



Jäsenkysely Tampereen Seudun Met- sänomistajat ry:lle

Janne Uotila

Opinnäytetyö
Joulukuu 2015
Metsätalous
Puunhankinnan erityiskysy-
mykset

TIIVISTELMÄ

Tampereen ammattikorkeakoulu
Metsätalouden ko.
Puunhankinnan erityiskysymykset

JANNE UOTILA:

Jäsenkysely Tampereen Seudun Metsänomistajat ry:lle

Opinnäytetyö 39 sivua, joista liitteitä 7 sivua
Joulukuu 2015

Opinnäytetyötä taustoitetaan yleistiedolla suomalaisesta metsänomistuksesta sekä Suomalainen metsänomistaja 2010- tutkimuksella, jonka tuloksiin opinnäytetyön tuloksia myös verrataan. Lisäksi kerrotaan MTK:n ja metsänhoitoyhdistysten toiminnasta sekä niiden muodostamasta metsänomistajien edunvalvontaketjusta. Opinnäytetyön tarkoituksena oli selvittää TaSeMo ry:n jäsenten tyytyväisyyttä ja toiveita yhdistystä kohtaan, sekä yleisellä tasolla tutkia heidän metsänomistustaan. Kysely toteutettiin kvantitatiivisena tutkimuksena lomakekyselyllä. Kyselyn aineiston kooksi valittiin kaikki TaSeMo:n 700 jäsentä. Kysely tehtiin maaliskuussa 2015 450 jäsenelle sähköisesti sekä 250 jäsenelle postitse kirjallisella kyselylomakkeella. Kyselyn runsas vastausmäärä yllätti positiivisesti. Ennen kaikkea kirjelomakkeen suosio oli yllätys.

Vastauksia kyselyyn palautettiin 270 kpl, vastausprosentin ollessa 39 %. Vastaajista miehiä oli 61 % ja naisia 39 %. Vastaajista 71 % oli vähintään 60- vuotiaita eikä yksikään ollut alle 30- vuotias. Näin ollen vastaajien ikäjakauma muodostui erittäin korkeaksi. TaSeMo:n jäsenet omistivat pieniä metsätiloja, sillä 64 % vastaajista omisti enintään 50 hehtaarin metsätilan. Tutkimuksen perusteella 58 % tiloista sijaitsi Pirkanmaalla. Metsätilan koko ja metsänomistuksen tavoitteet vastasivat yleisellä tasolla suomalaisia metsänomistajia. Jäsenten aktiivisuutta selvittäessä kävi ilmi, että vastaajista noin 2/3 on osallistunut TaSeMo:n toimintaan viimeisen kolmen vuoden aikana.

Jäsenistön metsänomistuksesta ja tavoitteista muodostui hyvä kuva. Kuitenkaan kysely ei tavoittanut passiivisia jäseniä niin paljon kuin toivottiin. TaSeMo:n jäsenkyselyn tulokset olivat linjassa verrattuna yleiseen käsitykseen tämän hetken metsänomistuksesta Suomessa, sekä viimeaikaisiin tutkimuksiin verrattuna. Joskin TaSeMo:n jäsenten keski-ikä oli korkeampi kuin yleisesti suomalaisilla metsänomistajilla. Kyselyn avoimen palautteen osiossa saatiin erittäin tärkeää ja hyödyllistä palautetta. Suurempaa tarvetta jatkotutkimukselle ei ilmennyt. Kehitysmahdollisuuksia TaSeMo:lla löytyi yhdistyksen tunnettavuudessa ja nuorempien metsänomistajien saamisessa yhdistyksen toimintaan mukaan.

ABSTRACT

Tampereen ammattikorkeakoulu
Tampere University of Applied Sciences
Degree programme of Forestry

JANNE UOTILA:

Survey for the association of forest owners in the Tampere region

Bachelor's thesis 39 pages, appendices 7 pages
December 2015

As a theoretical framework, this Bachelor's thesis uses general information on Finnish forest ownership as well as the Finnish Forest Owner 2010 survey, which also provides a benchmark for the results of the thesis. Information is equally provided on MTK (The Central Union of Agricultural Producers and Forest Owners), forest management associations and their lobbying. The purpose of this thesis was to investigate the satisfaction and views of the members of TaSeMo (association of forest owners in Tampere region), as well as to examine the forest ownership of the members. The survey was carried out as a quantitative research with a questionnaire. All 700 TaSeMo members were selected as participants in the survey. The survey was delivered electronically to 450 members and by mail to 250 members in March 2015. A larger than expected amount of responses was received. Particularly surprising was the large percentage of responses received from the members to whom the questionnaire was delivered by mail.

There were 270 responses to the survey, giving a response rate of 39%. Of the respondents, 61% were male and 39% female. None of the respondents were under 30 years of age, and 71% of the respondents were 60 years of age or older. Hence, the average age of the respondents was relatively high. The average size of the forestry holdings owned by members of TaSeMo was fairly small, as 64% of the respondents owned a maximum of 50 hectares. Based on the survey, 58% of forestry holdings were located in the Pirkanmaa region. The size of the forestry holdings and the ambitions regarding forest ownership were quite similar to Finnish forest owners in general. Investigation on recent activity in TaSeMo revealed that about two thirds of the respondents had participated in the last three years.

The survey provided a good overview of the forest ownership and aspirations of TaSeMo members. However, the survey didn't reach the passive members to the desired extent. The results of the survey align well with the common view of forest ownership in Finland at present, and with the latest research on the topic. The only difference was the average age, which was higher with TaSeMo members than with Finnish forest owners in general. The open feedback section at the end of the survey provided valuable input. No clear need for further research became apparent in analyzing the survey results. The key development points for TaSeMo were the recognizability of TaSeMo as an association, and getting younger forest owners to participate actively in the association's activities.

Key words: survey, research, tasemo, forest ownership

SISÄLLYS

1	JOHDANTO.....	6
2	TAUSTA	8
2.1	Metsänomistus Suomessa	8
2.2	Suomalainen metsänomistajakunta.....	9
2.2.1	Metsäntutkimuslaitoksen tutkimukset.....	9
2.2.2	Pellervon taloudelliset tutkimukset.....	10
2.3	Metsänomistajien edunvalvonta.....	11
2.3.1	MTK.....	12
2.3.2	Metsänhoitoyhdistykset	12
2.3.3	Etämetsänomistajien liitto.....	14
2.3.4	Tampereen Seudun Metsänomistajat ry	14
3	TUTKIMUS JA MENETELMÄT	16
3.1	Tutkimusmenetelmän valinta ja aineiston hankkiminen.....	16
3.2	Aineiston käsittely	17
4	TULOKSET	18
4.1	Yleistä	18
4.2	Jäsenten metsänomistus	19
4.3	Metsänomistuksen tavoitteet ja tulevaisuus.....	21
4.4	Metsätyöt ja -palvelut	22
4.5	Aktiivisuus TaSeMo:n toiminnassa	24
5	JOHTOPÄÄTÖKSET	27
	LÄHTEET.....	31
	LIITTEET	33
	Liite 1. Kyselylomake	33
	Liite 2. Saatekirje	39

LYHENTEET JA TERMIT

Luke	Luonnonvarakeskus
Metla	Metsäntutkimuslaitos
MHY	Metsänhoitoyhdistys
MTK	Maa- ja Metsätaloustuottajain Keskusliitto ry
MTK- Pirkanmaa	Maataloustuottajain Pirkanmaanliitto ry
PKMO	Pääkaupunkiseudun Metsänomistajat ry
PTT	Pellervon Taloudellinen Tutkimuskeskus ry
TaSeMo	Tampereen Seudun Metsänomistajat ry

1 JOHDANTO

Metsänomistajuus on kokenut suuria muutoksia viime vuosikymmeninä. Metsänomistajarakenne on muuttunut metsänomistajien keski-ään noustessa ja kaupunkilaismetsänomistajien määrän lisääntyessä. Tämän lisäksi yhä harvemmat metsänomistajat asuvat enää tilojensa lähellä. Lisäksi taloudellisen metsänhoidon ajattelutapa on saanut rinnalleen monimuotoisuutta korostavia tavoitteita, kuten virkistyskäytön ja riistanhoidon sekä maisemallisen metsänhoidon painottamisen.

Uusi metsälaki astui voimaan vuoden 2014 alusta ja samalla uusiutui myös laki metsätuhojen torjunnasta (Stora Enso Metsä 2014). Metsälain muutos toi eri-ikäisrakenteisen metsänkasvatuksen tasavertaiseksi vaihtoehdoksi tasaikäisrakenteisen metsänkasvatuksen rinnalle (Mulari 2013). Metsälakimuutoksella lisättiin metsänomistajan valinnanvapautta oman metsänsä hoidossa (Kolehmainen 2014).

Metsänhoitoyhdistyskenttä koki mullistuksen vuoden 2015 alusta voimaan tulleen lakimuutoksen yhteydessä, kun jäsenyys metsänhoitoyhdistyksessä muuttui vapaaehtoiseksi ja metsänhoitoyhdistykset ottivat käyttöönsä vuosittaisen jäsenmaksun (Jokinen 2015). Lisäksi jo aiemmin Metsäkeskus oli jakautunut julkisiin palveluihin sekä metsäpalveluihin (Palokallio 2013). Julkisista palveluista vastaa nykyisin Suomen metsäkeskus ja metsäpalveluista OTSO Metsäpalvelut. Näillä muutoksilla saattaa olla vaikutusta metsäpalveluiden tarjontaan ja metsäneuvontaan. Lisäksi useat pienemmät metsäpalveluyritykset kilpailevat asiakkaista.

Tampereen Seudun Metsänomistajat ry (TaSeMo) kiinnostui tekemään jäsenkyselyn, jolla selvitettiin jäsenistön metsänomistusta ja metsänomistusrakennetta sekä metsänomistuksen tavoitteita. Tutkimuksessa haluttiin myös kartoittaa jäsenistön aktiivisuutta toiminnassa sekä jäsenten toiveita ja tavoitteita yhdistystä kohtaan. Kyselyllä toivottiin vastauksia myös niiltä metsänomistajilta, jotka eivät ole toiminnassa aktiivisesti mukana. Tavoitteena oli saada selville, mitä mieltä nämä passiiviset metsänomistajat ovat TaSeMo:n toiminnasta, minkälaisia toiveita heillä on toiminnan suhteen ja miten heitä saataisiin mukaan toimintaan. TaSeMo:n aktiivisessa toiminnassa on mukana n.150 kaiken kaikkiaan 700 jäsenestä. Kysely toteutettiin yhteistyössä TaSeMo:n ja TAMKIn kanssa

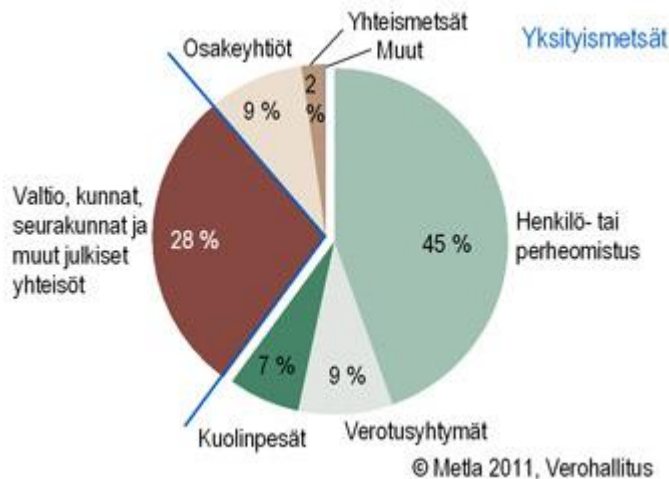
opinnäytetyönä. Pohjana tutkimukselle toimi pääkaupunkiseudulla vuonna 2013 suoritettu mielipidekysely Pääkaupunkiseudun metsänomistajat ry:lle (PKMO).

Kyselyllä pyrittiin selvittämään TaSeMo:n jäsenistön ikärakennetta, metsätilojen sijaintia, metsänomistajien metsällistä aktiivisuutta, metsällisten (metsätalouden harjoittamiseen liittyvien) palveluiden käyttöä, metsänomistuksen arvoa ja tärkeyttä, sekä metsätöiden merkitystä. Näiden perusteella pyrittiin selvittämään metsänomistajalle ajankohtaisia asioita ja esimerkiksi neuvontatilaisuuksien aiheita. Lisäksi tutkimuksen tavoitteena oli vaikuttaa TaSeMo:n toimintaan positiivisesti osoittamalla, että yhdistys on kiinnostunut jäsenistään ja halukas kehittämään toimintaansa. Kyselyn lopussa olevassa avoimessa palautteessa jokaisella vastaajalla oli mahdollisuus kommentoida haluamiaan asioita ja tuoda ne TaSeMo:n tietoon.

2 TAUSTA

2.1 Metsänomistus Suomessa

Suomessa on yhteensä noin 740 000 metsänomistajaa. Tämä tarkoittaa sitä että 14 % Suomen kansasta omistaa metsää (Metla/Luke 2012). Suomen tuottavasta metsämaasta 61 % kuuluu yksityismetsänomistajien omistukseen. Tähän osuuteen sisältyvät myös verotusyhtymät sekä kuolinpesät (kuvio 1). Yksityismetsänomistajien jälkeen suurin metsänomistaja on julkinen sektori 28 % osuudellaan. Julkiseen sektoriin kuuluvat valtio, kunnat, seurakunnat sekä muut julkiset yhteisöt. Lisäksi metsää omistavat muun muassa osakeyhtiöt sekä yhteismetsät. (Metsätilastollinen vuosikirja 2011, 41.)



KUVIO 1: Metsämaan omistusrakenne Suomessa 2010 (Metla 2011)

Suomen maapinta-ala on 30,4 miljoonaa ha. Tästä metsätalousmaata on 26,1 miljoonaa ha. Metsätalousmaasta 52 % eli vajaat 14 miljoonaa ha kuuluu yksityisten metsänomistajien omistukseen. Metsätalousmaasta suurempi osa (54 %) sijaitsee Pohjois-Suomessa, kun taas puuston tilavuudesta 2/3 sijaitsee Etelä-Suomessa. Pohjois-Suomessa on siis enemmän metsää, mutta metsien kasvu on selvästi huonompaa kuin etelässä johtuen pohjoisesta sijainnista. Puuston kuorellinen runkotilavuus Suomen metsissä on 2 284 miljoonaa m³. Tästä 64 % kuuluu yksityismetsänomistajien omistukseen. Vuonna 2010 puuston vuotuinen kasvu on 104 m³, kun poistuma oli 71 miljoonaa m³. (Metsätilastollinen vuosikirja 2011, 39–41.) Suomalaiset metsät siis tuottavat puuta enemmän kuin sitä käytetään.

2.2 Suomalainen metsänomistajakunta

Suomalainen metsänomistajarakenne on muuttunut viimeksi kuluneina vuosikymmeninä. Yleinen suuntaus suomalaisessa metsänomistuksessa on jo vuosikymmenten ajan ollut tilojen pirstoutuminen, omistusrakenteen muutos sekä metsänomistuksen tavoitteiden monipuolistuminen. Metsänomistajista valtaosa oli pitkälle yli 1900-luvun puoliväliin maatilalla asuvia, metsäänsä taloudelliseen tuottoon käyttäviä tilojen isäntiä. Nykyään tämän metsänomistajatyypin rinnalta löytyy yhtä lailla niin luonto- ja virkistysarvoja korostavia kaupunkilaismetsänomistajia, kuin metsänomistajia, jotka ovat perineet metsää kaukaa asuinkunnastaan eivätkä ole kovin kiinnostuneita tilastaan.

2.2.1 Metsäntutkimuslaitoksen tutkimukset

Nykyisin Luonnonvarakeskukseen (Luke) kuuluva Metsäntutkimuslaitos (Metla) on tutkinut suomalaisen metsänomistuksen muutosta metsänomistajakyselyillä, joita on viimeksi tehty vuosina 1999 ja 2009. Viimeksi mainittu tutkimus oli Metla:n ”Suomalainen metsänomistaja 2010” – kysely. Kyselyyn valittiin otokseksi suomalaisia yksityismetsänomistajia. Tutkimuksen aineisto kerättiin suurimmaksi osaksi postikyselyllä, mutta myös nettikyselyä käytettiin. Kyselyllä pyrittiin selvittämään metsänomistajarakennetta ja metsänomistuksen tavoitteita. Lisäksi selvitettiin mm. metsänomistajien koulutusta ja tuloja, metsätaloudellista käyttäytymistä, arvomaailmaa ja tiedonhankintaa. (Hänninen, Karppinen & Leppänen 2011, 3-9.)

Kyselyssä metsänomistajien metsänomistukselleen asettamia tavoitteita selvitettiin loke-roimalla vastaajat viiteen eri ryhmään. Näitä metsänomistukseen kohdistuvia tavoiteryhmiä olivat monitavoitteiset, virkistyskäyttäjät, metsästä elävät, taloudellista turvaa korostavat sekä epätietoiset. Vastaajista eniten oli monitavoitteisia, eli metsän tuoma taloudellinen turvallisuus yhdessä ulkoilun ja aineettomien tavoitteiden kanssa oli heille tärkeää. Tämän jälkeen tulivat virkistyskäyttäjät, joille tärkeintä olivat metsän aineettomat arvot ja ulkoilu- ja virkistysmahdollisuudet. Kolmantena olivat metsästä elävät, joilla tärkeintä olivat työtilaisuudet ja ulkoilumahdollisuudet metsässä. Neljäntenä puolestaan olivat taloudellista turvaa korostavat henkilöt. Heille merkitsivät eniten säännölliset metsän tuot-

tamat taloudelliset tulot sekä metsä sijoituskohteena. Viimeisenä oli epätietoisten metsänomistajien ryhmä, joilla ei ollut selkeää tavoitetta metsänomistuksensa suhteen. (Hänninen ym. 2011, 15- 16.)

Keskeisimpiä tuloksia kyselyn pohjalta olivat metsänomistajien ikääntyminen ja tilalla asumisen harvinaistuminen, keskimääräisen metsätilakoon pienentyminen sekä monitavoitteisten metsänomistajien määrän väheneminen. Vaikka monitavoitteisten metsänomistajien määrä oli vähentynyt, olivat he kuitenkin edelleen suurin ryhmä. Metsänomistajien ikääntyminen johtuu siitä, että suuri osa metsistä siirtyy seuraavalle omistajalle vasta perintönä eikä aikaisemman sukupolvenvaihdoksen kautta. Metsänomistajien keski-ikä vuonna 1990 oli 54 vuotta ja vuonna 2010 jo 60 vuotta. Vähintään 65- vuotiaita metsänomistajia oli 38 %. Tämän muutoksen myötä suurin ammattiryhmä metsänomistajien keskuudessa olivat eläkeläiset 45 % osuudellaan. (Hänninen ym. 2011, 17- 34, 66- 69.)

Metsätilojen keskimääräinen koko on pienentynyt 20 vuodessa 39 hehtaarista 35 hehtaariin. Eläkeläiset omistavat yleisimmin keskimääräistä pienempiä, alle 20 ha metsätiloja. Tilalla asuvien metsänomistajien määrä on pudonnut 59 %:sta 42 %:iin. Kuudesosa vastaajista oli päätoimisia metsä- tai maatalousyrittäjiä, jotka omistavat keskimääräistä suurempia metsätiloja. Tutkimuksessa havaittiin tilakoon ja iän olevan yhteydessä siten, että nuoremmat henkilöt omistivat keskimäärin suurempia metsätiloja. Tämä johtuu siitä, että nuoremmat metsänomistajat ovat useammin päätoimisia maa- ja metsätalousyrittäjiä. Joka kuudes vastaaja omisti metsätiloja useammalla kuin yhdellä paikkakunnalla. (Hänninen ym. 2011, 17- 34, 66- 69.)

2.2.2 Pellervon taloudelliset tutkimukset

Pellervon taloustutkimus eli PTT ry on tehnyt muun muassa maa- ja metsätalouteen liittyviä taloudellisia tutkimuksia sekä talousennusteita. Metsäalan tutkimus painottuu yksityismetsätalouteen ja puumarkkinoihin. PTT on yleishyödyllinen, voittoa tavoittelematon laitos. PTT perustettiin vuonna 1979 Pellervo- Seuran ja Maataloustuottajain Keskusliiton toimesta. Yhdistyksen jäsenistöön lukeutuvat muun muassa MTK sekä Metsäliitto Osuuskunta. (Pellervon taloustutkimus 2015.)

PTT:n julkaisemassa ”Metsäala muuttuu, puuntarve säilyy”- blogissa käydään läpi metsäalan keskeisimpiä muutoksia viimeksi kuluneina vuosikymmeninä. Muutosten kohteina ovat olleet muun muassa metsälaki, metsäverotus sekä metsätalouden organisaatiot. Metsäteollisuustuotteiden kulutus on siirtynyt yhä enemmän Aasiaan, ennen kaikkea Kiinaan. Toisaalta teknologian nopea kehitys on vähentänyt perinteisten metsäteollisuustuotteiden tarvetta. Puun käytölle avautuu uusia mahdollisuuksia teknologian kehityksen myötä. Lisäksi artikkelissa käydään läpi 1960- luvulta alkanutta metsänomistajuuden rakennemuutosta. Rakennemuutos pitää sisällään keskimääräisen tilakoon pienentymisen, metsänomistajien kaupungistumisen sekä metsänomistajakunnan ikääntymisen. Kirjoituksessa otetaan esille se, että metsänomistuksen rakennemuutos jatkuu mitä luultavimmin tulevaisuudessakin. Metsänomistus siirtyy suurelta osin uusille sukupolville ja he ovat mitä luultavimmin erilaisia metsänomistajia kuin nykyinen, iäkäs metsänomistajakunta. Kirjoituksessa pohditaan, muuttuuko metsänomistajien asenne ja tarve puukaupan ja metsäpalveluiden suhteen. (Metsäala muuttuu, puuntarve säilyy 2014.)

PTT julkaisi vuonna 2009 tutkimuksen, jossa tutkittiin nuorison ja nuorten metsänomistajien asenteita ja tavoitteita metsänomistukseen. Tutkimuksella pyrittiin muodostamaan kuva siitä, minkälaisia suomalaiset metsänomistajat ovat vuonna 2030. Taloudellisten ja aineettomien arvojen yhdistämisen uskotaan olevan yhä useamman metsänomistajan tavoitteena. Tämä tarkoittaa sitä, että metsänhoidossa edellytetään luonto- ja virkistysarvojen huomioonottamista. Kuitenkin metsänomistajakunnan nuorentuminen tulee kestämään pitkään, samoin kuin metsänomistuksen arvojen muutos. Taloudelliset ja virkistysarvot tulevat edelleen olemaan tärkeitä, mutta metsänomistuksen liittäminen menneisiin sukupolviin uskotaan vähenevän. Metsää omistetaan kuitenkin tulevaisuudessakin myös tulevia sukupolvia silmällä pitäen. Kaupungistuminen ja etäisyys metsään aiheuttavat sen, että yhä harvemmat metsänomistajat osaavat ja ovat kiinnostuneita oman metsänsä hoidosta, joten palveluiden oston uskotaan lisääntyvän. (Pellervon taloustutkimus 2009.)

2.3 Metsänomistajien edunvalvonta

Metsänomistajien edunvalvonnasta Suomessa huolehtii Metsänomistajat- ketju. Ketjun muodostavat MTK ja metsänhoitoyhdistykset. Edunvalvonta uudistui vuoden 2015 alussa, jolloin Metsänomistajien liittojen toiminta osana MTK:ta päättyi ja metsänhoi-

toyhdistykset liittyivät mukaan MTK:n toimintaan. Tällöin metsänomistajien edunvalvonta muuttui aiemmasta kolmiportaisesta kaksiportaiseksi. Samalla Metsänomistajien liiton toiminta loppui. (Metsänomistajien liiton toiminta loppuu 2014.) MTK alkoi tehdä metsänomistajien edunvalvontaa myös maakunnallisesti vuoden 2015 alusta lähtien. Vanhojen alueellisten metsänomistajaliittojen paikalla toimii 14 MTK:n alueellista kenttäpäällikköä, jotka toimivat metsä-, ympäristö- ja maankäyttöasiantuntijoina. (MTK- liitot 2015). Metsänomistajalle muutokset tarkoittavat sitä, että metsänhoitoyhdistyksen jäsenyys tuo mukanaan myös MTK:n palvelut (Metsänomistajien edunvalvonta 2015.) Lisäksi metsänomistajien edunvalvonnassa toimivat Etämetsänomistajien liitto ja paikalliset metsänomistajayhdistykset.

2.3.1 MTK

MTK toimii metsänomistajan edunvalvojana politiikassa ja markkinoilla. Lisäksi MTK ajaa suomalaisten metsänomistajien asiaa ympäri maailman. Tavoitteenaan MTK:lla on metsien hoito kestävän metsätalouden periaatteella. MTK:n mielestä yksityismetsien hoito ja käyttö on toteutettava metsänomistajan tavoitteiden mukaisesti. Lisäksi sen mielestä metsänomistuksen on oltava kannattavaa omistajalleen ja kaikessa päätöksenteossa on kuultava maanomistajaa. (Metsänomistajan edunvalvonta 2015.)

Tampereen seudulla maakunnallisesta edunvalvonnasta vastaa Maataloustuottajien Pirkanmaanliitto ry (MTK- Pirkanmaa.) MTK- Pirkanmaa on metsänomistajien, maaseutuyrittäjien ja maanviljelijöiden alueellinen etujärjestö sekä vaikuttaja. Toimintaan sisältyy muun muassa näytöksiä, kokouksia, opintoretkeä sekä luentoja. Näiden lisäksi MTK- Pirkanmaa järjestää jäsenilleen vapaa-ajan toimintaa. (MTK- Pirkanmaa 2015.) Pirkanmaalla kuitenkin pääosin edunvalvonnasta vastaa MHY Pirkanmaa ja MTK- Pirkanmaa on suuntautunut pääosin maatalouden edunvalvontaan (Merikoski 2015).

2.3.2 Metsänhoitoyhdistykset

Metsänhoitoyhdistykset ovat metsänomistajien yhteenliittymä. Ne palvelevat jäseniään käytännön toiminna ja huolehtivat paikallisella tasolla metsänomistajien eduista. Metsän-

hoitoyhdistykset rahoittavat toimintaansa jäsenmaksujen ja liiketoiminnan turvin. Metsänhoitoyhdistykset auttavat jäseniään metsänhoidossa ja ajavat jäsentensä etuja puukaupassa. (Metsänomistajan edunvalvonta 2015.)

Metsänhoitoyhdistyksiä koskeva laki muuttui 1.1.2015. Sitä ennen yhdistyksen jäsenyys perustui lakiin ja eroaminen oli mahdollista vain erillisen ilmoituksen perusteella. Lakimuutoksen jälkeen jäsenyys muuttui vapaaehtoiseksi. Aikaisemmin metsänhoitoyhdistykset perivät metsänhoitomaksuja, jotka korvattiin jäsenmaksulla lakimuutoksen myötä. Lakimuutoksen myötä yhdistykset pystyvät itse määrittämään toimialueensa. Myös yhdistysten liiketoimintaa koskeneet rajoitteet poistuivat. Aiemmin metsänomistajat kuuluivat lähialueensa metsänhoitoyhdistykseen, mutta toimialueen rajoituksen poistuttua he voivat kuulua minkä tahansa toimipisteen alaisuuteen. (Jokinen 2015, Palokallio 2012).

Metsänhoitoyhdistykset palvelevat jäseniään metsänhoitoon ja metsäpalveluihin liittyvissä kysymyksissä maksuttomasti. Lisäksi yhdistykset kartoittavat puumarkkinatilannetta ja puun hintaa. Jäsenet voivat ostaa jäsenpalveluina esimerkiksi metsän uudistamiseen ja metsänhoitoon liittyviä palveluita. Puukauppojen tekeminen valtakirjalla on yhdistysten merkittävimpiä toimintoja. Valtakirjakaupalla yhdistykset kilpailuttavat puun hinnan puukaupassa metsänomistajan puolesta. Yhdistykset tekevät myös jäsenilleen metsäsuunnitelmia ja tuhoarvioita. Metsänhoitoyhdistykset tekevät paikallisella ja alueellisella tasolla edunvalvontaa ympäristö- ja kaava-asioissa. Lisäksi MHY järjestää runsaasti koulutuksia ja retkiä sekä muun muassa metsätaitokilpailuja. (Metsänomistajat 2015.)

Lakimuutoksen vaikutuksia selvitetessä kävi ilmi, että esimerkiksi MHY Keski-Suomen alueella lakimuutos ei ole muuttanut jäsenmäärää suuresti. Pienmetsänomistajia on eronnut ja tilalle on tullut suurempien metsätilojen omistuksia. (Metsänhoitoyhdistys Keski-Suomi 2015.) Vaikuttavana tekijänä on ollut jäsenmaksun muutos, joka on suhteellisesti edullisempi suurille tiloille (YLE 2014). Maaseudun tulevaisuuden (2015) mukaan 80 % MHY-jäsenistä on jatkanut jäsenyyttään. Metsänhoitoyhdistysten määrä on vähentynyt viime vuosina, sillä monet pienemmät yhdistykset ovat yhdistyneet suuremmiksi, alueellisiksi toimijoiksi. Tällä hetkellä (11/2015) Suomessa on 79 metsänhoitoyhdistystä. (Metsänhoitoyhdistykset 2015). Vuonna 1973 metsänhoitoyhdistyksiä oli 385. Tämän jälkeen määrä on laskenut tasaisesti organisaatiomuutosten ja yhdistymisten johdosta. Vuonna 1990 yhdistyksiä oli vielä 370, kun vuonna 2000 määrä oli vähentynyt

214:ään. Vuoden 2007 alussa metsänhoitoyhdistyksiä oli 151. (MTK Vuosikertomus 2007, 86.)

2.3.3 Etämetsänomistajien liitto

Suomalaisten metsänomistajien edunvalvonnassa toimii yllä mainittujen toimijoiden lisäksi Etämetsänomistajien liitto ry. Liitto tekee yhteistyötä 15 alueellisen jäsenyhdistyksen kanssa eri puolilta Suomea. Etämetsänomistajien liitolla on jäseniä yli 5000 ja heidän jäsentensä metsäomaisuus on noin puoli miljoonaa ha. Liiton tehtävänä on muun muassa valvoa metsänomistajien etua, kehittää ja luoda edellytyksiä jäsenyhdistysten toiminnalle, tiedottaa metsänomistajia metsäasioissa, toimia jäsenyhdistysten linkkinä työelämään sekä yhteistyön organisointi metsäalan sidosryhmien kesken. (Etämetsänomistajien liitto 2015.)

Liiton tavoitteena ovat metsänomistajien tasa-arvoinen kohtelu, hyvin toimivat paikalliset metsänomistajayhdistykset, metsänomistajien metsäasioiden tietotaiton pitäminen hyvällä tasolla, tuottavat metsät, metsien täysimääräinen hyödyntäminen sekä hyvä yhteistyö sidosryhmien kanssa. (Etämetsänomistajien liitto 2015.)

2.3.4 Tampereen Seudun Metsänomistajat ry

Tampereen Seudun Metsänomistajat ry (TaSeMo) perustettiin vuonna 1988. TaSeMo toimii yhdyssiteenä Tampereen seudulla asuville metsänomistajille. Jäsenten metsätilat sijaitsevat kuitenkin ympäri Suomea. TaSeMo toimii yhteistyössä yllä mainitun Etämetsänomistajien liiton kanssa. (Tampereen Seudun Metsänomistajat ry 2015.) Yhdistyksen jäsenmäärä on kasvanut tasaisesti viime vuosina. TaSeMo:n jäsenrekisteriä hoitavan Kyösti Kuuselan mukaan jäsenmäärä vuonna 2010 oli n.600. Tämän jälkeen jäseniä on tullut lisää tasaisesti muutamia kymmeniä vuosittain. Jäseniä yhdistyksessä on tällä hetkellä n.700. (Kuusela 2015.)

TaSeMo järjestää jäsenilleen esimerkiksi retkeilyjä ja metsäneuvontatilaisuuksia yhdessä Metsäkeskuksen, metsähoitoyhdistysten sekä pankkien kanssa. TaSeMo toimii puolueet-

tomana yhdyssiteenä metsänomistajien ja eri metsäalan organisaatioiden välillä. Esimerkkejä TaSeMo:n järjestämistä tilaisuuksista ovat metsä- ja kulttuurimatkat eri puolelle Suomea ja myös muualle Eurooppaan, vierailut sahoille ja tehtaille, sekä metsäneuvontatilaisuuksien järjestäminen. (Tampereen Seudun Metsänomistajat ry 2015.)

TaSeMo:n johtokunta järjestää tilaisuudet ja toiminnan johtokunnan ja puheenjohtajan johdolla. Puheenjohtaja ja johtokunta valitaan kolmeksi vuodeksi kerrallaan. Uusi puheenjohtaja ja johtokunta valitaan vuosikokouksessa. Johtokunnan jäsenet toimivat myös TaSeMo:n yhteyshenkilöinä metsänomistajien ja metsäorganisaatioiden suuntaan. TaSeMo ylläpitää nettisivuja sekä julkaisee jäsenlehteä. Näiden julkaisujen avulla yhdistyksen jäsenet saavat tietoa tapahtumista ja yhdistyksen toiminnasta. (Tampereen Seudun Metsänomistajat ry 2015.)

3 TUTKIMUS JA MENETELMÄT

3.1 Tutkimusmenetelmän valinta ja aineiston hankkiminen

Tutkimusmenetelmän valinta lähti liikkeelle tutkimusongelman pohtimisesta. Kyselyn tavoitteena oli selvittää TaSeMo:n jäsenten metsänomistusta sekä kerätä palautetta TaSeMo:n toiminnan kehittämistä varten. Tutkimusongelmaksi muodostui saada kuva siitä, minkälaisia metsänomistajia TaSeMo:n jäsenet ovat. Kysely toteutettiin kvantitatiivisena kyselynä yhteistyössä TaSeMo:n ja Tampereen ammattikorkeakoulun kanssa. Heikkilä (2008) kertoo, että kvantitatiivinen tutkimus on empiirinen eli havainnoiva tutkimusmenetelmä. Kvantitatiivista tutkimusta käytetään lukumäärien ja prosentiosuuksien selvittämiseen. Kvantitatiivinen menetelmä edellyttää riittävän suuren ja edustavan otoksen. (Heikkilä 2008, luku 1.) Tutkimus kohdistettiin tässä tapauksessa koko TaSeMo:n jäsenistöön. Tutkimus oli siis kokonaistutkimus, sillä koko perusjoukko tutkittiin. Aineiston kooksi muodostui siis 700 henkilöä.

Kyselytutkimuksen tärkein vaihe oli lomakkeen huolellinen suunnittelu. Tämä oli ratkaiseva vaihe lopputuloksen kannalta. Kysely toteutettiin sekä sähköisellä lomakkeella, että perinteisellä postilomakkeella. Tällä tavoin katsottiin, että vastauksia saataisiin mahdollisimman kattava määrä. Kyselylomake (liite 1) jaettiin neljään osa-alueeseen. Ensimmäisessä osiossa selvitettiin vastaajien taustatiedot, kuten ikä, sukupuoli, metsän sijainti, metsänomistusmuoto sekä omistuksessa olevan metsäalan määrä. Toisessa osiossa tiedusteltiin metsänomistamisen tavoitteita ja tulevaisuudennäkymiä. Kolmanneksi selvitettiin mitä metsätöitä jäsenet tekevät itse, mitä metsällisiä palveluita he ostavat ja mihin asioihin liittyen he haluaisivat koulutusta. Viimeinen osio käsitteli TaSeMo:n merkitystä jäsenille. Siinä tiedusteltiin, mitä TaSeMo:n toiminnalta halutaan lisää ja mikä sen toiminnassa on ollut hyvää. Kyselyn lopussa vastaajilla oli vielä mahdollisuus antaa avointa palautetta. Suurin osa kysymyksistä sisälsi valmiit vastausvaihtoehdot, joista valittiin kysymyksestä riippuen yksi tai useampi vaihtoehto. Avoimia kysymyksiä pyrittiin välttämään, sillä tavoitteena oli mahdollisimman selkeä ja helposti vastattava lomake.

Sähköinen lomake tehtiin Tamkissa käytössä olevalla lomake-editorilla. Editori toimi tähän tarkoitukseen hyvin. Lomake oli nopea tehdä ja helppo muokata. Lomake säädettiin

toimivaksi vain sähköisen linkin kautta vastatessa, joten sitä ei voinut löytää ilman linkkiä. Tämä esti mahdolliset asiaan kuulumattomat vastaukset. Kyselylomakkeen toimivuus testattiin ennen kyselyn alkua. Lomakkeen testaus tehtiin nettilomakkeella n.10 vastaajalle. Testauksen jälkeen lomake todettiin toimivaksi. Kirjelomakkeet postitettiin sähköpostittomille jäsenille (250 kpl). Paperiversiossa oli kuusi sivua. Lisäksi kyselyn mukana postitettiin saatekirje (liite 2). Kirjeen mukana toimitettiin vastaamisen helpottamiseksi myös postimaksettu vastauskuori. Sähköposteja lähetettiin 450 kpl. Sähköpostit sisälsivät sähköisen version saatekirjeestä, sekä linkin sähköiseen vastauslomakkeeseen. Kysely lähetettiin liikkeelle maaliskuussa 2015. Vastausaikaa annettiin kaksi viikkoa. Postivastauksia otettiin vastaan vielä kolmannella viikolla, sillä postin kulku vei muutama päivän vastausajasta

3.2 Aineiston käsittely

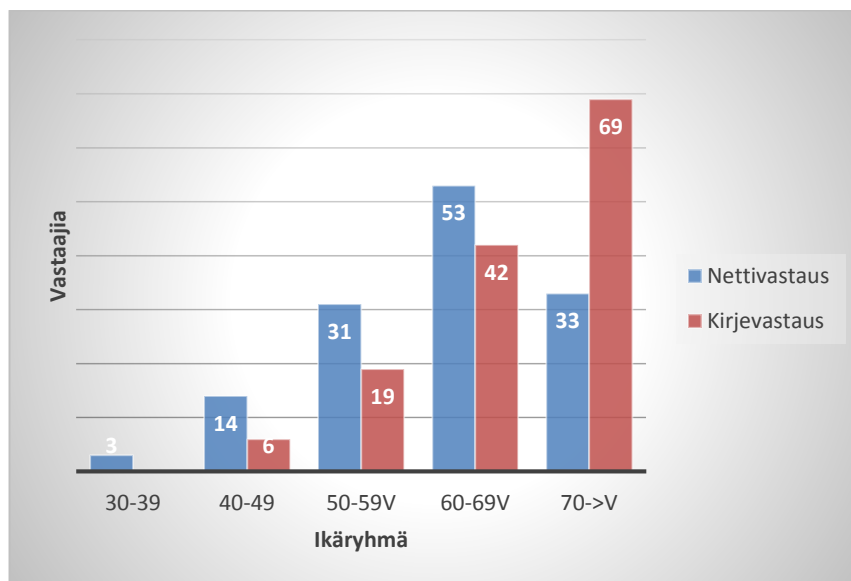
Sähköiset vastaukset tallentuivat Tamkin Intra- järjestelmään ja ne olivat käytettävissä tekijän Tamkin tunnuksilla. Intra:n kautta tulokset olivat helposti siirrettävissä Excel- taulukkoon. Postitse saadut vastaukset (136 kpl) täytyi tallentaa kyseiseen taulukkoon manuaalisesti. Tämä oli erittäin aikaa vievä vaihe, sillä siirrettäviä vastauksia oli runsas määrä. Lisäksi työ vaati tarkkuutta, jotta tietojen siirtämisessä ei tullut virheellistä tietoa vastauksiin.

Aineiston käsittely ja analysointi toteutettiin Microsoft Excel- taulukko-ohjelmalla. Aineistoa käsitellessä oli mietittävä, mitkä tiedot ovat oleellisimpia ja mitä tietoja on hyvä verrata toisiinsa. Vastausten perusteella luotiin taulukoita ja kaavioita. Kuvaajat havainnollistivat, minkälaista jäsenten metsänomistus oli. Riippuvuustarkastelu toteutettiin ristiintaulukoinnilla. Riippuvuutta testattiin esimerkiksi sukupuolen, iän ja toimintaan osallistumisten aktiivisuuden perusteella. Apuvälineenä toimi Excelin Pivot- ominaisuus.

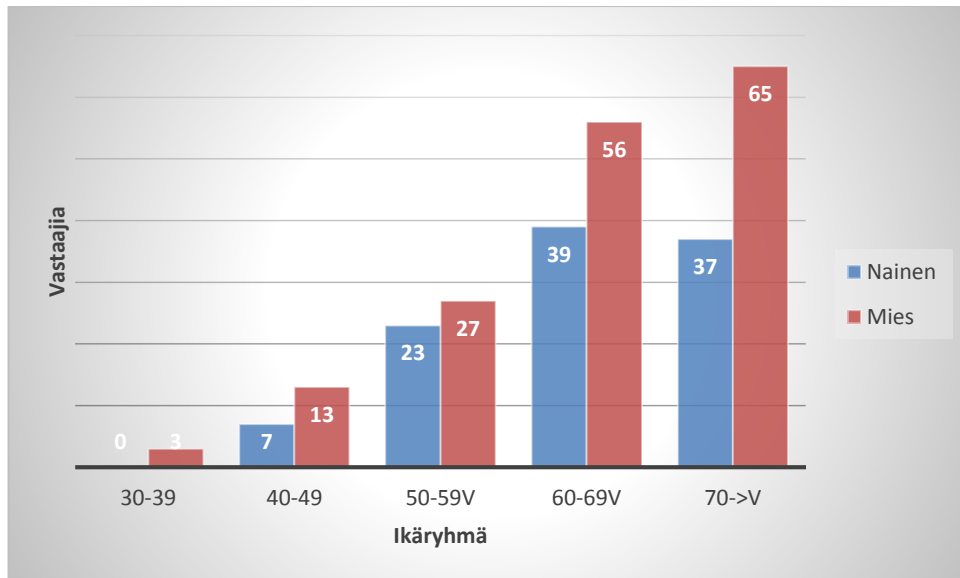
4 TULOKSET

4.1 Yleistä

Vastauksia kyselyyn saatiin yhteensä 270 kpl vastausprosentin ollessa 39. Vastauksista 134 kpl saatiin sähköisellä lomakkeella ja 136 kpl palautettiin kirjeitse. Kuviosta 2 käy selville, että nuoremmat ikäryhmät suosivat vastausmahdollisuutta internetin kautta ja vanhemmat ikäryhmät palauttivat vastauksensa kirjeitse. Postilomakkeen vastausprosentti oli selkeästi korkeampi kuin sähköisellä lomakkeella. Sähköisellä lomakkeella vastausprosentiksi muodostui 30 % ja kirjelomakkeen vastauksia palautettiin 54 %. Kuvio 3:ssa näkyy vastaajien iän jakautuminen sukupuolittain. Kuvion tietojen perusteella laskettuna vastaajista 61 % oli miehiä ja 39 % naisia. Vastaajista 37 % oli yli 70-vuotiaita ja yli 60-vuotiaita oli peräti 71 % vastaajista. Yksikään kyselyyn vastannut ei ollut alle 30-vuotias. Alle 50-vuotiaita oli vain 8 % vastaajista..



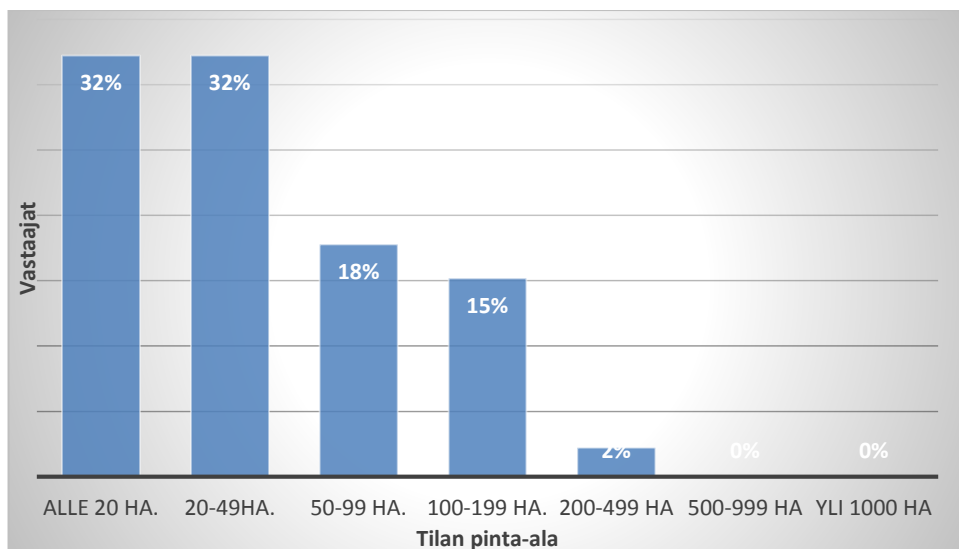
KUVIO 2: Vastauksien jakautuminen netti- ja kirjevastauksiin ikäryhmittäin



KUVIO 3: Vastaajien ikäjakauma sukupuolittain

4.2 Jäsenten metsänomistus

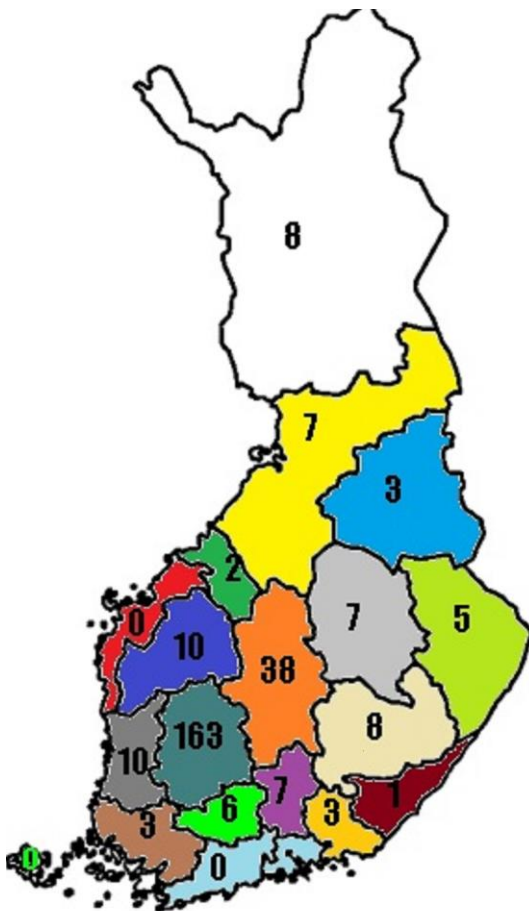
TaSeMo:n jäsenet ovat suurimmaksi osaksi pienmetsänomistajia (kuvio 4). Lähes kaksi kolmesta vastaajasta omisti alle 50 ha metsätilan. Yli 500 hehtaarin metsätilan omistajia ei löytynyt vastaajista. Metsien hankintatapaa selvittäessä kävi ilmi, että noin 2/3 vastaajista oli saanut metsää perintönä ja noin puolet ilmoitti ostaneensa metsää. Useat vastaajat olivat sekä saaneet metsää perinnöksi, että ostaneet lisää.



KUVIO 4: Metsätilojen kokojakauma

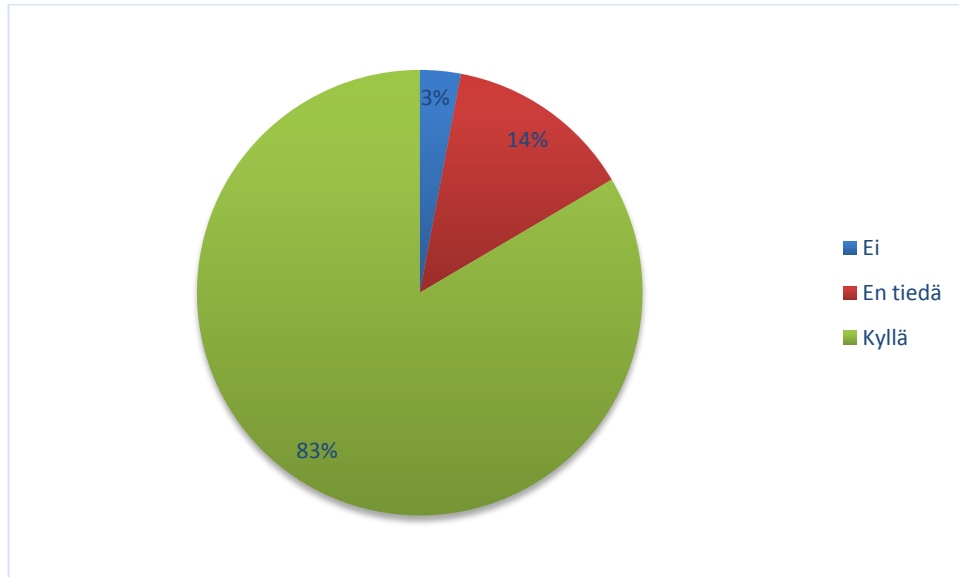
Metsänomistusmuodoista yksityisomistus oli vastaajien keskuudessa ylivoimaisesti yleisin metsänomistusmuoto, sillä 3/4 vastaajista oli yksityismetsänomistajia. Toiseksi yleisin metsänomistusmuoto oli yhtymä 1/4 osuudellaan. Lisäksi metsää omistettiin kuolinpesän osakkaina (13 % vastaajista). Vastaajissa oli myös yksittäisiä yhteismetsään kuuluvia metsänomistajia sekä henkilöitä, joilla on metsää omistuksessaan, mutta heillä ei ollut hallintaoikeutta metsäänsä. Jäsenistä 71 %:lla oli metsäsuunnitelma tilallaan ja lähes yhtä moni oli vakuuttanut metsäänsä. Vain harvalla jäsenistä oli palvelusopimus puunostajayrityksen kanssa. Eniten palvelusopimuksia oli Metsä Groupin kanssa (9 %) ja toiseksi eniten UPM:n (6 %) kanssa. Muutamalla vastaajalla oli palvelusopimus Stora Enson kanssa.

Kyselyyn vastanneiden henkilöiden metsätilat sijaitsivat ympäri Suomea. Metsätilojen sijaintia maakunnittain esitetään kuvassa 1. Yhdellä metsänomistajalla saattoi olla useita eri tiloja jotka saattoivat sijaita eri maakunnissa. Suurin osa vastaajista omisti tilan Pirkanmaalla (163 kpl). Tämä lukema kattoi 58 % vastaajista. Tämän jälkeen eniten metsätiloja oli omistuksessa Keski-Suomessa (38 kpl.) Lisäksi yksittäisiä metsätiloja sijaitsi ympäri maata.



KUVA 1: Metsätilojen sijainti maakunnittain

Kyselyssä selvitettiin myös kuuluvatko TaSeMo:n jäsenet metsänhoitoyhdistykseen tai Metsäliitto Osuuskuntaan. Vastaajista 87 % kuului metsänhoitoyhdistykseen ja reilu puolet Metsäliitto Osuuskuntaan. Metsänhoitoyhdistykseen liittyen tiedusteltiin lisäksi kuinka suuri osa jäsenistä aikoo pysyä edelleen jäsenenä lakimuutoksen jälkeen. Kysymykseen vastanneista 83 % aikoi pysyä edelleen jäsenenä ja vain 3 % aikoi erota jäsenyydestä. Kantaansa ei osannut tässä vaiheessa sanoa 14 % vastaajista (kuvio 5).



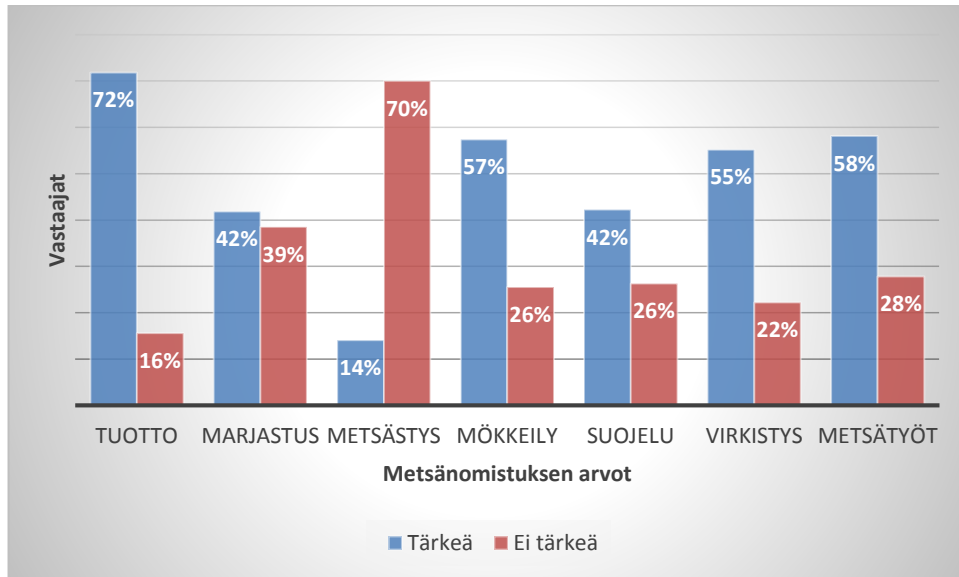
KUVIO 5: Metsänhoitoyhdistyksen jäsenyyden jatkaminen lakimuutoksen jälkeen

4.3 Metsänomistuksen tavoitteet ja tulevaisuus

Tutkimuksessa selvitettiin vastaajien tulevaisuudensuunnitelmia metsänomistuksensa suhteen. Kysymyksessä oli mahdollista vastata useampaan vaihtoehtoon, sillä metsänomistajan oli mahdollista esimerkiksi jatkaa tilanpitoa normaaliin tapaan ja liittää osa metsästä yhteismetsään. Tutkimuksen mukaan 60 % vastaajista ei aikonut tehdä muutoksia metsänomistukseensa. Kolmannes suunnitteli sukupolvenvaihdosta ja 13 % aikoi hankkia lisää metsää. Lopuista vastaajista 5 % aikoi myydä metsänsä ja 3 % harkitsi liittävänsä metsäänsä yhteismetsään.

Kyselyssä tiedusteltiin vastaajien tavoitteita metsänomistukselleen seitsemästä eri aihealueesta. Nämä aihealueet olivat (taloudellinen) tuotto, marjastus, metsästys, mökkeily, suojeleminen, virkistyskäyttö ja metsätyöt. Kuvio 6:ssa kuvataan, kuinka tärkeänä vastaajat edellä mainittuja arvoja pitivät. Muutama vastaaja jätti kysymyksen väliin. Tuotto koet-

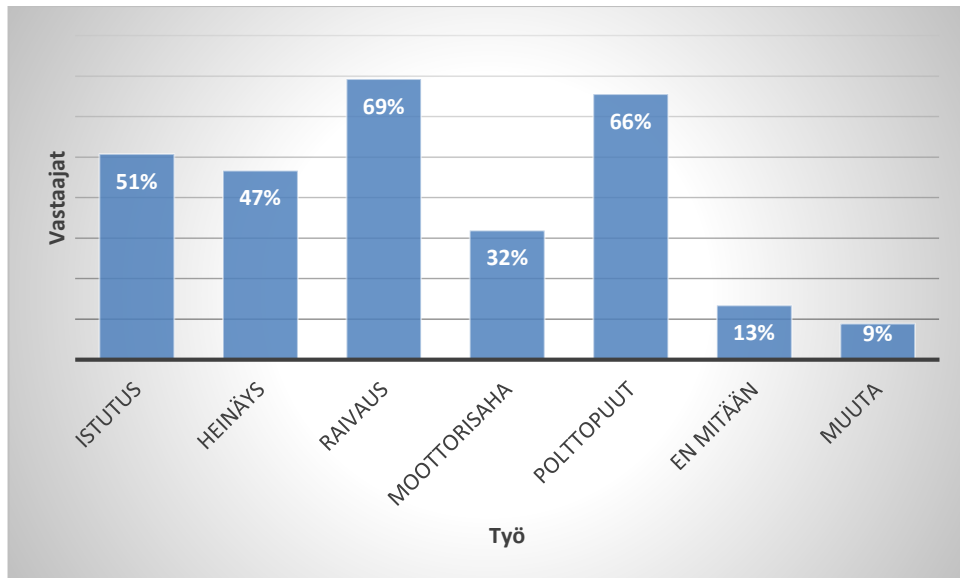
tiin tärkeimmäksi ja vain harvat olivat sitä mieltä, ettei se ole tärkeä. Metsätöiden tekemistä pidettiin toiseksi tärkeimpänä heti tuoton jälkeen. Virkistys ja mökkeily koettiin myös kohtuullisen tärkeiksi. Marjastus jakoi mielipiteet tasaisesti, osalle se on tärkeää ja osalle ei. Suojelusta moni ei osannut sanoa mielipidettään. Selkeästi vähiten tärkeimmäksi arvoksi koettiin metsästyks.



KUVIO 6: Metsänomistuksen arvot ja tavoitteet

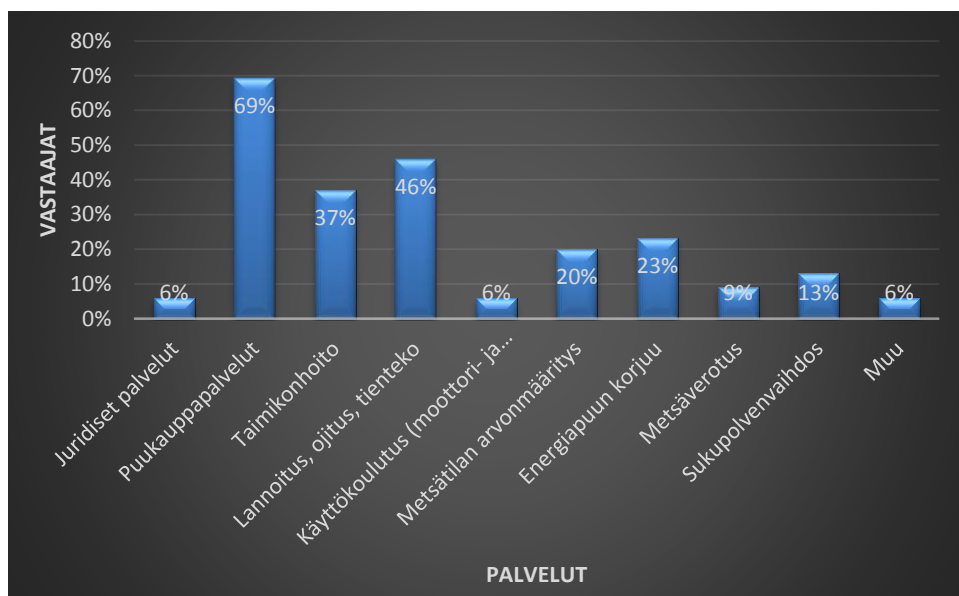
4.4 Metsätyöt ja -palvelut

Tutkimukseen osallistuneet metsänomistajat tekivät paljon töitä tiloillaan. Eniten metsänomistajat näyttivät tekevän raivaustöitä (Kuvio 7.) Raivaustyöt ovat suhteellisen kalliita ulkopuolisesti teetettäväksi. Raivaustyöt käsittävät useimmiten taimikonhoitoa, -perkausta tai hakkuun yhteydessä tehtävää ennakkoraivausta. Taimikonhoidon tekeminen on lähes välttämätöntä metsän kasvulle. Monet metsänomistajat kokivat taimikonhoidon hyötyliikunnaksi. Suuri osa vastaajista teki itse monia eri töitä metsissään, kuten raivaustyöt ja metsää uudistaessa taimien istuttamisen ja mahdollisen heinäyksen.



KUVIO 7: Metsätöiden tekeminen omalla tilalla

Metsällisten palveluiden ostaminen oli yleistä, sillä metsänomistajat eivät itse ehdi eivätkä osaa tehdä kaikkea (kuvio 8). Eniten käytettiin puukauppapalveluita, sillä puunmyynnistä tarvitsee aina sopia metsäammattilaisen kanssa. Lannoitusta, ojitusta ja tietekoa sekä taimikonhoitopalveluita ostettiin myös kohtuullisen paljon. Metsäverotus ja sukupolvenvaihdos olivat palveluina vähemmän ostettuja.



KUVIO 8: Palveluiden ostaminen

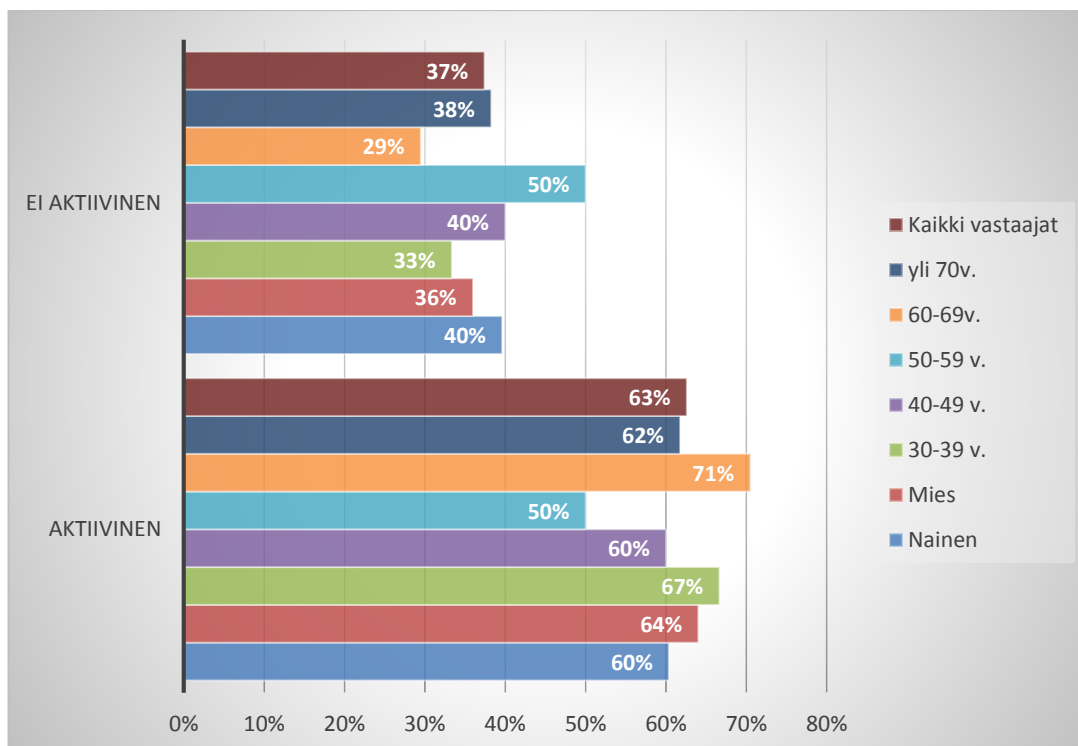
Tutkimuksessa selvitettiin minkälaista koulutusta metsänomistajat haluavat. Eniten koulutusta haluttiin sukupolvenvaihdokseen (32 %) ja metsäverotukseen (29 %) liittyen.

Myös metsäomaisuuden talousneuvonta (25 %), puukauppa (23 %), metsätilan arvonnääritys (23 %) sekä taimikonhoito (19 %) kiinnostivat. Vastaajista 15 % ei halunnut koulutusta. Lisäksi kiinnosti koulutus energiapuun korjuuseen (12 %), moottori- ja rai-vaussahan käyttöön (11 %), suojeluun (10 %), lannoitukseen, ojitukseen ja tietekoon (10 %) sekä maankäyttökoulutukseen (8 %). Jäsenistä 7 % halusi koulutusta johonkin muuhun kuin edellä mainittuihin.

Kyselyssä selvitettiin myös Kemera- tuen vaikutusta metsänomistajan metsänhoidollisiin päätöksiin. Yli puolet vastaajista (54 %) oli sitä mieltä, ettei tuki vaikuta päätöksentekoon. Vain 14 % vastasi Kemera-tuen ohjaavan päätöksiä. Kuitenkin 31 % kertoi että tuki vaikuttaa osittain päätöksentekoon.

4.5 Aktiivisuus TaSeMo:n toiminnassa

Kyselyn loppuosa käsitteli TaSeMo:n yhdistystoimintaa. Vastaajista 2/3 on osallistunut TaSeMo:n toimintaan viimeksi kuluneiden kolmen vuoden aikana. Kuviosta 9 käy ilmi, ettei iällä ja sukupuolella ole juurikaan vaikutusta toimintaan osallistumiseen. Eroa ei juuri ollut, ainoastaan ikäryhmä 50- 59v. erottui sillä, että aktiivisuus osallistumiseen oli yleistä tasoa vähäisempää ja taas seuraavalla ikäryhmällä (60-69v.) aktiivisuus oli suurempaa.



KUVIO 9: Aktiivisuus sukupuolittain ja ikäryhmittäin

TaSeMo:n tekemästä vaikutus- ja tukemistyöstä kysyttiin myös. Vastanneista 50 % oli sitä mieltä, että TaSeMo tukee ja vaikuttaa riittävästi. 46 % ei ollut kannastaan varma ja 4 % oli sitä mieltä, ettei TaSeMo tue tai vaikuta tarpeeksi. Kysyttäessä, mitä TaSeMo:lta toivotaan, yli puolet toivoi järjestettävän lisää asiantuntijaluentoja. Lisäksi toivottiin yhteistyötä metsäpalveluiden tarjoajien kanssa (38 %), lisää retkeilyjä (33 %), koulutusmahdollisuuksien tarjontaa ja välitystä (32 %) sekä lisäksi muuta toimintaa (5 %.) Muuksi toiminnaksi ehdotettiin muun muassa metsänomistajien oikeuksien ajamista, ohjausta metsätaikilpailuihin, metsämytologiakerhoa sekä jäsenten käytettävissä olevaa asiantuntijaverkkoa. TaSeMo:n toiminnassa hyödyllisimmäksi koettiin jäsenlehti (58 %), kokousesitelmät (43 %) sekä retkeilyt (41 %.) Tämän lisäksi hyödyllisenä pidettiin nettisivuja (14 %) sekä muuta toimintaa (8 %.) Muussa toiminnassa mainittiin raivauskurssit, uusiin ihmisiin tutustuminen sekä metsätaikilpailut useaan otteeseen. Vastaajista 9 % on sitä mieltä, että jäsenyydestä ei ole ollut hyötyä. Tähän syyksi mainittiin muun muassa kiireet, liittyminen TaSeMo:on vasta äskettäin sekä kiinnostuksen puute.

Kyselyn lopussa olleen avoimen palautekohdan avulla saatiin henkilökohtaisia mielipiteitä TaSeMo:n toiminnan kehittämistä ja yleisestä asenteesta TaSeMo:a kohtaan. Avoimeen palautteeseen tuli yhteensä 41 vastausta, eli 15 % kyselyyn vastanneista kirjoitti avointa palautetta. Lukema oli valitettavan pieni, sillä tässä jäsenillä oli mahdollista

antaa rakentavaa palautetta, uusia toimintaideoita tai palautetta hyvin sujuneista asioista.. Myös kyselylomakkeen toimivuudesta pystyi antamaan palautetta tässä vaiheessa kyselyä. Kyselyyn kohdistuneet muutamat palautteet olivat erittäin positiivisia ja kannustavia. Lisäksi kyselyllä saatiin rakentavaa palautetta koskien eräiden kysymyksen muotoilua. TaSeMo:a koskevasta palautteesta kävi ilmi, että useille jäsenille tärkeää oli toisten metsänomistajien tapaaminen yhteisten tilaisuuksien merkeissä. Metsänomistajat keskustelivat aktiivisesti toistensa kanssa aiheista. Osa vastaajista kertoikin saaneensa uusia ystäviä TaSeMo:n toimintaan osallistuessaan.

5 JOHTOPÄÄTÖKSET

Kyselyyn saatiin runsaasti vastauksia ja postilomakkeiden erinomainen vastausprosentti yllätti positiivisesti. Tutkimuksen kannalta tämä oli tärkeää, sillä saavutetulla vastausmäärällä voitiin tehdä johtopäätöksiä koko yhdistyksen jäsenistä. Kyselyn johdosta TaSeMo sai tärkeää tietoa jäsenistöstään muuan muassa aktiivisuuden, ikäjakauman ja toimintaa koskevan palautteen suhteen. Kyselyn yhteydessä TaSeMo sai myös päivitettyä jäsenrekisteriään joidenkin jäsenyyksimuutosten ja sukupolvenvaihdosten osalta.

Huolimatta metsänomistajien keski-ikä noususta Suomessa, vastaajien erittäin korkea ikä yllätti siitä huolimatta. Suomalainen metsänomistaja 2010- tutkimuksen mukaan metsänomistajien keski-ikä on 60 vuotta. Tutkimuksen perusteella TaSeMo:n jäsenistä peräti 71 % on yli 60-vuotiaita. Korkein ikä kysymysvaihtoehdoissa oli yli 70-vuotiaiden ryhmä. Kyselyn kommenttien ja tulosten perusteella vaihtoehtoihin olisi voinut liittää vielä erikseen 71–80- vuotiaiden ryhmän ja tämän jälkeen yli 80- vuotiaat omaksi ryhmäkseen. Tällöin olisi saatu tarkempaa tietoa vanhimman jäsenistön ikäjakaumasta. Jäsenistön korkea ikä vaikutti metsänomistukseen muun muassa siten, että omassa metsässä käyminen saattoi olla hankalaa ja vanhimmat metsänomistajat eivät enää kyenneet tekemään metsätöitä tilallaan, vaikka heillä olisi halua ja kiinnostusta siihen. Kyselyssä selvitettiin, tekevätkö metsänomistajat itse hoitotöitä tilallaan ja vastauksista ilmeni sen olevan hyvin yleistä. Kuitenkin vastauslomakkeiden reunoihin kirjoitetuissa kommentteissa sekä palautteiossa mainittiin monen vastaajan osalta, että he eivät enää kykene metsätöihin huonon kunnan ja korkean iän vuoksi. Jäsenkysely on myös tilakoon suhteen linjassa Suomalainen metsänomistaja- tutkimukseen. Suuri osa vastaajista omisti pienen (maksimissaan 50 ha) metsätilan.

Suomalainen metsänomistaja 2010- kyselyssä oli eniten arvoiltaan monitavoitteisia metsänomistajia. Tämä tarkoittaa, että heille ovat tärkeitä metsänomistuksessa sekä taloudelliset arvot, että aineettomat arvot kuten ulkoilu ja virkistysmahdollisuudet. Monitavoitteisten jälkeen seuraavina olivat virkistyskäyttäjät sekä metsästä elävät. Pelkästään taloudellista turvaa korostavia sekä epätietoisia oli vähiten. TaSeMo:n jäsenillä oli tämän perusteella samankaltaiset arvot metsänomistuksessaan, kuin suomalaisilla metsänomistajilla yleisesti. Tosin taloudellinen tuotto oli TaSeMo:n jäsenille keskimäärin tärkeämpää. Tuoton jälkeen TaSeMo:n jäsenten tavoitteet metsänomistukselleen olivat kohtuullisen

tasavertaisia. Metsästys puolestaan oli alhaisimpana. Tähänkin saattoi vaikuttaa korkea ikä, sillä iäkkäimmät vastaajat eivät enää välttämättä kyenneet harrastamaan metsästystä, vaikka heillä olisi halua siihen. Tuotto, mökkeily, virkistys ja metsätyöt olivat tärkeitä vähintään puolille vastaajista. Tästä voitiin vetää johtopäätös siitä, että TaSeMo:n jäsenillä on monia arvoja metsänomistuksensa suhteen, aivan kuten suomalaisilla metsänomistajilla tutkimusten mukaan.

TaSeMo:n jäsenten erittäin korkea keski-ikä asettaa haasteita TaSeMo:n toiminnan jatkuvuudelle. Avoimessa palautteessa oli yksi kommentti koskien juuri tätä asiaa. Kommentissa mainittiin, että TaSeMo:n pitää miettiä keinoja saada uusia ja nuorempia jäseniä mukaan, jotta toiminnan jatkuvuus säilyy. Iäkkäimmät jäsenet eivät kykene välttämättä enää olemaan toiminnassa mukana vaikka mielenkiintoa siihen edelleen olisi olemassa. Sama koskee heidän metsänomistustaan. TaSeMo siis tarvitsisi toimintansa jatkuvuuteen tulevaisuudessa lisää nuorempia metsänomistajia. Tässä kohtaa herää kysymys siitä, minkälainen tunnettavuus Tasemolla on alueellisesti. Tutkimusta tehdessä tuli tutuksi tilanne, jossa lähiseudulla asuvat metsänomistajat ja metsätoimihenkilöt eivät olleet kuulleetkaan TaSeMo:sta. Markkinoiko TaSeMo siis itseään riittävästi metsänomistajien keskuudessa? TaSeMo:n ei välttämättä tarvitse suuremmin markkinoida toimintaansa, mutta tuoda nimeään jollakin tavalla esille, jotta se olisi yleisesti tiedossa. Tämän uskoisi onnistuvat kohtuullisen vaivattomasti ja pienillä resursseilla suhteiden avulla. TaSeMo:lla on hyviä suhteita esimerkiksi Metsäkeskukseen ja Metsänhoitoyhdistyksiin.

Avoimessa palautteessa eräs vastaaja kommentoi, että toimintaan sisään pääseminen ja ihmisiin tutustuminen on vaikeaa. Yksittäisen vastauksen perusteella ei ole mahdollista tehdä yleisiä johtopäätöksiä, mutta palaute herättää kuitenkin ajattelemaan voisiko TaSeMo ottaa uudet jäsenet vielä paremmin vastaan. Onko TaSeMo:lla ollut ohjelmassaan esimerkiksi tutustumisiltoja uusille ja vanhoille jäsenille?

Kyselyn perusteella jäsenistöllä on TaSeMo:sta positiivinen kuva ja yhdistyksen toimintaan ollaan pääsääntöisesti tyytyväisiä. Kyselyllä toivottiin tavoitettavan mahdollisimman paljon passiivisia jäseniä. TaSeMo:n hallituksen mukaan heitä on jäsenistöstä suurin osa, mutta kyselyllä heitä kuitenkin tavoitettiin vähän. Kyselyyn vastasi reilut 100 passiivista jäsentä, kun suurin osa yhdistyksen jäsenistä ei ole toiminnassa aktiivisesti mukana. Minkä takia sitten näin moni henkilö kuuluu TaSeMo:on, mutta ei osallistu toimintaan? Passiiviset jäsenet eivät eronneet aktiivisista jäsenistä vastauksia tarkastellessa. Tämä

selvisi sukupuolen, iän ja tilakoon perusteella ristiintaulukoimalla. Vastausten perusteella toiminta on hyödyllistä lähes kaikille vastaajille ja monille toiminta on tärkeää myös sosiaalisessa mielessä. Muutama vastaaja mainitsi kuuluvansa yhdistykseen periaatteesta tai tuesta yhdistystä kohtaan. Kyselyn kommentiosioissa mainittiin vähäiseen toimintaan osallistumiseen syyksi muun muassa korkea ikä, kaukana asuminen (pitkä matka yleensä Tampereella järjestettäviin tilaisuuksiin) sekä tilaisuuksien myöhäinen alkamisaika. Myöhäistä alkamisaikaa kommentoitiin siten, että eläkeläiselle sopivampi ajankohta olisi keskellä päivää.

Avoimessa palautteessa nostettiin kahdesti merkittävä asia esille koskien kyselyn teknistä toteutusta. Vastaaja kommentoi kyselyn rajoittaneen, koska vastaukseen ei pystynyt valitsemaan useita vaihtoehtoja MHY- jäsenyyden, metsäsuunnitelman ja vakuutuksen suhteen. Tästä johtuen vastaaminen ei onnistunut tilakohtaisesti, koska samalla metsänomistajalla voi olla esimerkiksi vain osa tiloista vakuutettuna, tai MHY- jäsenyys osalla tiloista. Tämä oli pohdinnan alla kyselylomaketta tehdessä, mutta tutkimuksessa päädyttiin säätämään nettilomake niin, että vain yksi vastausvaihtoehto oli mahdollinen edellä mainituissa kohdissa. Mielestäni tämä antaa paremman kuvan metsäomistajakohtaisesti, varsinkin MHY-jäsenyydestä. Vakuutuksen ja metsäsuunnitelman kohdalla tavoitteena oli selvittää yleisellä tasolla kuinka moni metsänomistaja on vakuuttanut metsäänsä tai hankkinut metsäsuunnitelman, eikä eritellä tarkemmin kuinka monet tilat on vakuutettu tai suunnitelman piirissä.

Kyselyn aihepiirit olivat oleellisia ja kysymykset pääsääntöisesti oleellisia. Joitakin muutoksia vastausvaihtoehtoihin ja kysymysten asetteluun olisi voinut tehdä. Sähköinen ja kirjallinen lomake olivat onnistuneet ja samankaltaiset lukuun ottamatta yhden vastausvaihtoehdon puuttumista kirjallisen lomakkeen kohdassa 3.3. Kyseisessä kohdassa selvitettiin halukkuutta koulutukseen erinäisissä metsänomistukseen liittyvissä asioissa. Puuttumaan jäi toinen vaihtoehto ”kiinteistökauppa.” Tämä vaihtoehto ei kuitenkaan ollut kovin tärkeä, joten kysymys ei kärsinyt siitä, että kyseinen vastausvaihtoehto jouduttiin jättämään sivuun kyselystä. Lisäksi kyselomakkeen kohdassa 1.6 vastausvaihtoehdoissa oli termi ”perikunta” joka on enemmän vanhakantainen, kansankielinen termi. Oikea termi tälle vastausvaihtoehdolle olisi ollut kuolinpesä. Kysymykseen vastaaminen tuskin tästä kärsi, sillä perikunta- termi on yleisesti käytössä puhekielessä. Kyselyn loppuun avoimen palautteen jälkeen vastaaja saattoi halutessaan laittaa nimensä ja yhteystietonsa. Siitä huolimatta tulokset käsiteltiin anonymisti. Alun perin tarkoituksena oli kyselyn lisäksi

haastatella muutama kiinnostunut metsänomistaja, mutta haastatteluosuus jätettiin pois. Tutkimusta tehdessä ei herännyt suurempia ajatuksia mahdollisen jatkotutkimuksen tarpeesta. Kuitenkin epäaktiivisten jäsenten kartoittamista voisi yrittää muunlaisin keinoin.

LÄHTEET

Etämetsänomistajien liitto ry. 2015. Luettu 1.11.2015. <http://www.etamol.fi/etusivu>

Heikkilä, T. 2008. Tilastollinen tutkimus. 7., uudistettu painos. Helsinki: Edita Prima Oy.

Hänninen, H., Karppinen H., & Leppänen, J. 2011. Suomalainen metsänomistaja 2010. Metlan työraportteja 208. Luettu 12.3.2015. <http://www.metla.fi/julkaisut/workingpapers/2011/mwp208.pdf>

Jokinen, E. 2015. Lakimuutos aiheuttaa paljon yhteydenottoja: ”Etuihin kannattaa tutustua.” Luettu 7.4.2015. <http://www.ksm.fi/uutiset/kotimaa/metsanhoitoyhdistysten-jasenmaksut-aiheuttavat-paljon-yhteydenottoja/1998722>

Kolehmainen, S. 2014. Metsälain muutos tuo metsänomistajille valinnanvapautta ja vastuuta. Luettu 24.3.2015. http://yle.fi/uutiset/metsalain_muutos_tuo_metsanomistajille_valinnanvapautta_ja_vastuuta/7419046

Kuusela, K. TaSeMo:n jäsenrekisteri. Tiedustelua TaSeMo:n jäsenmäärän kehityksestä. sähköpostiviesti. kyosti.kuusela@tasemo.fi. Luettu 23.11.2015.

Luonnonvarakeskus. 2012. Suomen metsät 2012. Luettu 15.9.2015. <http://www.metla.fi/metinfo/kestavyys/SF-1-private-forest.htm>

Luonnonvarakeskus. 2011. Metsätilastollinen vuosikirja 2011. Luettu 16.9.2015. http://www.metla.fi/metinfo/tilasto/julkaisut/vsk/2011/vsk11_01.pdf

Merikoski, V. Toiminnanjohtaja MTK- Pirkanmaa. Yleistietoa MTK:sta metsätalouden opinnäytetyöhön. Sähköpostiviesti. visa.merikoski@mtk.fi. Luettu 31.11.2015.

Metsänomistajan edunvalvonta. 2015. MTK. Luettu 12.10.2015. https://www.mtk.fi/metsa/metsapolitiikka/metsanomistajan_edunvalvonta/fi_FI/metsanomistajan_edunvalvonta/

Liitot ja yhdistykset. 2015. MTK. Luettu 12.10.2015. https://www.mtk.fi/liitot/fi_FI/liitot_ja_yhdistykset/

Korhonen, T. 2014. Metsänomistajien liiton toiminta loppuu. YLE. Luettu 13.11.2015. http://yle.fi/uutiset/metsanomistajien_liiton_toiminta_loppuu/7703492

MTK, Metsänomistajat 2014. Tärkeää tietoa metsänomistajille. Luettu 13.11.2015. http://www.mhy.fi/sites/default/files/toimihenkilosivut/tarkeaa_tietoa_metsanomistajalle-infolehti.pdf

Mulari, R. 2013. Uusi metsälaki tarjoaa vapautta ja vastuuta. 2013. Luettu 12.8.2015. <http://metsaan-lehti.fi/fi/artikkeli/uusi-metsalaki-tarjoaa-vapautta-ja-vastuuta>

Loukasmäki, A. 2014. Metsänhoitoyhdistyksessä ei uskota metsänomistajien eroaltoon lakimuutoksen jälkeen. YLE. Luettu 1.11.2015. http://yle.fi/uutiset/metsanhoitoyhdistyksessa_ei_uskota_metsanomistajien_eroaltoon_lakimuutoksen_jalkeen/7666417

Palokallio, J. 2012. Maaseudun tulevaisuus. Metsänhoitomaksu poistuu. Luettu 31.8.2015. <http://www.maaseuduntulevaisuus.fi/mets%C3%A4/mets%C3%A4nhoito-maksu-poistuu-1.17293>

Palokallio, J. 2013. Maaseudun tulevaisuus. Metsäkeskuksen metsäpalvelut nimitettiin Otsoksi. Luettu 14.8.2015. <http://www.maaseuduntulevaisuus.fi/mets%C3%A4/mets%C3%A4keskuksen-mets%C3%A4palvelut-nimettiin-otsoksi-1.51503>

Pellervon taloustutkimus. 2014. Metsäala muuttuu, puuntarve säilyy. Luettu 19.11.2015. <http://ptt.fi/blog/metsaala-muuttuu-puuntarve-sailyy>

Pellervon taloustutkimus. 2009. Tulevaisuuden metsänomistaja arvostaa luontoa... Luettu 19.11.2015. http://ptt.fi/fi/press_releases/tulevaisuuden-metsanomistaja-arvostaa-luontoa-ja-kayttaa-metsiaan-monipuolisesti

Stora Enso Metsä. 2014. Lakimuutoksia metsätaloudessa vuoden 2014 alusta. Luettu 1.11.2015. <http://www.storaensometsa.fi/lakimuutoksia-metsataloudessa-vuoden-2014-alusta/>

Tampereen Seudun Metsänomistajat ry. 2015. Luettu 12.9.2015. <http://www.tasemo.fi/>

LIITTEET

Liite 1. Kyselylomake

1(6)

TASEMO - jäsenkysely**1. Taustatiedot**

1.1 Sukupuoli?

- nainen
- mies

1.2. Ikä?

- < 30v.
- 30-39v.
- 40-49v.
- 50-59v.
- 60-69v.
- >70v.

1.3. Omistuksessa olevan metsän pinta-ala hehtaareina?

- < 20
- 20-49
- 50-99
- 100-199
- 200-499
- 500-999
- > 1000

1.4. Metsien sijainti, kunta/kunnat?

1.5. Miten olette hankkineet metsänne? (*yksi tai useampi valinta*)

- peritty
- ostettu
- lahjana
- muuta kautta

1.6. Mikä on metsienne nykyinen omistusmuoto? (*yksi tai useampi valinta*)

- yksityisomistus
- yhtymä
- perikunta
- yhteismetsä
- osakeyhtiö
- omistan, ei hallintaoikeutta
- en osaa sanoa

1.7. Onko metsätilallanne/-tiloillanne voimassaolevaa metsäsuunnitelmaa?

- kyllä
- ei
- en tiedä

1.8. Onko metsänne vakuutettu?

- kyllä
- ei
- en tiedä

1.9. Oletteko jäsenenä?

- Metsänhoitoyhdistyksessä
- Metsäliitto Osuuskunnassa

1.9.1 Jos olette Metsänhoitoyhdistyksen jäsen, aiotteko pysyä jäsenenä vuoden 2015 MHY - lakimuutoksen jälkeen?

- kyllä
- ei
- en tiedä

1.10. Onko teillä palvelusopimus jonkin puunostajan kanssa?

- kyllä
- ei
- en tiedä

1.10.1. Jos on palvelusopimus, niin kenen kanssa?

- Metsä Group/ Metsäliitto Osuuskunta
- UPM
- Stora Enso
- joku muu, mikä? _____

2. Metsänomistajuuden tavoitteet ja tulevaisuus

2.1. Minkälainen tulevaisuudennäkymä metsänomistuksellanne on? (yksi tai useampi valinta)

- ei ole muutoksia näkyvissä
- aion ostaa lisää metsää
- aion myydä metsääni ulkopuoliselle
- sukupolvenvaihdos suunnitteilla/mahdollinen
- liittyminen yhteismetsään

2.2. Mikä seuraavista mielestänne kuvaa parhaiten metsänomistamisen tavoitetta? Laittakaa tavoitteet tärkeysjärjestykseen numeroimalla (1=ei lainkaan tärkeä, 2= jonkin verran tärkeä 3=en osaa sanoa 4= tärkeä, 5=erittäin tärkeä).

	ei lainkaan tärkeä				erittäin tärkeä
- metsätaloudellinen tuotto, raha	1	2	3	4	5
- marjastus, sienestys	1	2	3	4	5
- metsästys	1	2	3	4	5
- mökkeily, polttopuut	1	2	3	4	5
- luontoarvot, suojele	1	2	3	4	5
- virkistyskäyttö	1	2	3	4	5
- metsätyöt kuntoilun kannalta	1	2	3	4	5

3. Metsätyöt ja –palvelut

3.1. Mitä metsätöitä yleensä teette metsässänne? *(yksi tai useampi valinta)*

- istutus
 - heinäys
 - raivaussahatyöt, taimikonhoito
 - moottorisahatyöt, harvennukset
 - polttopuiden teko
 - en mitään
 - muuta, mitä?
-

3.2 Mitä metsäpalveluja ostate? *(yksi tai useampi valinta)*

- juridiset palvelut
 - puukauppapalvelut
 - taimikonhoito
 - lannoitus, ojitus, tienteko
 - moottori- ja raivaussahan käyttökoulutus
 - metsätilan arvonmääritys
 - energiapuun korjuu
 - metsäverotukseen liittyvät palvelut
 - sukupolvenvaihdokseen liittyvät palvelut
 - muu, mikä?
-

3.3. Mistä asioista haluaisitte saada koulutusta? *(yksi tai useampi valinta)*

- metsäomaisuuden talousneuvonta
- kiinteistökauppa
- maankäyttökaavoitus
- puukauppa
- taimikonhoito
- lannoitus, ojitus, tienteko
- moottori- ja raivaussahan käyttökoulutus
- metsätilan arvonmääritys
- energiapuun korjuu
- metsäverotukseen liittyvä koulutus
- sukupolvenvaihdokseen liittyvä koulutus
- metsänsuojelu
- en halua koulutusta
- muu, mikä? _____

5(6)

3.4. Ohjaako KEMERA – tuki metsänhoidollisia päätöksiänne?

- kyllä
- ei
- osittain

4. Mielipiteesi Tampereen Seudun Metsänomistajat -yhdistyksestä

4.1. Tekeekö TASEMO mielestänne riittävästi vaikuttamis- ja tukemistyötä?

- kyllä
- ei
- en osaa sanoa

4.2. Mitä toivotte TASEMO:lta? *(yksi tai useampi valinta)*

- yhteistyötä metsäpalveluiden tarjoajien kanssa
- koulutusmahdollisuuksien tarjonnan kartoitusta/välitystä
- lisää retkeilyjä
- lisää asiantuntijaluentoja
- muuta, mitä? _____

4.3. Mihin toivoisitte TASEMO:n erityisesti keskittyvän?

4.4. Mistä TASEMO:n jäsenyydessänne on ollut eniten hyötyä?
(yksi tai useampi valinta)

- nettisivut
- retkeilyt
- jäsenlehti
- kokousesitelmät
- muu, mikä?

ei hyötyä, koska -

Liite 2. Saatekirje (Antti Haapamäki, TaSeMo)

Hyvä tasemolainen

Metsätalousinsinööriopiskelija Janne Uotila tekee opinnäytetyön jäsenistöstämme. Hän toteuttaa jäsenkyselyn, joka toimitetaan jäsenistöllemme sähköpostin tai kirjeen kautta.

Vastaa kyselyyn! Sitä kautta saamme tärkeää tietoa siitä, mihin suuntaan jäsenistö haluaa kehittää toimintaamme.

Kyselyyn on vastausaikaa kaksi viikkoa. Vastausaika päättyy 27.3. Kyselyyn voi vastata oheisella lomakkeella, tai Tasemon internetsivujen kautta löytyvästä nettilinkistä. Kyselyn tarkoituksena on selvittää jäsentemme metsänomistusta, sekä toiveita ja palautetta Tasemon toiminnasta.

Antti Haapamäki, puheenjohtaja