

## **Maatalousyrittäjän taloushallinto ja sen keinot**

Leena Harju



|  |  |
|--|--|
| <b>Tekijä</b><br>Leena Harju   |  |
| <b>Koulutusohjelma</b><br>Liiketalous  |  |
| <b>Opinnäytetyön otsikko</b><br>Maatalousyrittäjän taloushallinto ja sen keinot  | <b>Sivu- ja liitesivumäärä</b><br>57 + 3 |
| <p>Maatalousyrittäjä hoitaa useimmiten yrityksessään niin operatiivista johtamista, taloutta, markkinointia kuin ihan käytännön fyysiset työtkin. Jokaisen maatalousyrittäjän tulisi valita käyttöönsä itselle soveltuvat ja mahdollisimman kustannustehokkaat tavat hoitaa omaa taloushallintoaan niin ulkoisen kuin sisäisenkin laskentatoimen osalta.</p> <p>Useat maatalousyrittäjät ovatkin ulkoistaneet taloushallinnon hoitamisen. Heistä on tehokkaampaa ja taloudellisempaa teettää työ ulkopuolisella, koska asiantuntijalla on yleensä aina ajan tasalla olevat tiedot, ja näin yrittäjä säästää omaa aikaansa. Toisaalta jos yrittäjä pystyy itse hoitamaan oman taloushallintonsa, on hän myös parhaiten perillä sen hetkestä tilanteesta ja pystyy nopeasti reagoimaan muutostarpeisiin – ja pystyy paremmin johtamaan yritystään.</p> <p>Raportin tavoite oli selvittää maatalousyrittäjän tarvitsemat taloushallinnon eri osa-alueet, lähinnä perehdytään verotukseen ja kirjanpitoon. Raportissa käydään läpi eri keinoja hoitaa omaa taloushallintoa, tehdä työ itse tai ulkoistaa se. Lisäksi vertaillaan eri tapojen kustannuksia ja viemää aikaa, sekä tutustutaan neljään maatalousyrittäjän taloushallinnon hoitamiseen suunniteltuun taloushallinnon ohjelmistoon.</p> <p>Tutkimusraporttia varten tehtiin 13.–31.3.2016 Webropol-kyselytutkimus, johon pystyivät vastaamaan Facebookin Maatalous-ryhmän jäsenet. Kyselytutkimuksen avulla pyrittiin selvittämään, miten maatalousyrittäjät todellisuudessa hoitavat kirjanpitonsa ja verotuksen, ja mitä menetelmiä he käyttävät niiden hoitamiseen. Tutkimuksen mukaan veroilmoituksen tekeminen koetaan haastavammaksi kuin kirjanpidon hoitaminen, 44 % maatalousyrittäjistä teettääkin sen asiantuntijalla. Oikealla verotussuunnittelulla pystytään saamaan aikaan huomattavia säästöjä maksettavan veron määrässä. Valtaosa, 71 % maatalousyrittäjistä tekee itse oman kirjanpitonsa, heistä 81 %:lla on käytössä valmis taloushallinnon ohjelmisto. Maatalousyrittäjä voi käyttää yksinkertaista kirjanpitoa, menojen ja tulojen muistiinmerkitsemistä, mikä tekee kirjanpidon hoitamisesta varsin helppoa.</p> <p>Tutkimuksella haluttiin myös selvittää, onko taustaominaisuuksilla riippuvuutta tapaan hoitaa taloushallintoa. Selkeitä riippuvuuksia ei löytynyt, viitteitä saatiin siitä, että mitä koulutumpi maatalousyrittäjä on, sitä itsenäisemmin hän pystyy hoitamaan omaa taloushallintoaan. Kehitysideana tuli esille tarve maatalousyrittäjän taloushallinnon koulutuksesta, joka olisi tarjolla verkkototeutuksena. Se olisi saatavilla kaikkialla Suomessa maatalousyrittäjän oman aikataulun mukaisesti.</p> |  |
| <b>Asiasanat</b><br>Maatalousyrittäjä, taloushallinto, maatalousverotus, kirjanpito, muistiinmerkitseminen   |  |

## Sisällys

|       |   |    |
|-------|---|----|
| 1     | Johdanto .....  | 1  |
| 1.1   | Opinnäytetyön tavoite ja rajaukset .....                    | 2  |
| 1.2   | Opinnäytetyön rakenne ja tutkimusmenetelmä.....             | 3  |
| 1.3   | Keskeiset käsitteet ja sanastoa .....                       | 3  |
| 2     | Maatalousyrittäjän taloushallinto .....                     | 5  |
| 2.1   | Ulkoiset laskentatoimet .....                               | 6  |
| 2.2   | Sisäinen laskentatoimi .....                                | 6  |
| 3     | Maatalousyrittäjän kirjanpito .....                         | 7  |
| 3.1   | Muistiinpanovelvollisuus.....                               | 7  |
| 3.2   | Tilinpäätös .....   | 8  |
| 4     | Maataloudenharjoittajan verotus .....                       | 10 |
| 4.1   | Maatalousverotus.....                                       | 10 |
| 4.1.1 | Maatalouden poistot ja vähennykset .....                    | 11 |
| 4.1.2 | Ennakkoperintä .....  | 13 |
| 4.1.3 | Maatalouden verosuunnittelu .....                           | 13 |
| 4.2   | Metsäverotus .....  | 14 |
| 4.3   | Arvonlisäveromenettely ja kausiverotus .....                | 15 |
| 5     | Muita maatalousyrittäjän taloushallinnon osa-alueita.....   | 16 |
| 5.1   | Kustannus- ja kannattavuuslaskelmat .....                   | 16 |
| 5.2   | Budjetointi .....   | 18 |
| 5.3   | Raportointi .....   | 19 |
| 5.4   | Maataloustuotteiden hinnoittelu.....                        | 19 |
| 5.5   | Laskutus ja myyntireskontra.....                            | 20 |
| 5.6   | Käyttöpääoman hallinta ja maksuvalmiuden seuranta.....      | 22 |
| 5.7   | Palkanmaksu .....   | 23 |
| 5.8   | Laskujen maksaminen ja ostoreskontra .....                  | 24 |
| 5.9   | Maataloustukien hakeminen.....                              | 24 |
| 6     | Taloushallinnon hoitamisen keinot.....                      | 25 |
| 6.1   | Ulkoistettu taloushallinto .....                            | 25 |
| 6.2   | Sähköinen taloushallinto .....                              | 26 |
| 6.3   | Yleisimmät taloushallinnon ohjelmistot .....                | 27 |
| 6.3.1 | WebWakka talousohjelmisto .....                             | 28 |
| 6.3.2 | Tilituki Pro .....  | 29 |
| 6.3.3 | Aktiivi W .....   | 31 |
| 6.3.4 | Maatalousneuvos .....                                       | 32 |
| 6.4   | Taloushallinnon ohjelmiston hankinta ja hintavertailu ..... | 34 |
| 7     | Kyselytutkimus maatalousyrittäjien taloushallinnosta.....   | 37 |

|       |  |    |
|-------|--|----|
| 7.1   | Tutkimuksen toteutus ja menetelmävalinnat.....                   | 37 |
| 7.1.1 | Kyselyn laadinta.....  | 38 |
| 7.1.2 | Kohderyhmä.....  | 39 |
| 7.1.3 | Mittausmenetelmät.....   | 39 |
| 7.2   | Tutkimusaineisto ja analyysit.....                               | 40 |
| 7.3   | Tutkimuksen tulokset .....                                       | 40 |
| 7.3.1 | Verotuksen hoitamisen menetelmä .....                            | 41 |
| 7.3.2 | Kirjanpidon menetelmä .....                                      | 43 |
| 7.3.3 | Muut taloushallinnon laskelmat .....                             | 44 |
| 7.3.4 | Taloushallinnon kehitysehdotuksia ja ongelmakohtia .....         | 45 |
| 7.3.5 | Taustaominaisuuksien vaikutus tapaan hoitaa taloushallintoa..... | 46 |
| 7.4   | Yhteenveto.....  | 49 |
| 8     | Pohdinta.....  | 50 |
| 8.1   | Kyselytutkimus .....   | 51 |
| 8.2   | Kehitysehdotus .....   | 52 |
| 8.3   | Opinnäytetyöprosessi ja oma oppiminen.....                       | 52 |
|       | Lähteet .....  | 53 |
|       | Liitteet.....  | 58 |
|       | Liite 1. Webropol-kysely .....                                   | 58 |

# 1 Johdanto

Olen itse tuore sivutoiminen maatalousyrittäjä, ja kaipasin vinkkejä ja tietoa, miten muut maatalousyrittäjät hoitavat taloushallintoaan. Huomasin, että valmista tietoa tästä aiheesta on heikosti saatavilla, enkä löytänyt aiempaa tutkimustietoa. Myöskään maatalousyrittäjien käyttöön suunnatuista, valmiista taloushallinnon ohjelmistoista ei ollut saatavilla puolueetonta vertailua.

Maataloutta koskevia asetuksia, säädöksiä, määräyksiä ja lakeja on paljon, ja ne muuttuvat jatkuvasti. Ajantasaista tietoa on löytää tästä syystä käytännössä vain internetistä, koska kirjalliset lähteet vanhenevat osittain heti painosta tultuaan. Maatalousyrittäjä joutuu elämään jatkuvassa epävarmuudessa ja talouden suunnittelu on hankalaa, koska määräykset ja esim. tukien maksuajat voivat muuttua hyvinkin lyhyellä varoitusajalla.

Maatalousyrittäjällä on oltava paljon tuotannollista osaamista ja asiantuntemusta. Sen lisäksi tänä päivänä tarvitaan johtamisen ja liikkeenjohdollista koulutusta ja osaamista, sekä taloudellista, liikemiesmäistä näkemystä. EU-jäsenyyden myötä kilpailu alalla on kansainvälistynyt. EU:n päätökset ohjaavat maatalousyrittäjän toimintaa, valtava byrokraatia muuttuvine säädöksineen ja lomakkeineen on maatalousyrittäjän arkipäivää. Myös uudenlaiset taloudelliset ratkaisut ovat tulleet alalle: maatilojen yhtiöittäminen ja eri yhtiömuodot, leasing sopimukset ja ostopalvelut. Riskirahoituksen hyödyntäminen ja maatilanyhtiöittäminen lähes kokonaan lainavaroin on yleistynyt. Alalla teknologia, tietotekniikka ja biotekniikan sovellukset ovat kehittyneet viime vuosina hurjasti. Myös perustuotantoyritykset ovat suurentuneet, pienet maatilat eivät tänä päivänä enää ole elinkelpoisia – ainaakaan ilman vahvaa erikoistumista. (Kuisma & Kallio 2009, 30–31.)

Opinnäytetyön teoriaosassa käydään pääpiirteissään läpi maatalousyrittäjän taloushallinnon eri osa-alueet, jotka pitäisi pystyä valitulla menetelmällä hoitamaan. Tärkeimmät osa-alueet ovat verotus ja kirjanpito sekä siihen liittyvä tilinpäätös. Kirjanpitolaki edellyttää maataloilta vain yhdenkertaista kirjanpitoa, niillä on muistiinpanovelvollisuus. Verotuksesta käsitellään maatalous- ja metsäverotusta, kausiveroilmoituksen tekemistä arvonlisäverotusta, ennakoperintää sekä verosuunnittelua. Lisäksi käydään lyhyesti läpi kustannus- ja kannattavuuslaskentaa, budjetointia, raportointia, laskutusta ja myyntireskontraa, hinnoittelua, laskujen maksamista ja ostoreskontraa, palkanmaksua, käyttöpääoma- ja rahoituslaskelmia sekä maataloustukien hakemista.

Tämän jälkeen perehdytään eri menetelmiin hoitaa kirjanpitoa ja verotusta: tehdä se itse joko paperille, taulukkolaskentaohjelman tai valmiin taloushallinnon atk-sovelluksen

avulla, tai teettää työ ulkoistettuna asiantuntijalla, kuten tilitoimisto tai kirjanpitäjä. Tutustutaan demo-ohjelmien avulla neljään maataloudelle suunniteltuun taloushallinnon ohjelmiin: WebWakka, TilitukiPro, Aktiivi W ja Maatalousneuvos. Vertaillaan näiden eri menetelmien kustannuksia, ajankäyttöä, hyötyjä sekä haittoja.

Itse tutkimuksen avulla pyrittiin selvittämään, miten maatalousyrittäjät todellisuudessa hoitavat taloushallintoaan. Tekevätkö työn itse, ja mitä menetelmää käyttävät - vai onko työ ulkoistettu. Lisäksi kartoitettiin työhön käytettävää aikaa ja kustannuksia. Haluttiin myös selvittää, vaikuttavatko yrittäjän taustaominaisuudet (ikä, koulutustaso, tilakoko) siihen, miten itsenäisesti yrittäjä hoitaa maatalousyrityksensä taloushallintoa.

Opinnäytetyössä pystyin hyvin hyödyntämään Haaga-Heliassa saamiani oppeja ja ASO-opintoja niin johdon laskentatoimessa kuin ulkoisessakin laskentatoimessa, toiminnanohjausjärjestelmistä sekä yrittäjyysopintoja.

### **1.1 Opinnäytetyön tavoite ja rajaukset**

Työ on rajattu koskemaan lähinnä peltotiloja, joilla on mahdollisesti myös metsää. Karjatilojen erityisominaisuuksiin ja vaatimuksiin ei puututa. Yritysmuodoista käsitellään ainoastaan perinteisen perheviljelmän eli yksityisen maataloudenharjoittajan taloushallintoa, muita yritysmuotoja (maatalousyhtymä, kommandiittiyhtiö, osakeyhtiö, avoin yhtiö) ei käsitellä. Opinnäytetyössä keskitytään lähinnä verotukseen ja kirjanpitoon, sekä niiden hoitamiseen käytettäviin keinoihin.

Työ käsittelee sisäisen ja ulkoisen laskentatoimen ongelmia, miten maatalousyrittäjän taloushallinto saadaan hoidettua kustannustehokkaasti ja hyvin, kuitenkin noudattaen kaikkia lakeja, asetuksia ja säädöksiä. Opinnäytetyössä perehdytään maatalouden kirjanpitoa varten rakennettuihin sovelluksiin ja testataan ohjelmistojen käytettävyyttä.

Kyselyn tavoite oli kartoittaa, mitä menetelmiä maatalousyrittäjät käyttävät verotuksensa ja kirjanpidon hoitamisessa, ja niiden kustannuksia. Lisäksi selvitettiin, vaikuttavatko yrittäjän taustaominaisuudet, kuten ikä tai koulutustaso, miten itsenäisesti hän pystyy hoitamaan omaa taloushallintoaan. Tutkimuksella pyrittiin löytämään myös kehitysideoita ja kartoittamaan ongelmakohtia taloushallinnon hoitamisessa.

## 1.2 Opinnäytetyön rakenne ja tutkimusmenetelmä

Raportissa käydään ensin läpi taloushallinnon eri osa-alueita, mitkä maatalousyrittäjän pitäisi pystyä hoitamaan joko itse tai ulkoistettuna. Tärkeimmät osa-alueet ovat kirjanpito tilinpäätöksineen ja veroilmoituksen tekeminen. Lisäksi kartoitetaan muita osa-alueita, joita maatalousyrittäjä saattaa käyttää taloutensa hoitamiseen ja suunnitteluun, kuten budjetointi ja kustannus- sekä kannattavuuslaskelmat.

Sen jälkeen perehdytään eri menetelmiin, joilla taloushallintoa voi hoitaa: joko tehdä se itse tai antaa ammattilaisen, kuten kirjanpitäjän tai tilitoimiston, hoidettavaksi. Lisäksi tutustutaan yleisimpiin valmiisiin, maatalouden harjoittajalle suunniteltuihin taloushallinnon ohjelmistoihin, sekä vertaillaan niiden hintoja ja käytettävyyttä.

Seuraavaksi raportissa on itse tutkimus, jonka avulla pyrittiin selvittämään, miten maataloudenharjoittajat todellisuudessa hoitavat kirjanpitonsa ja veroilmoituksen jättämisen – tekevätkö sen itse ja millä menetelmällä, vai onko työ ulkoistettu. Selvitetään myös kustannuksia ja työn viemää aikaa, minkä avulla pyritään löytämään kustannustehokas ja aikaa säästävä tapa hoitaa taloushallintoa. Myös maatalousyrittäjien tyytyväisyyttä käyttämänsä tapaan kartoitetaan. Vastaajien taustaominaisuuksia verrataan ristiintaulukoinnin avulla hänen tapaansa hoitaa taloushallintoa. Näin pyrittiin saamaan selville, onko yrittäjän koulutustasolla, tilakoolla tai iällä vaikutusta tapaan hoitaa taloushallintoa.

Tutkimusmenetelmänä tutkimuksessa käytettiin Webropoliiin laadittua kyselyä (liite 1). Kyselyssä oli vaihtoehtokysymyksiä, joissa osaan pystyi myös antamaan vapaamuotoisesti lisätietoja. Lisäksi lopussa oli kaksi avointa kysymystä, joissa pyrittiin keräämään ongelmakohtia ja kehitysideoita. Opinnäytetyön tutkimus on empiirinen tutkimus, siinä pyritään yksittäistapausten perusteella saamaan esille yleisiä lainalaisuuksia (Valli 2015, 16).

Raportin lopussa ovat tutkimuksen tulokset, sekä pohdinta, kehitysehdotuksia ja ideoita, joita tutkimuksen tuloksista saatiin. Lisäksi arvioidaan työn hyötyjä niin sen tekijälle kuin muille maatalousyrittäjille.

## 1.3 Keskeiset käsitteet ja sanastoa

Maatalousyrittäjä – maatalouselinkeinoa harjoittava yrittäjä, joka omistaa ja johtaa vähintään 5 ha maatilaansa

Mavi – Maaseutuvirasto, maa- ja metsätalousministeriön alaisuudessa toimiva virasto, joka vastaa mm. viljelijätukien ja tukihallinnon tietojärjestelmistä ja asiakaspalvelusta.

Taloushallinto – kaikki yrityksen rahaprosesseihin liittyvä toiminta ja sen järjestäminen, mm. kirjanpito, tilinpäätös, verotus, palkanmaksu, työnantajamaksut, laskujen maksaminen, laskutus.

Ulkoistaminen – osa yrityksen toiminnoista teetetään tai ostetaan toiselta yritykseltä

Viljelysuunnitelma – kaikkien ympäristökorvaukseen 2015 sitoutuneiden maatalojen pitää laatia viisivuotinen viljelysuunnitelma, joka on aiesuunnitelma. Se tulee palauttaa kunnan maaseutuviranmaiselle viimeistään 2.5.2016. Suunnitelmaa päivitetään vuosittain.

Lohkokirjanpito – maatalousyrittäjän tulee pitää peltolohkokohtaista kirjanpitoa, johon merkitään mm. lannoitusmäärät ja loholla tehtyjen toimenpiteiden päivämäärät.

Vipu – viljelijöiden verkkoasiointipalvelu Mavin hakemuksiin ja tila- ja lohkokohtaisiin tietoihin

Sähköinen taloushallinto – yrityksen laskentatoimen tehtävien hoitaminen atk-ohjelmien avulla. Sähköisen taloushallinnon avulla pystytään automatisoimaan taloushallinnon prosesseja ja toimimaan osittain paperittomasti.

#### Lyhenneluettelo:

|      |   |
|------|---|
| AMK  | - Ammattikorkeakoulu                    |
| EVL  | - Laki elinkeinotulon verottamisesta    |
| VML  | - Laki verotusmenettelystä              |
| Luke | - Luonnonvarakeskus                     |
| Mavi | - Maaseutuvirasto                       |
| MOYL | - Maaseudun laskentakeskus Oy, ProAgria |
| MTK  | - Maataloustuottajien keskusliitto      |
| MVL  | - Maatilatalouden tuloverolaki          |
| TVL  | - Tuloverolaki                          |



## 2 Maatalousyrityksen taloushallinto

Maatalousyrityksen taloushallintoon kuuluu mm. kirjanpito, tilinpäätös, veroilmoitusten laadinta, laskutus, laskujen maksaminen, palkanlaskenta työnantajailmoituksineen. Maatalousyrittäjän taloushallinnon tehtävänä on myös tuottaa tietoja, jonka avulla yrittäjää pystyy suunnittelemaan ja ohjaamaan yrityksen toimintaa. Kannattavuuden ja tuottavuuden tietoja vertailemalla hän pystyy analysoimaan yrityksensä tavoitteita ja tuloksia. (Kuisma & Kallio 2009, 83.)

Maatilatalouden tuloverolain (543/1967) 2 §:n mukaan maatilalla tarkoitetaan itsenäistä taloudellista yksikköä, joka harjoittaa maa- tai metsätaloutta. Suurin osa suomalaisista maataloista on edelleen perinteisiä perheviljelmiä, yksityisiä maataloudenharjoittajia. Muutkin yritysmuodot (oy, ky ja avoin yhtiö) sekä maatalousyhtymät ovat vähitellen yleistyneissä, ja yhtiöittämisellä voidaan saavuttaa huomattavia vero- ja synergiaetuja sekä parantaa riskinhallintaa.

Lahden & Salmisen (2008, 14) mukaan taloushallinto on järjestelmä, jolla organisaatiossa seurataan taloudellisia tapahtumia niin, että niistä pystytään raportoimaan sidosryhmille, taloushallinto toimii myös yrityksen tukitoimintona tai -prosessina. Ulkoinen ja sisäinen laskentatoimi ovat viime vuosikymmeninä vahvasti integroituneet toisiinsa.

Yrityksen laskentatoimi voidaan jakaa kahteen perusr ryhmään:

- a) Rekisteröintitehtävä: yrityksen toimintaa kuvaavien määrien ja arvolukujen kerääminen, esim. yrityksen kirjanpito.
- b) Hyväksikäyttötehtävä: kerätyn aineiston perusteella tehtävien laskelmien ja raporttien laatiminen

Hyväksikäyttötehtävät voidaan vielä jakaa kahteen osaan:

- Yleinen laskentatoimi, joka tuottaa laskelmia ulkopuolisten informointia varten, esim. tilinpäätös
- Operatiivinen laskentatoimi, joka laskelmia yrittäjä käyttää apunaan päätöksenteossa, esim. budjetti.  
(Jyrkkiö & Riistamaa 2006, 23–26.)

Niin maatalousyrityksen, kuin minkä tahansa muunkin alan yrityksen, johtaminen vaatii taloustavoitteiden määrittelyä ja mitaamista. Operationaalistamisen, tavoitteiden määrittämisen mitattavaan muotoon, avulla esim. maatalousyrityksen voitto voi olla kannattavuuden mittari eli tunnusluku. Absoluuttisia tunnuslukuja on esim. tilikauden voitto kannattavuuden mittarina, kun taas vakavaraisuutta mittaava omavaraisuus-tunnusluku on suhteellinen tunnusluku. (Neilimo & Uusi-Rauva 2014, 30.)

## 2.1 Ulkoinen laskentatoimi

Ulkoinen laskentatoimi sisältää lain velvoittamaa viranomaisraportointia, sitä säädellään mm. kirjanpitolaissa. Se tuottaa tietoa verohallinnolle ja muille ulkoisille sidosryhmille, ja se sisältää mm. kirjanpidon, tilinpäätöksen ja viranomaisilmoitukset (Eklund & Kekkonen 2014, 27).

Ulkoisen laskennan hyväksikäyttötehtävä pystytään tekemään parhaiten, jos myös rekisteröintitehtävät on tehty hyvin. Kirjanpidon avulla seurataan yrityksen ja sen ulkopuolisten talousyksiköiden välillä tapahtuvia liiketoimia: tuotannontekijöiden vastaanottamista (menot) sekä suoritteiden luovuttamista (tulot) ja talousyksiköiden väliset rahavirrat. Ulkoinen laskentatoimi kuvastaa yrityksen rahaprosessia, reaali prosesseista otetaan huomioon ainoastaan jos tuotannontekijä tai suorite ylittää yrityksen rajan – mikä aiheuttaa myös rahavirran. (Tomperi 2014b, 9–10.)

## 2.2 Sisäinen laskentatoimi

Sisäisen, eli *johdon laskentatoimen*, tuoma informaatio auttaa yrityksen johtoa päätöksenteossa ja suunnittelussa. Sisäistä laskentaa ovat mm. kannattavuuslaskelmat, budjetointi, suunnittelu- ja seurantalaskelmat. Kirjanpidosta saadaan todelliset, toteutuneet kustannukset ja tuotot, sen sijaan suunnittelulaskelmat – kuten budjetointi – ovat arvioita. (Eklund & Kekkonen 2014, 27.)

Johdon laskentatoimen käyttäjät ovat pääosin yrityksen sisäisiä, sen osa-alueita ovat ohjaus, päätöksenteko sekä kustannus- ja kannattavuuslaskenta. Sen tärkeä tehtävä on tuottaa raportteja ja laskelmia tukemaan päätöksentekoa esim. rahoitus-, investointi- ja hinnoittelupäätöksiin. Tietoa kerätään, hallitaan ja analysoidaan. Saadulla tiedolla avustetaan yrityksen päätöksentekoa ja ohjausta. Nykyisin tietoa on saatavissa paljon, tietojärjestelmien kehittyminen on helpottanut tiedon keräämistä, ja työ on muuttunut enemmänkin analysoinniksi, tarvitaan kykyä hahmottaa, miten luvut liittyvät yrityksen toimintaan. Kustannuslaskennan osuus on muuttunut muuta laskentatoimea tukevaksi. (Ikäheimo, Lounasmeri & Walden 2009, 130–132.)

Maatalousyrityksen ohjauksen kannalta on välttämätöntä seurata, mitata sekä analysoida tavoitteiden toteutumista mittareiden eli tunnuslukujen avulla. Tunnusluvuilla voidaan mitata taloudellisen menestyksen eri osia: kannattavuutta, maksuvalmiutta sekä vakavaraisuutta. Tunnusluvun on oltava vertailukelpoinen niin tavoitteiden, aiempien vuosien toteutuneiden lukujen kuin muiden maatilojen vastaavien lukujen kanssa. (Kuisma, & Kallio 2009, 86–87.)

### 3 Maatalousyrittäjän kirjanpito

Kirjanpidon päätarkoitus on selvittää yrityksen tulos. Kirjanpidon erilläänpitotehtävän avulla yrityksen ja omistajan menot, tulot ja rahat pidetään erillään. Kirjanpito myös tuottaa tietoa maatalan operatiivisen laskentatoimen käyttöön, toiminnan suunnittelua ja seuranta varten. (Tomperi 2014b, 11.)

Kirjanpitolain 30.12.1997/1336 mukaan maatalouden harjoittajan ei tarvitse pitää kaksinkertaista kirjanpitoa, maatalousyrittäjällä on ainoastaan *muistiinpanovelvollisuus* verotusta varten (Tomperi 2014b, 12). Useat maatilat tekevät kirjanpitonsa vain verohallinnon vaatimalla tarkkuudella, ja hoitavat kirjanpitoa esim. Excelin tai muun taulukkolaskentaohjelman avulla. Maatalouden kirjanpito on maksuperusteista, menot ja tulot kirjataan niiden tapahduttua (Tomperi 2014b, 51). Kahdenkertainen kirjanpito taas antaa enemmän informaatiota maatalousyrittäjän toiminnasta, tililuettelon kirjanpitotilien määrä riippuu siitä, miten tarkkoja erittelyjä tuloista ja menoista halutaan (Kuisma & Kallio 2009, 158).

Maatalouden liikevaihto koostuu myyntituloista ja saaduista tuotantotuista. Maatalousverotus ei edellytä varastokirjanpitoa, ja esim. maataloustuotteiden varastojen arvon lisääntymistä ei lasketa maatalouden tuloksi. Myöskään myyntisaamisia ei lasketa tuloiksi eikä ostovelkoja menoiksi. (Kiviranta 2016.)

#### 3.1 Muistiinpanovelvollisuus

Kirjanpitolain mukaan maa- tai metsätalouden harjoittaja ei ole kirjanpitovelvollinen, hänellä on ainoastaan lain verotusmenettelystä (VML 12 § 18.12.1995/1558) mukainen velvollisuus muistiinpanoihin ja säilyttää tositteet. Muistiinpanoissa on eriteltävä tulot, niistä johtuvat menot, arvonlisäveron määrä ja arvonlisäveron perusteet sekä saadut maataloustuet. Muistiinpanot on tehtävä aikajärjestyksessä. Muistiinpanot ja tositteet on säilytettävä kuusi vuotta verovuoden päättymisen jälkeen. Metsätalouden harjoittajaa koskevat samat tulojen ja menojen muistiinpanovelvollisuudet ja tositteiden säilyttämisvelvollisuus. (Kiviranta, 2016.)

Pelkkä muistiinpanovelvollisuus helpottaa huomattavasti maatalousyrittäjän kirjanpitoa, yrittäjät pystyvät yleensä itse hoitamaan omat muistiinpanonsa, koska kaksinkertaista kirjanpitoa ei vaadita on kirjaaminen helppoa. Muistiinpanoissa tulee kuitenkin ilmetä menojen jakaantuminen maa-, metsä- ja yksityistalouteen (Kuisma & Kallio 2009, 160).

### 3.2 Tilinpäätös

Yrityksen tuloksen ja varallisuuden kertoo joka tilikausi laadittava tilinpäätös. Tilinpäätös koostuu tuloslaskelmasta, taseesta ja rahoituslaskelmasta liitetietoineen, se päivätään ja allekirjoitetaan. Tilinpäätös on laadittava neljän kuukauden sisällä tilikauden päättymisestä. Tilinpäätöksen laatimisessa käytetään suoriteperiaatetta, ja siinä on sekä tasekirja että tase-erittelyt. Tilinpäätöksestä sekä kirjanpidosta saadaan veroilmoituksessa tarvittavat tiedot. (Kuisma & Kallio 2009, 158–159.) Kirjanpidon tulos ja tilinpäätös eivät useinkaan täysin vastaa yrityksen verotettavaa tulosta. Tilinpäätöksen tuloista osa voi olla verovapaita tai vähennyskelvottomia, virallinen tilinpäätös on kuitenkin pohjana verotettavaa tulosta laskettaessa (Tomperi 2015a, 200).

Tasekirjan pitää olla sidottu, eli atk-tulosteet nidotaan kirjaksi, ja sivut numeroidaan juoksevin numeroin. Jos tase-erittelyt ovat suppeat, voidaan ne sisällyttää tasekirjaan. Yksityisen maataloudenharjoittajan tasekirjan tilinpäätöksen allekirjoittaa maatalousyrittäjä itse, ja se päivätään allekirjoittamispäivälle. Tasekirjaa tulee säilyttää vähintään 10 vuotta tilikauden päättymisen jälkeen. Tuloslaskelmasta käy esille, miten tilikauden tulos on syntynyt. Tuloslaskelman kaavat löytyvät kirjanpitoasetuksesta, ja käytettävä kaava riippuu yritysmuodosta. Liiketoimintaa harjoittavat kirjanpitovelvolliset käyttävät yleisimmin ns. kululajipohjaista kaavaa. Kaavojen eriä saa yhdistää, tuloslaskelmassa tulee vähintään näkyä liikevaihto, tilikauden voitto tai tappio ja kaavaan isoin kirjaimin kirjoitetut välisummat. Pienet kirjanpitovelvolliset, kuten maatalousyrittäjät, voivat halutessaan tehdä lyhennetyn tuloslaskelman (taulukko 1), jossa näkyy ensimmäisellä rivillä vain bruttotulos. (Tomperi 2014b, 146-155.)

Taulukko 1. Lyhennetty tuloslaskelma

| <b>TULOSLASKELMA</b>                                       | <b>TILIKAUSI</b>  | <b>EDELLINEN TILIKAUSI</b> |
|--|-------------------|----------------------------|
|  | pp.kk.vv-pp.kk.vv | pp.kk.vv-pp.kk.vv          |
| <b>LIKEVAIHTO</b>  |                   |                            |
| Liiketoiminnan muut tuotot                                 |                   |                            |
| Liiketoiminnan kulut                                       |                   |                            |
| <b>LIKEVOITTO/TAPPIO</b>                                   |                   |                            |
| Rahoitustuotot ja -kulut                                   |                   |                            |
| <b>VOITTO (TAPPIO) ENNEN SATUNNAISIA ERIÄ</b>              |                   |                            |
| Satunnaiset erät   |                   |                            |
| <b>VOITTO (TAPPIO) ENNEN TILINPÄÄTÖSSIIRTOJA JA VEROJA</b> |                   |                            |
| Tilinpäätössiirrot   |                   |                            |
| Välittömät verot   |                   |                            |
| <b>TILIKAUDEN VOITTO/TAPPIO</b>                            |                   |                            |

Kirjanpito ja verotus liittyvät läheisesti toisiinsa, siksi myös tilinpäätössuunnittelu liittyy verosuunnitteluun. Tilinpäätössuunnittelun tavoitteita on mm. haluttujen verotusratkaisujen aikaansaaminen. Kirjanpitolaissa (KPL 3:1) säädetään tilinpäätöksen keskeisistä tavoitteista. Taseen on kuvattava yrityksen taloudellinen asema tilinpäätöspäivänä, eli varojen ja velkojen välinen suhde ja niiden erotus. Tuloslaskelma taas kuvastaa, miten tilikauden tulos on syntynyt. (Leppiniemi & Walden 2010, 17–21).

## 4 Maataloudenharjoittajan verotus

Maatalousyritys vastaa isolta osalta muuta yritysverotusta, jonka säädökset ovat laissa elinkeinotulon verottamisesta (EVL 24.6.1968/360). Maatilatalouden tuloverolaissa (MVL 15.12.1967/543) säädetään tuloverotuksesta, joka verotusmuodoista eniten vaikuttaa maatilayrittäjän toimintaan. (Kiviranta 2016.)

Maatalousyrittäjän verotus koostuu useasta osasta, joiden hoitamiseen yrittäjän on löydettävä itselle paras toimintapa:

- Maatalousverotus ja ennakoperintä
- Metsäverotus
- Arvonlisäverotus ja kausiveromenettely
- Ansioverotus
- Pääomaverotus

Maatalousyrittäjän tulee palauttaa veroviranomaisille helmikuun loppuun mennessä maatalousveroilmoitus, metsäveroilmoitus ja kausiveroilmoitus, ellei hän ole kuukausimenettelyssä. Lisäksi oma henkilökohtainen veroilmoitus tulee tarkistaa ja korjata kuten muidenkin yksityishenkilöiden.

Yleisimmin maa- ja metsätalouden harjoittaja on luonnollinen henkilö, usein aviopari, siksi henkilöverotuksen säännökset ovat tärkeitä. Tulo jakaantuu ansio- ja pääomatuloksi, kuten muillakin verotettavilla. Maatilayrittäjäpariskuntaa koskevat tuloverolain (TVL 30.12.1992/1535) puolisooverosäännökset. (Kiviranta 2016.)

Verohallinnon verkkosivuilla on maatalousyrittäjille omat sivut, [vero.fi/maatalous](https://vero.fi/maatalous), josta löytää aina ajantasaiset tiedot ja ohjeet, veroilmoituksen yksityiskohtaiset täyttöohjeet ovat osoitteessa [vero.fi/lomakkeet/2](https://vero.fi/lomakkeet/2). Maatalousyrittäjä saa esitetyt veroilmoituksen myös henkilökohtaisista tuloistaan. Tarkempia ja täydentäviä ohjeita löytyy vielä Verohallinnon yhtenäistämisohjeista elinkeinonharjoittajille, joka on luettavissa Verohallinnon verkkosivuilta [https://www.vero.fi/fi-FI/Syventavat\\_veroohjeet/Elinkeinoverotus/Yhtenaistamisohjeet/Verohallinnon\\_yhtenaistamisohjeet\\_vuodel%2839037%29](https://www.vero.fi/fi-FI/Syventavat_veroohjeet/Elinkeinoverotus/Yhtenaistamisohjeet/Verohallinnon_yhtenaistamisohjeet_vuodel%2839037%29).

### 4.1 Maatalousverotus

Maatalouden veroilmoituksen tiedot pitää pohjautua muistiinpanoihin, joissa on tosittelliset tulo- ja menokirjaukset (Verohallinto 2016. 5). MVL 4 §:n mukaan veronalaisten tulojen ja vähennyskelpoisten menojen erotus on maatalouden puhdas tulo.

Muu yritystulon tavoin maataloudenkin tulosta verotetaan osin pääomatulona ja osin ansiotulona: pääomatuloa on nettovarallisuudelle laskettu 20 % tuotto, loppu on ansiotuloa (Tomperi 2015a, 179). Edellisen vuoden verotuspäätöksestä löytyvän nettovarallisuuden perustella lasketaan verovuoden pääomatulo-osuus (Kuisma & Kallio 2009, 161). Maataloudenharjoittaja voi myös vaatia, että 10 % nettovarallisuudesta lasketaan pääomatulo-osuuden enimmäismääräksi – tai että yritystulo on kokonaan ansiotuloa. Maksetuista ennakonpidätyksenalaisista palkoista 30 % lisätään nettovarallisuuteen. (Verohallinto 2016, 7.) Ansio- ja pääomatulo-osuudet jaetaan puoliksi, jos puoliset harjoittavat maataloutta yhdessä. Jos he omistavatkin tilan yhdessä, jaetaan pääomatulo-osuus varojen ja velkojen suhteessa. Ansiotulo jaetaan työpanosten suhteessa puolisoille, jos he kumpikin osallistuvat tilan töihin. (Verohallinto 2016, 7.)

Maatilan nettovarallisuus saadaan selville vähentämällä varoista sen velat. Varoihin ei lasketa rahavaroja, saamisia, tuotantoeläimiä, siemeniä, lannoitteita tai rehuja. Maatalousmaan arvoksi lasketaan sen keskimääräinen vuotuinen tuotto kerrottuna luvulla 7. Keskimääräiset vuosituotot vahvistetaan kunnittain Verohallituksen toimesta. Tuotantorakennusten, koneiden ja laitteiden verotusarvoksi lasketaan tuloverotuksessa verovuoden päättyessä poistamatta oleva hankintameno. (Tomperi 2015a, 184–185.)

Kaikki tulo, mikä on saatu maatalouteen liittyvästä toiminnasta rahana tai rahanarvoisena etuna, on *maatalouden tuloa*, esim. myyntitulot, tuet ja korvaukset. Energiatuotteiden valmisteveron palautukset ja arvonlisäveron alarajahuojennukset lasketaan myös veronalaiseksi tuloksi. Myyntitulot ilmoitetaan veroilmoituksella nettomääräisinä ilman arvonlisäveroa. (Verohallinto 2016, 5.) Myös maatalouskoneiden ja laitteiden myyntitulo on verotettavaa tuloa, joka tuloutetaan menojäännöksen vähennyksenä. Lisäksi maatalousrakennuksesta saatu luovutushinta ja vakuutus- ja muut korvaukset ovat veronalaista tuloa. (Tomperi 2015a, 178.) Jos maatalousyritys saa osinkoa muulta kuin julkisesti noteeratulta yhtiöltä, on osingosta 75 % veronalaista tuloa ja 25 % verovapaata, julkisesti noteeratun yhtiön osingosta 85 % on veronalaista ja 15 % verovapaata (Verohallinto 2016, 5).

#### **4.1.1 Maatalouden poistot ja vähennykset**

Maatalouden tulon hankkimisesta aiheutuneet menot, kuten palkkamenot ja poistot, ovat vähennyskelpoisia menoja. Arvonlisäverovelvollinen maatalousyrittäjä merkitsee maatalouden menot veroilmoituslomakkeeseen ilman hankintahinnan arvonlisäveroa. (Verohallinto. 2016. 5). Vähennyskelpoisia menoja ovat mm. palkat ja henkilösivumenot, kotieläinten, siementen, lannoitteiden, rehujen, poltto- ja voiteluaineiden sekä sähkön hankintameno, maatalouden aiheuttamat vuokrat, maatalousrakennusten ja koneiden sekä

salaojien hankintamenojen poistot (Tomperi 2015a, 179). Maatalouden menot käsitellään verotuksessa yleensä maksuperusteisina, kun taas rakennusten ja irtaimiston hankintamenot vähennetään poistoina (MVL 8-10 §). Poistot ilmoitetaan veroilmoituksella ryhmiteltyinä poistoprosentin mukaan. Maatalouden enimmäispoistoprosentit ovat:

- Tuotantorakennukset 10 %
- Asuin-, toimisto- tms. rakennukset 6 %
- Kasvihuoneet tms. rakennelmat 20 %
- Ympäristöinvestoinnit 25 %
- Maatalouden koneiden ja kaluston menojäännös 25 %.

Autokulut voi vähentää maatalouden tuloksesta, jos ne liittyvät maatalouden harjoittamiseen. Autokuluista on pidettävä ajopäiväkirjaa tai pystyttävä tarvittaessa antamaan muu luotettava selvitys. Auto on maatalouden tulolähde, jos ajokilometreistä yli 50 % on maatalouteen liittyvää ajoa. Tällöin kaikki autoon liittyvät kulut ja poistot merkitään muistiinpanoihin. Saatu summa jaetaan ajokilometreillä, ja tulos kerrotaan maatalouden ajokilometreillä. Jos taas alle 50 % on maatalouden ajoa, voi auton menoja vähentää lisävähennyksenä. Lisävähennyksen voi laskea kertomalla maatalouden ajokilometrit verovapaan kilometrikorvauksen enimmäismäärällä, v. 2015 0,44 e/km), ja saatu summa merkitään Lisävähennys-kohtaan. (Verohallinto. 2016, 6.)

Maataloudenharjoittaja useimmiten asuu tilansa yhteydessä. Toisinaan voi olla vaikea erottaa, mikä on maatalouteen kuuluvaa ja mikä yksityistalouteen kuuluvaa menoa. Maatalousyrittäjän asuntoon tai muutoin hänen yksityistalouteensa kohdistuvat menot eivät ole vähennyskelpoisia, lisäksi hänen puolisolleen ja alle 14-vuotiaalle lapselleen maksama palkka on vähennyskelvotonta (Tomperi 2015a, 179).

Maataloudenharjoittaja voi vähentää verotuksessa maatalouteen kohdistuvien velkojen korot, ne merkitään kohtaan Laskelma maatalouden verotettavasta tuloksesta. Velat taas ilmoitetaan kohdassa Maatalouden varallisuus/nettovarallisuus kaikilta maataloilta, Maatalouden velat ja veloitteet yhteensä. (Verohallinto 2016, 7). Maatalouslomituksesta ja sijaisavusta maksettujen kustannuksia ei ilmoiteta palkkamenoissa, vaan kohdassa Muut maatalouden menot (Verohallinto 2016, 5).

Maatalousyrittäjä voi tehdä puhtaasta tulosta enintään 40 % tasausvarauksen, enintään kuitenkin korkeintaan 13 500 EUR ja vähintään 800 EUR. Tasausvaraus käytetään investointeihin tai se on tuloutettava viimeistään kolmantena vuotena (Verohallinto 2016, 5). Tasausvaraus lasketaan maatalouden veronalaiseksi tuloksi, ja sillä kustannettu meno ei ole vähennyskelpoinen, koska verovähennys on tehty jo silloin, kun varaus tehtiin (MVL 10 a §).



Jos maatalan tulos on tappiollinen, voidaan se vahvistaa tulolähteen tappioksi, tai siirtää kokonaan tai osittain vähennettäväksi maatalousyrittäjän pääomatuloista. Tappiot voidaan vähentää tuloista seuraavien kymmenen verovuoden aikana. (Verohallinto 2016, 7.)

#### **4.1.2 Ennakkoperintä**

Miltei kaikki maatalousyrittäjät on merkitty ennakkoveronperintärekisteriin, ja he saavat verottajalta ennakkoverolipun. Ennakkoveroa on maksettava arvioitujen tulojen perusteella 2–12 kertaa vuodessa, riippuen veron määrästä. Tällöin yrittäjä saa tulot täysimääräisenä käyttöönsä, koska vero on jo maksettu ennakolta. Ennakkoverona maksettu määrä vähennetään verovelvollisen lopullisesta verosta. (Tomperi 2015a, 12–15.)

Verohallinto määrittelee automattisesti ennakkoveron maataloudenharjoittajan oman arvion tai edellisen vuoden tuloksen perusteella. Maksettavan ennakon määrään vaikuttavat tuloksen lisäksi kaikki muut yrittäjän verovuoden tulot ja niiden vähennykset. Ennakon oikeellisuus kannattaa tarkistaa verohallinnon lähettämästä ennakkoveropäätöksestä, jotta välttyy jäännösveron koroilta. Tulosarvion toteutumista kannattaa seurata vuoden mittaan, jos lopullinen tulos tulee poikkeamaan arvioidusta, pystyy ennakosta hakemaan muutosta. Jos ennakkoa on maksettu liikaa, saa yrittäjä veronpalautusta, jossa on huomioitu palautuskorko. Jos taas ennakkoa on maksettu liian vähän, pitää jäännös korkoineen maksaa lopullisessa verotuksessa. (Vero.fi 2016.)

Tarvittaessa voi maksaa ennakon täydennysmaksuna puuttuvan määrän oma-aloitteisesti, jolloin välttää jäännösveron koron. Jos taas ennakkona on maksettu enemmän kuin lopullinen vero on, yrittäjä saa veronpalautusta, jolle maksetaan 0,5 % korko. (Verohallinto 2016, 4.)

#### **4.1.3 Maatalouden verosuunnittelu**

Verotettavaa tuloa muuttamalla pystytään vaikuttamaan maksettavien verojen määrään (Tomperi 2015a, 200). Tilinpäätöksen ja verotuksen suunnittelu on tärkeä osa yrityksen talouden suunnittelusta. Lisäksi veromaksujen ajoitus tulee ennakoida. Kirjanpidon luotettavuus on verotuksen kannalta hyvin tärkeää. Tilinpäätöksessä on tultava ilmi oikeat tiedot yrityksen tuloksesta. Verotettava tulo ei aina ole suoraan nähtävissä tuloslaskelmasta, koska kirjanpidollisen ja verotettavan tuloksen välillä on eroja. Erot oikaistaan veroilmoituksella. Useimmiten verotettava tulos on suurempi kuin tilinpäätöksessä ilmoitettu kirjanpidollinen tulos. (Siikavuo 2003, 96–97.)

Verosuunnittelun avulla on tarkoitus löytää verotuksellisesti edullisimmat toimintavaihtoehdot, sekä estää verohaittojen ja hallitsemattomien verotustilanteiden syntyminen (Leppiniemi & Walden 2010, 17). Maatalousverotusta kannattaa suunnitella pitkällä tähtäimellä, kannattaa pyrkiä ennakoimaan 5–10 vuoden päästä saavutettava verotettavan tulon taso. Nykyinen verojärjestelmä kannustaa pääomatulojen hankintaan tulotason noustessa. Poistojen mitoittamisella ja järkevästi tehdyillä investoinneilla pystytään nettovarallisuus säätämään sellaiseksi, että kokonaisverotus on kohtuullinen niin nyt kuin tulevana vuosina. (Hämäläinen 2015, 9.)

## 4.2 Metsäverotus

Tuloverolaki määrittää metsätalouden tulon verotussäädökset. Vero perustuu täysin puun myyntituloihin. Puun myyntituloista saadun myyntitulon verotusjärjestelmän mukaisen metsätalouden pääomatulon verotus on yhdistettynä muun pääomatulon verotukseen. (Kiviranta 2016.)

Metsätalouden tulo on pääomatuloa, niin pystykaupan, hakkuutähteiden, metsäenergia-puun, vakuutuskorvausten sekä saatujen tukien ja avustusten osalta. Metsätulon hankkimismenot voidaan vähentää muista pääomatuloista, suositeltavaa se on varsinkin niinä vuosina kuin metsää ei ole myyty. Alijäämä on vähennettävissä ansiotuloista menevästä verosta pääomatuloveroprosentin mukaisesti. Alijäämä voidaan vähentää pääomatuloista seuraavien kymmenen vuoden aikana. Maatalousyrittäjä voi myös vaatia mahdollisen maatalouden tappion vähentämistä verovuonna saamistaan metsätaloustuloista. Vähennys tehdään pääomatulojen verokannan mukaisesti. Tavallisesti metsätalouden tuloja ei tule joka vuosi, kun taas menoja on vuosittain. Toteutuneesta metsätulosta voidaan tehdä menovaraus, jonka suuruus on 15 % verovuonna saadusta metsätalouden pääomatulon määrästä vähennettynä metsävähennyksellä. Menovaraus voidaan tulouttaa vapaasti tai käyttää puun myyntitulojen hankkimisen aiheuttamien menojen kattamiseksi. (Tomperi 2015a, 180–181.)

Metsätalouden tulojen hankkimisesta ja säilyttämisestä johtuvat kuluja voidaan vähentää pääomatuloista. Tällaisia kuluja ovat mm. metsätalouden työntekijöille maksetut rahapalkat henkilösivumenoineen, taimikonhoidosta, karsimisesta tai lannoittamisesta aiheutuneet kulut, metsätalouteen liittyvien koneiden ja kaluston hankinta- ja käyttömenot, metsänhoitomaksut, metsävakuutusmaksut sekä metsänhoitoyhdistysten toimitusmaksut (TVL 3. luku 56 §).

### 4.3 Arvonlisäveromenettely ja kausiverotus

Arvonlisävero on välillinen vero, joka peritään tavaroiden ja palvelujen hinnan mukana asiakkaalta, ja tilitetään verottajalle. Arvonlisävelvollinen ostaja saa vähentää maksamaansa arvonlisäveron omassa verotuksessaan, jos hankinta tapahtuu verollista toimintaa varten ja hankitaan toiselta verovelvolliselta yritykseltä. Yleinen arvonlisäverokanta on Suomessa tällä hetkellä 24 %. (Tomperi 2014b, 54.)

Alkutuottajiin sovelletaan samoja arvonlisäverolain säännöksiä kuin muillekin yrittäjille, paitsi ilmoittamisvelvollisuus ja myyntien ja ostojen ajallinen kohdistaminen poikkeaa muista (Äärilä, Nyrhinen & Hyttinen 2015, 692). Eläinrehujen (esim. heinä ja rehuvilja) ja rehuseosten sekä elintarvikkeiden (esim. maito, munat, liha) arvonlisäkanta on 14 %, sen sijaan elävien eläinten, kuten teuraaksi tai välitykseen myytävien, verokanta on 24 % (Vero.fi 2016). Rehuksi voidaan määritellä kaikki eläinten ruokintaan tarkoitettu aine tai tuote, riippumatta siitä, onko se jalostettu tai jalostamaton (Äärilä ym. 2015, 250).

Alkutuottaja on arvonlisävelvollinen, kun tilikauden liikevaihto ilman käyttöomaisuuden (mm. maatalouden koneet) myyntituloja ylittää 10 000 EUR. Alarajaan liittyy verohuojennus, jos liikevaihto on alle 22 500 EUR. Alkutuottajan liikevaihto lasketaan kassaperiaatteen mukaan. Alkutuotannoksi lasketaan mm. maa-, metsä- ja puutarhatalouden harjoittaminen. Verollisen myynnin määrään lasketaan mukaan myös hintoihin liittyvät tuet. Verottomia tukia taas ovat mm. kotieläintalouden ja kasvinviljelyn tuotantotuki, nuorten viljelijöiden tuki, pinta-alatuet sekä kotieläinten lukumäärän perusteella annetut tuet. Pellon myynti ja vuokraus on arvonlisäverotuksen ulkopuolella. (Vero.fi 2016.)

Arvonlisävero on oma-aloitteisesti maksettava vero, ja se ilmoitetaan Verohallinnolle kausiveroilmoituksella. Verohallinto suosittelee, että kausiveroilmoitus annettaisiin sähköisesti Verotili-palvelussa. Alkutuottajia koskee kalenterivuoden mittainen verokausi, kausiveroilmoitus annetaan ja vero maksetaan viimeistään kalenterivuotta seuraavan helmikuun viimeisenä päivänä. Jos taas alkutuotantoa harjoitetaan yhtiömuotoisena (ky tai avoin yhtiö), tai hänellä on muuta arvonlisäverollista toimintaa, ilmoitetaan vero liikevaihdon perusteella määräytyen. (Vero.fi 2016.) Alkutuottajalla on oikeus kohdistaa arvonlisävero ajallisesti maksuperusteisesti, siksi tilikauden liikevaihdoksi lasketaan kaikkien kalenterivuoden aikana kertyneiden liikevaihtoon laskettavien maksujen yhteismäärä (Äärilä ym. 2015, 694).

## 5 Muita maatalousyrittäjän taloushallinnon osa-alueita

Maatalousyrittäjä tarvitsee tehdä kannattavan toiminnan takaamiseksi monia muitakin taloushallintoon ja yrityksen johtamiseen liittyviä laskelmia. Nämä liittyvät suurimmalta osalta sisäiseen, johdon laskentatoimeen, ja nimenomaan operatiivisen laskentatoimeen, toiminnan käytännön suunnitteluun ja seurantaan. Miten laaja-alaisesti kukin yrittäjä näitä omassa toiminnassaan käyttää, riippuu hänen omista taidoistaan, intresseistään ja toiminnan laajuudesta. Yrittäjän toiminnan suunnittelussa on paljon etua budjetoinnin, kustannus- ja kannattavuuslaskennan taidoista – ja varsinkin Excelin osaamisesta. Laskelmissa voi hyödyntää valmiita ohjelmistoja ja internetistä löytyviä laskentamalleja – tai laatia esim. Exceliin omat pohjat laskentakaavoineen. Seuraavaksi käydään läpi tärkeimpiä johdon laskentatoimen ja taloushallinnon osa-alueita, joita maatalousyrittäjä tarvitsee. Investointilaskelmista on enemmän kohdassa 6.4 Taloushallinnon ohjelmiston hankinta.

### 5.1 Kustannus- ja kannattavuuslaskelmat

Maatalousyrittäjän kustannukset tulee tuntea, jotta sen toiminnan kannattavuus voidaan laskea. Oman toiminnan aiheuttamien tuottojen ja kustannusten erotus muodostaa sen kannattavuuden. Mitä alhaisemmin kustannuksien pystytään tuottamaan, sitä taloudellisempaa on toiminta. Tuotannontekijän rahassa mitattava käyttö tai kulutus on sen kustannus. Toiminnalle kohdistetaan aiheuttamisperiaatteen mukaisesti vain ne kustannukset ja tuotot, jotka se aiheuttaa. Kustannuslaskenta perustuu reaali prosessiin, tuotannontekijöiden kulutusta mitataan rahalla. (Neilimo & Uusi-Rauva 2014, 46–47.)

Kustannuslaskennassa on erilaisia laskentatapoja riippuen siitä, miten toiminta-aseen vaihtelusta riippumattomat kiinteät kustannukset huomioidaan. Tärkeimmät kalkyylytyypit:

- a) Minimi- eli katetuottokalkyyli: suoritteelle kohdistetaan vain välittömät muuttuvat kustannukset. Tällöin kyse on minimivalmistusarvosta (MVA).
- b) Keskimääräiskalkyyli: suoritteelle kohdistetaan kaikki kustannukset, niin muuttuvat kuin kiinteätkin.
- c) Normaalikalkyyli: kiinteät kustannukset kohdistetaan suoritteelle normaalitoimintastetta vastaavasti, jolloin toimintasuhde ei vaikuta suoritteelle kohdistuvaan kiinteiden kustannusten määrään. Tällöin saadaan selville suoritteiden normaalivalmistusarvo (NVA).

(Neilimo & Uusi-Rauva 2014, 116–119.)

Yrityksen kokonaistulos on sen kannattavuuden yksinkertaisin mittari. Valtaosa maatalousyrittäjän tuotoista on myyntituloja, maatilayrityksellä voi tuki olla muitakin tuloja kuten käyttöomaisuuden myynnistä saatuja tuottoja tai esim. vuokratuloja. Vähentämällä

maatalousyrittäjien tuotoista kaikki toimintaan liittyvät kustannukset, saadaan selville kokonaistulos. Myös maatalon tuloverot pitää vähentää tuotoista kokonaistulosta laskettaessa. (Eklund & Kekkonen 2014, 72–73.) Kannattavuuslaskennassa yrityksen kannattavuutta mitataan absoluuttisella luvulla.

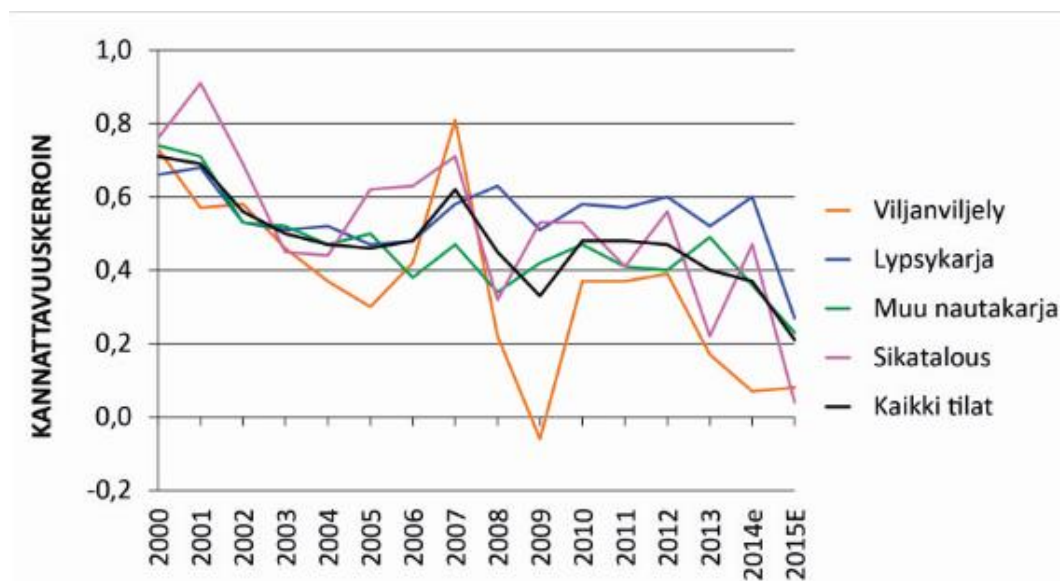
- Jos kustannuksissa huomioidaan vain muuttuvat kustannukset: Tuotot – muuttuvat kustannukset = katetuotto.
- Jos taas kustannuksina huomioidaan kaikki kustannukset: Tuotot – kokonaiskustannukset = voitto

Suhteellista kannattavuutta taas mitataan suhteuttamalla tulosta toimintaa rajoittavaan tekijään, kuten pääomaan tai liikevaihtoon. Suhteellisen kannattavuuden tunnuslukuja ovat mm. pääoman tuottoaste, sijoitetun pääoman tuotto-% ja myyntikate-%. Maatalossa tuotos on esimerkiksi hehtaarilta saatava sato. Maatalousyrittäjien taloudellisuutta voidaan mitata vertaamalla aikaansaatu suoritemäärää (sato/ha) sen aikaansaamiseen vaadittujen tuotantotekijöiden (pääoma, energia ja työsuoritteet) kustannuksiin. Myös hävikin minimoiminen on tärkeää. (Kuisma & Kallio 2009, 88.)

Kasvintuotantotilalla tuotannon suunnittelussa tärkeintä on vertailla eri tuotantosuuntien ja kasvilajien tuotannon kannattavuutta. Kustannustietoisuus ja tuotantomenetelmien kustannus- ja kannattavuusvertailut ovat toiminnassa tärkeällä sijalla. Esimerkiksi ProAgrian eli Maatalouden Laskentakeskuksen vuosittain julkaisemien kasvien tuotantokustannuslaskelmien perusteella voi laskea ja vertailla eri maataloustuotteiden kannattavuutta. Kannattavuuteen vaikuttaa myös paljon pellon kasvukunto, jota voi analysoida niin biologisen, kemiallisen kuin fysikaalisen tilan suhteen. Heikoin elementti määrää pellon kasvukunnon. Pitää myös suunnitella ja selvittää edullisin kasvikierto sekä viljelytekniikat ja –menetelmät. (Kuisma & Kallio 2009, 62–64.)

Kustannus- ja kannattavuuslaskelmiin läheisesti liittyy *viljelysuunnitelmien* laatiminen. Viljelysuunnitelmat on tehtävä aina viideksi vuodeksi eteenpäin. Ympäristökorvaukseen sitoutuneiden maatilojen pitää toimittaa viiden vuoden viljelykiertosuunnitelma kunnalleen huhtikuun 2016 loppuun mennessä. Suunnitelmaa tarkennetaan vuosittaisella viljelysuunnitelmalla, ja siinä pitää näkyä v. 2015 yrittäjän hallinnassa olleiden peruslohkojen kasvu- lohkoilla viljelyyn suunnitellut kasvilajit aina vuoteen 2019 asti. Suunnitelmalle ei ole mitään muotovaatimuksia, mutta pohjana voi käyttää [www.suomi.fi](http://www.suomi.fi)-sivustolla olevaa Mavi:n lomaketta 466. Yksinkertaisimmillaan kiertosuunnitelmaksi riittää peltolohkoluettelo, jossa mainitaan lohkon nimi, lohkotunnus, pinta-ala ja viiden vuoden ajalle suunnitellut kasvilajit. (Mavi 2016.)

Luonnonvarakeskuksen (Luke) kannattavuuskirjanpito on maksuton palvelu, ja perustuu vapaaehtoisuuteen. Ohjelman avulla maatalousyrittäjä saa maksutta käyttöönsä monipuoliset raportit ja tutkimuslaitoksen julkaisuja maatalouden kannattavuudesta. Tunnusten avulla hän pystyy hakemaan omia taloustietojaan Taloustohtori-tietokannasta (Luke 2016). Vuosittain tehtävä tilapalaute pitää sisällään tulos- ja tase-laskelman, tuotto- ja kustannuserittelyt sekä maksuvalmiuslaskelman. Samalla pystyy vertaamaan omia tietojaan vastaavien tilojen keskiarvoihin (kaavio 1). Tila saa myös vuosittaisen ennusteraportin, joka sisältää menneen ja ennustetilivuoden laskelmat sekä tunnusluvut. (Parkkonen 2015, 25.)



Kaavio 1. Kannattavuuskertoimen kehitys (Luke)

## 5.2 Budjetointi

Taloudellisesti tiukkoina aikoina budjetoinnin merkitys korostuu. Budjetointi on ohjauksen ja valvonnan väline, se palvelee myös raportoinnissa sidosryhmiin päin. Budjetoinnin avulla saadaan varmuuden tunnetta taloudellisten asioiden hoidosta ja hallinnasta. (Piekkari 26.11.2015.)

Budjetti on yrityksen mahdollisimman tuottoisaa toimintaa varten laadittu, määrättyä ajanjaksona toteutettava euromääräinen toimintasuunnitelma. Budjettia laadittaessa myös yrityksen ulkopuoliset tekijät on huomioitava. Budjetti toimii operatiivisen johdon apuvälineenä. Se auttaa toiminnan suunnittelussa, tarkkailussa ja koordinoinnissa. Budjetin lähtötiedot saadaan ennusteista, joissa käytetään hyväksi tilastotietoja. (Jyrkkiö & Riistamaa 2006, 226–229). Tavallisin budjettikausi on kalenterivuosi, joka usein on hyvä jakaa

lyhyempiin tarkkailujaksoihin. Rullaavassa budjetoinnissa taas lähin vuosipuolikas budjetoidaan tarkasti, kun taas seuraava vain pääpiirteissään. Pitkän tähtäimen suunnittelua (PTS) kutsutaan strategiseksi suunnitteluksi, siinä kartoitetaan yrityksen toimintaedellytyksiä useiksi vuosiksi eteenpäin, etenkin suurten muutosten yhteydessä. (Jyrkkiö & Riistama 2006, 230.)

Budjetointi on pitkä, jatkuva prosessi koostuen suunnittelu-, toteutus- ja tarkkailutehtävistä. Menneisyyttä analysoimalla pystytään asettamaan tulevaisuuden tavoitteet. Strategiselle budjetoinnilla tehdään pitkän aikavälin suunnitelmia, taktisen tason budjetointi taas on vuositason ohjausta. Operatiivisen tason budjetointi on jokapäiväisen johtamisen väline. Budjetoinnin seuranta on tärkeä osa budjetointiprosessia, jo budjettikauden aikana on analysoitava eroja ja tehtävä korjaustoimia. (Eklund & Kekkonen 2014, 167–169.)

### **5.3 Raportointi**

Maatalousyrityksen taloudellisen tuloksien saavuttamista voidaan valvoa raportoinnin avulla. Seurannan avulla maatilayrityksessä valvotaan ja varmistetaan, että sen toiminta vastaa suunnitelmia, ja että tavoitteet saavutetaan. Seurantaraporteista yrittäjä näkee, miten yritys on toiminut ja onko tavoitteista poikettu. Seurantaraportointi tehdään samalla aikajänteellä, kuin budjettikin on tehty. Raportointi toimii viestiverkkona, jonka tehtävä on hälyttää mahdollisimman aikaisin poikkeamista, ja samalla pohjustaa korjaustoimenpiteitä. Raportointi perustuu yrityksen laskentajärjestelmästä, lähinnä kirjanpidosta, saatavaan tietoon. Euromääräisten summien lisäksi raporteissa on hyvä näkyä myös muita tunnuslukuja ja mittareita, kuten kate- ja voittoprosentteja ja toteutunut prosentti budjetoidusta, jotka saattavat hälyttää poikkeamista aikaisemmin. (Syvänperä & Lindfors, 2014. 76–77.)

Raportointi on hyvä saada sille tasolle, että yrittäjä saa mahdollisimman tarkan kuvan maatalon kannattavuudesta, maksuvalmiudesta, vakavaraisuudesta ja tavoitteiden saavuttamisesta. Muuttuviin tilanteisiin pystytään reagoimaan sitä nopeammin, mitä paremmat raportit yrittäjällä on käytettävissään. (Syvänperä & Lindfors 2014, 9.) Tarjolla olevia maatalouden peruseraporttimalleja kannattaa muokata paremmin omiin käytänteisiin soveltuviksi. Raportit toimivat yrittäjän oppimiskeinona ja apuna yritystoiminnan kehittämiseksi. (Syvänperä & Lindfors 2014, 78.)

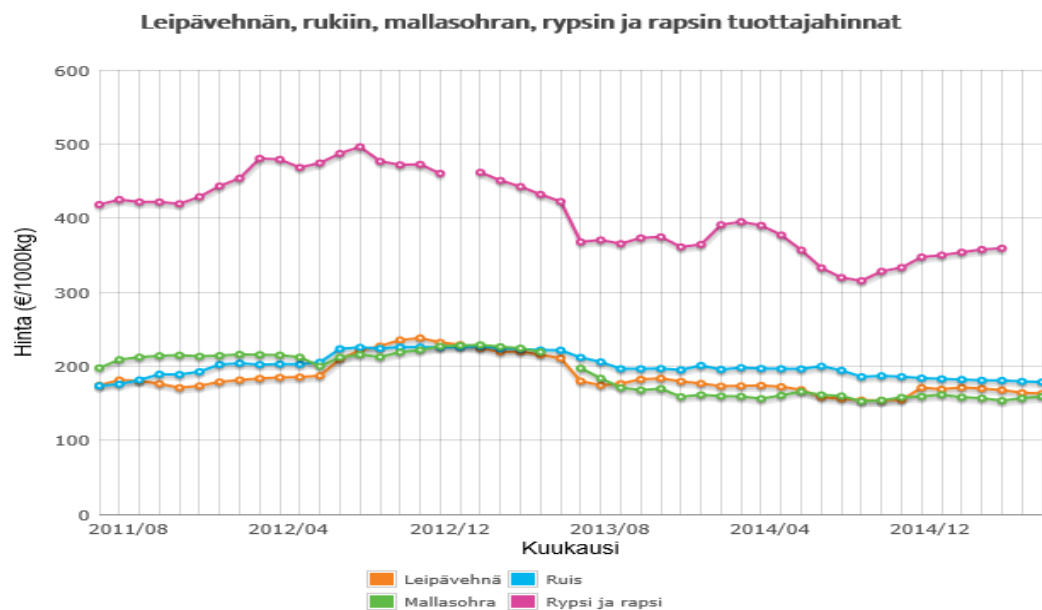
### **5.4 Maataloustuotteiden hinnoittelu**

Maataloustuotteiden hinnat määräytyvät markkinatilanteen mukaan. Hintaan vaikuttaa myös sadon laatu, ja se taas suurimmaksi osaksi on riippuvainen satokauden säistä. Oikea hinta on se, millä ostaja on sen valmis ostamaan. Hinnoittelussa tulisi ottaa huomioon

kannattavuus, tuottoja olisi saatava niin paljon, että kaikki kustannukset – niin kiinteät kuin muuttuvatkin – tulevat katetuiksi. (Eklund & Kekkonen 2014, 103).

Valitettavasti maataloudessa jälkimmäistä periaatetta ei pystytä noudattamaan, vaan maatalousyrittäjä joutuu myymään tuotteensa ostajan määrittelemien hintojen mukaan. Vain erityisen haluttuja tuotteita, kuten luomutuotteissa ja suoramyyntillä kuluttajille, tai myymällä suoraan toiselle maatalousyrittäjälle tai esim. hevostilalliselle (esim. rehu- tai siemenvilja, heinä) pystyy maatalousyrittäjä itse määrittämään myymiensä tuotteiden hinnat. Hinnat vaihtelevat kysynnän ja tarjonnan mukaan, vaihtelua pystyy seuraamaan esim. Luonnonvarakeskuksen verkkosivuilla (kaavio 2). Viljan myyntihintaa pystyy laskemaan myös esim. ProAgrian verkkosivuilla olevan laskurin (<http://www.proagria.fi/sisalto/viljan-hintalaskuri-1223>) tai Vilja-alan yhteistyöryhmän ([http://www.vyr.fi/www/fi/markkinatieto/kotimaan\\_hinnat/](http://www.vyr.fi/www/fi/markkinatieto/kotimaan_hinnat/)) hintojen avulla.

Viljakaupan markkinariskejä voi hallita sopimusviljelyn avulla. Tällöin sato käytännössä myydään etukäteen, ennen kasvukautta tai viimeistään ennen sadonkorjuuta. Sopimuksella sovitaan hinnan lisäksi myytävän tuotteen laatuvaatimukset ja määrä. (Farmit.net 2016.)



Kaavio 2. Maatalouden tuottajahinnat (Luke)

## 5.5 Laskutus ja myyntireskontra

Arvonlisäverolaki vaikuttaa osaltaan, mitä tietoja laskulta on löydettävä. Verottajan vaatimien maatalousyrittäjän muistiinpanoja varten kirjanpito on oltava sellainen, että suoritettava ja vähennettävä arvonlisävero ja –verokanta pystytään kirjausten perusteella selvittä-



mään. Myyjän on annettava ostajalle lasku, on ostaja sitten elinkeinonharjoittaja tai yksityishenkilö. Arvonlisädirektiivin mukaan laskuina pidetään kaikkia laskuina toimivia tositteita, kuten kaupan kuitteja. Lasku voidaan antaa paperilla tai sähköisesti, jos se sopii vastaanottajalle. (Vero.fi 2016.)

Arvonlisäverolain (30.12.1999/1501) 22 luku 209 §:n mukaan laskulla on oltava vähintään seuraavat tiedot:

- 1) laskun antamispäivä
- 2) juokseva tunniste, eli laskun numero yksilöintiä varten
- 3) arvonlisäverotunniste, eli myyjän Y-tunnus
- 4) myyjän nimi ja osoite
- 5) myytyjen tavaroiden määrä ja laji ja/tai palvelujen laajuus ja laji
- 6) tavaroiden toimituspäivä ja/tai palvelujen suorituspäivä, tai ennakkomaksun maksupäivä, jos se ei ole sama kuin laskun antamispäivä.
- 7) yksikköhinta ilman veroa
- 8) verokanta
- 9) suoritettavan veron määrä
- 10)

Maatalousyrittäjä voi käyttää laskutukseensa valmiita laskutusohjelmia myyntireskontriin, tai esim. Exceliin tai Wordiin laadittua laskupohjaa, tai ihan paperille kirjoitettua kuittia tai kaupoista ostettavaan kuittivihkoon tehtynä – kunhan laskulla on tarvittavat tiedot (taulukko 4).

Taulukko 2. Pakolliset laskumerkinnot

|                    |                        |                |                        |                          |                   |                  |                   |  |
|--------------------|------------------------|----------------|------------------------|--------------------------|-------------------|------------------|-------------------|--|
| <b>Laskuttaja:</b> | <b>Ville Viljanen</b>  |                |                        |                          | <b>LASKU NR</b>   | <b>2016-001</b>  |                   |  |
| <b>Osoite:</b>     | <b>Peltotie 88</b>     |                |                        |                          |                   |                  |                   |  |
|                    | <b>31600 Jokioinen</b> |                |                        |                          |                   |                  |                   |  |
| <b>Y-tunnus:</b>   | <b>264999-7</b>        |                |                        |                          | <b>Päivämäärä</b> | <b>14.4.2016</b> |                   |  |
| <b>Ostaja:</b>     | <b>Simo Sikanen</b>    |                |                        |                          |                   |                  |                   |  |
|                    | <b>Metsäkuja 130</b>   |                |                        |                          |                   |                  |                   |  |
|                    | <b>31600 Jokioinen</b> |                |                        |                          |                   |                  |                   |  |
| <b>Nimike</b>      | <b>Määrä</b>           | <b>Yksikkö</b> | <b>Hinta (alv 0 %)</b> | <b>Yhteensä (alv 0%)</b> | <b>Alv %</b>      | <b>Alv €</b>     | <b>Yhteensä</b>   |  |
| Pyöröpaali heinää  | 100                    | kpl            | 20,0                   | 2000,00                  | 14                | 280              | 2 280,00 €        |  |
| Rehukauraa         | 15                     | säkki          | 15,00                  | 225,00                   | 14                | 31,5             | 256,50 €          |  |
| Siemenkauraa       | 1500                   | kg             | 0,60                   | 900,00                   | 24                | 216              | 1 116,00 €        |  |
| Kananmunia         | 3                      | kg             | 3,50                   | 10,50                    | 24                | 2,52             | 13,02 €           |  |
|                    |                        |                |                        |                          |                   |                  |                   |  |
|                    |                        |                |                        |                          |                   |                  |                   |  |
| <b>YHTEENSÄ €</b>  |                        |                |                        | <b>3135,50</b>           |                   | <b>530,02</b>    | <b>3 665,52 €</b> |  |

Jos laskun verollinen loppusumma on korkeintaan 400 euroa, riittävät kevennetyt laskuvaatimukset. Sen lisäksi kevennettyjä vaatimuksia käytetään vähittäiskaupassa ja siihen verrattavissa olevassa lähes täysin yksityishenkilöille tapahtuvassa myynnissä.

Näissä laskuissa on oltava:

- 1) laskun antamispäivä
- 2) myyjän nimi ja Y-tunnus
- 3) myytyjen tavaroiden määrä ja/tai palvelujen laajuus ja laji
- 4) veron määrä verokannoittain

(Vero.fi 2016.)

Puukaupassa ja alkutuotannon jatkojalostusteollisuudessa (esim. maidon myynti) on usein tapana, että ostaja laatii myyntiasiakirjat, tällöin puhutaan itselaskutuksesta. Myyjä kuitenkin on vastuussa, että lasku on oikein. Jos myyjä ei reagoi laskun sisältöön kohtuullisessa ajassa, katsotaan hänen hyväksyneen laskun – tällöin kyseessä on hiljainen sopimus. Tällöin ostajan laatima lasku on arvonlisäverolain tarkoittama myyjän antama lasku. Laskussa tulee myös olla merkintä 'itselaskutus'. (Vero.fi 2016.)

Laskuttaminen kannattaa hoitaa mahdollisimman pian tuotteen tai palvelun toimittamisen jälkeen. Varmistaakseen saatavien nopean kierron maksuaikaa on hyvä antaa mahdollisimman vähän eikä kassa-alennuksia. Laskuttamiseen liittyy useita oheistoimintoja: reskontra, korkolaskutus, saatavien hallinta, asiakas-, myyjä- ja tuoterekisteri sekä maksusuoritusten kertymisennusteet kassabudjettia varten. (Kuisma & Kallio 2009, 84.)

## 5.6 Käyttöpääoman hallinta ja maksuvalmiuden seuranta

Maksuvalmiuden selvittäminen on tärkeää etenkin ennen investointeja, tai jos tulovaihtelut ovat suuret. Erityisen tärkeää maksuvalmiuden seuranta on, jos lainojen hoitokapasiteetti on niukka. Jos maksuvalmius on heikko, ei kannata jäädä odottamaan parempia aikoja, vaan tarttua ongelmaan mahdollisimman nopeasti, maksujärjestelyistä kannattaa sopia ajoissa. (Piekkari 26.11.2015.)

Maatalousyrityksen maksuvalmiuteen, kykyyn selviytyä tulevista maksusta, vaikuttavat käyttöpääoman määrä ja tileillä sekä käteiskassassa oleva rahan määrä.

+ Myyntisaamiset  
+ Raaka-aine ja tavaravarasto  
- Ostovelat

= Käyttöpääoma

Ostovelat vapauttavat maatalousyrittäjän rahaa, kun yritys saa ostoilleen korotonta maksuaikaa. Myyntisaamiset puolestaan ovat yrityksen omaisuutta, jotka sitovat rahaa. Maatalousyrittäjän kannattaa tavoitella mahdollisimman pientä käyttöpääoman määrää, jotta siihen ei turhaan sitoutuisi varoja. Likviditeetti eli maksuvalmius on syytä aina pitää tarpeeksi hyvällä tasolla. Huono maksuvalmius aiheuttaa vain turhia kuluja, viivästyskorkoja, perintäkuluja, kalliita lyhytaikaisia luottoja – puhumattakaan maatalousyrittäjän maineesta

epäluotettavana liikekumppanina. Maatila on sitä vakavaraisempi, mitä enemmän yrityksellä on maa pääomaa suhteessa koko pääoman määrään. Tällöin sillä on paremmat mahdollisuudet selvitä taloudellisista haasteista, kuten kustannusten noususta, myyntihintojen laskusta tai huonosta satovuodesta. (Eklund & Kekkonen 2014, 143–157.)

Tavallisimmat maksuvalmiutta kuvaavat tunnusluvut ovat:

$$\text{quick ratio} = \frac{\text{rahat ja pankkisaamiset}}{\text{lyhytaikaiset velat - saadut ennakkomaksut}}$$

Quick ratio ilmoittaa rahavarojen ja nopeasti rahavaroiksi muutettavien varojen määrän suhteessa lyhytaikaisiin velkoihin. Quick ration tavoitearvo on 1,0, jolloin yritys pystyy maksamaan rahoitusomaisuudellaan kaikki lyhytaikaiset velkansa.

$$\text{current ratio} = \frac{\text{vaihtuvat vastaavat yhteensä}}{\text{lyhytaikaiset velat}}$$

Current ratio huomioi lisäksi vaihto-omaisuuden määrän rahavarojen kasvattajana.

Current ration arvo on hyvä, jos se on yli 2,0, jos se on alle 1,0 on tilanne huolestuttava.

(Syvänperä & Lindfors 2014, 109-119.)

## 5.7 Palkanmaksu

Monet maatalousyrittäjät käyttävät apuna ulkopuolista, palkattua työvoimaa.

Palkkakirjanpitoon on merkittävä työntekijälle maksetut palkat, ja niistä tehdyt ennakon- ja muut pidätykset, päivärahat sekä kilometrikorvaukset. Näiden lisäksi on työntekijälle annettava ansioerittely. (Tomperi 2014b, 92.)

Maatalousyrittäjille sopii hyvin ilmainen ja helppo palkanmaksuohjelma, joka on tarjolla nettissä, [www.palkka.fi](http://www.palkka.fi)–sivustolla. Palkka.fi on Verohallinnon, Työttömyysvakuutus-rahaston ja eri eläkevakuutusyhtiöiden ylläpitämä sivusto. Ohjelma laskee työntekijän palkat sivukuluneen, hoitaa ilmoitukset ja maksut työeläkeyhtiöihin, työttömyysvakuutusrahastolle, ay-järjestölle ja Verohallintoon. Palvelu tuottaa myös työntekijälle palkkalaskelmat ja muut tarvittavat kirjapidon tositteet sekä arkistoi ne. Palveluun voi tunnistautua Katso-tunnistella tai yritysverkkopankkitunnuksilla. (Palkka.fi 2016.)

Palkanmaksusta pitää huomioida, että 30 % maksetuista palkoista lisätään maatalan verotettavaan pääomatuloon. Tässä ei huomioida kuitenkaan puolisolle tai alle 14 v. lapselle maksettuja palkkoja.

## 5.8 Laskujen maksaminen ja ostoreskontra

Maaseudulla pankkiasiatkin hoituva tänä päivänä miltei kaikilta internetin verkkopankkien välityksellä, mikä onkin helpottanut huomattavasti maatalousyrittäjien toimintaa. Useat pankit eivät enää lähetä e-laskuja asiakkaille, joilla on Y-tunnus, vaan edellyttävät että yritys pystyy vastaanottamaan ja hoitamaan laskut verkkolaskuina. Verkkolasku on sähköisessä muodossa lähetettävä ja vastaanotettava lasku (Lahti & Salminen 2008, 57). Ope-raattorit ja pankit toimivat laskujen lähettäjinä.

Kuitittoman maksupalvelun käyttö maatalousyrittäjän verotuksessa on saanut Verohallinnon hyväksynnän (Verohallinnon ohje nro 580/43/90). Tällöin maksutosite on maksun todentava tiliote ja maatalousyrittäjälle jäänyt lasku. Tiliotteesta tulee selvittää maksupäivä, maksun aihe, ja sen perusteella on pystyttävä selvittämään mitä ja kenelle on maksettu. (Kiviranta 2016.) Jos yrittäjällä on käytössä taloushallinnon atk-ohjelmisto, kirjataan osto-velat ostoreskontraan. Tällöin laskujen maksamista ja ostovelkoja on helpompi seurata.

## 5.9 Maataloustukien hakeminen

EU-maataloustukien hausta ja varojen käytöstä Suomessa vastaa Maaseutuvirasto, Mavi, joka toimii maksajavirastona, ja vuosittain jakaa yli kahden miljardin euron arvosta EU- ja kansallisia tukia (Mavi 2016). Maatalouden tuet ovat kokonaisuudessaan veronalaista tuloa (Verohallinto 2016, 5). Mavi ylläpitää Vipu-palvelua, joka on viljelijöiden verkkoasiointipalvelu. Siellä voi laatia sähköisen tukihakemuksen, tarkastella oman maatilan tukihakemustietoja sekä karttakuvia. Sieltä löytää myös aiempien vuosien tiedot, ja maatilan tietoja sekä hyviä karttakuvia (sekä valokuva että topografinen kartta) voi hyödyntää muutoinkin. Vipun käyttöönotto-oikeudet anotaan oman kunnan maaseututoimistosta lomakkeella 457. Vipuun kirjaudutaan joko verkkopankkitunnuksilla, mobiilivarmenteella tai sähköisellä henkilökortilla. Ennen tukien hakemista, pitää järjestelmään luoda omat tiedot ja hakea peruslohkot. Parhaiten Vipu toimii Google Chrome- ja Mozilla Firefox –selaimilla. (Mavi 2016.)

Tukien hakeminen on varsin monimutkaista, ja määräykset ja ohjeet muuttuvat vuosittain. Vuoden 2016 hakuopas on saatavissa Maaseutuviraston verkkosivuilla: <http://maaseutuvi-rasto.mobiezone.fi/zine/175/cover>. Aloittelevan viljelijän kannattaa turvautua ammat-tiapuun, jota on saatavissa esim. alueellisen MTK-järjestön tukihenkilöiltä ja kunnan maa-seutuasiamieheltä. Viljelijän päätukihaku sulkeutuu tänä vuonna 15.6.2016, siihen mennessä järjestelmään pitää syöttää tiedot, mitä kullakin peltolohkolla tullaan viljelemään, ja mitä tukia kullekin lohkolle hakee. Lisäksi 30.10.2016 mennessä on tehtävä ympäristö-tukien syysilmoitukset. Mavin Vipu-palvelun käyttäjätilaston mukaan v. 2015 tukihakemuksia tuli kaikkiaan 52 581 kpl, joista 86 % lähetettiin sähköisessä muodossa. (Mavi 2016.)

## 6 Taloushallinnon hoitamisen keinot

Maatalousyrittäjän tulee ottaa käyttöön hänelle itselle parhaiten soveltuvat keinot hoitaa yrityksensä taloutta. Kannattaa valita mahdollisimman kustannustehokkaat tavat, vertailla itse tekemisen viemää aikaa ulkoistamisen kustannuksiin ja saatavaan hyötyyn. Monissa tapauksissa on järkevämpää antaa työ asiantuntijan tehtäväksi, kuin joka vuosi perehtyä muuttuneisiin säädöksiin, ja käyttää paljon aikaa tiedon hankintaan. Nykypäivänä maatalouden taloushallinto on monimutkaista, ja vaatii suurta perehtyneisyyttä ja taloudellista osaamista, jotta kaikesta selviää omin voimin. Tilinpäätöstietoja pystyy usein hiukan muokkaamaan, ja siten minimoimaan maksettavaa veroa. Vero- ja tilinpäätössuunnittelu pitää luonnollisesti hoitaa kaikkien lakien ja säädösten mukaisesti.

### 6.1 Ulkoistettu taloushallinto

Useat maatilat ovat ulkoistaneet taloushallintonsa tilitoimistolle tai kirjanpitäjälle, jolle he toimittavat osto- ja myyntilaskunsa. Tilitoimiston käyttäminen säästää maatalousyrittäjän aikaa – ja samalla kustannuksia, ja asiantuntijat ovat aina ajan tasalla sen hetkisistä määräyksistä. Tilitoimistolta saa neuvoja yritystoiminnan kehittämiseen ja analysointiapua taloudellisille tuloksille. Ennen tilitoimiston valintaa kannattaa vertailla niiden tarjoamia palveluja sekä hinnastoja.

Sähköistyminen on helpottanut taloushallinnon ulkoistamista. Taloushallinnon ulkoistus tuo etuina sen, että yrittäjä saa keskittyä ydinosaamiseensa, maatilan hoitamiseen ja käytännön töihin ja niiden suunnitteluun. Pienikin maatalousyritys hyötyy tilitoimiston tuomista mittakaavaeduista, palveluntarjoaja kun voi samoilla välineillä ja resursseilla hoitaa monen eri asiakkaan prosesseja. (Lahti & Salminen 2008, 177–179.) Tilitoimiston voi valtuuttaa hoitamaan myös yrityksen veroasiat, verosuunnittelun ja veroilmoituksen laatimisen sekä arvonlisäverotuksen. Useat maatalousyrittäjät teettävät kirjanpidon, tilinpäätöksen ja verotuksen paikallisessa ProAgrian toimistossa, jossa saa ajantasaista palvelua ja ollaan selvillä alan uusimmista määräyksistä ja ohjeista.

ProAgria Etelä-Suomen kirjanpidon ja veropalveluiden tilipalveluhinnat:

|   |        |
|---|--------|
| Maatilan tilinpäätös ja veroilmoitus (max. 3 h työtä)   | 247 €  |
| Metsätalouden tilinpäätös ja veroilmoitus (max. 1,5 h työtä)  | 120 €  |
| Veroneuvonta  | 82 €/h |
| MVL-kirjanpidon vientien vientikohtainen maksu riippuu aineiston toimituksen ajankohdasta, 1,38 – 2,45 €/vienti |        |
| Muu lisätyö   | 62 €/h |

(Meronen 3.3.2016.)

Varsinaissuomalaisen yksityisen kirjanpitoyrityksen mukaan maatalousyrittäjälle on etua siitä, että kirjanpitäjä on ajan tasalla tulleista muutoksista esim. verohallinnon osalta. Asiakkaat maksavat mielellään siitä, että joku muu selvittää ja hoitaa heidän puolestaan paperiasioiden. Hänen asiakkaansa mukaan 'on mukava tuoda paperit jollekin, joka tietää asioista'. Tyypillinen asiakas on keski-ikänen ylittänyt pariskunta, joilla on kasvinviljelytila. Lisäksi on nuorempia asiakkaita, jotka ovat vasta hiljattain tehneet sukupolvenvaihdoksen, ja joilla on maito-, sika- tai kasvinviljelytila. Hän käyttää Maatalousneuvos-taloushallinto-ohjelmiston sovellusta, jossa on yksinkertainen kirjanpito. Hän laskuttaa asiakkaita kiinteään hinnaston mukaan (sis. alv):

|                    |        |
|--------------------|--------|
| Tuntitaksa         | 40 €   |
| Kirjanpidon vienti | 0,21 € |

Keskimäärin asiakas maksaa n. 450–500 € / vuosi kirjanpidon ja verotuksen hoitamisesta. (Suominen 14.3.2016.)

Asiantuntijan käyttämisen keskimääräinen kustannus on saatujen hintatietojen perusteella 50 €/tunti. Maatalousyrittäjän kannattaa miettiä, onko hänen taloudellisempaa maksaa asiantuntijalle, jolloin säästetyn ajan voi käyttää tilalla kenties hyödyllisempiin tehtäviin – vai perehtyä itse talousasioihin, ja hoitaa tehtävät itsenäisesti, jolloin itsellä myös on parempi tuntuma maatalon taloudelliseen tilanteeseen.

## 6.2 Sähköinen taloushallinto

Nykyisin useimmat hoitavat kirjanpitoa erilaisten tarjolla olevien valmiiden kirjanpito-ohjelmien avulla. Sähköisen taloushallinnon avulla pystytään automatisoimaan taloushallinnon prosesseja ja toimimaan osittain paperittomasti – tulevaisuudessa ehkä kokonaankin. Taloushallinnon prosessien automatisointi ja nopeutuminen vapauttaa aikaa muuhun, tuottavampaan toimintaan. Maatilarityksen taloushallinnon tehostamista tietotekniikkaa, sovelluksia, internetiä ja erilaisia sähköisiä palveluja hyödyntämällä voidaan kutsua taloushallinnon sähköistämiseksi (Lahti & Salminen 2008, 21).

Taloushallinnon ohjelmien käyttäminen edellyttää, että käyttäjä hallitsee taloushallinnon ja kirjanpidon keskeisimmät käsitteet (Kuisma & Kallio 2009, 62–64). Ilman peruskirjanpidon osaamista kirjanpidon hoitaminen sähköisen ohjelmiston avulla olisi huomattavan haasteellista, ja virheiden mahdollisuus olisi suuri. Ohjelmistoista saa irti sitä paremman hyödyn, mitä enemmän hallitsee taloushallinnon termejä ja metodeja. Monilla ohjelmistojen kaikki tarjolla olevat osa-alueet eivät ole lainkaan käytössä, jolloin niistä on maksanut turhaan.

Laskentatoimen tietojärjestelmän tehtävä on tuottaa tietoa ja informaatiota yrityksen taloudesta, ja se on siten päätöksenteon tukena erittäin tärkeä. Laskentatoimen tieto kerätään ja rekisteröidään systemaattisesti, se on myös yrityksen rahaprosessin kuvaus. Yleisen laskentatoimen tietojärjestelmät perustuvat normeihin, ja ovat siten hyvin samankaltaisia eri yrityksissä. (Neilimo & Uusi-Rauva 2014, 33–35.)

Taloushallinnon prosesseilla on monia rajapintoja muihin järjestelmiin ja ne usein ovat myös yhteydessä ulkopuolisiin sidosryhmiin (Lahti & Salminen 2008, 127). Valtaosa nykyisistä taloushallinnon sovelluksista on vuokrattavia selainpohjaisia sovelluksia, niitä käytetään internetin kautta ja käytöstä maksetaan käyttömaksua. Sovellus ei tällöin myöskään kuormita oman koneen kapasiteettia. Selainpohjaisten ohjelmistojen käyttö on huomattavasti edullisempaa kuin lisenssin ja ohjelman ostaminen.

Perinteiseen paperille tehtävään taloushallintoon verrattuna digitaalinen taloushallinto tuo suuria etuja nopeudellaan ja tehokkuudellaan. Lisäksi resurssien ja arkistoinnin tarve vähenee, taloushallinnosta tulee joustavampaa ja helpompaa, laatu paranee ja virheiden mahdollisuus vähenee ja ekologisuus lisääntyy. (Lahti & Salminen 2008, 27.)

### **6.3 Yleisimmät taloushallinnon ohjelmistot**

Opinnäytetyötä tehtäessä tutustuttiin neljään yleisesti käytössä olevaan, maatalousyrittäjälle suunniteltuun valmiiseen taloushallinnon ohjelmistoon:

- WebWakka
- TilitukiPro
- Aktiivi W
- Maatalousneuvos

Testattiin maatalouden ohjelmistojen eri sovelluksia, demoversioiden avulla kokeiltiin niiden asennuksen helppoutta, käytettävyyttä, rakennetta ja selkeyttä, sekä ohjeiden loogisuutta. Ohjelmistojen toiminnallisuuksia, helppokäyttöisyyttä, monipuolisuutta sekä hintaa vertailtiin. Kaikki mainitut hinnat ovat ilman arvonlisäveroa (24 %).

TilitukiPro-, Aktiivi W- ja Maatalousneuvos-ohjelmistoista oli testikäytössä toimittajilta verkkosivuilta ladattavissa olevat demoversiot. WebWakasta taas oli käytössä ilmaiseksi kuuksiksi testikäyttöön saatava normaaliversio koko ohjelmasta.

### 6.3.1 WebWakka talousohjelmisto

Maatalouden laskentakeskus ProAgrialla on tarjolla useita maatalousyrittäjälle soveltuvia ohjelmistoja. ProAgria onkin verkkosivujensa mukaan Suomen johtava maatalousalan ohjelmisto- ja ratkaisutoimittaja. (MLOY 2016.)

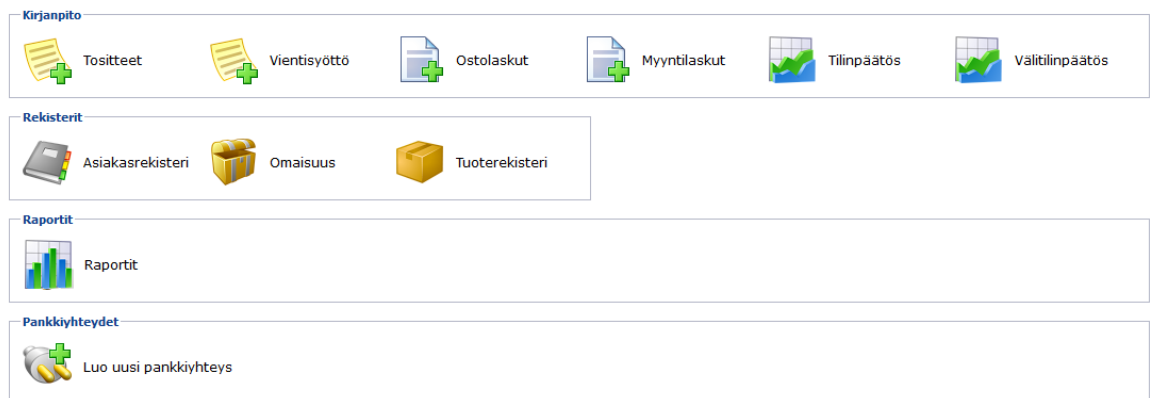
ProAgrian WebWakka-talousohjelma helpottaa pankki- ja talousasioiden hoitamista.

WebWakan avulla pystyy hoitamaan:

- Verotus: verokirjanpidon, alv-raportin, kausiveroilmoituksen maa- ja metsätalouden verolomakkeiden sähköisen palauttamisen verottajalle.
- Pankki ja laskuasiat: ohjelma sisältää pankkiyhteyden (OP, Nordea, Säästöpankki, Aktia, Pop ja DB), e-laskujen vastaanottaminen ja tekeminen. Laskut tallentuvat samalla kirjanpitoon
- Kirjanpidon: raportit, pää- ja päiväkirjan, tilikartta, tuloslaskelma, tilinpäätös ja tase

WebWakka on selainpohjainen ohjelmisto, se soveltuu niin PC-, Mac- kuin Linux-tietokoneisiin. Ohjelmaa ei tarvitse asentaa koneelle, ja ohjelmistopäivitykset tulevat automaattisesti. ProAgrian ohjelmistotuki on asiakkaan käytössä, netissä on kattavat videokoulutukset. Ohjelmistotoimittaja suosittelee käyttämään selaimena Mozilla Firefoxia. ProAgria toimittaa rekisteröitymistä varten lisenssinumeron ja avain-tunnuksen, jonka avulla pystyy vaihtamaan haluamansa salasanan. Perustietoihin syötetään tilan osoite- ja yhteystiedot, y-tunnus sekä tilatunnus, ja tilinumerot.

Webwakan kirjanpidon aloitusnäkyvästä (kuva 5) pääsee eri toimintoihin, kuten osto- ja myyntilaskut, raportointi, asiakas- ja tuoterekisteri sekä tilinpäätös. Jos asiakas haluaa ottaa käyttöönsä pankkiyhteyden WebWakan kautta, perivät pankit siitä maksun. Pankkitunnuksilla tunnistautumisesta veloitetaan tämänhetkisen hinnaston mukaan 40 €/vuosi. Ohjelmiston kielivaihtoehtoina ovat suomi ja ruotsi. MLOY:n verkkosivuilla on Webwakan koulutusvideoita, mutta kätevämpää olisi, jos koulutusmateriaali olisi saatavana myös tekstimuotoisena.



Kuva 1. WebWakan aloitusnäkyvä



Ensimmäistä kertaa ohjelmaa avattaessa se opastaa perustamaan kirjanpidon ja syöttämään sen perustiedot. Kirjanpidon voi laatia joko kaksinkertaisena tai suoriteperusteisena. Suoriteperusteisen kirjanpidon tilikartta on yksinkertainen;

- Varat
- Velat
- Tulot
- Menot
- Tulos

WebWakka-ohjelmiston avulla maatalousyrittäjä voi tehdä myyntilaskuja (kuva 6), ja ne tallentuvat samalla myyntireskontraan ja kirjanpitoon, mikä säästää aikaa.

| Laskun tiedot                                |                      |
|--|----------------------|
| <b>Asiakas</b>                               |                      |
| Nimi:  | <input type="text"/> |
| Osasto:                                      | <input type="text"/> |
| Osoite:                                      | <input type="text"/> |
| Postinumero:                                 | <input type="text"/> |
| Postitoimipaikka:                            | <input type="text"/> |
| Y-tunnus:                                    | <input type="text"/> |
| Verkkolaskuosoite:                           | <input type="text"/> |
| Verkkolaskujen välittäjä:                    | <input type="text"/> |
| <input type="button" value="Lisää/Muokkaa"/> |                      |

| Laskutustiedot   |   |
|------------------|---|
| Laskun numero :  | <input type="text"/>                    |
| Viitenumero:     | <input type="text"/>                    |
| Laskupäivämäärä: | <input type="text" value="22.11.2015"/> |
| Eräpäivä:        | <input type="text" value="22.11.2015"/> |

| Tilointi              |                                   |
|-----------------------|-----------------------------------|
| <b>Lasku yhteensä</b> |                                   |
| Netto:                | <input type="text" value="0,00"/> |
| Alv:n osuus:          | <input type="text" value="0,00"/> |
| Brutto:               | <input type="text" value="0,00"/> |
| Maksettavaa:          | <input type="text" value="0,00"/> |

| Laskuttaja     |                      |
|----------------|----------------------|
| Nimi:          | <input type="text"/> |
| Yhteyshenkilö: | <input type="text"/> |

Kuva 2. WebWakan myyntilaskutusohjelma

ProAgrian tarjoamilla ohjelmistoilla on kaikilla vuosimaksu, ei erillistä hankintahintaa. WebWakan vuosimaksu on tällä hetkellä 156 €/vuosi, lisäksi tarjotaan kahden kuukauden ilmainen koeaika. Viljelysuunnittelua varten olisi hyvä hankkia WebVisu-lisäosa, jonka vuosihinta on 96 €/vuosi.

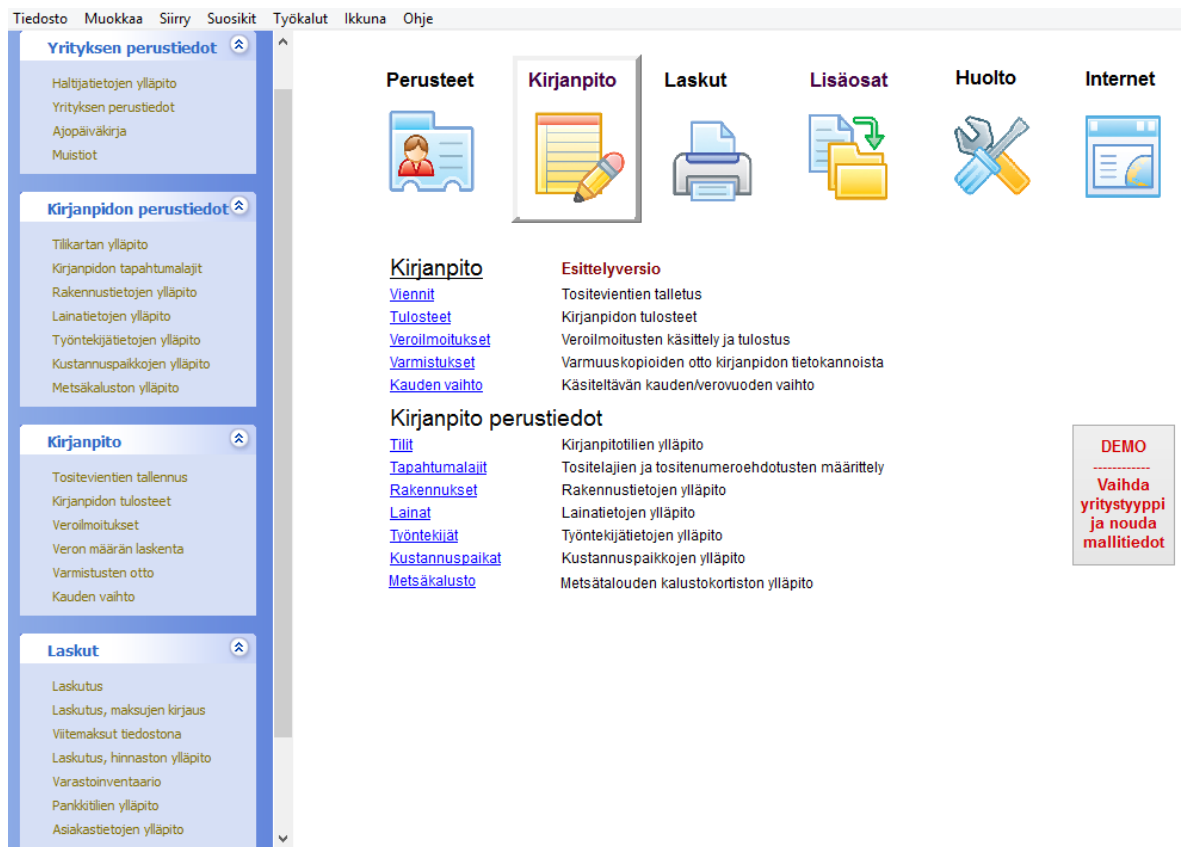
WebWakasta käyttäjien kommentteja: ohjelma on erittäin keskeneräinen verrattuna vanhaan PC-Wakkaan.

### 6.3.2 Tilituki Pro

Softsalo Oy:n maatalousyrittäjien taloushallintaohjelma on nimeltään Tilituki Pro. Perusohjelmisto sisältää kirjanpidon, laskutuksen ja kannattavuuslaskennan. Lisämoduuleina on mahdollista hankkia vero-optimointi ja ostoreskontra sekä lohkokirjanpito Peltotuki Micro. (Softsalo 2016.)

TilitukiPro –ohjelmalla voi tehdä joko yksinkertaista tai kaksinkertaista maatilakirjanpitoa ja liikekirjanpitoa (esim. maatala-oy). Ohjelmiston käyttöoikeus ostetaan omaksi, ja sen lisäksi maksetaan vuosittaista ylläpitomaksua. Yhden kirjanpidon versio maksaa 300 €, li-

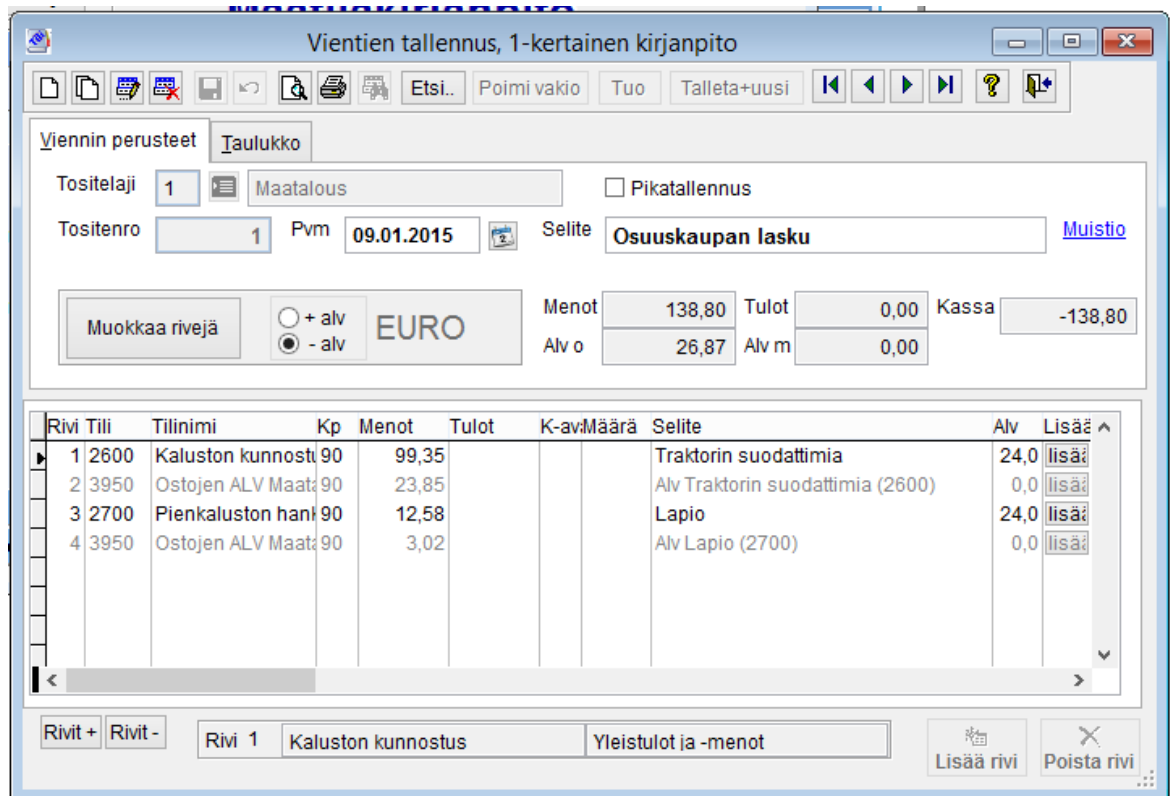
säksi ylläpito 70 €/vuosi. Jos on tarve tehdä useampia kirjanpitoja, viiden kirjanpidon versio kustantaa 85 €, jonka lisäksi vuotuinen ylläpito maksaa 8 €. TilitukiPro (kuva 3) sisältää vakiona laskutusohjelman, joka on linkitetty kirjanpitoon. Sen avulla voi tehdä myös e-laskuja ja sähköpostin liitteenä lähetettäviä pdf-laskuja.



Kuva 3. TilitukiPro: Maatalousyrittäjän yksinkertaisen verotuskirjanpidon päävalikko

Lisämoduuleina on mahdollista hankkia veron määrän laskenta ja vero-optimointi, joka yhden kirjanpidon versioon maksaa 45 € + vuotuinen ylläpito 8 €/vuosi. Lisäksi on saatavissa budjetointi- ja kassanhallintamoduuli, joka maksaa 80 € + vuotuinen ylläpito 8 €. Ostolaskujen maksussa tarvittava ostoreskontra luo standardin mukaisen sepa-maksuaineiston, jona lähetetään pankkiin verkkopankin tai pankkiohjelman avulla. Ostoreskontramoduuli maksaa 85 € + vuotuinen ylläpito 8 €. (Softsallo 2016.)

Peltotuki Micro-ohjelman saa ladattua ilmaiseksi, sen jälkeen käytöstä veloitetaan 50 €/vuosi. Ohjelma sisältää kaiken välttämättömän viljelysuunnitteluun, lohkokirjanpitoon ja tukihakuun. Lisäksi siinä on mm. kasvinsuojeluaineiden käyttörajoitukset sekä tarkistustoiminto, joka huomauttaa esim. ravinnekattojen ylittymisestä ja vanhentuneista maanäyteistä. Lisäksi ohjelma laskee viljelyn kannattavuuden lohkoittain. Softsalolta on saatavissa myös Microa tehokkaampi ja laajempi ohjelma on Peltotuki Pro, jossa on lisäksi mm. varastojen laskenta sekä suunnittelumallit. (Softsallo 2016.)



Kuva 4. TilitukiPron yksinkertaisen kirjanpidon viennin tallentaminen

Ohjelmistoihin pystyy tutustumaan verkosta asennettavien demoversion avulla (kuva 4). Vuosipäivityshinta sisältää jatkuvan käyttötuen puhelimitse tai sähköpostilla, ja tarvittaessa etäyhteyden. Ohjelmiston ostajalle Softsalo tarjoaa ilmaisen vuosipäivityksen vuodelle 2017, ensimmäinen maksullinen päivitys tulisi vasta alkuvuodesta 2018.

### 6.3.3 Aktiivi W

Datatech Oy kuuluu PellonGroup-konserniin. Aktiivi-ohjelmat on suunniteltu pienten ja keskisuurten yritysten tarpeisiin. Taloushallinnon ohjelmien lisäksi yrityksellä on tarjolla Aktiivi Pelto W –viljelysuunnitteluohjelma, jonka avulla voi pitää huolen, että viljelykasvien lannoitus on EU:n ympäristötuen mukaista. Aktiivi-ohjelmiston voi tilata joko suoraan Datatechilta tai sen jälleenmyyjältä Hankkijalta. (Datatech 2016.)

Datatechin tarjoaman Aktiivi W –kirjanpito-ohjelmaan voi valita joko yksi- tai kaksinkertaisen kirjanpidon. Ohjelmistossa on valmiit tilikartat niin maa- ja metsätalous kuin tiekuntien käyttöön, ohjelma sopii myös sivuelinkeinona olevan toiminimen kirjanpitoon. Kuitit tallennetaan ohjelmaan, joka täyttää asianmukaiset verolomakkeet ja alv-ilmoitukset automaattisesti Tilinpäätösvaiheessa verolomakkeelle voi kokeilla erilaisia poistoprosentteja ja varusten vaikutusta verotukseen. Veroennusteesta näkee maksettavan tai palautettavan

veron määrän ansio- ja pääomatulovero eriteltynä. Aktiivi W:hen pystyy hankkimaan lisäksi laskutus-, palkanlaskenta- ja ostoreskontraohjelmat, jotka toimivat myös ilman kirjanpito-ohjelmaa. (Datatech 2016.)

Perusversiopaketti, joka sisältää yhden yrityksen kirjanpidon, laskutusohjelman, ostoreskontran ja viljelysuunnitteluohjelman, kustantaa pakettihintana 490 €. Ensimmäisen vuoden päivitykset ohjelmistotoimittaja tarjoaa veloituksetta. Käyttäjille tarkoitettu etätuki on veloituseton. Aktiivi W:n tilikartta on varsin selkeä, lisää tilejä voi lisätä tarpeen mukaisesti. Laskutus onnistuu Aktiivi W:n avulla helposti, ja samalla lasku kirjataan kirjanpitoon (kuva 5). (Datatech 2016.)

**Muuta laskun tietoja**

Numero: 2  
Päiväys: 4.10.2013  
Eräpäivä: 18.10.2013  
Viitteenne:  
Toimitus:  
Lisätiedot:

Tuotteiden a' hinnat  
 Verottomina  
 Verollisina

Asiakas: 2  
Naapuri Niilo  
Naapuri Niilo  
Viitaväylä 13  
62375 YLIHÄRMÄ  
Maksettu:

Kirjanpitotili: 3370  
Muut maatalouden tulot, ALV 24%

| Tuotekoodi | Tuote | Määrä     | a'      | Alv% | Yhteensä |
|------------|-------|-----------|---------|------|----------|
| S002       | Kyntö | 11,000 ha | 20,0000 | 22   | 268,40   |

Nettosumma: 220,00    Alv: 48,40    Yhteensä: 268,40

Rak.alan käänt.alv

Siirrä laskuriviä ylös- tai alaspäin

Ok    Peruuta    Ohje

Lisää    Muuta    Poista

Kuva 5. Aktiivi W:n myyntilaskutus

### 6.3.4 Maatalousneuvos

Suonentiedon tuottama Maatalousneuvos-sovellus sopii sekä maa- ja metsätalouden taloushallinnan että palkanlaskennan työkaluksi. Kuopiolainen Suonentieto Oy on omien sanojensa mukaan Suomen johtava maatilaohjelmistojen tuottaja. Heidän tuotteitaan käyttää yli 10 000 asiakasta. (Suonentieto 2016.)

Maatalousneuvoksen avulla verokirjanpito ja veroilmoituksen tekeminen onnistuvat vaivattomasti, koska kirjanpitoon on kehitetty tositteiden kirjaamista helpottavia toimintoja. Lisätoimintoina pystyy hankkimaan laskutuksen, osto- ja myyntireskontran, tällöin kirjanpidon

viennit hoituvat kertakirjausperiaatteella. Useilla maatalousyrittäjillä on myös muuta yritys-toimintaa, ja ohjelmassa pystyy tekemään myös eri kustannuspaikoille omat kirjaukset (Suonentieto 2016.)

Maatalousneuvos sisältää vakiona kausiveroilmoituksen ja maatilatalouden verolomak-keet paperilla tai sähköisesti ilmoitettuna. Liikekirjanpidon verolomakkeet ja tase-erittely on maksullinen lisätoiminto. Ostoreskontra sisältää maksuaineiston muodostuksen, lisäksi tarvitaan nettipankkiyhteys tai OP:lla Kultalinkki. Lisämoduuli Agrineuvos sisältää viljely-suunnittelun ja lohkokirjanpidon sekä Vipu-yhteyden peltolohkotietojen noutoon ja tu-kien hakuun.

Suonentiedon ohjelmistot ovat ainoat tutkimuksen taloushallinnon ohjelmistoista, jotka on mahdollista joko ostaa omaksi, tai käyttää vuosimaksullisena sovellusvuokrauksena. Oh-jelma on monipuolinen, sieltä saa lähes kaikki tarvittavat lomakkeet, tilinpäätöksen (kuva 6) tekeminen onnistuu helposti.

The screenshot shows the 'Maatalouden varallisuus/nettovarallisuus' form for 31.12.2015. The form is divided into several sections:

- Maatalouden varallisuus/nettovarallisuus kaikilta maataloilta yhteensä 31.12.2015**
  - 1. Maatalousmaa ja tuotantorakennusten rakennuspaikat (vuoden 2014 verotuspäätöksen kohta Erittely maataloustoiminnan tiedoista)
  - 2. Tuotantorakennukset
  - 3. Lomamökkit ym. vuokrattavat asuinrakennukset tontteineen (kiinteistöverotuspäätös)
  - 4. Maatalouskoneet ja kalusto
  - 5. Maatalouteen kuuluvat osakkeet ja osuudet  (9586,59)
  - 6. Muut maatalouteen kuuluvat varat (esim. tuotanto-oikeudet)
- Vähennä vanhojen salaojien meno.**
  - Siltojen, tilatukien ja asfaltointien poistamaton menojäännös
  - Tuotanto-oikeudet  (48000,00)
- Maatalouden varat yhteensä**
- Maatalouden velat ja veloitteet yhteensä (Pitkäaikaiset velat)** 
  - korjaus +/-
- Maatalouden nettovarallisuus**
- Maatalouden muut varat**
  - 8. Maatalaan kuuluvat etuudet kuten kiven-, soran-, saven- ja turpeenottoapaikat
- Vuoden 2015 pääomatulon laskenta**
  - Vuoden 2014 maatalouden varat - velat (Verotuspäätös kohta Maatalouden nettovarallisuus)
  - Vuonna 2015 maksetut ennakonpidätyksen alaiset palkat
- Vaatimus pääomatulon enimmäismäärästä**
  - Pääomatulon enimmäismäärä tulee laskea 20 %:ksi nettovarallisuudesta
  - Maatalouden varoihin kuuluvien arvopapereiden luovutusvoitot

Kuva 6. Tilinpäätöksen tekeminen Maatalousneuvoksen avulla

## 6.4 Taloushallinnon ohjelmiston hankinta ja hintavertailu

Taloushallinnon ohjelmiston hankinnan takana on yleensä tarve kehittää ja tehostaa taloushallintoa ja saavuttaa digitaalisuuden sekä automatisoinnin mahdollistamat tehokkuus- ja kustannussäästöt (Lahti & Salminen 2008, 21). Ohjelmistot ja lisenssit kannattaa kirjata kirjanpidossa taseen pysyviin vastaavien aineettomiin tai aineellisiin hyödykkeisiin, koska ne sitovat yrityksen pääomaa pitkällä aikavälillä. Ohjelmiston ostohinta muodostaa sen hankintamenon, siihen lasketaan mukaan myös hankinnasta välittömästi aiheutuneet kustannukset, kuten koulutuskustannukset. Investoinnin taloudellinen pitoaika on aika, jonka investoinnin oletetaan olevan käytössä. Ohjelmistot vanhenevat nopeasti, joten pitoaika ei useinkaan ole kovin pitkä. Investoinnin tuomia kustannussäästöjä voidaan kutsua investoinnin nettotuotoksi tai nettosäästöiksi. Ohjelmistoissa investoinnin jäännösarvo, pitoajan päätyttyä oleva arvo, on useinkin varsin mitätön. (Eklund & Kekkonen 2014, 131–132.)

Atk-ohjelmistoinvestoinnin kannattavuutta voi parhaiten arvioida investoinnin takaisinmaksuaikaa laskemalla. Ohjelmistoinvestoinnit ovat melko lyhytaikaisia, joten siinä ei niinkään tarvitse ottaa huomioon rahan arvon muuttumista. Nettotuotto saadaan selville laskemalla paljonko ohjelmisto tuottaa kustannussäästöä verrattuna esim. tilitoimiston käyttämiseen vastaaviin tehtäviin. Jos takaisinmaksuaika on lyhyempi kuin sen suunniteltu pitoaika, on investointi kannattava.

$$\text{Takaisinmaksuaika} = \frac{\text{Investoinnin hankintameno}}{\text{Vuotuinen nettotuotto}}$$

(Eklund & Kekkonen 2014, 138.)

Ennen ohjelmiston hankintaa pitää tarkkaan miettiä, miten laaja ohjelmisto kannattaa hankkia, ja välttämättömät siltä vaadittavat ominaisuudet. Toisaalta monissa valmiissa ohjelmistoissa voi olla turhia ominaisuuksia, joista ei kannata maksaa. Järjestelmän tarvemäärittelyllä selvitetään hankittavan ohjelmiston sisältö ja laajuus konkreettisella tasolla, sekä toimittajalla että tulevalle omistajalle tulee olla siitä yhteisymmärrys (Forselius 2013, 29). Ohjelmisto voidaan räätälöidä tilaajan tarpeita vastaavaksi, mutta yksilöllinen ohjelma tulee aina kalliimmaksi. Maatalousyrittäjän kannattaa hankkia valmis taloushallinnon ohjelmisto, koska se on hankintahinnaltaan ja ylläpitokustannuksiltaan räätälöityä ohjelmistoa edullisempi (Forselius 2013, 56).

Valmisohjelmiston hankittaessa pitää kartoittaa markkinoilla olevat vaihtoehdot, arvioida niiden ominaisuuksia ja varmistaa käyttöönoton sujuvuus (Forselius 2013, 56). Asiakas

itse on hankintavaiheessa oman toimintansa paras asiantuntija, ja toisaalta toimittaja ohjelmiston tekniikan asiantuntija, asiakkaan kannattaa kuunnella myös toimittajan mielipiteitä ja ideoita (Forselius 2013, 58–59).

Sovellusvuokrauspalvelussa asiakas saa Internetin kautta käyttöönsä tarvitsemansa sovellukset, ja maksaa vuokraa käyttämistään palveluista. Palveluntarjoaja pystyy tarjoamaan keskitettyä ylläpitoa sovelluksille, ja on vastuussa sen päivityksistä, toiminnasta ja kehittämisestä. Tämän avulla saadaan merkittäviä mittakaavaetuja, mikä vaikuttaa käyttäjärityksen maksamaan hintaan. Sovellusvuokrauspalvelu on tutkimusten mukaan 50 – 80 % edullisempi tapa hankkia sovellus, kuin perinteinen itselle ostettu ja asennettu lisensiohjelmisto. Se on myös käyttäjälle helpompi ratkaisu, koska yrityksen ei tarvitse huolehtia sovelluksen ylläpidosta, varmistuksista eikä päivittämisestä – käyttöön riittää pelkkä internetyhteys. (Lahti & Salminen 2008, 42–43.)

Jotta eri toimittajien ohjelmistoja pystyttiin vertailemaan, pyydettiin toimittajilta tarjous ohjelmistosta lisäosineen, jonka avulla pystyy hoitamaan maatilan taloushallintoa. Vähimmäisvaatimukset hoidettaville tehtäville olivat:

- Kirjanpito ja tilinpäätös
- Verotus
- Laskutus ja myyntireskontra
- Ostoreskontra ja laskun maksaminen
- Viljelysuunnitelmat ja lohkokirjanpito

Taulukko 3. Taloushallinnon ohjelmistojen hintavertailu

| Ohjelmisto                          | Toimittaja        | Hankintahinta | Vuosimaksu |
|-------------------------------------|-------------------|---------------|------------|
| <b>WebWakka + WebWisu</b>           | ProAgraria / MLOY |               | 252        |
| <b>TilitukiPro + lisämoduulit</b>   | Softsalo          | 430           | 128        |
| <b>AktiiviW</b>                     | Datatech          | 490           | 174        |
| <b>Maatalousneuvos + Agrineuvos</b> | Suonentieto       | 856           |            |
| <b>Maatalousneuvos + Agrineuvos</b> | Suonentieto       |               | 189        |

Vertailua (taulukko 3) hankaloitti se, että osa ohjelmistoista ostettiin omaksi, ja niistä peritään vuosimaksu – osa taas hankitaan sovellusvuokrauksena. Suonentiedon ohjelmista sekä omaksi ostettava ohjelma että sovellusvuokraus ovat mahdollisia. Omaksi ostettuna siitä ei enää myöhemmin peritä vuosimaksua, tosin hankintahinta on ehdottomasti vertailuista kallein. Softsaon ja Datatechin ohjelmisto ostetaan omaksi, mutta sen lisäksi siitä

maksetaan vuosimaksua, mikä kattaa niin vuosihuollon kuin päivityksetkin. Kaikki toimittajat tarjoavat veloituksettoman käyttäjätuen ja -opastuksen. MLOY:n ohjelma on saatavissa ainoastaan sovellusvuokrauksena, aiemmin käytössä olleen PC-Wakan ylläpito on lopetettu. Kaikilla neljällä toimittajalla pitäisi varsinaisen taloushallinnon ohjelmiston lisäksi hankkia lisäosa, jonka avulla pystyy hoitamaan viljelysuunnitelmat ja lohkokirjanpidon.

Lyhyellä tutustumisella demoversioihin ei pysty laittamaan ohjelmistoja paremmuusjärjestykseen. Kaikki neljä ohjelmistoa vaikuttivat varsin selkeiltä ja helppokäyttöisiltä, niiden laaaminen sujui hyvin. Sovellusvuokrauksena hankittu versio voisi olla järkevämpi hankinta, koska jos ohjelma ei miellytäkään, sen pystyy helposti vaihtamaan toisen toimittajan tarjoamaan ohjelmistoon. Ohjelman vaihtaminen sinänsä on melko työlästä, koska taloushallinnon ohjelmiston käyttöönottovaiheessa pitää kaikki tilan ja yrityksen tiedot perustaa. Ohjelmistojen käyttöikä ei useinkaan ole kovin pitkä, joten siksi todennäköisesti olisi taloudellisempaa vuokrata sovellus kuin ostaa se omaksi, jälleenmyyntihintaa niillä ei ole ni-meksikään. Tutkimustenkin mukaan sovellusvuokraus tulee 50–80 % edullisemmaksi, kuin itselle ostettu ohjelma, samalla saa toimittajan kautta ylläpidon ja päivitykset (Lahti & Salminen 2008, 42–43.)



## 7 Kyselytutkimus maatalousyrittäjien taloushallinnosta

Tutkimusraportissa pyrittiin selvittämään, mitä kaikkia taloushallinnon tehtäviä maatalousyrittäjien on pystyttävä hoitamaan. Sen jälkeen selvitettiin, millä keinoilla maatalousyrittäjät hoitavat omaa taloushallintoaan, lähinnä verotusta ja kirjanpitoa: hoitavatko sen itse, käyttäen jotain saatavilla olevaa atk-sovellusta tai manuaalisesti, vai käyttävätkö apuna asiantutijaa (esim. tilitoimisto, kirjanpitäjä). Vertailtiin eri menetelmien kustannuksia ja ominaisuuksia, hyötyjä ja haittoja.

Kyselytutkimuksella haluttiin selvittää, mitkä ovat maatalousyrittäjän nykyiset tavat hoitaa taloushallintoaan, sen kustannukset ja vaatima aika, sekä hyödyt ja puutteet. Myös tyytyväisyyttä nykyiseen taloushallinnon hoitamistapaan kartoitettiin, ja kysyttiin kehitysehdotuksia ja ongelmakohtia. Taustakysymyksillä kartoitettiin maatalousyrittäjän taustaa: ikä, sukupuoli, tilakoko ja koulutusta. Näin pystyttiin tekemään ristiintaulukointia, vaikuttaako yrittäjän taustaominaisuudet tapaan hoitaa taloushallintoa.

Tutkimuskysymys oli, vaikuttavatko maatalousyrittäjän taustaominaisuudet tapaan hoitaa taloushallintoa? Opinnäytetyön kehittämistehtävä oli löytää maatalousyrittäjän taloushallinnon ongelmakohtia ja pyrkiä löytämään niihin kehitysideoita.

### 7.1 Tutkimuksen toteutus ja menetelmävalinnat

Tutkimusstrategiaksi valikoitui kyselytutkimus. Tutkimus toteutettiin Webropol-kyselynä, joka oli avoinna 13. - 31.3.2016. Kyseessä on poikittaistutkimus, koska havainnot kerättiin yhtenä ajankohtana. Kyselyyn oli linkki Facebookin Maatalous-ryhmän sivulla. Maatalousryhmässä on jäseniä yli 4 000. Kyselyn jakelu sähköisesti näinkin isolle joukolle oli hyvin kustannustehokasta, ja sillä tavoitettiin maatalousyrittäjiä kaikkialta Suomesta. Kyselyyn vastaamisen lisäksi aiheesta alettiin palstalla keskustella vilkkaasti, mistä saatiin lisää näkökulmia myös opinnäyteraporttiin. Sähköiset kyselyt ovat yleistyneet myös tutkimuskäytössä, ja vastausinto niissä on parantunut verrattuna postikyselyihin. Verkkokyselyn etuja ovat nopeus niin kyselyn toimittamisessa kuin palauttamisessa sekä taloudellisuus. Verkkokyselyllä tehdyssä aineistonkeruussa myös tutkijan työ helpottuu, koska aineisto on jo valmiiksi sähköisessä muodossa, ja mahdolliset syöttövaiheen virheet jäävät pois. (Valli & Perkkilä 2015, 109–110.) Survey-tutkimuksen keskeisiä menetelmiä on kysely. Kysely on aineistonkeruun perusmenetelmiä haastattelun, havainnoinnin ja dokumenttien käytön ohessa. Survey-tutkimus on kvantitatiivisen tutkimuksen perinteinen tutkimustyyppi. (Hirsjärvi, Remes & Sajavaara 2009, 191–194.)

Kyselytutkimuksen empiirinen aineisto oli suurimmaksi osaksi kvantitatiivista. Lisäksi täydentäviin kysymyksiin saatiin kvalitatiivista empiiristä aineistoa. Vaikkakin kysymykset ovat sanallisia, ilmaistaan kyselyn vastaukset pääosin numeroina. Kyselyaineisto koostuu pääasiallisesti mitatuista luvuista ja numeroista, sanallisessa muodossa annetaan täydentäviä tietoja, sekä vastauksia sellaisiin kysymyksiin, joihin vastaaminen numeroilla tuntuisi epäkäytännölliseltä. Määrällisellä tutkimusotteella pyritään yleiskäsityksiin ja taas laadullisilla menetelmillä halutaan saada yksityiskohtaisempaa tietoa. (Vehkalahti 2014, 13.)

### **7.1.1 Kyselyn laadinta**

Kyselylomakkeen- eli mittarin laatiminen on määrällisessä tutkimuksessa kaikista tärkein asia. Tutkijan tulee tietää tutkimuksen tavoite, mihin kysymykseen ollaan etsimässä vastausta. Tutkijan tulee selvittää, millä taustatekijöillä eli selittävillä muuttujilla (ikä, koulutus-taso, sukupuoli) on vaikutusta tutkittaviin asioihin. (Heikkilä 2008, 47–48.)

Hyvässä kyselylomakkeessa toteutuvat sekä sisällölliset että tilastolliset näkökohdat (Vehkalahti 2008, 20). Kyselylomaketta laadittaessa pitää kiinnittää huomiota selkeyteen, ulkoasuun, kyselyn pituuteen ja kysymysten määrään - vastaajan mielenkiinto tulee säilyttää koko kyselyn ajan. Kysymysten tulee edetä loogisesti ja vastausohjeet, eli instruktio, pitää laatia huolellisesti, ja miettiä miten vastaukset ovat helppoiten syötettävissä tilasto-ohjelmaan ja koodattavissa – ellei se tapahdu miltei automaattisesti, kuten esim. Webropol-kyselyssä. Vastaajaa voi auttaa antamalla valmiita vastausvaihtoehtoja. Alkuun on hyvä laittaa helppoja lämmittelykysymyksiä ja arkaluontoisemmat kysymykset loppupuolelle. Kysymykset eivät saa olla johdattelevia. Kontrollikysymysten avulla voidaan arvioida tutkimuksen luotettavuutta. Vastaamisesta olisi hyvä luoda mukava kokemus, joka motivoisi vastaajaa ja edesauttaisi saamaan paljon totuudenmukaisia vastauksia. (Valli 2015, 43–44.)

Webropolissa kysymykset ovat yhdellä avonaisella lomakkeella, ja vastaaja pystyy vertailemaan omia vastauksiaan, mikä helpottaa vastausten johdonmukaisuutta. Sähköiset kyselyt ovat yleistyneet tutkimuskäytössä. Niiden etuna on visuaalisuus, taloudellisuus ja nopeus. Myös tutkijan työmäärä vähenee huomattavasti, aineistoa ei tarvitse syöttää tai litteroida, samalla poistuvat mahdolliset syöttövirheet. Tarvittaessa tietokoneen IP-osoitteita hyödyntämällä voidaan varmistaa, ettei sama vastaaja vastaa useampaa kertaa. (Valli 2015, 47–49.)

Valmiit vastausvaihtoehdot soveltuvat hyvin etenkin taustakysymyksiin. On tärkeää, että löytyy aina sopiva vastausvaihtoehto, siksi mukana on hyvä olla myös vaihtoehto ”Muu,

mikä?”. Tarkoituksenmukaisinta on, että on vain yksi vastaajalle sopiva vastausvaihtoehto. Analysoinnin helpottamiseksi on käytännöllisintä, että vastaukset eivät edes osittain ole päällekkäisiä. Avoimia kysymyksiä pystyy myös analysoimaan tilastollisin menetelmin, jos vastaukset pystytään luokittelemaan ryhmiin. (Valli 2015, 70 –71.) Kyselylomake testattiin etukäteen muutaman koevastaajan avulla, jotta saatiin varmuus sen toimivuudesta, jolla taas on vaikutusta tulosten luotettavuuteen ja raportointiin (Valli 2015, 52).

### **7.1.2 Kohderyhmä**

Tutkimuksen kysely laitettiin jakoon Facebookin Maatalous-ryhmän sivustolle, jossa on jäseniä yli 4 000. Kyselyyn saattoi vastata kuka tahansa ryhmän jäsen. Tutkimuksen perusjoukon muodostivat tämän Facebook-ryhmän jäsenet, joista valtaosa on suomalaisia maatalousyrittäjiä. Ryhmään pystyy liittymään vain toisen ryhmäläisen kutsumana, ryhmässä tietysti on muitakin maatalous-aiheesta kiinnostuneita. Kun Webropol-kyselyn avasi, oli aloitussivulla pyyntö, että kyselyyn vastaisi maatalousyrityksestä se henkilö, joka pääasiassa vastaa talousasioiden hoitamisesta (liite 1).

Otoksen taas muodostivat kyselyyn vastanneet. Perusjoukkoa paljon pienemmän otoksen vastausten perusteella saadut tulokset yleistetään koskemaan koko perusjoukkoa. Koska kuitenkin vastaaminen oli sattumanvaraista, ja aineisto ei täytä otoksen kriteerejä, on tutkimuksen aineistoa parempi kutsua näytteeksi. (Vehkalahti 2014, 43–47.)

### **7.1.3 Mittausmenetelmät**

Määrällinen tutkimus edellyttää, että asioita voidaan tutkia tilastollisesti ja tietoja voidaan mitata erilaisilla mittareilla. Kyselytutkimuksessa mittarit ovat kysymyksiä ja väitteitä. Mittaaminen toteutetaan kyselylomakkeella, joka on kokoelma mittareita ja yksittäisistä kysymyksistä. Mittausvaiheen virheitä ei voi korjata analyysimenetelmillä, siksi mittausvaiheeseen tulee panostaa. (Vehkalahti 2014, 17.)

Mittausmenetelmä määrittää, millaista tilastollista menetelmää voidaan käyttää. Väärillä menetelmillä voidaan saada vääristyneitä tutkimustuloksia ja tehdä väärinä johtopäätöksiä. Kahden muuttujan välistä yhteyttä tutkittaessa pitää selvittää millainen mitta-asteikko muuttujassa on. (Valli 2015, 31.) Ennen kuin tuloksia voidaan alkaa analysoida, käsitteet operationalisoidaan mitattavaan muotoon, eli määritelmien perustella rakennetaan mittarit (Valli 2015, 41).

Tiedonkeruu ja mittaaminen ovat haastavia. Pitää huomioida, edustavatko vastaajat tutkimuksen perusjoukkoa, onko vastauksia saatu riittävästi, mitattiinko tutkittavia asioita ja olivatko mittarit luotettavia. Vehkalahden (2014, 12) mukaan ”kyselytutkimuksen yhteydessä mittarilla tarkoitetaan kysymysten ja väitteiden kokoelmaa, jolla pyritään mittaamaan erilaisia moniulotteisia ilmiöitä kuten asenteita ja arvoja”.

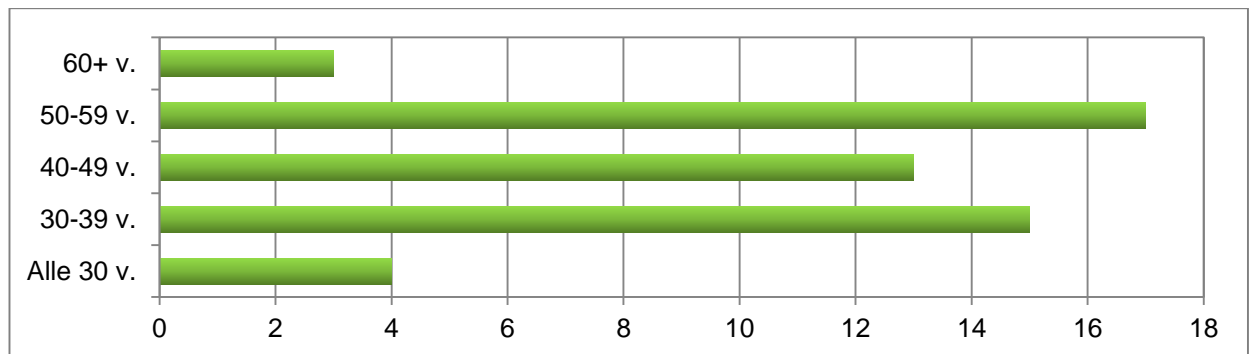
## 7.2 Tutkimusaineisto ja analyysit

Vastaajien taustatietoja ja vastauksia verrattiin toisiinsa ristiintaulukoinnin avulla, jolloin pyrittiin selvittämään, vaikuttaako maatalousyrittäjän tausta tapaan hoitaa taloushallintoa. Tutkimustuloksia analysoitaessa piti huomioida, että todennäköisyysotannan periaatteita ei tällä otantamenetelmällä pystynyt noudattamaan. Oliko aineisto valikoitunut, ja ketkä ovat jättäneet vastaamatta – muodostavatko he tietyn ryhmän, ja voidaanko se vielä jakaa alaryhmiin (Valli 2015, 46–48)? Tässä aineistossa huomioitavaa on se, että kaikilla vastaajilla on käytössä internetyhteys. Henkilöt, joilla ei sitä ole, jäivät kyselyllä tavoittamatta.

Ikäryhmiä tarkasteltaessa on huomioitava, että vanhemmissa ikäryhmissä on vähemmän innokkuutta vastata verkkokyselyhin. Sen sijaan sukupuolten välillä ei juurikaan ole eroa vastausinnokkuudessa. (Valli & Perkkilä 2015, 112.) Ikä myös vaikuttaa siinä mielessä, että on oletettavaa vanhemman maatalousväestön olevan tottumattomampia käyttämään internetiä, Facebook-jäsenyyttä ei välttämättä ole kovinkaan monella iäkkäämmällä maanviljelijällä. Aineiston keruutapa on näyte, eli perusjoukosta on poimittu harkinnanvarainen osajoukko, joka edustaa perusjoukkoa (Valli 2015, 158).

## 7.3 Tutkimuksen tulokset

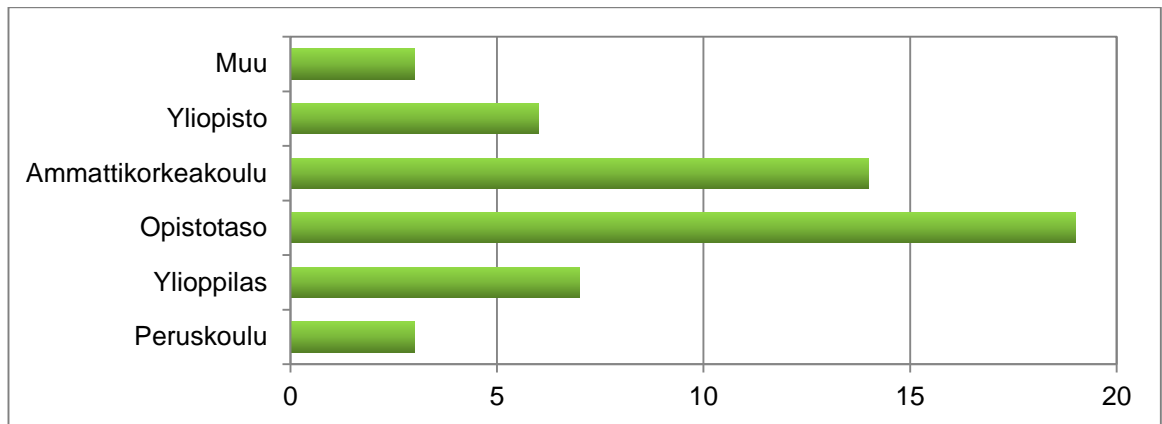
Kyselytutkimus oli avoinna 13.–31.3.2016. Kyselyyn vastasi kaikkiaan 52 henkilöä. Taustatiedoista saatiin selville, että heistä 24 oli naisia ja 28 miehiä. Valtaosa vastanneista oli iältään 30 – 59 -vuotiaita, kolme vastausta saatiin myös yli 60-vuotiaalta ja neljä nuorelta, alle 30-vuotiaalta viljelijältä (kaavio 1).



Kuvio 1. Kyselyyn vastanneiden ikäjakauma (henkilömäärä)

Yleisin tilakoko oli 50 – 99 hehtaaria, minkä kokoinen tila oli 39 % vastaajalla, toiseksi yleisin oli alle 50 ha tilakoko (21 %). Miltei kaikilla vastaajilla yritysmuoto oli yksityinen maataloudenharjoittaja (87 %), viidellä vastaajalla oli maatalousyhtymä ja yhdellä osakeyhtiömuotoinen maatila.

Vastaajia pyydettiin ilmoittamaan korkeimman asteen koulutuksensa. Suurimmalla osalla (37 %) oli opistotasoinen koulutus, toiseksi yleisin oli ammattikorkeakoulu (27 %). Kolmella koulunkäynti oli jäänyt peruskouluun, ja kuudella oli yliopistotason koulutus. Tätä tietoa kerättiin, koska haluttiin verrata, vaikuttaako koulutustaso siihen, miten itsenäisesti maatalousyrittäjä hoitaa omaa taloushallintoaan.

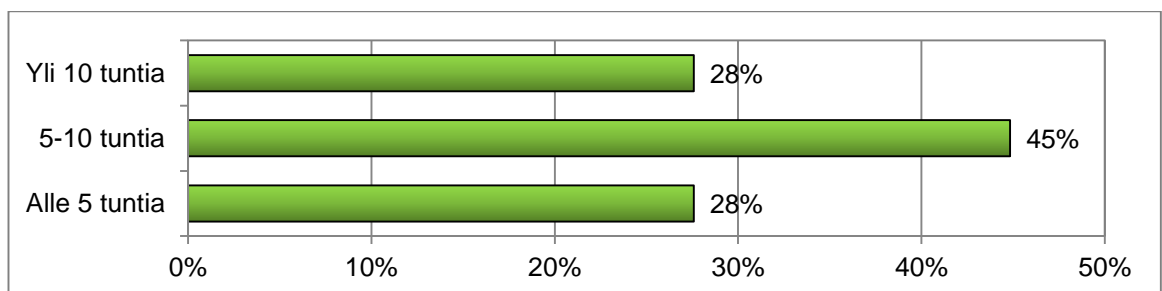


Kuvio 2. Vastaajien koulutustaso (henkilömäärä)

Kyselyssä ei kysytty, mikä tutkinto vastaajilla on. Useimmilla on oletettavasti maatalousalan koulutus. Maatalousyrittäjille yleinen toisen asteen tutkinto on maatalousalan perustutkinto, maaseutuyrittäjä. Ammattikorkeakoulussa taas voi suorittaa luonnonvara-alan agrobiologi-ammattikorkeakoulututkinnon. Helsingin yliopistossa voi suorittaa ylemmän korkeakoulututkinnon, maatalous- ja metsätieteiden maisteri (agronomi). (Ammattinetti 2016.)

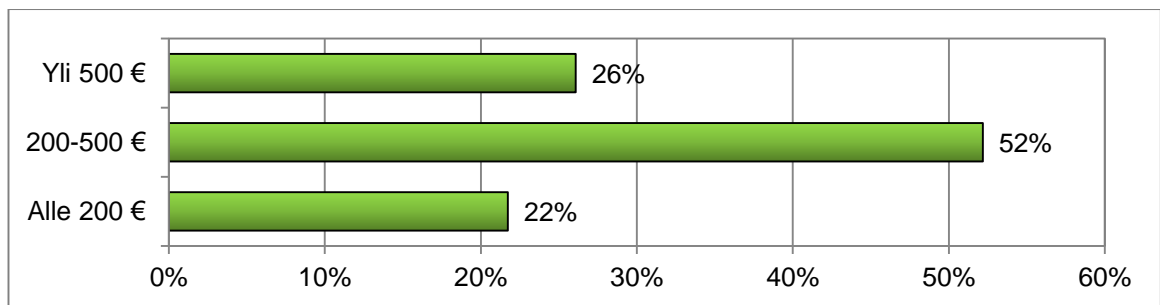
### 7.3.1 Verotuksen hoitamisen menetelmä

Vastaajista 56 % ilmoitti, että tekee itse veroilmoituksensa. Heistä 45 % arvioi, että veroilmoituksen tekemiseen menee aikaa 5-10 tuntia vuodessa, 28 % mukaan aikaa menee alle 5 tuntia, ja vastaava määrä arvioi aikaa menevän yli 10 tuntia vuodessa (kuvio 3).



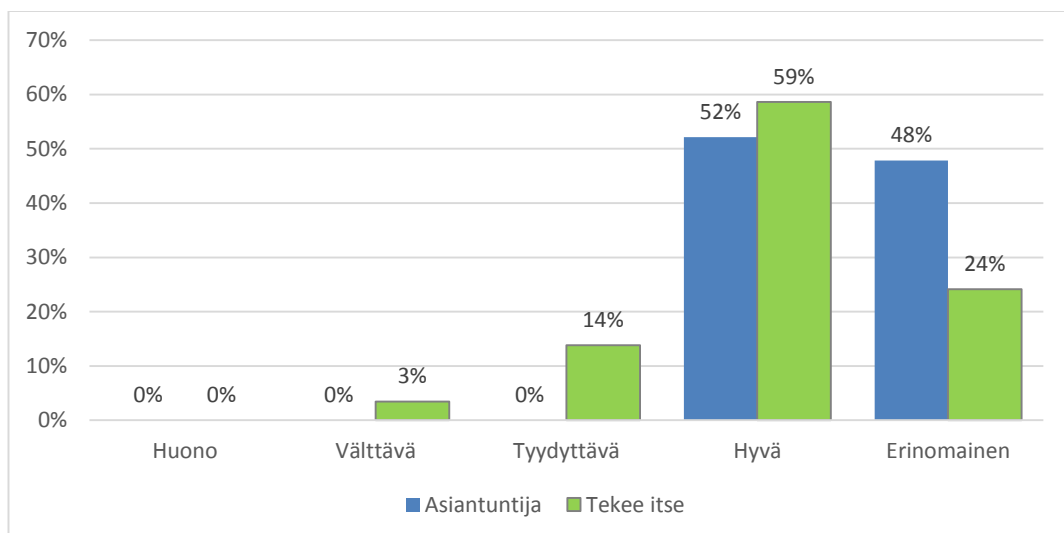
Kuvio 3. Veroilmoituksen tekeminen vie aikaa / vuosi

Miltei kaikki (86 %) palauttavat veroilmoituksen sähköisessä muodossa, ja enää vain 14 % palauttaa sen paperiversiona. Vastanneista 23 (44 %) teettää veroilmoituksen asiantuntijalla, kuten kirjanpitäjä tai tilitoimisto. Veroilmoituksen teettäminen maksaa heidän mukaansa keskimäärin 200 – 500 EUR/vuosi, viisi vastaaja saa teetettyä sen alle 200 eurolla ja kuudella taas kustannus on yli 500 EUR/ vuosi (kuvio 4). Keskimäärin vastaajilla menee aikaa veroilmoituksen tekemiseen 5–10 tuntia, vastaavasti veroilmoituksen teettäminen asiantuntijalla maksaa vastausten mukaan keskimäärin 200–500 €. Tästä päätellen 'tuntipalkka' omalle työlle olisi 10–100 €/tunti.



Kuvio 4. Veroilmoituksen asiantuntijalla teettämisen kustannus / vuosi

Kukaan vastaajista ei arvioinut tapaansa hoitaa verotusta huonoksi. 17 % vastaajista, jotka tekevät itse veroilmoituksen, arvioivat tavan välttäväksi tai korkeintaan tyydyttäväksi, 73 % mielestä oma tapa oli hyvä tai erinomainen. Kaikki, jotka teettävät verotuksen asiantuntijalla, arvioivat tapaansa teetättää veroilmoitus joko erinomaiseksi tai hyväksi. Tutkimuksen mukaan maatalousyrittäjät, jotka teettävät veroilmoituksen asiantuntijalla, maksavat mielellään saamastaan palvelusta – ja ovat hyvin tyytyväisiä tapaansa. Tällöin saa vaittomasti veroilmoituksen hoidettua ajantasaisilla tiedoilla. Vastaajista ne, jotka hoitavat itse veroilmoitusprosessin, eivät kaikki olleet aivan tyytyväisiä omiin menetelmiinsä (kuvio 5).

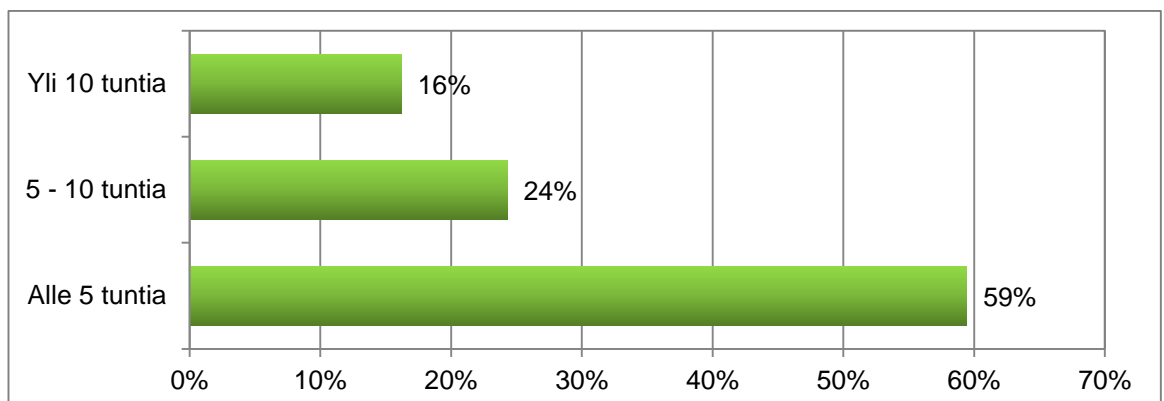


Kuvio 5. Tyytyväisyys tapaan hoitaa verotus itse tai asiantuntijalla

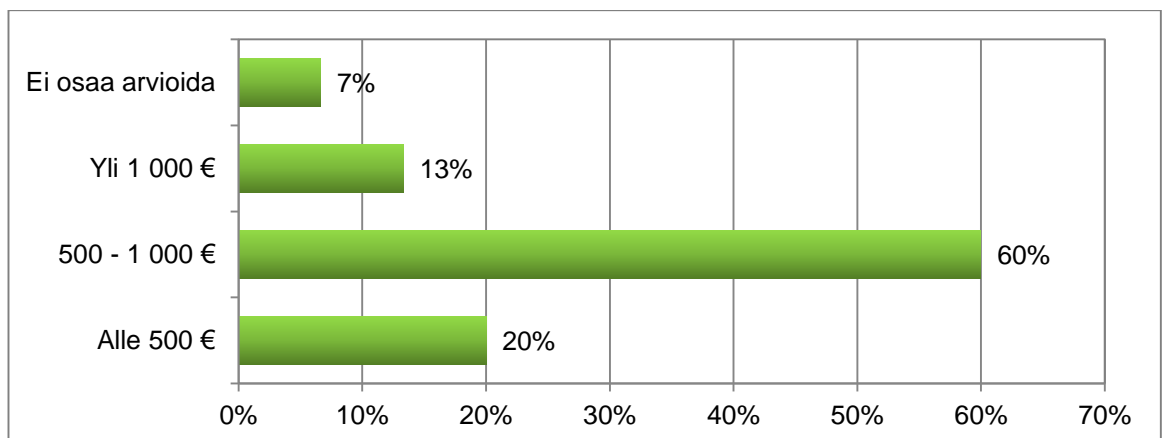
### 7.3.2 Kirjanpidon menetelmä

Valtaosa vastanneista, 37 kpl eli 71 %, hoitaa itse maatilansa kirjanpidon. Heistä 81 %:lla on käytössä valmis kirjanpidon ATK-ohjelma, 11 % käyttää itse laadittua Excel- tai muuta taulukkolaskentaohjelmaa, ja 8 % hoitaa kirjanpidon ihan paperiversiona. Vain 8 %:lla on käytössä kaksinkertainen kirjanpito, miltei kaikki (92 %) hyödyntävät maatalousyrittäjille sallittua yksinkertaista kirjanpitoa, tulojen ja menojen muistiinmerkitsemistä. Aikaa kirjanpidon hoitamiseen suurimmalta osalta menee alle viisi tuntia kuukaudessa. Vastaa- jista vain 15 (29 %) teettää kirjanpidon ulkopuolisella asiantuntijalla, kuten tilioimisto tai kirjanpitäjä.

Itse kirjanpidon tekevästä yli puolet (59 %) arvioi, että siihen menee alle 5 tuntia kuukau- dessa – eli alle 60 tuntia vuodessa (kuvio 6). Maatalousyrittäjät, jotka teettävät kirjanpidon asiantuntijalla, maksavat siitä keskimäärin 500–1 000 €/vuosi (kuvio 7). Jos tästä päätte- lee, mikä on oman työn arvo, olisi se 8–16 €/tunti. Tosin tutkimuksessa valitettavasti ei tul- lut esille, onko 'alle 5 tuntia/kk' lähempänä yhtä kuin viittä tuntia.

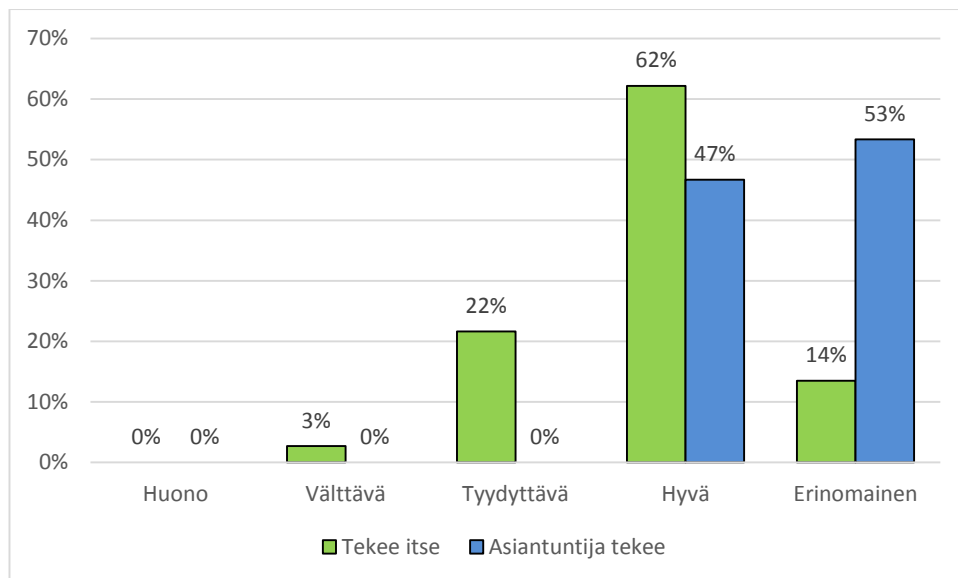


Kuvio 6. Kirjanpidon hoitamisen viemä aika / kk



Kuvio 7. Kirjanpidon asiantuntijalla teettämisen kustannus / vuosi

Ulkoistettua taloushallintoa käyttävät olivat erittäin tyytyväisiä tapaansa hoidattaa kirjanpito, kaikkien vastanneiden mielestä tapa oli joko erinomainen (53 %) tai hyvä (47 %). He, jotka hoitavat itse kirjanpidon, olivat tyytyväisiä (arvosana hyvä tai erinomainen yhteensä 76 %) omaan tapaansa hoitaa kirjanpitoa, vain yksi antoi arvosanaksi välttävä ja kahdeksan tyydyttävä. Tästäkin kysymyksestä voi päätellä, että kirjanpidon ulkoistaneet ovat erittäin tyytyväisiä saamaansa palveluun, ja maksavat siitä mielellään asiantuntijalle (kuvio 8). Toisaalta muutamat heistä, jotka tekevät kirjanpidon itse, kokevat että tavassa olisi parantamisen varaa.



Kuvio 8. Tyytyväisyys hoitaa kirjanpito itse tai teettää se asiantuntijalla

### 7.3.3 Muut taloushallinnon laskelmat

Kyselyssä kysyttiin, mitä muita talouteen liittyviä laskelmia maatalousyrittäjä tekee. Yleisimmin muista laskelmista mainittiin *budjetointi*, mitä ilmoitti tekevänsä 49 % tähän kysymykseen vastanneista 35:sta. Budjetointia hoidetaan itse niin taloushallinnon ohjelmalla, ruutuvihkoon kuin Excelissäkin - tai teetetään se ulkoistettuna kirjanpitäjällä tai maatalousneuvojalla. Usea mainitsi tekevänsä tarkkaa kuukausibudjettia, lisäksi mainittiin vuosibudjetti, sekä vertailu edellisten vuosien toteutuneisiin lukuihin.

Muita mainittuja laskelmia olivat toisiinsa liittyvät *kate- ja kustannus- ja kannattavuuslaskelmat*, joita hoidetaan Excelillä, kirjanpito-ohjelmalla ja ruutuvihkoonkin. Yksi vastaaja ilmoitti kantavansa aina mukana taskulaskinta, jolla tekee jatkuvasti kannattavuuslaskentaa. *Likviditeettilaskelmia* tehdään sekä itse että teetetään asiantuntijalla. Maksuvalmiuteen liittyviä rahavirtalaskelmia mainitsi tekevänsä kaksi vastaajaa sekä kolme vastaajaa ilmoitti tekevänsä *rahoitus- tai investointilaskelmia*. Vastaajista yksi teki myös *todennäköisyysanalyysijä*, hänellä oli käytössä myös kaikki muut yleisimmät laskelmat. Vastaajista yksi ilmoitti tekevänsä jatkuvasti laskelmia, mitä kannatta ulkoistaa ja mitä tehdä itse.



Muita mainittuja laskelmatyyppejä olivat *tuloskortti*, *talousraportti*, *välitilinpäätös* sekä *verolaskelmat*. Yllättävänkin moni (14 %) vastasi, ettei tee mitään laskelmia, muutama perusteli tätä sillä että toiminta on niin pientä.

#### 7.3.4 Taloushallinnon kehitysehdotuksia ja ongelmakohtia

Maatalousyrittäjät, jotka teettävät kirjanpidon asiantuntijalla, ovat tyytyväisiä tähän menetelmään. Erään vastaajan sanojen mukaan heillä on luotettava ja maatalouden verotusta ymmärtävä ammattihenkilö apuna, ja homma toimii hienosti. Kehitysehdotuksena tuli esille, että kirjanpito voisi tuottaa laskelmia samalla kun se on verokirjanpito: yhteenvetoja tuloskortin muodossa, joista voisi nähdä tuloksen suoraan ja eri tavalla kuin pelkästä verokirjanpidosta. Toimintatavaksi ehdotettiin, että kannattaa toimittaa kuitit vuoden mittaan, eikä kaikkia kerralla viime tipassa – näin seuranta on mahdollista ja pysyy taloustilanteessa ajan tasalla. Ammatillaisen apuun turvaudutaan myös, koska toisen vastaajan mukaan 'maatalouteen liittyvä tietotaito olisi vaadittava, sillä käsiteviidakko on valtava ja virhemahdollisuus on pelottavan suuri, ja siitä johtuvat sanktiot'. Haasteita taloushallinnon ohjelmistojen kanssa tuotti mm. laskujen siirto pankkiohjelmista kirjanpitoon – vastaajan mukaan tätä pitäisi kehittää, myös ajan puute koetaan haasteena.

Maatalouden *taloushallinnon osaamista* ja koulutusta haluttaisiin lisätä 'erityisesti kannustusta, että ihmiset kiinnostuisivat enemmän [taloushallinnosta]. Meillä ollaan aika paljon vielä henkisesti kiinni pelloissa ja metsissä, ja näistä syntyvistä vakavaraisuusrakenteissa, mm. markkinariskeiltä ei vielä osata suojautua täysin'. Eräs toinen vastaaja kaipasi käytännönläheistä kurssia, miten hoitaa taloushallintoa ilman kallista tilitoimistoa, hän ei ole löytänyt tällaista opetusta mistään. Toisen vastaajan mukaan osakeyhtiömuotoisen maatalan taloushallintoa ei monikaan tunne, joten asiantuntija-apua on vaikea saada.

Haasteita tuo paljon myös *julkinen sektori* ja *runsas byrokratia*. Hyvin monen vastauksessa mainittiin tukien maksun viivästyminen, mikä vaikeuttaa suuresti talouden suunnittelua. 'Maatalouspolitiikka on ollut liian lyhytjänteistä ja velkaisilla tiloilla voi tulla maksuongelmia nykyisen tukien maksun [myöhästymisten] vuoksi'. Oman taloushallinnon hoitaminen on erään vastaajan mukaan 'erittäin raskas operaatio, ja virheiden mahdollisuus tulee suureksi, koska esimerkiksi Metsäkeskuksen ja Mavin vuosiyhteenvedot tulivat tänä vuonna vasta veroilmoituksen viimeisen jättöpäivän jälkeen. On mahdotonta varmistaa kaiken oikeellisuus säädettyssä ajassa'. Vastaajan mukaan 'vuosibudjettia on mahdoton tehdä vaikean tilanteen takia ja tukien viivästyessä. Suurin ongelma on EU:n pettävä maksuaikataulu. Tilat ovat vaikeuksissa kun ei tulot tulekaan luvattuna aikana'. Lisäksi vastat-

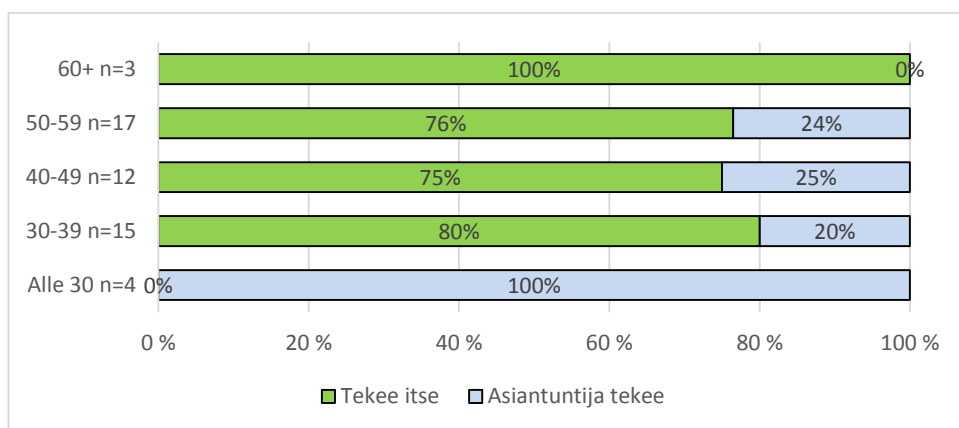
tiin, että monimutkainen verotusjärjestelmä, joka vielä muuttuu joka vuosi tuon monelle lisää haastetta. Markkinoiden tuoma haaste on hintojen halpuuttaminen, mikä on pienentänyt tuloja entisestään.

*Tietoteknisiä haasteita* tuo nopean ja varman nettiyhteyden puute ja vanha tietokone. Erään toisen vastaajan mukaan 'ongelma on siinä, kun veroilmoitusta tekee yhden kerran vuodessa, niin aina vähän takkuua. On päässyt vuoden aikana unohtumaan asioita, ja joutuu käyttämään liikaa energiaa kertaamiseen ja ilman aikaiseen pähkäilyyn'. Ohjelmistojen päivitykset tuottavat toisinaan haasteita, ja käyttäjien mukaan ohjelmistoissa on epäkohtia, jotka vaatisivat korjaamista (ei mainintaa mistä ohjelmistosta kyse). Eräällä vastaajalla on käytössä VeroWakka-ohjelma, jonne hän kirjaa eri tileille kuiteista summat. Tilinpäätöksen hän kuitenkin teettää ammatti-ihmisellä, koska he päivittävät vuosittain tietonsa ja verottaja luottaa paremmin ammattilaisen työhön. Kun itse tekee viennit kirjanpitoon heti, selviytyy työstä vastaajan mukaan joutuisasti, ja ilman otsasuonen pullistumista, toisin kuin jos joutuisi lippuja ja lappuja etsimään vuoden lopulla kirjanpitoa varten. Paperille kirjanpitoa tekevä mainitsi, että se on suuritöistä ja pitäisi siirtyä atk-ohjelmaan, kunhan kerkiää. Kannattaisi vain varata sille aikaa, koska jatkossa taloushallinnon ohjelma kuitenkin säästäisi hänen aikaansa moninkertaisesti.

### 7.3.5 Taustaominaisuuksien vaikutus tapaan hoitaa taloushallintoa

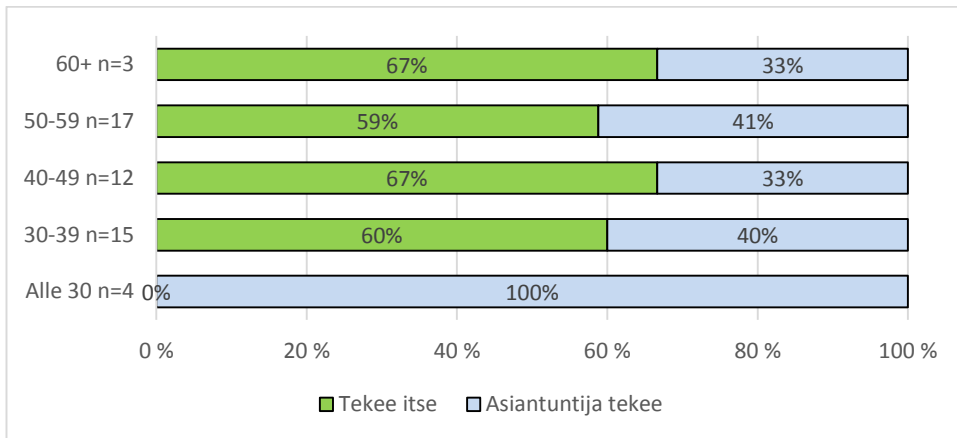
Ristiintaulukoinnin avulla analysoitiin, vaikuttavatko maatalousyrittäjän taustaominaisuudet tapaan, miten hän hoitaa yrityksensä taloushallintoa. Lähinnä selvitettiin, miten itsenäisesti yrittäjä selviytyy verotuksen ja kirjanpidon hoitamisesta.

Alle 30-vuotiaista vastaajista kaikki teettävät kirjanpidon asiantuntijalla. Mahdollisesti tietotaito ja itseluottamus ei vielä riitä siihen, että työn tekisi itsenäisesti. Yli 60-vuotiaat, pitkän kokemuksen omaavat yrittäjät, tekevät kaikki itse oman kirjanpitonsa, 30–59-vuotiaista valtaosa (77 %) tekee itse oman kirjanpidon (kuvio 9).



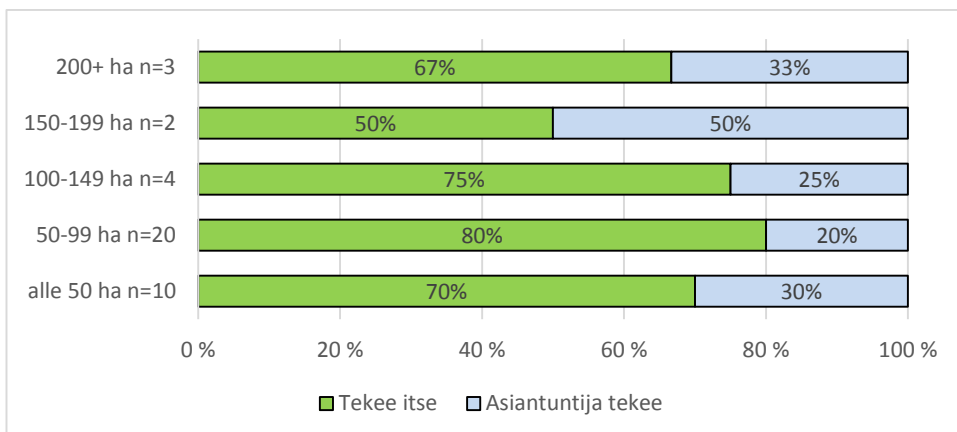
Kuvio 9. Iän vaikutus kirjanpidon menetelmään

Tutkimuksen mukaan yli 60-vuotiaista yksi kolmesta teettää veroilmoituksen asiantuntijalla, 30–59-vuotiaista 61 % hoitaa itse verotuksen, kaikki alle 30-vuotiaat maatalousyrittäjät teettävät kirjanpitonsa asiantuntijalla (kuvio 10).

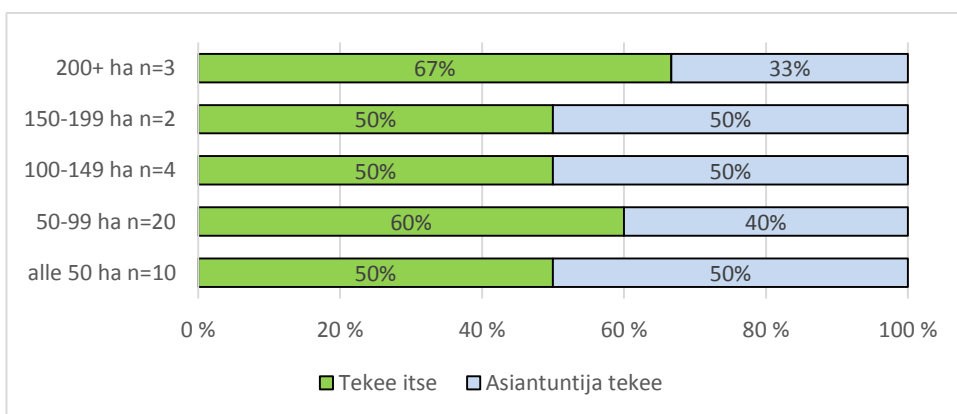


Kuvio 10. Iän vaikutus tapaan tehdä veroilmoitus

Tutkimuksen mukaan isoilla tiloilla (yli 200 ha) suurin osa (67 %) tekee itse niin kirjanpidon kuin verotuksenkin (kuvio 11 ja 12). Tilakoko ei juurikaan näytä vaikuttavan verotuksen ja kirjanpidon hoitamistapaan.



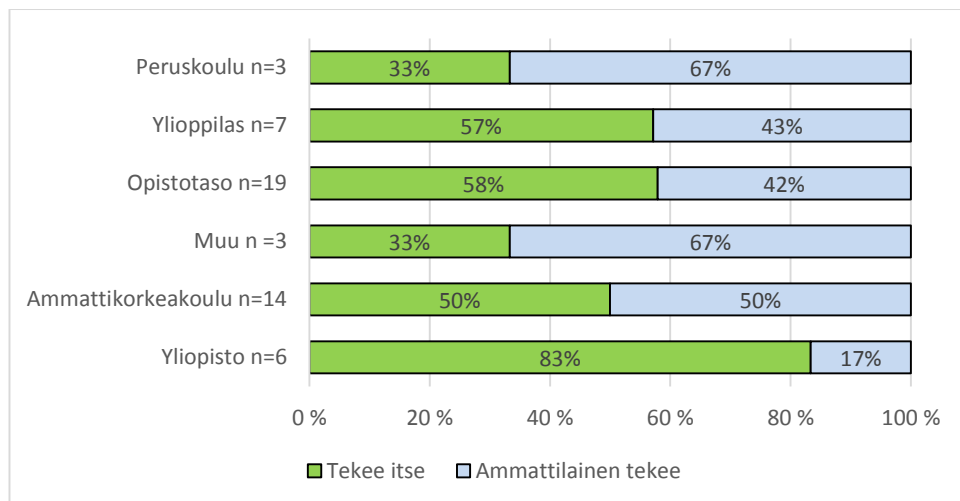
Kuvio 11. Maatilan pinta-ala verrattuna kirjanpidon menetelmään



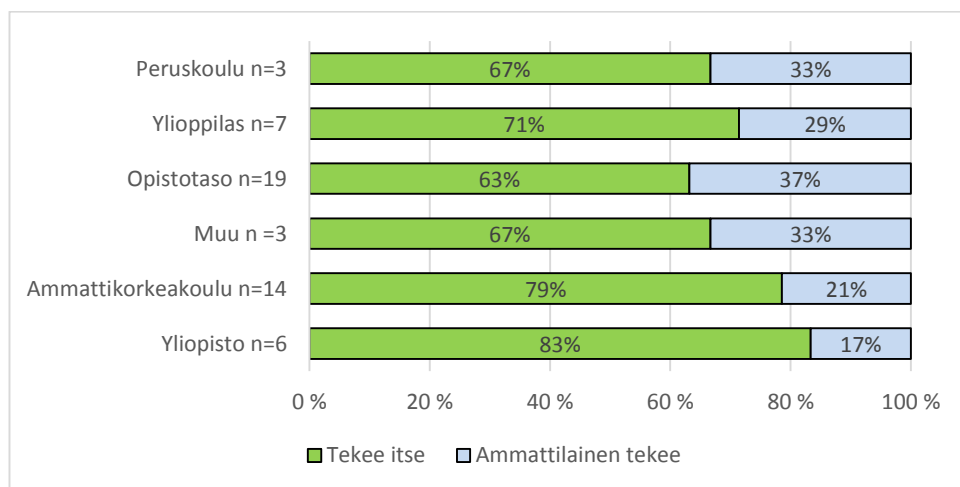
Kuvio 12. Verotuksen menetelmä verrattuna tilakokoon

Mielenkiintoisinta oli verrata ristiintaulukoinnin avulla, vaikuttaako koulutus maatalousyrittäjän tapaan hoitaa omaa taloushallintoaan. Lisääkö koulutus itsenäisyyttä talouden hoidossa? Jonkin verran koulutuksella näyttäisi olevan vaikutusta, kaikista (6 vastaajaa) yliopistokoulutuksen saaneista valtaosa (83 %) hoitaa itse oman verotuksen (kuvio 13) ja kirjanpidon (kuvio 14). Ammattikorkeakoulun käyneistä puolet hoitaa itse verotuksen, ja valtaosa (79 %) pystyy hoitamaan oman kirjanpidon – eli siihen AMK antaa jo hyvät valmiudet. Opistotason koulutuksen saaneista (19 henkilöä) hiukan yli puolet tekee itse veroilmoituksen (58 %) ja hoitaa oman kirjanpitonsa (63 %). Vain peruskoulun käyneistä ainoastaan 33 % tekee itse veroilmoituksen ja 67 % hoitaa itse kirjanpidon – joten tässä ryhmässä itsenäisen taloushallinnon itsenäisen hoitamisen prosentit ovat pienimmät.

Koulutuksella ei kuitenkaan näyttäisi tutkimuksen mukaan olevan ratkaisevaa vaikutusta, miten itsenäisesti maatalousyrittäjä hoitaa omaa taloushallintoaan. Pieniä eroja eri koulutusryhmien välillä oli havaittavissa, ja viittausta siihen, että koulutus todella lisää itsenäisyyttä hoitaa oman maatilansa taloushallintoaan.



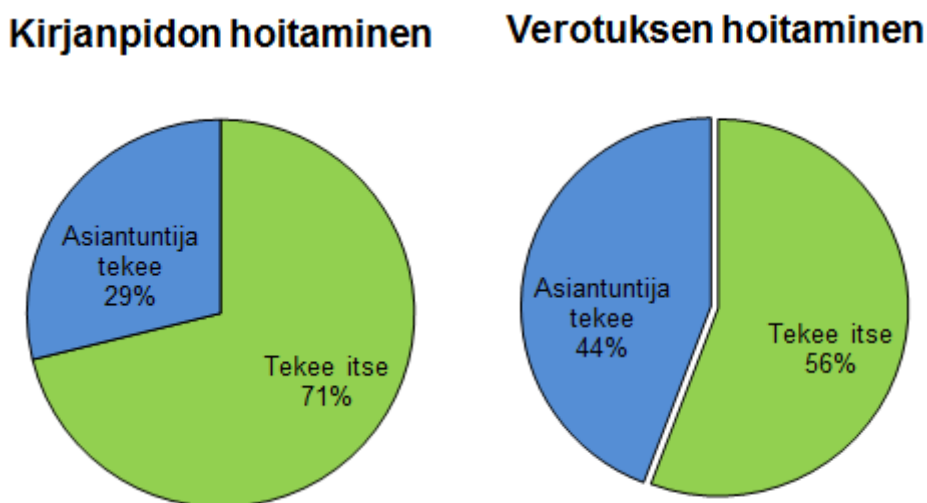
Kuvio 13. Koulutuksen vaikutus tapaan hoitaa verotus



Kuvio 14. Koulutuksen vaikutus tapaan tehdä kirjanpitoa

## 7.4 Yhteenveto

Useimmat maatalousyrittäjät, jotka teettävät kirjanpidon asiantuntijalla, teettävät myös veroilmoituksen. Sen sijaan 21 % maatalousyrittäjistä, jotka tekevät itse kirjanpidon, teettävät kuitenkin veroilmoituksen asiantuntijalla – joten sen tekemistä pidetään vaativampana ja haastavampana (kuvio 15). Tähän vaikuttaa, se että kirjanpidon voi tehdä yksinkertaisena, ja sen hoitaminen on varsin helppoa. Kirjanpitoon ei juurikaan liity taloudellisia riskejä, toisin kuin verotuksen hoitamiseen. Väärin hoidettu verotus voi johtaa suuriinkin taloudellisiin menetyksiin, jos ei tunne verolainsäädäntöä tarpeeksi hyvin ja hallitse laillisia keinoja minimoida maksettavat verot. Monille todennäköisesti tilinpäätöstä voidaan vielä muokata (esim. poistoprosentit), samalla kun asiantuntija tekee veroilmoituksen. Varsin paljon pystyy vaikuttamaan yrityksen tilinpäätöksellä ja veroilmoituksella näkyvään tulokseen eri keinoilla, jotka ovat ihan laillisia.



Kuvio 15. Kirjanpidon ja verotuksen hoitamisen menetelmä

Koulutuksella näyttäisi tutkimuksen mukaan olevan jonkin verran vaikutusta maatalousyrittäjän tapaan hoitaa kirjanpitoa: mitä enemmän koulutusta, sitä itsenäisemmin pystyy hoitamaan omaa taloushallintoaan. Toisaalta monilla korkean koulutuksen saaneella maataloyritys saattaa olla sivutoimi, ja sitä hoidetaan oman vaativan työn ohella.

Maatilansa verotuksen ja kirjanpidon hoidon ulkoistaneet ovat erittäin tyytyväisiä ostamaansa palveluun. He säästävät tällä omaa aikaansa, ja saavat asiantuntijan avulla käyttöönsä alan tuoreinta tietoa ja lainsäädäntöä. Ostopalveluiden hankkiminen onkin monen kohdalla aivan paikallaan, jos itsellä ei ole resursseja opiskella taloushallinnon alituisen muuttuvia kiemuroita.

## 8 Pohdinta

Maatalousyrittäjän tulee tänä päivänä olla varsinainen monitaituri, joka hoitaa niin yrityksensä operatiivisen johtamisen, taloushallinnon, markkinoinnin kuin ihan fyysisen työnkin. Suomen maatalousyrittäjät ovat vaikeassa taloustilanteessa, ja työ on niin fyysisesti kuin henkisesti raskasta ja stressaavaa.

Maatalousalan muutoksen vuoksi monet maatalousyrittäjät ovat lisäksi joutuneet hankkimaan muita sivuelinkeinoja. Tilakokojen kasvun myötä on myös urakointi ja työvoiman palkkaus lisääntynyt, tällöin yrittäjä joutuu vastaamaan myös työnjohdosta ja palkanmaksusta sivukuluineen. Maataloutta koskeva pykäläviidakko ja säädökset muuttuvat jatkuvasti. Valtava byrokratia, ilmoitusten laatiminen ja tukien hakeminen vie vuosi vuodelta enemmän aikaa. Tukien maksatus on viivästynyt, mikä hankaloittaa talouden suunnittelamista. Monta kertaa arkisen työn pyörittäminen vaatii jo niin paljon aikaa, että talouden suunnittelu ja sen hoitaminen jää vähemmälle. Hyvällä suunnittelulla, ennakkoinnilla ja talouden jatkuvalla seurannalla voisi saada kuitenkin aikaan huomattavia parannuksia.

Usein on kustannustehokkaampaa teettää työ asiantuntijalla, jolloin itse ei tarvitse hankkia taloushallinnon hoitamiseen tarvittavaa ohjelmista, ja perehtyä alan jatkuvasti muutuvaan säädös- ja määräysviidakkoon. Toisaalta aktiivinen yrittäjä, joka itse pystyy hoitamaan omaa taloushallintoaan, on aina ajan tasalla yrityksensä taloudellisesta tilasta, ja pystyy tarvittaessa nopeastikin tekemään korjaustoimenpiteitä. Talouden hoitamiseen liittyvä tietoa on varsin hyvin saatavilla esim. Mavin, ProAgrarian, MTK:n ja Verohallinnon verkkosivuilla. MTK:n paikallisjärjestöt pitävät usein koulutustilaisuuksia, joihin ehdottomasti kannatta osallistua.

Yrittäjien kannattaisi resurssiensa mukaisesti perehtyä enemmän talouden hoitamiseen ja hallintaan, sekä ottamaan käyttöön muussakin yritystoiminnassa käytetyt keinot: budjetointi, kustannus- ja kannattavuuslaskelmat, markkinoiden jatkuva seuranta, erikoistuminen – ja ennen kaikkea oltava valmiita muuttamaan omia toimintatapojaan nykyistä tilannetta vastaavaksi. Erään vastaajan kommentti oli 'tällä hetkellä mennään niin kädestä suuhun, että ei laskelmia tekemällä asiat parane' - onko sittenkään näin? Kenties talouden suunnittelemisen ja eri skenaarioiden kartoittaminen auttaisi näkemään muitakin vaihtoehtoja ja toimintatapoja. Toisaalta, jos maatalousyrittäjällä ei itsellä ole aikaa ja valmiuksia hoitaa itsenäisesti omaa taloushallintoa, on ehdottomasti parasta teettää se asiantuntijalla. Tällöin hän saa keskittyä ydinosaamiseensa, maatalon hoitamiseen.

## 8.1 Kyselytutkimus

Tutkimuksen kysely oli jakelussa Facebookin Maatalous-ryhmässä. Kaikilla kyselyyn vastanneilla oli käytettävissään internetyhteys. Näin ollen kyselyyn ei saatu vastauksia maatalousyrittäjiltä, jotka eivät kuulu Facebookiin, ja joilla ei ole internetyhteyttä. Todennäköisesti monet iäkkäämmät maanviljelijät jäivät tästä syystä tavoittamatta, samaten he joilla ei ole halua tai kykyä omaksua nykytekniikkaa.

Kyselyssä olisi ollut hyvä kysyä iän lisäksi, miten pitkään vastaaja on toiminut maatalousyrittäjänä, koska aloittava yrittäjä ei aina välttämättä olekaan nuori. Todennäköistä on, että mitä pidempään maatalousyrittäjä on toiminut, sitä itsenäisemmin hän pystyy hoitamaan omaa taloushallintoaan. Kyselyssä oli tarkoitus kysyä myös, vastaajilta jotka käyttävät valmista taloushallinnon ohjelmistoa, mikä ohjelma heillä on käytössä ja minkä arvosanan sille antaisivat. Kysymys jäi kuitenkin lopullisesta kyselystä pois, koska ohjelmistoissa on eri toimittajilla niin monia versioista ja eri moduuleita pystyy yhdistelemään. Olisi kuitenkin voinut kysyä esim. minkä toimittajan ohjelmisto vastaajalla on ja minkä arvosanan antaisi sille. Kyselyssä ei kysytty kuka tekee tilinpäätöksen. Todennäköistä on, että monen maatalousyrittäjän itse laatimaa kirjanpitoa vielä muokkaillaan tilinpäätösvaiheessa, esim. poistoprosentit ja tappioiden vähentäminen. Tämän tekee usein asiantuntija samalla kun tehdään veroilmoitus.

Tutkimuksen kyselyyn saatiin 52 vastausta. Näin suppeasta määrästä ei vielä kovin pitkälle meneviä johtopäätöksiä voi tehdä. Tutkimuksen tuloksista ei saatu selkeää osoitusta, että taustaominaisuudet vaikuttaisivat tapaan hoitaa omaa taloushallintoa. Tutkimuksen reliabelius – olisiko se toistettavissa samoin tuloksin – ei ole varmuutta, koska kyselyyn vastasi niin pieni joukko, näyte, ja kysely oli avoinna ainoastaan Facebookin kautta. Jos kysely toistettaisiin jossakin muussa yhteydessä, esim. maatalousnäyttelyssä, saataisiin kenties erilaisia vastauksia, koska tällöin tavoitettaisiin myös maatalousyrittäjät, jotka eivät juurikaan käytä internetiä.

Tutkimusmenetelmällä mitattiin sitä mitä pitkin, maatalousyrittäjien tapaa hoitaa omaa taloushallintoa ja hänen taustaominaisuuksiaan, joten siltä osin se on pätevä. Kysymykset olivat selkeitä ja niihin oli helppo vastata, lisäksi kaikissa kysymyksissä oli myös 'muu'-kohta, jos vastausvaihtoehdoissa ei ollut sopivaa vastausta.

## 8.2 Kehitysehdotus

Muutammat vastaajat kertoivat etsineensä kurssia, jolla opetettaisiin maatalouden harjoittajille taloushallintoa. Aihetta käydään lyhyesti läpi myös maatalousyrittäjän ammattitutkinossa, mikä on pakollinen kaikille nuorille viljelijöille. Monet kaipasivat käytännönläheistä neuvontaa ja koulutusta aiheeseen. Tästä voisi saada jopa ihan liikeidean: verkossa toteutettava taloushallinnon kurssi, joka olisi saatavilla maatalousyrittäjän oman aikataulun mukaisesti ja kaikkialla Suomessa. Hyvää Excel-osaamista suosittelen kaikille maatalousyrittäjille. Sen avulla pystyy tekemään helposti niin budjetoinnin, kustannus- ja kannattavuuslaskelmat, laskutuksen kuin lohkokirjanpidon ja viljelysuunnitelmatkin.

## 8.3 Opinnäytetyöprosessi ja oma oppiminen

Opinnäytetyöprosessi alkoi varsinaisesti syksyllä 2015, sitä ennen olin jo päättänyt työn aiheen, ja varsin pitkälle suunnitellut sisältöä. Kirjoittamistyö helpottui, kun sain laadittua sisällysluettelon, sen jälkeen pystyin kirjoittamaan tekstiä sillä hetkellä käsilläni olevasta teoria-aineistosta. Kysely laadittiin valmiiksi Webropoliin alkuvuodesta 2016, ja se julkaistiin lopulta vasta maaliskuun puolivälissä. Kysely suljettiin 31.3.2016, ja sen jälkeen oli vuorossa tutkimuksen tulosten analysointi ja raportin kirjoittaminen loppuun, sekä työn viimeistely. Työ eteni pikkuhiljaa työn ja perheen ehdoilla, kieltämättä oman ajan ottaminen ja opinnäytetyöhön keskittyminen tuotti haasteita.

Teoria-aineiston hankkiminen tuntui aluksi vaikealta, koska täysin ajan tasalla olevaa painettua lähdeaineistoa ei käytännössä ole. Sen sijaan verkkosivuilta tietoa löytyi runsaasti, ja asiaa sivuavaa painettuakin lähdeaineistoa lopulta löytyi runsain mitoin. Aihe osoittautui turhankin laajaksi, ja tutkimusraportista tuli varsin pitkä. Olisi ollut hyvä rajata aihe käsittämään esim. ainoastaan verotus ja kirjanpito ja niiden hoitaminen. Rajaaminen oli vaikeaa, tuntui että välillä aihe lähti rönsyilemään liiankin laajaksi, esim. maataloustukien hakeminen Vipu-ohjelmasta, joka olennaisesti on osa tämän päivän maatalousyrittäjän arkea ja talouden suunnittelua, mutta kuuluuko se varsinaisesti taloushallintoon? Päätin ottaa sen mukaan aiheen tärkeyden vuoksi.

Opin itse paljon opinnäyteprosessista, ja varsinkin aiheen teoriaan perehtyessäni. Aihepiiri on minulle tärkeä, joten siksi olin aidosti kiinnostunut asioista. Tutkimusraportista on hyötyä myös muille maatalousyrittäjille, koska siihen on kerätty tiivis tietopaketti maatalousyrittäjän taloushallinnon tärkeimmistä osa-alueista, niiden hoitamisen keinoista, vertailtuja valmiita maatalousyrittäjän taloushallintoon suunniteltuja ohjelmistoja ja niiden kustannuksia. Kyselytutkimuksen tulokset ovat myös mielenkiintoista luettavaa, vastaavasta aiheesta ei löydy aiempaa tutkimusta.



## Lähteet

Ammattinetti. 2016. Maatalousala. Luettavissa: [http://www.ammattinetti.fi/ammattialat/detail/8/118\\_ammattiala](http://www.ammattinetti.fi/ammattialat/detail/8/118_ammattiala). Luettu: 15.4.2016

Arvonlisäverolaki 30.12.1993/1501

Datatech. 2016. Selkeä, monipuolinen ja nopea kirjanpito. Luettavissa: [http://www.datatech.fi/AktiiviW\\_Kirjanpito.htm](http://www.datatech.fi/AktiiviW_Kirjanpito.htm). Luettu: 10.3.2016.

Eklund, I., Kekkonen, H. 2014. Kannattavuuslaskenta ja hinnoittelu. 1. Painos. SanomaPro. Helsinki.

Farmit.net 2016. Ohjeita viljakaupan markkinariskien hallintaan. Luettavissa: <http://www.farmit.net/kasvinviljely/2014/01/24/ohjeita-viljakaupan-markkinariskien-hallintaan>. Luettu: 3.3.2016.

Forselius, P., 2013. Onnistunut tietojärjestelmän hankinta. 3. Uudistettu painos. Talentum.

Heikkilä, T. 2008. Tilastollinen tutkimus. Edita Prima Oy. Helsinki.

Hirsjärvi, S., Remes, P. & Sajavaara, P. 2009. Tutki ja kirjoita. 15. uudistettu painos. Tammi. Helsinki.

Hämäläinen, J. 2015. Pitkäjänteinen verosuunnittelu kannattaa maataloilla. ProAgria Satoa 15. s. 9.

Ikäheimo, S., Lounasmeri, S., Walden, R., 2009. Yrityksen laskentatoimi. 3. uudistettu painos. WSOYpro Oy.

Jyrkkiö, E., Riistamaa, V. 2006. Laskentatoimi päätöksenteon apuna. 18.-19. Painos. WSOY.

Kirjanpitolaki 30.12.1997/1336

Kiviranta, E. 2016. Maatilaverotus. Talentum Media Oy. Luettavissa: [http://fokus.talentum.fi/teos/IADBGXGTBF#kohta:MAATILAVEROTUS\(\(20\)\)](http://fokus.talentum.fi/teos/IADBGXGTBF#kohta:MAATILAVEROTUS((20))) Luettu: 3.3.2016

Kuisma, A., Kallio, J. 2009. Yrittäminen maatilalla. 1. Painos. Opetushallitus. Helsinki.

Lahti S., Salminen T. 2008. Kohti digitaalista taloushallintoa – sähköisen talouden prosessit käytännössä. 1. Painos. WSOYpro.

Laki elinkeinotulon verottamisesta 24.6.1968/360

Laki verotusmenettelystä 18.12.1995/1558

Leppiniemi, J., Walden, R., 2010, Tilinpäätös- ja verosuunnittelu, 2010, 11., uudistettu painos. WSOYpro Oy. Helsinki.

Luonnonvarakeskus 2016. Maataloustuotteiden tuottajahinnat. Luettavissa: <http://stat.luke.fi/maataloustuotteiden-tuottajahinnat>. Luettu: 3.3.2016.

Luonnonvarakeskus 2016. Maatilojen kannattavuus jo neljättä vuotta alamäessä. Luettavissa: <http://www.luke.fi/tiedote/maatilojen-kannattavuus-jo-neljatta-vuotta-alamassa/>. Luettu: 3.3.2016.

Luonnonvarakeskus 2016. Taloustohtori Kannattavuuskirjanpito. Luettavissa: <https://portal.mtt.fi/portal/page/portal/taloustohtori/kannattavuuskirjanpito/taustatiedot/Kannattavuuskirjanpito>. Luettu: 3.3.2016

Maa- ja metsätalousministeriö. 2015. Maataloustukien merkitys. Luettavissa: <http://www.mmm.fi/fi/index/etusivu/maatalous/tuet/merkitys.html>. Luettu: 11.10.2015.

Maaseutuvirasto. 2016. Hakuopas 2016. Luettavissa: <http://maaseutuvirasto.mobi.zine.fi/zine/175/cover>. Luettu: 14.4.2016.

Maaseutuvirasto. 2016. Oppaat ja lomakkeet. Luettavissa: <http://www.mavi.fi/fi/oppaat-ja-lomakkeet/vipu/sahkoisen-tukihaun-aikataulu/Sivut/aikataulu.aspx>. Luettu: 10.3.2016.

Maaseutuvirasto. 2016. Tietoa meistä. Luettavissa: <http://www.mavi.fi/fi/tietoa-meista/Sivut/default.aspx>. Luettu: 3.3.2016.

Maaseutuvirasto. 2016. Vipu – viljelijän verkkoasiointi. Luettavissa: <http://www.mavi.fi/fi/oppaat-ja-lomakkeet/vipu/Sivut/default.aspx>. Luettu: 10.3.2016.

Maaseutuvirasto. 2016. Ympäristökorvauksen sitoumusehdot 2015. Luettavissa: <http://maaseutuvirasto.mobiezone.fi/zine/82/pdf> Luettu: 16.3.2016.

Maatalouden laskentakeskus. 2016. Talousohjelmistot. Luettavissa: <http://www.mloy.fi/fi/talous>. Luettu: 10.3.2016.

Maatalouden laskentakeskus. 2016. WebWakka. Luettavissa. <http://www.mloy.fi/fi/webwakka>. Luettu: 10.3.2016.

Maatilatalouden tuloverolaki 15.12.1967/543

Meronen, P. 3.3.2016. Viestintäpäällikö. ProAgria Etelä-Suomi ry. Sähköposti.

Neilimo, K., Uusi-Rauva E., 2014, Johdon laskentatoimi, 6.-12. Painos. Edita

Niemi, J. & Ahlstedt, J., 2014, Suomen maatalous ja maatalouselinkeinot. MTK. Helsinki.

Palkka.fi 2016. Luettavissa: <https://www.palkka.fi/Koti/Yritys>. Luettu: 3.3.2016.

Parkkonen A. 2015. ProAgria Satoa, 3, s. 25

Piekkari, O, 26.11.2015. Asiantuntija, investoinnit ja talous. Talouden suunnittelu ja hallinta. ProAgria Etelä-Häme. Seminaariesitys. Aulanko.

ProAgria 2016. Viljan hintalaskuri. Luettavissa: <http://www.proagria.fi/sisalto/viljan-hintalaskuri-1223>. Luettu: 3.3.2016.

Siikavuo, J., 2003. Pienyrityksen taloushallinto. Talentum. Helsinki.

Softsalo. 2016. Ohjelmaesittely – TilitukiPro. Luettavissa: <http://www.softsalo.fi/ohjelmaesittelyt/tilituki-pro>. Luettu: 10.3.2016.

Suominen, A. 14.3.2016. Kirjanpitoyritystä. Tilipalvelu Suominen. Sähköposti.

Suonentieto. 2016. Yritys. Luettavissa: <http://www.suonentieto.fi/tuotteet/maatalousneuvos/>. Luettu: 14.3.2016.

Suonentieto. 2016. Yritys. Luettavissa: <https://www.suonentieto.fi/yritys/>.

Luettu: 14.3.2016.

Syvänperä O., Lindfors H. 2014. Pk-yrityksen budjetointi ja raportointi käytännönläheisesti. 4. Uudistettu painos. Helsingin seudun kauppakamari.

TE-palvelut Ammattinetti. 2016. Maaseutuyrittäjä. Luettavissa: [http://www.ammattinetti.fi/ammattit/detail/392\\_ammatti](http://www.ammattinetti.fi/ammattit/detail/392_ammatti). Luettu: 15.4.2016.

Tomperi, S. 2015a. Yritysverotus ja tilinpäätössuunnittelu. 27., uudistettu painos. SanomaPro Oy. Helsinki.

Tomperi, S. 2014b. Käytännön kirjanpito. 22., uudistettu painos. Edita. Helsinki.

Tomperi, S. 2013c. Kehittyvä kirjanpito. 14. Uudistettu painos. Edita. Helsinki.

Tuloverolaki 30.12.1992/1535

Valli, R. 2015. Johdatus tilastolliseen tutkimukseen. 2. Uudistettu painos. PS-kustannus. Jyväskylä.

Valli, R., Perkkilä, P. 2015. Ikkunoita tutkimusmetodeihin 1. 4. uudistettu ja täydennetty painos. PS-kustannus. Jyväskylä.

Vehkalahti, K. 2014. Kyselytutkimuksen mittarit ja menetelmät. Tammi. Helsinki.

Verohallinto, normi 31.1.1990 D:580/43/90

Veroilmoituksen täyttöopas – maataloudenharjoittaja, verovuosi 2015. 2016. Verohallinto.

Vero.fi. 2016. Maatalousyrittäjä ja metsänomistaja – ennakkovero. Luettavissa: [http://www.vero.fi/fiFI/Yritys\\_ja\\_yhteisoasiakkaat/Maatalousyrittaja\\_ja\\_metsanomistaja/Ennakkovero](http://www.vero.fi/fiFI/Yritys_ja_yhteisoasiakkaat/Maatalousyrittaja_ja_metsanomistaja/Ennakkovero). Luettu: 3.3.2016.

Vero.fi. 2016. Arvonlisäverovelvollisen opas. Luettavissa: [https://www.vero.fi/fi-FI/Syventavat\\_veroohjeet/Arvonlisaverotus/Arvonlisaverovelvollisen\\_opas\(33102\)#7.2](https://www.vero.fi/fi-FI/Syventavat_veroohjeet/Arvonlisaverotus/Arvonlisaverovelvollisen_opas(33102)#7.2). Verokanta\_. Luettu: 3.3.2016.

Vero.fi 2016. Arvonlisäverotus – Laskua koskevat vaatimukset. Luettavissa: [https://www.vero.fi/fi-FI/Syventavat\\_veroohjeet/Arvonlisaverotus/Laskua\\_koskevat\\_vaatimukset/Laskutusvaatimukset\\_arvonlisaverotuksess\(33169\)](https://www.vero.fi/fi-FI/Syventavat_veroohjeet/Arvonlisaverotus/Laskua_koskevat_vaatimukset/Laskutusvaatimukset_arvonlisaverotuksess(33169)). Luettu: 3.3.2016.

Vero.fi. 2016. Elinkeinoverotuksen yhtenäistämisohteet. Luettavissa: [https://www.vero.fi/fi-FI/Syventavat\\_veroohjeet/Elinkeinoverotus/Yhtenaistamisohjeet/Verohallinnon\\_yhtenaistamisohjeet\\_vuodel%2839037%29](https://www.vero.fi/fi-FI/Syventavat_veroohjeet/Elinkeinoverotus/Yhtenaistamisohjeet/Verohallinnon_yhtenaistamisohjeet_vuodel%2839037%29). Luettu: 16.3.2016.

Vilja-alan yhteistyöryhmä. 2016. Markkinatietoa - Kotimaan hinnat. Luettavissa: <http://www.vyr.fi/fin/markkinatietoa/kotimaan-hinnat/>. Luettu: 3.3.2016

Äärilä, L., Nyrhinen, R., Hyttinen, P. 2015. Arvonlisäverotus käytännössä. 10. uudistettu painos. Talentum. Helsinki.

# Liitteet

## Liite 1. Webropol-kysely



### Maatalousyrittäjän taloushallinto

Pyydän, että se henkilö, joka on päävastuussa maatalon taloushallinnosta, vastaisi kyselyyn.

#### Taustakysymykset

##### 1. Sukupuolesi?

- Mies  Nainen

##### 2. Ikäsi?

- Alle 30 v.  
 30-39 v.  
 40-49 v.  
 50-59 v.  
 60+ v.

##### 3. Maatilasi peltopinta-ala (oma + vuokrattu)?

- alle 50 ha  
 50-99 ha  
 100-149 ha  
 150-199 ha  
 200+ ha

##### 4. Yritysmuoto?

- Yksityinen maataloudenharjoittaja  
 Maatalousyhtymä  
 Osakeyhtiö  
 Kommandiittiyhtiö  
 Avoin yhtiö  
 Muu, mikä?

##### 5. Koulutuksesi? Ilmoita korkeimman asteen koulutuksesi.

- Peruskoulu  
 Ylioppilas  
 Opistotaso  
 Ammattikorkeakoulu  
 Ylempi AMK  
 Yliopisto  
 Muu, mikä?

## Verotus

### 6. Kuka tekee veroilmoituksesi?

- Teen itse
- Asiantuntija tekee (tilitoimisto, kirjanpitäjä tms)

### 7. Paljonko veroilmoituksen laatimiseen menee aikaa / vuosi?

- Alle 5 tuntia
- 5-10 tuntia
- Yli 10 tuntia
- En osaa arvioida

### 8. Palautatko veroilmoituksen

- Sähköisessä muodossa netin kautta
- Paperiversiona

### 9. Miten arvioit käyttämäsi tapaa tehdä veroilmoitus

- Huono
- Välttävä
- Tyydyttävä
- Hyvä
- Erinomainen

### 10. Mitä veroilmoituksen teettäminen asiantuntijalla maksaa / vuosi?

- Alle 200 €
- 200-500 €
- Yli 500 €
- En osaa arvioida

### 11. Miten arvioit tapaasi hoitaa veroilmoitus teettämällä se asiantuntijalla?

- Huono
- Välttävä
- Tyydyttävä
- Hyvä
- Erinomainen

## Kirjanpito

### 12. Kuka tekee maatilanne kirjanpidon?

- Teen itse
- Asiantuntija tekee (kirjanpitäjä, tilitoimisto tms)

**13. Millä menetelmällä hoidat kirjanpitoa?**

- Käytössä on valmis ATK-ohjelma
- Excel- tai muu taulukkolaskentaohjelma
- Paperiversiona
- Muu, mikä?

**14. Mitä kirjanpitotapaa käytät?**

- Yksinkertainen kirjanpito (muistiinmerkitseminen)
- Kaksinkertainen kirjanpito (debet / kredit)
- En osaa sanoa

**15. Osaatko arvioida, paljonko kirjanpidon hoitamiseen menee aikaa / kuukausi?**

- Alle 5 tuntia
- 5 - 10 tuntia
- Yli 10 tuntia

**16. Onko mielessäsi ongelmakohtia tai kehitysehdotuksia liittyen käyttämääsi tapaan hoitaa kirjanpitoa?**

**17. Miten arvioit käyttämääsi tapaa hoitaa kirjanpito itse?**

- Huono
- Välttävä
- Tyydyttävä
- Hyvä
- Erinomainen

**21. Mitä muita taloushallintoon liittyviä laskelmia teet (budjetointi, kannattavuus- ja rahoituslaskelmat jne.) ja mitä menetelmää käytät?**

**22. Kehityskohteita ja ongelmia liittyen maatalousyrittäjän taloushallintoon?**