

**METSÄTILOJEN SUKUPOLVENVAIHDOKSIEN
EDISTÄMINEN KUUSAMOSSA**

Säkkinen Riina

Opinnäytetyö
Luonnonvara- ja ympäristöala
Metsätalouden koulutusohjelma
Metsätalousinsinööri

2016

Luonnonvara- ja ympäristöala
Metsätalouden koulutusohjelma
Metsätalousinsinööri

Tekijä	Riina Säkkinen	Vuosi	2016
Ohjaaja(t)	Tapio Sironen		
Toimeksiantaja	Metsänhoitoyhdistys Kuusamo ry		
Työn nimi	Metsätilojen sukupolvenvaihdoksien edistäminen Kuusamossa		
Sivu- ja liitesivumäärä	65 + 12		

Opinnäytetyön tavoitteena oli selvittää, miksi metsätiloja ei ole siirretty varhaisemmassa vaiheessa seuraaville sukupolville Kuusamon alueella. Tavoitteena oli myös kartoittaa metsänomistajien tulevaisuuden tavoitteita metsätiloilleen. Lisäksi opinnäytetyössä tarkasteltiin kuusamolaisien metsänomistajien tietoisuutta Metsänhoitoyhdistys Kuusamon tarjoamista sukupolvenvaihdospalveluista sekä yksityiskohtaisempaa palveluntarjonnan tarvetta.

Sukupolvenvaihdos metsätiloille tehdään yleensä varsin myöhäisessä elämänvaiheessa ja metsänomistajien keski-ikä on korkea. Lisäksi sukupolvenvaihdoksien määrä on varsin vähäinen suhteessa mahdollisuuksiin. Opinnäytetyön viitekehityksessä käsiteltiin metsätilan sukupolvenvaihdoksen eri toteutustapoja, sukupolvenvaihdoksen suunnittelua sekä sukupolvenvaihdoksessa huomioitavia asioita. Teoriaosuus on koostettu ajantasaisista kirjallisista ja sähköisistä lähteistä sekä laeista.

Tutkimusmenetelmänä käytettiin kirjallista kyselytutkimusta, joka lähetettiin Metsänhoitoyhdistys Kuusamon jäsenmetsänomistajille. Kysely kohdennettiin vanhimpiin metsänomistajiin, joille sukupolvenvaihdos olisi ajankohtainen. Kysely lähetettiin postitse syksyllä 2015 yhteensä 1050 jäsenmetsänomistajalle. Kyselyyn tuli vastauksia 298 kappaletta ja vastausprosentiksi muodostui 28,4 prosenttia. Aineistoa analysoitiin Microsoft Excel -ohjelmalla sekä SPSS- taulukointiohjelmalla.

Tutkimuksessa selvisi, että metsätilan säilyminen seuraaville sukupolville on erittäin tärkeä tavoite metsänomistuksessa. Sukupolvenvaihdos olisi tulossa ajankohtaiseksi muutaman vuoden sisällä suurimmalle osalle. Tästä huolimatta tietämättömyys sukupolvenvaihdoksen eri toteutustavoista sekä kustannuksista nousi esille. Vastaajat olivat pääosin tietoisia Metsänhoitoyhdistys Kuusamon tarjoamista sukupolvenvaihdospalveluista ja näiden palveluiden tarjonta koettiin tarpeelliseksi. Metsänhoitoyhdistys Kuusamon kannattaisi lisätä jäsenmetsänomistajien tietoisuutta sukupolvenvaihdoksesta ja suunnata markkinointiaan lisää sukupolvenvaihdospalveluihin, jotta sukupolvenvaihdoksia tehtäisiin Kuusamossa aikaisemmassa vaiheessa.

Avainsanat metsänhoitoyhdistys, metsätila, sukupolvenvaihdos

School of Forestry and Rural
Industries
Forestry Degree Programme

Author	Riina Säkkinen	Year	2016
Supervisor	Tapio Sironen		
Commissioned by	Forest Management Association of Kuusamo		
Subject of thesis	Promotion generational change of forestry holding in Kuusamo		
Number of pages	65 + 12		

The aim of the thesis was to find out why forest holdings have not been transferred at an earlier stage to the next generation in the Kuusamo area. The aim was also to survey the older age group of forest owner's objectives to their forest holdings in the future. In addition the aim is to find out the forest owner's awareness of the Forest Management Associations generation services, as well as the need for more detailed provision of the service.

Generational change is usually carried out at quite a late stage in life and the forest owner's average age is high. In addition the number of generational changes is quite small in relation to opportunities. Within the frame of reference the different ways of implementing change of generation and planning the change of generation as well as considering subjects in generational change are dealt with. The theoretical part is compiled from up to date literature and electronic sources, as well as laws.

The research was conducted by a questionnaire sent to the members of the Forest Management Association of Kuusamo. The survey was allocated to the oldest of all forest owners with various restrictions, and change of generation would be timely. The questionnaire was posted to the 1050 members in autumn 2015. Altogether 298 responses were received, and the response rate was approximately 28.4 per cent. The data was analysed using Microsoft Excel software and SPSS software.

The research revealed that most of the respondents want to preserve forest holdings for the next generation. Change of generation would be timely to a majority in the next few years. In spite of this lack of knowledge different ways of implementing change of generation and costs were found. Respondents were generally aware of the generational services in Forest Management Association of Kuusamo and supply of these services was considered necessary. The Forest Management Association of Kuusamo should increase their members' awareness of change of generation and increase the marketing of generational services to increase the level of change of generation in Kuusamo.

Key words change of generation, forestry holding, Forest Management Association

SISÄLLYS

KUVIO- JA TAULUKKOLUETTELO

1	JOHDANTO	7
2	SUKUPOLVENVAIHDOKSEN ERI VAIHTOEHDOT	10
2.1	Perintö ja testamentti	10
2.2	Lahja ja lahjanluontoinen kauppa	14
2.3	Kauppa	16
2.4	Yhteismetsä	18
3	METSÄTILAN SUKUPOLVENVAIHDOS.....	20
3.1	Sukupolvenvaihdoksen suunnittelu.....	20
3.2	Sukupolvenvaihdoksessa huomioon otettavia asioita	22
3.2.1	Tila-arvio.....	22
3.2.2	Hallintaoikeus	24
3.2.3	Varainsiirtovero	26
3.2.4	Metsävähennys	27
3.2.5	Luovutusvoittoverotus.....	28
4	TUTKIMUKSEN TOTEUTUS.....	31
4.1	Tutkimusmenetelmä ja aineisto	31
4.2	Aineiston analysointi	32
5	TUTKIMUSTULOKSET JA NIIDEN TARKASTELU.....	34
5.1	Vastaajien taustatiedot.....	34
5.1.1	Taustatiedot.....	34
5.1.2	Tilan omistusasiat.....	38
5.2	Metsätilojen tulevaisuudenkuva	40
5.2.1	Metsänomistuksen tavoitteet.....	40
5.2.2	Sukupolvenvaihdoksen ajankohtaisuus.....	42
5.2.3	Jatkajan ja luovuttajan tilanne sukupolvenvaihdoksessa.....	46
5.2.4	Sukupolvenvaihdoksen kustannukset ja muut syyt	48
5.3	Metsänhoitoyhdistyksen sukupolvenvaihdospalvelut	50
5.3.1	Tietoisuus sukupolvenvaihdospalveluista.....	50
5.3.2	Sukupolvenvaihdospalveluiden tarve	51
5.4	Vapaa sana.....	53

5.5	Metsänomistajien ryhmittelyä.....	55
5.6	Tulosten luotettavuus.....	58
6	POHDINTA.....	60
	LÄHTEET.....	63
	LIITTEET	65

KUVIO- JA TAULUKKOLUETTELO

Kuvio 1. Vastaajien ikäjakauma	34
Kuvio 2. Vastaajien peruskoulutustausta	35
Kuvio 3. Vastaajien ammatillinen koulutustausta	36
Kuvio 4. Vastaajien asuinpaikka	36
Kuvio 5. Vastaajien metsätilojen kokonaispinta-alat luokittain	37
Kuvio 6. Metsän omistaminen vuosina luokittain.....	38
Kuvio 7. Tilan saantotapa	39
Kuvio 8. Metsätilalla harjoitettu viimeksi metsätaloutta	40
Kuvio 9. Metsänomistuksen tavoitteita.....	41
Kuvio 10. Harkittu sukupolvenvaihdosta	42
Kuvio 11. Sukupolvenvaihdoksen ajankohtaisuus	43
Kuvio 12. Sopiva sukupolvenvaihdoksen toteutustapa	44
Kuvio 13. Sukupolvenvaihdostapa	45
Kuvio 14. Jatkavan metsänomistajan tilanne	47
Kuvio 15. Sukupolvenvaihdoksen kustannukset	48
Kuvio 16. Muita syitä ettei sukupolvenvaihdosta tehdä.....	49
Kuvio 17. Tietoisuus SPV-palveluista	50
Kuvio 18. SPV-palveluiden tarve.....	51
Kuvio 19. Lisätietoa sukupolvenvaihdokseen liittyen	52
Taulukko 1. I Perintöveroluokka 1.1.2015 alkaen (Verohallinto 2015)	13
Taulukko 2. II Perintöveroluokka 1.1.2015 alkaen (Verohallinto 2015)	13
Taulukko 3. Lahjaveroasteikko I veroluokka (Veronmaksajain keskusliitto r.y. 2015).....	15
Taulukko 4. Lahjaveroasteikko II veroluokka (Veronmaksajain keskusliitto r.y. 2015).....	15
Taulukko 5. Hallintaoikeuden arvon määrittäminen (Kiviniemi & Havia 2011, 111)	25
Taulukko 6. Määräaikaisen hallintaoikeuden pidätys. (Suomen Metsäkeskus 2014c).....	26

1 JOHDANTO

Olen suorittanut molemmat harjoittelujaksot opiskelun aikana kotipaikkakunnallani Kuusamossa Metsänhoitoyhdistys Kuusamo ry:ssä, joten oli luonnollista kysyä sieltä myös opinnäytetyön tekemisen mahdollisuutta ja aihetta keväällä 2015. Keskustelimme Metsänhoitoyhdistys Kuusamo ry:n toiminnanjohtajan ja toimihenkilöiden kanssa mahdollisista opinnäytetyön aiheista ja metsätilan sukupolvenvaihdos nousi eniten keskustelunaiheeksi. Metsänhoitoyhdistys Kuusamo ry haluaa selvittää perusteluja sille minkä takia metsätilojen sukupolvenvaihdoksia ei tehdä Kuusamon alueella tarpeeksi ajoissa. Olin erittäin tyytyväinen aiheeseen, sillä tutkimuksen aihe on valtakunnallisesti sekä paikallisesti erittäin ajankohtainen. Lisäksi opinnäytetyö tukee Lapin Ammattikorkeakoulun strategian luonnonvarojen älykkään käytön painoalaa.

Yli 60 prosenttia metsämaasta Suomessa on yksityishenkilöiden omistuksessa ja metsätilat ovat pääosin suvussa kulkevaa omaisuutta (Suomen Metsäyhdistys 2016). Valtaosa metsätilan omistajista ovat saaneet tilansa sukupolvenvaihdoksella joko perintönä, kaupalla, lahjana tai lahjanluonteisella kaupalla. Metsäomaisuuden omistuksen säilyttäminen seuraaville sukupolville on erittäin tärkeää suomalaisessa metsänomistuksessa ja hyvin usein metsän omistus halutaan siirtää jollekin lähimaiselle.

Kuitenkin sukupolvenvaihdoksia tehdään yleensä varsin myöhäisessä vaiheessa tai sukupolvenvaihdos jätetään perinnönjakotilanteeseen. Tästä kertoo myös nykymetsänomistajien keski-ikä, joka on 62 vuotta (Metla 2012). Monesti metsätilan saa omistukseensa muulla tavalla kuin kaupalla vasta silloin, kun eläkeikä lähennee. Tutkimusten mukaan iäkkäät metsänomistajat ovat passiivisempia metsätaloudessa toimijoita (Maa- ja metsätalousministeriö 2011). Lisäksi metsänomistukseen vaikuttaa huomattavasti metsänomistajakunnan kaupungistuminen eivätkä nykyisin monet enää asu omistamallaan metsätilalla tai edes samalla paikkakunnalla. Näistä syistä monesti on seurausta se, että yksityiset metsätilat pirstoutuvat entistä pienempiin osiin, jolloin ne usein jäävät metsätalouden ulkopuolelle hoitamattomiksi.

Sukupolvenvaihdosten vähäinen määrä ja myöhäinen suoritusvaihe ovat nähtävissä koko Suomessa yksityismetsätaloudessa, kuten Kuusamon alueellakin. Sukupolvenvaihdos olisi parempi toteuttaa jo aikaisemmassa vaiheessa metsätilan luovuttajan vielä ollessa elossa ja hyvissä voimissa. Tällöin saataisiin nuoremmat mahdolliset metsänomistajat kiinnostumaan metsätaloudesta ja saamaan tietoa oman sukunsa tilan toiminnoista ja historiasta. Suurimmaksi kysymykseksi metsätilan sukupolvenvaihdoksissa nousee mahdollisesti niiden monimutkainen prosessi ja lainsäädäntö sekä kustannukset. Monesti ei jakseta perehtyä tarpeeksi eri vaihtoehtoihin, verotusasioihin ja muihin prosesseihin. Nykyinen hallitus on helpottamassa metsätilan sukupolvenvaihdosta verohuojennuksella mahdollisesti ensi vuoden alusta lähtien (Palokallio 2016).

Opinnäytetyöni päätavoitteeksi muodostui syiden selvittäminen sille, miksi metsätilojen sukupolvenvaihdoksien määrä on vähäinen Kuusamossa metsänomistajien korkeasta keski-ikästä huolimatta. Toimeksiantaja haluaa saada ajankohtaista tietoa suoraan asiakkailtaan, minkä takia sukupolvenvaihdoksia ei tehdä varhaisemmassa elämänvaiheessa. Opinnäytetyöni tavoitteena on kartoittaa myös metsänomistajien tulevaisuuden tavoitteita metsätiloilleen sekä selvittää ovatko metsänomistajat tietoisia Metsänhoitoyhdistys Kuusamo ry:n tarjoamista sukupolvenvaihdospalveluista sekä kartoittaa yksityiskohtaisempaa palvelutarjonnan tarvetta. Tämä tutkimus on ajankohtainen, sillä Metsänhoitoyhdistys Kuusamo ry haluaa edistää metsätilojen sukupolvenvaihdoksien tekemistä.

Opinnäytetyöni tutkimuskysymykset ovat seuraavat:

1. Minkälaiset tavoitteet metsänomistajilla on tulevaisuudessa?
2. Miksi metsätiloja ei ole siirretty seuraaville sukupolville?
3. Ovatko metsänomistajat tietoisia Metsänhoitoyhdistys Kuusamo ry:n tarjoamista sukupolvenvaihdospalveluista?

Opinnäytetyön teoriaosuudessa käsitellään metsätilan sukupolvenvaihdoksen eri vaihtoehtoja, verotusta sekä sukupolvenvaihdoksen toteutustapoja. Opinnäytetyön tutkimusmenetelmänä käytetään kirjallista kyselytutkimusta, joka lähetettiin Metsänhoitoyhdistys Kuusamo ry:n vanhemman ikäluokan metsänomistajajäse-

nille. Kyselyssä kartoitetaan vastaajan taustatiedot sekä metsän omistukseen liittyviä kysymyksiä. Sen jälkeen kartoitetaan metsätilan tulevaisuudenkuvaa sukupolvenvaihdokseen liittyvin kysymyksiin sekä kartoitetaan metsänomistajan tavoitteita metsänomistukseen. Viimeisessä osiossa selvitetään vastaajan tietämystä Metsänhoitoyhdistys Kuusamo ry:n tarjoamasta sukupolvenvaihdospalvelusta.

2 SUKUPOLVENVAIHDOKSEN ERI VAIHTOEHDOT

2.1 Perintö ja testamentti

Metsätilan voi jättää seuraaville sukupolville myös perintönä tai testamentilla. Kun metsätilan omistaja kuolee, siirtyy metsätila perintökaaren mukaisesti perintönä perillisille, jos henkilön elinaikana ei ole tehty muita omistusjärjestelyjä. Kuoleman jälkeen ensimmäisenä hoidetaan kiireelliset asiat ennen metsäasioita. Vainajan leskellä, ainoalla perillisellä tai jollain kuolinpesän osakkaalla on oikeus ja velvollisuus ryhtyä hoitamaan vainajan omaisuutta perunkirjoitusta edeltävänä aikana. Jos tällaista henkilöä ei ole, tehtävä kuuluu jollekin lähipiirissä olevalle. Pesänhoitaja hoitaa vainajan omaisuutta perunkirjoitukseen saakka. (Kiviniemi & Havia 2011, 81–82.)

Vainajan perillisistä ja puolisoista muodostuu kuolinpesä ja he ovat tällöin kuolinpesän osakkaita. Kuolinpesä vastaa vainajan omaisuudesta ja veloista kuolinpesän varoilla. Velat maksetaan näin ollen näillä varoilla. Jos varat eivät riitä, osakkaat eivät kuitenkaan pääsääntöisesti vastaa veloista henkilökohtaisesti. Ositusta ja perinnönjakoa ei voi tehdä ennen velkojen maksamista. Lisäksi vainajan tekemät toimeksiannot esimerkiksi metsäasioissa pysyvät voimassa eivätkä ne lakkaa itsestään. Kuolinpesällä on hyvä ottaa yhteyttä mahdollisista vireillä olevista metsäasioista ja -kaupoista siihen organisaatioon, jossa asiaa on hoidettu. (Kiviniemi & Havia 2011, 84–85.)

Vainajan kuoleman jälkeen suoritetaan perunkirjoitus, joka on tehtävä kolmen kuukauden kuluessa. Kuolinpesän osakkaan tai esimerkiksi pesänselvittäjän on velvollisuus määrätä perunkirjoituksen aika ja paikka ja sitä pitää olla toimittamassa kaksi uskottua henkilöä. Perunkirjoituksesta tulee tiedottaa kaikkia osakkaita ja vainajan puolisoa sekä muita perinnön saajia hyvissä ajoin, vaikka perintöä ei jollekin perilliselle tulisikaan. (Perintökaari 40/1965 20:1-3 §.)

Perukirjassa on mainittava kaikki kuolinpesän varat ja velat sellaisena kuin ne ovat. Myös vainajan elossa olevan puolison varat ja velat on ilmoitettava perukirjassa. Mikäli avio-oikeutta ei johonkin omaisuuteen ole, siitä on myös mainittava.

Yhteisten omaisuuden ja velkojen suhteet on myös ilmoitettava perukirjassa. Lisäksi siinä pitää mainita ennakkoperinnön määrä sekä sen omaisuuden määrä, joka otetaan huomioon perillisten lakiosuuden määrittämisessä. Testamentti ja/tai avioehtosopimus on liitettävä mukaan liitteenä kaikkien muiden tarvittavien asiakirjojen ohella, jotka liittyvät pesänselvitykseen. Pesän ilmoittajan, kuolinpesän osakkaan, sekä vainajan puolison on tehtävä valaehdoton vakuutus, jossa he vakuuttavat ilmoittamansa asiat oikeiksi. Lisäksi kaksi uskottua miestä kirjoittavat todistuksen perukirjan oikeellisuudesta. Perukirja on luovutettava lääninverovirastolle tavalla, joka säädetään perintö- ja lahjaverolaissa. (Perintökaari 40/1965 20:4-8 §.)

Vainaja on myös elinaikanaan voinut tehdä testamentin, jolla hän voi vaikuttaa omaisuutensa perinnönjakoon kuoleman jälkeen. Testamentin muodolle on asetettu todella tiukat määräykset ja ohjeet, jotta se pätee perinnönjaossa. Testamentin tekijän tulee olla 18 vuotta täyttänyt testamentintekokelpoinen henkilö. Testamentin tulee olla kirjallinen ja sen tulee olla testamentin tekijän allekirjoitushetkellä kahden esteettömän henkilön todistama. (Kess 2011, 42.)

Testamentti säilytetään yleensä testamentin tekijän kotona tai pankissa. Alkuperäisen asiakirjan on löydettävä perinnönjakohetkellä, koska muuten se katsotaan hävitetyksi ja peruutetuksi, eikä se tällöin ole voimassa. Testamentilla voidaan esimerkiksi määrätä joku henkilö perinnönsaajan asemaan, vaikkei hän olisikaan perillinen perintökaaren mukaan. Kuitenkin rintaperillisillä on aina oikeus perinnöstä lakiosaan, joka on puolet perinnöstä. (Kess 2011, 43.)

Mikäli testamenttia ei ole, niin perintö jaetaan normaalin perintökaaren mukaan. Lähimpiä perillisiä ovat rintaperilliset, joita ovat vainajan lapset ja heidän jälkeläisensä, jos lapsi on kuollut. Rintaperillisten jälkeen perimysjärjestyksessä seuraavat ovat vainajan vanhemmat ja heidän jälkeensä vainajan sisarukset. Jos heitäkään ei ole tai he ovat jo kuolleet, perinnön saajia ovat heidän lapsensa. Jollei näitä perillisiä ole jäljellä, perinnön saavat vainajan isovanhemmat tai heidän jälkeensä heidän lapsensa. Muut kuin perintökaareissa mainitut sukulaiset eivät voi saada perintöä. (Perintökaari 40/1965 2:1-5 §.)

Kuolinpesää ei ole lain mukaan pakko jakaa perinnönjaossa. Yleensä, kun kuolinpesään kuuluu esimerkiksi metsäomaisuutta tai yritysvarallisuutta kuolinpesä jätetään jakamatta, jolloin perillisillä on aikaa miettiä, miten jako suoritetaan tai on edullista säilyttää hallinto kuolinpesänä. Kuolinpesän hallinnosta tehdään tällöin sopimus, joka kannattaa tehdä kirjallisena. Sille ei ole olemassa erityisiä muotomääräyksiä, kuten testamentille. Sopimuksessa usein määrätään kuka kuolinpesän osakkaista hoitaa esimerkiksi pankkiasiat ja vastaa laskuista ynnä muista kuolinpesän asioista. (Kess 2011, 37–38.)

Varsinainen perinnönjako voidaan suorittaa kahdella tavalla. Kuolinpesän osakkaat voivat omalla sopimuksellaan jakaa perinnön, jolloin puhutaan sopimusjakoista. Toinen tapa on toimitusjako, joka on pakko suorittaa, jos joku osakas on esimerkiksi ulosmitattu kuolinpesästä tai jos joku kuolinpesän osakas sitä vaatii. Kaikkien osakkaiden tulee olla yksimielisiä perinnönjaosta. Perinnönjako on pantava vireille, jolloin suoritetaan pesänselvitys. Perinnönjaosta on tehtävä jakokirja, josta selviää kaikki tarvittava tieto jako-osuuksien suuruudesta ja osuuksien jakamisesta. Sopimusjaossa jokaisen osakkaan on allekirjoitettava jakoasiakirjat. (Kess 2011, 38–39.)

Perinnöstä ja lahjasta maksetaan perintöveroa perintö- ja lahjaverolain mukaisesti. Tässä verotuksessa katsotaan ennakkoperinnöksi kaikki sellaiset vainajan elinaikanaan antamat lahjat rintaperillisille, jos lahjan antaja ei toisin ole lahjakirjassa määrännyt. Tällöin siitä peritään lahjaveroa eikä perintöveroa. Kaikki viimeisen kolmen vuoden aikana ennen perittävän kuolemaa jätetyt lahjat lasketaan perintöverotukseen. Yleensä verotuskäytännössä menetellään ensimmäisen veroluokkaan kuuluvien kohdalla siten, että lahjojen arvo lisätään perinnön arvoon. Perintöverotus on progressiivista, joten ei välttämättä ole kannattavaa määrätä lahjoja ennakkoperinnöksi. (Kiviniemi & Havia 2011, 95–96.)

Perintöveroa maksetaan perukirjan ilmoittaman varallisuuden perusteella. Perintöveroa ei makseta alle 20 000 euron perintöosuudesta. Vainajan koti-irtaimisto on verovapaata 4000 euron arvoon asti. Jokainen perinnön saaja maksaa perintöveroa erikseen perinnön arvon ja sukulaisuussuhteen mukaisesti perintöveroluokan mukaan, joita on kaksi kappaletta. Ensimmäiseen perintöveroluokkaan

kuuluvat aviopuoliso, suoraan ylenevässä tai alenevassa polvessa olevat perilliset, aviopuolison suoraan alenevassa polvessa olevat perilliset, sekä kihlakumppani. Veroprosentit tähän luokkaan kuuluville on nähtävissä Taulukossa 1. (Verohallinto 2015.)

Taulukko 1. I Perintöveroluokka 1.1.2015 alkaen (Verohallinto 2015)

Perinnön arvo	Vero alarajan kohdalla	Veroprosentti ylimenevästä osasta
20 000 - 40 000	100	8
40 000 - 60 000	1 700	11
60 000 - 200 000	3 900	14
200 000 - 1 000 000	23 500	17
1 000 000 -	159 500	20

Toiseen perintöveroluokkaan kuuluvat muut sukulaiset sekä suvun ja perheen ulkopuoliset perijät. Veroprosentin toiseen luokkaan kuuluville on nähtävissä Taulukossa 2. Molemmat perintöveroluokat ovat voimassa myös vuonna 2016. (Verohallinto 2015.)

Taulukko 2. II Perintöveroluokka 1.1.2015 alkaen (Verohallinto 2015)

Perinnön arvo	Vero alarajan kohdalla	Veroprosentti ylimenevästä osasta
20 000 – 40 000	100	21
40 000 – 60 000	4 300	27
60 000 – 1 000 000	9 700	33
1 000 000 -	319 900	36

2.2 Lahja ja lahjanluontoinen kauppa

Metsätila voidaan luovuttaa seuraaville sukupolville myös lahjana. Tämä tarkoittaa sitä, että metsätilan omistusoikeus siirretään saajalle ilman vastiketta vapaaehtoisella luovutuksella. Lahjoitukseen ei sovelleta kaupan vastuuperusteita, jolloin saajalla ei ole esimerkiksi oikeutta vaatia esimerkiksi vahingonkorvauksia lahjan antajalta. (Kess 2011, 25.)

Lahjan antamisesta on muodostettava lahjakirja, josta selviää kaikki tarvittavat tiedot, esimerkiksi omistusoikeuden muutoshetki, hallintaoikeusasiat ja niin edelleen. Hallintaoikeuden pidättäminen alentaa lahjaveron määrää. Lahjakirjaan voidaan laatia myös maininta siitä, onko lahja ennakkoperintöä vai ei. Alle 4000 euron lahjoituksista ei tarvitse maksaa lahjaveroa ja näin ollen myös lahjakirjan muotoseikat ovat vapaamuotoisempia. (Kess 2011, 26.)

Saatua lahjaa verotetaan samankaltaisesti kuin perintöä eli progressiivisesti. Lahjaveron määrä määräytyy sen hetkisen käyvä arvon mukaan, kun lahjan arvo on vähintään 4000 euroa. Kolmen vuoden aikana samalta lahjan antajalta annetut lahjat lasketaan yhteen ja ne katsotaan yhdeksi lahjaksi, jolloin lahjavero määräytyy sen mukaan. Lahjan saajan tulee tehdä kolmen kuukauden kuluessa lahjaveroilmoitus verotoimistoon, jolloin selviää maksettavan lahjaveron määrä. Lahjavero on säännelty kahden veroluokan taulukoissa verohallinnon toimesta. (Kiviniemi & Havia 2011, 107–108.)

Lahjan saajat jaetaan veroluokittain kahteen luokkaan. Ensimmäinen veroluokka on nähtävissä Taulukosta 3. Ensimmäiseen veroluokkaan kuuluvat lahjan antajan rintaperilliset eli lapset ja heidän lapset, aviopuoliso sekä hänen rintaperilliset ja suoraan ylenevässä polvessa olevat sukulaiset. Lisäksi avopuoliso kuuluu tähän veroluokkaan siinä tapauksessa, jos hänellä on yhteinen lapsi lahjan antajan kanssa tai on aiemmin ollut lahjan antajan kanssa avioliitossa. (Veronmaksajain Keskusliitto r.y. 2015.)

Taulukko 3. Lahjaveroasteikko I veroluokka (Veronmaksajain keskusliitto r.y. 2015)

Verotettavan osuuden arvo, €	Veron vakioerä osuuden alarajan kohdalla, €	Vero alarajan ylimenevästä osasta, %
4 000 - 17 000	100	8
17 000 - 50 000	1 140	11
50 000 - 200 000	4 770	14
200 000 - 1 000 000	25 770	17
1 000 000 -	161 770	20

Toiseen lahjaveroluokkaan kuuluvat kaikki muut sukulaiset esimerkiksi avopuoliso tai lahjan antajan sisarukset. Toisen veroluokan veroprosentit ovat nähtävissä Taulukosta 4. Nämä veroprosentit koskevat sellaista lahjaa, joka on annettu 1.1.2015 tai sen jälkeen. (Veronmaksajain Keskusliitto r.y. 2015.)

Taulukko 4. Lahjaveroasteikko II veroluokka (Veronmaksajain keskusliitto r.y. 2015)

Verotettavan osuuden arvo, €	Veron vakioerä osuuden alarajan kohdalla, €	Veron alarajan ylimenevästä osasta, %
4 000 - 17 000	100	21
17 000 - 50 000	2 830	27
50 000 - 1 000 000	11 740	33
1 000 000 -	325 240	36

Lahja metsätilan luovutuksessa on hyvä vaihtoehto esimerkiksi silloin, jos metsätilalta ei lähivuosina ole hakattavaa, luopujalla ei ole tarpeellista saada rahaa metsätilastaan tai halukkaalla perillisellä ei ole mahdollisuutta investoida metsätilaan

rahallisesti. Monesti lahjan antaja säilyttää hallintaoikeuden näillä tiloilla. Jos sitäkään ei säilytetä, lahjan saajalle siirtyy myös metsävähennysoikeus lahjan tekohetkellä. Lisäksi kunnostusojitus- ja metsätienrakennuspoistot siirtyvät lahjan saajalle. Lahjassa on mahdollista myös sulkea lahjan saajan aviopuoliso avio-oikeuden ulkopuolelle, toisin kuin kauppatilanteessa. (Suomen Metsäkeskus 2014a.)

Metsätilan voi luovuttaa myös lahjanluonteisella kaupalla sukupolvenvaihdostilanteessa. Tämä tarkoittaa sitä, että metsätilasta maksetaan kauppahinta, joka on alle $\frac{3}{4}$ eli 75 prosenttia metsätilan käyvästä arvosta. Tällöin luovutuksesta on katsottu muodostuvan myös lahjaa. Tällöin metsän käyvän arvon sekä kauppahinnan erotus on lahjaverovelvollista lahjaverosäännösten mukaisesti, jolloin kaupasta on tehtävä lahjaveroilmoitus kolmen kuukauden kuluessa. Mikäli lahjan osuus ei ylitä 4000 euroa, tällöin siitä ei tarvitse maksaa veroa. Lahjanluontoisuus vaikuttaa myös luovutusvoiton verotukseen. (Kiviniemi & Havia 2011, 121.)

2.3 Kauppa

Metsätila luokitellaan kiinteistöksi, ja sen myyminen eteenpäin on kiinteistökauppaa. Kiinteistökauppaa sääntelevät maakaaren 12.4.1995/540 erityismääräykset. Maakaareissa on määrätty kaikki säädökset muun muassa kiinteistökaupasta, lainhuudosta ja niin edelleen. Kiinteistö eli metsätila on oma itsenäinen yksikkönsä, jolla on oma rekisterinumero eli kiinteistötunnus. Kiinteistöön kuuluvat kaikki kiinteistön maa-alueet, osuudet yhteisiin sekä rasiteoikeudet. Jokaisella kiinteistöllä on myös lainhuuto, joka määrittää kiinteistön omistajuuden. Uuden omistajan on aina haettava ostamalleen tilalleen lainhuutoa kuuden kuukauden kuluessa kaupasta. (Paananen 2009, 264–265.)

Metsätilan kauppaa valmisteltaessa sovitaan metsätilan kaupan hinnasta ja muista ehdoista molempien osapuolien kesken. Näistä kaikista tiedoista kirjoitetaan kauppakirja, jossa selvästi kerrotaan yksityiskohtaisesti kaikki ehdot ja summat sekä tilakokonaisuus tai -osa, mitä kauppa koskee. Kauppahinta kannattaa ilmoittaa kokonaissummana. Lisäksi mahdollisesta irtaimistosta sovitaan erikseen, koska vain kiinteästä omaisuudesta maksetaan varainsiirtoveroa. Myös

maa-aineksista kannattaa sopia erikseen. Varsinaisessa kaupanteossa on oltava mukana julkinen kaupanvahvistaja esimerkiksi metsänhoitoyhdistyksen kiinteistövälityksestä vastaava tai joku muu esimerkiksi oikeustieteellisen tutkinnon suorittanut alan ammattilainen. (Kiviniemi & Havia 2011, 66.)

Myyjä vastaa tietojen oikeellisuudesta kauppahetkellä eli hänen täytyy vakuuttaa antamansa tietonsa oikeiksi. Lisäksi ostajalla on velvollisuus tarkistaa metsätila ja kiinteistö ennen kaupantekoa. Myyjä vastaa lisäksi kaikista maksuista, mitkä ovat muodostuneet tilalle ennen kaupantekoa. Lisäksi kaupanteosta muodostuu myös kaupantekokuluja esimerkiksi kaupanvahvistajan palkkio ja lainhuutokustannukset. Näistä kuluista kaupantekoon liittyvät maksut maksaa ostaja ja samoin lainhuutokulut. Kauppakirjaan merkitään myös yleensä vastuuvapauslauseke, jolla rajoitetaan myyjän vastuuta tulevista vahingoista. Maakaaren säädösten mukaan ostaja vastaa esimerkiksi jostakin myyjästä riippumattomasta vahingosta metsätilalla, vaikka tila olisikin vielä myyjän hallussa, jos kauppakirja on jo tehty. (Paananen 2009, 275–277.)

Kauppahinta maksetaan yleensä kaupantekohetkellä. Myyjä voi vaatia vakuuden kauppahinnalle, mikäli ostaja maksaa maksun myöhemmin. Kauppahinnasta maksetaan varainsiirtovero 4 %, josta vastaa tilan ostaja. Ostajan on lisäksi haettava kiinteistöön lainhuutoa maanmittauslaitokselta kuuden kuukauden kuluessa kaupan teosta. Lainhuudossa selviää kaupan pätevyys sekä ostaja vaihtuvat virallisesti tilan omistajaksi. Tilasta on voitu myydä myös vain osa siitä, jolloin tilalle haetaan myös lohkomista, jolloin myydystä osasta muodostuu oma kiinteistö ja sille tulee omat kiinteistönumeronsa ja rasitteet. Viranomaiset suorittavat lohkomisen lainhuudon jälkeen. (Kiviniemi & Havia 2011, 67–68.)

Kaupanvahvistaja ilmoittaa tehdystä kaupasta seitsemän päivän kuluessa maanmittaustoimistolle ja kunnalle, jonka alueella myytävä kiinteistö sijaitsee. Kunnilla on aina etuosto-oikeus kiinteistökauppoihin. Kunta voi käyttää oikeuttaan ostaa kyseinen tila esimerkiksi tarkoituksenaan hankkia maa suojele- ja virkistyskäyttöön tai yhdyskuntarakentamista varten. Tämä oikeus koskee vain tavallisia kiinteistökauppoja. Tällaisissa tilanteissa kannattaa pyytää ennen kaupan tekoa ennakkopäätös. Kunnalla ei kuitenkaan ole oikeutta etuosto-oikeuteen puolisoiden

välisissä kaupoissa, valtion ollessa ostajana tai myyjänä, pakkohuutokaupoissa ja alle 0,5 hehtaarin kaupoissa. Kunta kuitenkin käyttää etuosto-oikeuttaan hyvin harvoin. Jos kunta käyttää sitä, kaupassa muuttuu vain ostaja ja kunnan on ilmoitettava tästä kolmen kuukauden kuluessa kaupan teosta. (Paananen 2009, 278–279.)

2.4 Yhteismetsä

Sukupolvenvaihdostilanteessa voidaan perustaa myös yhteismetsä useamman tilan saajan kesken. Yhteismetsä tarkoittaa sitä, että yhtenäinen kiinteistön alue on tarkoitettu käytettäväksi metsätalouden toimintaan kaikkien osakkaiden hyväksi. Yhteismetsä voidaan perustaa, mikäli tilan alueista muodostuu järkevä yhtenäinen kokonaisuus yhteismetsälain mukaisesti. Yhteismetsän voi perustaa yksinkin, mutta perustamiseen tarvitaan vähintään kaksi tai useampia rekisteritiloja. Yhteismetsä kannattaa muodostaa nimenomaan isompiin tai keskisuuriin tilakokonaisuuksiin toisin kuin pienempiin. (Kiviniemi & Havia 2011, 244–245.)

Yhteismetsä perustetaan perustamissopimuksella, joka tehdään niiden kiinteistönomistajien kesken, jotka liittyvät muodostettavaan yhteismetsään. Perustamissopimus tehdään aina kirjallisena. Siitä ilmenee perustajien kaikki tiedot, liitettävien tilojen tiedot sekä osakkaiden omistusosuudet tulevaan yhteismetsään ja perusteet niiden suuruuteen. Jokainen omistaja saa oman yhteismetsäosuuden, jonka suuruus määräytyy tila-arvioiden ja sopimusten mukaan yleensä ennen muodostamistoimitusta. (Yhteismetsän perustaminen 2012, 1-4.)

Yhteismetsää hallinnoi osakaskunta, joka määrää ohjesäännön yhteismetsän toiminnan järjestämisestä yhteismetsälain mukaisesti. Sen jälkeen yhteismetsälle haetaan muodostamistoimitusta maanmittaustoimistosta. Perustamissopimus on oltava allekirjoitettuna viimeistään muodostamistoimituksessa. Maanmittaustoimisto selvittää kaikki tarvittavat asiat yhteismetsän perustamisesta. Jos kuolinpesä tai yhtymä perustaa yhteismetsän, heidän osuutensa niihin voidaan purkaa ja muodostaa yhteismetsän osakkuus näiden omistusosuuksia vastaaviksi. (Yhteismetsän perustaminen 2012, 1-4.)

Kun yhteismetsä on muodostettu, metsäkeskus kutsuu yhteismetsän osakkaat kolmen kuukauden kuluessa ensimmäiseen osakaskunnan kokoukseen. Ensimmäisessä kokouksessa valitaan hoitokunta ja osakaskunta, joka huolehtii yhteismetsän toiminnasta. Yhteismetsälain mukaan myös yhteismetsillä on oltava voimassa oleva metsäsuunnitelma. Kaikki päätökset hyväksytetään osakaskunnan kokouksissa. Yhteismetsän perustamisessa on se etu, ettei siitä tarvitse maksaa varainsiirtoveroa, lahjaveroa eikä luovutusvoiton veroa. (Yhteismetsän perustaminen 2012, 1-4.) Yhteismetsät ovat arvonlisäverovelvollisia, mikäli liikevaihto ylittää 10 000 euroa samoin kuin muut metsätalalliset, joiden liikevaihto ylittää 10 000 euroa vuoden 2016 alusta alkaen. Aiemmin liikevaihdon raja oli 8500 euroa. (Verohallinto 2016a.)

Osakkaiden äänioikeus riippuu osuuden suuruudesta. Päätökset tehdään aina enemmistöperiaatteella osakaskunnan kokouksissa. Lisäksi yhteismetsän veroaste on aina 28 % tuloista ja yhteismetsät tarvitsevat myös kirjanpitäjän liikevaihdon ylittäessä 200 000 euroa. Yhteismetsän veroaste on alempi kuin yksityisillä metsänomistajilla. Kaikista tuloista maksetaan ylijäämää yhteismetsän osakkaille. Tämä on verotonta tuloa ja sen määrä riippuu omistusosuudesta. Lisäksi osakkaat voivat ostaa ja myydä osuuksia milloin tahansa sekä yhteismetsä voi myös laajentua osakaskunnan päätöksillä. (Yhteismetsän perustaminen 2012, 1-4.)

3 METSÄTILAN SUKUPOLVENVAIHDOS

3.1 Sukupolvenvaihdoksen suunnittelu

Suomalaisen metsänomistajan keski-ikä on noin 60 vuotta ja suurin osa suomalaisista yksityismetsistä ovat perheiden omistuksessa. Metsätilat siirtyvät sukupolvelta toiselle yleensä perintönä tai sukulaiskaupoilla. Vain vajaa 15 prosenttia metsätiloista siirtyy omistajalta toiselle vapailta markkinoilta. Valtaosa metsätiloista ovatkin siirtyneet sukupolvelta toiselle, jolloin metsällä on erittäin paljon tunnearvoa omistajalleen. Monet metsänomistajat miettivät myös metsiensä tulevaisuutta, mutta jostain syystä sukupolvenvaihdosta ei saada tehtyä tarpeeksi varhaisessa vaiheessa, mistä metsänomistajien korkea keski-ikä kertoo. (Kiviniemi & Havia 2011, 11–12.)

Tutkimusten mukaan metsänomistajan ikä vaikuttaa paljon metsien käytön aktiivisuuteen, mitä korkeampi metsänomistajan ikä sitä passiivisempaa on metsien käyttö. Yleensä myös kuolinpesien omistuksessa olevat metsätilat ovat vähemmällä käytöllä kuin muissa metsien omistusmuodoissa. Metsätilojen koko vaikuttaa myös metsien käytön aktiivisuuteen. Metsätilat olisi hyvä siirtää jo paljon aiemmin nuorempien sukupolvien omistukseen nykyisestä. (Maa- ja metsätaloustuottajain Keskusliitto 2012.) Usein metsätila siirtyykin seuraavalla sukupolvelle vasta, kun tilan saaja on jo keski-ikäinen (Sironen 2016).

Metsätilan sukupolvenvaihdokseen on olemassa monta eri vaihtoehtoa, esimerkiksi varsinainen kauppa, lahjanluonteinen kauppa, lahja tai perintö testamentilla tai ilman kuoleman jälkeen. Yksi varteenotettava vaihtoehto on myös liittyminen yhteismetsään. Jokaiseen vaihtoehtoon kannattaa perehtyä huolellisesti ja suunnitella juuri omaan tilanteeseen sopiva ja taloudellisesti kannattava vaihtoehto. Yleisesti ottaen tilan jakamista tai yhteisomistuksia kannattaa yleensä välttää. Jos näin tehdään, kannattavampia omistusmuotoja ovat yhtymät tai yhteismetsät. (Maa- ja metsätaloustuottajain Keskusliitto 2012.)

Sukupolvenvaihdoksen suunnittelu lähtee liikkeelle luopumispäätöksestä. Tilasta luopujalla kannattaa ensin miettiä oman metsätilansa tulevaisuutta ja omia tavoitteita sekä onko tilalle mahdollista jatkajaa ja sukupolvenvaihdoksen taloudellisia

asioita. Sukupolvenvaihdoksen toteutus tuntuu monesti ylivoimaiselta ja liian monimutkaiselta. Kuitenkin tukea tähän on saatavilla ammattilaisilta, jotka pystyvät tekemään tila-arviot ja kaikki muut tarvittavat asiakirjat sekä arvioimaan veroseuraamukset. Myös päätös siitä ettei sukupolvenvaihdosta vielä suoriteta voi olla hyvinkin perusteltua. Monet hoitavatkin metsätilaansa silti aktiivisesti hyvinkin vanhana. (Kiviniemi & Havia 2016, 12–13.)

Kun päätös sukupolvenvaihdoksesta on tehty, kannattaa ottaa huomioon ensinnäkin nykyiset omistusjärjestelyt. Sekin pitää ottaa huomioon, että onko tila ennestään esimerkiksi velan vakuutena tai avioliittolain vaikutus omistusjärjestelyihin. Lisäksi kaikki aiemmat tehdyt asiakirjat kannattaa palauttaa mieleen, esimerkiksi testamentit tai aiemmat perintöasiat. Myöskin kaikki aiemmat suulliset lupaukset on hyvä ottaa huomioon mahdollisten riitatilanteiden välttämiseksi. (Kiviniemi & Havia 2016, 14–15.)

Sukupolvenvaihdoksessa kannattaa miettiä niin tilasta luopujan kuin jatkajankin tavoitteet ja mahdollisuudet. Kannattaa suunnitella ja ajatella omat tavoitteet tulevaisuuteen ja ne asiat, mitkä ovat tärkeitä itselle ja tilan mahdolliselle uudelle omistajalle. Monelle on tärkeää turvata toimeentulo yllättävissä tilanteissa. Lisäksi myös luopujan puolison toimeentulo on huomioonotettava asia ellei puolison hyväksi ole tehty testamenttia tai määrätty hallintaoikeutta. Myös tilan jatkajan elämäntilanne on hyvä ottaa huomioon sukupolvenvaihdosta suunnitellessa. Sukupolvenvaihdokseen kuuluu myös isona osana verosuunnittelu, mutta se ei saisi olla päätekijänä tavoitteita mietittäessä. (Kiviniemi & Havia 2016, 16–18.)

Tilan jatkajan valinta on myös tärkeä asia sukupolvenvaihdosta suunniteltaessa. Helpoin valinta on silloin, kun metsätalolle on vain yksi halukas jatkaja. Usein kuitenkin on tavallista, että halukkaita jatkajia olisi useita tai niitä ei ole ainuttakaan. Tilan mahdollisella jatkajalla tulisi olla halua metsänomistajaksi ja kiinnostusta metsätalouteen. Jatkajan ei kuitenkaan tarvitse olla mikään metsätalouden ammattilainen, sillä palveluita ja koulutusapua on tarjolla. Monesti tilanne vaikeutuu, jos halukkaita jatkajia on useita. Tilan pystyy luovuttamaan yhteisesti, mutta se ei aina ole järkevää. Kaikista tärkeintä on säilyttää avoimuus keskusteluissa kaikkien osapuolten kesken ja ratkaisuiden perustelujen kertominen jokaiselle, jotta välttyttäisiin riitatilanteilta. Joskus tilanne on myös se, ettei halukasta jatkajaa

löydy. Tällöin kannattaa miettiä muita vaihtoehtoja esimerkiksi metsätilan myyntiä tai testamenttia. (Kiviniemi & Havia 2016 18–21.)

Kun sukupolvenvaihdoksen suunnittelussa on päästy eteenpäin, seuraavaksi kannattaa miettiä eri luovutustapojen veroseuraamuksia. Verosuunnittelu on yksi vaikeimmista asioista usein sukupolvenvaihdoksessa ja siihen on saatavilla helposti ammattilaisen apua, joka osaa laskea eri luovutustapojen veroseuraaukset ja katsoa edullisimman vaihtoehdon. Ensimmäiset tärkeimmät kysymykset ovat, että meneekö kyseisessä tapauksessa luovutusvoiton veroa vai onko kyseessä maatilän sukupolvenvaihdos, jossa on erilaiset verohuojennukset kuin metsätilän sukupolvenvaihdoksessa. Verohallinnolta voi myös hankkia ennakkoratkaisun, joka maksaa 385 euroa (vuonna 2016). (Kiviniemi & Havia 2016, 28–29.)

Metsätilän sukupolvenvaihdoksen verotusta ollaan helpottamassa nykyisen hallituksen toimesta vuoden 2017 alusta alkaen. Tällä hetkellä hallituksen ministeriöryhmä on päätenyt metsätilävähennykseen, joka tarkoittaa sitä, että metsänomistajalla olisi mahdollisuus vähentää lahja- ja perintöveroja puukauppatojen pääomaverosta. Yksityiskohdat metsätilävähennyksestä määrittelee valtionvarainministeriö lähiaikoina. Maa- ja metsätaloustuottajain Keskusliitto ry:n tavoitteena on, että oikeus metsätilävähennykseen koskisi mahdollisimman monia metsänomistajia. Hallitus on varannut tähän muutokseen 20 miljoonaa euroa. (Palokallio 2016.)

3.2 Sukupolvenvaihdoksessa huomioon otettavia asioita

3.2.1 Tila-arvio

Metsätilojen arvoa lähdetään määrittämään yleensä aina, kun metsätilän omistussuhteissa tapahtuu muutoksia. Tällaisia tapahtumia voi olla esimerkiksi sukupolvenvaihdos, metsätilän myynti, perinnönjako tai lahjoitukset. Metsän arvon määrittämisestä tarvitaan myös esimerkiksi vakuustilanteissa tai vaikkapa erilaisissa kannattavuus- ja suunnittelulaskelmissa. Yksityisille metsänomistajille tila-arvi-

oita tekevät muun muassa Metsänhoitoyhdistykset, Metsäkeskukset, maanmittaustoimistot, metsäkiinteistövälittäjät sekä metsäpalveluyrittäjät. (Paananen 2008, 333.)

Yleensä metsäomaisuuden arvon arviointi perustuu metsän puuntuotannolliseen arvoon. Viime vuosina on kuitenkin noussut esille myös metsään liittyvät muut arvot, kuten virkistyskäyttöarvot sekä luonnonsuojelulliset arvot. Näiden arviointi on vaikeampaa kuin metsän käyvän arvon määrittäminen, koska ne ovat subjektiivisia. (Paananen 2008, 333.) Voimassa oleva metsäsuunnitelma helpottaa tila-arvion tekemistä ja yleensä tila-arvio ja metsäsuunnitelma tehdäänkin yhdessä metsäammattilaisen toimesta (Sironen 2016).

Tarkoituksena metsän arvon määrittämisessä on metsän käyvän arvon, eli markkina-arvon määrittäminen. Markkina-arvo on se todennäköisin hinta, johon myyjä ja ostaja päätyisivät kaupan teon hetkellä. Metsätilan käypää arvoa käytetään myös perintö- ja lahjaveron määrittämisessä. Käypää arvoa pystytään määrittämään erilaisilla arviointimenetelmillä. Pääasiallisesti metsätilan arvioinnissa käytetään summa-arvomenetelmää. Lisäksi voidaan käyttää tuottoarvomenetelmää sekä muita harvemmin käytettyjä menetelmiä ovat kauppa-arvomenetelmä ja kustannusarvomenetelmä. (Paananen 2008, 334–335.)

Yleisin käytetty menetelmä metsätilan arvon määrittämisessä on summa-arvomenetelmä. Tässä menetelmässä metsätilan arvo määritetään kuvioittain maapohjan arvo, taimikoiden arvo, puuston hakkuuarvo ja mahdollisen odotusarvon summana, joka tarkistetaan vastaamaan metsän kokonaisarvoa kokonaisarvon korjaustekijällä. Summa-arvomenetelmässä käytetään alueittain taulukoituja ohjearvoja, mitkä sisältävät erilaiset odotusarvokertoimet. Kokonaisarvon korjaus tehdään prosenttina, jonka tarkoituksena on arvioida tilan todellinen arvo. Kokonaisarvon korjauksen suuruuteen vaikuttavat erilaiset tilakohtaiset tekijät, esimerkiksi tilan sijainti, puuston korjuukelpoisuus, metsien kunto, tieyhteydet, metsänhoitorästit ja niin edelleen. (Paananen 2008, 336–337.)

Tuottoarvomenetelmässä lasketaan nettotuottojen nykyarvoa eli metsän arvo saadaan metsätilasta tulevaisuudessa saatavien kaikkien tuottojen ja kustannusten nykyarvojen erotuksena. Metsätiloille on tyypillistä, että tulot ja kustannukset ajoittuvat pitkälle ajanjaksolle. Tämä otetaan huomioon nykyarvomenetelmällä eli diskonttaamalla tulot ja kustannukset nykyhetkeen korkotekijän avulla. Yleensä käytetään 3-5 prosentin korkokantaa. Tuottoarvomenetelmää käyttäessä pitää siis kohtuullisen luotettavasti tietää tulevaisuudessa tulojen ja menojen määrä tulevaisuuteen. Metsäsuunnitelmat on yleensä tehty 10 vuodelle, jolloin siitä saatavat tiedot auttavat huomattavasti tuottoarvomenetelmän käytössä. (Paananen 2008, 336–337.)

Kauppa-arvomenetelmässä kohteen arvo verrataan samanlaisiin kohteisiin sekä niiden kauppa-arvoihin, josta määritetään arvo arvioitavalle tilalle. Tätä menetelmää käytetään paljon asuntokaupoissa. Tämän menetelmän käyttö edellyttääkin, että samankaltaisia metsätilakauppoja on tehty aikaisemminkin, mitkä ovat arvioitavaan kohteeseen vertailukelpoisia. Kauppa-arvomenetelmän käyttö on melko vähäistä, vaikka se onkin lisääntynyt viime vuosina metsätilakauppojen määrän lisääntyessä. Sitä käytetään usein muita menetelmiä tukevana hintainformaationa. Sen käyttö voi olla haasteellista, sillä vertailukohteita ei ole usein riittävästi ja metsävara-aineiston keruu voi olla työlästä. (Paananen 2008, 335–336.)

Kustannusarvomenetelmässä metsän arvo määritetään todellisten tai todennäköisten kustannusten perusteella. Tätä menetelmää pystytään käyttämään vain taimikoiden arvioinnissa, jolloin tiedossa on kustannusten määrä. Tässä menetelmässä määritetään kohteen jälleenhankinta-arvoa. Sitä laskettaessa otetaan huomioon kohteen kunnosta riippuva arvonnousu tai -aleneminen. Menetelmä ei sovellu kokonaisten metsälöiden arviointiin. (Paananen 2008, 340.)

3.2.2 Hallintaoikeus

Metsätilan sukupolvenvaihdoksessa pystytään jättämään tilasta luopujalle hallintaoikeus, vaikka omistussuhteet muuttuvat. Tässä tapauksessa tilasta luopuja jää

metsäverovelvolliseksi ja hänellä on täydet oikeudet hallita metsätilaa hallintaoikeuden voimassaolon ajan. Näin ollen hallintaoikeuden haltija on vastuussa metsätilan metsänhoidoista ja saa myös kaikki metsätuotot. Hallintaoikeus voidaan määrätä määräaikaiseksi tai toistaiseksi voimassaolevaksi. Metsätilan arvo laskee, mikäli hallintaoikeus pidätetään. Tällöin myös perintö- ja lahjaveron määrä alenee. (Kiviniemi ja Havia 2011, 54.)

Merkittävin asia hallintaoikeudessa on se, että hallintaoikeuden haltijalla ei ole metsävähennysoikeutta vaan se on sidottu tilan omistajuuteen. Tilan omistaja muuttuu hallintaoikeuden päätyttyä metsäverovelvolliseksi ja hänellä on silloin mahdollista käyttää metsävähennystä. Hallintaoikeudesta sopiminen voi olla järkevää, mikäli tilan omistajat ovat esimerkiksi vielä alaikäisiä tai heillä ei ole vielä tässä vaiheessa halua hoitaa metsiä tai tilasta luopuja haluaa jatkaa metsätalouden harjoittamista. Kuitenkin todellisuudessa hallintaoikeuden pidättäminen kannattaa suunnitella hyvin tarkkaan, jottei väärinkäsityksiä myöhemmin tulisi. (Kiviniemi ja Havia 2011, 54.)

Jos hallintaoikeus säilytetään koko eliniän ajan, kerrotaan metsätilan tuotto prosentti (5 %) lahjoittajan iän mukaisella kertoimella. Tästä saadulla prosentilla alennetaan metsätilan käyvästä arvosta hallintaoikeuden arvo. Kertoimet selviävät Taulukosta 5. (Suomen Metsäkeskus 2014c.)

Taulukko 5. Hallintaoikeuden arvon määrittäminen (Kiviniemi & Havia 2011, 111)

Luovuttajan ikä	Luku, jolla saatu vuositulo kerrotaan
Alle 44 vuotta	12
44-52 vuotta	11
53-58 vuotta	10
59-63 vuotta	9
64-68 vuotta	8
69-72 vuotta	7
73-76 vuotta	6
77-81 vuotta	5
82-86 vuotta	4
87-91 vuotta	3
92 tai enemmän	2

Määräaikaisessa hallintaoikeudessa kerrotaan metsätilan tuotto prosentti (5 %) diskonttauskertoimella, joka riippuu määräaikaisuuden kestosta. Diskonttauskerroin on määritetty taulukossa jokaiselle vuosimäärälle. Tämä kerroin ei voi olla suurempi kuin elinikäisen hallintaoikeuden pidättämisen kerroin. Näin lasketaan samalla tavalla kuin elinikäisessä hallintaoikeudessa hallintaoikeuden arvon määrä. Nämä kertoimet löytyvät Taulukosta 6. (Suomen Metsäkeskus 2014c.)

Taulukko 6. Määräaikaisen hallintaoikeuden pidätys. (Suomen Metsäkeskus 2014c)

Hallintaoikeuden pidätyksen pituus, vuotta	Diskonttauskerroin
5	3,99
10	6,71
15	8,56
20	9,82

Hallintaoikeudesta voidaan myös luopua aiemmin lahjoittamalla tai myymällä se omistajalle. Tässä asiassa on kyseessä irtaimen osuuden kauppa tai lahjoitus, jolloin sen arvoksi määrittyy metsäomaisuuden käyvän arvon ja elinikäisen hallintaoikeuden pidättämiseen liittyvien kertoimien avulla. Hallintaoikeudesta voi tulla myös ongelmia, mikäli esimerkiksi hallintaoikeuden haltija sairastuu ja menettää oikeustoimikelpoisuutensa, maistraatti ja edunvalvoja päättävät tällöin metsätilan asioista. (Suomen Metsäkeskus 2014c.)

3.2.3 Varainsiirtovero

Kaikista kiinteistökaupoista ja arvopaperikaupoista maksetaan varainsiirtoveroa. Varainsiirtoveroa maksaa kiinteistökaupoissa luovutuksensaaja eli ostaja kaupassa käytetyn vastikkeen mukaan. Mikäli omistuksenvaihdossa käytetään esimerkiksi vaihtoa, vero maksetaan kummastakin luovutuksesta. Varainsiirtoveroa ei tarvitse maksaa vastikkeettomasta luovutuksesta eli sellaisesta omistuksenvaihdosta, joka perustuu perintöön, testamenttiin, lahjaan tai yhteisomistussuhteen purkamiseen. Veron määrä on 4 prosenttia kauppahinnasta tai vastikkeen arvosta. (Varainsiirtoverolaki 29.11.1996/931 1:1-6 §.)

Sukupolvenvaihdostilanteessa, jossa käytetään vastikkeellista kauppaa, niin se ei varsinaisesti eroa tavallisesta kiinteistökaupasta. Varainsiirtovero maksetaan kuuden kuukauden kuluessa kauppakirjojen tekemisestä verohallinnolle luovutuksensaajan omalla ilmoituksella. Lainhuuto ja varainsiirtoveron maksu kannattaakin suorittaa mahdollisimman pian kauppojen tekemisestä, jotta välttyy viivästyskoroilta ja omistussuhteiden muutoksiin ei tulisi ongelmia. Varainsiirtoveron maksu on edellytyksenä lainhuudolle. Varainsiirtoverotuksen piiriin kuuluvat kaikki kiinteistön osat ja määräalat eli kiinteä omaisuus. Lisäksi siihen kuuluu vuokra- ja käyttöoikeudet sekä sellaiset rakennukset, jotka palvelevat kiinteistön käyttöä. (Kiviniemi & Havia 2011, 122–123.)

Sukulaisuussuhteilla ei ole vaikutusta varainsiirtoveroon. Sitä ei myöskään käytetä avio-oikeuden perusteella tapahtuvassa jaossa, mikäli siihen ei käytetä ulkopuolisia varantoja. Myöskään kuolinpesän tai verotusyhtymän osakkaiden välisessä kaupassa ei käytetä varainsiirtoveroa samoin ehdoin. Jos maatilallinen tai porotalouden harjoittaja on saanut maatalouselinkeinosäädännön mukaista lainaa, luovutuksensaajan ei välttämättä tarvitse maksaa varainsiirtoveroa. Samoin yhteismetsään liittymisestä tai sen muodostamisesta ei tarvitse maksaa varainsiirtoveroa. (Kiviniemi & Havia 2011, 123.)

3.2.4 Metsävähennys

Metsänomistaja pystyy käyttämään metsävähennystä hankkimallaan metsätilalla. Tämä koskee 1.1.1993 jälkeen vastikkeellisesti hankittuja tai saatuja tiloja. Metsävähennyksen suuruus eli metsävähennyspohja on 60 prosenttia metsätilan hankintamenoista, joihin kuuluu vastikkeen määrä eli kauppahinta, varainsiirtoveron määrä, lainhuutokulut, lohkomiskulut sekä muut tilan ostamisesta johtuneet kulut. Näiden yhteenlasketusta summasta siis lasketaan metsävähennyspohja. Vuoden 2008 jälkeen metsävähennyspohja ei ole enää tilakohtainen vaan metsävähennystä voi käyttää myös saman omistajan muilla tiloilla. (Tilli 2009, 253–254.)

Metsävähennyspohjasta voidaan siis vähentää metsän hankintamenosta aiheutuneita kuluja verovuoden pääomatuloista. Vastikkeettomasti saaduista tiloista ei

voi tehdä metsävähennystä. Metsävähennyksen voi tehdä vain luonnollinen henkilö, verotusyhtymä tai kuolinpesä. Elinkeinoyhtymät ja yhteisöt eivät voi tehdä metsävähennystä. Jokaisena verovuonna, jolloin metsävähennystä käytetään, tulee sen olla vähintään suuruudeltaan 1500 euroa. (Verohallinto 2010.)

Metsävähennysoikeus siirtyy myös vastikkeettomassa saannossa uudelle omistajalle, mikäli luovutettavalla tilalla on vielä käyttämätöntä metsävähennystä. Näin ollen perintönä, lahjana tai avio-oikeudella saaduilla tiloilla on myös metsävähennysoikeus. Lahjanluonteisissa kaupoissa uusi omistaja voi saada käyttämättömästä metsävähennyksestä lahjan suhteellisen osuuden mukaisen osuuden. Luovutuksissa ei siis muodostu uutta metsävähennyspohjaa, kuten tilakaupoissa vaan käyttämättä jäänyt metsävähennys siirtyy uusille omistajille. (Suomen Metsäkeskus 2014b.)

Hallintaoikeus rajoittaa hallintaoikeuden haltijaa metsävähennyksen käytössä, koska se on sidottu omistajuuteen. Mikäli hallintaoikeus myydään, siitä ei synny uutta metsävähennyspohjaa, koska hallintaoikeus ei ole kiinteää omaisuutta. Metsävähennystä ei voi myöskään hyödyntää sinä vuonna, kun tila vaihtaa omistajaa, sillä oikeus on sillä, joka omistaa tilan vuoden alussa. (Suomen Metsäkeskus 2014b.)

3.2.5 Luovutusvoittoverotus

Omaisuuuden myynnistä maksetaan luovutusvoittoveroa eli myyntiveroa tuloverolain mukaisesti. Luovutusvoitto eli myyntivoitto on veronalaista pääomatuloa omaisuuden myynnissä. Luovutusvoittoa tulee tilanteessa, jossa myyntihinta on enemmän kuin hankintamenon ja voiton hankkimisesta aiheutuneet kulut eli toisin sanoen näiden erotus. Luovutustappiosta puhutaan, kun myyntihinta alittaa kulut. Luovutusvoittoa ja -tappiota voi syntyä myös sellaisissa vastikkeellisissa kaupoissa, joissa ei käytetä rahaa. Vastikkeettomiin luovutuksiin eli esimerkiksi perintöön ja lahjaan ei kohdistu luovutusvoiton veroa. (Verohallinto 2016b.)

Aiemmat tilan tai omaisuuden saantotavat tai omistusajan pituus eivät vaikuta luovutusvoittoveron määrään. Luovutusvoitosta maksetaan veroa tuloverolain

mukaan saman verran kuin pääomatuloveroa eli 30 prosenttia. Luovutusvoittoveroa maksaa metsätilan omistajaksi merkitty henkilö. Rakennuksia ja koneita myytäessä on tehtävä ilmoitus verotoimistoon. (Kiviniemi & Havia 2011, 112.)

Hankintamenon määrään lasketaan voiton hankkimisesta aiheutuneet kulut, todellinen hankintameno sekä perusparannusmenot. Ostotilanteessa ostokulut lisätään hankintamenuon myös. Sellaista metsätilaa, joka on saatu perintönä tai lahjana, käytetään hankintamenon määränä perintö- ja lahjaverotuksessa käytettyä arvoa. Muita kuluja, jotka lasketaan hankintamenuon ovat esimerkiksi kiinteistövälittäjän palkkio, kaupanvahvistajan palkkio ja niin edelleen. Kaikista hankintamenuista on oltava tositteet tallessa esitettäväksi. (Kiviniemi & Havia 2011, 113.)

Metsän luovutusvoittoa laskettaessa tehtyjen metsävähennysten yhteismäärä lisätään luovutusvoittoon tai -tappioon. Tämä koskee myös hankintamenu-olettamalla laskettua luovutusvoittoa. Lisäyksen määrä voi olla enintään 60 prosenttia hankintamenuista. Luovutusvoittoon tai -tappioon ei tehdä lisäystä, mikäli metsätilan luovutusvoitto on ollut veroton, metsätila luovutetaan ilman vastiketta, metsätila ei ole ollut metsävähennysjärjestelmässä tai metsätila on luovutettu vastiketta ja siinä ei ole siirtynyt mukana metsävähennysoikeutta. (Verohallinto 2010.)

Todellisen hankintamenon sijasta voi myös käyttää hankintamenu-olettamaa, varsinkin jos sillä saa edullisemmat verot. Hankintamenu-olettamaa käytettäessä siihen ei lisätä muita kuluja, kuten aiemmin tuli ilmi todellista hankintamenua laskettaessa. Hankintamenu-olettamaa on luovutushinnasta 20 prosenttia, jos omaisuuden omistusaika on alle 10 vuotta ja jos luovuttaja on omistanut metsätilan yli 10 vuotta, hankintamenu-olettamaa on tällöin 40 prosenttia. Jos omaisuus myydään valtiolle tai kunnalle käytetään korotettua hankintamenu-olettamaa, joka on 80 prosenttia luovutushinnasta. Ehtona valtiolle myymisessä on, että aluetta käytetään esimerkiksi puolustusvoimien käyttöön. Jos valtiolle myydessä metsätilaa käytetään kokonaan luonnonsuojelutarkoitukseen, luovutusvoittoveroa ei tarvitse maksaa ollenkaan. Lisäksi luovutusvoittoverovapaata myyntiä on myös alle 1000

euron luovutusvoitot ja metsätilojen sukupolvenvaihdoskaupat sukulaisten kesken. (Kiviniemi & Havia 2011, 114–118.)

Metsätilojen luovutukset ovat luovutusvoittoverovapaita, mikäli lähiomaisille myytävässä metsätila on ollut vähintään 10 vuoden ajan myyjän omistuksessa ja on saanut sen aikaisemmin vastikkeetta. Lisäksi luovuttajan on pitänyt harjoittaa myymällään tilalla metsätaloutta tai maataloutta. Lähiomaiseksi lasketaan rinta-perillinen tai myyjän veli, sisar tai sisaruspuoli. Sukupolvenvaihdoskaupoissa tämä on erittäin merkittävä verohuojennus. Tämä ei kuitenkaan kosketa metsätilalla olevia rakennuksia tai muuta irtaimistoa. (Kiviniemi & Havia 2011, 119.)

4 TUTKIMUKSEN TOTEUTUS

4.1 Tutkimusmenetelmä ja aineisto

Tutkimus suoritettiin tilastollisena eli kvantitatiivisena tutkimuksena, jonka tarkoituksena on selvittää prosenttiosuuksiin ja lukumääriin liittyviä kysymyksiä. Tutkimus suoritettiin kirjallisena kyselytutkimuksena Metsänhoitoyhdistys Kuusamo ry:n jäsenille. Tyypillistä kvantitatiiviselle tutkimukselle on, että aineiston keruussa käytetään tutkimuslomakkeita ja niiden vastauksia analysoidaan numeeristen suureiden ja taulukoinnin avulla sekä selvitetään niiden ominaisuuksien välisiä suhteita toisiinsa. Kvantitatiivinen tutkimus sopii tähän opinnäytetyöhön, koska tutkittavan perusjoukon määrä on suuri (Heikkilä 2014, 15.), 3050 jäsenmetsänomistajaa.

Tutkimuksen otantamenetelmänä käytettiin ositettua otantaa, jossa käytettävä perusjoukko on jaettu etukäteen sopiviin ositteisiin tiedossa olevien perustietojen avulla. Tässä tutkimuksessa perusjoukko koostuu Metsänhoitoyhdistys Kuusamo ry:n jäsenmetsänomistajista. Tyypillisesti ositetussa otannassa valitaan jokaisesta ositteesta mukaan otokseen tilastoyksiköitä. Tässä tutkimuksessa otos otettiin vain yhdestä ositteesta, joka kohdennettiin vanhimpiin Kuusamossa metsää omistaviin Metsänhoitoyhdistys Kuusamo ry:n jäsenmetsänomistajiin. Tutkimukseen valittiin mukaan kaikki, jotka kuuluivat mukaan asiakasrekisteriin tehtyihin rajauksiin. (Heikkilä 2014, 35–37.)

Kyselylomake päätettiin lähettää jo vanhemmille metsänomistajille, jotka ovat Metsänhoitoyhdistys Kuusamo ry:n jäseniä ja heidän kohdallaan metsätilan sukupolvenvaihdos olisi ajankohtainen tilan luovuttajan kannalta. Aineisto rajattiin asiakasrekisteristä valitsemalla vastaajien metsätilan kokonaispinta-alaksi 25 – 3000 hehtaaria. Pienimmät metsätilat rajattiin pois, koska niille harvoin tehdään sukupolvenvaihdoksia. Vastaajien ikä rajattiin syntymävuoden perusteella ikävälille 1925–1950, eli 65–90 vuotiaat. Otoksen kooksi muodostui 1050 metsänomistajaa asiakasrekisterin perusteella.

Kyselylomake tehtiin syksyn 2015 aikana, jolloin suunnittelin tutkimuskysymyksiin vastaavia kysymyksiä ja kyselylomakkeen pohjaa. Sain kommentit kyselylomakkeesta ohjaavalta opettajalta ja tilastotieteen opettajalta. Lopullinen kyselylomakkeen versio muodostettiin yhdessä Metsänhoitoyhdistys Kuusamon toiminnanjohtajan ja toimihenkilöiden kanssa, samoin saatekirje ja tietojen muutoslomake. Kyselylomake on liitteenä (Liite 3). Saatekirje on liitteenä (Liite 4). Tietojen muutoslomake on liitteenä (Liite 5).

Kyselylomake lähetettiin kirjallisena postitse yhteensä 1050 metsänomistajalle. Siihen vastasi noin kolmasosa eli 298 metsänomistajaa. Postin kautta ei perille menneitä kyselylomakkeita palautui takaisin kahdeksan kappaletta. Vastausprosentiksi muodostui siis 28,4 prosenttia. Tutkimuksessa käytettiin kaikki saadut vastaukset. Kyselylomake muodostui pääosin monivalintakysymyksistä, mutta monessa kysymyksessä oli myös vaihtoehto omalle vastaukselle. Kyselylomakkeen pituus oli yhteensä neljä sivua ja kysymysten määrä oli 31 kappaletta.

4.2 Aineiston analysointi

Aineiston analysointiin käytettiin SPSS-ohjelmaa sekä Microsoft Excel-taulukointia. Molempia ohjelmia käytettiin, koska taulukoiden muodostaminen oli helpompaa ja yhtenäisempää. Aluksi kyselylomakkeiden vastauksista koostin aineiston Excel-taulukoon. Kaikki kysymykset ja vastaukset koodattiin erilaisin numeroin yhteen taulukoon, josta ne olivat helppo siirtää SPSS-ohjelmaan taulukointia varten. Myös suoraan aineistostakin pystyi muodostamaan taulukoita Excelin avulla.

Kyselyn vastauksia analysoitiin keskilukujen lisäksi ristiintaulukoinnilla, jossa selvitetään muuttujien välisiä yhteyksiä toisiinsa. Ristiintaulukoinnissa muuttujat asetetaan samaan taulukoon, jossa toinen on rivimuuttuja ja toinen sarakemuuttuja. Taulukossa näkyvät frekvenssit kertovat kuinka monta tietynlaista muuttujaa aineistossa on. Ristiintaulukointi suoritettiin sekä Excelillä, että SPSS-ohjelmalla. Keskiluvuilla kuvattiin jollakin tavalla jakauman sijaintia (Heikkilä 2014, 198). Keskilukuja tässä tutkimuksessa olivat keskiarvo, moodi ja mediaani. Keskiarvo on

aritmeettinen keskiarvo, joka on painotettu tai painottamaton. Moodilla eli tyyppiarvolla ilmaistaan se arvo eli suurin frekvenssi, joka esiintyy useimmin. Mediaani on keskimäinen arvo suuruusjärjestykseen asetetuista aineistoista. (Heikkilä 2014, 83–84.)

Tutkimuksessa käytettiin myös faktorianalyysia, jolla kuvataan pienemmällä muuttujien määrällä muuttujien kokonaisvaihtelua aineistossa. Tässä tutkimuksessa se tarkoittaa sitä, että etsitään faktorianalyysin avulla joidenkin 2-3 eri ryhmän välillä mielipidekysymyksissä korrelaatioita eli samankaltaisuuksia. Tästä on apua esimerkiksi markkinoinnissa, jolloin saadaan tietoa siitä miten jotkut samankaltaisuudet vaikuttavat vastaajien mielipiteisiin. (Heikkilä 2014, 231–232.)

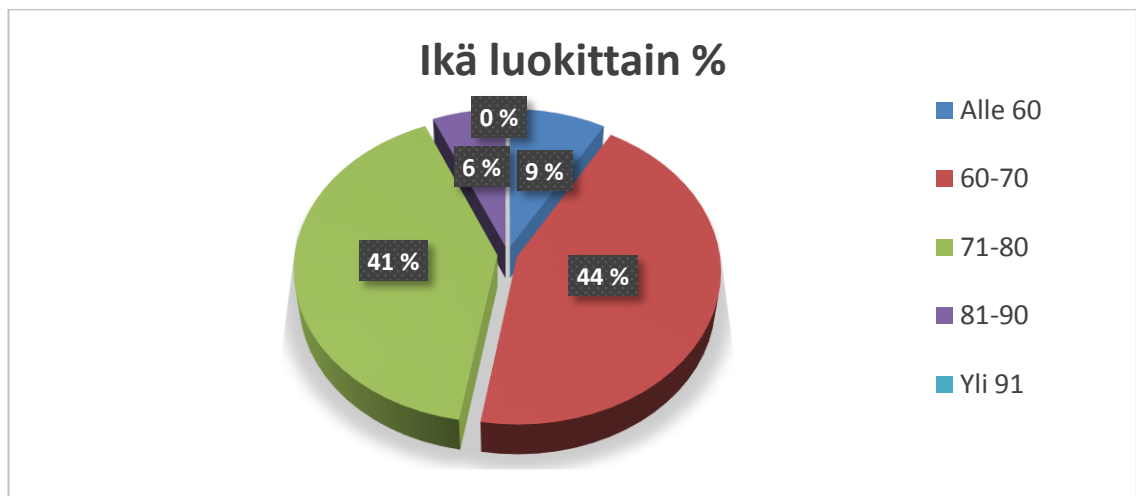
5 TUTKIMUSTULOKSET JA NIIDEN TARKASTELU

5.1 Vastaajien taustatiedot

5.1.1 Taustatiedot

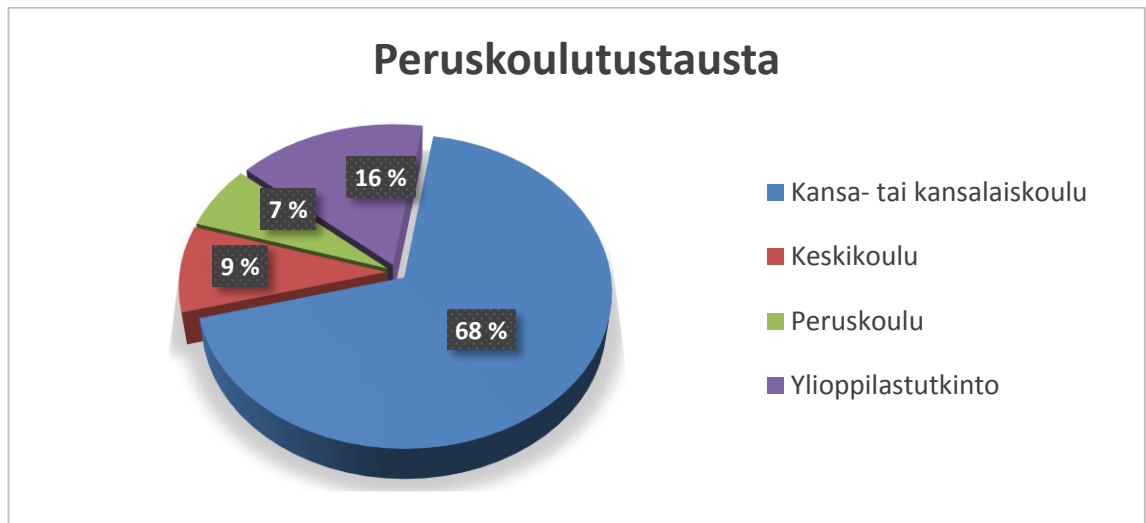
Kyselylomakkeeseen vastaajista suurin osa oli miehiä, joita oli 71,6 prosenttia. Naisten osuus vastaajista oli 28,4 prosenttia eli noin kolmasosa. Vastaajien keski-ikä oli noin 70 vuotta odotetusti kyselyn rajausten perusteella. Kyselyn vastaanottajat rajattiin vuosina 1925–1950 syntyneisiin eli 65–90-vuotiaille. Kuitenkin tästä huolimatta vastaajia oli myös alle 65-vuotiaitakin, jotka vastasivat kyselyyn yhtymän tai kuolinpesän puolesta tai muuten asianhoitajina.

Vastaajien ikäjakauma on nähtävissä luokittain Kuviosta 1. Eniten vastaajia oli ikäluokassa 60–70-vuotiaat eli 44 prosenttia koko vastaajien määrästä. Toiseksi suurin määrä vastaajia oli ikäluokassa 71–80-vuotiaat, joita oli 41 prosenttia. Nämä kaksi ikäluokkaa muodostivat siis 85 prosenttia koko kyselyyn vastaajista. Pieni osa vastaajista kuului vanhimpaan ja nuorimpaan ikäluokkaan. Yli 91-vuotiaita vastaajia ei ollut ainoatakaan. Kyselyyn vastaajista nuorin oli 39-vuotias ja vanhimmat 87-vuotiaita. Keskimääräinen vastaajien ikä oli noin 70 vuotta, mediaani-ikä oli 70 vuotta ja moodi oli 69 vuotta.



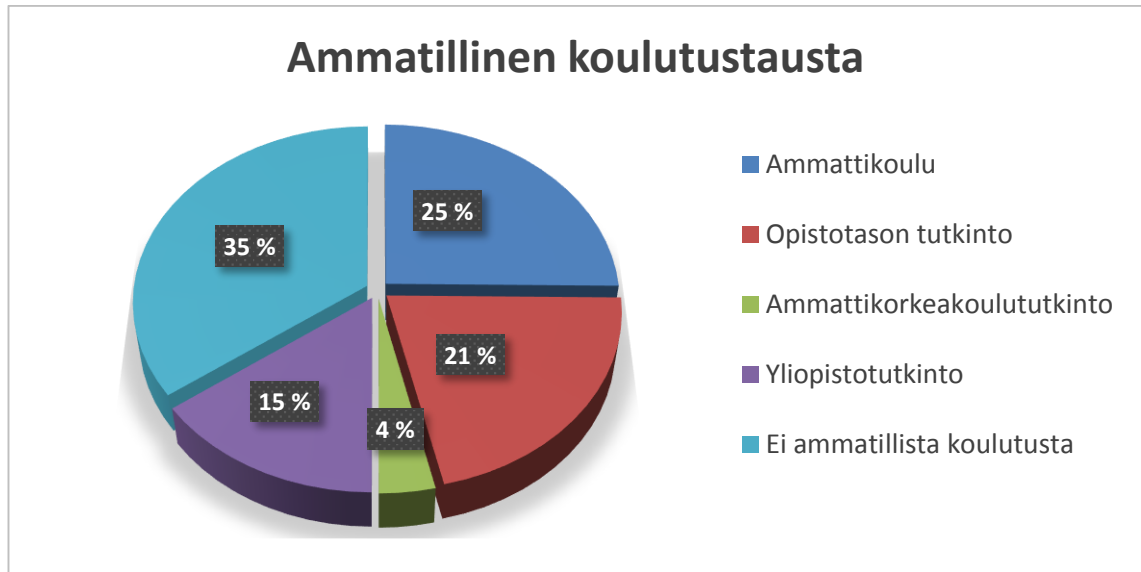
Kuvio 1. Vastaajien ikäjakauma (n=298)

Vastaajien ikärakenne vaikuttaa selvästi peruskoulutustaustan vastauksiin, mikä on nähtävillä Kuviosta 2. Ikärakenteen vaikutuksesta suurin osa vastaajista eli 68 prosenttia oli käynyt kansa- tai kansalaiskoulun. Keskikoulun tai peruskoulun oli suorittanut 16 prosenttia vastaajista. Ylioppilastutkinnon vastaajista oli käynyt vain 9 prosenttia, mikä osaltaan on melko vähäinen, mutta ei yllättävä ikärakenteeseen perustuen, koska vanhemmat ikäluokat ovat pääasiassa nuoruudessaan käyneet kansa- tai kansalaiskoulun.



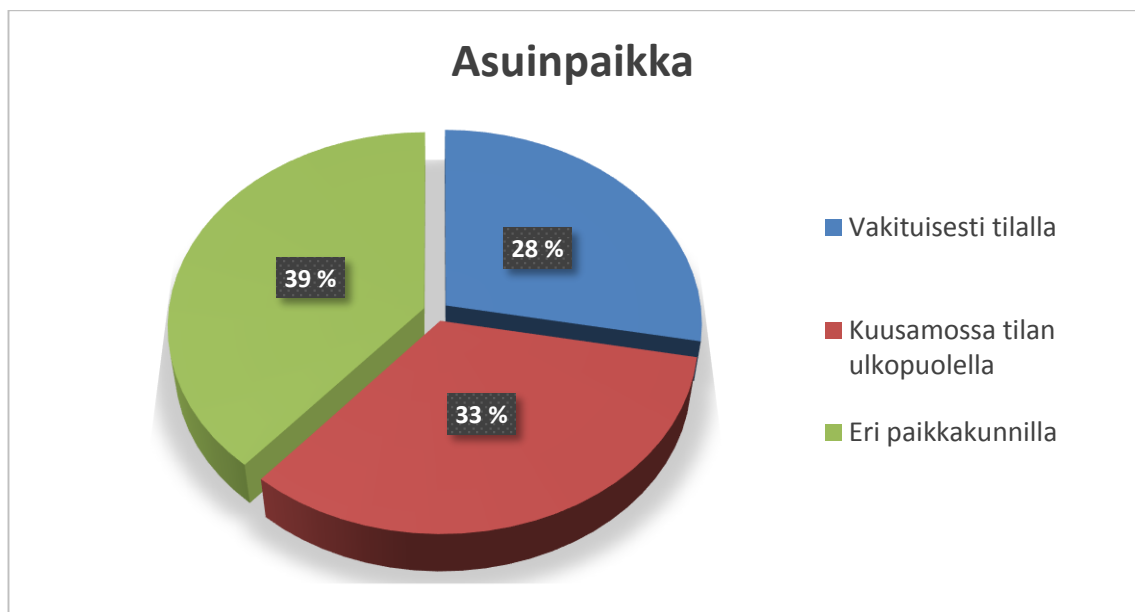
Kuvio 2. Vastaajien peruskoulutustausta (n=291)

Vastaajien ikäjakauma sekä peruskoulutustausta vaikuttaa myös vastaajien ammatilliseen koulutustaustaan, mikä nähdään Kuviosta 3. Suurin osa vastaajista, 65 prosenttia on suorittanut jonkinasteisen ammatillisen koulutuksen. Huomattava määrä, peräti 35 prosenttia vastanneista ei ollut käynyt ammatillista koulutusta lainkaan. Ammattikoulun oli käynyt neljäsosa vastaajista. Opistotason tutkinnon oli käynyt 21 prosenttia vastaajista. Ammattikorkeakoulun tai yliopistotason tutkinnon oli käynyt 19 prosenttia vastaajista. Tähän vastauskohtaan oli jättänyt vastaamatta 16 vastaajaa, joka vaikuttaa jo jollain lailla ammattikoulutustaustan prosenttijakaumiin. Vastaajien ammattiasema on pääasiassa eläkeläinen odotetusti vastaajien iän perusteella. Noin joka kymmenes vastaaja oli maa- tai metsätalousyrittäjä.



Kuvio 3. Vastaajien ammatillinen koulutustausta (n=282)

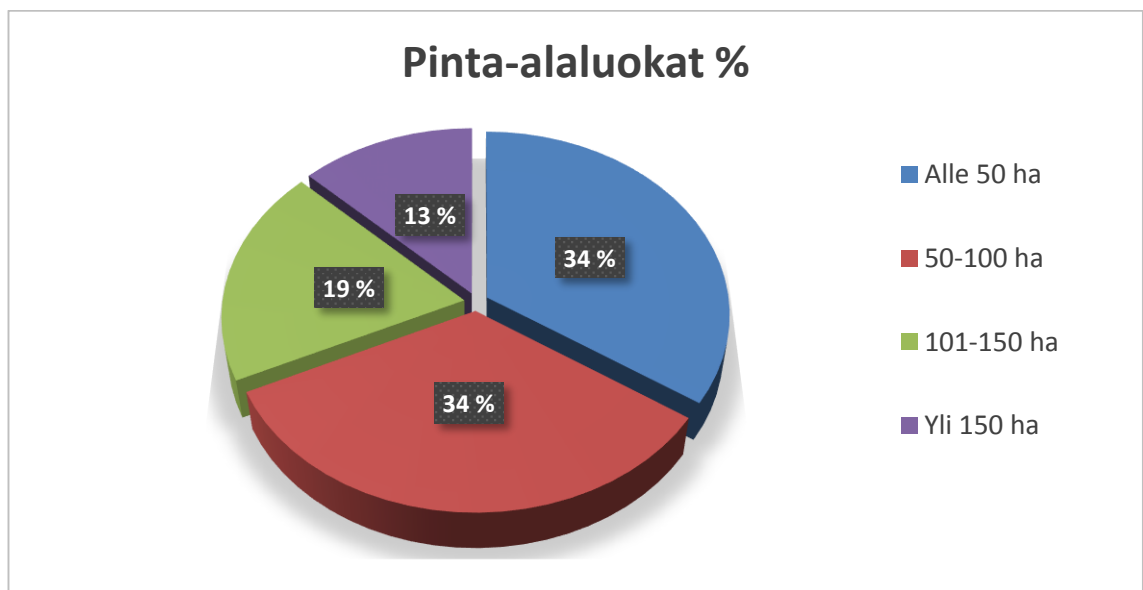
Kyselylomakkeeseen vastaajista kolmasosa (33 %) asuu Kuusamossa tilan ulkopuolella. Ulkopaikkakuntalaisten metsänomistajien osuus vastaajista oli 39 prosenttia eli joka kolmas vastaajista asuu eri paikkakunnalla kuin metsätila sijaitsee. Vakituisesti metsätilalla asuvien osuus on myös huomattava 28 prosenttia eli noin joka kolmas asuu omalla metsätilallaan. Näin ollen paikkakunnalla asuvien osuus vastaajista on 61 prosenttia eli kaksi kolmesta kyselyyn vastanneesta metsänomistajasta on Kuusamossa asuva. Tämä on nähtävissä selvästi Kuviossa 4.



Kuvio 4. Vastaajien asuinpaikka (n=297)

Vastaajien metsätilat olivat pääosin yksinomistuksessa tai omistettiin yhdessä puolison kanssa (n=294). Yksinomistuksessa tiloista oli yli puolet, 54 prosenttia. Yhdessä puolison kanssa metsätiloista omistivat joka neljäs. Verotusyhtymien ja kuolinpesien omistuksessa vastaajien metsätiloista oli noin joka viides. Verotusyhtymien omistuksessa metsätiloja oli kuusi prosenttia ja kuolinpesien omistuksessa 11 prosenttia vastaajien metsätiloista. Muiden lisäksi eri omistusmuotoja ilmeni vain kolme prosenttia ja pääosa näistä vastauksista oli yhteismetsiä. Omistussuhteissa oli pientä eroa Suomen keskimääräisiin metsätilan omistussuhteisiin, sillä perikunnat omistavat 12 prosenttia ja verotusyhtymät omistavat 14 prosenttia metsätiloista yksityismetsissä (Suomen Metsäyhdistys 2016).

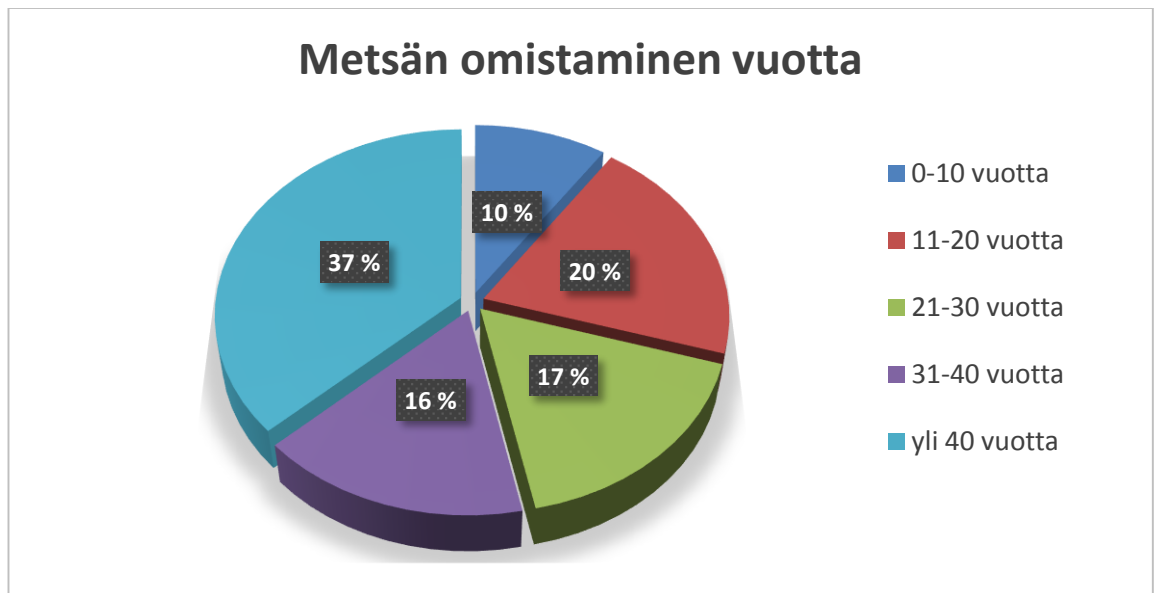
Kyselylomakkeeseen vastanneiden metsätilojen kokonaispinta-alat olivat suurimmaksi osaksi joko alle 50 hehtaaria tai 50–100 hehtaaria eli joko keskikokoisia tai hieman sitä suurempia. Tämä on hyvin nähtävillä Kuvioista 5. Nämä muodostavat yhdessä 68 prosentin osuuden vastauksista. Näiden jälkeen pienempinä osuuksina olivat suurehkot tilat 101–150 hehtaaria ja pienimpänä erittäin suuret metsätilat yli 150 hehtaaria. Näiden osuudet vastaajista olivat 19 prosenttia ja 13 prosenttia. Keskimääräinen Metsänhoitoyhdistyksen jäsenmetsänomistajien metsätilakoko Kuusamossa on 65 hehtaaria (Metsänhoitoyhdistys Kuusamo ry 2016). Suomessa vastaava yksityismetsänomistajien metsätilakoko keskimäärin on 30,1 hehtaaria (Suomen Metsäyhdistys 2016).



Kuvio 5. Vastaajien metsätilojen kokonaispinta-alat luokittain (n=297)

5.1.2 Tilan omistusasiat

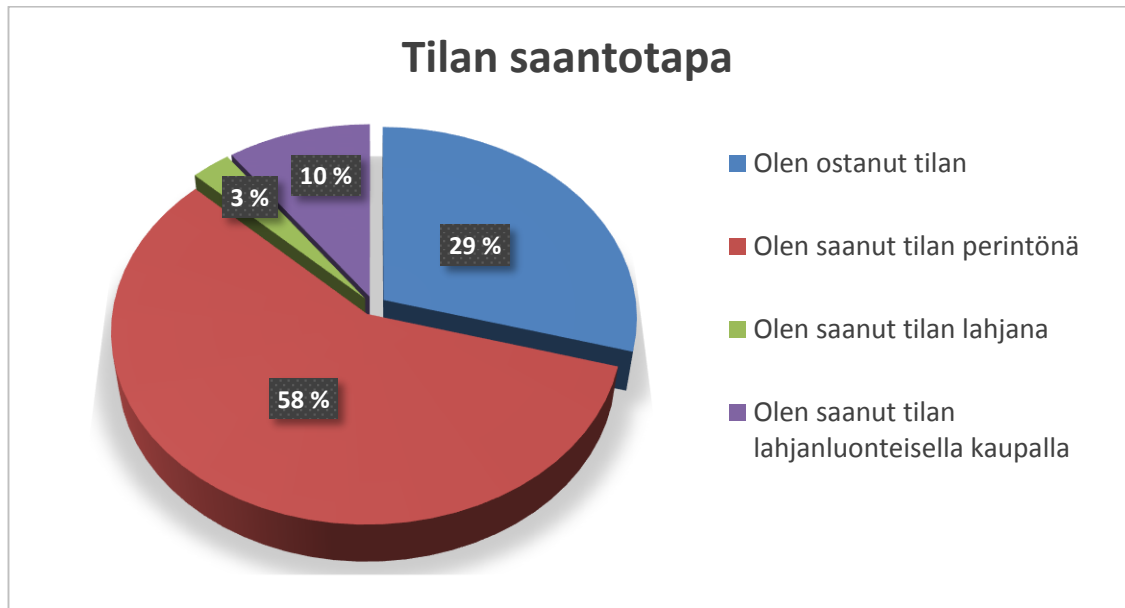
Kyselylomakkeeseen vastanneet vastasivat myös kysymykseen, jossa kysyttiin kuinka kauan he ovat omistaneet metsää. Suurin osa vastanneista on omistanut metsää jo pitemmän ajan, mikä on nähtävissä Kuviossa 6. Suurin osa vastanneista oli omistanut metsää jo yli 40 vuotta. Näiden osuus oli yli joka kolmas vastanneista. Toiseksi pisimpään metsää omistaneita oli joka viides vastaajista luokassa 11–20 vuotta. 31–40 vuoden ajan metsää omistaneita oli vastaajista 16 prosenttia. Melkein joka viidennen osuuden muodosti myös 21–30 vuotta metsää omistaneista. Vain joka kymmenes kyselylomakkeeseen vastanneista on omistanut metsää alle kymmenen vuoden ajan. Kaksi kolmasosaa vastanneista on omistanut metsää yli 21 vuoden ajan. Keskimäärin yksityismetsätilat vaihtavat omistajaa Suomessa 23 vuoden välein (Suomen Metsäyhdistys 2016). Tästä on nähtävillä se, että sukupolvenvaihdos olisi hyvinkin ajankohtainen asia.



Kuvio 6. Metsän omistaminen vuosina luokittain (n=293)

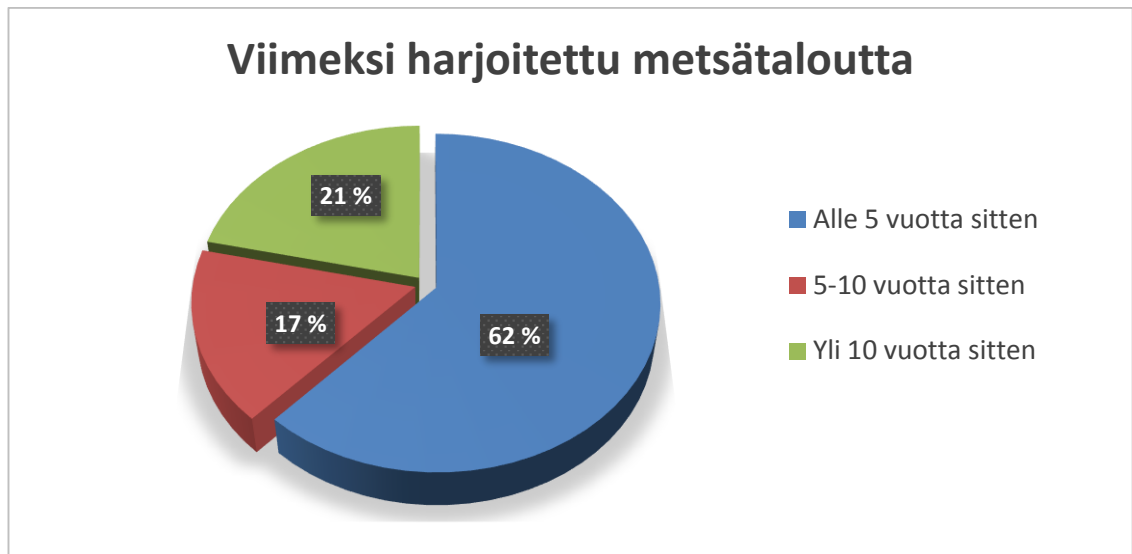
Kyselylomakkeeseen vastanneista yli puolet ovat saaneet metsätilansa omistukseen perintönä. Joka kolmas vastanneista on saanut tilansa ostamalla. Nämä esiintyvät hyvin Kuviossa 7. Vain joka kymmenes on saanut metsätilansa omistukseen lahjana tai lahjanluonteisella kaupalla eli hyvin pieni osa vastaajista. On mielenkiintoista, että perinnön osuus on näin suuri. Tämä osaltaan kuvaa sitä,

että metsätilojen sukupolvenvaihdoksia ei ole tehty aikaisemminkaan kovin aikaisessa vaiheessa vaan vasta silloin, kun edellinen omistaja menehtyy. Kuvio vastaa sitä, että yksityismetsänomistus on hyvin perhekeskeistä ja metsätilat säilyvät suvussa ja noin puolet siirtyvät sukupolvelta toiselle perintönä (Suomen Metsäyhdistys 2016). Perinnön suuri osuus on myös nähtävillä aikaisemmassa Kuviossa 6, koska metsänomistuksen aika on niin pitkä.



Kuvio 7. Tilan saantotapa (n=290)

Kyselylomakkeeseen vastanneilta kysyttiin myös kysymys, että milloin metsätilallanne on viimeksi harjoitettu metsätaloutta eli esimerkiksi metsänhoitotöitä tai puukauppaa. Kyselyyn vastanneet ovat harjoittaneet metsätaloutta melko aktiivisesti, sillä 62 prosenttia vastanneista ilmoitti, että tilalla on harjoitettu metsätaloutta viimeksi alle viisi vuotta sitten. Tämä on hyvin nähtävissä Kuviossa 8. Sen jälkeen noin joka viides vastanneista kertoi metsätilallaan harjoittaneen metsätaloutta viimeksi 5-10 vuotta sitten. Yli kymmenen vuotta sitten vastanneiden osuus oli noin viidesosa vastauksista.



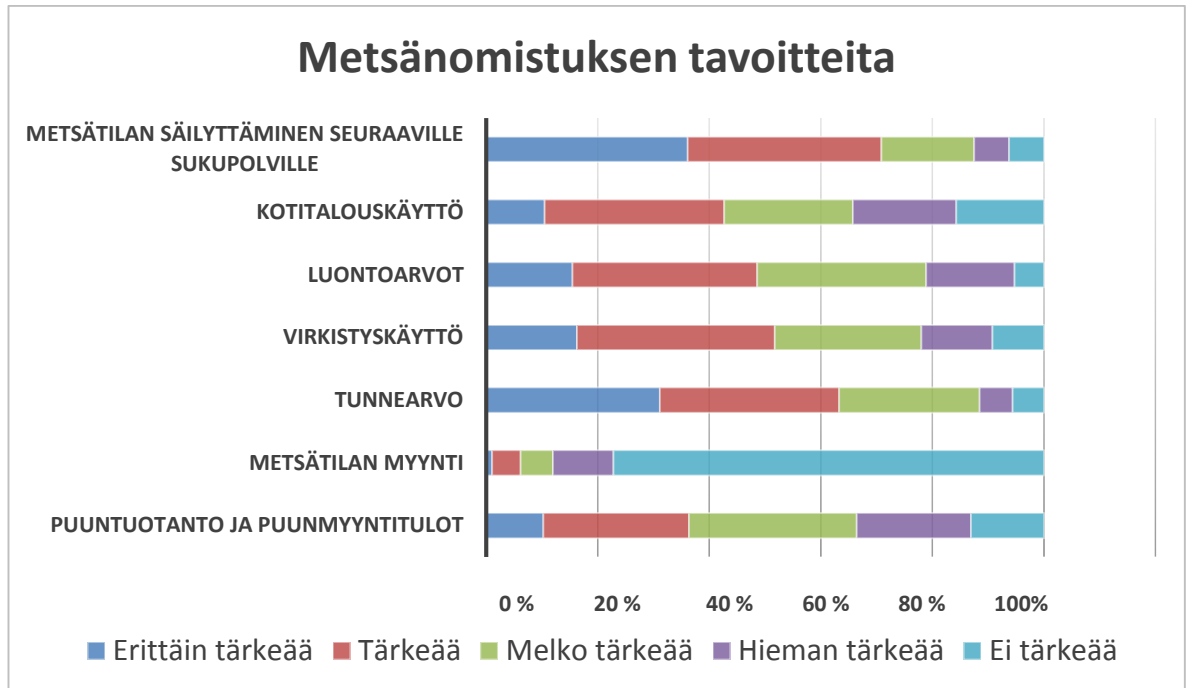
Kuvio 8. Metsätalalla harjoitettu viimeksi metsätaloutta (n=294)

5.2 Metsätilojen tulevaisuudenkuva

5.2.1 Metsänomistuksen tavoitteet

Kyselylomakkeessa kysyttiin vastaajilta metsänomistuksen eri tavoitteista, minkä he kokevat tärkeäksi ja minkä ei. Metsänomistukseen liittyvät tavoitteet ovat tärkeitä myös tässä tutkimuksessa, koska ne vaikuttavat suoraan myös muihin vastauksiin. Suhtautuminen eri tavoitteisiin on nähtävissä Kuvioista 9. Erittäin tärkeäksi tavoitteeksi vastaajat listasivat metsätilan säilyttämisen seuraaville sukupolville. Tämän tavoitteen valitsivat erittäin tärkeäksi tai tärkeäksi noin 71 prosenttia vastaajista.

Sekä miehet, että naiset olivat samaa mieltä, että metsätilan säilyttäminen seuraaville sukupolville on erittäin tärkeä tai tärkeä asia. Miehistä tätä mieltä oli 71 prosenttia ja naisista 69 prosenttia. Pääosin Kuusamossa asuvilla oli enemmän tärkeää metsätilan säilyttäminen seuraaville sukupolville kuin paikkakunnan ulkopuolella asuvilla. Metsätilan omistussuhteilla oli myös vaikutusta tähän asiaan. Yksinomisteisissa ja puolison kanssa omisteisissa tiloissa katsottiin metsätilan säilyttäminen seuraaville sukupolville tärkeäksi tai erittäin tärkeäksi asiaksi. Kuolinpesät, verotusyhtymät ja muut omistajuudet vastasivat puolin ja toisin, osalle tämä oli tärkeää ja osalle ei.



Kuvio 9. Metsänomistuksen tavoitteita (n=288)

Toiseksi tärkeimmäksi tavoitteeksi nousi metsätilan tunnearvo, jonka valitsivat erittäin tärkeäksi tai tärkeäksi noin 63 prosenttia vastaajista. Sekä miehet, että naiset pitivät metsän tunnearvoa erittäin tärkeänä asiana. Asuinpaikkakunnalla ei ollut merkitystä tilan tunnearvon vastauksiin. Vähiten tärkeimmäksi tavoitteeksi nousi metsätilan myynti. Vastaajista suurin osa (77 %) vastasi, ettei metsätilan myynti ole lainkaan tärkeä metsänomistuksen tavoite. Hieman tärkeää metsätilan myynti oli 10 prosentille vastaajista. Tämä on verrattavissa suoraan päinvastaisena vastauksena metsätilan säilyttämiseen seuraaville sukupolville sekä metsän tunnearvolle. Sukupuolella ei ollut merkitystä vastauksiin eikä myöskään asuinpaikkakunnalla tai koulutustasolla.

Metsien luontoarvot olivat melko tärkeitä tai tärkeitä noin 60 prosentille vastaajista. Naiset pitivät luontoarvoja tärkeämpänä metsänomistuksen tavoitteena kuin miehet. Luontoarvot olivat tärkeitä myös Kuusamossa asuville, mutta hieman tärkeämpänä tätä tavoitetta pitivät eri paikkakunnalla asuvat metsänomistajat. Puuntuotanto ja puunmyyntitulot olivat hieman tärkeämpi metsänomistuksen tavoite Kuusamossa asuville, kuin eri paikkakunnalla asuville. Naisille metsätilan virkistyskäyttö on hieman tärkeämpää kuin miehille. Miehille metsätilan kotitalouskäyttö oli selkeästi tärkeämpi tavoite kuin naisille.

5.2.2 Sukupolvenvaihdoksen ajankohtaisuus

Kyselylomakkeessa kysyttiin ovatko vastaajat harkinneet metsätilalleen sukupolvenvaihdosta. Yli puolet (57 %) oli harkinnut metsätilalleen sukupolvenvaihdosta, ja 43 prosenttia ei ollut harkinnut asiaa. Tämä on nähtävissä Kuviossa 10. Vastausten jakautuminen on sinällään mielenkiintoinen, että niinkään moni ei ole harkinnut sukupolvenvaihdosta metsätilalleen. Naisista kyllä ja ei vastausten jakauma oli puolet ja puolet, miehissä taas kolme viidestä vastasi harkinneensa sukupolvenvaihdosta ja kaksi viidestä ei.

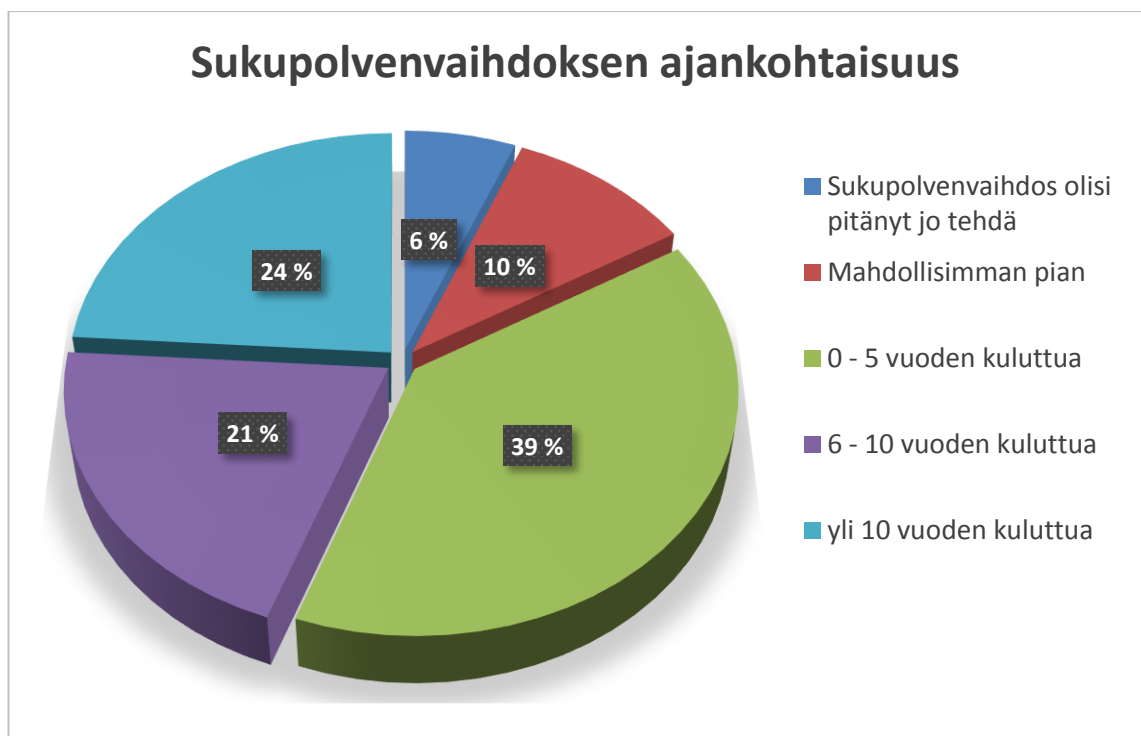
Yksinomistuksessa olevista metsätiloista hieman isompi osa oli harkinnut sukupolvenvaihdosta metsätilalleen. Puolison kanssa yhdessä metsätilansa omistavista suurin osa oli harkinnut sukupolvenvaihdosta. Verotusyhtymät, kuolinpesät sekä muut omistusmuodot eivät olleet harkinneet sukupolvenvaihdosta, mikä oli odotettavissa oleva vastaus, sillä näissä omistusmuodoissa yleensä on monta omistajaa. Näyttää siltä, että perheiden kesken omistuksessa olevilla metsätiloilla harkitaan eniten sukupolvenvaihdoksen tekemistä.

Metsätalouden aktiivisuudella oli jonkunlaista merkitystä vastauksiin. Mitä aktiivisemmin metsätilalla oli harjoitettu metsätaloutta, sitä useampi oli myös harkinnut metsätilalleen sukupolvenvaihdosta. Kun yli kymmenen vuotta on kulunut vastaajilla edellisestä metsätalouden harjoittamisesta, sitä harvempi on harkinnut metsätilalleen sukupolvenvaihdosta.



Kuvio 10. Harkittu sukupolvenvaihdosta (n=284)

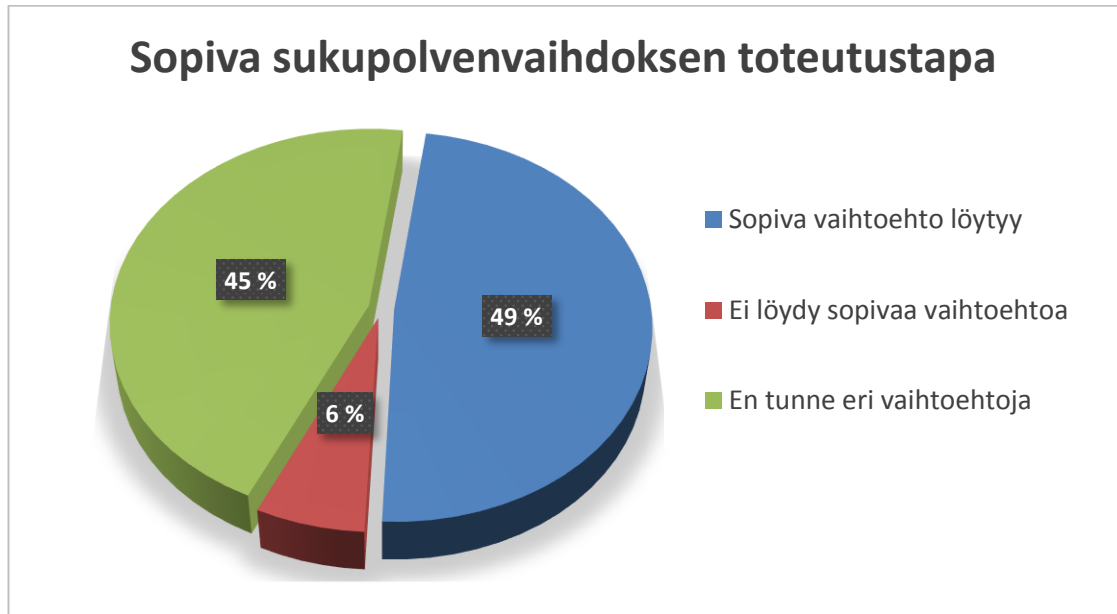
Jatkokysymyksenä edelliseen oli kysymys, milloin sukupolvenvaihdos olisi ajankohtainen. Vastausten jakautuminen on nähtävissä Kuviosta 11. Toimeksiantajan kannalta tässä kysymyksessä on oleellista se tieto, että kuinka monella metsänomistajalla sukupolvenvaihdos toteutetaan mahdollisimman pian tai lähivuosina. Tämän tiedon avulla toimeksiantaja voi myös suunnitella tulevaisuuden markkinointiaan sukupolvenvaihdokseen liittyvissä palveluissa. Yli puolet vastaajista, 55 prosenttia ilmoitti sukupolvenvaihdoksen ajankohtaisuudeksi alle viiden vuoden kuluessa tai mahdollisimman pian. Kaksi viidestä vastaajasta ilmoitti sukupolvenvaihdoksen olevan ajankohtainen myöhemmässä vaiheessa.



Kuvio 11. Sukupolvenvaihdoksen ajankohtaisuus (n=263)

Suurimmalle osalle metsätiloista oli harkittu sukupolvenvaihdosta jossain vaiheessa. Vastaajilta kysyttiin myös, ovatko he kartoittaneet eri sukupolvenvaihdoksen toteutustapoja ja ovatko he löytäneet sopivaa vaihtoehtoa omalle metsätilalleen. Melkein puolet vastasi, että sopiva sukupolvenvaihdostapa löytyy, joten sukupolvenvaihdos olisi enää sen toteuttamisesta kiinni. Kuitenkin lähes puolet vastaajista ei ole tietoinen eri sukupolvenvaihdoksen vaihtoehdoista, joten tämä kannattaisi ottaa huomioon sukupolvenvaihdospalveluiden markkinoinnissa sekä eri toteutustapojen esille tuonnissa. Vastaajista 17 kappaletta eli kuusi prosenttia

ilmoitti, ettei heidän metsätilalleen löydy sopivaa sukupolvenvaihdoksen vaihtoehtoa. Vastausten jakaumat on nähtävissä Kuviossa 12.



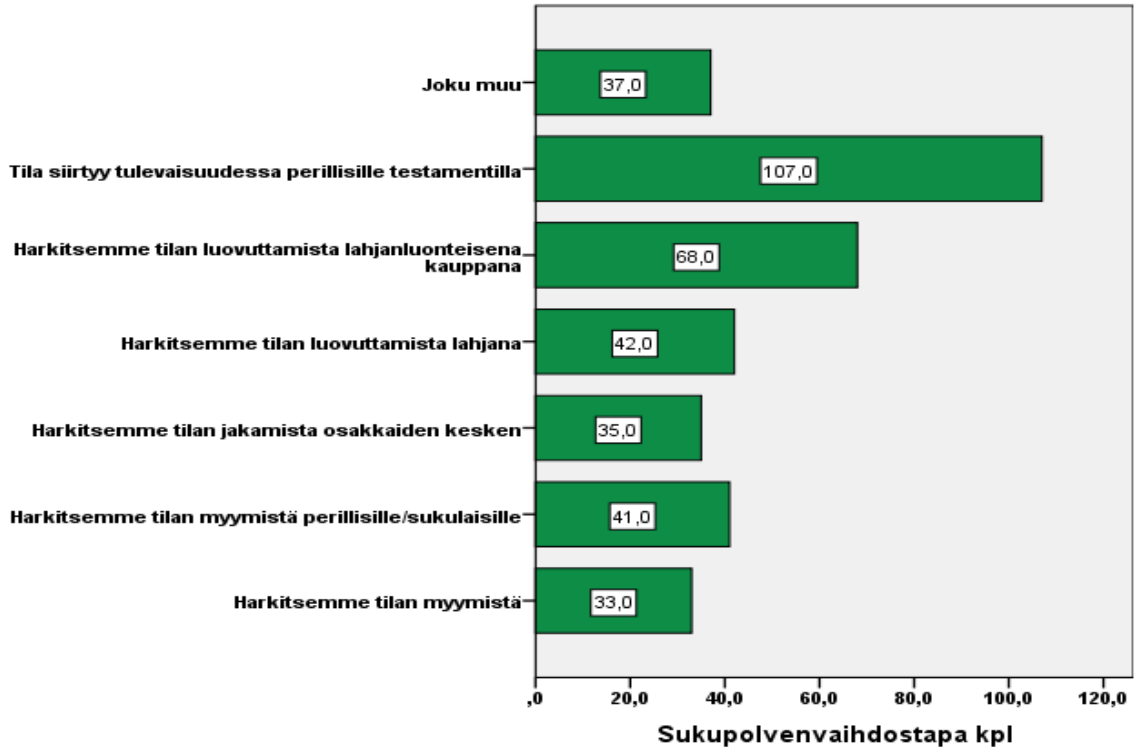
Kuvio 12. Sopiva sukupolvenvaihdoksen toteutustapa (n=272)

Ne vastaajat, jotka olivat harkinneet sukupolvenvaihdosta metsätilalleen, olivat pääasiassa löytäneet sopivan vaihtoehdon sukupolvenvaihdoksen toteutukselle. Iso osa ei kuitenkaan silti tunne eri vaihtoehtoja sukupolvenvaihdokselle. Suurin osa vastaajista, jotka eivät tunne eri vaihtoehtoja eivät olleet myöskään harkinneet sukupolvenvaihdosta metsätilalleen.

Vastaajilta kysyttiin myös harkittua sukupolvenvaihdoksen toteutustapaa omalle metsätilalleen. Vastaajilla oli mahdollisuus valita useampi kuin yksi toteutustapa. Vastausten jakauman voi nähdä Kuviosta 13. Eniten kyselyyn vastaajat vastasivat kohtaan ”Tila siirtyy tulevaisuudessa perillisille testamentilla.” Tähän kohtaan vastasi kolmasosa vastaajista. Tämä kertoo osaltaan siitä, että metsätila halutaan säilyttää suvussa, mutta sukupolvenvaihdos tapahtuu suurimmaksi osaksi vasta kuoleman jälkeen.

Tilan luovuttaminen lahjanluonteisella kaupalla tai lahjana sukupolvenvaihdoksen toteutusvaihtoehtona oli seuraavaksi eniten vastauksista. Metsätilan myyminen ulkopuoliselle tai jakaminen sai vähiten kannatusta, mikä on verrattavissa

siihen, että suurin osa vastaajista ei pidä metsätilan myyntiä lainkaan tärkeänä tavoitteena.



Kuvio 13. Sukupolvenvaihdostapa

Kyselyssä kysyttiin vastaajilta myös, onko heidän metsätilallaan voimassa oleva metsäsuunnitelma. Metsäsuunnitelmia tekevät Metsänhoitoyhdistykset sekä metsäpalveluyrittäjät. Metsäsuunnitelmaa tarvitaan melkein aina sukupolvenvaihdostilanteissa, niin metsätilan kaupassa kuin lahjoituksessakin. Kyselyyn vastanneilla suurimmalla osalla oli voimassa oleva metsäsuunnitelma, 55 prosentilla vastanneista. Kuitenkin 45 prosentilla vastaajista ei ollut voimassa olevaa metsäsuunnitelmaa.

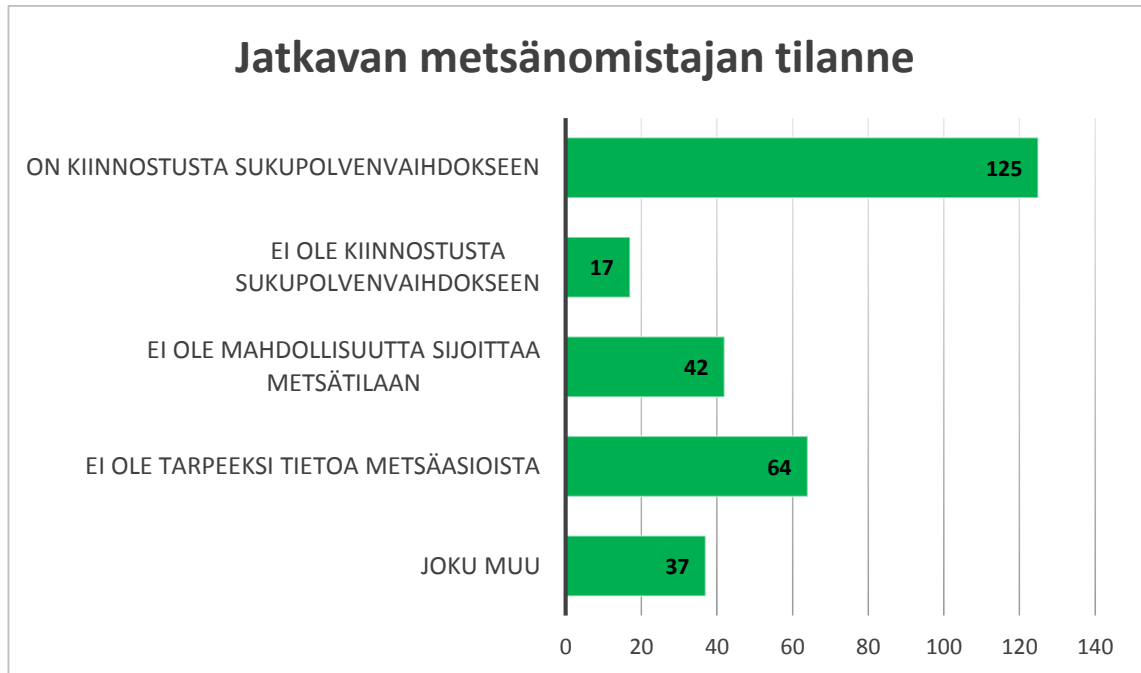
Havainto on sinänsä mielenkiintoinen, että näinkin suurella osalla metsätiloista voimassa oleva metsäsuunnitelma vieläkin puuttuu. Voimassa oleva metsäsuunnitelma puuttui enimmäkseen alle 50 hehtaarin kokoisilta metsätiloilta. Tätä isoimmilla metsätiloilla metsäsuunnitelma oli pääosin voimassa. Parhain tilanne oli suurimmilla metsätiloilla. Kuitenkin jokaisesta tilakoryhmästä voimassa oleva metsäsuunnitelma puuttui melko monelta. Metsäsuunnitelman tärkeyttä kannattaisi toimeksiantajalla markkinoida vielä enemmän asiakkailleen.

5.2.3 Jatkajan ja luovuttajan tilanne sukupolvenvaihdoksessa

Kyselyyn vastaajilta kysyttiin vielä erillisenä kysymyksenä, kuinka suuri merkitys heille on sillä, että metsätila säilyy suvussa sukupolvelta toiselle. Vastauksista on nähtävissä samankaltaisuuksia Kuvion 9. vastauksien kanssa. Puolelle vastaajista metsätilan säilymiselle suvussa oli erittäin paljon merkitystä ja neljäsosalle vastaajista paljon merkitystä. Vain todella pienelle osalle vastaajista metsätilan säilymiselle suvussa ei ollut lainkaan merkitystä. Metsätilan tunnearvolla oli merkitystä mahdolliseen sukupolvenvaihdokseen erittäin paljon tai paljon merkitystä yli puolelle vastaajista. Vastaukset jakoutuivat tässäkin melko samalla tavalla Kuvion 9. kanssa.

Melkein puolelle vastanneiden metsätiloista oli kartoitettu sopivaa jatkajaa mahdolliseen sukupolvenvaihdokseen. Saman verran kyselyyn vastanneista vastasi, ettei heidän metsätilalleen ole kartoitettu sopivaa jatkajaa. Vain yhdeksän kappaletta vastanneista, eli kolme prosenttia ilmoitti, ettei heidän metsätilalleen ole löytynyt sopivaa jatkajaa. Tässä tapauksessa heidän kohdallaan järkevintä olisi ehkä metsätilan myynti ulkopuoliselle. Jatkokysymyksenä kysyttiin, että onko mahdollisesta sukupolvenvaihdoksesta keskusteltu jatkavan metsänomistajan kanssa. Vastanneista 44 prosenttia ilmoitti keskustelleensa asiasta ja vähän reilu puolet vastaajista ei ollut keskustellut asiasta.

Mielenkiintoista oli myös selvittää mikä on mahdollisen jatkavan metsänomistajan tilanne. Vastaajille annettiin mahdollisuus valita useampi vaihtoehto. Kolmasosa vastaajista ilmoitti, että jatkavalla metsänomistajalla on kiinnostusta sukupolvenvaihdokseen. Vain 17 vastaajaa ilmoitti, ettei jatkavalla metsänomistajalla ole kiinnostusta metsätilaan. Vastaukset ovat nähtävillä Kuviossa 14. Vastaajista 64 ilmoitti, että jatkavalla metsänomistajalla ei ole tarpeeksi tietoa metsäasioista. Mikäli kiinnostusta metsätilan hoitoon löytyy, apua ja neuvoa löytyy muun muassa metsänhoitoyhdistykseltä. Vastaajista 42 kappaletta ilmoitti ettei jatkavalla metsänomistajalla ole mahdollisuutta sijoittaa metsätilaan. Keskokokoa suuremmille metsätiloille jatkavalla metsänomistajalla oli enemmän kiinnostusta metsätilaan.



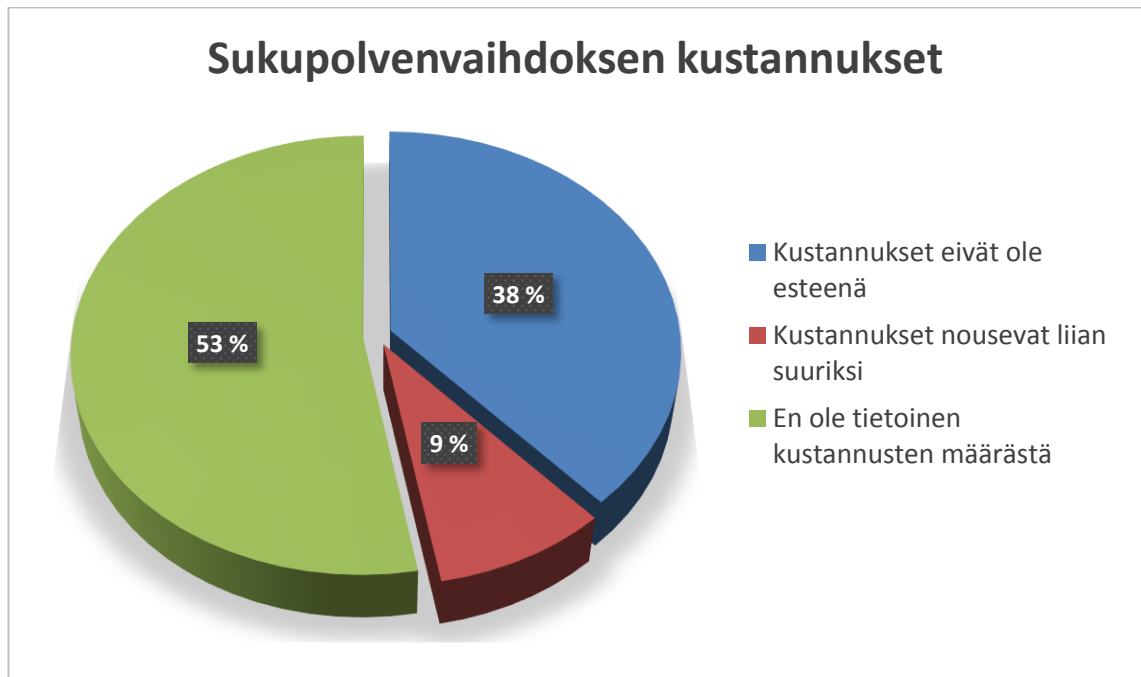
Kuvio 14. Jatkavan metsänomistajan tilanne

Metsätilan hallintaoikeuden haluaisi säilyttää itsellään sukupolvenvaihdoksen jälkeen noin 53 prosenttia vastanneista. Noin 46 prosenttia ei koe tarvetta säilyttää hallintaoikeutta luovuttamalleen metsätilalle. Tässä herää kysymys, jarruttaako hallintaoikeuden haluaminen sukupolvenvaihdosten tekemistä, mutta vain kolme vastaajaa ilmoitti kysymyksessä, ettei hallintaoikeudesta päästä sopuun. Tällä ei pitäisi olla suurta merkitystä siihen, ettei sukupolvenvaihdoksia tehdä, mutta kuitenkin huomattava osa ei ole keskustellut mahdollisesta sukupolvenvaihdoksesta jatkajien kanssa, jolloin hallintaoikeudesta voi tulla erimielisyyksiä vielä lisää.

Vakituisesti metsätilallaan asuvista vastaajista melkein yli puolet halusi säilyttää itsellään hallintaoikeuden, mikä on varsin luonteva asia. Hieman suurempi osa vastaajista Kuusamossa tilan ulkopuolella asuvista haluaisi myös säilyttää hallintaoikeuden. Eri paikkakunnalla asuvista metsänomistajista suurempi osa taas ei koe tarvetta säilyttää hallintaoikeutta. Ne muutama vastaaja, jotka eivät olleet päässeet hallintaoikeudesta sopuun olivat paikkakuntalaisia. Metsätilan omistumuodolla ei ollut vaikutusta hallintaoikeuden vastauksiin.

5.2.4 Sukupolvenvaihdoksen kustannukset ja muut syyt

Sukupolvenvaihdoksen tekemisessä syntyy erilaisia kustannuksia eri toteutustavoista huolimatta. Yli puolet vastaajista ei ole tietoinen sukupolvenvaihdoksen kustannuksien määrästä. Herää kysymys, että koetaanko kustannusten selvittäminen liian vaikeaksi, vai eikö asiaan löydy kiinnostusta. Tämän perusteella sukupolvenvaihdoksesta tiedottaminen olisi ajankohtaista ja neuvonta eri vaihtoehdoista. Yhdeksän prosenttia vastaajista ilmoitti, että kustannukset nousevat liian suuriksi, jonka takia sukupolvenvaihdosta ei tehdä. Merkittävälle osalle, 38 prosentille kuitenkin kustannukset eivät ole esteenä sukupolvenvaihdokselle. Jakaumat ovat nähtävissä Kuviossa 15.

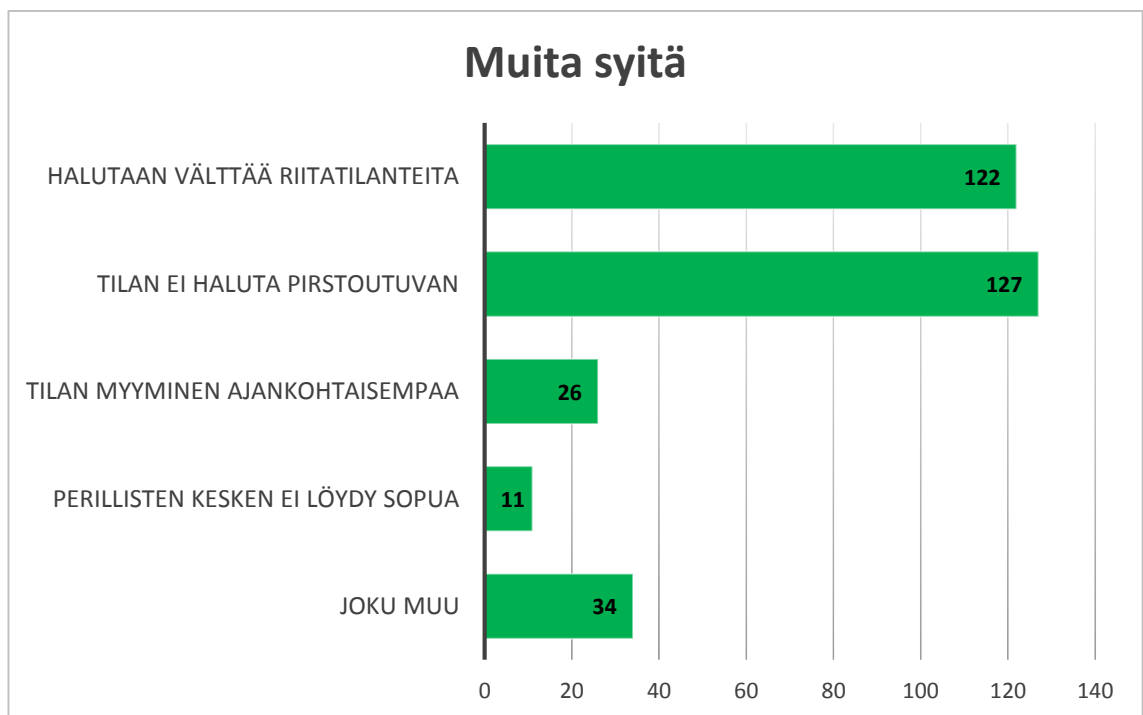


Kuvio 15. Sukupolvenvaihdoksen kustannukset (n=280)

Jatkokysymyksenä edelliseen kartoitettiin verotuskysymysten vaikutusta sukupolvenvaihdoksen tekemiseen. Vastauksissa on havaittavissa samankaltainen jakauma Kuvion 15. kanssa. Puolet vastaajista eivät ole tietoisia sukupolvenvaihdoksen verotusasioista ja verojen määrästä eri toteutusvaihtoehdoista. Noin 40 prosentille verotusasiat eivät ole esteenä sukupolvenvaihdokselle. Noin kymmenen prosenttia vastaajista ilmoitti, että verotus nousee esteeksi sukupolvenvaihdokseen.

doksen tekemiselle. Vastausten jakautumisesta on pääteltävissä, ettei kovin monella ole kuitenkaan lopullista tietoa sukupolvenvaihdoksen kustannuksista tai verotusasioista.

Sukupolvenvaihdostilanteessa haluttiin välttää mahdollisia riitatilanteita perillisten kanssa, mikä on luontevaa. Toiseksi suureksi syyksi ilmeni se, ettei haluta metsätilojen pirstoutuvan moneen osaan. Molemmat vastaukset ovat sidoksissa keskenään ja onkin järkevää, ettei metsätiloja hajotettaisi pieniin osiin. Kuitenkin usealla on perillisiä yleensä useampi kuin yksi, jolloin helposti perillisten kesken voi syntyä riitatilanteita, jos aletaan suosia yhtä perillistä enemmän. Kuitenkin vain yksitoista ilmoitti, ettei perillisten kesken löydy sopua sukupolvenvaihdosaikeissa. Vastausten määrät ovat nähtävissä Kuvioista 16. Avoimella keskustelulla kaikkien osapuolten kesken pystyy yleensä välttämään riitatilanteita.

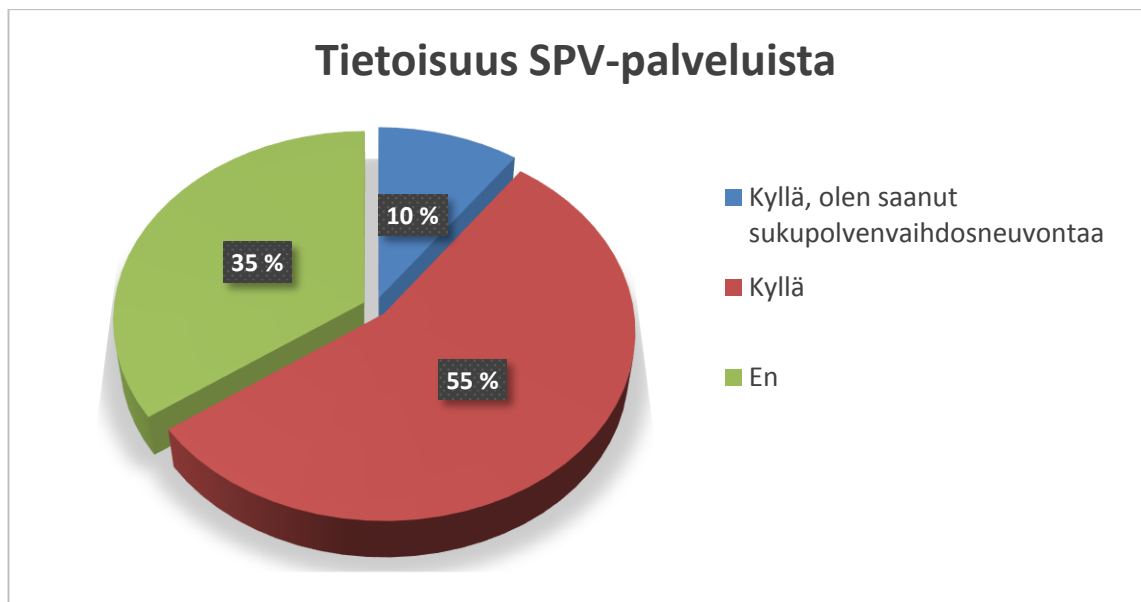


Kuvio 16. Muita syitä ettei sukupolvenvaihdosta tehdä

5.3 Metsänhoitoyhdistyksen sukupolvenvaihdospalvelut

5.3.1 Tietoisuus sukupolvenvaihdospalveluista

Tutkimuksessa ilmeni, että 101 kappaletta (35 %) kyselyyn vastaajista ei ole ollenkaan tietoinen Metsänhoitoyhdistys Kuusamon tarjoamista sukupolvenvaihdospalveluista. Oli yllättävää, ettei näinkään moni tutkimukseen vastanneista Metsänhoitoyhdistys Kuusamon jäsenistä ole tietoisia näistä palvelumahdollisuuksista. Yli puolet kuitenkin oli tietoinen palvelutarjonnasta ja kymmenen prosenttia vastaajista ilmoitti myös käyttäneensä sukupolvenvaihdospalveluja Kuusamon Metsänhoitoyhdistyksessä. Vastaukset ovat nähtävissä Kuviossa 17.



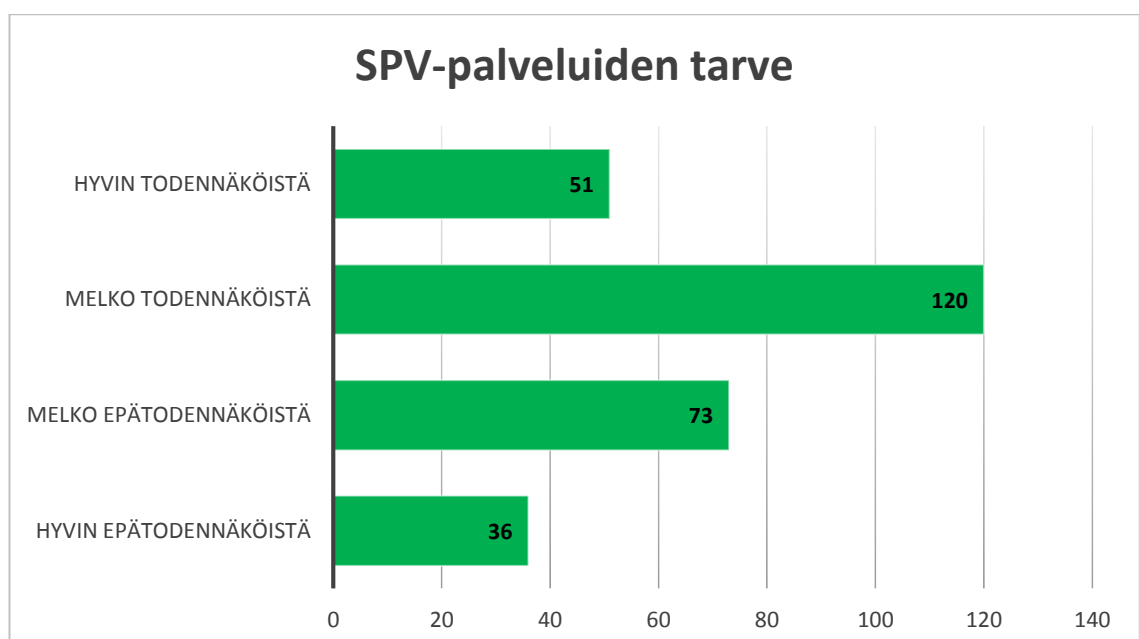
Kuvio 17. Tietoisuus SPV-palveluista (n=290)

Vakituisesti tilalla asuvista metsänomistajista suurin osa oli tietoinen Kuusamon Metsänhoitoyhdistyksen tarjoamista sukupolvenvaihdospalveluista ja osa oli myös käyttänyt kyseisiä palveluita. Vain 16 kappaletta ei ollut tietoinen tästä palvelutarjonnasta. Paikkakunnalla tilan ulkopuolella asuvien vastausten jakauma oli samankaltainen edellisten kanssa. Heistä kuitenkin 31 kappaletta ei ollut tietoinen sukupolvenvaihdospalveluista. Eri paikkakunnalla asuvien vastausten jakauma oli erilainen, sillä yli puolet heistä ei ollut tietoinen Kuusamon Metsänhoitoyhdistyksen tarjoamista sukupolvenvaihdospalveluista. Noin puolet olivat tietoisia ja vain muutama oli käyttänyt kyseisiä palveluita.

Sama jakauma vastauksissa oli havaittavissa, kun vastaajilta kysyttiin tietämyksen tasoa näistä palveluista. Noin 30 prosenttia ei ollut lainkaan tietoinen Metsänhoitoyhdistyksen tarjoamista palveluista. Kyseisen palvelun kertoi tuntevensa hyvin vain reilu viisi prosenttia ja kohtalaisesti tai vähän kertoi tuntevensa noin 65 prosenttia vastaajista. Näistä vastauksista on pääteltävissä, että sukupolvenvaihdospalveluita kannattaisi markkinoida enemmän ja saada jäsenten tietoon neuvontamahdollisuudet. Lisäksi herää kysymys, että tietävätkö metsänomistajat sukupolvenvaihdoksen eri vaihtoehdoista ja jokaisen vaihtoehdon taloudellisista eroista?

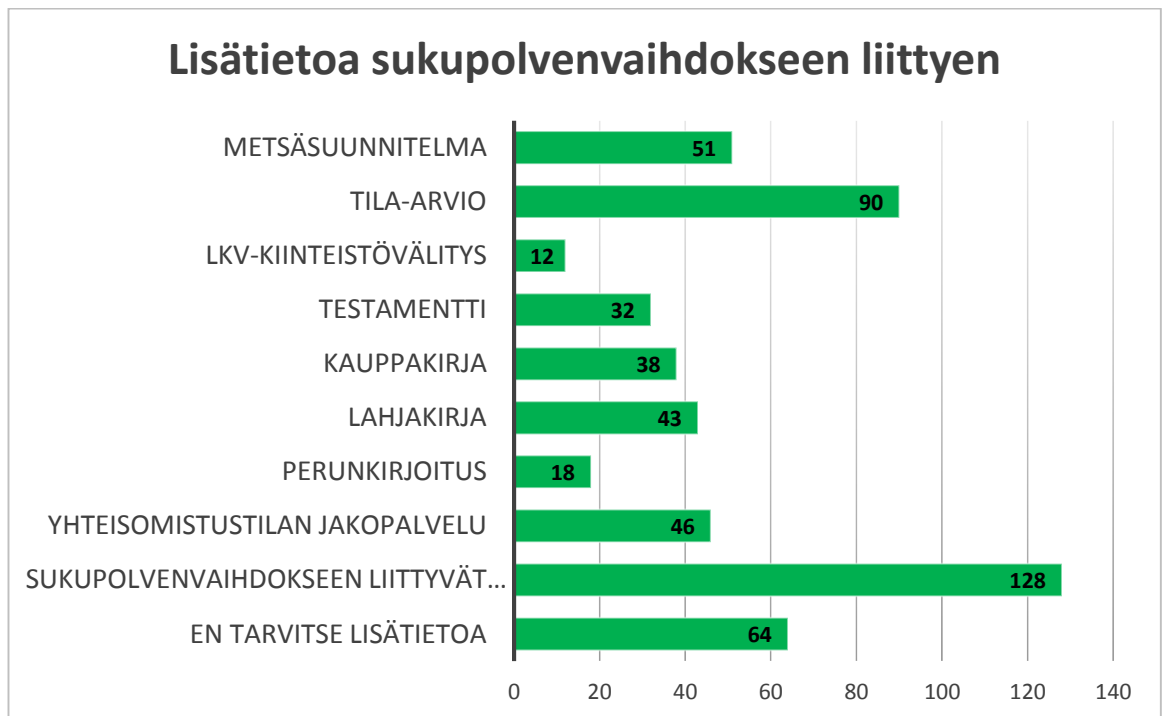
5.3.2 Sukupolvenvaihdospalveluiden tarve

Jäsenmetsänomistajilta kysyttiin myös, että kuinka todennäköistä olisi tarve Metsänhoitoyhdistyksen palveluille mahdollisessa sukupolvenvaihdostilanteessa. (Kuvio 18.) Reilusti yli puolet vastaajista, 61 prosenttia koki tarvitsevensa Metsänhoitoyhdistyksen tarjoamia sukupolvenvaihdospalveluita sukupolvenvaihdostilanteessa. Loput noin 40 prosenttia vastaajista oli sitä mieltä, että Metsänhoitoyhdistysten sukupolvenvaihdospalveluiden tarve on melko epätodennäköistä sukupolvenvaihdostilanteessa.



Kuvio 18. SPV-palveluiden tarve (n=280)

Jatkokysymyksenä yksilöitiin, mille sukupolvenvaihdokseen liittyvälle palvelulle olisi enemmän tarvetta. (Kuvio 19.) Vastaajilla oli mahdollisuus valita useampi vaihtoehto. Suurin osa haluaisi lisätietoa sukupolvenvaihdokseen liittyvistä verotusasioista, minkä voi päätellä myös edellisten kysymysten vastausten perusteella, ettei verotusasioista ja kustannuksista olla niin tietoisia mahdollisessa sukupolvenvaihdostilanteessa. Tila-arviosta ja metsäsuunnitelmasta haluttiin myös enemmän lisätietoa. Metsäsuunnitelma puuttuikin melkein puolelta kyselyyn vastaajilta. Tila-arvio ja metsäsuunnitelma tehdään yleensä samalla kertaa Metsänhoitoyhdistyksessä. 64 vastaajaa koki, ettei tarvitse lisätietoa sukupolvenvaihdospalveluista. Jonkin verran lisätietoa kaivattiin myös yhteisomistustilan jaosta ja eri asiakirjojen tekemisistä liittyen sukupolvenvaihdokseen.



Kuvio 19. Lisätietoa sukupolvenvaihdokseen liittyen

Suurin osa vastaajista (34 %) haluaisi henkilökohtaista neuvontaa Kuusamon Metsänhoitoyhdistykseltä sukupolvenvaihdosasioissa. Noin 23 prosenttia ilmoitti, että Metsänhoitoyhdistyksen kannattaisi lähestyä sukupolvenvaihdosasioissa jäsenkirjeitse ja kertoa siinä tarjoamistaan palveluista. Noin 20 prosenttia vastaajista kertoi koulutus- ja yleisötilaisuuksien olevan hyödyllisiä sukupolvenvaihdoksen markkinointikanavia. Metsänhoitoyhdistys Kuusamo ry tarjosikin asiakkailleen Metsätilan omistajanvaihdos-illan Kuusamon Lukiolla maaliskuun 1. päivänä

vuonna 2016. Paikalla oli runsaat 70 aiheesta kiinnostunutta metsänomistajaa. Internet-sivuilla tiedottaminen koettiin myös tärkeäksi noin 20 prosentin toimesta.

5.4 Vapaa sana

Kyselylomakkeessa oli mahdollisuus myös vapaalle sanalle. Vastajat kommentoivat tähän kohtaan jonkin verran. Osa vastauksista on jätetty pois raportista, koska niistä pystyy periaatteessa tunnistamaan vastaajan eikä se ole tarkoituksenmukaista. Vastauksia on kopioitu muutama tähän sellaisenaan. Vastaukset olivat pääasiassa positiivisia ja joitain kehittämisideoitakin tuli esille. Kommentteja oli useasta aiheesta sukupolvenvaihdoksen ajankohtaisuudesta ja palveluista aina sukupolvenvaihdoksen kustannusasioihin.

Sukupolvenvaihdoksen koettiin olevan ajankohtainen asia usealla tilalla lähiaikoina. Moni kommentoi myös sitä, että on päättänyt jättää metsätilan perillisilleen testamentilla ja ettei halua tehdä epätasa-arvoista jakoa perillisille. Lisäksi useampi kommentti kohdistui siihen, että sukupolvenvaihdosta ei kannattaisi tehdä, koska luovutettava metsätila on niin pieni. Vastajat rajattiin kuitenkin metsätilan kokonaispinta-alaan vähintään 25 hehtaaria. Monelle on myös tullut mieleen sukupolvenvaihdos, mutta asiaa ei ole viety eteenpäin, koska lapset asuvat jossain muualla tai lapsilla ei ole kiinnostusta metsätalouteen. Seuraavassa muutamia aiheeseen liittyviä kommentteja:

”Meillä varsin ajankohtainen asia. Hyvä, että meitä vanhoja metsänomistajia ”herätellään” tähän asiaan. Meillä toki näitä asioita jo hoidettu aikaisemminkin.”

”Olen harkinnut testamenttia, siis haluan omistuksen siirtyvän jälkeeni tiettyllä tavalla. Harkitsen vielä asiaa, enkä tee epätasa-arvoista jakoa perillisten kesken. En tiedä onnistuuko, mutta työ on meneillään!”

”Tila on niin pieni, että en oikein tiedä kannattaako sille mitään tehdä. Siihen on tehty hakkuu joskus 50 vuotta sitten.”

”Omistamani metsätila on niin pieni, että uudelle perijämetsänomistajalle sillä ei ole taloudellisesti ratkaisevaa merkitystä.”

”Sukupolvenvaihdos tuskin koskaan tulee eteen, koska tila on pieni ja kiinnostusta metsänhoitoon ei ole.”

Kuolinpesien omistus koettiin vapaissa kommenteissa melko vaikeaksi omistusmuodoksi vapaiden kommenttien perusteella. Kuolinpesissä on usein monta osakasta ja aina osakkaiden mielipiteet eivät kohtaa keskenään. Perikuntien osuus tutkimuksessa oli melko vähäinen 11 prosenttia. Kuolinpesää omistusmuotona kommentoitiin seuraavasti:

”Hoidin perikunnan omistamia metsätiloja ennen jakoa. Perikunta ei ole hyvä omistaja. Oma omistukseni tuntuu kestäneen vasta ”lyhyen” aikaa mutta seuraavaa sukupolvenvaihtoa pitäisi alkaa valmistella lähiaikoina vaikka toistaiseksi tunnen olevani kohtalaisessa kunnossa.”

”Kuolinpesän - - omistajaa ei pystyne ratkomaan tilan omistussuhteiden jakoa. Vaatii ehdottomasti ulkopuolista apua. - - Ristiriita tulennee - - vuoden sisällä johtamaan ositustoimiin.”

”Vähän hankala vastaila kuolinpesän puolesta, joten kaikissa kohdissa ei ole vastausta. Vastailin kuitenkin mihin pystyin, koska hoitelen tilan asioita.”

Sukupolvenvaihdoksen toteuttamisen kustannuksiin ja verotusasioihin toivottiin helpotusta ja ne koettiin liian suuriksi. Kommenteissa tuli ilmi myös hallituksen lupaama verohuojennus sukupolvenvaihdokseen useampaan kertaan. Näyttää siltä, että verohuojennus on toteutumassa ensi vuoden 2017 alusta alkaen (Pa-
lokallio 2016). Kustannusasioita kommentoitiin seuraavasti:

”Tällä hetkellä odottelemme, jos hallitus saisi aikaan verohelpotuksen sukupolvenvaihdokseen. Ehkä tulisi 2017?”

”Sukupolven vaihto pitäisi saada yksinkertaisemmaksi. Verotus pienemmäksi, uusi sukupolvi joutuu aina ostamaan tilan uudelleen.”

”Hallitusohjelmassa jälleen kuten - - on metsätilalliset luvattu ulottaa samojen verohuojennusten piiriin, kuten maa- ja porotalouden harjoittajat. Tällä huojennuksen piiriin saattamisella estetään tilojen pirstoutuminen ja riittävän suurien tilakokonaisuuksien säilyminen. Tässä asiassa MHY ja MTK-järjestöt ovat avainasemassa viemään asiaa eteenpäin ja maaliin mahdollisimman pian.”

” - Nyt haluaisin luopua hallintaoikeudesta, mutta tilojen verotusarvo on muuttunut ja samoin verolainsäädäntö on muuttunut. - - Verottajan laskelmia pidän täysin kohtuuttomina. Hallintaoikeudesta luopuminen kariutui. Enempää kyselyyn vastaaminen ei ole tarkoituksenmukaista.”

Metsänhoitoyhdistyksen palveluita ja palveluiden tarjontaa kommentoitiin vapaassa tekstissä yleisesti positiivisesti. Palveluiden lisäksi toivottiin järjestettäväksi erilaisia keskustelutilaisuuksia, esitelmiä sekä neuvontaa eri luovutusmahdollisuuksista. Muutamia kehitysideoitakin ilmeni kommenteissa palvelutarjontaan. Palveluasioita kommentoitiin seuraavasti:

”Kun ei ole vielä ajankohtainen, ei osaa arvioida mitä kaikkea neuvoja tarvitsee, mutta se on varmaa apua pitää pyytää ei voi tietää näistä asioista, ilman neuvoa. Hyvä kun apua on saatavana. Kiitos!”

”Olisi hyvä, jos metsänhoitoyhdistyksellä olisi mahdollisuuksia järjestää esitelmä-, keskustelutilaisuuksia erilaisista luovutusmahdollisuuksista, ehkä kuukauden välein.”

”Metsänhoitoyhdistys vois kartoittaa esim. 5 vuoden välein jäsenille tai sop. tehneille metsät ja tilukset että pysyis ajan tasalla esim. milloin raivaus, hakuita yms. pitäis suorittaa tai kehoitetaan suoritettavaksi.”

”Hyvä neuvontaa on ollut ja on edelleen.”

5.5 Metsänomistajien ryhmittelyä

Metsänomistajia ryhmiteltiin faktorianalyysin avulla SPSS-ohjelmalla. Faktorianaalysissa käytettiin tulkinnan helpottamiseksi rotatoituja faktoreita, jotka SPSS-ohjelma analysoi ja erottelee tulokset ryhmiksi. Analyysillä etsittiin kolmea erilaista ryhmittymää. Analyysia kokeiltiin eri kysymyslomakkeen kysymyksillä, joissa oli vastauksien kohtia viisi, neljä ja/tai kolme. Tutkimukseen valituissa kysymyksissä oli viisi tai neljä vastausvaihtoehtoa. Taulukon lisäksi faktorianalyysia tehtäessä SPSS-ohjelmasta tulee Scree Plot -kuvaaja. Kuvaajasta saa selville sen, että kuinka paljon eri ryhmittyvät eroavat toisistaan. Komponentit eroavat siten, että mitä pitempi välimatka niillä on, sitä paremmin ne erottuvat muista ryhmittymistä. (Pennanen 2016.) Analyysistä valittiin yksi kuvaaja sekä taulukko, joista muodostui kolme ryhmittymää.

Liitteenä 2. olevasta Scree Plot -kuvaajasta erottuu kohtuullisen selkeästi kolme eri ryhmää kuvaajan alussa ensimmäisissä kolmessa pisteessä. Analyysissa syntyy taulukoita, joissa on eri arvoja. Arvoissa negatiiviset luvut ovat painottu-

neet kysymyksen ensimmäisiin vaihtoehtoihin ja positiiviset viimeisiin vaihtoehtoihin. Näin ollen lähellä nollaa olevat arvot sijoittuvat vastausten keskivaiheille. Analyysissä merkitseviä arvoja ovat yli 0,4 arvot, joko positiiviset tai negatiiviset. Nämä arvot on merkitty taulukossa värillisellä pohjalla. Merkitsemättömiä arvoja ovat sellaiset, jotka ovat alle 0,3 ja niissä ei ole värillistä pohjaa. Tässä raportissa esitellyssä analyysissä (Liite 1.) etsittiin metsänomistustavoitteiden ja taustatietojen pohjalta vaikutusta keskenään sekä sukupolvenvaihdosaikeisiin.

Faktorianalyysissä muodostui kohtuullisen selkeästi kolme ryhmittymää, jotka erottuivat vastaustavoiltaan toisistaan. Nimesin ryhmittymät seuraavasti: Kuusamossa asuvat keskikokoisten metsätilojen metsänomistajat, eri paikkakunnalla asuvat metsänomistajat sekä Kuusamossa asuvat isompien metsätilojen metsänomistajat. Ensimmäinen ryhmittymä erottuu selkeimmin faktorianalyysin taulukossa numerona 1 (Liite 1.) sekä kuvaajassa ensimmäisenä pisteenä (Liite 2.). Toinen ryhmittymä on numerona kaksi ja kolmas ryhmittymä on numerona kolme.

Kuusamossa asuville pienempien metsätilojen (alle 100 ha) metsänomistajille on erittäin tärkeää metsätilan säilyminen seuraaville sukupolville sekä heille on suuri merkitys metsätilan tunnearvolla. Tässä ryhmittymässä metsää oli omistettu noin 30 vuotta. Tällä ryhmittymällä painottuivat suuresti metsätilan tunnearvo, virkistyskäyttö sekä luontoarvot. Heillä painottui puunmyyntitulot sekä kotitarvekäyttö myös jonkin verran. Metsätilan myynti ei ollut lainkaan tärkeää tälle ryhmittymälle. Heillä sukupolvenvaihdos olisi ajankohtaista alle kymmenen vuoden sisällä. He myös tunsivat kohtalaisesti metsänhoitoyhdistyksen tarjoamat sukupolvenvaihdospalvelut.

Näiden tietojen perusteella voidaan päätellä, että tämän ryhmittymän metsänomistajat tulevat todennäköisimmin tekemään sukupolvenvaihdoksen jossain vaiheessa, koska he haluavat säilyttää metsätilansa seuraavien sukupolvien käyttöön ja tilalla on suurta tunnearvoa. Lisäksi he oletettavasti käyttävät myös metsänhoitoyhdistyksen palveluita. Metsien virkistyskäyttömahdollisuudet ovat heille merkittäviä.

Eri paikkakunnalla asuville metsänomistajille oli tyypillistä se, että he olivat omistaneet metsää vähemmän aikaa (alle 10 vuotta). Peruskoulutustaustaltaan he olivat opiskelleet ylioppilaaksi, mikä painottui hieman muita ryhmittymiä enemmän. Heille puuntuotanto ja puunmyyntitulot olivat jonkin verran tärkeitä samoin kuin kotitarvekäyttö. Luontoarvot painoutuivat myös erittäin tärkeäksi tavoitteeksi ja tärkeää heille oli myös virkistyskäyttö. Metsätilan säilyttäminen seuraaville sukupolville ei ollut heille tärkeä tavoite metsänomistuksessa eikä myöskään tilan tunnearvolla. Metsätilan myynti oli melko tärkeää. Tällä ryhmittymällä painottui sukupolvenvaihdoksen ajankohtaisuus kauas tulevaisuuteen. Heillä oli myös vähiten tietoa metsänhoitoyhdistyksen tarjoamista sukupolvenvaihdospalveluista.

Näiden tietojen perusteella voidaan päätellä, että tämä ryhmittymä tuskin tekee lähiaikoina sukupolvenvaihdosta metsätilallaan. Heille on kuitenkin tärkeää metsätilan käyttö niin puuntuotannossa kuin virkistyskäytössä. Eri paikkakunnalla asuville ei niinkään ollut metsätilalla sellaista tunnearvoa, joka vaikuttaisi sukupolvenvaihdoksen tekemiseen. Kuitenkin he tiesivät kaikkein vähiten metsänhoitoyhdistyksen tarjoamista sukupolvenvaihdospalveluista, joten herää kysymys, että onko heillä tietämystä muutenkaan sukupolvenvaihdoksesta.

Kolmannessa ryhmittymässä olivat Kuusamossa asuvat suurempien tilojen (yli 100 ha) metsänomistajat. Tässä ryhmässä painottui hieman myös tilan hallintatapa eli tähän ryhmään kuuluu enemmän myös yhtymiä sekä kuolinpesiä tai yhteismetsiä. He olivat omistaneet metsää melko pitkään, yli 20 vuotta. Tälle ryhmittymälle puuntuotanto ja puunmyyntitulot sekä kotitarvekäyttö painoutuivat tärkeimmiksi metsänomistuksen tavoitteiksi. Heille metsätilan virkistyskäyttö ja metsätilan myynti muodostuivat melko tärkeiksi tavoitteiksi. Tilan tunnearvolla sekä luontoarvoilla oli jonkun verran merkitystä. Heille oli melko tärkeää metsätilan säilyminen suvussa. Sukupolvenvaihdoksen ajankohta oli kuitenkin tällä ryhmittymällä melko pian muutamien vuosien kuluttua. Tällä ryhmittymällä oli parhain tuntemus metsänhoitoyhdistyksen tarjoamista sukupolvenvaihdospalveluista.

Näiden tietojen perusteella on pääteltävissä, että isompien metsätilojen metsänomistajille puuntuotanto sekä kotitarvekäyttö ovat tärkeämpiä kuin virkistysarvot. He todennäköisesti käyttävät erittäin aktiivisesti Metsänhoitoyhdistys Kuusamon

palveluita metsäasioissa ja harjoittavat metsätaloutta. He ovat myös tietoisia sukupolvenvaihdospalveluista. Näille metsätiloille todennäköisesti tehdään sukupolvenvaihdos jossain vaiheessa muutamien vuosien kuluttua.

5.6 Tulosten luotettavuus

Kyselytutkimus lähetettiin 1050 kappaleelle Metsänhoitoyhdistys Kuusamo ry jäsenmetsänomistajista. Vastauksia kertyi 298 kappaletta ja ne kaikki hyödynnettiin tutkimuksessa. Postin kautta ei perille menneitä palautui 8 kappaletta. Vastausprosentiksi muodostui 28,4 prosenttia, mikä on keskimääräinen kyselytutkimuksen tulos. (Pennanen 2015.)

Mittauksen luotettavuutta kuvataan yleensä kahdella käsitteellä, validiteetilla ja reliabiliteetilla. Validiteetti käsitteenä kuvaa kuinka tutkimuksessa on onnistuttu mittaamaan juuri tarkoitettua mitattavaa asiaa. Sitä on hankala määritellä jälkikäteen. Kyselytutkimuksessa validiutta voidaan tarkastella kysymysten onnistumisessa, eli saadaanko niiden avulla vastaukset tutkimusongelmiin. (Heikkilä 2014, 176–177.) Kyselylomakkeen kysymykset suunniteltiin vastaamaan tutkimusongelmiin. Mielestäni tutkimuksen validiteetti toteutui kyselyssä.

Reliabiliteetissa tarkastellaan tutkimuksen kykyä muodostaa ei-sattumanvaraisia tuloksia eli tarkastellaan tutkimuksen tarkkuutta ja virheiden mahdollisuutta. Reliabiliteetin pystyy määrittämään tutkimuksen jälkeen. Validiteetti on riippuvainen reliabiliteetista, mutta reliabiliteetti ei ole riippuvainen validiteetista. Virhelähteitä reliabiliteetissa ovat erilaiset satunnaisvirheet, kuten otantavirheet sekä mittaus- ja käsittelyvirheet. (Heikkilä 2014, 178.)

Otoksen koko tässä tutkimuksessa oli melko suuri ja se oli mielestäni tarpeeksi edustava siihen nähden, että tutkimus kohdennettiin kaikkiin Kuusamon Metsänhoitoyhdistyksen vanhimpiin jäsenmetsänomistajiin. Nämä saatiin asiakasrekisteristä, jossa voi olla myös joitakin virheellisiä asiakastietoja. Vastausprosentti oli myös kohtuullisen hyvä. Tutkimustulokset syötettiin koneelle paperisista vastauksista käsin, jolloin voi olla mahdollista, että siellä esiintyy esimerkiksi virhelyöntejä. Vastausten tilastoinnissa voi myös syntyä virheitä aineistoa käsiteltäessä.

Virheet pyrin pitämään vähäisinä tarkastamalla ajoittain aineistoa sekä työskentelemällä tarkasti.

Tilastollisessa tutkimuksessa voi syntyä myös systemaattisia virheitä, joka on satunnaisvirhettä pahempi, koska systemaattinen virhe ei vähene otoskoon kasvaessa. Esimerkiksi kato voi olla systemaattista ja aiheuttaa vääristymää tutkimustuloksiin. Katoa olisi voinut tutkia kadonanalyysin avulla, jossa verrataan tutkimuksen ulkopuolelle jääneen perusjoukon mielipiteitä tutkimukseen vastanneiden mielipiteisiin. (Heikkilä 2014, 177–179.) Tämä olisi voitu toteuttaa esimerkiksi puhelinhaastattelulla, jos olisi ollut tiedossa ketkä jättivät kyselyyn vastaamatta. Valitettavasti tälle analyysille ei ollut aikaa eikä mahdollisuutta tässä tutkimuksessa, koska vastaukset käsiteltiin nimettöminä.

6 POHDINTA

Opinnäytetyön tekeminen on ollut pitkäaikainen prosessi, jota on ollut mukava tehdä. Aihe oli minulle henkilökohtaisesti erittäin mielenkiintoinen, joten tutkimuksen tekeminen tästä aiheesta oli luontevaa. Opin työn tekemisen aikana monia asioita, esimerkiksi kyselytutkimuksen tekemistä ja tilastointiohjelmien käyttöä. Eniten opin itse sukupolvenvaihdoksen eri vaihtoehdoista sekä niihin liittyvistä verotusasioista. Tutkimustyön tekeminen sekä raportointi olivat myös osa oppimista. Sain paljon hyviä neuvoja ja vinkkejä tutkimuksen tekemiseen niin metsänhoitoyhdistyksen toimihenkilöiltä kuin opettajiltakin. Minulle oli yllättävää se, että vanhemmilla metsänomistajilla on vain jonkin verran tietoa sukupolvenvaihdosasioista ja se kuinka paljon taustatiedoilla ja metsänomistuksen tavoitteilla on vaikutusta vastauksiin.

Tutkimusongelmiin löytyi selkeät vastaukset tuloksista. Tulosten perusteella voidaan todeta, että Kuusamossa metsää omistavilla metsänomistajilla on selkeät tavoitteet metsätilalleen tulevaisuudessa. Suurin osa haluaa säilyttää metsätilansa suvun omaisuutena, niin kuin monella metsätila on saatukin suvun mukana perintönä. Usealle vastaajalle metsätilalla on suurta tunnearvoa sekä virkistyskäyttöarvoa, mistä kertoo osaltaan se, ettei metsätilan myynti ollut kovinkaan monelle tärkeä asia. Vastaajat olivat melko aktiivisia metsänomistajia ja varsinkin isompien metsätilojen omistajille puuntuotanto oli myös selkeä tavoite metsänomistuksessa. Monet ovat omistaneet metsää jo vuosikymmenten ajan. Varsinkin perhemetsänomistajat olivat harkinneet sukupolvenvaihdosta enemmän kuin muut, mikä on varsin loogista. Isolle osalle vastaajista tavoitteena onkin sukupolvenvaihdoksen tekeminen lähivuosien aikana. Noin puolet vastaajista eivät olleet harkinneet sukupolvenvaihdosta.

Metsätilojen sukupolvenvaihdokselle on olemassa erilaisia vaihtoehtoja ja jokaiseen pitäisi perehtyä rauhassa ajan kanssa. Asiantuntijan avulla tilanne helpottuisi, sillä alan ammattilaisella on ajankohtaista tietoa esimerkiksi kustannusten määrästä. Aika moni vastaaja ilmoitti, että sukupolvenvaihdos toteutetaan todennäköisimmin perintönä tai testamenttina, mikä oli sinällään yllättävää, että sukupolvenvaihdos ollaan aikeissa tehdä, mutta sitä ei olla tekemässä vielä luopujan

eläessä. Herää kysymys, että onko sukupolvenvaihdos liian haastavaa eikä sopivia muita vaihtoehtoja tunneta. Tästä osaltaan kertoo vastausten jakautuminen kysyttäessä sukupolvenvaihdoksen eri vaihtoehtojen tuntemusta sekä tietoisuutta kustannusten ja verojen määrästä. Noin puolet vastasivat olevansa tietoinen sukupolvenvaihdosasioista, mutta saman verran vastaajista eivät ole ollenkaan tietoisia näistä asioista. Tämä on kytköksissä myös siihen, ettei näille tiloille oltu myöskään harkittu sukupolvenvaihdosta vielä tässäkään iässä.

Yllättävintä oli tietämättömyyden määrä vastaajien keskuudessa sukupolvenvaihdosasioista. Kuitenkin tärkein tavoite iäkkäämmillä metsänomistajilla oli metsätilan säilyttäminen suvussa. Olisi voinut aikaisemmin olettaa, että tiloille ei esimerkiksi löydy jatkajaa tai kustannukset nousisivat isommaksi esteeksi sukupolvenvaihdokselle. Suurimmaksi syyksi nousikin tietämättömyys sukupolvenvaihdosasioista. Loogista sekin, koska harvalla ihmisellä sukupolvenvaihdos tulee montaa kertaa elämän aikana eteen, jolloin asiat ovat uusia ja vaativat kiinnostusta ottaa selvää. Moni vastasi, ettei jatkavalla metsänomistajalla ole tietoa metsäasioista, mutta kiinnostusta löytyy. Metsänomistajan ei tarvitse olla nykypäivänä niinkään tietoinen metsäasioista, koska ammattilaisten apua on saatavilla esimerkiksi metsänhoitoyhdistyksistä. Lisäksi puolella vastaajista puuttui voimassa oleva metsäsuunnitelma, mikä oli yllättävää suhteessa siihen, että vastaajat olivat melko aktiivisia metsänomistajia. Toimeksiantajan kannattaisi kohdentaa metsäsuunnitelmien päivittämistä tälle kohderyhmälle.

Metsänhoitoyhdistyksen sukupolvenvaihdospalveluissa oli huomattavissa samankaltainen jakauma kuin muissakin tietämyksen tasoa kysyvissä kysymyksissä. Yli puolet vastaajista olivat tietoisia sukupolvenvaihdospalveluista sekä kymmenesosa olikin niitä myös käyttänyt. Toivottavaa olisi, että tämä osuus olisi ollut isompi. Siinä voisi olla kehitettävää. Kolmasosa vastaajista ei ollut tietoinen sukupolvenvaihdospalveluista. Tuloksista oli huomattavissa, että paikkakunnalla asuvat tunsivat palvelutarjonnan paremmin kuin muualla asuvat, joita kuitenkin oli vastaajista kolmasosa. Vastaajien mielestä oli suurimmaksi osaksi todennäköistä se, että metsänhoitoyhdistyksen tarjoamia palveluita tullaan käyttämään mahdollisessa sukupolvenvaihdostilanteessa.

Toimeksiantajan kannattaisi lisätä jäsenmetsänomistajien tietoisuutta sukupolvenvaihdoksesta ja markkinoida lisää tarjolla olevia sukupolvenvaihdospalveluita, jotta saataisiin sukupolvenvaihdosten tekemistä edistettyä tällä kohderyhmällä. Hyviä markkinointikeinoja ovat henkilökohtainen neuvonta sekä erilaiset koulutus- ja yleisötilaisuudet ovat hyviä markkinointikanavia. Lisäksi oli huomattavissa, että eri paikkakunnalla asuville olisi hyödyllistä kohdentaa myös jonkinlaista markkinointia sukupolvenvaihdoksesta. Vastausten jakautumisesta oli myös huomattavissa, että puolet vastaajista tässä ikäryhmässä olivat aktiivisempia ja noin puolet passiivisempia näissä asioissa. Metsänhoitoyhdistyksen olisi tärkeää aktivoida myös passiivisempia metsänomistajia. Lisäksi faktorianalyysin ryhmittymiä voidaan tiedottaa eri tavoin.

Jatkotutkimusaiheita ei varsinaisesti opinnäytetyön teon aikana syntynyt. Mielestäni metsätilan sukupolvenvaihdosta kannattaisi tutkia lisää myös valtakunnallisella tasolla. Sukupolvenvaihdoksia halutaan edistää muuallakin Suomessa ja tästä on nyt hyvänä esimerkkinä mahdollisesti sukupolvenvaihdoksia helpottava verohelpotus, jota nykyinen hallitus suunnittelee toteutettavaksi. Nykyisellään sukupolvenvaihdos on monimutkainen prosessi metsätilalla ja se vaatii jaksamista niin tilasta luopujan kuin jatkajankin kannalta. Metsänomistajat tulisi saada neuvonnan äärelle näissä asioissa, jolloin sukupolvenvaihdoksen toteuttaminen ammattilaisen avulla on helpompaa. Kyselyn toivon myös herättäneen keskustelua ja harkintaa sukupolvenvaihdokseen vastaajien keskuudessa.

LÄHTEET

- Heikkilä, T. 2014. Tilastollinen tutkimus. 9., uudistettu painos. Seinäjoki: Edita.
- Kess, M. 2011. Onnistunut sukupolvenvaihdos. Helsinki: Edita.
- Kiviniemi, M., Havia, P. 2016. Sujuvasti seuraavalle – metsän omistajanvaihdos. Helsinki: Metsäkustannus Oy.
- Kiviniemi, M., Havia, P. 2011. Perintömetsä – sukupolvenvaihdos ja yhteisomistus. 4., uudistettu painos. Helsinki: Metsäkustannus Oy.
- Maa- ja metsätalousministeriö 2011. Metsätilakoon ja rakenteen kehittäminen. Viitattu 11.4.2016 http://mmm.fi/documents/1410837/1724539/trm_2011_3_osa_2.pdf/ab95e063-b0c9-4d9f-aed7-bd01202eb71b.
- Maa- ja metsätaloustuottajain Keskusliitto 2012. Sukupolvenvaihdos metsätalalla. Viitattu 31.3.2016 https://www.mtk.fi/metsa/metsapolitiikka/Kotimaan_metsapolitiikka/fi_FI/sukupolvenvaihdos_metsatilalla/.
- Metla 2012. Metsänomistajat ikääntyvät ja eläköityvät. Viitattu 10.4.2016 <http://www.metla.fi/uutiskirje/metsatalous-ja-yhteiskunta/2012-01/uutinen-1.htm>.
- Metsänhoitoyhdistys Kuusamo ry 2016. Metsänhoitoyhdistys Kuusamo. Viitattu 19.4.2016 <http://www.mhy.fi/kuusamo/esittely>.
- Paananen, R. 2009. Metsätilan kauppa. Teoksessa R. Paananen, E. Uotila, H. Liljeroos & T. Tilli (toim.) Metsän arvo. Helsinki: Metsäkustannus Oy. 263–290.
- Paananen, R. 2008. Metsäomaisuuden arviointi. Teoksessa S. Rantala (toim.) Tapion taskukirja. 2008. 25., uudistettu painos. Helsinki: Metsäkustannus Oy. 333–344.
- Palokallio, J. 2016. Metsätilan sukupolvenvaihdokseen tulossa verohuojennus. Maaseudun tulevaisuus 8.4.2016. Viitattu 19.4.2016 <http://www.maaseuduntulevaisuus.fi/mets%C3%A4/mets%C3%A4tilan-sukupolvenvaihdokseen-tulossa-verohuojennus-1.142521>.
- Pennanen, P. 2016. Lehtori. Lapin Ammattikorkeakoulu. Henkilökohtainen opinnäytetyön ohjaus. Kevät 2016.
- Perintökaari 5.2.1965/40.
- Sironen, T. 2016. Palaute oparista. Sähköposti riina.sakkinen@edu.lapinamk.fi 18.4.2016. Tulostettu 19.4.2016.
- Suomen Metsäkeskus 2014a. Metsätilan omistajanvaihdos lahjana. Viitattu 25.1.2016 http://www.metsakeskus.fi/metsatilan-omistajanvaihdos-lahjana#.Vwe_YvmLTIU.

Suomen Metsäkeskus 2014b. Metsävähennys omistajanvaihdostilanteissa. Viitattu 24.2.2016 http://www.metsakeskus.fi/metsavahennys-omistajanvaihdostilanteissa#.VurB_uKLTIU.

Suomen Metsäkeskus 2014c. Hallintaoikeus. Viitattu 1.3.2016 <http://www.metsakeskus.fi/hallintaoikeus#.Vt7NkfmLTIU>.

Suomen Metsäyhdistys 2016. Metsänomistus. Viitattu 10.4.2016 <http://www.smy.fi/forest-fi/metsatietopaketti/metsanomistus/>.

Tilli, T. 2009. Metsäverotus. Teoksessa R. Paananen, E. Uotila, H. Liljeroos & T. Tilli (toim.) Metsän arvo. Helsinki: Metsäkustannus Oy. 250–262.

Varainsiirtoverolaki 29.11.1996/931.

Verohallinto 2016a. Arvonlisävero. Viitattu 18.4.2016 https://www.vero.fi/fi-FI/Yritys_ ja_yhteisoasiakkaat/Osakeyhtio_ ja_osuuskunta/Arvonlisaverotus.

Verohallinto 2010. Metsävähennys. Viitattu 15.2.2016 https://www.vero.fi/fi-FI/Yritys_ ja_yhteisoasiakkaat/Maatalousyrittaja_ ja_metsanomistaja/Metsavahennys.

Verohallinto 2015. Perintö. Viitattu 10.2.2016 <https://www.vero.fi/fi-FI/Henkiloasiakkaat/Perinto>.

Verohallinto 2016b. Omaisuuden luovutusvoitot ja –tappiot luonnollisen henkilön tuloverotuksessa. Viitattu 16.3.2016 [https://www.vero.fi/fi-FI/Syventavat_veroohjeet/Henkiloasiakkaan_tuloverotus/Omaisuuden_luovutusvoitot_ ja_tappiot_luo\(39054\)](https://www.vero.fi/fi-FI/Syventavat_veroohjeet/Henkiloasiakkaan_tuloverotus/Omaisuuden_luovutusvoitot_ ja_tappiot_luo(39054)).

Veronmaksajain keskusliitto r.y. 2015. Lahjavero. Viitattu 1.2.2016 <https://www.veronmaksajat.fi/Perinto-ja-lahja/Lahjavero/>.

Yhteismetsän perustaminen 2012. Metsäkustannus Oy ja Tapio. Viitattu 4.2.2016 http://www.metsalehti.fi/Global/Metsakortisto/MetsakorttiPDF/Yhteismets%C3%83%C2%A4n%20perustaminen_10_017_eBook.pdf.

LIITTEET

- Liite 1. Faktorianalyysitaulukko
- Liite 2. Faktorianalyysikuvaaja
- Liite 3. Saatekirje
- Liite 4. Kyselylomake
- Liite 5. Tietojen muutoslomake

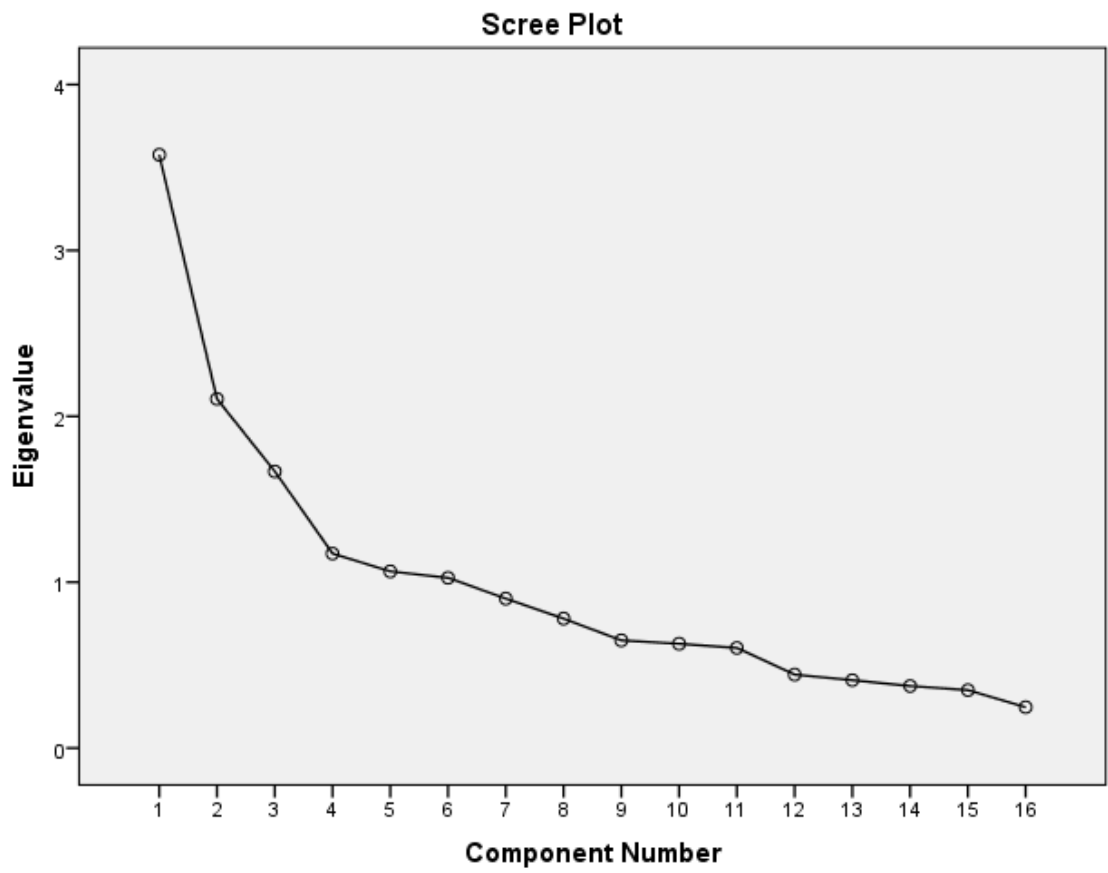
Rotated Component Matrix^a

	Component		
	1	2	3
Kokonaispinta-ala	-,037	-,093	,547
Hallintatapa	-,017	,289	,375
Asuinpaikka	,027	,403	-,637
Peruskoulutustausta	-,009	,668	-,010
Metsän omistusaika	,159	-,580	-,010
Puuntuotanto ja puunmyyntitulot	,110	,065	,403
Metsätilan myynti	-,417	,032	,309
Tunnearvo	,794	,141	,121
Virkistyskäyttö	,559	,299	,355
Luontoarvot	,596	,413	,158
Kotitalouskäyttö	,261	,037	,705
Metsätilan säilyttäminen seuraaville sukupolville	,771	-,223	,079
Sukupolvenvaihdoksen ajankohtaisuus	,059	,630	,008
Merkitys metsätilan säilymiselle suvussa	-,766	,266	-,011
Metsätilan tunnearvon merkitys	-,768	,112	-,078
Tietämyksen taso sukupolvenvaihdospalveluista	-,063	,453	-,392

Extraction Method: Principal Component Analysis.

Rotation Method: Varimax with Kaiser Normalization.

a. Rotation converged in 5 iterations.



Arvoisa metsänomistaja

Olen Kuusamosta lähtöisin oleva metsätalousinsinööriopiskelija ja opiskelen Lapin Ammattikorkeakoulussa Rovaniemellä viimeistä vuotta. Koulutukseeni kuuluu opinnäytetyö, jota teen yhteistyössä Metsänhoitoyhdistys Kuusamo ry:n kanssa.

Opinnäytetyöni tarkoituksena on selvittää kyselytutkimuksella syitä metsätilojen sukupolvenvaihdoksien vähäiselle määrälle metsänomistajien korkeasta keski-ikästä huolimatta. Lisäksi haluamme selvittää, että minkälaisia tavoitteita metsänomistajilla on tulevaisuudessa. Tutkimus on ajankohtainen, sillä Metsänhoitoyhdistys Kuusamo ry haluaa edistää metsätilojen sukupolvenvaihdoksia Kuusamossa.

Kysely lähetetään 1050 metsänomistajalle, jotka ovat Metsänhoitoyhdistys Kuusamo ry:n jäseniä. Lomakkeiden tiedot käsitellään luottamuksellisesti ja nimettömänä. Teidän vastauksenne on tärkeä, jotta tutkimuksella saavutettaisiin luotettavia tuloksia.

Kaikkien kyselyyn vastanneiden kesken arvomme taulutelevision.

Täyttäkää kyselylomake ja palauttakaa ohessa olevan arvontalipukkeen kanssa oheisella maksuttomalla palautuskuorella postiin 30.10.2015 mennessä.

Kiitos osallistumisestasi!

Riina Säkkinen
p.
metsätalousinsinööriopiskelija
Lapin Ammattikorkeakoulu

LAPIN AMK⁷
Lapland University of Applied Sciences

Maunu Kilpivaara
p.
toiminnanjohtaja
Metsänhoitoyhdistys Kuusamo ry

 **Metsänomistajat**
KUUSAMO



KYSELYLOMAKE

Rastittakaa ruutuun sopiva vaihtoehto

Liite 4. 1(8)

A. Taustatiedot

1. Vastaajan sukupuoli

- Mies
- Nainen

2. Vastaajan ikä _____ vuotta

3. Vastaajan omistaman tilan kokonaispinta-ala

- alle 50 ha
- 50 – 100 ha
- 101 – 150 ha
- yli 150 ha

4. Tilan hallintatapa

- Yksinomistus
- Yhdessä puolison kanssa
- Verotusyhtymä, osakkaita___kpl
- Kuolinpesä, osakkaita___kpl
- Joku muu, mikä?_____

5. Asuinpaikka

- Vakituisesti tilalla
- Kuusamossa tilan ulkopuolella
- Eri paikkakunnalla

6. Vastaajan peruskoulutustausta

- Kansa- tai kansalaiskoulu
- Keskikoulu
- Peruskoulu
- Ylioppilastutkinto

KYSELYLOMAKE

Liite 4. 2(8)

7. Vastaajan ammatillinen koulutustausta

- Ammattikoulu
- Opistotason tutkinto
- Ammattikorkeakoulututkinto
- Yliopistotutkinto
- Ei ammatillista koulutusta

8. Vastaajan ammattiasema

- Maa- tai metsätalousyrittäjä
- Palkansaaja
- Muu yrittäjä
- Joku muu, mikä? _____

9. Kuinka kauan olette omistaneet metsää?

- 0 – 10 vuotta
- 11 – 20 vuotta
- 21 – 30 vuotta
- 31 – 40 vuotta
- yli 40 vuotta

10. Tilan saantotapa

- Olen ostanut tilan
- Olen saanut tilan perintönä
- Olen saanut tilan lahjana
- Olen saanut tilan lahjaluonteisella kaupalla

11. Milloin tilallanne on viimeksi tehty metsänhoitotöitä ja/tai puukauppaa? (Esimerkiksi taimikonhoito, metsänviljely, puunmyyntisuunnitelma)

- Alle 5 vuotta sitten
- 5 – 10 vuotta sitten
- yli 10 vuotta sitten

KYSELYLOMAKE

Liite 4. 3(8)

B. Metsätilanne tulevaisuudenkuva

12. Seuraavassa taulukossa on erilaisia metsänomistuksen tavoitteita. Kuinka tärkeäksi koette nämä tavoitteet oman metsätilanne osalta? Rastita sopiva vaihtoehto.

	Ei tärkeää	Hieman tärkeää	Melko tärkeää	Tärkeää	Erittäin tärkeää
Puuntuotanto ja puunmyyntitulot	<input type="checkbox"/>	<input type="checkbox"/>	<input type="checkbox"/>	<input type="checkbox"/>	<input type="checkbox"/>
Metsätilan myynti	<input type="checkbox"/>	<input type="checkbox"/>	<input type="checkbox"/>	<input type="checkbox"/>	<input type="checkbox"/>
Tunnearvo	<input type="checkbox"/>	<input type="checkbox"/>	<input type="checkbox"/>	<input type="checkbox"/>	<input type="checkbox"/>
Virkistyskäyttö	<input type="checkbox"/>	<input type="checkbox"/>	<input type="checkbox"/>	<input type="checkbox"/>	<input type="checkbox"/>
Luontoarvot	<input type="checkbox"/>	<input type="checkbox"/>	<input type="checkbox"/>	<input type="checkbox"/>	<input type="checkbox"/>
Kotitalouskäyttö	<input type="checkbox"/>	<input type="checkbox"/>	<input type="checkbox"/>	<input type="checkbox"/>	<input type="checkbox"/>
Metsätilan säilyttäminen seuraaville sukupolville	<input type="checkbox"/>	<input type="checkbox"/>	<input type="checkbox"/>	<input type="checkbox"/>	<input type="checkbox"/>

13. Oletteko harkinneet metsätilallenne sukupolvenvaihdosta?

- Kyllä
- Ei

14. Milloin sukupolvenvaihdos olisi ajankohtainen tilallanne?

- Sukupolvenvaihdos olisi pitänyt jo tehdä
- Mahdollisimman pian
- 0 – 5 vuoden aikana
- 6 – 10 vuoden aikana
- yli 10 vuoden kuluttua

KYSELYLOMAKE

Liite 4. 4(8)

15. Millä tavalla olette ajatelleet sukupolvenvaihdoksen suorittaa? Voitte valita useamman vaihtoehdon.

- Harkitsemme tilan myymistä
 - Harkitsemme tilan myymistä perillisille/sukulaisille
 - Harkitsemme tilan jakamista osakkaiden kesken
 - Harkitsemme tilan luovuttamista lahjana
 - Harkitsemme tilan luovuttamista lahjaluonteisena kauppana
 - Tila siirtyy tulevaisuudessa perillisille testamentilla
 - Joku muu, mikä?
-

16. Metsätilan sukupolvenvaihdostilanteessa tarvitaan metsäsuunnitelma ja tila-arvio. Onko tilallanne voimassa oleva (alle 10 vanha) metsäsuunnitelma?

- Kyllä
- Ei

17. Metsätilat siirtyvät yleensä sukupolvelta toiselle. Kuinka suuri merkitys Teille on sillä, että metsätilanne säilyy suvussa?

- Erittäin paljon merkitystä
- Paljon merkitystä
- Melko paljon merkitystä
- Jonkin verran merkitystä
- Ei lainkaan merkitystä

18. Onko mahdollisesta sukupolvenvaihdoksesta keskusteltu mahdollisten uusien omistajien kanssa?

- Kyllä
- Ei

KYSELYLOMAKE

Liite 4. 5(8)

19. Onko metsätilanne omistukseen kartoitettu sopivaa jatkajaa?

- Kyllä
- Ei
- Metsätilalle ei löydy sopivaa jatkajaa

20. Mahdollisen jatkavan metsänomistajan tilanne. Voitte valita useamman vaihtoehdon.

- Jatkavalla metsänomistajalla on kiinnostusta sukupolvenvaihdokseen
- Jatkavalla metsänomistajalla ei ole kiinnostusta sukupolvenvaihdokseen
- Jatkavalla metsänomistajalla ei ole mahdollisuutta sijoittaa metsätilaan
- Jatkavalla metsänomistajalla ei ole tarpeeksi tietoa metsäasioista
- Joku muu, mikä? _____

21. Metsätilan luovuttaja voi sopimuksen mukaan säilyttää luovuttamalleen tilalle määräaikaisen tai toistaiseksi voimassa oleva hallintaoikeuden. Koetteko tarvetta säilyttää hallintaoikeutenne?

- Haluaisin säilyttää metsätilalle hallintaoikeuden
- En koe tarvetta säilyttää metsätilalle hallintaoikeutta
- Metsätilan hallintaoikeudesta ei päästä sopuun

22. Kuinka suuri merkitys tilan tunnearvolla on mahdolliseen sukupolvenvaihdokseen?

- Erittäin paljon merkitystä
- Paljon merkitystä
- Melko paljon merkitystä
- Jonkin verran merkitystä
- Ei lainkaan merkitystä

23. Metsätilan sukupolvenvaihdoksen tekemiseen on olemassa monta eri toimintatapaa, onko tilallenne löydetty sopivaa vaihtoehtoa?

- Tilan sukupolvenvaihdokseen löytyy sopiva vaihtoehto
- Tilan sukupolvenvaihdokseen ei löydy sopivaa vaihtoehtoa
- En tunne tarpeeksi hyvin eri vaihtoehtoja

KYSELYLOMAKE

Liite 4. 6(8)

24. Sukupolvenvaihdostilanteessa syntyy erilaisia kustannuksia kuten verotus, maanmittaustoimitukset, asiakirjat, kaupanvahvistaja jne. Vaikuttavatko kustannukset sukupolvenvaihdoksen tekemiseen?

- Kustannukset eivät ole esteenä sukupolvenvaihdokselle
- Kustannukset nousevat liian suuriksi
- En ole tietoinen mahdollisten kustannusten määrästä

25. Sukupolvenvaihdostilanteessa on suoritustavasta riippuen erilaisia veroja, esimerkiksi lahjavero, perintövero, jne. Vaikuttavatko verotuskysymykset sukupolvenvaihdoksen tekemiseen?

- Verotusasiat eivät ole esteenä sukupolvenvaihdokselle
- Verotusasiat nousevat esteeksi sukupolvenvaihdokselle
- En tunne tarpeeksi hyvin sukupolvenvaihdoksen verotusasioita

26. Muut syyt sukupolvenvaihdoksen esteille, voitte valita useamman vaihtoehdon

- Tilan luovuttaja haluaa välttää mahdollisia riitatilanteita
- Tilan luovuttaja ei halua tilan pirstoutuvan moneen osaan
- Tilan myyminen ajankohtaisempi asia kuin sukupolvenvaihdos
- Perillisten kesken ei löydy sopua

Joku muu mikä?

KYSELYLOMAKE

Liite 4. 7(8)

C. Metsänhoitoyhdistys Kuusamon sukupolvenvaihdospalvelut

27. Oletteko tietoisia, että Metsänhoitoyhdistys Kuusamo tarjoaa asiakkailleen sukupolvenvaihdospalvelua?

- Kyllä, olen saanut sukupolvenvaihdosneuvontaa
- Kyllä
- En

28. Miten kuvailisitte tietämystänne Metsänhoitoyhdistys Kuusamon tarjoamasta sukupolvenvaihdospalvelusta (SPV)?

- Tunnen hyvin kyseisen palvelun
- Tiedän kohtalaisesti kyseisestä palvelusta
- Tiedän vähän kyseisestä palvelusta
- En tiedä mitään kyseisestä palvelusta

29. Kuinka todennäköistä on, että tarvitsisitte Metsänhoitoyhdistys Kuusamo ry:n tarjoamaa sukupolvenvaihdospalvelua mahdollisessa sukupolvenvaihdostilanteessa?

- Hyvin todennäköistä
- Melko todennäköistä
- Melko epätodennäköistä
- Hyvin epätodennäköistä

30. Miten haluaisit Metsänhoitoyhdistys Kuusamon kertovan sukupolvenvaihdospalveluistaan?

- Henkilökohtainen neuvonta
- Jäsenkirje
- Koulutus- ja yleisötilaisuudet
- Internet-sivut
- Joku muu, mikä? _____

KYSELYLOMAKE

Liite 5.

TIETOJEN MUUTOSLOMAKE

Kyselyn vastaanottajien tiedot on saatu Metsänhoitoyhdistys Kuusamo ry:n asiakasrekisteristä. Mikäli metsätilanne kohdalla vastaanottajan tiedot ovat virheellisiä, palauttaisitteko alla olevan tietojen muutoslomakkeen ohessa olevalla palautuskuorella maksettua Metsänhoitoyhdistys Kuusamo ry:lle.

Tilan nimi: _____

Tilan rekisterinumero: _____

Teidän nimi: _____

Jos omistaja on vaihtunut, lisäätekö tähän uuden omistajan yhteystiedot:

Uusi omistaja: _____

Uuden omistajan osoite: _____

Uuden omistajan puhelinnumero: _____

Mikäli muut tilan omistajan yhteystiedot ovat muuttuneet, korjaisitteko uudet tiedot

Leikkaa arvontalipuke tästä

Täytä arvontalipuke halutessasi osallistua vastaajien kesken suoritettavaan arvontaan

Yhteystiedot

Nimi: _____

Katuosoite: _____

Postitoimipaikka: _____

Puhelinnumero: _____

Kiitos osallistumisestasi!