

Maija Takkinen

**PIRILÄN PUUTARHA-ALAN OPPIMISYMPÄRISTÖN
KEHITTÄMISSUUNNITELMA**

**PIRILÄN PUUTARHA-ALAN OPPIMISYMPÄRISTÖN
KEHITTÄMISSUUNNITELMA**

Maija Takkinen
Opinnäytetyö
Kevät 2016
Maisemasuunnittelun tutkinto-ohjelma
Oulun ammattikorkeakoulu

TIIVISTELMÄ

Oulun ammattikorkeakoulu
Maisemasuunnittelun tutkinto-ohjelma

Tekijä: Maija Takkinen

Opinnäytetyön nimi: Pirilän puutarha-alan oppimisympäristön kehittämissuunnitelma

Työn ohjaaja: Pirjo Siipola

Työn valmistumislukukausi ja -vuosi: Kevät 2016

Sivumäärä: 30 + 2

Opinnäytetyön aiheena oli Pirilän puutarha-alan oppimisympäristön käyttäjälähtöinen kehittäminen ja piha-alueilla olemassa olevien toiminnallisten epäkohtien ratkaiseminen. Pirilän toiminta-alue on osa Oulun seudun ammattiopiston Kempeleen-Limingan yksikköä ja se sijaitsee Kempeleessä Piriläntiellä kuntakeskuksen palveluiden välittömässä läheisyydessä. Oppimisympäristön kehittämisen taustalla on opetuksen järjestämisen uusi toimintamalli, jonka tavoitteena on oppia motivoivissa oppimisympäristöissä oikeaa työtä tekemällä. Työn toimeksiantajana on Oulun seudun ammattiopisto, Kempeleen-Limingan yksikkö.

Opinnäytetyön tavoitteena oli suunnitella ja jäsennellä Pirilän Puistohallin ja kasvihuoneiden välisen piha-alueiden toimintoja niin, että ne vastaavat paremmin uusien työvaltaisten opetusjärjestelyiden tarpeita. Tavoitteena oli luoda toimivat olosuhteet, jotka mahdollistavat opiskelijoiden ammatillisten perusvalmiuksien, itsenäisen ongelmanratkaisun, sekä yrittäjämäisen asenteen kehittymisen. Kehittämissuunnitelmassa käsitellään alueen nykytilaa sekä tuodaan esiin parannusehdotuksia alueen käytettävyyden ja esteettisyyden näkökulmista.

Tietoperustana ja lähdeaineistona työssä on käytetty selvityksiä ja raportteja, joissa käsitellään oppimisympäristöjä ja yrittäjyyttä ammatillisen toisen asteen ja puutarha-alan koulutuksen näkökulmista. Kehittämiskohteiden määrittelyssä hyödynnettiin myös alueella tapahtuvan toiminnan havainnointia, sekä käyttäjien osallistamisesta saatuja tuloksia

Työn lopputuloksena syntyi selvitys alueen nykytilasta ja kehittämissuunnitelma piha-alueiden kunnostustarpeista. Suunnitelmassa esitetään kehitysehdotuksia esimerkiksi alueen siisteyteen, materiaalin varastointiin ja pysäköintiin liittyen. Kehittämistoimet on suunniteltu niin, että niiden työstämistä on mahdollista jatkaa osana oppimisprojekteja ja ne voidaan toteuttaa pääosin puutarha-alan opiskelijoiden työpanoksella opetusjärjestelyiden puitteissa.

Asiasanat: ammatillinen koulutus, oppimisympäristö, Pirilä, puutarha-ala

ABSTRACT

Oulu University of Applied Sciences
Degree programme in Landscape planning

Author: Maija Takkinen

Title of thesis: A development plan for the learning environment of Pirilä

Supervisor: Pirjo Siipola

Term and year when the thesis was submitted: Spring 2016 Number of pages: 30+2

The aim of this thesis was to create a development plan for the horticultural learning environment in Pirilä and solve some existing practical and aesthetic problems in the area. The environment of Pirilä is a part of Oulu Vocational College OSAO and it is located near the municipal Centre of Kempele. The need for this thesis came from the new approach to teaching methods. The aim from autumn 2016 onwards is to learn the vocational qualifications by doing real occupational tasks instead of reading theory in the classroom. The subscriber of the thesis is OSAO Kempele-Liminka unit.

The target of this thesis was to plan and organize the facilities of the outdoor areas near Puistohalli and greenhouses, so that they are better suitable for the new needs of learning by doing methods. Conditions should provide enough professional challenges for students and possibilities to learn the basic vocational qualifications. Learning environment should also provide opportunities to learn skills and attitude of entrepreneurship.

Sources for this work have been studies and reports dealing with the learning environments and entrepreneurial aspects of vocational and horticultural education. The results of users' participation and observations of the actions in the region have also been used in defining development targets.

The final result of the work is the report of the current status of the area and the general plan of development targets on the courtyard. The plan shows for example the development proposals related for the overall appearance of the area, storage and parking. The renovation aspects were designed in such a way that the work is possible to implement as part of the learning projects and within the framework of teaching arrangements.

Keywords: learning environment, vocational education in horticultural sector, Pirilä

SISÄLLYS

1	JOHDANTO	6
2	AMMATILLISET OPPIMISYMPÄRISTÖT	7
2.1	Oppimisympäristöt puutarha-alalla	8
2.2	Yrittäjämäinen toimintakulttuuri	9
3	AINEISTO JA MENETELMÄT	11
3.1	Käyttäjien osallistaminen	11
3.2	Osallistamisen tulokset	13
4	SUUNNITTELUKOHTIEN ESITTELY	15
4.1	Toimintaympäristö	16
4.2	Suunnittelualan nykytila	16
4.3	Aluetta koskevat suunnitelmat	20
5	SUUNNITTELUALUEELLE EHDOTETTAVAT KUNNOSTUSTOIMET	21
5.1	Puistohallin ympäristö	21
5.2	Kompostialue	25
5.3	Opinkukan piha	25
5.4	Pysäköintialue	26
6	JOHTOPÄÄTÖKSET	27
7	POHDINTA	28
	LÄHTEET	29
	LIITTEET	31

1 JOHDANTO

Opinnäytetyön aiheena on OSAO:n Kempeleen-Limingan yksikön Pirilän alueella sijaitsevan puutarha-alan oppimisympäristön toimintojen jäsentely ja piha-alueiden kehittäminen uusia opetusjärjestelyjä palvelevaksi kokonaisuudeksi. Ammatillinen peruskoulutus on muuttunut osaamisperusteiseksi 1.8.2015 alkaen, mikä tarkoittaa sitä, ettei opiskelun kestoa määritellä enää ajallisesti vaan ainoastaan opiskelijan osaamisella on merkitystä. OSAO:ssa siirrytään uuteen pedagogisen opetuksen järjestämisen toimintamalliin syksyllä 2016. Toimintamallin tarkoituksena on opiskella työvaltaisissa, työelämäläheisissä ja motivoivissa oppimisympäristöissä, jotka mahdollistavat opiskelijan yksilöllisen etenemisen. Puutarha-alan ammatillisessa koulutuksessa mallia pyritään soveltamaan siirtämällä opiskelu mahdollisimman pitkälti käytännön työtehtäviin oppimisympäristöihin, joissa riittää tarpeeksi tekemistä ja ammatillista haastetta opiskelijan jokaisena työpäivänä. Opetuksellisenä tavoitteena on myös luoda toimintakulttuuria, joka kannustaa ja rohkaisee opiskelijoita yrittäjämäiseen asenteeseen ja kokeilemaan yritystoimintaa jo ammatillisten opintojen aikana. Ammatti-identiteetin ja yrittäjämäisen asenteen kehittyminen edellyttää myös oppilaitoksen oppimisympäristöltä puitteita, jotka kannustavat toimimaan jo opiskeluaikana vastuullisesti, ympäristö ja sen käyttäjät huomioiden, sekä kestävä kehityksen tavoitteiden mukaisesti.

Kehittämistyön kohteena ovat Pirilän toimintaympäristön Puistohallin ja kasvihuonemyymälän väliset piha-alueet, jonne käytännön työtehtävissä tapahtuva oppiminen painottuu. Puistohallia ja sen ympäristöä käytetään pääsääntöisesti viheralan ja koneopetuksen oppimisympäristönä ja se toimii myös perinteisen Floralia-puutarhanäyttelyn pääareenana. Puutarhatuotannon ja kukka- ja puutarhakaupan tärkeimmät toiminnot keskittyvät kasvihuoneisiin ja niiden yhteydessä toimivaan opetusmyymälä Opinkukkaan. Kehittämissuunnitelmassa on tarkoitus käsitellä toimintaympäristön nykytilaa, sen käytettävyyttä ja esteettisyyttä, sekä tuoda esiin parannusehdotuksia jotka palvelevat niin opetuksellisia kuin asiakaspalveluun liittyviä toimintoja.

Opinnäytetyön tavoitteena on tuoda esiin ideoita, joiden avulla Pirilän aluetta voidaan kehittää entistä paremmaksi, ammatillista kasvua tukevaksi, työelämälähtöiseksi oppimisympäristöksi. Lähtötilanteessa alueella on selkeästi havaittavissa puutteita mm. materiaalien varastoinnissa, liikenne- ja pysäköintijärjestelyissä, jätehuollon järjestämisessä, sekä alueen yleisilmeessä siisteyteen ja viihtyisyyteen liittyen. Opinnäytetyöni pyrkii löytämään ratkaisuja näihin alueella tällä hetkellä valitsemiin epäkohtiin.

2 AMMATILISET OPPIMISYMPÄRISTÖT

Oppimisympäristöllä tarkoitetaan oppimiseen liittyvää fyysisen ympäristön, psyykkisten tekijöiden ja sosiaalisten suhteiden välisiä olosuhteita, joiden tavoitteena on tukea ja edistää opittavan asian omaksumista. Oppimisympäristössä tapahtuvan toiminnan tulisi aina olla tavoitteellista ja ohjattua. Tilojen, teknisten ratkaisujen ja välineiden tulisi muodostaa toimivia kokonaisuuksia, joissa hankitaan työelämän tarvitsemaa ammatillista osaamista. Ammatillisen koulutuksen oppimisympäristöjen kehittämisessä korostuvat työelämäyhteistyö, opiskelijalähtöisyys sekä meneillään oleva oppilaitosten toimintakulttuurin uudistaminen. Monipuolisilla, nykyaikaisilla ja työelämälähtöisillä oppimisympäristöillä pyritään tukemaan tutkintojen perusteiden tavoitteiden ja sisältöjen toteutumista. (Koramo 2012, 6.)

Oppimisympäristö voi olla aito tai simuloitu työympäristö, jossa oppiminen tapahtuu työpaikkaohjaajan tai opettajan ohjauksessa. Työssäoppimisen myötä aidot työympäristöt ovat vakiintuneet ammatillisen koulutuksen oppimisympäristöiksi, joissa oppiminen tapahtuu aidoissa työtilanteissa työelämän edustajien ohjauksessa. Simuloiduissa työympäristöissä voidaan mallintaa ja harjoitella työprosesseja ja yritystoimintaa oppilaitoksen tiloissa tai virtuaaliympäristöissä. Oppimisympäristön valinnan lähtökohtana tulisi olla tutkinnon perusteissa esitettyjen ammattitaitovaatimusten ja sisältöjen saavuttaminen. (Frisk 2010, 6.)

Koulutuksen ja tutkimuksen kehittämissuunnitelman 2011 – 2016 mukaan ammatillisen koulutuksen tavoitteena on luoda vaihtoehtoisia koulutusmalleja ja vahvistaa työpaikoilla tapahtuvan oppimisen roolia. Oppilaitoksissa tapahtuvaa oppimista pyritään kytkemään vahvasti työelämän toimintatapoihin ja työmenetelmiin niin, että se mahdollistaa yksilöllisten ja joustavien opintopolkujen luomisen ja myös yksittäisten tutkinnon osien suorittamisen silloin kun se on yksilön kannalta tarkoituksenmukaista. (Opetus- ja kulttuuriministeriö 2012, 33.) Uudistuksista huolimatta ammatilliset perusvalmiudet opiskellaan yhä usein oppilaitosympäristöissä ja tämä edellyttää monipuolisten opetusmenetelmien ja työvaltaisten toimintaympäristöjen ylläpitoa. Toiminnalliset oppimisympäristöt tarjoavat turvallisen mahdollisuuden vertaisoppimiseen ja vuorovaikutteiseen osallistumiseen.

2.1 Oppimisympäristöt puutarha-alalla

Puutarha-alan keskeisten ammattitaitovaatimusten omaksumista voidaan edesauttaa mahdollisimman monipuolisilla oppimisympäristöillä, joissa on käytettävissä riittävät välineelliset resurssit, sekä ammattitaitoista ohjausresurssia. Puutarha-alalla oppimisympäristöjen valintaan vaikuttaa alan voimakas kausi- ja sesonkiluontoisuus. Viheralalla, puutarhatuotannossa ja puutarhakaupassa on paljon töitä, jotka painottuvat aidoissa työympäristöissä luonnollisesti sulan maan aikaan, joten talvikaudella simuloidut työympäristöt ovat tarpeellisia. Simuloiduissa työympäristöissä pyritään luomaan oppimistilanteita, joissa erilaisten menetelmien, materiaalien ja ongelmanratkaisun avulla pyritään ratkomaan todellisia työelämän tilanteita. (Frisk 2010, 6.)

Oppilaitosten opetuspuutarhat tarjoavat opiskelijoille mahdollisuuden harjoitella turvallisia työtapoja ja kokeilla monipuolisesti erilaisia alan työtehtäviä. Opetuspuutarhojen toiminnan tarkoituksena on varmistaa ammatin kannalta välttämättömien perustaitojen hankkiminen, sekä tarjota opiskelijoille tarvittavat tilat, välineet ja ohjaus niiden saavuttamiseksi. Opetuspuutarhojen hyödyntämisen tulisi painottua ensimmäiseen opiskeluvuoteen ja jotta oppimisympäristöä käytettäisiin mahdollisimman tehokkaasti, tulisi teoriaopetus integroida tiiviisti opetuspuutarhan toimintaan. (Tauriainen 2010, 3, 56, 73.)

Puutarhatalouden perustutkinnon perusteissa (Opetushallitus 2015, viitattu 4.4.2016) määritellyjä kaikille yhteisiä ammattitaitovaatimuksia ovat esimerkiksi:

- puutarhakasvien tunnistaminen, lisääminen ja hoitaminen
- viheralueiden istutus- ja ylläpitotyöt
- puutarha-alan asiakaspalvelutehtävät
- puutarha-alan yleisimpien koneiden ja laitteiden käyttö ja huolto
- alan työtehtäviin kuuluvasta jätehuollosta huolehtiminen
- kestävän kehityksen mukaisten toimintatapojen edistäminen
- työturvallisuuden noudattaminen
- työyhteisössä toimiminen

Opetuspuutarhojen lisäksi muita puutarha-alan tyypillisiä oppimisympäristöjä ovat alan yritykset, julkiset viheralueet, yksityispihat, liikennealueet, sekä opiskelijoiden perustamat harjoitusyritykset. OSAO:n puutarhatalouden perustutkinnon toteutus- ja arviointisuunnitelmassa määritellään, että opiskelijat hankkivat osaamista teoriaopetuksen lisäksi käytännön työtehtävissä oppilaitoksessa,

työssäoppien yrityksissä, erilaisissa projekteissa, sekä messu- ja myyjäistapahtumissa (OSAO 2015, viitattu 4.4.2016). Tyypillisesti opiskelijan oppimisprosessi eteneekin erilaisten oppimisympäristöjen, henkilökohtaisen opiskelusuunnitelman, sekä opettajien ja ohjaajien avulla yksilöllisesti kohti tavoiteltua ammatillista osaamista.

2.2 Yrittäjämäinen toimintakulttuuri

Oppilaitoksen toimintakulttuurilla tarkoitetaan kaikkea sitä ajattelua, toimintaa ja päätöksentekoa, joka vaikuttaa yhteisön toimintatapaan. Yrittäjämäisesti toimivan oppilaitoksen haasteena on yrittäjyyteen ja yrittäjämäiseen tekemiseen suuntaavien pedagogisten ratkaisujen ja opetusmenetelmien hyödyntäminen, sekä niissä olevien mahdollisuuksien näkeminen. Yhteisön yrittäjämäisen työotteen ja yrittäjyyteen suuntaavan toimintakulttuurin tavoitteena on aktivoida ja kasvattaa oppija ottamaan vastuuta itsestään ja tekemisestään. Oppiminen rakentuu ongelmien ratkaisusta, vuorovaikutuksesta muiden toimijoiden kanssa, sekä mahdollisuudesta kokeilla ja myös epäonnistua turvallisessa ympäristössä. Opiskelijoiden tukena on asiantuntijoiden verkostoja oppilaitoksista ja yrittäjämaailmasta, opettajan rooli muuttuu tiedonjakajasta organisaattoriksi ja oppimisympäristön suunnittelijaksi. Ammatillisessa koulutuksessa voidaan luoda pohjaa yrittäjävalmiuksille esimerkiksi tekemällä harjoitustöitä oikeille asiakkaille tai työssäoppimalla omissa harjoitusyrityksissä. (Opetusministeriö 2009, 17.)

Opetusministeriön tavoitteena on vahvistaa yksilöiden yrittäjämäistä asennetta ja lisätä yrittäjyyden houkuttelevuutta yhtenä uravaihtoehtona. Yrittäjyyden vahvistaminen tulee tulevaisuudessa sisältyä koko koulutusjärjestelmään. (Opetusministeriö 2009, 14–15.) Ammatillisen koulutuksen opetussuunnitelmissa yrittäjyys kytkeytyy osaksi elinikäisen oppimisen avaintaitoja: tavoitteellisuutena, taloudellisena ja tuloksellisena toimintana sekä itsensä johtamisena. Tässä kaikille yhteisessä elinikäisen oppimisen kehittämisessä kehittyvät rinnalla yrittäjyysvalmiudet. Puutarhatalouden perustutkintoon sisältyy pakollinen tutkinnon osa Yrittäminen puutarha-alalla 20 osp. Tutkinnon osan osaamisvaatimukset liittyvät suurelta osin varsinaisen liiketoiminnan käynnistämiseen liittyviin aiheisiin kuten yritystoiminnan suunnitteluun, yritysmuodon valintaan, lainsäädännön tuntemiseen, talouden hallintaan, markkinointiin ja johtamiseen. Osaaminen osoitetaan laatimalla liiketoimintasuunnitelma. (Opetushallitus 2015, viitattu 4.4.2016.)

Koska yritystoiminnan käsitteiden omaksuminen voi olla haasteellista varsinkin nuorille opiskelijoille, tulisi opetusmetodeja muokata teoriapainotteisista enemmän kohti käytännön harjoituksia ja todellista yritystoimintaa (Tajakka 2014, 22). Myös puutarha-alan ammatillisen koulutuksen kehittämistyöhön vuosina 2012-2013 osallistuneet työelämän edustajat näkivät yrittäjämäisen toimintakulttuurin ja siihen liittyvien toiminnallisten työelämätaitojen korostamisen opetussuunnitelmissa tärkeänä. Työelämän esiin nostamat koulutuksen tärkeimmät kehityskohteet käytännön työtaitojen lisäksi olivat kaikki yrittäjämäiseen työotteeseen liittyviä taitoja, kuten ongelmanratkaisutaidot, kokonaisuuksien hallinta, uuden luominen ja organisointikyky. Työelämä olisikin valmis lisäämään yhteisiä hankkeita koulutuksenjärjestäjien kanssa, joilla kehitetään opetuksen sisältöjä ja kannustetaan opiskelijoita hankkimaan työelämässä ja yritystoiminnassa tarvittavia taitoja pedagogisia menetelmiä monipuolisesti yhdistelemällä. (Tajakka 2014, 42, 48.)

OSAO:n Kempeleen-Limingan yksikössä on meneillään Pipo 2 Menolippu työelämään hanke, jonka tavoitteena on edistää nuorten siirtymistä ammatillisesta koulutuksesta työelämään. Työelämävalmiuksia pyritään parantamaan muun muassa yrittäjyyskasvatuksen ja uraohjauksen avulla, perustamalla harjoitusyrityksiä, sekä lisäämällä oppilaitoksen ja yritysten välistä vuorovaikutusta. Puutarha-alan opiskelijat ovat perustaneet hankkeen puitteissa neljä NY-yritystä kevääseen 2016 mennessä. (OSAO 2016, viitattu 14.4.2016.)

3 AINEISTO JA MENETELMÄT

Kehittämistehtävän tavoitteet ja lähtökohdat määrittävät sen, millaista aineistoa kerätään tai hankitaan. Aineiston keruun menetelmiä valittaessa tulee pohtia millaisin keinoin tarvittavaa tietoa on mahdollista kerätä, mistä tietoa löydetään ja millainen tieto tarjoaa parhaita ratkaisuehdotuksia ja näkökulmia kehittämistehtävässä määriteltyihin ongelmiin. Aineiston koko kannattaa pitää hallittavissa ja miettiä sen rajaukset käytettävissä olevien resurssien ja käsiteltävän aiheen pohjalta. Työelämälähtöinen, tiettyä organisaatiota käsittelevä opinnäytetyö saa usein tapaustutkimukseen liittyviä piirteitä, sillä tavoitteena on yleensä jonkin organisaatiota koskevan asian kehittäminen, ei yleistettävän tiedon tuottaminen. (Saaranen-Kauppinen & Puusniekka 2006, viitattu 25.4.2016.)

Kehittämistehtävän tärkeimpänä aineistona käytettiin suunnittelualueen toimijoilta (puutarhatalouden opettajat, opiskelijat ja puutarhurit) haastatteluissa ja kyselyissä saatua tietoa. Osallisia pyydettiin kertomaan näkemyksiään alueen toimivuudesta ja mahdollisista kehittämiskohteista. Tilaajan toimittamat pohjakartat, joissa näkyivät rakennusten pohjapiirustukset, aluejaot, korkomitat ja muut lähtötiedot toimivat suunnittelun pohjamateriaalina. Tilaajalta saatiin myös alueen hoitoluokitukseen ja kasvillisuuteen liittyvää aineistoa. Lisätietoa kohteesta on hankittu valokuvaamalla kohdetta maastokäynneillä, sekä havainnoimalla alueella tapahtuvaa toimintaa. Kempeleen kunnan kaavoitukseen ja tieverkon kehittämiseen liittyvät suunnitelmat ovat myös osaltaan vaikuttaneet suunnitteluprosessiin. Kerätyn aineiston pohjalta laadittiin luonnosesitys piha-alueiden kehittämistoimenpiteistä, jota tilaajan opettajaedustajat kommentoivat ja jonka pohjalta suunnittelutyötä jatkettiin.

3.1 Käyttäjien osallistaminen

Osallistavan suunnittelun tavoitteena on hyödyntää alueen käyttäjien tietoa, toiveita ja kokemuksia suunnitteluprosessin tukena. Yhteistyön avulla suunnittelija voi saada ajantasaista tietoa alueesta ja tuottaa parempaa rakennettua ympäristöä. Käyttäjälähtöisten ympäristöjen suunnittelu edellyttää tietoa alueen käyttäjistä, toiminnoista ja tilan tarpeesta. Ympäristöään arvostava yhteisö ottaa myös vastuuta sen säilymisestä ja ylläpidosta. (Turvallinen kaupunki, viitattu 14.4.2016.)

OSAO:n Pirilän toimipisteen henkilökuntaa ja opiskelijoita osallistettiin alueen kehittämisen suunnitteluun kyselykaavakkeen sekä suullisten ryhmähaastattelujen ja keskustelujen avulla. Koska kehittämistehtävän näkökulma on opetuksellinen ja Puistohallin ja kasvihuoneiden piha-alueet ovat pääasiassa puutarha-alan oppimisympäristöä, ei Pirilän alueen muiden toimijoiden osallistamista pidetty tässä tapauksessa tarpeellisena.

Puutarha-alan aikuisopiskelijoiden osallistaminen toteutettiin 17.3.2016 opetuksen yhteydessä, osin kyselykaavakkeen/kartan (liite 1) avulla, sekä pyytämällä suullisia kommentteja. Opiskelijoiden osallistaminen koski nimenomaan alkuperäiseksi ajateltua kehittämisaluetta Puistohallin ympäristössä, joten heidän osaltaan vastuksissa ei käsitellä oppimisympäristöä laajemmalti. Opiskelijoille kerrottiin mistä kyselyssä on kysymys ja heidät ohjeistettiin tekemään vapaasti merkintöjä ja kirjoittamaan huomioitaan kyselykaavakkeeseen. Tuntia vetänyt opettaja keräsi täytetyt vastauslomakkeet tunnin päätteeksi. Vastausten määrä jäi suhteellisen pieneksi, sillä opiskelijat palauttivat viisi täytettyä kyselykaavaketta ja viisi opiskelijaa antoi kommenttejaan suullisesti. Opiskelijoiden osallistamisen ajankohta oli huonosti valittu, sillä heillä oli meneillään omiin tutkintotilaisuuksiin valmistautuminen, joten into ja keskittyminen kyselyyn ei ollut paras mahdollinen. Myös oppilaitoksen puutarhurit osallistuivat kommentteillaan Puistohallin alueen kehittämiseen ja ideointiin. Puutarhurit käyttivät samaa lomaketta, jolla opiskelijat vastasivat.

Koko puutarha-alan opetushenkilöstö, kahdeksan henkilöä, osallistui yhteiseen keskustelutilaisuuteen, joka järjestettiin koulutuspäivän aikana 19.3.2016. Koulutuspäivän aiheena oli tulevan syksyn uusien opetusjärjestelyjen suunnittelu, joten koulutuksen ja kehittämistehtävän aihepiirit nivoutuivat luontevasti yhteen. Keskusteluissa käsiteltiin Pirilän oppimisympäristön tämänhetkistä tilaa, tulevaisuuden tarpeita ja alueella olevia ongelmakohtia. Vaikka kehittämistehtävän kohteeksi oli alun perin asetettu Puistohallin lähiympäristö, tulevan vuoden uudet työvaltaiset opetusjärjestelyt nostivat keskusteluun kehittämiskohteita myös laajemmalta alueelta. Opettajat toivat keskusteluun toiveita ja parannusehdotuksia myös oppilaitoksen tarjoamien asiakaspalvelutöiden ja opiskelijoiden yritystoiminnan mahdollistamisen näkökulmista. Päivän aikana keskustelussa esiin nousseet piha-alueen ongelmakohdat ja kehittämiskohteet merkittiin ilmakehuun ja muut esiin tulleet seikat kirjattiin muistiin tulevaa suunnittelutyötä silmällä pitäen.

3.2 Osallistamisen tulokset

Kaikkien osallistettujen ryhmien vastuksissa suurimmaksi ongelmaksi nostettiin Puistohallin alueen epäsiisti yleisilme, jonka koettiin aiheutuvan pitkälti viherrakennusmateriaalien ja koneiden puutteellisista säilytysmahdollisuuksista. Myös jätehuollon järjestämisessä on puutteita, esimerkiksi kivi- ja puutavaran jätehuolto puuttuu käytännössä kokonaan. Puistohallin ympäristön todettiin muutamassa vastauslomakkeessa muistuttavan kaatopaikkaa. Selkeiden säilytyspaikkojen puutteen koettiin lisäävän välinpitämättömyyttä siisteydestä. Puutarhurit kertoivatkin saaneensa kuntalaisilta palautetta epäsiististä näkymästä, joka avautuu suoraan pihapiirissä olevan Pirilän lavan taustalle. Opiskelijoiden vastauksissa tuotiin esille, että jätehuollon järjestämisestä on tehty suunnitelma kestävän kehityksen opinnoissa. Puistohallin takana olevaa kompostialuetta toivottiin kehitettävän tilavammaksi ja toimivammaksi. Alueella on tällä hetkellä paljon oksajätettä, joka vie paljon tilaa ja vaikeuttaa alueen käyttöä esim. kuormien tyhjennystä. Opettajat ehdottivat ratkaisuksi oksien haketusta, jonka voisi ostaa alihankintana ulkopuoliselta yrittäjältä pari kertaa vuodessa.

Alueen liikenne- ja pysäköintijärjestelyjen osalta vastauksissa oli eroavaisuuksia. Opiskelijat ja puutarhurit ehdottivat koko Puistohallin piha-alueen muuttamista pysäköintialueeksi ja toivoivat lisää lämpöpaikkoja. Ongelmaksi koettiin lumenläjityksestä aiheutuvat näkemäesteet, jotka haittasivat etenkin Hovintien asuinalueelta kouluun oikaisevien lasten havaitsemista. Oikomista ehdotettiin estettäväksi esim. aita- tai muurirakenteilla. Lumenläjityksestä aiheutuvat sulamisvedet aiheuttavat myös pysäköintialueen tulvimista keväisin. Opettajat toivoivat pysäköintipaikkojen poistamista hallin pihalta, jotta koneiden käytön opetuksessa tapahtuvia vaaratilanteita saataisiin vähennettyä. Vaaratilanteita oli aiheutunut alueen läpi kulkevasta henkilö- ja huoltoliikenteestä, sekä ajoneuvojen liian suurista ajonopeuksista. Myös piha-alueelle pysäköityihin ajoneuvoihin kohdistuvaa omaisuusvahingon riskiä pidettiin todellisena.

Puistohallin ympäristöön toivottiin myös Pirilän ”Marketan puistoa”, yritysysteistyöaluetta, jota voitaisiin hyödyntää esimerkiksi yleisötapahtumissa kuten Floralia-näyttelyn yhteydessä. Alueesta toivottiin monikäyttöistä oppimisympäristöä, jossa voitaisiin esim. rakentaa vaihtuvia kivi- ja puurakenteita, esitellä kasvi- ja tuoteuutuuksia ja järjestää pienimuotoisia näyttely- ja myyntitapahtumia. Myös Puistohallin pääsisäänkäynnin uudistamista edustavammaksi toivottiin. Muita haastatteluissa ja keskusteluissa esiin nousseita kehittämissuhteita olivat taimimyymälän perustaminen, koneiden pesupaikka ja maa-ainesten varastoinnin järjestäminen.

Opettajat toivat keskusteluissa vahvasti esiin myös OSAO:ssa syksyllä 2016 voimaan astuvan uuden pedagogisen opetuksen järjestämisen toimintamalliin ja sen asettamat haasteet tuleville opetusjärjestelyille. Työelämälähtöisissä, motivoivissa työtehtävissä tapahtuva opiskelu edellyttää mm. sopivia rakennus- ja ylläpitokohteita, ympärivuotista tehokasta kasvihuonetuotantoa, toimivaa hiekkahallia talviaikaiseen kivirakentamiseen, sekä säännöllisiä asiakaskontakteja myyntitilanteissa. Opettajat kokivat, että Floralia-näyttelyyn kytkettävät oppimisprojektit toisivat kaikille osaamisaloille mielekästä ja motivoivaa tekemistä läpi lukuvuoden. Puutarha-alan suunnitelmissa onkin Floralia-näyttelyn muuttaminen vuotuiseksi tapahtumaksi ja opetuksen entistä vahvempi kytkeminen siihen. Floralian näkyvyyden ja runsaiden asiakasvirtojen myötä koettiin, että tarve Puistohallin ympäristön pikaiseen kunnostamiseen ja siistimiseen korostuu entisestään. Toiveissa olikin, että kunnostustoimet mietittäisiin niin, että ne olisivat mahdollisimman pitkälti opetusta palvelevia projekteja, joita olisi mahdollista toteuttaa uuden toimintamallin mukaan opiskelijatyönä heti tulevasta syksystä alkaen. Tulevaisuuden suunnitelmissa on myös taimistoviljelyn lisääminen ja sitä silmällä pitäen koettiin oppilaitoksen alueella tarvittavan myös taimistomyymälää. Myös puutarhakaupan osaamisen lisääminen koettiin tärkeänä ja taimistomyynti palvelisi myös tätä tarkoitusta.

4 SUUNNITTELUKOHTTEEN ESITTELY

Oulun seudun ammattiopiston OSAO:n, Kempeleen-Limingan yksikkö on monialainen ammattiopilaitos, jossa järjestetään ammatillista koulutusta kolmessa eri toimipisteessä. Niittyrannantiellä Kempeleessä koulutetaan logistiikka- ja cateringalan ammattilaisia ja puutarha-alan koulutus on keskittynyt Piriläntielle. Lisäksi yksikön Limingan toimipisteessä järjestetään turvallisuusalan koulutusta. Pirilän toiminta-alueen kokonaispinta-ala on n. 13 hehtaaria (Kuvio 1), josta osa on vuokrattu Kempeleen kunnalta. Pirilän lähialueille sijoittuu useita Kempeleen kunnan ja seurakunnan palveluita, mm. koulukeskus, palveluasumista, terveyskeskus sekä kirkot ja hautausmaa.



KUVIO 1. Ilmakuva Pirilän toiminta-alueesta (Paikkatietoikkuna 2016, viitattu 10.4.2016)

4.1 Toimintaympäristö

Puutarha-alan oppimisympäristön Pirilässä muodostavat Pirilätalon luokkatilat, Konekoulu, kasvi-huoneet, joiden yhteydessä toimii opetusmyymälä Opinkukka, kivi- ja näyttelyrakentamisen oppimisympäristönä Puistohalli, sekä laajat piha- ja puistoalueet. Alueella sijaitsee myös opiskelija-asuntola, sekä useita käyttökiellossa olevia rakennuksia, joiden tulevasta kohtalosta ei ole vielä tehty päätöksiä. Pirilän alueella toimii myös Kempeleen kunnan ylläpitämiä työllisyyttä edistäviä palveluita, kuten työpajoja ja kierrätyskeskus. Myös kansalaisopiston keramiikkapaja on vuokralla Pirilän tiloissa. Pirilätalon kolmas kerros on tällä hetkellä OSAO:n hallinnon väistötiloina ja todennäköisesti jatkossakin tilat vuokrataan ulkopuoliselle toimijalle.

Pirilän aluetta on vuosien saatossa pyritty kehittämään kuntalaisten yhteiseksi toimintaympäristöksi, joka mahdollistaa eri-ikäisten kuntalaisten harrastukset ja kohtaamiset arjessa. Tuoreimpana hankkeena on käynnistetty Master Plan Pirilä-kylän toimintamallista-hanke, jossa pyritään mallintamaan palveluintegraatiokokonaisuus, jonka toimijoina ovat julkinen, yksityinen ja kolmas sektori (Pohjois-Pohjanmaan liitto 2016, viitattu 20.4.2016).

4.2 Suunnittelualueen nykytila

Puistohalli ja sen piha-alueet ovat puutarhatalouden opetuksen kannalta merkittävä toimintaympäristö. Puistohalli toimii talvikaudella viheralan kivi- ja puurakentamisen oppimisympäristönä, sekä erilaisten näyttelyiden areenana. Hallissa on sekä kylmää että lämmintä säilytystilaa erilaisille puutarha-alan koneille, laitteille, autoille, kasveille ja muille materiaaleille. Puistohallissa sijaitsevat myös opiskelijoiden pukuhuoneet, taukotila, sekä yksi luokkahuone yläkerrassa. Suurimman osan varastotilasta vievät suuret rakentamisessa ja ylläpitotöissä tarvittavat koneet, kuten traktorit, Bobcatit ja ruohonleikkurit lisälaitteineen.

Hallin edustalla on noin 1000 m² suuruinen asfaltoitu alue, jossa on 12 opiskelijakäytössä olevaa lämpöpistokkeella varustettua pysäköintipaikkaa (Kuvio 2). Lisäksi alueella varastoidaan erilaisia pihakiviä, maa-aineksia, koneiden lisälaitteita ja muuta tavaraa, jolle ei löydy määriteltyä säilytystilaa. Alueelta puuttuu kunnollinen jätteiden lajittelu ja osa tavarasta onkin selvästi poistettavaksi tarkoitettua. Asfalttipinnoitteessa on monin paikoin suuria murtumia ja painaumia, jotka keräävät

vettä sateella ja sulamisvesistä. Alueen päällysteet ovat kovalla kulutuksella, johtuen pihalla ja ympäristössä tapahtuvasta koneopetuksesta, sekä huolto- ja läpikulkuliikenteestä. Asfaltin takana sijaitsevalle noin 1000 m² nurmialueelle on myös kerätty runsas määrä erilaisia kiviaineksia, joista osa on kaatunut lavoilta maahan opiskelijoiden harjoitellessa koneiden käyttöä.



KUVIO 2. Puistohallin pihaa ja pysäköintipaikat

Puistohallin pääsisäänkäynti (Kuvio 3) on ilmeeltään kulunut ja sitä on vaikea havaita kasvihuoneilta päin pihaan saavuttaessa. Suuret kuuset peittävät näkymää hallin suuntaan ja opasteet ovat vaikeasti havaittavissa. Sisäänkäynnin yhteydessä oleva vitriiniseinämä on kallistunut ja huonokuntoinen, samoin seinän köynnöskehikko kaipaisi kunnostusta.



KUVIO 3. Puistohallin pääsisäänkäynti

Hallin päädyssä on hiekkapinnalla oleva alue (Kuvio 4), jonne on vuosien saatossa kertynyt erilaista viherrakentamisessa käytettävää tavaraa. Alue on epäsiisti ja hoitamaton, rikkakasvit valtaavat alaa. Päädyssä olevan nosto-oven kautta kuljetetaan rakennusmateriaalia puuvarastoon ja halliin.



KUVIO 4. Puistohallin päätyä

Pirilän lavan taakse avautuu näkymä Puistohallin edustan nurmialueesta, jonne on kerätty kivilavoja ja muuta tavaraa (Kuvio 5). Näkymä on epäsiisti ja hoitamaton, eikä alue sovi ympäröivään rakennettuun ympäristöön.



KUVIO 5. Näkymä Pirilän lavan taustalla

Opinkukan edustan (Kuvio 6) kulunut asfalttipinta on paikoittain pahasti painunut ja kerää lätäköitä sateella. Asfaltin yhdellä reunalla on ränsistynyt puuaita jossa on lukittu portti, tarkoituksena on ilmeisesti estää ajoneuvoliikenne kasvillisuusalueille. Pysäköintipaikat ovat huonosti jäsenneetyt, alueen nurkassa on P-merkki ja pysäköinti tapahtuu aidan edustalla. Lahjoituksina saadut katokset ovat ilmeeltään nuhjaantuneet ja niiden käyttötarkoitus on epäselvä.



KUVIO 6. Opinkukan pihaa

Opinkukkaan tullaan Piriläntieltä tonttiliittymästä (Kuvio 7), joka on ahdas ja vilkkaasti liikennöity etenkin aamulla koulujen alkamisaikaan. Liittymätie on niin kapea, että autojen kohtaaminen siinä on hankalaa ja pieni kääntösäde aiheuttaa vaikeuksia raskaille ajoneuvoille. Näkyvyys tielle tultaessa on huono ja piha-alueen valaistus riittämätön, ainoastaan sisäänkäynneillä on valaisimet.



KUVIO 7. Tonttiliittymä Opinkukkaan ja kasvihuoneille.

4.3 Aluetta koskevat suunnitelmat

Pohjois-Pohjanmaan ELY-keskuksen ja Kempeleen kunnan yhteistyönä on laadittu vuonna 2014 Kempeleentien ja Piriläntien toimenpidesuunnitelma, joka kuvaa liikenneverkon muutostarpeita maankäytön laajetessa. Asuntorakentaminen on asemakaavan muutoksen myötä laajentumassa myös Pirilän alueen pelloille ja muutoksen kautta alueen tieverkon liikennemäärät lisääntyvät entisestään. Pirilän aluetta koskevat erityisesti liittymämuutokset Piriläntieltä kasvihuoneille (Kuvio 8) ja Pirilätalon pysäköintialueelle. Uusi kevyenliikenteenväylä Kempeleentieltä Pirilän puistoalueiden läpi Kirkonkylän koulukeskukseen rauhoittaa merkittävästi kasvihuoneiden ja Opinkukan ympäristön läpikulkuliikennettä. Uusien liikennejärjestelyiden myötä myös Opinkukan asiakaspaikoitusta ja Pirilän piha-alueiden sisäistä liikennöintiä on syytä tarkastella uudelleen.



KUVIO 8. Uudet liittymäjärjestelyt Piriläntieltä kasvihuoneille ja Opinkukkaan (Pohjois-Pohjanmaan Ely-keskus 2014, viitattu 20.4.2016)

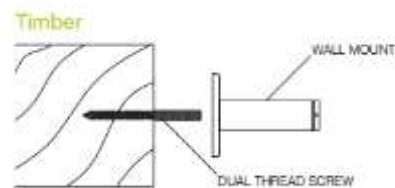
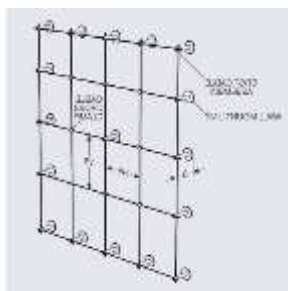
5 SUUNNITTELUALUEELLE EHDOTETTAVAT KUNNOSTUSTOIMET

Opinnäytetyön tuloksena laadittiin Pirilän alueelle kehittämissuunnitelma mittakaavassa 1:500 (liite 2). Yleissuunnitelmatasoisessa kehittämissuunnitelmassa esitetään alueelle ideoidut toiminnalliset järjestelyt, uudistettavat alueet ja kasvillisuusalueiden uudistaminen. Suunnitelma ja sen keskeisiä alueita havainnollistavat mallinnuskuvat laadittiin SketchUp-ohjelmalla.

Pirilän piha-alueen toiminnallinen kehittäminen on mahdollista saada alkuun pienillä alueen esteettisyyttä ja käytännöllisyyttä palvelevilla ratkaisuilla. Tärkein toiminnallisuutta parantava asia on tavaroiden varastoinnin ja jätehuollon kuntoon saattaminen, mikä osaltaan vaikuttaa välittömästi koko piha-alueen esteettisyyteen. Alueen kunnostaminen kannattaa aloittaa materiaalien inventoinnilla ja jätteiden poiskuljetuksella, myös Puistohallin varastotilat on syytä kartoittaa ja tyhjentää tarpeettomasta tavarasta. Olemassa olevia pihakiviä ja puutavaraa voidaan hyödyntää kehittämissuunnitelman (liite 2) toteuttamisessa ja ylijäämämäärät voidaan esimerkiksi huutokaupata asiakkaille pieniin omatoimiprojekteihin. Koska Floralia-näyttelyn asema korostuu tulevaisuudessa opetusjärjestelyissä, kannattaa kunnostustoimet keskittää aluksi Puistohallin ympäristöön. Samalla vaivalla saadaan kuntoon kunnan käytössä olevan Pirilän lavan taustalla oleva näkymä, josta kuntalaiset ovat antaneet palautetta. Kaikki kunnostustoimet on suunniteltu niin, että ne on mahdollista toteuttaa puutarha-alan oppilastöinä, lukuun ottamatta asfaltin uusimista, sekä suuria maansiirto- ja sähkötyitä.

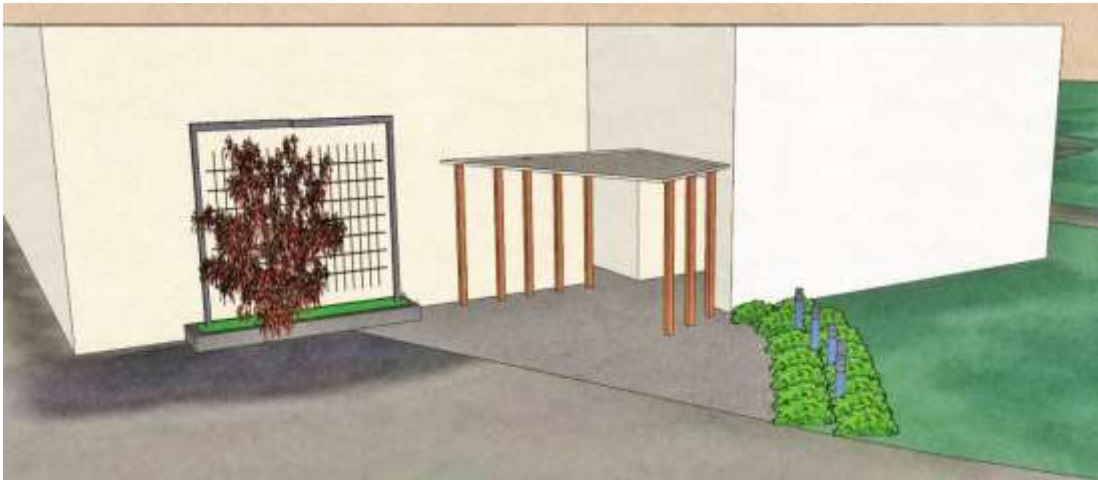
5.1 Puistohallin ympäristö

Puistohallin pääsisäänkäynnin ilmettä kohotetaan ja siitä tehdään selkeästi havaittava. Hallin päädyssä kasvavista isoista kuusista osa poistetaan, jolloin näkyvyys hallille paranee. Sisäänkäynnin yhteyteen rakennetaan uusi istutusallas ja seinän köynnöstuki uusitaan (Kuviot 9 ja 10).



KUVIOT 9 ja 10. Esimerkki köynnöstuesta (Ronstan Tensile Architecture 2016, viitattu 18.5.2016)

Sisäänkäyntiin rakennetaan katos, edusta kivetään ja viimeistellään kasviryhmällä sekä valaistuksella (Kuvio 11).



KUVIO 11. Uudistettu Puistohallin pääsisäänkäynti

Hallin edustalle nurmialueelle rakennetaan "ParkPirilä", yritys yhteistyöalue, jossa asiakkaat voivat käydä tutustumassa yritysten tuotteisiin ja niistä ideoituihin toteutuksiin (Kuvio 12). Alueen on tarkoitus toimia mukautuvana oppimisympäristönä, joka tarjoaa opiskelijoille mahdollisuuden suunnitella ja toteuttaa erilaisia puu-, kivi- ja muita piharakenteita. Hallin edestä poistetaan pysäköintipaikat ja asfaltille rakennetaan säilytyskatos, joka voi toimia koneiden kesäaikaisena ja lisälaitteiden talvisäilytyspaikkana. Tapahtumien aikana katosta voidaan myös hyödyntää esimerkiksi myynti- tai näyttelyalueena.



KUVIO 12. Puistohallin uudistettu edusta

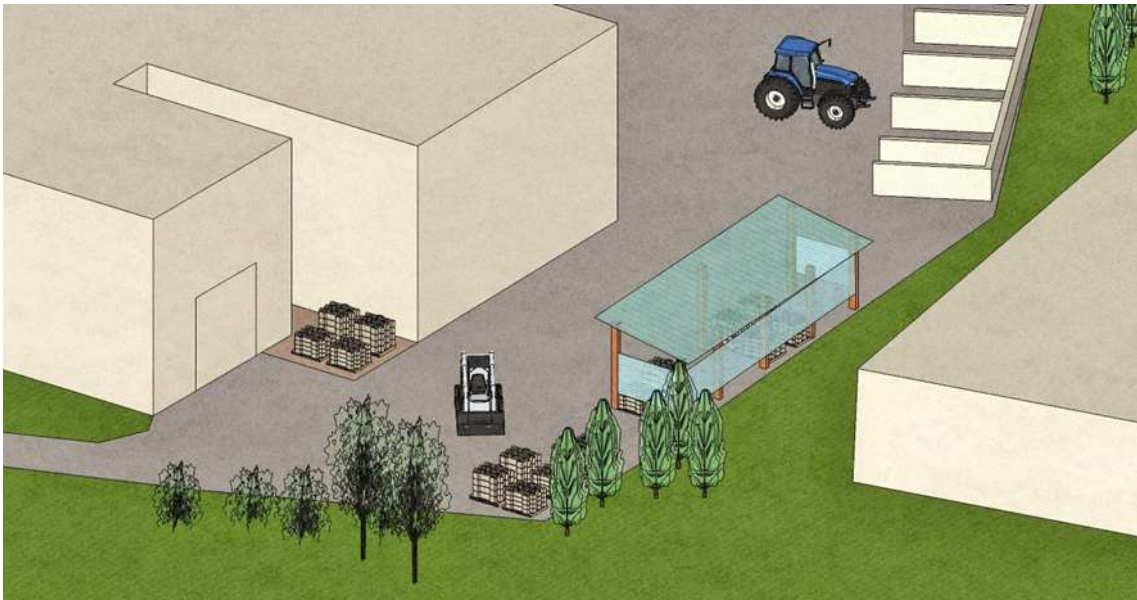
Katoksen jatkeeksi tehdään jätepieste, johon laitetaan tarvittavat jätteasiat kivi- ja puujätteille. Jäteastioiden tyhjennyksen vaatima tyhjä tila on huomioitu suunnitelmassa ja astioiden sijoittelussa (Rakennustieto Oy 1995). Katoksen seinät ja jätepiesteen aidat tehdään esimerkiksi kolmiorimasta, jotta mahdolliset maisemahäiriöt saadaan minimoitua. Lisäksi rakenteiden taakse tuleva istutusalue lehti- ja havukasveineen häivyttää rakenteita maisemasta.

”ParkPirilän” aluetta voidaan hyödyntää kasvintuntemuksen opiskelussa käyttämällä istutuksissa niitä puita, pensaita, perennoja ja ryhmäkasveja, jotka puutarhatalouden perustutkinnossa suositellaan opittaviksi. Alueen toteutuksessa otetaan huomioon, että näkymä Pirilän lavan taustalla on miellyttävä kaikkina vuodenaikoina. Alue on mahdollista jakaa kivituhka- ja betonikivikäytävillä erikokoisiin ja muotoisiin osiin, jotka voidaan ryhmitellä rakenteille ja kasvillisuudelle tarpeen mukaan (Kuviot 13-15). Mikäli Puistohallissa järjestetään talvitapahtumia, voisi ”ParkPirilää” elävöittää esimerkiksi lumi- ja jääveistoksilla.



KUVIOT 13-15. Ideakuvia ParkPirilän päällys- ja kasvillisuusrakenteisiin. (Mäkinen Jori 2012, viitattu 18.5.2016)

Puistohallin päähän tehdään varastointipaikat maa-aineksille ja muille viherrakentamisen materiaaleille (Kuviot 16-18). Maa-aineksille tehdään asfaltin päälle betonivaluna ”altaat”, joissa aineet säilyvät sekoittumatta toisiin. Kuormauksen yhteydessä mahdollisesti leviävät maa-ainekset on helppo puhdistaa kovalta alustalta harjaamalla koneellisesti tai pienet määrät käsin. Rakennelma sijoitetaan pihan perälle niin, että sinne on mahdollista peruuttaa suoraan suurillakin ajoneuvoilla. Hallin päädystä poistetaan hiekan ja mullan sekainen pintamaa ja se korvataan soralla. Hallilta avataan ajoyhteys kompostipaikalle täyttämällä vanha ojanpohja ja jatkamalla sorapinnoitetta. Kivilavoille ja muille tarvikkeille tehdään säilytyskatos, jotta tarvikkeet ovat helpommin otettavissa myös talviaikaan. Kiviä voidaan säilyttää myös ovenvierustan kiveyksellä ja katoksen vieressä pihan perällä. Hallin päädystä poistetaan vanhaa ränsistynyttä kasvillisuutta ja tehdään uusi yhtenäinen istutusalue, joka kohentaa yleisilmettä ja maisemoi materiaalin säilytyspaikkoja.



KUVIO 16. Puistohallin päädyn säilytyspaikat



KUVIOT 17 ja 18. Ideoita kivien säilytykseen

5.2 Kompostialue

Kompostialueen käytettävyyttä parannetaan uudella tieyhteydellä puistohallin päädyistä, tämä helpottaa koneiden käyttöä ahtaalla alueella. Ahtautta aiheuttavat ennen kaikkea tilaa vievät oksakassat, jotka on tulevaisuudessa tarkoitus kuljettaa energijätteeksi tai hakettaa ulkopuolisella kalustolla kerran tai kaksi vuodessa tarpeen mukaan. Aluetta voidaan maisemoida muutamalla uudella istutettavalla puulla, mutta suurempiin toimenpiteisiin ei tässä vaiheessa ole tarpeellista ryhtyä.

5.3 Opinkukan piha

Kempeleen kunnan uudet tiesuunnitelmat vaikuttavat Opinkukan piha-alueen suunnitteluratkaisuihin (Kuvio 19). Vanha tonttiliittymä muuttuu kevyenliikenteenväyläksi ja uusi liittymä tulee Kirkkopolun yhteyteen, lähelle terveyskeskuksen laajennusta. Liittymän siirron myötä asiakaspaikointi Opinkukan pihalla on suunniteltu uudelleen ja samassa yhteydessä pihan yleisilmettä saadaan kohotettua ja asfaltti uusittua. Uusi liittymä toimii tavaraliikenteen reittinä, joten raskaankaluston riittävä tilantarve on huomioitu pysäköintiä ja kasvillisuutta suunniteltaessa.



KUVIO 19. Opinkukan pihan uusi tieyhteys ja pysäköintijärjestelyt

Pysäköintipaikkoja rakennetaan myymälän edustalle sekä vastakkaiselle reunalle ja muutoksen yhteydessä Opinkukan edusta rajataan kiveyksillä ja kasvillisuudella. Toiveissa ollut taimimyynti on luontevaa keskittää Opinkukan yhteyteen, sillä myymälässä on toimivat kassajärjestelmät ja asiakkaiden on helppo asioida samassa pisteessä. Myymälän edustalle rakennetaan betonikiveys, johon

voidaan pystyttää kausimyymälä taimistolle. Taimistoon ei tässä vaiheessa ole suunniteltu kiinteitä rakenteita, vaan kasvit tuodaan esille kuormalavoilla, jotka voidaan talvikaudeksi siirtää varastoon. Mikäli taimiston tilantarve kasvaa, on aluetta helppo laajentaa kasvihuoneen suuntaisesti. Muutosten yhteydessä valaistusta parannetaan lisäämällä katuvalaisimia uuden liittymätien varteen ja pysäköintialueiden yhteyteen. Konekoulun ja Opinkukan välistä sallitaan ainoastaan huoltoliikenne, jolloin pihapiiriin jää jäsenneily alue, joka mahdollista pienimuotoisten pihatapahtumien järjestämisen eri toimijoiden kesken.

5.4 Pysäköintialue

Keskeisellä paikalla Opinkukan, Konekoulun ja Puistohallin läheisyydessä olevaa vanhaa pysäköintialuetta uudistetaan (Kuvio 20) ja sinne rakennetaan lisää lämpöpaikkoja korvaamaan Puistohallin pihalta poistuvia opiskelijoiden pysäköintipaikkoja. Alueen asfaltti uusitaan, valaistusta parannetaan ja pysäköintipaikkojen väliin sijoitetaan kasvillisuuskaistale rytmittämään aluetta. Liikennöinti alueelle ohjataan uusien liittymäjärjestelyiden mukaisesti Piriläntieltä ja läpiajo Opinkukan pihasta kielletään. Pysäköintialueen laidalla on käyttökiellossa oleva rakennus, jonka purkaminen voi tulla ajankohtaiseksi lähitulevaisuudessa. Mikäli rakennus puretaan ja tarvetta ilmenee, saadaan pysäköintiä helposti laajennettua myös sen paikalle. Uudistettava pysäköintipaikka sijaitsee aivan Pirilän lavan läheisyydessä, joten se palvelee myös siellä asioivia kuntalaisia.



KUVIO 20. Uudistettu pysäköintialue

6 JOHTOPÄÄTÖKSET

Ammatillisen koulutuksen reformi ja jatkuvat muutokset, niin opetussuunnitelmissa kuin työelämän tarpeissakin, pakottavat koulutuksen järjestäjät reagoimaan tapahtuviin muutoksiin. Taloudellinen tilanne osin velvoittaa ja toisaalta antaa mahdollisuuden työelämäyhteistyön ja työpaikoilla tapahtuvan koulutuksen lisäämiseen. Koulutuksen järjestäjät ovat kuitenkin ensisijaisessa vastuussa koulutuksen toteuttamisesta, joten toimivat ja nykyaikaiset oppimisympäristöt ovat ehdoton edellytys ammattitaidon alkuun saattamiselle. Vaikka työelämä on aktiivinen ja innokas osallistuja koulutuskentällä, myös viesti on selvä, perusvalmiudet tulee hankkia oppilaitoksissa ja syventävää osaamista ja rutiinia saadaan työpaikoilta. Etenkin puutarha-alan kausiluontoisissa työtehtävissä oppiminen ilman simuloituja ja toisaalta aitoja, ympärivuotisesti toimivia oppimisympäristöjä voi olla haastavaa. Lyhyt kesäsesonki ja urakkatahdilla tehtävät työmaat eivät ole paras mahdollinen paikka oppia alkeita kummankaan, ei opiskelijan, eikä työnantajankaan kannalta.

Yrittäjämäisen asenteen omaksuminen, kannustaminen, rohkaiseminen ja yhteisöllinen vastuun ottaminen kaikkien opiskelijoiden ammattitaidon kehittymisestä on OSAO:n puutarha-alan opettajien yhteinen tahtotila. Opiskelijat halutaan ottaa heti opintojen alkuvaiheessa mukaan työtiimiin suunnittelemaan oppimisympäristönsä toimintaa, huolehtimaan sen rakentamisesta ja ylläpidosta, tuottamaan laadukkaita tuotteita ja palvelemaan asiakkaita. Työtehtävien yhteydessä myös ammatilliset valmiudet kehittyvät ja aidot asiakaskontaktit lisäävät varmuutta ennen työpaikoille siirtymistä.

Pirilän toimintaympäristön vankat perinteet ja pitkä historia puutarha-alan oppilaitoksena ansaitsevat myös tulevaisuudessa arvoisensa kohtelun. Viime vuosina koulutuksen myllerryksissä oma tontti on ehkä jäänyt vähemmälle huomiolle kun katsetta on suunnattu enemmän ulkopuoliseen yhteistyöhön. Pirilän aluetta on kehitetty ja suunniteltu useissa hankkeissa, mutta varsinaisen oppimisympäristön toimivuus ja kunnostaminen on jäänyt pienemmälle huomiolle. Alueen yleistä siisteyttä ja toimivuutta voidaan parantaa kohtuullisin kustannuksin ja ennen kaikkea uusien opetusjärjestelyiden puitteissa opiskelijoiden omina projekteina. Tässä opinnäytteessä on pyritty tuomaan esiin niitä kehittämiskohtia, joissa pienillä, kustannustehokkailla muutoksilla voidaan vaikuttaa oppimisympäristön toimintaan. Opinnäytetyön tuloksena syntyneen kehittämissuunnitelman on tarkoitus antaa tilaajalle suuntaviivoja ja ideoita, joita voidaan lähteä kehittämään ja toteuttamaan opiskelijoiden työvaltaisissa oppimisprojekteissa pala kerrallaan.

7 POHDINTA

Opinnäytetyöni aihe nousi esille omasta työyhteisöstäni ja sen tarpeesta saada oppimisympäristöä paremmin jäsennellyksi ja toimivammaksi. Kun yhteistyösopimus solmittiin helmikuussa 2016 OSAO:n Kempeleen-Limingan yksikön kanssa, oli alkuperäinen toimeksianto Puistohallin piha-alueiden suunnittelu ja kehittäminen. Osallistamisen tulokset ja OSAO:ssa meneillään oleva opetuksen järjestämisen uudistaminen vaikuttivat opinnäytteen aiheeseen matkan varrella ja näkökulma kehittämistyössä muuttui pihasuunnitelman teosta käsittelemään laajemmin oppimisympäristön toimintaa ja tulevia opetuksellisia tarpeita.

Kehittämissuunnitelman tekeminen oppilaitosympäristöön on ollut motivoivaa, sillä tarve kehittämiselle on ollut selkeästi havaittavissa niin käytännön toiminnan tasolla, kuin pedagogisista lähtökohdistakin tarkasteltuna. Opinnäytetyön tekeminen ja kehittämiskohteiden pohtiminen yhteistyössä puutarha-alan opettajien ja opiskelijoiden kanssa on ollut mielenkiintoinen ja monipuolinen projekti, jossa tuttua toimintaympäristöä on tullut tarkasteltua uusin silmin. Tietoa suunnittelutyön pohjaksi oli helppo hankkia, sillä omassa työyhteisössä ja tutussa organisaatiossa keskustelut ja arkisen työskentelyn havainnointi olivat luonteva osa päivittäistä toimintaa. Tilaajan edustajien selkeät yhteiset päämäärät ja palaute suunnitelmaluonnoksista auttoivat suuresti suunnittelutyön edistymistä. Kehittämistyön toteuttaminen nopealla aikataululla oli perusteltua, sillä opetusta koskevat muutokset tulevat voimaan jo syksyllä 2016 ja pihan ensimmäisiä kunnostuskohteita on tarkoitus alkaa työstämään eteenpäin oppimisprojekteissa.

Henkilökohtaiseksi oppimishaasteeksi opinnäytetyöhön liittyen otin myös SketchUp Pro-suunnitteluohjelman ja sen yhteydessä tulevan SketchUp Layout-tulostuksen apuohjelman käytön opetteluun. Ohjelmasta saatavaa ilmaisversio, SketchUp Make, oli entuudestaan tuttu opintojen aikaisemmista vaiheista. SketchUp on monipuolinen ohjelma, joka on osittain Autocad yhteensopiva, joten esimerkiksi asiakkaan toimittamia dwg-tiedostoja pystyi käyttämään suunnitelman pohjana. Kehittämissuunnitelman piirtämistä varten latsin ohjelmasta ilmaisen 30 päivän testiversion, mikä asetti aikaikkunan, jonka sisällä työn tuli valmistua. Suunnitelman piirtäminen sekä havainnekuvien ja layoutin tekeminen onnistuivat kaikki samalla ohjelmalla ilman ongelmia. Oman kokemukseni perusteella SketchUp Pro on varsin käyttökelpoinen ohjelma pihasuunnitelmien tekemiseen ja koska sen monipuoliset ominaisuudet korvaavat useampia ohjelmia, on se taloudellisestikin harkitsemisen arvoinen vaihtoehto.

LÄHTEET

Frisk, T. 2010. Oppimisympäristöjä avartamassa. Opetushallituksen julkaisuja 2010:1. Viitattu 3.4.2016, http://www.oph.fi/download/124992_Oppimisymparistoja_avartamassa_UUSI.pdf

KEMPELEENTIEN (MT 816) JA PIRILÄNTIEN (MT 8154) TOIMENPIDESUUNNITELMA. 2014. Pohjois-Pohjanmaa elinkeino-, liikenne- ja ympäristökeskus. Raportit 1:2014. Viitattu 20.4.2016, http://www.kempele.fi/media/tiedostot/asuminen-ja-ymparisto/kadut-ja-liikenne/raportti_kempeleentie_ja_pirilantien_tps.pdf

Koramo, M. 2012. Ammatillisen koulutuksen oppimisympäristöjä kehittämässä. Opetushallituksen julkaisuja 2012:8. Viitattu 3.4.2016, http://www.oph.fi/download/140632_Ammatillisen_koulutuksen_oppimisymparistoja_kehittamassa.pdf.

Mäkinen, J. 2012. Ideas for a garden – Puutarhaideoita. Viitattu 18.5.2016, <https://www.flickr.com/photos/mcinen/albums/72157631141287786/with/7814899782/>

Opetus- ja kulttuuriministeriö. 2012. Koulutus ja tutkimus vuosina 2011–2016. Viitattu 4.4.2014 <http://www.minedu.fi/export/sites/default/OPM/Julkaisut/2012/liitteet/okm01.pdf?lang=fi>

Opetushallitus. 2015. Puutarhatalouden perustutkinto. Viitattu 4.4.2016, <https://eperusteet.opintopolku.fi/#/fi/esitys/133950/ops/tiedot>

Opetusministeriö. 2009. Yrittäjyyskasvatuksen suuntaviivat. Viitattu 10.4.2016, <http://www.minedu.fi/export/sites/default/OPM/Julkaisut/2009/liitteet/opm07.pdf?lang=fi>

OSAO. 2015. Puutarhatalouden perustutkinto. Opetussuunnitelman tutkintokohtainen osa. Viitattu 4.4.2016, <http://www.osao.fi/media/opetus-ja-arviointisuunnitelmat-01082015-alkaen/puutarhatalouden-perustutkinto.pdf>

OSAO. 2016. Pipo 2 - Menolippu työelämään. Viitattu 14.4.2016, <http://www.osao.fi/hankkeet/kaynnissa-olevat-hankkeet.html?hanke=pipo-2-menolippu-tyoelamaan>

Paikkatietoikkuna 2016. Viitattu 10.4.2016, <http://www.paikkatietoikkuna.fi/web/fi/kartta>

Pohjois-Pohjanmaan liitto. 2016. Master Plan Pirilä-kylän toimintamallista. Viitattu 20.4.2016
<http://www.pohjois-pohjanmaa.fi/index.php?1704#vjpd-5863>

Rakennustieto Oy. 1995. Kiinteistön jätehuolto. RT 69-10584. Viitattu 22.4.2016
<https://www-rakennustieto-fi.ezp.oamk.fi:2047/kortistot/tuotteet/103078.html.stx>

Ronstan Tensile Architecture 2016. Cable Trellis Systems. Viitattu 18.5.2016,
https://drive.google.com/file/d/0B5-g_RY2uN1FNDRXLUtEUHBYNIU/edit

Saaranen-Kauppinen, A. & Puusniekka, A. 2006. KvaliMOTV - Menetelmäopetuksen tietovaranto [verkkójulkaisu]. Tampere: Yhteiskuntatieteellinen tietoarkisto [ylläpitäjä ja tuottaja]. Viitattu 25.4.2016, <<http://www.fsd.uta.fi/menetelmaopetus/>>.

Soini. T. 2009. Viherrakentajan käsikirja. Julkaisu 44. Helsinki: Viherympäristöliitto.

Tajakka. H. 2014. Puutarha-alan ammatillisen koulutuksen kehittämisstrategia 2014–2034. Opetushallituksen julkaisuja 2014:3. Viitattu 3.4.2016, http://www.oph.fi/download/155845_puutarha_alan_ammattillisen_koulutuksen_kehittamisstrategia_2014_2034.pdf

Tauriainen. S. 2010. Opetusmaatilat, -puutarhat ja -tallit oppimisympäristöinä. Opetushallituksen julkaisuja 2010:6. Viitattu 3.4.2016, http://www.oph.fi/download/125705_Opetusmaatilat_-puutarhat_ja_-tallit_oppimisymparistoina_UUSI_korjattu.pdf

Turvallinen kaupunki 2016, Aalto-yliopisto & Ympäristöministeriö. Viitattu 14.4.2016,
<http://www.turvallinenkaupunki.fi/turvallisuusteemat/sosiaalisesti-turvallinen-elinymparisto/suunnittelun-suuntaviivoja/yhteisollisuus-ja-osallisuus/vuorovaikutteinen-ja-osallistava-suunnittelu>

KYSELY

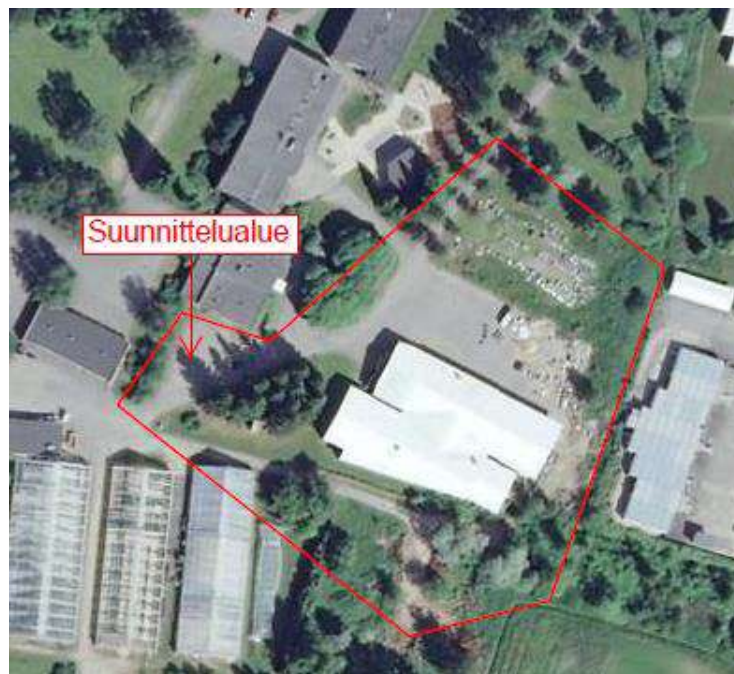
Mielipiteitä oppimisympäristön nykytilasta

Teen AMK-opintojen opinnäytteenä oppimisympäristön kehittämissuunnitelmaa puutarha-alalle OSAO:n Kempeleen yksikköön. Kaipaen opiskelijoiden ja henkilökunnan käyttäjäkokemuksia Puistohallin piha-alueiden toimivuudesta nykytilassaan. Mikä alueella toimii ja missä olisi mielestäsi kehitettävää?

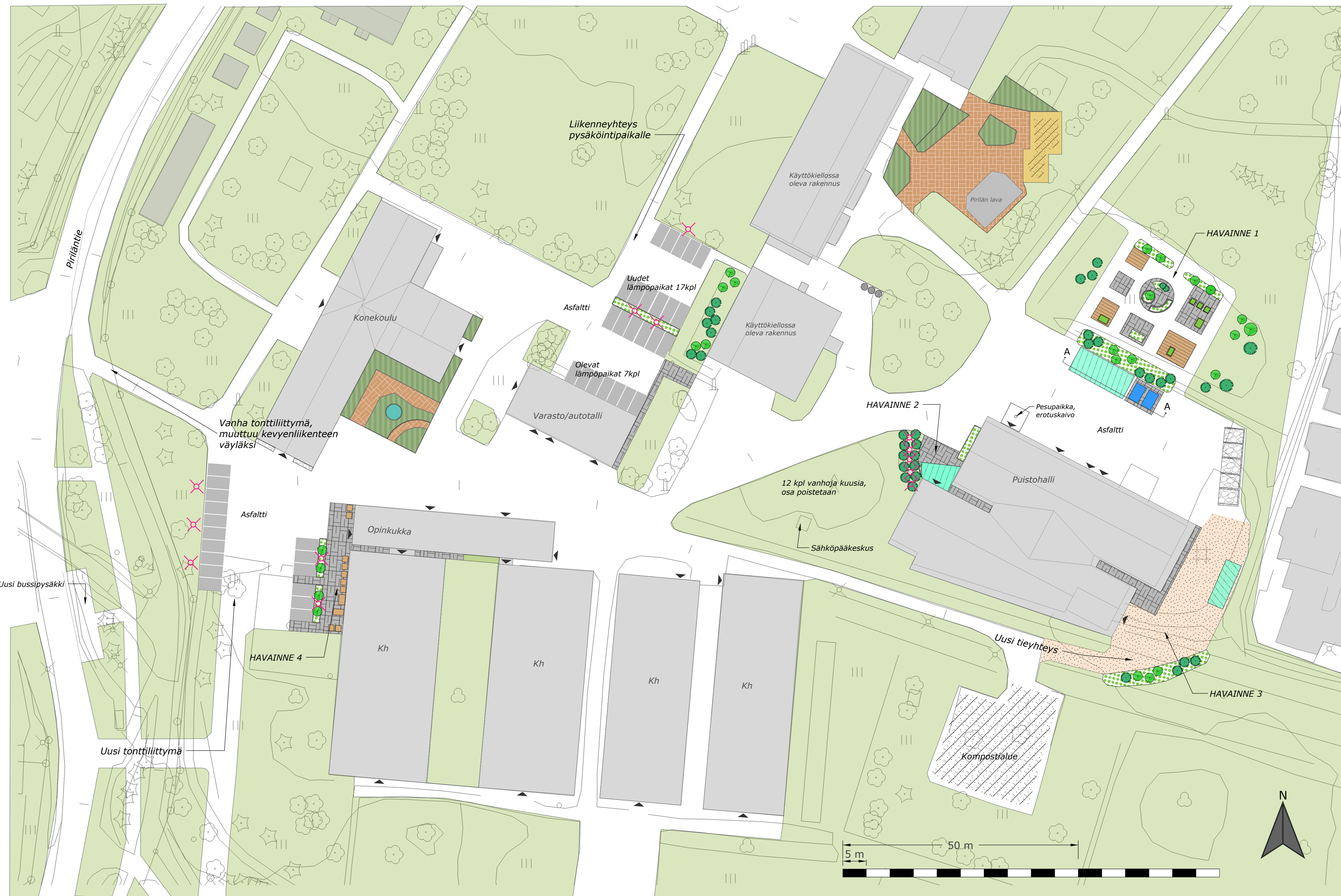
Kaipaisin kommentteja mm. seuraavista asioista

- Liikennejärjestelyt/ pysäköinti, vaaranpaikat mikäli sellaisia on.
- Alueen yleisilme, viihtyisyys ja siisteys.
- Tavaroiden säilytys.
- Jätehuolto.

Kiitos avustasi!



PIRILÄN OPPIMISYMPÄRISTÖN KEHITTÄMISSUUNNITELMA 1:500

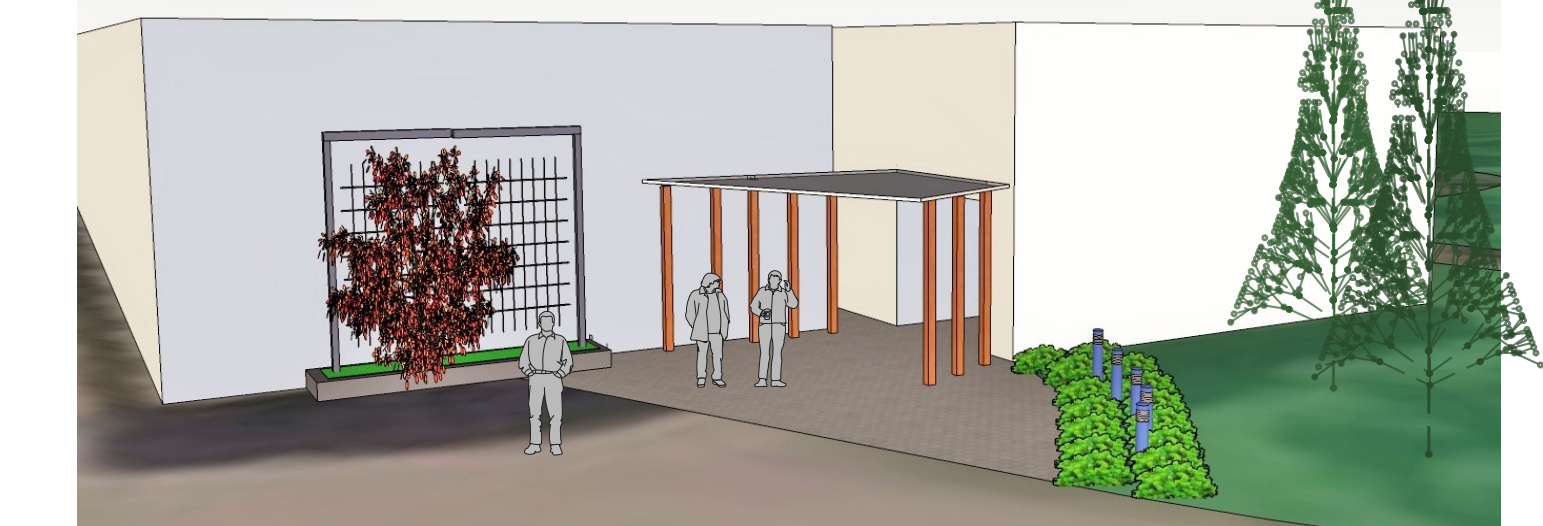


HAVAINNEKUVAT

HAVAINNE 1 "ParkPirilä" Yritysyhteistyöalue



HAVAINNE 2 Puistohallin pääsisäänkäynti



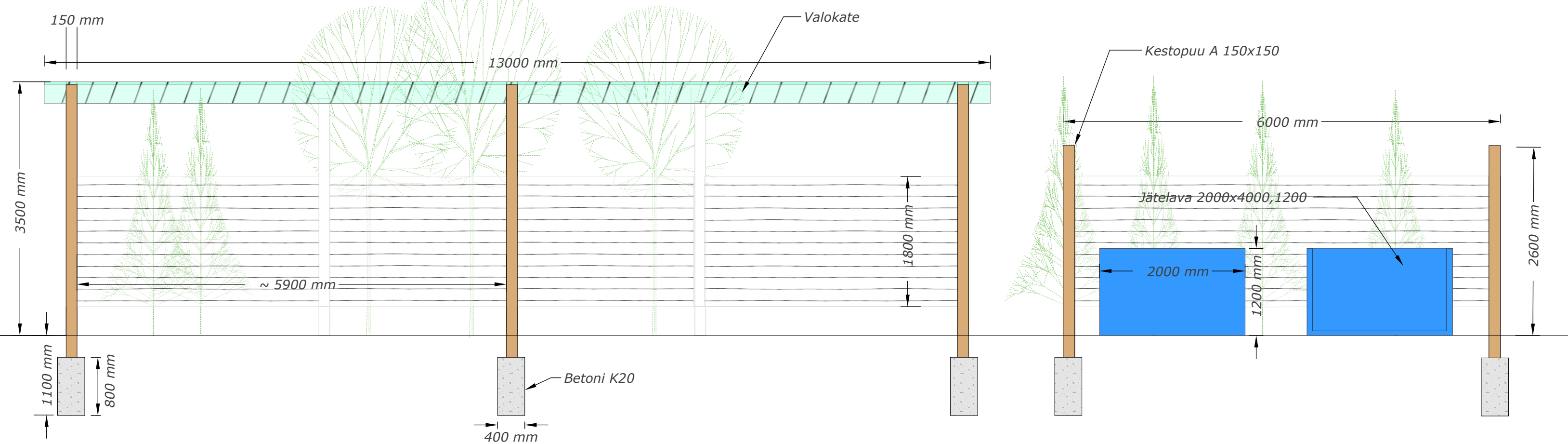
HAVAINNE 3 Puistohallin pääty



HAVAINNE 4 Opinkukan edusta, siirrettävä taimisto



LEIKKAUS A-A 1:50



MERKKIEN SELITTEET

- Rakennus
 - Oleva vihialue
 - Oleva betonikiveys
 - Oleva istutusallas
 - Oleva kuntoilualue
 - Jätteen syväkeräys
 - Uusi pysäköintipaikka
 - Uusi betonikiveys
 - Uusi pensas-/perennaistutus
- Istutettava lehtipuu
 - Istutettava havukasvi
 - Rakenettava katos
 - Uudet jätelavat
 - Uudet puurakenteet
 - Maa-ainesten säilytys
 - Siirrettävät kasvilavat
 - Sorapinnointe
 - Uusi valaisin

RAKENNUSLOMPEIDEN Kunnostaminen / uudistaminen RAKENNUSKOHTIEN NIMI JA OSOITE OSAO Kempeleen - Limingan yksikkö Piriläntie 175 90400 Kempele	PIIRUSTUSLAI Yleissuunnitelma PIIRUSTUKSEN SISÄLTÖ Yleissuunnitelma 1:500 Leikkauskuva 1:50 Havainnekuvat 4 kpl
SUUNNITTELIJA Maija Takkinen	SUUNNITTELUALUE OULUN AMMATTIKORKEAKOULU LUONNONVARA-ALAN YKSIKKÖ KOTKANTIE 1 90250
PÄIVÄYS 15.5.2016	