

Sanna Kapanen

# Ilisalmen kotiseutumuseon ulko-ovien konser- vointi

Metropolia Ammattikorkeakoulu

Huonekalukonservaattori

Konservoinnin koulutusohjelma

Opinnäytetyö

22.5.2016

Tekijä Otsikko	Sanna Kapanen Iisalmen kotiseutumuseon ulko-ovien konservointi
Sivumäärä Aika	47 sivua + 5 liitettä Helmikuu - toukokuu 2016
Tutkinto	Konservaattori AMK
Koulutusohjelma	Konservoinnin koulutusohjelma
Suuntautumisvaihtoehto	Huonekalukonservointi
Ohjaajat	lehtori Paula Niskanen lehtori Tannar Ruuben
<p>Opinnäytetyön aiheena on Iisalmen kotiseutumuseon ulko-ovien konservointi. Ovet ovat peilirakenteiset pariovet, joiden jokaisessa kolmessa erikokoisessa peilissä on erilainen koristeveistokuviointi. Sisäpuolella on poikittain panelointi. Pariovien oikea ovi on päällekkäisovi eli susiovi. Ovista ei ollut olemassa ennakkotietoja, joten iän ja kulttuuriperintöarvon määrittäminen oli tehtävä vertailemalla ovia samanlaisiin vastaaviin. Tyyliään ne edustavat 1700-luvun lopun ja 1800-luvun alun rokokoota ja uusklassismia ja niiden ulkomuodossa on piirteitä, jotka muistuttavat pohjalaisen alueen ovia. Ovien tarkoitus on toimia museon ulko-ovina niiden alkuperäisellä paikallaan, mikä tuli huomioida konservointisuunnitelmas- sa. Ovien merkittävimmät vauriot olivat rakennevauriot liitoksissa ja pintakäsittelyn puut- teet. Konservoinnin yhteydessä ovista poistettiin taustaneloinnit ja vaurioituneimpiin koh- tiin tehtiin puukorjauksia. Esimerkiksi pienen susioven kummatkin sivusarjat uusittiin koko- naan ja ison oven alaliitokset ja oikea ylänurkka korjattiin uusilla osittaisilla puuosilla. Li- säksi ison oven yläpeiliin tehtiin täyttöosa ja alapeilin puuttuvaan S-kaareen uusi pala. Iso susiovi ei tarvinnut uusia puukorjauksia. Rapistunut ulkopinta käsiteltiin kuultavalla öljy- maalilla ja sisäpinta öljyvernissalla.</p>	
Avainsanat	Pariovet, peiliovi, susiovi, konservointi, restaurointi, 1700-luku

Author(s) Title Number of Pages Date	Sanna Kapanen Conservation of double doors from Iisalmi region museum 47 pages + 5 appendices February-May 2016
Degree	Conservation
Degree Programme	Degree conservation
Specialisation option	Furniture conservation
Instructor(s)	Paula Niskanen, senior Lecturer Tannar Ruuben, senior Lecturer
<p>The subject of this thesis is conservation of entry doors of Iisalmi regional museum. They are double doors and the type is panel door. Each of the three varying sized panels are carved differently. The inner surface has horizontal paneling. Door at right is in two-pieces and it is so called "susiovi". The doors did not have any prior information. The age and cultural heritage value determination was made by comparing the doors for similar objects. Their style represents the late 1700s and early 1800s rococo and neoclassical styles, and the outer form has features that are similar to the doors of Ostrobothnia region. The purpose for doors in museum is to keep them at outdoor use in their original place, which had to be noted in conservation strategy. In doors the most significant damages were the structural damages in joints and missing areas in the surface treatment. In conservation process the inner surface paneling were removed and the most damaged parts were repaired with new pieces. For example for a smaller door from two-pieced doors both hinge and lock stiles were renewed completely. In big door both lower joints and right upper corner were repaired partial with new wooden components. In top panel of the big door new parts were carved to fill a gap between two pieces of top panel. The bigger door of two-pieced door did not need any larger repairs. The outer surface was treated with translucent oil paint and the inside with linseed oil.</p>	
Keywords	double doors, conservation, restoration, 16th century

## Sisällys

1	Johdanto	2
2	Peiliovien historiaa	4
2.1	Vanhat ovimallit	4
2.2	Ovien muotokieli	10
2.3	Päällekkäisovi eli susiovi	19
2.4	Saranoista	20
3	Iisalmen kotiseutumuseon savutuvan pariovien kuvaus	21
3.1	Peilirakenne	21
3.2	Sisäpanelointi	23
3.3	Maalipinta	24
3.4	Saranat ja helat	24
4	Vauriokartoitus	25
5	Konservointisuunnitelma	29
5.1	Lautapaneelien ja helojen irrotus	30
5.2	Puukorjaukset	31
5.3	Maalipinta	32
5.4	Metallihelojen puhdistus ja suojaus sekä kiinnitys takaisin	34
6	Konservointi/restaurointi	35
6.1	Paneelien poisto	35
6.2	Puukorjaukset	35
6.2.1	Susioven alaovi	36
6.2.2	Susioven yläovi	38
6.2.3	Iso ovi	39
6.3	Pintakäsittely	42
6.4	Helojen konservointi	44
7	Yhteenveto	44
	Lähteet	46

## Liitteet

Liite 1. Kuvat ennen ja jälkeen konservoinnin

Liite 2. Vauriokartoituskuvat

Liite 3. Lisäkuvia vanhoista peiliovista

Liite 4. Kuvauksen tekniset tiedot:

Liite 5. Konservointiehdotus Iisalmen kotiseutuyhdistyksen kokoukseen

## 1 Johdanto

Opinnäytetyöni pääaiheena on Ylä-Savon kotiseutuyhdistyksen eli Iisalmen kotiseutumuseon vanhan maalaistalon ulko-ovien konservointi. Ovet ovat 1700-luvun alussa rakennetusta savutuvasta, joka on siirretty museoalueelle vuonna 1954 Vieremän Kumpumäestä, maanviljelijä Taavetti Kainulaisen omistamalta tilalta.

Ovet ovat peilirakenteiset pariovet, joiden jokaisessa kolmessa erikokoisessa peilissä on erilainen koristeveistokuviointi. Pariovien toinen ovi on kahdessa kappaleessa eli kyseessä on päällekkäisovi. Näistä ja muista ovien olemusta kuvaavista seikoista tarkemmin luvussa kaksi. Kolmannessa luvussa avaan hieman peiliovien historiaa jättäen kuitenkin oven karmit ja saranat tutkimuksen ulkopuolelle. Ovien historiasta ei lähtötilanteessa ollut saatavilla muuta tietoa kuin niiden tämänhetkinen sijainti. Pariovien ulkopinnassa on koristeveistokuvioita ja niiden olemuksesta tulee mieleen pohjalaisten talojen ulko-ovet. Kartoitan ovien ikää ja alkuperää vertailukohteiden ja tyylihistorian kautta hyödyntämällä muun muassa kirjallisia lähteitä ja internetiä. Ovet ovat suhteellisen hyvässä kunnossa. Niiden rakenne on pääpiirteittäin eheä, eikä niistä puutu suuria osia. Luvussa neljä on nähtävillä tarkempi vauriokartoitus, jonka avulla yhdessä taustatutkimuksieni kanssa pohjustan konservoinnin tarvetta.

Tammikuun lopussa alkanut opinnäytetyön konservointi on ollut muuttuva prosessi. Konservoinnin lähtökohta vaihtui neljästi prosessin aikana, koska lisalmen kotiseutuyhdistys muutti ovien sijoituspaikkaa museossa. Aluksi ovet oli tarkoitus konservoida savutuvan ulko-oviksi. Seuraavaksi ne päätettiin sijoittaa sisä-oviksi ja sittemmin poistaa kokonaan nykyisestä käyttötarkoituksestaan ja siirtää sisälle näyttille. Viimeinen muutos niiden sijoituspaikasta tuli maaliskuun lopussa, ja ne palautuivat takaisin ulko-oviksi. Näin ollen, konservointisuunnitelma muuttui stabiilista sisäolosuhteisiin suunnitellusta ja lähinnä konsolidoivia toimenpiteitä sisältävästä suunnitelmasta, varsin erilaiseen, ulos vaihteleviin olosuhteisiin suunniteltuun sekä suurempitöisiä ja kestävyyttä vaativia puukorjauksia omaavaan konservointisuunnitelmaan. Nämä muutokset aiheuttivat suuria paineita aikataulussa pysymiseen. En työssäni avaa kaikkia konservointisuunnitelmia, mutta luvussa viisi käyn läpi tarvittavat toimenpiteet ja pohdin vaihtoehtoja konservointikäytännöilleni. Työselvitys konservoinnista on luvussa kuusi. Opinnäytetyön palautusta edeltävällä viikolla sain museolta uutta tietoa ovien alkuperästä. Tästä uudesta tiedosta ja yhteenveto konservointiprosessista kerron työn lopussa luvussa seitsemän.



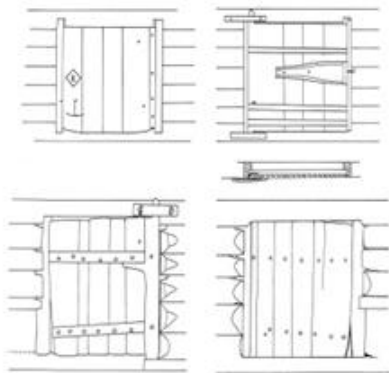
Kuva 1. Kotiseutumuseon pariovet paikoillaan lisalmassa ennen konservointia.

## 2 Peiliovien historiaa

Konservoinnin kohteena olevat pariövet ovat 1700-luvun alussa rakennetusta Kainulaisen maalaistalosta. Maalaistalo on ajan saatossa laajennettu hirsinen savutupa. (Kotiseutumuseon kotisivut). Konservoitavista ovista ei ole olemassa ennakkotietoja, joten iän ja kulttuuriperintöarvon määrittäminen on tehtävä vertailemalla ovia samanlaisiin vastaväin. Asumismuotona savutupa on rajoittanut peiliovien yleistymistä ulko-ovina ja vasta hirsirakennusten kehittyessä levisi Suomeen myös peiliovet (Kolehmainen 1998,101). Täysin samanlaisia ovia en ole löytänyt internetistä enkä kirjallisuudesta. Olen kuitenkin löytänyt joitain ovia, joissa on samoja tunnusomaisia piirteitä. Pääsääntöisesti vertailukohteet ovat muun muassa Seurasaaressa, Etelä- ja Pohjois-Pohjanmaan maalaistaloista, muutamista Suomen kartanoista sekä Ruotsista.

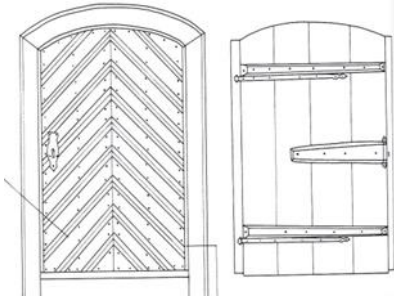
### 2.1 Vanhat ovimallit

Ovien muotoon ja kokoon ovat vaikuttaneet rakentajan taidot (Vuolle-Apiala 2012, 139), rakennuttajan tarpeet ja rakennusten ulkonäkö (Valonen & Vuoristo 1994, 52). Samanaikaisesti käytössä on ollut erilaisia ovimalleja (Vuolle-Apiala 2012, 139). Vanhimpia puuovia olivat lautaovet (Jaatinen 1989, 111). Yksinkertaisimmillaan ovi on pystyyn ladottuja lautoja, jotka on kiinnitetty toisiinsa joko ponttaamalla tai puutapeilla. Ohutta konstruktiota, jonka laudoituksen paksuus on 2–2,5 cm, tukevoittaa poikkilaudoin olevat pitkät saranat ulkopuolella ja sisäpuolella tukipuut (Kolehmainen 1998, 96 & 98), jotka joissain malleissa kulkivat kiilamaisessa urassa eli lohenpyrstössä (Vuolle-Apiala 2012, 141). Vuorilautoja ei ollut. Lautaovet olivat yleisiä ulkorakennuksissa kuten aitoissa, riihissä ja susikäytävissä. Lautaovia käytettiin myös asuinrakennuksissa, jolloin ne tehtiin paksummista noin 5 cm paksuista laudoista. (Kolehmainen 1998, 96 & 98.)



Kuva 2. Lautaovia Seurasaaressa Niemelän torpassa (Valonen & Vuoristo 1994, 54).

Edellistä ovimallia jyrkempi ovimalli oli kaksinkertaisesti ladottu paneeliovi, jossa toisella puolella oli pystylaudat ja toisella vaakalaudoitus. Vaakalaudoitus oli tehty ponttilaudasta eli paneelista. Saranat olivat lautojen ja paneelien välissä. Paneeliovia oli useita eri malleja. Panelointi saattoi olla esim. sulka- eli vinopanelointi tai osapanelointi, jolloin yhdellä puolella ovea oli pysty- sekä vaakalaudoitus. Lautaovia saatettiin käyttää paneeliovien runkoina (Vuolle-Apiala 2012, 141).



Kuva 3. Sulkapanelointi. Ivarsin talon pihaportti Seurasaarella (Valonen & Vuoristo 1994, 56).



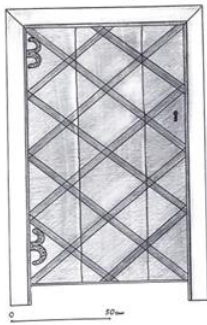
Kuva 4. Paneeliovia. Isokyröläinen vilja-aitan ovi vasemmalla ja oikealla ruoka-aitan ovi Posiolta (Kolehmainen 1998, 106).



Kuva 5. Osapanelointi. Laitilan Koukkelan kylän Kauppalan päärakennuksen ulko-ovet (Kolehmainen 1998, 99).

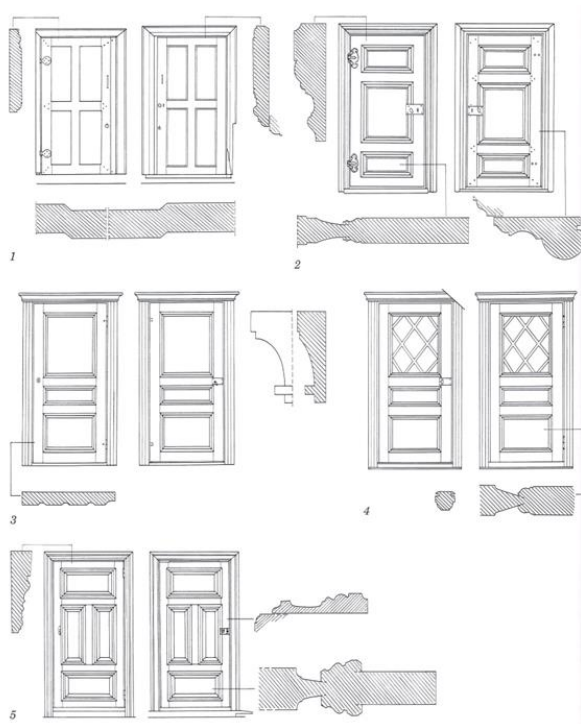


Paneeliovien imitaatiot olivat myös yleisiä. Tällöin lautaoven pystylaudoitukseen veistettiin esimerkiksi vaaka-, vino- tai ruutupaneloinnin kuvio. (Kolehmainen 1998, 98-100).



Kuva 6. Aitanovi Pelkosenniemen Suvannon kylästä 1700-luvulta (Kolehmainen 1998, 100).

Yleisin ovimalli on ollut peiliovi (Kolehmainen 1998, 92). Peiliovet koostuvat oven ulko-reunoja kiertävistä kehysarjoista eli raameista ja raamien sisällä olevista puulevyistä eli peileistä. Raamit ovat sisäpuolelta uritetut, joihin reunoistaan kapenevat peilit upotetaan. Peilien lukumäärä, koko ja malli ovissa on vaihdellut, mutta ne ovat yleensä pysty- tai vaakasuoran suorakaiteen muotoisia. Kolmepeilisessä mallissa ulkoraameja jakaa kaksi poikittaista uritettua poikkipuuta eli välisarjaa, joiden avulla ovesta muodostuu kolmepeilinen kokonaisuus.

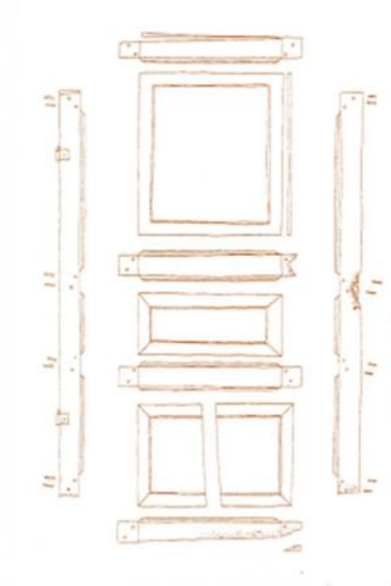


Kuva 7. Eri peilirakenteisia ulko-ovimalleja (Valonen & Vuoristo 1994, 58).



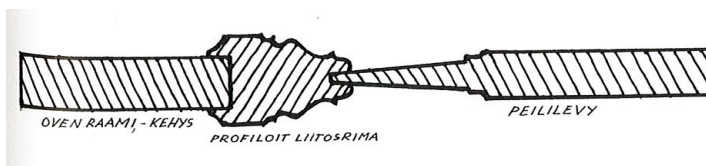
Kuva 8. Vasemmalla rokokoo-, keskellä kustavilainen- ja oikealla empiretyylinen peilirakenteinen ulko-ovimalli Ruotsista (Gudmundsson 2002, 99).

Peiliovia on useaa eri tyyppiä riippuen eri tavoista kiinnittää peilejä raameihin. Perinteisesti peilioviin ei ole käytetty liimaa tai rautaosia vaan ne on naulattu yhteen kiilamaisilla pienillä puutapeilla, jolloin ne voidaan purkaa osiin ja kasata uudelleen kunnostusta tehtäessä (Vuolle-Apiala 2012, 141).



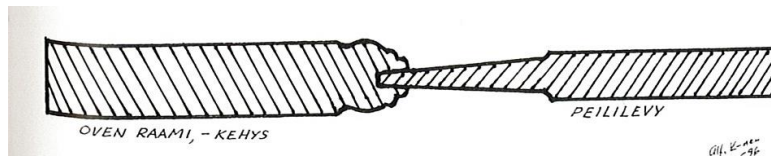
Kuva 9. Vaurioitunut peiliovi purettuna (Gudmundsson 2002, 145.)

#### Täysranskalainen peiliovi



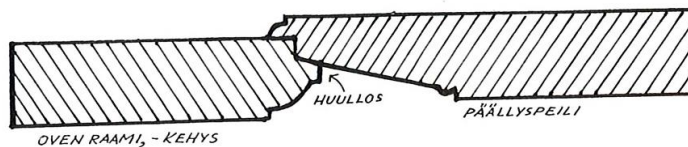
Kuva 10. Urosponttinen peili kiinnittyy oven raamin naarasponttiin profiloituneen rimän välityksellä. (Kuva Kolehmainen 1998, 101.)

### Puoliranskalainen peiliovi



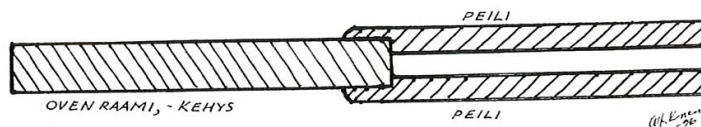
Kuva 11. Urosponttinen peili kiinnittyy suoraan raamin naarasponttiin. Raamin sisäreunat on profiloitu. (Kuva Kolehmainen 1998, 101.)

### Päällyspeili- tai pintapeiliovi



Kuva 12. Peili on edellistä mallia paksumpi ja se on kiinnitetty raamin sisäpuolella huullokseen. (Kuva Kolehmainen 1998, 101.)

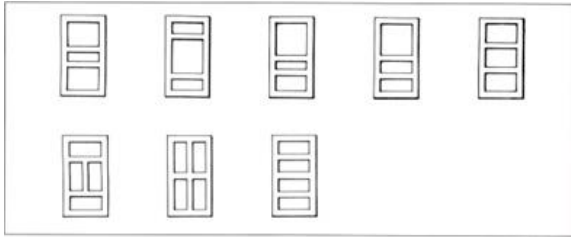
### Kaksoispeiliovi



Kuva 13. Kaksi peiliä on kiinnitetty oven raamin sisä- ja ulkopuolelle. (Kuva Kolehmainen 1998, 101.)

Amerikkalaisessa peiliovimallissa peili on kiinnitetty raamiin kuten puoliranskalaisessa mallissa, mutta kiinnityskohtaan on liitetty joko kummallekin tai vain toiselle puolelle kynteliitoksena profiloitunut koristelistat.

Peiliovia on ollut käytössä jo antiikin Kreikassa (Kaila 1989, 8), mistä ne Ranskan renessanssin myötä otettiin uudelleen käyttöön (Nokela 1992, 42). Tästä lienee tulee ovien nimitys ranskalaiset peiliovet. Suomessa vanhimmat peiliovet olivat rakenteeltaan yksinkertaisia ja niissä peilirakenne oli niin sanottu pintapeilirakenne. Niitä oli käytössä aluksi vain sisäovina linnoissa ja sittemmin varakkaissa säätyläistaloissa. Varma maininta peiliovista on Köyliön kartanosta vuodelta 1586 (Kaila 1989, 8). Talonpoikien kamarien, salien ja vierastupien oviksi ne tulivat käyttöön sitä mukaa kun hirsitalot muuttuivat yhden tuvan huonejaoista kahden tai useamman huoneen käsittäväksi konstruktioksi. (Valonen & Vuoristo 1994, 17- 30, 54).



Kuva 14. Kolmi- ja nelipeilisiä sisäovia (Jaatinen 1989, 11).

Pariovet ja ovien yläpuoliset ikkunat muodostavat tuvanoviin verraten korkean oviaukon. Korkeita pariovia käytettiin asuinrakennusten ulko-ovina porstuoissa ja umpikuis-teissa 1700-luvulta alkaen. Pariovia tavattiin myös vajoissa, navetoissa ja pihaporteis-sa. (Valonen & Vuoristo 1994, 56).

Aluksi pidin lisälmen korkeata pariovimallia melko harvinaisena konstruktiona vanhaan taloon, mutta tutkittuani lähdeaineistoa, totesin samantyyppisiä ratkaisuja olevan muis-sakin talonpoikaisissa maalaistaloissa.



Kuva 15. Muonio (Museoviraston kuvakokoelmat, KK1556:24).



Kuva 16. Koskenpään Hallimäestä (Vuolle-Apiala 2012, 16)



Kuva 17. Mustasaaren Stundarsissa ruotuarmeijan sotilaan yksihuoneinen sotilastorppa (Vuolle-Apiala 2012, 26).



Kuva 18. Kolari, Sieppijärvi (Manninen Ilmari 1929, Museoviraston kuvakokoelma, KK1556:11).

## 2.2 Ovien muotokieli

Tyylisuuntauksia ohjasivat aikansa ammattisuunnittelijoiden suunnittelemat rakennukset. Maaseudun varallisuuden kasvaessa vaikuttivat linnojen ja kartanoiden tyylivirtaukset myös talonpoikaisissa asumuksissa (Vuolle-Apiala 2012, 24-26). Esimerkiksi Närpiöstä Seurasaaren siirrettyyn Ivarsin taloon, joka on vauras vuonna 1747 rakennettu kaksikerroksinen hirsirunkoinen maalaistalo, on vuoden 1819 Keisari Aleksanteri I vierailua varten tehty remontti, jolloin ovet on muutettu silloisen tyylin mukaisiksi empirioviksi (Valonen & Vuoristo 1994, 87-89).





Kuva 19. Ivars (Valonen & Vuoristo 1994, 87).

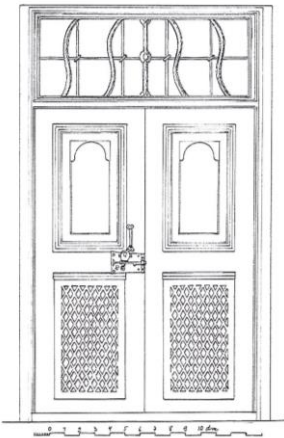
Mielestäni lisälmen ovissa on nähtävissä eri tyylikausien tunnuspiirteitä, joista selkeimmät ovat rokokoo (noin 1700-1780) ja uusklassismi (noin 1780-1840). Suomessa rokokoon vaikutteet olivat suhteellisen vaatimattomat, mutta sen vaikutuksesta ovissa peilien symmetria ja pystysuunta muuttui muun muassa kolmen erikokoisen peilin jalkoon. Alimman peilin kahteen suuntaan kaareva S-muotoinen reuna on rokokoon tunnusomainen piirre. (Kaila 1989, 15). Vinoa ruutukuviota tavataan Ruotsi-Suomessa 1600-luvun jälkipuolelta alkaen (Valonen & Vuoristo 1994, 56).



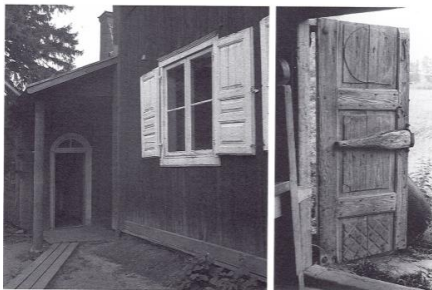
Kuva 20. Alaosassa vinoruutukuvio. Sparbanken rakennettu 1700-luvun alussa, Skansen Tukholma. (Kuva Jenni Lankinen)



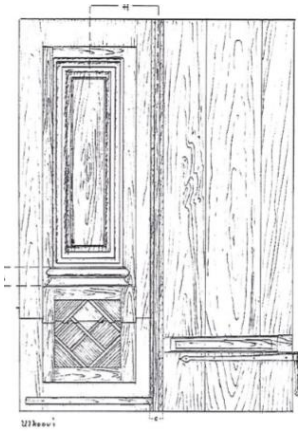
Kuva 21. Vinoruutuja ja kaarevia alapeilin muotoja sotilastorpan ovesa Stundarsin Mustasaaressa. (Kuva Peter Båsk)



Kuva 22. Ruona, Sauvo (Lounatvuori 2013, 142.)



Kuva 23. Mommolan kartanon sivurakennuksen ovi 1700-luvulta (Lounatvuori 2013, 88.)



Kuva 24. Yläne Vanhakartano vuodelta 1790 (Lounatvuori 2013, 104).

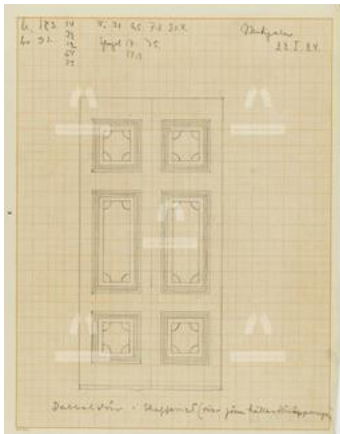
Samanlaisella peilijaottelulla ja alimman peilin vinoruutukuviolla tehdyt ovet kuin Iisalmen ovet on nähtävissä muun muassa Ruotsissa Skansenilla (Tukholman maakuntamuseon verkkosivut). Tässä lähteessä ovien rakennusajankohdaksi arvioidaan 1700-luvun loppua.



Kuva 25. Kuva Läns Museum – verkkosivut.

Iisalmen kotiseutumuseon pariovien ylimmän peilin munasauvaornamentti ja urituskuviointi eli rihlauskuvio ovat tyypillisiä uusklassismin ja erityisesti kustavilaisuuden koristelua. Kustavilaisuudessa, Pohjolan omassa valtatyyliässä (Nokela 1992, 131), peilipintoja alettiin koristella rihlauskuviolla muun muassa talonpoikaisissa kaapeissa (Nokela 1992, 142). Vaikka pariovien ylimmässä peilissä on kustavilaista rihlausta, on rihlauksen reunan ääriviivojen muoto nähtävissä jo rokokoossa. Suomessa samanlaisia peilikuvioita on muun muassa vuonna 1764 rakennetussa Nuhjalan kartanon päärakennuksen kaksoisovien rakennuspiirustuksissa.





Kuva 26. Vehmaan Nuhjalan kartanon rakennuspiirustus (Stigell Anna-Lisa, 1924, Museoviraston kuvakokoelma, HK19930428:27.)

Myös Turun Lempisaaren kartanon (rakennettu noin vuonna 1774) rokokoo-interiöörissä on monessa eri kohdassa havaittavissa samantyylliset muodot ovien peileissä ja rintapaneeleissa.



Kuva 27. Ovi Lempisaaresta (Koskinen & Hagelstam 2010, 71).

Ovien keskipeileissä olevat kukat ovat minulle arvoitus. Ne eivät mielestäni edusta selkeästi mitään valtatyyliä, mutta voisivat hyvinkin olla kustavilaisen tyylin tai empire-tyylin innoittamia. Uusklassismin aikaan kukat olivat symmetrisiä. Huonekaluihin veistettiin tulppaania muistuttavia kukkia, joissa oli terävät terälehtien kärjet sekä päivänkakkaran näköisiä kukkia, joissa oli pyöreäkärkisiä terälehtiä. Tutkimalla huonekalujen

maalauksia ja koristeveistosta voidaan todeta, että kukka-aihe on ollut suosittu aihe läpi vuosisatojen.



Kuva 28. Empiretuolin rosetti (Kokki 2011, 89)



Kuva 29. Useampi rosetti empiretuolissa (Kokki 2011, 94)

Kukka-aihe on yksi varhaisimmista koristeaiheista suomalaisissa talonpoikaishuonekaluissa (Kasto 2001, 22-23). Iisalmen ovien kukka kuvio voisi hyvinkin olla myös puusepän oman näkemyksen innoittama koristekuvio.

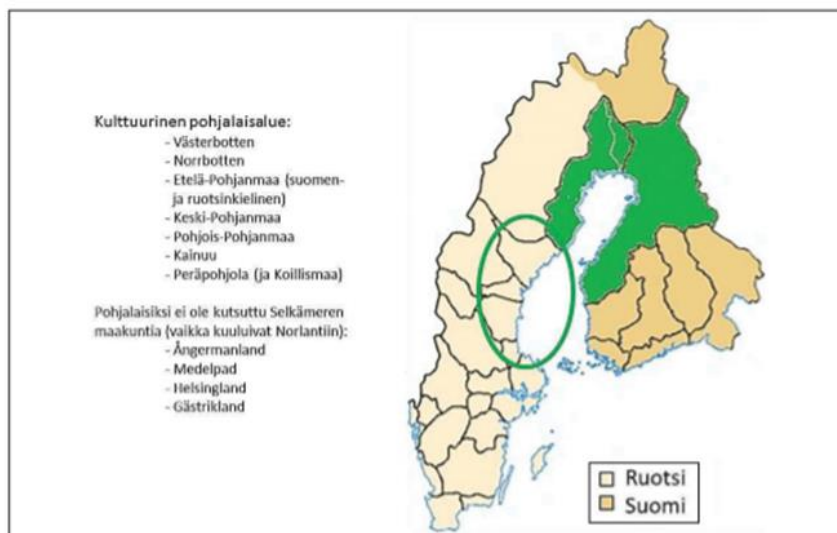


Kuva 30. Yksityiskohta Ylitorniolaisesta morsiuussängystä. (Kallioniemi & Kenttämää & Prokkola & Soini 1999, 76).



Kuva 31. Toinen kukka-aihe Ylitorniolaisessa sängystä (Kallioniemi & Kenttämää & Prokkola & Soini 1999, 81.)

Kuten aikaisemmin esitin, ovat ovien ulkonäköön ja rakenteisiin vaikuttaneet vallitsevat tyylit, valmistusajankohta sekä rakentajan omat mieltymykset ja tarpeet (Vuolle-Apiala 2012, 139). Myös valmistuspaikkakunnalla on ollut merkitystä (Jaatinen 1989, 111). Kyseinen lisalmen savutupa on Vieremän Kumpumäeltä. Kartalla se sijoittuu Pohjois-Savoon, lähelle Pohjanmaan historiallista maakuntaa. Alue kattaa kuusi aluekokonaisuutta: Pohjanmaan, Etelä-Pohjanmaan, Keski-Pohjanmaan, Pohjois-Pohjanmaan, Lapin eteläosan (Peräpohjola) ja Kainuun (Lehtimäki, Mäkelä, Orhanen, Riukulehto 2014, 23).



Kartta 1. Pohjalaisalue (merkitty vihreällä).

Kuva 32. (Lehtimäki & Mäkelä & Orhanen & Riukulehto 2014, 21)

Laaksosen (2016) mukaan ”ovet saattaisivat olla peräisin Pohjanmaan puolelta ja oven kaltaisia pienempiä rakenneosia on kauppayhteyksien myötä tuotu sellaisenaan Pohjanmaalta. Ylä-Savossa, erityisesti sen länsiosassa, on rakentamisessa paljon vaikutteita Pohjanmaan suunnalta ja tiedetään, että esimerkiksi pohjalaiset kirvesmiehet ovat tehneet töitä myös Ylä-Savossa”. Käsälä (2016) myös toteaa, että pariovien ulkomuodossa on piirteitä, jotka muistuttavat tämän pohjalaisen alueen ovia. Erityisesti alaosan vinoruutukuviota on tavattu 1800-luvun alun pohjalaisissa taloissa ja kirkkojen ovissa. Käsälä esittää muutamia esimerkkejä näistä yhtymäkohdista (kuvat alla).



Kuva 33. Alajärvi, Tuluutin museo, Hörin talon ovet. (Kuva Risto Käsälä)



Kuva 34. Herrala Isojoen livarinkylästä. (Kuva Risto Käsälä)

Pelkästään eri tyylikausien mukaan ei voi määrittää ovien ikää varmasti. Suomessa eri sisustus- ja rakennustyylien ihannointi ja omaksuminen kulki manner-Eurooppaa vuosikymmeniä jäljessä (Nokela 1992, 105) ja jotkut tyylit omaksuttiin käyttöön arkkitehtuurissa ja huonekaluissa aina 1800-luvulle asti (Nokela 1992, 39). Tunnettu esimerkki tästä on muun muassa talonpoikien suosioon jäänyt renessanssituoli (Nokela 1992, 43). Pohjalaisten kellotapulit ja tornit olivat jatkuvasti renessanssityylisiä paikallisten mestarien tekeminä (Virrankoski 2012, 151) ja rokokooajan kaappikelloa, ilmajokelaista Könninkelloa, nikkaroidaan vielä tänäkin päivänä.



Kuva 35. Rokokootalo Ruotsissa Närken Sörbyssä. Ovet ovat 1700-luvun rokokoon tyylliset, mutta Sjöberg uskoo niiden olevan kustavilaiselta ajalta. (Sjöberg 2010, 123).

Mielestäni lisälmen pariovet ovat suhteellisen hienot maaseudun savutupaan ja kuviointi on toteutettu taidokkaasti. Vaikka Vuolle-Apiala toteaa teoksessaan, että talonpojat rakensivat ovet itse perinteiseen tapaan (Vuolle-Apiala 2012, 139) on tällöin kyse ollut mahdollisesti yksinkertaisimmista ovimalleista. Näin yksityiskohtaista ja tarkkaa työtä ei tavallinen nikkari ole pystynyt tekemään työkaluillaan. Mielenpidettäväni tukee myös se, että tuohon aikaan 1700- ja 1800-luvulla Suomessa vallitsi ammattikuntalaitos (vuodet 1685-1868). Tämä merkitsi sitä, että puusepäntyöt oli tarkoin jaettu ammat-



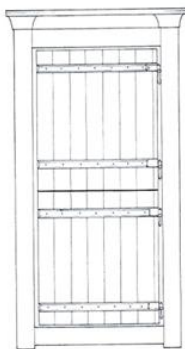
tilaisille. Tämän tarkoituksena oli tasapainottaa kysyntä ja tarjonta. Suomessa ikkunoita, ovia, paneeleja ja saarnastuoleja valmistivat huonekalupuusepät, koska kysyntä ei riittänyt pelkästään huonekalujen valmistukseen. (Kokki 2011, 10-11.) Näin ollen voisi olettaa, että pariovet on tehty tilaustyönä. Olen kerännyt lisää vertailukuvia samantyyli-  
sistä ovista liitteeseen 3.

### 2.3 Päällekkäisovi eli susiovi

Ulko-ovien oikeanpuoleinen ovi on kaksiosainen päällekkäisovi eli niin kutsuttu susiovi. Päällekkäisovia on tehty muun muassa talliin ja navettaan sekä porstuaan (Valonen & Vuoristo 1994,54). Kummassakin, sekä ylä- että alaovessa on oma saranointi ja lukitus. Niitä pystyttiin pitämään auki ja kiinni joko yhdessä tai erikseen. Asuinrakennuksissa tämä mahdollisti kätevästi sen, että esimerkiksi tupaa tuuletettaessa estettiin karjan pääsy sisään ja lasten karkaaminen ulos (Valonen & Vuoristo 1994,54). Susiovi-nimitys on saanut alkunsa mahdollisesti siitä, kun susia oli ennen aikaan paljon, ja ne saattoivat tulla talojen piholle (karjapiha), joissa sijaitsivat muun muassa karjasuojat. Avaamalla yläovi pystyttiin susia väijymään niin, että alaovesta saatiin hyvä tuki aseelle. (Kolehmainen 1998, 87 & 95.)



Kuva 36. Tallinovi (Vuolle-Apiala 2012,139).



Kuva 37. Hallan porstuan takaovi sisäpuolelta (Valonen & Vuoristo 1994, 56).

Erikoisen lisalmen ovista tekee se, että päällekkäisovi-konstruktio on toteutettu pariovissa. Käsälä (2016) toteaa, että hän ei ole tavannut toista pariovea, joissa on lisäksi susiovi. Susiovet ovat yleensä koko oviaukon levyiset ja tämä susiovi on aivan poikkeuksellinen ovityyppi.



Kuva 38. Urajärven kartanon sivurakennuksen susiovi (Ivars, Marja 2013, 68)



Kuva 39. Keskikankaan talon ovella Ylihärmässä (Lehtimäki & Mäkelä & Orhanen & Riukulehto 2014, 18)

Vertailukohteissani päällekkäisovi on ovien yksilehtisessä ovimallissa ja olen löytänyt internetistä vain muutaman kuvan pariovista, joissa päällekkäisovi on pariovien konstruktiona.

#### 2.4 Saranoista

Ovet avautuivat aluksi sisäänpäin asuinrakennuksissa ja ulospäin aukeavat ovet tulivat ensin talousrakennuksiin (Jaatinen 1989, 111). Iisalmen ovet ovat myös auenneet ennen sisäänpäin ja saranat on jossain vaiheessa siirretty ulkopuolelle. Näin voisi siis

olettaa, koska ovien sisäpuolella on puussa syvennykset nykyisten saranoiden vieressä ja niiden läpi kulkee kaksi reikää. Pidän niitä vanhojen saranoiden paikkoina.



Kuva 40. Yläpuolella nykyinen sarana ovien etupuolella ja alhaalla vanhan saranan paikka.

### 3 Iisalmen kotiseutumuseon savutuvan pariovien kuvaus

#### 3.1 Peilirakenne

Iisalmen ovet ovat toisiinsa verraten yleisilmeeltään samanlaiset kapeat ja korkeat puiset pariovet. Materiaali on silmämääräisesti arvioituna vanhaa tiheäsyistä mäntyä. Rakenteeltaan ne ovat peiliovet, joista ylin ja keskimmäinen peili on puoliranskalainen. Ovien alinta peiliä voisi kuvata pintapeiliksi, jonka naarasponttipeili on upotettu naarasponttisiin kehysarjoihin. Kehysarjat ovat muutoin yksinkertaiset ja koristelemattomat, mutta peiliä varten oleva pontti on profiloitu ulkopuolelta. Kehysarjojen liitokset ovat niin sanotut lapaliitokset. Tällöin poikkisarjassa oleva lapa on upotettu noin lavan kokoiseen ja malliseen koloon pystysarjassa. Kehysarjojen ulkopuolelta kuhunkin koloon on kiilattu lapojen ylä- ja alapuolelle pienet puiset kiilat. Kiilojen tarkoitus on tiivistää liitosta ja estää lavan liikkuminen kolossa. Jokaisen liitoksen kohdalta on porattu läpi pieniä reikiä, joihin on upotettu puutapit (2-4 kappaletta). Puutapit estävät liitoksia aukeamasta.

Oikeanpuoleinen ovi on kaksiosainen päällekkäisovi. Ovi on jaettu kahtia alimman ja keskimmäisen peilin välistä, jolloin ylempi osa ovea on isompi ja alempi osa pienempi. Ylimpään peiliin on päälle kiinnitetty neliömäinen puukuitulevy.





Kuva 41. Vasen ovi edestä. Takakuva liitteessä 1. Korkeus 195 cm ja leveys 77 cm. Paksuusmitta kehyspuusta 3,5 cm ja paneelien kanssa paksuus 5 cm. Korkein kohta ovesa on vesilistan kohdalla 8 cm.



Kuva 42. Oikea yläovi edestä. Takakuva liitteessä 1. Korkeus 133 cm ja leveys 76 cm. Paksuusmitta kehyspuusta 3,5 cm ja paneelien kanssa paksuus 5 cm.



Kuva 43. Oikea alaovi edestä. Takakuva liitteessä 1. Korkeus 63 cm, leveys 76 cm. Paksuusmitta kehyspuusta 3,5 cm ja paneelien kanssa paksuus 5 cm. Korkein kohta ovesa on vesilistan kohdalla 8 cm.

Jokaisessa kolmessa erikokoisessa peilissä on erilainen koristeveistokuviointi. Ylintä, korkeuttaan kapeampaa peiliä peittää noin sentin levyiset uritukset, jotka peittävät melkein kokonaan peilin korkeimman pinnan, paitsi jokaisessa nurkassa olevan tasaisen osaympyrän muotoisen alueen. Keskellä on pienin peili, joka on korkeuttaan huomattavasti leveämpi. Peilissä on vierekkäin kaksi kukkaa muistuttavaa koristeveistokuviota, joiden toisiinsa nähden sisimmät terälehdet puuttuvat ja näin kukat yhdistyvät toisiinsa tasaisena pintana. Ovien alin peili on ovien paksuin peili. Sen muoto ei ole suoraviivainen, vaan sen sivut ovat hieman S-muotoon kaareutuvat ja peilin yläosassa on profiloitu vesilista. Vesilistan alapuolella peilin yläosassa kulkee munasauvaornamentti ja peilin päällispinnassa on vinoruutokuviointi.

### 3.2 Sisäpanelointi

Ovien sisäpinnalla on koko ovien levyinen kapeista laudoista tehty vaakalaudoitus eli panelointi. Panelointia ei ole pontattu eikä pintakäsitelty. Höyläämättömät paneelit on kiinnitetty oviin erilaisilla ja erikokoisilla rautanauloilla, jotka vaikuttavat olevan tehdas-  
tuotantoa. Paneloinnin ja peilirakenteen välissä on tumma bitumipaperi.



Kuva 44. Taustanelointia.



Kuva 45. Paneelien ja peilioven välissä oleva bitumipaperi.

### 3.3 Maalipinta

Ulko-ovien ulkopuolella pintakäsittely on vaalean punertavaa hieman lohenpunaiseen vivahtavaa mattapintaista maalia. Maali on ovien yläosassa paikoin irtoamassa olevaa krakelyyriä ja ehyitä maalialueita on hyvin vähän. Ovien alaosa maali on suurimmaksi osaksi karissut kokonaan pois. Maalikerroksia ei ilmeisesti ole kuin yksi suurimmassa osaa ovia, mutta maalipinnassa on paikkoja, joissa punertavan maalin alta näkyy vaaleaa ja harmaata maalia, joista jälkimmäinen on alimpana kerroksena. Harmaa ja vaalea maali ovat varhaisempia maalikerroksia, joten ne voisivat hyvinkin olla ovien alkuperäisiä värejä.



Kuva 46. Alta näkyviä maalikerroksia.

### 3.4 Saranat ja helat

Ovien ulkopuolella sijaitsevat saranat ovat hyvin yksinkertaiset tappisaranat. Muodoltaan ne ovat suorakulmion muotoiset levyt, joiden keskellä on kaksi reikää. Saranat on kiinnitetty läpi puun menevillä pulteilla oveen. Pultit näkyvät oven etupuolella. Saranat ovat yhtenäistä osaa saranoiden suorakulmion muotoisen levyn kanssa ja saranoiden päähän muodostuu taivutettu rulla siihen kohtaan, missä sarana uppoaa pystysuunnassa karmissa olevaan vastakappaleeseen eli tappiin. Sävyltään saranat ovat punertavan tummanruskeita. Ovissa on etu- ja sisäpuolella muita erilaisia metalliheloja. Tällaisia ovat esimerkiksi kahva, riippulukkoa varten oleva hakalukko, salpa ja vastarauta salvalle.



Kuva 47. Sarana.

lisalmen kotiseutumuseon savutuvassa ulko-ovia kehystää tumman puun sävyiset kapeat karmit. Ovien päällä karmien yläosassa on vaakasuunnassa ovien levyinen ja korkeudeltaan matala kolmiosainen lasi-ikkuna. Ikkunoita kehystää vaaleaksi maalatut ikkunapuitteet (ks. kuva johdanto-osiosta).

#### **4 Vauriokartoitus**

Hallittujen studiovalokuvien avulla, jotka on otettu ennen ja jälkeen konservoinnin (liite 1), voi esittää luotettavasti ovien vauriotilanteen ja konservoinnissa tehdyt muutokset. Vauriokartoitus on dokumentoitu mustavalkovalokuviiin, jotka on otettu ennen konservointia (liite 2). Valokuvauksen tavoitteena ovat tasalaatuiset kuvat, joissa tekniset ominaisuudet sekä valon määrä ja etäisyys kohteesta on jokaisessa kuvassa sama. Kamera on koulun järjestelmäkamera malliltaan Canon EOS 600D ja studiossa oli apuna salamavalot. Ovien mittasuhteiden ja valokuvausstudion koon vuoksi kuvausetäisyys vaihteli kuvaussuunnasta riippuen. Näin ollen salamavalvoja ei pystynyt sijoittamaan studiossa verrannollisesti samaan kohtaan tai kulmaan, jolloin varjot ja kirkkaat alueet tulivat näkyviin eri tavoin. Ovet on kuvattu kolmessa eri kokonaisuudessa, jolloin ne on kuvattu edestä, takaa, ylä- ja alapuolelta sekä kummaltakin sivulta. Yksityiskohdaisia vauriokuvia ja konservoinnin etenemisestä otettuja tilannekuvia on kuvattu työympäristössä vaihtelevissa valo-olosuhteissa Canon Ixus 80IS kameralla.

Ovissa on useita erityyppisiä vaurioita. Vaurion vakavuuden voi suhteuttaa konservoinnin tavoitteisiin ja tuleviin olosuhteisiin. Näiden perusteella päätetään mitkä vauriot ovat oleellimmat konservoida ja miksi. Seuraavaan kappaleeseen olen kerännyt ovien vaurioiden syitä ja seurauksia sekä ajatuksia siitä, kuinka vaurioita voitaisiin välttää. Olen pohjannut kirjoittamani muun muassa Panu Kailan Talotohtori-kirjan tietoihin ja konservoinnin luentomateriaaliin.

Ovista puuttuu maalia suurilta alueilta, erityisesti ovien alaosista. Kaikki puurakennuksien ulkopuoliset pinnat, kuten myös maalipinta, ovat alttiina lämpötilan ja kosteuden vaihteluille sekä auringon UV-säteilylle. Voimakkaimmin vaikutteita saa rakennuksen etelänpuoleinen sivu, jonne aurinko paistaa eniten. Haurastunut, krakeloitunut ja puuttuva maalipinta altistaa puun muille vaurioille, kuten esimerkiksi harmaantumiselle, laholle, homeelle, puun likaantumiselle ja halkeamille. Puun vaurioiden ennaltaeh-

käisynä on pinta syytä puhdistaa ja huoltomaalata säännöllisesti, sekä jos mahdollista estää kosteuden sitoutumista maalipinnalle.



Kuva 48. Krakeloitunutta maalipintaa.



Kuva 49. Puuttuva maalipinta.

Ovissa olevat harmaantumat eivät lievimmillään ole muuta kuin ehkä esteettinen virhe, joka on aiheutunut voimakkaasta auringon UV-säteilystä. Pitkään auringossa vanhentunut puu vaurioituu; se menettää puun solukoissa olevan sideaineen eli ligniinin, jolloin puun selluloosa haurastuu, murenee ja halkeilee.



Kuva 50. Harmaantunutta puun pintaa.

Ovissa olevat halkeamat johtuvat monesta eri syystä. Yksi syy on puun ikä ja sen altistuminen ilman suojaavaa pintakäsittelyä voimakkaille lämpötilan ja kosteuden vaihte-

luille sekä voimakkaalle UV-säteilylle. Halkeamia voivat aiheuttaa myös mekaaniset hajottajat, kuten esimerkiksi kovat iskut, vääntämiset ja naulat. Kulumat ovien reunoissa johtuvat yleensä löystyneistä saranoista. Ovien asento karmeissa muuttuu ja ovien reunat alkavat hankaantumaan joko toisiinsa, ovipieliin tai kynnykseen. Halkeamat, hankaumat ja puuttuvat palat muun muassa ovirakenteen liitoskodissa aiheuttavat rakenteen epävakautta, mutta joissain kohdin ne ovat vain esteettinen haitta. Välttämiseksi rakenteellisia vaurioita tulisi saranat kiristää ja käyntivälit pitää kunnossa sekä huolehtia siitä, että ovet eivät paiskaannu auki esimerkiksi voimakkaalla tuulella tai suljettaessa.



Kuva 51. Kuvan puuosassa on pinnassa halkeamia ja siitä puuttuu paloja.

Puu on kuivunut ja kutistunut ajan saatossa. Mitä ohuemmasta läpimitasta on kyse, sitä nopeammin puu on päässyt kuivumaan. Rakenteeseen veistetyt mitat eivät näin ollen enää päde kaikkialla ja rakenteesta tulee löysä ja epävaka.



Kuva 52. Kutistunut rakenne.

Ovissa on lahoa esimerkiksi oikeassa sivusarjassa. Laho on kosteuden aiheuttamaa ja paras tapa ehkäistä lahoa on pitää puu kuivana. Jos puun kostuminen kuitenkin jatkuu, lahottajasienet jatkavat eloaan. Homepilkkuja on ovien pinnassa kauttaaltaan etupuolella. Home on myös kosteuden aiheuttamaa, mutta puuhun tai maalipintaan tarttuneet homeitiöt eivät ole pieninä määrinä vaarallisia tai haitallisia puulle, koska home ei tunkeudu pintaa syvemmälle.



Kuva 53. Lahoaa.



Kuva 54. Homepilkkuja.

Pihkaantuminen ja oksanpaikkojen irtoaminen on normaalia puun elämistä. Puussa olevat oksakohdat kuivuvat ja saattavat irrota ajan saatossa. Pihka suojaa puuta laholtta. Pihkaantuminen on lähinnä esteettinen vika, mutta voimakkaasti pihkaantuva kohta irrottaa pintakäsittelyä ja puu altistuu tämän myötä vaurioille. Ehkäistäkseen ennalta pihkaantumisen ja oksanpaikkojen irtoamisen, puusepän on syytä valita oven valmistukseen puumateriaalia, joissa ei ole näkyvillä suuria ja valmiiksi kuivia oksanpaikkoja ja näkyviä pihkataskuja.



Kuva 55. Maalin alta näkyvää pihkaa ja kuivuva oksa.

Ovien likaantuminen käyttäjien, lintujen ja ilman epäpuhtauksien seurauksena on normaalia. Hyvä tapa ehkäistä likavaurioiden synty on huolehtia säännöllisestä puhdistamisesta (kevät- ja syysiiivous) sekä huoltomaalauksista, jotta pintakäsittely pysyy eheänä ja sitä kautta helposti puhdistettavana.





Kuva 56. Linnunjätöksiä.

Ovien sisäpuolelle lisätty lautaverhoilu on kiinnitetty nauloilla, jotka paikoin tulevat läpi etupuolelta. Pienen reiän tai kolhun voi joissain tapauksissa turvottaa veden ja lämmön avulla pienemmäksi, mutta se ei tehoa suuriin vaurioihin. Tällöin reikä täytyy täyttää siihen sopivalla täyteaineella tai puutapilla, mutta niistäkin jää jälki näkyviin, ellei pintaa maalata tai retusoida.



Kuva 57. Ovien taustapuolelta läpi tunkeva naula.

## 5 Konservointisuunnitelma

Konservointisuunnitelma on ollut prosessi. Alustavien tietojen mukaan, ovet oli tarkoitus pitää museon ulko-ovina niiden alkuperäisellä paikallaan ja konservoida restauroivalla työotteella. Tekemäni vauriokartoituksen ja keräämäni historiallisen tutkimustiedon mukaan tein lisälmen kotiseutuyhdistykselle konservointiehdotuksen, jossa oli useita konservointivaihtoehtoja heidän valittavakseen (liite 5). Kotiseutuyhdistys päätti kokouksessaan siirtää ovet pois ulkoilmasta ja sijoittaa ne välioviksi. Näin ollen, valitsin myös tulevat konservointitoimenpiteet siten, että lähtökohtana oli säilyttää konservoinnin aloitusvaiheessa oleva ulkoasu mahdollisimman muuttumattomana. Tällöin valitsin konservointitoimenpiteet siten, että korvaisin mahdollisimman vähän vanhoja materiaaleja uusilla. Konservoinnin tulisi olla tarvittaessa myöhemmin palautettavissa ja uuden



materiaalin poistettavissa aiheuttamatta esineelle vahinkoa. Kuitenkin päätös ovien sijainnista sittemmin muuttui niin, että ovet päätettiin ottaa kokonaan pois käyttötarkoituksestaan ja siirtää museoesineeksi. Tässä vaiheessa pohdin ovien tulevaa konservointia enemmän esineellisestä näkökulmasta käyttövaatimusten sijaan, ja tein alustavia suunnitelmia käytännöllisestä ja oville turvallisesta esillepanosta. Loppujen lopuksi, ovet kuitenkin päätettiin museon toimesta pitää alkuperäisellä paikallaan uloimpina ovina eli savutuvan ulko-ovina.

Kaikki kolme ovien sijaintivaihtoehtoa olisivat puolustaneet paikkaansa. Kyse on valinnasta, siis siitä mitä haluamme säilyttää - ulkonäön, funktion, materiaalin vai saavatko kaikki edelliset yhtä suuren painoarvon? Pohdittavia kysymyksiä on konservoinnista päätettäessä vaikka kuinka paljon ja päätös konservointimeteodeista on usein kompromissi, johon päästäkseen on myös huomioitava muidenkin museoasiantuntijoiden näkemyksiä ja vaatimuksia. Aina silloinkaan konservointipäätös ei ole yksimielinen, eikä yhtä ja ainutta oikeaa vaihtoehtoa välttämättä ole. Ovien suhteen minulle annettiin vapaat kädet tehdä päätöksiä, mutta onneksi kotiseutumuseo on asettanut ovien konservoinnille reunaehdot. Museolla on oville tarve, joka on säilyttää ovien funktio ulko-ovina. Minusta ovien säilyttäminen ulko-ovina on yhtäläillä esineen ja kulttuuriperinnön kunnioittamista. Tällä tarkoitan siis tässä tapauksessa hirsirakentamisperinteen ja puuseppäammattin kunnioittamisen kautta. On hienoa, jos lisälmen ovet pystytään säilyttämään edelleen siinä tehtävässään mihin ne on alun perin tehty. Jos ovet olisi irrotettu ja siirretty pois kontekstistaan, olisi ollut vaarana, että olisi kadotettu tieto ovien alkuperästä. Ovien kunto oli kuitenkin siinä rajalla, että kannattiko niistä enää yrittää restauroida käyttöovia.

### 5.1 Lautapaneelien ja helojen irrotus

Vertaamalla lisälmen ovia muihin samanikäisiin ja -rakenteisiin oviin, totesin, että paneelit on oviin lisätty myöhemmin. Paneelit ovat painavia ja ne rasittavat vanhaa peilirakennetta. Näkyvissä olevat paneelien kiinnitysnaulat näyttävät ulkonäöltään suhteellisen moderneilta ja vanhoissa ovissa ei ole muutenkaan käytetty rautanauvoja. Välissä näkyvä bitumipaperi on lisäys jälkeempään ja se tulisi niin ikään poistaa paneelien poiston yhteydessä. Sisäpuolen metallihelat on irrotettava samalla kertaa, koska ne ovat kiinni paneeleissa.



Kuva 58. Taustapuolen heloja.

## 5.2 Puukorjaukset

Jos ovet olisivat poistettu ulkoilmasta, mitään suuria puukorjauksia ei olisi ollut tarvetta tehdä. Tällöin rakenne olisi vain tarvittu stabiloida ja estää lisävaurioiden synty liimamalla lohkeamia ja halkeamia. Ovien konservoinnissa ulkokäyttöön on haasteena kestävä rakenne. Ohjeena esimerkiksi on vaihtaa rikkoutunut osa uuteen. Näin ollen ovi tulisi purkaa liitoksistaan. Konservoinnin pääperiaatteena on alkuperäisen säilyttäminen mahdollisimman pitkään, joten vanhojen osien korvaaminen uusilla on tehtävä harkiten. Korjauspuun tulisi olla kuivaa, tiheäsyistä, oksatonta ja suoraa sekä mieluusti vanhaa mäntyä. Käytettävät menetelmät rajoittuvat oppilaitoksessa käytettävissä oleviin työkoneisiin ja pääsääntöisesti puukorjaukset tehdään luokassa olevilla käsityökaluilla. Käsityökalujen käyttö on suotavaa myös siksi, jotta uusista paloista ei tule liian tehdasmaisen näköistä ja työstöjälki mukailee vanhoja pintoja. Vaikka varsinaisen oven rakenteessa ei ole käytetty liimaa, on sitä kuitenkin käytetty esimerkiksi ovien isojen peilien puusarjojen liimaamisessa yhteen. Tarvittavat korjausliimaukset tuleekin tehdä poistettavalla liimalla. Perinteiset eläinperäiset kylmät ja lämpimät liimat ovat vesiohenteisia sekä joko lämmön avulla, vedellä tai mekaanisesti poistettavia.

Vaurioituneet rakenteet ja erityisesti liitoskohdat tarvitsivat lisää tukea. Vauriokartoituksessa näitä pahiten vaurioituneita kohtia olivat pienen susioven ja isoimman oven alaosien liitoskohdat. Muutamia muita, enemmän esteettisestä syystä kuin rakenteellisesta syystä korjattavia kohtia olivat muun muassa ison oven yläpeilin alaosa puuttuva ponttilista, vasemmasta ylänurkasta puuttuva ponttilistan pala, kukan koristeiden keskiosat ja ison oven oikeanpuoleisen ylänurkan puuttuva pala. Lopullisen arvion puukorjauksien laajuudesta pystyi tekemään vasta paneelien poiston jälkeen. Riippuen siitä, kuinka tukevat ovien rakenteet olivat paneelien poiston jälkeen, tuli harkita jonkinlaisen kevyen tukirakenteen tekemistä sisäpuolelle. Susioven ylempi osa oli hyvässä kunnossa, eikä siihen ollut tarpeellista tehdä varsinaisia puukorjauksia. Riittävää olisi vain liimata lohkeamia kiinni. Puutapit liitoskohdissa oli vaihdettava hivenen paksumpiin tappeihin, koska edelliset olivat kutistuneet ja reiät löystyneet.

Pienessä susioyössä järkevintä oli tehdä kummatkin sivusarjat kokonaan uudestaan, jotta välttyi rakennetta heikentäviltä lisäsaumoilta ja tällöin eheää puuta tuli tarpeeksi pitkälle alueelle. Haastavin ja problemaattisin osio oli ison oven alaosien puukorjaukset. Kummatkin sivusarjan alaosan liitoskohdat olivat hajonneet. Yleensä ohjeistus tällaisessa restauroinnissa on sivusarjan sahaaminen poikki tarpeeksi kaukaa (ylhäältä) ja uuden jatkopalan liittäminen. Näin ollen alaliitos ja mahdollisesti muitakin poikkisarjojen liitoksia täytyi tehdä uusiksi sivusarjaan. Päätin konservoinnin periaatteiden mukaisesti, että poistan vain vaurioituneimmat kohdat liitosalueiden ulkopuolelta, mutta jätin mahdollisimman paljon vanhaa rakennetta sisäpuolelle. Sisäpinta jäi sellaisenaan näkyviin, mutta ulkopinta oli tarkoitus pintakäsittellä maalilla, joten puukorjaukset eivät jääneet näkyville huomiota herättävästi. Yleensä suositellaan viistoja leikkauspintoja, jotta liimapinnoista tulee tukevat. Tässä tapauksessa luotin kuitenkin siihen, että liitospaloissa oli riittävästi liimapintaa ja aioin vielä laittaa poratapatit niitä tukemaan, jotta liimauksista tulisi tarpeeksi kestävä. Usein puukorjauksissa ratkaisut löytyvät vasta niitä tehtäessä ja aiemmin oppimaansa on osattava soveltaa. Näin ollen etenin suunnitelmissani sitä mukaa, kun työskentelin.

### 5.3 Maalipinta

Vähän ajan kuluttua sen jälkeen kun olin esittänyt lisälmen kotiseutuyhdistykselle konservointivaihtoehtoja, he päättivät siirtää ovet pois ulkoilmasta. Tällöin ovien ulkopinnan eli toisin sanoen pintakäsittelyn ei tarvinnut olla säänkestävä, vaan kestää ainoastaan sisätiloissa olevaa kulutusta. Punertavaa väriä irtosi vedellä kostutetulla pumpulilla hangatessa. Tämä voi selittyä sillä, että pigmentit irtosivat maalista sitä hangatessa, koska maalin sideaineet olivat kadonneet ajan saatossa auringon valon, lämpötilan- ja ilmakehän vaihtelujen vaikutuksesta. Maali oli löyhästi kiinni alustassaan ja sitä karisi pois aina siihen koskiessa, joten ensimmäinen toimenpide oli maalipinnan konsolidointi. Ehdin jo aloittaa maalipinnan konsolidoinnin ennen kuin ovien sijoituspaikka muuttui jälleen, joten kerron seuraavassa vain tiivistetysti maalipinnan konsolidoinnista.

Vaihtoehtoina pidin maalin elvyttämistä oppilaitoksessa olleella öljymaalin elvytysaineseoksella ja maalin kiinnittämistä liiman ja lämpölusikan avulla. Kokeilin ensimmäiseksi öljymaalin elvytysainetta. Se on seos 30 ml etikkaa, 30 ml tärpättiöljyä, 15 ml parafiniöljyä, 15 ml pellavaöljyä ja 7,5 ml etanolia. Seos sivellään maalipinnalle. Kokeilussa elvytysaine levittyi pinnalle hyvin ja näytti vaikuttavan välittömästi. Aineella oli nopea edetä ja sillä oli vaikutusta maalin jälleen kiinnittymiseen. Maali tuntui kiinnittyneen

alustaansa hyvin niille alueille, joissa maalia oli ohut kerros ja se ei ollut krakelyyrillä. Kuitenkin alueet, joissa oli paksumpi maalipinta ja krakelyyriä, elvytysaineella ei näyttänyt olevan vaikutusta ja nämä alueet tuli käsitellä erikseen jollain toisella tapaa. En ollut vakuuttunut tästä tuloksesta ja minulla ei ollut aiempaa kokemusta kyseisestä aineesta. Koska elvytysaineessa on öljyä, muuttui maalipinta ja paljas puu tummemmaksi.



Kuva 59. Öljymaalinelvyytystä.

Toisessa kokeilemassani maalinkiinnitysvaihtoehdossa maali kiinnitetään alustaansa noin 4% sampiliimalla lämpölusikkaa ja etanolia apuna käyttäen. Sampiliima valmistetaan veteen esimerkiksi siten, että 96 grammaan deionisoitua vettä sulatetaan 4 grammaa kuivattua ja puhdistettua sammen uimarakosta valmistettua gelatiinia. Aineet sulavat ja sekoittuvat lämpimässä vesihauteessa, jonka lämpötila oli noin 60 astetta. Liimatessa liiman tulee olla lämpimässä vesihauteessa, jotta liima ei geeliytyisi. Maalinkiinnitys aloitetaan tiputtamalla pienellä siveltimellä muutama tippa etanolia (Etax A 14) krakelyyrin reunasta maalipinnan alle. Tämän jälkeen syötetään samalla metodilla sampiliimaa sen verran, kuin mitä sinne nopeassa ajassa imeytyy. Etanoli pienen pintajännityksen ansiosta tunkeutuu pieniin koloihin maalipinnan alle ja kun sampiliiman syöttää krakelyyriin heti etanolin jälkeen, imeytyy sampiliima samalle alueelle, kuin mitä etanoli on levinnyt. Koska etanoli on nopeasti haihtuvaa, ei se ohenna sampiliimaa eikä se heikennä liimauskykyä. Ylimääräinen, maalipinnalle jäävä liima poistetaan deionisoituun veteen kostutetulla puuvillavanulla. Liiman levityksen jälkeen odotetaan hetki, jotta ylimääräinen kosteus haihtuu pois. Tämän jälkeen liimausalueen päälle asetetaan silikonikalvo (Melinex), jonka päältä silittelään lämpölusikalla kevyesti maalia kiinni alustaansa. Silikonikalvo estää lämpölusikan likaantumisen ja tarttumisen käsiteltävään pintaan. Lämpölusikka on maksimissaan 60 asteinen. Metodi on hidas, koska siinä pystyy etenemään vain pieni alue kerrallaan. Kuivuttuaan, kiinnityskäsittely on yleensä huomaamaton. Maalipinta tuntui olevan paremmin kiinnittynyt, kuin öljymaalinelvytysaineella kiinnitetty alue. Olin tyytyväinen lopputulokseen. Käsien kosketeltaessa pinta tuntui sileältä, eikä siitä irronnut enää maalihippuja.



Kuva 60. Maalinkiinnitystä lämpöpusikan avulla.

Olin kiinnittänyt maalia sampiliimalla isoimmasta ovesta jo jonkin verran, kun museolta tuli viesti, että ovet pysyvät sittenkin ulko-ovina. Tällöin maalipinnan konservointisuunnitelmassa täytyi ottaa huomioon ulkoilman haasteet, jolloin sampiliimalla kiinnitys ei ollut enää järkevää. Vaihtoehtona oli edelleenkin vanhan maalin kiinnitys öljymaalinelvytyksellä, mutta pelkkä maalinelvytys ei tulisi riittämään, vaan näkyvä puupinta ja vanha maalipinta tarvitsevat lisäksi suojakäsittelyn. Suhteellisen näkymätön suoja-aine on esimerkiksi mikrokristallivaha, mutta en pitänyt sen suojausominaisuuksia riittävänä ottaen huomioon olosuhteet joihin ovet sijoitettaisiin. Jokin lakka olisi ehkä tullut kuitenkin kysymykseen, mutta minusta se ei ollut enää perusteltua. Pohdin asiaa siten, että jos ovet olisivat siirretty pois alkuperäiseltä paikaltaan, olisi ollut perusteltua pysäyttää ovien ulkonäköön liittyvä historia siihen olotilaan ja säilyttää ovien sen hetkinen ulkonäkö sellaisenaan. Ovet kuitenkin jatkavat virkaansa tai tehtävänsä ulko-ovina, joten katsoin tärkeäksi, että myös pintakäsittely olisi sama mitä se on niissä perinteisesti ollut eli pintakäsittelyaineeksi tuli öljymaali.

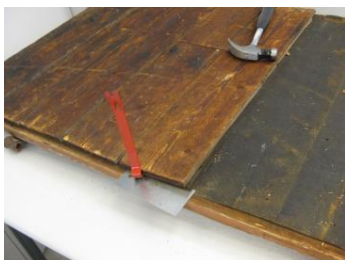
#### 5.4 Metallihelojen puhdistus ja suojaus sekä kiinnitys takaisin

Sisäpuolen metallihelat oli irrotettava, jotta paneelit sai poistettua. Etupuolelle kiinnitetty helat saivat pysyä paikoillaan, sikäli kun niistä ei ollut estettä puukorjauksille. Metallihelat tuli puhdistaa irtoavasta ruosteesta ja liasta harjaamalla. Ensisijaisesti oli tarkoitus yrittää kuivapuhdistusta, mutta mahdollisesti myös likaa irrottavaa puhdistusainetta. Lopuksi helat tuli käsitellä ulkonäköä muuttamattomalla metallin suoja-aineella, kuten mikrokristallivahalla. Osan heloista, kuten esimerkiksi paneeleissa kiinni ollut salpa ja susioven saranat, jätin laittamatta takaisin ja niiden kiinnityksen ja kohdistamisen voi tehdä museo itse. Omissa reunoissa oli hankaumia, joka tarkoittaa sitä, että ovet ovat olleet hieman vinossa, jolloin ne olivat hankaantuneet kynnykseen ja toisiinsa. Museossa ovien saranoita tulee säätää siten, että ovet pysyvät suorassa ja käyntivälit kunnossa.

## 6 Konservointi/restaurointi

### 6.1 Paneelien poisto

Takapuolella olevat lautapaneelit oli kiinnitetty nauloilla. Irrotin paneelit nostamalla paneeleja pienellä sorkkaraudan tapaisella työkalulla ja vasaralla irti ovien pinnasta. Välttyäkseni aiheuttamasta painaumiä ovien pintaan, laitoin metallilevyn työkalun ja puun väliin suojaksi.



Kuva 61. Metallilevy suojasi vanhaa puuta lisävaurioilta.

Lautapaneelin alla oli koko ovien alueella bitumipaperi. Paperin alta paljastui ovipeilien kohdilta lastulevyt. Niitä ei ollut kiinnitetty laisinkaan, vaan ne pysyivät ovipeilien ja lautapaneelin välissä. Poistin lastulevyt ja bitumipaperit. Paneelien poistosta jäin oviin pieniä naulan reikiä.



Kuva 62. Paneelien alta paljastui lastulevyä.

### 6.2 Puukorjaukset

Vanhaa puuta ei ollut kätevästi saatavilla kyseisellä aikataululla, joten käytin koulun lämpimässä varastossa ollutta kuivaa mäntyä puukorjauksiin. Tarkoitukseni oli välttää avaamasta liitoksia ja purkamasta ovia paloihin, mutta isossa ovesa ja alemmassa susiovesa oli pakko avata liitoksia, jotta puukorjaukset olivat mahdollisia. Tällöin minulla oli mahdollisuus samalla kertaa, kun oven palat olivat irti toisistaan, puhdistaa

imuroimalla peilien ja sarjojen pönteistä kaiken sinne kertynyt lika pois. Sitä oli todella paljon. Puukorjauksien jälkeen, kun ovet olivat jälleen kasassa, höyläsin jokaisesta ovesta kaikki ulkonemat tasaisiksi. Liimauksia tein deionisoituun veteen tehdyllä Kremerin jänisliimalla, jonka vahvuus oli noin 30-40%. Pidin liiman liimaustyön aikana lämpimässä vesihauteessa, jonka maksimi lämpötila oli 60 astetta. Toisena liimana käytin paikkoihin kuten esim. oven alaosaan puukorjauksiin, joihin tarvittiin hyvää pitoa ja kosteudenkesto-ominaisuutta, vesiohenteista yksikomponenttista kosteudenkestävää puuliimaa (Kiilto kosteudenkestävää B3, reaktiivinen PVAc-dispersio).

### 6.2.1 Susioven alaovi

Susiovien alaoven kummatkin sivusarjat oli järkevintä korvata kokonaan uusilla, koska alkuperäisissä oli niin paljon vaurioita. Oikean sivusarjan yläliitoksesta puuttui pala ja alaliitoksessa oli lahovaurioita. Vasen sivusarja oli liitoksistaan parempi, mutta sen alaliitoksesta puuttui kuitenkin osa. Vasemman sivusarjan päällipinta oli kulunut siten, että se heikensi vasemman yläliitoksen kestävyttä. Pinnan kuluma oli myös esteettinen vaurio, joka olisi korostunut pintakäsittelyn seurauksena.



Kuva 63. Pienen susioven oikea yläliitos.



Kuva 64. Pienen susioven oikea alaliitos.



Kuva 65. Pienen susioven vasen sivusarja.

Irrotin saranat oven sivusarjoista, mutta kaikkia muttereita ja pultteja en pystynyt säätämään, koska ne olivat ruostuneet kiinni ja ne täytyi katkaista sahaamalla. Nakutin pienet puutapit irti takapuolelta ja vedin lapojen ylä- ja alapuolella olevat kiilat pois sivusarjojen ulkoreunoilta käsin. Näin sain oven liitokset auki sekä kaikki sarjat ja peilit irti toisistaan. Sahasin aihiot pituudesta määrämittaan käsisahalla ja ylimääräisen paksuuden pois vannesahalla. Lopuksi höyläsin sarjojen pinnan suhteellisen sileäksi käsihöylällä. Täysin sileätä jälkeä ei ollut syytä tehdä koska oven alkuperäiset kappaleet ovat jo kuluneet ja naarmuiset. Peilien pontit eli urat työstin japaninsahalla ja talttaamalla. Nopeinta olisi ollut ponttien tekoon käyttää pyörösahaa eli sirkkeliä, mutta sitä ei ollut nyt mahdollista käyttää. Lapaliitosten vastakolot tein siten, että porasin käsiporalla liitosalueelle vierekkäin tiivisti reikiä ja poistin jäljelle jäävän puun vastakolosta taltalla. Sovitin sivusarjoja ylä- ja alasarjojen lapoihin aina vähän väliä, jotta liitoksista ei tulisi liian löysiä. Koska peilit oli tehty suhteellisen leveistä kokopuukappaleista, oli peilit vääntyneet kuivuessaan koveriksi ja irronneet ponteista. Vääntynyttä peiliä oli mahdollonta saada takaisin suoraan ponttiin, joten suoristin peilejä höyläämällä kummastakin ylä- ja alareunasta kunnes ne mahtuivat taas pontteihinsa. Muutamaan ylä- ja alasarjan lapoihin, liimasin jänisliimalla ohutta koivuviilua täytteeksi, jotta liimasauma pitäisi. Kasasin oven takaisin ja porasin sarjojen liitoksiin uudet reiät puutapeille. Reikiin laitoin uudet puutapit. Liitoksien tueksi veistin ja laitoin pienet kiilat lapojen ylä- ja alapuolille. Vesilistassa, jossa repeämä tai lohkeama oli ollut jo ilmeisen pitkään ja puu oli kutistunut tai taipunut tiettyyn asentoon, ei yksistään jänisliimalla liimauksesta ollut hyötyä koska puu ei taipunut enää takaisin vauriota edeltävään muotoonsa. Yritettyäni liimata tällaista kohtaa, liimasauma napsahti takaisin auki, kun sarjaa käsitteli myöhemmin. Revennyt puosa tarvitsi kuitenkin konsolidointia, joten porasin noin 2 mm paksuiset ja 1 cm syvyiset reiät (2 kpl) kumpaankin osaan. Väliin lisäsin veistämäni puutapit ja liimasin ne jänisliimalla puristimilla puristaen yhteen.





Kuva 66. Lisäsin vesilistan halkeamaan tukitapit.



Kuva 67. Pieni susiovi puukorjauksineen.

### 6.2.2 Susioven yläovi

Susioven yläovi oli hyvässä kunnossa. Katsoin, että siihen ei ollut tarvetta tehdä puukorjauksia, vaikka sen vasemmassa yläkulmassa oli lohkeamia. Vauriot olivat kuitenkin vain pieni kosmeettinen haitta. Muutamia pieniä repeämä liimasin jänisliimalla.



Kuva 68. Tähän ison susioven yläosan kulumakohtaan en tehnyt puukorjauksia.

### 6.2.3 Iso ovi

Työläin puukorjaus ovissa oli sivusarjojen osittain hajonneet liitokset. Erityisesti vasemman alareunan liitos oli todella huonossa kunnossa. Poistin liitosalueelta irtonaiset nauloilla kiinnitetyt puukappaleet. Oikeanpuoleinen liitos oli korjattu aiemmin puupalalla, tämä täytyi myös poistaa.



Kuva 69. Vasemman liitoksen etupuoli.



Kuva 70. Oikea alanurkka puupalan poiston jälkeen.

Päätin säilyttää mahdollisimman paljon alkuperäistä puuta kuin vaan se oli mahdollista tehdä, jotta lopputuloksesta tulisi kuitenkin suhteellisen kestävä. Sahasin japaninsahalla sivusarjoista liitoksen yläpuolelta viistot palat siten, että poistin vain pinnasta noin reilun 1 cm paksuisen palan. Tasoitin alueen taltalla ja pienellä höylällä. Etupuolella liitoksen kohdalla se ja alapuolella oleva puu oli paikoin niin lohkeillut ja hajonnut, että poistaessani liitoksen yläpuolelta materiaalia, tällä alueella olevat puun rippeet irtosivat

myös sen seurauksena. Liitoksen takapuolelle jäi kuitenkin suhteellisen paljon vielä säästettävissä olevaa materiaalia. Koska liitokseen säästetty materiaali oli kuitenkin paikoin lohkeillut, liimasin jänisliimalla puristimia apuna käyttäen lohkeamia kiinni. Liitoksen päälle (jää liitoksen sisään) liimasin jänisliimalla paksun pyökkiviilusoiron tukemaan aluetta.



Kuva 71. Liimasin paksua pyökkiviilua poikkisyin kehyspuun syysuuntaan nähden, jotta se tukisi liitoksen puun halkeamia.

Kumpaankin sivusarjan liitosalueeseen tein männystä pienin eri työskentelymenetelmin uudet kappaleet, joihin tuli valmiiksi aukot alasarjan lavoille. Liimauksissa käytin puristimia ja B3-liimaa. Lisätueksi näille puukorjauksille porasin ja liimasin (B3) pienet poratapit. Vääntyneille peileille tein samoin kuin susioven peileille. Tämän oven peilistä puuttui kuitenkin vielä S-kaaren reuna. Veistin siihen puuttuvan kappaleen ja mukailin reunan koristekuviota sen verran, kun mahdollista oli tunnistaa sen muotoa. Kiinnityksen tueksi porasin 2 reikää kumpaankin kappaleeseen. Reikiin veistin poratapit ja liimasin kappaleet yhteen jänisliimalla puristimia apuna käyttäen. Ison oven alaliitoksille tein samoin kuin pienen susioven liitosten tueksi olin tehnyt.

Ison oven yläkulman puukorjauksen toteutin siten, että avasin yläliitosta sen verran, että sain ylä- ja sivusarjan väliin noin 1,5-2 cm levyisen raon. Puukorjaus on juuri siinä alueella, jossa on liitos eli näin ollen myös yläsarjan lapa. Tällöin yläsarjassa oleva lapa ei tarvinnut lyhentää niin paljoa, kuin jos olisin sahanut vaurioituneen alueen pois, ilman yläliitoksen avaamista. Sahasin oven pituussuunnassa noin 5-6 cm leveän suorakaiteen muotoisen palan japaninsahalla irti. Päätypuun liitosreunasta tein viiston, jotta liimauksesta tulisi kestävämpi. Vastakappaleen sahasin vannesahalla ja viiston pinnan katkaisusahalla. Vastakappaleeseen tein samalla metodilla lavalle kolon kuin susioven uusiin sivusarjoihin. Paksuuden höyläsin sopivaksi vasta sitten, kun kappale oli liimattu B3-liimalla kiinni oveen. Puukorjauksen viistoon pintaan lisäsin poratappin ja sivusuunnasta katsoen keskustaan päin kaksi poratappia. Liimauksissa käytin B3-liimaa ja puristimia.



Kuva 72. Ison oven oikean yläkulman vaurio edestä.

Ylin peili oli kutistunut ajan saatossa niin paljon, että peilin kappaleiden väliin täytyi tehdä lisäsoiro. Sahasin aihion vannesahalla ja veistin koristekuviot taltoilla. Liimasin soiron kiinni B3-liimalla ja puristin sen kiinni vasemman puoleiseen peiliin. Oikean puoleinen peili oli vääntynyt koveraksi, joten höyläsin sen reunoja samoin kuin olin muidenkin peilien kohdalla aiemmin tehnyt.



Kuva 73. Oikaisin alareunaa kuperalta puolelta, jotta peili mahtuisi takaisin uraan.

Kiinnitin kummatkin peilit poratapilla keskeltä alareunasta kiinni takaponttiin, jotta ne eivät liikkuisi. Peileillä on kuitenkin mahdollisuus laajeta sivusuunnassa sivusarjoissa olevaan ponttiin päin (normaali turpoaminen ilmankosteuden vaihtelujen vuoksi). Veistin yläpeilin vasempaan kulmaan puutuvan profiilin palan ja liimasin sen paikoilleen B3-liimalla, kahta poratappia apuna käyttäen. Yläpeilin alaosasta oli oven kehyspontista lohjennut osa profiilia. Tasasin pontin kehysarjan kanssa samaan tasoon talttaa ja höylää apuna käyttäen. Sahasin vannesahalla ja katkaisusahalla kapean soiron, jossa oli viistot päät. Kiinnitin soiron siten, että porasin soirosta läpi kehyspuuhun kolme reikää. Laitoin B3-liimaa ja puristin soiron kolmesta reiästä ruuveilla kiinni kehyspuuhun. Liiman kuivuttua otin ruuvit pois ja vaihdoin tilalle poratapit B3-liimaa apuna käyttäen. Ovessa oli vielä muutamia repeämiä ja lohkeamia, joita liimasin joko B3-liimalla tai jänisliimalla, riippuen vaurion laajuudesta ja sijainnista.



Kuva 74. Pontissa ei ollut jäljellä etuosaa, joten veistin ja liimasin siihen uuden.



Kuva 75. Ison oven puukorjaukset.

### 6.3 Pintakäsittely

Uudesta puusta tehdyt puukorjaukset ovat väriltään vaaleampia kuin vanha puu. Sävytin näitä alueita Herdinin vesipetsillä, jonka olin sekoittanut itse monesta eri sävystä. Sekoitukseen käytin mm. vaaleaa tammi-, mahonki- ja mustaa petsiä. Tarkoituksena oli retusoida alueita, jotta ne eivät kiinnittäisi liiaksi huomiota. Eri alueisiin laitoin hieman eri sävyjä, riippuen ympärillä olevan puun sävystä. Petsasin myös ne pinnat, mihin oli aikomus lisätä vielä öljymaali, jotta lopullinen maalin sävy olisi sopivampi. Ennen taustapuolten petsaamista ja öljyämistä pellavaöljyllä, puhdistin ovien pinnat vedellä kostutetulla nihkeällä mikrokuituliinalla. Likaa lähti pinnasta huomattavia määriä ja toistin käsittelyn useaan kertaan.

Ovien uudelleen maalaus ole mahdoton ajatus, koska punertava maali ei ole alkupe-  
räinen. Näin ollen pinta käsitellään öljymaalilla, joka peittää nykyisen pinnan alleen ja  
sävyttää paljaan puun. Vanha maali harjataan tai hiotaan pinnalta pois niiltä osin kuin  
se helposti irtoaa ja uusi maali levitetään sen päälle. Värin tulisi olla mahdollisimman  
lähellä nykyistä ja tämä onnistuisi parhaiten, jos maalin tekisi itse. Mielestäni olisi kui-  
tenkin hyvä, jos maalia olisi saatavilla myös jatkossa esimerkiksi savutuvan huoltomaa-  
lauksen yhteydessä. Tällöin kyseeseen tulee jokin valmis helposti saatavissa oleva  
tuote, kuten esimerkiksi Uulan öljymaali. Värisävyn löytäminen oli kuitenkin mahdotonta  
ja tiedustelin museolta, mitä mieltä he itse ovat vaihtoehdoista. Kotiseutumuseo katsoi,  
että vanhan maalin värinen maalisävy kuultavana kerroksena olisi parempi. Näin ollen  
maali päätettiin tehdä itse. Tarkoituksena oli, että maalipinnasta tulee ohut lasuurimai-  
nen kuultava kerros. Maali elvyttäisi ja kiinnittäisi vanhan maalin ja sävyttäisi puupintaa  
siten, että vanhan puun struktuuri jäisi näkyviin.



Kuva 76. Aquamarijn-tuotteita.

Pohjustusmaalin ohjeissa 1,5 litraa pellavaöljymaalia sekoitetaan noin 0,5 litraa mine-  
raalitärpättiä. Tällöin maali on lasuurimaista ja ohutta levittää (Pietarila 1989, 42). Hioin  
ja harjasin vanhan maalipinnan kevyesti 240-vahvuisella hiekkapaperilla ja lopuksi imu-  
roin kaiken maalipölyn pois ovien pinnalta. Näin tehden pinta on hieman puhdistunut ja  
uusi maali tarttuu siihen hyvin. Tein maalin pellavaöljyvernissaan (keitetty pellavaöljy,  
Aquamarijn), johon on valmiiksi lisätty kuiviketta 0,4%. Lisäsin noin 1/3 pineenitärpättiä  
(terra-tärpättiöljy, Aquamarijn), jotta maali olisi notkeaa ja ohuelti levitettävissä. Alueet,  
joissa oli voimakkaita tummentumia, sävytin ja maalasin ne kuultavalla liituvalkoisella  
(kalsiumkarbonaatti), jotta alueet eivät näkyisi liian tummina lopullisessa pinnassa. Pin-  
tamaalin sävytin silmämääräisesti annostellen sinkkivalkoista, liitua sekä poltettua ok-  
raa (Kremer 11584, Spanischer roter Ocker). Jätin maalin läpikuultavaksi, jota voi kut-  
sua myös tässä tapauksessa lasuuriksi ja sivelin maalin ohuelti ovien etupuolelle ja  
jokaiselle sivulle. Toistin maalauksen tarvittaessa esimerkiksi kittipaikkauksien ja puu-  
korjauksien kohdalla. Pinnasta tuli suhteellisen tumma, punertava ja kiiltävä. Maalin  
kiillon pitäisi kuitenkin madaltua muutamassa kuukaudessa.



Koska taustapuolella ei ollut aiemmin maalia, en halunnut nytkään muuttaa ovien ilmettä, joten suojasin taustapuolen pellavaöljyvernissalla (Aquamarijn).



Kuva 77. Yksityiskohta kuultavasta pintakäsittelystä.

#### 6.4 Helojen konservointi

Harjasin hammasharjalla heloista irtoavan ruosteen ja lian pois. Ovien saranoiden yläpinnalle kertyneen lintujen ulosteen yritin saada pois syljellä, etanolilla ja alifaattisia hiilivetyjä sisältävällä maaöljypohjaisella liuottimella eli Ligroinilla. Lopputulos ei ole täysin tyydyttävä, koska siitä jäi vielä jäämiä pintaan. Suojasin kuitenkin helat raakaöljypohjaisella polyeteenejä sisältävällä Renaissance -mikrokristallivahalla.



Kuva 78. Likaa jäi vielä saranaan.

## 7 Yhteenveto

Konservointi (engl. conservation) tarkoittaa säilyttämistä. Tehtäväni oli miettiä, kuinka se on pariovien kohdalla mahdollista. Käyttötarkoitus määritteli pitkälti konservoinnin näkökulman, joka ovien tapauksessa oli säilyttäminen ulko-ovina. Näin ollen oviin tuli palauttaa käyttötarkoituksen sanelemia ominaisuuksia kuten kestävyys, toimivuus, eheä ulkonäkö (maali- ja puupinta) jne. Kun esine palautetaan (engl. restoration) johonkin aiempaan tilaan, on se siis konservointiin (säilyttäminen) verraten eri asia. Tällöin puhutaan restauroinnista. Mielestäni lisälmen ovien tapauksessa voidaan kuitenkin haluttaessa puhua konservoinnista, koska ovet toimivat alun perinkin museon ulko-ovina, joka nyt siis säilyi. Ulkonäköön kohdistui restauroivia toimenpiteitä, koska se muuttui.

Pariovien konservointi on ollut antoisa projekti. Työ on opettanut tekijäänsä ja puun-työstötaitoni ovat saaneet harjoitusta. Vaikka ovien rakenne konservointityön alkaessa oli suhteellisen hyvä, ne ovat jo käyttöikänsä ehtopuolella. Merkittävimmät vauriot toimivuuden ja olosuhteiden kannalta olivat rakennevauriot liitoksissa ja pintakäsittelyn puutteet. Tehdessäni konservointisuunnitelmaa pohdin kauan puukorjauksien mitoitus-ta. Tulin siihen tulokseen, että vaikka ovet ovat tällä hetkellä käytössä, ei korjauksien tarvinnut kuitenkaan olla ylimitoitettuja. Tein siis vain välttämättömimmät puukorjaukset, joilla halusin varmistaa, että ovet pysyvät rakenteeltaan toimivina. Rakenteiden palaut-taminen eheäksi ja kestäväksi lisää ovien käyttöikää merkittävästi. Puukorjaukset erot-tuvat lopputuloksesta. Tämä on konservoinnin ajatusta kunnioittavaa ja tarkoituksellis-ta, sillä tällöin korjaukset eivät sekoitu alkuperäiseen. Omissa oli esteettisiä ”vaurioita” kuten esimerkiksi naarmuja, vanhoja kittauksia ja koloja, joista kuivuneet oksat olivat irronneet pois. Näille asioille en halunnut tehdä mitään. Mielestäni niiden ikää täytyy kunnioittaa ja ne ovat osa aikaa, joka saa näkyä sellaisenaan. Maalipinnan ulkonäkö muuttui ehkä liian paljon konservoinnin näkökulmasta tarkastellen. Varsinkin, jos ajatel-laan, että konservoinnin tarkoituksena on säilyttää sen hetkinen ulkonäkö mahdolli-simman muuttumattomana. Vanha ulkonäkö oli rapistunut ja nyt ovet saivat uuden pin-takäsittelyn kauttaaltaan. Olisin halunnut jättää ovien keskipeilit vaaleammiksi, koska ne olivat aiemminkin yleisilmeeltään vaaleammat. Tälle ei kuitenkaan ollut riittävästi perusteluja, joten ne saivat yhteneväisen ilmeen muiden pintojen kanssa. Pyrin saa-maan ovien maalipinnasta hieman vaaleammat kuin lopputuloksesta tuli, mutta se lie-nee sivuseikka, koska maalipinta ei muutoinkaan ollut alkuperäinen. Ovien maalipinnan sävy on kuitenkin sointuva museon ikkunanpuitteiden kanssa.

Tyylihistorian tutkiminen ja vertailukohteiden etsiminen oli mukaansa tempaavaa. Löy-tämäni tiedon mukaan arvioin, että ovet ovat todennäköisesti 1700-luvun lopulta tai 1800-luvun alkupuolelta. Yhdenkaltaisuudet rokokoon ja uusklassismin tyylipiirteiden kanssa ovat ilmeiset. Asiantuntijoiden mukaan ovien koristekuvioiden voi olla vaikut-teita Pohjanmaalta, mutta en tässä työssä arvioinut tätä sen tarkemmin.

Konservoinnin aloitustilanteessa Iisalmen kotiseutumuseolla ei ollut taustatietoa ovien alkuperästä, mutta viimein löytyi muun muassa valokuvia, rakennuspiirustus ja kirje. Näistä museon tutkijalle selvisi, että ovet ovat siirretty museolle vuonna 1956 Honka-vaaran (Kiuruvesi) Lapinniemen tilalta. Kainulaisen savutupaan ovet on tämän jälkeen asennettu eri puolelle rakennusta kuin tuvan alkuperäinen oviaukko on sijainnut.



## Lähteet

**Båsk, Peter 2016.** ”Kuvia”. Sähköpostiviesti: 12.5.2016

**Derric, Michele R. & Stulik, Dusan & Landry, James M. 1999.** Infrared Spectroscopy in Conservation Science. Los Angeles: The Getty Conservation Institute.

**Ivars, Marja 2013.** Unelma työssä Urajärvellä, Urajärven kartanomuseon restaurointi sanoin ja kuvin. Museovirasto. Lahti, Esa Print Oy.

**Jaatinen, Jukka 1989.** Ovet. Teoksessa: Heikinen, Heinämies, Jaatinen, Kaila, Pietarila 1989. Talo kautta aikojen, Kiinteän sisustuksen historia. Jyväskylä, Rakentajain Kustannus Oy. 111-124.

**Kaila, Panu 1989.** Kiinteän sisustuksen vuosisadat. Teoksessa: Heikinen, Heinämies, Jaatinen, Kaila, Pietarila 1989. Talo kautta aikojen, Kiinteän sisustuksen historia. Jyväskylä, Rakentajain Kustannus Oy. 7-29.

**Kaila, Panu 2002.** Talotohtori, Rakentajan pikkujättiläinen. Porvoo, WS Bookwell Oy.

**Kallioniemi, Annu & Kenttämää, Hannu & Prokkola, Raili & Soini, Maija-Liisa**

**1999.** Meän ruusuja mustikkakruunu. Jyväskylä, Gummerus Kirjapaino Oy.

**Kasto, Marko 2001.** Mestareita ja oppipoikia, Pohjanmaalla toimineet käsityöläismaalarit. Vaasa, Pohjanmaan museon julkaisuja 26.

**Kokki, Kari-Paavo 2011.** Tuolit, sohvut ja jakkarat, Renessanssista 1920-luvulle. Keuruu, Otavan Kirjapaino Oy.

**Kolehmainen, Alfred 1998.** Puurakentamisperinne. Tampere, Tammer-Paino Oy.

**Koskinen, Riitta & Hagelstam, Katja 2010.** Kartanoista huvimajaan, Restauroi ja kunnosta taitavasti. Keuruu, Otavan Kirjapaino Oy.

**Känsälä, Risto 2016.** ”Iisalmen kotiseutumuseon pariovista”. Sähköpostiviesti: 22.3.2016. Etelä-Pohjanmaan maakuntamuseo, maakunta-amanuenssi.

**Laaksonen, Tapio 2016.** ”Iisalmen susiovista”. Sähköpostiviesti: 16.3.2016. Kuopion kulttuurihistoriallinen museo, yli-intendentti.

**Lehtimäki, Anni & Mäkelä, Matti & Orhanen, Outi & Riukulehto, Sulevi 2014.** Pohjalaistalot – yhteistä kulttuuriperintöämme, Raportteja 124. Helsingin yliopisto, Ruralia-instituutti.

**Lounatvuori, Irma 2013.** Rakkaudesta rakennuksiin, Kartanot Irja Sahlbergin tutkimuskohteina. Turun museokeskuksen vuosikirja Aboa 2011-2012/ 75-76. Porvoo, Bookwell Oy.

**Nokela, Leena 1992.** Sisustustyylit antiikista nykyaikaan. Keuruu, Otavan Kirjapaino Oy.

**Pietarila, Pentti 1989.** Sisämaalaus. Teoksessa: Heikinen, Heinämies, Jaatinen, Kaila, Pietarila 1989. Talo kautta aikojen, Kiinteän sisustuksen historia. Jyväskylä, Rakentajain Kustannus Oy. 31-54

**Sjöberg, Lars 2010.** Yhdeksän taloa ja kirkko, Kartanoiden pelastajan elämäntyö. Painettu Kiinassa, Kustannusosakeyhtiö Nemo Oy.

**Valonen, Niilo & Vuoristo, Osmo 1994.** Suomen kansan rakennukset. Vammala, Vammalan kirjapaino Oy.

**Virrankoski, Niilo 2012.** Suomen historia, Maa ja kansa kautta aikojen. Hämeenlinna, Kariston Kirjapaino Oy.

**Vuolle-Apiala, Risto 2012.** Hirsitalo ennen ja nyt. Porvoo, Kustannusosakeyhtiö Moreeni.

#### **Internet sivustot:**

Iisalmen kotiseutumuseo: <http://www.ylasavonkotiseutumuseo.fi/>

Museoviraston kuvakokoelmat: <https://www.kuvakokoelmat.fi/sites/home>

Tukholman maakuntamuseon kotisivut (Stockholms Läns Museum):

<http://www.stockholmslansmuseum.se/faktabanken/ytterdorrar-historik/>

**Kuvat ennen ja jälkeen konservoinnin**



Kuva 79. Iso-ovi edestä ennen konservointia.



Kuva 80. Iso-ovi takaa ennen konservointia.



Kuva 81. Iso susiovi edestä ennen konservointia.





Kuva 82. Iso susiovi takaa ennen konservointia.



Kuva 83. Pieni susiovi edestä ennen konservointia.



Kuva 84. Pieni susiovi takaa ennen konservointia.



Kuva 85. Iso-ovi edestä konservoinnin jälkeen.



Kuva 86. Iso-ovi takaa konservoinnin jälkeen.





Kuva 87. Iso susiovi edestä konservoinnin jälkeen.



Kuva 88. Iso susiovi takaa konservoinnin jälkeen.

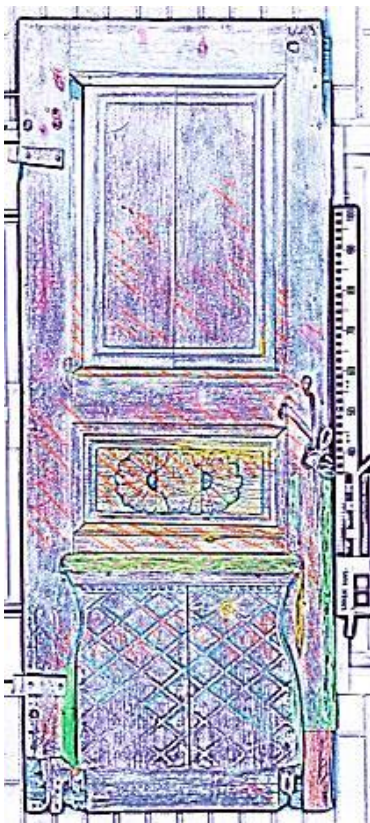


Kuva 89. Pieni susiovi edestä konservoinnin jälkeen.

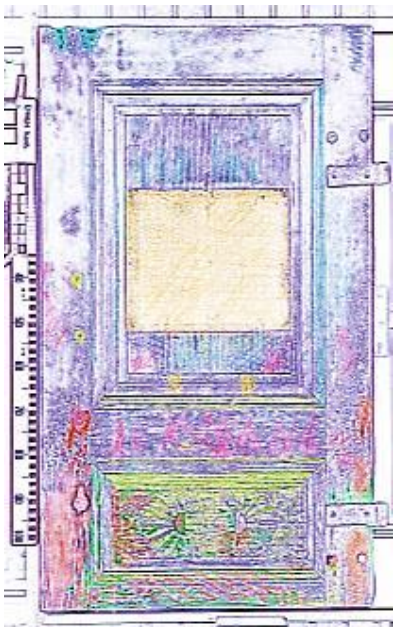


Kuva 90. Pieni susiovi takaa konservoinnin jälkeen.

Vauriokartoituskuvat

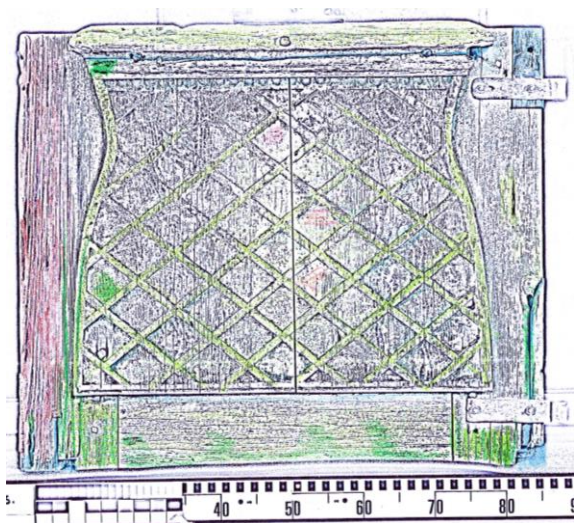


Kuva 91. Iso-ovi.



Kuva 92. Iso susiovi.





Kuva 93. Pieni susiovi.

- |                                   |                          |
|-----------------------------------|--------------------------|
| 1.                                | 2.                       |
| - Kittiä                          | - linnoitus töksä        |
| - Torva                           | - "Väspä" (korjaus)      |
| - Rakennusliima (puituu pala/osa) | - Harmaantuma (ruuinko?) |
| - Voimakas harmaantuma (kostaus?) | - Puukantalevy           |
| - Kellertävä "mäijä"              | - Naarmuja               |
| - Pitkely                         | - Pitkely                |
| - Irtaava maalia / kuretyyriä     | - Reikiä (elueen syömiä) |

+ Saranastit ja muut metalliset "kudot"

Kuva 94. Vaurioidenselytykset

**Lisäkuvia vanhoista peiliovista**



Kuva 95. Ylitornio (Manninen, Ilmari 1929, Museoviraston kuvakokoelmat, KK1556:13.)



Kuva 96. Muonio (Manninen, Ilmari 1929, Museoviraston kuvakokoelmat, KK1556:12.)



Kuva 97. Åkerblom Rudolf 1879. Museoviraston kuvakokoelmat, KK160:1.



Kuva 98. Åkerblom Rudolf 1879. Museoviraston kuvakokoelmat, KK161:1



Kuva 99. Åkerblom Rudolf 1879. Museoviraston kuvakokoelmat, KK162:1.





Kuva 100. Åkerblom Rudolf 1875 - 1899, 1800-luvun loppu. Museoviraston kuvakokoelmat, KK1033:5



Kuva 101. Jalasjärvi (Salervo Toivo 1916. Museoviraston kuvakokoelmat, KK1172:2.)



Kuva 102. Ovet Stundarsista (Båsk Peter, 2016.)



Kuva 103. Ovet Stundarsista (Båsk Peter, 2016.)



Kuva 104. Ovet Stundarsista (Båsk Peter, 2016.)



Kuva 105. Suurennettu kuva Pukilan kartanon etuovista (Kanerva Teuvo 1981 – 1986. Museoviraston kuvakokoelmat, HK19940104:2717.)

### Studiokuvauksen tekniset tiedot

Kameran malli: Canon EOS 600D

Toiminto: Manuaali

Kuvanlaatu: RAW ja JPEG yhtäaikaaisesti

Aukko: 11

Suljinaika: 1/125

ISO-arvo: 100

Kameran etäisyys kohteesta: 226 cm

Kameran korkeus lattiasta linssin alareunaan: 86,5 cm

Kuvissa metrimitta, harmaa- ja väriskaalat

### Studioasetelmat

Salamavalojen malli:

Voimakkuus:8

Etäisyys kohteesta: 200

Etäisyys toisistaan: 313 cm

### Kuvien käsittely

1. Workflow options:
  - a. Color space > Adobe RGB (1998), 16 Bits/Channel
  - b. Image Sizing > Resolution 300 pixels/inch
  - c. Output Sharpening > Glossy Paper, Standard
  
2. Lens Correction:
  - a. Enable Lens Profile Corrections > Canon
  - b. Model > EF-S 18 - 55 mm/ 3,5 – 5,6 IS STM
  - c. Profile > Adobe (Canon EF-S 18 - 55 mm/ 3,5 – 5,6 IS STM)
  
3. Canon Calibration :
  - a. Process > 2012 (Current)
  - b. Name > Adobe Standard
  
4. Basic:
  - a. White Balance > Custom
  - b. Temperature > 5200

5. Avattu Camera Raw:ssa:
  - a. Color Sample Tool >
    1. ensimmäinen valkoinen target
    2. viimeinen musta target
    3. 8. target valkoisesta harmaaseen
  - b. Säädot >
    - Whites #1 mahdollisimman lähelle arvoa 240
    - Blacks #2 mahdollisimman lähelle arvoa 30
    - Exposure #3 mahdollisimman lähelle arvoa 128

Edellä mainitut toimenpiteet on jokaiselle kuvalle tehty samoin, mutta kaikki studiokuvat on leikattu rajaamalla ne yksitellen.

## Konservointiehdotus lisälmen kotiseutuyhdistyksen kokoukseen

”Ovien konservointiin on kolme lähtökohtaa:

1. Ovet poistetaan kokonaan oviaukosta ja siirretään sisälle esim. näyttelytilaan. Tässä tapauksessa oviin ei tarvitse tehdä museaalista näkökulmasta katsoen liian rankkoja suojaavia ja rakenteellisia korjauksia (restaurointi) ja nykyinen ulkoasu säilyy ikääntymistä kunnioittaen (katso esim. konservointiehdotus A ja B). Jos ovet siirretään pois alkuperäisestä paikastaan, on aina olemassa riski, että ne katoavat tai tieto niiden yhteydestä taloon katoaa.

2. Ovet siirretään sisäoviksi samaan oviaukkoon. Tällöin nykyiset sisäovet ovat suojaovina ja ulko-ovet siirretään niiden taakse. Ovia ei tarvitse restauroida, vaan ne voidaan konservoida ikää kunnioittaen (katso ehdotukset B ja C). Ovet tulisi myös asettaa paikalleen niin, että ne aukeaisivat sisäänpäin, kuten ne ovat todennäköisesti olleet alkujaankin (tähän viittaa saranoinnin jäljet ovissa ja tyylihistoria), jolloin saranointi palautetaan entisiin jälkiinsä. Ovet olisivat näin ollen suojassa vaihtuvilta sääolosuhteilta (kosteus, liikkavalto ja lämpötila) ja ilkivallalta. Tällöin ei olisi myöskään riskiä, että ovet katoaisivat tai niiden konteksti katoaisi, sekä rakennukseen saataisiin kiinnitettyä kunnan lukitus. Tämä on yleinen käytäntö esim. Seurasaaren museossa tai monessa muussakin museossa, joiden rakennukset ja niiden ovet ovat kulttuurihistoriallisesti arvokkaat.

3. Pidetään paikallaan savutuvan ulko-ovina ja restauroidaan ovet niin, että puurakenteet korjataan tukeviksi ja pinta suojataan vaihtelevat sääolosuhteet ja asiakkaiden koskettelu huomioiden (restaurointiehdotus D). Tässä tapauksessa on pintaan laitettava suojamaali tai lakka, jolloin iän tuoma patina poistetaan tai jää suojauksen alle.

Riippuen sijoituspaikasta on oville useita konservointiehdotuksia (A-C) sekä yksi restaurointiehdotus (D):

A: Ovien irtoileva maalipinta elvytetään tai kiinnitetään takaisin liimalla ja lämpöpusikalla. Halkeamat liimataan ja pinta puhdistetaan (homepilkut ja linnunjätkset poistetaan syljellä/vedellä ja etanolilla yms.). Kittipaikat retusoidaan. Metallihelat puhdistetaan ja suojataan. Tällöin ei siis lisätä puupaikkoja tai uudelleen maalata pintaa.

B: Sama kuin edellisessä, mutta lautaverhoilu ja kuitukangas poistetaan kokonaan ja sisäpinnalle tehdään samoin kuin ulkopinnalle (tosin lopullisia toimenpiteitä ei voi sanoa ennen jos ja kun lautaverhoilu on poistettu). Vaneri poistetaan.

C: Samat kuin edellä A ja B, sekä puuttuvat paikat korjataan eheäksi.

D: Ovien irtoileva maalipinta elvytetään tai kiinnitetään takaisin liimalla ja lämpöpusikalla. Halkeamat liimataan ja pinta puhdistetaan (homepilkut ja linnunjätkset poistetaan syljellä/vedellä ja etanolilla yms.) sekä kittipaikat retusoidaan. Lautaverhoilu poistetaan, puuttuvat ja rikkonaiset palat korjataan, sekä pinta maalataan ja/tai retusoidaan öljymaalilla. Metallihelat puhdistetaan ja suojataan.

Huom! Yksi keskeinen ongelma on sisäpinnan lautaverhoilu, joka on niin raskas, että se rasittaa jo haurasta alkuperäistä rakennetta. Se olisi syytä poistaa joka tapauksessa, olipa sijoituspaikka mikä tahansa. Itse haluaisin konservoida ovet niin, että niiden rakenteeseen ja pintaan kajottaisiin suhteellisen vähän (konservoiva ote B ja C), sekä suosittelun vahvasti ovien siirtämistä oviaukon sisäpuolelle.”