

Sirpa Pussinen, Jukka Korhonen, Ilpo Pölönen, Rauni Varkia

KASVAVA HEVOSALA

Hevosalan kehitysnäkymiä Suomessa



**Laurea-ammattikorkeakoulun julkaisusarja
B•19**

**Kasvava hevosala
Hevosalan kehitysnäkymiä
Suomessa**

**Sirpa Pussinen, Jukka Korhonen,
Ilpo Pölönen, Rauni Varkia**

2007 Vantaa

Copyright © tekijät
ja Laurea-ammattikorkeakoulu

Kartat © Varkia & Pussinen

Kannen kuva: Juhani Länsiluoto

ISSN 1458-7238
ISBN 978-951-799-107-X

Edita Prima Oy, Helsinki 2007

Sisällys

ESIPUHE	7
TIIVISTELMÄ	8
ABSTRACT	9
SAMMANDRAG	10
1 SELVITYKSEN AINEISTO JA MENETELMÄT	11
1.1 Hevosyrittäjyys-kysely 2005	11
1.2 Tallitietokanta	12
1.3 Karttamateriaali	12
1.4 Asiantuntijoiden lausunnot ja tiedoksiannot	13
1.5 Raportissa käytettyjen käsitteiden tarkennuksia	13
2 HEVOSALAN YRITYS- JA HARRASTUSTOIMINTA	15
2.1 Hevosalan toimintamuodot	18
2.2 Yritystallien erityispiirteitä	18
2.2.1 Yritystallien investoinnit	21
2.3 Harrastustoiminnan erityispiirteitä	21
2.4 Yritys- ja harrastustoiminnan kehitysnäkymiä	22
2.4.1 Harrastustoiminnan jatkuminen	25
2.4.2 Kiinnostusta yritystoimintaan	25
2.4.3 Yritysten laajentamissuunnitelmat ja vähentämisaikeet	25
2.4.4 Uusia yrityksiä syntyy lisää	26
3 HEVOSALAN TOIMINTAMUODOT JA KEHITTÄMISKOHTEITA	28
3.1 Hevoskasvatus	29
3.1.1 Hevoskasvatus yritystoimintana	29
3.1.2 Hevoskasvatus harrastuksena	30

3.1.3	Näkemyksiä hevoskasvatustoiminnan kehittämiskohteista	30
3.2	Ratsastusyritykset	32
3.2.1	Ratsastus harrastuksena	34
3.2.2	Näkemyksiä ratsastusyritysten kehittämiskohteista	34
3.3	Ravivalmennus	35
3.3.1	Ravihevosten valmennus yritystoimintana	36
3.3.2	Ravivalmennus harrastuksena	37
3.3.3	Näkemyksiä ravivalmennustoiminnan kehittämiskohteista	38
3.4	Hevosten hoitopalvelut	39
3.4.1	Näkemyksiä hevosten hoitopalveluyritysten kehittämiskohteista	40
3.5	Siittola- ja oriasemapalvelut	42
3.5.1	Näkemyksiä siittola- ja oriasematoiminnan kehittämiskohteista	43
3.6	Vaellusratsastus- ja matkailupalvelut	44
3.6.1	Näkemyksiä matkailupalveluja tarjoavien hevosityritysten kehittämiskohteista	45
3.7	Muut yritysten toimintamuodot	46
4	HEVOSALAN ALUEELLINEN VAIKUTTAVUUS	48
4.1	Investointeja ja työllistävyyttä	48
4.1.1	Hevosmäärän vaikutus	48
4.1.2	Hevosalan investoinnit	51
4.1.3	Hevosalan työllistävyys	53
4.2	Näkökulmia neuvonta- ja rahoituspalveluihin	55
4.2.1	Neuvontapalvelut	55
4.2.2	Työvoima- ja elinkeinokeskusten rahoitustuet yrityksille	56
5	HEVOSALA TE-KESKUSTEN TOIMIALUEILLA	58

5.1	Kyselyn tuloksia aluekohtaisesti	60
5.1.1	Uusimaa	60
5.1.2	Varsinais-Suomi	60
5.1.3	Satakunta	60
5.1.4	Häme	61
5.1.5	Pirkanmaa	61
5.1.6	Kaakkois-Suomi	61
5.1.7	Etelä-Savo	62
5.1.8	Pohjois-Savo	62
5.1.9	Pohjois-Karjala	62
5.1.10	Keski-Suomi	63
5.1.11	Etelä-Pohjanmaa	63
5.1.12	Pohjanmaa	63
5.1.13	Pohjois-Pohjanmaa	64
5.1.14	Kainuu	64
5.1.15	Lappi	64
6	JOHTOPÄÄTÖKSET	66
6.1	Hevosala - harrastusta, urheilua ja yritystoimintaa	66
6.2	Hevosalan yritystoiminnan monipuolisuus	67
6.3	Hevosalan vaikuttavuus ja työllistävyys	67
6.4	Hevosalan kehittämiskohteita	68
6.5	Vetovoimana hevonen	68
	LÄHTEET	69
	LIITTEET	71

ESIPUHE

Hevonen näkyy suomalaisessa maaseutumaisemassa enemmän kuin vuosikymmeniin. Hevosalan yritys- ja harrastustoimintaa on aloitettu erityisesti 1990- ja 2000-luvuilla niin kaupunkien läheisyydessä kuin maaseudullakin. Hevosurheilu, hevosharrastus ja turismi ovatkin maaseudun ja kaupungin vuorovaikutusta aidoimmillaan.

Tämä raportti sisältää tietoa ja näkemyksiä hevosalan kehityssuunnasta. Raportin tarkoituksena on hyödyttää niin hevosalaa itseään kuin alueellista elinkeinoelämää. Monipuolisuudellaan hevosala tarjoaa mahdollisuuksia tulevaisuuden maaseudun kehittämiseen ja elinvoimaisuuden ylläpitämiseen. Toivomme, että tämä raportti saa runsaasti lukijoita ja omalta osaltaan tukee hevosalan kehitystä.

Kiitämme projektissa mukana olleita asiantuntijoita, joiden myötävaikutuksella tämä raportti on valmistunut. Projektin eri vaiheissa mukana olleita yhteistyötahoja ovat olleet maa- ja elintarviketalouden tutkimuskeskuksen (MTT) hevostalouden yksikkö, Suomen Hippos ry, Suomen Ratsastajainliitto ry, Maa- ja metsätaloustuottajain Keskusliitto, ProAgria Uusimaa, ProAgria Maaseutukeskusten Liitto, Uudenmaan TE-keskus sekä maa- ja metsätalousministeriö. Tutkimusprojektin (2006) ohjausryhmän puheenjohtajana toimi MMT dosentti Markku Saastamoinen (MTT). Selvityksen laajimpana aineistona olleen hevosityrittäjäkyselyn on toteuttanut Suomen Gallup Elintarviketieto Oy.

Hyvinkää 2006

Sirpa Pussinen
projektipäällikkö, tradenomi
Laurea-ammattikorkeakoulu

Jukka Korhonen
lehtori, MMM
Laurea-ammattikorkeakoulu

Ilpo Pölönen
yliopettaja, MMT
Laurea-ammattikorkeakoulu

Rauni Varkia
lehtori, FL
Laurea-ammattikorkeakoulu

TIIVISTELMÄ

Kasvusuunnassa oleva hevosala tarjoaa mahdollisuuksia sekä ammattimaiseen elinkeinoon että monipuoliseen harrastamiseen. Yritys- ja harrastustoiminnan yleistymisen myötä on hevosalan alue- ja liiketaloudelliseen tutkimustoimintaan tullut tarvetta kiinnittää entistä enemmän huomiota. Laajemmin tarkasteltuna huomataankin, että hevosala vaikuttaa moniin toimialoihin: hevosala työllistää eri alojen ammattilaisia ja hevosalaa koskevia päätöksiä tehdään niin kuntakohtaisesti kuin valtakunnan tasolla.

Tämä Kasvava hevosala -raportin sisältö koostuu neljästä osa-alueesta: 1) hevosalan harrastus- ja yritystoiminta Suomessa, 2) hevosalan toimintamuodot ja kehittämiskohteita, 3) hevosalan alueellinen vaikuttavuus sekä 4) hevosalan erityispiirteet TE-keskusten toimialueilla. Tuloksista on tehty karttoja, jotka havainnollistavat hevosalaa koko maassa. Selvityksen keskeisenä havaintona on, että hevosalalle syntyy uusia yrityksiä enemmän kuin olemassa olevia yrityksiä lopettaa toimintaansa. Yritysten lukumäärän kasvua kuitenkin vaimentaa nykyisten yrittäjien ikääntyminen ja lopettamisaikeet. Kyselyn mukaan hevosten kasvatus-toiminta, ravivalmennus ja ratsastustoiminta tulevat säilymään hevosalan päätoimintamuotoina, mutta palvelutoiminta, kuten hevosten hoitopalvelut ja matkailulliset toiminnot, tulevat lisääntymään. Hevosalan yritys- ja harrastustoimintaa on koko maassa, minkä vuoksi yhteiskunnallinen vaikuttavuus on merkittävä niin alueellisesti kuin valtakunnallisesti.

Hevosalan kehitysnäkymiä selvittävä valtakunnallinen tutkimus sai alkunsa keväällä 2005. Hankkeen yhteistyökumppaneina ovat olleet MTT hevosalous, Suomen Hippos ry, Suomen Ratsastajainliitto ry, MTK ry, ProAgria Uusimaa ja Maaseutukeskusten Liitto, Uudenmaan TE-keskus sekä MMM. Selvityksen laajin aineisto muodostui Suomen Gallup Elintarviketieto Oy:n toteuttamasta puhelinhaastatteluna tehdystä kyselystä, johon vastasi 1172 hevosenomistajaa. Otantana tehty kysely rajattiin kolmen tai useamman hevosen omistajille, jolloin kysely kattoi noin kolmasosan tästä joukosta. Osoitetietojen lähteenä käytettiin Suomen Hippoksen hevosenomistajarekisteriä sekä Suomen Ratsastajainliiton jäsentallien osoitetietoja. Kysely (2005) sisältyi Laurea-ammattikorkeakoulun hevosalan yrittäjyyden kehittämishankkeeseen, joka sai rahoitusta TE-keskuksen ALMA-ohjelmasta (Euroopan maatalouden ohjaus- ja tukirahasto, EMOTR). Raportin toteutuksesta (2006) on vastannut Laurea-ammattikorkeakoulu.

Asiasanat: hevosalous, hevonen, harrastukset, maaseutuyrittäjyys, aluetalous, paikkatiedot, yrittäjyys, maaseutuelinkeinot

ABSTRACT

Steadily growing horse branch offers possibilities for both professional enterprises and large variety of different horse hobbies. When both business type and hobby type horse activities have become more common in Finland the demand to pay more attention to the research of horse branch economy and its local effects has increased. From a wider point of view horse branch has influence in many directions: it employs a large variety of professionals and decisions concerning horse branch are made both on local and national level.

This 'Growing Horse Branch' report is comprised of four parts: 1) Future developments of business type and hobby type horse branch in Finland 2) Different forms of horse branch and their developmental potential, 3) Local economic benefits of horse branch and 4) Characteristic of horse branch within districts of different T&E Centres. Results of the survey were made into maps using Geographical Information Systems (GIS) that clarify horse branch in Finland as a whole. Central observation of the survey was that more new horse enterprises will be started than will finish. The increase as a whole is not very strong because the average age of ongoing enterprisers is fairly high. According to the survey, while horse breeding, trotter horse training, and horse back riding will stay the main forms of horse branch, different service type businesses, like full service stall operations and horse back tourism will increase. Because both business type and hobby type horse branch activities spread all over the country, its influence is noteworthy both locally and nationally.

This research, a national survey about developmental directions of horse branch, started in spring 2005. Altogether 1172 horse owners answered in phone poll. The poll was directed to horse owners who had three or more horses. Approximately one third of them were polled. The poll (2005) was a part of horse branch development project in Laurea Polytechnics, financed by ALMA-program in Uudenmaan TE-keskus (Employment and Economic Development Centre for Uusimaa). The project itself has been led and implemented by the experts of the Natural Resources and Environment of Laurea University of Applied Sciences

Keywords: horse branch, horse, hobbies, country side enterprise, local economy, geographical Information systems, GIS

SAMMANDRAG

Den växande hästbranschen erbjuder möjligheter såväl till yrkesmässig näringsverksamhet som till mångsidiga hobbyer. På grund av att företags- och hobbyverksamheten har blivit allmänna har det blivit allt viktigare att fästa uppmärksamhet vid den regional- och företagsekonomiska forskningsverksamheten. Sett i ett bredare perspektiv märks det att hästbranschen påverkar många olika sektorer: den sysselsätter yrkesfolk inom olika branscher, och beslut som gäller hästbranschen fattas såväl kommunalt som på riksnivån.

Denna Kasvava hevosala-rapport (Växande hästbransch-rapport) innehåller fyra olika delområden: 1) utvecklingsutsikter för hobby- och företagsverksamheten inom hästbranschen i Finland, 2) verksamhetsformerna inom hästbranschen och granskning av utvecklingsobjekt, 3) de regionalekonomiska effekterna av hästbranschen samt 4) specialdragen av hästbranschen inom TE-centralernas verksamhetsområden. Utgående från resultaten har det utarbetats geografisk information i form av kartor som åskådliggör hästbranschen i hela landet. Den centrala observationen i utredningen är att antalet nya företag är större än antalet företag som slutar sin verksamhet inom hästbranschen. Tillväxten i antalet företag dämpas dock av det faktum att företagare som i dag är aktiva åldras eller planerar att sluta verksamheten. Enligt utredningen kommer uppfödning, travträning och ridverksamhet också i fortsättningen att vara de huvudsakliga verksamhetsformerna, men serviceverksamhet såsom skötsel av hästarna och reseverksamhet kommer att öka. Det finns företags- och hobbyverksamhet inom hästbranschen i hela landet, varför den samhälleliga betydelsen är stor både regionalt och på riksnivån. Denna riksomfattande utredning för utvecklingsriktningen i hästbranschen påbörjades våren 2005. Det mest omfattande materialet i utredningen utgörs av en enkät med 1 172 hästägare som svarare. Enkäten gjordes via telefonintervjuer av Suomen Gallup Elintarviketieto Oy. Som sampelundersökning gjordes en enkät till hästägare som har tre eller fler hästar. Enkäten kom således att täcka cirka en tredjedel av den ovannämnda gruppen. Enkäten (2005) ingick i Yrkeshögskolan Laureas utvecklingsprojekt för företagande inom hästbranschen. Projektet fick finansiering från ALMA-programmet av Nylands TE-central. Till övriga delar har Yrkeshögskolan Laurea svarat för förverkligandet och finansieringen av rapporten.

Referensord: hästekonomi, häst, hobbyer, landsbygdsföretagande, regionalekonomi, geografisk information, företagande, landsbygdsnäringar

1 SELVITYKSEN AINEISTO JA MENETELMÄT

Selvityksen aineistona on ollut Laurea-ammattikorkeakoulussa tehdyt ja Laurean toimeksiannosta toteutetut projektit vuosien 2003 - 2006 aikana. Keskeisimpinä aineistoina olivat Suomen Gallup Elintarviketieto Oy:n toteuttama hevosyrittäjyys-kysely, Laurea-ammattikorkeakoulun tallitietokyselyt ja opiskelijaprojektit. Selvityksen painopisteiksi valittiin hevosalan yritys- ja tallitoiminta ja niiden kehittämiskohteet. Kehittämiskohteiden arvioinnissa on hyödynnetty hevosalan asiantuntijoiden tiedoksiantoja.

Selvitys liittyy Laurea-ammattikorkeakoulun luonnonvara- ja ympäristöalan tutkimus- ja kehittämistoimintaan. Maa- ja metsätalousministeriön kansallisessa hevostutkimusohjelmassa yhtenä painopisteenä on hevostalouden tutkimustoiminta sisältäen yrittäjyyden, taloudellisen ja yhteiskunnallisen merkityksen tarkastelun. Tämän raportin alueelliset ja valtakunnalliset näkökulmat tukevat näitä tutkimuskohteita.

1.1 Hevosyrittäjyys-kysely 2005

Tämän selvityksen laajin aineisto muodostui Suomen Gallup Elintarviketiedon keväällä 2005 toteuttamasta kyselystä. Koko maan kattaneeseen puhelinhaastatteluna tehtyyn kyselyyn vastasi 1 172 hevosenomistajaa. Osoitetietojen lähteenä käytettiin Suomen Hippos ry:n hevosenomistajarekisteriä sekä Suomen Ratsastajainliitto ry:n jäsentalliin osoitetietoja. Otantana tehty kysely rajattiin kolmen tai useamman hevosen omistajille. Kyselyn vastaajajoukko kattaa noin 30 prosenttia kolmen tai useammin hevosen omistajista. Hevosen omistamista koskevasta rajauksesta johtuen aineistosta puuttui sellaisia päätoimisia hoito- ja valmennuspalveluja tarjoavia talleja, jotka eivät itse omista hevosia. Rajauksen tarkoituksena oli tavoittaa selvitykseen mahdollisimman monia yritystalleja; kokonaan oman tutkimuksen kohde olisi 1-2 hevosen tallien toiminta. Tässä raportissa käytetään tulosten esittelyssä käsitteitä yritystallit tai harrastusmuotoiset tallit, sillä kyselyyn vastaajista 95 prosentilla on omistuksessaan tai hallinnassaan talli. Koko maassa on noin 35 000 hevosenomistajaa ja 15 000 hevostallia (MMM:n hevostutkimusesitys 2005, 10).

Alueellista tarkastelua tehtiin työvoima- ja elinkeinokeskusten (TE-keskusten) 15 toimialueen mukaisesti. Kysely toteutettiin ns. ositettuna otantana TE-keskuksen alueen hevosten lukumäärällä painotettuna, hevosenomistajan paikkakunnan mukaan. Otannan kattavuuden huomioiden ovat tulokset yleistettävissä koko maahan. Kyselyyn saatiin vastauksia jokaiselta alueelta, 27:stä (Kainuu)

134:ään (Uusimaa) (liite 1). Tuloksia analysoitaessa havaittiin, että hajonnat esimerkiksi investointien kustannuksissa ja yritysten liikevaihdoissa ovat huomattavia. Osa vastaajista harjoitti toimintaa erittäin suuressä määrin, jolloin vastauksilla oli keskiarvoa muuttava vaikutus. Tämän vuoksi aineistoa tarkasteltiin tässä selvityksessä mediaaniarvojen (Md) avulla. Mediaani tarkoittaa tarkasteltavan muuttujan mukaan suuruusjärjestetyn joukon keskimmäisen havainnon arvoa. Tekstin luettavuuden takia suluissa on käytetty lyhennettä Md tai mediaani on merkitty kappaleeseen vain kerran. Vastaajien ikää koskevat tulokset on ilmoitettu keskiarvoina (keski-ikä vuonna 2005).

1.2 Tallitietokanta

Suomen Gallup Elintarviketieto Oy:n tekemän kyselyn lisäksi vertailevana aineistona käytettiin Laurea-ammattikorkeakoulussa vuosien 2003 – 2005 aikana kootua tallitietokantaa, joka on tallinpitäjien oma-aloitteisesti ilmoittamien tallitietojen (hevosmäärä, tallin toimintamuodot, laajentamishalukkuus ym.) perusteella koottu tiedosto. Tallitietojen tallennus tehtiin opiskelijaprojektina ja tietokantaan (SPSS) kertyi yhteensä 710 tallin yhteys- ja olosuhdetiedot vuoden 2005 loppuun mennessä. Tietokannan kokoamisen lähtökohtana oli tallinpitäjien ilmoittamien tietojen hyödyntäminen tutkimus- ja kehittämistoiminnassa sekä tiedottamisessa. Tallitoiminnan muotoa koskevaan kysymykseen vastanneista (455) 42 prosenttia ilmoitti harjoittavansa yritystoimintaa ja 58 prosenttia harrastustoimintaa. Osa tallitietolomakkeen tiedoista oli vertailukelpoisia puhelinkyselyn aineiston kanssa, jolloin selvitykseen saatiin tietoja myös alle kolmen hevoson omistajien joukosta. Lomake on ollut täytettävissä Laurea-ammattikorkeakoulun järjestämissä koulutus- ja muissa tilaisuuksissa. Selvityksen kirjoittamishetkellä tallitietolomake on edelleen täytettävissä e-lomakkeella www.hevosyrittaja.fi - Internet-sivuilla.

1.3 Karttamateriaali

Tässä raportissa esitetyt kartat tehtiin Laurea-ammattikorkeakoulussa MapInfo-paikkatieto-ohjelmalla. Hevosyrittäjyyskyselyn tulokset ja tallitietokanta vietiin Janne Asukkaan (ympäristösuunnittelija) toteuttamana opiskelijaprojektina paikkatietojärjestelmään, ja muilta osin karttojen toteutuksesta vastasivat Rauni Varhia ja Sirpa Pussinen. Pisteet, jotka näkyvät kartoissa (lukuun ottamatta kuviota 1) on paikannettu postinumeroiden perusteella. Kuviossa 1 käytettiin lähteenä Suomen Hippoksen hevosrekisteriä, johon oli koottu hevosmäärä (v. 2005) kunnittain, hevosomistajan asumiskunnan mukaan. Kuvioissa 1, 6 ja 13 sekä liit-

teenä olevissa kartoissa, Suomi jaettiin 50*50 km:n ruutuihin. Ruutujen tarkoituksena oli postinumeroalueiden tai kuntien kokoeroista johtuvien vääristymien tasoittaminen. Lopuksi ruutujen sisältämät tiedot interpoloitiin alueellisen havainnollistamisen parantamiseksi. Interpolointi tehtiin IDW-menetelmällä, jossa pistekohtaiset tiedot muutetaan aluepintaiseksi rasteriksi. TE-keskusten toimialueiden aluerajat näkyvät kartoissa. Tekstissä ja taulukoissa on tarkemmin kuvattu karttojen sisältöä: toiminnan aloittamisajankohtia, tehtyjä investointeja ja liikevaihtoa.

1.4 Asiantuntijoiden lausunnot ja tiedoksiannot

Laurea-ammattikorkeakoulun hevosalan kehittämishankkeiden käynnistymisvaiheesta (2003) aina tähän raporttiin (2006) saakka asiantuntijoina ovat olleet mm. Auli Teppinen (ProAgria Uusimaa), Markku Saastamoinen (MTT Hevostalous), Terttu Peltonen (Suomen Hippos ry), Pekka Soini (Suomen Hippos ry), Marian Kivinen (Suomen Ratsastajainliitto ry), Fred Sundwall (Suomen Ratsastajainliitto ry), Maarit Hollmen (MTK ry), Esko Leinonen (maa- ja metsätalousministeriö) ja Harri Jokela (Uudenmaan TE-keskus).

Johtopäätösten ja hevosalan kehittämiskohteiden arvioinnissa yhtenä menetelmänä olivat asiantuntijoiden sähköpostitse tai suullisesti antamat tiedonannot. Raportin sisältö hyväksyttiin ohjausryhmän kokouksessa 26.9.2006.

1.5 Raportissa käytettyjen käsitteiden tarkennuksia

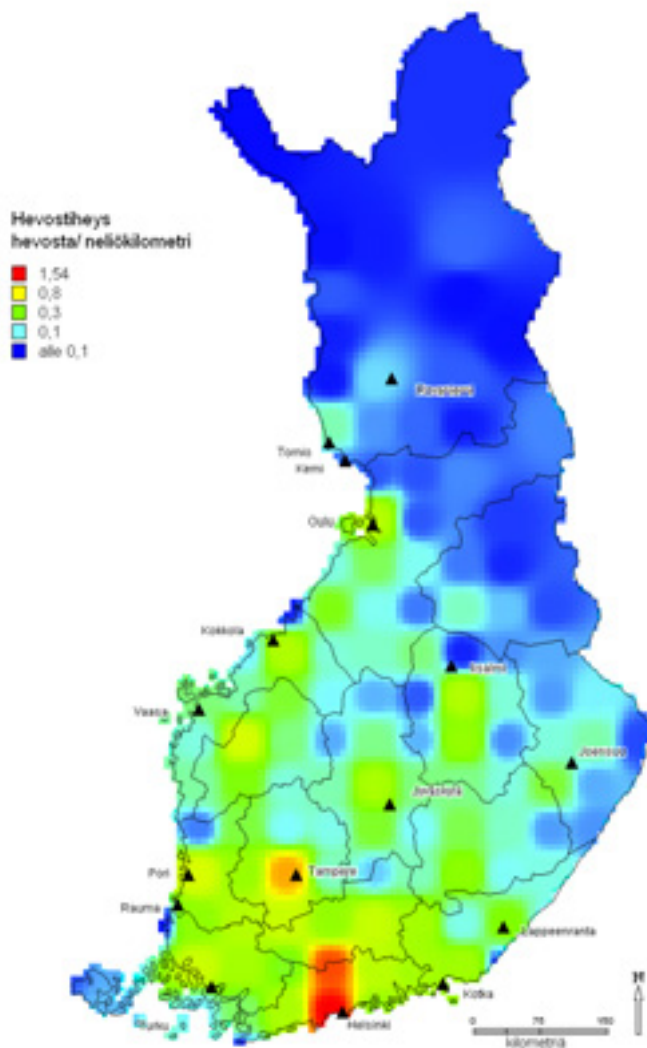
Tässä raportissa *hevosalalla* tarkoitetaan koko toimialaa, sisältäen hevosalan eri toimintamuodot. *Hevosella* tarkoitetaan hevosia ja poneja ja *hevosenomistajalla* hevosen ja/tai ponin omistajaa, myös osaomistajaa. *Tallin toimintamuoto* käsitteää tallin keskeisen toiminnan (ravivalmennus, ratsastustoiminta, kasvatustoiminta ym.) ja hevosten käyttömuotojen kuvauksen. *Hevosyritys, yritystalli* on hevosalan päätoiminen tai sivutoiminen maatilan yhteydessä tai itsenäisesti toimiva yritys (kuten ratsastustalli, valmennustalli, terapia- ym. palveluja tarjoava talli, ori- ja keinosiemennysasema, siittola, maahantuojat, vientiyritys). *Harrastustoiminta* tai *harrastusmuotoinen talli* tarkoittaa harrastuspohjalla harjoitettavaa toimintaa, ei yritystoimintaa. Kyselyssä ei annettu kriteereitä yritystoiminnan määrittämiseen, vaan vastaaja on tehnyt valinnan yritys- tai harrastustoiminnan harjoittamisesta oman näkemyksensä mukaan. *Kasvatustoiminta, hevoskasvatus* on hevosten ja ponien jalostustoimintaa, *kasvattajalla* on omistuksessaan tai hallinnassaan siitosoriita, tammoja tai varsoja. *Valmennustoiminta* on hevosten

(tässä yhteydessä yleisimmin omien tai hoidossa olevien ravihevosten) valmentamista, jonka tavoitteena on kilpailutoiminta. *Hevosten hoitopalvelut* tarkoittavat karsinapaikkojen vuokrauspalveluita hoitopalveluineen (palvelu tavallisesti sisältää karsinapaikan, ruokinnan, perushoidon). *Ratsastusyritys ja ratsastustointiminta* tarkoittavat ratsastuskouluja tai muutoin ratsastusopetusta tarjoavia yrityksiä. *Hevostila* on kokonaisuus, johon sisältyvät maa-alueet ja rakennukset. *Tallitoimintaan* kuuluu talli, jossa on yritys- tai harrastusmuotoista toimintaa. *Talli* on rakennus (osa hevostilaa), *hevos- ja ponipaikat/ eläinpaikat/ karsinapaikat* sisältävät hevosten ja ponien pitoon tarkoitettut eläinpaikat (yleisimmin tallissa tai pihatossa). *Hevosalan investoinnit tai hevosalan toimintaympäristön investoinnit* sisältävät tässä yhteydessä infrastruktuurin eli ns. pysyvät investoinnit, ei irtaimiston hankintaa. Jos on mainittu erikseen, sisältää se myös hevosaineksen hankinnan. *Hevosmäärän lisäys, hevosten hankinta* tarkoittaa tässä yhteydessä myös hevoskannan uudistusta, joko ostamalla tai omalla kasvatustoiminnalla. Investointien kustannuksissa ja liikevaihdoissa esitetyt eurot ovat arvonlisäverottomia.

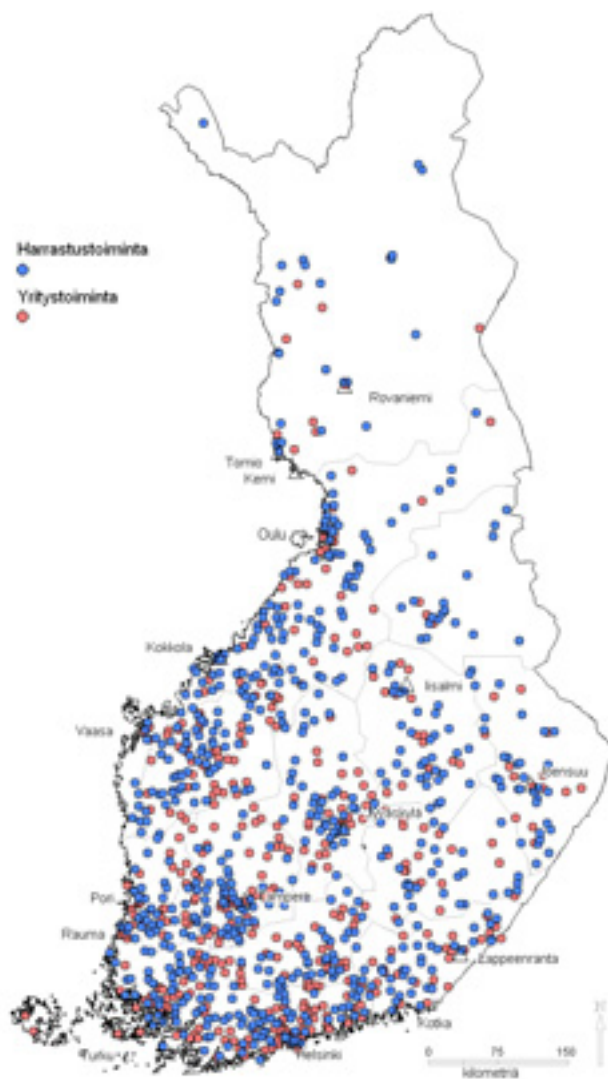
2 HEVOSALAN YRITYS- JA HARRASTUSTOIMINTA

Vuonna 2005 hevosia oli Suomen Hippoksen hevosrekisterin mukaan koko maassa 63 770 hevosmäärän kasvaessa noin tuhannella yksilöllä vuosittain. Hevosista oli vuonna 2005 suomenhevosta 19 310, lämminverisiä ravihevosta 23 560, lämminverisiä ratsuhevosta 13 240 ja poneja 7 660 (Suomen Hippos ry, tilasto: hevoskannan kehitys). Suomessa oli vuonna 2005 noin 15 000 hevostallia ja vuoteen 2012 mennessä arvioidaan kokonaishevosmäärän olevan 70 000 hevosta ja hevostallien lukumäärän lähes 17 000 (MMM:n hevostutkimusohjelma 2005, 10). Hevosia on eniten Etelä- ja Länsi-Suomen alueella (kuvio 1).

Hevosala on kokonaisuutena heterogeeninen, toimintamuodoiltaan monipuolinen yritys- ja harrastustoiminnasta koostuva kokonaisuus. Jotta hevosalan kokonaisuuden kuvaaminen olisi mahdollista, on tässä selvityksessä tarkasteltu hevosalan eri toimintamuotojen yritys- ja harrastustoimintaa omina osaluueinaan. Selvityksen aineistona olevaan hevosyrittäjyys-kyselyyn vastanneista (1172) kolmen tai useamman hevososen omistajista vajaa puolet ilmoitti toimintansa olevan yritystoimintaa (519 vastausta) ja noin puolet harrastustoimintaa (kuvio 2).



Kuvio 1. Hevostiheys Suomessa. Hevosia on eniten Etelä- ja Länsi-Suomessa. Kartta on tehty Suomen Hippoksen kuntakohtaisen hevosrekisterin (2005) perusteella. Hevosrekisterissä on ilmoitettu hevosmäärät hevosenomistajan asuinkunnan mukaan. Kuntien koko-vaikutuksen minimoimiseksi Suomi on jaettu 50*50 km:n kokoisiin ruutuihin, joihin on otettu rekisterissä oleva hevosmäärä kyseisen ruudun alueelta.



Kuvio 2. Hevostallien alueellinen sijoittuminen Suomessa hevosityrittäjäkyselyn (Suomen Gallup Elintarviketieto & Laurea-ammattikorkeakoulu 2005) mukaan. Kyselyyn vastasi 1172 hevosenomistajaa, joilla oli omistuksessaan vähintään kolme hevosta. Vastajien toiminta oli 44 prosentilla yritystoimintaa ja 56 prosentilla harrastustoimintaa.

2.1 Hevosalan toimintamuodot

Kaikkien kyselyn vastausten (1172) perusteella tallien pääasialliset toimintamuodot ovat hevoskasvatus omaan käyttöön tai myyntiin (33 %), omien tai hoitohevosten ravivalmennus (30 %), ratsastustuntien pito (13 %) ja oma harrastuskäyttö (13 %). Ratsastustuntien pito on pääsääntöisesti yritystoimintaa, kun taas omien hevosten ravivalmennusta ja kasvatustoimintaa tehdään myös harrastustoimintana.

Tallit ovat pääasiassa useamman kuin yhden hevosrodun talleja. Kyselyn mukaan harrastusmuotoisissa talleissa on useimmiten ravihevosa, sekä lämminverisiä että suomenhevosia, kun taas poneja ja ratsuja löytyy yritystallien omistuksesta. Ratsuja on noin neljäsosalla ja poneja kolmasosalla kaikista vastaajista. Hevosmäärää aikoo lisätä lähes puolet kaikista tallitoimintaa harjoittavista. Yleisimmin hevosten lisääminen tai uudistus toteutetaan omalla kasvatustoiminnalla tai kotimaasta ostamalla. Yritystalleilla hevosten tai ponien hankintaan käytetään 4 000 euroa vuodessa (Md), mutta harrastajien panostukset voivat olla yksittäistapauksissa yhtä suuria tai suurempia kuin yrityksillä. Vastaajajoukossa on harrastajia, jotka suunnittelevat sijoittavansa hevosten hankintaan yli 100 000 euroa. Hevosalalla käytetään suuria rahasummia, niin hevosten hankintaan kuin toimintaan yleensä, myös harrastajina itseään pitävien joukossa.

Alueellisesti tarkasteltuna voi karkeasti sanoa, että kaikkien vastausten perusteella suomenhevosille on kysyntää erityisesti Kaakkois-Suomen, Keski-Suomen ja Pohjois-Suomen alueella. Ratsuhevosten ja ponien hankinta kiinnostaa eniten Etelä-Suomen talleja. Pohjanmaa on ravihevosseutua. Hevosen hankintaan kohdistuvia suunnitelmia on sekä ratsastus- että ravitalleilla.

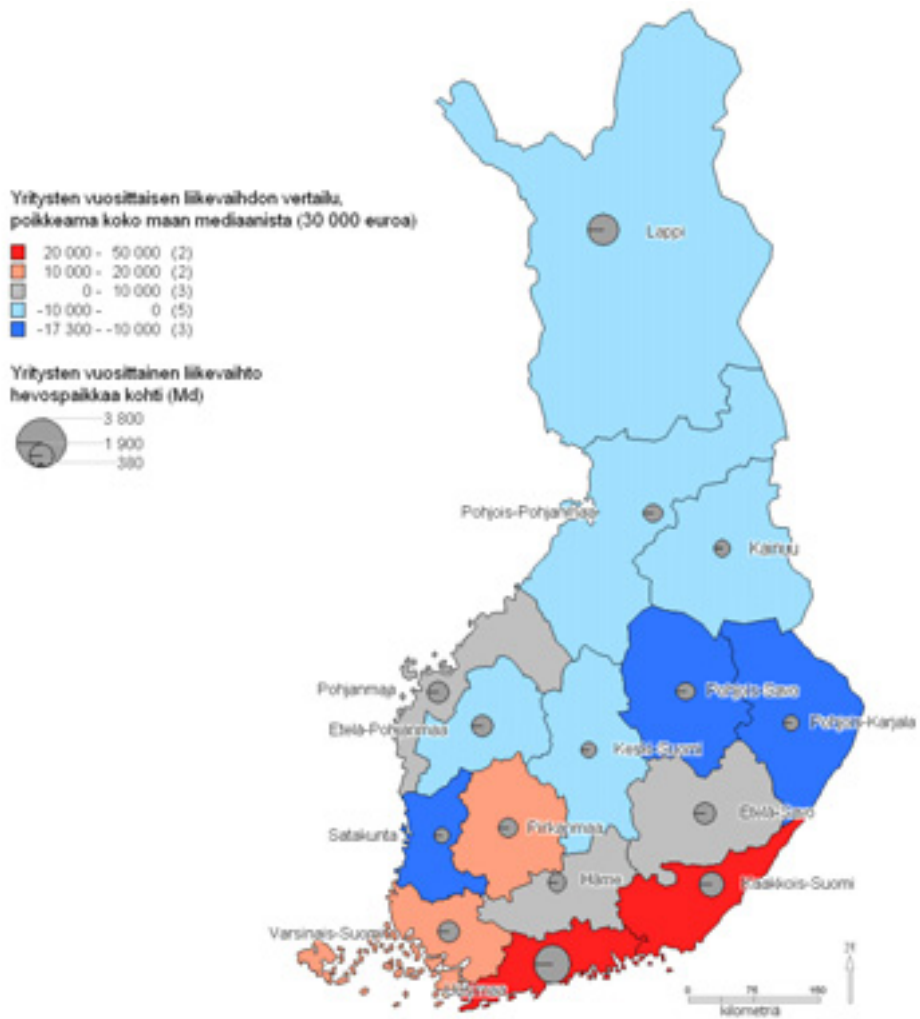
2.2 Yritystallien erityispiirteitä

Kyselyn mukaan yritystallien päätoimintamuodot ovat hevoskasvatus (31 %), ratsastustuntien pito (26 %), ravivalmennus (21 %) ja hevosten hoitopalvelut (7 %). Muita päätoimintamuotoja ovat siitostointi- ja oriasemapalvelut (3 %) ja matkailuun liittyvät palvelut (3 %). Hevosyrittäjyydessä yritystoiminnan kokonaisuus muodostuu tyypillisesti useammasta kuin yhdestä toimintamuodosta, sillä kyselyyn vastaajista ainoastaan seitsemän prosenttia toimii pelkästään yhden toimintamuodon varassa. Selvityksen mukaan on tyypillistä, että esimerkiksi ravivalmennustalleilla harjoitetaan valmennuksen ohessa hevoskasvatusta tai ratsastusyrityksissä on yleistä tarjota ratsastustuntien ohessa hevosten hoitopalveluja.

Hevosalan yritystoimintaan siirrytään useimmiten harrastuksen kautta. Selvityksen mukaan harrastustoimintaan tulee yritystoiminnan piirteitä, toimintamuodon mukaan vaihdellen, kun hevosten lukumäärä kasvaa 6 – 8 hevoseen. Hevosalan yrityksistä ja talleista ei ole olemassa koko maan kattavaa tallirekisteriä, jolloin yritysten lukumäärästä ei ole tarkkaa tietoa. Hevostietokeskuksen tutkimuksen mukaan vuonna 2001 maassamme toimi liiketoiminnallisin periaattein 2 500 tallia 13 000 tallista (Heiskanen ym., 2002, 19). Lukujen perusteella voidaan arvioida, että noin viidesosa hevostalleista harjoittaa toimintaa liiketoiminnallisin periaattein. Vuoden 2005 hevostallien lukumäärään suhteutettuna olisi yritystoimintaa harjoittavia talleja näin ollen koko maassa noin 3 000.

Kyselyyn vastanneiden mukaan yritystoimintaa harjoitetaan pääsääntöisesti (75 %) maatilayhteydessä. Kahdeksan prosenttia yritystalleista sijaitsee kaupunkitaajamissa. Yritystallien peltoalan, laitumet mukaan lukien, mediaani on 12 ha, tilakoon ollessa kokonaisuudessaan 27 ha (Md). Suomalaisiin maataloihin (peltopinta-ala 33,2 ha, MT 2006) verrattuna ovat hevostilat siis selvästi pienempiä. Omistuksessa olevien hevosten lukumäärään vaikuttaa yritystallin toimintamuoto. Karsinapaikkoja tai valmennuspalveluja tarjoavilla yrittäjillä ei välttämättä ole omistuksessaan hevosia, kun taas ratsastuskouluissa käytössä olevien hevosten lukumäärä liittyy toiminnan laajuuteen. Puolella kaikista yritystalleista on omistuksessaan kymmenen hevosta, hevos- ja ponipaikkojen lukumäärän mediaanin ollessa 14 paikkaa (Md).

Hevosalan yritystoimintaa harjoitetaan varsinkin alkuvaiheessa sivutoimisesti. Kyselyn yritystalleista neljäsosalla liikevaihto on vähemmän kuin 10 000 euroa vuodessa ja neljäsosalla enemmän kuin 75 000 euroa, liikevaihdon mediaanin ollessa 30 000 euroa. Yrityksistä kymmenellä prosentilla liikevaihto ylittää 150 000 euroa. Liikevaihdon suuruudessa on huomattavia alueellisia eroja, suurimpien liikevaihtojen painottuessa Uudenmaan, Kaakkois-Suomen, Varsinais-Suomen ja Pirkanmaan alueille (kuvio 3). Hevosyrittäjyyden laajuudesta tai merkittävyydestä on miltei mahdotonta tehdä yleispäteviä johtopäätöksiä liikevaihdon perusteella, sillä vaihtelu on suurta toimintamuodosta toiseen. Kun tämän selvityksen mukaan kaikkien yritystallien liikevaihdon mediaani hevospaikkaa kohden on 2 100 euroa / vuosi, niin esimerkiksi kasvatustalleilla liikevaihto on noin 1 400 euroa ja ratsastusyrittäjissä noin 2 800 euroa (Md). Suomen Ravivalmentajat ry:n arvion mukaan ravivalmennustalleilla liikevaihto voi olla peräti 8 000 euroa hevospaikkaa kohti vuodessa (Ropo 2006). Toimintamuotokohtaisia liikevaihtoja on tarkasteltu luvussa 3.



Kuvio 3. Yritystallien liikevaihdon alueellinen ja hevospaikkakohtainen tarkastelu suhteessa kaikkien yritystallien liikevaihtoon (mediaani 30 000 euroa / talli ja 2100 euroa / hevospaikka). Liikevaihdoltaan suurimmat yritystallit löytyvät Uudenmaan, Kaakkois-Suomen, Varsinais-Suomen ja Pirkanmaan TE-keskusten alueilta. Hevospaikkaa kohti lasketut liikevaihdot ovat suurimpia Uudenmaan, Lapin ja Kaakkois-Suomen yritystalleissa.

2.2.1 Yritystallien investoinnit

Kyselyn tulokset osoittavat selvästi, että lähes kaikki yritystallit (78 %) ovat investoineet toimintansa kehittämiseen vuosina 2000 – 2005. Suurin osa investoinneista on kohdistunut hevosten pitopaikan eli tallin parantamiseen ja ulkoilu- ja harjoittelualueiden kehittämiseen. Kehittämistarpeita on edelleen, sillä suurin osa yrityksistä (65 %) tulee investoimaan myös lähivuosina. Yleisimpiä investointikohteita tulevat olemaan ulkoilualueet, kuten ulkoilutarhat ja laitumet. Sen sijaan uuden tallin rakentamiseen tai vanhan peruskorjaukseen on vähemmän suunnitelmia. Lantala- ja ympäristöinvestointeja tehdään edelleen, sillä viidesosa yrityksistä suunnittelee lantalan rakentamista. Yritystalleista lähes puolella on käytössään erillisiä huolto- ja sosiaalituloja. Lähivuosien aikana aikoo viidesosa vastaajista rakentaa tai edelleen laajentaa kyseisiä tiloja asiakkaiden viihtyvyyden lisäämiseksi.

Investointikustannuksissa on suuria eroja. Erot johtuvat sekä alueittain vaihtelevasta hintatasosta että erityisesti yrityksen toimintamuodon vaatimuksista. Esimerkiksi maneesien tai suurten tallien rakentaminen ovat suuria, jopa 500 000 euroa ylittäviä investointeja. Vuosien 2000 – 2005 aikana yritystallien tekemien investointien kokonaiskustannusten mediaani on ollut 16 000 euroa. Vastaajista neljäsosalla kokonaiskustannukset ovat olleet alle 5 000 euroa ja neljäsosalla yli 67 000 euroa. Alueellisesti tarkasteltuna ovat yrityskohtaiset kustannukset investointeihin olleet suurimpia Uudenmaan (Md 33 000 euroa / yritys, vuosien 2000 – 2005 aikana) ja Varsinais-Suomen (28 000 euroa) alueella. Yritysten investointien kokonaiskustannusten mediaaniarvot ovat pienimmät Pohjois-Karjalassa (6 000 euroa), Satakunnassa ja Etelä-Pohjanmaalla (7 000 euroa). Investointien alueellista vaikuttavuutta on arvioitu raportin loppuosassa (kuvio 15).

2.3 Harrastustoiminnan erityispiirteitä

Pääasialliset toimintamuodot harrastusmuotoisilla talleilla ovat ravivalmennus (37 %), hevoskasvatus (35 %) ja oma harrastuskäyttö (22 %). Oma harrastuskäyttö sisältää tässä yhteydessä ratsu- tai muiden harrastushevosten parissa toimimista, jota ei vastaajan mukaan harjoiteta ensisijaisesti muissa toimintamodoissa. Voidaan olettaa, että melko usein omaan harrastuskäyttöön liittyy ratsastusharrastus, sillä ravivalmennus on ollut kyselyssä omana vastausvaihtoehtonaan.

Kuten yritystallit, myös harrastusmuotoiset tallit sijaitsevat pääosin maatilan yhteydessä (69 %) tai muutoin maaseudulla (26 %). Harrastustoimintaa harjoittavi-

en laidun- ja peltoalan mediaani on 6 ha, tilakoon ollessa 12 ha (Md). Omistuksessa olevien hevosten lukumäärän mediaani on neljä hevosta (Md). Harrastusmuotoisista talleista yli puolet on investoinut hevosten pitopaikan tai ulkoilualueiden parantamiseen vuosien 2000 – 2005 aikana. Kohteita ovat yleisimmin olleet hevosten ulkoilu- ja harjoittelualueet ja vanhan tallin peruskorjaus. Kyselyn mukaan vuosien 2006 – 2010 aikana investointikohteita ovat yleisimmin vanhan tallin laajennus, lantalat ja ympäristöinvestoinnit. Investointien kustannukset ovat toiminnan laajuudesta johtuen huomattavasti pienempiä kuin yritystalleilla. Viiden vuoden ajanjaksolla harrastusmuotoisista talleista neljäsosalla kokonaisinvestoinnit ovat olleet vähemmän kuin 1 500 euroa ja neljäsosalla enemmän kuin 11 000 euroa, mediaanin ollessa 4 500 euroa.

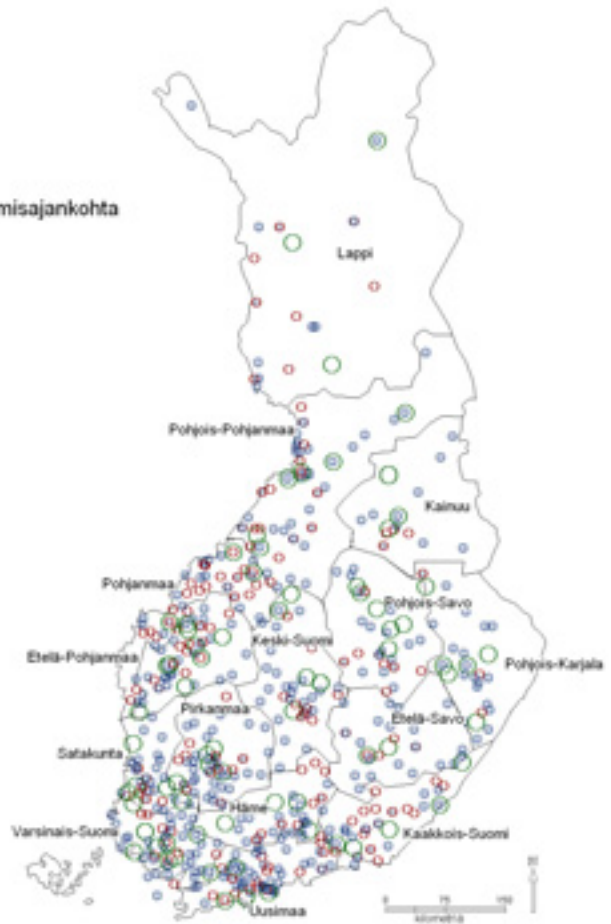
2.4 Yritys- ja harrastustoiminnan kehitysnäkymiä

Kyselyn tulosten perusteella pyrittiin arvioimaan niin yritystoiminnan jatkumista kuin kiinnostusta yritystoiminnan aloittamiseen. Aluetarkastelu osoittaa, että kiinnostusta yritystoiminnan aloittamiseen on koko maassa, uusien yritysten lukumäärän painottuessa Etelä-Suomeen.

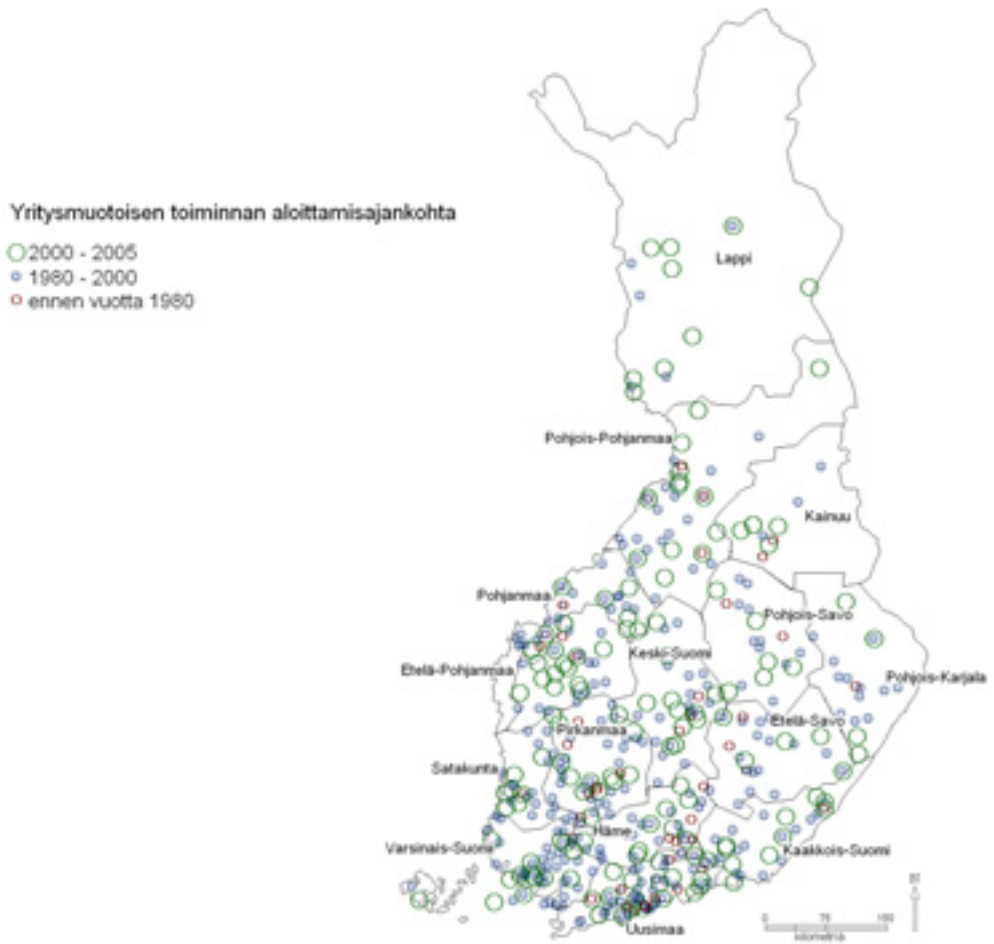
Suomessa oli vuonna 1980 Suomen Hippoksen tilaston (Hevoskannan kehitys) mukaan 31 000 hevosta, vuonna 2005 hevosmäärä oli 63 770. Hevosmäärät alkoivat voimakkaasti kasvaa, kun hevosharrastus ja myöhemmin hevosyrittäjyys saivat jalansijaa. Selvityksen tulokset osoittavat, että taitekohtana hevosalan yritystoiminnan yleistymiseen voidaan pitää 1980 – lukua. Yli puolet yritystalleista on aloittanut toimintansa 20 vuoden ajanjaksolla, 1980 – 1990 luvuilla. Kasvu on ollut erityisen voimakasta vuosien 2000 – 2005 aikana, sillä kyselyn mukaan kolmasosalla on ollut yritystoimintaa alle viisi vuotta. Koko maahan suhteutettuna tämä tarkoittaa, että viime vuosien aikana Suomessa on syntynyt noin sata uutta yritystä vuosittain. Harrastusmuotoisten tallien määrä on lisääntynyt samaan tahtiin, mutta useita vuosia aiemmin. (Kuviot 4 - 5).

Harrastusmuotoisen toiminnan aloittamisajankohta

- 2000 - 2005
- 1980 - 1999
- ennen vuotta 1980



Kuvio 4. Harrastusmuotoisen tallitoiminnan aloittamisajankohdat. Kyselyyn vastanneista harrastusmuotoisista talleista 27 % on aloittanut toimintansa ennen vuotta 1980, 62 % 1980- ja 1990- luvuilla ja 11 % vuosien 2000 – 2005 aikana.



Kuvio 5. Yritysmuotoisen tallitoiminnan aloittamisajankohdat. Kyselyyn vastanneista har-
 rastusmuotoisista talleista 9 % on aloittanut toimintansa ennen vuotta 1980, 61 %
 1980- ja 1990- luvuilla ja 30 % vuosien 2000 – 2005 aikana.

2.4.1 Harrastustoiminnan jatkuminen

Toiminnan aloittamisajankohtia kuvaavista kartoista voidaan päätellä, että viime vuosina kolmen tai useamman hevosen omistajien joukossa yritystoiminnan aloittamiseen on ollut paljon kiinnostusta. Harrastustoimintaa pitkään harjoittavien suunnitelmat näkyvät kyselyn tuloksista: harrastusmuotoisesti toimivista talleista yli puolet (57 %) aikoo säilyttää toiminnan ennallaan ja neljäsosa aikoo vähentää toimintaansa. Toiminnan vähentämissuunnitelmiin on yhtenä selityksenä tallinpitäjien korkea 48 vuoden keski-ikä. Harrastajista lähes neljäsosa on yli 60-vuotiaita eikä toiminnalle useimmiten ole jatkajaa. Vähentämissuunnitelmat näkyvät myös lopettamisaikaisissa, sillä kuusi prosenttia vastanneista ilmoitti, ettei harrastustoimintaa ole enää vuonna 2010.

2.4.2 Kiinnostusta yritystoimintaan

Samanaikaisesti kun osa harrastajista vähentää toimintaa, on osalla kiinnostusta yritystoiminnan aloittamiseen (kuvio 6). Kyselyn mukaan harrastustoimintaa harjoittavista 27 prosenttia on aikeissa todennäköisesti (10 %) tai mahdollisesti (17 %) aloittaa yritystoimintaa vuoteen 2010 mennessä. Konkreettisia suunnitelmia, kuten alustavia liiketoimintasuunnitelmia tai kustannusarvioita yritystoiminnan aloittamiseksi, on kymmenellä prosentilla vastaajista. Yritystoiminnan aloittamista on arvioitu TE-keskuskohtaisesti liitteenä (liite 2) olevissa taulukoissa.

2.4.3 Yritysten laajentamissuunnitelmat ja vähentämisaikeet

Uusien yritysten syntymisen lisäksi hevosalan kasvusuuntaa kuvaa olemassa olevien yritysten halukkuus laajentaa toimintaansa. Kyselyn mukaan yritystoimintaa harjoittavista 39 prosenttia aikoo laajentaa toimintaansa, mikä näkyy myös investointisuunnitelmissa, joita on 65 prosentilla yritystalleista.

Vaikka suurelta osin hevosalan yritystoiminta on nuorta, on osa yrityksistä (13 %) aikeissa vähentää toimintaansa vuoteen 2010 mennessä. Sukupolvenvaihdokset ovat ajankohtaisia 15 prosentille yrityksistä vuosien 2005 – 2012 aikana. Syitä tallitoiminnan vähentämiseen tai lopettamiseen osaltaan ovat korkea ikä ja jatkajan puuttuminen, sillä yrittäjistä vain 12 prosenttia ilmoitti, että yritystoiminnalle on varma jatkaja. Sukupolvenvaihdosten ajankohtaisuus yritystalleissa vaihtelee, sillä esimerkiksi ratsastuspalveluja ja hoitohevosten ravivalmennuspalveluja tarjoavien yrittäjien keski-ikä oli 40 vuotta, kun taas kasvatustal-liyrittäjillä 50 vuotta. Hevosyrityksille on tyypillistä, että perinteiset sukupolven-

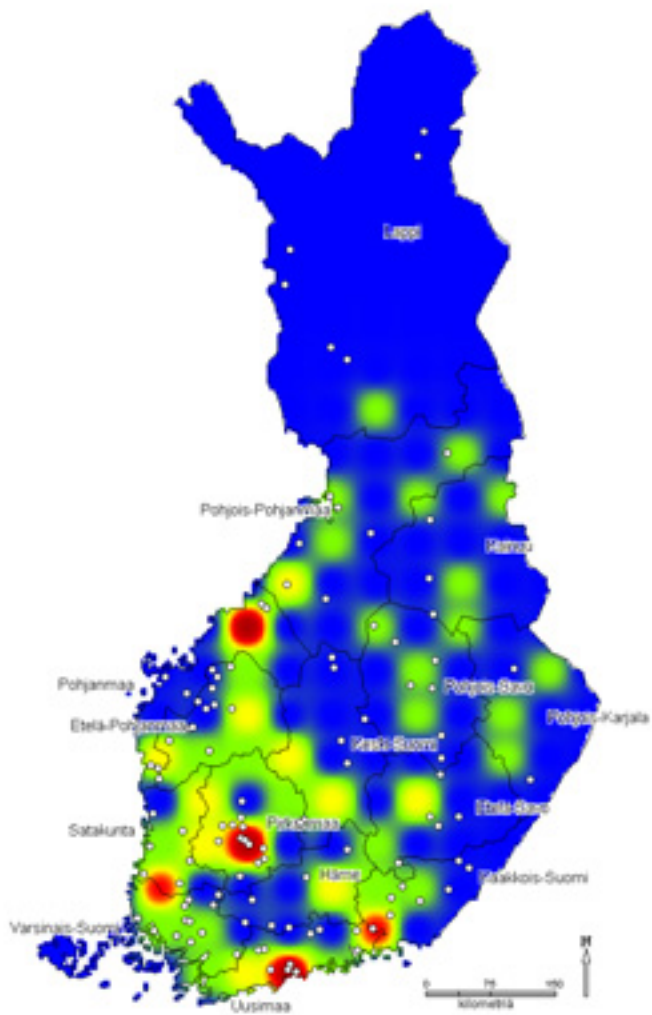
vaihdokset ovat harvinaisempia kuin maataloilla yleensä, sillä yritystoiminnan jatkumiseksi tehdään myös yrityskauppoja.

2.4.4 Uusia yrityksiä syntyy lisää

Kyselyn perusteella voidaan siis todeta, että hevosalalle syntyy enemmän uusia yrityksiä kuin olemassa olevia yrityksiä lopettaa. Kyselyyn vastanneista harrastusmuotoisista talleista noin neljäsosalla on aikomuksia siirtyä yritystoimintaan, kun taas nykyisistä yrittäjistä arvion mukaan joka kymmenes on aikeissa lopettaa toimintaansa vuoteen 2010 mennessä. Vaikka yrittäjä lopettaa toimintansa, voi yritystallin toiminta jatkua sukupolvenvaihdoksen tai yrityskauppojen jälkeen. Myös kyselyn ulkopuolelle jääneessä joukossa on yritystoiminnan aloittamisesta kiinnostuneita hevosharrastajia. Vuonna 2003 tehdyn kartoituksen, Etelä-Suomen hevosalan esiselvityksen (Laurea 2003) mukaan jopa 45 prosentilla harrastajista oli kiinnostusta yritystoiminnan aloittamiseen vuoteen 2008 mennessä. Selvitys tehtiin otantakyselynä yhden tai useamman hevosen omistajille (n=213) Uudenmaan, Hämeen, Pirkanmaan ja Varsinais-Suomen alueella. Yleistettävyyys koko Suomeen ei aluerajauksesta johtuen ole mahdollista, mutta voidaan todeta, että hevosyrittäjyyskyselymme (2005) ulkopuolella olevassa harrastajajoukossa on paljon yritystoiminnan aloittamisesta kiinnostuneita hevosharrastajia.

Kun otetaan huomioon kyselyn ulkopuolelle jäänyt joukko yritystoiminnan aloittamisesta kiinnostuneita harrastajia ja verrataan perustettavien yritysten lukumäärää viime vuosien kasvuun, voidaan arvioida koko maahan syntyvän lähitulevaisuudessa noin 100 - 200 uutta hevosalan yritystä vuosittain. Kyselyn mukaan kasvatustoiminta, ravivalmennus ja ratsastustoiminta säilyvät edelleen hevosalan pääasiallisina toimintamuotoina, mutta kasvua on nähtävissä palvelutoimintojen, kuten hevosten hoitopalvelujen ja matkailupalvelujen lisääntymisessä. Kasvusuuntaa osoittaa jo pelkästään olemassa olevien yritysten laajentamishalukkuus kyseisissä toimintamuodoissa.

Hevosalan yritysten lukumäärän lisääntyminen on näin ollen nopeaa, mutta ei räjähdysmäisesti kasvavaa. Hevosalan kasvua vaimentaa yrittäjien ikääntyminen, joka on toimintamuotojen välillä eri vaiheessa (keski-ikä 40 - 50 vuotta). Tulevaisuuden kehityssuuntaa kuvaa myös se, että tallitoimintaan suunniteltujen investointien kokonaiskustannukset koko maassa eivät lähitulevaisuudessa ole suurempia kuin aiempina vuosina. Talliyrityksiköiden koko kasvaa melko hitaasti, sillä karsinapaikkojen lukumäärän mediaani oli vuonna 2005 14 ja vuoteen 2010 mennessä arvioidaan hevospaikkoja olevan 16/yritystalli (Md).



Kuvio 6. Yritystoiminnan aloittamishalukkuus vuoteen 2010 mennessä. Värisävyt kuvaavat todennäköisesti yritystoimintaan siirtyviä (10 % vastaajista) ja valkoiset pisteet mahdollisesti yritystoimintaan siirtyviä (17 %). Punaisella väritetyillä alueilla kiinnostusta on erittäin paljon, keltaisella paljon ja vihreällä jonkin verran ja sinisillä alueilla kiinnostus on vähäisempää.

3 HEVOSALAN TOIMINTAMUODOT JA KEHITÄMISKOHTTEITA

Hevosyrittäjyyskyselyssä vastaajat valitsivat yhden pääasiallisen toimintamuodon ja lisäksi oli mahdollisuus valita useampia muita, päätoiminnan ohessa harjoitettavia toimintamuotoja. Tuloksia on tarkasteltu vastaajan ilmoittaman pääasiallisen toimintamuodon mukaan. Hevosalan toimintamuodot eroavat toisistaan, mm. toimintaa harjoittavien keski-ikä, tallien hevospaikkojen ja liikevaihdon osalta (taulukko 1). Kyselyn tulosten perusteella on toimintamuodoittain esitetty johtopäätöksiä ja näkemyksiä kehityssuunnan aiheuttamista kehittämiskohteista.

Taulukko 1. Kyselyn (2005) perusteella yritystallien tulosten vertailua hevosalan yleisimmissä toimintamuodoissa. Muita kuin tässä esiteltyjä päätoimintamuotoja oli 9 prosentilla yritystalleista.

Yritystallien toimintamuodot (vastausten lkm)	% yritystalleista	Keskimääräinen ikä (2005)	Hevospaikat (Md)	Peltoa laitumiseen (Md)	Liikevaihto/vuosi (Md)
Kasvatustoiminta (159)	31 %	50 v.	10	15 ha	15 000 €
Ratsastusyritykset (137)	26 %	40 v.	22	9 ha	59 000 €
Omien hevosten ravivalmennus (83)	16 %	49 v.	10	18 ha	16 700 €
Hoitohevosten ravivalmennus (27)	5 %	42 v.	18	12,5 ha	60 000 €
Hevosten hoitopalvelut (37)	7 %	41 v.	14	10 ha	30 000 €
Siirtola- ja oriasemayritykset (17)	3 %	43 v.	20	21 ha	75 000 €
Matkailupalveluja tarjoavat hevosyritykset (14)	3 %	45 v.	12	10 ha	20 000 €

3.1 Hevoskasvatus

Hevoskasvatusta omaan käyttöön ja myyntiin tarkastellaan yhtenä toimintamuotona, sillä kyselyn tulokset osoittivat, että käytännössä tallit harjoittavat molempia toimintoja. Kasvatustoiminnan ohessa harjoitetaan yleisimmin omien hevosten ravivalmennusta, hevosten hoitopalveluita, hevosten myyntiä, siitos- tai oriasematoimintaa sekä omaa harrastuskäyttöä. Hevoskasvatustoiminnan laajuutta koko maassa kuvaa syntyneiden varsojen lukumäärä. Suomessa syntyi lähes 4 000 varsaa vuonna 2006. Syntyneistä varsoista suomenhevosia oli 1 350, lämminverisiä ravihevosia 1 640, lämminverisiä ratsuja 350 ja poneja 520 (Suomen Hippos ry, tilasto: syntyneet varsat 2006 arv.).

3.1.1 Hevoskasvatus yritystoimintana

Yritystoimintaa harjoittavilla talleilla hevoskasvatustoiminta on yleisin hevosalan toimintamuoto ja toimintaa harjoitetaan koko maassa (liite 3). Kolmasosa hevoskasvatustalleista on aloittanut yritystoiminnan ennen 1990-lukua. Verrattuna muihin hevosalan toimintamuotoihin, on hevoskasvatustalleilla vähemmän laajentamishalukkuutta ja enemmän vähentämissuunnitelmia. Suurin osa yritystalleista aikoo säilyttää toiminnan ennallaan.

Hevoskasvatustoiminta sijoittuu maatilojen yhteyteen (86 %) tai muutoin maaseudulle. Tilakoot ovat suurempia kuin muissa toimintamuodoissa. Yritystallien peltoalan laiturin mediaani on 15 ha, koko tilan koon ollessa 40 ha (Md). Omistuksessa olevien hevosten lukumäärä on puolella vastaajista enemmän kuin kahdeksan hevosta.

Hevoskasvatustoimintaa harjoittavista yrityksistä 74 prosenttia on investoinut toimintaympäristöön vuosien 2000 – 2005 aikana. Lukumääräisesti eniten on investoitu tallirakennuksiin, hevosten ulkoilualueisiin ja lantalan rakentamiseen. Investointikustannukset ovat muihin hevosalan toimintamuotoihin verrattuna samantasoisia tai pienempiä. Investointeja tehneissä yrityksissä kustannukset kokonaisuudessaan ovat olleet viiden vuoden ajanjaksolla 10 000 euroa/yritys (Md).

Kyselyn mukaan hevoskasvatusyrityksissä liikevaihto on alhainen, 15 000 euroa (Md) vuodessa. Yritystalleista neljänneksellä liikevaihto on alle 7 000 euroa ja neljänneksellä ylittää 30 000 euroa. Kymmenellä prosentilla liikevaihto on enemmän kuin 50 000 euroa. Selityksenä liikevaihdon suuruuteen voi olla, että hevoskasvatusta harjoitetaan usein sivutoimisena maatalouden yhteydessä.

Sukupolvenvaihdokset ovat yrittäjien korkean keski-ikä (50 v.) takia monille hevoskasvatustyrittäjille ajankohtaisia. Kyselyn mukaan 15 prosentilla on varma jatkaa toiminnalle ja vuoteen 2012 mennessä aikookin yritystoimintaa harjoittavista neljännes tehdä sukupolvenvaihdoksen. Vähentämissuunnitelmat näkyvät tulevaisuuden suunnittelussa: yritystoiminnan harjoittajista on yhdeksän prosenttia aikeissa siirtyä harrastustoimintaan ja 12 prosenttia ei osaa sanoa, miten toiminta jatkuu vuonna 2010.

Toiminnan vähentämistä kuvataan myös maa- ja elintarviketalouden tutkimuskeskuksen (MTT) *Hevostalous maatiloilla* tutkimuksessa (Tiilikainen 2004, 48). Tutkimuksen kyselyyn vastanneista yrittäjistä (n=201) yli puolet aikoi pitää hevoskastustoiminnan ennallaan ja lähes kolmasosa vastanneista aikoi vähentää tai lopettaa hevoskastustoiminnan harjoittamisen lähivuosina. Toiminnan laajentamista harkitsi vain 7 prosenttia vastanneista hevosyrittäjistä.

3.1.2 Hevoskasvatus harrastuksena

Hevoskastvatustoiminta on ravivalmennuksen jälkeen toiseksi yleisin harrastustoiminnan muoto hevosalleilla. Harrastusmuotoisilla talleilla hevosia kasvatetaan useimmiten omaan käyttöön. Keski-ikä hevoskastvatusta harrastustoimintana harjoittavilla oli 48 vuotta. Neljäsosa vastaajista on aloittanut harrastustoiminnan melko varhain, ennen vuotta 1975, ja kymmenen prosenttia 2000-luvulla. Hevoskastvatusta harrastustoimintana harjoitetaan yleisimmin 3-5 hevosen talleissa (kuvio 7). Puolella vastaajista on omistuksessaan viisi hevosta (Md) ja neljäsosalla on enemmän kuin seitsemän hevosta. Hevoskastvatustoimintaa harrastavilla on useammin kuin muissa toimintamuodoissa aikeita siirtyä yritystoimintaan vuoteen 2010 mennessä. Hevosalan yritystoimintaan siirtymistä harkitsee jopa 35 prosenttia vastaajista (todennäköisesti 13 % ja mahdollisesti 22 %).

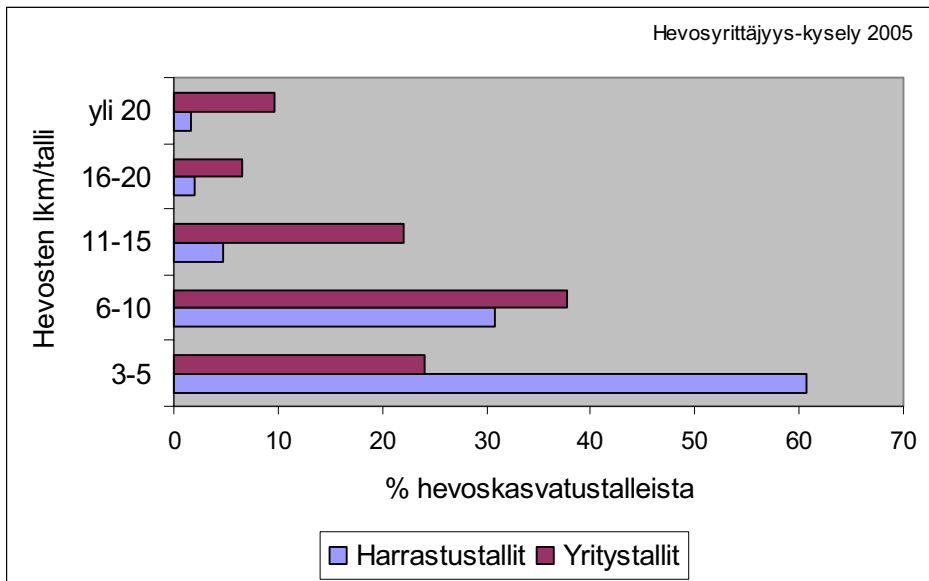
3.1.3 Näkemyksiä hevoskastvatustoiminnan kehittämiskohteista

Kyselyn tulosten perusteella hevoskastvatuksessa pääpaino on toiminnan säilyttämisessä ennallaan. Vaikka yrittäjien ikääntymisen myötä toiminnan lopettaminen tulee monille ajankohtaiseksi, on samanaikaisesti harrastajajoukossa kiinnostusta yritystoiminnan aloittamiseen. Toisaalta yritystoimintaa suunnittelevat eivät välttämättä säilytä päätoimintamuotona kasvatuustoimintaa, vaan kiinnostusta voi olla ravivalmennukseen, ratsastustoimintaan ja muihin palveluihin. Näin ollen yrittäjien ja harrastajien korkea ikä voi olla haaste kasvatuustoiminnan jatkuvuudelle.

Hevoskasvatustoiminnalla on muihin toimintamuotoihin verrattuna pitkät perinteet ja laaja harrastustausta. Hevoskasvatustallit sijaitsevat maatalojen yhteydessä tai maaseudulla, jolloin puitteet ja rehuntuotanto ovat usein omavaraisia. Hevoskasvatustoiminnan pienimuotoisuutta kuvaa se, että yrityksistä vain kymmenellä prosentilla liikevaihto ylittää 50 000 euroa. Ammattimainen hevoskasvatustoiminta tarvitsee tuekseen useimmiten muuta toimintaa, kuten hevosiin liittyvää palvelutoimintaa tai kilpailutoimintaa. Hevoskasvatustoiminnassa kannattavuutta on vaikea saavuttaa lyhyellä aikavälillä, sillä varsan kasvatusta on vuosien päähän tähtäävää pitkäjänteistä työtä. Toisaalta hevoskasvatukseen liittyy muitakin tavoitteita kuin taloudellisen voiton tavoittelua. Hevosten käsittelytaidot ja hevosen menestyminen niin urheilussa kuin jalostuksessa ovat hevoskasvatustoiminnan arvoja. Laaja harrastustoiminta harjoittavien määrä on vahvuus, mutta samalla siihen liittyy heikkous: harrastustoiminta voi vaikuttaa heikentävästi päätoimisena yritystoimintana harjoitettavan kasvatustoiminnan yleistymiseen.

Hevoskasvatustoiminnan selkeänä heikkoutena on, että ulkomailta tuodaan edelleen paljon ratsuhevosia. Toisaalta ulkomailta tuonti voidaan nähdä myönteisenä silloin, kun maahan tuodaan laadukkaita jalostushevosia. Hevosten ulkomailta tuonnilla on vaikutus kotimaassa syntyneiden varsojen hintaan ja kysyntään. Kotimaisen hevoskasvatustoiminnan mahdollisuutena onkin tarjonnan entistä tehokkaampi vastaaminen kysyntään. Vastaavasti urheiluhevosille on turvattu riittävä määrä kilpailumahdollisuuksia koko maassa.

Mahdollisuuden kannattavuuden parantamiseksi tuo kustannusten minimointi esimerkiksi yhteistyön keinoilla. Hevoskasvattajien välillä yhteistyötä voisi edelleen tiivistää mm. varsapihattojen tai yhteislaidunten muodossa. Uusien yrittäjien ja harrastajien myötä hevosjalostukseen ja kasvatukseen liittyvälle neuvonnalle ja koulutukselle on tarvetta. Ainutlaatuisen piirteen hevoskasvatustoimintaan tuo alkuperäisrotumme, suomenhevonen, jonka käyttöominaisuudet ovat monipuoliset: ne soveltuvat niin ravi- kuin ratsastuskäyttöön.



Kuvio 7. Kasvatustoimintaa harjoittavien yritys- ja harrastusmuotoisten tallien jakaantuminen eri kokoluokkiin omistuksessa olevien hevosten perusteella jaoteltuna. Harrastusmuotoiset tallit (211 vastausta) ovat useimmiten alle kuuden hevosen talleja (3-5 hevosta, 61 %), kun taas yritystalleissa (159 vastausta) on yleensä kuusi hevosta tai enemmän (76 %).

3.2 Ratsastusyrietykset

Kyselyyn vastanneista yritystalleista 26 prosenttia valitsi ratsastustunnit pääasialliseksi toimintamuodoksi. Ratsastusyrietykset poikkeavat muista hevosalan toimintamuodoista sekä tallien sijainnin että liikevaihdon puolesta. Ratsastusyrietyksiä on erityisesti Etelä- ja Länsi-Suomen alueella (liite 4) ja verrattuna muihin yritystalleihin, toimintaa harjoitetaan useammin kaupunkien läheisyydessä. Kyselyn mukaan yrityksistä lähes viidesosa sijaitsee kaupunkitaajamassa. Muihin toimintamuotoihin verrattuna ratsastusyrietysten liikevaihto on melko korkea, mutta vastaavasti tilan koko on pienempi. Ratsastusyrietyksen peltoalan laiturineen medi-aani on kahdeksan hehtaaria, tilakoon ollessa 12 hehtaaria (Md).

Yritystoiminnan aloittamisajankohta on yli puolella vastaajista vuoden 1996 jälkeen eli yritykset ovat melko nuoria. Vastaajajoukossa lähes 90 prosenttia oli alle 50-vuotiaita, mikä on huomattavasti enemmän kuin muissa toimintamuodoissa. Keski-ikältään ratsastustoimintaa harjoittavat yrietykset olivat 40-vuotiaita. Rat-

sastusyrietysten päätoiminnan, ratsastustuntien, ohessa muuta toimintaa ovat useimmiten hevoskasvatus, hevosten hoitopalvelujen tarjoaminen, ratsuhevos-ten myynti, vammais- ja terapiaratsastus, vaellusratsastus- ja matkailutallitoimin-ta sekä koulutus-, kokous- ja majoitustilapalvelut. Kyselyssä ei erikseen tiedus-teltu ratsastusleirien järjestämistä, mutta Suomen Ratsastajainliiton mukaan rat-sastuspalveluita tarjoavista yritystalleista yli 30 prosenttia tarjoaa ratsastusleiri-palveluita (Kivinen 2006).

Ratsastustunteja tarjoavien yritysten ammattimaisuutta kuvaa, että liikevaihdon mediaani on 59 000 euroa ja neljäosalla liikevaihto ylittää 75 000 euroa. Pienen liikevaihdon yrityksiä on vähemmän kuin muissa toimintamuodoissa, sillä neljä-sosalla yrityksistä liikevaihto on 35 000 euroa tai vähemmän.

Elinkeinoverolain piiriin kuuluu yli 60 prosenttia vastaajista, kun taas esimerkiksi kasvatus toiminta kuuluu pääsääntöisesti (75 %) maatilatalouden tuloverolain pii-riin. Myös hevosmäärä on ratsastustalleilla suurempi kuin yritystalleilla yleensä. Omistuksessa olevien hevosten lukumäärä on puolella vastaajista 16 hevosta ja neljäosalla on enemmän kuin 23 hevosta (kuvio 8). Kuvion mukaan 16 – 20 he-vosten luokkaan sijoittuu vähemmän vastauksia kuin alle 15 hevosen tai yli 20 hevosen luokkiin. Hevospaikkojen osalta mediaani on hieman enemmän kuin omistuksessa olevien hevosten lukumäärässä. Hevospaikkojen mediaani on 22 ja yli 30 hevospaikan talleja on neljäosalla.

Ratsastusyrietyksissä sukupolvenvaihdoksia tai toiminnan vähentämistä on suun-nitteilla vähemmän kuin muissa toimintamuodoissa. Laajentamishalukkuutta on yli puolella vastaajista ja lähes kaikkien vastaajien mielestä toiminta jatkuu yri-tystoimintana myös vuonna 2010. Kun yritystoiminnan lopettaminen tulee ajan-kohtaiseksi, ratsastusyrietyksille tyypillisiä ovat yrityskaupat (Kivinen 2006).

Yritystoiminnan toimintaympäristöön on investoinut 83 prosenttia vastaajista. Kokonaiskustannusten mediaani on ollut viiden vuoden ajanjaksolla 37 000 eu-roa/yritys (Md). Ratsastustallien investoinnit ovat suurempia verrattuna muihin hevosalan toimintamuotoihin, sillä joka neljännellä tilalla kokonaiskustannukset ylittivät 142 000 euroa vuosien 2000 – 2005 aikana. Investointikohteita ovat lähi-vuosina hevosten ulkoilalueet, harjoittelalueet, vanhan tallin peruskorjaus, lan-tala, maneesit ja uusi talli. Maneesin rakentamista suunnittelee 15 prosenttia yrittäjistä.

Ratsastusyrietyksistä jopa 60 prosentilla on hevosen hankintaan kohdistuvaa kiinnostusta. Ratsastusyrietysten hevosten hankinta poikkeaa muista toiminta-muodoista, sillä kyselyn mukaan hevosen tai ponin hankintaa ulkomailta harkit-see 27 prosenttia yritystalleista. Toisaalta hevosen ostaminen myös kotimaasta

kiinnostaa, sillä kysyttäessä rotuihin kohdistuvaa kiinnostusta hevosmäärän lisäämisessä, on kyselyn mukaan erityisesti ratsastusyrityksissä kiinnostusta suomenhevosiin. Vastaaajista 39 prosenttia on kiinnostunut suomenhevosen hankkimisesta. Puoliveriratsun hankinnasta on kiinnostunut 29 prosenttia ja ponnin 24 prosenttia yrityksistä. Päätoiminnan ohessa harjoitettavan oman kasvatuustoiminnan osuus (41 %) on pienempi kuin muissa toimintamuodoissa.

3.2.1 Ratsastus harrastuksena

Ratsastuksen harrastajamäärät ovat olleet viime vuosina tasaisessa kasvussa. Viimeisen kymmenen vuoden aikana harrastajamäärä on kaksinkertaistunut olleen nyt 117 000 (Kansallinen liikuntatutkimus 2006). Edellisestä liikuntatutkimuksesta vuosilta 2001/2002 määrä on kasvanut 15 000 henkilöllä. Kansallisen liikuntatutkimuksen mukaan 57 000 aikuista haluaisi aloittaa ratsastusharrastuksen. Tämä osoittaa, että myös yritystoiminnalla on kasvupotentiaalia.

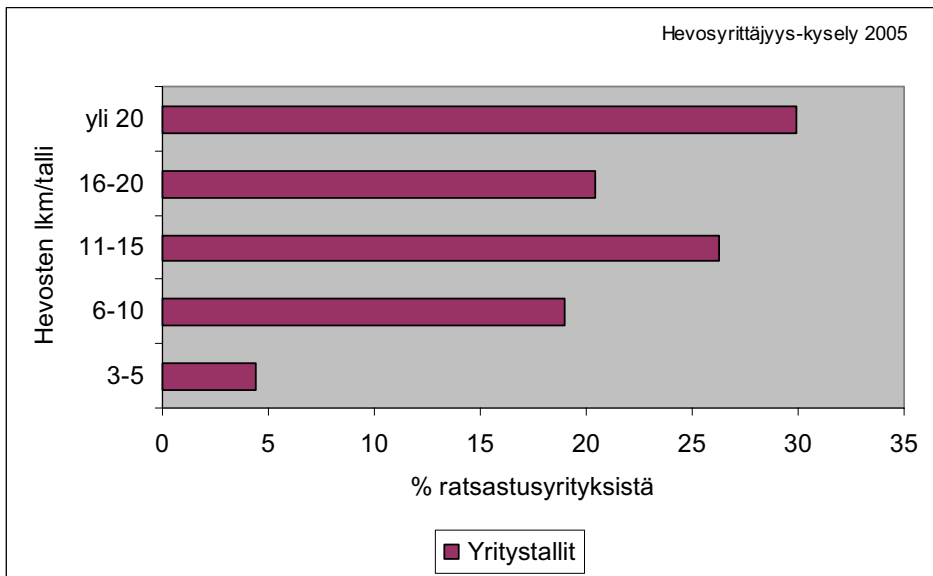
3.2.2 Näkemyksiä ratsastusyritysten kehittämiskohteista

Kyselyn mukaan ratsastusyritykset ovat liikevaihdon ja tehtyjen investointien perusteella ammattimaisia. Yrittäjien keski-ikä on 40 vuotta, joten sukupolvenvaihdokset lähitulevaisuudessa eivät suurelle osalle ole ajankohtaisia. Olemassa olevan yritystoiminnan jatkuvuus on näin ollen hyvä. Ratsastusyrityksissä vahvuuksia ovat jatkuva kiinnostuksen kasvu ratsastusharrastukseen ja uudet asiakasryhmät.

Tulosten mukaan ratsastusyritysten hevosmäärät ovat suuria ja tilakoot vastaavasti pieniä verrattuna muihin toimintamuotoihin. Tallien sijainti on usein kaupunkien läheisyydessä, lähellä asiakkaita. Tämä aiheuttaa haasteen eri näkökulmien yhteensovittamiseen: maankäyttöön, hevosella maastossa liikkumiseen ja ympäristökysymyksiin. Laadukkaat ja turvalliset olosuhteet, kuten ratsastuskentät, maneesit, maastot ja piha-alueet, lisäävät asiakkaiden viihtyvyyttä ja hevosten hyvinvointia. Erityisinä kehittämiskohteina ovat tuotekehitys ja investoinnit, jotka tehostavat maankäyttöä ja logistiikkaa mm. lannankäsittelyssä ja ympäristöinvestoinneissa.

Ratsastusyritykset ovat kiinnostuneita lisäämään hevosmäärää, mutta haasteena on kotimaisen hevoskasvatuksen käyttöön sopivien ja koulutettujen hevosten riittävyys. Ratsuhevosten tuonti ulkomailta on yleistynyt viime vuosina ja tuonin yleistyminen näyttää kyselyn mukaan jatkuvan. Mahdollisuuksia yritystoimintaan tuovat ammattimaisuuden ja osaamisen edelleen tukeminen. Hevostaitojen lisäksi yrityksen johtaminen, asiakkuuden hallinta ja laadun kehittäminen ovat tu-

levaisuuden osaamisalueita. Erikoistuminen ja erilaisten asiakasryhmien valinta tuovat mahdollisuuksia yritystoiminnan kehittämiseen.



Kuvio 8. Ratsastusyritysten (137 vastausta) jakaantuminen eri kokoluokkiin omistuksessa olevien hevosten perusteella jaoteltuna. Yritystalliin omistuksessa on paljon hevosia, sillä puolella vastaajista on enemmän kuin 16 hevosta.

3.3 Ravivalmennus

Kyselyssä oli mahdollista valita ravihevosten valmennustoiminnan muodoksi omien hevosten valmennuksen tai hoidossa olevien, ns. vieraiden, hevosten valmennuspalvelut. Yritystoimintana ravivalmennusta harjoittaa 21 prosenttia ja harrastustoimintana jopa 37 prosenttia vastaajista. Hoitohevosten valmennuspalveluiden vähäiseen vastausmäärään (5 % yritystalleista) on syynä kyselyn rajaus; kysely kohdistui vain hevosomistajille. Ravivalmentajilla, jotka tarjoavat valmennuspalveluita, ei välttämättä ole omassa omistuksessaan hevosia (tai kolmea hevosta). Esimerkiksi Suomen Ravivalmentajat ry:n jäsenistössä on 170 ammattivalmentajaa, joista arvion mukaan lähes 90 prosenttia ei suoraan omista vähintään kolmea hevosta (Ropo 2006). Hevosten hallintamuotona voi olla useammin omistusosuus hevosesta tai hevoset ovat yhtiön tai perheen omistuksessa. Tästä johtuen hoitohevosten valmennusta koskevia tietoja on täydennetty

Suomen Ravivalmentajat ry:n toiminnanjohtaja Petro Ropon tiedoksiannolla (sähköposti 4.9.2006).

3.3.1 Ravihevosten valmennus yritystoimintana

Yritysmuotoista ravivalmennusta on koko maassa (liite 5). Kyselyn mukaan ravivalmennusta yritystoimintana harjoittavista on puolet aloittanut toiminnan ennen vuotta 1990. Yrittäjien ikärakenteessa on huomattavia eroja yritystallien välillä. Päätoimisesti hoitohevosia valmentavien ikä, 42 vuotta, on lähes sama kuin ratsastustallien yrittäjillä, kun taas omien hevosten valmennukseen keskittyneillä yrittäjillä ikä, 49 vuotta, on lähes yhtä korkea kuin kasvatustalliyrittäjillä. Yleisimmin muuta toimintaa ravivalmennuksen ohessa ovat hevoskasvatus, hevosten hoitopalvelut ja ravihevosten myynti. Etelä-Suomessa valmennustoiminnan ja ohjastuspalkkioiden osuus liikevaihdosta on merkittävä, kun taas Pohjois-Suomessa kasvatustoiminnan, kengityksen ja hoitohevosten osuus liikevaihdosta on suurempi (Ropo 2006).

Ravivalmennustoiminta toteutuu useimmiten maatilan yhteydessä tai maaseudulla. Hevostilan koko (peltoa laitumineen Md 17 ha, koko tila 41 ha) on samaa luokkaa kuin kasvatustoimintaa harjoittavissa yritystalleissa (15/ 40 ha). Ravivalmentajat ry:n mukaan kaupunkitaajamassa, kuten raviratojen yhteydessä, toimintaa on 10 – 20 prosentilla ravivalmentajista. Monella raviradan yhteydessä toimivalla ammattivalmentajalla on lisäksi toinen talli maaseudulla. Valmennustalli on yleisimmin omassa omistuksessa. (Ropo 2006).

Hoitohevosten ravivalmennusta tarjoavissa yritystalleissa on hevospaikkojen mediaani 18, ja neljäsosalla on hevospaikkoja enemmän kuin 23. Vaihteluväli on iso, sillä pienimmillä ammattitalleilla on 5 – 6 paikkaa ja suurimmilla lähes 100 hevospaikkaa. Kyselyn mukaan puolella vastaajista on hoitohevosia valmennuksessa noin puolet hevospaikkojen lukumäärään verrattuna (10/18). Vuoteen 2012 mennessä ei hoitohevosten lukumäärään ole odotettavissa muutoksia, sillä lähes 80 prosenttia aikoo säilyttää toiminnan ennallaan.

Kyselyn mukaan omistuksessa olevan hevospäärän lisäämiseen on kiinnostusta 44 prosentilla kaikista kyselyyn vastanneista ravivalmentajista. Kiinnostusta on sekä suomenhevosten (30 %) että lämminveristen ravureiden (35 %) hankintaan.

Ravivalmennuspalveluita tarjoavat tallit eroavat omien hevosten valmennukseen keskittyvistä talleista erityisesti liikevaihtonsa perusteella. Näiden tallien liikevaihto on lähes nelinkertainen (Md 60 000 euroa) pääosin omia hevosia valmentaviin nähden (Md 16 700 euroa). Toisaalta on huomattava, että myös omien

hevosten valmennusta on suuressa mittakaavassa: kymmenellä prosentilla hevospaikkojen määrä on enemmän kuin 28 ja liikevaihto ylittää 100 000 euroa. Vastaavasti hoitohevosia päätoimisesti valmentavista neljänneksellä vuosittainen liikevaihto ylittää 120 000 euroa. Ravivalmentajat ry:n jäsenyritysten liikevaihtoa ei ole tutkittu, mutta arvion mukaan liikevaihto olisi puolella valmennustalleista noin 100 000 euroa / vuosi (Ropo 2006).

Valmennustallit ovat merkittäviä työllistäjiä, sillä yleensä talleilla on yrittäjän lisäksi palkattuja työntekijöitä. Kyselyn mukaan yrityksissä, joissa on palkattuja työntekijöitä, on puolella kokoaikaisia yksi palkattu ja neljänneksellä enemmän kuin kaksi palkattua työntekijää. Ravivalmentajat ry:n mukaan valmennustallit työllistävät yrittäjän lisäksi keskimäärin kolme henkilöä (ml. perheenjäsenet). Työntekijöiden lukumäärä vaihtelee suuresti. Suurimmilla talleilla palkattuja työntekijöitä voi olla jopa kymmenen.

Kyselyn mukaan 11 prosenttia ravihevosten valmentajista suunnittelee sukupolvenvaihdoista vuoteen 2012 mennessä. Ravivalmentajat ry:n mukaan sukupolvenvaihdosten lisäksi tapahtuu yrityskauppoja tai ravivalmentajien lapset ryhtyvät valmennustoimintaan perustamalla oman yrityksen, ennen kuin ravivalmentaja itse lopettaa yritystoiminnan. Näin tapahtuu, koska ravivalmennustalleilla yritystoiminta ja hevosten menestyminen henkilöityy voimakkaasti itse yrittäjään. Raviurheilun noususuhdanteen, 2000-luvun, aikana alalle on kuitenkin tullut uusia valmentajia. (Ropo 2006).

3.3.2 Ravivalmennus harrastuksena

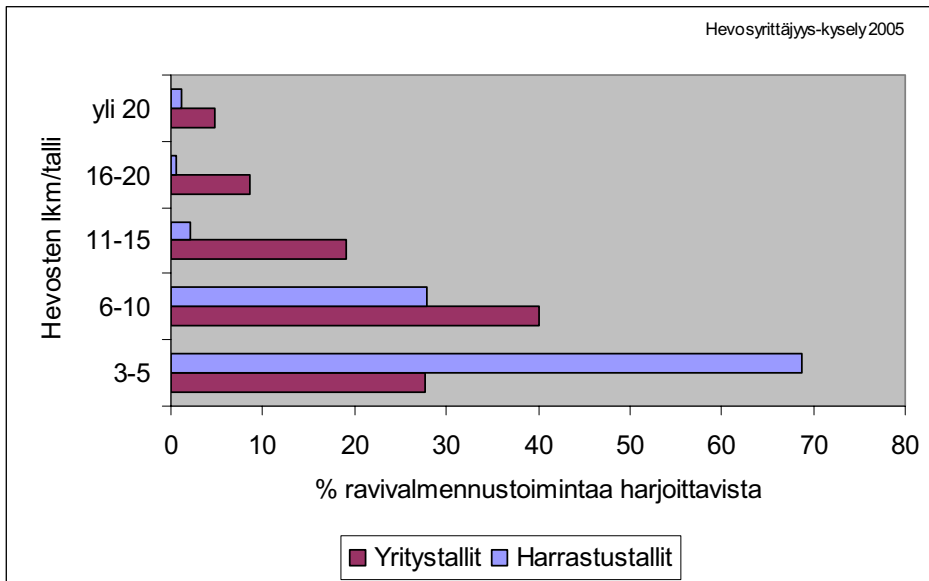
Kyselyn mukaan ravihevosten valmennus on yleisintä harrastusmuotoisen tallin toimintaa (37 %). Harrastuksenomaista ravihevosten valmennusta on eniten Pohjois- ja Itä-Suomessa sekä Pohjanmaalla. Puolet ravivalmennusta harrastuksena harjoittavista on aloittanut toiminnan ennen vuotta 1988, keski-ikä ollessa korkea, yli 50 vuotta. Puolet vastaajista omistaa vähintään neljä hevosta ja neljäsosa vähintään kuusi hevosta. Kyselyn mukaan raviharrastustallien kokoluokka omistuksessa olevan hevosmäärän perusteella on yleisimmin 3 - 5 hevosta, kun taas yritystallien koko on yleensä yli kuusi hevosta (kuvio 9).

Harrastustoimintaa harjoittavista viidesosa on kiinnostunut yritystoiminnan aloittamisesta vuoteen 2010 mennessä (todennäköisesti 6 %, mahdollisesti 14 %). Toisin sanoen kiinnostus aloittaa hevosalan yritystoimintaa on vähäisempää kuin esimerkiksi hevoskasvatusta harrastavilla. Ravivalmennusta harrastavilla pääpaino on toiminnan säilyttämisessä ennallaan.

3.3.3 Näkemyksiä ravivalmennustoiminnan kehittämiskohteista

Ravivalmennus- ja kilpailutoimintaan suuntautuneita harrastusmuotoisia talleja ja yritystalleja on paljon, samoin kuin ravihevosten kasvatustalleja. Ravitoiminta on sidoksissa maaseutuun ja maatalouteen. Vaikka osa valmennustalleista sijaitsee kaupunkien läheisyydessä olevilla raviratatalleilla, suurin osa toiminnasta tapahtuu silti maatilojen yhteydessä.

Hoitohevosten valmennusta tarjoavien yritysten ammattimaisuutta kuvaavat korkea liikevaihto ja työllistävyys. Ammattimaisen ravitoiminnan jatkuvuuden kannalta uusien yrittäjien saaminen hevosalalle on haaste, sillä toiminnan jatkuvuutta heikentää korkea keski-ikä niin harrastajien kuin omien hevosten valmennukseen keskittyneiden yrittäjien keskuudessa. Vaikka ravivalmennustoiminnan vähentämissuunnitelmia on sekä harrastus- että yritystalleilla, on 2000-luvulla tapahtunut ravikilpailujen palkintotason nousu muuttanut ravikilpailutoiminnan toimintaympäristöä positiiviseen suuntaan. Mahdollisuuksia ravivalmennustoimintaan tuovat kotimaisen kasvatustoiminnan ja ravikilpailutoiminnan edellytysten edelleen parantaminen. Valmennuspalveluiden kysynnän ennustetaan edelleen kasvavan, sillä hevosenomistamiseen tulee uusia muotoja, mm. ravihevosten yhteisomistuksen myötä. Mahdollisuuksia ja uusia harrastajia raviharrastuksen pariin tuo hyvin käynnistynyt nuorisotoiminta.



Kuvio 9. Ravivalmennusta harjoittavien yritys- ja harrastusmuotoisten tallien jakaantuminen eri kokoluokkiin omistuksessa olevien hevosten perusteella jaoteltuna. Harrastusmuotoiset tallit (220 vastausta) ovat useimmiten 3 - 5 hevosen talleja (69 %), kun taas yritystalleissa (110 vastausta) on yleensä kuusi tai useampia hevosta (72 %). Hoitohevosten ravivalmennuspalveluita tarjoavilla yrittäjillä ei välttämättä ole omistuksessaan hevosia.

3.4 Hevosten hoitopalvelut

Hevosten hoitopalveluilla tarkoitetaan tässä yhteydessä karsinapaikan vuokrausta, joka kyselyn mukaan yleisimmin sisältää hevosen jokapäiväiseen hoitoon liittyviä toimintoja (ruokinnan, tarhauksen, karsinan siivouksen).

Kyselyn vastaajista ilmoitti hevosten hoitopalvelut pääasialliseksi toimintamuodokseen seitsemän prosenttia yritystalleista. Hevosten hoitopalvelujen tarjonta on pääasiallisena toimintamuotona melko vähäistä, mutta oheistoimintana yleistä. Tallitietokannan mukaan (Laurea 2005) yritystoimintaa harjoittavista lähes 70 prosenttia tarjoaa hevosten hoitopalveluja. Yleisimmin yritystoiminnan ohessa muita toimintamuotoja ovat hevoskasvatus, oma harrastuskäyttö, ratsu- ja ratsastusvalmennus tai ravihevosten valmennus.

Hevosten hoitopalveluja tarjoavista yrittäjistä puolet on aloittanut yritystoiminnan vuoden 1998 jälkeen. Vastaajien keski-ikä on 41 vuotta. Toiminnan luonteesta johtuen yrittäjillä on hevosia omistuksessaan vähemmän kuin muissa toimintamuodoissa ja aivan kuten hoitohevosten ravivalmennusyrittäjillä, omistuksessa oleva hevosmäärä on puolella vastaajista kuusi hevosta (Md). Hevospaikkojen lukumäärä (Md 14) sitä vastoin on lähes sama kuin muissa toimintamuodoissa, neljäsosalla hevospaikkojen lukumäärä ylittää 22 (kuvio 10). Tuloksista voi karkeasti laskea, että yritystalleilla on hevospaikkoja noin 2,5 kertaa enemmän kuin omistuksessa olevia hevosia.

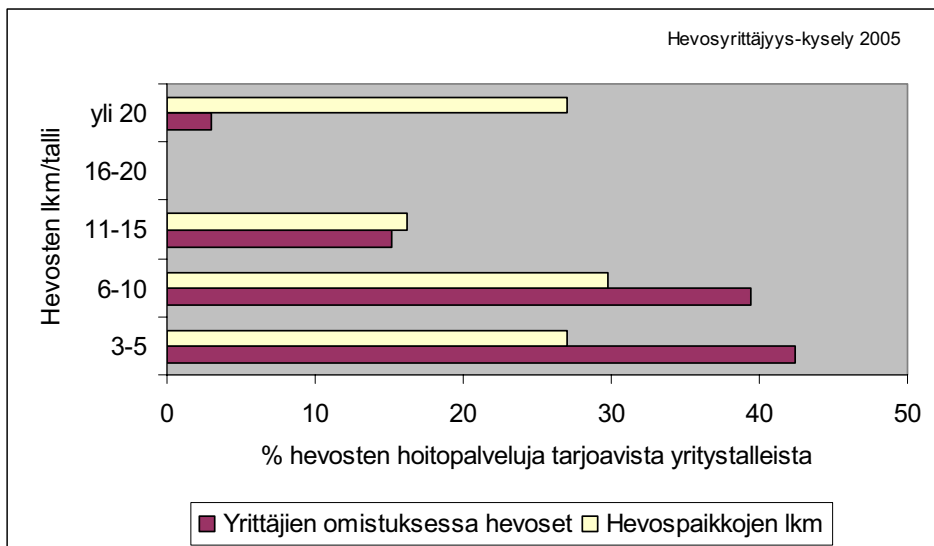
Hevosten hoitopalveluyritykset toimivat yleisimmin maatilan yhteydessä. Yritystalleilla on peltoa laitumineen suunnilleen saman verran (Md 10 ha) kuin ratsastusyrityksissä, tilakoon ollessa kokonaisuudessaan 15 hehtaaria. Puolet hevosten hoitopalveluyrityksistä ylittää liikevaihdoltaan 30 000 euroon. Neljänneksellä liikevaihto on enemmän kuin 50 000 euroa vuodessa ja neljänneksellä vähemmän kuin 8 500 euroa. Vuosien 2000 - 2005 aikana ovat hevosten hoitopalveluyrityksistä lähes kaikki investoineet yritystoiminnan toimintaympäristöön. Investointikustannusten mediaani oli viiden vuoden jaksolla 28 000 euroa (Md), mikä on enemmän kuin muissa toimintamuodoissa. Neljänneksellä kustannukset ovat olleet yli 100 000 euroa. Eniten on investoitu uuden tallin rakentamiseen, vanhan peruskorjauksen ja laajentamisen, lantaloihin sekä ulkoilu- ja harjoittelualueisiin. Maneesin rakentamiseen on sijoittanut 14 prosenttia vastaajista. Hevosten hoitopalveluita tarjoavista yrityksistä suurin osa aikoo laajentaa toimintaansa. Investointisuunnitelmia yritystallin toimintaympäristöön on 70 prosentilla vastaajista vuoteen 2010 mennessä. Hevosen hankintaan sitä vastoin on suunnitelmia vähemmän kuin muissa yrityksissä.

3.4.1 Näkemyksiä hevosten hoitopalveluyritysten kehittämiskoh-teista

Karsinapaikkoja tarjoavien yritysten kehityssuuntaa kuvaa kiinnostus toiminnan laajentamiseen. Yrityksissä on viime vuosien aikana tehty investointeja yritystallin toimintaympäristön parantamiseen ja niitä aiotaan edelleenkin tehdä. Toiminta on pääsääntöisesti aloitettu hiljattain, jolloin laajentamishalukkuus johtaa päätöksiin ja liikevaihdon kasvuun. Hevosten hoitopalvelutalleissa on odotettavissa yrittäjyyden ja päätoimisuuden lisääntymistä. Yritystoiminnan kehittymistä voi häiritä harrastusmuotoisesti toimivien tallien karsinapaikkojen ja hoitopalveluiden tarjonta.

Hevosharrastuksen pariin suuntautuu uusia hevosenomistajia. Hevosenomistajajoukko monipuolistuu ja kaupunkilaistuu, jolloin kysyntä hevosten hoitopalveluihin kasvaa. Hevosenomistamiseen ei aina liity omaa tallitoimintaa, jolloin karstapaikka hoitopalveluineen vuokrataan muualta. Hevosenomistajien hevostaidot ja kokemukset ovat vaihtelevia, mikä lisää yrittäjien osaamistarvetta hevostaitojen opettamisessa ja asiakkaiden neuvonnassa. Sekä yrittäjä että henkilökunta tarvitsevat monipuolista ammattitaitoa. Asiakasryhmien tarpeisiin vastaamisen seurauksena on, että osalla yritystalleista korostuvat vaatimukset täyttävien laadukkaiden puitteiden ja palvelun tarjonta. Esimerkiksi maneesien rakentamiseen kohdistuva kiinnostus kuvaa toiminnalle asetettavia vaatimuksia. Myös hevosen hyvinvoinnin, turvallisuuden ja asiakasviihtyvyyden lisääminen korostuvat yritystallin toimintaympäristön parantamisessa.

Hevosten hoitopalveluyritysten mahdollisuutena ovat palvelun laadun ja sisällön edelleen kehittäminen sekä keskittyminen tiettyihin asiakasryhmiin. Osa hevosenomistajista arvostaa helppoutta ja huolettomuutta hevosen hoidossa, kun taas osa asiakkaista arvostaa mahdollisuutta aktiiviseen hevosen kanssa toimimiseen. Erikoistumisen suuntautumisvaihtoehtoja voivat olla siitostamman tai varsan hoitopalvelu, joka on sisällöltään erilainen kuin vaikkapa kilpahevosen tai ratsuhevosen hoitopalvelu.



Kuvio 10. Hevosten hoitopalveluja tarjoavien yritysten (37 vastausta) jakaantuminen eri kokoluokkiin omistuksessa olevien hevosten ja hevospaikkojen lukumäärän perusteella jaoteltuna. Vastaajien omistuksessa olevien hevosten lukumäärän mediaani on kuusi hevosta ja tallien hevospaikkojen mediaani 14.

3.5 Siittola- ja oriasemapalvelut

Kyselyyn vastanneita siittola- ja oriasemapalveluita päätoimisesti tarjoavia yrityksiä on kolme prosenttia yritystalleista. Suomessa on noin 70 siittola- ja oriasemaa (Peltonen 2006), joissa harjoitetaan tammojen siemennys- ja eläinlääkäripalveluita. Tarkastelussa oleva otanta kattaa näin ollen noin neljäsosan koko maan siittola- ja oriasemayrityksistä. Toiminnan harjoittamiseen liittyy lainsäädännöllisiä vaatimuksia, mitkä aiheuttavat investointitarpeita ja pitkän tähtäimen suunnittelua yritystoimintaan. Osalla oriasematoimintaa harjoittavista ei ole omistuksessaan hevosia, jos toiminta keskittyy eläinlääkäripalveluihin ja tammojen siemennykseen.

Siittola- ja oriasemayritykset ovat melko nuoria, sillä puolet vastaajista ilmoitti aloittaneensa toimintansa vuoden 1995 jälkeen. Yrittäjien keski-ikä on 43 vuotta. Päätoiminnan ohella yleisimmin muuta toimintaa ovat hevoskasvatus, ravivalmennus, hevosten hoitopalvelut ja hevosten myynti. Kuten useimpia muitakin hevosalan yritystoimintoja, harjoitetaan myös siittolatoimintaa pääosin maatalan yhteydessä (82 %) tai maaseudulla. Sukupolvenvaihdoiksi on suunnitteilla vähemmän kuin muissa toimintamuodoissa. Painopiste on toiminnan säilyttämisessä ennallaan.

Kyselyn perusteella siittola- ja oriasematoimintaa harjoittavilla talleilla hevosmäärät ovat suhteellisen suuria, samaa luokkaa kuin ratsastusyrietyksissä, joissa hevosten lukumäärä oli 18 ja karsinapaikkojen lukumäärä 22. Yrittäjistä puolet omistaa vähintään 16 hevosta ja neljäsosalla on jopa yli 28 hevosta. Hevospaikkojen lukumäärä on 20 paikkaa (Md) ja neljäsosalla jopa enemmän kuin 60.

Siittola- ja oriasematalleilla hoidossa olevien hevosten lukumäärä on kesäkaudella suuri, jolloin hevospaikoille ja laidunalueille on tarvetta. Hevostilat ovatkin peltovaltaisia: pelto- ja laidunalueen koko on 20 hehtaaria, koko tilan ollessa 26 hehtaaria (Md).

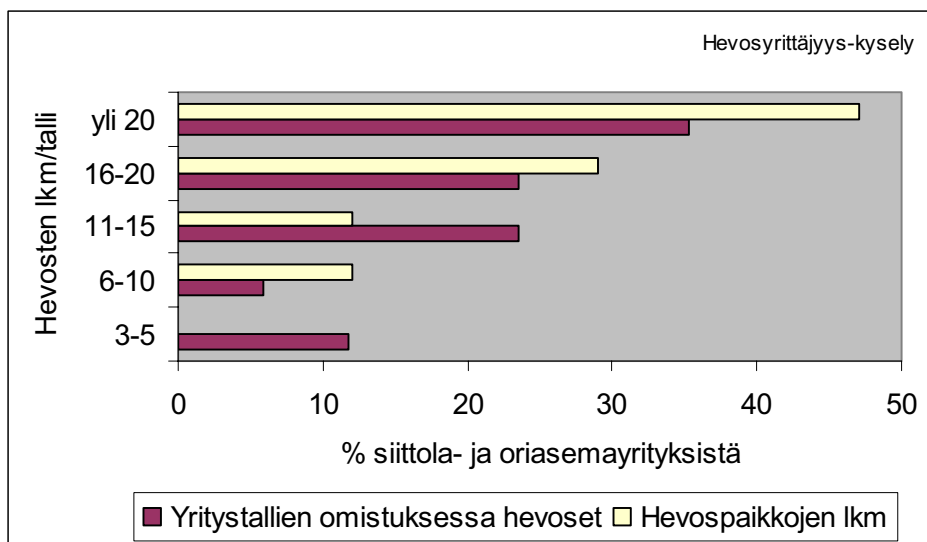
Siittola- ja oriasematoiminnassa investointikustannukset ovat olleet suuria verrattuna useimpiin muihin toimintamuotoihin. Viiden vuoden ajanjaksolla kustannukset ovat ylittäneet puolella vastaajista 35 000 euroon ja neljänneksellä ne olivat enemmän kuin 88 700 euroa. Osa yrityksistä on oikeissa sijoittaa huomattavasti enemmän kalliisiin hevosiin kuin muut hevosalan yritystallit, sillä neljänneksellä hevosten hankintaan kohdistuva kustannus ylittää 30 000 euroa / vuosi. Myös liikevaihdoltaan siittola- ja oriasematoimintaa harjoittavat yritykset ovat keskitasoa suurempia. Puolet yrityksistä ylittää liikevaihdossa 75 000 euroon / vuosi ja neljäsosalla liikevaihto on yli 175 000 euroa.

3.5.1 Näkemyksiä siittola- ja oriasematoiminnan kehittämiskoh-teista

Kyselyn tulosten perusteella voi päätellä, että siittola- ja oriasemayritysten vahvuutena on toiminnan ammattimaisuus. Hevospaikkojen lukumäärä, tehtyjen investointien kustannukset ja korkea liikevaihto osoittavat yritysmäistä toimintaa. Yritykset sijaitsevat mautilojen yhteydessä, sillä siittolatoiminta vaatii paljon laidunalueita ja hevospaikkoja.

Toiminnan piirteitä ovat kehittyneet lisääntymistekniikat ja erityisesti ratsujalostuksessa ulkomaalaisten jalostusoriiden saatavuus (Peltonen 2006). Yritystoiminnalle tyypillisiä ovat kansainvälisten kontaktien tarve ja jalostustrendien seuraaminen niin kotimaassa kuin ulkomailla. Jalostusoriiden laatu ja tammojen tiinehtyminen ovat toiminnan laadun kriteereitä. Oriasematoiminta on kesäkauteen kohdistuvaa ja kausiluonteista, jolloin työvoiman tarve on kesäkautena suuri.

Hevosten lukumäärä Suomessa rajoittaa aloittavien yritysten syntymistä. Markkinat kotimaassa ovat rajalliset ja sidoksissa suomalaisen kasvatustoimintaan kehittymiseen.



Kuvio 11. Siittola- ja oriasemayritystallien (17 vastausta) jakaantuminen eri kokoluokkiin omistuksessa olevien hevosten ja hevospaikkojen lukumäärän perusteella jaoteltuna. Vastaajista 82 prosentilla on enemmän kuin 10 hevosta ja lähes puolet on yli 20 hevospaikan yksiköitä.

3.6 Vaellusratsastus- ja matkailupalvelut

Kyselyn perusteella hevosalan matkailupalvelut, kuten vaellusratsastus, matkailutallitoiminta, majoitus-, kokous- tai koulutustilojen tarjonta, ovat pääasiallisena toimintana melko vähäisiä. Kyselyyn vastanneista yrityksistä ilmoitti matkailullisia palveluja pääasiallisesti toiminnaksi kolme prosenttia. Vastaavasti päätoiminnan ohessa harjoitettavana muuna toimintana matkailupalveluja oli 17 prosentilla yritystalleista. Matkailutoimintoihin kytkeytyviä muita toimintoja ovat ratsastustunnit, hevoskasvatus, hevosten hoitopalvelut, ratsu- ja ratsastusvalmennus ja oma harrastuskäyttö.

Matkailutoimintojen tarjoaminen on kuitenkin yleisempää kuin kyselyn tuloksista voi päätellä, sillä vertailuaineistona olevan tallitietokannan (Laurea 2005) mukaan yrityksistä tarjoaa vaellusratsastusta 26 prosenttia ja matkailutallitoimintaa 20 prosenttia. Suomessa arvioidaan olevan yhteensä yli 100 yritystä, jotka tarjoavat hevosmatkailupalveluita (Hevosmatkailun nykytilan kartoitus, 5).

Matkailupalveluja tarjoavien yritystallien toiminta on yleisimmin aloitettu 2000-luvulla. Yrittäjien keski-ikä on 43 vuotta. Omistuksessa olevia hevosia on puolella vastaajista kymmenen ja hevospaikkoja 12 paikkaa (Md). Tyypillisesti matkailutoimintoja harjoittava yritystalli sijaitsee maatilan (93 %) yhteydessä. Pelto- ja laidunalan mediaani on kymmenen hehtaaria ja tilakoko kokonaisuudessaan 25 hehtaaria.

Useimmat matkailupalveluja tarjoavista yritystalleista ovat aikeissa edelleen laajentaa yritystoimintaansa (71 %). Laajentamishalukkuuden myötä monilla toiminta muuttuu sivutoimisesta päätoimiseksi, kuten todettiin myös karsinapaikkoja vuokraavien yritystallien kohdalla. Liikevaihdon mediaani on 20 000 euroa / vuosi, neljänneksellä yrityksistä liikevaihto ylittää 50 000 euroa / vuosi.

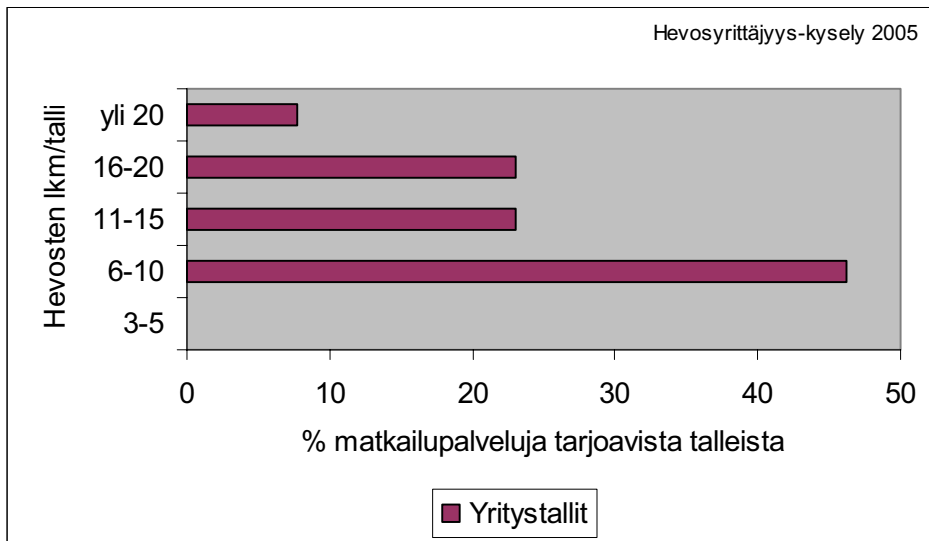
Kokous-, ruokailu-, majoitus- tai erillisiä sosiaali- ja huoltotiloja on 80 prosentilla vastaajista. Majoitustiloihin investoidaan lähitulevaisuudessakin (35 %). Puolella matkailupalveluja tarjoavista yritystalleista kokonaiskustannukset investointeihin ovat ylittäneet 16 000 euroa ja neljäsosalla 40 000 euroa vuosien 2000 – 2005 ajanjaksolla. Hevosmäärän lisäämistä suunnittelee jopa 70 prosenttia matkailutoimintoja päätoimisesti tarjoavista yrittäjistä. Hevosten hankinta kohdistuu useimmiten suomenhevosiin (43 % yritystalleista), islanninhevosiin (21 %) ja poneihin (21 %).

3.6.1 Näkemyksiä matkailupalveluja tarjoavien hevosyritysten kehittämiskohteista

Tulosten perusteella voidaan todeta, että matkailupalveluita tarjoavilla yrittäjillä on edelleen investointi- ja laajentamishalukkuutta. Hevonen matkailussa ja elämyksen tuottajana on melko uusi 2000-luvun ilmiö. Matkailutoiminnot ammatti- maistuvat: puitteiden ollessa kunnossa keskitytään kehittämään toimintaa ja hevosmäärää tehtyjen investointien tasolle.

Yritystoiminnan heikkoudeksi voidaan arvioida, että matkailupalvelujen tarjonnan päätoimisuuteen liittyy haasteita mm. kausiluonteisuuden takia. Matkailutoiminnot vaativat monipuolista osaamista ja työvoimaa, sillä osaamisalueita ovat niin hevostaidot kuin myös asiakaspalvelu. Toisaalta hevosmatkailulla on ympärivuotisuutensa vuoksi mahdollisuus nousta yhdeksi Suomen merkittävistä matkailuvalteista.

Kotimaan ja kansainvälisten markkinoiden tavoittaminen ja uudet asiakasryhmät ovat kehityssuunta matkailutoimintojen kehittämisessä. Yritysverkostojen kehittäminen majoitus-, ruokailu- ja muiden yrittäjien kanssa tarjoaa lisäresurssin toimintaan. Yhteistyö, esimerkiksi alueen matkailuyritysten yhteismarkkinointi, on verkoston tuoma kilpailutekijä. Matkailutoimintoja tarjoavien yritysten haasteena ovat turvallisuuskysymykset ja laadun varmistaminen tuotepaketin jokaisella osa-alueella. Hevosella liikkumiseen on oltava riittävä määrä soveltuvia reittejä ja puitteita. Yrityksen sijainti vaikuttaa toiminnan edellytyksiin. Yhteistyöyritysten läheisyys tuo lisäarvoa verkoston osapuolille. Osalle asiakkaita ratsastuspalvelu voi olla vain osa aktiivilomaa, sillä luontomatkailu ja luontoon liittyvät aktiviteetit kasvattavat suosiotaan matkailun alalla (Hevosmatkailun nykytilan kartoitus 2006).



Kuvio 12. Matkailutoimintoja tarjoavien yritysten (14 vastausta) jakaantuminen eri kokoluokkiin omistuksessa olevien hevosten perusteella jaoteltuna. Kyselyyn vastanneissa yrityksiställeissa ei ole alle kuuden hevosen talleja.

3.7 Muut yritysten toimintamuodot

Muita hevosalan toimintamuotoja, joita kyselyn aineistossa on pääasiallisena toimina harjoitettuna yksittäistapauksia, ovat ratsu- ja ratsastusvalmennus, ratsuhevosten myynti, ravihevosten myynti, hevosten vuokraus, valjakkoajo, vammais- ja terapiaratsastus sekä maahantuonti tai vienti. Johtopäätösten tekeminen on vähäisten vastausmäärien takia epävarmaa. Päätoimen ohessa harjoitettava muu toiminta voi olla merkittävä osa tulon muodostuksessa, muttei välttämättä tarjoa mahdollisuutta päätoimisuuteen esimerkiksi pienen asiakasryhmän takia. Sivutoimiset palvelut ovat usein erikoisosaamista vaativia toimintoja.

Ratsu- ja ratsastusvalmennusta harjoittaa kyselyjoukossa päätoimisesti runsas yksi prosentti ja muuna toimintana viidennes yritystoimintaa harjoittavista. Ratsu- ja ratsastusvalmennus linkittyy läheisesti yrityksiin, jotka tarjoavat päätoimisesti ratsastustunteja.

Ravihevosten myynti liittyy hevoskasvatukseen ja ravivalmennukseen. Pääasiallisena toimintamuotona ravihevosten myyntiä on kolmella vastaajalla ja muuna toimintana 16 prosentilla yritystoimintaa harjoittavista.

Ratsuhevosten myyntiä on muuna toimintana kymmenellä prosentilla yritystoimintaa harjoittavista. Päätoimisesti ratsuhevosten myyntiä on kahdella kyselyyn vastanneella. Myyntitoiminta liittyy yleisimmin ratsastustoimintaan tai hevoskasvatukseen.

Vammais- ja terapiaratsastusta harjoitetaan yleisimmin yrityksissä, joissa päätoimintamuotona ovat ratsastustunnit. Yritystoimintaa harjoittavia, jotka tarjoavat terapiaratsastusta muuna toimintana, on vastaajista kahdeksan prosenttia. Pääasiallisena toimintana terapiaratsastus on ainoastaan yhdellä yrityksellä. Tallitietokannan mukaan terapiaratsastus on yleisempää kuin tämän kyselyn tuloksista voi päätellä, sillä tallitietojen mukaan yrityksistä 19 prosenttia tarjoaa terapiaratsastusta.

Maahantuonti tai vienti liittyy ratsastusyrityksiin ja jonkin verran kasvatustoimintaan. Muuna toimintana maahantuontia harjoittavia yrityksiä on kyselyssä kuusi prosenttia.

Hevosten vuokraus on melko vähäistä, sillä päätoimisesti sitä ei harjoita kukaan ja muuna toimintana vuokrausta harjoittaa viisi prosenttia yrityksistä. Vuokraus liittyy ratsastustoimintaan.

Valjakkoajoa on runsaalla prosentilla yritystoimintaa harjoittavista. Valjakkoajoa ei ole kyselylomakkeessa määritetty, joten vastauksissa voi olla sekä matkailutoiminnan oheispalvelu että valjakkoajo kilpailutoimintana. Valjakkoajo liittyy ratsastustoimintaan.

4 HEVOSALAN ALUEELLINEN VAIKUTTA- VUUS

4.1 Investointeja ja työllistävyttä

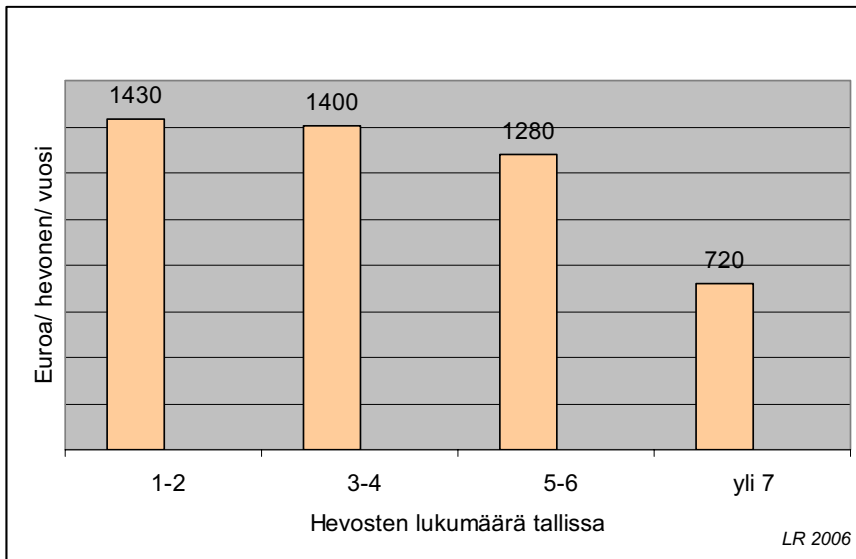
Hevosalan alueellista merkittävyyttä kuvaavat alueen hevospäärän lisäksi hevosenomistajien tekemät investoinnit tallin toimintaympäristöön, hevosenomistajien käyttämät palvelut sekä työllistävyys. Hevosmäärän kasvu tarjoaa liiketoiminnan mahdollisuuksia mm. maatalousyrittäjille: toistaiseksi noin viisi prosenttia hevosten syömästä karkearehusta on hevosia varten ammattilaisten tuottamaa (Saastamoinen, 2004. 6). Mitä pienempi hevostallin käytössä oleva peltoala on, sitä enemmän tarjoutuu mahdollisuuksia yhteistyölle hevostallien ja maatalojen välillä. Yhteistyön muotoja liittyy rehunhankinnan lisäksi lantahuoltoon ja laidunten vuokraukseen. Maatalouden lisäksi hevospäärän kasvu ja yritysten laajentamishalukkuus tarjoavat mahdollisuuksia muiden toimialojen yrityksille, esimerkiksi metalli- tai rakennusalan yrityksille (tallirakenteet, tallivarustelu).

Liisa Rummukainen (2006) on tehnyt Laurea-ammattikorkeakoulussa opinnäytetyön hevosen ylläpitoon ja hoitoon kohdistuvista hankinnoista ja palveluista Hausjärven, Lopen, Riihimäen ja Hyvinkään seudun hevostalleissa. Kyselyssä on tiedusteltu ostettavien korsirehujen, väkirehujen, kuivikkeiden, varusteiden, lannankäsittelyn, eläinlääkinnän ja kengityspalveluiden kustannuksia. Opinnäytetyön kyselyn mukaan tallinpitäjät (n=57) hankkivat vuosittain hevosta kohden jo pelkästään kyseisiä tuotteita tai palveluita vähintään 1 200 euron arvosta (Rummukainen 2006, 30). Vaikkei opinnäytetyön aluerajauksesta ja kyselyn pienestä otoksesta johtuen tuloksista ei suoraan voi tehdä johtopäätöksiä koko maata kattavaksi, voidaan joka tapauksessa todeta, että hevosalan kasvulla on selkeä aluetaloudellinen merkitys. Rehuntuotanto, eläinlääkintäpalvelut, kengityspalvelut sekä varuste- ja rehukauppa hyötyvät merkittävästi.

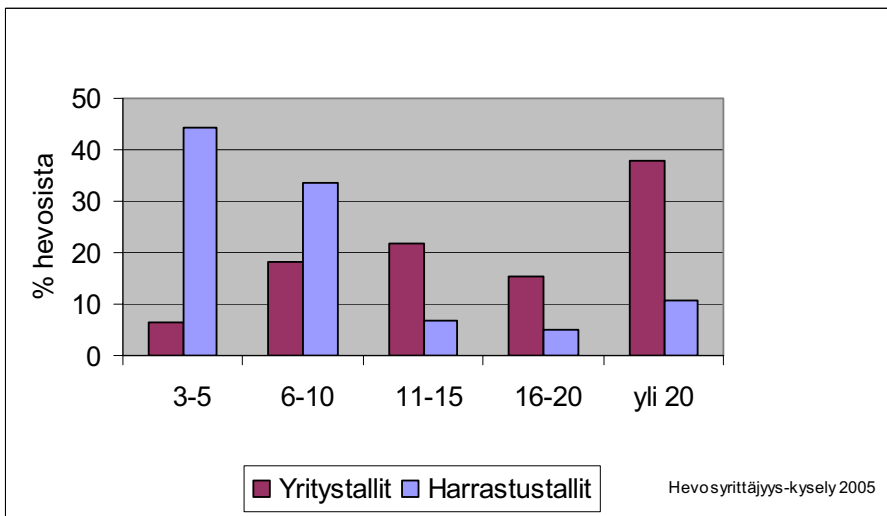
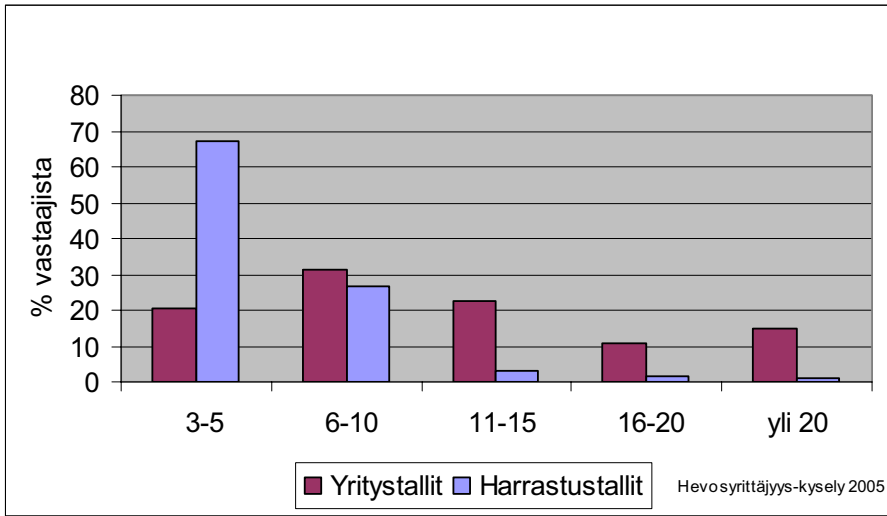
4.1.1 Hevosmäärän vaikutus

Selvityksessämme on tarkasteltu kyselyyn vastanneiden harrastus- ja yritystallien omistuksessa olevaa hevospäärää eri kokoluokissa (kuvio 14). Kyselyyn vastanneiden (1172) omistuksessa olevien hevosten lukumäärä oli yhteensä hieman alle 10 000 hevosta, joista kolmasosa sijoittuu harrastusmuotoisiin talleihin ja kaksi kolmasosaa yritystalleihin. Hevosenomistajat, jotka ovat otannan ulkopuolella, pitävät hevosiaan hoidossa mm. karsinapaikkoja tai valmennuspalve-

luita tarjoavissa yrityksissä tai pienemmissä 1 - 2 hevosen talleissa. Yritystalleja on vähemmän kuin harrastusmuotoisia talleja, mutta yritystalleihin sijoittuu paljon hevosia. Yksi noin 20 hevosen yritystalli vastaa hevosmäärässä neljää noin viiden hevosen harrastusmuotoista tallia. Alueellinen vaikutus voi kuitenkin pienemmissä harrastusmuotoisissa talleissa olla suhteellisesti suuri, sillä yhtä hevosta kohden käytetään ostorehuja ja palveluja vähintään saman verran kuin suurissa yritystalleissa. Rummukaisen opinnäytetyön mukaan olivat hevosen vuotuiset kulut suurimmat pienissä 1 - 2 hevosen talleissa; suurissa yli seitsemän hevosen talleissa kulut hevosta kohden ovat satoja euroja pienemmät kuin pienissä talleissa (Kuvio 13).



Kuvio 13. Kulut ostorehuihin, palveluihin, varusteisiin ja kuivikkeisiin hevosta kohti vuodessa tallin kokoluokkien mukaan. Kuvion lähteenä on Liisa Rummukaisen opinnäytetyö (2006) *Hevostalous Hausjärven, Hyvinkään, Lopen ja Riihimäen alueella*. Kyselyyn vastasi 57 hevosenomistajaa.



Kuvio 14. Ylempässä kuvassa on yritys- ja harrastusmuotoisten tallien jakaantuminen eri kokoluokkiin omistuksessa olevien hevosten perusteella. Harrastustoiminnassa yleisintä on 3 - 5 hevosen omistaminen (67 %), kun taas yrittäjillä yleensä on omistuksessaan kuusi tai useampia hevosia. Kyselyn mukaan yritystalleista noin puolet on yli 10 hevosen talleja. Alempana olevassa kuviossa on hevosten määrän suhteellinen osuus eri kokoluokissa. Yritystallien kahteen suurimpaan kokoluokkaan (26 % yritystalleista) sijoittuu yli puolet hevosista (53 %).

4.1.2 Hevosalan investoinnit

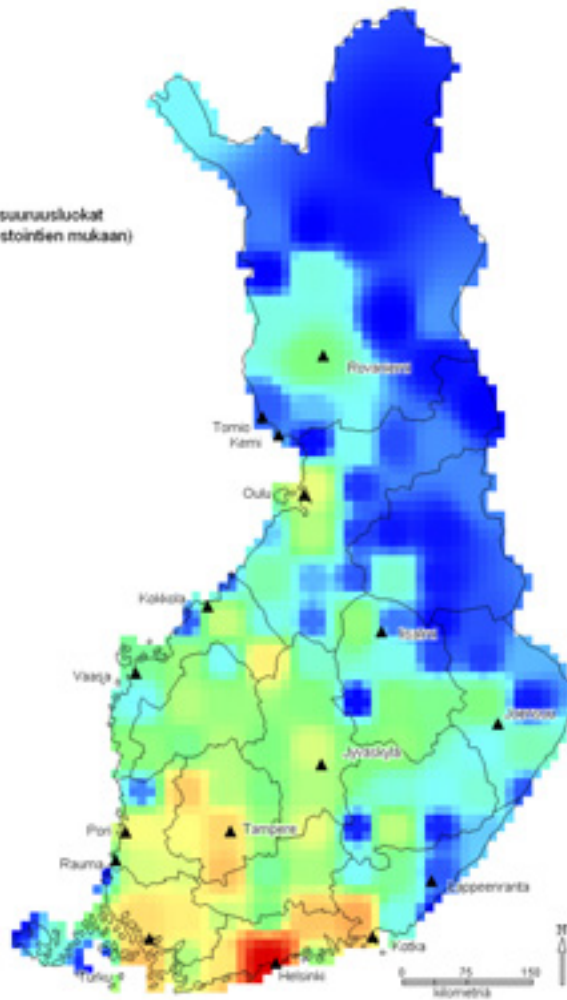
Hevosalan kasvusuuntaa kuvaavat alaan kohdistuneet investoinnit. Kyselyyn vastaajat ovat tehneet hevosalan toimintaympäristöön (tallien, maneesien, ulkoilu- ja harjoittelualueiden ym. rakentamiseen) kohdistuneita investointeja 26,5 miljoonan euron verran viiden vuoden ajanjaksolla. Suhteutettaessa kyselyn tulokset koko maan vähintään kolmen hevosen omistajien joukkoon, on hevosalan toimintaympäristöön investoitu noin 80 miljoonaa euroa vuosina 2000 - 2005. Vuositasolla hevosalan toimintaympäristöön kohdistuvat investoinnit ovat näin ollen noin 16 milj. euroa. Kokonaisinvestoinnit kasvavat merkittävästi, kun otetaan huomioon kyselyn ulkopuolelle jääneet hevosenomistajat ja alalle tulevat uudet harrastajat. Mikäli kyselyn tuloksissa esitetyt investointisuunnitelmat toteutuvat, hevosalan investoinnit tulevat jatkumaan nykyisellä tasolla. Tarkastelussa ei ole otettu huomioon hevosten hankintaan kohdistuvia rahavirtoja tai varuste-, irtaimisto- ja kuljetuskalustohankintoja.

Hevostallien korjausinvestointeihin yhtenä kannustimena ovat eläinsuojelumääräykset, jotka asettavat vaatimuksia esimerkiksi karsinoiden koolle ja tallien sisäkorkeudelle. Muutosten tulee olla tehtyjä viimeistään vuoteen 2014 mennessä (MMMp 14/EEO/1998).

Kyselyn perusteella on hevosalan toimintaympäristöön investoitu eniten Uudenmaan, Varsinais-Suomen, Hämeen ja Pirkanmaan alueilla (kuvio 15). Itä- ja Pohjois-Suomen alueen kokonaisinvestoinnit ovat pienempiä johtuen alueiden pienemmästä hevospäärästä. Alueella tehtyjen investointien kokonaissummaa on arvioitu TE-keskuskohtaisissa taulukoissa (liite 2). Tarkastelussa ei ole huomioitu hevosten hankintaan kohdistuvia rahavirtoja tai varuste-, irtaimisto- ja kuljetuskalustohankintoja.

Hevosalan kokonaisinvestointien suurusluokat
(vuosina 2000-2005 tehtyjen investointien mukaan)

- erittäin suuri
- suuri
- melko suuri
- keskimääräistä suurempi
- keskimääräinen
- vähän investointeja



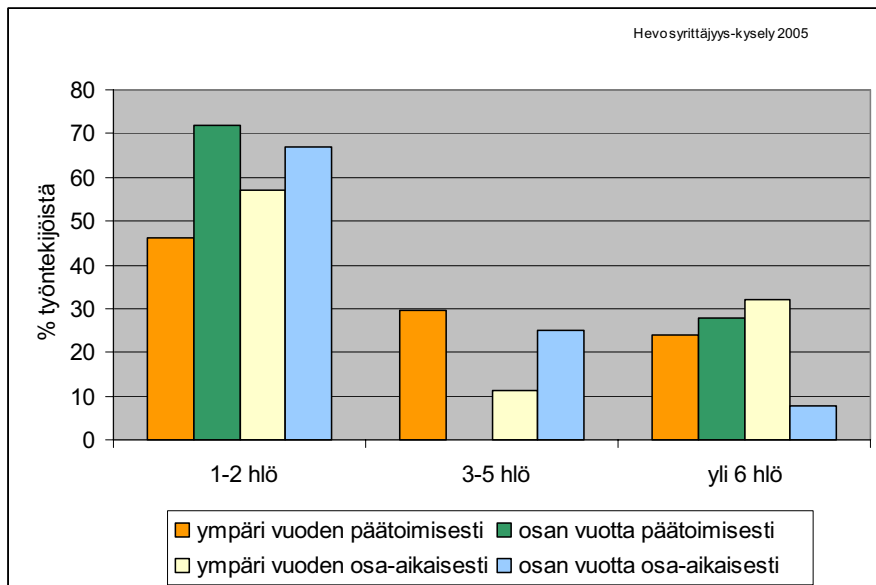
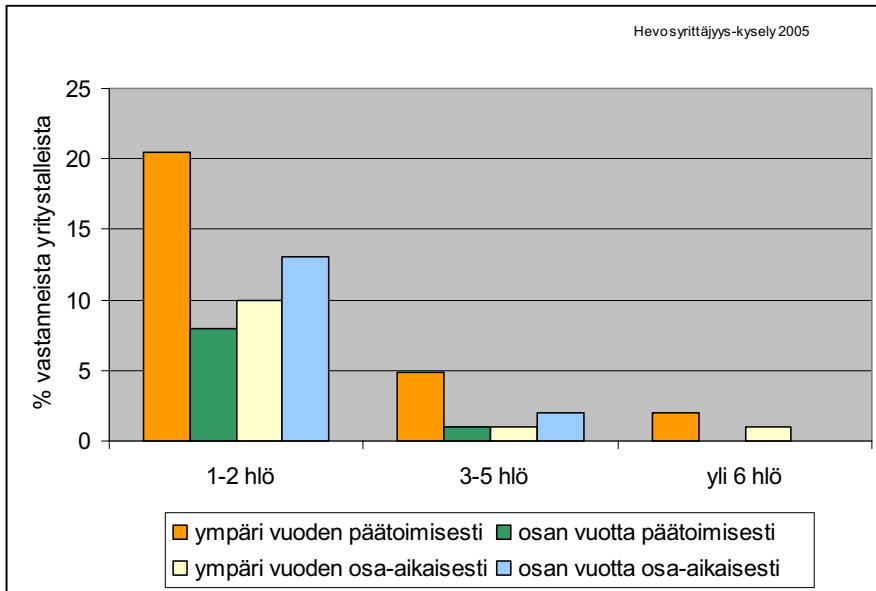
Kuvio 15. Hevosalalla on investoitu runsaasti vuosina 2000 – 2005. Kyselyn vastaajien tekeminen investointien kokonaiskustannukset ovat olleet 26,5 miljoona euroa viiden vuoden ajanjaksolla. Investoinnit sisältävät tässä yhteydessä toimintaympäristön kehittämiseen liittyvää rakentamista (tallit, maneesit, ulkoilu- ja harjoittelualueet).

4.1.3 Hevosalan työllistyvyys

Hevosalan yritykset ovat tyypillisesti pienyrityksiä. Toiminnasta vastaa usein yrittäjä yksin tai yrittäjäpariskunta. Ympäri vuoden päätoimisesti palkattuja työntekijöitä on joka neljännellä yrittäjäpariskunnalla, yleensä yhdestä kahteen henkilöä. Työntekijöistä suurin osa työskentelee 1 - 2 työntekijän talleissa (kuviokuva 16). Yrittäjäpariskunnissa voi olla samanaikaisesti sekä kokopäiväisiä että osa-aikaisia työntekijöitä.

Mikäli kyselyn tulokset suhteutetaan kolmen tai useamman hevosen talleihin koko maassa, työskentelee tämän joukon yrittäjäpariskunnissa yli 1 800 palkattua henkilöä osa-aikaisesti tai kokoaikaisesti. Työllistyvyyttä on tutkittu myös Hevostietokeskuksen tutkimuksessa (Heiskanen ym., 2002, 50), jonka mukaan talliyrittäjissä työskenteli vuonna 2001 kokopäiväisesti noin 3 500 ja osa-aikaisesti noin 6 000 henkilöä. Vuoden 2005 hevospäästöjen suhteutettuna tämä tarkoittaisi yrittäjäpariskunnien työllistävän kokoaikaisesti noin 3 800 ja osa-aikaisesti noin 6 600 henkilöä. Myös muut hevosalan toimintasektorit (kilpailu- ja pelitoiminta, eläinlääkintä, kengityspalvelut, rehuntuotanto, hallinto, koulutus, muut) ovat merkittäviä työllistäjiä: vuoden 2001 tietoihin perustuen työllistämisaikutukset olivat kokoaikaisesti 1 000 ja osa-aikaisesti 3 000 henkilöä (Heiskanen ym., 2002, 52). Kaiken kaikkiaan voidaan arvioida hevosalan työllistävän vaikutuksen olevan vuonna 2005 (kokoaikaisesti tai osa-aikaisesti) yli 15 000 henkilöä.

Hevosyritysten työllistävä vaikutus tulee lähivuosien aikana kasvamaan, sillä kyselyn mukaan uusia yrityksiä syntyy enemmän kuin olemassa olevia lopettaa yritystoimintaansa ja hevospäästö on Suomen Hippoksen tilastojen mukaan kasvusuunnassa. Lisäksi olemassa olevista yrityksistä lähes 40 prosenttia laajentaa toimintaansa; laajentaminen voi aiheuttaa tarpeita työntekijöiden palkkaukseen.



Kuvio 16. Hevosalan yritystallien työntekijöiden jakaantuminen. Ylemmästä kuviosta näkee, että hevosalan yritykset ovat pienyrityksiä, joissa on yleensä 1 - 2 työntekijää. Alempana olevan kuvan perusteella voi todeta, että esimerkiksi ympäri vuoden päätoimisesti palkatuista työntekijöistä lähes puolet sijoittuu 1 - 2 henkilöä työllistäviin yrityksiin, ja vastaavasti viidesosa yli kuusi henkilöä työllistäviin yrityksiin.

4.2 Näkökulmia neuvonta- ja rahoituspalveluihin

4.2.1 Neuvontapalvelut

Hevosalan neuvontaa on saatavilla yritysneuvonnan, maaseutuneuvonnan ja hevosalan organisaatioiden palveluista (Hollmen ym., 12). Palveluita on saatavilla mm. MTT hevostalouden yksiköstä, ProAgria maaseutukeskuksista, Suomen Hippoksesta, Suomen Ratsastajainliitosta, hevosjalostusliitoista, Hevostietokeskuksesta, Suomen Ravivalmentajat ry:ltä, uusyrityskeskuksista ja ympäristökeskuksista. EU- ohjelmakaudella 2000 – 2006 on ollut käynnissä hevosalan kehittämishankkeita, jotka ovat tarjonneet koulutus- ja neuvontatilaisuuksia. Kehittämishankkeissa tuotettu tieto ja tiedon helppo saatavuus ovat avainasemassa myös jatkossa, kun alalle suuntautuu uusia hevosenomistajia ja yrittäjiä.

Uusien yritysten syntyminen ja suuret investoinnit näkyvät neuvonnan, kuten yritys- ja rakennusneuvonnan, ja koulutusten käytössä. Kyselyyn vastanneista lähes 70 prosenttia on käyttänyt koulutus- tai muita infotilaisuuksia tai tallikohtaista neuvontaa. Tallikohtaista neuvontaa on eniten käytetty Uudenmaalla (32 %), Varsinais-Suomessa (32 %), Satakunnassa ja Keski-Suomessa (33 %). Koulutus- ja infotilaisuuksiin on vastaavasti eniten osallistuttu Itä-Suomessa ja Keski-Suomessa. Hevosharrastajien ja yrittäjien aktiivisuutta kuvaa, että esimerkiksi Kaakkois-Suomessa on koulutustilaisuuksiin osallistunut jopa 80 prosenttia vastaajista.

Kyselyn perusteella kiinnostus koulutukseen ja neuvontaan säilyy jatkossa samansuuntaisena. Vastaajista yli puolet aikoo todennäköisesti käyttää koulutus- tai neuvontapalveluita myös lähitulevaisuudessa. Huomattavan moni vastaajista aikoo mahdollisesti (30 %) tai varmasti (21 %) käyttää tallikohtaista neuvontaa. Tallikohtainen neuvonta kiinnostaa erityisesti Etelä-Suomessa, kun taas Pirkanmaalla ja Itä- ja Pohjois-Suomessa on enemmän kiinnostusta yleisiin koulutustilaisuuksiin.

Kysyttäessä tilaisuuksien tai tallikohtaisen neuvonnan aiheita on 70 prosenttia vastaajista kiinnostunut hevosneuvonnasta, joka sisältää hevosen hyvinvointiin, jalostukseen ja kasvatukseen liittyviä aiheita. Rakennusneuvontaa aikoo käyttää 31 prosenttia, yritys- ja rahoitusneuvontaa 27 prosenttia ja ympäristöneuvontaa 26 prosenttia vastaajista. Myös kasvinviljelyneuvonnalle on kysyntää, sillä esimerkiksi Pirkanmaan ja Kaakkois-Suomen alueella 25 prosenttia on kiinnostunut kasvinviljelyneuvonnasta. Ympäristö- ja rakennusneuvonnan kiinnostus painot-

tuu Varsinais-Suomen, Uudenmaan ja Hämeen alueelle. Itä- ja Pohjois-Suomen alueella sekä Pohjanmaalla hevosneuvonta on erityinen kiinnostuksen kohteena.

Neuvonnan ja koulutusten tarve on näin ollen selkeä. Jokaisella TE-keskusalueella on vähintään kymmeniä ja enimmillään satoja aktiivisia hevosalan yrittäjiä tai harrastajia, joilla on kiinnostusta osallistua koulutustilaisuuksiin tai käyttää neuvontapalveluita.

Hevosalan yritys- ja harrastustoiminta on valtakunnallista. Laajan asiakaskentän hallinta aiheuttaa tarpeen tiiviille neuvojaverkoston yhteistyölle ja organisoinnille. Yrittäjien ja ammattimaisten harrastajien lisäksi ovat yhtenä neuvonnan kohdeyryhmänä uudet hevosenomistajat, jotka tarvitsevat hevosen hoidollista perusneuvontaa. Koulutus- ja infotilaisuudet ovat nopea tiedonsiirtomenetelmä suurille ryhmille. Vaihtoehtoiset tiedonvälitysmenetelmät, kuten ammattilehdet ja internet, ovat laajan harrastajakunnan saavuttamiseksi tärkeitä tiedonlähteitä.

Neuvojat tarvitsevat jatkuvaa tiedonsiirtoa tutkimustoiminnasta ja alaan kohdistuvista lainsäädännön muutoksista. Ilman jatkuvaa osaamisen kehittämistä voi ongelmaksi muodostua yrittäjien mielikuva yleisneuvojista, joiden asiantuntemus ei riitä alan erityiskysymyksiin. Perusneuvonnan lisäksi on tarvetta aluerajat ylittävälle erikoisneuvonnalle. Neuvonnan vaikuttavuuteen tarvitaan mittareita ja seuranta, sillä palvelukonsepti on edelleen kehittämissvaiheessa.

4.2.2 Työvoima- ja elinkeinokeskusten rahoitustuet yrityksille

Hevosalan yrityksissä on investoitu paljon vuosien 2000 – 2005 aikana. Valtaosa investoinneista on tehty ilman julkisia, kuten TE-keskusten, myöntämiä rahoitustukia. Kyselyyn vastanneista yrityksistä 70 prosenttia on tehnyt investoinnit ilman julkista rahoitustukea.

Tuen myöntämisessä on alueellisia eroja. Yleisimmin rahoitustukea ovat saaneet Kainuun (60 %), Keski-Suomen (44 %), Pirkanmaan (43 %) ja Lapin (43 %) alueen yrittäjät. Kyselyn mukaan vähiten investointitukia on myönnetty Pohjois-Karjalassa (19 %), Uudellamaalla (22 %) ja Satakunnassa (21 %). Toisaalta on todettava, että esimerkiksi ohjelmakaudella 2000 – 2006 Uudenmaan TE-keskuksen alueellisen maaseudun kehittämissohjelman (ALMA) kautta myönnettyjen yritystukien jakaumassa jopa 37 prosenttia oli suunnattu hevosalan kehittämissen (Maaseudun alueelliset jne., 10). Tämä kuvaa hevostoiminnan laajuutta ja merkitystä alueella.

Kyselystä ei käy ilmi, vaikuttaako tuen myöntäminen suoraan laajentamis- ja investointihalukkuuteen tai kuinka moni jättää investoimatta ilman rahoitustukea.

Syitä siihen, että rahoitustukea on koko maassa myönnetty alle kolmasosalle yrityksistä, voi olla useita: joko yrittäjä ei täytä tuen myöntämisen ehtoja tai ei ole tiennyt tuen hakemisen mahdollisuudesta. Esimerkiksi kaupungin läheiset ratsastuskoulut eivät välttämättä täytä tarvittavaa maatalouden harjoittamisen vaatimusta tai toiminta ei alkuvaiheessa ole päätoimista. Hevosten kasvatustoiminta, joka selkeimmin on maataloutta, on tyypillisesti pienimuotoista ja ei sen vuoksi tuen piirissä. Myös alueelliset maaseudun kehittämistoiminnan linjaukset vaikuttavat tuen myöntämiseen hevosiloille.

Hevostalous on joka tapauksessa merkittävä maaseudun elinkeino tallien sijainnista riippumatta. Yhteys maaseutuun ja maatalouteen syntyy jokaisella tallilla rehunhankinnan kautta. Liiketoiminnan edellytysten arvioinnissa on huomattava, että hevonen voi olla osa palvelua tai liiketoiminta perustua palveluun, jota ei määritä hevosten lukumäärä. Yritystoimintaa kuvaavat yleiset käsitteet, kuten yrittäjän tai muiden henkilöiden työllistäminen ja toiminnan kannattavuus, pätevät päätoimisuuden määrittämisessä.

5 HEVOSALA TE-KESKUSTEN TOIMIALUEILLA

Hevosalan erityispiirteitä on tarkasteltu TE-keskusten (15 kpl) toimialueilla. Hevosalan alueellisia eroja on tallien toimintamuodoissa, yritysten liikevaihdossa, investoinneissa ja kiinnostuksessa yritystoiminnan aloittamiseen. Hevosalan alueellisessa vertailussa on muitakin vaihtoehtoja aluerajaukseen: hevosalan aluekuvausta tehdään myös hevosjalostusliittojen (16 kpl) tai Suomen Ratsastajainliiton aluejaostojen (8 kpl) toiminta-alueiden mukaan.

Kyselyn tulosten perusteella, joita kartta-aineistot ja liitteenä (liite 2) olevat taulukot havainnollistavat, on tehty yhteenveto Etelä-Suomen, Itä- ja Keski-Suomen ja Pohjois-Suomen hevosalasta (taulukko 2).

TE-keskusten aluekohtaisissa, liitteenä olevissa, taulukoissa (taulukot 4 – 18) on esitetty kyselyn tuloksia sekä arvioita hevosten ja tallien lukumääristä. Hevosalaan kohdistuvat investointikustannukset on arvioitu suhteuttamalla kyselyn vastaukset vähintään kolmen hevosen omistajien joukkoon koko maassa. Hevosalan investoinneilla tarkoitetaan tässä yhteydessä tallirakennuksiin, ulkoilu-alueisiin, lantaloihin, harjoittelualueisiin ja maneeseihin tehtyjä investointeja. Hevosmäärät TE-keskusalueilla on laskettu Suomen Hippoksen rekisteritietojen perusteella, jossa hevospäärä määräytyy hevosenomistajan asuinkunnan mukaan. Tallien lukumäärän arvioinnissa on käytetty pohjatietona Hevostietokeskuksen tutkimuksen keskimääräistä hevosten lukumäärää tallia kohden. Tutkimuksen mukaan tallikohtainen hevospäärä vaihtelee alueesta riippuen välillä 2,8 – 4,7 hevosta, keskimääräisen hevospäärän ollessa 4,3 hevosta (Heiskanen ym. 2002, 12). Aluekohtaisissa taulukoissa luvut ovat suuntaa-antavia ja pyöristettyjä, sillä tarkoituksena on ensisijaisesti alueen hevosalan kokonaisuuden ja kehityssuunnan hahmottaminen eikä tarkkojen tunnuslukujen esittäminen.

Taulukko 2. Yhteenveto hevosalan alueellisista erityispiirteistä.

	ETELÄ-SUOMI	KESKI- JA ITÄ-SUOMI	POHJOIS-SUOMI
Hevosia (noin)	35 000	21 000	alle 10 000
Yritystallien yleisimmät toimintamuodot			
<i>Ratsastustunnit</i>	32 %	20 %	23 %
<i>Hevoskasvatus</i>	27 %	34 %	37 %
<i>Ravivalmennus</i>	17 %	27 %	20 %
	hevosten hoitopalvelut 9 %	hevosten hoitopalvelut 5 %	matkailupalvelut 8 %
Yrittäjien keski-ikä	45 vuotta	46 vuotta	44 vuotta
Harrastusmuotoisten tallien yleisimmät toimintamuodot			
<i>Hevoskasvatus</i>	32 %	34 %	29 %
<i>Ravivalmennus</i>	26 %	37 %	46 %
<i>Oma harrastuskäyttö (ratsastus tms.)</i>	27 %	27 %	13 %
Harrastustoimintaa harjoittavien keski-ikä	47 vuotta	48 vuotta	51 vuotta
Yrit.toiminnan aloittamisesta kiinnostuneita harrastajia	lähes kolmasosa	noin neljäsosa	noin neljäsosa
Yritystoiminnan vähentämistä suunnittelee	12 % yrittäjistä	14 % yrittäjistä	8 % yrittäjistä
Hevosalaan investointeihin kohdistuneet kustannukset/vuosi (noin)	yli 10 milj.	noin 4 milj. euroa	yli 1 milj. euroa

Lähteenä on hevosyrittäjyysselvitys (2005), paitsi hevosmäärän osalta Suomen Hippoksen hevosrekisteri (2005). Tässä yhteydessä Etelä-Suomi: Uusimaa, Varsinais-Suomi, Satakunta, Häme, Pirkanmaa, Kaakkois-Suomi. Keski- ja Itä-Suomi: Etelä-Savo, Pohjois-Savo, Pohjois-Karjala, Keski-Suomi, Etelä-Pohjanmaa, Pohjanmaa. Pohjois-Suomi: Pohjois-Pohjanmaa, Kainuu, Lappi.

5.1 Kyselyn tuloksia aluekohtaisesti

5.1.1 Uusimaa

Uudenmaan TE-keskuksen alueella (taulukko 4) hevosalan erityispiirteinä ovat suuret talliyksiköt ja yritysten korkea liikevaihto. Ratsastustunnit ovat yleinen toiminnan muoto. Hevospaikkojen mediaani on yritystalleissa 20 hevospaikkaa, yritysten liikevaihdon ollessa 80 000 euroa vuodessa (Md). Uudenmaan alueella sukupolvenvaihdokset eivät ole ajankohtaisia, sillä vain kuusi prosenttia suunnittelee sukupolvenvaihdosta vuoteen 2012 mennessä. Kiinnostuksessa hevosen hankintaan näkyy Uudenmaan alueen ratsuhevospainotteisuus: puoliveriratsujen hankintaa suunnittelee noin viidesosa yrityksistä. Harrastusmuotoisista talleista kolmasosa aikoo todennäköisesti (15 %) tai mahdollisesti (18 %) aloittaa yritystoimintaa vuoteen 2010 mennessä. Kahdeksan prosenttia kaikista talleista sijaitsee kaupunkitaajamassa.

5.1.2 Varsinais-Suomi

Varsinais-Suomen TE-keskuksen alueen (taulukko 5) yrityksillä on laajentamishalukkuutta, sillä lähes puolet yrityksistä on aikeissa laajentaa toimintaansa. Kyselyn mukaan yritystalleissa yleisimmin harjoitetaan ratsastustoimintaa. Yritystalleissa on hevospaikkojen mediaani 16 hevospaikkaa, vuosittaisen liikevaihdon ollessa 44 000 euroa (Md). Hevosmäärän lisäystä tai uudistusta suunnittelee jopa 47 prosenttia vastaajista. Sekä harrastus- että yritystalleilla on suomenhevosien hankintaan enemmän kiinnostusta kuin esimerkiksi Uudenmaan alueella. Harrastustoimintaa harjoittavista 34 prosenttia aikoo siirtyä yritystoimintaan vuoteen 2010 mennessä (todennäköisesti 8 % tai mahdollisesti 26 %).

5.1.3 Satakunta

Satakunnan TE-keskuksen alueella (taulukko 6) yritystallien yleisimmät toimintamuodot ovat ratsastustuntitoiminta, hevoskasvatus ja ravivalmennus. Yritystalleissa hevospaikkojen lukumäärä on 14 hevospaikkaa (Md). Kyselyn perusteella vuosittainen liikevaihto (Md 15 000 euroa/ vuosi) on alle koko maan keskitason. Yritystallien laajentamishalukkuus on samanlainen kuin muualla Suomessa, mutta kiinnostus hevosen hankintaan on vähäisempää kuin lähiseudulla. Jopa viidesosa yrittäjistä suunnittelee sukupolvenvaihdosta vuoteen 2012 mennessä. Harrastustoimintaa harjoittavilla on kiinnostusta siirtyä yritystoimintaan: todennä-

köisesti 12 tai mahdollisesti 15 prosentilla vastaajista. Toisaalta myös vähentämisaikeita on 35 prosentilla harrastusmuotoisista talleista.

5.1.4 Häme

Hämeen TE-keskuksen toimialueen (taulukko 7) yrityksissä on laajentamishalukkuutta kuten muuallakin Etelä-Suomessa. Yritystallien selvästi yleisin toimintamuoto on hevoskasvatus. Vuosittainen liikevaihto on sama kuin koko maan mediaani, 30 000 euroa. Myös harrastusmuotoisten tallien toimintamuodoista hevoskasvatus, ja toiseksi yleisimpänä ravivalmennus, lohkaisevat suurimman osan. Harrastustalleista viidesosaa kiinnostaa siirtyminen yritystoimintaan. Eri-tyispiirteenä on todennäköisten aloittavien (8 %) vähäisempi määrä verrattuna lähialueella yritystoimintaa suunnitteleviin. Puoliveriratsujen hankintaa, joko ostamalla tai omalla kasvatustoiminnalla, harkitsee jopa 15 prosenttia yrityksistä ja 11 prosenttia harrastajista.

5.1.5 Pirkanmaa

Pirkanmaan TE-keskuksen alueella (taulukko 8) yritystallien yleisimpiä toimintamuotoja ovat ratsastustunnit ja hevoskasvatus. Pirkanmaalaisista yritystalleista kolmasosa aikoo laajentaa toimintaansa. Yritystallien vuosittainen liikevaihto on 40 000 euroa, hevospaikkojen lukumäärän ollessa 13 (Md). Alueella on myös paljon kiinnostusta yritystoiminnan aloittamiseen: harrastusmuotoisista talleista 36 prosenttia on aikeissa aloittaa yritystoiminnan vuoteen 2010 mennessä (todennäköisesti 11 % tai mahdollisesti 24 %). Harrastusmuotoisten tallien yleisimpiä toimintamuotoja ovat hevoskasvatus ja ravivalmennus. Sekä harrastus- että yritystalleissa on kiinnostusta erityisesti suomenhevosten ja lämminveristen ravureiden hankintaan tai hevosmäärän lisäykseen.

5.1.6 Kaakkois-Suomi

Kaakkois-Suomen alueen (taulukko 9) yritystalleissa yleisin toimintamuoto on ravivalmennus. Yritystallien omistuksessa (Md 13 hevosta) on enemmän kuin muualla Suomessa. Samoin yritystallien vuosittainen liikevaihto on lähes Uudenmaan tasoa (Md 50 000 euroa/vuosi). Toisin kuin yritystalleja, harrastusmuotoisia talleja leimaavat vähentämissuunnitelmat. Toiminnan laajentamiseen ei ole kiinnostusta, mutta toisaalta alueella on potentiaalisia yritystoiminnan aloittamisesta kiinnostuneita (kyllä 5 % tai mahdollisesti 19 %). Harrastusmuotoisten tallien yleisimpiä toimintamuotoja ovat kasvatustoiminta, jota harjoittaa kyselyn mukaan yli 40 prosenttia. Suomenhevonen on selkeästi suosituin hevosmäärän

lisäyksen tai hankinnan kohde niin yritystalleissa kuin harrastusmuotoisissa talleissa.

5.1.7 Etelä-Savo

Etelä-Savon alueella (taulukko 10) yleisimmät hevosalan toimintamuodot ovat hevoskasvatus ja ravivalmennus. Tallinpitäjien keski-ikä lähenee 50 vuotta, mikä näkyy yritystoiminnan vähentämissuunnitelmissa ja sukupolvenvaihdosten ajankohtaisuudessa (23 %). Yritystallien liikevaihto, 37 000 euroa, on enemmän kuin koko maan keskitaso. Harrastusmuotoisilla talleilla pääpaino on toiminnan säilyttämisessä ennallaan, toisaalta huomattavan paljon on myös kiinnostusta yritystoiminnan aloittamiseen (kyllä 12 % tai mahdollisesti 24 %). Alueen ravipainotteisuus näkyy hevosten hankintaan kohdistuvassa kiinnostuksessa: yritystalleilla on erityisesti kiinnostusta lämminverisiin ravureihin.

5.1.8 Pohjois-Savo

Pohjois-Savon TE-keskuksen alueella (taulukko 11) yleisimpiä toimintamuotoja ovat sekä harrastus- että yritystalleissa ravivalmennus ja kasvatustoiminta. Yrittäjien omistuksessa olevien hevosten lukumäärä (Md 7) on pienempi kuin muualla Suomessa. Samoin yritysten vuosittainen liikevaihto on maan keskitasoon verrattuna alhainen (Md 13 000 euroa). Syitä toiminnan pienimuotoisuuteen voivat olla toiminnan sivutoimisuus tai toiminta maatalouden ohessa. Tallinpitäjien keski-ikä on lähes 50 vuotta, mistä johtuen noin viidesosa yrityksistä suunnittelee sukupolvenvaihdoksia vuoteen 2012 mennessä. Harrastusmuotoisilla talleilla on paljon kiinnostusta toiminnan laajentamiseen ja yritystoiminnan aloittamisesta on kiinnostunut jopa 29 prosenttia vastaajista (kyllä 9 % tai mahdollisesti 20 %).

5.1.9 Pohjois-Karjala

Pohjois-Karjalan TE-keskuksen alueella (taulukko 12) toimintamuodoista yleisimpiä ovat ravivalmennus, hevoskasvatus ja ratsastustunnit. Verrattuna muihin TE-keskusalueisiin, ovat talliyksiköt pienempiä. Yritystalleista puolella on yhdeksän hevospaikkaa ja vuosittainen liikevaihto on 15 000 euroa (Md). Pohjois-Karjalan alueen yrittäjien korkea keski-ikä, 48 vuotta, näkyy vähentämissuunnitelmissa, joita on jopa viidesosalla yrityksistä. Myös harrastustoimintaan kohdistuu vähentämissuunnitelmia, sillä harrastusmuotoisista talleista jopa kolmasosa aikoo vähentää toimintaansa. Kuitenkin kiinnostusta yritystoiminnan aloittamiseen on viidesosalla vastaajista (kyllä 13 % ja mahdollisesti 7 %). Tuloksista on

selkeästi nähtävissä kiinnostus suomenhevosten ja lämminveristen ravureiden hevosmäärän lisäämiseen.

5.1.10 Keski-Suomi

Keski-Suomen TE-keskuksen alueella (taulukko 13) yritysten yleisimpiä yritysten toimintamuotoja ovat hevoskasvatus, ratsastustunnit ja ravivalmennus. Hevospaikkojen lukumäärän mediaani on samaa luokkaa kuin koko maassa, mutta yritystallien vuosittainen liikevaihto on jonkin verran koko maan keskitasoa alhaisempi, 20 000 euroa (Md). Erityispiirteenä on kiinnostus hevosmäärän lisäämiseen: yritystalleista lähes 60 prosenttia on aikeissa lisätä tai uudistaa hevoskantaa vuoteen 2010 mennessä. Yrityksistä jopa 39 prosenttia on kiinnostunut suomenhevosten hankinnasta, joko ostamalla tai omalla kasvatus toiminnalla. Harrastustoiminnassa ravivalmennus on yleisin toimintamuoto. Yritystoiminnan aloittamiseen on kiinnostusta viidesosalla harrastusmuotoisista talleista (kyllä 10 % tai mahdollisesti 10 %).

5.1.11 Etelä-Pohjanmaa

Etelä-Pohjanmaan TE-keskuksen alueella (taulukko 14) selkeästi yleisin toimintamuoto sekä yritys- että harrastustoiminnassa on hevoskasvatus. Yritystallien vuosittainen liikevaihto on 22 500 euroa (Md), hevospaikkojen lukumäärän ollessa 12 (Md). Harrastusmuotoisilla talleilla on paljon kiinnostusta yritystoiminnan aloittamiseen, sillä lähes kolmasosa harkitsee siirtymistä yritystoimintaan vuoteen 2010 mennessä (kyllä 11 % tai mahdollisesti 20 %). Sekä harrastus- että yritystoiminnassa on selvä suomenhevospainotteisuus. Yrityksistä 43 prosenttia suunnittelee suomenhevosen hankkimista, joko ostamalla tai omalla kasvatus toiminnalla.

5.1.12 Pohjanmaa

Pohjanmaan TE-keskuksen alueella (taulukko 15) sekä harrastus- että yritystalleilla yleisimpiä toimintamuotoja ovat hevoskasvatus ja ravivalmennus. Yritystallien omistuksessa olevien hevosten lukumäärä, 12 (Md), on enemmän kuin lähiseudun TE-keskusalueilla. Yritysten liikevaihdon mediaani on sama kuin koko maassa, 30 000 euroa. Yritystalleissa on laajentamishalukkuutta, vaikkakin viidesosalle sukupolvenvaihdos on ajankohtainen vuoteen 2012 mennessä. Yritystalleilla on erityisesti kiinnostusta lämminveristen ravureiden hankintaan (40 %). Harrastustoimintaa harjoittavien korkea 50 vuoden keski-ikä näkyy tulevaisuuden suunnitelmissa: vain kymmenellä prosentilla on laajentamishalukkuutta.

Harrastusmuotoisista talleista yritystoimintaan aikoo siirtyä todennäköisesti kahdeksan prosenttia ja mahdollisesti 12 prosenttia vastaajista.

5.1.13 Pohjois-Pohjanmaa

Pohjois-Pohjanmaan TE-keskuksen alueen (taulukko 16) yritystalleissa yleisimmät toimintamuodot ovat hevoskasvatus, ratsastustuntitoiminta ja ravivalmennus. Kuten Pohjanmaan TE-keskuksen alueella, myös Pohjois-Pohjanmaan yritystalleissa on laajentamissuunnitelmia. Erityisenä kiinnostuksen kohteena on suomenhevosen hankinta (42 %). Ratsastuspainotteisuus näkyy kiinnostuksessa ponin hankintaan, jota harkitsee jopa 20 prosenttia yrityksistä. Harrastustoiminnassa ravivalmennus on yleisintä. Kuten ravivalmennustoiminnalle on tyypillistä, on harrastustoimintaa harjoittavilla korkea 52 vuoden ikä. Vähentämissuunnitelmia näin ollen on, mutta myös kiinnostusta yritystoiminnan aloittamiseen. Yritystoimintaan on aikeissa siirtyä todennäköisesti kahdeksan ja mahdollisesti 12 prosenttia vastaajista.

5.1.14 Kainuu

Kainuun TE-keskuksen alueella (taulukko 17) erityispiirteinä ovat kyselyyn vastanneiden yrittäjien laajentamishalukkuus ja melko alhainen 44 vuoden keski-ikä. Taulukon ulkopuolisena havaintona on, että investointisuunnitelmia on lähes kaikilla yritystalleilla (80 %). Yritystallien liikevaihto on 25 000 euroa/ vuosi, hevospaikkojen lukumäärän ollessa 11 (Md). Yleisin toimintamuoto yritystalleilla on hevoskasvatus, kun taas harrastusmuotoisilla talleilla lähes puolet harjoittaa ravivalmennusta. Hevosen hankintaan on selkeästi vähemmän kiinnostusta kuin naapurialueilla. Sitä vastoin yritystoiminnan aloittamiseen on kiinnostusta yhtä paljon kuin Lapin alueella, 29 prosentilla harrastustoimintaa harjoittavista (kyllä 12 % tai mahdollisesti 18 %).

5.1.15 Lappi

Lapin TE-keskuksen alueella (taulukko 18) yritystallien yleisimpiä toimintamuotoja ovat hevoskasvatus ja ravivalmennus. Lapin alueella matkailuun liittyvät toiminnot ovat yleisempiä kuin muualla Suomessa, sillä yrityksistä viidesosa on ilmoittanut päätoimiseksi toiminnaksi vaellusratsastus- tai matkailutallitoiminnan. Yritysten toiminta on hevosmäärällä (Md 6) ja hevospaikoilla (8) mitattuna pienimuotoisinta koko maassa, mutta liikevaihto hevospaikkaa kohti (3 000 euroa) on enemmän kuin koko maan keskitaso (2 100 euroa). Lapin alueen yrittäjyyttä leimaa laajentamishalukkuus, kun taas harrastusmuotoisilla talleilla toiminta säi-

lyy ennallaan tai vähenee. Harrastustoiminnassa ravivalmennus on selkeästi yleisin toimintamuoto. Sekä yritystalleilla (36 %) että harrastusmuotoisilla talleilla (24 %) on kiinnostusta suomenhevosen hankintaan. Alueella on potentiaalisia yritystoimintaan siirtyviä, sillä suunnitelmia on 28 prosentilla vastaajista (kyllä 4 % tai mahdollisesti 24 %).

6 JOHTOPÄÄTÖKSET

Laurea-ammattikorkeakoulussa tehdyn hevosalan kehitysnäkymiä selvittäneen tutkimusprojektin tulokset vahvistavat todeksi olettamuksen hevosalan kasvusuunnasta. Selvityksen menetelmänä olleen valtakunnallisen kyselyn otanta (1172 vastausta) kattoi noin kolmasosan kaikista kolmen tai useamman hevosen omistajan joukosta, jolloin tuloksia voi melko luotettavasti suhteuttaa koko maata koskeväksi. Lisäksi on huomattava, että todellisuudessa investointien rahavirrat, kiinnostus yrittäjyyteen sekä koulutus- ja neuvontapalveluiden tarve ovat vielä suurempia, kun mukaan otetaan kyselyn ulkopuolelle jäänyt alle kolmen hevosen omistajien laaja joukko. Hevosalan yritystoimintaan ja alueelliseen vaikuttavuuteen kohdistuvaa tutkimustoimintaa ei ole aiemmin näin laajasti tehty Suomessa. Tämä selvitys on ainutlaatuinen sekä alueelliselta kattavuudeltaan että aineiston laajuudeltaan.

6.1 Hevosala - harrastusta, urheilua ja yritystoimintaa

Kiinnostus hevosharrastukseen ja yritystoiminnan aloittamiseen on kasvanut 1980-luvulta lähtien. Hevosharrastuksen pariin tulee jatkuvasti uusia ihmisiä, joiden myötä hevosenomistaminen muuttuu, monipuolistuu ja myös kaupunkilaisuus. Kansallisen liikuntatutkimuksen (2006) mukaan ratsastuksen parissa olevien aikuisharrastajien määrä on kasvanut viime vuosina, samoin kuin potentiaalisten harrastajien määrä. Raviurheilu elää nousukautta: pelivaihdot ovat kasvaneet tasaisesti 2000-luvulla ja ravihevosten omistamiseen tulee uusia muotoja hevosten yhteisomistuksen kautta. Matkailu- ja oheispalveluissa hevonen nähdään yhä useammin elämyksen tuottajana. Muutosten myötä on tulevaisuudessa yhä enemmän kysyntää yritystallien tarjoamille palveluille, kuten hevosten hoitopalveluille, ravivalmennuspalveluille tai matkailupalveluille.

Hevosalaan kohdistuva kiinnostus tarjoaa mahdollisuuksia suomalaiselle hevoskasvatustoiminnalle. Menestyvät urheiluhevoset houkuttelevat yleisön raviradoille ja ratsastuskilpailuihin. Ratsastustoimintaan tarvitaan sopivia osaavia opetus- ja käyttöhevosia. Koko elinkeinon elinvoimaisuuden perusta pohjautuukin hyvien hevosten tuottamiseen, kotimaiseen hevosten kasvatustoimintaan.

6.2 Hevosalan yritystoiminnan monipuolisuus

Hevosala on monipuolinen yritys- ja harrastustoiminnasta muodostuva kokonaisuus, jossa on eroja niin toimintamuotojen välillä kuin alueellisesti. Tästä johtuen toimintamuotoja onkin syytä tarkastella erillisinä kokonaisuuksina.

Hevosalan yritystoiminnassa on yleistä, että toiminta muodostuu useammasta kuin yhdestä toimintamuodosta. Selvityksen mukaan esimerkiksi ravivalmennustalleilla harjoitetaan valmennuksen ohessa hevoskasvatusta tai ratsastusyrittäjäsissä on yleistä tarjota ratsastustuntien ohessa hevosten hoitopalveluja. Yrityksen liiketoiminnan kokonaisuus muodostuuakin tapauskohtaisesti yrittäjän omasta osaamisesta ja tavoitteista.

Hevosalan toimintamuotojen välisiä eroja on nähtävissä mm. toiminnan aloittamisajankohdissa, tallien sijainnissa tai yritysten liikevaihdossa. Yksinkertaistettuna hevosalan toimintamuotojen välisiä eroja voi arvioida seuraavasti: kasvatustoiminta ja ravitoiminta liittyvät selkeimmin maatalouteen ja toiminnan perinteet ulottuvat vuosikymmenten taakse. Ratsastusyrittäjät sitä vastoin sijoittuvat useammin kaupunkien läheisyyteen. Laajentamishalukkuutta on eniten uudemmissa yritystoiminnan muodoilla, kuten hevosten hoitopalveluyrityksillä ja matkailupalveluja tarjoavilla yrityksillä.

6.3 Hevosalan vaikuttavuus ja työllistävyys

Hevosala on ollut kasvusuunnassa ja alan toimintaympäristöön on investoitu runsaasti viime vuosien aikana. Hevosharrastusta ja yritystoimintaa on koko maassa, jolloin hevosalan vaikutus on merkittävä niin alueellisesti kuin valtakunnallisesti. Hevosalan yhteiskunnallista merkittävyyttä kuvaavat työllistävyys sekä vaikutus niin maaseudun kuin muiden läheisten toimialojen yritystoimintaan. Hevosalan kasvusuunta jatkuu myös lähitulevaisuudessa. Kyselyn perusteella tehtyjen arvioiden mukaan vuosittain syntyy 100 – 200 uutta yritystä ja olemassa olevat yritykset laajentavat toimintaansa. Investoinnit hevosalan toimintaympäristöön ovat vuosittain olleet noin 16 miljoonaa euroa, kyselyn kohteena olleessa kolmen tai useamman hevosen omistajan joukossa. Lisäksi hevosten myynnissä ja ostossa, rehu- ja muussa kaupassa sekä hevosalaan liittyvissä palveluissa liikkuu vuosittain kymmeniä miljoonia euroa, puhumattakaan ravikilpailu- ja pelitoiminnasta, jonka rahavirrat ovat kokonaan oma lukunsa. Kaiken kaikkiaan hevosala työllistää koko- tai osa-aikaisesti yli 15 000 henkilöä koko maassa.

Vaikka hevosala kokonaisuutena kasvaa, tapahtuu toimintamuotojen sisällä muutoksia. Muutokset liittyvät yrittäjien ja harrastajien ikärakenteeseen ja tätä

kautta tallitoiminnan jatkumiseen. Esimerkiksi maatalouteen sidoksissa olevaa kasvatustoimintaa ja ravitoimintaa harjoittavien keski-ikä on korkeampi kuin muissa toimintamuodoissa. Maatiloilla tapahtuva voimakas rakennemuutos voi aiheuttaa muutoksia eri suuntiin: kun maatilojen koot kasvavat, jääkö yrittäjillä tai perheenjäsenillä enemmän aikaa hevostoiminnalle vai poistuuko maatiloilla sivuelinkeinona pidetty hevostoiminta maatalouden tehostuessa?

6.4 Hevosalan kehittämiskohteita

Hevosalan kasvu aiheuttaa tarpeita kehittämistoimintaan sekä hevosalan sisällä että alueellisesti. Keskeisiä tekijöitä hevosalan kilpailukyvyn lisäämisessä ovat hevosten jalostuksen ja hyvinvoinnin turvaaminen. Hevosten hyvinvoinnin ja ympäristöimagon näkökulmasta on tärkeää, että toiminnan kehittämiseen ja ympäristöön kohdistuvia investointeja tehdään niin yritys- kuin harrastusmuotoisilla talleilla. Myös osaaminen on yksi hevosalan kilpailutekijä. Koulutusta ja neuvontaa tarvitsevat niin yrittäjät, harrastajat kuin uudet hevosenomistajat, jotka suuntautuvat alalle. Toiminnan laajentamisen myötä hevosalan yrityksissä on yhä enemmän tarvetta ammattitaitoisten työntekijöiden palkkaamiseen. Yritysten toiminnan jatkuminen ja sukupolvenvaihdokset ovat seuraavan 10 vuoden aikana ajankohtaisia monille yrittäjille, mikä aiheuttaa tarvetta ennakoida muutoksia. Yritystoiminnan yleisten edellytysten kehittämiseen tulee kiinnittää huomiota, mm. lomitusjärjestelmien ja yhteistyöverkostojen edelleen parantamisella. Myös alueellisesti on tärkeää seurata hevosalan kilpailu- ja markkinatilannetta. Alueellisessa päätöksenteossa tärkeitä asioita liittyy erityisesti ympäristökysymyksiin ja maankäyttöön.

6.5 Vetovoimana hevonen

Hevosalalle tyypillinen piirre on, että hevosenomistamisen ja yritystoiminnan kannustimena on muitakin kuin taloudellisia tekijöitä. Toimintaan liittyy lisäksi useita tärkeitä laadullisia tavoitteita; vetovoimatekijöitä voivat olla hevosen parissa toimiminen ja tietynlaisen elämänlaadun, kuten maaseudulla asumisen, arvostaminen. Arvot voivat olla myös yhteiskunnallisesti merkittäviä. Tavoitteita voivat olla yrittäjän itsensä ja muiden työntekijöiden työllistäminen tai sosiaalisesti arvokkaan nuorisotyön toteuttaminen. Hevoset lisäävät maaseudun ja kaupungin vuorovaikutusta niin harrastuksen, urheilun kuin turismin kautta. Hevosala on osa maaseudun elinkeinojen monipuolistamista ja elinvoimaisuutta.

Lähteet

KIRJALLISET LÄHTEET

Heiskanen, M-L., Klemola, I., Kumpulainen, M. & Kauppinen, P. 2002. Hevostalous - merkitys ja tulevaisuus Suomessa. 2. painos. Kuopio: Hevostietokeskus.

Hollmen, M. & Mäenpää, M. (toim.). 2004. Hevosalan haasteet- kehittämissuunnitelma. Espoo: Suomen Hippos.

Kansallinen liikuntatutkimus 2005-2006. SLU:n julkaisusarja 4/2006. Helsinki: Suomen Kuntourheiluliitto.

Maaseutuelinkeinoneuvontajärjestöjen valtionapua saavan toiminnan arviointi. 2005. Maa- ja metsätalousministeriön julkaisuja 1/2006. Helsinki: Kopio Niini.

Martikainen, J. 2006. Suomen maatalojen määrä laskee 55 000 vuoteen 2012 mennessä. Maaseudun tulevaisuus. 14.8.2006.

Rummukainen, L. 2006. Hevostalous Hausjärven, Hyvinkään, Lopen ja Riihimäen alueella. Opinnäytetyö. Hyvinkää: Laurea-ammattikorkeakoulu.

Saastamoinen, M. Hevonen yhdistää maaseutua ja kaupunkia. 2003. Teoksessa MTT:n toimintakertomus 2003, kotieläintuotannon tutkimus, Hevostalous. Ypäjä: MTT hevostalous.

Saastamoinen, M. Hevosalan haasteet. 2004. Teoksessa MTT:n toimintakertomus 2004, kotieläintuotannon tutkimus, Hevostalous. Ypäjä: MTT hevostalous.

Tiilikainen, S. 2004. Hevostalous maatiloilla. MTT:n selvityksiä 67. Helsinki: MTT Taloustutkimus.

Tilastokeskus. Maatilatalouden tulo- ja verotilasto 2003.

Maa- ja metsätalousministeriön päätös hevosten pidolle asetettavista eläinsuojeluvuorokausista 1. tammikuuta 1999 (MMMp 14/EEO/1998, lakikirjan F 24).

ELEKTRONISET LÄHTEET

Etelä-Suomen hevosalan kehittämisohjelma. Etelä-Suomen hevosalan esiselvityshanke 1.5.-31.12.2003. Hyvinkää: Laurea-ammattikorkeakoulu. /WWW-dokumentti/. <http://www.hevosyrittaja.fi/Hevosalan_esiselvitys.asp?LID=36> (Luettu 28.9.2006).

Hevoskannan kehitys v. 1910-2005. Espoo: Suomen Hippos ry. /WWW-dokumentti/. <<http://www.hippos.fi/hippos/tilastot/index.php>> (Luettu 5.9.2006).

Hevosmatkailun nykytilan ja kehittämistarpeiden kartoitusraportti. 2006. Hyvinkää: Laurea-ammattikorkeakoulu. /WWW-dokumentti/. <www.hevosyrittaja.fi> (Luettu 11.9.2006).

Kansallinen hevostutkimusohjelma. 2005. Työryhmämuistio MMM 2005:11. Helsinki: MMM. /WWW-dokumentti/. <<http://www.mmm.fi/fi/index/julkaisut/tyoryhmanmuistiot/2005.html>>. (Luettu 4.9.2006).

Maaseudun alueelliset kehittämistoimenpiteet Uudenmaan TE-keskuksen alueella ohjelmakaudella 2007-2013. 2005. Helsinki: Uudenmaan TE-keskus. /WWW-dokumentti/. <<http://www.tekeskus.fi/web/teuus.nsf/FrameSet-FIN?OpenFrameSet>>. (Luettu 30.8.2006)

Maa- ja metsätalousministeriön tietopalvelukeskus (TIKE). Maatilatilastollinen vuosikirja 2005 ilmestynyt. /WWW-dokumentti/. <http://www.mmmtike.fi/fi/index/tiedotteet/2006/060125_vuosikirja05.html>. (Luettu 11.9.2006).

JULKAISEMATTOMAT LÄHTEET

Kivinen, M. 2006. Henkilökohtainen tiedonanto. Sähköpostiviesti 31.11.2006.

Tallitietokanta. Projekti 2003-2006. Hyvinkää: Laurea-ammattikorkeakoulu.

Peltonen, T. 2006. Henkilökohtainen tiedonanto. Suullinen tiedonanto 26.9.2006.

Ropo, P. 2006. Henkilökohtainen tiedonanto. Sähköpostiviesti 4.9.2006.

Suomen Gallup Elintarviketieto Oy. Hevosyrittäjäyyskyselyn aineisto 2005. Espoo: Suomen Gallup Elintarviketieto.

Suomen Hippos ry. Hevosrekisteri 2005, kuntakohtaiset hevosmäärät hevosomistajan asuinkunnan mukaan. Espoo: Suomen Hippos.

LIITTEET

Liite 1. Taulukko 3. Kyselyn vastausten lukumäärät TE-keskusalueittain

Liite 2. Taulukot 4 – 18. Selvityksen tuloksia TE-keskusalueilla.

Liite 3. Kuvio 17: Hevoskasvatuseritysten alueellinen sijoittuminen

Liite 4. Kuvio 18: Ratsastuseritysten alueellinen sijoittuminen

Liite 5. Kuvio 19: Ravivalmennuseritysten alueellinen sijoittuminen

LIITE 1

Taulukko 3. Kyselyn vastausten lukumäärät TE-keskusalueittain

HEVOSYRITTÄJYYS- kysely 2005						
Suomen Gallup Elintarviketieto Oy & Laurea-ammattikorkeakoulu						
Otanta: kolmen tai useamman hevosen omistajat						
Osoitetietojen lähteenä: Suomen Hippos ry:n hevosenomistajarekisteri ja						
Suomen Ratsastajainliiton jäsentallit						
TE-KESKUSALUE	KAIKKI	Uusimaa	Varsinais-Suomi	Satakunta	Häme	Pirkanmaa
Vastauksia yht.	1172	134	103	70	85	106
Yritystoimintaa	519	72	53	29	47	44
Harrastustoimintaa	653	62	50	41	38	62
Yritystoimintaa harjoittavien osuus	44 %	54 %	51 %	41 %	55 %	42 %
Harrastustoimintaa harjoittavien osuus	56 %	46 %	49 %	59 %	45 %	58 %
Koko maan vasta- uksista %	100 %	11 %	9 %	6 %	7 %	9 %
TE-KESKUSALUE		Kaakkois-Suomi	Etelä-Savo	Pohjois-Savo	Pohj.-Karjala	Keski-Suomi
Vastauksia yht.		64	51	56	51	79
Yritystoimintaa		27	26	21	21	39
Harrastustoimintaa		37	25	35	30	40
Yritystoimintaa harjoittavien osuus		42 %	51 %	38 %	41 %	49 %
Harrastustoimintaa harjoittavien osuus		58 %	49 %	63 %	59 %	51 %
Koko maan vasta- uksista %		5 %	4 %	5 %	4 %	7 %
TE-KESKUSALUE		Etelä-Pohjanmaa	Pohjanmaa	Pohjois-Pohjanmaa	Kainuu	Lappi
Vastauksia yht.		99	90	118	27	39
Yritystoimintaa		35	40	41	10	14
Harrastustoimintaa		64	50	77	17	25
Yritystoimintaa harjoittavien osuus		35 %	44 %	35 %	37 %	36 %
Harrastustoimintaa harjoittavien osuus		65 %	56 %	65 %	63 %	64 %
Koko maan vasta- uksista %		8 %	8 %	10 %	2 %	3 %

LIITE 2

Liite 2. Hevosalan tunnuslukuja ja kehitysnäkymiä TE-keskusten toimialueilla, taulukot 4 – 18. Aluekohtaisissa taulukoissa luvut ovat suuntaa-antavia ja pyöristettyjä, sillä tarkoituksena on ensisijaisesti alueen hevosalan kokonaisuuden ja kehityssuunnan hahmottaminen eikä tarkkojen tunnuslukujen esittäminen.

Taulukkotietojen lähteinä:

Hevosyrittäjyys- kyselyn (2005) toteutus Suomen Gallup Elintarviketieto Oy ja jatkoanalysointi (2006) Laurea-ammattikorkeakoulu.

*) Suomen Hippos ry:n hevosrekisteritiedot (2005). Hevosrekisterissä on ilmoitettu hevosmäärät hevosomistajan asuinkunnan mukaan.

***) Hevostietokeskuksen tutkimuksen mukaan tallikohtainen hevosmäärä vaihtelee alueesta riippuen välillä 2,8–4,7 hevosta, keskimääräisen hevosmäärän ollessa 4,3 hevosta (Heiskanen ym. 2002, 12).

****) Hevosyrittäjyys-kyselyn tulosten perusteella hevosalan toimintaympäristön investointien kustannukset suhteutettuna vähintään kolmen hevosen omistajien joukkoon. Tarkastelussa ei ole huomioitu hevosten hankintaan kohdistuvia rahavirtoja tai varuste-, irtaimisto- ja kuljetuskalustohankintoja.

LIITE 2

Taulukko 4. Hevosalan tunnuslukuja ja kehitysnäkymiä: Uusimaa

	UUSIMAA	KOKO MAA
HEVOSMÄÄRÄ 2005 *)	10 400	64 000
TALLIEN LUKUMÄÄRÄ **) jos talleissa n. 4,3 hev.	2 500	15 000
YRITYSTALLIT Hevosyrittäjyys- kysely (n=519)		
Omistuksessa olevien hevosten lukumäärä (Md)	11,5	10
Hevos- tai ponipaikkojen lukumäärä (Md)	20	14
Yleisimmät toimintamuodot yrityksissä		
Hevoskasvatusta	28 %	31 %
Ratsastustunteja	38 %	26 %
Ravivalmennusta	10 %	21 %
Karsinapaikkojen vuokrausta (hev. hoitopalveluja)	13 %	7 %
Toimintaa on aikomus laajentaa 2010 mennessä	37 %	39 %
Yritysten vuosittainen liikevaihto (Md, euroa)	80 000	30 000
Hevoset Hevosyrittäjyys-kysely		
Yritystallien aiomukset lisätä hevosten määrää	58 %	47 %
Hevosien hankinnassa kiinnostuksen kohteena		
Suomenhevonen	17 %	27 %
Lämminverinen ravihevonen	8 %	19 %
Puoliveriratsu	19 %	13 %
Poni	11 %	10 %
HARRASTUSMUOTOISET TALLIT Hevosyrittäjyys-kysely (n=653)		
Omistuksessa olevien hevosten lukumäärä (Md)	5	4
Yleisimmät toimintamuodot harrastusmuotoisilla talleilla		
Hevoskasvatusta	21 %	32 %
Ravivalmennusta	13 %	34 %
Omaa harrastuskäyttöä	37 %	20 %
Kiinnostus yritystoiminnan aloitt. kyllä tai mahd.	32 %	27 %
Hevoset Hevosyrittäjyys-kysely		
Harrastusmuot. tallien aiomukset lisätä hevosmäärää	34 %	39 %
Hevosien hankinnassa kiinnostuksen kohteena		
Suomenhevonen	11 %	20 %
Lämminverinen ravihevonen	10 %	18 %
Puoliveriratsu	11 %	5 %
Poni	7 %	5 %
INVESTOINNIT ALUEELLA Hevosyrittäjyys-kysely (n=1172)		
Hevosalan investoinnit/ vuosi (euroa) ***)	4 500 000	15 800 000

LIITE 2

Taulukko 5. Hevosalan tunnuslukuja ja kehitysnäkymiä: Varsinais-Suomi

	VARSINAIS-SUOMI	KOKO MAA
HEVOSMÄÄRÄ 2005 *)	5 300	64 000
TALLIEN LUKUMÄÄRÄ **) jos talleissa n. 4,3 hev.	1 200	15 000
YRITYSTALLIT Hevosyrittäjyys- kysely (n=519)		
Omistuksessa olevien hevosten lukumäärä (Md)	11	10
Hevos- tai ponipaikkojen lukumäärä (Md)	16	14
Yleisimmät toimintamuodot yrityksissä		
Hevoskasvatusta	17 %	31 %
Ratsastustunteja	34 %	26 %
Ravivalmennusta	17 %	21 %
Karsinapaikkojen vuokrausta (hev. hoitopalveluja)	9 %	7 %
Toimintaa on aikomus laajentaa 2010 mennessä	47 %	39 %
Yritysten vuosittainen liikevaihto (Md, euroa)	44 000	30 000
Hevoset Hevosyrittäjyys-kysely		
Yritystallien aikomukset lisätä hevosten määrää	47 %	47 %
Hevosien hankinnassa kiinnostuksen kohteena		
Suomenhevonen	23 %	27 %
Lämminverinen ravihevonen	11 %	19 %
Puoliveriratsu	19 %	13 %
Poni	17 %	10 %
HARRASTUSMUOTOISET TALLIT Hevosyrittäjyys-kysely (n=653)		
Omistuksessa olevien hevosten lukumäärä (Md)	4	4
Yleisimmät toimintamuodot harrastusmuotoisilla talleilla		
Hevoskasvatusta	32 %	32 %
Ravivalmennusta	24 %	34 %
Omaa harrastuskäyttöä	26 %	20 %
Kiinnostus yritystoiminnan aloitt. kyllä tai mahd.	34 %	27 %
Hevoset Hevosyrittäjyys-kysely		
Harrastusmuot. tallien aikomukset lisätä hevosmäärää	46 %	39 %
Hevosien hankinnassa kiinnostuksen kohteena		
Suomenhevonen	22 %	20 %
Lämminverinen ravihevonen	18 %	18 %
Puoliveriratsu	8 %	5 %
Poni	12 %	5 %
INVESTOINNIT ALUEELLA Hevosyrittäjyys-kysely (n=1172)		
Hevosalan investoinnit/ vuosi (euroa) ***)	1 900 000	15 800 000

LIITE 2

Taulukko 6. Hevosalan tunnuslukuja ja kehitysnäkymiä: Satakunta

	SATAKUNTA	KOKO MAA
HEVOSMÄÄRÄ 2005 *)	3 500	64 000
TALLIEN LUKUMÄÄRÄ **) jos talleissa n. 4,3 hev.	800	15 000
YRITYSTALLIT Hevosyrittäjyys- kysely (n=519)		
Omistuksessa olevien hevosten lukumäärä (Md)	9	10
Hevos- tai ponipaikkojen lukumäärä (Md)	14	14
Yleisimmät toimintamuodot yrityksissä		
Hevoskasvatusta	28 %	31 %
Ratsastustunteja	35 %	26 %
Ravivalmennusta	17 %	21 %
Karsinapaikkojen vuokrausta (hev. hoitopalveluja)	10 %	7 %
Toimintaa on aikomus laajentaa 2010 mennessä	38 %	39 %
Yritysten vuosittainen liikevaihto (Md, euroa)	15 000	30 000
Hevoset Hevosyrittäjyys-kysely		
Yritystallien aiomukset lisätä hevosten määrää	35 %	47 %
Hevosien hankinnassa kiinnostuksen kohteena		
Suomenhevonen	17 %	27 %
Lämminverinen ravihevonen	7 %	19 %
Puoliveriratsu	0 %	13 %
Poni	3 %	10 %
HARRASTUSMUOTOISET TALLIT Hevosyrittäjyys-kysely (n=653)		
Omistuksessa olevien hevosten lukumäärä (Md)	5	4
Yleisimmät toimintamuodot harrastusmuotoisilla talleilla		
Hevoskasvatusta	32 %	32 %
Ravivalmennusta	27 %	34 %
Omaa harrastuskäyttöä	27 %	20 %
Kiinnostus yritystoiminnan aloitt. kyllä tai mahd.	27 %	27 %
Hevoset Hevosyrittäjyys-kysely		
Harrastusmuot. tallien aiomukset lisätä hevosp määrää	46 %	39 %
Hevosien hankinnassa kiinnostuksen kohteena		
Suomenhevonen	27 %	20 %
Lämminverinen ravihevonen	22 %	18 %
Puoliveriratsu	2 %	5 %
Poni	10 %	5 %
INVESTOINNIT ALUEELLA Hevosyrittäjyys-kysely (n=1172)		
Hevosalan investoinnit/ vuosi (euroa) ***)	600 000	15 800 000

LIITE 2

Taulukko 7. Hevosalan tunnuslukuja ja kehitysnäkymiä: Häme

	HÄME	KOKO MAA
HEVOSMÄÄRÄ 2005 *)	5 500	64 000
TALLIEN LUKUMÄÄRÄ **) jos talleissa n. 4,3 hev.	1 300	15 000
YRITYSTALLIT Hevosyrittäjyys- kysely (n=519)		
Omistuksessa olevien hevosten lukumäärä (Md)	10	10
Hevos- tai ponipaikkojen lukumäärä (Md)	14	14
Yleisimmät toimintamuodot yrityksissä		
Hevoskasvatusta	32 %	31 %
Ratsastustunteja	19 %	26 %
Ravivalmennusta	17 %	21 %
Karsinapaikkojen vuokrausta (hev. hoitopalveluja)	6 %	7 %
Toimintaa on aikomus laajentaa 2010 mennessä	42 %	39 %
Yritysten vuosittainen liikevaihto (Md, euroa)	30 000	30 000
Hevoset Hevosyrittäjyys-kysely		
Yritystallien aiomukset lisätä hevosten määrää	53 %	47 %
Hevosien hankinnassa kiinnostuksen kohteena		
Suomenhevonen	21 %	27 %
Lämminverinen ravihevonen	17 %	19 %
Puoliveriratsu	15 %	13 %
Poni	11 %	10 %
HARRASTUSMUOTOISET TALLIT Hevosyrittäjyys-kysely (n=653)		
Omistuksessa olevien hevosten lukumäärä (Md)	4	4
Yleisimmät toimintamuodot harrastusmuotoisilla talleilla		
Hevoskasvatusta	37 %	32 %
Ravivalmennusta	34 %	34 %
Omaa harrastuskäyttöä	18 %	20 %
Kiinnostus yritystoiminnan aloitt. kyllä tai mahd.	21 %	27 %
Hevoset Hevosyrittäjyys-kysely		
Harrastusmuot. tallien aiomukset lisätä hevosmäärää	40 %	39 %
Hevosien hankinnassa kiinnostuksen kohteena		
Suomenhevonen	24 %	20 %
Lämminverinen ravihevonen	13 %	18 %
Puoliveriratsu	11 %	5 %
Poni	5 %	5 %
INVESTOINNIT ALUEELLA Hevosyrittäjyys-kysely (n=1172)		
Hevosalan investoinnit/ vuosi (euroa) ***)	1 300 000	15 800 000

LIITE 2

Taulukko 8. Hevosalan tunnuslukuja ja kehitysnäkymiä: Pirkanmaa

	PIRKANMAA	KOKO MAA
HEVOSMÄÄRÄ 2005 *)	5 700	64 000
TALLIEN LUKUMÄÄRÄ **) jos talleissa n. 4,3 hev.	1 400	15 000
YRITYSTALLIT Hevosyrittäjyys- kysely (n=519)		
Omistuksessa olevien hevosten lukumäärä (Md)	9	10
Hevos- tai ponipaikkojen lukumäärä (Md)	13	14
Yleisimmät toimintamuodot yrityksissä		
Hevoskasvatusta	32 %	31 %
Ratsastustunteja	34 %	26 %
Ravivalmennusta	18 %	21 %
Karsinapaikkojen vuokrausta (hev. hoitopalveluja)	9 %	7 %
Toimintaa on aikomus laajentaa 2010 mennessä	33 %	39 %
Yritysten vuosittainen liikevaihto (Md, euroa)	40 000	30 000
Hevoset Hevosyrittäjyys-kysely		
Yritystallien aikomukset lisätä hevosten määrää	41 %	47 %
Hevosien hankinnassa kiinnostuksen kohteena		
Suomenhevonen	23 %	27 %
Lämminverinen ravihevonen	21 %	19 %
Puoliveriratsu	11 %	13 %
Poni	9 %	10 %
HARRASTUSMUOTOISET TALLIT Hevosyrittäjyys-kysely (n=653)		
Omistuksessa olevien hevosten lukumäärä (Md)	5	4
Yleisimmät toimintamuodot harrastusmuotoisilla talleilla		
Hevoskasvatusta	36 %	32 %
Ravivalmennusta	32 %	34 %
Omaa harrastuskäyttöä	23 %	20 %
Kiinnostus yritystoiminnan aloitt. kyllä tai mahd.	36 %	27 %
Hevoset Hevosyrittäjyys-kysely		
Harrastusmuot. tallien aikomukset lisätä hevosmäärää	48 %	39 %
Hevosien hankinnassa kiinnostuksen kohteena		
Suomenhevonen	23 %	20 %
Lämminverinen ravihevonen	23 %	18 %
Puoliveriratsu	5 %	5 %
Poni	5 %	5 %
INVESTOINNIT ALUEELLA Hevosyrittäjyys-kysely (n=1172)		
Hevosalan investoinnit/ vuosi (euroa) ***)	1 800 000	15 800 000

LIITE 2

Taulukko 9. Hevosalan tunnuslukuja ja kehitysnäkymiä: Kaakkois-Suomi

	KAAKKOIS-S	KOKO MAA
HEVOSMÄÄRÄ 2005 *)	4 600	64 000
TALLIEN LUKUMÄÄRÄ **) jos talleissa n. 4,3 hev.	1 100	15 000
YRITYSTALLIT Hevosyrittäjyys- kysely (n=519)		
Omistuksessa olevien hevosten lukumäärä (Md)	13	10
Hevos- tai ponipaikkojen lukumäärä (Md)	14	14
Yleisimmät toimintamuodot yrityksissä		
Hevoskasvatusta	26 %	31 %
Ratsastustunteja	26 %	26 %
Ravivalmennusta	37 %	21 %
Karsinapaikkojen vuokrausta (hev. hoitopalveluja)	4 %	7 %
Toimintaa on aikomus laajentaa 2010 mennessä	54 %	39 %
Yritysten vuosittainen liikevaihto (Md, euroa)	50 000	30 000
Hevoset Hevosyrittäjyys-kysely		
Yritystallien aikomukset lisätä hevosten määrää	52 %	47 %
Hevosien hankinnassa kiinnostuksen kohteena		
Suomenhevonen	41 %	27 %
Lämminverinen ravihevonen	26 %	19 %
Puoliveriratsu	19 %	13 %
Poni	12 %	10 %
HARRASTUSMUOTOISET TALLIT Hevosyrittäjyys-kysely (n=653)		
Omistuksessa olevien hevosten lukumäärä (Md)	4	4
Yleisimmät toimintamuodot harrastusmuotoisilla talleilla		
Hevoskasvatusta	41 %	32 %
Ravivalmennusta	27 %	34 %
Omaa harrastuskäyttöä	24 %	20 %
Kiinnostus yritystoiminnan aloitt. kyllä tai mahd.	24 %	27 %
Hevoset Hevosyrittäjyys-kysely		
Harrastusmuot. tallien aikomukset lisätä hevosten määrää	32 %	39 %
Hevosien hankinnassa kiinnostuksen kohteena		
Suomenhevonen	22 %	20 %
Lämminverinen ravihevonen	11 %	18 %
Puoliveriratsu	8 %	5 %
Poni	5 %	5 %
INVESTOINNIT ALUEELLA Hevosyrittäjyys-kysely (n=1172)		
Hevosalan investoinnit/ vuosi (euroa) ***)	700 000	15 800 000

LIITE 2

Taulukko 10. Hevosalan tunnuslukuja ja kehitysnäkymiä: Etelä-Savo

	ETELÄ-SAVO	KOKO MAA
HEVOSMÄÄRÄ 2005 *)	3 200	64 000
TALLIEN LUKUMÄÄRÄ **) jos talleissa n. 4,3 hev.	700	15 000
YRITYSTALLIT Hevosyrittäjyys- kysely (n=519)		
Omistuksessa olevien hevosten lukumäärä (Md)	9	10
Hevos- tai ponipaikkojen lukumäärä (Md)	12	14
Yleisimmät toimintamuodot yrityksissä		
Hevoskasvatusta	31 %	31 %
Ratsastustunteja	19 %	26 %
Ravivalmennusta	27 %	21 %
Karsinapaikkojen vuokrausta (hev. hoitopalveluja)	4 %	7 %
Toimintaa on aikomus laajentaa 2010 mennessä	31 %	39 %
Yritysten vuosittainen liikevaihto (Md, euroa)	37 500	30 000
Hevoset Hevosyrittäjyys-kysely		
Yritystallien aikomukset lisätä hevosten määrää	35 %	47 %
Hevosien hankinnassa kiinnostuksen kohteena		
Suomenhevonen	19 %	27 %
Lämminverinen ravihevonen	23 %	19 %
Puoliveriratsu	0 %	13 %
Poni	8 %	10 %
HARRASTUSMUOTOISET TALLIT Hevosyrittäjyys-kysely (n=653)		
Omistuksessa olevien hevosten lukumäärä (Md)	4	4
Yleisimmät toimintamuodot harrastusmuotoisilla talleilla		
Hevoskasvatusta	24 %	32 %
Ravivalmennusta	28 %	34 %
Omaa harrastuskäyttöä	28 %	20 %
Kiinnostus yritystoiminnan aloitt. kyllä tai mahd.	36 %	27 %
Hevoset Hevosyrittäjyys-kysely		
Harrastusmuot. tallien aikomukset lisätä hevosmäärää	32 %	39 %
Hevosien hankinnassa kiinnostuksen kohteena		
Suomenhevonen	20 %	20 %
Lämminverinen ravihevonen	16 %	18 %
Puoliveriratsu	0 %	5 %
Poni	4 %	5 %
INVESTOINNIT ALUEELLA Hevosyrittäjyys-kysely (n=1172)		
Hevosalan investoinnit/ vuosi (euroa) ***)	500 000	15 800 000

LIITE 2

Taulukko 11. Hevosalan tunnuslukuja ja kehitysnäkymiä: Pohjois-Savo

	POHJOIS-SAVO	KOKO MAA
HEVOSMÄÄRÄ 2005 *)	4 100	64 000
TALLIEN LUKUMÄÄRÄ **) jos talleissa n. 4,3 hev.	1 000	15 000
YRITYSTALLIT Hevosyrittäjyys- kysely (n=519)		
Omistuksessa olevien hevosten lukumäärä (Md)	7	10
Hevos- tai ponipaikkojen lukumäärä (Md)	12	14
Yleisimmät toimintamuodot yrityksissä		
Hevoskasvatusta	29 %	31 %
Ratsastustunteja	14 %	26 %
Ravivalmennusta	43 %	21 %
Karsinapaikkojen vuokrausta (hev. hoitopalveluja)	5 %	7 %
Toimintaa on aikomus laajentaa 2010 mennessä	11 %	39 %
Yritysten vuosittainen liikevaihto (Md, euroa)	12 800	30 000
Hevoset Hevosyrittäjyys-kysely		
Yritystallien aikomukset lisätä hevosten määrää	29 %	47 %
Hevosien hankinnassa kiinnostuksen kohteena		
Suomenhevonen	29 %	27 %
Lämminverinen ravihevonen	10 %	19 %
Puoliveriratsu	5 %	13 %
Poni	5 %	10 %
HARRASTUSMUOTOISET TALLIT Hevosyrittäjyys-kysely (n=653)		
Omistuksessa olevien hevosten lukumäärä (Md)	5	4
Yleisimmät toimintamuodot harrastusmuotoisilla talleilla		
Hevoskasvatusta	34 %	32 %
Ravivalmennusta	43 %	34 %
Omaa harrastuskäyttöä	14 %	20 %
Kiinnostus yritystoiminnan aloitt. kyllä tai mahd.	29 %	27 %
Hevoset Hevosyrittäjyys-kysely		
Harrastusmuot. tallien aikomukset lisätä hevosmäärää	37 %	39 %
Hevosien hankinnassa kiinnostuksen kohteena		
Suomenhevonen	14 %	20 %
Lämminverinen ravihevonen	23 %	18 %
Puoliveriratsu	0 %	5 %
Poni	6 %	5 %
INVESTOINNIT ALUEELLA Hevosyrittäjyys-kysely (n=1172)		
Hevosalan investoinnit/ vuosi (euroa) ***)	500 000	15 800 000

LIITE 2

Taulukko 12. Hevosalan tunnuslukuja ja kehitysnäkymiä: Pohjois-Karjala

	POHJOIS-KARJALA	KOKO MAA
HEVOSMÄÄRÄ 2005 *)	2 600	64 000
TALLIEN LUKUMÄÄRÄ **) jos talleissa n. 4,3 hev.	600	15 000
YRITYSTALLIT Hevosyrittäjyys- kysely (n=519)		
Omistuksessa olevien hevosten lukumäärä (Md)	7	10
Hevos- tai ponipaikkojen lukumäärä (Md)	9	14
Yleisimmät toimintamuodot yrityksissä		
Hevoskasvatusta	29 %	31 %
Ratsastustunteja	24 %	26 %
Ravivalmennusta	33 %	21 %
Karsinapaikkojen vuokrausta (hev. hoitopalveluja)	5 %	7 %
Toimintaa on aikomus laajentaa 2010 mennessä	19 %	39 %
Yritysten vuosittainen liikevaihto (Md, euroa)	15 000	30 000
Hevoset Hevosyrittäjyys-kysely		
Yritystallien aikomukset lisätä hevosten määrää	52 %	47 %
Hevosien hankinnassa kiinnostuksen kohteena		
Suomenhevonen	29 %	27 %
Lämminverinen ravihevonen	29 %	19 %
Puoliveriratsu	5 %	13 %
Poni	10 %	10 %
HARRASTUSMUOTOISET TALLIT Hevosyrittäjyys-kysely (n=653)		
Omistuksessa olevien hevosten lukumäärä (Md)	4	4
Yleisimmät toimintamuodot harrastusmuotoisilla talleilla		
Hevoskasvatusta	43 %	32 %
Ravivalmennusta	37 %	34 %
Omaa harrastuskäyttöä	13 %	20 %
Kiinnostus yritystoiminnan aloitt. kyllä tai mahd.	20 %	27 %
Hevoset Hevosyrittäjyys-kysely		
Harrastusmuot. tallien aikomukset lisätä hevosmäärää	43 %	39 %
Hevosien hankinnassa kiinnostuksen kohteena		
Suomenhevonen	20 %	20 %
Lämminverinen ravihevonen	20 %	18 %
Puoliveriratsu	3 %	5 %
Poni	3 %	5 %
INVESTOINNIT ALUEELLA Hevosyrittäjyys-kysely (n=1172)		
Hevosalan investoinnit/ vuosi (euroa) ***)	320 000	15 800 000

LIITE 2

Taulukko 13. Hevosalan tunnuslukuja ja kehitysnäkymiä: Keski-Suomi

	KESKI-SUOMI	KOKO MAA
HEVOSMÄÄRÄ 2005 *)	4 200	64 000
TALLIEN LUKUMÄÄRÄ **) jos talleissa n. 4,3 hev.	1 000	15 000
YRITYSTALLIT Hevosyrittäjyys- kysely (n=519)		
Omistuksessa olevien hevosten lukumäärä (Md)	10	10
Hevos- tai ponipaikkojen lukumäärä (Md)	15	14
Yleisimmät toimintamuodot yrityksissä		
Hevoskasvatusta	33 %	31 %
Ratsastustunteja	26 %	26 %
Ravivalmennusta	23 %	21 %
Karsinapaikkojen vuokrausta (hev. hoitopalveluja)	5 %	7 %
Toimintaa on aikomus laajentaa 2010 mennessä	37 %	39 %
Yritysten vuosittainen liikevaihto (Md, euroa)	20 000	30 000
Hevoset Hevosyrittäjyys-kysely		
Yritystallien aiomukset lisätä hevosten määrää	59 %	47 %
Hevosien hankinnassa kiinnostuksen kohteena		
Suomenhevonen	39 %	27 %
Lämminverinen ravihevonen	23 %	19 %
Puoliveriratsu	18 %	13 %
Poni	13 %	10 %
HARRASTUSMUOTOISET TALLIT Hevosyrittäjyys-kysely (n=653)		
Omistuksessa olevien hevosten lukumäärä (Md)	4	4
Yleisimmät toimintamuodot harrastusmuotoisilla talleilla		
Hevoskasvatusta	28 %	32 %
Ravivalmennusta	40 %	34 %
Omaa harrastuskäyttöä	18 %	20 %
Kiinnostus yritystoiminnan aloitt. kyllä tai mahd.	20 %	27 %
Hevoset Hevosyrittäjyys-kysely		
Harrastusmuot. tallien aiomukset lisätä hevospäämäärää	38 %	39 %
Hevosien hankinnassa kiinnostuksen kohteena		
Suomenhevonen	23 %	20 %
Lämminverinen ravihevonen	20 %	18 %
Puoliveriratsu	3 %	5 %
Poni	0 %	5 %
INVESTOINNIT ALUEELLA Hevosyrittäjyys-kysely (n=1172)		
Hevosalan investoinnit/ vuosi (euroa) ***)	1 000 000	15 800 000

LIITE 2

Taulukko 14. Hevosalan tunnuslukuja ja kehitysnäkymiä: Etelä-Pohjanmaa

	ETELÄ- POHJANMAA	KOKO MAA
HEVOSMÄÄRÄ 2005 *)	3 600	64 000
TALLIEN LUKUMÄÄRÄ **) jos talleissa n. 4,3 hev.	800	15 000
YRITYSTALLIT Hevosyrittäjyys- kysely (n=519)		
Omistuksessa olevien hevosten lukumäärä (Md)	9	10
Hevos- tai ponipaikkojen lukumäärä (Md)	12	14
Yleisimmät toimintamuodot yrityksissä		
Hevoskasvatusta	40 %	31 %
Ratsastustunteja	20 %	26 %
Ravivalmennusta	20 %	21 %
Karsinapaikkojen vuokrausta (hev. hoitopalveluja)	0 %	7 %
Toimintaa on aikomus laajentaa 2010 mennessä	37 %	39 %
Yritysten vuosittainen liikevaihto (Md, euroa)	22 500	30 000
Hevoset Hevosyrittäjyys-kysely		
Yritystallien aiomukset lisätä hevosten määrää	54 %	47 %
Hevosien hankinnassa kiinnostuksen kohteena		
Suomenhevonen	43 %	27 %
Lämminverinen ravihevonen	26 %	19 %
Puoliveriratsu	17 %	13 %
Poni	3 %	10 %
HARRASTUSMUOTOISET TALLIT Hevosyrittäjyys- kysely (n=653)		
Omistuksessa olevien hevosten lukumäärä (Md)	4	4
Yleisimmät toimintamuodot harrastusmuotoisilla talleilla		
Hevoskasvatusta	38 %	32 %
Ravivalmennusta	34 %	34 %
Omaa harrastuskäyttöä	16 %	20 %
Kiinnostus yritystoiminnan aloitt. kyllä tai mahd.	31 %	27 %
Hevoset Hevosyrittäjyys-kysely		
Harrastusmuot. tallien aiomukset lisätä hevosmäärää	38 %	39 %
Hevosien hankinnassa kiinnostuksen kohteena		
Suomenhevonen	23 %	20 %
Lämminverinen ravihevonen	20 %	18 %
Puoliveriratsu	3 %	5 %
Poni	0 %	5 %
INVESTOINNIT ALUEELLA Hevosyrittäjyys-kysely (n=1172)		
Hevosalan investoinnit/ vuosi (euroa) ***)	830 000	15 800 000

LIITE 2

Taulukko 15. Hevosalan tunnuslukuja ja kehitysnäkymiä: Pohjanmaa

	POHJANMAA	KOKO MAA
HEVOSMÄÄRÄ 2005 *)	3 700	64 000
TALLIEN LUKUMÄÄRÄ **) jos talleissa n. 4,3 hev.	900	15 000
YRITYSTALLIT Hevosyrittäjyys- kysely (n=519)		
Omistuksessa olevien hevosten lukumäärä (Md)	12	10
Hevos- tai ponipaikkojen lukumäärä (Md)	14	14
Yleisimmät toimintamuodot yrityksissä		
Hevoskasvatusta	38 %	31 %
Ratsastustunteja	15 %	26 %
Ravivalmennusta	28 %	21 %
Karsinapaikkojen vuokrausta (hev. hoitopalveluja)	5 %	7 %
Toimintaa on aikomus laajentaa 2010 mennessä	49 %	39 %
Yritysten vuosittainen liikevaihto (Md, euroa)	30 000	30 000
Hevoset Hevosyrittäjyys-kysely		
Yritystallien aiomukset lisätä hevosten määrää	50 %	47 %
Hevosien hankinnassa kiinnostuksen kohteena		
Suomenhevonen	28 %	27 %
Lämminverinen ravihevonen	40 %	19 %
Puoliveriratsu	13 %	13 %
Poni	3 %	10 %
HARRASTUSMUOTOISET TALLIT Hevosyrittäjyys-kysely (n=653)		
Omistuksessa olevien hevosten lukumäärä (Md)	4	4
Yleisimmät toimintamuodot harrastusmuotoisilla talleilla		
Hevoskasvatusta	34 %	32 %
Ravivalmennusta	40 %	34 %
Omaa harrastuskäyttöä	14 %	20 %
Kiinnostus yritystoiminnan aloitt. kyllä tai mahd.	20 %	27 %
Hevoset Hevosyrittäjyys-kysely		
Harrastusmuot. tallien aiomukset lisätä hevosmäärää	36 %	39 %
Hevosien hankinnassa kiinnostuksen kohteena		
Suomenhevonen	12 %	20 %
Lämminverinen ravihevonen	16 %	18 %
Puoliveriratsu	0 %	5 %
Poni	4 %	5 %
INVESTOINNIT ALUEELLA Hevosyrittäjyys-kysely (n=1172)		
Hevosalan investoinnit/ vuosi (euroa) ***)	920 000	15 800 000

LIITE 2

Taulukko 16. Hevosalan tunnuslukuja ja kehitysnäkymiä: Pohjois-Pohjanmaa

	POHJOIS- POHJANMAA	KOKO MAA
HEVOSMÄÄRÄ 2005 *)	5 300	64 000
TALLIEN LUKUMÄÄRÄ **) jos talleissa n. 4,3 hev.	1 200	15 000
YRITYSTALLIT Hevosyrittäjyys- kysely (n=519)		
Omistuksessa olevien hevosten lukumäärä (Md)	10	10
Hevos- tai ponipaikkojen lukumäärä (Md)	13	14
Yleisimmät toimintamuodot yrityksissä		
Hevoskasvatusta	37 %	31 %
Ratsastustunteja	27 %	26 %
Ravivalmennusta	24 %	21 %
Karsinapaikkojen vuokrausta (hev. hoitopalveluja)	5 %	7 %
Toimintaa on aikomus laajentaa 2010 mennessä	53 %	39 %
Yritysten vuosittainen liikevaihto (Md, euroa)	26 500	30 000
Hevoset Hevosyrittäjyys-kysely		
Yritystallien aiomukset lisätä hevosten määrää	63 %	47 %
Hevosien hankinnassa kiinnostuksen kohteena		
Suomenhevonen	42 %	27 %
Lämminverinen ravihevonen	24 %	19 %
Puoliveriratsu	10 %	13 %
Poni	20 %	10 %
HARRASTUSMUOTOISET TALLIT Hevosyrittäjyys- kysely (n=653)		
Omistuksessa olevien hevosten lukumäärä (Md)	4	4
Yleisimmät toimintamuodot harrastusmuotoisilla talleilla		
Hevoskasvatusta	33 %	32 %
Ravivalmennusta	44 %	34 %
Omaa harrastuskäyttöä	12 %	20 %
Kiinnostus yritystoiminnan aloitt. kyllä tai mahd.	20 %	27 %
Hevoset Hevosyrittäjyys-kysely		
Harrastusmuot. tallien aiomukset lisätä hevosmäärää	34 %	39 %
Hevosien hankinnassa kiinnostuksen kohteena		
Suomenhevonen	17 %	20 %
Lämminverinen ravihevonen	14 %	18 %
Puoliveriratsu	3 %	5 %
Poni	3 %	5 %
INVESTOINNIT ALUEELLA Hevosyrittäjyys-kysely (n=1172)		
Hevosalan investoinnit/ vuosi (euroa) ***)	750 000	15 800 000

LIITE 2

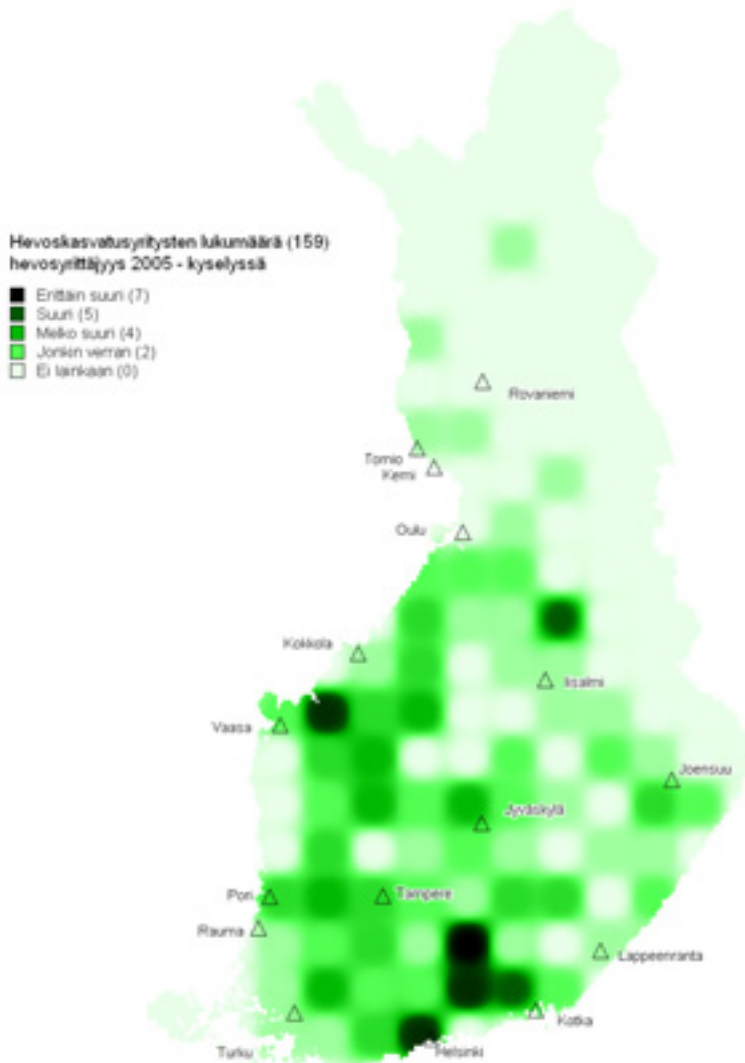
Taulukko 17. Hevosalan tunnuslukuja ja kehitysnäkymiä: Kainuu

	KAINUU	KOKO MAA
HEVOSMÄÄRÄ 2005 *)	800	64 000
TALLIEN LUKUMÄÄRÄ **) jos talleissa n. 4,3 hev.	200	15 000
YRITYSTALLIT Hevosyrittäjyys- kysely (n=519)		
Omistuksessa olevien hevosten lukumäärä (Md)	11	10
Hevos- tai ponipaikkojen lukumäärä (Md)	9	14
Yleisimmät toimintamuodot yrityksissä		
Hevoskasvatusta	50 %	31 %
Ratsastustunteja	20 %	26 %
Ravivalmennusta	0 %	21 %
Karsinapaikkojen vuokrausta (hev. hoitopalveluja)	10 %	7 %
Toimintaa on aikomus laajentaa 2010 mennessä	40 %	39 %
Yritysten vuosittainen liikevaihto (Md, euroa)	25 000	30 000
Hevoset Hevosyrittäjyys-kysely		
Yritystallien aiomukset lisätä hevosten määrää	30 %	47 %
Hevosien hankinnassa kiinnostuksen kohteena		
Suomenhevonen	10 %	27 %
Lämminverinen ravihevonen	10 %	19 %
Puoliveriratsu	0 %	13 %
Poni	10 %	10 %
HARRASTUSMUOTOISET TALLIT Hevosyrittäjyys-kysely (n=653)		
Omistuksessa olevien hevosten lukumäärä (Md)	5	4
Yleisimmät toimintamuodot harrastusmuotoisilla talleilla		
Hevoskasvatusta	30 %	32 %
Ravivalmennusta	47 %	34 %
Omaa harrastuskäyttöä	12 %	20 %
Kiinnostus yritystoiminnan aloitt. kyllä tai mahd.	29 %	27 %
Hevoset Hevosyrittäjyys-kysely		
Harrastusmuot. tallien aiomukset lisätä hevosmäärää	35 %	39 %
Hevosien hankinnassa kiinnostuksen kohteena		
Suomenhevonen	24 %	20 %
Lämminverinen ravihevonen	18 %	18 %
Puoliveriratsu	6 %	5 %
Poni	18 %	5 %
INVESTOINNIT ALUEELLA Hevosyrittäjyys-kysely (n=1172)		
Hevosalan investoinnit/ vuosi (euroa) ***)	90 000	15 800 000

LIITE 2

Taulukko 18. Hevosalan tunnuslukuja ja kehitysnäkymiä: Lappi

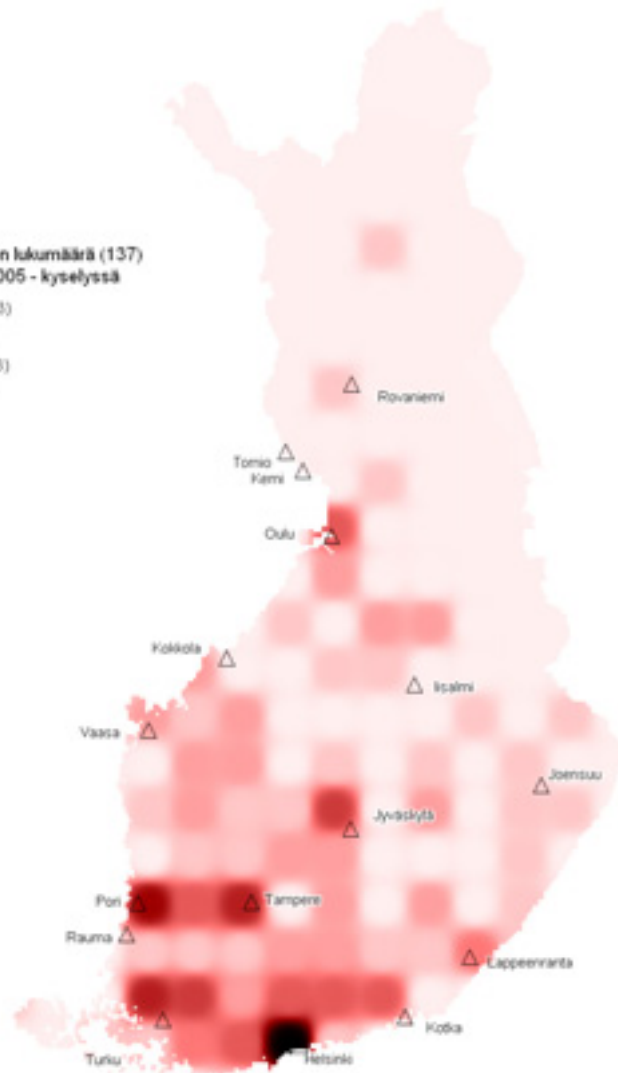
	LAPPI	KOKO MAA
HEVOSMÄÄRÄ 2005 *)	2 000	64 000
TALLIEN LUKUMÄÄRÄ **) jos talleissa n. 4,3 hev.	500	15 000
YRITYSTALLIT Hevosyrittäjyys- kysely (n=519)		
Omistuksessa olevien hevosten lukumäärä (Md)	6	10
Hevos- tai ponipaikkojen lukumäärä (Md)	7,5	14
Yleisimmät toimintamuodot yrityksissä		
Hevoskasvatusta	29 %	31 %
Ratsastustunteja	14 %	26 %
Ravivalmennusta	21 %	21 %
Karsinapaikkojen vuokrausta (hev. hoitopalveluja)	0 %	7 %
Toimintaa on aikomus laajentaa 2010 mennessä	46 %	39 %
Yritysten vuosittainen liikevaihto (Md, euroa)	21 000	30 000
Hevoset Hevosyrittäjyys-kysely		
Yritystallien aikomukset lisätä hevosten määrää	43 %	47 %
Hevosien hankinnassa kiinnostuksen kohteena		
Suomenhevonen	36 %	27 %
Lämminverinen ravihevonen	21 %	19 %
Puoliveriratsu	7 %	13 %
Poni	7 %	10 %
HARRASTUSMUOTOISET TALLIT Hevosyrittäjyys-kysely (n=653)		
Omistuksessa olevien hevosten lukumäärä (Md)	3	4
Yleisimmät toimintamuodot harrastusmuotoisilla talleilla		
Hevoskasvatusta	20 %	32 %
Ravivalmennusta	52 %	34 %
Omaa harrastuskäyttöä	20 %	20 %
Kiinnostus yritystoiminnan aloitt. kyllä tai mahd.	28 %	27 %
Hevoset Hevosyrittäjyys-kysely		
Harrastusmuot. tallien aikomukset lisätä hevosmäärää	40 %	39 %
Hevosien hankinnassa kiinnostuksen kohteena		
Suomenhevonen	24 %	20 %
Lämminverinen ravihevonen	24 %	18 %
Puoliveriratsu	4 %	5 %
Poni	12 %	5 %
INVESTOINNIT ALUEELLA Hevosyrittäjyys-kysely (n=1172)		
Hevosalan investoinnit/ vuosi (euroa) ***)	320 000	15 800 000



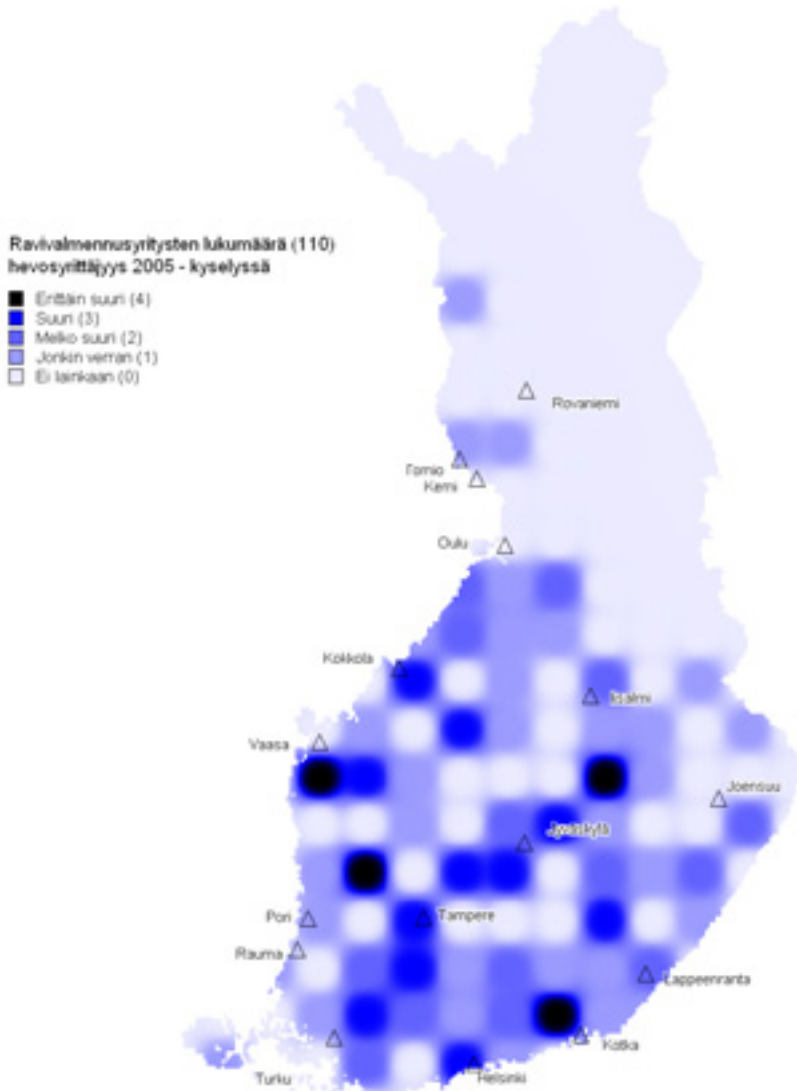
Kuvio 17. Hevoskasvatustoimintaa harjoittavien yritystallien suhteellinen alueellinen sijoittuminen Suomessa. Kartta on tehty Hevosyrittäjyys 2005-kyselyn (Suomen Gallup Elin-tarviketieto Oy & Laurea-ammattikorkeakoulu) perusteella. Kuntien kokovaikutuksen mi-nimoimiseksi Suomi on jaettu 50*50 km kokoisin ruutuihin, joihin on otettu vastausten määrä kyseisen ruudun alueelta. Ruudut on interpoloitu alueellisen havainnollistamisen parantamiseksi.

Ratsastusyritysten lukumäärä (137)
hevosyritystäjyys 2005 - kyselyssä

- Erittäin suuri (13)
- Suuri (10)
- Melko suuri (7)
- Jonkin verran (3)
- Ei lainkaan (0)



Kuvio 18. Ratsastusyritysten suhteellinen alueellinen sijoittuminen Suomessa. Kartta on tehty Hevosyritystäjyys 2005-kyselyn (Suomen Gallup Elintarviketieto Oy & Laurea-ammattikorkeakoulu) perusteella. Kuntien kokovaikutuksen minimoimiseksi Suomi on jaettu 50*50 km:n kokoisiin ruutuihin, joihin on otettu vastausten määrä kyseisen ruudun alueelta. Ruudut on interpoloitu alueellisen havainnollistamisen parantamiseksi.



Kuvio 19. Ravivalmennusyritysten suhteellinen alueellinen sijoittuminen Suomessa. Kartta on tehty Hevosyrittäjyys 2005-kyselyn (Suomen Gallup Elintarviketieto Oy & Laurea-ammattikorkeakoulu) perusteella. Kuntien kokovaikutuksen minimoimiseksi Suomi on jaettu 50*50 km:n kokoisiin ruutuihin, joihin on otettu vastausten määrä kyseisen ruudun alueelta. Ruudut on interpoloitu alueellisen havainnollistamisen parantamiseksi.

Hevosala on yksi maaseudun kasvavista elinkeinoista. Monipuolinen hevosala tarjoaa mahdollisuuksia niin ammattimaiseen yritystoimintaan kuin harrastukseen. Yritys- ja harrastustoiminnan yleistymisen myötä on hevosalan alue- ja liiketaloudelliseen tutkimustoimintaan tullut tarvetta kiinnittää entistä enemmän huomiota. Hevosala vaikuttaa moniin toimialoihin: hevosala työllistää eri alojen ammattilaisia ja hevosalaa koskevia päätöksiä tehdään niin kuntakohtaisesti kuin valtakunnan tasolla.

Tämä hevosalan kehityssuuntaa ja yritystoimintaa kartoittava valtakunnallinen selvitys sai alkunsa keväällä 2005. Laurea-ammattikorkeakoulun toteuttamassa projektissa yhteistyökumppaneina olivat MTT hevostalous, Suomen Hippos ry, Suomen Ratsastajainliitto ry, MTK ry, ProAgria Uusimaa ja Maaseutukeskusten Liitto, Uudenmaan TE-keskus sekä maa- ja metsätalousministeriö. Selvityksen laajin aineisto muodostui Suomen Gallup Elintarviketieto Oy:n toteuttamasta kyselystä, johon vastasi yli tuhat hevosenomistajaa.

Kasvava hevosala -raportin sisältö koostuu neljästä osa-alueesta: 1) hevosalan harrastus- ja yritystoiminta Suomessa, 2) hevosalan toimintamuotoja ja kehittämiskohteita, 3) hevosalan alueellinen vaikuttavuus sekä 4) hevosalan erityispiirteet TE-keskusten toimialueilla. Tuloksista on tehty karttakuvia, jotka havainnollistavat hevosalaa koko maassa.

Raportti sisältää tietoa hevosalalla tapahtuneista yrittäjyyden muutoksista sekä arvioita lähitulevaisuuden kehitysnäkymistä. Raportin kohderyhmiä ovat hevosalan lisäksi hevosalan parissa toimivat sidosryhmät, kuten neuvontajärjestöt, työvoima- ja elinkeinokeskukset ja alueelliset päättäjät. Selvityksen yhtenä lähtökohtana on tarjota näkemyksiä tuleviin tutkimus- ja kehittämisprojekteihin.

ISSN 1458-7238
ISBN 978-951-799-107-X



LAUREA

www.laurea.fi