

KOTOA KÄSIN

KÄSITYÖLÄISEN ASUNTO JA TYÖTILA

Lahden Ammattikorkeakoulu
Muotoiluinstituutti
Muotoilun koulutusohjelma (Muotoilija AMK)
Sisustusarkkitehtuurin opinnäytetyö
Heidi Nurmi
Kevät 2007

TIIVISTELMÄ

KOTOA KÄSIN

Käsityöläisen asunto ja työtila

Lahden Ammattikorkeakoulu
Muotoiluinstituutti
Muotoilun koulutusohjelma(Muotoilija AMK)
Sisustusarkkitehtuurin opinnäytetyö
63 sivua, xx liitesivua
Heidi Nurmi
Kevät 2007

Opinnäytetyössäni tarkastelen työn ja asumisen yhdistämistä erityisesti käsityöläisen näkökulmasta. Esimerkkikohteena teen tilasuunnitelman käsityöläisen asunnoksi ja työtilaksi Kokemäellä sijaitsevaan entiseen meijerin työväen asuinrakennukseen.

Tarkastelen käsityöläisyyttä ilmiönä ja elämäntapana historiassa ja tänä päivänä sekä ominaisuuksia, joita nykyajan käsityöläiseltä vaaditaan. Käsittelem mahdollisuuksia ja haasteita, joita kotona tehtävä työ luo työntekijälle, työnantajalle, kodille ja perhe-elämälle. Vertaan käsityöläisen asuinoloja historiassa, nykytilanteessa ja tulevaisuudessa. Pohdin yhteisöllisen elämäntavan vaikutusta elämisen laatuun ja monialaisen verkostoitumisen tärkeyttä.

Tarkoitus on löytää tilallinen ratkaisu, joka tukee positiivista työn ja asumisen vuorovaikutusta sekä yhteisöllistä elämäntapaa. Kyseessä on korjausrakennuskohde, mikä asettaa omat rajoituksensa ideaaliratkaisun saavuttamiselle, mutta on samalla realistinen - käsityöläisille tai taiteilijoille harvoin osoitetaan uudisrakennusta yhteisön asuin- ja työtiloiksi. Toisaalta luovan alan työntekijät etsivät usein itsekin työtiloihin historiaa jo omaavia paikkoja.

Käsityöläisen tai taiteilijan työn erityispiirteet on otettava teknisissä ratkaisuissa huomioon etenkin, kun työtilat sijaitsevat asuintilojen yhteydessä. Kodin ja työn omia rooleja korostavan tilaohjelman avulla voidaan tukea yksityisen ja julkisen puolen syntymistä. Työ- ja asumispuolen erottava väli-tila ja asunnon eroaminen esteettisesti työtilasta auttaa sulkemaan vapaa-ajan tai työasiat pois ajatuksista tarvittaessa. Viihtyisiä ja inspiroivia työtila, jossa toiminnallisuus on huomioitu, edesauttaa nauttimaan työstä, joka käsityöläiselle on usein elämäntapa.

Asiasanat: käsityöläiset, työtilat, etätyö, yhteisöllisyys asuminen

ABSTRACT

KOTOA KÄSIN

Apartment and workroom of an artisan

Lahti University of Applied Sciences

Institute of Design

Bachelor of Crafts and Design

Graduation project of Interior Architecture

63 pages, xx appendices pages

Heidi Nurmi

Spring 2007

In this graduation project I examine a combination of work and living especially in an artisan's standpoint. As an example I make a plan for an artisan's apartment and working place to an old building in Kokemäki, Finland. In former use building was a dwelling for dairy workers.

I observe phenomenon and ideology of being an artisan now and earlier, and what are the characters required artisans nowadays. I deal with possibilities and challenges witch working at home creates for a worker, employer, home and family. I compare artisans living places in history, nowadays and future. I ponder how communal living affects quality of life and what the importance of comprehensive network is.

Purpose is to find physical solution witch contributes communal lifestyle and positive interaction of work and living. Old buildings historical and architectonal values as well as certain restrictions of renovation project draws the line attaining an ideal solution for plan. At the same time it gives the plan a realistic frame - rarely new construction is planned for a community of artists or artisans to live and work. In the other hand workers of creative trade are often looking for places witch already contains history.

Speciality of a work of an artisan or artist has to be taken care in technical solutions especially when workplaces are linked with living space. Intermediate space between working and living space and different kind of esthetical details helps to forget leisure or business when needed. Cosy and inspiring workroom, functionally designed, assists to enjoy of work witch often is a lifestyle for an artisan.

Keywords: artisans, workrooms, remote work, communal living

SISÄLTÖ

JOHDANTO	11	5 SUUNNITTELUKOHDE	36
2 MUUTTUNUT KÄSITYÖLÄISYYS		6 SUUNNITTELU TEHTÄVÄ	40
2.1 Työtä Käsillä	12	7 PROSESSI	42
2.2 Porvarista tuli taiteilija	14	8 SUUNNITELMA	52
2.3 Tuotteita yksilöille	16	9 ARVIOINTI	62
2.4 Tarinankerrontaa	18	LÄHTEET	
2.5 Verkostot ja paikallisuus	20	LIITTEET	
3 TYÖ + ASUMINEN			
3.1 Asuinpaikan valinta	23		
3.2 Kotona töissä	24		
3.3 Kuka / missä / milloin	26		
4 KÄSITYÖLÄINEN JA ASUMINEN			
4.1 Asuttiin ennenkin	28		
4.2 Ateljee / verstaas / studio / työhuone	30		
4.3 Yhteisön voima	34		

TÄÄLÄ
SULAA

HAVE FUN! BURN
GAS SMOKE THE EARTH



JOHDANTO

Ilmastonmuutos on saanut herätettyä nukkuvat ekoajattelijat. Tuotannon karkaaminen halpatyömaihin pakottaa yhteiskunnan kehittämään uusia tapoja tehdä työtä ja muotoilun rooli korostuu omissa tuotteissamme. Tulevasta työvoimapulasta puhutaan paljon ja pian voimme olla tilanteessa, että työnantajat joutuvat kilpailemaan työntekijöistä eikä päinvastoin kuten nyt. Kaikki eivät mahdu tai halua mahtua kasvukeskuksiin ja asuinpaikka halutaan valita omien mieltymysten mukaan, eikä niinkään työn johdattamana. Todennäköistä on, että kotona työskentely tulee jossain määrin lisääntymään ja valtaamaan tilaa asumiselta. Asumisen muuttumisesta kertoo myös loft-asumisen suosio: siinäkin eri toimintoja sijoitetaan samaan tilaan, kuten kotona työskentelyssä. Näitä ajassa liikkuvia ilmiöitä tarkastelen opinnäytetyössäni kotona työskentelyn ja uuden käsityöläisyyden näkökulmasta.

Halusin selvittää käsityöläisyyden roolia yhteiskunnassa ja sen merkitystä itse käsityöläiselle. Käsityöläisyys on siitä mielenkiintoinen tutkimuskohde, että käsityöläiset ja taitelijat suhtautuvat usein työhönsä intohimoisesti tai vähintäänkin hellästi. Käsityöläisen työtila sisältää enemmän lainalaisuuksia kuin vaikkapa tietotyöläisen ja on siten haastava suunnittelukohde. Työtila kotona on pienimuotoisenakin aina haaste suunnittelijalle. Tavoitteena on, että työ kotona parantaa asumismukavuutta ja työmotivaatiota, eikä päinvastaisesti riistä kodilta sen intimiteettiä tai estä tehokasta työntekoa. Pyrin löytämään sovinnon työpaikan ja kodin kiistalle.

Kuva 1. Lumiukot ilmastonmuutosta vastaan Maan ystävien järjestämässä lumiukkotempauksessa Rovaniemellä 2007.

Suunnitelmassa kohtaavat asumisen ja työnteon muodossa myös yksityinen ja julkinen. Nämä ovat karkeasti jaettuna kaksi puolta sisustusarkkitehdin työssä yleensäkin. Tässä alkuvaiheessa ammatillista kehitystäni pyrin olemaan puolueeton enkä halua valita jompaakumpaa lähemmäksi sydäntäni.

Toimeksiantonani oli suunnitella entiseen meijerin työntekijöiden asuinrakennukseen asuin- työ- ja myymälätiloja pienelle käsityöläisyhteisölle. Tällainen rakennus omaa paljon historiaa ja luo (rähjä)romanttiset puitteet käsityöläisten käyttöön. Suunnitelman yksityiskohtaisen osan rajaan koskemaan yhtä rakennukseen tulevaa asunto/työtilaa. Tässä tapauksessa kyse on melko suuren osan valtaamisesta kodilta työlle, mutta keskeisten ajatusten soveltaminen on mahdollista myös pienemmän, kodin alueella olevan, työtilan suunnittelussa. Vanhan rakennuksen ollessa kyseessä on korjausrakentamisen näkökulma otettava huomioon ja tehtävä suunnitelma talon tyylin, hengen ja arkkitehtuurin ehdoilla. Käsittelem suunnitelmaa kuitenkin enemmän tilasuunnittelun näkökulmasta, keskittyen toimintojen välisiin suhteisiin, tilojen jakamiseen ja kalustukseen.



2 MUUTTUNUT KÄSITYÖLÄISYYS

2.1 TYÖTÄ KÄSILLÄ

Käsityö ei ole high-techiä, vaan määritelmällisestikin matalaa teknologiaa, jossa tuotanto tapahtuu manuaalisesti joko vähin konein tai kokonaan koneitta. Valmistusprosessi suunnittelusta joskus jopa myyntiin saakka on käsityöläisen omilla käsillä. Vaikka monet kaipailevat menneen ajan tarvelähtöisen käsityöläisyyden perään, on länsimainen pienimuotoinen käsityöyrittömyys toimintakin parempi vaihtoehto kuin halpatuotanto toisella puolen maailmaa, jossa työntekijöiden etuja polkien tuotetaan tavaraa ja voitto kerääntyy länsimaiselle sisustusliikkeelle tai halpahallille. Balilaisessa tehtaassa yötä päivää raatava ”käsityöläinen” ei välttämättä omaa tehdastyöläistä kummempaa käsityöläisidentiteettiä. Suunnitteluprosessi on siellä usein irrotettu tuotannosta ja design tulee sieltä mistä kuluttajatkin. Työläinen monistaa tuotteen ja käsityöläisyyttä prosessissa on ainoastaan alkeellinen teknologia. Kutsumusammattista tai edes varsinaisesta tarpeeseen perustuvasta tuottamisesta ei voi puhua. (Reijonen 2004.)

Tilaamme siis aitoa balilaista käsityötä kauden väreihin sopivana. Tuote tulee tuhansien kilometrien päästä, kuluttaen viimeistään matkalla tänne luonnonvaroja tarpeettomasti. Vaikka monelle kuluttajalle tuotteen ulkonäkö ja hinta muodostuvat tärkeämmiksi arvoiksi kuin laatu, eettinen tai ekologinen näkökulma, niin käsityöläisten onneksi toisenlaisiakin kuluttajia vielä löytyy.

Kuva 2. Käsitöitä.

Viime aikoina on painajaismaisesti ajettu alas Suomen teknistä tuotantoa. Työpaikat 13 tuntuvat vähenevän merkittävästi. Nokia-Suomi joutuu taipumaan ja etsimään uusia väyliä selviytyä. Kirjassaan ”Luovaan talouteen, kulttuuriosaaminen tulevaisuuden voimavarana” Turun kauppakorkeakoulun Tulevaisuuden tutkimuskeskuksen johtaja Markku Wilenius (2004, 64) ennakoii talouselämän kiinnostuvan myös kulttuuri-osaamisesta, jota muotoilu ja käsityöläisyyskin edustavat. Jos näin tapahtuu, on käsityöläisyys nykymuodoissaan sekä kasvavana alana varteenotettava elinkeinon muoto. Luonnonkatastrofien lisääntyttä ilmastonmuutosuhka on otettu vakavasti, ja ihmiset ovat todella alkaneet tehdä ekotekoja pelkän ekomyönteisen ajattelun sijasta. Lähellä tuotettu, luonnonmateriaalein toteutettu, oman maan työllisyyttä tukeva käsityötuote on ekoperusteltu ostos.

Kaikki käsityön tuottajat eivät ole elämäntapataiteilijoita. Osa käsityön harrastajista hankkii lisätuloja käsityöllä sivuelinkeinona myyden tuotteitaan ystäville ja naapureille. Pienen ansion lisäksi palkintona on tekemisen ilo. Monelle käsityö on elämäntapa, jolloin taiteellisuus, pehmeät arvot ja luomisen ilo ovat tärkeitä. Tarkoitus on myydä tuotteitaan julkisesti, mutta markkinointi vierasta. Kun elämäntapana on käsityöläisyys, elintason nousun ei välttämättä katsota lisäävän elämänlaatua, vaan tarvittaessa joustetaan, sopeudutaan ja tyydytään pieniin tuloihin. Ammattimaisessa yrittömyydessä tavoitteellisuus ja päätoimisuus korostuvat, työntekijöitä palkataan tarpeen vaatiessa ja osa työstä voidaan teettää alihankkijoilla. Jos puhutaan käsi- ja taideteollisuudesta, on jo kyse sarjatuotannosta sekä aktiivisesta markkinoinnista kannattavuuden ja laskentatoimen noustessa tärkeään rooliin. (Johnsson & Äyväri 1998, 62)



Kuva 3. Hämeenlinnan Käsityöläis- ja tehtailijayhdistyksen jäseniä 1800-luvun lopulla.

2.2 PORVARISTA TULI TAITEILIJAJÄSEN

14 Keskiajalta 1800-luvun puoleen väliin käsityöläiset olivat yksi kaupunkien tärkeimmistä ryhmistä. Käsityöläismestarit kuuluivat porvaristoon, jonka etuoikeuksiin kuului mm. äänioikeus. Porvarit viettivät yhteistä aikaa myös vapaa-ajalla erilaisten kokousten ja iltamien muodossa. Järjestäytyneet mestarien ammattikunnat ja kisällien kisälliveljeskunnat pitivät huolta koulutuksesta ja työn laadusta sekä valvoivat alalla toimijoiden määrää. Maaseudulla saivat toimia vain tiettyjen alojen käsityöläiset, ja heitähän rajoitettiin. Ammattikuntapakko poistettiin 1859 ja 1868 voimaan tullut elinkeinovapaus antoi käsityöläisille luvan harjoittaa ammattiaan vapaasti. Pitääkseen yllä taidon ja koulutuksen tasoa, perustivat käsityöläiset käsi- ja pienteollisuusyhdistyksiä, jotka edelleen jakavat mestarin- ja kisällinkirjoja. (Talve 1990, 104–111, 328–239)

Teollistuminen muutti käsityöläisyyden luonteen perusteellisesti. Kun aiemmin paikallinen kulttuuri oli tuonut omaleimaisuuden myös käsityötuotteisiin, teollisuusyhteiskunta yhdenmukaisti ihanteita. Tehokkuusajattelu pakotti käsityöläiset laajentamaan liiketoimintaansa pienestä pajasta tai verstaasta pienteolliseksi yritykseksi. Vaihtoehtona oli tyytyä korjaustehtäviin tai reilusti pienempiin tuloihin. (Talve 1990, 108–111)

Tehokkuus on tuttu termi vielä tietoyhteiskunnassakin. Työelämä on kovaa ja kylmää, ja eriarvoisuus yhteiskunnan sisällä kasvaa. Wilenius (2004) kuvaa suomalaisen yhteiskunnan muutosta. Yhteiskunta on tehostunut ja koventunut, mutta myös avautunut kulttuurisesti sekä kansainvälistynyt. Kulttuuri on läsnä kaikkialla eri etnisistä ryhmistä tulevien ihmisten, katukahviloiden ja monipuolistuneen symbolimaailman värittäessä katukuvaa. Myös mahdollisuudet viettää aikaa julkisessa tilassa ovat lisääntyneet verrattuna parinkin vuosikymmenen takaiseen tilanteeseen. (Wilenius 2004, 15–19.)

Kuva 4. Monikulttuurinen Suomi. Tanssiryhmä Sembe Conakry Maailma kylässä-festivaaleilla Helsingissä 2003.



Kuva 5. Luksusta.

Wileniuksen (2004) mukaan kulttuurin merkitys ja rooli elävät jatkuvassa muutoksen tilassa, jossa käsitys sivistyksestä tietojen, taitojen ja kykyjen yhdistelmänä muuttuu kulttuurin moninaistuessa ja saadessa vaikutteita kaikkialta maailmasta. Sivistys ei ole vain herrojen huvia kuten ennen, nykyään sivistyksen vaatimus koskee kaikkia. (Wilenius 2004, 64.) Taidetta kulutetaan siinä missä viihdettäkkin, kulttuurin ja muotoilun hyödyntäminen matkailussa tai elinkeinoelämässä on ymmärretty. Aineeton pääoma, kuten osaaminen ja kulttuurin eri alueet, on noussut tärkeään rooliin. (Wilenius 2004, 15–19.)

Käsityöläisyyden rooli ei muuttuvassa maailmassa ole pysynyt samanlaisena. Kun se ennen teollistumisen aikaa oli ennen muuta elinkeino, on siitä tarpeiden muuttuessa tullut luksusta ja sen tekemistä ohjaa taiteellinen kunnianhimo sekä halu ilmaista itseään. Taidekäsityö on kuitenkin harvoin taloudellisesti kannattavaa eikä käsityöläisten ja taiteilijoiden taloudellinen asema ole kehuttava. Tämä ei ole kaikille edes ongelma, sillä kaupallisuus voidaan kokea vastenmielisenä ja ammattikunnian vastaisena. Käsityöläisyys nykyisessä muodossaan on elämäntapa ja kutsumusammatti. Menestyäkseen käsityöläisenä paitsi taiteellisessa mielessä myös taloudellisesti on käsityöläisen kumarrettava kaupallisuudelle edes markkinoiden tutkimisen, asiakaslähtöisen suunnittelun ja huolellisen kokonaisuuden rakentamisen verran.





Kuva 6. Yksilöitä

2.3 TUOTTEITA YKSILÖILLE

Käsityöläiset eivät ole ainoita, jotka suhtautuvat elämäänsä aiempaa yksilökeskeisemmin ja pyrkivät itsensä totuttamiseen. Yksilöllisyyden korostuminen on yleistynyt yhteiskunnassa yleisesti. Wilenius (2004) kuvaa yhteiskunnan arvojen kehityneen sellaiseen suuntaan, missä kulttuurituotteiden kulutetaan siinä missä muitakin hyödykkeitä. Hyvä elämä on muutakin kuin riittävä ruoka ja sosiaaliset suhteet, tällöin esteettiset elämykset korostuvat osana itseilmaisua. Halutaan erottua ja olla yksilöitä omine valintoineen. Etenkin Pohjoismaissa materialistiset arvot ovat muuttumassa postmateriaaleihin arvoihin, joissa itsensä toteuttaminen nousee tärkeäksi osaksi arvomaailmaa. (Wilenius 2004, 64.)

Harri Ruohomäen toimittamassa "Käsintehty brandi" (2000) kirjassa kannustetaan käsityöläisiä irtautumaan roolinsa ulkopuolelle, tarkkailemaan omaa tekemistään ulkopuolisen silmin. Jos käsityöläiselle käsityö merkitsee ennen kaikkea valmistusmenetelmää, laatua ja hyvien materiaalien kokonaisuutta, asiakkaan näkökulmasta käsityö on itse tuote, johon valmistusprosessi on tuonut hänelle merkityksellistä lisäarvoa. Esimerkiksi tuotteen historia voi kytkeytyä asiakkaan omiin juuriin ja tehdä siitä sitä kautta merkityksellisen. Käsityötaitonsa ansiosta tuote voi olla ainutlaatuinen ja persoonallinen ja toimia siten asiakkaan persoonan vahvistajana. Asiakas saattaa arvostaa käsityön paikallista tuotantoa ja ekologisuutta. Käsityötuote voi olla myös pieni arkipäivän nautinto, joka parantaa elämän laatua. Usein käsityötuotteen tehtävä on kuitenkin vahvistaa käyttäjän persoonallisuutta ja auttaa erottumaan. (Ruohomäki, 2000, 74–79.) Ruohomäki on siis havainnut kuluttajien käyttäytymisessä saman, mitä Wilenius (2004) yksilökeskeisestä kulttuurista puhuessaan. Käsityöläisen ja kulttuuri-osaajan kannalta tämä näyttää olevan nimenomaan positiivinen kehityksen suunta.

Laatua asiakkaalle on siis vastaus hänen omiin tarpeisiinsa. Käsityöläisen haasteeksi jää tunnistaa asiakkaan tarve ja vastata siihen oikealla tavalla. Jos käsityöläinen haluaa menestyä, on tarpeen päälle luotava vielä omalla osaamisellaan lisäarvoa, joka tekee tuotteesta vastustamattoman brandin. Käsityöläisen, joka usein uskoo tuotteen ja sen materiaalien, käytettävyyden, työtapojen ja kestävyyspuolesta, kannattaa asettua asiakkaan asemaan ja nähdä tuotteen ja sen ympäröivän palvelukokonaisuuden viestit. Miten tuote on pakattu, mitä käsityöläinen osaa kertoa tuotteen taustasta ja materiaaleista, miten tuotteen käyttöön ja hoitoon liittyvät ohjeet esitetään, liittyykö tuotteeseen tarinaa ja lopuksi millaisen laskun asiakas saa? Kaikki nämä viestivät asioita, joilla brandi syntyy. (Ruohomäki 2000, 28–30.)

Kun hyvä tuote ja siihen kytkeytyvät lisäarvot on löydetty, on vielä löydettävä tuotteelle asiakas. Hakeutuminen verkostoihin oman alankin ulkopuolelta, tuotteeseen tai sen käyttöön liittyvien paikkojen alueelta on tärkeää, sillä kaikki asiakkaat eivät löydä tietään varsinaisiin käsitöitä myyviin liikkeisiin. Esimerkiksi Ruohomäki nostaa ruuanvalmistustuotteita myyvän keraamikon, jonka myyntiä edistääkseen kannattaa myydä tuotteitaan siellä, missä ruuanlaitosta liikkuvat ihmiset liikkuvat: herkkupuodeissa, keittiövälineisiin erikoistuneissa liikkeissä tai alan järjestöissä keramiikkaliikkeen sijaan. (Ruohomäki 2000, 28–30.)

Kuva 7. Tuotteen mainontaa oikeassa paikassa. Viinin pahvipakkaukselle suunniteltu telineettä myydään Cookmanin nettisivuilla.



Viiniboxeline

Tuote nro 120

Hinta 65 EUR

Erittäin tukeva

Telineessä "stopparit", jotka estävät laatikon liukumisen

Voit säätää boxelineen korkeutta

Harjattu ruostumaton teräs / messinki / kumikorkki

Koko 152 x 202 x 269mm

Paino 1035g

Valmistettu Suomessa

Patent pending

Muotoillut Mikko Hirvelä

COOKMAN
QUALITY

Kuva 8. Markkinointia mielikuvilla.

18



2.4 TARINANKERRONTAA

"Brandi voi olla mikä tahansa organisaatio, yritys, tuote, tuoteryhmä, projekti tai henkilö, joka omaa riittävän tunnettavuuden halutussa kohderyhmässä " (Ruohomäki 2000, 42).

Ruohomäki (2000) painottaa brandin luomisen tärkeyttä modernissa käsityöläisydessä. Brandi on aina viesti jostain ja se sisältää lupauksen tuotteen tai palvelun laadusta ja haluttavuudesta. Koska brandi näkyy kaikkialla, on yrityksen oltava johdonmukainen tavassaan viestiä. Yhtenäisyyden tunteen tulisi välittyä tuotteiden lisäksi mm. pakkausten, työympäristön, asujen, kylttien, kirjekuorien ulkonäössä ja niiden välittämien viestien sisällössä. (Ruohomäki 2000, 42; 63.)

Kuva 9. Lavastusta. Jyväskylän kaupunginteatterin näytelmästä leipurin vaimo.



“ Jos ei ole varaa tehdä rahalla brandia, on tehtävä brandilla rahaa” (Ruohomäki 2000, 31).

Hyvä brandi auttaa yritystä saamaan tuotteistaan paremman hinnan, mikä ei välttämättä tarkoita ahnetta liiketoimintaa vaan alihinnoittelusta luopumista. Käsityön ei ole tarkoituskaan maksaa saman verran kuin vastaavan halpatuotetun teollisuustuotteen. Elämyksellisyyttä ja individualismia korostava arvomaailma vaikuttaa siihen, että mitä korkeampi elämyksellisyys tuotteeseen ja sen tarinaan liittyy, sitä korkeammalle kannattaa hintamielikuvaa asettaa. Realistisuus on kuitenkin pidettävä mielessä hintamielikuvaa asetettaessa, sillä korkea hinta lisää vaatimuksia brandille sen antaman lupauksen suhteen. Brandilupauksen voi jättää lunastamatta vain kerran. (Ruohomäki 2000, 31.)

Tavaranpaljouden keskellä voi olla vaikeaa erottaa muista lähes vastaavista tuotteista. Lisätyt palvelut ja elämykset ovat keino erottaa, ja keskeinen kuluttamisen kohde tuotteen sijaan onkin markkinoille luotu brandi. Sekä tuotteet että kuluttajat liikkuvat aiempaa enemmän, mikä myös osaltaan korostaa esteettisen designin roolia, sekä narratiivisuuden hyödyntämistä yrityksen kehityksessä. Kuluttaja on saatava ihastumaan tuotteeseen nopeasti. Myös palvelujen tuottamisessa designin osuus painottuu yhä enemmän. Pelkkä palvelun tuottaminen ei enää riitä, vaan on tärkeää, millaisessa fyysisessä ja sosiaalisessa ympäristössä palvelut tarjotaan. Kyse on kokonaisteoksesta, jossa elämyksen tuottamiseksi on rakennettava lavastus, joka yllättää kuluttajan ympäristöllä, johon hän ei ehkä ole tottunut. Myös näyttelijöillä eli henkilökunnalla on tärkeä rooli eläytyä totuttua monipuolisemmin palvelurooliinsa. Vaikka elämyksellisyys ja tarinan käyttö mainonnassa ja jopa ympäristön muokkaamisessa tuntuu uudelta ja ehkä vähän pinnalliseltakin ajatukselta, voi sen toisaalta nähdä myös yhteiskunnan eräänlaisesta syklisestä palautumisesta siihen aikaan, jossa tarinat muodostivat nykyistä tärkeämmän roolin ihmisen kokemusmaailmassa. (Wilenius 2004, 74–77.)

19



Kuva 10. Tarinat olivat osa elämää Kalevalan runojen syntyaikana.

2.5 VERKOSTOT JA PAIKALLISUUS

20 Käsityöläinen yksin ei ole voimakas tekijä. Verkostoituminen on elinehto monelle pienelle yritykselle. Ruohomäki (2000) kirjoittaa verkostoitumisen oikeiden asiakasryhmien ja näiden omien verkostojen kanssa olevan tehokkain yhdistelmä jatkuvaa tuotekehittelyä ja markkinointia. Alueellinen verkostoituminen voi olla suurena apuna markkinoinnissa ja viestinnässä, jos yhteisöllä on tai sille on kehitettävissä selkeä identiteetti. Alueellisen verkoston yhdistävä tekijä voi löytyä vaikkapa paikallisesta historiasta, luonnosta tai kulttuurista. Kysymys on uusien näkökulmien avaamisesta asiakkaalle. Verkostoituminen voi toteutua tietenkin myös erilaisina internet-palveluina, jolloin tarjonta kannattaa tuoda hyvin esille alueen omissa verkkopalvelussa. (Ruohomäki 2000,74–79.)

Porvoossa toimintaansa pyörittävä käsityöläisyhteisö Frö (Nylands Design Grata) on vain yksi esimerkki alueen vahvasta käsityöläisimagosta, joka on säilynyt katkeamattomana säätöajoilta asti. Frö on kuin mallikappale verkottuneesta yhteisöstä: tuotteita on ideoitu ja suunniteltu yhdessä, tuotteet kuvauttaminen valokuvaajalla ja nettisivuille koottu kaikki näyttävään muotoon.



Kuvat 11 ja 12. Frön mallistoa ja logo.



Kuva 13. Porvoon vanhaa kaupunkia.

Teknillisen korkeakoulun yhdyskuntasuunnittelun tutkimus- ja koulutuskeskuksen tutkimuspäällikkö Rauno Sairinen (2003) listaa artikkelissaan 'Fiskars - Rautaruukista taide- ja käsityöruukiksi' kymmenen Fiskarsin ruukin käsityöläis- ja taiteilijayhteisön olemassaoloon ja menestymiseen johtanutta asiaa:

1. Rahoitus
2. Yksi vahva omistaja
3. Aktiivinen rekrytointi
4. Työtilojen tehokas järjestäminen
5. Monialaisuus
6. Matkailun ja kulttuurialojen tehokas kytkeminen toisiinsa
7. Vakituinen asuminen
8. Peruskorjauksen laatu ja tyyli
9. Omistus- ja vuokra-asumista
10. Riittävästi hyvää yhteisöllisyyttä

Kuva 14. Ruotsinpyhtään ruukkialue on myös onnistunut matkailun ja käsityöläisyyden yhteensovittamisessa

Sairisen (2003) asialistasta käy ilmi, että hyvän ja toimivan yhteisön perustaminen ja säilyminen on hyvin monen tekijän summa. Suuressa projektissa tarvitaan sekä yksityistä, että julkista rahoitusta. Vahva omistaja määrää toiminnan punaisen langan, ja ammattitaitoinen ja osallistuva joukko luo koko paikan hengen. Työtiloja tulee olla riittävästi kohtuuhinnalla ja monialaisuus on tärkeää sekä työntekijöille että vierailijoille. Yhteistyö alueen matkailuyrittäjien kanssa ja korkeatasoinen näyttelytoiminta on tarpeen asiakkaiden houkuttelemiseksi alueelle yhä uudelleen. Vakituinen asuminen mahdollistaa jatkuvan toiminnan ja tuotannon sekä auttaa yhteishengen syntymisessä. Korjaus- ja täydennysrakentaminen tulee tehdä asiantuntevasti rakennusten ja ympäristön ehdolla. Sosiaalisen ja kulttuurisen yhteisöllisyyden kannalta on ollut tärkeää, että ruukissa asuu ja työskentelee monenlaista väkeä, joten monenlaiset asumismuodot ovat tarpeen. Yhteisöllisyyttä edistämään tarvitaan sopivia julkisia tiloja oikeisiin paikkoihin. (www.ouka.fi)



3 TYÖN JA ASUMISEN YHDISTÄMINEN

22



3.1 ASUINPAIKAN VALINTA

Ympäristöministeriön julkaisussa ´Ekohallittu etätyö´ (2004) Heinonen, Huhdanmäki, Niskanen & Kousa kuvaavat työn ja vapaa-ajan suhteita eri aikakausina. Maatalousyhteiskunnassa toiminnot sijaitsivat toistensa lomassa ja tuottivat synergiaa. Maatila oli samalla asunto, työpaikka, vapaa-ajan viettopaikka ja palvelupaikka. Teollisessa yhteiskunnassa toimintojen erkaantuminen vahvistui, jolloin työn lisäksi myös palvelut haettiin kodin ulkopuolelta. Palveluyhteiskunnassa työn ja palveluiden myötä myös vapaa-ajan viettäminen siirtyi kodin ulkopuolelle. Tietoyhteiskunnassa toimintojen sijoittuminen palaa syklissä etätyön avulla osittain agraarimalliin. (Heinonen ym. 2004, 20.)

Kuva 15. Pojat askartelemassa kotipihalla.



*Kuva 16.
Vapaa-ajan
viettopaikka.*

Tekniikan tohtori Juha Talvitie (2005) kirjoittaa artikkelissaan tieto- ja viestintäteknologian monipuolistuvasta käytöstä ja sen vaikutuksista tulevaisuuden alueelliseen kehitykseen. Tietoliikenne muuttaa alueen, paikan, etäisyyden ja ajan merkitystä. Asunnon tai yrityksen sijainnin valintaan ei enää entiseen tapaan ole rajoitteita. Tavanomaisen fyysisen tilan rinnalle tulee virtuaalinen tila. Myös paikallisuus ja globaalisuus kohtaavat. Talvitie katsoo alueellisen kehityksen kannalta keskeisiksi kysymyksiksi nousevan, miten, missä ja minkälaisessa ympäristössä tulevaisuudessa tehdään työtä, asutaan ja toimitaan. Hän suhtautuu kriittisesti eräiden tutkijoiden puheisiin paikattomuudesta, etäisyyden kuolemasta, tilan katoamisesta ja kaiken virtualisoitumisesta tietoliikenteen kehittyessä. Sen sijaan, että ihmiset tuntisivat paikattomuuden tunnetta, hän katsoo maantieteen ja paikan merkityksen entisestään korostuvan, kun ihmiset ja yritykset voivat todella elää ja toimia missä tahansa, silloin sijaintipaikan valinta tulee aikaisempaa sattumanvaraisemmaksi ja riippuu sijaintipaikkojen erityisistä ominaisuuksista. "Ihmiset sijoittuvat lisääntyvässä määrin sinne, mihin haluavat, eikä sinne, mihin aikaisemmin piti." Työnteko kotona on lisääntymään päin, mikä tosin hämärtää kodin ja työpaikan rooleja ja vaikuttaa tulevaisuuden asunton suunnitteluun. Monet tutkijat olettavat kehityksen myötä myös kotikeskeisyyden lisääntyvän. (mts.fgi.fi)



*Kuva 17. "OMA KOTI",
Outi Puro 2005*



3.2 KOTONA TÖISSÄ

Miksi sitten halutaan tieteen tahtoen hämärtää työn ja kodin rajaa? Eikö monille juuri työpaikka ole pakopaikka, jossa parisuhteen tai perhe-elämän voi unohtaa kahdeksaksi tunniksi? Tai päinvastoin: töissä käydään kun on pakko, ja sitten äkkiä kotiin, missä elämä on. Eikö koti ole pyhä alttari, johon ei sovi työtä sekoittaa?

Kun suomalainen tapaa uuden ihmisen, ei kulu montaa minuuttia, kun hänen persoonansa määrittelemiseen tarvittava kysymys "Mitä teet (työksesi)?" on esitetty. Työ on Suomessa hyvin korostunut arvo. Etelä-Euroopassa ihminen arvotetaan perheen ja harrastusten mukaan, ja työ on vain työtä.

Kuva 18. Ruuhkaa Bangkokissa.

Nätti, Väisänen & Anttila kirjoittavat Tilastokeskuksen julkaisemassa artikkelissaan "Ansiotyö kotona" (2006) kotiansiotyön vaikutuksista perhe-elämään ja vapaa-aikaan. Kotona työtä tekevä on perheelle helpommin saavutettavissa, mutta toisaalta kotona työskentely voi myös haurastuttaa työn ja muun elämän fyysisen rajan lisäksi emotionaalista ja psykologista rajaa. Perheenjäsenet saattavat kokea olevansa rajoitettuja käyttämään kotiaan, jos käyttäytymistä ja liikkumista kotona on muutettava helpottaakseen kotona työskentelevän keskittymistä. Jos työtä tekee myös kotona, on siitä irtautuminen vaikeampaa kuin työn ollessa muualla. Joillekin kotona työskentely on kuitenkin tapa sovittaa perhe-elämä työhön paremmin. (Nätti ym. 2006, 73–76)

Etätyön yleistymisestä on puhuttu jo vuosikausia, mutta perinteiset työpaikat ovat vielä voimissaan. Ehkä pikkuhiljaa yhteiskuntamme alkaa olla valmis muutokselle, kun tietokone kädessä syntyneet sukupolvet alkavat aikuistua, ja kaikenlaisen digitalisoitumisen seurauksena tekniikasta on tullut arkipäivää. Perheet ovat muuttaneet pois kaupunkien keskustoista yhä kauemmas ja lähes jokainen tuntee tarvitsevansa omakotitalon, koiran ja kaksi lasta. Uusilla asuinalueilla paikallisliikenne toimii harvoin ihanteellisesti ja perheen on hankittava kaksi autoa töihin päästäkseen, mikä ei ole kestävä kehityksen kannalta hyvä ratkaisu.

Kuva 19. Illallinen perheen kanssa 50-luvun Michiganissa.



Tekijöitä, jotka puoltavat etätyön yleistymistä on paljon, mutta myös jarruja kehitykselle löytyy. Tietoyhteiskunnan kehitys, globalisaatio ja halu verkottua ajavat työnantajia kehittämään etätyötä. Kärjistyneet ympäristöongelmat, maaseudun autioituminen ja kilpailukyvyn parantaminen kannustavat yrityksiä miettimään etätyöskentelyä vaihtoehtona. Pikkuhiljaa ollaan kuitenkin siirtymässä työnantajakeskeisestä hyötyajattelusta työntekijän ja ympäristön näkökulmaan. Työnantajat haluavat kehittää työelämää, osaavien tietotyöläisistä täytyy kohta kilpailla. Halutaan parantaa työntekijöiden elämänlaatua ja työssä jaksamista sekä heidän mahdollisuuttaan valita viihtyisä asuinalue. Vastaaminen ilmasto- ja ympäristösopimuksiin on tärkeää imagolisestikin. Suurimmiksi esteiksi etätyön yleistymiselle on kuitenkin nähty yleinen muutostavastarinta sekä asenteelliset ja organisatoriset esteet. Valvonnan vaikeus, tietoturvariski sekä työn vaatima fyysinen läsnäolo ovat joissain tapauksissa esteinä etätyölle. (Heinonen ym. 2004, 11–13.) Etätyön kehitystä lienee hidastanut myös halu ylläpitää luontevaa vuorovaikutusta työpaikalla, mikä on työn tekemisen kannalta kehittävä. Sosiaalinen yhteisö on tärkeä, ja sellainen saattaa etätyötä tehdessä kuihtua.

3.3 KUKA / MISSÄ / MILLOIN

- 26 Kotona tehtävä ansiotyö ei ole uusi keksintö. Jo agraarikunnassa tehtiin maataloustyön lisäksi usein muuta kotiansiotyötä. Leimallista näille töille oli usein matalapalkkaisuus ja yksitoikkoisuus. Joissakin ammateissa, kuten opettajan, perhepäivähoitajan ja yrittäjän ammateissa on koko ammatin historian ajan tehty joko osa-aikaista tai kokopäiväistä työtä kotona. Uusia kotiansiotyön muotoja ovat kotoa käsin hoidettavat konsultointi- ja suunnittelutyöt, joissa tietotekniikka on usein viestinnän välineenä. Täydentävästä ansiotyöstä puhutaan silloin, kun työpaikalla aloitettuja töitä jatketaan kotona lähinnä viikonloppuisin ja iltaisin. Työtä kutsutaan etätöksi, kun työnantajan kanssa on sovittu työn tekemisestä kotona ja siinä käytetään tietokonetta. Tilastokeskuksen vuoden 2003 työolotutkimuksen mukaan vajaa kolmannes palkansaajista työskenteli osittain kotona päätyönsä liittyviä töitä, mutta vain n. 1 % työskenteli pelkästään kotona. (Nätti ym. 2006, 73–76.)



Kuva 20. Kaikilla on kiire.

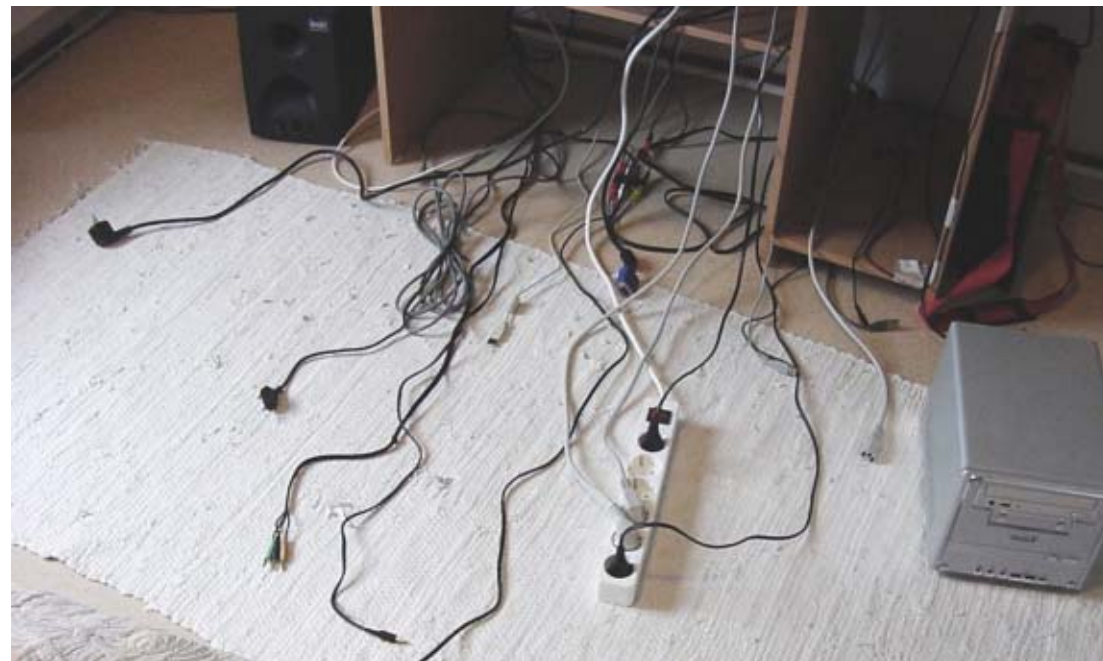
Kotona tehdyn työn määrään vaikuttaa paljon työn luonne ja työntekijän suhtautumisen työhönsä. Mahdollisuus käyttää tietotekniikkaa vaikuttaa tietenkin työn tekemiseen kotona: vuonna 2005 valtaosa tietotyöntekijöistä työskenteli kotona vähintään tunnin viikossa. Kiire, stressi ja aikapaine lisäsivät kotona työskentelyä, ja työn valuminen kotiin oli usein ennemminkin pakko kuin mahdollisuus. Toisaalta kotona tehtävä ansiotyö mahdollistaa työ- ja urakeskeisen elämäntavan. Jos työ on keskeinen elämänsisältö, ansiotyötä ei halutakaan rajata tiettyyn aikaan ja paikkaan. Myös koti fyysisenä tilana ja sen teknologiset valmiudet voivat edesauttaa työn valumista kodin tilaan ja aikaan. (Nätti ym. 2006, 73–76.)

Heinonen ym. (2004) listaavat tutkimuksessaan ominaisuuksia, joita etätyöntekijältä vaaditaan. Suurin osa niistä on sovellettavissa myös muuhun kotona tehtävään ansiotyöhön. Paitsi että ammatin on sovellettava etätyöhön, on etätyötä tekevän oltava hyvin motivoitunut, nauttii työstään ja olla kova tekemään työtä. Ongelmanratkaisussa tulisi olla luova. Etätyöhön soveltuva henkilö työskentelee parhaiten nimenomaan tiiviin valvonnan ulkopuolella ja viihtyy tietokoneiden ja tietoverkkojen parissa. Lisäksi etätyöntekijältä edellytetään luotettavuutta, hyvää organisointikykyä, vahvaa työmoraalia ja kykyä ylläpitää sosiaalisia verkkoja myös työpaikan ulkopuolella. (Heinonen ym. 2004,15)

Etätyön houkuttelevuus työntekijälle tiivistyy elämänlaadun paranemisessa, joka on joustavuuden, pienempien kustannusten ja matkustusajan vähenemisen summa. Keskeisenä hyötynä koetaan myös työn ja vapaa-ajan helpompi yhteensovittaminen. Etätyö vähentää työntekijän työmatkakustannuksia, mutta toisaalta lisää asumiskustannuksia, koska etätyö vaatii oman työtilan kotoa. Jokaisen koti ei välttämättä sovellu etätyöhön, työskentely- ja viestintävälineet voivat olla huonoja. Jos itsekurissa tai stressinsietokyvyssä on puutteita tai perhetilanne on hankala, etätyö ei välttämättä ole hyvä ratkaisu. Yhtenä esteenä etätyön yleistymiselle on se, ettei kodin etätyöpisteen hankkimisesta tai viestintäteknologian ostamisesta saa verovähennyksiä toisin kuin työmatkakustannuksista. (Heinonen ym. 2004,18)

Kuva 21. Digiäikää.

Heinonen ym.(2004) näkevät etätyön paitsi itsessään säästävän luonnonvaroja vähentyneiden työmatkojen ansiosta, myös edesauttavan ns. hyvän kierteen syntymistä. Etätyö saattaa itsessään kiinnittää henkilön huomion ympäristöä säästäviin toimintamalleihin ja johtaa muutenkin ympäristön paremmin huomioon ottaviin arjen päätöksiin. Toisaalta etätyö voi tulla uutena lisänä jo ennestään ekoelämäntapaa noudattavalle henkilölle, joka etsii uusia tapoja parantaa ekokäyttäytymistään. (Heinonen ym. 2004,23)



4 KÄSITYÖLÄINEN JA ASUMINEN

4.1 ASUTTIIN ENNENKIN

28 Säätyyn perustuva asuminen oli yleistä varhaisista kulttuureista pitkälle 1900-luvun puolelle. Nykyinen käsityöläinen elää kuitenkin kuten kuka tahansa muu samassa taloudellisessa tilanteessa oleva: vuokralla tai omistusasunnossa, kerrostalossa tai omakotitalossa, maalla tai kaupungissa. Työtilat sijaitsivat kuitenkin usein erillään asumisesta.

Useimmissa kaupungeissa kehittyi jo varsin varhain toisistaan selvästi erottuvia sosiaalisia alueita. 1700-luvun Porvoossa kauppiaat asuivat joen ja sataman lähellä, virkamiesten asunnot sijaitsivat kirkon ympäristössä. Käsityöläiset, joita oli tuohon aikaan 40 % kaupungin väestöstä, asuivat kaupungin eteläosissa ja pieneläjät mökeissään kaupunkia ympäröivillä kukkuloilla. Muissa saman ajan kaupungeissa on alueiden sosiaalinen rakenne ollut samankaltainen. Käsityöläisille oli tärkeää asua lähellä asiakkaitaan eli kauppiaita ja muita kaupunkilaisia. Asunnon yhteydessä oli myös työhuone ja asiakkaiden vastaanottotila. Tuohon aikaan lähes kaikki yhteiskuntaluokat, myös käsityöläiset ja kauppiaat, pitivät eläimiä ja viljelivät maata omiksi tarpeikseen. (Talve 1990, 330–331.)

1800-luvun jälkipuolella agraarien kauppakaupunkien rinnalle muodostui merenkulku- ja teollisuuskaupunkeja. Tämä merkitsi laajaa asumisen, asunnon, perheen ja sukupuolen suhteiden muutosta. Uusien teollisuusrakennuksien myötä kaupunkiin rakennettiin työväenasuntoalueita. Keskiluokka muodostui ja kodin merkitystä alettiin korostaa. Porvaristo jatkoi nousukauttaan ja työväenluokka kasvoi. Porvaristolle ja nousevalle keskiluokalle rakennettiin kivitaloja etenkin Helsingissä. Elinkeinovapauden myötä asuintaloihin sijoitettiin entistä enemmän myös kauppiaita. 1800-luvun alkupuolella Helsingin asukkaat olivat pääosin kauppiaita ja käsityöläisiä, työläiset asuivat teollisuuskaupunki Tampereella. 1800-luvun lopulla alkoi muodostua erillinen kaupunkityöväestön luokka myös Helsinkiin. (Saarikangas, 2002, 130–131.)

Voimakas säädynmukaisuus leimasi asumista 1800–1900-luvun vaihteessa. Porvarillisissa asunnoissa oli erillinen keittiö ja palvelijahuone ja paljon julkisempaa seurustelutilaa. Työväestö asui hellahuoneissa tai huoneen ja keittiön asunnoissa. Hellahuone oli muistuma maaseudun torpasta ja merkitsi siis maaseudun ja uuden asumismuodon välillä jatkuvuutta. Liesi korostui lämmön ja ruuanlaiton keskuksena. (Saarikangas, 2002, 132.)



Jälkiteollinen yhteiskunta on pikemminkin pyrkinyt eroon aiemmin vallinneesta alueiden sosiaalisesta yhtenäisyydestä ja sekoittanut asuinalueille erilaisia sosiaalisia kokonaisuuksia. Lähiöasumisen ongelmista säikähtäneenä 1980-luvulla esimerkiksi opiskelija-asunnot pyrittiin hajauttamaan ympäri kaupunkia palvelutalojen, kaupungin vuokra-asuntojen ja kalliimpien omistusasuntojen lomaan. Ideana oli erikäisten ja erilaisten kaupunkikulttuurien kohtaaminen.

Kuva 22. Hellahuone ja yksi sen asukaista.

Ajatus on sinällään kaunis, mutta on omiaan lisäämään alueen asukkaiden toisiinsa kohdistamia ennakkoluuloja. "Lähiöksi" muodostuu rakennus itsessään. Kerrostalo ei kuitenkaan yksin tue yhtenäisyyden tunnetta, sillä naapureita ei enää lasketa lähipiiriin kuuluviksi. Asuinalueesta tulee helposti tyhjä ja ontto, joka ei merkitse kenellekään sen asukkaista mitään.

Viime aikoina Suomessa on kuitenkin tapahtunut uudenlaista alueellista kehitystä, jossa esimerkiksi luovan alan ammattilaiset hakeutuvat samalle asuinalueelle. Tällainen sosiaalinen eriytyminen ei välttämättä ole pahasta. Kovasti parjatut maahanmuuttajalähiötkin voivat olla asukkaalleen hyviä paikkoja asua, jos asukkaiden välillä kehittyy heitä yhdistävä ja voimistava tunne. Myös vaikkapa opiskelija-asuntojen ryhmittäminen omaksi alueekseen lisää yhtenäisyyden tunnetta, ja auttaa asukkaita pitämään huolta ympäristöstään.

Myös taiteilijoilla ja käsityöläisillä on ollut suuntauksena keskittää asuminen ja työskentely uudelleen yhteisömäisiksi kokonaisuuksiksi. On "löydetty uudestaan" tyhjiilleen jääneet työväenasunnot, joissa on jo valmiina monen arvostamaa historiaa ja romanttista epätäydellisyyttä. Paitsi vanhojen teollisuusrakennuksien ja niiden yhteydessä sijaisevien asuntojen kauneus, monia viehättää myös niiden sosiaalinen historia. Ajatus työn ja asumisen yhdistämisestä ja yhteisöllisyydestä kiinnostaa.



*Kuva 23. Kodikas työhuone
Fiskarsissa.*

4.2 ATELJEE / VERSTAS / STUDIO / TYÖHUONE

Joku sanoo sitä ateljeeksi, jollekin sama tila voi olla paja, toiselle studio, verstaas tai työhuone. Ateljeella on vanhahtava kaiku, joka tuo mieleen kansallisromanttisten taitelijoiden hullepeat erämaahuvilat ja niiden valoisat työtilat. Paja tai verstaas voi olla vähän sekaisinkin, mutta hienosteleminen tuntuu jo vaikeammalta. Työhuone on arkinen ilmaus, joka lakonisesti ilmaisee tilan käyttötarkoituksen, töitähän siellä tehdään. Studio kuulostaa muotoillulta ja branditietoiselta, hieman etäiseltä paikalta. Nimi, jolla työtilaa kutsutaan, kertoo tekijän asenteesta työhönsä, tai sitten kuvasta, joka halutaan antaa ulospäin esimerkiksi toiminimen yhteydessä.

Tila, jossa työskennellään voi olla mitä tahansa, eikä aina ole tekijänsä näköinen. Taitelija tai käsityöläinen työskentelee usein kaaoksen keskellä, valmiiden ja puolivalmiiden töiden täyttäessä kulkureittejä ja pöytäpintoja. Käsityöläisen keskittyyessä työhönsä jää työtilan suunnittelu toimivaksi ja viihtyisäksi huomioitta. Ideaalitalanteessa työtilakin olisi inspiroiva sekä työskentelyä ja hyvinvointia tukeva. Etenkin jos työtila toimii samalla asiakkaan vastaanottotilana, on tärkeää miettiä viestejä, joita tila synnyttää.



*Kuva 24. Ateljee arkisemmin -
opetustila. Seiniäkin voi käyttää
säilytystilana.*



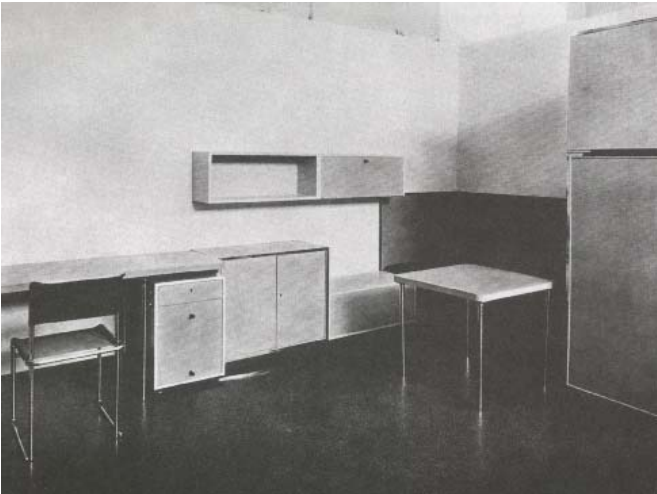
*Kuva 25. Savenvalajan verstaas. Hyvin
pelkistetty kalustus. Saven tuoksun
melkein tuntee. Neutraalit värit ja luon-
nonmateriaalit tekevät tilasta "aidon"
tuntuksen.*



*Kuva 26. Kekkonen vierailee Kimmo Pyykön ateljeessa. Ateljee on paikka , jossa
voi tuprutella sikareita.*



Kuva 27. Erwan & Rowan Bouroullecin suunnittelema kotistudio vaihtuville taiteilijoille on modernimpi esimerkki asunto/työtilasta. Kotistudiossa työtilat ovat tosin varsin minimaaliset: kelluvan talon kahdesta makuuhuoneesta pienempi toimii tarvittaessa työtilana. Studion eheetön muotoilu, jokimaisema ja ajatus juurettomuudesta toimivat varmasti meditatiivisena rauhoittajana ja inspiraation lähteenä tilassa työskentelevälle taiteilijalle.



Kuva 28. Funktionalistinen työhuone 30-luvulta. Karu vaikutelma korostuu, kun käytöstä kertovaa esineistöä ei ole.

Kuva 29. Keraamikko Karin Widnäsän työhuone Fiskarsissa on pelkistetty, mutta toimivan oloinen ja humaani. Kevyet rakenteet ja puun käyttö tekevät tilasta ilmavan ja helposti lähestyttävän.





Kuva 30. Normaali tila taiteilijan työhuoneessa? Valmiit ja keskeneräiset työt sekä tarvikkeet ovat kaotillisessa järjestyksessä lattialla.



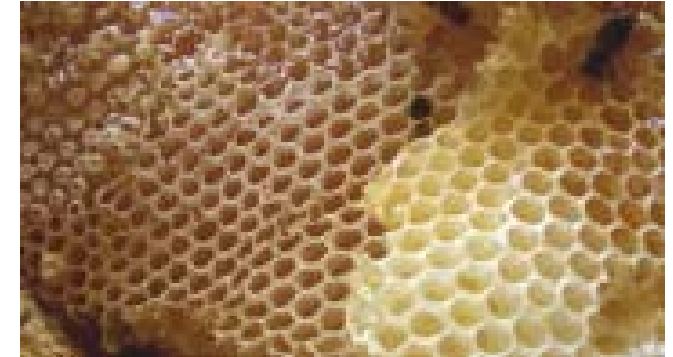
Kuva 31. Hallittua kaaosta Fiskarsissa. Keraamikko Risto Paateron työhuone. Avohyllyihin on saatu uppoamaan suuri määrä tavaraa, ja vanha apteekin lokerikko syö pienet esineet näkymättömiin.



Kuva 32. Yhdessä syöminen on kivaa.

4.3 YHTEISÖN VOIMA

Käsityöläiset jakavat usein samantapaisen elämäkatsomuksen ja olemisen tavan. Työ pienessä yhden miehen verstaassa on yksinäistä ja hiljaista. Jos lähellä on toinen alan etuja ja vaikeuksia tunteva käsityöläinen, voi voimat yhdistää. Samassa veneessä olo tuo turvallisuutta ja auttaa jaksamaan henkisesti ja konkreettisella tasollakin. Jo muutama saman alan ammattilainen muodostaa yhteisön, joka voi päivän aikana tapailla toisiaan lounaiden ja kahvitaukojen aikana ja tukea toisiaan ammatillisesti ja henkilökohtaisella tasolla. Jos vielä asuminen jaetaan naapureina, muodostuu kuva toisen elämästä moniulotteisemmin ja ihmiset voivat kokea aitoa läheisyyttä.



Kuva 33. Naapuriapua.

35

Fiskarsin ruukkialueen uudelleenkäyttö on loistava esimerkki yhteisöllisyyden ja perinteisen naapuriavun toteutumisesta. Kuten Rauno Sairinen (2003) toteaa: hyvä yhteisöllisyys edellyttää sopivia julkisia paikkoja oikeissa paikoissa. Ruukissa tällaisia paikkoja ovat olleet kioski, ravintolat, kauppa, kahvilat sekä ruukin tori, polut ja tiet. (Sairinen 2003.) "Sopivalta paikalta" ei siis välttämättä vaadita varsinaisia yhteisöllisyyteen pakottavia ominaisuuksia. Miellyttävä paikka, johon ihmiset hakeutuvat yksinkin jonkun lisäarvon, kuten ruuan tai kauniin maiseman houkuttelemana, riittää.

5 SUUNNITTELUKOHDE

- 36 Opinnäytetyöni suunnittelukohde on entinen Kokemäen osuusmeijerin juustola, joka on rakennettu vuosina 1920/1936. Rakennus on klassistinen valkeaksi rapattu peltikattoinen tiilitalo, jonka arkkitehtuuriin tuli 30-luvun laajennuksen yhteydessä hienovaraisia viitteitä funkiksesta. Alun perin kellarikerroksessa sijaitivat juustolan toiminnalliset tilat ja ensimmäisessä kerroksessa toimisto sekä johtajan, juus-tomes-tarin, autonkuljettajan ja työläisten asuintiloja. Ullakkokerroksen molemmissa päissä oli asunnot.

Rakennus sijaitsee Kokemäen keskustassa joen rannalla. Pienen satakuntalaisen kaupungin keskuskatu seuraa joen mutkia, ja sen varrella on säilynyt useita vanhoja rakennuksia eri aikakausilta. Kerroksellisuus ja kaupungin historia on vahvasti läsnä

Meijeri oli aikanaan tärkeä työllistäjä Kokemäellä, ja sijaitessaan keskustassa myös näkyvä osa kaupunkikuvaa. Juustola oli aikakautensa malliesimerkki modernista juuston ja voim valmistuksesta. Menestystuotteisiin kuului edamin, emmentalin ja voim lisäksi tvorok, joka oli hapanta rahkamaista juustoa. Sitä myytiin paljon venäläisille sotilaille. (Tammi, 2007)

Kuvat 35- 37. Juustolan ympäristön nykytilaa. Näkymä takapihan terassilta joelle ja naapuriin sekä takapihalta keskustan kadulle päin.

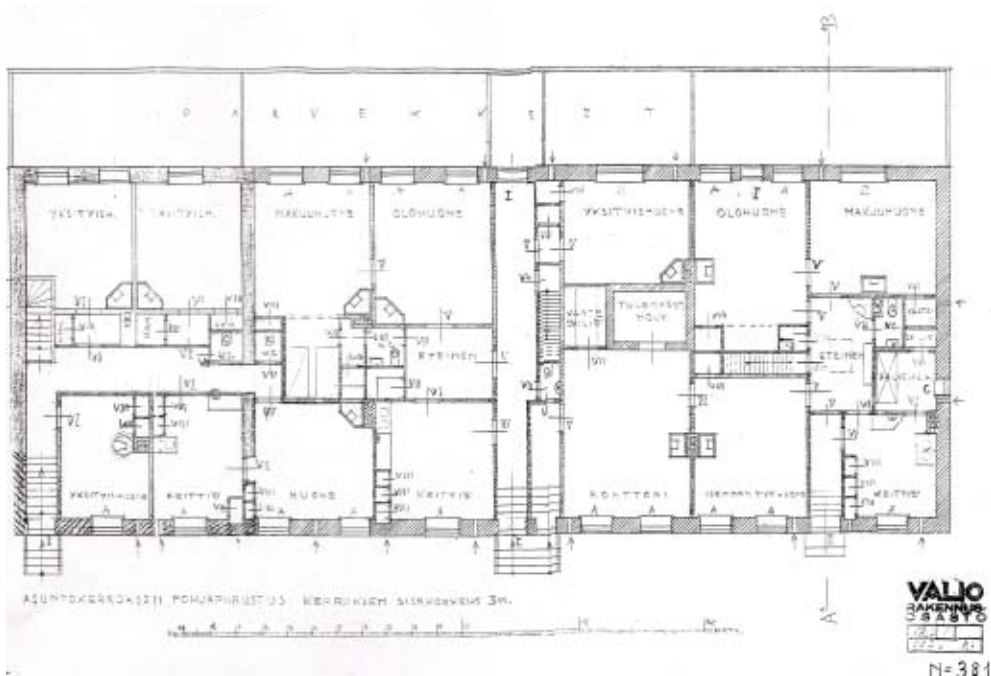


Kuva 34. Kokemäen osuusmeijeri 1920-luvun asussa.





Kuva 38. Rapattua seinää ja pyöreitä ikkunoita.



Johtajan ja juustomestarin asunnot olivat hulppean kokoisia työläisten asuntoihin nähden, luokkaerot näkyivät asuinoloissa selkeästi. Työväki asui hyvin ahtaasti, mutta siitä huolimatta asunnoissa elettiin, kasvatettiin lapset ja nautittiin joen läheisyydestä. Asuminen oli yhteisöllistä ja lapsiystävällistä, mistä kertoo sekin, että ullakolle oli järjestetty muun muassa korkeushyppypaikka lapsille. (Tammi, 2007) Ahtaasti asuminen oli aikakaudelle tyypillistä: meijerin perustamisen aikaan 1920-luvulla Turussakin kaikista asunnoista 1-2 huoneen asuntoja oli yli 80 %. (Taive 1990, 337). Yksi huone todella tarkoitti yhtä huonetta, eikä nykymääritelmän yksiötä. Keskimääräinen huonekoko ei tosin ollut niin pieni kuin nykyisin.

Kuva 39. Vuoden 1936 muutos- ja laajennuspiirustus Kokemäen Osuusmeijerille.



Kuva 40. Klassistiseen päätykolmioaiheeseen yhdistyy funktis-tyylinen parveke. Kuva johtajan asunnon päädystä.

Meijeritoiminta siirtyi Nakkilaan 1960-luvun lopussa. Juustola sai vielä luvan pysyä paikallaan, mutta meijerirakennus purettiin 70-luvun alussa naapuritontin liikerakennuksen tieltä. Omistus siirtyi tuolloin kaupungille, ja tiloilla oli monenlaista käyttöä lääkärinvastaanotosta TVH:n toimistoon. Nuoriso sai omaa tilaa harrastuksille ja diskoille kun kellaritiloihin remontoitiin kaupungin nuorisotilat 70-luvun lopussa. Samassa yhteydessä taloon tehtiin laaja vesi- sähkö- ja ilmastointiremontti. Asuintiloissa oli kaupungin vuokra-asuntoja 80-luvulle asti.

Talon jäätyä tyhjiilleen vuonna 1985, nuoriso ja alkoholistit käyttivät taloa mielensä mukaan, jonka seurauksena johtajan asunnon pääty paloi. Kunnallisvaalien alla 1991 rakennus oli jo määrätty purettavaksi, mutta valitus päätöksestä siirsi ratkaisua seuraavalle hallitukselle, ja rakennus säilyi. Kaupunki myi rakennuksen sillä ehdolla, että vähintään ulkotilat pidetään kunnossa. Vuonna 2005 kokemäkeläiset Hanna Hakala-Rosu ja Pekka Tammi ostivat talon ja perustivat kiinteistöosakeyhtiön, aikomuksenaan pikkuhiljaa remontoida rakennusta ja vuokrata tiloja muille yrityksille tai asukkaille. (Tammi, 2007)



Kuva 44. Hevostapettia. Entisen keittiön seinässä on muisto jonkun elämästä.



39



Kuvat 41-43. Sisätiloista on purettu monen vuosikymmenen remonttien jäljet mahdollisimman paljaaksi uutta, rakennuksen tyyliä kunnioittavaa kunnostusta varten.

Tilat ovat korkeita, ja ikkunat alkuperäisiä. Vain yksi alkuperäisistä uuneista on säilynyt paikallaan.

Tällä hetkellä talossa toimii Hakala-Rosun muutaman kutojan työllistävä kutomo ja hopeasepän paja. Seppä Jari Sandholm toimii myös puheenjohtajana Kokemäen Yrittäjät ry:ssä. Ullakkokerroksessa on remontin alla kaksio, joka on tarkoitus kalustaa ja vuokrata residenssityyliin, lyhyitä jaksoja kerrallaan. Suunnitelmat ovat hioutuneet ajatukseksi pienimuotoisesta käsityöläisyhteisöstä, jonka käyttöön remontoitaisiin asuntoja ja työtiloja sekä yhteinen myymälä myös muille alueen käsityöläisille. Kesäkuun 2007 alussa Kokemäellä järjestetään paikallinen kulttuuritapahtuma Tulkki-lan yö, jolloin on tarkoitus pitää käsityömarkkinat Juustolan piha-alueella, ja avata taidenäyttelylle tila kellarin pitkään käytävään, jota pitkin ennen kuljetettiin juustot valmistuksesta suureen varastoon kypsymään.

Rakennus on klassistinen, hieman funkikseen vivahtava. Huoneet ovat korkeita, valoisia ja selkeitä. Olemassa olevat (alkuperäiset) materiaalit ovat tiili (runkomateriaalina), pinkopahville tapetoitu paperitapetti, helmipaneeli katossa, lauta lattioissa. Lähes tulkoon kaikki seinä- katto- ja lattiapinnat ovat huonossa kunnossa, joten ne on joko uusittava tai uudelleenkäsiteltävä. Maisemat ovat takapihan puolella idylliset ja puistomaiset ja jokaisesta asunnosta on pääsy yhteiselle lähes talon pituiselle terassille. Etupihan puoleisista ikkunoista näkyy laaja parkkipaikka ja viereisen liikerakennuksen lastaussilta, jossa on jonkun verran liikettä.



6 SUUNNITTELU TEHTÄVÄ

Kuva 45. Matonpesua. Kuva Juustolan alakerrassa toimivan kudonta-yrityksen nettisivuilta.



Toimeksiantona on suunnitella asunto ja siihen liittyvä työtila käsityöläiselle tai taiteilijalle. Asunto/työtila on tarkoitettu vuokratyötilaan. Ekologiset lähtökohdat on huomioitava suunnitelmassa, samoin rakennuksen tyyli ja ikä. Vanhaa rakennetta ja materiaaleja on mahdollisuuksien mukaan hyödynnettävä. Materiaalien tulee olla ekologisia ja hengittäviä. Taloudelliset asiat tulee ottaa huomioon suunnittelussa. Toimeksiantajat ovat rakennuksen omistajat Pekka Tammi ja Hanna Hakala-Rosu.

Tilaratkaisun tulisi soveltua monenlaisen työn tekemiseen ja mahdollistaa laadukas asuminen. Ainakin alkuvaiheessa tarkoitus on nimenomaan vuokrata asunto/työtiloja, joten myös sisustusratkaisujen on oltava mukailtavia. Osa materiaalista ja kalustuksesta on tarkoitus hankkia kierrätettynä, purkutyömailta tai vastaavilta, joten kalustuksen tai materiaalien määrittely tulee osittain olemaan esimerkinomainen. Väliseinien muutoksissa on oltava varovainen ja miettiä, onko vanhoja seiniä tarpeen purkaa. Osa asunnoista hyvin pieniä, joita ei sellaisenaan voi käyttää, joten jonkinlainen tilojen yhdistely on välttämätöntä.

Suunnitelmassa käytettävä tila on rakennuksen asuinkerros. Olen jakanut rakennuksen asuinkerroksen neljään n. 100m² alueeseen, joista yksi on tuleva omistajan asunto, kahteen tulisi asunnot ja työtilat käsityöläisille ja yhteen myymälä sekä sosiaaliset tilat. Yhteiset tilat ja myymälä toimisivat laajemmin alueen käsityöläisten ja asiakkaiden kohtaamistiloina tai mahdollisesti kesäkahvilan tiloina. Yksityiskohtaisemman suunnitelman keskitän yhteen asunto/työtila kokonaisuuteen. Toiseen asunto/työtilaan on sovellettavissa samat keskeiset ratkaisut. Neljänteen rakennuksen osaan eli entiseen johtajan asuntoon on kaavailtu asuntoa toiselle omistajalle. Opin näytetyössani en puutu tähän osaan.

Kuva 46. Rakennuksen nykytilanne.

Myymälän, näyttelytilan sekä ulkotilaan näkyvyyden ongelmat on tarkoitus määritellä 41 ohjeistuksen tasoisena. Otan kantaa yhteisten tilojen sijoittumisesta ja ulkotilan käytömahdollisuuksista. Piha-alueen monipuolinen ja inspiroiva käyttö vaikuttaa sekä asiakkaiden kokemuksiin että asukkaiden omaan haluun käyttää yhteistä tilaa ja näin ollen kehittää yhteisöllisyyttään. Näkyvyys ulospäin on tärkeää ja voi miettiä, kuinka arkkitehtuurin ja ympäristösuunnittelun keinoin voi auttaa asiakkaita löytämään tiensä myymälään ja työhuoneille.

Kokemäen kaupunki on mukana Satakunnan käsi- ja taideteollisuus ry:n ja Karhuseutu ry:n hankkeessa, jonka tavoitteena on alueen käsityöryttäjien verkostoituminen ja yhteinen markkinointi sekä yhteisen brandin luominen. Tavoitteeseen on tarkoitus päästä koulutuksen, yhteisten tapaamisten, yhteisen markkinointimateriaalin tekemisen sekä yhteisten messuosastojen avulla. Suunnitelmassa on tarkoitus hyödyntää olemassa olevan brandin kuvallista ja sanallista aineistoa, varsinkin myymälän, yhteisten tilojen ja ulospäin näkyvyyden osalta.

Itselleni tärkeimmiksi kysymyksiksi nousevat työn ja asumisen yhdistämiseen liittyvät haasteet. Kuinka yhdistää toimiva työtila asuntoon, ja mitkä ovat ne tekijät, joilla eri toiminnot erotetaan toisistaan. Kun tavoitteena on neutraali kodikkuus, kysymys siitä, kuinka nämä vastakkaiset käsitteet saadaan fyysisesti toimivaksi kokonaisuudeksi, on haastava. Tavoitteena on, että työ kotona parantaa asumismukavuutta ja työmotivaatiota, eikä päinvastaisesti riistä kodilta sen intimitteettiä tai estä tehokasta työntekoa.

7 PROSESSI

42 Tähän projektiin minut johdatti sisareni kollega, joka oli kuullut minun opiskelevan alaa, ja tiesi sukulaisensa kipeästi kaipaavan suunnittelijaa ostamansa rakennuksen jäsentelyyn. Tapasimme Hanna Hakala-Rosun ja Pekka Tammen kanssa ensimmäisen kerran keväällä 2006. Silloin sovimme ensimmäisestä suunnittelukohteestani juustolaan, joka oli ullakkokerroksessa sijaitseva kaksio. Tein suunnitelman siihen osana työharjoitteluani. Puhuimme tuolloin alustavasti suuremmasta projektista opinnäytetyön muodossa. Hakala-Rosu ja Tammi kertoivat rakennuksen ja paikkakunnan historiasta sekä esittelivät tilat. Kuvasin ympäristöä ja sisätiloja. Sain käyttööni kopiot vuoden 1936 muutos- ja lisärakennuspiirustuksista sekä 50-luvulla tehtyjen muutosten piirustuksista. Hakala-Rosu selvitti tulevia suunnitelmiaan pienimuotoisen käsityöläisyhteisön ja myymälän suhteen. Tapasin paikallisen yrittäjien puheenjohtajan ja Kokemäen elinkeinoasiamiehen, jotka omasta näkökulmastaan selvittivät paikallisen kulttuurin ja yrittäjien tilannetta.

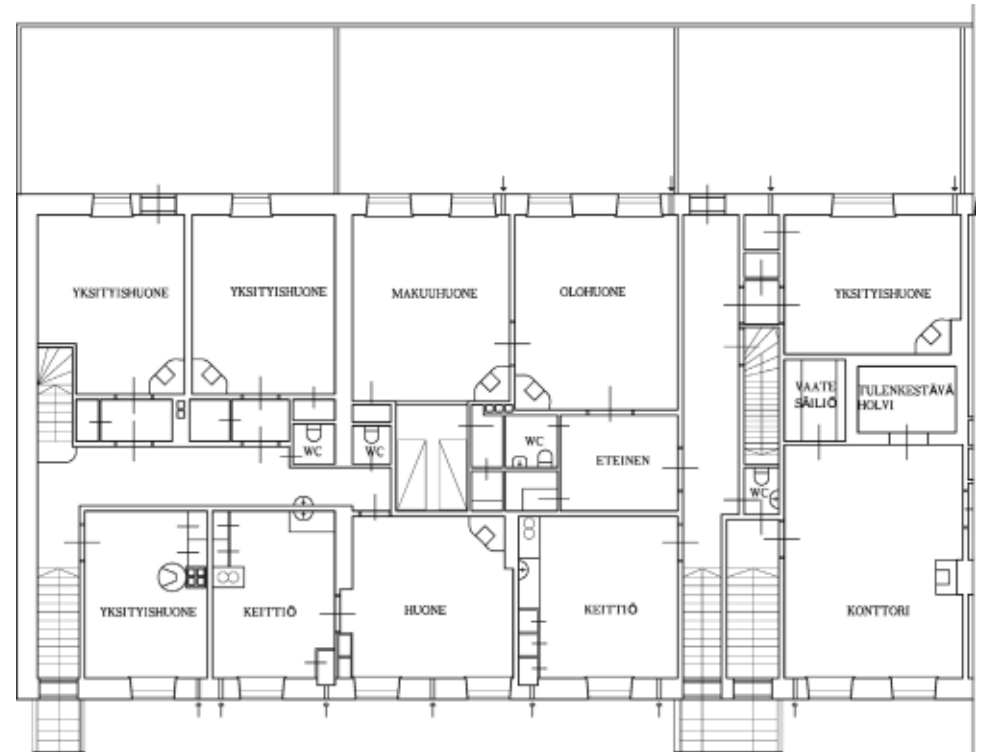
Palasimme aiheeseen uudelleen syksyllä 2006. Sovimme, että teen opinnäytetyöni Juustolaan, aiheena joko ateljeeasuntojen suunnittelu tai käsityömyymälän, kesäkahvilan sekä näyttelytilojen kokonaisuus. Valitsin itseäni ja ohjaajiani enemmän kiinnostavan vaihtoehdon, joka oli asunnon ja työtilan suunnittelu. En kuitenkaan halunnut kokonaan jättää käsittelemättä muita suunnitelman osia, joten päädyin rajaamaan toimeksiannon koskemaan suuntaa antavasti myös myymälä- ja näyttelytiloja.

Kuva 47. Holvin ovi entisessä konttorissa.



44 Tapaamisen jälkeen piirsin pohjapiirustukset puhtaaksi, käyttäen apuna saamiani vuoden -36 piirustuksia sekä omia mittauksiani. Aloitin luonnostelemalla pohjapiirustukseen uutta tilaohjelmaa. Työtilojen sijoittaminen julkisivun puolelle on ehdoton lähtökohta monestakin syystä. Asuminen sijoittuu siten yksityisemmälle puolelle parvekkeen viereen, josta on samalla myös kauniimmat ja vehreämmät näkymät. Asiakkaiden lähestyminen työtilaan helpottuu, jos käynti julkiseen työtilaan on parkkipaikan puolella ja sisäänkäynti ennen asuntoa. Tällä puolella rakennusta on kahden tilan välissä myös valmiiksi purettua seinää, eikä vahvaa muuria kuten toisella puolen. Tämä on hyvä, jos otetaan käsittelyyn myös ajatus työtilojen mahdollisesta yhdistämisestä.

Muita omasta mielestäni ehdottomasti säilytettäviä osia rakennuksessa on portaikot sekä "työhuoneiden" ja "asunnon" välissä kulkevat alkuperäiset seinälinjat. Nämä ovatkin suurimmalta osin alkuperäisillä kohdillaan. Muissa osissa on tapahtunut enemmän muutoksia vuosien varrella. Osissa rakennusta on jäljellä kauniita vanhoja komeroita, joiden ovet ovat samantyylistä koristeellisin listoin rajattuja kuin ovetkin. Näitä ovia ja komeroita haluan, kuten toimeksiantajakin haluaa säilyttää talon hengen vuoksi. Vaikka komerot saattavat olla nykymitoitukseen nähden syviä tai kapeita, on niiden säilyminen kuitenkin osa talon historiaa ja olemusta.



Kuva 49. Pohjapiirustus vuoden 1936 muutos- ja lisärakennuspiirustuksen mukaan.

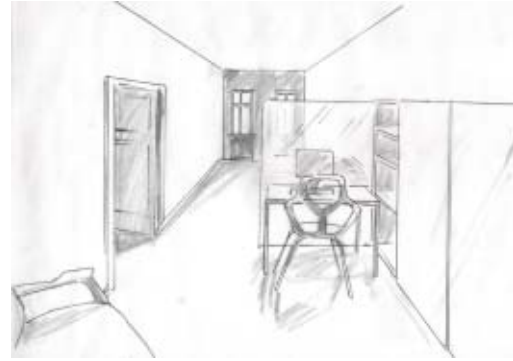
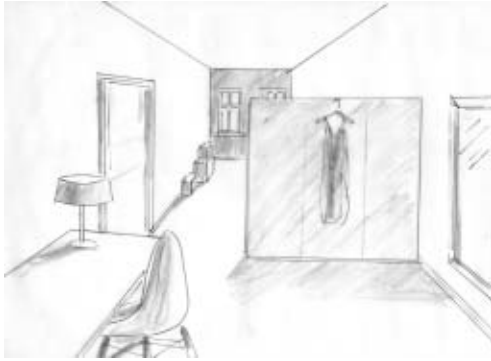


Kuva 50. Luonnoksia tilojen jäsentymisestä. Ylimmäisenä asunto/työtila 1, keskellä asunto/työtila 2, alimmaisena myymälä/kahvilatilat.

Alun perin ajattelin, että käytettävään tilaan on mahdollista saada kolmen huoneen ja keittiön kokonaisuus. Pohjaa tutkiessani olen kuitenkin huomannut, että työhuoneen viedessä suuren osan neliöitä ei pohjaan saa nykyaikaisin mitoituksin varustellun keittiön ja kylpyhuoneen lisäksi kuin kaksi huonetta, tai vieläkin avonaisemman version, jossa joko keittiö tai makuuhuone on liitetty olohuoneeseen. Osittain tämä johtuu paitsi kasvaneista varusteluvaatimuksista, myös rakennuksen syvästä rungosta: vaikka neliöitä olisikin käytettävissä kahteen huoneeseen, ei ikkunatonta huonetta voi tehdä. Toisaalta on tietenkin myös upeaa säilyttää huoneissa vanhan ajan avara tunnelma, eikä tehdä yhtään turhaa koppia suunnitelmaan.

Työhuoneen koosta voi tietenkin ajatella tinkivänsä, mutta kun tässä suunnitelmassa ei haluta alistaa kumpaakaan toimintoa, työntekoa tai asumista toiselleen, ei pienessä työhuoneessa ole juuri mieltä. Että työhuone toimisi, täytyy siellä löytyä riittävästi tilaa myös varastoinnille.

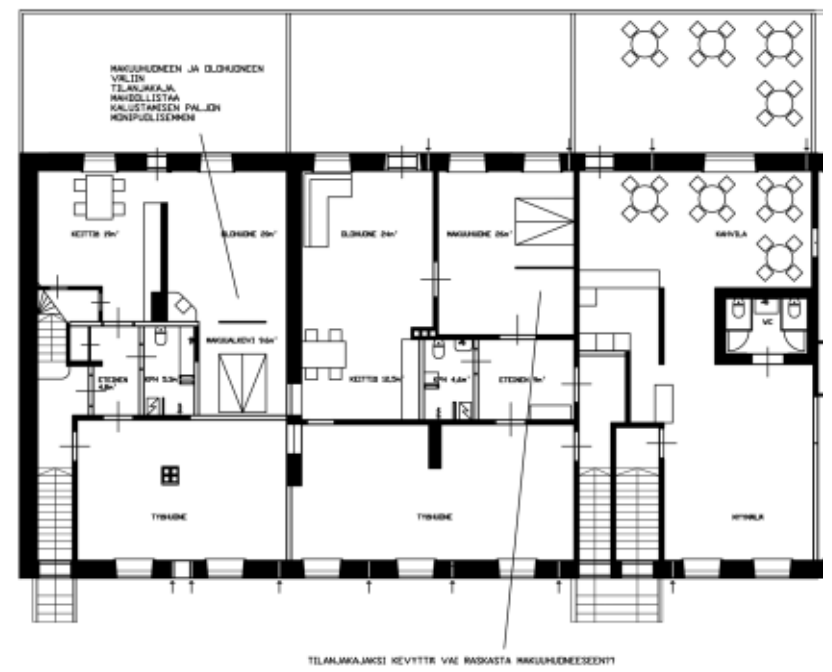
Haluan tehdä suunnitelmassa mahdolliseksi sellaisenkin tilanteen, että asunnon ja työtilan tarvitsija voi olla eri henkilö. Tällöin sisäänkäynnit on mietittävä itsenäisiksi. Sosiaalisia tiloja löytyy valmiiksi jo kellarin puolelta, ja lisää yhteisesti käytettävää tilaa mm. wc-tiloihin ja ruuanlaittomahdollisuuksiin tulisi myymälä-kahvilan puolelle.



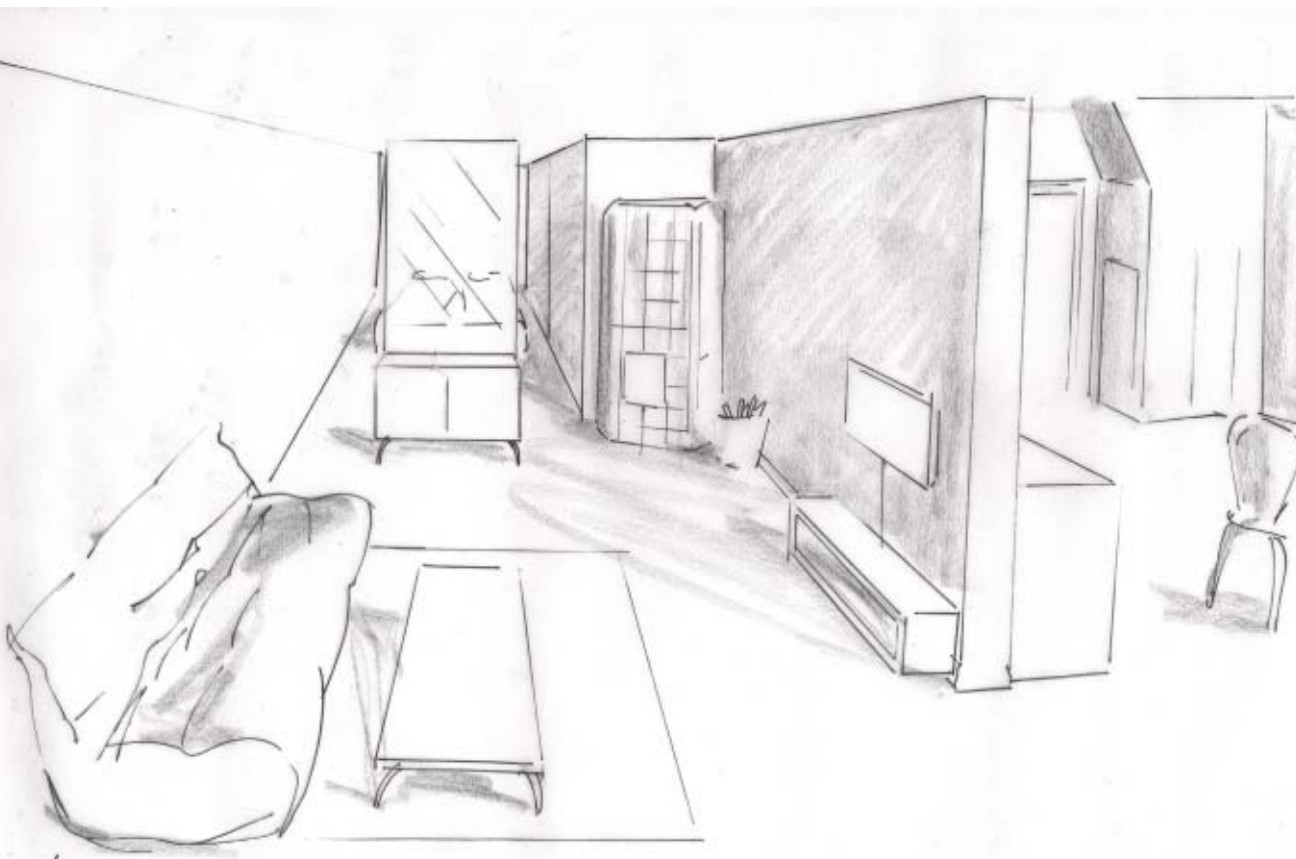
46

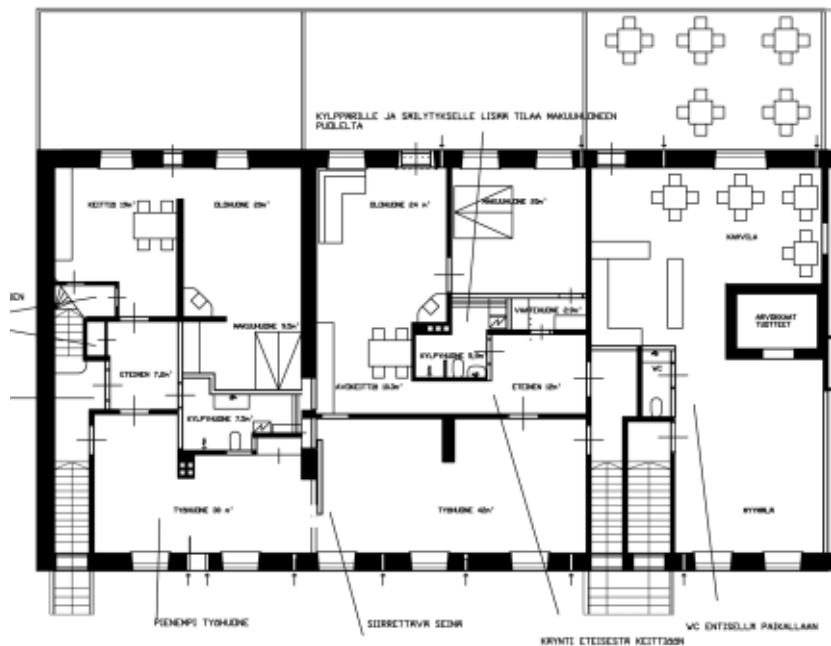
Kuvat 51-53.

Näkymiä pohjaluonnoksen 1 ideoista.



Kuva 54. Pohjaluonnos 1.

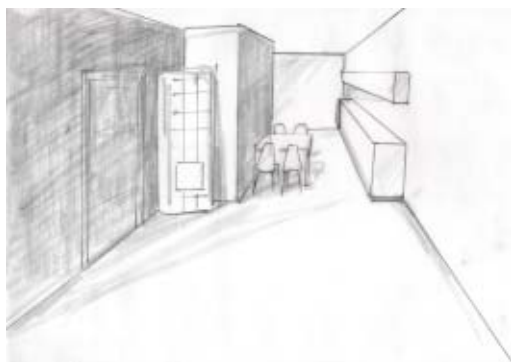


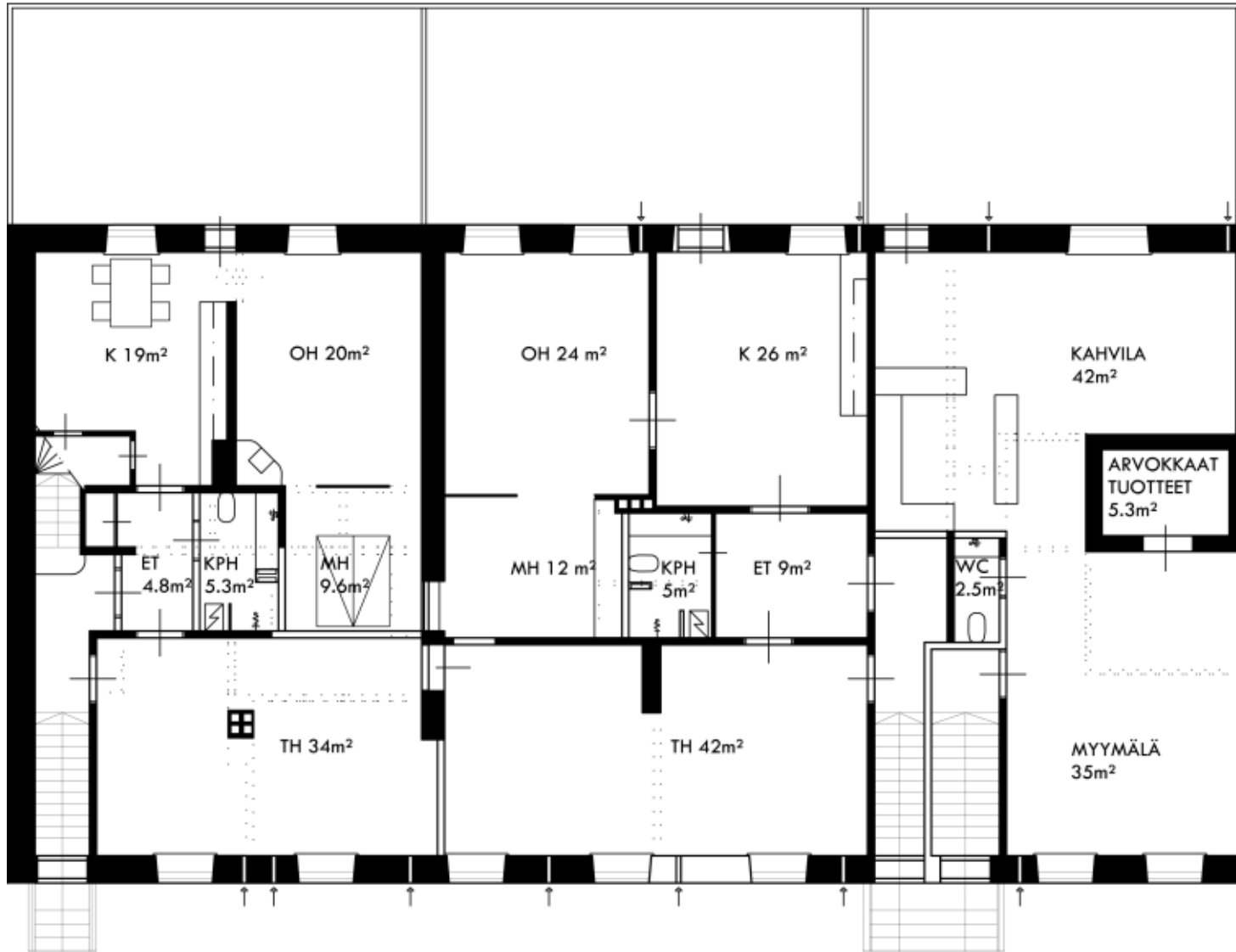


Kuva 55. Pohjaluonnos 2.

47

Kuvat 56-57. Näkymiä luonnokseen 2.

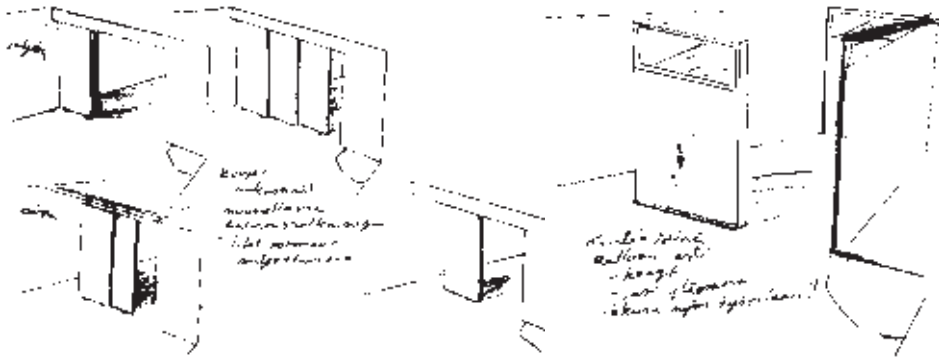




Kuva 58. Eri käsityöläisten omat työtilat ja myymälän voisi merkitä ulkoseinään esimerkiksi yksinkertaisin mustin kirjaimin, kuten tässä 50-luvun HOK:n logossa. Rakennuksessa toimiva seppä voisi tehdä kirjaimet pajallaan.

Yritysten näkyvyyden kaupunkikuvaan voisi muuten ratkaista suurilla elementeillä, jotka liittyisivät rakennuksen historiaan juustolana. Ullakolla oli tallella vanhoja juuston valmistuksessa käytettyjä astioita ja esineitä, ehkä niitä voisi hyödyntää ulkotilamarkkinoinnissa. Samaan yhteyteen voisi tehdä näyttävän yksinkertaisen istutuksen vaikkapa puumaisilla kasveilla. Käsityöläisen tekemä kyltti olisi myös paikallaan.

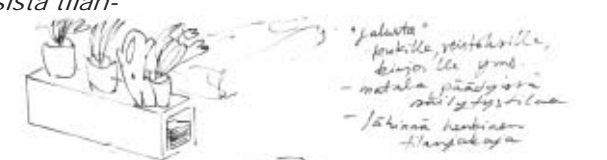
Kuva 59. Tilajärjestely suunnitelman pohjaksi. Ajatus on, että asuntojen puolella kulku tapahtuisi julkisemmasta yksityiseen- eteinen- keittiö- olohuone- makuuhuone. Molemmissa asunnoissa on yhdistetty olo- ja makuuhuone. Tilan kalustamisen ja eri toimintojen sijoittamisen helpottamiseksi olen suunnitellut tilanjakajaa makuu- ja olotilan väliin. Eteisen kautta pääsee molemmissa asunnoissa myös työtiloihin. Työhuoneet ovat suuria ja avoimia.



Kuusi
muutella
katonrakennus
-tilat
-alustat

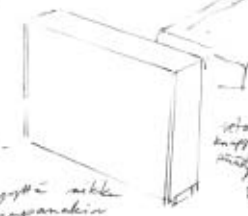
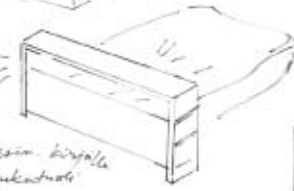
kuusi
-kangas
-kangas
-kangas

Kuvat 59 - 61 Luonnoksia erilaisista tilanjakajaratkaisista.



"jalusta"
-kangas
-kangas
-kangas

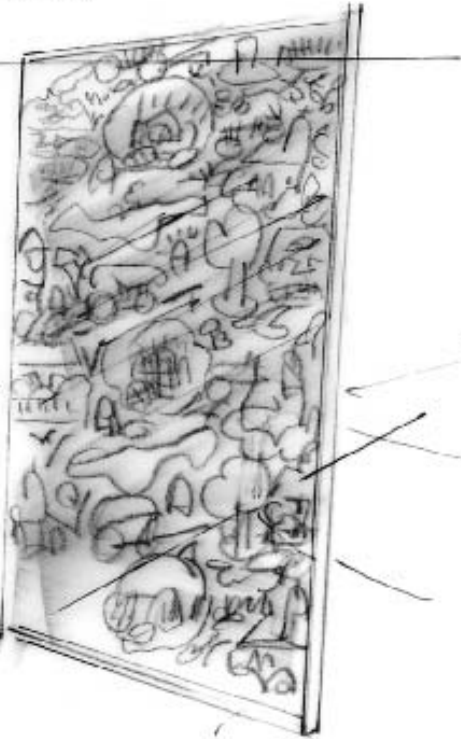
"valopöytä"
-valon
-valon
-valon
-valon
-valon
-valon
-valon



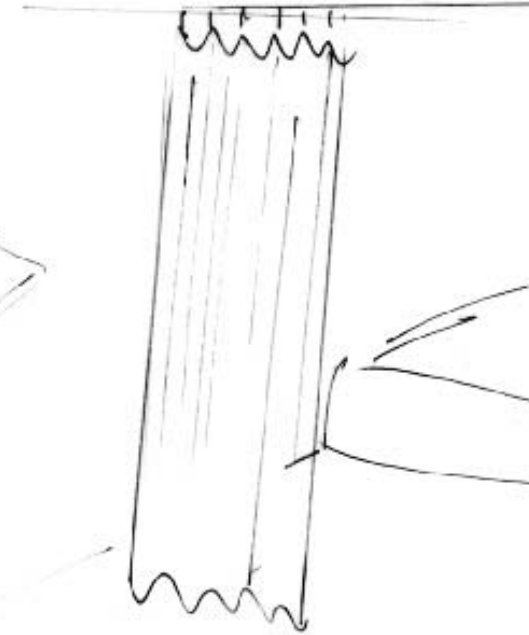
"tuoli"
-kangas
-kangas
-kangas

Lasiseinä

- kevyt
- tuuralaria
- kiinni katon ja toisena seinässä
- EI LÄPINÄKYMIÄ
- kuusi
- väri
- himmeä pinta
- laminoitu kalvo
- jae



verho



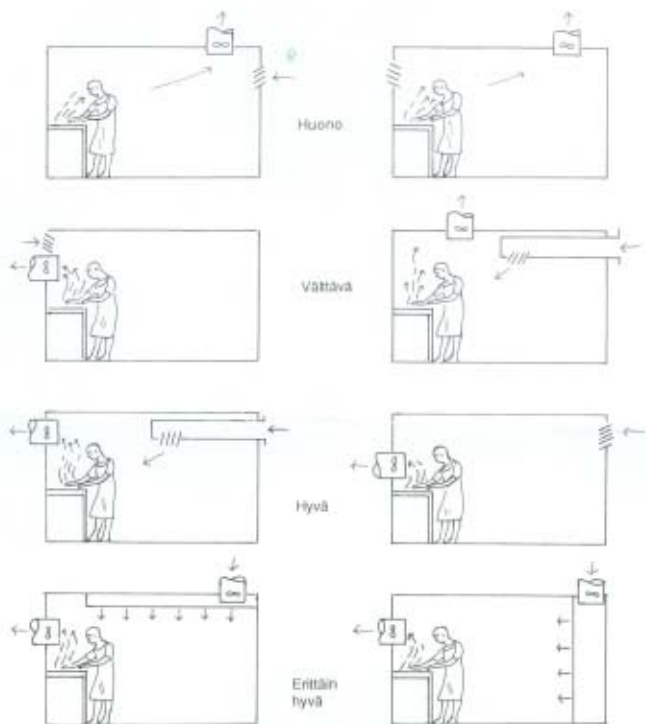
Kuvat 63. Loft-asunnoissa tilaa usein erilaisin sormien, väli-seinien, verhojen ja liukuovien avulla.



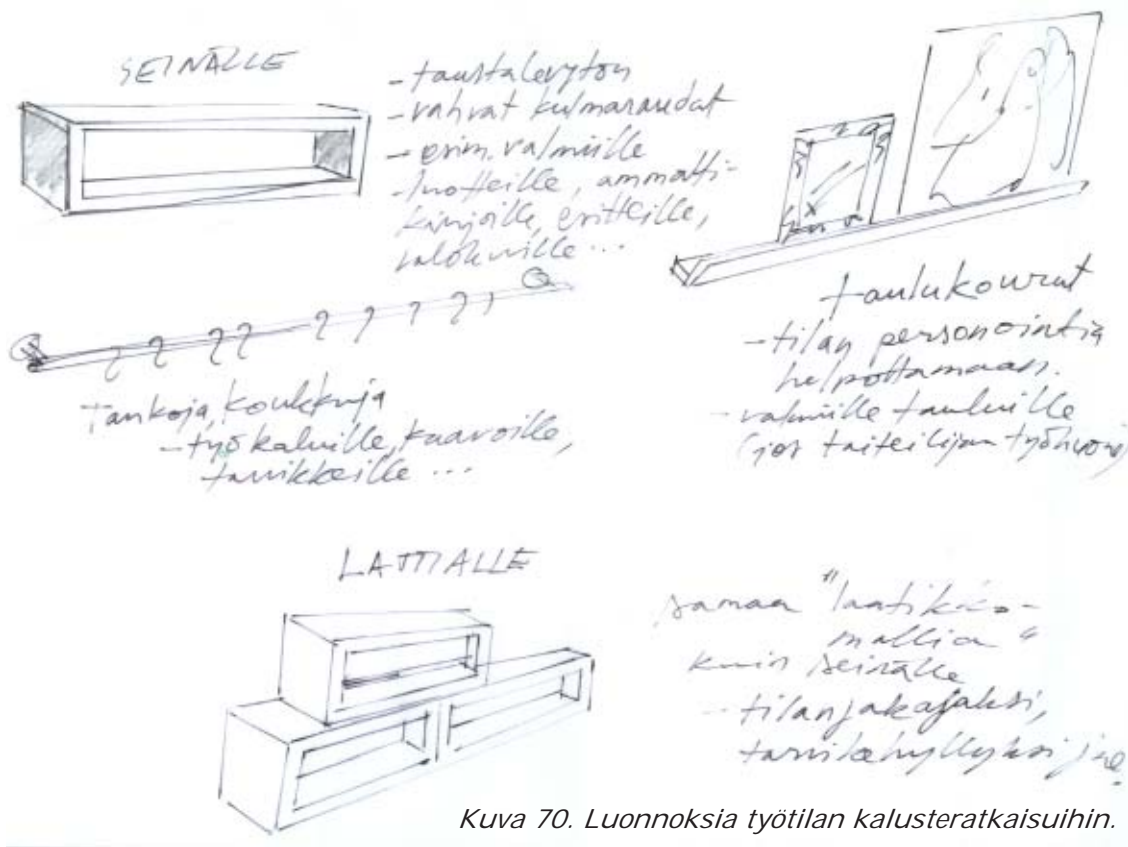


Kuvat 64-68. Entisöijän, soitinrakentajan, lasimaalauksen tekijän, modistin ja kankaanpainajan työhuoneet.

50



Kuva 69. Ilmanvaihdon peruseriaatteita pienessä työhuoneessa.



Kuva 70. Luonnoksia työtilan kalusteratkaisuihin.



Kuvat 71-72. Ikea on funktionalismia tänään. Ikean mallistosta löytyy moneen tyyliin sopivia kalusteita, joiden toiminnallisuus on mietitty, ja hinta edullinen, mikä oli funktionalisteillakin alunperin johtavana ajatuksena. Laatuakaan ei välttämättä ole yhtä huono kuin maine: esimerkiksi Ikean keittiöt ovat pärjänneet hyvin hinta-laatu-vertauissa.

Työhuoneen sisustusta miettiessäni otin lähtökohdakseni toiminnallisuuden ja avaruuden. Käsityöläisiä on monenlaisia, ja täytyi rajata, millaisille käsityöläisille tai taiteilijoille suunnittelemani työtila sopii. Kaikkein raskaimmat, pölyisimmät ja myrkyllisimmät työt on jätettävä rajauksen ulkopuolelle asunnon sijaitessa työtilan vieressä. Tällaisille käsityöläisille löytyy rakennuksesta tarvittaessa tilaa vielä alakerruksesta.

Viereisellä sivulla on kuvia sellaisten käsityöläisten tiloista, joita voisi kuvitella toimivan asunnon yhteydessä. Vielä esimerkiksi kultaseppä, vaatturi, kuvataiteilija, verhoilija voisivat kuulua joukkoon.

Työhuonetta suunnitellessani minulla oli ensin ajatus yhdestä avarasta tilasta, mutta tarkemmin kalustusta ja tarpeita tutkiessani päädyin kuitenkin osittain jaettuun tilaan. Käsityöläisen työtilassa tarvitaan kuitenkin "likaisempi" työalue kuten vesipiste työvälineiden pesua varten, säilytystilat liuottimille ja maaleille ynnä muille. On asiakkaan ja käsityöläisen itsensäkin kannalta hyvä erottaa sisääntuloalue näistä toiminnoista. Asiakas ei tunne tulewansa liian intiimiin tilaan ja käsityöläinen itse pääsee lepäämään tai suunnittelemaan omia töitään, jos työtilassa on erillinen oleskelualue. Sellaisessa on hyvä myös tavata työtovereitaan samasta talosta.

Taiteilijan työtilassa tarvitaan hyvää ilmastointia sillä monet liimat, värit, liuottimet ja maalit sisältävät haitallisia aineita. Pelkkä yleisilmanvaihto ei riitä, tarvitaan kohdennettua ilmanvaihtoa. Käytettävät aineet ja seisomatyö asettavat vaatimuksia myös lattiamateriaalien valinnalle. Betoni tai kumi ovat kestäviä, kumi lisäksi pehmeämpänä materiaalina jaloille ja putoaville esineille miellyttävä vaihtoehto.



Kuvat 73-74. 30-luvun moderneja laboratoriokeittiöitä. Nykyajan näkökulmasta ne tuntuvat kuitenkin lämminkisiltä ja persoonallisilta.



Keittiön suunnittelussa täytyi ottaa huomioon nykyajan toiminnalliset vaatimukset: tila astianpesukoneelle, jääkaapille, tarpeeksi pöytä- ja säilytystilaa. Tyyllillisesti 30-luvun funktionaaliset ihanteet on hyvä ottaa huomioon: vaalea värityys, hyvin toimivat järjestelyt, yhteensopivat koneet, yksinkertaisuus ja selkeys.

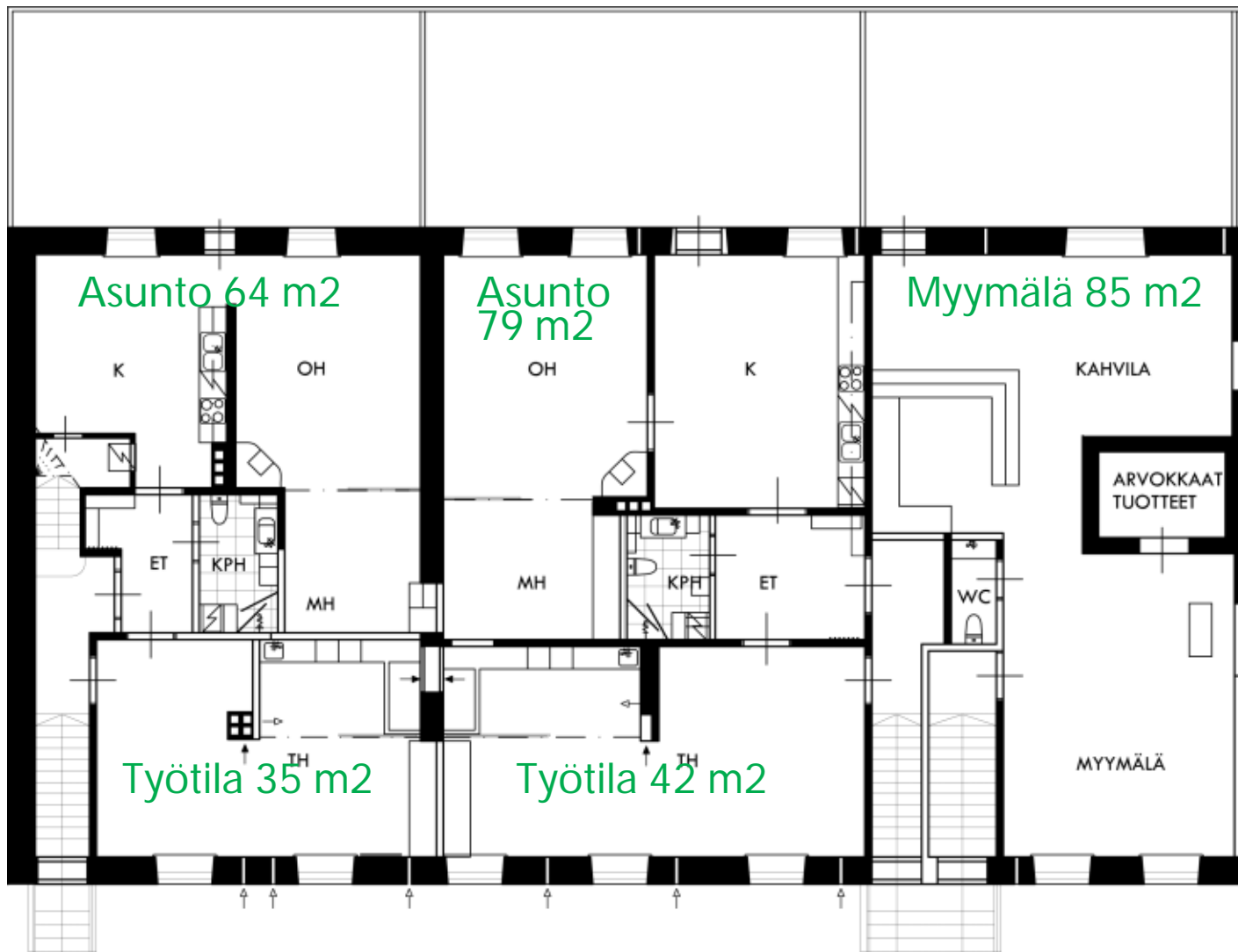
Kaapeissa päädyin valkosiin, yksinkertaisiin laakaovisiin malleihin, esimerkiksi Ikean mallistosta. Koneiden suhteen kierrätys ei ole paras vaihtoehto, uudet koneet kuluttavat vähemmän sähköä. Vanhaa keittiöön jää jokatapauksessa lattioihin kattoon, sekä oviin ja kiintokomeroihin. Kaakelit voivat olla myös kierrätettyjä, samoin esimerkiksi pesuallas ja hana. Ekologisuutta ajatellen on myös jätettävä tarpeeksi tilaa jätteiden lajittelua varten, ja lajittelun täytyy jatkua myös ulkona (biojäte, energijäte ja metalli jne).

8 SUUNNITELMA

52



Kuva 73. Näkymä työhuoneesta.



Kuva 74. Sisustuspohjapiirustus.

Selkeys, toimivuus, ekologisuus ja ekonomisuus ovat olleet lähtökohtani tilojen järjestelyissä ja materiaalivalinnoissa. Tilat eivät ole kovin suuria, joten kaikki oli suunniteltava tiiviisti ja tehokkaasti toimivaksi. Työtilat sijaitsivat julkisemmalla puolella rakennusta ja intiimisyys kasvaa syvemmälle asuntoon mennessä. Eteinen toimii välitilana työpaikkaa ja kotia yhdistäen. Molempiin on kuitenkin oma sisäänkäyntinsä ja ne ovat tarvittaessa vuokrattavissa eri henkilöille.

53

Suunnitelmassa olen pyrkinyt säilyttämään vanhoja rakenteita järkeviltä osin, ja joissain kohdin palauttamaan alkuperäisiä seinälinjoja vuosikymmenten aikana tehtyjen remonttien jäljiltä.

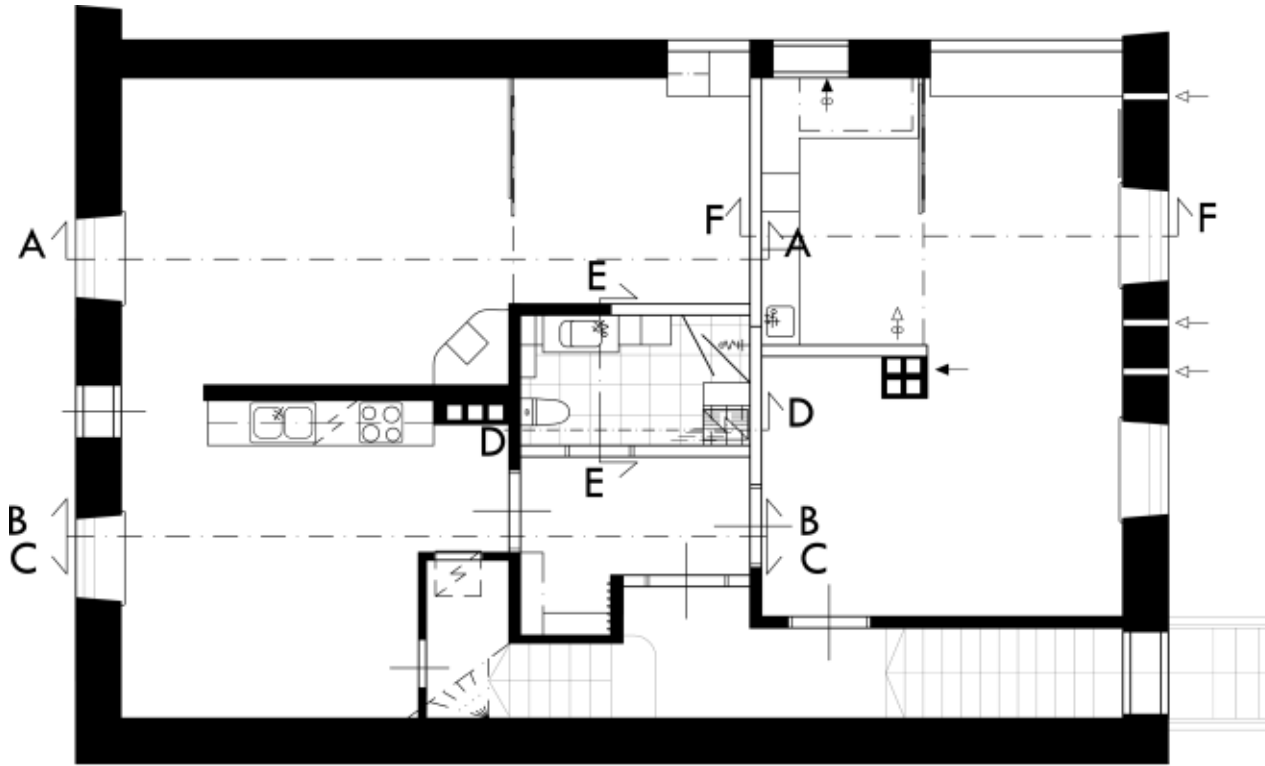
Työtiloissa tila on puoliavointa. Ainoastaan tila, jossa tapahtuu haitallisten aineiden käsittelyä ja säilytystä sekä välineiden pesua on eristettävissä lasiseinällä. Väliseinä jakaa tilan eri vyöhykkeisiin, ja erillinen oleskelu/suunnittelualue on mahdollista ottaa käyttöön.

Myymäälässä on otettu entistä käytävää hyötykäyttöön, ja säästetty holvi arvokkaassa käytössä kalliimpien tuotteiden myyntitilana. Kahvilaa ja myymälää hoitaa yksi myyjä, mutta myymälän puolelle on tuotu palvelutiski erikseen. Kesällä parveke lisää kahvilan tilaa huomattavasti.

Asunnoissa toimivuus tiivistyy etenkin kylpyhuoneissa, joissa on tilaa sekä pyykin säilytykselle että kuivaukselle. Keittiöön mahtuu tarvittaessa suurempikin joukko syömään ja seurustelemaan.

Kuva 75. Sisustusohjapiirustus valittuun asunto/työtilaan.

54



Valitsin yksityiskohtaisemman suunnittelun kohteeksi pienemmän asunnoista, koska pienuus on aina haaste suunnittelijalle. Jos ratkaisut toimivat pienemmässä tilassa, toimivat ne mitä todennäköisemmin myös suuremmassa.

Sisääntulo asuntoon on työtilan jälkeen. Se on hieman syvemmällä käytävää sekä toiseen kerrokseen menevien portaiden vaatiman tilan, että oman tilan tunteen vahvistamiseksi. Samalla seinäpintaa tulee eteisen säilytysratkaisuille. Eteisessä sijaitsevan vanhan kaapin olen suunnitellut purettavaksi. Kaappi oli epäkäytännöllisen syvä, ja se vapautti paljon tilaa eteisen käyttöön, ja lisäsi tilan tunnetta. Kaapin alkuperäisen oven voi käyttää muualla talossa.

Keittiön kiintokalustus on yksinkertainen ja suoralinjainen. Jääkaappi on upotettu entisen kiintokomeron oviaukkoon, jolloin moderni kone saa romanttiset kehykset ympärilleen, ja keittiötaso pysyy yhtenäisenä.

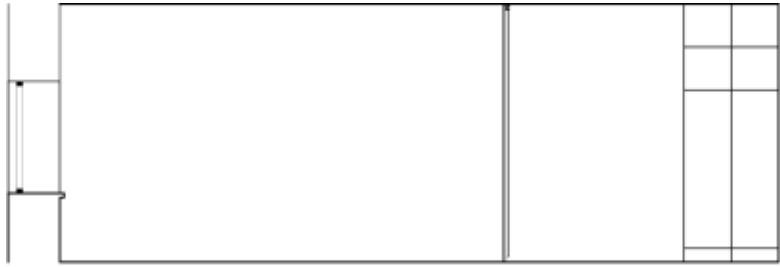
Kalusteeseen upotettavilla koneilla saadaan selkeä linja. Kaakeloinnin olen suunnitellut 10x10 kaakeleista, klassisella limitystyylillä, jossa seuraava rivi lähtee edellisen puolesta välistä. Toinen keittiön kiintokaapeista voi olla hyötykäytössä keittiön säilytyksessä.

Huoneita erottamassa oli erikoinen ovirakennelma, joka oli rakennettu n. 70-luvulla. Yhden perheen käytössä keittiön ja olohuoneen välistä seinää ei tarvita. Liesituuletin on helppo yhdistää hormiin, ja tarvittaessa tuuletusta voi tehostaa avaamalla oven terassille.

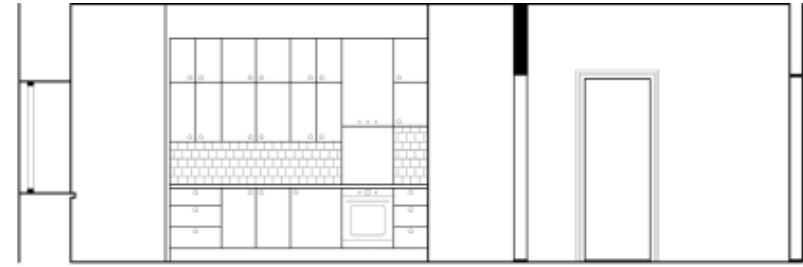
Asunnossa on alkuperäinen takka. Olohuoneen kalustusta se hankaloittaa, mutta toimii kuitenkin lämmönlähteenä ja kertoo talon historiaa. Makuuhuoneen ja olohuoneen väliin olen suunnitellut lasiseinää ja liukuovea, jotka olisivat myös poistettavissa asukkaan halutessa täysin avointa tilaa. Toinen vaihtoehto on verho, joka mahdollistaa vuokralaisen persoonallisen ratkaisun paremmin. Lasiseinää puoltaa helpompi kalustettavuus ja valon pääsy pimeimpään kohtaan asuntoa.

Kylpyhuoneessa olen keskittynyt ratkaisemaan toimintojen sijoittumisen. Siinä keskeisellä osalla ovat kiintokalusteet, joissa on säilytys- ja pyykinkuivaustilaa. Suunnitelmaan olen piirtänyt Idon taitto-ovisen suihkunurkan, mutta samaan tilaan mahtuu toisenlainenkin ratkaisu, suihkukaappi tai verholla rajattu suihkutila. Lavuaarin vieressä on matalampi laatikkomainen kaluste, joka toimii laskutasona, penkinä ja likavaatteiden säilytyksessä.

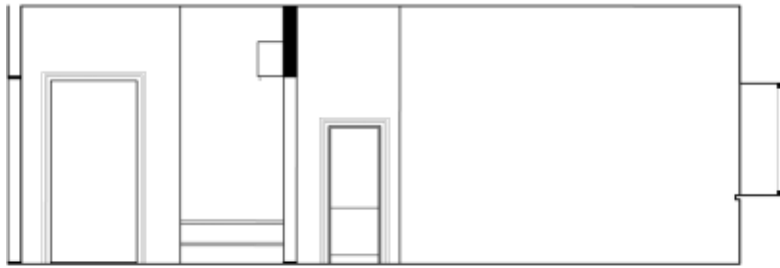
Materiaalivalinnoissa olen pyrkinyt niukkuuteen: vanhat lautalattiat maalataan, kuten myös helmipaneelikatto. Seiniin tapettia tai maalia, kohteen käyttörajoituksesta riippuen. Suunnitelman on tarkoitus toimia tilaratkaisuna, ei niinkään tiettyyn materiaali- tai kalustevalintaan perustuen.



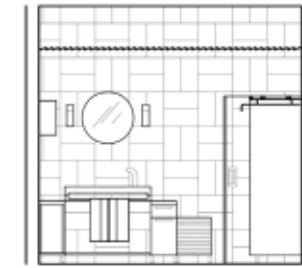
A-A



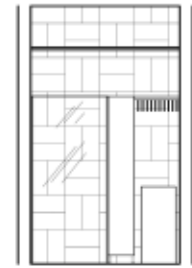
B-B



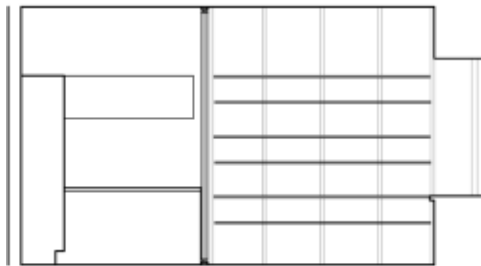
C-C



D-D



E-E



F-F

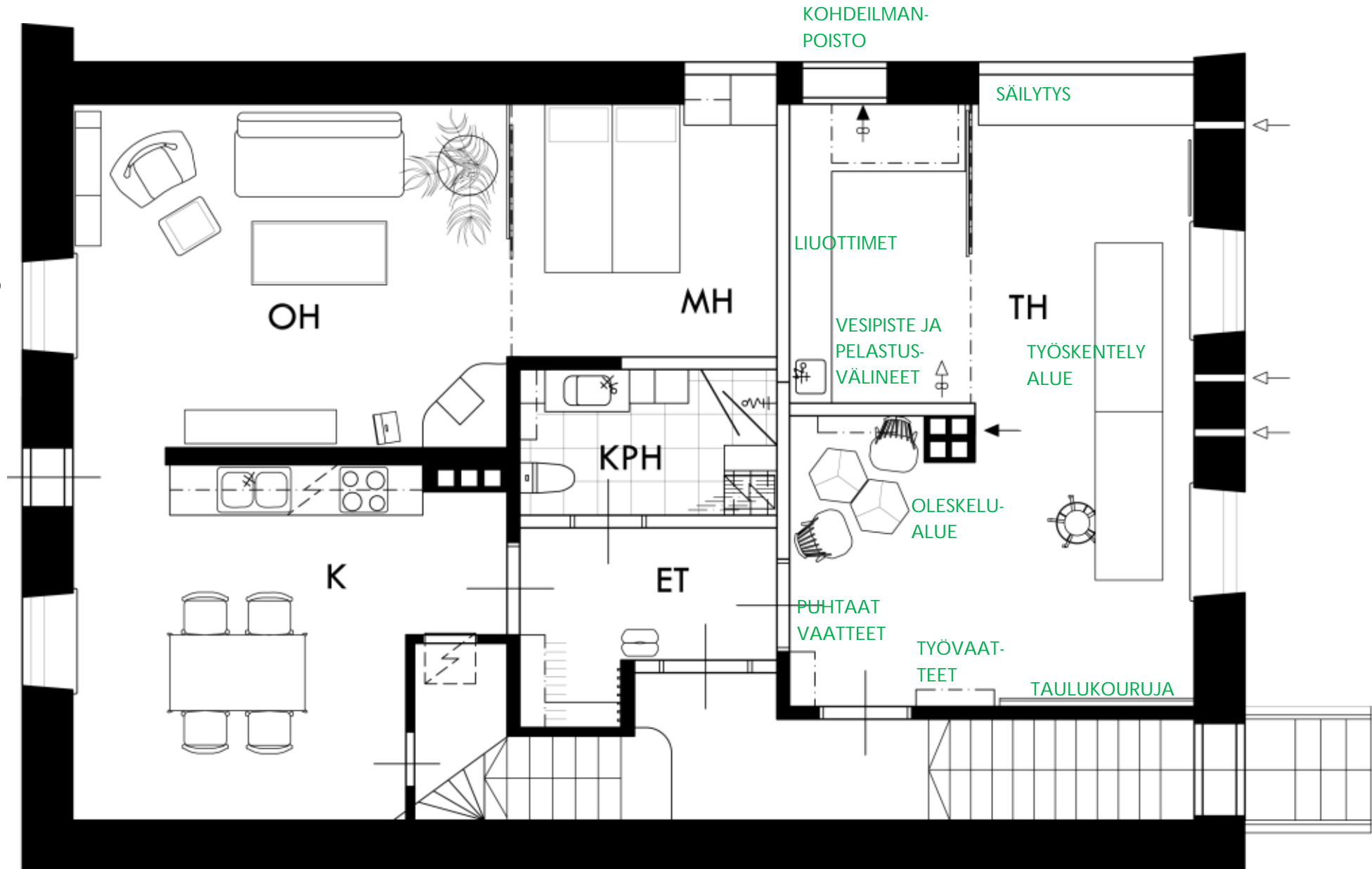
Kylpyhuoneen sisutuksessa on otettu vaikutteita 30-luvun funkiksesta: pyöreä peili, ja kalustemainen pesuallas, sekä yksinkertainen väritys. Katossa voisi olla esimerkiksi puurimoista tehty limitetty katto, joka hengittää ja sitoo kosteutta.

Keittiön tyyllissäkin on viitteitä 30-luvun suunnitteluun- vaaleutta, selkeyttä ja geometrisiä muotoja. Matala kaappikorkeus on käytännöllinen ja vanhaan sopiva.

Työhuoneen ilmastoinnissa tarvittava kohdeilmanpoisto voidaan ratkaista huuvalalla, jollaisia valmistaa esimerkiksi Climecon Oy. Ilmastointi on suunniteltava asiantuntijan kanssa asian tullessa ajankohtaiseksi.

Työhuoneen kalustuksessa ainakin suljetun tilan työtasoa vesipisteineen ja säilytyskalusteita on oltava valmiina tilassa vuokrattaessa. Yhdelle seinälle olen suunnitellut hyllykköä töille tai työtarvikkeille. Korkeuden tulisi olla säädettävissä tarpeen mukaan. Taulukourut ovat hyviä tilan käyttäjälle sekä vuokranantajille: käyttäjä saa asetella mieleisiään esineitä tilaan, ja vuokranantaja säästyy reijitetyiltä seiniltä.

*Kuva 76. Projektio-
viereisen sivun
pohjapiirustuksen
leikkausten mukaan.*



Kuva 77. Kalustepohjapiirustus.

Työhuone



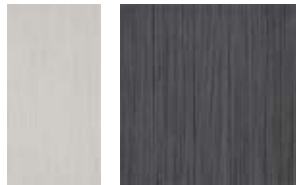
Eteinen

Keittiö

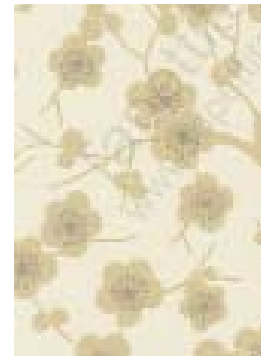


57

Kylpyhuone



Olo/makuuhuone



Suunnitelman materiaalit ja värit. Ajatus on, että erilaiset värimaailmat kotona ja töissä vahvistavat eri paikan tuntua, vaikka kyse olisikin samassa rakennuksessa olemisesta. Kylpyhuone on välittävä elementti eteisen lisäksi- kotiin voi tulla suihkunraikkaana työn pölyt unohtaneena. Olen valinnut värit Tikkurilan perinnevärikartasta. Yhtään aivan valkoista seinää ei ole suunnitelmassa, vaan väri ja tapetit ovat tuomassa kotiin lämpöä. Työhuoneen hillitty sinertävä väri on sekä sukupuolineutraali että rauhoittava ja luovaa työtä edesauttava. Lattiamateriaali on

noramentin kumimattoa. Eteinen on vihreä keidas tilojen välillä, metsäinen matka töistä kotiin. Keittiö on aurinkoisen keltainen, ja tunnelma rauhoittuu olo/makuuhuoneeseen mennessä - niissä tiloissa yleisimmin sisustetaan tekstiilein, jolloin kukin asukas sisustaa mieltymystensä mukaan.





Kuva 79. Sisään!



Kuva 80. Tervetuloa kotiin.



Kuva 81. Kodin lämpöä.



9 ARVIOINTI

Suunnittelutavoitteena oli saavuttaa toimiva ja aikaa, arkkitehtuuria ja ekologista näkökulmaa kunnioittava tilasuunnitelma käsityöläisen asunto- ja työtiloiksi. Yhteisten tilojen ja ulkotilojen tuli houkutella asiakkaita ja työntekijöitä yhteisölliseen elämäntapaan.

Suunnitelmaa oli mielenkiintoista tehdä, ja se vastaa myös omia kierrätysperiaatteitani. Kaiken uuden rakentamisen tulee olla perusteltua. Vanhan kunnioittamisen ei ole kuitenkaan aina perusteltua mennä museomaiseen ehdottomuuteen. Ekologisuus on suunnitelmassani vanhojen pintojen ja rakennusosien käytön lisäksi sitä, että suunnitelma ei perustu tietyille kalustevalinnoille, vaan on niiden suhteen joustava. Näin ollen jos kierrätettynä löytyy tuote joka sopii käyttötarkoitukseen, voi suunnitelmassa esitetyn kalusteen aivan hyvin korvata sillä suunnitelmasta poiketen.

Keskityin enemmän asunnon ja työtilan suunnitelmaan, joten suurempaa näkemystä ulkotilojen käytöstä tai näkyvyyden kohentamisesta päässyt syntymään. Olenhan sisustusarkkitehti, joten puuttuminen ulkopuolen asioihin oli yllättävän hankalaa, asiassa riittäisi toki pohdittavaa, mutta halusin nyt keskittyä pääasialliseen suunnittelu-kohteeseeni. Toivon kuitenkin, että toimeksiantaja itse ottaa asian suunniteltavakseen - takapihan alueella on paljon potentiaalisia oleskelupaikkoja, ja tilaa jopa pienelle kasvimaalle asukkaiden käyttöön. Yhteinen sauna rannassa olisi loistava paikka käsityöläisille rentoutumiseen ja yhteisen ajan viettämiseen. Kahvilan tiloja voisi myös käyttää yhteisissä juhlissa ja kokouksissa. Etupihan parkkipaikkaa voisi kenties supistaa, ja määrittää paikat autoille jostain tietystä kohtaa pihan perältä, jolloin jäisi tilaa houkuttelevan piha-alueen rakentamiselle.

Yhteisöllisyyden toteutuminen suunnitelmassa näkyy keittiöiden suuressa koossa, sekä työhuoneiden oleskelualueissa - ne on tehty ystävillekin. Ekologisuuden tutkimisessa olisi voinut mennä pidemmälle, ja miettiä esimerkiksi jätteiden kierrätyksen tarkemmin. Yksityiskohtaista kalusteluetteloa en tehnyt siitäkään syystä, että kalustevalinnat tulevat toteutumaan ajan ja paikan ehdoilla - mitä nyt milloinkin sattuu löytymään.

En usko tuoneeni mitään uutta innovaatiota ammattilaisten käytettäväksi, mutta luulen, että esimerkiksi lähdeluettelosta ja tekstiosuudesta on hyötyä alan opiskelijoille, kun he ryhtyvät tekemään samantapaista projektia. Vähempään kuluttamiseen kannustavaa suunnittelua tarvitaan myös tässä maailmassa, sellaisena opinnäytetyöni on paikallaan.

Suurin ilo ja hyöty tästä työstä on epäilemättä toimeksiantajalle, joka voi käyttää suunnitelmaani ja kirjallista esitystäni siitä markkinoidessaan hankettaan potentiaalisille yhteistyökumppaneille niin käsityöläisten kuin rahoittajienkin puolella.

LÄHTEET

KIRJALLISET LÄHTEET

Jonsson & Äyväri: Menestynyt käsityöyrittäjä-tutkimus, Yliopistopaino, 1998

Nätti, Väisänen & Anttila: Ansiotyö kotona, Tilastokeskuksen julkaisu kirjassa Kaikilla mausteilla, artikkeleita työolo-
tutkimuksesta, Yliopistopaino 2006

Ruohomäki: Käsintehty brandi, Otava, 2000

Saarikangas: Asunnon muodonmuutoksia, puhtauden estetiikka ja sukupuoli modernissa arkkitehtuurissa, Suoma-
laisen Kirjallisuuden Seura, Helsinki 2002

Salonen, Pohjola & Priha: Kuvataiteilijan työsuojeluopas, Kustannus Oy Taide, Jyväskylä1994

Talve: Suomen kansankulttuuri, Mänttä 1990

Wilenius: Luovaan talouteen, kulttuuriosaaminen tulevaisuuden voimavarana, EDITA, 2004

Ärrälä: Koteja Fiskarsissa, Tammi, 2005

ELEKTRON ISET LÄHTEET

Reijonen: 'Onko käsityössä järkeä', Maailmankauppalehti Arkisto 1/04. Kirjoittaja tekee skotlantilaisessa Robert Gordonin Yliopiston Gray's School of Art'issa väitöskirjaa köyhimpien maiden käsityöteollisuuden kehitysstrategiosta. www.maailmankaupat.fi/lehti/arkisto/0104_kasityot.html

Hanna Hakala-Rosun Juustolassa toimivan yrityksen verkkosivut.
personal.inet.fi/yritys/kokemaenkudontajavarjays/frame.htm

Heinonen, Huhdanmäki, Niskanen & Kousa: Ekohallittu etätyö, 2004.
Ympäristöministeriön julkaisu.

[www.ymparisto.fi/palvelut ja tuotteet/julkaisut/Suomen ympäristö/Suomen ympäristö-sarja 2004/ekohallittu etätyö](http://www.ymparisto.fi/palvelut_ja_tuotteet/julkaisut/Suomen_ymparisto/Suomen_ymparisto-sarja_2004/ekohallittu_eta_tyo)

Tekniikan tohtori Juha Talvitien Artikkelit 'Tietoyhteiskunnan alueelliset ulottuvuudet' Maanmittaustieteiden Seuran verkkosivuilla.
mts.fgi.fi/paivat/2005/07_talvitie.pdf

Teknillisen korkeakoulun yhdyskuntasuunnittelun tutkimus- ja koulutuskeskuksen tutkimuspäällikkö Rauno Sairisen artikkeli Fiskars - Rautaruukista taide- ja käsityöruukiksi.

Julkaistu vuonna 2003 Pohjois-Pohjanmaan korjausrakentamiskeskus eli PORA:n tietopankin 'Arvot ja Asuminen - paikallishistoria uudiskäytön voimavarana' - artikkelikokoelmassa.
[www.ouka.fi/pora/tietopankki/Arvot ja asuminen pdf.](http://www.ouka.fi/pora/tietopankki/Arvot_ja_asuminen.pdf)

HAASTATTELUT JA SUULLISET TIEDONANNOT

Tammi, Pekka 19.3.2007, rakennuksen omistaja, agronomi

KUVALÄHTEET

- 1 <http://www.maanystavat.fi/galleria/displayimage.php?album=71&pos=107>
- 2 civex.smugmug.com/photos/58999905-D.jpg
- 3 www.hameenlinna.fi/.../ammatit/yhdistysvakea.jpg
- 4 www.keri.fi/img/sembe8.jpg
- 5 <http://www.kitchenmaus.com/blog/L-artisan-du-chocolat.jpg>
- 6 http://www.artglasswire.com/images/Wall_Flowers_new.jpg
- 7 <http://www.cookman.fi/tuotteet/tuote120.jpg> viiniteline
- 8 http://www.adverblog.com/archives/img/wild_hair1.jpg
- 9 http://www.jkl.fi/instancedata/prime_product_julkaisu/jyvaskyla/embeds/jpg
- 10 kalevala.onego.ru/ded.gif
- 11 craftdesign.blogspot.com/.Bildgalleri II/kuva 31
- 12 http://www.nylandshantverk.net/blogbilder/june/hantverk_nyland_388.jpg
- 13 <http://koti.mbnet.fi/~lee/photos/porvoo.jpg>
- 14 http://www.rootsinpyhtaa.fi/2006/images/ruukkialue_500.jpg
- 15 <http://www.craftmuseum.fi/perusnayttely/kuvat/kateensopiva.jpg>
- 16 http://www.hotelbarcelonaprincess.com/imageshi/spa_hotel_barcelona_princess_6.jpg
- 17 <http://www.uiah.fi/binary.asp?page=21028&field=Image>
- 18 http://users.utu.fi/japeju/thaimaa/Bangkok1%20-%20CWP_ruuhka.JPG
- 19 <http://www.michiganhistorymagazine.com/extra/vfw/hsh/dinner.jpg>
- 20 <http://www.pacificblues.com/images/BLUE%20DELIVERY-Hurry.JPG>
- 21 <http://www.mummila.net/varasto/kuvat/johdot.jpg>
- 22 www.historia.edu.hel.fi/kuvat/pienet/41.jpg hellahuone
- 23 Ärrälä: Koteja Fiskarsissa, Tammi, 2005, s. 40–41
- 24 www.katedral.vaxjo.se/.../atelje.jpg
- 25 www.rauma.fi/.../ kuvat/savenvalajan_verstas.jpg
- 26 www.galleriat.net/kimmopyytko/kekkonen.jpg
- 27 Glorian Koti 02/07, s. 93
- 28 30´ s & 40´ s design, s.155
- 29 Ärrälä: Koteja Fiskarsissa, Tammi, 2005 s. 92
- 30 <http://web.comhem.se/~u22233408/atelje.jpg>
- 31 Ärrälä: Koteja Fiskarsissa, Tammi, 2005, s. 33
- 32 <http://www.deltaflow.com/wp-content/uploads/2006/08/images/DSCF0063.jpg>
- 33 upload.wikimedia.org/.../250px-Honey_comb.jpg
- 34 Pekka Tammi
- 35-38 Heidi Nurmi
- 39 Pekka Tammi
- 40-44 Heidi Nurmi
- 41 <http://www.taitajat.fi/kkqv/paakuva.html>
- 46-57 Heidi Nurmi
- 58 http://www.hok-elanto.fi/historiikki/kuvat/1950_1970/hok_logo_50.gif
- 62 Heidi Nurmi
- 63 Bahamo: Small Lofts, New York Harper Collins 2005, s.164
- 64 Räisänen & Nokelainen: Perinteisiä käsityöammatteja, Porvoo 1985, s.19
- 65 Leiviskä & Nokelainen: Perinteisiä käsityöammatteja 2, Forssa 1998, s. 157
- 66 Räisänen & Nokelainen: Perinteisiä käsityöammatteja, Porvoo 1985, s.73
- 67 Räisänen & Nokelainen: Perinteisiä käsityöammatteja, Porvoo 1985, s.105
- 68 Leiviskä & Nokelainen: Perinteisiä käsityöammatteja 2, Forssa 1998, s. 36
- 69 Salonen, Pohjola & Priha: Kuvataiteilijan työsuojeluopas, Kustannus Oy Taide, Jyväskylä 1994, s. 23
- 70 Heidi Nurmi
- 71-72 www.ikea.fi
- 73 30´ s & 40´ s s.275
- 74 30´ s & 40´ s design s.383
- 75-82 Heidi Nurmi

LIITTEET