







*Talo on monitahoinen voima,  
joka kokoaa yhteen ihmisen  
ajatuksia ja muistoja.  
Voisiko palvelutalompäristö  
olla erilaiset lähtökohdat  
omaaville asukkaillensa  
pystysuora ulottuvuus, jossa  
"sade ropisee ullakon  
kattoon ja kellarissa  
piileskelevät mielemme  
salaisuudet"*

*Bachelard <sup>1</sup>*





LAHDEN AMMATTIKORKEAKOULU  
MUOTOILUINSTITUUTTI  
KULTTURALAN MUOTOILIJA AMK  
TUTKINTOON JOHTAVA TÄYDENNYSKOULUTUS

Jaana Ahjokangas: sisustusarkkitehtuuri opinnäytetyö syksy 2006

# Palvelutalon siirtymätilat

[tilaluonnokset kannanottona suunnitteluperusteisiin]



*Lahden ammattikorkeakoulu Muotoiluinstituutti*

*Kulttuurialan muotoilija AMK*

*Jaana Ahjokangas:*

*Palvelutalon siirtymätilat, tilaluonnokset kannanottona suunnitteluperusteisiin*

*Sisustusarkkitehtuurin opinnäytetyö, 54 sivua*

*Tutkintoon johtava täydennyskoulutus syksy 2006*

## Tiivistelmä

Opinnäytetyössäni lähestyin piirroksin ja pohdinnoin suunnittelutehtävääni. Aluksi selvitin palveluasumisen muotoja, palvelutalokäsitettä, sekä ikääntyneiden asumispalveluja yleisesti. Kartoitin ympäristöpsykologian keinoin palvelutaloa toimintaympäristönä. Pohdin palvelutalon merkitystä selvittämällä kodin käsitettä ja ympäristön merkitystä ihmiselle, sekä siirtymätilaa tilakokemuksen osana ja palvelutalojen tilojen merkitystä. Monille palvelutaloissa asuville se on ainoa jäljellä oleva toimintaympäristö. Tavoitteenani oli tutkia kuinka tilasuunnittelun avulla voidaan tukea asukkaan oman elämän hallintaa ja aktivoida sosiaalista kanssakäymistä myönteisellä tavalla. Työssä käytin lähdekirjallisuuden lisäksi apuna kuvamateriaalia kohteista, joissa olen työn alkuvaiheessa vierailut. Suunnittelutehtäväni oli fiktiivinen.

Tarkastelin yhteistä oleskelutilaa siirtymätilana yleisestä yksityiseen tekemällä kaksi oleskelutilaluonnosta erilaisine liittymämuotoineen. Keskiaikaisista linna-kaupunkien pohjapiirroksista löysin metaforaksi Thorn-ritarilinnan mallisen hevosenkenkä-muodon vahvoine muureineen, sekä piazza-teeman, jossa tutkin aukion rakennetta ja sijoitusta tilassa. Tämä tutkimus auttoi minua suunnittelijana ymmärtämään tilasuunnittelun tarvetta palvelutalosuunnittelukentässä, sekä tilan hierarkiaa ja siihen vaikuttavia tekijöitä. Työssä pidin tärkeänä tekijänä kodin tunnun säilyttämistä iäkkäille tarkoitetuissa tiloissa. Myös viitteet menneisyydestä osoittautuivat minulle tärkeiksi tilaa arvottaviksi tekijöiksi.

Avainsanat:

palvelutalo  
palveluasuminen  
tilakokemus  
siirtymätila  
tilametaforat



*Lahti University of Applied Sciences Institut of Design  
Faculty of Design  
The Facility of Interior Architecture  
Graduationproject, pages 54  
Space design as an approach.to the basic design principals  
Jaana Ahjokangas  
Fall 2006*

## Abstract

Reference words:

senior home  
living in a senior home  
experience of a space  
transitional space  
space metaphors

In my graduation work I approached my design assignment with drawings and reasoning. At first I tried to find out the various rooms of living in a senior home, the concept of this type of home as well as the living services for elderly people in general .I surveyed the senior home as a functional surrounding with the aids of environmental psychology. I discussed the meaning of the senior home by studying the concept of a home, the meaning of the environment for a human being as well as transitional space as part of experiencing space and the meaning of various rooms in the senior home.. For many people living in a home like this, the home is the only functional surrounding which is left for them. My aim was to study how it is possible by means of space design to support the tenant´s own life control and to activate social contacts in a positive way. In my work. In addition to source books I used picture material of the homes which I visited in the first stages of my project. My design assignment was fictional.

I studied the common lounge as a transitional space from common to private by designing two sketches for a lounge with various connecting forms. A senior home is often for its tenant an integrated, functional environment. The corresponding functional, safe environmental model I found in the medieval castle towns. By studying them I chose as a metaphor the horseshoe-shaped Thorn castle with its strong walls, as well as the piazza theme, in which I studied the structure of the open space and how it is placed. This study helped me as a designer to understand the need for space design in the area of design for senior homes as well as the hierarchy and the factors affecting it. In my work I emphasize the maintaining of homy feeling in the rooms meant for elderly people. Also the references from the past proved to be important factors in appreciating space.



# Sisälllys

# [palvelutalon] siirtymätilat

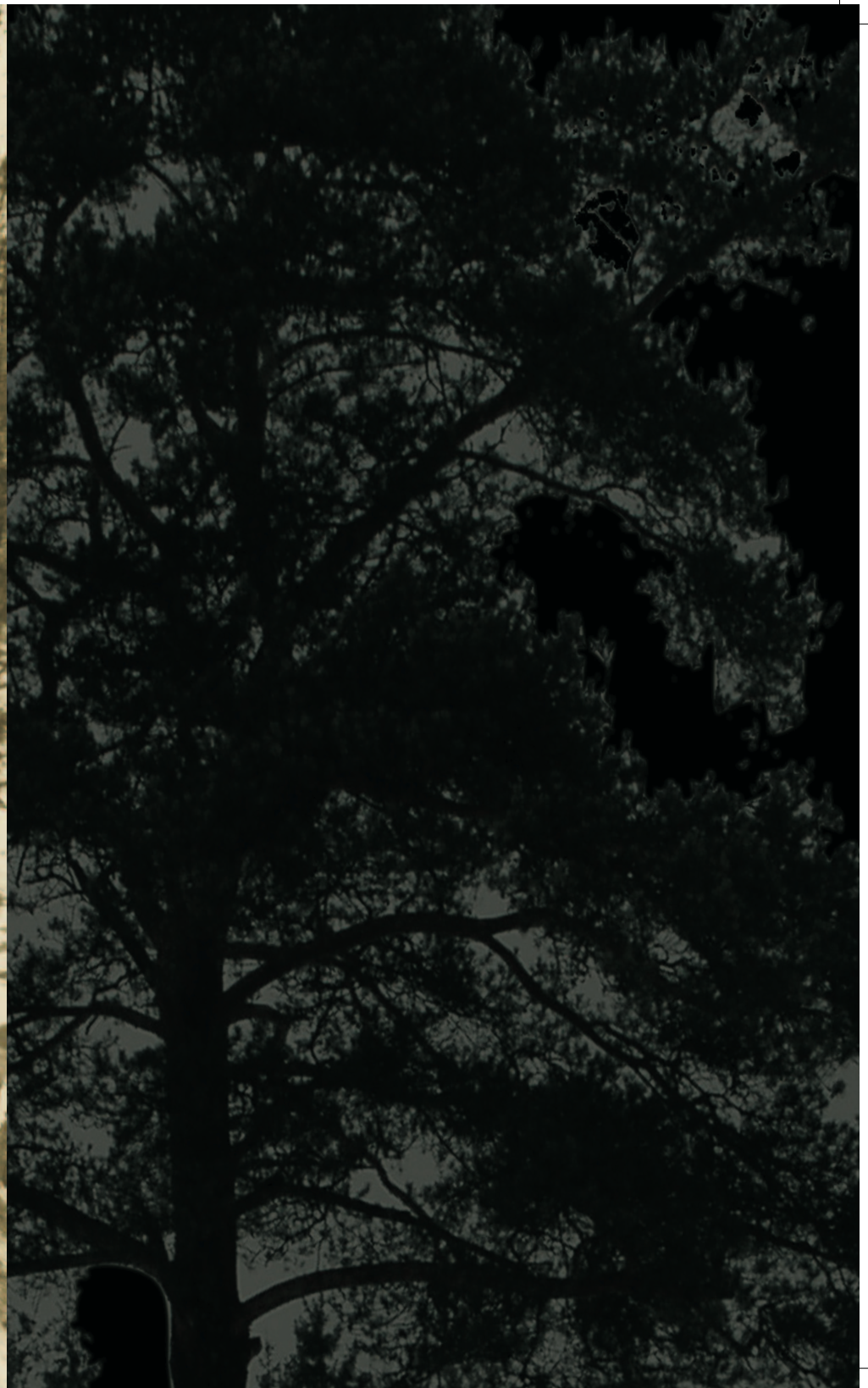
Tiivistelmä

Abstract

Sisälllys

1. Johdanto.....	1	5. Suunnittelutehtävä.....	33
2. Palvelutalot ja ikääntyneiden asumispalvelut osanahyvinvointipalveluja.....	2	5.1 Tavoitteet ja rajaus.....	33
2.1 Mitä on palveluasuminen ja palvelutalo..	2	6. Prosessi.....	34
2.2 Ikääntyneiden asumispalvelut.....	3	6.1 Kaupunkitila metaforana.....	34
2.3 Siirtymätilat tutkimuskohteena.....	4	6.2 Piazza-teema.....	41
3. Palvelutalo toimintaympäristönä.....	6	6.3 Synteesi.....	49
3.1 Tilakäsitys ja tilakokemus.....	6	7. Lopputulos.....	50
3.2 Tila, paikka ja ympäristö.....	7	7.1 Yhteinen olohuone.....	50
3.3 Siirtymätila tilakokemuksen osana.....	11	7.2 Oma tila suhteessa kokonaisuuteen.....	51
3.4 Palvelutalon tilojen merkityksestä.....	12	8. Arviointi.....	53
4. Palvelutalojen tilasuunnittelun nykytila.....	26	Lähteet	
4.1 Esimerkkikohteet.....	27	Viitteet	
4.2 Nykytilojen ongelmia ja tulevaisuuden näkymiä.....	31	Kirjallisuusluettelo	
		Liitteet	







# Johdanto [ 1 ]

## [palvelutalon siirtymätilat]

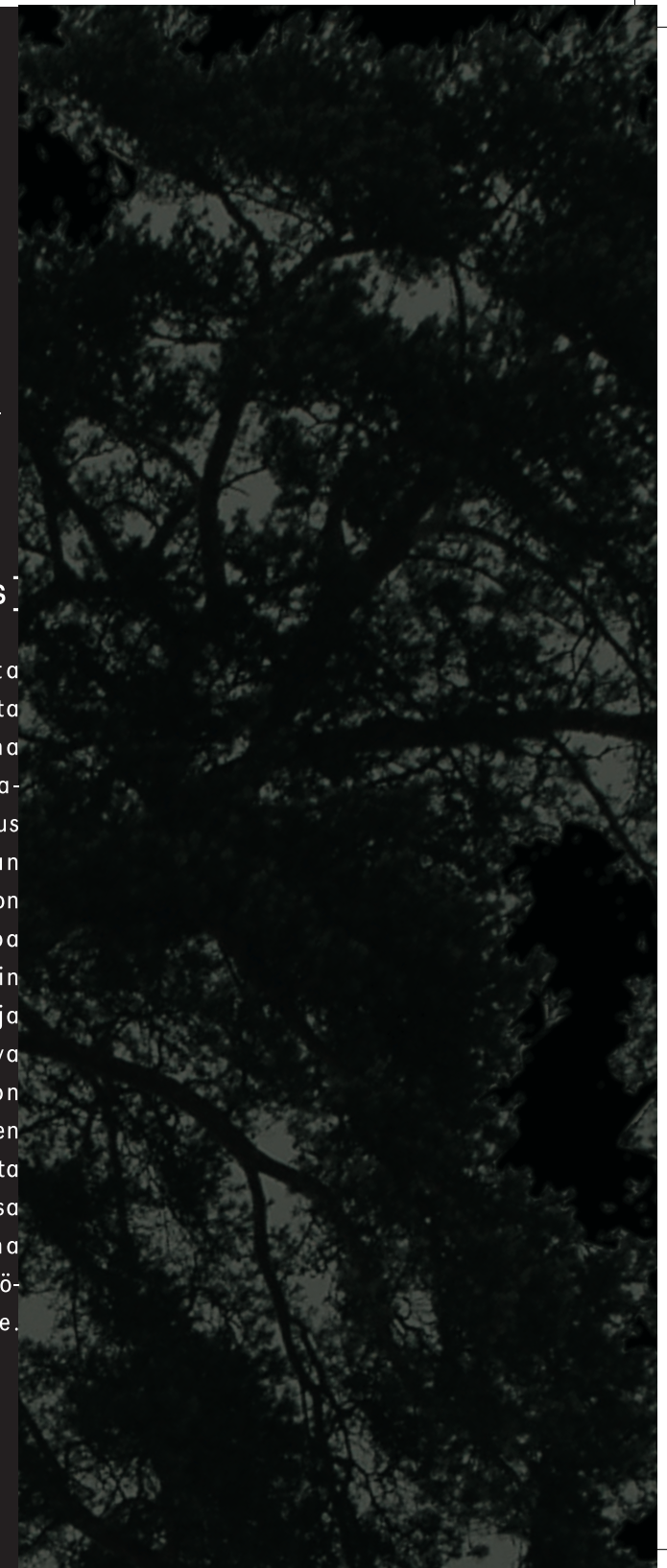
Työharjoittelujaksollani osallistuin palvelutalosuunnitteluun lahtelaisessa arkkitehtitoimistossa. Tuolloin heräsi kiinnostukseni tilasuunnittelusta, joka tuottaisi myös abstraktilla tasolla esteettömiä tiloja ikäihmisille. Mietin, voisivatko nämä tilat tuoda mukanaan viitteitä menneisyydestä nykypäiväämme. Mietin myös, millainen tila tarjoaisi turvan tunnetta, tukisi sosiaalista kanssakäymistä ja tarjoaisi mahdollisuuden kokemuksellisuuteen.

Työhöni liittyvät havainnot ja päätelmät perustuvat sekä käynteihini Mäntsälän palvelutalossa, Iiris talossa Helsingissä ja Palvelutalo Huilissa Hollolassa, että Leena Vuorisen pro gradu tutkimuksen ”Tila, aika ja vuorovaikutus vanhainkodin arjessa”. Olen myös tutustunut Helsingin yliopiston yhteiskuntapolitiikan laitoksen (VTT) yliopistonlehtori Anni Vilkon ajatuksiin vanhenemisesta ja kodin käsitteestä. Vilko on tutkinut mm. kokemuksellista kotia ja nostanut esiin kysymyksen tarkoittaako koti kaikille samaa. Vuorinen selvittää tutkimuksessaan kuinka vanhainkodin asukkaan elämä näyttäytyy tutkijalle. Hän myös tarkastelee vanhainkodin tiloja, jotka eivät ole vain fyysisiä, vaan joille annetaan symbolisia ja sosiaalisia merkityksiä.

“ Rakennus on esteetön, kun siinä pystyy liikkumaan ja toimimaan kaikilla kerrostasoilla.”  
(Maija Könkkölä <sup>2</sup>)

## [turvan tunne] [kodikkuus]

Kirjallinen työni on saanut vahvistusta lähdekirjallisuudesta. Erityisesti haluan mainita Liisa Horellin ajatusteni suunnan viitottajina ympäristöpsykologian merkityksestä tilasuunnittelussa. Tämä tutkielma on myös muistutus kodikkuuden käsityksestä ja sielun kotipaikan ympäristöstä. Keinot ja taito suunnitteluun meillä on olemassa, tarvitsemme vain enemmän tahtoa toteuttaa palvelutalot siten, misstä me itsekkin viihtyisimme. Työssä vilahtelee erilaisia tuoleja kuvina, muistutukseksi siitä, että kovin harva nykyisistä tai seuraavistakaan ikäryhmistä on viettänyt elämänsä aktiiviajan odotushuoneissa, sen sijaan useilla on kodeissaan vanhemmilta ja suvulta perittyjä kalusteita . Nämä kalusteet, jotka ovat osa elämämme aktiiviaikaa, muokkaavat oikeana pitämäämme ympäristökuvaa. Tämän ympäristökuvan haluamme säilyttää vanhetessamme.





## Palvelutalot ja

# ikäntyneiden asumispalvelut osana hyvinvointijärjestelmää [2]

[mitä on palveluasuminen ja  
palvelutalo] [2.1]

Sotien jälkeen elämänlaatumme on parantunut. Yhä useammat tulevat elämään yhä pidempään. Ikärakenteessa tapahtunut muutos on johtanut työssäkäyvien määrän laskuun ja ikääntyneiden määrän nousuun. Vuonna 2005 väestöstämme yli 65-vuotiaiden osuus oli 16 %. Tilastokeskuksen väestöennusteen mukaan vuoteen 2030 mennessä yli 65-vuotiaiden määrän ennustetaan nousevan melkein puolella, eli 26%:iin (<http://www.tilastokeskus.fi>). Eliniän piteneminen johtaa vanhuspalvelujen tarpeen kasvuun. Sosiaalihuollituksen mukaan palveluasuminen on lakisääteistä sosiaalipalvelua. Siihen kuuluvat asunto ja asumiseen liittyvät palvelut, joiden avulla selvitetään jokapäiväisistä toiminnoista. Näitä palveluja ovat: ateriapalvelut, hygieniapalvelut, siivousapu sekä ympärivuorokautinen avunsaannin mahdollisuus.

Palveluasunto voi sijaita palveluasuntoryhmässä tai palvelutalossa. Palveluasumisella saadaan ikääntyneille mahdollisuus kodinomaiseen asumiseen ja yhteisöllisyyteen. Palvelutalo on asumiskokonaisuus, jossa toisiinsa liittyvät yksityiset asunnot, yhteiset tilat, lähiympäristö sekä palvelut. Palveluasunnoissa on huomioitu asukkaan rajoitukset. Niissä on usein myös oma hoitohenkilökunta. Ateriapalvelu on järjestetty joko oman keittiöhenkilökunnan, tai kotipalvelun avulla. Palveluasunnosta asukas tekee yksilöllisen palvelusopimuksen. Palveluasunnot ovat tarkoitettu niille ikääntyneille, jotka eivät tarvitse jatkuvaa ympärivuorokautista hoitoa tai apua. Asuntoja on tarjolla kuntien, järjestöjen ja yksityisten palveluntuottajien palvelutaloissa, palvelukeskuksissa ja yksittäisinä asuntoina esimerkiksi kerrostaloissa.



## Ikääntyneiden asumispalvelut [2.2]

Paras paikka elää ja asua on oma koti. Koti on yksityisyyden, turvallisuuden ja oman elämän hallinnan kulmakivi. Näiden perustarpeiden pohjalta on kehitetty ikääntyville erilaisia asumismuotoja. Niissä on otettu huomioon turvallisuus ja esteettömyys, sekä asukkaan toimintakyvyn heikentyminen. Oman kodin lisäksi ikäihmisten asumisvaihtoehtoja ovat asumispalvelut tai laitos. Asumispalveluilla tarkoitetaan asunnon ja palvelun kokonaisuutta, esimerkiksi palveluasumisen järjestämistä niille, joilla on rajoittunut toimintakyky. Palveluasumista järjestetään palvelutaloissa, ryhmäkodeissa ja hoivakodeissa.



1

Kuvia Mäntsälän palvelutalosta:  
1. yhteiskeittiö ja ruokailutila

### [ryhmäkoti]

Ryhmäasumista tarjoavat ryhmäkodit, dementiakodit, hoitokodit, hoivakodit ja palvelutalot. Kodit voivat muodostua esimerkiksi siten, että jokaisella asukkaalla on oma huone ja hygieniatilat. Ryhmäkoti on tarkoitettu ympärivuorokautista hoivaa tarvitseville. Dementia- ja ryhmäkotien yksiköissä on yleensä kuudesta kahdeksaan asukasta. Ryhmäasumista tuottavat kunnat, järjestöt ja yksityiset palveluntuottajat.

### [laitos]

Laitokseksi katsotaan terveyskeskussairaala, vanhainkoti ja veljes- ja sairaskodit. Laitoshoidon tarpeen, kun henkilölle ei voida enää järjestää hänen tarvitsemaansa ympärivuorokautista hoitoa kotona, tai palveluasumismuodossa. Terveyskeskussairaala on tarkoitettu pitkäaikaishoitoa vaativien asukkaiden asumismuodoksi silloin, kun asukas tarvitsee lääkärihoitoa säännöllisesti. Vanhainkoti on niille ikäihmisille, jotka tarvitsevat pitkäaikaista hoitoa ja huolenpitoa, mutta eivät tarvitse sairaalahoitoa. Veljes- ja sairaskodit ovat tarkoitettu vanhuuden kodiksi sotainvalideille, joiden toimintakyky on rajoittunut eivätkä enää pärjää omassa kodissaan. Laitoshoidon järjestävät kunnat.



2



3

2. yhteistiloja tv:n katseluun ja oleskeluun  
3. istuinryhmä käytävällä (valokuvat tekijän)



## Siirtymätilat tutkimuskohteena [2.3]

Siirtymätiloja on tutkinut Taideteollisen korkeakoulun lopputyönään Jaana Ollila työssään "Rajankäyntiä". Ollila on käynyt läpi erilaisia rakennetun tilan rajoja ja rajatiloja. Hän on tutkinut suljettua ja avointa tilaa erityyppisten siirtymätilojen kautta. Samaa tematiikkaa on käsitellyt myös Taik:n lopputyössään Sirpa Laaninen. Hän on selvittänyt keskustan ja reunavyöhykkeen välistä asumisen tarpeisiin sopivaa maa-aluetta "Siirtymätila -Turun sataman uudelleenkäyttösuunnitelmassa. Taideteolliseen korkeakouluun tehdyssä opinnäytetyössään "Valokivi", Ulla Pohjola on tutkinut kylmän ja lämpimän rajapinnassa kohtaavia tiloja, kuten bussipysäkkiä.



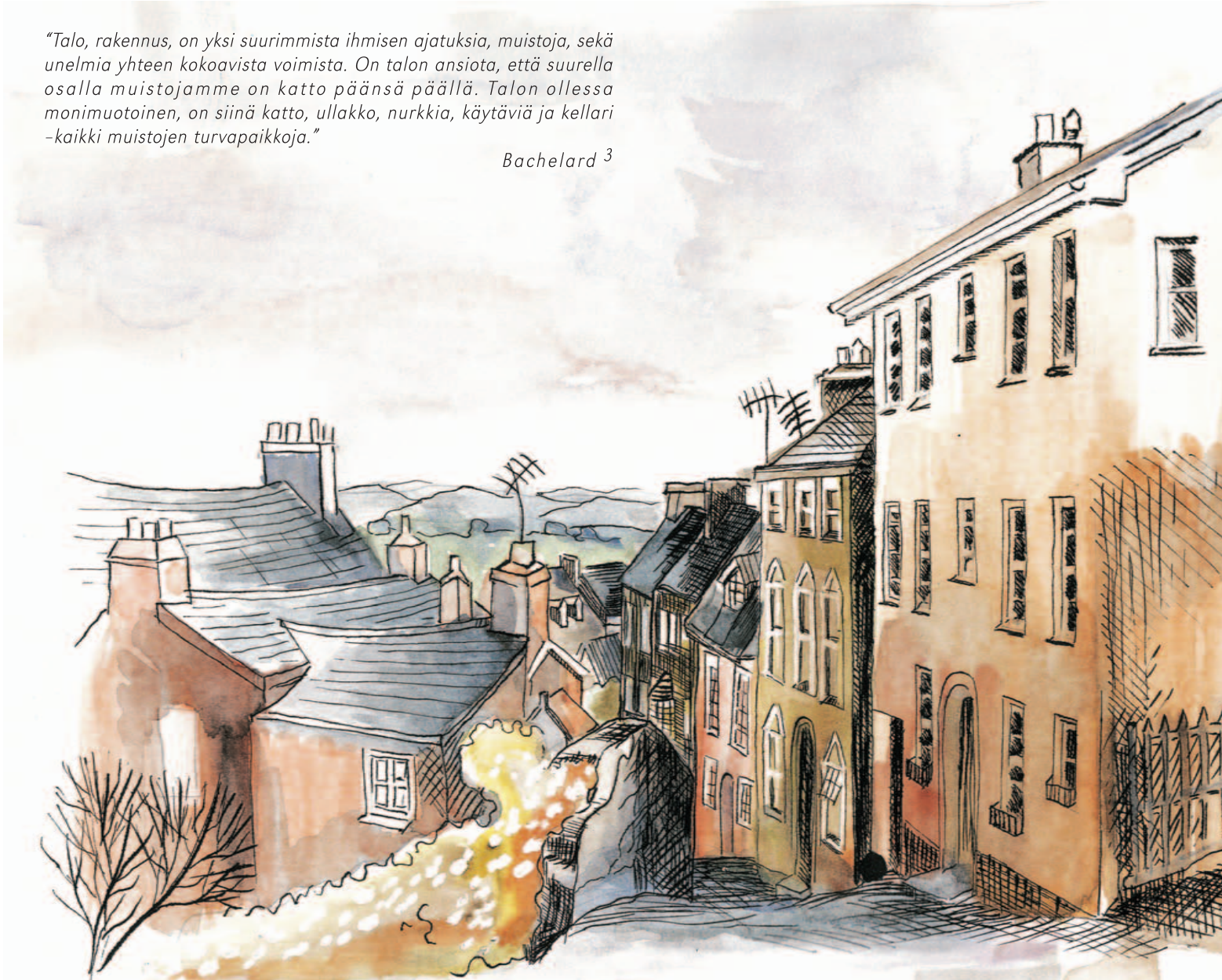
Hanni Koroma on tutkimuksessaan "Näkökulmia keskipisteestä" selvittänyt tilan jatkuvuutta, tilasta toiseen siirtymistä ja ihmistä tilassa. Koroma kuvasi Taik:n lopputyöhönsä 700 erilaista ovea ja rakennuksen aukkoa. Tilakokemutsta on tutkinut Sirkka-Liisa Keiski väitöskirjassaan "Ikääntymisen ihmema". Keiski vertaili vanhusten kokemuksia standardikoekeittiössä, koekeittiössä ja käyttäjälähtöisesti suunnitellussa koekeittiössä. Tuloksien mukaan keittiön pitää tukea käyttäjän elämäntilannetta. Esteettömässä kodissa ihminen voi ikääntymisestään huolimatta asua entistä turvallisemmin.



Kuva 4. alakerran ruokailutila  
 Kuva 5. käytäväkalustusta  
 kuva 6. yhteinen oleskelutila .

*"Talo, rakennus, on yksi suurimmista ihmisen ajatuksia, muistoja, sekä unelmia yhteen kokoavista voimista. On talon ansiota, että suurella osalla muistojamme on katto päänsä päällä. Talon ollessa monimuotoinen, on siinä katto, ullakko, nurkkia, käytäviä ja kellari - kaikki muistojen turvapaikkoja."*

*Bachelard<sup>3</sup>*





## Palvelutalo toimintaympäristönä [3]

### [tilakäsitys ja tilakokemus] [3.1]

Kirsti Saarikankaan<sup>4</sup> mukaan rakennettu tila laajasti ymmärrettynä on järjestelmä, joka jäsentää inhimillistä todellisuutta. Rakennettu tila myös tuottaa ja ylläpitää tapoja, tottumuksia ja käsityksiä. Siten rakennukset ovat aistittavia elettyjä tiloja, jotka muokkaavat meitä. Identiteetti muodostuu suhteessa ympäristöön. Jo lapsuudestamme lähtien ympäristöt, joissa vaikuttamme muokkaavat minäämme. Tilat luovat sosiaalisia merkityksiä ja jäsentävät ihmisten välisiä sosiaalisia suhteita. Päivittäinen olemassaolomme tapoinemme sijoittuu tilaan ja muotoutuu tilasta. Henkilökohtainen tilaelämys syntyy aina kulttuuristen merkitysten osana. Taloudelliset, yhteiskunnalliset ja kulttuuriset tekijät ovat osa toimintaympäristöämme. Palvelutalossa asukas on jatkuvassa vuorovaikutussuhteessa muihin potilaisiin, hoitohenkilökuntaan ja vieraisiin. Aineelliseen palvelutalon toimintaympäristöön kuuluu osasto, huoneen sijainti osastossa, osaston sijainti rakennuksessa rakennus itse, tilajärjestelyt, sekä sisustus. Elettävä tila ei ole kuitenkaan samanmerkityksinen kaikille sen käyttäjille. Tilan merkitys ja arvostus vaihtelee erilaiset lähtökohdat omaavien henkilöiden kesken. Kulttuurimme ja tapamme määrittävät miten muokkaamme tilaa.

## Paikka ja ympäristö [3.2]

Ympäristö on yhdistelmä kulttuurien, yhteiskunnan taloudellisten, sosiaalisten ja fyysisten ympäristöosien vuorovaikutusta. Muutos jossakin osa-alueessa johtaa muutoksen muissa osissa. Ihminen on vuorovaikutussuhteessa ympäristöön ottamalla vaikutteita ja vaikuttamalla itse. Tästä seuraa, että tilan merkitykset eivät ole stabiileja, vaan ovat ajasta riippuvaisia – ne muuntuvat ajassa. Palvelutalossa asukas on vuorovaikutussuhteessa sosiaalisen ympäristönsä kanssa. Se muodostuu muista asukkaista, henkilökunnasta, heidän asenteistaan hoitoideologiastaan ja toimintamahdollisuuksistaan. Ympäristöt koetaan erilaisina. Tärkeimmäksi muodostuu ihmistä lähinnä oleva, johon kuuluu henkilön itsensä lisäksi hänen yhteisönsä muodostama alue, kuten oma huone, koti, kylä ja pihapiiri. Toimintaympäristö mahdollistaa ihmisen kulttuurisen ja henkisen kehityksen. Kaupungistuminen on köyhdyttänyt karkeasti työhön ja virkistymiseen jakautunutta ympäristöämme. Lähiympäristön köyhtyminen on johtanut asumisen rajautumiseen neljän seinän sisälle. Samaan aikaan tapahtunut perheyksiköiden koon supistuminen on vaikeuttanut yhteisöllisyyden kokemista. Köyhä, vaikeasti hahmottuva toimintaympäristö vaikeuttaa eheän maailmankuvan kokemista. Eniten tämä vaikuttaa niihin ihmisiin, jotka ovat sidoksissa ympäristöönsä. Mitä kauempana palvelutalo sijaitsee kaupungista tai taajamasta, sitä kokonaisvaltaisemmin sen on toimittava asukkaittensa toimintaympäristönä. Palvelutalon on tarjottava virikkeitä ja mahdollisuuden yhteisöllisyyteen.





### [fyysisen ympäristön merkitys]

Fyysisen ympäristön elementtejä palvelutalossa ovat paikan tai osaston sijainti, pinta-ala, asukastiheys, yleinen ulkonäkö ja tilaohjelma. Aktivoituminen perustuu henkilön kontrollintunteeseen, jolloin valinnan mahdollisuus on omassa päätännässä. Ärsykeköyhänä ympäristö turruttaa käyttäjänsä. Jotta ihminen voisi hyvin, hänellä tulisi olla mahdollisuus suorittaa omaehtoista valintaa. Tässä tulee palvelutaloympäristön tarjota asukkaalleen ”ärsykeitä”: levy- ja välipala-automaatit, tv-ohjelmien valintaoikeus, jne. Fyysisen ympäristön tulee tukea havaintoja, jotta tapahtuu oikeanlaista tulkintaa ja orientoituminen helpottuisi. Esimerkkinä pitkätkäytävät tulisi muuttaa selkeästi hahmotettaviksi tiloiksi.

Pro gradu -työssään Helsingin yliopiston valtiotieteellisen tiedekunnan sosiologian laitokselle Vuorinen selvittää kuinka hän havaintojaksollaan sijoittautui asukkaiden tavoin istumaan yhteiseen oleskelutilaan. Siellä vieras kohdattiin kuten yleensä julkisessa tilassa; ihmiset eivät juuri keskustelleet toistensa kanssa, käyttäytyttiin aivan kuin heitä ei olisikaan. Tilanteessa ihmisen käyttäytymistä ohjasi jo lapsuudessa omaksutut käyttäytymiskoodit. Tämä käyttäytyminen lisäsi oleskelutilan odotustilamaista tunnelmaa, joka muodostui jo sisustuksen julkitilakalustuksen perusteella. Vuorinen havaitsi yksityisyyden tarpeen keskustelutilanteessa vaistomaisesta äänen hiljentämisestä ja keskustelijoiden lähemmäksi toisiaan siirtymisestä. Tällä tavoin meneteltynä saatiin muodostettua pieni suljettu yksityisyyden saareke keskelle julkista tilaa. (Vuorinen 2003, 19-20)



### [paikan salaperäisyys]

Tiloista saadut kokemukset ovat samoja kuin luonnossa ja mielipaikoissa. Olohuone, piha, sekä sauna ja makuuhuone toimivat henkireikätiloina. Ne luovat yhteen kuuluvaisuuden tunnetta. Tanazaki<sup>5</sup> esittää oivallisesti kirjassaan ”Varjojen ylistys” erään hengen ja levon tyyssijan:

*”Se sijaitsee erillään päärakennuksesta, pensaikon varjossa, lehtien, sammaleen tuoksuissa lehdossa... Rakastan kuulostella siellä pehmeästi putoavaa sateen ääntä, katsella kuuta ja nauttia haikeista hetkistä, jotka kertovat vuodenaikojen vaihtumisesta.”*

Luomalla ympäristöön miellyttäviä paikkoja edesautetaan maailmasuhteen rakentumista. Ekopsykologi Kirsti Salosen tutkimuksessa ilmeni että haastateltuja miellytti eniten paikat jotka olivat salaperäisiä, monimutkaisia sekä riittävästi jäsentyneitä. (Haastattelu Yle Aamu-tv, 10.5.2006).

### [ympäristön symbolinen merkitys]

Rakennukseen sisältyy aina suunnitelmien tekijöiden ja päättäjien arvomaailma ja heidän tavoitteensa. Sen merkitys näkyy mm. rakennusten sijainnissa, sekä niiden koossa ja muodossa. Usein nämä aineelliset tekijät ilmentävät hallitsevia arvoja ja yleisiä konventioita. Ne ovat mukana sosiaalisen verkoston kudelmassa, joka määrittää yksilöä ja yhteisöä. Ihmisen minäkuva muodostuu osittain siitä fyysisestä ja sosiaalisesta ympäristöstä jossa eletään ja toimitaan. Minän toimintakykyä voimme edistää esineillä, tiloilla ja ihmisuhteilla. Näistä kokija muokkaa oman todellisuutensa. Vaikka on kokijan omassa päätännässä, minkälaisen aseman ja merkityksen omassa elämässään antaa ympäristöstään saamille mielikuville, voimme tilasuunnittelun keinoin edesauttaa sosiaalista kanssakäymistä ja yhteisöllisyyttä.



Paradoksi on, että ihminen tottuu nopeasti ympäristöönsä. Jonkin ajan kuluttua siinä olevat esteet, puutteet ja virheet koetaan annettuina tekijöinä, joihin ei voida vaikuttaa. Tiedostamatta jää myös kuinka ympäristö vaikuttaa kokijaansa; tapahtumiset selitetään ihmisestä johtuviksi, ei niinkään ihmisen ja ympäristön suhteesta johtuviksi. Fyysisen ympäristön tilan käyttöä määrittää palvelutaloissa erilaiset säännöt, hallinto sekä hoitohenkilökunta. Tämä joukko määrittää reviirien jakautumista ja niiden kokoa, sekä sitä, kuka tilaa hallitsee – hallitsija on usein henkilökunta.

Henkilökohtaisella tilalla, etäisyyksillä, reviiireillä, vaatteilla, esineillä, sisustuksilla ja rakenteilla säädellään fyysisen ympäristön käyttöä. Ihmisen ja ympäristön välinen vuorovaikutus on jatkuvassa muutoksessa.

Ihmisen sisäiset ja ulkoiset toiminnot säätelevät minää ja sen rajoja. Näitä keinoja voidaan tasapainottaa mahdollistamalla riittävä yksityisyyden saavuttaminen omalla reviiirillä. Tämä on keino, jolla estetään sisäisen keinon käynnistyminen, esim. vetäytyminen. Toimintakykyä tukeva ympäristö on Ihmisystävällinen ympäristö.



### [ympäristön hallittavuus]

Turvallinen palvelutaloympäristö tukee asukkaan toimintakykyä ja aistihavaintoja. Ihmisen on voitava liikkua turvallisesti tilassa. Käytettävät materiaalit, valaistus, akustiikka, sisäilmasto ja tekniset asennukset olisi valittava siten, että turvallisen ympäristön tavoite täyttyy. Inhimillinen mittakaava auttaa orientoitumisessa. Asukkaalla on oltava sosiaalinen ja henkilökohtainen tila, hänellä on oltava mahdollisuus kokea yksityisyys ja yhteisöllisyys. Yksityisyys viittaa tekijöihin, jotka yhdistetään kodin piirissä oleviksi. Käyttäjän odotukset täyttävä ympäristö on viihtyisä ympäristö. Ympäristöä on voitava muuttaa asukkaan odotuksia vastaavaksi, esimerkiksi muokkaamalla asuinhuone asujan makua ja tottumuksia vastaavaksi. Viihtyisyys merkitsee myös yksityisten ja yhteisten reiviiden joustavaa säätelyä, näin mahdollistetaan tilat yksinoloon ja ryhmille. Tilojen monikäyttöisyys huomioon ottaen tarkastellaan mihin muodostuu sosiaaliset solmukohdat eli aktiivipisteet. Tilan personoinnin mahdollistaa yhteinen päätös siitä, että yhteisö pyrkii yksilön kanssa päättämään mitä tilassa tapahtuu, ja minkälainen se kulloinkin on. Näin ympäristössä olevat puutteet eivät muutu sen henkilön "omituisuudeksi", joka haluaa tilaan tehtävää muutosta. (vrt. Vuorinen: " Ei täällä ole kenelläkään omia paikkoja"). Muunneltavissa oleva tila ja kalustus ovat tärkeä ympäristön säätelyväline.





## Siirtymätila tilakokemuksen osana [3.3]

Tilan suunnittelullisina tavoitteina on tilan myönteisten elämysten kokeminen tilaa käytettäessä. Tilajoukon yhdistäminen matalammilla välittävillä tiloilla, siirtymätiloilla, vaikuttaa tilassa orientoitumiseen. Ihmisen primäärejä pyrkimyksiä (halu olla selvillä omasta sijainnistaan, mihin suuntaan ollaan menossa, eli missä on uloskäynti ja poistumistie, jne.) tilassa käyttäytymisessä pyritään edesauttamaan eri tavoin. Näin tuetaan olemassaolon hallittavuutta, sekä lisätään turvallisuuden tunnetta. Kulkua voidaan ohjata paitsi opastejärjestelmillä, myös rakenteellisin keinoin, kuten aukotuksin ja väri- sekä materiaalivalinnoin. Esimerkiksi kun tilajoukon väritys viilenee siirryttäessä rakennuksen keskiosista reuna-alueille, ymmärretään kuljettavan kohti ulkotilaa. Tilan tuntuun ja kokemiseen vaikuttavat rakenteiden vertikaalisuus, massiivisuus, varjonmuodostus ja valaistus. Mittasuhteet vaikuttavat siihen missä haluamme liikkua. Mikäli tila on liian avara tai iso, se ei herätä kiinnostustamme, esimerkiksi torille tultaessa emme

halua kulkea suoraan aution torin poikki, vaan kierrämme mieluummin reunoja pitkin. Voimakkaitten vaakasuorien rakenteiden ja matalan huonekorkeuden vastakohtana ovat kirkkoarkkitehtuurista tutut korkeat tilat, jotka huipentuvat kattoikkunoihin. Suunniteltaessa tiloja, joiden käyttäjäryhmä on jo ikääntynyttä tai muuten toimintarajoittunutta, korkeiden tilojen käyttöön tulisi suhtautua varauksella. Kun muistetaan että ihminen jäsentää tilaa sijaintinsa, asentonsa ja kokonsa kautta, tulisi mittakaavan olla ihmisestä lähtöisin, siten että katon tuntu suojaa antavana tulee esille. Materiaalit vaikuttavat tilan tuntuun. Ihmistä lähellä olevien materiaalien tulisi siksi olla pienimittakaavaisia. Esimerkkinä paikan tuttuuden tunteesta on renessanssikaupunki Firenze. Vaikka kaupunki on upea, siinä on kuitenkin tietty helppouden ja kotoisuuden tuntu. Tähän löytyy selitys rakennuksista ja aukioista, jotka ovat rakennettu ihmisen mittakaavaan. (Rantapuska, 2006)

*Kuva: Palvelutalo Huili, alakerran oleskelutilat*



## Palvelutalon tilojen merkityksestä [3.4]

Palvelutalo on tilajärjestelmä, jossa on lomittain erilaisia tiloja varustettuna erilaisilla toiminnoilla ja merkityksillä. Erityisen tärkeää on yleisen ja yksityisen rajautuminen. Esimerkiksi käytävä on aamuisin paljon yksityisempi kuin keskipäivällä (Vuorinen 2003, s2). Käytävät, oleskelutilat ja ruokasalit kuuluvat palvelutalon julkisiin tiloihin. Asukashuoneet, pesutilat ja hoituhuoneet ovat yksityisaluetta. Asukkaana on mahdollista kokea tilan tukemana yksityisyyttä myös yleisessä tilassa ja päinvastoin. Palvelutalo on tilajärjestelmä, joka on tarkoitettu jo ikääntyneille henkilöille.

Nykyisin vanheneminen sisältää useita iäkiä ja erilaisia vaiheita, kaikille yhteistä on, että toimintaympäristömme supistuu, mitä iäkkäämmiksi tulemme. Yhdessä paikassa oleminen on selviö, tällöin kaipaamme kodin tuntua, Anni Vilkon mukaan koti on arjen toiminnan tilallinen ulottuvuus. Vanhetessa paljon asioita sijoittuu kotiin. Koti ei kuitenkaan ole muuttumaton, se muuttuu elämämme kulun mukana. Kaikki ihmiset eivät halua vaalia aiemman elämän muistoa esim. leskeytymisen jälkeen. Vanhenemisen mukana tulee avoimien ovien aika; yksityisyys murtuu, vietimme vanhuutemme sitten kotona tai palvelukodissa. Paikkaa tärkeämmäksi voi muodostua esimerkiksi jonkin rakkaan asian tekeminen.





### [kodin käsite]

Koti merkitsee turvaa, se on paikka jossa uudistumme ja virkistymme. Sinne liittyvät muistot, mielikuvat, halut, pelot, menneisyys ja tulevaisuus, rituaalit, sekä rutiinit. Koti merkitsee eri ikäisille erilaisia asioita. Anni Viikko esittää kodin merkitsevän eri iässä eri asioita. Kodin voi tehdä siinä ympäristössä, missä kulloinkin ihminen on. Kodin puitteet voivat olla myös palvelutalossa. Tärkeää on tilasuunnittelijan näkökulmasta kiinnittää huomiota asukkaiden mahdollisuuksiin mieltää asuinpaikkansa kodiksi. Koti voi olla myös palvelutalossa, tärkeää on paikan tuntu.

Juhani Pallasmaa esittää kirjoituksessaan "Identiteetti, intimitteetti ja kotipaikka" kokeneensa voimakkaimman kodin tunteen nähdessään hiihtoretkeltään palatessaan kotitalon valaistut ikkunat pimeässä talvimaisemassa.

*"Lamppu odottaa ikkunassa. Sen kautta koko talo odottaa".* (Bachelard <sup>6</sup>) Toisin sanoen lamppu valvoo, se on siis vahdissa, ikkunassa palava lamppu on talon silmä.

Kotoisuudesta Pallasmaa jatkaa: *"En muista minkälainen ovi oli isäni talossa, mutta muistan minkälainen lämpö ja tuoksu tulvi kasvojeni vastaan kun avasin sen."* Voimakkaimmat tunteet herättivät talon lähestyminen, ei julkisivu, astuminen, ei ovi, ikkunasta katsominen, ei ikkuna, takan tai pöydän ympärille kerääntyminen, ei takka tai pöytä.

Pallasmaa esittää kodin koostuvan kolmenlaisista henkistä ja symbolisista tekijöistä: sisäänkäynti ja tulisija, muisto- ja perintöesineet sekä symboleista, joiden tarkoitus on viestittää arvoja ulospäin.



[kodin käsite osana palvelutalon toimintaympäristöä]

Edelleen hänen mukaan koti keskittyy rakenteellisesti muutaman toiminnon ja artefaktin ympärille; etupiha-julkisivu-sisäänkäynti-ikkuna, tulisija-liesi-pöytä-kaappi-kylpyhuone sekä kirjahylly-tv-huonekalut ja muistoesineet. Tulisijasta Pallasmaa toteaa sen ikaikaisen symbolisen mahdin perustuvan tulisijan kykyyn yhdistää muinaiset mielikuvat tulesta elämän ylläpitäjänä mukavuuteen ja yhteenkuuluvuuden tunteisiin. Tuli yhdistää ikaikaisen muistimme ja mielikuvamme nykyisyyteen. Samalla kun liekit synnyttävät unelmointia, ne vahvistavat kunkin todellisuudentunnetta.



### [reviirit ja henkilökohtainen tila]

Meillä kaikilla on yksityinen ja julkinen persoonamme. Yksityinen persoonamme asustaa kotona. Sen reviirillä sijaitsee salaisuudet ja yksityisyytemme, siellä lepäämme ja uneksimme rauhassa. Meillä on tarve merkata omaksemme tilat, joissa joudumme elämään. Levitämme esimerkiksi hotellihuoneeseen vaatteemme, näin hallitsemme tilaa ja teemme sitä omaksemme. (esim. Horelli) Oman reviirin hallinta liittyy henkilön identiteettiin ja yksityisyyteen. Yksityisyys on yleismaailmallinen käyttäytymisen osatekijä. Henkilö, jolla on mahdollisuus yksityisyyteen, vetäytyy vähemmän, ja on halukkaampi henkilökohtaiseen kanssakäymiseen. Ihmisellä on valinnan mahdollisuus. Tilassa, jota käyttävät useat henkilöt, syntyy usein ristiriitoja. Mikäli reviirien olemassaolo tunnustetaan, kanssakäyminen tasapainottuu.

Yhteisissä olohuoneissa istumapaikoilla on tärkeä merkitys, ne ovat yksityisiä tiloja julkisessa oleskelutilassa (Vuorinen 2003, 53), niiden koko ja sijainti muuntuu yleensä tilassa vallitsevan sosiaalisen tilanteen mukaan. Henkilökohtainen tilaan tunkeutuminen koetaan yleensä epämiellyttävänä. Ihmisen oma sijainti tilassa on merkityksellinen.









### [käytävä]

Niissä palvelutaloissa joissa vierailin, käytävätilat olivat leveitä ja helposti kuljettavia. Pidemmällä seinäosuudella sijaitsi usein lipasto tai pieni tuoli- ja pöytäryhmä tauluineen. Mäntsälän palvelutalossa solmukohtiin, kuten käytävien risteyskiin, oli sijoitettu viihtyisiä saarekkeita, jotka houkuttelivat istuskeluun. Saarekeilla tavoiteltiin kodinomaisempaa ilmettä. Vuorisen tutkimuksessa ilmenee kuinka käytävien ilmoitustaulut ja opaskyltit loivat tilalle kävelykatumaisen luonteen, ja istuinryhmät muistuttivat kadun varrella olevia terasseja. Näitä käytettiin mielummin levähtämiseen, kuin rupatteluun ja seurusteluun. Hänelle myös selvisi, että miehet osaavat käyttää tällaisia merkitykseltään epäselvempiä tiloja naisia paremmin (Vuorinen 2003, 34). Käytävät on tarkoitettu tilasta toiseen siirtymiseen. Siksi istumapaikatkin on mielletty pikaiseen levähdykseen. Vuorisen mukaan käytävien luonne muuttuu päivän mittaan: aamulla, jolloin kodinomainen tunnelma täyttää osaston, tervehdyksiä ja mielipiteitä vaihdetaan, huolenpito sekä ystävyys vallitsevat asukkaiden ja henkilökunnan kesken. Päivän kuluessa tilassa kulki vierailijoita ja työmiehiä, ja tilan luonne muuttui yhä julkisemmaksi. Asukkaat viettivät aikaansa seuraamalla vieraita ja toisiaan. Aamulla esiintynyttä läheisyyttä ja kodin tunnelmaa ei enää ollut havaittavissa, vaan oman istuma- ja tarkkailupaikan säilyttäminen oli tärkeämpää.





*Kun oleskelutilat sijoitetaan lähelle ulko-ovia, muodostuu siitä erityisen suosittu asukkaiden keskuudessa. Liian leveät käytävät hämärtävät tilan funktion. Tilojen jäsentelyn tulee olla johdonmukaista; väljemmät tilat ovat oleskelutiloja, ahtaimmat kulkuväyliä. Orientoitumista tilassa auttaa eri käyttötarkoituksen omaavien tilojen omaleimaisuus, sekä näkymien lisääminen muihin tiloihin ja ulos.*

Istumapaikat oleskelutiloissa ovat erityisen tärkeitä, ja niistä käydään useinkin "valtataisteluja". Ne on tarkasti vaalittuja yksityisyyden saarekkeita, joita hallitsemalla asukas lisää oman elämän hallinnan tunnetta. Vuorisen mukaan istumapaikka vallattiin päiväksi aamiaisen jälkeen, jolloin kodinomainen tunnelma osastolta oli kadonnut, tullakseen jälleen iltatoimien myötä esiin. On myös osoitettu, että vallattu paikka on konkreettinen ilmaus sosiaalisesta identiteetistä ja olemassaolosta (Vuorinen 2003,53) Palvelutalossa tuolit ovat usein aseteltu riviin, jotta niihin pääsy helpottuisi. Vaikka ne olisivat geriatrisia ja laadukkaita, niiden julkikalusteen ilme lisää oleskelutilojen odotustilamaista ilmettä ja muokkaa kokijoissa odotusmaisen tunnelman. Kodin tuntua tekevät muhkeat sohvut, paksut matot ja

### [istumapaikat]

Valmiiksi nimetyt istumapaikat, esimerkiksi ruokailussa vähentävät asukkaan mahdollisuutta valintaan. Toisaalta se helpottaa työntekijöiden tehtäviä ja vähentää istumapaikoista käytäviä valtataisteluja.





[ovi huoneen ja käytävän välillä -yhdistää ja erottaa]

Mäntsälässä kahden hengen huoneiston ovi oli kutsuvasti raollaan, sisällä vastassa oli iloisen rupattelun säestämä kahvihetki. Yhden hengen huoneiden ovet olivat pääsääntöisesti kiinni. Ovi toimi kotiovena, ja kiinni pitäminen on merkki yleisen ja yksityisen tärkeästä rajasta.

”Asukkaat eivät itse kurkkineet toistensa huoneisiin... Asukkaat pitivät tärkeänä, että niissä puitteissa, jotka heillä oli, huoneet säilyttivät yksityisyytensä.” (Vuorinen 2003, 48). Vuorisen tutkimuksen mukaan osastoilla vain vähän aikaa viipyvät ihmiset, kuten vieraat, koputtivat huoneiden oville ja odottivat vastausta. Vakituiset hoitajat menivät sisään koputtamatta, tai heti pikaisen koputuksen jälkeen, tehden näin käytävätilasta ja asukkaan huoneesta pakkokodinomaista tilaa. Nykyajan palvelutalon asukas kuuluu ikäryhmään, jolle on luonnollista pitää ovea avoinna vieraille. Siitä, että asuntojen ovet ovat pääsääntöisesti kiinni, voidaan päätellä, että asukkaiden vetäytyminen omalle reviirille on alkanut. Tämä on seurausta vanhuusiässä tapahtuvasta yksityisyyden ja intimitetin murenemisestä. Toisaalta agraarin ja urbaanin kulttuurin ero on ollut myös tämä ovien aukipitäminen. Kaupungissa ovet pidettiin kiinni, vaikka asukkaat olivatkin sisällä, kun taas maaseudulla saatettiin pitää ovia auki, vaikka asukkaat eivät olleetkaan paikalla. (Rantapuska, 2006)



*“Ovi on kokonainen raollaan olemisen kosmos, joka sisältää haluja ja mielitekoja, tulee kiusaus avata ovi. Ovessa ruumiillistuu kynnyksen jumala.*

*Bachelard <sup>7</sup>*

*“Kynnys on pyhä asia mutta kynnyksen pyhittämiseen ei tarvita oppineisuutta.”*

*Profyrios <sup>8</sup>*

[esineiden merkitys]



Omalla reviiirillä esineiden merkitys korostuu. Esineitä käytetään viestinnässä, jossa kerrotaan mm. minkälaisia ollaan. Esineillä merkataan esimerkiksi palvelutaloissa reviiirien rajat, näin personoidaan ympäristöä. Ympäristön personointi auttaa kotiutumaan, juurtumaan ja sitoutumaan – tavoitetaan viihtyisyys. Vaatteiden merkitys identiteetin tukijana erityisesti iäkkäille on erityisen tärkeää. Jean Paul Sartren mukaan seurustelemalla esineiden kanssa ihminen oppii ymmärtämään maailmaa. Esine toimii menneisyyden muistojen välittäjänä (mm. Koskijoki 1997). Esineisiin liittyvä muistisisältö vaihtelee, se sisältää omistajansa menneisyyden muistot. Meille esine sisältää muiston antajastaan. Voimme myös täyttää muistojen astian yhä uudelleen, ja lahjoittaa sen pois, jolloin se muistuttaa saajaansa meistä. Oman itsemme eheyden koossa pitävä voima on oman menneisyytemme jäsentäminen. Kulttuuriantopologi Maria Koskijoen mukaan muistot, jotka liittyvät esineisiimme auttavat menneisyyden olemassaoloa nykyisyydessä. Myös mikä tahansa esine voi eheyttää rikkonaista elämäämme, kun täytämme sen omalla elämällämme. Kun kykenemme kontrolloimaan menneisyyttä, myös nykyisyys ja tulevaisuus voi tuntua helpommalta käsitellä. Edellisestä voidaan päätellä, että esineistö, jota palvelutaloon hankitaan, ei tarvitse välttämättä kokonaan olla asukkaiden omaa. Joillekin asukkaille voi olla helpotus kun saatavilla on itselle uusia mielenkiintoisia esineitä. Myös yhdessä koetut huutokaupoissa ja ostosretkillä käynnit ovat esineiden täyttämistä itsellä, ja näin omiaan lisäämään yhteisöllisyyden tunnetta.



### [esteettisyys]

Luonnon luettavuus, monipuolisuus, salaperäisyys ja ympäristön kauneus vaikuttaa myönteisesti ihmiseen. Kaunis ja hoidettu ympäristö saa arvostusta osakseen. Ihmisen kauneuskäsitys syntyy niiden ympäristöjen perusteella, joissa hän elinaikanaan toimii. Vanhakin voi olla esteettisesti merkittävää, kuten Eija Anttila sen ilmaisee:

*"Kutsumme ajan jättämää jälkeä vanhenemiseksi, miten me ja meidän ympäristömme vastaanottaa ajan jäljet, riippuu olosuhteista ja materiasta, mutta tärkeää on aineen, materian kulumisen kauniisti ja arvokkaasti".<sup>9</sup>*

Asuinitilatkin voivat olla kuin Kersti Bergrothin vanhus:

*"Vanhan ihmisen tehtävä on olla aurinko, me odotamme sitä häneltä. Hän on maailman ylhäisö. Jos hän ei loista, niin arkisuus uhkaa yhteiskuntaa."<sup>10</sup>*

### [ulkotila]

Luonto vaikuttaa ihmiseen tervehdyttävästi. Se auttaa esimerkiksi stressin aiheuttamaan lihasjännitykseen (Esim. Aura). Elvyttävän luontokokemuksen voi saada myös luontoa esittävästä maalauksesta, kukista maljakossa tai puutarhan katselusta. Pallasmaa esittää asian näin:

*"Luonnonymäristön, tai vaikkapa japanilaisen puutarhan kokemuksen syvyys ja rauhoittavuus syntyy kokemuksen moniaistisuudesta. Ihminen saa toisiaan vahvistavia viestejä eri aistiensa välityksellä."<sup>11</sup>*

Ympäristöstä haetaan lohtua ja rentoutumista. Mutta sinne myös vetäydytään, sekä otetaan etäisyyttä. Palvelutalon asukkaiden päivää jaksottaa käynti ulkotiloissa. Liikkumiskokemus on elvyttävä miellyttävässä ympäristössä. Ulkotila voi olla myös parveke, terassi tai kuisti. Ulkotila suunnitellaan huoneittain eriluonteisiksi helposti jäsenneltäviksi tiloiksi, joissa on mahdollisuus yksityisyyteen ja yhteisöllisyyteen. Tilaa rajaamalla sijoitetaan pieniä suojaisia istumapaikkoja kulkureittien varteen eri etäisyyksille rakennuksista. Elvyttäviä paikkoja on mm. näköalapaikat, seurantapaikat, omat puutarhapalstat, penkit sekä lintujen syöttöpaikat. Hyviä yhteisiä paikkoja on puutarhamajat, puutarhakeinut, katokset, kuistit, ulkogrilli ja takka jonka ympärille voi kokoontua.

### [luontotekijä]



[ulkotila]

*"Ei meitä muuta aika  
vaan tila: metsä joka oli matala  
kuin tumma nauha  
iltaisain kun olimme lapsia.  
Ja vesi joka ylty jalkoihin.*

*Se tie on nyt oikaistu.  
Puut, talot, ihmiset ovat samoja  
katsellen ikkunoista  
jotka ovat ikkunoita tilassa, ei ajassa*

*Tila lapsia varten, tila rakastavaisille  
lintujen lentää sisälle ja ulos,  
tilaa sille joka nukkuu niin kevyesti  
ettei kuoleman henkäys kuulu.*

*Tilan kalusteet ovat samat,  
sama oksisto sen edessä  
kuin tila olisi katseesi  
joka ei koskaan sulkeudu"*

*Bo Carpelan  
I de mörka rummen, i de ljusa 1976 <sup>13</sup>*



## [palvelutalon tilojen merkityksestä] [3.4]

*“Puutarhat ovat pelkistettyjä  
ja yksinkertaisia  
sisältäen vain muutamia  
komponentteja, kuten kiviä,  
pensaita, hiekkaa ja puita.  
Näiden keskinäiset  
suhteet tekevät  
tilan mielenkiintoiseksi -  
silmiä alkaa seurata tilan tapahtumia.”*

*Marc Treib 12*

### [aika ympäristössä]

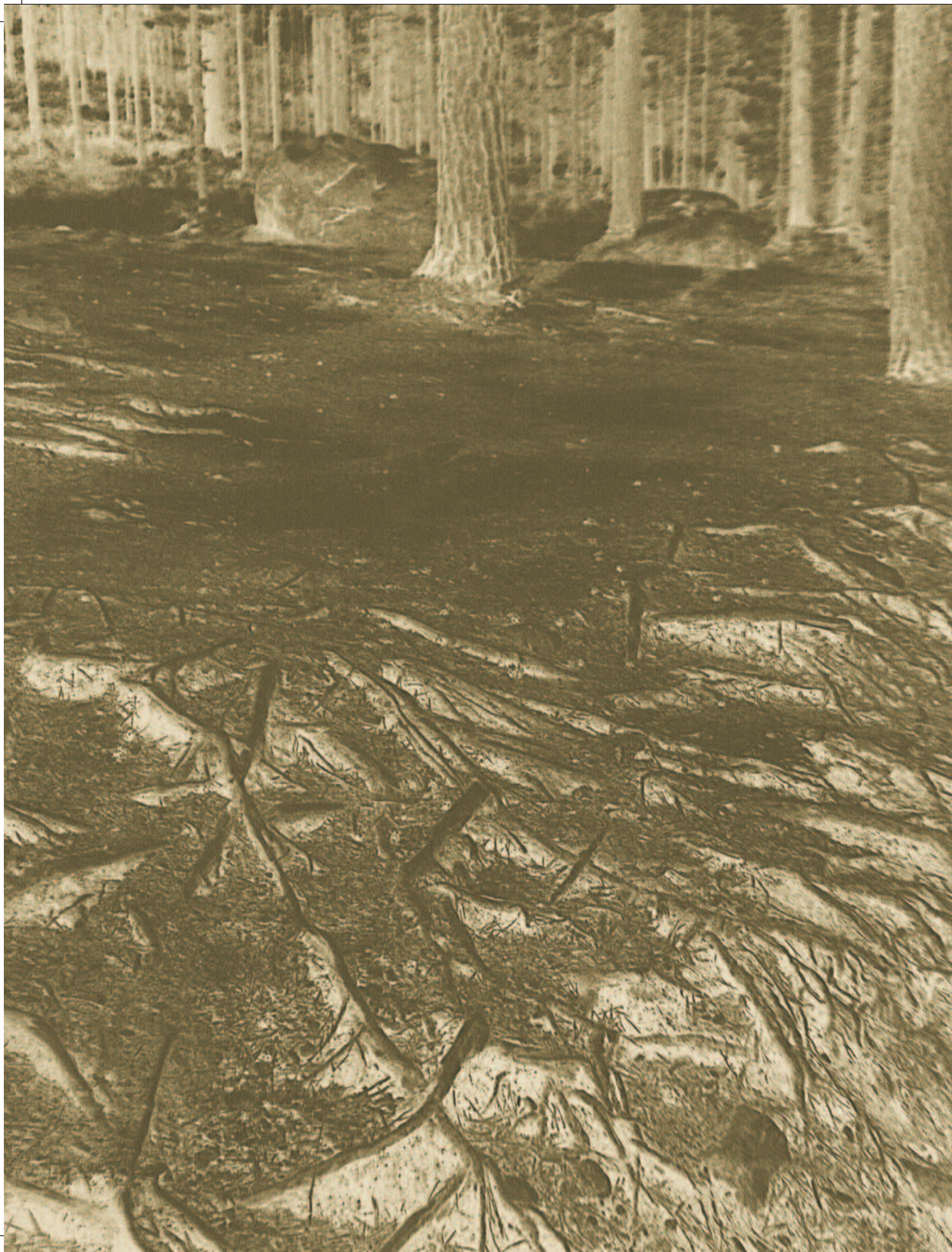
Ajan kulumista määritellään yleensä on syklisteksi tai lineaariseksi. Lineaarinen aika on jatkumo, jossa menneisyyttä seuraa nykyisyys ja tulevaisuus. Kuolema on lineaarisessa ajassa vain yksi olemassaolon muoto. Iäkkäälle ihmiselle lineaarisen ajan ajattelu saattaa olla pelottavaa; vaikka menneisyys on helposti kohdattava, tulevaisuus saattaa olla ahdistava. Syklinen ajan käsite on palvelutalossa turvallista; aamuhätytystä seuraa aamiainen ja aamutoimet. Rutiinit muodostavat aikataulun. Ruoka-ajat ovat erityisen merkityksellisiä. Vuorisen mukaan oikealla kellolla ei näytä olevan suurtakaan merkitystä palvelutalon arjessa.













## Palvelutalojen tilasuunnittelun nykytila [4]



Ikääntyneiden kotona asumisen tukeminen on yksi keskeinen tavoite sekä Suomen valtiovallan hallitusohjelmassa, että hallituksen asuntopoliittisessa ohjelmassa vuosille 2004 - 2006. Ikääntyvien kasvava varallisuus lisää myös mahdollisuuksia luoda sopivia uusia asunto- ja palveluratkaisuja. Kuntien mahdollisuudet tarjota ikääntyvälle väestölle tukea ja palveluja asumiseen vaihtelevat suuresti. Väestöltään vähenevät kunnat ovat kaikkein hankalimmassa asemassa, sillä palveluja tarvitaan entistä enemmän ikääntyvälle väestölle samalla kun rahoituspohja

ja työtä tekevien määrä laskee. Kunnissa on, riippumatta kunnan koosta tai sijainnista, kuitenkin paljon innovatiivisia ja hyvin toimivia käytäntöjä, joilla ikäihmisten asumista tuetaan. Palvelutalojen rakennuttaminen on siirtymässä yhä enemmän yksityisille tahoille, sekä palvelutaloyhdistyksille ja -säätiöille. Tämä on aiheuttanut RAY:n putoamisen pois rahoitusmahdollisuuksista ja palvelutalotuotanto on käytännössä pysähtynyt. (<http://www.ccjyu.fi>) Palvelutaloja rakennutetaan vielä esim. kunnan osarahoituksella ja investointiavustuksilla. Myös uusia ratkaisumalleja kehitetään kattamaan lisääntyntä palveluasuntotarvetta, sekä jo olemassa olevien asuntojen kunnostustarvetta. Sosiaali- ja terveydenhuollon tekniikan ja rakentamisen instituutti Sotera on Teknillisen korkeakoulun arkkitehtiosaston yhteydessä toimiva tutkimusyksikkö. Sotera tutkii ja kehittää mm. sosiaali- ja terveysalan perusteknologialla, rakentamista ja työympäristön toimivuutta. Yksi uusista ratkaisuista on Soteran kehittämä toimintamalli vanhusten palvelutalon suunnitteluprosessiin peruskorjaustapauksissa. Toimintamallissa on tutkittu mahdollisuuksia vaikuttaa tilasuunnittelun keinoin palvelutalon asukkaiden viihtyvyyteen, toimintakyvyn ylläpitoon, sekä päivittäisistä askareista suoriutumiseen ja sitä kautta palvelutalon toimintakustannuksiin. (<http://www.rajalaarkkitehdit.fi>)



## [palvelutalojen tilasuunnittelun nykytila] [4]

### [esimerkkikohteet] [4.1]

Suunnittelutehtävää kartoittaessani vierailin palvelutaloissa Mäntsälässä, Hollolassa ja Jäppilässä (jonka laajennus oli vasta alussa). Vierailin myös Näkövammaisten palvelukeskuksessa, Iiris talossa Itäkeskuksessa.

Mäntsälän palvelukotiyhdistys ry:n omistama Kivistöntien Palvelutalo tarjoaa 36 asunnossa ympärivuorokautista tehostettua asumispalvelua vanhuksille, dementoituneille ja vammaisille. Asukasvalinnat tehdään yhteistyössä kunnan vanhustyöstä vastaavien viranomaisten kanssa. Asukkaan kanssa tehdään vuokrasopimus sekä henkilökohtainen palvelusopimus. Kivistöntien palvelutalossa on dementia-ryhmäkoti, jossa on 12 asukaspaikkaa. Se on suljettu yksikkö, jossa asukkaat asuvat täysihoidossa. Jokaisella on käytössä oma huone. Kodin yhteiset tilat ja oma piha-alue ovat talon asukkaiden vapaassa käytössä. Tilasuunnittelun Kivistöntien Palvelutaloon on tehnyt palvelutalon johtaja yhdessä suunnitteluarkkitehdin kanssa.

Hollolassa sijaitseva Palvelutalo Huuli on yksityisen yhdistyksen omistama ja hallinnoima. Asukkaaksi voivat hakea palveluasumista kaipaavat henkilöt kotipaikkakunnasta riippumatta. Huilin 57 palveluasuntoa ovat kooltaan 40-61m<sup>2</sup>. Kaikissa asunnoissa on olo- ja makuuhuone, tupakeittiö, WC-suihkuhuone sekä parveke. Huilin palveluasunnot ovat tarkoitettu kohtalaisen hyväkuntoisille asukkaalle, jotka kaipaavat lähinnä turvaa erilaisista sairauksista ja iästä johtuen. Kymmenestä asunnosta koostuva Ryhmäkoti Huuli sijaitsee Palvelutalo Huilin yhteydessä. Siellä tarjotaan ympärivuorokautista hoivaa keskivaikeasti ja vaikeasti dementoituneille. Jokaisella on oma pieni asunto (huone + WC-suihku) ja lisäksi yhteiset oleskelu- ja ruokailutilat.



Kuva: Palvelutalo Huilin alakerran yhteistiloja

Kukin voi luoda asunnostaan oman persoonallisen kodin tuomalla omat huonekalunsa ja rakkaat esineensä mukanaan. Ryhmäkodin asuntoihin hakeudutaan Hollolan kunnan kotipalveluohjaajien kautta. Huilille tyypillinen piirre on pitkät käytävät, jotka kiertävät avointa keskiosaa. Keskiössä heti sisääntulon yhteydessä sijaitsevat yhteiset tilat suuressa atriumpihassa. Toisessa tilassa on takka, istuinryhmät ja käynnit ulos, sekä ravintolaan. Toinen atriumpihoista on varattu yhteisille harrastustoimille, voimistelulle jne.

## Esimerkkikohteet [4.1]



[liris talo]

*Kuva ylh. Palvelutalo Huilin  
asuntokerros, yhteistila.  
Kuva alh. liris talon sisääntulo-  
aulan hissi.*

Näkövammaisten Keskusliiton palvelu- ja toimintakeskuksessa liris talossa Helsingissä, sijaitsee Kuntoutusliris, Näkökeskus Visio, näkövammarekisteri, Aviris apuvälinekeskus, Annansilmät -Aitta, Optiikka, kirjapaino, lukupalvelu sekä fysioterapia ja -hieronta. Lisäksi rakennuksessa toimii Celia-Näkövammaisten kirjasto, Fysioterapia-alan Näkövammaiset ry, Retinitis-yhdistys ry, Suomen Kuurosokeat ry, Helsingin ja Uudenmaan Näkövammaiset ry, sekä Näkövammaisten Kulttuuripalvelu ry. Näkövammaiset käyttävät tiloja myös moninaisiin harrastustoimintoihinsa. Raha-automaatti-yhdistys RAY on rahoittanut 70 % hankkeen kustannuksista.

Rakennuksessa on käytetty monenlaisia pintamateriaaleja ja muotoja, joiden koskettelu saa aikaan esteettisiä elämyksiä. Äänet ja akustiikka auttavat ympäröivän tilan hahmottamisessa. lirisen pääkerros on jaettu puuporttien avulla tilallisiin vyöhykkeisiin, joilla kullakin on oma äänimaailmansa. Tavoitteena on ollut heikkonäköisille selkeän näköympäristön luominen valaistuksen, kontrastien, värien ja materiaalierojen avulla. Yleisvärinä on käytetty valkoista harmaaseen taitettuna. On varottu liian voimakkaita kontrasteja. Ison rakennuksen liikenteen solmukohdissa on käytetty vahvoja kontrasteja ja kontrastivärejä, mutta muilla alueilla on tyydytty hillittyihin ratkaisuihin.



## Esimerkkikohteet [4.1]

[iiris-talo]

Liriksen valaistussuunnittelu on vaatinut tavanomaista enemmän aikaa ja perehtyneisyyttä. Toteutuksessa on yhdistetty suoraa ja epäsuoraa valaistusta. Kiiltäviä ja kirkkaan häikäiseviä pintoja sekä tilojen välisiä voimakkaita kirkkauseroja on varottu. Auringon häikäisyn estämiseksi ikkunoihin on hankittu himmennys- ja pimennysjärjestelmät. Käytävän lattiassa on tummuusasteensa ja pintarakenteensa puolesta selvästi erottuva noin 60 cm leveä kivipintainen "polku", jonka kummassakin reunassa on ohjaava metallilista. Metallilista on koholla noin 2 mm lattiasta. "Polku" kulkee läpi koko liriksen pitkän pääkäytävän. Ohjaavin listoin on merkitty myös poikittaiset reitit, esimerkiksi ravintolaan ja hisseille. Pääovella sisääntulijan orientoitumista hämärämpään sisätilaan auttavat valoa alas suuntaava ramppivalaisin ja kattopaneelin reunoista pystyseiniä kautta heijastuva epäsuora valo. Katvealueita ja syvennyksiä valaistetaan downlight-tyyppisillä valaisimilla, joita on paikoin asennettu myös täydentämään käytävien ramppi-valaistusta. Heijastavien pintojen vaaleusaste on valittu siten, etteivät luminanssit nouse liian korkeiksi. Rakennuksen etelänpuoleisen julkisivun laajoissa ikkunoissa on käytetty häikäisyn haittojen estämiseen



Kuva 1. Iiris-talon sisääntuloaula

Kuva 2. Iiris-talon käytävä. Käytävän päätyikkuna kätkeyty, toimistohuoneiden ovien aukeamissuunta huoneeseen. Viereinen sivu: Jäppilän palvelutalon saneeraus.

harmaata "perforoitua" kaihdinverhoa, jonka suojaus-tehoa voidaan ikkunakohtaisesti säätää ulkovalaistus-tilanteen mukaisesti (<http://customer.canter.fi>). Tilasuunnittelusta on vastannut arkkitehtitoimisto ja sisustussuunnittelusta sisustusarkkitehtitoimisto yhdessä asiakaspalvelupäällikkö Riitta Hartikaisen kanssa.



Iiriksessä oli monia tilasuunnitelmallisia ratkaisuja, joita haluan soveltaa omiin tehtäviini. Esimerkiksi käytäväratkaisu, jolla on korjattu käytävän päässä olevan ikkunan aiheuttama häikäisy (yllä).

## Esimerkkikohteet [4.1]



1

*Jäppilässä tilasuunnittelusta vastasi arkkitehtitoimisto. Tilojen värikyseksi on valittu neutraalia vaaleaa harmaata ja vihreää. Kontrastiraidat kiertävät kulkuväyliä ja huoneita. Irtokalustevalinnoissa täydennettiin jo olemassa olevaa kalustekantaa. Värikyseksi valittiin perusväreistä koostuva yhdistelmä. Sen tehtävänä on tukea dementoituneiden asukkaiden orientoitumista ja aktivoitumista.*



2

### [Jäppilän Palvelutalo]

Jäppilän vanhusten palvelutalohankkeen tarkoituksena oli peruskorjata syksyllä 2005 nykyisen vanhustentalon asuntoja ja rakentaa uusia. RAY:n avustus asuntoihin oli n. 30% kustannuksista. Keski-Savon YH-Rakennuttaja Oy:n mukaan hankkeen kokonaiskulut olisivat reilu miljoona euroa, joka kattaisi uudisrakennuksen ja laajennuksen, olemassa olevien asuntojen peruskorjauksen, irtaimiston, sosiaalitekniikan sekä palvelu- ja yhteistilojen uusimisen. Vanhustentalon peruskorjauskustannuksista vastaa Jäppilän vanhustentalosäätiö ja uudisrakennus- ja laajennuskustannuksista puolestaan kunta.

Peruskorjauskustannukset ovat noin 350 000 euroa ja uudisrakennus- ja laajennusosa noin 600 000 euroa. Kuntaliitoksen myötä kunta on saanut hankkeeseen investointiavustusta sisäasiainministeriöltä 160 000 euroa. Hanke käsitti yksikerroksisen rivitalon perusparannuksen, laajennuksen ja uuden ulkorakennuksen. (<http://www.pieksamaenseutu.fi>).

*Kuva 1. Uudisosan sisääntuloa/ruokasali valmistuu  
Kuva 2. Jäppilän palvelutalot*



## Nykytilojen ongelmia



## ja tulevaisuuden näkymiä [4.2]

Palvelutalojen tilasuunnittelu toteutuu useimmiten arkkitehtitoimiston ja palvelutaloyhdistysten aktiivihenkilöiden kesken. Palvelutaloyhdistyksen aktiivit ovat yleensä asukkaitten tarpeet sekä toiveet tunnustavia ja tietäviä vanhustenhuollon pitkän linjan ammattilaisia. Palvelutalosuunnittelua tekeviä arkkitehtitoimistoja saattaa ohjata julkisen arkkitehtuurin edellyttämät tyyliseikat, arkkitehtikilpailut ja rakentamisen lainsäädäntö ja vähimmäisvaatimukset; desibelit, kosteuseristys- ja akustiikkavaatimukset jne. Jos palvelutalojen suunnitteluun otetaan mukaan jo alkuvaiheessa ihmisen ja tilan välisen problematiikkaan perehtynyt tilasuunnittelija, voidaan välttää "ohutta" neutraalia lopputulosta, ja päästään lähemmäksi tilaa, jonka lähtökohtana on asukkaitten muuttuvat tarpeet ja toiveet. Esimerkiksi tulevaisuuden palvelutaloasukkaille ei ehkä kelpaakaan odotushuoneen kalusteet, vaan he vaativat designtiloja varustettuna espressokeittimillä ja nopealla tietotekniikalla.

Työssä en ole käsitellyt ns. asumis- palvelukeskuksia ja senioritaloja, jotka tarjoavat asumispalveluita hyväosaisille. Niissä on toteutettu vertaansa vailla olevaa asumisvihtyisyyttä arkkitehtuurin ja tilasuunnittelun keinoin. Esimerkiksi Helsingin Pikkuhuopalahden lähistöllä sijaitseva Wilhelmiina tarjoaa vuokra-asuntoja yhdistettynä hoivapakettiin 2295,5 euron kuukausihintaan. ([www.miina-hoitolat.fi/wilhelmiina](http://www.miina-hoitolat.fi/wilhelmiina))

## Nykytilojen ongelmia ja tulevaisuuden näkymiä [4.2]



Ikäihmisten määrä tulee kasvamaan. Me kaikki tulemme vanhoiksi, sitä ei voi estää. Voimme kuitenkin vaikuttaa siihen millaisissa olosuhteissa tulemme neljännen ikämme viettämään. Suunnittelijoina meidän on vaikuttava asiaan nyt, sitä ei voi jättää nuorempiemme päätettäväksi. Sillä nyt voimme vaikuttaa ratkaisuihin jotka ohjaavat ikääntyneille suunnattua asunto-suunnittelua. On toivottavasti oma valintamme, vietämmekö aikamme senioriasunnossa kasvu-keskuksissa, palvelutalossa vai uuden teknologian avuin omassa kodissamme. Tärkeää on että vietämme sen mieleemme mukaisessa ympäristössä, jossa läsnä ovat ajallisuus, turvallisuuden tunne, sosiaalinen kanssakäyminen ja yhteisöllisyys.



# Suunnittelutehtävä [5]

[tavoitteet ja rajaus] [5.1]

Suunnittelutehtäväni on tutkia luonnoksien siirtymätilojen elementtejä. Kirjalliseen osaan perustuen teen suunnitelman siirtymätilana toimivasta yhteistilasta. Suunnitelma on fiktiivinen. Sillä ei ole tilaajaa. Tavoitteenani on löytää tilasuunnitteluun moniaistisuutta ja sosiaalista kanssakäymistä edesauttavia peruselementtejä, joita voidaan hyödyntää palvelutalosuunnittelussa.

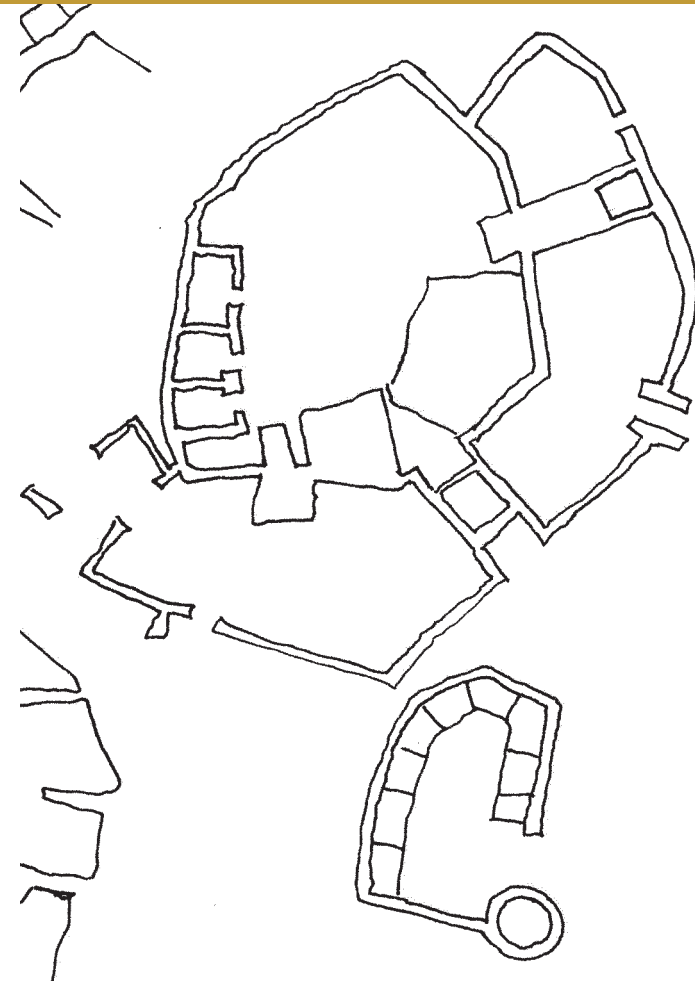
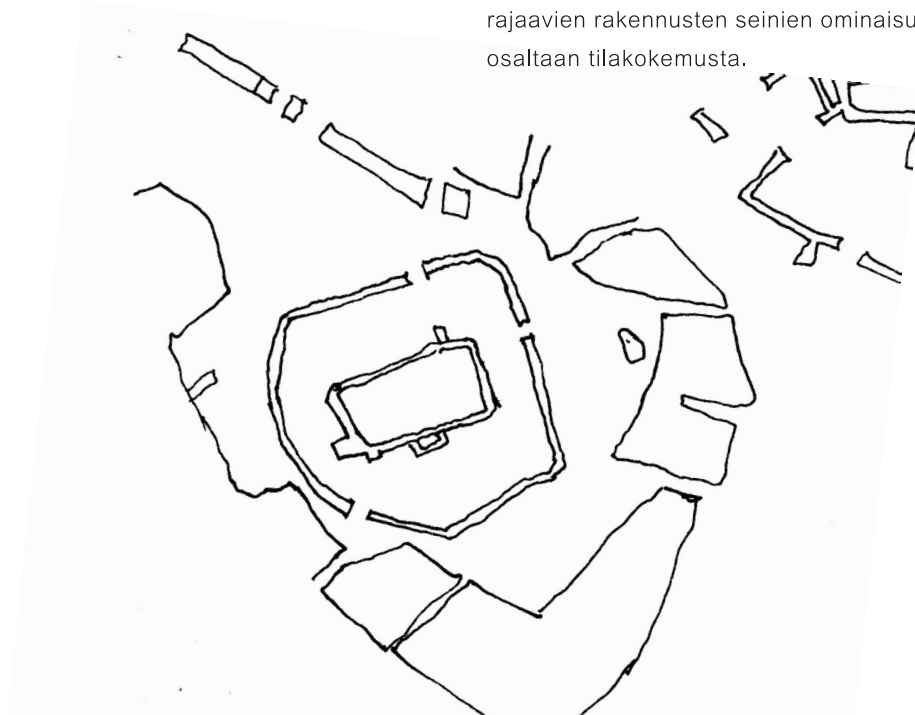
Työssäni käsittelen siirtymiskokemusta, sekä sitä kuinka tila voi virittää kulkijaa ja miten saadaan aikaan eheä liikkumiskokemus tilasta toiseen siirryttäessä, ja miten siirtymätiloilla voidaan aktivoida asukkaita sosiaaliseen kanssakäymiseen. Tutkin oleskelutilaa yleisellä tasolla ja siihen liittyvää käytävää välitilana oleskelutiloihin sekä asuinhuoneistoon. Rajaukseksi on työn edistyessä muodostunut yhteinen oleskelutila siirtymätilana yleisestä yksityiseen, sekä siihen liittyvät käytävätilat. Käyntini palvelutaloissa, joissa seurasin asukkaiden toimintoja, liittyi ainoastaan yleisiin tiloihin. Toki sain vieraila asukkaiden huoneissa ja asunnoissa, mutta rajaan niiden käsittelyn pois työstäni. Lisäksi rajaan työni käsittämään tietyin apukeinoin; pyörätuoli, silmälasit, kävelykeppi, rollaattori, hoitohenkilökunta, toimeen tulevia, kohtalaisen aktiivisia palvelutalon asukkaita, joille tieto tilojen merkityksestä on selvä. Valaistusta käsittelen vain yleisellä tasolla, erillistä valaistussuunnitelmaa en tule tekemään, kuten en myöskään kaluste- ja värisuunnitelmaa muilta osin, kuin miten ne työssäni esiintyvät.



## Prosessi [6]

### [kaupunkitila metaforana] [6.1]

Palvelutalo on usein asujilleen kokonaisvaltainen toimintaympäristö. Tutkin keskiaikaisia linna/kaupunkirakenteita asukkaiden muokkaamina toimintaympäristöinä, ei niinkään pieteetillä, kuin kiinnittämällä huomion struktuureissa esiin nouseviin rakenteisiin. Kaupungin tilarakenne koostui julkisuudeltaan eriasteisista tiloista. Julkinen tila on kaupungin toiminnan perusta. Se yhdistää eri rakenneosat ja toiminnot; kadut, aukiot, puistot. Ne muodostavat yhtenäisen kudelman. Yksityisiä tiloja ovat asunnot, niiden ulkotilat ja parvekkeet. Julkisen ja yksityisten tilojen välillä on puolijulkisia tiloja. Erilaisilla tiloilla on erilaisia mielikuvia synnyttäviä ominaisuuksia. Esimerkiksi pienimuotoiset tilat ovat intiimejä ja turvallisia, suuret aukiot ovat juhlavia ja jopa pelottavia. Tilaa rajaavien rakennusten seinien ominaisuudet määrittävät osaltaan tilakokemusta.

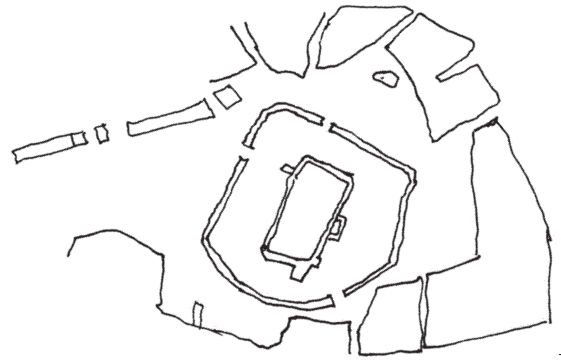


Prosessia lähdin viemään eteenpäin purkamalla mieleeni tulleita ajatuksia; Mikä tekee tilasta turvallisen, minkälainen tila on asukkaan itsensä muovaama, tai kun käyttötarkoitus muokkaa tilaa onko silloin lopputuloksena laitos. Tutkin visuaalisesta näkökulmasta keskiaikaisen kaupunkipohjan ja linnan kaavaa, etsien niistä viitteitä omaan suunnittelutehtävääni.

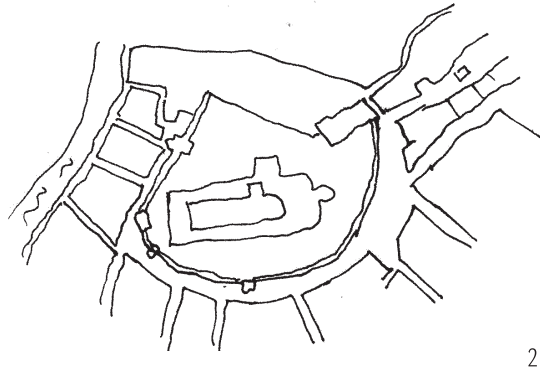


## [suunnittelutehtävä] [kaupunkitila metaforana] [6.1]

Vanhoja kaupunkipohjia leimasi tilakokemuksellisuus. Rakennukset olivat sovitettu paikalleen osaksi yhtenäistä kokonaisuutta, joka sisältää lukuisia tilallisuuksia. Epäsäännöllisyys on tuottanut miellyttävän järjestyksen.



1 Hevosenkämämuoto periytyy 1200-luvun sakasalaisista ritarilinnoista.



2 Turun tuomiokirkon ympäristössä sijaitsi kauppa-  
paikka, tori, myyntipöydät. Kaikki vapaa tila oli  
myyntikäytössä.

Aukiolla on taiteellinen ja suljettu tilavaikutelma. Keskiaikaiseen aukioon liittyvien väylien tulokulmat olivat toisiinsa nähden erilaisia. Aukiolla olevan näkökenttään avautui vain yksi katu kerrallaan.



1. Viipurin linna 1294
2. Turun keskiaikaista asemakaavaa, n.1300-l
3. Raaseporin linna, 1400-l.
4. Kuusiston piispanlinna 1317-l

[ turvallisuus ]  
yhteisöllisyys

[ järjestys ]  
tutut toiminnot

[ rytmi ]  
säännöllisyys

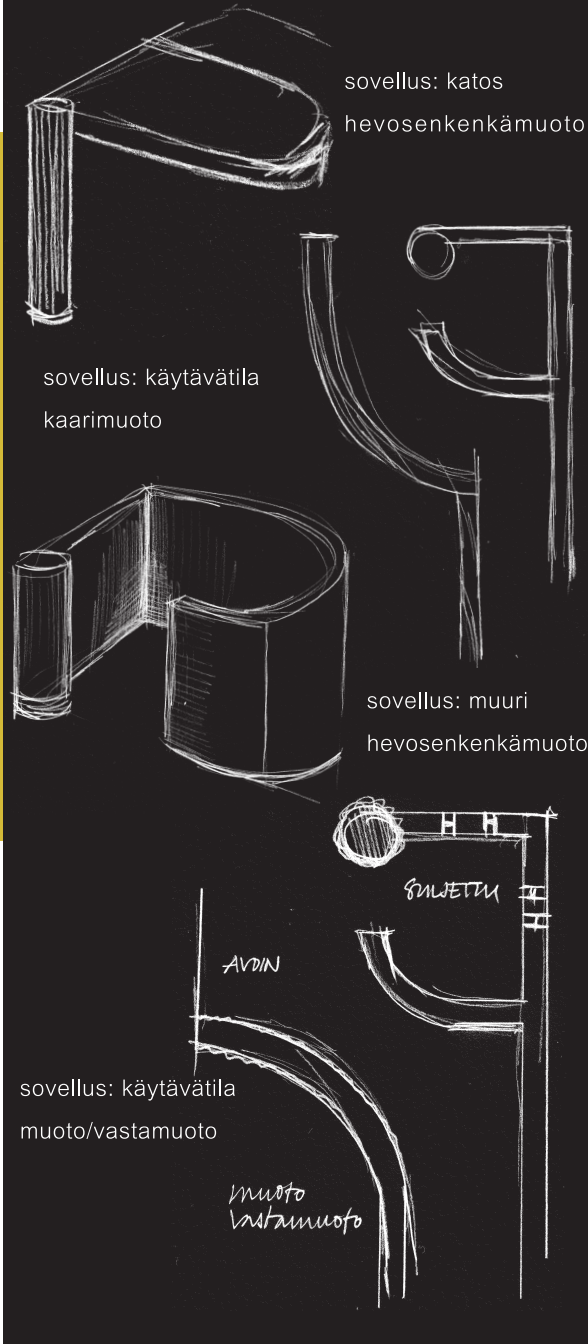
# Kaupunkitila metaforana [6.1]

[ kaareva linja ]  
muodossa sulokkuutta

[ suora viiva ]  
muodossa jäykkyyttä

[ kulma ]  
etäännyttävä, kylmä, maskuliini

[ kaari ]  
lämmiin, kutsuva, feminiini



## [sovelluksia]

Tutkin keskiaikaisen linnakaupungin hevosenkenkämuotoa luonnoksin. Näissä luonnoksissa on etsitty sisätilapiha / oleskelutilalle hahmoa ja kokoa. Pohdin, mitkä oleskelutilan mittojen tulisi olla, jotta se houkuttelisi sosiaaliseen kanssakäymiseen. Tiedetään että ihmiset tunnistavat toistensa kasvopiirteet noin 24 metrin etäisyydeltä, ja tältä etäisyydeltä myös tiedostetaan vaistomaisesti toisen ihmisen läsnäolo. Pienen julkisen aukion mitoiksi suositellaan n. 15-20 metriä. Kun otetaan huomioon ikäihmisten heikentyneet aistit, arvelisin viihtyisyyden mittojen olevan vähint. puolet normaalista, eli noin 6 - 8 metriä.

*"Kaaren sulokkuus on kutsu oleskeluun.  
Sen luota ei voi lähteä ilman paluun toivoa.  
Kaareva nurkka on asuttavaa geometriaa".*

Bachelard <sup>14</sup>

*"Nurkka on turva, jonka avulla saavutamme olemisen alkupisteen liikkumattomuuden. Nurkka on puolittain laatikko, puoliksi seinä ja puoliksi ovi. Liikkumattomuuden tilaa on luonnehdittavalla tekemällä siitä olemisen tila".*

Bachelard <sup>15</sup>



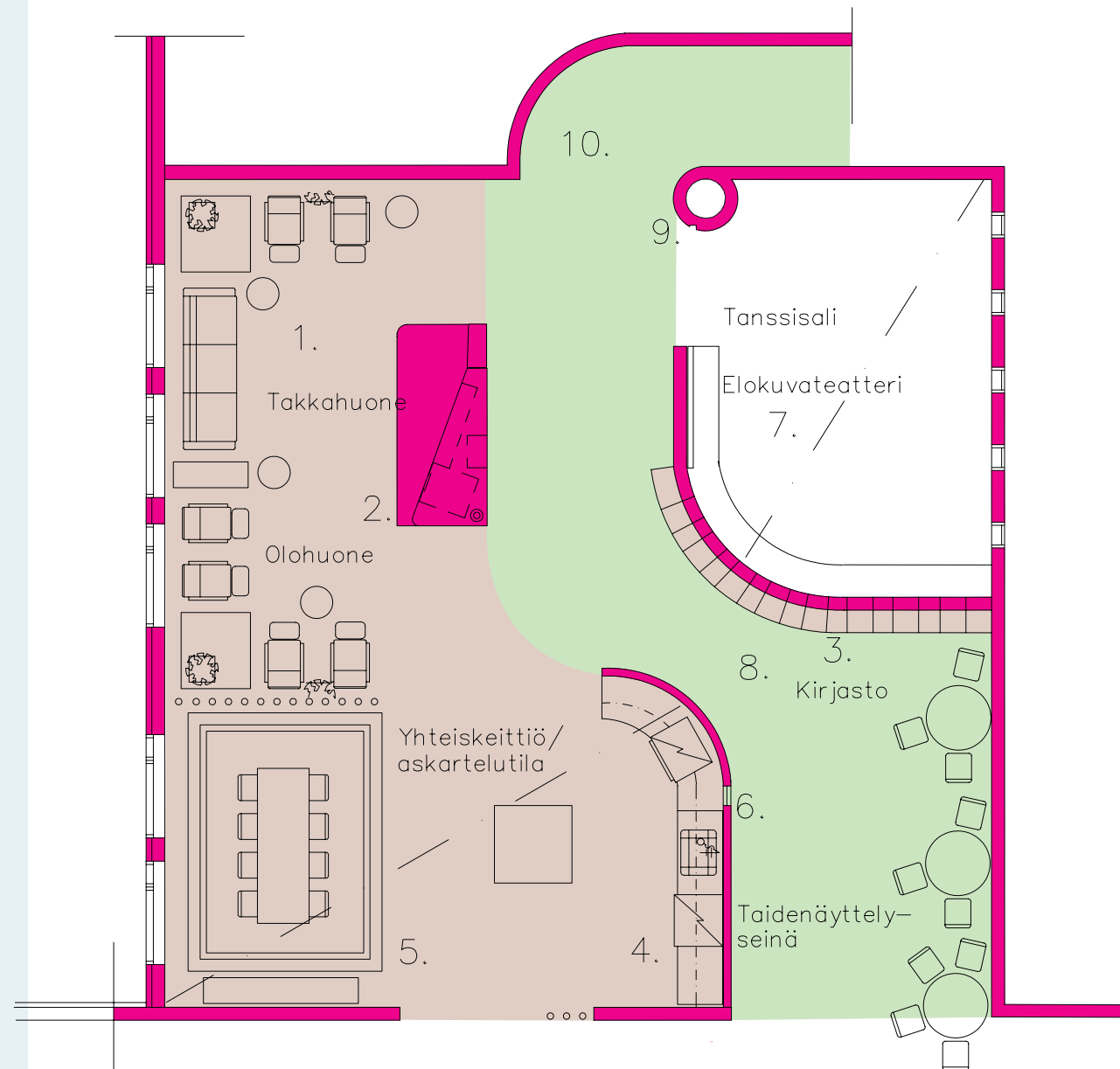
## Suunnittelutehtävä

### [kaupunkitilasta kaupunki-olohuone]

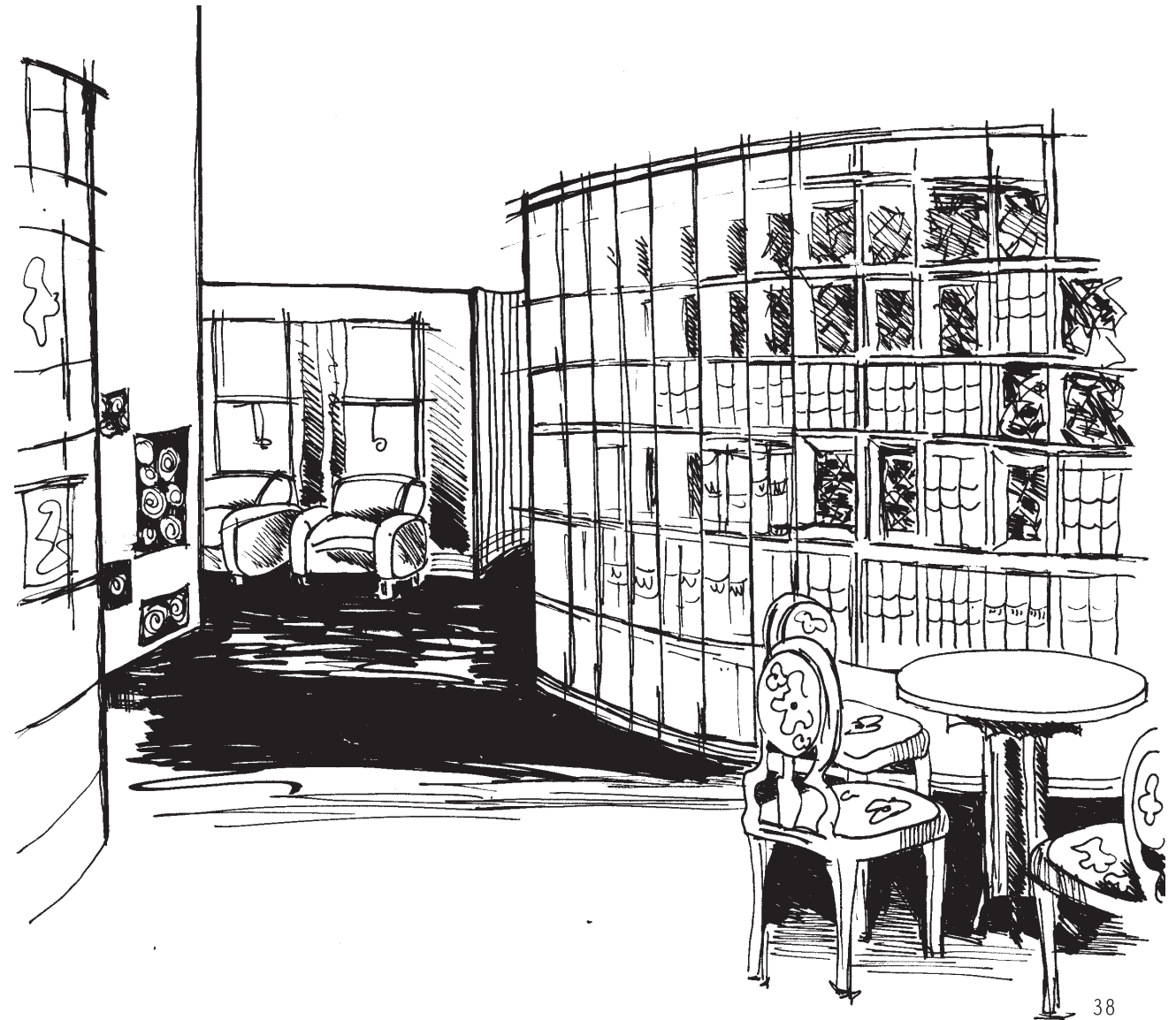
“Kaupunki-olohuone” muovautui luonnosten kautta. Vanhoja keskiaikaisia linnakaupunkien pohjakaavoja pelkistämällä hain piirteitä, joita voisin hyödyntää omassa suunnitelmassani. Tämän menetelmän valitsin, koska halusin tutkia turvan tekijöitä. Muuri antaa suojaa, sen suojiin kerääntyä yhteen ympäristön asukkaat. Muuri kestää ajassa. Kuvitteelliselle siirtymätilan funktion täyttävälle olohuoneilalle asetin ehdoiksi, että tilan avulla mahdollistetaan asukkaiden “irtiottoja arjesta”, kuten voimisteluryhmiä ja tanssia. Tilan tulee tukea asukkaiden kädentaitoja ja luovuutta, sekä sosiaalista vuorovaikutusta. Siinä tulee olla myös perinteisiä oleskeluhuoneen elementtejä.

Edellä lueteltujen perusteella määrittelin tilaan seuraavat funktiot:

- seurustelunurkkaus (1)
- takka (2)
- kirjasto (3)
- keittiö (4)
- ruokailutila (5)
- tila asukkaiden taidenäyttelylle (6)
- tila elokuvien katselulle ja tanssille (7)



# Kaupunki-olohuone



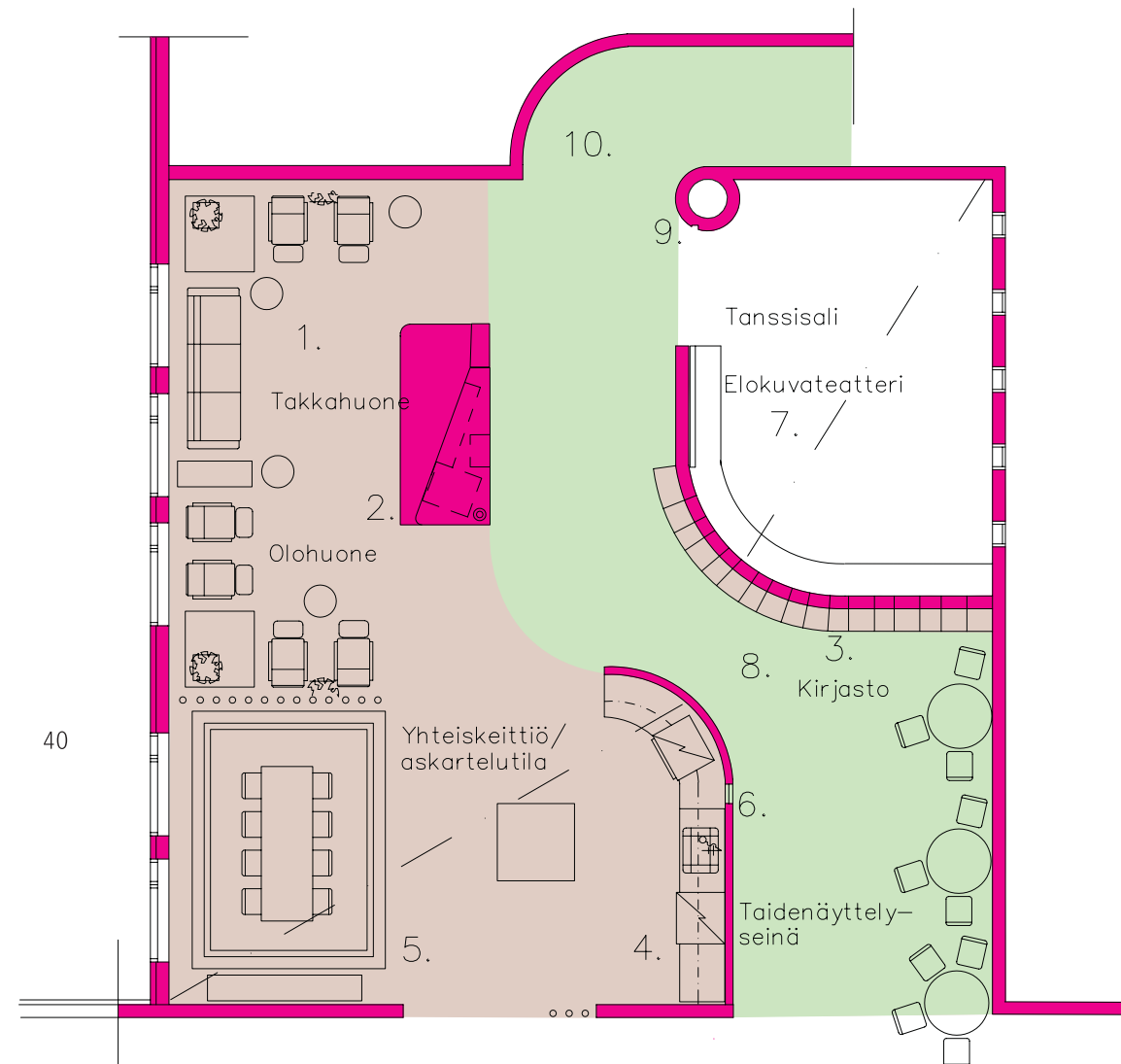


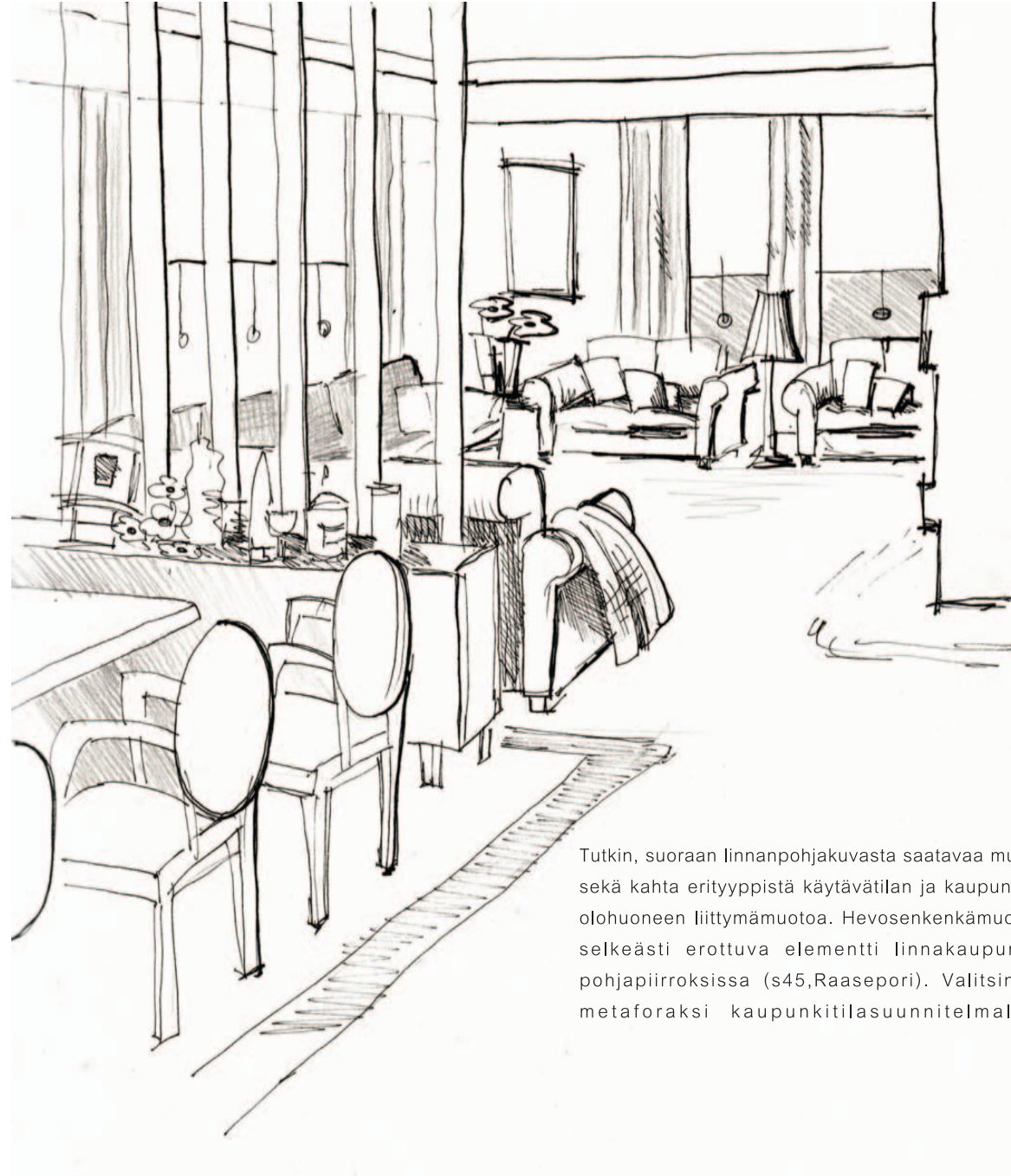
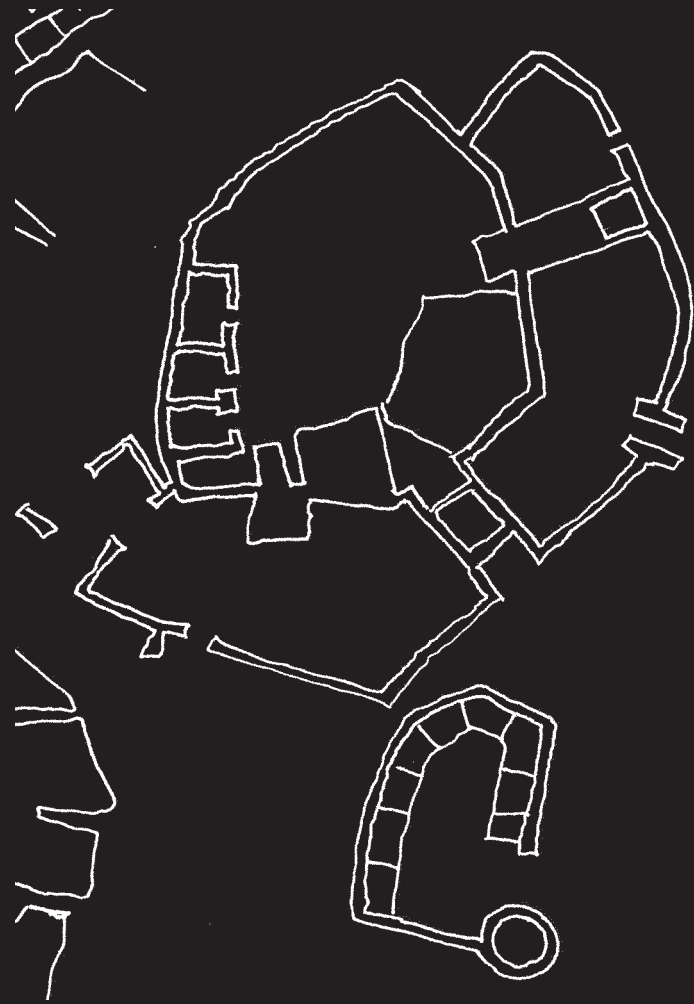
## Kaupunkitila metaforana [6.1]

Hevosenkengän muotoinen muuriteema sopi mielestäni hyvin "kaupunki-olohuoneeseen" sijoittuvalle elokuvateatteritilalle (pos.7). Linnamuurin tematiikka; eristävyys, muurin pienet ikkuna-aukot ja paksut seinät, toimivat elokuvateatteritilana materiaalin ja metaforan kautta. Samaan tilaan soveltuu myös muita toimintoja, esimerkiksi ohjattu rentoutumistuntien ja tanssien pitäminen.

### [siirtymätila ohjaa ja virittää kulkijaa]

Siirtymätalialliittymiä yhteistiloihin on erilaisia. Pullonkaulatyyppinen siirtymätalialliittymä (pos.8), luo jännitettä eri tilojen välille. Se "imaisee" yhtymäalueen käytävällä kulkijan kirjastotilan ja taidenäyttelytilan (pos.3,6) kautta yhteiseen olohuoneeseen. Kaksi vastakkaista elementtiä hallitsee olohuoneen toista päätyä; majakkana toimiva torni (pos.9), jonka pyöreää muotoa täydentää massiivinen kuutio-mainen takkaelementti (pos.2). Käytävältä on liittymä myös suoraan yhteiseen keittiö- ja ruokailutilaan (pos.4,5). Tätä tilaa voidaan käyttää myös askartelutoiminnoissa. Irrallinen keittiösaareke puolittaa liittymän ja ohjaa kulkua. Saareke toimii tilassa myös tilanjakajana ja näköesteenä tilaryhmän vastakkaisella sivustalla sijaitsevalle kolmannelle liittymälle (pos.10). Majakan vieressä sijaitseva kolmas kaareva siirtymätalialliittymä ohjaa kulkua tilasta poispäin.





Tutkin, suoraan linnanpohjakuvasta saatavaa muotoa, sekä kahta erityyppistä käytävätilan ja kaupunkitila-olohuoneen liittymämuotoa. Hevosenkänkämuoto oli selkeästi erottuva elementti linnakaupunkien pohjapiirroksissa (s45,Raasepori). Valitsin sen metaforaksi kaupunkitilasuunnitelmalleni.



## Prosessi [6]



Vanhoja kaupunkikortteleita leimasi yhteisöllisyys. Rakennusosien monimuotoisuus antoi niille yksilöllisen leiman.

[avoin tila]

[oleskelupaikka]

[kauppapaikka]

[aukio]

[tori]

[piazza]

[square]

[open space]

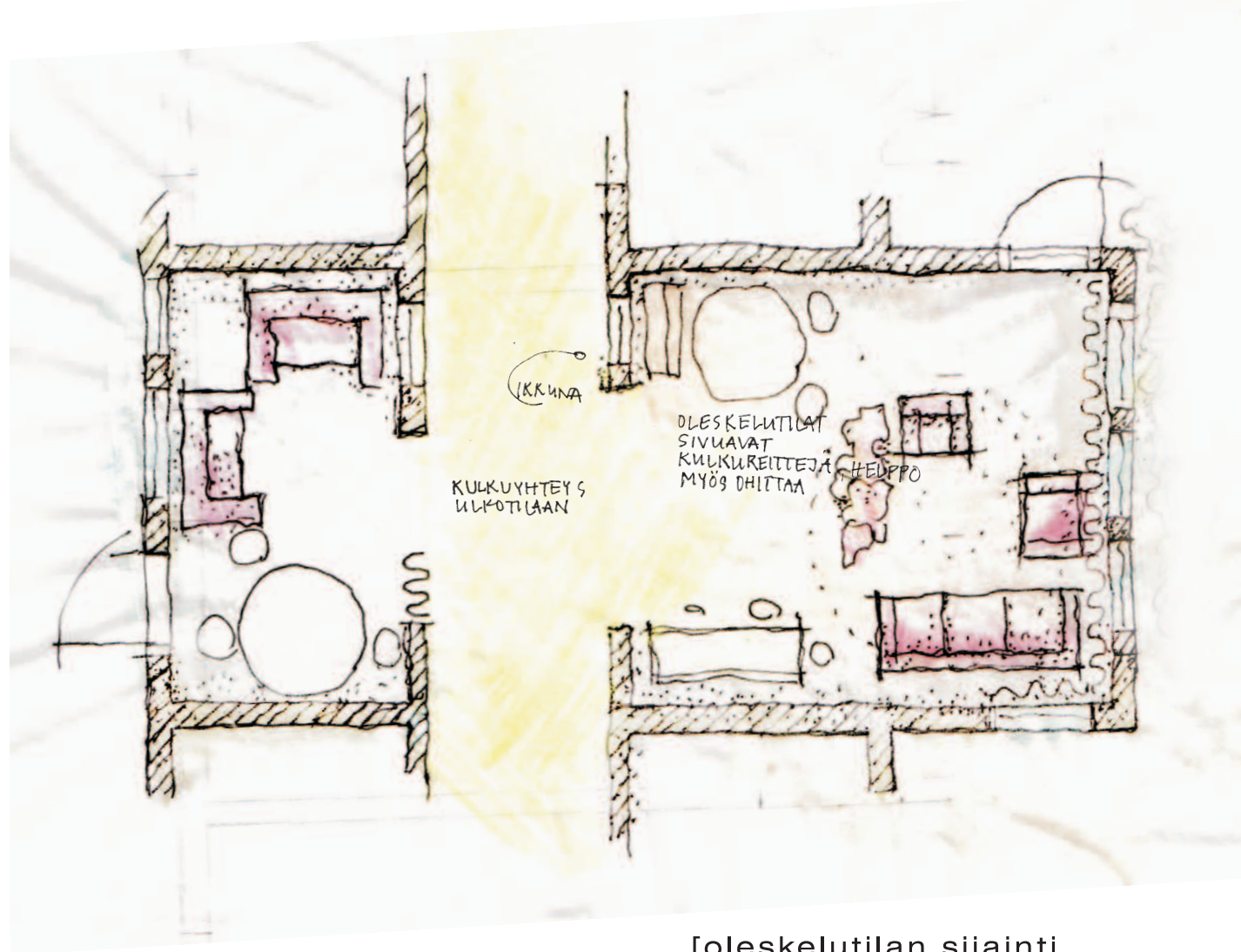
[forum]

[gathering place]

[village square]

[market square]

## Piazza -teema [6.2]



[oleskelutilan sijainti suhteessa muihin tiloihin]

### [oleskelutila siirtymätilana]

Ensimmäisissä luonnoksissa määrittelin oleskelutilan sijaintia suhteessa liittyisiin. On todettu, että ihminen välttää vaistomaisesti umpikujaan ja epämiellyttäviin tilanteisiin joutumista, siksi asukkaan on helpompi mennä sisälle tilaan, kun poispääsy on myös näkyvillä. Luonnon voimauttamisen hyödyntämisen vuoksi on tärkeää että oleskelutilasta on myös yhteys ulkotilaan. Siirtymätilat toimivat liittyminä eri tilojen välillä. Jotta tärkeät aktiivipisteet, kuten oleskelutilat, päivähoituhuone ja tv:n katselutilat löytyisivät helposti, tarvitaan tilassa orientoitumista helpottavia "maamerkkejä". Ikkunat huoneista käytäviin ja erilaiset seinäverhoukset voisivat toimia maamerkkeinä. Kuten risteyskohtiin asennettava valokatto. Kun oleskelutilat sijoitetaan lähelle ulko-ovia, muodostuu siitä erityisen suosittu asukkaiden keskuudessa. Orientoitumista tilassa auttaa myös eri käyttötarkoituksen omaavien tilojen omaleimaisuus ja näkymien lisääminen muihin tiloihin.

#### IKKUNA

Yksi tärkeimmistä kodin olemuksen välittäjistä on ikkuna, nimenomaan kun katsotaan kodin ikkunasta ulos pihalle tai puutarhaan. Kodin tunne on voimakas kun katsotaan ikkunan suojasta. Nykyiset lasiseinät tuhoavat ikkunan merkityksen kehystävänä ja rajaavana tekijänä.

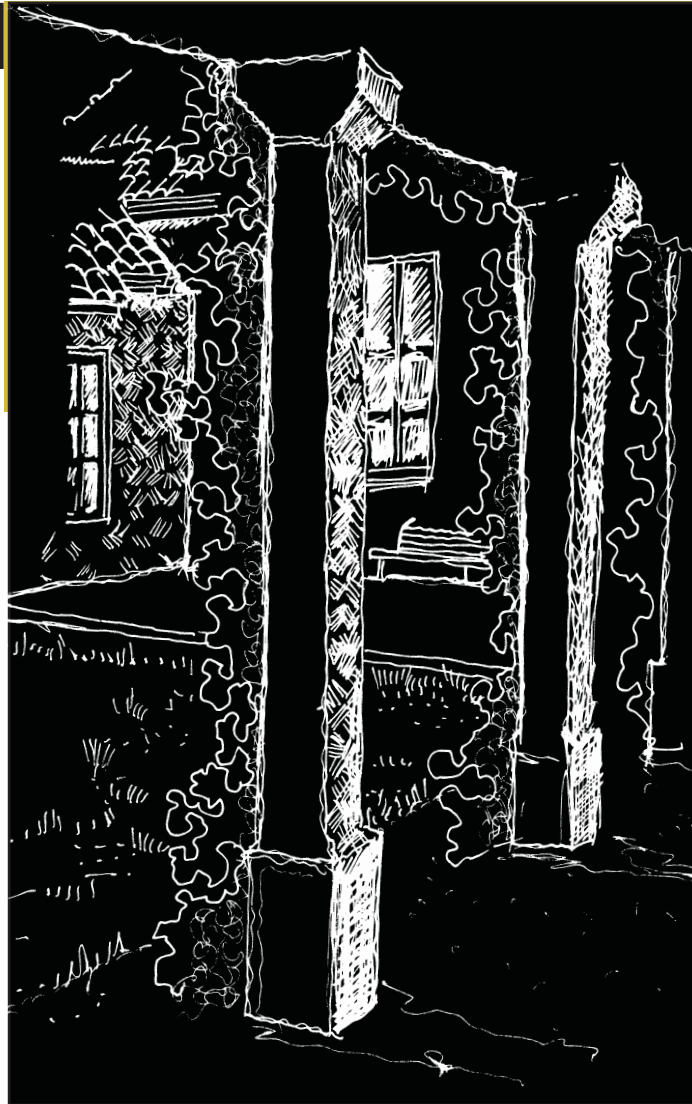


## Piazza-teema [6.2]

### [pylväät ja pilarit]

Pylväät tai pilarit eivät sinänsä kuulu arkkitehtuuriimme, ja niitä harvemmin käytettiin yksityiskodeissa. Toisaalta niiden viitteellinen tilaa jäsentävä voima ja mahdollisuudet kiinnostivat minua niin paljon, että tutkin mahdollisuuksia pylväsaiheen käyttöön työssäni.

Näytin pylväsaiheisia valokuvia testiryhmälleni, johon kuului neljä henkilöä, iältään 65-75 vuotiasta; 2 miestä ja 2 naista. Luonnostelin pylväiden rajaamaa tilasarjaa. Testiryhmän mielestä ne olivat liian kaupunkimaisia, pylväät tuottivat pimeitä katvealueita ja epämääräisiä nurkkia. Lisäksi mielipiteissä tuli esille että, mikäli pylväsaihetta käytettäisiin, tilan tulisi olla suurempi kuin mitä olin oleskelutilaksi suunnitellut. Pylväät vaativat ympäristöltään tilaa vertikaalisuunnassa. Matalassa tilassa ne korostavat tilan mataluutta ja kattorakennelman painavuutta. Keskustelussa todettiin myös, että pylväät sopisivat puutarhaan ja reunustamaan kuistia. Näissä kohteissa me olemmekin tottuneet pylväitä katsomaan.

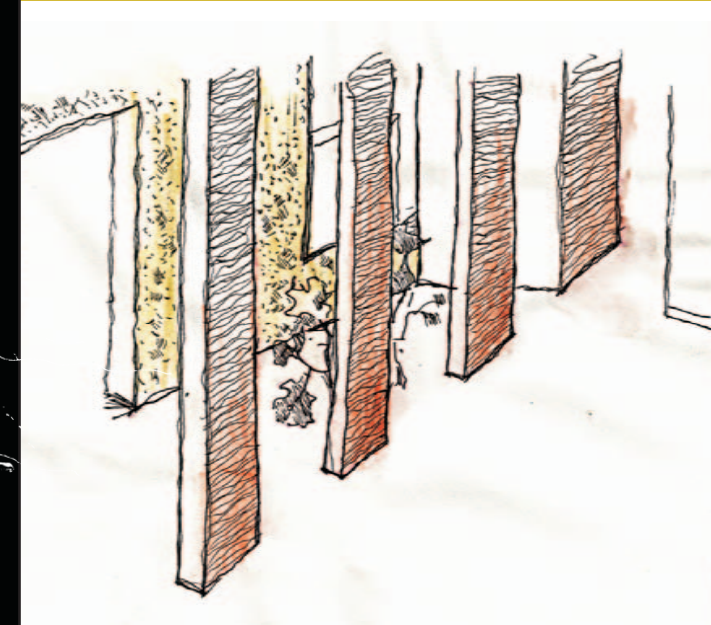


[tilaa merkitseviä]

[kattoa kannattavia]

[tilaa rajaavia]

[suoja antavia]

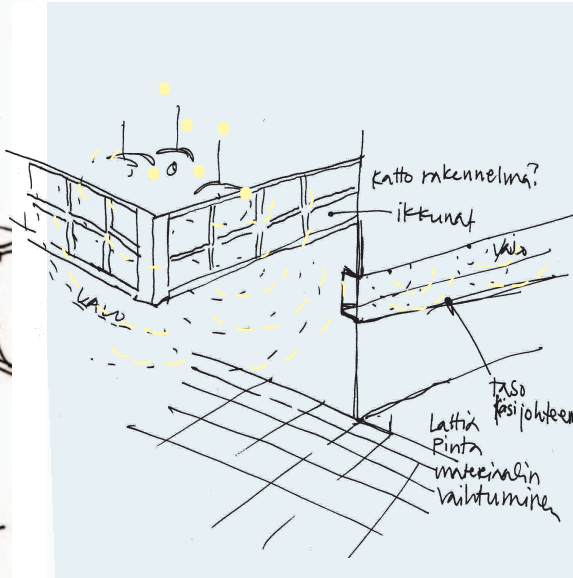


*Luonnosteluja pilari aiheen mahdollisuuksista*



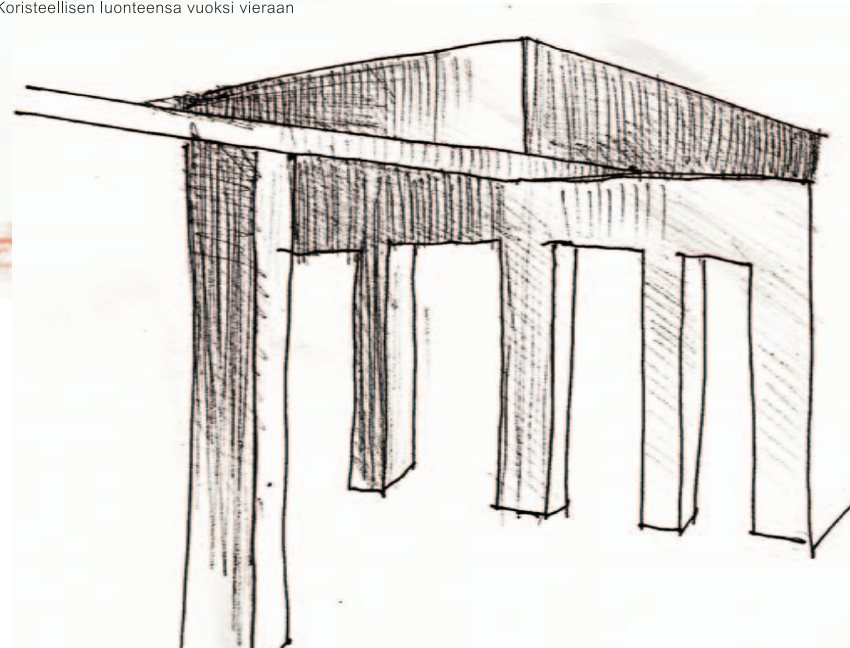
Pilariluonnostelua.

Pilarin kulmien poistaminen jäsentää ja avartaa tilaa ympärilleen. Koristeellisen luonteensa vuoksi vieraan tuntuinen.



### [katoksen merkitys tilassa]

Testiryhmäni arvioi katosluonnoksia. Esitin erilaisia madallettuja kattovaihtoehtoja avoimessa tilassa. Ryhmän jäsenet eivät osanneet muodostaa mielihiteitä mikä olisi heidän mielestään toimiva, mutta totesivat yksimielisesti sen olevan hyvä, jos katos madaltaisi liian korkeaa tilaa, ja toisi lisää valoisuutta. Tämän keskustelun perusteella päätin ottaa katosaiheen osaksi suunnitelmaa. Sen sijoitus tulisi olemaan yhteisessä oleskelutilassa, jonka teemana on olohuoneomaisuus. Se tiivistää tilan tunnetta ja luo tilasta intiimimmän. Katos tulisi sisältämään valaistusjärjestelmän, joka näkyisi kauemmaksikin, toimien myös siirtymätilassa oleville ohjaavana maamerkinä. Katoksen avulla saadaan valaistus sijoitettua siten, ettei se häikäise. Katokseen saadaan myös sijoitettua erilaisia ohjausjärjestelmien antureita ja akustiikkaa parantavia rakenteita

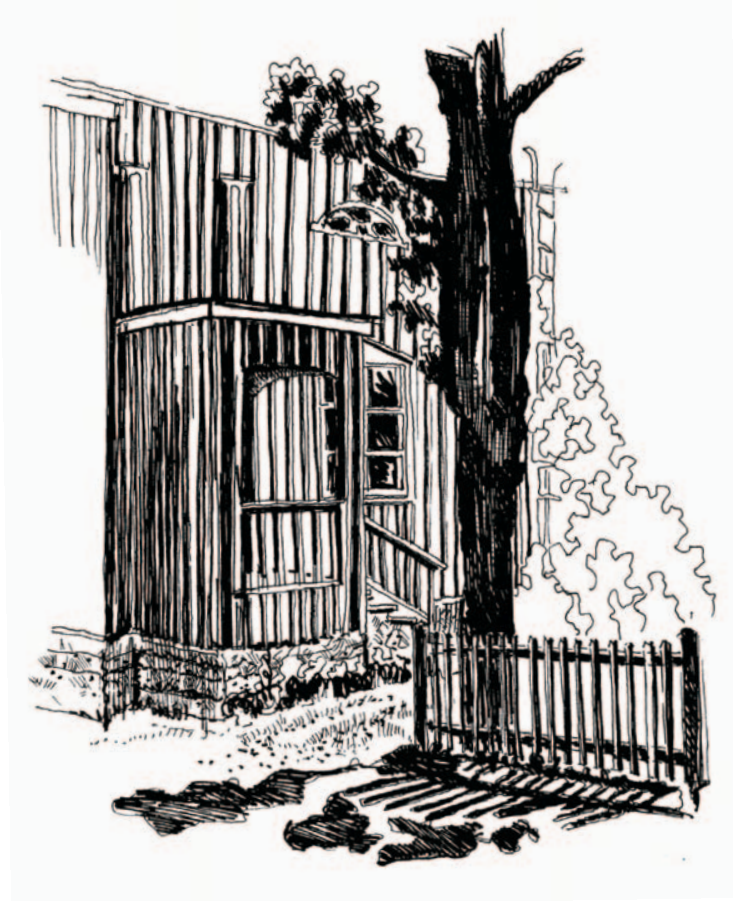


### [ikkuna käytävän päässä]

Paljas ikkunalasi häikäisee käytävällä liikkujan. Ikkunan funktio näkemistä parantavana elementtinä katoaa, ja se saattaa aiheuttaa vaarallisen häikäisyn. Ikkunoista saadaan toimivia "ystävällistä valoa" tuottavia elementtejä, kun niiden eteen asennetaan vino seinä, jonka takaa valo tulee pehmeästi. Kulman taakse asennetut loistevaloputket tuottavat saman efektin pimeään aikaan. Mikäli vino seinä maalataan esimerkiksi kirkkaan keltaiseksi, tuo se "aurionpaistetta" käytävälle ilman häikäisyä. (Ks. kuva s.29)

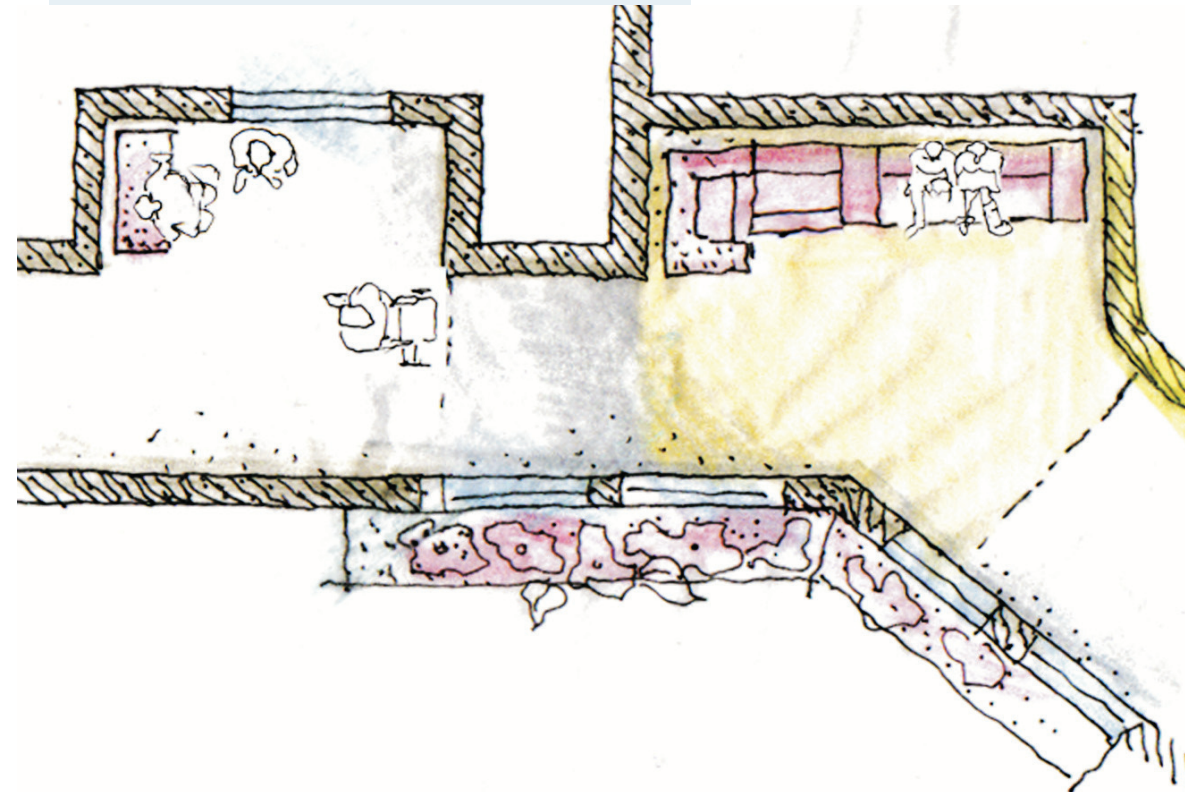


## [prosessi] [6]



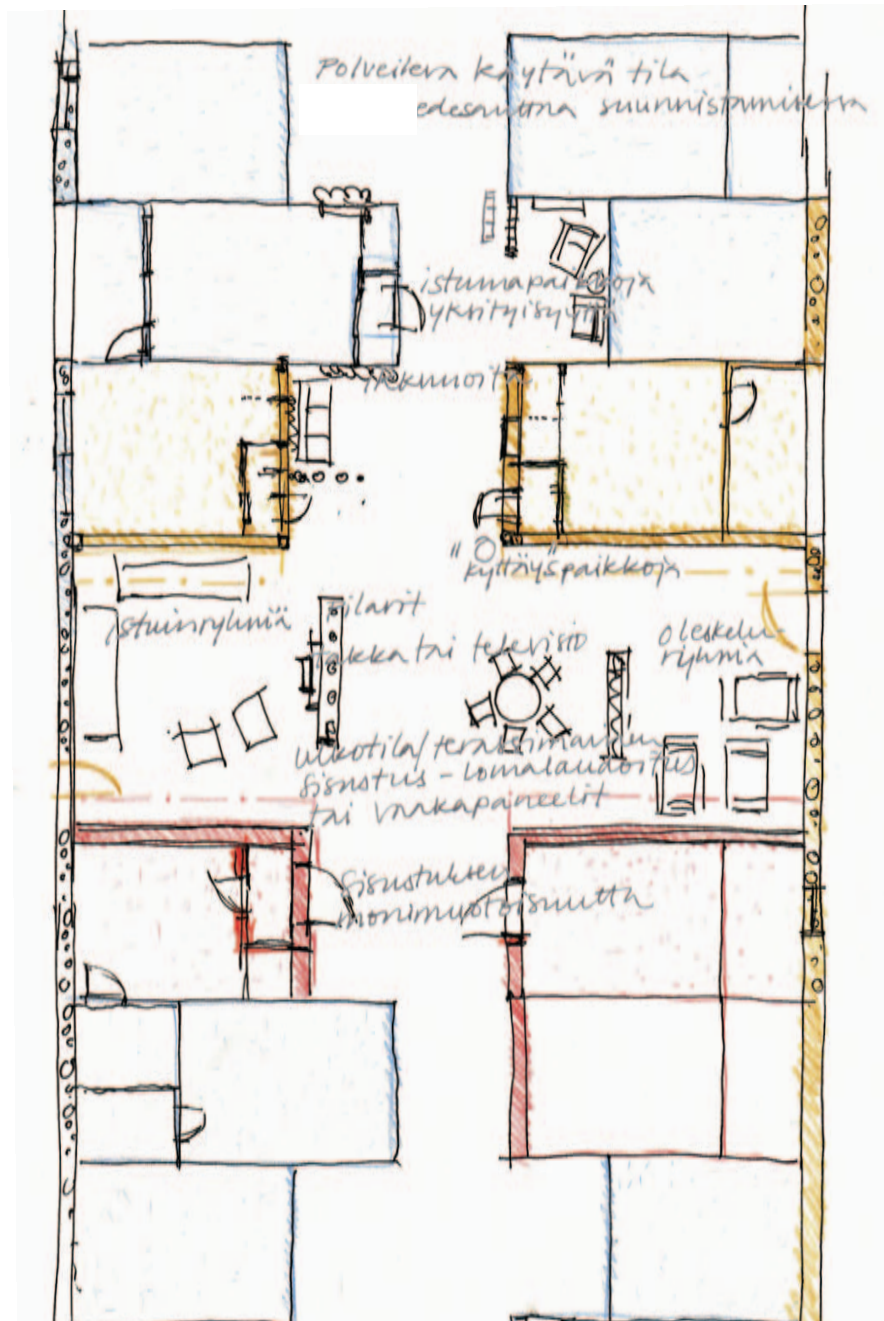
[kuisti]  
[välitila]  
[syvennys]  
[pieni eteinen]  
[uloke]

Useita asuntoyksiköitä ja yhteisiä oleskelutiloja sisältävässä rakennuksessa oman sisäänkäynnin yksilöinti auttaa tilanhallinnassa. Pienikin syvennys käytävältä asuinhuoneeseen muodostaa siirtymätilan luonteeltaan erilaisten tilojen välille. Syvennöksen kattoon voidaan asentaa yleisvalaistuksesta poikkeava valaistus. Seinustalla penkki levähdystä varten.



Luonnos siirtymätilan eteissyvennyksestä yhdistettynä mutkan tekevään käytävään (vas.). Mutkaan on integroitu levähdyspaikka. Lattjaväritys muuttuu mutkan kohdalla. Mutta se saattaa aiheuttaa tasoeroaiikutelman ja vaaratilanteen. Maamerkinä toimii paremmin keltainen seinä ja valokatto

## Piazza-teema [6.2]



## [siirtymätila ohjaa ja virittää kulkijaa]

Hain pohjaratkaisuun monimuotoisuutta siten, että se myös palvelisi asukkaita ja aktivoisi sosiaalisen kanssakäymiseen. Polveilevana siirtymätila vuoroin supistuu selkeän funktion omaavaksi käytäväksi ja vuoroin laajenee pieniksi oleskelu- ja levähdystiloiksi. Monimuotoinen rakenne aktivoi asukkaita ja häivyttää laitospaisuutta. Tilan supistuminen ikäänkuin porttikohdaksi synnyttää selkeän rajan ja jännitteen tilojen väliin. Sanotaan, että tilahahmon kokeminen on ihmiselle tärkeää, ja että hän tämän vuoksi pyrkii hakeutumaan mielentilaansa vastaavaan rakennettuun tilaan. Tästä voi päätellä kuinka tärkeää on tarjota erilaisissa mielentiloissa olevia. Suunnitelmaluonnoksessa rakenteissa ulkoverhous merkitsee yhteyttä ulkotilaan joko parvekkeen tai pihan muodossa. Siirryttäessä etäämmälle pintakäsittely muuttuu. Poikkeavan materiaalin käyttö muodostaa tilaan harkittua kontrastia. Oleskelutilassa istuinryhmien muodolla on merkitys, on tärkeää että tuolit, sohvut ja penkit asetetaan toisiinsa nähden kulmittain. Näin muodostetaan tilasta seurahuista, useita ryhmiä muodostamalla rakentuu viihtyisä ja hyvin toimiva kohtaamispaikka. Risteyskohtiin asetetaan istuimet.

Luonnos oleskelutilasta ja sen liittymistä.



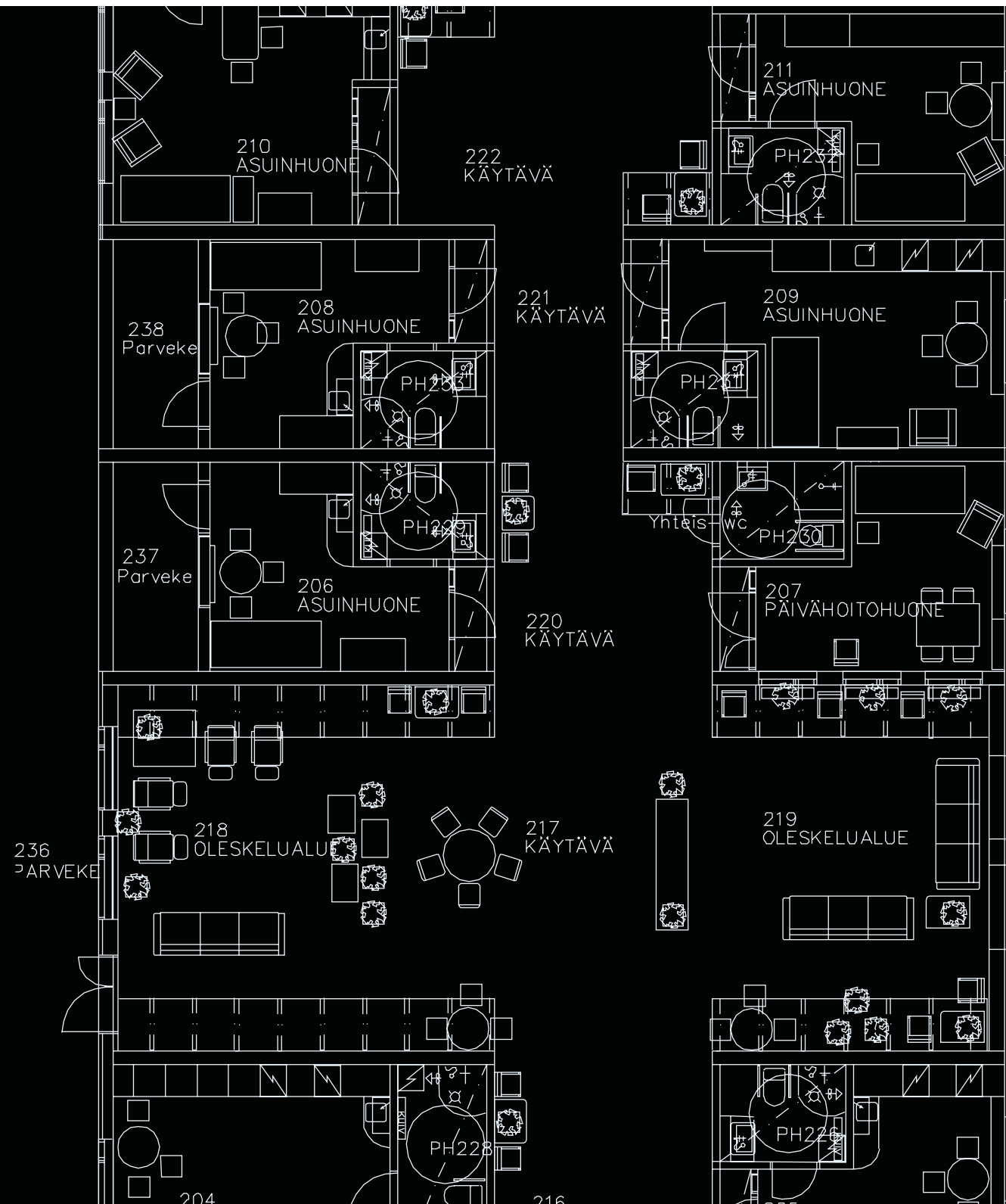


# Piazza-teema

[6.2]

# Piazza-teema

## [6.2]



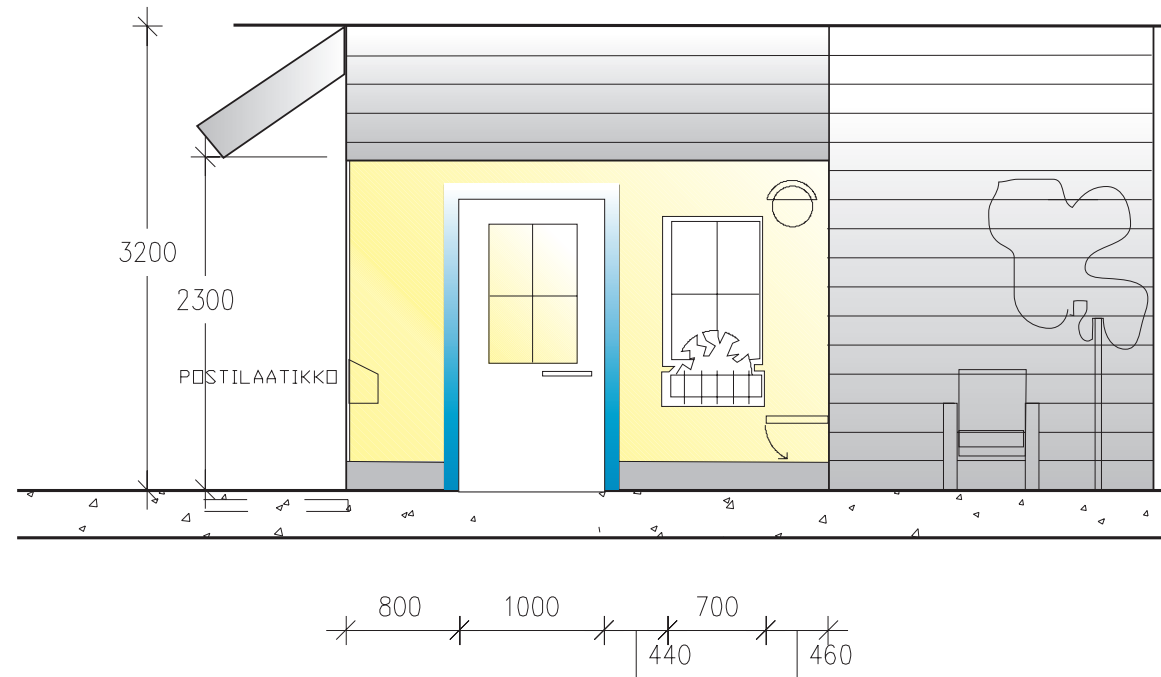


## Oma tila suhteessa kokonaisuuteen [7.2]

[oma tila piazzalla]

[sisäänkäynnin merkitseminen]

Oleskelutila tarjoaa mahdollisuuden omaan rauhaan ja yhteisiin hetkiin muiden asukkaiden kanssa. Tässä vaihtoehdossa halusin korostaa asukkaan mahdollisuutta omaan alueeseen. Siirtymätila tarjoaa asukkaalle oman pienen yksityisyyden saarekkeen ennen huoneeseen tai käytävälle astumista. Suunnittelin välittävän tilan, jonka ulkonäkö voidaan yksilöidä. Tilaan voidaan sijoittaa mm. istuma/laskutila, ikkuna käytävätilaan ja nimikilpi ovenpielelle. Postilaatikon sijoitus hieman etäämmälle ovesta aktivoi asukkaan tulemaan ulos huoneestaan. Korostettujen lattia- ja ovilistojen ja seinän välillä kontrastia. Valaistuksella halusin korostaa tilan luonnetta siirtymiseen tarkoitettuna alueena. Sen valaistus tulee olemaan korostetumpi kuin käytävässä, ns. valotila. Seiniin suunnittelin akustisia ominaisuuksia edistävän rakenneyhdistelmän puurakenteen, eristekerroksen ja rei'itetyn levyn avulla. Tilan kokoon vaikuttaa asunnon koko. Pariskunnille tarkoitetuissa asunnoissa tila on suurempi, siten että siihen mahtuu kaksi rinnakkain, avustaja ja apuväline.



Kodin osatekijäkokonaisuus:  
etupiha - julkisivu - sisäänkäynti - ikkuna

# Oma tila



Siirtymätila



## Lopputulos [7]

Hevosenkengän muotoinen muuriteema sopi mielestäni hyvin "kaupunki-olohuone" suunnitelmaan. Linnamuurin tematiikka; eristävyys, muurin pienet ikkuna-aukot ja paksut seinät, toimivat tilaan sijoittuvalle elokuvateatteri- ja toimintatilalle materiaalin ja metaforan kautta (Pos.7). Käytin työssä erityyppisiä siirtymätilaliittymiä. Pullonkauliin liittäminen luo jännitettä eri tilojen välille. Se "imaisee" yhtymäalueen käytävällä kulkijan kirjastotilan ja taide-näyttelytilan (Pos. 3) kautta yhteiseen olohuoneeseen. Kaksi vastakkaisista elementtiä hallitsee huonetta: majakkana toimiva torni, jonka pyöreää muotoa täydentää massiivinen kuutiomainen takkaelementti (Pos.9,2). Käytävältä on liittymä myös suoraan yhteiseen keittiö- ja ruokailutilaan (Pos.4,5). Tätä tilaa voidaan käyttää myös askartelutoiminnoissa. Irrallinen keittiösaareke puolittaa liittymän ja ohjaa kulkua. Saareke toimii tilassa myös tilanjakajana ja näköesteenä tilaryhmän vastakkaisella sivustalla sijaitsevalle kolmannelle liittymälle.

Piazzan pohjaratkaisuun hain monimuotoisuutta siten, että se myös palvelisi asukkaita ja aktivoisi sosiaaliseen kanssakäymiseen. Polveilevana siirtymätila vuoroin supistuu selkeän funktion omaavaksi käytäväksi ja vuoroin laajenee pieniksi oleskelu- ja levähdystiloiksi. Monimuotoinen rakenne aktivoi asukkaita ja häivyttää laitospaisuutta. Tilan supistuminen ikäänkuin porttikohdaksi synnyttää selkeän rajan ja jännitteen tilojen väliin.

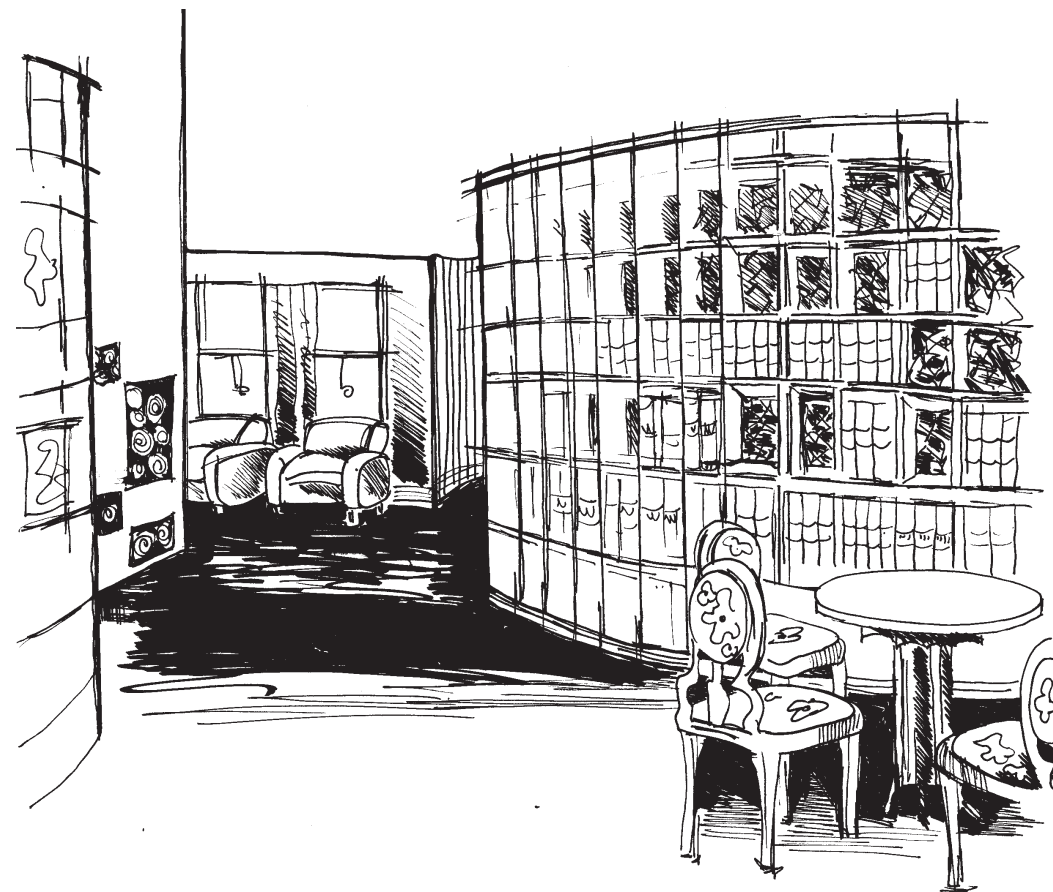
Sanotaan, että tilahahmon kokeminen on ihmiselle tärkeää ja että hän tämän vuoksi pyrkii hakeutumaan mielen-tilaansa vastaavaan rakennettuun tilaan. Tästä voi päätellä kuinka tärkeää on tarjota eriluonteisia tiloja, jotka auttavat erilaisissa mielentiloissa olevia. Suunnitelmaluonnoksessa rakenteiden ulkoeritys merkitsee yhteyttä ulkotilaan, joko parvekkeen tai pihan muodossa. Siirryttäessä etäämmälle pintakäsittely muuttuu. Poikkeavan materiaalin käyttö muodostaa tilaan harkittua kontrastia. Oleskelutilassa istuinryhmien muodolla on merkitys, on tärkeää että tuolit, sohvut ja penkit asetetaan toisiinsa nähden kulmittain, näin muodostetaan tilasta seurahuoneita, useita ryhmiä muodostamalla rakentuu viihtyisä ja hyvin toimiva kohtaamispaikka. Risteyskohtiin asetetaan istuimet, joista on hyvä seurata tapahtumia.

### [viitteitä menneeseen]

Timo Koho esittää teoksessaan "Menneisyyden muistikuvat" tulevaisuuden yhteiskunnan tarvitsevan tietoisuutta historiasta. Hänen mukaansa nykyajan rakennukset eivät voi olla modernistisen neutraaleja, vaan niiden tulee herättää tunteita kaupunkilaisten ja asukkaiden menneestä elämästä. Tämän perusteella voimme ajatella ikäihmisten kaipaavan näitä menneisyyden muistikuvia siinä toimintaympäristössä jossa he elävät. Molemmissa tilaluonnoksissa olen sisällyttänyt viitteitä menneeseen.



Piazzan pohjaratkaisu palvelee asukkaita ja aktivoi sosiaaliseen kanssakäymiseen. Polveilevana siirtymätila vuoroin supistuu selkeän funktion omaavaksi käytäväksi ja vuoroin laajenee pieniksi oleskelu- ja levähdystiloiksi. Monimuotoinen rakenne aktivoi asukkaita ja häivyttää laitospaisuutta. Tilan supistuminen ikäänkuin porttikohdaksi synnyttää selkeän rajan ja jännitteen tilojen väliin.



Hevosenkengän muotoisen "kaupunki-olohuoneen" linna-muurin tematiikka; eristävyys, muurin pienet ikkuna-aukot ja paksut seinät, toimivat välittävään tilaan sijoittuvalle kirjatilalle metaforan kautta. Työssä yhdistyy erityyppisiä siirtymätilaliittymiä. Pullonkaulaliittymä luo jännitettä eri tilojen välille. Se "imaisee" yhtymäalueen käytävällä kulkijan kirjasto- ja taidenäyttelytilan kautta yhteiseen olohuoneeseen.



## Arviointi [8]

Tarkoitukseni oli tutkia opinnäytetyössäni siirtymätilojen mahdollisuuksia olla osana palvelutalon oleskelutilaa. Lähestyin piirroksin ja pohdinnan suunnittelutehtävääni tavoitteena oli löytää tekijöitä, joita hyödyntämällä saadaan tilasta monimuotoinen ja sosiaalista kanssakäymistä edistävä, ja joita voitaisiin hyödyntää palvelutalosuunnittelussa. Rajasin työni käsittämään yhteistä oleskelutilaa siirtymätilana yleisestä yksityiseen, käyttäjäryhmälle, joka tulee vielä kohtuullisen hyvin toimeen apuvälineiden avulla, mutta jostakin syystä eivät halua asua kotonaan, vaan valitsisivat palvelutalon. Rajaukseksi asetin myös työni käsittämään tilan suunnittelua yleisellä tasolla ja luonnoksin. Valaistus-suunnitelmaa, kalustus- ja värisuunnitelmaa en sisällyttänyt työhöni, joskin tein joitakin päätelmiä valaistuksesta. Nämä päätelmät sisällytin liiteosioon. Kiinnitin paljon huomiota ongelmia taustoittavaan tutkimusosioon, niinpä mm. paikan ja tilan kokeminen ovat tärkeällä sijalla työssäni. Ympäristöpsykologiaa, alasta kirjoitettuja tutkimuksia ja vierailuja palvelutaloissa apuna käyttäen tutustuin kohderyhmääni ja

sen toimintaympäristövaatimuksiin. Tuloksena kaksi eri tyyppistä oleskelutila ja välittävä tila -yhdistelmää; "Piazza-oleskelutila" ja "Kaupunki-olohuone". Työni on fiktiivinen, eikä sillä ole tilaajaa. Vaikka minulle oli annettu mahdollisuus käyttää arkkitehtitoimiston tulevia palvelutalohankkeita työni runkona, päädyin kuitenkin kuvitteelliseen toteutukseen jotta voisin kehittää tehtävää haluamallani tavalla. Mielestäni työ sujui tavoitteiden mukaisesti. Löysin aiheesta mielenkiintoisia näkökulmia, joihin minulla oli mahdollisuus perehtyä myös työni ulkopuolella. Jälkeenpäin huomasin, että aika loppui kuitenkin kesken. Niinpä linnanmuurista johdettu oleskelutila jäi minulta karkean hahmottelun tasolle, vaikka se oli näistä kahdesta sovelluksesta minulle mieluisempi ja olisin halunnut jatkaa sitä pitemmälle. Tämän työn tulos on paremminkin ymmärrettävissä pohdiskeluna, tai tutkielmana tilasta sekä pohdinnan visuaalisesta esittämisestä. Kirjallisessa osuudessa piirrokset rytmittävät metaforana menneisyyden muistoista. Prosessiosuudessa työtä täydentävä kuvitus on vaihtunut valokuviksi. Palstoituksen tein mahdollisimman yhtenäiseksi, koska halusin sen toimivan kuvien ja tyhjän tilan kanssa sommittelun elementtinä. Toivoisin, että työni sisällöllä olisi edellytyksiä jatkotarkasteluun, jota myös haluan tehdä. Toivoisin myös, että käsittelemiäni vaihtoehtoja otettaisiin yleisemminkin esiin suunniteltaessa ikääntyneiden asumisympäristöjä.





Jokainen asuttu tila kantaa itsessään talon käsitteen olemusta. Asukas joka asuu taloa ja tuntee olevansa turvassa, tekee turvapaikkansa rajoista aistittavia, siksi unimerkitykset tulevat konkreettisten asumismerkitysten rinnalle. Taloa ei eletä vain parhaillaan

tapahtuvana, sillä todellisella hyvällä ololla on myös menneisyys." Uneksinnan kautta kokonainen menneisyys tulee asumaan uutta taloa." Uneksinnan kautta avautuu ikimuistoinen alue, joka ulottuu kotiliedestä ammoisen muistin taakse.

(mm. Bachelard, Pallasmaa)