

”YHTEISTYÖ TOIMII – HOMMA ON HANSKASSA?”

Yhteistyö vanhempien kanssa lastensuojelun sijoituksen alkuvaiheessa Konstan ryhmäkodeissa

Johanna Koskinen

Opinnäytetyö

Lokakuu 2016

Sosiaali-, terveys- ja liikunta-ala

Sosiaalialan koulutusohjelma, perheiden hyvinvoinnin ja osallisuuden edistämisen ylempi AMK

Tekijä(t) Koskinen, Johanna	Julkaisun laji Opinnäytetyö, ylempi AMK	Päivämäärä 10.10.2016
	Sivumäärä 94	Julkaisun kieli Suomi
		Verkojulkaisulupa myönnetty: x
Työn nimi ”YHTEISTYÖ TOIMII – HOMMA ON HANSKASSA”? Yhteistyö vanhempien kanssa lastensuojelun sijoituksen alkuvaiheessa Konstan ryhmäkohteissa		
Tutkinto-ohjelma Sosiaalialan koulutusohjelma, ylempi amk, perheiden hyvinvoinnin ja osallisuuden edistäminen		
Työn ohjaaja(t) Moilanen, Johanna ja Suomi, Asta		
Toimeksiantaja(t) Konstan Koti ja Koulu Oy		
Tiivistelmä <p>Opinnäytetyössä kartoitettiin Hollolan ja Heinolan toimipisteisiin sijoitettujen lasten vanhempien sekä molempien toimipisteiden ohjaajien kokemuksia sijoituksen alkuvaiheen työskentelystä ja yhteistyöstä. Saatujen tulosten pohjalta oli tavoitteena selvittää mitä sijoituksen alkuvaiheessa tulee huomioida ja miten tukea yhteistyötä sijoituksen alusta alkaen, kartoittaa toimivia käytäntöjä sekä pohtia mahdollisia kehitysideoita Konstan yksiköiden toimintaan ja sen muotoihin. Lisäksi osana opinnäytetyötä päivitettiin Konstassa käytössä oleva alkukartoituslomake käyttötarkoitusta paremmin palvelemaan muotoon.</p> <p>Tutkimus toteutettiin laadullisena kyselynä. Sijoitettujen lasten vanhemmilta sekä toimipisteissä työskenteleviltä ohjaajilta kysyttiin näkemyksiä alkuvaiheen toimintatavoista ja yhteistyöstä, niiden toteutumisesta sekä siitä miten tukea yhteistyötä sijoituksen alusta alkaen. Kysely toteutettiin postikyselynä vanhemmille ja informoituna kyselynä ohjaajille. Kyselyn tuloksia tarkasteltiin luokittelua ja teemoittelua käyttäen.</p> <p>Kyselyn perusteella vanhemmat ja ohjaajat olivat pääosin tyytyväisiä yhteistyöhön sekä sijoituksen alun toimintamalleihin. Vanhemmat näkivät erityisen positiivisena yhteistyön kasvatusasioissa, osallisuuden sekä luottamuksen ohjaajien ammattitaitoon. Parannusta kaivattiin vahvuuksien huomiointiin ja kotikäynteihin. Ohjaajat kokivat yhteistyön toimivan vaihtelevasti, johon yhtenä syynä he kokivat olevan ajan riittämättömyyden. Siihen, mitä sijoituksen alkuvaiheessa tulisi huomioida, saatiin niin vanhempien kuin ohjaajien toimesta laaja kirjo huomioitavia asioita. Sijoitettujen lasten vanhempien kanssa yhteistyön tukemiseen vanhemmat ja ohjaajat näkivät keskeisenä seuraavat osa-alueet: vuorovaikutus, osallistaminen, yhteydenpito, vanhempien tukeminen ja nuoren asioihin panostaminen. Vanhempien näkökulmasta nousi esiin myös vanhempien oma rooli, työntekijöiden ammattitaidon arvostus sekä kotioloihin tutustuminen.</p>		
Avainsanat (asiasanat) lastensuojelun sijaishuolto, sijaishuollon työntekijöiden ja sijoitettujen lasten vanhempien välinen yhteistyö, sijoituksen alkuvaihe		
Muut tiedot Liitteitä 4 kappaletta		

Author(s) Koskinen, Johanna	Type of publication Master's thesis	Date 10. 10. 2016 Language of publication: Finnish
	Number of pages 94	Permission for web publication: x
Title of publication "Collaboration works – everything's under control?" Collaboration with parents in the early stage of a child's welfare placement in the foster home Konsta		
Degree programme Master's degree programme in Social Welfare		
Supervisor(s) Moilanen, Johanna and Suomi, Asta		
Assigned by Konsta's Home and School Ltd (Konstan Koti ja Koulu Oy)		
Abstract <p>This thesis surveyed the experiences related to the early stage work and collaboration between the parents of a child taken to foster care and the foster home employees in Hollola and Heinola units. Based on the results, the aim was to examine what should be taken into account in the early stage of a child welfare placement and how to support collaboration from the early stage on. The aim was also to identify successful modes of operation and to find possible development ideas for the Konsta Foster Home. In addition, the first stage survey form used in Konsta was revised so as to better serve its purpose.</p> <p>The study was implemented as a qualitative survey. The parents whose child had been taken to foster care and the employees of the foster home were asked about their opinions on the implementation of the early stage work and collaboration. They were also asked about successful courses of action and about how to support collaboration from the early stage of a child care placement. The survey was mailed to the parents and given to the foster home's employees. The results were analysed by using themes and categorizing.</p> <p>According to the results, the parents and the employees were mainly satisfied with the collaboration and early stage work. The parents found collaboration in parenting and participation particularly positive as well as their faith in the employees' professionalism. They hoped for improvements in the recognition of strengths and home visits. The employees felt that there was some variation in how collaboration worked, and one of the reasons for this was the lack of time. Both the parents and the employees thought that main factors supporting collaboration were: interaction, participation, liaison, supporting the parents and taking care of the child. The parents also highlighted their own role, appreciation of the employees' professionalism and familiarising with the child's home environment.</p>		
Keywords/tags (subjects) child welfare's foster care, collaboration between foster care and the parents of a child taken to foster care, early stage of child welfare placement		
Miscellaneous 4 appendices		

SISÄLTÖ

1. JOHDANTO.....	3
2. LASTENSUJOLEUN SIIJOITUS.....	5
2.1 Sijaishuolto ja avohuollon sijoitus.....	5
2.2 Sijoituksen alku ja omaohjaajuus.....	7
3. YHTEISTYÖ VANHEMPIEN JA TYÖNTEKIJÖIDEN KESKEN SIIJOITUKSEN ALUSSA.....	10
3.1 Kohtaamisen merkitys yhteistyössä.....	11
3.2 Vuorovaikutus osana yhteistyötä.....	12
3.3 Osallisuus ja kumppanuustyöskentely osana yhteistyötä.....	13
4. OPINNÄYTETYÖN TARKOITUS, TAVOITTEET SEKÄ TUTKIMUS- JA KEHITTÄMISTEHTÄVÄT.....	15
5. OPINNÄYTETYÖN TOTEUTUS.....	16
5.1 Tilaajan /toimintaympäristön esittely: Konstan Koti ja Koulu Oy.....	16
5.2 Tutkimus- ja kehittämismenetelmät.....	18
5.3 Aineiston keruu.....	20
5.4 Aineiston analyysi.....	26
6. OPINNÄYTETYÖN TULOKSET.....	31
6.1 Sijoituksen alkuvaiheen työskentelyn toimintatapojen toteutuminen Konstassa.....	32
6.1.1 Vanhempien näkemyksiä.....	32
6.1.2 Ohjaajien näkemyksiä.....	36
6.1.3 Vertailua vanhempien ja ohjaajien vastausten kesken.....	37
6.1.4 Yhteenveto.....	43
6.2 Mitä asioita tulisi huomioida sijoituksen alkuvaiheen työskentelyssä?	44
6.2.1 Yhteenveto.....	51

6.3 Miten tukea sijoitettujen lasten vanhempien yhteistyötä Konstan kanssa sijoituksen alusta alkaen.....	47
6.3.1 Yhteenveto.....	54
6.4 Palautetta vanhemmilta Konstalle.....	55
7. ALKUKARTOITUSLOMAKE.....	51
7.1 Alkukartoituslomakkeen päivitys.....	52
7.2 Tulokset ja lomakkeen muokkaus.....	54
8. POHDINTA.....	57
8.1 Tutkimustulosten pohdintaa.....	57
8.2 Opinnäytetyön eettisyys ja luotettavuus.....	62
8.3 Kehittämismahdollisuuksia Konstaan.....	64
9. LOPPUSANAT.....	66
10. LÄHTEET.....	75
11. LIITTEET.....	78
Liite 1. Saatekirje vanhemmille.....	78
Liite 2. Uusinta-/muistutuskirje vanhemmille.....	79
Liite 3. Kyselylomake vanhemmille.....	80
Liite 4. Kyselylomake ohjaajille.....	84
Liite 5. Päivitetty alkukartoituslomake.....	89

Kuviot

Kuvio 1. Vanhempien luottamus työntekijöiden ammattitaitoon ja osaamiseen sekä ohjaajien kokemus vanhempien luottamisesta heidän ammattitaitoonsa ja osaamiseen.....	41
Kuvio 2. Vanhempien osallisuus suunnitelmien teossa ja tavoitteiden laatimisessa.....	43

Kuvio 3. Kotikäynti tehtiin heti sijoituksen alussa.....	45
Kuvio 4. Kotikäynnin tärkeys heti alkuvaiheessa.....	49
Kuvio 5. Tärkein sijoituspaikan tietää sijoituksen alussa.....	61

Taulukot

Taulukko 1. Esimerkki aineiston analyysistä luokittelua käyttäen.....	32
Taulukko 2. Esimerkki aineiston analyysistä teemoittelua käyttäen.....	33
Taulukko 3. Tavot, joilla ohjaajat tukevat ja luovat yhteistyötä vanhempien kanssa.....	53
Taulukko 4. Ohjaajien näkemys tärkeimmistä asioista/ osa-alueista yhteistyön rakentamisessa vanhempien kanssa.....	54

1 JOHDANTO

Lastensuojelun ydin on lapsen kehityksen ja terveyden turvaamisessa sekä sitä vaarantavien tekijöiden poistamisessa. Perheen ensisijaisuuden ja lapsen oikeuksien kunnioittamisen kautta lastensuojelu perustuu lapsikeskeiseen perhelähtöisyyteen. Tästä lastensuojelun selkeästä ytimestä on kuitenkin olemassa useita muunnelmia, sillä yksittäiset lastensuojelun asiakkaiden tilanteet vaihtelevat suuresti. (Bardy 2009, 41.) Lastenkodeissa tehtävä työ, lastensuojelun toimintamallit ja palvelujen kehittäminen ovat herättäneet kiinnostusta viime vuosien suomalaisessa lastensuojelun keskustelussa ja se on näkynyt puheentasolla mutta myös tehdyissä tutkimuksissa. Perheen kanssa tehdyn yhteistyön vaikutus lastensuojelun sijoitukseen ja sen onnistumiseen sekä vanhempien ja perheen osallisuus lastensuojelun asiakkaana kiinnostaa. (Hietämäki 2015; Laakso 2009; Laitinen, Ojaniemi & Tallavaara 2007; Pitkänen 2011.) Laakso (2009, 259) kirjoittaa, että perheiden kanssa tehtävä työ sekä lapsen ja hänen läheissuhteiden tukeminen sijoituksen aikana korostuvat uudessa lastensuojelulaissa (Lastensuojelulaki 417/2007.)

Lastensuojelu pitää sisällään paljon käytännöllistä työtä, joka on konkreettisen tuen ja avun järjestämistä. Tosinaan palveluihin ohjaaminen tai paikasta toiseen lähettäminen eivät riitä. Tällöin tarvitaan pysäyttämisen paikkoja. (Bardy 2009, 42.) Mikäli lapsen tilanne näin vaatii, voidaan lapsi sijoittaa asumaan kodin ulkopuolelle avo- huollon tukitoimena, huostaanotettuna tai kiireellisenä sijoituksena (Laakso 2009, 27). On tärkeää turvata lapsen hyvinvointi ja arki. Erosta aiheutuva kriisi koskettaa niin lasta kuin vanhempia. Sijoitusta voi olla vaikea hyväksyä ja vanhemmat saattavat kokea syyllisyyttä (Känkänen 2009, 232.) Järkytys on yleensä ensimmäinen reaktio huostaanotossa. Käynnissä on shokkivaihe ja vanhempien saattaa olla vaikea ymmärtää mitä on tapahtunut. Ajatukset ovat lapsessa ja huolena on, pidetäänkö lapsesta huolta ja pärjääkö hän. Vaikka vanhemmat tiedostaisivat huostaanoton tarpeellisuuden, niin ei lapsen menetyksestä aiheutuvaa surua voi välttää. Vanhempien saama tuki kriisin alkuvaiheessa voi lyhentää menetyksestä johtuvaa suruaikaa ja näin helpottaa jatkostyöskentelyä perheen kanssa. (Jokinen 2006, 23-24.)

Oman lastensuojelun työkokemukseni perusteella näen asian niin, että shokkivaihe tulee, riippumatta siitä onko huostaanotto tapahtunut yllätyksenä vai esimerkiksi vanhempien tai nuoren omasta tahdosta. Näen asian kuitenkin niin, että näissä tapauksissa shokkivaihe on yksilöllisesti erilainen. Näkemykseni mukaan lapsen sijoittaminen kodin ulkopuolelle asumaan herättää aina tunnereaktion, oli kyse sitten kaikkien osapuolten hyväksymästä avohuollon sijoituksesta tai huostaanotosta. Sijoituksen hyväksymistä pohtivien ja mahdollisesti syyllisyyttä kokevien vanhempien kanssa on tärkeää, että kaikki osapuolet kokevat tulevansa kuulluksi. Vanhempien pitää voida käsitellä työntekijöiden kanssa sijoitukseen johtaneita syitä sekä sijoitukseen liittyviä tunteita. (Känkänen 2009, 232.) Sijoitus edellyttää vanhempana olon uudelleen määrittelyä. Vastuu lapsen arjesta siirtyy muualle ja vanhemmuuden tulee rakentua uudeltaisista lähtökohdista. (Pitkänen 2011, 20.) Sijoituksen alkuvaiheen hankaluuden vuoksi näkisin tärkeänä, että vanhemmat saisivat tarvitsemansa tuen tilanteeseen sekä luonnollisesti kaiken tarvitsemansa tiedon lapsensa tilanteesta. Lapsen kannalta vanhempien sitoutuminen ja heidän kanssaan tehtävä yhteistyö auttaa, sillä näin hän voi kokea turvallisen verkoston ympärillään, kun kaikki ”puhaltavat yhteen hiileen”.

Vanhempien merkityksen ja osallisuuden lastensuojelun asiakkuudessa ollessa aiheena ajankohtainen sekä ammattini vuoksi kiinnostuin itsekkin vanhempien ja perheen roolista lastensuojelussa ja erityisesti sijaishuollossa. Opinnäytetyöni aiheena on sijoitettujen lasten vanhempien ja lastensuojelun sijaishuoltoapaikan yhteistyö sijoituksen alkuvaiheessa. Opinnäytetyön tilaajana on Konstan Koti ja Koulu Oy, josta tulen tekstissä käyttämään lyhempää versiota Konsta. Työskentelen itse Konstassa. Opinnäytetyö on työelämälähtöinen ja sijoituksen alkupuolen näkökulma nousi arjen tarpeista. Lapsen sijoittaminen kodin ulkopuolelle asumaan on monesti täysin uusi asia/tilanne perheelle. Yhdeksän vuoden lastensuojelualan kokemukseni aikana olen nähnyt, kuinka tärkeää sijoituksen onnistumisen kannalta on yhteistyö kodin kanssa. Vanhempien näkökulman avulla voitaisiin tarkentaa sekä mahdollisesti tehostaa sijaishuoltoapaikan toimintoja. Konstassa myös tarkennetaan palvelukuvauksia, joten opinnäytetyön aihe on siinäkin mielessä tilaajalle ajankohtainen. Osana opinnäyte-

työtä päivitetään myös Konstassa käytössä oleva alkukartoituslomake, joka ei nykyisellään täysin vastaa käyttötarkoitusta ja on tämän vuoksi jäänyt vähemmälle käytölle.

2. LASTENSUOJELUN SIJOITUS

Lapsen etu ja oikeus erityiseen suojeluun perustuu niin Suomen 1991 ratifioimaan Yhdistyneiden kansakuntien Lasten oikeuksien yleissopimukseen, kuin myös suomalaiseen lapsilainsäädäntöön (Puonti, Saarnio & Hujala 2004, 3). Lastensuojelulaki turvaa kaikkien lasten oikeutta turvalliseen kasvuympäristöön, tasapainoiseen ja monipuoliseen kehitykseen sekä erityiseen suojeluun (Bardy 2009, 39). Kohtaamisista muodostuu tapa, jolla viranomaiset tulevat osaksi perheen elämää. (Laitinen ym. 2007, 98.)

Vuonna 2008 on tullut voimaan uusi lastensuojelulaki (LSL 417/ 2007). Vanhempien ensisijainen vastuu lasten hyvinvoinnista ja kunnan ennaltaehkäisevät tehtävät perheiden ja lasten tukemisessa korostuvat uudessa lastensuojelulaissa (Laakso 2009, 27). Toimenpiteitä tulee harkita aina yksilökohtaisesti, sillä lapsen suojeluun ei ole olemassa yhtä oikeaa tapaa (Puonti ym. 2004, 3). Lastensuojelu on lapsen kehityksen ja terveyden turvaamista sekä sitä vaarantavien tekijöiden poistamista. Perheen yksityisyyttä ja vanhempien ensisijaista vastuuta tulee kunnioittaa, mutta lasten kaltoinkohteluun on puututtava. (Bardy 2009, 41-42.) Lastensuojelun tilanteet ovat hyvin moninaisia ja sen vuoksi joskus voi riittää tilapäinen apu ja joskus tarvitaan toimia hyvinvoinnin kaikilla ulottuvuuksilla, jopa läpi lapsuuden (Bardy 2009, 41).

2.1 Sijaishuolto ja avohuollon sijoitus

Lapsen arki järjestetään muualla kuin kotona silloin kun kotiin viety apukaan ei riittävästi turvaa lapsen kehitystä (Heino 2009, 73). Lapsi voidaan sijoittaa kodin ulkopuo-

lelle asumaan avohuollon tukitoimena, kiireellisenä sijoituksena tai huostaanottamalla lapsi. Lapsen huoltajan ja 12-vuotta täyttäneen lapsen suostumuksella, voidaan lapsi sijoittaa kodin ulkopuolelle asumaan avohuollon tukitoimena. Lapsen ollessa sijoitettuna avohuollon tukitoimena, ei puhuta sijaishuollosta (Laakso 2009, 27; LSL 417/2007.) Kodin ulkopuolisesta sijoituksesta ja sijoittamisesta tulee erottaa lapsen sijaishuolto (Saastamoinen 2010, 5). Perhehoito, ammatillinen perhekoti, laitoshuolto tai muu lapsen tarpeiden mukainen sijaishuolto ovat sijaishuollon muotoja. Lapsen sijaishuollon muodon valintaa määrittää se, mikä on paras lapsen etu, yksilölliset tarpeet ja kehitys huomioon ottaen. (Saastamoinen 2010, 10.) Lastensuojelulaki nimeää lastensuojelulaitoksiksi lastenkodit, koulukodit ja näihin rinnastettavat laitokset (LSL 417/2007, 57§).

Sijaishuollosta on kyse, kun lapsi on otettu huostaan tai sijoitettu kiireellisesti. Laki määrittää, että huostaanottoon ja sijaishuoltoon voidaan ryhtyä vain, jos avohuollon tukitoimet ovat osoittautuneet riittämättömiksi tai eivät ole lapsen edunmukaisia ja kun sijaishuollon arvioidaan olevan lapsen edun mukaista. Huostaanotto on viimeisin lastensuojelun toimenpide (Laakso 2009, 27.) Huostaanotto on voimassa toiseksi ja vaikka kyse on väliaikaisesta toimesta, niin useimmiten käytännössä siinä on kyse pitkäaikaisesta huolenpidosta (Heino 2009, 56). Lapsi voidaan myös sijoittaa kiireellisesti kodin ulkopuolelle lapsen ollessa välittömässä vaarassa tai kiireellisen sijoituksen tarpeessa. (Laakso 2009, 27). Sijaishuollon peruslähtökohtana on väliaikaisuus eli pyritään siihen, että lapsi ennemmin tai myöhemmin asuisi ja varttuisi vanhempansa tai vanhempiensa kanssa (Pösö 2004, 203). Vanhempien kanssa tehtävä työ sijaishuollossa koostuu puolestaan vanhemmuuden arvioinnista, säätelystä, ohjaamisesta ja kontrolloinnista sekä vanhemmuudesta kumppanuutena ja vanhemmuuteen houkuttelusta (Laakso 2009, 221).

2.2 Sijoituksen alku ja omaohjaajuus

Sijoitettaessa lapsi kodin ulkopuolelle asumaan tekee sijoituspyynnön aina lastensuojelun sosiaalityöntekijä. Sijoitusprosessi etenee kaupunkien omien työkäytäntöjen mukaan. Sosiaalityöntekijän vastuulla on lapsen ja perheen tilanteen kartoitus sekä eteenpäin vienti ja sijaishuollon yksikön tehtävä on pohtia esitietojen valossa lapsen sopivuutta yksikköön sekä kykyä vastata lapsen tarpeisiin. (Laitinen ym. 2007, 42.) Tosin lapsen tai nuoren tilanteen kartoitus voi olla työlästä, sillä vanhemmat ovat voineet kieltää tiedonkulun viranomaisten välillä. Näin ollen tiedot tehdyistä tutkimuksista sekä niiden tuloksista ja hoitokontaktista ovat hajallaan. (Sinkkonen 2015, 149.) Lapsen sijoituspaikkaa valitessa tulee huomioida, että sijoituspaikka vastaa lapsen tarpeita toiminnoiltaan ja rakenteeltaan. Myös lapsen ja hänelle tärkeiden henkilöiden yhteydenpidon mahdollisuus tulee huomioida ja tässä yhteydessä tulee huomioida myös sijoituspaikan etäisyys hänelle tärkeistä ihmisistä. (Laitinen ym. 2007, 42.) Lapsen sisarusuhteiden ja muiden läheisten suhteiden ylläpito tulee olla mahdollista ja hoidon jatkuvuus tulee myös huomioida sijoituspaikkaa valitessa. Myös kielellinen, kulttuurinen ja uskonnollinen tausta tulee mahdollisuuksien mukaan huomioida. (Eronen 2012, 28.) Nuoret kokevat erittäin tärkeänä suhteiden ylläpitämisen syntymäperheeseensä, sillä se on auttanut välttämään väärinkäsityksiä, vihan ja katkeruuden tunteita sekä estänyt välien rikkoontumista. (Järvinen 2015.) Sijoitettavat lapset ovat nykyään vanhempia kuin aiemmin, useimmiten nuoruusiässä olevia ja näin ollen he ovat usein olleet kauemmin epävakaisissa oloissa ja heidän ongelmansa ovat monimuotoisempia ja vaikeampia. (Sinkkonen 2015, 148). Moniongelmaisille lapsille ja nuorille perhehoito ei sovellu, joten esimerkiksi lastenkodit ovat hyviä sijoituspaikkoja riittävän koulutason ja työnohjauksesta ja jatkokoulutuksesta huolehtimisen vuoksi. Avainasemassa on konsultaatio ja riittävän tiivis yhteistyö psykiatrian ammattilaisten kanssa. (Sinkkonen 2015, 157.)

Sijaishuoltopaikan valinta on valmisteltava, harkittava ja arvioitava huolellisesti. Tämä on tärkeää muun muassa siksi, ettei toistuvia sijoituksia tulisi. Toistuvat sijoitukset eri paikkoihin voivat vahingoittaa lapsen kehitystä, sillä ne luovat lapselle turvattomuutta ja juurettomuutta. Erityistä huomiota on kiinnitettävä sijaishuollon tarkoituksen toteutumiseen. (Saastamoinen 2010, 102.) Lapsen ja perheen mielipiteet, toiveet ja tavoitteet sijoituksen suhteen tulee ottaa huomioon. Asioista ja ongelmista

puhuminen avoimesti ja kattavasti edistää kaikkien tahojen sitoutumista sijoitukseen ja myös vähentää virheellisten tulkintojen mahdollisuutta. (Heinjoki, Heinonen, Kiiskinen, Mikkola, Ollila & Peitsalo 2005, 33-34.) Kuitenkaan pitkäaikaiset päätökset ja lasten kuuleminen eivät aina toteudu. Sijaishuollossa asuneiden nuorten mukaan nuoret toivovat riittävän pitkiä sijoitusaikoja, jotta muutosta ehtisi tapahtua. He myös toivovat, että heitä kuultaisiin entistä paremmin koko sijaishuollon prosessin aikana. (Hoikkala & Kivistö, 25, 31.)

Sopivan sijoituspaikan löytyessä sovitaan tutustumiskäynti, johon mahdollisuuksien mukaan osallistuu lapsi perheensä kanssa sekä sosiaalityöntekijä ja sijoituspaikan henkilökunta. Tutustumiskäynti auttaa lapsen ja perheen sitoutumisessa sijoitukseen sekä samalla tarjoutuu sijoituspaikan henkilökunnalle sekä lapselle ja perheelle mahdollisuus tutustua puolin ja toisin. Vuorovaikutuksen syntymiseen auttaa lapsen ja perheen kuuleminen jo tutustumisvaiheessa. Perheellä tulee olla mahdollisuus aidosti vaikuttaa sekä osallistua sijoitusprosessiin. Perheen tulee saada riittävästi tietoa sijoituspaikasta ennen sijoitusta. (Heinjoki ym. 2005, 34 - 35.) Vanhemmat toivovat lapsen sijoitustilanteessa sijoituksen syiden olevan selkeät sekä sijoitusprosessista ja huostaanotosta kerrottavan ymmärrettävästi. Vanhemmat toivovat myös heitä koskeviin odotuksiin selkeyttä. (Pitkänen 2011, 110 - 111.)

Lapsen tunnetason kokemus siitä, että hän on turvassa ja hänestä pidetään huolta sekä myös hänen perhettään autetaan, on lastensuojelun siirtymävaiheissa tärkeää (Känkänen 2009, 232). Lapsella tulee myös olla lupa asettua sijoituspaikkaansa ja siinä auttaa tieto siitä, ettei perhettä ja muita läheisiä jätetä yksin. (Hoikkala & Kivistö, 35). Lapsen sopeutumiseen ja asettumiseen uuteen ympäristöön vaikuttaa biologisten vanhempien vastustus tai myötävaikutus (Sinkkonen 2015, 148). Vanhempien toiminnalla on merkitys siinä saako lapsi sisäisen luvan asettua sijoituspaikkaansa. Vahingollisinta on, mikäli vanhempi estää lapsen asettumisen sijoituspaikkaan arvostelemalla toimintaa ja antamalla ymmärtää, ettei tämä kuulu sinne ja samanaikaisesti vanhemmalla ei ole voimia tai halua parantaa omaa tilannettaan (Sinkkonen 2015, 154-155.)

Tutustumiskäynnin jälkeen sijoittava sosiaalityöntekijä, lapsi ja vanhemmat tekevät yhdessä mahdollisuuksien mukaan päätöksen sijaishuoltopaikasta ja siirtymävaiheen aikataulusta. Tarpeita vastaavan sijaishuoltopaikan löydyttyä siirtyminen sijaishuoltoon tulee valmistella ja toteuttaa huolellisesti, poikkeuksena kriisitilanne. (Saastamoinen 2010, 109.) Poikkeuksen luo se, mikäli lapsen sijoitus viivästyy tai äkillinen. Lapsen sijoituksen alku saattaa viivästyä esimerkiksi lapsen karkailun vuoksi. Kiireellisen huostaanoton tai kiireellisen sijoituksen tapauksissa sijoitus on äkillinen. Näissä tapauksissa suunnitelmallista työprosessia ei voida toteuttaa sellaisenaan. (Heinjoki ym. 2005, 35.) Sijoituksen alettua pidetään asiakassuunnitelmaneuvottelu sijoituksen alussa. Lapsen alkutilanteessa pidetyssä asiakassuunnitelmaneuvottelussa mietitään lapsen ja perheen tuen tarvetta ja tavoitteena on selvittää ja kuulla asianomaisilta lapsen kotoa pois sijoittamiseen johtaneista syistä ja tapahtumista. Näissä neuvotteluissa keskustellaan myös sijoituksen mahdollisesta kestosta sekä konkreettisista tavoitteista tuolle ajalle. (Laakso 2009, 190.)

Keskeisen tärkeää sijoituksen onnistumiselle ovat sijoituspaikan aikuisten valmiudet ja asennoituminen ottaa vastaan ja hoitaa haastavaa lasta (Sinkkonen 2015, 148). Lapsen saapuessa uuteen paikkaan on tärkeää, että sijaishuoltopaikassa vastaanottavalla henkilöllä on aikaa olla lapsen kanssa. Lapsen ja hänelle läheisten ihmisten tulisi kokea itsensä tervetulleeksi ja siirtymävaiheen turvalliseksi. Lapsi tulee ohjata tutustumaan muihin lapsiin ja henkilökuntaan. Ensimmäinen vuorokausi on lapsen kannalta hyvin tärkeä. Hänen tulee kokea itsensä hyväksytyksi. Lapselle tulee olla varattuna omat tilat perusvarustuksineen ja lapsen tulee saada tuoda omia tärkeitä henkilökohtaisia tavaroita mukanaan. Sijaishuoltopaikan tulee pystyä huomioimaan lapsen yksilölliset tarpeet ja tilanne sekä sopeuttaa lapsi uuteen tilanteeseen hänelle parhaiten sopivalla tavalla, ikä ja kehitystaso huomioon ottaen. Heti sijaishuollon alkaessa on tärkeää luoda yhteiset pelisäännöt sijaishuoltopaikan, lapsen ja vanhempien kesken. Yhteinen näkemys sijoituksen tavoitteista ja hoidon toteuttamisesta, auttaa kaikkia toimimaan saman tavoitteen eteen. (Saastamoinen 2010, 110.)

Jokaiselle sijoitetulle lapselle nimetään vastuuhenkilöt (Sinkkonen 2015,241). Vastuuhenkilöistä käytetään nimitystä omahoitajat tai omaohjaajat, riippuen sijoituspai-
kasta ja siitä mitä termiä missäkin paikassa on totuttu käyttämään. Vastuuhenkilöistä
käytetään lähdekirjallisuudessa termiä omahoitaja, kun taas opinnäytetyön toimeksi-
antajan toimintaympäristössä käytetään termiä omaohjaaja. Jotta opinnäytetyöni lin-
kittyisi mahdollisimman hyvin toimeksiantajan toimintaympäristöön, päätin käyttää
opinnäytetyössäni termiä omaohjaaja. Lapsi ei itse saa valita omaohjaajaansa vaan
tehtävä määräytyy tietylle henkilölle ennen sijoituksen alkamista (Sinkkonen 2015,
241). Omaohjaajatyöskentelyn kautta pyritään turvaamaan lapsen yksilöllinen hu-
miointi. Omaohjaaja toimii kasvattajana ja on päävastuussa lapsen asettumisesta si-
joituspaikkaansa. Omaohjaaja on lapsen ja hänen perheensä asioiden asiantuntija.
(Laakso 2009, 79.) Omaohjaaja tutustuu lapsen perheeseen ja tukiverkostoon. Oma-
ohjaaja antaa tukea, lohduttaa, kannustaa, nostaa esiin hyviä asioita ja patistaa (Klap
2005, 95). Hän pitää yhteyttä lapsen vanhempiin, tukee vanhemmuutta sekä arvioi
lapsen ja perheen kokonaistilannetta. (Laakso 2009, 79.) Omaohjaajan tehtävänä on
tiedottaa perhettä lasta koskevista asioista (Klap 2005, 95). Omaohjaajan tehtävänä
on myös toimia yhteyshenkilönä lapselle muiden tärkeiden läheisten ja viranomais-
ten kesken sekä olla yhteydessä lapsen sosiaalityöntekijään ja osallistua lasta koske-
viin neuvotteluihin. Kirjallisten dokumenttien, kuten sosiaalityöntekijöille lähetettä-
vien koosteiden tekeminen on myös omaohjaajan vastuulla. (Laakso 2009, 79.) Kirjal-
linen ja suullinen raportointi jokaiselle lapsen kasvatukseen osallistuvalla on tärkeää
ja se antaa myös omahoitajalle mahdollisuuden käydä keskustelua ja saada näkemyk-
siä asioihin (Klap 2005, 95). Omaohjaajan tehtävät ja rooli ovat tärkeitä arjen sujumi-
sen kannalta, mutta sillä on myös suuri psykologinen merkitys. Lapsen tiedossa on,
että hän on jonkun mielessä koko ajan ja joku hänen asioistaan koko ajan. (Sinkkonen
2015, 241.)

3. YHTEISTYÖ TYÖNTEKIJÖIDEN JA VANHEMPIEN KESKEN SIJOTUKSEN ALUSSA

Miia Pitkänen (2011) nostaa tutkimuksessaan esiin lastensuojelulasten vanhempien tarpeet ja osoittaa lastensuojelun työkäytäntöjen kehittämisessä olevan tällä saralla tekemistä. Pitkänen kirjoittaa siitä, kuinka sijaishuollon aikana vanhemmat ovat mukana järjestelmässä, jossa on perheenjäsenten lisäksi mukana lastensuojelutyön ammattilaisia. Vanhemmalle voi olla epäselvää hänen oikeutensa vanhempana suhteessa lapseen sijoituksesta johtuen. Näin ollen lastensuojelutyössä on tärkeää keskustella vanhemman kanssa hänen oikeuksistaan, sijoituksen aikaisesta vanhemmuudesta ja siihen liittyvistä odotuksista ja mahdollisuuksista. Vanhemmuuden tukeminen on tärkeää lastensuojelun näkökulmasta. Hyvä yhteistyö sijaishuoltopaikan kanssa tukee vanhemmuutta. (Pitkänen 2011, 5, 95-97.)

Lastensuojelutyö on yhteistyötä alusta alkaen (Heino 2009, 70). Yhteistyössä tärkein tavoite on saada kaikkien osapuolten äänet kuuluviin, jotta päätöksenteossa olisi läsnä kattava näkemys lapsen tilanteesta ja tarpeista (Heinjoki ym. 2005, 39). Pitkäsen (2011) tutkimuksessa esiin tulleet vanhempien ajatukset palveluiden kehittämisestä tuovat tiedon siitä mitä vanhemmat pitävät tärkeänä heidän kanssaan yhteistyötä tehdessä. Tärkeänä asiana korostui toimiva yhteistyö vanhemman ja sijaishuoltopaikan välillä. Keskeistä yhteistyössä on vanhempien kokemus suhtautumisesta heihin sekä ymmärrys siitä, miksi lapsi oli otettu huostaan (Pitkänen 2011, 114). Yhteistyön kulmakiviä ovat luottamus, avoimuus, toisen kunnioittaminen ja kuulluksi tuleminen (Ijäs 2013, 213-215). Yhteistyön toimivuus ja yhteistyön merkityksen selkeys ovat vanhemmille tärkeitä asioita. Vanhemmille tärkeää on myös työntekijän ymmärrys vanhemman tilanteeseen ja asioiden lähestyminen vanhemman näkökulmasta (Pitkänen 2011, 109.)

3.1 Kohtaamisen merkitys

Lastensuojelun asiakkuudessa työntekijän ja asiakkaan asemat ja identiteetit ovat osittain määriteltyjä ennen ensimmäistä kohtaamista. Tällaisessa tilanteessa korostuu kohtaamisen ensiaskeleet. (Laitinen ym. 2007, 133.) Jotta myönteinen kontakti saataisiin luotua, tulisi työntekijän ilmaista hyväksyvänsä asiakkaan, olla asettumatta tuomariksi, kunnioittaa asiakkaan itsemääräämisoikeutta sekä hänen yksilöllisyyttään ja kykyjään. (Rostila 2001, 40.) Vanhemmat aistivat asenteita heitä kohtaan. He aistivat ajatteleeko työntekijä heistä pahinta mahdollista vai lähestytäänkö tilannetta esimerkiksi mahdollistavasta näkökulmasta. (Laitinen ym. 2007, 97.)

Vuorovaikutuksellisella työskentelyllä on alttius väärinymmärryksille, vastakkaisille tulkinnoille ja epäoikeudenmukaisuuden kokemuksille. Kohtaamisessa voi tarkoittamatta jättää jonkin osapuolen kuulematta eikä asiakkaalle välity aito kokemus autetuksi tai tuetuksi tulemisesta. (Laitinen ym. 2007, 79-80.) Ammatillaisen tulisi tavoittoa toisen luonnollisena pitämää elämäntapa sekä nähdä sen karuutta ja merkityksiä asiakkaalle itselle ymmärtääkseen sekä kohdatakseen asiakkaansa aidosti. Ilman tätä on mahdotonta selittää toimenpiteitä asiakkaalle niin, että asiakas ne ymmärtäisi. (Laitinen ym. 2007, 80.) Ammatillaisten keskellä ollessaan osa asiakkaista ei kykene tuomaan omaan kokemuksellista tietoaan riittävästi esille tai he tuntevat, etteivät ole tasaveroisia (Laitinen ym. 2007, 100-101). Valta on kuitenkin aina läsnä kohtaamisissa. Jos valta synnyttää asiakkaalle pelon tunteen, eikä hän uskalla avata elämäänsä pelätessään mahdollisia seurauksia, niin aitoa kohtaamista ja kuulluksi tulemistä ei voi syntyä. Vaikeatkin ratkaisut mahdollistuvat yhteisen näkemyksen löytyessä. Tärkeää yhteisen näkemyksen löytymiselle on, että jokainen osapuoli on saanut tilan ja mahdollisuuden kertoa näkemyksistään, ajatuksistaan ja toiveistaan. (Laitinen ym. 2007, 101.) Kohtaamisista muodostuu tapa, jolla viranomaiset tulevat osaksi perheen elämää (Laitinen ym. 2007, 98).

3.2. Vuorovaikutus

Vuorovaikutuksen laatu ja ihmissuhteiden jatkuvuus ovat keskeisimpiä onnistumiseen vaikuttavia tekijöitä asiakastyössä (Bardy 2009, 43). Vuorovaikutustilanteissa

ovat aina läsnä henkilökohtaiset ominaisuudet ja ammatillinen osaaminen. Sillä miten työntekijä toimii, on merkitystä asiakkaan tyytyväisyydelle. Työntekijä voi asennoitua auttamissuhteeseen "tavallisena" ihmisenä, ei-virkamiesmäisenä, mutta kuitenkin ammatillisesti ja se määrittää muodostuuko asiakkaan ja työntekijän välille enemmän tasa-arvoisuuteen pyrkivä suhde kuin hierarkkinen asetelma. (Laitinen ym. 2007, 96- 97.) Tasavertaisuus on asiakkaan vastuuttamista omassa arjessaan ja työntekijän vastuuta prosessista (Kaikko & Friis 2009, 77).

Toisinaan kuitenkin vuorovaikutussuhteen luominen voi olla ylitsepääsemätöntä. Tämä puolestaan korostaa sosiaalityön olevan ihmisten välistä vuorovaikutusta. Työntekijöiden näkökulmasta avoimuus tunteiden, tekojen ja ajatusten osalta ja omaa elämäntilannetta koskeva aito, rehellinen puhe onnistumisista ja epäonnistumisista mahdollistavat luottamuksen syntymisen. Asiakkaan luottamusta työntekijään luovat avoimuus ja moniäänisyys. (Laitinen ym. 2007, 96-98.) On tärkeää, että molemmilla osapuolilla on kyky kuunnella toistensa näkemyksiä. Kasvattajan kuullaessa vanhemmalta hänen näkemyksiään ja vanhemman kuunnellessa kasvattajan ammatillista näkemystä, kunnioitetaan toinen toistaan. Tällainen vuorovaikutus rakentaa luottamusta ja luottamuksen löytyessä voi puheeksi uskaltaa ottaa hankaliakin asioita. (Ijäs 2013, 213-215.) Keskustelut perheestä, henkilökohtaisista asioista tai vanhemmudesta, ovat herkkiä asioita (Laitinen ym. 2007, 80). Avara ja salliva ilmapiiri mahdollistaa muutoksen ja tällaisessa ilmapiirissä työntekijäkin uskaltaa kuulla vaikeita asioita sekä keskustella niistä asiakkaan kanssa (Kaikko & Friis 2009, 77).

Yhteistyöhön vaikuttavat työyhteisön ja työntekijöiden ihmiskäsitys sekä käsitykset vuorovaikutuksesta ja lasten ja vanhempien välisistä suhteista. Työntekijän persoonasta tulee hänen arvokkain työvälineensä, kun yhteistyösuhde perustuu vuorovaikutukseen. Oman persoonan ja ammatillisen vuorovaikutuksen kautta välitetään ymmärrystä, tukea ja välittämistä. (Kaikko & Friis 2009, 76-77.) Vuorovaikutuksessa vanhempien kanssa, on lastensuojelun ammattilaisilla oma roolinsa. Taustalla on odotuksia vanhempia kohtaan. Yleisten professionaalisten näkemysten ohella on työntekijöillä omia arvosidonnaisia käsityksiä, jotka ohjaavat heidän työskentelyään

tietoisesti tai tiedostamatta. (Laitinen ym. 2007, 79.) Työntekijän tietoisuus omista arvoista ja maailmankatsomuksen tuntemus lisäävät uskallusta kohdata erilaisia asioita sekä luottamusta itseen. Pohdiskeleva työote mahdollistaa kohtaamisen syvemmin ja se edellyttää työntekijän katsomaan itseään, asenteitaan, arvojaan ja toimintaansa. Työntekijän tulee myös olla sinut oman elämänhistoriansa kanssa. Työntekijältä myös edellytetään kykyä tarkastella asioita eri näkökulmista ja kykyä luopua käsityksistään paremman vaihtoehdon tultua esille. (Kaikko & Friis 2009, 76-78.) Ammatti-identiteetti kasvaa käytännön työssä ihmisten parissa toistuvan pohdiskelevan tarkastelun sekä ihmiskuvan ja maailmankuvan virkistämisen kautta (Bardy 2009, 44).

3.3 Osallisuus ja kumppanuustyöskentely

Asiakkaan ja työntekijän kohtaaminen ja vuorovaikutus ovat onnistuneen lapsi- ja vanhempi -asiakkaiden osallisuutta mahdollistavat työskentelyprosessin perustavat osat (Laitinen ym. 2007, 127). Yhteisöön liittyminen, yhteisöön kuuluminen ja siihen vaikuttaminen ovat osallisuutta. Itselle merkittävässä yhteisöissä osallisena oleminen ja asioihin vaikuttaminen on tärkeää ihmisen identiteetin kannalta. (Hotari, Oranen & Pösö 2009, 117.) Osallisuuden kokemus syntyy ihmisen tullessa nähdyksi ja kuulluksi omana itsenään yhteisön jäsenenä (Bardy 2009, 37). Vanhemmat voivat kokea osattomuuden tunnetta ja kokea itsensä ulkopuoliseksi, mikäli työskentely kohdistuu yksinomaan lapsen ympärille, hänen kontakteihin ja tukemiseen. Vanhemmilla on tarve monipuolisempaan työskentelyyn heidän kanssaan. (Laitinen ym. 2007, 95). Asiakkaan osallisuuden rakentumisessa on lastensuojelun asiakkaaksi valikoitumisella sekä asiakkuuden synnyllä ja muotoutumisella selkeä merkitys. Tässäkin tärkeää on yhteisen näkemyksen löytyminen. Molempien suuntaiset ja tasapuoliset kontaktit synnyttävät luottamusta. Onnistumisen ja autetuksi tulemisen kokemuksissa on yhteistä yhteinen, jaettu käsitys/näkemyksi asiakkuudesta ja siihen liittyvistä toimista. (Laitinen ym. 2007, 85.)

Laitoksessa tai muutoin sijaishuollossa asuvien lasten kohdalla nykykäytännöissä korostuu biologisten vanhempien kumppanuus (Eronen 2012, 28). Työntekijöiden näkö-

kulmasta luottamus vanhemman ja työntekijän välillä on edellytys kumppanuustyökentelyyn (Laakso, 2009, 203). Kasvatuskumppanuus tarkoittaa vanhempien ja kasvatuksen ammattilaisten tietoista sitoutumista toimimaan yhdessä lapsen kasvun ja kehityksen tukemiseksi. Molemminpuolinen luottamus ja sitoutuminen sekä keskinäinen kunnioitus ovat kasvatuskumppanuudelle tyypillisiä piirteitä. Kasvatuskumppanuudessa yhdistyy ammattilaisten osaaminen ja asiantuntemus sekä vanhemman oman lapsen tuntemus. (Lämsä 2000, 50-51.) Kasvatuskumppanuudesta puhutaan lähinnä varhaiskasvatuksen, päivähoidon sekä koulumaailman työntekijöiden ja vanhempien välisen suhteen yhteydessä. (Laakso 2009, 204; Lämsä 2000, 50). Sosiaalityössä kumppanuussuhdetta on pidetty vaihtoehtona kontrollisuhteelle ja lähinnä ideaalisena pyrkimyksenä. Vaikka kasvatuskumppanuus voi vaikuttaa sosiaalityössä vain ihannekuvalta, tulisi siihen pyrkiä lastenkodeissa. Työntekijöiden asenne ja tehtävien jako vanhempien kanssa tulisi tukea vanhempien asennetta kumppaneina. Lastenkodeissa yhteistyössä tapahtuvan käytännöllisen kumppanuuden lisäksi kumppanuus sisältää myös vanhemman kunnan ja elämäntilanteen arviointia ja vanhemmuuden kontrollointia. (Laakso 2009, 204.)

2 OPINNÄYTETYÖN TARKOITUS, TAVOITTEET SEKÄ TUTKIMUS- JA KEHITTÄMISTEHTÄVÄT

Opinnäytetyön tarkoituksena on kartoittaa Konstan sijoituksen alkuvaiheen työskentelyä ja sen toimivuutta selvittämällä Hollolan ja Heinolan yksikköihin sijoitettujen lasten vanhempien sekä molempien yksikköjen ohjaajien kokemuksia sijoituksen alkuvaiheen työskentelystä. Opinnäytetyössä keskitytään nimenomaan sijoitettujen lasten vanhempien kokemuksiin yhteistyöstä Konstan kanssa. Tavoitteena ja kehittämistehtävänä opinnäytetyössä on saatujen tulosten pohjalta kartoittaa käytössä olevia toimivia käytäntöjä sekä pohtia mahdollisia kehitysideoita Konstan yksikköjen toimintaan ja sen muotoihin. Tavoitteena on parantaa toimintaa ja käytäntöjä, jotta sijoitettujen lasten vanhempien kanssa tehtävä yhteistyö olisivat mahdollisimman hyvää alusta alkaen.

Työ rajautuu nimenomaan Konstaan ja tulee toimeksiantajan ja työyhteisön käyttöön. Sosiaalitoimella on velvollisuus sijoituksen aikana huolehtia lapsen asioista ja huolehtia vanhempien kuntoutumisesta. Myös sijoituksen alkuvaiheessa sosiaalitoimella on lainsäädännölliset vastuut ja velvoitteet. En kuitenkaan sisällytä sosiaalitoimea ja yhteistyötä sosiaalityöntekijöiden kanssa tutkimukseeni. Rajaan sosiaalitoimen tutkimuksestani, sillä tarkoituksena on nimenomaan tutkia sijoituspaikan (tässä tapauksessa Konstan Koti ja Koulu) ja vanhempien välistä yhteistyötä ja sitoutumista. Sosiaalitoimen roolin mukaan ottaminen tekisi tutkimuksesta tässä yhteydessä tarpeettoman laajan.

Opinnäytetyössäni tutkimuskysymykset ovat

- 1) Miten Konstan toimintatavat sijoituksen alkuvaiheen työskentelyssä toteutuvat sijoitettujen lasten vanhempien ja Konstan ohjaajien näkökulmasta?
- 2) Mitä asioita tulee huomioida sijoituksen alkuvaiheen työskentelyssä vanhempien ja Konstan ohjaajien näkökulmasta?
- 3) Miten tukea sijoitettujen lasten vanhempien yhteistyötä Konstan kanssa sijoituksen alusta alkaen?

Osana opinnäytetyötä päivitetään sijoituksen alkaessa vanhemmille täytettäväksi annettava tai vaihtoehtoisesti vanhempien kanssa täytettävä alkukartoituslomake. Lomakkeen käyttötarkoitus on saada mahdollisimman hyvin esitietoja nuoresta ja perheen tilanteesta sijoituksen alkutilanteesta. Lomake toimii pohjana esitietoihin, joiden perusteella kartoitetaan tilanne ja lähdetään toimimaan lapsen ja perheen kanssa. Lomakkeen päivitys tapahtuu kyselylomakkeen vastausten pohjalta sekä huomioiden käyttötarpeen ja mahdolliset jo käytössä olevat lomakkeet. Alkukartoituslomakkeen päivityksen teemme yhteistyössä toisen tekeillä olevan päättötyön tekijän kanssa. Alkukartoituslomakkeen päivitys on Ainolan (2016) lastensuojelu- ja perheyön erikoistumisopintojen tekeillä olevan päättötyön kehittämishanke.

5. OPINNÄYTETYÖN TOTEUTUS

5.1 Tilaajan ja toimintaympäristön esittely: Konstan Koti ja Koulu Oy

Konstan Koti ja Koulu Oy (jatkossa käytän nimeä Konsta) on 1996 perustettu lastensuojelun sijais- ja jälkihuoltopalvelua sekä luokkamuotoista kotiopetusta tarjoava yritys, jonka kohderyhmänä ovat 13-18-vuotiaat lapset ja nuoret. Toinen kohderyhmä ovat 18-21-vuotiaat nuoret, joille sijoituksen päättyessä voidaan tarjota tukea tai ohjausta jälkihuollon muodossa. Konstan kaksi 24-paikkaista ryhmäkotia sijaitsevat Hollolassa ja Heinolassa. Lähes 60 hengen moniammatillinen henkilöstö koostuu sosiaali-, hoito- ja opetusalan ammattilaisista. (Laatukäsikirja 2015, 3,6.) Konsta tarjoaa laadukasta kasvatus-, opetus- ja hoitotyötä lastensuojelulain perusteella huostaan otetuille ja avohuollon tukitoimena sijoitetuille yläkouluikäisille lapsille yhteistyössä nuorten lähiverkoston sekä sosiaalitoimen kanssa. Konstan keskeiset arvot ovat turvallisuus, avoimuus, yksilöllisyys, yhteisöllisyys ja yhteiskuntavastuullisuus. Kasvatusmenetelminä painotetaan yhteisökasvatusta ja elämyspedagogiikkaa ja muita käytettyjä menetelmiä ovat muun muassa ART-menetelmä ja tunnekasvatus. (Laatukäsikirja 2015, 9.)

Sijoitus etenee tiivistettynä sosiaalitoimen yhteydenoton, asiakasohjauskeskustelun ja tutustumiskäynnin kautta sisääntulovaiheeseen. Aloituspalaveri sovitaan kuukauden sisällä siitä, kun nuori on tullut yksikköön. Aloituspalaverissa laaditaan yhteiset tavoitteet sijoitukselle. Konstassa pyritään siihen, että toinen omaohjaajista on vastaanottamassa nuorta ja perhettä, nuoren saapuessa Konstaan. Alussa tarjotaan omaohjaajalle ja nuorelle runsaasti aikaa tutustua toisiinsa ja rakentaa luottamuksellista, turvallista ja välitöntä vuorovaikutussuhdetta. (Laatukäsikirja 2015, 27-28.) Jo ennen nuoren sisääntuloa nimetään nuoren kasvuprosessia tukemaan ja ohjaamaan omaohjaaja/omaohjaajat. Sijoituksen alussa jokaiselle nuorelle laaditaan henkilökohtainen hoito- ja kasvatussuunnitelma, joka toimii nuoren yksilöllisen kasvun ja kehityksen turvaamisen työkaluna. Omaohjaaja laatii kyseisen suunnitelman nuoren kanssa yhdessä ja siihen kirjataan arvio nykytilanteesta, sijoitusajan tavoitteet sekä menetelmät, seuranta ja arviointi. (Laatukäsikirja 2015, 30.)

Omaohjaaja toimii nuoren lähiaikuisena sekä vastaa asiakasprosessin etenemisestä, arvioinnista ja seurannasta. Työn tukena toimii omaohjaajapari. Omaohjaajan toimenkuvaan kuuluu nuoren elämisen perustarpeista ja turvallisesta sekä virikkeellisestä ympäristöstä huolehtiminen työryhmän kanssa. Omaohjaajatyössä tavoitteena on kasvattaa nuoren identiteettiä positiiviseen suuntaan kannustamisen kautta sekä auttaa löytämään mielekkään elämäntavan ja omaa elämää rakentavat vuorovaikutustaidot. Omaohjaajien tehtäviin kuuluu toimia yhteistyössä nuoren vanhempien ja sosiaalitoimen sekä muiden nuorelle tärkeiden sidosryhmien kanssa. Omaohjaajan toimenkuvaan kuuluu osallistua asiakassuunnitelmanneuvotteluihin sijoituksen alusta lähtien. Omaohjaaja myös laatii kirjallisen kuukausiraportin nuoren kasvusta ja kehityksestä peilaten asiakassuunnitelmanneuvottelujen tavoitteisiin. Erityisluokanopettajan kanssa tehtävään henkilökohtaisen opetussuunnitelman laadintaan ja päivittämiseen omaohjaaja osallistuu yhdessä nuoren kanssa ja yhteistyössä koulun kanssa nuoren koulunkäynnin tukeminen on yksi omaohjaajan tärkeistä tehtävistä. Konstassa pyritään siihen, että nuori tapaa omaohjaajansa jo tutustumiskäynnillä, jotta asiakasprosessi voisi alkaa laadukkaasti nuoren ja perheen kanssa. Nuoren saapuessa Konstaan sijoituksen alkaessa on omaohjaaja viimeistään vastaanottamassa nuorta. (Laatukäsikirja 2015, 32-33.)

5.2 Tutkimus- ja kehittämismenetelmät

Tutkimuksellisessa kehittämistoiminnassa yhdistyy tutkimustoiminta ja kehittämistoiminta. Tutkimuksellinen kehittämistoiminta on tiedontuotantoa, jossa kysymyksenasettelut muodostuvat käytännötoiminnasta sekä rakenteista ja tutkimus on avustavassa roolissa. Tutkimuksellisessa kehittämistoiminnassa tiedontuotantoa ohjaavat käytännön ongelmat ja kysymykset. Tutkimuksellisessa kehittämistoiminnassa pyritään perusteltuun tiedon tuottamiseen, mutta tavoitellaan myös konkreettista muutosta. Tutkimuksellinen kehittämistoiminta ei vain ratkaise käytännön kysymyksiä ja ongelmia vaan myös kuvaa niitä ja välittää laajempaan keskusteluun. (Toikko & Rantanen 2009, 21-23.) Tutkimuksellinen kehittämistoiminta antaa raamit opinnäytetyölle. Opinnäytetyöni kulkee tutkimuksellisista kysymyksenasetteluista kohti konkreettista kehittämistoimintaa. Kysymyksenasettelut nousevat käytännön toiminnasta ja

rakenteista, työelämän tarpeista. Kyselylomakkeilla kerätään tiedot. Kyselylomakkeista saatuja vastauksia peilataan jo olemassa olevaan tietoon ja opinnäytetyön teoriapohjaan. Tämän kautta tuotetaan perusteltua tietoa tutkimuskysymyksiin vastaten. Kyselylomakkeiden vastauksista nousee mahdollisesti esiin kehittämiskohteita, joita voi mahdollisesti hyödyntää toimeksiantajan eli Konstan toiminnassa.

Opinnäytetyöni menetelmänä on laadullinen kysely. Laadullinen tutkimus ei välttämättä merkitse läheistä kontaktia tutkittaviin eli tutkija voi olla etäällä tutkittavista (Hirsjärvi, Remes & Sajavaara 2009, 194). Laadullisen tutkimuksen lähtökohta on todellisen elämän kuvaaminen (Hirsjärvi ym. 2009, 160). Ihmisen omat kuvaukset koe-tusta todellisuudesta ovat tavoitteena laadullisessa menetelmässä (Vilka 2005, 97). Yleisimmät laadullisen tutkimuksen aineistonkeruumenetelmät ovat haastattelu, kysely, havainnointi ja erilaisiin dokumentteihin perustuva tieto. (Tuomi & Sarajärvi 2009, 71). Kyselyn idea tiivistyy siihen, että kun haluamme tietää mitä ihminen ajattelee, on järkevää kysyä sitä häneltä itseltään (Tuomi & Sarajärvi 2009, 72-73). Opinnäytetyöni laadullinen kysely sisältää niin avoimia kysymyksiä, kuin myös joitakin strukturoituja ja numerotietoa tuottavia kysymyksiä. Avoimien kysymysten nähdään antavan vastaajalle mahdollisuuden sanoa mitä todella ajattelee, kun taas monivalintatyyppiset kysymykset rajaavat vastaajan valmiisiin vaihtoehtoihin. Toisaalta avoimien kysymysten vastausten nähdään olevan liian kirjavia ja luotettavuudeltaan kyseenalaisia sekä vaikeita käsitellä. Avoimet kysymykset sallivat vastaajien ilmaista itseään omin sanoin, osoittavat mikä on keskeistä tai tärkeää vastaajien ajattelussa ja auttavat monivalintatehtäviin annettujen poikkeavien vastausten tulkinnessa. Monivalintakysymykset puolestaan mahdollistavat saman kysymyksen vastausten vertailun ja vastaaminen on helpompaa auttaessaan vastaajaa tunnistamaan asian. (Hirsjärvi ym. 2009, 200- 201.) Näillä perustein laadulliseen kyselytutkimukseen valikoitui niin avoimia kysymyksiä kuin monivalintakysymyksiä.

Laadullisen menetelmän aineiston kokoa säätelee laatu eikä määrä. Tavoitteena ei ole yleistettävyyttä samassa merkityksessä kuin esimerkiksi määrällisessä tutkimuksessa. Tavoitteena on esimerkiksi kyseenalaistaa vanhat ajattelumallit ja selittää ilmiö

ymmärrettäväksi antaen mahdollisuuden ajatella toisin. Mikäli analyysi tehdään hyvin, niin tähän päästään pienemmälläkin aineistolla. (Vilkkä 2005, 126). Nykyään laadullista tutkimusotetta ei mielletä ensisijaisesti aineiston keruun vaan analyysin kautta (Tuomi & Sarajärvi 2009, 68).

Laadullisen tutkimuksen teoria ja viitekehys muodostuvat käsitteistä ja niiden välisistä suhteista (Tuomi & Sarajärvi 2009, 18). Olemassa oleva tutkittu tieto muodostavat opinnäytetyöni teoriapohjan. Opinnäytetyössäni käytän jo olemassa olevaa tutkittua tietoa ja keskeisiä käsitteitä laadullisen kyselyn tuottamien tulosten tueksi ja vertailuun. Laadullisen kyselyn ja olemassa olevan tutkitun tiedon avulla kartoitan nykytilannetta ja pyrin samaan tietoa toimivista käytännöistä sekä ideoita käytännötyön kehittämiseen ja toiminnan saattamiseksi tarvetta vastaavaksi. Käytän opinnäytetyössäni myös muutamia käsikirjatyyppisiä teoksia kuvaamaan sijaishuollon arjen käytäntöjä ja toimintamalleja, sillä kotimaisia tutkimuksia varsinaisesti sijaishuollon alkuvaiheen toiminnasta ei ole. Sijaishuoltopaikkojen käytännöt ja toimintamallit sijoituksen alussa ovat olennainen osa opinnäytetyöni kontekstia ja näin ollen ymmärrettävyyden vuoksi niitä on avattava lukijalle.

Tutkimuksellisen osuuden kautta saadaan mahdollisia kehittämissuhteita. Kyselyn vastuksia peilataan teoriaan sekä verrataan myös Konstassa käytössä oleviin toimintamalleihin. Tämän prosessin kautta löytyy mahdollisia kehityssuhteita. Kehittämissuhteiden prosessi koostuu viidestä eri tehtävästä, jotka ovat perustelu, organisointi, toteutus, arviointi ja levittäminen (Toikko & Rantanen 2009, 64). Opinnäytetyöni ei ole projektiluontoinen kehittämissuhteiden vaan kehittämisen tavoitteena on käytössä olevien toimivien käytäntöjen kartoitus ja mahdollisten uusien toimintamallien kehittäminen, mutta mahdollisten kehittämissuhteiden käyttöönotto ja niiden toteutumisen seuraaminen rajautuvat opinnäytetyöni ulkopuolelle.

5.3 Aineiston keruu

Kysely tunnetaan keskeisenä aineistonkeruumenetelmänä. Sen avulla voidaan kerätä laaja tutkimusaineisto, joka voi sisältää paljon henkilöitä ja kysymyksiä monista asioista. (Hirsjärvi ym. 2009, 195.) Kyselylomakkeilla voidaan kerätä tietoa tosiasioista, käyttäytymisestä/toiminnasta, tiedoista, arvoista tai mielipiteistä (Hirsjärvi ym. 2009, 197). Kyselylomaketutkimus soveltuu hyvin hajallaan olevalle joukolle ihmisiä, sillä siinä vastaaja itse lukee kirjallisesti esitetyn kysymyksen ja vastaa siihen itse kirjallisesti (Vilka 2005, 74).

Aineiston opinnäytetyöhöni olen kerännyt kyselylomakkeilla (Liitteet 3 ja 4), joilla olen kerännyt tietoa Konstaan sijoitettujen nuorten vanhemmilta ja Konstan ohjajilta molemmista yksiköistä (Hollola ja Heinola). Kyselylomakkeiden kohderyhmää miettiessä oli selkeää tehdä kysely yhteistyöhön sitoutumisen kahdelle osapuolelle, Konstaan sijoitettujen nuorten vanhemmille sekä Konstassa työskenteleville ohjajille. Konstaan ollaan tekemässä toista opinnäytetyötä samanaikaisesti, joka käsittelee Konstaan sijoitettujen nuorten alkuvaiheen työskentelyä. Vanhempien osallisuuden merkitys on nostanut kiinnostusta sosiaalialalla ja näen itsekin kokemukseni kautta kodin ja sijoituspaikan yhteisen linjan ja nuoren verkoston tärkeänä sijoituksen onnistumisen kannalta. Näistä syistä rajasin opinnäytetyöni käsittelemään nimenomaan vanhempien yhteistyötä sijoituspaikan kanssa sijoituksen alussa.

Tutkimukseen rajasin mukaan kyselyn toteuttamisen hetkellä Konstaan sijoitettuna olevien nuorten vanhemmat molemmista yksiköistä. Kyselylomakkeita tehdessä oli pohdinnassa, onko tutkimukselle merkityksellistä se, kuinka pitkään vanhempien lapset olivat olleet sijoitettuna Konstaan. Sijoituksen pitkäaikaisuuden tai tuoreuden pohjalta olisi mahdollisesti voinut tehdä vertailua vastausten kesken. Halusin kuitenkin toteuttaa tutkimuksen anonyymisti, joten sijoitusajat olisivat saattaneet antaa liikaa tietoa siitä, kuka on vastaaja. Kyselylomakkeet lähetettiin huoltajille niin, että samassa taloudessa asuvat saivat yhden lomakkeen ja erikseen asuville lähetettiin molemmille omat. Mikäli vanhemmalla oli useampi kuin yksi lapsi sijoituksessa Konstassa, lähetettiin hänelle vain yksi kyselylomake. Huomioitavaa ja pohdinnan arvoista

oli se, että eri lapsen kohdalla sijoituksen alku on voinut olla erilainen. Päädyin kuitenkin lähettämään vain yhden kyselylomakkeen, sillä useampaan lomakkeeseen vastaaminen olisi voinut heikentää motivaatiota vastata kyselyyn. Vanhemmat myös voisivat vastata samaan lomakkeeseen keskiarvon molempien lasten kohdalta. Myöskään vanhempia, joilla oli useampi kuin yksi lapsi sijoitettuna Konstassa ei ollut kuin yksi tai kaksi, joten näin ollen en nähnyt yhden lomakkeen lähettämällä olevan suurta vaikutusta kyselyn tuloksiin. Tutkimukseeni osallistuneet ohjaajat olivat Konstan Hollolan ja Heinolan yksiköiden kodin puolen vakituudessa työsuhteessa olevat ohjaajat. Esimiehet, koulun henkilökunta ja jälkihuollon työntekijät eivät vastanneet kyselyyn.

Esimiehet rajasin pois sen vuoksi, että he eivät tee samoissa määrin tai lähinnä samalla tavalla asiakastyötä kuin ohjaajat. Pohdin myös esimiesten aseman vaikutusta siihen, miten he vastaavat. Koulun väki on toki mukana sijoituksen alusta asti. Kuitenkin heidän yhteydenpitonsa painottuu luonnollisesti kouluasioihin ja opinnäytetyössäni keskityn kodin puolen yhteydenpitoon, joten tästä syystä koulun väki ei myöskään vastannut kyselyyn. Jälkihuollon ohjaajat eivät työnkuvansa puolesta ole mukana alkuvaiheen työskentelyssä, joten heidät rajasin kyselyn ulkopuolelle tästä syystä. Opinnäytetyön edetessä Konstassa on tapahtunut muutoksia sen suhteen, että jälkihuollon työntekijät ovat aloittaneet entistä vahvemmin tekemään sijaishuoltoon kuuluvaa perhetyötä, joka on tullut oleelliseksi osaksi Konstan palveluita. Mikäli kysely olisi toteutettu myöhemmin, olisi ollut järkevää ottaa jälkihuolto-/ perhetyöntekijät vastaamaan kyselyyn. Myöskään kaksi vakituista yöhoitajana toimivaa ohjaajaa eivät vastanneet kyselyyn, sillä he eivät varsinaisesti alkuvaiheen työskentelyssä ole mukana eikä heillä ole omaohjattavia nuoria.

Kyselylomakkeessa kysytään usein taustatietoja kuten sukupuoli, ikä, ammatti jne. (Hirsjärvi ym. 2009, 197). Tekemässäni kyselylomakkeessa näitä tietoja ei kysytty, sillä niillä ei ollut kehittämistehtävän kannalta niin suurta merkitystä. Jättämällä taustatiedot pois haluttiin myös taata vastaajien anonymius, jotta saataisiin mahdolli-

simman luotettavia tutkimustuloksia. Kyselylomakkeen vastausvaihtoehdot muodostettiin aiemmin Konstassa käytössä olleen alkukartoituslomakkeen, Lohjan kaupungin olosuhdeselvityslomakkeen, Konstan arvojen ja toimintatapojen, työkokemuksen, työssä esiin tulleiden ohjaajien ja vanhempien puheiden sekä lastensuojelua käsitelleessä kirjallisuudessa ja lastensuojelun materiaaleissa esiin nousseiden asioiden pohjalta.

Kyselylomake voi koostua erilaisista kysymysmuodoista (Hirsjärvi ym. 2009, 198). Tekemässäni kyselyssä käytin kolmea erilaista muotoa, jotka olivat avoimet kysymykset, monivalintakysymykset sekä asteikkoihin perustuvat kysymykset. Avoimissa kysymyksissä esitetään kysymys ja jätetään tyhjä tila vastaamiseen (Hirsjärvi ym. 2009, 198). Avoimilla kysymyksillä tavoitellaan vastaajien spontaaneja mielipiteitä rajaamalla vastaamista vain vähän (Vilka 2005, 86). Avoimien kysymysten riskinä saattaa olla vastausten niukkasanaisuus (Tuomi & Sarajärvi 2009, 74). Avoimia kysymyksiä oli kyselylomakkeessani noin puolet. Näillä kysymyksillä oli tavoitteena saada kohderyhmältä heidän näkemyksiään asiaan ilman vastauksen rajaamista ja osoittaa mikä on heidän mielestään keskeistä. Avoimet kysymykset myös tukevat asteikko- ja monivalintakysymysten vastausten tulkinnassa (Hirsjärvi ym. 2009, 198). Kyselylomakkeessani oli esimerkiksi kysymyksiä, jossa Likertin asteikko kysymykseen pyydettiin tarkentava vastaus/ perustelu kysymyksen alapuolella. Näin ollen Likertin asteikko kysymykseen liitetty avoin kysymys avaa hieman enemmän vastaajan näkemystä.

Kyselylomakkeessani oli myös yksi monivalintakysymys, jonka tulkinnassa ja tueksi myöhemmin kyselylomakkeessa esitettyä samaa aihepiiriä käsittelevää avointa kysymystä käytettiin. Monivalintakysymyksissä tutkija on laatinut vastausvaihtoehdot valmiiksi ja vastaaja merkitsee esimerkiksi rengastaen vastauksensa (Hirsjärvi ym. 2009, 199). Vilkan (2005, 86) mukaan monivalintakysymyksissä kysymysmuoto on vakioitu ja sillä tavoitellaan kysymysten vertailukelpoisuutta. Tässä kysymyksessä vastaajien tuli rastita viisi vaihtoehtoa, jotka he kokivat tärkeimmiksi. Monivalintakysymyksen

vaihtoehtojen muokkautumiseen vaikuttivat samat teemat kuin koko kyselylomakkeen laatimiseen. Monivalintakysymysten vastaukset ovat vertailukelpoisessa muodossa ja se auttaa vertailemaan vastauksia mielekkäästi.

Kyselylomakkeessani oli myös strukturoidun ja avoimen kysymyksen välimuotoja, joissa valmiin vastausvaihtoehdon jälkeen esitetään avoin kysymys. Näillä kysymyksillä ajatellaan saatavan esiin näkökulmia, joita tutkija ei ole osannut ajatella (Hirsjärvi ym. 2009, 199). Kyselylomakkeessani näissä kysymyksissä oli ensin kyllä- ja ei-vaihtoehdot, joiden jälkeen kysyttiin syventävä kysymys, kuten esimerkiksi perustelu vastaukselle.

Kyselylomakkeessani oli myös asteikkoihin perustuvia kysymyksiä, joissa esitetään väittämiä ja vastaaja valitsee niistä hänelle sopivimman. Asteikko voi olla esimerkiksi Likertin asteikko, jossa asteikot ovat yleensä 5-7 portaisia ja ne muodostavat nousevan tai laskevan skaalan. Skaala voi muodostua ”täysin samaa mieltä” ja ”täysin eri mieltä” välille, sisältäen neutraalin ja/tai ”en osaa sanoa” vaihtoehdon. (Hirsjärvi ym. 2009, 200.) Tärkeää on, että asteikko muodostaa selvän jatkumon ääripäästä toiseen, sisältäen keskimmäisen neutraalin vaihtoehdon. Käytännössä Likertin asteikolla tehdään tilastollista analyysia. (Vehkalahti 2008, 35.) Kyselylomakkeessani asteikkokysymyksiä oli noin puolet. Käytin asteikkokysymyksissä Likertin asteikkoa. Kyselylomakkeessani käytin asteikkoa 1-5, skaalalla ”täysin eri mieltä” ja ”täysin samaa mieltä”, sisältäen keskellä ”ei eri eikä samaa mieltä” vaihtoehdon. Likertin asteikkoa käyttämällä saan vertailukelpoista tutkimustietoa esittämistäni väittämistä sekä niitä on helpompi käsitellä ja analysoida tietokoneella.

Kyselylomakkeessa vanhempien ja ohjaajien kyselylomakkeiden kysymykset eivät olleet täysin verrannollisia keskenään. Kysymykset eivät myöskään olleet kaikilta osin samoja, mutta käsittelivät samoja aiheita. Ohjaajien kyselylomakkeessa haettiin ammatillista näkökulmaa sekä perusteluja ohjaajien näkemyksille ja toiminnalle.

Kyselylomakkeen laadinnassa on hyvä ottaa huomioon selkeys ja mielekäs järjestys kysymyksille. Helpommin vastattavia kysymyksiä on hyvä sijoittaa alkuun, jotta vastaaja tarttuu helpommin vastaamaan eikä vastaaminen tunnu työteliäälle. (Hirsjärvi ym. 2009, 203.) Tämä otettiin huomioon opinnäytetyössä sijoittamalla asteikkokysymykset alkuun. Perusteena tälle oli se, että helposti vastattavat kysymykset saisivat vastaajat paremmin alkamaan täyttää kyselylomaketta. Helpommat kysymykset virittävät vastaajan mielen ja näin ollen kyselyn edetessä vastaajan ajatukset ovat virittyneet käsiteltävään aiheeseen, jolloin on todennäköisesti mielekkäämpää vastata esimerkiksi avoimiin kysymyksiin. Kyselylomakkeen ei tulisi olla liian pitkä (Hirsjärvi ym. 2009, 203). Tutkimukseni kyselylomake sisälsi melko paljon kysymyksiä, mutta toisaalta kysymykset olivat suurelta osin helposti vastattavia, kun lomake ei koostunut pelkästään avoimista kysymyksistä. Ohjaajille ja vanhemmille suunnatut lomakkeet olivat erilaisia. Jotkin kysymykset olivat samoja tai käsittelivät samoja aiheita. Kysymyksissä oli eroja sen suhteen, että mikä on vastaajan asema suhteessa nuoreen/sijoituksen alkuvaiheeseen, ammatillinen vai perheenjäsen. Ohjaajien kyselylomakkeessa esimerkiksi lähestyttiin aihetta enemmän ammatillisesta näkökulmasta ja työn käytäntöjen suunnasta.

Kyselylomakkeen mukana laitetaan lähetekirjelmä. Lähetekirjelmän tarkoituksena on kertoa kyselyn tärkeydestä, ja tarkoituksesta, rohkaista vastaamaan, kertoa palautusajankohta sekä muut olennaiset tiedot ja kiittää kyselyyn vastaamisesta. (Hirsjärvi ym. 2009, 204.) Käytän itse lähetekirjelmästä termiä saatekirje. Kyselylomakkeen matkaan laitettiin myös saatekirje (Liite 1), jossa kerrottiin kyselyn tarkoituksesta ja tärkeydestä, sen merkityksestä sekä kerrottiin mihin mennessä lomake palautetaan ja miten, kiitettiin ja rohkaistiin.

Kysely voidaan toteuttaa kahdella päätävällä, jotka ovat posti- ja verkkokysely sekä kontrolloitu kysely (Hirsjärvi ym. 2009, 196). Käytin tutkimuksessani molempia tapoja. Posti- ja verkkokyselyssä lomake lähetetään tutkittaville, he vastaavat siihen itse ja postittavat sen takaisin tutkijalle palautuskuoressa, jonka postimaksu on mak-

settu (Hirsjärvi ym. 2009, 196). Postikyselyssä kaikki vastaajat saavat samanlaisen lomakkeen. Postikyselyssä riskinä on se, että lähettäjä olettaa, että kaikki vastaajat ovat luku- ja kirjoitustaitoisia eikä heillä ole kirjoittamista haittaavia esteitä sekä ovat kykeneviä ilmaisemaan itseään haluamallaan tavalla kirjallisesti. (Tuomi & Sarajärvi 2009, 73.) Tutkimuksessani vanhemmille suunnattu kysely tehtiin postikyselyinä. Vanhemmille lähetettiin kyselylomakkeet kirjekuorissa saatekirjeen kera ja mukana oli vastauskuori maksetulla postimaksulla. Kyselyä ei toteutettu internetissä tai sähköpostin välityksellä, koska oletusarvona oli, ettei kaikilla vanhemmilla ole pääsyä tietokoneelle/internettiin. Postikyselyllä toivottiin vastausprosentin olevan isompi. Lastensuojelun arkaluonteisuuden ja salassapitovelvollisuuden vuoksi anonymiteetti on äärimmäisen tärkeää ja internetin vaarat olisivat voineet olla riski tietojen vuotamiselle. Sähköpostikyselyssä olisi myös anonymiteetti kärsinyt, sillä sähköpostiosoitteet olisivat näkyneet heidän vastatessaan.

Kyselylomake lähetettiin 48 vanhemmalle saatekirjeen kera maaliskuun (2015) lopussa ja vastausten tuli olla palautettuna huhtikuun loppuun mennessä. Tässä yhteydessä omaohjaajia ohjeistettiin kertomaan keskusteluissa vanhempien kanssa meillä olevasta tutkimuksesta ja esimerkiksi kysymään, ovatko vanhemmat saaneet kyselylomaketta. Osa omaohjaajista oli ottanut kyselylomakkeen täyttämisen puheeksi vanhempien kanssa puhelinkeskusteluissa kuulumisten vaihdon yhteydessä. Tällä toiminnalla tavoitteena oli saada vastausprosenttia paremmaksi, osoittamalla tämän olevan yhteinen asia. Niukasta vastausten määrästä johtuen laitettiin uusinta-/muistutuskirje (Liite 2) kaikille vanhemmille toukokuun alkupuolella, jossa pyydettiin vastausten olevan palautettuna kahden viikon kuluttua.

Postikyselyn etuna on aineiston nopea ja vaivaton saanti. Suurimpana ongelmana on kuitenkin yleensä kato ja se näkyi myös tässä kyselyn toteutuksessa. Valikoimattomalle joukolle lähetetty lomake ei yleensä tuota korkeaa vastausprosenttia, vaan noin 30-40 vastausprosentin. Erityisryhmälle lähetetty lomake saattaa antaa korkeamman vastausprosentin, etenkin jos aihe on ryhmälle tärkeä. (Hirsjärvi ym. 2009, 196). Teke-

mässäni kyselyssä lomakkeita palautui 20kpl/48kpl eli hieman alle puolet. Vastausmääriin oletan vaikuttaneen aiheen merkityksen vastaajille. Tutkimus käsittelee sijoituksen alkuvaihetta, joten aihe välttämättä ole samalla lailla ajankohtainen vanhemmille. Toisaalta aiheella on heille merkitys, sillä he voivat antaa palautetta ja auttaa kehittämään palveluita sijoituspaikkaan, jossa heidän lapsensa on sijoitettuna. Kaatoon on saattanut myös vaikuttaa kyselylomakkeen pituus sekä vanhempien erilaiset elämäntilanteet.

Ohjaajille suunnattu kysely toteutettiin kontrolloituna kyselynä, joita on kahdenlaisia, informoitu kysely ja henkilökohtaisesti tarkistettu kysely (Hirsjärvi ym. 2009, 196-197). Informoidussa kyselyssä tutkija jakaa lomakkeet henkilökohtaisesti. Tutkija kertoo tutkimuksen tarkoituksesta, selostaa kyselyä ja vastaa kysymyksiin jakaessaan lomakkeet. Vastaajat täyttävät lomakkeen ja palauttavat sen postitse tai esimerkiksi johonkin sovittuun paikkaan. (Hirsjärvi ym. 2009, 196-197.) Käytin opinnäytetyössäni informoitua kyselyä. Hollolan ohjaajille toteutin informoidun kyselyn toimipisteen suunnittelupäivässä toukokuussa 2015 olemalla itse paikan päällä kertomassa kyselylomakkeesta ja tutkimuksesta sekä jakamassa lomakkeet. Vastaajat vastasivat lomakkeeseen silloin ja palauttivat lomakkeet minulle. Heinolan ohjaajille en päässyt aika-tilan ristikkäisyyden vuoksi paikan päälle, joten kirjoitin informaation/ohjeistuksen, jonka esimieheni toimitti heidän henkilökuntakokoukseen toukokuussa ja he toimittivat vastaukset heidän toimistossaan olleeseen kirjekuoreen määräaikaan mennessä. Vastausaikaa oli noin kaksi viikkoa. Vastaukset toimitettiin esimieheni toimesta minulle.

Kyselyn kohderyhmään ohjaajien puolelta kuului 30 kodin puolen ohjaajaa Heinolan ja Hollolan toimipisteistä. Vastauksia palautui ohjaajilta yhteensä 17. Odotusarvona oli lähemmäs 100 vastausprosentti, joten vastausten määrä ei vastannut odotuksia. Alhaiseen vastausprosenttiin on saattanut osaltaan vaikuttaa se, etten päässyt paikanpäälle suorittamaan informoitua kyselyä Heinolaan. Tämän päättelyn perustan siihen, että Heinolan toimipisteestä palautuneessa kuoressa oli useita tyhjiä lomakkeita, joten vastauksia oli huomattavasti vähemmän. Ohjaajien kysely tehtiin myös

paperiversiona, kuten vanhemmillekin suunnattu kysely ja näin ollen vastaukset olivat käsinkirjoitettuja. Anonymiteetin säilymisen vuoksi vastaukset kirjattiin tietokoneelle aineiston tarkastelua varten ja lomakkeet hävitetään opinnäytetyön valmistuttua.

5.4 Aineiston analyysi

Sisällön analyysia voidaan pitää laadullisen aineiston perusanalyysimenetelmänä. Laadullisen aineiston analyysissä tulee rajata tarkkaan se mistä ollaan kiinnostuneita ja sen määrittelee aiemmin rajattu tutkimuksen tarkoitus ja tutkimustehtävä. Aineisto tulee koodata. Koodimerkkien avulla jäsennetään sitä mitä aineistossa käsitellään ja ne toimivat apuvälineinä. Tämän jälkeen aineisto tulee luokitella, tyypitellä tai teemoitella. (Tuomi & Sarajärvi 2009, 92–93.) Tyypittely ja teemoittelu, sisällönerittely, diskurssianalyysin ja keskusteluanalyysin lisäksi, kuuluvat tavallisimpiin analyysimenetelmiin. (Hirsjärvi ym. 2009, 224). Luokittelu on yksinkertaisimpia aineiston järjestämisen muotoja. Yksinkertaisimmillaan luokittelu on aineistosta luokkien määrittelyä ja sen laskemista montako kertaa jokainen luokka esiintyy aineistossa. Luokittelun aineiston voi esittää myös taulukkona. Teemoittelussa on kyse aineiston pilkkomisesta ja ryhmittelystä erilaisten erilaisien aihepiirien mukaan. Vaikka teemoittelu onkin luokittelun kaltaista, niin siinä painottuu se mitä kustakin teemasta on sanottu. Teemoittelun avulla on mahdollista vertailla tiettyjen teemojen esiintymistä aineistossa. Lopuksi kirjoitetaan yhteenveto. (Tuomi & Sarajärvi 2009, 92–93.)

Laadullisen aineiston analyysi voi olla joko induktiivinen eli yksittäisestä yleiseen pyrkivä tai deduktiivinen eli yleisestä yksittäiseen pyrkivä. Tässä jaottelussa kuitenkin jää pois abduktiivinen päättely, kolmas tieteellisen päättelyn logiikka, jonka mukaan teorianmuodostus on mahdollista, kun havaintojen tekoon liittyy jokin johtoajatus. (Tuomi & Sarajärvi 2009, 95.) Eskola kuitenkin pohtii tutkijan suhdetta teoriaan ja jaottelee analyysin tekemisen aineistolähtöiseen, teoriasidonnaiseen ja teorialähtöiseen analyysiin (Eskola 2010, 182). Aineistolähtöinen analyysi perustuu tutkimusaineistosta teoreettisen kokonaisuuden luomiseen. Aineistolähtöisessä analyysissä tutkijan tulisi kontrolloida, että analyysi tapahtuu tiedonantajien ehdoilla eikä tutkijan

ennakkoluulojen perusteella. (Tuomi & Sarajärvi 2009, 95.) Eskolan mukaan aineistolähtöisessä analyysissä teoria pyritään konstruoimaan aineistosta. Teorialähtöisessä analyysissä lähdetään teoriasta ja palataan siihen empiriassa käynnin jälkeen. (Eskola 2010, 182-183.) Teorialähtöisessä analyysissä on pohjana esimerkiksi jokin tietty teoria tai malli. Tutkittava ilmiö siis määritellään jonkin jo tunnetun mukaisesti. Usein teorialähtöisen analyysin taustalla on aikaisemman tiedon testaaminen uudessa yhteydessä. (Tuomi & Sarajärvi 2009, 97.) Eskolan mukaan teoriasidonnainen analyysi ei pohjautu teoriaan tai nouse suoraan teoriasta, vaikka se sisältääkin teoreettisia yhteyksiä (Eskola 2010, 182). Teoriasidonnaisen tai teoriaohjaavan analyysin päättelyssä on kyse abduktiivisesta päättelystä. Teoriasidonnaisen tai teoriaohjaavan analyysin analyysiyksiköt valitaan aineistosta aikaisemman tiedon ohjaamana. Teoriaohjaavassa analyysissä tutkijan ajatteluprosessissa vaihtelevat aineistolähtöisyys ja valmiit mallit. Analyysissä aikaisemmalla tiedolla on vaikutusta, mutta se ei ole teoriaa testaava. Aikaisemman tiedon merkitys on uusia uria aukova ja aineistolähtöisyyttä ja valmiita malleja yhdistelemällä saattaa syntyä uutta. (Tuomi & Sarajärvi 2009, 97.)

Opinnäytetyössäni aineiston analyysia ohjasi teoriaohjaava analyysi. Tutkimuskysymysten asetteluun sekä kysymyslomakkeen tekemiseen ja muotoiluun on vaikuttanut jo olemassa oleva teoriapohja eli keskeiset käsitteet: yhteistyö, kohtaaminen, vuorovaikutus, osallisuus ja kumppanuustyöskentely sekä olemassa olevat kokemukset käytännön työstä. Opinnäytetyössäni on tarkoitus mahdollisesti kehittää jotakin uutta yhdistellen olemassa olevaa tietoa sekä uutta aineistosta saatavaa tietoa. Näistä syistä aineistolähtöinen analyysi tai teorialähtöinen analyysi eivät soveltuneet opinnäytetyöhöni.

Aineiston analysointi tapahtui teemoittelemalla ja luokittelemalla. Jotta voisin vastata parhaiten tutkimuskysymyksiin, täytyi minun käyttää osassa kysymyksissä teemoittelua ja osassa luokittelua. Kysymysten asettelun vuoksi oli parhaan lopputuloksen saamiseksi luontevaa käyttää molempia. Saaranen-Kauppinen & Puusniekan (2006) mukaan teemat ovat keskeisiä aiheita, joita muodostetaan etsimällä vastauk-

sista yhdistäviä (tai erottavia) seikkoja. Taulukoinnin avulla voidaan esimerkiksi havainnoida sitä, mitkä asiat ovat aineistossa keskeisiä ja sitä kautta muodostaa yhteisiä nimittäjiä eli teemoja. Jokaisen teeman alle kootaan ne kohdat, joissa on kyseessä kyseinen teema. Tuomi & Sarajärvi (2009, 110) kirjoittavat luokittelussa aineiston tiivistyvän, sillä yksittäiset tekijät sisällytetään yleisempiin käsitteisiin. Käsitteet, jotka tarkoittavat samaa asiaa, ryhmitellään ja yhdistetään luokaksi ja se nimetään luokan sisältöä kuvaavalla käsitteellä. Ilmiön ominaisuus, piirre tai käsitys voi olla luokitteluyksikkönä. Pelkistetyt ilmaukset ryhmitellään alaluokiksi, joiden ryhmittelystä muodostuu yläluokka. Yläluokkia voi yhdistää jolloin niistä syntyy pääluokka ja mikäli pääluokat vielä ryhmitellään, syntyy niistä yhdistävä luokka.

Aineiston analysointi alkoi aineistoon tutustumalla. Kyselylomakkeet luettiin läpi useampaan kertaan, jotta sain yleiskuvan vastauksista sekä käsityksen aineiston sisällöstä ilman teoriaohjaavuutta. Tämän jälkeen aineisto kirjattiin tietokoneelle. Avoimet kysymykset kirjattiin sellaisenaan ja sellaisessa muodossa kuin ne kysymyslomakkeessa lukivat ja Likertin asteikkokysymysten tulokset taulukoitiin. Vehkalahden (2008, 51) mukaan selailulla voi varmistaa aineistossa olevan kaiken päällisin puolin kunnossa. Aineiston tallentaminen itse on, perusteellisin tapa, sillä silloin on itse varmasti nähnyt jokaisen luvun ja numeron.

Tämän jälkeen aineistoa lähdettiin tiivistämään ja luokittelemaan tai teemoittelemaan. Seuraavassa esimerkki aineiston analyysistä luokittelua käyttäen. Esimerkissä käytän vain muutamia kirjallisia vastauksia. Avoimena kysymyksenä kysyttiin ohjaajilta ”Miten koette yhteistyön vanhempien kanssa sujuvan sijoituksen alkuvaiheessa?”. Avoimen kysymyksen vastauksista muodostin ensin alaluokat, jotka kuvaavat yhteistyön sujumiseen vaikuttavia osa-alueita. Alaluokkien muodostamisen jälkeen lähdin muodostamaan yläluokkia, jotka kuvaavat alkuvaiheen yhteistyön sujumiseen vaikuttavia tekijöitä, joita löytyi kaksi. Yläluokiksi muodostui vanhempien rooli ja ohjaajien rooli. Vastauksista muodostui myös kolmas oma luokkansa, joka kuvaa sitä, miten yhteistyö on ohjaajien näkökulmasta sujunut. Tähän luokkaan muodostui vastauksista kolme luokkaa: hyvin, huonosti ja vaihtelevasti.

Taulukko 1. Esimerkki aineiston analyysistä luokittelua käyttäen.

KIRJALLINEN VASTAUS	ALALUOKKA	YLÄLUOKKA	OMA ERILLINEN LUOKKA
“Pääasiallisesti hyvin, riippuu toki vanhempien halukkuudesta/ valmiuksista. Oma aktiivisuus on pääosassa!	vanhempien halukkuus/valmius oma aktiivisuus	Vanhempien rooli Ohjaajien rooli	HYVIN
“Vaihtelevasti, jos vanhemmat innokkaana mukana niin helppoa. Jotkut ovat sitten vähän hankalampia → huono yhteydenpito	vanhempien innokkuus yhteistyöhön sekä aktiivisuus yhteydenpidossa	Vanhempien rooli	VAIHTELEVASTI
“Ei ole aikaa riittävästi”	ei ole aikaa riittävästi	Ohjaajien rooli	HUONOSTI
“Pääosin sujunut hyvin. vanhemmat ovat olleet kiinnostuneita lapsestaan ja luottavat ohjaajien ammattitaitoon”.	vanhempien kiinnostus lasta kohtaan vanhempien luottamus ohjaajien ammattitaitoon	Vanhempien rooli	HYVIN
“Toisten kanssa luontevaa/helppoa. Toisten kanssa voitettava luottamus/ työstettävä yhteistyötä enemmän”.	vanhempien luottamus ohjaajiin vanhempien luottamuksen voittaminen puolelleen	Vanhempien rooli Ohjaajien rooli	VAIHTELEVASTI

Seuraavassa puolestaan esimerkki aineiston analyysistä teemoittelua käyttäen.

Taulukko 2. Esimerkki aineiston analyysistä teemoittelua käyttäen.

ALKUPERÄINEN VASTAUS	ALATEEMA	PÄÄTEEMA
“Vanhempien keskinäiset välit. Sisarusten tilanne”	vanhempien keskinäiset välit sisarusten tilanne	PERHEEN/KODIN TILANNE
“Lapsen koulunkäynti, kaverisuhteet, käytös kotona, kodin yleinen tilanne”	lapsen koulunkäynti kaverisuhteet käytös kotona	KOULUN TILANNE VERKOSTO TOIMINTA KOTONA
“Lapsen suhde kumpaankin vanhempaan. Lapsen heikkoudet + vahvuudet”	lapsen suhde kumpaankin vanhempaan lapsen heikkoudet ja vahvuudet	VERKOSTO LAPSI ITSE
Äidin näkemys lapsen tilasta on tärkeä tietää ja ymmärtää”	äidin näkemys lapsen tilasta	LAPSI ITSE
“Millainen lapsi on!! Nykytilanne ja taustat”	millainen lapsi on	LAPSI ITSE
“Perheen tilanteen ja kasvatukselliset periaatteet sekä arvot. Lapsen erityispiirteet ja ongelmat”	perheen tilanne kasvatukselliset periaatteet sekä arvot lapsen erityispiirteet ja ongelmat	PERHEEN/KODIN TILANNE TOIMINTA KOTONA LAPSI ITSE
“Lapsen perusluonne, kotiolot”	lapsen perusluonne kotiolut	LAPSI ITSE TOIMINTA KOTONA
“Keskeiset lapsen tilanteeseen vaikuttavat asiat; kaikki mitä on yritetty tehdä ennen Konstan aikaa!”	keskeiset tilanteeseen vaikuttavat asiat kaikki mitä on yritetty tehdä ennen Konstan aikaa	KUULUU USEAMPAAN TEEMAAN SAMANAIKAISESTI HISTORIA

Aineisto järjesteltiin teemojen mukaan esiin nousseista asioista. Seuraavaksi aineistosta katsottiin, kuinka monta kertaa mikäkin teema esiintyy aineistossa. Tämän perusteella saatiin vastauksia, mitkä aihepiirit nousivat tärkeimpinä esiin. Teemoittelua sovellettaessa oli keskeistä myös se, mitä osa-alueita kustakin teemasta saatiin esille. Tässä tapauksessa keskeisiksi teemoiksi muodostuivat perheen/kodin tilanne, lapsi itse, toiminta kotona, verkosto, koulun tilanne ja historia.

Likertin asteikko kysymykset kysymyslomakkeessani painottuivat ensimmäiseen (mitä asioita tulee huomioida sijoituksen alkuvaiheen työskentelyssä?) ja toiseen (millaiset ovat Konstan toimintatavat sijoituksen alkuvaiheen työskentelyssä ja vastaako se sitä mitä vanhemmat toivovat) tutkimuskysymykseen. Vastauksista katsottiin, miten mielipiteet jakoutuivat. Vanhempien kysymyslomakkeissa oli pelkästään asteikkokysymyksiä. Ohjaajien kysymyslomakkeessa oli avoimia kysymyksiä asteikkokysymysten perässä, joiden tarkoituksena oli täydentää annettua vastausta ja antaa vastauksia siihen mitä tulisi huomioida sijoituksen alkuvaiheen työskentelyssä.

Aineiston analysointi Likertin kysymysten osalta tapahtui taulukoimalla vastaukset tietokoneelle. Vastausten taulukoinnissa käytettiin myös Wordin Excelliä. Jokainen kysymys käytiin läpi erikseen ja laskettiin, montako kertaa jokainen vastausvaihtoehto on vastattu. Taulukoinnin kautta saatiin näkyviin enemmistön mielipide, mahdollinen hajonta vastausten kesken sekä eriävät mielipiteet asiasta. Tuloksista katsottiin, miten mielipiteet jakoutuivat. Saaduista tuloksista tehtiin johtopäätöksiä mielipiteiden suhteen. Suurin määrä yhtä vastausvaihtoehtoa on yhtä kuin vastaajajoukon enemmistön mielipide. Ohjaajien kysymyslomakkeissa olleita avoimia kysymyksiä

6. TUTKIMUS- JA KEHITTÄMISTULOKSET

Tässä luvussa kerron saaduista tuloksista. Alkuun käsittelen ensimmäistä tutkimuskysymystäni: Miten Konstan toimintatavat sijoituksen alkuvaiheen työskentelyssä toteutuvat sijoitettujen lasten vanhempien ja Konstan ohjaajien näkökulmasta? Seuraavaksi tarkastellaan vastauksia toiseen tutkimuskysymykseen: Mitä asioita tulisi huomioida sijoituksen alkuvaiheen työskentelyssä? Viimeiseksi käsitellään kolmatta tutkimuskysymystä: Miten tukea sijoitettujen lasten vanhempien yhteistyötä Konstan kanssa sijoituksen alusta alkaen? Jokaisessa osiossa esittelen ensin tuloksia ja lopuksi muodostan tiivistäen vanhempien ja ohjaajien yhteisen näkemyksen. Osana opinnäytetyötä päivitettiin Konstaan alkukartoituslomake, josta kerron luvun lopuksi.

6.1 Sijoituksen alkuvaiheen työskentelyn toimintatapojen toteutuminen Konstassa

6.1.1 Vanhempien näkemyksiä

Kyselylomakkeiden alkuosa koostui asteikkokysymyksistä, joissa käytin Likertin asteikkoa. Yhtä lukuun ottamatta vastaajat olivat täysin samaa mieltä (15/20) tai jokseenkin samaa mieltä (4/20) väittämän ”Sain tietoa lapseni kulumisista/asetumisesta Konstaan” kanssa. Näin ollen kaikki vanhemmat, yhtä lukuun ottamatta, kokivat saaneensa tietoa lapsensa kuulumisista ja asettumisesta Konstaan. Suurimman osan kohdalla tämä oli toiminut erittäin hyvin, sillä suurin osa vanhemmista oli täysin samaa mieltä.

Vanhemmista lähes kaikki olivat täysin samaa mieltä (18/20) ”Koin olevani tervetullut vierailulle” väittämän kanssa. Vain yksi vastaajista oli jokseenkin samaa mieltä ja yksi jokseenkin eri mieltä. Tämän perusteella vanhemmat ovat kokeneet olevansa tervetulleita vierailulle.

”Yhteydenpito lapsen omaohjaajien puolelta oli riittävää” väittämän kanssa vastaajista yhtä lukuun ottamatta oli täysin samaa mieltä (13/20) tai jokseenkin samaa

mieltä (6/20). Tästä voi päätellä omaohjaajien yhteydenpidon koetaan olleen riittävä. Kuitenkin vastaukset kertovat siitä, että yhteydenpitoon omaohjaajien puolelta tulisi panostaa lisää, sillä osa vastaajista ei ollut täysin samaa mieltä väittämän kanssa.

“Sijoituksen alkuvaiheessa huomioitiin lapsen ja perheen vahvuuksia” väittämässä vastausten perusteella vanhemmista enemmistö koki vahvuuksia huomioitavan, mutta vastausten tasaisuus täysin samaa mieltä (10/20) ja jokseenkin samaa mieltä vastausten (7/20) kesken oli huomattava. Yksi vanhemmista oli jokseenkin eri mieltä ja kaksi ei ollut eri eikä samaa mieltä. Nämä tulokset kertovat siitä, että lapsen ja perheen vahvuuksien huomiointiin tulisi panostaa enemmän.

Myös vanhempien huomiointiin keskityttiin kyselylomakkeessa. Yhtä lukuun ottamatta vastaajat olivat täysin samaa mieltä (14/20) tai jokseenkin samaa mieltä (5/20) väittämän “Koin työntekijöiden suhtautuvan kunnioittaen vanhemmuuteeni/kunnioittavan vanhemmuuttani” kanssa. Työntekijöiden kunnioitus vanhemmuutta kohtaan on olemassa ja suurin osa vanhemmista on tyytyväisiä. Poikkeavat vastaukset kuitenkin kielivät siitä, että vanhempien mielestä jotakin parantamisen varaa olisi.

Väittämässä “minut vanhempana huomioitiin ja mielipiteeni tulivat kuulluksi ” vanhempien täysin samaa mieltä (14/20) ja jokseenkin samaa mieltä (6/20) vastaukset kertovat siitä, että vanhemmat kokivat tulleensa kuulluksi. Jokseenkin samaa mieltä vastaukset toki kertovat, ettei vanhempien tyytyväisyys ollut 100 prosenttista.

“Pääsin osalliseksi lastani koskevien suunnitelmien tekoon ja tavoitteiden laatimiseen” väittämässä oli hajontaa täysin samaa mieltä (14/20), jokseenkin samaa mieltä (3/20), jokeenkin eri mieltä (1/20) ja ei eri eikä samaa mieltä (2/20) vastusten kesken. Suurin osa vanhemmista koki pääsevänsä osalliseksi. Kuitenkin vastausten perusteella vanhempien osallisuuteen tulisi panostaa, sillä kaikki eivät näin kokeneet ja osa koki, ettei se toteutunut täysin.

Sijoituksen alun toimintatapoihin liittyy olennaisesti sijoituksen alkuvaiheessa tehtävä alkukartoituslomakkeen täyttäminen. Alkukartoituksen tekemistä koskevassa väittämässä "annan esitietoja perheestä ja lapsesta mieluummin täyttämällä lomakkeen kuin esimerkiksi yhdessä omaohjaajien kanssa keskustellen" oli vastauksissa selkeästi hajontaa. Täysin eri mieltä (5/20) ja jokseenkin eri mieltä (8/20) vastusten perusteella suurin osa vanhemmista antaa esitietoja mieluummin esimerkiksi omaohjaajan kanssa keskustellen kuin täyttämällä lomakkeen. Vanhemmat eivät kuitenkaan olleet täysin samoilla linjoilla. Tuloksissa tulee ottaa huomioon, että vanhemmista kahdeksan oli asiasta jokseenkin eri mieltä, josta voisi tulkita, että esitietojen antaminen keskustellen omaohjaajan kanssa ei olisi kuitenkaan heille ainoa ja ehdoton vaihtoehto. Jokseenkin samaa mieltä (5/20) vastausten perusteella (5/20) osa vanhemmista antaisi esitiedot mieluummin täyttämällä lomakkeen itse. Kaksi vastasi ei eri mieltä eikä samaa mieltä vaihtoehdon.

Vanhemmille suunnatussa kyselylomakkeessa käytettiin myös avoimia kysymyksiä. Vanhemmilta kysyttiin ovatko he saaneet tietoja Konstasta ennen sijoitusta ja jos ovat niin millä tavoin ja mistä? Suurin osa vastaajista (16/20) oli saanut tietoa Konstasta etukäteen ja muutama (3/20) vastaajista ei ollut saanut tietoa. He ketkä eivät olleet saaneet tietoa etukäteen, oli syynä kiireellinen sijoitus eli sijoitus on tapahtunut niin nopealla aikataululla, ettei esitietoja sijoituspaikasta ole ehtinyt saamaan etukäteen. Yksi heistä oli saanut vain nimen ja paikan. Kaksi tietoa etukäteen saaneista vanhemmista oli saanut vain hieman tietoja etukäteen. Vanhemmat, jotka olivat saaneet tietoja Konstasta etukäteen, olivat saaneet tietoa yleisimmin sosiaalityöntekijältä, netistä tai sosiaalitoimistosta. Tietoja etukäteen oli saatu myös Konstan esitteestä, Konstan toiminnanjohtajalta, tutustumiskäynnillä tai paikka oli tuttu jo etukäteen. Muutama etukäteen tietoja saaneista vanhemmista oli saanut tietoja useammasta edellä mainituista lähteestä.

Vanhemmilta kysyttiin avoimena kysymyksenä myös, että kävivätkö he tutustumassa Konstaan etukäteen. Mikäli he olivat käyneet, kysyttiin myös sitä, vastasiko käynti

odotuksia ja olisivatko he toivoneet jotakin lisää? Mikäli vanhemmat eivät olleet käyneet tutustumassa etukäteen, kysyttiin heiltä, olisivatko he kokeneet tutustumiskäynnin tärkeäksi ja miksi? (15/20) vastaajista ei ollut käynyt tutustumassa etukäteen ja (5/20) oli käynyt tutustumassa etukäteen. Kolme tutustumassa käyneistä vanhemmista vastasi jatkokysymykseen, joka käsitteli odotuksia ja toiveita. Käynti oli vastannut odotuksia ja yksi heistä koki olleensa tervetullut ja yhdelle tutustumiskäynti oli ollut positiivinen kokemus. Vanhemmilta kysyttiin myös lisäkysymyksenä, että mikäli he kävivät tutustumassa, niin kävivätkö he yhdessä lapsen kanssa? Etukäteen tutustumassa käyneistä viidestä, oli neljä käynyt tutustumiskäynnillä yhdessä lapsen kanssa. Yksi oli käynyt puolison kanssa tutustumassa paikan toimintaan ja kommentoi olleen hyvä ja viihtyisä paikka.

Suurin osa vastaajista ei ollut käynyt etukäteen tutustumiskäynnillä. Neljä vastaajaa kertoi syyksi aikataulullisesti nopean sijoituksen, joten käynti oli tämän vuoksi jäänyt tekemättä. Yksi heistä meni sijoituksen alkaessa lapsensa kanssa tulevaan paikkaan ja kertoi luottaneensa sosiaalitoimen valintaan. Yksi ei ollut osannut ajatella edes tutustumiskäynti vaihtoehtoa sijoituspäätöksen nopeuden vuoksi. Osa vastaajista ei pitänyt tutustumiskäyntiä tärkeänä, koska he joko tiesivät paikan entuudestaan, aloituspalaveri oli pian aloituksen jälkeen tai tutustumiseen oli tullut nopeasti mahdollisuus eikä hän pitänyt tärkeänä päästä ennalta tutustumaan. Osa vastaajista, jotka eivät olleet käyneet tutustumassa etukäteen olisivat pitäneet tutustumiskäyntiä tärkeänä siksi, että olisi tärkeää tietää mihin lapsi joutuu, nähdä miten sijoituspaikassa toimitaan, tutustua ohjaajiin ja tiloihin sekä se helpottaisi vanhemman oloa.

Vanhemmille suunnatun kyselylomakkeen yksi avoin kysymys käsitteli vanhempien tyytyväisyyttä Konstan kanssa sijoituksen alkuvaiheessa tehtyyn yhteistyöhön. Vaihtoehtoina oli kyllä ja ei sekä pyydettiin kertomaan missä asioissa he ovat/ eivät ole tyytyväisiä. Yhtä lukuun ottamatta vastaajista suurin osa (17/20) oli käynyt ja muutama (2/20) ei ollut käynyt tutustumassa. Ei vastauksissa oli muutamia asioita mihin ei oltu tyytyväisiä. Toinen ei-vastauksen antanut ei ollut tyytyväinen tavoitteista pu-

humiseen. Vastaaja koki, että liian vähän puhuttiin tavoitteista. Toinen ei-vastaus sisälsi tyytymättömyyttä asioihin puuttumisessa. Vastaaja koki, että henkilökunnan kädet ovat liian sidotut. Hän toivoi, että voisi olla enemmän konkreettista puuttumista eri tavoin nuoren haasteisiin ja vaihtoehtoja tapauskohtaisesti tulisi olla.

Yhteistyöhön tyytyväisten eli kyllä-vastanneiden vastauksissa nousi melko laajasti esiin erilaisia asioita mihin he olivat tyytyväisiä. Vanhemmat olivat vastauksiinsa eritelleet asioita, joihin olivat tyytyväisiä. Vanhemmat olivat tyytyväisiä tiedonkulkuun ja yhteydenpitoon sekä asioiden nopeaan hoitumiseen. Vanhemmuuden suhteen oltiin tyytyväisiä siihen, että asiat kerrotaan asioina eikä mennä henkilökohtaisuuksiin, vanhemmuutta tuetaan, vanhempia kuullaan ja toiveita huomioidaan. Lapsen asioissa oltiin tyytyväisiä siihen, että ollaan ”kartalla” lapsesta, hänen tilanteestaan, hänen asioitaan huomioidaan ja häntä tuetaan sopeutumaan. Myös henkilökuntaan oltiin tyytyväisiä. Asiantuntevat omaohjaajat, joiden kanssa saa hyvin keskusteltua lapsen tilanteesta sekä ystävällinen henkilökunta saivat positiivista palautetta. Joku vastaajista koki henkilökunnan loistavaksi ja koki olevan helppo asioida heidän kanssaan asiassa kuin asiassa. Joku vastaajista toi esiin ymmärryksen puolen vastaamalla: ”Tiukka, mutta samalla ymmärrys inhimillisistä pikku lipsahduksista”. Vastauksissa oltiin tyytyväisiä myös kouluasioihin, tiiviiseen ja avoimeen yhteistyöhön, toimintatapojen selkeään esiin tuomiseen sekä siihen, että lupauksista on pidetty kiinni. Muutama vastaajista oli tyytyväisiä kaikkiin asioihin.

6.1.2 Ohjaajien näkemyksiä

Ohjaajille suunnatussa kyselyssä oli aluksi asteikkokysymyksiä, joissa käytin Likertin-asteikkoa. Noin puolet asteikkokysymyksistä sisälsivät jatkokysymyksen, joka oli avoin kysymys. Tämän avoimen kysymyksen tarkoituksena oli kysyä perustelua annetulle vastaukselle tai kysyä perusteluineen asian tärkeyden merkitystä.

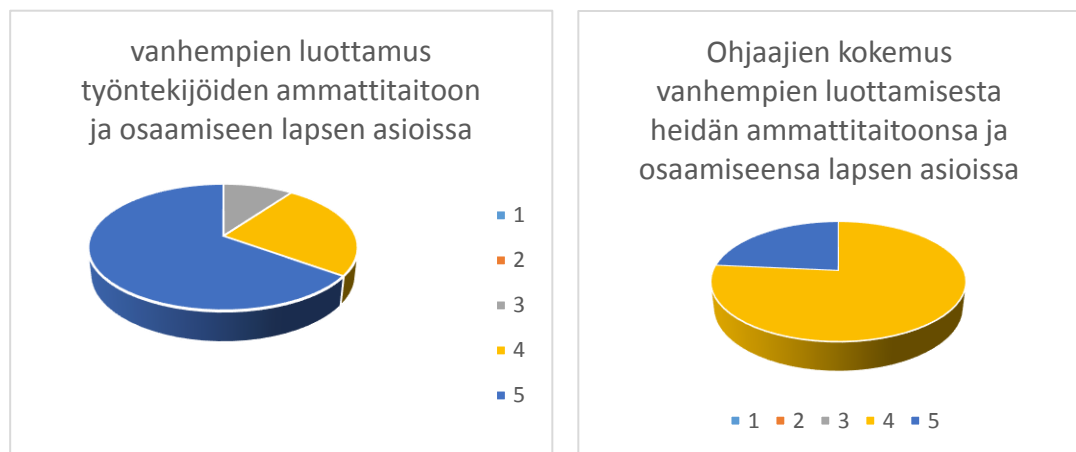
Vastanneista ohjaajista (10/17) oli jokseenkin samaa mieltä väittämän ”Minä tai toinen omaohjaaja oli paikalla, kun nuori saapui Konstaan”. (5/17) oli jokseenkin eri

mieltä, yksi oli täysin samaa mieltä ja yhdellä ei ollut mielipidettä asiaan. Vastausten perusteella näyttää sille, että hieman yli puolen mielestä toinen omaohjaajista on ollut paikalla nuoren tullessa taloon. Kuitenkin he olivat jokseenkin samaa mieltä, joten tämä herättää kysymyksen vastaajien epävarmuudesta asiassa. Teen olettamuksen, että kyse voi olla mahdollisesti siitä, että paikalla oleminen ajatellaan laajemmin ja he eivät ole olleet vastaanottamassa nuorta, mutta ovat esimerkiksi tulleet myöhemmin saman päivän aikana töihin, jolloin he ovat kuitenkin olleet paikalla nuoren tullessa taloon. Kyse voi kuitenkin olla myös siitä, että osan omaohjattavien nuorten tullessa omaohjaaja on ollut paikalla, kun taas joidenkin omaohjattavien kohdalla ei ole ollut vastaanottamassa nuoren tullessa taloon.

Ohjaajien kyselylomakkeessa kysyttiin myös avoimena kysymyksenä ”Miten koette yhteistyön vanhempien kanssa sujuvan sijoituksen alkuvaiheessa?”. Lähes kaikki vastaajista koki alkuvaiheen yhteistyön sujuvan vaihtelevasti tai hyvin. Vain yksi koki alkuvaiheen yhteistyön sujumisen huonoksi, johon syynä oli se, ettei aikaa ole riittävästi. Suurin osa koki alkuvaiheen yhteistyön sujuvan vaihtelevasti. Yhteistyön vaihteleavan sujumisen vaikuttaviksi tekijöiksi nähtiin vanhempien rooli ja ohjaajien rooli, joista vanhempien rooli nousi vastauksissa vahvasti esille. Vaikuttavina tekijöinä nähtiin vanhempien oma innokkuus yhteistyöhön, vanhempien luottamuspula, sijoituksen syiden ymmärtäminen, vanhempien oma aktiivisuus yhteydenpidossa sekä se miten vanhemmat kokevat tulleensa huomioiduksi heti sijoituksen alussa. Ohjaajien roolissa nähtiin vaikuttavana tekijänä kannustus ja tukeminen yhteistyöhön sekä luottamuksen voittaminen puolelleen. Vastauksissa, joissa koettiin alkuvaiheen yhteistyön sujuvan pääasiassa hyvin, nähtiin myöskin vaikuttavina tekijöinä vanhempien ja ohjaajien roolit. Vanhempien rooliin vaikuttivat vanhempien kiinnostus lapsesta, vanhempien halukkuus ja valmius yhteistyöhön, luottamus ohjaajien ammattitaitoon sekä vanhempien suhtautuminen sijoitukseen. Ohjaajien rooliin nähtiin vaikuttavina tekijöinä se, onko oltu vastaanottamassa perhettä/lasta, oma aktiivisuus sekä suhtautuminen asioihin, kuten se, että huomioi tilanteen (sijoituksen) olevan kriisi vanhemmille.

6.1.3 Vertailua vanhempien ja ohjaajien vastausten kesken

Vanhempien kyselylomakkeessa kysyttiin vanhempien luottamusta työntekijöiden ammattitaitoon ja osaamiseen lapsensa asioissa. Ohjaajilta puolestaan kysyttiin, koki-
vatko he vanhempien luottavan heidän ammattitaitoonsa ja osaamiseensa lapsen
asioissa. Kahta lukuun ottamatta vanhemmat olivat täysin samaa mieltä (13/20) tai
jokseenkin samaa mieltä (5/20) ”pystyin luottamaan työntekijöiden ammattitaitoon
ja osaamiseen lapseni asioissa” väittämän kanssa. Väittämän ”Koin, että vanhemmat
luottivat ammattitaitooni ja osaamiseeni lapseni asioissa” kanssa ohjaajat olivat joko
jokseenkin samaa mieltä (13/17) tai täysin samaa mieltä (4/17). Alla olevassa kuvi-
ossa 1 havainnollistetaan vanhempien ja ohjaajien näkemystä niin ohjaajien ammat-
titaitoon luottamisesta kuin ohjaajien kokemusta heidän ammattitaitoonsa luottami-
sesta.



1 täysin eri mieltä

2 jokseenkin eri mieltä

3 ei eri eikä samaa mieltä/ ei mielipidettä

4 jokseenkin samaa mieltä 5 täysin samaa mieltä

Kuvio 1. Vanhempien luottamus työntekijöiden ammattitaitoon ja osaamiseen sekä ohjaajien kokemus vanhempien luottamisesta heidän ammattitaitoonsa ja osaamiseen.

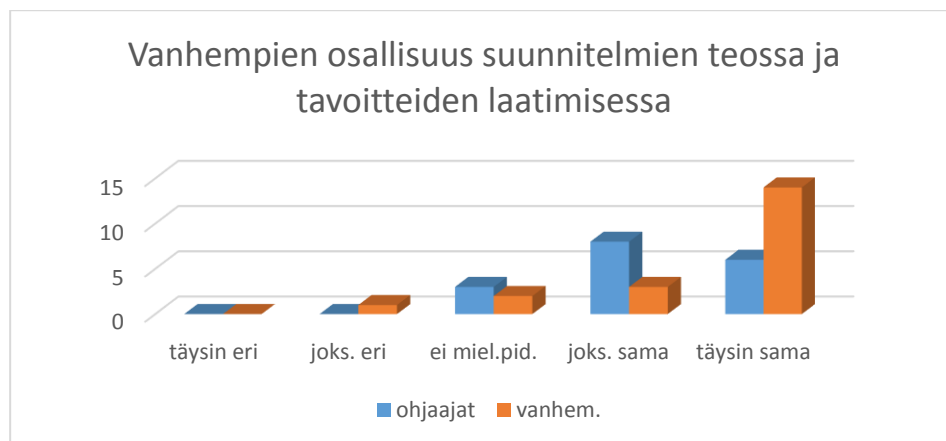
Suurin osa, yli puolet vanhemmista, olivat täysin samaa mieltä siitä, että he pystyivät luottamaan työntekijöiden ammattitaitoon ja osaamiseen. Vastausten perusteella

vanhemmat pystyivät luottamaan, mutta jokseenkin samaa mieltä vastausten perusteella jotakin parannettavaakin olisi. Ohjaajien vastausten perusteella kaikki ohjaajista koki vanhempien luottavan heidän ammattitaitoonsa ja osaamiseensa, mutta he eivät täysin kokeneet nauttivansa vanhempien luottamusta perustuen jokseenkin samaa mieltä vastauksiin. Molempien ryhmien vastausten perusteella voi kuitenkin tulkita, että luottamusta molemmin puolin on. Kyselyn vastauksista voi mielestäni tulkita, että vanhemmat luottavat, mutta luottamus ei välttämättä välity ohjaajille tai he eivät näe/koe sitä samalla tavalla.

Keskustelumahdollisuuksia tarkastellessa voisi verrata vanhemmille esitettyä väittämää "Minulla oli mahdollisuus keskusteluun sekä tuntemukseni ja ajatukseni lapsen sijoitukseen liittyen otettiin huomioon" sekä ohjaajille esitettyä väittämää "Koin, että minulla oli omaohjaajana riittävästi aikaa keskustella/tutustua vanhempien kanssa nuoren ja perheen tilanteeseen". Yhtä lukuun ottamatta vanhemmat olivat täysin samaa mieltä (13/20) tai jokseenkin samaa mieltä (6/20), joka kertoo vanhempien kokevan, että heillä oli mahdollisuus keskusteluun ja heidän tuntemuksensa ja ajatuksensa otettiin huomioon. Ohjaajien vastauksissa jokseenkin eri mieltä (8/17) vastausten perusteella noin puolet koki, että aikaa oli, mutta sitä ei ollut riittävästi. Vastavasti jokseenkin samaa mieltä (6/17) ja täysin samaa mieltä (2/17) vastausten perusteella noin puolet koki, että aikaa oli lähes riittävästi, mutta olisivat silti toivoneet sitä enemmän. Näin ollen vastaukset jakautuivat aika lailla puoliksi sen suhteen, koettiinko aika riittäväksi. Avoimessa kysymyksessä kysyttiin ohjaajilta perusteluja omaohjaajan sekä nuoren ja perheen yhteisen ajan (keskustelu ja tutustuminen nuoren ja perheen tilanteeseen) tärkeydelle. Vastauksissa nousi selkeästi perusteluiksi kaksi asiaa. Toinen oli tutustuminen ja keskusteluyhteyden luomisen tärkeys heti, jotta yhteistyön ja suhteen luominen voi alkaa ja sille voidaan rakentaa vahva pohja. Toisena selkeänä perusteluna nousi ohjaajien arvostus vanhemmilta saatua tietoa ja tunteista kohtaan lapsestaan ja perheen tilanteesta. Ohjaajat kokivat vanhemmilla olevan tärkein tieto. Tähän liittyen perusteluissa tuli esiin myös se, että omaohjaajana on tärkeää keskustella vanhempien kanssa itse, jotta tiedon saa suoraan eikä jonkun muun välityksellä. Näin saa myös kysyä juuri niitä asioita, jotka kokee tärkeäksi. Kol-

manneksi nousi esiin myös luotettavan ja välittävän kuvan antaminen, esimerkiksi sijoituksen alkutilanteessa välittyy tunne lapsen olevan turvassa. Tavoitteellisen työn mahdollistuminen ja kontaktin kautta hyvien tulosten saavuttaminen olivat myös perusteluja keskustelun ja tutustumisen tärkeydelle. Ohjaajista (5/17) otti myös huomioon, että resurssien uupumisen vuoksi ei ole aina aikaa keskustella/ tutustua ja käyttää aikaa tähän niin paljon kuin kokisi tarpeelliseksi. Koska väittämän perusteluissa ohjaajien vastauksissa nousi esiin keskusteluiden ja tutustumisen tärkeys, tulkitsen vastauksista, että ohjaajat kokevat aikansa riittämättömäksi/riittämättömyyden tunnetta ja haluaisivat panostaa vielä enemmän vanhempiin ja perheeseen tutustumiseen. Tulkitsen tämän olevan pääasiassa ohjaajien kokemus, koska suurin osa vanhemmista (vain kaksi jätti vastaamatta) oli tyytyväisiä keskusteluun ja heidän huomiointiseensa.

Tarkasteltaessa vanhempien osallisuutta lastansa koskevien suunnitelmien teossa ja tavoitteiden laatimisessa kävi ilmi vanhempien pääsevän melko hyvin osallisiksi niin vanhempien kuin ohjaajien näkökulmasta. Alla olevasta kuviosta 2 käy ilmi miten vanhempien ja ohjaajien näkemykset vanhempien osallisuudesta jakaantuvat.



Kuvio 2. Vanhempien osallisuus suunnitelmien teossa ja tavoitteiden laatimisessa.

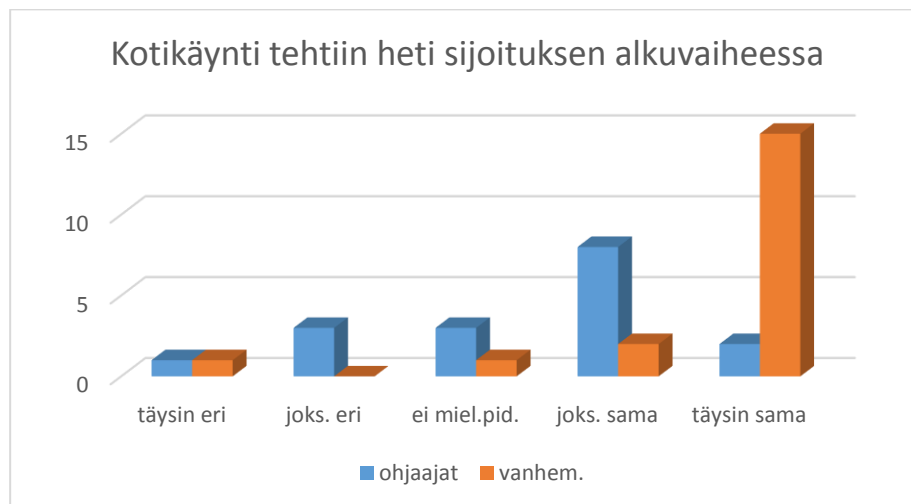
Vanhemmilta kysyttiin osallisuudesta eli siitä pääsivätkö he osallisiksi lastansa koskevien suunnitelmien tekoon ja tavoitteiden laatimiseen. Yhtä jokseenkin eri mieltä (1/20) vastausta lukuun ottamatta vanhemmat kokivat päässeensä osalliseksi perus-

tuen täysin samaa mieltä (14/20) ja jokseenkin samaa mieltä (3/20) vastauksiin. sisältäen muutaman jokseenkin samaa mieltä vastauksen. Osallisuutta olisi kuitenkin hyvä lisätä, sillä jokseenkin samaa mieltä vastaukset kertovat siitä, ettei osallisuus toteudu parhaalla mahdollisella tavalla.

Ohjaajilta kysyttiin näkemystä siitä, että pääsivätkö vanhemmat osalliseksi heidän lastaan koskevien suunnitelmien tekoon ja tavoitteiden asettamiseen. Kolmea ei mielipidettä vastausta lukuun ottamatta ohjaajien täysin samaa mieltä (6/17) ja jokseenkin samaa mieltä (8/17) vastausten pohjalta vanhemmat olivat päässeet osallistumaan hyvin. Ohjaajilta kysyttiin kyselylomakkeessa samaan aiheeseen liittyen myös toinen väittämä, jossa kysyttiin, tekivätkö ohjaajat yhteistyötä kasvatusasioissa eli yhdessä vanhempien kanssa suunnitelmia sekä laativat tavoitteita nuorelle. Reilusti yli puolet ohjaajista oli jokseenkin samaa mieltä (13/17) eli koki, että vanhempien kanssa tehtiin yhteistyötä kasvatusasioissa suunnitelmia tehden ja tavoitteita laatien. Kuitenkin täysin samaa mieltä oli vain yksi vastaajista. Kysyttäessä toisessa kysymyksessä ohjaajilta pääsivätkö vanhemmat osallisiksi suunnitelmien tekoon ja tavoitteiden laatimiseen, täysin samaa mieltä vastauksia oli kuusi. Tämän vuoksi ohjaajien vastauksissa nousi mielestäni esiin ristiriita. Mikäli vanhemmat ovat päässeet osallistumaan suunnitelmien tekoon ja tavoitteiden laatimiseen niin silloinhan heidän kanssaan on tehty yhteistyötä ja he ovat päässeet osallisiksi. Tämä jättää kysymyksen, että kokivatko ohjaajat (esimerkiksi kysymyksen asettelusta johtuen) vanhempien päässeen osallistumaan, mutta osallistumisen tason ei katsota olevan varsinaisesti parhaan mahdollisen yhteistyön tasolla. Eli esimerkiksi vanhemmat ovat osallistuneet kertomalla mielipiteitään ja näkemyksiään, mutta yhteistyö ei ole toteutunut kaikilta osin, esimerkiksi tavoitteiden määrittely ei kuitenkaan ole tapahtunut yhteistyössä. Vanhemmat kuitenkin kokivat päässeensä osalliseksi lastaan koskevien suunnitelmien tekoon ja tavoitteiden laatimiseen. Mahdollisesti nämä ristiriidat kertovat myös ohjaajien omasta kriittisyydestä tekemäänsä työtään kohtaan. Tässäkin tapauksessa, näiden tulosten valossa, vanhemmat vaikuttavat tyytyväisemmiltä osallisuuteensa kuin miten ohjaajat sen näkevät.

Ohjaajilta kysyttiin kyselylomakkeessa avoimena kysymyksenä perusteluja vanhempien kanssa kasvatusasioissa tehtävän yhteistyön tärkeydelle. Ohjaajat kokivat vanhempien tuntevan lapsensa parhaiten ja tätä kautta he nostivat esiin kasvatuskumppanuuden, vanhemmuuden jakamisen ja tasavertaisuuden. Vanhempien sitoutumisen ja molempien osapuolien samoilla linjoilla olemisen nähtiin luovan turvaa nuorelle sekä mahdollistavan tavoitteiden saavuttamisen paremmin. Myös kotiutumisen onnistumisen kannalta yhteistyö nähtiin tärkeänä, sillä sitä kautta saadaan myös keinoja kotiin, jotka voivat tukea kotiutumisen onnistumista.

Seuraavaksi tarkastelen kotikäyntien tekemistä heti sijoituksen alkuvaiheessa. Ohjaajilta kysyttiin, tekivätkö he kotikäynnin heti sijoituksen alkuvaiheessa omaohjattaviensa vanhemmille ja vanhemmilta kysyttiin, tehtiinkö heille kotikäynti heti sijoituksen alkuvaiheessa. Alla olevassa kuviossa 3 havainnollistetaan ohjaajien ja vanhempien vastaukset liittyen kotikäynnin tekemiseen heti sijoituksen alkuvaiheessa.



Kuvio 3. Kotikäynti tehtiin heti sijoituksen alussa.

Vanhempien vastauksissa tuli selkeästi täysin samaa mieltä (15/20), jokseenkin samaa mieltä (2/20) ja täysin eri mieltä (1/20) vastausten kautta esiin, että heille on tehty kotikäynti heti sijoituksen alkuvaiheessa. Jokseenkin samaa mieltä vastauksia voisi tulkita esimerkiksi niin, että kotikäynti on tehty, mutta he eivät kokeneet sen tapahtuneen heti alkuvaiheessa. Ohjaajien vastauksissa kotikäynnin tekemisessä oli

suurta hajontaa, johtuen mahdollisesti kysymyksen tulkinnanvaraisuudesta, esimerkiksi alkuvaiheen aikamääreen suhteen tai eri osoitteissa asuvien vanhempien vuoksi. Vastaajista oli jokseenkin samaa mieltä (8/17), täysin samaa mieltä (2/17), jokseenkin eri mieltä (3/17), täysin eri mieltä (1/17) ja kolmella ei ollut mielipidettä asiaan. Kuitenkin tulkintani mukaan hieman reilu puolet on tehnyt kotikäynnin sijoituksen alkuvaiheessa ja ainakin toiselle vanhemmalle (esimerkiksi niissä tapauksissa, joissa vanhemmat ovat eronneet). Ohjaajien ja vanhempien vastaukset ovat jossakin määrin ristiriidassa keskenään, sillä vastanneille vanhemmille kotikäynti oli tehty yhtä lukuun ottamatta kaikille, mutta kaikki ohjaajat eivät kokeneet tehneensä kotikäyntiä sijoituksen alkuvaiheessa. Tässä tapauksessa ottaa huomioon se, että vastanneita ohjaajia oli vähemmän sekä se, että vastanneet vanhemmat ja ohjaajat eivät välttämättä ole työskennelleet keskenään. Ohjaajat voivat olla esimerkiksi kyselyyn vastaamattomien vanhempien lapsen omaohjaajia tai toisin päin. On myös mahdollista, että vanhempien lapsia on saattanut olla myös sijoitettuna toiseen toimipisteeseen kuin missä kyselyyn vastanneet ohjaajat ovat työskennelleet

6.1.4 Yhteenveto

Miten Konstan toimintatavat sijoituksen alkuvaiheen työskentelyssä toteutuvat sijoitettujen lasten vanhempien ja Konstan ohjaajien näkökulmasta? Yhteenvetona sijoituksen alkuvaiheen toimintatapojen toimivuudesta voi todeta, että ne toimivat melko hyvin. Vanhemmat olivat pääosin tyytyväisiä Konstan kanssa sijoituksen alkuvaiheessa tehtyyn yhteistyöhön. Yhteenvetona vanhempien näkemys Konstan alkuvaiheen työskentelyn toimintatapojen toteutumisesta on tulosten mukaan pääosin positiivinen. Väittämässä oli pääosin samaa mieltä tai jokseenkin samaa mieltä vastauksia, jotka kuvastavat kyseisten toimintamallien toteuttamisen toimivan. Jokseenkin samaa mieltä vastaukset kuitenkin kertovat myös mahdollisesta parannuksen tarpeesta. Kahta väittämää lukuun ottamatta, oli väittämässä vastattu myös ei eri mieltä eikä samaa mieltä vaihtoehto. Ei eri mieltä eikä samaa mieltä vaihtoehdon vastaaminen saattaa kertoa joko siitä, että kyseinen väittämä ei koskettanut kyseisten vanhempien lapsen sijoituksen alkuvaihetta tai väittämä ei ollut merkityksellinen heidän kannaltaan.

Aineistosta nousi esiin kuitenkin yksi osa-alue, joka selkeästi jää toteutumatta. Tutustumiskäynti kuuluu olennaisena osana sijoituksen alkuvaiheeseen. Vastausten perusteella suurin osa vastanneista vanhemmista ei ollut käynyt tutustumiskäynnillä. Vanhemmat ovat kuitenkin pääosin tyytyväisiä. Vanhemmat toivat esiin myös paljon positiivisia asioita, jotka toimivat ja niiden toimivuudesta tulisikin pitää kiinni. Yhteistyö kasvatusasioissa, osallisuus ja luottamus ohjaajien ammattitaitoon toteutuvat. Parempaa panostusta kaipaavia asioitakin löytyi, kuten muun muassa vahvuuksien huomiointi ja riittävä yhteydenpito omaohjaajien toimesta.

Ohjaajat kokivat yhteistyön vanhempien kanssa sujuvan sijoituksen alkuvaiheessa pääosin vaihtelevasti tai hyvin. Yhteenvedona voi todeta, että ohjaajien näkökulmasta sijoituksen alkuvaiheen toimintamallit toimivat melko hyvin. Suurin osa kyselyyn vastanneista oli vastannut väittämiin jokseenkin samaa mieltä, joka on positiivisen näkemyspuolella. Ohjaajien vastauksista näkyi kuitenkin myös enemmän tyytymättömyyttä alkuvaiheen työskentelyn toteutumiseen. Ohjaajien vastauksista nousi esiin halu tehdä asiat vielä paremmin sekä kokemus siitä, ettei aika riitä, mutta myös ymmärrys siihen, ettei kaikkea ole aina mahdollista toteuttaa erinäisistä, esim. työvuorollisista syistä johtuen.

6.2 Mitä asioita tulisi huomioida sijoituksen alkuvaiheen työskentelyssä?

Vanhemmille suunnattu kyselylomake sisälsi kysymyksen, jossa kysyttiin vanhempien tyytyväisyyttä Konstan kanssa sijoituksen alkuvaiheessa tehtyyn yhteistyöhön. Vanhemmilta kysyttiin perusteluja kyllä ja ei vastauksiin. Kysymyksen vastaukset/ tulokset olen esitellyt edellisessä osiossa. Nämä vastaukset peilaavat mielestäni hyvin sitä, mitä jatkossa tulisi huomioida sijoituksen alkuvaiheen työskentelyssä. Kyllä -vastausten perustelut antavat vastauksen siihen, mihin asioihin tulisi jatkossakin panostaa ja ei -vastausten perustelut kertovat siitä mihin asioihin tulisi jatkossa kiinnittää huomiota. Vastausten perusteella tavoitteista on puhuttu liian vähän. Myös henkilökunnan käsien koettiin olevan liian sidotut ja konkreettista puuttumista nuoren haasteisiin sekä vaihtoehtoja tapauskohtaisesti toivottiin lisää. Perusteluita tyytyväisyyteen yhteistyöstä oli useita. Kaiken kaikkiaan kyllä ja ei -vastausten perusteella voidaan

löytää sijoituksen alkuvaiheessa huomioitavia asioita, jotka täydentävät myöhemmin tässä osiossa esiteltävää listaa.

Ohjaajien kyselylomakkeessa kysyttiin avoimena kysymyksenä ”Mitä asioita tulisi huomioida sijoituksen alkuvaiheessa?”. Samaa kysymystä hyödynnettiin myös alkukartoituslomakkeen päivitykseen. Kysymykseen vastattiin yleisesti alkutilanteen käytäntöihin liittyviä asioita. Selkeimmin vastauksista nousi esiin omaohjaajan aika nuorelle ja perheelle. Omaohjaajan ajan antaminen nuorelle nähtiin tärkeänä tutustumisen, asioiden hoidon ja Konstaan kiinnittymisen vuoksi. Nuorelle tulisi myös luoda turvallinen ja luotettava tunne. Perheelle ajan antaminen nähtiin tärkeänä luottamuksuhteen syntymisen vuoksi ja siihen kuuluen tiivis yhteistyö vanhempien kanssa. Perheen ja nuoren tilanteen kokonaisvaltainen kartoittaminen nähtiin myös tärkeäksi alkuvaiheessa. Muita esiin nousseita asioita, joita myös tulisi huomioida sijoituksen alkuvaiheen työskentelyssä olivat kotikäynti mahdollisimman ajoissa, käytännöt ja säännöt selviksi mahdollisimman pian, sijoituksen syiden ja kokemusten läpikäynti/keskustelu ja voimavarojen huomioiminen.

Vanhempien kyselylomakkeessa kotikäynnin tärkeyttä alkuvaiheessa käsitteli väittämä ”kotikäynti alkuvaiheessa on tärkeää”. Vastaajista (14/20) oli täysin samaa mieltä, (5/20) jokseenkin samaa mieltä ja yksi vastasi ei eri mieltä eikä samaa mieltä vaihtoehdon. Myös tässä vastaajien mielestä kotikäynti alkuvaiheessa on tärkeä, mutta se ei ole kaikkien vastaajien mielestä välttämättömän tärkeä.

Ohjaajien kyselylomakkeessa kysyttiin kotikäynnin tärkeyttä alkuvaiheessa väittämällä ”Koen kotikäynnin heti alkuvaiheessa tärkeäksi” ja tähän kysyttiin myös perusteluja avoimella kysymyksellä. Yhtä lukuun ottamatta vastaajat olivat täysin samaa mieltä (12/17) eli kokivat kotikäynnin heti alkuvaiheessa tärkeäksi tai jokseenkin samaa mieltä (4/17) eli tulkintani mukaan pitävät sitä tärkeänä, mutta ei välttämättömänä. Yhdellä ei ollut mielipidettä asiaan. Perusteluita kotikäynnin tärkeydelle tuli laajasti, joista neljä seikkaa nousi selkeänä esille. Kotikäynnissä pidettiin tärkeänä

nähdä kotiolot ja esimerkiksi nähdä lapsen ja vanhempien suhteet kotiloissa. Tärkeänä pidettiin myös tapaamista ns. luonnollisessa ympäristössä, luontevasti jutellen jolloin tätä kautta on myös helpompi suunnitella kotilomia sekä sääntöjä ja käytänteitä niihin. Kotikäyntejä pidettiin tärkeänä perheeseen tutustumisen kannalta, sillä siitä on helppo jatkaa eteenpäin. Kotikäyntien nähtiin parantavan yhteistyön merkitystä ja sen saattamista heti alulle. Näiden lisäksi kotikäynnin tekemistä heti alkuvaiheessa perusteltiin ennakkoluulojen poistamisella, tiedonsaannilla, vanhempien tukemisella, sijaishuoltopaikasta tiedon antamisella, kasvatuskumppanuuden tunteen luomisella ja sijoituksesta turvallisen tunteen saamisella sekä mahdollisuutena puhua peloista ja kriiseistä. Muutamassa vastauksessa tuotiin esiin, että kotikäynti on hyvä tehdä, jos se on mahdollista, mutta ymmärrettiin ettei se aina ole. Yhdessä vastauksessa tuotiin esiin, että on hyvä, jos omaohjaaja käynnin tekee, mutta se ei ole pakollista.



Kuvio 4. Kotikäynnin tärkeys heti alkuvaiheessa.

Otan vielä vertailuun yhden väittämät, jotka käsittelivät omaohjaajan tapaamista. Vanhemmille esitettiin väittämä "tulevien omaohjaajien tapaaminen heti alkuvaiheessa on tärkeää". Kyseisen väittämän kanssa vastaajat olivat täysin samaa mieltä (14/20) tai jokseenkin samaa mieltä (5/20). Omaohjaajien tapaamista heti alkuvaiheessa pidetään tärkeänä, mutta välttämättömän tärkeää se ei ole kaikille. Yhtä vastausta lukuun ottamatta vanhemmat pitivät sitä tärkeänä.

Ohjaajille puolestaan esitettiin väittämä ”Mielestäni on tärkeää olla vastaanottamassa, kun uusi nuori saapuu taloon”. Ohjaajat olivat yksimielisiä sen suhteen, että on tärkeää olla vastaanottamassa uuden nuoren saapuessa taloon. Vastaukset väittämään olivat yksimieliset asian tärkeyden suhteen. Ohjaajista suurin osa (15/17) oli täysin samaa mieltä ja muutama (2/17) oli jokseenkin samaa mieltä siitä, että on tärkeää omaohjaajana olla vastaanottamassa, kun uusi omaohjattava saapuu taloon. Avoimen kysymyksen kautta perusteluina asian tärkeydelle nousi muutamia asioita. Tilanteen/ajankohdan herkkyyks on yksi iso vaikuttava tekijä. Ohjaajat kokivat, että aika on otollinen ja alusta asti saatu kontakti on hyvä alku yhteistyön rakentumiselle. Ensivaikutelmalla nähtiin olevan iso rooli jatkoa ajatellen. Tilanteen ollessa herkkä, oletettiin esimerkiksi ensimmäisen aikuisen jäävän mieleen sekä välittävän ja osaa-
van fiiliksen luomisen olevan tärkeää. Omaohjaajan paikalla olon oletettiin olevan miellyttävää vanhemmille ja nuorelle sekä tuovan tunteen, että on panostettu. Alkutilanteen nähtiin olevan tärkeää luottamussuhteen syntymisen kannalta, molemmin puolin. Asioista vastaavan eli tässä tapauksessa omaohjaajan läsnäolo nähtiin tärkeänä, jotta tutustuminen voi alkaa ja sama ihminen olisi mukana alusta asti läpi sijoitusprosessin ja siitä on helppo jatkaa eteenpäin. Mukaan mahtui myös ajatukset siitä, että aina ei ole välttämätöntä olla vastaanottamassa uuden omaohjattavan saapuessa taloon eikä se myöskään ole aina mahdollista. Näin ollen molemmat osapuolet näkevät tämän asian tärkeänä. Ohjaajille ja vanhemmille esitetyt väittämät eivät ole suoraan verrannollisia toisiinsa, mutta käsittelevät samaa asiaa. Usein tilanne on se, että nuoren saapuessa taloon, se on ensitapaaminen omaohjaajien ja vanhempien kesken, etenkin silloin, jos tutustumiskäynti ei ole onnistunut tai omaohjaaja ei ole päässyt sinne paikalle.

Myös asteikkokysymyksiä kautta, niin vanhempien kuin ohjaajien vastauksista, nousi asioita, joita olisi tärkeää huomioida sijoituksen alkuvaiheessa. Asteikkokysymysten kautta, tulee mielestäni huomioida yhteydenpito ja kuulumisten vaihto, keskustelu ja vanhempien huomiointi, vahvuuksien huomiointi, vanhempien osallistaminen, omaohjaajien tapaaminen ja kotikäynnit.

6.2.1 Yhteenveto

Seuraavassa on listattu sattuman varaisessa järjestyksessä saatujen tulosten perusteella asiat, jotka tulee huomioida sijoituksen alkuvaiheessa.

- omaohjaajan ajan antaminen nuorelle ja perheelle, omaohjaajien tapaaminen/tutustuminen
- nuoren ja perheen tilanteen kokonaisvaltainen kartoittaminen
- kotikäynti heti alkuvaiheessa
- tavoitteista puhuminen, vanhempien osallistaminen
- sijoituksen syiden ja kokemusten läpikäynti/keskustelu
- voimavarojen ja vahvuuksien huomioiminen
- asioihin puuttuminen
- yhteydenpito, tiedonkulku
- asioiden kertominen asioina (ei henkilökohtaisuuksia), vanhemmuuden tukeminen, vanhempien kuuleminen ja toiveiden huomioiminen
- lapsesta ja hänen tilanteestaan ”kartalla” oleminen, hänen asioiden huomiointi ja tuki sopeutumiseen
- keskustelut lapsen tilanteesta ja ystävällisyys, tiukkuus, mutta ymmärrys pikku lip-sahduksiin
- kouluasiat
- tiivis ja avoin yhteistyö, lupauksista kiinnipitäminen
- toimintatapojen selkeä esille tuominen

6.3 Miten tukea sijoitettujen lasten vanhempien yhteistyötä Konstan kanssa sijoituksen alusta alkaen?

Vanhempien kyselylomakkeessa kysyttiin ”Millä tavoin Konstasta voidaan tukea sitoutumista/yhteistyötä sijoituksen alkuvaiheessa?”. Vastauksia tuli melko laajasti, mutta viisi ei vastannut kysymykseen ja yksi vastaajista koki, ettei ole lisättävää, koska kaikki on toiminut hyvin. Vastauksista nousi kaikista tärkeimpänä esiin tiivis yhteydenpito, jonka mainitsi vastauksessaan puolet kysymykseen vastanneista. Muutamassa vastauksessa nostettiin erikseen esiin se, että oltaessa yhteydessä ei otettaisi yhteyttä vain silloin kun lapsella on esimerkiksi jotakin ongelmia vaan soitettaisiin silloinkin, kun on mennyt hyvin ja kerrottaisiin mikä on mennyt hyvin. Tulkitsen vanhempien kaipaavan enemmän positiivisuutta. Yhteydenpidon tiiviyttä lähellä olivat vastauksissa myös keskustelut ja molemmin puolinen ymmärrys toiminnasta samalla tavalla. Vanhemmat toivovat, että heitä kuunnellaan ja heidän mielipiteitään arvoste-

taan. Vastauksissa tuotiin myös esiin toive siitä, että ammattilainen kertoo näkemyksen tilanteesta. Muita vastauksia olivat yhteiset sopimukset, lapselle kertominen sijoituksen syistä ammattilaisen toimesta, kotilomien tarkempi seuranta aluksi ja vanhemman tukeminen tässä, kotikäynnit, omaohjaajan aika nuorelle ja palaveri alussa.

Kysymykseen ”Miten voisitte lisätä omaa sitoutumistanne ja yhteistyötä Konstan kanssa?” vastattiin melko erilaisia asioita. Viisi ei vastannut kysymykseen. Selkeimpinä vastauksina, joita vastasi enemmän kuin yksi, oli Konstassa vierailulla käynti useammin, valmius pitämään palavereita useamminkin sekä tiivis yhteydenpito/olla itse aktiivisesti yhteydessä ja keskustelu omaohjaajan kanssa useammin. Osa vanhemmista koki homman toimivan jo hyvin johtuen tiivistä yhteydenpidosta. Seuraavassa muita yksittäisiä vanhempien vastauksia:

Yksi vanhemmista toi esiin nuoren lomiin puuttumisen tärkeyden:

- *”Puuttumalla enemmän asioihin mitä nuori tekee ja ”saa tehdä” toisen vanhemman luona lomaillessa! (Vanhempi).”*

Toiset vanhemmat näkivät luottamuksen sekä ohjaajien ammattitaidon arvostamisen välineenä heidän sitoutumisensa ja yhteistyön lisäämisessä Konstan kanssa:

- *”En oikein ymmärrä kysymystä! Teen sen mitä vanhemman kuuluu ja luotan Konstaan (Vanhempi).”*
- *”Mielestäni molemminpuolinen luottamus pitää säilyä. Lomien säännöistä kiinnipitäminen yhteisesti (Vanhempi).”*
- *”Vanhemmilla on samoin kuunneltava Konstan henkilökunnan näkemyksiä ja täytyy arvostaa heidän ammatillista osaamista (Vanhempi).”*

Muutama vanhempi vastasi ideoita, miten voisi itse toimia ja osallistua enemmän:

- *”Mielestäni enemmän tulisi olla yhteistä tekemistä lapsen kanssa sekä terapiamuodossa että asiantuntijoiden kanssa neuvotteluissa, joissa ongelma alueita käsitellään ja pohditaan ratkaisuja (Vanhempi).”*
- *”Voisi järjestää ohjelmallisen perhepäivän, jossa näkisi/tapaisi muita vanhempia. Ohjelmassa vaikka asiantuntijaluento (Vanhempi).”*

Ohjaajien kyselylomakkeessa kysyttiin “Millä keinoilla itse omassa työssäsi luot/ tuet yhteistyötä vanhempien kanssa? Yhteydenpito, osallistaminen, vuorovaikutus, nuoreen kohdistuva työ ja vanhempien tukeminen olivat ne keinot, joilla ohjaajat tukevat ja luovat yhteistyötä vanhempien kanssa. Seuraavassa taulukossa on eritelty tavat, joilla ohjaajat vastausten perusteella tukevat ja luovat yhteistyötä vanhempien kanssa.

Taulukko 3. Tavat, joilla ohjaajat tukevat ja luovat yhteistyötä vanhempien kanssa.

YHTEYDENPITO	OSALLISTAMINEN	VUOROVAIKUTUS	VANHEMPIEN TUKEMINEN	NUOREEN KOHDISTUVA TYÖ
säännölliset soitot	mielipiteiden huomiointi	kuuntelu: huolet&murheet	vastavuoroisuus	tavoitteellisuus työssä
kotikäynnit	päätöksen tekoon mukaan	empatia	kannustus	tukeminen ja ohjaaminen siten, että hyvinvoinnin lisääminen näkyisi perheessään
aktiivinen yhteydenpito	keskustelut (avoin&perusteltu)	avoimuus	vanhemmuutta tukeva ote	
kuulumisten vaihto	yhteistyö nuoren asioissa/yhdessä sopiminen	kunnioitus	huomioida vanhempien jaksaminen	
	kuuntelu	ottaa huomioon		
	kysyminen	rehellisyys		
	kompromissiin pyrkiminen	kiinnostus		
		jämptiys		
		huumori		

Ohjaajien kyselylomakkeessa kysyttiin avoimena kysymyksenä myös sitä mitkä asiat/osa-alueet he näkevät tärkeimmäksi yhteistyön rakentamisessa vanhempien kanssa. Tärkeimmiksi osa-alueiksi muotoutuivat tärkeysjärjestyksessä kommunikointi, osallistaminen, yhteydenpito, nuoreen liittyvät asiat ja läsnäolo vanhemmille.

Taulukko 4. Ohjaajien näkemys tärkeimmistä asioista/ osa-alueista yhteistyön rakentamisessa vanhempien kanssa.

KOMMUNIKOINTI	OSALLISTAMINEN	YHTEYDENPITO	NUOREEN LIITTYVÄT ASIAT	LÄSNÄOLO VANHEMMILLE
välittäminen	kuuntelen ja kysyn	säännöllisyys	terveydestä huolehtiminen	huolenaiheiden kuuleminen
avoimuus molemmin puolin	kasvatuskumppanuus	kotikäynnit	tulevaisuuden tavoitteet	vanhempien tukeminen
arvostus, kunnioitus ja tasavertaisuus	mielipiteiden ja näkemysten huomiointi	yhteydenotto myös positiivisissa asioissa	kotiutuminen/ itsenäistyminen	vanhemmuuden tukeminen
“vanhempien kielellä” puhuminen	mahdollisuus vaihtaa	tapaamiset ja keskustelut		
läpinäkyvyys/perustelu	tavoitteiden laatiminen ja niihin pyrkiminen yhdessä	aikaa perheelle		
vuorovaikutus	sama sävel			
kärsivällisyys	kontakti			
jämptiys ja rehellisyys	yhdessä sopiminen			
luottamus				

6.3.1 Yhteenveto

Yhteenvetona voi todeta, että niin vanhempien kuin ohjaajien näkökulmasta löytyi molemmilla samoja osa-alueita, joilla voi tukea sijoitettujen lasten vanhempien yhteistyötä Konstan kanssa. Tärkeimpinä osa-alueina niin vanhempien kuin ohjaajien näkökulmasta nähtiin:

- Kommunikointi ja vuorovaikutus
- Osallistaminen
- Yhteydenpito
- Vanhempien tukeminen ja vanhemmuuden tukeminen
- nuoren/lapsen asioihin panostaminen

Kolme ensimmäistä osa-aluetta nähtiin tärkeimpinä yhteistyön tukemisessa. Mielenkiintoista oli se, että vanhempien vastauksista löytyi myös muita osa-alueita, jotka katson tärkeäksi nostaa esiin. Ohjaajat pitivät erittäin tärkeänä vanhempien osallistamista, huomiointia, arvostusta ja tukemista. Vanhempien vastauksista puolestaan nousi **esiin työntekijöiden ammattitaidon arvostus**. Vastauksissa oli pohdittu molemmien puolista arvostusta ja kunnioitusta, toivotti että ohjaaja ammattilaisen näkökulmasta kertoisi näkemyksen tilanteesta tai kävisi esimerkiksi tiettyjä asioita lapsen kanssa läpi ja huomioitu että vanhempien tulisi arvostaa ammatillista osaamista ja kuulla näkemyksiä. Vanhemmat toivat myös esiin osa-alueen **vanhemman rooli**, jonka perustelen sillä, että vanhemmat toivat vastauksissaan esiin myös omaa vastuutaan asioistaan. Vastauksissa nousi esimerkiksi esiin se, että voisi vieraila useammin Konstassa, pitää itse aktiivisemmin yhteyttä sekä myös puuttua asioihin tarpeen tullen. Vanhempien vastauksista nousi myös vielä kolmas osa-alue, joka on **kotiolo ja lomat**. Vanhemmat toivat vastauksissaan esiin, että pitävät kotikäyntiä hyvänä. Vastauksissa nostettiin myös esiin se, että kotilomia olisi aluksi hyvä seurata tarkemmin ja tukea vanhempaa tässä.

6.4 Vanhempien palautetta Konstalle

Kyselylomakkeen lopussa oli ”mitä muuta haluatte sanoa” -osio. Tähän vanhemmat olivat laajalti kirjoittaneet palautetta. Lähes jokaisessa vanhempien lomakkeessa oli kirjoitettu palautetta tähän osioon. Kyselyssä saadut palautteet ovat ensiarvoisen

tärkeitä Konstan toimintaa kehitettäessä. Tämän vuoksi otan esiin muutamia palautteissa esiin nousseita aiheita sekä lainauksia vanhempien kirjoituksista:

Eräs vanhempi kirjoitti palautteessaan Konstan tapaisten paikkojen tärkeydestä:

- *”En edes tiennyt tällaisia paikkoja olevan ennen kuin oma lapsi joutui sinne. Onneksi näitä on. Koulunkäynti olisi muuten ehkä keskeytynyt kokonaan. Ei vanhempi voi jäädä kotiin vahtimaan, että 13v. murrosikäinen käy koulun, kun itse pitää käydä töissä. Lapsi ei siinä vaiheessa ymmärrä koulun tärkeyttä (Vanhempi).”*

Myös puitteet ja henkilökunta saivat kiitosta eräältä vanhemmalta:

- *”Ennen vierailua Konstassa pelkäsin sitä, millainen paikka se on, koska ”laitos” sanalla on paha kaiku! Yllätyin iloisesti, koska huomasi, että Konsta on kodinomainen, valoisa ja tilava paikka, jossa on rohkaiseva, rento, välitön, mutta kuitenkin hyvä ote nuorten auttamiseksi! Ohjaajista sanon pelkkää hyvää! Yhteistyö toimii – homma on hanskassa! (Vanhempi).”*

Vanhemmilta tuli myös palautetta Konstalle. Palautteet käsittelivät koko ammatillisen verkoston hyödyntämistä sekä sijoituksen alun soittoja kotiin:

- *”Nyt menee jo hyvin, mutta alussa soitot Konstasta tiesivät aina jotain ikävää, nuori on lähtenyt hatkoille yms. (Vanhempi).”*
- *”ihmettelen miksi ei enemmän vaan heti alussa oteta lapsen hoitamiseen mukaan terapeutoita ja istuntoja asiantuntijoiden kanssa (vanhempi).”*

Konstassa tehtävän työn arvostus nousi esiin useammassa vanhempien vastauksissa.

Tästä esimerkkinä muun muassa seuraavat vanhempien vastaukset:

- *”Kiitos! Teette arvokasta ja hyvää työtä nuorten hyvinvoinnin lisäämiseksi ja tuette riittävästi omatoimisuuteen (Vanhempi).”*
- *”Työ mitä Konstassa tehdään, on hyvin arvokastaja lasta kannustavaa työtä (Vanhempi).”*

Nimenomaan lapsen eteen ja lapsen kanssa tehty työ sai myös vanhemmilta kiitosta useammissa palautteissa. Vanhemmat kirjoittivat esimerkiksi seuraavasti:

- *”Tähän asti sijoitus on mennyt loistavasti. Lapsessamme on tapahtunut selkeitä muutoksia. Avoimuus, tottelevaisuus ja yleensäkin muutos parempaan selvästi havaittu (Vanhempi).”*

- ”Lapsi on tallessa, turvassa ja käy koulua! Konstan sitoutuminen lapseen todella suuri! (vanhempi).”
- ”Paljon olette saaneet nuorena hyviä asioita esiin! Kiitos (Vanhempi).”

7. ALKUKARTOITUSLOMAKE

Lastensuojelun asiakkuuden alkuvaiheessa tehtävästä alkukartoituksesta käytetään myös muita termejä kuten muun muassa tilanneselvitys, tilannearvio ja palvelutarpeen arviointi. Arviointeja tehdään myös lastensuojeluasiakkuuden muissakin vaiheissa, joten alkukartoitus on omiaan kuvaamaan alkuvaiheeseen sijoittuvaa kartoitusta. Lastensuojelun asiakkuuden alkuvaiheessa tehtävässä alkukartoituksessa on kyse usein lastensuojelutarpeen selvittämisestä. Lapsikeskeisen näkökulman kautta alkukartoituksessa pyritään saamaan kokonaisvaltaisen kuva lapsen arjesta ja elämäntilanteesta, tarpeista ja toiveista, vaikeuksista ja vahvuuksista sekä vanhempien kyvystä vastata lapsen tarpeisiin. Pyrkimyksenä on myös selvittää minkälaista tukea lapsi ja perhe tarvitsevat. (Hietämäki 2015, 49-50.) Lastensuojelun asiakkuuden alkuvaiheessa tehtävällä alkuarvioinnilla ja sijaishuoltoapaikassa tehtävällä alkukartoituksella on pääpiirteittäin sama tarkoitus. Alkutilanteen tilannearvio eli tieto arjesta ja elämäntilanteesta sekä tarpeista, on tärkeä sijoituksen alkuvaiheessa, aivan kuten se on tärkeä sosiaalityön asiakkuuden alussa. Keskeistä on kohdata lapsi ja läheiset sekä muodostaa lapsen ja vanhempien kanssa yhteinen käsitys tilanteesta ja avun tarpeesta sekä löytää vahvuudet ja ongelmakohdat. Tavoitteena on myös yhteisesti miettiä tavoitteet sekä suunnitelma, miten edetään.

7.1 Alkukartoituslomakkeen päivitys

Alkukartoituslomakkeen päivityksen tarve nousi opinnäytetyön tilaajalta. Nykyinen lomake ei ole ollut juurikaan käytössä, johtuen siitä, ettei se nykyisellään palvele käyttötarkoitusta. Konstassa koettiin, että nykyisen lomakkeen kysymykset eivät käsittele olennaisia asioita ja siitä voi osaltaan saada negatiivisen kuvan, johtuen kysy-

mysten asettelusta. Esimerkiksi päihteiden käyttöä käsittelevän kysymyksen vaihtoehdot eivät ala lievimmästä eli ”ei käytä” vaihtoehdosta, joka saattaa antaa negatiivisen kuvan. Lomakkeessa on myös kysytty ”oletteko sallineet lapsen tupakoinnin”, vaihtoehtoina ”kyllä” ja ”ei”. Tämä kysymys saattaa olla vanhemmista syyllistävä ja luoda epämiellyttävän olon vastata. Lomakkeen kysymykset ovat myös asetteluiltaan yleisiä eivätkä keskity niihin asioihin, joista on konkreettisesti hyötyä työskentelyssä sijoituksen alussa. Uuden päivitetyn lomakkeen tavoitteena on saada siitä toimiva, niin vanhempien kuin työntekijöiden näkökulmasta. Alkukartoituslomaketta on tarkoitus käyttää joko niin, että vanhemmat täyttävät sen itse tai se täytetään yhdessä vanhempien ja nuoren omaohjaajien kanssa keskustellen. Päivityksessä on tarkoituksena huomioida mitä asioita vanhemmat ja työntekijät pitävät tärkeinä tietää alkutilanteessa ja sen pohjalta päivittää lomake vastaamaan tarvetta.

Lomakkeen päivitykseen on käytetty apuna samaa kyselyaineistoa, josta olen kertonut edellä. Kyselyiden avulla haluttiin selvittää alkukartoituslomakkeen päivitystä ajatellen vanhempien ja ohjaajien näkemyksiä siitä mitkä asiat ovat heille tärkeimpiä asioita tietää nuoresta ajatellen sijoituksen alkuvaihetta. Vanhemmille ja ohjaajille suunnattuun opinnäytetyöni aineistonkeruussa käytettävään kyselyyn sisällytettiin kysymyksiä, jotka vastaavat myös alkukartoituslomakkeen päivityksen vaatimiin asioihin kuten siihen, mitä asioita vanhemmat ja ohjaajat pitävät tärkeänä tietää sijoitustusta nuoresta sijoituksen alussa. Kysymykset alkukartoituslomakkeeseen liittyen olivat osa varsinaisen tutkimukseni kyselyä, joka käsittelee sijoituksen alkuvaihetta laajemmin. Ohjaajien lomakkeessa kaksi kysymystä ja vanhempien lomakkeessa kolme kysymystä olivat suunnattu nimenomaan ajatellen alkukartoituslomaketta. Vanhemmille suunnatun kyselylomakkeen kysymyksissä kysyttiin sitä kokevatko vanhemmat lapsen/ perheen vahvuuksien huomioinnin tärkeäksi. Vanhemmilta kysyttiin myös mitä asioita/aihepiiriä he pitävät sijoituksen alussa tärkeänä Konstan ohjaajien tietää lapsestaan ja perheestään. Ohjaajilta kysyttiin mitä asioita tulisi huomioida sijoituksen alkuvaiheessa. Kyselylomakkeessa pääpaino alkukartoituslomakkeen kannalta, niin vanhempien kuin ohjaajien kyselylomakkeessa, oli kuitenkin monivalintakysymyksessä, jossa pyydettiin merkitsemään eri vaihtoehdoista viisi asiaa, joita he pitävät tärkeimpinä sijoituspaikan tietää lapsestaan sijoituksen alussa. Vaihtoehtoina oli

koulu, terveys, perhesuhteet, kaverisuhteet, päihteidenkäyttö, harrastukset, muutokset perhesuhteissa/käytöksessä, mahdolliset aiemmat sijoitukset, lapsen vahvuudet/onnistumiset sekä viimeisenä jokin muu, mikä? vaihtoehto.

Avointen kysymysten kohdalla käytettiin analysoinnissa teemoittelua eli aineisto järjesteltiin teemojen mukaan esiin nousseista asioista. Tämän perusteella saatiin vastauksia, mitkä aihepiirit nousivat tärkeimpinä esiin. Monivalintakysymyksen vastaukset olivat helposti vertailtavassa muodossa. Jokainen vastaus oli oma luokkansa, joten näin ollen katsottiin, kuinka monta kertaa jokainen luokka esiintyy aineistossa, jonka jälkeen vastaukset taulukoitiin ja saatiin selvyys mitä asioita vanhemmat pitävät tärkeimpinä.

Lohjan kaupungilla on lapsiperhetyössä käytössä olosuhdeselvitys (Olosuhdeselvitys. Lohjan kaupunki, perusturvatoimi, Lapsiperhetyö), jonka osia voimme myös hyödyntää päivittäessämme lomaketta. Lohjan kaupungilla käytössä ollut olosuhdeselvitys esiteltiin meille opinnäytetyön tilaajan toimesta, sillä ajatuksella, että siitä voisi saada mallia ja ideaa Konstan tulevaan lomakkeeseen. Kyseinen olosuhdeselvitys on käytössä Lohjan kaupungilla erilaisessa merkityksessä kuin mitä se Konstassa olisi, joten sellaisenaan se ei toimisi Konstassa. Kyselystä saatujen vastausten perusteella ja olosuhdeselvityksen mallin perusteella päivitetään Konstan alkukartoituslomake.

7.2 Tulokset ja lomakkeen muokkaus

Ohjaajien kyselylomakkeessa kysyttiin avoimena kysymyksenä: Mitä asioita tulisi huomioida sijoituksen alkuvaiheessa? Vastauksissa oli paljon yleisesti alkutilanteen käytäntöihin liittyviä asioita, eikä niinkään niitä tietoja/ aihepiirejä, mitä tietoa nuoresta/ perheestä olisi hyvä tietää sijoituksen alkuvaiheessa. Tämä johtunee kysymyksen asettelusta. Osa vastaajista oli vastannut niitä asioita, joita olisi hyvä tietää sijoituksen alkuvaiheessa. Näissä vastauksissa selkeimpänä nousi esiin perheen tilanne ja perhesuhteet sekä tilanteen kartoittaminen kokonaisvaltaisesti. Esiin nousi myös se,

että sijoituksen alkuvaiheessa tulisi huomioida millaista tukea nuori/perhe tarvitsee, mitä ongelmia on olemassa sekä mikä on nuoren terveydentila.

Vanhempien kyselylomakkeessa kysyttiin avoimena kysymyksenä: Mitä asioita /minkä aihepiirin pidätte sijoituksen alussa tärkeänä Konstan ohjaajien tietää lapses-
tanne ja perheestänne? Selkeimpänä nousi esiin perheen/kodin tilanne sekä lapsi
itse. Perheen ja kodin tilanteesta pidettiin tärkeinä tietää esimerkiksi yleisesti per-
heen ja kodin tilanne, vanhempien keskinäiset välit ja sisarusten elämäntilanne. Lap-
sesta itsestä pidettiin tärkeänä tietää esimerkiksi vahvuudet ja heikkoudet/ongelmat,
perusluonne ja harrastukset. Seuraavaksi vahvimpana esiin nousi toiminta kotona
sekä verkosto. Myös historia ja koulunkäynti kuuluivat tärkeinä Konstan tietää sijoi-
tuksen alussa.

Toinen kysymys käsitteli vahvuuksia. Väittämään ”koetteko vahvuuksien huomioinnin
tärkeäksi? Miksi?” vastanneista vanhemmista yhtä lukuun ottamatta kaikki (19/20)
kokivat vahvuuksien huomioimisen tärkeäksi. ”Vastauksissa perusteina esiin nousi it-
sevarmuuden/itseluottamuksen lisääntyminen, varmuuden saanti vahvuuksien
kautta ja itsetunnon kohoaminen, heikkouksien hyväksyminen ja ”käsittely” sekä mo-
tivointi:

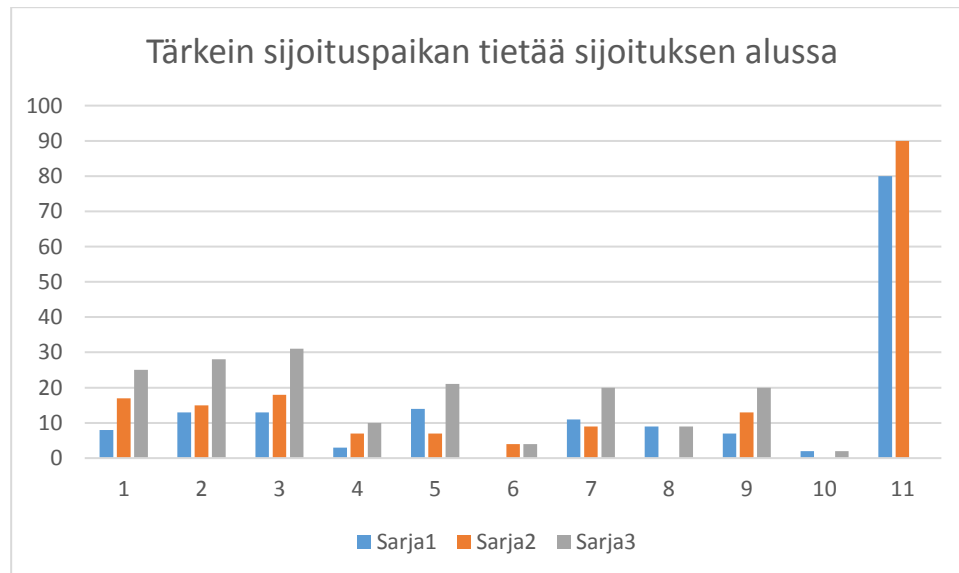
- *”Kyllä koen, sillä lasta tulee myös tukea vahvuuksien osalta, sillä se tuo lapselle uskoa itseensä. Tosin heikkoudet tulee myös käsitellä, sillä ne kohdat nimenomaan tarvitsevat tukea ja vaativat kannustusta sekä neuvoja, kuinka niitä tulee käsitellä (Vanhempi)”.*
- *””Lasta ei voi liikaa kehua”. Vahvuuksien huomioiminen parantaa itseluottamusta ja auttaa hyväksymään, että on myös heikkouksia, vaan ei haittaa (Vanhempi).”*

Yksi alkukartoituslomakkeen kannalta keskeinen kysymys kyselylomakkeessa käsitteli sitä, mitkä viisi asiaa he näkevät tärkeimpinä sijoituspaikan tietää sijoituksen alussa. Sama kysymys oli samanlaisena molempien, niin vanhempien kuin ohjaajien kyselylo-

makkeessa. Ohjaajien vastauksista yksi ja vanhempien vastauksista kaksi täytyi hylätä, sillä merkittyyä rasteja oli joko liian vähän tai liian paljon ohjeistuksen mukaiseen viiden rastin määrään nähden.

Alla olevassa kuviossa 5 on havainnollistettu miten vanhempien ja ohjaajien vastaukset jakaantuivat.

1 KOULU	5 PÄIHTEET	9 VAHVUUDET
2 TERVEYS	6 HARRASTUKSET	10 JOKIN MUU
3 PERHESUHTEET	7 MUUTOKSET	11 VASTAUKSET YHTEENSÄ
4 KAVERIT	8 AIEMMAT SIJOITUKSET	



Sarja 1 = ohjaajat

Sarja 2 = vanhemmat

Sarja 3 = yhteensä

Kuvio 5. Tärkein sijoituspaikan tietää sijoituksen alussa.

Tulosten perusteella perhesuhteet, terveys ja koulu nousivat kaikista tärkeimmiksi molempien ryhmien vastauksissa. Vastauksista kävi ilmi, että lapsen perhesuhteet koetaan kaikista tärkeimpänä tietää lapsesta sijoituksen alussa. Myös terveys ja koulu nähtiin tärkeinä heti perhesuhteiden jälkeen. Molempien vastaajaryhmien, vanhemmat ja ohjaajat, vastauksissa nousivat esiin myös päihteidenkäyttö, muutok-

set (esim. perhesuhteissa ja nuoren käytöksessä) sekä lapsen vahvuudet/onnistumiset. Mielenkiintoista olivat poikkeamat, joita tuli esiin. Vanhemmista noin puolet enemmän kuin ohjaajista, pitivät kouluasioita ja vahvuuksia tärkeimpinä asioina. Ohjaajien vastauksissa kukaan ei pitänyt harrastuksia viiden tärkeimmän asian joukossa, kun taas vanhemmista neljä piti harrastuksia tärkeänä. Ohjaajista puolet enemmän kuin vanhemmista pitivät tietoa päihteidenkäytöstä tärkeänä. Ohjaajista noin puolet piti tietoa aiemmista sijoituksista tärkeänä, kun taas vanhemmista kukaan ei nähnyt tätä tärkeimpiin asioihin kuuluvana tietona sijoituksen alussa. Jokin muu vaihtoehtoon tuli kaksi vastausta, jotka olivat sijoitukseen johtaneet syyt sekä terveydenhuolto (hoitokontaktit ja meneillään olevat hoidot tms.).

Lohjan kaupungin käytössä olevasta olosuhdeselvityksestä hyödynnettiin muutamaa kysymystä. Kysymykset, joita hyödynnettiin päivitettyyn alkukartoituslomakkeeseen, käsittelivät muun muassa sitä, millainen lapsi on, millaisia erityistarpeita lapsella on sekä vanhemman suhdetta lapseen ja toiveita heidän vuorovaikutussuhteen kannalta. Alkukartoituslomakkeeseen hyödynnettiin myös kysymyksiä, jotka koskivat lapsen tärkeitä ja läheisiä ihmissuhteita sekä vanhemman toiveita ja odotuksia tulevaisuuden suhteen.

Päivitetyssä alkukartoituslomakkeessa huomioitiin myös vanhassa käytössä olleen taustoitiuslomakkeen kysymykset, joita muokattiin ja osa säilytettiin sellaisenaan. Lomakkeessa on kiinnitetty huomiota selkeyteen sekä siihen ettei asioihin mennä negatiivisen kautta. Lomakkeessa ei oleteta negatiivisia asioita, vaan kartoitetaan, mikä tilanne on. Myös vaihtoehdoissa edetään pienimmästä mahdollisesta vakavampaan. Toisin kuin esimerkiksi aiemmin lomakkeessa päihteidenkäyttöön liittyvissä valinnoissa ei käytä –vaihtoehto oli viimeisenä ja nyt se on ensimmäisenä. Tai esimerkiksi käytön määrän vaihtoehdot lähtevät pienemmästä laajempaan.

Alkukartoituslomakkeessa on mukana myös niitä aiheita, joita kyselyssä ei nähty tärkeimpinä. Lomake kuitenkin keskittyy nyt niihin olennaisiin asioihin, joita vanhemmat ja ohjaajat toivoivat. Uutena asiana lomakkeeseen on tullut vahvuuksien huomiointi

sekä vanhempien toiveet yhteistyön suhteen Konstan kanssa, joita ei aiemmin lomakkeesta löytynyt. Nämä asiat otettiin alkukartoituslomakkeeseen mukaan, sillä molemmat asiat, niin vahvuudet kuin yhteistyön tärkeys, nousivat tärkeinä asioina esiin vanhempien kyselylomakkeiden vastauksista. Päivitetty alkukartoituslomake (Liite 5).

8. POHDINTA

Tässä osiossa tarkastelen ensin tuloksia teoriaan peilaten. Näiden jälkeen tarkastelen opinnäytetyön eettisyyttä ja luotettavuutta sekä arvioin opinnäytetyön tutkimusprosessia. Lopuksi pohdin kehittämisideoita.

8.1 Tutkimustulosten pohdintaa

Tarkasteltaessa sijoituksen alkuun ja sitä kautta yhteistyön toimivuuteen vaikuttavia asioita opinnäytetyössä nousi yhtenä asiana esiin vanhempien tietämys sijoituspaikasta ennen sijoittamista. Heinjoki ym. (2005, 34) mukaan perheen tulee saada riittävästi tietoa sijoituspaikasta ennen sijoitusta. Opinnäytetyön tulosten mukaan suurin osa vastaajista oli saanut Konstasta tietoja ennen sijoitusta, mutta muutama vastaajista ei. Lapsen ollessa välittömässä vaarassa tai kiireellisen sijoituksen tarpeessa, lapsi voidaan lapsi sijoittaa kiireellisesti kodin ulkopuolelle (Laakso 2009, 27). Tällaisista tapauksista oli kyse niiden kyselyyn vastanneiden vanhempien kohdalla, jotka eivät olleet saaneet tietoja Konstasta etukäteen. Sijoitus oli tapahtunut nopealla aikataululla.

Tarkasteltaessa sijoituksen alkuvaihetta, on omaohjaajien merkitys ja heidän tapaa- misensa on myös yksi yhteistyön toimivuuteen vaikuttava asia. Vastausten mukaan vanhemmat pitivät omaohjaajien tapaamista heti alkuvaiheessa tärkeänä, mutta se ei kuitenkaan ollut välttämättömän tärkeää kaikille. Ohjaajien vastausten mukaan

ohjaajat olivat yksimielisiä sen suhteen, että omaohjaajan on tärkeää olla vastaanottamassa, kun uusi omaohjattava saapuu taloon. Laakson (2009, 79) mukaan omaohjaaja tukee vanhemmuutta sekä arvioi lapsen ja perheen kokonaistilannetta. Hän on lapsen ja hänen perheensä asioiden asiantuntija. Opinnäytetyön tuloksissa tulikin esiin ohjaajien hjaajat kokevan, että alusta asti saatu kontakti on hyvä alku yhteistyön rakentumiselle. Omaohjaajan paikalla olon oletettiin olevan miellyttävää vanhemmille. Omaohjaajan läsnäolo nähtiin tärkeänä, jotta tutustuminen voi alkaa ja sama ihminen olisi mukana alusta asti läpi sijoitusprosessin ja siitä on helppo jatkaa eteenpäin.

Sijoituksen alkua tarkasteltaessa voisi nostaa vielä esiin tutustumiskäynnit ja sen mikä on niiden hyöty. Heinjoki ym. (2005, 34) mukaan perheen tulee saada osallistua ja vaikuttaa sijoitusprosessiin. Tutustumiskäynti, johon lapsi ihannetilanteessa osallistuu perheensä kanssa, auttaa sitoutumisessa sijoitukseen sekä antaa mahdollisuuden henkilökunnalle sekä lapselle ja perheelle tutustua puolin ja toisin. Opinnäytetyöntuloksissa kävi ilmi, ettei suurin osa vastanneista vanhemmista ei ollut käynyt tutustumiskäynnillä Konstassa ennen lapsen sijoitusta. Vanhemmista osa olisi kuitenkin pitänyt tutustumiskäyntiä tärkeänä, jotta tietäisi minne lapsi menee, näkisivät toimintatavat, tutustuisi ohjaajiin ja tiloihin ja näin helpottaisi vanhemman oloa. Heinjoki ym. (2005, 34) mukaan vuorovaikutuksen syntymiseen auttaa juurikin lapsen ja perheen kuuleminen jo tutustumisvaiheessa.

Onnistuneen yhteistyön kulmakiviä ovat luottamus, avoimuus, toisen kunnioittaminen ja kuulluksi tuleminen kuten Ijäs (2003, 213-215) toteaa. Opinnäytetyössäni saadut tulokset tukevat tätä. Vanhemmat toivoivat vastauksissaan avoimuutta ja rehellistä puhetta. Esimerkiksi kysyttäessä siitä, miten tukea sijoituksen alun yhteistyötä tuli tässä ja muutamassa muussakin kysymyksessä esiin toive siitä, että ammattilainen kertoisi näkemyksen tilanteesta. Muissakin vanhempien vastauksista tuli esiin asioista puhuminen niin kuin ne ovat.

Kuulluksi tulemisen merkitys oli saaduissa tuloksissa merkittävä. Ohjaajilta kysyttiin keskustelun ja perheen tilanteeseen tutustumisen tärkeyttä ja siinä ohjaajat näkivät keskusteluyhteyden luomisen olevan tärkeää heti, jotta yhteistyön ja suhteen luominen voi alkaa ja sille voidaan rakentaa vahva pohja. Tavoitteellisen työn mahdollistuminen ja kontaktin kautta hyvien tulosten saavuttaminen olivat myös perusteluja keskustelun ja tutustumisen tärkeydelle. Kuten Heinjoki ym. (2005, 33-34) kirjoittavat, niin perheen mielipiteet, toiveet ja tavoitteet sijoituksen suhteen tulee ottaa huomioon ja avoimella puheella edistetään sitoutumista sijoitukseen.

Tulosten perusteella ohjaajat näkivät tilanteen kokonaisvaltaisen kartoittamisen sekä sijoituksen syiden ja kokemusten läpikäynnin asioiksi, jotka tulisi huomioida sijoituksen alkuvaiheessa. Ijäs (2013, 213-215) kirjoittaa olevan tärkeää, että molemmilla osapuolilla on kyky kuunnella toistensa näkemyksiä. Kasvattajan kuullessa vanhemmalta hänen näkemyksiään ja vanhemman kuunnellessa kasvattajan ammatillista näkemystä, kunnioitetaan toinen toistaan. Tällainen vuorovaikutus rakentaa luottamusta. Opinnäytetyössä kysyttäessä vanhemmilta miten tukea sijoituksen alun yhteistyötä, he vastasivat toivovansa, että heitä kuunnellaan ja heidän mielipiteitään arvostetaan. Vanhemmat näkevät tärkeänä molemmin puolisen ymmärryksen toiminnasta samalla tavalla. Laitisen ym. (2007, 101) mukaan yhteisen näkemyksen löytyessä jokainen osapuoli on saanut kertoa näkemyksistään, ajatuksistaan sekä toiveistaan ja yhteisen näkemyksen löytyessä mahdollistuu vaikeatkin ratkaisut.

Vanhemmilta kysyttäessä sijoituksen alkuvaiheessa täytettävän alkukartoituslomakkeen täyttämistä eivät he olleet kuitenkaan yksimielisiä sen suhteen, että täyttäisivät lomakkeen mieluummin esimerkiksi omaohjaajan kanssa keskustellen kuin itse kirjallisesti. Tämä oli jokseenkin yllättävä tulos. Vanhemmat toivovat tulevaisuudessa kuulluksi ja molemminpuolisen ymmärryksen löytyvän, mutta he eivät välttämättä koe tarpeelliseksi käydä alkukartoitusta läpi ohjaajan kanssa, jolloin tieto tulisi suoraan henkilöltä toiselle. Ohjaajien vastauksista puolestaan tulee esiin, että he kokevat tärkeänä keskustella perheen kanssa ja nimenomaan saada tiedon suoraan perheeltä heille itselleen ilman välikäsiä.

Myös molempien osapuolten välinen kunnioitus ja luottamus nousivat vahvana esiin tuloksissa. Kyselylomakkeen vastauksissa vanhemmista lähes kaikki kokivat olleensa tervetulleita vierailulle Konstaan. He kokivat myös, että heidät vanhempana huomioitiin ja heidän mielipiteensä tulivat kuulluksi. Vanhemmat aistivat asioita kuten ajatellaanko heistä pahinta mahdollista (Laitinen ym. 2007,97). Vanhemmat kokivat myös pääasiassa työntekijöiden suhtautuvan kunnioittaen heidän vanhemmuuteensa. Pitkäsen (2011, 114) mukaan vanhemmille on tärkeää juurikin työntekijän ymmärrys vanhemman tilanteeseen ja asioiden lähestyminen vanhemman näkökulmasta. Myönteisen kontaktin luomiseksi työntekijän tulee ilmaista hyväksyvänsä asiakkaan, kunnioittaa tämä itsemääräämisoikeutta sekä hänen yksilöllisyyttään ja kykyään. (Rostila 2001, 40).

Opinnäytetyön tulosten mukaan niin ohjaajien kuin vanhempien vastausten perusteella voi tulkita, että luottamusta molemmin puolin on. Kyselyn vastauksista voi tulkita, että vanhemmat luottavat ohjaajien ammattitaitoon ja osaamiseen lapsensa asioissa, mutta luottamus ei välttämättä niin vahvana välity ohjaajille tai he eivät näe/koe sitä samalla tavalla. Vanhempien arvostus työntekijöiden ammattitaitoa kohtaan kuitenkin näkyy myös vastauksissa siihen, miten tukea sijoitettujen lasten vanhempien yhteistyötä. Vanhempien vastauksissa nousi esiin arvostus työntekijöiden ammattitaitoa kohtaan. He kokivat, että heidän tulisi arvostaa ammatillista osaamista ja kuulla työntekijöiden näkemyksiä. Vanhemmat nostivat vastauksissaan esiin myös oman vastuunsa asioissa kuten, että voisivat vierailla useammin Konstassa, aktivoitua itse yhteydenpitämisessä sekä puuttua asioihin tarpeen tullen.

Vastausten perusteella ohjaajat puolestaan arvostivat vanhempien tietämystä ja tuntemusta oman lapsensa asiantuntijoina. Kysyttäessä perusteluita keskustelun ja perheeseen tutustumisen tärkeydelle sekä vanhempien kanssa tehtävän yhteistyön tärkeydelle, ohjaajat nostivat esiin arvostuksen vanhemmilta saatua tietoa ja tuntemusta kohtaan lapsestaan ja perheen tilanteesta. Ohjaajat kokivat vanhemmilla olevan tärkein tieto. Ohjaajat kokivat vanhempien tuntevan lapsensa parhaiten ja tätä

kautta he nostivat esiin kasvatuskumppanuuden, vanhemmuuden jakamisen ja tasa-vertaisuuden. Lämsän (2000, 51) kumppanuustyöskentelyyn kiteytyykin luottamus ja keskinäinen kunnioitus, jotka ovat kasvatukumppanuudelle tyypillisiä piirteitä.

Kasvatuskumppanuudessa yhdistyy ammattilaisten osaaminen ja asiantuntemus sekä vanhemman oman lapsen tuntemus. Opinnäytetyön vastausten perusteella ohjaajat näkivätkin vanhempien sitoutumisen ja molempien osapuolien samoilla linjoilla olemisen luovan turvaa nuorelle sekä mahdollistavan tavoitteiden saavuttamisen paremmin.

Opinnäytetyön tuloksia ja teoriaa peilaten jäin vielä miettimään yhteistyön rakentamisen haasteita. Ohjaajat näkivät yhteistyön vaihtelevan sujumisen vaikuttaviksi tekijöiksi vanhempien oman innokkuuden yhteistyöhön, vanhempien luottamuspuolan, sijoituksen syiden ymmärtämiseen, vanhempien oman aktiivisuuden yhteydenpidossa sekä sen miten vanhemmat kokevat tulleen huomioduksi heti sijoituksen alussa. Myös yhteistyön sujumiseen vaikuttavina tekijöinä nähtiin vanhempien kiinnostus lapsesta, vanhempien halukkuus ja valmius yhteistyöhön, luottamus ohjaajien ammattitaitoon sekä vanhempien suhtautuminen sijoitukseen. Tämä sai ajattelemaan sitä, että mitkä ovat onnistuneen yhteistyön mahdollisuudet, mikäli vanhemmat eivät ole yhteistyökykyisiä tai haluisia. Lapsen biologisilla vanhemmilla on vaikutus lapsen asettumiseen uuteen ympäristöön (Sinkkonen 2015, 148). Joten miksi vanhemman vastustuksella tai myötävaikutuksella ei olisi merkitystä yhteistyön sujumiseen. Sinkkosen (2015, 154-155) mukaan vanhempi saattaa arvostella toimintaa ja estää lasta asettumasta sijoituspaikkaansa ja samanaikaisesti hänellä ei kuitenkaan välttämättä ole kykyä tai voimia parantaa omaa tilannettaan.

Yhteistyön sujumiseen ohjaajat näkivät vaikuttavana tekijänä olevan kannustaminen ja tukeminen yhteistyöhön sekä luottamuksen voittaminen puolelleen. Ohjaajien rooliin nähtiin vaikuttavina tekijöinä se, onko oltu vastaanottamassa perhettä/lasta, oma aktiivisuus sekä suhtautuminen asioihin, kuten se, että huomioi tilanteen (sijoituksen) olevan kriisi vanhemmille.

Ammattilaisen tulisikin tavoittaa toisen luonnollisena pitämää elämäntapa sekä nähdä sen karuutta ja merkityksiä asiakkaalle itselle ymmärtääkseen sekä kohdatakseen asiakkaansa aidosti (Laitinen ym. 2007, 80.) Näen, että vanhemman ollessa vastahakoinen niin sijoitukseen kuin yhteistyöhön, nousee esiin juurikin aito kohtaaminen sekä tasavertaisuus. Myös Laitisen ym. (2007, 96-98) mukaan asiakkaan luottamusta työntekijään luovat avoimuus ja moniäänisyys. Avoimuus tunteiden, tekojen ja ajatusten osalta ja omaa elämäntilannetta koskeva aito, rehellinen puhe onnistumisista ja epäonnistumisista mahdollistavat luottamuksen syntymisen.

Palaan vielä lopuksi hieman opinnäytetyön tulosten esittelyssä viimeisenä olleeseen palauteosioon. Itse koen lastensuojelualan toiminnan olevan nykypäivänä enemmän ihmisten tietoisuudessa kuin aiemmin. Koen myös, että lastensuojeluala ja sen sijaishuoltopaikat saavat usein mediassa ja muutenkin melkoista kritiikkiä osakseen. Tämän vuoksi itselleni palautteista nousi erityisesti esiin vanhemman kirjoitus, jossa hän kertoi, ettei ole tiennyt tällaisia paikkoja, kuten Konsta, edes olevan ja oli kiitollinen siitä, että lapsi on tällaiseen paikkaan päässyt ja käy kouluaan. Toinenkin vanhempi ilmaisi palautteessa kiitoksen siitä, että hänen lapsensa on turvassa ja käy koulua. Kaiken kaikkiaan vanhempien palautteet olivat pääosin positiivisia ja mielestäni niistä huokui arvostus Konstassa tehtävää työtä kohtaan sekä kiitollisuus siitä, että heidän lapsensa asiat ovat menneet parempaan suuntaan. Mielestäni joskus näidenkin asioiden eli lastensuojelun asiakkaiden positiivisten kokemusten uutisointi ei välttämättä olisi huono asia. Ehkäpä myös positiivisten asioiden esiin nostaminen saattaisi vähentää lastensuojelun yllä olevaa ”mörkö” asetelmaa, joka sillä mielestäni monen kansalaisen mielessä on ja näin ollen helpottaa käytännössä toimimista. Ehkäpä myös positiivisten asioiden nostamisen kautta saataisiin tuettua perheen kanssa tehtävää yhteistyötä ja myös lastensuojelun kentän ennakoivaa työtä sekä yhteistyötä perheiden kanssa paremmaksi.

8.2 Opinnäytetyön eettisyys ja luotettavuus

Opinnäytetyössäni olen ottanut huomioon eettisyyden ja luotettavuuden läpi työn. Aiheeni liittyessä lastensuojelualaan, otin huomioon kyselyyn vastanneiden anonymiteetin ja yksityisyydensuojan. Yksityisyydensuojan sekä tulosten vertailukelpoisuuden vuoksi jätin pois erilaiset tunnistetiedot, kuten ikä, nimi, paikkakunta jne. En myöskään kysynyt vanhemmilta kuinka pitkistä sijoituksista heidän lapsensa kohdalla oli kyse. Kyseessä oli kuitenkin rajallinen määrä vanhempia, joiden lapset olivat sillä hetkellä sijoitettuina Konstan kahteen toimipisteeseen ja sijoituksen pituuden kertominen olisi voinut paljastaa vanhemman identiteetin.

Tutkimuksen edetessä kyselylomakkeessa ilmeni muutamia seikkoja, joihin paneutumalla olisin voinut vahvistaa tutkimukseni luotettavuutta ja vertailukelpoisuutta. Lähinnä nämä seikat liittyvät aineistonkeruuseen. Kysymyslomakkeita oli kaksi, vanhemmille ja ohjaajille. Kaikkien kysymyslomakkeiden kysymysten ei pitänytkään olla täysin samanlaisia, koska ohjaajilta haettiin ammatillista näkökulmaa. Aineiston analyysivaiheessa kuitenkin totesin, että samaa aihetta käsittelevät kysymykset olisi ollut hyvä muotoilla tismalleen samalla tavalla. Huomasin myös, että osa kysymyksistä olisi voinut olla enemmän verrannollisia keskenään eli esimerkiksi vanhempien kyselylomakkeessa oli jokin kysymys, jonka olisi voinut kysyä ohjaajiltakin. Aineiston analyysivaiheessa jätin tuloksista pois muutaman kysymyksen, jotka eivät olennaisesti liittyneet tutkittavaan aiheeseen, vaan keskittyivät enemmän esimerkiksi ohjaajan ja omaohjattavan väliseen työskentelyyn. Kyselylomakkeista myös puuttui kysymysten numerointi, jonka tein aineiston tietokoneelle kirjoitusvaiheessa. Kysymysten asettelut ja numerointi olisi voineet tulla esiin kyselylomakkeen testauksessa. Nopean aineistonkeruuaikataulun vuoksi (kyselylomakkeet piti saada täytettynä takaisin ennen alkavia kesälomia) lomaketta ei testattu ennen varsinaista aineistonkeruuta. Ulkopuolinen kuitenkin luki ja katsoi kyselylomakkeet läpi ennen niiden lähettämistä /eteenpäin laittamista.

Yksi tutkimuksen luotettavuuteen vaikuttava asia on saadun aineiston määrä. Saadun aineiston määrä jäi huomattavasti odotettua pienemmäksi. Vanhempien vastausten

vähäinen määrä oli odotettavissa. Kuitenkin ohjaajien vastauksia jäi uupumaan oletettua enemmän. Näin ollen tutkimuksen tulosten yleistäminen muualle kuin Konstan käyttöön on haasteellista, josko edes mahdollista. Opinnäytetyön tilaaja kuitenkin saa tutkimuksesta arvokasta tietoa, jota voi hyödyntää toiminnassaan ja palvelujen kehittämisessä.

Opinnäytetyössäni yksi eettinen kysymys on oma roolini tutkittavan toimintaympäristön työntekijänä ja työyhteisössä. Kyselyyn vastaavat vanhemmat ovat mahdollisesti vanhempia, joiden kanssa teen yhteistyötä heidän lapsensa asioissa. Kyselyyn vastaavat ohjaajat ovat kollegojani työyhteisössä. Olen kyselylomakkeen saatekirjeessäertonut vanhemmille roolistani tutkijana, en työntekijänä. Kyselyyn vastanneille ohjaajille ole informoinut roolini tutkijana, en työntekijänä osana työyhteisöä. Pääallekkäiset roolini ja sitä kautta tiedostamattomat ja tiedostetut motiivit ja oletukset tuovat haasteen ja ovat saattaneet enemmän tai vähemmän vaikuttaa koko tutkimusprosessiin, niin aiheen valintaan kuin aineiston keruuseen ja analysointiin (Seppänen-Järvelä, 2003, 1-2). Aiheen valintaan vaikutus on ilmeinen, sillä aihe nousi työpaikallani Konstassa. Olen pyrkinyt estämään vaikutusta kirjaamalla aineiston tietokoneelle sellaisessa muodossaan ja keskittymällä tutkimuskysymyksiin ja sitä kautta aineistosta nouseviin asioihin. Toisaalta oma tietoisuuteni alasta ja asiasta on saattanut myös edesauttaa tutkimuksen ymmärrystä ja tulkintaa.

Olen pyrkinyt opinnäytetyössäni kertomaan mahdollisimman tarkasti eri vaiheet työssäni. Tutkijan tarkka kuvaus tutkimuksen kaikkien vaiheiden toteuttamisesta lisää laadullisen tutkimuksen luotettavuutta (Hirsjärvi ym. 2009, 232). Olen myös pyrkinyt lähteiden käytön eettisyyteen, kunnioittamaan alkuperäistä tekijää ja kirjaamaan lähteet mahdollisimman tarkasti oikeaan tekijään viitaten.

8.3 Kehittämismahdollisuuksia Konstaan

Opinnäytetyön tuloksissa tuli esiin muutamia asioita, joihin niin vanhemmat kuin ohjaajat kaipaisivat parannusta. Näiden esiin tulleiden asioiden perusteella pohdin ja muodostan muutamia kehittämisideoita, joiden kautta asiaan voisi paneutua ja /tai mahdollisesti ottaa käyttöön. Esiin nostamani ideat ovat enemmänkin asioita, joiden kehittämiseen tulisi paneutua Konstan toiminnassa.

Tutustumiskäyntien tärkeys nousi esiin niin vanhempien kuin ohjaajien vastauksissa. Tutustumiskäynti kuuluu myös Konstan toimintatapoihin, mikäli se vain on sijoituksen aikataulun puitteissa mahdollista (poikkeuksena esimerkiksi kiireellinen sijoitus). Tutustumiskäynti nähdään tärkeänä osana yhteistyön luomisesta. Tutustumiskäynnillä ei kuitenkaan ollut käynyt suurin osa vastanneista vanhemmista. Tämä selittyi suurelta osin kiireellisillä sijoituksilla, mutta joku vanhemmista ei ollut edes ajatellut sellaisen olevan mahdollista. Konstan henkilökunnalla olisi tässä mahdollisuus panostaa käytänteisiinsä ja toimintatapoihin sekä kiinnittää huomiota tutustumiskäynteihin, siihen, että tulevaan sijoituspaikkaan käytäisiin tutustumassa. Jos vain mahdollista, olisi ainakin toisen omaohjaajan hyvä olla paikalla. Tutustumiskäynti nähdään hyödyllisenä juuri ennakkoluulojen poistamisessa ja mahdollisuutena henkilökunnalle sekä nuorelle ja perheelle tutustua puolin ja toisin ja aloittaa yhteinen matka.

Toisena asiana nostan esiin omaohjaajan roolin nuoren vastaanottamisessa. Konstan toimintatapoihin kuuluu, että pyritään siihen, että omaohjaaja olisi vastaanottamassa perhettä ja nuorta, kun tämä saapuu taloon. Vastausten mukaan kuitenkin 17:stä ohjaajasta vain hieman reilu puolet oli ollut jollakin tavoin vastaanottamassa nuorta tämän saapuessa taloon. Tässä olisi mielestäni parannuksen paikka. Ensimmäiset kontaktit ovat kuitenkin tärkeitä luottamussuhteen luomiselle. Luottamuksellisen omaohjaajasuhteen kannalta paikallaoloon nuoren saapuessa taloon kannattaisi panostaa. Tässä kohtaa täytyy tietysti ottaa huomioon työvuorollinen näkökulma ja työn yllätyksellisyys. Sijoitettuja nuoria saattaa tulla nopeallakin aikataululla ja näin

ollen omaohjaaja ei välttämättä ole paikalla. Tässä kohtaa voisi myös pohtia aikataulua, jolloin omaohjaaja päätetään sekä kriteereitä siihen, minkä mukaan päätetään, kuka nuoren tuleva omaohjaaja on.

Vanhempien vastauksissa nousi esiin muutamia asioita, joihin toivottiin parannusta. Yksi vanhemmista koki tyytymättömyyttä asioihin puuttumiseen ja hän koki henkilökunnan käsien olevan liian sidotut. Hän toivoi, että nuoren haasteisiin puututtaisiin konkreettisesti ja vaihtoehtoja tapauskohtaisesti olisi olemassa. Tämän enempää vastaaja ei ajatuksiaan avannut. Tämä jättääkin vastuun asian pohtimisesta Konstan henkilökunnalle. Asioihin puuttuminen ja vaihtoehtojen miettiminen yksilöllisesti, kehittää henkilökuntaa ja luo uusia toimintatapoja. Erilaiset yhteiset foorumit ovat mainioita tapoja käydä läpi caseja ja pohtia ryhmässä, miten kunkin nuoren kohdalla on toimittu /toimitaan. Tällaisiin foorumeihin panostaminen monipuolistaa ja vahvistaa niin henkilökunnan osaamista kuin toimintatapoja. Toinen asia, mihin toivottiin parannusta, niin vastaaja koki, että tavoitteista puhuttiin liian vähän. Tulosten perusteella vanhemmat suurimmaksi osaksi kokivat tavoitteiden ja suunnitelmien laatimiseen osallistumisen toimivan hyvin. Tulosten mukaan ohjaajien puolesta tässä oli hajontaa. Ohjaajien näkökulmasta vanhemmat eivät päässeet niin hyvin osalliseksi suunnitelmien ja tavoitteiden laatimiseen kuin mitä vanhemmat itse kokivat pääsevänsä. Näin olen tässä olisi mielestäni kehittämisen paikka. Ohjaajat voisivat mahdollisesti omalla toiminnallaan osallistaa vanhempia enemmän mukaan tavoitteiden laatimiseen.

Kolmantena parannustoiveena tuli esiin yhteydenpito myös positiivisissa asioissa. Tähän asiaan ei liene kuin yksi ratkaisu ja sen on tiiviimpi yhteydenpito vanhempiin. Esimerkiksi sovitut viikoittaiset soittelut vanhemmille saattaisivat taata sen, että Konstasta ei soitettaisi aina vain silloin, kun jotakin negatiivista on sattunut. Viikoittaiset soittelut saattaisivat tuoda helpotusta siihen, että vanhemmat tietävät puhelun tulevan ja tuossa puhelussa käytäisiin tilannetta läpi myöskin muulta kuin huolen kannalta.

Yksi asia, jonka haluan ehdottomasti nostaa esiin, on nuoren ja perheen vahvuuksien huomiointi. Kyselyyn vastanneiden vanhempien mukaan, vaikka vahvuuksia huomioidaan, niin siihen tulisi panostaa enemmän. Niin vanhemmat kuin ohjaajat toivat esiin mielestäni hyviä perusteluja sille, miksi vahvuuksien huomiointi on tärkeää. Perheen ja lapsen vahvuuksia tulisi ottaa huomioon ja nostaa esiin enemmän, keskittyä myös positiivisuuteen tilanteessa, joka monelle perheelle on uusi tilanne/ kriisi.

Haluan nostaa esiin vielä muutaman asian, joihin sain idean vanhempien vastauksista. Vanhemmat kokivat, että voisivat itse vieraila enemmän Konstassa ja viettää enemmän aikaa lapsensa kanssa tällä tavoin. Tämä avaa mielestäni mahdollisuuden myös henkilökunnalle toimia. Mielestäni Konstassa voitaisiin ideoida erilaisia tapoja, joilla vanhemmilla olisi matalampi kynnyks tulla vierailulle. Yksi tapa olisi viettää perhepäiviä. Perhepäivä ehdotus olikin itseasiassa yhden vanhemman vastauksissa, joka toivoi perhepäivää, jotta voisi tavata muitakin vanhempia. Vertaistuen merkitys vanhemmille on suuri. Otan esimerkiksi Voikukkia-ryhmät, jotka muun muassa tarjoavat vertaistukiryhmiä huostaanotettujen lasten vanhemmille. Kokemukset ryhmän toiminnasta ovat olleet positiivisia. Vertaistuen avulla saa keskustella sellaisten ihmisten kanssa, jotka ovat kokeneet saman ja sitä kautta saattaa löytää uusia voimavaroja ja oppia toisten kokemuksista. (Vertaistukiryhmä 2016.) Peilaten vertaistuen merkitykseen vanhemmille, näkisin tässä mahdollisuuden Konstan toimia vertaistuen mahdollistajana ja tukijana.

9. LOPPUSANAT

Opinnäytetyön tarkoituksena oli kartoittaa Konstan sijoituksen alkuvaiheen työskentelyä ja sen toimivuutta sekä selvittää Hollolan ja Heinolan yksikköihin sijoitettujen lasten vanhempien sekä molempien yksikköjen ohjaajien kokemuksia sijoituksen alkuvaiheen työskentelystä. Opinnäytetyö ei edennyt alkuperäisessä suunnitellussa aikataulussa, mutta matkan varrella tiivistyi hyväksi kokonaisuudeksi vastaamaan

esitettyihin tutkimuskysymyksiin. Vaikka aineisto jäi suppeaksi, niin tutkimuksen kautta saatiin arvokasta tietoa toimeksiantajan eli Konstan käyttöön heidän toiminnastaan. Aineiston suppeudesta huolimatta opinnäytetyön tuloksia voi hyödyntää myös muiden sijaishuoltopaikkojen toimintaan ja palveluiden kehittämiseen. Aineistosta saa hyvän kuvan siitä, mitä vanhemmat arvostavat ja kokevat tärkeäksi yhteistyössä sijaishuoltopaikan kanssa ja mihin asioihin tulee panostaa.

Opinnäytetyötä tehdessäni sain huomata, miten paljon perheen merkitys esimerkiksi sijoituksen onnistumiseen on alkanut kiinnostaa sijaishuollon kentällä. Mielestäni on ilahduttavaa, miten paljon kartoitetaan, kehitetään ja tutkitaan, jotta lastensuojelutyö voitaisiin tehdä vieläkin paremmin. Minulle on ilo, että oma opinnäytetyöni saa olla osa tätä kehittämistyötä. Lopuksi haluan kiittää tuesta, jota olen saanut opinnäytetyöprosessin aikana sekä kiittää opinnäytetyöhöni osallistuneita, niin toimeksiantajaa Konstaa kuin kyselyyn vastanneita henkilöitä.

LÄHTEET

Ainola, M. 2016. Julkaisematon (7.9.2016).

Bardy, M. 2009. Lapsuus, aikuisuus ja yhteiskunta. Julkaisussa Lastensuojelun ytimissä. Helsinki: Kirjoittajat ja Terveiden- ja hyvinvoinnin laitos, 37-44.

Eronen, T. 2012. Lastenkoti osana elämäntarinaa. Narratiivinen tutkimus lastenkodissa asuneiden kertomuksista. Tampereen yliopisto. Akateeminen väitöskirja. Viitattu 17.4.2016 <http://tampub.uta.fi/bitstream/handle/10024/66881/978-951-44-8754-5.pdf?sequence=1>

Eskola, J. 2010. Laadullisen tutkimuksen juhannustaiat. Laadullisen aineiston analyysi vaihe vaiheelta. Julkaisussa Ikkunoita tutkimusmetodeihin 2. Näkökulmia aloittelevalle tutkijalle tutkimuksen teoreettisiin lähtökohtiin ja analyysimenetelmiin. Juva: PS-kustannus, 182-183.

Heinjoki, H., Heinonen, H., Kiiskinen, P., Mikkola, K., Ollila, K. & Peitsalo, P. 2005. Taavoitteena hyvä sijoitus – haaste avohuollon ja sijaishuollon yhteistyölle. Julkaisussa Oljista, risuista vai tiilestä? Artikkeleita hoidon laatua tukevista tekijöistä sijaishuollossa. Laituri-projekti: Sijaishuollon neuvottelukunnan julkaisuja 20. Jyväskylä: Lastensuojelun Keskusliitto ry, 33-39.

Heino, T. 2009. Lastensuojelun tilastot, asiakkaat ja palvelut. Julkaisussa Lastensuojelun ytimissä. Helsinki: Kirjoittajat ja Terveiden- ja hyvinvoinnin laitos, 56, 70-73.

Hietämäki, J. 2015. Lastensuojelun alkuarvioinnin vaikutukset vanhempien näkökulmasta. Jyväskylän yliopisto. Väitöskirja, 49-50. Viitattu 10.4.2016 https://jyx.jyu.fi/dspace/bitstream/handle/123456789/46576/978-951-39-6257-9_vaitos_220812014.pdf?sequence=1

Hirsjärvi, S., Remes, P. & Sajavaara, P. 2009. Tutki ja kirjoita. Hämeenlinna: Tekijät ja Kirjayhtymä Oy.

Hoikkala, S. & Kivistö, J. Syntymäperheiden ja läheisverkoston kanssa työskentely sijoituksen aikana – Nuorten näkökulma. Lastensuojelun Keskusliitto, 25-35. Viitattu 3.8.2016 https://www.lskl.fi/materiaali/lastensuojelun-keskusliitto/Nuorten_nakokulma.pdf

Hotari, K-E., Oranen, M. & Pösö, T. 2009. Lapset lastensuojelun osallisina. Julkaisussa Lastensuojelun ytimissä. Helsinki: Kirjoittajat ja Terveiden- ja hyvinvoinnin laitos, 117.

Ijäs, H. 2013. Iloa ja eloa kodin ja koulun yhteistyöhön. Julkaisussa Verkosto vahvaksi. Toimiva vuorovaikutus perheiden kanssa. Juva: PS-kustannus, 213-215.

Jokinen, J. 2006. Esitys toimenpiteistä Huostaanottomenettelyn kehittämiseksi. Sosiaali- ja terveysministeriö. Lastensuojelun kehittämisohjelma. Huostaanottoryhmä. Huostaanottoryhmän raportti. Viitattu 10.4.2016 <https://www.thl.fi/documents/647345/0/Huostaanottoty%C3%B6ryhm%C3%A4n+raportti+2005.pdf/fdd3480a-4cc2-4936-b464-5ae097f097f0>

- Järvinen, H-M. 2015. Nuoret tarvitsevat perheiden kanssa tehtävää työtä sijaishuollon aikana. Verkkojulkaisu. Viitattu 3.8.2016 <https://www.lskl.fi/teemat/lastensuojelu/nuoret-tarvitsevat-perheiden-kanssa-tehtavaa-tyota-sijaishuollon-aikana/>
- Kaikko, K. & Friis, L. 2009. Menetelmät lastensuojelun tukena. Julkaisussa Lastensuojelun ytimissä. Helsinki: Kirjoittajat ja Terveiden- ja hyvinvoinnin laitos, 76-78.
- Klap, K. 2005. Perheen merkitys sijoitetun lapsen kuntoutumisprosessissa. Julkaisussa Oljista, risuista vai tiilestä? Artikkeleita hoidon laatua tukevista tekijöistä sijaishuollossa. Laituri-projekti: Sijaishuollon neuvottelukunnan julkaisuja 20. Jyväskylä: Lastensuojelun Keskusliitto ry, 95.
- Känkänen, P. 2009. Siirtymät sijaishuollossa – hetkiä ja ikuisuuksia. Julkaisussa Lastensuojelun ytimissä. Helsinki: Kirjoittajat ja Terveiden- ja hyvinvoinnin laitos, 232.
- Laakso, R. 2009. Arjen rutiinit ja yllätykset – etnografia lastenkotityöstä. Tampere: Tampereen Yliopistopaino Oy – Juvenes Print.
- Laatukäsikirja. Omavalvontasuunnitelma 2015. Konstan Koti ja Koulu Oy. Viitattu 12.5.2016.
- Laitinen, M., Ojaniemi, P. & Tallavaara, M-S. 2007. ”Nyt kuuluu meitä asiakkaita” – Tutkimus kohtaamisesta, tiedosta ja osallisuudesta lastensuojelun työprosesseissa. Rovaniemi: Lapin yliopisto.
- Lastensuojelulaki 417/2007. Viitattu 11.4.2016. <http://www.finlex.fi/fi/laki/ajantasa/2007/20070417>
- Lämsä, A-L. 2000. Mistä kasvatuskumppanuudessa on kyse? Julkaisussa Verkosto vahvaksi. Toimiva vuorovaikutus perheiden kanssa. Juva: PS-kustannus, 50-51.
- Olosuhdeselvitys. Lohjan kaupunki, perusturvatoimi, Lapsiperhetyö. Viitattu: 20.4.2016 http://www.lohja.fi/Liitetiedostot/perusturva/Lomakkeet/Sosiaalipalvelut/Olosuhdeselvitys_SU.pdf
- Pitkänen, M. 2011. Vastuun paikka! Vanhempien tukeminen lapsen huostaanotossa. Soccan ja Heikki Waris –instituutin julkaisusarja nro 26.
- Puonti, A., Saarnio, T. & Hujala, A. 2004. Julkaisussa Lastensuojelu tänään. Jyväskylä: Kirjoittajat ja Kustannusosakeyhtiö Tammi, 3.
- Pösö, T. 2004. Kasvatustyö sijaishuollossa. Julkaisussa Lastensuojelu tänään. Jyväskylä: Kirjoittajat ja Kustannusosakeyhtiö Tammi, 203.
- Rostila, I. 2001. Tavoitelähtöinen sosiaalityö. Voimavarakeskeisen ongelmanratkaisun perusteet. Jyväskylä: Ilmari Rostila ja SoPhi.
- Saastamoinen, K. 2010. Lapsen asema sijaishuollossa – Käsikirja arjen toimintaan. Helsinki: Edita Publishing Oy.
- Seppänen-Järvelä, R. 2003. Tutkijana omassa organisaatiossa: sisäisen toimijan haaste. Verkkoteksti. Viitattu 1.9.2016. https://www.julkari.fi/bitstream/handle/10024/100340/034seppanen_jarvela.pdf?sequence=1

- Sinkkonen, J. 2015. Mitä tulisi ottaa huomioon lasta sijoitettaessa. Julkaisussa Lapsi uusissa oloissa. Tietoa sijaishuollosta ja adoptiosta. Helsinki: Kustannus Oy Duodecim, 148-157, 241.
- Toikko, T. & Rantanen, T. 2009. Tutkimuksellinen kehittämistoiminta. Tampere: Tampereen Yliopistopaino Oy – Juvenes Print.
- Tuomi, J & Sarajärvi, A. 2009. Laadullinen tutkimus ja sisällönanalyysi. Jyväskylä: Kustannusosakeyhtiö Tammi.
- Saaranen-Kauppinen, A. & Puusniekka, A. 2006. KvaliMOTV - Menetelmäopetuksen tietovaranto [verkojulkaisu]. Tampere: Yhteiskuntatieteellinen tietoarkisto [ylläpitäjä ja tuottaja]. <<http://www.fsd.uta.fi/menetelmaopetus/>>. Viitattu 2.6.2016
- Vehkalahti, K. 2008. Kyselytutkimuksen mittarit ja menetelmät. Helsinki: Kustannusosakeyhtiö Tammi.
- Vertaistukiryhmä. 2016. Voikukia sivustolla. Viitattu 1.9.2016. <http://www.voikukia.fi/tietoa/tuki/vertaistuki>
- Vilkkä, H. 2005. Tutki ja kehitä. Helsinki: Kustannusosakeyhtiö Tammi.

LIITTEET

Liite 1 Saatekirje vanhemmille

Saate

30.3.2015

Arvoisa vanhempi,

Teen tutkimusta Konstan Koti ja Kouluun sijoitettujen lasten vanhempien kokemuksista yhteistyöstä ja sitoutumisesta yhteistyöhön sijoituksen alkuvaiheessa. Tutkimus on osa opinnäytetyötäni sosiaalialan perheiden hyvinvoinnin ja osallisuuden edistämisen ylemmässä ammattikorkeakoulututkinnossa (Jyväskylän amk). Opinnäytetyöni aiheena on vanhempien ja sijoituspaikan (Konstan Koti ja Koulu) yhteistyö ja sitoutuminen sijoituksen alkuvaiheessa

Kyselylomakkeen vastausten pohjalta päivitämme myös alkukartoitus- ja esitietolomakkeen. Lomakkeen käyttötarkoitus on saada mahdollisimman hyvin esitietoja nuoresta ja perheestä sijoituksen alkutilanteesta. Lomakkeen päivittämisen teemme yhteistyössä Mikko Ainolan kanssa. Alkukartoituslomakkeen päivitys on Mikon lastensuojelu- ja perhetyön erikoistumisopintoihin sisältyvä kehittämishanke (Tampereen amk).

Toivoisimme teidän osallistuvan tutkimukseen ja vastaavan kyselyyn. Oheisella kyselylomakkeella on tarkoitus selvittää teidän kokemuksianne sijoituksen alkuvaiheesta. Teiltä vanhemmilta saatu kokemustieto on tärkeässä osassa niin tutkimuksessani kuin myös Konstan palvelujen parantamisessa. Mahdolliset kehitysideoita tehdään tutkimustulosten pohjalta. Kyselyssä Konstan Kodista ja Koulusta käytetään nimitystä Konsta.

Kyselyyn vastataan nimettömästi. Vastaukset käsitellään luottamuksellisesti, vastauksia käytetään vain opinnäytetyötä ja lomakkeen päivitystä varten eikä kukaan muu pääse näkemään niitä. Opinnäytetyön valmistumisen jälkeen lomakkeet hävitetään. Opinnäytetyön arvioitu valmistumisaika on syyskuu 2015.

Pyydämme teitä lähettämään lomakkeen takaisin oheisella vastauskuorella 29.4.2015 mennessä. Postimaksu on maksettu.

Mikäli teillä tulee mieleen jotakin kysyttävää tutkimukseen tai kyselylomakkeeseen liittyvistä asioista meidät tavoittaa parhaiten sähköpostitse: johanna_koskinen@hotmail.com tai mikko.ainola@konsta.net

Ystävällisin terveisin,

Johanna Koskinen Mikko Ainola

Liite 2 uusinta- /muistutuskirje vanhemmille

Saate

8.5.2015

Arvoisa vanhempi,

Saitte huhtikuun alkupuolella saatekirjeen sekä kyselylomakkeen koskien tutkimusta Konstan Koti ja Kouluun sijoitettujen lasten vanhempien kokemuksista yhteistyöstä ja sitoutumisesta yhteistyöhön sijoituksen alkuvaiheessa. Toivoimme teidän osallistuvan tutkimukseen vastaamalla kyselyyn. Oheisella kyselylomakkeella oli tarkoitus selvittää teidän kokemuksianne sijoituksen alkuvaiheesta.

Teiltä vanhemmilta saatu kokemustieto on tärkeässä osassa niin tutkimuksessa kuin myös Konstan palvelujen parantamisessa. Mahdolliset kehitys-ideat tehdään tutkimustulosten pohjalta. Teidän vastauksenne ovat tärkeitä tutkimuksen toteutumisen kannalta. Olemme jo saaneet mukavasti vastauksia, kuitenkin toivoisimme saavamme niitä lisää. Mikäli ette ole vielä täyttäneet tai palauttaneet kyselylomakettanne, on teillä siihen vielä mahdollisuus.

Pyydämme palauttamaan kyselylomakkeet aiemmin mukana tullessa kirje-kuoressa 24.5.2015 mennessä.

Suuri kiitos teille kyselyyn jo vastanneille!

Mikäli teillä tulee mieleen jotakin kysyttävää tutkimukseen tai kyselylomakkeeseen liittyvistä asioista meidät tavoittaa parhaiten sähköpostitse: johanna_koskinen@hotmail.com tai mikko.ainola@konsta.net

Ystävällisin terveisin,

Johanna Koskinen Mikko Ainola

Liite 3 Kysely vanhemmille

Kyselyn tarkoituksena on selvittää kokemuksianne sijoituksen alkuvaiheesta. Sijoituspaikkana Konstan Koti ja Koulu. Ympyröikää sopivin vaihtoehto.

1 = Täysin eri mieltä

2 = Jokseenkin eri mieltä

3 = Ei eri mieltä eikä samaa mieltä

4 = Jokseenkin samaa mieltä

5 = Täysin samaa mieltä

Sain tietoa lapseni kuulumisista/ asettumisesta Konstaan	1	2	3	4	5
---	---	---	---	---	---

Koin olevani tervetullut vierailulle	1	2	3	4	5
--------------------------------------	---	---	---	---	---

Pystyin luottamaan työntekijöiden ammattitaitoon ja osaamiseen lapseni asioissa	1	2	3	4	5
--	---	---	---	---	---

Yhteydenpito lapsen omaohjaajien puolelta oli riittävää	1	2	3	4	5
Minulla oli mahdollisuus keskusteluun sekä tuntemukseni ja ajatukseni lapsen sijoitukseen liittyen otettiin huomioon	1	2	3	4	5
Sijoituksen alkuvaiheessa huomioitiin lapsen ja perheen vahvuuksia	1	2	3	4	5
Koin työntekijöiden suhtautuvan kunnioittaen vanhemmuuteeni/ kunnioittavan vanhemmuuttani	1	2	3	4	5
Minut vanhempana huomioitiin ja mielipiteeni tulivat kuulluksi	1	2	3	4	5
Pääsin osalliseksi lastani koskevien suunnitelmien tekoon ja tavoitteiden laatimiseen	1	2	3	4	5
Annan esitietoja perheestä ja lapsesta mieluummin täyttämälläni lomakkeen kuin esimerkiksi yhdessä omaohjaajien kanssa keskustellen	1	2	3	4	5
Tulevien omaohjaajien tapaaminen heti alkuvaiheessa on tärkeää	1	2	3	4	5
Kotikäynti alkuvaiheessa on tärkeää	1	2	3	4	5
Meille tehtiin kotikäynti heti alkuvaiheessa	1	2	3	4	5
Mitä asioita pidätte tärkeimpinä sijoituspaikan tietää lapsestanne sijoituksen alussa? Merkitse viisi tärkeintä rastilla.					

- _____ koulu
- _____ terveys
- _____ perhesuhteet
- _____ kaverisuhteet
- _____ päihteidenkäyttö
- _____ harrastukset
- _____ muutokset perhesuhteissa/ käytöksessä
- _____ mahdolliset aiemmat sijoitukset
- _____ lapsen vahvuudet/ onnistumiset
- _____ joku muu/ jotkut muut,
mikä? _____

Saitteko tietoja Konstasta ennen sijoitusta? Jos saitte niin millä tavoin ja mistä?

Kävitteko tutustumassa Konstaan etukäteen?

KYLLÄ Vastasiko käynti odotuksianne? Olisitteko toivoneet jotakin lisää?

EI Olisitteko kokeneet tutustumiskäynnin tärkeäksi? Miksi?

Jos kävitte tutustumassa, kävittekö yhdessä lapsen kanssa?

Mitä asioita/minkä aihepiirin pidätte sijoituksen alussa tärkeänä Konstan ohjaajien tietää lapsestanne ja perheestänne?

Koetteko vahvuuksien huomioinnin tärkeäksi? Miksi?

Millä tavoin Konstasta voidaan tukea sitoutumista/yhteistyötä sijoituksen alkuvaiheessa?

Miten voisitte lisätä omaa sitoutumistanne ja yhteistyötä Konstan kanssa?

Oletteko tyytyväisiä Konstan kanssa sijoituksen alkuvaiheessa tehtyyn yhteistyöhön? Miksi?

KYLLÄ Seuraavissa asioissa: _____

Ei Seuraavissa asioissa: _____

Mitä muuta haluatte sanoa?

KIITOS VASTAUKSISTANNE 😊

Liite 4 Kysely ohjaajille

Kyselyn tarkoituksena on selvittää kokemuksianne sijoituksen alkuvaiheesta ja yhteistyöstä vanhempien kanssa

1 = Täysin eri mieltä

2 = Jokseenkin eri mieltä

3 = Ei eri eikä samaa mieltä

4 = Jokseenkin samaa mieltä

5 = Täysin samaa mieltä

Minä tai toinen omaohjaaja oli paikalla kun
nuori saapui Konstaan 1 2 3 4 5

Mielestäni on tärkeää olla vastaanottamassa, 1 2 3 4 5

kun uusi omaohjattava saapuu taloon

Miksi? _____

Koin, että minulla oli omaohjaajana riittävästi 1 2 3 4 5

aikaa keskustella/ tutustua vanhempien

kanssa nuoren ja perheen tilanteeseen

Koetko tämän tärkeäksi? Miksi? _____

Olen tehnyt kotikäynnin heti sijoituksen 1 2 3 4 5

alkuvaiheessa omaohjattavani vanhemmille

Koen kotikäynnin heti alkuvaiheessa tärkeäksi 1 2 3 4 5

Miksi? _____

Minulla oli omaohjaajana riittävästi aikaa 1 2 3 4 5

tutustua nuoreen ja käydä keskusteluja

hänen kanssaan

Koetko tämän tärkeäksi? Miksi? _____

Teimme yhteistyötä vanhempien kanssa 1 2 3 4 5
kasvatusasioissa eli teimme yhdessä
suunnitelmia ja laadimme tavoitteita nuorelle

Koetko tämän tärkeäksi? Miksi? _____

Koin, että vanhemmat luottivat ammattitaitooni 1 2 3 4 5
ja osaamiseen lapsensa asioissa

Vanhemmat pääsivät osalliseksi heidän 1 2 3 4 5
lastaan koskevien suunnitelmien tekoon ja
tavoitteiden asettamiseen

Mitä asioita pidätte tärkeimpinä sijoituspaikan tietää nuoresta sijoituksen
alussa?

Merkitse viisi tärkeintä rastilla.

- _____ koulu
- _____ terveys
- _____ perhesuhteet
- _____ kaverisuhteet
- _____ päihteidenkäyttö

- _____ harrastukset
- _____ muutokset perhesuhteissa/ käytöksessä
- _____ mahdolliset aiemmat sijoitukset
- _____ lapsen vahvuudet/ onnistumiset
- _____ joku muu/ jotkut muut, mikä? _____

1) Miten koette yhteistyön vanhempien kanssa sujuvan sijoituksen alkuvaiheessa?

2) Mitä on toimiva yhteistyö vanhempien kanssa?

3) Millä keinoilla itse omassa työssäsi luot / tuet yhteistyötä vanhempien kanssa?

4) Mitkä asiat / osa-alueet näet tärkeimmäksi yhteistyön rakentamisessa vanhempien kanssa?

5) Mitä asioita tulisi huomioida sijoituksen alkuvaiheessa?

6) Millä keinoin koette, että yhteistyön saa jatkumaan sijoituksen ajan?

Mitä muuta haluatte sanoa?

KIITOS VASTAUKSESTANNE 😊

Liite 5 Päivitetty alkukartoituslomake

ALKUKARTOITUSLOMAKE (vanhemmat täyttävät)

Lapsen nimi

syntymäaika ja syntymäpaikka

LAPSEN VERKOSTO

Äidin nimi

Äidin yhteystiedot (osoite, puh.numero ja s-posti)

Isän nimi

Isän yhteystiedot (osoite, puh.numero ja s-posti)

Lapsen sisarukset (myös iät) ja muut perheenjäsenet

Muu lapsellenne tärkeät ja läheiset ihmissuhteet

ASIAKKUUS SOSIAALITOIMESSA

Milloin työskentely sosiaalityöntekijän kanssa alkoi? Ja mikä johti asiakkuuden syntymiseen sosiaalityöntekijöiden kanssa?

Mitä avohuollon tukitoimia lapsenne/perheenne on saanut? (esim. lapsen tukihenkilö, perhetyö jne.)

Mahdolliset muut yhteistyötä tehneet tahot?

Onko lapsenne aiemmin ollut sijoitettuna? Missä ja minä ajankohtana? Mitkä tilanteet /asiat johtivat sijoitukseen?

NYKYTILANNE

Mitkä tilanteet ovat johtaneet nykyiseen sijoitustarpeeseen?

Onko perhesuhteissa tapahtunut muutoksia? Oletteko huomanneet muutoksia lapsenne käytöksessä? Mitä ja milloin?

Millainen lapsenne mielestänne on? Kerro omin sanoin

Miten kuvailisit suhdettasi/suhdettanne lapseenne?

Ärtyykö lapsenne helposti? Purkautuuko ärtymys väkivaltaisena/aggressiivisena käytöksenä?

Jos lapsellanne on väkivaltaista /aggressiivista käytöstä, kuvailkaa minkälaista

.

Mitä näet/ näette lapsenne vahvuuksina ja voimavaroina?

Mitä harrastuksia lapsellanne on?

KOULU

Lapsenne viimeisin koulu?

Miten kuvailisit/ kuvailisitte lapsenne koulunkäyntiä alakoulussa / yläkoulussa?

Mitä huolenaiheita sinulla/ teillä on lapsenne koulunkäynnin suhteen? Onko koulunkäynnissä ollut jotakin, jonka lapsenne on kokenut erityisen hankalaksi?

Mitkä ovat lapsenne vahvuuksia koulussa/ koulunkäynnin suhteen?

TERVEYS

Millainen on lapsenne terveydentila yleisesti?

Onko lapsellanne allergioita?

Onko lapsellanne olemassa olevia tai menneitä hoitokontakteja?

Onko lapsellanne sairauteen tai muuhun liittyvää lääkitystä? Jos on, niin mitä?

PÄIHTEET

Tupakoiko lapsenne säännöllisesti?

Kyllä

Ei

Oletteko sallineet lapsenne tupakoinnin?

Kyllä

Ei

Käyttääkö lapsenne päihteitä? (alkoholi, huumeet, lääkkeet)?

Ei käytä

kerran viikossa

muutaman kerran viikossa

kerran kuukaudessa

muutaman kerran kuukaudessa

satunnaisesti

en tiedä

Mikäli lapsenne käyttäneen päihteitä, onko hän

- () käyttänyt alkoholia?
- () käyttänyt väärin lääkkeitä?
- () kokeillut/ käyttänyt huumeita?

Kuvaile lapsenne päihteidenkäyttöä

Miten suhtaudutte lapsenne päihteidenkäyttöön?

TOIVEET, ODOTUKSET JA YHTEISTYÖ

Mitkä ovat toiveenne tämän sijoituksen suhteen? Entä mitkä ovat toiveenne sinun/ teidän ja lapsenne keskinäisen vuorovaikutuksen ja suhteen kannalta?

Mitä toivotte yhteistyöltä Konstan Kodin ja Koulun sekä teidän välillä?

Täyttöpäivämäärä ___/___/_____

