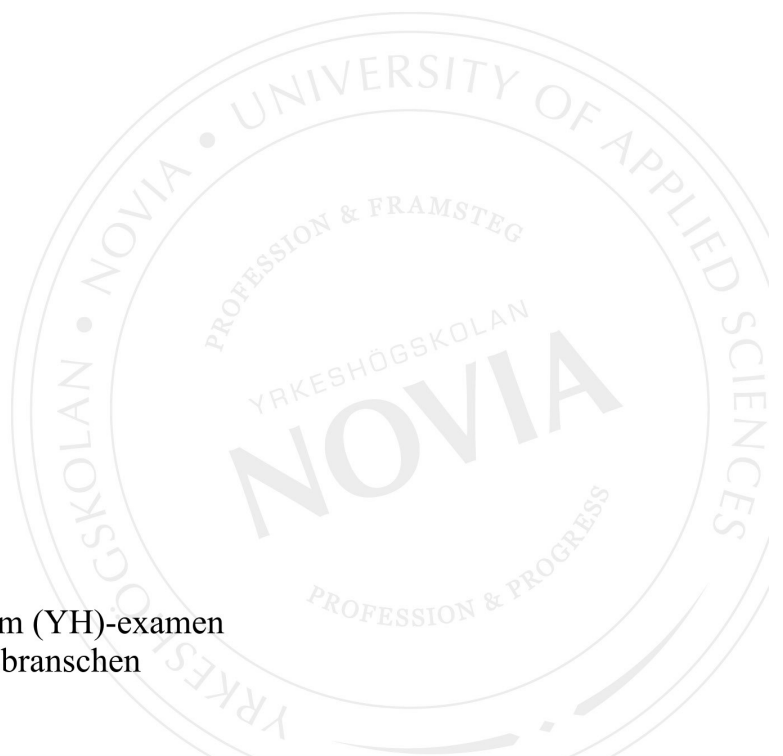


Folktroväsen 2.0

- En praktisk studie om skapandet av kvinnliga folktroväsen i
ny tolkning som den moderna kvinnan 2016

Julia Holmqvist

Examensarbete för estenom (YH)-examen
Utbildningen för skönhetsbranschen
Vasa hösten 2016



EXAMENSARBETE

Författare: Julia Holmqvist

Utbildning och ort: Skönhetsbranschen, Vasa

Handledare: Jaana Ylimartimo-Nybäck, Terese Herrgård

Titel: Folktroväsen 2.0 - En praktisk studie om skapandet av kvinnliga folktroväsen i ny tolkning som den moderna kvinnan 2016

Datum: Hösten 2016

Sidantal 50

Bilagor 4

Abstrakt

Syftet med detta examensarbete är att genom styling och sminkning skapa nytolkningar av kvinnliga väsen i den nordiska folktron till moderna kvinnor år 2016. Detta görs för att visa att man kan använda folktroväsen som inspiration till stilhelheter ännu idag, samt för att ge en inblick i den nordiska folktron.

Detta är en praktisk studie som har utförts med datainsamlingsmetoderna styling med smink, hår och kläder på fyra modeller. Modellerna har sedan fotograferats och visar en nytolkning av de kvinnliga väsendena älvan, trollet, skogsrået och häxan. Den dataanalysmetod som har används är bildanalys och resultatet presenteras i en inspirationsbok för mig själv, andra estenomer och för branschmänniskor.

Resultatet visar att det är viktigt att ha en grundlig kunskap om det väsen som ska tolkas på nytt. Det är också viktigt att inte försöka efterlikna de gamla väsendena, utan se allting från en modern och nytänkande synvinkel. Man kan se det kvinnliga väsendet i den moderna kvinnan, i ny tappning och med egen tolkning inbakad. Slutligen kan det också konstateras att alla delar av ett väsen är svår att få med på en bild. Egenskapen är den svåraste delen att tolka tillbaka till. Då behöver man tänka utanför ramarna och fundera på hur en egenskap kan återspeglas i till exempel utseende och kläder.

Språk: Svenska Nyckelord: Folktro, väsen, folktroväsen, nordisk folktro, skogsrå, troll, häxa, älva, kvinnliga väsen, styling, sminkning

BACHELOR'S THESIS

Author: Julia Holmqvist

Degree Programme: Beauty and Cosmetics, Vasa

Supervisors: Jaana Ylimartimo-Nyback, Terese Herrgård

Title: Folklore beings 2.0 - A practical study in the making of female folklore beings to a modern woman 2016.

Date Autumn 2016

Number of pages 50

Appendices 4

Abstract

The purpose of this thesis is to, with makeup and styling, create new interpretations of female folklore beings into modern women 2016. This is to show that folklore beings can be used as inspiration still today, and to give an insight in the Nordic folklore.

The respondent has done this practical study with data-collection methods styling with make-up, hair and clothes, on four models. The models have then been photographed as new interpretations of the following female folklore beings: fairy, troll, siren of the woods, and witch. The respondent has interpreted the photographs and the results are presented in an inspiration book.

The results show the importance of having good knowledge in the folklore beings that are being interpreted. It is also important not to simply imitate the old folklore beings, but to see them from a new, modern perspective. The female folklore being can be seen in the modern woman, in a new construction with a personal interpretation. Finally, all parts of the folklore being can not be captured in one picture. The being's capacity is the hardest part to interpret and connect to the old being, and it is necessary to think how the capacity can be reflected in looks and in clothes.

Language: Swedish

Key words: folklore, beings, folklore beings, Nordic folklore, siren of the woods, troll, witch, fairy, female folklore beings, styling, makeup

Innehållsförteckning

1. Inledning.....	1
2. Syfte.....	2
3. Teoretiska utgångspunkter.....	2
3.1 Nordisk folktro.....	2
3.2 Älvan.....	4
3.3 Trollet.....	6
3.4 Skogsrået.....	8
3.5 Häxan.....	10
3.6 Smink.....	12
3.7 Styling.....	13
4. Tidigare forskning.....	13
5. Metoder	16
5.1 Val av modeller.....	16
5.2 Styling med smink, hår och kläder.....	17
5.3 Bildanalys.....	22
5.4 Undersökningens praktiska genomförande.....	23
6. Resultatredovisning och tolkning.....	25
6.1 Älvan.....	26
6.2 Trollet.....	30
6.3 Skogsrået.....	34
6.4 Häxan.....	38
6.5 Sammanfattning.....	42
7. Kritisk granskning	44
8. Diskussion.....	47
Källförteckning.....	47

Bilageförtäckning

- Bilaga 1 Älvans inspirationscollage
- Bilaga 2 Trollets inspirationscollage
- Bilaga 3 Skogsråets inspirationscollage
- Bilaga 4 Häxans inspirationscollage

1. Inledning

Vårt sätt att se på världen och händelserna runtom oss har inte alltid varit detsamma. Det fanns en tid då vi anklagade älvorna för våra sjukdomsfall, trodde gårdstomten tog hand om våra djur och offrade mat åt sjörån för fiskelycka. Av Nordens historia är det ofta krigen och samhällsstrukturerna som skildras, medan den nordiska folktron glöms bort. Vi inser inte att många av nutidens sånger och berättelser har ett ursprung i vår egen folktro, och att mycket av dagens skrock en gång i tiden var verklighet för vårt folk. Mitt val av ämne är den nordiska folktron och kvinnliga väsen i den. Jag valde ämnet för att vår nordiska folktro alltid intresserat mig och jag upplever att sägner och skrock är en del av vår historia som inte får mycket plats i skolböckerna. Det finns mycket i den nordiska folktron som går att inspireras av, och som ännu idag återspeglas i vårt sätt att tänka och se på saker. Jag vill med mitt examensarbete visa hur man kan se våra nordiska väsen som inspirationskälla i stilhelheter och sminkningar. Jag kommer att studera hur kvinnliga väsen framställs enligt folktron och göra nytolkningar av dem som moderna kvinnor.

Rubriken "Folktroväsen 2.0" använder jag för att betona den uppdaterade och aktuella versionen av kvinnliga väsen som jag kommer att göra. Jag vill också att man som läsare ska få intresse för hur väsen skulle kunna se ut och anpassas till dagens samhälle.

Syftet med detta examensarbete är att genom styling och sminkning skapa nytolkningar av kvinnliga väsen i den nordiska folktron till moderna kvinnor år 2016. Detta görs för att visa att man kan använda folktroväsen som inspiration till stilhelheter ännu idag, samt för att ge en inblick i den nordiska folktron. Bilderna ska resultera i en inspirationsbok för mig själv, andra estenomer och för branschmänniskor.

2. Syfte

Syftet med detta examensarbete är att genom styling och sminkning skapa nytolkningar av kvinnliga väsen i den nordiska folktron till moderna kvinnor år 2016. Detta görs för att visa att man kan använda folktroväsen som inspiration till stilhelheter ännu idag, samt för att ge en inblick i den nordiska folktron. Bilderna ska resultera i en inspirationsbok för respondenten själv, andra estenomer och för branskmänniskor.

Frågeställningar som respondenten kommer att använda sig av i detta arbete är:

1. Hur fungerar nytolkade folktroväsen i stilhelheter år 2016?
2. Kan man se det kvinnliga väsendet i den moderna kvinnan?

3. Teoretiska utgångspunkter

I teoretiska utgångspunkter tar respondenten upp nordisk folktro, älvan, trollet, skogsrået, häxan, smink, styling och kvinnan i dagens samhälle. Respondenten tar upp dessa ämnen för att kunna tillämpa kunskapen i stylingen och skapandet av de moderna kvinnliga väsendena i den praktiska undersökningen.

3.1 Nordisk folktro

Nordisk folktro är gamla världsföreställningar som inte stämmer överens med religioner eller vetenskaper. Folktron har förts vidare från generation till generation genom sagor och berättelser, och behandlar ämnen som känts viktiga för människan. För bara ett par hundra år sedan var folktrons berättelser färgrika och varierande, det existerade en hel värld av mytologiska väsen. Man trodde att naturen var fylld med trolldom, magiska djur och varelser som kunde föra med sig till exempel lycka, otur eller sjukdomar. (Schön, 2004. s. 7-8).

Under bondesamhället på 1800-talet till mitten av 1900-talet spelade folktron en stor roll i vardagen. Den skapade både skräck och fruktan hos människor, men existerade också för att framkalla hopp och förtroende. I uppfostran hade folktrons berättelser en självklar roll, där många sagor och föreställningar satte gränser och regler för hur barnen skulle uppföra sig. Det var lättare att förhindra barn från att leka nära älven ifall de trodde att näcken satt och lurade på dem. Barnen kom också att vara försiktigare med naturen, då de antog att träden övervakades av ett skogsrå. En funktion som folktrons föreställningar också fyllde var all spänning och underhållning den gav. När varken internet eller många böcker existerade, var berättelserna från mun till mun den bästa underhållningen. (Schön, 2004, s. 8; Schön, 2002, s.16-17).

På grund av att det inte fanns några pålitliga insamlingsmetoder förr, är det svårt att säga hur många människor som delade samma folkstro och sagoföreställningar. Man måste komma ihåg att när berättelserna väl skrevs ner var böckerna tvungna att följa den tidens litterära krav. Under de tidigaste skeden av folktron på 1660- och 1670-talet skrevs det ner domstolsprotokoll från rättegången mot häxor. Protokollen är ett mera pålitligt källmaterial som kan försäkra forskare om att tron på häxor verkligen har funnits. Under den perioden i bondesamhället då folktrons föreställningar insamlades var gamla traditioner redan i upplösningsskedet. Folk hade börjat röra sig mera fritt runt i landet och förlorade sina kontakter med traditionerna hemmavid. Därför ska man ställa sig skeptisk till källorna om nordisk folkstro. Upplevelserna och föreställningarna är väldigt individuella: en saga är inte statisk utan ändras, förvrids och omformuleras i händelseförloppet för varje gång den berättas. Det här förklarar varför man i den nordiska folkstro kan känna igen historier i andra kulturers berättelser. (Schön, 2002, s.19-20; Henriksson, 2012, s.13; Schön, 2004, s. 11).

I folktron är det viktigt att kunna skilja på saga och sägen. Enligt Henriksson (2012, s. 14-15) är en saga något som berättas för de otroliga äventyrens skull, medan en sägen används för att åhöraren ska börja tro på det som berättas. Sägningen innehåller oftast karaktärer som den vanliga människan kan relatera till. Sagan är uppbyggd av flera episoder, medan sägningen är enepisodisk och har sin tyngdpunkt på en enda viktig lärdom. Det är sägner som används i den nordiska folktron för att förmedla föreställningarna. Folkliga föreställningar kommer inte försvinna, utan anpassas med tiden för att förmedla viktiga budskap och livslärdomar.

Idag är inte den gamla nordiska folktron mera allmänt accepterad, men det finns ändå kvar spår av den i vardagen. Fast människor inte blint tror på berättelserna, förekommer de i stället som skrock och underhållande historier. Berättandet lever vidare, men på annat sätt än förr. Samtidigt är folktron i Norden viktig på många sätt. Den säger mycket om människans världsuppfattning och om henne själv. Vill man dessutom försöka förstå de tidigare generationernas värld är det viktigt att ta folktron i beaktande, eftersom det var en väldigt stor del av uppfostran och samhället. (Schön, 2004, s.7-12).

3.2 Älvan

Enligt den gamla folktron var älvan ett farlig väsen och hennes krafter var fruktade redan på medeltiden. Det sades att hon dansade på ängar och lekte med mäns hjärtan. Älvan försökte också locka med sig ensamma män in i sin lek och dans, för att sedan bringa olycka och sjukdomar över dem. Till hennes lockande hörde även älvsången, som kunde spela i den drabbades huvud för alltid. Redan på 1500-talet trodde man i Norden att detta väsen var en död människa som under sin livstid hade ägnat sig åt syndiga njutningar och lustar. (Schön, 2004, s.317-318; Schön, 2001a, s.65)

Sägner och berättelser om älvan har bara skrivits ner till en viss del. Det här är ett väsen som inte har fått sina föreställningar ordentligt dokumenterade. Däremot fanns det många påståenden om henne, bland annat trodde man i nordisk folktro inte bara att det fanns älvor, utan pratade också om deras maskulina motsvarighet alven. (Schön, 2004, s.318).

Älvans utseende

Enligt Schön (2001, s.70) fanns det olika uppfattningar om älvans utseende. Eftersom sägnerna varierade från ort till ort, ändrade också beskrivningen av älvan med det. En övergripande uppfattning var att hon skiftade i utseende. Ibland kunde hon uppträda som en dockliknande gestalt och vacker flicka, eller som ett smådjur, till exempel mygga eller skalbagge. Då älvan tog en mänsklig gestalt var hon väldigt kort, ungefär lika långa som en tvååring. Kläderna hon bar var oftast vita och när hon dansade kunde man bara uppfatta ett gyllene hårfäste och vita, fladdrande kläder. Älvan var för det mesta helt osynlig. Man

kunde höra henne sjunga en vacker älvsång eller tala tyst och skrattande med sina likasinnade.

Älvans egenskaper

Man trodde att älvan dansade och sjöng för att locka till sig ensamma män, och att hennes fotspår syntes i gräset där hon dansat. Vid platsen bildades runda ringar, eftersom älvan hade trampat så hårt att inget gräs mera växte. Dessa ringar fanns på riktigt, och kallades älvdans eller häxring. Det sades att den som råkade somna på en älvdans blev yr i huvudet och betedde sig märkligt. Om man kissade på en älvdans samlades all vätska upp i kroppen och man blev så sjuk och svullen att man dog. Här märker man också att folktron är förknippad med naturens verkliga fenomen, *älvdanser*. Älvdanser förekommer i naturen ännu idag och de uppstår när svampens mycel breder ut sig från en mittpunkt. Inne i ringen bakom svamparna dör gräset av näringsbrist, och en älvdans bildas. Man har studerat älvdanser hos olika svamparter och stött på vissa som är flera hundra år gamla. (Schön, 2001a, s.68; Kufmann, H. & Hansen, K, 2007).

I senare folktro, och den som huvudsakligen är nedtecknad, sågs älvan som en sjukdomsskapare. Den vanligaste följden efter att man irriterat en älva var att det uppstod ett utslag på huden som inte ville läka. Sjukdomen kallades för ”älvablåster” och sades komma då älvan blåst på den sjuka kroppsdel. Man kunde bota hudutslagen genom att ta ett kärl vatten och blåsa i det genom ett litet rör. Då blev vattnet laddat med magisk kraft och kunde bota utslagen. Man hade också möjlighet att blidka älvan med offer, till exempel ett mynt eller en skvätt mjölk med guldstoff från en vigselring. Rädslan för älvan var stor i bondesamhället. Hon kunde förstöra ett arbete på gården som var gjort, eller spela en oändlig musik i öronen på män. (Schön, 2001b, s. 66-69; Schön, 2004, s. 318).

Älvans miljö

Älvan var ett naturväsen och levde inte inomhus. Många sägner berättar om dimmiga fält och skogar. Hennes främsta ställe att vistas på var ängar, eftersom det var där hon sjöng och spelade melodier för att locka män. (Schön, 2001, s.65).

3.3 Trollet

Swahn (u.å, s.5-6), Schön (2004, s.280) och Henriksson (2012) menar att de tidigaste dokumenten som beskriver troll i Norden är cirka 1000 år gamla, och är en diktsamling med titeln Eddan. Från den tiden fram till bondesamhället har många historier om troll berättats. Populära teman var relationerna mellan trollet och människan, men också romantiska incidenter där trollet och människan blev förälskade i varandra. Sägner om trollen kunde handla om deras stora fester, dyrbara dryckeskärl och osynlighetshattar. Troll och människor kunde gifta sig och skaffa barn tillsammans. Det rådde delade meningar om huruvida det här var accepterat i bondesamhället, och ofta flyttade människokvinnan in i trollets håla. Trollens egenskaper, skepnader och namn varierade från stad till stad. Många byar hade sitt speciella troll som historierna kretsade runt och ofta var det en viss plats i en stad som var anknuten till trollet. Under 1800- och 1900-talet använde man ofta trollen som en förklaring till svårbegripliga händelser eller tillstånd.

Trollets utseende

Skillnaden mellan ett troll och en människa var inte så uppenbar vid första anblick. Ibland såg trollet precis ut som människan, men hade en svans under kjolen eller i byxlinningen som kunde avslöja sanningen. I vissa sägner beskrivs trollet som fullt med stora öron och stor näsa, medan det i andra berättelser skildras som vackert och lockande. Precis som att det finns vackra, tjocka, gamla och korta människor, varierade trollets utseende lika mycket. Det är mest på grund av kända trolltecknare som John Bauer som de fula trollen med stor näsa blivit typiska trolldrag. Den mest karakteristiska anatomiska del som trollet hade var svansen. Långt ifrån alla troll hade en framträdande svans, men tillsammans med kroppsbehåring räknades den som det mest framträdande draget. (Schön, 1986, s.69; Swahn, u.å, s. 22-23).

Precis som med vissa djur, ansågs trollet också ha en panoramasyn. Ögat hade möjlighet att "se runt" huvudet och på så sätt upptäcka vad som pågick bakom ryggen. Ögonen var väldigt känsliga för ljus, öronen beskrevs som spetsiga och stora, vilket gjorde att trollet hade bra hörsel. Storleken på detta väsen varierade. En vanlig uppfattning var att trollet

skulle vara mindre än människorna, och vara lika långt som en tioårigt barn. För att lättast identifiera ett troll skulle man kontrollera ansiktet. Både kvinnliga och manliga troll hade oftast hopvuxna ögonbryn, saknade näsfåra under näsan, hade bredare näsvingar, framskjutande panna och stor underläpp. (Swahn, u.å, s.23; Schön, 1986, s.69)

Trollets egenskaper

Trollet ansågs ha många besynnerliga egenskaper. En av dem var att det kunde förvandla sig till saker. Bland annat förvandlade det sig gärna till garnnystan, djur eller stockar. Trollet kunde också framträda som en god granne, helt beroende på människans eget upptränade och bemötande. Man trodde också att trollet samlade på guld och juveler, och att det gärna visade sina rikedomar genom bordssilver och husgeråd. Dryck, överflöd av mat och vild dans hörde till de största intressena för troll. De sades föredra vin och de skaffade sin dryck genom att bjuda in en människa till sina fester och förväntade sig att denna skulle ta med dryck för hela sällskapet. I regel skildrades trollen som lite tjuvaktiga och giriga. De var skickliga på att stjäla åt sig rikedomar och förnödenheter. Vissa sägner menar att de till och med var lärda att stöld var åtråvärt. Däremot höll ett troll också sina löften, och lånade ut sina rikedomar mot en bra ränta. (Swahn, u.å. s.70-76, Schön, 2004, s. 280).

Schön (1986, s.77) menar att det då och då hände sig att trollet gick och bytte ut sin egen unge mot ett människobarn. Till en början märkte inte människoföräldrarna någonting, men ju äldre trollungen blev, desto mera åt den utan att växa. En bytt trollunge kallades ”bortbyting”, och åt väldigt mycket. Huvudet blev oftast mycket större i proportion till kroppen, och det var i det här skedet som människorna lade märke till att allt inte stod rätt till. För att få tillbaka sitt biologiska barn, måste en förälder locka till sig trollmor och kvickt byta till sig rätt barn igen.

Förutom trollbyten kunde även människor bli bergstagna av trollen. Det här var en slags tvångsadoption som ofta gjordes av troll som redan hade en familj, men som till exempel råkat ut för sterilitet. Den bergstagna var oftast en flicka, eftersom de skulle komma att bli fertila som kvinnor. Unga flickor var dessutom inte ännu skyddade av den kristna riten. Alla troll avskydde kristendomen. (Swahn, u.å. s.38)

Trollets miljö

I Svenskfinland fanns en föreställning om att alla troll var bosatta i berg. Man trodde att de rövade bort djur och människor, vilket också användes som förklaring till mentala sjukdomar eller att människor ibland försvann ut i skogen. De människor som blivit bergstagna kunde även beskriva hur det såg ut hemma hos trollet. Miljön beskrivs oftast som lyx och överflöd av rikedomar och mat, sådant som den vanliga bonden inte hade råd med. Bostaden bestämdes också efter utbudet. Fanns det inga berg och grottor i närheten, kunde gravhögar, backar eller slätter komma väl till hands som boendeplats. Beroende på hur många antal troll det bodde i ett hem, varierade storleken. Labyrintliknande gångar var typiska för trollboningar. (Henriksson, 2013; Swahn, u.å, s.67)

3.4 Skogsrået

Skogsrået går även under namnet skogsfru eller skogssnuva, och är ett kvinnligt väsen i den nordiska folktron. Hennes motsvarighet utanför Norden var ofta av manligt kön. I Norden var hon känd som en manslukerska. Hon tyckte om karlar och många män bekantade sig med henne så väl, att de blev far till hennes barn. Hade man en gång haft samlag med skogsrået blev längtan efter skogen och henne så stark, att man gång på gång var tvungen att springa tillbaka till henne när hon ropade. I det gamla bondesamhället var samlag med skogsrå en brottslig gärning, och så sent som från år 1737 finns nertecknade domstolsförhör med en man som åtalas för just ovannämnda gärning. För att bli av med ett efterhängset skogsrå kunde man äta tibast och vänderot, vilka var växter som människor i vanliga fall inte skulle äta på grund av deras giftighet. (Nationalencyklopedin, u.å: (Schön, 2001a, s.108- 111; Henriksson, 2013, s.11).

Skogsrået utseende

Skogsråets utseende var väldigt speciellt, eftersom hon i många sägner beskrivs som vacker och elegant framifrån sett. När hon vände ryggen till avslöjade hon däremot ett stort hål i ryggen som liknade ett ruttet barkhål. Hon framställs som annorlunda klädd med vit kjol som bär svarta fläckar, precis som en björk. Hennes blus beskrivs som inspirerad av

naturen med samma gröna färg som granen, och skorna var svarta och vassa. De smycken hon bar skildras som gula, likt torkad kåda. Beroende på var i Norden man befann sig, var skogsråns utseende olikt skildrad. Norrut var hon försedd med en svans, oftast ko- eller hästsvans. I samma geografiska område framställdes hon även med en näsa så lång att den kunde användas som arbetskrok, och med nävar så stora att de dög som räfsor. Den allmänna uppfattningen gällande skogsråns utseende var dock att hon var fager vid första ögonblicket, men att hennes rygg var rутten och murken. (Schön, 2001a, s.107; Schön, 2004, s.239).

Skogsråets egenskaper

Egenskaperna som ett skogsrå besatt var många. Hon var mest känd för att utsätta jägare, kolare och tjärbrännare för sina kärleksknep. Enligt folktron kunde hon krypa in i kojorna där männen sov under sina arbeten i skogen, rulla upp kjolen och invitera till samlag. Om mannen låg med henne kunde hon hjälpa till på många sätt, till exempel genom att varna för kommande faror. Hon kunde också hjälpa kolarna vakta deras mila, eller blåsa i jägarnas gevärspipor så att bössan aldrig missade. (Schön, 2001b, s.241; Unga Fakta AB, 2010)

Tyckte hon däremot inte om en man, gjorde hon livet surt för honom. Hon kunde till exempel styra jägarens bössa så att den aldrig träffade sitt mål igen, eller lura in honom i skogen. Ibland kunde en man bli lurad att ha samlag med henne, genom att hon uppträdde som hans fästmö eller fru. Oftast blev konsekvenserna att skogsrå skrattade åt hans naivitet och bonden eller jägaren gick därifrån förargad. Om en man blev fäst vid skogsrå och inledde en relation med henne, kom han alltid att känna en stark längtan efter skogen. Ifall skogsrådet ropade på honom, blev han tvungen att springa iväg från både fru och barn för att vara med henne. När han kom hem igen var han trött och sliten. (Tillhagen, 1985, s. 101-102; Schön, 2004, s.108-109).

Skogsråets miljö

Skogsrådet bodde som namnet säger inne i skogen. Hon levde i symbios med många djur och älgen var hennes husdjur och därför fredad. Åtskilliga sägner om vittror har överförts

till folktrons berättelser som skogsrån. Därför skildras hon som en ägare av kreatur och boskap. I gamla uppteckningar kring jakt var skogsrået även ett väsen som härskade över skogens djur. Ingen visste exakt hur hon bodde eftersom skogsrået alltid var den som kom till mannen och inte tvärtom. (Henriksson, 2012, s.11; Tillhagen, 1985, s.104, 86)

3.5 Häxan

Häxan var ett väsen som utövade trollkonst. Under 1600-talet rådde en så stark tro på häxor att folktron väldigt sällan var ifrågasatt. Att trolla var straffbart och under den stora häxprocessen i slutet av 1600-talet avrättades hundratals människor i tron att de var häxor. Häxor och häxprocessen var väldigt kopplade till den starka kristendomen under den här tiden. De som anklagades för häxeri var ofta läskunniga, självständiga kvinnor som uppfattades som ett hot mot bysamhället. I nerskrivna rättegångar mot häxor, kan man läsa om vittnesmål som berättar om hur barnen under natten blev bortförda till häxornas samlingsplats, Blåkulla. Häxorna samlades på Blåkulla där de hade fester med män och samlag med den Onde. (De Vrids & Ryytty, 2015; Schön, 1991, s.34-37)

Häxans utseende

Eftersom man anklagade vanliga människor för att vara häxor, så varierar utseende mycket. Häxorna såg ut att vara vanliga människor, det var egenskaperna som avslöjade dem. I gamla protokoll kan man däremot läsa om tron på att Djävulen märkt sina trogna häxor med märken. Märkena kunde sitta var helst på kroppen och var okänsliga för nålstick. Bödlarna brukade noga söka efter sådana märken på kvinnor som var misstänka för häxeri. I senare tradition berättas det också att man kunde känna igen en häxa på ögonen. I pupillen skulle då framträda ett kors eller en djurbild. (Schön, 1991, s.130)

Häxans egenskaper

En häxas två största egenskaper var att sluta pakt med Fan, och förmågan att utöva trolldom. Man ansåg att häxor hade förmågan att påverka naturens krafter, styra händelser

som de ville, och både åstadkomma skada och göra gott. Färderna till Blåkulla skedde mest under påsken, men var vanliga även vid andra stora helger. De slöt pakt med Djävulen genom att skriva sitt namn med blod i hans bok, och sedan bli märkt på kroppen. Häxorna tog sig till Blåkulla genom att flyga på en man, en kvast, ett redskap eller ett djur. Många bekännelser från rättegångars protokoll vittnar om hur män och barn blivit kidnappade på natten av häxor och tvingade med på deras fester med Hin håle och hans små djävlar. (Schön, 2000, s 80-83)

En annan förmåga var att kunna döda eller skada andra på magisk väg. Den här trosföreställningen är äldre än tron på Blåkulla och festerna med Fan. Det ena sättet för en häxa att trolla kallades beröringsmagi, och innebar att den som trollade kom i närkontakt med personen som skulle utsättas. Det andra sättet kallades likhetsmagi och byggde på tron ”lika ger lika”. Till exempel kunde en kvinna som ville ha barn dricka mjölk från ett sto, eftersom hästar ansågs vara fruktsamma. Likheten i en situation var avgörande. Magin utfördes ofta ute i naturen, och bra platser för magi var vid vatten som rann mot norr, broar, korsvägar och stenar. Inomhus fungerade trolldomen bäst vid trösklar och vid spisen. Häxan uttalade en formel eller en förbannelse för att trolldomen skulle slå in. Många sjukdomar och olyckor förklarades med förbannelser från en häxa. Häxan kunde också utföra bildmagi. Det innebar att hon stack nålar i en docka som föreställde en fiende, vilket gjorde att personen i fråga drabbades av en skada och i många fall avled. Under tiden då folk verkligen trodde på häxor och trolldom, var människor väldigt försiktiga med att spara hårtofsar och avklippta naglar, så att en häxa inte skulle få tag på dem och kunna använda dem i sin magi. (Schön, 2000, s.85-86)

Häxans miljö

Häxan levde i det vanliga bondesamhället som vilken annan människa som helst. Hennes miljö var antingen ute bland vanliga människor, eller på Blåkulla där alla häxor samlades. Skärtorsdagen var häxornas dag och då var barn och djur i farozonen. (Tallerud, 1997, s. 46-47).

3.6 Smink

Smink kan delas upp i tre större kategorier, beroende på hurudan konsistens produkten har: torrsmink, fettsmink och vattensmink. Torrsmink är färgpigment eller färgat puder som blandas med en pulverbas. Torrsmink kan säljas som pulver, löst eller sammanpressat till en tablett eller kaka. Exempel på torrsminkprodukter är ansiktspuder, ögonskugga och rouge. Fettsmink är däremot färgpigment som rörts ut till en fast eller tjockflytande massa. Resultatet är en färgad salva, kräm eller stift som används i läppstift, foundation eller i ögonbrynsfärg. Grunden i fettsmink är en fet grundmassa som fett, olja eller vax. Vattensmink är ett färgpigment som löses upp i vätska och bildar en tunn eller tjock färgad vätska. Grunden är vatten, alkohol eller glycerin. Exempel på en sådan produkt är maskara. (Shenet, 2010).

Smink skapar en effektiv barriär mellan huden och yttre påverkan från miljön. Basen är viktig, eftersom den utgör en bra grund att jobba på när man vill sminka ögon och läppar. En bra basprodukt kan till exempel vara foundation, som oftast finns i krämform eller flytande form. Många moderna produkter innehåller både fuktgivande ämnen och solskydd, samtidigt som de också skapar en till synes jämn och fin hy. Färgsmink ger en stor frihet att skapa och vara kreativ. Neutrala färger som beige, brunt och grått är bra basfärger att utgå ifrån när man sminkar sig, för att sedan tillsätta starkare färger till fest. En fräsch, ny färg kan förvandla ens utseende direkt. Det bästa med smink är att det inte är permanent, utan man kan ha kul och leka med färger och former så mycket man vill. Hemligheten bakom en lyckad färgsminkning är att inte överösa ansiktet med dussin av färger. Istället är det bättre att fokusera på ett element och göra det så starkt och modigt som man vågar. En bra sminkning kan antingen ha tyngdpunkt på ögonen eller på läpparna, men inte på båda två. (Bannister, 1999, s.58, 93-97.)

Smink är en trend som konstant ändras och utvecklas, precis som mode och trender gör. Människor sminkar sig eftersom längtan efter att se bra ut och känna sig bra alltid finns nära. Samtidigt är självsäkerhet och självförtroende något som kan skapas med hjälp av smink. Det finns inga egentliga regler och strikta linjer att följa, utan man ska skapa och experimentera med färger och former tills man hittar det man söker. En kvinna ska inte gömma sig bakom lager av smink, utan vara stolt över sin naturliga skönhet. Smink ska

reflektera både människans personlighet och humör, men också livsstilen och klädgarderoben. (Watson, 2007).

3.7 Styling

Styling handlar om att hitta de modeller, snitt och mönster på plagg som passar modellens kroppsform och som uppfyller de önskemål man har med stylingen. Man ska alltid utgå från sina egna förutsättningar och inte gå emot vad kroppsformen säger. Kläderna ska tillsammans skapa en helhet, som inger ett harmoniskt intryck och en balans. Styling innebär inte att man tvingar på kroppen kläder som inte passar, bara för att uppnå ett önskat resultat. (Berghult, 2002, s.26, s.52).

Berghult (2002, s.61) menar att accessoarerna och detaljerna är vad som i sin helhet signalerar stilen och bestämmer hur andra ska uppfatta stylingen. En accessoarer kan vara en sjal, en väska, smycken, ett bälte eller skor. Accessoarer är tillbehör som behövs för att komplettera en stilhelhet.

4. Tidigare forskning

Respondenten har sökt litteratur på Vasa stadsbibliotek och Tritonia. Tidigare forskning söktes på Google Scholar, EBSCO och DIVA-portalen. Sökord som användes var: folktro väsen, folklöre, karaktärer folktro, moderna häxor, modern häxa, övernaturliga väsen, älva, modern älva, nordisk folktro, modern kvinna, kvinnliga väsen, skogsrå, troll, kvinnligt troll, väsen smink, häxprocess, häxprocess 1600, stage makeup, maskering. Respondenten hittade tidigare forskning på Tritonia och Google Scholar.

Bodbacka (2012) har i sitt examensarbete forskat i vad man bör tänka på, samt hur betydelsefull miljön är, när man skapar olika karaktärer från folktron för att få dem att se så trovärdiga ut som möjligt på bild. Frågeställningarna som hon använder sig av är: Vad bör man tänka på vid skapandet av olika karaktärer? Hur betydelsefull är miljön vid skapandet av en karaktär? Bodbacka kommer fram till att det är viktigt att läsa in sig på själva karaktären, att tänka på färgernas betydelse och att analysera karaktärens utseende och

personlighet när man skapar den. Hon menar också att om miljön är trovärdig, ser också karaktären mer äkta ut. Enligt Bodbackas forskning är det även viktigt att tänka på rekvisitan i bilden för att få en miljö trovärdig.

Vestlund (1997) går i sin forskning in på vad för slags väsen som troddes på i Gästrikland och Hälsingland under det gamla bondesamhället, och beskriver deras betydelse. Forskningen tar reda på vilka väsen som har haft mest betydelse för bygderna Gästrikland och Hälsingland, samt vad som kännetecknar de väsen som fanns i trakterna och hur de uppstod. Resultatet visade att skogsrået, vittran, trollen, tomten och vättarna skildrades med nästan identiska egenskaper. De kunde förväxlas med varandra, beroende på i vilken ort som sägnen berättades. De vanligaste väsendena var råvarelserna, tomtarna och vittorna. Resultatet visar att man trodde på en medeltida sägen att Lucifers änglar regnade ner i tre dagar på jorden. En del föll ner i skogen och blev skogsrån, andra föll ner i bergen och blev bergstroll, medan vissa regnade ner på hus och tak och blev tomtar. Det här är hur tron på väsen uppstod enligt Vestlunds forskning.

I sitt examensarbete forskar Nordström och Svanfors (2012) i styling av sagokaraktärer. Syftet är att kreativt styla och fotografera fem modeller till sagokaraktärer. Utgångspunkterna i forskningen handlar om kreativitet, styling, smink och hår. Respondenterna ställer inga forskningsfrågor, men presenterar resultatet i tre bilder av varje karaktär. Resultatet visar att för att lyckas göra nya, kreativa tolkningar av karaktärer ska man undvika att förlita sig på stereotyper. Forskningen visar också att det är viktigt att stylingen, kläderna, sminket och håret bilda en helhet där ingen del är viktigare än en annan. De olika delarna framhäver och förstärker varandra.

Lopatin-Nezaj (2013) skapar i sitt examensarbete nytolkade stylingar av tre kända kvinnor från historien. Syftet är att skapa nytolkningar, för att visa hur man genom styling kan få överfört stilen på tidlösa ikoner till 2000-talet. Inga frågeställningar finns. Forskningen resulterar i en inspirationsbok för personer inom branschen och andra som kan vara intresserade av skönhet och mode. Resultatet visar hur nytolkningarna har genomförts med hjälp av smink, hårstyling och klädstyling. Elementen i bilderna är en kombination av fakta från de teoretiska utgångspunkterna och respondentens egna vision.

Lakka (2011) har som syfte i sin forskning att skapa en inspirationsbok med sju olika kreativa sminkningar. I resultatredovisningen kan man läsa om hur de olika sminkningarna

har skapats, alltså vilka produkter och tekniker som respondenten har använt sig av. Resultatet visar att att styling med kläder och accessoarer kan vara avgörande för sminkningens framträdande. Även då man skapar karaktärer är smink, kläder och frisyr den helhet som tillsammans utgör karaktären. Utan samspel mellan dessa kan en karaktär bli osynlig.

Hörberg (1999) har i sin forskning behandlat häxprocesserna i Sverige och lågländerna i Skottland, med fokus på de anklagade, de som anklagade, lag och rättsväsende, kyrkan och den lokala spridningen av häxprocesserna. Resultatet pekar på att kyrkan och prästerna spelade en viktig roll för att samla in bevis och få de anklagade att erkänna sitt brott. Av de som anklagades var majoriteten kvinnor. Folket ansåg att det allvarligaste brottet som häxorna anklagades för var skadegörelse, medan präster och domare såg det allvarligaste hotet i djävulsförbundet.

Safron (2014) har skrivit en artikel vars syfte är att introducera och analysera huldran, även känd som skogsrået, som är ett skandinaviskt väsen. Analysen visar att huldran har många typiska karaktärsdrag: kvinnlig hypostatis (uppträder antingen som en vacker flicka eller som en gammal gumma), skönhet och närvaron av en svans. Huldran visar sig antingen som ett ensamt och självständigt väsen eller i grupp. En grupp huldror kallas "huldrafolk".

För att sammanfatta den tidigare forskningen så kan man konstatera att Bodbacka (2012) kommit fram till att det är viktigt att läsa in sig på själva karaktären, att tänka på färgernas betydelse och att analysera karaktärens utseende och personlighet när man skapar den. Vestlund (1997) konstaterar att skogsrået, vittran, trollen, tomten och vättarna skildrades med nästan identiska egenskaper och att väsendena uppstod då Lucifers änglar regnade ner i tre dagar på jorden. Nordström och Svanfors (2012) har kommit fram till att för att lyckas göra nya tolkningar av karaktärer ska man undvika att förlita sig på stereotyper och eftersträva att stylingen, kläderna, sminket och håret bildar en helhet. Lopatin-Nezaj (2013) har gjort en inspirationsbok och enligt respondenten skapas nytolkningar där elementen är en kombination av fakta från de teoretiska utgångspunkterna och respondentens egna vision. Enligt Lakka (2011) kan styling med kläder och accessoarer vara avgörande för sminkningens framträdande. Även då man skapar karaktärer är smink, kläder och frisyr den helhet som tillsammans utgör karaktären. Hörberg (1999) konstaterar att kyrkan och prästerna spelade en viktig roll för att samla in bevis under häxprocesserna och få de anklagade att erkänna sitt brott. Safron (2014) har kommit fram till att huldran

har många typiska karaktärsdrag: kvinnlig hypostatis (uppträder antingen som en vacker flicka eller som en gammal gumma), skönhet och närvaron av en svans.

5. Metoder

I detta kapitel berättar respondenten om datainsamlingsmetoderna styling med kläder, hår och smink, samt val av modell. Som dataanalysmetod används bildanalys. Datainsamlingsmetoderna, dataanalysmetoden samt studiens praktiska genomförande kommer tas upp i detta kapitel. Respondenten har valt att använda styling och val av modell som datainsamlingsmetod eftersom det krävs smink-, kläd-, och hårstyling för att få svar på forskningsfrågorna. Helheten i bilderna är viktiga för respondenten och därför måste även modellen väljas med omsorg. Respondenten valde bildanalys som dataanalysmetod eftersom det var det mest självklara efter en fotografering. Genom att analysera de slutgiltiga bilderna får respondenten ett rättvist resultat och en djupgående analys.

5.1 Val av modell

Vid val av modell har respondenten använt modeller som kommer från Norden, och har karaktärsdrag som påminner om de olika väsendenas utseende. Modellerna skulle också känna sig bekväma framför kameran, så att bilden kunde bli optimal utan diverse störningar på grund av en osäker modell.

Som modell för nytolkningen av älvan har respondenten valt Jessica Wikar. Jessica är 23 år gammal och är cirka 160 cm lång. Hon har en vacker hy med lyster och ett runt, ungdomligt ansikte. Hon har en liten, rundad näsa, ett vitt, stort leende och blå, klara ögon. Jessicas hy är ljus och hennes hår är naturligt blont och långt. En övergripande beskrivning av älvens utseende är att hon kunde ses som en dockliknande gestalt och vacker flicka. Älvan beskrivs också som väldigt kort och med gyllene hårfäste. Respondenten anser att det går att dra likheter mellan Jessicas lilla, smala kroppsfigur och hennes flickaktiga utseende och älvens utseende.

Modellen för den moderna tolkningen av det kvinnliga trollet heter Niina Moisio och hon är 22 år gammal. Hennes ansiktsform är rund med tydliga äppelkinder och en rund näsa. Ögonen är blågröna och läpparna är stora och fylliga. Niinas hår är gyllenblont och tjockt. Trollets utseende beskrivs som väldigt varierande, men respondenten ansåg att Niina passade bra som modell eftersom hon är naturligt vacker med runda ansiktsdrag. Hennes kroppsform är timglasformad, vilket kan anses som en eftersträvansvärd form.

Som modell för skogsrådet har respondenten valt Emelie Peltonen. Emelie är 24 år gammal och 177 cm lång. Hennes kropp är smal och slank och hon har långa, graciösa ben. Hennes ansikte har en fyrkantig form och hon har blå ögon, en liten näsa och en nätt, liten mun. Andra karaktärsdrag är hennes höga kindben och fräknar i ansiktet. Respondenten anser att modellen har likheter med hur skogsrådet beskrivs i folksägner. Skogsråns utseende beskrivs som vacker, naturligt och med lång näsa. Fräknarna kan föra tankarna till det naturligt vackra och Emelies bruna hår är väldigt nordiskt.

Sofia Schleutker är 24 år gammal och figurerar som modell för den moderna kvinnan med häxan som inspiration. Sofia har ett spetsigt ansikte och skarpa drag. Hennes hy är blek och håret är brunt med röd toning. Ögonen är blågrå, näsan accentuerad och brynen buskiga. Precis som att häxorna kunde se ut som vanliga bondkvinnor har Sofia en normalbyggd kropp och hennes ansikte kan lätt sminkas till skarpa och vassa drag.

5.2 Styling med smink, hår och kläder

I detta kapitel tar respondenten upp datainsamlingmetoden styling med kläder, hår och smink. Respondenterna har alla stylingmetoder under samma rubrik, då det krävs att man genomför alla stylingmetoder för att få en bra helhet i slutresultatet.

Smink

En rätt applicering av basprodukten foundation är vad som avgör ifall sminkningen blir lyckad eller inte. Produkten jämnar ut hudtonen och ger en fin nyans åt ansiktet. En foundation får täcka hela ansiktet i önskad tjocklek. Ju tjockare lager desto mer täckande. (Watson, 2007, s.69-71).

Ibland är inte foundation tillräckligt täckande på de mörkaste partierna i ansiktet. Då är concealer en produkt att använda. Man applicerar produkten före eller efter appliceringen av foundation, antingen med en liten borste eller med en svamp. För bästa resultat ska en concealer med grön bas användas på små rödheter, en blåbaserad användas på stora röda områden, samt en concealer med vit bas användas på glåmigt och färglost hudparti. (Conway, 2004, s.153-154; Watson, 2007, s.72).

Conway (2004, s.155-156) menar att puder används för att förbättra sminkets hållbarhet över dagen, för att reducera glänsande partier, samt för att addera ett naturligt skimmer på hyn. Man applicerar puder genom att lägga en liten mängd produkt på ett lock eller en ren yta och använda en ren puff eller stor puderborste för att försiktigt borsta in pudret i ansiktet.

Enligt Conway (2004, s. 158-159) används contouringtekniken för att omforma och skulptera ansiktet till önskad form. Tanken är att det som ljusas upp framhävs, och det som skuggas skapar konturer och smalnar av. Vanliga partier att skugga är under kindbenet, på sidan av näsbenet, under hakan, vid hårfästet, vid tinningen och under nyckelbenet. Uppljusning av ett ansiktsparti görs för att accentuera ett önskat ställe. Vanliga stället i ansiktet att betona är under ögonbrynet, mitten på pannan och mellan ögonbrynen, kindbenen, nyckelbenen och näsbenet.

Conway (2004, s.162-163) säger att ögonbrynen målas med antingen en mjuk penna eller en skugga för att stärka färgen på de egna brynen och för att definiera formen. Vid applicering fylls alla ljusa strån och möjliga hål i, så att brynen får en jämn form och mörkare färg.

Maskara är en av de viktigaste delarna i en sminkning. Vid strävan efter tjockare fransar ska man börja applicera vid roten av fransarna och hålla maskaran i en horisontell position och jobba från sida till sida utåt mot toppen. För längre fransar ska man vinkla maskaran i en vertikal position och dra borsten uppåt från roten till toppen. För mer böjda fransar kan också en ögonfransböjare användas, och lösögonfransar kan användas för att intensifiera ögat ännu mera. (Jones, 2012, s.42-43).

Professionell ögonsminkning är resultatet av en noggrann applicering och rätt val och uppbyggnad av färg. Ögonskuggornas färger behöver inte matcha ögats färg, tvärtom så kan kontrastfärger se väldigt fint ut. I en klassisk ögonsminkning används en ljus skugga under brynet och i inre ögonvrån, en mörkare skugga på ögonlocket, och en mörk skugga vid ögongloben och vid yttre ögonvrån. Det finns otroligt många olika varianter på tekniker beroende på hurdant slutresultat man vill uppnå. Eyeliner appliceras efter ögonskuggan vid roten av ögonfransarna för att ge en definierad övre franslinje (Conway, 2004, s.165-167).

Watson (2007, s.100) menar att för att skapa en helhet behövs även läpparna målas. En grundläggande applicering på läpparna görs med läppenna och läppstift. Läppennan får vara samma färg som valet av läppstift, eller lite mörkare. Läppennan appliceras först vid yttre kanten av läpparna och sedan på hela läpparna. Sedan appliceras läppstiftet med en mjuk läppensel.

Hårstyling

Locktång används när man vill skapa lockar i håret, och tångens storlek väljs beroende på hur stora lockar som önskas. Innan man stylar med mekaniska hjälpmedel ska alltid ett värmeskyddspray användas. Förarbetet är lika viktigt som själva stylumen och ett bra förarbete nära hårbotten kan skapas med hjälp av tupering. (Campsie, 2001, s.51; Schwarzkopf, u.å.)

Campsie (2001, s.55) och Schwarzkopf (u.å) säger att den sista slutgiltiga stylumen är väldigt viktig. Hårspray används för att hålla frisyren på plats och den motverkar också statiskt hår. Man ska inte applicera sprayen som ett tjockt lager på frisyren, utan lyfta det översta hårlagret i slingor och spraya från sidan.

När man ska fläta en frisyra, är det viktigt att dela upp håret i sektioner, eftersom det då är lättare att hålla koll på vilket parti som ska flätas. Under flätningen är det bra att använda hårspray för att få en mjukare stadga i håret. En enkel frisyra som ramar in ansiktet är bakade flätor. Då delar man in håret i två sektioner och jobbar med en sektion i taget. Man delar passén i tre delar och flätar bakåt från pannan mot nacken. Man tar med en ny slinga

från håret och ytterkanterna varje gång ett nytt omtag börjar. (Axén B, 2015, s 46-48, Axén B, 2015, s.9)

Styling med kläder och accessoarer

Kläderna är en del av det första intryck man som betraktare får av en person och de berättar om modellens personlighet och hurdan intryck hen vill ge. Både val av färg och mönster på kläderna ger signaler om personens känslor och humör. Man stylar en person utgående från kroppsformen och vilka ansiktsdrag man vill accentuera eller dölja. Det här kan man göra med hjälp av mönster som faller i olika riktningar, med skärningar som kapar av eller förlänger kroppsdelar eller med dekorationer som drar betraktarens öga till en önskad punkt på stylingen. (Carlström, 2001, s.19; Lewenhaupt, 2015, s.19-25)

Carlström (2001 s.70-81) menar att en viktig del i stylingen är färgspråket, eftersom människans hjärna både omedvetet och medvetet relaterar vissa färger till olika händelser eller budskap. Valet av färg på kläderna ger ett tydligt budskap till omgivningen och kan påverka humöret, utstrålningen och vilka känslor man signalerar. Diskreta färger som vitt, pastell, beige och grått passar då man vill utstråla mjukhet, vänlighet och förtroende. Pålitliga färger är jordnära nyanser. Till exempel brunt, mossgrönt och orange kan användas då man vill förmedla lugn, äkthet och stabilitet. Starka färger som kornblått och rött tillför energi och kraft. I stilhelheter fungerar accentfärger bra för att uppmärksamma ett visst område på kroppen eller för att fånga nyfikenhet.

Med hjälp av accessoarer kan en hel styling kompletteras. Accessoarerna kan stylas i enhetlig färg, till exempel en röd väska och röda skor ger harmoni åt stilhelheten. Det är också möjligt att leka med accessoarernas användningsområden och använda detaljerna på annat sätt än det egentligen är meningen. Man ska tänka på att inte använda alla accessoarer som finns tillgängliga på samma gång, utan att endast använda tillbehör som ger stylingen det där "lilla extra" men utan överdrift. Här också tåls form och färg att tänkas på, precis som vid styling med kläder. (Ericsson Wärn, 2004, s. 139; Lewenhaupt, 2015, s.67-68).

5.3 Bildanalys

Bildanalysen börjar enligt Carlsson & Koppfeldt (2008, s.17-19) med en enkel bildbeskrivning i två nivåer av vad betraktaren ser på bilden. Orsaken till att bilden bör beskrivas är att då man uttrycker vad man ser, skärper seendet sig. En bildbeskrivning är en viktig referenspunkt till fortsatta tolkningar. Vid första beskrivningen kan betraktaren upptäcka något iögonfallande som kan få en betydelse vid nästa skede av tolkningen. Det här påtagliga innehållet som är lätt att enas om kallas denotation. Den djupare bildanalysen kallas konnotation och beskriver bildens betydelser, vad bilden associeras till och associationer som är gemensamma för människor med samma kulturella bakgrund. Konnotationen görs då man undersöker bilden grundligare och försöker hitta underliggande föreställningar.

Aspers, Fuehrer & Sverrisson (2004, s.79-85) menar att identifieringen av bildens komposition, färg, färgton och kontrasten är en viktig del av analysen. Här skiljer sig analysen beroende på betraktarens konsthistoriska kunskaper och språkbruk. I den första beskrivningen kan bilden placeras i en genre. I den mera djupgående och analytiska delen kan den tolkande fokusera på innehållet och formen, alltså hur innehållet presenteras. Genom att också göra jämförelser kan man peka ut speciella egenskaper hos något, genom att hålla upp det mot något som det liknar.

När man analyserar en bild ska man enligt Eriksson & Göthlund (2004, s.39) också ta hänsyn till flera kontexter. Den inre kontexten analyseras då man tittar på hur elementen i bilden har arrangerats och ställts samman, alltså kompositionen i bilden. Den yttre kontexten tolkas då man ser bilden som en egen storhet och analyserar den som en helhet. Sändarkontexten, alltså den miljö där bilden är utförd, är också viktig att ta i beaktande under en bildanalys. För att olika människor ska kunna uppfatta bilden på liknande sätt, måste de ha liknande kunskap och samma kulturella erfarenheter. Fast en betraktare uppfattar bilden som väldigt tydlig och avbildande av verkligheten, kan en annan betraktare uppfatta bilden som mindre autentisk och korrekt avbildad. Som bildanalytiker måste man ta i beaktande ifall bilden speglar ens egen världsbild och uppfattning.

5.4 Undersökningens praktiska genomförande

Det praktiska genomförandet presenteras i samma följd som väsendena har presenterats i den teoretiska bakgrunden. Valet föll på fotografen Sofia Jern eftersom respondenten arbetat med henne tidigare och visste att personkemin fanns där. Sofia Jern har även retuscherat bilderna i efterhand.

Då väsendenas teoretiska grund var klar skapade respondenten fyra moodboard med inspirationsbilder på hår, smink, kläder och miljö som skickades ut till både modellen och fotografen (se bilaga 1, 2, 3 och 4). En moodboard hjälpte alla personer involverade att få en uppfattning av hurudan känsla respondenten var ute efter. Bilderna som användes kommer från Pinterest och är inte respondentens egna.

Älvens modell fick en vit klänning och smycken. Hon fick sedan en bas av foundation, concealer och puder i ansiktet samt contouring. På ögonlocket applicerades en ljus skimrande skugga och vid globlinjen och yttre delen av ögat skuggades en skugga i bronsnyans. Vid inre ögonvrån, under ögonbrynet och på mitten av ögonloben applicerades en ljus ögonskugga. Under ögat applicerades en ögonskugga i brons. Som avslut applicerades eyeliner, vit kajal, maskara och lösögonfransar. Ögonbrynen målades med en mörkbrun nyans. Läpparnas målades med en ljusbrun, neutral färg.

Efter sminket gjorde respondenten modellens hår lockigt och tuperat med några gömda flätor i. Hårstylingen avslutades med hårspray. Som miljö för fotograferingen användes två platser. Först fotograferades modellen inomhus i fotografens egna lägenhet. På plats i lägenheten fanns all rekvisita som behövdes. Som andra fotomiljö användes Fäboda strand i Jakobstad. Hit hade respondenten tagit lyktor, skira tyger, kuddar och filter för att göra miljön bohemisk och okonventionell.

Trollets modell stylades i en svart silkesklänning och en pälsjacka i kornblått tillsammans med svarta klackskor och stora guldsmycken. Sedan blev modellen sminkad med en jämn bas och kraftig contouring. Ögonsminket utgjordes av en ljusgrå ögonskugga, en mörk silverskugga samt en ljus skugga. Som avslut applicerades eyeliner, maskara, lösögonfransar och en mörk brynfärg. Läpparna målades med en mörkröd nyans.

Håret som modellen fick var en slarvig uppsättning med stora lockar i. Som miljö användes Bock's Corner Brewery i Vasa. Respondenten hade tagit med en dukning i kristall och silver, ljusstakar och smycken samt mat och vin som användes som rekvisita.

Skogsrådet stylades och fotades i Jakobstad. Modellen bar svarta jeans, svarta klackskor, en svart topp, en grön bomberjacka och smycken i guld. Modellen blev sminkad med ett tunt lager foundation, concealer, puder samt contouring. Ögonen fick en mossgrön ögonskugga med en hint av guldskimmer. Som avslut applicerades eyeliner, maskara och en ögonbrynspenna. Läpparna målades i en rödbrun nyans. Respondenten gjorde sedan två inbakade flätor på modellen och sprayade håret med ett hårspray för maximal hållbarhet. Miljön som användes vid fotograferingen var Stadshotellets bar i Jakobstad. Respondenten använd sig endast av rekvisita därifrån, vilket var ett drinkglas med en röd dryck i.

Häxan fotograferades i Jakobstad och blev stylad i jeans och skor samt t-skjorta och smycken. Sminkningen gjordes så att en tunn bas applicerades, följt av en contouring. Ögonen fick en ljusblå skuggning i olika mörkhetsgrader. Som avslut applicerade vit kajal, maskara, lösögonfransar och en mörk brynfärg. Läpparna målades i en rosa, neutral färg. Håret stylades med en hästsvans där halva håret var uppsatt och halva hängde löst. Som miljö användes en uppfart för bilar samt en takterass. På bilderna med uppfarten hade respondenten med statister som fungerade som svarta gestalter.

6. Resultatredovisning och tolkning

I följande kapitel kommer respondenten att presentera resultatet för varje väsen. Varje tolkning av väsen kommer redovisas med tre bilder för att man ska få en bra helhetsbild av resultatet. Bilderna presenteras i samma ordning som de görs tidigare i arbetet, och respondenten tar upp både resultatredovisningen och tolkningen under samma kapitel. för att underlätta läsningen. Först presenteras bilderna, följt av en redovisning och gemensam tolkning. Respondenten redogör för och motiverar också valen av styling och miljö.

6.1 Älvan



Figur 1: Bohemiskt boende



Figur 2. *Vind*



Figur 3. Mot nya äventyr

På bilderna ser man en flicka med vit klänning i ett tunt, fladdrande material med blåa broderier på. Hon är barfota på alla bilder. Enligt (Schön 2001) var en övergripande uppfattning om älvans utseende att hon kunde uppträda som en dockliknande gestalt eller en vacker flicka. Respondenten ville ha en modell med dockliknande utseende med stora ögon, runda kinder och len hy för att återskapa älvans utseende så bra som möjligt. Schön (2001) menar också att kläderna älvan oftast bar var vita och när hon dansade kunde man uppfatta vita, fladdrande kläder. Man kan tolka den vita klänningen som ett tecken på oskuldsfullhet och nykterhet, ett knep som flickan kan använda för att locka till sig män.

Modellens hår är långt, blont och lätt vågat. Respondenten ville göra en modernare tolkning av älvans fladdrande hår och valde därför att göra ”beach waves” som frisyr. Schön (2001) säger att då älvan inte var osynlig kunde människorna ofta bara skymta ett gyllene hårfäste. På den andra bilden (se figur 2) syns modellens sminkning ordentligt. Modellen har jämn, strålande hy och en ögonskuggning i jordnära bruna nyanser. Hennes läppar är naturligt färgade och ögonbrynen är ljusa och naturliga. Hon ser rakt in i kameran och man får en känsla av att hon försöker locka betraktaren. Enligt Watson (2007) ska en kvinna inte gömma sig bakom lager av smink, utan vara stolt över sin naturliga skönhet. Sminket ska reflektera både människans personlighet och humör. Respondenten ville skapa den naturliga skönhet som är trendig idag och samtidigt låta modellen se åtråvärd och förförisk ut.

På den andra bilden (se figur 2) ser man tydligt att modellen har gyllene örhängen i öronen och på första (se figur 1) och tredje bilden (se figur 3) skymtar guldarmband på modellens handled. Enligt Schön (2004) kunde man blidka älvans vrede med guldstoff och därför har respondenten återskapat guldets i smyckena.

På den första bilden (se figur 1) sitter modellen vid en strand, nedhukad med ett leende på läpparna och försöker tända ett ljus. Runt henne finns kuddar, filter, en päls, en stol med ett klädesplagg på, ett vitt skycke och ett flertal ljuslyktor. I bakgrunden skymtar havet, klippor och en molnig himmel. Älvan var enligt Schön (2001) ett naturväsen som inte levde inomhus. Många sägner berättar om dimmiga fält och skogar. Hennes främsta ställe att vistas på var ängar. Respondenten valde en miljö som kunde representera älvans kärlek till naturen och samtidigt hennes fartfylldhet med vågor och stormen som nalkas. På den tredje bilden (se figur 3) är miljön lite annorlunda då modellen går med ryggtavlan mot kameran längst med stranden. Schön (2001) säger också att det fanns en föreställning om

den dansande älvan som sjöng och försökte locka till sig män. Här kan man tolka bilden som att älvan är på väg någonstans.

Alla tre bilderna går i en beige- och ljusskalig färgton och fokuset ligger mycket på både modellen och miljön, som skapar en helhet i bilderna. Eftersom det är mycket rörelse i bilden kan man tolka det som en lekfullhet och ostyrlighet, egenskaper som älvan också besatt. Lopatin-Nezaj (2013) menar att nytolkningar skapas där elementen är en kombination av fakta från de teoretiska utgångspunkterna och respondentens egna vision. På bilderna har respondenten försökt kombinera teoretiska utgångspunkter som miljö, utseende och älvas personlighet och gjort det till en modern kvinna.

6.2 Trollet



Figur 4. Allt som glittrar är guld



Figur 5. Ensam middag



Figur 6. I väntan

På bilderna ser man en modell med blont hår, ljus hy och med en allvarlig och bestämd min. På de två första bilderna (se figur 4 och figur 5) är hon klädd i en svart silkesklänning och en kornblå pälsjacket tillsammans med ett stort guldhalsband, en guldlocka och guldörhängen. Kring midjan finns ett svart bälte med gulddetaljer. På den tredje bilden (se figur 6) kan man se att modellen bär svarta pumps. Den kornblåa pälsen och silkesmaterialet ger ett lyxigt och extravagant intryck. Swahn (u.å) menar att precis som att människornas utseende varierar, kunde trollets utseende variera lika mycket. I vissa sägner beskrivs det som fult med stora öron, medan det i andra sägner skildras som vackert. Respondenten har försökt få fram den vackra delen av trollet och gjort en modern tolkning.

Swahn (u.å) skriver att öronen kunde vara av modell större, och att ögonen var väldigt känsliga för ljus. Modellen har en håruppsättning som täcker öronen, vilket respondenten medvetet gjort för att dölja tänkbara stora öron. Bilderna är också tagna i ett dunkel eftersom trollet enligt teoretiska utgångspunkten hade ljuskänsliga ögon.

På den första bilden (se figur 4) ser man modellens ansikte i närbild. Hon har en skimrande sminkning med bruna toner i ögonsminkningen, ganska buskiga bryn och mörkröda läppar.

Schön (1986) menar att kvinnliga troll oftast hade hopvuxna ögonbryn. På bilden syns också stora guldsmycken väldigt tydligt. Swahn (u.å) skriver att man trodde att trollet samlade på guld och juveler, och att det gärna visade sina rikedomar genom bordssilver och husgeråd. Modellen ser väldigt elegant och snobbig ut, men samtidigt känns hon väldigt ensam eftersom hon tittar drömmande ut i det tomma intet. Kanske längtar hon efter sällskap eller funderar över vad som kommer hända härnäst.

På den andra bilden (se figur 5) står modellen framför ett bord som är fyllt av mat, dryck och en dukning i kristall. Hon ser väldigt dramatisk och bister ut, som att hon står och väntar på middagens andra gäst. Enligt Swahn (u.å) var dryck, överflöd med mat och vild dans något som hörde till de största intressena för troll. I regel skildrades trollen som lite tjuvaktiga och giriga. Han säger också att miljön som trollen bodde i oftast beskrivs som lyxig och med överflöd av rikedomar och mat.

Den tredje bilden (se figur 6) visar modellen som ligger i en lädersoffa i ett bibliotek. Hon ser uttråkad ut, som om middagen inte gick som hon hade planerat. Swahn (u.å) säger att trollets bostad bestämdes efter utbudet. Ifall det inte fanns berg och grottor i närheten kunde gravhögar eller labyrintliknande gångar vara typiska trollbon. Respondenten har valt bibliotek som miljö till en bild, för att visa en modern version av var ett troll kunde tänkas trivas att bo. På alla bilder befinner sig modellen i en dunkel och mörk miljö med böcker, stora robusta bord, möbler av läder och belysning av hägnade lyktor. På andra bilden (se figur 5) är miljön mest tydlig och en känsla av medeltid återfinns. Henriksson (2013) säger att det i Svenskfinland fanns en föreställning om att trollen var bosatta i berg. Respondenten har moderniserat trollets miljö till en plats med stenväggar.

En accentfärg i bilderna är den kornblåa jackan och de orangefärgade lyktorna. Bodbacka (2012) menar att det är viktigt att läsa in sig på själva karaktären och att tänka på färgernas betydelse när man skapar den. Hon menar också att om miljön är trovärdig, kommer också karaktären att se mer äkta ut. Respondenten har därför fokuserat mycket på rekvisitan och valet av miljö när fotograferingen av detta väsen gjordes.

6.3 Skogsrådet



Figur 7: I väntan på sällskap



Figur 8: Självsäkerhet



Figur 9: Nattdrömmaren

På bilderna ser man en brunhårig kvinna med grön bomberjacka, svarta jeans och svart t-skjorta. På den första bilden (se figur 7) kan man skymta ett par svarta klackskor. På alla bilder bär hon guldsmycken, en ring i svartvitt och hägnade guldörhängen med en brun diamant i. Enligt Schön (2004) hade skogsrået kläder inspirerade av naturen, med vit kjol, grön blus och svarta, vassa skor. Hennes smycken skildras som gula, precis som torkad kåda. Respondenten har valt att tolka skogsrået utseende utgående från färgerna som beskrivs i den teoretiska utgångspunkten när stylingens kläder valdes.

Modellen ser väldigt vacker ut med skimrande hy, framträdande kindben och inbakande flätor. Alla dessa element är en modern syn på skönhet, och enligt Schön (2001) var den allmänna uppfattningen om skogsråets utseende att hon var fager vid första ögonblicket, men att hennes rygg var rutten och murken. Därför har respondenten valt att täcka ryggen med en mossgrön bomberjacka. Safron (2014) menar att två av skogsråets typiska karaktärsdrag är kvinnlig hypostatis och skönhet.

På den tredje bilden (se figur 9) kan man skymta modellens frisyr i form av inbakade flätor. Flätorna ger ett tufft och modernt utseende i kombination med en kraftig sminkning. Modellen har starka bryn, bruna läppar och en ögonskugga i grön nyans. På den första

bilden (se figur 7) framhävs modellens kindben extra bra. Respondenten ville skapa modellens utseende så modernt och attraktivt som möjligt, eftersom Henriksson (2013) säger att skogsrået var känd som en manslukerska.

På första bilden (se figur 7) står modellen i en bar och lutar sig mot en stol, med blicken in i kameran. Runt henne finns vinflaskor, en bardisk och massor med glas. Bredvid henne står ett cocktailglas. Samma glas syns på andra bilden (se bild 8). Hon ser väldigt attraktiv och avslappnad ut, som att hon är van att stå i baren och vänta på någon. Tillhagen (1985) säger att skogsrået bodde inne i skogen, men att ingen visste exakt hur hon bodde eftersom skogsrået alltid var den som kom till mannen och inte tvärtom. Respondenten har föreställt sig att den moderna tolkningen av skogsrået har kommit till en bar för att locka till sig män, för att ingen ska få reda på var hon bor.

Det som syns på alla bilder är modellens avslappnade med allvarliga och lite flirtiga min. På den tredje bilden (se figur 9) lutar hon sig mot ett läderstöd från vad som verkar vara en fåtölj. Hon ser väntande och lite uttråkad ut, som att hon väntar på underhållning och njutning. Nordström och Svanfors (2012) menar för att lyckas göra nya tolkningar av karaktärer ska man undvika att förlita sig på stereotyper. De menar att stylingen, kläderna, sminket och håret ska framhäva och förstärka varandra. Respondenten har jobbat med att få barmiljön, kläderna, frisyren och smink att stämma överens med varandra för att skapa en bild av det åtråvärda skogsrået.

6.4 Häxan



Figur 10. Attityd



Figur 11: Bländad



Figur 12: Fart

På bilden ser man en flicka med brunt hår, svart t-skjorta, en svart jacka och slitna jeans. På den andra bilden (se figur 11) ser man byxorna vilka har hål i sig och är lågt skurna. Modellen har en svart kort t-skjorta som visar en del av magen. Modellen har benen korslagda och framåtlutande, som att hon är påväg någonstans. På första bilden (se figur 10) ser man att hon har en klocka och ett läderarmband runt handleden, och ett svart, tight halsband runt halsen. På den andra bilden (se figur 11) skymtar man ett par sneakers och en svart väska som modellen har med. Schön (1991) säger att häxorna såg ut att vara vanliga människor. men att man i protokoll kan läsa om märken på häxornas kroppar. Respondenten har försökt få den moderna kvinnan att se modern ut som möjligt, för att passa in i samhället.

På den tredje bilden (se figur 12) ser man modellen i närbild. Hon tittar rakt in i kameran med en intensiv blick. Hennes ansikte är kantigt och kindbenen är starkt framhävda. Hon har en blå ögonskugga vid ögonen och vitt vid inre ögonvrån. Hennes bryn är mörka och buskiga och läpparna har en ljus, naturlig färg. Modellen ser väldigt självsäker och kaxig ut och på den första bilden (se figur 10) skymtar modellens silverfärgade naglar. Enligt Watson (2007) är självsäkerhet och självförtroende något som kan skapas med hjälp av smink. Det finns inga egentliga regler och strikta linjer att följa, utan man ska skapa och experimentera med färger och former tills man hittar det man söker.

Modellens hår vid hjässan är uppsatt i en hästsvans medan resten hänger löst ner. Respondenten har velat få modellen att se lite street-influerad och trendig ut, med en halv uppsättning och en vågad, färgad skugga. Lakka (2011) säger att styling med kläder och accessoarer kan vara avgörande för sminkets framträdande. Även då man skapar karaktärer är smink, kläder och frisyr den helhet som tillsammans utgör karaktären. Respondenten har därför fokuserat på att såväl hår som smink samt kläder ska passa tillsammans.

På första bilden och andra bilden (se figur 10 och 11) syns det i vilken slags miljö modellen befinner sig i. I bakgrunden skymtar byggnader av betong och en vägg av betong och metall. Allting känns väldigt rått och stelt. Schön (2000) säger att häxan ofta utförde magi vid vatten som rann mot norr, broar, korsvägar och stenar. Modellen står därför i en tunnel och vid en stenvägg, för att modernisera den miljö som häxans trivdes i. Tallerud (1997) säger också att häxan levde i det vanliga samhället som vilken annan människa som helst.

Modellen håller armarna i kors på första bilden (se figur 10) vilket kan tolkas som ett tecken på attityd och arrogans. I varje posering hon har på bilderna ser hon rakt in i kameran och det känns som att hon utmanar betraktaren. Schön (2000) säger att en av häxans krafter var att styra händelser som hon ville. Fick hon inte som hon ville blev hon arg. Det här har respondenten återkoppla till ett kaxigt och tufft utseende och attityd på den moderna tolkningen.

Det som är viktigt när nytolkningar görs, är att ha en grundlig kunskap om det väsen som ska tolkas på nytt. Det är också viktigt att se utanför ramarna och inte försöka efterlikna de gamla väsendena, utan se allting från en modern och nytänkande synvinkel. Att använda gamla väsen till en modern tolkning betyder att man tar fasta på vissa saker från teorin och återspeglar det på ett eller annat sätt i den moderna kvinnan. Vid resultattolkningen ska man också fundera ifall en sådan nytolkning som gjorts är realistisk. Resultatet visar att de kvinnliga väsen som respondenten valt att nytolka i stilhelheter år 2016, fungerar som grund. Man kan se det kvinnliga väsendet i den moderna kvinnan, i ny tappning och med egen tolkning inbakad. Resultatet visar också att alla delar av ett gammalt väsen, det vill säga utseende, egenskap och miljö, är svår att få med på en bild. Egenskapen är den svåraste delen att tolka tillbaka till, då behöver man tänka utanför ramarna och fundera på hur en egenskap kan återspeglas i till exempel utseende och kläder.

6.5 Sammanfattning

Syftet med respondentens examensarbete var att genom styling och sminkning skapa nytolkningar av kvinnliga väsen i den nordiska folktron till moderna kvinnor år 2016. De två forskningsfrågor som ställdes var: 1. Hur fungerar nytolkade folktroväsen i stilhelheter år 2016? 2. Kan man se det kvinnliga väsendet i den moderna kvinnan?

Stylingen med älvan som utgångspunkt blev en bohemisk och modern kvinna. Respondenten har försökt få fram älvens lekfullhet och förföriska sida, som beskrivs i de teoretiska utgångspunkterna. Att använda sig av en nytolkning av älvan i en stilhelhet idag fungerade över förväntan bra. Den moderna kvinnan kan ha ett liknande utseende som älvan, med blont hår, flickigt utseende och vita, fladdrande kläder. Egenskaper som älvan

beskrivs inneha var svårare att omvandla till bild, och kan således inte ses i den moderna kvinnan på bild. Respondenten upplever att man kan se älvans väsen i den moderna kvinnan 2016.

Trollets nytolkning blev en kvinna med pondus, stor hunger och ett liv i lyx. För att få fram trollets utseende och egenskaper som beskrivs i de teoretiska utgångspunkterna har respondenten fokuserat på miljön av sten och överflödet av mat, samt de lyxiga accessoarerna som representerar rikedom. I användning av material har silke och päls använts eftersom de anses som ett tecken på pengar i dagens samhälle. Den moderna kvinnan har karaktärsdrag av trollet i form av rundad näsa, buskiga ögonbryn och ljus hy. Respondenten anser att en nytolkning av trollet fungerar bra eftersom många av trollets egenskaper kan hittas i moderna kvinnor. Girighet, längtan efter rikedom och viljan att leva i lyx är personlighetsdrag som återfinns ännu idag.

Stylingen med skogsrået som utgångspunkt blev en kvinna, sittande i en bar med en drink i handen, väntade på män. Respondenten har försökt få fram färgerna i skogsråets kläder som de beskrivs i de teoretiska utgångspunkterna, i form av mossgrön bomberjacka, svarta kläder och kådfärgade örhängen. Skogsrået beskrivs även som väldigt vacker, något som respondenten har tagit fram med hjälp av en sminkning och hårstyling som är eftersträvansvärd idag. En kvinna med skogsråets egenskap av manslukerska har tolkats till en modern kvinna som jagar män i baren. Det har fungerat bra att använda en nytolkning av skogsrået i en stilhelhet år 2016. Utseendet var lättast att tolka tillbaka till, medan miljön kändes mera som en utmaning. Respondenten anser att man ser det kvinnliga väsendet i den moderna kvinnan, tack vare rätt klädval och sminkning.

Häxans nytolkning blev en kvinna som lever i en urban miljö och som inspireras av gatumodet. Respondenten har tolkat häxans utseende från den teoretiska grunderna till en häftig, modern kvinna, som ändå inte sticker ut från mängden. Hennes kläder är relativt vanliga som kan köpas från de flesta klädbutiker, precis som att häxans utseende beskrivs som vilken annan människas utseende som helst. Det här är det väsen som man ser minst tydligt i den moderna kvinnan, man måste tänka till och tänka utanför ramarna. Respondenten anser ändå att det fungerar att använda sig av detta nytolkade väsen i stilhelheter år 2016, om än med större ansträngning. Häxans egenskaper ser man inte i den moderna kvinnan, utan det är mera hennes attityd, utseende och plats i samhället som kommer fram.

7. Kritisk granskning

I följande kapitel granskar respondenten arbetet kritiskt utifrån sin egen uppfattning och mening. Varje kapitel i examensarbetet går igenom i tur och ordning och respondenten analyserar vad som gått bra och vad som kunde ha gjorts annorlunda.

Syftet med examensarbetet var att genom styling och sminkning skapa nytolkningar av kvinnliga väsen i den nordiska folktron till moderna kvinnor år 2016. Respondenten ville ta reda på om folktroväsen kunde fungera som inspiration ännu idag och ge en inblick i den nordiska folktron åt läsarna. Syftet ger en tydlig introduktion till examensarbetet och respondenten tycker att både syftet och forskningsfrågorna är tydliga och svåra att missförstå. Den andra forskningsfrågan ”Kan man se det kvinnliga väsen i den moderna kvinnan?” kunde ha omformulerats så att det inte skulle gå att svara ”ja” eller ”nej”. Frågan kunde till exempel ha formulerats ”På vilket sätt kan man se det kvinnliga väsen i den moderna kvinnan?”.

De teoretiska utgångspunkterna i examensarbetet är nordisk folktro, älvan, trollet, skogsrådet, häxan, smink och styling. Nordisk folktro kändes som en relevant teori att börja med, så att läsaren skulle få en inblick i vad hela examensarbetet handlar om. Respondenten tycker att teorin om den nordiska folktron är lättförståelig. En viktig del i teorin som tas upp är att man ska ställa sig skeptisk till källorna om nordisk folktro, samt att upplevelserna och föreställningarna av väsen är väldigt individuella.

Alla väsens teoretiska utgångspunkter har en tydlig och klar strukturering, vilket respondenten tycker är bra för helheten. Det är lättare att förstå alla väsens karaktärer när man delar upp dem i utseende, egenskaper och miljö. Det som kunde förbättras i samtliga teoretiska utgångspunkter är källorna. Schön är en författare som används mycket som källa under hela arbetet, eftersom han i princip är den enda verkliga experten på nordisk folktro och dess väsen. Respondenten hade svårt att hitta saklig teori som inte var skriven av Schön. Emellertid är Schöns alla böcker de mest pålitliga källor som respondenten kunde använda, vilket gör att examensarbetet fortfarande är trovärdigt. Respondenten tycker att väsendenas teoretiska utgångspunkter känns som en bra helhet förutom beskrivningen av miljön som är för kort.

De sista teoretiska utgångspunkterna smink och styling har olika och varierande källor. Stylingkapitlet kunde vara lite längre och mera ingående gällande hur styling av kvinnor går till, gärna i dagens samhälle. Respondenten tycker att alla teoretiska utgångspunkter känns relevanta för arbetet och texten känns heller inte för tung- eller långläst.

Tidigare forskningar var en stor utmaning för respondenten att hitta. Det har gjorts ytterst lite forskning om nordiska väsen, styling av dem eller något ämne som tangerar respondentens forskning. Av källorna som använts är många tidigare examensarbeten, vilket inte alltid är önskvärt. Respondenten hade gärna velat se mer forskning på doktorandnivå, eftersom det var svårt att tolka tillbaka till vissa tidigare forskningar i slutresultatet. En del forskning var inte så relevant. Emellertid visar det här att det behövs mera forskning inom ämnet och att respondentens examensarbete hjälper till att fylla en forskningslucka. De tidigare forskningar som inte hade någon relevans vad gäller resultat och tolkning är Vestlunds forskning som berättar om hur väsendena uppstod, samt Hörbergs forskning om häxprocesser. Dessa två kunde respondenten inte tolka tillbaka till.

Metoderna är en stor tyngdpunkt i hela examensarbetet och respondenten har lagt ner mycket tid för att hitta de rätta och bästa metoderna för sitt arbete. De datainsamlingsmetoder som används är styling med kläder, hår och smink samt val av modell. Som dataanalysmetod används bildanalys. Val av modell var lätt efter att respondenten hade bestämt vilka nordiska väsen som skulle tolkas. Alla modeller som användes passade väldigt bra in i sina roller, eftersom respondenten mest hade sett på karaktärsdrag i ansiktet och kroppsformen. Trollets modell blev ändrad ungefär tre veckor innan fotograferingen, eftersom respondenten inte fick datum och tid att passa ihop med Bock's Corner Brewery, fotografen, respondenten och modellen.

Stylingen med hår, smink och kläder känns som en relevant metod att använda, med tanke på att det slutresultat som respondenten strävade efter var bilder att kunna analysera. En modell utan smink, hår eller rätta sortens kläder är omöjligt att tolka tillbaka till eller analysera, eftersom den rätta helheten inte kan skapas endast med miljö. Respondenten hade eventuellt kunnat välja ut färdiga bilder från exempelvis reklam, och se ifall de nordiska väsen hittas i moderna kvinnor på det sättet. Respondenten har hittat bra och pålitliga källor gällande både styling med kläder, hår och smink. Källorna är nya och känns relevanta för arbetet.

Som datainsamlingsmetod använde respondenten inte fotografering, trots att stylingarna och modellerna är fotograferade. Det här var ett medvetet val eftersom respondenten inte ville lägga fokus på fotografi som metod och istället belysa vikten av styling och smink. Fotografi som metod handlar om kamerans inställningar, bildkomposition och framställning, medan det här slutresultatet skulle belysa bilden i sig och motivet i bilden. Respondenten upplevde också att genom att inte fotografera själv läggs allt ansvar på den utomstående fotografen och då kan inte kamerans inställningar och bildens komposition styras på samma sätt.

Dataanalysmetoden som användes var bildanalys och respondenten anser att det här är en relevant dataanalysmetod för detta arbete. Använde man både denotation och konnotation, som respondenten använt, kommer däremot en egen tolkning och egna erfarenheter in. Bildanalysen kan på så sätt se annorlunda ut beroende på tolkarens egna synsätt. Ett sätt att undvika att respondentens egna livserfarenheter påverkar skulle vara att endast fokusera på hur bilden är uppbyggd, vilka färger som dominerar och att beskriva endast det som syns, utan att beskriva vad som kan vara underliggande i till exempel modellens ansiktsuttryck.

Det praktiska genomförandet är ett ganska långt kapitel, som respondenten hade kunnat förkortat en bit. Däremot ska man som läsare kunna återskapa de styrningar som respondenten gjort, enbart genom att läsa det praktiska genomförandet. Det är med andra ord viktigt att det står beskrivet steg för steg hur stylingen gick till.

Bilderna som respondenten har valt att analysera ger en helhetsbild av den moderna kvinnan genom både närbilder och helkroppsbilder. De har alla samma typ av redigering, förutom älvans bilder som sticker ut med sin mjuka redigering och sina jordnära färger. Respondenten upplever att det inte finns en tydlig röd tråd genom bildserien, till exempel en viss färg eller komposition. Istället är det temat på fotografierna det som skapar den djupare och gemensamma upplevelsen. Skogsråets bilder var de svåraste att välja ut, eftersom respondenten upplevde att alla bilder skulle ha platsat i bildtolkningen. Häxans bilder blev respondenten minst nöjd med och det var svårt att hitta tre bilder att analysera.

Resultatredovisningen och tolkningen har tillräckligt mycket innehåll och känns som ett lättläst kapitel. Struktureringen är tydlig med samma ordning vid varje analys av bilder, varvat med tolkning. Att varva analys och tolkning underlättar läsandet betydligt, och att

inte analysera varje enskild bild för sig gör att det inte blir onödigt upprepning. Respondenten har inte lyckats tolka tillbaka till alla tidigare forskning och alla teoretiska grunder. Det som var svårast att tolka tillbaka till var de olika väsendenas egenskaper, eftersom egenskaper kan vara svåra att visa med enbart en bild. Respondenten märkte också att viss tidigare forskning inte hade någon relevans till bildanalysen och tolkningen. Nu i efterhand kunde annan tidigare forskning varit mera relevanta, till exempel forskning om häxorna i bondesamhället.

Respondenten lyckas uppnå syftet i varje nytolkning av det kvinnliga väsendet. Forskningsfrågorna svaras också på, om än inbakade i varandra för att få ett lättförståeligt svar. Respondenten tycker att resultatet är klart och strukturerat för läsaren.

8. Diskussion

Som helhet är jag väldigt nöjd med mitt examensarbete. Eftersom syftet uppnåddes och jag kunde svara på forskningsfrågorna känns arbetet fullbordat och alla frågetecken har rätats ut. Eftersom jag endast använt kläder från egna och bekantas garderober, känns stylingarna moderna och nutida, precis som det står beskrivet i mitt syfte. Det som var svårast att skapa var nytolkningen av häxan till en modern kvinna år 2016, främst eftersom visionen var rätt oklar från början och för att häxan enligt teorin inte har lika tydliga särdrag som de andra väsendena. Tack vare bra kommunikation och inspirationsutbyte mellan mig och min fotograf Sofia Jern blev slutresultatet bra.

De som har nytta av mitt examensarbete är branskmänniskor inom skönhetsbranschen. Dels kan man se boken som en inspiration till att våga testa nya typer av stylingar, dels för att förstå vikten av miljön i en fotografering. Bilderna känns inte som ”in the moment”-bilder, utan som riggade och planerade fotograferingar. Därför tror jag att alla som är intresserade av nordiska väsen och nutida modedefotograferingar kan ha nytta av att läsa detta examensarbete. Ofta kan man som estenom fastna och se enbart på det nutida och moderna, utan att inse hur mycket inspiration och fina kreationer som faktist finns i dåtiden och i sägnernas värld.

Skönhetsbranschen har nytta av alla typer av examensarbeten, eftersom branschen är väldigt outforskad och saknar mycket tidigare forskning. Att fokusera på nordiska väsen är en hyllning till den finländska och nordiska kulturen. Jag vill visa att det finns mycket vackert i vår folketro som går att använda inom mode och styling ännu idag, och på det här sättet får skönhetsbranschen ta del av denna tribut.

Det jag själv tycker att saknas i mitt examensarbete är en tyngdpunkt på hur kvinnan ser ut i dagens samhälle. Eftersom jag vill visa stylingar av moderna kvinnor år 2016 skulle jag gärna se att kvinnans roll i teorin och i bildanalysen skulle ta en större plats. Eftersom feminism och jämställdhet är ett ämne som diskuteras i dessa dagar, saknar jag det perspektivet. Det här är även utvecklingsförslag jag har åt mig själv: att få med både teoretiska grunder om den moderna kvinnan och om dagens samhälle, samt hur man tolkar könsroller i bilder. Om jag hade analyserat bilderna ur ett feministiskt perspektiv skulle tolkningen säkert ha blivit en annan. Eventuellt hade jag också kunnat ha det i åtanke under stylingen, ifall feminism och kvinnans roll hade varit en större del i examensarbetet.

Ett forskningsförslag skulle vara att göra flera stylingar med andra nordiska väsen som bas för nytolkningen. Till exempel kunde man göra nytolkningar av manliga väsen till moderna män 2016 och på så sätt få en stor helhet. Näcken, det manliga trollet, tomten och lyktgubben kunde vara väsen att skapa nytolkningar av. Att både göra kvinnliga och manliga nytolkningar kunde ge ett bredare perspektiv och det kunde vara intressant att se huruvida det är svårare eller lättare att se väsendet i den moderna människan, beroende på om det är manligt eller kvinnligt.

Det finns även saker andra för nästa estenom eller branschmänniska att fördjupa sig i. Till exempel kunde det vara givande att forska i om man kan se det kvinnliga väsendet i redan färdigt tagna bilder som reklambilder eller fotografier från modevisningar. Eftersom man kan se det kvinnliga väsendet i mina stylingar, vore det skäl att se om man hittar deras egenskaper i andra bilder. Även den feministiska delen av arbetet kunde vara ett förslag till fördjupning för nästa estenom.

Det här arbetet har gett mig mera erfarenhet inom styling och val av miljö, eftersom det var de två delarna som jag upplevde som mest utmanande. Det har gett mig en insikt i hur viktigt det är att tänka på alla delar när det kommer till en fotografering: modellens utseende, sminket, håret, kläderna och miljön ska alla fungera tillsammans för en lyckad

bild. Samtidigt ska modellen, stylisten och fotografen ha samma vision och kunna arbeta tillsammans som ett professionellt team. Jag har själv upplevt hela examensarbetet som en lång och kreativ process, där jag fått hitta lösningar på problem och kämpa mig framåt när det känns för överväldigande. Jag är väldigt stolt över detta, och slutresultatet är det jag hoppades på.

Mitt arbete ska ge läsaren en insyn i vår nordiska folktro och fungera som en påminnelse om folksägner och deras plats i vår kultur. Vår nordiska folktro står inte i historieböckerna, utan finns längst bak i stadsbiblioteken dit få av oss orkar gå. Alla trender går ur mode och kommer tillbaka igen i en annan tappning. Kanske det är lika med vår folktro? Kanske det är hög tid för den att ta plats i mode- och stilvärlden, som en inspiration och hyllning till vår nordiska kultur.

Källförteckning

- Aspers, P & Fuehrer, P & Sverrisson, Á, 2004. *Bild och samhälle - visuell analys som vetenskaplig metod*. Lund: Studentlitteratur AB
- Axén B, 2015. *Den stora boken om flätor*. u.o. Bokförlaget Max Ström
- Bannister, E., 1999. *Real Beauty- achievable beauty for real women*. London: Quadrille Publishing Ltd.
- Berghult, J., 2002. *Stylingguiden. Hitta din egen stil*. Västerås: ICA Förlaget AB
- Bodbacka, E. 2012. *HOKUS POKUS SIMSALABIM - En praktisk studie om skapandet av karaktärer med väsen enligt folktron som tema*. Yrkehögskola Novia, Utbildningsprogrammet för Skönhetsbranschen i Vasa.
- Bonnier, M., 2014. *Martinas modevärld - en guide till ett stilfullt liv*. Lettland: Bonnier Fakta
- Carlsson, A & Koppfeldt, T. 2008. *Visuell retorik. Bilder i reklam, nyheter och livsstilsmedia*. Malmö: Liber AB
- Carlström, E., 2011. *Du är din förpackning. Konsten att matcha din utsida med insida*. Göteborg: Göteborgstryckeriet. Books.
- Campsie, J., 2001. *Hår*. Singapore: Star Standard Industries Ltd.
- Conwat, J., 2004. *Make-up artistry for professional qualifications*. Oxford: Heinemann Educational Publishers.
- De Vries, R & Ryytty, C., 2015. *Häxprocesserna*. (Online) (hämtat 9.2.2016)

- Ericsson Wärn, K., 2004. *Chic den kompletta garderoben*. Stockholm: Albert Bonniers förlag AB.
- Eriksson, Y & Göthlund, A., 2004. *Möte med bilder*. Lund: Studentlitteratur AB
- Henriksson, B., 2012. *Trollen och vi*. (u.o)
- Henriksson, B., 2013. *När man talar om trollen...* (Online) <http://www.nytid.fi/2013/05/nar-man-talar-om-trollen/> (hämtat 3.11.2015)
- Hörberg, A., 1999. *En jakt på ondska: Häxprocesser i 1600-talets protestantiska Sverige och Skottland*. Högskolan i Halmstad, Sektionen för humaniora.
- Jones, R., 2012. *Makeup makeovers in 5 10 15 20 minutes - Expert secrets for stunning transformations*. Beverly: Fair Winds Press.
- Kaufmann, H. & Hansen, K., 2007. *Nejlikbrosking - vår minsta matsvamp*. (Online) <http://www.nrm.se/faktaomnaturenoochrymden/vaxter/kryptogamer/manadenskryptogam/svampar/nejlikbroskingvarminstamatsvamp.2798.html> (hämtat 20.10.2015)
- Lakka, J., 2011. *Beat the face- en inspirationsbok med olika makeuper*. Yrkeshögskolan Novia, utbildningsprogrammet för skönhetsbranschen i Vasa.
- Lewenhaupt, L., 2015. *Stilguiden*” Livonia: Bladh by Bladh AB.
- Lopatin-Nezaj, A. (2013) *Historisk stil i ny tappning - En praktisk studie om en Estenoms moderna vision av historisk stil och skönhet*. Yrkeshögskolan Novia, utbildningsprogrammet för skönhetsbranschen i Vasa.
- Lövgren, K. (2016) *Att konstruera en kvinna. Berättelser om normer, flickor och tanter*. Lund: Nordic Academic Press
- Nationalencyklopedin, (u.å) *skogsrå*. (Online) <http://www.ne.se/uppslagsverk/encyklopedi/lang/skogsra> (hämtad 19.11.2015)
- Nordström, N. & Svanfors, A. (2012) *Det var en gång... : - en praktisk studie om kreativitet och styling av sagokarakterer*. Yrkeshögskolan Novia, Utbildningsprogrammet för Skönhetsbranschen i Vasa.
- Safron, E. (2014) *The image of hurdla in scandinavian folklore*. Bulletin of Moscow State Regional University
- Schwarzkopf, (u.å) *Volym i hårbotten - rakt men inte platt!* (Online) http://www.schwarzkopf.se/skse/sv/home/hair_styling/tips_and_tricks/styling_tricks/volume_base.html (Hämtad 18.5.2016)
- Schön, E. 1986. *Älvor vättar och andra väsen*. Stockholm: Rabén & Sjögren.
- Schön, E. 1991, *Häxor och trolldom*. Stockholm: Rabén & Sjögren.
- Schön, E. 2000. *Älvor, troll och talande träd*. Sundbyberg: Bokförlaget Semic
- Schön, E. 2001a. *Folketro från förr*. Stockholm: Carlssons Bokförlag.

- Schön, E., 2001b. *Skepnader i skymningen*. Stockholm: Bokförlaget Natur och Kultur.
- Schön, E. 2002. *Folktro om ödet och lyckan*. Stockholm: Bokförlaget Natur och Kultur.
- Schön, E., 2004. *Folktrons ABC*” Stockholm: Carlssons Bokförlag.
- Shenet, 2010. *Smink* (Online) <http://www.shenet.se/recept/smink.html> (hämtat 8.2.2016)
- Swahn, J., (u.å). *Trollen- Deras liv, land och legender*. Malmö: Bokgruppen i Malmö.
- Tallerud, B., 1997. *När man talar om trollen*. Budapest: Kossuth Printing House.
- Thomsson, H. 2002. *Kvinnor, makt och förändring - att möta kvinnor i behov av stöd*. Lund: Studentlitteratur
- Tillhagen, C-H. 1985. *Jaktskrock*. Falköping: Gummessons Tryckeri AB.
- Unga Fakta AB, 2010 *Skogsrå*. (Online) <http://www.ungafakta.se/kunskapsbanken/svenska-oknytt/material/Svenska%20oknytt,%20Skogsrået.pdf> (hämtat 25.1.2016)
- Vestlund, U. (1997). *Vanliga väsen i vår folktro*. Institutionen för utbildningsvetenskap, Högskolan Gävle.
- Watson, R., 2007. *Professional Make-up, the complete guide to professional results*”. London: New Holland Publishers

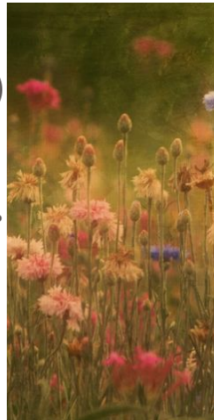
Bilagor bildkälla:

Pinterest u.å (Online). <http://pinterest.com> (Hämtat 6.6.,2016 7.6.2016, 13.7.2016, 15.7.2016).

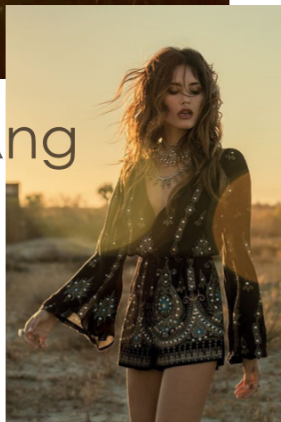
Älvans moodboard



Gryning



Vitt



Äng

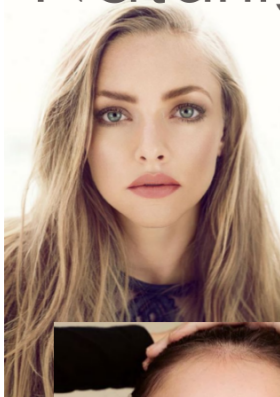
Festival



Bono



Naturlig makeup

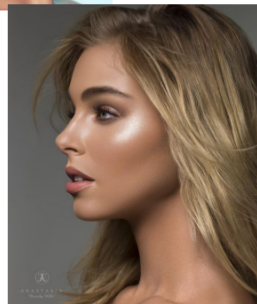
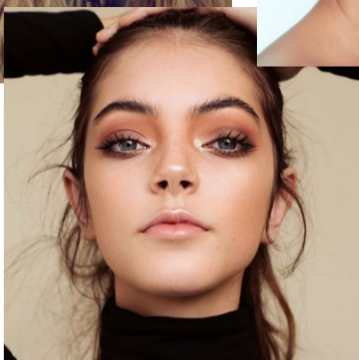


Highlight

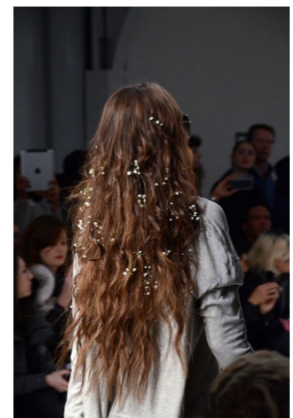


Fläta/beachwave

Långt hår



Naturligt



Trollets moodboard



Läppar



Storvigt

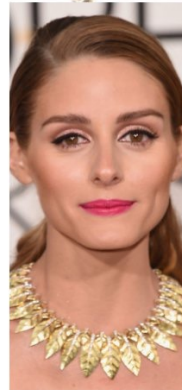


Uppsättning

Buskiga bryn



Guldsmycken



Lyx



Svart



Stenmiljö



Fina tyger



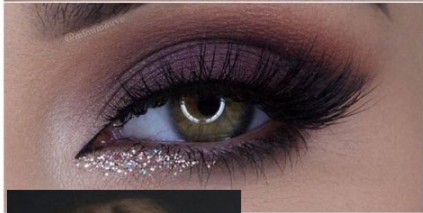
Överflöd



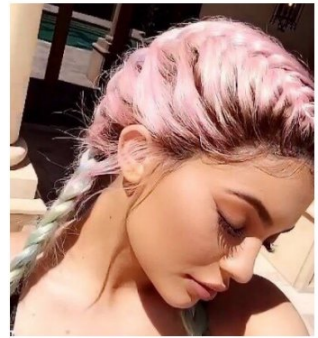
Skogsråets moodboard



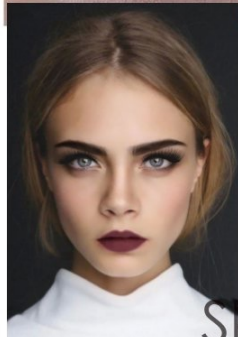
Naturmaterial



Attityd
Gula smycken



Inbakade flätor



Kraftigt

Skönhetsmakeup



Terass
Bar



trendigt



Tuff

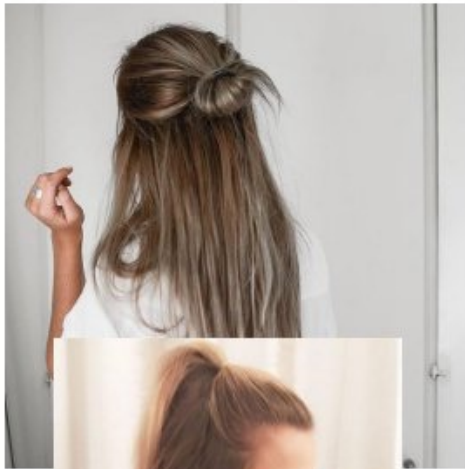
Militärgrön



Utomhus

Svart/Vit

Häxans moodboard

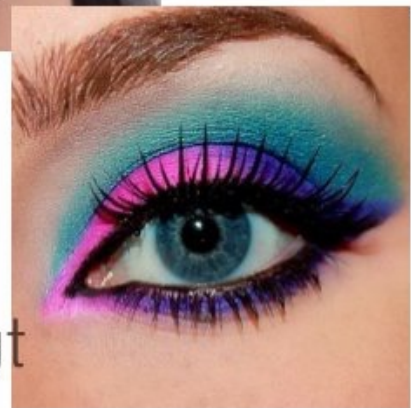


Förög
Cat eyeliner

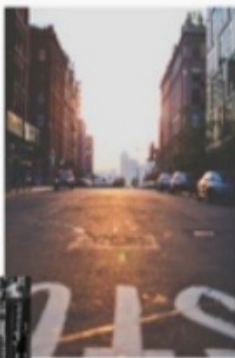


Half bun

80-tal trendigt



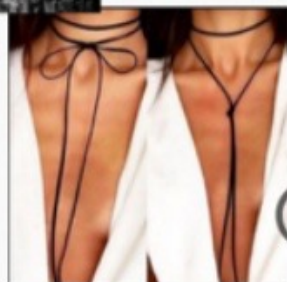
Urban



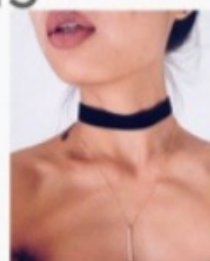
Tryck



Jeans



Choker



Street