

”TEHTIIN YHES PALJO
JA NE OLI PALJO LÄSNÄ”

Tukilasten kokemuksia päättyneestä tukiperhetoiminnasta

LAHDEN AMMATTIKORKEAKOULU
Sosiaalialan koulutusohjelma
Sosiaalipedagoginen lapsi- ja nuorisotyö
Opinnäytetyö
Syksy 2008
Miia Mikkola
Hanna Niemi

Lahden ammattikorkeakoulu
Sosiaalialan koulutusohjelma

MIKKOLA, MIIA & NIEMI, HANNA:

”Tehtii yhes paljo ja ne oli paljo läsnä” – Tukilasten kokemuksia päättyneestä tukiperhetoiminnasta

Sosiaalipedagogisen lapsi- ja nuorisotyön suuntautumisvaihtoehdon opinnäytetyö,
81 sivua, 4 liitesivua

Syksy 2008

TIIVISTELMÄ

Tutkimuksemme on laadullinen tutkimus lastensuojelun avohuollon tukiperhetoiminnasta. Tutkimuksen tarkoituksena on kuvata tukiperheissä käyneiden tukilasten kokemuksia tukiperhetoiminnasta ja sitä, mitä he kehittäisivät tukiperhetoiminnassa omien kokemustensa perusteella. Tukilasten kokemusten kautta voidaan tukiperhetoimintaa kehittää vastaamaan paremmin tukilasten yksilöllisiä tarpeita. Haastattelimme seitsemää 11–18-vuotiasta lasta ja nuorta, joilla tukiperhetoiminta on päättynyt. Heistä viisi oli tyttöjä ja kaksi poikaa. Tukisuhteet kestivät keskimäärin vähän yli kaksi vuotta. Aineistonkeruumenetelmänä käytettiin teemahaastattelua ja aineistoa analysoitiin aineistolähtöistä sisällönanalyysiä käyttäen.

Tukilasten kokemusten perusteella tukiperheet olivat enemmän ennaltaehkäisevänä kuin korjaavana tukena, tarjoten lapsille turvallisen paikan viettää viikonloppuja. Haastatteluiden perusteella tukiperheitä tarvittiin tukemaan koko perheen jaksamista, vaikka tuki kohdentui varsinaisesti vain lapsiin. Tukiperhettä tarvittiin vanhempien omien menojen ja perheiden kriisien vuoksi. Yksikään mainituista tukiperheen tarvetta selittävistä tekijöistä ei ollut suoraan lapsesta lähtöisin.

Kaikki tukilapset kokivat hyötynensä jollakin tavoin tukiperheestään. Hyötyinä koettiin uudet ystävät, tukivanhempien antama tuki, opit, hyvät muistot ja oman vanhemman parempi jaksaminen. Muistot tukiperheestä liittyivät eniten ihmisiin ja yhteiseen tekemiseen. Kaikki haastattelemistamme tukilapsista korostivat oman ikäisten lasten merkitystä tukiperheessä. Tärkeimpinä piirteinä tukivanhemmissa pidettiin kykyä kuunnella tukilasta ja olla aidosti läsnä sekä huomioida kaikki lapset tasapuolisesti.

Tutkimustulosten mukaan tukilasten osallisuuden huomioimisessa oli eniten kehitettävää tukiperhetoiminnan aloittamisvaiheessa. Kuulemalla tukilapsia jo ennen tukiperhesopimuksen solmimista pystyttäisiin paremmin huomioimaan tukilasten yksilölliset tarpeet koko tukiperheprosessin ajan.

Avainsanat: Lastensuojelun avohuolto, tukiperhetoiminta, lapsen osallisuus ja kuuleminen ja sosiaaliset tukiverkostot

Lahti University of Applied Sciences
Degree Programme in Social Services

MIKKOLA, MIIA & NIEMI, HANNA:

”We used to do lot of together and they were lot of present”

– Supported children’s experiences of concluded support family activities

Bachelor’s Thesis in the Option in Social Pedagogy for Work with Children and Young People, 81 pages, 4 pages of appendices
Autumn 2008

ABSTRACT

Our study is a qualitative study of support family activities within non-institutional child welfare. The aim of the study is to describe both such supported children’s experiences of support family activities and what they would develop in support family activities on the basis of their own experiences. By utilizing supported children’s experiences it is possible to develop support family activities making them better correspond to supported children’s individual needs. We interviewed seven children and young people from the age range of 11-18 years whose support family activities were over. Five of them were girls and two boys. The support relationship lasted, on an average, a little more than two years. The material was gathered by using a thematic interview and interpreted by the method of material-based content analysis.

The supported children felt that the support families had provided preventive support, giving the children a safe weekend place. The support families were needed to contribute to the coping of the entire family, although the support was focused basically on the children. The support family was needed because of the parents’ own social life and family crises. None of the factors mentioned to account for the need of a support family started directly from the child.

All the supported children felt they had somehow benefited from their support families. New friends, support from support parents, teachings, good memories and the better coping of one’s own parent were regarded as advantages. Memories of the support family were, most of all, related to people and things done together. All of the supported children stressed the importance in the support family of children at their own age. The support parents’ most important characteristics were their ability to listen to the supported child, to be genuinely present and to pay attention to all the children on an equal basis. The research findings indicated that the consideration of the supported children’s participation should be developed primarily at the beginning of the support family activities. By listening to the supported children before concluding a support family agreement the supported children’s individual needs could be considered better during the whole support family process.

Keywords: Non-institutional child welfare, support family activities, involving and listening to the child and social networks

SISÄLLYS

1	JOHDANTO	1
2	LAPSI- JA PERHEKOHTAINEN LASTENSUOJELU	3
2.1	Lastensuojelutyö perheen tukena	3
2.2	Lasten ja nuorten osallisuus	6
2.3	Avohuollon ensisijaisuus ja lapsen sijoitus	9
2.4	Syitä perheen ulkopuolisen avun tarpeelle	11
3	TUKIPERHETOIMINTA	14
3.1	Tukiperhetoiminnan historia	14
3.2	Tukiperhetoiminnan määrittelyä	15
3.2.1	Tukiperhetoiminnan käsitteellinen määrittely	15
3.2.2	Milloin tukiperhettä tarvitaan?	17
3.2.3	Mitä edellytetään tukiperheeltä?	18
3.2.4	Tukiperhetoiminnan toteutus	21
3.3	Tutkimuksia tukiperhetoiminnasta	23
4	PERHEIDEN SOSIAALISET TUKIVERKOSTOT	25
5	TUTKIMUKSEN KULKU	29
5.1	Aiheen valinta ja yhteistyötahon löytäminen	29
5.2	Tutkimuksen tavoitteet ja tutkimustehtävät	30
5.3	Tutkimusmenetelmä	31
5.4	Tutkimuksen kohderyhmä	33
5.5	Haastattelujen toteutus	34
5.6	Aineiston analysointi	35
6	TUTKIMUKSEN EETTISYYS	37
7	TUTKIMUSTULOKSET	38
7.1	Kuvaus tukilapsista	38
7.2	Tukiperhetoiminnan aloittaminen	40
7.3	Tukilasten vierailut tukiperheeseen	44
7.3.1	Tukiperheiden ja tukilasten ensitapaamiset ja ensivierailut tukiperheeseen	44
7.3.2	Tukiperhevierailuille lähteminen	45

7.3.3	Tukiperheen asuinympäristö	46
7.3.4	Tukiperheen arki tukilasten kokemana	47
7.3.5	Tukiperheen ihmissuhteet	51
7.4	Tukilasten kokema hyöty tukiperhetoiminnasta	55
7.5	Tukiperhetoiminnan päättyminen	57
8	YHTEENVETO	60
9	JOHTOPÄÄTÖKSET	67
10	TUTKIMUKSEN LUOTETTAVUUS	68
11	POHDINTA	70
11.1	Pohdintaa tutkimusprosessista	70
11.2	Työmme hyödynnettävyys ja jatkotutkimusehdotukset	71
	LÄHTEET	74
	LIITTEET	81

1 JOHDANTO

Tutkimme kvalitatiivisessa opinnäytetyössämme lastensuojelun avohuollon tukiperhetoimintaa. Haastateltavamme ovat lastensuojelun avohuollon tukitoimena tukiperheessä vierailleita lapsia ja nuoria, joiden tukiperheinä ovat toimineet tavalliset perheet. Tukiperhetoiminnan kautta pyritään tukemaan perheitä ja ehkäisemään lasten huostaanottoja (Lastensuojelulaki 417/2004, 36 §). Tukiperhetoimintaa järjestetään niin ennaltaehkäisevänä kuin korjaavana lastensuojelutyönä, koska perheillä on erilaisia tuen tarpeita ja kunnat organisoivat toimintaa eri tavoin. Meidän haastateltaviemme kohdalla tukiperhetoiminta on enemmän ennaltaehkäisevää kuin korjaavaa lastensuojelutyötä ja tukiperheen tuki on kohdennettu suoraan lapsille.

Aineistonkeruumenetelmämme on teemahaastattelu, jonka kautta perehdymme lasten ja nuorten kokemuksiin omasta tukiperheestään. Haastattelemme lapsia ja nuoria, koska lastensuojelutyössä tärkeintä on aina lapsen etu ja sen selvittämiseksi tarvitaan myös lasten osallisuutta ja kuulemista. Uusi lastensuojelulaki korostaakin lapsen kuulemisen tärkeyttä entistä enemmän (Lastensuojelulaki 417/2007, 20 §). Tutkimuksessamme kuvataan tukilasten kokemuksia tukiperhetoiminnan eri vaiheista ja toiminnan kehittämiseen liittyvistä asioista. Toivomme tutkimuksemme innoittavan kaikkia tukiperhetoimintaan mukaan haluavia sekä hyödyttävän siitä kiinnostuneita ja toiminnassa jo mukana olevia tahoja. Tutkimuksemme kautta voi saada kuvan siitä, mitä tukiperhetoiminta voi olla tukilasten kokemana, jolloin lapsia voidaan ymmärtää paremmin.

Aiheeseen tutustuessa selvitimme millaista tutkimusta tukiperhetoimintaan liittyen on aikaisemmin tehty. Myöhemmin työssämme esittelemme erilaisista näkökulmista tehtyjä tutkimuksia. Aihetta rajatessamme huomasimme, että toiminnan päättäneiden tukilasten kokemuksia ei ollut paljoa tutkittu. Päätimmekin valita kohderyhmäämme sellaisia haastateltavia, joilla tukiperhetoiminta on päättynyt. He pystyvät kertomaan kokemuksiaan tukiperhetoiminnan päättymisestä ja arvioimaan toimintaa eri näkökulmasta, kuin tukiperheessä käyvät. Lisäksi päätimme

rajata kohderyhmämme yli 11-vuotiaisiin tukilapsiin. *Tukilapsista* kirjoittaessamme tarkoitamme omassa tutkimuksessamme tukiperheissä käyneitä lapsia ja nuoria. *Asiakasperheellä* tai *tuettavalla perheellä* tarkoitamme haastateltavien perheitä, koska he ovat olleet lastensuojelun asiakasperheitä. *Tukisuhteen* määrittelemme asiakasperheen, tukilapsen ja tukiperheen välisiksi suhteiksi.

2 LAPSI- JA PERHEKOHTAINEN LASTENSUOJELU

2.1 Lastensuojelutyö perheen tukena

Lastensuojelulain yleisten säännösten mukaan lapsella on oikeus turvalliseen ja virikkeitä antavaan ympäristöön, oikeus tasapainoiseen ja monipuoliseen kehitykseen sekä etusija erityiseen suojeluun. Lastensuojelun tarkoituksena on turvata lapselle nämä lastensuojelulain 1. pykälässä mainitut oikeudet vaikuttamalla yleisiin kasvuoloihin, tarjoamalla perheelle tarpeellista apua riittävän varhain, tuke-
malla huoltajia lasten kasvatuksessa sekä toteuttamalla lapsi- ja perhekohtaista lastensuojelua. Lapsi- ja perhekohtaisen lastensuojelutyön muotoja ovat lastensuojelutarpeen selvitys, avohuollon tukitoimet, lapsen sijoitus ja huostaanotto sekä niihin liittyvät sijaishuolto ja jälkihuolto. (Lastensuojelulaki 417/2007, 1-3 §.) Avohuollon tukitoimet ovat ensisijaisia ja vasta viimesijaisena keinona on sosiaalilautakunnan otettava lapsi huostaan vanhemmiltaan. (Lastensuojelulaki 417/2007, 34 §.)

Perheiden hyvinvoinnin edistämiseksi kunnan tulee lapsi- ja perhekohtaisen lastensuojelun ohella järjestää myös ennaltaehkäisevää lastensuojelua. Sen avulla turvataan lasten kasvua, kehitystä ja hyvinvointia sekä tuetaan vanhemmuutta. Lastensuojelulain mukaan ehkäisevän lastensuojelun tarkoituksena on korostaa varhaisen puuttumisen merkitystä sekä erityisen tuen järjestämistä lapsen hoidosta ja kasvatuksesta vastaaville henkilöille. (Räty 2007, 33.) Ehkäisevä työ on monitasoista ja monitahoista. Sen avulla voidaan estää negatiivisen kehityskulun syveneminen tai syntyminen kokonaan. (Törrönen & Vornanen 2004, 156.) Ennaltaehkäisevän työn tukipilareita ovat äitiys- ja lastenneuvolatoiminta, lasten päivähoido, kasvatusta- ja perheneuvonta sekä oppilashuolto. Lasten hyvinvointiin ovat suoraan vaikuttamassa myös esimerkiksi kouluterveydenhuollon resurssien heikentyminen ja psykososiaalisen oppilashuollon järjestämisen kirjavuus. Hyvänä lähtökohtana ongelmien ennaltaehkäisylle tulisi pitää jo sitä, että päiväkotien ja koululuokkien ryhmäkoot pidetään sopivan kokoisina. Se helpottaisi lasten on-

gelmien havaitsemista ja käsittelemistä mahdollisimman varhaisessa vaiheessa. On siis ymmärrettävää, että suhteellisen pieneltä tuntuvat teot voivat olla osa perheiden ongelmien ennaltaehkäisyä. Erityisesti edellä mainittujen palveluiden laadukkuudella on oletettavasti yhteys varsin suoraan myös lastensuojelutarpeen nousuun ja sijaishuollon lisääntymiseen. (Lastensuojelulain kokonaisuudistustyöryhmä 2006, 18–19.)

Varhaiseen puuttumiseen liittyen on uuteen lastensuojelulakiin tehty tärkeä uudistus siitä, että lastensuojelun tarve on selvitettävä kolmen kuukauden kuluessa lastensuojeluilmoituksesta tai muusta yhteydentotosta. (Lastensuojelulaki 417/2007, 27 §.) On yleisessä tiedossa, että eri syistä lapset ja heidän perheensä eivät saa tukea riittävän aikaisin. Täten perheiden ongelmat kärjistyvät helposti vuosien varrella, jolloin saatetaan joutua turvautumaan sijoituksiin viimeistään lapsen tultua murrosikänsä. Täten jo perusteellisen alkuarvioinnin tekeminen on osa arvokasta lastensuojelua, jos sen kautta perhe saa riittävän tuen oikeaan aikaan. Alkuarvioinnista onkin saatu lastensuojelun kentältä hyviä kokemuksia. Sen avulla pystytään systematisoimaan lastensuojelun avohuollon työskentelyä ja lapsen näkökulman huomioon ottamista. (Lastensuojelulain kokonaisuudistustyöryhmä 2006, 42–43.)

Uudistettu lastensuojelulainsäädäntö siirtää lastensuojelutoimenpiteiden painopistettä ennaltaehkäisyyn ja varhaisen tuen ohella avohuoltoon. Lastensuojelulainsäädäntö tehostaa myös lapsen ja perheen osallisuutta sekä heidän oikeusturvaansa. Lapsen osallisuutta ja omaa ääntä päätöksenteossa on tehostettu painottamalla kaiken ikäisten lasten oikeutta osallistumiseen, mielipiteen ilmaisemiseen ja kuulluksi tulemiseen. Lisäksi viranomaisten yhteistyötä perheiden tukemiseksi pyritään tehostamaan ja kunnan velvollisuuksia lastensuojelussa täsmentämään. Uutena näkökulmana laissa on nostettu esiin myös sisarusuhteiden ja läheisten ihmisuhteiden jatkuvuuden merkitys. Sosiaalityöntekijöiden tuleekin uuden lain mukaan selvittää työssään lapsen läheisverkostoa ennen lapsen sijoitusta kodin ulkopuolelle. (Taskinen 2007, 7-8.) Tämä on tärkeää siksi, että lapsia sijoitettaessa ei tulisi sulkea pois mahdollisuutta lapsen sijoittamisesta lapselle jo ennestään tuttuun ihmisten luo. Toisaalta jos läheisverkosto uupuu, niin hyvänä vaihtoehtona

tulisi ainakin lyhytaikaisissa sijoituksissa pitää mielessä myös muut vapaaehtoiset tukirakenteet. (Lastensuojelulain kokonaisuudistus–työryhmä 2006, 45–46.)

Lastensuojelun asiakkaaksi tulevalle perheelle on lastensuojelulain mukaan tehtävä asiakassuunnitelma ennen kuin tukitoimiin käytännössä ryhdytään, jollei kysymyksessä ole tilapäinen neuvonta tai ohjaus. Suunnitelmaan kerätään tarvittavat tiedot lapsesta sekä lapselle ja/tai perheelle suunnitellut tukitoimet. (Lastensuojelulaki 417/2007, 30 §.) Asiakassuunnitelma on uudessa lastensuojelulaissa korvannut aikaisemman huoltosuunnitelman. Asiakassuunnitelman laatiminen on keskeinen työväline lastensuojelun toteuttamisessa. Sen avulla suunnitellaan, seurataan ja arvioidaan lastensuojelun asiakaslapsen ja hänen perheensä tarvitsemaa tukea ja palveluita. (Lastensuojelulain kokonaisuudistus–työryhmä 2006, 45.)

Asiakassuunnitelman laatiminen on tärkeää, jotta tarvittavat lastensuojelun tukitoimet vastaavat lapsen ja perheen tarpeita parhaalla mahdollisella tavalla. Lastensuojelun perusajatuksena onkin suunnata palveluita ja tukea aina optimaalisuusperiaatteen mukaisesti. Optimaalisuutta arvioitaessa on ensisijaisesti kiinnitettävä huomiota lapsen etuun. Tämä tarkoittaa sitä, että strategisia valintoja tehtäessä etusija on asetettava lapsen pitkän tähtäimen edun mukaisille ratkaisuille. Käytännössä sosiaalityöntekijän tulee valita yhdessä asiakasperheen ja lapsen tai nuoren kanssa optimaalisin tukitoimi tai tukistrategia, minkä jälkeen sitä käydään toteuttamaan. (Mikkola 2004, 78.)

Asiakasperhettä siis tuetaan lastensuojelutyön kautta erilaisin keinoin sen mukaan, mikä on perheen tilanteeseen nähden parasta tukea. Tuolloin on ensisijaisesti huomioitava kuitenkin aina lapsen etu. Ensisijaisesti on myös pyrittävä tukemaan lapsen vanhempien ja muiden lasta hoitavien henkilöiden kasvatusmahdollisuuksia lapselle suotuisien kasvuolojen vakiinnuttamiseksi. (Pajukoski, Rentola & Uotinen 2007, 84, 131.)

Kunnan tulee järjestää lastensuojelun avohuollon tukiperhetoimintaa sisällöltään ja laajuudeltaan sellaiseksi kuin kunnassa esiintyvä tarve edellyttää (Räty 2007, 41). Lastensuojelulaki ei siis tarkoin määrittele tukiperhetoiminnan yksityiskohtia,

vaan kunnille on annettu mahdollisuus toteuttaa sitä niin, ettei toimintaa etukäteispäätöksin kaavamaisteta (Mikkola 1994, 140–141). Kuntien kesken erot lastensuojelun palveluissa ja asiakasmäärissä ovatkin olleet varsin suuria. Palveluja tarvittaisiin kuitenkin niin pienissä kuin suurissakin kunnissa enemmän. Suurissa kunnissa olisi tarvetta palveluiden monipuolistamiselle, kun taas pienissä kunnissa korostuvat suuria kuntia enemmän puutteet lastensuojelun erityisosaamisessa. Seudullisen yhteistyön kautta voidaan kuitenkin erityispalveluiden järjestämistä helpottaa. (Lastensuojelulain kokonaisuudistus-työryhmä 2006, 20–21.) Hyvänä esimerkkinä seudullisesta yhteistyöstä on Hämeenlinnan Perhepankki, jonka kautta olemme saaneet osan haastateltavistamme. Perhepankin toimintaa kuvaamme tutkimuksessamme myöhemmin.

2.2 Lasten ja nuorten osallisuus

Haluamme tutkimuksellamme tuoda tukiperheessä käyneiden tukilasten kokemukset kuuluviin, minkä avulla voidaan lisätä lasten osallisuutta lastensuojelutyössä. Näkemällä lapset aktiivisina toimijoina ja korostamalla heidän osallisuuttaan tuetaan lastensuojelulain mukaista lapsen mielipiteen huomioimista. (Räty 2004a, 26.) Lapsen osallistumisoikeutta määrittelevät lastensuojelulain ohella asiakaslaki, lapsen oikeuksien yleissopimus ja Suomen perustuslaki. Näiden lakien mukaan lapsi ei ole osaton häntä koskevassa päätöksenteossa, vaikka hänellä ei yksin olekaan päätäntävaltaa häntä koskevissa asioissa. Lapsella on aina kuuluksi tuleminen oikeus, oikeus mielipiteen ilmaisemiseen sekä oikeus saada riittävästi tietoa itseään koskevista asioista, päätöksen perusteluista ja eri ratkaisuvaihtoehdoista. Näiden oikeuksien kautta lapsi voi olla osallisena eli vaikuttaa päätetäessä häntä koskevista asioista. (Sinko 2001, Möllerin 2005, 82 mukaan.) Työsämme ymmärrämme lasten osallisuuden edellisen määritelmän mukaisesti. Ilman lapsen kuulemistä ja osallisuutta lastensuojelutyössä jää lapsen etu mielestämme toteutumatta. Haluammekin korostaa lapsen osallisuuden huomioimista koko tukiperheprosessin ajan.

On tärkeää ymmärtää, että lapsen etua ei voida selvittää antamatta lapselle mahdollisuutta esittää omat käsityksensä asioista ja mahdollisista ratkaisuista (Räty 2004a, 26). Hyvässä uskossa tehdyt päätökset saattavat olla kohtalokkaita lapselle, jos lapselle ei ole annettu mahdollisuutta osallistua hänen elämäänsä koskeviin päätöksiin (Johansson & Kokkonen 1992, Lehtisen 1993, A3 mukaan). Lasta kuultaessa tulee kuitenkin ottaa huomioon lapseen kohdistuvat lojaliteettiristiriidat, jotka voivat vaikuttaa lapsen mahdollisuuteen ilmaista mielipiteensä aidosti. Tällä tarkoitetaan sitä, että lapsi ei välttämättä kerro perheensä ongelmista, koska pelkää tuottavansa vanhemmilleen haittaa. (Räty 2004b, 99.) Lapsen mielipiteen kuuleminen edellyttääkin aikuiselta kykyä ymmärtää lasta sekä tunnistaa merkitykset siinä, mitä lapsi tuottaa (Pramling-Samuelsson 2004, Hurtig 2006, 173 mukaan).

Loppujen lopuksi sosiaalityöntekijää ei sido lapsen mielipide, koska lopullista ratkaisua lastensuojeluasiassa tehdessään tulee hänen huomioida johtavana periaatteena lapsen etu. (Räty 2004a, 26.) Lapsen etua toteuttaessaan sosiaalityöntekijän tehtävänä on selvittää eri osapuolten näkökulmia sekä tehdä moraalista ja eettistä pohdintaa (Mikkola & Helminen 1993, Lehtisen 1993, A3 mukaan). Lapsen edun mukaista ei siis ole tehdä ratkaisuja liian yksinkertaisten päätelmien perusteella. Sosiaalityöntekijän tulee aina toimia mahdollisimman objektiivisesti, jotta lapsen etu toteutuu. Lapsen ja vanhemman etujen ollessa ristiriidassa keskenään on aina tehtävä ratkaisut lapsen edun mukaisesti. (Taskinen & Törrönen 2004, 12.)

Lapsen edun määrittämiseen vaikuttaa lapsen ikä, kehitystaso ja hänen elämäntilanteensa. Lapsen etu tulee siis määritellä tapauskohtaisesti ja hienovaraisesti. (Räty 2007, 24; Taskinen 2007, 15.) Hienovaraisuuteen liittyy, ettei lapsen mielipiteen selvittämisestä aiheudu tarpeettomasti haittaa lapselle, hänen vanhemmilleen tai muille läheisille ihmisille (Lastensuojelulaki 417/2007, 20 §). Perheen kanssa työskentelevän on lapsen mielipidettä huomioitaessa selvitettävä lapsen tiedollinen valmius tilanteestaan. Lapsen mielipiteen pohjaksi tulee antaa riittävästi tietoa esimerkiksi eri toimenpidevaihtoehdoista. (Räty 2007, 25.) Tiedot

eivät saa kuitenkaan olla sellaisia, jotka vaarantaisivat hänen kehitystään tai etuaan (Taskinen 2007, 60).

Lastensuojelulain mukaan 12 vuotta täyttäneelle tulee varata tilaisuus tulla kuuluksi, mutta myös sitä nuoremman mielipide on aina selvitettävä (Taskinen 2007, 15). Lapsen mielipiteille annetaankin yleensä painoarvoa lapsen kehittyneisyyteen nähden, tehtäessä lapsen itsemääräämisoikeuteen liittyviä päätöksiä (Räty 2004a, 26). Hyvin nuoren lapsen mielipidettä voidaan selvittää välillisen selvityksen avulla: kuulemalla ja keräämällä selvityksiä muun muassa lapsen läheisiltä ihmisiltä, päiväkodista tai koulusta (Räty 2004b, 99). Jos lapsi ei halua tai pysty ilmaisemaan mielipidettään, voidaan hänen käsitystään selventää havainnoimalla lapsen käyttäytymistä ja hänen tekojaan. Pienimpien lasten tuntemuksia voidaan selvittää leikkitarkkailun avulla, jos lapsen kommunikaatiotaidot eivät ole riittäviä kielelliseen ilmaisuun. (Räty 2004a, 26.)

Lapsen kuulemiseen liittyy mielestämme se, että myös lapsella on sanottavaa ja omakohtaista tietoa tilanteestaan. Hurtigin (2006, 167) mukaan lapsen osallisuus ja aktiivinen toimijuus edellyttävät, että lapsella on mahdollisuus olla mukana tuottamassa tietoa tilanteistaan, kokemuksistaan ja odotuksistaan. Hurtig kirjoittaa lapsen tiedosta ja korostaa lapsen oikeutta osallisuuteen sosiaalityön moniulotteisessa tiedontuotannossa. Lastensuojelutyön kehityksen edellytyksenä on ymmärtää, miksi lapsen tietoa on niin vaikea saada. Hurtig sanoo lapsiperhettä autettaessa peruslähtökohtana olevan eri perheenjäsenten yhtäaikainen auttaminen. Se voi kuitenkin olla vaikeaa, jos kuva perheen tilanteesta ja perheenjäsenten tarpeista ei ole selvä. Usein aikuiset tarjoavatkin ammattilaiselle helpomman kohteen samais-tua. Aikuiset myös pystyvät lasta paremmin hahmottamaan ammattilaisten odo-tuksia ja heillä voi myös olla enemmän halua elämäntilanteensa jäsentelyyn. (Hur-tig 2006, 169.) Lisäksi sosiaalityöntekijä saattaa ajatella, että lasten auttaminen toteutuu parhaiten aikuisten auttamisen kautta. Tuolloin ei lapsen kokemuksille anneta niiden mukaista arvoa. (Hurtig 2003, Hurtig 2006, 169 mukaan.)

Lapsen näkemiseen aktiivisena toimijana liittyy olennaisesti siis se, millaisena ymmärrämme lapsen omakohtaisen kokemuksen, eli hänen tietonsa asioista. Lap-

sen tietoa on pidetty vähäarvoisena, riittämättömänä ja ennen kaikkea epäluotettavana. Vaikka lapsen tietoa olisi kuultu, se varmistetaan usein joltain lapseen nähden objektiivisena pidetyltä aikuiselta. Huomioitava on kuitenkin myös se, ettei lasten tiedon totuudenmukaisuus ole yksistään lapsiin liittyvä ongelma. Aikuisen tiedon luotettavuutta voi vääristää usein taipumus antaa sosiaalisesti suotavia vastauksia. Lastensuojelun asiakasperheiltä tietoa kerätessä on myös mietittävä millaista totuutta tapahtumista etsitään. Etsitäänkö tietoa siitä, miten asiat ovat oikeasti tapahtuneet vai siitä, miten ne on koettu tapahtuneen, eli mitä ne ovat merkinneet. (Ritala-Koskinen 2001, 66–67.)

Lasten todellisessa kuulemisessa tulee kiinnostua siitä, mitä lapset kertovat. Ei siitä, kuinka totuudenmukaisia lasten kertomukset ovat. (Ritala-Koskinen 2001, 70.) Lapset voivat kokea tapahtumia eri tavoin kuin aikuiset ja siksi heidän todelliset kokemuksensa ovat erilaisia. Lapset ja nuoret tuleekin nähdä sosiaalisesti pätevinä tässä ja nyt, eikä vasta tulevina aikuisina (Taylor 2004, Hurtig 2006, 173 mukaan). Tutkimuksemme antaakin arvoa lasten ja nuorten omille kokemuksille tukiperhetoiminnasta.

2.3 Avohuollon ensisijaisuus ja lapsen sijoitus

Avohuollon tukitoimet ovat osa lapsi- ja perhekohtaista lastensuojelutyötä (Lastensuojelulaki 417/2007, 3 §). Avohuollon tarkoituksena on edistää ja tukea lapsen kehitystä sekä tukea ja vahvistaa lapsen hoidosta ja kasvatuksesta vastaavien henkilöiden kasvatustaitoja ja mahdollisuuksia. Tukitoimet toteutetaan mahdollisuuksien mukaan yhteistyössä lapsen ja vanhempien kanssa. Ne ovat siis vapaaehtoisia perheelle ja lapselle. (Räty 2007, 201.)

Avohuollon tukitoimet ovat nimensä mukaisesti ensisijaisia perhettä tukevia toimia. Toisin sanoen niiden avulla pyritään välttämään huostaanotto. Sosiaalilautakunnan tehtävänä on ryhtyä viipymättä avohuollon tukitoimiin, mikäli lapsen kasvuolosuhteet eivät turvaa lapsen kehitystä; taikka jos lapsi tai nuori käyttäytymisellään vaarantaa terveyttään tai kehitystään. (Lastensuojelulaki 417/2007, 34 §.) Avo-

huolto tapahtuu tukemalla lasta ja perhettä omassa elinympäristössään ohjaamalla ja neuvomalla sekä osallistumalla lapsen ja perheen elämään (Mikkola 2004, 77). Avohuollon tukitoimena voidaan perhettä tukea myös taloudellisesti, turvata asuminen ja järjestää perheelle erilaisia palveluita. Näitä palveluita voivat olla tukiperhe tai -henkilö, lasten päivähoido ja perhetyö. (Taskinen 2007, 41–42.)

Lapsi voidaan lisäksi sijoittaa avohuollon tukitoimena kuntouttavaan tai arvioivaan perhehoitoon tai laitoshoitoon yhdessä hänen vanhempansa, huoltajansa tai sen henkilön kanssa, jonka hoidossa ja kasvatuksessa lapsi on. Syynä avohuollon sijoitukseen voi olla myös lapsen huoltajan sairaus tai muu vastaava syy. Lapsi voidaan sijoittaa myös yksin lyhytaikaisesti, jolloin siihen vaaditaan lapsen huoltajan ja 12 vuotta täyttäneen lapsen suostumus. Avohuollon sijoituksesta päättäessä on määriteltävä sijoituksen tavoitteet ja arvioitu kesto. Viimeistään kolmen kuukauden kuluttua avohuollon sijoituksen alkamisesta tulee määrittellä sijoituksen jatkamisen edellytykset ja sen vaihtoehdot. Sijoitusta jatkettaessa pidempään tämä arviointi tehdään kolmen kuukauden välein. Lasta ei saa kuitenkaan sijoittaa toistuvasti avohuollon tukitoimena ellei lapsen etu välttämättä vaadi uutta lyhytaikaista sijoitusta. (Lastensuojelulaki 417/2007, 37 §.)

Lastensuojelutyön painopisteen tulisi lainsäädännön mukaan olla ehkäisevässä ja avohuollollisessa työssä (Rousku & Holma 2004, 15). ”Viimesijaisena keinona on lapsen huostaanotto, jos puutteet lapsen huolenpidossa tai muut kodin olosuhteet uhkaavat vakavasti vaarantaa lapsen terveyttä tai kehitystä taikka jos lapsi vaarantaa terveyttään tai kehitystään käyttämällä päihteitä, tekemällä muun kuin vähäisenä pidettävän rikoksenteon tai muulla niihin rinnastettavalla käyttäytymisellään. Edellytyksenä on myös, että avohuollon tukitoimet eivät ole tarkoituksenmukaisia tai mahdollisia taikka ne ovat osoittautuneet riittämättömiksi. Lisäksi edellytyksenä on, että sijaishuollon arvioidaan olevan lapsen edun mukaista”. (Lastensuojelulaki 417/2007, 40 §.)

Sijaishuolto merkitsee lapsen huolenpidon järjestämistä kodin ulkopuolella. Sijaishuoltoon voidaan ottaa vain sosiaalilautakunnan huostaanottama lapsi. Sijaishuolto voidaan järjestää perhehoitona tai laitoshuoltona taikka muulla tarkoituk-

senmukaisella tavalla. (Lastensuojelulaki 417/2007, 49 §.) Sijaishuollon ja jälkihuollon nykytilan ja kehittämistarpeiden selvityksen (2006, 8) mukaan mietittäessä lapsen sijoittamista kodin ulkopuolelle tulee huomioida lapsen turvallisen kiintymyssuhteen tarve. Sijaishuoltomuodon valintaan vaikuttaa se, onko lapsella olemassa jo joku merkittävä kiintymyssuhde vai tarvitseeko lapsi sijaishuollolta korjaavan ja pysyvän ihmissuhteen. Auttaminen painottuu erityistä ammattitaitoa vaativiin toimiin, jos lapsella on jo olemassa hänelle läheisiä ihmisiä. Sijoituspaikka voi myös vastata molempiin tarpeisiin. Toimintamuotoja tulee tarkastella siitä lähtökohdasta, miten ne voivat parhaalla mahdollisella tavalla tukea lasta ja hänen vanhempiaan. (Känkänen & Laaksonen 2006, 8.)

Jälkihuollolla tarkoitetaan sijaishuollon päättymisen jälkeistä tuen järjestämistä lapselle tai nuorelle sekä hänen vanhemmilleen sekä henkilölle, jonka hoidossa tai kasvatuksessa lapsi tai nuori on sijaishuollon päättymisen jälkeen. Sosiaalilautakunnan on aina sijaishuollon päättymisen jälkeen järjestettävä jälkihuoltoa. Velvollisuus jälkihuollon järjestämiseen päättyy nuoren täyttäessä 21 vuotta. (Pajukoski ym. 2007, 85.) Jälkihuollon muotoja voivat olla neuvonnan ja ohjauksen lisäksi tukiperhe, tukihenkilö, asumiseen ja taloudelliseen tilanteeseen liittyvä avustaminen sekä koulutuksen ja asunnon järjestäminen. Tukiperheen avulla tarjotaan lapsille ja nuorille kellonajoista riippumatonta, pysyvää aikuista tukea. (Taskinen 2007, 90.)

2.4 Syitä perheen ulkopuolisen avun tarpeelle

Perhe on yhteiskunnan perusyksikkö. Toimiva yhteiskunta edellyttää aina myös tervettä, toimivaa perhettä. (Auvinen 1995, 7.) Nykyään perheen yhteiskunnallisina tehtävinä nähdään tuottaa, sosiaalistaa, hoivata ja uusintaa yhteiskunnan jäseniä. Perheen tulee myös toimia taloudellisena yksikkönä ja hyvinvoinnin tuottajana. Sosiaalisena järjestelmänä perheellä on sille ominaiset säännöt, roolit, uskomukset, kommunikointitavat ja toimintarakenne. (Oinonen 1999, 164.) Perhekäsite on aikojen kuluessa moninaistunut ja laajentunut avioerojen ja uudelleenavioitumisten seurauksena. Ydinperheen rinnalle ovat tulleet yksinhuoltajaper-

heet, avoliittoperheet sekä avioerojen ja uudelleenavioitumisten synnyttämät uusperheet. Perheen määrittelyssä yhdessä asuminen ja biologiset kriteerit vähenevät, jolloin perheen käsite saa monia uusia merkityksiä. (Takala 1992, 579.)

Etenkin yksihuoltajuuteen kietoutuu monia hyvinvointiin vaikuttavia tekijöitä, kuten taloudellinen ahdinko ja tukiverkostojen vähyys. Yksihuoltajuus onkin lastensuojeluasiakkuuteen liittyvä merkittävä ilmiö. Tätä selittää osaltaan se, että yksihuoltaja vanhemman jaksamista kuormittaa esimerkiksi jokin sairaus, uupumus tai väsymys helposti enemmän kuin kahden vanhemman jaksamista. Lastensuojeluviranomaisten mukaan yksihuoltajat ovat yhä useammin pyytämässä näissä tilanteissa apua esimerkiksi tukiperheen muodossa. (Laitinen, Ojaniemi & Tallavaara 2007, 71–72.)

Heino (2007) on tutkinut uusia lastensuojelun asiakkaana olevia perheitä. Tutkimus kohdennettiin lastensuojelun avohuollon asiaksi vuonna 2006 tulleisiin uusiin asiakaslapsiin kolmen maakunnan alueella. Tutkimus tuo näkyviin lasten ja perheiden moninaisuuden ja elämäntilanteiden sekä elinolosuhteiden kirjon, jossa lastensuojelun asiakkuus alkaa. Usein lastensuojelun asiakkaaksi tulleet lapset asuvat köyhissä perheissä. Lasten vanhemmista 40 % kävi töissä, mutta 43 % vanhemmista ei ole työhistoriaa. Tutkimustuloksien mukaan lastensuojeluasiakkuuden taustalla oli usein vanhempien jaksamattomuus (37 %), perheristiriidat (29 %), vanhempien riittämätön vanhemmuus (28 %), vanhempien avuttomuus ja osaamattomuus (22 %), vanhempien mielenterveysongelmat (20 %) ja vanhempien päihteiden väärinkäyttö (20 %). (Heino 2007, 4, 66.)

Perhe, jossa ihmissuhteet toimivat hyvin ja häiriöittä, antaa suojaa ulkomaailman paineita vastaan, turvaten lapselle vakaan ja luotettavan kasvuympäristön. Perheellistymisellä ja perheessä elämisellä on eri tutkimuksissa todettu ylipäätään olevan suojaava vaikutus niin sosiaalisia kuin terveysriskejä vastaan. Jokainen perhe voi kuitenkin kohdata arjessaan sellaisia riskejä, jotka jollain tavoin vaikeuttavat tavanomaista perhe-elämää. (Auvinen 1995, 29.) Tällaisia riskejä voivat olla vanhempien masennus, stressi tai työuupumus. Nykyään monet vanhemmat joutuvat kohtaamaan näitä riskejä esimerkiksi perheen ja työn yhteensovittamisen

kautta. Työelämän paineet voivat vaikuttaa koko perheeseen heikentämällä vanhempien keskinäistä vuorovaikutusta, vaikuttaen sitä kautta kielteisesti vanhemmuuteen. (Kinnunen & Mauno 2002, 106.)

Työ vaikuttaa perheisiin monella tavalla. Ensinnäkin monet vanhemmat lykkäävät vanhemmaksi ryhtymistä työn vuoksi, odottaen taloudellisesti ja muuten vakaata ajankohtaa. Toiseksi työ vie aikaa vanhemman ja lapsen väliseltä arkiselta suhteelta, joka on lapsen hyvinvoinnin ja kehityksen näkökulmasta tärkeää. Lisäksi työn kuormittavuus näkyy siinä, miten vanhemmat jaksavat. (Kinnunen & Mauno 2002, 104–105.) Työssä uupuneet vanhemmat voivat tuntea itsensä riittämättömiksi ja voimattomiksi lastenkasvatustehtävässä. He eivät myöskään välttämättä jaksakaan niin hyvin ottaa lapsen mielipiteitä ja tarpeita huomioon eivätkä ole kiinnostuneita lastensa tekemisistä ja harrastuksista. (Pulkkinen 2002b, 150.)

Pulkkinen (2002b, 149) mukaan erityisesti työn ja perhe-elämän yhteen sovittamisen kysymykset ovat nousseet yhä yleisemmiksi keskustelun ja tutkimuksen aiheiksi. Vertailtaessa tutkimustiedon valossa suomalaisten tekemiä tehtyjä työtunteja selviää, että lapsiperheissä tehdään enemmän töitä verrattuna lapsettomiin ihmisiin. Eritoten isille kertyy perheellistymisen myötä työtunteja. Tämä johtuu siitä, että perheen on ansaittava enemmän, kun äidit hoitavat kotona lapsia. (Sauli 1998, Kinnunen & Mauno 2002, 100 mukaan.) Lisäksi on tutkittu, että ilta-, yö ja viikonlopputyötä tekee joka kolmannen työssä käyvän lapsen äiti ja useamman kuin joka toisen lapsen isä (Pulkkinen 2002b, 151).

Vanhempien vaikutuksen välittyminen lapsen sosiaalisen pääoman rakentumiseksi vaatii vanhempien ja lasten yhteistä aikaa (Pulkkinen 2002b, 149). Yhteisen ajan järjestäminen on kenelle tahansa vanhemmalle vaativa tehtävä. Haasteellisuutta ajan järjestämisessä lisää se, että yhteen on sovittava perheen ja työelämän ohella kaikki mahdolliset vapaa-ajan toiminnot. (Helminen 2006, 28.) Innasen (2001) tutkimuksessa on kuunneltu lapsia ja lapset toivovat sen mukaan tavanomaista yhdessäoloa vanhempiensa kanssa. Se tarkoittaa sitä, että kukin puuhailee omiaan, mutta on käytettävissä vuorovaikutukseen, kun mieleen juolahtaa jotakin puhuttavaa. Lapset siis odottavat vanhemmiltaan läsnäoloa, lapsen ilojen ja pettymysten

jakamista, lapsen kuuntelemista sekä aikuisen perusteltuja kannanottoja. Ennen kaikkea lapsi tarvitsee aikuisen, joka hyväksyy lapsen juuri sellaisena kuin hän on. (Innanen 2001, Pulkkisen 2002b, 153 mukaan.)

3 TUKIPERHETOIMINTA

3.1 Tukiperhetoiminnan historia

Tukiperhetoiminnan historialliset juuret ovat lasten kesävirikistötoiminnassa eli kesälapsitoiminnassa. Alkujaan 1940-luvulla kesälapsitoiminnan tavoitteena oli sijoittaa taajamien lapsia kesäajaksi maaseudulle kunnon ruuan ääreen vahvistumaan. Kesälapsitoiminnasta tuli 1970-luvulla lasten lomatoimintaa, jolloin siihen kiinnitettiin entistä enemmän huomiota. Lasten lomatoimintaa alettiin pikkuhiljaa liittää osaksi varsinaista lastensuojelutyötä. Silloin lomatoimintaa kehitettiin ympärivuorokautiseksi kriisipalveluksi ja tukiperhetoiminnaksi vaikeuksissa oleville perheille ja heidän lapsilleen. Lomatoiminta laajeni edelleen 1980-luvulla, jolloin selvitettiin tukiperhetoiminnan mahdollisuuksia ennaltaehkäisevänä lastensuojelun avohuollon tukitoimena. Tällöin lomaperheestä tuli monelle lapselle tukiperhe. (Kauppi & Rautanen 1997, 116, 191–199.)

Tukiperhetoiminta on siis kehittynyt kesälapsitoiminnasta, joka on muuttunut ajan vaatimusten myötä, mutta toisaalta myös tukihenkilötoiminnasta. Tukihenkilötoiminta on tukiperhetoimintaa vanhempi muoto ja se on käynnistynyt suurimmissa kunnissa 1970-luvulla. (Kivinen 1989, Anttosen 2000, 14 mukaan.) Tällöin suoje-luvalvonta korvattiin tukihenkilötoiminnalla. Suojeluvalvontajärjestelmä tarkoitti sitä, että lapsille ja nuorille määrättiin vapaaehtoinen suoje-luvalvoja. (Moilanen 2005, 23.) Vuoden 1983 lastensuojelulain uudistuksen myötä määriteltiin tukihenkilö- ja tukiperhetoiminta lopulta avohuollon tukitoimiksi, jolloin niiden molempien asema vahvistui (Korhonen 2005, 11).

Nykyäänkin tukiperhetoiminnassa on samoja piirteitä kuin tukihenkilötoiminnassa. Molemmat tukimuodot perustuvat henkilökohtaiseen vuorovaikutussuhteeseen, niin sanottuun tukisuhteeseen. Molemmissa myös tukemisen peruskysymykset ovat pitkälti samoja. Niistä molemmista saadaan myös kulukorvaus ja/tai palkkio kattamaan toiminnasta aiheutuvia kuluja. Toimintojen erilaisuudet liittyvät tuettavan ja tukijan tapaamisiin. Tukihenkilötapaamisia järjestetään usein tiheämmin ja ne ovat kestoaltaan lyhempiä, yleensä muutaman tunnin mittaisia tapaamisia viikon tai kahden viikon välein. Ne ovat yleensä lapsen omassa elinympäristössä esimerkiksi yhteisen harrastuksen merkeissä. Tukiperhetapaamiset sen sijaan ovat esimerkiksi kerran kuukaudessa viikonlopun ajan ja tapahtuvat tukiperheen kotona. (Korhonen 2005, 11.)

3.2 Tukiperhetoiminnan määrittelyä

3.2.1 Tukiperhetoiminnan käsitteellinen määrittely

Lastensuojelulaissa (417/2007) tukiperhetoiminta on määritelty 36. pykälän mukaan lastensuojelun avohuollon tukitoimeksi. Lisäksi lastensuojelun sijaishuollon neuvottelukunta on määritellyt tukiperhetoiminnan lyhytaikaiseksi perhehoidoksi. Toisin sanoen tukiperhe tarjoaa avohuollon tukitoimenpiteenä lyhytaikaista perhehoitoa. Lyhytaikainen perhehoito on määritelty lastensuojelulain 37 pykälässä. (Ahto & Mikkola 1999, 10.) Lastensuojelussa perhehoitoa käytetään avohuollon tukitoimenpiteiden ohella myös sijaishuollon muotona huostaanotetuille lapsille. Arkipuheessa lasten ja nuorten perhehoitajista käytetään usein nimitystä sijaisvanhempi, joilla ei kuitenkaan tarkoiteta tukivanhempia. (Perhehoidon tietopaketti 2008.)

Lastensuojelun perhehoito tarkoittaa lapselle oman kodin ulkopuolella yksityiskodissa annettavaa lyhyt- tai pitkäaikaista, ympärivuorokautista hoitoa, kasvatusta ja muuta huolenpitoa. Tällöin lapsesta huolehtivat perheet, esimerkiksi tukiperheet, ovat toimeksiantosuhteelta perhehoitajia. Perhehoitajat tarjoavat lapselle mahdollisuuden perheenomaiseen hoitoon ja läheisiin ihmissuhteisiin sekä edistä-

vät lapsen perusturvallisuutta ja sosiaalista kehitystä (Ahto & Mikkola 1999, 9, 12.) Perhehoitajalain (312/1992) 1. pykälän mukaan perhehoitajien on solmittava kunnan tai kuntainliiton kanssa toimeksiantosopimus. Toimeksiantosopimuksessa määritellään perhehoitajalain 4. pykälän mukaisesti perhehoitajan velvollisuudet ja toisaalta oikeus saada tukea hoito- ja kasvatustehtävässään. Toimeksiantosopimuksessa tulee määritellä myös perhehoitajalle maksettava hoitopalkkio ja kulu- korvaus. Tukiperheet ovat toiminnassaan vaitiolovelvollisia siten kuin sosiaali- huollon asiakkaan asemasta ja oikeuksista annetun lain (812/2000) 15. pykälässä säädetään. Tukiperheen vanhempien tulee myös toimittaa nähtäväksi lasten kanssa työskentelevien rikostaustan selvittämisestä annetun lain (504/2002) 2. pykälän mukaan rikosrekisteriote.

Tutkijat ovat määritelleet tukiperhetoimintaa eri tavoin tutkimuksissaan. Tukiperhetoiminnan erilaisille variaatioille on Sarjakiven (2000, 20–21) mukaan yhteistä hoidon lyhytaikaisuus, huoltajan suostumus ja perheen halu yhteistyöhön. Tukiperhetoiminta voidaan nähdä myös vapaaehtoistyönä (Korhonen 2005, 11). Vapaaehtoistyötä on määritelty järjestötasolla maallikkoauttamiseksi, jossa yksilö sitoutuu vapaasta tahdostaan toimintaan, josta tulee selviytyä tavallisen ihmisen tiedoin ja taidoin (Mykkänen-Hänninen 2007, 6). Vapaaehtoistyö on vastavuoroista, jolloin auttajakin saa itselleen toiminnasta jotakin, esimerkiksi hyvän mielen. Työ sijoittuu luonnollisen auttamisen ja ammatillisen työn välimaastoon. Luonnollisen auttajan rooli on perheellä, suvulla ja ystävillä. Luonnollisten ja vapaaehtoisten auttajien ero on vapaaehtoisen motivaatio toimintaan sekä se, että vapaaehtoiset auttajat ovat autettavilleen aluksi vieraita. Heillä on enemmän yhteyksiä ammattiauttajiin kuin luonnollisilla auttajilla ja heidän toimintansa organisoituu usein jonkin ammattityöntekijän tai epävirallisen organisaation kautta. Sekä luonnollisten että vapaaehtoisten auttajien toiminta on palkatonta. (Lehtinen 1997, 6.)

Ammattilaisten voi olla vaikea hyväksyä yhteistyökumppanikseen luonnollisen verkoston ulkopuolelle kuuluvia auttajia, esimerkiksi naapureita (Lehtinen 1997, 7). Itse ajattelemme, että tämä saattaa olla osasyynä siihen, miksi tukiperheitä on vasta viime vuosina alettu rekrytoimaan enemmän. Mielestämme tukiperhetoimin-

ta eroaa vapaaehtoistyöstä, koska tukiperheet saavat toiminnasta kuntakohtaisesti vaihtelevan kulukorvauksen ja palkkion (Sosiaaliportti 2008). Kuitenkin tukiperhetoiminnasta löytyy paljon yhtäläisyyksiä vapaaehtoistyöhön, sillä myös tukiperheet toimivat vapaaehtoisuuden pohjalta sekä usein maallikon tiedoin ja taidoin. Vapaaehtoistyön toimikunnan mietinnön (1978, 3) mukaan toimintaa, josta saadaan pieni kulukorvaus, on tarkoituksenmukaisinta kutsua puolivapaaehtois-toiminnaksi.

3.2.2 Milloin tukiperhettä tarvitaan?

Tukiperhetoiminta voi olla luonteeltaan ennaltaehkäisevää, korjaavaa tai jälkihuoltoon kuuluvaa toimintaa nuoren itsenäistymisvaiheessa (Lehtinen 1993, C3). Tukiperhetoiminnan tarkoituksena on tukea perheen selviytymistä erilaisissa tilanteissa antamalla lapselle riittävästi aikuisen hoivaa ja huolenpitoa (Lapsi tukiperheessä-esitys). Tukiperhetoiminnalla annetaan myös lapselle mahdollisuus virkistymiseen sekä uusiin kasvu- ja kehitystä tukeviin ihmissuhteisiin. Tukiperhetoiminta ei ole riittävä tukimuoto, jos tarvitaan suoraan vanhemmille kohdistettavaa tukea. Tarvittaessa sen lisäksi tulee perheelle järjestää myös muita tukitoimia, jos perheen tilanne niin vaatii. Tukiperheen tehtävänä ei siis ole kohdistaa tukea ensisijaisesti vanhemmalle vaan lapselle. (Perhepankin työntekijä 2008.)

Tukiperhetoiminta sopii erityisesti leikki- ja kouluikäisille lapsille, mutta myös nuoria on toiminnassa mukana (Perhepankin työntekijä 2008). Vauvojen kohdalla tulee pohtia erityisen tarkasti, onko tukiperhetoiminta tarkoituksenmukaista toimintaa. Sen ikäinen tarvitsee kuitenkin pysyvän kiintymiskohteen ensisijaisesta hoitajastaan. Kuitenkin päädyttäessä järjestämään tukiperhe 0-3-vuotiaalle lapselle, tukitoimien lähtökohtana tulee olla lapsen ja vanhemman välisen vuorovaikutuksen tukeminen. Tällöin tulee lapsen vierailuja tukiperheeseensä olla riittävästi, koska pienen lapsen muistissa eivät uudet ihmiset pysy kauaa. Turvallisen aikuiskontaktin ja ihmissuhteen luomiseen tarvitaan tapaamisia tuolloin tiheämmin kuin kuukauden välein. (Sosiaaliportti 2008.)

Tuettavien lasten tuen tarve voi vaihdella terveiden lasten tarpeista erityishoitoa tarvitsevien lasten tarpeisiin. Erityistä hoitoa tarvitsevien lasten tuen tarve voi johtua esimerkiksi tunne-elämän häiriöistä, käyttäytymishäiriöistä, kehitysviivästy-
 mistä tai erilaisista sairauksista. Lisäksi tukiperhetoimintaa järjestetään eri kult-
 tuureista tuleville lapsille ja nuorille. (Pelastakaa lapset ry 2006.) Tukiperhe on
 mahdollista järjestää myös nuorelle osana jälkihuoltoa (Taskinen 2007, 90). Jo-
 kaiselle lapselle tulee etsiä hänen tarpeitaan ja hänen perheensä toiveita vastaava
 tukiperhe. Moni lapsi kaipaa ikäistään seuraa, jolloin tukiperheessä olisi hyvä olla
 omia lapsia. Lapsettomaan perheeseen taasen sopii tukilapsi, joka tarvitsee erityi-
 sen paljon aikuisen huomiota. (Lapsi tukiperheessä-esite.) Kuitenkin jokaisella
 tukilapsella tulee tukiperheessään olla oikeus huolenpitoon, tukeen sekä aikuisen
 aikaan ja huomioon. Heillä tulee olla myös mahdollisuus rauhoittumiseen sekä
 tukivanhempiin kiintymiseen, mutta samalla oikeus omaan kotiin. (Sosiaaliportti
 2008.)

Tukiperhetoiminta on erityinen palvelu, koska se on suunnattu suoraan lapselle ja
 lähtee lapsen tarpeista. Toiminta tarjoaa myös välillisesti tukea vanhemmille hei-
 dän kasvatustehtävässään. Se tukee perhettä, kun vanhempien voimavarat eivät
 yksin riitä, etenkin jos sukulaiset asuvat kaukana ja perheen lähipiiristä ei löydy
 riittävää tukea. Toisin sanoen sitä tarvitaan, jos perheen sosiaalinen verkosto on
 pieni. Synä voimavarojen riittämättömyyteen voivat olla vaikeudet kasvatusasi-
 oissa, ihmissuhteissa, fyysisessä tai psyykkisessä terveydentilassa tai jokin muu
 erityistilanne. (Lapsi tukiperheessä-esite.) Tällaisia erityistilanteita voi aiheuttaa
 esimerkiksi vanhempien avioero, perheenjäsenen vaikea sairaus tai omaisen kuo-
 lema. Tukiperhe voi tarjota myös kipeästi kaivatun levon mahdollisuuden yksin-
 huoltajavanhemmalle. (Pelastakaa lapset ry 2006.) Esimerkiksi Hämeenlinnan
 Perhepankin tukiperhetoiminnan asiakasperheistä suuri osa onkin yksinhuoltaja-
 perheitä (Perhepankin työntekijä 2008).

3.2.3 Mitä edellytetään tukiperheeltä?

Tukiperheeksi sopii tavallinen perhe, jolla on omat ihmissuhteet kunnossa, kiin-
 nostusta hoito- ja kasvatusasioihin, tilaa ja aikaa lapselle sekä joustavuutta ja yh-

teistyökykyä (Lapsi tukiperheessä-esitys). Yleensä tukiperheenä toimii kahden vanhemman lapsiperhe, mutta tukiperheiksi sopivat myös muunlaiset perheet. Onhan tukiperhettä tarvitsevia lapsiakin monenlaisia ja erilaisissa elämäntilanteissa. Yhtä hyvin tukiperheenä voi toimia niin lapseton pariskunta kuin jo aikuiseksi omat lapsensa kasvattanut ”varamummola”. Yksinasuva aikuinen tai yksinhuoltajaperhekin voi toimia tukiperheenä, jos vaan resurssit ovat riittävät ja perheellä on halua tarjota huolenpitoa ja turvaa lapsille. (Sosiaaliportti 2008.)

Edellytyksenä tukiperheenä toimimiselle voidaan pitää sitä, että tukiperhe on avoin ja myönteinen sekä pystyy kohtaamaan erilaisuutta. Heillä tulee olla kykyä ja halua vastata lapsen tarpeisiin, joskus vaativissakin tilanteissa. (Sosiaaliportti 2008.) Tukiperheen tulee tukea lapsen kehitystä, osaten ottaa huomioon esimerkiksi hänen kehitykselliset viiveensä. Heidän tulee myös tukea lapsen suhteita biologisiin vanhempiin ja turvata lapselle muiden läheisten ihmissuhteiden jatkuminen. Erittäin tärkeää on, että tukiperhe pystyy sitoutumaan lapseen, turvaten luotettavat suhteet aikuisiin. (Perhehoidon tietopaketti 2008.)

Tukiperhevanhemman tulee osata asettaa tukilapselleen myös turvalliset rajat tukiperhevierailuilla. Lapsen perustarpeisiin kuuluvat rajojen, kontrollin, kurin ja sääntöjen tarve. Tukivanhempien on osattava asettaa rajoja lapsen haluille, taidoille ja tunteille, aivan niin kuin kuka tahansa vanhempi asettaa lapselleen. Rajojen tulee olla lapselle yksilöllisesti ja tilannekohtaisesti sopivia. (Tamminen 2005, 96–97.) Lapsen kanssa tulee pystyä keskustelemaan, neuvottelemaan ja kunnioittamaan hänen omaa tahtoaan. Samalla hänen tulee kuitenkin saada olla lapsi eikä joutua kantamaan aikuisen vastuuta. (Taskinen 2001, 21.) Rajoista huolehtivien aikuisten tulee olla sellaisia, joita voi rakastaa ja vihata, joita voi uhmata ja joista voi pitää. Rajojen asettaminen perustuu aikuisten haluun suojella lasta ja antaa tilaa lasten kasvuille. Kyky asettaa rajoja ja pitää niistä kiinni pohjautuu aikuisten kiintymykseen ja välittämiseen lapsesta. Rajoista ja rajojen kokeilemisesta syntyy lapsille ja nuorille turvallisuudentunne, kunhan ne ovat olemassa ja ne ovat kestäviä. (Aalberg & Siimes 1999, 101–102.)

Perhehoitajalain (312/1992, 4 §) mukaan tukiperheellä on oikeus saada tukea hoito- ja kasvatustehtävässään. Tukiperheet tarvitsevat ensinnäkin riittävän koulutuksen ja perehdytyksen tukiperheenä toimimiseen sekä ohjausta ja tukea jaksamiseen. Sosiaalialan ammattilaisten tuen ja ohjauksen lisäksi tukiperheelle voidaan järjestää vertaistukea ja tapaamisia sekä keskusteluita muiden tukiperheiden kanssa. (Sosiaaliportti 2008.)

Tukiperheitä rekrytoidessa olisi hyvä tehdä samanlainen peruskartoitus, kuin perhehoitajia rekrytoitaessakin. Kaikkien tukiperheeksi haluavien perheiden kohdalla on varmistettava, mitkä ovat perheen tosiasialliset voimavarat. Perheeltä kysytään myös toiveita esimerkiksi tuettavan lapsen tai lasten suhteen ja kartoitetaan mahdollinen erityisosaaminen. Aluksi lastensuojeluviranomaiset selvittävätkin tukiperheeksi haluavan perheen kokonaistilanteen. Tällöin kootaan perheen perustiedot sekä kartoitetaan perheen historiaa ja motiiveja ryhtyä tukiperheeksi. Perheeseen tutustutaan kotikäynnillä, jolloin tavataan kaikki perheenjäsenet. (Sosiaaliportti 2008.) Erityisesti on muistettava, että tukiperheeksi ryhtyminen koskettaa koko perhettä (Lapsi tukiperheessä-esite). Tukiperheeksi ryhtymistä tulee pohtia eritoten toimintaan mukaan tulevien lasten kannalta; tukiperhettä tarvitsevien lasten, perheen biologisten lasten ja tukiperheeseen mahdollisesti sijoitettujen lasten näkökulmasta (Sosiaaliportti 2008).

Tukiperheen päättäessä ryhtyä tukiperheeksi, he tapaavat tuettavan lapsen ja hänen perheensä. Tuolloin sosiaalityöntekijät laativat yhdessä tukiperheen, tukilapsen ja tukilapsen vanhempien ja kanssa asiakassuunnitelman. Asiakassuunnitelmaa voidaan myös kutsua tukiperhesuunnitelmaksi. Siihen määritellään tuen tarve, kesto ja tavoitteet, tapaamisten tiheys sekä sovitaan yhteistyökäytännöistä. Tuki suunnitellaan kunkin lapsen tarpeiden mukaisesti. Toiminnan onnistumista tulee arvioida tietyin väliajoin, esimerkiksi puolen vuoden välein. (Lapsi tukiperheessä-esite.)

3.2.4 Tukiperhetoiminnan toteutus

Kunnat järjestävät tukiperhetoimintaa samoin periaattein kuin muita lastensuojelun palveluita. Kunnan tulee järjestää tukiperhetoimintaa laajuudeltaan ja sisällöltään siten, kuin kunnassa esiintyvä tarve edellyttää. (Räty 2007, 41.) Tarvittaessa kunta voi järjestää tukiperhetoimintaa yksin tai yhteistyössä seudun muiden kuntien kanssa tai käyttää esimerkiksi kolmannen sektorin tuottamia palveluja (Sosiaaliportti 2008). Suurimmissa kaupungeissa tukiperhetoiminta on usein organisoitu keskitettyihin yksiköihin. Yhteistyötahoistamme Helsingin sijaishuoltotoimisto on esimerkkinä tästä. Sijaishuoltotoimiston tukiperhepalveluiden piirissä oli vuonna 2006 noin 170 lasta ja tukiperheitä oli kirjoilla 79 (Perhehoito ja lomatoiminta 2008). Sijaishuoltotoimisto järjestää tukiperhe- ja lomatoiminnan ohella pitkäaikaista perhehoitoa, kriisiperhetoimintaa sekä jälkihuollon palveluja (Lasten sijaishuolto 2008).

Kanta-Hämeessä Hämeenlinnan Perhepankki on kehittänyt tukiperhetoimintaa 1990-luvulta lähtien. Se on ainutlaatuinen lastensuojelutoimija Kanta-Hämeen alueella, koska se keskitetysti järjestää tuki- ja sijaisperhetoimintaa monelle kunnalle. Sovimme tämän yhteistyötahon kanssa tutustumisvierailun, jonka kautta saimme konkreettista tietoa tukiperhetoiminnan järjestämisestä. Hämeenlinnan perhepankki järjestää tukiperhetoimintaa lastensuojelun avohuollon lyhytaikaisena perhehoitona. Perhepankissa tukiperhetoiminnan painotus on lastensuojelun ennaltaehkäisevässä työssä. (Lapsi tukiperheessä-esitys.)

Perhepankki on osa Hämeenlinnan kaupungin lastensuojelun erityispalveluiden toimintaa. Siellä työskentelee kaksi lastensuojelun työntekijää, joista toinen vastaa tukiperhetoiminnasta ja toinen pidempiaikaisista perhesijoituksista. Perhepankin työntekijöiltä saimme luvan käyttää keskusteluumme ja saamiamme esitteitä hyväksi opinnäytetyömme teoria-osuudessa. Perhepankki ylläpitää tuki- ja kriisiperhetoimintaa sekä tarjoaa konsultaatioapua kunnille. Työskentely tukiperheasioissa tapahtuu aina aluetoimiston tai kunnan sosiaalityöntekijän kanssa. (Hämeenlinnan seudun lastensuojelun perhepankki-esitys.) Perhepankilla oli pelkästään Hämeenlinnassa keväällä 2008, noin 90 lasta tukiperheissä. Perhepankin sopimuskunnissa tukiperheissä vieraili noin 45 lasta. Tukiperheitä perhepankissa oli kirjoilla yh-

teensä 37. Perhepankin työntekijän mukaan tukiperheistä on kova pula, koska yksistään heidän tukiperhejonossa oli 17 asiakasperhettä ja yhteensä 27 lasta. (Perhepankin työntekijä 2008.)

Kunnat järjestävät tukiperhetoimintaa myös yhteistyössä järjestöjen kanssa. **Pelastakaa Lapset ry** tuottaa tukiperhepalveluita yleisimmin 4–12-vuotiaille lapsille. Vuonna 2006 Pelastakaa Lapset ry:n tukiperheissä kävi yhteensä 931 lasta. Pelastakaa Lapset ry:n omat sosiaalityöntekijät valitsevat kullekin lapselle sopivan tukiperheen. Lisäksi Pelastakaa Lapset ry järjestää tukiperheille valmennusta, jatko- ja täydennyskoulutusta, virkistystoimintaa, pienryhmätoimintaa sekä ohjaavat tukiperheitä heidän työssään. (Pelastakaa Lapset ry 2008.) **SOS-lapsikylä** järjestää erityisellä tavalla tukiperhetoimintaa jälkihuollossa oleville nuorille. Nuori, joka muuttaa pois lapsikylästä, voi tarvita järjestelyä, jossa hänen asuntonsa lähelle varataan asunto tukiperheelle. Näin itsenäistyvä nuori saa tukea itsenäistymiselleen. (Niemelä 2000, 77.) Myös **Erytishuoltojärjestöjen liitto Ehjä ry** järjestää muun tukiperhetoiminnan lisäksi tällaista naapuritukiperhetoimintaa, jossa tuettava nuori ja tukiperhe asuvat vierekkäisissä asunnoissa (Erytishuoltojärjestöjen liitto EHJÄ ry).

Tukiperhetoimintaan etsitään jatkuvasti mukaan lapsista ja nuorista kiinnostuneita perheitä ja yksittäisiä henkilöitä (Lehtinen 1993, C3). Tukiperheiden rekrytointia tarvitaan, koska monet tukea tarvitsevat lapset odottavat omaa tukiperhettä. Perhehoitajien määrän vähyteen onkin vastaamassa Perhehoitoliitto ry Valtakunnallisen perhehoitajien rekrytointihankkeen avulla. Hanke toteutetaan vuoden 2008 aikana. Hankkeen tavoitteena on parantaa huostaan otettujen lasten ja nuorten mahdollisuuksia päästä perhehoitoon, lisätä perhehoidon määrällistä kasvua rekrytoimalla perheitä, kehittää valtakunnallinen perhehoidon rekrytointimalli kunnille sekä lisätä perhehoidon suunnitelmallisuutta ja yleistä tietoisuutta perhehoidosta ja sen monimuotoisuudesta. Tavoitteena on myös kehittää valtakunnallinen perhehoidon rekrytointimalli kunnille, vaikuttaa eriarvoisuuden ja sattumanvaraisuuden ehkäisemiseen sekä parantaa alueiden ja eri organisaatioiden välistä yhteistyötä perhehoidossa. Perhehoitoliitto ei itse rekrytoi perhehoitajia, vaan auttaa kuntia ja muita järjestöjä tässä tehtävässä. (Perhehoitoliitto ry 2008.)

3.3 Tutkimuksia tukiperhetoiminnasta

Anttonen (2000, tiivistelmä) on haastatellut sosiaalityön pro gradu-tutkielmassaan viittä 5–11-vuotiasta tukiperheessä käyvää tai käynyttä lasta ja neljää tukiperheen äitiä. Tutkimuksen mukaan tukiperheen äidit olivat keskeisessä roolissa toiminnan ylläpitäjinä. Tuloksien mukaan tukiperheen äitien puheesta voi päätellä, että äidit tavoittelivat systemaattisesti tavallisuutta. He rakensivat elämästään tukiperheenä ohjelmallisen ja heidän elämässään oli systematiikkaa. Se, miten tukiperheviikonlopusta tehtiin tavallinen, oli osa systemaattisen tavallisuuden tavoittelua. Tulosten mukaan tukiperheen äitien antama tuki voitiin jakaa kolmeen pääryhmään, jotka olivat: 1) henkinen tuki, 2) käytännön tuki ja 3) ohjaus. Tukea välitettiin tukilapsille erityisesti puheen kautta ja lapset kokivat sen kautta hyväksyntää. Tärkeää henkistä tukea oli sylissä pitäminen ja kuunteleminen. Erityisesti ohjauksen ja opetuksen kannalta tukilapsille oli tärkeää tukiperheen normaalius, joka toimi esimerkkinä tukilapsille.

Saara Keränen (2004, tiivistelmä) on liseniaatin tutkimuksessaan tarkastellut lasten osallistumista tukiperhetoimintaan ja tukiperhetoiminnan merkitystä. Tutkimuksen aineisto oli koottu haastattelemalla 14 Pelastakaa Lapset ry:n tukiperhetoiminnan piirissä avohuollon tukitoimena olevaa lasta, jotka olivat käyneet tukiperheissä yli vuoden ajan. Iältään lapset olivat 7–14-vuotiaita. Tutkimus keskittyi lapsiin osallistujina tukiperhetoiminnan toimintaketjussa ja lasten tukiperhekäyneilleen antamiin merkityksiin. Tutkimustulokset osoittivat, että tukiperhetyön prosessi lähti aikuisten tarpeista ja ne olivat myös toimintaketjua ohjaavana voimana. Lapset osallistujina tukiperhetyön toimintaketjussa liukuivat ulkopuolisen asemasta ulkoreunalta seuraajaksi tai sisäreunalla ja keskiössä toimijaksi. Lapsen osallistuminen oli äidin huomiosta ja katseesta kiinni. Aikuis- ja lapsilähtöisyys lasten kokemana eivät olleet toisiaan poissulkevia, vaan muuttuvia paikkoja ja näkökulmia. Tukiperheen merkitys liittyi Keräsen tutkimuksen mukaan paitsi arkiin tässä ja nyt kokemuksiin, mutta myös merkityksellisiin ihmissuhteisiin etenkin toisiin lapsiin.

Karppi (2001, tiivistelmä) on selvittänyt kvantitatiivisessa kyselytutkimuksessaan tukiperhetoiminnan vaikutuksia tuettaville lapsille, heidän vanhemmilleen ja tukivanhemmilleen. Tutkimuksen tarkoituksena oli selvittää asiakaslähtöisesti, millaista merkitystä ja mitä vaikutuksia tukiperhetoiminnalla on ollut tuettaville lapsille ja heidän perheilleen. Kysely lähetettiin yhteensä 235 henkilölle ja vastauksia tuli 111 kappaletta. Tutkimuksen mukaan tukivanhemmista 91 % ja biologisista vanhemmista 85 % olisi sitä mieltä, että tukiperhetoiminnalla on melko paljon tai erittäin paljon merkitystä tuettavalle lapselle. Kuitenkin arviot siitä, millaisissa asioissa tukiperhetoiminnalla on merkitystä lapselle, olivat hyvin erilaisia. Tukivanhempien mielestä tukiperhe oli lapselle merkittävä, koska se tarjosi turvallisuutta ja säännöllisyyttä sekä uusia ystävyys-suhteita ja huomiota. Biologiset vanhemmat olivat taas sitä mieltä, että tukiperhe on lapselle merkittävä, koska se tarjoaa virikkeitä ja harrastusmahdollisuuksia.

Heinola (2007, tiivistelmä) on haastatellut opinnäytetyössään viittä tukiperhevanhempana toiminnutta äitiä. Tutkimuksen tavoitteena oli tuoda lapsen näkökulma esiin tukivanhemman kokemana lapsen hyvästä. Tavoitteena oli myös kartoittaa, minkälaista tukea tukiperheenä toimineet olivat saaneet ja minkä tyyppistä tukea he toivoivat tulevaisuudessa saavansa. Haastateltavat kokivat tukiperhetoiminnan auttavan koko perhettä ja mahdollistavan lapselle paikan tuen keskiössä. Ennaltaehkäisevänä toimintana tarjottava tukiperhetoiminta on tukiperheen äitien kokemana osin muuttunut korjaavaksi toiminnaksi. Vapaaehtoiset tukiperheet eivät kokeneet saaneensa riittävästi tukea sosiaalityöntekijöiltä. Lisää kaivattiin työnohjauksellista keskustelutukea kasvokkain sosiaalityöntekijän kanssa ja avoimempaa tiedonkulkua tuettavien asioista. Vertaisryhmästä saatu tuki kuitenkin koettiin tärkeäksi ja se korvasi osin sosiaalityöntekijöiden tukea.

Päivi Männistö (2004, tiivistelmä) on tutkinut opinnäytetyössään lastensuojelun tukiperhetoimintaa tuettavan perheen vanhempien kokemana. Tutkimusaineisto kerättiin laadullisin menetelmin haastattelemalla viiden asiakasperheen vanhempia. Tutkimustuloksien perusteella vanhemmat kokivat oman tukiperheensä eri tavoin. Moni huoltaja oli sitä mieltä, että läheisverkoston suppeudesta johtuen oli hyvä, että lapsella oli edes joku paikka mihin mennä. Eräs äiti koki, että tukiper-

hetoiminta tuki tyttären itsenäistymistä ja toi tyttärelle rohkeutta lisää. (Männistö 2004, 57.)

Mukkula ja Myllymäki (2007, tiivistelmä) selvittivät opinnäytetyössään Pelastakaa Lapset ry:n järjestämää tukiperhetoimintaa haastatteleamalla seitsemää tuettavan perheen vanhempaa. Tukiperheen tarvetta selittäviä tekijöitä olivat lasten isäsuhteiden heikkous tai puuttuminen kokonaan sekä perheiden sosiaalisten verkostojen vähyys. Haastatteluiden perusteella asiakasperheet olivat odottaneet tukiperhettä yhdestä kuukaudesta yli kahteen vuoteen. Moni kertoi tukiperhetoiminnan parantaneen heidän elämänlaatuaan tukiverkoston laajetessa äitien saadessa apua lasten hoitoon ja arjessa jaksamiseen. Kaikki haastateltavat kokivat tukiperhetoiminnan juuri heille oikeana palveluna. He myös toivoivat, että tukiperhetoiminnasta tehtäisiin näkyvämpää ja jokaisella tukiperhettä tarvitsevalla perheellä olisi mahdollisuus sellaiseen.

4 PERHEIDEN SOSIAALISET TUKIVERKOSTOT

Sosiaalinen tuki on ihmisten välistä positiivista vuorovaikutusta, jonka kautta annetaan ja saadaan sosiaalista tukea eri muodoissaan. Näitä muotoja ovat aineellinen, toiminnallinen, tiedollinen, emotionaalinen ja henkinen tuki. Aineellinen tuki voi esimerkiksi olla rahaa, tavaraa tai apuvälineitä. Toiminnallinen tuki voi sisältää palvelua, kuljetusta ja kuntoutusta. Tiedollista tukemista ovat neuvot, opastaminen ja opetus. Emotionaalinen tuki nähdään koostuvan yleensä empatiasta, rakkaudesta ja kannustamisesta. Henkiseen tukeen voi liittyä yhteiset aatteet, usko tai filosofia. (Kumpusalo 1991, 14.)

Sosiaalinen tuki on tarkoituksellista ja sen kautta yksilö voi käyttää omia henkisiä voimavarojaan tehokkaasti sekä pystyy selviytymään muutostilanteistakin helpommin. Sosiaalisella tuella on positiivinen vaikutus esimerkiksi stressiin mukautumiseen ja sitä kautta yksilön terveyteen. Stressaavasta tilanteesta selviytymisessä tärkeimmäksi sosiaalisen tuen muodoksi nousee emotionaalinen tuki. Jo pelkkä tieto tukijoista voi vähentää stressin aiheuttamia oireita. Sosiaalinen tuki lisää itseluottamusta ja omanarvontuntoa sekä siten vaikuttaa motivaatioon huolehtia

itsestä ja edistää omaa terveyttä. (Tarkka 1996, 12–16.) Erityisesti vanhempien keskinäinen sosiaalinen tuki suojaa stressitilanteiden kielteisiltä vaikutuksilta (Kinnunen & Mauno 2002, 106). Se on myös tärkein vanhempien masennusta ehkäisevä tekijä. Lisäksi sosiaalinen tuki on pohjana perheen muulle vuorovaikutuskäyttäytymiselle. Ennen kaikkea se on myös mallina perheen lapsille ja heidän myöhemmille vuorovaikutussuhteilleen. (Tamminen 1990, Cullian 1991, Chamberlin ym. Teoksessa Etzell, Korpivaara, Lukkarinen, Nikula, Pekkarinen, Peni & Värmälä. 1998, 188–190.)

Furman (2005, 23–26) esittää, että jos lapselta jää jokin kokemus kokematta suhteessa vanhempiinsa, se ei ole niin kohtalokasta lapsen kehityksen kannalta, kuin on totuttu ajattelemaan. Lapselle on nimittäin mahdollista kokea jotakin vastaavaa suhteessa muihin ihmisiin. Hänellä on kyky löytää ympäristöstään itselleen korvikkevanhempia, joiden kautta hän voi kokea omien vanhempiensa kanssa puuttumaan jääneitä kokemuksia. Tukiperhetoiminnan kautta voi moni lapsi saada koko loppuelämänsä kannalta arvokkaita kokemuksia.

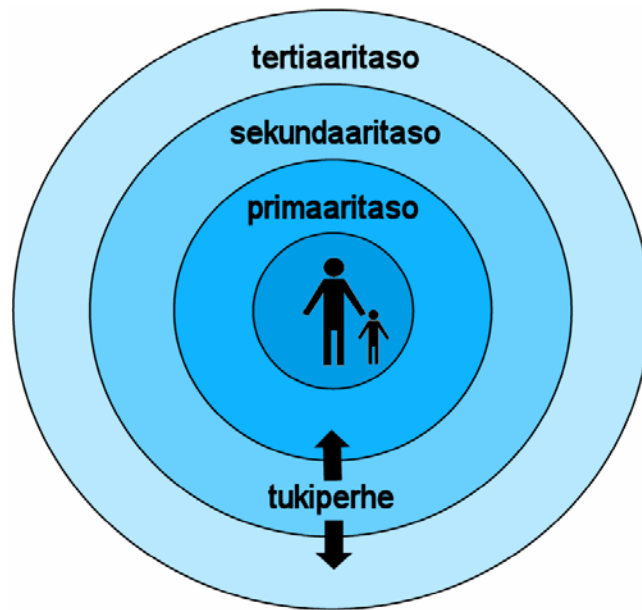
Vaikuttavan ja tehokkaan sosiaalisen tuen edellytys on tuen oikea ajoitus. Sitä tulee olla silloin tarjolla, kun avun tarvitsijan omat voimavarat ovat vähenemässä ja ulkopuolista tukea todella tarvitaan. Jos tukea ei ole tällöin tarjolla, ongelmat yleensä monimutkaistuvat ja tuen tarve lisääntyy. (Kumpusalo 1991, 17.) Tukiperhetoiminnassa keskeistä onkin tuen tarjoamisen oikea ajoittaminen. Tulisi pohdita, miten paljon perheen ongelmat ehtivät monimutkaistua perheen odottaessa omaa tukiperhettään. Lisäksi on mietittävä, onko pitkän odottamisen jälkeen tukiperhe enää optimaalisin ratkaisu perheen tuen tarpeeseen nähden. Tukiperheiden rekrytoimiseen tulisi kiinnittää enemmän huomiota, jotta ensisijaisesti kaikille tukiperhettä jonottaville löytyisi sopiva tukiperhe. Tukiperhetoiminta voisi tarjota myös ennaltaehkäisevää tukea kaikille perheille, jotka kokevat tarvitsevansa apua selviytyäkseen arjesta. Ehtona tietysti on, että sopivia tukiperheitä olisi tarjolla tarvetta vastaava määrä.

Sosiaalisilla verkostoilla tarkoitetaan sekä etäisiä että läheisiä henkilöitä, joihin ollaan yhteydessä. Ihmiset saavat sosiaalista tukea keneltä tahansa sosiaaliseen

verkostoon kuuluvalta jäseneltä. Sosiaalinen verkosto on laajempi ja kokonaisvaltaisempi käsite kuin sosiaalinen tuki. Sosiaalinen verkosto kuvaa yksilön sosiaalista identiteettiä rakentavia ihmissuhteita. Yksilön verkostoon voi kuulua yhtä hyvin päivittäin tavattavia perheenjäseniä tai työtovereita kuin yhden kerran vuodessa tavatta hyvä ystävä. Tärkeää ei ole kuinka usein yksilö heihin pitää yhteyttä vaan se, että yksilö itse kokee suhteet tärkeiksi. (Seikkula 1994, 16–17.)

Tutkimus sosiaalisen tuen verkostojen jäsentymisestä osoittaa, että ihmiset kokevat sukulaisuuteen ja tuttavuuteen perustuvan lähiyhteisön merkityksen sosiaalisen tuen tuottamisessa erittäin keskeiseksi (Kinnunen 1998, 79). Lähiyhteisön sosiaalinen tuki antaa yhteisöllistä turvaa, joka vastaa ihmisen turvallisuus- ja yhteisyystarpeisiin sekä arvostukseen ja itsensä toteuttamiseen liittyviin tarpeisiin. Toisaalta sosiaalisessa tukiverkostossa laatu korvaa määrän. Toisin sanoen suppea, toimiva tukiverkosto on usein tehokkaampi kuin laaja, mutta passiivinen tukiverkosto. (Kumpusalo 1991, 14–15.) Tutkimusten mukaan esimerkiksi nuoret selviytyvät työttömyydestä parhaiten, kun heillä on sosiaalinen verkosto, joka tukee heitä sosiaalisesti, emotionaalisesti ja taloudellisesti. Tällöin sosiaalinen tuki pitää nuorta kiinnittyneenä yhteiskuntaan ja estää syrjäytymistä. (Suutari 2002, 107.)

Cassel (1976) on jaotellut sosiaalisen tukiverkoston ihmiset läheisyyden perusteella primaari-, sekundaari- ja tertiaaritasoon. Primaaritasoon tukirakenteeseen kuuluvat oma perhe ja lähimmäiset, sekundaaritasoon ystävät, sukulaiset, työtoverit ja naapurit sekä tertiaaritasoon tuttavat ja viranomaiset. (Tarkka 1996, 14.) Tukiperhetoiminnassa on mukana tertiaaritasoon sosiaaliviranomaiset, mutta myös tukiperhe, joka tulee osaksi perheen sosiaalista tukiverkostoa. Tukivanhemmathan eivät ole viranomaisia vaan tavallisia ihmisiä, joilla on elämässään tilaa ja aikaa tuettavalle lapselle. Se, miten läheisiksi heidän koetaan sosiaalisessa tukiverkostossa, kuitenkin vaihtelee tilannekohtaisesti. Anttosen (2000, 27) mukaan tukiperheen jäsenet eivät ole yleensä lapsen perheen ystäviä eivätkä viranomaisia, eli tällöin he ovat primaari- ja tertiaaritasoon välimaastossa. Tukiperhetoiminnan jatkuessa tukiperhe voi siirtyä tasojen välimaastosta lähemmäksi jompaakumpaa tasoa.



Kuvio 1. Tukiperheen läheisyyden kokemisen vaihtuminen sosiaalisen tukiverkoston tasoilla.

Ideaalitilanteessa tukiperheestä voi tulla tukilapselle primaaritason tukija, eli hyvin läheinen ja tärkeä osa elämää. Tukiperhe voi tällöin olla lapselle ”varamummola” tai jopa auttaa vaikeasta lapsuudesta selviytymiseen antamalla korvaavia kokemuksia. Tuolloin se on lapselle ”suojaava tekijä”. Tällöin hyvä suhde esimerkiksi tukivanhempaan tai – vanhempiin voi auttaa selviytymään vaikeasta lapsuudesta. Esimerkiksi yhdysvaltalainen terapeutti Adele Keuch kertoo tukiperheen auttaneen häntä selviytymään synnyinperheensä aiheuttamista traumaattisista kokemuksista. Hänen mukaansa tukiperhe tarjosi hänelle hyväksyntää, tukea ja rakkautta eli niitä asioita, joita hän tarvitsi kasvaakseen ihmisenä. Keuch kuvaa: ”He varmaankin auttoivat minua panemaan sielulleni siivet, enkä siitä lähtien ole joutunut maankamaraan koskettamaankaan.” Samalla hän on pystynyt ylittämään menneisyytensä asettamat rajoitukset. Suojaavia tekijöitä ja korvaavia kokemuksia voi lapsuudessa olla myös kotieläimet, jotka tarjoavat Furmanin mukaan pyyteetöntä hellyyttä ja ymmärrystä. Myös luonto, sen seuraaminen ja luonnossa liikkuminen voivat olla monelle selviytymisen ehto ja siten suojaava tekijä lapsuudessa. (Furman 2005, 23–26.) Suojaavana tekijänä lapsella voi olla Pulkkinen (2002a, 16) mukaan myös esimerkiksi isovanhemman antama huolenpito. Se voi

suojata merkittäväällä tavalla lasta, jonka kotiolot ovat hyvin vaikeat. Toisaalta hyvissä kotiooloissa suojaavilla tekijöillä ei ole samanlaista merkitystä.

5 TUTKIMUKSEN KULKU

5.1 Aiheen valinta ja yhteistyötahon löytäminen

Halusimme tehdä opinnäytetyön liittyen lastensuojeluun ja erityisesti meitä kiinnosti ennaltaehkäisevä lastensuojelu. Tutustuessamme opinnäytetöihin kiinnostavimmalta tuntui eräs tukihenkilötoiminnasta tehty opinnäytetyö. Tähän vaikutti osaltaan se, että olimme molemmat toimineet tukihenkilöinä lapsille. Keskustelumme tukihenkilönä olemisesta herätti ajatuksen tukiperheistä, joita monesti haetaan lehti-ilmoituksissa. Tutustuimme tukiperhetoimintaan liittyviin artikkeleihin, tutkimuksiin ja kirjallisuuteen. Osan näistä tutkimuksista esittelemme työssämme. Yllätyimme, ettei toiminnan päättäneiden tukilasten kokemuksia ollut paljoa tutkittu. Koimme tämän näkökulman tärkeäksi, koska tukiperhetoiminta on lapselle suunnattua toimintaa ja juuri lapsella on erityisesti toiminnan kehittämiseen tarvittavaa tärkeää tietoa. Lapsi on toiminnan keskiössä, eikä lapsen totuuteen päästä ilman lapsen kokemuksia ja muistoja.

Aluksi kartoitimme tukiperhetoimintaa järjestäviä toimijoita Päijät-Hämeessä, Kanta-Hämeessä ja Etelä-Suomessa. Kaiken kaikkiaan olimme yhteydessä neljään organisaatioon ja yhdeksään kuntaan. Tutkimuksemme kohtasi kiinnostusta ja monien tukiperhetoimintaa järjestävien tahojen mielestä tutkimuksemme oli ajan-kohtainen ja sille oli tarvetta. Monet tahot kuitenkin miettivät resurssiensa riittävyyttä haastateltavien etsimiseen. He miettivät myös mahdollisten haastateltavien vähäisyyttä sekä heidän motivaatiotaan ja halukkuuttaan lähteä tutkimukseen mukaan. Eräs tahoista ehdottikin juuri edellä mainitusta syystä kvantitatiivisen tutkimuksen tekemistä. Mielestämme kvantitatiivinen tutkimus ei soveltunut tutkimustehtäviin ja tutkimuksemme luonteeseen, joten päätimme jättäytyä pois yhteistyöstä. Kahden tahon mielestä haastateltavien löytämistä vaikeutti se, että

nuorten asiakastietoja ei enää ollut rekisterissä. Haastateltavien löytymiseen kuuluikin paljon aikaa, koska halusimme saada tarpeeksi haastatteluja luotettavuuden lisäämiseksi. Yhteistyötahot määräytyivät yhteydenottojemme pohjalta sattuvanvaraisesti heidän kiinnostuksensa pohjalta.

Ensimmäisen tutkimusluvan saimme 11.2.2008 Hämeenlinnan kaupungin perusturvakeskukselta otettuamme yhteyttä Hämeenlinnan perhepankkiin. Perhepankin avustuksella lähetimme saatekirjeitä noin kymmenelle perheelle. Toiseksi yhteistyötahoksi saimme Helsingin sijaishuoltotoimiston, joka järjestää sijaishuoltopalveluita helsinkiläisten lasten ja nuorten sekä heidän perheidensä tarpeiden mukaan (Lasten sijaishuolto 2008). Helsingin kaupungin sosiaalivirasto myönsi toisena tahona tutkimusluvan 28.3.2008. Tukiperhe- ja lomatoiminnan johtavan sosiaalityöntekijän kautta lähti noin kymmenen saatekirjettä. Kolmannen tutkimusluvan saimme 22.4.2008 Lahden kaupungin sosiaalipalvelujen päälliköltä. Viimeisen tutkimusluvan saimme Heinolan kaupungilta 22.7.2008. Lahden ja Heinolan sosiaalipalveluiden kautta lähti yhteensä noin 12 saatekirjettä haastateltaville ja heidän perheilleen.

5.2 Tutkimuksen tavoitteet ja tutkimustehtävät

Kvalitatiivisen tutkimuksen tavoitteena on kuvata tukiperheessä käyneiden tukilasten kokemuksia päättyneestä tukiperhetoiminnasta. Tukilasten kokemusten kautta tukiperhetoimintaa voidaan kehittää tukilasten näkökulmasta vastaamaan paremmin tukilasten tuen tarvetta. Tutkijoina meitä kiinnosti jo alusta lähtien etenkin tukilasten osallisuuden kokemukset koko tukiperhetoiminnan prosessissa.

Tutkimustehtävät ovat muotoutuneet prosessin aikana lopulliseen muotoonsa. 1) Ensimmäisenä tutkimustehtävänä on kuvata miten tukilapset ovat kokeneet tukiperhetoiminnan. Siihen liittyy se, miten he kokevat osallisuutensa tukiperhetoiminnan eri vaiheissa ja mitä hyötyä he kokevat tukiperhetoiminnasta olleen heille ja heidän biologisille perheilleen. 2) Toisena tutkimustehtävä on selvittää mitä tukilapset kehittäisivät tukiperhetoiminnassa omien kokemusten perusteella. Ta-

voitteena meillä tutkijoina on päästä haastateltavien kertomusten kautta kosketuksiin heidän kokemuksiin.

Tutkimustehtäviksi asetimme seuraavat:

1. Miten tukilapset ovat kokeneet tukiperhetoiminnan?

– Miten tukilapset ovat kokeneet osallisuutensa tukiperhetoiminnan eri vaiheissa?

– Mitä hyötyä tukiperhetoiminnasta on tukilasten näkökulmasta ollut tukilapsille ja heidän biologisille perheilleen?

2. Mitä tukilapset kehittäisivät tukiperhetoiminnassa kokemustensa perusteella?

5.3 Tutkimusmenetelmä

Tutkimuksemme on kvalitatiivinen eli laadullinen tutkimus. Päädyimme kvalitatiivisen tutkimuksen tekoon, koska se pyrkii selvittämään tutkittavien omia näkökulmia. Kvantitatiivisella tutkimuksella emme olisi pystyneet tavoittamaan tutkittavien näkökulmia tukiperhetoiminnasta niin läheltä, tarkasti ja kokonaisvaltaisesti, kuin laadullisella tutkimuksella. (Kiviniemi 2003, 68.) Omakohtaiset kokemukset olivat meidän mielestämme parhaiten selvitettävissä nimenomaan haastattelun, eikä kyselylomakkeen kautta. Tämä mahdollistuu parhaiten kvalitatiivisessa tutkimuksessa, tekemällä kontekstuaalista tutkimusta. Tiesimme, että haastatteluita oli mahdollista järjestää vain pienelle joukolle, joten oli luonnollista tehdä syväluotaavaa tutkimusta nuorten omista kokemuksista. Emme pyrkineet siis tilastollisiin yleistyksiin, vaan keskityimme analysoimaan pientä kohdejoukkoa. Aineiston tieteellisenä kriteerinä ei siis ollut sen määrä vaan laatu. (Eskola & Suoranta 2005, 61.)

Mielestämme haastattelu sopi parhaiten aineiston hankintametodiksi, koska se parhaimmillaan korostaa haastateltavan subjektiivutta, jolloin hänen on mahdollista tuoda itselleen tärkeitä merkityksiä esille. Haastattelu sopii erityisen hyvin aineistonhankintamenetelmäksemme, koska tukiperhetoiminta on vähän kartoitettu aihe.

Tutkijoina meidän oli siis etukäteen vaikeaa tietää vastausten suuntia. (Hirsjärvi & Hurme 2000, 35.) Valintaan vaikutti myös se, että haastattelussa voidaan säädellä aineiston keruuta joustavasti tilanteen edellyttämällä tavalla ja vastaajia myötäillen (Hirsjärvi, Remes & Sajavaara 2004, 194). Haastattelussa mahdollistuu kysymysten toistaminen, väärinkäsitysten oikaiseminen, ilmausten sanamuotojen selventäminen ja keskustelun käyminen haastateltavan kanssa. Haastattelu mahdollistaa siis paremmin tukiperhetoiminnan syvemmän tarkastelun kuin kyselylomakkeen kautta esitetyt kysymykset. Haastattelu mahdollistaa myös haastateltavien motivoinnin paremmin kuin lomaketutkimus. (Hirsjärvi & Hurme 2000, 35.)

Tarkoituksenamme oli käyttää yksilohaastattelun ohella myös ryhmähaastattelua, koska uskoimme sen tuovan uutta tietoa ryhmäläisten käyttäessä toisiaan tukeunaan. Uskoimme ryhmähaastattelun herättävän yhdessä muistelun kautta enemmän muistikuvia ja muistoja kuin yksilohaastattelu. (Eskola & Suoranta 2005, 94.) Tutkimuksen edetessä huomasimme, että haastateltavia oli vaikea saada, jolloin jätimme ryhmähaastattelun pois. Se olisi saattanut nostaa kynnystä osallistua tutkimukseemme. Pohdimme myös, onko eettisesti oikein järjestää toisilleen vieraille nuorille ryhmähaastattelu tukiperhetoiminnasta. Haastattelutilanteessa voisi nousta esiin kiusallisia haastateltavan perhe-elämään ja läheissuhteisiin liittyviä yksityiskohtia. (Ritala-Koskinen 2001, 164.)

Aineistonhankintamenetelmäksi valitsimme teemahaastattelun. Teemahaastattelu sopii tämänkaltaiseen kvalitatiiviseen työhön, koska tavoitteena on päästä lähelle haastateltavan kokemusmaailmaa. Koemme teemahaastattelun sopivan tutkittavaan aiheeseen hyvin, sillä sen tavoitteena on selvittää haastateltavien omia kokemuksia ja muistoja. Jokainen haastattelu olikin hyvin omanlaisensa riippuen siitä, minkälaiset kokemukset painoutuivat haastateltavien puheessa. Koemme, että valmiit kysymys-vastausvaihtoehdot eivät olisi toimineet, koska haastattelijoina emme voineet etukäteen tietää mitä haastatteluista nousee esiin. Teemahaastattelu perustuu siihen, että haastattelijä päättää etukäteen teemat, joiden pohjalta haastattelu tehdään. Haastattelusta riippuen teemojen järjestys ja laajuus kuitenkin vaihtelevat. Valmiita kysymys- vastaus vaihtoehtoja ei teemahaastattelussa ole,

mutta haastattelijalla on kuitenkin jonkinlainen tukilista käsiteltävistä asioista. (Eskola & Suoranta 2005, 86.) Aloittelevina haastattelijoina koimme tarvitsemme tukikysymyksiä eritoten nuorimpien vastaajien kanssa. Niiden kautta pyrimme viemään haastattelua eteenpäin, jotta saisimme keskustelua aikaan niistäkin teemoista, joista olisi vaikea keksiä kerrottavaa. Tukikysymysten kautta pyrimme välttämään myös suljettuja kysymyksiä, joihin voisi helposti vastata joko ”kyllä” tai ”ei”. Erityisesti nuorempien haastateltavien kanssa oli myös huomioitava se, että he eivät välttämättä ymmärrä kaikkia aikuisille helpolta tuntuvia käsitteitä (Hirsjärvi & Hurme 2000, 131).

Ohjeistimme saatekirjeissä ja puhelinkeskusteluissa haastateltavia ottamaan mukaansa muistoesineen, josta lähdetään ensimmäisenä haastattelussa keskustelemaan. Muistoesineen tuli olla sellainen, joka herättää jonkin tukiperheeseen liittyvän muiston. Valitsimme muistoesineen haastattelun tueksi siksi, että sen kautta olisi helppo aloittaa keskustelu. Tarkoituksena oli myös, että haastateltava voisi tukiperhemuistoja pohtiessaan virittäytyä haastatteluun jo ennen haastattelutilannetta. Sen tarkoituksena oli myös lieventää jännitystä haastattelutilanteessa. Haastattelu olikin helppo aloittaa keskustelemalla muistoesineestä. Suurimmalla osalla haastateltavissa oli tukiperheeseen liittyvä muistoesine. Huomioimme, että muistoesineisiin liittyvissä keskusteluissa painottuivat kokemukset eikä niinkään itse muistoesine esineenä. Jätämme kertomatta muistoesineistä sen tarkemmin tunnistettavuuden takia.

5.4 Tutkimuksen kohderyhmä

Alun perin rajasimme tutkimuksemme haastateltavien iäksi yli 15-vuotiaat tukilapset, koska erityisesti nuorten näkökulma oli jäänyt vähäiselle huomiolle muissa tutkimuksissa. Aika tuntui olevan kypsä tämänkaltaisen tutkimuksen tekoon. Tutkimuksemme edetessä huomasimme, että tämän ikäisiä toiminnassa mukana olleita tukilapsia oli hyvin vaikea löytää. Tämä johtuu mielestämme siitä, että tukiperhetoiminnalla on vielä niin lyhyt historia ja myös siitä, että lastensuojeluviranomaisten ei ole niin helppo löytää entisten asiakkaiden yhteystietoja. Lopulta ra-

jasimme tutkimuksemme kohderyhmäksi yli 11-vuotiaat lapset ja nuoret, jotka ovat saaneet tukiperheen lastensuojelun avohuollon tukitoimenpiteenä. Nuorin haastateltavista on 11-vuotias ja vanhin 18-vuotias.

Ohjeistimme yhteistyötahojamme lähettämään saatekirjeitä sellaisille perheille, jonka lapsi on vierailut tukiperheessä mahdollisimman kauan. Tähän päädyimme, että saisimme kohderyhmään sellaisia tukilapsia, joille on ehtinyt kertyä mahdollisimman paljon kokemuksia tukiperheestään. Emme tehneet tarkkaa rajausta sille, onko lapsi otettu tukiperhetoiminnan aikana tai sen jälkeen huostaan. Näin pyrimme saamaan kohderyhmästä mahdollisimman monipuolisen, jotta haastateltavilla olisi erilaisia kokemuksia kerrottavanaan. Lopullisessa kohderyhmässä kuusi tukilapsista asui vanhempiensa luona ja yksi oli sijoitettuna lastensuojelulaitokseen.

Halusimme kahdesta syystä, että haastateltavien tukilapsien kohdalla tukiperhetoiminta on päättynyt ja päättymisestä on kulunut aikaa jonkin verran. Ensiksikin tukilapsi pystyy jäsentämään kokemuksiaan ja hahmottamaan tukiperhetoiminnasta saamaansa hyötyä, saatuaan etäisyyttä toimintaan. Toiseksi hän kykenee myös tällöin kertomaan kokemuksiaan tukiperhetoiminnan loppumisesta.

5.5 Haastattelujen toteutus

Yhteistyötahojemme tutustuttua tutkimussuunnitelmaamme saimme aluksi tutkimusluvut, jonka jälkeen yhteistyökumppanimme lähettivät saatekirjeet sopiville kohdehenkilöille. Saatekirjeitä lähetettiin yhteensä noin 32 kappaletta. Lisäksi eräs yhteistyötahomme soitti puolestamme muutamalle vanhemmalle viikko saatekirjeiden lähettämisen jälkeen. Tällä hän muistutti ja kannusti osallistumaan tutkimukseen. Näin säilyi salassa sellaisten haastateltavien henkilöllisyys, jotka eivät halunneet osallistua tutkimukseen. Haastateltavien vanhemmat ottivat meihin yhteyttä puhelimitse ja sähköpostitse haastateltavien puolesta, jolloin sovimme sopivimmat haastattelupaikan ja -ajankohdan. Kaikki haastateltavat olivat siis kiinnostuneita ja halusivat vapaaehtoisesti osallistua tutkimuksemme. Haastatte-

lukusymykset esitestasimme kahdella puolueettomalla nuorella, jotka eläytyivät roolin kautta haastatteluun. Varsinaiset haastattelut suoritimme maaliskuun toukokuussa. Annoimme perheille mahdollisuuden valita haastattelupaikaksi oman kotinsa tai muun etukäteen miettimämme paikan. Kaikki haastattelut suoritettiin haastateltavien kotona rauhallisessa huoneessa. Haastatteluissa oli läsnä haastateltava ja tutkija tai tutkijat lukuun ottamatta yhtä haastattelua, jossa haastateltava halusi äidin olevan läsnä. Ohjeistimme tässäkin haastattelussa nuorta vastaamaan omien kokemuksensa pohjalta. Uskomme turvallisen kotiympäristön vaikuttaneen hyvän kontaktin saamiseen haastateltavien kanssa (Hirsjärvi & Hurme 2000, 74).

Haastatteluihin oli varattu riittävästi aikaa. Haastattelut kestivätkin noin 45 minuutista 1,5 tuntiin. Nuorimpien haastateltavien kanssa pidimme pienen tauon haastattelun aikana. Nauhoitimme kaikki haastattelut. Pyrimme tutustumaan lapsiin ennen haastatteluiden aloittamista, koska lapsen ei uskota kylmiltään kertovan vieraalle aikuiselle asioistaan. Ennen haastattelua myös motivoimme nuoria kertomalla miksi juuri heitä haastatellaan ja miksi juuri heidän kokemuksensa on tärkeää tulla kuulluksi. (Ritala-Koskinen 2001, 71, 153–154.) Kerroimme myös heidän anonymiteetistään, tutkimuksen raportoinnista ja haastattelumateriaalin hävittämisestä. Painotimme myös, että heidän ei ole pakko vastata kysymyksiin. Haastateltavat ja heidän huoltajansa allekirjoittivat haastattelupäivänä myös etukäteen saamansa tutkimuslupa lomakkeen.

5.6 Aineiston analysointi

Ennen analyysivaihetta purimme haastattelut litteroimalla ne tietokoneelle. Purimme haastattelut sanasta sanaan ja joihinkin kohtiin teimme myös merkintöjä äänenpainoista ja naurahduksista. Ne helpottivat aineiston analysointivaiheessa palauttamaan mieleen haastattelutilanteen. Suurimman osan haastatteluista litteroimme yhdessä lisätäksemme tutkimuksemme luotettavuutta. Osan haastatteluista kuitenkin litteroimme erikseen, mutta tällöinkin toinen kuunteli ja tarkisti litteroidun aineiston läpi. Tällä pyrittiin varmistamaan litteroinnin luotettavuus. Haas-

tattelusivuja tuli yhteensä 146 kappaletta. Litteroidun aineiston tulostimme paperille. Sen jälkeen luimme haastatteluita läpi moneen kertaan, keskustellen esiin nousevista mielenkiintoisimmista aiheista tutkimustehtävienne kannalta. Teimme muistiinpanoja, pohdintoja ja ideoita paperin reunaan. Lisäksi alleviivasimme merkittäviä tekstikohtia tutkimuskysymysten ja teemojen kannalta.

Valitsimme aineistolähtöisen sisällönanalyysin, koska pyrimme ymmärtämään tutkittavia heidän näkökulmastaan. Aineistolähtöinen sisällönanalyysi jaetaan aineiston pelkistämiseen, ryhmittelyyn ja teoreettisten käsitteiden luomiseen. Aluksi pelkistimme aineistoa leikkaamalla sitä teemoittain teemahaastattelurungon mukaisesti. Teemoina olivat kartoitus, vierailujen aloittaminen, vierailut tukiperheeseen, vierailujen lopettaminen, tukiperhetoiminnan vaikutukset nuoreen, tukiperhetoiminnan vaikutukset nuoren perheeseen ja ihanne tukiperhe. Tällöin jatkoimme myös merkittävimpiä asiakokonaisuuksia kuvaavien ilmaisujen alleviivausta keskustellen ja lukien aineistoa teemoittain. Teemoihin perehdyimme tällä tavoin yksi kerrallaan. (Tuomi & Sarajärvi 2002, 110–111, 115.)

Seuraavassa vaiheessa etsimme aineistosta myös uusia teemoja ryhmittelemällä alkuperäisistä teemoista samankaltaisia kuvaavia ilmaisuja. Jaottelimme aineistoa leikkaamalla kuvaavien ilmaisujen mukaisesti uusia teemoja. (Tuomi & Sarajärvi 2002, 112.) Alkuperäisten teemojen sisältä muotoutui uusiksi teemoiksi kuvaus tukilapsista, ensitapaaminen ja ensivierailu, tukiperhevierailuille lähteminen, tukiperheen asuinympäristö, tukiperheen arki, tukiperheen ihmissuhteet, tukiperhetoiminnan kehittäminen ja yhteistyö lastensuojeluviranomaisten kanssa. Ihmissuhteissa painottuivat tukiperheessä olevien muiden lasten ja tukivanhempien merkittävyys tukilapsille. Koko analyysiprosessin ajan alleviivasimme teemojen sisältä sitaatteja. Lopullisiksi sitaateiksi tutkimukseemme valitsimme ne, jotka parhaiten kuvasivat haastateltavien kokemuksia tutkimustuloksiin nähden. Tutkimustuloksia kuvatessamme pyrimme olemaan mahdollisimman objektiivisia ja kriittisiä.

6 TUTKIMUKSEN EETTISYYS

Pohdimme paljon sitä, miten haastateltavien ikä vaikuttaisi tutkimuksen tekoon, saisimmeko riittävästi vastauksia tutkimustehtäviimme ja miten haastattelut menisivät. Lapset ja muut erityisryhmät asettavat tutkimukselle suuria haasteita. Toisaalta voidaan myös ajatella, että jos tällaiset ryhmät suljetaan tutkimuksen ulkopuolelle, jäävät heidän ongelmansa selvittämättä, eikä epäkohtiin saada korjauksia. (Mäkinen 2006, 64.) Erityisesti tehtäessä tutkimusta alaikäisten kanssa on huomioitava se, että tutkimukseen osallistujat ovat vapaaehtoisesti tutkimuksessa mukana. Tärkeintä meille olikin se, että haastateltavalla itsellään oli halu osallistua tutkimukseen. Ennen varsinaisia haastatteluita olimme aluksi yhteydessä nuorten vanhempiin. Vanhemmat kertoivat kysyneensä nuorilta heidän halukkuuttaan osallistua tutkimukseen. Puhelinyhteydessä olimme siis vain vanhempiin, eli nuorten kanssa emme keskustelleet. Toisaalta olisimme voineet jo tässä vaiheessa keskustella nuoren kanssa. Tällä tavoin olisimme saaneet heti paremman varmuuden nuorten omasta halusta osallistua tutkimukseen. Luotimme tässä vanhempiin ja siihen, että he saatekirjeessä mainittujen asioiden lisäksi kertoisivat lapselleen kertomiamme lisätietoja tutkimuksesta.

Lopulta kohderyhmäksemme tuli nuoria, jotka olivat iältään 11–18-vuotiaita. Tämä asetti omat haasteensa tutkimuksen teolle, koska ikäjakauma oli aika suuri. Varauduimme tähän kuitenkin sopimalla yhdessä haastattelijoina tietyistä pelisäännöistä. Sovimme, että haastatteluissa, joissa on vähän nuorempi vastaaja, voidaan enemmän pitäytyä valmiiksi laadituissa tukikysymyksissä. Näin kysymyksemme olivat mahdollisimman konkreettisia erityisesti kaikista nuorimpien vastaajien kohdalla. Tukikysymysten olemassaolo ei kuitenkaan saanut vaikuttaa mahdollisen keskustelun syntymiseen ja pyrimme viemään keskustelua eteenpäin ennen kaikkea haastateltavan näkökulmasta.

Haastattelut tapahtuivat tukilasten kotona ja kaikki meni etukäteen sovitusti. Tuki-lapset olivat paikan päällä ja odottivat meitä. Tuntui, että heillä itsellään oli halu osallistua tutkimukseen. Haastatteluiden edetessä selvisi, ettei heitä ollut paljon kuultu toiminnan kehittämiseksi ja tämä motivoi heitä osallistumaan tutkimukseen. Pyrimme motivoimaan haastateltavia myös kertomalla ennen haastattelua

olennaiset asiat tutkimuksesta ja tulevasta haastattelusta. Osa motivointia oli se, että aloitimme haastattelut keskustelemalla tukiperheeseen liittyvästä muistoesi-
neestä.

Ennen haastattelua toimme esiin sen, että haastateltavalla oli mahdollisuus kiel-
täytyä vastaamasta. On osa tutkijan etiikkaa lasta haastateltaessa olla viemättä
lapsia liian pitkälle ahdistaviin asioihin ja ainakin lapsi pitää pystyä palauttamaan
niistä pois (Ritala-Koskinen 2001, 159). Tiesimme tukilasten käyneen avohuollon
tukitoimena tukiperheessä. Tämä oli meille riittävä tieto, jos tukilapsi ei halunnut
vastata tukiperheen tarpeeseen liittyviin kysymyksiin. Pidimme siis tärkeänä sitä,
että lapsi kokee olonsa haastattelutilanteessa mahdollisimman turvalliseksi. Tähän
liittyi mielestämme se, että emme pakottaneet lasta vastaamaan, jos meistä tuntui,
ettei lapsi halua vastata.

7 TUTKIMUSTULOKSET

7.1 Kuvaus tukilapsista

Haastattelimme yhteensä seitsemää lasta ja nuorta, jotka kävivät yhteensä viidessä
tukiperheessä. Tutkimukseen osallistui siis kaksi eri sisarusparia, jotka olivat käy-
neet tukiperheessä sisaruksensa kanssa. Lisäksi myös kahdella muulla haastatelta-
valla oli ollut sisarusia tukiperheessä, jotka eivät kuitenkaan osallistuneet tutki-
mukseen. Vain yhdellä haastateltavalla ei käynyt sisarusia tukiperheessä. Haasta-
teltavat olivat iältään 11-18-vuotiaita, joista yli 15-vuotiaita oli kolme. Poikia
haastateltavista oli kaksi ja tyttöjä viisi.

Haastatteluista kävi ilmi, että ennen tukiperhetoimintaa muutama haastateltava oli
käynyt lomaperheessä ja lisäksi yhden haastateltavan perheellä oli ollut tukenaan
eräs toinen avohuollon tukitoimi. Varsinainen tukiperhetoiminta on päättynyt
kaikkien haastateltavien kohdalta, mutta yhdellä haastateltavalla tukiperhetoimin-
ta on muuttunut lomaperhetoiminnaksi. Pisimmät tukisuhteet olivat kestoltaan

noin neljä vuotta ja lyhin tukisuhde oli kestänyt noin puoli vuotta. Keskimäärin haastateltavien tukisuhteet olivat kestoltaan vähän yli kaksi vuotta. Kaikki haastateltavat olivat käyneet tukiperheessään yleensä yhtenä viikonloppuna kuukaudessa. Lisäksi kaikki olivat viettäneet lomillaan pidempiä aikoja tukiperheessä.

Kaikkiin tukiperheisiin kuului molemmat vanhemmat ja omia lapsia, jotka eivät kaikilla tukivanhemmillä olleet biologisesti omia. Vain yhdestä tukiperheestä lapset olivat jo muuttaneet pois kotoa, mutta haastateltava tapasi heitä silti. Neljän haastateltavan tukiperheessä kävi yleensä myös muita tukilapsia samaan aikaan heidän kanssaan. Kuitenkin jokaisessa tukiperheessä oli ainakin joskus käynyt myös muita tukilapsia, joko eri aikaan tai samaan aikaan haastateltavan kanssa. Lemmikeitä oli vain kolmen haastateltavan tukiperheessä. Huomionarvoista on se, että yksi haastateltavista kokee edelleen tukiperheensä osaksi omaa perhettään.

Haastateltavien mukaan tukiperhettä tarvittiin tukemaan koko perheen jaksamista, vaikkakin tuki kohdistui varsinaisesti vain lapsiin. Toisin sanoen vanhemmat saivat tukea tukiperheeltä lähinnä vain välillisesti. Tukilapset kertoivat erilaisista asioista, joista heidän mielestään oli syntynyt tarve tukiperheelle. Haastateltavien mainitsemista tukiperheen tarpeeseen johtaneista syistä ei yksikään ollut suoraan lapsesta lähtöisin. Erilaisiksi syiksi mainittiin vanhempien opiskelu, eroaminen ja heidän omat menonsa, josta johtuen lapset tarvitsivat hoitopaikkaa. Muina syinä mainittiin myös perheen kriisit ja yhdellä nuorella paremman vaihtoehdon löytäminen eräälle toiselle avohuollon tukimuodolle. Yhdistävänä tekijänä vastaajien perheissä oli vanhempien eroaminen ja yksinhuoltajuus. Suurin osa haastateltavista asuu vain toisen vanhempansa ja sisarustensa kanssa. Lisäksi haastateltavista yli puolet toi esiin, että heillä ei tukisuhteen aikana ollut tukenaan tukiperheeseen verrattavissa olevaa perhettä.

Meidän äiti lähti opiskelemaan, jotenka sossun piti keksiä meille joku paikka. Ja sit sen jälkeen me, en mä tiedä miks, mutta me jouduttiin sen jälkeen käymään sit siellä [tukiperheessä] useemmin.

Se tuli ku oli jotai kriisei täällä näin ja sillai ni sit se tuli niinku sitä kautta. Mut me käytii sitä enne jollai sellasel lomaperheellä.

Tukiperhetoiminnan aikana haastateltavien omat vanhemmat ja tukiperheen vanhemmat tapasivat toisiaan melko vähän. Tapaamiset rajoittuivat hakutilanteisiin, lyhyesti kuulumisia vaihtaen. Vain yksi tukiperhe tapasi joskus vapaa-ajallaan nuorta ja nuoren vanhempaa sovituissa yhteisissä menoissa. Lisäksi eräs tukilapsi ja hänen oma perheensä pitivät yhteyttä tukiperheeseen myös puhelimitse ja jotkut lähettelivät myös postikortteja toisilleen. Haastateltavista suurimman osan mielestä yhteistyötä perheiden välillä oli sopivasti, vaikkakin yhden nuoren mielestä olisivat aikuiset voineet pitää enemmän yhteyttä toinen toisiinsa. Perheiden välillä on siis tehty rajanvetoa siitä, että lapsi on työn keskiössä ja tukiperheen tuki kohdennetaan suoraan lapselle.

Joo, et äiti ja nää tukiperheen äiti sopi aina ne ajat tekstiviesteil tai soitteli sillai et on aina kaikkii kuulumisii soiteltu.

Ne [tukiperhe] ois voinu käydä kylässä joskus täällä [haastateltavan kotona].

7.2 Tukiperhetoiminnan aloittaminen

Neljä haastateltavaa halusi lähteä tukiperheeseen ennen varsinaisten vierailujen aloittamista. Syitä tälle olivat halu tutustua uusiin ihmisiin, päästä lomalle kotoa, päästä maalle, kokea jotain erilaista elämää ja vaihtaa avohuollon tukitoimi itselle sopivammaksi. Haastateltavat erittelevät kokemuksiaan esimerkiksi seuraavasti:

No se [tukiperhetoiminta] tuntu, et se on ihan ku lomaa kotoo. Ja se oli maalla.

Mun on niinku parempi käydä jossai tukiperhees, sellases perheenomases.

Tukiperhetoiminnan aloittamisesta päätettäessä kolme haastateltavaa ei olisi halunnut lähteä tukiperheen ja koki olonsa pakotetuksi erinäisistä syistä. Eräs tukilapsi oli kokenut tähän liittyen lastensuojeluilmoituksen ja koko tukiperhetoiminnan loukkauksena omaa perhe-elämäänsä kohtaan. Toinen haastateltava ei nähnyt tukiperhetoiminnalle olevan mitään tarvetta ja yksi ei olisi halunnut mennä vieraaseen paikkaan. Kaiken kaikkiaan tukilapset painottivat oman perhe-elämänsä

tasapainoisuutta. Omaa perhettä ei millään tavalla väheksytty ja ymmärrettiin tukiperheen olevan lähinnä vain tilapäisenä tukena. Kaikki vastaajamme ovat kuitenkin jälkikäteen ajatellen ymmärtäneet, että tukiperhe on ollut heidän perheitään ajatellen ainakin jollain tavalla tarpeellinen.

Tuli sellanen niinku pakotettu olo, että joutu niinku lähtee sinne [tukiperheeseen] ja vielä kuitenkin tossa iässä kun on, niin halua olla niinku kavereiden kanssa paljon.

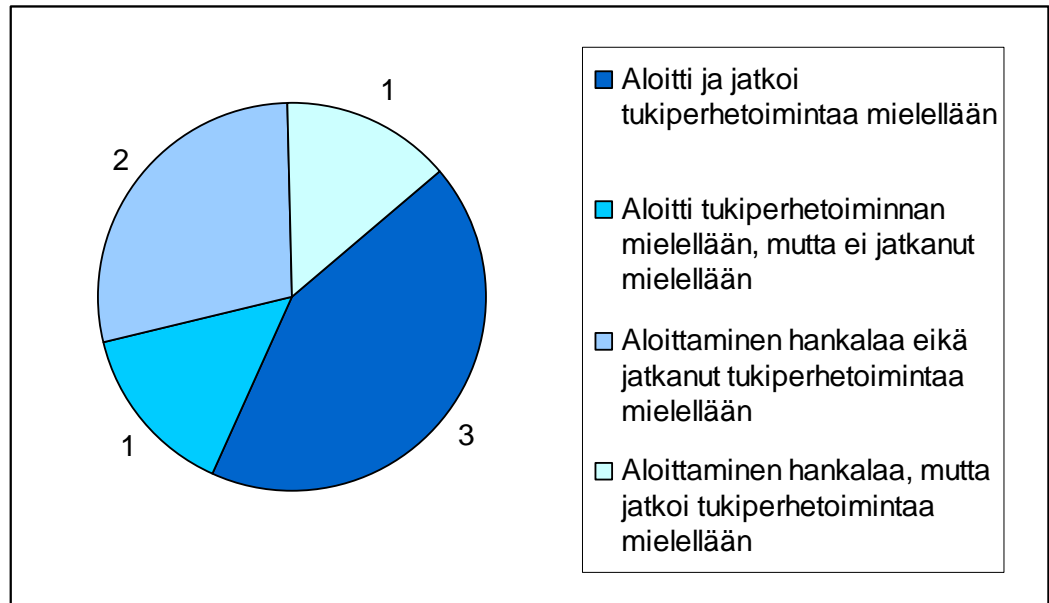
No mä en innostunu siitä ideasta yhtään, koska mä en kokenu mitää tarvetta että mun täytyis mennä sinne (ymm), koska mun mielestä kaikki oli hyvin niinku mulla ja meidän perheessä.

Muutamalla haastateltavalla ei ollut mitään odotuksia tukiperhetoiminnasta ennen varsinaisia tukiperhevierailuja. Muiden tukilasten odotukset kohdistuivat tukiperheen vanhempiin, lapsiin, ympäristöön ja eläimiin. Pelättiin, että tukivanhemmat olisivat nirsoja nipottajia ja odotettiin, että tukiperheen lapset olisivat oman ikäisiä. Moni kuitenkin yllättyi tukiperheeseen tutustumisen jälkeen siitä, millaista tukiperheessä lopulta oli. Toiset yllättyivät positiivisesti ja toiset negatiivisesti. Tämä vaikutti siihen, miten tukiperhevierailut jatkossa koettiin [ks. Kuvio 2.].

Sellaks mä lähinnä kuvittelin, mut sit muuttu ihan kokonaan se mun, se olikin täysin päinvastasta, et millaseks ne [tukivanhemmat] osottautuki.

No sillon mä halusin lähtee sinne, mut en mä sitte enää halunnu oikeen käydä siel, sit ku mä olin käyny siel kerran.

Sai ihan erilaisen kuvan, et kuvittelee et kauhee tiukkoi ihmisiä ja sillai, jotenki nipottajia. Mut sit ku meniki, ni sit se oliko iso semmonen talo jossain maalla ja keskel vähä ei mitää ja sit se oliko ihan niinku kiva paikka ja ihan rentoi ihmisiä.



Kuvio 2. Haastateltavien mielipiteiden jakautuminen tukiperhetoiminnan aloittamisesta ja jatkamisesta.

Tukiperhetoiminnan alkamisesta olivat eniten kertoneet haastateltavien omat vanhemmat. Lisäksi muutama haastateltava kertoi lastensuojeluviranomaisten esitelleen tukiperhetoimintaa. Tiedot ennen tukiperheen tapaamista olivat monen tukilapsen mielestä olleet liian hatarat, eivätkä vanhemmatkaan olleet paljon osanneet kertoa tukiperheestä. Vähäiset alkutiedot tukiperheestä osaltaan vaikuttivatkin tukilasten kohtaamiin yllätyksiin ensimmäisellä tukiperhevierailulla. Enemmän olisi kaivattu tietoa perusasioista, kuten siitä missä tukiperhe asui, tukiperheen omista lapsista ja tukilapsista sekä siitä, minkä ikäisiä lapset ovat, onko tukiperheessä lemmikeitä ja ovatko tukivanhemmat mukavia. Eräs nuori olisi halunnut, että lastensuojeluviranomainen olisi tarkemmin kertonut syyn tukiperhevierailuiden aloittamiseen. Sama nuori on nyt vasta jälkikäteen ymmärtänyt, miksi hän alun perin sai tukiperheen.

Mä oon nyt vasta alkanu, vasta periaatteessa ymmärtää sitä, ku äiti on kertonu, että miks mä jouduin ees ylipäättään sinne [tukiperheeseen].

Vain yhdellä vastaajalla oli hänen kokemuksensa mukaan ollut mahdollisuus päättää tukiperhetoiminnan aloittamisesta. Loput kokivat, että heillä ei ollut mahdolli-

suutta vaikuttaa tukiperhetoiminnan aloittamiseen. Kuitenkaan kaikkia vastaajia ei tuntunut haittaavan se, saivatko he päättää toiminnan alkamisesta vai ei. Positiivista suhtautumista selittää etenkin se, jos haastateltava oli itse halunnut aloittaa tukiperhetoiminnan.

Siis ei mult sillee oikeestaan missää vaiheessa kysytty sitä [tukiperhetoiminnan aloittamisesta], mutta emmä ollu mitenkää sitä vastaankaa.

Kolmelle vastaajalle oli kuitenkin selvää se, että jos he olisivat itse saaneet päättää tukiperhetoiminnan aloittamisesta, niin he eivät olisi aloittaneet. Syynä tähän oli se, että ennen toiminnan aloittamista nämä vastaajat suhtautuivat hyvin negatiivisesti tukiperhetoimintaan. Kuitenkin jälkikäteen ajatellen oli kaikkien kolmen mielestä ainakin jossain määrin hyvä, että päätöksen oli tuolloin tehnyt joku muu. Nykyään kukaan ei heistä kadu tutustumistaan tukiperheeseen ja yksi heistä kokee tukiperheen jopa osana omaa perhettään. Kuitenkin kaksi näistä haastateltavista koki katkeruutta tukiperhetoiminnan lopettamiseen asti, koska he eivät kokeneet tarpeeksi osallisuutta toimintaa suunniteltaessa. Nämä vastaajat eivät missään nimessä olisi aloittaneet, saati jatkaneet toimintaa. Heillä oli myös paljon kerrottavanaan siitä, mitä epäreiluuksia tukiperheen valintaan liittyi.

Mä olin niin paljon sitä [tukiperhetoiminnan aloittamista] vastaan, että jos mä olisin saanu ite päättää niin mun ei varmaan olis tarvinnu mennä sinne.

Muutama haastateltava koki osattomuutta tukiperhetoiminnan alkuvaiheessa, koska lastensuojeluviranomaiset olivat valmiiksi valinneet tukiperheet. He olisivat itse halunneet valita eri tukiperheiden väliltä sopivan tukiperheen löytämiseksi, jos se olisi ollut mahdollista. Myöhemmin kaikkien haastateltavien viihtyvyyteen tukiperheessä vaikuttikin paljon heidän kokemuksensa tukiperheen sopivuudesta itselleen. Tukiperheen sopivuudesta keskustellessamme haastateltavat pitivät merkityksellisenä etenkin sitä, että heidän ikänsä oli otettu huomioon jo valittaessa tukiperhettä sekä myöhemmin tukiperheen arjessa. Iän lisäksi haastateltavat korostivat myös yksilöllisten tarpeiden huomioimista niin tukiperheen valinnassa kuin tukiperheen arjessa.

7.3 Tukilasten vierailut tukiperheeseen

7.3.1 Tukiperheiden ja tukilasten ensitapaamiset ja ensivierailut tukiperheeseen

Tukiperheet ja tuettavat lapset tapasivat ensimmäistä kertaa joko tukiperheen kotona tai sosiaalitoimistossa. Yksi ensimmäisistä tapaamisista oli järjestetty tukilapsen kotona. Tärkeää hyvän kokemuksen saamiseksi ja jännityksen lieventämiseksi oli haastateltaville se, että ensimmäinen tapaaminen tukiperheen kanssa oli kodinomaisessa ympäristössä. Erityisen positiivisina nähtiin ne ensitapaamiset, jotka oli järjestetty tukiperheen kotona. Näin tukilapsi sai rauhassa tutustua läheistensä kanssa uuteen ympäristöön. Tärkeää tukilapsille oli myös se, että heidät oli otettu ensitapaamisen aikana mukaan keskusteluun. Lapsella tuli myös olla jotain sopivaa tekemistä, kun aikuiset keskustelivat keskenään. Itse tukivanhemmista jäi jokaiselle lapselle kuitenkin hyvä kuva riippumatta siitä, missä ensimmäinen tapaaminen oli järjestetty.

Oli se aika kammottava kuitenkin nähdä ihan uudet ihmiset [tukiperhe] ja sä joudut niinku tonne lähtee kuitenkin asumaan, mut ne oli kyl tosi mukavia, mutta jännitti ainaki aluks ihan sikana ja sitten tota kyllä siihen sitte sopeutu jotenki.

No, olisin mä halunnu, et se [ensimmäinen tukiperheen tapaaminen] kotona on, ku siel [sosiaalitoimistossa] oli niin tylsää, kesti pitkään.

Mä olin sit sen koiran kanssa löhöilin lattialla varmaa koko ajan suunnilleen siinä. Heti kiinni siinä [koirassa] niin tota, se oli tota ihan kiva ja silleen. Ne aikuiset siinä jutteli kaikkee ja sit vaa kuuntelin niitä ja oli vaa, että, jooniinjanäin.

Useimpien haastateltavien ensimmäinen vierailu tukiperheessä kesti viikonlopun ajan. Joillakin ensivierailu kesti viikosta kahteen viikkoa. Eräs tukilapsi koki tämän huonona asiana, koska hän ei tuntenut vielä tukiperheen ihmisiä. Viikonloppuvierailuilla olisi ollut matalampi kynnyks tutustua vähän kerrallaan. Toisaalta hän koki hyvänä, että oppi jo tänä aikana luottamaan tukiperheeseen. Yhden haastateltavan kohdalla ensimmäinen vierailu ei ollut tukiperheen kotona, mutta hän oli silti tyytyväinen. Eräs vastaaja halusi mennä heti uudestaan tukiperheen luo, koska oli viihtynyt jo ensivierailulla niin hyvin. Lisäksi yllättävää oli, että eräs

haastateltava kertoi kokeneensa heti ensivierailulla, niin kuin olisi ollut aina tukiperheessä. Hänen mukaansa tukivanhemmat olisivat voineet huomioida häntä ja hänen sisarustaan enemmän esimerkiksi yrittäen tutustua heihin enemmän. Tätä kautta ajatellen oli tukiperheessä ehkä oltu liiankin kotoisasti.

Se oli aika kova aika olla sit sellasten ihmisten kanssa, jota ei oo niinku periaattees nähny ikinä ja jossain paikas, mis ei oo koskaan niinku käyny.

Se oli kyllä ihan outo fiilis, että täällä [tukiperheen kotona] sitte asutaan.

Ensivierailuilla oli kaikilla nuorilla mukana myös muut sisarukset, jotka tulisivat vierailemaan tukiperheessä. Kaikki nuoret kokivat tämän hyvänä asiana. Eräs haastateltava koki tämän helpottavan jännitystä. Yleensä toiminta ensimmäisillä vierailuilla liittyi tutustumiseen ja ympäristön esittelemiseen. Jotkut tukilapset olisivat halunneet kuitenkin tutustua vielä enemmän tukivanhempiin, esimerkiksi yhteisen tekemisen kautta. Kaiken kaikkiaan koettiin siis tärkeänä, että ihmiset tutustuivat ensivierailulla toisiinsa, tukivanhempien ollessa aloitteen tekijöinä.

7.3.2 Tukiperhevierailuille lähteminen

Haastatteluista selvisi, että ne haastateltavat, jotka eivät tukiperheessä tykänneet käydä kokivat yleensä jo lähtemisen tylsänä. Lähteminen tukiperheeseen oli huomattavasti helpompaa niille, joille tukiperheestä oli tullut tärkeä osa elämää. Osa haastateltavista kertoi myös, että murrosikä tai lähestyvä murrosikä vaikutti jossain määrin siihen, miten tukiperheeseen lähteminen koettiin. Lisäksi moni haastateltava olisi ainakin jossain vaiheessa tuona aikana vaihtanut tukiperhevierailut hauskanpitoon omien koulukavereiden ja ystävien kanssa. Erityisesti nämä tukilapset toivat esiin, ettei heillä ollut mahdollisuutta päättää lähtemisestään tukiperheeseen. Nämä haastateltavat olivat niitä, jotka halusivat lopettaa toiminnan jo alkuvaiheessa.

Joo, siis kyllä mä äitille sanoin monta kertaa, etten mä halua lähteä [tukiperheeseen]. Mut sit se sano, et se on lähettävä ku se on sovittu niin.

Tutkimustulostemme mukaan tukiperheissä vierailtiin ennalta sovitusti, vain viikonloppusin ja loma-aikoina. Yleisestikin haastateltavat kokivat, ettei heillä ollut mahdollisuutta vaikuttaa siihen, kuinka usein he kävivät tukiperheviikonlopuilla. Jopa yli puolet vastaajista olisi joskus halunnut käydä useammin tukiperheessä. He olivat kuitenkin mielessään ajatelleet, että se ei ole mahdollista.

7.3.3 Tukiperheen asuinympäristö

Kaikkien haastateltavien tukiperheeseen oli kotoa ajomatkaa puolesta tunnista tuntiin. Matkaa tehtiin tukiperheen auton kyydillä ja linja-autolla. Neljän vastaajan mielestä tukiperhe olisi voinut olla lähempänä kotia. Kolmella nuorimmasta vastaajasta syitä tähän olivat matkapahoinvointi, halu olla lähempänä omaa äitiä ja pitkän matkanteon tylsyys. Eräs yli 15-vuotias vastaaja kertoi matkan olevan myös haittana kavereiden näkemiselle ja harrastamiselle.

Noh, siis ois se [matka] voinu lyhkäsempi olla. Ei jaksanu bussissa istua niin pitkään.

Kolme vastaajaa piti matkaa tukiperheeseen sopivan pituisena. Tätä selittää se, että he tiesivät kuitenkin pääsevänsä tapaamaan kavereitaan ja harrastamaan kotipaikkakunnalleen hyvien kulkuyhteyksien takia. Muina syinä olivat se, että matkan teko ei nukkuessa haittaa ja ainakaan tuttuja ei tule kadulla vastaan.

Just, jos oli jonku kaverin synttärit tai jotain tälläst, niin pääs bussil kuitenkin sitte (aivan). Mut sitte sen verran kaukana, et ei tullu vastaa tiellä joku tuttu tai jotai tällasta.

Tukiperheet asuivat isoissa omakotitaloissa maaseudulla ja yksi tukiperhe maaseutumaisesti, metsän ja pellon ympäröimänä.

Sitte siä [tukiperheessä] oli ihan hirveesti mettää ja peltoa. Ja sitte siä oli niinku sillä tavalla toisella puolella oli peltoa ja sen jälkeen mettää ja toisella puolella pelkkää mettää.. Et semmonen etäinen.

Kaikki vastaajat näkivät maaseudussa hyviä puolia, mutta kaksi yli 15-vuotiasta vastaajaa olisivat halunneet ympärilleen myös enemmän kaupunkimaista ympäristöä. Kaupunkimaisuudella tarkoitettiin sitä, että olisi ollut mahdollisuus tutustua

oman ikäisiin ihmisiin, harrastaa monipuolisemmin ja käydä ostoksilla. Erityisesti ikä vaikutti siis siihen, minkälaisessa paikassa tukiperheen haluttiin asuvan.

*No en mä sillee, niinkään siit maaseudust tykänny. Tai no ehkä sil-
lon ku halus olla ihan rauhassa, mut en muuten.*

Maaseudun hyvinä puolina koettiin maaseudun rauha, uimarannat, iso piha ja kotieläimet. Kaikki tukilapset halusivat tukiperheessä olevan eläimiä ja niitä kaivattiin, jos niitä ei ollut. Jos eläimiä oli, kokivat tukilapset kaikin puolin hyötäneensä eläinten olemassaolosta. Kukaan vastaaja ei asunut biologisen perheensä kanssa omakotitalossa, joten maaseutuun liittyvä toiminta oli myös monelle melko uutta. Maaseudun ympäristössä eniten muistoja herättivät uimapaikat, pihapiiri, tukiperheen omakotitalo, pellot, lumilinnat, metsät kallioineen, puuliiterit, sauna ja trampoliinit.

*No mä en oo ikinä käyny maatilal paljoo ni ja kaupungis on kauhee
melu.*

*No varmaan se järvipaikka ja sit se pihapiiri, koska siin on niin pal-
jo leikkiny ja tehny kaikkee, ottanu valokuvii hirveesti ja kaikkee sel-
lasta.*

*Siel on kuitenkin paljo tekemistä, ku on niin iso alue tavallaa se [tu-
kiperheen pihapiiri], ku on iso omakotitalo ja piha ja kaikkee, ni se
on ihan kiva.*

7.3.4 Tukiperheen arki tukilasten kokemana

Yhdessä tekeminen tukivanhempien ja kaikkien lasten kesken teki tukiperhevierailuista mieleenpainuvia. Lähes kaikkien haastateltavien mielestä tekemistä tukiperheessä olikin riittävästi, vaikka tekeminen ei aina ollut mieluisaa. Tärkeänä pidettiin, ettei kukaan tuntenut oloaan ulkopuoliseksi eikä ketään jätetty yksin.

*Parhaiten mieleen on jääny varmaa kaikki pelit mitä on pelannu ja
leikit ja kaikki hetket, ku on ollu niitten muitten lasten kanssa. Ne on
varmaa ollu sellasii mukavii, kivoi hetkii. Ollu kivaa olla niitten ih-
misten kanssa.*

*Ni sit siel [tukiperheessä] oli paljo mitä pysty, pysty lähtee kävelee
jonnekki, pysty mennä keinumaan, pystyttiin pelaa jotai pelejä ja*

kaikkee sellasta. Et ei tullu niinku tylsää kuitenkaa. Ja sisällä oli paljo tekemistä ja sillai niinku et pysty tekee mitä ite haluaa.

Ei siel [tukiperheessä] yleensä, ku siel on muit ihmisii ni ei siel [tietokoneella] yleensä kukaan istu. Kaikki on tekemäs jotain muuta.

...Et pitää ottaa kaikki aina mukaan leikkiin, tai et jos me tehään jotain. Mut, no me aina kyllä otetaankin.

Muutama tukilapsi olisi halunnut tukiperheeseen enemmän erilaista tekemistä ja heistä tuntui, että tukiperheviikonloput toistuivat päivästä toiseen liian samanlaisina. Lisäksi osa tukilapsista kaipasi enemmän harrastusmahdollisuuksia.

No ku me tehtiin vähä niinku samoja juttuja joka päivä.

Haastatteluissa painottuivat perinteisistä yhdessä olemisen muodoista erityisesti ulkoileminen, lautapelit ja uiminen. Ulkoillessaan tukilapset kävivät lenkkeilemässä, leikkivät eläinten kanssa sekä pelasivat esimerkiksi jalkapalloa ja sulkapalloa. Ne, joiden tukiperheessä eläimiä ei ollut, yleensä kaipasivat niitä. Mitä nuorempi haastateltava oli käydessään tukiperheessä, sitä enemmän hänen haastattelussaan painottuivat erilaiset pihaleikit ja leikkiminen.

Sit me syödään ja mennää ulos ja sit me yleensä katotaan vähä yhes telkkarii tai pelataa lautapelei tai jotai. Ja sit kesäl me käydää uimas.

Kivaa oli kävellä metsässä, ku tääl ei oo paljo metsiä.

Nuoret kertoivat myös tehneensä pihatöitä, jotka kuuluvat maaseudun arkeen. Nuorista työt tuntuivat usein erikoisilta, koska he eivät olleet päässeet tekemään niitä kotonaan. Jälkikäteen maaseudun töitä muisteltiin kuitenkin lämmöllä, koska töitä oli tehty yhdessä ja pilke silmäkulmassa. Tukiperheet tekivät lasten kanssa myös erilaisia retkiä, esimerkiksi Puuhamaahan, Särkänniemeen, teatteriesityksiin, muihin kaupunkeihin ja tukiperheen sukulaisten luokse.

Välillä me sit tehdää jotai ylimäärästä, vaik öö lakastaa jotai lehtii sielt pihalta tai sitten laitetaan halkoja pinoihin tai sellattii. Ja sit me mennää niinku seuraavana päivänä, vaik niinku Särkänniemeen.

Varmaa se ku me oltii ekan kerran siel Särkänniemes, ku siel oli tosi hauskaa ja sit sato hirveesti vettä sillo ja kaikki oli ihan märkii.

Yhteisestä tekemisestä tukivanhempien kanssa nostivat eniten muistoja yhteiset keskusteluhetket. Lähes jokaisesta haastattelusta tuli selvästi esiin, että tukivanhemmat puuhastelivat yhdessä nuorten kanssa. Tukivanhempien ja lasten kesken pilkottiin puita, saunottiin, käytiin kävelyllä, tehtiin ruokaa ja käytiin ajelemassa. Samalla juteltiin kaikenlaisista asioista osan tukivanhemmista kertoessa esimerkiksi omasta nuoruudestaan.

Saunassa mä juttelin aika kaikenlaisia juttuja sen, sen perheen isän kanssa, kaikkea se jutteli nuoruudestaan ja mä kerroin mun omia mielipiteitäni ja se kerto jotain ku se oli matkannu ja sellasta.

Se iskä oli semmonen rento ja sit senkaa oli niin hauska tehdä kaikkee, just olla ulkona ja pelailla ja näin, mut sit taas toisaalta periaattees se äiti, koska senkaa oli kiva puhua aina välillä.

Kuitenki neki on aika paljon matkustellu ja nähny paljo maailmaa ja sit se [tukivanhempi] kertoo aina kaikkii tarinoit ni niist oppii sielt aina jotain.

Suurin osa tukilapsista koki saneensa vaikuttaa toiminnan suunnitteluun tukiperheessä. Eräs tukilapsi koki hyvin huonona sen, että tukivanhemmat eivät kyselleet hänen mielipiteitään toimintaa suunniteltaessa. Hän oli tottunut kotona siihen, että lasten mielipiteet otetaan paremmin huomioon toimintaa suunniteltaessa. Muutamassa tukiperheessä päätettiin retkistä ja muusta erityisestä toiminnasta yhteisen äänestyksen kautta. Haastateltavat pitivät tätä erittäin hyvänä tapana ottaa kaikkien mielipiteet huomioon.

Aina sai päättää, et tehäänks me jotai.

Kuitenkaa ne [tukivanhemmat] ei viittyny kysyä multa, vaa sano et: ”Nyt vaa mennää”.

Tukiperheen arki oli säännöllistä. Säännölliseen elämään liittyi haastateltavien kertomana päivittäinen ulkoilu, yhteiset ruokailuhetket, kotityöt, yhdessä oloinen ja monilla myös selvät nukkumaanmenoajat. Lisäksi jokaisesta haastattelusta oli löydettävissä normaaliin, säännölliseen elämään liittyviä sääntöjä ja rajoja. Kaikki vastaajat olivat sitä mieltä, että säännöistä päätti joko molemmat tai toinen tukivanhemmista. Yksi nuori koki, että kotitöitä oli liiaksikin sysätty hänelle. Li-

säksi eräs toinen vastaaja kertoi säännöllisemmän päivärytmin siirtyneen myös omaan kotiin.

No ehkä se on se sen säännöllisyyteen, että ku silloin niil [tukiperheellä] oli niin ku aina, ruoka-ajat tavallaan ja sitte tota niin ku ja että kaikki iltapalat ja muut, niin ku kaikki syödään aina yhdessä, elikkä sellassee se ja sitte niin ku sellassee säännöllisyyteen.

No ehkä, että pitää olla vähä ulkona, ettei pidä olla sohvaperuna.

Ne [tukivanhemmat] anto mulle aika semmosia huonoja tehtäviä; kuoria perunoita, mistä ne ei esim itse tykänny olenkaan. ...ja sit vähä tämmösiä ärsyttäviä hommia.

Melkein kaikki haastateltavat olivat käyttäytyneet omien sanojensa mukaan tukiperheessä hyvin ja kiltisti. Ylipäätään kenellekään tukiperheessä käyneelle ei ollut tarvinnut pitää kovaa kuria, vaan sitä pidettiin tarvittaessa. Eräs tukilapsi kertoi oppineensa tukivanhempiensä ansiosta itsehillintää. Esiin tuotiin myös, että oli käyttäytytty hyvin jopa siitä syystä, jotta tukiperhetoiminta loppuisi mahdollisimman pian. Muutama tukilapsi kertoi pyrkineensä sopeutumaan uuteen tilanteeseen, koska koki, ettei ollut muuta vaihtoehtoa.

No niil [tukivanhemmille] ol tavallaan vähä vaikee sanoo vastaa, tai siis sillei ja sit ei tuntunu kauheen reilulta tavallaa niinku riidellä niiden [tukivanhempien] kaa kauheesti. ...Mä ajattelin, että jos mä käyttäydyn kunnolla, mä pääsen sieltä pois.

Sitte niinku alko sopeutumaa vaa että niinku että ihan, näin se sit menee ja täällä [tukiperheessä] on niinku oltava sillai että ei mieltinny kokoajan kaikkee negatiivista siitä.

Osa haastateltavista koki säännöt tukiperheen arjessa tarpeellisina ja tukilasten kotona oli heidän mukaansa myös samanlaisia sääntöjä.

No silloin olis halunnu, että ei tarvis nousta, mutta nyt kun jälkeinpäin ajattelee, ni oli se ihan fiksu.

Se oli niinku just jotai, että tehdä ruokaa niinku tääläki [kotona] ihan tekee ja jotain tyhjentää tiskejä sun muuta, tämmöst ihan perus. ...ku täälä kotonaki tekee niitä.

Kuitenkin säännöissä olisi ollut myös kehittämistä tukilasten kokemusten perusteella. Pari vastaajaa koki kodin ja tukiperheen sääntöjen olevan toisistaan liian

poikkeavia. Oman kodin säännöt koettiin riittävinä ja toinen heistä sääli tukiperheen omaa lasta, jolla oli liian tiukat säännöt. Kaivattiin myös, että tukivanhemmat kertoisivat suoraan mitä saa tehdä ja mitä ei. Tämä olisi helpottanut eräänkin nuoren oloa tukiperheessä, koska hän olisi saanut varmuuden siitä, miten tukiperheessä yleensä käyttäydytään.

Ku niitä aina välillä tuli niitä sääntöjä, että niitä ei missään vaiheessa niin ku kerrottu vaikka alussa että näin täällä toimintaan. Vaan niitä sit alko välillä tuleen.

7.3.5 Tukiperheen ihmissuhteet

Neljä haastateltavista viihtyi tukiperheessä erityisen hyvin. Kuitenkin kaikki haastateltavista kokivat jälkikäteen ajatellen, että tukiperheeseen on ollut mukava tutustua. Viihtymiseen tukiperheessä vaikutti erityisesti tukilapsen kokemus ihmissuhteista. Haastatteluissa etenkin ihmissuhteet olivat eniten esillä ja jokaisen haastateltavan muistoissa. Ihmissuhteissa kerrottaessa korostuivat yhdessäolo ja arkinen puuhastelu. Kaikki haastateltavat kokivat olonsa turvalliseksi tukiperheen luona, suurin osa jo muutaman tukiperhevierailun jälkeen.

Ihan mahtavalta ja must on tosi ihanaa, et on päässy niinku käymää [tukiperheessä].

No ku siel [tukiperheessä] oli kaksi aikuista ja mä mietin, että ku tääl [kotona] on yks aikuinen, ni tuntu, et tääl on vähä turvattomampaa, mut ei tääl o.

No ne vanhemmat oli vaan sellasia, että ei tavallaan tarvinnu mitään tavallaan pelätä.

Kotoisuuden kokemiseen vaikutti se, miten rennosti muut ihmiset ympärillä olivat. Tuolloin pystyi tukilapsi itsekin rentoutumaan ja olemaan oma itsensä. Osa haastateltavista ei kuitenkaan pystynyt kokemaan oloaan kotoisaksi, jos tukiperhe koettiin omaan perheeseen verrattuna liian erilaiseksi. Kotoa myös kaivattiin asioita, erityisesti ystäviä ja omaa vanhempaa, mitkä osaltaan vaikuttivat tukilapsen viihtymiseen ja kotoisuuden kokemiseen.

Ne oli niin rentoja ja huomasi sille, et, et jos tääl on niinku muutki rentoja, niin miks en mäki voisi ottaa ihan rennosti.

No en tavallaan kokenu oloa kotosaks, ku tavallaan yritti olla kunnolla ja ku siä oli just niin erilaista ku meillä oli, ett ku tääl on just enemmän tekemistä ja muutenki.

Tärkeimmäksi henkilöksi tukiperheestä ei nimetty aina tukiperheen vanhempia vaan myös tukiperheen omia lapsia ja muita tukilapsia. Kaksi haastateltavaa nimettiin tärkeimmäksi tukiperheen oman lapsen, koska kokivat heidät ystävällisiksi, kivoiksi ja reiluiksi. Toiset kaksi haastateltavaa koki toisen tukilapsen tärkeimmäksi henkilöksi, koska heidän kanssaan pystyi tekemään kaikenlaista ja jakamaan asioita. Toinen haastattelemistamme pojista kertoi tukiperheen isän olevan hänelle tärkein henkilö tukiperheestä, koska nuori koki pystyvänsä juttelemaan hänen kanssaan.

Kaikki haastateltavistamme kokivat tärkeäksi, että tukiperheessä oli tai kävi myös muita lapsia, kuten omia sisaruksia, muita tukilapsia tai tukiperheen omia lapsia. Erityisen positiivisena koettiin, jos tukiperheen omat lapset tai muut tukilapset olivat iältään suurin piirtein samaa ikäluokkaa. Osalla haastateltavista ystävyysmuihin tukilapsiin muistutti jopa sisarusten välistä suhdetta. Haastateltavat, joilla kävi omia sisaruksia tukiperheessä, pitivät tätä erittäin hyvänä asiana. Sisaruksia pidettiin vähintäänkin yhtä tärkeänä seurana, kuin muita lapsia tukiperheessä.

Niin eka se oli vähä sillee hassuu, ku siel [tukiperheessä] oli muitki lapsii, mut kyl siihen sitte, ku niihin niinku tutustu, niist tuli mun kavereita. (ymm) Niin se on tosi kivaa, ku ne on siel.”

Ne on niinku kaikki lapset on niinku vähä niinku sisaruksia, ei niin läheisii mut kuitenkin.

Tukilapset, joilla ei ollut mahdollisuutta olla oman ikäistensä kanssa, eivät kokeneet viihtyneensä niin hyvin tukiperheessä. Monet olisivat toivoneet, että tukiperhe olisi mahdollistanut tavalla tai toisella tutustumisen oman ikäisiin lapsiin. Ne, kenellä oli saman ikäistä seuraa, pystyivät tekemään ikäänsä nähden sopivia juttuja heidän kanssaan. Eräs nuori kuitenkin koki, että nuorempien lasten läsnäolo tukiperheessä salli hänenkin leikkiä. Tälläkin nuorella oli kuitenkin tukiperheessä lisäksi myös oman ikäisiä kavereita.

No olishan se ollu vähä kiva, jos ne [tukiperheen lapset] olis ollu mun ikäsiä, koska sielä oli sit vaan se pieni lapsi, niin oli ihan niin-ku eri ajatusmaailmat ja sitte olis ollu ihan kiva, et siel olis ollu oman ikäsiä. Ja muutenki vähä muuta tekemistä sitte ollu.

Olis kuitenkin ehkä ollu sillai mukavampi, jos se [tukiperheen lapsi] olis ollu vanhempi, niin olis ollu sillai niin ku samat jutut.

...Ku ois halunnu olla vaa ystävienkaa ja sillai ku ei mitää halunnu millää leikkiä ja sillai, siinä iässä ei niin ku enää todellakaa sillai.

Huomionarvoista on, että tukivanhemmista puhuttaessa heitä kuvaavat adjektiivit olivat lähestulkoon kokonaan positiivisia. Tukivanhempia kuvailtiin kivoiksi, kilteiksi, mukaviksi, reiluiksi, leppoisiksi, helposti lähestyttäviksi, rennoiksi ja läheisiksi. Reiluudesta puhuttiin siinä yhteydessä, kun puhuttiin kaikkien tasapuolises-ta huomioimisesta. Yhdestäkään haastattelusta ei ilmennyt, että haastateltava olisi kokenut tukivanhemman laittavan oman lapsensa tai jonkun toisen tukilapsen muiden edelle. Tukivanhemmilta on siis löytynyt niitä ominaisuuksia, joita tuki-vanhemmilta pitää löytyäkin.

Kyllä se tavallaan kuitenkin alko olee rennommin sielä, että ku oli tottunu siihen niin kuitenkin miten sielä ollaan. Ku se isäki oli sielä yleensä jollain kalsareilla ja paidalla niin kyllä alko vaan rentoi-leen.

Haastateltavat kokivat tärkeänä, että tukivanhemmat kyselivät heidän kuulumisi-aan ja olivat muutenkin kiinnostuneita heidän asioistaan. Läheisen tukisuhteen edellytyksenä oli, että tukilapsi koki tukivanhemman ymmärtävän, minkälainen tukilapsi oli. Ei siis riittä, että tukivanhempi on mukava ja kiltti vaan lisäksi tuki-vanhemmalta vaaditaan halua oikeasti tutustua tukilapseen. Seuraava esimerkki on tukilapsesta, joka ei pitänyt tukivanhempaansa kovin läheisenä:

No kyllä ne [tukivanhemmat] ehkä vähä tiesi, että millanen mä oon, mutta ei ihan. Niillä oli tavallaan sellanen käsitys, että millanen mä oon. Et ne koko ajan vaan ajatteli niin.

Haastateltavat korostivat myös, että tukivanhemmilla tuli olla aikaa heille ja halua olla läsnä. Monista haastatteluista tuli myös sellainen kuva, että tukivanhemmat olivat hyvin aktiivisia. Haastateltavat mainitsivat saaneensa myös välittämistä,

turvaa ja tukea elämään. Koettiin hyvänä asiana, että tukiperheessä oli molemmat vanhemmat. Kaksi extra-aikuista mahdollistivat sen, että tukilapselle pystyttiin antamaan enemmän aikaa. Yksi kertoi arvostaneensa tukivanhempien antamaa aikaa siksi, että kotona ei ehkä ole siihen niin paljon mahdollisuuksia.

Mitäköhän mä... Siis emmä nyt sillee voi sanoa, että rakkautta, mut silleen, et ne on ollu kauheen sillee ystävällisii ja huomannu, et ne oikeesti välittää ja ettei ne tee niin ku rahan takia sitä.

Oli paljon yhdessäoloa, et ei ollu sellast mitenkää, et menkää nyt leikkimää ja olkaa ny, älkää tulko tänne missä me [tukivanhemmat] ollaan, et me ollaa vaan tääl kattomas teijän perään. Et oli kuitenkin niin ku et tehtiin yhes paljo ja ne [tukivanhemmat] oli paljo läsnä ja sillai.

Ku ne oli siin lähellä niin paljon ja pysty niinku käydä halaileen ja sit tuli semmonen, oli et pysty juttelee aiva mistä vaa ja sillai.

Joistain haastatteluista välittyi kuva, että haastateltava olisi kaivannut tukivanhemmiltaan enemmän läsnäoloa ja läheisyyttä sekä enemmän aloitteita yhteiseen tekemiseen. Olisi myös haluttu tukiperheen vanhempien kuulevan tukilapsia enemmän.

No olis ne just voinu keksiä enemmän sitä olemista ja tekemistä, ja kysellä, että mitä mä tykkään tehdä ja mitä mä yleensä teen vaikka kotona ja sillä tavalla ois voinu kysellä enemmän.

No just kysyä enemmän niin ku just lapsilta, että mitä ne haluaa tehdä. Ja, että mitä mieltä ne on vaikka siitä, että mitä sielä tehdään.

Eräässä haastattelussa nuori pohti, että olisi halunnut vieläkin paremmat välit tukivanhempiinsa. Toisaalta hän ei halunnut päästää heitä liian lähelle, koska toiminta tulisi kuitenkin joskus loppumaan. Tällöin väistämättä vastaan tuleva ero tuntuisi liian pahalta.

Olisin halunnu ehkä viel paremmat välit [tukivanhempiin], mut sit jos ois tosi hyvät välit ja sit ois yhtäkkiä tullu se [tukiperhetoiminnan] loppuminen, niin se ois ollu aika kauheeta.

7.4 Tukilasten kokema hyöty tukiperhetoiminnasta

Kaikki haastateltavat kokivat hyötynensä jollain tavalla tukiperhetoiminnasta. Oltiin iloisia siitä, että saatiin tutustua uusiin ihmisiin ja saatiin myös uusia ystäviä. Tukiperhetoiminta on siis laajentanut kaikkien tukilasten sosiaalista verkostoa. Tukiperhetoiminta antoi iloa myös yleisemmin elämään. Tukivanhemmilta saatiin myös neuvoja ja huomiota. Eräs poika koki saaneensa elämäänsä isähahmon tukiperheen isästä. Toinen oli kokenut tukiperheen omaksi perheekseen, kuitenkin väheksymättä oman biologisen perheen merkitystä. Eräs haastateltava sanoi tukiperhetoiminnan olleen vain pieni osa hänen elämäänsä ja sen vuoksi tukiperhetoiminnan vaikutukset ovat olleet vähäisemmät verrattuna omaan perheeseensä.

No onhan sillee joutunu kokeen elämän aikana vaikka mitä, mut ehkä niinku jotain niit hyvii puolii enemmän saanu kokee [tukiperhetoiminnan ansiosta].

Ne [tukiperhe] on mun perhe.

Haastattelujen perusteella maaseutu ja vieras elinympäristö tuntuivat rauhoittavan kaupungissa kasvaneita nuoria. Ilman tukiperheen olemassaoloa yhdestä nuoresta olisi tullut hänen sanojensa mukaan rettelöivämpi ja hän ei pystyisi niin hyvin luottamaan uusiin ihmisiin.

Että ehkä se [tukiperhe] on rauhoittanu ja sillai, et on niinku saanu olla sillai omas rauhas sielä ja just mieltii asioita.

... Et on niinku yhen kerran sen ison muurin niinku yli tavallaan päässy, niin et on päästäny lähelle, niin sit on niinku tai helpompi niinku, et ei tuu semmosta niinku kauheet vastarintaa heti niinku muihin ihmisiin, et antaa niinku päästää lähelle helpommin.

Nuori, joka ei olisi halunnut käydä tukiperheessä, kertoi arvostavansa omaa elämänsä nyt paljon enemmän. Tämä nuori kaipasi paljon omaan kotiinsa tukiperhevierailujen aikana, kokien tukiperheen haittaavan oman elämää. Hän viettääkin tukiperhetoiminnan päättymisen jälkeen enemmän aikaa kavereidensa kanssa ja lisäksi välit äidin kanssa ovat entistä läheisemmät.

No kyllä ehkä vähän, että tavallaan saattaa puhua helpommin kaikista asioista äidin kaa niin ku nykyään ja tuntuu, että sekin ehkä ymmärtää mua paremmin sitä kautta.

Nuoret kertoivat saaneensa tukiperheeltään myös joitakin oppeja, joita oli tullut tukiperheen sääntöjen ja arjen kautta. Usea vastaaja kertoi oppineensa kotitalou-teen ja puutarhan hoitoon liittyviä asioita. Toinen haastattemistamme pojista kertoi oppineensa käytöstapoja, kuten pöytätapoja ja sen, ettei riehua. Meidät yllätti erään nuoren saama oppi siitä, että ilman elektroniikkaakin pärjää ihan hyvin. Kyseinen nuori onkin tukiperhetoiminnan päättymisen jälkeen katsonut vähemmän televisiota ja tätä myötä ollut enemmän kavereidensa kanssa.

Joo, oon varmaa vähä vähemmän uusavuton ny ku oon käyny siellä. On kaikkee tehny kuitenkin kaikenlaista siellä, et on tullu sit niinku kaikkee neuvo elämään ja uutta näkökulmaa ja kaikkee sellasta.

Joo, kaikkee niinku pellon kitkemistä rikkaruohoista ja laitteet jotai perunoit kasvaa, tosin se oli vaan yks kerta, (mut kuitenkin) joo ja kaikkee näitten puiden laittamista ja tällast et se oli niinku ihan kivaa.

Kaikki haastateltavat kokivat tukiperheestä olevan hyötyä myös heidän biologisille vanhemmilleen. Haastateltavat kokivat vanhempiensa saaneen omaa rauhaa ja aikaa lepoon. Osa huomasi vanhempansa olevan iloisempi ja pirteämpi tukiperheviikonlopun jälkeen. Lisäksi yksi mainitsi, että vanhemmalle mahdollistui siivous kotona ja toisen mukaan vanhemmalle mahdollistui opiskelu tukiperheen ansiosta. Selvästi kaikki ymmärsivät vanhempien tarpeen omalle ajalleen ja olivat itse tyytyväisiä tässä mielessä tukiperheen olemassaoloon.

Varmaa se [tukiperhetoiminta] on sillo alus ainaki tuntunu niinku joltai niinku tavallaan helpotukselta äidille, on niinku, on saanu niinku omaa rauhaa ja mieltii, että ku ollaan oltu kuitenkin aika pie-nii sillo, ni sit ollaan oltu sillai kauheen villei, niin menny kauheesti. Ni sit on saanu omaa rauhaa ja on saanu sit kesällä varsinki niit viikkoi vapaaks, et on voinu vaik lähtee johonki tai tehä jotain ystä-vien kaa.

No se [tukilapsen vanhempi] on saanu vähä lomaa meistäki.

No on se [vanhempi] varmaan joskus ollu vähä sillai ilonen ja aina yleensä se on sillai, että: ”Hei, ihanaa ku tuutte kotiin”, ja ovella vastassa.

Suurin osa haastateltavista uskoi vanhempiensa pitävän tukiperhetoimintaa hyödyllisenä haastavalle itselleen, jopa hankalammankin alun jälkeen.

Äitiki on sen ymmärtäny, ettei me sinne [tukiperheeseen] niin mielellään mennä, mutta jos ajattelee niin ku sen [äidin] kannalta ni, että ehkä ajattelee kuitenkin, että siitä [tukiperhetoiminnasta] voi olla kai meille jotain hyötyäki.

Eräs vanhimmista haastateltavista uskoi, että tukiperheestä oli ollut paljon hyötyä hänen sisaruksilleen. Sisarukset olivat saaneet tukiperheen kautta uusia ystäviä, hyvät aikuisen mallit, turvallisen kasvuympäristön ja erilaista näkökulmaa asioihin. Toisaalta loput niistä vastaajista, joilla oli ollut sisarukset mukana tukiperheessä, eivät osanneet ainakaan nimetä sisaruksien saamaa hyötyä.

7.5 Tukiperhetoiminnan päätyminen

Varsinainen tukiperhetoiminta on päättynyt kaikkien haastateltavien osalta. Yhdellä haastateltavista tukiperhetoiminta on muuttunut lomaperhetoiminnaksi. Haastateltavat kertoivat toiminnan loppumiselle erinäisiä syitä. Yleisimmät syyt tukiperhetoiminnan päättymiseen liittyivät haastateltavien ikään ja tukiperheen tarpeen vähenemiseen. Joillekin haastateltaville oli jo alussa määritelty tietty ikä, jolloin tukiperhetoiminta päättyi tai voisi päättyä. Kahdella haastateltavalla tuo ikä oli 15 vuotta ja yhdellä täysi-ikäiseksi tuleminen johti tukiperhetoiminnan päättymiseen. Muita syitä päättymiselle olivat mahdollisuus vierailta jälleen toisella vanhemmalla, tukilapsen huostaanotto ja eräällä haastateltavalla kaikista tukiperhetoiminnan osapuolista riippumaton yllättävä käänne.

Kaiken kaikkiaan tukilapsilla ei ollut paljon vaikuttamisen mahdollisuuksia toiminnan päättymiseen. Moni haastateltava kuitenkin kertoi, että osasyynä toiminnan päättymiselle oli se, etteivät he enää halunneet jatkaa tukiperhevierailuja. Toisin sanoen haastateltavat kokivat vaikuttaneensa osaltaan toiminnan päättymiseen, koska toimintaa olisi voitu vielä käytännössä jatkaa. Samalla he kertoivat, että toiminnalle ei ollut enää lastensuojeluviranomaisen mukaan tarvetta, kun tilanne

kotona oli muuttunut. Kuitenkin heistä muutama oli jo pitkään halunnut toiminnan päättyvän, joten selvästi myös tukiperhetoiminnan päättymiseen vaikuttivat monet muutkin tekijät kuin lapsen mielipiteet.

Toiminnan loppumisesta kuultiin omalta vanhemmalta ja osa kävi tapaamassa lastensuojeluviranomaista. Yleisesti haastateltavat kokivat huonona, jos toiminta loppui yllättäen. Tällöin tukilapset eivät pystyneet valmistautumaan tukiperheensä hyvästelemiseen. Puolet haastateltavista koki toiminnan loppumisen hyvänä asiana, koska he eivät viihtyneet tukiperheessä tarpeeksi hyvin. He halusivat myös palata omaan arkeen, josta kaivattiin omaa perhettä ja ystäviä. Loput haastateltavista kertoivat olleensa harmissaan kuullessaan toiminnan loppumisesta ja he olisivat halunneet jatkaa toimintaa. Heistä tieto tuntui kamalalta, raskaalta, tylsältä, tyhmältä ja surulliselta, koska tukiperheestä oli tullut heille niin läheinen. Heitä kuitenkin lohdutti ajatus, että tukiperheeseen saa pitää vielä yhteyttä toiminnan jälkeenkin. Erään tukilapsen ja tukiperheen välinen suhde oli niin läheinen, että vierailujen osittainen jatkuminen ei tarvinnut tukiperhesopimusta.

Ni sit se tuntu jotenkin tyhmältä, et hei tää [tukiperhe] on mun perhe. Miten tää nyt vaa voi loppuu.

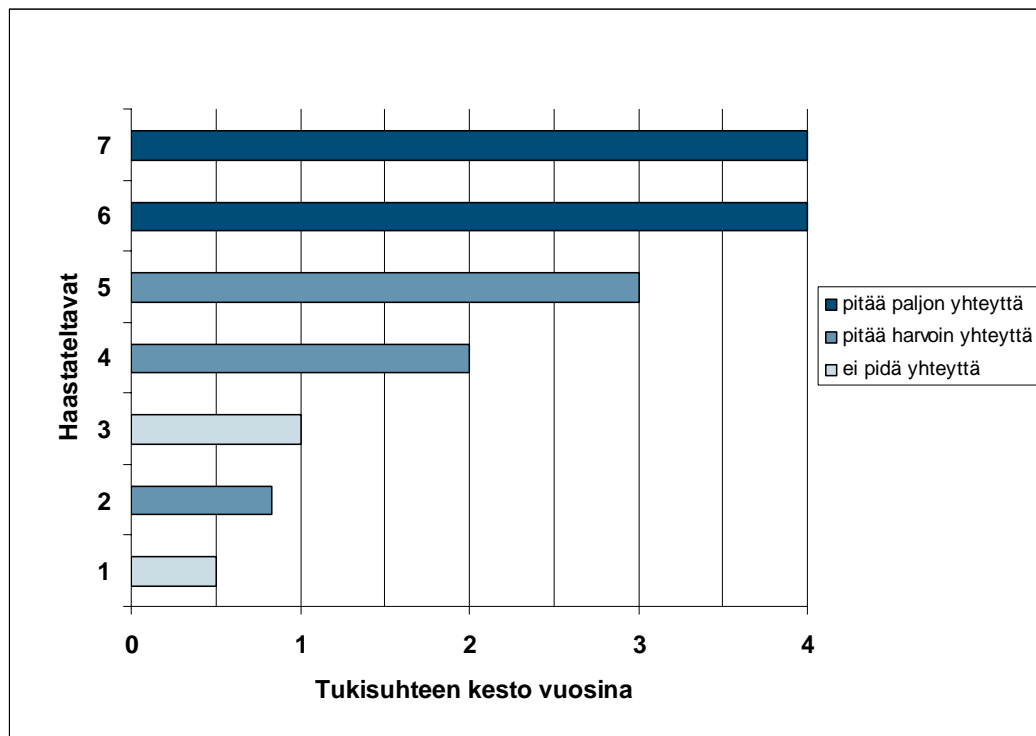
Lähes kaikilla viimeinen tukiperhevierailu oli tavallinen eikä poikennut juurikaan muista vierailuista. Muutama haastateltava olisi kuitenkin halunnut tehdä jotain arjesta poikkeavaa ja ihmetteli, miksi eivät tukivanhemmat huomioineet tällä tavoin tukilapsen lähtemistä.

No mä olisin halunnu pitää jotkut pienet juhlat sielä [tukiperheessä].

Jälkikäteen haastateltavat muistelevat tukiperhetoiminnan loppumista eri tavoin. Eräs kokee olonsa vapaammaksi, koska voi paremmin suunnitella elämäänsä. Toinen pohtii, että tukiperhetoiminta ei ehkä ollutkaan niin vastenmielistä eikä haluaisi kokonaan lopettaa yhteydenpitoa tukiperheeseen. Kahden pienimmän haastateltavan elämä on mennyt niin paljon eteenpäin, etteivät he enää omien sanojensa mukaan ajattele tukiperhettään. He eivät myöskään nykyään pidä yhteyttä tukiperheeseensä. Kaksi haastateltavaa pitää paljon yhteyttä tukiperheeseensä sekä kolme haastateltavaa pitää vähän yhteyttä näkemällä joskus ja lähettelemällä pos-

tikortteja (ks. Kuvio 3.). Mitä pidempään tukisuhde on kestänyt näiden haastattelutavien kohdalla, sitä enemmän he pitävät yhteyttä tukiperheeseensä vielä nykyäänkin.

No paljon vapaammalta, että voi just suunnitella, että mitä voi vaikka tehdä sitten viikonloppuna, jos haluaa vaikka lähteä kavereidenkaan vaikka shoppailemaan, vaikka pidemmällekin niin voi suunnitella sen aikasemminki että, että ei oo kauhee rajallista, just sillä tavalla et saat tehdä mitä tavallaa haluat, koska ei tarvi mennä mihinkään.



Kuvio 3. Tukiperhevierailujen kesto ja nykyinen yhteydenpito.

Keskustellessamme toiminnan lopettamisesta ilmeni, että vain yhdelle tukilapselle on tehty arviointi tukiperhetoiminnasta. Muutama vastaaja olisi kaivannut, että toiminnasta olisi tehty arviota heidän näkökulmastaan. Tämä oli muutamille tukilapsille jopa yhtenä syynä siihen, miksi he osallistuivat tutkimukseemme. Arvioinnin avulla he olisivat halunneet purkaa omaa kokemustaan tukiperhetoiminnasta. He olisivat halunneet kertoa tätä kautta niin tukiperheelle kuin lastensuojeluviranomaiselle miltä toiminta on tuntunut.

No jos mä oikein muistan, ni me saatii joku paperit [sosiaalityöntekijältä], pitää täyttää.

Kaksi vastaajaa olisi halunnut tavata omaa lastensuojelun työntekijäänsä enemmän toiminnan aikana. Toinen vastaaja olisi halunnut kertoa työntekijälle mielipiteitään tukiperhetoiminnasta, jolloin toimintaa olisi voitu kehittää. Toiselle vastaajalle sovitut tapaamiset oman lastensuojelun työntekijän kanssa olisivat muistuttaneet toiminnan väliaikaisuudesta ja siten helpottaneet tukiperheestä erkanemista. Kaiken kaikkiaan lastensuojelun työntekijät olivat jääneet tukilapsille etäisiksi. Tätä selittää luultavasti se, että tiiviille yhteistyölle ei ole koettu tarvetta.

Ne [lastensuojeluviranomaiset] olis voinu vaikka kysellä, että miten sielä menee, tykkääks mä olla sielä. Mun mielestä se sossu tavallaan toimi vähän tyhmästi sinänsä.

8 YHTEENVETO

Tutkimustuloksien mukaan tukiperheen tukea tarvittiin, koska lapsille haluttiin turvallinen paikka viettää viikonloppua vanhempien omien menojen vuoksi. Lisäksi tuettavilla perheillä oli kriisejä, kuten vanhempien eroaminen tai vanhemmalla saattoi olla tarvetta omalle ajalle rentoutumisen merkeissä. Yhdistävänä tekijänä lähes kaikkien tukilasten biologisissa perheissä olikin vanhempien eroaminen ja yksinhuoltajuus. Yksikään mainituista tukiperheen tarvetta selittävistä tekijöistä ei ollut suoraan lapsesta lähtöisin. Yli puolet tukilapsista kertoi myös, ettei heillä ollut yhtään tukiperheen kaltaista perhettä, jossa voisi vieraila samaan tapaan kuin tukiperheessä.

Haastatteluiden perusteella tukiperhettä tarvittiin tukemaan koko perhettä, vaikka tuki kohdentui varsinaisesti vain lapseen. Biologisten vanhempien ja tukivanhempien tapaamiset rajoittuivatkin yleensä vain hakutilanteisiin, lyhyesti kuulumisia vaihtaen. Tukilasten mukaan heidän biologiset vanhemmat hyötyivät tukiperhetoiminnasta välillisesti saadessaan omaa aikaa, rauhaa ja mahdollisuuden lepoon, sillä aikaa kun lapset ovat tukiperheessä. Tukilasten mukaan tukiperhe on auttanut heidän vanhempiaan jaksamaan paremmin. Samankaltaisia tutkimustuloksia on saanut myös Karppi (2001) haastatellessaan tuettavien lasten biologisten vanhempien. Vanhemmat olivat kokeneet tarvetta tukiperheelle johtuen omasta väsymyk-

sestä, oman ajan puutteesta, yksin lapsista vastuussa olemisesta sekä levon ja virkistytymisen tarpeesta.

Haastatteluista välittyi kuva, että tukiperhetoiminta on meidän haastateltaviemme kohdalla ollut enemmän ennaltaehkäisevää kuin korjaavaa lastensuojelutyötä. Ennaltaehkäisevän työn tarpeesta kertoo se, että lastensuojeluviranomaisten rooli on ollut lähes kaikkien tukilasten kokemusten mukaan etäinen. Anttonen (2000, 19) on sosiaalityöntekijän näkökulmasta pohtinut samankaltaisesti tukiperhetoiminnan asiakassuhteita. Hänen mukaansa sosiaalityöntekijällä ei tarvitse olla tiivistä yhteistyötä asiakasperheen kanssa, jos perheen tarvitsemat palvelut ovat järjestyksessä ja perheen tilanne vakaa. Haastateltavat painottivat oman perhelämänsä tasapainoisuutta. He kokivat kotonaan olevan tarvittavat säännöt, kuri ja lapsiperheen normaali päivärytmi. Tukiperhetoiminta on myös ollut suurimmalle osalle haastateltavistamme riittävä tukimuoto tukemaan vanhempien jaksamista. Tällaisen päätelmän teimme, koska lähes kaikki haastateltavat asuvat nykyään vanhempiansa kanssa. Heinola (2007, 30) on saanut eriäviä tutkimustuloksia haastatelllessaan tukiperheen äitejä, jotka puolestaan kokivat antaneensa tukilapsilleen korjaavia kokemuksia. Heinolan tutkimuksessa tukisuhde oli ajan myötä muuttunut osin korjaavaksi lastensuojelutyöksi. Tämä saattaa kertoa siitä, että aikuisten ja lasten näkökulmien välillä on eroja.

Tutkimustuloksien mukaan tukilasten osallisuudessa oli eniten kehitettävää tukiperhetoiminnan aloittamisvaiheessa. Vain yhdellä haastateltavalla oli kokemus, että hän sai vaikuttaa tukiperhetoiminnan aloittamiseen. Päätös aloittaa tukiperhetoiminta oli selvästi ollut asiakasperheen vanhempien ja lastensuojeluviranomaisten. Neljää vastaajaa tämä ei haitannut, koska he halusivat itsekin aloittaa tukiperhetoiminnan. Kolme haastateltavista ei ollut halukkaita vierailemaan tukiperheessä. He kokivat, että olisivat jättäneet menemättä, jos olisivat itse saaneet päättää. He eivät siinä vaiheessa kokeneet mitään tarvetta tukiperheelle. Kuitenkin jälkikäteen ajatellen kaikki vastaajat, nämä kolme mukaan lukien, kokivat hyötynensä jollain tavoin tukiperheestään. Jälkikäteen kaikki tukilapset kokivat hyvänä, että he olivat saaneet tutustua tukiperheeseensä. Yksi näistä kolmesta tukiperhetoimintaan negatiivisesti suhtautuneista haastateltavista koki hyvänä asiana, että

päätöksen aloittamisesta oli tuolloin tehnyt aikuinen. Myöhemmin tukiperheestä oli tullut juuri tälle nuorelle hyvin tärkeä. Kaikille haastateltaville lastensuojeluviranomaiset olivat myös valmiiksi valinneet tukiperheen. Kolme tukilasta olisi itse halunnut valita eri tukiperheiden väliltä. Nämä tukilapset kokivat, että sitä kautta olisi mahdollistunut sopivimman tukiperheen löytyminen.

Kaikkien haastateltavien mielestä tiedot tukiperheestä olivat olleet liian vähäiset ennen tukiperheeseen tutustumista. Tästä johtuen haastateltavat olivat yllättyneet positiivisesti tai negatiivisesti tutustuessaan tukiperheeseen, koska odotukset tukiperheestä eivät olleet kohdanneet todellisuuden kanssa. Tutkimuksemme mukaan haastateltavat olisivat halunneet enemmän tietoa tukiperheen asuinympäristöstä, eläimistä, ihmisistä lapsineen ja tukilapsineen ja perusteluita tukiperhevierailuille. Riittävästi tietoa oli saatu vain siitä, kuinka usein vierailaan ja mitä tukiperheessä tehdään.

Tutkimustulostemme mukaan tukiperhetoiminnassa on tärkeää huomioida tukiperhettä tarvitsen lapsen yksilölliset tarpeet jo ennen tukiperhesopimuksen solmimista. Ne pystyttäisiin paremmin huomioimaan kuulemalla ja osallistamalla tukiperhettä tarvitsevaa lasta jo alussa. Tuolloin lapset saisivat heti kokemuksen osallisuudestaan, jolla haastatteluiden mukaan on vaikutusta myöhemmin tukiperheessä viihtymiseen. Huomioimalla lasten mielipiteet lapset välttyisivät myös suurilta yllätyksiltä tukiperheeseen tutustuessaan. Tukiperhetoimintaa suunniteltaessa on ensinnäkin huomioitava haluaako lapsi käydä tukiperheessä. Tällöin tulee miettiä, ovatko tukiperhetoiminnan haitat lapselle hyötyjä suuremmat, jos lapsi ei halua vieraila tukiperheessään. Sopivaa tukiperhettä etsiessä tulee tukiperheen valinta tehdä niin, että tukiperhe osaa vastata lapsen yksilöllisiin tarpeisiin. Lisäksi tulee huomioida tukilapsen biologisen perheen taustat, koska haastateltavat pitivät tärkeänä, ettei tukiperhe ole liian erilainen omaan perheeseen verrattuna. Lastensuojeluviranomaisten tulee myös huomioida lapsen odotukset tukiperhetoiminnasta. Edellä mainituilla asioilla oli haastateltaviemme mukaan paljon vaikutusta tukiperheessä viihtymiseen. Tukiperhetoimintaa aloittaessa tulee siis huomioida ainakin seuraavat asiat:

- Lapsen osallisuus ja ikä
- Haluaako lapsi aloittaa tukiperhetoiminnan?
 - Ovatko hyödyt haittoja suuremmat?
- Lapsen yksilölliset tarpeet ja odotukset tukiperheeltään
 - Lapsen perhetaustan huomioiminen tukiperheen valinnassa
 - Haluaako lapsi tukiperheessä olevan muita lapsia ja minkä ikäisiä?
 - Minkälaisessa ympäristössä tukilapsi haluaa tukiperheen asuvan?
 - Kuinka kaukana kotoa tukilapsi haluaa tukiperheen asuvan?
 - Minkälainen tarve lapsella on harrastaa tukiperhevierailujen aikana?
 - Pitääkö lapsi eläimistä?

Haastateltavien mukaan hyvän kokemuksen saamiseksi ja jännityksen lieventämiseksi haastateltavan ja tukiperheen ensitapaaminen olisi tukilapsen kannalta hyvä järjestää kodinomaisessa ympäristössä. Tukiperheen kotona järjestettävä ensitapaaminen tarjoaisi tukilapsille mahdollisuuden myös tutustua tukiperheen asuinympäristöön rauhassa läheistensä kanssa. Selvisi, että vastaajille oli tärkeää heidän huomioimisensa sopivan tekemisen muodossa silloinkin, kun aikuiset juttelevat ensitapaamisella keskenään. Varsinaisissa ensimmäisissä tukiperhevierailuissa pidettiin erityisen tärkeänä, että tukivanhemmat olivat jo tällöin aloitteen tekijöitä tutustumisessa. Lisäksi ensivierailuissa korostui omien sisaruksien tuoma turva vieraassa ympäristössä, kun omia vanhempia ei ollut lähellä.

Haastateltavien mukaan aikuiset päättivät etukäteen keskenään tukiperheviikonloppujen ajankohdista. Kaikilla haastateltavilla oli jossain tukiperhetoiminnan vaiheessa kokemus siitä, että he olisivat mieluummin halunneet jäädä kotiin tukiperheviikonloppun sijaan. He kokivat, ettei heillä ollut mahdollisuutta vaikuttaa tukiperhevierailujen ajankohtiin. Haluun vierailla tukiperheessä vaikutti näiden tukilasten kohdalla etenkin se, oliko tukiperheessä oman ikäistä seuraa ja kuinka erilaiseksi tukiperhe koettiin omaan perheeseen verrattuna. Hyvänä asiana tukilapset pitivät esimerkiksi sitä, etteivät tukiperheen säännöt olleet liian poikkeavia oman perheen säännöistä. Tukilapset pitivät sääntöjä tarpeellisina ja pitivät niissä tärkeänä, että tukiperheen säännöt selvitettiin heille jo alussa tarpeeksi hyvin.

Viihtymiseen tukiperheessä liittyi tukilapsien mukaan lisäksi se, kuinka paljon he ikävöivät tukiperhevierailulla omaa vanhempaansa, ystäviään ja kotiaan. Neljä haastateltavaa olisikin halunnut tukiperheen sijaitsevan lähempänä kotia. Myös se, miten tukilapsi koki oman osallisuutensa tukiperheen arjessa, vaikutti hänen halunsa vierailla tukiperheessä. Kuitenkin lähes kaikille haastateltaville oli jäänyt kokemus osallisuudesta tukiperheissä vieraillessaan. Osallisuuden kokemus oli tukilapsille kokemus tulla kuulluksi, mahdollisuutta vaikuttaa arkiseen tekemiseen ja toiminnan suunnitteluun sekä esittää yleisestikin omia mielipiteitään. Tukilapset pitivät tätä tärkeänä asiana ja muutama tukilapsi olisikin kaivannut heidän mielipiteidensä huomioimistaan enemmän tukiperheen arjessa. Tukivanhemmat olivat tärkeässä roolissa tukilasten osallistajina.

Muistot tukiperheestä liittyivät eniten ihmisiin, yhteiseen tekemiseen ja maaseutumaiseen asuinympäristöön. Kaikki vastaajat näkivät maaseudulla asumisessa hyviä puolia, mutta osa vanhimmista vastaajista olisi halunnut asua enemmän kaupunkimaisesti. Se olisi heidän mukaansa mahdollistanut tutustumisen oman ikäisiin ihmisiin ja monipuolisemman tekemisen. Tukiperhevierailuja muistellesaan oli haastateltaville parhaiten jäänyt mieleen erityisesti yhteinen tekeminen lasten ja aikuisten kesken. Tukiperheessä tehtiin yhdessä pihatöitä, ulkoiltiin, pelattiin erilaisia pelejä, leikittiin ja retkeiltiin. Tukiperheen arki tuntui siis tavalliselta rutiineineen, vaikkakin osa nuorista kaipasi vaihtelua arkiseen tekemiseen ja enemmän kotieläimiä ympärilleen. Tukilapsien ja tukivanhempien välillä tekemisessä korostuivat erityisesti yhteiset keskusteluhetket. Keräsen (2004, 67) tutkimuksessa tukilapset korostivat tukivanhempien kanssa sen sijaan keskeisenä tekemisenä kodin askareita. Ero johtuu mielestämme siitä, että meidän haastateltavistamme suurin osa on iältään vanhempia kuin Keräsen tutkimuksessa. Keräsen (2004, 65) tutkimuksessa haastateltavat korostivat muiden tukilasten kesken puolestaan pelejä ja leikkejä. Myös meidän tutkimukseemme osallistuneet nuorimmat tukilapset korostivat pelaamista ja leikkimistä tukiperheen arjessa. Tämä kertoo mielestämme siitä, että eri-ikäiset tukilapset korostavat tukiperheen arjesta hieman erilaisia asioita.

Haastatteluissa painottuivat tukilasten kokemukset tukiperheen ihmissuhteista. Haastateltavien viihtymiseen tukiperheissä vaikutti se, kuinka läheiseksi ihmissuhteet muodostuivat. Jälkikäteen kukaan ei katunut tutustumistaan tukivanhempiin ja tukilapsiin, joten jokaisella oli hyviä muistoja yhteisistä hetkistä. Vain yksi vastaaja nimesi tukivanhemman itselleen tärkeimmäksi henkilöksi tukiperheessä, sillä hän oli saanut tukivanhemmasta isähahmon itselleen. Kuitenkin tukivanhemmista puhuttaessa kuvattiin heitä positiivisin adjektiivein. Tukilasten kokemusten perusteella tukivanhemmilta löytyi siis hyvän roolimallin piirteitä, vaikka muutaman haastateltavan kokemuksen mukaan tukivanhempi olisi voinut kuunnella ja olla aktiivisempi esimerkiksi aloitteiden tekijänä. Myös Keräsen (2004, 66) tutkimuksen mukaan oli harvinaista tukiperheen aikuisten kielteinen merkitys tukilapsille. Haastattelemamme tukilapset korostivatkin kuitenkin läheisen suhteen edellytykseksi tukivanhempiin heidän aitoa halua kuunnella ja olla läsnä.

Tutkimuksessamme painottuivat tukiperheessä olevien tai siellä vierailevien muiden tukilasten merkitys haastateltaville. Neljä tukilasta nimesi tärkeimmäksi henkilöksi joko tukiperheen oman lapsen tai tukiperheessä vierailevan muun tukilapsen. Kaikkien haastateltavien mielestä oli tärkeää, että tukiperheessä oli muitakin lapsia, joko sisaruksia, tukiperheen omia lapsia tai tukilapsia. Samankaltaisia tutkimustuloksia ovat saaneet myös Karppi (2001), Keränen (2004), Mukkula ja Myllymäki (2007) sekä Anttonen (2000). Meidän haastateltavamme pitivät erityisen hyvänä sitä, jos lapset olivat haastateltavan kanssa samaa ikäluokkaa. Tutkimustuloksiamme mukaan tämä oli yksi tärkeimmistä viihtymiseen vaikuttavista tekijöistä. Haastateltavien myönteiseen asenteeseen etenkin tukiperheen omia lapsia kohtaan vaikutti lasten tasa-arvoinen kohtelu. Kukaan haastateltavista ei kokenut, että tukiperheen omat lapset tai muut tukilapset olisivat olleet eriarvoisessa asemassa vierailujen aikana.

Tutkimustuloksiamme mukaan kaikki tukilapset ovat kokeneet jollain tavoin hyötyneensä tukiperheestään ja kokeneet myös oman perheensä hyötyneen siitä. Näin siitäkin huolimatta, että osa vastaajista ei halunnut vierailla tukiperheessään. Eriytisesti tukilapset, jotka tunsivat tukiperheen läheiseksi, kokivat saaneensa tuki-

perheestä hyviä ystäviä, pitkän tukisuhteen, tukea tukivanhemmiltaan ja paljon hyviä muistoja. Juuri nämä haastateltavat kokevat tukiperhetoiminnan laajentaneen heidän sosiaalista verkostoaan. Erityisesti yksi nuori oli kiintynyt tukiperheeseensä merkittävällä tavalla ja kokeekin, että tukiperhe on myös vaikuttanut hänen kehitykseensä huomattavasti. Haastateltava kokee tukiperheen lapsineen osaksi omaa perhettään. Hän kokee siis olevansa tavallaan osa kahta eri perhettä.

Tukilapset, jotka eivät viihtyneet tukiperheessään, pyrkivät omien sanojensa mukaan sopeutumaan uuteen tilanteeseen parhaansa mukaan. Omasta mielestään he käyttäytyivät vierailujen aikana hyvin. Hyvästä käyttäytymisestä käytettiin verbejä; olla kunnolla, olla nätisti ja olla kiltisti. Muutamalla heistä oli kokemuksia jopa velvollisuudesta käydä tukiperheessä, koska haluttiin omalta osalta tukea oman perheen jaksamista. He eivät mielellään tuoneet esiin omia tunteitaan ja ajatuksiaan tukivanhemmilleen liittyen vierailuihin ja viihtymiseen, koska halusivat lopettaa tukiperhetoiminnan. Osa heistä uskoi, että tukiperhetoiminta päättyisi nopeammin, jos he käyttäytyisivät hyvin. Sen sijaan omille vanhemmilleen he olivat kertoneet, etteivät haluaisi käydä tukiperheessä. Yllättävää oli, että eräs nuori kertoi juuri tämän lähentäneen hänen suhdettaan omaan vanhempansa. Tukiperheen vanhemmat ja muut tukilapset jäivät näille vastaajille etäisemmäksi. Näille vastaajille parasta seuraa tukiperhevierailujen aikana olivat omat sisarukset.

Kaikki haastateltavat pitivät tärkeänä, että tukiperhetoiminnan päättymisestä kerrottiin heille hyvissä ajoin. Tällöin tukiperhe pystyttiin ajoissa hyvästelemään. Yleisimmät syyt tukiperhetoiminnan päättymiseen liittyivät haastateltavien ikään ja tukiperheen tarpeen vähenemiseen. Toiminnan päätyminen koettiin eri tavoin sen mukaan, miten hyvin tukilapsi oli viihtynyt tukiperheessä.

Haastateltavien mukaan heidän mielipiteensä toiminnan kestosta ei missään vaiheessa ratkaissut sitä, kuinka kauan tukiperhetoimintaa jatkettiin. Lähes kaikki haastateltavat kokivat, että tukiperhetoimintaa jatkettiin niin kauan kuin lastensuojeluviranomaiset kokivat toiminnalle olevan tarvetta. Osa tukilapsista olisi halunnut lopettaa tukiperhetoiminnan jo varhaisessa vaiheessa. Nämä tukilapset kokivat, ettei heidän mielipiteitään kuultu tukiperhetoiminnan aikana toiminnan

keston suhteen. Kuitenkin tukiperhetoiminnan päättyessä, he kokivat lopulta saaneensa vaikuttaa toiminnan keston, koska heidän kohdallaan sitä olisi voitu käytännössä vielä jatkaa. Myös ne tukilapset, jotka olisivat halunneet jatkaa tukiperhetoimintaa, kokivat, ettei heitä kuultu ja heidän mielipiteitään otettu huomioon toiminnan päättyessä. Tukiperhetoiminnan virallista loppumista kuitenkin helpotti, jos tukilapsi tiesi, että hän voi vielä pitää tukiperheeseensä yhteyttä. Mitä pidempi tukisuhde oli ollut ja mitä läheisemmäksi tukiperhe oli tullut, sitä enemmän haastattelemamme tukilapset pitävät yhteyttä vielä nykyään.

Tukilapset kokivat lastensuojeluviranomaiset etäisiksi, koska heidän kokemusten perusteella lastensuojelutyöntekijät eivät olleet kovin usein tavanneet heitä tukiperhetoimintaan liittyen. Vain yhdellä tukilapsella oli kokemus siitä, että tukiperhetoiminnasta oli tehty lomakearviointi toiminnan päätyttyä. Tukilasten mukaan he olisivat saaneet purkaa enemmän kokemuksiaan tukiperheestään niin toiminnan aikana kuin sen jälkeenkin, jos tapaamisia lastensuojelutyöntekijän kanssa olisi ollut enemmän. Tukilasten mielestä heidän kokemuksiaan olisi pitänyt kuulla enemmän myös toiminnan aikana, jotta toimintaa olisi voitu kehittää vastaamaan paremmin heidän tarpeitaan.

9 JOHTOPÄÄTÖKSET

Johtopäätöksenä kaikista haastateltavien kokemuksista muodostimme kuvan ihanteellisesta tukiperhetoiminnasta tukilapsen näkökulmasta. Sen tarkoituksena on herättää keskustelua siitä, mikä on oikea tapa ottaa lapsi huomioon tukiperhetoiminnan aikana. Ihanne tukiperheemme pohjalta tukiperhetoiminnassa mukana olevat tahot voivat kehittää omaa toimintaansa.

Tukiperhetoiminnan aloittamisvaiheessa on tärkeää, että lapselle annetaan osallisuuden kokemus kuulemalla lapsen toiveita ennen tukiperhesopimuksen allekirjoittamista. Ihanteellisinta olisi, jos lapsen toiveita otettaisiin huomioon mahdollisimman paljon. Lapselle tulisikin antaa mahdollisuus samalla päättää haluaako hän itse vaikuttaa tukiperheensä valintaan. Valintaa helpottaisi, jos tukiperheiden perustiedot olisi koottuna esimerkiksi kansioon. Sen avulla lapsi voisi selailemalla

löytää yhdessä aikuisten kanssa itselleen parhaimmat vaihtoehdot. Näin voitaisiin parhaiten löytää tukiperhe, joka vastaisi lapsen yksilöllisiä tarpeita. Aikuisten tulee myös miettiä, onko tukiperhe kyseiselle lapselle oikea tukimuoto. Täytyy tarkoin pohtia toiminnan mielekkyyttä, jos lapsi ei halua käydä tukiperheessä.

Lapsen biologisen perheen ja tukiperheen ensimmäinen tapaaminen tulisi järjestää mieluiten tukiperheen kotona. Sosiaalitoimistossa keskustelut tuntuvat lapsesta helposti liian virallisilta. Tällöin huomiota tulisi kiinnittää erityisesti siihen, että lapselle mahdollistuu olla osana keskustelua. Aikuisten juttellessa keskenään lapselle tulee olla järjestettynä ikään sopivaa tekemistä.

Hyvin tärkeää lapselle on se, että hänen sisaruksensa pääsevät hänen kanssaan samaan tukiperheeseen. Tukiperheessä tulee olla myös muita oman ikäisiä lapsia, jotta lapsella olisi seuraa silloinkin kun aikuisten täytyy tehdä omia juttujaan. Kuitenkin tukivanhempien täytyy olla aloitteentekijöitä ja mahdollisimman kekseliäitä tekemisen suhteen. Heillä tulee olla kykyä aitoon läsnäoloon. He eivät saa olla mukana vain rahasta. Lisäksi tärkeää on, että tukivanhemmat kohtelevat kaikkia lapsia tasapuolisesti ja kuuntelevat mitä lapsella on sanottavaa. Kuitenkin tukivanhempien tulee asettaa ennustettavat säännöt ja rajat, jotta lapsi tuntee olonsa turvalliseksi. Toiminnan aikana on lapsella oltava mahdollisuus halutessaan nähdä sosiaalityöntekijäänsä tukiperhetoimintaan liittyen. Lapsen tulee saada siis mahdollisuus arvioinnin tekemiseen toiminnan aikana, mutta myös sen päättyessä. Lapselle tulee antaa myös tilaisuus kertoa mielipiteensä toiminnan loppumisesta ja se tulisi ottaa mahdollisuuksien mukaan huomioon.

10 TUTKIMUKSEN LUOTETTAVUUS

Laadullisessa tutkimuksessa tutkija toimii tutkimuksensa keskeisenä tutkimusvälineenä. Tärkein luotettavuuden kriteeri on tutkija itse ja luotettavuuden arviointi koskee koko tutkimusprosessia. (Eskola & Suoranta 2005, 210.) Tutkimuksen luotettavuutta lisää tutkimusprosessin esiin tuominen. Olemme kuvanneet mahdollisimman tarkasti tutkimusprosessiamme ja perustelleet päätöksiämme, jotta saisimme tutkimusprosessin lukijalle näkyväksi. Kerromme työssämme tutkimuksen

lähtökohdista, aiheen valinnasta, yhteistyötahojen löytämisestä, kohderyhmästä sekä tutkimus-, aineistonkeruu- ja analyysimenetelmästä.

Laadullisen tutkimuksen luotettavuuden kriteereinä ovat uskottavuus, siirrettävyys, varmuus ja vahvistuvuus. Uskottavuudella tarkoitetaan tutkijoiden ja tutkittavien käsityksien ja tulkintojen vastaavuutta. Ennen haastatteluita kerroimme haastateltaville tietoja tutkimuksestamme ja teemaahaastattelun teemoista, jotta he ymmärtäisivät tutkimuksemme pääpiirteet. Painotimme eritoten sitä, että tukilapsi kertoisi haastattelussa omista kokemuksistaan, eikä esimerkiksi hänen vanhempansa näkökulmasta. Uskottavuutta lisäsi myös haastattelutilanteessa esitetyt syventävät lisäkysymykset ja kokoavat yhteenvetokysymykset. Kuuntelimme myös haastattelunauhat yhdessä mielipiteitä vaihtaen ja keskustellen haastattelutilanteen tuomista muistikuvista. Uskottavuutta lisää myös haastattelunauhoilta litteroidut äänenpainot ja äännähdykset, koska niiden kautta ymmärrämme paremmin haastateltavien vastauksien tarkoituksia.

Tutkimuksen luotettavuuteen liittyvä siirrettävyys tarkoittaa tutkimustulosten siirtämistä toiseen kontekstiin. Tämä on mahdollista laadullisissa tutkimuksissa vain tietyin ehdoin. Yleistykset eivät kuitenkaan ole mahdollisia, koska sosiaaliset todellisuudet ovat monimuotoisia. (Eskola & Suoranta 2005, 211–212.) Täten tutkimustuloksiamme ei sinänsä pysty siirtämään suoraan esimerkiksi sosiaalityön kentälle. Mielestämme tuloksemme voivat kuitenkin herättää tarvittavaa keskustelua liittyen tukiperhetoiminnan järjestämiseen ja etenkin lasten osallisuuteen tukiperhetoiminnan eri vaiheissa.

Varmuutta tutkimukseen lisätään ottamalla mahdollisuuksien mukaan huomioon tutkimukseen ennustamattomasti vaikuttavat tekijät. Näiden huomioiminen koskee myös koko tutkimusprosessia, joten olemme pohtineet ja kirjanneet ennustamattomasti vaikuttavia tekijöitä työn jokaisessa vaiheessa. Vahvistettavuus tarkoittaa, että tehdyt tulkinnat saavat tukea toisista vastaavaa ilmiötä tarkastelluista tutkimuksista. (Eskola & Suoranta 2005, 212.) Esittelemme työmme kannalta merkittävimmät tutkimukset ja vertaamme saamiamme tuloksia muiden tekemiin tulkintoihin mahdollisimman laajasti.

Tutkimuksen luotettavuuteen liittyy myös olennaisesti aineiston laatu. Siihen voidaan vaikuttaa ennen haastatteluja tekemällä ennaltamietitty, hyvä haastattelurunko. Testasimme haastattelurunkoamme puolueettomilla haastateltavilla ja pohdimme useaan otteeseen haastattelun teemoja sekä syventäviä ja vaihtoehtoisia lisäkysymyksiä. Haastatteluvaiheessa paransimme aineiston laatua valmistautumalla huolellisesti haastattelutilanteisiin. Haastatteluiden nauhoitus ja kuuluvuus toteutuivat erinomaisesti. Litteroimme haastattelut yhdessä mahdollisimman pian haastattelutilanteiden jälkeen laadukkaan aineiston turvaamiseksi. (Hirsjärvi & Hurme 2000, 184–185.) Pyrimme käsittelemään tuloksia koko analyysivaiheen ajan luotettavasti ja objektiivisesti. Objektiivisuuteemme liittyi se, että annoimme arvoa tukilasten omille kokemuksille. Emme väheksyneet heidän kokemuksiaan, vaikka aikuisina ajattelimme kokemuksissa olleen monia eri puolia. Analyysiä tehdessämme pyrimme siirtämään nämä aikuislähtöiset näkökulmat taka-alalle. Tämä oli tärkeää tutkimustulosten luotettavuuden lisäämiseksi.

11 POHDINTA

11.1 Pohdintaa tutkimusprosessista

Tutkimus oli molemmille tutkijoille ensimmäinen, mikä vaikutti luonnollisesti myös tutkimuksen tekemiseen. Kohtasimmekin paljon haasteellisia kysymyksiä liittyen työmme etenemiseen, erityisesti etsiessämme yhteistyötahoja löytääksemme haastateltavia. Tutkimusprosessissa meidät yllätti se, kuinka vaikeaa oli tavoittaa kohderyhmää. Loppujen lopuksi saimme mielestämme kohderyhmämme tarpeeksi isoksi ja siten aineiston riittävän laajaksi.

Kaksi tutkijaa mahdollisti erilaisten mielipiteiden ja näkökulmien vaihtamisen koko tutkimusprosessin ajan. Erityisesti mielipiteiden vaihtaminen vei paljon aikaa, mutta uskomme panostuksemme näkyvän työn lopputuloksessa. Lisäksi kaksi tutkijaa lisäsi työn luotettavuutta koko tutkimusprosessin ajan.

Uskomme, että tämänkaltaiseen työhön aineistonkeruunetelmäksi teemahaastattelu oli oikea valinta. Tämän kautta pystyttiin syventymään haastateltavan esiin nostamiin tärkeimpiin kokemuksiin. Pohdimme näin jälkikäteen, teimmeko teemahaastattelurunkoon liian tarkkoja kysymyksiä ja mitä olisimme voineet tehdä toisin, että haastateltavat olisivat olleet vieläkin avoimempia. Päädyimme siihen tulokseen, että tarkkoja kysymyksiä tarvittiin erityisesti nuorimpien vastaajien kanssa. Lisäksi pohdimme, että oliko haastateltavien ikäjakauma liian suuri, koska vastauksista tutkimuskysymyksiin tuli melko laajoja. Pohdimme myös olisiko kohderyhmäksi pitänyt rajata pelkästään ne, joilla tukiperhetoiminta oli riittävä tukimuoto. Kuitenkin haastattelumme olivat kaikin puolin onnistuneita. Koimme, että eri-ikäiset ja eri taustaiset haastateltavat toivat vilpittömästi erilaisia mielipiteitään esiin ja heillä oli halua kehittää tukiperhetoimintaa. Tämä onkin työmme suurin rikkaus laajan aineiston ohella.

11.2 Työmme hyödynnettävyys ja jatkotutkimusehdotukset

Työmme antaa perustietoutta kaikille, jotka ovat kiinnostuneita lastensuojelun avohuollon tukiperhetoiminnasta ja erityisesti tukilasten omista osallisuuden kokemuksista. Etenkin tukiperheinä jo toimivat tai tukiperheeksi haluavat perheet voivat haastattelemiemme tukilasten kokemusten kautta saada kuvaa esimerkiksi siitä, minkälaisia odotuksia tukilapsilla voi olla tukiperheeltään. Toivomme, että työmme tuo tukiperhetoimintaa myös entistä enemmän näkyväksi ja muistuttaa lapsen osallisuuden huomioimisesta koko tukiperheprosessin ajan. Tukiperhetoiminnan tutkiminen on tärkeää ja ajankohtaista, koska uusi lastensuojelulaki painottaa avohuoltoa ja ennaltaehkäisevää työtä. Toivomme työmme hyödyttävän kaikkia yhteistyötahojamme heidän työssään, jotta he voivat järjestää ja kehittää tukiperhetoimintaa vastaamaan paremmin tukilasten yksilöllisiä tuen tarpeita. Toivomme myös, että työmme hyödyttää kaikki tahoja, jotka haluavat kehittää tukiperhetoimintaa.

Työtä tehdessä heräsi meille muutamia jatkotutkimusehdotuksia tukiperhetoimintaan liittyen. Eräänä jatkotutkimusehdotuksena ehdottaisimme, että voitaisiin tutkia kunnallisia eroja tukiperhetoiminnan järjestämisessä. Tätä pohdimme etsiesämme työellemme yhteistyötahoja, jolloin huomasimme tukiperhetoiminnan laajuudessa eroja eri kuntien välillä. Tutkijat voisivat myös verrata kuntien erilaisia tapoja järjestää ja rekrytoida tukiperheitä. Siten voitaisiin tuoda esiin tukiperhetoiminnan hyviä käytäntöjä. Tällaisen tutkimuksen kautta pystyttäisiin paremmin organisoimaan ja kenties yhtenäistämään tukiperhetoimintaa laajemminkin.

Toisena jatkotutkimusehdotuksena olisi tutkia uuden lastensuojelulain aikaansäämiä käytännön muutoksia kunnissa. Tällainen tutkimus auttaisi lastensuojelun avohuollon tukiperhetoiminnan kehittämisessä kunnallisella tasolla. Kunnat voisivat ottaa mallia hyvistä käytännöistä tukiperhetoiminnan järjestämisessä.

Tutkimusta tehdessämme tutustuimme useisiin eri tahojen näkökulmista tehtyihin tutkimuksiin tukiperhetoiminnasta. Tutkimusta oli tehnyt tukilasten, asiakasperheiden, tukiperheiden ja sosiaalityöntekijöiden näkökulmasta. Mielenkiintoista oli verrata kyseisten tutkimuksien tutkimustuloksia omiin tuloksiimme. Samalla huomasimme, että kaikista niistä yhdessä pystyisi tekemään kokoavan tutkimuksen tukiperhetoiminnasta. Sen avulla voisi esimerkiksi vertailla eri osapuolten odotuksia tukiperhetoiminnasta.

Jatkotutkimuksena voisi myös haastatella tukiperhetoiminnasta vastaavia lastensuojeluviranomaisia siitä, miten he huomioivat lapsen osallisuuden toimintaa järjestäessään. Tällaisen tutkimuksen kautta voisi tuoda esille miten lastensuojeluviranomaiset ymmärtävät asiakasperheen lapsen osallisuuden ja miten osallisuus huomioidaan käytännön työssä. Lapsen osallisuuteen liittyen meidän työtämme olisi voitu jatkaa tutkimalla haastateltavistamme tehtyjä lastensuojelupäätöksiä. Niiden kautta olisi voitu verrata tukilasten omia kokemuksia heidän osallisuudestaan lastensuojeluviranomaisten näkemyksiin.

Tutkia voisi myös sellaisten huostaanotettujen lasten ja nuorten kokemuksia, joilla on avohuollon tukitoimena ollut tukiperhe ennen huostaanottoa. Heillä olisi ken-

ties ollut enemmän tuen tarvetta kuin meidän haastateltavillamme, joten heillä olisi erilainen näkökulma tukiperhetoiminnasta.

Yhtenä jatkotutkimusehdotuksena olisi haastatella tukilapsille läheisimpiä ihmisiä, esimerkiksi heidän tekemiensä verkostokarttojen pohjalta. Mielenkiintoista olisi selvittää millaisia tukilapsen verkostot ovat ja ketä niihin kuuluu. Läheisistä ihmisistä mielenkiintoisia tutkimuskohteita mielestämme olisivat tukilasten vanhemmat sisarukset ja isovanhemmat. Tutkia voisi miten he ovat kokeneet tukiperhetoiminnan perheen rinnalla kulkeneena ja onko tukiperhe heidän mielestään vastannut toiminnalle asetettuihin tavoitteisiin.

Jatkotutkimuksena voisi haastatella myös tukiperheen isiä tukiperhetoiminnasta heidän kokemanaan, koska missään tutkimuksessa ei ole yksistään tutkittu heitä. Tutkia voisi sitä, miten he kokevat oman roolinsa tukiperheen isänä.

Lisäksi mielenkiintoinen jatkotutkimus olisi seurantatutkimus tukiperhetoiminnan pitkäaikaisista vaikutuksista. Tämän tutkimuksen voisi toteuttaa haastattelemalla samaa kohderyhmää tietyin väliajoin.

LÄHTEET

Aalberg V. & Siimes M. A. 1999. Lapsesta aikuiseksi. Nuoren kypsyminen naiseksi tai mieheksi. Helsinki: Nemo.

Ahto, A. & Mikkola, P. 1999. Perhehoito lastensuojelussa. Sijaishuollon neuvottelukunnan julkaisuja 13. Helsinki: Lastensuojelun keskusliitto.

Anttonen, L. 2000. Tavallisuuden turva – Tukiperhe lastensuojelulapsen tukena. Sosiaalityön pro gradu-tutkielma. Tampere: Tampereen yliopisto, Sosiaalipolitiikan laitos.

Auvinen, R. 1995. Lapsiperhe Suomessa. Väestötutkimuslaitoksen julkaisusarja D, nro 28/1995. Helsinki: Väestötutkimuslaitos Väestöliitto.

Erityishuoltojärjestöjen liitto EHJÄ ry. Lastensuojelun tukihenkilö- ja tukiperhe-toiminta. Erityishuoltojärjestöjen liitto EHJÄ ry [viitattu 23.4.2008]. Saatavissa: <http://www.ehja.fi/tukihenkilo.htm>

Eskola, J. & Suoranta, J. 2005. Johdatus laadulliseen tutkimukseen. 7. painos. Tampere: Vastapaino.

Etzell, S., Korpivaara, L., Lukkarinen, T., Nikula, A., Pekkarinen, I., Peni, R. & Värmälä, H-M. 1998. Perheen ja yhteisön terveyttä edistävä hoitotyö. Helsinki: Kirjayhtymä Oy.

Furman, B. 2005. Ei ole koskaan liian myöhäistä saada onnellinen lapsuus. Helsinki: Werner Söderström Osakeyhtiö.

Hakkarainen, P. & Kuukkanen, M. 2008. Perhehoidon tietopaketti 2008. Perhehoitoliitto ry [viitattu 31.7.2008]. Saatavissa:

http://www.perhehoitoliitto.fi/perhehoito/phl_tietopaketti_08_screen.pdf

Heino, T. 2007. Keitä ovat uudet lastensuojelun asiakkaat? Tutkimus lapsista ja perheistä tilastolukujen takana. Stakesin työpapereita 30/2007. Sosiaali- ja terveysalan tutkimus- ja kehittämiskeskus [viitattu 1.9.2008]. Saatavissa:

<http://www.stakes.fi/verkkojulkaisut/tyopaperit/T30-2007-VERKKO.pdf>

Heinola, V. 2007. Tukiperheenä toimineiden äitien kokemuksia lastensuojelun avohuollon tukiperhetoiminnan merkityksistä. Diakonisen koulutusohjelman opinnäytetyö. Järvenpää: Diakonia-ammattikorkeakoulu, Sosiaalialanlaitos.

Helminen, J. 2006. Onnen kehto vai kurjuuden alho? Suomalaisten lapsiperheiden arjen kurjistumisesta. Teoksessa Helminen, J. (toim.) Elämä koettelee, tuki kannattelee. Sosiaali- ja terveysalan työ monialaisissa perhesuhteissa. Jyväskylä: PS-kustannus, 28.

Helsingin kaupunki, Sosiaalivirasto. 2008. Lasten sijaishuolto. Helsingin kaupunki, Sosiaalivirasto [viitattu 12.5.2008]. Saatavissa:

http://www.hel.fi/wps/portal/Sosiaalivirasto/Artikkeli?WCM_GLOBAL_CONTEXT=/fi/Sosiaalivirasto/Perheiden+palvelut/Lasten+sijaishuolto/Lasten+sijaishuolto

Helsingin kaupunki, Sosiaalivirasto. 2008. Perhehoito ja lomatoiminta. Helsingin kaupunki, Sosiaalivirasto [viitattu 12.5.2008]. Saatavissa:

http://www.hel.fi/wps/portal/Sosiaalivirasto/Artikkeli?WCM_GLOBAL_CONTEXT=/fi/Sosiaalivirasto/Perheiden+palvelut/Lasten+sijaishuolto/Lasten+sijaishuolto/Perhehoito%20ja%20lomatoiminta

Hirsjärvi, S. & Hurme, H. 2000. Tutkimushaastattelu. Teemahaastattelun teoria ja käytäntö. Helsinki: Helsinki University Press.

Hirsjärvi, S., Remes, P. & Sajavaara, P. 2004. Tutki ja kirjoita. 10. uudistettu painos. Helsinki: Tammi Press.

Hurtig, J. 2006. Lapsen tieto sosiaalityön haasteena. Teoksessa Forsberg, H., Ritalla-Koskinen, A. & Törrönen, M. (toim.) Lapset ja sosiaalityö. Kohtaamisia, menetelmiä ja tiedon uudelleenarviointia. Jyväskylä: PS-kustannus, 167, 169, 173.

Hämeenlinnan kaupunki. Hämeenlinnan seudun lastensuojelun perhepankki. Esite.

Hämeenlinnan seudun lastensuojelun perhepankki. Lapsi tukiperheessä. Esite.

Karppi, M. 2001. Tukiperhetoiminta biologisten vanhempien ja tukivanhempien arvioimana. Sosiaalityön opinnäytetutkielma. Kuopio: Kuopion yliopisto, yhteiskuntatieteiden tiedekunta.

Kauppi, M. & Rautanen E. 1997. Oikeus hyvään kotiin. Pelastakaa Lapset ry ja suomalainen lastensuojelutyö 1922–1997. Keuruu: Otava.

Keränen, S. 2004. Tukiperhetoiminta lasten kuvaamana. Tutkimus lasten osallistumisesta ja kokemista merkityksistä lastensuojelun avoimuuden tukitoiminnassa. Julkaisusarja numero 3. Sosiaalityön pro gradu-tutkielma. Jyväskylä: Jyväskylän yliopisto, Yhteiskuntatieteiden ja filosofian laitos.

Kinnunen, P. 1998. Hyvinvoinnin ruletti. Tutkimus sosiaalisen tuen verkostojen jäsentymisestä 1990-luvun lopun Suomessa. Rovaniemi: Lapin yliopisto.

Kinnunen, U. & Mauno, S. 2002. Työ ja perhe-elämä vanhempien ja lasten näkökulmasta. Teoksessa Rönkä, A. & Kinnunen, U. (toim.) Perhe ja vanhemmuus- Suomalainen perhe-elämä ja sen tukeminen. Jyväskylä: PS-kustannus, 100, 104–106.

Kiviniemi, K. 2003. Laadullinen tutkimus prosessina. Teoksessa Aaltola, J. & Valli, R. (toim.) Ikkunoita tutkimusmetodeihin II. Näkökulmia aloittavalle tutkijalle tutkimuksen teoreettisiin lähtökohtiin ja analyysimenetelmiin. 2. painos. Helsinki: Ps-kustannus, 68.

Korhonen A. (toim.) 2005. Lastensuojelun tukihenkilön käsikirja. Jyväskylä: Eri-tyishuoltojärjestöjen liitto EHJÄ ry.

Kumpusalo E. 1991. Sosiaalinen tuki, huolenpito ja terveys. Raportteja 8/1991. Helsinki: Sosiaali- ja terveyshallitus.

Känkänen, P. & Laaksonen, S. 2006. Selvitys sijaishuollon ja jälkihuollon nykytilasta ja kehittämistarpeista. Lastensuojelun kehittämisohjelma [viitattu: 6.3.2008]. Saatavissa: <http://www.sosiaaliportti.fi/File/7d9702b1-7343-49cf-a3e8-36d4ceb9ead1/Loppuraportti.pdf>

Laitinen, M., Ojaniemi, P. & Tallavaara, M-S. 2007. ”Nyt kuullaan meitä asiakkaita”- Tutkimus kohtaamisesta, tiedosta ja osallisuudesta lastensuojelun työprosesseissa. Lapin yliopiston yhteiskuntatieteellisiä julkaisuja B. Tutkimusraportteja ja selvityksiä 53. Rovaniemi: Yhteiskuntatieteiden teidekunta, Lapin yliopisto.

Laki lasten kanssa työskentelevien rikostaustan selvittämisestä 504/2002. Annettu Helsingissä 14.6.2002.

Laki sosiaalihuollon asiakkaan asemasta ja oikeuksista 812/2000. Annettu Helsingissä 22.9.2000.

Lastensuojelulain kokonaisuudistus–työryhmä. 2006. Lastensuojelulain kokonaisuudistustyöryhmän muistio. Sosiaali- ja terveysministeriö [viitattu: 30.3.2008]. Saatavissa: <http://www.stm.fi/Resource.phx/publishing/store/2006/05/hl1147768355553/passthru.pdf>

Lastensuojelulaki 417/2007. Annettu Helsingissä 13.4.2007.

Lehtinen, K. 1993. Tukihenkilötoiminta. Teoksessa Lastensuojelun käsikirja. 2.painos. Kymen läänin hallituksen julkaisuja nro 137. Kouvola: Kymenläänin hallitus, A3, C3.

Lehtinen, S-T. 1997. Vapaaehtoistoiminta – kasvava voimavara? Näkökulmia ammattityöhön. Omaehtoisen kehityksen julkaisuja. Sarja B, Vapaaehtoistoiminta 1/97. Helsinki: Kansalaisareena ry.

Mikkola, M. 1994. Lastensuojelu. Jyväskylä: Gummerus.

Mikkola, M. 2004. Lastensuojelulain tausta. Teoksessa Puonti, A., Saarnio, T. & Hujala, A. (toim.) Lastensuojelu tänään. Helsinki: Tammi, 77–78.

Moilanen, J. 2005. Lapset ja aikuiset kumppaneina. Sukupolvet verkoksi–hanke 2002–2004. Hankkeen loppuraportti. Keski-Suomen sosiaalialan osaamiskeskus [viitattu: 14.3.2008]. Saatavissa:

http://www.koske.jyu.fi/doc/200/Johanna_Moilanen_-_LAPSET_JA_AIKUISET_KUMPPANEINA_-_Sukupolvet_verkoksi-hankkeen_loppuraportti.pdf

Mukkula, J. & Myllymäki, H. 2007. Pelastakaa Lapset ry:n järjestämä tukiperhe-toiminta lasten vanhempien näkökulmasta. Sosiaalialan opinnäytetyö. Jyväskylä: Jyväskylän ammattikorkeakoulu, Sosiaalialanlaitos.

Mykkänen-Hänninen, R. 2007. Vapaaehtoistyön rajapinnoilla. Helsingin ammattikorkeakoulu Stadian julkaisuja. Sarja B, Oppimateriaalit. Helsinki: Helsingin ammattikorkeakoulu Stadia.

Mäkinen, O. 2006. Tutkimusetiikan ABC. Helsinki: Tammi.

- Männistö, P. 2004. ”Jos jotain sattuu ei ole ketään tueksi” -Lastensuojelun tukiperhetoiminta tuettavan perheen vanhempien kokemana. Sosiaalialan opinnäytetyö. Seinäjoki: Seinäjoen ammattikorkeakoulu, Sosiaalialan laitos.
- Möller, S. 2005. Arviosta sanoisin. Tutkimus lastensuojelun asiakkuuden alkuvaiheeseen liittyvän arvioinnin mallintamisesta. Tutkimuksia 1/2005. Jyväskylä: Pesisäpuu ry.
- Niemelä, H. 2000. Koti SOS-lapsikylässä – Uusi mahdollisuus. Jyväskylä: PS-kustannus.
- Oinonen, E. 1999. Perheet ja pärjääminen. Teoksessa Blom R. (toim.) Mikä Suomessa muuttui? Sosiologinen kuva 1990-luvusta. Tampere: Gaudeamus, 164.
- Pajukoski, M., Rentola, E. & Uotinen, S. 2007. Sosiaalipalveluiden ja – etuuksien lainsäädäntö. Helsinki: Edita.
- Pelastakaa Lapset ry. 2006. Tukiperhetoiminta. Pelastakaa lapset ry [viitattu: 2.9.2007]. Saatavissa: <http://www.pelastakaalapset.fi/index.php?sivu=55>
- Pelastakaa lapset ry. 2008. Lapsi tukiperheessä. Pelastakaa lapset ry [viitattu 23.4.2008]. Saatavissa: <http://www.pela.fi/index.php?id=561>
- Perhehoitajalaki 312/1992. Annettu Helsingissä 1.7.1992.
- Perhehoitoliitto ry. 2008. Valtakunnallinen sijaisperheiden rekrytointihanke. Perhehoitoliitto ry [viitattu: 2.7.2008]. Saatavissa: <http://www.perhehoitoliitto.fi/ajankohtaista/projektit.htm>
- Perhepankin työntekijä. 2008. Perhehoidon vastaava ohjaaja. Perhepankki. Haastattelu 12.3.2008.

Pulkkinen, L. 2002a. Koti, koulu ja yksityinen elämänpiiri hyvän elämän ankkureina. Teoksessa Rönkä, A. & Kinnunen, U. Perhe ja Vanhemmuus. Suomalainen perhe-elämä ja sen tukeminen. Keuruu: PS-Kustannus, 16.

Pulkkinen, L. 2002b. Mukavaa yhdessä. Sosiaalinen alkupääoma ja lapsen sosiaalinen kehitys. Jyväskylä: PS-Kustannus.

Ritala-Koskinen, A. 2001. Lasten haastattelu tutkijan haasteena. Teoksessa Kangassalo, M. & Suoranta, J. (toim.) Lasten tietoyhteiskunta. Tampere: Tampere University Press, 66–67, 70–71, 153–154, 159, 164.

Rousu, S. & Holma, T. 2004. Lastensuojelun palveluiden kustannukset ja hinnoittelu. Helsinki: Suomen kuntaliitto.

Räty, T. 2004a. Lapsen huostaanotto. Teoksessa Roos, J. P. (toim.) Huostaanotto-kirja. Turku: Nurmisaari Design, 26.

Räty, T. 2004b. Oikeusturvatekijät lastensuojelussa. Teoksessa Puonti, A., Saarnio, T. & Hujala, A. (toim.) 2004. Lastensuojelu tänään. Helsinki: Tammi, 99.

Räty, T. 2007. Uusi lastensuojelulaki. Helsinki: Edita Publishing Oy.

Sarjakivi, H. 2000. Tukea elämänhallintaan? Tukiperhepalvelun merkitys lastensuojelun avohuollon asiakkaille. Erityispedagogiikan pro gradu-tutkielma. Jyväskylä: Jyväskylän yliopisto, Erityispedagogiikan laitos.

Seikkula, J. 1994. Sosiaaliset verkostot. Ammattiauttajan voimavara kriiseissä. Helsinki: Kirjayhtymä Oy.

Sosiaaliportti. 2008. Tukihenkilö tai tukiperhe 2008. Sosiaaliportti [viitattu 31.8.2008]. Saatavissa: <http://www.sosiaaliportti.fi/fi-fi/lastensuojelunkasikirja/tyoprosessi/avohuolto/muuttukitoimet/tukihenkilo>

- Suutari, M. 2002. Nuorten sosiaaliset verkostot palkkatyön marginaalissa. Nuorisotutkimusverkosto/Nuorisotutkimusseura. Julkaisuja 26. Helsinki: Nuorisotutkimusverkosto.
- Takala, P. 1992. Kohti postmodernia perhettä – Perhepolitiikan muuttuvat käsitykset. Teoksessa Riihinen O. (toim.) Sosiaalipolitiikka 2017 – Näkökulmia suomalaisen yhteiskunnan kehitykseen ja tulevaisuuteen. Juva: WSOY, 579.
- Tamminen, T. 2005. Olipa kerran lapsuus. Toinen painos. Helsinki: WSOY.
- Tarkka, M-T. 1996. Äitiys ja sosiaalinen tuki. Ensisynnyttäjän selviytyminen äitiyden varhaisvaiheessa. Tampere: Tampereen yliopisto.
- Taskinen, S. 2001. Lapsen etu erotilanteissa. Opas sosiaalitoimelle. Oppaita 46. Saarijärvi: Sosiaali- ja terveysalan tutkimus ja kehittämiskeskus.
- Taskinen, S. 2007. Lastensuojelulaki (417/2007). Soveltamisopas. Oppaita 65. Helsinki: Stakes.
- Taskinen, S. & Törrönen, M. 2004. Lastensuojelun käsitteistä ja tilasta. Teoksessa Roos, J. P. (toim.) Huostaanottokirja. Turku: Design Nurmisaari, 12.
- Tuomi, J. & Sarajärvi, A. 2002. Laadullinen tutkimus ja sisällönanalyysi. Helsinki: Tammi.
- Törrönen, M. & Vornanen, R. 2004. Lastensuojelun ehkäisevä työ. Teoksessa Puonti, A., Saarnio, T. & Hujala, A. (toim.) Lastensuojelu tänään. Jyväskylä: Tammi, 156.
- Vapaaehtoistyön toimikunnan mietintö 1978:62. Annettu Helsingissä 29.12.1978.

LIITTEET

Teemahaastattelurunko

Muistoesineen esitleminen

Kartoitus

- Ikä
- Oma perhe
- Tukisuhde
 - Taustatiedot tukiperheestä
 - Vierailut
- Nykyinen yhteydenpito tukiperheeseen

Nuoren kokemus tukiperhetoiminnasta, siihen vaikuttamisesta ja sen kehittämisestä

- Tukiperhetoiminnan alkuvaihe
 - Alkutieto, tunteet ja ymmärtämys toiminnan alkamisesta
 - Odotukset
 - Ensimmäinen tapaaminen
 - Kokemus mahdollisuudesta vaikuttaa
 - Mitä muuttaisit alkuvaiheessa?
- Vierailut tukiperheeseen
 - Ensimmäinen vierailu
 - Vierailukäyntien, arjen ja omien tunteiden kuvailu
 - Säännöt lapsen arjessa
 - Kokemus mahdollisuudesta vaikuttaa
 - Mitä muuttaisit vierailuissa?
- Vierailujen lopettaminen
 - Syyt, kenen päätös?

- Miten kerrottiin ja kuka?
- Toiminnan lopettamiseen liittyvät tunteet silloin ja nyt
- Viimeinen tapaaminen
- Kokemus mahdollisuudesta vaikuttaa
- Mitä muuttaisit vierailujen lopettamisessa?
- Kokemus toiminnan arvioinnista

Tukiperhetoiminnan vaikutukset

- Haastateltavaan
 - Tukiperheen ympäristö
 - Tärkein henkilö ja suhteet tukiperheessä
 - Opit ja vaikutukset lapsuuteen
 - Erityiset muistot
 - Ajatukset nyt tukiperhetoiminnasta
 - Tunneilmasto – kotoisuus ja turvallisuus
 - Kokemus kuulluksi tulemisesta eri tahojen osalta
- Haastateltavan perheeseen
 - Perheiden yhteistyö silloin ja nyt
 - Hyöty omalle perheelle
 - Perheenjäsenten kokemus tukiperheestä
 - Opittujen tapojen siirtyminen omaan perheeseen
 - Toiveet toiminnan vaikutuksista omaan perheeseen

Ihanne tukiperhe

Kirje haastateltaville

Lahdessa 26.3.2008

Hei!

Olemme kaksi sosionomiopiskelijaa Lahden Ammattikorkeakoulusta. Teemme opinnäytetyötä tukiperhetoiminnasta. Tutkimuksemme tarkoituksena on kerätä tietoa haastatteleamalla nuoria heidän kokemuksistaan lapsuuden tai nuoruuden tukiperheestä. Uskomme, että juuri nuorilta löytyy omakohtaisen kokemuksen kautta korvaamattoman tärkeää tietoa opinnäytetyöhömmme.

Haluaisimme haastatella Teitä omista kokemuksistanne yksilöhaastattelussa. Yksilöhaastatteluun voi halutessaan ottaa mukaan tukiperheeseen liittyvän muistoesineen. Haastattelut on tarkoitus suorittaa toivomuksenne mukaisesti joko kotonanne tai muussa sovitussa paikassa. Toivomme Teidän varaavan haastatteluun noin tunnin ajan. Sitoudumme käsittelemään haastatteluaineistoa ehdottoman luottamuksellisesti. Opinnäytetyöstämme ei tule ilmi haastateltavien henkilöllisyyttä.

Toivomme, että Teillä olisi aikaa ja kiinnostusta osallistua opinnäytetyöhömmme. Otathan rohkeasti meihin yhteyttä puhelimen tai sähköpostin välityksellä noin viikon kuluessa!

Kiitos jo etukäteen!

Miia Mikkola
050-XXXXXXX
mikkmiia@lpt.fi

Hanna Niemi
040-XXXXXXX
niemhan3@lpt.fi

Suostumus haastateltavaksi

HUOLTAJAN JA NUOREN LUPA HAASTATTELUUN

(palautetaan haastattelun yhteydessä)

Suostun, että minua haastatellaan tukiperhetoimintaan liittyvässä opinnäytetyössä. Minulla on oikeus kieltäytyä vastaamasta kysymyksiin niin halutessani. Tiedän, että tutkimukseen osallistuminen on vapaaehtoista.

Nuoren allekirjoitus ja nimenselvennys: _____

Huoltajan allekirjoitus ja nimenselvennys: _____