

Saimaan ammattikorkeakoulu
Tekniikan koulutusala Lappeenranta
Rakentamisen koulutusohjelma (YAMK)
2016

Raimo Hakonen

Rakentamisen ohjauksen ja neuvonnan kehittäminen Länsi-Uudenmaan pelastuslaitoksella

Opinnäytetyö 2016

Tiivistelmä

Raimo Hakonen

Rakentamisen ohjauksen ja neuvonnan kehittäminen Länsi-Uudenmaan pelastuslaitoksella, 53 sivua, 4 liitettä

Saimaan ammattikorkeakoulu

Tekniikan koulutusala Lappeenranta

Rakentamisen koulutusohjelma (YAMK)

Opinnäytetyö 2016

Ohjaajat: lehtorit Martti Muinonen ja Timo Lehtoviita, Saimaan ammattikorkeakoulu, tukipalvelupäällikkö Kimmo Markkanen, Länsi-Uudenmaan pelastuslaitos

Pelastuslaissa on säädetty pelastuslaitokselle velvoite huolehtia alueellaan pelastustoimelle kuuluvasta ohjauksesta, valituksesta ja neuvonnasta, jonka tavoitteena on tulipalojen ja muiden onnettomuuksien ehkäiseminen ja varautuminen onnettomuuksien torjuntaan. Pelastuslaitoksen tulee myös toimia yhteistyössä muiden viranomaisten sekä alueella olevien yhteisöjen ja asukkaiden kanssa sekä osallistua paikalliseen ja alueelliseen turvallisuussuunnittelutyöhön onnettomuuksien ehkäisemiseksi ja turvallisuuden ylläpitämiseksi.

Opinnäytetyön tavoitteena oli selvittää ja arvioida Länsi-Uudenmaan pelastuslaitoksen roolia toimialueensa kuntien alueiden rakentamiseen liittyvän ohjauksen ja neuvonnan sekä siihen liittyvän viranomaisyhteistyön osalta. Tavoitteena oli myös selvittää kyseisten palveluiden nykytila ja sen keskeiset kehittämistarpeet sekä esittää kehitysehdotuksia kyseisten palveluiden toteuttamiseen jatkossa.

Tutkimusmenetelminä olivat Länsi-Uudenmaan pelastuslaitoksen alueen kuntien rakennusvalvontojen sekä Helsingin, Itä-Uudenmaan, Keski-Uudenmaan, Länsi-Uudenmaan, Pirkanmaan ja Varsinais-Suomen pelastuslaitosten asiantuntijahaastattelut ja niihin liittyneet kyselyt.

Haastattelujen yhteenvedona voidaan todeta, että pelastusviranomaisen osallistuminen rakentamisen ohjaukseen ja viranomaisyhteistyö koettiin tärkeäksi niin rakennusvalvonnan kuin pelastuslaitoksenkin puolelta. Käytännön toimintamalleissa oli kuntien välillä eroja, mutta nykyiset toimintamallit koettiin kokonaisuudessaan kuitenkin varsin toimiviksi.

Pelastusviranomaisen rooliin rakentamisen ohjauksessa ja neuvonnassa koettiin liittyvän jonkin verran haasteita, osittain sen takia ettei viranomaisyhteistyön periaatteita ole määritelty kaikilta osin riittävän selkeästi. Tämä vaatisi myös selkeämpiä linjauksia ympäristöministeriön ja sisäministeriön välillä.

Opinnäytetyön tuloksena on esitetty kehitysehdotuksia rakentamisen ohjaukseen ja neuvontaan. Keskeisimmäksi nousivat henkilöresurssien tehostaminen alueellisesti, viranomaisyhteistyön kehittäminen ja rakenteellisen paloturvallisuuden prosessiryhmän toiminnan kehittäminen.

Asiasanat: pelastustoimi, onnettomuuksien ehkäisy, rakentamisen ohjaus, viranomaisyhteistyö, rakennusvalvonta, asiantuntijaohjaus

Abstract

Raimo Hakonen

The development of guidance and counseling related to the construction at Länsi-Uusimaa rescue department, 53 Pages, 4 Appendices

Saimaa University of Applied Sciences

Technology Lappeenranta

Master of Engineering, Degree Programme in Construction Engineering

Master's Thesis 2016

Instructor(s): Mr Martti Muinonen and Mr Timo Lehtoviita, lecturer Saimaa University of Applied Sciences and Mr Kimmo Markkanen, M.Sc. (Tech.) Länsi-Uusimaa rescue department

Rescue act contains provisions on the obligation to take care of guidance, education and counseling to prevent and prepare for fires and other accidents. Rescue Department must also work in cooperation with other authorities and with the local communities and residents, as well as participate in local and regional security planning work to prevent accidents and to maintain security.

The aim of this study was to examine and evaluate the role of Länsi-Uusimaa Rescue Department in its role associated with the guidance and counseling of construction, as well as the related cooperation between other authorities. The aim was also to find out the current state of the services in question and the core of its development needs as well as to present development proposals for the implementation of such services in the future.

Thesis research method included interviews with regional building authorities and Helsinki, Itä-Uusimaa, Keski-Uusimaa, Länsi-Uusimaa, Pirkanmaa and South-west Finland rescue department experts and related queries.

As a summary of the interviews can be said that the guidance and cooperation between the authorities was seen as an important part of the building control. There were some differences between the municipalities in the practical operation, but the current operational models were considered quite effective.

Rescue Authority's role in the guidance and counseling of construction was sometimes challenging, partly because that the principles of cooperation between authorities is not fully defined with sufficient clarity. This would also require clearer guidelines from the Ministry of Environment and the Ministry of the Interior.

Final result of the thesis is development proposals for the guidance and counseling of construction. The increased effectiveness of human resources at regional level, the development of cooperation between authorities and the development of the structural fire safety in process group activities.

Keywords: rescue authority, accident prevention, guidance and counseling, agency co-operation, building control authority, expert guidance

Sisältö

1 Johdanto	5
1.1 Opinnäytetyön tavoitteet.....	6
1.2 Opinnäytetyön rajaus ja sisältö.....	6
2 Alueiden käytön suunnittelu ja rakentaminen Suomessa	8
2.1 Maankäyttö- ja rakennuslaki sekä sen tavoitteet	8
2.2 Maankäyttö- ja rakennuslain mukaiset viranomaiset	8
2.3 Rakentamisen ohjaus ja valvonta	9
3 Pelastuslaki ja pelastustoimen organisaatio Suomessa.....	11
3.1 Pelastustoimen ja pelastuslaitoksen tehtävät	13
3.2 Pelastustoimen rooli rakentamisen ohjauksessa ja neuvonnassa	14
4 Länsi-Uudenmaan pelastuslaitos (LUP).....	15
4.1 Prosessit ja rakenteet	16
4.2 Rakentamisen ohjaus ja neuvonta	17
5 Rakentamisen ohjauksen ja neuvonnan nykytila	20
5.1 Vaikuttavuus ja palvelukyky.....	20
5.2 Resurssit	23
6 Tutkimustaustaa.....	25
7 Haastattelujen ja kyselyiden tulokset	27
7.1 Rakennusvalvontojen haastattelut.....	27
7.2 Pelastustoimen verrokkilaitosten haastattelut ja kyselyt	32
7.3 Länsi-Uudenmaan pelastuslaitoksen kyselyt.....	40
7.4 Haastattelujen ja kyselyiden keskeinen yhteenveto	45
8 Ehdotukset toiminnan kehittämiseksi	47
9 Yhteenveto ja pohdinta	50
Kuvat.....	52
Lähteet.....	52
Haastattelut.....	53

Liitteet

Liite 1 Prosessikaavio - rakentamisen ohjaus (LUP)

Liite 2 Rakennusvalvontojen haastattelut - asialista

Liite 3 Pelastustoimen verrokkilaitosten haastattelut - kysymyslista

Liite 4 Länsi-Uudenmaan pelastuslaitoksen haastattelut - kysymyslista

1 Johdanto

Pelastuslain 379/2011 mukaan alueen pelastustoimi vastaa pelastustoimen palvelutasosta, pelastuslaitoksen toiminnan ja nuohouspalvelujen asianmukaisesta järjestämisestä sekä muista pelastuslaissa sille säädettyistä tehtävistä. Pelastustoimen palvelutason tulee vastata paikallisia tarpeita ja onnettomuusuhkia. Alueen pelastustoimi päättää palvelutasosta kuntia kuultuaan.

Pelastuslaitoksen tulee huolehtia alueellaan mm. pelastustoimelle kuuluvasta ohjauksesta, valistuksesta ja neuvonnasta, jonka tavoitteena on tulipalojen ja muiden onnettomuuksien ehkäiseminen ja varautuminen onnettomuuksien torjuntaan.

Rakentamiseen liittyen tämä on perinteisesti toteutunut osallistumalla rakennushankkeeseen ryhtyvien sekä suunnittelijoiden ohjaukseen ja neuvontaan, pyrkimyksenä vaikuttaa hankkeiden suunnitteluun ja toteutukseen siten, että palo- ja poistumisturvallisuus sekä pelastustoiminnan edellytykset tulisivat riittävästi huomioituiksi.

Pelastuslaitoksen tulee onnettomuuksien ehkäisemiseksi ja turvallisuuden ylläpitämiseksi toimia yhteistyössä muiden viranomaisten sekä alueella olevien yhteisöjen ja asukkaiden kanssa sekä osallistua paikalliseen ja alueelliseen turvallisuussuunnittelutyöhön (1, 42 §).

Maankäyttöön ja rakentamiseen liittyen tämä on perinteisesti toteutunut antamalla kannanottoja ja lausuntoja kaavoitus- ja rakennussuunnitelmista ko. vastuuviranomaisille.

Länsi-Uudenmaan pelastuslaitos pyrkii jatkuvasti kehittämään omaa toimintaansa. Tavoitteena on pelastustoimelle määrättyjen velvollisuuksien täyttäminen ja toiminnan tehostaminen sekä palvelutason parantaminen omalla toimialueellaan.

Länsi-Uudenmaan pelastuslaitos on tilannut tämän opinnäytetyön osana toimintansa jatkuvaa kehittämistä.

1.1 Opinnäytetyön tavoitteet

Tämän opinnäytetyön tavoitteena on selvittää ja arvioida Länsi-Uudenmaan pelastuslaitoksen tuottamien, maankäytön sekä rakentamisen ohjauksen ja neuvonnan nykytila ja sen keskeiset kehittämistarpeet sekä esittää kehitysehdotuksia kyseisen osa-alueen toteuttamiseen.

Opinnäytetyöllä haetaan vastauksia mm. seuraaviin ydinkysymyksiin.

- Mikä on pelastusviranomaisen rooli edellä mainittujen palveluiden tuottamisessa Länsi-Uudenmaan pelastuslaitoksen toimialueella?
- Mitä palveluja nykyisin tuotetaan ja miten?
- Vastaako nykyinen palvelutaso sidosryhmien tarpeita, toiveita ja tavoitteita?
- Miten nykyisiä toimintamalleja voisi kehittää?

1.2 Opinnäytetyön rajaus ja sisältö

Opinnäytetyö on luonteeltaan kehittämissuunnitelma. Aihealuetta rajaamalla siten, että tässä opinnäytetyössä keskitytään ensisijaisesti rakentamisen ohjaukseen ja neuvontaan liittyviin palveluihin.

Opinnäytetyö perustuu aihealueen tehtäväkenttää keskeisesti ohjaavaan lainsäädäntöön (mm. pelastuslaki, laki pelastustoimen laitteista, maankäyttö- ja rakennuslaki sekä niihin liittyvät asetukset ja määräykset), Länsi-Uudenmaan pelastuslaitoksen palvelutasopäätökseen, toimintasuunnitelmiin ja aihealueeseen liittyviin ohjeistuksiin sekä opinnäytetyön tutkimusmateriaaliin.

Opinnäytetyön tutkimukset suoritetaan haastattelu- ja kirjallisuustutkimuksina.

Haastattelututkimukset kohdistan seuraaviin ryhmiin:

- 1) Länsi-Uudenmaan pelastuslaitoksen onnettomuuksien ehkäisyn ja rakenteellisen paloturvallisuuden vastuuhenkilöt
- 2) Länsi-Uudenmaan pelastuslaitoksen toimialueen rakennusvalvontojen vastuuhenkilöt

- 3) Helsingin, Itä-Uudenmaan, Keski-Uudenmaan, Pirkanmaan ja Varsinais-Suomen pelastuslaitosten onnettomuuksien ehkäisyyn sekä rakenteellisen paloturvallisuuden vastuuhenkilöt

Kirjallisuustutkimuksen tutkimusaineiston muodostavat mm.

- Pelastuslaki sekä siihen liittyvät asetukset ja säädökset
- Maankäyttö- ja rakennuslaki sekä siihen liittyvät asetukset ja säädökset
- Edellä mainittujen pelastuslaitosten aihealueeseen liittyvät ohjeistukset
- Länsi-Uudenmaan alueen kuntien rakennusjärjestykset ja -ohjeet

2 Alueiden käytön suunnittelu ja rakentaminen Suomessa

2.1 Maankäyttö- ja rakennuslaki sekä sen tavoitteet

Suomessa alueiden suunnittelua ja rakentamista ohjaa maankäyttö- ja rakennuslaki (2). Lain tavoitteena on järjestää alueiden käyttö ja rakentaminen niin, että siinä luodaan edellytykset hyvälle elinympäristölle sekä edistetään ekologisesti, taloudellisesti, sosiaalisesti ja kulttuurisesti kestävä kehitystä. Lain tavoitteena on myös turvata jokaisen osallistumismahdollisuus asioiden valmisteluun, suunnittelun laatu ja vuorovaikutteisuus, asiantuntemuksen monipuolisuus sekä avoin tiedottaminen käsiteltävinä olevissa asioissa.

Maankäyttö- ja rakennuslaissa säädetään alueiden ja rakennusten suunnittelusta, rakentamisesta ja käytöstä. Tavoitteena on mm. edistää hyvän ja käyttäjien tarpeita palvelevan, terveellisen, turvallisen ja viihtyisän sekä sosiaalisesti toimivan ja esteettisesti tasapainoisen elinympäristön aikaansaamista.

Alueiden suunnittelussa, rakentamisessa ja niiden käytössä on noudatettava maankäyttö- ja rakennuslain säännöksiä. Tarkempia säännöksiä ja määräyksiä alueiden suunnittelusta, rakentamisesta ja käytöstä voidaan antaa asetuksella, ministeriön päätöksellä ja kunnan rakennusjärjestyksellä.

2.2 Maankäyttö- ja rakennuslain mukaiset viranomaiset

Ympäristöministeriö: *Ympäristöministeriölle kuuluu alueiden käytön suunnittelun ja rakennustoimen yleinen kehittäminen ja ohjaus. Ympäristöministeriö huolehtii alan viranomaisten antamien rakentamista koskevien teknisten vaatimusten yhteensovittamisesta. (2, 17 §)*

Elinkeino-, liikenne- ja ympäristökeskus: *Elinkeino-, liikenne- ja ympäristökeskus edistää ja ohjaa kunnan alueiden käytön suunnittelun ja rakennustoimen järjestämistä. (2, 18 §)*

Maakunnan liitto: *Maakunnan liiton tehtävänä on maakunnan suunnittelu. (2,19 §)*

Kunta: Kunnan on huolehdittava alueiden käytön suunnittelusta sekä rakentamisen ohjauksesta ja valvonnasta alueellaan. Kunnalla tulee olla käytettävissään tehtäviin riittävät voimavarat ja asiantuntemus. (2, 20 §)

Kunnan rakennusvalvontaviranomainen: Rakennusvalvonnan viranomaistehtävistä huolehtii kunnan määräämä lautakunta tai muu monijäseninen toimielin, jona ei kuitenkaan voi toimia kunnanhallitus.

Rakentamisen neuvontaa ja valvontaa varten kunnassa tulee olla rakennustarkastaja. Jos tehtävien hoitamisen kannalta on tarkoituksenmukaista, kunnilla voi olla yhteinen rakennustarkastaja. Kunta voi myös antaa rakennusvalvontatehtävän sopimuksen nojalla toisen kunnan viranhaltijan hoidettavaksi. (2, 21 §)

2.3 Rakentamisen ohjaus ja valvonta

Rakentamisen yleinen ohjaus Suomessa perustuu lain, asetuksen ja rakentamismääräysten tasoisiin säännöksiin. Maankäyttö- ja rakennuslaissa sekä maankäyttö ja rakennusasetuksessa määritellään rakentamista koskevat vähimmäisvaatimukset ja luvanvaraisuus. Tarkemmat määräykset ja ohjeet sisältyvät Suomen rakentamismääräyskokoelmaan.

Rakentamisen ohjauksen tavoitteena on edistää:

1) hyvän ja käyttäjien tarpeita palvelevan, terveellisen, turvallisen ja viihtyisän sekä sosiaalisesti toimivan ja esteettisesti tasapainoisen elinympäristön aikaansaamista;

2) rakentamista, joka perustuu elinkaariominaisuuksiltaan kestäviin ja taloudellisiin, sosiaalisesti ja ekologisesti toimiviin sekä kulttuuriarvoja luoviin ja säilyttäviin ratkaisuihin; sekä

3) rakennetun ympäristön ja rakennuskannan suunnitelmallista ja jatkuvaa hoitoa ja kunnossapitoa. (2, 12 §)

Rakennuksen rakentamiseen on lähtökohtaisesti oltava lupa. Lupaa haetaan kirjallisesti kunnan rakennusvalvontaviranomaiselta.

Rakennusluvan, toimenpideluvan, purkamisluvan ja maisematyöluvan ratkaisee kunnan rakennusvalvontaviranomainen. Maisematyöluva voidaan siirtää myös kunnan määräämän muun viranomaisen ratkaistavaksi. (2, 130 §)

Kunnan rakennusvalvontaviranomaisella on päävastuu viranomaisvalvonnasta. Rakennusvalvontaviranomaisen tehtävänä on yleisen edun kannalta valvoa rakennustoimintaa sekä osaltaan huolehtia, että rakentamisessa noudatetaan, mitä tässä laissa tai sen nojalla säädetään tai määrätään.

Kunnan rakennusvalvontaviranomaisen tehtävänä on myös huolehtia kunnassa tarvittavasta rakentamisen yleisestä ohjauksesta ja neuvonnasta. (2, 124 §)

Rakennustyön viranomaisvalvonta alkaa luvanvaraisen rakennustyön aloittamisesta ja päättyy loppukatselmukseen. Valvonta kohdistuu viranomaisen päättämissä työvaiheissa ja laajuudessa rakentamisen hyvän lopputuloksen kannalta merkittäviin seikkoihin. (2, 149 § 2. mom)

3 Pelastuslaki ja pelastustoimen organisaatio Suomessa

Nykyinen pelastuslaki (379/2011) astui voimaan vuoden 2011 heinäkuun alussa. Pelastuslain tavoitteena on parantaa ihmisten turvallisuutta ja vähentää onnettomuuksia. Lain tavoitteena on myös, että onnettomuuden uhatessa tai tapahduttua ihmiset pelastetaan, tärkeät toiminnot turvataan ja onnettomuuden seurauksia rajoitetaan tehokkaasti.

Pelastuslain mukaan pelastustoimen organisaatio ja vastuu tehtävistä muodostuu seuraavasti.

Sisäministeriö johtaa, ohjaa ja valvoo pelastustointia ja sen palvelujen saatuutta ja tasoa, huolehtii pelastustoimen valtakunnallisista valmisteluista ja järjestelyistä, yhteensovittaa eri ministeriöiden ja toimialojen toimintaa pelastustoitossa ja sen kehittämisessä sekä huolehtii muista sisäministeriölle pelastuslaissa säädetyistä tehtävistä.

Aluehallintovirasto valvoo pelastustointia sekä pelastustoimen palvelujen saatuutta ja tasoa toimialueellaan. Aluehallintovirasto tukee lisäksi sisäministeriötä edellä mainituissa tehtävissä sekä huolehtii muista aluehallintovirastolle tässä pelastuslaissa säädetyistä tehtävistä.

Pelastustoimen alueista käytetään pelastuslaissa käsitettä alueen pelastustoimi.

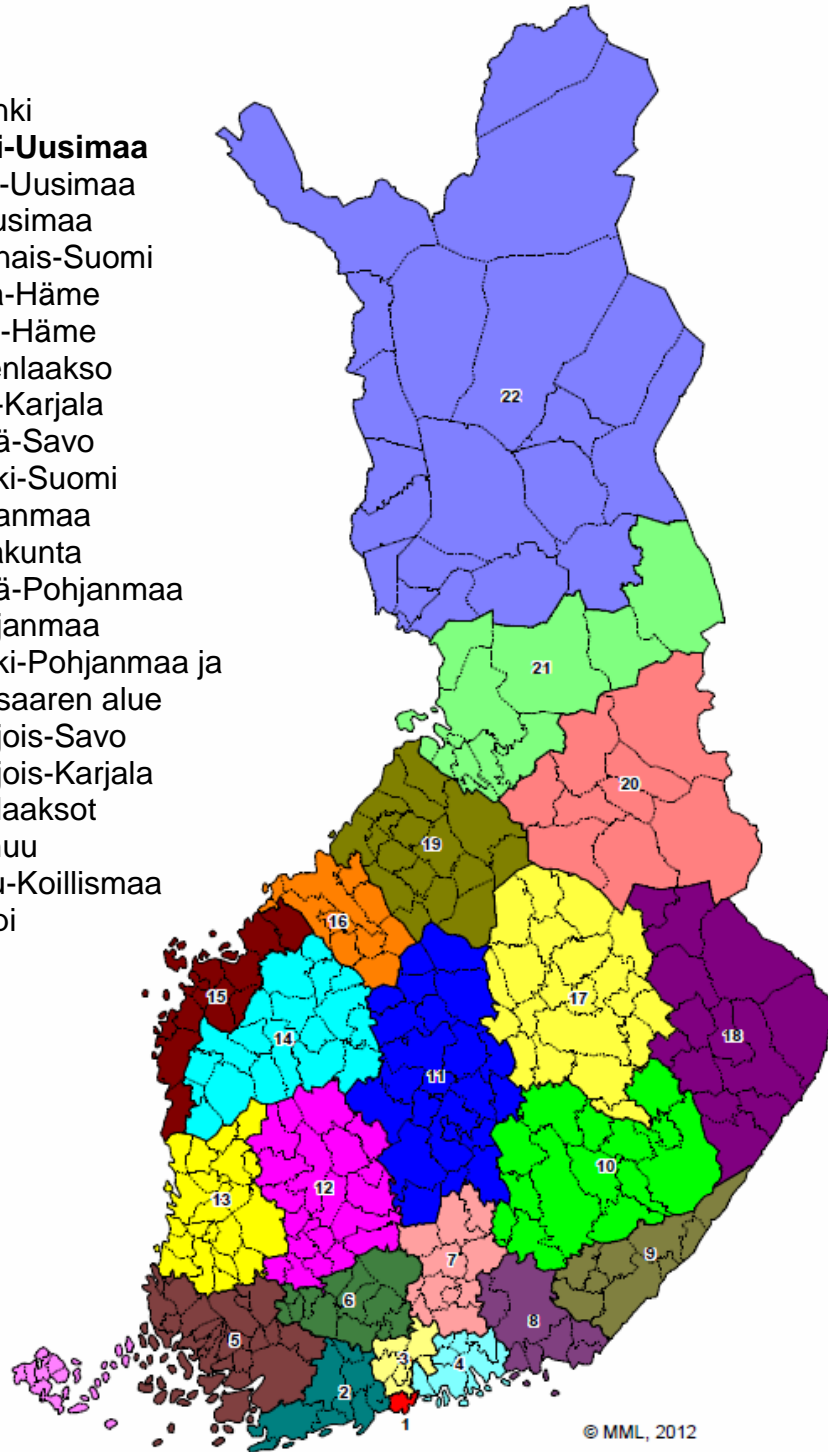
Kunnat vastaavat pelastustoimesta yhteistoiminnassa valtioneuvoston määräämillä pelastustoimen alueilla. Käytännössä alueen pelastustoimen tasolla päätöksistä vastaa alueen monijäseninen toimielin. Pelastuslain mukaan alueen pelastustoimella tulee olla käytännön tehtävien hoitamista varten pelastuslaitos.

Valtion pelastusviranomaisia ovat sisäministeriön pelastusylijohtaja ja hänen määräämänsä sisäministeriön ja aluehallintoviraston virkamiehet.

Alueen pelastustoimen pelastusviranomaisia ovat pelastuslaitoksen ylin viranhaltija ja hänen määräämänsä pelastuslaitoksen viranhaltijat sekä alueen pelastustoimen asianomainen monijäseninen toimielin.

Suomessa toimii tällä hetkellä 22 kuntien yhdessä ylläpitämää pelastuslaitosta.

1. Helsinki
- 2. Länsi-Uusimaa**
3. Keski-Uusimaa
4. Itä-Uusimaa
5. Varsinais-Suomi
6. Kanta-Häme
7. Päijät-Häme
8. Kymenlaakso
9. Etelä-Karjala
10. Etelä-Savo
11. Keski-Suomi
12. Pirkanmaa
13. Satakunta
14. Etelä-Pohjanmaa
15. Pohjanmaa
16. Keski-Pohjanmaa ja
Pietarsaaren alue
17. Pohjois-Savo
18. Pohjois-Karjala
19. Jokilaaksot
20. Kainuu
21. Oulu-Koillismaa
22. Lappi



Kuva 1. Pelastustoimen aluejako Suomessa. (3. s.4)

Sisäministeriö asetti 15.12.2015 hankkeen pelastustoimen kehittämiseksi. Hankkeen toimikausi on 15.12.2015–31.12.2018 (4). Hanke liittyy pääministeri Juha Sipilän hallituksen hallitusohjelmaan, jossa päätettiin valmistella sosiaali- ja terveyspalvelut kuntaa suuremmiksi yksiköiksi, joita on enintään 19.

Hallituksen 7.11.2015 tekemän linjauksen mukaan maakuntauudistusta valmistellaan maakuntajaon pohjalta ja itsehallintoalueita tulee 18. Uudistusta valmistelemaan valtiovarainministeriö asetti 8.12.2015 selvitysmies Lauri Tarastin, joka luovutti 26.1.2016 selvityksensä kunta- ja uudistusministeri Anu Vehviläiselle. Selvityksessä esitettiin, että pelastustoimen tehtävät siirretään maakunnille ja pelastuslaitosten lukumääräksi esitettiin 12 (5). Hallitus linjasi 5.4.2016 maakunnille siirrettävät tehtävät (6). Pelastustoimen ja ensihoidon järjestämisvastuu tulee olemaan viiden yliopistollista sairaalaa ylläpitävän maakunnan tehtävä. Linjauksen mukaan pelastustoimi siirtyy vuoden 2019 alusta perustettavien uusien itsehallinnollisten alueiden järjestettäväksi ja pelastuslaitoksia on hallituksen 5.4.2016 linjauksen mukaan viisi kappaletta. Maakuntauudistukseen ja pelastustoimen kehittämishankkeeseen liittyy tämän opinnäytetyön laatimisen aikaan vielä paljon asioita, joista ei ole tehty lopullisia päätöksiä.

3.1 Pelastustoimen ja pelastuslaitoksen tehtävät

Pelastuslain 27 §:n mukaan alueen pelastustoimi vastaa pelastustoimen palvelutasosta, pelastuslaitoksen toiminnan ja nuohouspalvelujen asianmukaisesta järjestämisestä sekä muista pelastuslaissa sille säädetyistä tehtävistä.

Pelastuslaitoksen tulee huolehtia alueellaan mm. pelastustoimelle kuuluvasta ohjauksesta, jonka tavoitteena on tulipalojen ja muiden onnettomuuksien ehkäiseminen ja varautuminen onnettomuuksien torjuntaan sekä asianmukainen toiminta onnettomuus- ja vaaratilanteissa ja onnettomuuksien seurausten rajoittamisessa.

Pelastustoimen ohjauksella tarkoitetaan toimia, joilla pelastuslaitos edistää, tukee ja seuraa pelastuslain velvoitteiden toteutumista. Ohjausvelvoite kattaa ihmisten, yritysten sekä muiden toimijoiden ohjaamisen pelastuslaissa säädettyjen velvoitteiden täyttämässä.

Pelastuslain lisäksi myös kemikaalilainsäädännöstä tulee valvontavastuita pelastusviranomaiselle. Laki vaarallisten kemikaalien ja räjähteiden käsittelyn turvallisuudesta (390/2005) määrittää pelastusviranomaisen valvontavastuun kemikaaliturvallisuuden osalta (7). Lisäksi pelastusviranomaisen valvontavastuusta määritetään asetuksin ja ministeriöiden päätösin.

Alueen pelastustoimen tuottamien palveluiden taso määritetään palvelutasopäätöksessä, jonka pelastuslaitos laatii alueen kuntia kuultuaan. Keskeistä on, että tuotettavat palvelut vastaavat alueen onnettomuusuhkia.

Palvelutasopäätös on voimassa määräajan ja siinä selvitetään alueella esiintyvät uhat, käytettävät voimavarat ja määritetään onnettomuuksien ehkäisy, pelastustoiminnan ja väestönsuojelun palvelujen taso sekä suunnitelma niiden kehittämiseksi.

Palvelutasopäätöksessä tulee huomioida onnettomuuksien ehkäisyjärjestelyt ja onnettomuus- ja vaaratilanteissa tarvittavien toimenpiteiden viivytyksetön ja tehokas suorittaminen niin normaali kuin poikkeusoloissakin.

3.2 Pelastustoimen rooli rakentamisen ohjauksessa ja neuvonnassa

Nykyisessä pelastuslaissa pelastusviranomaisen rooli painottuu aikaisempaa selvemmin rakennusten käytönaikaiseen valvontaan. Rakennusten suunnitteluun ja rakentamiseen liittyvä ohjaus, neuvonta ja valvonta kuuluvat ensisijaisesti rakennusvalvontaviranomaiselle.

Pelastuslain 42 §:n mukaan pelastuslaitoksen tulee onnettomuuksien ehkäisemiseksi ja turvallisuuden ylläpitämiseksi toimia yhteistyössä muiden viranomaisten sekä alueella olevien yhteisöjen ja asukkaiden kanssa sekä osallistua paikalliseen ja alueelliseen turvallisuussuunnittelutyöhön.

Kukin pelastuslaitos osallistuu rakentamiseen liittyvään ohjaukseen ja neuvontaan omalla alueellaan sen mukaan miten se on kunkin alueen pelastuslaitoksen palvelutasopäätöksessä katsottu tarpeelliseksi.

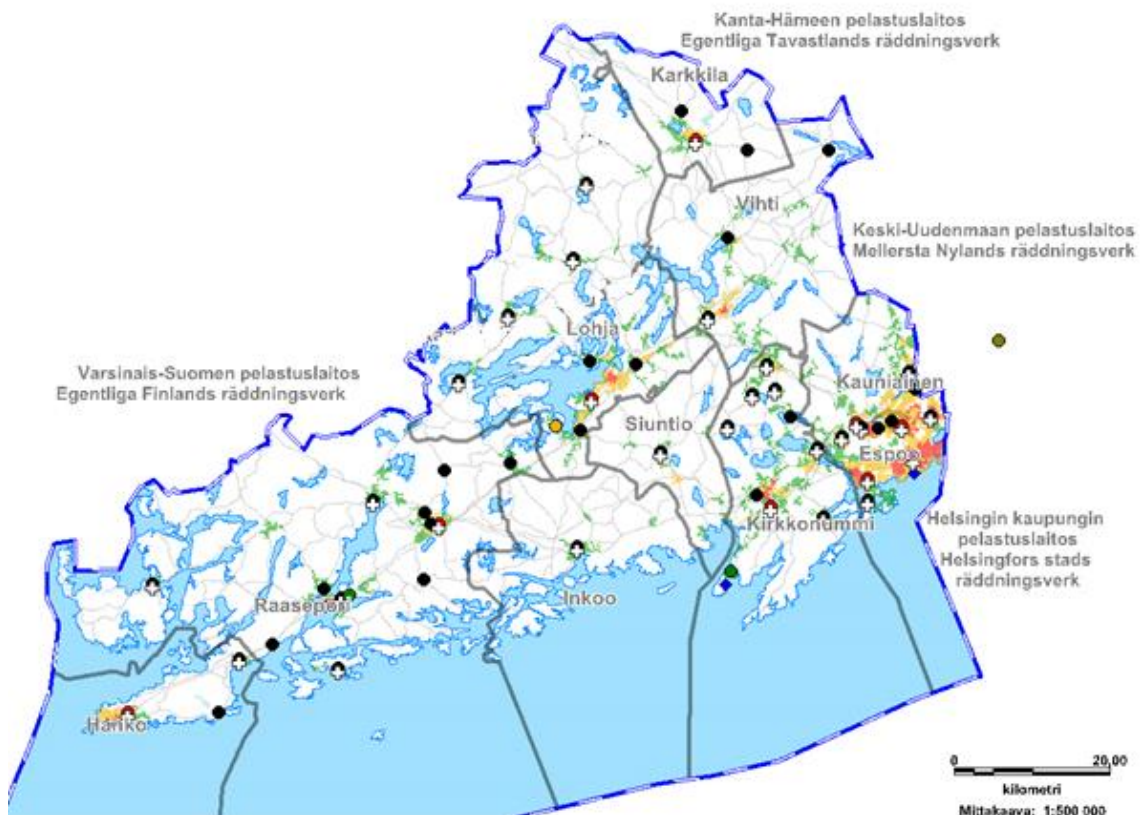
4 Länsi-Uudenmaan pelastuslaitos (LUP)

Länsi-Uudenmaan pelastuslaitos -liikelaitos on osa Espoon kaupungin organisaatiota sijoitettuna palveluliiketoiminnan toimialueelle.

Länsi-Uudenmaan pelastuslaitos huolehtii pelastustoimesta ja ensivastetoinnista 10 kunnan alueella: Espoossa, Hangossa, Inkoossa, Karkkilassa, Kauniiaisissa, Kirkkonummella, Lohjalla, Raaseporissa, Siuntiossa ja Vihdissä.

Länsi-Uudenmaan pelastuslaitoksen palveluksessa on noin 500 työntekijää. Päivittäisistä onnettomuuksista ja tulipaloista huolehtii jatkuvasti valmiudessa olevat noin 70 henkilöä kahdellatoista vakinaisella paloasemalla.

Pelastuslaitoksen henkilöstön lisäksi alueella toimii vapaaehtoista henkilöstöä noin 40 sopimuspalokunnassa (VPK) sekä sivutoimiset sammutusmiehet Tenholassa ja Hangossa. Sopimuspalokuntiin kuuluvat noin 1 000 palokuntalaista huolehtivat osaltaan pelastusvalmiudesta ja turvallisuuskoulutuksesta.

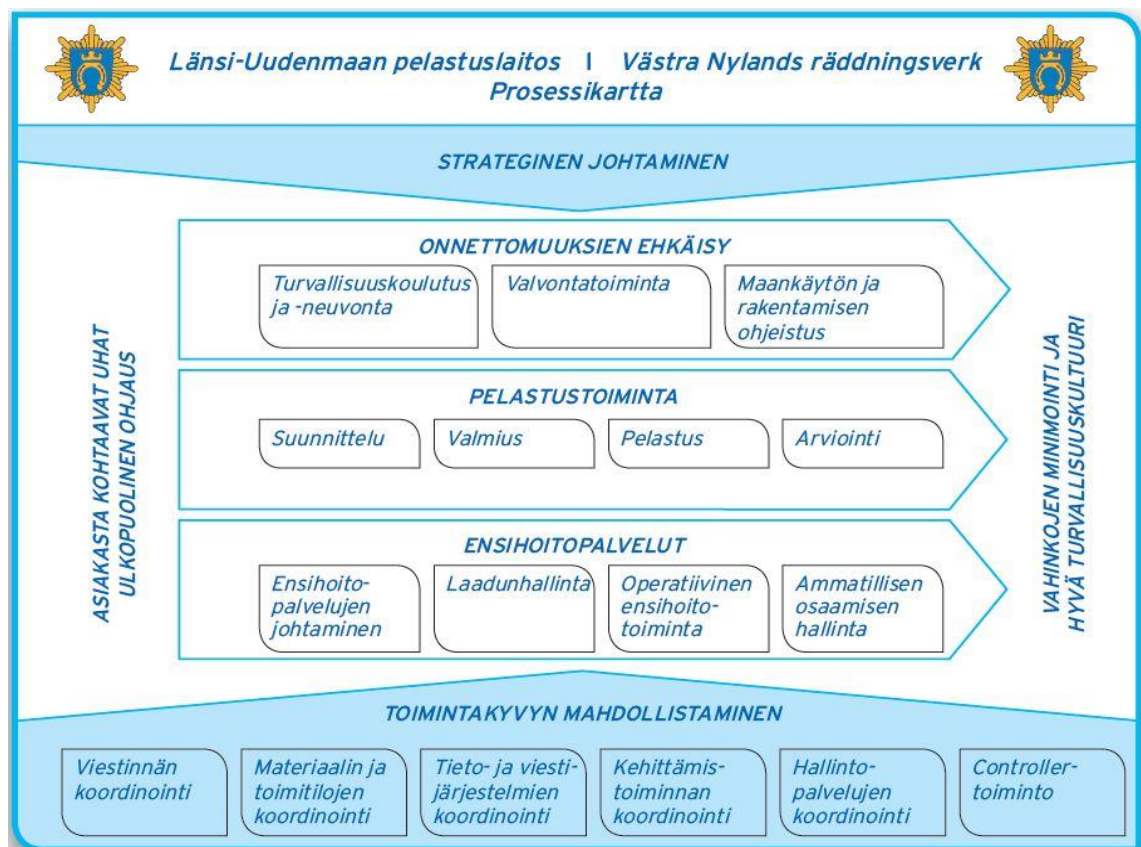


Kuva 2. Kartta Länsi-Uudenmaan pelastuslaitoksen toimialueesta

4.1 Prosessit ja rakenteet

Strategisen johtamisen ja ohjauksen prosessi ohjaa Länsi-Uudenmaan pelastuslaitoksen jokapäiväistä perustehtävän mukaista toimintaa. Pelastuslaitoksen prosessikartta on päivitetty vuonna 2013.

Pelastuslaitoksen kolme pääprosessia ovat onnettomuuksien ehkäisy, pelastustoiminta ja ensihoitopalvelut. Prosessijohtamisen tavoitteena on, että prosessien mukaisella toiminnalla parannetaan palvelun laatua ja tuetaan käytettävää organisaatiomallia.



Kuva 3. Länsi-Uudenmaan pelastuslaitoksen prosessikartta (8. s.53)

Onnettomuuksien ehkäisyyn on nimetty johtavat palotarkastajat sen kaikille osaluille, turvallisuuskoulutukseen ja neuvontaan, valvontatoimintaan sekä maankäytön ja rakentamisen ohjaukseen.

4.2 Rakentamisen ohjaus ja neuvonta

Rakentamiseen liittyvä ohjaus ja neuvonta muodostavat Länsi-Uudenmaan pelastuslaitoksella oleellisen osan onnettomuuksien ehkäisyä sekä varautumista pelastustoiminnan mahdollistamiseen onnettomuus- ja vaaratilanteissa.

Länsi-Uudenmaan pelastuslaitoksen palvelutasopäätöksessä on määritelty taso, jolla se osallistuu rakentamiseen liittyvään ohjaukseen ja neuvontaan omalla alueellaan. Viimeisin palvelutasopäätös on laadittu vuosille 2014- 2018 (8).

Rakentamiseen liittyvää ohjaus- ja neuvontapalvelua annetaan suunnittelijoille sekä rakennushankkeisiin ryhtyville. Ensisijaisesti ohjaussyöte tulee rakennusvalvonnan suunnalta, mutta pelastuslaitokseen ollaan usein yhteydessä myös oma-aloitteisesti jo ennen varsinaista rakennuslupavaihetta. Rakentamiseen liittyvää ohjausta ja neuvontaa annetaan osana päivystävän palotarkastajan palveluja. Päivystävänä palotarkastajana toimii kukin Länsi-Uudenmaan pelastuslaitoksen palotarkastajista vuorollaan. Ohjaukseen ja neuvontaan osallistuvat myös ne palotarkastajat ja johtavat palotarkastajat, joiden vastuulle asia kuuluu osana omaa työtään.

Hankkeen vaiheet	Osapuolet				
	Käyttäjä	Rakennuttaja	Suunnittelija	Rakentaja	Pelastusviranomainen
Tarveselvitys					
Hankesuunnittelu					
Rakennussuunnittelu					
Rakentaminen					
Käyttöönotto					

Kuva 4. Ohjaus ja neuvonta rakennushankkeen eri vaiheessa

Edellisen sivun kaaviossa (kuva 5) kuvataan karkeasti pelastusviranomaisen ohjauksen ja neuvonnan ajallista painottumista rakennushankkeen eri vaiheissa. Kaaviosta selviää myös karkeasti kenelle ohjausta ja neuvontaa kohdistetaan.

Rakennushankkeeseen ryhtyvän tai hänen suunnittelijansa tullessa esittämään suunnitelmia pelastuslaitokselle, laaditaan tapaamisesta pääsääntöisesti aina myös muistio, joka voidaan sitten tarvittaessa esittää rakennusvalvonnan lupakäsittelijälle. Ohjaus ja neuvonta eivät välttämättä edellytä henkilökohtaista tapaamista, vaan pienemmissä ja yksinkertaisimmissa tapauksissa palvelua voidaan antaa myös puhelimitse tai sähköpostitse. Viralliset kannanotot ja lausunnot rakennusvalvonnalle annetaan kuitenkin aina viranomaispyynnöstä.

Osana viranomaisyhteistyötä Länsi-Uudenmaan pelastuslaitos tuottaa säännöllisesti myös asiantuntijapalveluita alueensa kuntien rakennusvalvontaviranomaisille. Näihin palveluihin kuuluvat mm. kannanotot ja lausunnot rakennussuunnitelmista poistumisturvallisuuden ja pelastustoimen laitteiden osalta sekä pelastustoiminnan edellytysten huomioon ottamisesta. Osassa Länsi-Uudenmaan alueen kunnista pelastusviranomainen osallistuu säännöllisesti rakennusvalvonnan kutsumana yhteisiin tapaamisiin, joissa käsittelyssä olevien lupahankkeiden suunnitelmat sekä niihin liittyvät kysymykset esitetään rakennusvalvonnan lupakäsittelijän toimesta. Näihin tapaamisiin voidaan tarvittaessa kutsua muitakin viranomaisia joiden lausuntoja ja kannanottoja ko. rakennuslupan käsittelijä katsoo tarpeelliseksi rakennuslupapäätöksen antamiseksi. Toisinaan em. tapaamisiin saatetaan kutsua mukaan myös rakennushankkeeseen ryhtyvä ja/ tai hänen suunnittelijansa.

Helsingin, Itä-Uudenmaan, Keski-Uudenmaan ja Länsi-Uudenmaan pelastuslaitokset (ns. HIKLU-alue) allekirjoittivat 15.12.2015 sopimuksen yhteistoiminnasta kaikissa pelastuslain 27 §:n sekä muun lainsäädännön mukaisissa pelastustoimen ja pelastuslaitosten tehtävissä. Yhteistoiminnasta pelastustoimen tehtävissä on säädetty pelastuslain 6. luvussa. Yhteistoimintasopimus astui voimaan 1.1.2016.

Pelastuslaitokset tekevät sopimukseen perustuvaa yhteistyötä muun muassa seuraavissa tehtävissään: onnettomuuksien ehkäisemisessä, onnettomuuksiin varautumisessa, pelastustoiminnassa, öljyntorjunnassa, erillisten sopimusten mukaisessa ensihoidossa ja toimintaa tukevissa ja ohjaavissa tehtävissä. Tavoitteena on suunniteltu ja säännöllinen yhteistyö kaikilla pelastuslaitosten tehtäväalueilla ja kaikilla organisaatiotasoilla. Lisäksi pelastuslaitosten toiminta pyritään järjestämään asiakkaiden ja yhteistyökumppaneiden kannalta yhtenevästi ja laadukkaasti.

Yhteistoiminta on ollut alueella vakiintunutta jo aiemmin pelastustoiminnan ja onnettomuuksien ehkäisyn osalta, johon myös rakentamiseen liittyvä ohjaus ja neuvonta sisältyvät.

Valtakunnallisesti viranomaisyhteistyötä toteutetaan pelastuslaitosten kumppanuusverkoston kautta. Pelastuslaitosten kumppanuusverkosto on Suomen kaikkien 22 pelastuslaitoksen vapaaehtoinen yhteenliittymä. Kumppanuusverkoston tavoitteena on kehittää pelastuslaitosten toimintaa siten, että tuotetut palvelut kansalaisille ovat laadukkaita, tehokkaita, taloudellisia ja perustuvat yhdenmukaiseen tulkintaan voimassa olevista säädöksistä ja määräyksistä.

5 Rakentamisen ohjauksen ja neuvonnan nykytila

5.1 Vaikuttavuus ja palvelukyky

Rakentamiseen liittyvän ohjaus- ja neuvontapalvelun kysyntä on suurten rakennushankkeiden ja alan kehityssuunnan myötä kasvussa ja sen merkitys on entisestään kasvanut onnettomuuksien ehkäisyssä.

Suuret rakennushankkeet (esim. Tapiolan keskusta), maanalainen tunnelirakentaminen (esim. Länsimetro), korkea rakentaminen (esim. alueen metrokeskukset) sekä tiivis ja matala rakentaminen asettavat Länsi-Uudenmaan pelastuslaitokselle erityisiä vaatimuksia onnettomuuksien ehkäisyssä sekä pelastustoiminnan mahdollistamisessa.

Pelastuslain 43 § mukaan pelastuslaitoksen tulee seurata onnettomuusuhkien sekä onnettomuuksien määrän ja syiden kehitystä ja niistä tehtävien johtopäätösten perusteella ryhtyä osaltaan toimenpiteisiin onnettomuuksien ehkäisemiseksi ja niihin varautumiseksi sekä tarvittaessa tehdä esityksiä muille viranomaisille ja tahoille.

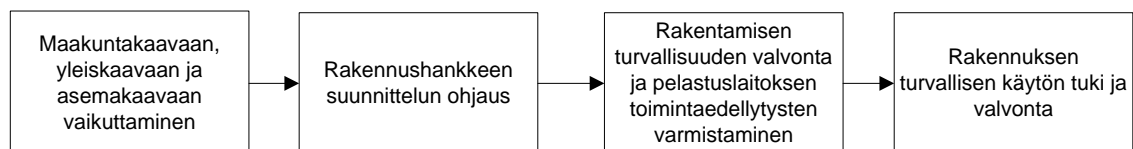
Onnettomuuksien määriä ja niiden syitä seurataan aktiivisesti ja saatujen tietojen pohjalta on laadittu, niin Länsi-Uudenmaan pelastuslaitoksen sisäisiä kuin koko Uudenmaan alueen pelastuslaitosten yhteisiä ohjeistuksia. Aiheeseen liittyen on laadittu myös Länsi-Uudenmaan pelastuslaitoksen tilaamana opinnäytetyö *Onnettomuuskehityksen seuranta – onnettomuuskehityksen huomioiminen asian tuntijaohjauksessa* (9).

Nykyisen pelastuslain myötä viranomaisyhteistyön tärkeys on entisestään korostunut pelastus- ja rakennusvalvontaviranomaisten välillä, koska pelastusviranomaisen toiminta tulee ensisijaisesti perustua pelastuslakiin ja sen pohjalta annettuihin asetuksiin ja määräyksiin, mutta rakentamiseen liittyvät asetukset ja määräykset perustuvat maankäyttö- ja rakennuslakiin.

Viranomaisyhteistyötä pelastuslaitoksen ja kuntien rakennusvalvontojen välillä toteutetaan tällä hetkellä alueellisesti nimettyjen yhteyshenkilöiden kautta ja yhteistyön toimintamallit vaihtelevat hieman kunnittain. Alueen pelastustoimen tuottamien palveluiden taso on määritetty palvelutasopäätöksessä.

Nykyinen Länsi-Uudenmaan pelastuslaitoksen palvelutasopäätös on voimassa v. 2014 - 2018 ja siinä on selvitetty alueella esiintyvät uhat, käytettävät voimavarat ja määritetty onnettomuuksien ehkäisy, pelastustoiminnan ja väestönsuojelun palvelujen taso sekä suunnitelmat niiden kehittämiseksi. Palvelutasopäätös kuvaa suunnitelmat melko yleisellä tasolla, eikä siten liaksi rajoita niiden toteuttamista, mikä antaakin käytännöntasolla monia mahdollisuuksia suunnitelmien toteuttamiseksi.

Palvelutasopäätöksen tavoitteiden toteutumista ohjataan ja seurataan vuosittain laadittavan toimintasuunnitelman mukaisesti. Vuoden 2016 toimintasuunnitelmassa on yhtenä Länsi-Uudenmaan pelastuslaitoksen kärkihankkeena nimetty aihealueeseen liittyen *Maankäytön ohjaus ja hallinta* - prosessin käynnistäminen. Prosessin tavoitteena on koordinoita pelastuslaitoksen tarjoaman kaavoituksen, suunnittelun, rakentamisen sekä rakennuksen käytön ohjausta ja neuvontaa.



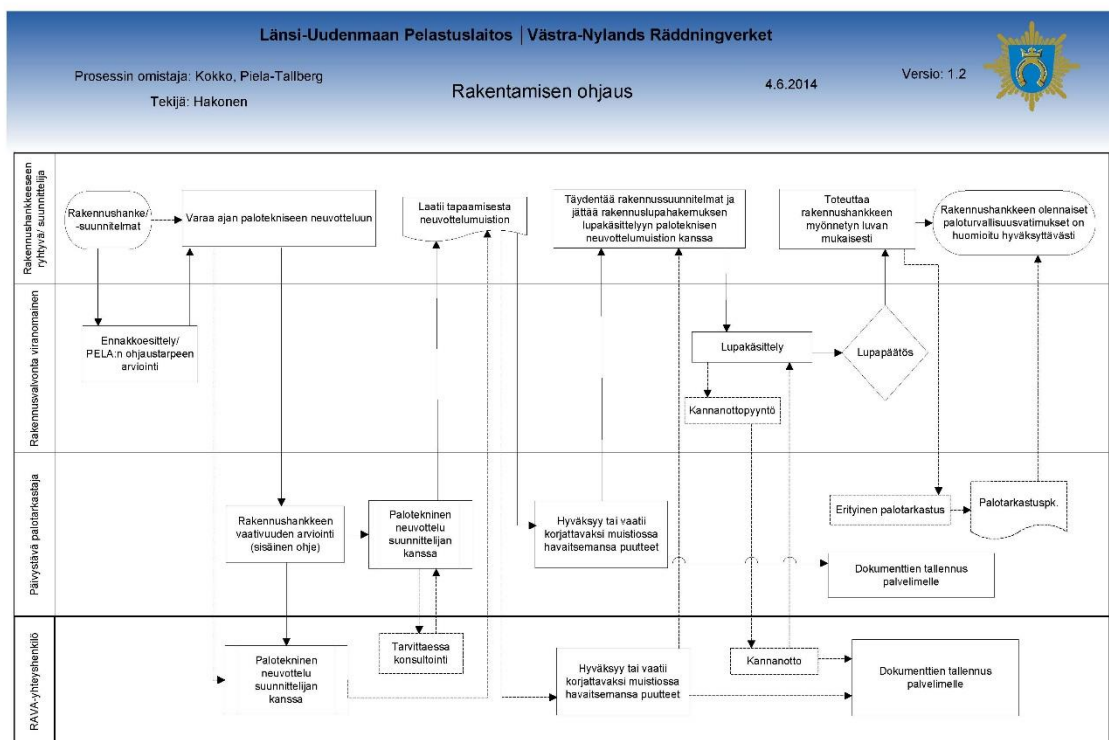
Kuva 5. Maankäytön ohjaus ja hallinta – prosessien ketjutuskaavio

Länsi-Uudenmaan pelastuslaitokselle on rakentamisen ohjaukseen ja neuvontaan liittyen perustettu rakenteellisen paloturvallisuuden prosessiryhmä, johon kuuluu em. osa-alueen johtavien palotarkastajien lisäksi kymmenkunta palotarkastajaa eri puolilta Länsi-Uudenmaan pelastuslaitoksen toimialuetta. Prosessiryhmään kuuluvat palotarkastajat toimivat myös yhteyshenkilöinä oman alueensa kuntien rakennusvalvontojen suuntaan.

Rakenteellisen paloturvallisuuden prosessiryhmä kokoontuu säännöllisesti ker-
ran kuussa tapaamiseen, jossa esitellään ja käydään läpi mm. yksittäisiä alueen
rakennushankkeita sekä muita ajankohtaisia maankäytön ja rakentamisen oh-
jaukseen liittyviä asioita. Prosessiryhmä laatii mm. tulkintalinjauksia ja muita ra-
kentamisen ohjaukseen liittyviä sisäisiä sekä ulkoisia ohjeistuksia Länsi-Uuden-
maan pelastuslaitoksen alueelle.

Rakenteellisen paloturvallisuuden prosessiryhmän yksi keskeisistä tavoitteista
on kehittää ohjaus- ja neuvontapalveluiden toimintamalleja sekä kannanottojen
ja lausuntojen sisältöjä alueellisesti tasalaatuisiksi.

Koska rakentamiseen liittyvää ohjausta ja neuvontaa annetaan osana päivystä-
vän palotarkastajan palveluja, on myös päivystävälle palotarkastajalle laadittu toi-
mintaohjeet niihin liittyen. Ohjeissa määritetään mm. milloin asiakas ohjataan
suoraan em. rakenteellisen prosessiryhmän jäsenelle. Rakentamisen ohjauksen
prosessikaavio (kuva 6) päivitettiin tämän opinnäytetyön yhteydessä.



Kuva 6. Rakentamisen ohjauksen prosessikaavio (Liite 1)

Viime vuosina rakentamisessa on yhä enenevässä määrin menty suuntaan, jossa palo- ja poistumisturvallisuutta rakennetaan aktiivisten teknisten järjestelmien kuten laki pelastustoimen laitteista (10/2007) mukaisten laitteiden varaan (10). Osittain tämän johdosta myös paloteknisen suunnittelun tarve rakennushankkeissa on kasvanut huomattavasti ja hankkeeseen ryhtyvä joutuukin yhä useammin käyttämään suunnittelun tukena paloteknisen erityissuunnittelijan asiantuntemusta.

Pelastustoimen laitteilla tarkoitetaan erityisesti palo- ja poistumisturvallisuuden kannalta merkittäviä teknisiä laitteita. Tällaisia laitteita ovat mm. rakennukseen asennettavat palonilmaisulaitteet, sammutus- ja savunpoistolaitteet, alkusammutusvälineistö, kuten käsisammuttimet ja sammutuspeitteet, rakennusten poistumisreittien merkitsemiseen ja valaisemiseen käytettävät tuotteet sekä väestönsuojien rakentamisessa ja varustamisessa käytettävät laitteet ja tuotteet.

Rakentamisen ohjauksen ja neuvonnan tarpeina esiin tulee usein niiden hallintalaitteiden järjestyksellinen sijoittelu (pelastustoiminnan edellytysten huomiointi) sekä erheellisten paloilmoitusten vähentäminen.

Kaavoitukseen vaikutetaan laatimalla kannanottoja ja lausuntoja kaavaehdotuksiin. Kaavakannanottoja ja lausuntoja laativat Länsi-Uudenmaan pelastuslaitoksella vain siihen erikseen nimetyt henkilöt.

5.2 Resurssit

Länsi-Uudenmaan pelastuslaitoksella on maankäytön ja rakentamisen ohjauksen osa-alueelle nimetty kaksi johtavaa palotarkastajaa sekä seitsemän palotarkastajaa. Nimetyt palotarkastajat toimivat myös yhteyshenkilöinä alueensa kuntien rakennusvalvontojen suuntaan. Nimettyjen palotarkastajien ensisijainen tehtävä on kuitenkin palotarkastusten suorittaminen omien tarkastusalueidensa erityiskohteissa.

Edellä mainittujen lisäksi käytettävissä on päivystävän palotarkastajan ominaisuudessa myös muut Länsi-Uudenmaan pelastuslaitoksen palotarkastajat. Palotarkastajien lisäksi, varsinkin arvioitaessa pelastustoiminnan edellytyksiä nor-

maalista poikkeavissa kohteissa (esim. maanalaiset kohteet ja korkeat rakennukset), käytettävissä on myös Länsi- Uudenmaan pelastuslaitoksen palomestarit ja paloesimiehet.

Mikäli rakennushankkeeseen sisältyy asioita joiden suunnittelussa joudutaan laajemmin huomioimaan kemikaalilainsäädännön asetuksia ja määräyksiä, on näihin liittyen käytettävissä myös kemikaalivalvonnan osa-alueelle nimetty johtava palotarkastaja.

6 Tutkimustustaa

Opinnäytetyöhön liittyvät tutkimukset toteutin kirjallisuus- ja haastattelututkimuksina.

Kirjallisuustutkimus kohdistui aihealueen tehtäväkenttää keskeisesti ohjaavaan lainsäädäntöön (pelastuslaki, laki pelastustoimen laitteista, maankäyttö- ja rakennuslaki sekä niihin liittyvät asetukset ja määräykset) ja Länsi-Uudenmaan pelastuslaitoksen palvelutasopäätökseen sekä Länsi-Uudenmaan pelastuslaitoksen sisäisiin ja ulkoisiin ohjeistuksiin. Kirjallisuustutkimuksessa tutkin myös Helsingin, Itä-Uudenmaan, Keski-Uudenmaan, Pirkanmaan ja Varsinais-Suomen pelastuslaitosten laatimia aiheeseen liittyviä ohjeistuksia.

Haastattelututkimukset kohdistin seuraaviin ryhmiin:

- 1) Länsi-Uudenmaan pelastuslaitoksen onnettomuuksien ehkäisyn ja rakenteellisen paloturvallisuuden vastuhenkilöt
- 2) Länsi-Uudenmaan pelastuslaitoksen toimialueen rakennusvalvontojen vastuhenkilöt
- 3) Helsingin, Itä-Uudenmaan, Keski-Uudenmaan, Pirkanmaan ja Varsinais-Suomen pelastuslaitosten onnettomuuksien ehkäisyn sekä rakenteellisen paloturvallisuuden vastuhenkilöt

Kohderyhmien haastattelut toteutin teemahaastatteluina, joihin osana liittyi haastateltaville etukäteen lähetetty kysely tai tapaamisen asialista.

Teemahaastattelu on keskustelunomainen tilanne, jossa käydään läpi ennalta suunniteltuja teemoja. Teemojen puhumisjärjestys on vapaa, eikä kaikkien haastateltavien kanssa välttämättä puhuta kaikista asioista samassa laajuudessa. Teemahaastattelussa pyritään huomioimaan ihmisten tulkinnat ja heidän merkityksenantonsa. Ihmisten vapaalle puheelle annetaan tilaa, vaikka ennalta pääteytyt teemat pyritään keskustelemaan kaikkien haastateltavien kanssa.

Haastattelututkimukset aloitettiin sopimalla tapaamiset kunkin Länsi-Uudenmaan pelastuslaitoksen alueen kymmenen kunnan rakennusvalvontaviraston edustajan kanssa. Tapaamisiin liittyvä asialista (liite 2) toimitettiin ennakkoon kaikkiin em. rakennusvalvontavirastoihin sähköpostitse.

Tapaamisiin osallistuivat kunkin kunnan rakennusvalvontojen johtavat rakennus-tarkastajat ja mahdollisuuksien mukaan myös muut rakennuslupakäsittelijät sekä rakennusvalvontojen teknisen osaston edustajia (mm. RAK, LVIS). Länsi-Uudenmaan pelastuslaitokselta tapaamisiin osallistuivat johtavan palotarkastajan lisäksi kyseisen alueen palotarkastaja, joka toimii yhteyshenkilönä rakennusvalvonnan suuntaan. Rakennusvalvontojen haastattelut suoritettiin kevään 2014 aikana.

Verrokkilaitosten edustajien haastattelut toteutin myös teemahaastatteluina. Haastatteluihin osallistuville laadin ennakkokyselyn (liite 3), jonka toimitin haastateltaville Internetin kautta ennen haastattelutapaamisia.

Haastattelututkimukseen liittyvät pelastustoimen verrokkilaitokset valikoituivat osittain niiden väestömäärän ja osittain jo olemassa olevien yhteistyömallien pohjalta. Verrokkilaitosten rakenteellisen paloturvallisuuden vastuuhenkilöiden haastattelut suoritettiin keväällä 2016.

Länsi-Uudenmaan pelastuslaitoksen onnettomuuksien ehkäisyn ja rakenteellisen paloturvallisuuden vastuuhenkilöille laaditun kyselyn toimitin Internetin kautta keväällä 2016 (liite 4).

7 Haastattelujen ja kyselyiden tulokset

7.1 Rakennusvalvontojen haastattelut

Rakennusvalvontojen tapaamisissa keskeisenä tavoitteena oli kartoittaa viranomaisyhteistyön nykytilannetta, kuten mitkä ovat nykyiset yhteistyön toimintamallit, vastaavatko ne rakennusvalvonnan tarpeita ja miten yhteistyötä voitaisiin mahdollisesti kehittää entisestään.

Asialistan aiheet:

Asia 1 ja 2: Miten yhteistyö mielestänne toimii tällä hetkellä pelastuslaitoksen ja rakennusvalvonnan välillä? Mikä toimii? Missä olisi parannettavaa tai voitaisiin toimia paremmalla ja ehkä hyvinkin erilaisella tavalla?

Rakennusvalvontojen tapaamisten perusteella voitiin selvästi havaita, että kaikkien Länsi-Uudenmaan pelastuslaitoksen alueen kuntien rakennusvalvontaviranomaiset pitivät yhteistyötä pelastuslaitoksen kanssa tärkeänä ja yhteistyön koettiin toimivan kokonaisuutena varsin hyvin nykyisillä käytännöillä.

Käytännössä yhteistyötä toteutettiin hieman eri tavalla eri kunnissa. Kaikissa kunnissa ei esimerkiksi ollut sovittu säännöllisiä tapaamisaikoja viranomaisten kesken, vaan pelastuslaitosta kuultiin tarvittaessa sopimalla tapaaminen tai esittämällä kysymyksiä sähköpostitse tai puhelimitse. Osaltaan tähän vaikutti mm. kyseisten kuntien vähäiset rakennuslupahakemusten määrät ja hankkeiden kokoluokka sekä rakennusvalvonnan toimintatapa, jossa suunnittelijat ohjattiin esittämään suunnitelmat pelastuslaitokselle jo ennen rakennusluvan hakemista. Osassa kunnista oli nykyisellään käytössä myös lausuntolomake, johon pelastusviranomaisen käy itse kirjaamassa kannanoton rakennussuunnitelmiin liittyen.

Osa rakennusvalvonnoista toi esiin lupakäsittelijöiden koulutustarpeen palo- ja poistumisturvallisuuteen sekä pelastustoiminnan edellytysten huomiointiin liittyen. Pelastuslaitokselta ehdotettiin, että jatkossa varattaisiin esim. kerran viikossa joku tietty viikonpäivä tai muu kiinteä aika, jolloin lupavalmistelija esittelee

käsiteltävänä olevien hankkeiden suunnitelmia. Todettiin että tätä voitaisiin hyödyntää samalla myös koulutustilanteena molempiin suuntiin (myös tekninen osasto voisi osallistua esittelyihin).

Pelastuslaitoksen yhteyshenkilön paikallistuntemus koettiin hyväksi asiaksi. Tämä puoltaa nykyistä toimintamallia, jossa yhteistyötä toteutetaan alueellisin yhdyshenkilöin.

Viranomaisroolit koettiin joiltain osin hieman haasteelliseksi. Rakennushankkeeseen ryhtyvät tai heidän suunnittelijansa pyrkivät usein hakemaan pelastusviranomaiselta ”hyväksyntää” asioihin, joissa päätösvalta kuuluu rakennusvalvontaviranomaiselle.

Suunnitelmien esittämisessä sähköpostitse pelastuslaitokselle oli havaittu jonkin verran ongelmia (mm. suuret liitetiedostojen koot ja tiedostomuodot). Sähköinen luvanhaku (lupapiste.fi) oli käytössä vain osassa alueen kunnista.

Nykyiset yhteistyömallit koettiin varsin toimiviksi ja toivottiin että jatkossakin turhaa byrokratiaa voitaisiin välttää.

Vaikka tapaamisissa ei ollut paikalla kaavoituspuolen henkilöitä, oli useammanakin rakennusvalvonnan näkemys että myös kaavoituksen osalta olisi yhteistyötä tarvetta lisätä nykyisestä. Sovittiin että jatkossa myös kaavoitusviranomaisten kanssa pyritään järjestämään vastaavanlaisia yhteistapaamisia.

Kehitysehdotuksena tuotiin esiin myös ajatus valmislauseilla varustetun kaavakkeen laatimisesta lupalausunnon laadinnan tueksi.

Kaikilla rakennusvalvonnoilla ei ollut tiedossa pelastuslaitoksen yhdyshenkilöiden yhteystietoja. Sovittiin, että pelastuslaitos päivittää yhteystiedot ajan tasalle rakennusvalvontojen suuntaan.

Parannettavaa koettiin olevan myös erilaisten ”pikalinjausten” kanssa. Molempien tahojen yhteinen näkemys on se, että asioita pitäisi ensin rauhassa pohtia ja vasta sitten laatia linjauksia / ohjeistuksia ja lopuksi tehdä asiat suunnittelijoille selväksi. Näin toimittuna luotaisiin selkeät pelisäännöt, joita voidaan noudattaa ja

saada aikaan tulosta. Annetaan siis hankkeelle aikaa tehdä asiat sovitun mukaisesti. Sekä rakennusvalvonta että pelastuslaitos kokivat tärkeäksi sen, että vaaditaan kaikilta kohteilta samat asiat.

Osa rakennusvalvonnoista koki tarvitsevansa lisää koulutusta palo- ja poistumisturvallisuuteen liittyviin tulkintoihinsa myös rakennuksen käyttöönottovaiheessa (esitettiin mm. erityisen palotarkastuksen suorittamista samaan aikaan loppukatselmuksen kanssa).

Asia 3: Suunnittelijat tiedustelevat usein pelastuslaitoksen kantaa suunnitteilla olevan rakennushankkeen palo- ja poistumisteknisiin asioihin ennen kuin jättävät lupahakemuksen rakennusvalvontaviranomaiselle. Minkälaisena koette tämän pelastuslaitoksen ennakkoon antaman ohjaustyön?

Pelastuslaitoksen antama rakentamisen ohjaus ja neuvonta koettiin pääosin hyvänä asiana ja lupakäsittelijät ohjaavatkin harkintansa mukaan suunnittelijat esittämään suunnitelmat myös pelastuslaitokselle.

”mitä aikaisemmin sen parempi”

Poikkeuksena edellisestä tuli esiin Espoon rakennusvalvonnan kanta:

”Rakennusvalvonnan kanta yleisellä tasolla on se, että heiltä ei ohjattaisi suunnittelijoita kovinkaan hanakasti pelastuslaitoksen suuntaan vaan suunnittelutyö olisi ennemminkin erikoissuunnittelijoiden työtä.”

Lisäksi ehdotettiin käyttöön otettavaksi vakiomuotoista neuvottelumuistiota, jossa olisi täytetty valmiiksi vain tietyt pelastuslaitokselle kuuluvat kohdat, kuten savunpoisto, pelastustiet, varatiet, väestönsuojat ja pelastustoiminnan edellytykset. Lisäksi muistiossa olisi esitettynä neuvottelun päivämäärä ja huomautettavaa / ei huomautettavaa - lisäkohta. Tarkastettu muistio varustettaisiin pelastuslaitoksen leimalla.

Asia 4: Onko teillä huomioita erityiseen palotarkastuskäytäntöön ennen rakennuksen käyttöönottoa?

Eriyisen palotarkastuksen osalta tuotiin laajalti esiin ko. tarkastuksen maksullisuus ja miten asia olisi tarpeen tuoda esiin esim. lupapäätöksessä, ettei maksullisuus tule yllätyksenä asiakkaalle. Pääsääntöisesti rakennuslupataksanhan pitäisi sisältää lupaan liittyvien katselmustenkin kustannukset.

Osa kunnista toivoi että erityinen palotarkastus suoritettaisiin pääsääntöisesti aina rakennusvalvonnan käyttöönottotarkastuksen yhteydessä.

Eriyisen palotarkastuksen määräytymiseen toivottiin jonkinlaisia selkeitä kriteerejä. Pelastuslaitoksen olisi syytä aina kirjata näkemyksensä erityisen palotarkastuksen, kuten myös mahdollisten erityissuunnitelmien tarpeesta neuvontamuistioihin ja kannanottoihin.

Asia 5: Pelastuslaitos on toimittanut tiedoksenne palotarkastuspöytäkirjoja havaitsemistaan rakennuksista, joissa rakennusta tai sen osaa käytetään rakennusluvun vastaisesti tai havaitaan asiakirjatarkastelun yhteydessä luvatonta rakentamista, joilla on vaikutusta rakennusten käyttäjien turvallisuuteen. Kuinka koette tämän menettelyn?

Rakennetun ympäristön valvonnan osalta tuli esiin rakennusvalvontojen erilaiset resurssit. Kaikki kokivat kuitenkin tärkeänä, että saavat myös tiedon mahdollisista rakenteellisista turvallisuuspuutteista ja käyttötavan muutoksista.

Yhtenä erityisenä huolena esitettiin myös tulipaloissa vaurioituneet rakennukset. *”Tulipaloissa vaurioituneet rakennukset, miten niistä saadaan tietoa? Palanut rakennus voi olla pitkään rekisterissä, jos asiasta ei ole tietoa.”*

Rakennusvalvonnasta esitettiin toive, että pelastuslaitokselta ilmoitettaisiin, mikäli rakennus on palanut.”

Asia 6: Olisiko teidän kuntanne rakennusvalvonnassa mahdollista ottaa käyttöön LUP:n laatima paloturvallisuuden perustietolomake ja korvata sillä mahdollisesti joku aiemmin käytössänne ollut lomake?

Paloturvallisuuden perustietolomake esiteltiin rakennusvalvonnoille ja siihen suhtauduttiin myönteisesti. Saatujen tietojen mukaan se tullaan ottamaan myös käyttöön kaikissa Länsi-Uudenmaan pelastuslaitoksen toimialueen kunnissa.

Asia 7: Onko yhteistyössä tai yhteistyömenetelmissä mielestänne muuta kehitettävää tai huomioitavaa?

Sähköinen arkistointi (lupapiste.fi) oli tapaamishetkellä vielä uusi tiedossa oleva asia, jonka todettiin periaatteessa parantavan yhteistyömahdollisuuksia. Vaikutti tosin siltä, että sitä ollaan ottamassa ainakin aluksi käyttöön vain osassa alueemme kuntia vuoden parin sisällä. Lupapiste.fi on aktiivisesti käytössä vain viidessä alueemme kunnassa huhtikuussa 2016.

Yhteinen näkemys oli, että vastaavanlaiset rakennusvalvonnan ja pelastuslaitoksen yhteispalaverit ovat hyödyllisiä ja tarpeellisia jatkossakin. Palavereja toivottiin järjestettävän säännöllisesti, mutta kysymykseen kenen kutsusta ja kuinka usein, ei saatu vielä näissä tapaamisissa selvyttä.

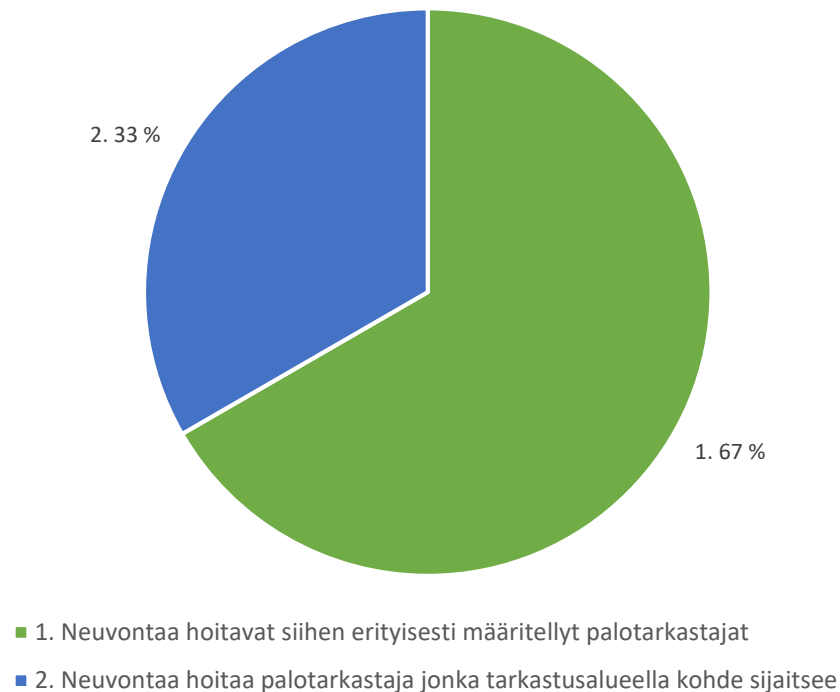
7.2 Pelastustoimen verrokkilaitosten haastattelut ja kyselyt

Verrokkilaitosten edustajien haastatteluissa ja kyselyissä keskityttiin kyseisten pelastuslaitosten maankäytön ja rakentamisen ohjauksen toimintamalleihin sekä siihen miten toimiviksi ne niissä koetaan.

Kysymys 1: Rakentamisen ohjaus ja neuvonta

Miten rakentamisen ohjaus ja neuvonta on järjestetty laitoksellanne?

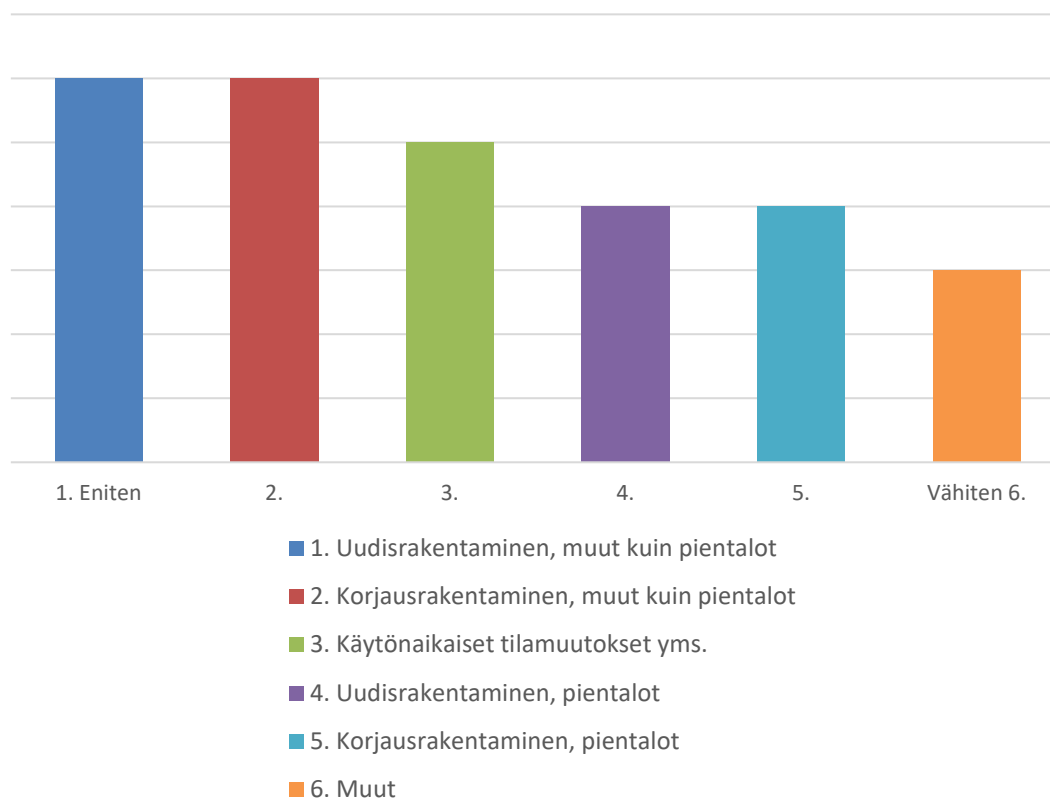
Rakentamisen ohjaus ja neuvonta



Verrokkilaitoksissa rakentamisen ohjaus ja neuvonta oli pääosin keskitetty siihen erityisesti määritellyille palotarkastajille tai rakennuskohteen sijainnin mukaisesti kyseisen alueen palotarkastajille. Vaativimmissa kohteissa ohjaukseen ja neuvontaan osallistuivat palotarkastajien tukena myös ko. pelastuslaitoksen paloinsinöörit sekä johtavat palotarkastajat.

Kysymys 2: Neuvonnan ja ohjauksen määrä hanketyypeittäin
Arvionne neuvonnan ja ohjauksen määrästä hanketyypeittäin

Neuvonnan ja ohjauksen määrä hanketyypeittäin

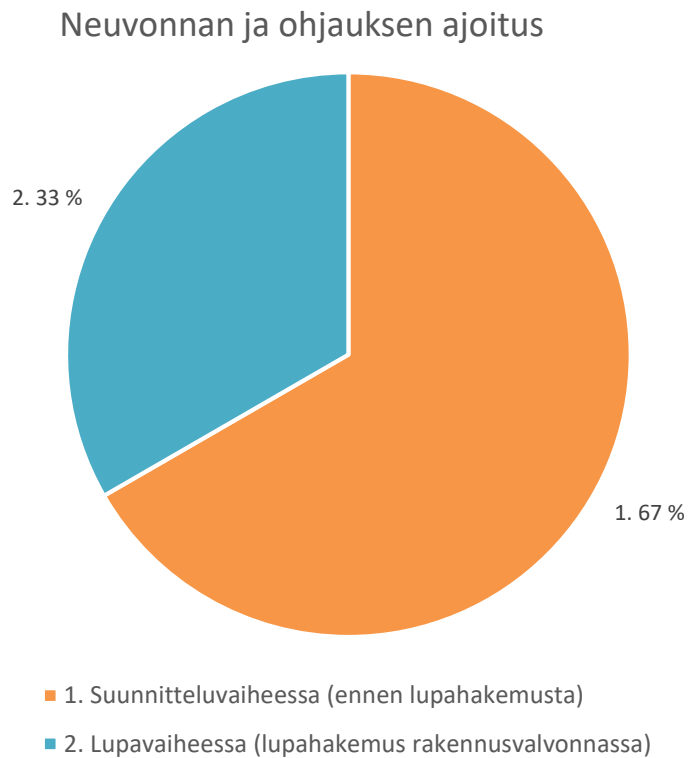


Rakentamiseen liittyvän ohjauksen ja neuvonnan tarve keskittyy selkeästi muiden kuin pientalohankkeiden osalle. Kaikissa verrokkilaitoksissa määrällisesti eniten ohjausta ja neuvontaa annettiin uudisrakentamiseen liittyen.

Korjausrakentaminen ja käytönaikaiset tilamuutokset kuten käyttötavan muutokset sekä muutokset joilla vaikutuksia poistumisturvallisuuteen muodostivat seuraavaksi suurimmat osa-alueet, joihin verrokkilaitoksissa annettiin ohjausta ja neuvontaa.

Pientaloihin liittyvää neuvontaa ja ohjausta haettiin selkeästi vähemmän. Näissä pelastuslaitoksen puoleen käännettiin usein mm. tulisijoihin, lähelle rakentamiseen sekä useamman pientalon ryhmärakennushankkeissa.

*Kysymys 3: Neuvonnan ja ohjauksen ajoitus
Missä vaiheessa yhteydenotot tulevat?*



Vastausten perusteella voidaan havaita, että pelastuslaitoksen puoleen käännytään yhä enenevässä määrin, kuten toivottavaakin, ennen rakennuslupahakemuksen jättämistä rakennusvalvontavirastoon käsiteltäväksi.

Haastattelujen pohjalta voidaan todeta, että vielä rakennusvaiheessakin pelastuslaitokselta haetaan ohjausta ja neuvontaa toteutukseen liittyen. Tällöin kyse oli pääsääntöisesti rakennusaikaisista muutoksista, pelastustoimen laitteisiin liittyvistä erityissuunnitelmista tai käytönaikaisista tilamuutoksista, joihin rakennusvalvonta ei ollut edellyttänyt varsinaista rakennuslupaa.

Kysymys 4: Neuvonnan ja ohjauksen tarve

Mitä kautta asiakkaat ensisijaisesti hakeutuvat neuvontaan?

Neuvonnan ja ohjauksen tarve



- 1. Neuvontaa ja ohjausta haetaan oma-aloitteisesti
- 2. Neuvontaa ja ohjausta haetaan rakennusvalvonnan kehoituksesta

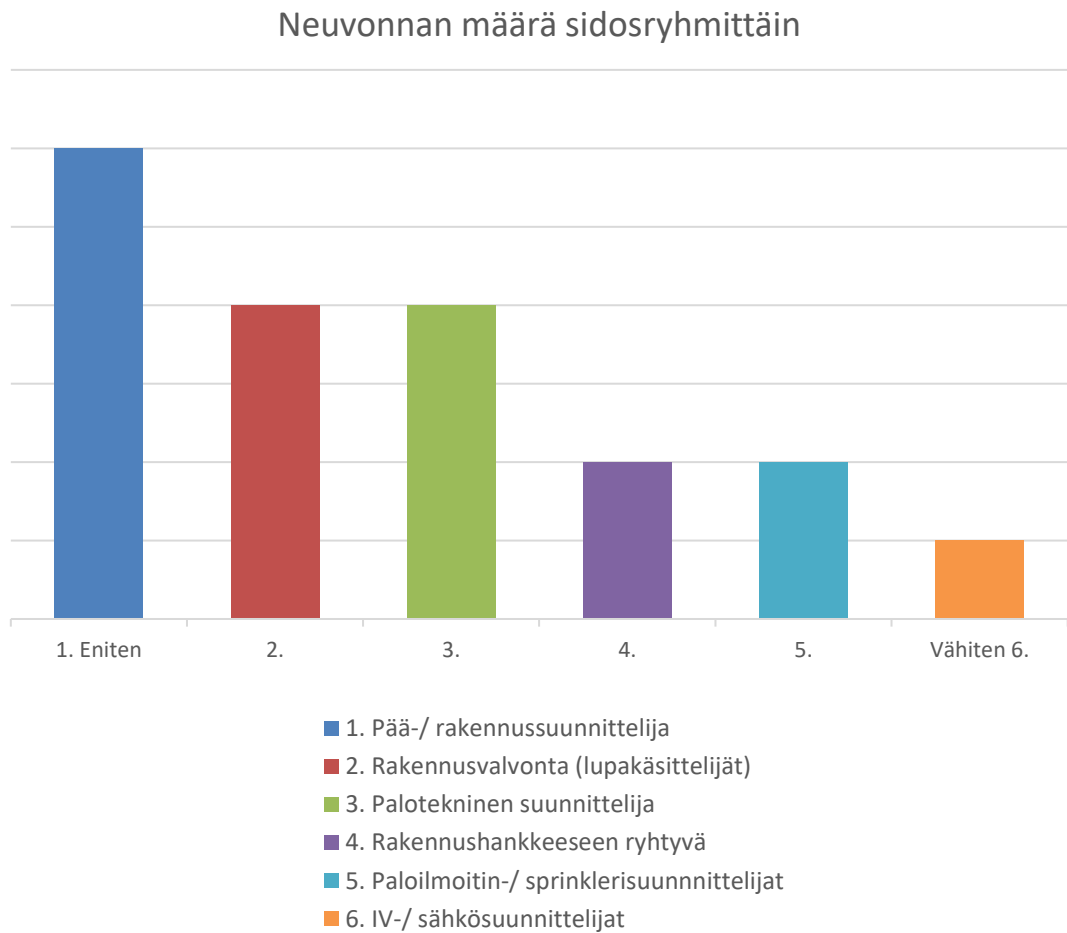
Vastausten perusteella asiakkaat hakevat rakentamiseen liittyvää ohjausta ja neuvontaa yhtä paljon oma-aloitteisesti kuin rakennusvalvonnan kehoituksesta.

Haastattelujen pohjalta voidaan todeta, että rakentamiseen liittyvää neuvontaa ja ohjausta tullaan hakemaan pelastusviranomaiselta suunnitteluvaiheessa, ennen rakennuslupahakemuksen jättämistä rakennusvalvontaan käsiteltäväksi, yleensä oma-aloitteisesti.

Lupavaiheessa suunnitelmia tultiin esittämään pelastuslaitokselle pääsääntöisesti rakennuslupakäsittelijän läheteestä.

Kysymys 5: Neuvonnan määrä sidosryhmittäin

Arvionne ohjauksen ja neuvonnan määristä sidosryhmittäin



Vastausten perustella selkeästi eniten rakentamisen ohjaukseen ja neuvontaan liittyviä palveluita annetaan rakennushankkeiden pääsuunnittelijoille sekä rakennussuunnittelijoille. Seuraavana sidosryhmänä tulevat palotekniset suunnittelijat ja rakennusvalvonnan lupakäsittelijät. Arviot neuvonnan määristä sidosryhmittäin vaihtelevat kuitenkin jonkin verran laitosten välillä. Tähän vaikuttaa selkeästi verkkoilaitosten vakiintuneet toimintamallit rakennusvalvontayhteistyön toteutuksessa.

Kysymys 6: Viranomaisyhteistyön määrä

Miten arvioitte nykyisen yhteistyön määrää pelastuslaitoksenne ja alueenne rakennusvalvontojen välillä?



Kaikissa haastatelluissa verrokkilaitoksissa arvioitiin viranomaisyhteistyö rakennusvalvontojen kanssa aktiiviseksi ja säännölliseksi.

Haastattelujen perusteella voidaan todeta, että verrokkilaitosten viranomaisyhteistyön määrää ei pysty, eikä kannatakaan verrata toteutuneiden määrien mukaan koska rakennuslupien määrät vaihtelevat alueellisesti erittäin suuresti.

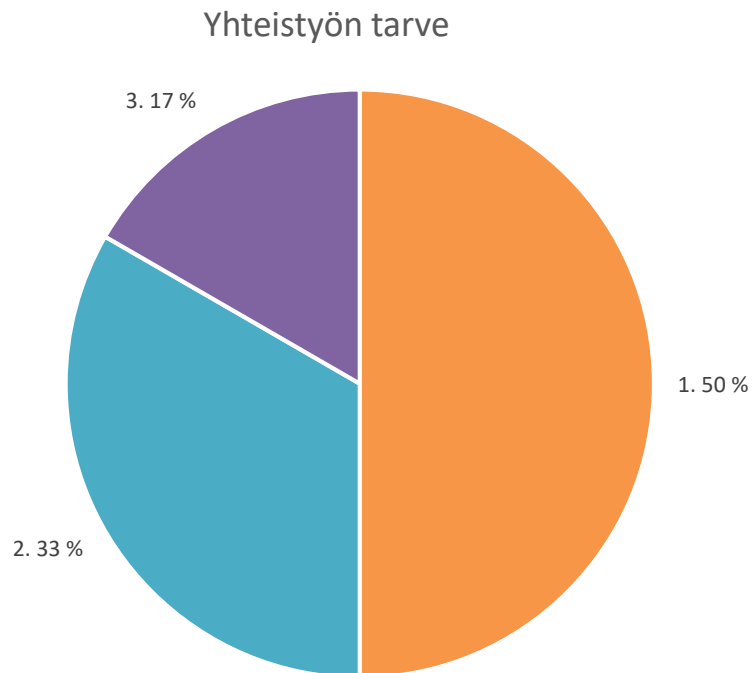
Kukin pelastuslaitoshan osallistuu rakentamiseen liittyvään ohjaukseen ja neuvontaan omalla alueellaan sen mukaan miten se on kunkin alueen pelastuslaitoksen palvelutasopäätöksessä katsottu tarpeelliseksi.

Oleellista on miten viranomaisyhteistyön aktiivisuus ja säännöllisyys koetaan, eri viranomaisten taholta.

Haastatteluissa tuli esiin, että ainakin osassa verrokkilaitoksista pyritään aktiivisesti osallistumaan myös rakennusvalvontojen järjestämiin koulutustilaisuuksiin, kuten esim. Rakennustarkastusyhdistyksen (RTY) vuosittain järjestämille rakennustarkastuspäiville.

Kysymys 7: Viranomaisyhteistyön tarve

Miten arvioitte yhteistyön tarpeen alueenne rakennusvalvontaviranomaisen kanssa?



- 1. Lupakäsittelijät tarvitsevat tukea RakMk:n E-sarjan tulkinnoissa usein myös kohtiin jotka eivät kohdistu poistumisturvallisuuteen, pelastustoimen laitteisiin tai pelastustoiminnan edellytyksiin
- 2. Lupakäsittelijät tarvitsevat tukea RakMk:n E-sarjan tulkinnoissa toisinaan myös kohtiin jotka eivät kohdistu poistumisturvallisuuteen, pelastustoimen laitteisiin tai pelastustoiminnan edellytyksiin
- 3. Lausuntopyyntöissä ei yleensä ole esitetty erikseen asioita, joihin halutaan kannanottoa, vaan lausuntoa pyydetään yleisesti eikä kuvia ole useinkaan rakennusvalvonnassa ennakkotarkastettu. Näin ollen on vaikea ottaa kantaa heidän tuen tarpeeseen.

Vastausten perusteella oli selvästi havaittavissa yhteistyön tarve rakennusvalvontaviranomaisten kanssa.

Haastattelujen pohjalta voidaan havaita, että verrokkilaitosten alueilla oli kuntien välillä suuriakin eroja Suomen rakentamismääräyskokoelman E- sarjan hallitsemisesta.

Kysymys 8: Resurssien riittävyys

Millaiseksi koette nykyresurssienne määrän rakentamisen ohjaukseen ja yhteistyöhön rakennusvalvonnan kanssa?

Verrokkilaitoksissa resurssit koettiin pääsääntöisesti riittäviksi. Nykyisten resurssien sijoittuminen ei kuitenkaan kaikissa laitoksissa vastannut alueellista resurssitarvetta, mikä on johtanut siihen että osa tarkastajista joutuu liikkumaan laajalti oman pelastuslaitoksensa alueella.

7.3 Länsi-Uudenmaan pelastuslaitoksen kyselyt

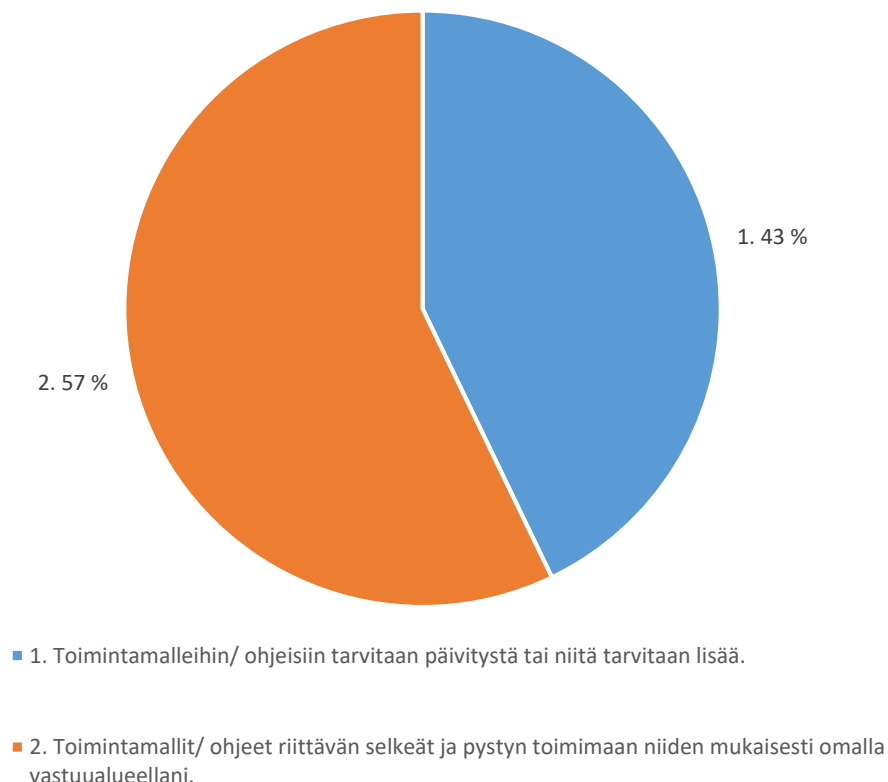
Länsi-Uudenmaan pelastuslaitoksen rakenteellisen paloturvallisuuden vastuuhenkilöille suunnatussa kyselyssä keskityttiin selvittämään millaisina nykyiset toimintamallit ja niihin käytettävissä olevat resurssit koetaan sekä niiden mahdollisia kehitystarpeita.

Opinnäytetyöhön liittyvään kyselyyn vastasi seitsemän henkilöä. Kaikki kyselyyn vastanneet henkilöt toimivat myös yhdyshenkilöinä oman alueensa rakennusvalvontojen suuntaan.

Kysymys 1: Toimintamallit

Millaisena koet LUP:n maankäytön ja rakentamisen ohjauksen sekä neuvonnan nykyiset toimintamallit ja ohjeet?

Toimintamallit/ ohjeet



Vastauksissa ei tullut tarkemmin esiin mihin ohjeisiin tai toimintamalleihin päivitystä tarvitaan. Ohjeita, toimintamalleja sekä linjauksia kehitetään rakenteellisen paloturvallisuuden prosessiryhmässä sekä johtavien palotarkastajien toimesta.

Kysymys 2: Työmäärän arviointi

Minkä verran viikoittaisesta työajastasi keskimäärin käytät rakentamisen ohjaukseen ja neuvontaan liittyviin työtehtäviin ja miten koet oman työaikasi riittävyyden em. tehtäviin liittyen?

Rakentamisen ohjaukseen ja neuvontaan käytetyn työajan määrä vaihteli suuresti eri kuntien osalla. Vaihteluväli oli 0,5 - 5,0 työpäivää viikossa. Yleisin vastaus käytetystä työajasta oli noin yksi työpäivä viikossa.

Eniten työaikaa käytettiin Espoon alueella, mikä kuvastaa suoraan myös ko. alueen aktiivisten rakennushankkeiden määrää. Vastauksissa tuotiin esiin myös jonkin verran kausivaihtelua käytetyn työajan määrässä. Pääsääntöisesti vastaajat kuitenkin kokivat työaikansa toistaiseksi riittävän liukuvan työajan puitteissa. Tarvittavan ohjauksen ja neuvonnan määrän todettiin kasvaneen viime aikoina.

Kysymys 3: Henkilöresurssit

Miten koet resurssien riittävyyden maankäytön ja rakentamisen ohjauksen palveluiden osalta omalla vastuualueellasi/ koko LUP:n toimialueella?

Puolet vastaajista kokivat henkilöresurssit vajaiksi omilla vastuualueillaan. Eniten resurssivajasta koettiin olevan laitoksen pohjoisella ja itäisellä alueella.

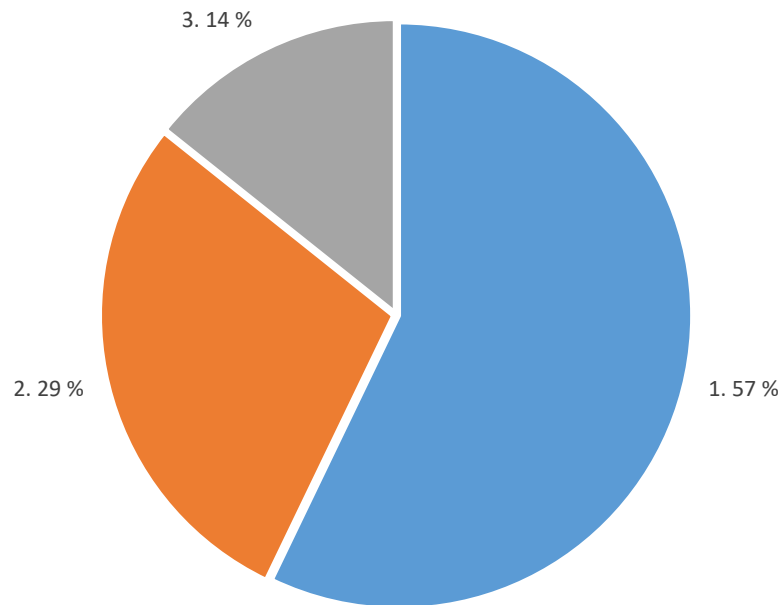
Varsinkin itäisellä alueella tämä perustuu alueen suureen rakennushankkeiden määrään sekä rakennushankkeiden laajuuteen. Suurissa rakennushankkeissa ohjausta ja neuvontaa joudutaan antamaan hankkeen aikana useaan kertaan. Suurissa rakennushankkeissa joudutaan monesti myös suorittamaan useita palotarkastuksia ja neuvontakäyntejä.

Koko LUP:n toimialueella kokonaisresurssit koettiin pääosin riittäviksi tai niihin ei osattu ottaa kantaa.

Kysymys 4: Yhteistyön tarve rakennusvalvonnan kanssa

Millaisena koet yhteistyön tarpeen oman alueesi rakennusvalvontaviranomaisten kanssa?

Yhteistyön tarve rakennusvalvonnan kanssa



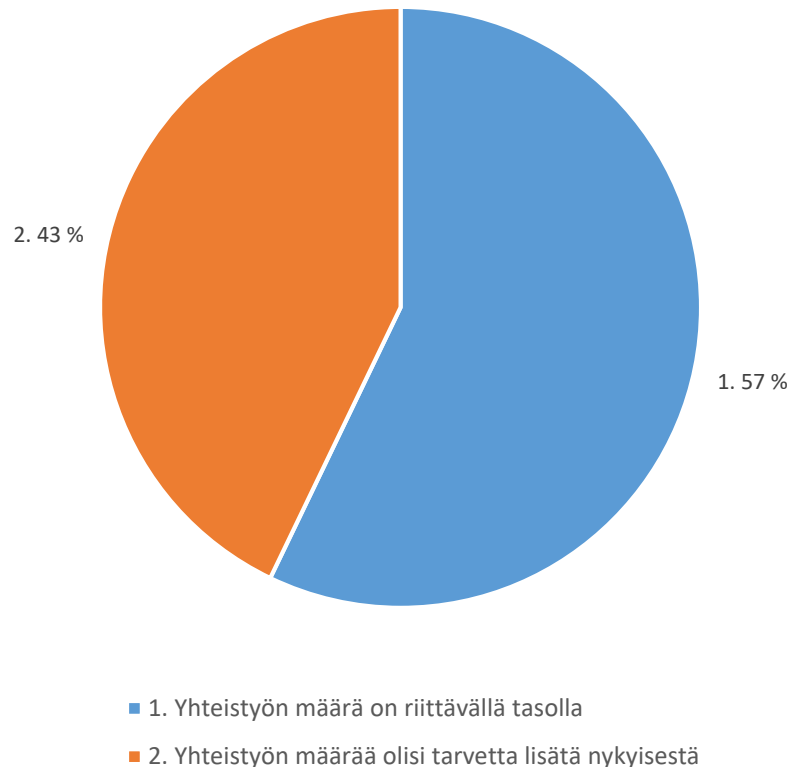
- 1. Alueeni lupakäsittelijät tarvitsevat tukea RakMk:n E-sarjan tulkinnoissa toisinaan myös kohtiin jotka eivät kohdistu poistumisturvallisuuteen, pelastustoimen laitteisiin tai pelastustoiminnan edellytyksiin.
- 2. Alueeni lupakäsittelijät tarvitsevat tukea RakMk:n E-sarjan tulkinnoissa usein kohtiin jotka eivät kohdistu poistumisturvallisuuteen, pelastustoimen laitteisiin tai pelastustoiminnan edellytyksiin.
- 3. Alueeni lupakäsittelijät hallitsevat RakMk:n E-sarjan tulkinnot pääsääntöisesti hyvin ja konsultoivat lähinnä vain poistumisturvallisuudesta, pelastustoimen laitteista sekä pelastustoiminnan edellytyksistä.

Vastausten perusteella oli selvästi havaittavissa, että yhteistyön tarve rakennusvalvontaviranomaisten kanssa vaihtelee alueellisesti. Varsinkin alueen pienemmissä kunnissa oli selvästi havaittavissa koulutustarvetta RakMK E-sarjan tulkitsemiseksi.

Kysymys 5: Yhteistyön määrä rakennusvalvonnan kanssa

Millaisena koet nykyisen viranomaisyhteistyön riittävyyden omalla vastuualueellasi?

Yhteistyön määrä rakennusvalvonnan kanssa



Vastausten perusteella yhteistyön määrää rakennusvalvonnan suuntaan olisi tarvetta lisätä osassa alueen kunnista.

Osittain määrän lisäämiseen liittyi tarve yhteistyön säännöllisyyden kehittämiseen. Varattaisiin esim. kerran viikossa joku tietty viikonpäivä tai muu kiinteä aika, jolloin lupavalmistelija esittelee käsiteltävänä olevien hankkeiden suunnitelmia. Todettiin että tätä voitaisiin hyödyntää samalla myös koulutustilanteena molempiin suuntiin (myös tekninen osasto voisi osallistua esittelyihin)

Kysymys 6: Kehittämisehdotuksia

Tässä voit esittää omia ajatuksiasi rakentamisen (ja maankäytön) ohjauksen ja neuvonnan palveluiden kehittämiseksi.

Esiin tuotiin mm. seuraavia kehittämisehdotuksia.

- *Voitaisiinko esim. Espoon alueella kokeilla yhden tai kahden tarkastajan keskittymistä pelkästään maankäytön ja rakentamisen ohjaukseen/ neuvontaan sekä erityisiin palotarkastuksiin.*
- *Tarvitaan nimittäin resurssivirkoja sitä asiaa hoitamaan eikä nyt niin, että kaikki tekee kaikkea*
- *Rakenteellista asiantuntijaohjausta antavien pelastusviranomaisten perehtyneisyyttä pelastustoimen toimintaedellytyksiin edistetään.*
- *Rakenteellista asiantuntijaohjausta antavien pelastusviranomaisten perehtyneisyyttä onnettomuuskehityksen seurannasta esiin tulleisiin asioihin edistetään (tarkoittaa käytännössä palontutkinnan tulosten käyttämistä hyödyksi).*
- *Rakenteellista asiantuntijaohjausta antavat pelastusviranomaiset edistävät rakennusvalvontaviranomaisten ja muiden rakentamisen ohjaukseen liittyvien sidosryhmien keskuudessa käytävää yhteistyötä.*
- *Rakenteellista asiantuntijaohjausta antavat pelastusviranomaiset hakeutuvat aktiivisesti yhteistyöhön rakentamista ohjaavien järjestöjen kanssa (RIL, standardisointi yms.).*
- *Rakenteellisen paloturvallisuuden prosessiryhmän toiminnan suuntaaminen niille osa-alueille, joilla koetaan olevan tarvetta. Oma sisäinen koulutus ja koulutus yhteistyössä rakennusvalvontojen, tarkastuslaitosten sekä laitteiden ja laitteistojen valmistajien ja maahantuojiin kanssa, HSY, TU-KES, SM, jne... Toiveita on esitetty rakennusvalvonnasta, että erityisesti pelastustoimen laitteiden osalta tarvittaisiin koulutusta ja käytäntöjen yhtenäistämistä.*

7.4 Haastattelujen ja kyselyiden keskeinen yhteenveto

Haastattelujen ja kyselyiden perusteella voitiin selvästi havaita, että viranomaisyhteistyö koetaan tärkeänä niin pelastuslaitoksien kuin rakennusvalvontojen puolelta. Yhteistyö koettiin myös toimivan kokonaisuutena varsin hyvin nykyisillä käytännöillä, mutta yhteistyön määrää ja sen säännöllisyyttä olisi kuitenkin tarvetta lisätä joissakin kunnissa. Yhteistyön toimintamalleissa koettiin myös olevan kehitettävää. Toivottiin, että jatkossakin turhaa byrokratiaa voitaisiin välttää. Myös kaavoituksen osalta koettiin olevani tarvetta lisätä yhteistyötä nykyisestä.

Osa rakennusvalvonnoista toi esiin koulutustarvettaan palo- ja poistumisturvallisuuden sekä pelastustoiminnan edellytysten huomiointiin liittyen.

Sekä rakennusvalvonnat että pelastuslaitokset kokivat tärkeäksi sen, että tulkinnot ja vaatimukset tulisi olla kaikille samat. Tulkinnot toteutusten osalta tulisi olla lähtökohtaisesti myös samat kaikissa alueen kunnissa.

E erityisen palotarkastuksen osalta tuotiin laajalti esiin ko. tarkastuksen maksullisuus ja miten asia olisi tarpeen tuoda esiin esim. lupapäätöksessä, ettei maksullisuus tulisi yllätyksenä asiakkaalle.

E erityisen palotarkastuksen määräytymiseen toivottiin selkeitä kriteerejä. Rakennusvalvonnan suunnalta nähtiin, että pelastuslaitoksen olisi syytä aina kirjata näkemyksensä erityisen palotarkastuksen tarpeesta (kuten myös mahdollisten erityissuunnitelmien osalta) neuvontamuistioihin ja kannanottoihin.

Viranomaisroolit koettiin joiltain osin hieman haasteelliseksi. Rakennushankkeeseen ryhtyvät tai heidän suunnittelijansa pyrkivät usein hakemaan pelastusviranomaiselta ”hyväksyntää” asioihin joissa päätösvalta kuuluu rakennusvalvontaviranomaiselle.

Rakentamisen ohjaus ja neuvonta oli pelastuslaitoksilla keskitetty pääosin siihen erityisesti määritellyille palotarkastajille. Vaativimmissa kohteissa ohjaukseen ja neuvontaan osallistuivat palotarkastajien tukena myös ko. pelastuslaitoksen paloinsinöörit sekä johtavat palotarkastajat.

Rakentamiseen liittyvän ohjauksen ja neuvonnan tarve keskittyy pelastuslaitoksilla selkeästi muiden kuin pientalohankkeiden osalle. Määrällisesti eniten ohjausta ja neuvontaa annettiin uudisrakentamiseen liittyen.

Rakentamiseen liittyvää neuvontaa ja ohjausta tullaan hakemaan pelastusviranomaiselta enenevässä määrin jo suunnitteluvaiheessa ennen rakennuslupahakemuksen jättämistä rakennusvalvontaan käsiteltäväksi. Puolet hakijoista ohjautuu neuvontaan rakennusvalvonnan kehotuksesta ja puolet oma-aloitteisesti. Suurimman asiakasryhmän muodostavat hankkeen pääsuunnittelijat.

Pelastuslaitoksissa koettiin, että rakennuslupakäsittelijät tarvitsevat usein tukea RakMk:n E-sarjan tulkinnoissa myös kohtiin jotka eivät kohdistu poistumisturvallisuuteen, pelastustoimen laitteisiin tai pelastustoiminnan edellytyksiin.

8 Ehdotukset toiminnan kehittämiseksi

Nykyinen Länsi-Uudenmaan pelastuslaitoksen palvelutasopäätös on voimassa v. 2014 - 2018 ja siinä on selvitetty alueella esiintyvät uhat, käytettävät voimavarat ja määritetty onnettomuuksien ehkäisy, pelastustoiminnan ja väestönsuojelun palvelujen taso sekä suunnitelmat niiden kehittämiseksi. Palvelutasopäätös kuvaa suunnitelmat melko yleisellä tasolla, eikä siten liaksi rajoita niiden toteuttamista, mikä antaakin käytännöntasolla monia mahdollisuuksia kehitystyön toteuttamiselle.

Opinnäytetyön tutkimusten sekä oman henkilökohtaisen asiantuntemukseni pohjalta esitän seuraavia kehittämissuhteita Länsi- Uudenmaan pelastuslaitokselle:

- Rakentamisen ohjaukseen ja neuvontaan käytettävissä olevaa resurssia tulisi tehostaa alueellisesti.

Osa palotarkastajista tulisi nimetä ensisijaisesti maankäytön ja rakentamisen ohjaukseen liittyviin tehtäviin alueilla, joissa rakennushankkeiden ja kaavamuuotosten määrä on suurin. Haastattelujen perusteella tämä voisi tarkoittaa sitä, että pelastuslaitoksen itäiselle alueelle (Espoo, Kauniainen, Kirkkonummi) nimettäisiin kaksi ja pohjoiselle alueelle (Lohja, Vihti, Siuntio ja Karkkila) yksi tai kaksi palotarkastajaa, jotka hoitaisivat rakentamisen ohjaus ja neuvontapalveluiden lisäksi myös alueensa lupakohteiden erityiset palotarkastukset sekä alueen kaavalausunnot.

Käytännössä tällä muutoksella olisi mahdollista saavuttaa katkeamaton ketju rakentamisen ohjausprosessille, rakennushankkeen suunnitteluvaiheesta rakennusten käyttöönottoon asti. Samalla pystytään paremmin varmistamaan myös rakennushankkeen suunnitteluvaiheessa pelastuslaitoksen kanssa neuvoteltujen asioiden toteutuminen rakennuskohteissa. Kaikkia suunnitteluvaiheessa pelastuslaitoksen kanssa neuvoteltuja asioita kun ei välttämättä esitetä rakennuslupaan liittyvissä rakennussuunnitelmissa ja piirustuksissa, varsinkin mikäli hankkeelle ei ole edellytetty erillistä paloteknistä suunnitelmaa.

Nykyisessä toimintamallissa erityinen palotarkastus tilataan ja hoidetaan pääsääntöisesti päivystävän palotarkastajan kautta. Päivystävä palotarkastaja ei siis välttämättä ole osallistunut ko. kohteen suunnittelu- ja lupavaiheen aikana annettuun ohjaukseen ja neuvontaan ollenkaan.

Palotarkastusseurannan mukaan Länsi-Uudenmaan pelastuslaitoksen itäisellä alueella (Espoo, Kauniainen, Kirkkonummi) suoritettiin v. 2010-2015 välillä keskimäärin noin 185 erityistä palotarkastusta vuosittain. Näin ollen tällä ehdotetulla muutoksella ei pitäisi olla oleellista vaikutusta muiden palotarkastajien tarkastusmääriin.

- Pelastuslaitoksen ja rakennusvalvontojen sekä kaavoittajien välisiä yhteistapaamisia tulisi järjestää säännöllisesti.

Säännöllisiä tapaamisia olisi hyvä järjestää aluksi kerran vuodessa. Tapaamisiin osallistuisivat pelastuslaitokselta onnettomuuksien ehkäisyn johtavat palotarkastajat ja ko. alueen palotarkastajat yhdessä rakennusvalvonnan lupakäsittelijöiden sekä mahdollisesti myös tarkastusinsinöörin kanssa. Myös säännöllisiä yhteistapaamisia kaavoittajien kanssa tulisi järjestää, yhteistapaamiset voisi mahdollisuuksien mukaan yhdistää rakennusvalvontojen tapaamisiin, ainakin pienemmissä kunnissa.

Tapaamisessa käytäisiin läpi kuluneen vuoden yhteistyön toimivuus ja karotitettaisiin mahdollisia kehitystarpeita tulevalle vuodelle. Lisäksi tapaamisissa käytäisiin läpi ajankohtaisia asioita niin pelastustoimen kuin rakennusvalvonnan kannalta. Koollekutsujana toimisi vuoronperään kumpikin osapuoli. Ensimmäisenä koollekutsujana voisi toimia pelastuslaitos, jotta säännölliset tapaamiset saadaan alkuun.

- Rakenteellisen paloturvallisuuden prosessiryhmän palaveriin tulisi saada mukaan säännöllisesti myös pelastushenkilöstön edustajia.

Rakenteellisen paloturvallisuuden prosessiryhmä, joka kokoontuu kerran kuussa, koostuu palotarkastajista joilla kullakin on rakennuspuolen koulutustaustaa, mutta vain osalla pelastajan tai palopäällystön koulutustaustaa. Pelastustoiminnan edellytysten huomioiminen rakennuksen suunnitteluvaiheessa muodostaa oleellisen osan rakentamisen ohjaus ja neuvontapalvelua, joten näkisin että palaveriin olisi hyvä saada mukaan säännöllisesti myös pelastushenkilöstön edustajia.

Tämä edistäisi osaltaan myös alueen onnettomuuskehityksen seurannasta esiin tulleiden asioiden huomiointia rakentamisen ohjauksessa ja neuvonnassa.

- Erityisille palotarkastuksille tulisi kutsua mahdollisuuksien mukaan ko. tarkastusalueen palotarkastaja, mikäli kyseessä on valvontasuunnitelman mukainen erityiskohde.

Näin ko. alueen palotarkastajalle muodostuu paremmin käsitys uudesta kohteesta, jonka yleiset palotarkastukset hän tulee jatkossa suorittamaan.

Vaihtoehtoisena ehdotuksena tulisi kehittää toimintamalli, jolla tiedot uudiskohteiden mahdollisista erityispiirteistä välitetään ko. alueen palotarkastajalle sekä pelastushenkilöstölle (esim. tutustumiskäynnein)

9 Yhteenveto ja pohdinta

Opinnäytetyöllä haettiin vastauksia mm. seuraaviin ydinkysymyksiin.

Mikä on pelastusviranomaisen rooli rakentamisen ohjaukseen liittyvien palveluiden tuottamisessa Länsi-Uudenmaan pelastuslaitoksen toimialueella?

- Pelastusviranomaisen rooliin rakentamisen ohjauksessa ja neuvonnassa koettiin liittyvän jonkin verran haasteita, koska rakennushankkeeseen ryhtyvät tai heidän suunnittelijansa pyrkivät usein hakemaan pelastusviranomaiselta ”hyväksyntää” asioihin joissa päätösvalta kuuluu rakennusvalvontaviranomaiselle. Tämä johtuu osittain siitä, ettei viranomaisyhteistyön periaatteita ole määritelty kaikilta osin riittävän selkeästi. Tämä vaatisi myös selkeämpiä linjauksia ympäristöministeriön ja sisäministeriön välillä.
- Pelastusviranomainen toimii tällä hetkellä ensisijaisesti asiantuntijaroolissa palo- ja poistumisturvallisuuden, pelastustoimen laitteiden ja pelastustoiminnan edellytysten huomioimisen osalta.
- Pelastusviranomaisen osallistuminen rakentamisen ohjaukseen ja viranomaisyhteistyö koettiin kuitenkin tärkeäksi niin rakennusvalvonnan kuin pelastuslaitoksenkin puolelta. Käytännön toimintamalleissa oli eri kuntien välillä eroja, mutta nykyiset toimintamallit koettiin kokonaisuudessaan kuitenkin varsin toimiviksi.

Mitä palveluja nykyisin tuotetaan ja miten?

- Rakentamiseen liittyvää ohjaus- ja neuvontapalvelua tuotetaan suunnittelijoille ja rakennushankkeisiin ryhtyville.
- Osana viranomaisyhteistyötä tuotetaan säännöllisesti asiantuntijapalveluita alueen kuntien rakennusvalvontaviranomaisille.
- Yhteistoimintaa toteutetaan aktiivisesti Helsingin, Itä- ja Keski-Uudenmaan pelastuslaitosten kanssa (laaditaan mm. yhteisiä ohjeita ja linjauksia Uudenmaan pelastuslaitosten alueille).
- Valtakunnallista viranomaisyhteistyötä toteutetaan pelastuslaitosten kumppanuusverkoston kautta.

Vastaako nykyinen palvelutaso sidosryhmien tarpeita, toiveita ja tavoitteita?

- Haastattelujen ja kyselyjen perusteella palvelutaso vastaa sidosryhmien tarpeisiin pääosin hyvin. Palvelun tasoa pystytään kuitenkin kehittämään edelleen paremmaksi ja tasalaatuisemmaksi.

Miten nykyisiä toimintamalleja voisi kehittää?

- Kohdistamalla nykyresursseja alueellisesti paremmin ja päivittämällä toimintamalleja.

Pohdinta

Pelastustoimen kehittämishanke ja maakuntauudistus tulevat vaikuttamaan pelastuslaitosten toimintaympäristöön oleellisesti. Pelastuslaitosten määrä vähennee nykyisestä 22:sta viiteen, mikäli hallituksen linjaus 5.4.2016 pitää.

Myös rakentamisen lainsäädäntö ja toimintaympäristö tulevat muuttumaan lähivuosina. Rakentamisen ohjauksen toimintaympäristö muuttuu myös olennaisesti. Hallituksen linjauksessa 5.4.2016 rakennusvalvonnasta mainitaan, että se voidaan siirtää maakunnan hoidettavaksi, mikäli maakunnan kaikki kunnat näin sopivat.

Muutoksella pyrittäisiin mahdollistamaan laaja-alaisempaa asiantuntemusta nykyistä suuremmissa yksiköissä. Rakennusvalvonta jää kuitenkin kunnan hoidettavaksi tehtäväksi, elleivät maakunnan kaikki kunnat muuta sovi.

Näiden muutosten vaikutuksia on vaikea arvioida tässä vaiheessa ennen lopullisia päätöksiä ja lakimuutoksia.

Pelastustoimen perustehtävät säilynevät kuitenkin samoina, joten jatkuva toiminnan kehittäminen ei mene hukkaan, eikä sitä tule laiminlyödä tulevien muutosten aikanakaan.

Kuvat

Kuva 1. *Pelastustoimen aluejako Suomessa. (3. s.4), s. 12*

Kuva 2. *Kartta Länsi-Uudenmaan pelastuslaitoksen toimialueesta, s. 15*

Kuva 3. *Länsi-Uudenmaan pelastuslaitoksen prosessikartta (8. s.53), s. 16*

Kuva 4. *Ohjaus ja neuvonta rakennushankkeen eri vaiheessa, s. 17*

Kuva 5. *Maankäytön ohjaus ja hallinta - prosessien ketjutuskaavio s. 21*

Kuva 6. *Rakentamisen ohjauksen prosessikaavio, s. 22*

Lähteet

1. Pelastuslaki 29.4.2011/379
2. Maankäyttö- ja rakennuslaki 5.2.1999/132
3. <http://www.pelastustoimi.fi/pelastustoimi/pelastuslaitokset> [7.11.2016]
4. Pelastustoimen kehittämishanke. Asettamispäätös 15.12.2015 http://www.in-termin.fi/download/64496_asettamispaatos_pelastustoimen_kehittamishanke.pdf?04c78b0ef45dd388. [7.11.2016].
5. Selvityshenkilö Lauri Tarasti: Valtion aluehallinnon ja maakuntahallinnon uudistaminen- lukuun ottamatta sosiaali- ja terveydenhuollon uudistusta. Valtiovarainministeriön julkaisu – 3/2016. <http://vm.fi/documents/10623/306884/Valtion+aluehallinnon+ja+maa-kuntahallinnon+uudistaminen+-raportti/c18886c3-256f-4733-b0cb-1fb0b1f76db3>. [7.11.2016].
6. Hallituksen linjaus maakunnille siirrettävistä tehtävistä. Neuvottelutulos 5.4.2016. <http://valtioneuvosto.fi/documents/10616/2287640/Hallituksen+linjaus+maakuntahallinnon+teht%C3%A4v%C3%A4t+5.4.2016/101bc0ea-ca53-43a8-9252-c66e073bfe80> [7.11.2016]
7. Laki vaarallisten kemikaalien ja räjähteiden käsittelyn turvallisuudesta 3.6.2005/390
8. Länsi- Uudenmaan pelastuslaitoksen palvelutasopäätös vv. 2014 - 2018 http://www.espoo.fi/materiaalit/espooon_kaupunki/verkkolehti/palvelutasopaat-14-18/ [7.11.2016]
9. Salmi, M. 2016. Onnettomuuskehityksen seuranta – onnettomuuskehityksen huomioiminen asiantuntijaohjauksessa. Opinnäytetyö. Saimaan ammattikorkeakoulu. Rakentamisen koulutusohjelma. <https://www.theseus.fi/handle/10024/107888>
10. Laki pelastustoimen laitteista 12.1.2007/10

Haastattelut

1. Inkoon rakennusvalvonta, Mikael Wikström, rakennusvalvontapäällikkö, ryhmähaastattelu 22.1.2014
2. Lohjan rakennusvalvonta, Paula Mäenpää, johtava rakennustarkastaja, ryhmähaastattelu 22.1.2014
3. Siuntion rakennusvalvonta, Kenneth Flythström, rakennustarkastaja, ryhmähaastattelu 23.1.2014
4. Raaseporin rakennusvalvonta, Juhani Jormanainen, johtava rakennustarkastaja, ryhmähaastattelu 25.2.2014
5. Vihdin rakennusvalvonta, Kimmo Lehtola, johtava rakennustarkastaja, ryhmähaastattelu 28.2.2014
6. Kauniaisten rakennusvalvonta, Sirkka Lamberg, rakennustarkastaja, ryhmähaastattelu 10.3.2014
7. Hangon rakennusvalvonta, Jan-Peter Sundberg, rakennustarkastaja, ryhmähaastattelu 12.3.2014
8. Karkkilan rakennusvalvonta, Taina Saari, rakennustarkastaja, ryhmähaastattelu 18.3.2014
9. Kirkkonummen rakennusvalvonta, Panu Latvala, johtava rakennustarkastaja, ryhmähaastattelu 16.5.2014
10. Espoon rakennusvalvonta, Veronica Rehn-Kivi, rakennusvalvontajohtaja, ryhmähaastattelu 5.6.2014
11. Keski-Uudenmaan pelastuslaitos, Pia Piekkari, paloinsinööri, henkilöhaastattelu 9.3.2016
12. Varsinais-Suomen pelastuslaitos, Kalle Rantanen, johtava palotarkastaja ja Aki Toivanen, johtava palotarkastaja, ryhmähaastattelu 14.3.2016
13. Pirkanmaan pelastuslaitos, Pekka Mutikainen, johtava palotarkastaja, henkilöhaastattelu 18.3.2016
14. Itä-Uudenmaan pelastuslaitos, Göran Forsell, palotarkastaja, henkilöhaastattelu 23.3.2016
15. Helsingin kaupungin pelastuslaitos, Esko Rantanen, johtava palotarkastaja, henkilöhaastattelu 20.4.2016

Länsi-Uudenmaan Pelastuslaitos | Västra-Nylands Räddningverket

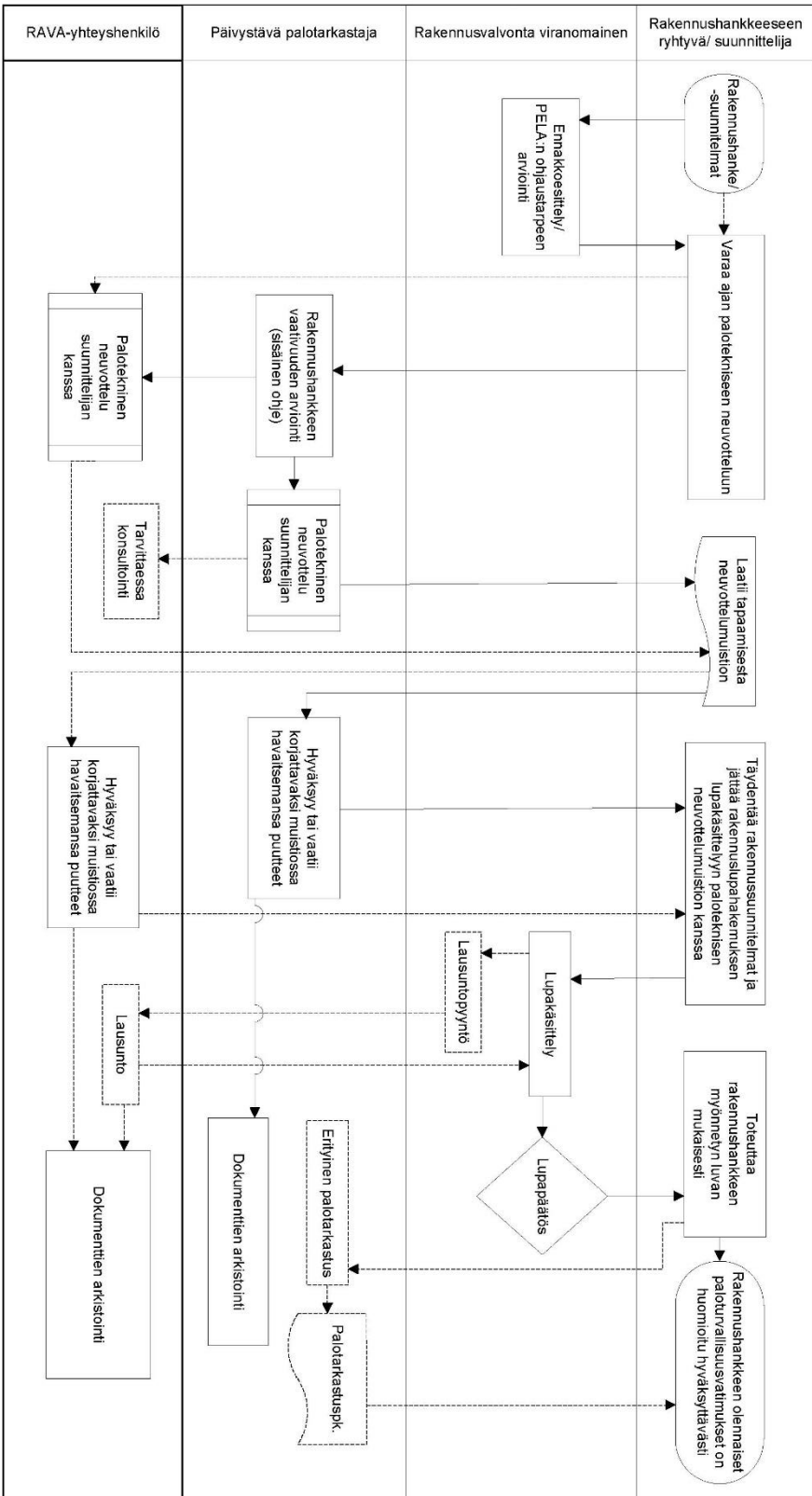
Prosessin omistaja: Kokko, Peila-Talberg

Tekijä: Hakonen

Rakentamisen ohjaus

3.6.2014

Versio: 1.1



LÄNSI-UUDENMAAN RAKENNUSVALVONNAT: YHTEISTYÖPALAVERIN ASIALISTA

Asia 1:

Miten yhteistyö mielestänne toimii tällä hetkellä pelastuslaitoksen ja rakennusvalvonnan välillä?

Asia 2:

Mikä toimii? Missä olisi parannettavaa tai voitaisiin toimia paremmalla ja ehkä hyvinkin erilaisella tavalla?

Asia 3:

Suunnittelijat tiedustelevat usein pelastuslaitoksen kantaa suunnitteilla olevan rakennushankkeen palo- ja poistumisteknisiin asioihin ennen kuin jättävät lupahakemuksen rakennusvalvontaviranomaiselle. Minkälaisena koette tämän pelastuslaitoksen ennakkoon antaman ohjaustyön?

Asia 4:

Entä onko teillä huomioita erityiseen palotarkastuskäytäntöön ennen rakennuksen käyttöönottoa?

Asia 5:

Pelastuslaitos on toimittanut tiedoksenne palotarkastuspöytäkirjoja havaitsemistaan rakennuksista, joissa rakennusta tai sen osaa käytetään rakennusluvan vastaisesti tai havaitaan asiakirjatarkastelun yhteydessä luvatonta rakentamista, joilla on vaikutusta rakennusten käyttäjien turvallisuuteen. Kuinka koette tämän menettelyn? Kehittämisehdotuksia? Palautetta?

Asia 6:

Pelastuslaitoksella on hyviä kokemuksia paloturvallisuuden perustietolomakkeen täyttämisen edellyttämiseltä suunnittelijoilta ennen neuvotteluihin saapumista. Rakennushankkeesta täytetyn paloturvallisuuden perustietolomakkeen avulla voidaan päätellä hyvin nopeasti, onko suunnittelija riittävän perillä hankkeen palo- ja poistumisturvallisuusmääräyksistä, -ohjeista ja hyvistä käytännöistä vai tarvitseeko hankkeeseen palkata esim. erillinen palotekninen suunnittelija. Perustietolomakkeen on havaittu myös ohjaavan paremmin suunnittelutyötä sille taholle, jolle se lainsäädännön mukaan kuuluu, sekä opastavan sekä suunnittelijaa että viranomaista huomiomaan kaikki palo- ja poistumisturvallisuuden kannalta oleelliset seikat. Olisiko teidän kuntanne rakennusvalvonnassa mahdollista ottaa käyttöön liitteenä oleva lomake ja korvata sillä mahdollisesti joku aiemmin käytössä ollut lomake?

Asia 7:

Onko yhteistyössä tai yhteistyömenetelmissä mielestänne muuta kehitettävää tai huomioitavaa?

Rakentamisen ohjaus ja neuvonta

Tämä kysely on osa Länsi-Uudenmaan pelastuslaitokselle (LUP) laadittavaan opinnäytetyöhön "Rakenteellinen palonehkäisy - prosessin kehitystyö" liittyvää haastattelututkimusta.

Opinnäytetyön tavoitteena on selvittää ja arvioida LUP:n tuottamien rakentamisen ohjaukseen ja neuvontaan liittyvien palveluiden nykytila sekä toiminnan keskeiset kehittämistarpeet.

Opinnäytetyöhön liittyvät haastattelututkimukset kohdistetaan Länsi-Uudenmaan pelastuslaitoksen toimialueen kuntien rakennusvalvonnoille sekä pelastustoimen verrokilaitoksiin. Rakennusvalvontojen edustajien haastattelut on suoritettu jo v.2015 aikana.

Tämän kyselyn tavoitteena on kartoittaa verrokilaitosten toimintamalleja rakentamisen ohjaukseen ja neuvontaan liittyen omilla toimialueillaan. Kysely lähetetään seuraaviin pelastuslaitoksiin: Varsinais-Suomen pelastuslaitos, Pirkanmaan pelastuslaitos, Keski-Uudenmaan pelastuslaitos, Helsingin pelastuslaitos ja Itä-Uudenmaan pelastuslaitos.

Tutkimukseen liittyvät pelastuslaitosten edustajien henkilöhaastattelut tullaan suorittamaan haastateltavien kanssa erikseen sovittavina ajankohtina kevään 2016 aikana.

Toivon saavani vastauksenne 20.4.2016 mennessä.

*Pakollinen

Kysymykset

1. Rakentamisen ohjaus ja neuvonta

Miten rakentamisen ohjaus ja neuvonta on järjestetty laitoksellanne?
Valitse kaikki sopivat vaihtoehdot.

- Neuvontaa hoitavat kaikki palotarkastajat
- Neuvontaa hoitaa päivystävä palotarkastaja
- Neuvontaa hoitaa palotarkastaja jonka tarkastusalueella kohde sijaitsee
- Neuvontaa hoitavat siihen erityisesti määritellyt palotarkastajat
- Muu: _____

2. Neuvonnan ja ohjauksen määrä hanketyypeittäin

Arvionne neuvonnan ja ohjauksen määrästä hanketyypeittäin (1=määrällisesti eniten, 6=määrällisesti vähiten)

Merkitse vain yksi soikio riviä kohden.

	1.	2.	3.	4.	5.	6.
Uudisrakentaminen, pientalot	<input type="radio"/>	<input type="radio"/>	<input type="radio"/>	<input type="radio"/>	<input type="radio"/>	<input type="radio"/>
Uudisrakentaminen, muut kuin pientalot	<input type="radio"/>	<input type="radio"/>	<input type="radio"/>	<input type="radio"/>	<input type="radio"/>	<input type="radio"/>
Korjausrakentaminen, pientalot	<input type="radio"/>	<input type="radio"/>	<input type="radio"/>	<input type="radio"/>	<input type="radio"/>	<input type="radio"/>
Korjausrakentaminen, muut kuin pientalot	<input type="radio"/>	<input type="radio"/>	<input type="radio"/>	<input type="radio"/>	<input type="radio"/>	<input type="radio"/>
Käytönaikaiset tilamuutokset yms.	<input type="radio"/>	<input type="radio"/>	<input type="radio"/>	<input type="radio"/>	<input type="radio"/>	<input type="radio"/>
Muu	<input type="radio"/>	<input type="radio"/>	<input type="radio"/>	<input type="radio"/>	<input type="radio"/>	<input type="radio"/>

3. Neuvonnan ja ohjauksen ajoitus

Missä vaiheessa yhteydenotot tulevat? (1=määrällisesti eniten, 3= määrällisesti vähiten)
 Merkitse vain yksi soikio riviä kohden.

	1.	2.	3.
Suunnitteluvaiheessa (ennen lupahakemusta)	<input type="radio"/>	<input type="radio"/>	<input type="radio"/>
Lupavaiheessa (lupahakemus rakennusvalvonnassa)	<input type="radio"/>	<input type="radio"/>	<input type="radio"/>
Rakennusvaiheessa (toteutusvaiheessa)	<input type="radio"/>	<input type="radio"/>	<input type="radio"/>

4. Neuvonnan ja ohjauksen tarve

Mitä kautta asiakkaat ensisijaisesti hakeutuvat neuvontaan?
 Valitse kaikki sopivat vaihtoehdot.

- Neuvontaa ja ohjausta haetaan oma-aloitteisesti
- Neuvontaa ja ohjausta haetaan rakennusvalvonnan kehoituksesta
- Muu: _____

5. Neuvonnan määrä sidosryhmittäin

Arvionne ohjauksen ja neuvonnan määristä sidosryhmittäin (1=määrällisesti eniten, 6= määrällisesti vähiten)
 Merkitse vain yksi soikio riviä kohden.

	1.	2.	3.	4.	5.	6.
Rakennushankkeeseen ryhtyvä	<input type="radio"/>	<input type="radio"/>	<input type="radio"/>	<input type="radio"/>	<input type="radio"/>	<input type="radio"/>
Pää-/ rakennussuunnittelija	<input type="radio"/>	<input type="radio"/>	<input type="radio"/>	<input type="radio"/>	<input type="radio"/>	<input type="radio"/>
Palotekninen suunnittelija	<input type="radio"/>	<input type="radio"/>	<input type="radio"/>	<input type="radio"/>	<input type="radio"/>	<input type="radio"/>
Paloilmoitin-/ sprinklerisuunnittelijat	<input type="radio"/>	<input type="radio"/>	<input type="radio"/>	<input type="radio"/>	<input type="radio"/>	<input type="radio"/>
IV-/ sähkösuunnittelijat	<input type="radio"/>	<input type="radio"/>	<input type="radio"/>	<input type="radio"/>	<input type="radio"/>	<input type="radio"/>
Rakennusvalvonta (lupakäsittelijät)	<input type="radio"/>	<input type="radio"/>	<input type="radio"/>	<input type="radio"/>	<input type="radio"/>	<input type="radio"/>

6. Viranomaisyhteistyön määrä

Miten arvioitte nykyisen yhteistyön määrää pelastuslaitoksenne ja alueenne rakennusvalvontojen välillä?
 Merkitse vain yksi soikio.

	1	2	3	4	5	6
Vähäistä/ satunnaista	<input type="radio"/>	<input type="radio"/>	<input type="radio"/>	<input type="radio"/>	<input type="radio"/>	<input type="radio"/>
Aktivista/ säännöllistä						

7. Viranomaisyhteistyön tarve

Miten arvioitte yhteistyön tarpeen alueenne rakennusvalvontaviranomaisen kanssa?
 Valitse kaikki sopivat vaihtoehdot.

- Lupakäsittelijät hallitsevat RakMk:n E-sarjan tulkinnat pääsääntöisesti hyvin ja konsultoivat lähinnä vain poistumisturvallisuudesta, pelastustoimen laitteista sekä pelastustoiminnan edellytyksistä
- Lupakäsittelijät tarvitsevat tukea RakMk:n E-sarjan tulkinnissa toisinaan myös kohtiin jotka eivät kohdistu poistumisturvallisuuteen, pelastustoimen laitteisiin tai pelastustoiminnan edellytyksiin
- Lupakäsittelijät tarvitsevat tukea RakMk:n E-sarjan tulkinnissa usein myös kohtiin jotka eivät kohdistu poistumisturvallisuuteen, pelastustöiden laitteisiin tai pelastustoiminnan edellytyksiin
- Muu: _____

8. Resurssien riittävyys

Millaiseksi koette nykyresurssienne määrän rakentamisen ohjaukseen ja yhteistyöhön rakennusvalvonnan kanssa?

9. Vastaajan tiedot *

Vastaajan nimi ja (/ tai) pelastuslaitos

Rakentamisen ohjaus ja neuvonta Länsi-Uudenmaan pelastuslaitoksella

Tämä kysely on osa Länsi-Uudenmaan pelastuslaitokselle (LUP) laadittavaan opinnäytetyöhön liittyvää haastattelu- ja kyselytutkimusta.

Opinnäytetyön tavoitteena on selvittää ja arvioida LUP:n tuottamien rakentamisen ohjaukseen ja neuvontaan liittyvien palveluiden nykytila sekä toiminnan keskeiset kehittämistarpeet.

Opinnäytetyöhön liittyvät haastattelututkimukset kohdistettiin LUP:n toimialueen kuntien rakennusvalvonnoille sekä pelastustoimen verrokkilaitoksiin (Varsinais-Suomen pelastuslaitos, Pirkanmaan pelastuslaitos, Keski-Uudenmaan pelastuslaitos, Helsingin pelastuslaitos ja Itä-Uudenmaan pelastuslaitos).

Rakennusvalvontojen haastattelut on suoritettu v.2014 ja verrokkilaitosten haastattelut v.2016.

Tämän kyselyn tavoitteena on kartoittaa LUP:n rakentamisen ohjaukseen ja neuvontaan liittyvien palvelujen nykytilaa. Kysely lähetetään LUP:n rakenteellisen paloturvallisuuden prosessiryhmän jäsenille.

Toivon saavani vastauksenne ke 11.5.2016 mennessä.

Lisätietoja:
Raimo Hakonen
046-877 3786
raimo.hakonen@espoo.fi

Kysymykset

1. Toimintamallit

Millaisena koet LUP:n maankäytön/ rakentamisen ohjauksen ja neuvonnan nykyiset toimintamallit/ ohjeet?

Merkitse vain yksi soikio.

- Toimintamallit/ ohjeet riittävän selkeät ja pystyn toimimaan niiden mukaisesti omalla vastuualueellani
- Toimintamallit/ ohjeet riittävän selkeät, mutta ei sellaisenaan sovellu käytäntöön omalla vastuualueellani
- Toimintamalleihin/ ohjeisiin tarvitaan päivitystä tai niitä tarvitaan lisää (kts. kohta kehittämisehdotuksia...)
- Muu:

2. Työmäärän arviointi

Minkä verran viikottaisesta työajastasi keskimäärin käytät rakentamisen ohjaukseen ja neuvontaan liittyviin työtehtäviin ja miten koet oman työaikasi riittävyyden em. tehtäviin liittyen?

.....

.....

.....

.....

.....

3. Henkilöresurssit

Miten koet resurssien riittävyyden maankäytön ja rakentamisen ohjauksen palveluiden osalta omalla vastuualueellasi/ koko LUP:n toimialueella?

4. Yhteistyön tarve rakennusvalvonnan kanssa

Millaisena koet yhteistyön tarpeen oman alueesi rakennusvalvontaviranomaisten kanssa?
Merkitse vain yksi soikio.

- Alueeni lupakäsittelijät hallitsevat RakMk:n E-sarjan tulkinnat pääsääntöisesti hyvin ja konsultoivat lähinnä vain poistumisturvallisuudesta, pelastustoimen laitteista sekä pelastustoiminnan edellytyksistä
- Alueeni lupakäsittelijät tarvitsevat tukea RakMk:n E-sarjan tulkinnoissa toisinaan myös kohtiin jotka eivät kohdistu poistumisturvallisuuteen, pelastustoimen laitteisiin tai pelastustoiminnan edellytyksiin
- Alueeni lupakäsittelijät tarvitsevat tukea RakMk:n E-sarjan tulkinnoissa usein kohtiin jotka eivät kohdistu poistumisturvallisuuteen, pelastustoimen laitteisiin tai pelastustoiminnan edellytyksiin
- Muu: _____

5. Yhteistyön määrä rakennusvalvonnan kanssa

Millaisena koet nykyisen viranomaisyhteistyön riittävyyden omalla vastuualueellasi?
Merkitse vain yksi soikio.

- Yhteistyön määrää olisi tarvetta lisätä nykyisestä
- Yhteistyön määrä on riittävällä tasolla
- Yhteistyön määrää voisi vähentää nykyisestä

6. Kehittämisehdotuksia

Tässä voit esittää omia ajatuksiasi rakentamisen (ja maankäytön) ohjauksen ja neuvonnan palveluiden kehittämiseksi.

7. Vastaajan tiedot

Nimi ja vastuualue (kuntatieto)
