



ASUKKAIDEN NÄKEMYKSIÄ KAUPUN- KIMETSIEN HOIDOSTA JYVÄSKYLÄSSÄ

Opinnäytetyö

Sirpa Manninen

Opinnäytetyö
Toukokuu 2016
Metsätalouden koulutusoh-
jelma

TIIVISTELMÄ

Tampereen ammattikorkeakoulu
Metsätalouden koulutusohjelma

SIRPA MANNINEN:

Asukkaiden näkemyksiä kaupunkimetsien hoidosta Jyväskylässä

Opinnäytetyö 24 sivua, joista liitteitä 2 sivua
Toukokuu 2016

Lähimetsät ovat välittömästi asutuksen läheisyydessä sijaitsevia hoidettuja metsiä, joissa on luonnonkasvillisuus. Metsätalouden töitä lukuun ottamatta lähes kaiken muun ihmisen metsässä liikkumisen motiiveista tärkein on virkistytymisen tarve. Metsien virkistysarvot ja monimuotoisuus ovat kasvattaneet merkitystään myös lähimetsien osalta. Myös lehtipuuta sisältäviin sekametsiin siirrytään Jyväskylässä asteittain. Puulajina suositaan tällä hetkellä mäntyä. Lähimetsät suojaavat myös melulta ja ilman epäpuhtauksilta. Jyväskylä elää ja on elinvoimainen. Oikea ajoitus ja oikeanlaiset toimenpiteet ovat oleellisia lähimetsien hoidossa.

Oma lähimetsä koetaan tärkeänä ja siihen asukkaat haluavat myös kuulua. Jyväskylässä asukkaita kannustetaan osallistumaan lähimetsiensä hoitoon, ja heitä kuullaan myös metsänhoitosuunnitelmaa laadittaessa. Näkemysten yhteensovittaminen myös lähimetsien tavoitteissa ja kaupunkilaisten arvoissa on tärkeää tänä päivänä. On oleellista myös selvittää ihmisten erilaisia arvoja sekä yhteiskunnan ja organisaation tavoitteita muun muassa erilaisten asukaskyselyjen ja tutkimusten avulla. Näin päästään kaikkia osapuolia tyydyttävään toteutukseen metsänhoidollisista toimenpiteistä lähimetsissä. Näin voidaan lähimetsienkin hoidossa puhua onnistuneesta toiminnasta lähimetsien kuluttajien eli asukkaiden mielestä. Vuonna 2016 on myös valtakunnallisesti otettu lähimetsien tärkeyden merkitys huomion kohteeksi eri kaupungeissa.

Aloitin tämän opinnäytetyön tekemisen keväällä 2014 tutustumalla kirjallisuuteen ja muihin julkaisuihin ja tutkimuksiin aiheesta sekä tekemällä avainhenkilöiden haastatteluja Holstissa ja Kortemäessä asukaskyselyin samoin toistuvilla kysymyksillä mobiiliin nauhoittaen ja vastaukset ylös kirjaten. Tämän opinnäytetyön tarkoitus on ollut lähinnä eri tietojen esiin tuominen lähimetsistä kaupunkilaisille. Metsätaloussuunnitelmaa noudatetaan ja uutta tehdään kaupungilla koko ajan. Lähimetsien hoitoa asukkaat kannattavat tälläkin hetkellä tekemieni noin 40 asukkaalle tekemieni asukaskyselyjen mukaan, samoin kuten aiemmatkin tämän vuosituhannen tutkimukset osoittavat. Tämän päättötyön tarkoitus on selvittää myös asukkaiden näkemyksiä lähimetsiensä hoidossa Holstissa ovelta ovelle -haastatteluna ja Kortemäessä ohikulkijoita haastatteleamalla sekä lisäksi pyrkiä selvittämään keinoja, joilla hyvinvoiviin metsiin päästään kaupungissa lähitulevaisuudessakin ja tuleville sukupolville.

ABSTRACT

The college of Tampere
 Tampere College of Applied Sciences
 Forest economics
 Residents' Opinions about Management of Urban Recreational Forests in Jyväskylä

Student of nature sciences
 Sirpa Manninen

Bachelor's thesis 24 pages, appendices 2 pages
 May 2016

Urban recreational forests are just next to you, your neighborhood forests with natural plants (Jyväskylä 2006, 14). In spite of forestry, wandering in the forests is the most important motive of refreshment. The refreshment and many-sightness has grown their meaning in the urban recreational forests. Bit by bit also into broadleaved, mixed forests have been moved in Jyväskylä's urban recreational forests. The main tree is pine at the moment. The urban recreational forests are better to the breathing air and noise protection. Jyväskylä is in welfare of forests. The right timing and forestry are essential in the urban recreational forests.

People feel the importance of the urban recreational forests and they also want to be part of them. The habitants' opinions are also appreciated while the forest management plan is been made. In Jyväskylä there is an appreciation of taken part of the forestry of the urban recreational forests nowadays. The compartment in purposies and in the values of the citizens are important also in the urban recreational forests nowadays. It is nessessary to solve people's different values and society's and organazations' goals by, for instance with different resident researches. By these actions, you have a solution that satisfies both sides and forestry in the urban recreational forests. So in these aspects, in the forestry done in the urban recreational forests, you may talk about successful actions also in the consumer's and resident's opinion. In year 2016 it has been taken into notice the importance of the surrounding forests throughout the state's towns.

I started to do this study in the spring of 2014 by studying litterature and other published material and surveys and by doing main employees interviews, and also by doing resident surveys with similar repeated questions recorded by mobile and writing down to paper in Holsti and Kortemäki. This work's purpose has been mainly to give information about urban recreational forests to Jyväskylä's habitants. The forests' management plans are made all the time of Jyväskylä's urban recreational forests. The residents' opinions are now the same as the previous surveys also show, compared to my surveys to about 40 residents' of weather to take care of Jyväskylä's urban recreational forests. The purpose of this work is to find out also the residents' views about the urban recreational forests in Holsti by interviewing from door-to-door residents and in Kortemäki by interviewing of by-passers and also to find out the ways how to achieve healthy urban recreational forests also in the near future and to the next generations in Jyväskylä.

SISÄLTÖ

1	JOHDANTO.....	6
2	Kestävän kehityksen kriteerit Jyväskylän lähimetsissä	7
3	Lähimetsien vihreyden voima	8
4	Jyväskylän lähimetsien puunkorjuun tavoitteet ja käytännöt.....	9
5	Jyväskylän metsien hoitoluokat.....	11
6	Lähimetsien puusto, valvonta ja hoito.....	13
	6.1 Pienaukkohakkuut ja poimintahakkuut.....	13
	6.2 Femelwald - menetelmä.....	13
	6.3 Poimintahakkuut	13
	6.4 Taimikonhoito.....	14
	6.5 Harvennukset	14
	6.6 Uudistaminen	15
	6.7 Monimuotoisuus lähimetsissä.....	15
	6.8 Metsälaki ja sertifiointi	16
7	Kaupunkilaisten näkemyksiä lähimetsien hoidosta.....	17
	7.1 Aiemmat tutkimukset Jyväskylän lähimetsien hoidosta.....	17
	7.2 Holstin asukaskysely.....	17
	7.3 Kortemäen asukaskysely.....	18
	7.4 Tutkimuksien tuloksien yhteenvetoa	19
8	Omaa pohdintaa.....	21
	LÄHTEET.....	22
	LIITTEET	23
	Liite 1 Kortemäen hakkuualue	23
	Liite 2 Kortemäen hakkuusta ilmoitus	24

1 JOHDANTO

Lähimetsääkin kannattaa hoitaa. Rakennetuissa ympäristöissä metsien elinvoima heikkenee nopeammin kuin metsissä yleensä. Taajamametsien hoitamattomuus tuo ongelmia, sillä metsäluonto ei kestä voimakasta kulutusta ilman hoitoa ja kulkemisen ohjausta. Tutkimusten mukaan monissa kunnissa on asutuksen sisäisiä metsiä kasvatettu erittäin tiheinä, sillä taajamametsien ei ole katsottu tarvitsevan hoitoa.

Välittömästi ja välillisesti lähimetsät ”kuluttavat” ihmisten aikaa monella eri tapaa, mutta työtä tehdään ennen muuta asiakkaalle eli kaupungin asukkaalle. Ihmiset tuntuvat seuraavan lähimetsiensä kuntoa, ja siksi ovat sen hoitamisen kannalla. Kaupungin metsurit tekevät kantovesojen hoitoa sekä maisemallista raivausta koneetyöskentelyä ajatellen. Metsurin tehtäviä lähimetsissä Jyväskylässä tekevät myös metsäyhtiön metsurit. Raivaukseen on sidosryhmänä pitkäaikaistyöttömistä koostuva niin sanottu Kunnan työt –projekti. Puutavaran korjuusta koneellisesti kuitenkin tehdään 95 %.

Jyväskylän metsän laatua tutkittaessa noin 30 vuotta sitten korostuivat maisemien kauneus, monimuotoisuus ja luonnontilan aste. Silloin puulajeista kaunein oli kaupunkilaisien mielestä koivu, toisella sijalla mänty ja kolmannella kuusi. Monen puulajin metsä on yleensä suositumpi. Alaharvennettu metsä on suositumpi kuin tiheikkö. Metsässä on myös oltava paikoin alikasvosta. Valtapuun pitää vaihdella. Ikäjakauman tulee kattaa kaikki vaiheet taimesta ikipuihin. Puuston koko luokan tulee vaihdella. Elämistön vaihtelu on myös eduksi.

Ensimmäinen varsinainen metsänhoitosuunnitelma Jyväskylän kaupungille laadittiin vuonna 1888. Tutkimus puuvarannon laadusta tehtiin vuonna 1901. Vuonna 1907 tekninen seura otti Jyväskylässä kaupungin metsänhoidon hoitaakseen ja järjesti sen linjauksen mukaan suunnitelmalliselle pohjalle. Kaupunki palkkasi metsänvartijan ja hyväksyi myös metsänhoitosuunnitelman, jota sitten ryhdyttiin toteuttamaan. Tuosta lähtien suunnitelmat on laadittu tietyksi ajaksi kerrallaan, ja niihin pohjautuu suuressa määrin Jyväskylän lähimetsienkin toiminta kulloisenakin aikana.

2 Kestävän kehityksen kriteerit Jyväskylän lähimetsissä

Kestävä kehitys on maailmanlaajuisesti, alueellisesti ja paikallisesti tapahtuvaa jatkuvaa ja ohjattua yhteiskunnallista muutosta, jonka päämääränä on turvata nykyisille ja tuleville sukupolville hyvät elämisen mahdollisuudet. Tämä tarkoittaa myös, että ympäristö, ihminen ja myös metsätalous otetaan tasavertaisesti huomioon päätöksenteossa ja toiminnassa. Kriteereiden mukaan muun muassa metsävarojen elinvoimaisuutta ylläpidetään ja tarkoituksenmukaisesti lisätään, metsillä on kulttuuri- ja monikäyttöarvot sekä virkistysarvot, ja lisäksi kuntalaisilla on osallistumis- ja vaikuttamismahdollisuudet. Metsäpäällikkö Marko Kemppaisen mukaan Jyväskylän kaupunki noudattaa kestävän kehityksen periaatteita. Kestävä kehitys tarkoittaa kestävää ja luontoa säästävää kulutusta.

3 Lähimetsien vihreyden voima

Lähimetsässä korostuvat virkistys ja viihtyisyys (Jyväskylän kaupunki 2006, 14). Luonnossa liikkumisella on myönteisiä vaikutuksia mieleen ja kehoon. Kiireisen kaupunkilaisen kannattaa tehdä vihreästä ympäristöstä kiinteä osa elämäänsä. Yksinkertainen tapa rauhoittaa kiihkeää elämän rytmiä voi olla lähempänä kuin arvaatkaan: mene metsään. Vihreällä ympäristöllä on vaikutusta varsinkin mieleen ja mielialoihin, kertovat useat tieteelliset tutkimukset. Fyysisten vaikutusten selvittäminen on noussut valokeilaan 2000-luvun alussa. Nyt keskitytään maan laajuisesti siihen, miksi ja millaiset ympäristöt tuottavat terveyttä. Luontoliiton kärkihankkeenaan aloittaman Lähimetsät haluttuun -kampanjan tarkoitus on koko Suomeakin koskien vuosille 2015 – 2016 nostaa lähimetsien monimuotoisuuden tärkeys asukkaille esille, kannustaa asukkaita viettämään enemmän aikaa lähimetsässään sekä vaalimaan hyvinvointia (luontoliitto.fi 2015).

Etenkin suuret ja kovapintaiset lehdet omaavan lehtipuun kesäaikainen vaimennuskyky on merkittävä, parempi kuin havupuun (Jyväskylän kaupunki 1992.) Mielestäni monella suomalaisella luontoon menemisen syynä on usein rauhoittuminen ja omien asioiden miettiminen. Moni haluaakin olla luonnossa yksin. Luonto myös innostaa liikkumaan. Vahvasti kaupungeissa ollaan sitä mieltä, että luontoympäristö on se tekijä, joka auttaa ihmistä palautumaan psyykkisesti ja myös stressistä. Luonnossa syke ja verenpaine laskevat, lihasjännitys vähenee ja tarkkaavaisuus palautuu. Lisäksi muun muassa verenkierroelinten ja ruoansulatuselimistön toimintoja säätelevän parasympaattisen hermoston toiminta lisääntyy. Vihreän ympäristön vaikutukset ovat tunnettuja ympäri maailmaa. Luonnossa liikkuvan vastustuskyky on usein parempi kuin ainoastaan kaupungin urbaanialueilla viihtyvällä. Myös erityisryhmät tarvitsevat kaupungeissa lähimetsiä.

4 Jyväskylän lähimetsien puunkorjuun tavoitteet ja käytännöt

On oleellista keskittyä oikeanaikaisiin ja oikeanlaisiin hoitotoimenpiteisiin Jyväskylän lähimetsien hoidossa, jotta lähimetsät Jyväskylässä voivat hyvin myös sadan vuoden päästä. Käytännössä puun korjuut ovat lähimetsissä avainyrittäjien urakoita; ostava yritys vastaa logistiikasta yms. pystykaupassa (Kemppainen 2014). Tiedottaminen, leimaukset sekä metsureille ja koneenkuljettajille koulutus tapahtuu puukaupan alussa Jyväskylän kaupungilta (Kemppainen 2014). Kaupungin metsäalan ammattilaisten ja asukkaidenkin toiveet tulevat siten otetuksi huomioon. Ympäristölainsäädännössä yli 80 desibelin ylittyessä on tehtävä melu-ilmoitus (Kemppainen 2014).

Hankintalain tarkoituksena on tasapuolistaa julkista hankintaa siten, että kaikilla palvelujen tuottajilla on mahdollisuus tuottaa palveluita julkisille toimijoille (Hamberg, Löfström & Häkkinen 2012, 144). Jyväskylän kaupunki myy puutavarantarjoustun perusteella. Esimerkiksi Kortemäessä oli käytössä suurikokoinen Scorpio – hakkuukone (KUVA 1). Haketerminaalista energiapuu ja raivausjäte toimitetaan kuivatuksen jälkeen Rauhalahden ja Keljonlahden metsäyhtiöille (Kemppainen 2016).

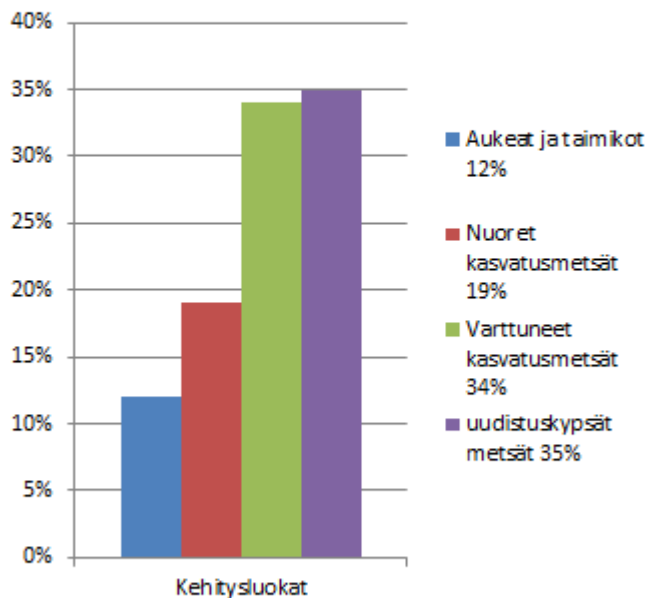


KUVA 1. S, Manninen 2015. Metsäjokereiden, jotka tekevät metsäurakointia ja maansiirtotöitä, on kuvassa Scorpio-hakkuukone lähimetsähakkuussa. Kortemäki. 12. 3. 2015.

Puunkorjuun määrällinen tavoite on noussut kaupungilla metsäsuunnitelman aikana 19 200 kuutiosta siten, että vuosittain pitäisi saada 35 000 m³ puuta eli noin 70 % puuston vuotuisesta kasvusta. Hehtaarikohtainen puuston vuotuinen kasvu tulee jatkossa hieman laskemaan. Kokonaispuuston kasvu suunnitelmien mukaan vuoteen 2026 187 kuutiota hehtaarilta vuoden 2006 lukuun 165 m³/ha ja puuston vuotuisen kasvun lasku pääosin

puuston keski-ian noususta. Puuston ikääntyminen taas johtuu siitä, että varttuneita puita suositaan lähimetsissä niiden virkistyskäytöllisten sekä maisemallisten arvostusten vuoksi (Jyväskylän kaupunki 2006, 9.) Varttuneita kasvatusmetsiä ja uudistuskypsiä metsiä on yhteensä noin 34 % kaupungin metsistä (KAAVIO 1.) Kehitysluokka on käsite, joka myötäilee puustojen ikä- ja järeysrakennkehitystä (Metsäkustannus Oy 2006, 30).

Kehitysluokat metsämaalla



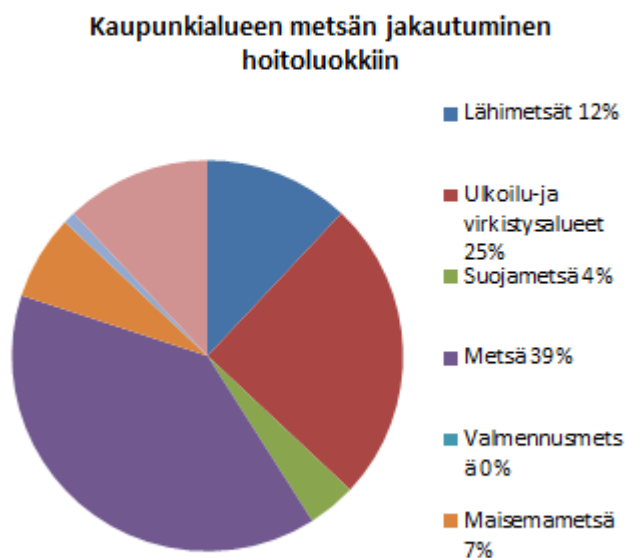
KAAVIO 1. Kehitysluokka myötäilee puustojen ikä- ja järeysrakennetta. Jyväskylän kaupunki 2006, 20.

Hoitokustannukset vaihtelevat katerakenteen sisällä. Kantorahat olivat vuonna 2013 positiivisia 600 000€, ja puunmyyntitulot olivat 1,3 miljoonaa euroa (Kemppainen 2014.) Jyväskylän kaupungilla on kolme toimihenkilöä: metsäpäällikkö Marko Kemppainen, metsätalousinsinööri Reijo Puttonen sekä metsäsuunnittelija Merja Kytömäki.

5 Jyväskylän metsien hoitoluokat

Jyväskylän kaupungin metsänhoidon toiminta pohjautuu kullekin ajalle laaditulle metsäsuunnitelmalle. Keski-Suomen metsäkeskus laati metsäsuunnitelman ohjausryhmä apunaan vuosille 2005 - 2014, kuten kaksi edellistäkin Jyväskylän kaupungin metsäsuunnitelmaa. Jakautumisessa niin sanottuihin hoitoluokkiin lähimetsien osuus on suunnitelmassa 12 % (KAAVIO 2.) Jyväskylän kaupungin metsänhoidon toiminta pohjautuu nimenomaan kullekin ajalle laaditulle metsäsuunnitelmalle (Kemppainen 2014). Metsäsuunnitelma ja sen sisältämä hoitoluokitus ottavat huomioon metsiin kohdistuvat taloudelliset, sosiaaliset ja ekologiset arvot (Jyväskylän kaupunki 2006, 7.)

Jyväskylän kaupungin kokonaismetsä pinta-ala on 8391 ha (Jyväskylän kaupunki 2015). Lähimetsiä oli vuonna 2011 512 hehtaaria, kun niitä tällä hetkellä on peräti 1063 hehtaaria kaupungin koko metsäpinta-alasta (Jyväskylän kaupunki 2015.) Kaavioista 2 voi vertailla hoitoluokkien kehitystä viimeisten yhdeksän vuoden aikana Jyväskylässä.



KAAVIO 2. Jyväskylän kaupungin metsien jakautuminen hoitoluokkiin 2014. Jyväskylän kaupunki 2006.

Jyväskylän kaupungilla on vuorovaikutteista viestintää lähimetsien hoitoa koskien eri sidosryhmien sekä lisäksi asukkaiden kanssa. Asukkaita kuullaan myös metsänhoitosuunnitelmaa laadittaessa yhdessä metsäkeskuksen kanssa. Edellinen metsänhoitosuunnitelma oli vuosille 2005 – 2014.

Seuraavas-

sa suora

lainaus yhden Lohitalojen asukkaalta vuodelta 2014: ”Eipähän noissa metsissä valittamista ole. Tuommoiset virkistysreitit nyt pysyy kohtuukunnossa jo kävijöidenkin ansiosta: Muutamassa paikkaa olen törmännyt siihen, että yleinen lenkipolku on pusikoitunut umpeen ja jäänyt sen takia käyttämättä. Puuston osalta on tehty hieman ihmeellisiä päätöksiä, kuten Vaajakosken moottoritien ja Keljonkeskuksen ympäriltä suojapuiden kaataminen. Toivottavasti ainakin loput jäivät pystyyn. Ainakin tuon luonnonsuojelualueen kunnossapidosta huolehditaan, koska heinäkuun 2014 myrskyn jälkeen olivat metsurit paikalla raivaamassa polkuja. Yksityisten metsistä riittäisi sanomista, kun on näköjään ollut joku avohakkuubuumi, mutta kaupunki hoitaa hommansa!” Toni 30 v. 27. 7. 2014. Puolestaan erään korttemäkeläisen naisohikulkijan toive oli myös, että raportoisin tehdyistä hakkuista ”pitkillä” plussilla, sillä niin tyytyväinen tämä kyseinen nainen oli heti hakkuun alettua Kortemäessä. Hänen mukaansa vanhat puut on hyvä kaataa syysmyrskyjen tieltä, metsä näyttää siistimmältä ja aurinkokin paistaa kirkkaammin, kuten haastateltu vastasi heti Kortemäen hakkuun alettua keväällä 2015.



KUVA 2. M, Kemppainen 2014. Asukkaiden toiveita Kortemäestä. Asukkaista 80% oli merkintynyt nauhoilla kaadettaviksi haluamiaan puita 25. 9. 2014.

6 Lähimetsien puusto, valvonta ja hoito

Lahot ja muuten vialliset puut ovat kaupungissa aina turvallisuusriski kaatumisvaaran vuoksi, ja siksi on tärkeää valvoa puiden kuntoa erityisesti taajamametsissä. Kaupunkimetsien ikääntymistä ei kuitenkaan metsänhoitosuunnitelmassa koeta ongelmaksi. Usein yli-ikäinen ja laho puu, jos se viimeistään kaatuu myrskyjen aikaan, lisää myös kustannuksia kuin se, että niitä hoidetaan ajallaan.

6.1 Pienaukkohakkuut ja poimintahakkuut

Pienaukkohakkuussa koko metsikkö pyritään uudistamaan vähitellen hakkaamalla sinne pieniä aukkoja, jotka taimettuvat luontaisesti. Esimerkiksi Kortemäessä oli kyse asutuksen läheisyydessä tapahtuvasta pienaukkohakkuusta lähimetsässä (Kemppainen 2014). Kullakin hakkuukerralla tehtävien aukkojen koko ja määrä riippuvat uudistamistavoitteista ja uudistamisen suunnittelun kulusta. Kun pienaukot ovat taimettuneet luontaisesti hakkaamattomat osat päätehakataan kerralla ja viljellään (Valkonen, Sirén & Piri 2010, 20 – 21.) Metsänhoitosuosituksen mukaan kasvatushakkuussa on ensisijaisesti jätettävä kasvamaan hyväkasvuisia ja –laatuksia ylimpien latvuserrosten puita, joiden latvus on vähintään 80 % metsikön valtapituudesta. Tämä poikkeaa selvästi eri-ikäiskasvatuksen ja poimintahakkuun peruseriaatteesta, jonka mukaan juuri suuria puita poistetaan (Valkonen, Sirén & Piri 2010, 98.)

Pienaukoiksi käsitetään korkeintaan puolen hehtaarin kokoiset aukot. Kuusikon siemenitys riittää yleensä hyvin tätä vastaavilla etäisyyksillä eli 30 - 50 metriin saakka, jos olosuhteet ovat riittävän suotuisat (Valkonen, Sirén & Piri 2010, 92.) Reunametsän välitömmässä läheisyydessä, viiden metrin vyöhykkeellä, taimet tulevat kasvamaan hyvin hitaasti; valopuut eivät menesty kuusireunametsän läheisyydessä (Valkonen, Sirén & Piri 2010, 92.) Reunametsän kilpailu toisaalta auttaa pitämään pintakasvillisuutta ja vesakkoa kurissa. Jo ennen hakkuuta olemassa oleva hyväkuntoinen alikasvos voi muodostaa kuusikon, kuten Kortemäessä pienaukkohakkuussa merkittävän osan tulevasta taimikosta (Valkonen, Sirén & Piri 2010, 94.) Muokkauksesta ei näyttäisi olevan kuusikossa pienaukkohakkuussa yhtä paljon hyötyä kuin avohakkuussa ja viljelyssä (Valkonen, Sirén & Piri 2010, 95.)

6.2 Femelwald - menetelmä

Pienaukkohakkuussa voitaisiin ainakin periaatteessa soveltaa keskieuropalaista Femelwald -esikuvaa mukailien. Siinä vanha puusukupolvi hakataan vähitellen pois sitä mukaa, kun kuusen luontainen uudistaminen etenee. Metsään nousee uusi, ryhmittäin epätasainen taimikko ja nuori metsä. Koko prosessi kestää kenties 60 – 100 vuotta. Tätä ei kuitenkaan ole Suomessa tutkimuksia eikä käytännön kokemuksia, joten se on toistaiseksi pelkästään teoreettinen vaihtoehto (Valkonen, Sirén & Piri 2010, 96.)

6.3 Poimintahakkuut

Poimintahakkuissa käytettäviltä koneilta vaaditaan voimaa ja ulottuvuutta puiden kaadossa ja käsittelyssä (Valkonen, Sirén & Piri 2010, 106). Riittävän voimakkaat käsittelet mahdollistavat puolestaan kustannustehokkaan puunkorjuun ja parantavat kantohintaa (Valkonen, Sirén & Piri 2010, 106). Kertymät merkitsevät metsikön rakenteesta ja kasvupaikasta riippuen noin 15 vuoden käsittelyväliä, jolloin poistumat olisivat kuusikoissa 70 – 100 m³/ha

luokkaa (Valkonen, Sirén & Piri 2010, 108). Korjuuaika ja sää vaikuttavat vaurioitumiseen; kovalla pakkasella latvukset ja taimet katkeavat helposti iskun seurauksena (Valkonen, Sirén & Piri 2010, 110.), joten pikku pakkasen kevättalvesta Kortemäessä oli juuri sopiva ajankohta hakkuulle. Luminen talvi ja suojasää ovat suotuisin aika poimintahakkuille (Valkonen, Sirén & Piri 2010, 116).

6.4 Taimikonhoito

Taimikonhoito jaetaan varhaishoitoon ja varsinaiseen taimikonhoitoon. Varhaisoidossa poistetaan kasvua haittaava lehtipuuvesakko nuorista taimikoista ja haittaavaa pintakasvillisuutta torjutaan. Varhaishoito tehdään, kun taimikko on 5 – 10 –vuotiasta (KUVA 3). Heinää ja vadelpensaita torjutaan yleensä 2 – 3 vuotta taimikon perustamisen jälkeen tai kun vesakko on kasvamassa taimia pidemmäksi. Paikan päällä on käytävä tarkistamassa tilannetta.



KUVA 3. S, Manninen 2014. Metsuri tekemässä maisemallista raivausta. Kortemäki 10. 10. 2014.

6.5 Harvennukset

Harvennus on ajankohtainen, kun harvennusraja on saavutettu. Harvennuksessa poistetaan hyvälaatuisten puiden kasvua haittaavat puut. Alaharvennuksessa poistetaan puita pienimmästä päästä siten, että terveitä ja parhaiten kasvavia pää- ja lisävaltapuita jätetään pystyyn mahdollisimman tasaisin etäisyyksin. Myös mutkaiset, haaraiset ja muista syistä haaraiset puut poistetaan.

Laatuharvennuksessa jätetään kasvamaan laadultaan parhaita, suorja ja hento-oksaisia puita latvuserroksista riippumatta. Laatuharvennus pienentää paksuimpien oksien läpimittaa 3 mm verrattuna alaharvennukseseen ja laatuharvennuksessa jää kasvamaan noin 30 % enemmän puuta kuin alaharvennuksessa. Laatuharvennuksen soveltaminen ensiharvennuksessa edellyttää, että metsikkö on hoidettu hyvin taimikkovaiheessa ja harvennukseseen ryhdytään ajoissa viimeistään 11 – 13 metrin valtapituudessa. Tämän jäl-

nemät

hyvälaatuiset puut syrjäytyvät nopeasti kilpailussa isojen ja huonolaatuisten puiden kanssa. Laatuharvennuksessa poistetaan alle jääneiden pienten puiden lisäksi metsikön suurimpia puita.

Yläharvennuksessa poistetaan suurimpia päävaltapuita silloin, kun niiden tilalle voidaan jättää riittävästi hyväkuntoisia lisävaltapuita. Tavoitteena on muun muassa parantaa harvennuksen välitöntä kannattavuutta hakkaamalla jo osa tukkipuiksi varttuneista rungoista (Hynynen, Valkonen & Rantala. 2005, 110.) Harvennusten tavoitteena on nopeuttaa laadultaan parhaiden puiden kasvua ja järeytymistä tukkipuiksi ja saada myös ennen pääte- ja uudistamishakkuuta hakkuutuloja metsästä. Yläharvennuksen ja ylipuu-hakkuun termit ovat usein epäselviä. Ylispuuhakkuussa puolestaan poistetaan siemenpuut ja suojuspuut varttuvan taimikon päältä.

Systemaattisissa harvennuksissa puita ei valita yksitellen koon, kunnan tai laadun mukaan vaan etukäteen määrätyn, sijaintiin perustuvan systeemin mukaan puuston tiheyden pienentämiseksi. Menetelmien etuna on halpuus ja helppous (Hynynen, Valkonen & Rantala. 2005, 110.)

6.6 Uudistaminen

Avohakkuu on metsän uudistamishakkuu, jossa alueelle voidaan jättää kuitenkin pieniä puuryhmiä maiseman ja luonnon monimuotoisuuden vuoksi (Valkonen, Sirén & Piri 2010, 90). Pienaukko Kortemäessä uudistetaan luontaisesti tai esimerkiksi yksivuotisilla taimilla tarvittaessa (Kempainen 2014). Hyönteistuhoriskin vuoksi käytettyä olisi voinut myös puolitoistavuotisia isokokoisia taimia. Usein tavoitteena on myös metsän viljelyn ja sen kustannusten välttäminen: suurin osa metsikön alueesta pyritään taimettamaan luontaisesti (Valkonen, Sirén & Piri 2010, 90). Pienten aukkojen toivotaan uudistamisessa taimettuvan, minkä jälkeen jatketaan joko jatkamalla aukkoja, hakkaamalla lisää pienaukkoja tai hakkaamalla ensi vaiheessa pystyyn jätetty osa kokonaan ja viljelemällä se. Isojen yksittäisten puiden poimimisen lisäksi tehdään pieniä aukkoja esimerkiksi taimettumisen nopeuttamiseksi tai alikasvosryhmien menestymisen tai valopuiden uudistamisen parantamiseksi. Jos pienaukkohakkuulla uudistaminen tehdään hyvin pienipiirteisesti ja se kestää monia vuosikymmeniä, metsä on uudistamisvaiheen ajan ja sen jälkeenkin hyvin erirakenteinen (Valkonen, Sirén & Piri 2010, 90.) Pienaukkojen taimettuminen kuusella kestää usein 5 – 10 vuotta. Hyvän uudistamisvuoden, kun on suuri siemensato ja kostea kesä, viipyminen voi lisätä aikaa selvästi. Taimikon kehitys pysyy reunametsän kilpailun takia hitaana, ja vanhan puusukupolven koko ajan hidastuva kasvu ja lisääntyvät tuhot pienentävät puuston arvokasvua. Jyväskylän lähimetsiä pääosin raivataan, jossa uudistamistöitä haittaava kasvusto poistetaan (Kempainen 2014).

6.7 Monimuotoisuus lähimetsissä

Monimuotoisuutta voidaan Jyväskylässä täydentää suosimalla erikokoisten, eri-ikäisten ja eri lajien puiden sekametsäkasvatusta niille sopivilla kasvupaikoilla lähimetsissä sekä ulkoilu- ja virkistysmetsissä. Monimuotoista, monilajista ja monikerroksista sekametsärakennetta sovelletaan (Jyväskylän kaupunki 2006, 13) Esimerkiksi lehtojen voimakkaasti kuusettuessa on niistä syytä poistaa kuusia runsaasti valoa vaativan lehtolajiston elinmahdollisuuksien ylläpitämiseksi ja tarvittaessa elvyttämiseksi (Jyväskylän kaupunki 2006, 12 - 13) Metsäsuunnitelmaan sisältyvät lain edellyttämät ja vapaaehtoiset suojelevaraukset takaavat sen, että monimuotoisuuden kannalta tärkeät kohteet jäävät metsätaloustoimien ulkopuolelle (Jyväskylän kaupunki 2006, 7) Jyväskylässä on hyvät puitteet metsä-

hoito-

suunnitelman osalta ekologisen kestävyden vaalimiselle.

6.8 Metsälaki ja sertifiointi

Metsälaki puolestaan ei varsinaisesti sellaisenaan kosketa kaikilta osin lähimetsien hoitoa kaupunkialueella (Kemppainen 2014). Uusi metsälaki helpottaa yläharvennuksia, mikä tarkoittaa suurimpien puiden poistoa sekä tukee luonnon monimuotoisuutta helpottamalla vähätuottoisten siirtämistä kokonaan (smy.fi). Erona menneeseen metsälakiin uusi laki sallii yhä useammin erityisen tärkeissä elinympäristöissä suoritettavat hakkuut. Laki mahdollistaa myös aiempaa intensiivisemmän puun kasvatuksen ja entistä nuorempien metsien hakkuun, kun ikäkriteerit on laissa poistettu. Käytännössä laki näkyy puutavaravarastointia koskevassa sieni- ja hyönteislaissa. Samoin maankäyttö- ja rakennuslaki, jossa on tarkemmat kriteerit eri-ikäisrakenteisesta, jatkuvasta kasvatuksesta ilman avohakkuuta (Kemppainen 2014.) Metsälain 1. pykälän vuodelta 1996 tarkoituksena on edistää metsien taloudellisesti, ekologisesti ja sosiaalisesti kestävää hoitoa ja käyttöä siten, että metsät antavat kestävästi hyvän tuoton samalla, kun niiden biologinen monimuotoisuus säilytetään (finlex.fi).

Lähimetsissä kyse on maisemallisesta ja vaadituista metsänhoitosuosituksen hoitotoimenpiteistä (Komulainen 1995, 17). Puun päätuotanto ei synny lähimetsähakkuilla (Jyväskylän kaupunki 2015). Jyväskylän kaupunki toivoo myös riittävän suuria lähimetsiä (Kemppainen 2014). Jyväskylän kaupungissa suositaan pyöreänmuotoisia ja laajoja kokonaisuuksia ennen muuta kuin yksittäisiä pirstoutuneita pieniä sarakkeita. Asemakaavoituksessa lähimetsät ovat lähivirkistystä (vl). Jonkun verran näkee myös rakennettua nurmipintaista p-kaavoitusta sekä luonnontilassa säilytettävää puistoaluetta (pl). Jyväskylän kaupunki kuuluu myös PEFC –sertifiointiin jo sen perustamisvuodesta alkaen (Kemppainen 2014.)

7 Kaupunkilaisten näkemyksiä lähimetsien hoidosta

7.1 Aiemmat tutkimukset Jyväskylän lähimetsien hoidosta

90-luvulla jyvaskyläläisten mielestä maaperän ja puuston osalta vähän käsitelty metsä oli paras. Toivetilana oli siisti luonnon mukaisuus. Puistomaiseen taimikon ulkonäköön johtava hoito oli toivottua. Maiseman kannalta yksiselitteisen haitalliseksi toimiksi todettiin laajat avohakkuut, hakkuutähteet etenkin polkujen päältä, kemiallisin torjunta-ainein käsitelty taimikko, ojitus ja luonnonojien perkaus, auraus, äestys ja tuoreet kuloituksen jäljet sekä metsäteiden rakentaminen (Jyväskylän kaupunki. 1992.) Viimeksi mainittu myös koettiin vuonna 2010 Maria E. Tolppasen tutkimuksen mukaan asukkaita haittaavaksi. Kaikki edelliset toimenpiteet kaupunkilaisten mielestä vähensivät metsän virkistysarvoa, niiden vaikeuttaessa liikkumista. Ajat ovat muuttuneet näihin päiviin, ja lähimetsiä halutaan hoidettavan myös asukkaiden eli kaupunkilaisten mielestä eri tutkimusten valossa.

Maria E. Tolppasen aiemmin vuonna 2010 Jyväskylän kaupungille tekemä kyselytutkimus ”Elkää tehkö tietä meidän mehtää!” käsitti tuhat taloutta, joille oli jaettu saatekirje. Kysely toteutettiin sähköisenä. Vastauksia oli saatu 289 kappaletta tuhannesta. Kyselyn tarkoituksena oli selvittää, kuinka Jyväskylän kaupungin asukkaat arvottavat lähimetsänsä (Tolppanen 2010, 5). Kysely suoritettiin Huhtasuo/Kangasvuori, Kuokkala/Ristonmaa, Kypärämäki/Köhniö sekä Halssila alueilla, joille suunniteltiin hoitotöitä seuraavan kahden vuoden aikana. Hoitotyöt alueilla olivat tulossa seuraavan kahden vuoden sisällä. Eniten vastaajista oli ikäryhmästä 50- 65 vuotta.

Omissa kyselyissäni vastaajien keski-ikä oli 50 vuotta. Miesten ja naisten osuus oli suhteellisen samansuuruinen kaikissa asukaskyselyissä. Tolppasen tutkimuksessa valtaosa oli omakotitaloasukkaita eli noin 45 % vastanneista. Suurin osa Tolppasen tutkimukseen vastanneista (41,5 %) ulkoili lähimetsässä useamman kerran viikossa. Päivittäin alueensa lähimetsässä ulkoili 30,4 % kyselyn asukkaista. Vastaajista kaksi oli ilmoittanut, ettei ulkoile lähimetsässään koskaan tutkimuksen mukaan. Vastaajista 63 % oli täysin samaa mieltä väitteen ”lähimetsien hoito on tärkeää” kanssa. Täysin eri mieltä oli neljä prosenttia vastanneista. Vastaajista 31 % oli täysin samaa mieltä väitteen ”lähimetsien viihtyisyys paranee hoitotöiden ansiosta” kanssa. Eri mieltä oli seitsemän prosenttia kyselyn mukaan. Tyytyväisiä tapaan, jolla kaupunki hoitaa lähimetsiään, oli täysin tätä mieltä vain kahdeksan prosenttia vastanneista. Eri mieltä oli saman verran. Metsurityöstä olivat valmiita maksamaan 37% vastanneista. Vastaajista 58,5% oli valmiita osallistumaan lähimetsiensä hoidon jälkitöihin.

7.2 Holstin asukaskysely

Tein asukaskyselyn Lohitaloilla Lohikoskella kerrostaloalueella 30 asukkaalle 30. 8. - 31. 8. 2014, kun lähimetsän hakkuusta Holstissa hakkuusta oli kulunut noin kaksi vuotta. Kysymysten laadinnassa tavoitteena oli päästä selville asukkaiden aktiivisuudesta lähimetsiensä käyttöä sekä heidän näkemyksistä niiden hoitotoimenpiteitä kohtaan. Suoritin asukaskyselyn samoin toistuvilla kysymyksillä ovelta ovelle. Nauhoitin puhelimeilla haastattelut ja kirjasin myös vastaukset samalla paperille.

ASUKASKYSELY LOHITALOT

Tässä muutama kysymys liittyen päättötyöhön, jota teen Tampereen ammattikorkeakoulussa:

1. Sukupuoli
2. Ikä?
3. Asumismuoto?
4. Kuinka kauan vietät aikaa taajamametsässä?
5. Pitääkö taajamametsiä hoitaa metsänhoidollisin toimenpitein vai jättää hoitamatta?
6. Kauanko olet asunut taajamametsän lähellä?
7. Oletko valmis maksamaan metsurityöstä lähimetsässäsi?
8. Oletko tyytyväinen kaupungin tapaan ilmoittaa hoitotoimenpiteistä?
9. Viesti kaupungin lautakunnalle, miten tulevaisuudessa?
10. Mihin tarkoitukseen tulee taajamametsiä käytettyä?
11. Aiotko jatkossa viettää enemmän aikaa taajamametsässä?

Lohitalojen Lohikoskentie 16: n lähimetsässä puusto havaintojeni mukaan on pääosin mäntyä ja jonkin verran koivua. Männyllä keski-ikä on 40 vuotta ja pohjan pinta-ala oli harvennuksen jälkeen mittausteni mukaan 24 kuutiota hehtaarille. Seuraavan hakkuun kiireellisyys on suositusten mukaan 11- 15 vuotta metsäsuunnitelman valmistumisesta, mikä tukee kaupungin linjausta hoitoväliksi 10 vuotta. Lohitaloilla oli kyseessä harvennushakkuu lähimetsässä.

Vastausprosentti oli 89,66 %. Holstissa vastaajien keski-ikä oli 51 vuotta. Vastaajista 61,54 % asui omistusasunnossa ja 38,46 % vuokralla kerrostalossa. Lohitaloilla Holstissa tekemäni asukaskyselyn mukaan varsinaisesta metsurityöstä omassa lähimetsässään on valmis maksamaan 65,38 % vastanneista, mikä on kyselyn laatijan ennakkoodotuksia huomattavasti korkeampi. Vastanneista 26 asukkaasta metsurityötä vastaan oli 26,92 % ja 7,69 % ei osaa sanoa kantaansa. Tämä tulos on samansuuntainen sen kanssa, että suuri osa asukkaista Lohikoskentie 16: ssa haluaa lähimetsiään hoidettavan: 76,92 %. Hoitamatta haluavat lähimetsänsä jättää 11,54 % vastanneista ja kantaansa ei tiennyt kyselyhetkellä 11,54 %. Lohitalojen asukkaat viettävät aikaa lähimetsässä ainakin 1 – 3 kertaa viikossa eli 50 % vastanneista. Asukkaat, lähes 60 % Lohitaloilla olivat sitä mieltä, että tehdyistä hoitotoimenpiteistä oli ilmoitustaululla ilmoitettu liian myöhään. Kortemäessä asukaskyselyssä kaikki olivat saaneet tiedon hakkuusta pääasiassa kirjeen kautta eli 77,8 % vastanneista.

7.3 Kortemäen asukaskysely

Kortemäen lähimetsähakkuun heti alettua kevättalvesta 2015 tein asukaskyselyn myös ohikulkijoilta omakotitaloalueella 17. 3. 2015, ja siihen vastasi 9 alueen asukasta. Kysymykset toistuivat samanlaisina kaikille, ja vastaukset kirjasin kyselyhetkellä paperille. Kysymyksiä vastaukset olivat kyllä/ei. Kysymykseen, kuinka kauan viettää aikaa lähimetsässään, oli valittavana useampi vaihtoehto. Kyselyn tavoitteena oli selvittää asukkaiden suhtautumista metsänhoidollisiin toimenpiteisiin lähimetsässä Kortemäessä.

KORTEMÄEN HAKKUUN KYSELY

1. Tiesittekö, että Kortemäen lähimetsässä on hakkuu?
2. (Jos tietää) Mistä ja milloin sait tiedon?
3. (Jos tietää) Oliko tiedonkulku hyvin vai huonosti hoidettu?
4. Olitko mukana merkaamassa hakattavia ja säästettäviä puita värinauhoilla hakkuun suunnitteluvaiheessa?
5. (Jos ei ollut mukana) Tiesitkö asukkaiden mukanaolosta valmistelussa?
6. Onko Kortemäen lähimetsän hakkuusta mielestäsi hyötyä vai haittaa?
7. Oletko valmis maksamaan metsurityöstä lähimetsässäsi?
8. Viesti metsälautakunnalle.
9. Mihin tarkoitukseen käytät lähimetsiä?
10. Kauan vietät aikaa lähimetsässäsi?

Kortemäen hakkuu omakotitaloalueella koski kuusivaltaista ikääntynyttä lähimetsikköä. Jyväskylän kaupunki pyrkii ennalta ehkäisemään vanhenevan puuston mukanaan tuomia ongelmia tekemällä jo nyt pienaukko- ja poimintahakkuita, harvennuksia ja myös avohakkuita. Kortemäen hakkuun pinta-ala oli melko suuri kaupunkialueelle eli 50 – 70 hehtaaria (Kemppainen 2014.)

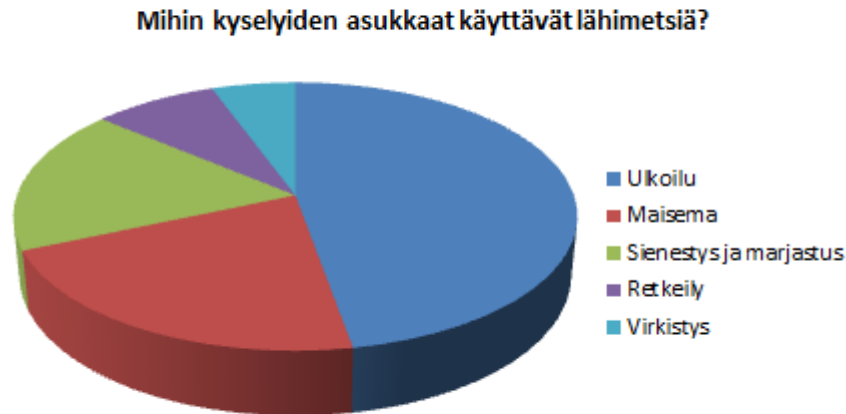
Vastaajien keski-ikä Kortemäessä oli 49 vuotta ja vastaajista 77,7% oli miehiä. Vastaajien mukaan metsurityöstä olivat valmiita maksamaan 88,9 % vastanneista, ja maksua vastaan oli 11,1 %. Hakkuun Kortemäessä kokivat tuona hetkenä hyödylliseksi 77,7 % vastanneista ja haitaksi hakkuun koki 22,2 %. Kortemäen ohikulkijoiden mukaan he käyttävät lähimetsiään 1 – 3 kertaa viikossa 44,4 % vastanneista ja päivittäin 44,4 % vastanneista.

7.4 Tutkimuksien tuloksien yhteenvetoa

Tulokset otannalta suppeista asukaskyselyistäni noudattavat samaa linjaa kuin aiemmat tutkimuksetkin lähimetsien hoidosta Jyväskylässä. Se, mihin yleensä asukkaat sekä Holstissa että Kortemäessä yhteensä käyttävät lähimetsiä 2014 - 2015, kuvaa seuraava kaavio. Ulkoiluun lähimetsiä käytetään kaikkein eniten eli 44,4 % vastanneista. Tolppasen tutkimustulokset noudattavat samaa linjaa. Keskimäärin lähimetsässään asukkaista viettävät aikaa noin 1- 3 kertaa viikossa eli yhteensä 41,6 % kaikkiin tutkimuksiin vastanneista.

Tiedottamiseen olivat tyytyväisiä kaikista vastanneista Tolppasen tutkimuksessa yhdeksän prosenttia ja ei niin tyytyväisiä 13 % kyselyyn vastanneista. Asukkaat, lähes 60 %, Lohitaloilla olivat sitä mieltä, että tehdyistä hoitotoimenpiteistä oli ilmoitustaululla ilmoitettu liian myöhään. Kortemäessä asukaskyselyssä kaikki olivat saaneet tiedon hakkuusta pääasiassa kirjeen kautta eli 77,8 % vastanneista.

Asukaskyselyistä on selvästi nähtävissä asukkaiden kiinnostus lähimetsiensä hoitoa kohtaan, sillä 72,5 % kyselyihin vastanneista oli lähimetsien hoitotoimenpiteiden kannalla. Jos verrataan metsurityöhön suhtautumista sen maksullisuuden osalta vuosiin 2014 -2015., metsurityön arvostus lähimetsissä on kasvanut. Yhteen vedettynä metsurityöstä viimevuosina on valmis maksamaan peräti 63,8 % asukaskyselyihin vastanneista kaupunkilaisista vuosina 2010 – 2015.



KAAVIO 3. S, Manninen. Lähimetsien käyttötarkoitus Holstissa ja Kortemäessä 2015.

8 Omaa pohdintaa

Lähimetsiä harvennetaan noin kymmenen vuoden välein (Kemppainen 2014). Puuston vanheneminen on oman näkemykseni mukaan jonkintasoinen ongelma Jyväskylässä tulevan kymmenen vuoden aikana. Lahoja ja viallisia puita tulee poistaa myös tälläkin välillä, sillä usein viimeistään vasta myrskyjen seurauksena tällaiset puut poistetaan. Tällaisia puita kaadetaan resurssien puitteissa kaupungin asukkailta tulevien ilmoitusten perusteella, metsurien huomioista ja toimihenkilöiden tekemien leimausten yhteydessä. Näin kestäväen kehityksen periaate tulee käytännössä toimivaksi tavaksi. Jyväskylän kaupungin lähimetsien hoidossa Femelwald - menetelmä voisi olla mielestäni yksi varteenotettava vaihtoehto ikääntyvien kuusivaltaisten metsien hoitoa suunniteltaessa.

Myös tulevaisuudessa asukaskyselyt ja tutkimukset Jyväskylän lähimetsien hoidosta tulevat tarpeeseen, ja niitä hyödynnetään varmasti kaupungille metsänhoitosuunnitelmia laadittaessa. Jo hakkuuvälinä kymmenen vuotta kuitenkin tukee asukkaiden toiveiden toteutumista lähimetsissä Jyväskylässä. Otanta tekemissäni asukaskyselyissä 2014 – 2015 oli niin pieni, että tulokset niistä eivät kerro muuta kuin sen, että ne ovat aiempia tutkimuksia puoltavia. Yhtä mieltä minun, kaupunkilaisena, ennakkokäsityksen kanssa on se, että lähimetsät ovat tärkeitä ja arvokkaita luontokohteita kaupungin alueella, ja ne pitävät sisällään myös esimerkiksi uhanalaista eliöstöä. Tämä opinnäytetyö osoitti, että Jyväskylän lähimetsät voivat hyvin, sillä niitä hoidetaan ja niitä halutaan hoidettavan tarvittaessa myös lähitulevaisuudessa.

LÄHTEET

www.finlex.fi/fi/laki/ajantasa/1996/19961093.1996.

Hamberg, L. Löfström, I & Häkkinen (toim.).2012. Taajamametsät –suunnittelu ja hoito.Hämeenlinna: Kariston kirjapaino Oy.2012.

Hynynen, J. Valkonen, S & Rantala, S.2005.Tuottava metsänkasvatus. Metsäkustannus: Hämeenlinna.2005.

Jyväskylän kaupunki. Keski-Suomen metsälautakunta. Jyväskylän kaupungin metsäsuunnitelma. 1994-2003.

Jyväskylän kaupunki. Metsäsuunnitelma 2005 – 2014. Metsäkeskus Keski-Suomi. Edita Prima Oy. 2006.

Kempainen, M.2015.Tuloste tulevista lähimetsähakkuista. Jyväskylän kaupunki. Jyväskylä. 2015.

Komulainen, M. 1995.Taajamametsien hoito. Jyväskylä: Gummerus kirjapaino Oy. 1995.

www.luontoliitto.fi/toiminta/lahimetsat-haltuun-kampanja. 2015.

Manninen, S. Jyväskylän kaupungin metsäpäällikkö Marko Kempaisen haastattelu. Jyväskylän kaupunki. 28. 10. 2014.

Metsäkustannus Oy. Tuhat tärkeää termiä metsäsanasto. Hämeenlinna: Karisto Oy. 2006.

Partanen, A.2011. Jyväskylän yliopisto. Bio- ja ympäristötieteiden laitos. Ekologia ja ympäristöhoito. 25. 1. 2011.

www.smy.fi/artikkeli/uudella-metsalaila-on

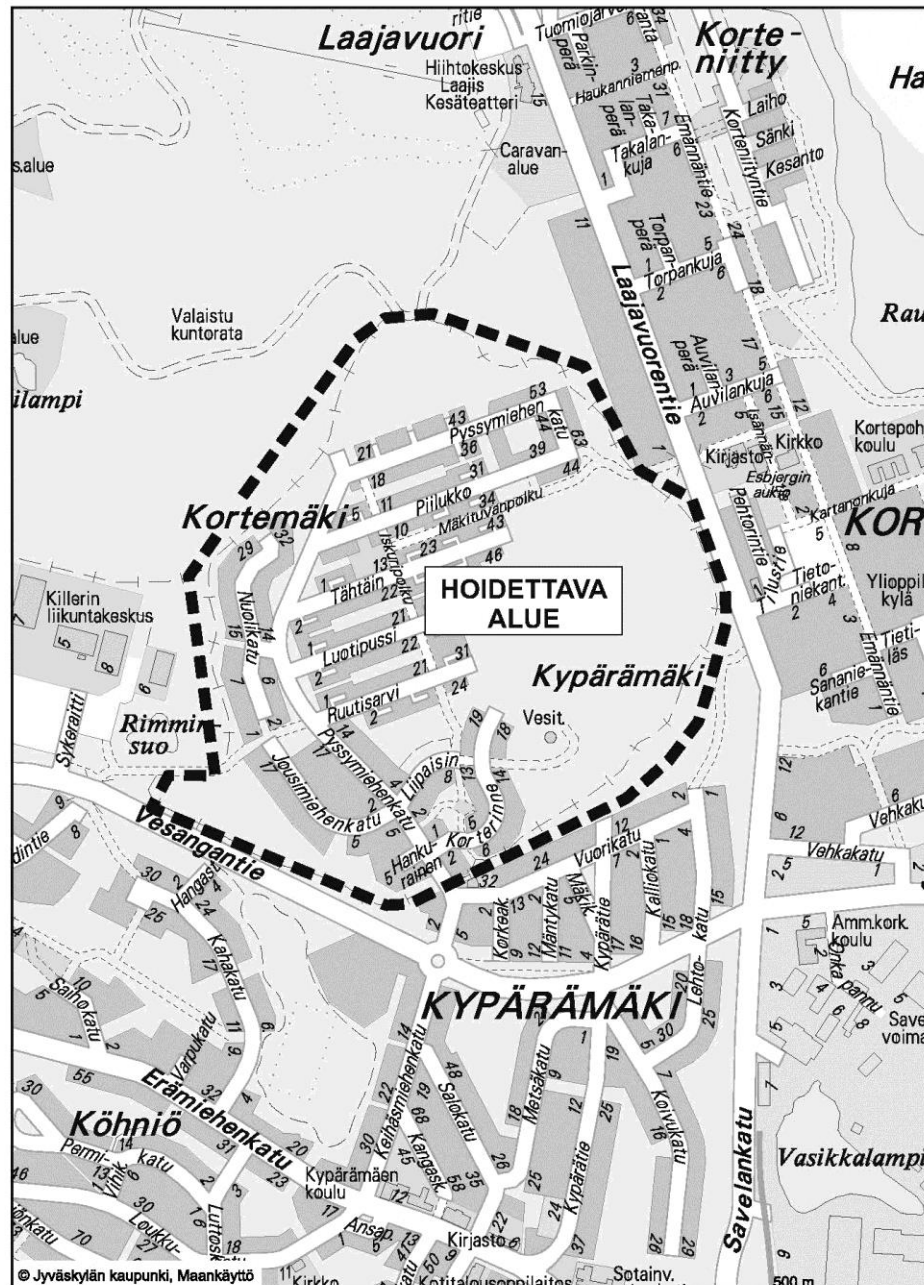
Tolppanen,M.2010. ”Elkää tehkö tietä meidän mehtää!”.Asukaskysely lähimetsien arvosta. 2010.

Valkonen, S.Sirén, M & Piri, T.2010. Poiminta- ja pienaukkohakkuut. Tampere: Tammerprint Oy. 2010.

LIITTEET

Liite 1 Kortemäen hakkuualue

Kartta



Liite 2 Kortemäen hakkuusta ilmoitus



JYVÄSKYLÄN KAUPUNKI
Kaupunkirakennepalvelut

TIEDOTE 27.8.2014

METSÄHOITOTYÖT KORTEMÄEN ALUEELLA

Kaupungin metsäpalvelut toteuttaa lähimetsässänne puuston hakkuita ja pienpuuston raivauksia karttaan merkityllä alueella. Alueelta poistetaan myös tontteja varjostavia ja huonokuntoisia puita. Hoitotöiden tarkoituksena on antaa kasvutilaa jäljelle jääville puille ja turvata metsien elinvoimaisuus sekä viihtyisyys.

Puiden merkitseminen

Pyydämme asukkaita merkitsemään ne puut, jotka toivotaan poistettaviksi. Voitte merkitä puita tontin rajan välittömästä läheisyydestä sitomalla narun tms. rungon ympärille. Merkintä tulee tehdä 7.9.2014 mennessä. Asunto-osakeyhtiössä merkitsemisestä huolehtii isännöitsijä tai hallituksen puheenjohtaja/hallitus.

Metsäpalvelut aloittaa leimaukset 8.9.2014 ja merkitsee punaisella maalimerkillä tonttien läheltä kaadettavat puut etukäteen. Muualla alueella kaadettavien puiden valinta tehdään metsänhoidollisin perustein kaatotyön yhteydessä.

Tontilla olevien puiden kaatoon on kiinteistön omistajan haettava lupa rakennusvalvonnasta puh. (014) 266 0680 ja tilattava kaatotyö yksityiseltä puunkaatajalta.

Töiden eteneminen

Metsänhoitotyöt aloitetaan pienpuuston raivauksella ja raivatun puuston kasauksella elokuussa. Kasatut raivauspuut ajetaan metsästä tienvarteen puuston hakkuiden yhteydessä. Isomman puuston hakkuut tehdään syksyn ja talven aikana.

Alueella työskenteleviä metsureita ja koneita tulee varoa. Vaara-alue 50 metriä!

Jälkityöt

Töiden valmistuttua metsään jäänyttä hakkuutähdettä voi kerätä polttopuuksi. Asukkaat voivat halutessaan myös siistiä jatkossa alueelle kasvavia lehtipuu kantovesoja, oman tontin välittömästä läheisyydestä.

Lisätiedot

www.jyvaskyla.fi/metsat
p. 014 266 5025 / Palvelupiste Hannikainen

Palautemahdollisuus

<https://s-asiointi.jkl.fi/eFeedback/fi/>

