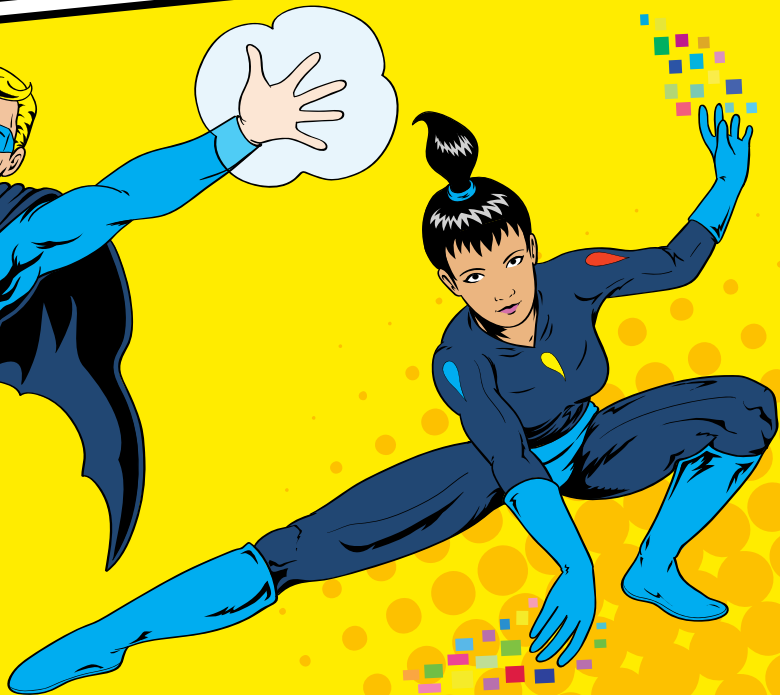


**HYVINVOINNIN  
VÄLITYSTOIMISTO**

# TATUN JA SOTEN TYÖKIRJA

VINKKEJÄ OSALLISTAVAN TAITEEN TUOTANTOON  
TAITEILIJALLE, TILAAJALLE & TUOTTAJALLE



# SISÄLLYS

TAITEILIIJA .....	8
TILAAJA .....	12
TUOTTAJA.....	14
YHTEISET VINKIT.....	18
MUUTTUVA KÄSITTEISTÖ .....	20
LÄHTEET .....	27

Teksti: Miia Heikkilä & Oona Tikkaaja

Kuvitus: Harri Heikkanen

Taitto: Roy Gonzalez / Kajahdus

# OSALLISTU!



Termi ”osallistava taide” voidaan määritellä monella tavalla. Käsitteellä voidaan viitata taiteeseen, jota viedään erilaisiin ympäristöihin sellaisille ihmisille, jotka eivät ole olleet taiteen kanssa paljon tekemisissä. Osallistavuus voidaan käsittää myös kohderyhmän osallistumisena taideteoksen luomiseen, tai se voi kuvata teoksen osallistavaa luonnetta. Kaikilla tulisi olla yhtäläinen oikeus taiteeseen ja sen mahdollisuuksiin. Osallistavuuden tavoitteena on usein tuoda taide jokaiselle helpommin saavutettavaksi ja lähestyttäväksi.

Tässä oppaassa osallistamisella tarkoitetaan lähelle tulemistä ja yhdessä tekemistä. Toinen oppaassa tiuhaan esiintyvä termi on taiteen soveltava käyttö. Oppaan alusta löytyy lyhyt määritelmä siitä, mitä taiteen soveltamisella tarkoitetaan ja mitä sillä voidaan saada aikaan.

Opas on suunnattu taiteilijalle, tilaajalle ja tuottajalle. Se on kirjoitettu alalla toimivien ammattituottajien tai tuottajan töitä tekevien henkilöiden ja taiteilijoiden haastattelujen sekä kyselyn pohjalta. Kyselyyn vastasivat tuottajat, sosiaali- ja terveysalan työntekijät sekä taiteilijat.

## Haastateltavina ovat olleet:

**Benny Majabacka**, tuottaja & Humanistisen ammattikorkeakoulun lehtori

**Eili Ikonen**, kuvataiteilija ja Tukeva Porras -hankkeen hankevastaava

**Jenni Räsänen**, Helsingin kaupungin kulttuurisuunnittelija

**Jussi Lehtonen**, Kansallisteatterin kiertuenäyttämön taiteellinen suunnittelija

**Krista Petäjärvi**, teatteri-ilmaisun ohjaaja & performanssitaiteilija

**Riikka Campomanes**, Läntisen tanssin aluekeskuksen tuottaja

**Sanni Sihvola**, projektikoordinaattori, MIMI-hanke

Oppaan on koonnut ja kirjoittanut **Miia Heikkilä** osana Humanistisen ammattikorkeakoulun kulttuurituottajaopintoja.

## Antoisia lukuhetkiä!

# TAITEEN SOVELTAVA KÄYTTÖ

Termillä viitataan taiteeseen, jota sovelletaan tavoitteellisesti erilaisiin ympäristöihin ihmisryhmille, joille taide ja taiteen saavutettavuus ei ole itsestäänselvyys. Taiteen soveltava käyttö on laaja alue ja siihen sisältyy monenlaisia lähestymistapoja, kuten osallistava tai yhteisöllinen taide. Kuitenkaan kaikki taide, jota luodaan taidekentän ulkopuolella uusille kohderyhmille ei välttämättä ole taiteen soveltavaa käyttöä.

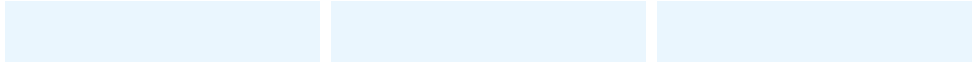
Taiteen soveltava käyttö on usein kytköksissä hyvinvoinnin, innovaatioiden tai osaamisen edistämiseen. Soveltavan taiteen mahdollisuudet ovat erittäin laajat, minkä vuoksi vain yksi näkökulma ei riitä toiminnan kokonaisvaltaiseen määrittelyyn.

Taiteen soveltavaa käyttöä voidaan tarkastella myös taiteen mahdollisuuksien lähtökohdista. Soveltaminen työllistää halukkaita ja yhteistyökykyisiä taiteilijoita tarjoten heille mahdollisuuden saada taiteensa näkyville myös perinteisten taidelaitosten ulkopuolelle.



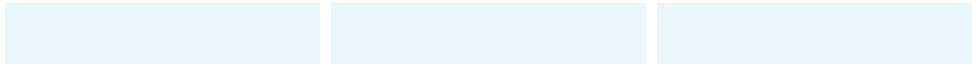
## **ESIMERKKEJÄ SOVELLETTAVISTA TAITEEN LAJEISTA:**

Kuvataide, sirkus, musiikki, sanataide, draama, kirjallisuus, tanssi, käsityö, valokuva, elokuva, kaupunkitaide,



## **ESIMERKKEJÄ KOHDERYHMISTÄ**

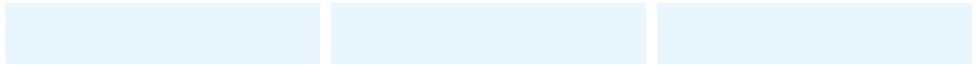
Opiskelijat, maahanmuuttajat, muistisairaat, kehitysvammaiset, päihde- ja mielenterveyspotilaat, työyhteisöt, eri ammatti- ja harrasteryhmät, liikuntarajoitteiset, sokeat, kuurot, poliitikot, nuoret, lapset, aikuiset, ikäihmiset, perheet,



Kohderymiä miettiessä tulee muistaa myös ohjaajat ja omaiset sekä muut sidosryhmät. Taide koskettaa myös heitä ja sen vuoksi heidät tulee ottaa huomioon suunnittelussa ja viestinnässä.

## **ESIMERKKEJÄ SOVELTAVAN TAITEEN ULOTTUVUUKSISTA**

Matkailu, maahanmuutto, liiketoiminta, viihteellisyys, yritys-elämä, työyhteisöt, sairaalat, kunnat, vanhainkodit, hoitokodit, palvelutalot, vankilat, päiväkodit, kirkko,



MITÄ MUUTA?  
LISÄÄ VAIHTOEHTOJA LAATIKOIHIN!

## **ESIMERKKEJÄ SOVELTAVAN TAITEEN KÄYTÖN VAIKUTUKSISTA:**

- Tuo näkyväksi vaikeita asioita/tunteita/muistoja/unelmia
- Avaa lukkoja
- Auttaa jaksamaan
- Rentouttaa
- Luo ratkaisuja vaikeisiin tilanteisiin
- Laittaa mielen liikkeelle
- Vie ajatukset pois epämiellyttävistä asioista
- Vapauttaa arjesta
- Tarjoaa elämyksiä ja nautintoa
- Tuo taiteen elämään ja luo sisältöä
- Tuo iloa
- Rohkaisee kokemaan uutta
- Parantaa yhteisöllisyyttä
- Parantaa ryhmähenkeä
- Parantaa identiteettiä ja itsetuntoa
- Ehkäisee syrjäytymistä
- Osallistaa
- Synnyttää innovaatioita ja uusia ideoita
- Syventää tiedon ymmärrystä

### **HUOM!**

Taide voi vaikuttaa myös negatiivisesti saaden aikaan pelottavia tai epämiellyttäviä tunteita tai tuntemuksia. Taiteen vaikutusten lopputulok-  
sista ei voida koskaan olla aivan varmoja, sillä koki-  
jan kohtaaminen taiteen kanssa on aina henkilö-  
kohtainen.

On hyvä muistaa, ettei taide ole ihmeidentekijä. Koska emme voi varmasti ennustaa taiteen vaiku-  
tuksia, emme myöskään saa asettaa sille epärea-  
listisia odotuksia. Lisäksi on myös mahdollista, että mitä voimakkaam-  
mat taiteen vaikutukset ovat, sitä myöhemmin ne ilmaantuvat.

Four horizontal light blue bars, likely intended for notes or additional information.

## VINKKEJÄ RAHOITUKSEEN

- Useat projektit jäävät edelleenkin toteuttamatta juuri rahoituksen puutteen vuoksi. Sen vuoksi rahoituskysymykset täytyy selvittää heti ensimmäiseksi.
- Tuottajalle jää usein vastuu projektin aloittamisesta ja eteenpäin viemisestä. Ilman rahoitusta tämä ei onnistu. Rahoitusta etsittäessä kannattaa pitää kaikki ovet auki ja käydä läpi kaikki mahdolliset rahoittajat.
- Rahoituskanavien hakuajat ovat usein tarkkoja, minkä vuoksi ne tulee muistaa tarkistaa ajoissa.
- Rahoitusta hakiessa kannattaa vapaasti kopioida jo hyväksi havaittuja malleja. Riittää, että omalla toimialueella ei ole tehty aikaisemmin samanlaista toimintaa.
- Perinteisten rahoituskanavien kuten ESR:n ja kulttuurirahastojen lisäksi on olemassa yksityisiä rahoittajia ja järjestöjä. Mielikuvituksen voimaa ei pidä väheksyä esim. erilaisten varainkeräystepausten suhteen.
- Jos rahaa ei ole yhden tai useamman vuoden hankkeisiin, jo pelkästään viikkojen tai kuukausien mittaiset hankkeet voivat olla oivallisia ponnahduslautoja, jotka saattavat tarjota kohderyhmälle oivalluksia, iloa, onnistumisen ja merkityksellisyyden kokemuksia. Liian lyhyitä hankkeita ei kuitenkaan kannata joka tilanteessa järjestää, sillä ne saattavat jäädä pinnallisiksi, jolloin taiteesta voi tulla heikkolaatuista ja irrallista.
- Taloudellisia toimintamalleja on monia, itselle sopivan etsimiseen kannattaa nähdä vaivaa! Esim. osuuskunta, kevytyrittäjyys, yrittäjyys, työsuhde.



# VINKIT TAITEILIJALLE

Taiteilija toimii projekteissa luonnollisesti tärkeässä roolissa. Ilman häntä ei yksinkertaisesti olisi taidetta, jota soveltaa tai jolla osallistaa.

Jos taiteilija työskentelee huonosti motivoituneena ei työn jälki yleensä vastaa haluttua tulosta eikä taide saavuta täysiä vaikutusmahdollisuuksiaan. Pelkkä palkka tai kokeilunhalu eivät yleensä ole riittäviä motiiveja toimintaan. Jos taiteilija pitää työskentelyä innostavana ja taiteellisesti kiinnostavana, mahdollisuus taiteen aidosta koskettavuudesta ja kiinnostavuudesta kasvaa.

Osallistavan tai soveltavan taiteen tekijä saattaa joutua ottamaan vastaan arvostelua itsenäisen taiteen kannattajilta. Tämän vuoksi hänen tulee olla varma halustaan osallistua, jotta hän pystyy tarvittaessa seisomaan oman työnsä takana.

## ENNEN PROJEKTIN ALKUA

- Taiteilijan tulee ottaa selvää kenen kanssa hän on tekemisissä, kenelle taidetta ollaan viemässä ja keitä kohderyhmään kuuluu.
- Rohkea kysyminen ja aktiivinen taustatietojen etsiminen auttaa taiteilijaa työssään.
- Taiteilijan on hyvä tiedostaa vastaukset kysymyksiin: **Miksi olen täällä? Mikä minun tehtäväni on täällä? Mikä on motiivini olla täällä? Onko asioita mihin en halua taidettani sovellettavan, missä menevät rajani?**
- Taiteilijan tulee olla valmis astumaan palvelukseen. Taiteellisen ilmaisun vapaudesta täytyy olla valmis joustamaan kohderyhmän ja tilaajan mukaan.
- Taiteilijan tulisi osata motivoitua annetuista reunaehdoista ja osata ammentaa niistä sisältöä työskentelyyn. Motivaation säilyttämiseksi on tärkeää niin taiteilijalle kuin tilaajalle, että taiteilijan oman työn merkitys näkyy toimipisteessä.
- Taiteilijan tulee muistaa oman työnsä arvo. Ilmaistoihin ei tarvitse ryhtyä.



## PROJEKTIN AIKANA

- Vahvan taiteilijaidentiteetin ja omien rajojen tiedostaminen ja säilyttäminen on tärkeää vieraassa ympäristössä. Taiteilijan ei ole hyvä mennä rakentamaan identiteettiään uuteen ympäristöön.
- Taiteilijan tulee saada olla taiteilija eikä hänen työnkuvaansa tule venyttää muihin tehtäviin. Taiteilija ei saa myöskään ottaa liian suurta vastuuta, vaan hänen tulee keskittyä omaan työhönsä.
- Taiteilijan täytyy voida vapaasti ilmoittaa, jos hänestä tuntuu, että hänen odotetaan tekevän työtä, johon hän ei ole kykenevä tai joka ei kuulu hänen osaamisalueeseensa.

---

---

---

---

---

---

---

---

---

---

---

---

↑  
MUISTA TÄMÄ!

## KOHDERYHMÄT

- Kohtaaminen kohderyhmän kanssa on materiaalia, jota taiteilija lähtee työstämään. Kohtaamisessa lähdetään tunnistamaan, millainen projektista voisi kehittyä ja mikä on taiteilijan rooli.
- Kohderyhmän kanssa työskentely vaatii sosiaalisia taitoja, vahvuutta sekä tilannetta- ja herkkyyttä. Näitä taitoja tarvitaan, jotta taiteilija pystyy näkemään ne kohdat, joissa joustaminen on oleellista ja teosta tulee muokata enemmän asiakaslähtöiseksi. Taiteilijan tulee olla myös empaattinen ja ihmislukutaitoinen, jotta hän pystyy ymmärtämään joustamis- ja muutostarpeet kohderyhmien mukaan.
- Turvallisen ympäristön ja ilmapiiirin luominen mahdollistaa kohderyhmän luottamuksen saavuttamisen.
- Myös pedagogiset taidot ovat tärkeitä, kun toteutetaan esimerkiksi työpajoja. Taiteilijan on hyvä ymmärtää, miten oppimisprosessi muodostuu.
- Taiteilijan tulee ymmärtää myös, että palaute toiminnasta saattaa joskus olla hyvin negatiivista tai kohderyhmällä ei välttämättä ole kykyä tai resursseja positiivisen palautteen antamiseen. Taiteilijan ei tulisi tämän vuoksi kadottaa omaa itseluottamustaan, vaan jatkaa rohkeasti eteenpäin.

---

---

---

---

---

---

---

---

---

---

---

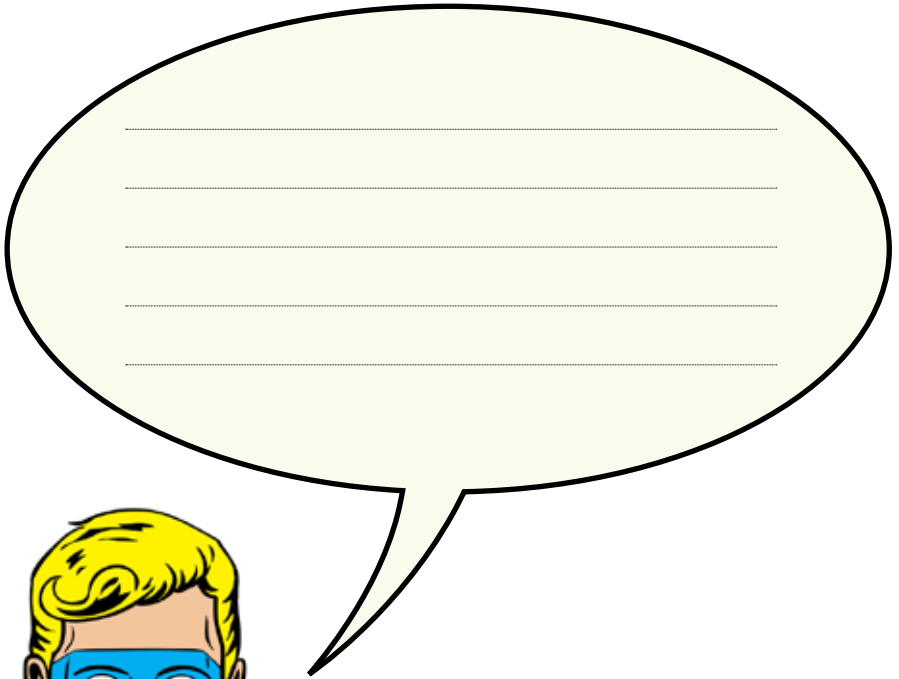
---

---

---

## PROJEKTIHALLINTA

- Taiteilijan on hyvä hahmottaa myös tuotannollista puolta, jotta hän pystyy ymmärtämään asioita tuottajan sekä tilaajan näkökulmasta.
- Taiteilijan tulee olla uskottava. Hänen tulisi olla perillä esimerkiksi tarjouksista ja las-kutuksesta.
- Asioita ei saa jättää viime hetkeen, vaan ne tulee hoitaa sovittuun aikaan. On tärkeää ymmärtää, ettei taiteilija toimi yksin projektissa. On myös hyvä muistaa, etteivät asiat välttämättä etene yhtä nopeasti kuin yksin työskennellessä.



# VINKIT TILAAJALLE

Tilaaaja on valta-asemassa siinä, minne ja kenelle taidetta viedään.

Tilaaajaorganisaatiosta tulee valita sopiva henkilö vastaamaan toiminnasta. Henkilöllä olisi hyvä olla tarpeeksi valtaa ja yhteisön luottamusta. On erittäin tärkeää, että koko tilaajayhteisö vastaanottaa taiteen avoimin ovin. Ennakoasenteet ja odotukset taiteesta on hyvä pyrkiä keskustelemaan auki.

Koko tilaajayhteisö tulisi ottaa mukaan projektiin ja antaa kaikille mahdollisuus ja vapaus vaikuttaa ja osallistua. Ketään ei tietenkään voida pakottaa osallistumaan.

Tilaajayhteisön osallisuus tulee mahdollistaa niin, että he pääsevät toteuttamaan omaa luovuuttaan. Näin yhteisö pystyy ymmärtämään paremmin taiteen merkityksen kohde-ryhmälle.

## ENNEN PROJEKTIA

- Tilaajalla on hyvä olla tietoa siitä, mitä ollaan tilaamassa ja mihin ollaan lähtemässä mukaan. Tilattavaan taiteenlajiin olisi hyvä tutustua etukäteen.
- Tilaajalla tulisi olla myös jonkinlainen kuva siitä, mitä taiteella halutaan saavuttaa, mutta samalla hänen täytyy tiedostaa se, ettei taide tule välttämättä tuottamaan odotettua tulosta. Hänellä täytyy olla realismia ja ymmärrystä siitä, ettei taiteella pystytä ihmeisiin.
- Tilaajan olisi hyvä miettiä myös halutaanko toiminta säilyttää yhteisössä sen loppumisen jälkeen. Kuvataanko työpajat? Saako kohderyhmä toiminnasta jotain sellaista, mitä he voivat sisällyttää arkeensa? Taiteen vaikutukset kestävät yleensä pidempään, kun taide jää jollakin tavalla elämään yhteisöön.

## TAITEILIJAYHTEISÖSSÄ

- Ennen toiminnan alkua tulisi sopia taiteilijatapaamiset tilaajayhteisön ja kohderyhmän kesken. Näissä tapaamisissa taiteilija saa materiaalia työstettäväksi ja tilaaja saa ymmärryksen siitä, mihin hän on lähtemässä mukaan.
- On tärkeää antaa taiteilijalle tarvittavat tiedot siitä, kenelle taidetta ollaan viemässä. Esimerkiksi kohderyhmän taustatiedot ovat taiteilijalle olennaisia työskentelyn välineitä.
- Taiteilijan täytyy antaa olla taiteilija työskentelyssään. Häneen ei saa kohdistaa turhia odotuksia tai työtehtäviä, joita hän ei ole kykenevä suorittamaan tai jotka häiritsevät hänen taiteellista työskentelyään.
- Tilaajan tulee pystyä seisomaan taiteilijan ja tämän taiteellisen työskentelyn takana. Jos tilaaja ei siihen pysty, voivat hyvän yhteistyön edellytykset murentua.
- Yhteistyössä tulee muistaa, että erilaisesta roolistaan huolimatta taiteilija on yksi yhteisön työntekijä muiden joukossa. Taiteilijan panos on tärkeä, minkä vuoksi oikeudenmukainen palkkaus tulee varmistaa.

MUISTA TÄMÄ!



# VINKIT TUOTTAJALLE

## TUOTTAJAN ROOLI

- Ammattituottajan rooli osallistavan taiteen yhteydessä on syntynyt tarpeesta. Tuottaja helpottaa taiteilijan ja tilaajan toimintaa, jolloin he voivat keskittyä omiin töihinsä.
- Tuottaja toimii kahden alan välillä koordinoijana, välittäjänä ja tulkkina. Hänen tulee olla kykenevä luomaan verkostoja, johtamaan projektia, markkinoimaan, koordinoimaan viestintää sekä rekisteröimään yhteystietoja.
- Tuottaja varmistaa työskentelyllään, että toiminnalla on olemassa prosessi, jonka osapuolet pystyvät havaitsemaan kokonaisuutena.
- Taiteilijat eivät välttämättä osaa tai halua markkinoida taidettaan mahdollisille tilaajille, eivätkä tilaajat taas välttämättä osaa etsiä taiteilijoita oikeista paikoista. Tuottaja voi auttaa taiteilijaa ja tilaajaa löytämään toisensa.
- Koska tuottaja toimii kahden alan välissä, on hänen tärkeää muistaa edesauttaa toimintaa taiteilijan ja tilaajan välillä eikä vahingossa etäännyttää heitä toisistaan.
- Tuottaja on myös sparraaja, joka kertoo taiteilijalle mikä suunnitelmassa toimii, mitä kannattaa muuttaa ja mitä viedä eteenpäin. Tuen ja koulutuksen tarjoaminen niin taiteilijalle kuin tilaajalle tulee mahdollistaa tarpeen mukaan.
- Usein esimerkiksi hyvinvointikentälle vietävästä taiteesta saattaa tulla kovin vakavaa. Tällöin tuottajan tehtävänä on säilyttää innokas, piristävä ja positiivinen ilmapiiri.
- Luonteeltaan tuottajan tulee olla yhteistyökykyinen. Hyvien sosiaalisten taitojen lisäksi hänen tulee olla rohkea, luova ja hänellä täytyy olla nopea reagointikyky mahdollisissa ongelmatilanteissa (Kauppinen 2014).

## VALMISTAUTUMINEN

- Tuottajan täytyy aktiivisesti kuunnella, kysyä ja seurata yhteiskunnan vaikuttavia trendejä. Esimerkiksi taiteilijoiden arjesta saattaa nousta ongelmia, joihin tuottaja pystyy vaikuttamaan.
- Tuottajan tulee tiedostaa, että hän joutuu hallitsemaan laajoja kokonaisuuksia, mikä vuoksi hyvä taustatyö ennen projektin aloittamista helpottaa koko prosessia.
- Aikaa tulee varata tarpeeksi käytännön asioiden hoitoon, mutta myös ajankäytön suunnitteluun. Kaiken ajan saa varmasti kulumaan, esimerkiksi taustamateriaalien lukemiseen. Aikaa tulee varata myös toisten kuuntelemiseen ja kokonaisuuden hahmottamiseen.
- Ennen projektin aloitusta kannattaa järjestää taiteilijalle ja tilaajalle ”mahdollisuuksien tila”, jossa puretaan osallistujien ennakko-odotuksia ja mahdollistetaan avoin suhtautuminen taiteeseen ja sen vaikutuksiin. Tämän jälkeen voidaan miettiä taiteen tavoitteita ja sitä, mitä halutaan saavuttaa yhdessä ko. projektissa.

## HINNOITTELU

Usein taideteoksen tai toiminnan hinnoittelu jää tuottajan tehtäväksi. Erilaisina hinnoittelumenetelminä voidaan käyttää esimerkiksi:

- Työmäärää
- Tuntimäärää
- Etukäteen sovittua palkkiota



## TAIDE JA TAITEILIJAT

- Tuottajalla tulee olla kattava ymmärrys taiteesta ja sen sisällöistä, jotta hän osaa markkinoida ja välittää taiteilijaa oikeanlaisiin kohteisiin ja tilaajille.
- Tuottajan tulee osata tunnistaa taiteilijan henkilökohtainen osaaminen ja yksilöllinen tarve toteuttaa taidetta, mutta myös tilaajan tarve tietynlaisen taiteen hankkimiseen. Hyvä tuottaja osaa huomioida sekä taiteilijan että tilaajan tarpeet. Tuottajan tai välittäjäportaan tulee muistaa, että hän tuottaa aina kahteen suuntaan.
- Tunnistamista helpottaa käsitys siitä, kenestä taiteilijasta olisi hyötyä missäkin projektissa ja toisaalta minkälaisessa projektissa kukin taiteilija pystyy säilyttämään oman taiteilijaidentiteettinsä. Taiteilijan sopivuutta pystytään myös testaamaan käytännön tasolla, mutta tunnistaminen helpottaa ja nopeuttaa työskentelyä.
- Tunnistamisen opettelua helpottaa rajattujen kehysten sisällä toimiminen. Sen vuoksi olisi kannattavaa, että tuottaja keskittyisi vain tiettyyn taiteenlajiin kerrallaan tai vain tiettyjen taiteilijoiden välittämiseen. Näin hän pystyy varmistamaan, että hänellä on tarvittavan kattava tieto kyseisestä taiteenlajista tai taiteilijasta.
- Jos resurssit eivät riitä uuden ymmärryksen hankkimiseen ja oman osaamisen kehittämiseen, ei toiminnan laajentaminen ole järkevää, vaikka sillä voitaisiin työllistää enemmän taiteilijoita. Laajennusta tulisi tehdä vähän kerrallaan ja kunnolliset rajaukset tulisi tehdä jo alussa, jotta projekteja pystytään hallitsemaan.
- Tuottaja tarvitsee sensitiivisyyttä, empatiataitoja ja psykologista silmää osatakseen arvioida, milloin kohderyhmän ja taiteilijan tapaaminen ennen projektin alkua ei ole tarpeen.
- Tuottajan tehtävä on varmistaa, ettei taiteilijaan kohdistu liikaa vastuuta ja odotuksia. Tuottaja varmistaa, että taiteilija saa työskennellä taiteilijana ja ettei syytöksiä kohdisteta taiteilijaan, vaikka projekti ei tuottaisi odotettua tulosta.



## TILAAJA

- Tilaajien kenttä on erittäin laaja. Tuottajan tulee selvittää, ketkä ovat kiinnostuneita soveltavasta taiteesta ja tutustua oikeanlaisiin ihmisiin. Aktiiviset toimijat ovat yleensä myös innostuneita taiteen mahdollisuuksista esimerkiksi kunnallisella puolella.
- Tuottaja voi toimia julkisen keskustelun aloittajana, jotta mahdolliset tilaajat saataisiin tietoisiksi taiteen mahdollisuuksista.
- Tuottajan tulee osata paketoida tarjous sellaiseen muotoon, että se on tilaajalle houkutteleva. On tärkeää, että tarjous ja siinä käytettävä kieli sopivat tilaajan tarpeisiin ja käytäntöihin.
- Tuottajan tulee määritellä myös toiminnan yhteinen fokus selkeästi. Esimerkiksi "tuotamme ammattitaiteilijoiden avulla virkistystoimintaa nuorille". Fokus voidaan joutua määrittelemään eri projektien kohdalla uudelleen.

---

---

---

---

---

---

---

---

---

---

---

---

---

---

---

---

MUISTA TÄMÄ!

# YHTEISET VINKIT ONNISTUMISEEN

## ***KAIKKEIN TÄRKEINTÄ ON YMMÄRRYS SIITÄ, MITÄ OLLAAN TEKEMÄSSÄ JA TAHTO TYÖSKENNELLÄ YHDESSÄ!***

Olenlaisin asia on se, että tilaajalla on kiinnostusta ja halua tilata taidetta ja hän ymmärtää taiteen merkityksen, mahdollisuudet ja rajat. Taiteilijalla on aidosti kiinnostusta lähteä tekemään osallistavaa taidetta ja hän näkee siinä mahdollisuuden kehittää omia taiteellisia sisältöjään ja/tai työskentelymenetelmiään. Myös tuottajan tulee olla kiinnostunut yhteistyöstä. Aito motivaatio paistaa onnistuneen toiminnan takaa.

- Soveltavan taiteen projekteissa joudutaan usein joustamaan omista näkökulmista. Tämän vuoksi osapuolten tulisi lähteä toimintaan avoimin mielin ja heidän pitäisi ymmärtää joustavuuden merkittävyys ja kannattavuus. Kukaan ei ole yksin tekemässä päätöksiä ja kohderyhmää tulee kuunnella.
- Jotta välttyttäisiin ongelmatilanteilta, tulee taidetoiminnasta tiedottaa tilaajayhteisölle, kohderyhmälle ja sidosryhmille hyvissä ajoin ennen taiteilijan tuloa.
- Yhteiset tapaamiset heti projektin alussa ja kuluessa sekä kunnollinen lopetus ja palautteenanto mahdollistavat sen, että jokainen osapuoli tulee kuulluksi. On suositeltavaa, että tapaamiset pidettäisiin vaihtuvissa ympäristöissä tasapuolisesti tilaajan ja taiteilijan maaperällä, jolloin molemmille syntyy parempi käsitys toisen kentästä.
- Ensimmäiseksi kannattaa pyrkiä purkamaan omia ja muiden ennako-odotuksia taiteen käytöstä. Näin luodaan avoin mahdollisuuksien ilmapiiri ja vasta sitten voidaan yhdessä miettiä mitä taiteella oikeasti halutaan saavuttaa.
- Toiminnan tarkoitus tulisi määritellä yhdessä. Onko toiminta ennaltaehkäisevää, hoitavaa, innovaatioita herättävää? Pyritäänkö tuottamaan korkeatasoista taidetta vai virkistävää taidetoimintaa?
- Sopikaa yhteiset selkeät tavoitteet sekä käykää läpi yhteinen näkemys siitä, miksi taiteilija on mukana projektissa.
- Pitäkää tavoite mielessänne koko ajan. Älkää kadottako tavoitetta toiminnan alle. Pitäkää välipalavereita, joissa mietitään, ollaanko menossa tavoitetta kohden? Pitääkö toimintamallia muuttaa, jotta päästäisiin lähemmäs tavoitetta, vai pitäisikö kenties tavoitetta muuttaa?

- Älkää antako liian suuria lupauksia projektille, toisillenne tai kohderyhmälle.
- Kun projektille on olemassa hyvä runko ja tiedetään mitä halutaan lähteä tekemään, pystytään valitsemaan oikeat tekijät, jotka tukevat projektin sisältöä.
- Sopikaa selkeät roolit ja vastuualueet heti alussa.
- Sopikaa toimivat viestintäkanavat ja pitäkää viestintä avoimena, aktiivisena ja selkeänä myös sidosryhmille. Pitäkää projekti läpinäkyvänä, jotta sidosryhmien on helppo seurata toimintaa.
- Luokaa selkeä aikataulu ja deadlinet.
- Tulosten mittaaminen saattaa osoittautua hankalaksi ja sen vuoksi kannattaa sopia, miten tuloksellisuutta tullaan seuraamaan vai jätetäänkö se kokonaan seuraamatta.
- Oman alan yleinen ja kyseisessä toiminnassa käytetty termistö tulee aukaista toisille osapuolille tarpeeksi selkeästi, jotta kaikki ymmärtävät mistä ollaan puhumassa. Jos omalla kentällä on sanastoa, joka ei välttämättä ole itsestään selvää muille osapuolille, voidaan nämä sanat selityksineen kirjoittaa muistiin kaikkien nähtäville.
- Uskaltakaa ottaa riskejä. Koskaan ei voida olla varmoja lopputuloksesta. Osapuolten tulee olla valmistuneita yllätyksiin ja ottamaan kaikki tulokset vastaan sellaisina kuin ne tulevat.
- Palautteen kerääminen ja sen antaminen luo avointa ilmapiiriä.
- Kunnollinen lopetus ja raportointi parantavat yhteishenkeä.
- Säilyttäkää syntyneet verkostot myös toiminnan päätyttyä.



# MUUTTAVA KÄSITTEISTÖ

Soveltavan taiteen kentällä on paljon muuttuvaa ja kehittyvää termistöä, johon suhdatautaan eri mielipitein. Käsitteet ovat kuitenkin syntyneet halusta ymmärtää ilmiötä, eivätkä hyvin määriteltyinä aiheuta ongelmaa. Ongelma syntyy, jos ihmisillä on liian vahvat ennakkokäsitykset tai keskusteluun ei ole tarpeeksi aikaa.

Taiteilija ja tilaaja keskustelevat usein eri käsitteillä. Toisinaan tilaaja ja taiteilija voivat käyttää yhteisiä termejä, mutta näiden merkitykset eivät kohta. Yleisesti taiteilijan lähestymistapa on taiteellinen, kun taas tilaajan lähtökohtana ovat usein taiteen vaikutukset ja päämäärät. Kovin taidekeskeinen puhe saattaa häiritä tilaajaa, kun taas tavoitekeskeinen puhe saattaa nostaa taiteilijan puolustusasemiin. Tuottaja pystyy keskustelemaan molemmista lähestymissuunnista, jonka vuoksi häntä tarvitaan tulkkamaan keskustelua ja löytämään yhteinen kieli sekä termistö.

Tilajaapuolella, esimerkiksi sosiaali- ja terveysalalla, ei välttämättä käytetä tai olla kiinnostuneita käyttämään taidekeskeistä termistöä. Kentällä saatetaan käyttää tavoitteellisempia termejä kuten ”ikäihmisten oikeudet” tai ”läsnäolo hoivatyössä”. Tilaaja ei välttämättä välitä taideliitteisistä termeistä ja niiden merkityksistä, vaan haluaa konkreettisen ja tavoitteellisen termin sille, mitä ollaan tekemässä ja mihin ollaan pyrkimässä. Tämä kannattaa pitää mielessä, kun lähdetään markkinoimaan taidepalvelua tilaajalle. Täytyy luoda paketti, joka kiinnostaa ja puhuttelee tilaajaa hänen omalla kielellään, unohtamatta kuitenkaan taiteen merkitystä ja taiteilijan asemaa.

Jotta ymmärtäisimme toisiamme, on tärkeää varata yhteistä aikaa ja lähteä liikkeelle aakkosista: käytetyt termit ja sanat on hyvä aukaista heti toiminnan alussa. Esimerkiksi jo sana ”taide” saattaa merkitä eri ihmisille aivan eri asioita. Entäs sitten ”osallistava taide”? Tämän vuoksi olisi oleellista sopia, käytetäänkö projektissa taiteesta esimerkiksi nimitystä ”osallistava taide” vai ”taidelähtöiset menetelmät” ja avata samalla tämän käsitteen merkitys. Mitä tarkoitamme, kun puhumme taiteen osallistavuudesta juuri **tässä** projektissa?

Ohessa lyhyt lista yleisistä tai nousevista käsitteistä. Näiden termien selitykset ovat vain esimerkkejä ja hahmotelmia, mutta ne antavat tarrtumapintaa siihen, mitä termejä voidaan käyttää missäkin kontekstissa.

## ESIMERKKEJÄ YLEISISTÄ KÄSITTEISTÄ:

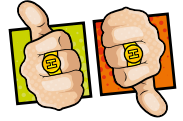
Yleensä etuliitteelliset taidesanat, kuten hyvinvointitaide, osallistava taide, yhteisötaide jne. viittaavat taiteen tavoitteellisuuteen ja päämäärään.

**Hoivataide/Hoitotaide:** Suhteellisen uusi etuliitteellinen sana. "Hoiva" viittaa lempeään lähestymistapaan. Tällaisen taiteen tehtävänä ei useinkaan ole järjestyttää katsojaa, vaan tavoitteena on ennemminkin turvallisuuden tunteen tukeminen. Hoivataide saatetaan käsittää myös pelkästään hoitolaitoksissa tapahtuvana taiteena. Siihen saatetaan suhtautua negatiivisesti sen avoimen instrumentaalisuuden vuoksi. Hoivataide voi aiheuttaa myös risitiriitoja taidekentällä ja kohderyhmän tasavertaisessa tarkastelussa: missä vaiheessa ihminen tarvitsee juuri hoivataidetta pelkän taiteen sijasta?

**Hyvinvointitaide:** sosiaali- ja terveysalan termi, joka on ollut esillä mediassa ja rahoituksissa. Hyvinvointitaide voidaan ymmärtää taiteena, jota viedään hyvinvointilaitoksiin. Etusana "hyvinvointi" voidaan käsittää määrittävän taiteen tavoitetta tuottaa tai edistää hyvinvointia. Vaikka hyvinvointitaiteen uskotaan avaavan rahoitusmahdollisuuksia, termiin suhtaudutaan myös varautuvasti. Onko hyvinvointitaide liian rajattua tai sulkeeko se pois taiteen muita merkityksiä?

Hyvinvointitaide saattaa välittää kuvaa taiteen itseisarvon häviämisestä. Taiteen itseisarvoisuus sisältää käsityksen taiteen yllättävyydestä, ennalta-arvaamattomuudesta ja kriittisyydestä. Hyvinvointitaide, jonka avulla pyritään taiteen avulla saavuttamaan ennalta määrättyä tulosta saattaa tällöin aiheuttaa taiteen itseisarvon ongelman. Toinen ongelma on hyvinvoinnin käsitteessä. Mitä tarkoitamme hyvinvoinnilla? Millaiset aiheet ovat sallittuja hyvinvointitaiteelle? Taide voi tuottaa hyvinvointia myös, kun sen avulla uskalletaan voida pahoin. Myös rankkojen aiheiden käsittely taiteen avulla voi puhdistaa ilmaa ja tuottaa näin lopulta hyvinvointia.

**Julkinen taide:** Sana "julkinen" kuvaa taiteen saavutettavuutta. Julkisuus voi merkitä sitä, että taide on sijoitettu niin, että kuka tahansa pääsee joko kokijaksi tai/ ja tekijäksi.



PEUKUTA TERMI  
YLÖS TAI ALAS



**Kohtaamistaide:** Kohtaamistaiteessatilaajataiteilijaeiyritätietää tai kontrolloida liikaa taiteen tulosta. Toiminta on tavoitteellista, mutta tavoite jätetään kuitenkin lopulta itse osallistujien käsiin. (Ahos & Pusa 2014.)



**Kulttuurioikeudet:** Kulttuurioikeudet mahdollistavat itseilmaisun kulttuurin ja taiteen avulla ja korostavat jokaisen oikeutta nauttia kulttuurista ja taiteesta.



**Osallistava taide:** Sana ”osallistava” voidaan ymmärtää matalana kynnyksenä. Osallistava taide on yleinen termi, jota on käytetty esimerkiksi teatterissa jo kymmeniä vuosia. Se voidaan nähdä taidemuotona, jossa taideteos syntyy aina erilaiseksi riippuen osallistujien panoksesta itse taiteentekotilanteessa. Käytettäessä tulisi selvittää osallisuus, jotta merkitys ei jää irralliseksi. Mitä *osallistavalla* tarkoitetaan? Miten osallistaa kutakin kohderyhmää?



**Taide sosiaalisessa ympäristössä:** Taidetta, jota tehdään sosiaaliseen ympäristöön sen asettamilla ehdoilla. Taiteen sosiaalinen vaikuttavuus ja yhteisöllisyys nousevat esiin. Saattaa myös viitata taiteilijan tapaan tai paikkaan luoda taidetta.



**Taidelähtöiset menetelmät:** Voidaan viitata taidetyöskentelyyn tai taiteellisiin menetelmiin, joiden avulla pyritään aiheuttamaan muutosta kokijoiden ajattelussa tai toiminnassa. Voivat tarkoittaa myös toimintatapoja, joiden avulla pyritään lähestymään käsiteltävää asiaa tai ryhmää taiteen keinoin. Taidelähtöiset menetelmät voidaan ajatella osaksi soveltavaa taidetta, mutta ne eivät siltikään kuvaa koko kentän toimintaa. Taidelähtöisillä menetelmillä saattaa olla negatiivinen kaiku, jos taidelähtöisen ymmärtää niin, että itse taide on lähtenyt ja jäljelle on jäänyt vain taiteelliset menetelmät.



**Taiteen soveltava käyttö:** Termillä viitataan taiteeseen, jota sovelletaan tavoitteellisesti erilaisiin ympäristöihin ihmisryhmille, joille taide ja taiteen saavutettavuus ei ole itsestäänselvyys. Taiteen soveltava käyttö on laaja alue ja siihen sisältyy monenlaisia lähestymistapoja, kuten osallistava tai yhteisöllinen taide. Kuitenkaan kaikki taide, jota luodaan taidekentän ulkopuolella uusille kohderyhmille ei välttämättä ole taiteen soveltavaa käyttöä. Termi saattaa myös aiheuttaa närkästystä, sillä se saatetaan käsittää taidetta määrittelevänä ja alistavana taiteen astuessa palvelukseen ja samalla soveltamisen kohteeksi.



**Taiteistuminen:** Kaksisuuntainen prosessi, jonka aikana taide asetuu tyypillisten taideinstituutioiden ulkopuolelle ja samalla esimerkiksi hoitotyön työntekijät ammentavat taiteen elementtejä asiakastyöhönsä (TAIKA 2011, 10).

**Voimauttava taidetoiminta:** "Voimauttava" lupaa sanana paljon. Se voidaan ymmärtää jaksamista parantavana tai energiaa antavana sanana, joka tuo ihmisille voimaa ja tahtoa. Saattaa antaa jopa mystisen vaikutelman kuvatessaan taidetta voimana, jolla pystytään hetkessä parantamaan ihmisiä, olosuhteita tai asioita. Voimauttava taidetoiminta voi tämän vuoksi olla liioitteleva termi, mutta toisaalta taide on aina kokijakohtaista ja on kokijan päätettävissä, onko taide ollut hänestä voimaannuttavaa, mitä se sitten hänelle tarkoittaaakaan.

**Yhteisötaide:** Saatetaan käsittää selkeämmin osaksi taiteen kenttää kuin esimerkiksi soveltava taide. Voidaan nähdä tavoitteellisena taiteena, joka luodaan joko yhteisön kanssa tai jollekin tietylle yhteisölle. Yhteisötaide syntyy vahvasti yhdessä yhteisön kanssa, jolloin se integroidaan osaksi yhteisön elämää ja toimintaa. Yhteisötaiteilija on henkilö, joka vie prosessia eteenpäin. Hänellä voi olla pienempi tai isompi rooli lopputuloksessa.

## ***MUITA MAHDOLLISIA KÄSITTEITÄ - KEKSI ITSE PAREMPI!***

**Moninainen taide:** Voi toimia synonyymina esim. taiteen soveltavalle käytölle. Taide ulottuu moniin eri tarpeisiin ja kentille.

**Taide käytössä mukana:** Termiä käytetään esittävien taiteen alojen käyttämisestä prosenttiperiaatteen mukaisesti vrt. kiinteä, rakennus- tai peruskorjausvaiheessa toteutettava prosenttitaide. Vakiintunut taidetoiminta esim. sairaaloissa. Ei kertaluontoista toimintaa.

**Taideperustaiset menetelmät:** Taide on perustassa mukana. Se ei häviä minnekään, vaikka sitä sovellettaisiin kuinka pitkälle.

**Taiteen hyötykäyttö:** Voi toimia synonyymina esimerkiksi taiteen soveltavalle käytölle.

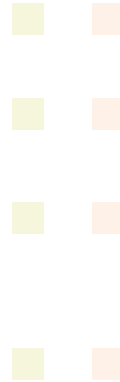
**Taiteen sovellukset:** Vaihtoehtoinen termi taiteen soveltavalle käytölle, jossa itse taide-sana jää koskemattomaksi.

**Terveyttä taiteesta:** Taiteen terveysvaikutuksista puhutaan niissä tapauksissa, joissa osoitetaan lääketieteellisiä tutkimustuloksia taiteen parantavista tai kuntouttavista vaikutuksista.

**Sosiaalinen taide:** Vaihtoehtoinen termi soveltavalle tai osallistavalle taiteelle, jonka mukana on vahva sosiaalinen merkitys.

**Rajat ylittävä taide:** Englannin kielestä Cross sectoral arts tai Art crossing borders. Taide itse ylittää rajoja. Taidetta ei viedä tai sovelleta vaan se liikkuu itse.

**Yhteisöllistävä taide:** Voidaan käyttää synonyymina yhteisötaiteelle tai yhteisölliselle taidetoiminnalle. Tässä tavoitteellisuus tulee kuitenkin paremmin esiin. Tavoitteena on yhdistää ihmisiä taiteen avulla ja luoda yhteisöllistävä taidetta tai taidetyöskentelyä.




A large light blue rectangular area containing ten horizontal dotted lines, intended for handwritten notes.

↑  
KEKSI OMA KÄSITE!





A large light blue rectangular area containing 20 horizontal dashed lines, intended for writing.

  
MUISTA TÄMÄ!

## LÄHTEET

**Ahos, Riitta & Pusa, Tiina 2014.** Laurea julkaisut 2014. Kohtaamistaide käsikirja ohjaajalle. Viitattu 26.8.2015.

<https://www.laurea.fi/dokumentit/Documents/22.%20Pusa%20toim%20Kohtaamistaide%20K%C3%A4sikirja%20ohjaajille.pdf>.

**Kauppinen, Miia 2014.** "Tuottaja uskoo, kun muut epäröivät" :Kulttuurituottajan työ taiteen soveltavan käytön kentällä. Humanistinen ammattikorkeakoulu.

Kulttuurituotannon koulutusohjelma. Opinnäytetyö. Viitattu 26.8.2015.  
[http://www.theseus.fi/bitstream/handle/10024/73940/Kauppinen\\_Miia.pdf?sequence=1](http://www.theseus.fi/bitstream/handle/10024/73940/Kauppinen_Miia.pdf?sequence=1).

**Nieminen, Kirsti 2011.** Kohtaamiskeskusteluista taidelähtöiseen työskentelyyn. TAIKA –Hanke 2011. Taide käy työssä, taidelähtöisiä menetelmiä työyhteisössä.

Lahden ammattikorkeakoulun julkaisusarjat. Viitattu 30.5.2015.  
<http://www.taikahanke.fi/binary/file/-/id/1/fid/554>

## HAASTATTELUT

**Campomanes, Riikka 2015.** Läntinen tanssin aluekeskuksen tuottaja, 18.5.2015. Turku. Miia Heikkilä.

**Ikonen, Eili 2015.** Kuvataiteilija ja Tukeva Porras –hankkeen hankevastaava, 11.5.2015. Turku. Miia Heikkilä.

**Lehtonen, Jussi 2015.** Kansallisteatterin kiertuenäyttämön taiteellinen suunnittelija, 5.8.2015. Turku. Miia Heikkilä.

**Majabacka, Benny 2015.** Tuottaja & Humanistisen ammattikorkeakoulun lehtori, 21.4.2015. Turku. Miia Heikkilä.

**Petäjajarvi, Krista 2015.** Teatteri-ilmaisun ohjaaja & performanssitaiteilija, 12.5.2015. Turku. Miia Heikkilä.

**Räsänen, Jenni 2015.** Helsingin kaupungin kulttuurisuunnittelija, 25.5.2015. Turku. Miia Heikkilä.

**Sihvola, Sanni 2015.** Projektikoordinaattori, 15.5.2015. Turku. Miia Heikkilä.

hvvt.fi

Hyvinvoinnin välitystoimisto on ESR-rahoitteinen hanke, josta vastaa Humanistinen ammattikorkeakoulu ja partnereita ovat Turun amk, Saimaan amk ja Jyväskylän yliopisto. Mukana myös Taiteen edistämiskeskus, ELY-keskus, sekä Turun ja Jyväskylän kaupungit.



Euroopan unioni  
Euroopan sosiaalirahasto

Vipuvoimaa  
EU:lta  
2014–2020



HUMANISTINEN  
AMMATTIKORKEAKOULU



Saimaan  
ammattikorkeakoulu



Elinkeino-, liikenne- ja  
ympäristökeskus



Taiteen edistämiskeskus  
Centre for Kunstfrämjande  
Arts Promotion Centre Finland



TURUN AMMATTIKORKEAKOULU  
TURKU UNIVERSITY OF APPLIED SCIENCES



JYVÄSKYLÄN YLIOPISTO



TURKU  
FINLAND

JYVÄSKYLÄ

