

Tinka Riesen

**EKOLOGINEN TILASUUNNITELMA
SOI SOI
-KASVISRAVINTOLALLE**

Opinnäytetyö
Sisustusarkkitehtuuri ja kalustesuunnittelu

2017



**Kaakkois-Suomen
ammattikorkeakoulu**

Tekijä/Tekijät	Tutkinto	Aika
Tinka Riesen	Muotoilu (AMK)	Huhtikuu 2017
Opinnäytetyön nimi		
Ekologinen tilasuunnitelma Soi Soi -kasvisravintolalle		65 sivua 26 liitesivua
Toimeksiantaja		
Soyasoy Oy		
Ohjaaja		
Muotoilija Saara Renvall		
Tiivistelmä		
<p>Tämän opinnäytetyön aiheena on tilasuunnitelma kasvisravintola Soi Soi:lle. Soi Soi tarjoaa maukasta ja nopeaa kasvisruokaa Helsingin Kalliossa. Suunnittelualue rajautuu ravintolan asiakastiloihin ja keittiöön. Toimeksiantaja haluaa sisustuksellaan korostaa ympäristön tärkeyttä.</p> <p>Tässä työssä tutkitaan ekologisen tilasuunnitelman sisältöä ja vaihtoehtoja. Opinnäytetyössä keskitytään erityisesti eri materiaalien ekologisuuteen. Lähdekirjallisuuden lisäksi käytetään havainnointia, analysointia ja kyselyä, jotta saadaan mahdollisimman laajasti tietoa aiheesta. Työtä pohjustetaan kyselyllä ja referenssikohteiden analysoinnilla.</p> <p>Suunnitelman tavoitteena on luoda ekologinen ja viihtyisä kasvisravintola, joka vastaa sekä asiakkaan että toimeksiantajan toiveita. Ravintolan ilmeestä tulee yhtenäinen ja arvojaan tukeva.</p> <p>Tutkimustulosten pohjalta syntyy sisustussuunnitelma, joka vastaa toimeksiantajan arvoja ja on mahdollisimman ekologinen. Valmiissa suunnitelmassa otetaan huomioon tilan toimivuus, ekologisuus ja viihtyisyys. Työn taustoitusta ja suunnitelman ratkaisuja voidaan myös hyödyntää alan vastaavissa projekteissa.</p>		
Asiasanat		
sisustussuunnittelu, ravintolasuunnittelu, ekologisuus, kestävä suunnittelu, ympäristöystävällisyys, materiaalit		

Author (authors)	Degree	Time
Tinka Riesen	Bachelor of Culture and Arts	April 2017
Thesis Title		
Ecological Interior Design for Vegetarian Restaurant Soi Soi		65 pages 26 pages of appendices
Commissioned by		
Soyasoy Oy		
Supervisor		
Saara Renvall, Designer		
Abstract		
<p>The objective of this Bachelor's thesis was to design the interior for the vegetarian restaurant Soi Soi, operating in Kallio, Helsinki. The area to be designed consisted of the customer spaces and the kitchen. The client wanted to highlight the importance of the environment with the interior.</p> <p>The thesis aimed to create an ecological and cosy vegetarian restaurant which represents both its customers' and the commissioner's wishes. The look of the restaurant should be unified and support its values.</p> <p>This thesis studies the content and options of ecological interior design. Its primary focus is on how environmentally friendly different materials are. In this thesis both the quantitative and the qualitative research methods were used besides literature to obtain information about the topic. Background information was also collected with questionnaires and analysing reference targets.</p> <p>As a result of this study the restaurant received a look that reflects its values in the best possible way from the ecological perspective. In the final design the functionality, eco-friendliness and comfort of the space are taken into account. The background information and results of the plan can be used for similar projects in the future.</p>		
Keywords		
interior design, restaurant design, ecological, sustainable design, environmentally friendly, materials		

SISÄLLYS

1	JOHDANTO	8
2	SUUNNITTELUKOHDE	8
2.1	Kohde	9
2.2	Kohteen nykytilanne	10
2.3	Sisustussuunnittelun tavoitteet	13
3	TUTKIMUKSEN LÄHTÖKOHDAT	13
3.1	Käsitekartta	13
3.2	Viitekehys	14
3.3	Tutkimuskysymykset	15
3.4	Tutkimusmenetelmät	16
4	SUUNNITTELUN LÄHTÖKOHDAT	17
4.1	Ravintolasuunnittelu	17
4.2	Viherseinä	18
4.3	Kallio kohteen ympäristönä	19
4.4	Ruokakulttuuri	20
4.4.1	Street Food	20
4.4.2	Ruokavalion vaikutus ympäristöön	21
4.5	Referenssikohteet	22
4.5.1	Just Vege	22
4.5.2	Cargo	24
4.5.3	6K Foodmarket	25
4.5.4	BAOBAO	26
4.6	Kyselylomake	27
4.6.1	Kyselylomake asiakkaille	27
4.6.2	Yhteenveto asiakkaiden kyselylomakkeesta	28
4.6.3	Kyselylomake henkilökunnalle	30
4.6.4	Yhteenveto henkilökunnan kyselylomakkeesta	30

5	KESTÄVÄ SISUSTUSSUUNNITELMA.....	31
5.1	Kestävien valintojen tekeminen	32
5.2	Tilankäyttö	33
5.3	Valaistus.....	33
5.4	Ekologiset materiaalit	35
5.5	Kalusteet	42
5.6	Jätteet	42
6	SUUNNITTELUPROSESSI	43
6.1	Kuvakollaasit	43
6.2	Värit.....	46
6.3	Viherseinä	46
6.4	Luonnoksia ja ideointia	48
7	LOPULLINEN TILASUUNNITELMA	50
7.1	Tilanjako.....	51
7.2	Kalustesuunnitelma	53
7.3	Pintamateriaalit.....	56
7.4	Valaistussuunnitelma.....	58
8	YHTEENVETO JA POHDINTA.....	58
	LÄHTEET	60
	KUVALUETTELO	63

LIITTEET

Liite 1. Kyselylomake

Liite 2. Asiakaskyselyn yhteenveto

Liite 3. Ekologiseen suunnitteluun liittyviä merkkejä ja standardeja

Liite 4. Kuvakollaasit

Liite 5. Pohjapiirustus

Liite 6. Havainnekuvat

Liite 7. Kalustepohjapiirustus

Liite 8. Irtokalusteluettelo

Liite 9. Materiaaliluettelo

Liite 10. Tiski

Liite 11. Leikkaus A-A

Liite 12. Leikkaus B-B

Liite 13. Alakattopiirustus

Liite 14. Valaisinluettelo

KÄSITTEET

Ekologinen <i>Ecological</i>	Ekologisuudella tarkoitetaan vastuuta ympäristöstä, muista ihmisistä ja tulevaisuudesta. Usein Ekologisuudella viitataan ympäristöystävällisyyteen. (Henriksson & Stranius 2011, 5).
Elinkaari <i>Life cycle</i>	Elinkaari tarkoittaa tuotteen käyttöaikaa. Tuotteen elinkaareen kuuluu raaka-aineiden tuottaminen, materiaalin valmistaminen, jalostaminen, käyttö, syntyneet jätteet ja loppukäsittely. (Kuivanen 1999, 9.)
Hiilijalanjälki <i>Carbon footprint</i>	Hiilijalanjälki mittaa jonkin tuotteen aiheuttamaa ilmastokuormaa, eli kuinka paljon kasvihuonekaasuja tuotteen elinkaaren aikana syntyy (Henriksson & Stranius 2011, 17—27).
Kestävä kehitys <i>Sustainable development</i>	Kestävä kehitys on ajatus, jonka mukaan ihmiskunnan olisi käytettävä luonnonvaroja ja energiaa sääste- liäästi niin, että jälkipolvemme-kin voivat elää maapal- lolla samoilla mahdollisuuksilla (Kuivanen 1999, 123).

1 JOHDANTO

Nykyään tuskin kukaan voi elää tiedostamatta lukuisia ympäristöuhkia. Ilmasto lämpenee ja luonnonvaroja kulutetaan enemmän kuin maapallo ehtii tuottaa. Kaikki tietävät seuraukset, mutta kuinka moni osaa tehdä valintansa ympäristön kannalta? Sisustuksella on suuri merkitys tilan ekologiseen kestävyYTEEN. Voiko sisustusarkkitehti vaikuttaa työnsä kautta ilmastonmuutoksen hillintään ja edistää kestäväää elämäntapaa?

Tässä opinnäytetyössä tehdään uusi tilasuunnitelma Helsingin Kalliossa sijaitsevaan Soi Soi -kasvisravintolaan. Suunnitelmassa tiloista tehdään selkeämmät ja toimivammat, joissa sekä asiakkaat että henkilökunta viihtyvät. Tilalle luodaan yhtenäinen ilme, jossa korostuvat Soi Soi:n arvot, kuten ekologisuus. Työssä analysoidaan teksti- ja kuvamateriaaleja, havainnoidaan ja kerätään palautetta asiakkailta ja henkilökunnalta kyselylomakkeiden avulla.

Ekologisen suunnittelun tavoitteena on tehdä ympäristön ja ihmisen hyvinvoinnin kannalta kestäviä valintoja sisustussuunnittelun muut lähtökohdat huomioon. Työssä perehdytetään siihen, millainen on ekologinen ravintola ja mitä valintoja pitää tilan suunnittelussa ottaa huomioon. Ekologisuutta tarkastellaan sisustussuunnittelun eri osa-alueilla: tilankäyttö, valaistus, materiaalit ja kalusteet. Lisäksi käydään läpi ruokavalion ja ravintolakulttuurin vaikutusta nykypäivän ravintolan ekologisuuteen. Tavoitteenani on löytää kestäviä ja ympäristöystävällisiä ratkaisuja, joita voidaan hyödyntää monissa alan projekteissa. Opinnäytetyön aihe, ekologinen tilasuunnitelma, on ajankohtainen teema. Aiheen valintaa ohjasi arvomaailmani.

2 SUUNNITTELUKOHDE

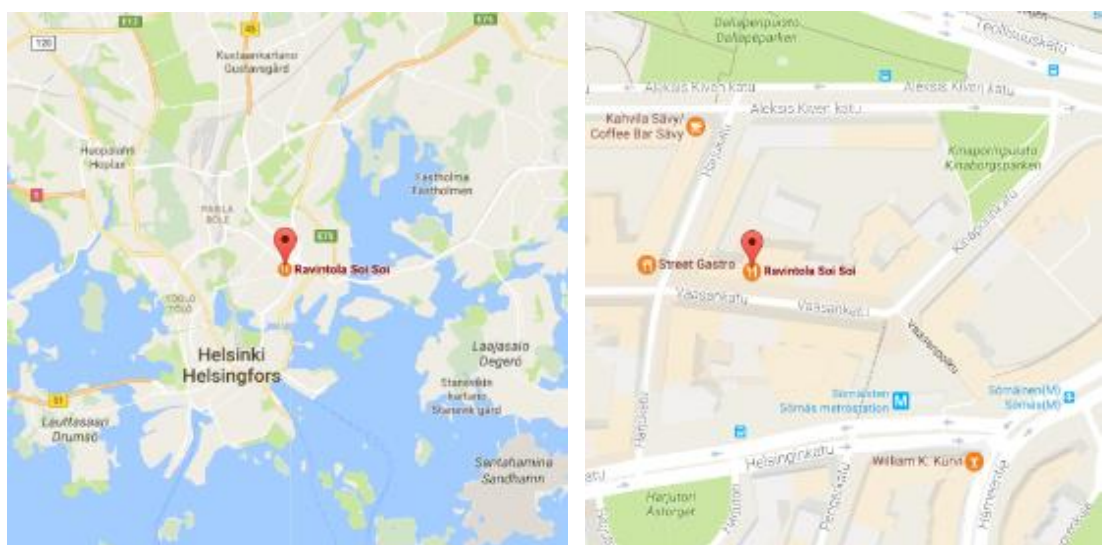
Opinnäytetyön kirjoittamisen tullessa ajankohtaiseksi, tiesin, että haluisin tutkia jotain, joka minua todella kiinnostaa; ekologisuus. Vaikka ekologisuus on minulle tärkeää, en koe itseäni erityisen ekologiseksi ihmiseksi. Käytän kaupassa käydessäni omaa kangaskassia kaupasta ostettavan muovipussin sijaan ja lajittelen ahkerasti jätteet, mutta siinä ovat aika lailla kaikki tietoiset

ekologiset tekoni. Halusin opinnäytetyön kautta selvittää, miten ekologisia valintoja tehdään, ja kuinka voin tulevan ammattini kautta vaikuttaa ympäristöön.

Lokakuussa 2016 aloin etsiä remontin tarpeessa olevaa kohdetta, jonka arvoihin kuuluisi ekologisuus. Potentiaalisia, ekologisuutta arvostavia kohteita etsin internetistä, sosiaalisesta mediasta, kyselemällä tutuilta ja kävelemällä Helsingin katuja pitkin. Huomasin, että suurin osa ekologisista yrityksistä on perustettu vasta viime vuosien aikana, joten tarvetta kasvojen kohotukselle ei ollut. Monen mutkan kautta päädyin lopulta Helsingin Kalliossa sijaitsevan kasvisravintola Soi Soi:n nettisivuille. Soitin saman tien ravintolan omistajalle Sonja Nummiselle ja selvisi, että he kaipasivatkin muutoksia ravintolaan ja olivat innoissaan yhteistyöstä. Sovimme tapaamisen heti seuraavalle viikolle, joulukuun alkuun.

2.1 Kohde

Soi Soi on Helsingin Kallioon (kuva 1) vuonna 2013 perustettu kasvisravintola, jonka tavoitteena on tarjota maukasta kasvisruokaa kiireisille kaupunkilaisille. Ravintola on avoinna maanantaista lauantaihin kello 11—23 ja sunnuntaisin 13—21. (Soi Soi 2017.) Soi Soi:ssa on 20 asiakaspaikkaa ja katuruoka-tyylinen avoin keittiö. Työntekijöitä on vuodenajasta riippuen noin 10—20. Kesällä Soi Soi:n ruokarekka kiertää festivaaleja ja tapahtumia. Opinnäytetyössäni Soi Soi:n edustajana toimii ravintolan omistaja, Sonja Numminen.



Kuva 1. Ravintola Soi Soi sijaitsee Helsingin Kalliossa. (Google Maps 2017)



Kuva 2. Soi Soi:ssa on tarjolla vegetaarisia ja vegaanisia aterioita. (Soi Soi 2017)

Soi Soi:ssa tarjotaan hampurilaisia, pitaa, salaattia ja pientä naposteltavaa (kuva 2). Kaikki annokset ovat vegetaarisia ja suurin osa jopa kokonaan vegaanisia. Asiakaskuntaan kuuluvat kuitenkin yhtä hyvin sekä kasvis- että lihansyöjät. Soi Soi pyrkii olemaan kaikille avoin ravintola, jossa viihtyvät niin eriruokaiset kuin eri-ikäisetkin ihmiset. Soi Soi:n asiakaskunta onkin varsin kirjavaa. Ravintolassa näkyy opiskelijoita ja lounaalla käyviä pukumiehiä sekä kaikkia siltä väliltä.

2.2 Kohteen nykytilanne

Kävin ensimmäistä kertaa Soi Soi:ssa joulukuussa 2016. Sörnäisten metroasemalta Vaasankadulle ei kulunut kävellen kahtakaan minuuttia. Kelta-vihreät ikkunateippaukset kiinnittivät huomioni jo kaukaa ja löysin kohteeseen helposti. Pieni ovi on kalliolaiseen tyyliin teipattu täyteen Helsingin keikka- ja tapahtuma julisteita (kuva 3).



Kuva 3. Soi Soi:n sisäänkäynti (Riesen 2016)

Sisään astuessani huomioni kiinnittyi ensimmäiseksi kuluneeseen lattiapäällysteeseen, jonka alta paljastui vanha vaaleahko kuusikulmainen laattalattia (kuva 4). Palvelutiski on selkeästi havaittavissa, vain pari askelta sisäänkäynnistä suoraan eteen. Ruokalista sen sijaan jouduin hetken etsimään, kunnes löysin sen selkäni takana olevalta ikkunalta.



Kuva 4. Kulunut lattia ja ruokalista (Riesen 2016)

Tiski on luonnottoman korkea (kuva 5). Moikatessani tiskin toisella puolella olevaa ravintolan omistajaa, jouduin 171 cm pituudestani huolimatta varvastaamaan. Tiskin tasolla oli sekaisin muovisia mukeja ja vesikannuja, lautasliinoja, mainoksia, teevalikoima, hunajaa ja kaiutin. Tiskin oikealla puolella on pieni koroke, johon mahtuu kaksi pöytää (kuva 6). Aidattu taso tuntui vievän ravintolasta paljon arvokasta tilaa ja lisäävän ahtauden tunnetta.



Kuva 5. Ravintolan tiski (Riesen 2016)



Kuva 6. Aidattu koroke (Riesen 2016)

Tunsin olevani tiellä seistessäni ahtailla käytävillä, joten istahdin ikkunan vieressä olevan pöydän ääreen. Ikkunaa kehystävät seinät ovat kellastuneet ja lohkeilleet ja kierrätetyissä laminaattipöydissä on lommoja ja irronneita reunalistoja. Ikkunalaudoille levinneet lehdet näyttävät olevan eksyksissä. Katon pinnassa kulkee iso peltinen ilmastointijärjestelmä kellastuneiden akustiikkalevyjen päällä (kuva 7).



Kuva 7. Katon pinnassa kulkeva ilmastointi (Riesen 2016)

Tila henkii street food -tyyliä; avoin keittiö, nopea ja tuore ruoka ja rouheat pinnat. Sisustuksella on haettu ympäristöystävällistä tyyliä kierrätetyillä kalusteilla. Kuitenkin kuluneet pinnat ja ränsistyneet kalusteet viestivät enemmänkin epäsiisteyttä ja huolimattomuutta. Toinen ongelma oli huono ilmastointi, minkä takia käristyneen rasvan haju tuntui valtaavan koko tilan. Näin tilassa kuitenkin

paljon potentiaalia ja aloin heti ideoida, kuinka tilasta saisi rennon ja viihtyisän katuruoka-ravintolan, jolla olisi siisti ja selkeä ilme.

2.3 Sisustussuunnittelun tavoitteet

Työni tavoite on luoda toimivat, viihtyisät ja mahdollisimman ekologiset tilat ravintola Soi Soi:lle. Haastatellessani ravintolan omistajaa, Sonja Nummista, selvisi, että remonttia oli kaivattu jo jonkin aikaa. Nummisella oli selkeä näkemys toiveistaan; tila tarvitsee selkeyttä ja yhtenäisen ilmeen. Hän toivoi myös uutta tiskiä ja tasoeron poistamista ja isolle seinälle, jota tällä hetkellä peittää kulunut vihreä tapetti, viherseinää tai isoa logoa.

Yksi Soi Soi:n arvoista on ekologisuus. Nykyiset kalusteet ovat kierrätettyjä, esimerkiksi pöydät tulivat ravintolan naapurilta. Soi Soi:ssa suositaan ekologisia puhdistusaineita ja helposti puhdistettavia materiaaleja. Ruokapakkaukset ovat biohajoavia. Energiaa he säästävät muun muassa LED-lampuilla. Muita Soi Soi:n arvoja ovat muun muassa paikallisuus, luomu, kierrätys ja ympäristöystävällisyys. Arvojen tulisi tulla esille sisustuksessa. Numminen haluaa ravintolan olevan alueensa näköinen ja helposti sisään astuttava, kaikille.

3 TUTKIMUKSEN LÄHTÖKOHDAT

3.1 Käsitekartta

Käsitekartan (kuva 8) avulla havainnollistan projektin kannalta tärkeitä asioita ja käsitteitä. Käsitekartan keskellä on opinnäytetyön aihe, eli tilasuunnitelma Soi Soi:lle. Siitä haarautuvat pääkohdat ekologisuus, tavoite, arvot, toimeksianto ja rajaavat tekijät. Pääkohdat ja niiden alakohdat havainnollistavat projektin sisältöä ja ryhmittelyä. Viivat yhdistävät käsitteitä, jotka eivät kuulu samaan ryhmittelyyn, mutta liittyvät toisiinsa. Käsitekartta auttaa havainnollistamaan tutkittavia aiheita, niiden tärkeyttä ja ryhmittelyä.

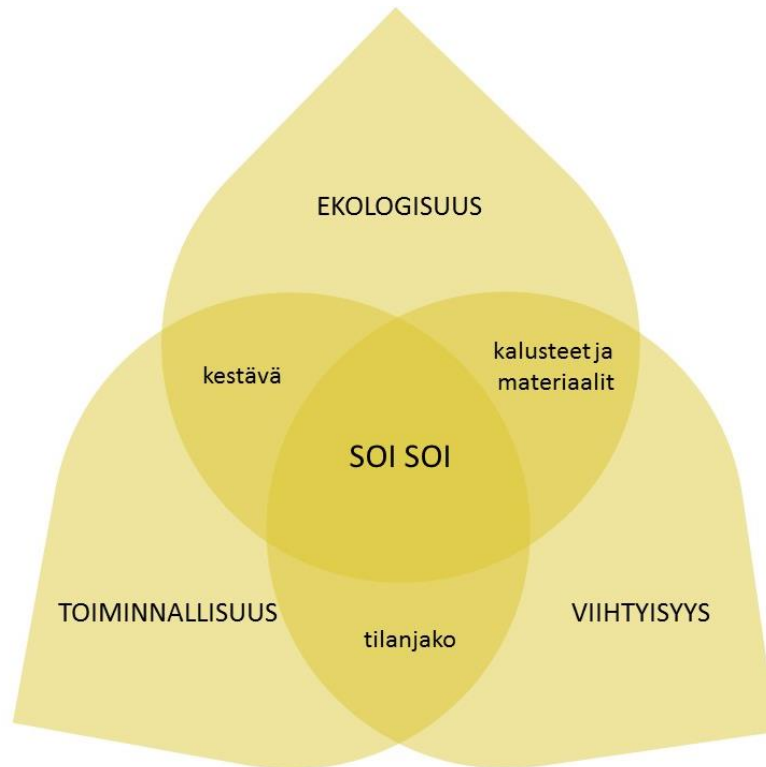


Kuva 8. Käsitekartta (Riesen 2016)

Yhdeksi käsitekartan pääkohdiksi muodostui tavoite. Tähän ryhmittelyyn kuuluvat toimeksiantajan toiveet lopputuloksesta, joita pyrin suunnitelmassani toteuttamaan. Ravintolalle halutaan siisti, selkeä ja yhtenäinen ilme, joka kuitenkin peilaa ravintolan arvoja. Arvojen korostus ravintolan sisutuksessa on mielestäni hyvin tärkeää. Soi Soin arvoihin kuuluu paikallisuus, luonnonmukaisuus ja kaikille avoimuus. Näitä arvoja yritän suunnitelmassani tuoda esille. Tärkein arvoista on ekologisuus, joka on muodostanut oman pääryhmän. Ekologisuus jakautuu kalusteisiin, materiaaleihin, tilanjakoon ja valaistukseen. Ekologisuus on myös projektin yksi tärkeimmistä tavoitteista. Toimeksianto kuvastaa kaikkea sitä, mitä Soi Soi on. Pyrin sisustussuunnitelmaan, joka kuvastaa Soi Soi:n tarjontaa ja olemusta. On tärkeää tutkia kohteen toiminnan ja paikkakunnan historiaa, sen asiakaskuntaa ja heidän arvoja. Kuten kaikissa projekteissa myös tässä tulee olemaan omat haasteensa ja rajoituksensa, joita pyrin suunnitelmassani huomioimaan.

3.2 Viitekehys

Viitekehysten (kuva 9) tarkoitus on tuoda esille työni keskeiset asiat ja niiden yhteys toisiinsa. Olennaiset osat työssäni ovat ekologisuus, viihtyisyys ja toiminnallisuus. Viitekehysten avulla havainnollistan työtäni ja rajaan tutkimuksen näkökulmaa. Viitekehys on tutkimukseni punainen lanka.



Kuva 9. Viitekehys (Riesen 2016)

Viitekehysten keskellä on opinnäytetyöni kohde, Soi Soi. Sen ympärillä olevien lehtien isoissa otsikoissa on työni tärkeimmät tavoitteet: ekologisuus, viihtyisyys ja toiminnallisuus. Ekologisuus näkyy työssäni kestävässä sisustus suunnitelmassa ja ekologisissa materiaaleissa ja kalusteissa. Viihtyisyyttä saadaan aikaan hyvällä tilanjaolla ja mukavilla ja silmää viehättävillä kalusteilla ja materiaaleilla. Toiminnallisuus on tärkeää sekä asiakas- että henkilökuntatiloissa. Tilanjaolla nämä rajataan järkevästi erillisiksi alueiksi, jossa jokaisella toiminnalla on oma paikkansa. Myös toiminnallisuudessa kestävyys on tärkeässä roolissa. Nopeasti kuluvat tuotteet ja pinnat eivät toimi pitkällä aikavälillä.

3.3 Tutkimuskysymykset

Minulle on tärkeää tutkia opinnäytetyössäni ravintolan tilasuunnittelun ekologisuutta. Pidän myös tärkeänä, kuinka tilasuunnitelma tukee yrityksen arvoja ja luo yhtenäisen ilmeen. Tutkimuskysymyksen tulee olla määritelty tarkasti, jotta sille voidaan etsiä ratkaisu.

Opinnäytetyöni pääkysymykseksi muodostui: *Millainen on kestävä kehityksen mukainen sisustus?* Pääkysymystä tukevat alakysymykset: *Millainen tilasuunnitelma korostaa yrityksen arvoja?* ja *Mitä tulee ottaa huomioon ekologisia valintoja tehdessä?*

3.4 Tutkimusmenetelmät

Opinnäytetyöni on produktiivinen. Sen pääosassa on asiakkaalle tehtävä suunnitelma. Tosin myös tutkimustyö on suuressa roolissa. Valitsin erilaisia tutkimusmenetelmiä, sillä halusin saada mahdollisimman monipuolisesti tietoa suunnittelutyön tueksi.

Laadullinen tutkimus tavoittelee ymmärrystä ilmiöstä. Tunnetuin laadullisen tutkimuksen muoto on dokumenttien analysointi. (Kananen 2015, 70—72.) Tutkin aiheeseen liittyvää kirjallisuutta ja etsin inspiraatiota myös internetin ja kirjojen kuvista. Hyödynnän työssäni kirjallisuutta ravintola- ja ruokakulttuurista, ympäristöstä, ekologisuudesta, materiaaleista, väreistä, valaistuksesta ja julkisten tilojen vaatimuksista, joiden kohdalla käytän apuna myös Rakennustiedon kortistoa. Lähdemateriaalin luotettavuuteen vaikuttavat muun muassa sen ikä, alkuperä ja uskottavuus (Kananen 2015, 81). Vaikka ekologisuus on ajankohtainen aihe, siitä ei ole paljon kirjallisuutta ja useimmat lähteet ovat jo yli kymmenen vuoden takaa, mikä laskee aineiston luotettavuutta. Tästä syystä työssä käytetään paljon tuoreita internetlähteitä. Myös havainnointi on yksi laadullisen tutkimusmenetelmän muoto (Kananen 2015, 72). Havainnoin kohteeni lisäksi myös muita ravintoloita, niiden tilaratkaisuja, valaistusta ja värejä.

Laadullisen tutkimuksen rinnalla käytän määrällistä eli kvantitatiivista tutkimusmenetelmää. Yleisesti käytetyin näistä menetelmistä on kyselytutkimus. Kvantitatiivinen tutkimus edellyttää aiheen tarkkaa tuntemusta, jotta voi laatia täsmällisiä ja ilmiön kannalta oleellisia kysymyksiä. Tutkimuksen alussa perehdytään ilmiötä selittäviin teorioihin, joita tarvitaan tutkimuskysymysten laatimiseen. (Kananen 2015, 201—206.)

4 SUUNNITTELUN LÄHTÖKOHDAT

4.1 Ravintolasuunnittelu

Ravitsemusliikkeen suunnittelulla tuetaan imagoa, viihtyisyyttä ja toimivuutta, ja tätä kautta asiakasvirtaa, joka takaa taloudellisen menestyksen. Ravintolan sisustuksella luodaan toimiva ja asiakkaita houkuttava sisätila, joka tukee ravintolan liikeidea. Suunnittelulla pyritään viihtyisiin, kestäviin, helposti puhdistettaviin ja turvallisiin sisustusratkaisuihin. Sisustuksen suunnittelu lähtee toiminnan analysoinnista. Kalusteiden valinta ja sijoittelu sekä värit ja materiaalit luovat tilan ilmeen. Valaistuksella luodaan tilan tunnelma. (RT 94-11164.)

Tilanjako tulee suunnitella niin, että kulkuvirrat saadaan toimimaan tehokkaasti ja välttämään ristikkäisliikenteeltä. Yleinen asiakastila/keittiötila-pinta-alasuhte on 70/30. Asiakastiloihin lasketaan ravintolasali sekä eteinen ja wc-tilat. Keittiötiloihin lasketaan valmistustilojen lisäksi myös varasto- ja tekniset tilat. Ruoan laatuun panostavissa ravintoloissa keittiön koko voi olla suhteellisen suuri ja noutoruokapaikoissa taas asiakastilat voivat olla pienemmät. Ravitsemusliikkeen kannattavuuteen vaikuttaa eniten asiakasmäärä. Tilan suurin sallittu henkilömäärä määräytyy asiakastilojen pinta-alasta, uloskäytävien lukumäärästä ja mitoituksesta sekä ilmanvaihdosta. Asiakastilaa tarvitaan 1—1,5 m² asiakasta kohti, riippuen pöytäjärjestelyistä ja liikeideasta. Alle 26 asiakaspaikalla varustetussa ravitsemusliikkeissä voidaan tyytyä yhteen wc-paikkaan, muulloin suositellaan miehille ja naisille erilliset wc-tilat. Käymälät eivät saa avautua suoraan tiloihin, joissa elintarvikkeita käsitellään. (RT 94-11164.) Soi Soi:n suurin sallittu asiakasmäärä on 20.

Keittiön koko, jäsentely ja varustelu pohjautuvat ruokatuotteisiin ja liikeideaan. Suunnittelun lähtökohtina ovat ateriat, sekä valmistustavat ja menetelmät. Hyvässä keittiösuunnittelussa eri ruokaprosessit tapahtuvat omissa työpisteissä ja niissä käytetyt raaka-aineet, astiat ja henkilökunnan liikeradat tukevat toiminnan sujuvuutta. Hyvin suunniteltu keittiö säästää neliöissä ja henkilöstökustannuksissa, pienentää työturvallisuusriskejä ja on energiatehokas. (RT 94-11164.)

4.2 Viherseinä

Soi Soi oli jo pitkään haaveillut viherseinästä ravintolan tiloihin. Sonja Numminen on ollut yhteyksissä Innogreeniin, vihersisustusratkaisuja tarjoavaan yritykseen. Innogreenin kasvatusjärjestelmä on markkinoiden energiatehokkain ja vettä säästävin. Jokaista myytyä kasviseinäneliömetriä kohden Innogreen suojelee 1000 neliömetriä sademetsää. Lisäksi viherseinä on täysin kotimainen. (Ratkaisut 2017.)

Innogreenin viherseinät koostuvat kahdesta osasta: kasviosasta, eli kourusta, sekä altaasta. Altaasta kasvit saavat veden ja ravinteet. Kasveille varattu kouru kiinnitetään seinän alumiinikiskoihin, jotta kasviosio ei ole suoraan kosketuksissa seinämateriaaleihin. Tämä takaa suljetun vesikierron, mikä käytännössä tarkoittaa, että viherseinästä ei pääse valumaan vettä kasvien lehtiä tai seinämateriaaleja pitkin. Kasviosa koostuu kotimaisista moduuleista, joista jokaiseen mahtuu neljä kasvia omassa SACK-kasvatuspussissansa. (Ratkaisut 2017.)



Kuva 10. Innogreenin modulaarinen viherseinäratkaisu (Innogreen 2017)

Innogreen tarjoaa modulaarisen viherseinän lisäksi myös muita viherratkaisuja, kuten vapaasti kasvavaa viherseinää tai pienempiä kasviasetelmia. Kasveja valaistetaan uusimman teknologian LED-valaisimilla, joiden käyttöaika on hyvin pitkä. Lopullinen kasvivalinta tehdään Innogreenin ehdotuksen pohjalta. Innogreen huomioi kasvien valinnassa aina mahdollisimman tarkasti asiakkaan toiveet ja tilan tunnelma. (Ratkaisut 2017.)

4.3 Kallio kohteen ympäristönä

Kallion on yksi Helsingin kaupunginosista. Kallion virastotalo ja Ympyrätalo, jotka yhdessä vastaavat kooltaan Eduskuntataloa, ovat kaupunkikuvassa hallitsevia. Kallion jopa yhdeksän kerroksiset kivitalot rakennettiin aikanaan puutalokorttelien tilalle. Useimmat asunnot ovat yksiöitä tai kaksioita, joiden erikoiset sisäpihat koostuvat näkyviin jääneistä peruskallioista ja vanhoista puista. (Kallion historiaa 2017.)

Kallio tunnettiin pitkään perheellisen ammattityöväen kaupunginosana. Nykyään se on muuttunut yksin asuvien nuorten, ikääntyneiden yksin asuvien naisten ja taiteilijoiden kaupunginosaksi. Kallio on ollut nopeiden muutosten aluetta. Sen ulkoinen kaupunkikuva sekä sen väestö ovat muuttuneet nopeaan tahtiin. Kaupunginosalle ominainen piirre onkin erilaisuuden sietäminen. Kalliossa on havaittavissa asukasläheisyyttä ja tunnollista lähiympäristöstä huolehtimista. (Kallion historiaa 2017.)



Kuva 11. Kallio on tunnettu kivitaloista ja tapahtumajulisteilla peitetyistä pinnoista. (Smart or lucky 2017)

Omassa suunnitelmassani tulen huomioimaan kalliolaisuutta muutokselle avoimilla ratkaisuilla sekä ajattomalla ja kestäväällä sisustuksella. Kalliossa on aina jotain meneillään. Kaupunginosa on täynnä julisteita, jotka tiedottavat tu-

levistä tapahtumista (kuva 11). Suunnittelen ravintolasta paikan, jossa voi hetken hengähtää ja samalla seurata vilkasta katuelämää ikkunoista ja paikallisia tapahtumia julisteista.

4.4 Ruokakulttuuri

Ruoanvalmistusta samaistetaan jopa taiteeseen. Hyvän ruoan ja ympäristön ääressä halutaan tavata varsinkin silloin, kun elämässä on arjesta poikkeavia kohokohtia. (Viitasaari 2006, 10.)

Ravintolakulttuuri yleistyi Suomessa vasta 1980-luvulla, elintason parantumisen mukana. Seuraavan vuosituhaten alussa kotimaisuus muodostui ruoanvalmistuksessa tärkeäksi periaatteeksi. Kaukaa tuotettuja raaka-aineita alettiin kritisoida, koska omasta maakunnastakin on saatavilla laadukkaita tuotteita. Eräät ravintolat muodostivat oman tyyhinsä lähellä tuotetuista raaka-aineista eli lähiruoasta. Samoihin aikoihin Finfood alkoi myöntää ravintoloille Joutsen-merkkejä, joiden avulla ammattikeittiöt osoittavat käyttävänsä aterioissa kotimaisia raaka-aineita. Anita Viitasaaren mukaan ravintoloissa suositaan sellaisia kasvisruokia, jotka ovat paitsi näyttäviä myös ruokaisia. (Viitasaari 2006, 12—16, 44, 146.)

4.4.1 Street Food

Tiukimman tulkinnan mukaan street food on julkisella paikalla, kuten kadulla, torilla, markkinoilla tai puistossa, liikkuvasta myyntipisteestä, kärrystä tai ruokarekasta saatavaa ruokaa. Takalan mukaan katuruoka on useimmiten heti valmista syötäväksi, sormilla syötävää ja edullisempaa kuin ravintolaruoka. Painotus on sanalla useimmiten. (Takala 2015, 8.)

Katuruoka voi raaka-aineeltaan ja valmistustavaltaan olla melkein mitä tahansa. Se voi olla kylmää tai kuumaa, pieni tai iso annos. (Seppä 2017.) Tyyppillisiä street food -ruokia ovat esimerkiksi täytetyt leivät, tacot ja hot dogit. Street foodissa yhdistyvät usein vaikutteet ympäri maailmaa. Monilla tekijöillä on gourmet-lähtökohta eikä valmist tuotteita ja pakasteita käytetä. Annokset valmistetaan itse tuoreista raaka-aineista asiakkaiden silmien alla (kuva 12). (Väkevä 2017.)



Kuva 12. Katuruoka annokset tehdään kaduilla tai toreilla olevissa myyntipisteissä varta vasten asiakkaalle. (Scoff Street Food 2017)

Eräänlaista katuruokaa myytiin Suomessa jo 1800-luvun lopussa, kun tehtaiden lähellä olevat kadut täyttyivät kojuista ja kärryistä, jotka tarjosivat keittoa, leipää ja kahvia. Kesti kuitenkin aikansa ennen kuin street food -käsite eteni Suomessakin nakkikioskeista monipuolisempaan tarjontaan. Modernin katuruokan sanotaan rantautuneen kunnolla Suomeen vuonna 2014 ja nykyään katuruoka on trendikästä. (Väkevä 2017.)

4.4.2 Ruokavalion vaikutus ympäristöön

Ruokavalio on asumisen, liikkumisen ja kuluttamisen ohella yksi eniten vaikuttavista tekijöistä henkilökohtaiseen hiilijalanjälkeen. Liha aiheuttaa kolmasosan suomalaisen ruoan ympäristökuormasta, mutta myös muut eläinperäiset tuotteet aiheuttavat paljon päästöjä. Ruokavaliossa ekologisin valinta on olla vegaani. (Henriksson & Stranius 2011, 17—27.) Vegaanin ruokavalioon eivät kuulu eläinkunnasta peräisin olevat tuotteet, kuten liha, kala, kananmunat tai maitotuotteet (Mikä on vegaani? 2017).

Eläinten kasvattaminen ruoaksi on keskeinen tekijä globaaleissa ympäristöongelmissa ja eriarvoisuudessa. Tämänhetkiset ruokavalintamme aiheuttavat

maapallon resurssien vähentymistä ja huonontavat ympäristön tilaa. Eläinperäisten tuotteiden kulutuksen lisääntyminen on maailman ruoantuotannon kannalta suuri ongelma. Kun lihankulutus kasvaa, vaikuttaa se suoraan ravinnon saantiin kehitysmaiden köyhimmillä ihmisillä. Esimerkiksi nykyisen viljantuotannon viljalla ruokittaisiinkin 9 miljardia ihmistä, jos se käytettäisiin ruoaksi. Sen sijaan viljaa kasvatetaan yhä enemmän tuotantoeläimille. Tällä hetkellä noin 800 miljoonaa ihmistä kärsii nälänhädästä, vaikka maailmassa tuotetaan vuosittain tarpeeksi ravintoa ruokkimaan 10 miljardia ihmistä. (Ympäristö 2017.) Ekologinen ruokavalio on kasvispainotteista. Siinä pyritään ottamaan huomioon ruoanvalinnan merkitys yksilön terveydelle sekä ympäröivälle yhteiskunnalle ja luonnolle. (Kuivanen 1999, 84.)

Pidän tärkeänä, että ravintolan sisustus vastaa ravintolan tarjontaa. Vegetaarinen ja vegaani ruokavalio ovat tiiviisti kytköksissä ekologisuuteen. Arvojen, jotka näkyvät annoksissa tulisi näkyä myös sisustuksessa. Uskon, että asiakkaat, jotka noudattavat tiettyä ruokavaliota ympäristön takia, arvostavat myös ekologisuutta sisustuksessa ja päinvastoin.

4.5 Referenssikohteet

Valitsin referenssikohteiksi ravintoloita, jotka ovat street food -henkisiä tai kasvisruokapainotteisia. Kohteet sijaitsevat pääkaupunkiseudulla ja olen tutustunut kohteisiin paikan päällä tammi- ja helmikuun aikana. Poikkeuksena on Kiinassa sijaitseva BAOBAO.

4.5.1 Just Vege

Just Vege on kasvisravintola, joka sijaitsee Helsingin Kalliossa, samalla kadulla, kuin Soi Soi. Kasvisravintola perustettiin tammikuussa 2014 täyttämään markkina-aukkoa. Just Vege tukee paikallisia taiteilijoita ja käyttää tiloissaan kierrätettyjä tuotteita aina kun mahdollista. (Just Vege 2017.)



Kuva 13. Just Vege (Riesen 2017)



Kuva 14. Sisustuksen eri puun ja ruskean sävyt saavat tilan näyttävän sekavalta. (Riesen 2017)

Just Vege:ssä ruokalista sijaitsee tiskin yläpuolella, selkeästi havaittavissa (kuva 13). Ravintolan seinissä ja tiskissä on käytetty lastulevyä. Lastulevy on tehokkaasti käytettyä puujätettä ja antaa mielikuvaa ympäristöystävällisyydestä. Tilassa olevat liitutaalupinnat ja niihin kirjoitetut viestit ovat kiva yksityiskohta. Asiakastilojen pinnoissa on käytetty sekaisin ruskeaa laattaa, lastulevyä ja paneelia, ja kalusteita on ainakin kolmen eri puun sävyisenä (kuva 14). Tämä tekee tilasta tunkkaisen ja ahtaan tuntuksen. Lisäksi ravintolasta puuttuu kokonaan vaaleat pinnat, jotka raikastaisivat tilaa.

4.5.2 Cargo

Rento kasvisravintola Cargo sijaitsee Kampin, Ruoholahden ja Jätkäsaaren solmukohdassa. Cargo tarjoaa vegaanista aamupalaa, lounasta ja illallista. (Cargo 2017.) Kasvisruokaan painottuva konsepti on suunniteltu yhteistyössä vakioasiakkaan, keittiömestari Sami Tallbergin, kanssa. Cargo aloitti toimintansa toukokuussa 2015, mutta on toiminut nykyisellä konseptilla vasta vuoden. Cargo tarkoittaa kuormaa, ja ravintola toimiikin merikontissa ja sen katolla (kuva 15). (Launis 2017, 97.)



Kuva 15. Cargo on merikontissa ja sen katolla toimiva ravintola. (Arosuo 2015)



Kuva 16. Cargon sisustus on pidetty neutraalina. (Arosuo 2015)

Cargo on jättänyt pinnoissa näkyviin sen, että ravintola sijaitsee kontissa (kuva 16). Peltipinnat on maalattu vaaleilla sävyillä. Isot ikkunat tuovat paljon valoa tilaan. Sisustus on hyvin skandinaavinen ja yksinkertainen. Tilassa on käytetty neutraaleja värejä; puuta, harmaata ja mustaa. Tiski on vaneria, minkä takia se erottuu hyvin harmaasta taustastaan. Eriväriset tuolit tuovat tilaan vaihtelevuutta. Neutraali sisustus sopii hyvin yhteen näin erikoisen ulkoasun kanssa.

4.5.3 6K Foodmarket

6K Foodmarket aloitti toimintansa kesäkuussa 2016 Kampin kauppakeskussa. Yrityksen toiminta perustuu yhteen liiketilaan, jossa toimii kuusi erillistä katuruokayrittäjää; Mad Wok, Street Gastro, Kimchi Wagon, BBQ on Wheels, Fisú & Ranet ja Oatz. Joulukuussa 2016 6K Foodmarketin edustalle ilmestyi lisäksi myös lämmin aamupalaa tarjoava kärry. (Vainio 2017, 86—87.)



Kuva 17. 6K Foodmarket on kuuden eri katuruokayrittäjän yhteinen liiketila. (Riesen 2017)

6K Foodmarketin ruokapisteet sijoittuvat tilan toiselle sivulle ja pätyyn, jotka rajaavat keskelle asiakastilan (kuva 17). Toisella seinällä on penkkejä ja pieniä pöytiä ja keskellä on korkeita betonitasoja ja baarijakkaroita. Tilan toinen pääty on avoin Kampin kauppakeskukseen, jossa on lisää asiakaspaikkoja (kuva 18). Kauppakeskuksen käytävän puoleisissa asiakastiloissa on matalat jakkarat, penkki ja betonipöytä, jota kehystää valaisimen metallirunko.



Kuva 18. Ravintolan asiakastilat jatkuvat kauppakeskuksen käytäville. (Riesen 2017)

Liiketilän rouhea sisustus sopii hyvin street food -tyyliin. Katuruokaravintoloille tyypillisesti tilaratkaisut ovat käytännöllisiä ja yksinkertaisia. Visuaalisesta ilmeestä ei kuitenkaan ole tingitty. Seinissä olevat metalliritilät ja viherkasvit ovat hyvä tausta tilalle. Yksinkertainen ja käytännöllinen sisustus asettaa makuuelämyksen ensisijalle.

4.5.4 BAOBAO

BAOBAO on Shanghaissa sijaitseva street food -ravintola, joka myy perinteistä kiinalaista katuruokaa Baozia, lihalla, kasviksilla tai makeilla täytteillä täytettyjä leipiä. Arkkitehtitoimisto Linehouse suunnitteli tilat yhteensopiviksi brändin arvoihin. Linehouse leikki idealla tehdä ravintolasta suuren kasvihuoneen käyttämällä paljon lasia, kasveja ja puutarhamaisia rakenteita (kuva 19). (BAOBAO street food store by Linehouse, Shanghai – China 2017.)



Kuva 19. Shanghaissa sijaitseva street food -ravintola BAOBAO (Retail Design blog 2017)

Sisustuksessa isossa roolissa olevia materiaaleja ovat vihreä laatta ja vaalea puu. Vaaleat kalusteet raikastavat tilaa ja luovat kontrastia vihreälle laatalle ja puupinnoille. Riippuvalaisimet pöytien yläpuolella luovat yksityisyyttä ja tunnelmaa. Keittiöstä on tehty avoin, jotta asiakkaat voivat seurata ruokansa valmistamista, mikä street food -ravintoloissa on tyypillistä. BAOBAO näyttää rennolta ja viihtyisältä paikalta, siistillä ja leikkisällä tyyllillään, jossa vaaleat pinnat yhdistyvät puuhun ja väreihin.

4.6 Kyselylomake

Halusin saada suunnittelutyön tueksi palautetta Soi Soi:n asiakkailta ja henkilökunnalta. Soi Soi ei ollut minulle entuudestaan tuttu, joten halusin selvittää mistä sen asiakaskunta koostuu ja kuinka tyytyväisiä he ovat. Halusin saada myös henkilökunnan mielipiteitä nykyisestä tilasta, koska heidänkin viihtyvyytensä työpaikallaan on tärkeää.

4.6.1 Kyselylomake asiakkaille

Asiakaspalaute on arvokasta informaatiota joka yritykselle. Tein asiakaspalautekyselyn koskien Soi Soi:n tilojen viihtyisyyttä (liite 1). Kyselyn avulla halusin saada rehellistä palautetta tiloista ja parannusehdotuksista. Halusin myös selvittää, mistä asiakkaat tulevat ja kuinka usein he Soi Soi:ssa asioivat. Toinen tavoitteeni oli saada tietoa vegaanien suhteesta ekologisuuteen. Ekologisuuden tärkeyttä yritin selvittää kysymällä syitä vegaanisen ruokavalion noudattamiseen.

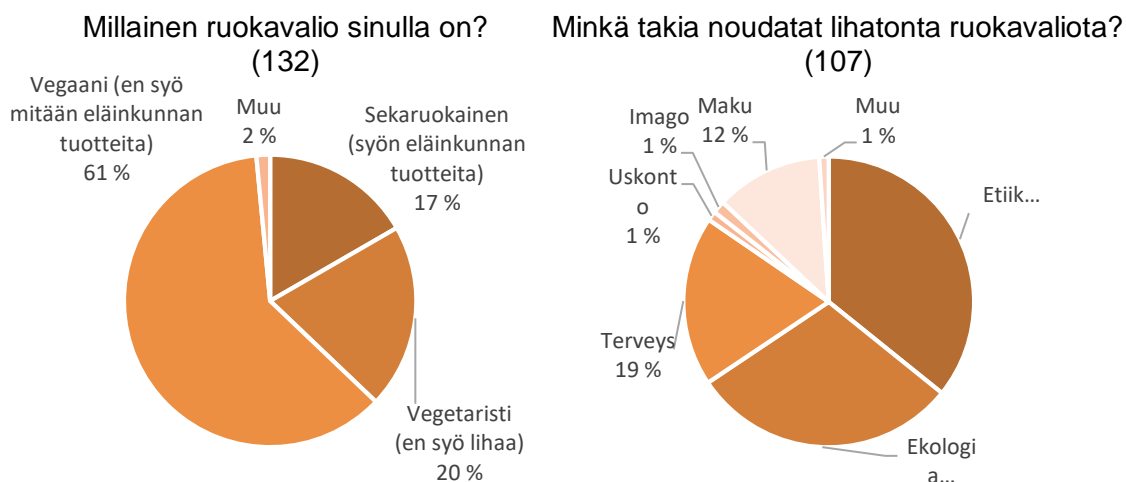
Toteutin kyselyn viemällä tulostettuja kyselylomakkeita kasvisravintolan tiskille sekä tekemällä kyselystä internetversion sivustolla www.kyselynetti.com. Internetkysely jaettiin Soi Soi:n internet- ja Facebook-sivujen lisäksi myös erilaisissa vegaaniyhteisöissä Facebookissa. Kyselyyn pystyi vastaamaan sekä verkossa että ravintolassa 10 päivää.

Lomakkeen alussa kysytään vastaajan sukupuolta, ikää ja paikkakuntaa, jotta saadaan tietoa Soi Soi:n asiakaskunnasta. Seuraavat monivalintakysymykset, pyrkivät kartoittamaan asiakaskäyttäytymistä. Ruokavalio-kysymyksillä yritetään lisäksi selvittää, kuinka tärkeänä tekijänä vastaajat pitävät ekologisuutta ruokavaliossaan. Hymiöillä toimivan likert-taulukon avulla vastaajat saavat arvioida Soi Soi:n tilojen viihtyisyyttä ja tilan ja tarjonnan yhtenäisyyttä. Seuraavalla monivalintakysymyksellä selvitetään vastaajien arvoja ravintolan sisustuksessa. Kyselyn lopussa on kaksi avointa kysymystä, jossa vastaajat voivat kertoa Soi Soi:n hyviä ominaisuuksia ja parantamishdotuksia.

4.6.2 Yhteenveto asiakkaiden kyselylomakkeesta

Verkkokyselyyn vastasi 151 henkilöä, mutta tässä on huomioitu vain kyselyn päättäneiden vastaukset (124). Ravintolassa jaettaviin kyselylomakkeisiin vastasi 8 henkilöä. Vastaajien keski-ikä on 30,5 ja yllättävästi lihatonta ruokavaliota noudattavien keski-ikä ei ole paljon pienempi, 29,8. Soi Soi:n asiakkaiden keski-ikä taas oli 31,5. Suurin osa vastaajista on kotoisin Helsingistä ja muualta Uusimaalta. Vastaajista 67 % on naisia, 26 % miehiä ja 7 % ei tuntenut kuuluvansa kumpaankaan ryhmään.

Asiakkaiden enemmistö asioi Soi Soi:ssa kerran puolessa vuodessa (43 %) tai kerran kuukaudessa (38 %) ja suurin osa syö ateriansa paikan päällä (72 %). Tietoisuus kasvisravintolasta on levinnyt suurimmaksi osaksi tuttujen kautta (46 %). Verkossa Facebook (81 %) on yleisin tiedotustapa.



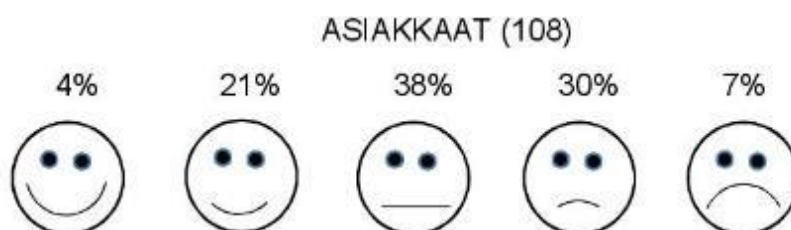
Kuva 20. Kyselyyn vastanneiden ruokavalio ja syyt ruokavaliion noudattamiseen (Riesen 2017)

Suurin osa vastaajista noudattaa vegaanista ruokavaliota (kuva 20). Kasvis-syöjiä ja sekasyöjiä on suunnilleen yhtä paljon. Lihatonta ruokavaliota noudattavien kahdeksi suurimmaksi osatekijäksi muodostuivat etiikka ja ekologia. Olin positiivisesti yllättynyt, kuinka suuri osa vegaaneista ja vegetaristeista ryhtyy noudattamaan lihatonta ruokavaliota ekologian ohjaamana.

Kuinka viihtyisänä koet Soi Soi:n tilat?



Kuinka hyvin Soi Soi:n sisustus vastaa Soi Soi:n tarjontaa?



Kuva 21. Asiakkaiden tyytyväisyys Soi Soi:n tiloihin (Riesen 2017)

Vain 3 % asiakkaista oli täysin tyytyväisiä tilan viihtyisyyteen ja vain 4 % koki sisustuksen vastaavan Soi Soi:n tarjontaa (kuva 21). Vastaajille tärkeintä sisustuksessa on siisteys. Heti perässä tulevat mukavuus, rentous ja persoonallisuus. Ympäristöystävällisyys tulee viidentenä.

Asiakkaat kehuivat Soi Soi:n sisustuksessa värikkyttä, omaleimaisuutta, isoja ikkunoita ja niistä avautuvaa katumaisemaa, näkymää keittiöön ja erikokoisia pöytäryhmiä. Ravintolan huonoina puolina mainittiin ahtaus, sekavuus, sotkuisuus, valaistus, kuluneet pinnat ja kalusteet sekä pöytien asettelu. Ikkunan edessä olevaa pitkää pöytää pidettiin epäviihtyisänä eikä ravintolassa ole odotustilaa ruokaa noutaville asiakkaille. Tiskiä pidettiin liian korkeana, ruokalistaa huonosti havaittavana ja muoviasiastoita epämiellyttävinä. Lisäksi lähes kaikki mainitsivat puutteellisesta ilmanvaihdosta, jonka seurauksena tilassa on tunkkainen rasvan ja ruoan haju, joka pinttyy vaatteisiin.

4.6.3 Kyselylomake henkilökunnalle

Tein henkilökunnalle oman palautekyselyn tilojen viihtyvyydestä (liite 1). Tein kyselystä lyhyen ja ytimekkään, jotta työntekijät ehtisivät vastaamaan kysymyksiin tauoillaan. Kyselyn tavoitteena oli saada rehellisiä ajatuksia koskien Soi Soi:n tilojen viihtyisyyttä ja toimivuutta sekä lennokkaita ideoita mahdollisista toiveista. Vein tulostetut lomakkeet Soi Soi:n työntekijöiden taukotilaan. Kyselylomakkeisiin oli 10 päivää aikaa vastata helmikuussa 2017.

Kyselylomakkeen alussa kysytään vastaajan työtehtävää, jolla halusin selvittää, paljonko vastaaja on yhteyksissä suunnitteluuni kuuluvaan tilaan ja siten taustoittaa muita vastauksia. Hymiöillä toimivan likert-taulukon avulla työntekijät saavat arvioida Soi Soi:n tilojen viihtyisyyttä ja tilan ja tarjonnan yhtenäisyyttä. Seuraavalla monivalintakysymyksellä selvitetään työntekijöiden arvoja ravintolan sisustuksessa. Kyselyn lopussa on kolme avointa kysymystä, jossa vastaajat voivat kertoa Soi Soi:n hyviä ominaisuuksia, parantamishdotuksia ja haaveita uusia tiloja koskien.

4.6.4 Yhteenveto henkilökunnan kyselylomakkeesta

Henkilökunnan kyselylomakkeisiin vastasi 8 työntekijää. Kaikki pitivät tilaa yleisesti melko tyydyttävänä. Henkilökunta pitää tilaa persoonallisena, kodikkaana ja värikkäänä. Toiveena oli kuitenkin pintojen uusiminen ja paremman värimaailman löytäminen. Myös henkilökunnan mielestä ilmastointi on suuri

ongelma. Yksi vastaajista kertoi ruokalistan olevan asiakkaille vaikeasti nähtävissä. Keittiöön kaivattiin parempaa järjestystä ja tilankäyttöä sekä enemmän säilytystilaa. Tavaroilla pitäisi olla omat paikat eikä ylimääräisiä tavaroita kuuluisi säilyttää keittiössä.

5 KESTÄVÄ SISUSTUSSUUNNITELMA

Ihmisen aiheuttama ilmastonmuutos ja ympäristöuhat ovat asia, jota ei voi nykypäivänä enää olla huomaamatta: otsonikerros ohenee, luonnon monimuotoisuus katoaa, metsiä tuhotaan ja hiilidioksidin määrä lisääntyy. (Berninger 2012, 25.) Suomalaiset kuluttavat luonnonvaroja jopa kolme kertaa enemmän suhteessa siihen, mitä maapallo ehtii tuottaa. Mitä enemmän luonnon monimuotoisuus vähenee, sitä huonommin se kestää muutoksia. Vaikkei ilmastonmuutosta voida enää pysäyttää, sitä voidaan hidastaa ja siihen voidaan sopeutua. (Miten maapallo voi? 2017.)

Ympäristön kestävyys huomioiminen on tulevaisuuden välttämättömyys. Kuivasen (1999, 6.) mukaan kehitys on kestävää silloin, kun tyydytämme omat tämänhetkiset tarpeemme viemättä tulevilta sukupolvilta mahdollisuutta toteuttaa omia tarpeitaan. Päämääränä on, että pystymme elää sopusoinnussa luonnon ja ympäristön kanssa. Tämä vaati ihmisen toiminnan sopeuttamista maapallon luonnonvaroihin ja luonnon sietokykyyn. (Kuivanen 1999, 6.) Kestävän rakentamisen keskeisin osatekijä on energiatehokkuus. Luonnon monimuotoisuuden turvaaminen ja luonnonvarojen säästeliäs käyttö sekä materiaalien ja rakenteiden valmistusvaiheen energiakulutuksen ja päästöjen minimointi, kestävyys, korjattavuus, kierrätettävyys ja myrkyttömyys ovat yhtä lailla tärkeitä ominaisuuksia. (Kestävä rakennus 2017.)

Sisustuksen valinnoilla on suuri merkitys tilan ekologiseen kestävyteen ja terveellisyteen. Projektin suunnittelussa olisi tärkeää pohtia, miksi valintoja tehdään. Englantilainen arkkitehti ja kestävä muotoilun opettaja, Siân Moxon (2012, 6, 38.), listaa kirjassaan Sustainability in Interior Design kysymyksiä ekologisen suunnittelun tueksi:

Mikä on projektin tarkoitus?

Kuinka pitkäaikainen tila on?

Millainen toteutus on sopiva?

Mitkä materiaalit ovat sopivia?

Mihin tarkoituksiin tila toimii?

Mitä tilalle tapahtuu, kun sitä ei enää tarvita?

Nämä kysymykset auttavat pohtimaan toimintojen tarpeellisuutta, jolloin vältetään turhalta materiaalin kulutukselta. Ekologisesti paras vaihtoehto on tehdä vain niin paljon kuin tarpeellista, ja miettiä samalla myös pidemmälle tulevaisuuteen. Näitä kysymyksiä tulen käyttämään apuna valintoja tehdessäni.

5.1 Kestävien valintojen tekeminen

Millainen on ekologinen materiaali tai kaluste? Voiko sellaista edes määritellä? Tuotteen ekologisuutta arvioitaessa pitää ottaa huomioon sen koko elinkaari. Tuotteen elinkaareen kuuluu raaka-aineiden tuottaminen, materiaalin valmistaminen, jalostaminen, käyttö, syntyneet jätteet ja loppukäsittely. (Kuivanen 1999, 9.)

Mitä vähemmän energiaa ja luonnonvaroja materiaalien ja tuotteiden valmistamiseen on käytetty, sitä vähemmän syntyy ympäristöhaittoja. Ympäristökuormaa vähentävät myös pitkä käyttöikä, myöhempi korjattavuus ja kierrätettävyys. Kestävyys on yksi viidestä suunnitteluun vaikuttavasta tekijästä toiminnallisten, esteettisten, taloudellisten ja energiataloudellisten tekijöiden lisäksi. (Lappalainen 2010, 8.)



Kuva 22. Joutsenmerkki, EU-ympäristömerkki ja PEFC:n logo (Joutsenmerkki, EU-ympäristömerkki, PEFC 2017)

Mitä selkeämmin tuotetiedot on esitetty, sen helpompaa on ekologisten valintojen tekeminen. Ympäristömerkit ja standardit, kuten Joutsenmerkki ja EU-ympäristömerkki ja PEFC (kuva 22 ja tarkemmin liitteessä 3), auttavat suunnittelijaa ekologisia valintoja tehdessä. Merkinän tavoitteena on lisätä tietoa tuotteiden ympäristövaikutuksista ja näin ohjata kuluttajia ympäristöä säästävämpiin tuotteisiin ja palveluihin (Ympäristömerkit 2016).

5.2 Tilankäyttö

Pieni on energiatehokasta. Hyvällä pohjaratkaisulla vältetään hukkaneliöitä, kuten turhat käytävät ja käyttämättömät tilat, jotka vain kuluttavat energiaa. Tila tulisi suunnitella ja mitoittaa sen todellisia käyttötarpeita varten. (Kestävä rakennus 2017.) Suunnittelijan tulee suunnitella pohjaratkaisu tilassa tapahtuva toiminta lähtökohtana. Tilasuunnittelussa tulee myös kiinnittää huomiota toimintojen sijaintiin ikkunoiden suhteen luonnonvalon saatavuuden kannalta. Tilojen sijoittelun lisäksi myös väliseinät vaikuttavat valon kulkemiseen. Tiloja voidaan erottaa toisistaan valoa läpäisevillä elementeillä, kuten lasilla. (Conran 2009, 54—55.) Valaistukseen perehdytään tarkemmin seuraavassa luvussa.

5.3 Valaistus

Valaistuksen kokeminen miellyttäväksi riippuu valon määrästä, laadusta ja suuntaamisesta. Valon jakautuminen tilassa vaikuttaa valoisuuden kokemiseen enemmän kuin varsinainen valon määrä. Huono valaistus rasittaa silmiä ja aiheuttaa väsymystä, päänsärkyä, ärtymystä, virheitä ja onnettomuuksia. (Vihreä Vitruvius 2002/1999, 30.)

Ravintolan valaistuksessa on huolehdittava siitä, että valo kohdistetaan ruokailuun eikä valo häikäise silmiä. Valaisinten sijainti ei myöskään saa häiritä liikkumista tai pöytätoverin näkemistä. Valon ja varjon jaksottaisuus luo rytmejä, kolmiulotteisuutta ja väri vaihteluja. (Rihlma 2000, 16, 84.)

Valon lähde voi olla luonnollinen, keinotekoinen tai molempien yhdistelmä (Vihreä Vitruvius 2002/1999, 30). Tässä tilan valaistus on jaettu luonnonvalon hyödyntämiseen ja keinovalaistukseen.

Luonnonvalo

Ekologisin valaistuskeino on auringon- ja päivänvalon hyödyntäminen. Tämä tulisi ottaa huomioon tilasuunnitelmassa siten, että valo pääsee kulkemaan tilassa estettä. Valkoiset ja heijastavat pinnat lisäävät tilan valoisuutta. (Conran 2009, 54—55.) Tätä ilmiötä kutsutaan illuminanssiksi. Pintojen väri ja materiaali vaikuttavat sekä valon määrään, että sen laatuun. Ekologisuuden lisäksi, päivänvalolla valaistut tilat, myös useimmiten koetaan miellyttävämpinä kuin keinovalaistut. (Vihreä Vitruvius 2002/1999, 1, 79.) Ikkunoilla ja päivänvalolla on positiivisia vaikutuksia terveyteen. Niiden puute saattaa aiheuttaa masennusta, luusairautta sekä uni- ja keskittymishäiriöitä. (Rihlama 2000, 8.)

Keinovalaistus

Keinovalaistuksen hyviin puoliin kuuluu, että sen määrää, laatua ja suuntausta voidaan tehokkaasti säädellä (Rihlama 2000, 9). Hehkulamput olivat pitkään käytetyin keinovalonlähde. Hehkulamppujen valo muistuttaa paljon edeltäjiensä, kynttilöiden, valoa. Suosiota kasvattanut energiansäästölamppu kuluttaa nimensä mukaisesti vähemmän energiaa kuin hehkulamppu. Energiansäästölampulla tarkoitetaan loisteputken toimintaperiaatteella toimivaa lampua. Yleensä energiansäästölampulla kuitenkin tarkoitetaan kaikkia sellaisia lamppeja, jotka hehkulamppuun verrattuna säästävät sähköä. Energiansäästölamppujen polttoaikakin on noin 10 kertaa hehkulamppua pidempi. Energiansäästölamput kuitenkin sisältävät ympäristölle vaarallista elohopeaa ja niiden syttymisaika on hehkulamppuja huomattavasti pidempi. (Rihlama 2000, 18—19.)

Ekologisin vaihtoehto on siirtyä Led-valoihin. Led-valo kuluttaa vain viidesosan vastaavan hehkulampan kuluttamasta energiasta. Led-lamput ovat yhä hintavia, mutta laadukkaat led-lamput kestävät valmistajien mukaan jopa 20 vuotta. Led-lamput myös syttyvät ja sammuvat viiveettä eivätkä sisällä energiansäästölampan tavoin elohopeaa. (Berninger 2012, 85—87.)

5.4 Ekologiset materiaalit

Materiaalivalinnat vaikuttavat suuresti suunnitelman toimivuuteen ja ilmeeseen. Materiaalit valitaan kustannusten, estetiikan, toiminnallisuuden ja saataavuuden perusteella (Vihreä Vitruvius 2002/1999, 42). Opinnäytetyössäni otan edellä mainittujen lisäksi myös huomioon materiaalien ympäristöystävällisyyden, kestävyys ja niihin sitoutuneen energian määrään.

Materiaalien ympäristövaikutukset vaihtelevat huomattavasti. Materiaalien ympäristöystävällisyyteen vaikuttavat muun muassa kuljetukset ja tuotannon energiakulutus. (Vihreä Vitruvius 2002/1999, 5.) Materiaalit ovat sitä ympäristöystävällisemmät, mitä vähemmän niiden valmistukseen on käytetty energiaa ja luonnonvaroja. Materiaalin ympäristökuormaa tulisi verrata sen käytöllä saavutettuun hyötyyn. Pitkä käyttöikä sekä korjattavuus ja kierrätettävyys vähentävät materiaalin ympäristökuormaa. (Kestävä rakennus 2017.) Ympäristön kannalta parhaita valintoja ovat ekologisesti kestävä materiaalit, jotka tulevat läheltä ja vastuullisista lähteistä. Materiaalin käyttöä tulisi miettiä huolellisesti, ettei hukkapaloja ja turhia jätteitä pääse syntymään.

Puu ja puujalosteet

Puu on suosittu rakennusmateriaali. Se on kestävä, kaunis, helppo työstää ja pitkään tunnettu. Puu varastoi hiiltä ja siten hidastaa ilmastonmuutosta. Suomessa puu on ekologisesta näkökulmasta luonteva rakennusmateriaali, koska sitä on laajasti saatavilla. Koko Euroopan metsät kasvavat nopeammin kuin puuta ehditään käyttää. (Kestävä Rakennus 2017.) Tavallisimmat kotimaiset puulajit ovat mänty, kuusi ja koivu (Puulajit 2017).

Mikäli metsän uudistaminen on suoritettu oikein, puu on myös uusiutuva materiaali (Vihreä Vitruvius 2002/1999, 118). Sertifioimalla metsiä pyritään varmistamaan, että metsiä hoidetaan kestävällä tavalla. Metsien sertifiointijärjestelmiä on maailmassa noin 50, joista tunnetuimpia ovat vuonna 1993 käyttöön otettu FSC ja vuonna 1999 tämän kilpailijaksi perustettu PEFC (liite 3). Suomessa vallitsevana järjestelmän on PEFC-järjestelmä. Suomessa ja Euroopassa käytetään vain sertifioituja puutuotteita. (Metsien Sertifiointi 2017.)

Puun hukkapaloja ja puuntyöstön jätteet käytetään uudelleen tehdäkseen esimerkiksi lastu- ja puukuitulevyjä (kuva 23). Vaneria ei tehdä kierrätetystä puusta, sillä siihen käytetään isomittaisia puuviiluja. Vaneria valitessa tulee kiinnittää huomiota, että liimat ovat mahdollisimman vähäpäästöisiä. Useimpien vanerit ja lastulevyt ovat liimattu orgaanisia hartseja käyttäen, joista ei pääse merkittäviä päästöjä sisäilmaan. Vanerit ja lastulevyt ovat sekä kestäviä että kevyitä. (Vihreä Vitruvius 2002/1999, 119.)



Kuva 23. Lastulevy valmistetaan puulastuja ja hartsiliimaa puristamalla. (Square texture 2017)

Sisätilojen puupintoja käsitellään lähinnä esteettisistä syistä, välttääkseen UV-säteilyn aiheuttamaa tummenemistä. Käsittely kuitenkin suojaa myös kulu- tusta, likaantumista ja kastumista vastaan. Puun pintakäsittelyvaihtoehtoja ovat vaha, lakka, öljy ja maali. (Ominaisuuksien muuttaminen 2017.)

Korkki

Korkkia saadaan korkkitammen kaarnasta, joka kuoritaan vahingoittamatta puuta. Korkki on uusiutuva luonnonvara, sillä puuhun kasvaa vuosittain uusi kaarna. (Wicanders 2017.) Korkkia käytetään nykyään lähinnä lattioissa, mutta se soveltuu myös seiniin ja kalusteisiin. Korkki on antibakteerinen ja käy allergikoille, se on luontaisesti paloturvallinen, kierrätettävä ja sillä on hyvät äänen- ja lämmöneristysominaisuudet. (Conran 2009, 80.)

Linoleum

Linoleum on luonnonmateriaaleista valmistettu lattiamateriaali. Se koostuu uusiutuvista materiaaleista: pellavaöljystä, puu- ja korkkijauheesta, kalkkikivestä ja väriaineista, jotka sekoitetaan ja prässätään juuttikankaan päälle. Luonnonmateriaalien takia materiaali on kierrätettävissä. Linoleum on hyvä materiaali astmasta ja allergiasta kärsivälle, sillä se hylkii pölyä, siitepölyä ja bakteereja. Linoleum on kestävä ja naarmuuntumaton ja sitä on saatavilla monissa eri kuoseissa ja väreissä. (Strongman 2008, 28.) Tarkettin Linoville-mallisto on joutsenmerkitty (kuva 24). Linoville-latioissa on kulutusta kestävä ja likaa hylkivä mattapinta joka tekee lattiasta helppohoitoisen eikä vahaa tai hoitoaineita tarvita. Lisäksi se on akustoiva. (Linoville 2017.)



Kuva 24. Tarkettin Linoville-mallistoa on saatavissa 112 sävyssä. (Tarkett 2017)

Kumi

Kumi on uusiutuva, kierrätettävä ja erittäin kestävä materiaali. Luonnonkumia saadaan hiilidioksidia sitovasta kumipuusta. Lisäksi se on vettähylkivä ja äänenvaimentava. Sen pääympäristöhaitat tulevat kuljetuksesta, sillä suurin osa kumista tulee Aasiasta. (Strongman 2008, 27.) Käyttökohteita ovat muun muassa sairaalat, vanhainkodit, koulut, myymälät, kuntosalit, jäähallit, toimistot, liikennevälineet ja erilaiset teollisuuden kohteet. (Conran 2009, 81.)

Laatta

Keraamisten laattojen, pääympäristövaikutus aiheutuu poltosta. Tuotteet valmistetaan paistamalla savea korkeassa lämpötilassa, mikä on erittäin energiantensiivistä. Savea on runsaasti saatavilla, vaikka se onkin uusiutumaton luonnonvara. (Vihreä Vitruvius 2002/1999, 123.) Vaikka laattojen valmistus ja kuljetus vaatii paljon energiaa, mikä vähentää niiden ekologisuutta, niiden pitkä käyttöikä tasapainottaa hiilijalanjälkeä (Conran 2009, 82).

Luonnonkivi

Kivi on yksi kestävimmistä materiaaleista ja helppo asentaa myös muiden materiaalien päälle. Se myös varastoi hyvin lämpöä. (Strongman 2008, 27.) Vaikka kivi ei ole uusiutuva materiaali, on sitä runsaasti saatavilla. Kiveä uudelleenkäyttämällä vältetään louhinnalta, joka häiritsee luonnonympäristöjä. Käytettävän kiven tulisi olla mahdollisimman läheltä, sillä kuljettaminen vaatii paljon energiaa. (Vihreä Vitruvius 2002/1999, 212.)

Sementti ja betoni

Sementti on yksi maailman käytetyimmistä rakennusaineista ja siitä suurin osa käytetään betonin valmistukseen. Sementin valmistusprosessi vaatii korkean lämpötilan ja on siten erittäin energiantensiivinen. Lisäksi sementin valmistukseen tarvittavan kalkin tuottaminen vapauttaa hiilidioksidia ja sementtipöly voi aiheuttaa ympäristöuhkan ilmaan tai veteen vapautuessaan. (Vihreä Vitruvius 2002/1999, 121—122.) Toisaalta betoni on erittäin kestävä, sillä on hyvä lämpökapasiteetti ja asentamisessa voidaan käyttää olemassa olevaa betonilattiaa hyväksi, jolloin materiaalia ei kulu paljon. Betoni on kierrätettävissä ja paloturvallinen. Lisäksi betoni on helppo puhdistaa, mikä säästää ylimääräisiltä myrkyiltä. (Strongman 2008, 27.)

Savilaastit

Luonnonmukaiset savilaastit valmistetaan hiekasta, savesta ja väripigmenteistä eivätkä sisällä mitään kemiallisia aineita. Savilaasti on ekologinen vaihtoehto seinäpintojen käsittelyyn ja antaa tilalle luonnollisen ilmeen (kuva 25).

Savi imee ja vapauttaa kosteutta, mikä pienentää homeen riskiä ja vähentää ilmassa olevien epäpuhtauksien ja bakteerien määrää ja parantaa siten ilmanlaatua. Savilaastit ovat 100 % luonnossa hajoavia. Villeco maahantuo ja myy eurooppalaisia Clayworks-savilaasteja, jotka on valittu vuoden 2012 parhaaksi sisäpintamateriaaliksi. (Clayworks savilaasti 2017.)



Kuva 25. Clayworks savirappauslaasteja on 27 eri sävynä ja värinä. (Clayworks 2017)

Metalli

Metallien kaivausprosessi on usein erittäin energiantensiivinen ja kaivokset ovat lähiympäristölle haitallisia myrkkypäästöjen johdosta. Metallit ovat uusiutumattomia luonnonvaroja, mutta pääsääntöisesti kierrätettävissä. (Vihreä Vitruvius 2002/1999, 123.) Metallia on kestävä materiaali. Se on hygieeninen, helppo puhdistaa ja vähentää bakteerien lisääntymistä. (Strongman 2008, 40.)

Lasi

Myös lasin valmistus on hyvin energiantensiivinen ja lasin katsotaan yleensä olevan todella epäekologinen materiaali. Kuitenkin lasin ympäristövaikutukset ovat mitättömät sen hyötyihin verrattuna. Lasi on myös kierrätettävissä ja uudelleenkäytettävissä. (Vihreä Vitruvius 2002/1999, 123.)

Muovi

Muovi ei ole kestävän kehityksen mukainen pintamateriaali. Synteettisten aineiden tärkein raaka-aine on öljy. Öljy on uusiutumaton raaka-aine, mikä tekee muovista epäekologisen. Synteettisiä aineita voi tehdä myös kasvipöytäistä uusiutuvista luonnonvaroista, jolloin niistä käytetään sanaa biomuovi tai biokeinoaine. Keinoaineiden suurin ympäristöhaitta ovat sen hävittäminen. Ne ovat yleensä biologisesti hajoamattomia ja siitä seuraa pitkällä aikavälillä jätteenongelma, vaikka kierrätys on joissain tapauksissa mahdollista. (Vihreä Vitruvius 2002, 126.)

Maalit

Maaleja esiintyy rakennuksissa tavallisesti vähissä määrin, mutta niiden ympäristövaikutukset voivat olla suhteettoman suuret. Maalit luokitellaan synteettisiin maaleihin ja luonnonmaaleihin. Synteettiset maalit sisältävät uusiutumattomia raaka-aineita ja tuotanto on erittäin energia-intensiivinen. Synteettisissä maaleissa vesiliukoiset maalit ovat ympäristön kannalta aina suositeltavampia kuin liuotinpohjaiset, jotka sisältävät vaarallisia orgaanisia hiilivetyjä. Vesiliukoiset maalit eivät kuitenkaan sovellu kaikkiin käyttötarkoituksiin. Synteettisten maalien jätteet ovat ongelmajätettä. (Vihreä Vitruvius 2002, 124—125.) On kuitenkin myös synteettisiä maaleja jotka ovat merkitty joutsenmerkillä. Kotimaisella Tikkurilalla on joutsenmerkittyjä kaluste-, seinä ja kattomaaleja.

Luonnonmaalit eivät kuormita luontoa samalla tavoin, kuin teolliset maalit. Luonnonmaalien sideaineet ovat luonnon tuotteita, kuten esimerkiksi terva, pihka ja pellavaöljy, jonka takia luonnonmaalit ovat hengittäviä. (Luonnonmaalit ja niiden käyttö 2017.) Suomessa luonnonmaalivalmistajia ovat muun muassa Auro, Osmocolor ja Uula. Auron maalit tuotetaan luonnollisista raaka-aineista vähäisellä energiankäytöllä ilman ympäristö rasittavia jätteitä. Auron tuotteilla käsitellyt pinnat ja kuivuneet tuotteet voidaan kompostoida maapohjaksi, joka soveltuu kasvillisuudelle. Näin luonnonmaalien sekä alku että loppu perustuu kompostointiin. (Auro 2017.) Luonnonmaaleihin kuuluvat myös tunnetut perinnemaalit, kuten punamulta ja kalkkimaali. Maalin sijaan seinänkäsittelyyn voidaan käyttää myös luonnonmukaisia savilaasteja, joita käsiteltiin aiemmin (katso sivu 38).

Tekstiilit

Tekstiilien tuotanto vaatii paljon luonnonvaroja (Järvinen 2014). Kehräys-, kudonta-, neulomis- ja ompeluvaihe kuluttaa suhteellisen vähän energiaa ja kemikaaleja. Vähemmän ympäristöystävällinen vaihe on viimeistely, jolla pyritään pidentämään tekstiilin käyttöikä ja helpottamaan sen käyttöä ja hoitoa. Viimeistelyt kuluttavat energiaa ja vettä ja niihin tarvitaan kemikaaleja, jotka voivat aiheuttaa allergioita tai syöpää. Useimmiten luonnontekstiilit tarvitsevat enemmän käsittelyä kuin keinotekstiilit. Suomessa haitallisimmat kemikaalit ovat kiellettyjä, mutta tuontitekstiileissä niitä voi olla. On olemassa myös luonnonmukaisia ja biohajoavia viimeistelyaineita ja niiden käyttö kuitutuotannossa on lisääntymässä. (Järvisalo 2016.)

Tekstiilituotannossa eniten päästöjä aiheutuu värjäyksestä. Väri, joka ei kiinnity kuituun, valuu jätevesien mukana luontoon. Suomessa menetelmät ovat kehittyneet, jolloin viemäreihin pääsee vain pieni määrä väriä, ja jätevedet johdetaan puhdistamoihin. Luonnonvärjäyskään ei ole ongelmaton. Siihen tarvitaan vettä ja energiaa eikä kemikaalien käytöltä voida välttyä. Lisäksi tarvitaan suunnattomia määriä kasveja. (Järvisalo 2016.)

Suuri osa tekstiileistä tuotetaan kehitysmaissa. Tuotanto kehitysmaissa on edullisempaa, mutta se saastuttaa luontoa enemmän kuin teollisuusmaissa. Kehitysmaissa ympäristöpäästöjä ei ole lainsäädännöllä rajoitettu yhtä tiukasti kuin teollistuneissa maissa, eikä tuotantomenetelmiä ole kehitetty ympäristölle ystävällisemmiksi. Kuten muissakin materiaaleissa, tulisi tekstiilienkin kohdalla suosia kotimaista. Suomessa ei kuitenkaan ole kaikkia tekstiilin käsittelyyn tarvittavia laitoksia, joten esimerkiksi villa ja pellava joudutaan kuljettamaan ulkomaille pestäväksi ja käsiteltäväksi. (Järvisalo 2016.) Tekstiilit kannattaa myös kierrättää tai uusiokäyttää. Suomessa on käsityöläisiä ja tekstiilialan yrityksiä, jotka käyttävät raaka-aineenaan muiden ylijäämätekstiilejä (Järvinen 2014).

5.5 Kalusteet

Kalusteet jaetaan irtto- ja kiintokalusteisiin. Kalusteiden ekologisuuteen liittyy muun muassa päästöttömyys, kestävyys, korjattavuus, pieni hiilijalanjälki, paikallisuus, luonnonmukaisuus, laitteiden energiatehokkuus ja puhdistettavuus (Kestävä rakennus 2017).

Kalusteen ekologisuus muodostuu siis sekä kalusteen valmistusprosessista, että siihen käytetyistä raaka-aineista. Ekologisia materiaaleja käsiteltiin edellisessä luvussa ja samoja materiaaleja käytetään kalusteiden valmistukseen. Lähellä valmistetut kalusteet ovat ekologisempia kuin kaukaa kuljetetut. Ekologisen kalusteen valinnassa auttavat erilaiset tahot (liite 3), kuten Joutsenmerkki ja Valtion ympäristöhallinto, jotka ovat määritelleet kriteerejä huonekalujen ekologisuudelle. Näitä ei kuitenkaan kaikista tuotteista löydy. Kalusteen valinnassa tulisi kiinnittää huomiota valmistuksen lisäksi laatuun, huollettavuuteen ja käyttötarkoituksen sopivuuteen. Nämä takaavat kalusteelle pitkäikäisyyttä.

Kalustevalintoihin vaikuttavat ekologisuuden lisäksi asiakkaan toiveet, toimivuus ja estetiikka. Ekologisuus taipuu mihin vain sisustustyyliin, eikä kyse ole pelkästään kirpputorikalusteista, vaikka toki kierrätyskin on ekologisuuden kannalta tärkeää. Suunnittelussa tulee harkita, mitä vanhasta voidaan säilyttää ja mikä on uusittava, joko käytännön tai esteettisyyden takia. Monesti myös pienillä pintamuutoksilla, kuten maalikerroksella, saadaan aikaan vaikuttava muutos. (Conran 2009, 100.)

5.6 Jätteet

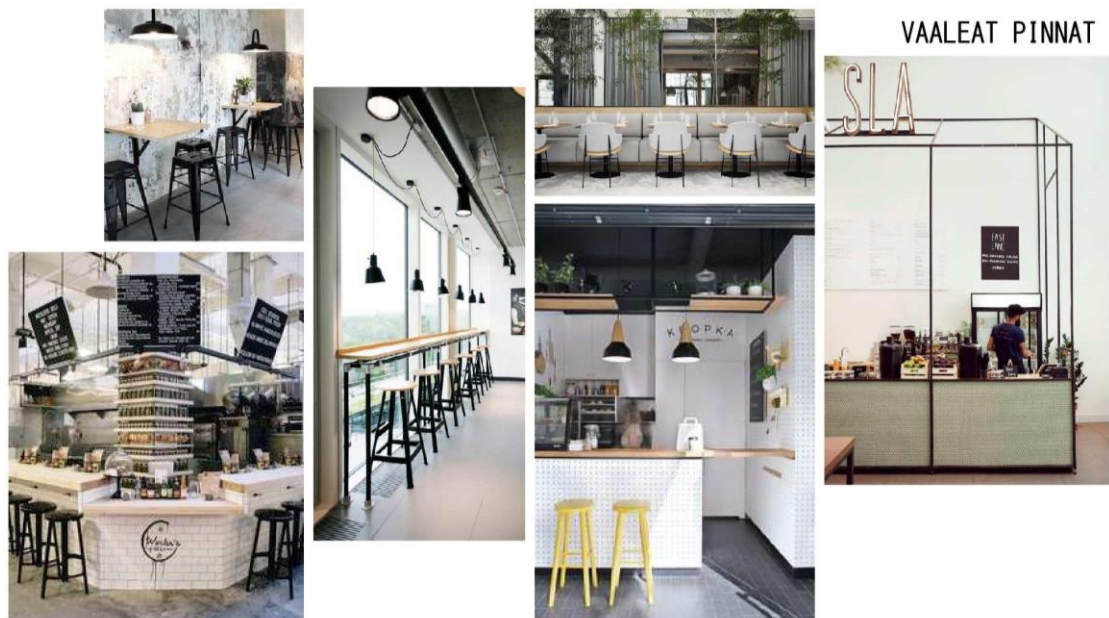
Jäte ja sen käsittely ovat edelleen suuri ongelma ympäristölle. Rakennusalalla jätteen määrää voidaan vähentää suuremmalla kierrätysmateriaalien käytöllä, vanhojen rakennusten säilyttämisellä ja uudelleenkäytöllä. Kun valitaan kestävämpi vaihtoehto ja käytetään uusiutuvia luonnonvaroja ja kierrätettyjä materiaaleja, säästyy luonnonvaroja. (Vihreä Vitruvius 2002/1999, 5, 134.) Ostaessa uutta, tulisi aina olla mielessä myös, kuinka paljon jätettä siitä syntyy ja kuinka

ympäristöystävällisesti se voidaan hävittää. Korjaamalla ja kierrättämällä vältytään ylimääräiseltä jätteeltä. Tärkeintä on kuitenkin miettiä jo ostosta tehdessä, kuinka tarpeelliseksi sen kokee pitkällä aikavälillä.

6 SUUNNITTELUPROSESSI

6.1 Kuvakollaasit

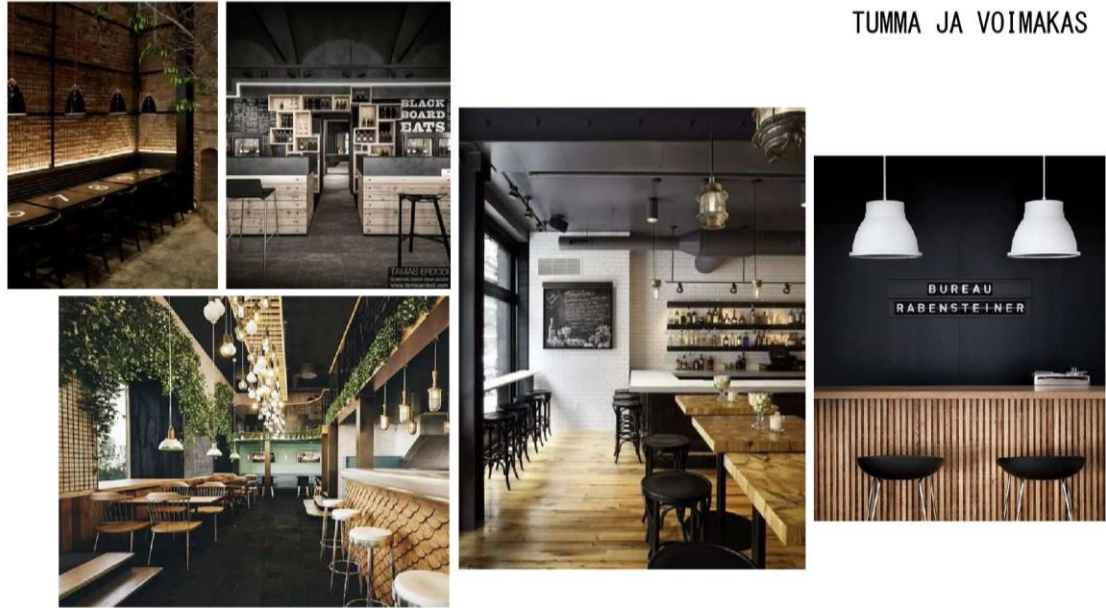
Käytyäni ensimmäisen kerran Soi Soi:ssa, sain monta ideaa, millä tyyllillä tilan voisi sisustaa. Tavoitteenani oli sisustuksella tuoda esiin yrityksen arvoja ja saada tilasta brändinsä näköisen. Asiakkaalla ei ollut selkeää näkemystä tyylistä tai värimaailmasta, joten yritin ideakuvilla saada asiakkaan toiveet esiin. Tein suunnittelutyön alussa erilaisia kuvakollaaseja (liite 4), joihin kokosin teemottain kuvia erilaisista ravintoloista ja kahviloista. Kävimme kuvakollaaseja yhdessä Sonja Nummisen kanssa läpi ja keskustelimme eri ideoista.



Kuva 26. Kuvakollaasi Vaaleat pinnat -teema (Riesen 2017)

Numminen kertoi ensimmäisessä tapaamisessa haluavansa ravintolasta selkeämmän ja siistimmän. Puhdasta ja siistiä tyyliä saadaan vaaleilla pinnoilla (kuva 26). Vaaleat pinnat antavat hyvän taustan kiinnostavalle sisustukselle, jotka taas antavat vaaleille pinnoille ryhtiä. Nummisen mielestä vaaleat pinnat tekevät siistin ja raikkaan vaikutelman ja hän pystyi hyvin kuvittelemaan tilasta

tämän tyyllisen. Hän piti myös tilassa korostuvista yksityiskohdista ja valoisuudesta. Soi Soi:n omistaja jäi kuitenkin hieman kaipaamaan jotain, mikä tekee tilasta mielenkiintoisen ja kilpailijoistaan erottuvan.



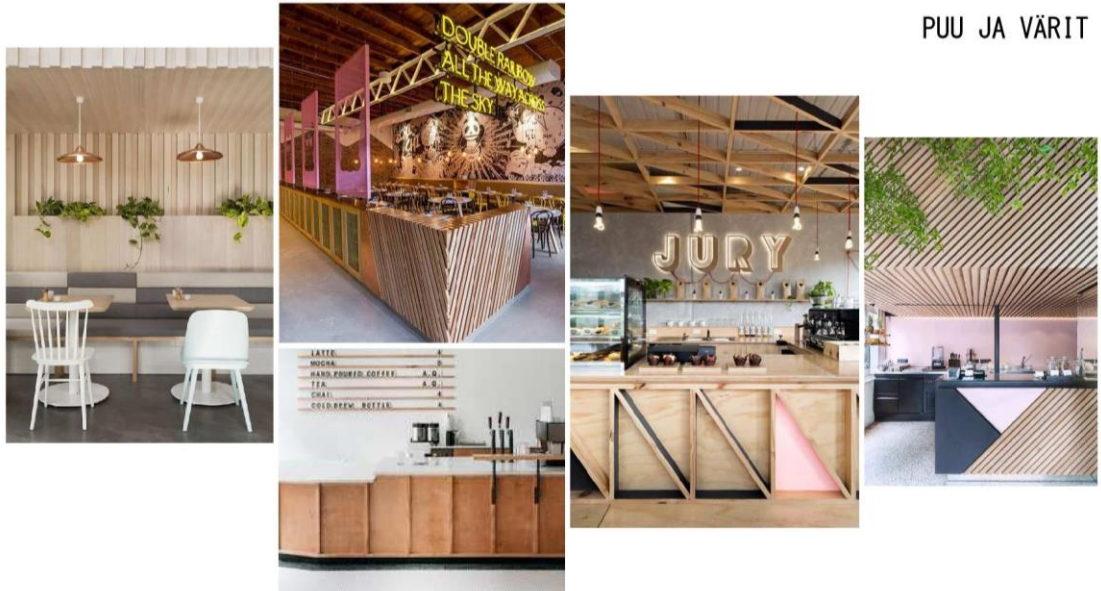
TUMMA JA VOIMAKAS

Kuva 27. Kuvakollaasi Tumma ja voimakas -teema (Riesen 2017)

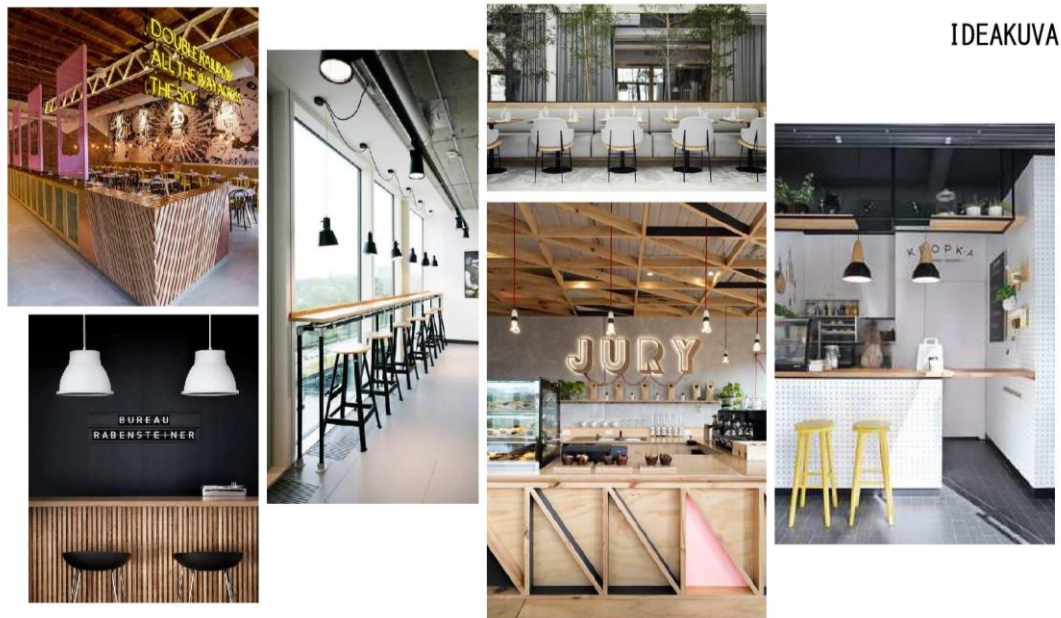
Tumma ja voimakas -kuvakollaasi (kuva 27) pohjautuu Nummisen toivomaan tunnelmaan, jota hämärissä paikoissa usein löytyy. Numminen kertoi ensimmäisessä tapaamisessa, Soi Soi:n olevan hämärämpi paikka, jossa nuoret viihtyvät viikonloppuaamuina. Ravintolan omistajaa mietitytti, tuleeko paikasta liian synkkä näin tummalla sisustuksella.

Ensi vaikutelmani perusteella, sain Soi Soi:sta hyvin värikkään ja lämpimän kuvan. Tätä voisi kuvailla teemalla, jossa yhdistyy puu ja värit (kuva 28). Vaaleat puupinnat tuovat tilaan lämpöä ja värikkäät yksityiskohdat piristävät ja erottavat ravintolan kilpailijoistaan. Värit luovat asiakkaille mielikuvia ja tekevät paikasta mieleenpainuvamman. Numminen piti tätä kollaasia hyvin virkistävänä ja persoonallisena.

PUU JA VÄRIT



Kuva 28. Kuvakollaasi Puu ja värit -teema (Riesen 2017)



IDEAKUVA

Kuva 29. Ideakuva kuvastaa tavoitellun sisustussuunnitelman tunnelmaa. (Riesen 2017)

Kuvakollaaseista syntyneen keskustelun perusteella kokosin ideakuvan (kuva 29), joka kuvaa sisustussuunnittelussa tavoiteltua tyyliä ja värimaailmaa. Kollaasi syntyi sekä Sonja Nummisen mielipiteistä ja toiveista että suunnittelijan näkökulmasta. Ideakuvassa vaaleat pinnat yhdistyvät tummiin korostepintoihin luoden tilasta siistin ja ryhdikkään. Värikkäät yksityiskohdat tekevät tilasta persoonallisen ja brändiä vastaavan.

6.2 Värät

Väreillä on paljon vaikutusta valon ja lämmön määrään. Vaaleat pinnat heijastavat valoa ja lämpöä. Lattian lämmön varastointikykyä voidaan lisätä käyttämällä tummia pintoja. (Vihreä Vitruvius 2002/1999, 78.) Värät vaikuttavat myös tunteuksiin ja mieltymyksiin. Parhaiten maistuvat ateriat kaipaavat ympärilleen sellaisia värejä, jotka koostuvat metsämarjojen tai hedelmien tutuista vähteistä. Niiden sanotaan lisäävän ruokahalua ja edistävän ruoansulatusta. (McCloud 2011/2007.)



Kuva 30. Ideakuva käytettävistä väreistä (Riesen 2017)

Ympäristöön ja luontoon liitetään usein vihreä väri. Monet kasvisravintolat käyttävät vihreätä logossa ja sisustuksessa, kuten myös Soi Soi. Käyttämällä sisustuksessa brändille ominaisia värejä, voidaan antaa yritykselle yhtenäinen ilme, jolloin se on mieleenpainuvampi. Suunnitelmissani käytän Soi Soi:lle tyyppillisten värien, keltaisen ja vihreän, lisäksi marjaista vaaleanpunaista (kuva 30). Tämä elävöittää tilaa ja tekee siitä mielenkiintoisemman ja kilpailijoistaan poikkeavan.

6.3 Viherseinä

Sonja Numminen on aloittanut viherseinän suunnittelua Innogreenin kanssa. Innogreen on vihersisustusratkaisuja tarjoava yritys. Numminen pyysi minua jatkamaan viherseinän suunnittelua kyseisen yrityksen kanssa. Otin yhteyttä

Innogreeniin ja selvitin suunnitteluprosessin tilanteen. Innogreen tarjosi Soi Soi:lle yrtilaatikoita, joiden yläpuolella on kolme metriä leveä sammalseinä.



Kuva 31. Innogreenin tekemä viherseinä Stadin Ammattiopistolle (Green House Effect 2017)



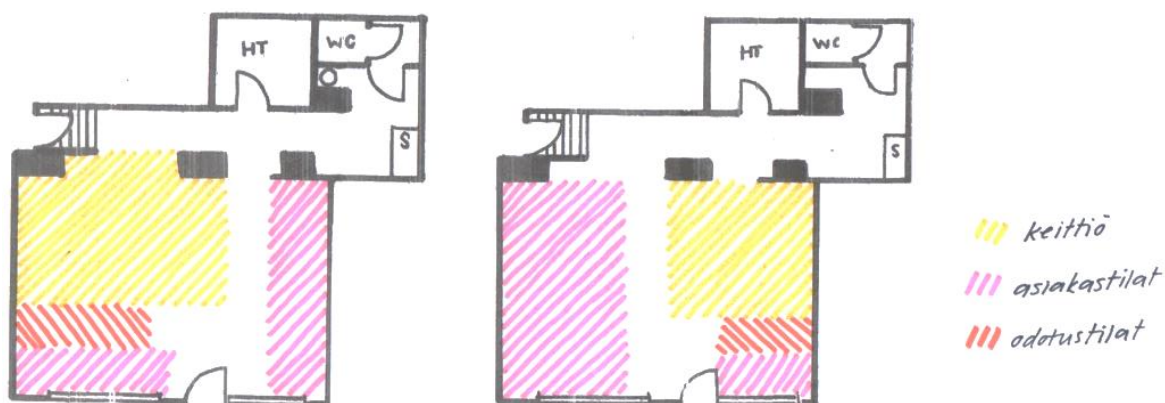
Kuva 32. Innogreenin suunnittelema vapaasti kasvava viherseinä (Green House Effect 2017)

Halusin seinästä kuitenkin näyttävämmän ja yhtenäisen. Olin ajatellut viherseiniä yhtenäiseksi isoksi alueeksi, samantyyllisenä kuin Innogreenin tekemä vi-

herseinä Stadin Ammattiopistolle (kuva 31). Toisena vaihtoehtona pidin vapaasti kasvavaa viherseinää, jollaisen arkkitehtitoimisto Studio Puisto ja Rüdanko + Kankkunen oli tilannut Innogreeniltä (kuva 32).

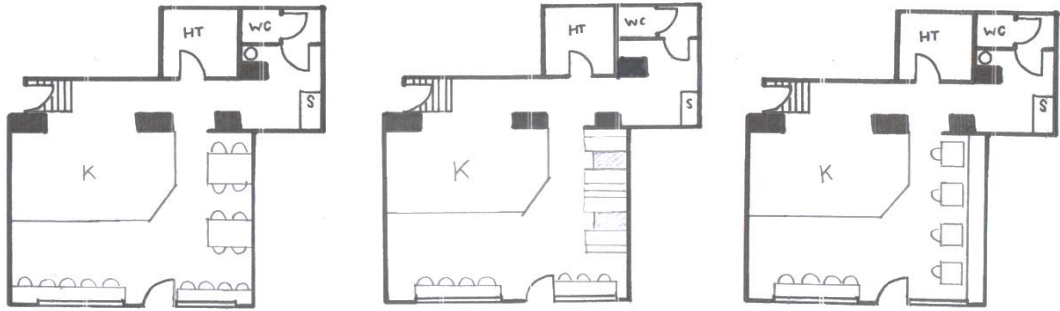
6.4 Luonnoksia ja ideointia

Aloitin ravintolan tilasuunnittelun miettimällä toimintojen jakautumista. Tarpeelliseksi koin keittiön, asiakastilat, käytävät ja odotustila annoksia noutaville, jolle asiakaskyselyn (liite 2) mukaan olisi tarvetta. Kustannustehokkainta on säilyttää keittiö paikallaan. Tällöin asiakastilat sijoittuvat kuvan 33 vasemman puoleisen luonnoksen mukaan oikeaan reunaan ja vasempaan alakulmaan, kuten nykyisessäkin pohjaratkaisussa. Odotustila sijoittuu luontevasti tiskin eteen. Toinen vaihtoehto (kuva 33 oikealla) on säilyttää vain vesipisteet paikallaan ja siirtää keittiö tilan oikeaan reunaan. Tällöin asiakkaille jää isompi ja yhtenäisempi tila, eikä keittiö ei ole enää yhtä massiivisessa roolissa.

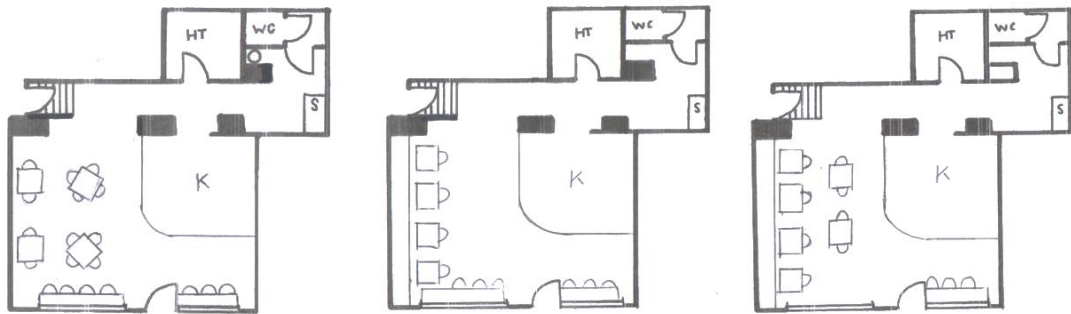


Kuva 33. Luonnos toimintojen jakautumisesta (Riesen 2017)

Kuvien 34 ja 35 luonnoksista huomaa, kuinka keittiön sijainti vaikuttaa asiakastilan kokoon ja muotoon. Soi Soi:ssa on 20 asiakaspaikkaa, mutta hyvin vaihtelevan kokoisia asiakasryhmiä. Asiakaspaikkojen sijoittelussa mietin erityisesti tilan muunneltavuutta, jotta ravintolassa olisi tilaa niin pienille kuin isoimmillekin ryhmille. Asiakastilasta saa eniten irti sijoittamalla asiakaspaikat kuvan 34 tai 35 oikeanpuolimmaisten luonnosten mukaisesti. Seinässä oleva kiinteä penkki ja pienet siirrettävät pöydät mahdollistavat muunneltavuutta erikokoisille ryhmille sopivaksi.

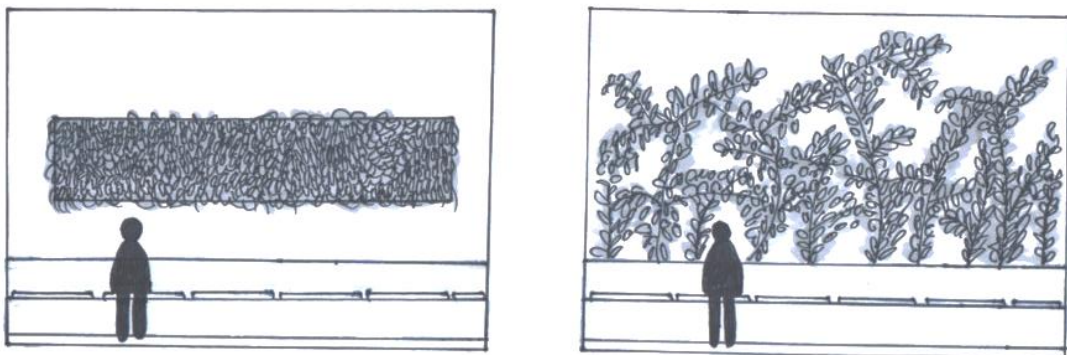


Kuva 34. Luonnoksia asiakastiloista säilyttämällä keittiön sijainnin (Riesen 2017)



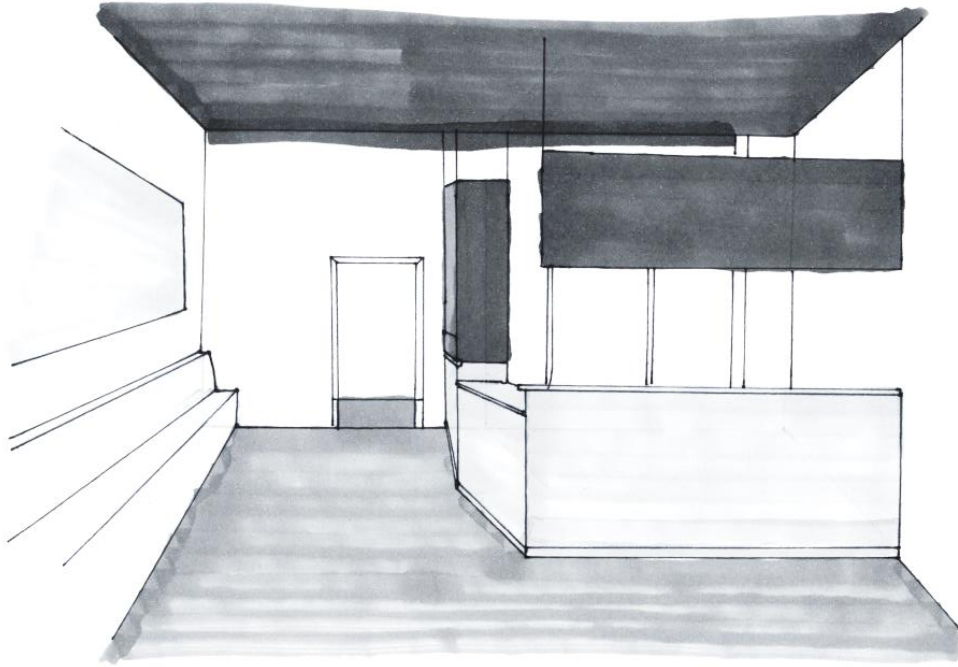
Kuva 35. Luonnoksia asiakastiloista muuttamalla keittiön sijaintia (Riesen 2017)

Pidän tärkeänä, että asiakastilat ovat ikkunoiden lähetyvillä. Korkeat ikkunat ja syvät ikkunasyvennykset saa käytettyä tehokkaasti korkealla tasolla ja baarijakkaroilla. Näin asiakkaat voivat tarkkailla Vaasankadun tapahtumia ja nauttia luonnonvalosta. Baarijakkarat tarjoavat myös annoksia noutaville mahdollisuuden istahtaa odottaessa.



Kuva 36. Luonnoksia viherseinästä (Riesen 2017)

Penkin yläpuolella oleva iso seinä on sopiva paikka viherseinälle (kuva 36). Näin seinä saa eloa ja viherseinä saa näyttävän paikan. Viherseinä on myös hyvin näkyvissä ikkunoista kurkistaessa, mikä houkuttelisi ohikulkijoita poikkeamaan. Yhtenäinen viherseinä kiinnitetään suoraan seinään. Vaihtoehtoinen vapaasti kasvava viherseinä istutetaan penkkiin upotettuihin ruukkuihin.



Kuva 37. Luonnos tilan kiintokalusteiden asettelusta (Riesen 2017)

Perspektiivi luonnoksessa (kuva 37) tila alkaa hahmottua, mikä helpottaa materiaalien ja värien suunnittelua. Maalamalla katon ja ilmastointiputket samaan sävyyn, saa yhtenäisemmän pinnan ja tila vaikuttaa korkeammalta. Lattian olisi luontevaa olla tumma, koska se on armollinen lialle ja varastoi lämpöä. Tummat seinät saavat tilan näyttämään synkältä ja pienemmältä kuin oikeasti on. Vaaleat seinät taas ovat enemmän tavoitellun tyylin mukaisia. Myös tiskillä on iso näyttävä pinta, jonka materiaali ja väri tulisi valita harkitusti. Lisäksi viherseinä tuo ravintolaan paljon väriä ja struktuuria, myös tämä pitää ottaa huomioon materiaalivalintoja tehdessä. Lopullisen silauksen tilalle antavat kalusteet.

7 LOPULLINEN TILASUUNNITELMA

Lopullisen tilasuunnitelman ja kalustuksen laadinnassa pohdin tutkimuksissani ilmi tulleita tekijöitä ja niiden soveltavuutta projektiin. Tutkien ja havainnoiden, selvitin ravintolassa tapahtuvia toimintoja ja eri kalusteiden ja materiaalien tarpeellisuutta ja sopivuutta. Näiden tulosten avulla tein Soi Soi:lle tilasuunnitelman, joka on sekä käytännöllinen että ravintolan arvojaan korostava.

7.1 Tilanjako

Tilanjaossa lähtökohtana ovat eri toiminnot. Hyvällä pohjaratkaisulla vältetään hukkaneliöiltä ja säästetään siten energiaa. Pohjaratkaisusta saa eniten irti siirtämällä keittiön vastakkaiselle seinälle (liite 5). Näin asiakastilasta saadaan yhtenäinen alue. Asiakaspaidat on sijoitettu ikkunoiden lähetyviltä, jossa on eniten luonnonvaloa (kuva 38). Tilaa ei jaeta tarpeettomilla väliseinillä, jolloin luonnonvaloa pääsee koko tilaan.

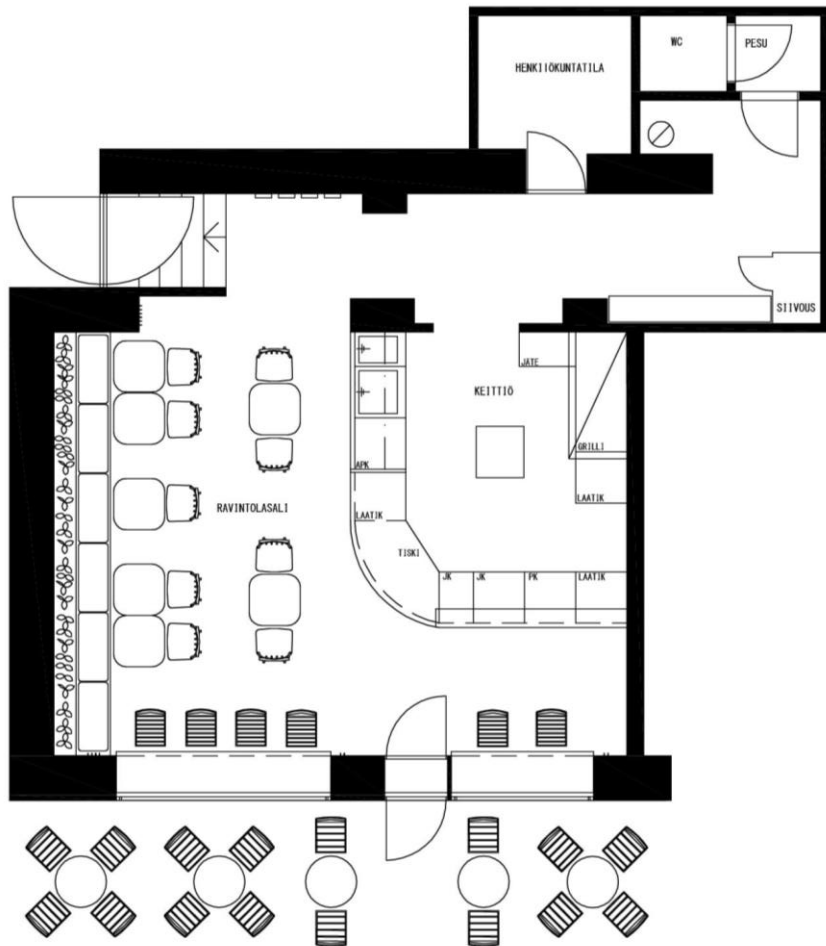


Kuva 38. Havainnekuva luonnonvalon jakautumisesta, tarkemmin liitteessä 6 (Riesen 2017)

Kiinnitin huomiota myös siihen, millaisena ravintola näkyy kadulle. Ikkunat toimivat ravintolan mainoksena; ohikulkijat saavat vilkaisemalla ikkunasta käsitöiden paikasta ja sen tarjonnasta. Pidän tärkeänä, että ikkunoista näkee asiakkaita ja asiakastilojen viihtyisyyden. Siksi sijoitin muutaman asiakaspaidan suoraan ikkunoiden eteen. Usein ohikulkijat myös haluavat tietää, mitä ravintolassa tarjotaan, joten tiskin yläpuolella oleva ruokalista näkyy myös ulos.

Siirtämällä keittiön vastakkaiselle seinälle, saa huomattavasti enemmän tilaa asiakaskäyttöön, nykyiseen tilanjakoon verrattuna (kuva 39). Soi Soi:ssa on 20 asiakaspaidkaa. Monipuolisimman ratkaisun saa kiinteällä penkillä ja siirrettävillä pöydillä. Näin tila muotoutuu asiakkaiden tarpeiden mukaan isoille ja pienille ryhmille sopivaksi. Ravintolalla on terassioikeudet 16 asiakaspaidalle,

joitka mahtuvat vierekkäisissä pöytäryhmissä kadulle. Myös nämä asiakaspai-
kat ovat ryhmäkoon mukaan muunneltavissa.



Kuva 39. Lopullinen pohjaratkaisu (Riesen 2017)

Keittiökalusteet ovat vielä hyvässä kunnossa ja niitä on riittävästi, mutta tämänhetkinen sijoittelu ei toimi. Lähdin suunnittelemaan keittiökalusteiden sijoittelua tarvittavien toimintojen mukaan. Selvitin, mitä toimintoja keittiössä tarvitaan, paljonko ne vievät tilaa ja mitkä toiminnot liittyvät toisiinsa. Vesipisteet sijoittuvat olemassa olevien vesiputkien perusteella. Annosten valmistus ja koonti tapahtuvat grillin läheisyydessä, mutta samalla asiakkaiden nähtävillä oikean street food -tunnelman takaamiseksi. Jätepiste on lähellä oviaukkoa, jossa henkilökunta kuljettaa annoksia asiakkaan ja keittiön välissä. Jätepiste on samalla lähellä astioiden huuhtelua ja annosten valmistusta. Kassapiste sijoittuu kulmaan, jossa se luontevasti erottuu muista toiminnoista. Kylmäsäilytys on kassan vieressä, jotta henkilökunnan on helppoa antaa tilattu juoma heti asiakkaan mukaan.

7.2 Kalustesuunnitelma

Pohdin suunnitelmassa tarkkaan, mitä tilassa tarvitaan. Tällöin vältetään tarpeettomalta ympäristön kuormitukselta. Mietin, mitä vanhasta voidaan säilyttää ja mikä on uusittava. Säilytän suunnitelmassa kalusteet ja materiaalit, jotka ovat vielä hyvässä kunnossa. Vanha saa helposti uuden ilmeen uudella maalipinnalla tai uudella käyttötarkoituksella. Uusissa kalusteissa ja materiaaleissa huomioin niiden ympäristöystävällisyyden koko elinkaaren ajalta tekemäni taustatutkimuksen avulla.

Irtokalusteet

Irtokalusteita esitetään kuvissa 40 ja 41 ja tarkemmin liitteissä 7 ja 8. Ravintolan puiset pinnatuolit ovat vielä hyvässä kunnossa, joten sisällytän ne suunnitelmaan. Tuolit saavat uuden maalikerroksen Tikkurilan Joutsenmerkillä varustetulla Helmi-kalustemaalilla. Osa tuolista maalataan yritykselle tyypilliseen keltaiseen sävyyn ja loput neutraaliin harmaaseen. Ravintolan entisten tuolien uusiokäyttö säästää luonnonvaroja ja muistuttaa asiakkaita tutusta ravintolasta.



Kuva 40. Irtokalusteet (Riesen 2017)

Uusissa kalusteissa painotin niiden pitkäikäisyyttä. Pitkä käyttöikä, myöhempi korjattavuus ja kierrätettävyys vähentävät ympäristökuormaa. Hayn Hee-tuoli syntyi suunnittelijoiden tarpeesta tehdä ympäristöystävällinen tuoli, joka olisi helposti kierrätettävissä. Hee-tuoli koostuu vain yhdestä materiaalista, metallista. Tällöin säästytään turhalta materiaalikuljetukselta tuotantoyksiköiden välillä ja tuoli on helpompi kierrättää. Lisäksi metalli on kestävä ja helposti puhdistettavissa. Hee-tuolin yksinkertainen rakenne päästää hyvin valoa läpi eikä peitä ikkunaa.



Kuva 41. Havainnekuva kalustuksesta, tarkemmin liitteessä 6 (Riesen 2017)

Ravintolassa vielä paikkaansa etsineet lehdet saadaan järjestykseen lehtitelineellä. Asiakastilan taakse jäävästä käytävästä saa näyttävän sijoittamalla seinälle muutaman lehtitelineen toisensa viereen. Ulkovaatteita varten seinissä on pieniä vaaleanpunaisia koukkuja. Koukut ovat sijoiteltu eri kohtiin tilassa, asiakaspaikkojen lähetyvillä.

Terassikalusteissa pidän säänkestävyyden lisäksi tärkeänä, että kalusteet saadaan kasattua pieneen tilaan. Tämän takia valitsin pinottavia tuolia ja taiteltavia pöytiä. Kaikki terassikalusteet ovat keltaisia, mikä vahvistaa ravintolan värimaailmaa ja kiinnittää ohikulkevien katseet jo kaukaa. Keltainen myös piristää betoninharmaata katukuvaa.

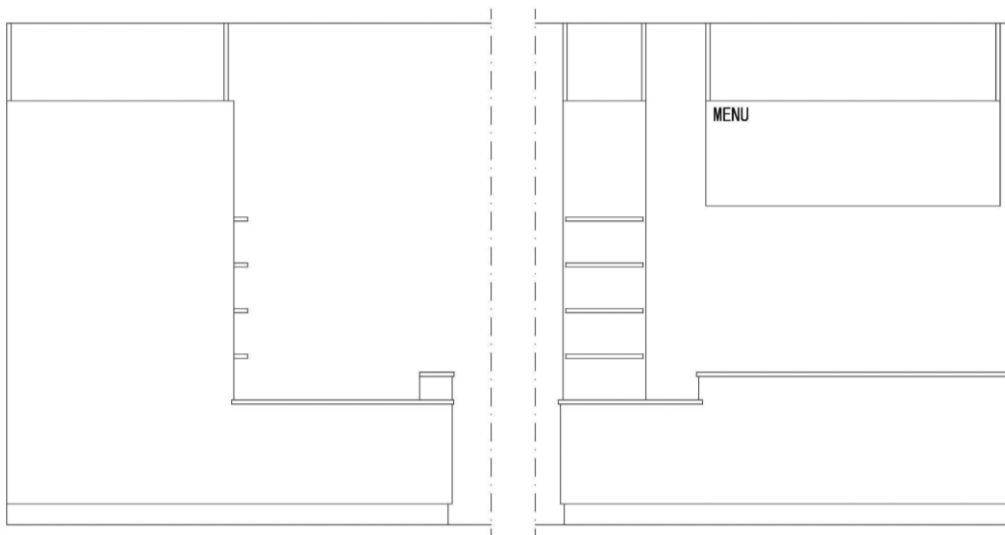
Kiintokalusteet

Asiakastilan kiintokalusteita ovat penkki ja ikkunoiden baaripöydät, jotka tehdään lastulevystä. Lastulevy tehdään puuntyöstöjätteestä ja se on sekä kestävä että kevyt materiaali. Käsittely suojaa pintaa kulutusta, likaantumista ja kastumista vastaan ja säilyttää puun värin kellastumatta. Valkoiset metallikalusteet ja lastulevyn käyttö yhdistävät eri istuinalueiden ilmettä. Liitteen 9 ensimmäisellä sivulla on esitetty kiintokalusteiden materiaalit.



Kuva 42. Havainnekuva tiskistä, tarkemmin liitteessä 6 (Riesen 2017)

Tiskin materiaalivalinnoissa päädyin lopulta aaltopeltiin ja mäntyyn (kuva 42). Aaltopelti on kierrätettävä ja sitä on myös mahdollista saada kierrätettynä. Pelti maalataan petrolin vihreäksi, joka ei ole niin värikylläinen vihreä ja siten helppo yhdistää muihin tilan väreihin. Tiskin taso on kotimaista mäntyä. Mänty on kestävä puu, jolla on kaunis pinta. Kotimainen mänty on ekologinen valinta, koska se on tuotettu lähellä ja uusiutuvasta luonnonvarasta. Mäntytaaso lakaan kestävyysden takaamiseksi.



Kuva 43. Tiski, tarkemmin liitteessä 10 (Riesen 2017)

Tiskin ja ikkunan välinen tila on tarkoitettu tilausta pohtiville ja annoksia noutaville asiakkaille (kuva 43). Tässä tiskin seinämää on nostettu hieman työtasoa korkeammaksi, jotta keittiötaso jää pienen suojan taakse. Tiskin yläpuolella roikkuu liitutaulu, johon henkilökunta kirjoittaa ruokalistan. Näin ruokalista on myös nähtävissä kadulle. Tiskin kulma toimii tilauspisteinä. Se on heti nähtävissä sisään astuessa ja lähellä asiakastilaa. Tilauspisteen taso on tavallisen työtason korkeudessa, mikä on mukava korkeus sekä asiakkaille että henkilökunnalle. Takaseinän suuntaan tiski jatkuu vielä matalana tasona, jossa on vesihana ja juomalasit asiakkaille. Tämän jälkeen tiski on lähes seinän korkuinen. Tiskiä rajaavassa seinässä on pienet hyllyt, jossa ravintolan juomavaihtoehdot ovat näkyvissä. Korkea seinä suojaa näkymän tiskauspisteelle ja mahdollistaa keittiön puolelta yläkaapit.

Viherseinä

Penkin yläpuolelle jäävää seinää koristavat korkeat kasvikäynnökset (liitteet 11 ja 12). Ruukut piilotetaan penkin alle, jolloin kasvi kasvaa selkänöjan takaa seinää pitkin. Vapaasti kasvava viherseinä ei toimi kiinteän viherseinän tavoin automaattisella kastelujärjestelmällä, joten vesiputkia ei tarvitse siirtää. Viherseinää kastellaan manuaalisesti, johon Innogreen tarjoaa hoitopalveluaan.

7.3 Pintamateriaalit

Pintamateriaalit on esitetty liitteen 9 toisella sivulla. Katto ja siinä olevat akustiikkalevyt maalataan mustaksi. Mustaa kattomaalausta jatketaan hieman seinäpintaan, jotta katossa olevat elementit sulautuvat kattoon paremmin. Ilmastointi uusitaan tehokkaampaan malliin, jolloin tilan pinnat saadaan pidettyä siistimpinä ja ilmanlaatu parempana. Asiakkaat viihtyisivät tilassa pidempään, kun eivät joutuisi huolehtimaan rasvan hajun tarttumisesta vaatteisiin. Ilmastointiputket maalataan mustaksi, jotta ne sulautuvat mustaan kattoon. Näin putket eivät pistä silmään ja katto tuntuu korkeammalta ja yhtenäisemmältä.

Asiakastilan seinät käsitellään tavallisen maalin sijaan savilaastilla (kuva 44). Savilaasti on luonnollinen materiaali, joka parantaa huoneilmaa ja antaa tilalle luonnollisen ilmeen. Laastin epätasainen pinta ja valoa heijastavat pienet Mica-kivet tuovat vaalealle pinnalle eloa. Sävyinä taitettu valkoinen luo hyvän

taustan tilassa oleville erivärisille elementeille. Käytävän ja keittiön seinät maalataan Tikkurilan joutsenmerkityllä Jokeri-maalilla. Keittiön välitila laatoitetaan puhdistettavuuden helpottamiseksi. Vaikka laattojen valmistus vaatii paljon energiaa, mikä vähentää niiden ekologisuutta, niiden pitkä käyttöikä tasapainottaa hiilijalanjälkeä. Kalliolle tyypilliset tapahtumajulisteet keskitetään Asiakastilan ja käytävän väliselle seinälle. Keskitämällä julisteet yhteen seinään, tilan ilme pysyy rauhallisena ja seinästä tulee oma sisustuselementtinsä.



Kuva 44. Havainnekuva asiakastilan pintamateriaaleista, tarkemmin liitteessä 6 (Riesen 2017)

Lattiaksi valitsin Tarkettin joutsenmerkityn linoleumin. Linoleum-lattiat kestävät hyvin kulutusta ja hylkivät likaa, eivätkä tarvitse minkäänlaista käsittelyä. Linoleum on lisäksi akustoiva, mikä on hyvä lisä tilaan suurien metallipintojen takia. Lattia on yksivärinen ja sävynä harmaa Silver. Sävy Silver kuuluu Tarkettin voittoa tavoittelemattomaan Cradle to Cradle -toimintaan. Tämä tarkoittaa, että tuotteet valmistetaan materiaaleista, jotka voidaan turvallisesti ja täydellisesti palauttaa biosfääriin tai kierrättää ja uusiokäyttää laadukkaalla tavalla. (Cradle to Cradle 2017.)

7.4 Valaistussuunnitelma

Päivänvalon hyödyntäminen on ekologisin valaistuskeino. Suurien ikkunoiden ala- ja yläosat ovat tällä hetkellä peitetty teippauksilla ja levyillä. Poistamalla ne, tilaan saadaan huomattavasti enemmän luonnonvaloa. Asiakaspaikat sijoitetaan lähelle ikkunoita, sillä päivänvalo koetaan useimmiten miellyttävämpänä kuin keinovalaistusta.

Päivänvalon lisäksi suunnitelmassa käytetään kohdevalaisimia valaisemaan seinillä olevia elementtejä, kuten viherseinää ja ruokalistaa. Kohdevalaisimet luovat tunnelmaa ja suuntaavat katseen haluttuun kohtaan. Ikkunoissa roikkuvat tunnelmavalaisimet näkyvät myös kadulle. Kaikissa keinovalonlähteissä käytetään led-polttimoita, jotka ovat kestäviä ja energiaa säästäviä. Valaistusta käsitellään liitteissä 13 ja 14.

8 YHTEENVETO JA POHDINTA

Opinnäytetyön kokonaisvaltaisena tavoitteena on ollut suunnitella ravintola Soi Soi:lle ekologinen tilasuunnitelma. Ravintolalle haluttiin siisti, selkeä ja yhtenäinen ilme, joka kuitenkin peilaa ravintolan arvoja. Arvojen korostus ravintolan sisutuksessa on mielestäni hyvin tärkeää. Ekologisuus kuuluu Soi Soi:n tärkeimpiin arvoihin ja sitä on korostettu suunnitelmassa eniten. Muita arvoja ovat paikallisuus ja kaikille avoimuus, joita otin suunnitelmassani myös huomioon.

Valitsin opinnäytetyön aiheeksi ekologisuuden oman arvomaailmani perusteella. Ekologisuus on mielestäni tärkeä asia, joka maailmassa pitäisi ottaa entistä enemmän huomioon. Yritän itsekkin tehdä ympäristön kannalta parempia valintoja ja halusin selvittää, miten voin tehdä tätä myös tulevan ammattini kautta. Tämä ajatus taustalla lähdin opinnäytetyön kautta keräämään tarvittavaa tietoa ekologisuudesta ja tutkimus on ollut erittäin palkitsevaa.

Olen oppinut prosessin edetessä paljon uutta ekologisuudesta, materiaaleista ja eri toimintojen tarpeellisuudesta. Huomasin suunnitelman edetessä aina enemmän, mitä voisi karsia turhuuden perusteella ja kuinka käytännöllistä ja

ympäristöystävällistä yksinkertaisuus onkaan. Ekologista valintaa tehdessä tärkeä kysymys onkin, onko tämä tarpeellista? Selvitin myös eri materiaalien ympäristövaikutuksia. Sain huomata, että lähes kaikilla materiaaleilla on sekä hyvät että huonot puolensa. Materiaalivalinnoissa on tärkeää ottaa huomioon sen koko elinkaari. Useimmiten parhaita materiaaleja ovat lähellä tuotetut materiaalit, jotka kestävät pitkään ja ovat käyttöaikansa päätteeksi helposti hävitettävissä. Yritin ottaa kaiken saamani tiedon ekologisuudesta mahdollisimman hyvin huomioon suunnitelmassani.

Opinnäytetyö käsittelee ekologista tilasuunnitelmaa. Olen erityisen iloinen, että olen löytänyt aiheen, joka minua todella kiinnostaa ja motivoi. Tekemäni suunnitelma on monipuolinen, mutta ei vielä kata ihan kaikkia sisustussuunnittelun osa-alueita. Olen yrittänyt rajata aiheen mielestäni tärkeimpiin kohtiin ja pysyä näissä rajoissa, mikä oli todellinen haaste. On ollut kiinnostavaa huomata, kuinka suunnitelma muovautuu tehdyn tutkimuksen mukaan käsikädessä. Olisin kaivannut toimeksiantajalta enemmän aktiivisuutta projektiin, mutta olen mielestäni onnistunut hyvin saamaan tilan peilaamaan Soi Soi:n tarjontaa, olemusta ja arvoja. Lopputulos on kuitenkin vain yksi monista mahdollisista ratkaisuista ja ainahan suunnitelmaa voisi vielä hioa. Olen joka tapauksessa hyvin tyytyväinen tehtyyn työhön.

LÄHTEET

Auro. 2017. Saatavissa: <http://www.auro.fi/auro/> [Viitattu: 15.3.2017].

BAOBAO street food store by Linehouse, Shanghai – China. 2017. Retail Design blog. Saatavissa: <http://retaildesignblog.net/2016/07/05/baobao-street-food-store-by-linehouse-shanghai-china> [Viitattu: 18.2.2017].

Berninger, Kati. 2012. Hiilineutraali Suomi: miten luoda ilmastoystävällinen yhteiskunta? Helsinki: Gaudeamus Oy.

Cargo. 2017. Saatavissa: <http://www.cargohelsinki.fi/> [Viitattu: 23.2.2017].

Clayworks savilaasti. 2017. Luonnolliset rakennusmateriaalit. Saatavissa: <http://www.luonnollisetrakennusmateriaalit.fi/tuote/clayworks-savilaasti-savytetty/> [Viitattu 9.3.2017].

Conran, Terence. 2009. Eco house book. Lontoo: Octopus Publishing Group Ltd.

Cradle to Cradle. 2017. Tarkett. Saatavissa: <http://kohdemyynti-lattiat.tarkett.fi/content/cradle-cradle-0#> [Viitattu: 27.3.2017].

Henriksson, Tom & Stranius, Leo. 2011. Ekopop: ekologisen ja onnellisen elämän opas. Helsinki: BTJ Finland Oy.

Just Vege. 2017. Saatavissa: <http://www.justvege.fi/about-us> [Viitattu: 23.2.2017].

Järvinen, Eija. 2014. Ympäristöministeriö. Saatavissa: [http://www.ym.fi/fi-FI/Ajankohtaista/Julkaisut/Ymparistolehti/2014/Lempivaatteesta_energiajatteeksi\(32131\)](http://www.ym.fi/fi-FI/Ajankohtaista/Julkaisut/Ymparistolehti/2014/Lempivaatteesta_energiajatteeksi(32131)) [Viitattu 13.3.2017].

Järvisalo, Anna-Maija. 2016. Punomo. Saatavissa: <https://punomo.npn.fi/kuluttajatieto/kestava-kehitys/tekstiilit-ja-ymparisto/> [Viitattu: 13.3.2017].

Kallion historiaa. 2017. Kaupunginosat. Saatavissa: <http://www.kaupunginosat.net/kallio/tietoa/kallion-historia> [Viitattu: 9.3.2017].

Kananen, Jorma. 2015. Opinnäytetyön kirjoittajan opas: näin kirjoitan opinnäytetyön tai pro gradun alusta loppuun. Jyväskylä: Jyväskylän ammattikorkeakoulu Oy.

Kestävä rakennus. 2017. SAFA. Saatavissa: <http://eko-boxi.safa.fi/eko-boxi/miksi-kestavaa/tietoteksti/> [Viitattu: 30.1.2017].

Kuivanen, Tuula. 1999. Vihreät silmälasit käyttöön: toimi ympäristövaikuttajana. Helsinki: WSOY.

Lappalainen, Markku. 2010. Energia- ja ekologiakäsikirja: suunnittelu ja rakentaminen. Helsinki: Rakennustieto Oy.

Launis, Maaret. 2017. Vegaanien Banoffee maistuu sekasyöjälle. Lehdessä Aromi. Ruoan ja juoman ammattilaisten lehti nro 2. Toim. Heli Koivuniemi. Helsinki: Keskisuomalainen OYJ Aikakauslehtiryhmä Aromi ja Shaker. 97.

Linoville. 2017. Tarkett. Saatavissa: <http://kohdemyynti-lattiat.tarkett.fi/content/tarkettin-uusi-linoleum-mallisto-linoville> [Viitattu 23.3.2017].

Luonnonmaalit ja niiden käyttö. 2017. Suomenluonnonmaalit. Saatavissa: <https://www.suomenluonnonmaalit.fi/info/luonnonmaalit/> [Viitattu: 15.3.2017].

McCloud, Kevin. 2011/2007. Sisustajan värit. Alkuteoksesta Choosing Colours suom. Marko Niemi. Helsinki: Readme.fi Oy.

Metsien sertifiointi. 2017. Puu info. Saatavissa: <http://www.puuinfo.fi/puutieto/suomen-mets%C3%A4t/metsien-sertifiointi> [Viitattu: 13.2.2017].

Mikä on vegaani? 2017. Vegaaniliitto ry. Saatavissa: <http://www.vegaaniliitto.fi/www/fi/tietoa/mika-on-vegaani> [Viitattu: 13.1.2017].

Miten maapallo voi? 2017. SAFA. Saatavissa: <http://eko-boxi.safa.fi/eko-boxi/miksi-kestavaa/tietoteksti/> [Viitattu: 30.1.2017].

Moxon, Siân. 2012. Sustainability in interior design. Lontoo: Laurence King Publishing Ltd.

Ominaisuuksien muuttaminen. 2017. Puu info. Saatavissa: <http://www.puuinfo.fi/puutieto/puu-materiaalina/ominaisuuksien-muuttaminen> [Viitattu: 13.2.2017].

Puulajit. 2017. Puu info. Saatavissa: <http://www.puuinfo.fi/puutieto/puulajit> [Viitattu: 13.2.2017].

Ratkaisut. 2017. Innogreen. Saatavissa: <https://innogreen.fi/fi/ratkaisut/viherseinat/> [Viitattu: 11.3.2017].

Rihlana, Seppo. 2000. Valaistus ja värit sisustussuunnittelussa. Helsinki: Rakennustieto Oy.

RT 94-11164. 2014. Kahvilat ja ravintolat. Helsinki: Rakennustieto Oy.

Seppä, Jaakko. 2017. Suomalainen katuruokakulttuuri: leipä halki, täytteet väliin ja asiakkaalla hyvä mieli. Saatavissa: <http://www.fazerpro.fi/keittiomestarin-terveiset/maaliskuu-20151/> [Viitattu: 13.1.2017].

Soi Soi. 2017. Saatavissa: www.soisoi.fi [Viitattu: 23.1.2017].

Strongman, Cathy. 2008. The sustainable home: the essential guide to eco building, renovation and decoration. Lontoo: Merrell Publishers Ltd.

Takala, Mikko. 2015. Street food. Helsinki: Readme.fi Oy.

Vainio, Jaana. 2017. Katuruokaa aamiaiseksi. Lehdessä Aromi. Ruoan ja juoman ammattilaisten lehti nro 2. Toim. Heli Koivuniemi. Helsinki: Keskisuomalainen OYJ Aikakauslehtiryhmä Aromi ja Shaker. 86—87.

Vihreä Vitruvius: ekologisen arkkitehtuurin periaatteet ja käytäntö. 2002/1999. Euroopan komission THERMIE-ohjelma. Toim. Energy Research Group, UCD, Dublin (Eileen Fitzgerald, Ann McNicholl, Robert Alcock ja J Owen Lewis, avustajana Maoliosa Molloy); Softech, Torino (Antonella Marucco ja Giorgio Gallo) and SAFA, Helsinki (Vesa Peltonen). Alkuteoksesta Green Vitruvius suom. Vesa Peltonen. Helsinki: Edita Prima Oy.

Viitasaari, Anita. 2006. À la carte: ravintolaruokien Historiaa. Helsinki: WSOY Oppimateriaalit Oy.

Väkevä, Valtteri. 2017. Näin katuruoasta tuli koko kansan ilmiö: ”Nykyään kaikki myydään street foodina”. Saatavissa: <http://www.hs.fi/nyt/art-2000002882913.html> [Viitattu: 13.1.2017].

Wicanders. 2017. Korkkitrio. Saatavissa: <http://www.korkkitrio.fi/index.php> [Viitattu: 22.2.2017].

Ympäristö. 2017. Vegaaniliitto. Saatavissa: <http://www.vegaaniliitto.fi/www/fi/tietoa/miksi-veganismi/ymparisto> [Viitattu: 23.2.2017].

Ympäristömerkit. 2016. Ympäristö. Saatavissa: http://www.ymparisto.fi/fi-FI/Kulutus_ja_tuotanto/Tuotesuunnittelu_ja_tuotteet/Ymparistomerkit [Viitattu: 14.3.2017].

Liitteiden lähteet

Avainlippu. 2017. Suomalaisentyönliitto. Saatavissa: <http://suomalainen-tyo.fi/yrityksille/avainlippu/> [Viitattu: 14.3.2017].

Forest Stewardship Council. 2017. Saatavissa: <https://fi.fsc.org/fi-fi/tietoa-fscst> [Viitattu: 6.2.2017].

PEFC-Merkki. 2017. PEFC. Saatavissa: <https://pefc.fi/sertifiointi/pefc-merkki/> [Viitattu: 14.3.2017].

Sertifikaatit. 2017. Linotte. Saatavissa: <http://www.linotte.fi/content/10-sertifikaatit> [Viitattu: 14.3.2017].

Ympäristömerkit. 2016. Ympäristö. Saatavissa: http://www.ymparisto.fi/fi-FI/Kulutus_ja_tuotanto/Tuotesuunnittelu_ja_tuotteet/Ymparistomerkit [Viitattu: 14.3.2017].

KUVALUETTELO

Kuva 1. Ravintola Soi Soi sijaitsee Helsingin Kalliossa. Google maps. Saatavissa: <https://www.google.fi/maps/place/Ravintola+Soi+Soi/@60.1884736,24.956895,17z/data=!3m1!4b1!4m5!3m4!1s0x4692097f45effb79:0x1bc70f0303d02429!8m2!3d60.188471!4d24.9590837> [Viitattu: 10.3.2017].

Kuva 2. Soi Soi:ssa on tarjolla vegetaarisia ja vegaanisia aterioita. Soi Soi. Saatavissa: <http://www.soisoi.fi/> [Viitattu: 10.3.2017].

Kuva 3. Soi Soi:n sisäänkäynti. Riesen, Tinka. 2016.

Kuva 4. Kulunut lattia ja ruokalista. Riesen, Tinka. 2016.

Kuva 5. Ravintolan tiski. Riesen, Tinka. 2016.

Kuva 6. Aidattu koroke. Riesen, Tinka. 2016.

Kuva 7. Katon pinnassa kulkeva ilmastointi. Riesen, Tinka. 2016.

Kuva 8. Käsitekartta. Riesen, Tinka. 2016.

Kuva 9. Viitekehys. Riesen, Tinka. 2016.

Kuva 10. Innogreenin modulaarinen viherseinäratkaisu. Innogreen. Saatavissa: <https://innogreen.fi/fi/ratkaisut/viherseinat/> [Viitattu: 11.3.2017].

Kuva 11. Kallio on tunnettu kivitaloista ja tapahtumajulisteilla peitetyistä pinnoista. Smart or lucky. Saatavissa: https://www.youtube.com/watch?v=gG34_C0fIVY [Viitattu 9.3.2017].

Kuva 12. Katuruoka annokset tehdään kaduilla tai toreilla olevissa myyntipisteissä varta vasten asiakkaalle. Scoff Street Food. Saatavissa: <http://www.scoffstreetfood.co.uk/> [Viitattu: 11.3.2017].

Kuva 13. Just Vege. Riesen, Tinka. 2017.

Kuva 14. Sisustuksen eri puun ja ruskean sävyt saavat tilan näyttämään sekavalta. Riesen, Tinka. 2017.

Kuva 15. Cargo on merikontissa ja sen katolla toimiva ravintola. Arosuo. 2015. Saatavissa: <http://arosuo.fi/projektit/cargo-helsinki/> [Viitattu: 20.3.2017].

Kuva 16. Cargon sisustus on pidetty neutraalina. Arosuo. 2015. Saatavissa: <http://arosuo.fi/projektit/cargo-helsinki/> [Viitattu: 20.3.2017].

Kuva 17. 6K Foodmarket on kuuden eri katuruokayrittäjän yhteinen liiketila. Riesen, Tinka. 2017

Kuva 18. Ravintolan asiakastilat jatkuvat kauppakeskuksen käytäville. Riesen, Tinka. 2017.

Kuva 19. Shanghaissa sijaitseva street food -ravintola BAOBAO. Retail Design blog. Saatavissa: <http://retaildesignblog.net/2016/07/05/baobao-street-food-store-by-linehouse-shanghai-china> [Viitattu: 18.2.2017].

Kuva 20. Kyselyyn vastanneiden ruokavalio ja syyt ruokavalion noudattamiseen. Riesen, Tinka. 2017.

Kuva 21. Asiakkaiden tyytyväisyys Soi Soi:n tiloihin. Riesen, Tinka. 2017.

Kuva 22a. Joutsenmerkki. Joutsenmerkki. Saatavissa: <http://joutsenmerkki.fi/ajankohtaista/mediapankki/> [Viitattu: 14.3.2017].

Kuva 22b. EU-ympäristömerkki. EU-ympäristömerkki. Saatavissa: <http://eu-ymparistomerkki.fi/> [Viitattu: 14.3.2017].

Kuva 22c. PEFC:n logo. PEFC. Saatavissa: <http://www.pefc.co.uk/> [Viitattu: 14.3.2017].

Kuva 23. Lastulevy valmistetaan puulastuja ja hartsiliimaa puristamalla. Square texture. Saatavissa: <http://squaretexture.com/product/158-Texture-320-Coarse-wood-particle-chipboard> [Viitattu: 23.2.2017].

Kuva 24. Tarkettin Linoville-mallistoa on saatavissa 112 sävyssä. Tarkett. Saatavissa: <http://kohdemyynti-lattiat.tarkett.fi/tuotteet/tarkettom-linoleum/tarkettin-uusi-linoleum-xf%C2%B2-mallisto/tarkettin-linoleum-style-emme-xf%C2%B2-25mm> [Viitattu: 23.3.2017].

Kuva 25. Clayworks savirappauslaasteja on 27 eri sävynä ja värinä. Saatavissa: <https://clay-works.com/?gallery=studio-mode-lagos> [Viitattu: 9.3.2017].

Kuva 26. Kuvakollaasi Vaaleat pinnat -teema. Riesen, Tinka. 2017.

Kuva 27. Kuvakollaasi Tumma ja voimakas -teema. Riesen, Tinka. 2017.

Kuva 28. Kuvakollaasi Puu ja värit -teema. Riesen, Tinka. 2017.

Kuva 29. Ideakuva kuvastaa tavoitellun sisustussuunnitelman tunnelmaa. Riesen, Tinka. 2017.

Kuva 30. Ideakuva käytettävistä väreistä. Riesen, Tinka. 2017.

Kuva 31. Innogreenin tekemä viherseinä Stadin Ammattiopistolle. Green house effect. Saatavissa: <https://ghe.kuvat.fi/kuvat/Referenssikuvia/> [Viitattu: 10.3.2017].

Kuva 31. Innogreenin suunnittelema vapaasti kasvava viherseinä. Green house effect. Saatavissa: <https://ghe.kuvat.fi/kuvat/Referenssikuvia/> [Viitattu: 10.3.2017].

Kuva 33. Luonnos toimintojen jakautumisesta. Riesen, Tinka. 2017.

Kuva 34. Luonnoksia asiakastiloista säilyttämällä keittiön sijainnin. Riesen, Tinka. 2017.

Kuva 35. Luonnoksia asiakastiloista muuttamalla keittiön sijaintia. Riesen, Tinka. 2017.

Kuva 36. Luonnoksia viherseinästä. Riesen, Tinka. 2017.

Kuva 37. Luonnos tilan kiintokalusteiden asettelusta. Riesen, Tinka. 2017.

Kuva 38. Havainnekuva luonnonvalon jakautumisesta, tarkemmin liitteessä 6. Riesen, Tinka. 2017.

Kuva 39. Lopullinen pohjaratkaisu. Riesen, Tinka. 2017.

Kuva 40. Irtokalusteet. Riesen, Tinka. 2017.

Kuva 41. Havainnekuva kalustuksesta, tarkemmin liitteessä 6. Riesen, Tinka. 2017.

Kuva 42. Havainnekuva tiskistä, tarkemmin liitteessä 6. Riesen, Tinka. 2017.

Kuva 43. Tiski, tarkemmin liitteessä 10. Riesen, Tinka. 2017.

Kuva 44. Havainnekuva asiakastilan pintamateriaaleista, tarkemmin liitteessä 6. Riesen, Tinka. 2017.

Liitteiden kuvat

Kuva 1. Kukkamerkki. EU-ympäristömerkki. Saatavissa: <http://eu-ymparisto-merkki.fi/> [Viitattu: 14.3.2017].

Kuva 2. Joutsenmerkki. Joutsenmerkki. Saatavissa: <http://joutsen-merkki.fi/ajankohtaista/mediapankki/> [Viitattu: 14.3.2017].

Kuva 3. Aurinkomerkki. Luomu. 2012. Saatavissa: <http://luomu.fi/tieto-pankki/eurolehti-luomumerkki/> [Viitattu: 14.3.2017].

Kuva 4. Avainlipun logo. Talgraf. Saatavissa: <http://www.talgraf.fi/talgraf-oy-ohjelmistotuotteille-avainlippu> [Viitattu: 14.3.2017].

Kuva 5. PEFC:n logo. PEFC. Saatavissa: <http://www.pefc.co.uk/> [Viitattu: 14.3.2017].

Kuva 6. FSC sertifiointijärjestelmän logo. FSC. Saatavissa: <http://www.fsc.org/en-uk/about-fsc/what-is-fsc> [Viitattu: 14.3.2017].

Kuva 7. GOTS-standardin logo. Organic fabrics. Saatavissa: <http://www.organicfabrics.co.za/organic-fabric-info/gots/> [Viitattu: 14.3.2017].

Kuva 8. Energiamerkki. Motiva. Saatavissa: http://www.motiva.fi/ajankoh- taista/kuvapankki/energiamerkinat_eu?gpid_4385=9914 [Viitattu: 14.3.2017].

Moikka,

olen sisustusarkkitehtuurin ja kalustesuunnittelun opiskelija Kaakkois-Suomen ammatti-
korkeakoulusta. Teen opinnäytetyötä koskien Soi Soi:ta ja tavoitteenani on suunnitella viihtyisät ja
toimivat tilat, ottaen huomioon asiakkaiden ja henkilökunnan toiveet. Kiitos vastauksestasi!

Terveisin Tinka

Ikä: ____ Sukupuoli: ___ nainen ___ mies Kotikunta: _____

Kuinka usein asioit Soi Soi:ssa? *Rastita sopivin vaihtoehto.*

- useamman kerran viikossa
- viikoittain
- kuukausittain
- kerran puolessa vuodessa
- kerran vuodessa
- harvemmin
- asioin ensimmäistä kertaa Soi Soi:ssa, tulisitko uudestaan? kyllä en

Mistä sait tietää Soi Soi:sta? *Rastita sopivin vaihtoehto.*

- kävelin ohi
- kuulin tutulta
- foodorasta
- sosiaalisesta mediasta, mistä? _____
- internetistä, mistä? _____

Missä useimmiten syöt Soi Soi:n aterian? *Rastita sopivin vaihtoehto.*

- Soi Soi:ssa
- kotona/muualla, haettuani aterian Soi Soi:sta
- kotona/muualla, tilattuani aterian

Millainen ruokavalio sinulla on? *Rastita sopivin vaihtoehto.*

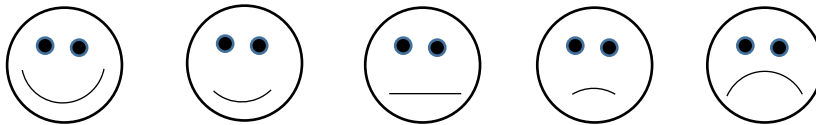
- sekaruokainen (syön eläinkunnan tuotteita)
- vegetaristi (en syö lihaa)
- vegaani (en syö mitään eläinkunnan tuotteita)
- muu, mikä? _____

Minkä takia noudatat nykyistä ruokavaliotasi? *Voit rastittaa useamman.*

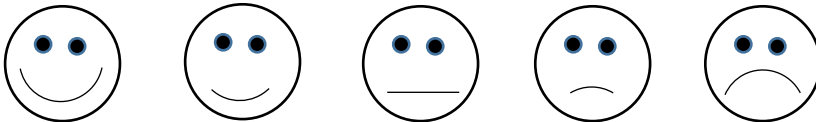
Jos olet sekaruokainen, siirry seuraavaan kysymykseen.

- etiikka
- ekologia
- terveys
- uskonto
- imago
- maku
- muu, mikä? _____

Kuinka viihtyisänä koet Soi Soi:n tiloja? *Rastita sopiva hymiö.*



Kuinka hyvin Soi Soi:n sisustus vastaa Soi Soi:n tarjontaa? *Rastita sopiva hymiö.*



Mitä sinulle on tärkeintä ravintolan sisustuksessa? *Voit rastittaa useamman.*

- | | |
|---|--|
| <input type="checkbox"/> rentous | <input type="checkbox"/> kotimaisia tuotteita |
| <input type="checkbox"/> mukavuus | <input type="checkbox"/> tunnettuja tuotevalmistajia |
| <input type="checkbox"/> persoonallisuus | <input type="checkbox"/> skandinaavisuus |
| <input type="checkbox"/> siisteys | <input type="checkbox"/> modernius |
| <input type="checkbox"/> värikkyys | <input type="checkbox"/> selkeys |
| <input type="checkbox"/> ympäristöystävällisyys | <input type="checkbox"/> monipuolisuus |
| <input type="checkbox"/> kierrätys | <input type="checkbox"/> yksityisyys |

Mikä on mielestäsi hyvää Soi Soi:n tiloissa?

Mitä voisi mielestäsi parantaa Soi Soi:n tiloissa?

KIITOS VASTAUKSESTASI!

Moikka! Olen sisustusarkkitehtuurin ja kalustesuunnittelun opiskelija Kaakkois-Suomen ammattikorkeakoulusta. Teen opinnäytetyötä koskien Soi Soi:ta ja tavoitteenani on suunnitella viihtyisät ja toimivat tilat, ottaen huomioon asiakkaiden ja henkilökunnan toiveet. Kiitos vastauksestasi!
Terveisin Tinka Riesen

Työtehtävä: _____

Kuinka viihtyisenä koet Soi Soi:n ravintolatiloja? *Rastita sopiva hymiö.*



Kuinka toimivana koet Soi Soi:n keittiötä? *Rastita sopiva hymiö.*



Mitä sinulle on tärkeintä ravintolan sisustuksessa? *Voit rastittaa useamman.*

- | | |
|---|---|
| <input type="checkbox"/> rentous | <input type="checkbox"/> kotimaisia tuotteita |
| <input type="checkbox"/> mukavuus | <input type="checkbox"/> tunnettuja valmistajia |
| <input type="checkbox"/> persoonallisuus | <input type="checkbox"/> skandinaavisuus |
| <input type="checkbox"/> siisteys | <input type="checkbox"/> modernius |
| <input type="checkbox"/> värikkyys | <input type="checkbox"/> selkeys |
| <input type="checkbox"/> ympäristöystävällisyys | <input type="checkbox"/> monipuolisuus |
| <input type="checkbox"/> kierrätys | <input type="checkbox"/> yksityisyys |

Mikä on mielestäsi hyvää Soi Soi:n tiloissa?

Mitä voisi mielestäsi parantaa Soi Soi:n tiloissa?

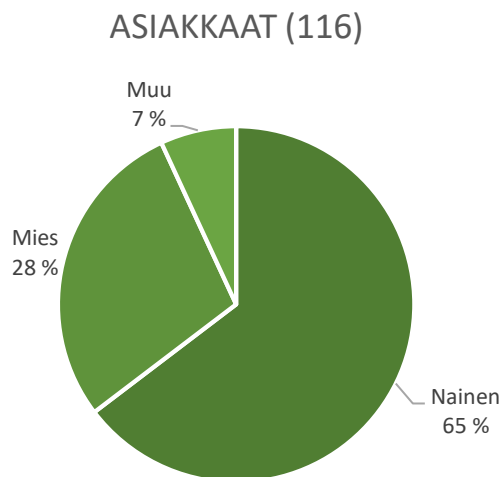
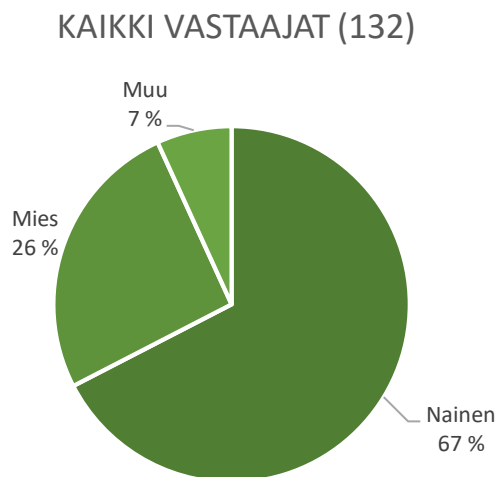
Muita toiveita tai haaveita usin tiloihin?

KIITOS VASTAUKSESTASI!

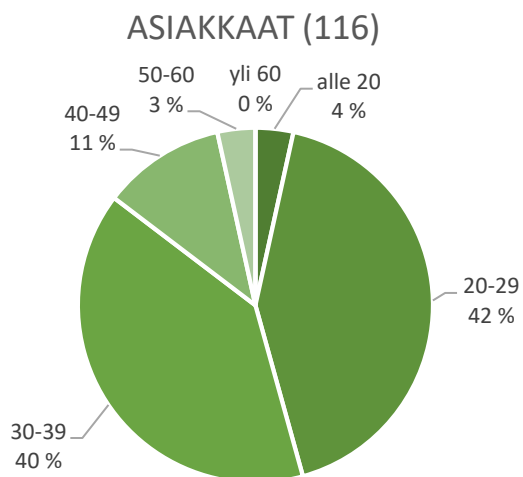
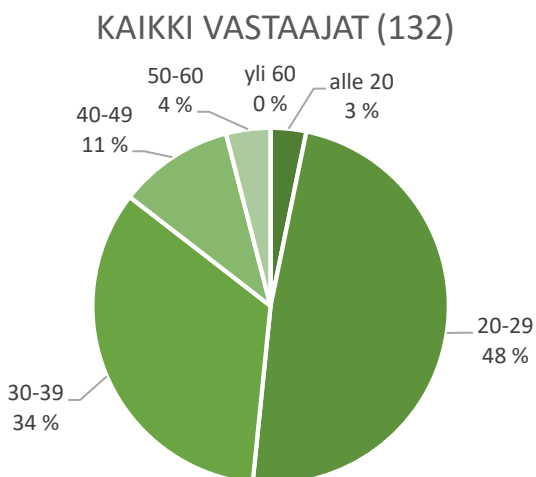
Asiakaskyselyn yhteenveto

Verkkokyselyyn vastasi 151 henkilöä, mutta tässä on huomioitu vain kyselyn päättäneiden vastaukset (124). Verkkokyselyyn vastanneista 108 oli käynyt Soi Soi:ssa. Ravintola Soi Soi:ssa jaettaviin kyselylomakkeisiin vastasi 8 henkilöä. Seuraavissa taulukoissa olen jaotellut vastaajat kahteen ryhmään: toisessa ovat kaikki vastaajat ja toisessa vain Soi Soi:n asiakkaat.

Sukupuoli

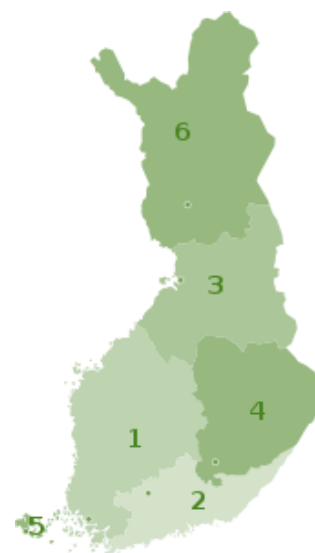
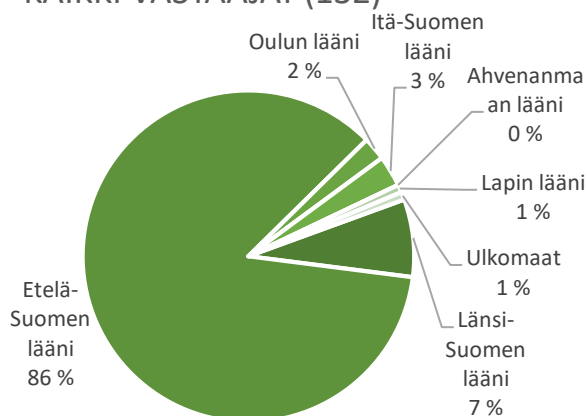


Ikä

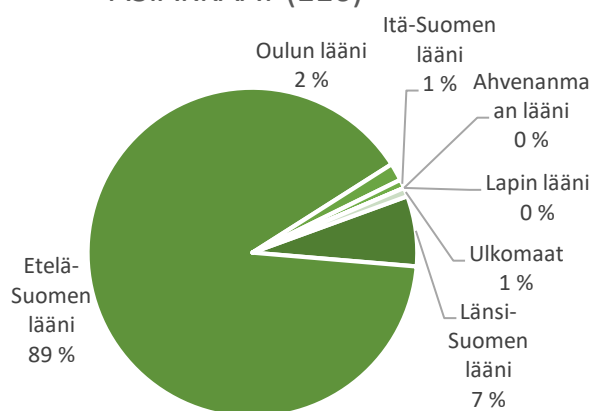


Kotipaikka

KAIKKI VASTAAJAT (132)



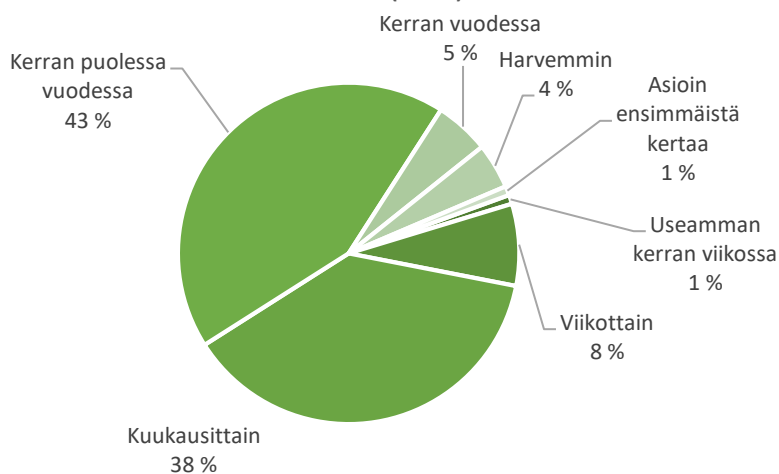
ASIAKKAAT (116)



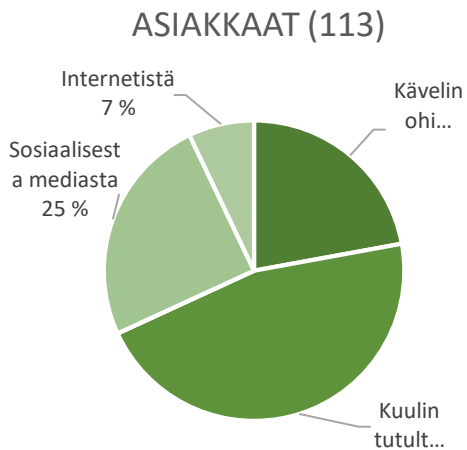
- 1 Länsi-Suomen lääni
- 2 Etelä-Suomen lääni
- 3 Oulun lääni
- 4 Itä-Suomen lääni
- 5 Ahvenanmaan lääni
- 6 Lapin lääni

Kuinka usei asioit Soi Soi:ssa?

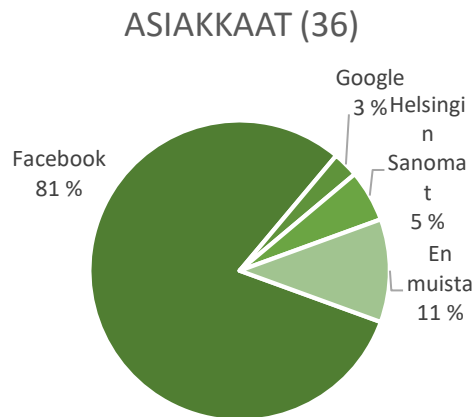
ASIAKKAAT (116)



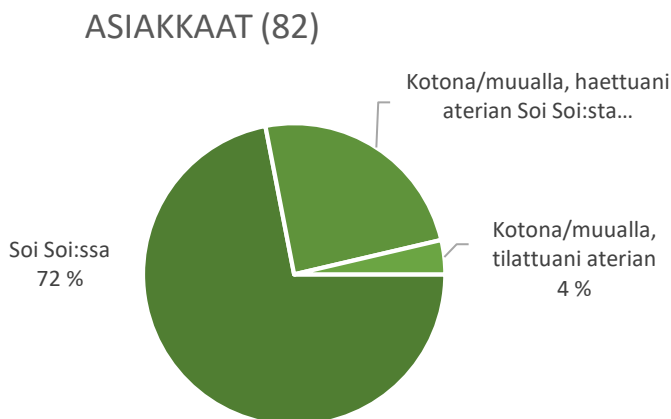
Mistä sait tietää Soi Soi:sta?



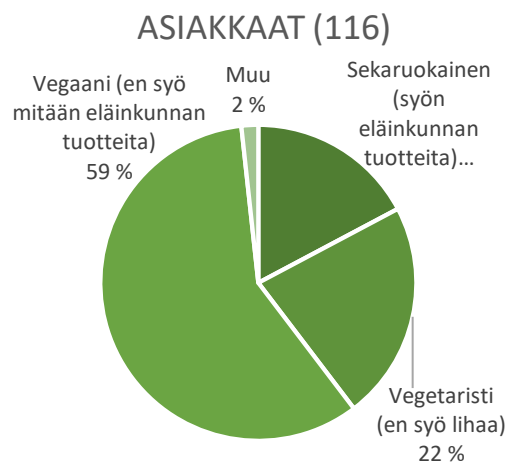
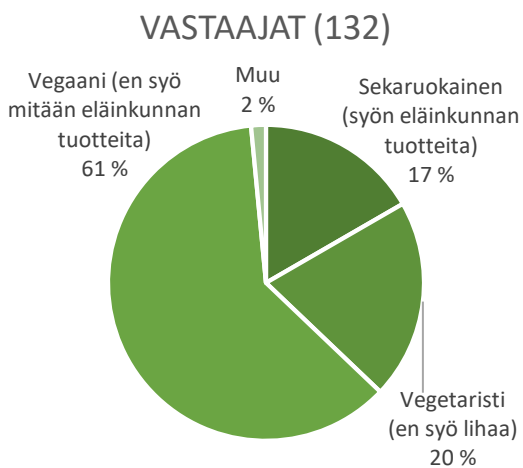
Mikäli löysit Soi Soi:n sosiaalisesta mediasta tai internetistä, mistä?



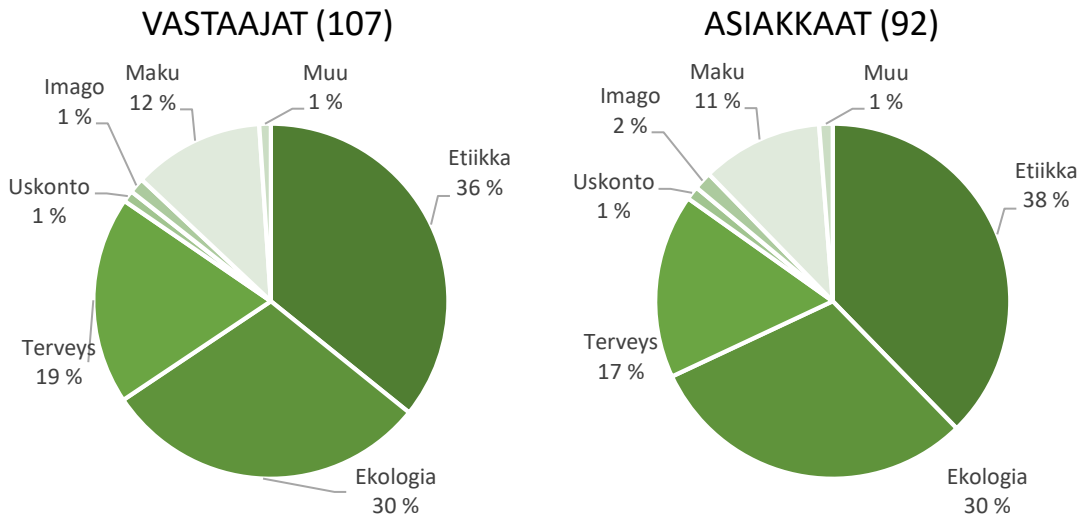
Missä useimmiten syöt Soi Soi:n aterian?



Millainen ruokavalio sinulla on?

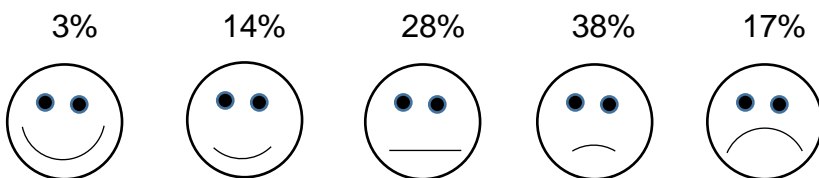


Minkä takia noudatat lihatonta ruokavaliota? *Sai valita useamman.*



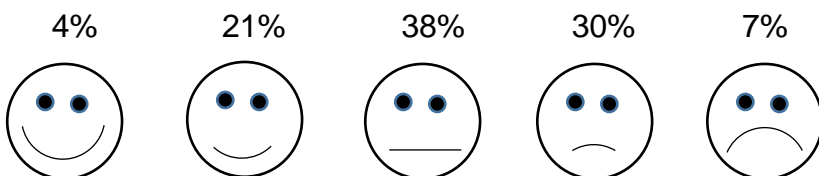
Kuinka viihtyisänä koet Soi Soi:n tilat?

ASIAKKAAT (108)

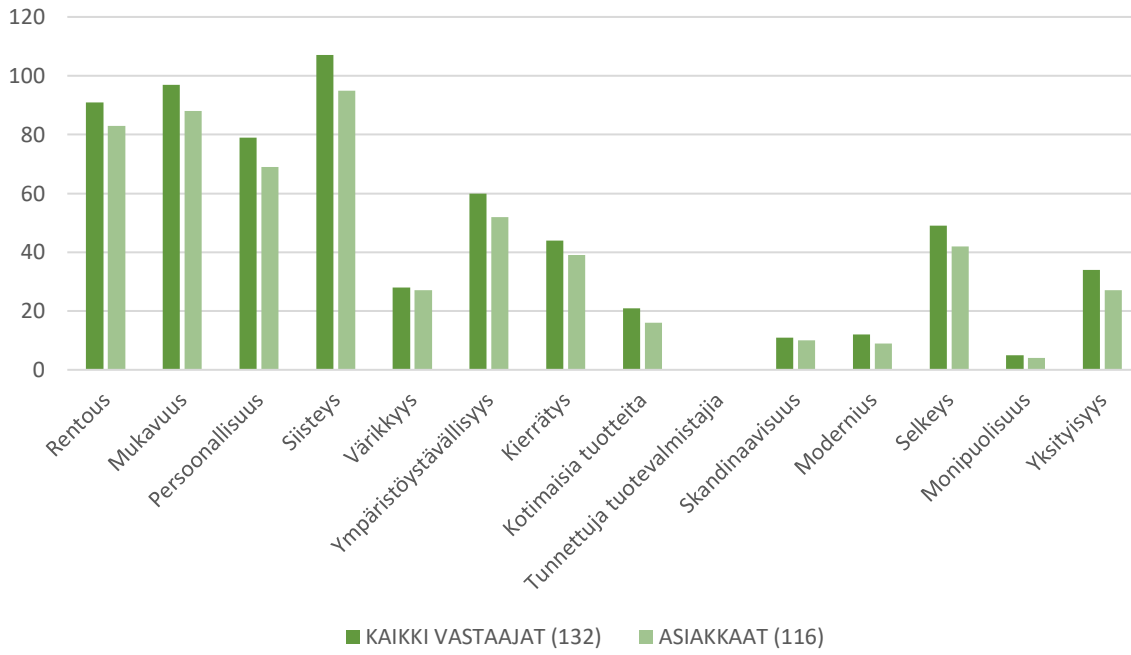


Kuinka hyvin Soi Soi:n sisustus mielestäsi vastaa Soi Soi:n tarjontaa?

ASIAKKAAT (108)



Mitä sinulle on tärkeintä ravintolan sisustuksessa? *Sai valita useamman.*



Ekologiseen suunnitteluun liittyviä merkkejä ja standardeja



Euroopan ympäristömerkki, Kukkamerkki

Euroopan ympäristömerkki perustettiin vuonna 1992. Kukkamerkki toimii Euroopan yhteisön yhteisenä ympäristömerkkinä, johon kuuluu vajaa 30 tuoteryhmää. Euroopan ympäristömerkki myönnetään tuotteille ja palveluille, jotka täyttävät merkin ympäristöä koskevat koko elinkaaren ajalta. (Ympäristömerkit 2016.)

Kuva 1. Kukkamerkki (EU-ympäristömerkki 2017)



Pohjoismainen ympäristömerkki, Joutsenmerkki

Joutsenmerkki on pohjoismaiden virallinen ympäristömerkki. Merkin voivat saada vain sellaiset tuotteet ja palvelut, jotka omassa ryhmässään kuuluvat ympäristön kannalta parhaiden joukkoon. Merkin vaatimukset asetetaan siten, että enintään 20–30 % ryhmän tuotteista tai palveluista pystyy läpäisemään ne. Nämä vaatimukset uusitaan muutaman vuoden välein, jotta Joutsenmerkki jatkuvasti erottelisi ympäristön kannalta parhaat tuotteet ja palvelut muista. (Ympäristömerkit 2016.)

Kuva 2. Joutsenmerkki (Joutsenmerkki 2017)



Luomu-valvottua tuotantoa -merkki, Aurinkomerkki

Luomu-merkin myöntää Suomen Elintarviketurvallisuusvirasto. Merkki noudattaa EU:n asetuksen luomuehtoja ja tuote on valmistettu, pakattu ja etiketöity Suomessa. Luomu-merkki tarjoaa kuluttajille varmuuden tuotteen alkuperästä. (Ympäristömerkit 2016.)

Kuva 3. Aurinkomerkki (Luomu 2012)



Avainlippu

Avainlippu on yhteismerkki, joka auttaa valitsemaan suomalaisen vaihtoehdon. Avainlippu viestii kuluttajille laadusta, kestävydestä, luotettavuudesta ja turvallisuudesta. Merkki voidaan myöntää tuotteelle, jota valmistetaan Suomessa tai palvelulle, jota tuotetaan Suomessa. (Avainlippu 2017.)

Kuva 4. Avainlipun logo (Talgraf 2017)



PEFC

PEFC on sertifikaattijärjestelmä, jonka merkki auttaa kuluttajaa valitsemaan ympäristön kannalta paremman tuotteen. PEFC merkittyyn puutuotteeseen on käytetty kestävästi hoidetuista metsistä peräisin olevaa puuta. Merkin käyttöoikeuden voivat saada esimerkiksi puutavaraa ostavat, metsistä puuta korjaavat sekä puutuotteita jalostavat ja markkinoivat yritykset. (PEFC-Merkki 2017.)

Kuva 5. PEFC:n logo (PEFC 2017)



FSC, Forest Stewardship Council

Forest Stewardship Council (FSC) on kansainvälinen vastuullisen metsien käytön sertifikaattijärjestelmä. FSC:n logolla varustetut tuotteet katsotaan olevan peräisin FSC-sertifioiduista metsistä, FSC:n hyväksymästä kierrätysmateriaalista tai kontrolloiduista lähteistä. (Forest Stewardship Council 2017.)

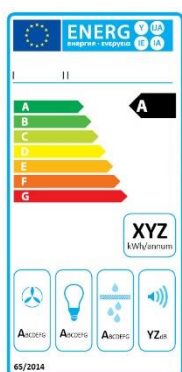
Kuva 6. FSC sertifiointijärjestelmän logo (FSC 2017)



GOTS-standardi

GOTS, eli The Global Organic Textile Standard, on kansainvälisesti johtava standardi ekologisille tekstiileille, joka kattaa tuotteen koko tuotantoprosessin. GOTS ottaa huomioon sekä ihmisten että eläinten hyvinvoinnin. Sertifiointiin voivat saada vain luonnonmukaisesti viljellyt luonnonkuidut. (Sertifikaatit 2017.)

Kuva 7. GOTS-standardin logo (Organic fabrics 2017)



Energiamerkki

Energiamerkistä selviää laitteen energiankulutus ja suorituskyky. Sen tavoitteena on ohjata kuluttajia vähemmän energiaa kuluttaviin laitteisiin. Energiamerkki on pakollinen monissa kodinkoneissa. (Ympäristömerkit 2016.)

Kuva 8. Energiamerkki (Motiva 2017)

VAALEAT PINNAT



TUMMA JA VOIMAKAS

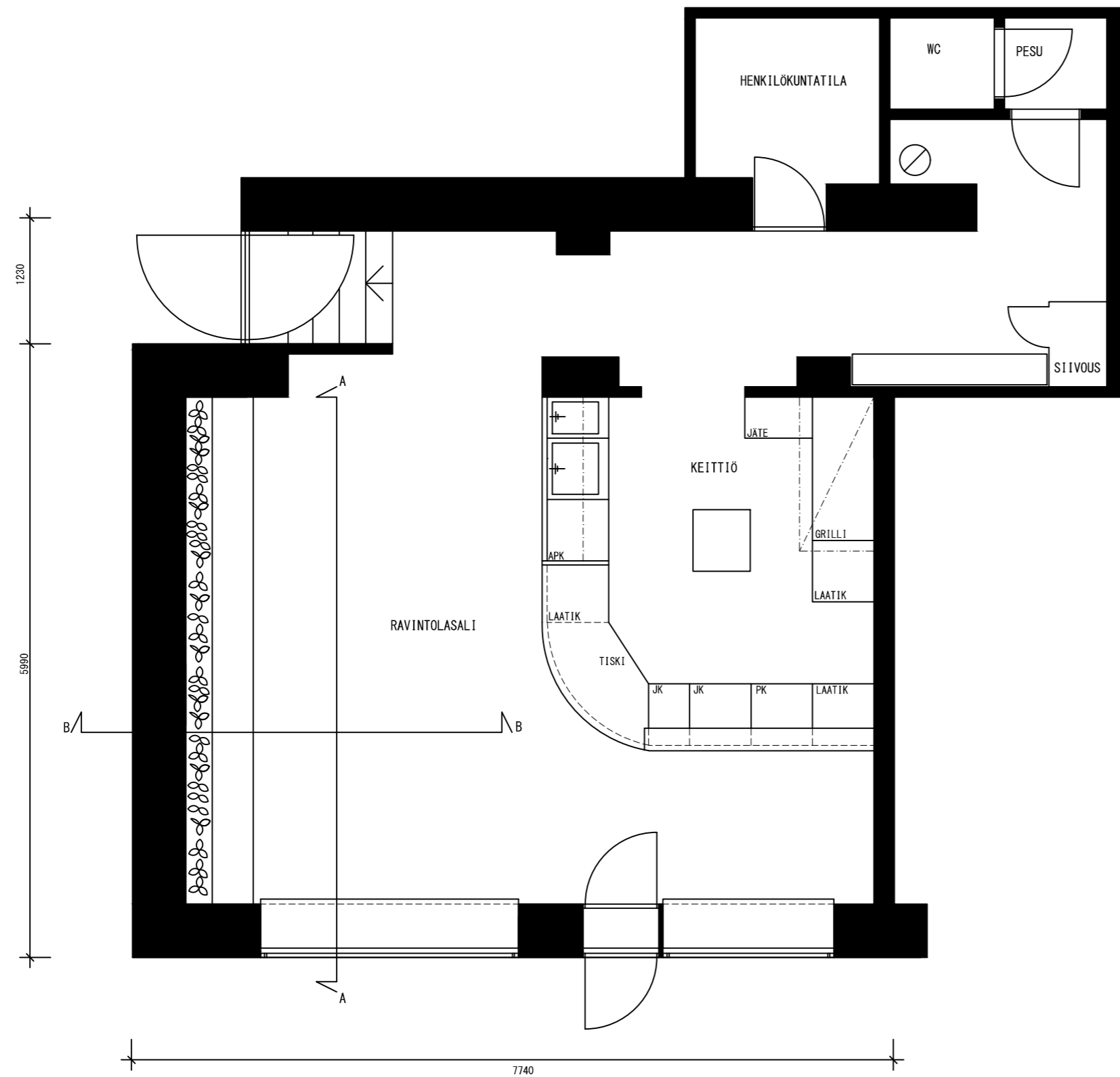


PUU JA VÄRIT



IDEAKUVA





12 359 9
 Kaupunginosa Kortteli Tontti

Viranomaisen merkintöjä varten

MUUTOSTYÖ

Rakennustoimenpide

TYÖPIIRUSTUS

Piirustuslaji

SOI SOI KASVISRAVINTOLA
 VAASANKATU 9, 00101 HELSINKI

Rakennuskohde

POHJAPIIRUSTUS

Piirustuksen sisältö

1:50

Mittakaava

TINKA RIESEN
 tinkariesen@outlook.com
 +358 45 6509368

Suunnittelija

5.4.2017

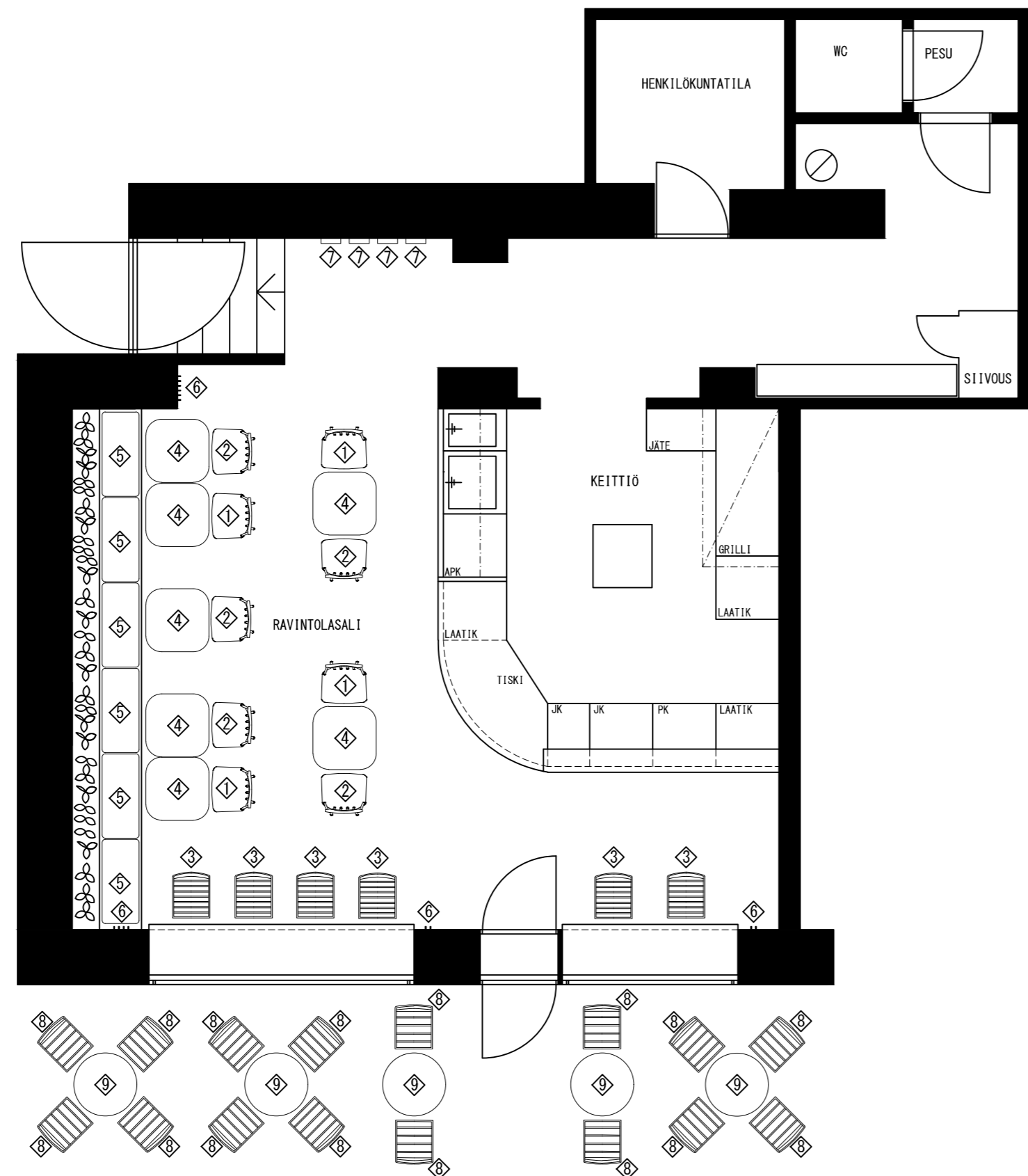
Pvm

SIS 002 100

Suunnitteluala Työnumero Piirustusnumero Muutos







- ① Pinnatuoli, harmaa
- ② Pinnatuoli, keltainen
- ③ Hee-baarituoli, valkoinen, Hay
- ④ Stylus-pöytä, valkoinen, E.Ahlström
- ⑤ Istuintyyny, vaaleanharmaa
- ⑥ Hex Key -koukku, vaaleanpunainen, NakNak
- ⑦ Wall Case -lehtiteline, valkoinen, Inno
- ⑧ Moceau-tuoli, keltainen, Fermob
- ⑨ Bistro-taittopöytä, keltainen, Fermob

12 Kaupunginosa
359 Kortteli
9 Tontti

Viranomaisen merkintöjä varten

MUUTOSTYÖ

Rakennustoimenpide

TYÖPIIRUSTUS

Piirustuslaji

SOI SOI KASVISRAVINTOLA
VAASANKATU 9, 00101 HELSINKI

Rakennuskohde

KALUSTEPOHJAPIIRUSTUS

Piirustuksen sisältö

1:50

Mittakaava

TINKA RIESEN

tinkariesen@outlook.com

+358 45 6509368

Suunnittelija

5. 4. 2017

Pvm

SIS 002 200

Suunnitteluala Työnumero Piirustusnumero Muutos

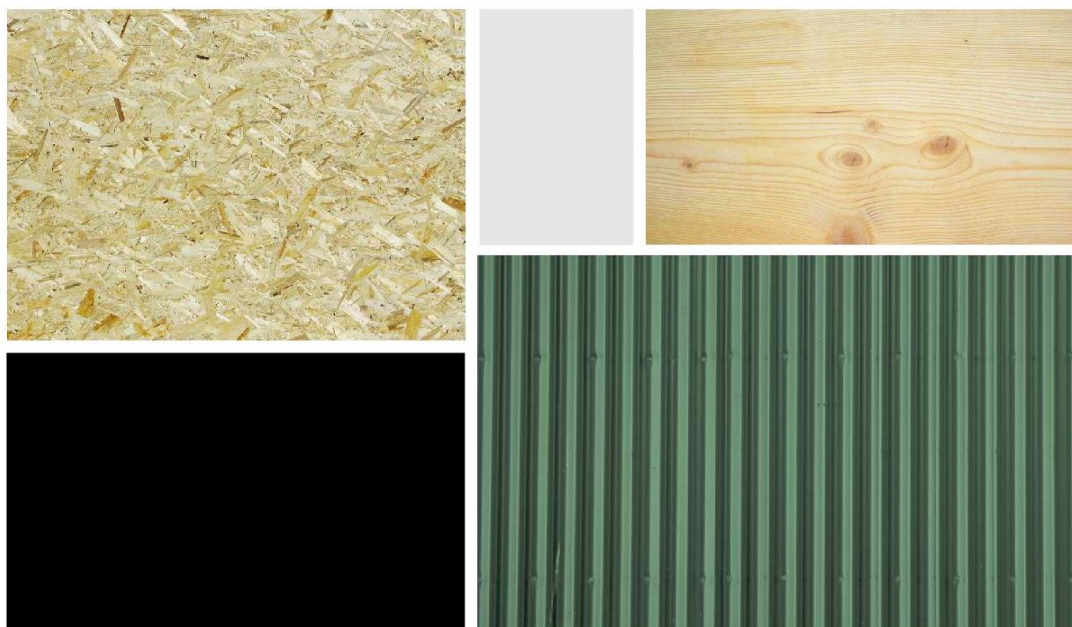


Tunnus	Kaluste	Määrä	Tiedot
1	Pinnatuoli, olemassa oleva	4 kpl	Istumakorkeus 45 cm, puu, maalataan, harmaa X487
2	Pinnatuoli, olemassa oleva	5 kpl	Istumakorkeus 45 cm, puu, maalataan, keltainen M302
3	He-baarituoli, Hay	6 kpl	Istumakorkeus 75 cm, jauhemaalattu teräs, valkoinen
4	Stylus-pöytä, E. Ahlström	6 kpl	60x60x74 cm, teräs, massiivilaminaatti, valkoinen
5	Istuintyyny, teetetään	6 kpl	350x800x30 mm, Tekonahka, Stamskin vaaleanharmaa 20161, Orient Occident
6	Hex Key -koukku, NakNak	14 kpl	55x30 mm, teräs, vaaleanpunainen



Tunnus	Kaluste	Määrä	Tiedot
7	Wall Case – lehtiteline, Inno	4 kpl	19x5x100 cm, teräs, epoksinnoitettu, kiiltävä valkoinen
8	Bistro- taittopöytä, Fermob	5 kpl	Halk. 60 cm, teräs, pulverimaalattu, hunajankeltainen
9	Monceau-tuoli, Fermob	16 kpl	Teräs, pulverimaalattu, hunajankeltainen





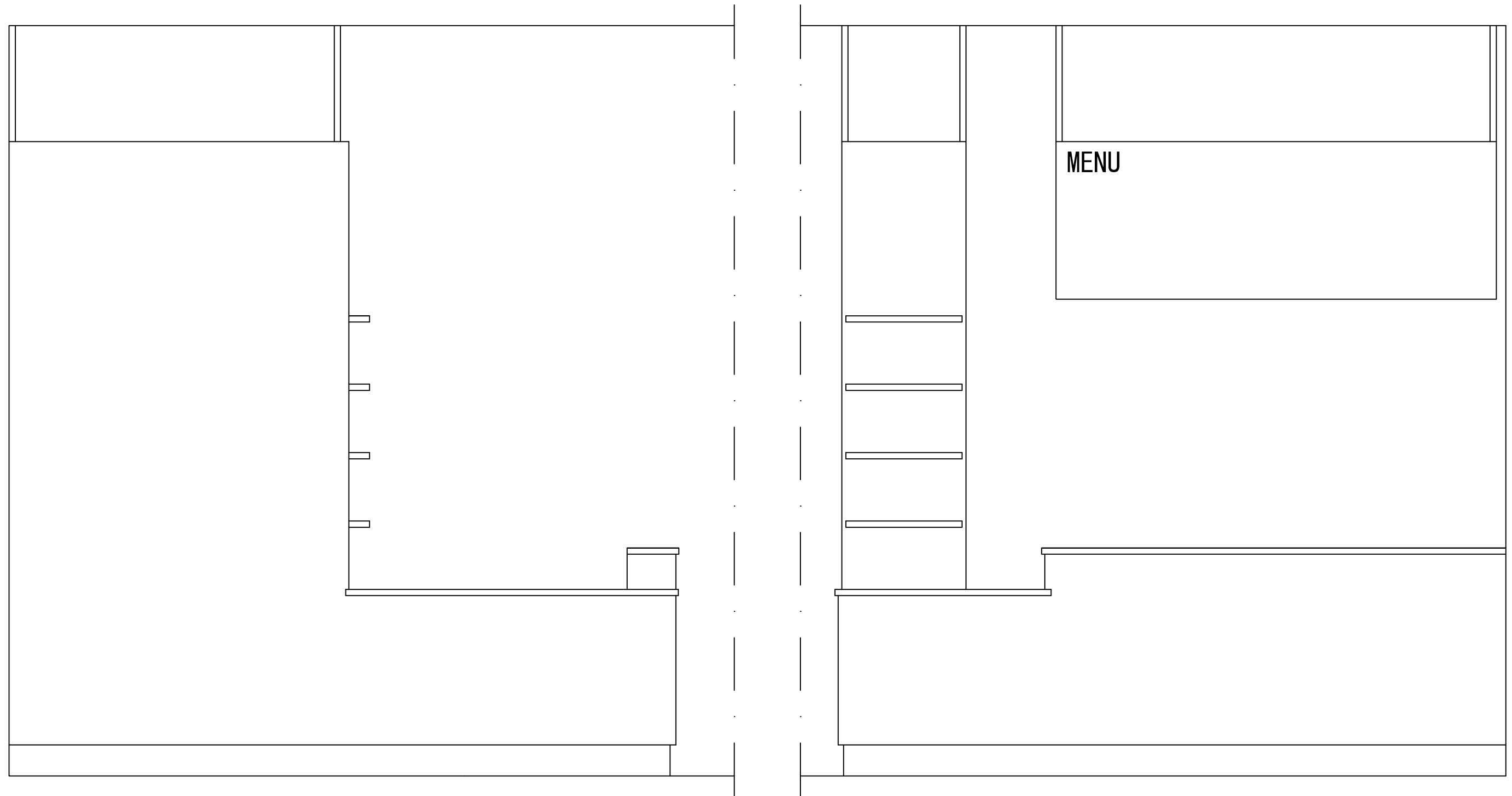
Kiintokalusteet

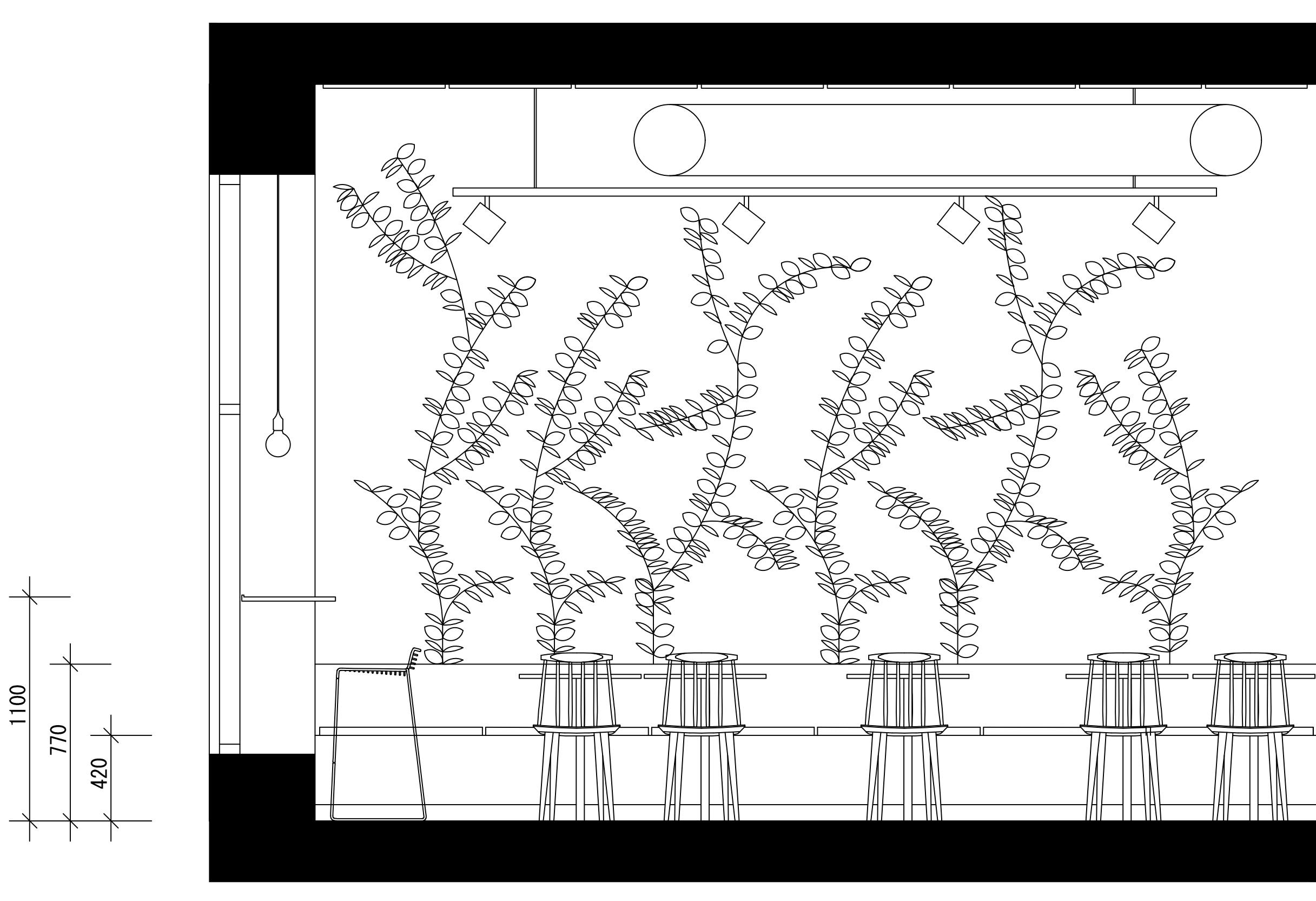
Pinta	Materiaali	Väri	Käsittely
Tiski			
Sokkeli	Lastulevy	Tumma petrolin- X493	vihreä Maalataan
Etupinta	Aaltopelti	Petrolinvihreä S493	Maalataan
Taso	Mänty	Kirkas	Lakataan
Seinämät	Lastulevy	Musta 0202	Maalataan liitutaulumalilla
Hyllyt	Lastulevy	Musta 0202	Maalataan
Penkki			
Pinta	Lastulevy	Kirkas	Lakataan
Sokkeli	Lastulevy	Kirkas	Lakataan
Ikkunapöydät			
Taso	Lastulevy	Kirkas	Lakataan

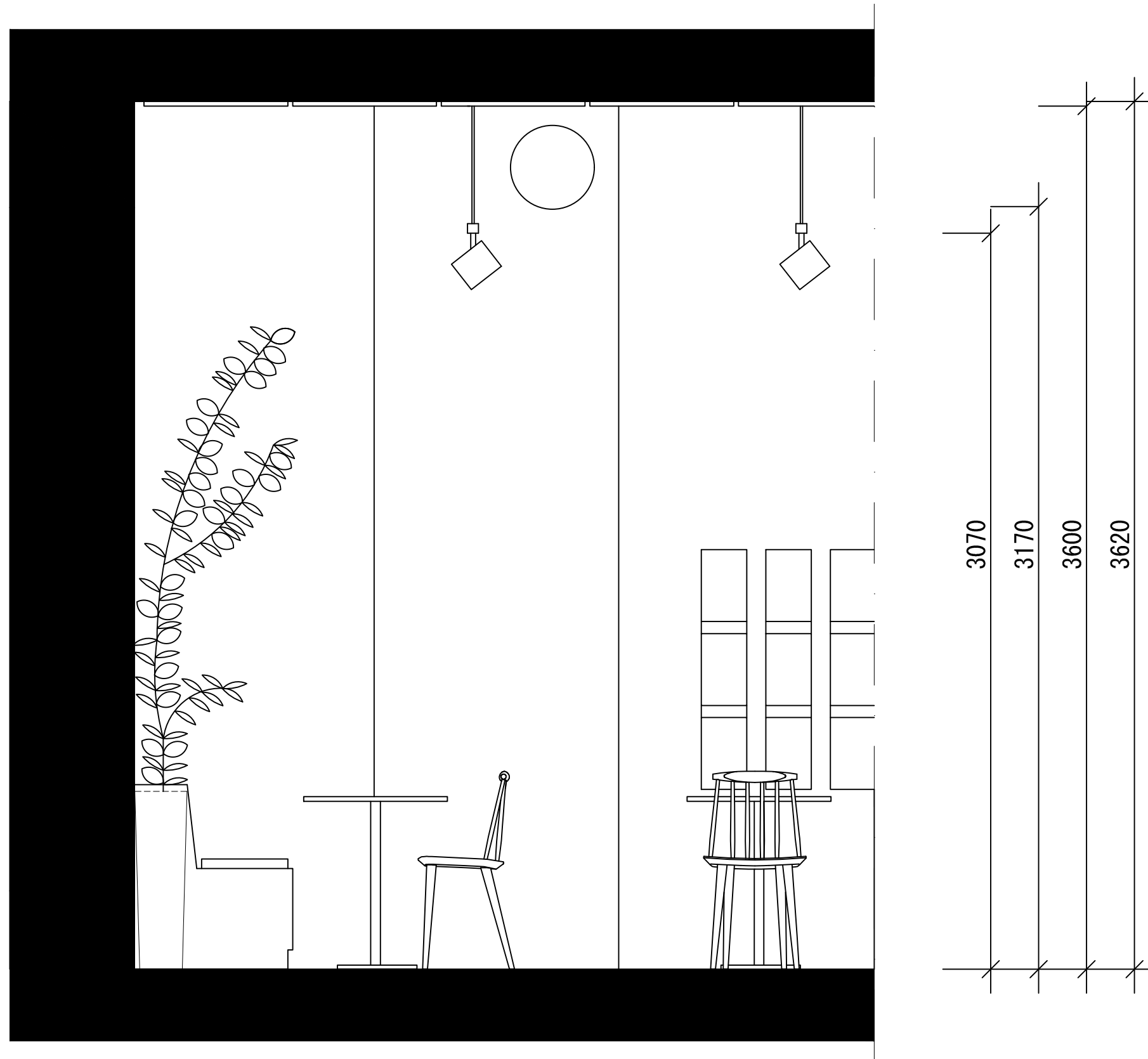


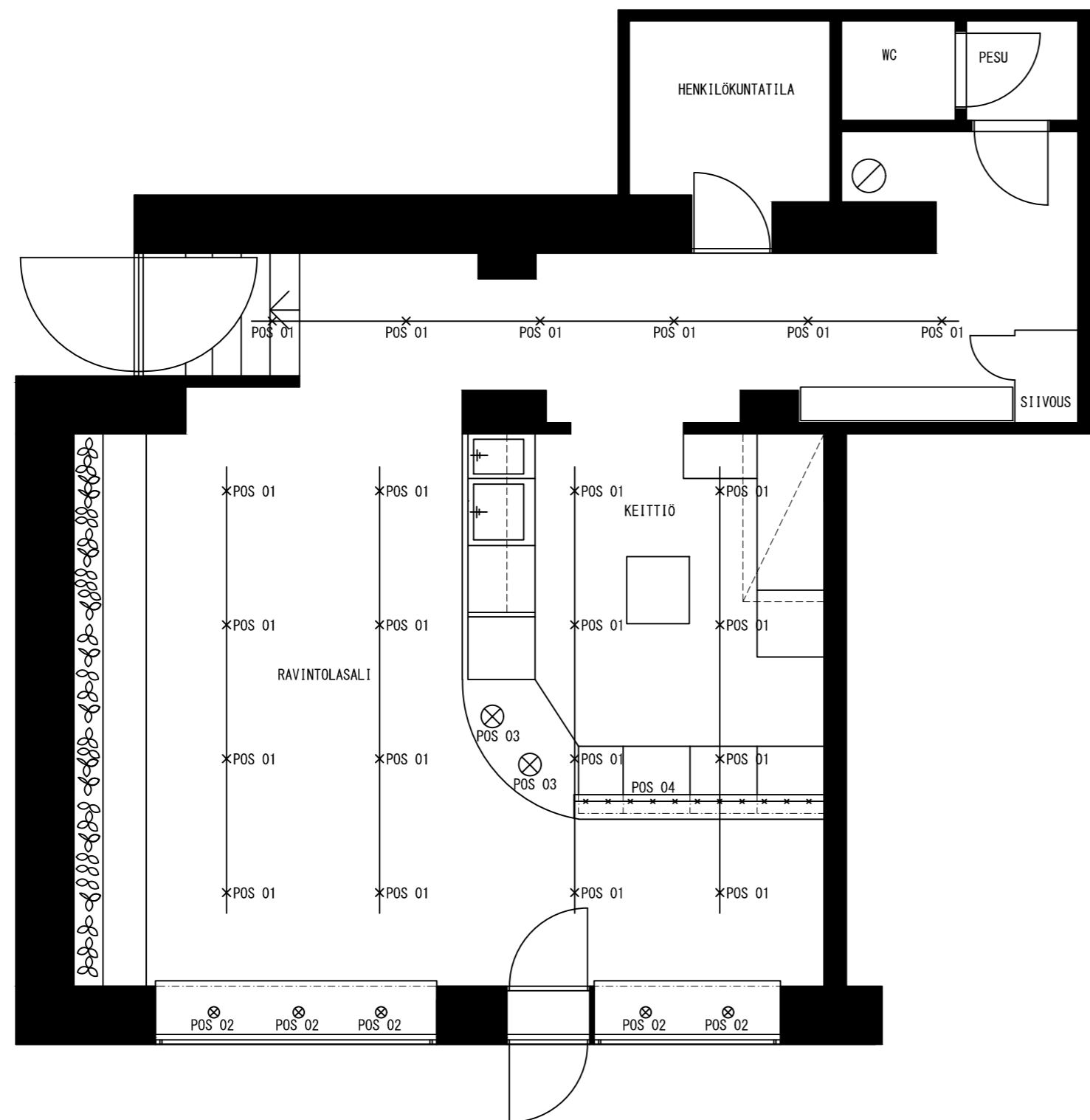
Pintamateriaalit

Pinta	Materiaali	Väri	Käsittely
Lattia			
Kaikki	Linoleum Etrusco, Tarkett	Harmaa Silver	
Katto			
Kattopinta	Maali	Musta 0202	
Ilmastointiputket	Maali	Musta 0202	
Seinät			
Asiakastilat	Savilaasti, Clayworks	Valkoinen 703	
Keittiö	Maali	Musta 0202	
Keittiön välitila	Laatta	Musta mosaiikki	









- ✕ POS 01 Touch Midi, Fagerhult 28 kpl
- ⊗ POS 02 E27, Muuto 5 kpl
- ⊗ POS 03 Grain, Muuto 2 kpl
- POS 04 LED nauha, Airam 2,9 m

12 359 9
 Kaupunginosa Kortteli Tontti

Viranomaisen merkintöjä varten

MUUTOSTYÖ

Rakennustoimenpide

TYÖPIIRUSTUS

Piirustuslaji

SOI SOI KASVISRAVINTOLA
 VAASANKATU 9, 00101 HELSINKI

Rakennuskohde

ALAKATTOPIIRUSTUS

Piirustuksen sisältö

1:50

Mittakaava

TINKA RIESEN
 tinkariesen@outlook.com
 +358 45 6509368
 Suunnittelija

5. 4. 2017
 Pvm

SIS 002 103
 Suunnitteluala Työnumero Piirustusnumero Muutos



Tunnus	Valaisin	Määrä	Tiedot
POS 01	Touch Midi, Fagerhult	28 kpl	LED, 3000 K, 1300 Lm, IP20, musta
POS 02	E27, Muuto Polttimo,	5 kpl	LED, 2700 K, 250 Lm, halk. 13cm, vaaleanpunainen
POS 03	Grain,	Muuto 2 kpl	LED, 3,5 W, halk. 21 cm, luonnonvalkoinen
POS 04	LED nauha, Airam	2,9 m	LED, 3000 K

