

Aino Haarala

# Teatteria kaikille

Vaasan Kaupunginteatterin esteettömyys ja saavutettavuus

---

Metropolia Ammattikorkeakoulu

Kulttuurituottaja AMK

Kulttuurituotanto

Opinnäytetyö

08.05.2017

Tekijä(t) Otsikko Sivumäärä Aika	Aino Haarala Teatteria kaikille - Vaasan Kaupunginteatterin esteettömyys ja saavutettavuus 41 sivua + 3 liitettä 08.05.2017
Tutkinto	Kulttuurituottaja AMK
Koulutusohjelma	Kulttuurituotanto
Suuntautumisvaihtoehto	
Ohjaaja(t)	Lehtori Laura-Maija Hero  Vaasan kaupungin vammais- ja esteettömyysasiamies Tiina Mäki
<p>Tämän opinnäytetyön tavoitteena oli selvittää Vaasan Kaupunginteatterin esteettömyyden ja saavutettavuuden nykytila ja sen perusteella esittää kehitysehdotuksia. Saavutettavuutta tarkasteltiin käyttäjien näkökulmista, ja tavoitteena oli kehittää saavutettavuutta nimenomaan asiakkaiden tarpeiden mukaisesti. Saavutettavuutta tutkittiin haastattelemalla lomakekyselyn avulla Vaasan Kaupunginteatterin asiakkaita sekä teatterin henkilökuntaa. Lisäksi tutkimusmenetelmänä käytettiin yhdessä Vaasan vammais- ja esteettömyysasiamiehen kanssa tehtyä esteettömyyskartoitusta ja benchmarkkaamalla muiden teattereiden toimintaa. Kyselyt, kartoitus ja benchmarking toteutettiin huhtikuussa 2017.</p> <p>Teoreettisessa viitekehyksessä käsitellään lakeja koskien esteettömyyttä ja saavutettavuutta ja esteettömyyttä ja saavutettavuutta käsitteinä. Käydään myös läpi saavutettavuuden eri osa-alueet ja aiemmin aiheesta tehtyjä tutkimuksia.</p> <p>Teatterin henkilökunnalle ja asiakkaille tehtyjen kyselyiden, sekä Vaasan vammais- ja esteettömyysasiamiehen kanssa tehdyn kartoituksen perusteella selvisi teatterin esteettömyyden ja saavutettavuuden nykytila sekä toiveita sen kehitykseen. Henkilökunnalle teetetyssä kyselyssä tuli esille teatterin kiinnostus kuvailutulokkausta ja työpajoja kohtaa, mistä inspiroituneena lähdin kartoittamaan benchmarkkauksen avulla millaisia työpajoja ja kuvailutulokauskierroksia muualla on ollut.</p> <p>Työn tuloksia voidaan käyttää saavutettavuuden kehittämissuunnitelman laatimisessa esimerkiksi toisessa opinnäytetyössä. Lisäksi Vaasan Kaupunginteatteri voi halutessaan käyttää tuloksia ja opinnäytetyötä omiin tarpeisiinsa, esimerkiksi dokumenttina esteettömyyden saavutettavuuden kehittämistarpeista hakiessaan apurahaa esteettömyyden ja saavutettavuuden kehittämiseen.</p>	
Avainsanat	esteettömyys, saavutettavuus, kulttuurinen saavutettavuus, teatterit, vammaisuus, yhdenvertaisuus

Author(s) Title	Aino Haarala Theatre for all – Accessibility at Vaasa City Theatre
Number of Pages Date	41 pages + 3 appendices 08 May 2017
Degree	Bachelor's Degree
Degree Programme	Cultural Management
Specialisation option	Name of the specialisation option
Instructor(s)	Laura-Majja Hero, Senior Lecturer Tiina Mäki, Disability and Accessibility Representative of the City of Vaasa
<p>The aim of the thesis was to study the current state of accessibility in Vaasa City Theatre and based on the results, come up with suggestions on how to improve the accessibility of Vaasa City Theatre. The study was conducted using customer oriented approach, and the objective was to improve the accessibility to better meet the needs and wishes of the customers. The purpose was to observe the present situation and to give potential development suggestions. The state of accessibility was examined by using qualitative research methods and the methods used were questionnaires and surveying. The staff of Vaasa City Theatre and some of the customers answered a questionnaire. The questionnaires, benchmarking and the surveying of Vaasa City Theatre's venues were all conducted in April 2017.</p> <p>The theoretical framework of this study consisted of laws regarding accessibility and accessibility as a term. We also studied different parts of accessibility and studies based on the subject.</p> <p>Based on the results we got from the staff and customer questionnaires, and the surveying of Vaasa City Theatre's venues we got a conclusion of the state of Vaasa City Theatre's accessibility and suggestions on how to improve the theatre. In the questionnaires we made for the staff of Vaasa City Theatre we found out that there is an interest for having guided audio descriptions and workshops at the theatre. Inspired by this we started benchmarking which other theatres in Finland are offering audio descriptions and different workshops.</p> <p>The results of the study can be utilized to form an accessibility development plan for example in the form of another thesis. In addition, Vaasa City Theatre can use this thesis as a document to indicate the need for improvements if they are applying for funding to develop their accessibility.</p>	

Keywords

accessibility, cultural accessibility, theatre, disability, equality

**Sisällys**

1	Johdanto	1
2	Esteettömyyttä ja saavutettavuutta ohjaavat lait ja ohjeet	3
2.1	Suomen Perustuslaki ja Yhdenvertaisuuslaki	3
2.2	YK:n yleissopimus	4
2.3	Suomen rakentamismääräyskokoelma	4
2.4	Esteettömyys ja saavutettavuus	4
2.4.1	Esteettömyys käsitteenä	5
2.4.2	Saavutettavuus käsitteenä	5
2.5	Esteettömyyttä ja saavutettavuutta ohjaavat Vaasan suunnitelmat ja ohjelmat	8
2.6	Aikaisemmat tutkimukset	9
2.6.1	Aikaisemmat opinnäytetyöt	9
2.6.2	Muut aiemmin tehdyt kyselyt ja tutkimukset	10
3	Tapauksena Vaasan Kaupunginteatteri	11
4	Tutkimuksen tavoitteet ja tutkimuskysymykset	12
5	Tutkimusmenetelmät	13
5.1	Esteettömyys ja saavutettavuus kysely kävijöille ja erityisryhmille	14
5.2	Esteettömyys ja saavutettavuus kysely kaupunginteatterin työntekijöille	15
5.3	Benchmarking	15
5.4	Havainnointi esteettömyyskartoituksen pohjalta	16
6	Tutkimuksen tulokset	17
6.1	Henkilökunnalle suunnatun kyselyn tulokset	17
6.2	Asiakaskyselyn tulokset	21
6.2.1	Teatterin viestintä	21
6.2.2	Rakennettu ympäristö	22
6.2.3	Palvelut	24
6.2.4	Hinnoittelu	26
6.2.5	Yleisiä kiitoksia ja toiveita	26
6.3	Benchmarking	27
6.3.1	Suomen Kansallisbaletti	28

6.3.2	Mikkelin Teatteri	29
6.3.3	Suomen Kansallisteatteri	29
6.4	Esteettömyyskartoituksen havainnoinnin tulokset	31
6.4.1	Sisäänkäynti	31
6.4.2	Lipun myynti	32
6.4.3	Pääsisäänkäynti	32
6.4.4	Narikka	32
6.4.5	Katsomot	33
6.4.6	Esteetön WC	33
6.5	Yhteenveto	33
7	Kehittämissuhteet	34
7.1	Fyysinen ympäristö	34
7.2	Tiedotus	35
7.3	Tuotanto	35
8	Pohdinta	36
	Lähteet	38
	Liitteet	
	Liite 1. Esteettömyys ja saavutettavuus kysely kävijöille ja erityisryhmille	
	Liite 2. Esteettömyys ja saavutettavuus kysely kaupunginteatterin työntekijöille	
	Liite 3. Vaasan Kaupunginteatterin esteettömyyskartoitus	

## 1 Johdanto

Saavutettavuus ja esteettömyys ovat viime vuosina nousseet tärkeiksi teemoiksi erilaisten palvelujen kehittämisessä. Aiheesta puhutaan paljon ja sitä pidetään tärkeänä ja sitähan se onkin. Suomen laki määrää, että ketään ei saa syrjiä yksilöllisten ominaisuuksien vuoksi, joten saavutettavuuden parantaminen ei ole erityisen hyvää palvelua vaan jokaiselle ihmiselle kuuluva perusoikeus. Kulttuurin saralla palveluntarjoajat ovat innostuneet kehittämään palveluitaan ja tilojaan saavutettavimmiksi ja esteettömmiksi ja Vaasassa tämä yletty ei vain kulttuuri toimijoihin vaan koko kaupunkiin. Vaasa valittiin viime vuonna viiden parhaan kaupungin joukkoon Euroopan laajuisessa Esteetön kaupunki -kilpailussa. Vaasassa tehdään päivittäin töitä sen eteen, että kaupunki olisi esteettömpi ja kaikille olisi samanlaiset mahdollisuudet elämisen eri osaluilla.

Opinnäytetyöni lähtökohtana oli oma kiinnostukseni kulttuurin esteettömyyttä ja saavutettavuutta kohtaan. Teimme opiskelukaverini kanssa opintojemme alku vuosina yrityskartoituksen Kulttuuria kaikille –palvelusta ja pääsimme lähemmin tutustumaan heidän toimintaansa ja sitä kautta tuli itselle tutuksi esteettömyys ja saavutettavuus käsitteinä ja kuinka tärkeitä niiden huomioiminen kulttuurituottajan työssä on. Toistamiseen nämä termit pomppasivat opintoihini palvelumuotoilun kurssilla, missä mietittiin asiakkaan kokemusta ja tilojen toimivuutta. Termeinä esteettömyys ja saavutettavuus voivat olla tuttuja myös kulttuurin parissa työskenteleville, mutta niiden käytännön sisältö ei ole vielä kaikille itsestään selvää. Tästä syystä halusin tehdä aiheesta opinnäytetyön, jonka avaa sitä mitä kaikille sopiva kulttuuri ja enne kaikkea mitä kaikille sopiva teatteri on.

Työn aiheeksi valittiin Vaasan Kaupunginteatterin esteettömyyden ja saavutettavuuden kehittäminen, koska minua kiinnostaa suomalaisten teattereiden esteettömyyden ja saavutettavuuden kehittäminen ja miten esimerkiksi teatterituottajana voisi olla parantamassa näitä asioita omassa teatterissaan ja miten esimerkiksi yleisötyön kautta voisi ottaa huomioon eri erityisryhmiä. Vaasan kaupunginteatteri on Vaasan ainoa suomenkielinen ammattiteatteri, joten sen esteettömyyden ja saavutettavuuden parantaminen koskettaa hyvin monia ihmisiä ja parantaa heidän mahdollisuuksiaan nauttia teatterista. Monille ihmisille saavutettavuuskriteerit täyttävä ympäristö on välttämättömyys, mutta saavutettavuuden kehittäminen parantaa palvelun laatua kaikille. Vaasan Kaupunginteatterin tuotantojohtajan kanssa keskustellessa kävi ilmi, että kaupunginteatterilla on

tiedossa, että saavutettavuudessa on parantamisen varaa ja kehityskohteita haluttiin kartoittaa.

Työn tavoitteena on saada selville, millaisena kaupunginteatterin asiakkaat kokevat teatterikäyntinsä esteettömyyden ja saavutettavuuden näkökulmasta. Tarkoituksena on etsiä asioita, joissa voitaisiin toimia asiakaslähtöisemmin. Löytää kehittämiskohteita, jotka asiakkaat itse kokevat puutteellisiksi tai kehitystä kaipaaviksi, nimenomaan esteettömyyttä ja saavutettavuutta silmällä pitäen. Työni voi toimia tulevaisuudessa ohjeena teatterille siitä, minkälaisen asioiden kehittämiseen kannattaisi kiinnittää huomiota, jotta kaikki asiakkaat voisivat kokea tullessa hyvin palvelluiksi. Teatteri voi myös tarvittaessa käyttää opinnäytetyötä hakiessaan apurahaa saavutettavuuden kehittämiseen. Apurahan saamista varten tarvitaan kuitenkin selkeää näyttöä siitä, että saavutettavuuteen todella kaivataan kehitystä. Tämän opinnäytetyön on tarkoitus toimia näyttönä siitä, minkälaista kehitystä asiakkaat toivovat ja alustavasti kartoittaa, miten yleisten kriteerien mukaan esteettömyys ja saavutettavuus toteutuu tällä hetkellä.

Vaasan Vammaispoliittisessa ohjelmassa on nostettu esille eri erityistarpeita tarvitsevat käyttäjäryhmät ja heidän huomioimisensa. Ohjelman tavoitteena on lisätä tietoisuutta esteettömyydestä ja saavutettavuudesta Vaasassa ja kannustaa toimijoita esteettömyyden ja saavutettavuuden parantamiseen sekä ennen kaikkea design for all – ajatteluun. Design for All tarkoittaa sitä, että pyritään etsimään keinoja ja strategioita, joilla edistetään ympäristöjen, tuotteiden ja palveluiden käytettävyyttä, saavutettavuutta ja esteettömyyttä kaikille käyttäjille. Tämän opinnäytetyön tilaajana ja ohjaajana toimii Vaasan Kaupungin vammais- ja esteettömyysasiamies Tiina Mäki. Työn tarkoituksena on kartoittaa Vaasan Kaupunginteatterin esteettömyyttä ja saavutettavuutta. On nähty tärkeäksi kartoittaa tilannetta ja kiinnittää huomiota mahdollisiin ongelmakohtiin sekä asioihin, jotka ovat jo hyvin ja toimivat. Vaasan kaupunginteatteri tarjoaa niin musiikki-teatteria, uusia näytelmätekstejä kuin lastenteatteriakin. Vuosittain Vaasan kaupunginteatterissa tuotetaan 7-8 ensi-iltaa ja sen lisäksi yleisölle on tarjolla myös vierailevia esityksiä ja konsertteja.

Opinnäytetyön tutkimustulosten pohjalta kaupunginteatterin toimintaa voidaan kehittää entistä asiakaslähtöisempään suuntaan niin, että myös asiakkaat, joilla on erilaisia erityistarpeita, voisivat tasavertaisesti muiden kanssa nauttia teatterista. Lisäksi tuloksia voidaan käyttää osana Vaasan kaupunginteatterin apurahahakemuksia tai muut teatterit voivat halutessaan tarkastella opinnäytetyön kautta omia kehittämisen tarpeitaan.

Useimmat teatterit huomioivat jo kiitettävästi ns. ilmiselvät esteettömyysasiat, esimerkiksi pyörätuolilla liikkumisen helpottamisen, mutta työn tarkoituksena on kehittää saavutettavuutta myös muunlaisten esteiden ja rajoitteiden suhteen. Esimerkiksi näkö- ja kuulovammaisten palvelujen saavutettavuudessa on vielä paljon kehitettävää. Lisäksi rakennettuun ympäristöön liittymättömät saavutettavuuden osa-alueet, esimerkiksi viestinnän saavutettavuus, jäävät usein vähemmälle huomiolle.

## 2 Esteettömyyttä ja saavutettavuutta ohjaavat lait ja ohjeet

Esteettömyyttä ja saavutettavuutta ohjaa EU:n ja Suomen lainsäädäntö ja kaupunkien omat strategiat ja erillisohjelmat.

Lainsäädännöllä on viime vuosina paljon vahvistettu kansalaisten yhdenvertaisuutta ja kaikkien ihmisten oikeuksia syrjimättömyyteen. Tämän vuoksi myös saavutettavuus ja esteettömyys ja Design for all – ajattelu on noussut vahvasti esille.

### 2.1 Suomen Perustuslaki ja Yhdenvertaisuuslaki

*Ihmiset ovat yhdenvertaisia lain edessä. Ketään ei saa ilman hyväksyttävää perustetta asettaa eri asemaan sukupuolen, iän, alkuperän, kielen, uskonnon, vakaumuksen, mielipiteen, terveydentilan, vammaisuuden tai muun henkilöön liittyvän syyn perusteella. (Suomen perustuslaki 1999, 6§)*

Suomen Perustuslain (Suomen perustuslaki 1999) mukaan kaikki ihmiset ovat yhdenvertaisia, ja ketään ei saa asettaa eri asemaan. Perustuslain 6 pykälässä todetaan kaikkien olevan yhdenvertaisia sukupuoleen, ikään, alkuperää, kieleen, uskontoon, vakaumukseen, mielipiteeseen, terveydentilaan, vammaisuuteen tai muuhun henkilöön liittyvään katsomatta. Tätä lakia vahvistamaan luotiin yhdenvertaisuuslaki (Yhdenvertaisuuslaki 2004), joka tuli voimaan vuonna 2015. Se velvoittaa kaupungeja tekemään omat yhdenvertaisuusohjelmansa viimeistään 1.1.2017. Uutena yhdenvertaisuuslaissa oli se, että se koskee myös palvelujen yhdenvertaisuutta. Yhdenvertaisuuslaki luettelee 14 syrjintäperustetta ja kieltää niihin perustuvan syrjinnän. Syrjintäperusteita ovat ikä, alkuperä, kansalaisuus, kieli, uskonto, vakaumus, mielipide, poliittinen toiminta, ammat-



tiyhdistystoiminta, perhesuhteet, terveydentila, vammaisuus, seksuaalinen suuntautuminen ja muu henkilöön liittyvä syy. (Yhdenvertaisuuslaki 2004)

## 2.2 YK:n yleissopimus

YK:n yleissopimus vammaisten henkilöiden oikeuksista (CRPD, Vammaisyleissopimus) ja sopimuksen valinnainen pöytäkirja hyväksyttiin YK:n yleiskokouksessa 13.12.2006. Suomi allekirjoitti yleissopimuksen sekä sen valinnaisen pöytäkirjan ensimmäisten joukossa heti sen avauduttua allekirjoituksille maaliskuussa 2007.

Eduskunta hyväksyi hallituksen esityksen vammaisyleissopimuksen ratifiointista 3. maaliskuuta 2015 ja 11.toukokuuta 2016 Suomi ratifioi YK:n yleissopimuksen vammaisten henkilöiden oikeuksista ja sopimuksen valinnaisen lisäpöytäkirjan. Ne astuivat voimaan 10.6.2016. (Vammaisyleissopimus 2016)

Yleissopimus koostuu 50 artiklasta. Esimerkiksi 9. artiklassa puhutaan esteettömyydestä, 19. artiklasta itsenäisestä elämisestä ja osallisuudesta yhteisöön sekä 30. artiklassa osallistumisesta kulttuurielämään, virkistys- ja vapaa-ajantoimintaan ja urheiluun.

## 2.3 Suomen rakentamismääräyskokoelma

Fyysistä esteettömyyttä ohjaa Suomen rakentamismääräyskokoelma (RakMK:F1) Esteetön rakennus. Säädökset ja määräykset asettavat tarkat vaatimukset julkisten rakennusten ja työympäristöjen esteettömyydelle, terveellisyydelle ja turvallisuudelle. Suomen rakentamismääräyskokoelmassa oleva Suomen ympäristöministeriön asetus esteettömästä rakennuksesta annettiin 1. lokakuuta 2004 ja se tuli voimaan 1 maaliskuuta 2005. (Ympäristöministeriö 2004)

## 2.4 Esteettömyys ja saavutettavuus

Esteettömyys ja saavutettavuus ovat ihmisoikeuksia, jokaisella ihmisellä hänen ominaisuuksistaan huolimatta on oltava yhdenvertainen mahdollisuus osallistua yhteiskuntaan sen täysivaltaisena jäsenenä. Esteettömyys ja saavutettavuus tarkoittavat kaikkien sellaisten esteiden poistamista jotka hankaloittavat mm. vammaista henkilöä (vrt. Yhdenvertaisuuslain 14 eri ryhmää) osallistumaan ja saamaan samoja palveluja kuin kaikki muutkin yhteiskunnassamme.

#### 2.4.1 Esteettömyys käsitteenä

Saavutettavuus on käsitteenä laaja ja sen rinnalla käytetään käsitettä esteettömyys. Esteettömyys tarkoittaa sitä, että tila tai palvelu on erilaisten ihmisten käyttöön soveltuva. Alun perin se tarkoitti vain sitä, että rakennuksiin ja tiloihin oli helppo päästä pyörätuolilla, mutta se kattaa kokonaisuudessaan koko rakennetun ympäristön toimivuuden. Teatteri on esteetön silloin, kun se on kaikkien, myös toimintarajoitteisten käyttäjien kannalta toimiva.

Laajemmin käsiteltynä esteettömyys tarkoittaa sujuvaa osallistumista eri elämänaloilla; työnteko, harrastukset, kulttuuri, opiskelu. Suomen ympäristöministeriön asetus esteettömästä rakennuksesta Suomen rakentamismääräyskokoelmassa (Ympäristöministeriö 2004) säädökset ja määräykset asettavat tarkat vaatimukset julkisten rakennusten ja työympäristöjen esteettömyydelle, terveellisyydelle ja turvallisuudelle. On hyvä tietää, että mikäli teatteri ei täytä esteettömyyden kriteereitä, voi asiakas valittaa rakennuksen omistajasta ja haltijasta sekä toiminnanharjoittajasta oikeuteen vedoten Suomen rakentamismääräyskokoelman säädöksiin ja määräyksiin, sekä Suomen perustuslain 6 § yhdenvertaisuuslakiin (Yhdenvertaisuuslaki 2004) ja YK:n vammaisten henkilöiden oikeuksia koskevaan yleissopimukseen (Vammaisyleissopimus 2016) joiden perusteella tilanhaltijalla on velvollisuus taata kaikille yhdenvertainen ja esteetön kulku tiloihin.

#### 2.4.2 Saavutettavuus käsitteenä

Saavutettavuus tarkoittaa sitä, että jokaisella ihmisellä on yhdenvertaiset mahdollisuudet palveluihin. Yksinkertaisuudessaan saavutettavuus on sitä, kuinka helppoa asiointi on riippumatta asiakkaan ominaisuuksista, eli kuinka helposti esimerkiksi informaatio on saatavissa tai palvelu käytettävissä. Saavutettavuus ei siis ole vain fyysistä saavutettavuutta, eli rakennettua ympäristöä sekä tilojen esteettömyyttä. Se on yhtä lailla viestinnän ja palveluiden saavutettavuutta eli esimerkiksi sitä, miten ihmiset löytävät teatterin ja teatteriin, ovatko verkkosivut selkokielelliset ja toimivatko ne esimerkiksi tietokoneiden apuohjelmia käyttäville henkilöille. Palvellaanko kaikkia asiakkaita tasa-arvoisesti ja erityistarpeet huomioiden on myös saavutettavuutta?

Saavutettavuuden huomioiminen on yleisön moninaisuuden huomioon ottamista, erilaisten yleisöjen tarpeiden kuuntelemista ja huomioimista. Saavutettavuudesta on saatavilla erilaisia tarkastuslistoja, lomakkeita sekä auttavaa materiaalia ja osaavia ammatilaisia, joiden avulla teatteri voi kartoittaa nykytilansa ja selvittää mitä voi vielä parantaa. Vaikka kaikki ei olisikaan saavutettavuuden kannalta täysin kunnossa, ei kannata

hätääntyä. Kaikkea ei tarvitse parantaa kerralla, vaan voi edetä pienin askelin. On kuitenkin hyvän palvelun omaista kertoa myös se, jos tila ei ole saavutettava.

Saavutettavuustietojen kertominen on tärkeä osa saavutettavaa viestintää ja pitäisikin kuulua kaikkeen perus viestintään. Saavutettavuustietojen kertominen auttaa kaikkia kävijöitä arvioimaan kuinka vaivattomasti paikan päälle pääsee ja kuinka helppoa siellä toimiminen sekä palveluiden käyttäminen on. Tietojen avulla kävijän on helppo suunnitella käyntiään ja miettiä tarvitseeko esimerkiksi avustajaa tai apuvälineitä mukaansa.

Saavutettavuudella on monia osa-alueita. Saavutettavuus tulisi olla alusta asti mukana kaikessa suunnittelussa ja myös tuottajan sekä teatterinjohtajan työssä. Mikäli tuottajalla ja teatterin muilla suunnittelijoilla on koulutuksen ja/tai aikaisemman kokemuksen kautta tullut automaatio huomioida saavutettavuus ja esteettömyys niin tilan kuin toiminnan, talouden ja projektien suunnitteluissa, on tämä suuri hyöty teatterille. Kulttuuria kaikille palvelun tulevaisuudenkuvaan on kirjattu itsensä tarpeettomaksi tekeminen, mikä tarkoittaa sitä, että kulttuuritoimijoilla olisi jo itsellään kaikki tarvittava tieto ja taito saavutettavuuden ja esteettömyyden toteutumiseen yhdenvertaisesti. (Kulttuuria kaikille 2017)

Viestinnän saavutettavuudesta löytyy paljon ohjeita ja tarkastuslistoja, joiden avulla teatteri tai muu toimija voi tarkastaa mitä saavutettavuuden eteen vielä voisi tehdä. Kulttuuria kaikille palvelun Viestintää kaikille oppaassa sanotaan viestinnän saavutettavuuden tarkoittavan sitä, että annettu informaatio on sisällöltään ymmärrettävää, ulkoasultaan selkeää, helppokäyttöistä ja helposti saatavilla. Mahdollisimman selkeä ja ymmärrettävä kommunikaatio ja se että saavutettavuus otetaan huomioon sekä viestintäkanavien että viestin sisällön näkökulmista takaa saavutettavuuden viestinnässä. Lisäksi saavutettavaa viestintää suunniteltaessa kannattaa pohtia, mitä ja kenelle viestitään sekä miten ja milloin viestintä toteutetaan.

On hyvä huomioida se, että viestinnässä käytettävä kieli on selkeää ja että esimerkiksi verkkosivuja on voitava käyttää erilaisten apuvälineiden avulla. On myös tärkeää, että tarvittava tieto löytyy helposti ja viestinnässä käytetään kuvia ja symboleja auttamaan viestin ymmärtämisen selkeyttämisessä. Tiedon tulee lisäksi olla saatavissa eri aisteilla, ei esimerkiksi vain visuaalisena. Viestinnän saavutettavuuteen liittyy myös se, että oman kohteen esteettömyydestä ja saavutettavuudesta kerrotaan viestinnässä. Se ilmaisee, että organisaatio on yhteiskunnallisesti vastuuntuntoinen eli välittää yhden-

vertaisuudesta ja tasa-arvosta. Saavutettavuuden huomioon ottaminen on myös hyvää asiakaspalvelua. Kävijät saavat myönteisiä elämyksiä ja ilahtuvat, kun juuri heidät on otettu huomioon.

Viestinnän kehittäminen saavutettavammaksi ei yleensä aiheuta merkittäviä lisäkustannuksia. Esimerkiksi ymmärrettävä ja selkeä esite ei ole sen kalliimpi toteuttaa kuin muutkaan esitteet. Saavutettavuus on enemmänkin jokapäiväisessä työssä huomioitava näkökulma kuin erillinen kehitettävä asia. Saavutettavuus on enemmänkin jokapäiväisessä työssä huomioitava näkökulma kuin erillinen kehitettävä asia. (Salo 2013)

Esteettömyyden osa-alueita ovat myös sosiaalinen ja taloudellinen saavutettavuus, nämä tarkoittavat sitä, että kaikille on taata yhdenvertaiset mahdollisuudet teatteriesitykseen osallistumiseen, huolimatta heidän taloudellisesta varallisuudesta tai esimerkiksi avustajan / ystävän / tukihenkilön tarpeesta. Osallistuminen voi olla myös vaikeaa tai mahdotonta ilman, avustavaa henkilöä. Kynnys teatterissa käyntiin voi sosiaalisista esteistä, kuten epävarmuudesta tai ulkopuolisuuden tunteesta suurentua ja vaikuttaa tukihenkilön tarpeeseen. Henkilökohtaisen avustajan lisäksi myös tulkin, muun henkilökohtaisen avustajan tai tukihenkilön ilmainen sisäänpääsy eri tilaisuuksiin tulee olla itsestäänselvyys. Sosiaaliseen saavutettavuuteen kuuluu lisäksi se, kuinka taide- ja kulttuuripalveluihin voidaan osallistua yhdessä ystäväpiirin tai oman viiteryhmän kanssa. Porrastetuilla tai alennetuilla pääsymaksuilla taataan se, että myös vähävaraisemmat voivat osallistua teatteriesityksiin. Taloudelliseen saavutettavuuteen liittyy myös avustajien tai tulkkien maksuton pääsy esitykseen sekä lisäpalveluiden, kuten väliaikatarjoilun kohtuuhintaisuus. Taloudelliseen saavutettavuuteen liittyvät lisäksi kustannukset, jotka syntyvät teatteriin matkustamisesta. (Opetus- ja kulttuuriministeriö 2014)

Rakennetulla ympäristöllä tarkoitetaan fyysistä ympäristöä, eli tilaa ja esineitä. Rakennetun ympäristön saavutettavuudella tarkoitetaan sitä, että kaikki ihmiset liikkumis- tai toimimiskyvystään riippumatta voivat kulkea esteettä. Rakennettu ympäristö, eli tässä tapauksessa teatterin tilat ovat kaikille yhteiset, mutta niitä käytetään eri tavalla omista lähtökohdista ja toimimiskyvystä riippuen. Siksi onkin tärkeää, että rakennettu ympäristö on suunniteltu niin että sitä voivat kaikki käyttää ja että erityistarpeet on otettu huomioon. Näitä erityistarpeita saattaa olla esimerkiksi näkövammaisilla ympäristöstä löytyvät materiaalierot ja äänet, jotka helpottavat asioiden tunnistamista. Kuulolaitteen käyttäjä taas saattaa tarvita käyttöönsä induktiosilmukan ja pyörätuolin käyttäjä puolestaan portaiden rinnalle hissien tai luiskan. Toimiva ja monimuotoinen rakennettu ympä-

ristö on kaikille hyödyksi. Ratkaisut, jotka palvelevat vammaisia henkilöitä, palvelevat myös esimerkiksi vanhuksia, lapsiperheitä ja vieraskielisiä ihmisiä. (Näkövammaisten liitto 2017)

Saavutettavuus eri aistien avulla tarkoittaa sitä, että tieto on saatavilla monien eri aistien avulla, nähdessä, kuullen ja kokeillen. Se että ihmisten erilaiset tavat käyttää aistejaan on otettu huomioon esitysten ja tilojen suunnittelussa, on positiivista, sillä tieto välittyy parhaiten, kun se on tarjolla sekä kuultuna että nähtynä. Kaikki hyötyvät monien aistien kautta saavutettavasta tiedosta, kuten selkeistä kulkuopasteista ja isokokoisista, taustastaan erottuvista teksteistä. Tekniset apuvälineet ovat myös monelle hyödyksi, esimerkiksi suurennuslasi käsiohjelman lukuun tai induktiosilmukka kuulokojeen käyttäjälle.

Erilaiset tulkkauspalvelut, kuten kuvailutulkkaus, kirjoitustulkkaus ja viittomakielen tulkkaus auttavat tekemään teatteri kokemuksesta saavutettavamman. On kiehtovaa päästä esimerkiksi tutustumaan lavastukseen ennen teatteri esitystä tai koskettelemaan asuja ja tutustumaan näytelmän kulkuun. (Kulttuuria kaikille 2017)

Teattereissa on yleensä tarjolla käsiohjelma, josta ihmiset saavat taustatietoa. Tämä on erittäin hyvä tapa tukea ymmärtämistä ja auttaa saamaan kokonaiskäsitys aiheesta ja toiminnasta. Ymmärtämisen tukeminen on toki muutakin kuin pelkän esityksen ymmärtäminen. Tärkeintä on, että ihmiset saavat vaivattomasti käsityksen teatterin tarjonnasta ja toiminnasta, vaikkei heillä olisikaan aiheesta aiempaa tietämystä.

Tarjoa tietoa selkokielellä! Tämä on vinkki, joka lukee lähes kaikissa saavutettavuus oppaissa. Selkokielen käyttö on suotavaa niin asiakaspalvelutilanteissa kuin kaikessa markkinointi materiaalissa ja viestinnässä. Selkokieli tukee ymmärtämistä ja tarjoaa kaikille mahdollisuuden vastaanottaa sama tieto. Lisäksi on tärkeää huomioida selkokielen lisäksi eri kielivaihtoehdot sekä että taustatietoa kuten miksi, mitä, kuka, missä, milloin on saatavilla kaikille. (Kulttuuria kaikille 2017)

2.5 Esteettömyyttä ja saavutettavuutta ohjaavat Vaasan suunnitelmat ja ohjelmat  
Vaasan kaupungin strategialla ja erillisohjelmilla ohjataan kaupungin toimintaa ja pyritään hyvinvointiin, osallisuuteen ja yhdenvertaisuuteen.

Vaasan Vammaispoliittisen ohjelman (VAMPO) 2014-2017 konkreettisissa kehittämissuunnitelmissa otetaan esille esteettömät kulttuuri-, liikunta- ja harrastusmahdollisuudet ja toimenpiteinä ehdotetaan, että tehdään esteettömyyskartoituksia ja tiedotetaan selkeästi saavutettavuudesta. Vaasassa vammaisneuvosto ja valtuusto seuraavat VAMPO:n toteutumista (Vaasan Vammaispoliittinen ohjelma 2014-2017). Kaupungin osallistumishjelma valmistui vuonna 2016 ja se edellyttää, että kaupunkilaisia kuullaan toimintoja kehitettäessä ja siksi tämäkin kartoitus toteutetaan asiakkaita kuullen (Vaasan Kaupungin osallistumishjelma 2017-2020). Vaasan tasa-arvo ja yhdenvertaisuussuunnitelma hyväksyttiin kaupunginvaltuustossa tammikuussa 2017. Tasa-arvo ja yhdenvertaisuus toteutuvat palveluissa, kun ne vastaavat kuntalaisten erilaisiin tarpeisiin. Tilojen esteettömyys on esimerkki palvelun laadusta.

Samanlaisia ohjelmia on tehty ainakin Oulussa (Oulun kaupungin yhdenvertaisuussuunnitelma 2015-16) ja Turussa (Turun kaupungin tasa-arvo ja yhdenvertaisuussuunnitelma). Sekä Ruotsissa ainakin Uumajassa (Umeå kommuns jämställdhetsplan 2015-2018). Lisäksi sisäministeriö on vuonna 2010 julkaissut yhdenvertaisuussuunnittelun oppaan, jossa on paljon samaa kuin Vaasan Vammaispoliittisessa ohjelmassa. (Sisäministeriö 2010)

## 2.6 Aikaisemmat tutkimukset

Esteettömyydestä ja saavutettavuudesta eri kulttuurin aloilla on tehty monia tutkimuksia ja opinnäytetöitä, mutta suoranaisesti teattereiden saavutettavuudesta ei ole montaa tutkimusta. Suurin osa teattereiden esteettömyyteen ja saavutettavuuteen liittyvistä tutkimuksista, keskittyvät yleensä johonkin tiettyyn osa-alueeseen kuten viestinnän saavutettavuuteen, tai tiettyyn erityisryhmään, kuten näkövammaisiin.

### 2.6.1 Aikaisemmat opinnäytetyöt

Laura Ylitalon opinnäytetyössä Mahdunko mukaan? - Esteettömien ja saavutettavien tapahtumien suunnittelu (Ylitalo 2016) ja Sara Peltolan opinnäytetyössä Hämeen keskiaikamarkkinoiden saavutettavuus : kartoitus ja kehittäminen (Peltola 2011), käydään erittäin laajasti läpi esteettömyyden ja saavutettavuuden eri osa-alueita ja tärkeitä koskien tapahtumia ja sitä miksi esteettömyys ja saavutettavuus tulisi huomioida jo tapahtumia suunniteltaessa. Näistä ja monista muista tutkimuksista voi ammentaa paljon myös teattereiden esteettömyyteen ja saavutettavuuteen liittyen.

Opinnäytetyöt jotka liittyvät suoranaisesti teattereiden esteettömyyteen ja saavutettavuuteen keskittyvät lähinnä siihen, kuinka tehdä teatteri saavutettavaksi jollekin tietylle kohderyhmällä, kuten esimerkiksi Saara Moision opinnäytetyössä Viittomakielelle tulokattu teatteri – tulkausta seuraavan teatteriyleisön toiveita ja tarpeita, keskitytään viittomakielen tulkkaukseen teattereissa (Moisio 2016) ja Riitta Lindroosin opinnäytetyössä Teatteria näkövammaisille : näkövammaiset katsojina, keskitytään taas näkövammaisiin teatterikatsojina (Lindroos 2014). Eli teatterin kokonaisvaltaisesta esteettömyydestä ja saavutettavuudesta ei ole aiemmin tehty opinnäytetyötä.

### 2.6.2 Muut aiemmin tehdyt kyselyt ja tutkimukset

Useimmat löytämistäni tutkimuksista ovat eri vammaisjärjestöjen ja teattereiden yhteistyönä toteuttamia esteettömyshankkeita. Esimerkiksi Tampereen yliopiston Tutkivan teatterityön keskus toteutti vuonna 2010 Ylös - ammattiteattereiden yleisötyön kehittäminen -hankkeen, joka toi yleisön ja teatterin uuteen suhteeseen uusilla hankkeen aikana kehitetyillä ja toteutetuilla yleisötyökäytännöillä. (Tutkivan teatterityön keskus 2010) Toinen mielenkiintoinen ja tutkimukselleni relevantti julkaisu on Kirsi Kähkösen pro gradu, jossa hän tutki Suomalaisten teattereiden suhdetta vammaisiin yleisöihin 2000-luvulla, eli sitä kuinka vammaisuus ja vamma vaikuttavat siihen voiko ihminen osallistua teatterin toimintaan ja mitä suomalaisissa teattereissa on tehty saavutettavuuden parantamiseksi ja miten teattereita voitaisiin kehittää saavutettavimmiksi. (Kähkönen 2013) Lisäksi Kulttuuria Kaikille palvelun sivuilta löytyi heidän ja Kansallisteatterin yhdessä 13.11.2009 järjestämän teattereiden saavutettavuutta ja teattereiden erilaisia yleisöjä käsitelleen seminaarin raportti. Siinä käsitellään mm. miten saavutettavuus saataisiin osaksi teattereiden käytäntöjä ja millaisia erilaisten yleisöjen näkökulmat sekä teattereiden kokemukset ovat ja millainen on tulevaisuuden teatteri ja yleisö. (Kähkönen 2009)

Kulttuuria Kaikille palvelun kotisivuille on koottu laaja määrä esteettömyyteen ja saavutettavuuteen liittyviä eri esitystaiteen aloista tehtyjä tutkimuksia ja kyselyitä. Sivuilta löytyy kyselyitä, tutkimuksia ja artikkeleita aina ammattiteattereiden kuvailutulkkauksen hankkeesta, dialogin tekstityksen toteutusvaihtoehdot näyttämötaiteissa –selvitykseen ja viittomakielen tulkkien tärkeyteen teattereissa. Sivuilta löytyvät tutkimukset ovat kuitenkin suurimmaksi osaksi keskittyneet vain jonkun tietyn osa-alueen tutkimiseen ja parantamiseen, kuten esimerkiksi Kuuloliiton Näyttämötaide saavutettavaksi yhteistyöhankkeiden loppuraportit, joissa tavoitteena on ollut edistää säännöllisten tekstitettyjen näytösten järjestämistä teattereissa ja luomaan mallia teattereille tekstityksen järjes-

tämiseen. Kulttuuria Kaikille palvelun sivuilta löytyy myös useita opinnäytetyöni kaltaisia ja siihen suuremmin liittyviä tutkimuksia, kyselyitä ja artikkeleita. (Kulttuuria kaikille 2017)

Kulttuuria Kaikille palvelun sivuilta olevista tutkimuksista ja selvityksistä lähimpänä tutkimustani on Suomen Teatterit ry:n keväällä 2012 toteuttama ja Opetus- ja kulttuuriministeriön tukemana selvitys suomalaisen ammattiteatterikentän saavutettavuudesta ja esteettömyydestä. Selvitys toteutettiin yhteistyössä Kulttuuria kaikille palvelun kanssa ja se löytyy sekä Suomen Teatterit ry:n, että Kulttuuria Kaikille palvelun kotisivuilta. Kyselyyn vastasi 51 teatteria ja siinä tarkasteltiin, kuinka esteettömyys on toteutettu teatteritiloissa, minkälaisia lisälaitteita ja mahdollista lisäapua; kuten esimerkiksi induktiosilmukka, tekstitys, tulkkausvaihtoehdot, on yleisöllä mahdollista saada käyttöönsä, ja miten ja millä perusteilla avustajat ja tulkit pääsevät mukaan esityksiin. Tutkimuksessa käy myös selville, kuinka hyvin teatterit tavoittavat vammaisyleisöt tiedotuksen ja markkinoinnin kautta ja kuinka laajasti erityistarpeet huomioidaan jo suunnitellussa. (Suomen Teatterit ry. 2012.) Lisäksi Opetus- ja kulttuuriministeriön on toteuttanut vuosien 2007 ja 2012 aikana kyselyt valtionosuuden piirissä olevien taide- ja kulttuurilaitosten saavutettavuudesta. Vuoden 2007 kyselyyn vastasi yhteensä 10 teatteria. Nämä kyselyt ovat osa Opetus- ja kulttuuriministeriön Taiteen ja kulttuurin saavutettavuus – toimenpideohjelmasta. Toimenpideohjelmassa ministeriö sitoutui seuraamaan valtionosuuden piirissä olevien museoiden, teattereiden, orkestereiden ja kirjastojen toiminnan saavutettavuuden edistymistä säännöllisin väliajoin toteutettavin selvityksin ja kyselyin. (Opetus- ja kulttuuriministeriö 2014)

### **3 Tapauksena Vaasan Kaupunginteatteri**

Vaasan Kaupunginteatteri on vuonna 1942 perustettu ammattiteatteri. Nykyisen nimensä Vaasan Kaupungin teatteri sai vuonna 1972, sitä ennen se on ollut Työväen Teatteri ja Vaasan Suomalainen Teatteri. Teatteri sijaitsee yli sata vuotta vanhassa työväentalossa, johonka vuonna 1992 laajennettiin moderni uudisosa. Vanha työväentalo on arkkitehti A.W. Stenforsin suunnittelema ja vuonna 1906 valmistunut jugendtalo. Teatterille tehtiin vuosina 1989–1992 laaja peruskorjaus- ja uudisrakennustyö, jonka yhteydessä uudisosaan rakennettiin modernit näyttämötilat. Uudisosan suuren näyttämön Romeo-salissa on paikkoja 370, ja vanhan rakennuksen puolella olevan pienen näyttämön Julia-salissa niitä on 115. Talon ylimmässä kerroksessa on pieni ullakkosali, jossa on esitetty joskus mm. lastenteatteria.



Ohjelmistotarjonta on laaja. Kaupunginteatteri tarjoaa niin musiikkiteatteria, uusia näytelmätekstejä kuin lastenteatteriakin. Ohjelmistoa on viime vuosina ankkuroitu myös ennen kaikkea Vaasasta ja Pohjanmaasta kertoviin aiheisiin ja yhteistyötä on alettu tekemään entistä enemmän kaupungin muiden kulttuuritoimijoiden kanssa, esim. oopperaproduktioita yhdessä Vaasan kaupunginorkesterin kanssa. Vuosittain Vaasan kaupunginteatterissa tuotetaan 7-8 ensi-iltaa ja sen lisäksi yleisölle on tarjolla myös vierailuvia esityksiä ja konsertteja. (Suomen teatterit 2017)

#### **4 Tutkimuksen tavoitteet ja tutkimuskysymykset**

Tutkimuksen tavoitteena on kartoittaa Vaasan Kaupunginteatterin saavutettavuuden nykytila ja tehdä parannusehdotuksia asiakaslähtöisesti. Nykytilaa selvitin henkilökunnalle lähetetyllä kyselyllä, sekä havainnoimalla fyysistä tilaa tekemällä siellä esteettömyyskartoituksen. Esteettömyyskartoituksia on tehty laajasti Vaasan eri palvelutuottajien toimipisteissä.

Tutkimuskysymykset on muodostettu Vaasan vammais- ja esteettömyysasiamies Tiina Mäen kanssa käydyn keskustelun perusteella. Vaasan Kaupunki haluaa tehdä näkyväksi esteettömyyden huomioimisen toimipisteissään ja parantaa yhdenvertaisuutta palveluissaan.

Pääongelma:

- Miten saada Vaasan Kaupunginteatterista saavutettavampi?

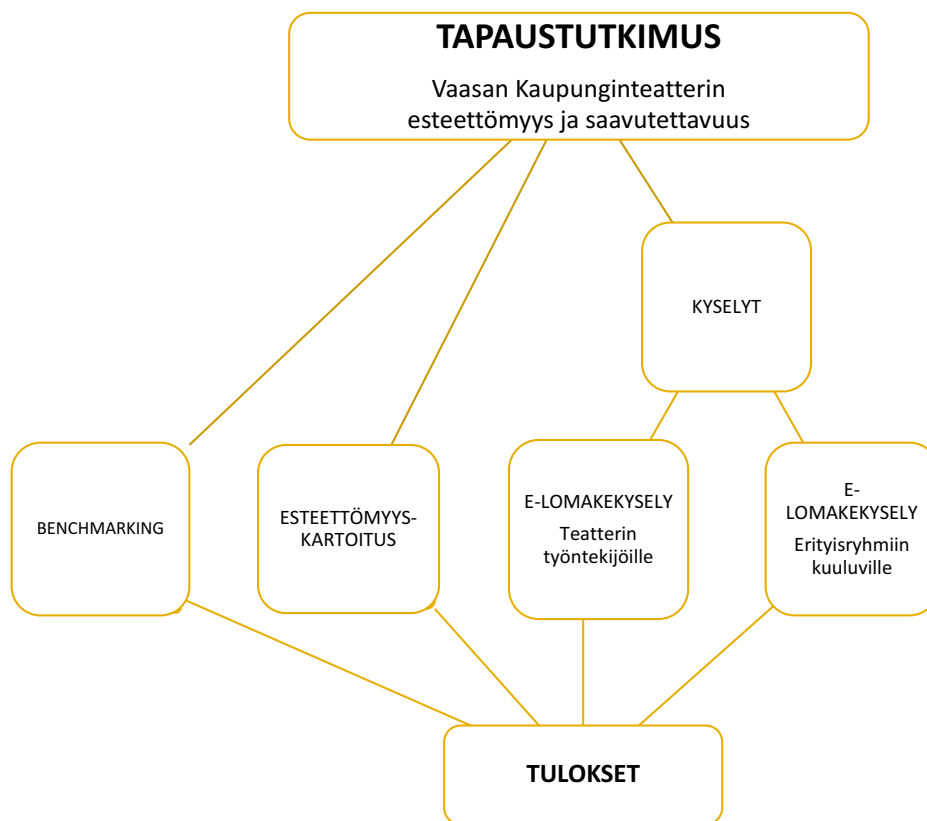
Tutkimuskysymykset:

- Miten Kaupunginteatteri huomioi erityisryhmät nyt?
- Miten Kaupunginteatteri voisi kehittää saavutettavuuttaan?

Tutkimuksen pääongelma on yksinkertainen, mutta sitä ei voi ratkaista kuitenkaan pelkällä kyllä tai ei vastauksella. Jotta siihen saataisiin ratkaisu, on selvitettävä, mitä teatterissa tehdään nyt jo saavutettavuuden ja esteettömyyden eteen, mitä erityisryhmät kokevat vielä tarvitsevansa teatteriin, mitä keinoja muut kulttuurilaitokset ovat käyttäneet saavutettavuuden ja esteettömyyden edistämiseen. Tutkimuskysymykset on muodostettu näiden tavoitteiden pohjalta.

## 5 Tutkimusmenetelmät

Toteutin opinnäytetyöni tapaustutkimuksena, jossa luodaan kehitysehdotuksia Vaasan Kaupunginteatterille teatterin esteettömyyden ja saavutettavuuden kehittämiseksi. Tapaustutkimuksen tarkoitus on sekä kartoittaa nykytilaa, että luoda jotakin uutta kuten kehitysehdotuksia. Se soveltuu siis hyvin menetelmäksi, kun halutaan ymmärtää kehittämisen kohdetta sille ominaisessa toimintaympäristössä. Tapaustutkimukselle tyypillistä on käyttää useita erilaisia menetelmiä tiedonkeruuseen ja saada näin mahdollisimman laaja kuva tapauksesta (Ojasalo, Moilanen & Ritalahti 2009, 52-53, 55). Tämä sopi opinnäytetyöni metodiksi hyvin, sillä tarkoitukseni oli löytää paljon tietoa juuri tietyistä tapauksesta, eli esteettömyydestä ja saavutettavuudesta Vaasan Kaupunginteatterissa. Tässä luvussa esittelen menetelmät, joita käytin opinnäytetyöni aineiston keruuseen.



*Kuva 1: Tiedonhankinnan prosessi*

Tapaustutkimukseni prosessi eteni siten, että ensiksi lähetin tekemäni kyselyt kaupunginteatterin henkilökunnalle ja erityisryhmiin kuuluville asiakkaille. Tämän jälkeen kävimme yhdessä Vaasan vammais- ja esteettömyysasiamies Tiina Mäen kanssa teatterilla tekemässä esteettömyyskartoituksen. E-lomakekyselyissä ja kartoituksen yhteydessä nousi esille toive kaupunginteatterilla järjestettäville työpajoille ja kierroksille.

Koin että benchmarkkaus tutkimusmenetelmänä olisi sopivin, kun tuli saada selville, millaisia työpajoja muissa teattereissa on ollut.

### 5.1 Esteettömyys ja saavutettavuus kysely kävijöille ja erityisryhmille

Kävijöille ja erityisryhmille tehdyn kyselyn tarkoituksena oli selvittää minkälaisia muutoksia teatterilla tulisi tehdä, minkälainen teatterin nykytila on ja mitä toiveita vastaajalla on teatterille. Lomakkeen kysymykset ovat mietitty yhdessä Vaasan vammais- ja esteettömyys asiamies Tiina Mäen kanssa. Kysymyksillä pyrin kartoittamaan mitä tarpeita erityisryhmiin kuuluvilla on ja mitä palveluita he kokevat tarvitsevänsä teatteriin tullessaan. Lisäksi selvitin, minkälaisia palveluita on jo saatavilla ja miten tila heidän mielestään tällä hetkellä toimii. Lopuksi keräsin kehitysehdotuksia teatterin esteettömyyden ja saavutettavuuden parantamiseen.

Toteutin kyselyn e-lomakekyselynä (liite 1) käyttäen Google Forms -palvelua, tulostin lomakkeesta myös perinteisiä paperiversioita kahta eri fonttikokoa käyttäen huomioiden myös näkövammaisten tarpeet. Kohderyhmään kuluvat pystyvät halutessaan täyttämään käydessään Vaasan Seudun Yhdistysten (= mm. vammais- ja maahanmuuttajajärjestöjen katto-organisaatio) toimistolla.

Valitsin Googlen Forms työkalun koska se oli minulle ennestään tuttu ja mielestäni helppokäyttöinen. Lisäksi se, että sitä saa käyttää ilmaiseksi ja se että se mahdollistaa tuloksien keräämiseen valmiiksi taulukkomuotoon oli valintaa helpottava tekijä. Jaoin linkkiä kyselyyn sähköpostitse eri yhdistyksille, kuten mm. Vaasan seudun yhdistyksille, joka taas jakoi tätä eteenpäin heidän jäsenyhdistyksille. Kysely välitettiin Vaasan vammaisneuvoston jäsenille ja Facebookin eri ryhmiin, sekä resurssirenkalle (= maahanmuuttajatyötä tekevien henkilöiden verkosto).

Lomakekysely toimi hyvänä alustana, kun tarkoituksena oli selvittää teatterin esteettömyyden ja saavutettavuuden nykytilaa kohderyhmän näkökulmasta ja kerätessä kehitysehdotuksia asiaan liittyen. Lomakkeen avulla vastaukset saadaan yhtenäisesti kautta linjan, ja epäolennaista dataa pystytään tehokkaasti karsimaan (Vanhala 2005). Kyselyn on hyvä olla ns. puolijäsennelty kysely, eli kysely jossa on myös avoimia kohtia, jotta kyselyyn vastaavalla on mahdollisuus saada oma ääni kuuluviin (Räsänen 2013). Yleensä avoimia kysymyksiä tulisi välttää lomakekyselyissä huonon vastausprosentin ja vastausten pintapuolisuuden vuoksi (Ojasalo, ym. 2009, 117), mutta tässä yhteydessä oli tärkeää saada kävijän oma ääni kuuluviin ja saada tarkempaa kuvailua siitä mikä

teatterissa toimii ja mikä ei. Kyselyyn vastasi yhteensä 21 henkilöä. Kyselyyn vastasi liikuntarajoitteisia, näkövammaisia, kuulovammaisia, viittomankielisiä, kehitysvammaisia, hajuste yliherkkiä, muun kielisiä ja ikä ihmisiä. Vastaajista 21,1% oli 19-29 vuotiaita, 52,6% 30-64 vuotiaita ja 26,6% yli 65 vuotiaita, 52,6% kaikista kyselyyn vastanneista on käynyt 1-2 kertaa teatterissa menneen vuoden aikana ja 47,4% on käynyt yli kolme kertaa.

## 5.2 Esteettömyys ja saavutettavuus kysely kaupunginteatterin työntekijöille

Vaasan kaupunginteatterin työntekijöille tehdyn kyselyn tarkoituksena oli selvittää, mikälainen teatterin nykytila on ja miten kaupunginteatterin työntekijät huomioivat erityisryhmien tarpeet työssään. Lomakkeen kysymykset ovat muotoiltu teattereiden saavutettavuuden tarkistuslistan (Kulttuurista Kaikille 2013) pohjalta Vaasan Kaupunginteatterille sopiviksi. Kysymyksillä pyrin kartoittamaan, miten teatteri huomio erityisryhmien tarpeet tiloissaan ja tuotannoissaan.

Toteutin kysely sähköpostiin liitettyllä e-lomakekyselyllä (liite 2) käyttäen Google Forms -palvelua. Valitsin Googlen Forms työkalun koska se oli minulle ennestään tuttu, käytettyäni sitä jo erityisryhmille tehdystä kyselyssä ja siksi että sen saa kätevästi linkitettyä suoraan sähköpostiin, niin että vastaajan on mahdollisimman helppo ja nopea vastata kyselyyn. Lähetin kyselyn sähköpostitse seitsemälle Vaasan kaupunginteatterin hallinnollisissa, markkinoinnillisissa, myynnillisissä tai tiedotuksellisissa tehtävissä työskenteleville. Kyselyyn vastaajat valittiin yhdessä kaupunginteatterin tuotannonjohtaja Jarkko Loiman kanssa niillä perusteilla, että näillä seitsemällä henkilöllä on kattavin tietämys kaupunginteatterin esteettömyydestä ja saavutettavuudesta.

Lomakekysely toimi tässäkin tapauksessa hyvänä alustana, kun hain kvantitatiivisia mittareita koskien teatterin esteettömyyden ja saavutettavuuden nykytilaa teatterihenkilökunnan näkökulmasta. Lomakkeen avulla vastaukset saadaan yhtenäisesti kautta linjan, ja epäolennaista dataa pystytään tehokkaasti karsimaan. (Vanhalta 2005) Kyselyssä ei ollut avoimia kohtia, koska pyrin saamaan tarkan kuvan nykytilanteesta sellaisenaan.

## 5.3 Benchmarking

Benchmarkingilla pyritään löytämään parhaita käytäntöjä, joiden avulla voidaan kehittää omaa toimintaa paremmaksi. Benchmarking on systemaattinen menetelmä, joka

tähtää tiedon keruuseen, vertailuun ja oman toiminnan parantamiseen (Hotanen & Laine & Pietiläinen 2001, 6). Benchmarking voi olla sisäistä, eli yrityksen eri yksiköiden välistä vertailua tai ulkoista, jolloin kootaan saman alan toimijoista tietoa vertailtavaksi. Ulkoinen benchmarking voidaan suorittaa oman alan toimijoiden yleisiä, eli esimerkiksi kunkin kotisivuilta löytyviä tietoja vertailemalla (Karjalainen 2002, 8-9). Benchmarkingin lähtökohta voi olla kilpailullinen tai yhteistyöhakuinen. Suoritteita voi verrata verkostoitumismielessä tai kohdetta analysoidaan, jopa ”salaa”, jotta saadaan kilpailuetua. Parhaita käytänteitä voidaan pyrkiä omimaan oman toimialan yrityksiltä, jotta varmistetaan oma menestys. Olen tehnyt opinnäytetyöni aineistonkeruun yhteydessä ulkoista benchmarkkausta Suomen kansallisbaletista, Mikkelin teatterista, Porvoon teatterista ja Suomen kansallisteatterista ja pyrkinyt selvittämään millaisia työpajoja he ovat vuosien mittaan tarjonneet erityisryhmille. Benchmarkkauksen yhteydessä selvitin, että järjestetäänkö vertailtavissa olevissa teattereissa minkälaisia tulkkauksia (viittomakielinen tulkinta, kuvailutulkkaus, tulkkaus toiselle kotimaiselle, tulkkaus muulle kielelle) ja onko teattereissa järjestetty työpajoja, jotka on suunnattu jollekin tietylle erityisryhmälle kuten esimerkiksi kehitysvammaisille tai näkövammaisille. Benchmarkkauksessa olen käyttänyt internetistä löytyviä tietoja. Valitsin vertailtavat teatterit yhdessä Vaasan vammais- ja esteettömyysasiamiehen kanssa, niillä perustein, että näiden toimijoiden palveluista löytyy eniten vertailtavaa informaatioita ja ne ovat myös hyvin erilaisia (= työntekijämäärältään ja rakenteeltaan erilaisia) toimijoita. Päädyin tekemään benchmarkkausta vain internetistä löytyvien tietojen perusteella, koska osa tehdyistä projekteista on muutamana vuoden takaa, eikä teatterille enää ajankohtaisia, lisäksi opinnäytetyöni aikataulu eikä budjetti olisi joutanut menemään paikanpäälle haastattelemaan toimijoita. Omalla tutkimuksellani yritän löytää parhaita käytänteitä ja toisten laadukkaita toimintatapoja, joita Vaasan Kaupunginteatterilla voisi soveltaa.

#### 5.4 Havainnointi esteettömyyskartoituksen pohjalta

Esteettömyyskartoituksen tavoitteena on tuottaa toimijalle, tässä tapauksessa teatterille, ja sen käyttäjille täsmällistä mitattua tietoa tilojen esteettömyydestä. Kartoituksen yhteydessä kiinnitetään huomiota ympäristön esteettömyyteen huomioiden liikkumis- ja toimimisesteisten käyttäjien tarpeet. Kartoituksen tuloksista tehdään raportti, jossa on selkeitä ja helppolukuisia toimenpide-ehdotuksia. Ehdotukset toimivat apuna ympäristön muokkaamisessa lähemmäksi esteetöntä ympäristöä, joka on kaikille käyttäjille parempi, sillä jokainen meistä on jossain elämänsä vaiheessa liikkumis- tai toimintaestainen. Ikäännyimme ja näkö ja kuulo heikkenevät, lastenvaunujen kanssa kulkeminen on vaikeaa ja mahdollisesti joskus kuljemme kävelykeppien avulla kipeän jalan takia.

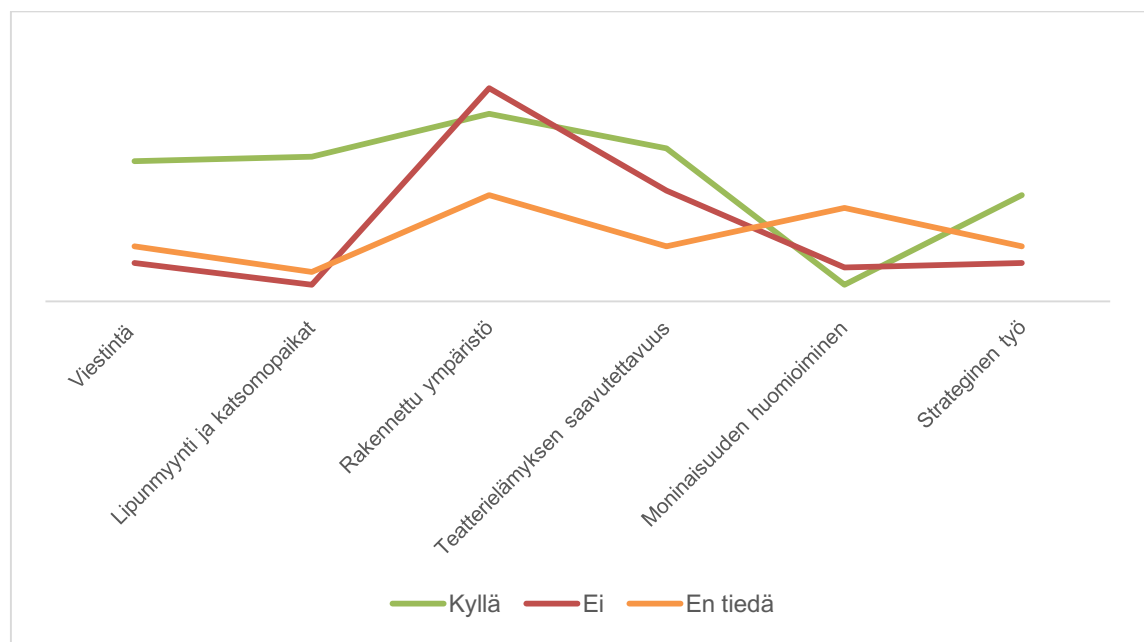
Pienillä muutoksilla ja parhaimmassa tapauksessa vain toimintatavan muutoksilla saadaan aikaan huomattavia parannuksia tilojen esteettömyydessä (Invaliidiliitto 2009). Esteettömyyskartoituksessa tulee ottaa huomioon monia seikkoja, ja vaikka internetistä löytyykin hyviä apuvälineitä tilojen omatoimiseen tarkastukseen, on kuitenkin hyvä pyytää esteettömyyskartoittajan peruskurssin käyntyä ammattilaista tarkastamaan tilat. Vaasan Kaupunginteatterille esteettömyyskartoituksen teki Vaasan vammais- ja esteettömyysasiamies Tiina Mäki. Avustin Mäkeä hänen tekemällään esteettömyyskartoitus käynnillä Vaasan kaupunginteatterissa 6. huhtikuuta 2017. Kartoituskäynnillä tarkastelimme fyysiseen ympäristöön kuten teatterissa liikkumiseen, toimimiseen, ergonomiaan, näkemiseen ja kuulemiseen ja tiedonsaantiin liittyviä asioita sekä kyselimme neuvontaan, palveluun ja tuotantoon liittyviä kysymyksiä.

Käytän Tiina Mäen kanssa tekemääni kartoitusta (liite 3) pohjana havainnoidessani teatterin nykytilaa, sillä esteettömyyskartoitus toimii punaisenalankana siihen, mikä teatterin nykytila todellisuudessa on. Kartoituksessa selviää tarkimmin se kuinka esteettömät teatterin tilat ovat ja mitä niille konkreettisesti pitäisi tehdä. Pitääkö esimerkiksi kynnyksiä madaltaa tai kirjaimia suurentaa pääsylipuissa.

## 6 Tutkimuksen tulokset

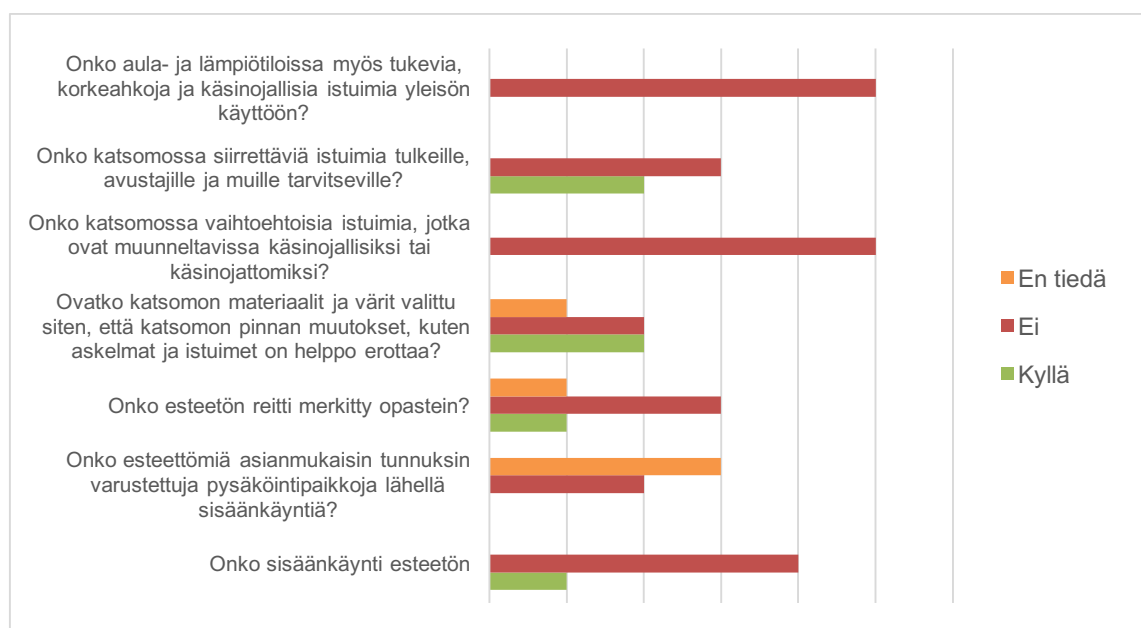
### 6.1 Henkilökunnalle suunnatun kyselyn tulokset

Henkilökunnalle tehdyn kyselyn (henkilökunnalle suunnattu kysely kevät 2017) perusteella asiat ovat lähtökohtaisesti hyvällä mallilla, muutamia puutteita lukuun ottamatta.



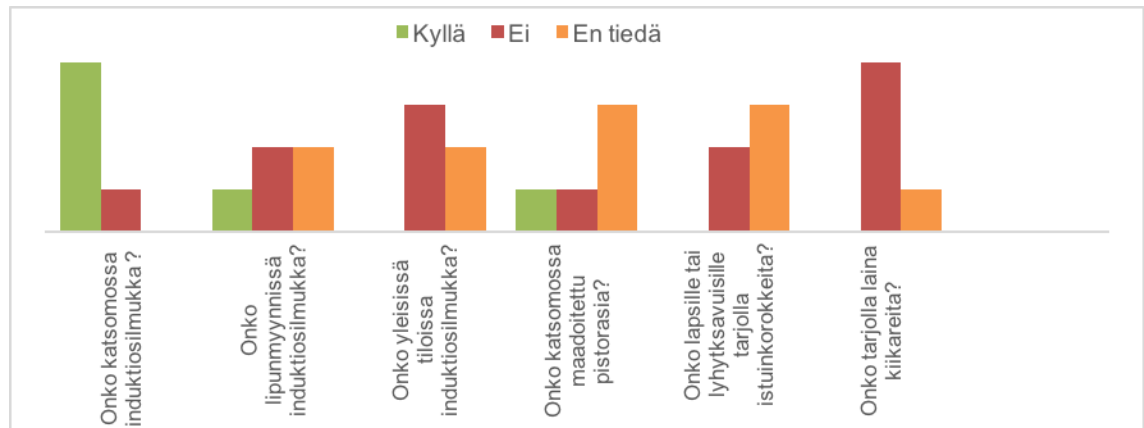
Kuvio 1: Henkilökunnalle suunnatun kyselyn tulokset

Kyselyn vastauksissa (kuvio 1) eniten ”ei”-vastauksia, eli puutteita oli lipunmyyntiä ja katsomopaikkoja, rakennettua ympäristöä, sekä teatterielämyksen saavutettavuutta koskevissa kysymyksissä. On kuitenkin hienoa, että teatterilla selvästi ollaan tietoisia näistä puutteista, sillä he ovat osanneet vastata jokaiseen kysymykseen. Puutteet tiedostamalla, niihin on myös helpompi tarttua. Kyselyssä (henkilökunnalle suunnattu kysely kevät 2017) tuli myös esille, että moninaisuudesta, ja ennen kaikkea sen huomiomisesta tuotannoissa ei ole paljoa tietoa, sillä näitä koskevissa kysymyksissä oli eniten ”en tiedä” –vastauksia. Kyselyssä esille tulleet puutteet vastaavat pitkälti esteettömyyskartoituksessa ja kävijäkyselyssä esille tulleita puutteita.



Kuvio 2: Henkilökunnalle suunnatun kyselyn tulokset

Henkilökunnalle teetetyt kyselyn (henkilökunnalle suunnattu kysely kevät 2017) perusteella teatterin sisäänkäynti ei ole esteetön ja teatterilla tai sen läheisyydessä ei ole esteettömiä parkkipaikkoja. Lisäksi opasteet, sekä esteettömälle sisäänkäynnille, että esteettömän reitin opasteet sisätiloissa ovat kyselyn mukaan puutteellisia. Kyselyssä käy myös ilmi, että katsomon materiaalit ja istuimet eivät välttämättä palvele kaikkien asiakkaiden tarpeita ja että erillisiä tuoleja tarvittaisiin niin aulatiloihin, kuin katsomoonkin. (kts. Kuvio 2)



Kuvio 3: Henkilökunnalle suunnatun kyselyn tulokset

Tuolien lisäksi puutteita katsottiin olevan (kts. Kuvio 3) induktiosilmukan, maadoitettujen pistorasioiden, istuinkorokkeiden ja kiikareiden saatavuudessa asiakkaan käyttöön. Induktiosilmukka löytyy ainakin katsomosta, mutta sen toimivuudesta ei oltu varmoja.



Kuvio 4: Henkilökunnalle suunnatun kyselyn tulokset



Kuvio 5: Henkilökunnalle suunnatun kyselyn tulokset



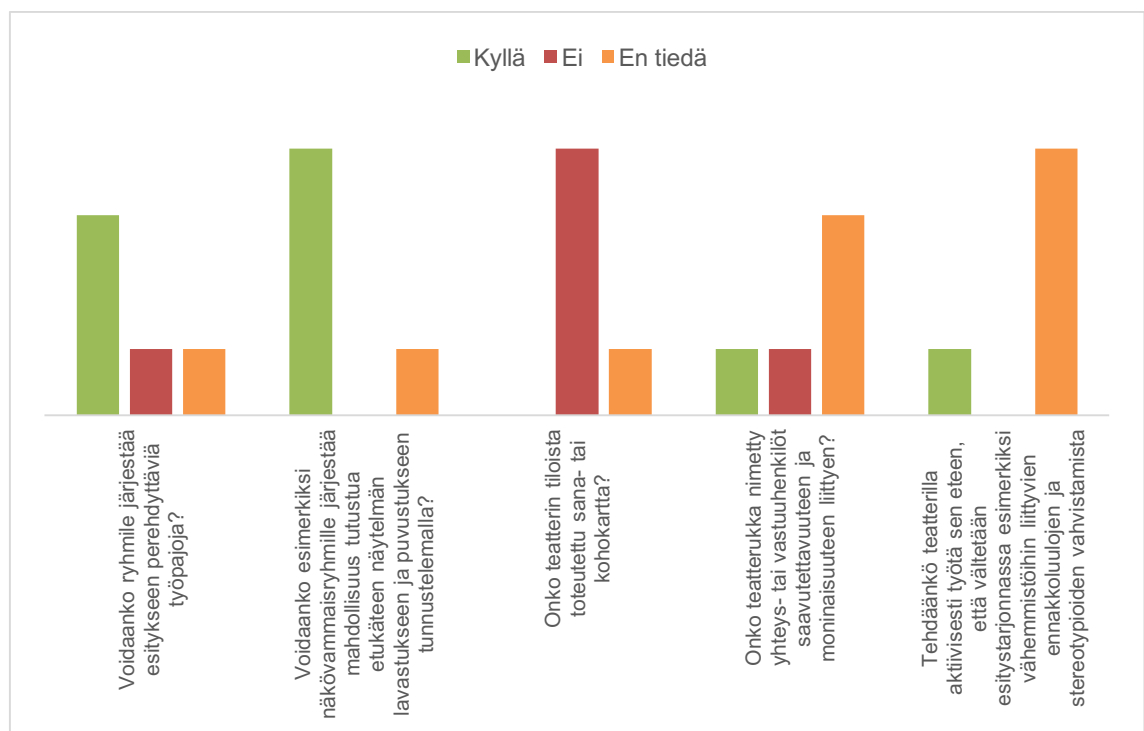
Kuvio 6: Henkilökunnalle suunnatun kyselyn tulokset



Kuvio 7: Henkilökunnalle suunnatun kyselyn tulokset



Suoranaisesti palveluun ja tuotannon suunnitteluun liittyviä puutteita oli vähemmän. Huomioitavaa tältä saralta kuitenkin on se, että kyselyn (henkilökunnalle suunnattu kysely kevät 2017) perusteella (kts. kuviot 4-7) erityisryhmiä ja selkokieltä ei juurikaan huomioida esitystarjonnan suunnittelussa, verkkosivujen esteettömyyttä ei ole testattu, teatterilla ei ole saavutettavuus- tai moninaisuusstrategiaa ja valosuunnittelussa ei ole huomioitu näkemisen helppoutta ja näkövammaisia katsojia mm. katsomon häikäisemistä ja vilkkuvia valoja välttämällä.



Kuvio 8: Henkilökunnalle suunnatun kyselyn tulokset

Henkilökunnan kyselyssä (henkilökunnalle suunnattu kysely kevät 2017) tuli esille myös runsaasti uutta informaatiota (kuvio 8). Kuten se, että teatterilla on selvästi kiinnostusta järjestää esimerkiksi esityksiin perehdyttäviä työpajoja ryhmille tai tunnustelukierroksia, jossa näytelmän lavastukseen ja puvustukseen voisi tutustua etukäteen tunnustelemalla. Henkilökunnalle tehdyn kyselyn (henkilökunnalle suunnattu kysely kevät 2017) perusteella kävi myös ilmi, että teatterilla ei ole saatavilla sana- tai kohokarttoja näkövammaisille asiakkaille. On kuitenkin erittäin hienoa huomata, että teatterilla on erikseen nimetty yhteys- tai vastuuhenkilö saavutettavuuteen ja moninaisuuteen

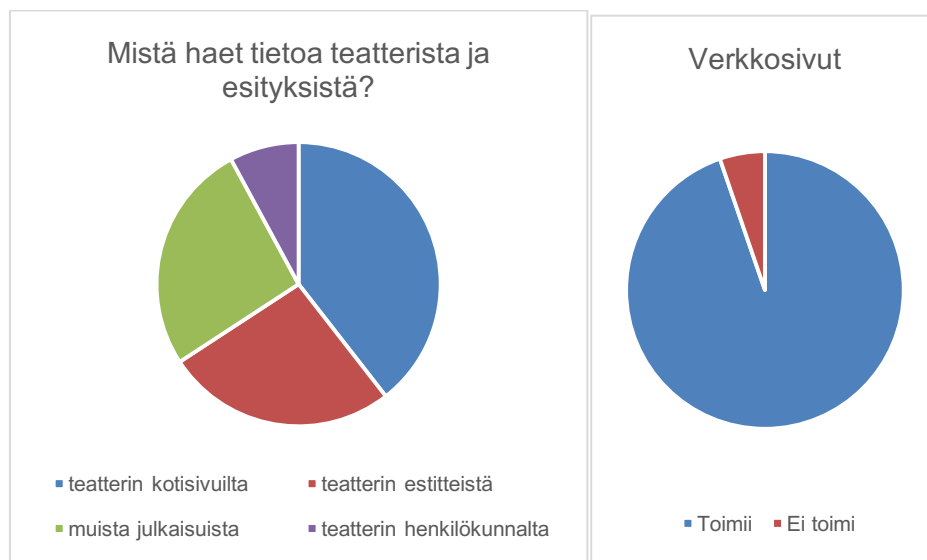
liittyen ja että teatterin henkilökunta tekee aktiivisesti työtä sen eteen, että esitystarjonnassa ja –toteutuksissa vältetään esimerkiksi vähemmistöihin liittyvien ennakkoluulojen ja stereotyyppien vahvistamista.

## 6.2 Asiakaskyselyn tulokset

Teatterin asiakkaille ja erityisryhmien jäsenille lähetettiin kysely (asiakaskysely kevät 2017), jonka tarkoituksena oli kartoittaa paremmin palvelujen ja tilojen toimivuutta käyttäjän näkökulmasta. Palautetta tuli paljon, enimmäkseen positiivista ja paljon kiitosta siitä kuinka hyvin teatterilla toimitaan. Alla yksityiskohtaisemmin, millaista palautetta vastaajat ovat mistäkin asiasta on antaneet.

### 6.2.1 Teatterin viestintä

Teatterista ja teatterin esityksistä haetaan ylivoimaisesti eniten tietoa teatterin kotisivuilta (kts. Kuvio 9), tämän jälkeen eniten tietoa haetaan teatterin esitteistä sekä muista kulttuuri julkaisuista kuten esimerkiksi KultTour ja VisitVaasa -julkaisuista. Ihmiset hankkivat tietoa myös suoraan teatterin henkilökunnalta kysymällä.

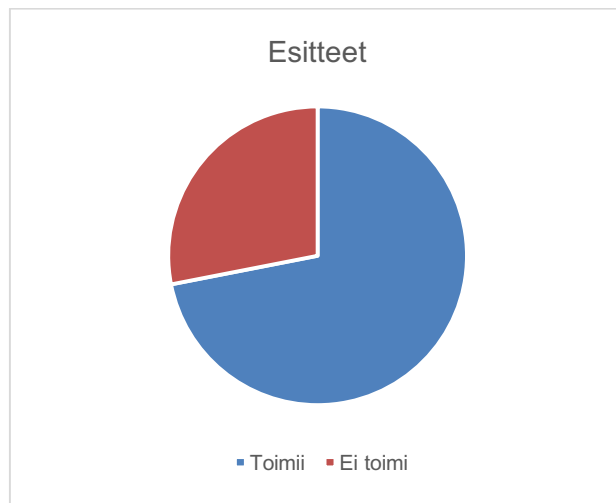


Kuvio 9: Asiakaskyselyn tulokset

Kuvio 10: Asiakaskyselyn tulokset

94,7% kyselyyn vastanneista ovat sitä mieltä, että teatterin verkkosivut toimivat ja 5,3% sitä mieltä, että ne eivät toimi (kts. Kuvio 10). Kyselyn (asiakaskysely kevät 2017) verkkosivuja koskevassa avoimessa kommentointi osuudessa ilmeni, että teatterin verkkosivujen koetaan olevan erittäin selkeät, monipuoliset, selkokielliset, kattavat, helppokäyttöiset ja hyvät hakutoiminnot omaavat, jos ja kun niitä tottunut ja oppinut käyttä-

mään. Avoimessa kommentointi osuudessa kävi myös ilmi, että verkkosivut eivät kuitenkaan toimi kaikilla tietokoneiden lukuohjelmilla. Sillä ne ovat liian lokeroiset.

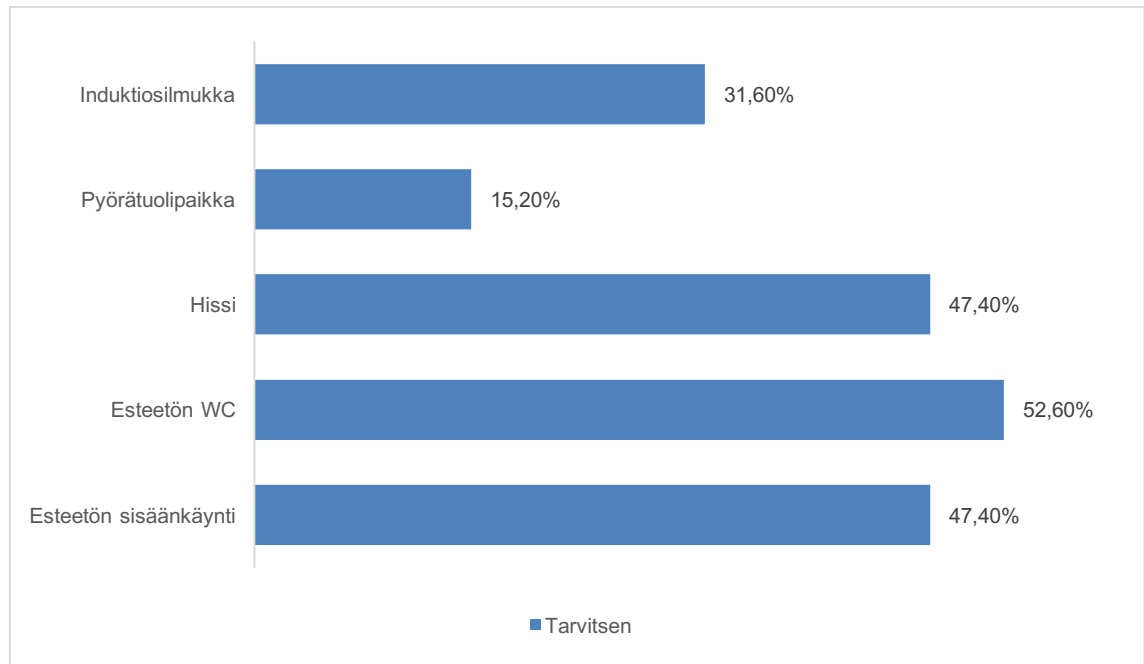


Kuvio 11: Asiakaskyselyn tulokset

73,7% kyselyyn (asiakaskysely kevät 2017) vastanneista ovat sitä mieltä, että teatterin esitteet ovat hyvin toimivia. Kyselyn esitteet –osion avoimessa kommentointi kentässä tuli ilmi, että teatterin esitteet herättävät kiinnostusta teatteriesitykseen ja ne koetaan pääosin hyvin toimiviksi ja ulkoasultaan tyylikkääksi, sekä rakenteeltaan helppolukuisiksi ja selkeiksi. Esitteet ovat helposti löydettävissä, niistä saa nopeasti tietoa ja ne sisältävät hyviä kuvia esityksistä. Kommenttikentässä on lisäksi esitetty toiveita, että esitteissä olisi tietoa hissistä sekä maininta siitä, että tilaan on asetettu induktiosilmukka. Vastauksissa harmitellaan myös sitä, että esitteistä ei tietenkään saa reaaliaikaista tietoa esimerkiksi näyttösten peruuntumisesta, muuttuneista aikatauluista tai siitä, onko esitys myyty loppuun.

### 6.2.2 Rakennettu ympäristö

52,6% kyselyyn (asiakaskysely kevät 2017) vastanneista tarvitsee esteettömän sisäänkäynnin, 47,4% tarvitsee esteettömän wc:n, 52,2% tarvitsee hissiä, 84,2% tarvitsee pyörätuolipaikkoja ja 68,4% tarvitsee induktiosilmukkaa asioidessaan teatterissa. (kts. Kuvio 12)



Kuvio 12: Asiakaskyselyn tulokset

Rakennettuun ympäristöön liittyvien kysymysten avoimissa kommentointi osuuksissa tuli ilmi, että pääsisäänkäynti koetaan hankalaksi ja sillä siellä on liian jyrkästi portaita. Esteettömälle sisäänkäynnille toivottaisiin olevan näkyvämmät merkinnät teatterin ulkopuolella. Opasteet hissille ja siitä näyttämön takaa narikkaan voisivat nekin olla helpommin havaittavat. Sisäänkäynti henkilökunnan ovesta onnistuu, mutta vaatii soiton narikkaan, koska väliovi on lukossa. Tässä on koettu ongelmalliseksi se, että soittamiseen saattaa tarvita tulkin ja toivotaan että soittamisen sijaan voisi lähettää tekstiviestin, jotta ovi tultaisiin aukaisemaan. Henkilökunnalla kestää toisinaan kauan saapua paikalle, jos narikassa on, vaikka juuri silloin ruuhkaa. Oma saapumisaikaa täytyy siis yrittää hieman ennakoida, jottei olisi tulossa teatteriin juuri silloin kuin kaikki muutkin. Lisäksi esteetön sisäänkäynti koetaan jokseenkin kiusalliseksi käyttää koska joutuu kulkemaan työtilojen läpi ja tuntee häiritsevänsä. Vaatesäilytyksen toivottaisiin olevan lähempänä esteetöntä sisäänkäyntiä ja paljon ihmeteltiin miksi pääsisäänkäynnille ei voida tehdä liuskaa tai miksi sitä ei alun perin ole rakennettu esteettömäksi. Pohditaan myös mahtaako esteetön sisäänkäynti olla käytössä myös päiväsaikaan, esimerkiksi silloin, jos menee ostamaan lippuja. Lisäksi teatterin asiakkaille toivotaan käyttöönsä invaparkkiruutu, sillä lähin on Kelan edessä. Invaruutu toivottiin olevan ensimmäinen ruutu Rauhankadulla.

Teatterissa koetaan olevan liikaa rappusia, ovet koetaan liian raskaiksi ja ovien välit liian pieniksi. Rapuissa liikkuminen koetaan hitaaksi, varsinkin, jos ei onnistu saamaan

kaiteesta tukea. Teatterisalin raput pitäisi olla kunnolla valaistut, kun liikutaan ja tumma lattia koetaan vaikeuttavan näkemistä lähes mahdottomaksi. Penkin välit koetaan ah-  
taiksi ja riville 6 toivottaisiin nimettäväksi muutama inva-paikka. Teatteriin toivottiin lisää  
tuoleja, esimerkiksi Kulman ovea käyttäessä tarvitsisi tuolin rappukäytävään ja inva  
WC:n viereen toivottaisiin tuoli merkinnällä, että invatuoli, sillä kun odotetaan sisään-  
pääsyä ei ole paikkaa missä istua.

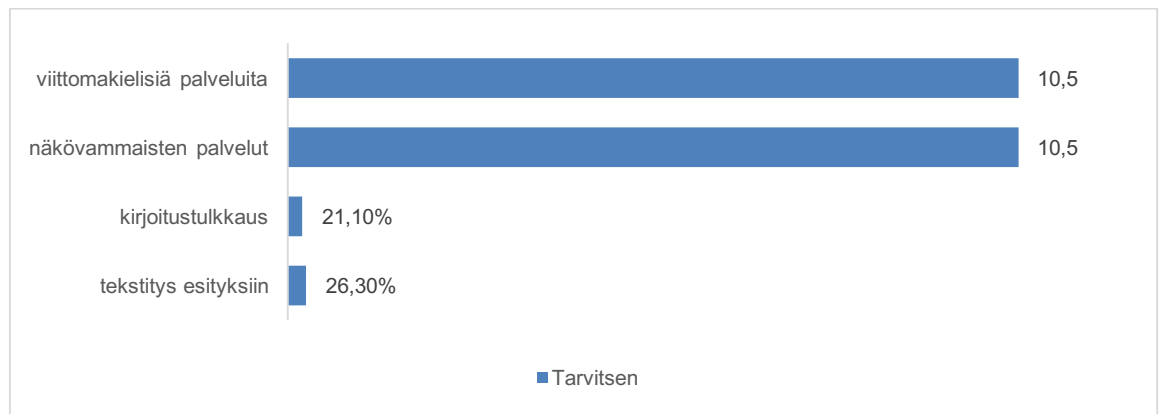
Inva WC koetaan toimivaksi, mutta pientä parannettavaa vastausten mukaan löytyy.  
Osan mielestä inva WC on huonossa paikkaa, sillä sinne on hankala ehtiä tauolla, sillä  
kahvilan takaa on hankala päästä esim. pyörätuolilla jos on paljon ihmisiä. WC:lle joh-  
tava luiska koetaan liian jyrkäksi ja osa ei tiennyt WC:n olemassa olost ja toivovat  
parempaa viestintää ja ohjeistusta asiasta. Eniten vastauksissa kuitenkin nousee esille  
se, että WC:n käyttäjänä on usein muita kuin inva vessaan oikeutettuja ja tämä ärsyt-  
tää, kun terveet ruuhkauttavat vessan niin ei välttämättä itse ehdi asioida oman hitau-  
den vuoksi. Vasataajat toivoisivat inva WC:lle kylttiä ja käyttökiellon ns. terveille käyttä-  
jille tai hissin niin että pääsisi käyttämään muita vessoja rappusten alla, sillä inva ves-  
soja on vain yksi.

Suurin osa hissiä tarvitsevista ja sitä käyttäneistä pitää hissiä erittäin toimivana, osa  
kuitenkin kokee sen käytön hieman kiusalliseksi, sillä kuten aiemminkin on mainittu,  
niin sitä käyttäessä joutuu kulkemaan työtilojen läpi. Pyörätuolipaikkoja toivottaisiin  
olevan enemmän salissa, niin ettei tarvitsisi kokea olevansa tien tukkeena, kun on ase-  
tettu käytävän sivuun. Toivottaisiin että pyörätuolipaikkoja olisi muutama esimerkiksi  
juuri rivillä 6. Induktiosilmukka on useimmiten hyvin toimiva, mutta joskus musiikki kap-  
paleet ovat liian voimakkaat ja osittain puhellaan päälle. Lisäksi aina ei kuulu tai ei saa  
selvää ja siksi koetaan, että joskus voisi olla paikallaan tekstin heijastaminen näyttä-  
mön yläpuolelle. Yksi vastaaja on myös kirjoittanut, että: "Laittakaa teatteriin induktio-  
silmukka kuulovammaisia varten." eli selvästi tietoisuus induktiosilmukan olemassa-  
olosta ei ole tavoittanut kaikkia.

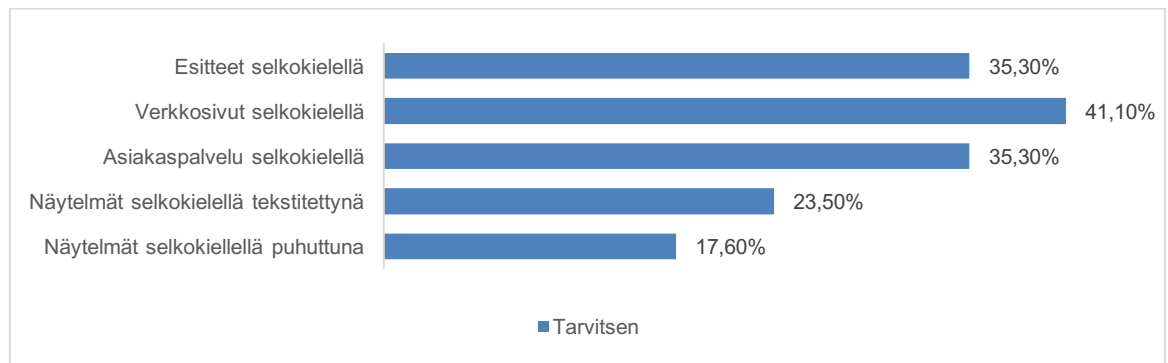
### 6.2.3 Palvelut

26,3% kyselyyn (asiakaskysely kevät 2017) vastanneista kokee tarvitsevansa tekstityk-  
sen esityksiin, 21,1% kokee tarvitsevansa kirjoitustulkausta, 10,5% näkövammaisten  
palveluita ja 10,5% viittomakielisiä palveluita (kts. Kuvio 13). Lisäksi 17,6% toivoisi näy-  
telmien olevan puhuttu selkokielellä ja 23,5% toivoisi näytelmien olevan tekstitetty sel-

kokielellä. 35,3% tarvitsee asiakaspalvelua selkokielellä, 41,1% esitteet ja 35,3% verkkosivut selkokielellä (kts. Kuvio 14).



Kuvio 13: Asiakaskyselyn tulokset

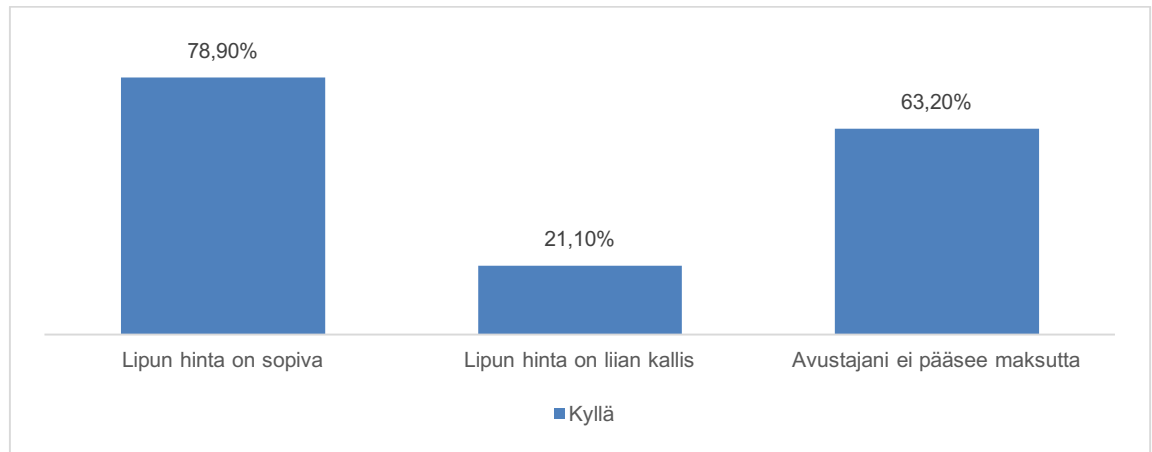


Kuvio 14: Asiakaskyselyn tulokset

Kyselyn (asiakaskysely kevät 2017) palvelut osion avoimien kommenttikenttien mukaan edellä esille tulleista asioista lähes kaikki koetaan jo teatterilla olevan, mutta muutamia muutoksia toivottaisiin. Viittomakieli esityksen vieressä toimii kuulemma erittäin hyvin, mutta näytelmien tekstitykseen kaivattaisiin muutoksia. Toivottaisiin tekstitys esityksiin huolimatta siitä millä kielellä puhutaan ja tekstityksen toivottaisiin olevan alempana, jopa näyttämön lavasteiden yläpuolella, jotta katseen siirtäminen näyttämölle ja tekstiin ei veisi liikaa aikaa. Lisäksi tekstin koon toivottaisiin olevan suurempi varsinkin kaksikielistä tekstiä tarvittaessa ja kaksikielissä esityksissä toivottaisiin tekstityksen olevan myös silloin kun puhutaan ruotsia. Palautetta annettiin myös siitä, että puhetulkkaukset mikrofonit tarvittaisiin kaikille pyydettyäessä. Niille olisi tarvetta koko näytöksen ajan, sillä kaikki mistä ei tule ääntä on avustajan kerrottava. Avustajan kerronta lavastuksen ja rooliasujen muutoksista näytöksen aikana ilman mikrofontia häiritsee muuta yleisöä.

#### 6.2.4 Hinnoittelu

Hinnoittelun osalta kyselyssä (asiakaskysely kevät 2017) eniten palautetta tuli avustajien lipuista ja mahdollisesta vapaasata pääsystä. Lipun hinnat itsessään koettiin 78,9% kyselyyn vastanneiden mielestä sopiviksi ja 21,1% mielestä liian kalliiksi (kts. Kuvio 15). 63,2% sanoo että heidän avustajansa eivät pääse veloituksetta esitykseen avustamaan heitä (kts. Kuvio 15).



Kuvio 15: Asiakaskyselyn tulokset

Avoimissa kommentti kentissä tuli esille, että useat eivät edes tienneet olevan mahdollista saada avustaja maksutta mukaan, sillä tietoa ei kuulemma löydy teatterin kotisivuilta. Palautetta annettiin siitä, että usein Vaasan kaupunginteatteriin mennään ryhmän kanssa, jolloin avustajista veloitetaan maksu, mikä kyselyyn vastanneiden mielestä on täysin järjetöntä. Lisäksi toivotaan, että avustajan lipun voisi ostaa myös muista lipunmyyntipaikoista kuin teatterilta, siis esimerkiksi Studio Ticketistä, koska se on teatteria esteettömämpi ostospaikka. Toivottiin myös, että vierailuviin näytöksiin saisi myös avustaja ilmaiseksi.

#### 6.2.5 Yleisiä kiitoksia ja toiveita

Sekä Vaasan Seudun yhdistyksien toimistolla olleeseen palauteboxiin, että kyselyn (asiakaskysely kevät 2017) vapaaseen kommenttikenttään tuli paljon kiitoksia ja palautetta sekä toiveita ja yksi toimintaehdotus. Alla oleva ehdotus on tullut sellaisenaan erillisellä paperilla suoraan palauteboxiin, minne palautettiin käsin täytetyt lomakkeet. Verkon kautta kyselyyn (asiakaskysely kevät 2017) vastanneet olivat avoimiin kommentteihin kirjoittaneet mm. että teatterille toivottaisiin puhelimia, joissa olisi esityksien

tekstitykset. Tällaisia laitteita ja applikaatioita on käytössä suomessa ainakin Svenska Teaterilla ja Wasa Teaterilla.

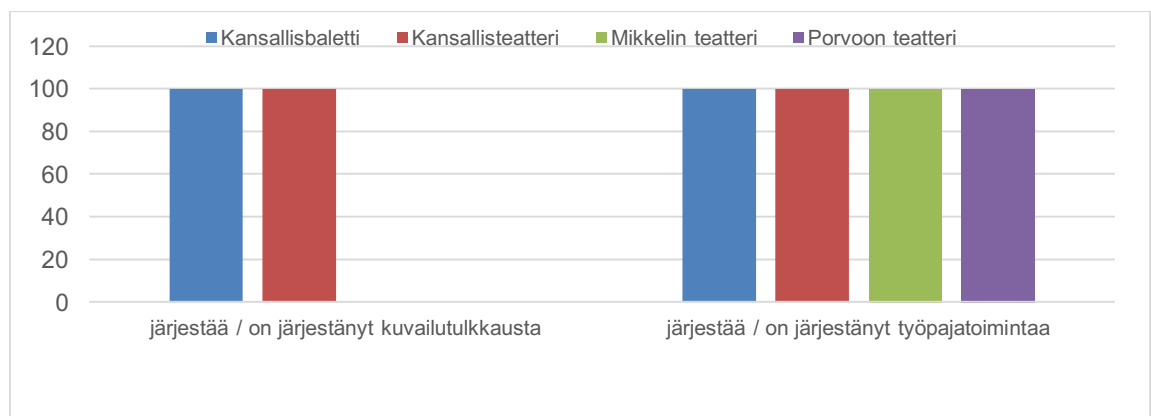
#### *EHDOTUS VAASAN SUOMALAISELLE TEATTERILLE*

*Kuulovammainen, kuurot, kuuroutuneet ja viittomakieliset haluavat tulla teatteriin katsomaan teatterin esitystä. Onko mahdollista saada kännykkään tekstittettynä? Teatteri voi ostaa esim. 10 kappaletta kännyköitä ja laittaa valmiiksi näytelmän tekstityksiä kännykkään. Tämä kännykkä systeemiä käyttää Svenska Teatern Helsingissä ja Wasa Teater Vaasassa. Voitte ottaa heihin yhteyttä ja kysyä. Toivomme että kännykkä tekstitys tulee Vaasan suomalaiseen teatteriin. (Nimetön 2017)*

Tämän suoran palauteboxiin tulleen ehdotuksen lisäksi verkossa täytettyjen kyselyiden kautta tuli paljon kiitoksia mm. esitysten visuaalisuudesta ja ohjelmiston hyvästä tarjonnasta. Lisäksi toiveita, että induktiosilmukka saataisiin toimimaan ja että teatterilla olisi pyörätuoli ja mobiili-laitteita asiakkaiden avuksi.

### 6.3 Benchmarking

Teatterin henkilökunnalle teetetyssä kyselyssä (henkilökunnalle suunnattu kysely kevät 2017) kävi ilmi, että teatterilla oltaisiin mahdollisesti kiinnostuneita järjestämään osallistavia työpajoja esimerkiksi esityksiin perehdyttäviä työpajoja ryhmille tai kuvailutulkattuja tunnistelukierroksia, jossa näytelmän lavastukseen ja puvustukseen voisi tutustua etukäteen tunnistelemalla. Lisäksi asiakkaille teetetyssä kyselyssä toivottiin, että päästäisiin katsomaan eri vammaisryhmien kanssa tehtyä teatteria.



Kuvio 16: Benchmarkingin tulokset



Tällaisia työpajoja on jo järjestetty useassa teatterissa niin Suomessa kuin ulkomailla. Esimerkiksi Suomen Kansallisbaletti, Mikkelin teatteri, Porvoon teatteri ja Suomen kansallisteatteri ovat lähteneet mukaan tähän viehätukseen.

### 6.3.1 Suomen Kansallisbaletti

Javier Torresin klassikkobaletti *Prinsessa Ruususesta* toteutettiin syksyllä 2013 Suomen Kansallisbaletissa kaksi kuvailutulkattua esitystä. Kuvailutulkauksen järjestelyistä vastasi yleisötyön vastaava tuottaja Tuula Jukola-Nuorteva. Kansallisbaletilla oli aiemmin järjestetty viittomakielelle tulkattuja esityksiä ja he halusivat kokeilla tuottaa jotakin näkövammaisille henkilöille. Kuvailutulkatussa esityksessä käyneet ovat sanoneet, etteivät olisi uskoneet, että kuvailu voi toimia niin hyvin esitystilanteessa. Kuvailutulkkeina esityksessä toimivat Kansallisoopperan balettilaitoksen rehtori Hannele Niiranen-Mattson ja Kansallisbaletin tuottaja Timo Sokura, he olivat saaneet järjestelyissä asiantuntija-apua Näkövammaisten Keskusliitolta ja Näkövammaisten kulttuuripalvelulta. Niiranen-Mattson ja Sokura laativat tanssilikkeiden kuvailun esitykseen ja kuvailutulkauksen ammattilainen Anu Aaltonen laati kuvailun baletin lavastuksesta, puvustuksesta ja juonellisista tapahtumista.

Kuvailutulkkaukseen tulijat saivat etukäteen tekstitiedostona (DOCX) pienen tietopaketin, jossa kerrottiin käytännön asioita esityksen järjestelyistä, saapumisesta ja kuvailutulkauksesta. Lisäksi paketissa oli koreografin tervehdys, synopsis esityksen sisällöstä ja *Prinsessa Ruusunen* -baletin historia tiivistettynä. Esitykseen kuului 45 minuutin mittainen koskettelukierros, jossa pääsi ennen esitystä tutustumaan muutamaankin esityksen puvustuksesta ja rekvisiitasta. Lisäksi kuvailutulkit esittelivät sanallisesti muutaman olennaisen tanssiasennon. Kuvailutulkkauksen avulla esimerkiksi henkilöiden tunnistaminen on helpompaa, ja juoni avautuu paremmin. (Salo 2014)

Kuvailutulkkauksien lisäksi kansallisbaletti ja -ooppera ovat yhdessä järjestäneet ja järjestävät monenlaista toimintaa varsinkin ikääntyville ja nuorille, sekä lapsille. Iäkäämmälle väestölle järjestetään teetansseja, joissa he pääsevät pyöräilemään ikivihreiden tahtiin ja hoivalaitoskonsertteja, joissa esiintyjät lähtevät hoivakoteihin ilahduttamaan vanhuksia. Nuorille ja lapsille on tarjolla taidetuokiota ja erilaisia projekteja. Lisäksi kaikelle väestölle on tarjolla kulttuurikaveri -palvelu. Kulttuurikaveri palvelun kautta löytää seuraa, mikäli haluaa osallistua kansallisbaletin tai -oopperan tapahtumiin ja esityksiin. Palvelu on maksuton ja se toimii Helsingissä ja Espoossa, sekä Vantaalla kulttuuriluotsi -nimikkeellä. (Kansallisbaletti 2017)

### 6.3.2 Mikkelin Teatteri

Mikkelin Teatterissa toimii Teatteriklubi, joka aukaistiin marraskuussa 2014. Teatteriklubin tarkoituksena on tuoda Mikkeliin tuulahdus erilaisesta kulttuuritarjonnasta. Klubilla järjestetään pääsääntöisesti kaksi kertaa kuukaudessa klubi-iltoja, jossa on tarjolla elämyksiä niin musiikin, teatterin kuin oikeastaan minkä vain taiteenalan osa-alueelta. Klubia voi pitää jopa kaiken kulttuurin kehtona, jonne jokainen on tervetullut juuri sellaisena kuin on, niin katsojat kuin esiintyjät (Mikkelin teatteriklubi 2017). Syksyllä 2015 oli joku käynyt kommentoimassa Mikkelin Teatteriklubin Facebook-sivuilla: "Voisinpa minäkin joskus esiintyä siellä." Mikkelin teatterin teatterinjohtaja Katriina Honkanen tutki, kuka kommentin takana oli. Sieltä löytyi nuori herra nimeltään Tomi Antinoja, kehitysvammaisen nuori mies, joka on innokas esiintyjä. Katriina tuumi, että miksipä Tomi ja moni muukin ei voisi esiintyä klubilla. Niin syntyi Hyppy!, kehitysvammaisten esittävän taiteen harrastajien tapahtuma, joka ensimmäisellä kerrallaan vuonna 2016 täytti Mikkelin teatterin näyttämön ja salin ilolla ja riemulla. Ensimmäisellä kerralla, mukaan kutsuttiin vain mikkeliläisiä ryhmiä, mutta tulevaan Hyppy! -tapahtumaan tulee ryhmiä Mikkelin lisäksi Ristiinasta ja Kuopiosta. Tulevaisuudessa tapahtuma on tarkoitus järjestää 2 - 3-päiväisenä Kehitysvammaisten Näyttämöpäivänä. Silloin mukana voi ehkä olla myös koulutusta ja seminaareja (Mikkelin Teatteri 2017). Samantapaista kehitysvammaisten teatteritoimintaa on nykyään yhä useammassa teatterissa. Esimerkiksi Porvoon Teatterissa esitetään suomi 100 juhluvuoden kunniaksi esitys - Olen Suomalainen joka kertoo kehitysvammaisten arjesta nyt ja 100 vuotta sitten. Kehitysvammaisten teatteri on tehnyt useamman esityksen yhdessä Porvoon Teatterin ja kehitysvammaohjaajien SaMixet-ryhmän kanssa vuodesta 2013 alkaen (Porvoon Teatteri 2017).

### 6.3.3 Suomen Kansallisteatteri

Suomen Kansallisteatteri oli osana vuonna 2011 järjestettyä Kuvailutulkkauksen ammattiteattereissa –pilottihanketta. Hanke oli Näkövammaisten Keskusliitto ry:n koordinoima ja opetus- ja kulttuuriministeriön rahoittama. Hankkeen tarkoituksena oli hakea yleisiä käytäntöjä kuvailutulkattujen esitysten toteuttamiseksi ammattiteattereissa ja etsiä teatterin kuvailutulkkaukselle toimiva ja taloudellinen tuotantotapa. Kuvailutulkkauksen toteutettiin kevätkaudella 2011 kahdessa eri Kansallisteatterin esityksessä, Kristuksen morsian ja Täällä Pohjantähden alla 2011 –esityksissä. Yhteistyössä olivat mukana Suomen Kansallisteatteri, Valtion taidemuseon Kulttuurialueen palvelu, Näkövammaisten Keskusliitto ry sekä Näkövammaisten Kulttuuripalvelu ry. Hankkeen loppuraportin alkuun on koostettu osio helpottamaan kuvailutulkkauksen järjestämistä, ja ne on tehty erityisesti teatterin puolelta vastuussa olevan henkilön näkökulmasta. Tätä voi mieles-

täni hyvin hyödyntää myös Vaasan Kaupunginteatterilla, mikäli kuvailutulkkauksia päädytään järjestämään.

Kuvailutulkilla tärkeä rooli tulkkauksen järjestämisessä, sillä hän suunnittelee ja toteuttaa kuvailutulkkauksen. Lisäksi teatterin tulee tehdä tiivistä yhteistyötä näkövammaisen yleisön edustajien kanssa. Kuvailutulkkaus määritellään visuaalisen ärsykkeen muuttamiseksi puhutuksi kieleksi, eli kuvailutulkki siis kertoo sokealle tai heikkonäköiselle henkilölle mitä näkee. Taiteen kuvailutulkkauksessa kuvailutulkki pyrkii välittämään kohteen sanallisesti niin, että sokea tai heikkonäköinen voi päästä osalliseksi kokemuksesta yhdenvertaisesti näkevien kanssa. Kansallisteatterin kuvailutulkkauksia suunnitellessa kuvailutulkki kävi katsomassa esityksen muutamaan otteeseen ja sai näytelmän DVD-levyn ja käsiohjelman käyttöönsä. Kuvailutulkkauskäsikirjoitusten laatimiseen käytettiin noin 20-30 työtuntia riippuen esityksestä ja se kirjoitettiin samaan tiedostoon alkuperäisen käsikirjoituksen kanssa, mikä helpotti kuvailutulkin työtä. Kuvailutulkki kävi katsomassa esityksen muutamaan otteeseen, jotta saisi kirjoitettua muistiinpanoja ja perehdyttyä esitykseen, koska esityksen aikana ei ollut juuri aikaa muuhun kuin toiminnan kuvailutulkkaukseen. Koskettelukierroksen tarkoituksena on selkeyttää lavasteiden hahmottamista ja niiden tehtäviä ja käyttöä näytelmässä. Koskettelukierroksen aikana kuvailutulkki kertoi myös näyttelijöiden rooliasuista ja kävijät saivat kuulla näyttelijöiden ääninäytteitä, joiden tarkoituksena oli auttaa tunnistamaan hahmojen ääniä sekä roolien lukumäärää. Kuvailutulkkauskäsikirjoituksesta suunniteltiin sanamäärällisesti niukka, yrittäen kuitenkin löytää osuvia ja hyvin kuvailevia ilmaisuja, jotta katsoja olisi jatkuvasti tietoinen näyttämön tapahtumista, ja saisi tiedon yhtäaikaaisesti näkevien katsojien kanssa. Tärkeintä on auttaa katsojaa pysymään teoksen tempossa ja tapahtumien vyöryssä mukana. (Näkövammaisten keskusliitto 2011)

Suomen kansallisteatterilla järjestää työpajoja lähinnä koululaisryhmille, mutta kysyttäessä myös muille ryhmille. Työpajat ovat maksuttomia ja järjestetään yhteistyössä Helsingin yliopiston Opettajankoulutuslaitoksen draamakasvatuksen sivuaineen opiskelijoiden kanssa. Työpajoissa tutustutaan teatteriammatteihin ja kukin ryhmä kirjoittaa yhden kohtauksen, johon työpajoissa suunnitellaan lavastus, valaistus, puvustus ja äänimaailma. Työskentelyn päätteeksi kohtaus nähdään teatterin Lavaklubin näyttämöllä. Seuraavan kerran työpajat järjestetään maaliskuussa 2018. (Kansallisteatteri 2017)

#### 6.4 Esteettömyyskartoituksen havainnoinnin tulokset

Esteettömyyskartoituksessa (liite 3) paneudutaan erittäin yksityiskohtaisesti erityisesti fyysiseen esteettömyyteen ja esteettömään kulkemiseen teatteriin ja teatterissa. Kävimme Vaasan vammais- ja esteettömyysasiamies Tiina Mäen kanssa 6. maaliskuuta 2017 kartoittamassa Vaasan kaupunginteatterin esteettömyyttä. Mäki on tehnyt useita kartoituksia eri toimijoille Vaasassa, hänellä on esteettömyyskartoittajan pätevyys sekä ammatissa hankittu osaaminen ja taito. Esteettömyyskartoituksessa kävi ilmi samaisia ongelmakohtia, kuin mitä teatterin henkilökunnalle ja asiakkaille tehdyissä kyselyissäkin on selvinnyt. Kartoituksen tarkoituksena on syvemmin paneutua siihen, mitä konkreettisesti on kehitettävä ja millaisilla muutoksilla nämä saisi hoidettua kuntoon.

- Sisäänkäynti ei ole esteetön
- Opasteet eivät ole yhtenäisiä
- Esteettömän WC:n ovi on liian raskas
- Esteettömän WC:n hälytysjärjestelmä ei ole vaaditulla tasolla
- Julia salissa ei ole tukikaiteita
- *Julia salissa ei ole led valoja portaissa*

Kuvio 17: Esteettömyyskartoituksen havainnoinnin tulokset

##### 6.4.1 Sisäänkäynti

Kaupungin teatterin sisäänkäynti on Pitkältäkadulta. Sisäänkäynti ei ole esteetön. Esteettömälle sisäänkäynnille on etuovessa väritön opaste. Opasteen yläpuolella on myös informaatiota A4 kokoisella paperilla. Tiedotteen edessä on myös roskakori, joka estää pääsyn lähelle lukemaan tiedotetta. Lisäksi oven lasi heijastaa ja vaikeuttaa lukemista. Teatterin kahvio Kulmaan on myös esteellinen sisäänkäynti. Sisäänkäynnin saranapuolella on vaalea opaste haalealla merkinnällä. Esteetön sisäänkäynti lipunmyyntiin, kahvio Kulmaan ja koko teatteriin on Rauhankadun puolella, siitä ei ole erikseen informoitu sisäänkäynnin yhteydessä. Sisäänkäynti on katoksen alla ja sen yhteydestä puuttuu esteetön parkkipaikka. Sisääntulon tuulikaapissa ikkunan takana on opaste, miten toimia, mutta heijastuksen ja pienen tekstin takia se on vaikealukuinen. Opasteessa kehoitetaan soittamaan vieressä olevaa narikka ovisummeria, joka on 136 cm korkeudella. Ovisummerin tulisi olla pyörätuolin käyttäjän ulottuvilla, eli noin 90–110 cm lattiasta ja vähintään 40 cm nurkasta.

Tuulikaapissa on ahkerassa käytössä olleet puiset rampit, sillä ulko-oven kynnyks on yli 2 cm. Esteettömältä sisäänkäynniltä hissille kulkeva reitti on opastettu, mutta pyörätuoli symbolin lisäksi opasteessa voisi olla myös hissien symboli, joka informoi myös hissien olemassaolosta. Hissi oli riittävän suuri (RakMk F1 hissien koko 1100 mm leveä ja syvyys 1400 mm, oven vapaa leveys 850 mm). Hississä on vaalealla pohjalla ja mustilla kohokirjaimilla oleva kerrosopaste. Kohokirjaimen korkeus olisi hyvä olla 1 mm, jolloin näkövammaisen voi sen tunnistaa.

Julia-katsomoon ja ylälämpiöön hissiltä mentäessä on raskas ovi, joka aukeaa hissiltä tultaessa kohti, jolloin jää ahdas tila mennä sisälle. Kartoitustilanteessa (6.4.2017) taksanteella oli piano säilytyksessä, joka teki tilasta entistä ahtaamman ja joka saattaa aiheuttaa putoamisvaaran portaisiin isolla pyörätuolilla.

#### 6.4.2 Lipun myynti

Lipunmyynti tiski on vain yhdessä tasossa ja sen korkeus 105 cm. Se on etäällä esteettömästä sisäänkäynnistä ja hissillä tultaessa joutuu menemään sekä esteettömän WC:n ja katsomon sisäänkäynnin ohi noin 4,6 % ramppeja kahvila Kulmaan ja sieltä sisääntulo aulaan, jossa lipunmyynti ja vaatesäilytys ovat. Lippuja voi ostaa myös netistä sekä studio-ticketistä.

#### 6.4.3 Pääsisäänkäynti

Pitkänkadun puolelta olevan pääsisäänkäynnin yhteydessä on tuulikaapin jälkeen portaat. Portaisissa molemmilla puolilla kaiteet ovat yhdessä tasossa. Tähän voisi mahdollisesti toteuttaa porrastimellä ja sähköisellä ovien avauksella esteettömän sisäänkäynnin.

#### 6.4.4 Narikka

Päällysvaatteiden vastaanottotiski on vain yhdessä tasossa, siinä on kuitenkin katkoskohtia, josta voi palvella esteettömästi. Vaatesäilön kanssa samassa kerroksessa on aula, jossa pöytiä kahdessa eri tasossa. Matalien pöytien jalat kuitenkin estävät pääsyn pyörätuolilla pöydän alle. Aulasta pääsee molemmilta puolilta portaita pitkin 2. kerrokseen josta sisäänkäynti katsomoihin Romeo ja Julia. Portaiden molemmilla puolilla on käsijohteet yhdessä tasossa. Käsijohteet menevät pitkälle yli portaiden, mutta muoto kertoo tasaisesta lattiasta. Vaatesäilöstä esteetön sisäänkäynti katsomoihin on sama

reitti, kun mitä pitkin teatteriin tultiin, eli kahvio Kulman ohi ramppia pitkin Romeon esteettömälle sisäänkäynnille. Juliaan tulee jatkaa hissille saakka ja sieltä 2. kerrokseen.

#### 6.4.5 Katsomot

Opaste Romeo-saliin on harmaalla pohjalla ja oven saranapuolella. Kontrastit ovat tärkeitä luettavuuden kannalta ja opasteet tulee olla oven aukaisupuolella. Ensimmäisessä kerroksessa on Romeo saliin eli pääkatsomoon esteetön sisäänkäynti. Ovet katsomoon ovat auki ennen näytöksen alkua. Katsomon rivissä 6 on leveä käytävä, johonka voi asettua pyörätuolin kanssa lisäksi rivien 6-1 käytävän puolella penkkirivien sivussa voi pyörätuolissa istua. Portaat esteelliseen sisäänkäyntiin katsomoon on ledvaloilla valistu alareunasta. Seinän puolella on seinän kanssa samanvärinen käsijohde. Teatterin pienempi katsomo, Julia, on 2. kerroksella ja sinne pääsee hissillä. Hissiltä kuljetaan raskaasta ovesta salin sisäänkäynnin aulaan. Julia-salissa pyörätuolipaikat ovat ainoastaan ensimmäisellä rivillä. Katsomon keskiportaissa ei ole käsijohteita. Portaiden reunoissa on keltamustat huomiotarrat. Sekä Romeo-, että Julia-salissa ei kummassakaan ole visuaalista palohälytintä.

#### 6.4.6 Esteetön WC

Esteettömän WC:n kyltti on ovesta pelkällä esteettömyysmerkillä ja seinässä ulkopuolella on nuoli opaste kohti WC:tä. Esteettömän WC:n kyltti tulisi olla silmäkorkeudella oven avautumispuolella seinässä. Esteettömän WC:n ovi on erittäin raskas, se tulee tarkistaa ja saada kevyemmäksi. WC-istuimessa istuttaessa on vasemmalla puolella vapaata tilaa vai 50 cm. WC istuimen toisella puolella on tilaa runsas metri. Vapaata tilaa tulee olla molemmilla puolilla 80 cm. Vasemmalla puolella on myös esteitä, saippuateline ja jalalla poljettava roskakori. Roskakoria ei voi pyörätuolissa istuva itsenäisesti käyttää. Hyvä roska-astia on kanneton tai kädellä helposti avattava, kannen pitää pysyä auki asennossa. WC:n hälytysjärjestelmä on ainoastaan oikeanpuoleisella seinällä eikä se ylety lattialle saakka. Hälytysjärjestelmä tulee kiertää lattiatasossa WC tilan ja WC istuimen vieressä tulee myös roikkua hälytin. Hälytys tulee mennä paikkaan, josta voidaan tulla apuun.

#### 6.5 Yhteenveto

Teatterin henkilökunnalle teetetyssä kyselyssä kävi hyvin ilmi, mitä teatterilla jo tehdään saavutettavuuden ja esteettömyyden eteen ja miten tämä huomioidaan tuotantoa ja viestintää suunnitellessa. Teatterin asiakkaille ja erityisryhmille tehdyssä kyselyssä

taas tiivistyy ennen kaikkea käyttäjän kokemus teatterin palveluiden toimivuudesta ja toiveita tulevaisuudessa tehtäviin muutoksiin. Esteettömyyskartoituksessa perehdyttiin syvemmin teatterissa liikkumiseen ja ylipäättään teatteriin pääsemiseen, sen esteettömyyteen ja rakennettuun ympäristöön. Eli henkilökunnalta saatiin kattava kuva teatterin nykytilasta koskien palveluita, viestintää ja hieman myös rakennettua ympäristöä. Asiakkailta taas saatiin heidän näkemyksensä ja kokemuksensa sekä palveluista että tiloista ja kartoituksella selvisi yksityiskohtaisesti fyysisen ympäristön ongelmakohdat.

## 7 Kehittämisehdotukset

### 7.1 Fyysinen ympäristö

Esteettömyyskartoituksen perusteella teatterin opasteet tulee yhtenäistää käyttäen voimakkaita kontrasteja ja olemassa olevia symboleja, esteettömän WC:n ovi tulee toteuttaa kevyemmäksi ja hälytysjärjestelmää parantaa, teatterin kaikki painavat ovet tulee tarkastaa ja mahdollisuus esteettömän sisäänkäynnin toteuttamiseen porrashissillä pääsisäänkäyntiin tulee selvittää. Julia-saliin tarvitaan tukikaiteet ja mahdolliset led-valot portaisiin.

Asiakas ja työntekijä kyselyiden perusteella teatteriin tarvitaan lisää tuoleja, niin aulatiloihin kuin kahvio Kulmaan, esteettömän wc:n luokse ja saleihinkin. Aulatiloiissa tuolien on hyvä olla hieman korkeampia, käsinojallisia tuoleja, joihin vanhempien ihmisten ja liikuntarajoitteisten on helppoa päästä istumaan ja nousta. Saliin taas toivottaisiin liikuntavissa olevia tuoleja tulkeille, avustajille ja tukihenkilöille. Lisäksi romeo-salin riville 6 toivottaisiin nimettäväksi muutama invapaikka. Inva WC:lle toivotaan parempaa ohjeistusta, sekä kylttiä ja käyttökieltoa ns. terveille käyttäjille tai hissiniin että liikuntarajoitteisetkin pääsisivät käyttämään muita vessoja rappusten alla. Lisäksi henkilökunnalle tehdyn kyselyn perusteella olisi suositeltavaa tarkastaa induktiosilmukan toimivuus, maadoitettujen pistorasioiden olemassaolo sekä istuinkorokkeiden saatavuus saleissa.

Näiden toimenpiteiden lisäksi teatterille voisi olla hyvä hankkia joko sana- tai kohokarttoja näkövammaisille asiakkaille sekä mahdollisesti kiikareita vanhemmalle väestölle ja muuten huonosti näkeville. Lisäksi toivottiin, että teatterissa olisi saatavilla reaaliaikaisia tietoja esimerkiksi näytösten peruuntumisesta, muuttuneista aikatauluista tai siitä, onko esitys myyty loppuun.

## 7.2 Tiedotus

Teatterin verkkosivujen esteettömyys tulee testata ja ne tulee tehdä toimiviksi kaikille lukuohjelmille. Verkkosivuille ehdotan lisättävän tieto avustaja maksuttomasta sisään-pääsystä, induktiosilmukasta ja inva WC:stä.

## 7.3 Tuotanto

Henkilökunnalle teetetyn kyselyn perusteella valosuunnittelussa olisi hyvä huomioida näkemisen helppous ja näkövammaiset katsojat mm. katsomon häikäisemistä ja vilkkuvia valoja välttämällä ja esitystarjonnan suunnittelussa voisi ottaa entistä laajemmin huomioon erityisryhmät ja selkokieli.

Asiakas kyselyn perusteella näytelmien tekstitykseen kaivattiin muutoksia. Toivottiin tekstitys esityksiin huolimatta siitä millä kielellä puhutaan ja tekstityksen toivottiin olevan alempana, jopa näyttämön lavasteiden yläpuolella, jotta katseen siirtäminen näyttämölle ja tekstiin ei veisi liikaa aikaa. Lisäksi tekstin koon toivottiin olevan suurempi varsinkin kaksikielistä tekstiä tarvittaessa ja kaksikielissä esityksissä toivottiin olevan tekstitys myös silloin kun puhutaan ruotsia. Toivottiin myös, että olisi saatavissa puhe-tulkkaus mikrofoneja kaikille pyydettyäessä. Hinnoittelun osalta eniten palautetta tuli avustajien lipuista ja mahdollisesta vapaasata pääsystä ja siitä että kaikki eivät saa ottaa avustajaa mukaansa. Lisäksi toivottiin, että avustajan lipun voisi ostaa myös muista lipunmyyntipaikoista kuin teatterilta, siis esimerkiksi Studio Ticketistä ja että vieraileviin näytöksiin saisi myös avustaja ilmaiseksi.

Näiden toimenpiteiden lisäksi teatterilla voisi järjestää esimerkiksi esityksiin perehdyttäviä työpajoja ryhmille tai tunnustelukierroksia, jossa näytelmän lavastukseen ja puvustukseen voisi tutustua etukäteen tunnustelemalla, kuten kansallisbaletissa ja kansallisteatterissa on tehty. Tähän listaan voisi lisätä saavutettavuus- tai moninaisuusstrategian tekemisen. Lisäksi kaupunginteatterin saavutettavuuden ja moninaisuuden yhteys-/vastuuhenkilö voisi liittyä kaupungin yhdenvertaisuuskoordinaattoriverkoston jäseneksi. Teatteri henkilökunnan toivotaan jatkavan aktiivisesti tekemäänsä työtä, että esitystarjonnassa ja –toteutuksissa vältetään esimerkiksi vähemmistöihin liittyvien ennakkoluulojen ja stereotyyppien vahvistamista.



## 8 Pohdinta

Opinnäytetyön tavoitteena oli selvittää, millaisia kehityskohteita Vaasan Kaupunginteaterilla on esteettömyyttä ja saavutettavuutta ajatellen. Tavoitteena oli tutkia asiaa asiakkaiden näkökulmasta ja selvittää heidän näkemyksiään, jotta palveluita ja tiloja voitaisiin tulevaisuudessa kehittää yhä kaikkien tarpeita paleleviksi.

Menetelminä kyselyt, havainnointi ja benchmarking olivat toimivia. Kyselyt tehtiin e-lomakekyselynä, jolloin oli mahdollista saada mahdollisimman kattavat ja selkeät vastaukset monelta henkilöltä. Kysymykset (liitteet 1 ja 2) oli laadittu yhdessä Vaasan vammais- ja esteettömyysasiamiehen kanssa, Kulttuurista kaikille palvelun tietoja soveltamalla. Kartoitusta tehdessä pääsi syventymään paremmin tilaan ja sen toimivuuteen ja pääsi myös tapaamaan teatterin henkilökuntaa. Teatterin henkilökunnan kyselyiden lisäksi teimme käyttäjäkyselyn, jolla saimme esille tilan käyttäjien todelliset kokemukset ja mielipiteet tilan toimivuudesta. Kyselyt ja havainnointi täydensivät toisiaan. Kyselyissä esille tulleen halun perusteella lähdin benchmarkkaamaan, millaisia työpajoja muissa teattereissa on erityisryhmille tehty.

Kartoitustilanteet sujuivat hyvin, saimme Tiina Mäen kanssa rauhassa havainnoida ympäristöä, tehdä muistiinpanoja ja ottaa kuvia. Kartoituksesta tuli erittäin tarkka ja sen perusteella oli helppo lähteä analysoimaan myös kyselyissä esille tulleita puutteita. Tulosten luotettavuuden arvioinnissa tulee huomioida se, että minulla oli kartoitusta tekemässä alan ammattilainen, enkä ole siis yksin näihin tuloksiin päätenyt. Kartoituksia tehdessä tuli myös esille teatterin kiinnostus käyttää tutkimuksen tuloksia hakiesaan mahdollisesti apurahaa teatterin esteettömyyden ja saavutettavuuden parantamiseen. Teatteri voisi hakea apurahaa muun muassa Opetus ja kulttuuriministeriöltä; alueellisen ja kuntien taide- ja kulttuuritoiminnan kehittäminen ja kokeilut –avustusta ja avustusta kulttuuritilojen peruskorjauksiin ja perustamishankkeisiin (Opetus- ja kulttuuriministeriö, 2017). Taiteen edistämiskeskukselta he voisivat hakea mm. avustusta vammaistenyhteisöjen kulttuurittomintaan ja kulttuurin saavutettavuuden edistämiseen sekä valtionavustusta taide- ja kulttuuripalveluiden juurruttamiseksi osaksi sosiaali- ja terveydenhuollon toimintaa (Taiteen edistämiskeskus, 2016). Lisäksi teatteri voisi hakea avustuksia Vaasan Aktiasäätiöltä, Jenny ja Antti Wihurin rahastosta, Päivikki ja Sakari Sohlbergin säätiöstä, sekä Stiftelsen Leo, Mary och Mary-Ann Hackman säätiöltä. Vaasan Kaupunginteatteri saa käyttää opinnäytetyötäni hakiessaan avustuksia es-

teettömyyden ja saavutettavuuden parantamiseen tai työpajojen ja esimerkiksi kuvailutulkkauksen kehitykseen ja tuottamiseen.

Vaasan kaupunginteatterin esteettömyys ja saavutettavuusasiat hyvällä mallilla. Asenteet ratkaisevat ja kun asenne on oikea, voidaan pienillä asioilla parantaa merkittävästi esteettömyyttä ja saavutettavuutta. Opinnäytetyön tekemisen kautta myös omat näkemykseni esteettömyydestä ja saavutettavuudesta laajenivat. Olemassa olevat oppaat ja tarkistuslistat ovat hyviä ja helppoja keinoja kartoittaa teatterin esteettömyyttä ja saavutettavuutta. Lisäksi Kulttuuria kaikille –palvelussa ollaan valmiita neuvomaan ja auttamaan tarvittaessa, ja Vaasalaisten onneksi heillä on ammattitaitoinen vammais- ja esteettömyysasiamies, joka mielellään ohjaa ja avustaa monenlaisissa tilanteissa.

## Lähteet

Eduskunta (2000): Suomen perustuslaki. Saatavissa:

<http://www.finlex.fi/fi/laki/ajantasa/1999/19990731> (Luettu 06.4.2017)

Eduskunta (2006): Vammaisten oikeuksien yleissopimuksen ratifiointi. Saatavissa:

[https://www.eduskunta.fi/FI/tietoaeduskunnasta/kirjasto/aineistot/kotimainen\\_oikeus/LA/TI/Sivut/vammaisten-oikeuksien-yleissopimuksen-ratifiointi.aspx](https://www.eduskunta.fi/FI/tietoaeduskunnasta/kirjasto/aineistot/kotimainen_oikeus/LA/TI/Sivut/vammaisten-oikeuksien-yleissopimuksen-ratifiointi.aspx) (Luettu 06.4.2017)

Eduskunta (2014): Yhdenvertaisuuslaki. Saatavissa:

<http://www.finlex.fi/fi/laki/alkup/2014/20141325> (Luettu 06.4.2017)

Invaliidiliitto (2009): Rakennetun ympäristön esteettömyyskartoitus - Opas kartoituksen tilaajalle ja toteuttajalle. Saatavissa:

[http://inport2.invalidiliitto.fi/Raken\\_Ympariston\\_Esteet\\_netti.pdf](http://inport2.invalidiliitto.fi/Raken_Ympariston_Esteet_netti.pdf) (luettu 24.4.2017)

Jenny ja Antti Wihurin säätiö (2017): Wihurin rahasto. Saatavilla:

<http://www.wihurinrahasto.fi/> (Luettu 26.4.2017)

Hotanen, Jorma & Laine, Risto O. & Pietiläinen, Seppo (2001): Benchmarkingopas - Opi hyviltä esikuvilta. Helsinki: Laatukeskus

Kansallisbaletti (2017): Baletti / Ooppera verkkosivut. Saatavissa:

<http://oopperabaletti.fi/> (Luettu 25.4.2017)

Karjalainen, Asko (2002): Mitä benchmarking-arviointi on? Saatavissa:

[www.oulu.fi/w5w/benchmarking/bm.RTF](http://www.oulu.fi/w5w/benchmarking/bm.RTF) (Luettu 24.4.2017)

Kulttuuria kaikille (2017): Mitä on saavutettavuus? Saatavissa:

[http://kulttuuriakaikille.fi/saavutettavuus\\_mita\\_on\\_saavutettavuus](http://kulttuuriakaikille.fi/saavutettavuus_mita_on_saavutettavuus) (Luettu 08.4.2017)

Kulttuuria kaikille (2017): Saavutettavuus eri aistien avulla. Saatavilla:

[http://www.kulttuuriakaikille.fi/saavutettavuus\\_mita\\_on\\_saavutettavuus\\_saavutettavuus\\_eri\\_aistien\\_avulla](http://www.kulttuuriakaikille.fi/saavutettavuus_mita_on_saavutettavuus_saavutettavuus_eri_aistien_avulla) (Luettu 12.4.2017)

Kulttuuria kaikille (2013): Teattereiden saavutettavuuden tarkistuslista. Saatavissa:

[http://www.kulttuuriakaikille.fi/doc/tarkistuslistat/Teattereiden\\_saavutettavuuden\\_tarkistuslista.pdf](http://www.kulttuuriakaikille.fi/doc/tarkistuslistat/Teattereiden_saavutettavuuden_tarkistuslista.pdf) (luettu 12.3.2017)

Kulttuuria kaikille (2017): Tutkimukset ja raportit : Esittävä taide. Saatavilla:

[http://kulttuuriakaikille.fi/saavutettavuus\\_tutkimukset\\_ja\\_raportit\\_esittava\\_taide](http://kulttuuriakaikille.fi/saavutettavuus_tutkimukset_ja_raportit_esittava_taide) (Luettu 10.4.2017)

Kulttuuria kaikille (2017): Ymmärtämisen tukeminen. Saatavilla:

[http://www.kulttuuriakaikille.fi/saavutettavuus\\_mita\\_on\\_saavutettavuus\\_ymmartamisen\\_tukeminen](http://www.kulttuuriakaikille.fi/saavutettavuus_mita_on_saavutettavuus_ymmartamisen_tukeminen) (Luettu 12.4.2017)

Kähkönen, Kirsi (2009): Erilaiset yleisöt teatterissa. Helsinki: Kulttuuria kaikille -palvelu.

Kähkönen, Kirsi (2013): Suomalaisten teattereiden suhde vammaisiin yleisöihin 2000-luvulla. Helsinki: Helsingin yliopisto

Lindroos, Riitta (2014): Teatteria näkövammaisille : näkövammaiset katsojina. Saatavilla: <http://urn.fi/URN:NBN:fi:amk-201604285362> (Luettu 13.4.2017)

Mikkelin teatteriklubi (2017): Mikkelin teatteriklubin facebook-sivusto. Saatavilla: [https://www.facebook.com/pg/Teatteriklubi-1559356907654319/about/?ref=page\\_internal](https://www.facebook.com/pg/Teatteriklubi-1559356907654319/about/?ref=page_internal) (Luettu 24.4.2017)

Mikkelin Teatteri (2017): Mikkelin teatterin ohjelmisto. Saatavilla: <http://www.mikkelinteatteri.fi/ohjelmisto?ohjelma=76> (Luettu 24.4.2017)

Moisio, Saara (2016): Viittomakielelle tulkattu teatteri – tulkkausta seuraavan teatteriyhteisön toiveita ja tarpeita. Saatavilla: <http://urn.fi/URN:NBN:fi:amk-201405096787> (Luettu 13.4.2017)

Nimetön (2017): Ehdotus Vaasan suomalaiselle teatterille. Jätetty asiakaskyselyn palauteboxiin. Kevät 2017

Näkövammaisten liitto (2017): Esteettömyys. Saatavissa: <http://www.nkl.fi/fi/etusivu/esteettomyysratkaisut/ymparisto/esteettomyys> (Luettu 11.4.2017)

Näkövammaisten keskusliitto (2011): Kuvailutulkkauksen järjestäminen ammattiteatterissa - Kokemuksia ja suosituksia. Helsinki: Näkövammaisten keskusliitto ry.

Ojasalo, Katri & Moilanen, Teemu & Ritalahti, Jarmo (2009): Kehittämistyön menetelmät – Uudenlaista osaamista liiketoimintaan. Helsinki: WSOY.

Opetus- ja kulttuuriministeriö (2014): Taiteen ja kulttuurin saavutettavuus – Loppuraportti. Saatavissa: <http://urn.fi/URN:ISBN:978-952-263-278-4> (Luettu 11.4.2017)

Oulun kaupunki (2015): Oulun kaupungin yhdenvertaisuussuunnitelma 2015-16. Oulu: Yhdenvertaisuustyöryhmä / Oulun kaupunki.

Opetus- ja kulttuuriministeriö (2017): Alueellisen ja kuntien taide- ja kulttuuritoiminnan kehittäminen ja kokeilut. Saatavilla: [http://minedu.fi/avustukset/avustus/-/asset\\_publisher/taide-ja-kulttuuritoiminnan-kehittaminen-ja-kokeilut-alueilla-ja-kunnissa](http://minedu.fi/avustukset/avustus/-/asset_publisher/taide-ja-kulttuuritoiminnan-kehittaminen-ja-kokeilut-alueilla-ja-kunnissa) (Luettu 26.4.2017)

Opetus- ja kulttuuriministeriö (2017): Avustus kulttuuritilojen peruskorjauksiin ja perustamishankkeisiin. Saatavilla: [http://minedu.fi/avustukset/avustus/-/asset\\_publisher/kulttuuritilojen-peruskorjaukset-ja-perustamishankkeet](http://minedu.fi/avustukset/avustus/-/asset_publisher/kulttuuritilojen-peruskorjaukset-ja-perustamishankkeet) (Luettu 26.4.2017)

Peltola, Sara (2011): Hämeen keskiaikamarkkinoiden saavutettavuus : kartoitus ja kehittäminen. Saatavissa: <http://urn.fi/URN:NBN:fi:amk-201105127555> (Luettu 13.4.2017)

Porvoon Teatteri (2017): Porvoon Teatteri. Saatavilla: <https://www.porvoo.fi/kehitysvammaisten-teatteri> (Luettu 24.4.2017)

Päivikki ja Sakari Sohlbergin säätiö (2017): Päivikki ja Sakari Sohlbergin säätiö. Saatavilla: <http://www.pss-saatio.fi/> (Luettu 26.4.2017)

Räsänen, Henrik (2015): Kvalitatiiviset tutkimusmenetelmät. Hämeen ammattikorkeakoulu. Saatavissa:  
[http://www.hamk.fi/verkostot/kudos/menetelmat/Documents/4\\_Kvalitatiiviset\\_tutkimusmenetelmaet.pdf](http://www.hamk.fi/verkostot/kudos/menetelmat/Documents/4_Kvalitatiiviset_tutkimusmenetelmaet.pdf) (luettu 24.4.2017).

Salo, Outi (2014): ”Voi, kun te näkevät voisitte käyttää kuvailutulkkausta!” - Prinsessa Ruusunen kuvailutulkattiin Kansallisbaletissa. Helsinki: Kulttuurilla kaikille -palvelu.

Salo, Outi (2013): Viestintää kaikille - Saavutettavan viestinnän opas kulttuuritoimijoille. Helsinki: Kulttuurilla kaikille -palvelu.

Sisäministeriö (2010): Yhdenvertaisuussuunnittelun opas. Helsinki: Sisäministeriö

Stiftelsen Leo, Mary och Mary-Ann Hackman (2017): Stiftelsen Leo, Mary och Mary-Ann Hackman. Saatavilla: <http://www.stiftelsenhackman.fi/> (Luettu 26.4.2017)

Suomen kansallisteatteri (2017): Verkkosivut. Teatterityöpajat. Saatavilla:  
<http://www.kansallisteatteri.fi/ytya-kansallisteatterin-yleisotyo/teatterityopajat/> (Luettu 25.4.2017)

Suomen Teatterit (2012): Teattereiden esteettömyyskartoitus 2012 – Kyselyn tulokset. Saatavilla: [http://www.suomenteatterit.fi/wp-content/uploads/2013/06/teattereiden\\_esteettomyyskartoitus\\_2012.pdf](http://www.suomenteatterit.fi/wp-content/uploads/2013/06/teattereiden_esteettomyyskartoitus_2012.pdf) (Luettu 12.4.2017)

Suomen Teatterit (2017): Vaasan kaupunginteatteri. Saatavilla:  
<http://www.suomenteatterit.fi/jasenteatterit/vaasan-kaupunginteatteri/> (Luettu 28.3.17)

Taiteen edistämiskeskus (2016): Avustukset vammaisyhteisöjen kulttuuritoimintaan ja kulttuurin saavutettavuuden edistämiseen . Saatavilla: [http://www.taike.fi/fi/web/pirkanmaa/apurahat-ja-avustukset?p\\_p\\_id=stipenddisplay\\_WAR\\_stipendportlet&p\\_p\\_lifecycle=0&p\\_p\\_state=normal&p\\_p\\_mode=view&p\\_p\\_col\\_id=column-3&p\\_p\\_col\\_count=1&\\_stipenddisplay\\_WAR\\_stipendportlet\\_stipendId=11157&\\_stipenddisplay\\_WAR\\_stipendportlet\\_command=viewStipend](http://www.taike.fi/fi/web/pirkanmaa/apurahat-ja-avustukset?p_p_id=stipenddisplay_WAR_stipendportlet&p_p_lifecycle=0&p_p_state=normal&p_p_mode=view&p_p_col_id=column-3&p_p_col_count=1&_stipenddisplay_WAR_stipendportlet_stipendId=11157&_stipenddisplay_WAR_stipendportlet_command=viewStipend) (Luettu 26.4.2017)

Taiteen edistämiskeskus (2016): Valtionavustukset taide- ja kulttuuripalveluiden juurruttamiseksi osaksi sosiaali- ja terveydenhuollon toimintaa. Saatavilla:  
[http://www.taike.fi/fi/valtakunnalliset-apurahat-ja-avustukset?p\\_p\\_id=stipenddisplay\\_WAR\\_stipendportlet&p\\_p\\_lifecycle=0&p\\_p\\_state=normal&p\\_p\\_mode=view&p\\_p\\_col\\_id=column-2&p\\_p\\_col\\_pos=1&p\\_p\\_col\\_count=2&\\_stipenddisplay\\_WAR\\_stipendportlet\\_categoryType=1&\\_stipenddisplay\\_WAR\\_stipendportlet\\_categoryId=57&\\_stipenddisplay\\_WAR\\_stipendportlet\\_command=viewCategory&\\_stipenddisplay\\_WAR\\_stipendportlet\\_categoryParam=category](http://www.taike.fi/fi/valtakunnalliset-apurahat-ja-avustukset?p_p_id=stipenddisplay_WAR_stipendportlet&p_p_lifecycle=0&p_p_state=normal&p_p_mode=view&p_p_col_id=column-2&p_p_col_pos=1&p_p_col_count=2&_stipenddisplay_WAR_stipendportlet_categoryType=1&_stipenddisplay_WAR_stipendportlet_categoryId=57&_stipenddisplay_WAR_stipendportlet_command=viewCategory&_stipenddisplay_WAR_stipendportlet_categoryParam=category) (Luettu 26.4.2017)

Turun kaupunki (2016): Turun kaupungin tasa-arvo- ja yhdenvertaisuussunnitelma. Turku: Kaupunginhallitus / Turun kaupunki

Tutkivan teatterityönkeskus (2010): Yleisö ja teatteri uuteen suhteeseen : Ylös – ammattiteattereiden yleisötyön kehittäminen - hankkeen loppujulkaisu 2010. Saatavilla: [http://www.kulttuuriakaille.fi/doc/tutkimukset\\_ja\\_raportit/ylos\\_hankkeen\\_loppujulkaisu.pdf](http://www.kulttuuriakaille.fi/doc/tutkimukset_ja_raportit/ylos_hankkeen_loppujulkaisu.pdf) (Luettu 12.4.2017)

Umeå kommun (2015): Umeå kommuns jämställdhetsplan 2015-2018. Uumaja: Personallutskottet / Umeå kommun

Vaasan Aktiasäätiö (2017): Vaasan Aktiasäätiö Saatavilla: <http://vasa.aktiastiftelserna.fi/fi/> (Luettu 26.4.2017)

Vaasan kaupunki (2013): Vaasan Vammaispoliittinen ohjelma 2014-2017. Vaasa: Vaasan kaupunginvaltuusto.

Vaasan kaupunki (2016): Vaasan kaupungin osallistumishjelma 2017-2020. Vaasa: Vaasan kaupunginvaltuusto.

Vanhala, Toni (2005): Kyselylomakkeet käytettävyytutkimuksessa. Teoksessa: Käytettävyytutkimuksen menetelmät. Toim. Saila Ovaska, Anne Aula, Päivi Majaranta. Tampere: Tampereen yliopisto 17–36

Ylitalo, Laura (2016): Mahdunko mukaan? - Esteettömien ja saavutettavien tapahtumien suunnittelu. Saatavissa: <http://urn.fi/URN:NBN:fi:amk-201604275159> (Luettu 13.4.2017)

Ympäristöministeriö (2004): Asetus esteettömästä rakennuksesta. Saatavissa: [www.edilex.fi/data/rakentamismaaraykset/f1.pdf](http://www.edilex.fi/data/rakentamismaaraykset/f1.pdf) (Luettu 08.4.2017)

#### Kyselyt:

Haarala, Aino (2017): E-kyselylomakkeen tulokset. Henkilökunnalle suunnattu kysely kevät 2017.

Haarala, Aino (2017): E-kyselylomakkeen tulokset. Asiakaskysely kevät 2017.

## Esteettömyys ja saavutettavuus kysely kävijöille ja erityisryhmille

### E-lomakekyselyn kysymykset

#### Vaasan Kaupunginteatterin esteettömyys ja saavutettavuus

Heippa!

Teen opinnäytetyötä Vaasan Kaupunginteatterin esteettömyydestä ja saavutettavuudesta. Tavoitteena on kartoittaa Vaasan Kaupunginteatterin saavutettavuuden nykytila ja tehdä parannusehdotuksia asiakaslähtöisesti. Opinnäytetyön ohjaaja on Vaasan kaupungin vammais- ja esteettömyysasiamies Tiina Mäki.

Vaasan kaupungin tasa-arvo ja yhdenvertaisuussuunnitelma tavoittelee design for all ajattelua. Esteettömyyskartoituksia on tehty laajasti Vaasan eri palvelutuottajien toimipisteissä ja palveluissa. Vaasan Kaupunki haluaa tehdä näkyväksi esteettömyyden huomioimisen toimipisteissään ja parantaa yhdenvertaisuutta palveluissaan, siksi myös teatterin saavutettavuuden huomioiminen on tärkeää.

Tarkoitukseni on tämän kyselyn avulla selvittää minkälaisia muutoksia teatterilla tulisi tehdä, minkälainen on teatterin nykytila ja mitä toiveita sinulla on teatterille. Tämän kyselyn lisäksi haastattelen teatterin henkilökuntaa, sekä teemme Tiina Mäen kanssa esteettömyyskartoituksen, jonka avulla pyrimme saamaan käsityksen teatterin nykytilasta.

Opinnäytetyössä tulen tarkastelemaan asioita esteettömyyden ja yhdenvertaisuuden näkökulmasta. Ennen kaikkea siten miten kehittää erityisryhmien huomioimista teattereissa.

Kyselyyn vastaamiseen menee n. 5-8min  
Kiitoksia ajastanne.

Aino Haarala

Kysely sulkeutuu 7.4.2017 klo 23.59

**\*Pakollinen**

#### 1. Minkä asiantuntija olet? \*

*Valitse kaikki sopivat vaihtoehdot.*

- liikuntarajoite
- näkövamma
- kuulovamma
- viittomankieli
- kehitysvamma
- muu kielisyys
- hajusteet
- Muu: \_\_\_\_\_

#### 2. Ikä \*

*Valitse kaikki sopivat vaihtoehdot.*

- alle 18 vuotta
- 19-29 vuotta
- 30-64 vuotta
- 65+ vuotta

**3. Olen käynyt teatterissa viimeisen vuoden aikana \***

*Valitse kaikki sopivat vaihtoehdot.*

- 0 kertaa  
 1-2 kertaa  
 3 tai enemmän

**Teatterin viestintä**

**4. Mistä haet tietoa teatterista ja esityksistä \***

*Valitse kaikki sopivat vaihtoehdot.*

- teatterin kotisivuilta  
 teatterin esitteistä  
 muista julkaisuista (esim. KultTour, VisitVaasa)  
 teatterin henkilökunnalta  
 Muu: \_\_\_\_\_

**5. Verkkosivut \***

*Merkitse vain yksi soikio.*

- toimii  
 ei toimi

**6. Täsmennä alle mikä toimii/ei toimi. Lisää myös mahdollinen parannus ehdotus.**

---

---

---

---

---

**7. Esitteet \***

*Merkitse vain yksi soikio.*

- toimii  
 ei toimi

**8. Täsmennä alle mikä toimii/ei toimi. Lisää myös mahdollinen parannus ehdotus.**

---

---

---

---

---

**Teatteri kokemus**



**9. 1. Esteetön sisääkäynti \****Merkitse vain yksi soikio.* en tarvitse tarvitsen**10. mikäli valitsit TARVITSEN, täsmennä alle toimiiko se tarpeesi mukaan. Lisää myös mahdollinen parannus ehdotus.**

---

---

---

---

---

**11. 2. Esteetön WC \****Merkitse vain yksi soikio.* en tarvitse tarvitsen**12. mikäli valitsit TARVITSEN, täsmennä alle toimiiko se tarpeesi mukaan. Lisää myös mahdollinen parannus ehdotus.**

---

---

---

---

---

**13. 3. Kulkureitit**

Kerro mahdolliset puutteet kulkureitissä sekä teatterin ulko- ja sisätiloissa.

---

---

---

---

---

**14. 4. Hissi \****Merkitse vain yksi soikio.* en tarvitse tarvitsen

15. mikäli valitsit **TARVITSEN**, täsmennä alle toimiiko se tarpeesi mukaan. Lisää myös mahdollinen parannus ehdotus.

---

---

---

---

---

16. **5. Pyörätuolipaikat \***

*Merkitse vain yksi soikio.*

en tarvitse

tarvitsen

17. mikäli valitsit **TARVITSEN**, täsmennä alle toimiiko se tarpeesi mukaan. Lisää myös mahdollinen parannus ehdotus.

---

---

---

---

---

18. **6. Induktiosilmukka \***

*Merkitse vain yksi soikio.*

en tarvitse

tarvitsen

19. mikäli valitsit **TARVITSEN**, täsmennä alle toimiiko se tarpeesi mukaan. Lisää myös mahdollinen parannus ehdotus.

---

---

---

---

---

20. **7. Kirjoitustulkkaukset \***

*Merkitse vain yksi soikio.*

en tarvitse

tarvitsen

21. **mikäli valitsit TARVITSEN, täsmennä alle toimiiko se tarpeesi mukaan. Lisää myös mahdollinen parannus ehdotus.**

---

---

---

---

---

22. **8. Näkövammaisten palvelut \***

*Merkitse vain yksi soikio.*

en tarvitse

tarvitsen

23. **mikäli valitsit TARVITSEN, täsmennä alle mitä palveluja tarvitset ja toimiiko ne tarpeesi mukaan. Lisää myös mahdollinen parannus ehdotus.**

---

---

---

---

---

24. **9. Viittomakieliset palvelut \***

*Merkitse vain yksi soikio.*

en tarvitse

tarvitsen

25. **mikäli valitsit TARVITSEN, täsmennä alle mitä palveluja tarvitset ja toimiiko ne tarpeesi mukaan. Lisää myös mahdollinen parannus ehdotus.**

---

---

---

---

---

26. **10. Näytelmien tekstitys \***

*Merkitse vain yksi soikio.*

en tarvitse

tarvitsen

27. **Mikäli valitsit TARVITSEN, täsmennä millä kielellä haluaisit tulkkauksen.**

*Merkitse vain yksi soikio.*

näytelmän kielellä

Muu: \_\_\_\_\_

28. 11. Tarvitsen näitä palveluita selkokielellä

Valitse kaikki sopivat vaihtoehdot.

- näytelmä selkokielellä puhuttuna  
 näytelmä selkokielellä tekstitettyinä  
 asiakaspalvelu selkokielellä  
 esitteet selkokielellä  
 verkkosivut selkokielellä  
 Muu: \_\_\_\_\_

29. 12. Hinnoittelu \*

Merkitse vain yksi soikio.

- lipun hinta on sopiva  
 lippu on kallis  
 lippu on halpa

30. avustajani pääsee maksutta \*

Merkitse vain yksi soikio.

- kyllä  
 ei

31. Lisää myös mahdollinen parannus ehdotus.

\_\_\_\_\_  
\_\_\_\_\_  
\_\_\_\_\_  
\_\_\_\_\_  
\_\_\_\_\_

**Kiitoksia ajastasi!**

Mikäli sinulla on vielä jotain toiveita ja terveisiä teatterille, niin tässä osiossa sana on vapaa.

32.  
\_\_\_\_\_  
\_\_\_\_\_  
\_\_\_\_\_  
\_\_\_\_\_  
\_\_\_\_\_

## Esteettömyys ja saavutettavuus kysely kaupunginteatterin työntekijöille

### E-lomakekyselyn kysymykset

#### Vaasan Kaupunginteatterin saavutettavuuden itsearviointi

Heippa!

Teen opinnäytetyötä Vaasan Kaupunginteatterin esteettömyydestä ja saavutettavuudesta. Tavoitteena on kartoittaa Vaasan Kaupunginteatterin saavutettavuuden nykytila ja tehdä parannusehdotuksia asiakaslähtöisesti. Opinnäytetyön ohjaaja on Vaasan kaupungin vammais- ja esteettömyysasiamies Tiina Mäki.

Vaasan kaupungin tasa-arvo ja yhdenvertaisuussuunnitelma tavoittelee design for all ajattelua. Esteettömyyskartoituksia on tehty laajasti Vaasan eri palvelutuottajien toimipisteissä ja palveluissa. Vaasan Kaupunki haluaa tehdä näkyväksi esteettömyyden huomioimisen toimipisteissään ja parantaa yhdenvertaisuutta palveluissaan, siksi myös teatterin saavutettavuuden huomioiminen on tärkeää.

Tarkoitukseni on tämän kyselyn, sekä Tiina Mäen kanssa tehtävän esteettömyyskartoituksen avulla luoda käsitys teatterin nykytilasta. Pidän myös ideariihä erityisryhmiin kuuluvien henkilöiden kanssa. Näissä ideariihissä tarkoituksena on selvittää mitä kutakin erityisryhmää edustavat henkilöt toivoisivat teatterilta ja minkälaisia muutoksia toivotaan.

Opinnäytetyössä tulen tarkastelemaan asioita esteettömyyden ja yhdenvertaisuuden näkökulmasta. Ennen kaikkea siten miten kehittää erityisryhmien huomioimista teattereissa.

Kyselyyn vastaamiseen menee n. 7-11min

Kysely sulkeutuu perjantaina 7.4.2017 klo 19:00, vastaathan tähän mennessä.

Kiitoksia ajastanne.

Aino Haarala

Tämän kyselyn pohjalla on Kulttuurista Kaikille -palvelun teattereille tekemä saavutettavuuden tarkistuslista.

**\*Pakollinen**

#### 1. Työskentelen Kaupunginteatterin \*

*Valitse kaikki sopivat vaihtoehdot.*

- Asiakastyössä
- Tiedotustyössä
- Markkinointityössä
- Johdon / hallinnon tehtävissä
- Muu: \_\_\_\_\_

#### Viestintä

#### 2. Ovatko käytetyt viestintämateriaalit visuaalisesti selkeitä? \*

*Merkitse vain yksi soikio.*

- Kyllä
- Ei
- En tiedä

**3. Onko viestinnässä käytetty kieli selkeää ja ymmärrettävää? \***

*Merkitse vain yksi soikio.*

- Kyllä  
 Ei  
 En tiedä

**4. Käytetäänkö viestinnässä monipuolisesti erilaisia tiedotusväyliä? \***

*Merkitse vain yksi soikio.*

- Kyllä  
 Ei  
 En tiedä

**5. Kohdennetaanko tiedottamista myös suoraan erityis- ja vähemmistöryhmille? \***

*Merkitse vain yksi soikio.*

- Kyllä  
 Ei  
 En tiedä

**6. Kerrotaanko teatterin esteettömyydestä ja saavutettavuudesta symbolien ja tekstien avulla teatterin verkkosivuilla? \***

*Merkitse vain yksi soikio.*

- Kyllä  
 Ei  
 En tiedä

**7. Kerrotaanko teatterin esteettömyydestä ja saavutettavuudesta symbolien ja tekstien avulla teatterin esitteissä? \***

*Merkitse vain yksi soikio.*

- Kyllä  
 Ei  
 En tiedä

**8. Ovatko tärkeimmät teidot helposti löydettävissä ja ymmärrettävissä? \***

*Merkitse vain yksi soikio.*

- Kyllä  
 Ei  
 En tiedä

**9. Onko viestinnässä käytetty useita eri kieliä, myös selkokieltä ja viittomakieltä? \***

*Merkitse vain yksi soikio.*

- Kyllä  
 Ei  
 En tiedä

10. Onko esityksen mahdollisesta kovasta äänentasosta, savusta tai voimakkaista tuoksuista tiedotettu etukäteen? \*

Merkitse vain yksi soikio.

- Kyllä  
 Ei  
 En tiedä

11. Ovatko verkkosivut esteettömät? \*

Merkitse vain yksi soikio.

- Kyllä  
 Ei  
 En tiedä

12. Onko verkkosivuille teetetty esteettömyystestaus (testauksen voi tilata esimerkiksi Näkövammaisten keskusliiton kautta osoitteesta [info@thp.nkl.fi](mailto:info@thp.nkl.fi))? \*

Merkitse vain yksi soikio.

- Kyllä  
 Ei  
 En tiedä

## Lipunmyynti ja katsomopaikan valinta

13. Onko lipunmyynnin ja neuvonnan henkilökunta varautunut käyttämään eri kieliä ja erilaisia kommunikaatiotapoja (paperille kirjoittaminen, induktiosilmukan käyttö)? \*

Merkitse vain yksi soikio.

- Kyllä  
 Ei  
 En tiedä

14. Onko henkilökunta tietoinen teatterin tarjoamista esteettömistä palveluista? Osataanko niitä tarjota asiakkaille? \*

Merkitse vain yksi soikio.

- Kyllä  
 Ei  
 En tiedä

15. Voiko asiakas vaikuttaa paikan valintaan katsomossa? Onko katsomoon mahdollista tutustua etukäteen pakan päällä tai katsomon pohjakartan avulla? \*

Merkitse vain yksi soikio.

- Kyllä  
 Ei  
 En tiedä

16. **Onko katsomossa esteettömiä paikkoja (katsomossa tulee olla vähintään kaksi pyörätuolipaikkaa 60 istuinpaikkaa kohden)? \***

*Merkitse vain yksi soikio.*

- Kyllä  
 Ei  
 En tiedä

17. **Onko katsomossa eri osissa useita valinnaisia pyörätuolipaikkoja? \***

*Merkitse vain yksi soikio.*

- Kyllä  
 Ei  
 En tiedä

18. **Onko henkilökunta tietoinen mahdollisesta induktiosilmukasta tai muusta vastaavasta katsomossa käytössä olevasta kuulemisen apulaitteistosta siten, että osaa tarjota kuulovammaiselle asiakkaalle soveltuvan paikan? \***

*Merkitse vain yksi soikio.*

- Kyllä  
 Ei  
 En tiedä

19. **Voiko avustaja- tai opaskoiran kanssa valita paikan siten, että koira on käyttäjänsä välittömässä läheisyydessä, tai onko koira mahdollista jättää turvalliseen paikkaan esityksen ajaksi? \***

*Merkitse vain yksi soikio.*

- Kyllä  
 Ei  
 En tiedä

20. **Onko pääsymaksuissa huomioitu pienituloiset esimerkiksi lippujen hintoja porrastamalla? \***

*Merkitse vain yksi soikio.*

- Kyllä  
 Ei  
 En tiedä

21. **Pääseekö vammaisen henkilön avustaja tai tulkki esitykseen maksutta? \***

*Merkitse vain yksi soikio.*

- Kyllä  
 Ei  
 En tiedä

## Rakennettu ympäristö ja kalusteet



22. **Onko sisäänkäynnin luona auton pysähtymispaikka saattavalle liikenteelle? \***

*Merkitse vain yksi soikio.*

- Kyllä  
 Ei  
 En tiedä

23. **Onko esteettömiä asianmukaisin tunnuksin varustettuja pysäköintipaikkoja (nk. invapaikkoja) lähellä sisäänkäyntiä? \***

*Merkitse vain yksi soikio.*

- Kyllä  
 Ei  
 En tiedä

24. **Onko esteettömiltä pysäköintipaikoilta sisälle johtava reitti esteetön ilman korkeuseroja tai portaita? \***

*Merkitse vain yksi soikio.*

- Kyllä  
 Ei  
 En tiedä

25. **Onko sisäänkäynti esteetön (varustettu tarvittaessa luiskalla tai hissillä ja automaattiovilla)? \***

*Merkitse vain yksi soikio.*

- Kyllä  
 Ei  
 En tiedä

26. **Mikäli pääsisäänkäynti ei ole esteetön, onko reitti esteettömälle sisäänkäynnille merkitty selkeillä opasteilla? \***

*Merkitse vain yksi soikio.*

- Kyllä  
 Ei  
 En tiedä

27. **Onko esteetön reitti merkitty opastein? \***

*Merkitse vain yksi soikio.*

- Kyllä  
 Ei  
 En tiedä

28. **Onko esteetöntä wc:tä? \***

*Merkitse vain yksi soikio.*

- Kyllä  
 Ei  
 En tiedä

29. **Ovatko myös näyttämötilat, pukuhuoneet ja muut henkilökunnan tilat esteettömiä? \***

*Merkitse vain yksi soikio.*

- Kyllä  
 Ei  
 En tiedä

30. **Onko tarjolla sukupuolineutraaleja wc-tiloja sekä pukuhuoneita? \***

*Merkitse vain yksi soikio.*

- Kyllä  
 Ei  
 En tiedä

31. **Ovatko katsomon, wc-tilojen ja kahvion opasteet helposti havaittavissa ja ymmärrettävissä? \***

*Merkitse vain yksi soikio.*

- Kyllä  
 Ei  
 En tiedä

32. **Onko aula- ja lämpiötiloissa myös tukevia, korkeahkoja ja käsinojallisia istuimia yleisön käyttöön? \***

*Merkitse vain yksi soikio.*

- Kyllä  
 Ei  
 En tiedä

33. **Onko reitti katsomoon valaistu riittävän tehokkaasti ja etenkin portaat ja luiskat varustettu käsijohteilla (nk. kaiteilla)? \***

*Merkitse vain yksi soikio.*

- Kyllä  
 Ei  
 En tiedä

34. **Ovatko katsomon materiaalit ja värit valittu siten, että katsomon pinnan muutokset, kuten askelmat ja istuimet on helppo ertottaa? \***

*Merkitse vain yksi soikio.*

- Kyllä  
 Ei  
 En tiedä

35. **Onko pimennyksessä katsomossa valaistus, jonka avulla voi suunnistaa ulos tai omalle paikalleen? \***

*Merkitse vain yksi soikio.*

- Kyllä  
 Ei  
 En tiedä

36. Onko valosuunnittelussa huomioitu näkemisen helppous ja näkövammaiset katsojat (mm. katsomon häikäisemistä ja vilkkuvia valoja pyritään välttämään)? \*

*Merkitse vain yksi soikio.*

- Kyllä  
 Ei  
 En tiedä

37. Onko mahdolliseen viittomakielen tulkkiin kohdistettu riittävä valaistus? \*

*Merkitse vain yksi soikio.*

- Kyllä  
 Ei  
 En tiedä

38. Onko tarjolla laina kiikareita? \*

*Merkitse vain yksi soikio.*

- Kyllä  
 Ei  
 En tiedä

39. Onko lapsille tai lyhytkasvuille tarjolla istuinkorokkeita? \*

*Merkitse vain yksi soikio.*

- Kyllä  
 Ei  
 En tiedä

40. Onko katsomossa vaihtoehtoisia istuimia, jotka ovat muunneltavissa käsinojallisiksi tai käsinojattomiksi? \*

*Merkitse vain yksi soikio.*

- Kyllä  
 Ei  
 En tiedä

41. Onko katsomossa siirrettäviä istuimia tulkille, avustajalle ja muille tarvitseville? \*

*Merkitse vain yksi soikio.*

- Kyllä  
 Ei  
 En tiedä

42. Onko katsomoon tai sen osaan sekä näyttämöalueelle asennettu säännöllisesti huollettu induktiosilmukka tai vastaava kuulon apuväline, jota pidetään päälläkytkettynä? \*

*Merkitse vain yksi soikio.*

- Kyllä  
 Ei  
 En tiedä

43. **Onko lipunmyyntiin asennettu säännöllisesti huollettu induktiosilmukka tai vastaava kuulon apuväline, jota pidetään päälläkytkettynä? \***

*Merkitse vain yksi soikio.*

- Kyllä  
 Ei  
 En tiedä

44. **Onko yleisötiloihin asennettu säännöllisesti huollettu induktiosilmukka tai vastaava kuulon apuväline, jota pidetään päälläkytkettynä? \***

*Merkitse vain yksi soikio.*

- Kyllä  
 Ei  
 En tiedä

45. **Onko katsomo- ja näyttämötiloissa maadoitettu pistorasia (esim. sähköpyörätuolia tai hengityskonetta varten)? \***

*Merkitse vain yksi soikio.*

- Kyllä  
 Ei  
 En tiedä

## Teatterielämyksen saavutettavuus

46. **Järjestääkö teatteri säännöllisesti ainakin yhdestä näytelmästä per esityskausi: \***

*Merkitse vain yksi soikio riviä kohden.*

	Kyllä	Ei	En tiedä
a.) 1-2 kuvailutulkattua näytäntöä	<input type="radio"/>	<input type="radio"/>	<input type="radio"/>
b.) 1-2 viittomakielelle tulkattua näytäntöä	<input type="radio"/>	<input type="radio"/>	<input type="radio"/>
c.) 1-2 tekstitettyä näytäntöä (kielensisäinen tekstitys palvelee erityisesti kuulovammaisia henkilöitä sekä kieltä opettelevia henkilöitä)?	<input type="radio"/>	<input type="radio"/>	<input type="radio"/>

47. **Onko katsojaryhmälle mahdollista järjestää heidän valitsemaansa esitykseen joko teatterin tai asiakkaan kustantamana: \***

*Merkitse vain yksi soikio riviä kohden.*

	Kyllä asiakkaan kustantamana	Kyllä teatterin kustantamana	Ei	En tiedä
a.) Kuvailutulkkaus?	<input type="radio"/>	<input type="radio"/>	<input type="radio"/>	<input type="radio"/>
b.) viittomankielinen tulkkaus?	<input type="radio"/>	<input type="radio"/>	<input type="radio"/>	<input type="radio"/>
c.) tekstitys?	<input type="radio"/>	<input type="radio"/>	<input type="radio"/>	<input type="radio"/>
d.) digimahdollisuudet (esim avustavat mobiiliapplikaatiot)?	<input type="radio"/>	<input type="radio"/>	<input type="radio"/>	<input type="radio"/>

48. **Tarjotaanko kuvailu- ja viittomakielen tulkille mahdollisuutta seurata harjoituksia ja esityksiä maksutta tulkauksen valmistelemiseksi? \***

*Merkitse vain yksi soikio.*

- Kyllä  
 Ei  
 En tiedä

49. **Onko teatterin tiloista toteutettu näkövammaisia asiakkaita palveleva? \***

*Merkitse vain yksi soikio riviä kohden.*

	Kyllä	Ei	En tiedä
a.) sanakartta eli teatterin pohjakartan sanallinen kuvaus (sanakarttaäänitiedosto kannattaa sijoittaa ainakin teatterin verkkosivuille)?	<input type="radio"/>	<input type="radio"/>	<input type="radio"/>
b.) kohokartta eli teatterissa paikan päällä tunnistettavissa oleva tilojen pohjakartta?	<input type="radio"/>	<input type="radio"/>	<input type="radio"/>

50. **Tarjotaanko kuvailutulkattujen esitysten yhteydessä esteettömässä muodossa olevaa ennakkomateriaalia (esim. käsiohjelma esteettömänä tekstitiedostona ja tarvittaessa lavastuksen, puvustuksen ja roolihahmojen yleisen olemuksen kuvailu äänitiedostona)? \***

*Merkitse vain yksi soikio.*

- Kyllä  
 Ei  
 En tiedä

51. **Onko teatterin tarjonnan suunnittelussa mahdollista huomioida selkokieltä tarvitsevia asiakkaita (esim. selkokielliset juoniselostukset, selkokieli viestinnässä, yhteistyö selkokielen käyttäjien kanssa esitystuotannoissa)? \***

*Merkitse vain yksi soikio.*

- Kyllä  
 Ei  
 En tiedä

52. **Voidaanko ryhmille järjestää esitykseen perehdyttäviä työpajoja? \***

*Merkitse vain yksi soikio.*

- Kyllä  
 Ei  
 En tiedä

53. **Voidaanko esimerkiksi näkövammaisryhmille järjestää mahdollisuus tutustua etukäteen näytelmän lavastukseen ja puvustukseen tunnustelemalla? \***

*Merkitse vain yksi soikio.*

- Kyllä  
 Ei  
 En tiedä

54. Tiedotetaanko tarjotuista palveluista sekä yleisesti että suoraan kohderyhmille (esim. tiedotus kuvailutulkatusta esityksestä teatterin esitteissä ja verkkosivuilla että näkövammaisyhdistyksille)? \*

*Merkitse vain yksi soikio.*

- Kyllä  
 Ei  
 En tiedä

## Moninaisuuden huomioiminen

55. Onko teatterin kaikkien ammattiryhmien palkkaamisessa moninaisuuden huomioiminen osa menettelytapoja? \*

*Merkitse vain yksi soikio.*

- Kyllä  
 Ei  
 En tiedä

56. Onko vähemmistötaustaisen hakijan kohdalla mahdollista positiivinen erityiskohtelu työhönoton yhteydessä (esim. vaatimusten soveltaminen kielitaidon, koulutustaustan tai aiemman kokemuksen osalta)? \*

*Merkitse vain yksi soikio.*

- Kyllä  
 Ei  
 En tiedä

57. Onko kaikilla taiteelliseen henkilökuntaan kuuluvilla yhdenvertaiset mahdollisuudet työssä kehittymiseen (esimerkiksi roolitus, ohjaustilanteet)? \*

*Merkitse vain yksi soikio.*

- Kyllä  
 Ei  
 En tiedä

58. Kuunnellaanko kaikkien työryhmään kuuluvien näkemyksiä ohjelmistonvalinnoista? \*

*Merkitse vain yksi soikio.*

- Kyllä  
 Ei  
 En tiedä

59. Huomioidaanko esitystarjonnan suunnittelussa erityis- ja vähemmistöryhmien kokemuksia ja kiinnostuksen kohteita? \*

*Merkitse vain yksi soikio.*

- Kyllä  
 Ei  
 En tiedä

60. **Otetaanko käsikirjoituksen valitsemisessa ja työstämisessä huomioon moninaisuusnäkökulmia? \***

*Merkitse vain yksi soikio.*

- Kyllä  
 Ei  
 En tiedä

61. **Tehdäänkö aktiivisesti työtä sen eteen, että vältetään estitystarjonnassa ja -toteutuksissa esimerkiksi vähemmistöihin liittyvien ennakkoluulojen ja stereotyyppien vahvistamista? \***

*Merkitse vain yksi soikio.*

- Kyllä  
 Ei  
 En tiedä

## Strateginen työ

62. **Onko teatteri ja koko henkilöstö sitoutunut saavutettavuuden ja moninaisuuden huomioimiseen? Onko henkilökunta perehdytetty Vaasan kaupungin tasa-arvo ja yhdenvertaisuussuunnitelmaan 2017-2020? \***

*Merkitse vain yksi soikio.*

- Kyllä  
 Ei  
 En tiedä

63. **Pyritäänkö teatterissa asenneilmapiiriin, joka on avoin erilaisuudelle ja vähemmistöjen huomioimiselle? \***

*Merkitse vain yksi soikio.*

- Kyllä  
 Ei  
 En tiedä

64. **Onko teatterilla saavutettavuus- ja/tai moninaisuusstrategia? \***

*Merkitse vain yksi soikio.*

- Kyllä  
 Ei  
 En tiedä

65. **Onko saavutettavuutta ja moninaisuutta edistävät toimenpiteet otettu mukaan toiminnan suunnitteluun ja seurantaan, myös talousarvioihin? \***

*Merkitse vain yksi soikio.*

- Kyllä  
 Ei  
 En tiedä

66. Onko henkilöstön palkkaamisessa moninaisuuden huomioiminen osa menettelytapaa? \*

*Merkitse vain yksi soikio.*

- Kyllä  
 Ei  
 En tiedä

67. Onko henkilökunnan osaamista kehitetty saavutettavuuteen ja moninaisuuteen liittyvien koulutusten avulla? \*

*Merkitse vain yksi soikio.*

- Kyllä  
 Ei  
 En tiedä

68. Onko teatterilla nimetty yhteys- tai vastuhenkilöt saavutettavuuteen ja moninaisuuteen liittyen? Onko hän kaupungin yhdenvertaisuuskoordinaattoriverkoston jäsen? \*

*Merkitse vain yksi soikio.*

- Kyllä on nimetty, mutta ei ole jäsen  
 Kyllä on nimetty ja on jäsen  
 Ei ole nimetty  
 En tiedä

69. Tehdäänkö toiminnan suunnittelun ja toteutuksen eri vaiheissa yhteistyötä sidosryhmien, myös erityis- ja vähemmistöryhmien, kanssa? Voivatko asiakkaat osallistua teatterin palvelujen kehittämiseen sekä keskusteluun esitystarjontaan liittyvistä valinnoista? (Tämä kysely ja opinnäytetyö tukee tätä yhteistyötä) \*

*Merkitse vain yksi soikio.*

- Kyllä  
 Ei  
 En tiedä

70. Tarjotaanko asiakkaille mahdollisuutta antaa palautetta monilla eri tavoilla ja välineillä? \*

*Merkitse vain yksi soikio.*

- Kyllä  
 Ei  
 En tiedä

71. Suunnitellaanko teatterin taloutta siten, että on mahdollista porrastaa lippujen hintoja pienituloisille ja turvata ilmainen sisäänpääsy avustajille ja tulkeille? \*

*Merkitse vain yksi soikio.*

- Kyllä  
 Ei  
 En tiedä



## Vaasan Kaupunginteatterin esteettömyyskartoitus

1

### Esteettömyyskartoitus Vaasan kaupungin teatterissa 6.4.2017

Vammais- ja esteettömyysasiamies Tiina  
Mäki  
Kuvat opiskelija Aino Haarala



Kuva 1

Tämän esteettömyyskartoituksen lisäksi on tekeillä Mentropolian ammattikorkeakoulun kulttuurituotannon opiskelija Aino Haaralan opinnäytetyö teattereiden esteettömyydestä jossa tarkastelussa Vaasan kaupungin teatteri. Opinnäytetyötä varten on haastateltu sekä henkilökuntaa, että kokemustoimijoita.

Tässä esteettömyyskartoituksessa keskitytään lähinnä fyysiseen esteettömyyteen ja esteettömyyden kulkemiseen teatteriin ja teatterissa.

### VAASAN KAUPUNGIN TEATTERIN ESTEETTÖMYYS

#### SISÄÄNKÄYNTI

Kaupungin teatterin sisäänkäynti on Pitkältäkadulta. Sisäänkäynti ei ole esteetön. Esteettömälle sisäänkäynnille on etuovessa väritön opaste. Opasteen yläpuolella on myös informaatiota A4 kokoisella paperilla. Oven lasi heijastaa ja vaikeuttaa lukemista. Tiedotteen edessä on myös roskakori, joka estää pääsyn lähelle lukemaan. Teatterin kahvio Kulmaan on myös esteellinen sisäänkäynti. Sisäänkäynnin saranapuolella on kuvan 2 mukainen opaste. Esteetön sisäänkäynti on molempiin Rauhankadun puolella, siitä ei ole erikseen informoitu sisäänkäynnin yhteydessä. Sisäänkäynti on katoksen alla. Sen yhteydestä puuttuu **LE-paikka** (= esteetön P-paikka). Sisääntulon tuulikaapissa on opaste miten toimia. Opaste (kuva 3) on ikkunan takana ja heijastus tekee sen pienen tekstin vaikealukuisiksi. Opasteessa kehoitetaan soittamaan vieressä olevaa Narikkan ovisummeria (kuva 4), joka on 136 cm korkeudella. Ovisummeri tulee olla pyörätuolin käyttäjän ulottuville 90–110 cm lattiasta ja vähintään 40 cm nurkasta.



Kuva 2



Kuva 3



Kuva 4

Tuulikaapissa on myös puiset rampit (kuva 5), jotka ovat olleet ahkerassa käytössä. Ulko-oven kynnyks on yli 2 cm.

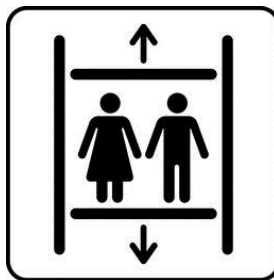
Esteettömältä sisäänkäynniltä hissille kulkeva reitti on opastettu (kuva 6). Pyörätuoli symbolin lisäksi voi opasteessa olla myös hissien kuva (symboli, kuva 7), joka informoi myös hissien olemassaolon. Hissi oli riittävän suuri (RakMK Fi hissien koko 1100 mm leveä ja syvyys 1400 mm, oven vapaa leveys 850 mm). Hississä on kuvan 8 mukainen kerrosopaste. Opaste on vaalealla pohjalla ja mustilla kohokirjaimilla. Kohokirjaimien korkeus olisi hyvä olla 1 mm, jolloin näkövammaiset voivat sen tunnistaa.



Kuva 5



Kuva 6



Kuva 7



Kuva 8



Kuva 9

Juliaan ja ylälämpiöön hissiltä mentäessä on raskas ovi (kuva 9) joka aukeaa hissiltä tullessa kohti, jolloin jää ahdas tila mennä sisälle. Kuvaustilanteessa (6.4.2017) tasanteella oli piano säilytyksessä, joka teki tilasta ahtaan. Saattaa aiheuttaa putoamisvaaran portaisiin isolla pyörätuolilla.

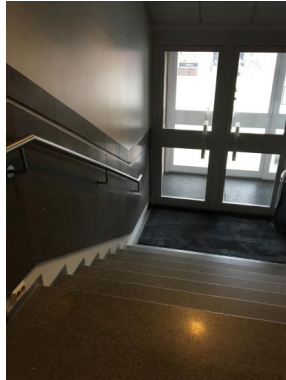
#### LIPUN MYYNTI

Lipunmyynti tiski on vain yhdessä tasossa (kuva 10). Tiskin korkeus 105 cm. Se on etäällä esteettömästä sisäänkäynnistä. Tullessa hissillä päänäyttämölle joutuu menemään sekä esteettömän WC:n ja katsomon sisäänkäynnin ohi noin 4,6 % ramppia kahvila Kulmaan ja sieltä sisääntulo aulaan, jossa lipunmyynti ja vaatesäilytys ovat.

Lippuja voi ostaa myös netistä.



Kuva 10



Kuva 11



Kuva 12

#### **PÄÄSISÄÄNKÄYNTI**

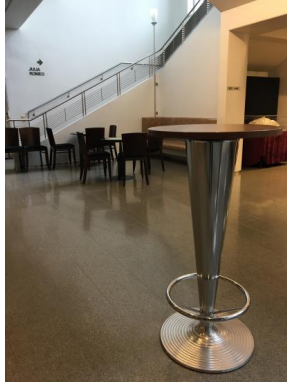
Sisäänkäynti Pitkänkadun puolelta (kuvat 11 ja 12). Pääsisäänkäynnin yhteydessä on tuulikaapin jälkeen portaat. Portaissa molemmilla puolilla kaiteet ovat yhdessä tasossa. ***Voisiko tähän toteuttaa porrastimella ja sähköisellä ovien avauksella esteetön sisäänkäynti?***

#### **NARIKKA**

Päällysvaatteiden vastaanottotiski on vain yhdessä tasossa, siinä on kuitenkin katkoskohtia, josta voi palvella esteettömästi. Vaatesäilön kanssa samassa kerroksessa on aula, jossa pöytiä kahdessa eri tasossa (kuva 13). Matalan pöydän jalka kuitenkin estää pääsyn pyörätuolilla pöydän alle. Aulasta pääsee molemmilta puolilta portaita pitkin 2. kerrokseen josta sisäänkäynti katsomoihin Romeo ja Julia.

Portaiden molemmilla puolilla on käsijohteet yhdessä tasossa. Käsijohteet menevät pitkälle yli portaiden, mutta muoto kertoo tasaisesta lattiasta (kuvat 14 ja 15).

Vaatesäilöstä esteetön sisäänkäynti katsomoihin on samaa reittiä kun on teatteriin tullut. Kahvila Kulman ohi ramppia pitkin Romeon esteettömälle sisäänkäynnille. Juliaan tulee jatkaa hissille saakka ja sieltä 2. kerrokseen.



Kuva 13



Kuva 14



Kuva 15

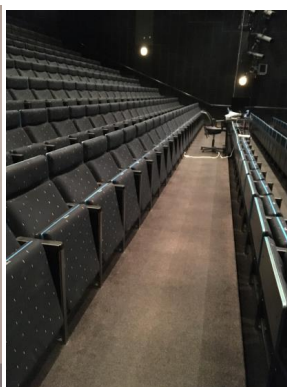
### **KATSOMOT**

#### **Romeo**

Opaste Romeo- saliin jne. (kuva 16) on harmaalla pohjalla ja oven saranapuolella. Kontrastit ovat tärkeitä luettavuuden kannalta ja opasteet tulee olla oven aukaisupuolella. Ensimmäisessä kerroksessa on Romeo-Saliin eli pääkatsomoon esteetön sisäänkäynti. Ovet katsomoon ovat auki ennen näytöksien alkua. Katsomon rivissä 6 (kuva 17) on leveä käytävä, johonka voi asettua pyörätuolin kanssa lisäksi rivien 6-1 käytävän puolella penkkirivien sivussa voi pyörätuolissa istua. Portaat esteelliseen sisäänkäyntiin katsomoon on ledvaloilla valistu alareunasta. Seinän puolella on seinän kanssa samanvärisen käsijohde (kuva 18).



Kuva 16



Kuva 17



Kuva 18

#### **Julia**

Pienempi Julia katsomo on 2. kerroksella ja sinne pääsee hissillä. Hissiltä kuljetaan raskaasta ovesta Julia-

salin sisäänkäynti aulaan. Julia-salissa pyörätuolipaikat ovat ainoastaan ensimmäisellä rivillä. Katsomon keskiportaissa ei ole käsijohteita. Portaiden reunoissa on keltamustat huomiotarrat.

Katsomoissa ei ole visuaalista palohälytintä.

### ESTEETÖN WC

Esteettömän WC kyltti on ovesa pelkällä esteettömyysmerkillä (kuva 20) ja seinässä ulkopuolella on nuoli opaste (kuva 19).

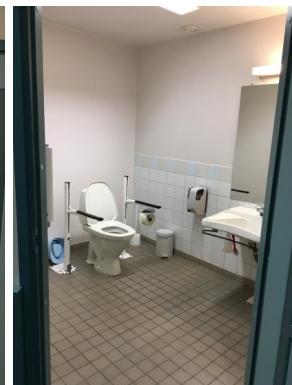
Esteettömän WC kyltti tulee olla silmänkorkeudella oven avautumispuolella. Esteettömän WC:n ovi on erittäin raskas. Se tulee tarkistaa ja saada kevyemmäksi. WC-istuimessa istuttaessa on vasemmalla puolella vapaata tilaa vai 50 cm. WC istuimen toisella puolella on tilaa runsas metri. Vapaata tilaa tulee olla molemmilla puolilla 80 cm. Vasemmalla puolella on myös esteitä, saippuateline ja jalalla poljettava roskakori. Roskakoria ei voi pyörätuolissa istuva itsenäisesti käyttää. Hyvä roska-astia on kanneton tai kädellä helposti avattava, kannen pitää pysyä auki asennossa. WC:n hälytysjärjestelmä on ainoastaan oikeanpuoleisella seinällä eikä se ylety lattialle saakka. Hälytysjärjestelmä tulee kiertää lattiatasossa WC tilan ja WC istuimen vieressä tulee myös roikkua hälytin. Hälytys tulee mennä paikkaan, josta voidaan tulla apuun.



Kuva 19



Kuva 20



Kuva 21

- Vaasan kaupungin teatterin esteettömyyden toteuttamiseksi tulee:
- Yhtenäistää opasteet käyttäen voimakkaita kontrasteja ja olemassa olevia [symboleja](#)
- Esteettömän WC:n ovi toteuttaa kevyemmäksi ja hälytysjärjestelmää parantaa
- Tarkistaa kaikki painavat ovet
- Tarkistaa mahdollisuus esteettömän sisäänkäynnin toteuttamiseen porrashissillä pääsisäänkäyntiin
- Julia salin tukikaiteet ja mahdolliset ledvalot portaisiin
- Huomioida muut raportissa esille tuodut seikat