

OMAKOTITALON SISUSTUSSUUNNITELMA

- ohjenuorana *feng shui*

Krista Kähkönen ● Savonia-AMK ● Kulttuuriala ● Muotoilun koulutusohjelma ● Sisustusarkkitehtuuri ja kalustemuotoilu ● Opinnäytetyö 2017

SAVONIA-AMMATTIKORKEAKOULU

OPINNÄYTETYÖ, TIIVISTELMÄ

KOULUTUSALA	Kulttuuriala
KOULUTUSOHJELMA	Muotoilun koulutusohjelma, sisustusarkkitehtuuri ja kalustemuotoilu
TYÖN TEKIJÄ	Krista Kähkönen
TYÖN NIMI	Omakotitalon sisustussuunnitelma – ohjenuorana feng shui
PÄIVÄYS	12.5.2017
SIVUMÄÄRÄ	64
OHJAAJA	Jarmo Ruokonen
TOIMEKSIANTAJA	Iina Korhonen
AVAINSANAT	Sisustussuunnittelu, feng shui, budjettisustaminen

TIIVISTELMÄ

Opinnäytetyön aiheena oli tehdä sisustussuunnitelma viisihenkisen perheen vuonna 2014 valmistuneeseen omakotitaloon. Kohde sijaitsee Sotkamossa ja projektin toimeksiantajana oli Iina Korhonen. Suunnitelman lähtökohtana oli toimeksiantajan toiveet, joita toteutettiin feng shuin oppeja hyödyntäen, samalla huomioiden budjetin rajallisuus.

Feng shuin periaate on pyrkiä tasapainoon ympäröivän maailman kanssa. Feng shuin työkalujen avulla on mahdollista muuttaa asuinympäristö sellaiseksi, että se vaikuttaa myönteisesti elämän eri osa-alueisiin.

Muutossuunnitelma koskee alakerran tupaa ja vierashuonetta sekä yläkerran käytävää ja neljää makuuhuonetta. Suurimmat muutokset kohteeseen tehdään huonekalujen uudelleensijoittelulla. Lisäksi maalataan seiniä sekä tehdään kaluste- ja tekstiilihankintoja. Jo olemassa olevia huonekaluja hyödynnetään mahdollisimman paljon.

Opinnäytetyön tavoite saavutettiin ja työn lopputuloksena syntyi omakotitalon sisustussuunnitelma, joka vastaa toimeksiantajan tämänhetkisiin tarpeisiin. Suunnitelma toteutettiin 2D-kuvin ja siinä tulee huone kerrallaan ilmi tilan idea, huonekalujen sijoittelu ja mahdolliset kalustehankinnat. Lähitulevaisuudessa sisustussuunnitelmaa on tarkoitus lähteä jalostamaan valmiiksi sisustukseksi.

SAVONIA UNIVERSITY OF APPLIED SCIENCES

THESIS, ABSTRACT

FIELD OF STUDY	Culture
DEGREE PROGRAMME	Degree Programme in Design, Interior architecture and furniture design
AUTHOR	Krista Kähkönen
TITLE OF THESIS	Interior design plan for a house – guided by Feng shui
DATE	12.5.2017
PAGES	64
SUPERVISOR	Jarmo Ruokonen
CLIENT ORGANISATION	Iina Korhonen
KEYWORDS	Interior design, feng shui, budget decoration

ABSTRACT

As a thesis an interior design plan was made for the house of Iina Korhonen and her family. The house was built in 2014. The plan was made according to the wishes of the client, using the guidelines of feng shui and taking the limited budget into account.

The principal of Feng shui is to achieve balance with the surrounding world. With feng shui it is possible to change your environment so that it has positive impact on your life.

Design plan includes hall, living room, kitchen and guest room located downstairs, and corridor and four bedrooms upstairs. Major changes are made by relocating furniture. Also walls are painted and new furniture and textiles are acquired. Existing furniture is used as much as possible.

The aim of my thesis was achieved and the result was a complete interior design plan which meets the client's needs. The plan was made with 2D-pictures that presents the big picture of the interior (the placement of the furniture and the new units) room by room. In the future the plan is going to be fulfilled as a new interior.

SISÄLTÖ

1. Johdanto	5	4. Sisustussuunnitelma	32
2. Toimeksiannon kuvaus	7	4.1 Suunnitelman tulkinta	33
2.1 Toimeksiannon taustat	8	4.2 Eteinen olohuone ja keittiö	34
2.2 Toimeksiantaja	9	4.3 Vierashuone	38
2.3 Kohde	10	4.4 Portaikko ja käytävä	41
2.4 Tavoitteet	20	4.5 linan ja Samin makuuhuone	44
3. Feng shui	21	4.6 Vilman makuuhuone	47
3.1 Feng shuin perusteet	22	4.7 Alman makuuhuone	50
3.2 Feng shuin juuret	23	4.8 Rikon makuuhuone	53
3.3 Feng shuin työvälineet	24	5. Arviointi ja jatkokehitys	56
3.3.1 Qi ja sha qi	24	Lähteet	58
3.3.2 Yin ja yang	25		
3.3.3 Viisi elementtiä	26		
3.3.4 Bagua	28		
3.3.5 Värit	31		

1. Johdanto

1. JOHDANTO

Sisustussuunnitelman tekeminen opinnäytetyökseni oli aika lailla selkeä valinta heti muotoilun opinnot aloitettuani. Valinnasta teki luonnollisen se, että aihe on opiskelemani alan ytimessä. En halunnut tehdä opinnäytetykseni niin sanottua tavallista sisustussuunnitelmaa, millä ei olisi jotain erilaista näkökulmaa.

Aiheen sain suoraan toimeksiantajalta, joka kysyi, olisiko minulla kiinnostusta auttaa heidän omakotitalonsa sisutuksen loppuunsaattamisessa. Toimeksiantaja toivoi kotinsa sisutuksessa käytettävän feng shuita. Tämä antoi minulle suunnitteluun kaipaamani erilaisen näkökulman, sekä selkeän aiheen myös opinnäytetyön tutkivaan osioon.

Feng shui on monelle aiheena tuntematon, mutta vallitsevan hyvinvointitrendin vuoksi hyvinkin ajankohtainen. Tällä hetkellä pyritään kokonaisvaltaiseen hyvinvointiin, niin elämässä yleensä, kuin asumisessakin. Aiheen kiinnostavuus ja ajankohtaisuus olivat myös tärkeitä tekijöitä aihevalintani taustalla.

Feng shui oli minulle ennestään tuntematonta, joten aloitin työskentelyn perehtymällä aiheeseen. Opinnäytetyöni etenee kronologisessa järjestyksessä, eli avaan ensin toimeksiantoa, sen jälkeen kerron enemmän feng shuista sisutuksellisesta näkökulmasta ja jatkan sitten kohteen sisustussuunnitelmaan. Työn lopussa pohdin prosessin onnistumista ja jatkokehitystä.



Kuva 1. Luonto syysväreissä kohteen takapihalla (Kähkönen 2014)

2. Toimeksiannon kuvaus



Kuva 2. Sandy ja valmistuva tallirakennus (Kähkönen 2014)

2. TOIMEKSIANNON KUVAUS

2.1 Toimeksiannon taustat

Opinnäytetyöni oli toimeksiantoon perustuva projekti. Työn aihe ilmaantui käsiini muutaman mutkan kautta.

Vuoden 2015 syksyllä ystäväni lina heitti ilmoille ajatuksen vanhan omakotitalon muuttamisesta majoituskäyttöön bisnestarkoituksessa. lina kysyi, olisiko minulla kiinnostusta tehdä Kilpelän muutoksesta opinnäytetyö. Suunnittelua ennätettiin jo aloittaa ideointitasolla, kunnes kesällä 2016 projekti kaatui talokauppojen peruuntumisen myötä.

Myöhemmin syksyllä 2016 lina herätteli ajatusta, josko voisin auttaa heidän oman omakotitalonsa sisustuksen loppuunsaattamisessa. Projekti vaikutti mielenkiintoiselta, ja lina asettikin suunnittelulle ehdon: se olisi toteutettava feng shuin oppien mukaan..

2.2 Toimeksiantaja

Työn toimeksiantaja on sotkamolainen lina Korhonen. linan perheeseen kuuluvat aviomies Sami sekä lapset Vilma 9 v., Alma 7 v. ja Riko 5 v. Perheen molemmat aikuiset ovat ammatiltaan opettajia. Lisäksi taloudessa asustaa kolme hevosta ja kaksi koira. Olen tutustunut linaan yhteisen hevosharrastuksen kautta vuosia sitten.

linan arvoihin kuuluu ekologisuus ja vanhan kunnioittaminen. Hän pitää luonnonmateriaaleista ja haluaa kotinsa näyttävän omanlaiseltaan. linaa miellyttäviä elementtejä ovat muun muassa maalaisranskalainen rouheus ripauksella etnisyyttä, värit, tumma puu ja vanhat huonekalut. Kodin ratkaisujen pitää olla käytännöllisiä ja tuntua omilta. Perheen kodista löytyykin monia huonekaluja, joilla on paljon tunnearvoa.



Kuva 3. Riko, Vilma ja Alma rannalla (Korhonen 2016)



Kuva 4. Sami ja lina rannalla (Korhonen 2016)

2.3 Kohde

Suunniteltava kohde sijaitsee kotiseuduillani Sotkamossa, Kainuun maakunnassa. Suovaara on alue Sotkamon maaseudulla, noin 20 kilometrin päässä kirkonkylältä. Suovaaran maisemaa rikastaa metsäiset vaarat, pienet lammet, maalaistalot ja suuret pellot. Asutusta seudulla on harvakseltaan. Erään pellon reunalla sijaitsee vuonna 2014 valmistunut, kaksikerroksinen keltainen puutalo.

Perheen koti on Pyhännän Rakennustuote Oy:n pakettitalo. Omakotitalossa on 192 neliometriä jaettuna kahteen kerrokseen. Alakerrasta löytyy yhtenäinen eteinen, olohuone ja avokeittiö, sekä kodinhoitohuone josta pääsee vierashuoneeseen ja pesutiloihin. Lisäksi kerroksesta löytyy vessa ja tekninen tila. Keittiö aukeaa etelään. Yläkerrassa sijaitsee kaikkien neljän perheenjäsenen makuuhuoneet. Päämakuuhuoneella on oma kylpyhuone. Kolmen muun makuuhuoneen asukeilla on käytössä toinen kylpyhuone. Lisäksi yläkerrasta löytyy suurehko vaatehuone.

Omakotitalo on sisustettu heti valmistumisen jälkeen vuonna 2014. Lähtökohtaisesti talon sisustus on siis täysin asumiskelpoinen, mutta paikoitellen keskeneräinen. Lattioista löytyy laminaattia ja laattaa, sekä suurin osa seinistä on maalattu. Kiintokalusteita on keittiön lisäksi eteisessä ja kodinhoitohuoneessa. Koska talo on niin uudehko, ei ole tarpeen tehdä varsinaista pintaremonttia, vaan ainoastaan raikastaa ja yhtenäistää kodin ilmettä. Eli kaikki lattiat ja kiintokalusteet pidetään ennallaan, enintään maalataan siniä ja tapetoidaan.

Suurin muutos tehdään olemassa olevien huonekalujen sijoittelulla, uusilla huonekaluilla sekä sisustusesineillä ja tekstiileillä. Suunnitelmalla on tarkoitus yhtenäistää talon sisustusta, selkeyttää ja karsia pois ylimääräistä.

Kohde on siis muutoskohde. Suunnitelma käsittää alakerrasta tuvan ja vierashuoneen sekä yläkerrasta käytävän ja neljä makuuhuonetta. Seuraavilla sivuilla on nähtävissä, mitkä olivat talon lähtökohdat.



Kuva 5. Koti Suovaaralla (Korhonen 2016)



6. Kuva 6. Kohteen eteinen ja ulko-ovi (Kähkönen 2017)

Kuva 7. Takka tuvassa (Kähkönen 2017)

Kuva 8. Kohteen eteinen olohuoneesta päin katsottuna (Kähkönen 2017)





9.

Kuva 9. Keittiön seinälaatta (Kähkönen 2017)



10.

Kuva 10. Kohteen keittiö (Kähkönen 2017)



11.

Kuva 11. Keittiössä (Kähkönen 2017)



12.

Kuva 12. Kaappi keittiön ja olohuoneen rajalla (Kähkönen 2017)



13.

Kuva 13. Kohteen olohuone (Kähkönen 2017)
Kuva 14. Näkymä olohuoneen ikkunasta (Kähkönen 2017)
Kuva 15. Televisiokaappi (Kähkönen 2017)



14.



15.

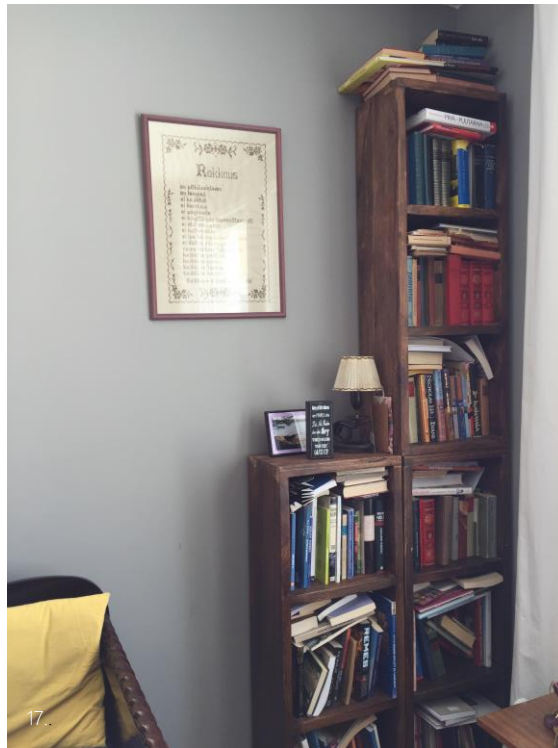


16.

Kuva 16. Olohuoneen puosohva (Kähkönen 2017)

Kuva 17. Kirjahylly nurkassa (Kähkönen 2017)

Kuva 18. Sininen sohva ja valkoiset verhot (Kähkönen 2017)



17.



18.



Kuva 19. Portaikko (Kähkönen 2017)
Kuva 20. Työpöytä uudella paikallaan (Kähkönen 2017)
Kuva 21. Yläkerran käytävä (Kähkönen 2017)
Kuva 22. Peililipasto (Kähkönen 2017)



23.

Kuva 23. linan ja Samin makuuhuone (Kähkönen 2017)

Kuva 24. Yksityiskohtia (Kähkönen 2017)

Kuva 25. Taulu (Kähkönen 2017)



24.



25.



26.



27.



28.

Kuva 26. Vilman makuuhuoneen työpiste (Kähkönen 2017)

Kuva 27. Vilman työpöytä (Kähkönen 2017)

Kuva 28. Vilman makuuhuone (Kähkönen 2017)



Kuva 29. Alman makuuhuone (Kähkönen 2017)
Kuva 30. Käytävän räsymatto (Kähkönen 2017)
Kuva 31. Alman työpöytä (Kähkönen 2017)



Kuva 32. Rikon makuuhuoneen lelusäilytystä (Kähkönen 2017)

Kuva 33. Apteekkarin lipasto (Kähkönen 2017)

Kuva 34. Askartelulipastot (Kähkönen 2017)

2.4 Tavoitteet

Opinnäytetyön päätavoitteena oli tuottaa omakotitalon sisustus suunnitelma, joka vastaa toimeksiantajan tämänhetkisiin tarpeisiin. Suunnittelun lähtökohtina toimi asiakkaan toiveet, rajattu budjetti ja feng shuin opit. Opinnäytetyön keskeisiä käsitteitä ovat sisustus suunnittelu, feng shui ja budjettisisustaminen.

Sisustus suunnittelu – Sisustus suunnittelua on kaikki rajatun tilan sisälle suuntautuva suunnittelu. Sisustus arkkitehdit SIO:n (2017) mukaan sisustus suunnittelun ” - tavoitteena on luoda toimeksiantajan ja käyttäjän tarpeisiin sopivia, tarkoituksenmukaisia ja viihtyisiä toimintaympäristöjä ottamalla huomioon taloudelliset ja ympäristöeettiset näkökohdat. Sisustus arkkitehti yhdistää rakenteet, kalusteet, valon, värit ja materiaalit toimivaksi kokonaisuudeksi ja luo tiloihin tunnelmaa valaistuksen sekä käytännöllisten ratkaisujen avulla. ”

Tämän opinnäytetyön sisustus suunnitelmassa käyn läpi kohteen huone/ huonekokonaisuus kerrallaan. Suunnitelmassa tulee ilmi, mistä huoneen sisustuksen idea on lähtöisin, miten feng shui ilmenee tilassa sekä kaluste valinnat ja niiden sijoittelu. Suunnitelman raportoin 2D-kuvoin, eli pohjapiirroksin ja seinäprojektioin. Kohteessa on käytetty paljon jo olemassa olevia huonekaluja, ja muuttuneen sijoittelun sai informatiivisemmin ilmaista 2D-kuvissa, kuin 3D-kuvissa olisi saanut. Näin ei ollut järkevää ajallisesti eikä työn määrä huomioon ottaen käyttää 3D-mallinnusta.

Budjettisisustaminen – Sisustus suunnittelua pienellä ja rajatulla budjetilla. Rahan käytön priorisointia, missä hankinnoissa voi säästää ja missä panostaa. Hankitaanko uutta vai käytettyä, voidaanko joiain tehdä itse tai muokata olemassa olevaa?

Yksi suunnittelun lähtökohdista oli pieni budjetti. Budjetti näkyy olemassa olevien kalusteiden maksimaalisella hyödyntämisellä sekä uusissa kaluste valinnoissa niin, että pyrin löytämään hyviä vaihtoehtoja esimerkiksi Ikean mallistosta. Kaikki kaluste valinnat voi tietenkin myös korvata kierrätys huonekaluilla. Monia elementtejä on myös jätetty toimeksiantajan itsensä toteutettavaksi, tee-se-itse-tyyliin.

Feng shui - Feng shuin avain on elinympäristön kokonaisvaltainen tasapaino. Feng shuin teoria osioon pyrin kokoamaan keskeiset asiat niin, että se antaa selkeän käsityksen aiheesta siihen perehtymättömälle. Aiheeseen pureudun tarkemmin luvussa kolme.

Sisustus suunnitelma tähtää parantamaan perheen asumismukavuutta, niin että talon asukkaat viihtyisivät mahdollisimman hyvin kotonaan. Keskeisinä elementteinä kulkivat värit, tilojen tasapaino ja tietenkin feng shuin huomioiminen.

Toimeksiantaja esitti jokaisen huoneen kohdalla joiain toiveita. Alakerran tupaan haluttiin yhtenäisempi värimaailma ja huonekalujen harkittu sijoittelu. Keittiöön toivottiin uutta pöytäryhmää ja olohuoneen istuimille uutta ilmettä. Toivottiin, että vierashuoneella olisi edellytykset toimia myös televisiohuoneena.

Yläkerran käytävä kaipasi viimeistelyä sekä taulut ja kuvat joiain järkevää paikkaa. Kaikkiin makuuhuoneisiin kaivattiin piristystä. Iinan ja Samin makuuhuoneessa haluttiin vaatesäilytyksen erottuvan nukkumistilasta. Vilman huone kaipasi vain pientä yhtenäistämistä. Alman makuuhuoneesta haluttiin viihtyisä ja tunnelmaltaan lämmin tila. Rikon huoneeseen haluttiin turvallinen tunnelma, koska huone on iso ja poika pieni. Huoneeseen haluttiin myös tilaa joogata ja askarrella yhdessä.

3. Feng shui

3. FENG SHUI

3.1 Feng shuin perusteet

Feng shuin periaatteena on pyrkiä harmoniaan ympäröivän maailman kanssa. Nyholm Winqvist (2001,15) määrittelee feng shuin näin: ” ympärillämme olevat energiat noudattavat tiettyjä kaavoja ja meidän pitää elää sopuossuussa energioiden ja ympäristömme kanssa ” .

Maailmassa kaikki vaikuttaa kaikkeen ja eri tekijät ympäristössämme vaikuttavat meihin joko positiivisesti tai negatiivisesti. Feng shui siis kuvaa, miten ympäristömme vaikuttaa meihin ja auttaa meitä ymmärtämään tätä vaikutusta paremmin ja sopeutumaan siihen. (Moosbach 2010, 9.)

Feng shuin työkalujen avulla on mahdollista muuttaa asuinympäristö sellaiseksi, että se vaikuttaa myönteisesti elämämme eri osa-alueisiin. Feng shuin tärkeimmät työkalut ovat viisi elementtiä, yin ja yang sekä bagua-kartta. Lisäksi on erittäin tärkeää huomioida qi-energia, jota voi pitää yhtenä feng shuin keskeisimpänä tekijänä. (Nyholm Winqvist 2001, 15.)

Feng shuin käyttö ei periaatteessa edellytä mitään tiettyä sisutustyyliä, vaikka feng shuin mukaan sisutettaessa tietyt elementit korostuvat.



Kuva 35. Sommitelma ikkunalaudalla (Kähkönen 2017)

3.2 Feng shuin juuret

Feng shui on tuhansia vuosia vanha itämainen oppi, jonka perustana on luonnontarkkailu. Feng shui tarkoittaa suomeksi kirjaimellisesti tuulta ja vettä, ja kaikki feng shuin opit ovatkin peräisin luonnosta. (Moosbach 2010, 22.)

Feng shuin teorian muodostuminen alkoi siitä, kun ihmiset huomasivat, että toiset paikat tarjoavat paremmat elinolosuhteet kuin toiset. Elinvoimainen luonto, miellyttävät luonnonmuodot, valoisuus, vesistön läheisyys ja runsas eläimistö viestivät hyvästä asuinympäristöstä. Asumukset sijoitettiin ympäristöön harkiten ja kauniisti, luontoa vahingoittamatta. Paras paikka talolle perinteisen feng shuin mukaan on, kun talon takana pohjoisessa on kallio, molemmat sivut ovat tuettuina kasvillisuudella tai mäkisillä maanmuodoilla ja näkyvyys etelään on esteetön. (Nyholm Winqvist 2007, 9.)

Feng shuin teorialat kehittyivät hiljalleen eri suuntiin ja muodostivat nykyiset koulukunnat. Feng shuin vanhin koulukunta muotokoulukunta on lähtöisin lounaisesta Kiinasta, jossa maasto on hyvin vaihtelevaa. Opetusten lähtökohtana on näkyvä ympäristö, ja koulukunta opettaa tulkitsemaan miten qi liikkuu ympäristössämme. Lisäksi klassisessa feng shuissa käytetään apuvälineenä viittä eläintä: kilpikonaa, tiikeriä, lohikäärmettä, feeniks-lintua ja lohikäärmettä. Toinen vanha koulukunta on kompassikoulukunta. Se on lähtöisin pohjoisesta Kiinasta, jossa maastonmuodot ovat tasaisempia. Siellä feng shuin ominaisuuksista määräävät ilmansuunnat, astrologia ja numeromystiikka. Näiden kahden koulukunnan lisäksi suurin on Mustan hatun koulukunta, joka nojautuu buddhalaisuuden ydinajatuksiin muotokoulukunnan lähtökohdista. Mustan hatun

koulukunta vaatii aktiivista osallistumista. (Nyholm Winqvist 2007, 12-14 ja Moosbach 2010, 29-31.)

Muotokoulukunta, kompassikoulukunta ja Mustan hatun koulukunta ovat kolme suurinta feng shuin haaraa ja kaikkien satojen muiden koulukuntien juuret löytyvät näistä. Oppien yhdistely on hyvin tavallista, jotta itseä parhaiten palvelevat keinot löytyvät (Nyholm Winqvist 2007, 14). Tässä opinnäytetyössä teen sisustussuunnitelman lähinnä muotokoulukunnan oppien perusteella, Agneta Nyholm Winqvistin teosten pohjalta (Elämäntapana Feng shui ja Feng shui ja suomalainen koti).



Kuva 36. Luonnonmuotoja (Pinterest 2017)

3.3 Feng shuin työvälineet

Feng shuin tärkein tekijä on tunnistaa qi-energian liikkuminen ja saada se kulkemaan esteettömästi ja rauhallisesti. Muut feng shuin tärkeimmät työkalut ovat elinympäristön tasapainottamisessa auttavat yin ja yang, viisi elementtiä ja bagua-kartta. Feng shuilla on myös oma näkökulmansa väreihin.

3.3.1 Qi ja sha qi

Qi on voimaa ja energiaa, jota on aivan kaikkialla. Se virtaa kaikessa materiassa ja ihmisissä, kaiken ympäri ja läpi. Kun qi virtaa rauhassa ympärillämme, voimme hyvin ja elämä kehittyy ilman häiriöitä, ja jos se pysähtyy tai virtaa liian nopeasti, sillä on negatiivinen vaikutus meihin (Nyholm Winqvist 2001, 16). Jos qin kulkeminen häiriintyy, syntyy patoumia ja pyörteitä ja ne saattavat heijastua kaikkeen muuhunkin elämään, esimerkiksi tyytymättömyytenä, sairautena tai epäonnena. Jos qi pysähtyy kokonaan, se merkitsee kuolemaa. (Moosbach 2010, 17.)

Käsite sha qi tarkoittaa aivan liian voimakasta qitā. Eli qi pääsee virtaamaan liian nopeasti ja energia onkin positiivisen sijaan negatiivista. Tällaista energiaa aiheuttavat suorat linjat ja terävät kulmat. (Nyholm Winqvist 2001, 16.)

Qi tulee taloon tai huoneeseen sisäänkäynnin kautta, ja poistuu ikkunasta. Ikkunan koolla on merkitystä, isomman ikkunan kautta energiaa poistuu luonnollisesti enemmän. Virtausta voi hidastaa verhoilla ja kasveilla. Jos ovi ja

ikkuna tai ovi ja ovi sijaitsevat täysin vastakkain, ei ole hyvä oleskella tässä suorassa linjassa pitkiä aikoja sha qin vuoksi. Myös kattopalkit painavat qitā alapäin. Qi virtaa paremmin siistissä kodissa, jossa ei ole turhaa tavaraa, ja se onkin hyvän feng shuin lähtökohta. Mikä tuntui hyvältä muutama vuosi sitten, ei välttämättä tunnu samalta tänään. Prosessi ei ole koskaan valmis, vaan sitä on hyvä työstää säännöllisin väliajoin. (Nyholm Winqvist 2001, 16-19.)

Feng shuin mukaan kaikki materia koostuu energiasta. Kaikki kotimme esineet ja huonekalut puhuttelevat meitä jotenkin. Esimerkiksi vanhaan perittyyn nojatuoliin voi liittyä hyviä muistoja ja kokemuksia, ja silloin huonekalu kerää itseensä positiivista elämänenergiaa. Tai puolestaan jokin lahjaksi saatu esine, jota olet aina inhonnut, kerää hiljalleen itseensä negatiivista elämänenergiaa ja jos asian antaa vain olla, hiljalleen esineen energia alkaa vahingoittaa sinua. Meille on hyväksi täyttää koti positiivisella energialla, eli meille tärkeillä ja mieluisilla esineillä ja huonekaluilla. (Nyholm Winqvist 2001, 19, 32.)

Kaiken kaikkiaan, feng shuissa kodin qitā vahvistavat itsellesi mieluisat asiat. Yleisesti qitā vahvistavia elementtejä ovat valo, erityisesti luonnonvalo, elävät asiat, kuten kasvit ja lemmikit, kristallit, liikkuvat ja soivat esineet, vesi, symbolit ja peilit. (Nyholm Winqvist 2001,16.)

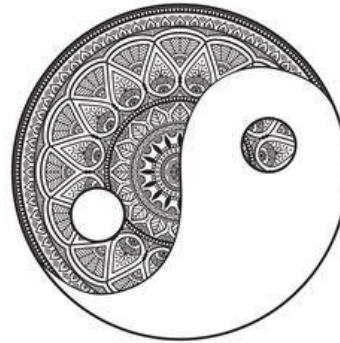
3.3.2 Yin ja Yang

Yin ja Yang on kaikille tuttu symboli, joka esittää eri ominaisuuksien ihanteellista tasapainoa. Musta yin edustaa maata ja valkea yang taivasta, ja yhdessä ne muodostavat maailmankaikkeuden. Yin tai yang kumpikaan eivät voi olla olemassa ilman toista ja kummassakin on ripaus vastakohtaansa. (Moosbach 2010, 43.)

Ihmiset pyrkivät omassa elämässään tasapainoon. Esimerkiksi haluat nukkua et liian kovassa, etkä liian pehmeässä sängyssä tai haluat kotisi lämpötilan olevan ei liian kylmä, eikä liian lämmin. Samaa sopivuutta ja tasapainoa tavoitellaan feng shuissa, ja yin ja yang auttavat siinä.

Yin on ominaisuuksiltaan feminiininen ja yang maskuliininen. Vierellä suppea luettelo molempien ominaisuuksista, josta näkee miten yin ja yang täydentävät toisiaan ja ovat toistensa vastakohtia. Täytyy kuitenkin muistaa, että yin ja yang ovat suhteellisia ja riippuvat täysin ympäristöstä ja mihin niitä verrataan. Esineet ja huonekalut on asetettava lopulliseen ympäristöönsä, jotta nähdään, kuuluvatko ne yiniin vai yangiin. (Nyholm Winqvist 2001, 143.)

Kodin yinin ja yangin tasapainoa tutkittaessa Nyholm Winqvist (2001, 145) neuvoo kuvailemaan tilan kalusteita, värejä ja muotoja listan sanoilla, ja sitä kautta päättämään, kumpaan ne enemmän kuuluvat. Näin on mahdollista nähdä onko toinen ominaisuus hallitsevampi kuin toinen ja onko asialle tarpeen tehdä jotain. Jos ihminen voi tilassa hyvin, yin ja yang luultavasti ovat jo tasapainossa.



Kuva 37. Yin ja yang (Pinterest 2017)

Yin

musta
feminiininen
pimeä
kylmä
nuoruus
kuu
pehmeä
taaksepäin
maa
kaareva
pyöreä
koristeellinen
vaakasuora
pieni
matala
rauhottuminen
yö
positiivinen
laakso

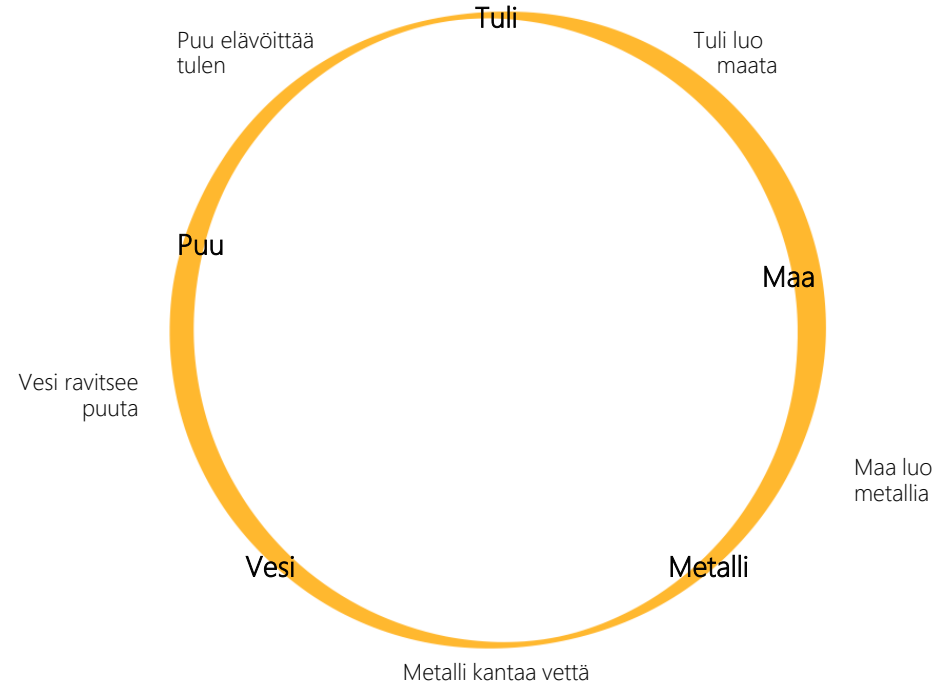
Yang

valkoinen
maskuliininen
valoisa
lämmin
vanhuus
aurinko
kova
eteenpäin
taivas
suora
suorakaide
geometrinen
pystysuora
suuri
korkea
piristyminen
päivä
negatiivinen
vuori

3.3.3 Viisi elementtiä

Feng shuin viisi elementtiä ovat puu, tuli, maa, metalli ja vesi, joista kaikki materia koostuu. Viisi elementtiä muodostavat jatkuvan syklin ja tätä sykliä voi verrata vuoden- tai vuorokaudenaikoihin. Jokainen elementti on yhteydessä toisiinsa ja jokainen muutos vaikuttaa myös muihin elementteihin. Kaikki elementit ovat keskenään samanarvoisia ja tärkeintä onkin niiden keskinäinen vuorovaikutus ja tasapaino. (Nyholm Winqvist 2001, 131.)

Vieressä on nähtävissä viiden elementin ravintokierto, eli miten elementit ruokkivat toisiaan. Viidellä elementillä on myös hallintakierto, mikä tarkoittaa sitä, että eri elementit vievät voimaa toisiltaan. **Puu syö maata, maa patoaa vettä, vesi sammuttaa tulen, tuli sulattaa metallin ja metalli katkaisee puun.** Näin viisi elementtiä muodostavat kokonaisuuden. (Nyholm Winqvist 2001, 137.)



Piirros 1. Viiden elementin ravintokierto (Nyholm Winqvist 2001, 136.)

Viisi elementtiä ja niiden ominaisuudet Nyholm Winqvistin mukaan (2001, 131-134):

Puu: Energian suunta on ylöspäin, kuin kasvava puu. Elementin ominaisuuksia ovat avoimuus, kasvu, laajentuminen, luottamus, kärsivällisyys ja kestävyys. Liika puuenergia voi ilmetä yllirasittavuutena, kiivautena ja kärsimättömyytenä. Jos sitä taas on liian vähän, se saattaa rajoittaa kehittymistä ja heikentää intuitiota. Elementtiin kuuluvat kaikki puu materiaalina, kasvit ja tekokasvit, kasviperäiset kankaat, kaikki mikä esittää kasveja ja kukkia sekä pystysuorat muodot. Puuelementin värit ovat vihreät ja keskisinisen eri sävyt.

Tuli: Energia sykkii eri suuntiin. Elementin ominaisuuksia ovat dynaamisuus, innostus, luovuus, itsevarmuus ja motivoituneisuus. Liika tulienergia voi aiheuttaa kärsimättömyyttä, aggressiivisuutta ja jopa röyhkeyttä, ja liian vähäinen innostuksen ja motivoitumisen puutetta. Elementtiin kuuluvat kaikki valo, tulisijat, lemmikit, kaikki eläinperäinen, kaikki materia mikä esittää ihmisiä, eläimiä, valoa tai tulta, sekä kolmiot, pyramidit ja kartiot muotoina. Tulienergian väri on kaikki punaisen sävyt.

Maa: Maaenergia on vakaata energiaa, joka edustaa kypsymistä. Energian suunta on alaspäin. Maaelementin ominaisuuksia ovat vilpittömyys, myötätunto, hienotunteisuus, käytännöllisyys ja järjestelmällisyys. Liika maaenergia voi saada

aikaan tarpeetonta konservatiivisuutta, vakavuutta ja kurinalaisuutta. Liian vähäinen maaenergia voi aiheuttaa epävakautta. Maaelementtiin kuuluvat tiili, kaakeli, keramiikka, avaria maisemia esittävä taide, pitkät tyhjät pinnat, vaakasuorat linjat sekä kanttiset muodot. Maaenergiaa on keltaisessa, ruskeassa ja muissa maanläheisissä väreissä.

Metalli: Metallenergia on kuin magneettista ja sen suunta on sisäänpäin. Metallielementin ominaisuuksiin kuuluvat selkeys, päättäväisyys ja keskittyminen. Liika metallenergia voi aiheuttaa jäykkyyttä ja kyvyttömyyttä tehdä päätöksiä ja kompromisseja. Liian vähäinen metallenergia taas ilmenee heikkoutena ja päättämättömyytenä. Metallielementtiin kuuluvat kaikki metallit, kivet, hiomattomat kristallit ja muotoina ympyrät, ovaalit ja kaaret. Metallielementin värit ovat valkoinen ja sen sävyt sekä vaaleat pastellivärit.

Vesi: Vesienenergian liike on pyörivä ja rauhallinen, hiljainen virtaus. Se edustaa elämän ymmärrystä, itsetuntoa, mystiikkaa, henkisyttä ja tyyneyttä. Liika vesienenergia aiheuttaa passiivisuutta ja epäjohtomukaisuutta ja liian vähäinen pelkoa, kyvyttömyyttä käsitellä stressiä ja edetä elämässä. Elementtiin kuuluvat kaikki vettä sisältävä ja esittävä, heijastavat pinnat, käsitelty kristalli, lasi ja peilit, sekä vapaat ja asymmetriset muodot. Vesielementin värit ovat tummia.

3.3.4 Bagua

Bagua on feng shuin työväline, jolla voi suhteuttaa elämän ja kodin toisiinsa. Baguan avulla on mahdollista vaikuttaa omaan elämään ja elämänaloihin.

Bagua-kartta on nelikulmio, joka koostuu yhdeksästä ruudusta. Asettamalla bagua-kartan kodin pohjapiirroksen päälle on nähtävissä mitkä kodin osat liittyvät vaurauteen, menestymiseen, rakkauteen, perheeseen, terveyteen, tasapainoon, lapsiin, luovuuteen, tietoon, itsetuntemukseen, uraan ja elämän tukeen. Jokainen kahdeksasta uloimmasta ruudusta edustaa yhtä elämän päämäärää.

Bagua-kartta asetetaan pohjapiirroksen päälle niin, että pääovi, tai eniten käytetty ovi, tulee alueille tieto ja itsetuntemus, elämäntie ja ura tai elämän tuki. Myös kodissa kiinni oleva autotalli lasketaan osaksi taloa. Baguaa voi myös käyttää huone kerrallaan. Jos talossa on useita kerroksia, aloitetaan pohjimmaisesta. Ylempiin kerroksiin bagua sijoitetaan portaikon mukaan. Jos jokin bagua-alue puuttuu, puuttuu myös asukkaalta energiaa kyseiseltä elämänalalta. Puuttuva

alue on mahdollista korvata esimerkiksi peilin avulla tai erilaisin symbolein. (Nyholm Winqvist 2001, 147-155.)

Jos elämänalan alue on kodissasi järjestyksessä ja tuntuu hyvältä, luultavasti myös se osa elämässäsi on mallillaan. Monesti vaikeuksia tuottava elämänala näkyy kotona sen bagua-alueella jonkinlaisena kaaoksena. Aloita vahvistamalla niitä elämänaloja, jotka sitä eniten kaipaavat.

Bagua-alueiden ominaisuudet Nyholm Winqvistin (2001, 156-170) mukaan:

Elämäntie ja ura: Alue kuvaa matkaa elämän halki. Pidä tämä kodin osa valoisana ja yksinkertaisena, jotta näet elämän mahdollisuudet niiden tullessa vastaan. Vahvista toivomuksiasi symboleilla. Tummat värit kuuluvat tähän alueeseen, mutta vain huonekaluissa, muuten alue olisi hyvä olla vaalea. Yksi alueen vahvistuskeino on virtaava vesi.

Rakkaus ja suhteet: Alue liittyy parisuhteisiin, joten

yritä luoda tänne mahdollisimman rauhallinen ympäristö. Pareittain esiintyvät esineet vahvistavat aluetta. Väreinä suositetaan punaisen eri sävyjä, valkoista, oranssia ja keltaista.

Perhe ja terveys: Alue kuvaa suhdetta perheeseen ja sukuun. Hyvä paikka perhe- ja sukukuville, perintöhuonekaluille kaikenlaisille kasveille ja perimää kunnioittaville symboleille. Alueen väri on vihreän eri sävyt.

vauraus	menestyminen	rakkaus suhteet
perhe terveys	kvollisuus tasapaino	lapset luovuus
tieto itsentuntemus	elämäntie ura	elämän tuki

Piirros 2. Bagua-kartta (Nyholm Winqvist 2001, 149.)

Vauraus: Rikkauden ja onnekkouden alue. Raivaa kaikki turha pois, mikä ei kuvaa sinulle vaurautta ja rikkautta. Laita alueelle erityisen kauniita ja ylellisiä esineitä ja huonekaluja. Vaurauden bagua-alueen värit ovat vihreä, sininen, violetti ja punainen. Myös virtaava vesi edistää rikkautta.

Levollisuus ja tasapaino: Alue sijaitsee keskellä tilaa tai kotia. Alueella ei ole tiettyä elämänalaa, vaan se vaikuttaa kaikkiin ympärillä oleviin alueisiin ollen niiden "keskus". Tämä alue kannattaa pitää mahdollisimman siistinä, avoimena, rauhallisena ja valoisa.

Elämän tuki: Aluetta kutsutaan myös nimellä avuliaat ihmiset. Jos tämä alue on kunnossa, on ihmisten kohtaaminen helppoa ja apua on saatavissa, kun se on tarpeen. Tällä alueella voi esittää toiveita symbolien muodossa. Elämän tuen alueen värejä ovat valkoinen, harmaa ja metallivärit.

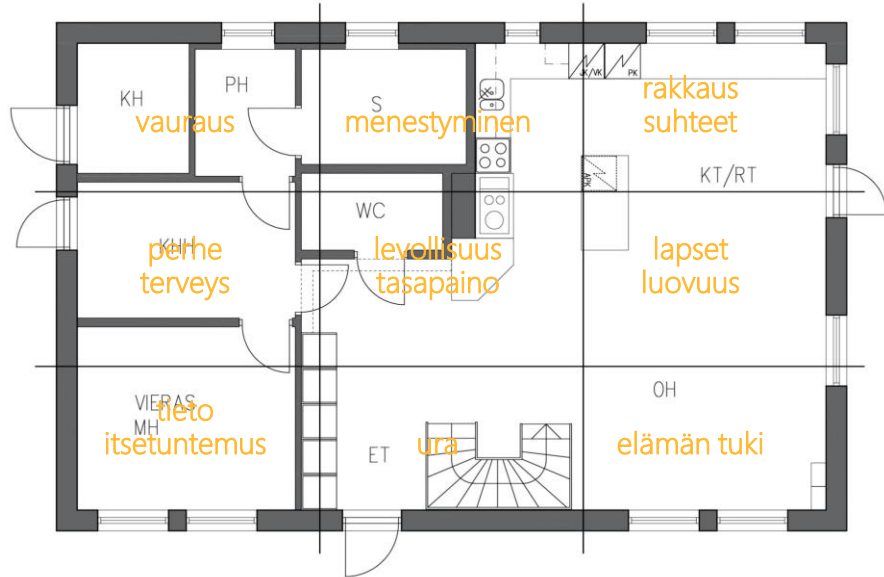
Luovuus ja lapset: Alue on yhteydessä iloon, inspiraatioon ja sisäiseen lapseemme. Alueen värit ovat pastellivärit ja muut iloiset vaaleat värit. Sisusta tilasta naurun ja hyvän mielen työssija.

Tieto ja itsetuntemus: Alueen perusta ovat vakaus ja symmetrisyys. Hyvä tila opiskeluun, itsensä kehittämisen tai vaikka kirjastoksi. Alueen värit ovat musta, sininen ja vihreä.

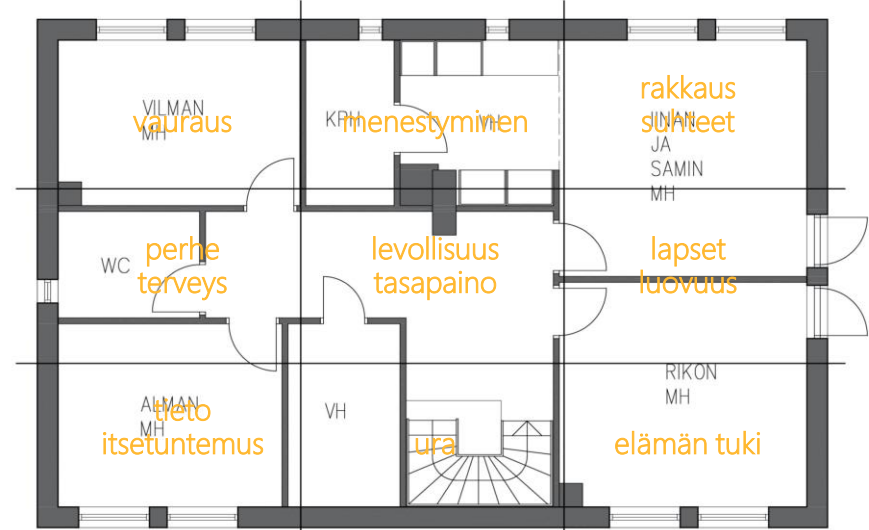
Menestyminen: Alueen vahvistaminen auttaa tuomaan elämään menestystä ja selkeyttä, sekä etenemään elämässä. Menestymisen bagua-alueen väri on punaisen eri sävyt. Hyvä paikka kunniakirjoille, palkinnoille ja muille muistoille saavutetuista tavoitteista. Huolehdi alueen hyvästä valaistuksesta.



Kuva 38. Auringonsäteitä (Kähkönen 2017)



Piirros 3. Bagua-kartta kohteen alakerran pohjapiirroksen sijoitettuna (Kähkönen 2017)



Piirros 4. Bagua-kartta kohteen yläkerran pohjapiirroksen sijoitettuna (Kähkönen 2017)

Bagua-kartan tulkitsemisen jätän toimeksiantajalle itselleen, sillä elämäalojen läpikäynti on liian henkilökohtaista opinnäytetyöhön.

3.3.5 Värit

Me kaikki koemme värit omalla tavallamme ja ne vaikuttavat meihin eri lailla. Heijastunut valo muodostaa värin silmillemme ja värin värähtely saa meidät tuntemaan sen. Värit vaikuttavat meissä moneen asiaan, esimerkiksi tunnetiloihin, ajatteluun ja verenpaineeseen. Siksi onkin tärkeää valita juuri sellaisia värejä mistä, itse pitää ja mitkä tuntuvat hyvältä. (Nyholm Winqvist 2001, 119.)

Nyholm Winqvist (2001, 122-129) määrittelee kunkin värin näin:

Punainen väri liittyy vahvasti rohkeuteen, vahvuuteen, menestymiseen ja seksuaalisuuteen. Se symboloi rakkautta ja on hyvin voimakas väri. Punaista tulee käyttää harkiten ja säästeliäästi, sillä se kiihdyttää sykettä.. Vaaleanpunainen puolestaan on hyvin rauhoittava väri, jonka vaikutus on parantava.

Oranssi on vahvistava ja optimistinen väri. Se symboloi kehitystä, motivaatiota ja kommunikointia. Oranssi on aktiivinen väri, joten se sopii parhaiten sosiaalisiin ja vastaanottaviin tiloihin.

Keltainen auttaa keskittymään, olemaan valpas ja vilpitön. Väri mielletään usein iloiseksi ja positiiviseksi. Keltainen on ajatustyötä stimuloiva väri ja siksi hyvä valinta esimerkiksi työhuoneeseen. Makuuhuoneeseen se voi olla liian aktiiviva.

Vihreä stimuloi kaikenlaista kehitystä ja on luonnon oma väri. Sillä on rauhoittava ja parantava vaikutus. Vihreä on tasapainoinen väri. Vihreä sopii kaikkialle muualle, paitsi suurta aktiivisuutta vaativiin tiloihin.

Sininen on rauhoittava väri, se liitetään levollisuuteen ja luottamukseen. Väri lievittää stressiä ja jännitystä, sekä auttaa lepäämään. Sininen sopii tilojen rauhoittajaksi, mutta liiallisena se voi aiheuttaa alakuloisuutta.

Violetti on myös rauhoittava ja levollinen väri, joka on yhteydessä intuition ja tietoisuuteen. Se on arvokas ja henkinen väri, joka liitetään myös itsehillintään. Violetti on värinä voimakas, joten sitä on käytettävä säästeliäästi.

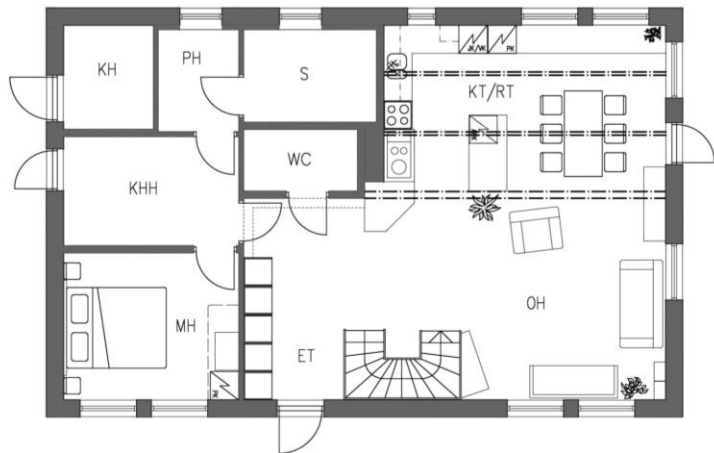
Valkoinen väri symboloi puhtautta. Valkoinen toimii parhaiten taustavärinä, sillä se tuo esiin kaikki muut värit. Liian valkoinen ympäristö voi tuntua kolkolta ja kylmältä. Valkoisen lämpimät sävyt ovat helpommin lähestyttäviä.

Musta on levollinen ja hiljainen väri, joka viestii aistillisuutta. Toimii parhaiten kontrastivärinä ja yksityiskohdissa, sillä liiallisena voi aiheuttaa synkkyyttä.

Harmaa on kompromissiväri. Se liitetään yleensä siirtymävaiheisiin. Harmaata käyttäessä tärkeintä on valita itseä puhutteleva sävy, joka tuntuu hyvältä ja raikkaalta, sillä väri saatetaan mieltää ilottomaksi.

Ruskea on sekoitus kaikkia värejä. Se on luonnonläheinen väri ja sillä on vakauttava vaikutus. Väriin on helppo yhdistää pysähtyneisyys ja vanheneminen, koska kaikki muuttuu lopulta ruskeaksi. Kannattaa kiinnittää käytettävään ruskean sävyyn huomiota.

4. Sisustus suunnitelma



Piirros 5. Kohteen pohjapiirroksat, ei mittakaavassa (Kähkönen 2017)

4. SISUSTUSSUUNNITELMA

4.1 Suunnitelman tulkinta

Suunnitelma käsittää alakerran tuvan ja vierashuoneen sekä yläkerran käytävän ja neljä makuuhuonetta. Käyn läpi suunnitelman huone kerrallaan ja kerron myös samalla, mitä ohjeita feng shui antaa kunkin huoneen sisustukseen.

Tässä suunnitelmassa kuitenkin avainasemassa oli perheen toiveiden täyttämisen, ei feng shuin ohjeiden joustamaton noudattaminen. Feng shui voi näyttää myös ristiriitaiselta opilta, joka sisältää paljon eri näkökulmia kuin myös kieltoja. Suunnitelmaa tehdessä pyrin löytämään feng shuin hyvät puolet ja suhtautumaan siihen enemmän suunnannäyttäjänä kuin määrällijänä.

4.2 Eteinen, olohuone ja keittiö

Eteisen sisustusta suunniteltaessa on tärkeintä miettiä, mitä ulko-oven avatessasi haluat kohdata. Yleensä kotona halutaan olla rennosti, levätä, kerätä voimia, piristyä, innostua ja olla onnellisia. Feng shuin mukaan eteinen symboloi elämän mahdollisuuksia ja se onkin täydellinen paikka esittää toiveita. (Nyholm Winqvist 2001, 53, 56.)

Feng shui neuvoo pitämään eteisen siistinä ja rauhallisena, eli siellä olisi hyvä olla tarpeeksi säilytystilaa, että tavarat saa piiloon katseilta. Peilejä tulisi välttää ovea vastapäisellä seinällä, ettei qi sinkoa suoraan takaisin ulos. Eteisessä voi käyttää mitä tahansa väriä, mikä vain itseä miellyttää, kunhan tilan vain valaisee kunnolla. (Nyholm Winqvist 2001, 53, 56.)

Suunniteltavan kohteen eteinen on jo valmiiksi

avara ja selkeä. Oven toiselle sivulle jää liukuovelliset kaapistot, joilla hoidetaan koko eteisen vaate- ja kenkäsäilytys. Peili sijaitsee samalla seinällä kuin kaapistot ja valaisee eteistä olohuoneen ikkunoista virtaavan valon avulla. Ulko-ovea vastapäätä on vessan ovi. Feng shuin mukaan on suositeltua pitää tätä ovea kiinni ja asettaa jokin mielenkiintoinen katseenvangitsija sen viereen, niin että huomio ei ensimmäisenä kiinnity vessan sisäänkäyntiin (Nyholm Winqvist 2001, 56).

Kohteen eteistä ei ole tarpeen muuttaa muuten, kuin uudella matolla, lisäämällä peilille kehykset ja rakentamalla ylös katonrajaan kirjahylly sisustuselementiksi.

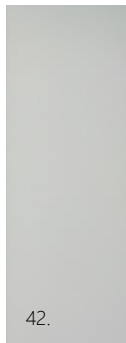


Kuva 39. Ideakuva eteisen kirjahyllystä (Pinterest 2017)



40.

Kuva 40. Ideakuva keittiöstä (Pinterest 2017)
 Kuva 41. Ideakuva olohuoneesta (Pinterest 2017)
 Kuva 42. Tuvan seinien värisävy (Kähkönen 2017)
 Kuva 43. Keittiön seinä (Kähkönen 2017)



42.



43.



41.

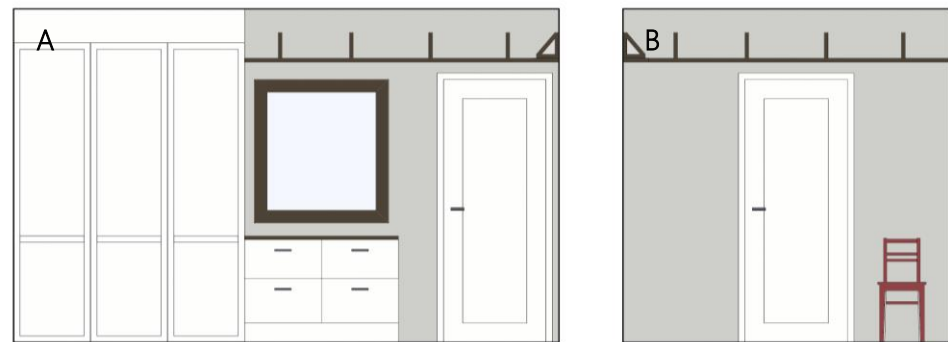
Feng shuin mukaan keittiö on kodin sydän, paikka, jossa sielu ja mieli saa ravintoa. Keittiössä suositaan soikeita ja pyöreitä muotoja. (Nyholm Winqvist 2001, 73-74.)

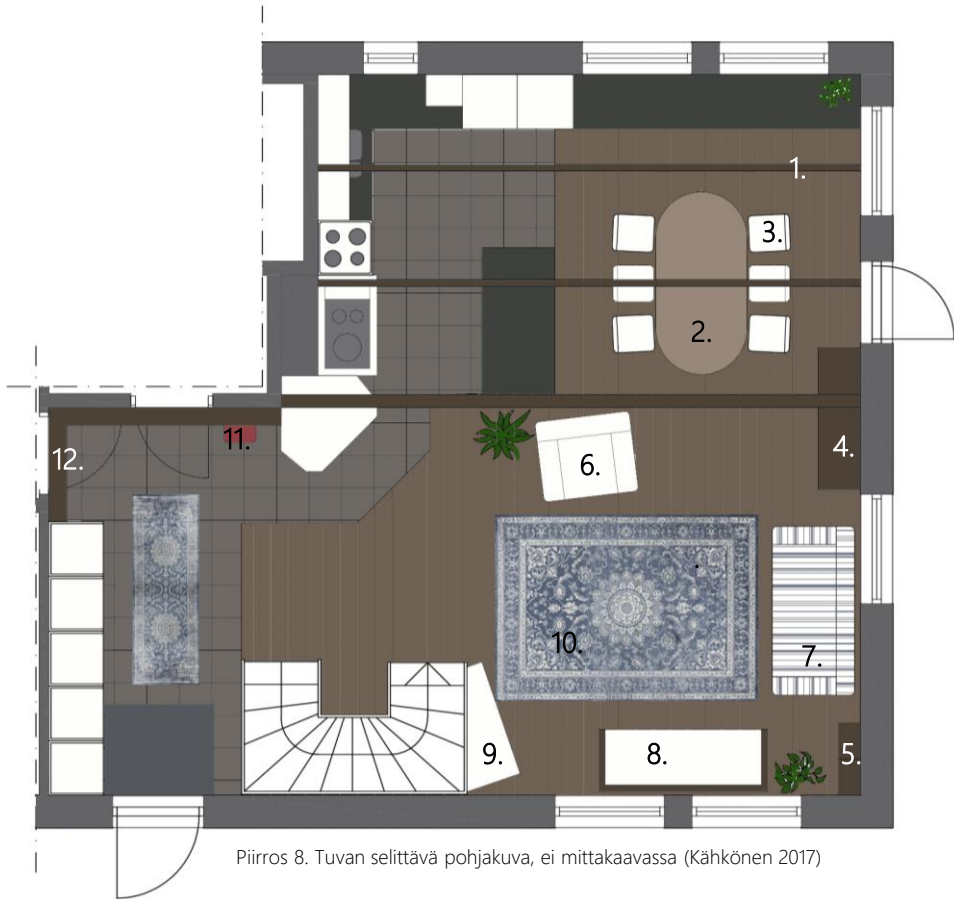
Olohuone symboloi feng shuin mukaan itseluottamusta. Se on paikka, jolla näytämme muille keitä olemme. Olohuone edustaa koko perhettä, joten sen sisustuskin on hyvä olla sen mukainen. Feng shuin mukaan on ihanteellista, jos huonekalut avautuvat sisäänkäyntiä kohti. Sohvan selustan ja sivustojen on hyvä olla tuettuja, esimerkiksi seinillä, kasveilla tai sohvapöydillä. Kaappi on hyvä paikka televisioille. (Nyholm Winqvist 2001, 81, 84-85.)

Kohteen tupa oli jo valmiiksi sijoitettu melko hyvin feng shuin mukaan, joten suunnitelmassa muutokset eivät ole kovin suuria. Seinät ja lattiat, keittiö ja eteisen kiintokalusteet, ja lähes kaikki huonekalut säilyivät ennallaan.

Suunnitelmassa olohuoneeseen ja eteiseen tulee uudet sinisävyiset matot. Olohuoneen nojatuoli saa siirtyä valkoiseen irtopäälliseen ja siniseen sohvaan ommellaan patjaraitainen irtopäällinen. Puusohvan istuintyynynt päällystetään uudelleen valkoisella kankaalla.

Keittiön pitkä pöytä korvataan ovaalinmuotoisella kierrätystammesta valmistetulla pöydällä ja sen kaveriksi tulee vanhoja eriparituoleja valkoiseksi maalattuina. Tällä hetkellä keittiön ja olohuoneen jakaa kattopalkki. Suunnitelman mukaan niitä on tarkoitus lisätä keittiön puolelle kaksi lisää, hieman ohuempina ja sirompina.





Piiros 8. Tuvan selittävä pohjakuva, ei mittakaavassa (Kähkönen 2017)

1. Kattoparrut
2. Ovaali kierrätystammipöytä
3. Valkoiseksi maalatut kierrätystuolit
4. Olemassa oleva vitriinikaappi
5. Olemassa olevat kirjahyllyt
6. Olemassa oleva nojatuoli, valkoisella irtohupulla
7. Olemassa oleva sohva, patjaraitakankaisella irtohupulla
8. Olemassa oleva puusohva, istuintyyny uudelleenverhoiltu valkoisella kankaalla
9. Olemassa oleva televisiokaappi
10. Jotexin matot
11. Olemassa oleva punainen tuoli
12. Kirjahylly katonrajassa



44.

Kuva 44. Ruokapöytä kierrätystammea (Aadasi 2017)
 Kuva 45. Ideakuva Carol-pinnatuoli (Asko 2017)
 Kuva 46. Ideakuva lida-pinnatuoli (Asko 2017)



45.



46.



47.



48.



49.

Kuva 47. Ideakuva Aino-pinnatuoli (Isku 2017)
 Kuva 48. Patjaraitakangas (Ompelun ihanuus 2017)
 Kuva 49. Jotex Tortona-matto (Jotex 2017)

4.3 Vierashuone

Vierashuone on tehty muita varten ja huone on tyhjiään väliajat, ellei sille keksi muuta käyttötarkoitusta. Toimeksiantaja toivoi huoneen toiseksi käyttötarkoitukseksi television katselua.

Vierashuoneessa on vaalea laminaattinaattilattia ja keltaiset seinät, ja niitä ei ole tarpeen muuttaa. Vakituiseissa käytössä keltainen makuuhuoneen päävärinä voi olla liian hallitseva, koska väri on aktivoiva. Feng shuin mukaan sängyltä pitää nähdä hyvin ovelle. Sänky on hyvä vakauttaa molemmin puolin yöpöydillä, ja tässä suunnitelmassa niiden asemaa ajaa vanhat tuolit. Lisäksi sängylle tehdään pääty vanhasta ovesta.

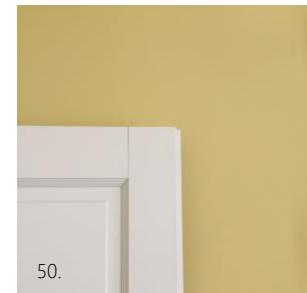
Verhoiksi valitaan joko valkoista tai valkopohjaista. Sängyn molemmin puolin hankitaan pienet matot. Sängyn päälle tulee tauluhylly, jolle on helppo vaihtaa tauluja ilman seinän poraamista.

Huoneessa sijaitsee pakastinkaappi (koska muutakaan paikkaa sille ei vielä ole), joka piilotetaan verhon taakse. Verho kiinnitetään kattoon kiskolla tai rakennetaan putkista verhotanko. Verhon taakse on myös mahdollista sijoittaa TV ja sille taso, niin huoneella on muutakin käyttöä kuin vieraiden nukkuttaminen. Feng shui ei suosittele elektroniikkaa makuuhuoneeseen, mutta vierashuone ei olekaan vakituisesti nukkumiskäytössä. On kuitenkin hyvä, että television ja pakastimen saa verhon taakse piiloon.



51.

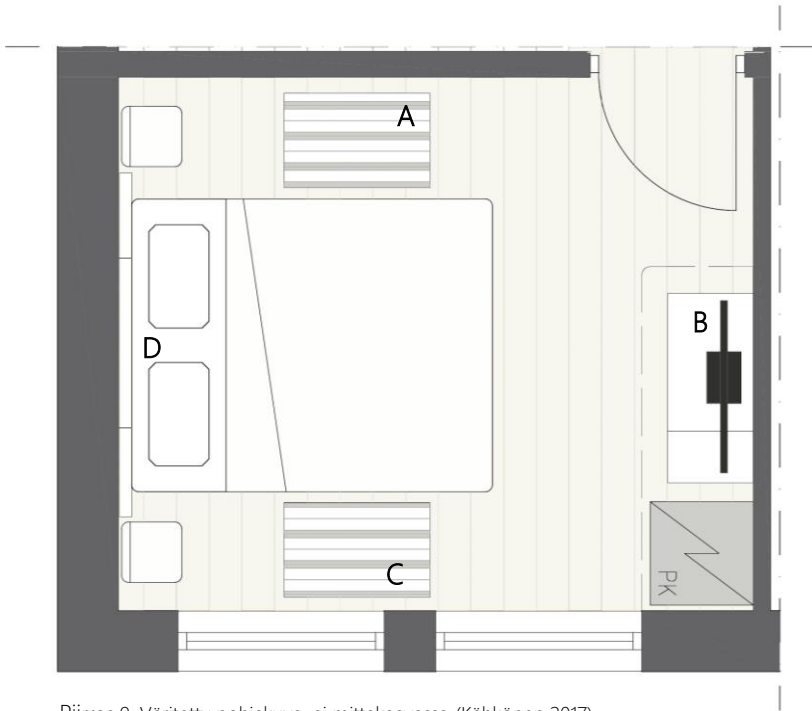
Kuva 50. Vierashuoneen seinä (Kähkönen 2017)
Kuva 51. Ideakuva verhokaapista (Pinterest 2017)
Kuva 52. Ideakuva yöpöydästä (Pinterest 2017)



50.



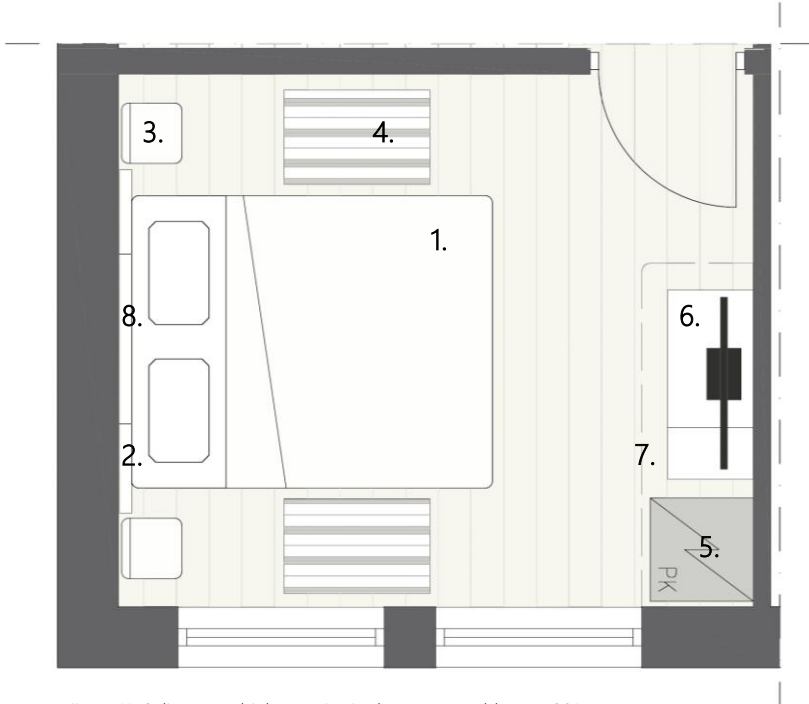
52.



Piirros 9. Väritetty pohjakuva, ei mittakaavassa (Kähkönen 2017)



Piirros 10. Väritetyt seinäprojektiot, ei mittakaavassa (Kähkönen 2017)



Piirros 11. Selittävä pohjakuva, ei mittakaavassa (Kähkönen 2017)

1. Olemassa oleva sänky
2. Vanhasta ovesta tehty sängynpäätty
3. Vanhat tuolit yöpöytinä
4. Ikean matot
5. Olemassa oleva pakastinkaappi
6. Olemassa oleva taso televisiolle
7. Verholla muodostettu kaappi
8. Ikean tauluhylly



54.



53.



55.

Kuva 53. Mosslanda-tauluhyllly (Ikea 2017)

Kuva 54. Signe-matto (Ikea 2017)

Kuva 55. Ideakuva sängynpäädystä (Pinterest 2017)

4.4 Portaikko ja käytävä

Portaikko on feng shuin mukaan kodin tasapainottomin alue, sillä qin virta on niissä liian voimakasta. Feng shuin mukaan paras portaikko on kaartuva, jossa on hiukan pyöristetyt askelmat ja portaikon alin askelma suuntautuu keskelle huonetta. Kohteen portaikko täyttää melko hyvin nämä vaatimukset. (Nyholm Winqvist 2001, 59.)

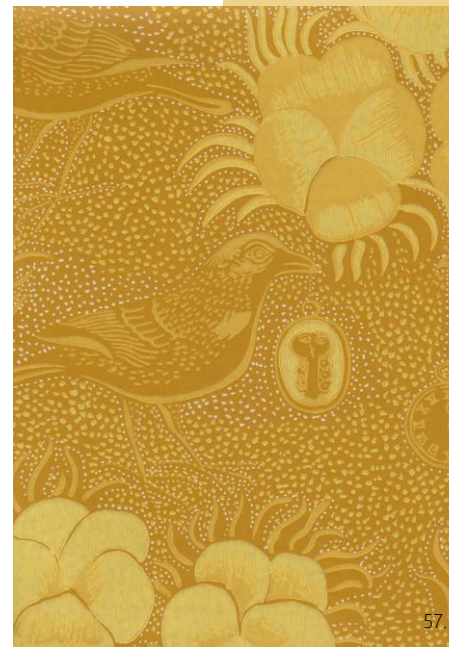
Käytävä ei saa olla ahdas ja tukettu, ja hyvä valaistus on tärkeä. Käytävä on hyvä paikka voimakkaille väreille, sillä siellä ei oleskella pitkiä aikoja. Taulut, kasvit ja huonekalut saavat qin hidastamaan. Käytävä ei sovi sinne kuulumattomien tavaroiden säilytykseen. (Nyholm Winqvist 2001, 60.)

Suunnitelman mukaan käytävään peililipaston paikalle siirretään valkoinen apteekkarin lipasto Rikon huoneesta, ja sen yläpuolelle on mahdollista sommitella perheelle tärkeitä

kuvia ja tauluja. Pylvään toisella puolella on paikka itsetehdylle palkintokaapille, jonka materiaalina käytetään vanhoja ikkunoita. Käytävän tunnelmavalaistus hoidetaan Ikean seinälamppuilla.

Seinistä löytyy Tikkurilan kirnuvoi-sävy, joka jää. Pitkä yhtenäinen seinä, mitä vasten huonekalut sijoittuvat, tapetoidaan Pihlgren ja Ritolan klassisella keltaisella Kiurujen yö-tapetilla.

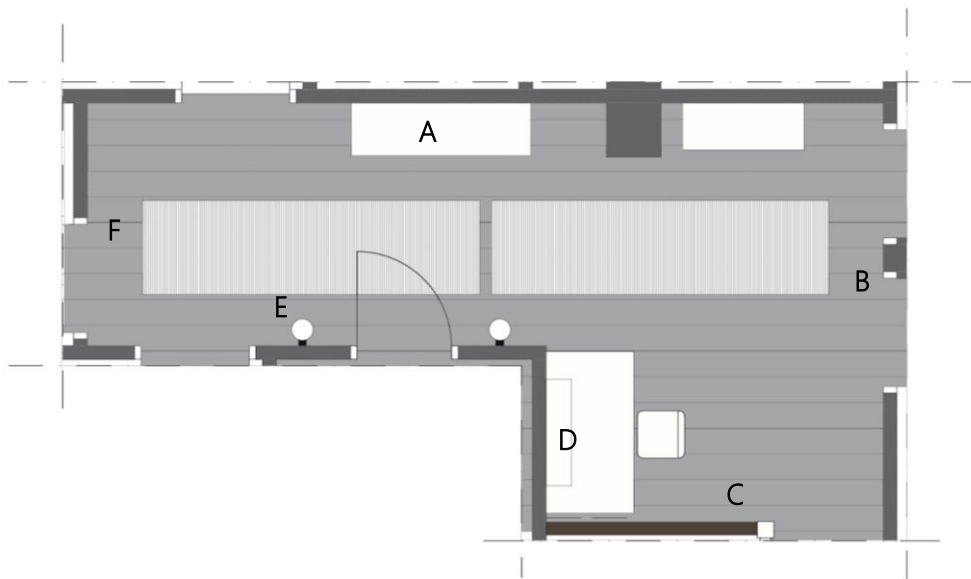
Työpiste siirretään linan ja Samin makuuhuoneesta portaikon yläpäähän. Työpöydän päälle tulee seinähylly. Kaiteen ja pöydän väliin tulee turvallisuussyistä paneeliverho, joka kiinnitetään kattoon kiskolla. Työpisteen sijoitus ei ole feng shuin mukaan optimaalisin, mutta käytännössä paikka on juuri sopiva lasten valvotulle netinkäytölle.



57.

56.

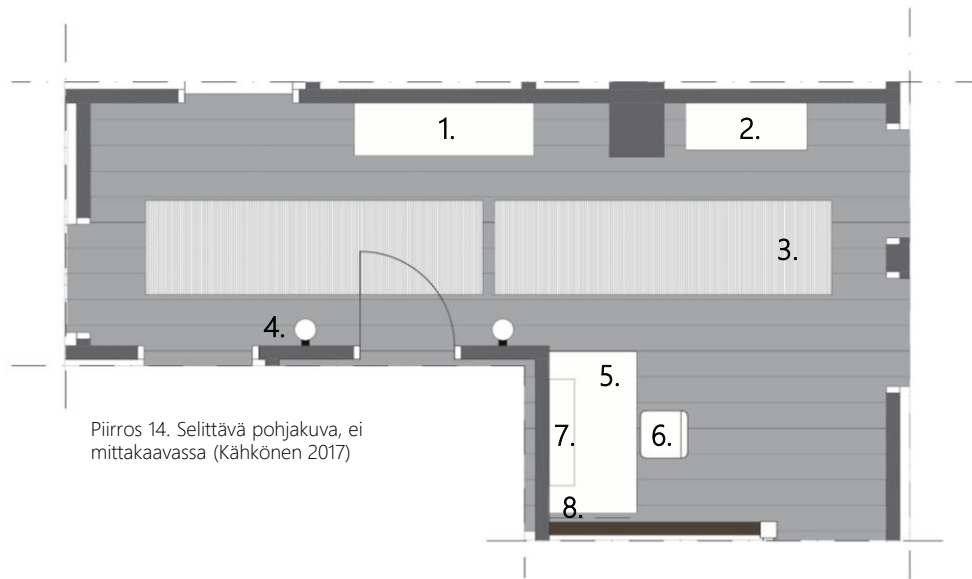
Kuva 56. Kirnuvoi-sävy (Tikkurila 2017)
Kuva 57. Kiurujen yö-tapetti (Pihlgren ja Ritola 2017)



Piirros 12. Väritetty pohjakuva, ei mittakaavassa (Kähkönen 2017)



Piirros 13. Väritetyt seinäprojektiot, ei mittakaavassa (Kähkönen 2017)



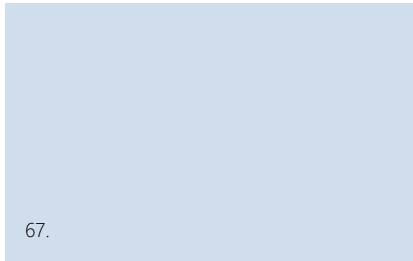
Piirros 14. Selittävä pohjakuva, ei mittakaavassa (Kähkönen 2017)

1. Olemassa oleva apteekkarin lipasto
2. Itsetehty vitriini
3. Jotexin matot
4. Ikean seinävalaisimet
5. Olemassa oleva työpöytä
6. Kierrätetty tuoli
7. Ikean seinähyllyt
8. Ikean paneeliverho

Kuva 58. Apteekkarin lipasto (Kähkönen 2017)
 Kuva 59. Ikea Älvängen-seinävalaisin (Ikea 2017)
 Kuva 60. Ikea Ekby-seinähyllyt (Ikea 2017)

Kuva 61. Jotex Viola-matto (Jotex 2017)
 Kuva 62. Ikea Vårsköna-paneeliverho (Ikea 2017)
 Kuva 63. Työpöytä lopullisella paikallaan (Kähkönen 2017)





Kuva 64. Makuuhuoneen taulu (Kähkönen 2017)
Kuva 65. Ideakuva makuuhuoneesta (Pinterest 2017)
Kuva 66. Ideakuva makuuhuoneesta (Pinterest 2017)
Kuva 67. Pisara-sävy (Tikkurila 2017)

4.5 linan ja Samin makuuhuone

Feng shui suosittelee makuuhuoneen sisustuksesta levollista ja rauhoittavaa, ja suosimaan pehmeitä linjoja. Sänky on hyvä vakauttaa molemmin puolin, yöpöytien ja sängynpäädyn avulla. Sängyltä on turvallisuuden tunteen vuoksi hyvä nähdä ovelelle. (Nyholm Winqvist 2001, 63, 66.)

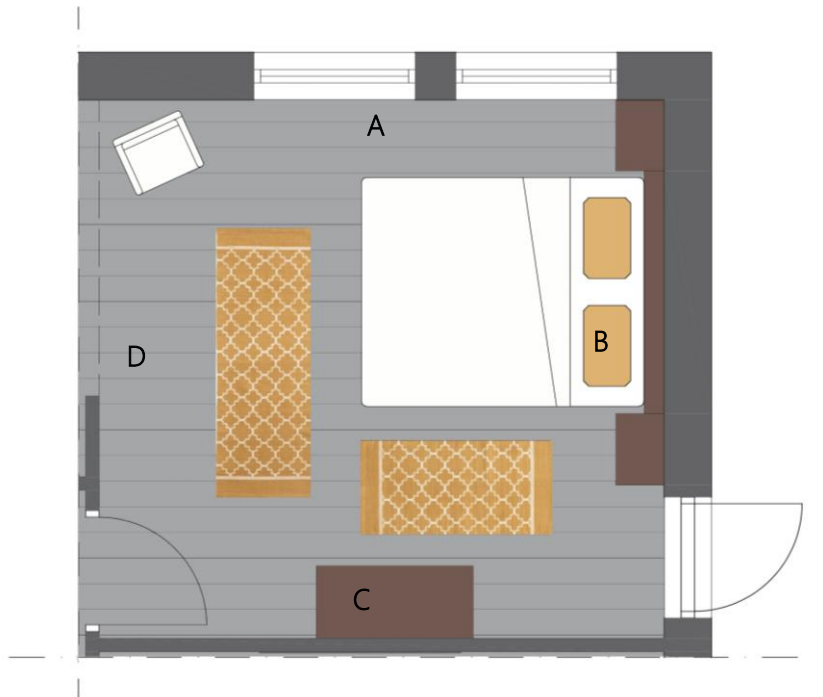
Huoneessa on tällä hetkellä punainen kukkatapetti ja muuten seinät ovat valkoiset. Feng shui suosittelee välttämään liikaa punaista makuuhuoneessa. Makuuhuoneesta pääsee omaan kylpyhuoneeseen, jota ennen sijaitsee vaatesäilytys. Vaatesäilytys on tällä hetkellä hoidettu kaapeilla, joita ei varsinaisesti ole tilaan suunniteltu. Edullinen ratkaisu on kiinnittää kattoon kisko ja erottaa makuuhuone ja vaatehuone toisistaan kahdella verholla. Näin mahdollistetaan makuuhuoneen rauhallinen tunnelma.

Suunnitelmassa kaikki seinät maalataan harmaansinisellä, joka yhdistyy kauniisti makuuhuoneen keltasävyiseen tauluun sekä tummaan puuhun.

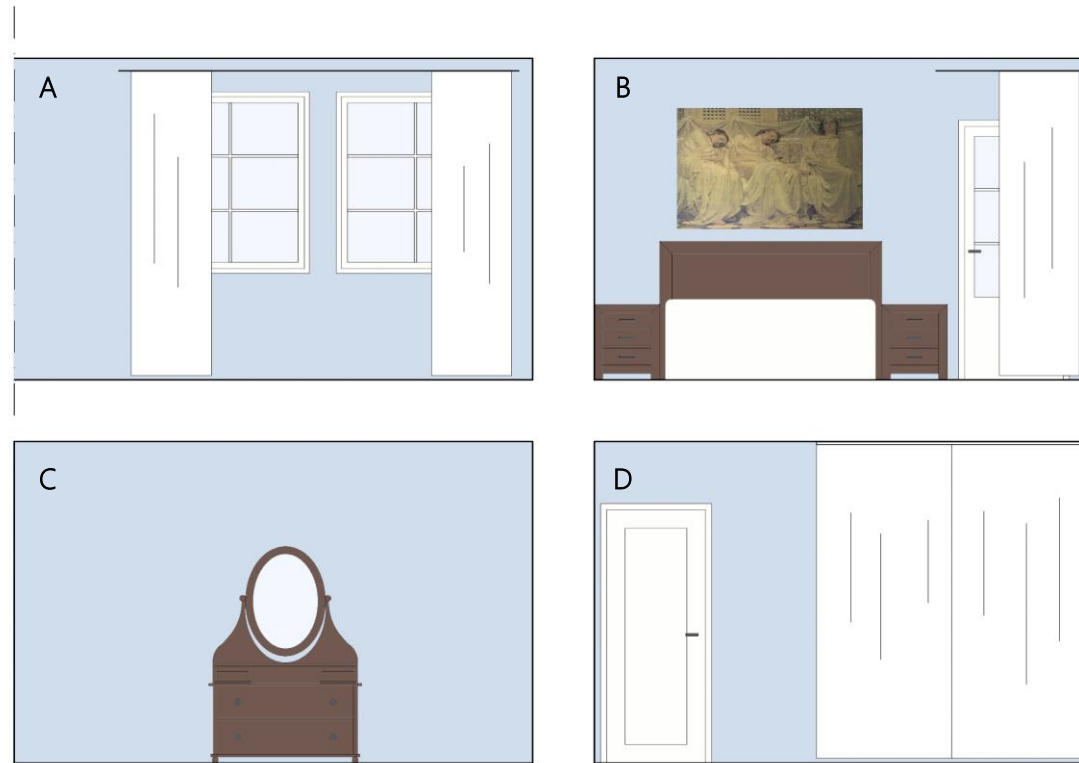
Verhoiksi valitaan valkopohjaisia luonnonkuituisia kankaita. Erityisen tärkeää on rikkoa verholla suora linja huoneen ovelelta parvekkeen ovelelle, qin rauhallisen liikkeen maksimoimiseksi. Matoiksi valitsin murretut, keltaiset puuvillamatot.. Koristetyynyillä voi tuoda huoneeseen ripauksen punaista.

Feng shui ei suosittele peilejä makuuhuoneeseen, ja parempi paikka niille on vaatehuoneen puolella. linan ja Samin makuuhuoneeseen on kuitenkin tarkoitus siirtää käytävästä tummaa puuta oleva peililipasto. Feng shuin mukaan pyöreät ja soikeat peilit ovat parempia kuin kanttiset. (Nyholm Winqvist 2001, 68.)

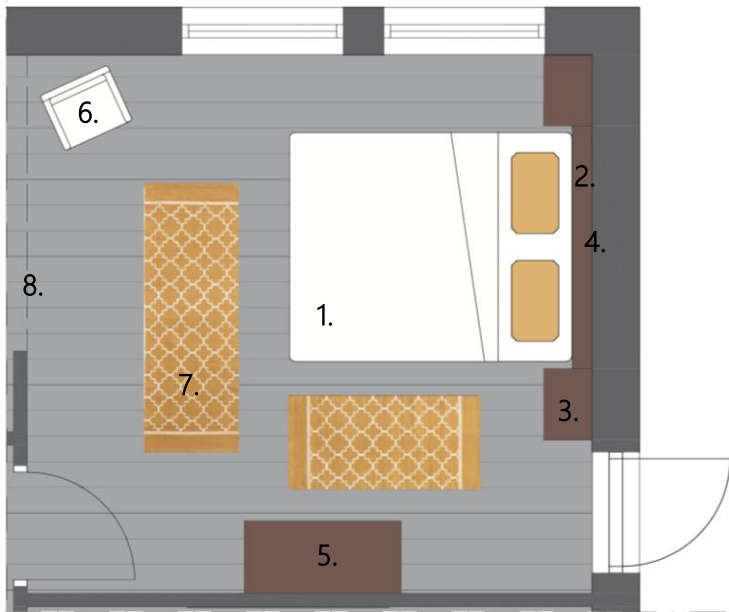
Huoneen valaistus hoidetaan itsetehdyllä valkoisella kangasvalaisimella ja Ikean pöytävaloilla.



Piirros 15. Väritetty pohjakuva, ei mittakaavassa (Kähkönen 2017)



Piirros 16. Väritetyt seinäprojektiot, ei mittakaavassa (Kähkönen 2017)



Piirros 17. Selittävä pohjakuva, ei mittakaavassa (Kähkönen 2017)

1. Olemassa oleva sänky
2. Olemassa oleva sängynpäätä
3. Olemassa olevat yöpöydät
4. Olemassa oleva taulu
5. Olemassa oleva peililipasto
6. Ikean rottinkituoli
7. H&M:n matot
8. Tilanjakaja-verhot



68.



69.



70.



71.



72.



73.

Kuva 68. H&M tyyntä (H&M 2017)

Kuva 69. Ikea Böja-pöytävalaisin (Ikea 2017)

Kuva 70. Ideakuva verhoista tilanjakajana (Pinterest 2017)

Kuva 71. Ellos Round-kattovalaisin (Ellos 2017)

Kuva 72. H&M puuvillamatto (H&M 2017)

Kuva 73. Ikea Stockholm 2017-rottinkituoli. (Ikea 2017)

4.6 Vilman makuuhuone

Vilman huone oli lähtötalanteeltaan kaikista talon makuuhuoneista eniten valmis. Yksi huoneen seinistä on maalattu murretulla, mutta raikkaalla vaaleanpunaisella. Sävy on ollut tykätty.

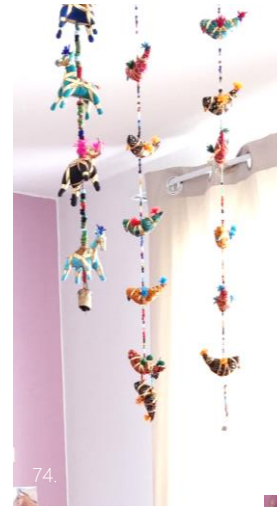
Vilman huoneeseen en lähtenyt hakemaan isoa muutosta, sillä huone on ollut toimiva ja pidetty sellaisenaan. Hainkin muutosta lähinnä huonekalujen sijoittelulla.

Suunnitelman mukaan kaikki seinät maalataan samalla murretulla vaaleanpunaisella, jota jo yhdeltä seinältä löytyy. Vaaleanpunainen onkin feng shuin mukaan hyvä värivalinta lastenhuoneeseen.

Työpöydän paikka säilytetään, mutta muita huonekaluja siirrellään. Makuuhuoneen kirsikanvärinen vaatekaappi korvataan vaaterekillä ja lipastolla. Sänky käännetään toisin päin ja sille tehdään itse sängynpäätty. Sängyn päällä olevan hyllyn alle tulee tauluhylly.

Työpöydän päälle tulee seinähylly ja kirjahylly siirtyy samalla seinustalle. Näin huoneen työpisteestä saadaan yhtenäinen. Ikkunaseinälle siirretään matalat hyllyt Rikon huoneesta, ja ne maalataan valkoisiksi.

Huoneeseen tuodaan matolla ja tyyneillä vielä lisää värikkyttä ja verhoiksi valitaan valkopohjaiset luonnonkuituiset verhot. Huoneen valaistus hoidetaan riisipaperisella valaisimella.



74.



75.



76.



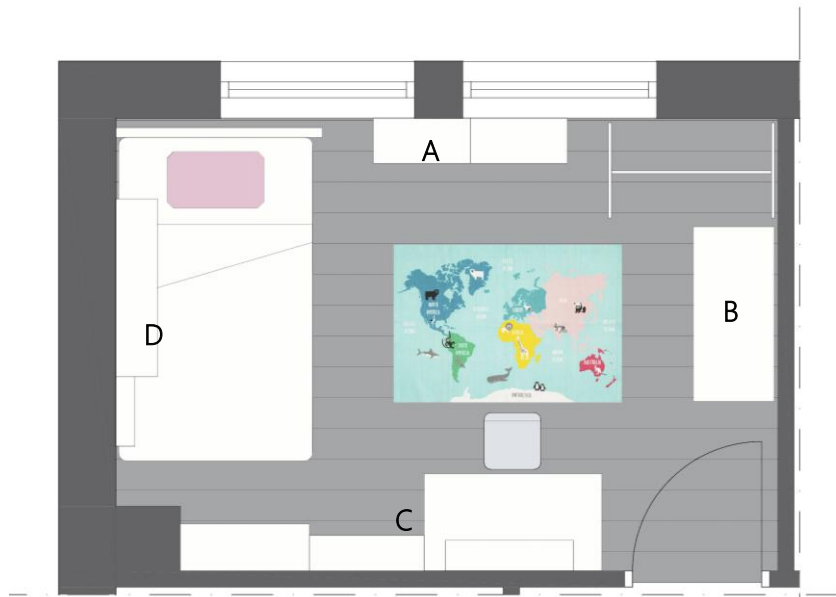
77.

Kuva 74. Koristeet katossa (Kähkönen 2017)

Kuva 75. Ideakuva (Pinterest 2017)

Kuva 76. H&M puuvillamatto (H&M 2017)

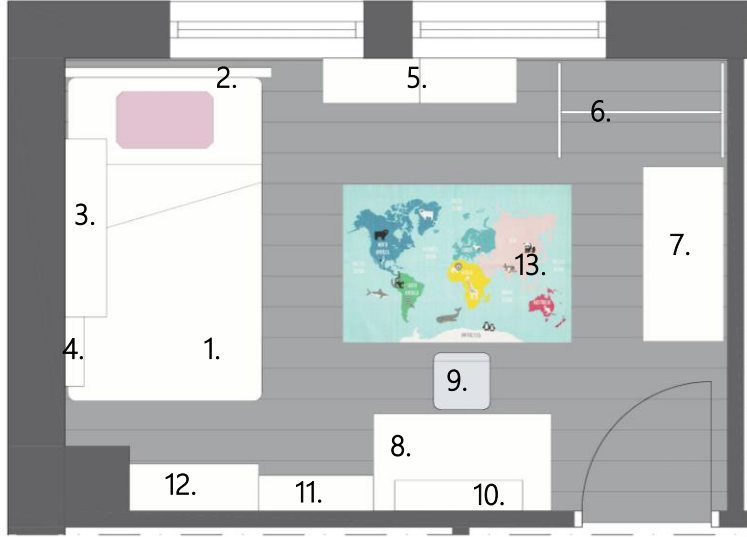
Kuva 77. Vilman ponikokoelma (Kähkönen 2017)



Piirros 18. Väritetty pohjakuva, ei mittakaavassa (Kähkönen 2017)



Piirros 19. Väritetyt seinäprojektiot, ei mittakaavassa (Kähkönen 2017)



Piirros 20. Selittävä pohjakuva, ei mittakaavassa (Kähkönen 2017)

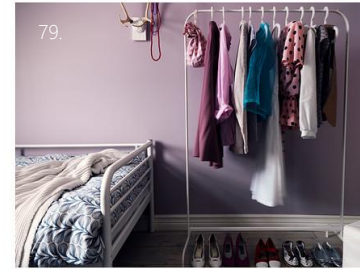
1. Olemassa oleva sänky
2. Itsetehty sängynpäätä
3. Olemassa oleva seinähyllä
4. Ikean tauluhylly
5. Olemassa olevat matalat puuhyllyt valkoiseksi maalattuina
6. Ikean vaaterekki
7. Ikean lipasto
8. Olemassa oleva työpöytä
9. Olemassa oleva työtuoli
10. Ikean seinähyllä
11. Olemassa oleva matala hylly
12. Olemassa oleva kirjahylly
13. H&M:n matto



78.



80.



79.



81.



84.



82.



83.



85.

Kuva 78. Ikea Ekby-seinähyllä (Ikea 2017)
 Kuva 79. Ikea Mulig-vaaterekki (Ikea 2017)
 Kuva 80. Ikea Mosslanda-tauluhylly (Ikea 2017)
 Kuva 81. H&M tyyny (H&M 2017)

Kuva 82. H&M tyyny (H&M 2017)
 Kuva 83. H&M tyyny (H&M 2017)
 Kuva 84. H&M matto (H&M 2017)
 Kuva 85. Ikea Hemnes-lipasto (Ikea 2017)



86.



87.



88.

Kuva 86. Ideakuva väreistä (Pinterest 2017)
Kuva 87. Ideakuva liitutaulusta (Pinterest 2017)
Kuva 88. Alman työpöytä (Kähkönen 2017)

4.7 Alman makuuhuone

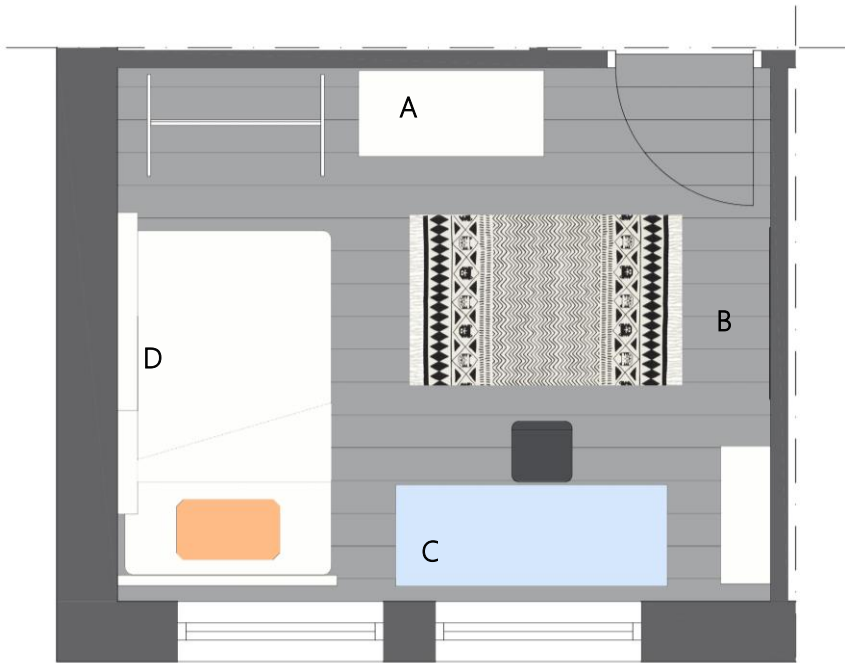
Alman makuuhuoneen lähtötilanne oli melko keskeneräinen. Huoneen yksi seinä oli maalattu kirkkaan turkoosiksi, joka sai pohjoispuolen huoneen näyttämään vieläkin kylmemmältä.

Alman huoneesta haluttiin kodikkaampi. Piirtäminen on Almalle tärkeää ja jotain siihen liittyvää haluttiin myös sisustukseen.

Alman huoneesta lähdin hakemaan pehmeämpää ja lämpimämpää. Seiniin suunnittelin hemepeän vaaleanoranssin, joka tekee huoneesta raikkaan ja lämpimän, ja lisäksi väri sointuu työpöydän vaaleaan harmaansiniseen. Almankin huoneen vaatesäilytys hoidetaan lipaston ja vaaterekin yhdistelmällä.

Alman sängystä on esteetön näkymä ovelle ja sänky on tuettu päädyllä. Sängyn päälle tulee tauluhyllyt, joille on helppo vaihdella eri sisustuselementtejä. Kirjahyllyn viereen vastakkaiselle seinälle suunnittelin maalattavan liitutaulu/magneettiseinän.

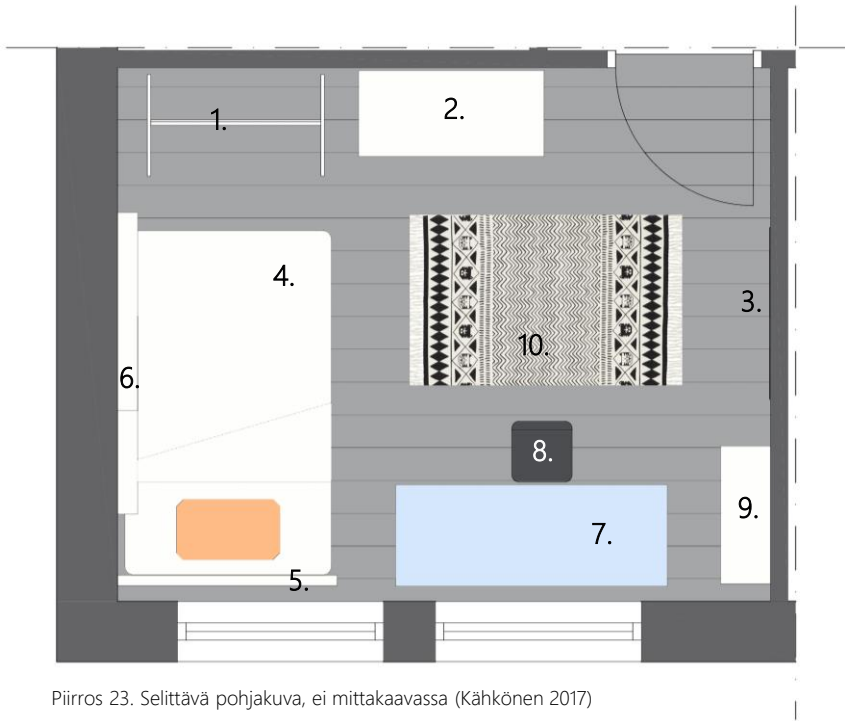
Suunnitelmassa ripauksen graafisuutta huoneeseen tuo mustavalkoinen matto, joka toimii hyvänä vastapainona muuten niin hemepeälle väritykselle. Ikkunoihin valitaan valkopohjaiset luonnonkuituiset verhot ja väriä voi tuoda sisustustyynyillä. Valaistus hoidetaan edullisella riisipaperipallolla.



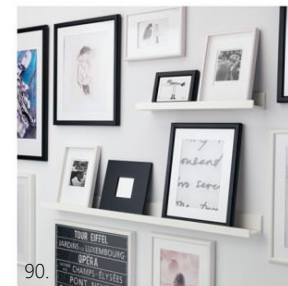
Piirros 21. Väritetty pohjakuva, ei mittakaavassa (Kähkönen 2017)



Piirros 22. Väritetyt seinäprojektiot, ei mittakaavassa (Kähkönen 2017)

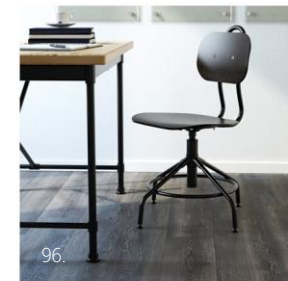


1. Ikean vaaterekki
2. Ikean lipasto
3. Magneetti/liitulauluseinä
4. Olemassa oleva sänky
5. Itsetehty sängynpäätä
6. Ikean tauluhyllyt
7. Olemassa oleva työpöytä
8. Ikean työtuoli
9. Olemassa oleva kirjahylly
10. H&M:n matto



Kuva 89. H&M puuvillamatto (H&M 2017)
 Kuva 90. Ikea Mosslanda-tauluhylly (Ikea 2017)
 Kuva 91. Ikea Mulig-vaaterekki (Ikea 2017)
 Kuva 92. Ikea Hemnes-lipasto (Ikea 2017)

Kuva 93. H&M tyyny (H&M 2017)
 Kuva 94. H&M tyyny (H&M 2017)
 Kuva 95. H&M tyyny (H&M 2017)
 Kuva 96. Ikea Kullaberg-työtuoli (Ikea 2017)



4.8 Rikon makuuhuone

Rikon makuuhuone oli tähän asti toiminut leikkihuoneena. Huone oli täytynyt kaikista sekalaisista huonekaluista ja näin tila ei ollut päässyt muotoutumaan yhtenäiseksi ja rauhalliseksi kokonaisuudeksi.

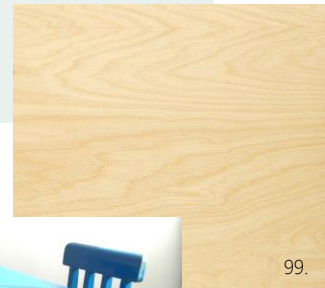
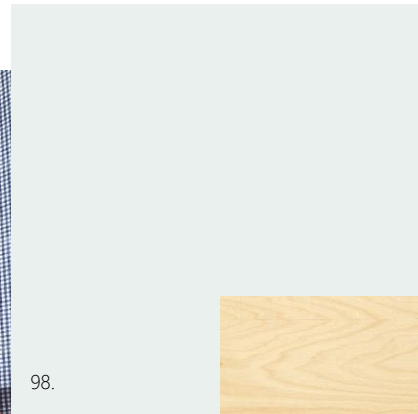
Toiveena oli monikäyttöinen huone: tilaa joogata, askarrella ja touhuta koko perheen voimin. Huoneesta löytyi jo valmiiksi linan äidin tekemät verhot, joita käytin tilan sisustuksen perustana.

Väriteemaksi valikoitui vaaleanvihreä, sininen ja koivu.

Rikon sänky saa paikan huoneen nurkasta, mistä ovelle on esteetön näkymä. Sängyn jalkapäätyyn sijoittuu Ikean helppokäyttöinen koivunvärinen vaatekaappi. Sänkyä vastapäisellä seinällä sijaitsee kirjahylly sekä askartelulipastot ja niiden päällä koivunväriset seinähyllyt.

Pulpetin paikka on ikkunan edessä ja pulpetin viereen tulee harmaa puinen pöytä, joka saa seuraansa kierrätystuolit. Lattialle suunnittelin paksun sinisen maton, jolla on hyvä joogata, tanssia ja leikkiä. Ikkunaseinää vastapäätä löytyikin peilit juuri tätä tarkoitusta varten.

Kaikki huoneen seinät maalataan vaaleanvihreäksi. Kolmen ikkunaverhon lisäksi huoneeseen tulee verho parvekkeen oven eteen hidastamaan qin suoraa virtausta ovien välillä. Huoneen valaistus hoidetaan riisipaperipallolla.



Kuva 97. Huoneen verhot (Kähkönen 2017)

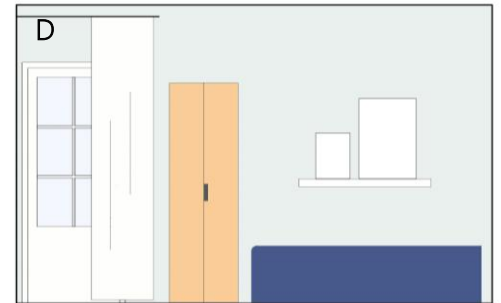
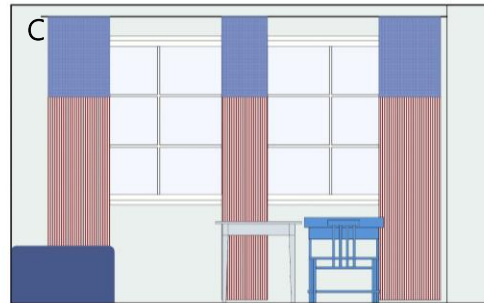
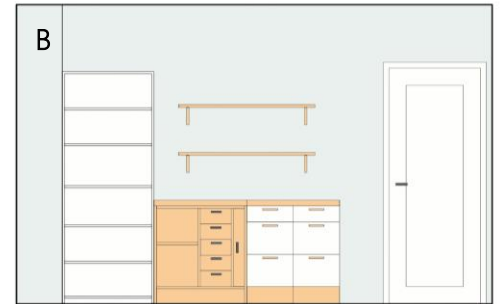
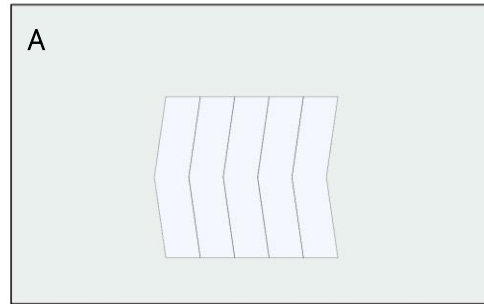
Kuva 98. Henkäys-sävy (Tikkurila 2017)

Kuva 99. Koivu (Martela 2017)

Kuva 100. Pulpetti (Kähkönen 2017)



Piirros 24. Väritetty pohjakuva, ei mittakaavassa (Kähkönen 2017)



Piirros 25. Väritetyt seinäprojektiot, ei mittakaavassa (Kähkönen 2017)



Piirros 26. Selittävä pohjakuva, ei mittakaavassa (Kähkönen 2017)

1. Olemassa oleva sänky
2. Ikean vaatekaappi
3. Ikean tauluhylly
4. Olemassa oleva harmaa puupöytä
5. Kierrätystuolit
6. Olemassa oleva pulpetti
7. Olemassa oleva kirjahylly
8. Olemassa olevat lipastot
9. Ikean seinähyllyt
10. Ikean matto
11. Ikean peilit

101.



104.

- Kuva 101. Ikea Stuva-vaatekaappi (Ikea 2017)
 Kuva 102. Ikea Mosslanda-tiluhylly (Ikea 2017)
 Kuva 103. Ikea Ekby seinähyllyt (Ikea 2017)
 Kuva 104. Ikea Ådum-matto (Ikea 2017)
 Kuva 105. Ikea Skåbu-peili (Ikea 2017)



102.



103.



105.

5. Arviointi ja jatkokohitus

5. ARVIOINTI JA JATKOKEHITYS

Opinnäytetyöni tavoite saavutettiin, ja sain tehtyä sisustussuunnitelman, joka vastaa toimeksiantajan tämänhetkisiin tarpeisiin. Sisustussuunnitelman lähtökohtina oli käyttäjälähtöisyys, feng shui ja rajattu budjetti. Mielestäni löysin näiden välillä sen ” kultaisen keskietien ” , ja onnistuin luomaan hyviä ja edullisia ratkaisuja, jotka ottivat huomioon myös feng shuin.

Näin laajan sisustussuunnitelman tekeminen opetti minulle paljon. Kokonaisuus oli iso ja työtä runsaasti. Aihe oli ajankohtainen ja sopivan haastava. Feng shui ei ollut minulle entuudestaan tuttua ja sen omaksuminen ei tapahtunut yhdessä illassa. Feng shuista löytyy loputtomasti tietoa, ja opit pohjautuvat milloin minkäkin koulukunnan perusteisiin. Aluksi tuntui haastavalta lähteä rakentamaan hallittua kokonaisuutta kaikista feng shuin näkemyksistä. Kuitenkin, perehdyttyäni aiheeseen kunnolla, minulle hahmottui ajatus feng shuin toimintaperiaatteen takana: jos jokin ratkaisu tuntuu vielä harkinnan jälkeenkäin hyvältä, niin sitä se luultavasti on. Tärkeintä on pysähtyä miettimään kunnolla, miksi teen tämän kodinsisutuksellisen ratkaisun näin. Mitä tämä ratkaisu antaa minulle ja onko tämä paras ja toimivin ratkaisu tähän tilaan juuri minun kohdallani. Ja tässä tilanteessa pyrin tietenkin miettimään näitä ajatuksia toimeksiantajan puolesta.

Kokonaisuudessaan olen tyytyväinen opinnäytetyöhöni. Onnistuin mielestäni esittelemään muutettavan kohteen selkeästi, realistisesti ja informatiivisesti. Onnistuin rajaamaan laajan feng shuin käsitteen ymmärrettävään muotoon, niin että aiheeseen aiemmin perehtymätön lukija saa selkeän kuvan, mitä feng shui on ja mihin sillä pyritään. Sisustussuunnitelmassa käy ilmi tilojen idea, huonekalujen sijoittelu ja tehtävät hankinnat. En kadu, etten käyttänyt tässä projektissa 3D-mallinnusta, sillä väritetyt 2D-kuvat tarjoavat tarvittavan informaation. 3D-mallinnus ja tiukka budjetti eivät oikeassa

työelämässäkään kohta. Työn määrä ja 3D-mallinnukseen tarvittava aika olisivat paisuttaneet opinnäytetyöprosessini tarpeettoman suureksi.

Työn suurimmat haasteet olivat oma aikataulutukseni sekä yhteisen ajan löytäminen toimeksiantajan kanssa. Iina on kiireinen perheenäiti ja tällä hetkellä kaiken muun lisäksi koirapentueen työllistämä. Onneksi kommunikaatio pelasi tapaamisten lisäksi myös sähköpostin ja puhelimen välityksellä.

Iina oli mukana koko suunnitteluprosessin ajan johdattelemassa, minne suuntaan suunnitelma etenee. Sisustussuunnitelma oli mukava työstettävä, sillä Iina oli koko matkan ajan niin innoissaan projektista ja otti ehdotuksiani hyvin vastaan. Toimeksiantaja oli projektin alusta lähtien halukas myös toteuttamaan tekemäni suunnitelman, budjetin ja ajan sallimissa rajoissa. Muutoskohteen sisustussuunnitelma ei kuitenkaan koskaan voi olla täydellinen ja valmis, ja vastata täysin toteutuvaa sisutusta, koska kodin asukkaat kuitenkin antavat tilaan viimeisen näkemyksensä. Opinnäytetyöprosessini tuottama suunnitelma toimii siis runkona, jota lähdetään jalostamaan kohteen valmiiksi sisutukseksi, ja tulen olemaan mukana tässä prosessissa konsultoivana osapuolena.

Feng shui oli aiheena mielenkiintoinen, ja aika näyttää onko aiheeseen perehtymisestä minulle hyötyä ammatillisessa mielessä tulevaisuudessa. Iina on jo herätellyt ajatusta yhteistyön jatkumisesta, sillä hän on perustamassa matkailuyritystä, jonka loma-asunnot on tarkoitus suunnitella ja sisustaa feng shuin mukaan. Kiinalaiset ovat Kainuussa kasvava matkailijaryhmä, ja hekin varmasti arvostaisivat feng shuista sisustuksen perustana. Toki tasapainoisen elinympäristön ansaitsee ihan jokainen.

Lähteet

LÄHTEET

Kirjalliset- ja verkkolähteet:

DARBY, Paul 2008. Selkeyttä, valoa, harmoniaa: joka kodin feng shui. HELMI.

LAMBERT, Mary 2008. Feng shui sisustuksessa. KARISTO.

LAU, Kwan 1998. Feng shui: käytännön opas nykyihmiselle. KARISTO.

MOOSBACH, Martin 2010. Feng shui: tie harmoniseen asumiseen. 7HILL.

NYHOLM WINQVIST, Agneta 2001. Feng shui ja suomalainen koti. WSOY.

NYHOLM WINQVIST, Agneta 2008. Feng shui elämäntapana. WSOY.

Sisustusarkkitehtien järjestö SIO 2017. [Viitattu 3.5.2017] Saatavissa: <https://sio.fi/fi/mita-teemme/>

SKINNER, Stephen 2000. Kodin feng shui. OTAVA.



Piirroslähteet:

1. NYHOLM WINQVIST, Agneta 2001. Feng shui ja suomalainen koti. WSOY. Viiden elementin ravintokierto s. 136.
2. NYHOLM WINQVIST, Agneta 2001. Feng shui ja suomalainen koti. WSOY. Bagua-kartta s. 149.
3. KÄHKÖNEN, Krista 2017. Bagua-kartta kohteen pohjapiirroksen sijoitettuna. Sijainti: Sotkamo: Tekijän sähköiset kokoelmat.
4. KÄHKÖNEN, Krista 2017. Bagua-kartta kohteen pohjapiirroksen sijoitettuna. Sijainti: Sotkamo: Tekijän sähköiset kokoelmat.
5. KÄHKÖNEN, Krista 2017. Kohteen pohjapiirroset, ei mittakaavassa. Sijainti: Sotkamo: Tekijän sähköiset kokoelmat.
6. KÄHKÖNEN, Krista 2017. Väritetty pohjakuva, ei mittakaavassa. Sijainti: Sotkamo: Tekijän sähköiset kokoelmat.
7. KÄHKÖNEN, Krista 2017. Eteisen väritetyt seinäprojektiot, ei mittakaavassa. Sijainti: Sotkamo: Tekijän sähköiset kokoelmat.
8. KÄHKÖNEN, Krista 2017. Selittävä pohjakuva, ei mittakaavassa. Sijainti: Sotkamo: Tekijän sähköiset kokoelmat.
9. KÄHKÖNEN, Krista 2017. Väritetty pohjakuva, ei mittakaavassa. Sijainti: Sotkamo: Tekijän sähköiset kokoelmat.
10. KÄHKÖNEN, Krista 2017. Väritetyt seinäprojektiot, ei mittakaavassa. Sijainti: Sotkamo: Tekijän sähköiset kokoelmat.
11. KÄHKÖNEN, Krista 2017. Selittävä pohjakuva, ei mittakaavassa. Sijainti: Sotkamo: Tekijän sähköiset kokoelmat.
12. KÄHKÖNEN, Krista 2017. Väritetty pohjakuva, ei mittakaavassa. Sijainti: Sotkamo: Tekijän sähköiset kokoelmat.
13. KÄHKÖNEN, Krista 2017. Väritetyt seinäprojektiot, ei mittakaavassa. Sijainti: Sotkamo: Tekijän sähköiset kokoelmat.
14. KÄHKÖNEN, Krista 2017. Selittävä pohjakuva, ei mittakaavassa. Sijainti: Sotkamo: Tekijän sähköiset kokoelmat.
15. KÄHKÖNEN, Krista 2017. Väritetty pohjakuva, ei mittakaavassa. Sijainti: Sotkamo: Tekijän sähköiset kokoelmat.
16. KÄHKÖNEN, Krista 2017. Väritetyt seinäprojektiot, ei mittakaavassa. Sijainti: Sotkamo: Tekijän sähköiset kokoelmat.
17. KÄHKÖNEN, Krista 2017. Selittävä pohjakuva, ei mittakaavassa. Sijainti: Sotkamo: Tekijän sähköiset kokoelmat.
18. KÄHKÖNEN, Krista 2017. Väritetty pohjakuva, ei mittakaavassa. Sijainti: Sotkamo: Tekijän sähköiset kokoelmat.
19. KÄHKÖNEN, Krista 2017. Väritetyt seinäprojektiot, ei mittakaavassa. Sijainti: Sotkamo: Tekijän sähköiset kokoelmat.
20. KÄHKÖNEN, Krista 2017. Selittävä pohjakuva, ei mittakaavassa. Sijainti: Sotkamo: Tekijän sähköiset kokoelmat.
21. KÄHKÖNEN, Krista 2017. Väritetty pohjakuva, ei mittakaavassa. Sijainti: Sotkamo: Tekijän sähköiset kokoelmat.
22. KÄHKÖNEN, Krista 2017. Väritetyt seinäprojektiot, ei mittakaavassa. Sijainti: Sotkamo: Tekijän sähköiset kokoelmat.
23. KÄHKÖNEN, Krista 2017. Selittävä pohjakuva, ei mittakaavassa. Sijainti: Sotkamo: Tekijän sähköiset kokoelmat.
24. KÄHKÖNEN, Krista 2017. Väritetty pohjakuva, ei mittakaavassa. Sijainti: Sotkamo: Tekijän sähköiset kokoelmat.
25. KÄHKÖNEN, Krista 2017. Väritetyt seinäprojektiot, ei mittakaavassa. Sijainti: Sotkamo: Tekijän sähköiset kokoelmat.
26. KÄHKÖNEN, Krista 2017. Selittävä pohjakuva, ei mittakaavassa. Sijainti: Sotkamo: Tekijän sähköiset kokoelmat.

Kuvalähteet:

1. KÄHKÖNEN, Krista 2014. Luonto syysväreissä kohteen takapihalla. Sijainti: Sotkamo: Tekijän sähköiset kokoelmat.
2. KÄHKÖNEN, Krista 2014. Sandy ja valmistuva tallirakennus. Sijainti: Sotkamo: Tekijän sähköiset kokoelmat.
3. KORHONEN, Iina 2016. Riko, Vilma ja Alma rannalla. Sijainti: Sotkamo: Iina Korhosen sähköiset kokoelmat.
4. KORHONEN, Iina 2016. Sami ja Iina rannalla. Sijainti: Sotkamo: Iina Korhosen sähköiset kokoelmat.
5. KORHONEN, Iina 2016. Koti Suovaaralla. Sijainti: Sotkamo: Iina Korhosen sähköiset kokoelmat.
6. KÄHKÖNEN, Krista 2017. Takka tuvassa. Sijainti: Sotkamo: Tekijän sähköiset kokoelmat.
7. KÄHKÖNEN, Krista 2017. Kohteen eteinen olohuoneesta päin katsottuna. Sijainti: Sotkamo: Tekijän sähköiset kokoelmat.
8. KÄHKÖNEN, Krista 2017. Kohteen eteinen ja ulko-ovi. Sijainti: Sotkamo: Tekijän sähköiset kokoelmat.
9. KÄHKÖNEN, Krista 2017. Keittiön seinälaatta. Sijainti: Sotkamo: Tekijän sähköiset kokoelmat.
10. KÄHKÖNEN, Krista 2017. Kohteen keittiö. Sijainti: Sotkamo: Tekijän sähköiset kokoelmat.
11. KÄHKÖNEN, Krista 2017. Keittiössä. Sijainti: Sotkamo: Tekijän sähköiset kokoelmat.
12. KÄHKÖNEN, Krista 2017. Kaappi keittiön ja olohuoneen rajalla. Sijainti: Sotkamo: Tekijän sähköiset kokoelmat.
13. KÄHKÖNEN, Krista 2017. Kohteen olohuone. Sijainti: Sotkamo: Tekijän sähköiset kokoelmat.
14. KÄHKÖNEN, Krista 2017. Näkyvä olohuoneen ikkunasta. Sijainti: Sotkamo: Tekijän sähköiset kokoelmat.
15. KÄHKÖNEN, Krista 2017. Televisiokaappi. Sijainti: Sotkamo: Tekijän sähköiset kokoelmat.
16. KÄHKÖNEN, Krista 2017. Olohuoneen puusohva. Sijainti: Sotkamo: Tekijän sähköiset kokoelmat.
17. KÄHKÖNEN, Krista 2017. Kirjahylly nurkassa. Sijainti: Sotkamo: Tekijän sähköiset kokoelmat.
18. KÄHKÖNEN, Krista 2017. Sininen sohva ja valkoiset verhot. Sijainti: Sotkamo: Tekijän sähköiset kokoelmat.
19. KÄHKÖNEN, Krista 2017. Portaikko. Sijainti: Sotkamo: Tekijän sähköiset kokoelmat.
20. KÄHKÖNEN, Krista 2017. Työpöytä uudella paikallaan. Sijainti: Sotkamo: Tekijän sähköiset kokoelmat.
21. KÄHKÖNEN, Krista 2017. Yläkerran käytävä. Sijainti: Sotkamo: Tekijän sähköiset kokoelmat.
22. KÄHKÖNEN, Krista 2017. Peililipasto. Sijainti: Sotkamo: Tekijän sähköiset kokoelmat.
23. KÄHKÖNEN, Krista 2017. Iinan ja Samin makuuhuone. Sijainti: Sotkamo: Tekijän sähköiset kokoelmat.
24. KÄHKÖNEN, Krista 2017. Yksityiskohtia. Sijainti: Sotkamo: Tekijän sähköiset kokoelmat.
25. KÄHKÖNEN, Krista 2017. Taulu. Sijainti: Sotkamo: Tekijän sähköiset kokoelmat.
26. KÄHKÖNEN, Krista 2017. Vilman makuuhuoneen työpiste. Sijainti: Sotkamo: Tekijän sähköiset kokoelmat.
27. KÄHKÖNEN, Krista 2017. Vilman työpöytä. Sijainti: Sotkamo: Tekijän sähköiset kokoelmat.
28. KÄHKÖNEN, Krista 2017. Vilman makuuhuone. Sijainti: Sotkamo: Tekijän sähköiset kokoelmat.
29. KÄHKÖNEN, Krista 2017. Alman makuuhuone. Sijainti: Sotkamo: Tekijän sähköiset kokoelmat.
30. KÄHKÖNEN, Krista 2017. Käytävän räsymatto. Sijainti: Sotkamo: Tekijän sähköiset kokoelmat.

31. KÄHKÖNEN, Krista 2017. Alman työpöytä. Sijainti: Sotkamo: Tekijän sähköiset kokoelmat.
32. KÄHKÖNEN, Krista 2017. Rikon makuuhuoneen lipasto. Sijainti: Sotkamo: Tekijän sähköiset kokoelmat.
33. KÄHKÖNEN, Krista 2017. Apteekkarinlipasto. Sijainti: Sotkamo: Tekijän sähköiset kokoelmat.
34. KÄHKÖNEN, Krista 2017. Askartelulipastot. Sijainti: Sotkamo: Tekijän sähköiset kokoelmat.
35. KÄHKÖNEN, Krista 2017. Sommitelma ikkunalaudalla. Sijainti: Sotkamo: Tekijän sähköiset kokoelmat.
36. Luonnonmuotoja. Pinterest 2017. Saatavilla: <https://fi.pinterest.com/pin/381820874648575678/>
37. Yin ja yang. Pinterest 2017. Saatavilla: <https://fi.pinterest.com/pin/381820874648575713/>
38. KÄHKÖNEN, Krista 2017. Auringonsäteitä. Sijainti: Sotkamo: Tekijän sähköiset kokoelmat.
39. Ideakuva eteisen kirjahyllystä. Pinterest 2017. Saatavilla: <https://fi.pinterest.com/pin/381820874645272864/>
40. Ideakuva keittiöstä. Pinterest 2017. Saatavilla: <https://fi.pinterest.com/pin/381820874648563046/>
41. Ideakuva olohuoneesta. Pinterest 2017. Saatavilla: <https://fi.pinterest.com/pin/381820874648563094/>
42. KÄHKÖNEN, Krista 2017. Tuvan seinien värisävy. Sijainti: Sotkamo: Tekijän sähköiset kokoelmat.
43. KÄHKÖNEN, Krista 2017. Keittiön seinä. Sijainti: Sotkamo: Tekijän sähköiset kokoelmat.
44. Aadasi ruokapöytä kierrätystammea. Aadasi 2017. Saatavilla: <https://www.aadasi.com/verkkokauppa/ovaali-ruokapoyta-tammesta-t003-200>
45. Asko Carol-Pinnatuoli. Asko 2017. Saatavilla: <https://www.asko.fi/tuotteet/tuote/77/23787/carol-pinnatuoli-valkoinen>
46. Asko lida-pinnatuoli. Asko 2017. Saatavilla: <https://www.asko.fi/tuotteet/tuote/77/17567/iida-pinnatuoli-valkoinen>
47. Isku Aino-pinnatuoli. Isku 2017. Saatavilla: <https://www.isku.fi/tuote/pohjanmaan/4220/aino#/4220>
48. Ompelun ihanuus patjaraitakangas. Ompelun ihanuus 2017. Saatavilla: <http://www.ompelunihanuus.fi/shop/puuvillakankaat/puuvilla-patjaraita-1400-em-a%C2%80%C2%93-vaaleanpunainen/>
49. Jotex Tortona-matto. Jotex 2017. Saatavilla: <https://www.jotex.fi/tortona-ryijymatto-65x110-cm/1033878-01>
50. KÄHKÖNEN, Krista 2017. Vierashuoneen seinä. Sijainti: Sotkamo: Tekijän sähköiset kokoelmat.
51. Ideakuva verhokaapista. Pinterest 2017. Saatavilla: <https://fi.pinterest.com/pin/381820874648548807/>
52. Ideakuva yöpöydästä. Pinterest. 2017. Saatavilla: <https://fi.pinterest.com/pin/381820874648562973/>
53. Ikea Mosslanda-tauluhylly. Ikea 2017. Saatavilla: <http://www.ikea.com/fi/fi/catalog/products/90292103/>
54. Ikea Signe-matto. Ikea 2017. Saatavilla: <http://www.ikea.com/fi/fi/catalog/products/00297360/>
55. Ideakuva sängynpäädyistä. Pinterest 2017. <https://fi.pinterest.com/pin/381820874648576639/>
56. Tikkurila Kirnuvoi-sävy. Tikkurila 2017. Saatavilla: https://www.tikkurila.fi/ammattilaiset/varit/varikartat_sisamaalukseen/symphony_2436_-varikartta/h392.15278.xhtml
57. Kiurujen yö-tapetti. Pihlgren ja Ritola (2017) <http://www.tapettiethdas.fi/tapetti/68631/>
58. KÄHKÖNEN, Krista 2017. Apteekkarin lipasto. Sijainti: Sotkamo: Tekijän sähköiset kokoelmat.
59. Ikea Älvängen-seinävalaisin. Ikea 2017. Saatavilla: <http://www.ikea.com/fi/fi/catalog/products/70263248/>
60. Ikea Ekby-seinähyllä. Ikea 2017. Saatavilla: <http://www.ikea.com/fi/fi/catalog/products/S59851475/>

61. Jotex Viola-matto. Jotex 2017. Saatavilla: <https://www.jotex.fi/viola/viola-rasymatto-70x250-cm/1040975-01>
62. Ikea Våsköna-paneeliverho. Ikea 2017) Saatavilla: <http://www.ikea.com/fi/fi/catalog/products/60259261/>
63. KÄHKÖNEN, Krista 2017. Työpöytä lopullisella paikallaan. Sijainti: Sotkamo: Tekijän sähköiset kokoelmat.
64. KÄHKÖNEN, Krista 2017. Makuuhuoneen taulu. Sijainti: Sotkamo: Tekijän sähköiset kokoelmat.
65. Ideakuva makuuhuoneesta. Pinterest 2017. Saatavilla: <https://fi.pinterest.com/pin/381820874645758264/>
66. Ideakuva makuuhuoneesta. Pinterest 2017. Saatavilla: <https://fi.pinterest.com/pin/381820874645758012/>
67. Tikkurila Pisara-sävy. Tikkurila 2017. Saatavilla: https://www.tikkurila.fi/kotimaalarit/varit/varikartat_sisamaalaukseen/tunne_vari_varikartta/g351.11947.xhtml
68. H&M tyyny. H&M 2017. Saatavilla: <http://www.hm.com/fi/product/48990?article=48990-H>
69. Ikea Böja-pöytävalaisin. Ikea 2017. Saatavilla: <http://www.ikea.com/fi/fi/catalog/products/60152279/>
70. Ideakuva verhoista tilanjakajana. Pinterest 2017. Saatavilla: <https://fi.pinterest.com/pin/381820874645274863/>
71. Ellos Round-kattovalaisin. Ellos 2017. Saatavilla: <https://www.ellos.fi/pr-home/round-kattovalaisin/1049119-02>
72. H&M puuvillamatto. H&M 2017. Saatavilla: <http://www.hm.com/fi/product/58646?article=58646-C>
73. Ikea Stockholm 2017-rottinkituoli. Ikea 2017. Saatavilla: <http://www.ikea.com/fi/fi/catalog/products/S99207129/>
74. KÄHKÖNEN, Krista 2017. Koristeet katossa. Sijainti: Sotkamo: Tekijän sähköiset kokoelmat.
75. Ideakuva. Pinterest 2017. Saatavilla: <https://fi.pinterest.com/pin/381820874645276199/>
76. H&M puuvillamatto. H&M 2017. Saatavilla: <http://www.hm.com/fi/product/59169?article=59169-A>
77. KÄHKÖNEN, Krista 2017. Vilman ponikokoelma. Sijainti: Sotkamo: Tekijän sähköiset kokoelmat.
78. Ikea Ekby- seinähyllä. Ikea 2017. Saatavilla: <http://www.ikea.com/fi/fi/catalog/products/S59851475/>
79. Ikea Mulig-vaaterekki. Ikea 2017. Saatavilla: <http://www.ikea.com/fi/fi/catalog/products/60179434/>
80. Ikea Mosslanda-tauluhyllä. Ikea 2017. Saatavilla: <http://www.ikea.com/fi/fi/catalog/products/90292103/>
81. H&M tyyny. H&M 2017. Saatavilla: <http://www.hm.com/fi/product/63488?article=63488-A>
82. H&M tyyny. H&M 2017. Saatavilla: <http://www.hm.com/fi/product/58615?article=58615-C>
83. H&M tyyny. H&M 2017. Saatavilla: <http://www.hm.com/fi/product/60916?article=60916-C>
84. H&M matto. H&M 2017. Saatavilla: <http://www.hm.com/fi/product/59169?article=59169-A>
85. Ikea Hemnes-lipasto. Ikea 2017. Saatavilla: <http://www.ikea.com/fi/fi/catalog/products/60239273/>
86. Ideakuva väreistä. Pinterest 2017. Saatavilla: <https://fi.pinterest.com/pin/381820874645275834/>
87. Ideakuva liitutaulusta. Pinterest 2017. Saatavilla: <https://fi.pinterest.com/pin/381820874645276404/>
88. KÄHKÖNEN, Krista 2017. Alman työpöytä. Sijainti: Sotkamo: Tekijän sähköiset kokoelmat.
89. H&M hapsullinen puuvillamatto. H&M 2017. <http://www.hm.com/fi/product/64609?article=64609-A>
90. Ikea Mosslanda-tauluhyllä. Ikea 2017. Saatavilla: <http://www.ikea.com/fi/fi/catalog/products/90292103/>

91. Ikea Mulig-vaaterekki. Ikea 2017. Saatavilla: <http://www.ikea.com/fi/fi/catalog/products/60179434/>
92. Ikea Hemnes-lipasto. Ikea 2017. Saatavilla: <http://www.ikea.com/fi/fi/catalog/products/60239273/>
93. H&M tyyny. H&M 2017. Saatavilla: <http://www.hm.com/fi/product/66130?article=66130-A>
94. H&M tyyny. H&M 2017. Saatavilla: <http://www.hm.com/fi/product/64931?article=64931-B>
95. H&M tyyny. H&M 2017. Saatavilla: <http://www.hm.com/fi/product/48990?article=48990-H>
96. Ikea Kullaberg-työtuoli. Ikea 2017. <http://www.ikea.com/fi/fi/catalog/products/90325518/>
97. KÄHKÖNEN, Krista 2017. Huoneen verhot. Sijainti: Sotkamo: Tekijän sähköiset kokoelmat.
98. Tikkurila Henkäys-sävy. Tikkurila 2017. Saatavilla: https://www.tikkurila.fi/ammattilaiset/varit/varikartat_sisamaalukseen/symphony_2436_-varikartta/f441.15278.xhtml
99. Koivu. Martela 2017. Saatavilla: <http://www.martela.fi/materiaalit/muut-poytamateriaalit>
100. KÄHKÖNEN, Krista 2017. Pulpetti. Sijainti: Sotkamo: Tekijän sähköiset kokoelmat.
101. Ikea Stuva-vaatekaappi. Ikea 2017. <http://www.ikea.com/fi/fi/catalog/products/S69133922/>
102. Ikea Mosslanda-tauluhyllä. Ikea 2017. Saatavilla: <http://www.ikea.com/fi/fi/catalog/products/90292103/>
103. Ikea Ekby- seinähyllä. Ikea 2017. Saatavilla: <http://www.ikea.com/fi/fi/catalog/products/S89871486/>
104. Ikea Ådum-matto. Ikea 2017. Saatavilla: <http://www.ikea.com/fi/fi/catalog/products/60345061/>
105. Ikea Skåbu-peili. Ikea 2017. <http://www.ikea.com/fi/fi/catalog/products/80325104/>