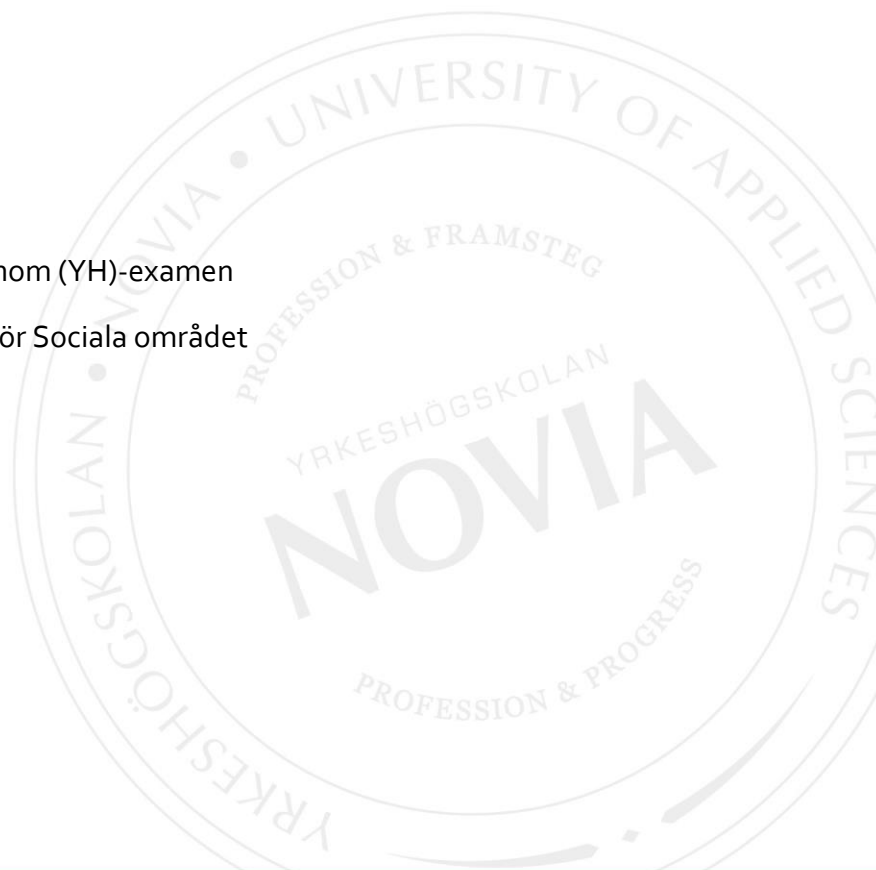


# Cable - samfundshandledning

**Informationsmaterial för presentation av Cable-metoden i  
Borgå stift**

Heidi Paul  
Kaisa Söderholm  
Jenny Åkerlund

Examensarbete för Socionom (YH)-examen  
Utbildningsprogrammet för Sociala området  
Åbo 2017



## EXAMENSARBETE

Författare: Heidi Paul, Kaisa Söderholm och Jenny Åkerlund

Utbildning och ort: Utbildning till socionom YH, Åbo Socionom YH Åbo

Handledare: Johanna Wikgren-Roelofs

Titel: Cable - samfundshandledning

---

Datum 03.05.2017

Sidantal 42

Bilagor 11

---

### Abstrakt

Examensarbetet är en del av projektet CABLE (Community Action based Learning for Empowerment), som är ett samarbete med projektet Där nöden är störst - diakoni på svenska på yrkeshögskolan Novia, Matteus församling i Helsingfors och stiftssekreteraren för församlingsdiakoni i Borgå stift.

Cable-metoden är relativt okänd i Svenskfinland. Målsättningen med detta arbete är att redogöra för vad Cable är, hur metoden nått Borgå stift och att utarbeta informationsmaterial att användas vid presentation av metoden. Materialets syfte är att lyfta fram Cable och ge verktyg för att använda sig av metoden i sitt arbete. I utformningen av arbetet användes litteraturstudier och personlig kommunikation med personer som arbetat med metoden i Finland. Ingen vetenskaplig forskning kring Cable finns tillgänglig.

Examensarbetsgruppen utarbetade två produkter; ett flygblad och en affisch. Dessa presenteras på de Finlandssvenska Ekumeniska kyrkodagarna i maj 2017. Flygbladet delas ut åt församlingsanställda och församlingsmedlemmar för att ge en kort introduktion om vad Cable är. Affischen ger ungdomsarbetsledare och diakoner tips på metoder som kan användas under de olika träffarna i processen. En stor del av metoderna är redan kända inom resursförstärkande gruppverksamhet. En del av tillvägagångssätten och lekarna är valda utifrån tidigare erfarenheter i Cable-grupper. Andra är metoder som skribenterna använt sig av i församlingsverksamhet.

---

Språk: svenska

Nyckelord: Cable, Kaapeli, Exposure, Empowerment

---

# OPINNÄYTETYÖ

Tekijä: Heidi Paul, Kaisa Söderholm ja Jenny Åkerlund

Koulutus ja paikkakunta: Sosionomin koulutusohjelma, Turku

Ohjaaja(t): Johanna Wikgren-Roelofs

Nimike: Cable – yhteisöohjaus

---

Päivämäärä 03.05.2017

Sivumäärä 42

Liitteet 11

---

## Tiivistelmä

Opinnäytetyö on osa CABLE-projektia (Community Action based Learning for Empowerment) joka on yhteistyö korkeakoulu Novian projektin ”Där nöden är störst-diakoni på svenska”, Helsingin ruotsinkielisen Matteuksen seurakunnan ja Porvoon tuomiokapitulin hiippakuntasihteerin välillä.

Cable menetelmä on suhteellisen tuntematon suomenruotsalaisissa piireissä.

Opinnäytetyön tavoitteena on selvittää kuinka Cable-menetelmä toimii, miten menetelmä on päätynyt Porvoon tuomiokapituliin sekä laatia tietomateriaalia jonka avulla voi tutustuttaa seurakunnan työntekijöitä menetelmään. Materiaalin tarkoitus on nostaa menetelmä esille ja antaa työntekijöille välineitä käyttää menetelmää omassa työssään. Opinnäytetyön aineistonkeruumenetelmänä on käytetty kirjallisuuskatsausta ja haastatteluita henkilöiden kanssa jotka ovat tekemisissä kyseisen menetelmän kanssa. Tieteellistä tutkimusta aiheesta ei ole saatavilla.

Opinnäytetyössä kehiteltiin kaksi tuotetta; lentolehtinen ja juliste. Nämä esitellään suomenruotsalaisilla Ekumeenisilla kirkkopäivillä toukokuussa 2017. Lentolehtinen jaetaan seurakunnan työntekijöille ja seurakunnan jäsenille, tarkoituksena esittää heille Cable-menetelmä. Juliste antaa nuorisotyönohjaajille ja diakoneille ideoita siitä, miten Cable-menetelmää voisi todentaa. Leikit ja menetelmät, jotka esitetään opinnäytetyössä, ovat jo tunnettuja voimaannuttavassa ryhmätyössä. Valitut leikit ja menetelmät pohjautuvat niihin menetelmiin joita käytetään tänä päivänä Cable-ryhmissä sekä kirjoittajien kokemuksiin omista töistään seurakunnissa.

---

Kieli: ruotsi

Avainsanat: Cable, Kaapeli, Exposure, Empowerment

---

## BACHELOR'S THESIS

Author: Heidi Paul, Kaisa Söderholm and Jenny Åkerlund

Degree Programme: Degree programme in Social Services, Turku

Supervisor(s): Johanna Wikgren-Roelofs

Title: Cable- community coaching

---

Date 03.05.2017

Number of pages 42

Appendices 11

---

### **Abstract**

The thesis is a part of the project CABLE (Community Action based Learning for Empowerment) and is a cooperation between the project "Där nöden är störst-diakoni på svenska" at Novia University of Applied sciences, the Swedish Matteus congregation in Helsinki and the diocese secretary in the diocese of Porvoo.

The Cable method is relatively unknown in Swedish speaking areas in Finland. The goal with this thesis is to explain what the Cable method is and how it works, how it reached diocese of Porvoo as well as develop material that can be used when presenting the method to church employees. The purpose of the developed material is to highlight the method and to offer tools for employees to use in their work with Cable. In the making of this paper we studied literature and interviewed persons who have worked with this method in Finland. There is no scientific research available about Cable.

Two products were developed as a part of the thesis; a flyer and a poster. The products of this thesis will be presented at Finlandssvenska Ekumeniska kyrkodagarna in May 2017. The flyer will be handed out to church employees and members to give them a short introduction about Cable. The poster gives youth workers and deacons ideas and tools how to use the method. A great part of the methods presented in this thesis are already known and used in all sorts of group empowerment. The games and methods chosen are based on the writers' own experiences from their congregation work and are already being used in Cable groups.

---

Language: Swedish

Key words: Cable, Kaapeli, Exposure, Empowerment

---

# Innehållsförteckning

1	Inledning.....	1
2	Metoder och arbetsprocess .....	2
3	Teoretisk referensram .....	4
3.1	Bakgrunden till Cable .....	5
3.2	Cable introduceras i Svenskfinland och Borgå stift .....	7
3.3	Cable som process.....	8
3.3.1	In: Vem är jag och vad är jag bra på?.....	8
3.3.2	In & Out: Vilken typ av gemenskap hör jag till? .....	9
3.3.3	Out & Exposure: Vilka hinder och möjligheter finns för välbefinnande? ..	9
3.3.4	Action: Vad kan vi själva göra för att lösa vardagsproblemen?.....	9
3.3.5	Change: Vilka positiva förändringar kan vi åstadkomma?.....	10
3.4	Cable-handledaren.....	10
3.5	Empowerment och resursförstärkande aktiviteter.....	12
4	Produkt - flygblad och affisch .....	14
4.1	Grafisk layout och textinnehåll .....	15
4.1.1	Vem är jag? .....	19
4.1.2	Vad är viktigt för mig?.....	21
4.1.3	Vad kan jag och vad är jag bra på? .....	23
4.1.4	Var hör jag hemma? .....	25
4.1.5	Exposure - observation .....	26
4.1.6	Återgivning.....	28
4.1.7	Projekt.....	29
4.1.8	Uppföljning.....	31
4.2	Budget och utveckling av produkt.....	32
5	Diskussion och avslutning .....	33
5.1	Etiska frågeställningar .....	35
5.2	Tillförlitlighet och analys .....	36
6	Källförteckning.....	39
7	Referenslitteratur.....	41
8	Bilageförteckning .....	42
9	Bildförteckning.....	42

## 1 Inledning

En upptäcktsresa handlar om att upptäcka och kartlägga okända områden. Marcel Proust, författare och kritiker, anser att "den enda verkliga upptäcktsresan inte består i att söka nya landskap utan i att se saker med nya ögon" (Lifevision, u.å.). Cable är en metod som kan användas för att göra resursförstärkande upptäcktsresor och se samfundet med nya ögon.

Detta examensarbete är en del av projektet CABLE (Community Action based Learning for Empowerment). Projektet är ett samarbete mellan Matteus församling och yrkeshögskolan Novia. CABLE projektet i sin tur är en del av projektet "Där nöden är störst – diakoni på svenska". Båda pågår under tiden 2016–2018. Projektet "Där nöden är störst - diakoni på svenska" har som mål att utarbeta verktyg, modeller och metoder som främjar empowerment bland sårbara och utsatta grupper. Projektet skall bland annat pröva ut Cable-metoden i Svenskfinland. Närmare beskrivning av projekten i bilaga 1 och 2.

Cable-metoden går ut på att människor med olika bakgrund inbjuds till att tillsammans med sakkunniga på olika sätt arbeta för förändring. Metoden är dock relativt okänd i Svenskfinland. En pilotgrupp i Matteus församling genomförs under våren 2017. Den allmänna attityden inom stiftet är att nya arbetsmetoder belastar den redan dryga arbetsbördan. Men många ungdomsarbetsledare och diakoner använder sig redan av resursförstärkande arbetsmetoder, oberoende av om regelrätt Cable-metod används eller inte. Därför avgränsas examensarbetet till att fokusera på tillämpningen av Cable-metoden i en finlandssvensk kontext. Målsättningen med examensarbetet är att utarbeta informationsmaterial som kan utnyttjas i introduktionen av Cable-metoden i finlandssvenska församlingar. Syftet med examensarbetet är att förenkla och tydliggöra Cable-metoden inför introduktionen i Borgå stift genom att svara på följande frågeställningar; Vad innebär Cable-metoden? Vad görs i en Cable-grupp? Arbetet försöker svara på detta genom att titta på historik, presentera teori och reda ut begrepp.

Informationsmaterialet omfattar ett flygblad och en affisch på svenska om Cable. Tanken med materialet är att tydliggöra metoden. Genom affischen ges stiftets ungdomsarbetsledare och diakoniarbetare också exempel på metoder som kan användas i en Cable-grupp. De flesta av dem används redan i församlingarnas resursförstärkande gruppverksamheter.

Inledningsvis väljs att beskriva metoderna och processen för arbetet. Detta för att få ett grepp om tidsplanen, ordningen och uppdelningen av arbetet. Arbetet planeras med fokus på en fungerande och informativ helhet. När planen för arbetsprocessen är klar tar studier kring

den teoretiska referensramen form. Cable-metodens bakgrund, hur den kom till Borgå stift och själva processen med sina fem faser studeras. Också handledarens roll, empowerment och resursförstärkande aktiviteter bearbetas. Produkten utarbetas sedan på basen av den kunskap och teori studierna kring den teoretiska referensramen ger. Arbetet avslutas med diskussion kring etik och tillförlitlighet samt en analys av arbetet. Till arbetet väljs att utöver en källförteckning bifoga en referensförteckning och relevanta bilagor.

## **2 Metoder och arbetsprocess**

Examensarbetet inleds med att samla idéer kring projekt CABLE. En slags ämnesanalys görs, vars syfte är att få fram vilka intresseområden skribenterna har för detta arbete (Vilkka & Airaksinen, 2003, s. 23). Utöver egna intressen beaktas även projektplanen CABLE och behoven i Borgå stift då innehållet i arbetet utformas. Syftet med examensarbetet, att förenkla och tydliggöra Cable, utgör grunden för frågeställningarna. För att förklara och tydliggöra Cable behövs kunskap om vad Cable är och hur en Cable-grupp fungerar. Dessa är frågeställningarna för den teoretiska delen av examensarbetet. Vad Cable är och vad som görs i en Cable-grupp besvaras genom att koncentrerat skriva ner den information litteraturen för Cable-metoden har att ge.

Därefter fortsätter arbetet med litteratursökning och genomgång av den funna informationen. Litteraturgenomgång är ofta en tidskrävande process (Patel & Davidsson, 2013, s. 43). Detta gäller även för detta arbete som för sin litteraturstudie söker och går igenom böcker, artiklar och rapporter. Sökmotorer som används är Google och Google Scholar, SweMed+, Arto, bibliotekens egna databaser, SwePub samt Academia. Som sökord i sökmotorerna används begreppen Cable, Kaapeli och Exposure. Cable är det ursprungliga namnet, Kaapeli det finska namnet och Exposure den rikssvenska term som används för samma metod. I examensarbetet används termerna CABLE för projektbeskrivningen på Novia och Cable för metoden eller processen.

Utbudet av litteratur om Cable-metoden är väldigt begränsat. I nuläget är det svårt att hitta vetenskaplig forskning om Cable som metod. Däremot finns rapporter och avhandlingar om resultat för projekt och processer som genomförts. En finsk handbok för Cable-handledare finns tillgänglig vid Diakonissanstalten och arbetet med översättningen av handboken till svenska pågår. För att nå mer litteratur, artiklar och rapporter har kontakter till diakoniarbetare i de nordiska länderna utnyttjats och personer i Finland som arbetat med

Cable-metoden kontaktats. Frågor som förblir obesvarade eller kräver bekräftelse i litteraturstudien, kompletteras genom personlig kommunikation.

Målsättningen med examensarbetet är att producera informationsmaterial för introduktion av Cable-metoden i finlandssvenska församlingar. I processen med sammanställningen av informationsmaterialet läggs särskilt stor vikt på behoven och önskemålen från stiftssekreteraren för församlingsdiakoni. Detta eftersom Borgå stifts ungdomsarbetsledare och diakoniarbetare är målgrupp för informationsmaterialet som produceras. Flygbladets uppgift är att tydliggöra Cable-metoden och affischens är att ge exempel på metoder som kan användas i både Cable-grupper och församlingarnas resursförstärkande verksamhet. Mer om processen bakom sammanställningen av informationsmaterialen framgår ur kapitel 4, Produkt - flygblad och affisch.

Examensarbetets teoretiska del innefattande historik och metodbeskrivning grundar sig på litteraturstudier. Grundsynen på valet av litteratur baserar sig på nyfikenhet av ämnesområdet och frågeställningarna för examensarbetet. Utifrån den kunskap som finns begränsar examensarbetet sitt eget undersökningsfält (Patel & Davidsson, 2013, s. 40). I examensarbetet strävas efter kunskap om den ursprungliga Cable-metodens innehåll, informationen bakom hur metoden föddes och hur metoden i praktiken nått Finland och Borgå stift. Kunskap om dessa finns, dock begränsad, i litteratur inom ämnesområdet. Den litteratur som finns tillgänglig stöds av sakkunniga inom Cable i Finland och räcker för att ge skribenterna en tillräcklig inblick i Cable för att producera det planerade materialet. Flygbladets och affischens uppgift är att ge ungdomsarbetsledare och diakoniarbetare information om Cable som process, samt verktyg för parallelldragning mellan Cable och det egna arbetsfältet. Församlingarna utövar redan resursförstärkande verksamhet oberoende av om regelrätt Cable-metod används eller inte.

Inlärninng bygger långt på associationer (Björkqvist, 2012, s. 9). Därför väljs att stärka litteraturstudierna genom personlig kommunikation med personer som arbetat med Cable-metoden i Finland. Detta för att kunna koppla samman teori och praktik. Kommunikationstillfällena sker ansikte mot ansikte och per mejl. Två av dem är delvis strukturerade och kontextbaserade intervjuer. Intervjufrågor nedtecknas på förhand men plats för följdfrågor från den intervjuande och möjligheter att styra samtalet för den intervjuade finns (Curedale, 2013, ss. 5, 19). Intervjufrågorna baserar sig på frågor som genom litteraturstudien blir helt obesvarade och skribenternas tolkningar av litteratur som kräver bekräftelse samt efterfrågan av professionella åsikter för utformningen av



informationsmaterialet. I bilagorna 3 och 4 finns frågorna från de kommunikationstillfällen vars svar refereras till i examensarbetets löpande text.

Parallellt med detta examensarbete pågår den första finlandssvenska Cable-gruppen i Matteus församling. Ingen sammanställd metodöversikt på svenska finns tillgänglig. Handledarna för pilotgruppen gör upp sitt program efterhand under våren 2017 (personlig kommunikation, Forsén, 02.03.2017). Inom den finska versionen, Kaapeliyhteisövalmennus, finns heller ingen materialbank trots att verksamheten med Cable-grupper pågått sedan år 2009 i huvudstadsregionen (personlig kommunikation, Rintapanttila, 02.02.2017). Litteraturstudierna förstärkta med intervjuerna utgör basen för flygbladet. Affischen är tänkt som en större version av flygbladet kompletterad med förslag på lekar och övningar. Följaktligen behöver den exempel på metoder man kan använda under en Cable-träff. De resursförstärkande metoderna som väljs för affischen bygger på välbeprövade övningar och lekar. En del av övningarna och lekarna väljs på basen av tidigare erfarenheter i Cable-grupper. Andra är metoder som skribenterna använt sig av i församlingsverksamhet. Fortsatta arbetet med produkterna diskuteras närmare i kapitel 4.

Inledningsvis planerades att utöver litteraturstudien under arbetets gång även göra ett eller flera observationsbesök till Matteus församlings pilot Cable-grupp. Men redan under den inledande träffen med handledarna för pilotgruppen konstaterades att detta arbete inte har nytta av observation. Detta beslut gjordes på basen av att Cable inte har specifika metoder för respektive träff utan handledaren väljer metod fritt på basen av egna kunskaper och preferenser.

### **3 Teoretisk referensram**

I den teoretiska referensramen behandlas examensarbetets frågeställning som handlar om bakgrunden till Cable och hur en Cable-process går till. Cables uppkomst och historien bakom hur Cable nådde Svenskfinland redogörs i underkapitel 3.1 och 3.2. De olika stegen i Cable-processen klargörs i underkapitel 3.3. Handledarens roll beskrivs i underkapitel 3.4 och i underkapitel 3.5 redogörs resursförstärkande verksamhet.

Cable-metoden kommer att presenteras till församlingsanställda i Borgå stift. Till Borgå stift hör de 56 Evangelisk-lutherska församlingarna i Finland som har svenskspråkig majoritet (Borgå stift, u.å.). Dessa församlingar utför församlingsarbete på olika sätt baserat på de lokala behoven. Till församlingsarbete hör bl.a. diakoni och ungdomsarbete.

Kyrkoordningen (8.11.1991/1055) definierar diakonin enligt följande: *“Församlingen och dess medlemmar skall utföra diakoniverksamhet, vars syfte är att ge en sådan hjälp som betingas av kristlig kärlek, särskilt till dem vars nöd är störst och vilka inte får någon annan hjälp”* (4 kap. §3). Målet för socialt arbete överlag är att hjälpa människor, minska nöd, göra väl, nå förändringar och utveckling (Talentia, 2014, s. 5). Diakonalt arbete, särskilt med barn och unga, bör ha fokus på de som är utelämnade och utsatta (Lindström, 2014, s. 32). Diakoniarbetaren ser till att kyrkoordningen följs, tillsammans med församlingens övriga anställda och frivilliga. Ungdomsarbetsledarna arbetar med barn, unga och familjer i församlingarna. Att stöda växandet, handleda, undervisa och utbilda är de viktigaste arbetsuppgifterna. (Evangelisk-lutherska kyrkan i Finland, u.å.). Både diakoni och ungdomsverksamhet sker i gruppverksamhet och genom personliga möten.

### **3.1 Bakgrunden till Cable**

Cable-metodens rötter finns i befrielsesteologin, Freires erfarenhetsbaserade pedagogik och Exposure samhällsarbetet i Rotterdam (Kylmäla, Rinta-Panttila, & Korhonen, 2011, s. 6). Befrielsesteologi är en politisk inriktning som uppkommit på 1960-talet, i länder där det fanns stora politiska och sociala problem (Latvus, 2002, s. 37). Målsättningen är att aktivt arbeta för social rättvisa för det fattiga och förtryckta i samhället (Starke, 2010, ss. 14-15). Den teologiska grunden är Jesus och apostlarna som stod på de fattigas sida och fördömde de rika med deras begär till rikedom. Detta nämns bland annat i Luk 6:20-25; 12:33; 16:19-31 och 1 Tim 6:3-10 (Bibel, 2000).

Freires pedagogik går ut på erfarenhetsbaserat lärande, där man genom aktivt handlande får nya erfarenheter som påföljs av ett förändrat handlingsmönster (Starke, 2010, s. 40). I Finland kan detta likställas med tanken om hjälp till självhjälp. Vilket handlar om att hjälpa klienten att hjälpa sig själv. Cable-metoden grundar sig på samma tankar där nya erfarenheter och reflektioner leder till en förändring (Starke, 2010, s. 40).

Syftet med Exposure samhällsarbetet är att stöda människor i att bevara sin värdighet och sin inverkan på saker som angår deras liv. Arbetssättet syftar också till att öka insikten och förståelsen för den verklighet man arbetar i och de människor som vistas där. Exposure utvecklades i Rotterdam där människor med olika nationalitet, kultur och social status möttes, vilket ledde till spänningar och problem i innerstadsområdet. Området präglades av utsatthet och fattigdom, vilket ledde till att ett “urban mission team” skapades, för att stödja de utsatta att förbättra sin situation. (Starke, 2010, ss. 12-13).

Årtalen i litteraturen som finns varierar, vilket gör det svårt att skriva ut exakta årtal gällande när och hur Exposure kommit till Finland samt hur Exposure utvecklats till Cable. För att tydliggöra årtalen sammanställdes en tidslinje för Cable, se bilaga 5. Tidslinjen visar att intresset för att använda Cable-metoden har börjat redan på 1980-talet. 1988 kontaktade dåvarande rektor för Järvenpää Diakonia Ammattikorkeakoulu (DIAK), Jarmo Kökkö, kyrkornas världsråd för att få mera information om den nya Exposure-metoden (Kökkö, Pentikäinen, & Porkka, 2013, s. 14). Han ville inkludera deltagande samarbete i läroplanen. Kökkö blev hänvisad till Tony Addy, forskare inom diakoni, som hjälpte Järvenpää DIAK med projektet (Kökkö, Pentikäinen, & Porkka, 2013, s. 14). Addy blev även senare anställd som lärare och hjälpte att utveckla den nya läroplanen (personlig kommunikation, Rinta-Panttila, 02.02.2017). Under 1990-talet var Kökkö i kontakt med andra länder som arbetade med Exposure (Kökkö, Pentikäinen, & Porkka, 2013, s. 14). Utbytesstudier till Manchester började, för att diakoner och blivande diakoner skulle lära sig om Exposure (Kökkö, Pentikäinen, & Porkka, 2013, s. 14). Mellan 2001 och 2002 deltog personalen på Järvenpää DIAK i en Exposure-utbildning i Rotterdam och 2003 fördjupades utbildningen genom en resa till Estland (Kökkö, Pentikäinen, & Porkka, 2013, ss. 17-18).

Vid millenieskiftet medverkade Helsingfors Diakonissanstalt (HDL) i ett utvecklingsprojekt i Namibiens slummer, understött av utrikesministeriet (Elenius, 2014, s. 7). I projektet användes en Cable-baserad metod (Elenius, 2014, s.25). Kökkö var en av HDL:s anställda i Namibien (Forsman, 2006). Enligt HDL:s koordinator för Cable-verksamhet kom metoden till Finland genom HDL:s och DIAKs gemensamma projekt år 2005 (Kökkö, Pentikäinen, & Porkka, 2013, s. 23). 2008 arbetade Kökkö som chef på HDL och inkluderade Cable som en metod att användas i enlighet med den nya klientorienterade strategin (personlig kommunikation, Rinta-Panttila, 02.02.2017). Samma år anställdes en Cable-koordinator till HDL (personlig kommunikation, Rinta-Panttila, 02.02.2017). Innan 2008 var HDL mycket professionellt inriktad och koncentrerade sig mera på att erbjuda olika former av service till sina klienter (personlig kommunikation, Rinta-Panttila, 02.02.2017). 2009 inledde HDL utbildning av personal i Cable-metoden (Elenius, 2014, s. 5).

Genom personalens utbildning i Cable ändrades arbets- och tankesättet från "klienten är på personalens arbetsplats" till "personalen finns i klientens hem". Man började därför arbeta mera utgående från klientens redan existerande värld. HDL och dess samarbetspartner höll kvar Cable-metoden som ett utvecklingsprojekt och som ett arbetssätt i sitt arbete med grupper. År 2012 höll man den första Cable-processen på finska där gruppen var sammansatt av både klienter och personal. Efter den första processen formades Cable om lite, för att

bättre fylla behov och uppnå sin funktion. Till en början tog den finska Cable-processen 14 hellånga dagar. På basen av erfarenheter ändrade HDL sin Cable-process till att hålla på i sju dagar, med träffar på tre till fyra timmar. Den vanligaste modellen idag är en träff i veckan under sju veckors tid. En Cable-process kan hålla på i flera år, beroende på gruppens vilja och behov. Hur de sju första träffarna ser ut är på förhand bestämt, men den sista gången får gruppen tillsammans komma överens om hur fortsättningen ser ut. Exempelvis kan man ha uppföljningsträffar med jämna mellanrum, beroende på vad gruppen har för projekt och målsättningar. (Personlig kommunikation, Rinta-Panttila, 02.02.2017).

### **3.2 Cable introduceras i Svenskfinland och Borgå stift**

Projektet ”Där nöden är störst – diakoni på svenska” har som mål att utarbeta verktyg, modeller och metoder som främjar empowerment bland sårbara och utsatta grupper. Projektet skall bland annat pröva ut Cable-metoden i Svenskfinland. Till målsättningarna hör även att genom Cable-metoden utveckla de svenskspråkiga församlingarna i Helsingfors att bli mer öppna och inkluderande för utsatta människor. Projektbeskrivningarna i sin helhet i bilaga 1 och 2.

Enligt stiftssekreteraren är planen att alla svenskspråkiga församlingar i Helsingfors (Matteus, Petrus och Johannes) under året 2017 börjar använda sig av Cable-metoden i sitt arbete inom diakonin. Matteus församling är den första av församlingarna som inlett arbetet med metoden, genom att starta en pilot under vårvintern 2017. Efter pilot Cable-gruppen i Matteus planeras att som fortsättning under hösten 2017 ordna en Cable-grupp i Johannes församlings regi och senare även i Petrus församling. (personlig kommunikation, Forsén, 02.03.2017).

Tanken om att introducera Cable-metoden fick sin början hösten 2015 då några diakoniarbetare, en lektor vid yrkeshögskolan Novia och dåvarande stiftssekreteraren för församlingsdiakoni i Borgå stift började diskutera behovet av förändring i församlingens diakoniarbete. Dessa hade kommit i kontakt med Cable-metoden, Kaapeli, som används på Diakonissanstalten i Helsingfors. Där har metoden tagits emot med framgång och Cable-projekten har lyckats bra. (personlig kommunikation, Forsén, 02.03.2017).

Stiftssekreteraren för församlingsdiakoni, Cecilia Forsén, har som målsättning att presentera Cable-metoden till alla svenskspråkiga församlingar i Borgå stift. Under år 2018 kommer även Cable-handledarutbildning ordnas för kyrkligt anställda inom ramen för Kyrkans personalutbildning i stiftet. (Personlig kommunikation, Forsén, 02.03.2017).

### 3.3 Cable som process

Cable är en pedagogisk process vars syfte är att åstadkomma en positiv förändring. Processen lyfter fram gruppdeltagarnas styrkor och resurser, med hjälp av vilka man försöker hitta lösningar som påverkar levnadsomgivningen, det egna eller samfundets välmående. Initiativtagande förändringsinriktad aktivitet uppkommer när individerna deltar enligt egna kunskaper och resurser. (Helsingin Diakonissalaitos, 2013, s. 4).

I Cable-processen omvandlas information från iakttagen erfarenhet till strukturerad observation och sedan till analyser, tolkningar och slutligen till en ny typ av verksamhet. Startpunkten för processen är reflektion över det egna livet: man frågar sig på olika sätt var man kommer ifrån, vem man är för sig själv och andra. När man känner sig själv, förstår man bättre varför man upplever världen som man gör. I praktiken försöker man inte bara identifiera välbekanta saker och händelser, utan också analysera och vara medveten om vad som är främmande för oss och varför. Processen som helhet är ett tillvägagångssätt för lärande och utvecklingsarbete, som kan tillämpas i både arbetsgemenskaper och samfund. (Elenius, 2014, s. 10).

Själva processen består av fem faser med olika teman och målsättningar. Som beroende på gruppen delas upp på sex till åtta träffar. Processen avbildas i arbetet som en pilcirkel eftersom den ofta innebär fortgående förändringar som inte har någon klar början eller ett slut, bild 1 till höger. Pilcirkeln omringar olika sätt att förverkliga träffarna på.



**Bild 1** Pilcirkel som symbol för fortgående förändringar.

#### 3.3.1 In: Vem är jag och vad är jag bra på?

I den första fasen, eller In-fasen, delges deltagarna vad processen handlar om och vilket är dess mål och innehåll. Syftet med den första fasen att lära känna varandra och sig själv samt bilda grupptillhörighet. Den första fasen delas vanligtvis upp på två till tre träffar. Denna fas kan ta olika lång tid för olika grupper, men i regel används ca.9-12 timmar. Arbetet utförs

huvudsakligen i par och i grupp. Med teman; Vem är jag? Vad är viktigt för mig? Vad är eller har jag varit bra på? (Helsingin Diakonissalaitos, u.å.).

Efter att deltagarna lärt känna varandra svarar de med hjälp av olika övningar på frågorna: Vem är jag? Var kommer jag ifrån? Vad är jag bra på? Vilka värden bär mig i livet? Syftet med frågorna är att introducera deltagarna i att rannsaka sig själva, sina värderingar och möjligheter, som utgör grunden till en positiv förändring. Första fasens målsättning är att möjliggöra för deltagarna att identifiera och hitta sina egna styrkor samt synliggöra dem. (Helsingin Diakonissalaitos, u.å.).

### **3.3.2 In & Out: Vilken typ av gemenskap hör jag till?**

I den andra, eller In & Out-fasen, funderar man på vilka gemenskaper deltagarna ingår i. Den egna identiteten diskuteras, varefter tankarna överförs till funderingar kring de omgivande gemenskaperna och samhället. Till denna fas används uppskattningsvis tre till fyra timmar. (Helsingin Diakonissalaitos, u.å.).

I denna och den påföljande tredje fasen utforskar och iakttar deltagarna omvärlden samt dess inverkan på olika vardagsproblem. Målsättningen med observationen är att se det omgivande samhället med ”nya ögon”. (Helsingin Diakonissalaitos, u.å.).

### **3.3.3 Out & Exposure: Vilka hinder och möjligheter finns för välbefinnande?**

I den tredje, eller Out & Exposure-fasen, fokuserar man på vilka hinder och möjligheter som finns för deltagarnas välbefinnande. För att behandla frågan används fri observation. Syftet med övningen är att observera omvärlden utan förutfattade meningar, koncept eller teorier. Vad ser jag, hör jag och känner jag för dofter/lukter i miljön? Upplevelserna antecknas, varefter observationerna behandlas i gruppen. Till den tredje fasen används ca fyra till sex timmar. (Helsingin Diakonissalaitos, u.å.).

### **3.3.4 Action: Vad kan vi själva göra för att lösa vardagsproblemen?**

I den fjärde, eller Action-fasen, reflekterar gruppen över frågan: Vad kan vi själva göra för att lösa vardagsproblemen? Observationer som framkommit i processen uppmuntrar deltagarna att reflektera över konkreta åtgärder som kan lösa vardagliga problem. (Helsingin Diakonissalaitos, u.å.).

Målsättningen är att bilda sig en uppfattning om de egna möjligheterna till förändring och inleda ett samarbete. Åtgärderna kan vara vad som helst som främjar det gemensamma bästa och en fungerande vardag. Deltagarna avgör tillsammans vad som strävas efter och varför. Därefter organiseras projekt, definieras tidtabell, ansvarsfördelning och eventuell budget. Cable-handledaren fungerar som mentor för projektet. Till fasen används ca tre till fyra timmar. (Helsingin Diakonissalaitos, u.å.).

### **3.3.5 Change: Vilka positiva förändringar kan vi åstadkomma?**

Den femte och sista fasen av processen fokuserar på vilka positiva förändringar som uppnåddes och hur. Som metod används uppföljning och utvärdering av de skapade projekten; Vad uppnåddes? Vad fungerade? Vad skulle man ha gjort annorlunda? Kan projektet fortsätta och isåfall hur? (Helsingin Diakonissalaitos, u.å.).

Syftet med den sista fasen är att öka deltagarnas känsla för att de kan påverka sina liv och sin vardag. Målet är att få erfarenhet av sig själv som delaktig i en positiv förändring. Arbetet fortsätter på egen hand och i grupper som skapats under Cable-processen. Påbörjad verksamhet kan vid behov stödjas med flera träffar efter Cable-processen på särskilt överenskomna uppföljningsmöten. (Helsingin Diakonissalaitos, u.å.).

## **3.4 Cable-handledaren**

Vem som helst kan utbilda sig till Cable-handledare, oberoende av bakgrund eller utbildning. Detta betyder att exempelvis en före detta missbrukare, som genom att delta i en Cable-grupp fått sitt eget liv på spår, kan fortsätta med handledarutbildning och genom nya Cable-grupper hjälpa andra i liknande situation. Detta är bra eftersom det går att engagera frivilliga i verksamheten, då man inte behöver någon speciell förhandskunskap eller utbildning. Alla som vill har möjligheten att bli handledare för Cable-grupper och på så sätt få en meningsfull vardag samt sysselsättning. (personlig kommunikation, Rinta-Panttila 02.02.2017 & Forsén, 02.03.2017).

Handledarutbildningen sker i tre etapper. Det första steget är att man själv deltar i en Cable-grupp som deltagare. Då gruppen avslutat sin process får deltagarna ett intyg på deltagandet. Följande steg är att man observerar en Cable-grupp eller fungerar som tredje ledare för gruppen. Som tredje ledare hjälper man de två huvudsakliga handledarna. Detta steg kan man upprepa så många gånger man känner att man behöver och tills man blivit trygg i att dra en grupp själv. I det sista steget skall man själv leda en Cable-grupp, varefter man får ett

intyg på att man är Cable-handledare. Modell för intyg som kan tillämpas för både deltagare och handledare i bilaga 6.

Cable-grupper handleds alltid i par. Vid behov kan handledaren få en egen handledare under tiden hen leder sin första Cable-process. Cable-metoden inom församlingen är ett bra sätt att utöka verksamhet med hjälp av frivilliga. Eftersom arbetsbördan i församlingen redan är stor, och de anställda har svårt att möta behovet från samhället, kan man använda sig av frivilliga Cable-handledare för att leda olika grupper. På så sätt ökar inte de anställdas arbetsbörda. (Personlig kommunikation, Rinta-Panttila, 02.02.2017 & Forsén, 02.03.2017).

Handledaren måste vara känslig för gruppens behov och sammansättning. Det är inte metodvalen för träffarna i sig som är avgörande för framgången (Cederlund & Berglund, 2014, s. 140). Man kan hoppa över steg om man vill eller känner ett behov av det (personlig kommunikation, Rinta-Panttila, 02.02.2017). Upplägget bör vara inspirerande och vettigt (Cederlund & Berglund, 2014, s. 140). Handledaren kan modifiera stegen för att passa gruppen (personlig kommunikation, Forsén, 02.03.2017). Exempelvis har en grupp med enbart ungdomar och en grupp av enbart seniorer mycket olika erfarenheter, kunskap och behov. Förväntningar, personkemi, attityd, motivation och trovärdighet i processen är av avgörande betydelse för processens framgång. (Cederlund & Berglund, 2014, s. 140). I en del grupper måste man se till att inte ta upp för känsliga ämnen. Exempelvis i en grupp med flyktingar, kan det vara bra att ta bort steg som behandlar deras bakgrund, om den är präglad av krig, rädsla och/eller trauma (personlig kommunikation, Rinta-Panttila, 02.02.2017).

Det går alltså inte att ha en exakt modell för hur man skall leda Cable-gruppen, utan det är upp till handledaren att läsa av deltagarna och sedan modifiera metoden till att passa respektive grupp. Det är här, i den vardagliga och mellanmännsliga pedagogiken, som handledarens professionalitet stiger fram (Cederlund & Berglund, 2014, s. 140). För handledaren är förmågan att vara närvarande, observant och att flytta sin egen fokus till deltagarna viktiga kompetenser. Utan dessa kan handledaren inte observera gruppen eller motivera sina val av lekar och metoder. Handledaren skall kunna skapa en godkännande atmosfär så att alla deltagare känner sig som fullvärdiga medlemmar av gruppen. Detta kan handledaren visa genom sitt agerande. Att ge alla taltur, respektera olikheter och acceptera olika omständigheter. Handledarens attityd bör grunda sig på utgångspunkten att alla deltagare är lika och inget som kommer emot är värt att vända ryggen till. Med sitt eget lugn skapar handledaren en trygg atmosfär för deltagarna. (Vehviläinen, 2014, ss. 123-124).



Tanken är att deltagarna, oberoende av om de är anställda, frivilliga eller medlemmar i samfundet, deltar i processen som individer. På så sätt kan de sakkunnigas, klienternas och medborgarnas erfarenhetsvärldar kombineras, delas och på olika sätt vara i dialog med varandra. Till exempel någon som kämpat sig genom en svår livskris, livssituation eller sjukdom kan kliva in i rollen som sakkunnig utifrån sin egen erfarenhet. Sakkunniga i sin tur kan lära sig och ta till sig information från personer som upplevt svåra kriser och/eller sjukdom. (Elenius, 2014, s. 10). Inom ramen för modern professionalism, har man inte ansett det vara möjligt att de sakkunniga och klienter tillsammans delar med sig av sina upplevelser. Detta har motiverats med säkerhetsöverväganden och yrkesetik. De senaste erfarenheterna av samfundshandledning talar till förmån för att skapa ett dialogiskt förhållande mellan kunder och medarbetare. (Elenius, 2014, s. 13).

### **3.5 Empowerment och resursförstärkande aktiviteter**

Empowerment är starkt anknutet till resursförstärkande metoder. Empowerment som begrepp handlar om att människan skall lära känna sig själv och på så sätt känna att hon har makt över sin egen livssituation och sin omgivning (Elgán & Fridlund, 2014, s. 131). Individens verkliga valfrihet är begränsad av olika yttre faktorer samtidigt som människors föreställning om sig själva och sitt liv i hög grad påverkar hur deras liv faktiskt ser ut. Människor som alltid varit eller upplevt sig vara offer har svårigheter att övergå till att bli aktörer i sina liv (Starke, 2010, s. 41). Genom empowerment kan individen stödjas till att ha makt över personliga och socioekonomiska faktorer som påverkar välmåendet (Elgán & Fridlund, 2014, s. 131). När människan står inför utmaningar och problem är det vanligt att man lägger skulden på olika yttre faktorer. Detta hindrar dock den personliga utvecklingen som man genom empowerment försöker uppnå (Starke, 2010, s. 42). Människan kan inte välja vad som händer i omgivningen, men hon kan välja hur hon reagerar på dessa händelser. Vägen till valfrihet och förändring börjar med frågan: Vad är viktigt i mitt liv?. Genom resursförstärkande metoder och empowerment strävar man till att hjälpa människan att hjälpa sig själv, så att man hittar sina egna resurser och kan använda sig av dessa då man möter problem (Starke, 2010, ss. 41-43).

Lärande är något som inte är bundet till ett specifikt sammanhang, utan kan ske på många olika ställen och på många olika sätt (Jensen, 2011, s. 11). Genom empowerment lär man sig mera om sig själv, sin omgivning och hur man själv kan påverka olika situationer. Att lära sig genom att göra, är en metod som ofta används inom empowerment. Samtidigt som man gör funderar man på följderna (Niilo-Rämä, 2009, s. 101). Detta kan kallas för

kroppsbaseerat lärande. Kroppsbaseerat lärande innebär att människor närmar sig och upplever världen genom sina kroppar och lär sig både om sig själv och omgivningen (Jensen, 2010, s 45). Då kropp, själ och intellekt är med i lärandet förankras kunskapen för hela livet (Söderberg, 2009, ss. 17, 19). Att enbart varsebli omvärlden utan att själv delta leder till en ensidig bild av omgivningen, men genom att själva röra oss och påverka får vi en bredare uppfattning och kännedom (Jensen, 2011, s. 46). Att göra själv är roligt och samtidigt blir inläringen mångsidig (Niilo-Rämä, 2009, s. 101). Kroppsbaseerat lärande kan handla om att vara kreativ, leka olika lekar, göra värderingsövningar eller diskutera med andra. Genom bilder, föremål och symboler visualiseras ämnet (Söderberg, 2009, s. 18). Genom olika uppgifter och lekar, kan man ta upp värderingsfrågor på ett naturligt och lättsamt sätt, vilket gör det lättare att diskutera om svåra ämnen.

Alla har olika sätt att arbeta och lära sig på och detta måste man ta i beaktande så att alla får lika möjligheter att utvecklas. Därför är det fördelaktigt att använda sig av olika metoder som lek och pyssel. Speciellt i resursförstärkande grupper där man ofta arbetar med personer som på ett eller annat sätt hamnat utanför samhället. Personer som tidigare haft svårigheter kan ha en högre tröskel att delta i verksamhet där man skall lära sig något. (Paananen & Tuominen, 2005, ss. 191-194). För att inkludera alla olika personligheter och inlärningsstilar är det viktigt att tänka på att ha flera olika metoder att arbeta med så att alla kan hitta sitt eget sätt.

Att använda sig av lek i lärande är något man ofta glömmer, men i leken finns mycket kraft. Lek gör att man deltar, rädslor försvinner och man vågar öppna sig (Piironen, 2004, s. 299). I leken är det tillåtet att misslyckas så man kan agera och delta utan att riskera att självförtroendet försämras (Piironen, 2004, s. 316). Misstag som görs kan vändas till positiva erfarenheter (Niilo-Rämä, 2009, s. 102). Genom leken kan man också utmana sig själv och vara med om situationer där man lyckas och gör bra ifrån sig, vilket i sin tur stärker självförtroendet (Piironen, 2004, s. 325). Att använda sig av lek gör också att hela situationen blir roligare, speciellt då man arbetar med att hitta sina egna styrkor, en process som kan vara mycket tung (Piironen, 2004, s. 324). Också ett tungt ämne kan kännas intressant då det tas upp ur en synvinkel som väcker deltagarnas emotionella intresse (Söderberg, 2009, s. 19). Reflektion och diskussion efteråt ger djupare förståelse över vad man egentligen lärt sig (Niilo-Rämä, 2009, s. 102). En insikt i vad man faktiskt kan. Cable möjliggör för deltagarna att identifiera och hitta sina egna styrkor samt synliggöra dem (Helsingin Diakonissalaitos, u.å.).

## 4 Produkt - flygblad och affisch

Planeringen av produkten inleddes med tankar om ett metodhäfte. Skribenternas ursprungliga plan var att skapa en form av metodbank som kunde utnyttjas i arbetet med Cable-grupper. Metoder finns det gott om på nätet och i metodböcker men något särskilt material med metoder för enbart Cable finns inte. Ett behov av någon form av metodbank finns på finskt håll men förverkligandet av en sådan är oklar (personlig kommunikation, Rinta-Panttila, 02.02.2017). Cable-metoden har inga specifika övningar som bör användas under processens gång utan handledaren väljer sina metoder på basen av egna kunskaper och kännedom om gruppen (personlig kommunikation Rinta-Panttila, 02.02.2017 & Forsén 02.03.2017). De metoder som används i övrig gruppverksamhet är samma metoder som används under Cable-träffar.

Medan den teoretiska referensramen för arbetet började forma sig konstaterade skribenterna att behovet av ett metodhäfte eller en metodbank i nuläget inte skulle vara aktuellt i Svenskfinland. Cable i sig är inte känt som verksamhetsform att arbeta med. Detta framgick klart under litteratursökningsprocessen. Inför den första träffen med stiftssekreteraren för församlingsdiakoni i Borgå stift utarbetade skribenterna därför två prototyper; en modell för ett metodhäfte och en första version av ett tredubbelvikt flygblad. Modellen för metodhäftet var ett 18 sidors häfte utprintat i storlek A5. Planen var att presentera de olika faserna som genomgås under en Cable-process. För varje fas planerade skribenterna att i spaltform lägga till lekar och övningar som lämpar sig till respektive träff (bilaga 7). Tanken med flygbladet (bilaga 8) var att kortfattat beskriva Cable och de olika träffarnas innehåll.

I samförstånd mellan skribenterna och stiftssekreteraren slopades metodhäftet helt i detta skede. Motiveringen till detta beslut var stiftets behov av ett informationsmaterial som kan delas ut till diakoniarbetare och ungdomsarbetsledare för att ge en kort introduktion om vad Cable är och hur en Cable-process går till. Ett metodhäfte kommer inte till nytta i nuläget då Cable-metoden skall introduceras till församlingarna i Borgå stift. Utformningen av flygbladet fortsatte genom att formulera dess textinnehåll och layout (bilaga 9). Samtidigt vaknade intresset för att utveckla en till produkt, en affisch, för att underlätta introduceringen av Cable och ge exempel på metoder som kan användas under en process. Affischen utvecklades till en komprimerad version av det ursprungliga metodhäftet. Den är identisk med flygbladets inre del, där de åtta olika träffarna beskrivs. Som tillägg i affischen sattes exempel på lekar, metoder och verksamhetsformer som kan användas under träffarna. De resursförstärkande metoderna som valdes för affischen bygger på välbeprövade övningar

och lekar. En del av övningarna och lekarna valdes på basen av tidigare erfarenheter i Cable-grupper. Andra är metoder som skribenterna använt sig av i församlingsverksamhet. Närmare beskrivning av dem och hur de i praktiken genomförs beskrivs i underkapitlen 4.1.1 - 4.1.8. På affischen valdes att enbart skriva in namnet på lekarna. Detta eftersom lekarna förklaras vid presentationstillfället på de Ekumeniska kyrkodagarna i maj 2017. På affischen finns även hänvisning till detta arbete där lekarna och metoderna beskrivs (bilaga 10).

#### 4.1 Grafisk layout och textinnehåll

Redan tidigt i layoutplaneringen önskades få fram att Cable-metoden är en process som aldrig tar slut. Således valdes att använda en cirkel med pilar för att visa på att processen fortgår, se bild 2 nedan. Cirkelns gröna färg valdes på basen av att grönt anses som en färg för allt som växer och utvecklas. Som liturgisk färg inom kyrkan berättar den gröna färgen om livet, vardagen och hoppet (Evangelisk-lutherska kyrkan i Finland, u.å.). Till en Cable-



**Bild 2 Cirkel med pilar**

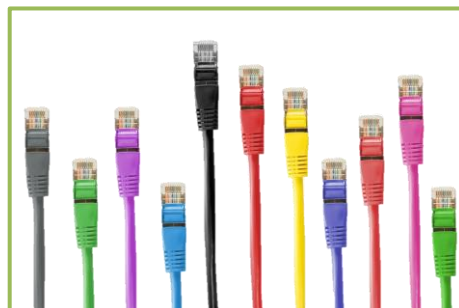
grupp samlas helt vanliga människor, från livets alla skeden (personlig kommunikation, Forsén, 02.03.2017). Grön kändes således som en bra färg för att påvisa hur Cable-metoden samlar alla likvärdigt och utger hopp genom möjligheter till förändring. Cirkel-bilden laddades ner från Pixabay på internet. Pixabay är en internetsida med ett stort urval bilder som får användas gratis även för kommersiellt bruk.

Microsoft Word (Word) har använts som verktyg för att skapa båda produkterna. Word valdes med tanke på att informationen eventuellt behöver redigeras i framtiden. Som till exempel om kontaktuppgifter förändras. Samtidigt var önskemålet från stiftssekreteraren att produkterna skulle vara enkla att både själv skriva ut och vidarebefordra per mejl. Ett Word-dokument kan sparas i PDF form, vilket möjliggör enkel delning av produkterna per mejl. Stiftssekreteraren kan också enkelt själv ändra informationen i produkterna vid behov, eftersom hen får tillgång till produkterna i Word-format.

Flygbladets textinnehåll är viktigt. Den bör vara tydlig, informativ och lämplig att läsa. Således valdes Times New Roman med typsnitt 12 som font för flygbladet. För affischen är fonten densamma men typsnittet är 6, eftersom den skrivs ut i storlek A1. Ursprungligen placerades den första textrutan uppe i flygbladets vänstra hörn för att sedan följas av de

övriga rutorna medsols runt den liggande A4:an. Efter konstruktiv feedback prövades några olika versioner och till slut placerades den första textrutan i mitten längst upp och de övriga medsols längs den gröna pilcirkeln. Detta för att ge enhetlighet i layouten och för att förtydliga Cable-processens fortlöpande mönster.

Till pärmen ville man ha en bild som beskriver att Cable är till för alla, att man får komma som man är och att poängen är att dela med sig och göra tillsammans. Slutligen valdes en bild på datorkablar, se bild 3 till höger. Kablarna representerar deltagarna i Cable-gruppen. De har olika färg och längd - deltagarna är olika. Alla kopplas samman genom Cable,



**Bild 3 Datorkablar**

som kan ses som en form av databas. Inuti "Cable-databasen" blandas all information som i en lyckad Cable-process även leder till att information går ut ifrån "Cable-databasen" genom deltagarnas "egen kabel" till deras liv, vardag och bekanta. Även denna bild är från internetsidan Pixabay.

Också de små bilderna inuti flygbladet är tagna från internetsidan Pixabay och gratis att använda för kommersiellt bruk. De oändliga möjligheterna att förverkliga de olika träffarna valdes att illustreras med bilder. Den självbiografiska delen i Cable-processen till exempel kan förverkligas bland annat genom att rita, måla, modellera eller genom drama (Elenius,



**Bild 4 Småbilder**

2014, s. 12). Med valdes således en limburk, pensel, sax, en check-lista, en G-klav, pratbubblor, färgpennor, garnnystan, pappersrulle, lego-klossar och två teatermasker. Se bild nummer 4 till vänster. Träffarna kan också förverkligas på många andra sätt.Handledaren har möjligheter att styra träffarnas innehåll helt på basen av egna resurser och genom att spegla sina val till den handledda gruppen (personlig kommunikation, Rinta-Panttila, 02.02.2017).

På affischen placerades namnen på lekarna och övningarna i en ruta som liknar en PostIt-lapp vid respektive träffs textstycke. PostIt-lappen är även den tagen från internetsidan Pixabay, se bild 5 till höger. PostIt-lappen valdes för att skapa en känsla av att det som står på lappen går att byta ut. Detta för att alla Cable-processer är olika och handledarna använder sig av varierande lekar och övningar.



**Bild 5 PostIt lapp**

Flygbladets textinnehåll utformades på basen av information som sammanställts i examensarbetets teoretiska referensram i kapitel 3. De faser som används följer upplägget i den finskspråkiga Kaapeli-samfundshandledningen eftersom Cable-metoden som planeras användas i Borgå stift motsvarar Kaapeli-processen i sin helhet (personlig kommunikation, Forsén, 02.03.2017). Målet var att skapa en kort, beskrivande formulering som förklarar Cable som metod och processens träffar. Eftersom de fem faserna i Cable förverkligas under flera än fem träffar beslöt man att följa den plan för Cable-process som Matteus församlings pilotgrupp använt sig av. Detta för att ge en sanningsenlig bild till läsaren över hur många träffar det kan handla om. Antalet träffar varierar från sex till åtta beroende på hur många av träffarna som stryks, förkortas, förlängs eller kombineras (personlig kommunikation, Rinta-Panttila, 02.02.2017 & Forsén, 02.03.2017). Efter bearbetningen kontrollerades texten av stiftssekreteraren, som är en av handledarna för pilotgruppen i Matteus. Trots att den svenskspråkiga handboken för Cable-handledare ännu inte är officiell kontrollerades aktuella begrepp att motsvara de begrepp översättaren av handboken valt att använda. Detta för att ge produkterna tillförlitlighet och för att stärka sambandet mellan dem samt Cable-handboken.

I den kommande översättningen av handboken kallas metoden *Cable - samfundshandledning* efter den ursprungliga finska versionen, *Kaapeli - yhteisövalmennus*. Vid planeringen av pilotgruppen i Matteus församling upplevdes *Cable - samfundshandledning* för diffust, eftersom *Cable* som begrepp är relativt okänt i Svenskfinland. Handledarna valde därför att marknadsföra sin pilotgrupp som en upptäcktsresa (personlig kommunikation, Forsén, 02.03.2017). Detta gjorde att man valde att använda sig av begreppet *upptäcktsresa* även i produkterna. Själva processen utgår från positiv resursförstärkning av gruppen och dess deltagare (Helsingin Diakonissalaitos, 2013, s. 4). Följaktligen beslöt skribenterna att betona utgångspunkten och valde att namnge produkterna; *Resursförstärkande upptäcktsresor, Cable - samfundshandledning*. Samtidigt slog skribenterna fast att använda *Cable - samfundshandledning* som examensarbetets rubrik. Detta för att stärka sambandet mellan arbetet och produkten.

### **Vad är Cable?**

Cable är en resursförstärkande process vars syfte är att öka positiv delaktighet, låta deltagarna utforska sina dolda styrkor och att som grupp upptäcka samt förbättra det egna samfundet.

En Cable-grupp samlas 3-4h, i regel en gång per vecka under 8 veckors tid. Innehållet i träffarna varierar men upplägget är detsamma: att få samlas, utforska och förändra tillsammans.

En Cable-grupp består av 8-15 deltagare samt 2 handledare. Träffarnas temaområden hittar du inuti detta flygblad. Ibland arbetar deltagarna individuellt, ibland i par eller smågrupper. Hela gruppen samlas också för reflektion och gemensamma uppgifter. Det som görs på träffarna kan ritas, listas, göras som collage, byggas som en legovärld, skapas visuellt som teater m.m. Det finns oändligt med olika möjligheter. Delar av processen används redan i församlingarnas gruppverksamhet. Genom Cable struktureras processen som en resursförstärkande helhet.

Båda produkterna har kort information om att materialet är sammanställt inom ramen för detta examensarbete. En hänvisning till arbetet tillades för att upplysa läsaren om var mer

information om Cable och instruktioner för PostIt-lapparnas innehåll hittas. Flygbladet innehåller även kontaktuppgifter till stiftssekreteraren för församlingsdiakoni. Detta för att mer information om Cable i Borgå stift nås där via. Flygbladet innehåller också en kort beskrivning av vad Cable är. Texten i sin helhet i textrutan på föregående sida. Detta textstycke togs inte med i affischen eftersom flygbladet delas ut och mottagaren läser det på egen hand medan affischen fungerar som ett redskap då man presenterar metoden muntligt.

#### 4.1.1 Vem är jag?

De tre första träffarna hör till fasen *In*, som redogjorts i kapitel 3.3.1. Fasen handlar om att bli medveten om sig själv genom att utsätta sig för sin egen inre verklighet genom olika former av arbete kring självbiografi (Kylmäla, Rinta-Panttila, & Korhonen, 2011, s. 7). Den första träffen inleder hela Cable-processen. Cable som metod introduceras för gruppen och deltagarna för varandra. Informationen sammanställdes utgående från In-fasens teori och tips från tidigare Cable-gruppers första träffar. Slutligen valdes texten som kan läsas i textrutan nedan. Texten är exakt lika för båda produkterna. Tanken är att kort beskriva den första träffens innehåll.

##### 1. Vem är jag?

Den första träffen handlar om att lära känna varandra. Deltagarna berättar om sig själva, var de kommer ifrån och med vilken känsla de deltar just den gången. Deltagarna får även veta mer om Cable och vad den resursförstärkande upptäcktsresan innebär.

I praktiken kan gruppdeltagarna redan på förhand få i uppgift att skriva en kort självbiografi där de fokuserar på sitt eget livs kulturella, sociala, politiska, etniska och religiösa rötter, filosofiska värderingar och attityder samt vändpunkter i livet (Kylmäla, Rinta-Panttila, & Korhonen, 2011, s. 7). Förhandsuppgiften kan delas ut innan den första träffen eller under den första träffen. Resultatet kan antingen kort redogöras i gruppen eller bara finnas som ett stöd för deltagarens egna tankar. Den grundläggande frågan för uppgiften är att deltagaren själv reflekterar över var hen kommer ifrån och vad som kommer föra hen framåt i livet (Kylmäla, Rinta-Panttila, & Korhonen, 2011, s. 7). Till affischen valdes tre introduktionsmetoder som exempel: bildkort, presentation på 30 sekunder och intervju.



Dessa valdes för att ge inblick i några olika sätt att låta grupper presentera sig på. Introduktionen av deltagarna inleder hela Cable-processen och valet av metod eller lek är viktigt för gruppens fortsättning. Det finns mängder av namnlekar och övningar att tillgå och handledaren kan välja fritt enligt eget tycke.

Alla *bildkort*, fotografier och postkort kan med fördel användas med alla åldersgrupper för att uttrycka hur man känner sig eller tänker. Kortet sprids ut på ett bord eller på golvet. Handledaren ber deltagarna välja ett kort som beskriver känslan de hade när de kom till träffen. Alternativt kan handledaren be deltagarna välja ett kort som beskriver deras personlighet, det bästa sommarminnet eller något annat som handledaren upplever att deltagarna kunde dela med sig. När deltagarna har valt kort får de alla i tur och ordning visa upp kortet till gruppen. Samtidigt berättar deltagaren sitt namn och varför hen valt bilden. Genom att använda sig av korten, blir det mindre nervöst att tala om sina känslor och sig själv. Det är lättare att hitta ord på känslor eller komma ihåg berättelser då man kan utgå från det kort man valt på basen av handledarens instruktion. Det bästa med korten är att de med fördel kan användas med alla olika sorters grupper. Speciell bra fungerar korten i grupper med barn och ungdomar eller i grupper där deltagarna kan ha svårt att berätta om sina känslor med enbart ord.

*Leken Presentation på 30 sekunder* lämpar sig också för alla åldrar och grupper. Alla deltagare får 30 sekunder på sig att berätta så mycket som möjligt om sig själv. Man får berätta vad man heter, varifrån man kommer, om sin familj, utbildning, jobb etc. Allt det man känner sig bekväm med att berätta åt resten av gruppen. Leken är ett roligt sätt att berätta om sig själv, då man gör det lite till en tävling. Bra med denna lek är att deltagaren flyttar fokus från nervositeten om att berätta om sig själv och fokuserar mer på att hinna berätta så mycket som möjligt innan tiden tar slut. Den som känner sig obekvämt att berätta mycket om sig själv kan tala långsamt. Om deltagarna verkar blyga kan ett alternativt vara att förkorta tiden till 20 sekunder. Och ifall deltagarna känner varandra från förut kan nya regler skapas som exempel att man inte får använda ord utan bör visa med kroppen eller rita.

*Intervju* är en lek som lämpar sig bra som omväxling till traditionella presentationsrundor där alla berättar kort om sig själv. Poängen är att deltagarna delas upp i par och får intervjua varandra. Fem minuter per man räcker bra. Med personer som inte känner varandra från förut kan man med fördel använda kortare tid. Det lönar sig för handledaren att förbereda några frågor ifall gruppen har svårt att komma igång. När tiden gått samlas hela gruppen för att

turvis berätta om den man intervjuat istället för att presentera sig själv. Leken lämpar sig bra för alla åldrar.

#### 4.1.2 Vad är viktigt för mig?

Den andra träffen behandlar den del av *In-fasen* som berör värderingar som är viktiga i livet. Här handlar det om empowerment genom självbiografi. Att lära känna sig själv och på så sätt känna att man har makt över sin egen livssituation och sin omgivning (Elgán & Fridlund, 2014, s. 131). Värderingsövningar är en del av det självbiografiska arbetet (Elenius, 2014, s. 13). Genom uppgifter får deltagaren möjligheter att reflektera över sina egna värderingar och ge uttryck för dem i gruppen. Detta ger förståelse för genom vilka glasögon deltagarna ser på världen, vilka värden och antaganden de har som utgångspunkt när de upplever samfundet omkring sig (Kylmälä, Rinta-Panttila, & Korhonen, 2011, s. 9). Även på denna punkt skapades en text, se textrutan nedan, som är identisk i båda produkterna.

#### 2. Vad är viktigt för mig?

På den andra träffen reflekterar deltagarna över vilka värderingar som bär i livet. Var har de fått dem ifrån? Att göra ett värderingsträd är ett bra alternativ, där sätts värderingarna in på grenarna, rötterna och stammen.

Här nämns arbete med *värderingsträd* i beskrivningen. Detta är en av två punkter i flygbladet där någon särskild metod eller ett arbetssätt lyfts fram. Värderingsträd har använts i någon form i så gott som alla Cable-processer (personlig kommunikation, Rinta-Panttila, 02.02.2017). Genom värderingsträdet reflekterar man över samma frågor som i övrigt arbete med självbiografier (Elenius, 2014, s. 13). Därför valdes att lägga med metoden även i beskrivningen av träffen.

För att kort beskriva hur ett värderingsträd kan se ut kan man säga att rötterna och stammen består av de värderingar, händelser och personer som format oss till den vi är. Trädkronan är våra önskningar och vårt hopp om framtiden. I trädkronan finns den person vi önskar vara i framtiden. Det finns flera olika sätt att arbeta kring värderingsträd. I en Cable-grupp gör deltagarna varsitt konstverk och i slutet av träffen får alla berätta om sitt eget värderingsträd. Man kan måla och rita på stora pappersark, bygga ett värderingsträd med hjälp av glasspinnar

eller limma ihop trädet som collage av gamla tidningar. Det bästa är dock om handledaren kan ge helt fria händer för deltagarnas egen kreativitet. Det är bara positivt om värderingsträden blir olika då deltagarna kommer med egna lösningar. I en Cable-grupp ritade en ungdom in sin gud som en sol som strålade över trädkronan (personlig kommunikation, Rinta-Panttila, 02.02.2017). Ibland finns det saker utanför oss själva och våra egna värderingar som påverkar oss starkt i vardagen.

Det två andra metoderna som valts som exempel på affischen är Ja/Nej-landet och VIP. Dessa två valdes för att de är metoder skribenterna använder med barn- och ungdomsgrupper i församlingsverksamhet. Genom uppgifter och lek kommer även deltagarnas dolda värderingar på tal. Reflektion över de egna värderingarna stärker självkännedomen och stöder arbetet med självbiografin.

*Ja/Nej-landet* är en värderingslek där deltagarna tar ställning till frågor och påståenden. Handledaren förbereder frågorna/påståendena på förhand i anknytning till temat. För pilotgruppen i Matteus kunde handledaren ha använt sig av påståenden som; ”Att gå till kyrkan är viktigt för mig”, ”Andlig musik bör vara stillsam” och ”Det behöver inte bjudas kaffe i församlingens gruppverksamhet”. Handledaren märker ut tre platser i utrymmet: ja-land, nej-land och ingenmansland. När en fråga eller ett påstående läses upp väljer deltagarna var de vill stå. Sedan finns fyra alternativ att gå vidare på. Valet baserar handledaren på gruppdeltagarna och målet. Ifall målet för värderingsövningen är att öppna upp deltagarnas ögon för lik- och olikheter kan all diskussion helt uteslutas. Ett annat alternativ är att handledaren ber alla turvist motivera sina val. Detta är ett bra sätt ifall gruppen är liten och målet är att finna en gemensam linje i något. Om handledaren önskar mycket diskussion kan hen be länderna sinsemellan diskutera sig fram till tre motiveringar till varför det egna landet är bäst. Det fjärde alternativet är mer utmanande men öppnar samtidigt upp för att se saker ur olika perspektiv. Här ber handledaren länderna turvist klura ut någon av de andra ländernas motiv.

En rolig värderingsövning där deltagarna arbetar individuellt, listar sina svar och reflekterar för sig själv eller i grupp är *VIP*. *VIP* är en förkortning för det engelska uttrycket *Very Important Person*: en person som är väldigt viktig. Likt sitt namn handlar övningen om personer som är viktiga. Handledaren listar på förhand tio frågor eller uppgifter, fem som handlar om kända personer i världen och fem som handlar om personer som påverkat deltagarna. Alla deltagare får papper och penna. Handledaren läser upp en fråga i taget och deltagarna skriver ner sina svar. Vid behov kan deltagarna få använda internet och

samarbeta. De fem första uppgifterna som handlar om kända personer i världen kan till exempel vara:

1. Nämn de tre rikaste personerna i världen.
2. Nämn tre personer som har vunnit ett Nobels-pris.
3. Nämn tre vinnare i senaste Oscars gala.
4. Nämn tre bestigare av Mount Everest.
5. Nämn tre personer som vunnit OS-guld.

Svaren diskuteras. Personerna som listats är främsta inom sina områden och därför viktiga. Sedan följer de fem följande uppgifterna som till exempel kan vara:

1. Nämn de tre viktigaste lärarna du haft.
2. Nämn tre vänner som stått dig nära.
3. Nämn tre personer du lärt dig något av.
4. Nämn tre personer du gillar att umgås med.
5. Nämn tre personer som inspirerar dig.

De fem sista frågorna kan vara bra att skriva upp på en tavla eftersom tanken är att deltagarna inte får lista samma person på flera ställen. Övningen reflekteras i grupp: Hur gick det? Vilka frågor kändes enklare/svårare att besvara? Varför? Denna övning lämpar sig väl för grupper där handledaren vill få fram att det inte är ära och rikedom som är det viktiga hos personerna i våra liv. De som gör störst skillnad är de som verkligen bryr sig.

#### **4.1.3 Vad kan jag och vad är jag bra på?**

Den tredje och sista delen av *In-fasen* handlar om att hitta deltagarnas och gruppens styrkor. Innehållet i denna punkt var lättast att formulera till en kort beskrivande helhet. Styrkor är ett ämne som ofta tangeras i församlingarnas gruppverksamhet. Det handlar om att hitta egna

resurser och använda sig av dem då man möter problem (Starke, 2010, s 42-43). Innehållet i textrutan, nedan, är samma både i flygbladet och på affischen.

### **3. Vad kan jag och vad är jag bra på?**

Denna träff handlar om resursförstärkning; om att finna sina egna samt gruppens styrkor och lista vad man är eller har varit bra på.

Det finns många olika sätt att gå tillväga då man arbetar med frågor som berör deltagaren som individ. Erfarenheten förankras bäst då kropp, själ och intellekt utnyttjas tredimensionellt i övningarna (Söderberg, 2009, ss. 17, 19). Här är det bra om handledaren känner deltagarna från tidigare eller åtminstone lärt känna dem lite under de två första träffarna. Att välja metodexempel för affischen var svårt för denna träff. Slutligen valdes lärarbete, tidningscollage och listor för att ge ett brett urval av tillvägagångssätten som använts i tidigare Cable-processer. Handledaren behöver välja en metod som hen själv gillar och med sitt engagemang uppmuntra deltagarna att försöka. Poängen är inte att prestera ett vackert resultat utan snarare att ge deltagaren verktyg för att se den kunskap hen bär med sig.

Fördelen med att arbeta med *lera* är att det samtidigt som leran bearbetas finns tid för egen reflektion. Handledaren ber deltagarna forma något som berättar om kunskaper, styrkor i livet och vardagssituationer. Frågorna som lämpar sig Cable-gruppens deltagare förbereder handledaren på förhand. Frågorna kan handla om ordningsamhet, initiativtagande, konstnärlighet, optimism eller något annat som är relevant för gruppen. Turvist får deltagarna dela med sig av vad de skapat, visa upp sitt konstverk och berätta vad den symboliserar. Likt bildkorten under den första träffen (kapitel 4.1.1) blir det mindre nervöst att prata om sig själv då deltagaren kan visa upp sin kreation samtidigt. Leran kan torkas, så deltagaren kan ta hem sina styrkor som ett minne.

Ett stort gemensamt *collage* med tidningsurklipp är ett bra alternativ för att öka gruppsamhörighet. Deltagarna klipper ut bilder och texter som berättar om deras styrkor, positiva resultat inom tidigare projekt, skol- och arbetsvärlden och inom frivilligverksamhet samt hobbyn. Handledaren uppmanar deltagarna att lägga till även sådant som kan kännas som småsaker. Det någon deltagare tar som en självklarhet kanske upplevs som en stor styrka av någon av de andra deltagarna. Collaget kan med fördel finnas kvar i lokalen där Cable-

träffarna arrangeras. På så vis kan handledaren återgå till gruppens styrkor då det blir dags för att planera projekt senare under processen.

Olika slags *listor* och tabeller hjälper att se helheten. Ifall Cable-gruppen är stor kan handledaren välja att först dela in deltagarna i mindre grupper för att göra en gemensam lista över styrkor. Det är bra att som avslutning sammanställa en enhetlig lista för hela gruppen och diskutera styrkornas fördelar i förhållande till grupprocessen där alla styrkor och insatser är värda lika mycket. Alla behövs för helhetens skull.

#### 4.1.4 Var hör jag hemma?

Den fjärde träffen är en del av fasen som kallas *In & Out* och redogörs i kapitel 3.3.2. Under träffen diskuteras olika grupper och sammanhang dit deltagarna hör. En liten bit historia över närsamhället och gemenskapsfrågor är aktuellt. Detta är för handledaren en träff som kräver eftertanke vid planeringsskedet. Cable-processens sammanhang bör tas i beaktande vid val av uppgift för denna träff. Beroende på deltagarna kan vissa Cable-processer utesluta denna del helt eller utvidga arbetet med gemenskapsfrågor till två träffar. Den fjärde träffen är den andra punkten där exempel på arbetssätt valts att nämnas i produktens text. Texten är igen identisk i båda produkterna och kan läsas i textrutan nedan.

#### 4. Var hör jag hemma?

Denna gång diskuteras samfundet; till vilka grupper man hör, vad som finns runtomkring just nu och det som hänt på området - allt som format vårt sätt att tänka och handla. Ett sätt att arbeta kring detta är genom att dela in personerna enligt det årtiondet de är födda på.

Vid grupparbeten kan indelningen ibland vara avgörande för uppgiftens resultat. Om handledaren önskar lyfta fram historieförlopp kan deltagarna delas in i grupper på basen av årtionde de är födda på (personlig kommunikation, Rinta-Panttila, 02.02.2017). Grupperna kan också delas in baserat på t.ex. kön, hemby eller hobby. Till affischen valdes tre olika exempel på att arbeta kring samfundet med; planscher, tidslinje och drama. Exemplet valdes för att visa upp tre helt olika metoder. Dessa tre är arbetssätt skribenterna själva arbetat med i församlingsverksamhet. Handledaren gör sitt metodval på basen av kännedom om deltagare och processens sammanhang. Det är viktigt att reservera tid för presentation och reflektion

av de arbeten som görs. Reflektion och diskussion ger djupare förståelse över vad man egentligen lärt sig (Niilo-Rämä, 2009, s. 102).

Att göra en *plansch* över särskilda årtionden för med sig möjligheter att utforska vad som påverkat hembygden, modevärlden eller någonting helt annat. Handledaren väljer tema för planscherna på basen av Cable-processens sammanhang. Riktpunkten i arbetet är att fokusera på händelser som påverkat handlingsmönster som finns i samfundet idag. Handledare låter deltagarna arbeta med planschen i par och träffen avslutas med presentation. Planscherna kan med fördel hängas upp på väggen i ordningsföljd så man kan se om det finns något samband, likheter eller händelser som påverkat varandra.

*Tidslinjen* gör man i grupp genom att lägga ut ett långt papper på ett bord eller hänga upp det på en vägg. Handledaren ritar sedan en lång vågrät linje och kommer överens med gruppen om vid vilket årtal tidslinjen inleds. På linjen fyller deltagarna in både stora och små händelser som påverkat dem själva, kommunen, landet m.m. Man drar paralleller till varandra t.ex. så att om två deltagare spelar fotboll hör de ihop, trots att de inte spelar i samma lag. Avslutningsvis diskuteras helheten, hur allt hör ihop och påverkar varandra.

Inför arbetet med *drama* delar handledaren in deltagarna i smågrupper och ber dem reflektera en stund över vilka gemenskaper de hör till. Sedan får grupperna förbereda korta drama-spel över gemenskaperna de listat. Dramat visas upp för de övriga deltagarna som får gissa vad det är fråga om. Exempelvis kan någon visa upp att de hör till en scoutkår genom att låtsas sätta upp ett tält, knyta knopar eller vandra på ställe. Efter dramat är det skäl att reflektera över hur många människor som berörs av samhörighet till en viss grupp, t.ex. scoutkåren. Frågor som; hur många medlemmar kåren har och om scouternas familjer, vänner eller kolleger påverkas av hobbyn kan ställas. Ett annat inriktningssalternativ är att be deltagarna dramatisera känslan av att höra till vissa grupper.

#### **4.1.5 Exposure - observation**

Cable-processens femte träff hör till *Out & Exposure-fasen* som redogörs i kapitel 3.3.3. Exposure betyder att utsätta sig men i Cable sammanhanget är tanken mer att man går ut och upptäcker samfundet runtomkring. I kapitel 3.5 berördes att människan inte kan välja vad som händer runt omkring medan hon kan välja hur hon reagerar på händelserna (Björklund, 2010, s 41). Exposure – observationen är en erfarenhetsbaserad fas, det vill säga alla deltagare upplever fasen på sitt eget sätt beroende på sina värderingar och tidigare erfarenheter (Kylmälä, Rinta-Panttila, & Korhonen, 2011, s. 9). Valet av destination för

gruppens Exposure hör ihop med målet för Cable-processen. Målsättningen för pilotgruppen i Matteus församling till exempel är att upptäcka hinder och möjligheter i församlingsverksamheten (personlig kommunikation, Forsén, 02.02.2017). Där handlar Exposure - observationen om att delta i församlingens verksamhet. Andra Cable-grupper har observerat vad det finns för verksamhet för ungdomar i en viss region, hurdana levnadsförhållanden bostadslösa har, en lägergårds talkobehov m.m. (personlig kommunikation, Rinta-Panttila, 02.02.2017). Ibland planeras målet för Exposure-observationen redan i slutet av föregående träff så att observationen sker enligt deltagarens egen tidtabell, innan gruppen följande gång samlas för återgivning på den sjätte träffen. Frågeställningarna som presenteras är; vad ser jag, vad hör jag, vad kan jag lukta, smaka, känna? Och vad tänker jag om allt detta? Tanken är att försöka närma sig samhället genom erfarenhets observatör. Utan fördomsfulla antaganden, begrepp eller teorier. (Kylmäla, Rinta-Panttila, & Korhonen, 2011, s. 9). Exposuren görs oftast så att deltagarna observerar individuellt (personlig kommunikation, Rinta-Panttila, 02.02.2017). För ungdomar kan det kännas tryggare att gå i par eller i en liten grupp.

Också här är textinnehållet i produkterna lika, se textrutan nedan. För att klargöra vad det handlar om valdes att ge destinationsexempel i texten. Många Cable-processer har använt sig av fri observation genom att besöka olika delar av samfundet, församlingsverksamhet m.m. Till affischen valdes tre olika sätt att observera; att fråga, fotografera och anteckna sin observation. Alla sätt är lika lämpliga och deltagarna ska uppmuntras till att göra sin observation på sitt eget sätt som känns bekvämt (personlig kommunikation, Rinta-Panttila, 02.02.2017).

### **5. Exposure - observation**

Här diskuterar gruppen samfundet och går på upptäcktsfärd för att observera. Destinationerna kan vara på förhand överenskomna t.ex. församlingens verksamhet eller något ställe i näromgivningen.

Att *fråga* vänner, släkt och bekanta kan ge information om hur närkretsen upplever samfundet som observeras. Då Cable-processens sammanhang tas i beaktande riktas frågorna direkt till de berörda. Det kan handla om utrymmen, verksamhet, problem



osv. Som exempel om sammanhanget i processen gäller ungdomsverksamhet på en viss ort ställs frågorna under Exposuren till ungdomarna och de som arbetar på området med dem.

*Antecknad observation.* Tanken är att man noggrant antecknar tankar och funderingar under observationen. Vilka känslor har jag? Vilka ljud, dofter och lukter upplever jag i miljön? Är miljön trivsamt? Är det någonting som borde ändras? Finns det någonting som kändes tungt? Anteckningarna stöder deltagaren senare då observationerna går igenom under följande träff.

Särskilt då observationerna riktas mot lokaler, gatuvyer och parkområden är *fotografering* ett bra metodalternativ. Att fotografera går fortare än att anteckna exempelvis om att en parkbänk är sönder eller tunnelväggarna nerklotttrade.

#### 4.1.6 Återgivning

Under den sjätte träffen delar deltagarna med sig av sin observation. Träffen hör till *Actionfasen* som redogörs i kapitel 3.3.4. Deltagarna får berätta vad de upplevt, sett och känt.Handledarens roll är att leda samtalet till diskussion kring vad deltagarna upplever att de saknade då de var ute på upptäcktsfärden i samfundet. Texten för den sjätte träffen är lika på båda produkterna. Se textrutan nedan.

#### 6. Återgivning

Gruppen delar med sig av sina upptäcktsresor. Tanken är att ärligt beskriva hur man uppfattat sin observation. Målet är att komma fram till på vilka punkter samfundet behöver förändras, förnyas och förbättras.

I den här träffen är det bra att komma ihåg humor och lek. Leken gör att deltagarnas rädslor försvinner och de vågar öppna sig (Piironen, 2004, s 299). Poängen med återgivningen är att alla deltagare vågar vara ärliga på både gott och ont. Att diskutera i par, göra bildspel eller bygga med klossar är de tre metoder som valts för affischen för att de skiljer sig från varandra. Bilder, föremål och symboler visualiserar ämnet (Söderberg, 2009, s. 18). På så sätt är det enklare att beskriva sin egen Exposure.

Ett alternativ för återgivningen är att dela in deltagarna parvis och låta dem *diskutera* om vad de observerat och hur de upplevt detta. Handledaren kan ställa frågor som; Finns det

någoting deltagarna känner borde ändras? Finns det likheter i observationerna? Kände deltagarna att någoting (verksamhet, utrymmen, föremål m.m.) saknades under observationen? Efter en kort diskussion i par återger deltagarna sina tankar till hela gruppen och alla diskuterar gemensamt för- och nackdelar i samfundet som observationen väckt.

Ifall deltagarna fotograferat sin observation är *bildspel* ett bra alternativ för återgivning. Deltagarna delas i mindre grupper på tre till fyra personer. De bilder som tagits diskuteras och läggs ihop till bildspel tillsammans med deltagarnas tankar om hur observationen upplevdes. Som avslutning visas bildspelen upp och diskuteras gemensamt.Handledaren kan be deltagarna nämna lik- och olikheter i bildspelen samt fråga om deltagarna upplevt att någoting saknades i samfundet som observerades.

Om målet varit ett geografiskt område, som en park, by eller stadsdel, är ett *modellbygge med klossar* en bra metod att återge observationen. Lego är bra för ändamålet då det finns klossar i olika färger och människor, djur, fordon, växter m.m. Handledare låter deltagarna bygga en gemensam modell på ett bord eller på golvet. Även med denna metod kan handledaren leda deltagarnas tankar till att diskutera behov, brister och förbättringsförslag medan de bygger.

#### **4.1.7 Projekt**

Under den sjunde träffen, som är den första delen av *Change-fasen* i kapitel 3.3.5, fortsätter handledaren att vägleda deltagarna i en diskussion kring positiva förändringar. Förändringar som deltagarna själva kan åstadkomma i samfundet. Gruppen planerar tillsammans ett projekt som avslutning på sin Cable-process. Den sjätte och sjunde träffen kan slås ihop så att den inleds med återgivning av observationen och avslutas med projektplaneringen. Alla har olika sätt att arbeta och lära sig på (Paananen & Tuominen, 2005, 191-193). För att nå bästa möjliga resultat behöver handledaren ta deltagarnas olikheter i beaktande då metodvalet för träffen görs.

Flygbladets och affischens texter är igen lika, se textrutan nedan. För att påvisa mångfalden av möjligheter kring projekten valde skribenterna att ge några exempel på sådana projekt som Diakonissanstaltens Cable-grupper åstadkommit. Tanken är att skapa en positiv förändring som gynnar förutom Cable-gruppens deltagare även övriga som bor eller vistas i samfundet.

### **7. Projekt**

Gruppen planerar tillsammans något konkret för att förändra, förnya eller förbättra samfundet. Det kan vara allt från att bygga fågelholkar till att ordna en konsert eller regelbunden veckoverksamhet.

För att komma fram till ett gemensamt projekt behövs brainstorming. Brainstorming innebär att man på olika sätt samlar tankar, tips och idéer för att senare gallra bort eller avgränsa materialet till en fungerande helhet. Till flygbladet valdes tre olika former; PostIt-lappar, KATT-metoden och problemlösande kärleksbomb. När deltagarna kommit överens om ett gemensamt projekt gör man upp en projektplan. I projektplanen skriver man ner vad som göras, vem som gör vad och inom vilken tidsram man utför projektet. Modell för projektplan i bilaga 11.

*PostIt-lappar* är bra i flera olika situationer. Handledaren delar ut lappar och deltagarna får skriva alla tankar, tips och idéer de kommer på. Lapparna fästs på en vägg eller tavla. När alla har skrivit så mycket de kommer på ordnas lapparna enligt tema. Handledaren ber vid behov deltagarna förklara sina idéer och uppmuntrar dem att diskutera vilka lappar som hör ihop. Slutligen väljs ett tema för projektet. Vid behov kan en ny PostIt-lapp brainstorming äga rum för att konkretisera det valda temat lite till. Slutligen gör man tillsammans upp projektplanen.

*KATT-metoden* står för kvantitet, acceptans, tid och tempo. Kvantitet står för att deltagarna försöker komma på så många idéer som möjligt. Acceptans betyder att alla idéer välkomnas, även de tokiga! Kreativiteten frigörs med lite skratt och en galen idé kan inspirera till nya praktiska idéer istället. Det första T:et står för tid och det andra för tempo. Det är viktigt att hålla på tillräckligt länge och att arbeta snabbt för att verkligen komma på nytänkande saker. Låter handledaren deltagarna fundera för länge på en idé så finns det risk att den slopas innan den sägs högt. Med ungdomar kan handledaren göra brainstormingen till en tävling genom

att dela deltagarna i grupper och be dem komma på så många idéer som möjligt. När alla idéer är listade går man genom dem tillsammans. Deltagarna väljer sedan ut ett eller flera projekt de vill förverkliga och gör upp en projektplan.

Den *problemlösande kärleksbomben* lämpar sig för Cable-processer där det under observationen framkommit ett eller flera problem. Kärleksbomben handlar om att bombadera problemet med positiva och lösningsinriktade förslag. Deltagarna sitter i en stor ring.Handledaren låtsas vara problemet. "Problemet" lyssnar och fokuserar på allt de andra säger, ställer vid behov frågor för att förtydliga något som sagts och antecknar lösningarna som föreslås. Alla förslag tas emot. Sedan diskuterar gruppen vilka av förslagen som är realistiska och väcker gruppens intresse. När Cable-gruppen kommit fram till ett eller flera lämpliga förslag gör man upp en projektplan.

#### **4.1.8 Uppföljning**

Under den andra delen av *Change-fasen*, Cable-processens avslutande träff, uppföljs projektet. Beroende på projektets karaktär kan uppföljningen utebli helt eller utvecklas till en form av regelbundet planeringstillfälle för en återkommande verksamhet som exempelvis ett café för daglediga. Deltagarna ges möjlighet att berätta om sina projekt. Ett av målen i resursförstärkande verksamhet är att stärka självförtroendet (Piiroinen, 2004, s 325). Handledaren leder fokus till det som fungerat bra med projekten, för att stärka deltagarnas självförtroende. Misstag som gjort vänds till positiva erfarenheter (Niilo-Rämä, 2009, s. 102). Till textrutan för träffen, se nedan, valdes att beskriva uppföljningen genom att ge exempel på hur olika det kan vara för olika projekt. Under uppföljningen är det även skäl för handledaren att, utöver diskussioner om projektet, be om respons av deltagarna för hela Cable-processen. Uppföljning kan göras på fler sätt än enbart genom diskussion. Till affischen valdes att skriva låtar, lista plus och minus och göra bildcollage.

### **8. Uppföljning**

Gruppen träffas för uppföljning, beroende av projekt, 3-6 månader efter Cable-processens slut. En del Cable-gruppers projekt är av sådan art att de fortgår en längre tid. T.ex. om det visat sig att en församling har behov av regelbunden café- verksamhet kan detta inte jämföras med en klädinsamling som sker en helg.

Att skriva egna låtar kring projekten är ett roligt sätt att berätta om vad som gjorts. Att dela in deltagarna i smågrupper resulterar i en liten konsert i slutet av träffen. Om handledaren väljer detta alternativ för uppföljning känner hen redan deltagarna lite mer och vet ifall metoden är lämplig för gruppen. Alla gillar inte att sjunga men kan dock uppmuntras till att göra en rolig rap-låt eller opera. Handledaren kan på förhand uppmana deltagarna att ta med egna instrument. Utöver låtarna diskuteras även projekten gemensamt i hela gruppen.

Olika sorters *listor* är bra då de ger en blick om helheten. Handledaren fäster ett stort papper väggen och listar plus och minus för projektet. Deltagarna får slänga ut kommentarer med högt tempo så att de spontant säger vad de tänker och tycker. När listan känns färdig diskuteras man allt som skrivits ner. Man diskuterar också frågor som varför och hur kunde man ha gjort istället.

Om det fotograferats under genomförandet av projektet kan ett *bildcollage* med fördel sammanställas. När denna metod väljs av handledaren finns skäl att nämna fotograferandet redan då projektplanen görs upp. Bildkollaget kan vara i pappersform som en poster eller göras elektroniskt så att den går att sprida på sociala medier. En filmsnutt om ett lyckat Cable-projekt lockar med nya deltagare till följande process. Några fotografier och en kort beskrivning av projektet kan med fördel även sändas till lokaltidningen.

## 4.2 Budget och utveckling av produkt

Yrkeshögskolan Novia har en liten budget för produkternas materialkostnader inför de Ekumeniska kyrkodagarna i maj 2017, där arbetet presenteras. Redan från början valdes att planera och utveckla produkterna så att materialkostnaderna förblir obetydliga. Produkten kan delas per mejl och enligt behov skrivas ut av stiftssekreteraren eller församlingsanställda själva.

En resultatredovisning över produkterna är svår att förverkliga i detta skede. Materialens framgång kan bedömas först då de presenterats på de Ekumeniska kyrkodagarna. Deras inverkan på deltagandet i den kommande Cable-utbildningen för handledare i Borgå stift kan redas ut först då utbildningen anordnas år 2018. Förslagsvis kunde en förfrågan om produkterna i detta arbete göras under 2018. En granskning vars resultat kunde hjälpa till med utvecklingen av dem. Utvecklingen av både produkterna och själva Cable tar aldrig slut, eftersom varje Cable-grupp påverkas av målet, deltagarna och handledarna. Fler utvecklingsförslag av arbetet i kommande kapitel.

Under arbetets gång har pilotgruppen samlats i Matteus församling och format stommen för en finlandssvensk Cable-process. Likt utvecklingsarbetet med den finska versionen, Kaapeli, på Diakonissanstalten kommer även den finlandssvenska Cable de första åren att utvecklas enligt behov, resurser och erfarenhet. I slutskedet av examensarbetsprocessen, då produkterna och arbetets löpande text i stort sätt var klara, erhöles kort information om hur pilotgruppens process fortlöpt. Handledarna hade själva under våren upptäckt utvecklingsförslag för Cable-processen. Den främsta ändringen handlar om att kombinera träffar. Efter avslutad process används den konstruktiva feedbacken för att utveckla de kommande Cable-grupperna i de finlandssvenska församlingarna i Helsingfors. Redan i detta skede ser skribenterna att produkterna med fördel kan utvecklas till att omfatta den slutliga finlandssvenska Cable-processen.

## 5 Diskussion och avslutning

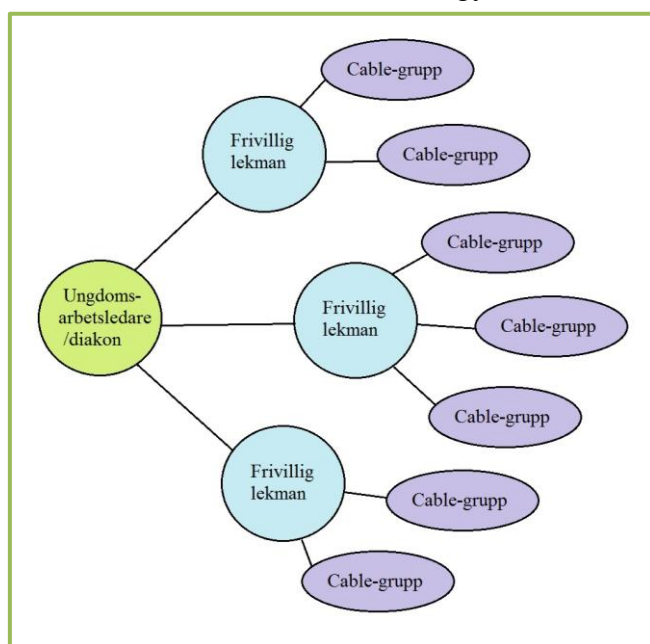
Avslutningsvis kan konstateras att arbetet med att förenkla och tydliggöra Cable varit en givande process. Genom litteraturstudier har utvecklingen av metoden och händelseförloppen som lett Cable till Svenskfinland följts upp. Innehållet i metoden har förenklats och tydliggjorts för Borgå stifts bruk med tillämpning i finlandssvensk kontext. Med hjälp av historik, teori och begrepp har utretts att Cable-metoden innebär en resursförstärkande process. En process som leder till förändring.

I kapitel 3.3 har Cable-metodens faser redogjorts för att tydliggöra innehållet i processen. I enlighet med arbetets syfte har två produkter sammanställts för introduktion av Cable-metoden i finlandssvenska församlingar. Produkterna, ett flygblad och en affisch, klagör metoden för ungdomsarbetsledare och diakoner samt övriga församlingsanställda och frivilliga som intresserar sig för metoden. Efter presentation av arbetet på de Ekumeniska kyrkodagarna i maj 2017 är Cable-metoden inte längre lika okänd i Svenskfinland. Cable presenteras som en resursförstärkande arbetsmetod som inte belastar arbetsbördan. Enligt stiftssekreteraren är fördelen med metoden att vem som helst kan leda en grupp (personlig kommunikation, Forsén, 02.03.2017). Möjligheterna att nyttja frivilliga i församlingsverksamhet stärks genom Cable-processer. Dessutom avslutas processerna ofta med ett projekt till församlingens förmån, vilket eventuellt föder ny verksamhet som frivilliga själva kan leda (personlig kommunikation, Forsén, 02.03.2017).

I inledningen framfördes att den allmänna attityden är att nya arbetsmetoder belastar den dryga arbetsbördan. Emellertid ses inte detta som något stort problem. Snarare som en fråga

gällande arbetsupplägg och tidsanvändning. En möjlig utmaning kan ses i det faktum att handledarrollen är tillgänglig för vem som helst. I arbete med hjälpledare, anställda och frivilliga i församlingsverksamhet uppfattas stora skillnader på potentialen i ledarskap. Alla är helt enkelt inte lämpade att handleda eller leda för en grupp, just för att alla individer är så olika. I flera omgångar under Cable-processens gång påpekas att handledaren bör vara lyhörd för sin grupp, välja metod på basen av gruppen och konstant spegla processens mål till den aktuella träffen. Utbildningen till handledare är varken lång eller krävande. Frågan är då ifall de församlingsanställdas arbetsbörda ändå belastas. En del av handledarna kan behöva stöd i sitt handledande väldigt länge. Församlingsanställda har det slutliga ansvaret för den verksamhet frivilliga utför i församlingens regi. Bland annat av den orsaken att deltagarna i verksamheten ser församlingen som anordnare, oberoende av om ledaren för gruppen är anställd eller frivillig. I detta avseende kan en Cable-grupp som leds av en frivillig likställas med en juniorklubb eller ett föräldracafé. Ifall hjälpledaren som leder juniorklubben eller den frivilliga som leder föräldracaféet behöver hjälp, stöd eller handledning fås den av församlingens personal.

En annan uppfattning inom församlingsverksamhet i hela Finland är att resurserna konstant minskar. När en ny metod eller arbetsuppgift tas emot bör någonting annat reduceras eller lämnas bort. Ifall Cable-metodens framtid i de finlandssvenska församlingarna leder till att frivilliga bär ansvar över handledningen så kunde dessa arbetsuppgifter skäras ner för de anställdas del. Således är Cable en gynnsam metod för församlingar med minskade resurser



(personlig kommunikation, Forsén, 02.03.2017) Den mängd arbetstid som till exempel en ungdomsarbetsledare eller diakon lägger på att själv planera och genomföra gruppverksamhet kunde istället läggas på att stöda, hjälpa och handleda flera frivilliga. Således har församlingen möjlighet att öka antal gruppverksamheter, enligt bild 6 till vänster, trots eventuella minskade personalresurser.

**Bild 6**Handledning av frivilliga för att öka verksamheten.

Bilden på föregående sida beskriver resultatet av att en församlingsanställd handleder frivilliga istället för att ansvara för Cable-grupperna själv. I bildens exempel handleder de frivilliga i sin tur två till tre grupper var, vilket totalt blir sju Cable-processer. En ungdomsarbetsledare eller diakon har ingen arbetstidsresurs att själv handha så många Cable-grupper, då den övriga församlingsverksamheten och de obligatoriska arbetsuppgifterna fortfarande bör skötas.Handledning av frivilliga däremot tar inte lika mycket arbetstid utan möjliggör mer verksamhet och fler möten med människor.

Att få till stånd mer verksamhet med mindre personalresurser kan också ha nackdelar i dagens läge då nedskärningar och minskade ekonomiska resurser är aktuella i hela stiftet. Om statistiken visar att verksamheten bibehålls eller till och med ökar trots nedskärningar och minskade ekonomiska medel finns en risk för ännu stramare fördelning av de redan nedskurna resurserna eller i värsta fall omfördelning av personalresurser.

## **5.1 Etiska frågeställningar**

Den första etiska frågeställningen för examensarbetet gäller huruvida det är etiskt korrekt att utveckla en informationsprodukt utan att ha varken kunskap eller utbildning för ifrågavarande metod. Examensarbetets avgränsning gäller att förklara och tydliggöra Cable-metoden. Detta görs i arbetets teoretiska referensram och produkten är tänkt att enkelt beskriva Cable-metoden för andra. Den information examensarbetet innehåller granskas av utbildningsanordnaren. Sakfel i den löpande texten korrigeras innan publicering. Informationsmaterialen ger församlingsanställda i Borgå stift en extremt komprimerad och förenklad bild av vad Cable är. De ger även möjligheter för ungdomsarbetsledare och diakoniarbetare att dra paralleller mellan Cable-processens föreslagna övningar och de resursförstärkande metoder som redan är i bruk i församlingsverksamheten. Informationsmaterialet sakgranskas av både stiftssekreteraren för församlingsdiakoni och utbildningsanordnaren. Således anses produktutvecklingen inom ramen för projekt CABLE vara korrekt sett ur ett etiskt perspektiv.

Examensarbetets andra etiska fråga gäller användandet av namn. Användningen av namn och/eller yrkestitlar på personer som intervjuats och personer som nämnts under intervjuer samt i litteraturen har diskuterats i flera omgångar. Bland annat har behovet av att skriva ut dessa namn och/eller yrkestitlar i sin helhet i olika textsammanhang behandlats. I en del situationer behövs namnen för att ge textinnehållet tillförlitlighet. I andra situationer valdes att formulera om meningar så att namnen kunde uteslutas. Detta p.g.a. att namnet inte i



sammanhanget behövdes för tillförlitligheten. Tillstånd att skriva ut namn och yrkestitlar har tillfrågats av de intervjuade. Personer som nämnts i tidigare utgiven litteratur har skribenterna försökt i examensarbetet beskriva på så vis att läsaren kan se helheten av textinnehållet bättre.

En tredje etikrelaterad fråga som diskuterats är kombinationen av professionella, klienter och medborgare som likvärdiga deltagare i en Cable-process. Erfarenhetsvärldar kombineras, delas och är på olika sätt i dialog med varandra (Elenius, 2014, s. 10). Exemplet i kapitel 3.4 om en före detta missbrukare som deltar och senare handleder en Cable-grupp är en illustration över erfarenhetsbaserad sakkunnighet. Någon som kämpat sig igenom en svår livskris, livssituation eller sjukdom kan kliva in i rollen som sakkunnig utifrån sin egen erfarenhet (Elenius, 2014, s. 10). Den professionella kanske inte själv äger just en sådan erfarenhet att dela med sig av. Då är det bra att bjuda in en sakkunnig i frågan.

Men hur ska en anställd förhålla sig då hen själv är deltagare i en Cable-process? Eventuellt sitter diakonen där bland sina klienter eller ungdomsarbetsledaren med juniorernas föräldrar. Var går då gränsen för personlig och privat? Hur mycket kan och vill den professionella dela med sig inför sina kunder? Inom ramen för modern professionalism, har man inte ansett det vara möjligt att de professionella och kunder tillsammans delar med sig av sina upplevelser (Elenius, 2014, s. 13). Detta kan motiveras med yrkesetik och säkerhetsöverväganden (Elenius, 2014, s. 13). Enligt fackföreningen Talentias etiska regler för yrkesmänniskor inom socialbranschen har professionella rätt till fysisk och mental integritet (Talentia, 2014, s. 31). Då återstår frågan om hur intimt eller anonymt personlighetsarbete kan eller inte kan vara (Elenius, 2014, s. 13). Den professionella har rätt till sitt privatliv (Talentia, 2014, s. 31). De etiska reglerna ger inga tydliga riktlinjer när det kommer till frågan om att dela med sig av privatlivet till kolleger och klienter. Öppenhet och ärlighet hör till ett yrkesetiskt handlande (Talentia, 2014, s. 6). Men var gränsen för lämpligt och oacceptabelt går finns inte tydligt utskrivet. De senaste erfarenheterna av handledning talar till förmån för öppenhet, för att skapa ett dialogiskt förhållande mellan klienter och professionella. (Elenius, 2014, s. 13)

## 5.2 Tillförlitlighet och analys

Källkritik handlar om att se ur olika synvinklar och att granska information genom att använda sig av flera källor (Vilkka & Airaksinen, 2003, ss. 72-77). I nuläge är det brist på källor inom ämnesområdet. Många av källorna som hittats har varit mycket oklara, vilket försvårat arbetet med att hitta tillförlitliga årtal för hur Cable har utvecklats. För att få klarhet

i de olika årtalen sammanställdes en tidslinje på basen av de olika källorna (bilaga 5). Före Kaapeli och Cable har utvecklats, har liknande metoder skapats med olika namn, vilket gjort det svårt att hitta historia om enbart Kaapeli eller Cable. Litteraturstudierna analyserades på grund av detta genom att jämföra källorna sinsemellan. Arbetet delgav information från den personliga kommunikationen genom att tydligt och direkt referera till respektive intervju som använts. Den övriga informationen i arbetet är en tolkning av den insamlade informationen. Examensarbetet har låtit den personliga kommunikationen med sakkunniga stärka litteraturen - för ökad tillförlitlighet. Genomgående under arbetets gång har källorna jämförts med varandra, för ökad tillförlitlighet.

Under examensarbetsprocessen har syftet för arbetet uppnåtts. Informationsmaterial producerades för att stöda introduktionen av Cable-metoden i finlandssvenska församlingar. Materialen tydliggör metoden i enlighet med målsättningarna som lades upp för dem vid inledningen av arbetet. Då materialet presenteras och delas ut under Ekumeniska kyrkodagarna i maj är metoden inte längre lika okänd i Svenskfinland. Den valda avgränsningen med sina frågeställningar har genomgående funnits som stöd för arbetet och produkterna utarbetades på basen av den kunskap och teori som redogjorts.

Arbetet har delats upp på basen av intressen, kunskaper och styrkor. CABLE projektplanen har beaktats och sakkunnigas åsikter tagits emot med tacksamhet. Samarbete har varit viktigt under arbetsprocessen. Då egen erfarenhet av Cable-grupper saknats eller andra oklarheter framkommit har sakkunniga bekräftat och kompletterat den bristande teorin. En mer ingående forskning om Cable historia kunde vara betydelsefull.

Valet av lekar och övningar för materialen var en av de största utmaningarna för arbetet. Eftersom det varken finns specifika metoder för respektive träff eller någon sammanställd metodöversikt att tillgå. Handledaren väljer metod fritt på basen av egna kunskaper och preferenser. En del av övningarna och lekarna valdes på basen av tidigare erfarenheter i Cable-grupper. Andra är metoder som skribenterna använt sig av i församlingsverksamhet. Detta för att församlingarna i sin verksamhet använder sig av resursförstärkande övningar som lämpar sig Cable-processen.

I kapitel 4.2 redogjordes för varför en resultatredovisning inte varit aktuell för produkterna under arbetets gång. En redovisning skulle dock ha betydelse, för att utreda materialets framgång och dess inverkan på deltagandet i utbildningen för Cable-handledare. Materialet presenteras för första gången i maj 2017 och utbildningen ordas för Borgå stifts församlingsanställda under 2018. Således kunde en förfrågan om materialens påverkan för

deltagande i utbildningen sändas ut under 2018. Informationsmaterialet i sig kan med fördel utvecklas till att bättre passa samman med den kommande finlandssvenska Cable-processen redan under hösten 2017. I slutskedet av examensarbetsprocessen fick skribenterna kort information om hur Cable-processen för pilotgruppen i Matteus församling fortlöpt under våren. Inför processerna i Johannes och Petrus församlingar i höst görs redan några smärre ändringar när det kommer till upplägget av processen. Processbeskrivningen kommer ständigt utvecklas enligt behov, resurser och erfarenhet. Därför är det viktigt att uppdatera informationsmaterialen jämsides med den finlandssvenska Cable-processens utveckling.

Två andra förslag för fortsatt forskning inom ramen för projekt CABLE är utredning av behov av en materialbank och framställning av informationspaket för handledning av Cable-handledare. En utredning över behovet av en svenskspråkig materialbank för de resursförstärkande lekar och övningar som används i en Cable-process kunde vara av nytta. På finskt håll finns ett behov men tillsvidare ingen plan för förverkligandet (personlig kommunikation, Rinta-Panttila, 02.02.2017). En materialbank på nätet där handledaren enkelt kan se vad andra handledare gjort kunde stöda nya och oerfarna handledare i planeringsskedet. Utredning av behovet och utvecklingen av en materialbank kunde ske snarast möjligt. Om det från början är rutin att lägga in metoderna för respektive Cable-träff i en materialbank så kanske materialbanken förblir ett aktivt arbetsverktyg i utvecklandet av Cable i Svenskfinland.

Ett informationspaket kunde framställas för de församlingsanställda som stöder och handleder Cable-handledare. En litet helhet med information om grundstenarna i Cable och de frågor handledaren bör ta ställning till samt beakta under Cable-processens gång. Behovet av ett eventuellt informationspaket och dess närmare innehåll kunde utredas i det skede som församlingarna i Helsingfors anordnar Cable-grupper handledda av frivilliga.

Likt cirkeln som representerar processen kan man avslutningsvis återgå till inledningen av arbetet. I arbetet konstateras att Cable är en metod som med fördel kan användas för att göra resursförstärkande upptäcktsresor. Samfundet där Cable-processen görs ses med nya ögon. Med tillbakablick på arbetsprocessen ser också skribenterna sitt samfund med nya ögon. Vilket enligt författaren och kritikern Marcel Proust är ”den enda verkliga upptäcktsresan” (Lifevision, u.å.).

## 6 Källförteckning

- Bibeln, Bibelkommissionens översättning 2000.
- Björkqvist, K. (2012). *Introduktion till vetenskapsteori och forskningsmetodik för beteendevetenskaper*. Lund: Studentlitteratur.
- Borgå stift. (u.å.). *Borgå stift*. Hämtat från Borgå stift: <http://www.borgastift.fi/framsida/> [hämtat 5.4.2017]
- Cederlund, C., & Berglund, S.-A. (2014). *Socialpedagogik : pedagogiskt socialt arbete*. Stockholm: Liber.
- Curedale, R. (2013). *Interviewes, observation & focus groups*. Topanga: Desig Community College Inc.
- Elenius, K. (2014). *Yhteisölliset työmenetelmät laitosympäristössä - Helsingin Diakonissalaitoksen yhteistyön sovelluksia Windhoekin slummeista Helsingin lähiöihin*. Helsinki: Helsingin Diakonissalaitos.
- Elgán, C., & Fridlund, B. (2014). Vuxet vardagsliv. i F. Friberg, & J. Öhlén, *Omvårdnadens grunder: Perspektiv och förhållningssätt* (ss. 127-152). Lund: Studentlitteratur.
- Evangelisk-lutherska kyrkan i Finland. (u.å.). *Från A till Ö - Kyrklig ordlista*. Hämtat från Liturgiska färger: <http://evl.fi/ordlista/-/glossary/word/Liturgiska+f%C3%A4rger> [hämtad; 7.4.2017]
- Evangelisk-lutherska kyrkan i Finland. (u.å.). *Kärnkompetens i kyrkans andliga arbete 2010*. Hämtat från Sacrista - För anställda och aktiva inom Evangelisk-lutherska kyrkan i Finland: <http://sakasti.evl.fi/sacrista.nsf/sp?Open&cid=Content42F78A> [hämtat: 5.4.2017]
- Forsén, C. (den 02. 03. 2017). Stiftssekreterare för församlingsdiakoni.
- Forsman, C. (2006). "Elämällä on merkitystä slummeissakin". *Kaleva*. Hämtat från <http://www.kaleva.fi/uutiset/kotimaa/elamalla-on-merkitysta-slummeissakin/91935/> [hämtat; 5.4.2017]
- Helsingin Diakonissalaitos. (2013). *Kaapeli 2.0 - valmentajan käsikirja*. Helsinki: Helsingin Diakonissalaitos.
- Helsingin Diakonissalaitos. (den 31 Januari u.å.). *Cable menetelmän lyhyt historia*. Hämtat från Helsingin Diakonissalaitos: <https://www.hdl.fi/fi/kaapeli/1846-cable-historia> [hämtat: 31.1.2017]
- Helsingin Diakonissalaitos. (u.å.). *Kaapelimenetelmän vaiheet*. Hämtat från Helsingin Diakonissalaitos: <https://www.hdl.fi/fi/kaapeli/1843-kaapeli-menetelman-vaiheet> [hämtat: 16.2.2017]
- Jensen, M. (2011). *Den fria tidens lärande*. Lund: Studentlitteratur.
- Kylmälä, J., Rinta-Panttila, K., & Korhonen, K. (2011). *Henkilöstön yhteistyön osaamisen kehittämishanke 2010-2011 CABLE (Community Action Based*

*Learning for Empowerment*) metodiikka työyhteisöjen kehittämisessä. Helsinki: Helsingin diakonissalaitos.

Kökkö, J., Pentikäinen, M., & Porkka, J. (2013). Johdanto. i M. Pentikäinen, & J. Porkka (Red.), *Community of the future. Challenges and new approaches to community based social work and diaconia from the CABLE approach*. (ss. 13-34). Helsinki: Diakonia-ammattikorkeakoulu.

Latvus, K. (2002). *Arjen teologia. Johdatus kontekstuaaliseen raamatuntulkintaan*. Helsingfors: Kirjapaja Oy.

Lifevision. (u.å.). *Resurser för livet*. Hämtat från Lifevision: <http://www.lifevision.se/vad-vi-gor/resurser-for-livet/citat/> [hämtat: 5.4.2017]

Lindström, S. &.-E. (2014). *Diakoni - mer än ord*. Hämtat från Sveriges Kristna Råd: <http://www.skr.org/shop/diakoni-mer-an-ord/> den 31 05 2016

Niilo-Rämä, A. (. (2009). *Handbok för scoutledare*. Helsingfors: Suomen Partiolaiset - Finlands Scouter ry.

Paananen, T. & Tuominen, H. (2005). *Nuorisötyön käsikirja*. Helsingfors: Kirjapaja OY.

Patel, R., & Davidsson, B. (2013). *Forskningsmetodikens grunder : att planera, genomföra och rapportera en undersökning*. Lund: Studentlitteratur.

Piiroinen, L. (2004). *Leikin pikkujättiläinen*. Borgå: WSOY.

Rinta-Panttila, K. (den 02 03. 2017). samfundshandledare.

Starke, P. (2010). *Exposure - som synsätt, förhållningssätt och arbetssätt*. Lund: Arcus förlag.

Söderberg, J. (2009). *Våga vara - en handbok för att visa barn vägen till bättre självkänsla*. Stockholm: Ica Bokförlag.

Talentia, r. (2014). *Vardagen, värden, livet, etiken. Etiska regler för yrkesmänniskor inom socialbranschen*. Helsingfors: Fackorganisationen för högutbildade inom socialbranschen Talentia rf.

Vehviläinen, S. (2014). *Ohjaustyön opas. Yhteistyössä kohti toimijuutta*. Helsinki: Gaudeamus.

Vilkka, H., & Airaksinen, T. (2003). *Toiminnallinen opinnäytetyö*. Helsinki: Tammi.

## **Finlands författningssamling**

Kyrkoordningen 8.11.1991/1055 år 1993. [www.finlex.fi](http://www.finlex.fi) [hämtat:5.4.2017].

## 7 Referenslitteratur

- Bjørndal, C. R. (2007). *Det värderande ögat*. Stockholm: Liber AB.
- Duncan, K. (2015). *50 sätt att visualisera ditt budskap. En snabbguide*. Stockholm: Liber AB.
- ETENE. (2011). Den etiska grunden för social- och hälsovården. Helsingfors: ETENE-publikationer 33. Hämtat från <http://etene.fi/documents/1429646/1571620/Publikation+33+Den+etiska+grunden+f%C3%B6r+social-och+h%C3%A4lsov%C3%A5rden%2C+2011.pdf/3cd3621e-5301-43d7-9eeb-5f6aecf84f5e> den 27 10 2016
- Gothóni, R. &. (2012). *Kantakaa toistenne kuormia. Diakoniatyön perusteet ja käytäntö*. Helsingfors: Kirjapaja.
- Gärde, J. (2014). *Religion och socialt arbete*. Lund: Studentlitteratur.
- Helin, M. &. (2010). *Diakoniatyö. Asiakkaan palveluksessa*. Helsingfors: Edita Publishing.
- Henriksen, J.-O. &. (2015). *Etik i arbete med människor (3 uppl.)*. Lund: Studentlitteratur.
- Pixabay, gratisbilder för kommersiellt bruk, [www.pixabay.fi](http://www.pixabay.fi)

## 8 Bilageförteckning

- Bilaga 1. CABLE (Community Action based Learning for Empowerment), projektbeskrivning för examensarbete.
- Bilaga 2. Där nöden är störst – diakoni på svenska, projektbeskrivning för examensarbete.
- Bilaga 3. Intervjufrågor till Rinta-Panttila, Cable-samfundshandledare.
- Bilaga 4. Intervjufrågor till Forsén, stiftssekreterare för församlingsdiakoni i Borgå stift.
- Bilaga 5. Tidslinje; sammanställning av litteratur, rapporter och personlig kommunikation kring Cable.
- Bilaga 6. Intyg över avlagd Cable-samfundshandledning
- Bilaga 7. Modell för Cable - metodhäfte
- Bilaga 8. Den första versionen av Cable - flygblad
- Bilaga 9. Slutgiltigt flygblad
- Bilaga 10. Slutgiltig affisch
- Bilaga 11. ABC för projektarbete, modell för projektplan

## 9 Bildförteckning

Bild 1.	Pilcirkel som symbol för fortgående förändringar	8
Bild 2.	Cirkel med pilar	15
Bild 3.	Datorkablar	16
Bild 4.	Småbilder	16
Bild 5.	PostIt-lapp	17
Bild 6.	Handledning av frivilliga lekmän för att öka verksamheten	34



Avdelningen för vård och det sociala området  
Projektbeskrivning för examensarbeten

<b>Projektets namn: CABLE (Community Action based Learning for Empowerment)</b>
<b>Projektansvarig lärare: Johanna Wikgren-Roelofs</b>
<p><b>Projektbeskrivning:</b></p> <p><u>Bakgrund</u>          Projekten ”Där nöden är störst- diakoni på svenska” och SEMPRE (Social empowerment in rural areas) har båda som mål att utarbeta verktyg, modeller och metoder som främjar empowerment bland sårbara och utsatta grupper. Projekten skall bland annat pröva ut CABLE-metoden som utarbetats i samarbete med DIAK och används på Diakonissanstalten i Helsingfors. CABLE-metoden går ut på att människor i utsatta situationer inbjuds till att tillsammans med sakkunniga på olika sätt arbeta för förändring. Projekten är externfinansierade forsknings- och utvecklingsprojekt och förverkligas åren 2016-2018.</p> <p><u>Syfte</u></p> <ol style="list-style-type: none"> <li>1. Att utreda och beskriva CABLE-metoden i Matteus församling i Helsingfors             <ul style="list-style-type: none"> <li>• med fokus det som sker i grupprocessen då metoden förverkligas.</li> <li>• med fokus på metoden i relation till begreppet empowerment.</li> <li>• med fokus på tillämpningen i en finlandssvensk kontext.</li> </ul> </li> <li>2. Att kartlägga behoven av stöd bland ensamstående föräldrar i Pargas och kartlägga nätverken kring dessa som bakgrund till uppstart av en CABLE-grupp hösten 2017.</li> </ol> <p><u>Utförande</u></p> <ol style="list-style-type: none"> <li>1. Studerande utreder och beskriver CABLE-metoden i samarbete med både deltagare och sakkunniga i Matteus församling.</li> <li>2. Studerande kartlägger och analyserar behovet av CABLE-grupper i Pargas tillsammans med potentiella deltagare och professionella.</li> </ol> <p><u>Förväntade resultat</u>          Sammanställning på svenska om CABLE-metoden och dess tillämpningar i finlandssvenska församlingskontexter.</p>
<b>Partners: Projekt Där nöden är störst-diakoni på svenska och projekt SEMPRE</b>
<b>Projektid: 2016-2018</b>
<p><b>Lärdomsprovets kompetenser:</b>          I lärdomsprovet fördjupar studerande sina kunskaper och färdigheter inom ett till utbildningsprogrammet hörande centralt kompetensområde. <u>Forskning och utveckling</u>          Studerande kan systematiskt utveckla sitt yrkesområde och har förmåga att på ett vetenskapligt sätt presentera, diskutera och granska utvecklingsprojekt. <u>Mångprofessionellt arbetssätt</u>          Studerande kan utföra forsknings- och utvecklingsverksamhet i mångprofessionella team.  <u>Resursförstärkande intervention och aktion</u>          Studerande kan tillämpa ett resursförstärkande perspektiv på utredning, utveckling och utvärdering av resursförstärkande yrkespraxis inom social- och hälsovård.  <u>Vårdvetenskapligt förhållningssätt</u> (för Utbildning till sjukskötare och hälsovårdare)          Reflektion och tillämpning av vårdvetenskapens metaparadigm enligt utbildningsprogrammets instruktioner för vårdvetenskap.</p>

**Projektplanen uppgjord**

7.12.2016 Henrica Lindholm och Johanna Wikgren-Roelofs





Avdelningen för vård och det sociala området  
Projektbeskrivning för examensarbeten

<p><b>Projektets namn:</b> Där nöden är störst - diakoni på svenska</p>
<p><b>Projektansvarig lärare:</b> Henrica Lindholm</p>
<p><b>Projektbeskrivning:</b> <u>Bakgrund</u> Projektet är en del av ett FoU-projekt där ett mål är att de svenska församlingarna i Helsingfors skall få kartlagt den svenskspråkiga social- och hälsovården samt vilka behov det finns för diakonala insatser för svenskspråkiga i Helsingfors. Det andra målet är att genom CABLEmetodik utveckla församlingarna att bli mera inkluderande och öppna för utsatta människor. <u>Syfte</u> Syftet för detta projekt år 2016 är att 1) utreda utsatthet bland svenskspråkiga i Helsingfors. 2) utarbeta en modell för hur CABLE metodik kan tillämpas i församlingar. <u>Utförande</u> 1) Analys av dokument och befintligt material samt intervjuer med sakkunniga angående utsatthet bland svensktalande i Helsingfors. 2) Beskriva CABLE-metodik utifrån litteratur och intervjuer med CABLE-utbildare. <u>Förväntade resultat</u> 1) Samhällsanalyser som delges Johannes, Matteus och Petrus församlingar i Helsingfors i maj 2016. 2) Modell för hur CABLE-metodiken kan användas i församlingar.</p>
<p><b>Partners:</b> De svenska församlingarna i Helsingfors</p>
<p><b>Projektid:</b> 2016-2018</p>
<p><b>Lärdomsprovets kompetenser:</b> I lärdomsprovet fördjupar studerande sina kunskaper och färdigheter inom ett till utbildningsprogrammet hörande centralt kompetensområde. <u>Forskning och utveckling</u> Studerande kan systematiskt utveckla sitt yrkesområde och har förmåga att på ett vetenskapligt sätt presentera, diskutera och granska utvecklingsprojekt. <u>Mångprofessionellt arbetssätt</u> Studerande kan utföra forsknings- och utvecklingsverksamhet i mångprofessionella team. <u>Resursförstärkande intervention och aktion</u> Studerande kan tillämpa ett resursförstärkande perspektiv på utredning, utveckling och utvärdering av resursförstärkande yrkespraxis inom social- och hälsovård. <u>Vårdvetenskapligt förhållningssätt</u> (för Utbildning till sjukskötare och hälsovårdare) Reflektion och tillämpning av vårdvetenskapens metaparadigm enligt utbildningsprogrammets instruktioner för vårdvetenskap.</p>

**Projektplanen uppgjord**

Åbo, 19.11.2015 Henrica Lindholm

## **Intervjufrågor till Kirsti Rinta-Panttila, Cable-samfundshandledare på Helsingfors Diakonissanstalt (2.2.2017).**

- 1) Olet Kaapeli-koordinaattori, mitä se käytännössä tarkoittaa?
- 2) Miten valmistutaan Kaapeli-yhteisövalmentajaksi?
  - a) Miten koulutus käytännössä tapahtuu?
  - b) Onko muissa maissa samantyyllisiä koulutuksia ohjaajille?
- 3) Saimme tietää perussisällön Kaapeli-yhteisövalmennuksen seitsemästä tapaamiskerrasta
  - a) Poikkeako DIAK:issa kehitetty malli CABLE-mallista?
  - b) Monet Kaapelissa käytettävät menetelmät käytetään myös irrallisina osina, miksi juuri tämä kokoonpano on valittu Kaapelille?
  - c) Mitä käytännössä tapahtuu ryhmälle ennalta määrättyjen tapaamisten jälkeen?
    - i) Kuinka paljon projektit vaikuttavat Kaapeli-yhteisövalmennuksen kestoan?
- 4) Onko mitään eettisiä sääntöjä siitä miten kaapeli-valmennusta voi käyttää? Voiko esim.:
  - a) Vetää kaapeli-valmennuksesta vain osia?
  - b) Voiko valmennusta ohjata ilman koulutusta?
  - c) Kuinka paljon Kaapeli-yhteisövalmennuksen pohjaa voi soveltaa? Voiko tapaamisia lisätä, muokata omaan tarkoitukseen sopivaksi jne.
- 5) Kaapelivalmennuksen käsikirja löytyy DIAK:in kotisivuilta
  - a) Saako sitä käyttää kuka vain?
  - b) Käsikirjasta löytyy joitain käytännön menetelmiä tapaamisiin mutta kuulimme Cecilia Forséniltä että olisi olemassa jonkinlainen materiaalipankki - tiedätkö siitä mitään?
  - c) Meillä tavoitteena on koota ideavihkonen jonka avulla voisi tavallaan mainostaa Kaapeli-prosessia Suomen ruotsinkielisten seurakuntien työntekijöille antamalla esimerkkejä eri menetelmistä mitä voi tapaamisissa käyttää. Onko sinulla ideoita tai neuvoja?
- 6) Onko sinulla vielä mielessä jotakin mitä haluaisit kertoa?

## **Intervjufrågor till Cecilia Forsén, stiftssekreterare för församlingsdiakoni i Borgå stift (2.3.2017).**

- 1) Vad är din relation till Cable-gruppen i Matteus församling?
  - a) Har du gått Cable-handledare utbildningen?
  - b) Hur har pilotgruppen fortlöpt?
- 2) I vilket skede är den svenska översättningen av handboken för Cable-handledarna?
  - a) Hur översattes “Kaapeli-yhteisövalmennus”?
  - b) Hur översattes de fem stegen i cable (in, out, exposure, action, change)?
  - c) Vilka är förslagen till metoder att använda som finns med? Är det samma exempel som finns i den finskspråkiga handboken?
- 3) Materialförslag
  - a) Materialhäfte för gruppverksamhet i församlingar (prototyp med)
    - i) Denna var vår ursprungliga plan men vi konstaterade att den kanske inte uppnår sitt syfte - vad tänker du?
  - b) Cable - resursförstärkande upptäcktsfärd (prototyp med)
    - i) Hur verkar denna version?
      - (1) Är rubrikerna och innehållet korrekt i relation till den version av Cable som blir den finlandssvenska?
    - ii) Skulle den fungera i stiftet?
    - iii) Etiska åsikter med tanke på att materialet är baserat på Cable men vi som gjort häftet har ingen handledningsutbildning?
    - iv) Förändringsförslag eller något att tillägga?
    - v) Ekonomi, kontaktuppgifterna
- 4) Har du något du ännu vil tillägga?

## **Tidslinje; sammanställning av litteratur, rapporter och personlig kommunikation kring Cable.**

- 1988** Under planeringen av läroplanen till den nya läroanstalten, Diakoniaopisto, i Järvenpää framkom att diakonernas kärnkunnande också innefattar förmågan att identifiera individers och gruppers livssituationer och resurser samt arbeta för att förbättra deras levnadsförhållanden. Ett strategiskt val blev således att inkludera deltagande samfundsarbete som en del av det centrala innehållet i läroplanen. Den nya tyngdpunkten krävde fördjupning av lärarteamets kunnande. Dåvarande rektor, Jarmo Kökkö, tog därför kontakt med Eeva Kemppi-Revo vid Kyrkornas världsråd för att få mera information om arbetssättet. Han hänvisades till forskare Tony Addy, vid William Temple Foundation i Manchester. (Kökkö, Pentikäinen, & Porkka, 2013, s. 14).
- 1989** Lärare från Diakoniaopisto besökte Manchester på våren och lärare från William Temple Foundation, däribland Tony Addy, besökte Järvenpää på hösten. Samarbetet mellan Järvenpää och Manchester startade. (Kökkö, Pentikäinen, & Porkka, 2013, s. 14).
- 1992** Som en del av samarbetet mellan Järvenpää och Manchester startade utbytesstudier för finska diakonistuderande i Manchester. Deltagande samfundsarbete var ett centralt tema inom utbytet. (Kökkö, Pentikäinen, & Porkka, 2013, s. 14).
- 1996** Diakonia ammattikorkeakoulu Diak grundades. Järvenpää Diakoniaopisto anslöts som en del av Diak. Samarbetet med Manchester fortsatte som en del av Diaks verksamhet. (Kökkö, Pentikäinen, & Porkka, 2013, s. 15).
- 1997** Samarbetet i Europa expanderade och ett koordinerande nätverk behövdes. "Veturi" grundades, för att fungera som en plattform för internationellt samarbete. Utbildningsanstalter från Finland, Tjeckien, Lettland, Holland, Storbritannien, Sverige, Rumänen och Estland representerade. Nätverkets målsättning var att utveckla nya metoder för arbete med diakoni och samfundsarbete. (Kökkö, Pentikäinen, & Porkka, 2013, s. 16).
- 2001-2002** Hela Diak Järvenpää:s personal deltog i Exposure-utbildning i Rotterdam. (Kökkö, Pentikäinen, & Porkka, 2013, s. 17).
- 2003** Fördjupning av Exposure-utbildning genom resa till Estland. (Kökkö, Pentikäinen, & Porkka, 2013, s. 18).
- 2005-2009** Exposure-utbildningen gav personalen fördjupad kunskap om samfundsarbete. Men man behövde ännu en metod för det konkreta arbetet att nå och stödja marginaliserade grupper i samhället. Därför startade man ett Cable-projekt. Projektet startade som ett internationellt utbildnings- och utvecklingsprojekt. Veturi nätverket fungerade som drivkraft. Slutligen deltog 15 länder. Under projektet utarbetades en utbildningsmodell, som anpassat har använts både lokalt och internationellt också efter att projektet avslutats. (Kökkö, Pentikäinen, & Porkka, 2013, s. 23).

- 2005-2009** Parallellt med Cable-projektet samarbetade DIAK med universitetet i Petroskoj. Samarbetet gällde huvudsakligen utvecklingsarbete i några byar på landsbygden. Också här använde man sig av Cable-metoden. (Kökkö, Pentikäinen, & Porkka, 2013, s. 24).
- 2005-2012** HDL:s projekt Diakonia in the city -projekt i Namibia där man med framgång använt sig av Cable-metoden. (Elenius, 2014, s. 7).
- 2008-2014** HDL:s Lutheran Diakonia in Botswana där man med framgång använt sig av en anpassad version av Cable-metoden. (Elenius, 2014, s. 7).
- 2009** HDL började med samfundshandledning för personalen, främst för att Väcka och locka fram nya professionella synsätt. Ganska snart efter starten beslöt man att prova samfundshandledning för att stärka individernas förmåga att ta makt över sin situation/stärka egenmakt hos klienterna inom HDL:s tjänster. (Elenius, 2014, s. 5).
- 2011** Olika anpassade variationer av cable-metoden började spridas i HDL:s olika projekt;
- 2011-2013 HDL:s Roottori-projektet utvecklade en modell för arbete i förorter. (Elenius, 2014, s. 5).
- 2012-2014 Aktiiviseen asumiseen! Cable-metoden anpassades att fungera i arbete med bostadslösa. Innovativt i projektet var att klienterna deltog tillsammans på lika villkor med arbetstagarna. (Elenius, 2014, s. 5).
- 2013-2015 TyöKaapeli. Cable-metoden användes i arbete med arbetslösa. (Elenius, 2014, s. 5).
- 2012** Ordnares "Community of the future", ett internationellt seminarie i H:fors. (Kökkö, Pentikäinen, & Porkka, 2013, s. 32).
- 2015** Diskussion av behovet att förändra diakoni i Borgå stift. (personlig kommunikation, Forsén, 02.03.2017).
- 2016** Svenskspråkiga församlingsanställda deltog i en Cable-grupp på HDL. (personlig kommunikation, Forsén, 02.03.2017).
- 2017** Första svenskspråkiga Cable-gruppen som pilot i Matteus församling. (personlig kommunikation, Forsén, 02.03.2017).

# INTYG

---

har avlagt Cabel-samfundshandledning våren

## **Målsättningarna med handledningen är att**

- ❖ stärka kunnandet inom samfundsarbetet, utveckla nya arbetssätt, stärka synsättet hos den som använder sig av servicen; omfatta nya kommunikationsfärdigheter
- ❖ Gestalta nya verksamhetsmodeller och utnyttja den gemensamma kunskapsfarenheten och det sociala kapitalet.
- ❖ Producera material för att utveckla det egna samfundets arbete.

Handledningen stärker yrkesidentiteten bland dem som utför samfundsarbete och stöder deltagarens tillväxt och yrkesmässiga utveckling.

## **Innehållet i handledningen**

I utbildningen ingick sammanlagt \_ närstudiedagar (h) samt start av gemensamt verksamhetsprojekt. Studiehelheten innehöll samfundsarbetets metodik, teori och ett utvecklingsarbete inom den egna arbetsgemenskapen.

Helsingfors

**Helsingfors Diakonissanstalt**

Ansvarig handledare

Ansvarig handledare

Modell för Cable - metodhäfte

Bakpärm	Pärm
---------	------

	Inledning Vad är Cable?
--	----------------------------

Vem är jag? metoder för...	Värderingsövningar för...
blandgrupper	blandgrupper
vuxna	vuxna
ungdomar	ungdomar

Information om faserna: Exposure, Action och Change	Information fortsätter...
--	---------------------------

Exempel på change för...	Plats för egna anteckningar
blandgrupper	
vuxna	
ungdomar	

Publicationsinformation	Innehållsförteckning
-------------------------	----------------------

Information om faserna: IN & OUT	Namnlekar för...
	blandgrupper
	vuxna
	ungdomar

Vad är jag bra på? metoder för...	Vart hör jag? metoder för...
blandgrupper	blandgrupper
vuxna	vuxna
ungdomar	ungdomar

Exempel på exposure ställen för...	Exempel på action för...
blandgrupper	blandgrupper
vuxna	vuxna
ungdomar	ungdomar

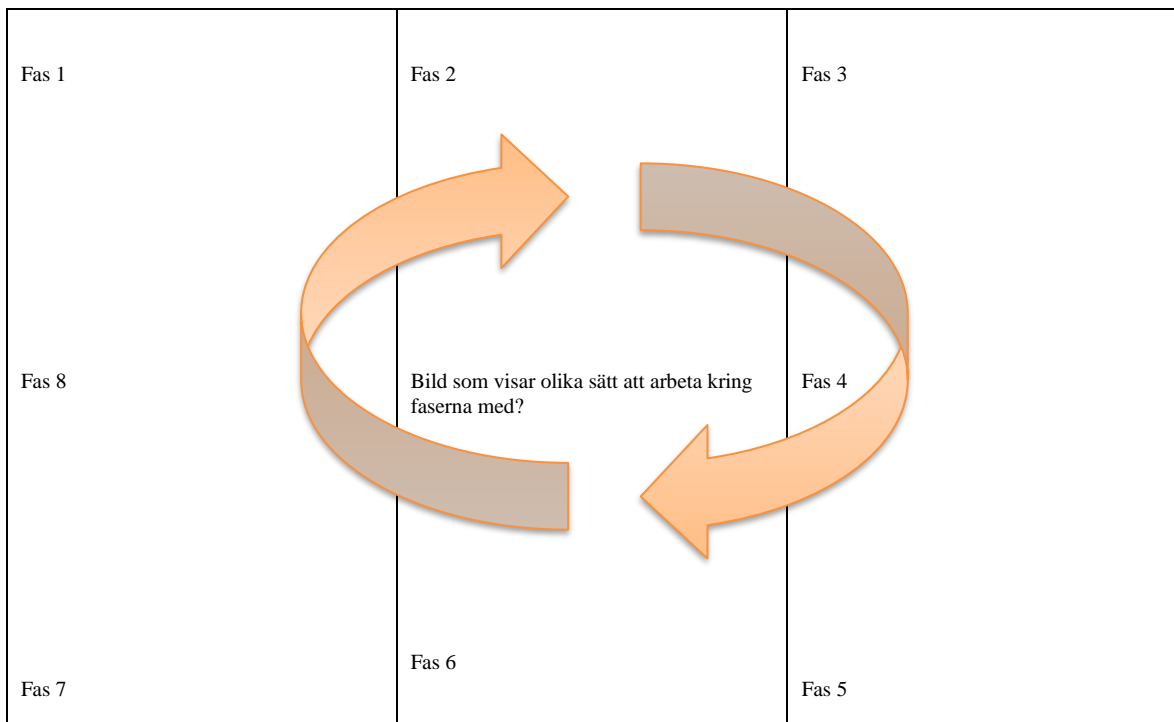
	Kontaktppgifter till stiftssekretären och information om Cable- handledarutbildning för kyrkans anställda år 2018
--	---

## Den första versionen av Cable - flygblad

## Utsidan:

<p>Kort information om vad Cable är.</p> <p>Kontaktuppgifter för den som vill veta mer</p>	<p>Skribenternas info....</p>	<p>Cable- metoden</p> <p>Bild?</p>
--	-------------------------------	------------------------------------

## Insidan:





## Slutgiltigt flygblad

**Vad är Cable?**

Cable är en resursförstärkande process vars syfte är att öka positiv delaktighet, låta deltagarna utforska sina dolda styrkor och att som grupp upptäcka samt förbättra det egna samfundet.

En Cable-grupp samlas 3-4h, i regel en gång per vecka under 8 veckors tid. Innehållet i träffarna varierar men upplägget är detsamma: att få samlas, utforska och förändra tillsammans.

En Cable-grupp består av 8-15 deltagare samt 2 handledare. Träffarnas temaområden hittar du inuti detta flygblad. Ibland arbetar deltagarna individuellt, ibland i par eller smågrupper. Hela gruppen samlas också för reflektion och gemensamma uppgifter. Det som görs på träffarna kan ritas, listas, göras som collage, byggas som en legovärld, skapas visuellt som teater m.m. Det finns oändligt med olika möjligheter. Delar av processen används redan i församlingarnas gruppverksamhet. Genom Cable struktureras processen som en resursförstärkande helhet.

Mer information om Cable i Borgå stift fås av stiftssekreteraren för församlingsdiakoni:  
Cecilia Forsén  
cecilia.forsen@evl.fi  
tfn 040 142 5220

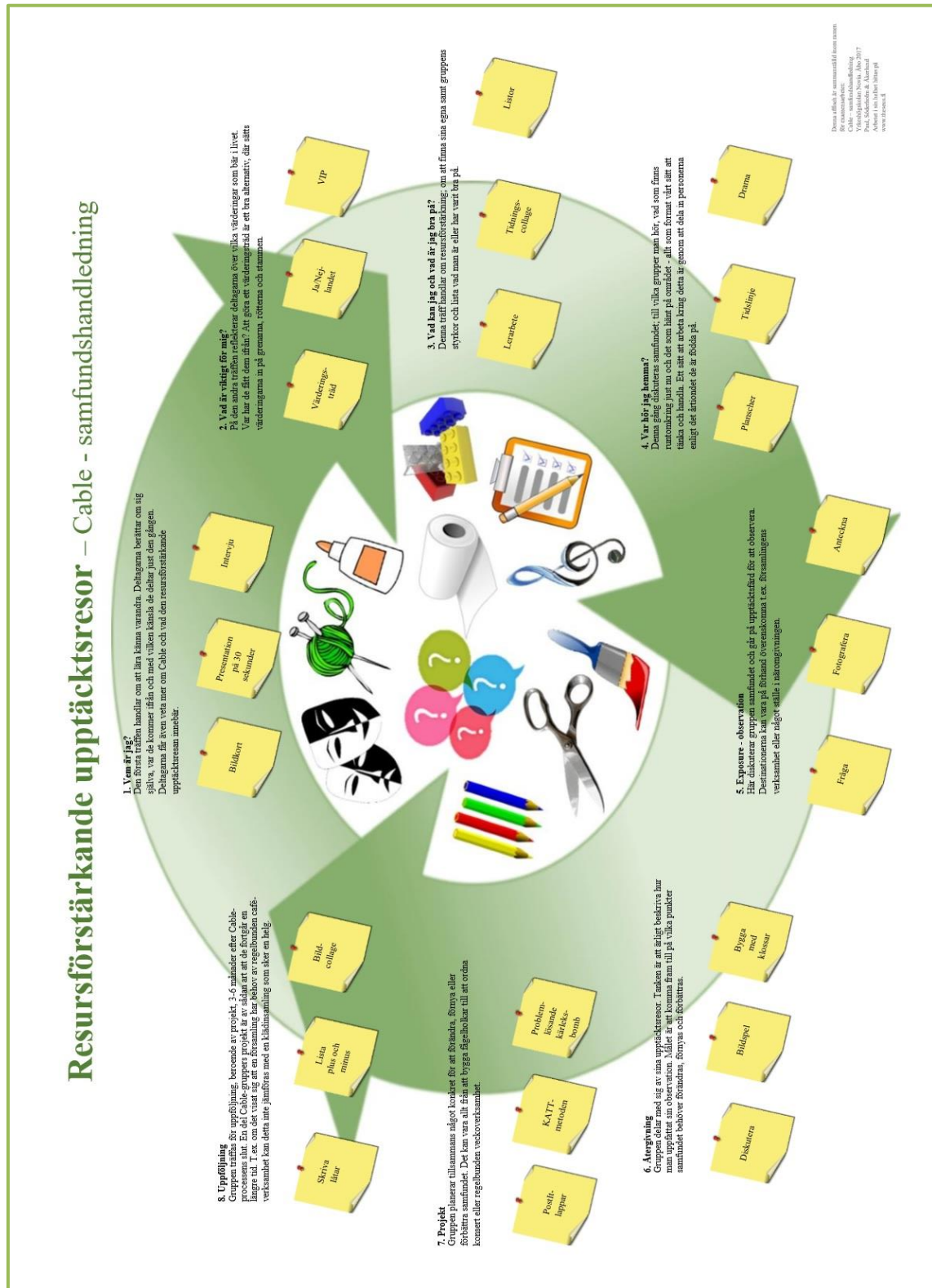
Detta flygblad är sammanställt inom ramen för examensarbetet:  
Cable - samfundshandledning  
Yrkeshögskolan Novia, Åbo 2017  
Paul, Söderholm & Åkerlund  
Arbetet i sin helhet hittas på  
[www.theseus.fi](http://www.theseus.fi)

**Resursförstärkande  
upptäcktsresor**

Cable - samfundshandledning



Slutgiltig affisch



ABC för projektarbete, modell för projektplan (Helsingin Diakonissalaitos, 2013, s. 30)

Projektets namn:	Projektet inleds:	Projektet avslutas:
Plats för förverkligande:	Projektgrupp (=de som är med)	
Vad handlar det om?		
<p>Vad görs och varför?          Vilken positiv förändring önskas åstadkomma?          Projektets konkreta mål?</p> <p>Vem gör?          Behöver projektet någons godkännande, t.ex. ledningens?          Vem gör vad? Vem har huvudansvar och hur fördelas arbetsuppgifterna inom projektgruppen?          Vem riktar sig verksamheten till? Hur tas dessa med i planeringen?          Har projektet övriga samarbetsparter? Vilka och hur deltar de?</p> <p>Hur och när görs det?          Projektets tidtabell t.ex. På månads- eller veckobasis.          Behöver projektet pengar / personer / annat som t.ex. utrymmen?          Hur utvärderas projektet?          Hur kopplas projektet till verksamhet som redan finns?          Fortsätter projektet i framtiden?</p>		