



LAUREA
AMMATTIKORKEAKOULU
Yhdessä enemmän

Perhetyöntekijöiden työnkuva ja ajankäyttö

Rantala, Miia

2017 Laurea



Laurea-ammattikorkeakoulu

Perhetyöntekijöiden työnkuva ja ajankäyttö

Rantala Miia
Sosionomikoulutus
Opinnäytetyö
Toukokuu, 2017

Rantala Miia

Perhetyöntekijöiden työnkuva ja ajankäyttö

| Vuosi | 2017 | Sivumäärä | 33 |
|-------|------|-----------|----|
|-------|------|-----------|----|

Opinnäytetyön tarkoituksena oli tarkastella Porin perusturvakeskuksen perhetyöntekijöiden työnkuvaa. Tutkimuksessa selvitettiin, minkälaisia työtehtäviä perhetyöntekijän työhön kuuluu ja kuinka paljon yksittäiset työtehtävät vievät työaika.

Opinnäytetyön teoreettisessa osuudessa käsiteltiin yleisesti perhetyötä ja mitä se tarkoittaa erilaisista näkökulmista. Perhetyöstä kerrottiin niin ennaltaehkäisevästä kuin lastensuojelunkin näkökulmasta, myös lain säädäntöä ja työvälineitä sivuttiin. Tutkimus toteutettiin määrällisenä tutkimuksena, tiedonkeruu menetelmänä toimi työajaseurantalomake. Kymmenen työntekijää täyttivät työajanseuranata lomaketta kahdenviikonajan helmikuussa 2017.

Tutkimuksessa kerättiin tietoa perhetyöntekijöiden työnkuvasta ja heidän ajan käytöstään työpäivän aikana. Tutkimuksessa ajankäyttöä tarkasteltiin kahden viikon ajan työntekijöiden tekemän työajan seurannan avulla. Tutkimus osoitti, että työajan käyttö vaihtelee työntekijöiden välillä, työajasta yli puolet kuluu muuhun kun asiakkaiden kanssa tehtävään työhön.

Rantala Miia

Family workers job description and working hours

| Year | 2017 | Pages | 33 |
|------|------|-------|----|
|------|------|-------|----|

The purpose of this thesis is to analyse the work done by the city of Pori's family health orientated social work unit by implementing employee time tracking. Employees filled in time tracking forms for two weeks in February 2017. Information from these forms was then analyzed to better understand family health orientated social workers' assignments and working hours.

This thesis considers many aspects of family health orientated social work, including prevention, child welfare, and related laws. A variety of the techniques used by family health orientated social workers are also discussed. This study used quantitative data collected by asking participants to fill out the time tracking forms. This information was taken as representative of the amount of time workers spend on various types of assignments over a two week period.

In the study were collected information about the family workers and their working time during the working day. The time management was reviewed for two weeks by monitoring employee time. The study showed that working time varies between employees, over half of working time is spent on other work with customers.

Keywords: family health orientated social work , child welfare, employee time tracking, precautionary work

Sisällys

| | | |
|---|---|----|
| 1 | Johdanto..... | 6 |
| 2 | Perhetyö | 7 |
| | 2.1 Käsitteenä perhetyö | 7 |
| | 2.2 Perhetyön historiaa | 8 |
| | 2.3 Ennaltaehkäisevää vai lastensuojelun perhetyötä | 8 |
| | 2.4 Lastensuojelun asiakkuus ja perhetyö | 9 |
| | 2.5 Perhetyötä säätelevät lait | 10 |
| | 2.6 Perhetyön työvälineet | 11 |
| 3 | Porin perusturva..... | 12 |
| | 3.1 Sosiaali- ja terveyspalvelut..... | 12 |
| | 3.2 Porin perusturvan perhetyö | 14 |
| 4 | Työn tarkoitus ja tavoitteet..... | 15 |
| 5 | Työn suunnittelu ja toteutus..... | 15 |
| 6 | Perhetyön kuvaus työaikaseurannan perusteella | 17 |
| | 6.1 Asiakastyö | 19 |
| | 6.2 Muu työ | 19 |
| | 6.3 Perhetyöntekijöiden haastattelu | 22 |
| 7 | Pohdinta | 24 |
| | Lähteet | 27 |
| | Liitteet..... | 30 |

1 Johdanto

Opinnäytetyöni ”Perhetyöntekijöiden työnkuva ja ajankäyttö” lähti Porin perusturvan perhetyön tarpeista työn toteuttamiselle. Siinä tarkastellaan perhetyötä ja perhetyöntekijöiden työajan käyttöä. Työn tavoite oli tarkastella mitä perhetyö on käytännössä ja millaisia työtehtäviä perhetyöntekijän arkeen sisältyy.

Perhetyön keskeisimpänä tavoitteena on lapsen sijoituksen ehkäiseminen tukemalla perhettä itsenäisessä selviytymisessä ja vanhemmuudessa. Tarkoituksena on tukea perheitä arkielämän hallinnassa, kriisien selvittämisessä ja omien voimavarojen kohentamisessa. (Puonti, Saarnio & Hujala 2004, 240.) Työn tarkoitus oli tutkia perhetyön työntekijöiden työajan jakautumista eri työtehtävien välillä ja näin tarkastella mitä työ sisältää. Tätä tutkimusta hyödyntäen perhetyö voi mahdollisesti kehittää toimintaansa.

Aluksi käsitellään teoreettista viitekehystä, joka koostuu perhetyöstä. Seuraavaksi kerrotaan Porin perhetyön yksiköstä, jonne työ on tehty, tämän jälkeen kerrotaan tutkimuksesta, sen kulusta ja tuloksista.

2 Perhetyö

2.1 Käsitteenä perhetyö

Perhetyö on sosiaalipalveluiden mukainen palvelu, eikä vaadi lastensuojelun asiakkuutta. Se on asiakkaan ja tämän perheen hyvinvoinnin tukemista. Perhetyötä voidaan tehdä ehkäisevänä tai korjaavana työnä. Työ toteutuu useimmiten sosiaalitoimen, neuvolan, päivähoidon tai koulun yhteydessä. (Lastensuojelun avohuolto, 2015.)

Perhetyön käsitettä voidaan käyttää laajasti. Pelkästään Helsingissä on laskettu olevan käytössä 50-60 erilaista työkäsitettä perhetyölle (Heino 2008, 44).

Perhetyölle on monta erilaista määrittelyä. Se voidaan määritellä toimintaympäristön mukaan tai sitä voidaan jaotella sen mukaan osiin mihin elämän alueeseen palvelut kuuluvat, se voidaan myös kuvata sen mukaan millaisia lähtökohtia sille asetetaan. Perhetyöntekijäkin voi edustaa eri ammatti ryhmiä tai nimikkeitä. (Rönkkö & Rytönen 2010,27.)

Perhetyö määritellään Rönkön ja Rytösen (2010) mukaan sellaiseksi toiminnaksi, joka on tavoitteellista ja suunnitelmallista. Perhetyöllä puututaan johonkin perheessä ja vaikutetaan tietoisesti perheen elämään. Työntekijän rooli on aktiivinen. Perhe voidaan ohjata tai velvoittaa palveluun. Perhetyössä pyritään määrittämään ja rajaamaan tarvetta ja tuen tarvitsijoita tarkemmin esimerkiksi haitan, ongelman, äkillisen sairauden tai muun vaikeuden kautta. Perhetyö kuuluu näin määriteltynä erityispalveluihin.

Perhetyön ensisijaisena tunnusmerkkinä voidaan pitää sitä, että sitä tehdään lähellä perheen arkielämää, keskustelujen keskiössä on perheen arki ja työtä voidaan tehdä perheen kotona. Perhettä on tarkoitus auttaa kokonaisvaltaisena yksikkönä, vaikka samalla huomioiden perheen jäsenten yksilölliset tarpeet. Kaikkien perheen jäsenten hyvinvointia tuetaan heidän eri tehtävissään ja rooleissaan. (Rönkkö & Rytönen 2010, 40)

Perhetyössä perhe tulisi nähdä kokonaisuutena. Perhetyön alkuvaiheessa pyritään selvittämään perheen ongelmat ja tarpeet sekä voimavarat ja perheen sisäiset rakenteet. Perhetyössä pyritään luomaan mahdollisimman konkreettiset tavoitteet perheen tukemiseksi ja työskentelyn toteutumisen arvioimiseksi. Perhetyöntekijän täytyy löytää perheen haasteet sekä heidän voimavaransa, joiden avulla lähdetään työskentelemään perheen auttamiseksi. (Reijonen 2005,11.)

2.2 Perhetyön historiaa

Perhetyötä on aluksi tehty pitkään ilman ammatillista koulutusta ja pohjaa. Sen vanhimpia juuria ovat kirkollinen vaivahoito ja maallinen hyväntekeväisyys. Perhetyö alkoi kansalaisjärjestöissä. Kansalaisjärjestöt kehittivät erilaisia perhetyön muotoja. Kolme kansalaisjärjestöä nousivat esiin alkuajoilta: Marttaliitto, Ensikotien liitto ja Mannerheimin lastensuojeluliitto. Perhetyön koulutukset alkoivat ennen sotia sosiaalihuoltajakoulutuksella ja kodinhoitajakoulutuksella. Mannerheimin lastensuojeluliitto perusti vuonna 1925 ensimmäisen kasvatustalon ja koulutti kodinhoitajattaria. (Vuori & Nätkin 2007, 10-14.) Ensimmäiset kurssit kestivät neljä kuukautta (Kuronen & Weckman 2010, Satkan 1994, 323–330 mukaan).

Varsinaisesti idea perhetyöstä tuli Ruotsista muun yhdyskuntatyön mukana. Vuonna 1976 Mannerheimin lastensuojeluliitto ja sosiaalihuolto aloittivat tehostetun perhetyön kokeilun, jossa kehitettiin moniongelmaisille perheille räätälöityä kotipalvelua. Tehostettu perhetyö levisi Suomessa todella nopeasti. Vajaa viidessä vuodessa palvelua oli tarjolla 80 kunnassa. (Kuronen & Weckman, 2010 Satkan 1994, 323–330 mukaan.)

Toinen merkittävä murros lastensuojelun perhetyön kehittymiselle tapahtui 1990-luvun vaihteessa, tuolloin tapahtui lastensuojelun laitosrakenteiden muutos. Lastensuojelutyötä alettiin tehdä laitoksista käsin. (Kuronen & Weckman, 2010 Forsberg 1998, 147 mukaan.)

2.3 Ennaltaehkäisevää vai lastensuojelun perhetyötä

Peruslähtökohta perhetyölle on perheiden elämästä lähtevät tarpeet, jotka voivat liittyä lapsen kehitys- ja kasvatuskysymyksiin, vanhemmuuden tukemiseen, elinolojen järjestämiseen, perheen toimintakyvyn ja hyvinvoinnin lisäämiseen. (Rönkkö & Rytönen 2010,27.)

Rönkkö ja Rytönen (2010) jaottelevat perhetyön kahteen käsitteeseen sen mukaan miten suunnitelmallista työ on ja kuinka aktiivinen on niin työntekijän kuin palvelun saajankin rooli. He jakavat käsitteen perhepalveluksi ja perhetyöksi.

Reijonen (2005) on määritellyt perhetyön käsitteen välilliseen ja välittömään perhetyöhön. Eroina toimii se kehen työ tavallaan kohdistuu. Välillinen perhetyö on sellaista, että työ kohdistuu perheeseen jonkun sen jäsenen kautta. Välittömäksi työkäsi määritellään työ jonka kohteena on koko perhe tai yhteisö.

Perhepalveluihin hakeudutaan vapaaehtoisesti itse ja perhe määrittää itse tarpeitaan ja palveluiden käyttöä. Perhepalveluissa korostuu kumppanuus, yhdessä toimimisen ajatus sekä erilaiset vertaistuen muodot. (Rönkkö & Rytönen 2010, 29.)

Perhetyö jaetaan useimmiten kahteen eri kategoriaan: ennaltaehkäisevä perhetyö ja lastensuojelun perhetyö. Ennaltaehkäisevän perhetyön asiakkuus ei vaadi lastensuojelun asiakkuutta, kuten lastensuojelun perhetyö.

Ennaltaehkäisevän perhetyön avulla pyritään ehkäisemään lastensuojeluasiakkuuksia tai erityisen tuen tarvetta (Lehti 2015, 9). Tällainen perhetyö on tarpeellista, jos vanhemmilla on selviytymisvaikeuksia, vanhemmat tarvitsevat vanhemmuudessaan tai lastensa kasvatuksessa tukea, vanhemmat tarvitsevat tukea arjessa toimimiseen, äidillä on masennusta tai uupumusta, lapsen ja vanhempien vuorovaikutus tarvitsee vahvistusta tai perhettä on kohdannut kriisi. (Mäkelä, Kallio peruspalvelukuntayhtymä.)

Ehkäisen perhetyön asiakkaaksi pääsee esimerkiksi äitiys- ja lastenneuvolan, terveydenhoitajan tai jonkun muun sosiaali-/terveyspalvelun kautta. Ehkäisevä perhetyö on maksutonta. (Ehkäisevä perhetyö tukea perheen omatoimiseen selviytymiseen.)

Lastensuojelussa perhetyö on yksilö- ja perhekeskeistä lastensuojelua, jota lastensuojelulaki velvoittaa kuntaa järjestämään. Työtä tehdään pääsääntöisesti lastensuojelun avo- ja sijaishuollossa. Keskeisimpänä tavoitteena on lapsen sijoituksen ehkäiseminen tukemalla perhettä itsenäisessä selviytymisessä ja vanhemmuudessa. Asiakasperhe voi olla joko tilapäistä apua tarvitseva tai pitkäaikaisempaa tukea tarvitseva perhe. (Puonti, Saarnio & Hujala 2004, 240.)

Perhetyö on lastensuojeluperheelle kotiin annettavaa lastensuojelun avohuollon määräaikaista apua ja tukea. Tarkoituksena on tukea perheitä arkielämän hallinnassa, kriisien selvittämisessä ja omien voimavarojen kohentamisessa. Perhetyö on ohjaavaa keskustelua, lasten hoidossa ja kasvatuksessa tukemista sekä kodin päivittäisten askareiden tekemistä yhdessä perheenjäsenten kanssa. Perhetyöhön sisältyy myös kontrollia. (Porin perusturva, Perhetyö ja -kuntoutus.)

2.4 Lastensuojelun asiakkuus ja perhetyö

Lastensuojelu asiakkuus alkaa asian vireille tulosta, joko on voitu itse ottaa yhteyttä tai joku on tehnyt lastensuojelu ilmoituksen. Asian vireille tulosta alkaen on seitsemän päivä aikaa arvioida tarvittavat toimenpiteet ja kirjata lastensuojelutarpeen selvitys. Tässä vaiheessa voidaan joko todeta, että lastensuojelutarvetta ei ole tai todeta lastensuojelun tarve. Jos tarve todetaan, suunnitellaan toimenpiteet ja kirjataan asiakassuunnitelma. (Lastensuojelulaki 13.4.2007/417.)

Asiakassuunnitelma tehdään kaikille lastensuojelun asiakkaana oleville lapsille, jollei asiakkuus päätty lastensuojelutarpeen arvioinnin jälkeen. Suunnitelman laadintaan osallistuvat so-

siaalityöntekijä, lapsi sekä lapsen kasvattajat. Asiakassuunnitelma tarkastetaan kerran vuodessa tai tarvittaessa useammin. Vaihtoehtoisia toimenpiteitä ovat kiireellinen sijoitus, huostaanotto, sijaishuolto tai avohuollon työskentely. (Lastensuojelulaki 13.4.2007/417.) Yksi näistä avohuollon työskentelyn malleista on perhetyö.

Perhetyön piiriin pääsee lastensuojelun sosiaalityöntekijän kautta. Perheelle tehdään sosiaalityöntekijän kanssa asiakassopimus, työlle asetetaan tavoitteita ja niiden toteuttamiseksi tehdään suunnitelma. Yksikön työskentely tapahtuu pääosin kotikäyntien muodossa, perheitä voidaan tavata myös yksikön toimitiloissa tai voidaan tehdä jotain toiminnallista perheen tai yksittäisen perheenjäsenen kanssa. Yleensä kotikäynneillä käy kaksi perhetyöntekijää. Käyn- tejä sovitaan 1-3 kertaa viikossa perheen yksilöllisen tarpeen mukaan. Perhetyöntekijä on mukana myös erilaisissa perhettä koskevissa neuvotteluissa. (Porin perusturvan perhetyön yksikön perehdytyskansio.)

Perhetyötä voidaan hyödyntää moniin eri perhetilanteisiin. Perhetyötä voidaan tehdä perheen kanssa, jolle on juuri tehty lastensuojelutarpeen arviointi tai perheen kanssa, jossa on menossa huostaanoton purkutilanne tai jälkihuolto. (Heino 2008, 44-45).

Jokaiselle perheelle sovitaan tavoitteet yksilöllisesti ja niiden toteutumista seurataan 2-3 kuukauden välein. Välitavoite keskusteluissa on aina mukana myös sosiaalityöntekijä. (Porin perusturvan perhetyöyksikön perehdytyskansio.) Välitavoitteiksi voidaan sopia esimerkiksi perheen sisäisen vuorovaikutuksen, vanhemmuuden tai nuoren itsenäistymisen tukeminen. Vaikka perhetyön tavoitteet ovat jokaisella perheellä aina yksilölliset ne tähtäävät kuitenkin siihen, että perhe selviytyisi itsenäisesti ilman ulkopuolista tukea. (Porin perusturva, Lastensuojelun perhetyö.)

Perhetyön asiakkuus loppuu, kun perheen tavoitteet on saavutettu. Lopettamisesta sovitaan aina sosiaalityöntekijän kanssa. Tarvittaessa perheelle järjestetään seurantakäyn- tejä. (Porin perusturva, Lastensuojelun perhetyö; Perhetyö ja- kuntoutus.)

Perhetyön onnistuminen riippuu paljon perheen motivaatioista sen vastaanottamiseen ja onnistumiseen. Monesti motivointi työtä joudutaan tekemään ennen perhetyön alkamista ja sen aikana. Vaikka perhetyön vastaanottaminen on vapaaehtoista, osalle lastensuojelu perheille perhetyö on vapaaehtoisesti pakollista. Tarkoittaen sitä, että jos sitä ei ota vastaan saattaa perheen lapsia uhata huostaanotto. (Heino, Berg & Hurtig 2000,32-33.)

2.5 Perhetyötä säätelevät lait

Sosiaalihuoltolaki ja lastensuojelulaki säätelevät perhetyötä.

Lastensuojelulaissa määrätään, että lastensuojelu asiakkuudessa olevalle perheelle on järjestettävä tarvittaessa lastensuojelun avohuollon tukitoimia. Yksi näistä tukitoimista on tehostettu perhetyö. (Lastensuojelulaki 13.4.2007/417.)

Sosiaalihuoltolaki (30.12.2014/1301) määrittelee, että lapsella ja tämän perheellä on oikeus saada viipymättä lapsen terveyden tai kehityksen kannalta välttämättömät sosiaalipalvelut. Palveluja tulee saada tarvittavassa laajuudessa ja sinä vuorokauden aikana kuin tarvitaan. Niiden on tuettava vanhempia, huoltajia, muita lapsen hoidosta ja kasvatuksesta vastaavia henkilöitä lapsen kasvatuksessa ja huolenpidossa.

Yksi näistä tuen tarpeeseen vastaavista palveluista on perhetyö. Laissa se määritellään tarkoittamaan hyvinvoinnin tukemista sosiaaliohjauksella ja muulla tarvittavalla avulla tilanteissa, joissa asiakas ja hänen perheensä tai asiakkaan hoidosta vastaava henkilö, tarvitsevat tukea ja ohjausta omien voimavarojen vahvistamiseksi ja keskinäisen vuorovaikutuksen parantamiseksi. (Sosiaalihuoltolaki 30.12.2014/1301.)

Sosiaalihuoltolain mukaan perhetyötä annetaan erityistä tukea tarvitsevan lapsen tai nuoren terveyden ja kehityksen turvaamiseksi (Sosiaalihuoltolaki 30.12.2014/1301).

2.6 Perhetyön työvälineet

Perhetyö lähtee liikkeelle kolmesta keskeisestä periaatteesta. Periaatteet ovat asiakaslähtöisyys, perhelähtöisyys ja lapsilähtöisyys. Asiakaslähtöisyyden periaate tarkoittaa, että lapsi tai aikuinen on oma-aloitteinen sekä itsenäinen asiakas, jonka tahto ja tarpeet selvitetään avoimesti asiakasta kunnioittaen sekä kuunnellen. Perhelähtöisyyden periaatteena on auttaa ja tukea koko perhettä, vaikka vain yksi perheestä olisi sosiaali- ja terveystieteiden asiakas. Perhe ja siihen kuuluvat henkilöt ovat oman elämänsä ammattilaisia ja perhetyöntekijät auttavat heitä heidän haasteissaan. Lapsilähtöisyyden periaatteena on auttaa lapsen hyvää ja turvallista kasvua ja samalla tukea koko perhettä prosessin aikana. (Järvinen, Lankinen, Taajamo, Veistilä & Virolainen 2007, 17-18.)

Perhetyön keskeisin työväline on vuorovaikutus (Rönkkö & Rytönen 2010, 41). Vuorovaikutuksen eli dialogisuuden eli toimivan keskusteluyhteyden edellytyksiä ovat avoimuus, kunnioitus ja sitoutuminen yhdessä tekemiseen. Tärkeää on, että jokainen osallistuja on aktiivinen ja jokaisella on samanlainen oikeus ja arvo olla mukana dialogissa. Tavoitteena on ymmärtää toista ja tätä kautta ymmärtää myös paremmin omaa näkökulmaa. Dialogisuus on siis pyrkimys yhteisen ymmärryksen rakentamiseen. Työntekijän tulee kuunnella, mitä asiakas haluaa sanoa, ei mitä itse haluaa tietää. Ei tule ymmärtää rivien välistä vaan oikeasti kuunnella.

Työntekijän tulee olla aktiivinen kuuntelija. (Järvinen, Lankinen, Taajamo, Veistilä & Virolainen 2012, 143-144.)

Perhetyössä käytetään erilaisia menetelmiä. Perhetyöntekijöillä ei ole käytössään mitään tiettyä "työkalupakkia," jossa on menetelmä kuhunkin tilanteeseen ja tarpeeseen, vaan työmenetelmiä käytetään perheen tilanteen mukaan, siten miten ne tukevat tavoitteiden saavuttamista. (Myllärniemi 2007, 35.)

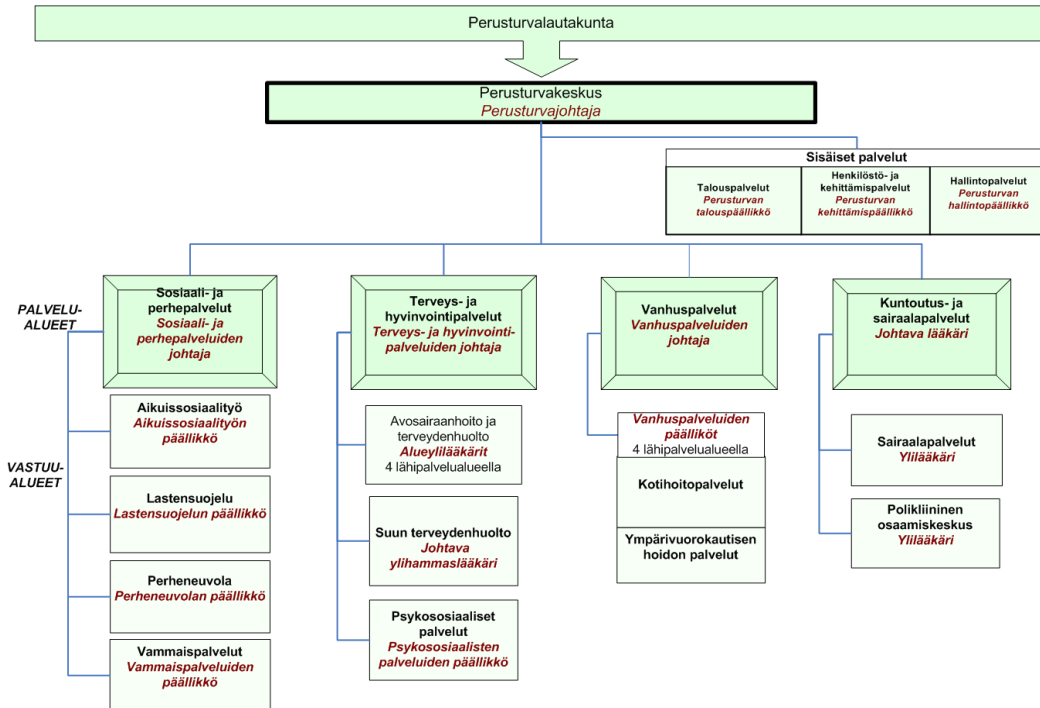
Menetelmiä on käytettäväksi koko perheen kanssa ja on menetelmiä käytettäväksi lasten tai vanhempien kanssa. Myllärniemi (2007) jakaa menetelmät kategorioihin. Hän erottaa ne toiminnallisiin menetelmiin, ryhmätoimintoihin, vanhempien kanssa käytettäviin menetelmiin, lasten kanssa käytettäviin menetelmiin ja vuorovaikutusta vahvistaviin menetelmiin.

3 Porin perusturva

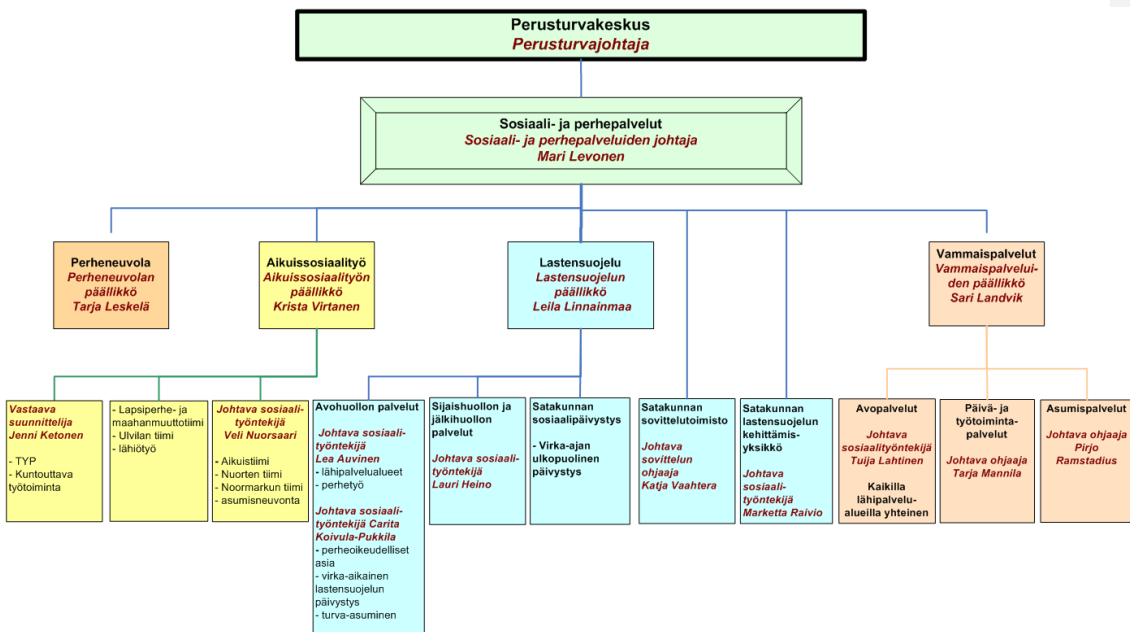
3.1 Sosiaali- ja terveystyöpalvelut

Porin kaupungin internet sivujen mukaan Porin perusturvakeskus järjestää sosiaali- ja terveystyöpalvelut Porin, Merikarvian ja Ulvilan asukkailla. Toiminnan painopiste on ennaltaehkäisevässä työssä ja se pohjautuu sekä alueelliseen että moniammatilliseen yhteistyöhön ja kumppanuuteen. (Pori.fi 2017.)

Porin kaupungin internet sivujen mukaan Perusturvakeskuksen tärkeimpänä tehtävänä on edistää yhteistoiminta-alueen asukkaiden hyvinvointia, terveyttä ja turvallisuutta oikea-aikaisten ja asiakasta lähellä olevien perusturva- ja sosiaali- ja terveystyöpalvelujen avulla. Sosiaali- ja terveystyöpalvelut tuotetaan siksi pääasiassa lähipalveluina, mutta osa palveluista järjestetään keskitetysti. (Pori.fi 2017.)



Taulukko 1 Porin perusturvakeskus organisaatiokaavio (Porin perusturvakeskus 2015).



Taulukko 2 Porin perusturvakeskus sosiaali- ja terveysterveystoimien organisaatiokaavio (Porin perusturvakeskus 2015).

Porin kaupungin verkkosivujen mukaan Porin perusturvakeskus toimii perusturvavaltakunnan alaisuudessa ja huolehtii sen toimialaan kuuluvien asioiden valmistelusta ja toimeenpanosta. Perusturvakeskusta johtaa perusturvajohtaja Terttu Nordman. Kuten taulukko kaksi näyttää Porin perusturvakeskus jaotellaan neljään palvelualueeseen. Sosiaali- ja perhepalveluihin, terveys- ja hyvinvointipalveluihin, vanhuspalveluihin sekä kuntoutus- ja sairaalapalveluihin. Näiden nimikkeiden alle sijoittuvat kaikki Perusturvan palvelut. Perhetyö sijoittuu Sosiaali- ja perhepalveluiden alle ja siellä lastensuojelun vastuualueelle. Lastensuojelun vastuualue jakautuu edelleen kolmeen, joista perhetyö kuuluu avohuollon palveluihin.

3.2 Porin perusturvan perhetyö

Porin perusturvan perhetyön toimipiste sijaitsee Porin Uudenkoiviston asuinalueella. Yksikössä toimii 11 työntekijää, 10 perhetyönohjaajaa ja yksi vastaava ohjaaja. Ohjaajat ovat kaikki sosiaali- ja terveysalan ammattilaisia. Lisäksi työntekijät ovat käyneet erilaisia lisäkoulutuksia työnsä tueksi. (Porin perusturva, Perhetyö ja -kuntoutus.)

Perhetyön yksikön toiminta-ajatus Porin kaupungin Laatu- ja turvallisuustyöryhmän mukaan; Perhetyö on lastensuojeluperheille tarkoitettua kotiin annettavaa tavoitteellista ja määräämättömää apua ja tukea. Perhetyö on ohjaavaa keskustelua, lastenhoidossa ja kasvatuksessa tukemista sekä kodin päivittäisten askareiden tekemistä yhdessä perheenjäsenten kanssa. Perhetyöntekijä tukee perheitä arkielämän hallinnassa, kriisien selvittämisessä sekä omien voimavarojen kohentamisessa. Perheen lapsia kuullaan työskentelyn alkaessa ja eri vaiheissa, jotta myös heidän tarpeitaan ja toiveitaan huomioidaan. Työskentelyä määrittävät asiakasperheiden toiveet, tarpeet ja ongelmatilanteet sekä sosiaalityöntekijän näkemys perheen avun laadusta ja määrästä.

”Perhetyön yksikön perhetyön ohjaajien työskentely tapahtuu pääasiassa perhetyöntekijöiden tekemien kotikäyntien muodossa. Perhettä voidaan tavata myös perhetyöyksikön toimitiloissa. Työ voi olla myös toiminnallista ja ohjaavaa yhdessä oloa perheen tai yksittäisen perheenjäsenen kanssa.” (Porin kaupunki Laatu- ja turvallisuustyöryhmä, 2017, 9.)

”Työskentelylle asetettuja tavoitteita arvioidaan säännöllisesti yhdessä sosiaalityöntekijän ja perheen kanssa neuvotellen. Työntekijät dokumentoivat asiakasperheitä koskevat tapahtumat ja työskentelyn sisällön perusturvakeskuksen käytössä olevaan sosiaalieficcia-ohjelmaan.” (Porin kaupunki Laatu- ja turvallisuustyöryhmä, 2017, 9.)

Perhetyönlopetuksessa lopetuskäynnillä on mukana myös sosiaalityöntekijä. Perhetyö on maksutonta ja luottamuksellista. (Porin kaupunki Laatu- ja turvallisuustyöryhmä, 2017, 9.)

”Lastensuojelun avohuollon tukitoimena järjestettävän perhetyön tavoitteena voi olla esimerkiksi kriisitilanteen laukaiseminen, uusien ongelmien ehkäiseminen tai tilanteiden korjaaminen. Joskus tarvitaan lapsen ja perheen pitkäaikaista tukemista ja kannattelua, jotta lapsen kotona asuminen edelleen mahdollistuisi.”

”Perhetyön yksikön perustehtävänä on lapsiperheiden tukeminen ja kuntouttaminen vaikeissa elämäntilanteissa, kun lapsen huolenpito, tarpeet ja turvallisuus on uhattuna.” (Porin kaupunki Laatu- ja turvallisuustyöryhmä, 2017, 9-10.)

”Perhetyön tarkoituksena on tarjottavien palveluiden avulla tukea lapsen kasvua ja kehitystä sekä perheen hyvinvointia. Perhetyö tekee myös yhteistyötä perheiden läheisten ja eri yhteistyökumppaneiden kesken. Perhetyönohjaajien työssä näkyy vahva ammatillisuus, perheen kunnioittaminen ja yksilöllisyyden huomioiminen.” (Porin kaupunki Laatu- ja turvallisuustyöryhmä, 2017, 9-10.)

4 Työn tarkoitus ja tavoitteet

Työn taustalla on Porin perusturvan perhetyön toivomus työn toteuttamisesta. Työntarkoituksena oli selventää perhetyöntekijöiden työnkuva. Tutkimuksessa tutkittiin sitä, mitä tehtäviä perhetyöntekijöiden työhön kuuluu ja miten perhetyöntekijöiden työaika jakautui työtehtävien kesken.

Opinnäytetyö toteutettiin kaksivaiheisena tutkimuksena, jossa selvitettiin miten perhetyön työntekijöiden työaika jakautuu työtehtävien kesken ja mitä nuo tehtävät ovat. Ensimmäisessä vaiheessa työntekijät täyttivät työnseurantalomaketta kahden viikonajan. Työajanseurantalomakkeista saatu tieto analysoitiin käyttäen apuna excel tietokone ohjelmaa. Toisessa vaiheessa järjestettiin ryhmäkeskustelu, jossa keskusteltiin työajanseurannan tuloksista. Ryhmäkeskustelun avulla oli tarkoitus selvittää perhetyöntekijöiden työnkuva.

5 Työn suunnittelu ja toteutus

Opinnäytetyössä on käytetty menetelmänä määrällistä tutkimusta sekä ryhmähaastattelua. Tarkoituksena on tarkastella työntekijöiden työajan käyttöä ja työnkuva. Tutkimusmenetelmänä toimii kysely, tässä tapauksessa työajanseurantalomake. Tarkoituksena on katsastella minkälaisia työtehtäviä työhön kuuluu ja kuinka paljon kukin työtehtävä vie aikaa kokonaisuudesta.

Määrällisessä tutkimuksessa eli kvantitatiivisessa tutkimuksessa kerätään numeraalista tutkimusaineistoa. Siinä pyritään selvittämään erilaisia ilmiöiden välisiä yhteyksiä tai ilmiöiden yleisyyttä, erilaisia ilmiöiden syy-seuraussuhteita tai ilmiöiden yleisyyttä ja esiintymistä numeroiden ja tilastojen avulla. Määrällistä analyysia käytettäessä yleensä koko tutkimusprosessi pyritään hahmottamaan koko tutkimusprosessi jo etukäteen, sillä ongelmanasetteluun, aineiston hankintaan sekä analyysimenetelmään liittyvät valinnat vaikuttavat toisiinsa. (Määrällinen analyysi 2015.)

Tutkimuksen aineisto kerättiin niin, että kaikki yksikön perhetyöntekijät täyttivät laatimaani työajanseurantalomaketta kahden viikon ajan. Tämän jälkeen tarkoituksena oli tarkastella ja analysoida täytettyjä työajanseurantalomakkeita syöttämällä tiedot excel taulukokoon. Tutkin miten työaika jakautuu eri tehtävien kesken, niin kaikilla työntekijöillä erikseen kuin kaikilla työntekijöillä yhteensä. Aineiston ollessa pieni saadaan siitä kuvaavaa tietoa. Tietojen analysoinnin jälkeen toteutettiin ryhmähaastattelu, jossa käytiin läpi saatujatuloksia ja keskusteltiin perhetyöntekijöiden työnkuvasta.

Yksikön työntekijät täyttivät laatimaani työajanseurantalomaketta helmikuussa 2017 kahden viikon ajan.

Sovimme yhdessä perhetyön yksikön esimiehen kanssa millainen tutkimuslomake (LIITE1) tulisi olemaan. Sovimme, että lomakkeeseen annettaisiin jokaiselle työtehtävälle oma numero, koska suurin piirtein tiesimme mitä työtehtäviä saattaisi tulla. Työtehtäviä tuli lomakkeeseen yhteensä 16 ja joihinkin kohtiin myös abc-tyyppiset vaihtoehdot. Pyrimme lomaketta laatiessa miettimään kaikki mahdolliset työtehtävät, koska maksajina toimii eritehtäville eri tahot, ja niiden erottaminen on tuotteistamisen näkökulmasta tärkeää. Lomake sisälsi myös muuttaman avoimen kysymyksen liittyen asiakas perheiden määriin.

Suunnitelmien pohjalta tein lomakkeen ja toimitin sen yksikköön. Lomake oli sellainen, että sen pystyi joko tulostamaan ja kirjoittamaan käsin tai täyttämään tietokoneella. Perhetyönohjaajat täyttivät työajanseurantalomaketta ajalta 30.1-12.2.2017.

Aineisto analysoitiin käyttäen excel-taulukko ohjelmaa. Ohjelman avulla on tarkoitus vertailla työntekijöiden lomakkeita ja tehdä niistä yhteen vetoja, mahdollisesti muuntaa tunnit prosenteiksi.

Analysointi vaiheessa pyrittiin korjaamaan ja, niin sanotusti uudelleen analysoimaan tuloksia. Analysointi vaiheessa huomattiin, joidenkin työntekijöiden laittaneen joitain työtehtäviä muu tehtävä kategoriaan, jotka olisivat sopineet toisen kategorian alle ja ne korjattiin oikeisiin paikkoihin.

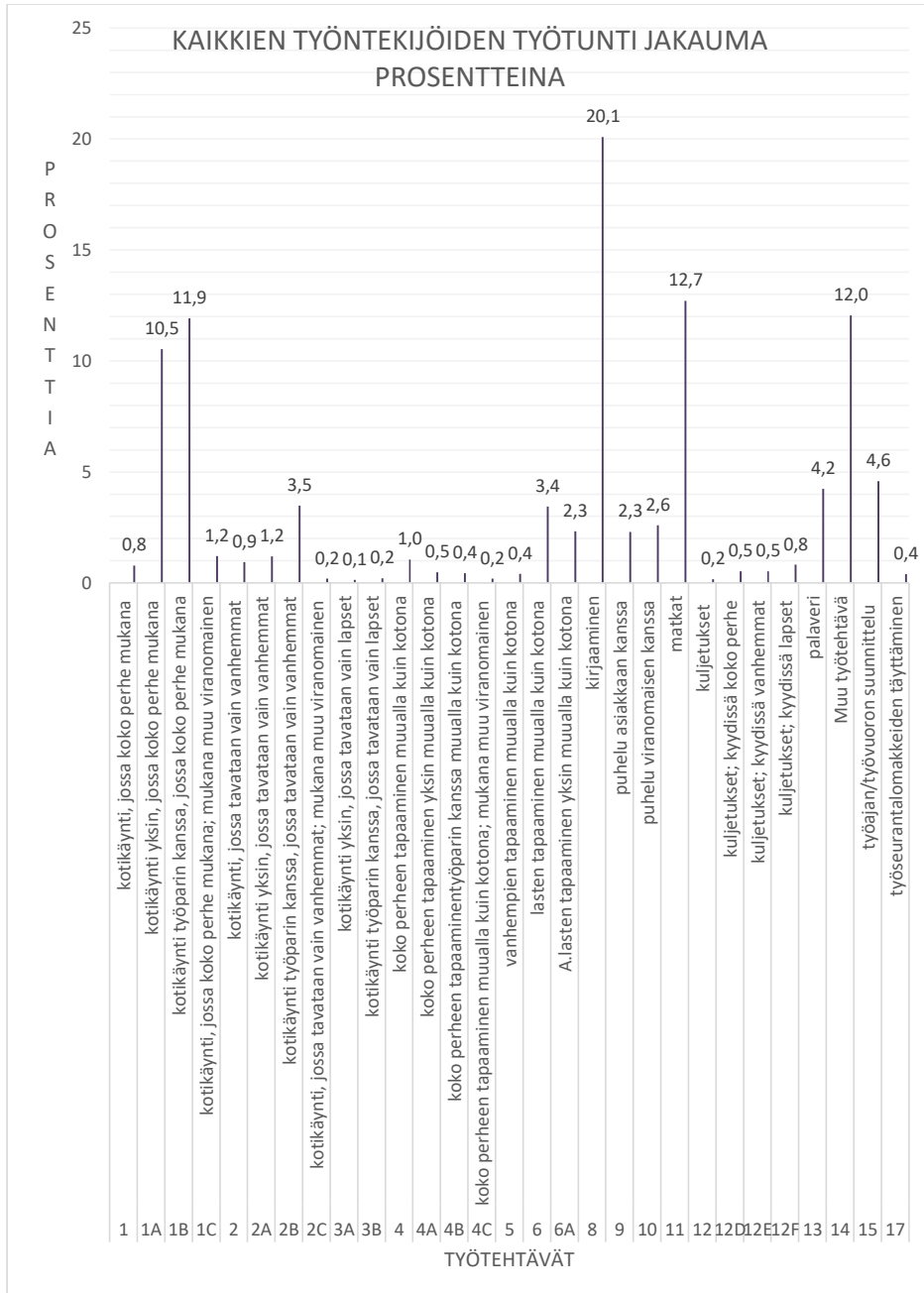
Excel ohjelmassa tehtiin kaikille omat erillisen välilehdet, johon syötettiin täytettyjen lomakkeiden tiedot niin, että, jokaiselle riville tuli kukin työpäivä ja jokaiselle työtehtävälle oli oma sarake. Sarakkeita tuli yhteensä 35. Kaikki työntekijät saivat oman numeron. Kun kaikki lomakkeiden tiedot oli eritelty työpäivien mukaan sarakkeille laskin kaikissa sarakkeissa työminuutit yhteen. Minuutit muutettiin tunneiksi, koska ajatteltiin, että se on ymmärrettävämpi muoto lukea. Seuraavaksi tehtiin yhteenvedot niin, että kirjoitettiin kaikki työtehtävät allekkain ja jokaisen perään tehdyt työt tunteina ja prosentteina. Tämä toistettiin jokaisen kymmenen lomakkeen kohdalla erikseen.

Kun kaikkien lomakkeet oli käsitelty erikseen tehtiin niistä yhteenvedon, jossa näkyi kaikkien työntekijöiden työtunnit vierekkäin, ne muunnettiin myös prosenteiksi. Niistä laskettiin kaikkien tunnit yhteen ja laskettiin keskiarvo prosentteja. Eroteltiin myös erikseen mikä työ on asiakastyötä ja mikä muuta työtä.

6 Perhetyön kuvaus työaikaseurannan perusteella

Tutkimuksen aikana perhetyöllä oli yhteensä 68 asiakas perhettä. Kullakin työntekijällä on omia vastuu perheitä, sekä he toimivat työparina muiden vastuu perheissä. Vastuu perheiden määrä työntekijää kohden vaihteli välillä 6-10. Työntekijät kävivät kokonaisuudessaan tapaa-
massa 8-19 perhettä. Tammikuun 2017 aikana perhetyöllä loppui yhteensä 5 perhettä ja alkoi 13 uutta perhettä.

Millaisia työtehtäviä työntekijöillä oli ja miten niihin kului aikaa. Keskimäärin eniten aikaa kului kirjaamiseen 20,1 % työajasta. Matkat ja muut tehtävät veivät toiseksi eniten aikaa molemmat noin 12%. Kotikäynnit yksin veivät työajasta 10,5 % tai työparin kanssa 11,9 % muunlaiset perheiden tapaamiset veivät ajasta vain 0,1 % - 3 %. Työntekijät ovat yhteydessä perheisiin myös puhelimitse (2,3 %) sekä ovat yhteydessä heidän asioistaan viranomaisten kanssa (2,6 %). Välillä työntekijät kyyditsevät asiakkaita erilaisista syistä. Kyydissä saattaa olla koko perhe (0,5 %), vain vanhemmat (0,5 %) tai vain lapset (0,8 %).

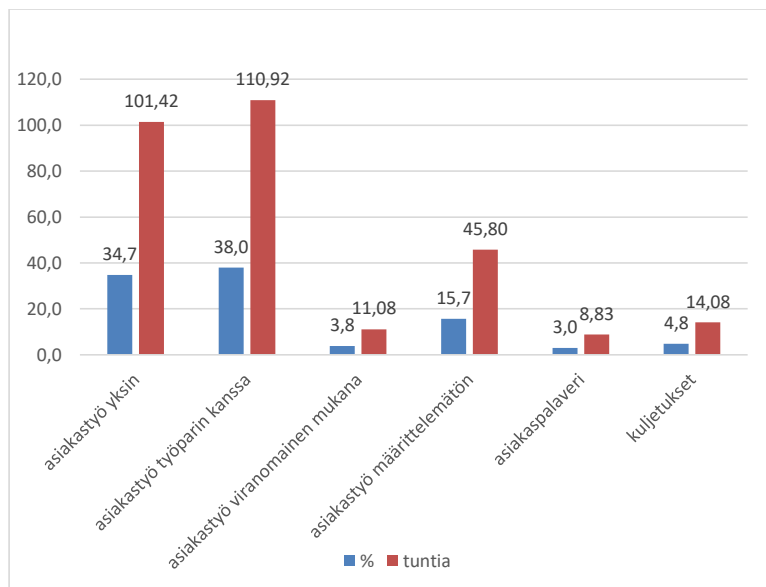


Taulukko 3 Kaikkien työntekijöiden työtunti jakauman keskiarvo prosentteina.

6.1 Asiakastyö

Tutkimuksessa eroteltiin, se tavataanko koko perhettä, vain vanhempia tai vain lapsia, missä tavataan ja se ketä tapaamisessa on mukana eli onko paikalla yksi vai kaksi työntekijää ja onko paikalla mukana muu viranomainen. Kaikkia 18 vaihtoehtoa ei tutkimuksen aikana tapahtunut. Kokonaisuudessaan asiakastyö vei koko yksikössä 41 % työajasta. Hieman useammin asiakastyötä tehtiin työparin kanssa kuin yksin. Asiakastyöstä tehtiin yksin 34,7 % siihen kulu- neesta ajasta, työparin kanssa 38 % ajasta, muu viranomainen oli mukana 3,8 % ajasta ja 15,7 % asiakastyöhön kuluneesta ajasta paikalla olevia työntekijöitä ei ollut kerrottu. Asiakaspala- vereihin kului keskimäärin 3 % työajasta.

Myös kuljetukset oli eroteltu lomakkeessa. Kuljetuksilla tarkoitetaan sitä, että työntekijän auton kyydissä on asiakas. Kuljetukset oli jaettu niin, että työntekijän tuli merkata kuljettaa- ko hän koko perhettä, vain lapsia tai vain vanhempia. Kokonaisuudessaan kuljetuksiin meni 5 % asiakastyön ajasta.

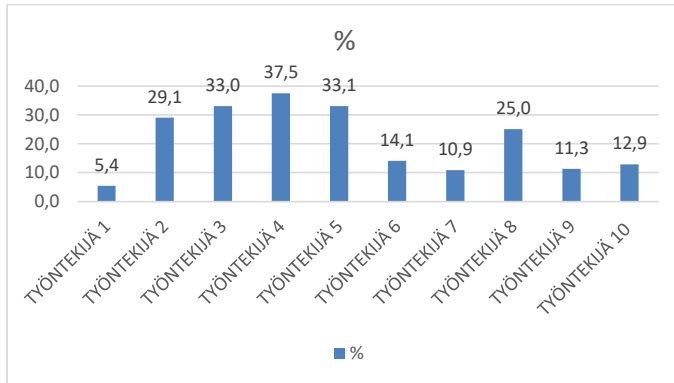


Taulukko 4 Asiakastyöhön kulunut aika tunteina ja prosentteina.

6.2 Muu työ

Aineistosta kävi ilmi, että muuhun kuin asiakastyöhön kului keskimäärin 59 % työajasta. Yhdistettäessä kaikkien työntekijöiden työtunnit yhteen kaikista eniten kaikkiaan aikaa työ- ajasta vei kahden viikon jakson aikana kirjaaminen. Kirjaamiseen kului keskimäärin 20,1 %

kokonaistyöajasta. Vähimmillään kirjaamiseen kului 4 tuntia 10 minuuttia kahden viikon jakson aikana ja enimmillään 25 tuntia 40 minuuttia eli 5,4-37,5 %.



Taulukko 5 Vertailu kirjaamiseen kuluneesta ajasta työntekijöiden kesken.

Vähiten kirjaamiseen käytti työntekijä yksi vain 5,4 % työajastaan toiseksi vähiten kului aikaa työntekijä seiskalta 10,9 %, seuraavana olivat tilastossa työntekijä yhdeksän ja kymmenen, joilta kului 11,3 % ja 12,9 % työajasta. Eniten aikaa kirjaamiseen kuluttivat työntekijät kahdeksan 25 % sekä työntekijät kaksi 29,1 %, kolme 33 %, neljä 37,5 % ja viisi 33,1 %.

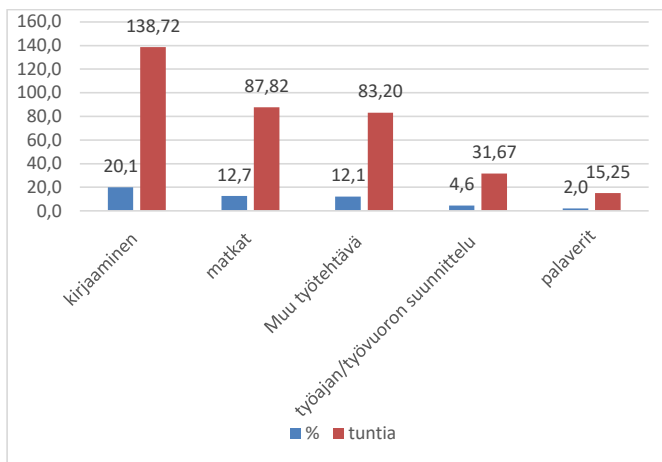
Vaihtelu väliin saattoivat vaikuttaa työntekijällä meneillään olevat työt. Kirjaamiseksi pyydettiin merkkamaan muun muassa perheiden effica kirjaukset sekä perhearvioinnin kaikki vaiheet; suunnittelu, litterointi. Jos työntekijällä oli asiakasperheen kanssa menossa perhearviointi arvioin sen lisänsen paljon kirjaamiseen kulunutta aikaa.

Perhearviointi menetelmä sisältää puolistrukturoidun mallin perheentoiminta kyvyn monipuoliseen ja systemaattiseen arviointiin, koko perheen arviointia varten. Menetelmässä käytetään haastattelun lisäksi erilaisia perhetehtäviä. (Laukkanen 2011, 5.) Tapaamiset nauhoitetaan perheen luvalla. Nauhoitteet litteroidaan perhearvioinnin omaan kaavakkeeseen.

Muu työtehtävä kategoria vei 12 % työajasta. Muiksi työtehtäviksi työntekijät olivat kirjanneet muun muassa videon muistikortin tyhjennyksen, kauppa asia, ihmeelliset vuodet vanhemmus-ryhmään liittyvät työt, työn ohjauksen, perheen odottelun, atk ongelmien selvittelyn, koulutuspäivä Helsingissä, opiskelija arvioinnin, viestityksen ja sähköpostit, äiti kerhoon liittyvät työt, tapaamisen valmistelun, tiimipalaverin, autojen jaon, asiakas perheelle ostosten tekemisen, tapaamisen valvomisen. Muu työ osuus laskettiin ei asiakastyöksi, vaikka se ei välttämättä yksi oikeisesti niin ole.

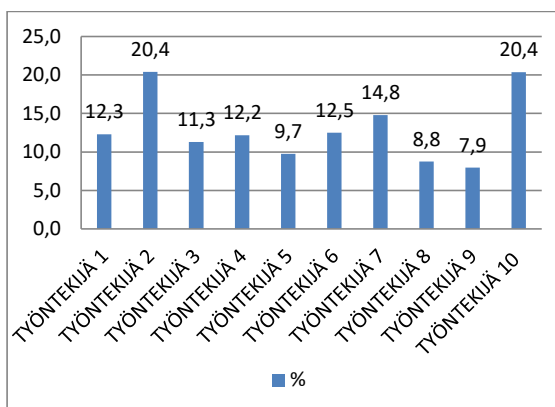
Muu työtehtävä kategoriasta selvisi myös, että perhetyön yksikössä järjestetään erilaisia kerhoja asiakas perheille.

Muita töitä joihin aikaa oli kulunut, olivat matkat työpäivän aikana, palaverit ja työajansuunnittelu. Kaksi työntekijää oli merkinneet myös työajanseurantalomakkeen täyttämiseen kuluneen ajan.



Taulukko 6 Muuhun kuin asiakastyöhön kulunut työaika tunteina ja prosentteina. Kaikkien työntekijöiden tunnit yhdessä.

Matkat työpäivän aikana veivät keskimäärin 12,7 % työajasta. Matkoilla tarkoitettiin esimerkiksi työntekijän siirtymistä perhetyöyksiköstä asiakkaan luo ja takaisin. Matkoihin menneeseen aikaan varmasti vaikuttaa eniten asiakkaiden maantieteellinen sijoittuminen perhetyön työalueella. Porin yksikön työalue on Porin lisäksi Ulvila ja Merikarvia.



Taulukko 7 Työntekijöiden matkoihin kulunut työaika prosentteina

6.3 Perhetyöntekijöiden haastattelu

Haastattelin Porin perhetyön työntekijöitä työajanseurannan tuloksien pohjalta ja nostimme joitain kohtia esiin keskusteltaviksi yhdessä. Paikalla oli 4 työntekijää. Työntekijät nostivat esiin, että viikot ovat todella erilaisia tässä työssä, ja jos tutkimus olisi tehty vaikka seuraavina kahtena viikkona olisi tulos saattanut olla erilainen. Moni teki tuon kahden viikon jakson aikana kiireiden vuoksi paljon myös ylitöitä. Perhetyöntekijöiden työaika on kolmen viikon jakson aikana 116,15 tuntia.

”Nämä olivat poikkeukselliset kaksi viikkoa meille, koska teimme paljon perhearviointia.”

Keskustelussa nousi heti esiin tutkimuksesta se, että matkat oli laskettu ei asiakastyöksi. Heidän mielestään se on laskettavissa asiakastyöksi, koska tuo aika kulutetaan asiakkaan luo menemiseen ja sinä aikana virittäytyään jo tulevaan asiakastapaamiseen. On tärkeää korostaa sitä, mihin matkat kulutetaan. Matkoihin kuluneeseen aikaan vaikuttavat asiakkaiden maantieteellinen sijainti. Yksikössä pyritään siihen, että kauempana olevia perheitä jaettaisiin niin, että samalla työntekijällä olisi perheitä samalta suunnalta. Koska perhetyön alue on Pori, Ulvila ja Merikarvia saattaa perheen luo matkaamiseen kuluja jopa tunti yhteen suuntaan.

”Matkat ovat asiakastyötä.”

Tutkimuksessa tuli ilmi, että perhetyöntekijät käyvät suurin piirtein saman verran perheissä yksin kuin yhdessä. Tämä oli tutkimusentekijälle yllätys, koska tutkimusentekijä oli ajatellut työn olevan paljon enemmän pari **työskentelyä**. Työntekijät kertoivat, että se millainen perhe on kyseessä vaikuttaa siihen käydäänkö siellä yhdessä vai yksin. Muun muassa perheen tausta vaikuttaa päätökseen työntekijä mitoituksesta. Asiassa tulee ottaa huomioon esimerkiksi onko perheellä huume taustaa tai mielenterveys taustaa myös silloin perheeseen mennään kahdestaan, jos perheessä on vaikkapa paljon lapsia. Tällöin toinen työntekijä voi keskittyä lapsiin ja toinen vanhempiin. Välillä kiireen vuoksi pitää myös käydä yksin perheessä, joka olisi kahden ihmisen perhe.

Perhetyöntekijät tekevät yhteistyötä muiden viranomaisten kanssa. Perhetyöntekijöiden mukaan yhteistyötahoja ovat muun muassa: sosiaalityöntekijät, koulu, terveydenhoitaja, kuraattori, päiväkotit, lapsy, nupo, kela, toimintaterapeutit, vammaispalvelut, velkaneuvojat ja niin edelleen.

Työntekijät kuljettavat välillä perheitä autolla. Kuljetuksia tapahtuu heidän mukaansa muun muassa sellaisissa tilanteissa, joissa perheellä on kyvyttömyyttä itse hoitaa asioita kuten päiväkotiin meno, hammaslääkäri, neuvola, huumeuseulat, maksusitoumuksen haku näissä tilan-

Kommentti [MR1]: Minämuoto pois

teissa asiat saattaisivat jäädä tekemättä ilman perhetyön apua. Välillä perheen tai vanhempien kanssa mennään myös kauppaan yhdessä ja suunnitellaan mitä ruokaa perheessä tehdään.

Kirjaaminen nousi tutkimuksessa esiin, koska se vei ison osan työ aikaa. Osaa työntekijöistä yllätti kuinka paljon aikaa kuluikaan kirjaamiseen. Kaksi keskustelussa olleista työntekijöistä kertoivat, että heillä oli tuona aikana paljon normaalia enemmän kirjattavaa, koska he tekivät perhearvioinnin kirjauksia, ainakin se vaikutti heidän työaikaansa, myös vähentämällä kotikäyntejä. Toinen työntekijä kertoi, että välillä kirjausten vähyys sitten taas näkyy siksi, että on kiire, välillä kirjaukset on tehtävä vasta esim seuraavalla viikolla. Kirjaukseen menemään aikaan vaikuttaa myös se millainen kirjoittaja on, joku kirjoittaa hitaammin ja toinen nopeammin.

”Muiden kiireiden vuoksi kirjaamiset saattavat laahata ja siksi kirjaamisaika oli joillain niin lyhyt kyseisenä aikana.”

Perhetyöntekijät kertoivat, että kaikki asiakastyö pitää kirjata, kaikki kotikäynnit, neuvotte-
lut, perhetyö selvitykset. Myös peruutukset tulee kirjata, koska jos niitä tulee paljon, pystytään kirjauksista niitä seuraamaan. Kirjausten tulee olla sellaisia, että niistä tulee kaikki oleellinen ilmi ja niitä voi muut lukea. Esimerkiksi huostaanotto tilanteessa kirjauksilla on merkitystä.

Keskustelussa nousi ajatus siitä, että voisiko kirjaukset tehdä jo asiakas käynnin aikana, tällöin kirjaaminen olisi avoimempaa. Hetken mietinnän jälkeen kuitenkin se todettiin huonoksi ideaksi, koska kirjaaminen veisi keskittymistä perheestä.

Yksi työntekijöistä nosti tuloksista esiin, että työsuunnittelu vei enemmän aikaa kuin palaverit. Se yllätti hänet. Suunnittelu onkin heidän mielestään välillä hankalaa, koska niin paljon tulee ottaa siinä huomioon. Suunnittelussa tulee ottaa huomioon se, että tapaamisen aika sopii niin työntekijöille kuin perheellekin. Työntekijät tekevät työtään yksin ja pareittain ja välillä myös käyvät kolmannen työntekijän työparina, joten välillä suunnitelmat saattavat mennä uusiksi, jotta kaikki pääsevät paikalle.

Perhetyöntekijät halusivat korostaa, että työn ohessa tapahtuu koko ajan perheistä keskustelua ja pohdintaa yhdessä työparin kanssa. Se ei näy työajanseuranta tutkimuksessa, koska se tapahtuu suurimmaksi osaksi muun työn ohessa.

Tutkimuslomakkeita ilmeni, että Perhetyöyksiköllä loppui viime tammikuussa viisi perhettä ja alkoi kolmetoista, eli asiakasperhe luku kasvoi kahdeksalla. Työntekijöiden mukaan siirtymävaiheessa saadaan uusille perheille aikaa sillä, että loppuvissa perheissä käydään vain har-

vakseltaan. Muuten uusille perheille löydetään aikaa lyhentämällä muiden perheiden käyntejä. Tämä on hankalaa, koska joissain perheissä aikaa kuluu yli tunninkin ja siihen matkat päälle.

Yksi keskusteluun osallistuneista kertoi, että Talentiassa on joskus sanottu, että 15 perhettä per työntekijä olisi hyvä. Silloin kerkeisi käydä perheessä kerran viikossa, mutta on perheitä, joissa käydään useammin ja on niitäkin perheitä, joissa käydään vaikka vain joka toinen viikko.

”On suositus, että 15 käyntiä per viikko eli kolme käyntiä per päivä, mutta ei se kyllä niin mene. Meillä saattaa olla jopa neljä tai viisikin käyntiä.”

Kerhot veivät kahden viikon aikana työaika osalta työntekijöistä. Tutkimuksen aikana käynnissä oli Äiti kerho sekä Ihmeelliset vuodet vanhemmuus-ryhmä. Äiti kerho tapasi yhteensä kahdeksan kertaa kerran viikossa ja jokaisella kerralla oli oma teema, jota käsiteltiin, teemojen mukaan kerho kerroilla oli myös vierailijoita. Teemoja olivat muun muassa hammashoito, toimeentulo asiat ja liikunta.

Yksi keskusteluun osallistuneista oli käynyt Ihmeelliset vuodet vanhemmuus koulutuksen ja osasi kertoa ryhmästä. Hän kertoi, ettei tällä hetkellä itse vedä ryhmää. Ihmeelliset vuodet vanhemmuus-ryhmä on vertaistuki ryhmä vanhemmille, joilla oli haastavasti käyttäytyviä lapsia. Perheiden ei tarvitse olla lastensuojelun asiakkaita. Ryhmä järjestetään Porissa ensi kertaa ja samalla tutkitaan sen vaikuttavuutta. Ryhmän toimivuudesta onkin saatu jo hyvää palautetta muun muassa päiväkodeista, joissa on huomattu lasten käytöksen muutokset positiivisempaan. Ryhmä tapaa 20 kertaa ja kerran viikossa. Ryhmän vetämiseen on oma konsepti pyramidi, jonka mukaan joka kerralla on oma aihe. Ryhmään kuuluu ryhmä tapaamisia ja kotikäynnit. Sekä ryhmä tapaamisissa, että kotikäynneillä näytetään erilaisia videoita ja kotona tehdään kotitehtäviä. Koti käynneillä käsitellään ryhmässä olleita asioita ja vanhemmat voivat kysellä neuvoja. Tällä hetkellä yksi työntekijä vetää ryhmää oman työnsä ohessa. Ryhmä vie paljon hänen työajastaan, siihen kuuluu 8 perhettä. Ryhmän suunnitteluun menee paljon aikaa. Normaalisti ryhmässä on kaksi vetäjää ja apuohjaaja.

7 Pohdinta

Tämä opinnäytetyö toi konkreettisesti näkyville sitä mitä kaikkea perhetyöntekijän työ oikeasti sisältää ja miten työaika jakautuu. Toivon, että yksikkö, jolle työ tehtiin pystyisi hyödyntämään työtäni työnsä kehittämiseen ja käyttämään tuloksia tuotteistamis tarkoituksessa kuten oli alun perin ajatuksena.

Perhetyö on tämän tutkimuksen valossa paljon muutakin kuin perheiden tapaamista kotona. Perheitä tavataan erilaisissa kokoonpanoissa ja eripaikossa, heidän kanssaan tehdään asioita. On hienoa, että jos perhe ei ilman apua pysty takaamaan, että lapset pääsevät kouluun tai päiväkotiin on olemassa ihan perhetyöntekijät, jotka voivat mahdollistaa sen kuljettamalla lapset.

Todella paljon kului aikaa muun muassa kirjaamiseen. Olen kuullut sanottavan, että työ ei ole tehty ennen kuin se on kirjattu. Niinhän sen voi ajatella, että työntekijä osoittaa kirjaamisella, että tietty työ on tehty. Tässä tapauksessa esimerkiksi asiakkaan tapaaminen. On myös kaikkien etu, että kirjaukset tehdään, jotta jälkikäteen voidaan tarvittaessa lukea miten asiat ovat menneet, jos tulee syytä.

Työntekijät toimivat myös paljon yhteistyössä, erilaisten viranomaisten kanssa. Tässä tutkimuksessa toki ei eroteltu mitä nuo tahot olivat, vaan riitti se, että ilmoittaa muun viranomaisesta toimimisesta. Olisi ollut mielenkiintoista, jos sitä olisi kysytty. Perhetyöntekijät kertoivat itse, että tekevät yhteistyötä lähes kaikkien viranomasiten kanssa.

Tutkimusta pystyisi kerätyillä ja analysoiduilla tiedoilla jatkamaan moneenkin suuntaa. Tiedoista on mahdollista kerätä paljon enemmän mitä tässä työssä tulee ilmi, kunhan tietää milaista tietoa haluaa saada. Toivonkin, että kohdeyksikkö pystyy hyödyntämään työtäni omiin tarkoituksiinsa.

Saatu tieto on mielestäni luotettavaa siinä ympäristössä, josta se on kerätty. Otos oli pieni, mutta kohde yksikössä sata prosenttinen, koska jokainen työntekijä täytti lomaketta. Jos tutkimusta olisi jatkettu pidempään, esimerkiksi kuukauden ajan olisi saatu tieto voinut olla keskimäärin luotettavampaa, koska kahdessa viikossa on vain kymmenentyöpäivää ja tuona aikana saattoi olla joitain poikkeavia työpäiviä kuten koulutuspäiviä ja kuten työntekijät sanoivat ovat työ viikot niin erilaisia, että jos tutkimus olisi tehty seuraavalla viikolla olisi tulos voinut olla todella erilainen.

Aineistonkeruumenetelmän toimivuutta ei päästy kokeilemaan ennalta. Jos näin olisi ollut, olisi sitä pystytty ehkä muokkaamaan paremmin sopivaksi. Aineiston keruu lomake toimi kuitenkin hyvin, muutamia lisäyksiä työntekijät olivat lomakkeeseen tehneet sen täytön aikana.

Tässä työssä tärkeää oli, että työstä ei pysty tunnistamaan ketään. Mielestäni tässä onnistuin hyvin. Työ ei käsitellyt yksittäisiä asiakkaita, joten heidän tunnistamisestaan ei ollut vaaraa ja työntekijät identifioitiin numeroin, joten kenenkään nimi ei nouse esiin.

Tämä työ oli ensimmäinen tutkimukseni, joten opin paljon tutkimuksen teosta. Analysoinnin aikana pohdin paljon työajanseurannan merkitystä. Tuleeko esimerkiksi työt tehtyä tehokkaammin kun ne pitää kirjata tai tuleeko työntekijälle esille kuinka paljon erilaisia tehtäviä työ sisältää.

Huomasin työtä tehdessäni, että aiemmasta harjoittelustani perhetyössä saattoi olla välillä haittaa. Pidin joitain asioita itsestään selvänä ja ymmärsin ne kirjoittamatta niitä pitkästi ylös, kun taas opettaja kehotti monesti kirjoittamaan asioista pidemmin, koska lukija ei välttämättä tiedä mitä kirjoittaja tietää. Teoria osuutta tehdessä tuli myös paljon uutta tietoa, josta jäi oppeja käteen tulevaisuuden varalle.

Työ olisi mielestäni voitu tehdä, myös yhteistyössä tradenomi opiskelijan kanssa, tällöin työhön olisi saatu kaupallinen näkökulma ja se olisi varmasti ollut todella hyvä jatke työlle ja antanut enemmän tuotteistamisen näkökulmaa.

Lähteet

- Heino, T. 2008. Lastensuojelun avohuolto ja perhetyö: kehitys, nykytila, haasteet ja kehittämisehdotukset. Helsinki: Stakes.
- Järvinen, R. Lankinen, A. Taajamo, T. Veistilä, M & Virolainen, A. 2012. Perheen parhaaksi perhetyön arkea. Porvoo:Bookwell Oy.
- Laukkanen, M. 2011. Perhearviointi - perheen voimavarojen, vahvuuksien ja vaikeuksien arviointi menetelmä. Perheterapia lehti 2/11: Helsinki.
- Myllärniemi, A. 2007. Lastensuojelun avohuollon perhetyö ammattikäytäntönä - jäsenyyksiä perhetyöstä toimintatutkimuksen valossa. Heikki Waris -instituutti: Helsinki.
- Porin kaupunki Laatu- ja turvallisuustyöryhmä. 2017. Porin perusturvakeskus omavalvontasuunnitelma: perhetyöyksikkö.
- Puonti, A. Saarnio, T & Hujala, A. 2004. Lastensuojelu tänään. Helsinki: Tammi.
- Porin perusturvan perhetyön perehdytyskansio.
- Porin perusturva. Lastensuojelun perhetyö - hyvinvointikumppanisi päivittäin.
- Porin perusturva. Perhetyö ja-kuntoutus - Perhetyön yksikkö ja perhekuntoutus kotola.
- Reijonen, M. 2005. Voimaa perhetyöhön. Arjen tuki ja ammatilliset verkostot. Jyväskylä: PS-kustannus.
- Rönkkö, L & Rytönen, T. 2010. Monisäikeinen perhetyö. Helsinki: WSOYpro Oy.
- Vuori, J & Nätkin, R. 2007. Perhetyön tieto. Tampere: Vastapaino.
- Ehkäisevä perhetyö tukea perheen omatoimiseen selviytymiseen. Porin perusturvakeskus. viitattu 31.3.2017.
https://www.pori.fi/material/attachments/hallintokunnat/perusturva/GM8NoGZbV/ennaltaehkaisevaperhetyo_piiirros2.pdf
- Kuronen, H & Weckman, S. 2010. Nopsa perhetyön menetelmien arviointi työntekijöiden näkökulmasta. Laurea-ammattikorkeakoulu. Otaniemi.
- Lastensuojelun avohuolto. viitattu 7.11.2016.
<https://www.thl.fi/fi/web/lastensuojelun-kasikirja/tyoprosessi/avohuolto>
- Lehti, N. 2015. Ennaltaehkäisevä perhetyö lapsiperheiden hyvinvointia tukemassa. Opinnäyte-työ. Diakonia-ammattikorkeakoulu. Helsinki.
- Mäkelä, H. Ennaltaehkäisevä perhetyö yhdessä lapsen arvoista arkea. Kallio kuntayhtymä. viitattu 31.3.2017
http://kalliopp.fi/instancedata/prime_product_julkaisu/kallio/embeds/kalliowwwstructure/16347_ENNALTAEHKAISEVA_PERHETYO_ESITE.pdf
- Määrällinen tutkimus. 2015. Jyväskylän yliopisto. viitattu 17.5.2017
<https://koppa.jyu.fi/avoimet/hum/menetelmapolkuja/menetelmapolku/aineiston-analyysimenetelmat/maarallinen-analyysi>
- Pori.fi. 2017 Sosiaali- ja terveystalvet yhteistyöllä. viitattu 17.4.2017
<http://www.pori.fi/perusturva.html>

Rajala, S. 2016. Porin lomautukset selvillä. viitattu 6.11.2016.
http://www.pori.fi/uutiset/2016/08/porinlomautuksetsevilla.html#.WB8AD_mLTIU

Lastensuojelulaki 13.4.2007/417

Sosiaalihuoltolaki 30.12.2014/1301

Taulukot

| | | |
|------------|--|----|
| Taulukko 1 | Porin perustuvakeskus organisaatiokaavio(Porin perusturvakeskus 2015)... | 13 |
| Taulukko 2 | Porin perusturvakeskus sosiaali- ja terveyspalvelut organisaatiokaavio(Porin perusturvakeskus 2015). | 14 |
| Taulukko 3 | Kaikkien työntekijöiden työtunti jakauman keskiarvo prosentteina. | 18 |
| Taulukko 4 | Asiakastyöhön kulunut aika tunteina ja prosentteina. | 19 |
| Taulukko 5 | Vertailu kirjaamiseen kuluneesta ajasta työntekijöiden kesken. | 20 |
| Taulukko 6 | Muuhun kuin asiakastyöhön kulunut työaika tunteina ja prosentteina. Kaikkien työntekijöiden tunnit yhdessä. | 21 |
| Taulukko 7 | Työntekijöiden matkoihin kulunut työaika prosentteina | 21 |

Liitteet

Liite 1:Työajanseurantalomake 31

Liite 1: Työajanseurantalomake

Ohjeet seurantalomakkeen täyttöön

Lomake on tyhjä ruudukko, johon merkitään työtehtävät numeroin/kirjaimin sekä kauanko kukin tehtävä kesti. Esimerkki alla.

Ensimmäiseen sarakkeeseen tulee päivämäärä ja työaika. Työpäivien väliin jätetään tyhjä rivi.

| | | | | | |
|--------------------|-----------|-----------|-----------|------------|------------------|
| pv.31.1. / klo8-16 | 11/ 15min | 2/ 30min | 11/ 20min | 12F/ 10min | 6C/ 5 min |
| | 11/20 min | 8/ 20 min | 9/ 10min | 7 | 13lopetus /70min |
| ----- | ----- | ----- | ----- | ----- | ----- |
| 1.2./10-18 | 16 II | | | | |

Käytähän täyttämiseen kuulakärkikynää ja selkeää käsialaa.

Koska on vaikea arvioida, paljonko kukin tarvitsee tilaa yhtä päivää kohden, on ruudukko tyhjä. Kukin täyttäjä voi oman tarpeensa mukaan tulostaa lisää seurantalomakkeita. Lisälomakkeet ovat omana tiedostonaan.

Erilliset työtehtävät merkitään siis lomakkeelle numeroin. Numerot löytyvät seuraavalta sivulta.

Ensimmäisessä lomakkeessa on myös muutama avoin kysymys.

Erilaiset työtehtävät merkitään työajanseurantalomakkeeseen numeroin seuraavasti:

1. kotikäynti, jossa koko perhe mukana
2. kotikäynti, jossa tavataan vain vanhemmat
3. kotikäynti, jossa tavataan vain lapset
4. koko perheen tapaaminen muualla kuin kotona (esim. perhetyön yksikkö, ulkoilu, kauppakäynti)
5. vanhempien tapaaminen muualla kuin kotona
6. lasten tapaaminen muualla kuin kotona
- A. kotikäynnillä/tapaamisessa yksin,
- B. kotikäynnillä/tapaamisessa työparin kanssa tai
- C. kotikäynnillä/tapaamisessa mukana muu viranomaisen (sosiaalityöntekijä, lääkäri, velkaneuvoja ym.)

7. perhe itse perui tämän päivän tapaamisen
8. kirjaaminen (esim. perheiden effica kirjaukset, perhearvioinnin kaikki vaiheet; suunnittelu, litterointi)

9. puhelu asiakkaan kanssa
10. puhelu viranomaisen kanssa

11. matkat (esim. perhetyön yksiköltä perheen kotiin)
12. kuljetukset
 - D. kyydissä koko perhe
 - E. kyydissä vanhemmat
 - F. Kyydissä lapset

13. palaveri (kirjoitathan sanallisesti mihin palaveri liittyy esim. aloitus/väli/lopetus)
14. Muu työtehtävä MIKÄ? (kirjoita sanallisesti mikä)
15. työajan/työvuoron suunnittelu (työpäivien suunnittelu, milloin ja mihin aikaan tavataan perheitä ym.)
16. Olen poissa koko päivän I. vapaapäivä II. sairaana

