

# SISUSTUSKUOSIN OSALLISTAVA SUUNNITTELU

Case Päivärinteen palvelutalo



Ammattikorkeakoulututkinnon opinnäytetyö

Visamäki, Muotoilun koulutusohjelma

Kevät, 2017

Emilia Tuomola

Muotoilun koulutusohjelma  
Visamäki

---

<b>Tekijä</b>	Emilia Tuomola	<b>Vuosi</b> 2017
<b>Työn nimi</b>	Sisustuskuosin osallistava suunnittelu	

---

## TIIVISTELMÄ

Opinnäytetyön aiheena oli sisustuskuosin osallistava suunnittelu. Tarkoituksena oli suunnitella sisustuskuosi osallistamalla toimeksiantajan asiakkaat mukaan suunnitteluun. Työn tilaajana oli Päiväkeskus Päivänkaari, joka on osa Päivärinteen palvelutalon toimintaa. Osallistavan suunnittelun kohteena olivat päiväkeskuksen asiakkaat, ikäihmiset.

Teoriapohjana toimi osallistava suunnittelu ja hyvinvoinnin muotoilu. Työssä käytettiin kvalitatiivista tutkimusmenetelmää, joka toteutettiin osallistavilla työpajoilla. Suunnittelun alussa järjestettiin työpajakokous, jossa päiväkeskuksen asiakkaat osallistuivat kuosin suunnitteluun luovin menetelmin. Työpajoissa käytettiin luotaimia, joilla selvitettiin kohderyhmän näkökulmia ja ajatuksia. Työpajoissa tuotettu visuaalinen ja sanallinen käyttäjätieto toimi kuosisuunnittelun lähtökohtana ja inspiraationa.

Työn tavoitteena oli luoda sisustuskuosi käyttäjäkeskeisen suunnittelun näkökulmasta osallistavan muotoilun menetelmin. Tarkoituksena oli löytää uusia näkökulmia tuotesuunnitteluun ja työkaluja toimia asiakkaan kanssa. Tutkimuksellisen osan tärkeimpänä tuloksena oli selvittää, miten osallistavaa muotoilua voi hyödyntää kuosisuunnittelussa. Työn avulla hahmoteltiin myös palvelua, jossa yritys ja sen asiakkaat voivat yhdessä suunnitella ympäristöään ja ylläpitää hyvinvointiaan luovien menetelmien avulla.

Opinnäytetyön tuloksena syntyi sisustuskuosi päiväkeskuksen tilan verhoja sekä mahdollisia muita sisustustuotteita varten. Asiakas sai puolen neliömetrin kokoisen digiprintatun mallikappaleen kuosista sekä kuosin tiedot ja mallinnuskuvat esitteenä. Esitteestä toimeksiantaja näkee, miten kuosi toimii eri sisustustekstiileissä, mikäli tulevaisuudessa kuosista tehdään tuotteita palvelutalon tiloihin.

**Avainsanat** osallistava suunnittelu, työpaja, kuosi, digiprintti

**Sivut** 50 sivua, joista liitteitä 10 sivua

Degree Programme in Design  
Visamäki

---

<b>Author</b>	Emilia Tuomola	<b>Year</b> 2017
<b>Subject</b>	Designing the Interior Pattern by Using Participatory Design Methods	

---

ABSTRACT

The subject of this thesis was to design a fabric pattern in a participatory design way. The purpose was to create an interior pattern by involving the principal's customers in the design process. The thesis was commissioned by Päiväkeskus Päivänkaari which is part of the Päivärinne sheltered home. The target group of participatory design were day centre clients, the elderly.

The theoretical basis of this thesis consisted of the participatory design and designing for wellbeing. The research method was qualitative and the study was implemented in the form of participatory design workshops. At the beginning of the design process was carried out the ensemble of workshops, where the day centre clients participated in design by using creative methods. The workshops utilized the design of probes, which aimed at revealing user's personal perspectives and ideas. The visual and verbal information about the users was used as a basis for design.

The aim was to create the interior pattern from the user-centred design perspective using participatory design methods. The idea was to find new approaches for product design and tools for working with the customer. The main result of the research part was to define how participatory design can be exploited in design. The work process aimed at outlining a service where the company and its customers can design their surroundings together and maintain their well-being by means of creative methods.

The result of this thesis was the interior pattern for Päivänkaari. A digitally printed prototype of a half square meter of fabric was ordered from the pattern. The client got a brochure of the pattern including the modelling photos of the pattern for curtains and other decoration products. Through the brochure the client sees how pattern works in products if the pattern is made into products in the future.

**Keywords** participatory design, workshop, pattern, digital print

**Pages** 50 pages including appendices 10 page

# SISÄLLYS

1	JOHDANTO.....	1
1.1	Aiheen valinta.....	1
1.2	Työn tavoitteet ja rajaus .....	2
1.3	Tiedonhankintamenetelmät .....	2
1.4	Toimeksiantaja .....	3
1.4.1	Tilan esittely.....	4
1.4.2	Tilan käyttäjät .....	4
1.5	Käsitteet .....	5
1.6	Viitekehys .....	6
2	OSALLISTAVA SUUNNITTELU .....	7
2.1	Osallistava suunnittelu teoriassa .....	7
2.2	Käyttäjäkeskeinen suunnittelu .....	7
2.3	Käyttäjätiedonhankinta ja luotaimet .....	9
2.4	Hyvinvoinnin muotoilu .....	10
3	KONTEKSTIYMMÄRRYS.....	10
3.1	Värit ja ikääntyminen .....	10
3.2	Kuvioiden ja värien vaikutus .....	11
4	TYÖPAJAKOKONAISUUDEN SUUNNITTELU .....	13
4.1	Lähtökohdat ja tavoitteet.....	13
4.2	Osallistavuuden havainnointi.....	15
4.2.1	The People's Print.....	16
4.2.2	Museum of Broken Relationships .....	18
4.3	Työpaja I suunnittelu.....	19
4.4	Työpaja II suunnittelu.....	21
4.5	Aineiston keruu .....	24
4.5.1	Työpaja I .....	25
4.5.2	Työpaja II .....	26
4.6	Aineiston analysointi ja tulokset .....	27
5	KUOSIN SUUNNITTELU .....	32
5.1	Lähtökohdat ja tavoitteet.....	32
5.2	Inspiraatio.....	32
5.3	Alkuluonnostelu .....	34
5.4	Kuosikokeilut .....	34
5.5	Työpaja III .....	35
5.6	Jatkoluonnostelu .....	37
5.7	Kuosin väri .....	39
5.8	Simulaatiolasit .....	40
5.9	Proto.....	42
6	VALMIS SISUSTUSKUOSI .....	44

6.1	Villikukka-kuosi.....	45
6.2	Valmis proto .....	46
6.3	Esite ja mallinnuskuvat.....	47
7	LOPPUARVIO.....	49
	LÄHTEET .....	51
	KUVALÄHTEET.....	52

## Liitteet

Liite 1	Työpaja I runko
Liite 2	Työpaja II runko
Liite 3	Esite

# 1 JOHDANTO

Tämän opinnäytetyön tarkoituksena on suunnitella sisustuskuosi kohderyhmää osallistavasti. Opinnäytetyön toimeksiantajana toimii Päiväkeskus Päivänkaari. Työn olemassaolo perustuu kiinnostukseeni toteuttaa kuosisuunnittelua itselleni uudenlaisesta näkökulmasta sekä toimeksiantajan tarpeeseen, saada palvelutalon päiväkeskuksen asiakkaita miellyttävät verhot ja mahdollisia muita sisustustuotteita.

Opinnäytetyössä keskitytään siihen, miten osallistavaa muotoilua voidaan hyödyntää kuosin suunnittelussa ja miten luovat työkalut soveltuvat käyttäjätiedonhankintaan. Aihevalinnan taustalla ovat omat henkilökohtaiset mielenkiinnon kohteet: tuotemuotoilu ja käytännön tekeminen. Kiinnostus yhdessä tekemistä, muotoilun prosesseja ja hyvinvointia kohtaan ovat käynnistäneet opinnäytetyöni muotoiluprosessin. Opinnäytetyössä yhdistyvät toimeksianto ja henkilökohtaiset tavoitteeni.

Työn tuloksena syntyy sisustuskuosi Päivärinteen palvelutalon päiväkeskukseen. Suunnittelun lähtökohtana on ikäihmisten osallistavan suunnittelun työpajoissa tuotettu materiaali, jota analysoimalla ja tulkitsemalla saadaan tietoa ja inspiraatiota kuosin suunnitteluun. Tavoitteena on auttaa kohderyhmää ilmaisemaan omia ajatuksia, arvoja ja mieltymyksiä ja heijastaa niitä kuosiin. Asiakas saa puolen neliömetrin kokoisen digiprintatun mallikappaleen kuosista sekä kuosin tiedot ja mallinuskuvat esitteinä.

## 1.1 Aiheen valinta

Muotoilun ja luovuuden levittäytyminen erilaisiin ympäristöihin on nykypäivän ilmiö; taiteilijoita palkataan kouluihin ja päiväkoteihin ja innovatiivisuuteen kannustetaan työpaikoilla. Luovia menetelmiä voidaan käyttää yli ammattirajojen, jolloin muotoilijan tehtävänä on tarjota, opastaa ja innostaa yksilöt ja yhteisöt käyttämään luovia työkaluja. Opinnäytetyöni tarkoituksena on edistää muotoilun viemistä osaksi organisaatioiden toimintaa ja tarjota muotoilua, jonka avulla yritys ja sen asiakkaat voivat yhdessä suunnitella ympäristöään. Aihevalintani perustuu toiveeseen muotoilusta, joka olisi kaikkien saatavilla, helposti lähestyttävää ja toisi hyötyä ja iloa.

Opinnäytetyölläni halusin saada kokemusta luovien menetelmien osallistavasta käytöstä kuosisuunnittelun apuna, koska tulevaisuuden haaveenani on toteuttaa kuosi- ja tuotesuunnittelun osana luovaa toimintaa erilaisille yhteisöille. Tulevaisuudessa tavoitteenani on osallistavan muotoilun ja tuotesuunnittelun yhdistäminen palveluksi tai palvelutuotteeksi,

jossa osallistava toiminta tuo tuotteelle lisäarvoa. Miettisen (2011, 22) mukaan palveluilla voidaan tuotteita tehdä haluttavammiksi ja yritykset tarjoavatkin yhä enemmän tuotteen ja palvelun yhdistelmiä. Nykypäivän yritysten on tarjottava kokonaisratkaisuja, jotka sisältävät tavaroita ja palveluita asiakkaan kulloisenkin tarpeen mukaan. Tavaroita voidaan tuoda ai-neettomiin palveluihin tukemaan palveluprosessia tai esimerkiksi muis-toesineeksi. (Tuulaniemi 2011, 18-19.)

## 1.2 Työn tavoitteet ja rajaus

Tavoitteena on suunnitella sisustuskuosi käyttäjäkeskeisen suunnittelun näkökulmasta osallistavan muotoilun menetelmin. Suunnittelun lähtökoh-tana on osallistaa toimeksiantajan asiakkaat, ikäihmiset, mukaan kuosi-suunnitteluun heti suunnitteluprosessin alussa.

Tarkoituksena on saada tietoa ja inspiraatiota kohderyhmästä osallistavan suunnittelun työpajoissa. Työpajoissa kerätään luotaimien avulla käyttäjä-tietoa, jota analysoimalla ja tulkitsemalla kuosiin liitetään kohderyhmän ajatuksia, arvoja ja mieltymyksiä. Työn tärkeimpänä tavoitteena on luoda sisustuskuosi vuorovaikutuksessa käyttäjien kanssa.

Opinnäytetyön ratkaistavat kysymykset ovat seuraavat:

**Pääkysymys**

Millainen on Päiväkeskus Päivänkaaren osallistavasti suunniteltu sisustus-kuosi?

**Alakysymykset**

Miten kuosi suunnitellaan kohderyhmää osallistavasti?

Miten kohderyhmä voi toimia kuosisuunnittelussa inspiraation lähteenä?

Opinnäytetyö rajoittuu kahteen osa-alueeseen: tutkimukselliseen osaan ja produktio-osaan. Tutkimuksellisessa osuudessa keskitytään osallistavan suunnittelun käytännön toteutukseen eli työpajoihin sekä aineiston analy-sointiin ja tulkintaan. Produktio-osassa suunnitellaan valmis sisustuskuosi aineiston analyysia apuna käyttäen. Työpajoissa kerätystä laadullisesta ai-neistosta muodostuu kuosin teema.

## 1.3 Tiedonhankintamenetelmät

Tässä opinnäytetyössä käytetään kvalitatiivista tutkimusmenetelmää. Kva-litatiivisessa, eli laadullisessa, tutkimuksessa ihmistä käytetään tiedonke-ruun lähteenä ja kohdejoukko valitaan tarkoituksenmukaisesti. Aineiston hankinnassa käytetään laadullisia metodeja, kuten teemahaastattelua, osallistavaa havainnointia, ryhmähaastatteluja ja erilaisia dokumentteja.



Tarkoituksena on suosia menetelmiä, joissa tutkittavan näkökulmat ja ”ääni” pääsevät esille. (Hirsjärvi, Remes & Sajavaara 2007, 160.)

Laadullinen tutkimus toteutetaan osallistavan suunnittelun työpajoina, jotka kohdennetaan toimeksiantajan asiakkaille eli Päiväkeskus Päivänkaaren päivätoimintaa käyttäville ikäihmisille. Osallistavan työpajakokonaisuuden tavoitteena on tuottaa visuaalisia dokumentteja kuosisuunnittelun tueksi. Työpajat toimivat suunnittelun perustana ja niissä kerättyä laadullista aineistoa analysoimalla ja tulkitsemalla saadaan sisustuskuosin teema ja ominaisuudet. Työpajat tuottavat visuaalista tietoa kohderyhmän ajatuksista ja arvoista sekä siitä, miten he kokevat muodon ja estetiikan.

Opinnäytetyön teoria pohjautuu kirjalliseen tietoon osallistavasta suunnittelusta, hyvinvoinnin muotoilusta sekä väreistä ja kuvioista. Osallistavan suunnittelun työpajojen tehtävien suunnittelussa käytetään apuna Mattelmäen Muotoiluluotaimet-teosta (2006). Suunniteltavan kuosin toimivuutta havainnoidaan simulaatiolasien avulla. Ne havainnollistavat ikään-tymisen vaikutusta näkökykyyn.

#### 1.4 Toimeksiantaja

Työn tilaajana toimii Päiväkeskus Päivänkaari, joka on osa Hämeenlinnan Erytisasuntosäätiön, Päivärinteen palvelutalon toimintaa. Osallistavan suunnittelun kohteena ovat palvelutalon päiväkeskuksen asiakkaat, päivätoimintaa käyttävät ikäihmiset.

Toimeksiantajana on Hämeenlinnan Erytisasuntosäätiö, joka tarjoaa palveluasumista Hämeenlinnan viidessä eri yksikössä kehitysvammaisille, mielenterveyskuntoutujille ja ikäihmisille. Yksi näistä viidestä säätiön yksiköistä on Päivärinteen palvelutalo, joka tuottaa palveluja hämeenlinnalaisille ikäihmisille. Päivärinteen palvelutalossa (Kuva 1) on neljä siipeä: palveluasunnot, muistisairaiden ryhmäkodit, ikäihmisten ryhmäkoti Kotisiipi ja päiväkeskus Päivänkaari. (Hämeenlinnan Erytisasuntosäätiö 2016.)

Suunnittelukohteena on Päiväkeskus Päivänkaari (Kuva 2), sen tilat ja asiakkaat. Päivänkaari tarjoaa hämeenlinnalaisille kotihoidossa oleville monisairaille ikäihmisille ja muistisairaille kuntouttavaa päivätoimintaa arkipäivisin. Päivätoiminnalla tuetaan omassa kodissa selviytymistä ja ylläpidetään asiakkaan fyysistä, psyykkistä ja sosiaalista toimintakykyä sekä henkistä vireyttä kulttuurisin ja hoidollisin keinoin. Päiväkeskuspäivällä halutaan myös tukea omaishoitajan jaksamista ja mahdollistaa hänelle vapaa-päivä. Asiakasryhmien päivätoiminta on monipuolista ja sen teemat vaihtelevat vuodenajan mukaan. Päivänkaaren arvot ovat voimavarakeskeisyys, hienotunteisuus sekä asiakaslähtöisyys ja se korostaa ”Kohtaamisen iloa suurella sydämellä”. (Päiväkeskus Päivänkaaren esite n.d.)



Kuva 1. Päivärinteen palvelutalo

#### 1.4.1 Tilan esittely

Päivätoiminnan käytössä on päiväkeskus sekä muut palvelutalon yhteiset tilat: kuntosali, sauna, takahuone, ruokasali, sisällä oleva aurinkopiha sekä piha-alue ulkona. Päivätoiminnan tiloissa kokoontuu päivittäin ikäihmisten ryhmiä. Päiväkeskus Päivänkaari on päivätoiminnan toiminnallinen tila, jossa yhteinen tekeminen vaihtelee aamuhartaudesta, jumppa-, leipomis- ja käsityötuokioihin.

Toimeksiantaja toivoi Päiväkeskus Päivänkaaren tilaan (Kuva 2) uutta verhokuosia. Tilassa on iso lattiasta kattoon yltävä ikkuna, johon tarvitaan uudet verhot. Kuosia käytettäisiin myös mahdollisesti tilan muussa sisustuksessa sekä yhteisissä tiloissa. Kuosista suunnitellaan toimeksiantajan tilaan sopiva ja käyttäjien tarpeita, toiveita ja mieltymyksiä vastaava kuosi.

#### 1.4.2 Tilan käyttäjät

Päiväkeskus Päivänkaaren tilan käyttäjät ovat ikäihmisiä. Tilassa kokoontuu viikoittain kaksi ikäihmisten ryhmää ja kaksi muistisairaiden ryhmää. Ryhmien koko on 10-12 henkilöä. Päivätoiminnan kesto on 6 tuntia. Tilassa oleillaan ja työskennellään osa päivästä, aikaa vietetään myös muissa palvelutalon yhteisissä tiloissa.

Päiväkeskuksen asiakasvalinta tapahtuu yhteistyössä Hämeenlinnan kaupungin asiakasohjausyksiköiden kanssa. Tilan käyttäjät ovat ikäihmisiä, jotka fyysisen tai muun toimintakyvyn heikkenemisen vuoksi eivät pääse

osallistumaan kodin ulkopuolisiin toimintoihin ja he kaipaavat virkistystä ja sosiaalista kanssakäymistä. (Hämeenlinnan Erityisasuntosäätiö 2016.)



Kuva 2. Päiväkeskus Päivänkaaren päivätoiminnan tila

## 1.5 Käsitteet

**Käyttäjäkeskeinen suunnittelu (engl. User-Centered Design)** pitää suunnittelun lähtökohtana käyttäjän toiveita ja tarpeita. Niistä otetaan ensin selvää tutkimuksen avulla, jonka jälkeen hankittu tieto tulkitaan muotoilun kriteereiksi. (Kurronen 2013, 18.)

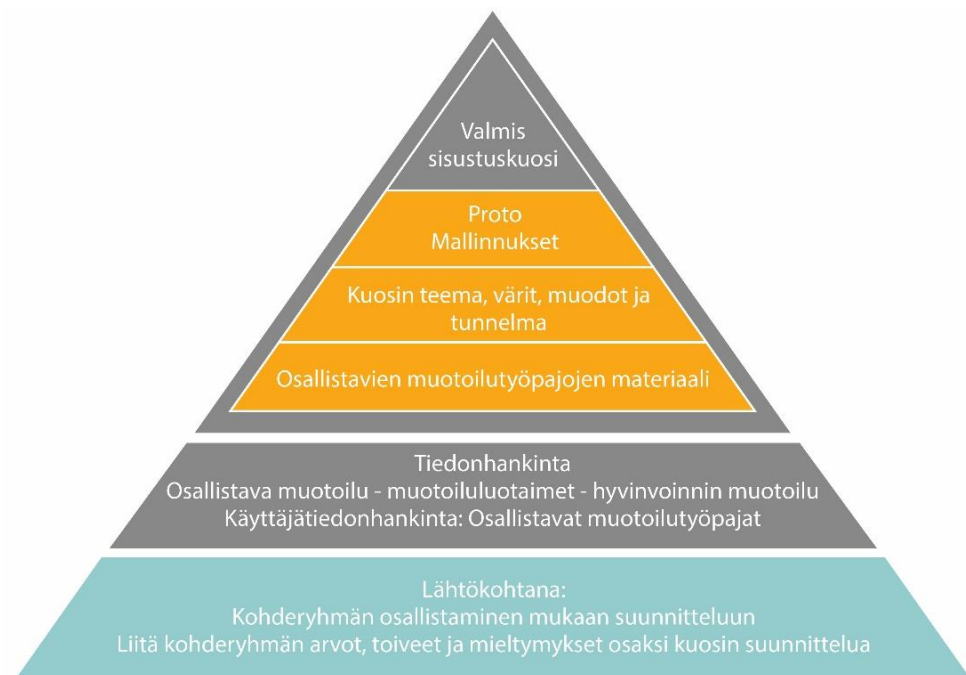
**Osallistava suunnittelu (engl. Participatory Design)** on muotoilun menetelmä, jossa käyttäjä toimii aktiivisessa roolissa, asiantuntijana suunnittelussa. Suunnitteluun otetaan mukaan ihmiset, joihin suunnittelu vaikuttaa. (Unesco 2014.)

**Luotain (engl. Design Probe)** on muotoilun innovatiivinen menetelmä kerätä käyttäjätietoa. Muotoiluluotain on itsedokumentointiin perustuva käyttäjäkeskeiseen suunnitteluun sovellettava työtap. (Mattelmäki 2006, 9.)

**Kohderyhmä (engl. Target Group)** on tutkimuksen kohteeksi valittava ihmisryhmä (Grönros ym. 2007a, 566). Tässä opinnäytetyössä käsitteellä viitataan toimeksiantajan asiakkaisiin, työpajoissa kuosin suunnitteluun osallistuviin ikäihmisiin.

## 1.6 Viitekehys

Opinnäytetyön viitekehys on (Kuva 3) kuvattu kolmiona ja kolmeen osaan jaettuna. Alaosa on opinnäytetyön perusta, joka kuvaa työn lähtökohtia. Keskellä on työn tiedonhankintavaihe, joka koostuu kirjalliseen tietoon tutustumisesta liittyen osallistavaan suunnitteluun, muotoiluun ja hyvinvoinnin muotoiluun. Teoriatieto auttaa tutkimuskysymyksiin vastaamisessa ja tukee osallistavan muotoilun työpajojen suunnittelua. Käyttäjätietoa hankittiin osallistavan suunnittelun työpajoissa. Lisäksi värien ja kuvioiden vaikutuksista haettiin kirjallista tietoa ja kohderyhmän havainnointiin tutustuttiin simulaatiolaseilla.



Kuva 3. Viitekehys

Ylin taso, niin sanottu pikku kolmio kuvaa itse työtä. Se rakentuu teorian ja osallistavan suunnittelun työpajojen materiaalin avulla. Työpajojen aineistoa analysoimalla ja tulkitsemalla päästään opinnäytetyön päätavoitteen, joka on valmis sisustuskuosi toimeksiantajan tilaan. Pikku kolmion sisälle on koottu tasot, joiden mukaan valmis sisustuskuosi syntyy.

## 2 OSALLISTAVA SUUNNITTELU

### 2.1 Osallistava suunnittelu teoriassa

Osallistava suunnittelu on alun perin Pohjoismaissa 1970-luvulla alkanut vahvasti poliittistaustainen liike. Sen myötä muotoilu demokratisoitui, niin että asiakkaat ja yritykset pääsivät vaikuttamaan suunnitteluun. Osallistavan suunnittelun pääajatuksena on, että ne joille suunnitellaan pitäisi olla mukana suunnittelussa. (Unesco 2014.)

Osallistavalla muotoilulla haluttiin varmistaa työntekijöiden demokraattinen osallistuminen työpaikkansa kehittämiseen (Keinonen 2013, 24).

Osallistavassa suunnittelussa käyttäjät nähdään aktiivisina. He pyrkivät kertomaan, mitä suunnitteluratkaisut voisivat olla. Suunnitteluun otetaan mukaan ne ihmiset, joita suunnittelu koskettaa. (Unesco 2014.)

Osallistavalla suunnittelulla varmistetaan sidosryhmien mukanaolo kehitystehtävissä. Osallistavuuden hyötynä on myös, että ihmisten on helpompaa hyväksyä asiat, joita he ovat itse olleet valmistelemassa. (Keinonen 2013, 24.)

Osallistavassa suunnittelussa käyttäjille voidaan antaa suunnittelun tueksi konkreettista kosketeltavaa materiaalia, joka auttaa ideoiden kehittämisessä ja ilmaisemisessa (Mattelmäki 2006, 37).

### 2.2 Käyttäjäkeskeinen suunnittelu

Käyttäjäkeskeisessä suunnittelussa luodaan vuorovaikutus käyttäjien kanssa jo suunnittelun alussa ja sitä ylläpidetään koko prosessin ajan. Tavoitteena on ymmärtää keitä käyttäjät ovat, mitä he tekevät, millaisia asenteita ja ominaisuuksia heillä on. (Mattelmäki 2006, 73.)

Käyttäjäkeskeistä suunnittelua voidaan lähestyä useilla eri menetelmillä, joista voidaan erottaa kolme pääkohtaa: ihmisten kuunteleminen ja tarkkaileminen, pitää myös antaa mahdollisuus ajatusten, unelmien ja asenteiden ilmaisuun (Mattelmäki 2006, 32).

Käyttäjäkeskeisen suunnittelun tarkoituksena on kerätä tietoa, jonka avulla voidaan ymmärtää kohderyhmän tarpeita ja luoda vuorovaikutussuhde suunnittelijan ja käyttäjän välille. Tiedonkeruu auttaa suunnitteluratkaisuissa ja tuotemäärityksissä. Käyttäjiltä kerätään tietoa esimerkiksi ergonomian ja käytettävyyden lisäksi muodon ja estetiikan kokemisesta. (Mattelmäki 2006, 32.)

Käyttäjätietoa voidaan kerätä suunnitteluun perinteisillä, sovelletuilla ja innovatiivisilla menetelmillä. Perinteisiin menetelmiin kuuluvat sanalliseen tietoon perustuvat menetelmät, esimerkiksi markkinatutkimukset, ryhmäkeskustelut, kyselyt ja haastattelut. Sovelletuiksi menetelmiksi luokitellaan havainnointi, kuten valokuvaus ja etnografian menetelmät. Innovatiivisia menetelmiä ovat luovat ja osallistavat työtavat: osallistavan suunnittelun suunnittelutyöpajat, kollaasit ja visuaaliset päiväkirjat, jotka osallistavat käyttäjän mukaan suunnitteluun. (Mattelmäki 2006, 33-35.)

Innovatiiviset menetelmät ovat tarpeellisia erityisesti suunnittelun varhaisessa vaiheessa. Niillä pyritään tarkastelemaan ihmisen yksilöllisiä motivaatiotekijöitä ja tunteita, arvoja tai valintaperusteita. (Mattelmäki 2006, 35.)

Joissakin tapauksissa muotoilu voidaan nähdä tiedonhankintakeinona, joka tukee ja on vaihtoehto perinteisille akateemisille tiedon tuottamisen menetelmille. Pätevät muotoilijat osaavat hyödyntää taidetta, käsityötä, innovaatiota ja tutkimusta osana työtään. (Keinonen 2013, 13.)

Luovien ja osallistavien työtapojen avulla suunnittelija pystyy tarjoamaan kohderyhmälle työkaluja, jotka auttavat mielleyhtymien ja vertauskuvien avulla käyttäjiä ilmaisemaan itseään ja paljastamaan joskus ei rationaalisia ja herkkiäkin vaikuttimia. (Mattelmäki 2006, 36.)

Käyttäjätutkimuksessa näillä menetelmillä kerätään suunnittelun lähtökohdaksi laadullista tietoa, ymmärrystä ja inspiraatiota käyttäjien arvoista, tarpeista ja haaveista. Innovatiivisten työtapojen tuloksina saadaan visuaalista ja verbaalista tietoa, jonka tavoitteena on etsiä mahdollisuuksia ja tuottaa rajauksia suunnitteluun. (Mattelmäki 2006, 37.)

Käyttäjän asema onkin muotoilussa kasvanut ja muotoilun ja tunteiden suhdetta on alettu pohtia laajemmin viime vuosikymmenen aikana (Mattelmäki 2006, 20). Tuotteen haluttavuuteen vaikuttavat toiminnallisuuden ja käytettävyyden rinnalla myös sen herättämät tunteet ja sen tuottama mielihyvä. Mattelmäki (2006, 23-24) luettelee tekijöitä, jotka vaikuttavat esineen merkityksellisyyteen. Niitä ovat esimerkiksi, että esine herättää muistikuvan, sen muotoilulliset ominaisuudet koskettavat, se symbolisoi kuka käyttäjä on tai siitä on voinut ajan myötä muodostua kumppani käyttäjälle.

Käyttäjätutkimuksen innovatiivisten menetelmien käytön vahvuutena on, että visuaaliset työtavat mahdollistavat käyttäjien ajatuksien ja ideoiden esilletuonnin suoraan suunnittelijoille ja suunnittelijat voivat luontevasti työstää tutkimustuloksia suunnitteluratkaisuihin. Menetelmiä pitää kuitenkin luovasti ideoida kuhunkin tilanteeseen sopivaksi. (Mattelmäki 2006, 37.)

Sovellettaessa innovatiivisia menetelmiä kiinnostus kohdistuu pienempiin ryhmiin tai yksilöihin. Yksittäisen ihmisen tarve tai unelma voi kuitenkin olla suunnittelussa oivalluksen lähtökohta ja inspiraatio, koska yksikin havaittu ja toteutettu haave voi täyttää myös ihmisryhmän tarpeen. (Mattelmäki 2006, 38.)

### 2.3 Käyttäjätiedonhankinta ja luotaimet

Innovatiivisten menetelmien pohjalta suunnittelin omia ”luotaimia”, joiden avulla kerätään tietoa ja inspiraatiota kuusin suunnittelun lähtökohdaksi. Käyttäjätiedonhankinnassa ja osallistavan muotoilun työpajojen suunnittelussa käytin apuna Tuuli Mattelmäen (2006) teosta Muotoiluluotaimet.

Luotaimet ovat tehtäviä, joilla käyttäjä voi osallistua suunnitteluun. Luotaintehtävien avulla ja innostamana käyttäjä voi ilmaista omia ideoitaan, ajatuksiaan ja kokemuksiaan. Muotoilussa käytettävät luotaimet ovat käyttäjäkeskeisen suunnittelun työtapa, joiden avulla tunnustellaan suunnittelumahdollisuuksia kokeilevasti. (Mattelmäki 2006, 45-46.)

Luotaimet perustuvat käyttäjien osallistumiseen itsedokumentoinnin keinoin, jolloin käyttäjät toimivat käyttäjäkeskeisen suunnittelun aktiivisina osanottajina aineiston keruussa. Luotaimien käytön tavoitteena on inspiraation rikastaminen ja tiedonkeruu. Ne tähtäävät suunnittelijan ja käyttäjän vuorovaikutuksen käynnistämiseen, suunnittelijan inspiraation ja suunnittelukriteerien tukemiseen, sekä käyttäjien provosoimiseen mukaan suunnitteluprosessiin. (Mattelmäki 2006, 70.)

Luotaamiseen käytetään käyttäjille lähetettäviä luotainpaketteja, jotka sisältävät erilaisia luotainesineitä ja tehtäviä. Luotainpaketin avulla suunnittelija voi kertoa itsestään ja ideoistaan käyttäjälle. Tehdessään tehtäviä käyttäjä kertoo vastaavasti jotain itsestään suunnittelijalle. Luotaimet valmistelevat käyttäjiä kertomaan kokemuksistaan, ohjaavat kiinnostavien teemojen äärelle ja helpottavat kanssakäymistä esimerkiksi havainnoinnin tai haastattelun yhteydessä. (Mattelmäki 2006, 74.)

Opinnäytetyön tutkimuksellisessa osassa luotaimet toimivat lähestymistapana käyttäjätiedonhankinnassa. Sovelsin luotaimien periaatteita osallistavan suunnittelun työpajoissa. Valmistin ikään kuin luotainpaketteja, joilla keräämäni tiedot auttaisivat suunnittelutyössäni ja joilla voisin saada esiin tiedostamattomiakin asioita, jotka vaikuttavat käyttäjien mieltymyksiin. Luotaimista poiketen luotainpaketteja ei lähetetä käyttäjille vaan niitä käytetään osallistavan suunnittelun työpajojen tehtävissä. Käytin valmistaamani materiaalia: kuvakortteja, tilkkuja ja esineitä omina ”luotaiminani” tai välineinä, joilla pyrin saamaan tietoa ja inspiraatiota käyttäjiltä suunnittelun avuksi.

## 2.4 Hyvinvoinnin muotoilu

Muotoilua on hyödynnetty hyvinvointipalveluissa julkisella sektorilla sekä toimialojen yksityisellä ja kolmannella sektorilla. Hyvinvoinnin muotoilu on välittämistä. Siinä näkemys, kokeilu, yhteistyö, osallistuminen ja tutkimukseen perustuvat suunnittelukäytännöt yhdistyvät yksilöiden, järjestelmien ja infrastruktuurin kanssa muutosten aikaansaamiseksi. Hyvinvoinnin muotoilussa tavoitteena on elämän laadun parantaminen. (Keinonen 2013, 13-17.)

Hyvinvoinnin muotoilussa taide, käsityö, innovaatio ja tutkimus liittyvät toisiinsa. Hyvinvointiin keskittyvä muotoilu on integroivaa ja poikkitieteellistä työtä. Siinä kohtaavat erilaiset arvot, menetelmät, ammatilliset roolit ja vastuut sekä yhteiskunnallisen toiminnan foorumit ja käytännöt. Ne voivat olla keskenään ristiriitaisia. (Keinonen 2013, 12.)

Hyvinvoinnilla kuvataan elämänlaatua laajemmin kuin vain terveyden, riittävän toimeentulon tai tyydyttävien ihmissuhteiden näkökulmasta. Hyvinvointi koetaan yksilöllisesti, mutta pohjimmiltaan se on sosiaalinen ja riippuu ihmisten rakentamasta ympäristöstä eli muotoilusta. (Keinonen 2013, 13.)

Muotoiluprojekteissa hyvinvointia voidaan lähestyä eri näkökulmista esimerkiksi miettimällä, miten muotoilu voi auttaa yksilöä ottamaan vastuuta omasta ja toisten hyvinvoinnista, suunnittelemalla palveluita erityisen tuen ja avun tarpeisiin tai keskittymällä luomaan ympäristöjä, jotka eivät vieraannuta vaan rakentavat yhteenkuuluvuudentunnetta. (Keinonen, 2013, 13.)

## 3 KONTEKSTIYMMÄRRYS

### 3.1 Värit ja ikääntyminen

Kontekstilla on vaikutusta värisuunnitteluun. Kuosin kuviota ja väriä suunniteltaessa tuli huomioida ikäihmiset kohderyhmänä. Suomessa väestörakenteen vanhetessa myös heikkonäköisten osuus kasvaa, siksi suunnittelijan on hyvä olla tietoinen ikänään vaikutuksista havaitsemisen edellytyksiin. Ikääntyminen tuo fyysisiä muutoksia, jotka voivat vaikuttaa erityisesti värien aistimiseen. Näillä muutoksilla on arveltu olevan seuraavia vaikutuksia: 1) näköhavainnon sameneneminen, 2) näköhavainnon kellastuminen ja 3) värihavainnon vääristyminen. (Arnkil 2007, 48.)

Rihloma (2000, 51-52) kirjoittaa, että lähdeittäessä suunnittelemaan tilan värejä tulisi eritellä lähtökohdat, joiden pohjalta kokonaisuus rakentuu. On huomioitava mm. tilassa tapahtuva toiminnan luonne, toistuvuus ja kesto-aika sekä toimintaan osallistuvien ikä ja sukupuoli, tilan muoto, korkeus ja

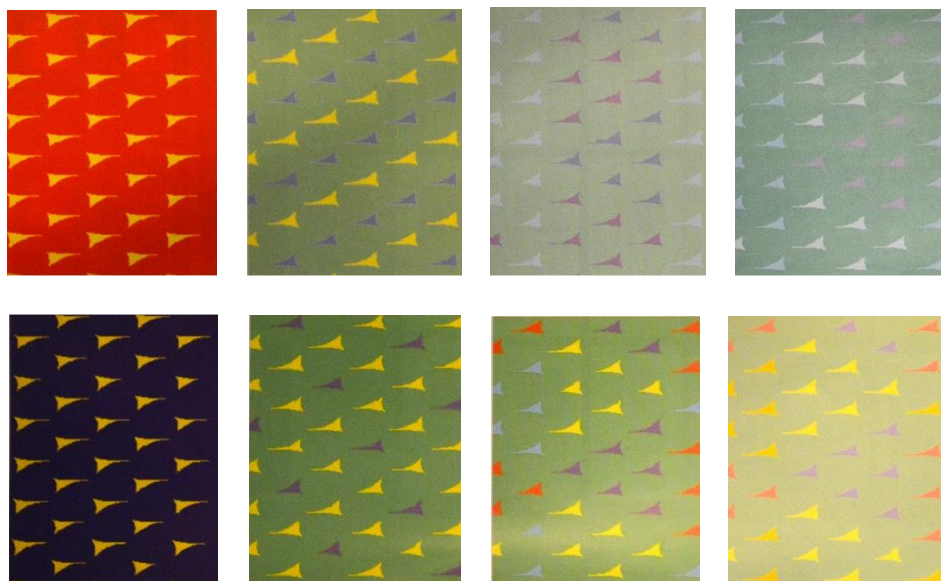


sisustus sekä ikkunoiden sijainti. Käyttäjien ikä ja sukupuoli antavat omalta osaltaan viitteitä värien valintaan. Mitä tarkemmin tunnetaan tilan käyttäjät, sitä tarkoituksenmukaisemmin värit pystytään suunnittelemaan.

Väreillä ja valoilla on poikkeuksellinen merkitys paikoissa, joissa ihminen joutuu elämään ilman liikkumisen normaalisti tuomaa ympäristön vaihdosta. Terveystieteiden palvelurakennuksissa tekstiileillä on merkittävä rooli, niillä ehkäistään laitosmaisuuksia lisäämällä kodikkautta ja virikkeellisyttä. (Rihlma 2000, 85.)

### 3.2 Kuvioiden ja värien vaikutus

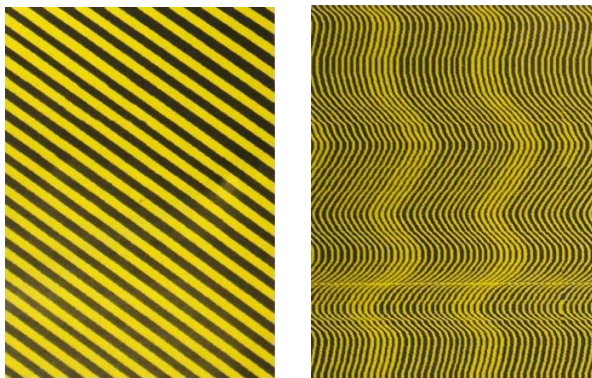
Pintojen ja tekstiilien kuvioinnit väriyhdistelmineen vaikuttavat merkittävästi tilan kokemiseen. Kuvioituneet pinnat vaikuttavat sekä kuvioittensa että väriensä ja niiden yhdistelyjen välityksellä. Riippuen (Kuva 4) rytmityksestä, värien sukulaisuus- tai vastakohtaisuusasteista ja katseluetäisyydestä yhdistelmät voivat muodostaa diagonaalisia viivoituksia, väri-iloa tai vivahteikasta pintaa. (Rihlma 2000, 67.)



Kuva 4. Värit muuttavat saman kuvioinnin vaikutelmaa (Rihlma 2000, 74)

Tiloissa tapahtuvan toiminnan luonne määrittää väri- ja kuviovalintoja. Rihlman (2000, 52) mukaan tiloissa, joissa oleskelu tai työskentely on pitempiaikaista, täytyy olla pidättyväisempi, koska voimakkaat värit ja väri-vastakohtaisuudet saattavat vaikuttaa häiritsevästi näköaistimukseen ja henkiseen tasapainoon.

On kokeiltava, ettei kuviointi häiritse näköaistimusta ja aiheuta kiusallisia ilmiöitä (Kuva 5). Kuvioinnin ja värityksen tulisi olla myös psykologisilta vaikutuksiltaan samansuuntaiset, jotta ne eivät saisi aikaan ristiriitaisia tunne-  
aistimuksia. Suunnittelussa on erityisen tärkeää pyrkiä värien ja kuvioi-  
den yhteisvaikutuksella luomaan positiivisia mielleyhtymiä ja vaikutuksia  
negatiivisten sijaan. (Rihlama 2000, 66.)

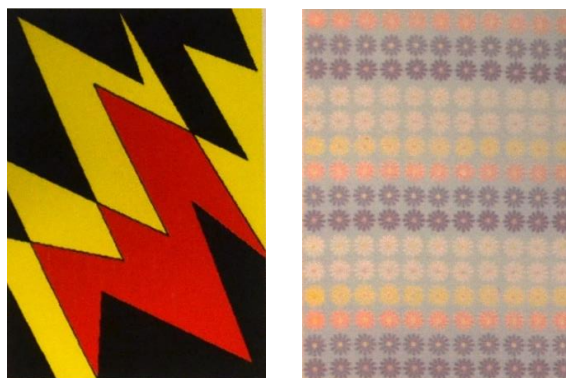


Kuva 5. Näköaistimusta ärsyttävä raitakuosi ja kiusallisen liikevaikutel-  
man synnyttävä kuosi (Rihlama 2000, 76)

Rihlama (2000, 55-66) esittelee kuvioinnin ja värin vaikutelmiin liittyviä huomioita:

Vaaka- ja pystysuora kuvioiden suuntaus saa aikaan stabiilin tunteen. Vi-  
nossa olevat kuviot ja kappaleet tuntuvat olevan liikkeessä. (Rihlama 2000,  
67.)

Suuret, kulmikkaat ja voimakasväriset, punaista, keltaista ja mustaa sisäl-  
tävät kuvioinnit (Kuva 6) ovat vaikutukseltaan usein hyökkääviä. Vastaa-  
vasti pienehköt, pyöreähköin viivakäantein ja vaalein pastellivärein laadit-  
tujen kuviointien vaikutus on ystävällinen. (Rihlama 2000, 66.)



Kuva 6. Esimerkki vaikutelmaltaan hyökkäävästä kuviosta ja lempeästä  
kukkakuosista (Rihlama 2000, 78)

Kokeiden avulla on voitu todeta keveiden, orgaanisten, symmetriasta vapaiden kuviointien yhdessä vaaleiden värien kanssa luovan elämänmyönteisen ympäristön. Kuvioinnin orgaaninen, jäykästä geometriasta poikkeava muoto antaa myös mielikuvitukselle virikkeitä. (Rihlama 2000, 66.)

Ikkunaverhojen värivaikutelma on riippuvainen kankaan väristä, lisäksi valosta, sen määrästä, suunnasta ja laadusta. Verhojen läpi kulkeva valo sävyttää voimakkaasti tilaa ja sen sisustusta. Verhon väriytyksen koostuessa lievästi vastasävyisistä pienpinnoista, se ei väritä huonetilaa, koska vastasävyt kumoavat toistensa sävyttävät ominaisuudet. Ikkunaverhoihin on useimmiten toivottua vähäinen kellertävä värytys, koska sillä on pimeinä kuukausina piristävä vaikutus. (Rihlama 2000, 67.)

## 4 TYÖPAJAKOKONAISUUDEN SUUNNITTELU

### 4.1 Lähtökohdat ja tavoitteet

Osallistavat työpajat suunniteltiin, jotta saataisiin käyttäjätietoa kuosin suunnittelun tueksi. Työpajoissa kerätty aineisto toimii pohjana opinnäytetyön produktio-osassa sisustuskuosin suunnittelussa. Työpajojen tavoitteena on innostaa käyttäjät mukaan suunnitteluun, jotta suunniteltavaan kuosiin voidaan liittää kohderyhmän vaatimuksia. Työpajat mahdollistavat tutustumisen käyttäjiin, heidän arvoihinsa ja ajatuksiinsa. Osallistavien työpajojen tarkoituksena oli ennen kaikkea rikastuttaa suunnittelijan inspiiraatiota ja löytää suunniteltavan kuosin ominaisuudet ja teema.

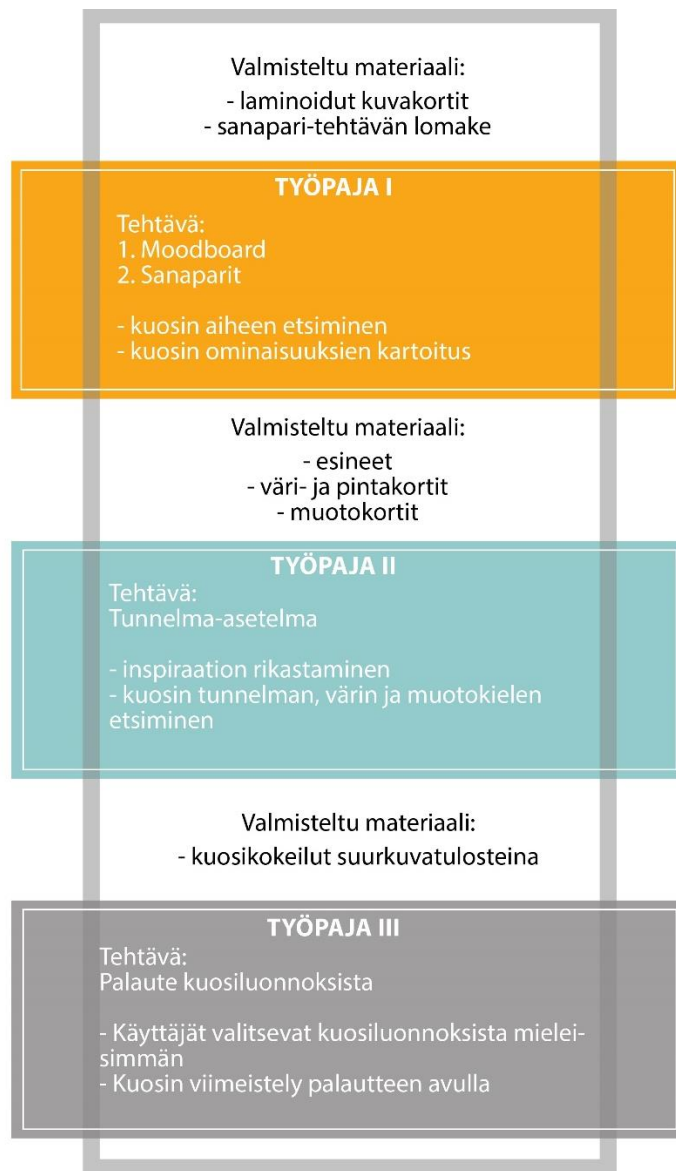
Päämääränä oli osallistavan työpajakokonaisuuden suunnittelu ja toteutus. Työpajakokonaisuuden (Kuva 7) tarkoitus oli rakentua useammasta työpajakerrasta. Työpajoissa käyttäjä voi osallistua erilaisten muotoilutehtävien tekemiseen. Tehtävät rohkaisivat ja mahdollistivat osallistujia ilmaisemaan itseään. Työpajakokonaisuus koostui kolmesta varsinaisesta osallistavan suunnittelun työpajakerrasta. Kahdessa ensimmäisessä työpajassa tehtiin osallistavia muotoilutehtäviä ja kolmas työpajakerta oli palautetyöpaja, jossa käyttäjät valitsivat kuosiluonnoksista mieleisimmän. Ennen työpajoja järjestettiin infotilaisuus, jossa projekti esiteltiin päiväkeskuksen ryhmälle. Lopuksi valmis kuosi esiteltiin ryhmälle tapaamisessa helmikuussa 2017. Toimin työpajoissa ohjaajan, muotoilijan ja tutkijan roolissa. Työpajat ohjasin käsikirjoittamani rungon avulla (Liite 1, 2).

Työpajojen tehtävät ja niiden materiaalit suunniteltiin innovatiivisia menetelmiä ja luotaimia käyttämällä. Tehtävien suunnittelussa kriteereinä oli kohderyhmälähtöisyys, kuljetettavuus, käytännöllisyys ja innostavuus. Työpajojen tehtävämateriaalien tuli olla ikäihmisille sopivia. Suunnittelussa oli esimerkiksi huomioitava, etteivät kaikki päiväkeskuksen asiakkaat pysty käyttämään kynää. Työpajatehtävien tuli olla helposti kuljetettavia,

vaikka niitä ei luotainpakettien tavoin lähetetty kohderyhmälle. Työpajamateriaalin pieni koko ja kestävyys oli kuitenkin tärkeää, jotta ne oli mahdollista viedä osallistujien luo päiväkeskukseen ja jotta jokainen osallistuja mahtui työskentelemään materiaalia käyttäen päiväkeskuksen tiloissa. Tehtävien ja materiaalin tuli olla käytännöllisiä eli ne auttaisivat ilmentämään, miltä kohderyhmä haluaisi kuosin näyttävän. Suunnittelin tehtävämateriaaleista kestäviä, jotta niitä voisi käyttää myöhemmin uudelleen suunnittelun apuna. Tehtävien suunnittelun tavoitteena oli myös innostaa käyttäjä mukaan suunnitteluun, siksi materiaalin ymmärrettävyyden rinnalla sen tuli mahdollistaa erilaiset vastaukset, vaihtoehdot ja käyttäjän luovuuden käyttö.

Käyttäjätiedon keräämisen lisäksi työpajojen tavoitteena oli luoda kuosi- ja tuotesuunnittelun rinnalle toimintaa ja palvelu. Tällainen yhteinen toiminta voisi tulevaisuudessa tuoda lisäarvoa tuotteelle. Johtavana ajatuksena oli luoda yhteisöllinen ja merkityksellinen kuosi yhteisen toiminnan ja luomisprosessin tuloksena.

Osallistavilla työpajoilla etsitään vastauksia opinnäytetyössä ratkaistaviin alakysymyksiin, joiden kautta toteutetaan valmis sisustuskuosi. Työpajoissa kerätyn aineiston avulla kuosiin siirretään käyttäjien ajatuksia, ideoita ja arvoja. Osallistavien työpajojen järjestäminen oli luonnollinen lähestymistapa ottaa käyttäjät mukaan suunnitteluun, koska yhteinen toiminta ja luova tekeminen on heille jo entuudestaan tuttua päiväkeskuksen toiminnasta.



Kuva 7. Työpajakokonaisuus

#### 4.2 Osallistavuuden havainnointi

Osallistavan muotoilun työpajojen suunnittelua varten kartoitettiin vastaavia, jo olemassa olevia osallistavaan suunnitteluun perustuvia konsepteja. Havainnointia varten poimittiin muutamia kiinnostavia konsepteja muotoilun, nykytaiteen ja soveltavan taiteen kentältä.

Havainnoiduissa konsepteissa kiinnitettiin erityisesti huomiota toiminnan laatuun ja osallistavuuden luonteeseen, visuaaliseen ilmeeseen sekä konseptin omaleimaisuuteen. Havainnoinnissa keskityttiin myös siihen, kuinka konseptit toteuttavat tuotteen ja toiminnan yhdistävää palvelua. Havainnoiduista kohteista oli tarkoitus etsiä inspiraatiota työpajakokonaisuuden suunnitteluun.

Havainnointiin otettiin mukaan kaksi erilaista esimerkkiä osallistavan muotoilun palvelukentältä. Ideana oli vertailla näiden kahden välillä osallistavan toiminnan luonnetta, sen kiinnostavuutta ja yhteyttä hyvinvointiin.

#### 4.2.1 The People's Print

The People's Print on Melanie Bowlesin ja Emma Neubergin rakentama palvelu. He suunnittelevat ja järjestävät tapahtumia: työpajoja ja luentoja yhdessä yhteistyökumppanien kanssa. Konseptin tarkoituksena on investoida kuluttajien luovuuteen antamalla heille visio, työkaluja ja inspiraatiota luoda kauniita, heille itselleen sopivia kuoseja, joita he rakastavat käyttää. (The People's Print n.d.)

Muotoilutyöpajoissa yhdistyvät perinteiset tavat ja digitaalitekniikka. The People's Printin asiakkaita ovat yksilöt, ryhmät, yritykset, laitokset ja koulut. Osallistavat työpajat räätälöidään aina asiakkaan tarpeen mukaan. The People's Print tarjoaa palvelua, jossa kuka tahansa voi suunnitella itse oman kuosin. Lopputuotteena palvelu ei vain tarjoa itse tehtyä kuosia vaan kuosista tehdään tuote, esimerkiksi esiliina tai muki. Palvelu yhdistää saumattomasti toiminnan ja tuotteen. Tuote saa lisäarvoa toiminnasta. Tuote antaa työpajatoiminnalle tarkoituksen ja päämäärän. Tuote on hauska osallistavasta hetkestä jäävä muisto, jota on mukava esitellä muille.

Konsepti toteuttaa osallistavuutta muun muassa Melanie Bowlesin (Kuva 8) suunnitteleman työkalupakin avulla. Työkalupakki sisältää alustan ja eri värisiä laserleikattuja muotoja, joilla leikkien käyttäjät voivat rakentaa omia ainutlaatuisia kuvioita. Osallistavuus on ratkaistu kestäväällä ja hausalla tavalla. Palaset rajaavat suunnittelutehtävää mutta mahdollistavat kuitenkin osallistujan oman luovuuden käytön, kun palasista koottuja kuosivaihtoehtoja on rajattomasti. (Melanie Bowles 2015.)



Kuva 8. Melanie Bowles, työkalupakki (Melanie Bowles 2015)



Kuva 9. Osallistavan suunnittelun työpaja (The People's Print n.d.)

Palvelu antaa myös työkaluja hyvinvointiin erilaisten projektien kautta. The People's Print on tarjonnut työpajatoimintaa esimerkiksi 13 - 30-vuotiaille britannialaisnuorille, jotka eivät ole koulussa tai töissä. Työpajat tarjoavat hauskoja, interaktiivisia kokemuksia ja keskustelua. Palvelu auttaa rakentamaan yhteisöjä, vuoropuhelua, oppimista ja motivaatiota. Se ylittää myös sosiaaliseen mediaan, jossa käyttäjät jakavat mielellään omat työnsä. (The People's Print n.d.)



Kuva 10. Työpajojen kuoseista tehdyt tuotteet (The People's Print n.d.)

#### 4.2.2 Museum of Broken Relationships

Museum of Broken Relationships on kansainvälinen näyttely, joka oli esillä Helsingin kaupunginmuseossa 15.5.–11.9.2016. Se muutti museon särkyneiden sydänten paikaksi. Näyttely koostui nimettömästi lahjoitetuista esineistä ja niiden tarinoista, jotka liittyivät katkenneisiin suhteisiin. Osa näyttelyn eroesineistä ja tarinoista kerättiin Helsingistä. Lahjoituksia tuli niin paljon, etteivät kaikki esineet mahtuneet näyttelyyn. Jokainen lähetetty esine pääsi kuitenkin esille näyttelyn nettisivuille. (Helsingin kaupunginmuseo 2016.)



Kuva 11. Museum of Broken Relationships -näyttely (Yle 2016)



Näyttely on oiva esimerkki osallistavuuden ja nykytaiteen yhdistelmästä. Käyttäjät otetaan mukaan museon toimintaan antamalla heidän vaikuttaa näyttelyn sisältöön. Käyttäjät osallistuvat näyttelyn kokoamiseen kirjoittamalla tarinoita ja lähettämällä esineitä. Osallistaminen antaa näyttelylle lisäarvoa. Näyttelyn vahvuutena on, että käyttäjä voi hyödyntää omakoh-taisuutta ja jakaa oman henkilökohtaisen kokemuksensa.

Näyttelyn tapa osallistaa käyttäjä mukaan on hyvin erilainen verrattuna Melanie Bowlesin työpajoihin. Bowles käyttää osallistamiseen tuotteista-maansa työkalupakkia, joka antaa konkreettiset välineet käyttäjälle suunnitella geometrisia kuoseja. Museum of Broken Relationships osallistaa käyttäjää vapaamuotoisesti, ilman valmista työkalupakkia. Molemmissa konsepteissa käyttäjällä on kuitenkin mahdollisuus ilmaista itseään, mikä edistää hyvinvointia.

#### 4.3 Työpaja I suunnittelu

Ensimmäiseksi työpajaksi suunnittelin Aihe-työpajan. Sen tarkoituksena oli osallistaa käyttäjät suunnittelemaan aiheita, jota kuosi voisi kuvata. Inno-vatiivisista menetelmistä valitsin moodboardin (Kuva 12) tekemisen. Osal-listujat eivät suoranaisesti visualisoineet kuosin aiheita, vaan tarkoituk-sena oli valita kuvia, jotka ilmensivät heille itsellensä tärkeitä, merkityksel-lisiä asioita, herättivät mielihyvää, muistoja tai tarinoita. Näistä kuvakol-laaseista etsin suunniteltavalle kuosille aiheita. Moodboardien tarkoitus oli ennen kaikkea rikastuttaa omaa inspiraatiotani.

Tehtävänantona oli koota oma kuvakollaasi sellaisista kuvista, jotka kuvas-tavat itselle merkityksellisiä asioita. Työpajamateriaali koostui kuvakor-teista (Kuva 13). Olin leikannut lehdistä erilaisia kuvia ja luokitellut ne ai-healueittain. Aihealueet olivat toistensa vastakohtia esimerkiksi raken-nettu ympäristö ja luonto. Näin pystyin tarkastelemaan, mitkä kuva-aiheet valikoituvat merkityksellisiksi. Laminoin kuvat (Kuva 14), jotta ne kestäisi-vät ja niitä voisi käyttää uudelleen. Kuvat sommiteltaisiin valkoiselle pape-rille, eikä niitä tarvitsisi kiinnittää. Tehtävän lopuksi tarkoitus oli keskus-tella jokaisen tekemästä moodboardista.



Kuva 12. Esimerkki moodboard (Pinterest n.d.)



Kuva 13. Ensimmäiseen työpajaan valmisteltu materiaali, kuvakortit



Kuva 14. Laminoidut kuvakortit

Toiseksi työpajan toiminnaksi olin valmistellut sanapari-tehtävän. Tehtävä keräsi kohderyhmän ajatuksia kuosin ominaisuuksista. Sen tarkoitus oli saada käyttäjiltä kuvailevaa tietoa heidän kuositoiveistaan ja tarkentaa käyttäjien näkökulmaa. Tehtävässä osallistujan tuli valita vaihtoehdoista aina toinen. Sanaleikkiin valitsin värejä, tunnelmaa ja muotoja kuvaavia sanoja. Valitut sanat toimivat myös inspiraationa kuosille.

lähellä	kaukana
niukka	runsas
huoliteltu	huoleton
talvi/kevät	kesä/syksy
pyörre	tyyni
totta	kuvitelmaa

Kuva 15. Havainnoiva kuva sanapari-tehtävästä

#### 4.4 Työpaja II suunnittelu

Toisessa työpajassa osallistetaan kohderyhmä tekemään oma tunnelma-asetelma. Tehtävällä kerätään osallistujilta visuaalista tietoa tunnelmasta, joka heitä miellyttää. Näistä tunnelma-asetelmista oli tarkoitus löytää inspiraatiota kuosisuunnitteluuni sekä viitteitä ja ideoita kuosin väreistä, muodoista ja tunnelmasta.

Toisen työpajan tehtävän suunnittelussa hain inspiraatiota nykyaiteilija Anu Tuomisen teoksista (Kuva 16), jotka muodostuvat usein yhdestä valitusta arkisesta esineestä. Lisäksi etsin Pinterestistä erilaisia tapoja koota kollaasi (Kuva 17).



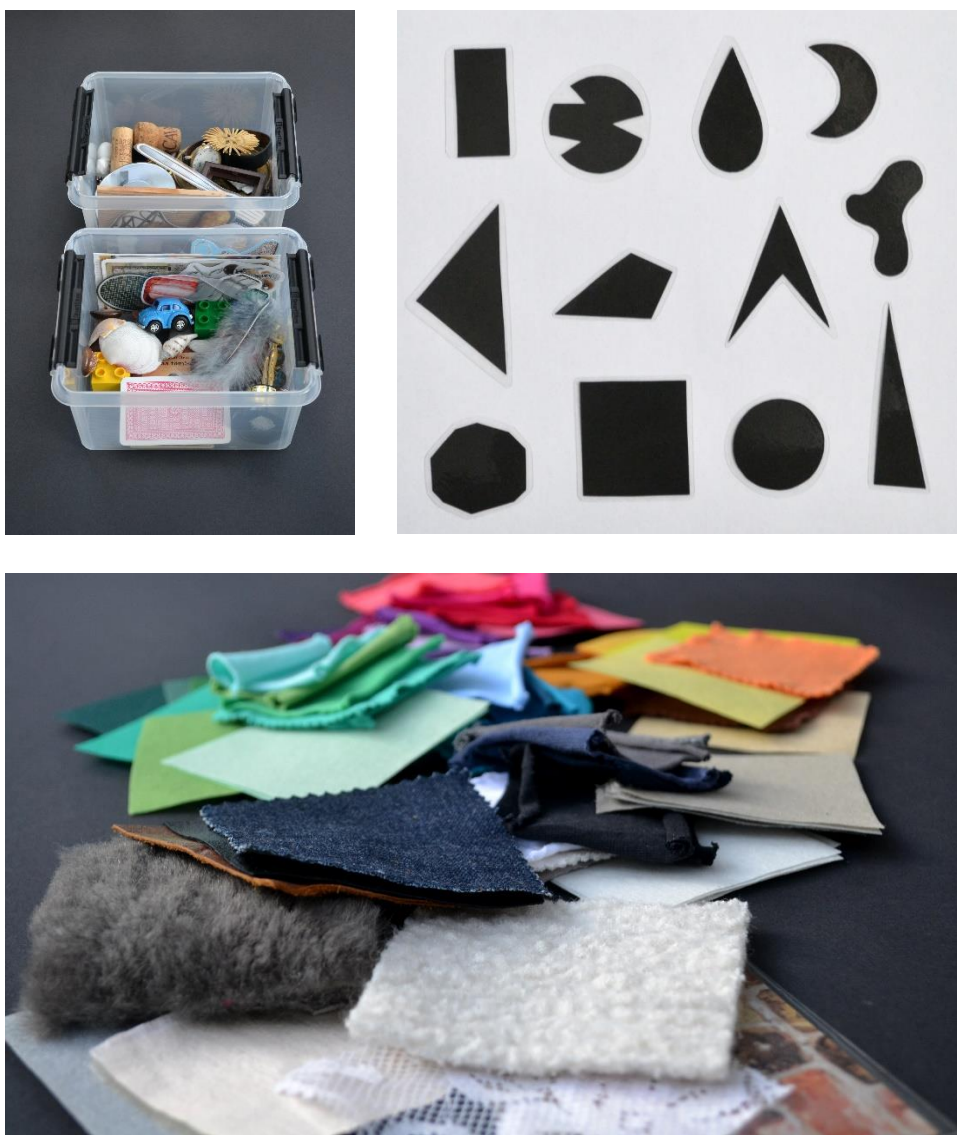
Kuva 16. Anu Tuomisen teos löytyneistä pyyhkekumeista (Anu Tuominen 2005)



Kuva 17. Esimerkki kollaasista (Pinterest n.d.)

Tunnelma-asetelma rakennettiin värien, pintojen, muotojen ja esineiden avulla. Asetelman tekoa varten olin valmistellut työpajan materiaaliksi (Kuva 18) erilaisia väri- ja pintatilkkuja, muotoja sekä olin kerännyt pieniä esineitä. Materiaalin avulla käyttäjät pystyivät tekemään näkyväksi heitä itseään miellyttävää esine- ja värimaailmaa, muotokieltä ja tunnelmaa.

Asetelma koottiin vaiheittain A3-paperille. Ensin jokainen osallistuja valitsi esinemaailman kuvakorteista ja pienistä esineistä, seuraavaksi valittiin värejä ja pintoja ja lopuksi valittiin miellyttävä muoto erimuotoisista kortteista. Osallistujat saivat myös tuoda työpajaan mukanaan oman, itselle tärkeän esineen ja liittää sen osaksi tunnelma-asetelmaansa.



Kuva 18. Toisen työpajan materiaali: esineet, muotokortit sekä väri- ja pintatilkut

#### 4.5 Aineiston keruu

Aineisto kerättiin kohderyhmälle järjestettävissä osallistavan suunnittelun työpajoissa. Opinnäytetyön tutkimuksellisen osan tavoitteena oli taustoitaa ikäihmisten, Päiväkeskus Päivänkaaren asiakkaiden mielipiteitä kuosin käyttäjinä. Selvittämisen päätavoitteena oli kerätä sellaista tietoa, joka olisi pohjana opinnäytetyön produktio-osassa sisustuskuosin suunnittelussa. Työpajoilla halusin selvittää, miten hyödyntää kohderyhmän arvoja, ajatuksia ja mieltymyksiä kuosisuunnittelun inspiraationa. Päämääränäni ei ollut saada vastauksia tarkkarajaisiin kysymyksiin vaan herätellä käyttäjien ajattelua ja löytää tekijöitä, jotka tekevät kuosista ikäihmiselle mieleisen.

Osallistavien suunnittelutyöpajojen kohderyhmäksi valittiin Päivänkaaren päivätoiminnan ikäihmisten toisesta ryhmästä kaikki halukkaat. Nämä ikäihmiset valittiin työpajoihin, koska he edustivat päivätoiminnan tilojen käyttäjiä. Järjestin projektista ja työpajoista ryhmälle infotilaisuuden palvelutalon Päiväkeskus Päivänkaaressa 9.11.2016. Tilaisuudessa esittelin projektin ja työpajojen tarkoituksen.

Osallistavan suunnittelun työpajat järjestettiin päivätoiminnan aikaan Päiväkeskus Päivänkaaren tiloissa. Tämä helpotti käyttäjien tavoittamista, koska heidän ei tarvinnut liikkua työpajoja varten. Päivätoiminnan ryhmästä noin puolet olivat innostuneita osallistumaan mukaan projektin osallistaviin työpajoihin. Ilmoittautuneita oli 7, mikä oli toimiva ryhmäkoko työskentelyn kannalta. Ryhmästä muodostui sekaryhmä, joista 5 oli naisia ja 2 miehiä. Ikäihmisten kunnosta johtuen ryhmien kokoonpanot kuitenkin muuttuivat hieman ennakoilmoittautumisesta. Kaikki olivat sekaryhmiä, joiden koko vaihteli viidestä seitsemään henkilöön. Yhteensä kohderyhmätapaamisia oli viisi, joista kaksi oli osallistavan suunnittelun tehtävätyöpajoja. Kolmannessa työpajassa ikäihmiset osallistuivat mielipiteensä ja palautteen jakamiseen. Työpajat kestivät yhteensä 45–60 minuuttia. Jokaisen työpajan jälkeen kirjoitin työpajakerrasta muistiinpanojen pohjalta raportin ja valokuvasin osallistujien tekemän materiaalin.

Osallistavan muotoilun työpajojen suunnitteluvaiheessa tutustuin Tuuli Mattelmäen Muotoiluluotaimet-teoksen (2006) esittelemiin luotaimiin. Luotaimia käytetään, kun etsitään käyttäjätietoa ja signaaleja suunnittelun tueksi. Luotaimia hyödynnetään erityisesti teollisessa muotoilussa, mutta menetelmiä voi soveltaa myös kuosisuunnittelussa. Käytin valmistelemiani valmiita kuvia, kankaita, esineitä ja muotoja omina ”luotaimina”, joilla pyrin saamaan tietoa käyttäjiltä suunnittelun avuksi.

Rakensin molemmille osallistavan suunnittelun tehtävätyöpajoille rungon (Liite 1, 2), jossa työpajan kulku on jaettu osiin. Molemmat työpajat etenivät tehtävän esittelyn kautta tekemiseen ja lopuksi keskusteluun valmiista tehtävästä. Keskustelun tarkoitus oli avata ja tarkentaa aineistoa. Molemmissa työpajoissa kerroin tarvitsevani päivätoimintalaisten mielipiteitä

sekä apua. Kerroin, että he toimivat tiedon ja inspiraation lähteenä suunnittelutyölleni. Korostin, että tehtävät ovat luovia, eikä niihin ole oikeaa eikä väärää vastausta vaan jokainen saa tulkita tehtävänantoa omasta näkökulmastaan.

#### 4.5.1 Työpaja I

Ensimmäinen työpaja järjestettiin marraskuussa 2016 Päiväkeskus Päivänkaaren tiloissa päivätoiminnan aikaan. Työpajaan osallistuivat kaikki halukkaat päivätoiminnan toisesta ryhmästä. Osallistujia oli seitsemän, viisi naista ja kaksi miestä. Mukana oli myös päiväkeskuksen esimies Päivi Aho-Pynttari, joka avusti työpajan ohjauksessa tarvittaessa.

Työpajan alussa esittelin itseni ja osallistujien kanssa käytiin esittelykierros. Esittelin osallistujille ensimmäisen työpajan teeman, tehtävänannon ja sen tarkoituksen. Kerroin, että jokainen osallistuja saa tehdä A3-kokoiselle paperille kuvista moodboardin eli kuvataulun. Selvensin, että moodboard kootaan kuvista, joissa on heille merkityksellisiä, tärkeitä asioita, kuvista jotka saattaisivat herättää ajatuksia ja muistoja. Kerroin, että moodboardujen avulla etsin suunniteltavan kuosin aihetta ja teemaa.

Aluksi tehtävänanto herätti hämmennystä, mutta pian osallistujat rohkaistuivat kokoamaan omaa moodboardia. Kuvakortit kiersivät pöydillä ja herättivät keskustelua. Osa sommitteli tarkoin kuvansa ja valitsi toisiinsa kytkeytyviä kuvia. Tunnelma oli rento ja työpajamateriaali toimi hyvin käytännössä.

Lopuksi jokainen esitteli oman kuvakollaasinsa (Kuva 19). Osallistujat kertoivat, miksi valitsivat kyseiset kuvat ja millaisia tunteita, ajatuksia, haaveita tai muistoja kuvat herättivät. Esitin heille tarkennettuja kysymyksiä moodboardeista. Keskusteluissa etsittiin tarkennuksia kuvavalinnoille.

Työpaja päättyi sanapari-tehtävään, jossa osallistujat ympyröivät kahdesta sanasta sen, jonka kokivat mieluisammaksi kuosin ominaisuuksiin liittyen. Toimin tehtävässä kirjurina niiden osallistujien osalta, jotka eivät pystyneet kirjoittamaan.



Kuva 19. Osallistujien tekemät moodboardit

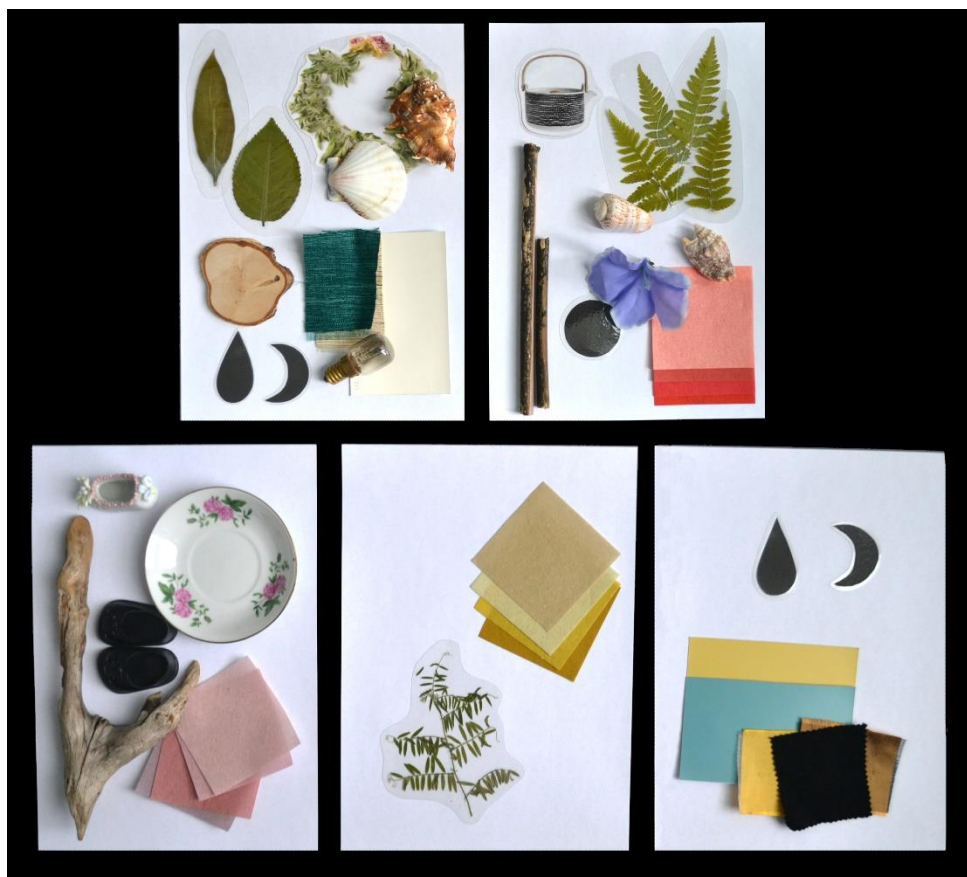
#### 4.5.2 Työpaja II

Toinen työpaja järjestettiin Päiväkeskus Päivänkaaren tiloissa päivätoiminnan yhteydessä joulukuussa 2016. Osallistuvista ikäihmisistä neljä oli naisia ja yksi mies, lisäksi päiväkeskuksen esimies Päivi Aho-Pynttari toimi apunani ohjauksessa. Työpaja eteni ensimmäisen työpajan tapaan, mutta uudella osallistavalla tehtävällä.

Esittelin ryhmälle työpajan tehtävän ja tarkoituksen. Kerroin, että tällä kertaa tehdään niin sanottu tunnelma-asetelma, joka kootaan erilaisia esineitä, kuvia, värejä, pintoja ja muotoja käyttäen. Asetelman tarkoituksena oli ilmentää itseään miellyttävää tunnelmaa, josta voitaisiin siirtää elementtejä suunniteltavaan kuosiin. Osallistujat olivat voineet tuoda mukanaan myös kodistaan heille merkityksellisen esineen, jonka ympärille asetelman sai halutessaan rakentaa.

Osallistujat lähtivät kokoamaan asetelmaansa vaiheittain valitsemalla paperille ensin esineitä, toisena värejä ja pintoja ja lopuksi muotoja. Työpaja päättyi asetelmien esittelyyn (Kuva 20) ja niistä keskusteluun. Kyselin osallistujilta, minkälaista tunnelmaa he olivat tavoitelleet ja millaisesta tunnelmasta asetelma heistä viesti. Tiedustelin myös, oliko heistä asetelmassa elementtejä esim. värejä, jotka voisi siirtää kuosiin.





Kuva 20. Osallistujien tekemät asetelmat

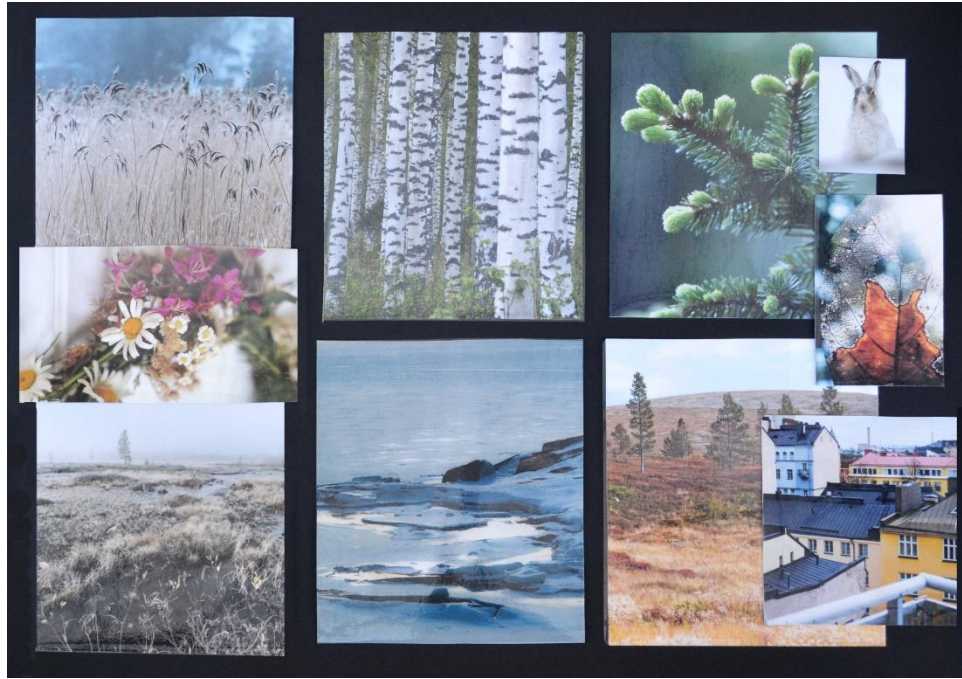
#### 4.6 Aineiston analysointi ja tulokset

Kuvasin ja säilytin ikäihmisten tekemät moodboardit ja tunnelma-asetelmat, jotta pystyin perehtymään aineistoon ja tarvittaessa palaamaan siihen. Aineiston analyysin lähtökohtana oli tutustua aineiston sisältöön, erottaa aineistosta olennainen, huomioida erilaisuudet ja poikkeavuudet sekä selvittää, mikä on aineiston rikkaus. Analyysin tehtävänä oli järjestää, jäsentää ja tiivistää aineisto. Analyysitekniikkana käytin teemoittelua, se toimi periaatteena aineiston jakamisessa osiin.

Tulkitsin ensimmäisessä työpajassa luotuja moodboardeja niihin valittujen kuvien sekä käytyjen keskustelujen perusteella. Olin luokitellut kuvakortit etukäteen kahteen vastakkaiseen ryhmään: 1) luonto vs. rakennettu ympäristö sekä 2) perinne vs. moderni. Näiden ennalta määritettyjen teemojen avulla jäsentäin aineistoa.

Luokittelin työpajalaisten moodboardeihin valitut kuvat teemoittain sisällöllisen yhteenkuuluvuuden perusteella ja kokosin ne yhteen kahdeksi tauluksi. Ensimmäiseen tauluun kokosin luontoon ja rakennettuun ympäristöön liittyvät kuvat (Kuva 21). Luontoon liittyvää kuvamateriaalia löytyi

kuudesta moodboardista, kuvia oli yhteensä yhdeksän. Rakennettuun ympäristöön viittaavia kuvia valittiin yksi. Järjestin perinne- ja moderni-tee-moihin liittyvät kuvat toiseksi tauluksi (Kuva 22). Perinteisiä asioita kuvaavat kuvakortit valittiin neljään työhön ja moderneja aiheita edustavat kuvat kahteen moodboardiin.



Kuva 21. Moodboardien kuvien luokittelu



Kuva 22. Moodboardien kuvien luokittelu

Jatkoin teemoittelua ryhmittelemällä kuviin liittyviä huomioita taulukkoon (Taulukko 1). Tarkoituksena oli kirjata ylös teemoista nousevia asioita. Työpajalaisten kertomuksien ja oman havainnoinnin avulla kokosin tarkempaa tietoa siitä, mitkä asiat korostuivat ja miksi. Taulukossa on avattu, mitä kuvista kootut teemat pitävät sisällään.

Taulukko 1. Moodboard-kuvista kootut teemat

Teemat	Mitä teemat pitävät sisällään
Luonto	Luonto nousi ikäihmisten moodboardeista vahvasti esiin. Luontoaiheet kuvat liittyivät enimmäkseen kasvillisuuteen ja maisemiin. Luontokuvat keskittyivät Suomen luontoon eksoottisen luonnon sijasta. Vehreys sekä Lapin karu luonto näkyvät molemmat valitussa kuvamateriaalissa. Osallistujien moodboardeista ja kertomuksista nousivat esille kesäiseen luontoon, metsään ja Lapin maisemiin sijoittuvat muistot. Luonto koettiin tärkeäksi niin tässä hetkessä kuin muistoissakin.
Rakennettu ympäristö	Ikäihmiset eivät kokeneet rakennettua ympäristöä niin mielekkääksi kuin luonnon. Ainoastaan talojen kattoja kuvaava kuvakortti valittiin mukaan yhteen moodboardiin. Tehdyissä moodboardeissa ja kertomuksissa ei korostunut rakennetun ympäristön tärkeys, eikä niistä herännyt muistoja kuten luontokuvista.
Perinne	Perinteisiin liittyvät kuva-aiheet, kuten marjanpoiminta, käsityöt ja kotieläinten hoitaminen osoittautuivat tärkeiksi. Arkiset asiat koettiin miellyttäväksi ja niitä arvostettiin. Ne voitiin liittää osallistujiin itseensä, heidän muistoihinsa ja haaveisiin. Moodboardien ja kertomuksien avulla aineistosta nousi esille joutenolo ja kevyt tekeminen, kuten marjojen pujottelu heinänkorteen, luonnossa liikkuminen ja päiväunet.
Moderni	Moderneista kuvista tärkeiksi ja miellyttäväksi koettiin ainoastaan kaksi kuvaa. Nämä taidekuvat kiinnostivat huumorinsa, kerrontansa ja graafisuutensa vuoksi.

Tulkitsin aineistoa seuraavasti: Luonto koettiin rakennettua ympäristöä tärkeämmäksi kuvavalintojen ja keskustelujen perusteella. Luonnosta valikoituivat Suomen luontoon liittyvät kuvat eksotiikan sijasta. Maisemat ja kasvien yksityiskohdat koettiin mieleisiksi. Perinteisiin liittyviä kuva-aiheita esimerkiksi käsityöt ja marjanpoiminta valittiin moderneja taidekuvia enemmän. Taidekuvia valittiin kaksi, niistä oli nähtävissä kiinnostus graafisia muotoja ja huumoria kohtaan. Perinteiset asiat koettiin merkityksellisiksi ja muistoja herättäviksi. Aineistosta korostuivat joutenoloon ja tekevämyyteen viittaavat kuvat, jotka liittyivät kevyeen puuhasteluun, kuten marjojen poimintaan, luonnossa liikkumiseen, kukkien keräämiseen ja päiväuniin. Tavallisia, arkisia asioita arvostettiin.

Ryhmäläisten keskustelut suuntautuivat muistelemaan lapsuutta, maalla asumista ja koko perheen marjanpoimintaretkiä. Arkiset asiat koettiin miellyttäväksi, tärkeiksi ja omakohtaisiksi. Kuvien luokittelun ja työpajoissa nousseiden keskustelujen avulla aineistosta nousi aiheita, joista voitiin suunnitella kuusin teema.

Sanapari-tehtävässä (Kuva 23) eniten ääniä saivat sanat lähellä, runsas, huoliteltu, kesä/syksy, tyyni ja totta. Kolmen sanaparin kesken äänet jakautuivat tasaisesti. Niukka-sana sai kolme ääntä ja runsas-sana neljä ääntä. Talvi/kevät kolme ääntä ja kesä/syksy neljä ääntä. Totta-sana sai neljä ääntä ja kuvitelmaa-sana kolme ääntä. Vastauksien jakautumisen mukaan pystyin määrittelemään kuosille tavoiteltavia ominaisuuksia.

lähellä	5 kpl	kaukana	2 kpl
niukka	3 kpl	runsas	4 kpl
huoliteltu	6 kpl	huoleton	1 kpl
talvi/kevät	3 kpl	kesä/syksy	4 kpl
pyörre	0 kpl	tyyni	7 kpl
totta	4 kpl	kuvitelmaa	3 kpl

Kuva 23. Vastausten jakautuminen sanapari-tehtävässä

Toisen työpajan aineistosta tavoiteltiin ensisijaisesti inspiraatiota kuin tietoa käyttäjävaatimuksista, siksi tulkinnan periaatteena oli suora tulkinta. Suora tulkinta oli perusteltua, koska toimin itse tutkijana sekä suunnittelijana, jolloin sain tehdä tulkintaa suoraan alkuperäisen aineiston kanssa. Aineisto toimi inspiraationa ja sain tarttua siinä esiintyviin yksityiskohtiin ja kehittää ideoita. Mattelmäen (2006, 116) mukaan alkuperäinen aineisto voikin sellaisenaan, ilman varsinaista analyysiä olla inspiraation ja suoran tulkinnan lähteenä.

Luokittelin osallistujien tekemissä tunnelma-asetelmissä olleet elementit. Ryhmittelin (Kuva 24) käytetyt värit omalle paperille, valitut muodot omalleen ja käytetyt tavarat jaoin luontoelementteihin ja esineisiin. Ryhmistä poimin värejä ja muotoja, jotka herättelivät ideointiani. Valintojen taustalla oli ensimmäisen työpajan tulokset ja niiden perusteella löydetty kuosin mahdolliset aiheet. Minua inspiroivat valitut turkoosit, lähellä toisiaan olevat värit ja kontrastit. Luonnon elementtejä oli valittu asetelmiin esineitä enemmän. Nämä elementit, kuten lehdet, simpukat ja hioutunut oksa inspiroivat minua suunnittelemaan luonnollista ja eloisaa kuosia. Muotokorteista oli valittu geometristen muotojen sijaan vapaamuotoisia sekä teräviä että pyöristettyjä muotoja, jotka antoivat ideoita suunniteltavan kuosin muotokielestä.

Toisen työpajan tulokset perustuvat enemmän olettamuksiin siitä, millaisesta kuosista käyttäjät unelmoivat. Tulkittaessa aineistoa inspiraatiomiellessä etsien uusia ajatuspolkua, on luotettavuus toissijaista. Olettamukset luonnollisesta, tasapainoisesta ja lämmin- sekä kylmäsävyisestä kuosista toimivat inspiraationani suunnittelua aloittaessani.



Kuva 24. Toisen työpajan aineiston käsittely

## 5 KUOSIN SUUNNITTELU

### 5.1 Lähtökohdat ja tavoitteet

Suunnittelun lähtökohtana on Päiväkeskus Päivänkaaren tarve verhoille. Toimeksiantajan toiveena oli päiväkeskuksen tilaan sopiva, lämmin ja kodikas verho- ja sisustuskuosi. Henkilöstö piti vanhoja verhoja valjuina ja aikansa eläneinä. Kuosin suunnittelussa on huomioitava tilan pysyvät elementit: pintamateriaalit, Martelan hoivakalusteet ja tummaa puuta olevat pöydät.

Kuosin suunnittelussa tärkeää on kohderyhmän huomioiminen. Tavoitteena on päiväkeskuksen asiakkaiden näköinen kuosi. Suunnittelutavoitetta lähestytään osallistavan suunnittelun keinoin, jolloin päivätoiminnassa käyvät ikäihmiset otetaan mukaan kuosin suunnitteluun. Osallistavan suunnittelun menetelmin selvitettiin kohderyhmän ajatuksia, arvoja ja mieltymyksiä. Työpajoissa kerättyä aineistoa käytetään kuosin suunnittelussa tiedon ja inspiraation lähteenä. Työpajojen aineistoa analysoimalla ja tulkitsemalla muodostui kuosin teema, joka sisältää kuosin aiheen ja ominaisuudet.

### 5.2 Inspiraatio

Sisustuskuosin inspiraatio lähti liikkeelle osallistavan suunnittelun työpajoissa kerätystä aineistosta. Aineiston avulla löysin suunnittelutyölle suunnan. Luonto, joutenolo ja haaveilu nousivat aineistosta kuosin teemaksi.

Kokosin teemaan liittyviä kuvia Pinterestissä omiksi tauluikseen (Kuva 25). Taulujen ja aineiston pohjalta tein moodboardit, joista toinen käsitteli kuosin aihetta ja toinen kuosin ominaisuuksia: tunnelmaa ja tyyliä. Aihetta käsittelevään moodboardiin (Kuva 26) keräsin kuvia asioista, joita harvoin tuli tehtyä, ikään kuin ”unohdettuja asioita”. Nämä kuvat liittyivät lapsuuteen ja maalaiselämään.

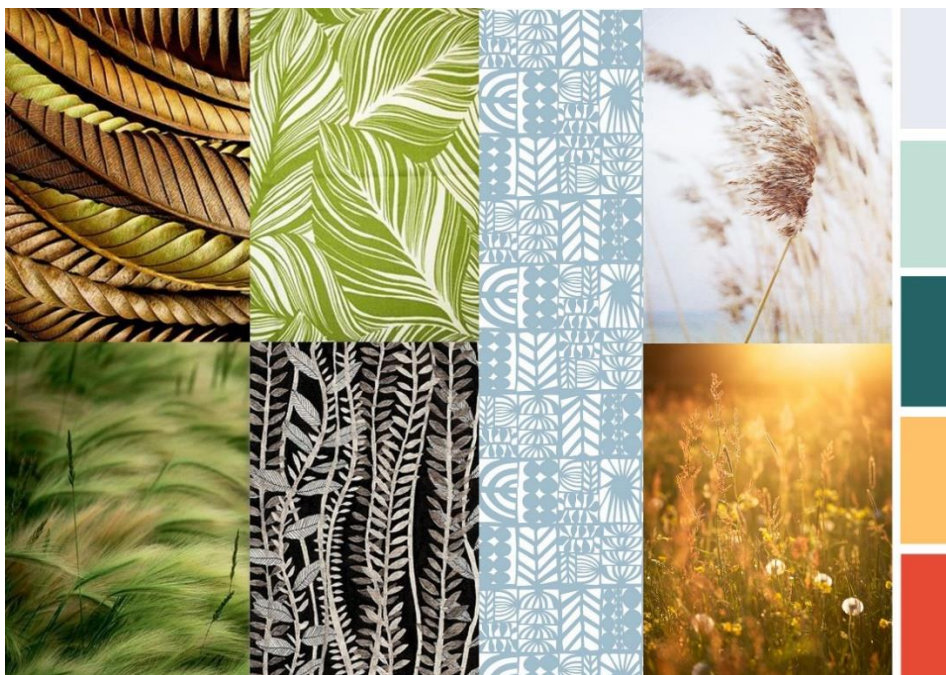


Kuva 25. Pinterest-tauluja



Kuva 26. Moodboard kuosin aiheesta

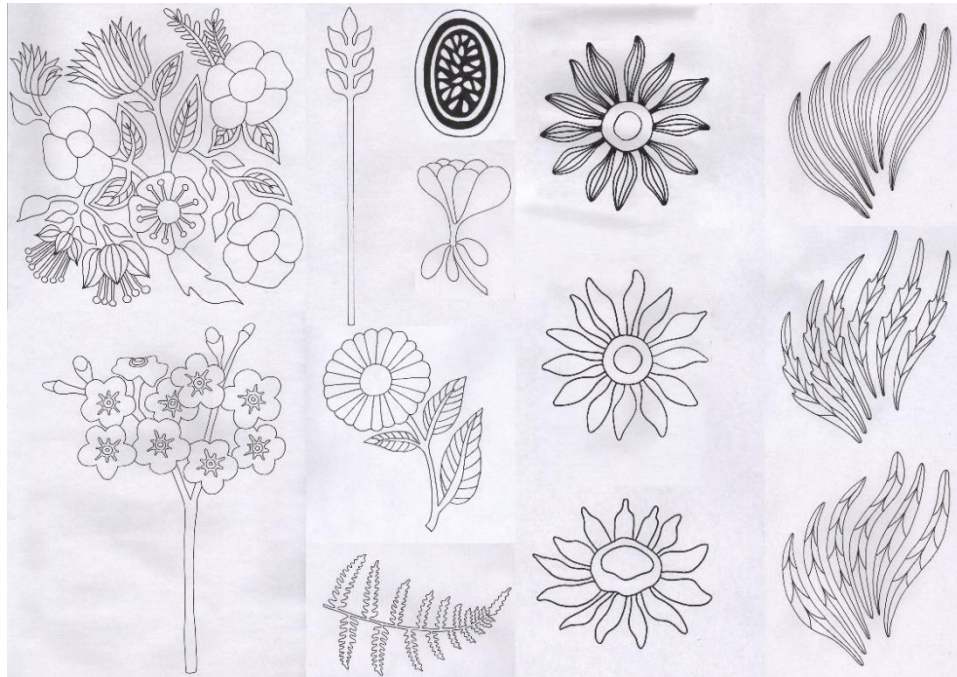
Tunnelma-moodboard (Kuva 27) sisälsi käsitykseni siitä, millaista väri- ja muotokieltä suunniteltavaan kuosiin tavoiteltiin. Siihen valittiin luonnosta, pehmeistä ja vapaista muodoista sekä graafisuudesta kertovia kuvia. Moodboardien avulla tein näkyväksi, millaisen kuosin suunnittelisin.



Kuva 27. Moodboard kuosin tunnelmasta ja tyylistä

### 5.3 Alkuluonnostelu

Kuosin luonnostelu alkoi työpajojen aineiston analysoinnin ja tulkinnan jälkeen. Luonnostelu oli helpompi aloittaa, kun kuosin teema oli selvillä. Piirtelin moodboardieni mukaisia aiheita: kukkia, marjoja ja lehtiä. Kokonaisen kuvien sijaan luonnostelin enimmäkseen yksittäisiä kuvioita, joita voisi yhdistellä toisiinsa. Tein aluksi useampia luonnoksia motiiveista ja kokeilin erilaisia luonnostekniikoita. Eniten luonnoksia tein erikokoisilla mustilla tusseilla.



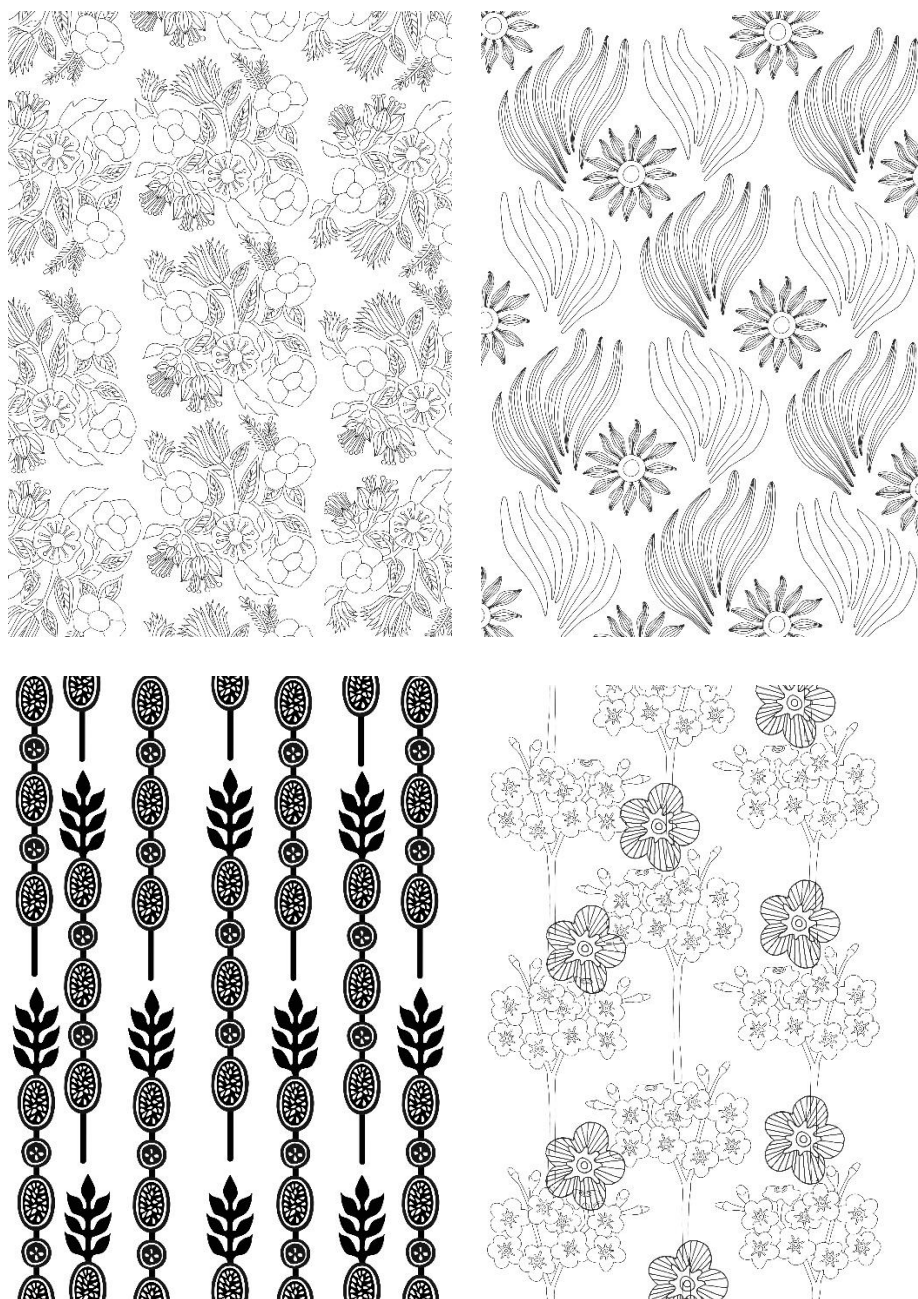
Kuva 28. Luonnostelukuvia

### 5.4 Kuosikokeilut

Skannasin luonnokset tietokoneelle ja muokkasin ne Adobe Photoshop CC -kuvankäsittelyohjelmalla siisteiksi. Loin kuvioista omat siveltimet maalaustyökalun avulla. Yhdistelin kuvioita toisiinsa ja tein niistä siveltimellä erilaisia kokeiluja muokkaamalla kuvioiden kokoa ja sommittelua. Värejä en tässä vaiheessa vielä juurikaan käyttänyt vaan kuosikokeilut olivat mustavalkoisia (Kuva 29).

Jatkoin kuoseja kokeilemalla erilaisia raporttityyppejä. Muutamiiin kokeiluihin lisäsin suuntaa-antavia värejä. Työstin erilaisista kuvioista kuosikokeiluja työpajaryhmän kolmanteen tapaamiseen, jossa päivätoimintalaisilla on mahdollisuus antaa välipalautetta kuoseista ja vaikuttaa suunnittelun suuntaan.





Kuva 29. Kuosikokeiluja

### 5.5 Työpaja III

Esittelin osan kuosikokeiluista kolmannessa työpajassa Päiväkeskus Päivänkaaren työpajaryhmälle. Tarkoituksena oli kerätä heiltä kuosin käyttäjinä palautetta kuosiluonnoksista. Työpajassa esittelin suurkuvatulostein 5 kuosia muutamalla väri vaihtoehdolla (Kuva 30). Värit eivät olleet lopullisia suunnitelmia vaan niiden tarkoitus oli vain antaa vaikutelma kuosin mahdollisesta värityksestä. Väreinä oli oranssin ja sinisen sävyjä. Tärkeintä työpajassa oli kerätä tietoa, mikä kuvioaihe miellytti osallistujia eniten.

Alkuperäisestä työpajaryhmästä paikalla oli viisi Päivänkaaren ikäihmistä. Esittelin kuosit yksi kerrallaan ja samanaikaisesti ryhmäläiset antoivat palautetta ja kommentteja kuoseista. Kirjasin jokaisen kuosin saaman palautteen post-it-lapuille ja kiinnitin sen luonnokseen.



Kuva 30. Esimerkit työpajassa esitellyistä kuoseista

Työpajalaiset antoivat suoraa ja rehellistä palautetta. Esittelykierroksen jälkeen kävimme vielä läpi luonnoksista ryhmän suosikit. Ryhmä pääsi yksimieliseen ratkaisuun, että kaksi hieman toisistaan eroavaa Päivänkakkara-kuosia olivat kuosiluonnoksista parhaimmat.

Työpajan lopussa päivätoiminnan tila, jonne kuosista tehtävät verhot ja mahdolliset muut sisustustuotteet sijoitettaisiin, vapautui käyttöön, joten kävimme luonnokset läpi vielä siellä. Päivätoiminnan henkilökunta ja päivätoiminnan ikäihmiset, jotka eivät olleet ilmoittautuneet järjestettyihin työpajoihin, pääsivät myös näkemään kuosit ja vaikuttamaan kuosiluonnoksen valintaan. He olivat työpajaryhmän kanssa samaa mieltä, että Päivänkakkara-kuosit olivat parhaimmat. Kokoontumisen päätteeksi valittiin Päivänkakkara 2-kuosi (Kuva 31), josta lopullinen verho- ja sisustuskuosi työstettäisiin.

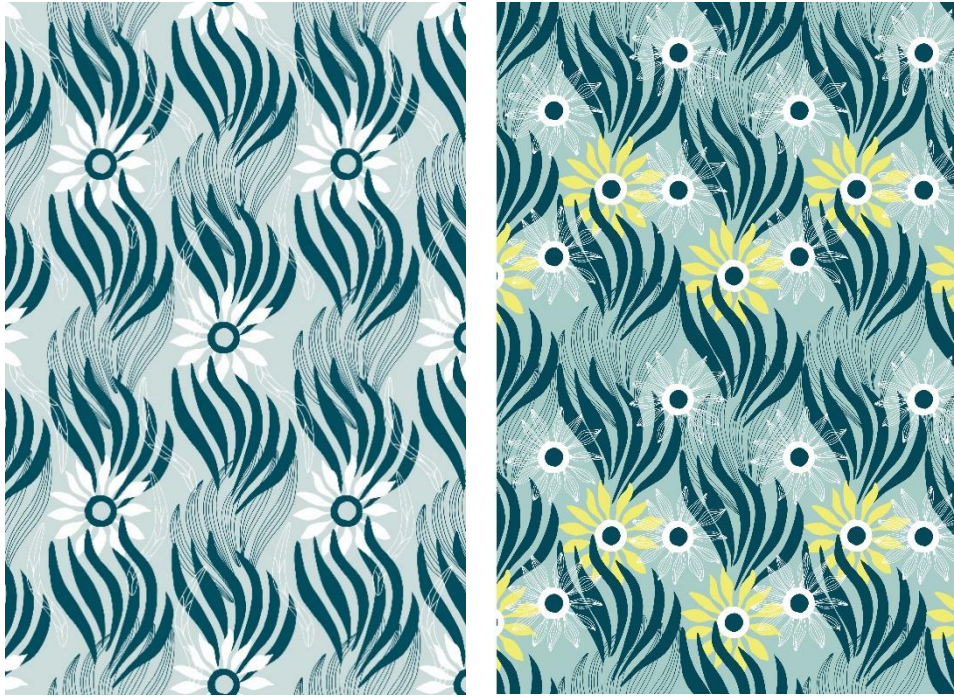
Jatkoin kuosisuunnittelua valitun Päivänkakkara-kuosin saaman palautteen ja kommenttien perusteella.

Päivänkakkara-kuosista saatuja kommentteja:

”Tästä tulee sellainen hyvänolontunne.”

”Mukava kuvio.”

”Kukat ovat hyvät, mutta tummat lehdet häiritsevät.”



Kuva 31. Päivänkakkara-kuosiluonnokset, oikealla valittu kuosi

Palautteen ja omien havaintojeni perusteella kuosista muokattaisiin seuraavanlainen:

- rauhallinen, lempeä, ei latteaa vaan pirteä
- hyvinvointitunteen välittyminen
- täyttöpintaisen lehden muuttaminen
- kukkakuvion keltainen vaihdettava oranssiksi
- valkoinen raikastaa
- valkoiset ääriviivat eivät erotu riittävästi

## 5.6 Jatkoluonnostelu

Kolmannessa työpajassa kerätty käyttäjäpalaute auttoi tekemään valintoja ja viimeistelemään kuosin. Työpajan jälkeen luonnostelin lehtimotiivista erilaisia vaihtoehtoja. Kuosissa oli paljon tasaisia pintoja, joten varioin lehtielementtiä (Kuva 32) saadakseni kuosiin mielenkiintoa.

Kokeilin lehtikuvioiden sopivuutta toisiinsa sekä toimivuutta kukkakuvion kanssa. Luonnostelin ja kokeilin myös kukkakuvioon erilaisia terälehtiä ja keskustoja. En kuitenkaan muuttanut kukkaa, se toimi täyttöpintana ja sen erimuotoiset terälehdet toivat siihen sopivasti eloisuutta. Ääriviivakukasta muokkasinkin paksumman, niin että viivat erottuisivat paremmin.

Työstin paranneltuja kuvioita tietokoneella ja muokkasin käyttäjien valitsemaa kuosia saadun palautteen perusteella. Muokkauksia tehdessäni pidin mielessäni myös alkuperäisen inspiraation luonnosta, joutenolosta ja haaveilusta. Hyvänolontunteen, lempeyden ja pirteyden tuli välittyä kuosista. Kodikkuus, lämpö ja tilaan sopivuus olivat myös tärkeitä suunnittelukriteerejä.

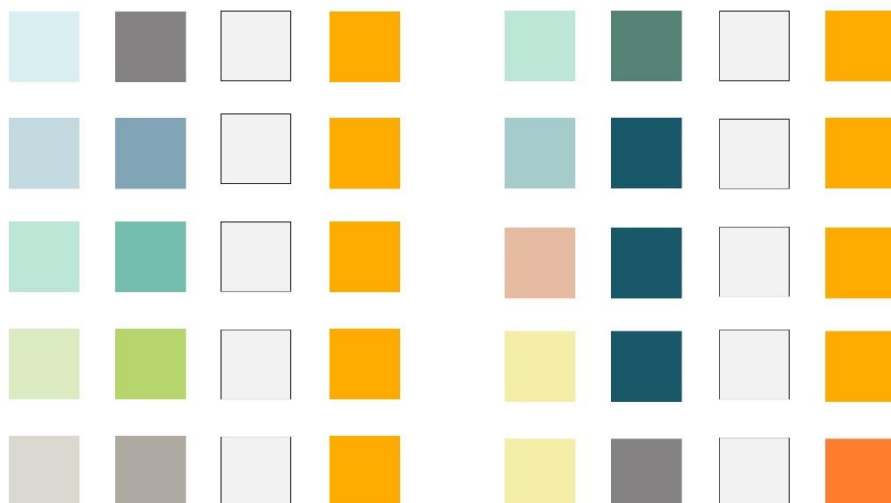


Kuva 32. Eri variaatioita lehtikuvioista

## 5.7 Kuosin väri

Kuosin värin suunnitteluun vaikutti teoria kuvioista ja väreistä sekä toisessa työpajassa käyttäjien tunnelma-asetelmaan valitut värit. Kuosin väritystä suunnitellessani kokeilin (Kuva 33) erilaisia väriyhdistelmiä, eniten käytin turkoosin, sinisen ja oranssin eri sävyjä. Kokeilin myös yksittäistä väriä eri sävyillä. Kuosiin halusin enintään neljä väriä, jotta kuosista ei tulisi liian levoton.

Valitsin oranssin värin tehosteväriksi tuomaan toivottua pirteyttä ja lämpöä kuosiin. Oranssin tarkoitus oli myös sitoa kuosi ja tilan puna-oranssi sohvakalusto yhteen. Lämpimän värin rinnalle kokeilin viilentäviä ja rauhoittavia sinisen ja turkoosin sävyjä. Tummillä sävyillä hain kontrastia ja valkoisella värillä sain keveyttä ja raikkautta kuosiin. Lopuksi kokeilin väri-tyksen sopivuutta erilaisina verhomalleina päivätoiminnan tilaan (Kuva 34, 35).



Kuva 33. Värikokeiluja Villikukka-kuosiin



Kuva 34. Mallinnuskuva verhomalli1



Kuva 35. Mallinnuskuva verhomalli2

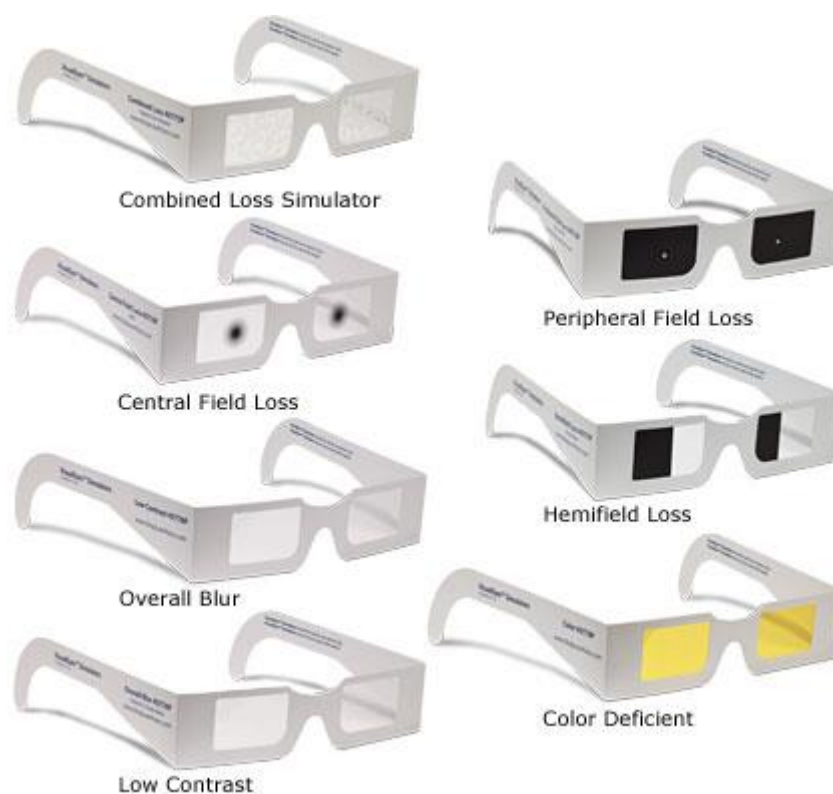
## 5.8 Simulaatiolasit

Havainnoin suunnitellun kuosin toimivuutta simulaatiolaseilla, jotka havainnollistavat vanhenemisen vaikutusta näkökykyyn. Lainasin simulaatiolasit 16.1.2017 HAMKn älykkäät palvelut -tutkimusyksikön Merja Saarelalta ja Tarjaleena Tuukkaselta. Tarkoituksena oli havainnoida lasella, miten ikäihmisten näkökyvyn heikkeneminen vaikuttaa kuosin havaitsemiseen. Havainnoimalla tarkastelin suunniteltua kuosia, sen kuviota ja väriä käyttäjien ”silmin”.

Tarkastelin kuosin ja valitun värityksen toimivuutta simulaatiolaseilla. Simulaatiolaseja oli yhteensä seitsemän, joista jokainen simuloi eri näkökyvyn häiriötä:

- 1) Combined Loss Simulator -lasit havainnollistavat yhdistelmän menetystä, jolloin näkökenttä on täplikäs.
- 2) Central Field Loss -lasit kuvaavat näkökyvyn keskiosan menetystä, jolloin näkökenttä on keskeltä hämärä.
- 3) Peripheral Field Loss -lasit kuvaavat näkökyvyn häiriötä, jossa näkökentän laidat ovat hämärtyneet.
- 4) Overall Blur -lasit havainnollistavat näkökentän samenumista.
- 5) Hemifield Loss -lasit kuvaavat näkörajoitetyyppiä, jossa näkökenttä on sivuilta kaventunut.
- 6) Low Contrast -lasit havainnollistavat yksityiskohtien, värin ja terävyyden menetystä sumentamalla näkökenttää.
- 7) Color Deficient -lasit näyttävät näkökentän keltaisempana, koska vanhenemiseen liittyy usein erityisesti sinisten ja violettien sävyjen heikkeneminen.

(Good-Lite n.d.)



Kuva 36. Simulaatiolasit (Good-Lite n.d.)

Simulaatiolasit havainnollistivat näkökyvyn heikkenemisen vaikutuksia. La-seilla sain kokemuksen, miten kohderyhmä, Päiväkeskus Päivänkaaren

ikäihmiset näkevät kuosin. Ideana oli vertailla, muuttuvatko kuosin kuvio ja värit simulaatiolaseilla katsottuna sekä tehdä havaintojen pohjalta tarvittavat muutokset kuosiin. Erityisesti keskityin kontrastin heikkenemisen havainnoimiseen ja tarkastelin, oliko kuvio riittävän terävä ja erottuivatko sen yksityiskohdat. Laseilla tarkastelin myös valitun värityksen toimivuutta ja näkökyvyn kellastumisen vaikutusta valitsemini väreihin. Tarkastelin Pantone-kartastosta valittujen värien eri sävyjä lasit päässä, jotta löytäisin toimivat värit kohderyhmän näkökulmasta.

## 5.9 Proto

Proto painettiin Printscorpio Oy:llä. Printscorpio Oy on vuonna 1984 perustettu tekstiilipaino-lipputehdas, joka sijaitsee Aitoossa. Tuotanto koostuu digitaalisesti tulostetuista ja silkkipainetuista tuotteista. Digitaalipainon painoleveys voi maksimissaan olla 250 cm ja silkkipainon 200 cm. Silkkipainettuihin tuotteisiin kuuluu metritavarapainatuksia, t-paitoja, tekstiilejä, huiveja, pyyhkeitä, kangaskasseja yms. (Printscorpio Oy n.d.)

Printscorpio Oy on yksi painopaikka, jossa kuosi voidaan painaa tulevaisuudessa metrikankaana. Proton suunnitteluvaiheessa kuosille oli päätettävä kangasmateriaali. Puuvilla sopi sisustustekstiileiksi, ja Printscorpiolla oli kaksi puuvillalaaatua: puuvilla 150cm/150g ja puuvilla 150cm/180g. Valitsin materiaalin saatuaani vastauksia 15.1.2017 Printscorpiolle lähettämäni sähköpostiin, jossa esittelin itseni, projektini ja kyselin tarkennuksia materiaalista, digiprinttauksesta sekä raportin koosta. Sain vastauksen heti seuraavana päivänä.

Vertailin Printscorpion postittamia ilmaisia kangasnäytteitä ja valitsin materiaaliksi puuvillan 150cm/150g. Se oli struktuuriltaan hieman harvempi ja hinnaltaan halvempi (Kuva 37) verrattuna toiseen puuvillalaaatuun. Kankaan valintaan vaikuttavia ominaisuuksia oli kankaan tuntu, liikkuvuus ja valon läpikuultavuus sekä kankaan toimivuus verhoina sekä muissa sisustustekstiileissä.

Määrä	Bulkkihinta
vähintään 3 m	65,02 € * kpl
vähintään 5 m	48,96 € * kpl
vähintään 10 m	32,90 € * kpl
vähintään 20 m	26,02 € * kpl
vähintään 50 m	19,75 € * kpl
vähintään 100 m	17,74 € * kpl

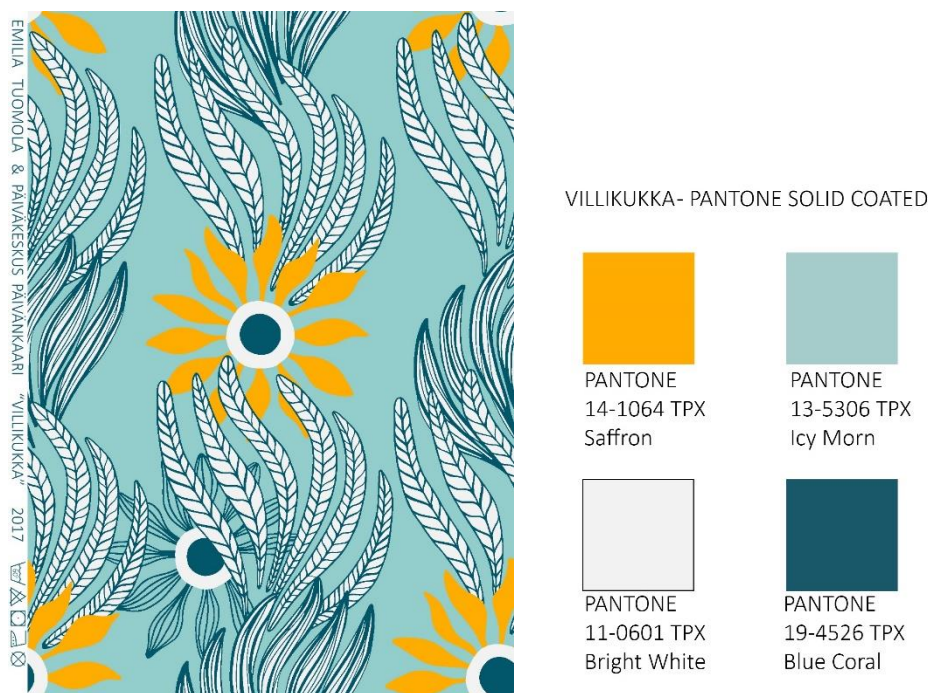
\* Hlnnat sis. alv 24%



Kuva 37. Puuvilla 150cm/150g reaktiivitulostushinnasto (Printscorpio Oy n.d.)

Kankaan valinnan jälkeen viimeistelin Printscorpiolle lähetettävän aineiston. Protoihin piti määrittää tarkat Pantone-värit. Käytössäni ei ollut uusinta Pantone-kartastoa. Tyydyin etsimään Pantone-värikoodit vuoden 2011 värikartasta (Home + Fashion color guide). Oikeiden värien löytämiseen kului aikaa. Löytääkseni mahdollisimman oikeat värit käytin apunani Pantonen sivuilla olevaa värin etsintä-työkalua, joka näytti oikeat väriarvot. (Pantone n.d.)

Protoksi valikoitui (Kuva 38) Villikukka-kuosi, jota eniten muokkasin ja jonka kuosiluonnoksen käyttäjät ja toimeksiantaja olivat viimeisessä yhteisessä työpajassa hyväksyneet. Lähetin kuosin teetetäväksi raporttikoossa 29,7 cm x 42 cm ja lisäsin sen vasempaan reunaan nimiön. Nimiöstä kävi ilmi suunnittelutiimi eli minun nimeni sekä Päiväkeskus Päivänkaari. Näin halusin viestittää kuosin osallistavaa luonnetta. Nimiössä luki myös kuosin nimi, vuosi, sekä piirtämäni hoito-ohjeet puuvillakankaalle.



Kuva 38. Protoon valittu kuosi: Villikukka ja sen Pantone-värit

Lähetin 19.1.2017 valmiit prototiedostot Printscorpiolle sähköpostilla. Proto tulostettiin digitaalisesti pesunkestävillä reaktiiviväreillä puolen neliömetrin kokoiseen mallikappaleeseen. Mallikappaleen hinta oli 40 e, josta hyvitetään 20 e, kun kankaasta tilataan painoerä.

Printscorpio valittiin kuosin testitulostukseen, koska olen kiinnostunut digitulostuksesta luonnonmateriaalille ja se on mahdollinen vaihtoehto kuosin valmistuttamiseen tulevaisuudessa. Vaikka alkuperäisenä ajatuksena oli suunnitella digitulostettava kuosi, tuli lopullisesta kuosista sellainen, joka on mahdollista toteuttaa sekä silkkipaino- että digitulostustekniikoilla. Valmis kuosi sisältää rajallisen määrän tasaisia väripintoja, siksi kuosin tuotannossa tarkoituksellisempaa olisi kuitenkin käyttää silkkipainotekniikkaa.

Tulevaisuudessa, kun kuosi painetaan tai tulostetaan metrikankaana toimeksiantajalle, on huomioitava myös kankaan paloturvallisuus. Palvelutalo-ympäristössä sisustuskuosin tulee olla paloturvallinen. Suomessa sisäministeriö on antanut ohjeet julkisten tilojen sisusteiden paloturvallisuudesta, ohje koskee mm. julkisten tilojen verhoja. Luonnonkuiduista valmistetut tekstiilit on palosuojattava viimeistyskäsittelyllä ja tekokuiduista valmistetut kankaat voidaan palosuojata viimeistyksen lisäksi myös jo kuidun valmistuksen yhteydessä. (Ahonen, Kallonen & Ryyänen 2001, 25.)

Otettuani selvää erilaisiin julkisiin tiloihin soveltuvista tekstiilimateriaaleista sekä niiden viimeistyksistä, suosittelin toimeksiantajan verhoihin ja muihin sisustustuotteisiin käytettäväksi Trevira CS -polyesteriä, jota käytetään paloturvallisuutta vaativissa olosuhteissa. Siinä palosuojaus on pysyvä, eikä se lähde pois esimerkiksi pesuissa. Toinen vaihtoehto olisi tehdä kuosin proton materiaaliksikin valitulle puuvillalle palosuojauskäsittelyt ja viimeistykset.

## 6 VALMIS SISUSTUSKUOSI

Opinnäytetyö toteutettiin yhdessä Päiväkeskus Päivänkaaren kanssa. Toimeksiannon lähtökohta perustui päiväkeskuksen tarpeeseen uusille verhoille sekä mahdollisille muille sisustustuotteille, joilla päivätoiminnan tilan ja muiden palvelutalon yhteisten tilojen laitosmaisuuksia saataisiin häivytettyä ja kotoisuutta lisättyä.

Tavoitteena opinnäytetyössä oli keskittyä siihen, miten osallistava suunnittelu toimii, miten kohderyhmää voidaan hyödyntää kuosisuunnittelussa sekä miten se tapahtuisi juuri Päiväkeskus Päivänkaaren asiakkaiden kanssa. Tavoitteena oli myös tutkia ja huomioida osallistavan suunnittelun keinoja sekä suunnittelun keskiössä olevia ikäihmisiä kuosin käyttäjinä.

Työn tulostavoitteena oli luoda sisustuskuosi Päiväkeskus Päivänkaareen, jonka konkreettinen muoto olisi kuosisuunnitelma, joka sisälsi painovalmiin kuositiedoston, proton sekä mallinnuskuvat ja tiedot kuosista esitteinä. Mallinnuskuvien avulla toimeksiantaja näkee, miten kuosi toimii eri

sisustusteksteilleissä, mikäli tulevaisuudessa kuosista tehdään sisustustuotteita palvelutalon tiloihin. Asiakas sai myös puolen neliömetrin kokoisen digiprintatun mallikappaleen kuosista, joka konkretisoi kuosin kankaana.

Kuosin lähtökohtana oli käyttäjäkeskeisyys, jota lähestyttiin osallistavan suunnittelun menetelmin. Kuosi suunniteltiin yhteistyössä, kohderyhmää osallistaen. Osallistavuuden tavoitteena oli kerätä päivätoiminnan ikäihmisiltä käyttäjätietoa ja inspiraatiota suunnitteluun. Sisustuskuosiin haluttiin liittää käyttäjien ”ääni”, tehdä heidän ajatuksiaan, mieltymyksiään ja arvojaan näkyväksi.

Johtoajatukseksi ja -tavoitteeksi työn suunnittelussa otettiin osallistavien työpajojen aineiston analysoinnissa ja tulkinnassa nousseet aiheet ja tunnelmat, joista muodostui kuosin teema.

Käyttäjien silmin Päivänkaaren sisustuskuosi näyttäytyisi turvallisena, pirteänä ja hyvää oloa luovana. Käyttäjien haluttiin kokevan kuosi omakseen ja arvostavan heidän tuomaa panosta lopputulokseen.

Suunnittelun tärkeimmäksi lähtökohdaksi haluttiin nostaa kysymykset:  
Miten kuosi suunnitellaan kohderyhmää osallistavasti?  
Miten kohderyhmä voi toimia kuosisuunnittelussa inspiraation lähteenä?  
Millainen on Päiväkeskus Päivänkaaren osallistavasti suunniteltu sisustuskuosi?

Nämä ydinkysymykset olivat ne, joiden pohjalta lopullinen sisustuskuosi muodostui ja joihin sen olemassaolo perustui.

## 6.1 Villikukka-kuosi

Valmis kuosi (Kuva 38) sai nimekseen Villikukka. Kuosin työnimi oli Päivänkakkara, koska kuosi sai alkunsa päivänkakkaroista ja rakastaa, ei rakasta -lorusta. Villikukka nimi kuvasti paremmin lopullisen kuosin ilmettä.

Villikukka-kuosi rakentuu kahdesta elementistä kukka- ja lehtiosasta, ja niiden erilaisista variaatioista. Kuviot pohjautuvat aineiston analyysin tuloksena saatuun teemaan: luonto, joutenolo ja haaveilu, sekä aineiston tulkintana tehtyihin huomioihin kuosin aiheesta, muotokielestä, väreistä ja tunnelmasta.

Kuosi on yksisuuntainen, koska halusin elementtien muodostavan köynnösmäisen, ylöspäin kohoavan vaikutelman. Kuosissa on pyritty eloisuuteen ja pehmeeseen kuvion pyöreillä muodoilla ja kaarevilla linjoilla. Villikukka kuosin orgaaninen kuvioaihe on tuttu, esittävä ja turvallinen, mikä edistää tilan kotoisuutta. Mielenkiintoa kuosiin tuovat viivapinnat sekä kuvion lempeä, luonnollinen liikemäisyys. Kuosin ja sen värityksen on yhdessä tarkoitus luoda positiivisia mielleyhtymiä.

Villikukka-kuosi muodostuu neljästä väristä. Oranssit kukat tuovat kuosiin toivottua lämpöä ja pirteyttä. Oranssi toimi tehostevärinä, joka sopi tilan punaoranssin sohvakaluston kanssa yhteen. Lämpimän värin rinnalle valittiin vaalea ja tumma turkoosi. Vaalea turkoosi valikoitui kuosin pohjaväriksi, koska se edisti valoisuutta ja sopii kaikkiin vuodenaikoihin. Tumma turkoosi valittiin tuomaan kontrastia ja ryhtiä. Turkoosit valikoituivat tilan pintamateriaalien mukaan sekä siitä syystä, että sinisen sävyjä on hyvä lisätä ikäihmisten ympäristöön heidän näköhavainnon kellastumisen vuoksi. Valkoinen raikasti väriyhdistelmää. Erilaiset sävyt olisivat tehneet kuosista eloisamman mutta värivalinnoilla haluttiin pitää kuosi tasomaisena, koska koin kuosin jo itsessään olevan tarpeeksi elävä.

## 6.2 Valmis proto

Valmiista kuosista haluttiin proto (Kuva 39), koska testitulostuksella saataisiin selville värien toistuminen ja materiaalin käyttäytyminen. Tammi-kuussa 2017 teetetty proto valmistui noin viikossa. Värit ovat protossa hieman haaleammat. Lopputulos on silti tarkoituksenmukainen eikä muutoksia tarvitse tehdä. Valmistuttaminen ei sisälly opinnäytetyöhön, mutta mallikappale kuitenkin konkretisoi kuosin kankaana asiakkaalle. Sen avulla nähtiin esimerkiksi, miten kuosi laskostuu. Tulevaisuudessa kuosi voidaan valmistuttaa sisustuskaankaaksi joko digitulostaen tai perinteisellä silkkipaino tekniikalla.



Kuva 39. Villikukka-kuosi tulostettuna puuvillakankaalle

### 6.3 Esite ja mallinnuskuvat

Kuosin tiedot ja mallinnuskuvat koottiin esitteeksi (Liite 3). Mallinnuskuvista toimeksiantaja ja Päivärinteen ikäihmiset näkevät, miten kuosi toimii eri sisustustekstiileissä. Kuvien tarkoitus on toimia havainnollistavana apuna tulevaisuudessa, kun kuosista tehdään tuotteita. Esite on epävirallinen, koska mallinnetut tuotekuvat on tehty netistä otettuihin kuviin. Niitä ei saa virallisesti käyttää. Esite ei tule mihinkään esille vaan toimeksiantaja saa esitteen omaan käyttöönsä.

Mallinnuskuvat on tehty Adobe Photoshop CC:lla. Kuosi on mallinnettu tuotekuviin, joissa tuote on valkoinen, jotta mallinnettava kuosi tulee selkeästi esiin. Aseteltuani kuosin tuotteeseen, siitä muokataan mahdollisimman aidon näköinen esimerkiksi läpinäkyvyyttä ja varjostusta lisäämällä. Lisäksi kuosi muokataan tuotteen linjojen mukaan ja siihen voidaan lisätä tekstiilipintaa jäljittelevä filteri. Tuotekuviksi valitsin yksinkertaisia sisustuskuvia, jotka havainnollistavat Villikukka-kuosin tuotteina. Mallinnettavia tuotteita olivat verhot, pöytäliina, pussilakanat ja tyyny. Tuotteet valikoituvat sen mukaan, mitä tuotteita Päivärinteen palvelutalossa voisi olla. Mallinsin kuosin pysty- ja vaakasuuntaisiin verhoihin, helpottaakseni jatkossa verhomallin valintaa.



Kuva 40. Mallinnuskuvat verhoista



Kuva 41. Mallinnuskuvat pöytäliinasta ja pussilakanoista



Kuva 42. Mallinnuskuva tyynystä

## 7 LOPPUARVIO

Sisustuskuosin suunnittelun tavoitteena oli luoda käyttäjien näköinen kuosi mahdollistamalla heidän osallistuminen mukaan suunnitteluun. Lähtökohdana oli käyttäjien ajatuksien, arvojen ja mieltymyksiensä hyödyntäminen suunnittelussa tiedon ja inspiraation lähteenä.

Kuosin suunnittelu aloitettiin kartoittamalla toimeksiantajan toiveita ja järjestämällä tilan käyttäjille osallistavan muotoilun työpajat. Työpajoissa kerättiin käyttäjätietoa ja inspiraatiota kuosin suunnittelun lähtökohdaksi. Käyttäjät ilmaisivat itseään työpajoihin suunniteltujen luotaimien avulla. Työpajoissa tuotettu materiaali tarjosi uusia näkökulmia suunnitteluun ja aineistoa analysoimalla ja tulkitsemalla löydettiin suunnittelun rajaukset ja mahdollisuudet.

Käyttäjien osallistaminen mukaan jo suunnittelun varhaisessa vaiheessa osoittautui inspiroivaksi ja hyödylliseksi lähestymistavaksi kuosisuunnitteluun. Työpajojen visuaalinen aineisto oli suunnittelijana luontevaa käsitellä ja siirtää osaksi suunnitteluratkaisuja ja inspiraatiota. Osittain tulokset jäivät kuitenkin olettamuksien varaan. Työpajojen selvityksen tuloksena pystyttiin laatimaan suunnittelun rajaukset ja näin suunnittelemaan käyttäjien mieltymyksiä paremmin palveleva kuosi.

Lopputuloksena tämä opinnäytetyö vastaa sen pääkysymykseen millainen on Päiväkeskus Päivänkaaren osallistavasti suunniteltu sisustuskuosi sekä esitettyihin alakysymyksiin. Alakysymykseen, miten kuosi suunnitellaan kohderyhmää osallistavasti, löydettiin vastauksia teorian avulla sekä havainnoimalla osallistamisen tapoja muotoilun kentältä. Osallistavan työpajakonaisuuden materiaalia analysoimalla ja tulkitsemalla vastattiin toiseen alakysymykseen, jossa pohdittiin miten kohderyhmä voi toimia kuosisuunnittelussa inspiraation lähteenä. Alakysymysten kautta opinnäytetyössä vastattiin sen pääkysymykseen.

Kaikkiin opinnäytetyölleni asettamiin kysymyksiin ei kuitenkaan ole yhtä oikeaa vastausta. Osallistavaa muotoilua tulee suunnitella ja toteuttaa tapauskohtaisesti, kulloinkin kohderyhmäryhmä huomioiden. Koen, että asettamilleni kysymyksille saatiin kuitenkin reunaehdot. On myös huomioitava, ettei tuloksia voi yleistää ja pääpaino on lopulta aina omassa tulkinnassani: mitkä asiat suunnittelijana nostan aineistosta esille, koen kiinnostaviksi ja ajankohtaisiksi.

Valmis sisustuskuosi pyrkii vastaamaan käyttäjien, toimeksiantajan ja tilan asettamiin vaatimuksiin sekä ilmentämään käyttäjien ajatuksia ja arvoja. Koen käyttäjien osallistamisen vaikuttaneen vahvasti suunnittelun suuntaan, vaikka valmis kuosi onkin lopulta tulkintani suunnittelijana aineistosta. Osallistavalla suunnittelulla sain käyttäjätietoa ja inspiraatiota suunnittelun lähtökohdaksi. Työpajat auttoivat inspiraation rikastamisessa,

suunnitteluratkaisuissa ja kuosin ominaisuuksien sekä teeman määrittämisessä. Uskon, että ilman suunnitteluprosessin osallistavaa luonnetta, kuosi olisi hyvin erilainen, vailla käyttäjien ääntä ja suunnittelutarinaa. Teoria, osallistavat työpajat, aineisto ja suunnittelijan tulkintani yhdessä toimeksiantannon kanssa muodostavat valmiin kuosin.

Opinnäytetyö antaa raamit osallistavasti suunnitellulle sisustuskuosille. Työn avulla osallistavaa kuosi- ja tuotesuunnittelua voidaan kehittää eteenpäin ja soveltaa erilaisille kohderyhmille tulevaisuudessa. Valmis kuosi: sen tekniset tiedot, proto ja mallinnukset esiteltiin ja luovutettiin toimeksiantajalle sekä Päiväkeskus Päivänkaaren suunnitteluryhmälle helmikuussa 2017. Valmis kuosi sai kehuja väreistään ja kuosin pirteydestä. Se koettiin päivätoiminnan tilaan sopivaksi ja ryhmän mieltymyksen mukaiseksi.

Opinnäytetyöprosessin ansiosta sain kokemusta ja vahvistusta siitä, mitä tulevaisuudessa haluan tehdä ja miten. Se on vahvistanut näkemystäni toimia muotoilijana inhimillisyyden, kestävyuden ja kauneuden puolesta. Projekti oli mieluisa ja opettavainen kokemus osallistavasta suunnittelusta ja toimimisesta tietynlaisen kohderyhmän kanssa. Olen tyytyväinen kuosin visuaalisuuteen, se ilmentää mielestäni kohderyhmän ajatusmaailmaa ja siinä on elementtejä, jotka käyttäjä voi tuntea omakseen. Tulevaisuudessa toimeksiantaja voi käyttää kuosia Päivärinteen palvelutalon päiväkeskuksen tiloissa. Kuosi tuo tilaan kotoisuutta, lämpöä ja piristävää uutta ilmettä. Pystyn hyödyntämään opinnäytetyötä tulevilla projekteilla ja tarjoamaan omaa osaamistani vastaavissa töissä.



## LÄHTEET

Ahonen, E., Kallonen, R. & Ryyänen, T. 2001. Palosuojatut tekstiilit, ominaisuudet ja käyttö. Espoo: Valtion teknillinen tutkimuskeskus.

Arnkil, H. 2007. Värit havaintojen maailmassa. Helsinki: Taideteollinen korkeakoulu.

Melanie Bowles (2015). A Textile Toolbox. Viitattu 6.10.2016.  
<http://www.melaniebowles.co.uk/portfolio/smorgasbord/>

Good-Lite (n.d.). VisualEyes Visual Simulator Glasses. Viitattu 16.1.2017.  
<https://www.good-lite.com/Details.cfm?ProdID=766>

Grönros, E., Haapanen, M., Heinonen, T., Joki, L., Nuutinen, L. & Vilkkamaa-Viitala M. 2007a. Kielitoimiston sanakirja A-K. Jyväskylä: Gummerus Kirjapaino Oy.

Helsingin kaupunginmuseo (2016). Museum of Broken Relationships. Viitattu 6.10.2016.  
<http://www.helsinginkaupunginmuseo.fi/nayttelyt/brokenships/>

Hirsjärvi, S., Remes, P. & Sajavaara, P. 2007. Tutki ja kirjoita. 13. osin uud.p. Keuruu: Otavan Kirjapaino Oy.

Hämeenlinnan Erityisasuntosäätiö. 2016. Viitattu 26.10.2016.  
<http://www.erityisasuntosaatio.fi/paivarinne.html>

Hämeenlinnan Erityisasuntosäätiö. n.d. Päiväkeskus Päivänkaari. Esite.

Keinonen, T., Vaajakallio, K., & Honkonen, J. 2013. Hyvinvoinnin muotoilu. Keuruu: Otavan Kirjapaino Oy.

Kurronen, J. 2013. Muotoilu & Kunta: Muotoilun lähtökohdat ja mahdollisuudet osana julkisen sektorin uudistamista. Aalto-yliopisto. Taiteen maisterin loppuyö.

Käyttäjakeskeinen suunnittelu. 2013. Wikipedia. Viitattu 24.10.2016.  
[https://fi.wikipedia.org/wiki/K%C3%A4ytt%C3%A4j%C3%A4keskeinen\\_suunnittelu](https://fi.wikipedia.org/wiki/K%C3%A4ytt%C3%A4j%C3%A4keskeinen_suunnittelu)

Mattelmäki, T. 2006. Muotoiluluotaimet. Tampere: Tammer-Paino Oy.

Miettinen, S. 2011. Palvelumuotoilu, uusia menetelmiä käyttäjätiedon hankintaan ja hyödyntämiseen. Tampere: Tammerprint Oy.

Pantone (n.d.). Find a Pantone color. Viitattu 18.1.2017.

<https://www.pantone.com/color-finder>

Printscorpio Oy (n.d.). Etusivu. Viitattu 13.1.2017.

<http://www.printscorpio.fi/>

Rihlana, S. 2000. Valaistus ja värit sisustussuunnittelussa. Helsinki: Rakennustieto Oy.

The People's Print (n.d.). About. Viitattu 6.10.2016.

<http://www.thepeoplesprint.com/about/>

The People's Print (n.d.). Projects. Viitattu 6.10.2016.

<http://www.thepeoplesprint.com/projects/>

Tuulaniemi, J. 2011. Palvelumuotoilu. Hämeenlinna: Kariston Kirjapaino Oy.

Unesco (2014). Osallistava suunnittelu. Viitattu 24.10.2016.

<http://www.muotoilutarinat.fi/fi/artikkeli/osallistava-suunnittelu/>

## KUVALÄHTEET

Kuvat 1-3. Emilia Tuomola 2016.

Kuva 4. Rihlana, S. 2000. Valaistus ja värit sisustussuunnittelussa. Helsinki: Rakennustieto Oy.

Kuva 5. Rihlana, S. 2000. Valaistus ja värit sisustussuunnittelussa. Helsinki: Rakennustieto Oy.

Kuva 6. Rihlana, S. 2000. Valaistus ja värit sisustussuunnittelussa. Helsinki: Rakennustieto Oy.

Kuva 7. Emilia Tuomola 2016.

Kuva 8. Melanie Bowles (2015). A Textile Toolbox. Viitattu 6.10.2016.

<http://www.melaniebowles.co.uk/portfolio/smorgasbord/>

Kuva 9. The People's Print (n.d.). Projects. Viitattu 6.10.2016.

<http://www.thepeoplesprint.com/projects/>

Kuva 10. The People's Print (n.d.). Projects. Viitattu 6.10.2016.

<http://www.thepeoplesprint.com/projects/>

Kuva 11. Yle (2016). 15 000 suomalaista kiinnostui eromuseosta – ”Särkyneet sydämet ovat kansainvälinen asia”. Viitattu 6.10.2016.

[http://yle.fi/ylex/uutiset/15\\_000\\_suomalaista\\_kiinnostui\\_eromuseosta\\_sarkyneet\\_sydamet\\_ovat\\_kansainvalinen\\_asia/3-8644691](http://yle.fi/ylex/uutiset/15_000_suomalaista_kiinnostui_eromuseosta_sarkyneet_sydamet_ovat_kansainvalinen_asia/3-8644691)

Kuva 12. Pinterest (n.d.). Viitattu 12.10.2016.

<https://fi.pinterest.com/pin/385409680597599476/>

Kuvat 13-15. Emilia Tuomola 2016.

Kuva 16. Anu Tuominen (2005). Teoksia. Viitattu 12.10.2016.

[http://www.anutuominen.fi/fi/teoksia/11/#prettyPhoto\[gallery2\]/4/](http://www.anutuominen.fi/fi/teoksia/11/#prettyPhoto[gallery2]/4/)

Kuva 17. Pinterest (n.d.). Viitattu 12.10.2016.

<https://fi.pinterest.com/pin/385409680597583021/>

Kuvat 18-25. Emilia Tuomola 2016.

Kuva 26. Pinterest (n.d.). Viitattu 5.12.2016.

<https://fi.pinterest.com/pin/385409680597614393/>

<https://fi.pinterest.com/pin/385409680597615239/>

<https://fi.pinterest.com/pin/385409680597257525/>

<https://fi.pinterest.com/pin/385409680597956984/>

<https://fi.pinterest.com/pin/385409680597614397/>

<https://fi.pinterest.com/pin/385409680597257535/>

<https://fi.pinterest.com/pin/385409680597257411/>

<https://fi.pinterest.com/pin/385409680597615256/>

Kuva 27. Pinterest (n.d.). Viitattu 5.12.2016.

<https://fi.pinterest.com/pin/385409680597615242/>

<https://fi.pinterest.com/pin/385409680597615273/>

<https://fi.pinterest.com/pin/385409680597257625/>

<https://fi.pinterest.com/pin/385409680597615248/>

<https://fi.pinterest.com/pin/385409680597615254/>

<https://fi.pinterest.com/pin/385409680597615289/>

<https://fi.pinterest.com/pin/385409680597615252/>

Kuvat 28-35. Emilia Tuomola 2016.

Kuva 36. Good-Lite (n.d.). VisualEyes Visual Simulator Glasses. Viitattu 16.1.2017. <https://www.good-lite.com/Details.cfm?ProdID=766>

Kuva 37. Printscorpio Oy (n.d.). Puuvilla 150cm/150 g reaktiivitulos. Viitattu 16.1.2017.

<http://www.aitoonlipputehdas.fi/Puuvilla-150-gr-reaktiivitulostettu>

Kuvat 38-42. Emilia Tuomola 2016.

## TYÖPAJA I RUNKO

### Työpaja I runko

#### Esittely

- Kuka olen ja mitä teen
- Nimikierrros
- Työpajakerran esittely:
  - Tarvitsen apuanne ja mielipiteitänne kuosin suunnittelun lähtökohdaksi
  - Päivän tavoite: tutustua teihin ja teille tärkeisiin asioihin
  - Mitä tullaan tekemään ja miksi

#### 1. Tehtävänanto: moodboard

- Tehdään moodboard eli kuvakollaasi → Sen avulla näytätte, millaisia asioita arvostatte
- Jokainen rakentaa A3-paperille kuvista kokonaisuuden, joka kuvastaa itselle tärkeitä, kiinnostavia asioita
- Tavoitteena aiheen/teeman löytäminen kuosille

#### 2. Tekeminen

- Valitkaa kuvat ajatuksella
- Miettikää mikä kuvassa on teille tärkeää?
- Mitä kuvasta voisi siirtää kuosiin?
- Herättääkö kuva muistoja, haaveita yms.?

#### 3. Keskustelu

- Esitellään omat moodboardit
- Miksi valitsit kuvat?
- Herättikö kuva aistimuksia: tuoksun, tunnun, äänen?
- Liittyvätkö kuvat toisiinsa?
- Vapaata keskustelua

#### 4. Sanatehtävä (jos aikaa)

- Ympyröi sanapareista mieleisempi
- kumman sanoista toivoisit olevan verho-/sisustuskuosin ominaisuus?

#### 5. Lopetus

- Seuraavan kerran pohjustus: etsitään kuosille tavoiteltava tunnelma
- Voit tuoda mukanasasi itselle tärkeän pienen esineen, valokuvan, johon liittyy muistoja, tarina tai se miellyttää esteettisesti.

## TYÖPAJA II RUNKO

### Työpaja II runko

#### Esittely

- Viime työpajakerran kertaus
- Työpajakerran esittely:
  - Tarvitsen apuanne ja mielipiteitänne kuosin suunnittelun lähtökohdaksi
  - Tavoitteena: tiedon ja inspiraation kerääminen
  - Millainen tunnelma, esine ja muotokieli sekä värit miellyttävät ja voitaisiin siirtää kuosiin?

#### 6. Tehtävänanto: tunnelma-asetelma

- Tehdään tunnelma-asetelma → Sen avulla ilmaisette teitä miellyttävää esine- ja värimaailmaa sekä tunnelmaa
- Jokainen rakentaa pinta- ja värikorttien, esineiden ja muotokorttien avulla A3-paperille itselleen mieluisan tunnelman
- Tavoitteena tunnelman, värin ja muotokielen löytäminen kuosiin

#### 7. Tekeminen

- Tehdään vaiheittain
- Valitkaa ajatuksella

#### 8. Keskustelu

- Esitellään omat tunnelma-asetelmat
- Millaisen tunnelman loit? Mitä tavoittelit?
- Millaisia värejä, muotoja, esineitä? Miksi?
- Sopivatko elementit toisiinsa?
- Mitä elementtejä siirtäisit kuosiin?
- Millaisia ajatuksia heräsi?
- Vapaata keskustelua

#### 9. Lopetus

- Seuraavan kerran pohjustus: Työstän työpaja-aineiston pohjalta luonnoksia ja kuosikokeiluja, joista kerään palautetta teiltä kolmannessa työpajassa. Palautteen avulla luon valmiin kuosin.

ESITE



Emilia Tuomola  
**Villikukka-kuosi**

## VILLIKUKKA-kuosi



### Villikukka

Raporttikoko:  
29,7 cm x 42 cm

Materiaali:  
100% puuvilla

Hoito-ohjeet:



vesipesu 60 asteessa,  
valkaisu kielletty,  
varovainen rumpukuivaus,  
silitys enintään 200 astetta ja  
kemiallinen pesu kielletty

Muuta:  
puuvilla palosuojattava  
julkisiin tiloihin tai  
palosuojattu polyesteri Trevira CS



PANTONE  
14-1064 TPX  
Saffron



PANTONE  
13-5306 TPX  
Icy Morn



PANTONE  
19-4526 TPX  
Blue Coral



PANTONE  
11-0601 TPX  
Bright White















Emilia Tuomola  
p. 0400 244 909  
emilia.tuomol@gmail.com