

---

**METALLIBÄNDIEN NAISLAULAJIEN  
ESIINTYMISASUJEN PIIRTEET  
JA OMINAISUUDET**

**HAMK**  
HÄMEEN AMMATTIKORKEAKOULU

Ammattikorkeakoulun opinnäytetyö

Muotoilun koulutusohjelma

Visamäki, syksy 2017

Laura Halonen



VISAMÄKI  
Muotoilun koulutusohjelma  
Vaatus

---

<b>Tekijä</b>	Laura Halonen	<b>Vuosi</b> 2017
<b>Työn nimi</b>	Metallibändien naislaulajien esiintymisasujen piirteet ja ominaisuudet	

---

## TIIVISTELMÄ

Opinnäytetyössä tutkittiin ja analysoitiin viiden eri metallibändin naislaulajan esiintymisasujen erilaisia piirteitä ja ominaisuuksia. Työssä eriteltiin asujen värejä, materiaaleja, silhouetteja ja leikkauksia sekä yksittäisiä vaatekappaleita, joista asukokonaisuudet muodostuvat. Analysoinnin tulokset kerättiin taulukkoon, jossa eritellään jokaisen laulajan esiintymisasuja edellä mainittuihin kategorioihin. Analysoinnin tuloksien pohjalta suunniteltiin muutamasta asukokonaisuudesta koostuva mallisto, joka yhdisti tutkittavien laulajien esiintymisasujen erilaiset piirteet ja yksityiskohdat.

Työn tutkiva osuus suoritettiin kvalitatiivisin menetelmin luomalla analysoitavaksi valituille laulajille kyselylomake, jolla selvitettiin laulajien omaa käsitystä omasta lavapukeutumisestaan. Opinnäytetyön tutkiva osuus pohjautui suurimmaksi osaksi internetistä löytyvään kuvamateriaaliin, esimerkiksi laulajien edustamien bändien keikkakuviin. Laulajien esiintymisasujen piirteet ja ominaisuudet eriteltiin taulukkoon kuvia havainnoimalla ja analysoimalla.

Opinnäytetyön tuloksena syntyi selkeä taulukoitu analyysi laulajien erilaisista esiintymisasuista. Lisäksi työn tuloksena syntyi yhtenäinen Synteesimallisto analysointien pohjalta. Mallisto koostuu seitsemästä mustavalkoisesta asukokonaisuudesta. Asut toimivat viitteellisinä kokonaisuuksina, joista on mahdollista muokata asiakkaan mieltymyksiä vastaava kokonaisuus esimerkiksi erilaisilla väreillä. Malliston asujen perimmäinen tarkoitus on soveltua esiintymislavoilla liikkumiseen sekä kuvastaa kantajan sa persoonaa ja sopia bändien edustamiin genreihin.

**Avainsanat** naislaulaja, esiintymisasu, mallisto

**Sivut** 26 s. + liitteet 5s.



VISAMÄKI  
Degree programme in Design

---

<b>Author</b>	Laura Halonen	<b>Year</b> 2017
<b>Subject of Bachelor's thesis</b>	The Features of The Stage Outfits of Female Singers in Heavy Metal Bands	

---

ABSTRACT

The aim of this thesis was to study the stage outfits of five female singers from heavy metal bands. The main focus of the study was to break down the different colours, materials and silhouettes of the outfits as well as single pieces of clothing that form the whole outfit. The results of the study were collected into a table that classifies the aforementioned features into individual categories. With the help of the results of the study a collection was created. The collection combines the different features and details of the singers' outfits.

Information was gathered using qualitative methods such as a survey and observation. The survey was made to find out the singers' own perception of their stage outfits. Most of the study is based on pictures found in the internet for example on the pictures from concerts. The features of the outfits were categorised on the basis of the analysis and observation of the pictures.

The outcome of the study was a table analysis of the different stage outfits and also a coherent Synthesis collection that was created using the information from the table. The collection consists of seven black and white ensembles. Each outfit acts as referential ensembles that are easy to adjust to meet the clients' preferences. The main purpose of the collection is to be suitably functioning for moving on the stage and to show the singers' personality and to represent the genre of the bands.

**Keywords** female singer, stage outfit, collection

**Pages** 26 p. + appendices 5 p.



---

# SISÄLLYS

1	JOHDANTO .....	1
1.1	Kysymysten asettelu .....	1
1.2	Tavoitteet ja tiedonhankinta .....	1
1.3	Viitekehys .....	1
1.4	Käsitteet .....	2
2	METALLIBÄNDIEN NAISLAULAJIEN ESIINTYMISASUT .....	4
2.1	Esiintymisasujen esteettisyys ja funktionaalisuus .....	4
2.2	Artistien esittelyt ja tyylianalyysit .....	4
2.2.1	Floor Jansen .....	5
2.2.2	Simone Simons .....	8
2.2.3	Sharon den Adel .....	11
2.2.4	Charlotte Wessels .....	13
2.2.5	Elize Ryd .....	15
2.3	Yhteenveto .....	18
3	SYNTEESI-MALLISTON SUUNNITTELU .....	20
3.1	Luonnokset .....	20
3.2	Jatkokehittäminen .....	22
3.3	Valmis mallisto .....	23
4	POHDINTA .....	26
	LÄHTEET .....	27

Liite 1	Opinnäytetyön kysely artisteille
Liite 2	Elize Rydin vastaus opinnäytetyön kyselyyn
Liite 3	Taulukkoanalyysi



## 1 JOHDANTO

Opinnäytetyössä tarkastellaan viiden hevimetallibändin naislaulajien esiintymisasuja ja analysoidaan niiden eri piirteitä ja ominaisuuksia. Analyysissä eritellään asujen yleisimmin toistuvat värit, silhuetit, leikkaukset, materiaalit sekä yksittäiset vaatekappaleet, jotka muodostavat jokaisen laulajan persoonallisen tyylin. Analysointiprosessin jälkeen tuloksien pohjalta suunnitellaan vaatemallisto, jossa yhdistyvät analysoitavien laulajien esiintymisasujen erilaiset yksityiskohdat, leikkaukset ja silhuetit. Vaatteiden valmistus ei sisälly opinnäytetyöhön.

### 1.1 Kysymysten asettelu

Pääkysymys on ”Miltä metallibändien naislaulajien esiintymisasut näyttävät ja millaisista vaatekappaleista ne koostuvat?”. Alakysymyksiä ovat: ”Mitkä ominaisuudet esiintymisvaatteessa ovat tärkeitä?” ja ”Millaisia yksityiskohtia, materiaaleja ja värejä asuissa esiintyy?”.

### 1.2 Tavoitteet ja tiedonhankinta

Opinnäytetyön tavoitteena on eritellä tutkittavien hevimetallibändien naislaulajien esiintymisasujen ominaisuuksia ja yksityiskohtia, ja luoda tulosten pohjalta Synteesi-mallisto, joka koostuu muutamasta asukokonaisuudesta.

Tiedonhankinta tapahtuu laadullisin menetelmin ja kokonaan netin kautta. Esiintymisasujen erilaisten piirteiden analysointi pohjautuu täysin netistä löytyvien kuvamateriaalien havainnoimiseen. Analysointia tukemaan luodaan kyselypohja, joka lähetetään valituille laulajille. Kyselyllä selvitetään laulajien omaa käsitystä asujensa tyylistä ja selvitetään myös, millaisia ominaisuuksia hyvältä esiintymisasulta vaaditaan.

### 1.3 Viitekehys

Viitekehys (Kuva 1) kuvastaa työn kulkua. Ensimmäisenä valittiin laulajat, joista pukeutumistyylien analysoinnit tehtiin. Tiedonhaun avuksi laadittiin kysely artisteille. Pääosin analyysit tehdään netistä löytyvien kuvien pohjalta. Kuvien pohjalta luodaan taulukko, mistä selviää kunkin artistin tyylin eri ominaisuudet. Lisäksi työssä avataan tarkemmin artistien erilaisia esiintymisasuja yksitellen omissa osioissa.



Kuva 1 Opinnäytetyön sisältöä ja etenemistä kuvaava kaavio

### 1.4 Käsitteet

Opinnäytetyössä esiintyviä käsitteitä:

**Genre:** Musiikin tyylilaji. (suomisanakirja.fi)

**Growl:** Miehen matalaääninen karjunta eli niin kutsuttu örinä.

**Tyyli:** taiteilijan tai esittäjän omaleimainen ilmaisu- tai esitystapa. (suomisanakirja.fi)

Tässä työssä tyylillä tarkoitetaan henkilön pukeutumistyyliä.

**Peplum-helma:** Paidassa, hameessa tai mekossa oleva, vyötäröltä lantiolle laskeutuva levenevä lisähelma.

**Hännystakki:** Miesten takki. Frakin tai saketin kanssa käytettävä takki, jossa on pitkät liepeet eli hännokset takana. (suomisanakirja.fi)

**High-low –helma:** Edestä lyhyt ja takaa pitkä hameen, mekon tai topin helma.

**Mesh:** Tiheäreikäinen, läpinäkyvä verkkokangas. Yleisimmin käytetty alusvaatteiden valmistuksessa.

**Harness:** Englanninkielen sana, joka suomeksi käännettynä tarkoittaa valjaita. Vaatteessa harness –termi tarkoittaa ohuista nauhoista tehtyä koristetta tai asustetta, jossa nauhat kulkiessaan ristiin toistensa päältä muodostavat graafisia kuvioita.

**Crop top:** ”Napapaita”, eli paita tai toppi, jonka alareuna ulottuu rintojen alle, vatsalihasten yläpuolelle.

**Bodysuit:** Yksiosainen, ihonmyötäinen vaatekappale. Trikooasu (suomisanakirja.fi).

**Boho:** Boheemi, hippimäinen tyyli.

**Alternative:** Vaihtoehtoinen, valtavirrasta poikkeava. (suomisanakirja.fi)

## 2 METALLIBÄNDIEN NAISLAULAJIEN ESIINTYMISASUT

Tässä luvussa käydään läpi viiden metallibändin naislaulajien esiintymisasuja: mitä samoja piirteitä niissä on ja miten ne eroavat toisistaan. Analysoidaan myös asuissa käytettyjä materiaaleja, yksityiskohtia ja muita ominaisuuksia.

### 2.1 Esiintymisasujen esteettisyys ja funktionaalisuus

Laulajien lavapukeutumisen analysointia tukemaan luotiin kyselypohja (Google Forms), joka lähetettiin valituille laulajille joko sähköpostilla tai Facebookin kautta. Kyselyyn on vastannut yksi valituista laulajista: ruotsalaisen Amaranthe-yhtyeen Elize Ryd. Hän kertoi, että esiintymisasuissa on tärkeää hyvä laatu. On ensisijaisen tärkeää, ettei lavalla tarvitse pelätä asun hajoamista. Asujen materiaalien on oltava mukavia ja kevyitä päällä, ja sellaisia etteivät ne rypisty kuljetusten aikana. Elize Ryd kertoi suosivansa yksinkertaisia värejä: mustaa, valkoista, pinkkiä ja punaista.

Esiintymisasuissa on oltava helppoa ja vaivatonta liikkua. Vaate ei saa tuntua epämukavalta, vaan sen on istuttava hyvin kantajalleen. Asuissa usein suositaan joustavia materiaaleja ja yksinkertaisia leikkauksia. Artistit valitsevat asuja, jotka sopivat heidän persoonaan ja jotka miellyttävät heitä itseään, kuitenkin sopien bändin edustamaan genreen.

### 2.2 Artistien esittelyt ja tyylianalyysit

Analysoitavaksi valittiin laulajia, joita kirjoittaja seuraa sosiaalisessa mediassa ja joiden musiikkia hän kuuntelee. Genrenä on lähinnä melodinen ja sinfoninen hevimetalli, poikkeuksena Amaranthe, joka yhdistelee pop-musiikkia hevimetalliin, rock vivahtein. Bändien genrejen samanlaisuudesta huolimatta laulajien esiintymisasujen tyylit vaihtelevat. Perusidea on kuitenkin sama: vaatteet ovat hyvin pitkälle mustia ja rock- ja metallihen-kisiä. Jos katsoo yleisesti metallibändien asuja ja niissä esiintyviä yksityiskohtia, voi sanoa, että ketjut, soljet ja niitit ovat hyvin yleisiä. Niitä on myös yhden analysoitavaksi valitun naislaulajan asuissa. Metalligenreissä suositaan usein materiaaleina nahkaa ja farkkua. Metallibändit ovat melko miespainotteisia ja miesten pukeutumistyyli on yleensä hyvin yksioikoinen: farkut tai nahkahousut yhdistettynä T-paitaan tai muuhun yksinkertaiseen paitaan. Naislaulajien asut taas vaihtelevat itse laulajien omien tyylien ja mieltymysten mukaan, silti sopien edustamansa bändin tyyliin.

Analysoitavien naislaulajien esiintymisasut on kerätty taulukkoon (Kuva 2 ja Liite 3), missä niistä on eritelty käytetyt värit ja materiaalit, sekä niiden silhuetit ja leikkaukset sekä yksittäiset vaatekappaleet. Taulukon koontiin käytettiin apuna netistä löytyvää kuvatarjontaa, päälähteenä valokuvaajien suosimaa Flickr –sivustoa. Taulukkoon on koottu laulajien asuissa vuosien varrella sekä nykypäivänä esiintyneitä ominaisuuksia. Opinnäytetyöhön valitut kuvat ovat ote vain viimeisten muutaman vuoden esiintymisasuista.



## Metallibändien naislaulajien esiintymisasujen piirteet ja ominaisuudet

OMINAISUUDET	Floor Jansen	Simone Simons	Sharon den Adel	Charlotte Wessels	Elize Ryd
<b>Värit</b>	Musta, punainen, sininen, maanläheiset värit	Musta, metallinhoito/ glitteri, tummat sävyt	Musta, valkoinen, kulta, hopea, punainen,	Musta, valkoinen, metallinhoito/ glitteri,	Musta, valkoinen, punainen, metallinhoito/ glitteri
<b>Silhuetti</b>	Vartalonmyötäisiä, leveähköjä helmoja, lyhyt helma tai shortsit	Vartalonmyötäisiä, leveähelmaista, lyhyt helma	Runsaite helmoja, yläosat vartalonmyötäisiä,	Enimmäkseen vartalonmyötäisiä, myös leveähköä helmaa, lyhyttä helmaa	Vartalonmyötäisiä, leveähelmaista, väljä, lyhyt helma tai shortsit
<b>Leikkaukset</b>	"Lihukkeita"/ viittoja, erillisiä (?) laahuksia, epäsymmetrinen helma, päälleomennut koristekuvioita, "suikale"helma	Epäsymmetrisiä leikkauksia (rikottu raitakuvio), suikaleista tehty boferomainen asuste ja kaulaukon koriste, graafisia hihoja, vartalonmuotoja korostavia leikkauksia, röyhelöitä, topeissa korkeita sekä avaria kaulaukkoja	Vartaloa korostavia leikkauksia, hameiden helmoissa mm. suikaleita ja rypytyksiä, high-low -helma,	Vartalon muotoja korostavia leikkauksia, nauhoista/ suikaleista tehtyjä kaulaukon koristuksia,	Vartaloa korostavia leikkauksia, syvät kaulaukot, lyhyet helmat sekä shortsit korostavat jalkojen pituutta, myös kireät housut, laahus, nahkasuikaleista tehty yläosa
<b>Materiaalit</b>	Tekonahka, farkku, nittejä, solkia, ketjuja, sifonki ja muut kevyet kankaat	Tekonahka/ nahka, trikoo/ neuloskankaat, kiiltävät kankaat, yläosissa välillä ohuehkoja kankaita, pitsi, satiini, solkia, käyttänyt myös sulkia	Tekonahka/ nahka, tylli, kiiltävät kankaat, sifonki ja muut kevyet kankaat,	Tekonahka, mesh, trikoo/ neuloskankaat, glitteri- ja kiiltävät kankaat, nittejä, pitsi, tylli,	Tekonahka, trikoo/ neuloskankaat, sifonki, pitsi, muut kevyet kankaat, kiiltävät/ glitterikankaat, käyttänyt myös höyheniä
<b>Yksittäiset vaatekappaleet</b>	Nahkatakki, shortsit, korsetti, korsettimainen toppi, lyhyt hame, viitta, mekko, pitkät (nahka) housut/farkut	Nahkatakki, bolero, korsetti, toppi, lyhyehkö mekko, korsettimaiset vyöt, leggingsit, tiukat housut, lyhyehkö hame, boferomaiset asusteet, harness -asuste	Korsetti, hameet (lyhyt, pitkä, epäsymmetrinen ja high-low helma), erilaiset takit (nahkatakki, hännystakki), mekot	Mekko, bodysuit, harness -asuste, crop top, toppi, erilaiset takit (nahkatakki, tekoturkistakki), hame, tiukat housut, myös korsetteja, shortsit,	Haalari/ shortsit-haalari, bodysuit, irtolaahus, lyhyt hame, korsettimaiset vyöt, nahkatakki, toppi, peplum -toppi, shortsit, tiukat housut, myös korsetti, mekko, kimonomainen takki

Kuva 2 Taulukointi analysoitavien naislaulajien asuista

### 2.2.1 Floor Jansen

Nightwish on yksi tunnetuimmista suomalaisista sinfonista metallia soittavista bändeistä. Bändin 20-vuotiseen taipaleeseen on mahtunut kaksi solistin vaihdosta. Tarja Turusen, bändin alkuperäisen keulakuvan esiintymisasut olivat hyvin naisellisia. Niissä oli pitsiä, isoja helmoja, korsettimaisia yläosia ja liehuvia takinhelmoja. Hänen asuisaan näkyi toisinaan, että inspiraatioita oli haettu historiallisista asuista, vaikka asut itsessään olivat melko moderneja ja ehkä graafisiakin selkeillä leikkauksilla ja linjoilla. Hänen tyyliinsä oli hyvin dramaattinen, mikä sopiinkin Turusen klassiseen ooppera-koulutustaustaan.

Tarjan Turusen seuraajan, Anette Olzonin tyyli oli enemmän rock-henkisempi, eikä se ollut yhtä hienostunut, kuin Turusen. Hänen tyyliinsä yhdistyi välillä hyvin tyttömäisetkin piirteet emo-rock ja jopa goottimaisiin vaikutteisiin. Floor Jansen toi Nightwishin pukeutumisellaan takaisin draamantunnon ja mahtipontisuuden.



Kuva 3 Floor Jansen yllään suomalaista designia

Hollantilainen Floor Jansen on pitkä, näyttävä nainen, ja hänen lavapukeutumistyyliänsä voisi kuvailla ”miehekkään naiselliseksi”. Jansen yhdistelee korsetteja revittyihin farkkushortseihin ja pitkiin niitein koristeltuihin nahkatakkeihin. Bändin Endless Forms Most Beautiful –kiertueella hänellä nähtiin sinivalkoinen, viitallinen korsettimekko (Kuva 3). Asun on suunnitellut ja valmistanut suomalainen OverSkinDesign –yritys. Asu oli hyvin erilainen, kuin Jansenin aikaisemmat asuvalinnat.



Kuva 4 Floor Jansenilla Ingeborg Steenhorstin suunnittelema asu.

Floor Jansenin edellisten bändien, After Forever ja ReVamp, aikoina hänen tyyliensä koostui hyvin paljon farkuista, nahkahousuista tai lyhyistä nahkahameista sekä nahkaisista topeista ja korseteista. Floorin asuissa on usein hyvin paljon niittejä ja solkia sekä jonkinlaisia ”liehukkeita”, kuten viittoja tai pitkiä laahuksia.



Kuva 5 Promootiokuva 2014

Valtaosan Jansenin asuista suunnittelee ja valmistaa hollantilainen suunnittelija Ingeborg Steenhorst ([ingeborgsteenhorst.com](http://ingeborgsteenhorst.com)). Hänen asuissaan

käytetään aina tekonahkaa, ja viime aikoina niissä on myös esiintynyt kukkakuoseja (Kuvat 6 ja 7). Hän on kertonut Facebook –sivullaan käyttävänsä uusissa asuissaan vanhojen asujen materiaaleja, sillä hänelle kierätyks on tärkeä asia (Floor Jansen, Facebook-päivitys 19.5.2016).



Kuva 6 Floor Jansen Graspop Metal Meeting–festivaaleilla kesällä 2016.



Kuva 7 Floor Jansen Ingeborg Steenhorstin suunnittelemassa asussa.

### 2.2.2 Simone Simons

Simone Simons on laulaja Epica –bändissä. Hollantilainen Epica yhdistää sinfoniaorkesteri –musiikin raskaaseen hevimetalliin, ja oopperamaisen naisäänen miehen matalääniseen karjuntaan eli niin kutsuttuun örinään (englanniksi growl). Epican musiikki ja sanoitukset olivat bändin alkuaikoina vahvasti fantasia –aiheisia. Bändin kehityksen myötä aiheet ovat vaihtuneet käsittelemään filosofisia ja tieteellisiä aiheita (epica.nl). Bändin musiikin ollessa voimakasta ja mahtipontista on Simonenkin tyyli näyttävä.

Simonsin esiintymisasut ovat hyvin naisellisia ja hän käyttää paljon vartalonmyötäisiä mekkoja. Hän suosii asuissaan enimmäkseen mustaa väriä ja yksinkertaisia leikkauksia. Asuissa on aina jokin mielenkiintoinen yksityiskohta, koristus tai esimerkiksi kankaan pintarakenne, joka tekee asusta kiehtovan. Simonsin asuissa näkyy paljon myös metallinhohtoa (Kuva 8).

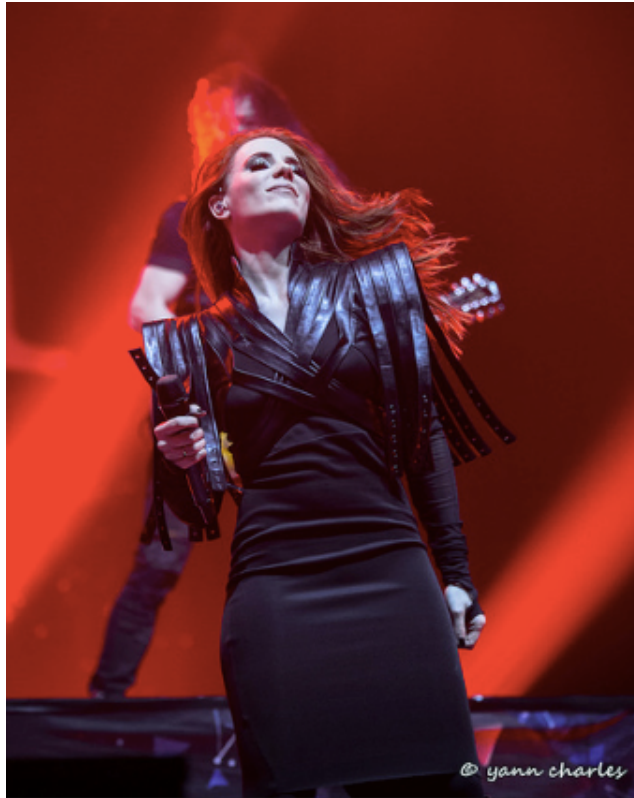


Kuva 8 Epican promo -kuva 2016



Kuva 9 Epica promo –kuva 2016

Melko yksinkertaisissa vartalonmyötäisissä mekoissa Simonsilla saattaa olla graafisia muotoja muistuttavia koristeita olkapäillä (Kuva 9) tai päntietä koristamassa leveähköistä nauhoista muodostuva ristikkomainen kuvio (Kuva 12). Lisäksi hänellä on nähty nahkasuikaleista valmistettu boleomainen asuste (Kuva 10).



Kuva 10 Epica keikalla 2017

Vuosien varrella Simonsin esiintymisasujen tyyli ei ole kovinkaan paljon muuttunut. Bändin alkuaikoina hän käytti paljon korsetteja ja kireitä housuja sekä boleroita. Hänen tyyliinsä ei ole muuttunut naisellisesta ja seksikäästä, vaikka hänen vaatevalintansa ovatkin hieman vaihtuneet. Nykyisin hän valitsee ylleen vaatteita, joiden materiaali on joustava ja mukava päällä. Neulokankaiset vaatteet on myös helppo pakata kiertueille mukaan, sillä ne eivät välttämättä rypisty helposti. Yksinkertaiset mekot ovat



Kuva 11 Epica keikalla Pariisin L'Olympia:ssa 2015



Kuva 12 Novarock 2014

helppo vaate, sillä ne antavat loputtomat mahdollisuudet asusteilla stailaamiseen.

Simonen Simonsin esiintymisasut koostuvat yleensä vartalonmyötäisistä mekoista tai lyhyehköistä hameista, jotka ovat joko tiukkoja tai leveähelmaisia. Lisäksi hän käyttää usein myös housuja tai leggingsiä esimerkiksi tiukkojen mekkojen alla. Hameiden kanssa hän pitää korkea- tai avara-päänteistä toppia, jossa saattaa olla koristeena röyhelöitä tai lisänä harness-asuste. Hänen on myös nähty käyttävän peplum-toppeja. Toisinaan Simone asustaa asunsa myös korsettimaisilla vöillä.

### 2.2.3 Sharon den Adel

Within Temptation on hollantilainen bändi, jonka musiikki on pääosin sinfonista metallia tai raskasta rockia. Sharon den Adelin laulutyyli oli varsinkin bändin alkutaipaleella hyvin oopperamainen, hän lauloi paljon korkeita nuotteja. Uudemmissa albumeissa hänen laulutyyliinsä on hieman matlampi. Bändin musiikki on myös muuttunut hieman jokaisen albumin myötä, mikä näkyy myös den Adelin esiintymisasuissa.

Sharon den Adelin lavapukeutumistyyliin on aina kuulunut korsetti tai jokin muu tiukka yläosa yhdistettynä isoon ja näyttävään, pitkään tai polvi-mittaiseen, esimerkiksi tyllihameeseen ja maihareihin. Bändin alkuaikoina den Adelin tyyli oli hyvin dramaattinen ja ”goottikeijukaismainen”, ja on vuosien varrella muuttunut hillitymmäksi menettämättä kuitenkaan hänelle tyypillistä erikoisuutta.



Kuva 13 Sharonin den Adelin esiintymisasu vuodelta 2012



Kuva 14 Within Temptation esiintymässä Hellfest –festareilla 2016

Asut ovat useimmiten mustia tai valkoisia, mutta den Adel ei myöskään pelkää käyttää värejä, kuten punaisen eri sävyjä, sekä kullan ja hopean metallinhohtoa tai glitteriä. Hänen tyyliinsä on aina ollut melko kokeileva. Hän ei ole yrittänyt mahtua mihinkään valmiiseen muottiin. Hän on aina erottunut muista toisinaan erikoisilla asuvalinnoillaan, kuten metallikehikko-hameellaan (Kuva 13). Yksinkertaisimmillaankin Sharonin den Adelin



Kuva 15 Within Temptation Wienissä 2014



Kuva 16 Esiintymisasu vuodelta 2014



asut ovat mielenkiintoisia hänen maustaessaan asuaan esimerkiksi kimaltavalla vyöllä ja kyynärpään yli nousevalla hanskalla, sekä vyöhön sopivalla rannekoristeella (Kuva 15). Hän yhdistelee asuihinsa myös erilaisia takkeja, kuten nahka- ja hännystakin (Kuva 17).



Kuva 17 Sharonin den Adelin esiintymisasu vuodelta 2015

Jo pelkästään den Adelin asujen materiaalien kontrastit tekevät asuista mielenkiintoiset. Nahkakorsettiin yhdistetty sifonkihame on kiehtova kontrasti ”kovan”, ehkä jopa maskuliinisenkin materiaalin ja pehmeän, kauniisti laskeutuvan materiaalin välillä (Kuva 16). Hänellä on myös nähty himmeästi kiiltävä nahkainen tai hyvin kiiltävä kankainen yläosa muhkean mattamustan tyllihameen kanssa. Asuista mielenkiintoiset tekevät myös epäsymmetriset tai rikkonaiset leikkaukset, high-low helmat (Kuva 14), sekä poimutukset ja nahkasuikaleet (Kuva 16).

### 2.2.4 Charlotte Wessels

Hollantilaisen Delain –yhtyeen musiikki oli alun perin sinfonista metallia ja on vuosien varrella kehittänyt genreen oman vivahteensa, joka on draamaattinen, melodinen ja paikoitellen hieman pop-henkinenkin. Heidän Facebook sivulla ”Tietoja” –osudessa bändin genreä on kuvattu sanoin Gothic rock (Delain –yhtyeen Facebook profiili 17.6.2017).

Yhtyeen luoma persoonallisen vivahteinen genre näkyy myös sen laulajan Charlotte Wesselsin pukeutumisessa. Hän käyttää paljon vartalonmyötäisiä vaatteita. Hänen asuihinsa kuuluu muun muassa crop toppeja eli lyhyitä toppeja, joiden alareuna ulottuu vain rinnan alapuolelle, sekä harness – asusteita tai –koristeosia (Kuvat 18 ja 21), ja bodysuiteja. Asujen alaosat ovat joko kireät housut tai esimerkiksi tyllihame.



Kuva 18 Delain Rockharz Open Air – festareilla 2015

Wesselsin asuihin kuuluvat myös vartalonmyötäiset mekot, sekä erilaiset takit, kuten niitein koristeltu nahkatakki ja tekoturkistakki (Kuva 18 ja Kuva 19). Hänellä on myös nähty korsetteja, ja shortseja yhdistettynä löysähköön, tummansävyiseen kauluspaitaan. Hänen esiintymisasujensa tyyli ei ole kovin paljon muuttunut bändin reilun kymmenvuotisen taipaleen aikana. Ensimmäisen albumin kiertueella hänen asunsa koostuivat trikootopeista ja –paidoista, sekä kireistä housuista, tai lyhyistä vartalonmyötäisistä mekoista. Tylliä hän käytti jo tuolloin, mutta vain alushameena leveähelmaisen mekon alla. Asuja usein koristi leveä vyö lanteilla.



Kuva 19 Charlotte Wesselsin asu vuodelta 2016



Kuva 20 Vuoden 2014 kiertueelta

Wesselsin asujen materiaaleina on paljon tekonahkaa, sekä joustavaa trikoota. Joissakin asuissa hänellä on mesh –kangasta ja pitsiä. Aiemmin hänen käyttämät mekot olivat trikoisia, lähinnä harmaita tai mustia. Hän ei kuitenkaan pelkää käyttää värejä, sillä varsinkin bändin alkuaikoina hänellä oli useita esimerkiksi sinisen ja violetin värisiä vaatteita esiintymisasu-



Kuva 21 Delain Pariisin Elysée Montmartre 2016

kokonaisuuksissaan. Charlotte Wesselsin nykyinen tyyli koostuu suurimaksi osaksi mustista vaatteista, mutta värejä hänen yllään näkee edelleen jonkin verran. Vuoden 2016 kiertueella hänen yllään on ollut kullanväriinen, näyttävä glitter –mekko (Kuva 21).

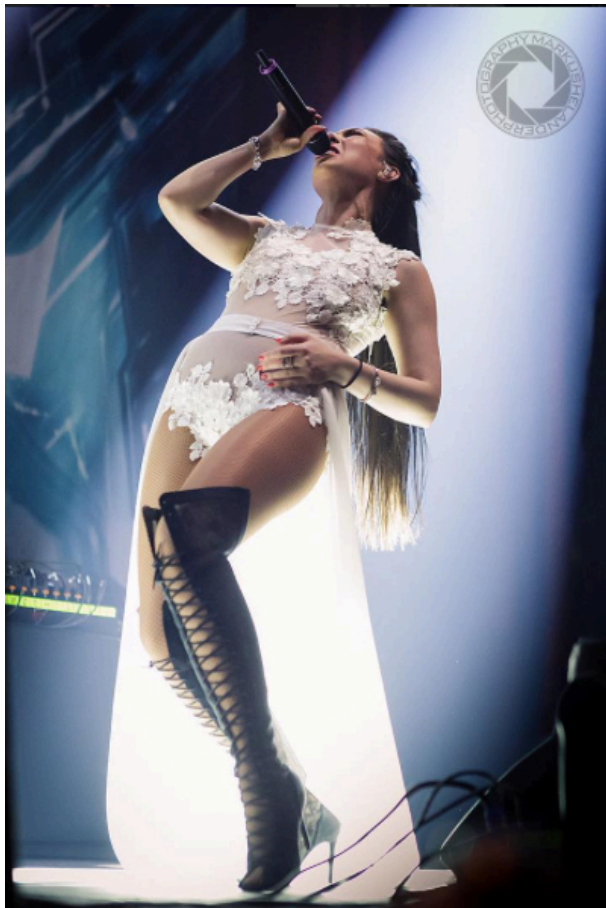
### 2.2.5 Elize Ryd

Ruotsalainen Amaranthe on bändi, jota ei suoralta kädeltä pysty lokeroimaan mihinkään tiettyyn genreen. Sen musiikkia voisi kuvailla sanoilla ”pop-henkinen metalli”. Amaranthen musiikkia on kuvailtu metalcoreksi. Metalcore tarkoittaa hardcoren ja metallin sekoitusta, jossa laulu voi olla örinää ja kertosäkeissä melodisempaa laulua (thoughtco.com). Metalcore Amaranthen musiikissa voi tarkoittaa melodisen popin ja death metallin yhdistymistä (allmusic.com). Bändin alkuperäisessä kokoonpanossa laulajia oli kolme; Elize Ryd puhdasääninen, pop-taustainen naisääni, Jake E puhdasääninen miesääni, sekä matalaääninen karjuja Henrik Englund

(growler). Heidän laulutyyliinsä loivat jo itsessään suuren kontrastin, ja yhdessä eri tyyllilajeja yhdistelevän musiikin kanssa bändi loi uniikin ja unohtumattoman musiikillisen tyylin ([amaranthe.se](http://amaranthe.se)).



Kuva 22 Promokuva 2016



Kuva 23 Elize Ryd yllään pitsiä ja meshiä yhdistelevä asu.

Amaranthen musiikillisen lokeroimattomuuden ansiosta Elize Rydin pukeutumistyylikin on monipuolinen ja erilaisia tyylejä yhdistelevä. Hän valitsee vaivattomia asuja, joissa on mukava olla ja joissa on helppo liikkua lavalla. Elize Ryd kuvailee tyyliänsä leikkisäksi, luonnolliseksi ja hohdokkaan tyylikkääksi, jossa on ripaus mustaa ja villiä (Kysely). Hän myös kertoi käyttävänsä useimmiten mustia, valkoisia ja punaisia vaatteita. Hänen esiintymisasut koostuvat yleensä topeista, sekä lyhyistä hameista ja



Kuva 24 Metalfest 2015



Kuva 25 Elize Ryd yllään tekonahkaiset shortsihaalari ja takki.

shortseista, jotka korostavat hänen pitkiä jalkojaan. Hän käyttää myös haa-lareita, joko pitkälahkeisia tai shortsimitaisia (Kuvat 22 ja 25). Viimeisten parin vuoden aikana hän on myös pukeutunut hieman paljastavampaan pitsibody-asuun, johon hän yhdistää irrotettavan laahuksen (Kuva 23).

Asukokonaisuuksiaan Elize Ryd maustaa esimerkiksi korsettimaisella vyöllä (Kuva 24), kimonomaisella takilla ja nahkatakilla. Vuoden 2017 alun livekeikoilla hänellä on ollut asusteena nahkasuikaleista tehty ristikkoyläosa (Kuva 26). Toisinaan hän käyttää myös korsettia.

Materiaaleina Elize Ryd suosii tekonahkaa ja helppoja, rypistymättömiä kankaita (Kysely), esimerkiksi neulospohjaisia kankaita. Hän käyttää myös sifonkia ja muita kevyitä kankaita, pitsiä ja kimaltavia glitter – kankaita. Eräessä asussa hänellä oli höyhenistä tehty kaulus tai vastaava koriste.



Kuva 26 Amaranthe keikalla Oslon Vulkan Arenalla 2015

### 2.3 Yhteenveto

Analysoitavien naislaulajien esiintymisasut kuvastavat täydellisesti laulajan omaa persoonaa ja heidän edustamiensa bändien musiikillista tyyliä. Esiintymisasuissa yhtenäistä on tumma väritys, sekä materiaaleissa nahka ja joustavat neulospohjaiset kankaat. Asujen naiselliset mallit korostavat ja tuovat esiin vartalon muodot rohkeasti. Vaikka jokaisen laulajan lavapukeutuminen on hyvin omanlaisensa, on niissä yhteistä naiseuden ja naisellisten piirteiden korostaminen. Floor Jansenin asut ovat monesti hyvin maskuliinisen oloisia, mutta ne silti tuovat esiin hänen vartalooaan sekä vahvaa persoonansa. Simone Simons ja Charlotte Wessels pukeutuvat vartalonmyötäisiin asuihin; Simons mekkoihin, Wessels kireisiin housuihin ja toppeihin tai bodyihin. Sharon den Adel nähdään usein korseteissa ja liehuissa hameissa, Elize Ryd jalkojen pituutta korostavissa shortseissa tai lyhyessä hameessa sekä hyvin istuvassa topissa, asusteena usein vyötäröä korostava vyö.

Laulajien lavapukeutumisten erilaisuus tulee esille materiaalivalinnoissa, pienissä yksityiskohdissa ja vaatekappaleiden leikkauksissa. Simonsin asuissa on paljon graafisia piirteitä; raitoja, geometrisiä leikkauksia ja selkeitä linjoja. Asut ovat joustavista materiaaleista ja ne ovat hyvin tyköistuvia. Simonen Simonsin esiintymisasujen värimaailma on tumma ja himmeäkiiltainen. Hänen, Charlotte Wesselsin ja Elize Rydin asuissa on nähty harness –asusteita sekä samantyyllisiä koristeita ja yksityiskohtia.

Wesselsin viimeaikaiseen lavapukeutumiseen on kuulunut crop topit, runsas sifonkihame ja kimaltava glittermekko. Hänen pukeutumisensa on hyvin rock –henkistä ripauksella bohoa alternativea. Sharon den Adel korostaa muotojaan korseteilla, ja luo kontrasteja yhdistämällä nahan ja kevyet kankaat kuten sifongin. Hänen esiintymisasunsa ovat usein runsashelmai-

sia ja näyttäviä, tai lyhytelmisiä yhdistettynä esimerkiksi jonkinlaiseen näyttävään takkiin. Elize Rydin asut taas ovat enimmäkseen joustavista materiaaleista, jotka mahdollistavat laajat ja eloiset liikkeet lavalla. Hänen pukeutumisensa on hieman ”tavallisempaa” ja yksinkertaisempaa, kuin muiden analysoitavien laulajien. Lukuunottamatta viimeisimpiä asuvalintoja, kuten pitsibodyja laahuksilla.

Floor Jansen käyttää paljon nahkaisia vaatteita; toppeja ja shortseja sekä takkeja. Asuissa on usein jonkinlainen liehuke, laahus tai viitta. Asukokoinaisuudet näyttävät hieman maskuliinisilta ja mielikuvaa vahvistaa nahka materiaalivalintana sekä niittiyksityiskohdat. Verrattuna muihin edellä mainittuihin laulajiin Jansenin asuissa on käytetty eniten nahkaa ja metallisia koristeita.

### 3 SYNTEESI-MALLISTON SUUNNITTELU

Opinnäytetyön mallistosuunnitelman luomisessa oli perimmäisenä ajatuksena kehitellä asuja, joita työssä tutkittavat laulajat voisivat käyttää. Malliston suunnittelu aloitettiin päättämällä, minkälaista yksityiskohtaa siinä halutaan korostaa. Opinnäytetyön tekijää kiinnosti erityisesti kapeista nauhoista muodostuvat ristikkäiset kuviot ja niittikoristeet. Oli myös selvää, että mallisto koostuisi suurimmaksi osaksi mekoista, sillä yksiosaisina ne ovat helppo vaate kuljettaa mukana kiertueilla. Joustavista ja kevyistä materiaaleista valmistettuna ne olisivat myös mukavia päällä eivätkä rajoittaisi liikkumista lavalla.

Malliston väreiksi valittiin musta ja valkoinen. Asut voisi myös valmistaa artistien toivomissa väreissä. Materiaaleiksi ajateltiin neulospohjaisia kankaita, sekä kimaltavia glitter –kankaita, joissa on hieman joustoa. Mallistossa voisi käyttää myös tekonahkaa. Kontrastien luominen materiaalinnoilla kiinnostaa opinnäytetyön tekijää. Niin sanottujen maskuliinisten materiaalien yhdistäminen pehmeisiin ja kevyisiin materiaaleihin, kuten esimerkiksi nahan ja sifongin, tai niittien, ketjujen ja pitsin yhdistelmä kiehtoo tekijää suuresti.

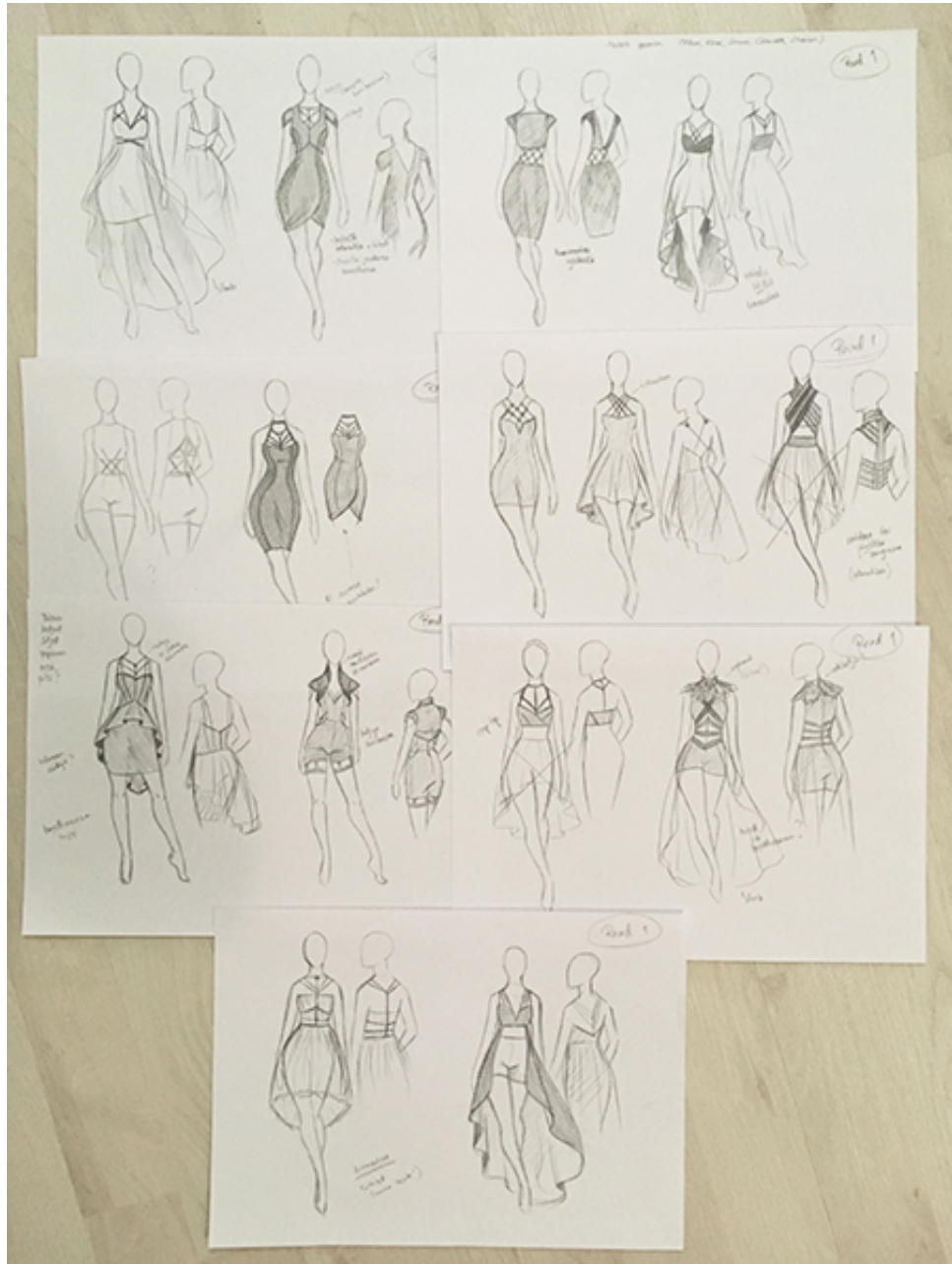
Tekijälle on tärkeää, että asut olisivat muunneltavissa asiakkaiden mieltymysten mukaan, esimerkiksi värien tai materiaalien puolesta. Mallistosuunnitelma olisi vain viitteellinen ja täysin kustomoitavissa asiakkaalle sopivaksi, mutta ei kuitenkaan poiketen liikaa malliston yleisestä linjasta. Esimerkkinä hameen helman vaihtaminen shorts –alaosaan, tai mekon yläosan valmistaminen toppina. Tekijää kiinnostaa myös suunnitella mallisto, jonka eri osia voisi yhdistellä toisiinsa näin luoden monipuolisen ja muunneltavan kokonaisuuden. Opinnäytetyöhön suunniteltavan malliston ideana ovat lähinnä mekot, mutta niistä voisi helposti asiakkaan toiveiden mukaan valmistaa esimerkiksi erillisiä toppeja ja hameita, joiden yhdisteleminen olisi helppoa ja vaivatonta.

#### 3.1 Luonnokset

Malliston ensimmäisiä luonnoksia piirtäessä tekijä kävi läpi taulukkoon kerättyjä tietoja ja karsi osan siinä esiintyvistä vaatekappaleista pois, kuten korsetit. Tekijää kuitenkin kiinnostaa korsettimaiset leikkaukset vaatteissa. Suurin osa ajatustyöstä tehtiin mielen sisällä, joten luonnoksia ei kovin suurta määrää valmistunut. Tekijälle on ominaista piirtää vasta selkeät kuvat ajatustyön tuloksista. Luonnoksissa yritettiin ottaa huomioon kaikkien tutkittavien laulajien esiintymisasujen ominaisuudet ja piirteet, mutta työn edetessä huomattiin, että käytettävää materiaalia oli enemmän, kuin tekijälle oli mahdollista käyttää. Artistien asujen erilaisuudet tulivat tässä vaiheessa vielä enemmän esille ja tekijän oli karsittava myös yksityiskohtia ja asujen leikkauksia. Tekijä halusi keskittyä naisellisiin asuihin ja linjoihin, joten Floor Jansenin hieman maskuliininen tyyli jäi taka-alalle. Hänen asuistaan kuitenkin niitit, ketjut ja laahukset jäivät mallistosuunnitelmaan.



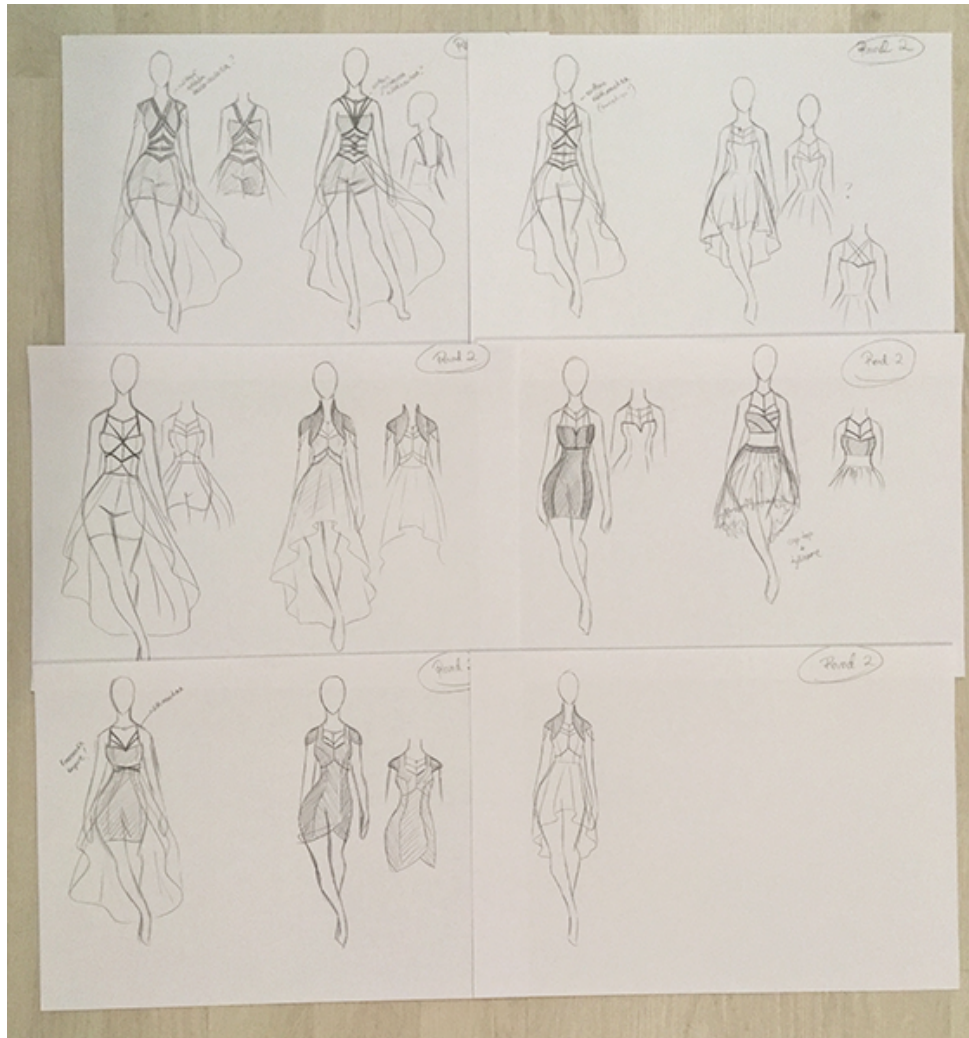
Malliston ensimmäisiä luonnoksia inspiroi eniten Simone Simonsin ja Charlotte Wesselsin asut: Simonsin käyttämät vartalonmyötäiset mekot sekä peplum –helmaiset topit, ja Wesselsin harness –koristeiset crop topit ja erityisesti hänen käyttämä lyhyt glitter –mekko. Elize Rydin ja Floori Jansenin asuissa inspiroi erilaiset laahukset ja shortsit, ja Sharon den Adel'in asuissa korsetit ja runsaat tyllihelmat. Mallistoon tekijä halusi myös jonkinlaisia boleroita, joiden inspiraatio pohjautui laulajien käyttämiin takkeihin ja muihin takkeja tai boleroita muistuttaviin asusteisiin.



Kuva 27 Ensimmäiset luonnokset

### 3.2 Jatkokehittely

Koska tekijä teki suurimman suunnittelutyön ajatuksissaan, oli ensimmäisistä luonnoksista haastavaa valita asuja jatkokehittelyyn tekijän ollessa hyvin tyytyväinen jo luotuihin piirroksiin. Valinta kuitenkin kannatti ja osasta ensimmäisistä luonnoksista muotoutui yhtenäistä linjaa noudattavia asuja. Erityisesti nauhoista muodostuvien ristikoiden kuviot selkiytyivät ja yhtenäistyivät.



Kuva 28 Luonnosten jatkokehittely

### 3.3 Valmis mallisto

Valmiiseen mallistosuunnitelmaan sisältyy asuja sekä ensimmäisestä luonnostelusta että jatkokehittelystä. Mallistossa pääosassa ja yhdistävänä tekijänä ovat ohuista nauhoista ja ketjuista muodostuvat yksityiskohdat. Nauhoihin on lisätty myös pieniä niittejä. Asujen leikkaukset on pidetty mahdollisimman yksinkertaisina ja klassisina, tarkoituksena korostaa naisautta ja naisellisia muotoja. Tekijän mielestä yksinkertainen on kaunista, ja yksinkertaisiin malleihin on helppo lisätä mielenkiintoisia yksityiskohtia koristeilla ja erillisillä asusteilla.



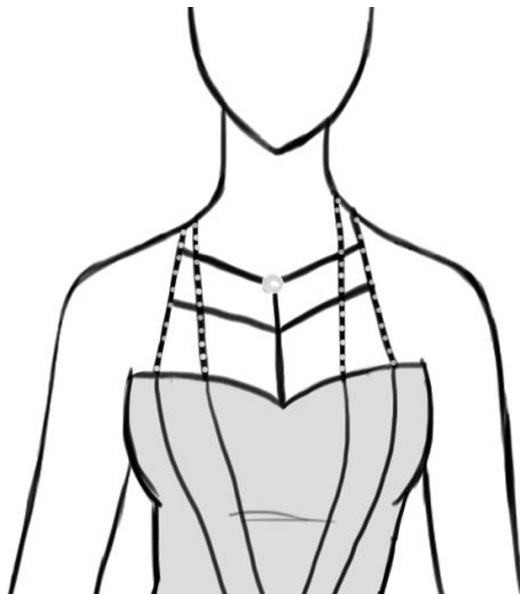
Kuva 30 Valmis mallistosuunnitelma

Mallisto koostuu neljästä vartalonmyötäisestä mekosta, joista yhdessä on lisänä peplum –helma ja toisessa pitkä liehuva laahus. Mallistoon kuuluu myös shortsiaalari laahuksella, sekä high-low –helmaiset polvimittainen

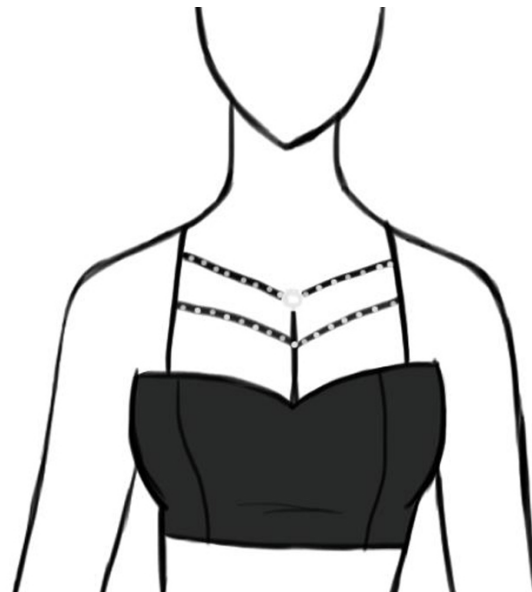
mekko ja tyllihame crop topilla. Kahden vartalonmyötäisen mekon helman muoto sai inspiraation Charlotte Wesselsin glitter –mekon helmasta, joka muistuttaa kietaisumekkoa.

Materiaaleiksi kahteen vartalonmyötäiseen mekkoon ja malliston ainoaan boleroon valittiin kimaltava ja joustava kangas, kuten esimerkiksi trikoo. Haalari –asun ja kimaltavan mekon laahukset ovat ohuista, kevyistä kankaista, kuten sifongista. Haalari itsessään voidaan valmistaa joko trikoosta tai tekonahasta. Boleroon yhdistetty mekko on jäykähköstä trikoosta, kuten myös peplum –helmainen mekko. Hihallinen, vartalonmyötäinen mekko, sekä tyllihameen kanssa kuuluva crop top ovat tekonahkaisia.

Asuissa esiintyvät nauhayksityiskohdat ovat opinnäytetyön tekohetkellä vahvasti muodissa, mikä tekee mallistosta ajankohtaisen. Vartalonmyötäisten mekkojen malli on klassisen yksinkertainen ja ajaton. Mallisto kokonaisuutena ei ole liian sidottu vain yhteen tiettyyn muotivirtaukseen tai ajankohtaan, joten se on tyylikäs vielä monen vuodenkin päästä.



Kuva 31 Esimerkkejä malliston nauha – ja niittiyksityiskohdista



Kuva 32 Esimerkkejä malliston nauha – ja niittiyksityiskohdista

Malliston asuista on helppoa tehdä asiakkaalle mieluisat ja sopivat versiot esimerkiksi valmistamalla asut erilaisista ja eri värisistä materiaaleista, tai valmistamalla esimerkiksi mekosta vain yläosan toppina puettavaksi vaatekappaleeksi.

## 4 POHDINTA

Opinnäytetyön aihe kiinnostaa minua, koska seuraan muutenkin ihailemieni bändien uraa ja laulajien pukeutumista hyvin aktiivisesti. Ammatillisena haaveenani on päästä vaatettamaan opinnäytetyöhön valittuja laulajia. Esiintymisasuissa voi toteuttaa kaikenlaisia ideoita ja käyttää luovuutta rajattomasti. Laulajien persoonalliset pukeutumistyyliä inspiroivat minua, jokainen eri tavalla. Oli mahtavaa päästä tutkimaan ja analysoimaan työhön valittujen laulajien esiintymisasuja ja luomaan niiden pohjalta mallistosuunnitelma.

Opinnäytetyön pääkysymys selvitti, miltä metallibändien naislaulajien esiintymisasut näyttävät, ja millaisista vaatekappaleista ne koostuvat. Alakysymykset taas kysyivät millaiset ominaisuudet ovat esiintymisvaatteissa tärkeitä ja millaisia yksityiskohtia, materiaaleja ja värejä asuissa esiintyy. Mielestäni työ vastaa kysymyksiin, joskin hieman lyhyesti ja ytimekkäästi. Minulle tuottaa vaikeuksia kirjoittaa runsaasti ja monipuolisesti asiatekstia, joten tämän opinnäytetyön sisältö voi vaikuttaa sen vuoksi hyvin tiivistetyltä. Tutkimuksen analyysit olisin voinut kirjoittaa jotenkin perusteellisemmin ja syvemmin, jos olisin tiennyt, miten sen tekisin.

Kirjoitus- ja tutkimusprosessin aikana minua motivoi ajatus Synteesimalliston luomisesta. Mallistoon sain käyttää luovuuttani, mikä on vahvuuteni. Luonnoksia piirtäessä tunsin, että opinnäytetyölläni on jokin tarkoitus. Malliston avulla voisin lähitulevaisuudessa yrittää luoda uraa suunnittelijana ja artistien vaatettajana. Uskon malliston kiinnostavan ainakin osaa tutkimukseen valituista laulajista. Mallistoa luonnostellessa olisin kuitenkin voinut käyttää enemmän aikaa erilaisten variaatioiden kehittämiseen, ja puskea luovuuttani vielä pidemmälle.

Olen tyytyväinen opinnäytetyön lopputulokseen. Näin työn lopussa kuitenkin mietin, että sisältöä olisi voinut saada huomattavasti enemmän, mikäli olisin päättänyt toteuttaa mallistosta prototyypit. Malliston asujen yksityiskohtia ja leikkauksia olisi ollut mielenkiintoista päästä kokeilemaan käytännössä. Asujen rakenteista ja materiaalikokeiluista olisi saanut paljon sisältöä työhön.

## LÄHTEET

### Sähköiset lähteet

Suomisanakirja. Viitattu 1.5.2017  
<http://www.suomisanakirja.fi/genre>

Suunnittelija Ingeborg Steenhorstin nettisivut. Viitattu 6.5.2017  
<https://www.ingeborgsteenhorst.com>

Floor Jansen. 19.5.2016. And for all the people worried about my commitment for a better planet with no animal cruelty...80% of my new outfit is made out of fabric and outstanding imitation leather. I indeed re-use materials of older outfits a lot. Not on this one though, it is all new! Of course this is only a part...more to come... [Facebook-päivitys.] Julkaistu 19.5.2016. Viitattu 6.5.2017.

<https://www.facebook.com/158034060928796/photos/a.172778422787693.41318.158034060928796/1043702922361901/?type=3&theater>

Epica –bändin nettisivut. Viitattu 7.5.2017  
<http://www.epica.nl/band>

Delain –yhtyeen Facebook profiili. Viitattu 17.6.2017  
[https://www.facebook.com/pg/delainmusic/about/?ref=page\\_internal](https://www.facebook.com/pg/delainmusic/about/?ref=page_internal)

What is metalcore? Viitattu 7.5.2017  
<https://www.thoughtco.com/what-is-metalcore-1756187>

Amaranthe biography. Viitattu 7.5.2017  
<http://www.allmusic.com/artist/amaranthe-mn0002642974/biography>

Amaranthen nettisivut. Viitattu 7.5.2017  
<http://amaranthe.se/press/>

### Kuvalähteet

KUVA 1

Viitekehys

KUVA 2

Taulukko

KUVA 3

Viitattu 7.12.2017  
Floor Jansen yllään suomalaista designia.  
[https://www.instagram.com/p/-cVcl4S-a4/?taken-by=beckflash\\_photography](https://www.instagram.com/p/-cVcl4S-a4/?taken-by=beckflash_photography)

KUVA 4

Viitattu 7.12.2016

Floor Jansenilla Ingeborg Steenhorstin suunnittelema asu.  
[https://www.instagram.com/p/BFkB-i6CT\\_o/?taken-by=ingeborgsteenhorst\\_couture](https://www.instagram.com/p/BFkB-i6CT_o/?taken-by=ingeborgsteenhorst_couture)

KUVA 5

Viitattu 7.12.2016. Kuvan oikeudet Andrea Beckers Beckflash Photography

Floor Jansen Graspop Metal Meeting –festivaaleilla kesällä 2016.  
[https://www.instagram.com/p/BMGaGtjB7rz/?taken-by=beckflash\\_photography](https://www.instagram.com/p/BMGaGtjB7rz/?taken-by=beckflash_photography)

KUVA 6

Viitattu 7.12.2.16. Kuvan oikeudet Rui M Leal Photography

Floor Jansen Ingeborg Steenhorstin asussa.

[https://www.facebook.com/ruimlealphotography/photos/ms.c.eJxFkUkSxDAMAn80ZS3W8v~\\_PTYJifMilC4Ehorllu2~;19ij~;CYD1ekFaH2AO0PsDbtkSYrsOWAKFFk9i5ZoXI~;3xEMO8FEIFd4D7IDnA~\\_BJGDxML0Bs0CMXFMqXKsrlYrkMgM2Uzjdlxb6mAN0s5wBsaz0gWF9mMeGJzkBX4TqLMTbHo64HBrISeghAOhU1IPkbEBv3pWYTewZ6MpCy~;A~;S82N7.bps.a.1275153282494801.1073742055.200253739984766/1275153632494766/?type=3&theater](https://www.facebook.com/ruimlealphotography/photos/ms.c.eJxFkUkSxDAMAn80ZS3W8v~_PTYJifMilC4Ehorllu2~;19ij~;CYD1ekFaH2AO0PsDbtkSYrsOWAKFFk9i5ZoXI~;3xEMO8FEIFd4D7IDnA~_BJGDxML0Bs0CMXFMqXKsrlYrkMgM2Uzjdlxb6mAN0s5wBsaz0gWF9mMeGJzkBX4TqLMTbHo64HBrISeghAOhU1IPkbEBv3pWYTewZ6MpCy~;A~;S82N7.bps.a.1275153282494801.1073742055.200253739984766/1275153632494766/?type=3&theater)

KUVA 7

Viitattu 4.4.2017. Kuvan oikeudet Ville Akseli Juurikkala

Promootiokuva 2014

<http://nightwish.com/fi/media/photos/promotional/2014-endless-forms-most-beautiful-session>

KUVA 8

Viitattu 7.9.2017

Epican promo- kuva 2016

<https://www.facebook.com/159486524114504/photos/a.331712273558594.80000.159486524114504/1170678522995294/?type=3&theater>

KUVA 9

Viitattu 7.12.2016

Epica promo –kuva 2016

<https://www.facebook.com/epica/photos/a.273404842923.133806.8031842923/10153676191597924/?type=3&theater>

KUVA 10

Viitattu 2.4.2017. Kuvan oikeudet Yann Charles



Epica keikalla 2017

<https://www.flickr.com/photos/isayann/32435704410/in/album-72157678364203651/>

KUVA 11

Viitattu 2.4.2017. Kuvan oikeudet Yann Charles

Epica keikalla Pariisin L'Olympiassa 2015

<https://www.flickr.com/photos/isayann/16234209500/in/album-72157648262072004/>

KUVA 12

Viitattu 14.4.2017. Kuvan oikeudet Gerald Naber

Novarock 2014

<https://www.flickr.com/photos/96624862@N05/14495942365/in/album-72157645285172386/>

KUVA 13

Viitattu 1.3.2017

Sharon den Adel in esiintymisasu vuodelta 2012

<http://keysandchordsarchives.weebly.com/live-within-temptation-2012.html>

KUVA 14

Viitattu 2.3.2017

Within Temptation esiintymässä Hellfest-festareilla 2016

<https://www.flickr.com/photos/88320491@N07/27411035464/in/photolist-HLdHRJ-EMiB9c-JrxGsL-EF3ZRe-LocVe5-KZKCgI-HxyjPv-9r6ST8-JFDcch-FGRcSN-JnXaic-DkRRXJ-GJd75R-FcvME5-FMftLL-JnGmmm-CQiWfc-Jnu1b3-J73mFU-Je1Aj9-CNf7V6-Jkvddk-Jo5rBv-Jkvd16-HRYgSb-JKePLh-JNfL46-JkvcvP-Je1ApE-JnXkZH-HRYgXS-Jnu1JN-Fa9xEh-C8Mqqh-HJe7ms-QMfAm9-Jnu1yN-Jnu1pE-Hrngxy-JnXm8Z-JrxGj9-JHdxfw-RKp2Dh-S5LgL3-PSvNWW-JYQJyk-KPUR18-NAzX5W-GgbwmW-LxZWyi>

KUVA 15

Viitattu 17.6.2017. Kuvan oikeudet Alexander Bagli

Within Temptation Wienissä 2014

<https://www.flickr.com/photos/alexvisuals/13226019305/in/photolist-m9JNKB-n3s8T6-m9K6cp-n3sFWr-n3rYjr-n3rFbR-m9LiHo-n3rNSn-aDdUFR-n3s4vF-n3s6qF-n3sSZX-n3sTzB-aDdZoV-n3ufvS-n3sosZ-m9Lyeh-m9LrUo-n3uG8d-9v7buo-aDdUsn-n3uAd7-n3uQ1h-aDdVYn-n3s3iv-aDdZ6M-n3sACR-aDdXvg-n3uLAW-446ap2-n3uK43-oeDJeB-n3sYdK-n3t9vi-n3rQYX-n3tQmE-p5onB3-n3sVVB-n3s44r-n3uEmY-m9JYUp-31vEZH-n3sni4-m9LN6A-n3t4Zc-n3ureA-7VwrhV-n3s7ye-4EkgP4-n3uSNS>

KUVA 16

Viitattu 17.4.2017. Kuvan oikeudet Alexandre Fumeron  
Esiintymisasu vuodelta 2014  
<https://www.flickr.com/photos/rollerboy-sr/14036279403/in/album-72157644324224605/>

KUVA 17

Viitattu 5.3.2017. Kuvan oikeudet Ton Dekkers  
Sharon den Adelin esiintymisasu vuodelta 2015  
<https://www.flickr.com/photos/td1761/17177525505/in/photolist-saViSR-saVjbB-saViCH-re7LUT-rm8dmY-saViGv-qF1xAZ-saSeEz-saViGF-saSeUH-qF1xuM-saLSUs-sbzhE1-rTt5YB-ruNPZb-saSeQV-CPNtN4-CuYwv1-saVj7P-rm8cDL-rSoEwT-CoAgHp-qCVhtL-s9qRPS-qCc8H5-s9qRQJ-BZGZyi-CuYwD7-CoAgCV-CMxEEh-BZzEZu-BsUsoA-qCEdiv-q1PdHJ-sbHFvi-rmfHLB-CoAgBc-wjgM7p-rUgzCZ-Ci8pTP-BRUL5e-BRUKVr-Co7mAJ-Bt2NTt-HhSfau-CfR71Q-Bt2P6x-BRUL8a-Ci8q2e-BRUL5V>

KUVA 18

Viitattu 9.3.2017. Kuvan oikeudet Frank Schneider  
Delain Rockharz Open Air-festareilla 2015  
<https://www.flickr.com/photos/nebfoto/19687054422/in/photolist-vZFioN-A5mFQq-vYCW3v-suEB1S-qXBGdV-rpAXhz-qjhime-AXcnRk-v4EGkC-v2nytF-qUHtYR-rb9fPh-qKzUCz-r36dzd-rrkZKj-qLVLXY-qYCF8P-q8nRfw-r5owxk-s1NFQP-vFCAoG-uDsXmx-qMPzkw-r5of5v-qMXGu2-qFbW9y-vHGqE1-qTL5tw-rbcjGD-rdKAuQ-qYGAKo-rqEGZZ-r5ewZM-qUMU9C-rbfJNj-rWC9bL-rok3oF-vXBAM5-suNV2V-qMVWQT-vHGskf-qYCeKK-rfWzdH-pY6aCv-vZFN8w-vHPTpF-v4rBKv-v4iwfj-vHQ32R-w1H8Qt>

KUVA 19

Viitattu 11.3.2017. Kuvan oikeudet Oscar Gil Escobar  
Charlotte Wesselsin asu vuodelta 2016  
<https://www.flickr.com/photos/88320491@N07/27966420995/in/photolist-JBidCk-Jebbjt-HieVr6-Hkzggp-Hkzft2-Gwdfdp-Hkzfr-GwdemZ-GwdeNk-HkzfyA-Gwdedc-Hkzg4k-Hv5Mf3-GwdeMt-GwdeFM-GwdeCF-HiaVyn-Jp1qxz-LpkkfW-L1SRW1-KvyRDF-Lpk7p1-KvjYws-KvjWU9-Lko5wM-LshQDt-LknZex-KvyNee-HEayTG-EpGv3r-NwbNyB-PKyyat-HvMocM-MXQznQ-NMPtwc-MXQy1S-PCtaVY-MXQAa1-Nt4uoY-NKjAE1-MXQACq-MXvMvK-NMPu1t-NMPtc4-NSqMEC-NSqMpC-Q1otbM-Jg2T5Y-Jg33Ww-NX2vL6>

KUVA 20

Viitattu 11.3.2017. Kuvan oikeudet Florian Stangl

Vuoden 2014 kiertueelta

<https://www.flickr.com/photos/stanglnator/14985575906/in/album-72157634777337416/>

KUVA 21

Viitattu 11.3.2017

Delain Pariisin Elysée Montmartre 2016

<http://www.objectiflive.fr/delain-paris-elysee-montmartre-2016/>

KUVA 22

Viitattu 26.2.2017. Kuvan oikeudet Patric Ullaeus

Promokuva 2016

<https://www.instagram.com/p/BKNbgXugWAX/?taken-by=elizeryd>

KUVA 23

Viitattu 26.2.2017

Elize Ryd yllään pitsiä ja meshiä yhdistelevä asu

<https://www.instagram.com/p/BGjjDvTjUYu/?taken-by=markushelanderphotography> (26.2.2017)

KUVA 24

Viitattu 26.2.2017

Metalfest 2015

<https://www.instagram.com/p/5sIKCHjUdZ/?taken-by=markushelanderphotography>

KUVA 25

Viitattu 26.2.2017. Kuvan oikeudet Gabriel Hudec

Elize Ryd yllään tekonahkaiset shortsiaalari ja takki.

<https://www.flickr.com/photos/ghudec/19513456592/in/album-72157654371231345/>

KUVA 26

Viitattu 6.5.2017

Amaranthe keikalla Oslon Vulkan Arenalla 2015.

<http://eternal-terror.com/gallery/view.php?id=2934>

## Opinnäytetyön kysely artisteille

### Stage outfit styles of female metal singers

---

In my thesis I do a study of different stage/performing outfit styles of six female metal singers. I aim to research, for example, what kind of qualities are required and what kind of details are used most commonly, and how the artists would describe their styles.

Based on the results I get from this inquiry and from studying photographs of the singers from the internet, I will be designing a collection that combines the different styles that I study in my thesis.

---

**Name**

Short-answer text

---

**How would you describe your stage style?**

Long-answer text

---

**How has your stage style changed over the years?**

Long-answer text

---

**What do you require from a stage outfit? What qualities, colours, details, materials etc.?**

Long-answer text

---

**When choosing a style, who makes the final decision?**

- You as an artist
- Stylist
- Manager
- Record label
- Other...

**Do you:**

- Buy your outfits from regular clothing stores and/or online shops
- Have a personal designer, who makes your outfits
- Have a stylist who pics your outfits for you
- Other...



## A Collection based on the results of the study

Based on the results I get from this inquiry and from studying photographs from the internet, I will be designing a collection that combines the different styles that I study in my thesis.

Would you be interested in the collection?

(Pictures of my designs can be sent by email for example. The designs will be ready by the end of this year.)

- Yes
- Maybe
- No

If Yes, would you be interested in having an outfit made from the collection?

- Yes, please
- Maybe
- No, thank you



## Elize Rydin vastaus opinnäytetyön kyselyyn

### Stage outfit styles of female metal singers

In my thesis I do a study of different stage/performing outfit styles of six female metal singers. I aim to research, for example, what kind of qualities are required and what kind of details are used most commonly, and how the artists would describe their styles.

Based on the results I get from this inquiry and from studying photographs of the singers from the internet, I will be designing a collection that combines the different styles that I study in my thesis.

\*Required

**Name \***

Elize Ryd

**How would you describe your stage style? \***

Playful, Natural and Glamorous with a touch of Black and Wild.

**How has your stage style changed over the years?**

I started with only dark clothes, mostly pants and a regular t-shirt. Pretty boring. Then I added some glitter, I tried to be more feminine, so I started to wear skirt with shorts underneath and a corset belt. White became my favorite color on stage because everything around me was all about black. I got inspired by Freddie Mercurys style, when he was shirtless and only wore white pants. So I thought I wanted to change it around, and find something that shows the legs, but covers the upper body. That gives the same impression but very feminine and girly.

**What do you require from a stage outfit? What qualities, colours, details, materials etc.? \***

Fabrics that doesn't get wrinkly is a must. Plain colors - Black, white, pink, red. Good quality is important so that you can feel comfortable moving on stage, without worrying your clothes will break. It's very important for me personally that there are no details on the clothes sticking out where the hair can get stuck. Soft pants is something I always use, leggings or longstockings, I only use so called "Vegan Lether". I can not wear something from an animal like feathers, fur or leather. All I use is fake.

**When choosing a style, who makes the final decision?**

- You as an artist
- Stylist
- Manager
- Record label
- Other: \_\_\_\_\_



Do you: \*

- Buy your outfits from regular clothing stores and/or online shops
- Have a personal designer, who makes your outfits
- Have a stylist who pics your outfits for you
- Other: \_\_\_\_\_

Which stores/ online shops you visit most often?

D.M Retro (dmretro.se) \_\_\_\_\_

## A Collection based on the results of the study

Based on the results I get from this inquiry and from studying photographs from the internet, I will be designing a collection that combines the different styles that I study in my thesis.

Would you be interested in the collection?

(Pictures of my designs can be sent by email for example. The designs will be ready by the end of this year.)

- Yes
- Maybe
- No

If Yes, would you be interested in having an outfit made from the collection?

- Yes, please
- Maybe
- No, thank you
- Other: \_\_\_\_\_



## Taulukkoanalyysi

OMINAISUUDET	Floor Jansen	Simone Simons	Sharon den Adel	Charlotte Wessels	Elize Ryd
<b>Värit</b>	Musta, punainen, sininen, maanläheiset värit	Musta, metallinhohto/ glitteri, tummat sävyt	Musta, valkoinen, kulta, hopea, punainen,	Musta, valkoinen, metallinhohto/ glitteri,	Musta, valkoinen, punainen, metallinhohto/ glitteri
<b>Silhuetti</b>	Vartalonmyötäisiä, leveähköjä helmoja, lyhyt helma tai shortsit	Vartalonmyötäisiä, leveähelmaista, lyhyt helma	Runsaaita helmoja, yläosat vartalonmyötäisiä,	Enimmäkseen vartalonmyötäisiä, myös leveähköä helmaa, lyhyttä helmaa	Vartalonmyötäisiä, leveähelmaista, väljää, lyhyt helma tai shortsit
<b>Leikkaukset</b>	"Lihukkeita"/ viittoja, erillisiä (?) laahuksia, epäsymmetrinen helma, päälleonneltuja koristekuviota, "suikale"helma	Epäsymmetrisiä leikkauksia (rikottu raitakuviot), suikaleista tehty boleromainen asuste ja kaulaukon koriste, graafisia hihjoja, vartalonmuotoja korostavia leikkauksia, röyhelöitä, topeissa korkeita sekä avaria kaulaukkoja	Vartaloa korostavia leikkauksia, hameiden helmoissa mm. suikaleita ja rypytyksiä, high-low -helma,	Vartalon muotoja korostavia leikkauksia, nauhoista/ suikaleista tehtyjä kaulaukon koristuksia,	Vartaloa korostavia leikkauksia, syvät kaulaukot, lyhyet helmat sekä shortsit korostavat jalkojen pituutta, myös kireät housut, laahus, nahkasuikalsesta tehty yläosa
<b>Materiaalit</b>	Tekonahka, farkku, niittejä, solkia, ketjuja, sifonki ja muut kevyet kankaat	Tekonahka/ nahka, trikoo/ neuloskankaat, kiiltävät kankaat, yläosissa välillä ohuehkoja kankaita, pitsi, satimi, solkia, käytänyt myös sulkia	Tekonahka/ nahka, tylli, kiiltävät kankaat, sifonki ja muut kevyet kankaat,	Tekonahka, mesh, trikoo/ neuloskankaat, glitteri- ja kiiltävät kankaat, niittejä, pitsi, tylli,	Tekonahka, trikoo/ neuloskankaat, sifonki, pitsi, muut kevyet kankaat, kiiltävät/ glitterikankaat, käytänyt myös höyheniä
<b>Yksittäiset vaatekappaleet</b>	Nahkatakki, shortsit, korsetti, korsettimainen toppi, lyhyt hame, viitta, mekko, pitkät (nahka) housut/farkut	Nahkatakki, bolero, korsetti, toppi, lyhyehkö mekko, korsettimaiset vyöt, leggingsit, tiukat housut, lyhyehkö hame, boleromaiset asusteet, harness-asuste	Korsetti, hameet (lyhyt, pitkä, epäsymmetrinen ja high-low helma), erilaiset takit (nahkatakki, hämmystakki), mekot	Mekko, bodysuit, harness -asuste, crop top, toppi, erilaiset takit (nahkatakki, tekoturistakki), hame, tiukat housut, myös korsetteja, shortsit,	Haalari/ shortsit-haalari, bodysuit, irtolaahus, lyhyt hame, korsettimaiset vyöt, nahkatakki, toppi, peplum -toppi, shortsit, tiukat housut, myös korsetti, mekko, kimonomainen takki