

Ari Vainio

**Syitä metsänhoitoyhdistyksestä eroamiseen ja ideoita
toiminnan kehittämiseksi**

Metsänhoitoyhdistys Metso

Opinnäytetyö

Kevät 2010

Maa- ja metsätalouden yksikkö

Metsätalouden koulutusohjelma

Metsätaloustuotannon suuntautumisvaihtoehto



SEINÄJOEN AMMATTIKORKEAKOULU

Opinnäytetyön tiivistelmä

Koulutusyksikkö: Maa- ja metsätalouden yksikkö
Koulutusohjelma: Metsätalouden koulutusohjelma
Suuntautumisvaihtoehto: Metsätaloustuotanto

Tekijä: Ari Vainio

Työn nimi: Syitä metsänhoitoyhdistyksestä eroamiseen ja ideoita toiminnan kehittämiseksi

Ohjaaja: Hannu Yli-Kojola

Vuosi: 2010

Sivumäärä: 44

Liitteiden lukumäärä: 1

Opinnäytetyö tehtiin kyselytutkimuksena, joka käsitteli Metsänhoitoyhdistys Metsosta eronneiden henkilöiden eroamisen syitä. Metsänhoitoyhdistys Metso toimii Keuruun, Multian, Petäjäveden, Pylkönmäen ja Saarijärven alueilla. Näissä kaikissa pitäjissä on yhteensä 4900 metsänomistajaa, joista 123 oli eronnut jäsenyydestä. Tutkimuksesta jätettiin pois metsäyhtiöt, seurakunnat, kaupungit ja osa kuolinpesistä. Kirjeet lähetettiin 79 henkilölle ja kaikille myös soitettiin. Vastauksia saatiin 65 kappaletta eli vastausprosentiksi muodostui 82.

Yleisin syy metsänhoitoyhdistyksestä eroamiseen oli se, että palvelun laatu ei vastannut metsänomistajien odotuksia. Palvelun hinta oli myös yksi suurimmista syistä eroamiseen. Varsin moni metsänhoitoyhdistyksestä eronnut metsänomistaja hoitaa edunvalvonnan itse ja vastaa myös hoitotoimenpiteistä itse. Tämä selittyy sillä, että eronneilla oli varsin hyvä metsällinen tieto ja kokemus. Esimerkiksi metsäalan ammattilaisia oli vastaajista 31 %. Metsänhoitoyhdistysten toiminta oli hyvin metsänomistajien tiedossa ja henkilökunta tunnettiin myös hyvin.

Työn tavoitteena oli selvittää lisäksi metsänhoitoyhdistyksen toimintaa kehittäviä asioita. Eroamisen syitä kysyttäessä selvisi pääasiassa sellaisia asioita, joita tulisi välttää oltaessa yhteydessä metsänomistajien kanssa. Esimerkiksi luvatut asiat tulisi hoitaa. Tällaisissa tapauksissa jotkut metsänomistajat olivat hermostuneet ja vaihtaneet palvelun tarjoajaa.

Avainsanat: asiakaspalvelu, jäsenyydestä eroaminen, metsänhoitomaksu, metsänhoitoyhdistykset

SEINÄJOKI UNIVERSITY OF APPLIED SCIENCES

Thesis abstract

Faculty: School of Agriculture and Forestry

Degree programme: Forestry

Specialisation: Forestry production

Author: Ari Vainio

Title of thesis: Reasons for resigning from the membership of The Forest Management Association and ideas to improve their operation

Supervisor: Hannu Yli-Kojola

Year: 2010

Number of pages: 44

Number of appendices: 1

In this thesis has been studied the reasons for resignations from the membership Forest Management Association. The study was made as an inquiry report. In practice the research was made by sending questionnaires to 79 people who have resigned from Metso. These people were also interviewed by the telephone. 65 forest owners answered the questions and so the response rate is 82 %. The Forest Management Association Metso operates in the areas of Keuruu, Multia, Petäjavesi, Pylkönmäki and Saarijärvi. These areas have together 4900 forest owners and 123 people who have resigned from its membership. All forest corporations, congregations and some estates were left out in this thesis.

The most common reason given for resigning from the Forest Management Association Metso was the quality of its service. Also the price of the service was one of the most common reasons for resigning. Quite a few of those who have resigned take care of promoting their own rights and silvicultural measures themselves. That is explained by the fact that many of them have a good knowledge and experience of forest management. For example, 31 percent of the people who answered telephone interview were forest professionals. Forest owners are familiar with the activities of the Forest Management Association and they also know the personnel well.

The aim of this research was also to make clear what has to be done to improve the operation of the forest management association. When asking the reasons for resigning the results included negative things that have to be avoided when cooperating with forest owners. For example, the service provider has to keep its promises. When the forest management fails in these kinds of things some forest owners get nervous and might easily change their service provider.

Keywords: customer service, Forest Management Associations, forestry payment, resigning from forest management association

SISÄLTÖ

Opinnäytetyön tiivistelmä.....	2
Thesis abstract	3
SISÄLTÖ.....	4
1 JOHDANTO.....	6
1.1 Taustatietoa tutkimuksesta.....	6
1.2 Taustatietoa metsänhoitoyhdistys Metsosta.....	6
1.3 Metsänhoitomaksun maksuvelvollisuus	7
1.4 Metsänhoitomaksusta vapautuminen	8
1.5 Työn tavoitteet.....	8
2 AINEISTO JA MENETELMÄT	9
2.1 Tutkimuskohde ja tutkimusmenetelmät	9
2.2 Otanta	11
2.3 Tutkimuksen toteutus	12
2.4 Vastaajien taustatiedot.....	12
2.4.1 Kyselyyn vastanneet	12
2.4.2 Vastaajien sukupuoli	13
2.4.3 Vastaajien ikä.....	14
2.4.4 Vastaajien ammattiryhmäjakauma	16
2.4.5 Asuinpaikka tilaan nähden	16
3 TULOKSET	18
3.1 Metsien hoidon ajantasaisuus	18
3.2 Metsien hoito.....	19
3.3 Käyntien määrä tiloilla	19
3.4 Tieto metsänhoitoyhdistyksen tarjoamista palveluista.....	20
3.5 Kiinnostus metsänhoitoyhdistyksen palveluista jatkossa.....	21
3.6 Tiedon saanti metsänhoidollisista asioista	22
3.7 Metsällinen tieto ja kokemus	23
3.8 Kuinka hyvin alueen metsänhoitoyhdistyksen työntekijät tunnettiin	24
3.9 Metsänomistajaliiton kautta MTK:n jäsen	25
3.10 Edunvalvonta.....	26
3.11 Sertifiointi.....	27

3.12 Vakioasiakassopimus jonkun muun yrityksen kanssa	28
3.13 Syitä metsänhoitoyhdistyksestä eroamiseen.....	29
3.14 Eroamiseen johtaneita syitä ja vapaita kommentteja (haastateltavien kommentteja).....	30
4 TULOSTEN YHTEENVETO	33
5 PÄÄTELMIÄ JA KEHITYSIDEOITA.....	35
6 LOPUKSI.....	42
LÄHTEET.....	43
LIITTEET	45

1 JOHDANTO

1.1 Taustatietoa tutkimuksesta

Opinnäytetyö tehtiin tilaustyönä Metsänhoitoyhdistys Metsolle. Tutkimuksen aihe varmistui kolmannen harjoittelujakson loppupuolella marraskuussa 2008. Metsänhoitomaksusta vapautettuja Metsänhoitoyhdistys Metsosta oli sen verran, että katsottiin tarpeelliseksi selvittää, mitkä olivat eron syyt. Aihetta on aikaisemmin tutkittu Keuruun-Multian Metsänhoitoyhdistyksen alueella (Pessinen 2003), mutta Metson alueella tutkimus oli ensimmäinen.

1.2 Taustatietoa metsänhoitoyhdistys Metsosta

Metsänhoitoyhdistykset toimivat jokaisen kunnan alueella. Suomessa on metsänhoitoyhdistyksiä yhteensä 113 ja toimipaikkoja on yhteensä noin 300. Metsänhoitoyhdistykset huolehtivat noin 80 prosentista kaikista yksityismetsien metsänhoitotöiden suunnittelusta ja toteutuksesta sekä noin 75 prosentista puukaupan suunnittelusta eli leimikoiden teosta. Metsänhoitoyhdistysten palveluksessa on noin 1000 metsätoimihenkilöä ja 650 vakinaista metsuria. (Metsänomistajan asialla 2009)

Metsänhoitoyhdistys Metso perustettiin 1.1.2004. Metson toiminta-alueeseen kuuluvat Keuruu, Multia, Petäjävesi, Pylkönmäki ja Saarijärvi. Metsänhoitoyhdistyksen tarkoituksena on parantaa metsänomistajien harjoittaman metsätalouden kannattavuutta ja huolehtia eduista sekä tuottaa metsänomistajilleen heidän tavoitteitaan tukevia palveluita. Näitä ovat metsänhoitopalvelut, puumarkkinapalvelut, arviointipalvelut, metsäsuunnittelupalvelut, tie- ja ojapalvelut, LKV -palvelut sekä energiapuun korjuuseen liittyvät palvelut.

Metsänhoitoyhdistys Metson yksityismetsien pinta-ala on 175 000 hehtaaria. Metsänomistajia alueella on 4900 henkilöä ja metsälön keskipinta-ala on 32 hehtaaria. Keskimääräinen hakkuukertymä vuodessa on 800 000 kuutiometriä. Puuston kokonaistilavuudesta on alueella mäntyä 42 %, kuusta 47 % ja lehtipuuta 11 %. (Yleistietoa metsänhoitoyhdistys Metsosta 2009)

Osa metsänomistajista ei ole jäsenenä metsänhoitoyhdistyksissä ja he ovat vapautettuja metsänhoitomaksun piiristä.

1.3 Metsänhoitomaksun maksuvelvollisuus

Metsänhoitomaksu on jokaisen metsänhoitoyhdistykseen kuuluvan velvollisuus. Jokainen maksaa metsänhoitomaksua siitä metsäpalstastaan, minkä on sen vuoden ensimmäisenä päivänä omistanut tai johon on pysyvä hallintaoikeus. Myöhemmin samana vuonna tapahtuvat omistajanvaihdokset eivät vaikuta maksuvelvollisuuteen saman vuoden aikana, mutta seuraavan vuoden maksuihin ne vaikuttavat. Vapautusta metsänhoitomaksusta haetaan siltä metsäkeskukselta, jonka alueella metsä sijaitsee.

Yhteisesti maksuvelvollisiksi luetaan puoliset, joilla on metsää yhteisessä omistuksessa. Jos puoliset omistavat metsää yksin, niin kumpikin puoliso on maksuvelvollinen omasta metsästään. Kuolinpesä, yhtymä tai yhteismetsä katsotaan yhdeksi metsänomistajaksi, vaikka niihin kuuluisi useampi henkilö.

Metsänhoitomaksua ei määrätä metsänomistajan maksettavaksi, jos hänen metsämaansa pinta-ala on pienempi kuin mitä toimialueelle on määrätty. Lapin läänissä tuo raja on alle 12 hehtaaria, Oulun läänissä alle 7 hehtaaria, Ahvenanmaalla alle 2 hehtaaria ja muualla maassa alle 4 hehtaaria.

Pienen metsälön omistaja voi kuitenkin hakeutua metsänhoitoyhdistyksen jäseneksi vaikka omistaisi vähemmän metsää kuin minimivaatimus metsänhoitomaksuun olisi. Tällöin metsästä on maksettava metsänhoitomaksuna perusmaksu,

mutta hehtaarikohtaista maksua ei tarvitse maksaa. (Metsänhoitomaksu vuodelta 2008)

1.4 Metsänhoitomaksusta vapautuminen

Maanomistaja voi saada vapautuksen koko metsänhoitomaksusta, jos kaikki seuraavat edellytykset täyttyvät: 1) Metsänomistajalla on voimassa oleva metsätaloussuunnitelma. 2) Metsänomistaja on hoitanut ja käyttänyt metsiään hyvän metsänhoidon suositusten mukaisesti vähintään kolmen vuoden ajan. 3) Metsässä ei ole selviä metsänhoidollisia puutteita. 4) Metsänomistajalla pitää olla käytettävissä metsänhoitoon hoitohenkilö, joka ei ole metsäkeskuksen tai metsänhoitoyhdistyksen palveluksessa, ellei hän itse tai hänen puolisonsa ole suorittanut vähintään metsätalousyrittäjän tutkintoa tai vastaavaa. 5) Metsänomistaja ei ole jäsenenä siinä metsänhoitoyhdistyksessä, missä metsä sijaitsee. (Metsänhoitomaksusta vapautuminen 2008)

1.5 Työn tavoitteet

Työn tavoitteena oli selvittää Metsänhoitoyhdistys Metsosta eronneiden eroamisen syyt. Lisäksi selvitettiin mahdollinen kiinnostus metsänhoitoyhdistyksestä ja sen toiminnasta tulevaisuudessa, halusta saada tietoa metsänhoitoyhdistysten palveluista yleensä ja Metson toimintaa koskevien kehitysideoiden tiedustelu. Aihetta on lyhyesti sivuttu Pessisen (2003) tutkimuksessa. Siinä selvitettiin jäsenten arvio saamastaan palvelusta Keuruun - Multian metsänhoitoyhdistyksessä, tärkeimmät metsänhoitoyhdistyksen palvelut, jäsenten puukaupan hoitotavat ja yhteydenpito metsänhoitoyhdistykseen. Tutkimuksessa selvitettiin myös jäsenyydestä eroamisen syyt, puukaupan hoitotapa ja halukkuus käyttää metsänhoitoyhdistyksen palveluita. Jälkimmäinen osio Pessisen (2003) tutkimuksesta käsitteli varsin samaa aihetta, mitä tässä tutkimuksessa myös käsitellään.

2 AINEISTO JA MENETELMÄT

2.1 Tutkimuskohde ja tutkimusmenetelmät

Opinnäytetyö toteutettiin kyselytutkimuksena. Tutkimuskohdeena olivat Metsänhoitoyhdistys Metsosta eronneet metsänomistajat. Metsäneuvoja Pentti Kaihlaniemeä ja toiminnanjohtaja Tapio Viinikkaa kiinnosti erityisesti selvittää metsänhoitoyhdistyksestä eronneiden metsänomistajien eron syitä sekä olisiko heillä tulevaisuudessa kiinnostusta tehdä yhteistyötä Metsänhoitoyhdistys Metson kanssa.

Tutkimus suoritettiin pääosin kvantitatiivisena kyselytutkimuksena. Tutkimusmuoto oli empiirinen, sillä tutkimusaineisto pohjautui suurimmaksi osaksi itse hankittuun tietoon. Muiden tutkimusten tietoa käytettiin tutkimuksen tukena. Lisäksi tutkimuksessa oli kvalitatiivista tutkimusotetta melko paljon.

Tutkimuksen perusteella metsänhoitoyhdistys saa tietoa eroamisen syistä ja näin ollen voi kehittää toiminnassaan niitä osa-alueita, missä on puutteita. Tutkimuksessa selvitettiin myös, kuinka monet eronneista metsänomistajista olisivat jatkossa kiinnostuneita toimimaan yhteistyössä yhdistyksen kanssa. Tämä helpottaa metsänhoitoyhdistyksen työtä, sillä niitä metsänomistajia on turha lähestyä, jotka ovat jyrkästi sanoneet kielteisen mielipiteensä yhteistyöstä Metson kanssa. Hie-man samankaltainen tutkimus on aikaisemmin tehty Keuruun - Multian metsänhoitoyhdistykselle, joka on 1.1.2004 liittynyt yhteen Saarijärven, Petäjäveden ja Pylkönmäen metsänhoitoyhdistysten kanssa (Pessinen 2003). Tällöin eronneita oli vain 20, sillä alue oli huomattavasti pienempi kuin tässä tutkimuksessa. Pessisen tutkimuksessa suurin osa (31,6 %) oli eronnut sen vuoksi, että palvelut olivat helpommin saatavilla muilta metsäpalveluyrittäjiltä/yrityksiltä ja toiseksi suurin syy oli metsänhoitomaksun korkea hinta (26,3 %). Pessisen tutkimuksessa 17 % eronneista oli naisia ja loput miehiä. Palvelun laadun vuoksi eronneita oli 15,8 % ja 26,3 oli jokin muu henkilökohtainen syy. Pessisen tutkimuksessa myös ilmeni, että 83,3 % vastaajista ei aio liittyä metsänhoitoyhdistykseen uudelleen. Pessisen tutkimuksen mukaan neuvonta on metsänhoitoyhdistyksen tärkein palvelu metsän-

omistajille. Tutkimuksesta ilmeni myös että jatkossa eronneista 41,7 % huolehtii metsien hoidosta kokonaan itse, kolmannes pyytää apua metsäpalveluyrittäjältä ja 25 % turvautuu sukulaisten apuun. Johtopäätökset ovat suuntaa antavia, koska Pessisen tutkimuksessa eronneiden metsänomistajien määrä oli melko pieni.

Tiedonkeruumenetelmäksi tutkimuksessa valittiin puhelinkysely, sillä arveltiin, että aihe voi olla metsänomistajille sen verran arkaluontoinen, ettei kirjekyselynä suoritettu tutkimus tuottaisi niin paljon vastauksia kuin puhelinkysely. Puhelinkysely ei tietenkään ollut halvin eikä helpoin vaihtoehto, mutta tutkimuksen kannalta ehkä riittävä ja toimiva. Tietysti käynti jokaisen tutkimukseen osallistuvan luona olisi varmasti ollut kattavin vaihtoehto, mutta ajallisesti ja rahallisesti se ei olisi ollut järkevää. Mahdollisesti aika olisi voinut rajoittaa myös metsänomistajien puolelta kyselyyn osallistumista. Vaihtoehtona kyselytutkimukseen olisi ollut myös selkeä kirjekysely, jossa metsänomistaja olisi palauttanut vastaukset postitse vastauslomakkeella. Vastausvaihtoehdoista olisi saanut yksityiskohtaisempia ja tarkempia ja näin ollen olisi ollut helpompi tarkastella aineistoa myös tilastollisin tarkasteluin. Vastausten määrä olisi voinut jäädä tällä tutkimustavalla kuitenkin varsin pieneksi aiheen henkilökohtaisuuden vuoksi.

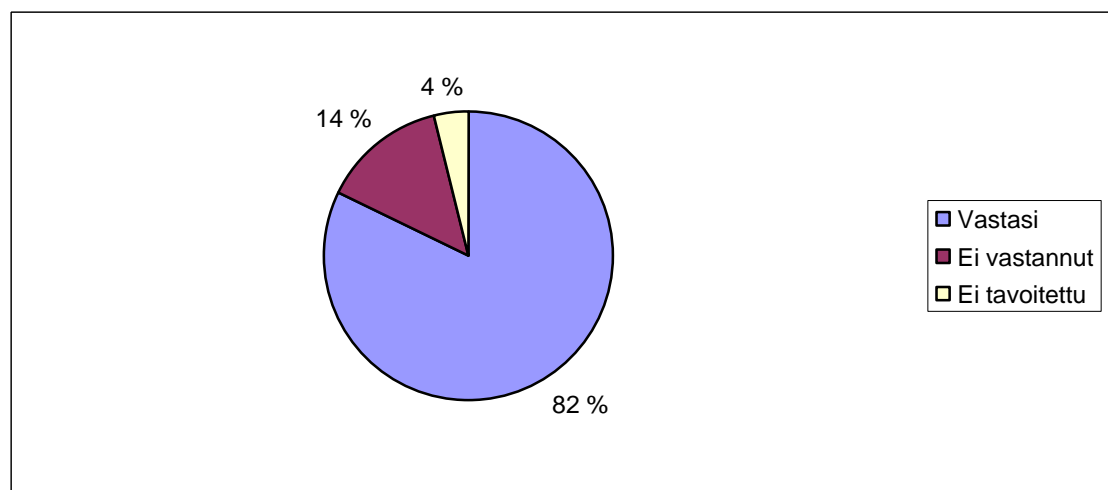
Tiedot metsänhoitomaksusta vapautetuista saatiin Metsäkeskuksen tietokannoista. Tutkimus toteutettiin lähettämällä kirjeet metsänhoitoyhdistyksestä eronneille yksityisille metsänomistajille ja haastatteleamalla heitä myöhemmin puhelimitse. Kirjeissä esiteltiin työn tekijä, tutkimuksen tavoitteet ja puhelinhaastattelussa kysyttävät kysymykset. Puhelinkyselynä suoritettavassa tutkimuksessa kysymysten oli oltava varsin helppoja ja yksinkertaisia, eikä kysely saanut olla kovinkaan pitkäkestoinen. Kysyttävät asiat tuli miettiä ja rajata huolella, kuitenkin niin, ettei se vaikuttaisi kyselyn pätevyYTEEN. Tutkimuksen hyviä puolia oli sen laajuus ja se, että metsänomistajilla oli mahdollisuus rauhassa miettiä vastauksia. Huonoina puolina voidaan pitää kyselyn suorittamisen muotoa, sillä nykyisin tehdään hyvin paljon erilaista mainontaa puhelimiten välityksellä, joten tämä saattoi vaikuttaa ihmisten vastaushalukkuuteen. Kysymyksiä olisi voinut muotoilla hieman paremmin soittamalla muutama koepuhelu ennen kysymysten lähettämistä. Koepuheluilla olisi saanut paremman käsityksen siitä, miten kyselylomake toimii puhelun aikana. Tie-

tysti haastattelutapa muokkautui kyselyiden edetessä, minkä vuoksi ensimmäisistä puheluista ei myöskään saanut niin paljon irti.

2.2 Otanta

Metsänhoitoyhdistys Metsoon metsähoitomaksua maksavia metsänomistajia on yhteensä 4813 ja asiakkaita noin 4842. Metson alueella metsänhoitomaksusta vapautettuja ja metsänhoitoyhdistyksestä eronneita oli yhteensä 123. Tutkimuksen perusjoukko koostui eronneista metsänomistajista. Perusjoukosta jätettiin tarkoituksella pois kaikki metsäyhtiöt, seurakunnat ja kaupungit. Myös osa kuolinpesistä jäi pois, sillä ei saatu selville kaikkia kuolinpesien hoitajia ja vastuuhenkilöitä. Muutamalle henkilölle ei löytynyt puhelinnumeroa ja osa ei vastannut ollenkaan tai puhelin oli kiinni.

Perusjoukoksi muodostui 79 metsänhoitomaksusta vapautettua metsänomistajaa, joille kaikille lähetettiin kirjeet ja soitettiin. Puhelinkyselyssä vastauksia saatiin 65. Vastausprosentiksi muodostui 82 eli puhelinkysely osoittautui varsin hyväksi tutkimusmuodoksi juuri tämän aiheen tutkimiseen, koska vastausprosentti oli melko korkea. (Kuvio 1).



Kuvio 1. Kyselyn vastausaktiivisuus.

Muutamassa tapauksessa avioparilla oli metsää omistuksessa, molemmilla oma palsta omalla nimellään. He vastasivat yhteisesti kysymyksiin, koska eroamisen syy oli sama. Näin ollen tämä vaikutti hieman vääristävästi vastausprosenttiin. Todellisuudessa siis vastausprosentti oli vieläkin suurempi.

2.3 Tutkimuksen toteutus

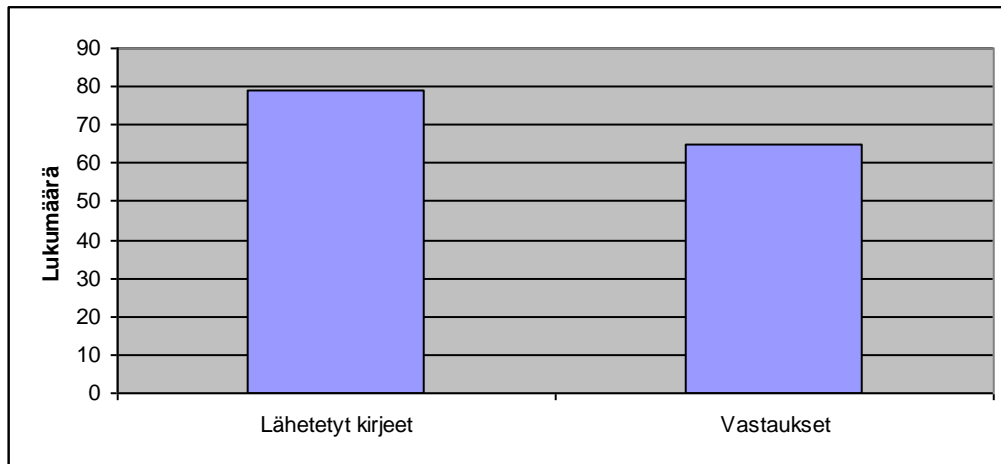
Ennen puhelinkyselyä lähetettiin kirjeet kaikille haastateltaville Metson alueen metsänhoitomaksusta vapautetuille metsänomistajille. Kirjeessä kerrottiin kyselylomakkeen sisällöstä ja tutkimuksen tekijä esitteli itsensä. (Liite 1). Kyselylomake lähetettiin sen vuoksi, että jokainen haastateltava henkilö pääsi tutustumaan aiheeseen ja esitettäviin kysymyksiin etukäteen. Moni metsänomistaja oli miettinyt vastauksia ja tutustunut aiheeseen, joten kysely sujui siltä osin varsin vaivattomasti. Kyselylomakkeesta pyrittiin tekemään selkeä, jotta mahdollisimman monella olisi aikaa vastata. Kyselylomakkeessa on 19 kysymystä (Liite 1).

Metsänomistajille lähetettiin kirjeet 12.2.2009. Kirjeessä luvattiin ottaa yhteyttä 31.3.2009 mennessä. Vastaukset koottiin havaintomatriisiksi ja sen avulla tehtiin kuvia ja taulukoita. Taulukot toimivat hyvin kirjallisen työn tukena.

2.4 Vastajien taustatiedot

2.4.1 Kyselyyn vastanneet

Tutkimustulosten lähteenä tässä tutkimuksessa olivat puhelinkyselyn avulla saadut vastaukset. Vastanneista 95 % vastasi koko kyselyyn ja 5 % vastasi kyselyyn vain osittain. (Kuvio 2). Kuitenkin kaikkia tietoja käytettiin tutkimuksessa hyväksi, eikä yhtään vastausta hylätty tutkimuksen ulkopuolelle.



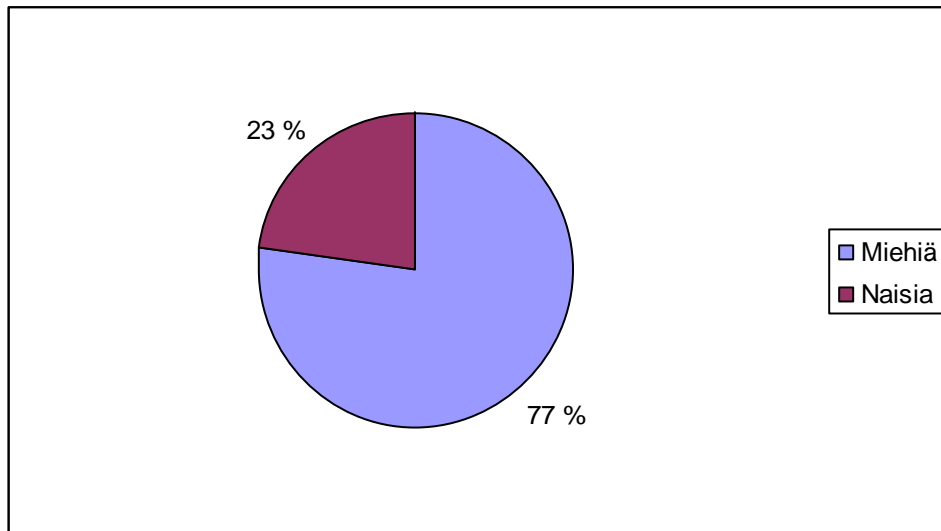
Kuvio 2. Kyselyyn vastanneet.

Kyselylomakkeita lähetettiin yhteensä 79 kappaletta 12.2.2009. Viimeiseksi puhelinkyselypäiväksi ilmoitettiin 31.3.2009, johon mennessä kaikki puhelut oli soitettu. Puhelinkyselyssä saatiin yhteensä 65 vastausta, joten vastausprosentiksi tuli 82.

Vastausten määrään vaikutti myös se, että aviopareilla oli metsää omistuksessa kummallakin omalla nimellään, heidän eroamisen syy oli sama ja saatiin vain yksi vastaus. Eräs vanhempi metsänomistaja oli niin huonokuntoinen, että vastaaminen oli mahdotonta. Yksi metsänomistaja oli jo liittynyt uudelleen metsänhoitoyhdistykseen ja maksaa metsänhoitomaksua. Yksi metsänomistaja oli myynyt kaikki metsänsä, joten kyselyyn vastaaminen oli hänen mielestään turhaa. Lopuilla vastaamatta jättäneillä oli oma henkilökohtainen syynsä, esimerkiksi kiire.

2.4.2 Vastaajien sukupuoli

Kuvion 3 mukaan vastaajien sukupuolijakauma oli odotettavasti varsin miesvoittoinen, mikä vastanee yleisemmin metsänomistajakuntaa. Vastaajista 77 % oli miehiä ja loput 23 % vastaajista oli naisia. Aviopuolisoiden yhteisesti omistamilla tiloilla vastaaja oli mies. Yhteisomistuksessa olevia tiloja oli neljä.

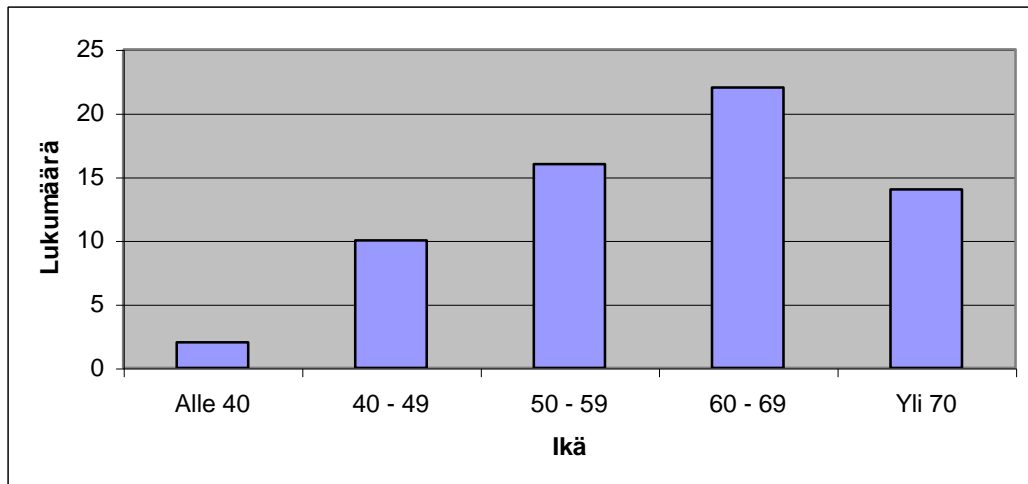


Kuvio 3. Sukupuolijakauma prosentteina.

Koko Suomen mittakaavassa naisten osuus metsänomistajista on noin neljännes (Tapion taskukirja 2008, 29) eli tutkimuksessa saatiin varsin samankaltainen tulos.

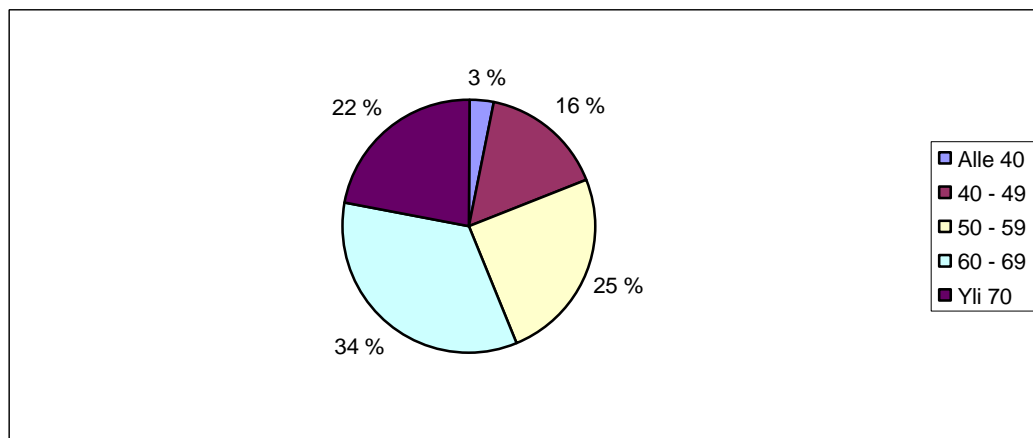
2.4.3 Vastaajien ikä

Vastaajien ikäjakaumalla kyselyssä haluttiin selvittää eri-ikäisten metsänomistajien vastauksia ja niiden poikkeavuuksia, mutta varsin selvää eroa oli vaikea tehdä, sillä vastaajista vain 3 % oli alle 40-vuotiaita. Metsänhoitoyhdistyksestä eronneiden kyselyyn osallistuneiden keski-ikä oli siis melko korkea. Suurimmaksi osaksi vastaajien ikä sijoittui välille 60 - 69 ja vastaajien keski-ikä oli 61 vuotta. Vastaajien iät luokiteltiin viiteen eri ikäluokkaan, mikä helpotti ikäjakauman hahmottamista. (Kuviot 4 ja 5).



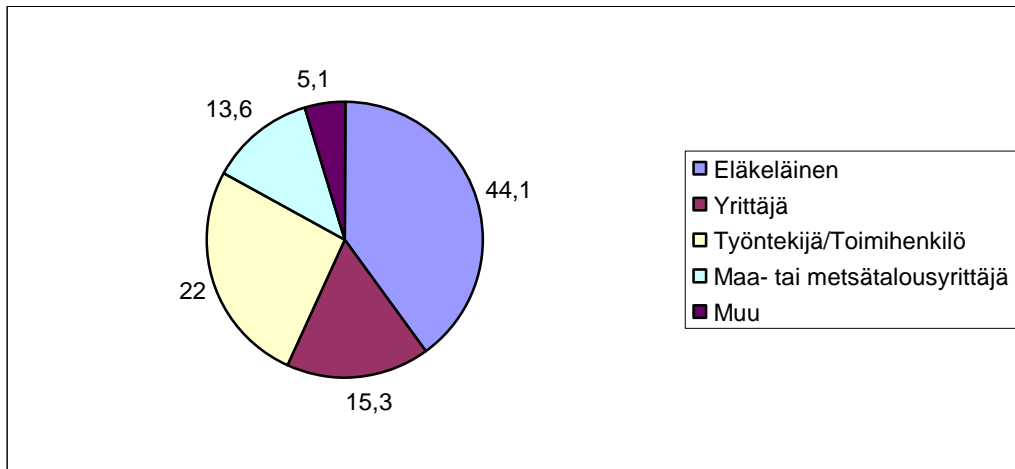
Kuvio 4. Ikäjakauma.

Koko Suomen metsänomistajien keski-ikä on 57 vuotta (Paananen 2002). Tutkimukseen osallistuneiden metsänomistajien keski-ikä oli varsin lähellä koko Suomen metsänomistajien keski-ikää.



Kuvio 5. Ikäjakauma prosentteina.

2.4.4 Vastajien ammattiryhmäjakauma



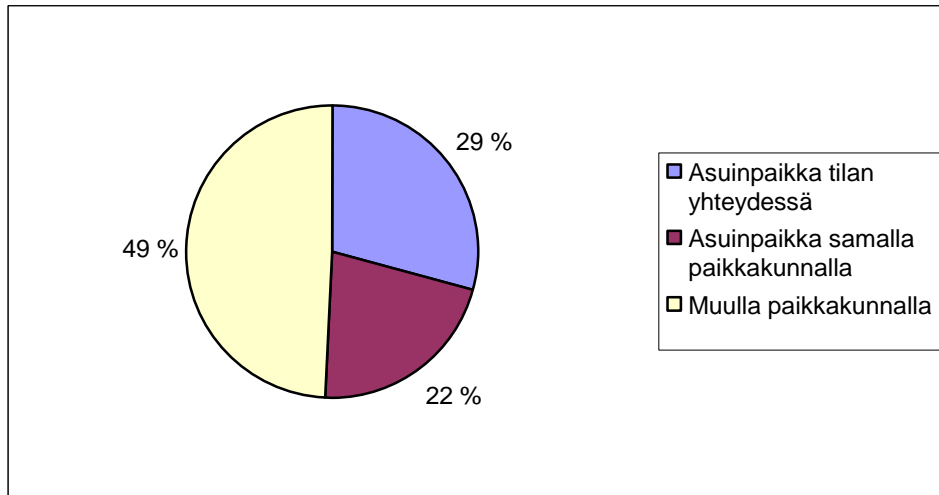
Kuvio 6. Ammattiryhmäjakauma prosentteina.

Kyselyyn vastanneista suuri osa oli varsin iäkkäitä, eläkeikäisiä oli 44,1 %. Toiseksi suurimmaksi ryhmäksi muodostuivat palkkatyössä käyvät henkilöt ja toimihenkilöt 22 %. Yrittäjäkin oli suhteellisen iso määrä 15,3 % ja maa- tai metsätalousyrittäjien osuus oli 13,6 %. Muita oli 5,1 %. (Kuvio 6).

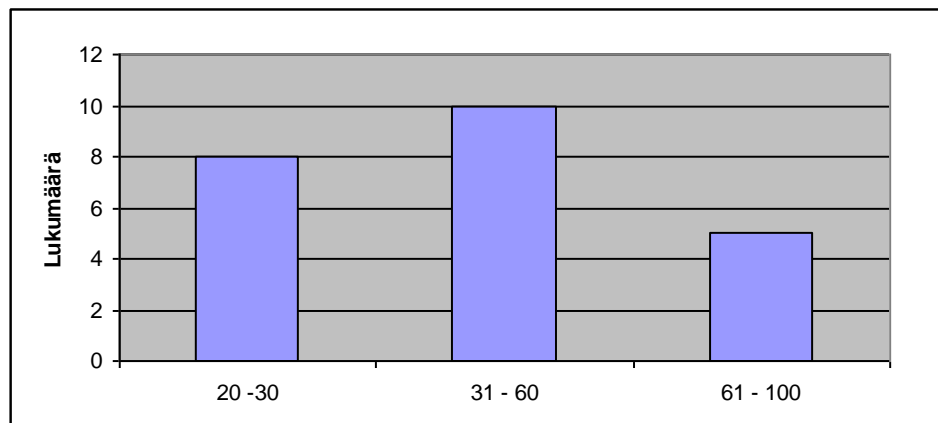
Suomessa metsänomistajista vuonna 2003 eläkeläisiä oli 43 %, yrittäjiä 6 %, maa- ja metsätalousyrittäjiä 19 % ja palkansaajia 29 %, muita oli 3 %. (Metsänomistajien ammattiasema 2009). Ammattijakauma oli varsin samanlainen kuin mitä koko Suomessa.

2.4.5 Asuinpaikka tilaan nähden

Asuinpaikka tilaan nähden vaihteli varsin paljon. Suurin osa kyselyyn osallistuneista metsänomistajista, eli 49 % asui eri paikkakunnalla kuin missä heidän tilansa sijaitsi. Kyselyssä selvitettiin asuinpaikan etäisyyksiä metsätiloille ja vaihteluväli oli 20 kilometristä aina 330 kilometriin asti. Keskimääräinen matka oli 116 kilometriä. Kyselyyn osallistuneista 29 % asui tilan yhteydessä ja 22 % asui samalla paikkakunnalla, missä metsätila sijaitsi. (Kuviot 7 ja 8).



Kuvio 7. Asuinpaikan sijainti tilaan nähden.



Kuvio 8. Eri paikkakunnalla asuvien etäisyydet metsätiloilleen.

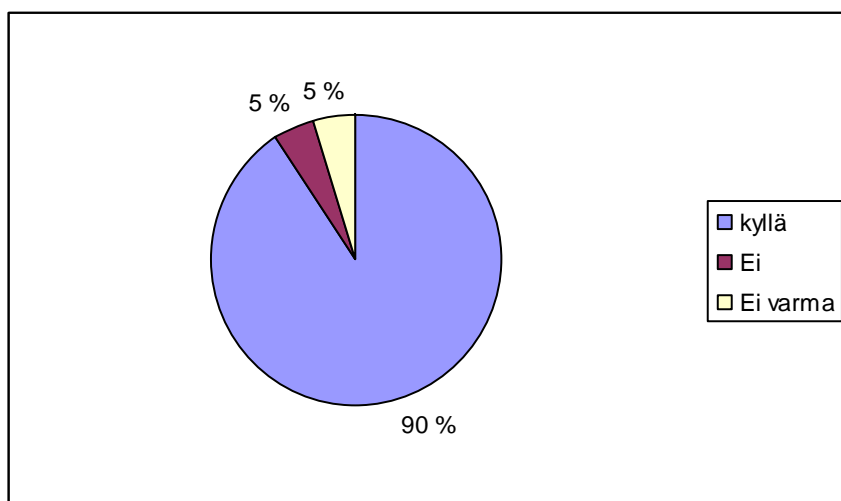
Suomessa on yhteensä jo lähes miljoona metsänomistajaa. Puolet koko Suomen metsänomistajista asuu tilansa yhteydessä ja viidennes asuu yli 20 000 asukkaan kaupungeissa eli noin 200 000 henkilöä. Haja-asutusalueilla asuu kaiken kaikkiaan noin 60 % koko Suomen metsänomistajista. (Suomalaisten metsät ovat suomalaisten omia 2009.)

3 TULOKSET

3.1 Metsien hoidon ajantasaisuus

Metsien hoito oli metsänomistajien mielestä hyvin ajan tasalla. Metsien hoidon tilannetta etenkin nuorissa metsissä ja taimikoissa kysyttiin, millä yritettiin hieman saada näiden kahden välille eroa. Yleensä on kuitenkin niin, että jos taimikoiden hoito oli ajan tasalla, myös nuorien metsien hoito oli ajan tasalla. Hoitamattomissa metsissä oli sama tilanne, eli jos hoitorästejä oli taimikoissa, niin niitä oli myös nuorissa metsissä.

Monet metsänomistajat sanoivat, että metsiä oli hoidettu metsätaloussuunnitelman mukaan. Metsätaloussuunnitelma on pakollinen sellaisille metsänomistajille, jotka ovat eronneet metsänhoitoyhdistyksestä. Omien tilojen metsänhoito oli 90 %:lla kyselyyn osallistuneista ajan tasalla ja 5 % tapauksista ei ollut ajan tasalla. Viisi prosenttia ei osannut sanoa varmasti, onko osa taimikoista ja nuorista metsistä hoitamatta. (Kuvio 9).

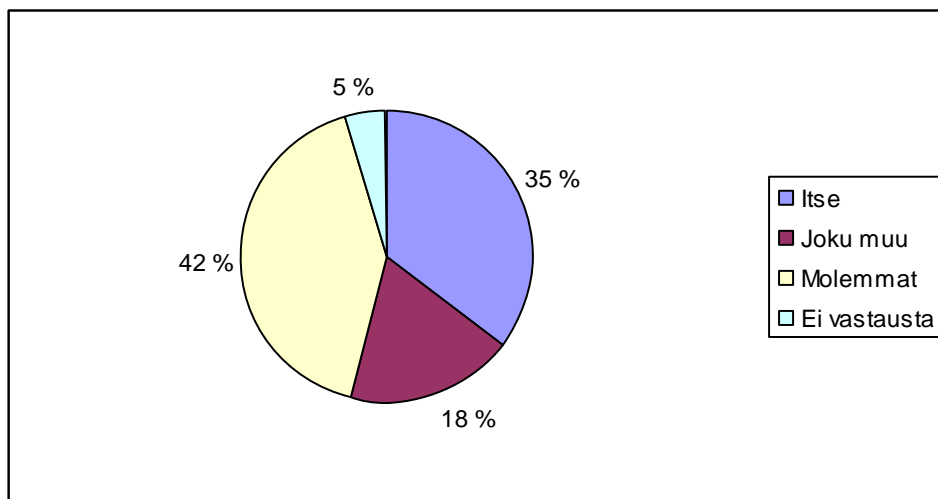


Kuvio 9. Tilojen metsänhoidon ajantasaisuus.

3.2 Metsien hoito

Kuvion 10 mukaan kyselyyn vastanneista metsänomistajista 35 % hoitaa metsänsä kokonaan itse. Varsin monet metsäalalla työskentelevät henkilöt hoitivat metsänsä itse. Osa eronneista on metsäpalveluyrittäjiä, joten he tekevät kaikki hoitotyöt itse. Metsänomistajista 42 % hoitaa metsänsä osittain itse ja osittain teettää ulkopuolisilla. Metsänomistajista 18 % teettää metsänhoitotyöt kokonaan ulkopuolisilla ja 5 %:sta ei saatu vastausta.

Metsiä hoitava taho oli ulkopuolinen metsäpalveluyrittäjä 16 tapauksessa ja 14 tapauksessa yhtiö eli Stora Enso, UPM tai Metsäliitto. Kaikki metsänomistajat eivät halunneet kertoa, kuka heidän metsiään hoitaa joko kokonaan tai osittain.

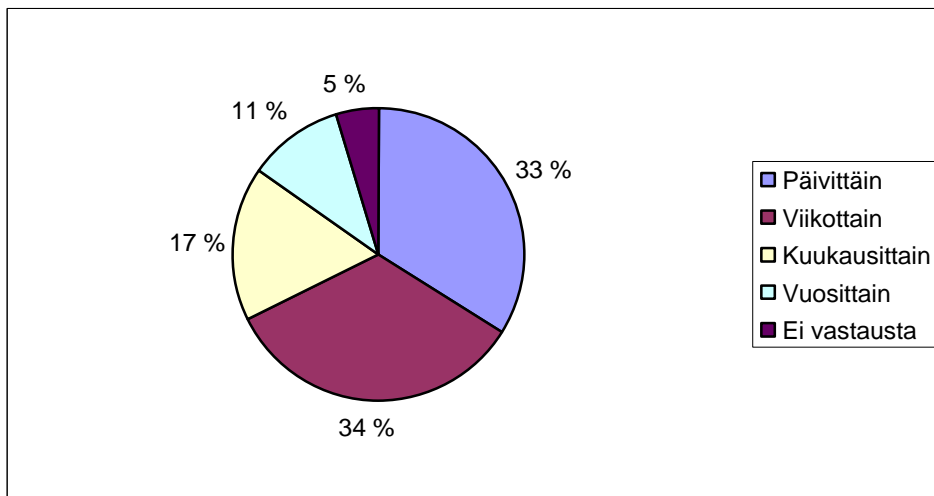


Kuvio 10. Metsien hoitotöiden tekeminen.

3.3 Käyntien määrä tiloilla

Suurin osa metsätilallisista osoittautui aktiivisiksi metsänomistajiksi. Vastaaajista 11 % kävi tilallaan vuosittain eli melko vähän. Vastaaajista 17 % kävi metsätilallaan joka kuukausi ja suurin osa metsänomistajista 34 % kävivät metsätilallaan viikoittain ja 33 % päivittäin.

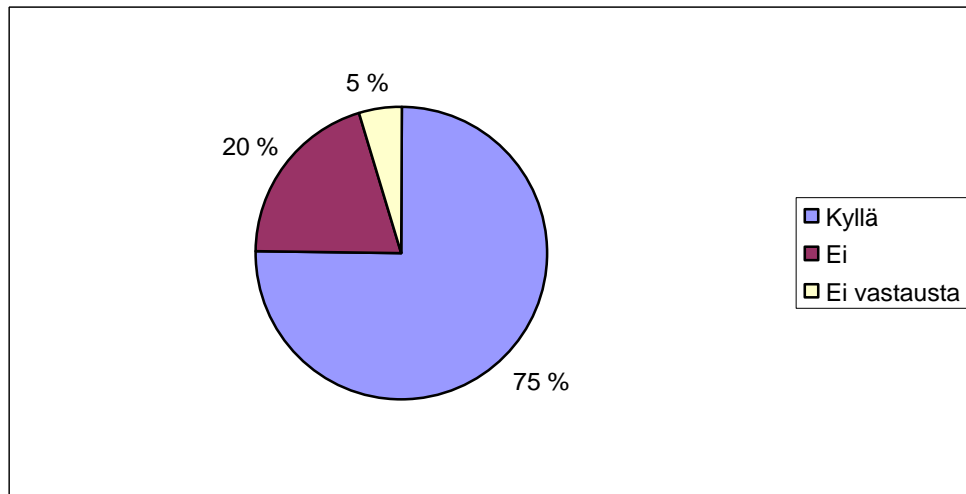
Päivittäin metsätilallansa käyvät henkilöt asuivat myös tilansa yhteydessä, mikä selittää suuren käyntimäärän. Suurimmalla osalla viikoittain tilalla käyvistä henkilöistä oli kesä- tai loma-asunto metsätilan yhteydessä, joten myös heidän aktiiviselle käyntimäärälleen oli luonnollinen selitys. Moni, jolla oli mökki metsätilan yhteydessä, sanoi käyvänsä metsätilallaan useammin kesäaikaan, jolloin on lomiamia ja muutenkin mökkeilyyn sopivimmat säät. Vastajista 5 % ei vastannut. (Kuvio 11.)



Kuvio 11. Metsätiloilla käyntien määrä.

3.4 Tieto metsänhoitoyhdistyksen tarjoamista palveluista

Metsänomistajilta selvitettiin, kuinka hyvin metsänhoitoyhdistyksen tarjoamat palvelut olivat heidän tiedossaan. Kysymyksessä eroteltiin kaikki metsänhoitoyhdistyksen tarjoamat palvelut: metsänhoito, puukauppa, tila-arvioinnit, metsänsuunnittelu, veroneuvonta, tiet ja ojitukset. Ajatuksena oli selvittää sitä, mitkä palvelut olivat ihmisille tuttuja ja mistä tiedettiin vähemmän. Jokainen vastaaja, joka tiesi mhy:n palveluista, oli tietoinen kaikista tarjolla olevista palveluista. Ne vastaajat, joille palvelut eivät olleet tuttuja, eivät tieneet mistään tarjolla olevista palveluista paljoakaan. (Kuvio12).



Kuvio 12. Tieto metsänhoitoyhdistyksen tarjoamista palveluista.

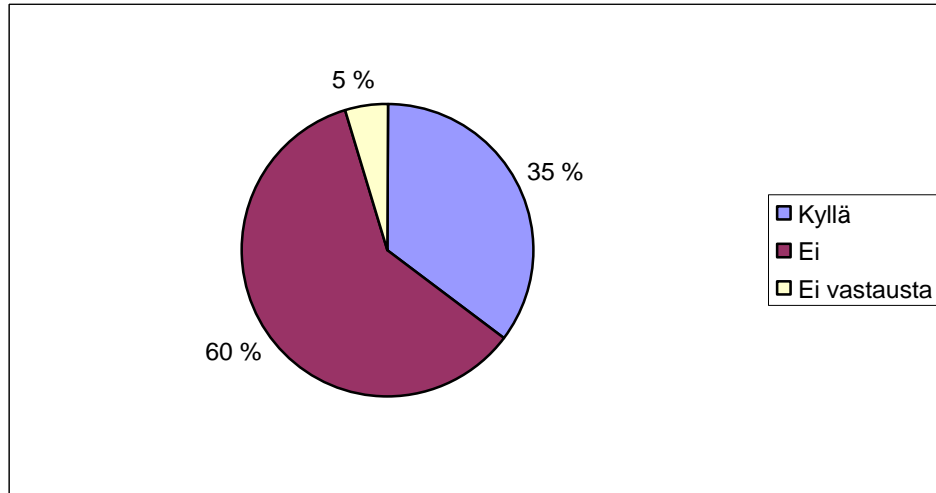
Metsänhoitoyhdistyksestä eronneista metsänomistajista 75 % tunsi hyvin kaikki metsänhoitoyhdistyksen tarjoamat palvelut ja 20 % ei tiennyt juuri mitään. Tietämättömyys palveluista johtui osittain siitä, että osa ei ole koskaan kuulunut metsänhoitoyhdistykseen. Viisi prosenttia ei vastannut kysymykseen.

3.5 Kiinnostus metsänhoitoyhdistyksen palveluista jatkossa

Kyselyyn osallistuneilta kysyttiin heidän kiinnostustaan metsänhoitoyhdistyksen tarjoamiin palveluihin tästä eteenpäin. Myös tässä kysymyksessä eroteltiin palvelut, jotta saataisiin hieman selkoa siihen, mitkä palvelut kiinnostaisivat ja mitkä taas eivät. Kaikki kiinnostuneet olivat kiinnostuneita kaikista palveluista ja ne joita asia ei kiinnostanut, ei kiinnostanut mikään palvelu metsänhoitoyhdistyksen tarjoamana.

Useassa tapauksessa haluttiin kokonaisvaltaista palvelusopimusta, johon kuuluvat kaikki metsänhoitoon liittyvät palvelut. Tämä selittää osittain sen, miksi palvelut kiinnostivat, taikka eivät kiinnostaneet kokonaisuudessaan. Esimerkiksi monella oli kaiken kattava palvelusopimus jonkun metsäyhtiön tai metsäpalveluyrittäjän kans-

sa ja he sanoivat olevansa varsin tyytyväisiä sopimukseen. Tämä oli yksi syy siihen, että metsänhoitoyhdistyksen palvelut eivät kiinnostaneet myöhemminkään. (Kuvio 13).



Kuvio 13. Kiinnostus metsänhoitoyhdistyksen palveluista jatkossa.

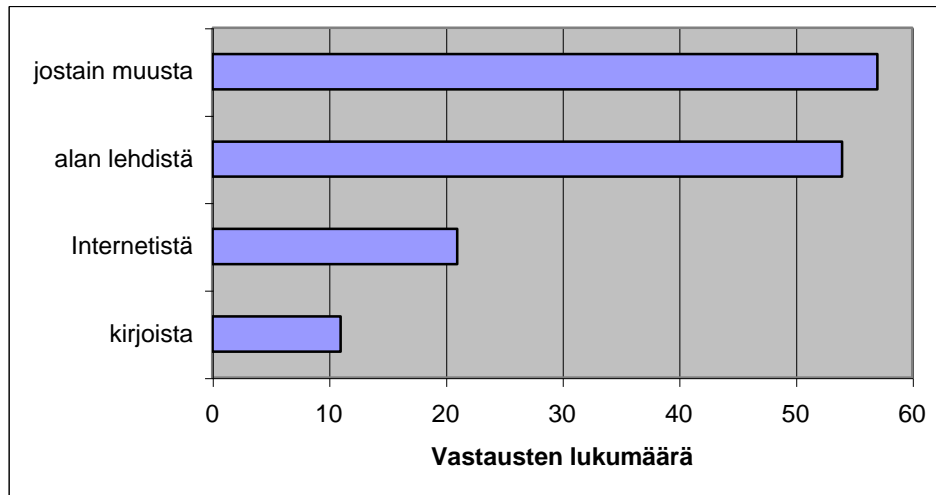
Vastajista 35 % oli kiinnostuneita jatkossa metsänhoitoyhdistyksen palveluista, 60 % ei ollut kiinnostuneita ja 5 % ei antanut vastausta.

3.6 Tiedon saanti metsänhoidollisista asioista

Kysymyksen avulla selvitettiin, millä keinoin ja mitä kautta metsänhoitoyhdistyksestä eronneet saavat tietoa metsänhoidollisista asioista. Tutkimuksessa tarkasteltiin myös sitä, onko vanhempien ja nuorempien ihmisten välillä eroja, mutta mitään tarkempaa eroa ei huomattu. Nuoremmat metsänomistajat tosin etsivät tietoa enemmän Internetin kautta kuin vanhemmat, mikä oli ihan odotettua.

Kysymyksessä metsänomistaja sai valita myös useamman kuin yhden vaihtoehdon. Kyselyyn vastanneista 11 henkilöä sai tietoa alan kirjallisuudesta, 21 henkilöä etsi tietoa Internetin välityksellä, 54 henkilöä saa tietoa alan lehtien välityksellä ja 57 henkilöä sai tietoa jostain muualta. Jostain muualta kohdassa yleisempiä vastauksia olivat metsäalalla työskentelevät tuttavat, metsäyhtiön työntekijät, metsä-

palveluyrittäjät, erilaiset koulutukset ja sukulaiset. Osa oli itse metsäalan ammattilaisia, joten he saavat tietoa työnsä kautta. (Kuvio 14).

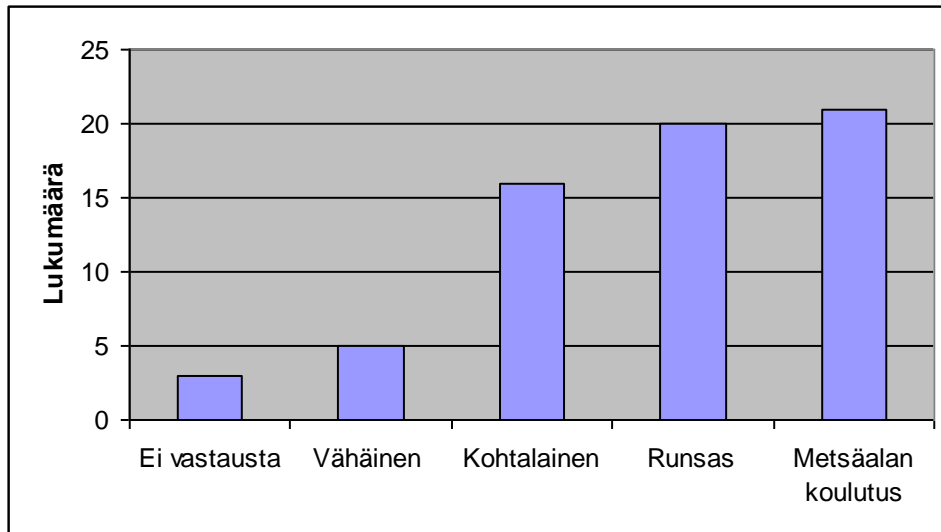


Kuvio 14. Metsänomistajien tietolähteet metsänhoidollisissa asioissa.

3.7 Metsällinen tieto ja kokemus

Metsänhoitoyhdistyksestä eronneiden metsänomistajien metsällistä tietoa ja kokemusta tiedusteltiin sen vuoksi, että saataisiin selville, millainen tietotaso eronneilla oli ja selvitettiin osittain myös eronneiden taustoja. Esimerkiksi varsin moni metsänhoitoyhdistyksestä eronnut oli itse metsäalan ammattilainen, joten eroon on varsin looginen selitys. Kyselyyn osallistuneilla oli keskimäärin varsin hyvä tietämys metsällisistä asioista.

Kyselyyn osallistuneista henkilöistä viidellä oli omasta mielestään vähäinen tieto ja kokemus metsällisistä asioista. Kohtalainen tietomäärä ja kokemus oli 16 henkilöllä ja 20 henkilöllä runsas. Suurin joukko eronneista kyselytutkimukseen osallistuneista metsänomistajista oli metsäalan ammattilaisia ja heitä oli lukumääräisesti 21 eli 31 %. Kolme henkilöä ei vastannut kysymykseen ollenkaan. (Kuvio 15).

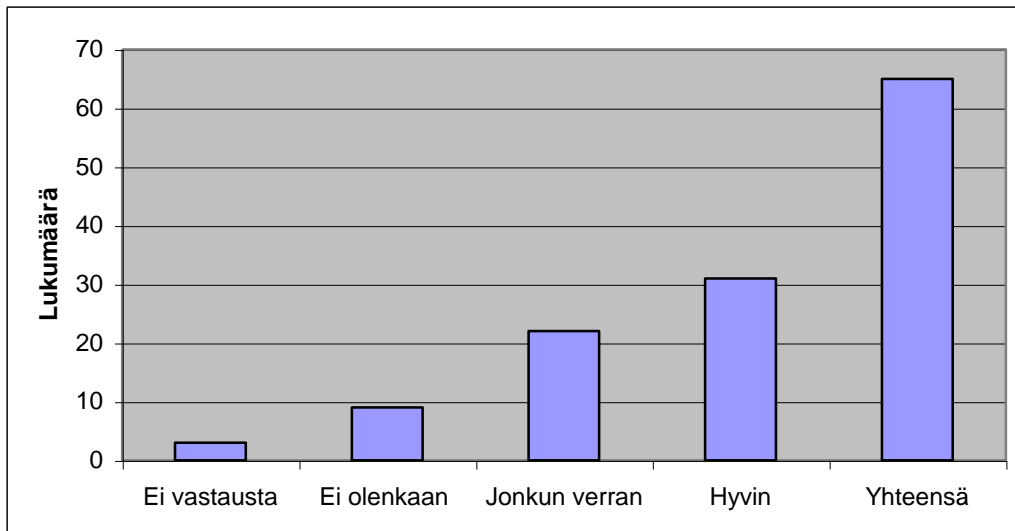


Kuvio 15. Metsänomistajien metsällinen tieto ja kokemus.

3.8 Kuinka hyvin alueen metsänhoitoyhdistyksen työntekijät tunnettiin

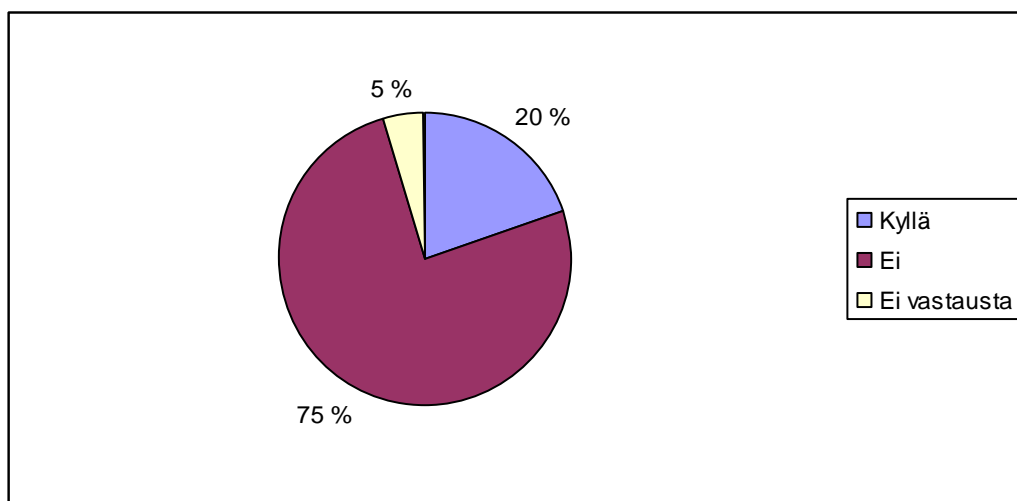
Alueen metsänhoitoyhdistyksen työntekijät tunnettiin hyvin. Tämä selittyy osittain sillä, että varsin moni kyselyyn osallistuneista oli metsäalan ammattilaisia ja näin ollen osa oli metsänhoitoyhdistyksen henkilöiden kanssa tekemisissä varsin paljon.

Kyselyyn osallistuneista metsänomistajista 9 ei tuntenut oman alueensa metsänhoitoyhdistyksen työntekijöitä ollenkaan ja 22 metsänomistajaa tunsi työntekijöitä jonkin verran. Suurin osa metsänomistajista tunsi henkilökunnan hyvin eli 81 % (31 henkilöä). Kolme henkilöä ei vastannut kysymykseen. (Kuvio 16).



Kuvio 16. Oman alueensa metsänhoitoyhdistyksen toimihenkilöiden tunteminen.

3.9 Metsänomistajaliiton kautta MTK:n jäsen



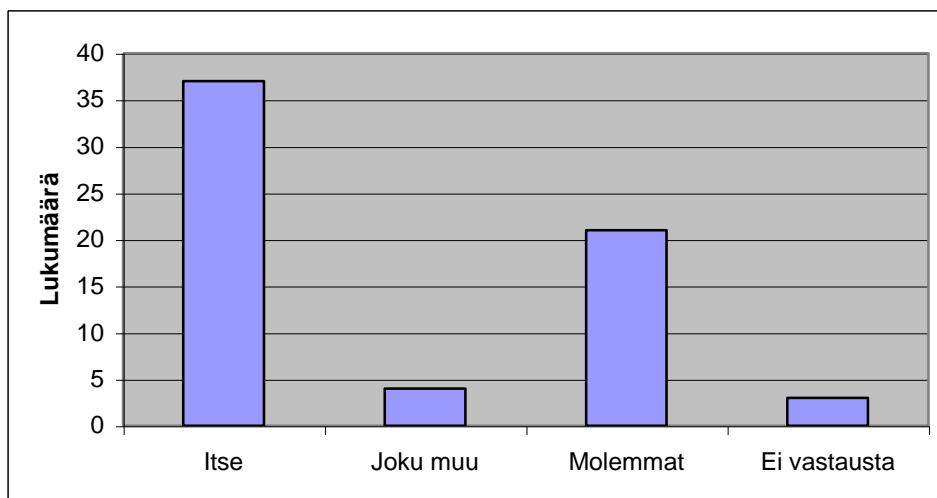
Kuvio 17. Metsänomistajaliiton kautta MTK:n jäsen.

Kyselyn avulla selvitettiin myös, kuinka moni metsänomistajista on metsänomistajaliiton kautta MTK:n (Maa- ja metsätaloustuottajain keskusliitto) jäsen. MTK on maanviljelijöiden, metsänomistajien ja maaseutuyrittäjien etujärjestö. MTK:n metsäjäseneksi pääsee liittymällä metsänomistajien liittoon. (MTK:ssa on kolme jäsenryhmää 2009).

Suurin osa, eli 75 % kyselyyn osallistuneista metsänomistajista ei kuulunut Metsänomistajaliiton kautta MTK:n jäsenyyteen, kun taas 20 % kuului. Viisi prosenttia ei vastannut kysymykseen ollenkaan. (Kuvio 17).

3.10 Edunvalvonta

Kysymyksessä haluttiin selvittää kuka valvoo kyselyyn osallistuneiden etua metsällisissä asioissa, esimerkiksi kun he eivät enää kuulu metsänhoitoyhdistykseen.



Kuvio 18. Metsänomistajien etujen valvojat.

Kyselyyn osallistuneista 37 henkilöä valvoo omaa etuaan itse. Neljässä tapauksessa edunvalvonnan hoitaa joku muu ulkopuolinen henkilö, ja 21 tapauksessa edunvalvonta tapahtuu itsenäisesti jonkun muun ulkopuolisen avustuksella. Kolme henkilöä ei vastannut kysymykseen. (Kuvio18). Ulkopuoliseen edunvalvojaan luotti 20 henkilöä. Metsänomistajista 7 saa apua Metsäliitolta, 1 Stora Ensolta, 4 UPM:ltä ja 1 Metsäkeskukselta. Seitsemässä tapauksessa etua valvoo metsäpalveluyrittäjä.

Kyselyyn osallistuneista 57 % valvoo etuansa itse metsällisissä asioissa eli melko moni luottaa omaan harkintakykyyn esimerkiksi puukaupoissa. Tulosta selittää

osittain kyselyyn osallistuneiden metsäammattilaisten osuus. Kyselyyn osallistuneista 31 %:lla oli metsäalan koulutus.

3.11 Sertifiointi

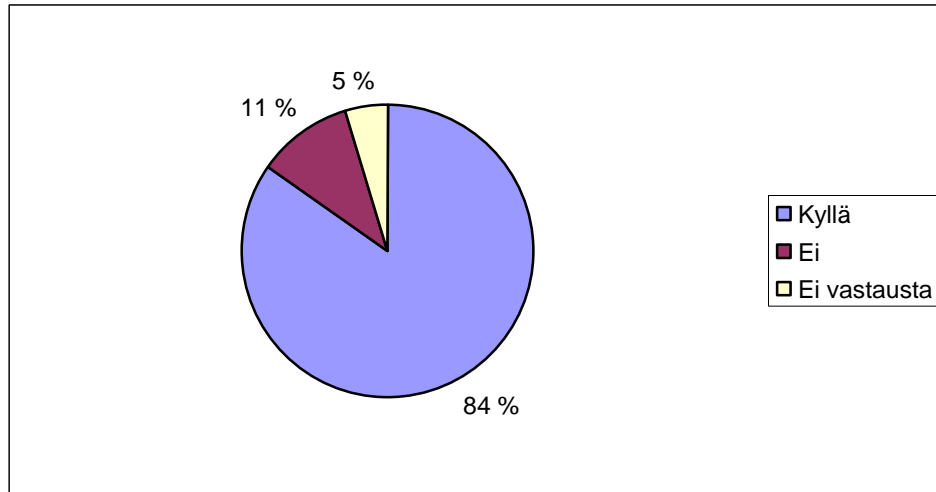
Sertifiointi tarkoittaa todistusta kestävästi hoidetuista metsistä.

Metsien hoitoon on sovittu tiettyjä kriteerejä ja normeja, joita noudattamalla metsätalous on ekologisesti, sosiaalisesti ja taloudellisesti kestävä. Riippumaton osapuoli tarkastaa, onko metsiä hoidettu sertifiointin sääntöjen mukaisesti ja kriteerejä noudatettu. Sertifikaatti eli todistus myönnetään, mikäli sertifiointin vaatimukset täyttyvät. Noin 95 % Suomen metsistä on sertifioitu. Suomessa on käytössä kansallinen FFCS (Finnish Forest Certification System) sertifiointijärjestelmä.

Sertifiointin avulla pyritään parantamaan kotimaisen puun laatua ja näin ollen myös kilpailukykyä kansainvälisillä markkinoilla. Sertifiointilla edistetään kestävä metsätaloutta ja vastataan puu- ja paperiteollisuuden asiakkaiden tarpeisiin. Sertifioiduissa metsissä on noudatettava 28 kriteeriä. Erityistä huomiota kiinnitetään luonnon- ja ympäristön hoitoon, työntekijöiden ja metsänomistajien osaamiseen sekä metsänhoitoon ja puuntuotantoon. Käytännössä puun kulkua voidaan seurata metsästä tehtaalle ja tuotteeksi vähittäiskauppaan. Näin voidaan todistaa se, että tuote on tehty sertifioidusta puusta.

Sertifiointi on kuitenkin metsänomistajalle täysin vapaaehtoista. Metsänomistaja voi osallistua sertifiointiin alueellisen ryhmäsertifiointin kautta tai metsänomistaja-kohtaisen sertifiointin kautta. Ryhmäsertifiointissa erona on se, että alueen kaikki sertifiointissa mukana olevien metsät sertifioidaan yhdellä kertaa ja yleensä sertifiointialue on metsäkeskuksittain. Näin ollen hakija on alueellinen metsänomistajien liitto. Kaikki metsänhoitoyhdistyksen jäsenet ovat mukana sertifiointissa, ellei halua jäädä pois ryhmäsertifiointista. Metsänhoitomaksuilla rahoitetaan ryhmäsertifiointin hallinnointikulut, eikä tästä aiheudu metsänomistajalle lisäkustannuksia. (Metsien sertifiointi 2009).

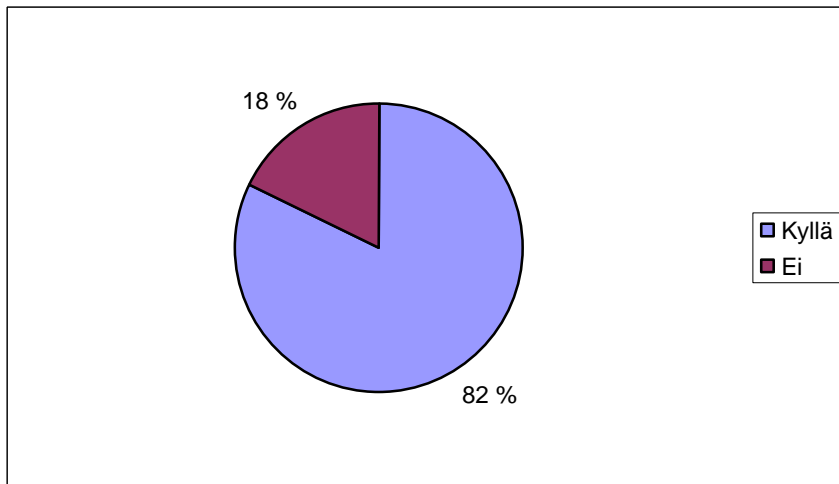
Kyselyyn osallistuneiden metsänomistajien metsät olivat suurimmaksi osaksi sertifioitu. Metsänomistajien metsistä 84 % kuului sertifiointiin piiriin ja 11 % metsistä ei kuulunut. Viisi prosenttia ei vastannut kysymykseen ollenkaan. (Kuvio 19).



Kuvio 19. Kyselyyn osallistuneiden metsänomistajien metsien sertifiointi.

3.12 Vakioasiakassopimus jonkun muun yrityksen kanssa

Metsänhoitoyhdistyksestä eronneista 82 %:lla oli jonkin muun metsäyrityksen kanssa vakioasiakassopimus ja 18 %:lla ei ollut. (Kuvio 20). Esimerkkinä vakioasiakassopimuksesta voisi mainita hoitosopimuksen, jossa jokin muu yritys on sopimuksellaan metsänomistajan kanssa luvannut hoitaa ja huolehtia hänen metsistään kestävän metsätalouden ehdoin.



Kuvio 20. Metsänomistajien vakioasiakassopimusten määrä yrityksiin.

3.13 Syitä metsänhoitoyhdistyksestä eroamiseen

Moni metsänomistaja sanoi eronneensa useamman kuin yhden syyn takia. Metsänomistajista 41 henkilöä oli sitä mieltä, että palvelun laatu ei vastannut odotuksia ja 19 henkilöä oli sitä mieltä, että palvelun hinta oli liian korkea. Metsänomistajista 13 oli jokin muu palveluntarjoaja, jonka he olivat kokeneet paremmaksi kuin metsänhoitoyhdistys. Kuudessa tapauksessa metsänhoitoyhdistyksen henkilökunta ei miellyttänyt, ja 19 henkilöllä oli jokin muu oma henkilökohtainen syy. (Taulukko 1).

Taulukko 1. Metsänhoitoyhdistyksestä eroamisen syyt.

Syyt metsänhoitoyhdistyksen jäsenyydestä eroamiseen	Kpl
Palvelun laatu ei vastannut odotuksia	41
Palvelun hinta liian korkea	19
Joltain muulta yritykseltä saa parempaa palvelua	13
Henkilökunta ei miellyttänyt	6
Muu syy	19

3.14 Eroamiseen johtaneita syitä ja vapaita kommentteja (haastateltavien kommentteja)

Eroamiseen johtaneita syitä saatiin selville metsänomistajien vapaista kommentteista puhelinhaastattelujen aikana. Metsänomistajat kertoivat varsin avoimesti omista kokemuksistaan ja mielipiteistään metsänhoitoyhdistykseen liittyen. Vapaisten kommenttien saanti kävi melko helposti ja usein metsänomistaja alkoi itse puhumaan eroamiseen liittyvistä syistä, eikä tietoja tarvinnut heiltä erityisemmin udel- la.

- *Asun pääkaupunkiseudulla, joten metsänhoitoyhdistyksen kanssa on mahdoton tehdä yhteistyötä pitkän välimatkan vuoksi. Itselläni on sama työaika kuin metsänhoitoyhdistyksen työntekijöillä, joten viikolla ei ehdi käymään toimiston ollessa auki ja viikonloppuisin Metson toimistot eivät ole auki. Ei ollut muuta vaihtoehtoa kuin toimia yhteistyössä metsäpalveluyrittäjän kanssa, joka tekee töitä myös viikonloppuisin.*

- *Olin käynyt useaan otteeseen kysymässä apua ja palvelua Metson toimistolta kuitenkin sitä saamatta. Kyllästyin odottamaan ja päätin erota yhdistyksestä.*
- *Metsänhoitoyhdistys jätti hoitamatta aukon, jonka oli luvannut hoitaa. Muutenkaan metsänhoitomaksun vastineeksi ei saanut mitään.*
- *Stora Ensolla järjestetään paljon retkiä ja kaikkea viihdykettä asiakkaille ja muutenkin palvelu on hyvää, joten en tarvitse metsänhoitoyhdistyksen palveluita.*
- *Minulla on paljonkin arvosteltavaa metsänhoitoyhdistyksestä ja sen toiminnasta. Sain väärää laskuja, joita ei kuitenkaan ole myöhemmin hyvitetty. Olin myös metsänhoitoyhdistyksen veroillassa, jonka piti olla kaikille ilmainen, mutta sain siitä laskun. Veroillassa annettiin väärää tietoa. En ole myöskään tyytyväinen henkilökunnan toimintaan ja he elävät mennyttä aikaa. Olen tällä hetkellä turvautunut metsäpalveluyrittäjän apuun, jonka palveluihin olen hyvin tyytyväinen.*
- *Kyllästyin metsänhoitoyhdistyksen toimintaan, koska olen tehnyt kaikki metsätyöt itse ja silti sain laskun. On turhaa maksaa pelkästä työn valvonnasta, kun yhdistyksen toimihenkilö ei edes käynyt paikalla.*
- *En tule toimeen metsänhoitoyhdistyksen työntekijöiden kanssa, joten erosin metsänhoitoyhdistyksestä.*
- *Puun myynti ei onnistunut metsänhoitoyhdistyksen kautta. Metsäliitto osti heti, joten päätin vaihtaa yritystä. Minulla on hirviporukasta kavereita töissä Metsäliitolla, joten päätös oli luonteva.*
- *Minulla on metsiä monella paikkakunnalla, joten metsänhoitoyhdistyksessä joutuisin toimimaan monen eri henkilön kanssa, kun taas Metsäliitossa palvelut saa yhden henkilön kautta.*
- *Metsänhoitoyhdistys on kankea firma ja minulle on myös valehdeltu, minkä jälkeen päätin, etten ole yhdistyksen kanssa missään tekemisissä.*
- *Metsänhoitoyhdistykseltä on vaikea saada palvelua.*
- *Sain laskuja metsänhoitoyhdistykseltä, vaikka en ollut tietoinen siitä, oliko metsissäni edes käyty. Lisäksi oli vaikeuksia Kemera-tukien kanssa, minkä vuoksi ei kiinnosta tehdä yhteistyötä yhdistyksen kanssa.*

- *Metsänhoitomaksu pitäisi muuttaa kaksiosaiseksi siten, että jos on metsäalan ammattilainen, niin ei tarvitsisi maksaa maksuja yhtä paljon kuin esimerkiksi sellaisten henkilöiden, joilla ei ole juuri mitään käsitystä metsäasioista.*
- *Metsänhoitoyhdistys ei hoida metsiä. Yhdistyksessä joutuu asioimaan monen eri henkilön kanssa kun taas toisessa yrityksessä kaikki hommat voi hoitaa yhden henkilön kanssa.*
- *Olen kyllästynyt turhiin palvelumaksuihin. Tein itse taimitilauksen metsänhoitoyhdistyksen kautta ja hain taimet itse. Sain laskun vaikkei metsänhoitoyhdistys ollut tehnyt mitään.*
- *Valtakirjakaupan tehdessäni, metsänhoitoyhdistys otti melko ison palkkion ja muutenkin puun hinnoista on ollut vaikeaa saada tietoa.*
- *Olin halukas ostamaan metsätilan, mikä myytiin huutokaupalla. Metsänhoitoyhdistyksestä sanottiin, että huutokauppa oli peruttu. Minulle ilmeni myöhemmin, että huutokauppa oli pidetty minulle ilmoittamatta, mikä oli pettymys. Mielestäni myös metsänhoitomaksu pitäisi suhteuttaa osaamisen ja pinta-alan mukaan, eli suhteuttaa metsänhoitomaksu neuvonnan tarpeen mukaiseksi.*
- *Metsänhoitoyhdistyksen toimintaa pitäisi nykyaikaistaa ja henkilökunta ei myöskään ole kovin aktiivista.*

Useat kyselyyn osallistuneet metsänomistajat olivat metsäammattilaisia, joten he olivat sitä mieltä, että on turhaa maksaa metsänhoitomaksua, kun pärjää ilman metsänhoitoyhdistyksen neuvojakin. Muutenkin varsin moni valitteli metsänhoitomaksun suuruutta vielä palvelumaksujen lisäksi.

Monella henkilöllä oli joku tuttu henkilö jossain muussa firmassa, mikä oli syy, etteivät he hoida metsäasioita metsänhoitoyhdistyksen kanssa.

4 TULOSTEN YHTEENVETO

Kyselylomakkeita ja saatekirjeitä lähetettiin 12.2.2009 yhteensä 79 metsänomistajalle ja jokaiseen luvattiin ottaa yhteyttä 31.3.2009 mennessä. Määräaikaan mennessä soitettiin kaikille ja vastauksia saatiin 65 kappaletta eli vastausprosentiksi muodostui 82 prosenttia. Muutamassa tapauksessa avioparilla oli metsää omistuksessa, molemmilla oma palsta omalla nimellään ja heistä toinen vastasi kyselyyn molempien puolesta, joten tämä hieman alentaa vastausprosenttia.

Kyselyyn osallistuneista 95 prosenttia vastasi kaikkiin kysymyksiin ja 5 prosenttia vastasi kyselyyn vain osittain. Kaikkia tietoja käytettiin kyselyssä hyväksi, eikä yhtään kyselyä hylätty tutkimuksen ulkopuolelle. Metsänomistajat olivat suurimmaksi osaksi miehiä, joiden osuus oli 77 prosenttia ja naisten osuus oli 23 prosenttia. Kyselyyn osallistuneista 56 prosenttia oli yli 60 vuotiaita ja vastaajien keski-ikä oli 61 vuotta. Ammattiryhmäjakaumasta melkein puolet eli 44,1 prosenttia oli eläkeläisiä ja 22 prosenttia työntekijöitä tai toimihenkilöitä. Muun alan yrittäjiä oli 15,3 prosenttia ja maa- ja metsätalousyrittäjiä oli 13,6 prosenttia ja loput 5,1 prosenttia eivät halunneet kertoa ammattiaan tai toimivat jollain muulla alalla. Kyselyyn osallistuneista 49 prosenttia asui eri paikkakunnalla kuin missä tila sijaitsi. Eri paikkakunnilla asuvien etäisyydet tiloihin nähden vaihtelivat 20 kilometristä aina 330 kilometriin asti. Metsätilan yhteydessä asui 29 prosenttia vastaajista ja 22 prosenttia asui samalla paikkakunnalla, mutta kuitenkin metsätilasta erillään.

Vastaajista 90 prosentilla metsien hoito oli heidän omasta mielestään ajantasalla nuorissa metsissä ja taimikoissa. Vastaajista viidellä prosentilla oli pieniä hoitorästejä ja viisi prosenttia ei ollut varma ajantasaisuudesta. Metsänomistajista 35 % hoiti metsänsä kokonaan itse, 42 % hoiti metsiään osittain itse ja osittain hoiti joku muu. Kaikki työt ulkopuolisella teetti 18 % ja 5 % jätti vastaamatta. Metsänomistajista 33 % kävi tilallaan päivittäin, 34 % viikoittain, 17 % kävi kuukausittain ja 11 % kävi tilallaan vuosittain.

Kyselyyn vastanneista metsänomistajista 75 % oli hyvin perillä kaikista metsänhoitoyhdistyksen tarjoamista palveluista, 20 % ei tiennyt palveluista paljoakaan ja 5 % ei antanut vastausta. Vastajista 35 % oli kiinnostuneita jatkossa metsänhoitoyhdistyksen palveluista, 60 % ei ollut kiinnostuneita ja 5 % ei antanut vastausta.

Kyselyyn osallistuneista 11 henkilöä sai tietoa metsänhoidollisista asioista kirjoista, 21 henkilöä Internetin kautta, 54 henkilöä sai tietoa alan lehdistä ja 57 henkilöä jotakin muuta kautta. Kyselyyn osallistuneista 5 henkilöllä oli mielestään vähäinen metsäalan tieto ja kokemus, 16:lla tieto ja kokemus oli mielestään kohtalainen ja 20:lla runsas. Metsäalan koulutus oli 21 henkilöllä eli 31 prosentilla ja 5 prosenttia ei vastannut kysymykseen.

Suurin osa eli 75 % metsänomistajista ei kuulunut metsänomistajaliiton kautta MTK:n jäseneksi, 20 % kuului ja 5 % ei vastannut. Metsänomistajista 37 valvoi metsällisissä asioissa etuaan itse, neljän metsänomistajan edunvalvonnan suoritti ulkopuolinen henkilö. Metsänomistajista 21 henkilöä hoitaa edunvalvonnan itsenäisesti jonkun muun avustuksella ja 3 henkilöä ei vastannut kysymykseen. Kyselyyn osallistuneiden metsänomistajien metsistä 84 % kuului sertifiointiin piiriin, 11 % metsänomistajan metsät eivät kuuluneet sertifiointiin piiriin ja 5 % ei antanut vastausta. Kyselyyn vastanneista metsänomistajista 82 %:lla oli vakioasiakassopimus jonkun ulkopuolisen firman kanssa ja 18 %:lla ei ollut vakioasiakassopimusta.

5 PÄÄTELMIÄ JA KEHITYSIDEOITA

Tutkimus suoritettiin tarkoituksella puhelinkyselyinä, jotta saataisiin mahdollisimman hyvä vastausprosentti. Vastausprosentiksi muodostui 82 % mikä oli varsin hyvä. Suurin osa vastaajista oli miehiä, mikä oli odotettua, sillä koko Suomen metsänomistajista vain alle neljännes on naisia. (Metsäntutkimuslaitos 1999). Metsätiloilla, jotka olivat avioparien yhteisomistuksessa, vastaajana oli jokaisessa tapauksessa mies. Ihmisiä selvästi kiinnosti ottaa osaa näin henkilökohtaiseen tutkimukseen, joten voidaan päätellä, että metsänomistusasiat otetaan vakavasti ja niihin halutaan vaikuttaa. Yksi aikaisemmin eronnut metsänomistaja oli palannut takaisin metsänhoitoyhdistykseen ja maksaa jälleen metsänhoitomaksua. Eroamisen syytä hän ei halunnut tarkemmin selvittää, mutta mahdollisesti hänen metsällisten asioiden hoito ei ollut eron jälkeen ainakaan helpottunut, koska palasi takaisin metsänhoitoyhdistyksen piiriin.

Suurin osa vastaajista oli eläkeläisiä. Tutkimukseen osallistuneiden keski-ikä oli 61 vuotta, kun koko Suomen metsänomistajien keski-ikä on 57 vuotta. Korkea keski-ikä on otettava tulevaisuudessa huomioon monellakin tapaa. Metsällisten asioiden hoito on menossa entistä enemmän verkon kautta hoidettavaksi reaaliaikaisesti. Etenkin iäkkäimmille metsänomistajille asioiden hoito verkon välityksellä on varsin hankalaa tai jopa mahdotonta. Lähdesmäen (2007) tutkimuksesta ilmenee, että esimerkiksi perinteinen puukauppa koettiin kiinnostavammaksi. Suurin osa tekisi mieluummin puukauppaa pääosin metsäammattilaisten avustuksella. Etenkin ikääntyneet kokevat puukaupan hoidon varmemmaksi ja turvallisemmaksi metsätoimihenkilön kanssa. (Lähdesmäki 2007). Metsällisten asioiden hoito tulisi mahdollistaa jatkossa metsätoimihenkilöiden kanssa ja niille jotka haluaisivat toimia verkon välityksellä, annettaisiin siihen mahdollisuus.

Asuinpaikkojen etäisyydet metsätiloihin nähden vaihtelivat paljon. Noin puolet asui eri paikkakunnalla, missä tila sijaitsi. Etenkin eri paikkakunnalla asuville metsänomistajille metsällisten asioiden hoito on aina sitä vaikeampaa, mitä kauempana metsätila sijaitsee. Näin ollen asioiden hoitoa tulisi mahdollisimman paljon helpottaa verkon välityksellä, tietenkin metsänomistajan ehdoilla, sillä kaikki ei halua,

osaa tai kaikilla ei ole mahdollisuutta käyttää verkkoa. Eräs metsänhoitoyhdistyksestä eronnut kommentoi: - ” Asun pääkaupunkiseudulla, joten metsänhoitoyhdistyksen kanssa on mahdoton tehdä yhteistyötä pitkän välimatkan vuoksi. Itselläni on sama työaika kuin metsänhoitoyhdistyksen työntekijöillä, joten viikolla ei ehdi käymään toimiston ollessa auki ja viikonloppuisin Metson toimistot eivät ole auki. Ei ollut muuta vaihtoehtoa kuin toimia yhteistyössä metsäpalveluyrittäjän kanssa, joka tekee töitä myös viikonloppuisin”. Metsänhoitoyhdistyksen tulisi antaa metsätilastaan ja yhdistyksestään kaukana asuville mahdollisuus hoitaa metsällisiä asioita toimihenkilön kanssa myös viikonloppuisin. Eli vaikkapa yhtenä tai kahtena viikonloppuna kuukaudessa toimihenkilö olisi sovitusti paikalla metsänomistajien tarpeiden mukaan.

Etenkin kasvatuskelpoisen taimikon ja nuoren metsän kunnostus ovat metsänomistajan aktiivisuuden ja omatoimisuuden varassa. Näistä töistä huolehtiminen on hyvin tärkeää, kun halutaan turvata riittävä puuntuotanto pitkällä aikavälillä. Metsän uudistaminen on sen sijaan toimenpide, mikä on laissa säädetty pakolliseksi toimenpiteeksi.

Metsänhoitoyhdistyksestä eronneilla metsänomistajilla metsät olivat heidän omasta mielestään hoidettu varsin hyvin. Kyselyyn osallistuneista 90 prosentilla metsät oli hoidettu metsätaloussuunnitelman mukaan. Metsänhoitomaksusta vapautumisen edellytyksenä on, että metsien hoito on ajan tasalla. Eronneet metsänomistajat ovat hoitaneet metsiään varsin aktiivisesti jo ennen eroamistaan. Eronneista metsänomistajista 35 % hoitaa metsänsä kokonaan itse ja he ovat aktiivisuutensa ansiosta olleet varsin hyviä asiakkaita myös metsänhoitoyhdistykselle ja tulisivat jatkossakin olemaan. Saattaa olla myös vaarana, että osa eronneista aktiivisista metsänomistajista yrittää houkutella muitakin metsänhoitoyhdistyksen jäseniä eroamaan. Esimerkiksi metsäpalveluyrittäjät haluavat varmasti saada itselleen lisää asiakkaita. Myös tilalla käyntien määrä on osoitus eronneiden metsänomistajien aktiivisuudesta, sillä vain 11 % kävi tilallaan vuosittain, loput kuukausittain, viikoittain tai jopa päivittäin.

Metsänomistajien ikääntyminen, kaupungistuminen ja riippumattomuus metsätuloista vieraannuttavat metsänomistajia metsätaloudesta yleensä ja etenkin metsä-

töistä. (Valkonen, Tantt & Peltola 2007). Tulevaisuudessa tarvitaan lisää neuvontaa ja rahallisenä tukena esimerkiksi metsänhoitoavustuksia, jotta metsänomistajien omatoimisuus ei vähenisi.

Metsänhoitoyhdistyksen tarjoamat palvelut olivat hyvin tiedossa. Vain 20 % metsänomistajista ei tuntenut kaikkia metsänhoitoyhdistyksen palveluita, mutta tämä johtuu osittain myös omasta aktiivisuudesta. Kuitenkin voisi miettiä olisiko mahdollista järjestää metsänomistajille enemmän erilaisia teemapäiviä ja koulutuksia, joissa olisi myös metsäasioista poikkeavaa viihdykettä. Näitä toivottiin myös vapaissa kommentteissa. Eronneista 35 % oli jollakin tavalla kiinnostunut metsänhoitoyhdistyksen toiminnasta jatkossa. Kokonaisvaltaiset palvelusopimukset kiinnostivat, joten metsänomistajat eivät eritelleet, mikä palvelu kiinnostaa ja mikä ei. Tästä voimme päätellä, että palvelut pitäisi olla helposti saatavilla kattavana kokonaisuutena.

Tiedon saantia metsällisistä asioista vertailtiin tutkimuksessa eri tietolähteiden välillä. Eri ikäisten ihmisten välillä ei huomattu suuria eroja siinä, mistä tietoa hankittiin. Suurin ero ilmeni Internetistä hankitussa tiedossa. Nuoremmat henkilöt etsivät vanhempia enemmän tietoa Internet-verkon kautta, mikä johtuu varmasti osittain siitä, että vanhempien ihmisten tietokoneen käyttö on vähäisempää kuin nuorten. Internetin kautta saatava tieto on helposti ja etenkin nopeasti saatavilla reaaliajassa. Metsällisiin koulutustilaisuuksiin olisikin hyvä liittää hieman Internetin ja tietokoneen käyttöön liittyvää tietoa ja koulutusta. Kuitenkin osalla metsänomistajista ei ole edes kiinnostusta tai mahdollisuutta toimia tietokoneen avulla, joten heille Internetin kautta tarjottavat palvelut olisivat turhia. Lehtien välityksellä tietoa sai varsin moni, joten se on hyvä kanava levittää tietoa toiminnasta ja palveluista. Myös henkilökohtaiset kontaktit metsänomistajiin ovat varsin tärkeitä.

Kyselyyn osallistuneet metsänomistajat tietävät varsin paljon metsällisistä asioista. Moni eronnut henkilö oli metsäalan ammattilainen, ja saattaa toimia eri yrityksen palveluksessa tai omistaa itse yrityksen, mikä selittää eroamisen. He näkevät oman yrityksensä parempana ja ymmärrettävästä syystä luottavat oman yrityksen toimintaan ja palveluihin. Metsäammattilaisia tutkimuksessa oli 31 prosenttia. Muuten runsas tietämys metsällisistä asioista selittyi osittain sillä, että keski-ikä oli

melko suuri, joten metsät ovat olleet pitkään heidän omistuksessaan ja metsäasiat ovat tulleet tutuiksi. Moni oli ollut koko ikänsä metsän kanssa tekemisissä, joten he ovat itse oppineet varsin paljon metsällisiä asioita ja niiden hoitoa. Tämä on kuitenkin muuttumassa, kun suurilta ikäryhmiltä metsät jäävät nuoremmille sukupolville, minkä seurauksena tilakoot pienenevät tilojen jakaantuessa perillisille. Metsänomistajat tulevat asumaan myös entistä useammin kaupungeissa, mikä johtaa siihen, että tulevaisuudessa metsällisistä asioista ei tiedetä niin paljon ja neuvonnan merkitys korostuu.

Metsänhoitoyhdistyksen työntekijät tunnettiin hyvin. Ei tietenkään metsänhoitoyhdistys Metson kaikkien paikkakuntien toimihenkilöitä, vaan jokainen tunsi pääasiassa oman alueensa neuvoja. Moni metsänomistaja tunsi metsänhoitoyhdistyksen työntekijöitä aikaisemmilta ajoilta, kun he vielä olivat metsänhoitoyhdistyksen jäseniä. Lisäksi eronneissa oli varsin paljon metsäalan ammattilaisia, joten he tunsivat metsänhoitoyhdistyksen väkeä työnsä puolesta. Osa heistä teki myös yhteistyötä metsänhoitoyhdistyksen toimihenkilöiden kanssa.

Metsänomistajaliiton kautta MTK:n jäseniä oli 20 % kyselyyn osallistuneita. Lukua pienentää se, että luultavasti suurin osa, elleivät jopa kaikki maanviljelijät ovat suoraan MTK:n jäseniä. Viidennes suomen metsänomistajista on maanviljelijöitä. (MTK:ssa on kolme jäsenryhmää 2009). Tutkimuksessa MTK:hon kuuluvia metsänhoitoyhdistyksestä eronneita metsänomistajia oli melko vähän. MTK valvoo metsänomistajien etua kaikissa metsää koskevissa asioissa. Metsäammattihenkilöt osaavat luultavasti valvoa omia etujaan ja osaavat hoitaa metsäänsä hyvän metsänhoidon suositusten mukaan, mutta kuinka toimivat sellaiset metsänomistajat, joilla ei ole metsällistä kokemusta, eivät kuulu metsänhoitoyhdistykseen eikä MTK:hon.

Tutkimuksen mukaan 37 vastaajaa valvoo omaa etuaan itse, mutta vain 21 kyselyyn osallistuneella oli metsäalan koulutus. Jäljelle jää 16, joilla ei ole metsäalan koulutusta ja valvovat etuaan itse metsällisissä asioissa. Tietenkin kovalla perehtymisellä saattaa pysyä ajan tasalla metsäalan muutoksissa ja esimerkiksi puun hinnan muutoksissa, mutta vaikeaa se on. Ulkopuoliseen edunvalvojaan luotti tutkimuksen mukaan 20 metsänomistajaa. Tällaisissa tapauksissa edunvalvoja oli

usein metsäpalveluyrittäjä tai joku tuttu metsäammattilainen. Metsänhoitomaksusta vapautumisen kriteerit kuitenkin hieman turvaavat metsien hoitoa, etteivät kenenkään metsät jäisi hoitamatta. Esimerkiksi metsänomistajalla pitää olla käytettävissä metsänhoitoon hoitohenkilö, joka ei ole metsäkeskuksen tai metsänhoitoyhdistyksen palveluksessa, ellei hän itse tai hänen puolisonsa ole suorittanut vähintään metsätalousyrittäjän tutkintoa tai vastaavaa. (Metsänhoitomaksusta vapautuminen 2008). Metsänhoitoyhdistyksestä eronneista metsänomistajista 7 henkilöä saa apua ulkopuolisilta metsäyhtiöiltä Metsäliitolta, Stora Ensolta ja UPM:ltä edunvalvontaa koskevissa asioissa.

Metsänhoitoyhdistyksestä eronneiden metsänomistajien metsät olivat 84 prosenttisesti sertifioituja, eli suhteellisen moni eronnut on mukana sertifioinnin piirissä. Metsänhoitoyhdistykseen kuuluvat henkilöt kuuluvat automaattisesti sertifioinnin piiriin, mikä on hyvä. Moni metsänomistaja haluaa tutkimuksesta päätellen mahdollisimman kattavia palveluita ja useassa tapauksessa metsänomistaja haluaisi saada metsänsä hoidettua mahdollisimman vaivattomasti ja yksinkertaisesti. Eronneena sertifiointia on haettava itsenäisesti.

Metsänhoitoyhdistyksestä eronneilla metsänomistajilla 82 prosentilla oli vakioasiakassopimus jonkun muun yrityksen kanssa. Monella oli joku tuttu tai sukulainen töissä muussa metsäyrityksessä ja näin ollen palveluiden ottaminen tällaisesta paikasta tuntui heidän mielestään luontevammalta. Tämä selittää myös osittain metsänhoitoyhdistyksestä eroamisen.

Moni metsänomistaja sanoi eronneensa metsänhoitoyhdistyksestä useamman kuin yhden syyn vuoksi. Metsänomistajista 41 mielestä palvelun laatu ei vastannut odotuksia ja 13 tapauksessa vastaajan mielestä joltain muulta yritykseltä saa parempaa palvelua. Eräs henkilö oli käynyt kysymässä apua metsänhoitoyhdistyksestä useaan otteeseen, kuitenkin sitä saamatta, joten kyllästyi ja päätti erota. Tällaisia tapauksia tulisi jatkossa välttää ja aikaa pitäisi riittää jokaiselle metsänhoitoyhdistyksen asiakkaalle tasapuolisesti, tilakoosta riippumatta, niin kuin yhdistyksessä on pyrittykin. Palveluita tulisi olla saatavilla mahdollisimman helposti ja vaivattomasti sekä mahdollisimman nopeasti. Metsänomistajien kanssa sovituista asioista tulisi pitää kiinni, ettei käy kuin yhdelle metsänomistajalle, jonka aukko oli

luvattu hoitaa, mutta jäi kuitenkin hoitamatta, vaikka oli sovittu. Metsänomistaja erosi.

Moni eronnut metsänomistaja oli kiinnostunut erilaisista tapahtumista ja taustatoiminnasta, joita he toivoisivat lisää myös metsänhoitoyhdistykseltä. Tuli jopa vertailla siitä, että metsänomistaja vaihtoi Stora Ensoon sen vuoksi, että palvelu oli parempaa ja sieltä saa koulutuspalveluita ja jopa teatteriretkiä.

Jos metsänomistaja tekee hoitotöitä itsekseen ja haluaa, että metsänhoitoyhdistys valvoo ja neuvoo työtä, niin metsäneuvojan olisi ehdottomasti käytävä paikalla katsomassa, miten työt etenevät ja annettava tarvittavia neuvoja. Neuvonnan puutteen vuoksi eräs henkilö oli eronnut. Lasku valvonnasta oli kuulemma lähetetty hänelle postissa, vaikkei valvontaa ja neuvontaa saanutkaan.

Yhden metsänomistajan kohdalla puun myynti ei onnistunut metsänhoitoyhdistyksen kautta ja toisen yrityksen kautta onnistui heti, joten hän päätti vaihtaa yritystä. Tässäkin tulee esille toiminnan tehokkuus ja nopeus. Kiireellisten asiakkaiden mahdollisimman nopea ja hyvä palvelu mahdollistaa parhaan lopputuloksen.

Myös sellainen asia johti eroamiseen, että omistaessaan metsätiloja eri paikkakunnilta, joutui toimimaan monen metsänhoitoyhdistyksen toimihenkilön kanssa. Toisessa yrityksessä metsien hoito ja muut toimet onnistuivat yhden henkilön kautta helposti ja kätevästi. Olisiko jatkossa metsäneuvojien hoidettava monen eri alueen metsäasioita tällaisten henkilöiden kohdalla, jotka omistavat metsää eri paikkakunnilta, jotta metsänomistajalle mahdollistuisi toimiminen vain yhden metsäammattilaisen kanssa. Tällainen vie tietenkin paljon metsäneuvojien aikaa ja resursseja, mutta metsänomistaja pääsee mahdollisimman helpolla.

Muutamassa tapauksessa metsänomistajat sanoivat, että heille oli jopa valehdeltu. Kaikista sovituista asioista tulisi pitää kiinni ja esimerkiksi tapaamisissa metsänomistajien kanssa tulisi olla sovittuna aikana. Jos aika ei jostain syystä neuvojalle käy, tulisi asiasta ilmoittaa hyvissä ajoin metsänomistajalle, ja sopia uusi aika.

Useat metsänomistajat moittivat metsänhoitomaksun ja palveluiden kallista hintaa. Eräs metsänomistaja antoi kehitysidean metsänhoitomaksua koskien. Hänen mielestään metsänhoitomaksu pitäisi muuttua kaksiosaiseksi siten, että kaikille metsäammattihenkilöille metsänhoitomaksu ei olisi niin suuri kuin sellaisille henkilöille, joilla ei ole kovin paljoa käsitystä metsänhoidollisista asioista. Metsäasioista vähemmän tietävät henkilöt tarvitsevat myös paljon enemmän metsänhoitoyhdistyksen palveluita, kuin ammattihenkilöt, joten maksu olisi suhteutettava. Eräs toinenkin eronnut metsänomistaja kommentoi samaan tyyliin, että metsänhoitomaksun suuruus tulisi suhteuttaa metsänomistajan tietotaitoon. Suhteellisen moni kyselyyn osallistunut henkilö oli metsäammattilainen, joten valtaosa heistä sanoi, että on turhaa maksaa metsänhoitomaksua, jos osaa toimia itsenäisesti.

Kuudessa tapauksessa metsänhoitoyhdistyksen henkilökunta ei miellyttänyt ja 19 tapauksessa metsänomistajalla oli jokin muu syy. Kaikkia asiakkaita tulisi kohdella tasapuolisesti ja pyrkiä toimimaan asiakkaan ehdoilla. Eroamisista osa voi olla hieman omaakin syytä, jossa esimerkiksi jotakin omaa virhettä tai erimielisyyttä ei ole vain myönnetty ja osa sanotuista syistä voi olla hieman muuteltuja. Esimerkiksi henkilökemiat ovat voineet asiakkaan ja metsäammattilaisen kanssa olla hyvinkin erilaiset. Metsänhoitoyhdistyksestä eronneista kyselyyn osallistuneista metsänomistajista suhteellisen moni (35 %) oli jatkossakin kiinnostunut metsänhoitoyhdistyksen palveluista.

Eronneisiin metsänomistajiin tulisi ottaa yhteyttä esimerkiksi kirjeitse. Kirjeessä voisi esitellä kaikki metsänhoitoyhdistyksen henkilöt, palvelut ja toimintatavat kattavana kokonaisuutena. Eronneilla saattaa olla vaikea ottaa yhteyttä metsänhoitoyhdistykseen, joten kirjeen tulisi olla rohkaiseva ja näin ollen myös kiinnostuneet metsänomistajat voisivat tulla tiedustelemaan lisää metsänhoitoyhdistyksen konttorilta. Kirjeessä tulisi myös kertoa mitä metsänhoitomaksu kattaa ja minkä vuoksi sitä maksetaan. Kirje olisi varmasti paras vaihtoehto markkinointiin, sillä se jäisi parhaiten ihmisten mieleen ja luettavaan aineistoon on huomattavasti helpompi perehtyä kuin esimerkiksi kuunnella puhelimesta tapahtuvaa markkinointia.

6 LOPUKSI

Tutkimus oli mielenkiintoinen ja haastava. Tulosten tarkastelussa ilmeni uusia asioita ja metsänomistajien antamien vapaiden kommenttien osuus eroamisen syistä oli varsin hyvä. Siinä ilmeni monta sellaista käytännön ohjetta työntekijöille joita pitää ottaa huomioon metsänomistajien kanssa työskennellessä.

Tämä opinnäytetyö opetti minulle paljon tutkimuksen tekemisestä ja koen, että siitä tulee olemaan minulle hyötyä tulevassa työelämässä. Oli mukavaa haastatella metsänomistajia henkilökohtaisesti puhelimen välityksellä ja yrittää saada jokaiselta metsänomistajalta tarvittavat tiedot tutkimustani varten.

Lopuksi haluaisin kiittää Metsänhoitoyhdistys Metsoa siitä, että sain tehdä opinnäytetyöni juuri heidän organisaatiolleen ja haluaisin kiittää myös kaikesta avustamista olen saanut työtä tehdessäni. Olen saanut suorittaa myös kaikki harjoittelujaksot kyseiseen metsänhoitoyhdistykseen ja saanut ammattilaisten opastusta metsäalan käytännön tehtävissä. Kiitos kuuluu myös Hannu Yli-Kojolalle, joka on toiminut ohjaavana opettajana ja avustanut minua opinnäytetyöni eri vaiheissa.

LÄHTEET

- Lähdesmäki, A. 2007. Metsäverkko-extranet – Metsäverkko-palvelun käytettävyyden parantaminen. Opinnäytetyö, Tampereen ammattikorkeakoulu, yrittäjyyden ja liiketoimintaosaamisen koulutusohjelma. Saatavana: <https://publications.theseus.fi/bitstream/handle/10024/10683/L%c3%83%3fhdesm%c3%83%3fki.Antti.pdf?sequence=2>.
- Metsien sertifiointi. 2009. Metsänhoitoyhdistys. [Verkkosivu]. [Viitattu 10.5.2009]. Saatavana: http://www.mhy.fi/mhy/metsanomistajanasialla/fi_FI/sertifiointi/.
- Metsänhoitomaksu vuodelta 2008. Verohallinnon julkaisu 32.09. 15.4.2009. [Verkojulkaisu]. [Viitattu 27.4.2009]. Saatavana: <http://www.vero.fi/doc/download.asp?id=4908;43278>.
- Metsänhoitomaksusta vapautuminen. 2008. Metsäkeskus. 1.7.2008. [Verkkosivu]. [Viitattu 27.4.2009]. Saatavana: http://www.metsakeskus.fi/web/fin/palvelut/viranomaispalvelut/mh_maksusta_vapauttaminen/etusivu.htm.
- Metsänomistajan asialla. 2009. [Verkkosivu]. [Viitattu 22.4.2009]. Saatavana: http://www.mhy.fi/mhy/metsanomistajanasialla/fi_FI/index/.
- Metsänomistajien ammattiasema 2009. Forest.fi. Suomen Metsäyhdistys ry. [Verkkosivu]. [Viitattu 7.10.2009]. Saatavana: [http://www.forest.fi/smyforest/forest.nsf/allbyid/E3D411E98A199948C2257551003F6D12/\\$file/G041_suo_09.pdf](http://www.forest.fi/smyforest/forest.nsf/allbyid/E3D411E98A199948C2257551003F6D12/$file/G041_suo_09.pdf).
- MTK:ssa on kolme jäsenryhmää. 2009. [Verkkosivu]. [Viitattu 19.10.2009]. Saatavana: http://www.mtk.fi/mtk/jasenyys/fi_FI/jasenyys/.
- Paananen, R. 2002. Uuden metsänsuunnittelujärjestelmän kehittämisen lähtökohtia ja tavoitteita 2002. Metsätieteen aikakauskirja 3/2002. Tieteen tori. Metsäntutkimuslaitos. [Verkojulkaisu]. [Viitattu 6.10.2009]. Saatavana: <http://www.metla.fi/aikakauskirja/full/ff02/ff023532.pdf>.
- Pessinen, S. 2003. Kyselytutkimus Keuruun – Multian metsänhoitoyhdistyksen jäsenille ja jäsenyydestä eronneille. Opinnäytetyö, Seinäjoen ammattikorkeakoulu, metsätalouden koulutusohjelma.

Suomalaisten metsät ovat suomalaisten omia. 2009. Forest.fi. Suomen Metsäyhdistys ry. [Verkkosivu]. [Viitattu 7.10.2009]. Saatavana: <http://www.forest.fi/smyforest/forest.nsf/allbyid/2060D041E6A0B051C2256F25003E4B8D?Opendocument>.

Tapion taskukirja. 2008. Metsätalouden kehittämiskeskus Tapio. Gummerus Kirjapaino Oy. Jyväskylä 2002.

Valkonen, J., Tantu, J. & Peltola, M. 2007. Omatoimisen taimikonhoitotyön tuottavuus ja laatu. TTS tutkimuksen julkaisuja, Työtehoseura 401.

Yleistietoa metsänhoitoyhdistys Metsosta. 2009. [Verkkosivu]. [Viitattu 22.4.2009]. Saatavana: www.mhy.fi/metso/esittely/fi_FI/index/.

LIITTEET

LIITE 1. Kirje metsänomistajille

Hyvä metsänomistaja

Olen metsätalousinsinöörikoulutuksessa Seinäjoen ammattikorkeakoulun Maa- ja metsätalouden yksikössä Tuomarniemellä ja teen opinnäytetyönä tutkimusta paikalliselle Metsänhoitoyhdistys Metsolle. Tarkoituksena on selvittää syitä, miksi osa metsänomistajista on eronnut metsänhoitoyhdistyksestä ja mitä kehittämistä Mhy:n toiminnassa olisi, sekä tiedustella mahdollisesta yhteistyöhalukkuudesta jatkoa ajatellen. Teen tutkimuksen puhelinkyselynä ja tähän tarvitsisin teidän apu-
anne ja aikaanne lyhytkestoisen puhelun verran.

Toivoisin teidän olevan aktiivisesti mukana, sillä näin voisimme kehittää Metson toimintaa. **Kaikkien tutkimukseen osallistuvien metsänomistajien mielipiteet ja ajatukset julkaistaan nimettöminä, joten kysely on täysin turvallinen!**

Otan yhteyttä 11.2 – 31.3.2009 välisenä aikana.

Tulen kysymään ainakin seuraavista aiheista:

1. Vastaajan sukupuoli: Mies() Nainen()

2. Vastaajan ikä: _____ vuotta

3. Vastaajan ammatti:

4. Vastaajan asuinpaikka:

5. Asuinpaikan ja tilan välinen etäisyys?
 - Asuinpaikka tilan yhteydessä
 - Samalla paikkakunnalla
 - Jollain muulla paikkakunnalla. Etäisyys tilalle kilometreinä.

6. Onko tilanne metsien hoito ajan tasalla?
 - Taimikoissa
 - Nuorissa metsissä

7. Kuka metsiänne hoitaa?

- Itse
- Joku muu, kuka

8. Kuinka usein käytte tilalla?

- Päivittäin
- Viikoittain
- Kuukausittain
- Vuosittain

9. Tiedättekö Mhy:n tarjoamista palveluista?

- Metsänhoito
- Puumarkkinat
- Arviot
- Metsän suunnittelu
- Veroneuvonta
- Tie- ja oja-asiat

10. Olisitteko tulevaisuudessa kiinnostunut Mhy:n tarjoamista palveluista/ jos niin mistä?

- Metsänhoito
- Puumarkkinat
- Arviot
- Metsän suunnittelu
- Veroneuvonta
- Tie- ja oja-asiat

11. Mikä oli eroamisenne syy?

- Palvelun laatu
- Palvelun hinta
- Henkilökunta
- Muu palvelun tarjoaja
- Joku muu, mikä?

12. Mistä saatte tietoa metsänhoidollisista asioista?

- Kirjoista
- Internetistä
- Alan lehdistä
- Jostain muusta, mistä

13. Oma metsällinen tieto ja kokemus?

- Ei ollenkaan
- Vähäinen
- Kohtalainen
- Runsas

14. Onko Mhy:n toiminta ollut tarpeeksi luotettavaa ja ammattimaista, jos ei niin miksi

15. Kuinka hyvin tunnette alueenne Mhy:n työntekijät

- Ei ollenkaan
- Jonkun verran
- Hyvin

16. Oletteko Mo-Liiton kautta MTK:n jäsen?

17. Edunvalvonta?

- Itse
- Joku muu, kuka/mikä

18. Sertifiointi?

- On
- Ei

19. Onko jonkun yrityksen kanssa vakioasiakas-sopimus

Terveisin:

Metsätalousinsinööriopiskelija Ari Vainio

Seinäjoen Ammattikorkeakoulu, Maa- ja metsätalouden yksikkö, Tuomarniemi

Sähköposti: Ari.Vainio@seamk.fi

Puh: 040-4137407.

Osoitetiedot työhöni sain metsäkeskukselta.