

Oja Antti

**Tiekuntien toiminnan selvitys Etelä-Pohjanmaan metsäkeskuksen  
toimialueella 2010**

Opinnäytetyö

Kevät 2010

Maa- ja metsätalouden yksikkö

Metsä- ja puutalouden markkinoinnin koulutusohjelma



## SEINÄJOEN AMMATTIKORKEAKOULU

### OPINNÄYTETYÖN TIIVISTELMÄ

Koulutusyksikkö: Maa- ja metsätalouden yksikkö

Koulutusohjelma: Metsä- ja puutalouden markkinoinnin koulutusohjelma

Tekijä: Oja, Antti

Työn nimi: Tiekuntien toiminnan selvitys Etelä-Pohjanmaan metsäkeskuksen toimialueella 2010

Ohjaajat: Vuori, Ossi

Vuosi: 2010

Sivumäärä: 47

Liitteiden lukumäärä: 1

---

Opinnäytetyön tarkoituksena oli selvittää tiekuntien toimivuutta Etelä-Pohjanmaan metsäkeskuksen toimialueella. Tutkittava alue tarkentui erityisesti Etelä-Pohjanmaan metsäkeskuksen Kauhajoen aluetoimiston toimialueeseen, Kauhajoen lisäksi tutkittava toimialue sisälsi Teuvan, Jurvan, Isojoen sekä Karijoen. Toimialueen tiekunnista valittiin 30 hoitokunnan puheenjohtajaa tai toimitsijamiestä, joista tutkimukseen vastaamaan valittiin 20.

Työn tavoite oli selvittää vastaajien näkemyksiä tiekuntansa toiminnasta, vastaajan näkemyksiä hänen omasta sekä muiden osakkaiden toiminnasta sekä millaisesta tiestä kyseinen tiekunta huolehti. Tutkimus toteutettiin pääasiassa henkilökohtaisilla käynneillä hoitokuntien puheenjohtajien tai toimitsijamiesten luona. Vastaajien antamia tietoja kerättiin tiekunnittain avoimella tiedonkeruulomakkeella, joka sisälsi myös vastausvaihtoehtoisia kysymyksiä. Vastausvaihtoehto kysymykset toimivat eräänlaisena runkona aineiston keruulle, jolla pyrittiin varmistamaan samojen perusasioiden selvittäminen tiekunnittain.

Tutkimuksessa saadut tulokset ja niiden pohjalta tehdyt päätelmät selventävät hyvin tiekuntien nykyistä tilannetta. Vastaajien antamista vastauksista selvisi, että tiekuntaan ja tien hoitoon liittyvät asiat kiinnostivat selvästi suurinta osaa. Useat vastaajat aikoivat kuitenkin jättäytyä lähiaikana tehtävästä pois ikänsä vuoksi ja toivoivatkin nuoremmalta sukupolvelta kiinnostusta asioiden hoidossa. Pysyviä ongelmia ei ollut havaittavissa, pienempiä ongelmia ja erimielisyyksiä sen sijaan oli ollut, mutta niihin oli pystytty puuttumaan ja asiat ratkaisemaan. Useat vastaajat toivoivat kuitenkin lisäkoulutusta, etenkin juuri tehtäviin valituille henkilöille, joilla ei kokemusta vielä ollut kertynyt. Melkein kaikki tiekunnat kuitenkin ilmoittivat, että aikoivat jatkaa toimintaansa tähänastisen toimintamallin mukaan.

Asiasanat: Yksityistie, tiekunta, tieosakas, Etelä-Pohjanmaan metsäkeskus

SEINÄJOKI UNIVERSITY OF APPLIED SCIENCES

THESIS ABSTRACT

Faculty: Tuomarniemi School of Agriculture and Forestry

Degree programme: Forest Product Marketing

Author: Oja, Antti

Title of thesis: Report on the Road Maintenance Associations' Operation in the South Ostrobothnia Forestry Centre Area in the year 2010

Tutors: Vuori, Ossi

Year: 2010 Number of pages: 47 Number of appendices: 1

---

The aim of this thesis was to study the functions and operations of the forest owner`s road maintenance associations` in the South Ostrobothnia Forestry Centre area. The research area focused especially on the South Ostrobothnia Forestry Centre`s regional office of Kauhajoki, Teuva, Jurva, Isojoki and Karijoki. At first, 30 chairmen or trustees were chosen from this district, and then 20 of them were selected to answer the study.

The aim of the study was to clarify the respondents' opinions related to their road maintenance associations operations. The study was carried out with personal interviews. The information was gathered one road maintenance association at a time on a questionnaire form, which included also multiple choice questions. This form worked as a framework for further study, the aim of which was to ensure that the same basic facts were provided one road maintenance association at a time.

The results of this study clarify the road maintenance associations' current situation. The answers prove that the majority are clearly interested in things concerning the road maintenance associations and road management. But in the near future a considerable number of members intend to leave their work. This is why they wished that the younger generation should show interest in road management duties. The answers also show that there were no other permanent problems but some minor disagreements were solved in unison. A great number of respondents wished that the inexperienced appointees should get further training before taking charge of road management operations. Although, almost every road maintenance association announced that they will continue their work according to the current operational model.

Keywords: Private roads, road maintenance association, road councils, South Ostrobothnia Forestry Centre

## SISÄLLYS

OPINNÄYTETYÖN TIIVISTELMÄ.....	2
THESIS ABSTRACT.....	3
SISÄLLYS.....	4
1 JOHDANTO.....	6
1.1 Lähtökohdat.....	6
1.2 Tutkimuksen tarkoitus.....	6
1.3 Etelä-Pohjanmaan metsäkeskuksen esittely.....	7
2 YKSITYISTEIDEN HALLINTO JA KUNNOSSAPITO.....	8
2.1 Tielautakunta.....	8
2.1.1 Tielautakunnan tehtävät.....	8
2.1.2 Tielautakunnan toimitusmenettely.....	9
2.1.3 Maa-oikeus valitusasteena.....	9
2.2 Tiekunta.....	10
2.2.1 Tiekunnan perustaminen ja päätösvalta.....	10
2.2.2 Tiekunnan kokousmenettely.....	11
2.2.3 Tiekunnan tehtävät.....	12
2.2.4 Tiekunnan maksut.....	12
2.2.5 Järjestäytymätöntie.....	14
2.3 Tieoikeus ja tieosakkuus.....	14
2.3.1 Tieoikeuden hakeminen.....	15
2.3.2 Tienkäyttöoikeus.....	16
2.3.3 Tienpitovelvollisen vastuu sekä maksuvelvollisuus.....	16
2.4 Tieyksiköinti.....	17
2.4.1 Rakentamisyksiköt.....	18
2.4.2 Kunnossapitoyksiköt.....	18
2.5 Tieosakkaan maksut ja avustukset.....	20
2.5.1 Perusmaksu.....	20
2.5.2 Tiemaksut.....	20
2.5.3 Käyttömaksut.....	21
2.5.4 Valtionavustukset yksityisille.....	21
2.5.5 Kunnanavustukset.....	22
2.5.6 Parantamisavustukset.....	23

2.5.7 Kunnossapitoluokat.....	23
2.6 Metsätiet.....	24
2.6.1 Suunnittelu.....	24
2.6.2 Rakentaminen.....	25
2.6.3 Perusparantaminen.....	26
3 AINEISTO JA MENETELMÄT.....	28
3.1 Aineisto.....	28
3.2 Menetelmät.....	28
4 TIEKUNTIEN TOIMINTA ETELÄ-POHJANMAAN METSÄKESKUKSEN TOIMIALUEELLA.....	30
4.1 Hoitokuntien puheenjohtajien tai toimitsijamiesten perustiedot.....	30
4.2 Vastaajien oma aktiivisuus ja kokemus.....	31
4.3 Vastaajien saama opastus hoitokunnan puheenjohtajan / toimitsijamiehen tehtäviin.....	33
4.4 Haastateltavien kiinnostus koulutustilaisuuksiin.....	33
4.5 Tiekuntien osakkaat.....	34
4.6 Tiet, joiden vuoksi tiekunnat olivat perustettu.....	37
4.7 Teiden vaikutusalueet.....	38
4.8 Teiden hoito.....	41
4.9 Tehtävissä jatkaminen.....	43
4.10 Vastaajien antama vapaa sana.....	43
5 JOHTOPÄÄTÖKSET.....	45
LÄHTEET.....	47
LIITTEET	
LIITE 1: Tiedonkeruulomake hoitokuntien puheenjohtajille tai toimitsijamiehille	

# 1 JOHDANTO

## 1.1 Lähtökohdat

Yksityisteiksi luetaan kaikki muut tiet, paitsi maantiet ja kadut. Ne ovat nimensä mukaan yksityisten kiinteistönomistajien sekä muiden tieosakkaiden ylläpitämiä. Yksityistiet voivat myös olla yhden kiinteistön omia teitä tai mahdollisesti erittäin vilkasliikenteisiäkin teitä. Pysyvän asutuksen käytössä olevia yksityisteitä on arviolta 100 000 km ja rakennettuja metsäautoteitä on noin 120 000 km. Muita autolla ajokelpoisia metsä- / mökkiteitä on noin 110 000 km, joten yksityisteitä arvioidaan täten olevan yhteensä noin 330 000 km. (Hämäläinen 2007, 8.)

Yksityisteiden luonne on muuttunut vuosien saatossa monin eri tavoin. Aiemmin yksityistiet miellettiin pääosin maa- ja metsätalouden kuljetustarpeita palvelemaan. Nykyään monilla teillä on toisenlainen yritystoiminta, pysyvät taloudet sekä vapaa-ajan asunnot ovat nousseet merkittävämmäksi osakaryhmäksi. Nykyään suurin osa metsäosakkaista asuu taajamissa tai kaupungeissa. (Hämäläinen 2007, 8.)

## 1.2 Tutkimuksen tarkoitus

Opinnäytetyön tarkoituksena on selvittää Etelä-Pohjanmaan Metsäkeskuksen ja erityisesti Kauhajoen aluetoimiston toimialueen tiekuntien toimivuutta sekä hoitokuntien puheenjohtajien tai toimitsijamiesten mielipiteitä tieasioista. Tutkimuksen tarpeellisuutta lisää kuntien vähentyneet osanotot teiden kunnossapidossa, jonka seurauksena tiekuntien vastuu on lisääntynyt ja heidän toimintansa edellytetään olevan entistä aktiivisempaa ja omatoimisempaa.

Opinnäytetyön aiheen antoi Etelä-Pohjanmaan Metsäkeskuksen Kauhajoen aluetoimiston metsänparannusesimies Kaarlo Maaninka. Työhön kerättävä aineisto kerättiin haastatteleamalla 20 Etelä-Pohjanmaan Metsäkeskuksen Kauhajoen aluetoimiston toimialueella toimivaa hoitokunnan puheenjohtajaa tai

toimitsijamiestä. Kauhajoen aluetoimiston toimialue käsitti Kauhajoen lisäksi Teuvan, Jurvan, Isojoen sekä Karijoen. Aluksi toimialueen tiekunnista valittiin noin 30, joiden hoitokuntien puheenjohtajat tai toimitsijamiehet olisivat hyviä vastaamaan esim. kokemuksen kannalta. 30 potentiaalisesta vastaajasta valittiin satunnaisesti edellä mainitut 20 vastaajaa. Samantyyllisiä tutkimuksia on toteutettu aiemminkin, mutta ei tiettävästi kyseisellä alueella. Työn tilaajalla onkin aikomus tiivistää kyseisestä tutkimuksesta opasvihko, jota tultaisiin jakamaan nykyisille ja tuleville tiekuntien jäsenille.

### **1.3 Etelä-Pohjanmaan metsäkeskuksen esittely**

Etelä-Pohjanmaan metsäkeskus toimii 40 kunnan alueella Etelä- ja Keski-Pohjanmaalla. Metsäkeskuksen alueella on metsätalouden maata yht. 1.481 milj. hehtaaria. Turvemaiden osuuden ollessa metsätalouden maasta 48 %. (Metsäkeskus 2010.)

Etelä-Pohjanmaan metsäkeskuksen toimialueella sijaitsevat toimipisteet ovat Seinäjoella (päätoimisto), Alajärvellä, Alavudella, Isojoella, Jalasjärvellä, Kannuksessa, Kauhajoella, Kauhavalla, Kaustisilla, Kokkolassa, Kurikassa, Kyrönmaalla, Kälviällä, Lappajärvellä, Lapualla, Lohtajalla, Perhossa, Teuvalla sekä Toholammilla ja Ähtärissä. (Metsäkeskus 2010.)

## 2 YKSITYISTEIDEN HALLINTO JA KUNNOSSAPITO

### 2.1 Tielautakunta

Kunnassa on yksityistielain mukaan oltava tielautakunta tai sen tehtäviä hoitava kunnan määräämä muu monijäseninen toimielin (Hämäläinen 2007, 14).

#### 2.1.1 Tielautakunnan tehtävät

Tielautakunnan perusedellytyksenä on toimia silloin, kun sillä yksin on päätösvalta ja silloin, kun tiekunta tai tieosakkaat eivät ole pystyneet asiaa ratkaisemaan, vaikka niillä päätösvalta olisikin ollut. Yksityistielain 52 pykälästä löytyy luettelo tielautakunnan keskeisimmistä tehtävistä. (Hämäläinen 2007, 98.)

Tielautakunnan tehtäviin kuuluu:

- Tieoikeuksien ja tienkäyttöoikeuksien myöntäminen sekä lakkauttaminen
- Väliaikaisten kulkuoikeuksien myöntäminen
- Antaa oikeus kasvillisuuden poistoon tiealueen ulkopuolelta
- Päätäminen mahdollisesta puominpitokiellosta
- Päätäminen esim. rakennusten tai aitojen rakennuskiellosta tien läheisyyteen (12 m tien keskeltä)
- Korvausasioista päättäminen
- Päätäminen tieyksiköinnistä ja käyttömaksujen perusteista eräissä tapauksissa
- Päätäminen tiekunnan perustamisesta, lakkauttamisesta ja yhdistämisestä sekä mahdollisesta tienosien liittämisestä tiekunnan tiehen
- Velvollisuus määrätä tiekunnan toimielin eräissä tapauksissa
- Päätää tien käytöstä ja tien tasosta eräissä tapauksissa
- Muutoksenhakuviranomaisena toimiminen



Tielautakunnan toimivaltaa edellyttää se, että kyseessä on ns. ennestään oleva tie. Mikäli tielautakunnan mielestä kyseisen tien oikeudet tai tienkäyttöoikeudet eivät ole kunnossa, ei sillä ole valtuuksia käsitellä eikä ratkaista asioita. Tielautakunnalle kuuluvat asiat käsittelee sen kunnan tielautakunta, jossa tie tai suurin osa siitä sijaitsee. (Hämäläinen 2007, 98–99.)

### **2.1.2 Tielautakunnan toimitusmenettely**

Tielautakunta käsittelee sille kuuluvat asiat erityisessä tielautakunnan toimituksessa, joka pidetään yleensä kunnanviraston kokoustiloissa tai mahdollisesti toimituksessa käsiteltävän tien välittömässä läheisyydessä, käytännössä kuitenkin jollakin osakaskiinteistöllä ja sisätiloissa. Toimituksen tiedottamisesta, osallistujista, päätöksenteosta ja toimituskustannuksista on yksityistielaisissa ja –asetuksessa tarkat säännökset. (Hämäläinen 2007, 99.)

Tielautakunnan toimituksesta ilmoitetaan tarvittaville asianosaisille kutsukirjeellä, joka on postitettava vähintään 10 päivää ennen toimituskokousta. Toimituskutsu on myös mahdollista ja laillista julkaista sanomalehdessä vähintään 10 päivää ennen toimitusta. Mahdollista on myös saada asianosaiselta kuittaus luovutetusta kokouskutsusta, jolloin riittää seitsemän päivää ennen kokousta. Kunnat ovat toistaiseksi suosineet eniten postitettuja kutsuja asianosaisille. (Hämäläinen 2007, 99.)

### **2.1.3 Maa oikeus valitusasteena**

Maa oikeuteen on mahdollista valittaa tielautakunnan toimituksen päätöksestä. Maa oikeuksina toimivat Hämeenlinnan, Kuopion, Mikkelin, Oulun, Rovaniemen, Turun ja Vaasan sekä Vantaan käräjäoikeudet. Valitus maa oikeuteen on tehtävä kirjallisesti, siihen on myös lisättävä ote tai virallinen jäljennös tielautakunnan toimituksen pöytäkirjasta. Valitusaikaa on 30 päivää tielautakunnan päätöksestä. Maa oikeudessa puheenjohtajana toimii käräjätuomari, jäsenenä toimivat yleensä maa oikeusinsinööri sekä kaksi kunnan valitsemaa lautamiestä. Maa oikeuden

ratkaisuun on mahdollista hakea muutosta korkeimmalta oikeudelta, mikäli maa- ja metsätieteiden tutkimuskeskus myöntää valitusluvan. Valitus on tehtävä 60 päivän kuluessa maa- ja metsätieteiden päätöksestä. (Hämäläinen 2007, 100.)

## **2.2 Tiekunta**

### **2.2.1 Tiekunnan perustaminen ja päätösvalta**

Tiekunta voidaan perustaa ainoastaan kunnan tielautakunnan toimituksessa tai maanmittaustoimiston yksityistietoimituksessa. Tiesakkaiden ei ole mahdollista tiekuntaa itse perustaa, mutta he voivat tehdä aloitteen tiekunnan perustamisesta. Tiekunta on myös mahdollista perustaa jopa tiesakkaiden mielipiteiden vastaisesti tai viranomaisen aloitteesta. Vasten tiesakkaiden tahtoa perustettavat tiekunnat tulevat esimerkiksi silloin kyseeseen kun tiesakkaat eivät pääse millään yksimielisyyteen tietä koskevista asioista ja tielautakunnassa on lähes jatkuvasti valitus vireillä. Järjestäytynyt päätöksenteko on usein hillitsevä tekijä valituskierteelle. (Hämäläinen 2007, 15–16.)

Tiekunnan perustettua on tiesakkaiden päätettävä tiekunnalle nimi sekä toimielin. Toimielimen on mahdollista olla yksijäseninen eli toimitsijamies tai kolmijäseninen eli hoitokunta. Toimielin valitaan aina enintään neljäksi vuodeksi kerrallaan, riippumatta toimielimen muodosta. Valinta on siis mahdollista tehdä vaikka joka vuosi, toimielintä on lisäksi mahdollista muuttaa tiekunnan kokouksessa toimitsijamiehestä hoitokuntaan tai päinvastoin. Tehtävään valittavan henkilön ei välttämättä tarvitse olla tiesakas, vaan esim. toimitsijamieheksi voidaan valita asiansa osaava ulkopuolinen tieisännöitsijä. (Hämäläinen 2007, 16–23.)

Tiesakkaat päättävät itse tienpitoon liittyvistä asioista ja muista tiekunnan asioista tiekunnan kokouksessa, päätökset tehdään yleensä ”mies ja ääni” -enemmistöperiaatteella. Tiekunta pitää yleensä yhden vuosikokouksen ja lisäksi tarpeen vaatiessa ylimääräisiä kokouksia. Useampia kokouksia edellyttäviä asioita ovat muun muassa tien perusparantaminen tai tieyksiköinnin uudelleen

jako. Asioita, joista tiekunta ei ole valtuutettu päättämään ovat mm. tiekunnan jakaminen tai purkaminen, tieosakkaan tieoikeuden lakkauttaminen tai muuttaminen vastoin hänen tahtoaan, toimiminen tiealueen ulkopuolella sekä eräät korvausasiat. Päätökset, joita tiekunta ei ole valtuutettu tekemään on vietävä kunnan tielautakunnan tai yksityistietoimituksen päätettäväksi. (Hämäläinen 2007, 18.)

### **2.2.2 Tie­kunnan kokousmenettely**

Tiekunnan kokouksissa tieosakkaat ovat velvoitettuja päättämään muun muassa seuraavista asioista:

- Tieoikeuden ja tienkäyttöoikeuden antamisesta sekä oikeuksien lakkauttamisesta
- Tieyksiköiden ja käyttömaksujen määräämisperusteista, niiden määräämisestä sekä muuttamisesta
- Rahalainojen ottamisesta
- Talousarvion vahvistaminen seuraavaa varainhoitokautta varten
- Tie- ja käyttömaksujen maksuunpanoluettelon vahvistamisesta
- Tieoikeuden hankkimisesta ja tietoimituksen hakemisesta
- Tie­kunnan tiehen liittyvien liittymien kunnossapito
- Toimitsijamiehen / varamiehen tai hoitokunnan jäsenten valinta varajäsenineen sekä mahdollinen toimielimen muuttaminen
- Varainhoitokauden alkamis- ja päätymisajankohdasta (varainhoitokauden pituus on yleensä yksi vuosi)

(YksTL 64 §; Hämäläinen 2007, 18–19.)

Tiekunnan kokousmenettelyistä on säädetty yksityiskohtaiset määräykset yksityistielaisissa. Määräykset ovat niin tarkat, että harvassa tiekunnassa niitä edes täydellisesti noudatetaankaan, yleensä siitä ei kuitenkaan aiheudu mitään haittaa.

Päätöksestä valitettaessa, voidaan ne kuitenkin helposti kumota viitaten muotovirheeseen. (Hämäläinen 2007, 26.)

Tiekunnan vuosikokouksen kuuluu olla pidettynä ennen kesäkuun loppua, ellei toisin ole säädetty. Tiekunnan toimitsijamies tai hoitokunnan puheenjohtajan tehtäviin kuuluu kutsua kokous koolle. Hoitokunta on päätösvaltainen silloin, kun puheenjohtajan lisäksi läsnä on vähintään kaksi jäsentä. Kokouskutsut ovat tapauksista riippumatta toimitettava vähintään neljätoista päivää ennen kokousta. Yleensä tiekunnat pitävät kokouksensa helmi-huhtikuussa. (Hämäläinen 2007, 26–27.)

### **2.2.3 Tiekunnan tehtävät**

Tiekunnan toimielimen eli toimitsijamiehen tai hoitokunnan tehtäviin kuuluu muun muassa:

- Tien yleisestä kunnossapidosta huolehtiminen, toimielimen tärkein tehtävä
  - Tienpitoon liittyvän päätösvallan käyttäminen
  - Tilapäisten tienkäyttöoikeuksien myöntäminen
  - Tiekunnan talouden ja kirjanpidon hoitaminen
  - Tiekunnan kokouksessa päätettävien asioiden valmisteleminen
  - Tiekunnan kokouksissa päätettyjen asioiden täytäntöönpano
  - Tiekunnan edustaminen esim. tuomioistuimessa
- (YksTL 67 §; Hämäläinen 2007, 39.)

### **2.2.4 Tiekunnan maksut**

Tiekunnan kokouksessa päätettyjen tie- ja käyttömaksujen perinnästä ja maksuunpanosta huolehtii toimielin. Maksut kerätään sekä peritään maksuunpanoluettelon perusteella, joka on kokouksessa vahvistettu. (Hämäläinen 2007, 37.)

Tien satunnaiset käyttömaksut voidaan toimielimen toimesta panna maksuun heti esim. kuljetuksen tai muun toiminnan tapahduttua. Tilanteessa, jossa joku kiistää täysin maksuvelvollisuutensa tai ei ole tyytyväinen maksun suuruuteen, tulee hänen saattaa asia käsiteltäväksi tiekunnan kokouksessa. Hoitokunnan tai toimitsijamiehen päätöksestä ei ole mahdollista valittaa kunnan tielautakuntaan, vaan maksu tullaan vahvistamaan seuraavassa maksuunpanoluettelossa. (Hämäläinen 2007, 37.)

Tiekunnan kokouksessaan vahvistamastaan tie- tai käyttömaksusta on mahdollista valittaa kunnan tielautakuntaan. Valitus ei silti estä vahvistettujen maksujen maksuunpanoa ellei tielautakunta sitä erikseen kiellä. Tielautakunnan käsiteltyä valituksen, on mahdollista että ylimääräisiksi todetut maksut palautetaan korkoineen. Maksuvelvollisen laiminlyödessä maksunsa, lähetetään yleensä maksumuistutus vedoten ulosottoon. Tiekunnan on mahdollista periä tiemaksunsa itse tai vaihtoehtoisesti antaa ne perintätoimiston perittäväksi. (Hämäläinen 2007, 37.)

Kiinteistön saadessa uuden omistajan tämä ei ole velvollinen maksamaan entisen omistajan mahdollisia laiminlyötyjä maksuja, ellei maksu ylitä ns. kynnyksarvoa on tiekunnilla mahdollisuus kirjata saamisensa lainhuuto- ja kiinnitysrekisteriin. Saaminen on täten sidottu kiinteistöön ja siten myös uusi omistaja on siitä sekä tietoinen että vastuussa. (Hämäläinen 2007, 38.)

Uutta omistajaa koskevat samat tienpitoon liittyvät velvoitteet kuin entistäkin omistajaa, tällainen velvoite voisi olla esim. osavastuu tiekunnan lainoista. (Hämäläinen 2007, 38.)

Tiekunnan rahojen ollessa loppu eikä lainaa haluta tai voida ottaa, toimielimen on ryhdyttävä pikaisiin toimenpiteisiin ylimääräisten tiemaksujen maksunpanemiseksi ja perimiseksi. Toimielimen on laadittava maksuunpanoluettelo ylimääräisistä tiemaksuista sekä kutsuttava koolle tiekunnan ylimääräinen kokous. Ylimääräistä kokousta koolle kutsuttaessa on noudatettava kaikkia säädettyjä määräaikoja ja –muotoja. (Hämäläinen 2007, 38.)

### 2.2.5 Järjestäytymätön tie

Järjestäytymättömästä tiestä voidaan puhua silloin, kun sen asioiden hoitamista varten ei ole perustettu minkäänlaista tiekuntaa. Tiekuunnan perustaminen ei aina ole edes tarpeen. Mikäli tieosakkaita on vähän ja osakkaiden väliset suhteet ovat kunnossa, voidaan päätökset tehdä vain ohimennen keskustellen. Silti on suositeltavaa noudattaa tiettyä muodollisuutta järjestäytymättömänkin tien toiminnassa. Jälkipolvet ovat kiitollisia, kun ainakin tärkeimmistä asioista on tehty asianmukaiset paperit. (Hämäläinen 2007, 16.)

Järjestäytymättömän tien tieosakkaiden kesken ei ole mahdollista tehdä minkäänlaisia päätöksiä enemmistöperiaatteella, vaan päätös sitoo tieosakasta vain siinä tapauksessa, että hän on sen itse hyväksynyt. Mikäli osakas kieltäytyy tiemaksunsa maksamisesta osittain tai kokonaan, on muilla osakkailla mahdollisuus saattaa asia tielautakunnan ratkaistavaksi. (Hämäläinen 2007, 17.)

Järjestäytymättömien teiden osalta kuntien tielautakunnat joutuvat usein tutkimaan, onko jonkun osakkaan tekemästä tienpitotoimenpiteestä ollut mahdollisesti hyötyä muillekin osakkaille ja pitäisikö mahdollisesti näiden muiden osakkaiden osallistua syntyneisiin kustannuksiin. Mikäli kunnan tielautakunta joutuu ratkomaan jatkuvasti saman tien ongelmia, harkitsee se yleensä tiekuunnan perustamista. (Hämäläinen 2007, 17.)

Järjestäytymätön tieyritys ei voi toimia oikeushenkilönä samoin kuin tiekunta. Sen ei ole täten mahdollista toimia oikeudessa vastaajana eikä kantajana. Tieosakkaat vastaavat tietä koskevista asioista yhdessä, mutta yhdellä tieosakkaalla on silti mahdollisuus ajaa kannetta kaikkien osakkaiden hyväksi. (YksTL 72 § 2 mom; Hämäläinen 2007, 17.)

### 2.3 Tieoikeus ja tieosakkuus

*Tieoikeus* tarkoittaa pysyvää oikeutta tehdä toisen kiinteistön alueelle tie sekä oikeutta käyttää ja kunnossapitää kyseistä tietä. Tieoikeus on myönnettävä, mikäli tie on kiinteistölle tarpeellinen. Tieoikeutta ei tarvitse myöntää, mikäli siitä

aiheutuu selvää ja perusteltua haittaa kiinteistölle. Tieoikeuden myöntäminen määräajaksi, on myös mahdollista. Se voidaan myöntää esim. ainoastaan tiettyyn vuodenaikaan tai tiettyihin kuljetuksiin. (Hämäläinen 2007, 10.)

*Alkuperäinen tieoikeus* eli ns. *perustieoikeus* on mahdollista perustaa vain maanmittaustoimiston yksityistietoimituksessa. *Lisätieoikeuksien* myöntäminen myöhemmässä vaiheessa on silti mahdollista, ne myönnetään kunnan tielautakunnan tai tiekunnan omilla päätöksillä. Lisätieoikeus myönnetään aina käsittäen koko kiinteistön. Vuokra-alueelle tieoikeuden myöntäminen ei kuitenkaan ole mahdollista. (Hämäläinen 2007, 10–11.)

*Yksityistietoimituksen* hakeminen on aiheellista silloin, kun on kyseessä esim. pysyvän tieoikeuden perustaminen, tien käyttöoikeuksien selvittäminen, varmistus tien paikasta, leveydestä tai vaikkapa tien siirrosta. Yksityistietoimitusta on mahdollista hakea kiinteistön omistajalta, kiinteistöön kohdistuvan oikeuden haltijalta, kyseiseltä tiekunnalta tai kunnalta. (Hämäläinen 2007, 24.)

*Toimitustiellä* puolestaan tarkoitetaan jo ennestään olevaa tietä. Yksityistietoimituksessa tai mahdollisesti jossain muussa toimituksessa on myönnetty kyseiselle tai kyseisille kiinteistöille perustieoikeus. (Hämäläinen 2007, 11.)

### **2.3.1 Tieoikeuden hakeminen**

Tieoikeuden hakemisen lähtökohtana on se, että sitä ei myönnetä kiinteistön omistajalle vaan se myönnetään itse kiinteistölle. Kiinteistön on haettava tieoikeutta, mikäli sitä ei ole sille aikaisemmin myönnetty. Myönnetty tieoikeus seuraa kiinteistön mukana mahdollisissa kiinteistökaupoissa eli uusi omistaja ei ole enää velvollinen tieoikeutta hakemaan. (Hämäläinen 2007, 11.)

Tieoikeudesta tai tienkäyttöoikeudesta on päätettävä tiekunnan kokouksessa. Hoitokunnalla tai toimitsijamiehellä, osakkaista puhumattakaan ei ole oikeuksia myöntää pysyviä eikä edes väliaikaisia tieoikeuksia. Toimitsijamiehellä tai

hoitokunnalla on silti mahdollisuus myöntää lupa tien tilapäiseen käyttöön. Myönnettäessä tieoikeus uudelle osakkaalle, vahvistetaan lisäksi tieyksiköt sekä merkitään uusi osakas tieosakasluetteloon. (Hämäläinen 2007, 19.)

### **2.3.2 Tienkäyttöoikeus**

Elinkeino- tai liikenteenharjoittajalle voidaan myöntää tienkäyttöoikeus. Tienkäyttöoikeus velvoittaa osallistumaan tien kunnossapitoon ja oikeus myös osallistua päätöksentekoon tietä koskevissa asioissa. Tienkäyttöoikeus eroaa tieoikeudesta siten, että tienkäyttöoikeus on voimassa ainoastaan niin kauan, kun elinkeinotoimintaa tai muuta liikennettä harjoitetaan. Tienkäyttöoikeus, kuten tieoikeuskin ovat mahdollista myöntää rajoitettuina, rajoitus voi koskea esim. eri vuodenaikoja tai ainoastaan tietyn tyyllisiä kuljetuksia. (Hämäläinen 2007, 11–12.)

### **2.3.3 Tienpitovelvollisen vastuu sekä maksuvelvollisuus**

Tienpitovelvollisia ovat käytännössä tieosakkaat eli tieoikeuden omaavien kiinteistöjen omistajat tai mahdollisesti omistajiin verrattavissa olevat kiinteistöjen haltijat sekä elinkeinoharjoittajat, jotka omaavat tienkäyttöoikeuden. (YksTL 22 § 1 mom; Hämäläinen 2007, 12.)

Tieoikeudesta ja tienpitovelvollisuudesta on myös mahdollista luopua, mutta luopuminen edellyttää jotain muuta kulkuyhteyttä kiinteistölle tai jotain muuta olennaista syytä, jonka perusteella hän ei enää tietä tarvitse. Samoin voi myös elinkeinoharjoittaja ilmoittaa luopuvansa tien käyttämisestä, joka johtaa hänelle myönnetyn tienkäyttöoikeuden lakkauttamiseen. (YksTL 28 § 2 mom; Hämäläinen 2007, 12–13.)

Tienpitovelvollisuuden lisänä seuraa myös vastuovelvollisuus. Vastuovelvollisuus koskee tienpitoon liittyvien lakien ja määräysten noudattamista, taloudesta ja turvallisuudesta sekä tien ylläpidosta aiheutuvia vastuualueita. Vastuu merkitsee toisaalta oikeutta osallistua tietä koskevien asioiden päätöksentekoon.



Tienpitovelvollisuus ja siihen liittyvä vastuuvollisuus jaetaan tieosakkaiden kesken määräämällä tieyksiköt, joiden perusteella määräytyvät tiemaksut. (YksTL 23 § 2 mom; Hämäläinen 2007, 13.)

Maksuvelvollisuus, koskee tieosakkaiden lisäksi käytännössä jokaista joka yksityistietä käyttää. Maksuvelvollinen on velvoitettu osallistumaan tienpidon kustannuksiin maksamalla käyttömaksua, mutta siitä ei kuitenkaan seuraa vastuuvelitetta. (YksTL 26 §; Hämäläinen 2007, 13.)

Käyttömaksuja määrätään säännöllisistä sekä satunnaisista tavarakuljetuksista. Säännölliset käyttäjät ovat siten velvollisia myös ottamaan osaa käyttömaksujen maksamiseen, säännölliseksi käyttäjäksi voidaan luokitella esim. tietä säännöllisesti läpikulkuun käyttävä henkilö. Valtion ja monien kuntien avustuksissa läpikulkuliikenne huomioidaan. Mikäli kunta ei avusta tietä tai jos se erikseen antaa luvan, niin satunnaisen tienkäytön kieltäminen on mahdollista, sillä periaatteessa satunnaisetkin tienkäyttäjät ovat maksuvelvollisia. Käytännössä kuitenkin maksujen kerääminen on melko hankalaa. (Hämäläinen 2007, 13–14.)

## **2.4 Tieyksiköinti**

Tieosakkaat ovat velvollisia osallistumaan tien rakentamiseen ja kunnossapitoon sen hyödyn mukaisesti, minkä kyseinen tie osakkaalle tuottaa. Tämän hyödyn arviointia kutsutaan yleisesti tieyksiköinniksi. Joskus puhutaan myös pisteytyksestä, samaa asiaa tarkoittaen. (YksTL 23 § 1 mom; Hämäläinen 2007, 53.)

Maanmittauslaitos on laatinut suositukset tieyksiköinnistä. Niiden perusteella päästään melko tasapuolisiin ja oikeudenmukaisiin tienpitovelvollisuuksien jakoon. Erilaisten kustannusten jakaminen on arviointitehtävä, jonka perustaksi on olemassa ainoastaan suuntaa antavia ohjeita ja normeja. Lähtökohtana on kuitenkin osakkaan omistaman kiinteistön todellinen tien käyttö. Lopputuloksen kannalta on kuitenkin keskeistä saada määritettävät yksiköt toisiinsa nähden oikeisiin suhteisiin. (Hämäläinen 2007, 54.)

### **2.4.1 Rakentamisyksiköt**

Rakentamisyksiköt määräytyvät esim. uuden tien rakentamisesta tai tien siirtoon liittyvien kustannussäästöjen mukaan. Jokaisen osakkaan säästöä arvioidaan vertaamalla vanhaa ja uutta tilannetta keskenään. Uuden tien rakentamisesta tai tien siirrosta sekä myös rakennuskustannusten jakamisesta päätetään aina yksityistietoimituksessa, jota johtaa toimitusinsinööri. Osakkaalle aiheutuvat säästöt tarkoittavat käytännössä mm. matkojen ja ajokustannusten lyhenemistä. (Hämäläinen 2007, 54.)

Tietä rakennettaessa täysin uudelle alueelle, jossa edellä mainittua ”vanhaa tilannetta” ei ole ollut, määräytyvät rakentamisyksiköt suoraan tien keskimääräisen pysyvän käytön perusteella. (Hämäläinen 2007, 54.)

Yleisten rakentamiskustannusten lisäksi tiellä saattaa olla erityisiä kustannuksia aiheuttavia rakenteita, esim. silta. Mikäli erityisrakenne on tien loppupäässä, tarkoittaen että se hyödyttää vain muutamaa osakasta, on mahdollista määrätä erityiskustannusten jakamiseksi erilliset tieyksiköt. Tieosakkaan on mahdollista vaatia tien rakentamisesta määrättyjen kustannusten jaksottamista, kuitenkin enintään kymmenelle vuodelle. (Hämäläinen 2007, 54.)

Rakentamisyksiköitä ei yleensä enää muuteta niiden vahvistamisen ja lainvoimaisuuden myötä. Osakastilan käyttötarkoituksen ja tienkäytön muututtua, ei rakentamisyksiköitä kuitenkaan muuteta, toisin kuin kunnossapidon yksiköinnissä. Tiloja lohkottaessa tai muiden vastaavien muutosten sattuessa on mahdollista, että uudet tieosakkaat maksavat korvauksen tien rakentamisesta. (Hämäläinen 2007, 54.)

### **2.4.2 Kunnossapitoyksiköt**

Kunnossapitoyksiköiden eli tieyksiköiden ajan tasaisuudesta huolehtiminen on tiekunnan asia. Tieyksiköinnin oikeellisuus on yksi tiekunnan tärkeimmistä tehtävistä, keskeistä on välttää kohtuuttomien korvausten muodostumista

yhdellekään osakkaalle vaan että jokainen osakas osallistuisi maksuihin oikeassa suhteessa. (Hämäläinen 2007, 55.)

Kun tiehen otetaan uusia osakkaita, on heillekin määrättävä tieyksiköt. Uusien tieosakkaiden tulisi itse hakea tieosakkuuttaan, mutta yleensä tiekunnan toimielin tekee tiekunnan kokoukselle ehdotuksen uuden osakkaan valitsemisesta ja osakkaalle kuuluvien tieyksiköiden vahvistamisesta. Tieyksiköinnin muutokset astuvat yleensä voimaan vasta seuraavan vuoden maksuunpanoluettelossa. Jälkeenpäin tulleiden osakkaiden tieyksiköt eivät kuitenkaan muuta vanhojen osakkaiden yksiköiden määrää, mikäli tiekunnan käytössä ei ole suhteellista tieyksiköintiä. Suhteellinen tieyksiköinti tarkoittaa prosenttiosuuksia. Se on kuitenkin vähemmän käytetty, koska laskelmat muuttuvat kaikilla jäsenillä kun jollain tapahtuu muutos. (Hämäläinen 2007, 55–56.)

Kenellä tahansa tieosakkaista on oikeus vaatia yksiköinnin kokonaisvaltaista uudistamista jos tieyksiköinti on ollut voimassa vähintään viisi vuotta. Vaatimuksen esittäminen ei kuitenkaan edellytä että yksiköinnissä olisi pitänyt tapahtua jokin muutos. Vaatimuksesta päätetään normaalisti tiekunnan kokouksessa äänestäen. (YksTL 29 §; Hämäläinen 2007, 56.)

Jokaisen tieosakkaan vuotuista tienkäyttöä arvioidaan tonnikilometreinä, joka saadaan kyseisen tieosakkaan liikenteen kokonaispainon (tonnia) ja käytetyn matkan (km) tulona, nojautuen maanmittauslaitoksen yksiköintisuositukseen. Tieosakkaan liikenne arvioidaan liikennelajeittain. Tieyksikkölaskelmat tehdään yleensä käyttäen harkintaa sekä erityisiä korjauskertoimia ja – laskelmia. (Hämäläinen 2007, 56.)

Useissa tiekunnissa on käytössä kuitenkin maanmittauslaitoksen suosituksia paljon yksinkertaisempi järjestelmä, jossa kuvataan suurpiirteisesti tien käyttöä. Järjestelmä on täysin käyttökelpoinen niin kauan kun kaikki osakkaat hyväksyvät sen. (Hämäläinen 2007, 56.)

Tieyksiköiden laskeminen sekä määrittäminen saattaa tuntua melko työläältä, etenkin jos päivitettävänä on koko yksiköinti. Asiantuntuja-apua on kuitenkin

mahdollista kysyä mm. metsäkeskukselta, metsänhoitoyhdistykseltä, maanmittauslaitokselta, tielautakunnalta tai tieisännöitsijöiltä. (Hämäläinen 2007, 57.)

## **2.5 Tieosakkaan maksut ja avustukset**

### **2.5.1 Perusmaksu**

Tiemaksuun voidaan sisällyttää myös perusmaksu, joka on kaikille tieosakkaille yhtä suuri. Perusmaksun periminen ei ole pakollista, mutta suositeltavaa ja oikeudenmukaista. Perusmaksua kerätään kattamaan ainoastaan tiekunnan hallintokulut. Tienpitoa varten sitä ei saa kerätä, vaan tienpitokulut katetaan tieyksiköiden perusteella määräytyvillä tiemaksuilla ja käyttömaksuilla. (Hämäläinen 2007, 64.)

### **2.5.2 Tiemaksut**

Tiemaksuiksi kutsutaan tieyksiköiden perusteella vahvistettuja maksuja. Tieyksikön hinta vahvistetaan tiekunnan kokouksessa, vahvistus käsittää yleensä vuoden kerrallaan. Osakkaan tieyksiköiden määrä siten kerrotaan kyseisellä yksikköhinnalla josta saadaan tiemaksun suuruus. (Hämäläinen 2007, 63.)

Tiemaksun suuruus antaa kuvan tieyksiköiden määrästä joka taas puolestaan kuvaa osuutta tiekunnan menojen kattamisesta. Tiehen liittyvät kunnossapitokustannukset määräytyvät monien osatekijöiden summana. Kustannusten peittämiseen saatetaan saada lisäksi avustusta esim. valtiolta tai kunnalta. (Hämäläinen 2007, 63–64.)

### 2.5.3 Käyttömaksut

Mikäli tieosakkaan tienkäyttö muuttuu tilapäisesti huomattavasti, on hänelle mahdollista myöntää tilapäisestä tienkäytöstä normaalin tiemaksun lisäksi käyttömaksu. Tieyksiköiden perusteelliseen muuttamiseen harvemmin lähdetään, koska se on suhteellisen raskas toimenpide ja sen joutuisi tekemään täten ainakin kahdesti, tienkäytön muuttuessa ja sen palautuessa ennalleen. Käyttömaksu on mahdollista määrätä myös takautuvasti, mutta ei kuitenkaan vuotta pidemmältä ajalta. (YksTL 23 § 4 mom; Hämäläinen 2007, 65.)

Oikeuden käyttää tietä on voinut saada muutenkin kuin yksityistielain perusteella. Tällaisia tapauksia ovat esim. voimalinja- ja vesistö rakentamiset. Käyttöoikeus myönnetään yleensä tarvittavan alueen kaikkiin teihin. Lunastusoikeuden haltijoita voidaan verratakin periaatteessa tieosakkaaseen, mutta tien käyttö on vain hyvin satunnaista. Yleensä tiekunta määrää käyttömaksun tällaisille tienkäyttäjille useammaksi vuodeksi kerrallaan. (YksTL 23 § 5 mom; Hämäläinen 2007, 65.)

Metsäteillä tiemaksujen sijasta kaikki tarvittavat varat kerätään tieosakkailta käyttömaksuina. Käyttömaksujen määräytymisperusteissa otetaan huomioon tienkäytön vaikutus tien kunnossapitokustannuksiin. Kyseinen päätös on mahdollista tehdä jo esimerkiksi yksityistietoimituksessa, metsätietä perustettaessa. (YksTL 25 §; Hämäläinen 2007, 66.)

Metsätiet ovat pääasiassa tarkoitettu metsätalouden edellyttämiin kuljetuksiin, mutta muutakin liikennettä metsätiellä sallitaan olevan. Muille osakkaille on mahdollista määrätä käyttömaksu sen mukaan, miten he metsätietä käyttävät. (YksTL 25 §; Hämäläinen 2007, 66.)

### 2.5.4 Valtionavustukset yksityisteille

Yksitystien kunnossapitoon sekä parantamiseen on mahdollista saada valtionavustusta. Valtionavustus edellyttää tiekunnan perustamista sekä tien on oltava henkilöautolla ajettava. Avustuskelpoisella tiellä on oltava lisäksi pysyvää

asutusta. Pysyvää asutusta on oltava vähintään kolme taloutta ja pysyvien talouksien on käytettävä tietä vähintään kilometrin matkalta eli toisin sanoen kauimmaisen talouden on oltava vähintään kilometrin päässä tien alusta. (Hämäläinen 2007, 48.)

Tielle on myös mahdollista myöntää avustusta, vaikka edellä mainitut ehdot eivät täysin täytyisikään. Avustusta voidaan myöntää myös liikenteellisin perustein, esim. yleisestä läpikulkuliikenteestä. Tiekunnan tiestä on siis avustuskelpoista ainoastaan pysyvän asutuksen käyttämä tai läpikulkuun käytettävä tieosuus.

### **2.5.5 Kunnanavustukset**

Kunnat päättävät omista yksityistieavustuksistaan ja avustusten ehdoistaan itse. Säännös ei kuitenkaan velvoita kuntia avustuksia myöntämään. Avustuksilla halutaan yleisesti tasata tierasitusta kunnan hoitamien yksityisteiden ja katujen varrella asuvien välillä. Osa kunnista on ottanutkin tärkeimmät yksityistiet hoitoonsa. (Hämäläinen 2007, 47.)

Lähi vuosina kunnat ovat kuitenkin sanoneet mm. hoitosopimuksia irti ja tiekuntien omavastuuta on suurennettu säästötoimien sanelemana, lisäksi avustusehtoja on kiristetty ja avustusten määriä pienennetty. (Hämäläinen 2007, 47.)

Kuntien avustukset edellyttävät yleensä vähintään tiekunnan ja yhden pysyvän asutuksen. Pituusvaatimus vaihtelee 300 metristä 500 metriin. Tie kuntien omavastuun vaihdellessa 20–30 %:n välillä. Yleisesti käytössä ollut avustus on, että kunta avustaa pysyvän asutuksen käyttämälle tiepituudelle. Kunta voi avustaa tiekuntaa myös maksamalla esim. osan sen laskuista tai hoitamalla talvella tien aurauksen. (Hämäläinen 2007, 48.)

### **2.5.6 Parantamisavustukset**

Parantamisavustuksia voi hakea valtiolta ja ne myönnetään hakemusten perusteella. Tiepiirit julkaisevat vuosittain ilmoituksen, jolla kiinnostuneita ja rahan tarpeessa olevia tiekuntia kehoitetaan hakemaan avustusta parantamishankkeisiin määräaikaan mennessä. (Hämäläinen 2007, 49.)

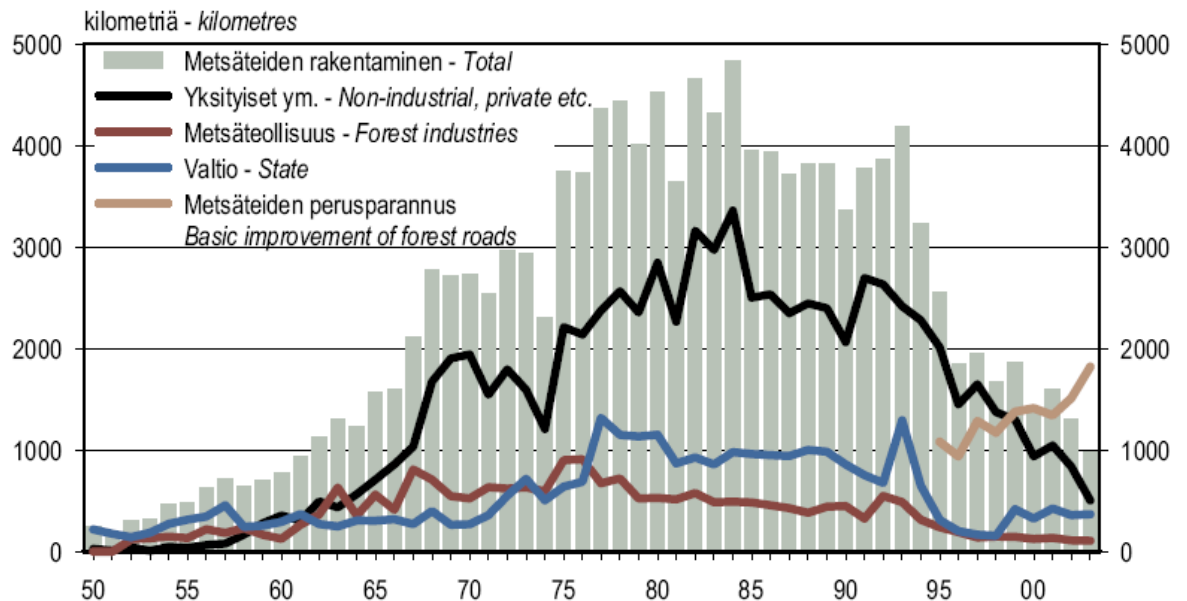
Tiepiirit arvioivat saapuneet lomakkeet ja laittavat ne tärkeysjärjestykseen, avustusmäärärahat jaetaan myöhemmin aikanaan sen mukaisesti. Avustusprosentti vaihtelee käytännössä 50–75 %:n välillä ja etusijalla ovat poikkeuksetta huonokuntoiset sillat ja rummut sekä tulva- ja routavauriot. (Hämäläinen 2007, 49.)

### **2.5.7 Kunnossapitoluokat**

Kunnostuspitoluokkia on neljä, joista ensimmäisen kunnossapitoluokan tiet ovat eniten liikennöityjä ja neljännen luokan tiet vähiten liikennöityjä. Suurin osa valtionavustuskelpoisista teistä kuuluu kolmanteen kunnossapitoluokkaan, jonka avustuksen määrä on noin 1000 €/km. (Hämäläinen 2007, 76.)

Kunnossapitoon myönnetyt avustukset olisi pääasiassa suunnattava esim. tien kulutuskerroksen hoitoon ja sorastukseen sekä talviauraukseen ja liukkaudentorjuntaan. Yleensä ne suuntautuvatkin oikeaan käyttötarkoitukseen, mutta on myös mahdollista, että niillä katetaan tien hallinnointikuluja varsinaisen kunnostuksen sijaan. (Hämäläinen 2007, 76.)

## 2.6 Metsätiet



Lähde: Metsäntutkimuslaitos, metsätilastollinen tietopalvelu – Source: Finnish Forest Research Institute

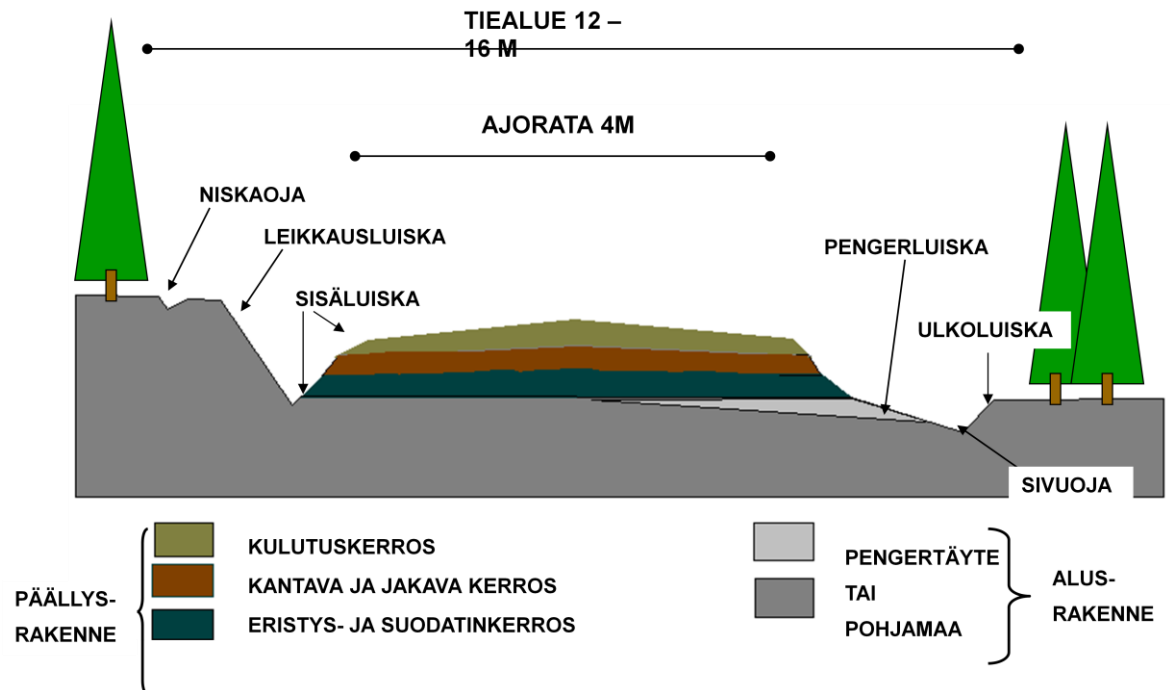
KUVA 1. Vuoteen 2003 mennessä rakennettujen metsäteiden määrät (km) sekä metsäteiden perusparannukset vuodesta 1995 lähtien. Kuva: Metsäntutkimuslaitos, metsätilastollinen tietopalvelu.

### 2.6.1 Suunnittelu

Ennen varsinaista tien rakentamista on keskeisessä roolissa suunnittelu. Suunnittelua varten ovat olemassa suunnitteluohjeet, jotka ovat tarkoitettu uusien teiden rakentamiseen sekä myös perusparannuksen suunnitteluun. Suunnittelussa on otettava huomioon se, että se palvelee niin metsätaloutta kuin muitakin tarpeita taloudellisesti ja toiminnallisesti. Lisäksi suunnittelussa on otettava tarkoin huomioon metsä-, luonnonsuojelu- ja vesilain vaatimukset. Tiehankkeen suunnittelussa keskeisissä rooleissa ovat kannattavuuslaskelma, tien linjaus, liikennetekniikka, alusrakenne, kuivatus sekä päällysrakenne. (Metsätieohjeisto 2001, 23.)



## 2.6.2 Rakentaminen



KUVA 2. Tiealueen ja ajoradan rakenteet. Kuva: Metsäkeskus.

Tien varsinainen rakentaminen alkaa puuston poistolla sekä mittausten teolla. Mittauksilla pyritään pitämään puuston poistoleveys ohjepiirustusten mukaisena. Erityistä huomiota puuston poistoleveyteen on kiinnitettävä esim. rinteiden ja penkereitten kohdilla. Suunnitelmallinen toteutus edellyttää myös mm. rumpujen, laskuojien, kohtauspaikkojen ja liitännäisalueiden paikkojen merkkeistä maastoon. (Metsätieohjeisto 2001, 58–59.)

Tien rungon teko sisältää tiealueen sekä liitännäisalueiden pintaraivauksen, sivuojien kaivuun sekä tien pohjan muotoilun, tasoituksen ja tiivistämisen. Runkotyöt tehdään yleensä paikanpäältä saatavista maa-aineksista, mikäli suunnitelmassa ei ole erikseen osoitettu muualta tuotavia pengermassoja tien runkoa varten. Raivausjätteet sijoitetaan sopiviin kohtiin tai haudataan kuoppiin. Kivet ja kannot niin ikään haudataan, jos hautaus ei ole mahdollista ne kasataan. Kumpareilla kaivumaat tasataan kumpareen molemmille puolille tasauksen parantamiseksi. Suolla raivausjätteet jätetään yleensä suon pinnalle lisäämään kantavuutta. (Metsätieohjeisto 2001, 59.)

Päällysrakenteen rakentamista edellyttää, että alusrakenne on tiivistetty, tasoitettu sekä erityisesti kuiva. Päällysrakenne kerrokset ovat yleensä niin ohuita, että ne tulisi ajaa kuivana kesäaikana tai vasta maan ollessa jäänytynyt. Päällysrakenne tehdään nykyään murskatusta kiviaineksesta. Päällysrakenne koostuu suodatin- ja eristyskerroksesta, jakavasta kerroksesta sekä kulutuskerroksesta. Sorastuksella tarkoitetaan varsinaista tien pintakerroksen tekoa, jossa em. kerrokset yhdistyvät yhdeksi kerrokseksi. Sorastuskerros levitetään tien pintaan ohuina mattoina, kunnes saavutetaan säädöksissä esitetty paksuus. (Metsätieohjeisto 2001, 64–65.)

### 2.6.3 Perusparantaminen

Perusparantamiseen edellyttäviä syitä voivat olla muun muassa:

- Tien perustamistapa on ollut puutteellinen
  - Kunnossapitoa on laiminlyöty pitkän aikaa
  - Liian raskaat kuljetukset
  - Kuljetustarpeen ennustetaan kasvavan, seurauksena tien rakenteen parantaminen
  - Uuden tien rakentaminen huonokuntoisen tien jatkeeksi
  - Liikenneturvallisuuden parantaminen
- (Metsätieohjeisto 2001, 66.)

Perusparannuksen suunnittelussa huomioitavia asioita ovat muun muassa:

- Tien kantavuus kuljetustarpeen mukaiseksi
- Linjauksen parantaminen
- Pohjamaan ominaisuudet
- Rakennekerrokset
- Routa ja siitä johtuvat epätasaisuudet
- Mutkien mahdollinen oikaisutarve
- Mäkien kierto / madaltaminen

- Metsäliittymien lisätarve  
(Metsätieohjeisto 2001, 66–67.)

Vanhan tien runkotyöt käsittävät tierungon muotoilun, tasoituksen ja tiivistämisen sekä sivuojien kaivuun ja vesakon poiston. Routivilla ja heikosti kantavilla mailla voidaan joutua tien runko rakentamaan kokonaan uudestaan. Ojamaat nostetaan tierungon vahvikkeeksi tai sivulle, riippuen maa-aineksesta. Pintakuivatuksen tärkeimmät osatekijät ovat oikea sivukaltevuus sekä veden esteetön pääsy sivuojiin. (Metsätieohjeisto 2001, 69–70.)

Päällysrakenteen suunnittelussa tie jaetaan tasalaatuisiin osuuksiin. Jokaisen osuuden rakennekerroksen lisästarve arvioidaan vertaamalla vanhojen kerrosten määrää ja laatua uuden tien päällysrakenneluokan ja pohjamaan kantavuusluokan edellyttämiin rakennekerroksiin. (Metsätieohjeisto 2001, 71–72.)

## **3 AINEISTO JA MENETELMÄT**

### **3.1 Aineisto**

Etelä-Pohjanmaan metsäkeskuksen toimialueella sijaitsevien tiekuntien määrä on todella suuri, niinpä tutkimuksessa keskityttiinkin ainoastaan Etelä-Pohjanmaan metsäkeskuksen Kauhajoen aluetoimiston toimialueella sijaitsevien tiekuntien toiminnan selvitykseen. Kauhajoen aluetoimistolla valittiin toimialueen paikkakunnista yhteensä noin 30 tiekuntaa, joiden hoitokuntien puheenjohtajiin tai toimitsijamiehiin kannattaisi olla yhteydessä. Laadullisen aineiston keräämisessä huomioitua paikkakunnat olivat Kauhajoki, Teuva, Jurva, Isojoki sekä Karijoki. Alustavasti valituista tiekunnista valitsin sattumanvaraisesti 20 tiekuntaa, joiden hoitokuntien puheenjohtajiin tai toimitsijamiehiin olin yhteydessä ensin puhelimitse, ja sovin haastatteluajankohdan. Kolme haastattelua suoritin kuitenkin puhelimitse, koska vastaajien nykyiset asuinpaikkakunnat olivat melko kaukana ja heillä ei ollut mitään puhelinhaastattelua vastaan. Kaiken kaikkiaan aineisto kerättiin siis 20 hoitokunnan puheenjohtajalta tai toimitsijamieheltä, joista kolme haastattelua puhelimitse ja 17 henkilökohtaisella käynnillä ko. henkilön luona. Tässä työssä käsittelen hoitokuntien puheenjohtajien tai toimitsijamiesten antamia vastauksia ja näkemyksiä heidän hoitaman tiensä ja tiekuntansa toiminnasta.

### **3.2 Menetelmät**

Aineiston keruumenetelmäksi valittiin teemahaastattelut eli puolistrukturoidut haastattelut, jotka ovat lähellä syvähaastatteluja mutta poikkeavat silti tiettyihin teemoihin jakamisen ja teemoihin liittyvien tarkentavien kysymysten suhteen syvähaastatteluista. Teemahaastatteluissa korostetaan erityisesti ihmisten antamia tulkintoja asioista sekä heidän asioilleen antamia merkityksiä ja merkitysten syntyä vuorovaikutuksissa. Teemahaastatteluissa keskeistä on pyrkiä löytämään merkitykselliset vastaukset tutkimuksen tarkoituksen ja ongelmanasettelun tai tutkimustehtävän mukaisesti. (Sarajärvi & Tuomi 2002, 77.)

Kohteet valittuani soitin hoitokuntien puheenjohtajille tai toimitsijamiehille ja pyrin sopimaan haastatteluajankohdan. Ajankohdat haastatteluille pyrin sopimaan mahdollisimman pian, tällä toimenpiteellä pyrin saamaan mahdollisimman kattavat vastaukset. Kaikille vaihtoehtoisille hoitokuntien puheenjohtajille tai toimitsijamiehille en kuitenkaan soittanut, sillä 20 ensimmäistä olivat kaikki halukkaita osallistumaan tutkimukseen. Sovin tapaamisia pienissä ryhmissä. Pyrkimyksenäni oli saada samalle paikkakunnalle useampia haastatteluja yhden päivän aikana. Kaikki haastateltavat pitivät sopimamme ajankohdan.

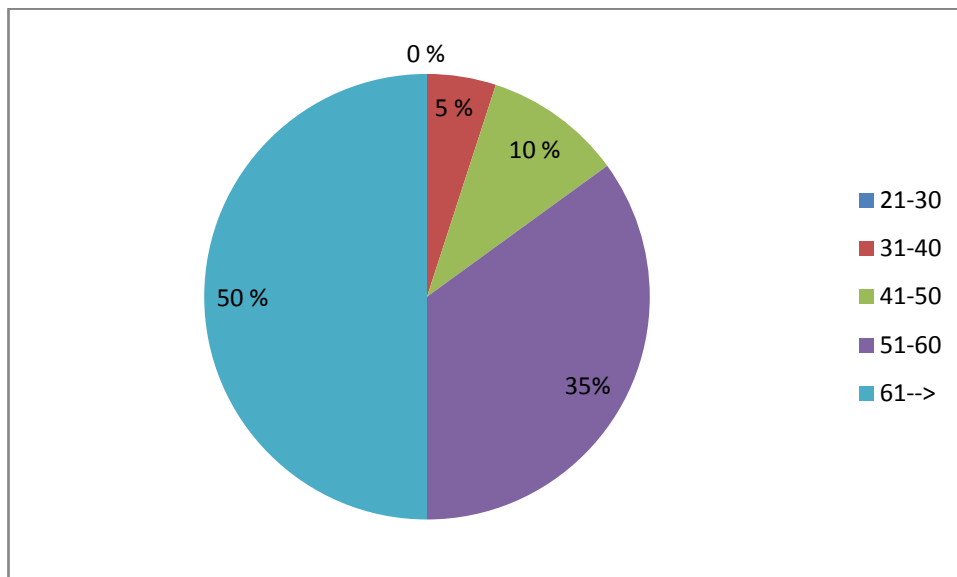
Haastattelut suoritettiin tiedonkeruukaavakkeella (Liite 1), jossa teemoina olivat mm. hoitokunnan puheenjohtajan tai toimitsijamiehen perustiedot, kokemus, oma aktiivisuus, muiden osakkaiden määrä ja aktiivisuus sekä ko. tien perustiedot. Haastattelu koostui 23 teemoja tarkentavasta kysymyksestä, joista kaksi oli täysin avoimia, sillä niihin oli olemassa niin monia vastausvaihtoehtoja, että vastaaminen todettiin kirjoittamalla helpommaksi. Muissa kysymyksissä oli vastausvaihtoehtoina rengastusvaihtoehtoja. Vastausvaihtoehtoisista kysymyksistä kuudessa oli jatkokysymyksenä mahdollinen perusteluvaatimus ko. vastausvaihtoehdolle. Lisäksi haastatteluja suorittaessani kirjoitin tiekunnan toiminnasta kaikkia esille tulleita seikkoja, joten kaavake toimi aineistoa kerätessäni ainoastaan eräänlaisena runkona, jolla varmistin että jokaisesta tiekunnasta tulevat samat asiat selvitettyä. Haastattelujen kestot vaihtelivat keskimäärin yhdestä tunnista kahteen tuntiin, lukuun ottamatta puhelinhaastatteluja, joiden kestot olivat noin 30 minuuttia.

Vastaustulokset koostettiin MS Excel-taulukkolaskentaohjelmaan, jolla pyrittiin havainnollistamaan rengastusvaihtoehtotulokset mahdollisimman selvästi. Taulukoiden pohjalta saatuja tuloksia tulkittiin kritiikkiä käyttäen ja erilaiset muuttujat huomioiden.

## 4 TULOKSET JA TULOSTEN TARKASTELO

### 4.1 Hoitokuntien puheenjohtajien tai toimitsijamiesten perustiedot

Vaihtoehtoisista hoitokuntien puheenjohtajista tai toimitsijamiehistä kaikki olivat miehiä, joten 20 haastatteluun vastannuttakin olivat kaikki miehiä. Vastaajien ikäjakauma osoittautui melko iäkkääksi (Kuvio 1) sillä vastaajista puolet oli 61 vuoden ikäisiä tai vanhempia.

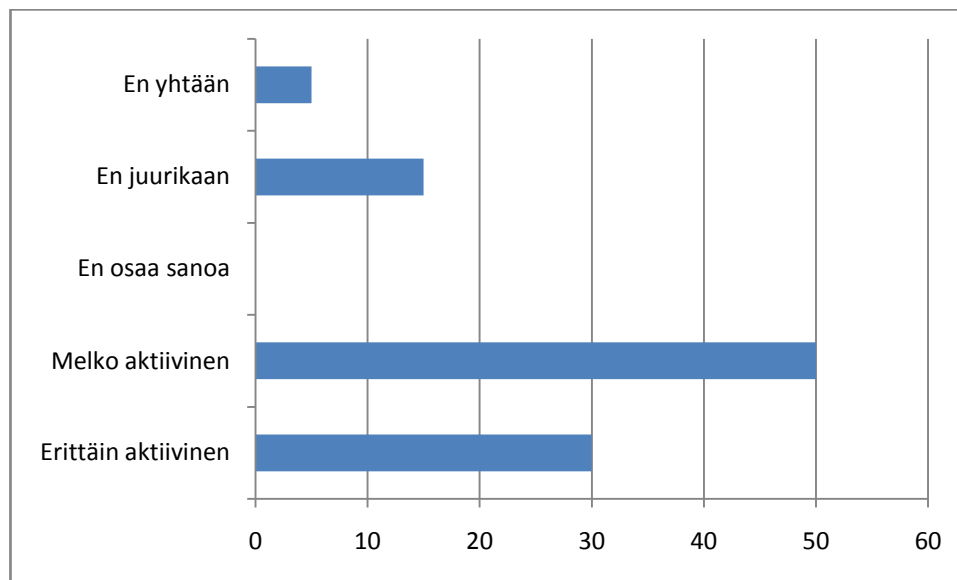


Kuvio 1 Haastatteluun osallistuneiden vastaajien ikäjakauma.

Kaikkien haastatteluun vastanneiden asema tiekunnassa oli siis hoitokunnan puheenjohtaja tai toimitsijamies. Kolmesta jäsenestä muodostuva hoitokunta oli selvästi yleisemmin käytetty toimielinmuoto kuin yksijäseninen toimitsijamies, sillä 75 % vastaajista toimi hoitokunnan puheenjohtajana. Lisäksi yksi toimitsijamies ilmoitti seuraavassa kokouksessa tapahtuvan toimielimen muodon vaihdoksen toimitsijamiehestä hoitokuntaan.

## 4.2 Vastaajien oma aktiivisuus ja kokemus

Suurin osa vastaajista arvioi oman aktiivisuutensa vähintään melko aktiiviseksi, sillä 50 % vastaajista oli omasta mielestään toiminut melko aktiivisesti ja 30 % erittäin aktiivisesti (Kuvio 2).

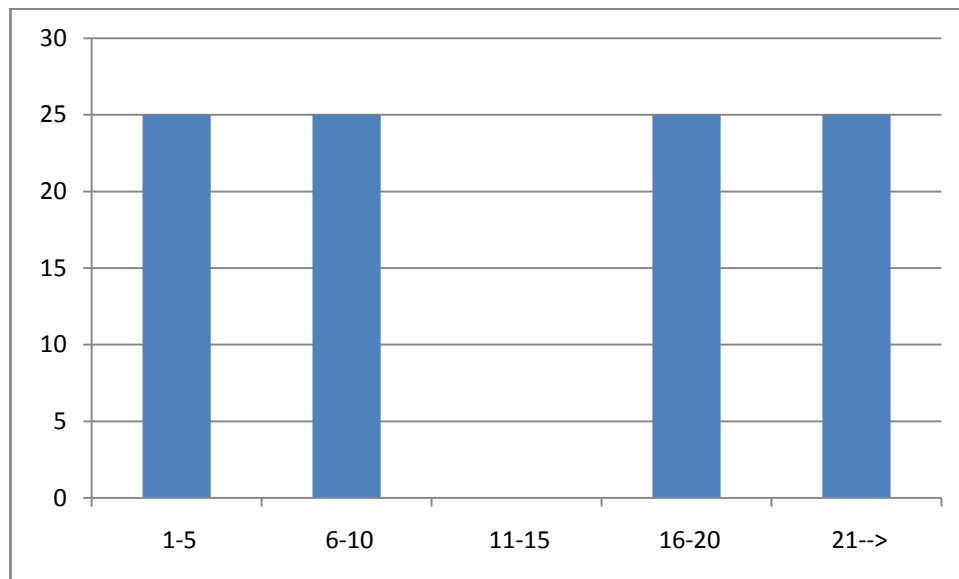


Kuvio 2 Haastatteluun vastanneiden näkemykset omasta aktiivisuudestaan hoitokunnan puheenjohtajana tai toimitsijamiehenä.

Lisäksi edellä esitetyssä kaaviossa yksi vastaaja ilmoitti oman aktiivisuutensa täysin mitättömäksi, hän ilmoitti sen olevan tarkoituksen mukaista passiivisuutta, koska vastaajan tarkoituksena oli jättäytyä tehtävistä pois seuraavassa kokouksessa ikänsä vuoksi ja tällä tavoin hän pyrki varmistamaan pois pääsyn. Kolme vastaajaa ilmoitti, etteivät kovin aktiivisia tehtävissään olleet, mutta tiet olivat silti suhteellisen hyvässä kunnossa hyvän maaperän ansiosta eli suuremmalle aktiivisuudelle ei vielä ollut tarvetta.

Tiedusteltaessa saiko hoitokunnan puheenjohtaja tai toimitsijamies korvausta hallinnollisesta toiminnastaan, selvisi että suurin osa (95 %) ilmoitti, ettei saa eikä ole pyytänytäkään korvausta hallinnollisista tehtävistä. Ainoastaan yksi vastanneista ilmoitti perivänsä korvausta hallinnollisesta toiminnastaan vuosittain.

Hoitokuntien puheenjohtajien tai toimitsijamiesten kokemus ko. tehtävästä on kuvattu kuvioon 3. Kokemus osoittautui melko kirjavaksi, sillä viidestä vastausvaihtoehdosta, neljä vaihtoehtoa sai kukin yhtä paljon kannatusta (25 %). Kokemuksen määrällä ei kuitenkaan tutkimuksessa huomattu olevan suoraa verrannollisuutta hoitokunnan puheenjohtajille tai toimitsijamiehille kuuluvien asioiden hoidossa.



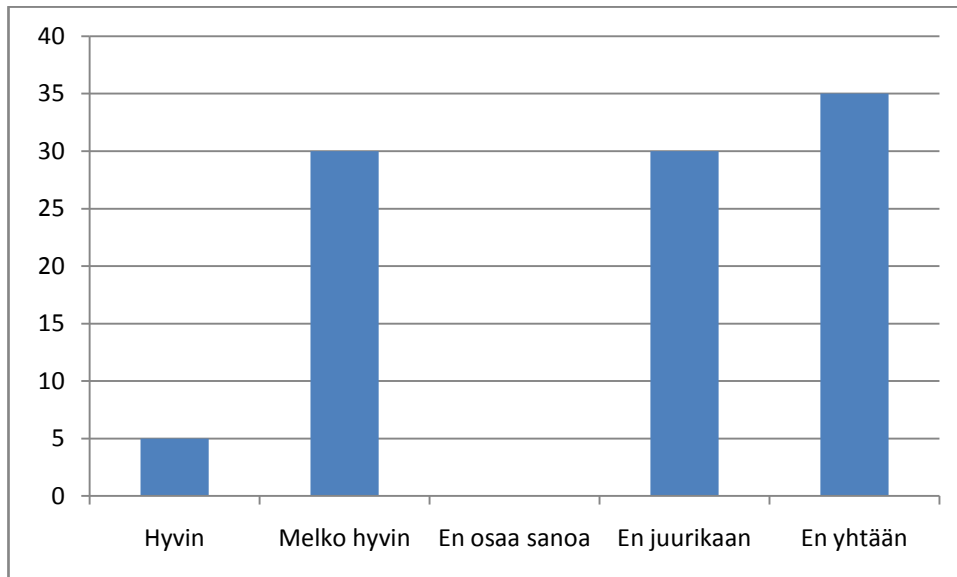
Kuvio 3 Hoitokuntien puheenjohtajien tai toimitsijamiesten kokemus (vuosina) ko. tehtävistä.

Kokemuksen lisäksi tutkimuksessa selvitettiin olivatko kyseiset henkilöt toimineet kyseisen tien hoitokunnan puheenjohtajana tai toimitsijamiehenä tiekunnan perustamisesta lähtien. Selvisi, että 55 % oli toiminut hoitokunnan puheenjohtaja tai toimitsijamiehenä tiekunnan perustamisesta lähtien kun taas 45 % vastaajista ei ollut toiminut. Käytännössä niillä, jotka eivät olleet toimineet tiekunnan perustamisesta lähtien ko. tehtävässä oli kertynyt vähemmän kokemusta tehtävistä kuin niillä, jotka olivat toimineet, ja tämä heijastuu myös edellä esitetystä kuviosta 3.



### 4.3 Vastaajien saama opastus hoitokunnan puheenjohtajan / toimitsijamiehen tehtäviin

Kuviosta 4 selviää vastaajien näkökulma siihen, miten heidät oli opastettu tai perehdytetty valittuun tehtäväänsä hoitokunnan puheenjohtajana tai toimitsijamiehenä.



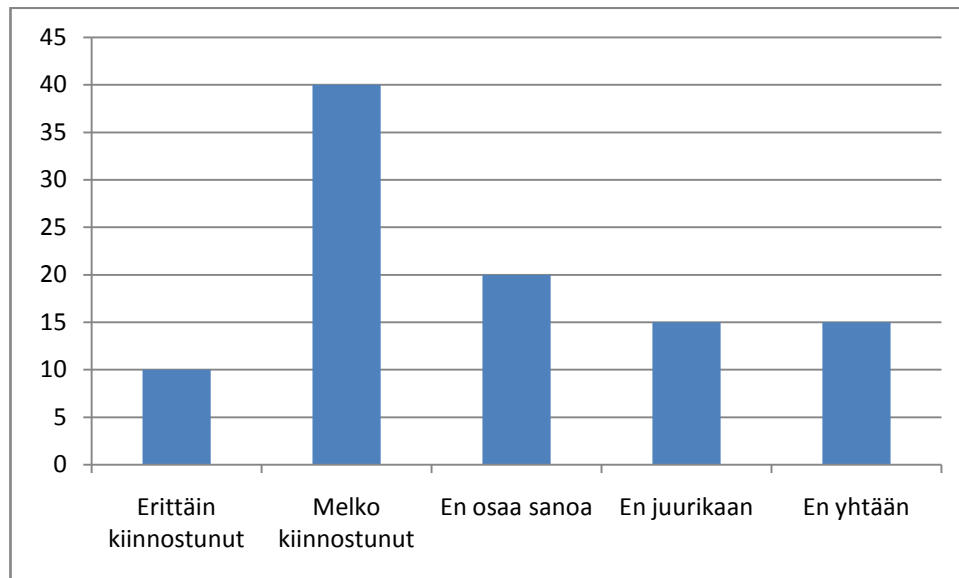
Kuvio 4 Hoitokuntien puheenjohtajien tai toimitsijamiesten saama perehdytys tehtäviensä hoitoon.

Ilmeni, ettei suurinta osaa hoitokuntien puheenjohtajista tai toimitsijamiehistä oltu valinnan jälkeen perehdytetty heille kuuluvien asioidensa hoitoon juurikaan millään tavoin (65 %). Haastateltavat, jotka olivat perehdytystä tehtäviinsä saaneet, olivat sen tiedon pääasiassa itse hankkineet. Oma-aloitteiset hoitokuntien puheenjohtajat olivat ottaneet yhteyttä esim. metsäkeskukseen, metsänhoitoyhdistykseen, kunnan tielautakuntaan tai hoitokunnan edelliseen puheenjohtajaan / toimitsijamieheen.

### 4.4 Haastateltavien kiinnostus koulutustilaisuuksiin

Kuviossa 4 ilmenneen suhteellisen vähäisen tehtävienperehdytyksen jälkeen, selvitettiin haastateltavien osallistumishalukkuutta kuvitteelliseen tiekuntien

toimintaan perehdyttävään koulutukseen. Kiinnostusta osallistua em. koulutustilaisuuteen ilmeni kuvion 5 kuvaamalla tavalla.

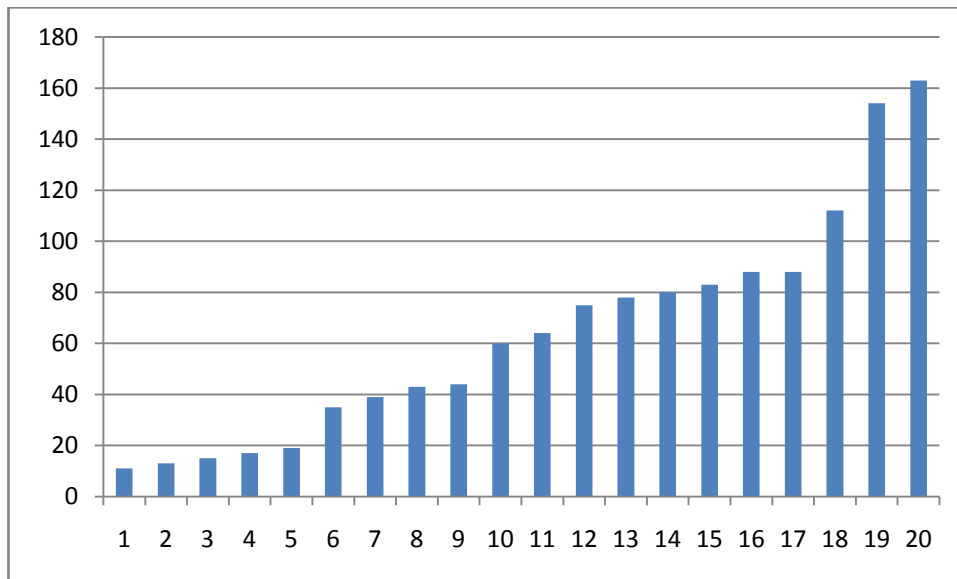


Kuvio 5 Haastateltavien osallistumishalukkuus kuviteltuun koulutustilaisuuteen.

Kuvion 5 perusteella selvisi, että puolella vastanneista löytyi selvää kiinnostusta osallistua tiekuntien toimintaan perehdyttävään kuvitteelliseen koulutustilaisuuteen. Todellisuudessa vastaajat, joilta ei osallistumishalukkuutta löytynyt tai jotka eivät osanneet mielipidettään sanoa, omasivat jo melko paljon kokemusta ja he hallitsivat kaikki tarvittavat tehtävät eli suurimmalla osalla vastaajista ei ollut mitään koulutustilaisuutta vastaan, mutta toiset olivat vain enemmän koulutuksen tarpeessa kuin toiset. Lisäksi vastaajat, joilta ei koulutustilaisuuteen kiinnostusta löytynyt olivat suunnitelleet hoitokunnan puheenjohtajan tai toimitsijamiehen tehtävien siirtoa mahdollisesti jo seuraavassa kokouksessa nuoremmalle henkilölle.

#### 4.5 Tiekuntien osakkaat

Tiekuntien osakkaiden määrät vaihtelivat erittäin paljon. Suurimmissa tiekunnissa, joissa tieosakkaita saattoi olla yli 100 (kuvio 6), ilmeni myös enemmän erimielisyyksiä asioista äänestettäessä kuin pienemmissä tiekunnissa.

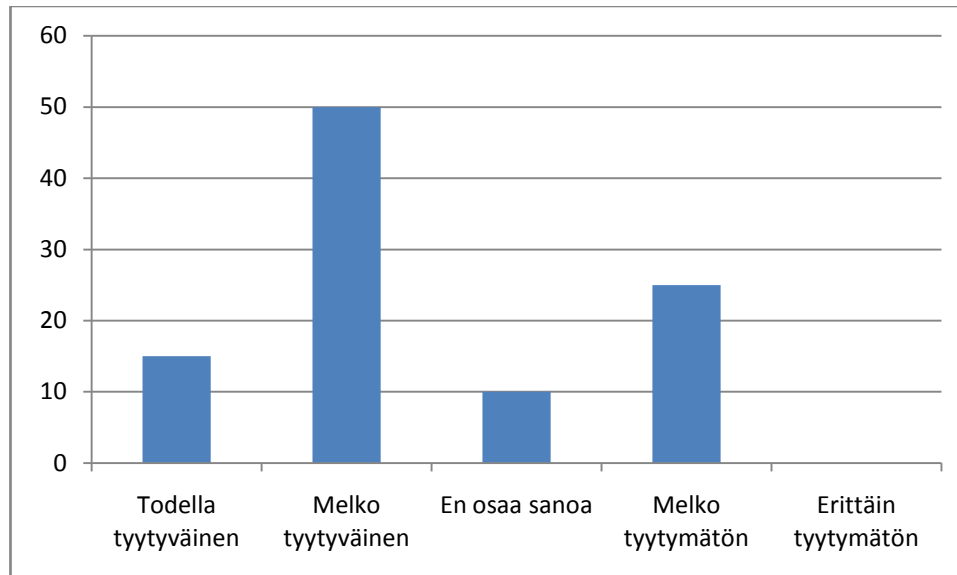


Kuvio 6 Tiekuntien osakkaiden lukumäärät.

Tiekunnan osakkaiden lukumäärä ei silti antanut suoraa kuvaa tiekunnan toimivuudesta, sillä suurissa tiekunnissa oli yleensä paljon osakkaita jotka tuskin koskaan osallistuivat esim. järjestettyihin kokouksiin ja näin osoittivat passiivisuutensa kun taas pienemmissä tiekunnissa kaikki osakkaat saattoivat tulla toimeen keskenään ja kiinnostusta yhteisiin asioihin löytyi suhteellisesti enemmän.

Kuviossa 7 on esitettyä hoitokunnan puheenjohtajan tai toimitsijamiehen tyytyväisyys tiekunnan muiden osakkaiden toimintaan. Kaaviosta ilmenee suhteellisen positiivisia kannanottoja. Osa positiivisista kannanotoista kuitenkin johtuu osakkaiden passiivisuudesta. Pidetyt kokoukset ovat juuri ja juuri olleet lainvoimaisia ja kokoukset on voitu toteuttaa suhteellisen nopealla aikataululla vähäisen osallistumishalukkuuden myötä. Viidellä hoitokunnan puheenjohtajalla tai toimitsijamiehellä oli selvää tyytymättömyyttä muita osakkaita kohtaan, sillä järjestetyissä kokouksissa oli erittäin vähän osanottajia eikä osakkailla ollut minkäänlaista kiinnostusta yhteisen tien ylläpitoon. Lisäksi osakkailla saattoi olla keskinäisiä riitoja, jotka lietsoivat edelleen negatiivista ilmapiiriä tiekunnan osakkaiden välille joka johti puolestaan siihen, että yhteisten tilaisuuksien järjestäminen vuosien myötä oli todettu lähes tarpeettomaksi. Osakkaiden negatiivinen suhtautuminen oli muutamassa tiekunnassa suoraan verrannollinen

hoitokunnan puheenjohtajan tai toimitsijamiehen asioiden hoitoon ja kokousten järjestämiseen.



Kuvio 7 Hoitokunnan puheenjohtajan tai toimitsijamiehen tyytyväisyys (%) tiekunnan muiden osakkaiden aktiivisuuteen.

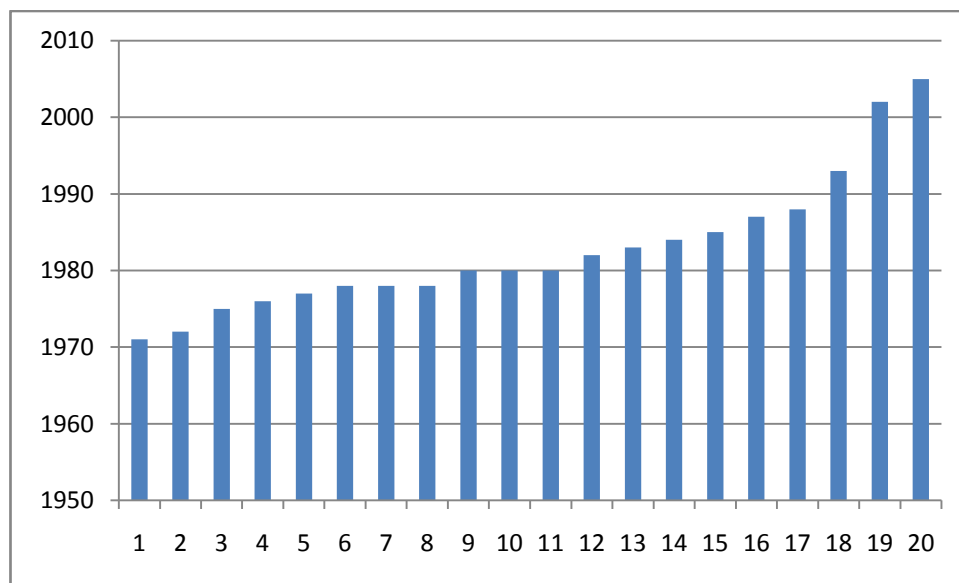
Hoitokunnan puheenjohtajat tai toimitsijamiehet jotka olivat todella tyytyväisiä osakkaiden toimintaan, edellytti muilta osakkailta aktiivista osallistumista kokouksiin ja aitoa kiinnostusta tiekunnan asioihin. Melko tyytyväiset hoitokunnan puheenjohtajat tai toimitsijamiehet toivoivat osakkailta enemmän aktiivisuutta, mutta olivat tyytyväisiä että pienemmällä porukalla tehdyt päätökset silti kelpasivat hyvin passiivisimmillekin osakkaille, vaikka päätös olisi edellyttänyt esim. osakkailta kerättävää rahaa. Kahdessa tiekunnassa muut tieosakkaat käyttäytyivät varsin neutraalisti, eikä hoitokunnan puheenjohtaja tai toimitsijamies osannut sanoa oliko muiden osakkaiden toimintaan tyytyväinen vai tyytymätön.

Suurin osa hoitokuntien puheenjohtajista tai toimitsijamiehistä ilmoitti, että tieosakkailta ei ollut kerätty vuosittain rahaa. Useat haastateltavat ilmoittivat kuitenkin rahaa kerättävän kokousten pidon kanssa samaan tahtiin. Osassa tiekunnista, rahaa oli kerätty silloin kun sille oli ollut tarvetta ja kyseinen järjestely oli todettu tiekunnissa toimivaksi. Muutama vastaaja ilmoitti myös, että tien

rakennusvaiheessa saatuja kunnan rakennusavustuksia oli vielä jäljellä, joten rahan keräämiselle osakkailta ei vielä ollut tarvetta.

#### 4.6 Tiet, joiden vuoksi tiekunnat olivat perustettu

Teiden rakennusvuodet vaihtelivat suhteellisen paljon (kuvio 8), suurin osa teistä oli kuitenkin rakennettu 1970-luvun loppupuolella sekä 1980-luvun alkupuolella.



Kaavio 8. Teiden rakennusvuodet.

Uusien teiden rakentaminen osoittautui melko vähäiseksi, pääpaino olikin noin 20–30 vuotta sitten rakennettujen teiden perusparannus, sillä uusille teille ei enää niinkään ole tarvetta. Useat vastaajat antoivat ymmärtää, että toimiva metsätieverkosto oli rakennettu 70-luvun lopussa sekä 80-luvun alussa ja nyt painopiste oli tämän metsätieverkoston ylläpitämisessä.

Tien rakentaminen ja tiekunnan perustaminen olivat lähes jokaisen vastaajan mielestä tapahtuneet vähintäänkin melko luontevasti, ainoastaan yhden vastaajan mielipide oli, että tien rakennusvaiheessa ja tiekunnan perustamisessa oli ilmennyt suhteellisen paljon hankaluuksia. Hankaluuksia kyseisessä tapauksessa olivat aiheuttaneet erityisesti vastustajien suuri määrä, vastustajat olivat aikoneet viedä

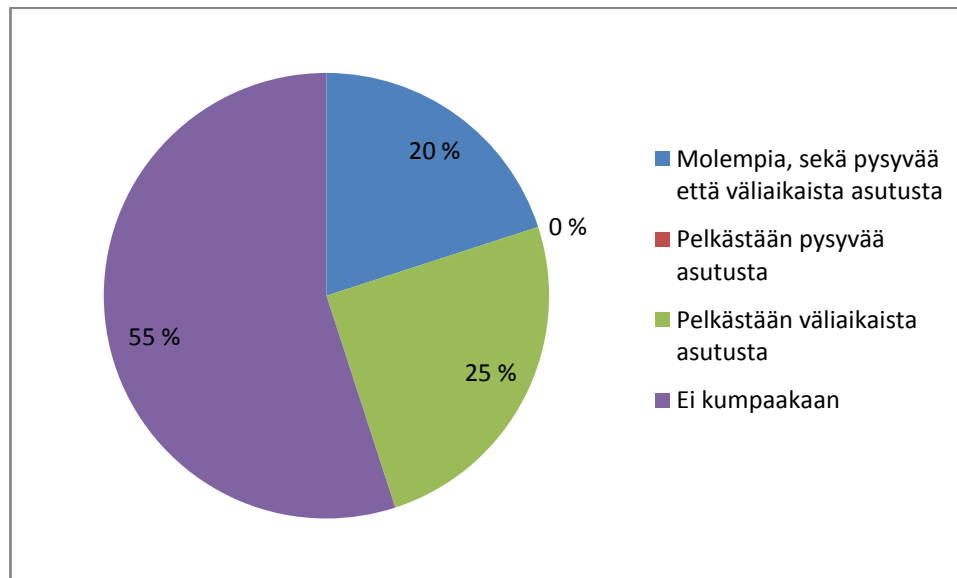
asian maa- ja metsätalouden ratkaistavaksi, mutta olivat lopuksi kuitenkin luopuneet aiheestaan ja hyväksyneet tien rakentamisen. Seurauksena oli kuitenkin ollut tien valmistumisen merkittävä lykkääntyminen. Myös useissa muissa tapauksissa oli ollut vastustajia satunnaisia määriä, mutta vastustajien lukumäärät olivat olleet sen verran pieniä, ettei tien rakennushanke ollut siitä merkittävästi viivästynyt. Tien rakentamisen ja tiekunnan perustamisen takana oli yleensä metsäkeskus ja se lisäsi vastaajien mukaan asioiden luontevaa ja oikeudenmukaista kulkua merkittävästi.

Tutkimuksessa selvitettiin myös, olivatko hoitokuntien puheenjohtajat tai toimitsijamiehet tyytyväisiä kyseisen tien rakennusvaiheessa käytettyihin rakennusmateriaaleihin. Vastaajista 17 oli tyytyväisiä rakennusmateriaaleihin ja lisäksi useat tyytyväiset vastaajat painottivat erittäin hyvää maaperää, joka omalta osaltaan piti tien hyvässä kunnossa. Positiivista monen tien rakennuksen yhteydessä oli ollut rakennusmateriaalien saaminen tien välittömästä läheisyydestä, jonka seurauksena rakennuskustannuksissa oli voitu säästää suhteellisen merkittäviä summia. Kolme vastaajaa eivät kuitenkaan olleet tyytyväisiä tien rakennusmateriaaleihin. Syyt vastaajien tyytymättömyyteen olivat rakennusmateriaalien liian ohuet kerrokset, etenkin teiden loppupäissä sekä kelirikkoaikana teiden nopea kärsiminen. Kelirikon syynä mainittiin raskaat ajoneuvot ja erityisesti metsäfirmat, positiivisena asianhaarana mainittiin kuitenkin heidän toiminnassaan jälkiensä hoito, ajamalla tielle jälkikäteen pyydettyä mursketta. Ohuiden materiaalikerrosten mainittiin kuitenkin vaikeuttavan tien hoitoa merkittävästi, erityisesti lanauksen osalta, sillä lanauksen mainittiin turhaksi, mikäli lanaukseen tarkoitettu päällimmäinen kerros oli liian ohut tai jos se oli kulunut kokonaan pois.

#### **4.7 Teiden vaikutusalueet**

Tutkimuksessa selvitettiin myös muun muassa tien vaikutusalueella sijaitsevat asutukset, joka antoi kuvan tien käytön määrästä kevyempien ajoneuvojen suhteen sekä tien vaikutusalueella olevat metsävarat ja hakkuut, jotka kuvasivat raskaampien ajoneuvojen suhdetta ja tien käytön luonnetta. Selvisi että neljän tien

vaikutusalueella sijaitse sekä pysyvää että väliaikaista asutusta, kuten esim. kesämökkejä (kuvio 9), tarkoittaen että talviaikaankin liikenne tiellä on jokapäiväistä.



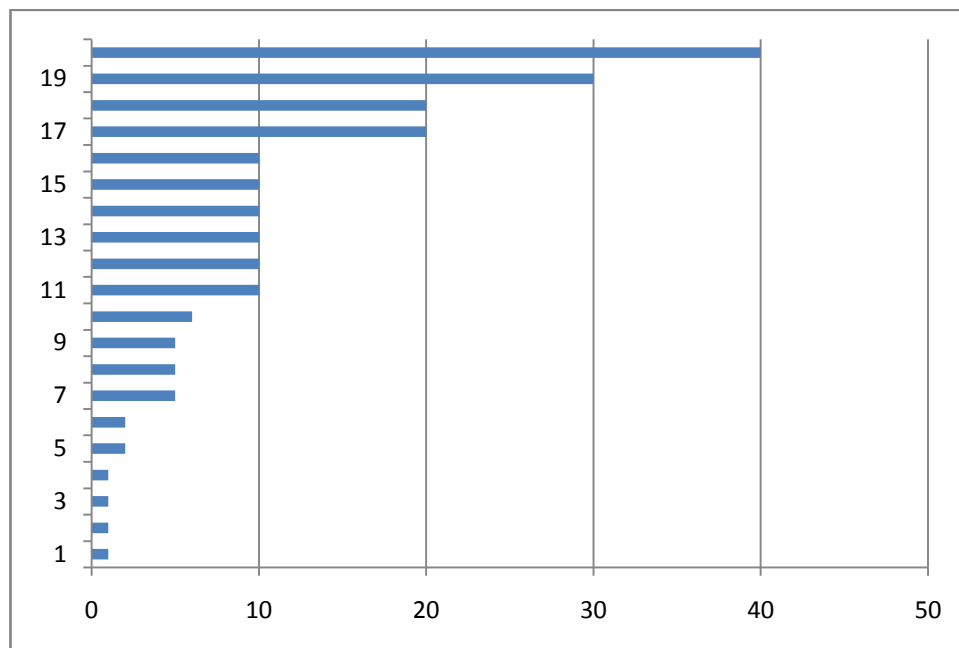
Kuvio 9 Teiden vaikutusalueilla vallinneet asutukset (%).

Kuviosta 9 ilmenee, ettei suurimpaan osaan teistä kohdistu päivittäistä asutukselle kohdistuvaa liikennettä. Kuitenkin jos pysyvää asutusta tien vaikutusalueella oli, siellä oli myös väliaikaista asutusta. Yhdelle tielle, jonka vaikutusalueella oli runsaasti pysyvää asutusta ja väliaikaista asutusta, kunta oli myöntänyt kunnanavustuksen. Kunnanavustus koski käytännössä tien alkupäätä ja loppui viimeisen pysyvän asutuksen kohdalle. Toisellekin tielle oli myönnetty kunnanavustus, myös sen vaikutusalueella oli pysyvää ja väliaikaista asutusta, mutta kunnanavustus oli myönnetty perustellen tien vaikutusalueella olevalla virkistysalueella ja läpikulkutien tuomalla muulla yleisellä liikenteellä. Muut tiekunnat eivät tielleen tällä hetkellä kunnanavustusta saaneet, useat eivät olleet edes hakeneet, sillä olivat todenneet sen olevan kuitenkin turhaa.

Tutkimukseen osallistuneista hoitokuntien puheenjohtajista tai toimitsijamiehistä 14 ilmoitti heidän hoitamansa tien olevan läpikulkutie. Muutaman läpikulkutien ongelmana ilmeni ulkopuolisten tienkäyttäjien suuri määrä. Käytännössä kuitenkin tieosakkaat pitivät tien kunnossa, vaikka sen käyttö tieosakkaiden lisäksi osoittautui melko kovaksi. Tutkimuksessa olleiden läpikulkuteiden nykyinen käyttö

osoittautui käytännössä vähintään yhtä suureksi kuin pistoteiden (kuvio 10). Toisaalta useat läpikulkutiet olivat suhteellisen pieniä, joten teiden käyttö pienemmillä läpikulkuteilla oli täysin samaa luokkaa kuin pistoteilla.

Kuviossa 10 ovat hoitokuntien puheenjohtajat tai toimitsijamiehet arvioineet tien nykyistä käyttöä, ajoneuvojen lukumääränä vuorokauden aikana, tasattuna koko vuoden ajalle. Jokainen vastaaja ilmoitti kesän ja syksyn olevan vilkkaimmat tien käyttöajat, erityismaininnan saivat syksyisin teitä käyttävät hirvienmetsästäjät.



Kuvio 10 Tien arvioitu nykyinen käyttö, (ajoneuvojen lukumäärä / vrk).

Edellä esitetystä kuviosta 10 on helposti nähtävissä pistoteiden ja läpikulkuteiden karkea jakautuminen, sillä vilkkaimman pistotien hoitokunnan puheenjohtaja ilmoitti ajoneuvojen lukumääräksi kuusi ajoneuvoa vuorokaudessa. Muutamalla tiellä ajoneuvojen lukumäärät vuorokautta kohden olivat yllättävänkin suuria, koska tiet olivat todella hyvässä kunnossa perusparannuksien valmistuttua, joten töissä käyvät ihmiset käyttivät teitä oikaistakseen, erityisesti sulan maan aikana.

Tarkasteltaessa tien vaikutusalueilla vallitsevia metsävaroja, hoitokuntien puheenjohtajista tai toimitsijamiehistä suurin osa (13) arvioi niiden olevan hyvät ja loput vastanneista arvio tien vaikutusalueen metsävarat kohtalaisiksi. Hakkuita oli suhteellisen säännöllisesti toteutettu melkein joka tien vaikutusalueella, ainoastaan



yhden tien vaikutusalueella niitä ei ollut toteutettu, syynä olivat tien vaikutusalueella pääasiassa kasvava nuori kasvatusmetsä, säännöllisten hakkuiden, kyseinen toimitsijamies ilmoittikin vaihtuneen säännölliseen taimikon hoitoon. Hakkuiden ollessa tien vaikutusalueella säännöllisiä, painotettiin erityisesti kelirikkoaikana painorajoituskylytien tärkeyttä.

#### **4.8 Teiden hoito**

Teiden hoitoa tarkasteltaessa kaksi hoitokunnan puheenjohtajaa ilmoitti, ettei tielle oltu tehty minkäänlaisia hoitotoimenpiteitä. Toisen tien hoitokunnan puheenjohtaja perusteli vastaustaan soran ajajalla, jolla oli soranottoaika ja hän ajoi soraa tien puolesta välistä ja piti täten tien kunnossa omalle soranottoaikalleen asti. Toiselle tielle, jonka hoitokunnan puheenjohtaja ilmoitti, ettei tielle oltu tehty mitään, oli kyseisen tien uuden hoitokunnan puheenjohtaja. Aiemmin toimineen hoitokunnan aikana tielle ei ollut tehty käytännössä yhtään mitään 18 vuoden aikana ja tie oli päässyt huonoon kuntoon, uuden hoitokunnan puheenjohtajan sanoin, ”niin huonoon kuntoon ettei sitä pystynyt henkilöautolla sulan maan aikana läpi ajamaan”. Kyseiselle tielle oli perustettu nykyinen hoitokunta keväällä 2008, jonka toimesta tiellä oli nyt perusparannushanke meneillään. Lisäksi yhden pistotien toimitsijamies ilmoitti, ettei tielle oltu tehty minkäänlaisia hoitotoimenpiteitä, mutta kyseessä oli 2005 rakennettu tie, jolla ei vielä ollut tarvetta hoidolle. Hoitotoimenpiteet tulivat ottamaan asiaksi ensimmäisessä kokouksessa. Tutkimusaineistoa kerätessäni tuli vastaan myös toinen tiekunta, jolle oli pitänyt perustaa uusi hoitokunta. Alun perin kyseinen tie oli rakennettu 1975, mutta oli ollut hoitamattomana 1996–2006. Tien jouduttua ajokelvottomaan kuntoon, oli yksi tieosakas, nykyinen hoitokunnan puheenjohtaja, alkanut hoitaa tien kunnostusasioita ja 2006 oli perustettu uusi hoitokunta. Tieosakkaat olivat kunnostaneet tien omin voimin, rakennusmateriaalit he olivat saaneet yhden tieosakkaan metsästä ilmaiseksi. Nykyään tie oli hyvässä kunnossa ja tieosakkaat tulivat suuresta lukumäärästä huolimatta hyvin toimeen keskenään, osakkailta löytyi myös kiinnostusta osallistua järjestettyihin kokouksiin.

Teillä, joita oli hoidettu suhteellisen säännöllisesti, yleisimmät hoitotoimenpiteet olivat lanaus, tien reunojen niitto / raivaus ja soran ajo. Hoitotoimenpiteillä harvemmin ilmoitettiin olevan määrättyä aikaväliä, vaan hoitotoimenpiteet suoritettiin aina tarvittaessa. Yleensä lanaus sekä niitto ilmoitettiin suoritettavan keskimäärin yksi tai kaksi kertaa vuodessa, riippuen hoidon tarpeesta. Hoitotoimenpiteet suoritti yleensä hoitokunnan puheenjohtaja omalla kalustollaan, perien myöhemmin oman kaluston käytöstä korvauksen. Vaihtoehtona oli myös ostaa palvelu ulkopuoliselta yrittäjältä. Hoitotoimenpiteistä soran ajoa toteutettiin myös tarvittaessa, mutta käytännössä kuitenkin harvemmin kuin lanausta ja tien reunojen niittoa / raivausta. Tien reunojen niittoa / raivausta suurin osa vastaajista painotti erityisesti. Sillä jos tien reunat pääsivät nousemaan korkeiksi, lanaus ei ollut enää suotavaa, sillä kivet jäivät ajoradalle pyörimään, lisäksi tie kuivi hitaasti veden jäädessä makaamaan tielle korkeiden reunojen vuoksi, josta seurasi edelleen tien pehmeneminen.

Vaikka tietä hoidettaisiinkin hyvin ja säännöllisesti, saattaa ennemmin tai myöhemmin tulla vastaan tilanne, jolloin perushoitotoimenpiteet eivät enää riitä. Tien perusparannuksesta puhuttaessa tie rakennetaan yleensä vanhan tien paikalle uudestaan. Sanomalehti ILKASSA oli 11.tammikuuta 2010 kirjoitus yksittäisestä 16 osakkaan tiekunnasta, joka oli perusparantanut tiensä itsenäisesti. Yleensä perusparannushankkeet annetaan metsäkeskusten hoidettavaksi, mutta yksittäisenä tiekuntanakin sen hoitaminen on mahdollista, asiassa kysytään vain ennen kaikkea tiekunnan aktiivisuutta. Lehtijutussa haastateltavana olleen toimitsijamiehen mukaan ”urakan läpivieminen vaatii sinnikkyyttä, ja likimainkaan kaikilla ei ole halukkuutta lähteä sellaiseen paperitöiden urakkaan. Niin uuvuttava urakka se ei silti ollut, ettei hän kehoittasi muitakin valtionavustusta perusparannushankkeelle hakemaan”. (ILKKA 11.1.2010, 9.)

Tutkimuksessa selvitettiin tutkimukseen osallistuneiden hoitokuntien puheenjohtajien tai toimitsijamiesten halukkuutta edellä mainittuun lehtijuttuun viitaten, olisiko heillä halukkuutta lähteä johtamaan tielleen perusparannushanketta, vai luovuttaisivatko he sen ennemmin metsäkeskuksen hoidettavaksi. Tutkimukseen vastanneiden kesken ilmeni, että seitsemällä tiekunnalla perusparannushanke oli parhaillaan kesken tai se oli jo suoritettu,

kaikki seitsemän tiekuntaa olivat asioineet metsäkeskuksen kanssa. Loput vastaajista arvioivat tilanteen ja lopputulos oli, että yhdellä hoitokunnan puheenjohtajalla ei olisi ollut mitään itsenäistä perusparannushanketta vastaan, muut olisivat suorittaneet perusparannuksen metsäkeskuksen kanssa yhteistyössä.

#### **4.9 Tehtävässä jatkaminen**

Tutkimukseen osallistuneista hoitokuntien puheenjohtajista tai toimitsijamiehistä kahdeksan henkilöä ilmoitti, että olisi kiinnostunut jatkamaan tehtävissään ja puolestaan loput 12 henkilöä luopuisi mieluummin tehtävästä. Suurimmalla osalla vastaajista ei kuitenkaan suoranaisesti tehtäviä vastaan ollut mitään syytä, vaan monet vastaajat olivat omien sanojensa mukaan melko iäkkäitä ja toivoivat nuorempien osakkaiden aktiivisuutta ja tehtävien ottamista hoitoonsa. Ainoastaan kaksi hoitokunnan puheenjohtajaa tai toimitsijamiestä ilmoitti että aikoo jättäytyä seuraavassa kokouksessa pois tehtävistä osakkaiden välisten riitojen vuoksi, sillä toimiminen hoitokunnan puheenjohtajana tai toimitsijamiehenä ei heidän sanojensa mukaan ollut kovinkaan mielekäästä.

#### **4.10 Vastaajien antama vapaa sana**

Vastaajilta kerättiin lopuksi tietoja avoimessa muodossa. Sen tarkoituksena oli hankkia esim. parannusehdotuksia ja tuoda esiin yleisiä mielipiteitä.

Vastaajat antoivat mm. seuraavanlaista palautetta / kommentteja:

- ” Määrätyt tehtävät voisi laittaa kiertämään järjestään osakkaalta osakkeelle, ettei samoja henkilöitä rasitettaisi jatkuvasti”.
- ” Tie on perusparannuksen jälkeen todella hyvässä kunnossa”.
- ” Olemme aikeissa liittää tiekuntamme suurempaan tiekuntaan”.

– ” Tarkoituksemme on, että metsänhoitoyhdistys ottaa perusparannuksen jälkeen tien hoitaakseen, samoin kun se hoitaa lähialueen muitakin teitä, tiet pysyvät tasavertaisessa kunnossa ja niiden hoidosta huolehtii aktiivinen taho”.

## 5 JOHTOPÄÄTÖKSET

Mielestäni tutkimukseen osallistuneet hoitokuntien puheenjohtajat ja toimitsijamiehet olivat pääpiirteittäin hoitaneet heille kuuluvat tehtävänsä hyvin, muutamilla vastaajilla olisi tietenkin ollut parannettavaa toiminnassaan. Hieman esiintyi myös tarkoituksenmukaista passiivisuutta sellaisten hoitokuntien puheenjohtajien tai toimitsijamiesten keskuudessa, jotka alkoivat olla suhteellisen iäkkäitä ja aikoivat jättäytyä tehtävistä seuraavassa kokouksessa. Pääpiirteittäin kuitenkin jokaista tietä oli nykyisen hoitokunnan tai toimitsijamiehen toimesta hoidettu.

Nykyinen toimintamalli, jota tiekuntien toiminnassa käytetään, toimii mielestäni suhteellisen hyvin. Hieman enemmän saisi kuitenkin olla mielestäni tieosakkaille järjestettyjä tiedotustilaisuuksia ja koulutusta esim. tiekuntien toiminnasta. Sillä tutkimuksen mukaan harvat tutkimukseen vastanneet olivat perehdytystä tehtäviinsä saaneet, ja jos olivatkin, he olivat sen oma-aloitteisesti hankkineet. Kuitenkin tutkimus osoitti, että kiinnostusta osallistua koulutustilaisuuksiin löytyi. Kiinnostusta löytyi varsinkin nuoremmilta hoitokuntien puheenjohtajilta tai toimitsijamiehiltä, jotka olivat myös toistaiseksi halukkaita jatkamaan tehtävässään.

Huomiota kannattaisi mielestäni kiinnittää myös toiminnan johdonmukaisuuteen, tarkoittaen esim. kirjanpidon pitämistä jatkuvasti ajan tasalla ja kokousten pitämistä tietyin aikavälein, ei kuitenkaan välttämättä joka vuosi vaan esim. neljän vuoden välein.

Koko toiminnan lähtökohta kiteytyy kuitenkin mielestäni oikean henkilön valitsemiseksi hoitokunnan puheenjohtajaksi tai toimitsijamieheksi. Aktiivinen ja oma-aloitteinen hoitokunnan puheenjohtaja tai toimitsijamies oli valmis ottamaan erilaisista asioista selvää ja olemaan yhteydessä niin ikään eri tahojen kanssa, kun taas muiden tieosakkaiden kanssa, useassa tapauksessa hoitokunnan puheenjohtaja tai toimitsijamies asui tien läheisyydessä ja omisti tien hoidon

mahdollistavat koneet. Eräs hoitokunnan puheenjohtaja mainitsi tehtävien kierrätyksen osakkaalta osakkaalle, mutta omasta mielestäni jos asiansa osaava henkilö tehtävään on löydetty, ei hänen vaihtaminen ole välttämätöntä, jos hän ei itse sitä halua. Tehtävien kierrätyksellä voidaan toki yrittää aktivoida kaikki tieosakkaat tutustumaan yhteisten tieasioiden hoitoon, mutta käytännössä kuitenkin osa tieosakkaista asuu kaukana tiestä ja sen vaikutusalueesta, jos ovat esim. perineet tien vaikutusalueelta metsää. Joten en näe tehtävien kierrätystä parhaana mahdollisena vaihtoehtona.

Tutkimuksen tulokset antavat mielestäni hyvän yleiskuvan tiekuntien ja teiden hoidon tämänhetkisestä tilanteesta. Erilaisia näkökulmia tutkimukseen toi omalta osaltaan myös vastaajien levinneisyys useammalle paikkakunnalle ja heidän vastaaminen selvästi erikokoisten tiekuntien asioista. Perusmielipiteet ja vastaajien tuntemukset tulivat hyvin esille ja esitettyihin kysymyksiin saatiin asialliset vastaukset. Tutkimuksen jälkeen omasta mielestäni ilmenneitä heikkouksia olivat melko pääpiirteiset teemoja tarkentavat kysymykset, joiden avulla oli lieviä vaikeuksia pureutua syvemmälle tiekunnan toimintaan ja menneisyyteen. Lisäksi vertailevaan tutkimiseen ei kunnollista mahdollisuutta ollut, vastaajien suhteellisen pienen lukumäärän myötä.

Tutkimukseen vastanneiden hoitokuntien puheenjohtajien tai toimitsijamiesten lukumäärän ollessa suhteellisen pieni, on laajempaan yleistämiseen suhtauduttava pienellä varauksella. Tiekunnat ovat kuitenkin jo kauan toimineet ympäri Suomea, joten niiden toiminnastaan on olemassa suhteellisen paljon yleistä tietoa ja lisäksi asioiden parissa työskenteleviä ammatti-ihmisiä.

Tutkimuksessa käytettyjen lähteiden niukkuutta voidaan perustella Yksityistielaila ja Metsäteho Oy:n Metsätieohjeistolla, sillä lähdemateriaalia hankkiessani löysin useita vihkosia, joita olisi ollut mahdollista käyttää työni lähdemateriaalina. Tarkemman tutkimisen jälkeen lähteinä oli kuitenkin niissäkin käytetty edellä mainittuja lähteitä, joten en nähnyt niiden käyttöä järkevänä vaihtoehtona.

## LÄHTEET

Etelä-Pohjanmaan metsäkeskuksen, Kauhajoen aluetoimiston toimialueen tiekuntien asiakasrekisteritiedot 2010.

Hämäläinen, E. 2007. Tie kunta ja tieosakas 2007: Yksityisteiden hallinnon ja kunnossapidon perusteet. Forssa: Suomen Tieyhdistys ry.

Kataja, J. 2010. Tie kunnilta kysytään tahtoa metsätien kunnostamisessa. ILKKA. 11.1.2010, 9.

Metsäkeskus. Ei päiväystä. Metsätien rahoitusehdot. Metsään abc. [Ppt-esitys].

Metsäkeskus. 2010. Tietoja metsäkeskuksesta. [www-dokumentti]. [Viitattu 19.3.2010]. Saatavissa:

[http://www.metsakeskus.fi/web/fin/metsakeskukset/Etela-Pohjanmaa/tietoja\\_metsakeskuksesta/etusivu.htm](http://www.metsakeskus.fi/web/fin/metsakeskukset/Etela-Pohjanmaa/tietoja_metsakeskuksesta/etusivu.htm)

Metsäntutkimuslaitos, metsätilastollinen tietopalvelu. Ei päiväystä. Metsätien rahoitusehdot. Metsään abc. [Ppt-esitys].

Metsätieohjeisto 2001. 1. painos. Helsinki: Metsäteho Oy.

Tuomi, J. & Sarajärvi, A. 2002. Laadullinen tutkimus ja sisällönanalyysi. Gummerus Kirjapaino Oy, Jyväskylä 2002.

YksTL = Yksityistielaki 1962. 358/1962.

## Tiedonkeruulomake tiekuntien toimitsijamiehille / hoitokuntien puheenjohtajille 2010

### Ohjeistus:

Vastatkaa jokaiseen kysymykseen rengastaen vaihtoehdon edessä oleva numero tai kirjoittamalla sanallinen vastaus kysymyksessä osoitettuun kohtaan.

Mikäli kyselyssä ilmenee ongelmia, pyydä haastattelijalta ohjeita sen täytöstä.

### 1. Sukupuoli?

1. Mies
2. Nainen

### 2. Ikä?

1. 21 - 30
2. 31 - 40
3. 41 - 50
4. 51 - 60
5. 61 → vuotta

### 3. Asemanne tiekunnassa?

1. Toimitsijamies
2. Tiehoitokunnan puheenjohtaja



LIITE 1

2(8)

**4. Kauanko olet yhteensä toiminut tienhoitokunnan puheenjohtajana / toimitsijamiehenä?**

1. 1 - 5
2. 6 - 10
3. 11 - 15
4. 16 - 20
5. 21 → vuotta

**5. Oletko toiminut tiekunnan toimitsijamiehenä tai tiehoitokunnan puheenjohtajana tiekunnan perustamisesta lähtien?**

1. Kyllä
2. Ei

**6. Oletko mielestäsi saanut koulutusta / perehdytystä tiekunnan ja sen puheenjohtajan / toimitsijamiehen tehtäviin?**

1. Hyvin
2. Melko hyvin
3. En osaa sanoa
4. En juurikaan
5. En yhtään

**7. Olisitko kiinnostunut osallistumaan tiekuntien toimintaan perehdyttävään vapaaehtoiseen koulutukseen?**

1. Erittäin kiinnostunut
2. Melko kiinnostunut
3. En osaa sanoa
4. En juurikaan
5. En yhtään

LIITE 1

3(8)

**8. Oletko mielestäsi ollut aktiivinen toimiessasi tiehoitokunnan puheenjohtajana / toimitsijamiehenä?**

1. Erittäin aktiivinen
2. Melko aktiivinen
3. En osaa sanoa
4. En juurikaan
5. En yhtään

**Jos vastasit edelliseen kysymykseen ”En juurikaan” tai ”En yhtään”, niin miksi et ole mielestäsi ollut riittävän aktiivinen?**

**9. Oletko ollut tyytyväinen tiekunnan muiden osakkaiden toimintaan?**

1. Todella tyytyväinen
2. Melko tyytyväinen
3. En osaa sanoa
4. Melko tyytymätön
5. Erittäin tyytymätön

LIITE 1

4(8)

**Jos vastasit edelliseen kysymykseen ”Melko tyytymätön” tai ”Erittäin tyytymätön”, niin miksi et ole ollut tyytyväinen?**

**10. Kuinka paljon osakkaita on yhteensä?**

1. 1 – 5
2. 6 – 10
3. 11 – 15
4. 16 – 20
5. 21 →

**11. Saako tiekuntanne toimitsijamies / tiehoitokunnan puheenjohtaja korvausta toiminnastaan?**

1. Kyllä
2. Ei

**12. Milloin kyseinen tie on rakennettu?**

**Tien rakennusvuosi oli**

**13. Miten tien rakentaminen ja tiekunnan perustaminen mielestäsi sujuivat?**

1. Erittäin luontevasti
2. Melko luontevasti
3. En osaa sanoa
4. Melko hankalasti
5. Erittäin hankalasti

**14. Oliko tien rakennusaikana käytettävissä mielestäsi kunnollisia rakennusmateriaaleja?**

1. Kyllä
2. Ei

**Jos vastasit edelliseen kysymykseen ”Ei”, niin minkälaisia puutteita rakennusmateriaaleissa ilmeni?**

**15. Onko tien vaikutusalueella tällä hetkellä pysyvää asutusta tai esim. kesämökkejä?**

1. Molempia, sekä pysyvää että väliaikaista asutusta
2. Pelkästään pysyvää asutusta
3. Pelkästään väliaikaista asutusta
4. Ei kumpaakaan

LIITE 1

6(8)

**16. Onko kyseessä ns. läpikulkutie?**

1. Kyllä
2. Ei

**17. Kuinka suuri on arvioitu tien nykyinen käyttö?****Ajoneuvojen lukumäärä / vrk****18. Onko tielle tehty säännöllisiä hoitotoimenpiteitä?**

1. Kyllä
2. Ei

**Jos vastasit edelliseen kysymykseen ”Kyllä” niin minkälaisia hoitotoimenpiteitä tielle on tehty?**

**19. Saako tiekunta avustusta?**

1. Kyllä
2. Ei

LIITE 1

7(8)

**Jos vastasit edelliseen kysymykseen ”Kyllä”, niin minkälaista avustusta tiekunta saa?**

**20. Minkälaiset ovat mielestäsi tien vaikutusalueella olevat metsävarat?**

1. Erinomaiset
2. Hyvät
3. En osaa sanoa
4. Kohtalaiset
5. Huonot

**21. Onko tien vaikutusalueella ollut säännöllisiä hakkuita?**

1. Kyllä
2. Ei

**22. Onko mielestänne ns. paperisodalla vaikutusta esim. tien perusparannus halukkuuteen?**

1. Erittäin kova vaikutus
2. Melko kova vaikutus
3. En osaa sanoa

LIITE 1

8(8)

4. Melko vähäinen vaikutus
5. Hyvin vähäinen vaikutus

**23. Olisitteko enää kiinnostunut aloittamaan toimintaa tiekunnan toimitsijamiehenä tai tiehoitokunnan puheenjohtajana?**

1. Kyllä
2. Ei

**Jos vastasitte edelliseen kysymykseen ”Ei”, niin miksi ette olisi enää kiinnostunut aloittamaan kyseistä toimintaa?**

**24. Vapaa sana**

**Kiitoksia vastauksistanne!**