



NATURBASERAD VÅRD OCH PEDAGOGIK

– Utbildningsprojekt inom Green Care



Centria. Raportteja ja selvityksiä, 32

Lena Enlund (red.)

NATURBASERAD VÅRD OCH PEDAGOGIK

- Utbildningsprojekt inom Green Care

Centria-ammattikorkeakoulu 2018

JULKAISIJA:

Centria-ammattikorkeakoulu
Talonpojankatu 2, 67100 Kokkola

JAKELU:

Centria kirjasto- ja tietopalvelu
kirjasto.kokkola@centria.fi, p. 040 808 5102

Taitto: Centria-ammattikorkeakoulun markkinointi- ja viestintäpalvelut
Kannen kuvat: Martta Ylilauri

Centria. Raportteja ja selvityksiä, 32
ISBN 978-952-7173-35-0 (PDF)
ISSN 2342-933X

INNEHÅLL

FÖRORD

1. INLEDNING.....	6
1.1 Hur kom utbildningsprojektet till?	6
1.2 Vad avses med Green Care?	7
1.3 Vilka var projektets målsättningar och vilka deltog som målgrupp?	7
1.4 Nätpedagogik och distansstudier.....	10
1.5 Utbildningens planering; framställning av svenskspråkigt material	11
2. UTBILDNINGENS DELTAGARE OCH DERAS BAKGRUND	14
2.1 Utbildningens målgrupp	14
2.2 Vilka var studerandens personliga målsättningar för deltagande i utbildningen? ...	15
2.3 Johannas story	16
2.4 Barbros story.....	17
2.5 Görans story	18
3. INTRODUKTION TILL GREEN CARE-VERKSAMHETEN	20
3.1 Green Care - ett paraplybegrepp i Finland	22
3.2 Green Care - verksamhetens gemensamma grund	22
3.3 Mångsidigt urval av metoder	23
3.4 Hur uppstår effekterna?.....	24
3.5 Till vilka tjänster passar Green Care?	25
3.6 Green Cares historia	26
3.7 Vilka är kraven för att en tjänst är Green Care?.....	27
3.8 Green Care i Norden	27
4. AFFÄRSVERKSAMHET OCH KOMPETENS	30
4.1 Klienterna	39
4.2 Målinriktad verksamhet	40
4.3 Naturen	40
4.4 Gemenskap och den sociala delaktigheten	40
4.5 Verksamhet och upplevelse	40
4.6 Ansvarsfullhet	41
4.7 Kompetenskrav	41
4.8 Kriterierna för en Green Care tjänsteproducent	41
5. NATURBASERAD VERKSAMHET	44
5.1 Skog och hälsa	46
5.2 Utepedagogik och dess tillämpning som undervisningsmetod	52
5.3 Green Care:s betydelse i samhället	55
5.4 Probleminriktat versus lösnings- och resursinriktat synsätt	56
5.5 Ekopsykologi och miljöpsykologi	57

6. DJURASSISTERAD VERKSAMHET	59
6.1 Positiva effekter av relationen mellan människa och djur	61
6.2 Lämpliga djur enligt International Association of Human-Animal Interactions (IAHAIO)	61
6.3 Viktiga omständigheter att beakta enligt IAHAIO	61
6.4 Djurens välfärd enligt IAHAIO	61
6.5 Praktiska exempel	62
6.6 En kvalitetssäkrad bransch inom hundassisterade interventioner	62
6.7 Omständigheter att beakta vid hundassisterad verksamhet	65
6.8 Hästassisterad verksamhet	66
6.9 Varför hästen?	66
6.10 Vilka är de positiva effekterna av hästassisterad verksamhet?	67
7. GREEN CARE-VERKSAMHET INOM TRÄDGÅRDEN OCH LANTGÅRDAR	70
7.1 Grön Arena konceptet i Sverige	73
7.2 De huvudsakliga kraven för finländsk dagverksamhet	73
7.3 Exkursion till Isokumpu fårfarm	74
8. LÄR PÅ LANDET	77
8.1 Grunderna för utomhuspedagogiskt lärande och naturen som pedagogisk resurs	81
9. BLUE CARE	86
10. GREEN CARE-DAGARNA 2017	91
11. AVSLUTNINGSEMINARIUM MED INTYGSGUTDELNING	93
12. KURSDELTAGARNAS EVALUERING AV UTBILDNINGEN	94
13. AVSLUTANDE ORD	97

FÖRORD

Naturen är fantastisk och om dess läkande krafter finns mycket forskning idag. Green Care gör ett otroligt bra arbete med att återuppliva det som en gång var vardag för oss som växte upp i naturnära miljöer. Dagens teknologi erövrar mycket av vår tid; människorna är allt mera stressade och kalendrarna fyllda av aktiviteter. Det bästa med naturen är att man helt kravlöst kan ta emot dess gåvor. Den kommer till oss med sin fågelsång, sina underbara dofter och också en stillhet som öppnar våra sinnen. Naturen kan hjälpa dagens stressade människor att finna ro i själen. Stresshormon, hjärtrytm och andra stressmarkörer påverkas av naturljud. Alla som är delaktiga i planeringen av bostadsområden och boenden av olika slag borde ha kunskap och intresse att inkludera Green Care-filosofin redan i början.

Jag är glad och tacksam över att ha fått möjligheten att vara med i Aura-arbetsgruppen, ta del av nyttig information och lära mig nya saker om hur naturen påverkar vår hälsa. Många författare och musiker har också fått sin inspiration från naturen.

Stilla kväll

*”Som sång av tusen syrsor var vårregnets fall
mot halvsläckt vattenspegel, som drömde utan svall.
En fågel pep så vek och späd ur strandlövets hägn,
och sakta det viskade, mitt regn:*

*”Det är de stilla stunderna som du skall leva på.
I kväll har intet, intet skett, men något sker ändå.
En fågel och ett vårregn ha sjungit dig en sång.
Tag med den. Den kan hjälpa dig en gång.”*

J. Hemmer

Pia Nyman

fysioterapeut, HVD, Utbildningsplanerare inom Staden Jakobstad, social- och hälsovårdsverket



Arbetsgruppens medlemmar Christer Yrjas, Pia Nyman och Trey Howard. Bild: Tove Jansson.

1. INLEDNING

Lena Enlund

Den här publikationen berättar om det första svenskspråkiga Green Care-utbildningsprojektet i Finland. Publikationen tar upp hur projektet kom till, dess målsättningar och förverkligande, deltagarnas profil, samt vilka kurser som planerades och genomfördes. Utbildningsprojektet resulterade i sju nya Green Care-kurser. Kurserna introduceras här i denna publikation. Först presenteras kursbeskrivningen och sedan lyfts fram något av kursens centrala substans som föreläsarna presenterat på kursernas närstudiedagar. Läsaren får också en uppfattning om hur närstudiedagarna såg ut och hurdana kursuppgifter deltagarna arbetade med.

1.1 Hur kom utbildningsprojektet till?

Projektet "Aura utbildningsmodul inom naturbaserad vård och pedagogik" är det första av sitt slag i Svenskfinland. I projektet planerades, sammanställdes och genomfördes kurser för en studiegrupp på närmare 40 personer. Projektet finansierades av Europeiska socialfonden. Utbildningsmodulen har varit ett svar på de behov som finns inom branscher som är under strukturförändring och tillväxt i Svenska Österbotten. Green Care-verksamhet och Green Care-utbildning har på nationell nivå framskridit enbart på finska och för att garantera befolkningens likställighet och kompetens har det varit avgörande att den svenska servicen och Svenska Österbottens verksamhet utvecklas på samma villkor som på finskt håll.

Utbildningsprojektet genomfördes under tiden januari 2016 till juli 2018 av huvudkoordinatören Yrkeshögskolan Centria i samarbete med Vasa Universitets Lévon-institutet och Naturresursinstitutet. Utbildningsprojektet är en del av ett större sammanhang av Aura Green Care-projekt i Österbotten där dessa tre institutioner samarbetar nära. I utbildningsprojektet har man dragit nytta av praktisk kunskap från piloteringar och den forskning som görs inom ramen för de andra svenskspråkiga eller tvåspråkiga Aura-projekten "Luonnostaan nouseva Pohjanmaa – Livskraft från den Österbottniska naturen" och "Luonnollista tukea elämään – Naturligt stöd i livet". Dessa projekt bidrar till en helhet av Green Care-utvecklingsarbetet inom Svenska Österbotten.

Särskilt i Österbotten har man stött på språkliga utmaningar i utvecklingen av verksamheten; hittills har det inte heller funnits material om finländsk Green Care-verksamhet på svenska, vilket medfört att svensktalande områden inte haft jämlik möjlighet att få information och kunskap om Green Care och dess forskningsresultat. Denna brist framkom tydligt redan under det tidigare "Grön omsorg i Österbotten"-projektet i Jakobstad-Vasa regionen. Det finns ett relativt stort intresse för Green Care bland företagare, potentiella företagare och den offentliga sektorn. Marknadsundersökningen som utfördes inom projektet stödde ett skapande av en svenskspråkig utbildningsmodul i Österbotten. Utbildningsprojektet är sålunda ett följande logiskt steg i utvecklande av kompetens, baserat på de resultat och feedback som uppnåddes inom "Grön omsorg i Österbotten"-projektet. (Kalliokoski, 2014). Detta projekt pågick från augusti 2013 fram till december 2014. I detta utbildningsprojekt ville vi ta vara på de resultat och de sociala nätverk som åstadkommit i "Grön omsorg i Österbotten"-projektet. De planerade kurserna i utbildningsprojektet gynnar och utgår från de behov som kartlagts i det ovan nämnda projektet.

Vi i projektpersonalen insåg tidigt att vi kan nå bättre resultat och nå ut till en större målgrupp genom att samarbeta. Dessutom försäkrar vi en enhetlig utveckling av Green Care i Finland, vilket i många studier visat sig vara en nyckelfråga med tanke på branschens utveckling. Naturresursinstitutet har allt sedan begreppet lanserades på nationell nivå uppnått en etablerad och stark kompetens inom Green Care. Vasa Universitets Lévon-institutet är nära förankrat både geografiskt och genom spetsforskning inom bland annat landsbygdens platsbaserad utveckling. Utbildningsprojektet genomfördes som ett gemensamt projekt på grund av det ovannämnda. Utbildningsmodulen innefattade även Farm Education, en lär på landet-kurs som innebar att Naturresursinstitutet utförde en betydande insats för denna del. Lévon-institutet var huvudansvarig för kursen "Affärsverksamhet och kompetens" samt hade en viktig roll i att facilitera vid marknadsföringen och de praktiska arrangemangen då utbildningsmodulens kurser genomfördes. Yrkeshögskolan Centria stod för för den helhetsmässiga projektkoordineringen och var innehållets ansvariga producent.

Arbetsgruppen var ett viktigt och gott stöd under hela processen och gruppens medlemmar bidrog på olika sätt även i själva utbildningsverksamhet, bland annat genom föreläsningar och gruppövningar utomhus.

1.2 Vad avses med Green Care?

Green Care, även kallat grön omsorg eller naturbaserad vård, kan definieras som verksamhet där man målinriktat, ansvarsfullt och professionellt använder sig av naturen för att öka och upprätthålla människors välbefinnande och livskvalitet. De så kallade Green Care-företagen, som producerar dylika välfärdstjänster använder sig av verksamhetsformer och metoder som bygger på användande av natur, djur, landsbygd och trädgård. Green Care tillför social- och hälsovården nya aktörer och ny kunskap samt alternativa eller kompletterande vårdformer. Det finns både erfarenhets- och forskningsbaserade bevis på naturens positiva effekt på människans välbefinnande.

Fördelar med tjänster producerade av Green Care-företag är i synnerhet att verksamheten är flexibel och mångsidig och att de nya omsorgsformerna kan användas vid sidan av vedertagna hälso- och välfärdstjänster. De mest kända metoderna som bygger på naturen är till exempel terapeutisk och social trädgårdsverksamhet, socialpedagogisk hästverksamhet och användning av lantgårdar i rehabiliteringssyfte. Också föreningar och offentliga serviceproducenter inom social- och hälsovården kan dra nytta av Green Care-verksamhet i sin egen serviceproduktion, antingen självständigt eller i samarbete med andra aktörer. Utveckling av välfärdstjänster som bygger på naturen samt utveckling av tjänsteprodukter och verifiering av deras effekt skapar dessutom förutsättningar för ny företagsverksamhet, särskilt i landsbygdsområdet. En närmare genomgång av Green Care kommer i kapitel 3.

1.3 Vilka var projektets målsättningar och vilka deltog som målgrupp?

Framgångsfaktorer för Österbotten är hög kompetens, kulturell mångfald och stark social sammanhållning enligt Österbottens landskapsstrategi 2018-2021 som godkändes i landskapsfullmäktige i november 2017. Välbefinnande består förutom av fysiskt även av psykiskt och socialt välmående.

Utbildningsmodulen kom att öka kunskap och information om välbefinnande och socialt västånd för befolkningen genom att spetskompetens erbjöds bland annat till blivande tjänste-

producenter och -köpare. Landsbygdens företagsamhet söker nya former och utbildningsmodulen i naturbaserad vård och pedagogik erbjöd en ny vinkling till det mer traditionsbundna lantbruket, som ofta varit mansdominerat på grund av sin fysiskt tunga karaktär.

Utbildningsprojektets huvudmålsättning var att tillföra spetskompetens i form av en helt ny och unik utbildningsmodul i syfte att förbättra de deltagandes beredskap att ta i bruk en social innovation som naturbaserad vård och pedagogik-tjänster innebär. Därutöver innebär en svenskspråkig utbildningsmodul en positiv förändring och effekt som främjar språklig, regional och social jämlikhet.

Utbildningsmodulen innebär smart specialisering med tanke på att landsbygden och vår befolkning är i strukturomvandling liksom social- och hälsovårdssektorn där det finns en beställning på kompetenta och kvalificerade Green Care-tjänsteproducenter. Utbildningens avsikt var att få efterfrågan och utbudet att mötas samt att få utbildningsanstalterna att inse den naturbaserade vårdens och pedagogikens värde som en del av sin utbildning. Den här typen av företagande har inte utvecklingsmöjligheter eller framtid om man inte sammankopplar undervisning av naturbaserad vård och pedagogik till läroanstalter. Kopplingen till högskolor, forskningsinstitutioner och andra läroanstalter möjliggör att utvecklingen av utbildningen inom naturbaserad vård och pedagogik sker både regionalt och nationellt samt är understödd av forskning och slutarbeten.

Projektet utvecklade en svenskspråkig fortbildningsmodul inom naturbaserad vård och pedagogik som resulterade i kurser motsvarande totalt 15 studiepoäng. Projektet utvecklade och sammanställde svenskspråkiga läromedel i naturbaserad vård och pedagogik. Projektpersonalen och kursdeltagarna var med om att skapa sociala nätverk där kontakter mellan tjänsteproducenter och köparsidan formades.

Utbildningsmodulen främjar livslångt lärande som den här typen av fortbildning innebar i och med att de flesta av kursdeltagarna har i bakgrunden en grundutbildning och yrke. Utbildningsprojektet främjar jämställdhet mellan könen i och med att naturbaserad vård och pedagogik ofta är mera typiskt som kvinnligt företagande. Utbildningsmodulen främjar även e-lärande i och med att dess kurser och läromaterial sammanställdes i elektroniskt format. Projektgenomförarna kunde sammankoppla projektet till dess bredare sammanhang och utnyttja de virtuella arbetsredskap, digitaliserat material och läromedel som utformas inom ramen för Aura projektet "Livskraft från den Österbottniska naturen – Luonnostaan nouseva Pohjanmaa".

Projektet möjliggjorde att tillräckligt med tjänsteproducenter utbildas för att svara på behovet hos tjänsteköparna. I ett längre perspektiv har det redan visat sig på olika håll i Finland att Green Care-verksamhet främjar ekonomisk hållbarhet i och med att samhället kan göra betydande ekonomiska inbesparningar genom att använda sig av detta slag av ny innovation inom social- och hälsotjänster men det förutsätter att lämplig kompetens och kvalifikation kan erbjudas.

Utbildningsmodulen riktade sig i första hand till Green Care-företagare och potentiella företagare, utbildare, kommuners social- och hälsovårdspersonal, rådgivare och övriga till exempel organisationer som är intresserade av branschen.

Vi i projektgruppen, projektkoordinatorn och projektutvecklarna hade som huvuduppgift att planera, utveckla och genomföra kursinnehållet och närstudiedagarna i utbildningsmodul inom naturbaserad vård och pedagogik. Följande kurser skapades och genomfördes;

Grunderna i naturbaserad vård, grön omsorg, 10 sp.

1. Introduktion till Green Care-verksamheten.
2. Affärsverksamhet och kompetens.

3. Grunderna av metoderna inom Green Care.
 - 3.1. Djurassisterad verksamhet.
 - 3.2. Naturassisterad verksamhet (inkl. skog och andra naturliga miljöer).
 - 3.3. Trädgårdsassisterad verksamhet och lantgårdar.

4. Pedagogiska metoder: Lär på landet, 3 sp.
 - 4.1. Grunderna för outdoor lärande.
 - 4.2. Lantgård som pedagogisk miljö; lär på landet -Farm education.

5. Blue Care, 2 sp.

Närstudier ordnades i huvudsak i Vasa regionen eftersom de flesta studeranden hade sin hemort där. Då närstudiedagarna ordnades i Vasa handhades de praktiska arrangemangen och faciliteterna av Levón-institutet.

Information- och kommunikationsarbetet utfördes både internt, bland annat genom hemsida och sociala medier och externt, t.ex. genom att träffa representanter för media. Informationsarbete om projektet bestod av nätverksmöten och informationsträffar för potentiella deltagare och övriga aktörer som hade ett intresse av ämnet. Marknadsföringen handhades av Centria Öppna Yrkehögskolan i samarbete med Vasa Universitets Levón-Institutet. I marknadsförings syften trycktes broschyrer, en roll-up och införskaffades pennor som PR-material.

Projektet målsättningar på kort sikt var att

1. Uppnå färdiga kurser som kan förverkligas och utvärderas i max. 15 studiepoäng.
2. Man fick en första fungerande modell på denna typ av kompetensutveckling på svenska i Österbotten.
3. Man har uppgjort de första svenskspråkiga materialen och läromedlen i finländsk naturbaserad vård och pedagogik.

På lång sikt förväntas att effekten av projektet

1. Underlättar och stöder denna typ av serviceproducenter och potentiella företagare och bidrar således till uppkomst av nya tjänster. Information och ny kompetens ökar efterfrågan och synligheten för den här typen av verksamhet.
2. Tydliggör och utstakar kvalifikationskriterier för att underlätta denna typ av landsbygdsföretagandes tillgång till marknaden framför allt inom social-, välmående- och hälsovårdstjänsterna.
3. Bidrar till att svensk-Finland blir en inkluderad och beaktningsvärd del av den finska Green Care och Farm Education-verksamheten.
4. Bidrar till skapande av ett starkt svenskspråkigt/tvåspråkigt välbefinnande kompetenscentrum i Finland där utbildning, utveckling och forskning bedrivs.

Aura utbildningsmodulen inom naturbaserad vård och pedagogik kommer att innebära att den kan användas som modell hos yrkeshögskolan Centria och delgenomförarna kan vid behov utnyttja modellen efter projektets avslutande. De nya nätverk, digitaliserade läromedlen och materialet som uppkommit under projektets gång kommer att leva vidare och ha ett fortsatt användbart värde i sig efter projektets avslutande. Modulens innehåll kan senare utnyttjas och vid behov uppdateras av utbildningsorganisationerna samt utnyttjas av olika aktörer i syfte att komplettera sin yrkesskicklighet.

Deltagare som påbörjar sin Green Care-verksamhet kan dra nytta av de nätverk som skapats inom projektet. Sålunda kan en traditionell bransch som är i strukturförvandling, till exempel jordbrukare och nyetablerade, växande alternativa och/eller kompletterande vårdformer som Green Care-företagare innebär få värdefulla erfarenheter från projektets resultat. Projektet kommer att bidra till att den lokala näringsstrukturen utvecklas så att de nya former av sysselsättning som Green Care innebär kan lättare etableras. Projektet bidrar till att kunskapen om finländsk Green Care och Farm Education sprids och blir ett mera vedertaget alternativ framför allt inom social- och hälsovård.

1.4 Nätpedagogik och distansstudier

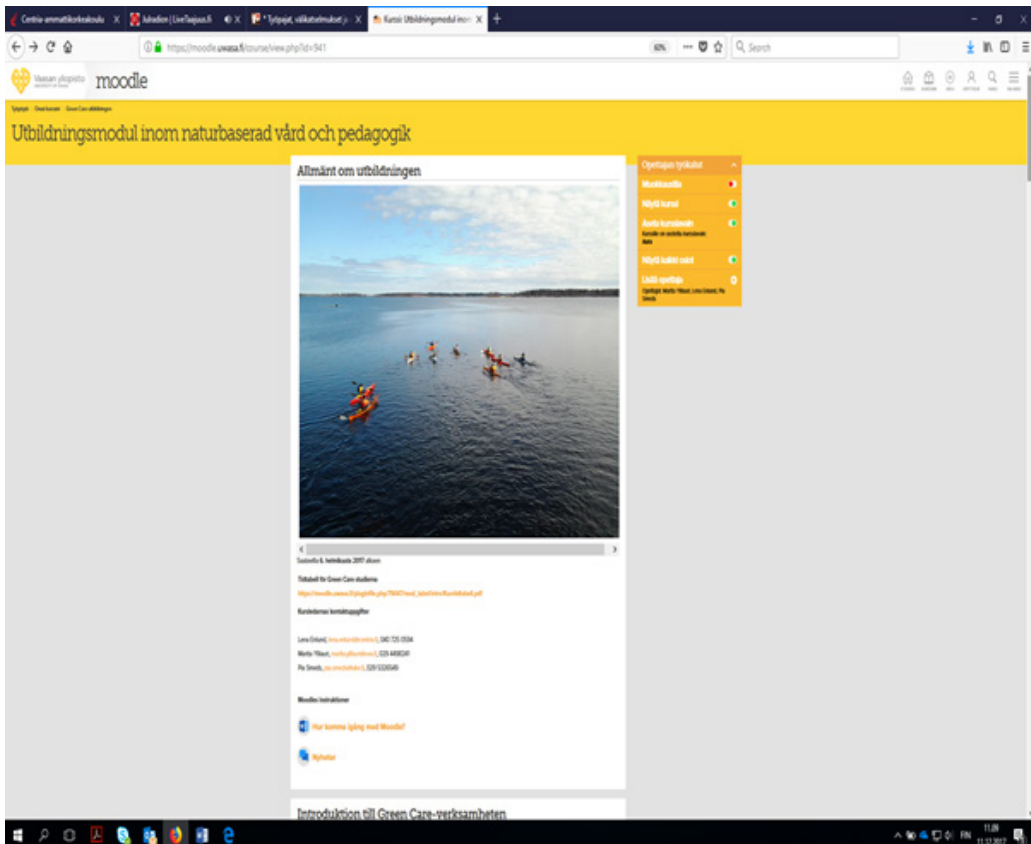
Distansstudier är en lämplig studieform då studeranden är förvärvsarbetande vuxenstuderande i olika livsskederna, då de kan själv organisera sin tidsanvändning för materialläsning och uppgifter. Förutom distansstudier ordnades närstudiedagar i samband med varje kurs samt ett par exkursioner. Det som krävdes av studeranden var tillgång till en dator och IT-färdigheter. Den digitala lärmiljön möjliggör att man når olika målsättningar, till exempel flexibilitet. Det huvudsakliga digitala verktyget var plattformen Moodle där allt material fanns tillgängligt för studeranden. Vasa Universitet ordnade ett utbildningstillfälle om Moodle. Det visade sig i början av studierna att flera studeranden hade tekniska problem med att logga in på Moodle. Projektpersonalen och Vasa Universitets IT-avdelning var under hela utbildningstiden tillgänglig med att bistå med råd. Den visuella strukturen i Moodle var enkel och klar. Vid sidan om teorikunskap och forskning har projektet önskat även förverkliga upplevelsebaserat lärande och nätverkan- de i mån av möjlighet.

I nätbaserad undervisning blir betoningen på studiehandledningen central eftersom studeranden förväntas arbeta självständigt under inlärningsprocessen. Växelverkan mellan studeranden och handledaren ter sig annorlunda på en nätkurs än under en traditionell kurs. Om kursen är välplanerad och de pedagogiska lösningarna lämpliga för att uppnå inlärningsmålen kan tekniken utnyttjas på ett bra sätt. (Löfström et al., 2007). Inläring är inte passiv mottagning eller intagning av fakta och information utan en aktiv kognitiv verksamhet hos den studeranden. Enligt den konstruktivistiska uppfattningen om inläring konstruerar, skapar och bearbetar den studeranden kunskap så att den blir betydelsefull för hen själv. (Biggs, 1996, 2003 i Löfström, 2007). Den studeranden har sin tidigare kunskap, antaganden, motiv och intentioner med sig då hen kommer till ett nytt inläringstillfälle. Hen gör sina tolkningar baserad på tidigare kunskaper och erfarenheter. (Tynjälä, 1999). Konstruktivt samordnad undervisning möjliggör fördjupad inläring. (Löfström, 2007).

Inläringstillfället får en ny dimension då tekniken tas in i undervisningen. Teknologiska verktyg möjliggör att presentera information på flera olika och nya sätt. Till exempel interaktion i inlärningsmiljö, förenande av bilder, animationer och ljudfiler med läromaterial tillför inlärningsprocessen nya element som är kognitivt utmanande men som samtidigt är avsedda att

främja inläringen. Dess har inte funnits i traditionella inlärningsmiljöer (bl.a. Tardieu & Gyselinc, 2003 i Löfström, 2007).

Utnyttjandet av nätbaserade inlärningsmiljöer och teknologi i undervisningen kan alltså främja inläringen genom att erbjuda möjlighet att presentera undervisningsmaterialet på ett flertal olika sätt som åskådliggör och främjar konstruering av information. Å andra sidan måste man beakta att inläringen också kan belastas av att man kombinerar information från flera olika källor. Detta är viktigt att beakta vid planeringen av inlärningsmiljöer och läromaterial.



Framsida i Moodle. Bild: Jukka Viita-aho.

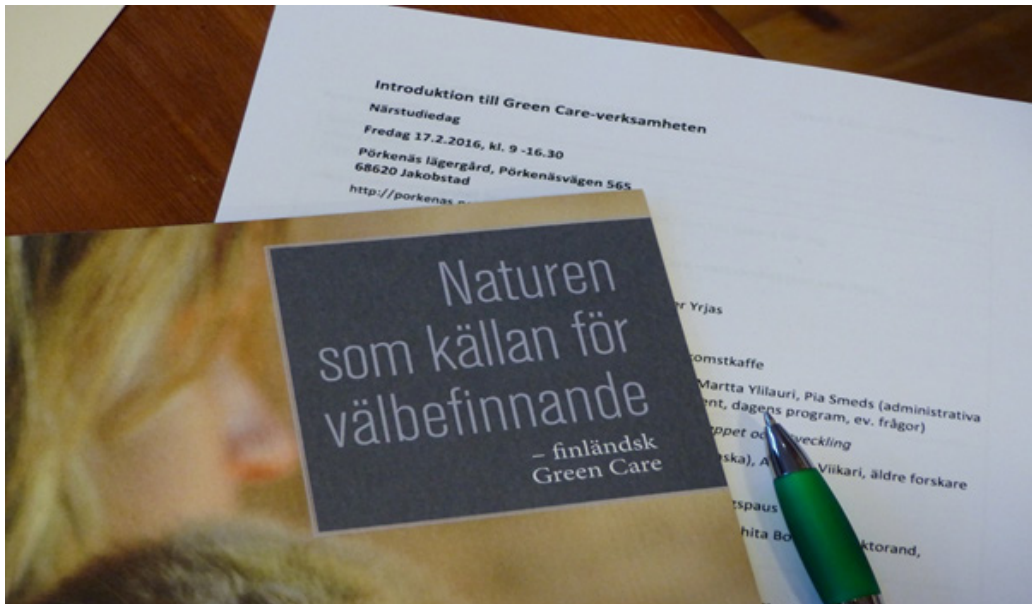
1.5 Utbildningens planering; framställning av svenskspråkigt material

En stor del av utvecklingsarbetet bestod i att planera och utveckla modulen och dess kursinnehåll, till viss del forma och översätta material och läromedel samt att sammanställa en rekryteringslista i syfte att rekrytera lämpliga utbildare och sakkunniga. En utmaning från början av utbildningens planering var bristen på svenskspråkigt material om finländsk Green Care. Detta ledde till att man i projektpersonalen översatte viktiga dokument och material från finska, t.ex. kvalitetshandboken och "Naturen som källan för välbefinnande -finländsk Green Care". Utbildningsprojektet planerades och koordinerades i nära samförstånd med det finska utvecklingsarbetet inom området, framförallt med Lapplands yrkeshögskola som leder det nationella projektet "Green Care-koulutusmalli korkea-asteelle" samt föreningen Green Care Finland rf. Detta har säkerställt att utbildningsmodulens innehåll är i enlighet med den finskspråkiga ut-

vecklingen av Green Care-utbildning. Projektpersonalen deltog på nationell nivå i det koordinerade utvecklingsarbetet inom Green Care och pedagogik. På detta sätt säkerställdes att den svenskspråkiga utbildningen har en enhetlig linje med den nationella utbildningen då det gäller Green Care-substansen.

Förutom att det finns en efterfrågan på liknande utbildning i Svenska Österbotten så har projektet även en nordisk dimension. Nordisk kompetens och sakkunnighet utnyttjades i detta projekt i båda riktningarna – de nordiska länderna kunde för första gången ta del av svenskspråkig utbildning och läromedel som produceras utgående från finska förhållanden, å andra sidan kom utbildningsmodulens kurser att innefatta till exempel svenska föreläsare. Utvecklingsarbete innebar deltagande i en nordisk exkursion för att presentera detta projekt och för att etablera kontakter på nordisk nivå. Utbildningen genomfördes i samarbete med olika sakkunna som föreläsare under år 2017.

Varje kurs i Moodle hade en egen tidtabell då kursen blev tillgänglig för studeranden och kursuppläggningsen hade alltid samma format: kursbeskrivning, kursuppgift, närstudiedagens program, kurslitteratur, tilläggsmaterial, föreläsningarna från närstudiedagen och feedback om kursen. Kursuppgifterna kopplades till kursmålsättningarna och arbetslivets verkliga situationer. Varje närstudiedag hade 2-3 ledande föreläsare både från Finland och Sverige. Det svenska språket visade sig vara något av en stötesten vid rekrytering av inhemska föreläsare men problemet undgicks genom att föreläsningmaterialet översattes.



Utbildningens material. Bild: Pia Smeds.

KÄLLOR

Kalliokoski, Lena. (2014). "Grön omsorg i Österbotten"- projektet. Grön omsorg i Österbotten: Centria tutkimus ja kehitys - forskning och utveckling, 21, Centria-ammattikorkeakoulu
<http://urn.fi/URN:ISBN:978-952-6602-75-2>

Kvalitetshandboken.

http://www.gcfinland.fi/tiedostopankki/259/Green_Care_Kvalitetshandbok_sve-version.pdf

Löfström, Erika, Kanerva, Kaisa, Tuuttila, Leena, Lehtinen Anu och Nevgi Anne. (2007). Med hög kvalitet på nätet: Handbok i nätbaserad undervisning för universitetslärare. Helsingfors universitet/ Utvecklingsavdelningen.

https://helda.helsinki.fi/bitstream/handle/10138/17517/hallinnon_julkaisu_35_2007.pdf?sequence=1

Naturen som källan för välbefinnande – finländsk Green Care.

<http://www.gcfinland.fi/tiedostopankki/240/Naturen-som-kallan.pdf>

Tynjälä, Päivi. (1999). "Konstruktivistinen oppimiskäsitys ja asiantuntijuuden edellytysten rakentaminen koulutuksessa." A. Eteläpelto & P. Tynjälä (toim.) Oppiminen ja asiantuntijuus. Työelämän ja koulutuksen näkökulmia. Porvoo: WSOY: 160-179.

2. UTBILDNINGENS DELTAGARE OCH DERAS BAKGRUND

Lena Enlund

2.1 Utbildningens målgrupp

Utbildningen riktade sig till arbetslivets behov och till företagare, utbildare, social- och hälsovårdspersonal samt rådgivare. Det visade sig att efterfrågan var mycket större än vad som beräknats, total fick projektpersonalen ta emot närmare 70 förfrågningar. Det var möjligt att anta 40 studerande till utbildningen och den kvoten uppfylldes väl innan anmälningstiden hade gått ut. Två studeranden avbröt sina studier i början av utbildningen på grund av tidsbrist. Deltagarnas ålder var mellan 22 och 62 år och 6 av deltagarna var män.



Deltagarna lär känna varandra vid första närstudiedagen, Pörkenäs lägergård, 17.2. 2017. Bild: Pia Smeds.

De flesta deltagarnas hemort var Vasa eller nära liggande kommuner, några kom från Nykarleby, Jakobstad, Karleby samt enstaka deltagare från Kalajoki, Nousis och Helsingfors.

Flera av deltagarna hade samtidigt två eller fler yrken.

Deltagarnas yrken kan i huvudsak indelas i följande kategorier;

Lantbruksföretagare/landsbygdsföretagare	10 personer
Utbildning (lärare, speciallärare, handledare el. dyl.)	10 personer
Vård (sjukskötare, närvårdare, handledare, socionom)	8 personer
Friluftsguide	3 personer
Trädgårdsmästare	4 personer
Företagare inom välbefinnande	4 personer
Övriga (rådgivare, studerande)	3 personer

2.2 Vilka var studerandens personliga målsättningar för deltagande i utbildningen?

I följande swot-analys har studerandens målsättningar sammanställs på basen av de skriftliga reflektioner som ingick i en av kursuppgifterna.

<p>S (Strenght) / Styrkor</p> <ul style="list-style-type: none"> - egen expertis och erfarenheter (t.ex. trädgårdsterapi, social pedagogisk hästverksamhet). - tillgång till natur - egen lantgård/ fårfarm/ häststall - pedagogisk kompetens, social kompetens - eget intresse och motivation för natur/noterat att äldre har behov av natur - intresse att lära sig nytt - förmännens stöd 	<p>W (Weaknesss) / Svagheter</p> <ul style="list-style-type: none"> - brister i IT-färdigheter - Green Care-konceptet ännu nytt i regionen - behöver få in GC inom vården med enkla metoder och medel - behöver information om finländsk Green Care-verksamhet och vilka krav och bestämmelser som finns för att erbjuda tjänster inom offentliga sektorn - avsaknad av formell kompetens, teoretisk grund, företagande, marknadsföring, samarbete med myndigheter, kunskap om lagstiftning - saknar vård/terapi-, pedagogisk utbildning - saknar Green Care-företagande i praktiken - få kontakter
<p>O (Opportunities) / Möjligheter</p> <ul style="list-style-type: none"> - Green Care ligger i tiden - starta praktiskt nytt med Green Care-verksamhet - utveckla äldrevården - hjälpa människor som mår dåligt - mervärde inom trädgård och lantgårds-verksamhet - utveckla sin egen kompetens, ökar teoretiskt kunnande - möjlighet att ansöka om kvalitetsmärke - kombinera personliga erfarenheter med arbetslivet - utbildningen är en uppskattad möjlighet - att dra nytta av utbildningen, få en ny inriktning i karriären, nå en ny kundgrupp - konceptutveckling - utbildningen bra komplement till nuvarande arbete - möjlighet att bredda utbudet på arbetsplatsen - ser nya marknader, öka t.ex. gårdens lönsamhet - möjlighet att variera arbetsuppgifter - möjlighet att sprida kunskap - möjlighet för samhället att spara - nya nätverk och kunskap, nya idéer - möjlighet att skapa sociala kontakter, inspirera varandra, träffa ev. framtida samarbetspartners - goda möjligheter att starta eget, språngbräda 	<p>T (Threats) / Hot</p> <ul style="list-style-type: none"> - tidsbrist (bl.a. stor arbetsbelastning i det normala förvärsarbetet) - IT-färdigheter - lite erfarenhet av distans- och nätstudier - ekonomi - avsaknad av formell kompetens - risk för att Green Care-verksamhet inte kommer igång - svenska språket - svårighet att få Green Care att passa in i eget arbete

2.3 Johannas story

Jag är Johanna, djurvän, och framför allt hästbiten, av födsel och ohejdad vana. Tvåbarnsmor och jag bor med min familj på landet i Österbotten, där vi har hästar, hund, katter, kaniner och hönor hemma på gården. Härlig natur med både skog och åkermark finns runt husknuten.

Jag hade hört om Green Care redan på 2010, och tyckte det lät intressant, men då ännu var det mest prat om Green Care inom vården (Grön omsorg), och det var ändå inte helt min grej då jag inte har någon vårdutbildning. Men då det våren 2016 annonserades i tidningen om den svensk-språkiga Green Care-utbildningen hade konceptet Green Care utvidgats och jag kände direkt att det här är något jag brinner för, så jag anmälde mig.

Jag brukar säga att hästarna, samvaron med dem och riddurerna ute i naturen, är min "ventil". Det är där jag laddar mina batterier. Och det är hästarna som hjälper mig att lära känna mig själv. Ibland tycker jag att jag nästan fysiskt kan känna hur negativa spänningar som t.ex. stress och ilska rinner av mig efter bara några minuter på hästryggen ute i naturen, andningen blir lättare, kroppen slappnar av och lycko- och tacksamhetskänslor infinner sig.

Den känslan. Den som jag har där i umgänget med hästarna, eller på hästryggen ute i naturen. Tänk om man kunde spara den på burk och dela ut vid behov. Jag vet ju hur gott den gör mig, och jag vill så gärna att också andra ska få ta del av samma underbara känsla. Därför startade jag i slutet av 2016 en småskalig hästverksamhet; Johannas Hästgård.

Green Care utbildningen, som startade i februari 2017, kom alltså för min del vid en mycket läglig tidpunkt då jag hade praktisk och direkt nytta i min nystartade verksamhet av det jag fick lära mig under kurserna. Informationen var också lätt att ta till sig då jag kunde förankra den i verkligheten. Utbildningen var bred, mångsidig, intressant och inspirerande. Nästan FÖR inspirerande kunde jag tycka ibland, jag ville ju göra ALLT! Det blev svårt att välja, skala bort och fokusera.

Studieupplägget passade mig bra. Närstudiedagarna var alltid intressanta och lärorika, och det var så roligt att träffa andra Green Care-intresserade! Inlämningsuppgifterna var ofta till verklig nytta i verksamheten. Jag är mycket nöjd med utbildningen och glad att jag fick möjligheten att delta!



Johanna Kankkonen-Sandström. Bild: Anna Ström.

2.4 Barbros story

Sedan 1986 har jag arbetat på Kronoby folkhögskola. Först med vuxna med läs- och skrivsvårigheter sedan Base Camp, en friluftss- och äventyrsinriktad årskurs 10, som jag startade 1997. Ett år var jag tjänstledig från skolan och fungerade som biträdande utvecklingsdirektör vid VBU-center Lagmansgården. Till utbildningen är jag hemslöjds lärare, speciallärare, utbildad teambuildnings- och utbildningsledare samt har en hel del akademiska studier. Mångsidighet är ett måste, när man ska arbeta med Base Camp.

Första gången jag såg annonsen med Green Care-utbildningen såg jag möjligheten att lära mig något nytt inom det område jag redan arbetar. Tyckte att de olika kursdelarna verkade intressanta och valde att gå de flesta kurserna. Det att naturen påverkar människorna positivt, det visste jag ju från förr, men att det fanns så mycket forskning inom området, det visste jag inte. Flera av föreläsarna var från de övriga nordiska länderna och jag tyckte om att höra hur man gör där. Till utbildningen kom också flera företagare och berättade om sin verksamhet och vi kursdeltagare fick besöka deras Green Care-gårdar och se hur de jobbar. Det på ort och ställe. Det finns också andra saker som jag hade stor behållning av. Deltaganden i utbildningen bestod av en brokig skara personer; närvårdare, häst- lama- och fårägare, jordbrukare och lärare, men alla med ett stort intresse för naturen. Vi hade många fina diskussioner och jag fick lära mig massor om områden jag aldrig hört talas om. En annan sak som imponerade var att i min omedelbara närhet, geografiskt sett, finns redan områden uppbyggda enligt Green Care-tänkandet.

Ska man få något utträttat, bör man ha kontakter. Att känna till namn på personer som tar beslut i olika frågor, underlättar alltid när man vill se ett konkret resultat av sina idéer. Jag fick träffa flera personer som har beslutanderätt i olika ansökningar, som jag kanske kommer med i framtiden. Vem vet vad livet för med sig!



Barbro Sandvik. Bild: Dag Strandvall.

2.5 Görans story

Mitt namn är Göran Ådjers, jag jobbar på Finlands skogscentral som expert på regional utveckling. Dessutom är jag chef på ett projekt som finansierar av NTM-centralens landsbygdsfond. Projektet kreativ markanvändning (KreMark) syftar till att öka skogsägarnas inkomster från skogen. Vi har ett väl fungerande skogsbruk som kan kompletteras med andra aktiviteter som ger inkomster. Jag är utbildad forstmästare från Finland och har också en fil. kand. från Sverige. Jag har jobbat i Asien i mer än 20 år, främst i Indonesien, Laos och Kina. Jag har haft ett antal olika arbetsuppgifter och har jobbat med plantskolor, återbeskogning av olika förstörda skogsekosystem, rehabilitering av regnskog och med by utveckling.

Jag har alltid tyckt om att börja med nya saker och gå utanför den egna komfortzonen. Att jobba med träd och skog är relativt enkelt och förutsägbart men då man tar in mänskliga aspekter så blir det knepigare. Kopplingen mellan skog och människor har blivit mer intressant. Men för att kunna idka markanvändning i stor skala så måste man ha lokalbefolkningen med på noterna. Om vi inte kan skapa välfärd i olika win-win situationer så kommer vi att misslyckas. Ny användning av skog och skogsmark kommer också att kräva att människorna är välvilligt inställda.

Nya koncept och nya constellationer är orsaken till att jag anmälde mig till Green Care-utbildningen. Jag kunde sälja iden åt arbetsgivaren och ångrar inte att jag deltog. Det var uppfriskande att träffa människor med helt annan bakgrund. Men det är förvånande hur mycket gemensamt det ändå kan finnas. Utbildningen hade lyckats få med kunniga instruktörer som hade intressanta föreläsningar. Uppgifterna före kursen tvingade en att sätta sig in i frågan före kursen. En del av tankarna från Green Care-utbildningen blev sedan till KreMark projektet.

Vi vill ju alla må bra och skapa välfärd omkring oss. Och välfärden skapa vi genom att jobba tillsammans och gå utanför det traditionella. Det går bra för skogsbruket för tillfället men ingenting hindrar oss från att parallellt göra andra lönsamma aktiviteter. Det finns många alternativ och den enskilda skogsägaren kan välja något som intresserar.

Green Care kan vara en möjlighet att skapa arbetsplatser och ökade inkomster. Det kan bli jättestort men kräver tid. Dessutom borde vi hitta nya produkter (naturprodukter, medicinska svampar och ätbara svampar, örter vilt bär och hälsoprodukter och nya tjänster i form av till exempel naturturism, tystnad, ren miljö, lugn och ro, förebyggande hälsovård, safari av olika typer, stresslindring och rekreation. Som ni märker så går de olika aktiviteterna in i varandra och kompletterar varandra. Vi borde bygga broar inte resa murar.

Om vi kan öka vårt välmående genom förebyggande åtgärder så borde det vara möjligt att minska sjukvårdskostnaderna. Sjukvårdsreformen strävar till att minska kostnaderna men hur gör vi det om vi inte gör något på ett nytt sätt, med andra ord Green Care är en del av svaret.

Det är till stor del en fråga om hur vi använder vår mark och det gäller inte bara skogsmark och dessutom hur vi människor i Finland vill ha det i framtiden. I Finland har vi stora markområden som är i liten användning. Det här är den resurs som inte finns i många länder redan i Mellan- och Sydeuropa. Vi har mark, vi har kunniga människor och vi kan teorin men hur kan vi göra det här till konkreta åtgärder.

För att lyckas med Green Care så blir det nödvändigt att hitta nya konstellationer för samarbete. Vi behöver nya sätt att tänka eller som man säger tänk utanför boxen. Nya innovationer kommer då människor och aktörer som inte tidigare samarbetat får gemensamma mål och börjar samarbeta.

Ökad Green Care är en möjlighet som vi inte har råd att ignorera.



Göran Ådjers. Bild: Eka Setiawaty.

3. INTRODUKTION TILL GREEN CARE-VERKSAMHETEN

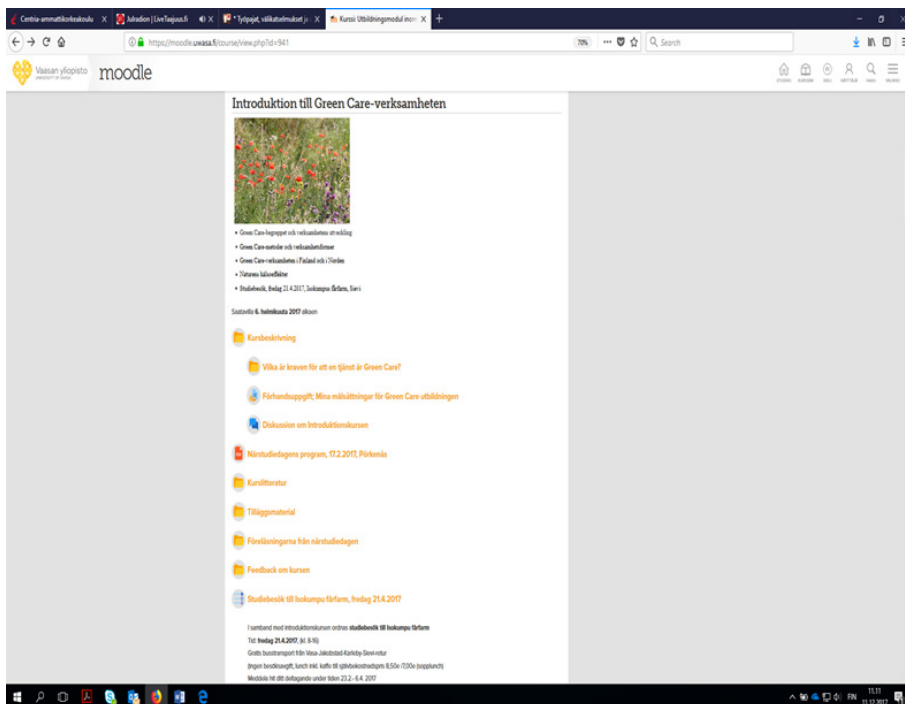
Lena Enlund, Anja Yli-Viikari, Ghita Bodman, Christer Yrjas

Den första kursen *Introduktion till Green Care-verksamhet* var obligatorisk för alla kursdeltagare eftersom kursens substans är fundamental och var grundstenen till de påföljande kurserna. Här nedan följer kursbeskrivningen.

Kurs	Introduktion till Green Care-verksamheten
Omfattning i sp (h)	motsvarar 2 sp (54h, 27h=1 sp)
Kursansvarig samt föreläsare	<ul style="list-style-type: none">• kursansvarig Lena Enlund• föreläsare Anja Yli-Viikari (på finska/ pp-presentation sve), Ghita Bodman, Christer Yrjas
Tidpunkt och närstudiedag	Kursen pågår v. 6-10, (6.2-10.3. 2017) Fredag 17.2. 2017 kl. 9-16.30, Pörkenäs lägergård, Pörkenäsvägen 565, 68620 Jakobstad
Förkunskaper	Inga
Kursinnehåll	<ul style="list-style-type: none">• - Green Care-begreppet och verksamhetens utveckling• - Green Care-metoderna• - naturens hälsoeffekter• - Green Care-verksamheten i Finland och internationellt• - studiebesök till Green Care-verksamhetsställe
Målsättning	Studeranden; <ul style="list-style-type: none">• känner till den finländska Green Care-verksamhetens struktur och utveckling• känner till Green Care-metoderna, de centrala begreppen, grundförutsättningarna i syfte att kunna särskilja GC-verksamhet från annan verksamhet i naturen• förstår betydelsen av relationen mellan människan och naturen och dess betydelse för välmående• kan beskriva naturens hälsoeffekter och dess grunder• känner till förening GC Finland r.f:s roll• känner till nordisk och annan internationell GC-verksamhet• känner till andra lokala aktörer och skapar nätverk med varandra
Studiemetoder	Föreläsningar, nätstudier, självständiga studier, kursuppgifter, studiebesök

<p>Litteratur</p>	<p>”Naturen som källan för välbefinnande – finländsk Green Care”, 2016; https://dl.dropboxusercontent.com/u/49739730/greencare_ruotsi_ok.pdf “Vihreää hyvinvointia” 2013; http://www.sitra.fi/julkaisut/Esitteet/2013/Vihreaa_hyvinvointia.pdf Vehmasto: Green Care –toimintatavan suuntaviivat Suomessa (MTT Kasvu 20, 2014: http://www.mtt.fi/mttkasvu/pdf/mttkasvu20.pdf) Naturen som kraftkälla. Om hur och varför naturen påverkar hälsan. Naturvårdsverket, 2006. http://www.naturvardsverket.se/Documents/publikationer/620-8252-3.pdf?pid=3961 Green Care in the Nordic countries – a research field in progress. Report from the Nordic research workshop on Green Care in Trondheim. 2012. http://www.matmerk.no/cms/files/776/rapport_green_care Health benefits of nature. van den Berg et al. 2012 http://www.agnesvandenbergh.nl/EPco5.pdf Restorative environments. Joye & van den Berg. 2012 http://www.agnesvandenbergh.nl/EPco6.pdf The Restorative Environment: A Complementary Concept for Salutogenesis Studies. 2016 http://link.springer.com/chapter/10.1007/978-3-319-04600-6_19/fulltext.html Forests, trees and human health. Nilsson et. al. 2011</p>
<p>Examination</p>	<p>Godkänd /Underkänd (skriftliga uppgifter, grupparbeten)</p>

Introduktionskursens uppläggning i Moodle här nedan. I det följande genomgås kort introduktionskursens grundläggande innehåll.



Kursens uppläggning i Moodle.

3.1 Green Care - ett paraplybegrepp i Finland

Green Care (GC) är ett paraplybegrepp för ett flertal olika naturassisterade verksamhetsmetoder med syfte att upprätthålla och främja människans välbefinnande. Med Green Care avses verksamhet där naturen används på ett målmedvetet sätt. Verksamheten inom Green Care grundar sig på naturbaserade metoder som används på ett professionellt, ansvarsfullt och målmedvetet sätt inom välbefinnande-, social-, bildnings-, och rekreationstjänster. GC-verksamheten sker ofta i naturen eller på lantgård. Det går även att använda växter, naturmaterial och djurassisterad verksamhet i stads- och institutionsmiljöer.



© Luke 2016/Jouni Hyyvärinen/Elina Vehmasto

Bild 1. Bilden beskriver vilka Green Care-verksamhetsformer hör till Grön Omsorg respektive Grön Kraft.

3.2 Green Care - verksamhetens gemensamma grund

De tre grundelementen i Green Care är naturen, aktivitet och gemenskap. Green Care-verksamhetens effekter på välbefinnande uppkommer genom att på olika sätt förena och framhålla dessa element.

Naturen är platsen, objektet eller redskapet för Green Care-verksamheten. Naturen används i syftet att befrämja, styrka eller påskynda de utsatta målsättningarna. Naturelementet kan finnas på landsorten eller i stan, och det kan betyda allt från grönväxter till skog. Naturen som plats för verksamheten kan betyda ödemark, vårdad skog, park, trädgård eller lantgård med

husdjur. Djuren är ett centralt naturelement i Green Care-verksamheten. **Aktiviteten** förenar människan till sin miljö och skapar möjligheter till upplevelser och lärande. Naturen, såsom skog, trädgård och lantgårdsmiljö med djur erbjuder stimulerande ramar för mångsidiga aktiviteter och erfarenheter. Det att man får göra något medför i allmänhet belåtenhet och aktivering, men aktiviteten i naturen kan även vara stillsamt, som till exempel det att man observerar ett landskap eller djur och lugnar ner sig. **Gemenskapen** möjliggör det att man blir delaktig. Interaktionen fäster individen i gemenskapen och kan medföra en känsla av man blir accepterad. I bästa fall stöder gemenskapen både individens hälsa och ökar aktivitetens effektivitet. Förutom genom mänsklig växelverkan kan upplevelsen av delaktighet i Green Care-verksamhet även uppkomma genom interaktion med djur, naturen eller en viss plats.

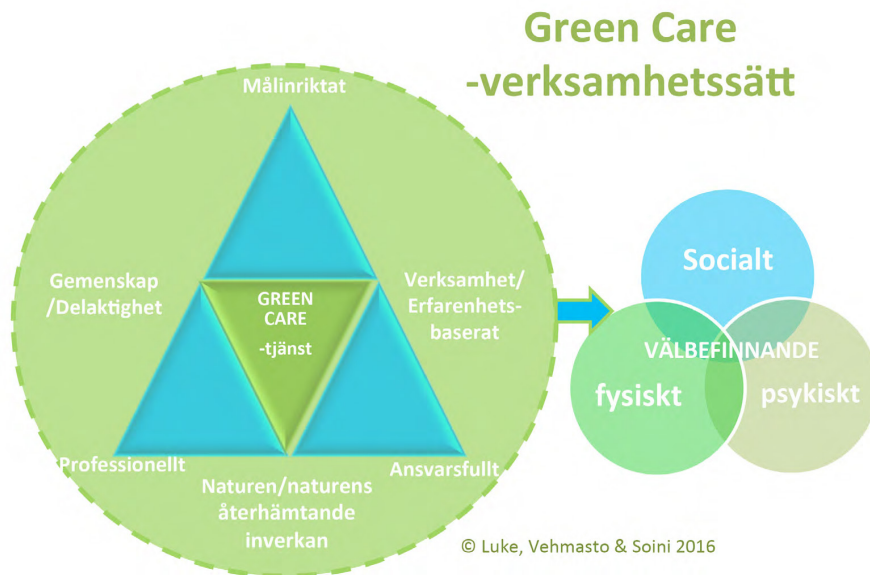


Bild 2. Hörnstenarna i Green Care.

3.3 Mångsidigt urval av metoder

Naturens element, aktivitet och gemenskap är gemensamma faktorer för många naturbaserade metoder. I vissa metoder betonas det att man kan uppleva naturmiljön med många sinnen och som en spontan upplevelse, i andra betonas aktiviteten som förknippas med naturen eller gemenskapen och i flera metoder finns alla dessa element närvarande. I det följande beskrivs i korthet några naturbaserade metoder.

Trädgårds- och grönområden kan, vid sidan om rika upplevelser, erbjuda arbete och aktiviteter i syfte att träna olika färdigheter. **Terapeutisk och social trädgårdsverksamhet** handlar om återhämtande och kraftingivande erfarenheter genom att ta man tar hand om växter. I trädgårdsterapi används samma aktiva element som i trädgårdsverksamheten, men de planeras medvetet och ändamålsenligt på ett sådant sätt att de blir en del av patientens terapi och rehabilitering. Naturmaterial kan användas till exempel i ergoterapi. Med hjälp av naturmaterial väcks olika sinnen till liv, hur olika material känns, doftar och smakar, samt naturmaterialens färger och former.

Tyngdpunkten i **socialpedagogisk hästverksamhet** ligger i preventiv verksamhet och i behovet av social rehabilitering. Stallet erbjuder en mångsidig verksamhet där man har möjlighet att få ta del av gemenskapen och erfarenheter av att man lyckas med någonting. Det är frågan om djurassisterad terapi då en utbildad terapeut använder djur som hjälp i sitt arbete. **Ridterapi** är den mest kända djurassisterade terapimetoden i Finland. Övningar som man utför tillsammans med hästen kan utveckla bland annat klientens motoriska, funktionella eller psykiska färdigheter.

Då det gäller djurassisterad verksamhet kan man förutom hästar använda sig av olika hus- och sällskapsdjur. Till exempel vårdinstanser besöks av hundar och katter. Ett växande intresse finns för att förverkliga djurassisterad verksamhet med nöt- och lamadjur, getter, får och höns. Ett professionellt utfört arbete bland djur erbjuder meningsfull sysselsättning och en möjlighet att öva många olika färdigheter.

Rehabiliterande verksamhet på lantgårdar är tills vidare ganska ovanligt. I många europeiska länder används lantgårdarnas miljö på ett mångsidigt sätt för socialt rehabiliterande syften och s.k. "Care farming" är en erkänd metod. Naturen är med i vardagens rutiner på en lantgård, bland annat genom att man sköter djuren och utför arbeten som hänför sig till växtperioden. Rehabiliteringen stöds av den sociala kontexten av att man utför sysslor tillsammans och följer en viss dagsrytm. Skogsarbeten kan användas i samma syfte som andra arbeten på en lantgård.

Äventyrspedagogikens metoder styr med hjälp av äventyr mot helhetsmässiga upplevelser av att lära, där man tar med kroppens funktion, sinne och känslorna. Då äventyrspedagogik utförs i naturmiljö kan lärandet i naturen vara ett aktivt äventyr, men även lugnare varande och att leva sig in i stundens stämning. Det viktigaste är de egna erfarenheterna som man får genom att göra tillsammans i naturen. Även i **miljöfostran** betonas den personliga erfarenheten av naturen, men miljöfostrans målsättningar gäller mer att fostra barnen till ansvarsfulla konsumenter och medborgare.

3.4 Hur uppstår effekterna?

Inom Green Care-tjänsterna används olika naturbaserade interventioner (se bild). Effekterna på välbefinnande uppstår i tjänsterna bland annat genom naturens återhämtande, upplevelse-baserade verkan och den sociala delaktigheten.

Attention Restoration Theory (Kaplan & Kaplan, 1989)

Naturen är stärkande på fyra sätt:

- genom att man kommer ifrån vardagsmiljön
- genom sin tjuvning och ens eget intresse
- genom sitt omfång och sammanhang stort nog att fånga ens fantasi och energi
- genom att man förenas med den

- Informationsflödet till hjärnan är också omfattande ute i naturen
- Denna information är mjukare och tas in utan extra ansträngningar
- Förbrukar inte utan fyller på energi
- Att bara se på naturen räcker

(Ghita Bodmans föreläsning)



Närstudiedagen 17.2.2017 tillsammans med föreläsaren Ghita Bodman. Bild: Pia Smeds.

3.5 Till vilka tjänster passar Green Care?

Green Care-verksamhetsätt kan tillämpas till exempel i rehabilitering, i tjänster för barn och unga, i äldreomsorg, dagverksamhet för personer med funktionshinder, missbrukar- och psykisk hälsovård, i tjänster för specialgrupper och i verksamhet inom arbetsvälbefinnande.



Bild 3. Olika tjänsteområden och Green Care.

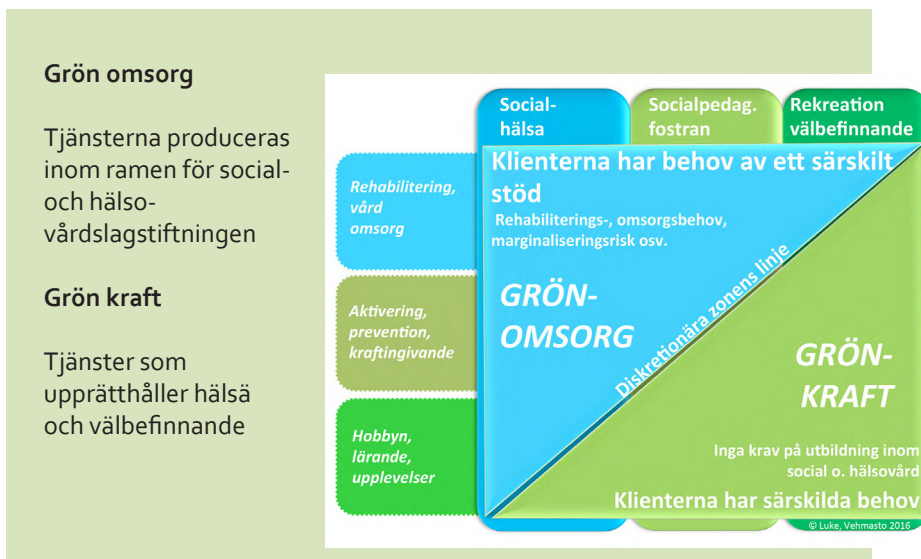


Bild 4. Skiljelinje mellan Grön Omsorg och Grön Kraft.

3.6 Green Cares historia

I Finland byggdes sedan århundradets början mentalsjukhus och tuberkulössanatorier i naturvackra miljöer, till exempel Niuvanniemi och Kellokoski. Det var vanligt med odlingar och trädgårdsverksamhet som klienterna sysselsatte sig med. Med tiden föll natur- och djurassisterad verksamhet bort på grund av medicinska vårdformer, institutionalisering och effektivitetstänkande. Stödformer med fokus på verksamhet och gemenskap föll bort men stegvis har man återfunnit kopplingen till naturen och dess läkande effekt som ett komplement till den ordinära vården. Man kan säga att Green Care har återfunnit sin plats. En del klienter behöver övning som baserar sig på egna, frivilliga erfarenheter och aktiviteter för att kunna upprätthålla sin funktionsförmåga. Dessutom är det möjligt att göra avsevärda kostnadsinbesparingar genom att agera i tidigt skede, genom förebyggande arbete.

I dag erbjuds det yrkesmässig fortbildning inom många av Green Cares fackområden vid flera läroanstalter. Pionjärer för terapeutisk och social trädgårdsverksamhet sedan 1980-talet är Kalle Nikkilä och Erja Rappe. Ekopsykologi har etablerat sig som ett särskilt fackområde, naturinterventioner har på nytt tagits i bruk och ett tiotal Green Care-projekt har dragits igång runt omkring landet, ett exempel är Vihreä veräjä-projektet. Ekopsykologin är en viktig grund för all Green Care-verksamhet. Ekopsykologin är utvecklad utgående från psykologins teori och empiri där människan ses som en del av naturen. Då är människans och naturens välbefinnande eller illamående beroende av varandra. Avsikten är att undvika människans fjärande från naturen och att bygga en livsstil i enlighet med hållbar utveckling.

Green Care Finland rf (www.gcfinland.fi) är en nationell förening som grundades 2010 som sprider information om Green Care och fungerar som ett samlande nätverk. En grundläggande uppgift inom organisationen är att sammanföra olika aktörer och professionella som är intresserade av naturens hälsofrämjande effekter samt att öka dialogen mellan dem. Föreningens medlemsantal är ca. 200 personer. Därutöver finns det regionala föreningar och olika facebook-grupper. Nedan den nationella Green Care Finland föreningens logo.



Anja Yli-Viikari från Naturresursinstitutet föreläste om Green Care-begreppet, metoderna och utvecklingen. Bild: Pia Smeds.

3.7 Vilka är kraven för att en tjänst är Green Care?

- De tre kraven består av att den erbjudna Green Care-tjänsten ska vara ändamålsenlig, professionell och ansvarsfull.
- Naturen används i Green Care-verksamheten på ett ändamålsenligt sätt i syfte att upprätthålla och främja välmående utgående från klientens behov. Målsättningarna kan uppföljas genom att man mäter data och samlar in upplevelser från klienterna.
- De tre grundelementen i Green Care-verksamheten är naturen, verksamhet och gemenskapen.
 - Effekterna på välbefinnande uppstår genom att kombinera och betona elementen på olika sätt; naturens återhämtande, upplevelseskapande verkan och genom den sociala delaktigheten.
- **Allmänna kriterier** har uppgjorts på grund av Green Care-verksamhetens mångfaldighet och branschövergripande karaktär. Kriterierna bör följas i alla Green Care-tjänster. Kriterierna betraktas alltid skilt för varje ifrågavarande tjänst. Tjänstproducentens uppgift är att säkerställa att kriterierna för förutsättningarna förverkligas i tjänsten.
- Kriterierna som ställs för Green Care-tjänster finns bland annat i:
 - Green Care kvalitetshandbok

3.8 Green Care i Norden

Generellt kan man säga att situationen är långt lika i de nordiska länderna vad gäller utbud och efterfrågan på Green Care-tjänster. Målgrupperna är även de samma: barn, unga äldre och

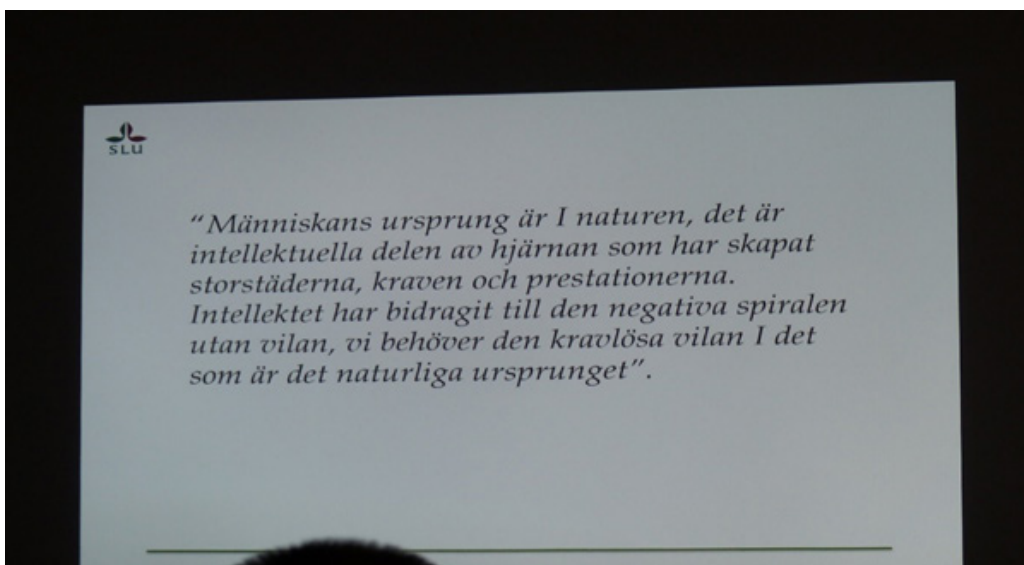
personer med psykisk och fysisk ohälsa eller ofta på något sätt i utsatt position. I alla länderna finns det flera verksamhetsformer men det saknas systematiska översikter och statistik.

I Sverige har Green Care eller grön omsorg vuxit fram som en nisch med utvecklingspotential då Lantbrukarnas Riksförbund (LRF) genomförde ett nationellt projekt inom Natur och Hälsa under åren 2004-2006. LRF definierar Grön omsorg som "meningsfull sysselsättning på gårdar i lantlig miljö för människor med särskilda behov." Då avses främst de människor som berörs av den svenska socialtjänstlagen, där kommunerna har det yttersta ansvaret att ordna stöd och service för dessa människor. Hushållningssällskapet i Sverige har lanserat Grön Arena konceptet som innebär "utveckling av gårdar som erbjuder tjänster inom social omsorg, skola och inom hälsoområdet. Tjänster som anpassas efter den enskilde för att nå personlig utveckling och en förbättrad livskvalité. Aktiviteterna utgår från gårdens arbete med djur, natur och trädgård." (www.hushallningssallskapet.se/gronarena.) Grön Arena-kursen är en 6 dagar lång kurs för blivande Grön Arena-gårdar. Ungefär 250 företagare har utbildats inom Grön Arena varav närmare 80 blivit godkända Grön Arena-gårdar då de uppfyllt kriterierna för Grön Arena-gård. 55 kommuner är med i Grön Arena. Tjänsteköparen är vanligen en kommun. Det finns fyra olika alternativ av upplägg för kommunen. Kommunen köper ett komplett paket med allt inkluderat, kommunen köper ett antal platser och betalar för kostnader utöver, lantbrukaren anställs av kommunen och är aktivitetsledare på sin gård eller att kommunen arrenderar/hyr gården med lantbrukaren som handledare och kommunen har egen personal. Inom social omsorg kan gården erbjuda dagverksamhet till exempel åt äldre och personer i tidigt skede av demens, arbetsträning för personer inom socialpsykiatri eller Integration av flyktingar. Inom skolans områden kan gårdsinnehavaren erbjuda en alternativ skoldag för hemmasittare där hen är "lärare" eller handledare.

I Danmark finns Green Care-verksamhet men inte direkt under gemensam flagga men är under utveckling. Det finns många exempel inom pedagogikens områden där man använder trädgårdar och djur som en del av lärometoderna. Det finns även omsorgscenter för unga med olika utmaningar där man har börjat använda djurassistenterade metoder som en del av det dagliga livet. Green Care går ett steg vidare i och med att ett Green Care nätverk har etablerats. Se mera www.Groenomsorg.dk

Fungerande koncept i Norge kombinerar lantgården och anpassade dagliga sysslor med omsorgsverksamhet. Där har man framgångsrikt infört termen Inn på tunet (IPT) som kombinerar lantgård med pedagogik och omsorg. Huvudmålsättningen är att tjänsten ska erbjuda klienten utveckling, resurser att klara av vardagen och välbefinnande. Det finns över 1100 IPT-gårdar i Norge. En fördel med de norska lantgårdarna är deras småskalighet. Därutöver har verksamheten ett stort organisatoriskt stöd i den norska staten. Ett kvalitetssäkringsprogram infördes redan 2010 samt ett par år senare ett system för godkännande av IPT-gårdar. Se mera <http://www.matmerk.no/no/inn-pa-tunet>

På Island har man lång tradition av att sända barnen till lantgårdar under sommaren. Ett flertal olika pedagogiska projekt som innefattar naturen har pågått. Många lantgårdar har haft "öppet hus" för barnträdgårds- och skolbarn. En rehabiliterande trädgård byggdes i Reykjavik år 2012 med avsikten att implementera ett rehabiliteringsprogram på 6-månader avsett för personer med funktionsnedsättningar på grund av stressrelaterad psykisk ohälsa. Det finns ett stort behov av dokumentation om den isländska Green Care-verksamheten.



Om människans ursprung. Bild:Pia Smeds.

KÄLLOR

Bodman, Ghita. Föreläsning från närstudiedagen 17.2.2017.

Steigen, Anne Mari, Kogstad, Ragnfrid & Hummelvoll, Jan Kåre. (2015). Green Care services in the Nordic countries: an integrative literature review. *European Journal of Social Work*, 19:5, 692-715, DOI: 10.1080/13691457.2015.1082983

Yli-Viikari, Anja. Föreläsning från närstudiedagen 17.2.2017.

Yrjas, Christer. Föreläsning från närstudiedagen 17.2.2017.

4. AFFÄRSVERKSAMHET OCH KOMPETENS

Martta Ylilauri, Olav Nylund, Åsa Blomstedt, Aija Ström

Ansvarsfull affärsverksamhet tillsammans med kontinuerligt utvecklande Green Care-kompetens skapar socialt, ekologiskt, kulturellt och ekonomiskt hållbar verksamhet. Detta kan främja välbefinnande hos klienter och andra aktörer, miljön och samhällen. (Soini, Ilmarinen, Yli-Viikari & Kirveennummi 2011, 322, 327.) Ett mål av kursen Affärsverksamhet och kompetens var att studeranden utvecklar sina kompetenser att analysera och utveckla sin egen verksamhet genom sociala, ekonomiska och ekologiska kriterier. Här nedan följer kursbeskrivningen.

Kurs	Affärsverksamhet och kompetens
Omfattning i sp (h)	2 sp (54h, 27h=1 sp)
Kursansvarig samt föreläsare	<ul style="list-style-type: none">• kursansvarig Martta Ylilauri (martta.ylilauri@uva.fi; tel. 029 449 8241)• föreläsare Olav Nylund/Vasek, Åsa Blomstedt/ Aktion Österbotten, Aija Ström/ Regionförvaltningsverket i Västra och Inre Finland
Tidpunkt och närstudiedag	13.3.-31.3.2017 (v. 11-13) Närstudiedag fre 17.3.2017 (Fabriken F425, Vasa universitet, Universitetsstranden 10, Vasa)
Förkunskaper	Introduktion till Green Care-verksamheten
Målsättning	Studeranden <ul style="list-style-type: none">• får mera färdigheter i affärskunnande: affärsplan och företagande• känner till olika kvalitets- och kvalifikationskriterier för verksamheten inom Green Care och utvecklar sina kompetenser att analysera sin egen verksamhet genom sociala, ekonomiska och ekologiska kriterier• får nya redskap att underlätta verksamhetens tillgång till marknaden inom social-, hälsovårds- och välmåendetjänsterna samt pedagogiska tjänster och känner till de olika krav som social- och hälsovårdssektorn samt miljömyndigheter har gällande verksamheten• företagare/potentiella företagare får redskap att koppla sin verksamhet gentemot offentliga sektorn
Kursinnehåll	<ul style="list-style-type: none">• Affärsverksamhet: affärsplan, kort introduktion till företagsekonomi och marknadsföring ("paketering")• Kvalitetskriterier inom Green Care• Myndigheternas krav inom social- och hälsovårdssektorn samt miljösektorn• Gruppdiskussion
Studiemetoder	Föreläsningar, övningsarbete, självstudier

<p>Litteratur</p>	<ul style="list-style-type: none"> • Green Care kvalitetshandbok (Green Care laatutyökirja), svenska versionen tillgänglig 16.3.2017 i Moodle • Design av tjänster inom hälsa, vård och omsorg - en kunskapsöversikt (rapport 2013, 24 s.): http://docplayer.se/7163797-Design-av-tjanster-in-om-halsa-var-d-och-omsorg-en-kunskapsoversikt.html • Olsson, Jan & Skärvad, Per Hugo (2011). Företagsekonomi 100, faktabok. Malmö: Liber ekonomi, s. 73–115, 127–137, 140–157, 222–225. (finns på Tritonia) • Kalliokoski, Lena (2014). Grön omsorg i Österbotten. C, Centria tutkimus ja kehitys – forskning och utveckling, 20. Kokkola. Centria ammattikorkeakoulu: https://www.theseus.fi/bitstream/handle/10024/82154/Kalliokoski%20Lena.pdf?sequence=1 <p>Affärsplanering: http://www.yrityssuomi.fi/sv/liiketoimintasuunnitelma Bekanta dig med guiderna om företagsverksamhet: https://yrityssuomi.fi/sv/tutustu-yritystoiminnan-oppaisiin EU-stöd för företag och andra lokala aktörer: www.aktion.fi</p> <ul style="list-style-type: none"> • Egenkontroll inom socialvården http://www.valvira.fi/web/sv/socialvard/tillsyn-over-socialvarden/egenkontroll <p>Anmälan om privat socialservice: https://yrityssuomi.fi/sv/web/guest/lomake?docid=6715&kieli=sv Tukes/ Tjänsteleverantörens skyldigheter (riskbedömning och egenövervakning): http://www.tukes.fi/sv/Tjanstomraden/konsument sakerhet/Konsumenttjanster/Tjansteleverantorens-skyldigheter/ Studera den lagstiftning som gäller ditt verksamhetsområde</p> <ul style="list-style-type: none"> • Lagstiftning inom social- och hälsovårdstjänster • Lagstiftning inom djurskydd och djurhållning • Miljöskyddslag • Naturvårdslag samt allemansrätten • Markanvändnings- och bygglag
<p>Examination</p>	<p>Godkänd/Underkänd (närlästiedag samt skriftliga uppgifter)</p>

Kursens uppläggnig i Moodle här nedan. I det följande genomgås kort kursens *Affärsverksamhet och kompetens* grundläggande innehåll.



Affärsverksamhet och kompetens



- Affärsplan, kort introduktion till företags ekonomi och marknadsföring ("paketering"), finansieringsmöjligheter
- Myndigheternas krav inom social- och hälsovårdssektorn samt miljösektorn
- Kvalitetskriterier inom Green Care
- Gruppdiskussion

Saatavilla 10. maalisukuuta 2017 alkaen



Förhandsuppgift om Green Care-verksamhetens etiska principer

Saatavilla 10. maalisukuuta 2017 alkaen



Kursbeskrivning



Kurslitteratur



Tilläggsmaterial



Uppgift 2: Green Care-verksamhetsplan



Diskussion om kursen



Närstudiedagens program 17.3.2017, Vasa universitet (F425)



Föreläsningarna från närstudiedagen



Kompletterande uppgift (närstudiedag 17.3)



Feedback om kursen

Kursens upplägning i Moodle.

Kursens förhandsuppgift behandlade Green Care -verksamhetens etiska principer, vilka kan anses vara grundläggande anvisningar oberoende av aktörens roll eller verksamhetsätt:

- Läs genom Green Care-verksamhetens etiska regler
- Skriv om de etiska principer och värden som är viktiga i ert förverkligande av Green Care-verksamheten (nuvarande eller planerad verksamhet, max. 1 A4 sidas beskrivning, inte enbart en uppräknig).

Utbildningsmodul inom naturbaserad vård och pedagogik

Kurs: Affärsverksamhet och kompetens

Närstudiedag

Fredag 17.3.2017 kl 9.15 – 16.00

Vasa Universitet F425 (Fabriken), Universitetstranden 10, 65200 Vasa

- 9.15 **Introduktion till affärsverksamhet och kompetens inom Green Care**
Martta Ylilauri, Projektforskare, Levón-institutet/Vasa universitet
- 9.30 **Affärsplanen och centrala synpunkter gällande företagsutvecklingen**
Olav Nylund, Företagsrådgivare, Vasek
- 10.30 **Leader 2014-2020: Stöd för företag och andra lokala aktörer**
Åsa Blomstedt, Leader rådgivare, Aktion Österbotten
- 11.30 Lunch (egen bekostnad)
- 12.15 **Myndigheternas krav för Green Care –verksamhet inom social- och hälsovårdssektorn**
Aija Ström, Chef för social- och hälsovårdsenheten, Regionförvaltningsverket i Västra och Inre Finland
- 13.15 **Myndigheternas krav inom miljösektorn**
Martta Ylilauri
- Kvalitetskriterier inom Green Care**
Lena Enlund, projektkoordinator, Centria yrkeshögskola
- Instruktioner för gruppdiskussionen: Riskanalys och egenkontroll**
Martta Ylilauri och Lena Enlund
- 14.15 Kaffe i samband med gruppdiskussionen
- 15.00 **Sammandrag av gruppdiskussionen**
- 16.00 Avslutning

Närstudiedagens del om affärsverksamhet koncentrerade sig till företagande med syfte att ge mera färdigheter i affärskunnande och redskap att underlätta verksamhetens tillgång till marknaden inom social-, hälsovårds- och välmåendetjänsterna samt pedagogiska tjänster. Kompetensdelen bestod av kvalitetskriterier och myndigheternas krav inom social- och hälsovårdssektorn samt miljösektorn för Green Care -verksamheten.

Green Care är målinriktad verksamhet med kompetenskrav

Tjänsteproducenten

- känner till **lagstiftningen och myndighetsföreskrifter**
- känner till **kvalitetskrav** inom GC-verksamhet
- är engagerad i GC-verksamhetens **etiska regler**
- har tillräcklig **kompetens** inom **naturassisterade metoder**
- har tillräcklig kompetens för att **bemöta klienter**
- har uppgjort ett **säkerhetsdokument**
- har tillräcklig kompetens för att nå **ekonomisk hållbarhet** inom sin verksamhet

Källa: Luke & THL, (2017) Green Care Kvalitetshandboken.

2 Marita Nilsson 18.5.2018

Program för hållbar tillväxt
Hävkraft från EU 2014-2020

Christer Yrjas, Hushållnings-sällskapet i Sverige: "Man måste ha 50 % hjärta och 50 % plånbok med i sin verksamhet".

"Kompetenshanden"

- **Kunskaperna:** teoretisk bas
- **Färdigheterna:** nås genom övning
- **Erfarenheterna:** den största delen av lärande sker genom att man vinner erfarenheter
- **Kontakterna:** relationer och kontaktnät med andra människor, samarbete och kunskapsförmedling
- **Värderingar:** att tro på det man gör

Källa: Olsson, Jan & Stålvad, Per Hugo (2011, 185) ref. Hansson, Jörgen (1997: 69-71).

4 Marita Nilsson 28.5.2018

Program för hållbar tillväxt och jobb
Hävkraft från EU 2014-2020

Olav Nylund från Startia/Vasek, Vasa Regionens utveckling Ab berättade om affärsplanen samt centrala synpunkter gällande företagsutvecklingen. Affärsplanen är företagarens egen strukturerade bild av sitt företag i form av en skriftlig beskrivning av hur en affärsidé förverkligas på ett lönsamt sätt i praktiken. En viktig del av planeringen är konkurrentanalysen gällande bland annat produkter, koncept, försäljning, lönsamhet, styrkor och svagheter. Ett hållbart utgångsläge är att företagaren känner bra sina styrkor och svagheter samt kan tydligt skilja sig från andra aktörer med sina tjänster eller produkter. Paketering av tjänsterna gör dem lättare att marknadsföra och lättare för klienten att köpa själva produkten. Inom prissättningen borde fokus vara på kvaliteten, mervärden som klienten får via tjänsten. Det finns också flera möjligheter att få stöd till företagsplaneringen och utvecklingen (www.vasek.fi; http://www.te-tjanster.fi/te/sv/arbetsgivare/foretagare/blivande_foretagare/index.html).

Olav Nylund: "Red Ocean – Blue Ocean -situation → Välj Blue Ocean! => Positionera dig om möjligt så att ingen konkurrens är möjlig, snarare win-win situation."



Olav Nylund. Bild: Sami Pulkkinen

Kursens uppgift 2 behandlade Green Care-verksamhetsplan:

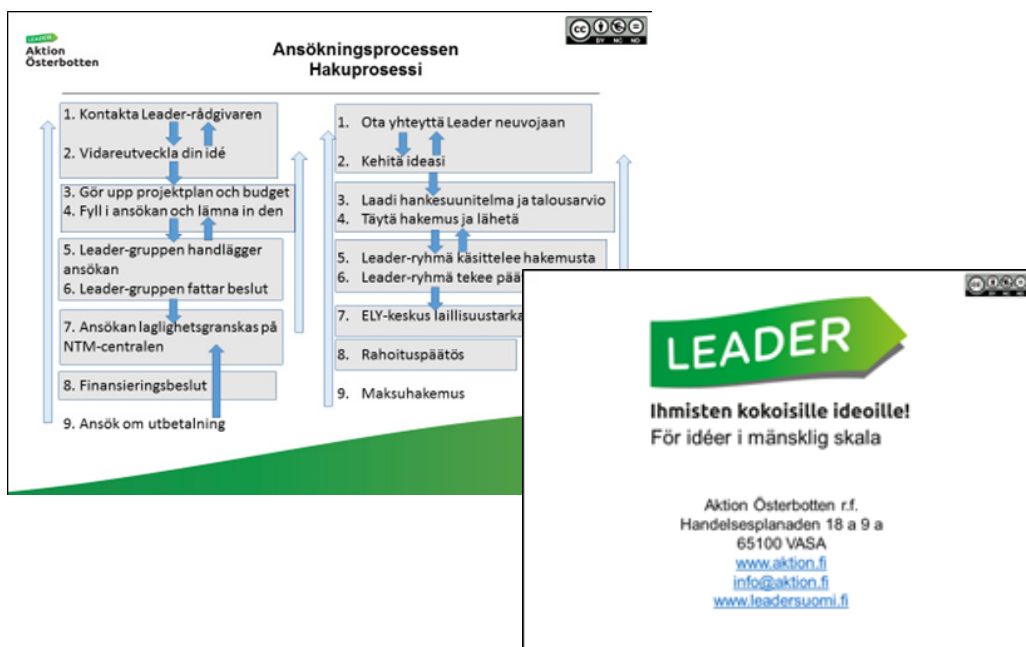
I denna uppgift beskriver du ert företags (nuvarande/potentiella/uppdiktade) verksamhetsplan som grund för utvecklingen under Green Care utbildningen. Ifall du arbetar inom offentlig eller tredje sektorn, kan du beskriva de verksamhetsformer som innebär Green Care-metoder.

1. Företagets eller organisationens nuvarande Green Care -verksamhetsformer/ Green Care -verksamhetsformer som är under planering:
2. Nuvarande och potentiella klientgrupper:
 - Varför behöver era klienter era tjänster?

3. Verksamhetsområdets (geografiska) omfattning:
4. Personalresurser (personantal och utbildning):
5. Övriga resurser (naturmiljö, husdjur, byggda utrymmen):
6. Nyckelaktiviteter gällande Green Care metoder:
7. Partnerskap: Med vilka aktörer samarbetar ni/ert företag? Har ni/ert företag bildat nätverk med andra företagare eller aktörer?
8. Vilken verksamhetsmodell passar bäst in på er verksamhet?
 - Välj a) eller b) och motivera ditt svar:
 - a) tjänster som organiseras i samarbete mellan er/ert företag och andra aktörer, t.ex. kommunen, en annan företagare, annan offentlig sektor eller tredje sektorn
 - b) tjänster som ni tillhandahåller som egen verksamhet
9. Hur marknadsför ni era tjänster till klienterna?
10. Vilken är ert företags viktigaste kompetens/faktor med vilken ni lyckas bättre än era konkurrenter?
11. Hur vill ni att ert företag/er verksamhet ska ha utvecklats inom 2-3 år? Hur ser ni på era egna resurser (stresshantering, kompetens, fysiska resurser etc.), räcker de för att driva saker vidare?
12. Vilka frågor tycker ni är mest krävande när ni utvecklar er verksamhet (t.ex. att skaffa nya klienter, expandera marknadsområdet, utveckla nya tjänster, personalfrågor, marknadsföring, samarbetsnätverk, lönsamhet, finansiering etc.)?

Åsa Blomstedt från Leader Aktion Österbotten r.f. berättade om olika möjligheter att få stöd från Landsbygdsprogrammet via Leader-gruppen. Förutsättningar för beviljande av företagsstöd är att det stödtagande företaget är ett mikroföretag och stödet är väsentligt för verksamheten. Företaget ska ha förutsättningar att bedriva kontinuerligt lönsam verksamhet, som är baserad på affärsverksamhetsplanen. Företaget och företagaren måste också ha en tillräcklig sakkunskap genom utbildning, tillräcklig arbetserfarenhet eller på annat sätt inhämtad kunskap. Verksamheten bör ge åtminstone en person den huvudsakliga utkomsten via företaget och minst 3/4 av årsinkomsten.





En viktig del av kursens innehåll var att lär sig om olika myndigheters krav gällande Green Care verksamheten. Chef för social- och hälsovårdsenheten Aija Ström från Regionförvaltningsverket vid Västra och Inre Finland berättade om myndighetskrav för Green Care-verksamhet inom social- och hälsovårdssektorn. Lagen om privat socialservice (922/2011) tillämpas på produktion, genomförande och övervakning av privat socialservice. För genomförande av privat socialservice gäller dessutom lagen om klientens ställning och rättigheter inom socialvården (812/2000) och det som annars föreskrivs om socialservice. Privat socialservice ska basera sig på ett avtal eller på ett förvaltningsbeslut av kommunen samt på en service-, vård-, omsorgs- eller rehabiliteringsplan eller någon annan motsvarande plan som utarbetats i enlighet med lagen om klientens ställning och rättigheter inom socialvården.

Verksamhet inom hälsovårdssektorn
 Aija Ström
 Chef för social- och hälsovårdsenheten
 Regionförvaltningsverket i Västra och Inre F

4 § Verksamhetsbetingelser
 Varje verksamhetsenhet ska ha tillräckliga och ändamålsenliga lokaler och tillräcklig och ändamålsenlig utrustning samt den personal som verksamheten förutsätter. Lokalerna ska till sina sanitära och övriga förhållanden vara lämpliga för den vård, fostran och övriga omsorg som tillhandahålls där.

Antalet anställda ska vara tillräckligt med avseende på servicebehovet och antalet klienter. Bestämmelser om den behörighet som krävs av de anställda finns i lagen om behörighetsvillkoren för yrkesutbildad personal inom socialvården (272/2005).

Aja Ström, chef för social- och hälsovårdsenheten, Regionförvaltningsverket, vid Västra och Inre Finland 28.5.2016

Aija Ström föreläser. Bild: Pia Smeds.

För säkerställande att verksamheten är tillbörlig ska varje producent av privat socialservice utarbeta en **plan för egenkontroll** som omfattar serviceproducentens alla former av socialservice och den samlade service som avses enligt lagen. Serviceproducenten ska hålla planen för egenkontroll offentligt framlagd och följa hur den förverkligas (material och blankett finns på www.valvira.fi).

Varje producent av privat socialservice som fortlöpande producerar socialservice dygnet runt ska ha fått tillståndsmyndighetens **tillstånd till produktion av service** innan verksamheten inleds eller ändras väsentligt. Tillståndet omfattar serviceproducentens alla verksamhetsenheter där det produceras socialservice dygnet runt. Tillstånd ska sökas hos det regionförvaltningsverk inom vars verksamhetsområde servicen produceras. Om servicen produceras inom fler än ett regionförvaltningsverks verksamhetsområde, ska tillstånd sökas hos Tillstånds- och tillsynsverket för social- och hälsovården.

I tillståndet skall nämnas:

1. serviceproducentens namn, personbeteckning eller företags- och organisationsnummer och kontaktuppgifter samt namn och kontaktuppgifter för företagets verkställande direktör eller någon annan som ansvarar för affärsverksamheten,
2. namn och kontaktuppgifter för de verksamhetsenheter för vilka tillstånd söks,
3. innehållet i och produktionssättet för den socialservice som ska tillhandahållas på basis av det tillstånd som ansökan gäller samt socialservicens planerade omfattning vid varje verksamhetsenhet,
4. antalet klientplatser vid varje verksamhetsenhet,
5. den ansvariga personens namn, personbeteckning, kontaktuppgifter, utbildning, arbetserfarenhet och uppgift vid verksamhetsenheten,
6. antalet övriga anställda och deras utbildning, vårdpersonal – övrig personal,
7. uppgift om registrering i det arbetsgivarregister som avses i lagen om förskottsuppbörd (1118/1996),
8. den planerade dag då verksamheten inleds,
9. platsen för förvaring av klienthandlingar, de centrala principerna för förandet av klientregister och den som ansvarar för förandet av register samt den dataskyddsansvariga som avses i 20 § 4 mom. i lagen om elektronisk behandling av klientuppgifter inom social- och hälsovården (159/2007),
10. övriga uppgifter som behövs för att bedöma servicens kvalitet, säkerhet och tillbörlighet.

Av tillståndet ska innehållet i servicen, verksamhetens omfattning och produktionssättet för servicen framgå. Tillståndet kan förenas med villkor som är nödvändiga för att trygga klientssäkerheten och som gäller mängden tjänster, de anställda, lokalerna, anordningarna och tillbehören samt arbetsmetoderna.

Lagstiftning och föreskrifter inom social- och hälsovårdstjänster:

Lag om privat hälso- och sjukvård: <http://www.finlex.fi/sv/laki/ajantasa/1990/19900152>

Lag om patientens ställning och rättigheter: <http://www.finlex.fi/sv/laki/ajantasa/1992/19920785>

Lag om yrkesutbildade personer inom hälso- och sjukvården:
<http://www.finlex.fi/sv/laki/ajantasa/1994/19940559>

Lag om privat socialservice: <http://www.finlex.fi/sv/laki/alkup/2011/20110922>

Social- och hälsovårdsministeriets förordning om privat socialservice:
<http://www.finlex.fi/sv/laki/alkup/2011/20111053>

Lag om behörighetsvillkoren för yrkesutbildad personal inom socialvården:
<http://www.finlex.fi/sv/laki/alkup/2005/20050272>

Lag om småbarnspedagogik: <http://www.finlex.fi/sv/laki/ajantasa/1973/19730036>

Egenkontroll inom socialvården:
<http://www.valvira.fi/web/sv/socialvard/tillsyn-over-socialvarden/egenkontroll>

Anmälan om privat socialservice:
<https://yrytyssuomi.fi/sv/web/guest/lomake?docid=6715&kieli=sv>

Tukes/Tjänsteleverantörens skyldigheter (riskbedömning och egenövervakning):
<http://www.tukes.fi/sv/Tjanstomraden/konsument sakerhet/Konsumenttjanster/Tjansteleverantorens-skyldigheter/>

Martta Ylilauri berättade om miljöansvar i Green Care-verksamheten, som innebär bland annat att aktören måste ta hand om miljöns och djurens välmående och säkerhet, beakta ekologiska och etiska aspekter samt en måttlig användning av naturtillgångarna som material, energi och vatten. Man borde ha ändamålsenlig avfallshantering och återvinning med i all verksamhet som producerar avfall. Man bör sträva efter optimering av transporter och transportsätt med småskaliga utsläpp. Också mång- och nyanvändande av byggnader stöder verksamhetens hållbarhet. I samband med Green Care verksamhetens etiska regler om miljöansvar finns det lagstiftning och myndighetsföreskrifter inom miljöbranschen som styr Green Care-verksamheten. Det är varje aktörs ansvar att känna till den egna yrkesbranschens lagstiftning och bestämmelser samt centrala anvisningar. Följande lista är inte fullständig och kan kompletteras enligt verksamhetsformer och metoder:



En första kontakt. Bild: Martta Ylilauri

Information och lagstiftning inom djurskydd och djurhållning:

<https://www.evira.fi/sv/djur/djurskydd-och-djurhallning/>
<http://mmm.fi/sv/lagstiftning/veterinarlagstiftning/lagstiftning/f-register>

Anvisning om miljöskydd vid husdjursskötsel:

https://julkaisut.valtioneuvosto.fi/bitstream/handle/10138/41517/MA1sv_2010_Anvisning_om_miljoskydd_vid_husdjurskotsel.pdf?sequence=2

OBS: ikraftträdandet av ny djurskyddslagen ska skjutas fram till ingången av 2019:
http://mmm.fi/sv/artikel/-/asset_publisher/elainsuojelulain-voimaantulo-siirtyy-vuoden-2019-alkuun-maakuntauudistuksen-vuoksi

Naturvårdslag: <http://www.finlex.fi/sv/laki/ajantasa/1996/19961096>

Tillstånd för jakt, fiske och terrängtrafik: <http://www.eraluvat.fi/se/forsta-sidan.html>

Sjötrafiklag:

<http://www.finlex.fi/sv/laki/ajantasa/1996/19960463><http://www.finlex.fi/sv/laki/ajantasa/1996/19960463>

Allemansrätten: [http://www.ymparisto.fi/sv-FI/Natur/Allemansratten\(17001\)](http://www.ymparisto.fi/sv-FI/Natur/Allemansratten(17001))

Markanvändnings- och bygglag: <http://www.finlex.fi/sv/laki/ajantasa/1999/19990132>

Miljöskyddslag: <http://www.finlex.fi/sv/laki/ajantasa/2014/20140527>

6 § *Skyldighet att vara konsekvensmedveten*

”Verksamhetsutövaren ska känna till verksamhetens konsekvenser för miljön, verksamhetens risker för miljön och hanteringen av dem samt möjligheterna att minska verksamhetens negativa miljöpåverkan (skyldighet att vara konsekvensmedveten).”

Lag angående vissa grannelagsförhållanden:

<http://www.finlex.fi/sv/laki/ajantasa/1920/19200026>

Lena Enlund presenterade kvalitetskriterier inom Green Care samt bakgrund om kvalitetscertifikaten. Green Care-kvalitetshandboken fungerar som ett verktyg för kvalitetshantering i Green Care-tjänsterna samt som ett dokument vid ansökan om Green Care-kvalitetscertifikat. Inom handboken beskrivs Green Care-begreppet, grundelement och förutsättningar, olika verksamhetsformer, centrala myndighetskrav samt etiska regler för verksamhet med hög kvalitet. Kriterierna som ställs för Green Care-tjänster gäller klienterna, naturen och djur samt verksamheten.

4.1 Klienterna

- Green Care-tjänsters klientel kan bestå av flera olika kundgrupper. Klienterna kan ta del av en tjänst på egen hand, genom förmedling av en annan tjänsteproducent eller genom betalningsförbindelse.
- Klienten kan ha behov av ett särskilt stöd eller andra behov som inverkar på tjänstens användning. Det kan vara frågan om att klienten behöver mera handledning, eller t.ex. gruppstorlek, redskap, omgivningens tillgänglighet eller krav på personalens kompetens.
- Klienten inom tjänster för grön omsorg (luontohoiva) karaktäriseras av rehabiliteringsbehov eller risk för marginalisering.

- Klienten inom grön kraft och rekreation (vihreä voima) är mer sällan i någon sårbar ställning. Även i dessa tjänster bör man beakta och kunna svara på eventuella framkommande reaktioner och specialbehov.

4.2 Målinriktad verksamhet

- Green Care-tjänsterna är målinriktad verksamhet där naturen används medvetet i syfte att upprätthålla / främja välbefinnande.
- Målsättningarna bestäms enligt tjänste- och klienttyp. Naturen och naturelement bör ha en medvetet definierad målsättning i syfte att fylla klientens behov.
- I rehabiliterings- och omsorgsarbete (grön omsorg) får tjänsten en personlig målsättning i och med klientens behov i enlighet med rehabiliterings- eller vårdplanen. Verksamheten kräver att tjänsteproducenten noggrant dokumenterar målsättningarnas uppnående eller evaluering.
- Då det gäller grön kraft och reaktionstjänster utgår man från klientens målsättningar för välbefinnande och följer upp dem.

4.3 Naturen

- Naturen är en förutsättning för en Green Care-tjänst.
- Naturens återhämtande inverkan främjar, stärker och/eller försnabbar uppnående av målsättningarna.
- Naturen kan ha olika roller i en Green Care-tjänst; som verksamhetens omgivning, verksamhetens instrument eller som objektet.
- Naturen som verksamhetens omgivning kan vara ödemarksnatur, vårdad skog, park, trädgård eller lantgård. I tjänsten kan man även utnyttja olika naturmaterial. Djuren är en del av naturen och verksamheten med djur kan vara Green Care-verksamhet.
- All verksamhet som sker i naturen uppfyller inte Green Care.
- Verksamhetens kännetecken, de övriga grundförutsättningarna för Green Care måste beaktas.

4.4 Gemenskap och den sociala delaktigheten

- Gemenskap är en faktor som skapar effektiviteten i Green Care-verksamheten.
- Interaktion fäster individen i gemenskapen. Gemenskapen möjliggör delaktigheten.
- Känslan av man blir accepterad baserar sig på att man gör saker tillsammans och upplever delaktighet. Detta främjar individens välbefinnande.
- I bästa fall skyddar gemenskapens stöd hälsa och ökar verksamhetens effektivitet.
- Känsla av delaktighet i Green Care-verksamhet kan uppstå förutom genom interaktion mellan människor även med djur och natur.

4.5 Verksamhet och upplevelse

- Naturen erbjuder stimulerande ramar för upplevelser och mångsidig verksamhet.

- Verksamheten förenar människan till hennes omgivning och ger möjligheter till upplevelser, återhämtning och att lära sig. Verksamhet aktiverar och innebär vanligen belåtenhet.
- Det går även att delta i verksamheten genom att vara i naturen, observera djur och landskap eller att dra sig tillbaka i tystnad.
- Verksamhet i naturen, med naturen eller för naturens godo kan öka verksamhetens effektivitet.

4.6 Ansvarsfullhet

- Verksamheten blir ansvarsfullt genom värden, de etiska verksamhetssätten och kvaliteten.
- En ansvarsfull aktör tar sikte på att främja samhällets, gemenskapens och individens välbefinnande. Aktören beaktar i sin verksamhet olika intressegruppers behov.
- Aktören eftersträvar konsekvent och långsiktigt att skapa socialt, ekologiskt och ofta även kulturellt mervärde för klienterna och intressegrupperna. Mervärde kan även ha ekonomisk betydelse.
- Miljöansvar innebär att man tar hand om miljöns och djurens välmående och säkerhet.
- Socialt ansvar och ansvar för klienterna innebär att man tar hand om klienterna, personal och den lokala gemenskapen.
- Samhällsansvar innebär att man ser till att tjänsten är professionell, ändamålsinriktad och beaktar helheten.

4.7 Kompetenskrav

- Den som erbjuder Green Care-tjänster bör ha kompetens i relation till den tjänsten som erbjuds.
- Ett exempel; terapi kan ges enbart av en person som har den adekvata utbildningen.
- Professionell verksamhet innebär att klienterna möts med respekt och djurens välmående beaktas.
- Kompetens kan kompletteras genom samarbete och nätverkande med utomstående aktörer. En Green Care-tjänst kan erbjudas mångprofessionellt: den ena aktören kan erbjuda t.ex. en socialtjänst och den andra aktören kunnande inom djurassisterad verksamhet.
- Då man producerar en Green Care-tjänst behöver man grunduppgifter om klienternas specialbehov. Speciellt viktigt är handledning, kunnande om klientens bemötande och hur olika klientsituationer ska hanteras.
- Om en Green Care-företagare ansöker om certifieringsmärke krävs bl.a. att hen har studerat minst 5 sp omfattning grundläggande Green Care-kurser.

4.8 Kriterierna för en Green Care tjänsteproducent

- Tjänsteproducenten (/Green Care-företagaren) känner till lagstiftningen och myndighetsföreskrifter som styr hens verksamhet, samt den i frågavarande branschens etiska regler.
- Känner till Green Care-verksamhetens etiska regler (nedtecknade i kvalitetshandboken).
- Har definierat sin Green Care-verksamhetens värden, handlar i enlighet med dem.
- Har utnämnt en person som är ansvarig för Green Care och djurens välmående.

- Har tillräcklig kompetens inom naturassisterad verksamhet.
- Personalen har tillräcklig kompetens för att bemöta klienter, det finns en plan för att utveckla dessa kompetenser och GC-kunnande.
- Hela personalen är engagerad i att producera Green Care-tjänster.
- Tar hand om sin personals välbefinnande och reagerar på missförhållanden.
- Har samarbetsavtal i skriftlig form.
- Har ett fungerade informationssystem, så att informationen sprids bland personalen.
- Har ett fungerande system, så att informationen sprids mellan personalen och klienterna (ev. beaktande klienternas anhöriga).
- Har ett system för klientelens feedback (insamlings- och behandlingssystem).
- Feedback/responser används för att utveckla Green Care-tjänster.
- Har utnämnt en ansvarig person för feedbacksystemet.
- Har uppgjort ett säkerhetsdokument.
- Har utnämnt en säkerhetsansvarig.
- Utbildar personalen i säkerhetsaspekter.
- Ser till att klienterna blir insatta i säkerhetsanvisningar gällande tjänsten.
- Har uppgjort en egenkontrollplan (omavalvontasuunnitelma) och utnämnt en person ansvarig för egenkontroll.

Gruppdiskussionens tema var riskanalys och egenkontroll, där studerande beskrev risker i anknytning till Green Care-verksamheten samt synpunkter för egenkontroll gällande en utvald verksamhetsform (Lantgård/Djur/Trädgård/Natur):

1. Beskriv riskfyllda situationer inom olika verksamhetsomgivningar och utrymmen.
2. Beskriv sådana lokaler/omgivningar som är kritiska med tanke på klientsäkerheten samt hur omgivningen/utrymmen/djur borde lämpa sig för det avsedda användningsändamålet.
3. Beskriv risker i anknytning till städning, matlagning, uppvärmning, transporter, avfallshantering (inkl. problemavfall) samt användning och lagring av farliga ämnen och verktyg.
4. Beskriv metoder för att identifiera risker, kritiska arbetskedan och risksituationer i förebyggande syfte.
5. Hur och när ges säkerhetsföreskrifter som gäller verksamheten och utrustning till klienter? Hur ofta borde säkerhetsföreskrifterna uppdateras?
6. På vilket sätt borde riskfyllda situationer i anknytning till tjänster och utrustning rapporteras?

KÄLLOR

Blomstedt, Åsa. Föreläsning från närstudiedagen 17.3.2017.

Luke & THL (2017). Green Care kvalitetshandbok.

http://www.gcf inland.fi/tiedostopankki/259/Green_Care_Kvalitetshandbok_sve-version.pdf

Miljöförvaltningens gemensamma webbtjänst: <http://www.ymparisto.fi/sv-FI>

Nylund, Olav. Föreläsning från närstudiedagen 17.3.2017.

Soini, Katriina, Katja Ilmarinen, Anja Yli-Viikari & Anna Kirveennummi (2011). Green care sosiaalisen innovaationa suomalaisessa palvelujärjestelmässä. Yhteiskuntapolitiikka 76: 3, 320–331.

Ström, Aija. Föreläsning från närstudiedagen 17.3.2017.

Vehmasto, Elina. Green Care -toimintaympäristöt ja kestävä kehitys. Videoföreläsning 8.6.2016.

www.vasek.fi

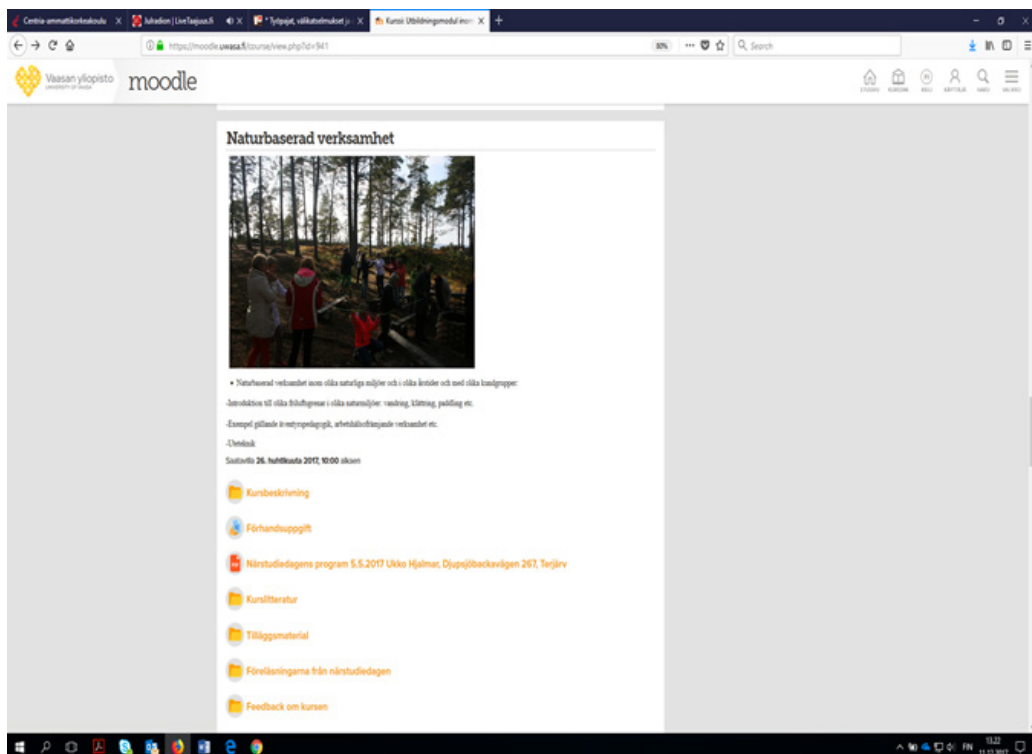
www.aktion.fi

5. NATURBASERAD VERKSAMHET

Lena Enlund, Ann Dolling, Ida Kronholm

Kursens avsikt var att studeranden skulle lära sig om och utveckla sin kompetens att använda olika naturliga miljöer. Här nedan följer kursbeskrivningen.

Kurs	Naturbaserad verksamhet (inkl. skog och andra naturliga miljöer)
Omfattning i sp (h)	2 sp (54 h)
Kursansvarig samt föreläsare	<ul style="list-style-type: none">• kursansvarig Lena Enlund• föreläsare Ann Dolling, lektor, Sveriges Lantbruksuniversitet (SLU), Umeå, Ida Kronholm, rektor, Jungmansskola, Jakobstad, Trey Howard, vildmarksguide, Gulf Stream Guiding, Jakobstad.
Tidpunkt och närstudiedag	2.5.-19.5.2017 (v. 18-20) Närstudiedag fre 5.5. 2017, Ukko Hjalmar, Djupsjöbackavägen 267, 68700 Terjärv.
Förkunskaper	Introduktion till Green Care-verksamheten
Målsättning	Studeranden <ul style="list-style-type: none">• känner till grunderna och metoderna inom naturbaserad verksamhet i naturliga miljöer• utvecklar sina kompetenser att använda skog samt andra naturliga miljöer för olika Green Care-tjänsteformer.
Kursinnehåll	Naturbaserad verksamhet inom olika naturliga miljöer och i olika årstider och med olika kundgrupper: <ul style="list-style-type: none">• Utepedagogikens tillämpning som undervisningsmetod tillsammans med olika elevgrupper, som en del av nya läroplanen, exempel, några konkreta övningar• Exempel gällande äventyrspedagogik, aktiverande socialt stöd, arbetshälsofrämjande verksamhet osv.• Uteteknik: mat, utrustning och säkerhet• Introduktion till olika friluftsgren i olika naturmiljöer.
Studiemetoder	Föreläsningar, övningsarbete
Litteratur	<ul style="list-style-type: none">• Dolling Ann (SLU. Umeå), Kan skogsmiljöer användas vid rehabilitering av människor med utmattningssyndrom? (pdf.) Fakta Skog 13:2010. https://www.slu.se/globalassets/.gamla_strukturen/externwebben/s-fak/skogens-ekologi-och-skotsel/skoghalsa/faktaskog_13_2010.pdf• http://skolvarlden.se/artiklar/utomhuspedagogik-starker-minnet• Lundegård Iann m.fl. (2004): Utomhusdidaktik.• Friluftslivets ABC: http://www.utinaturen.fi/sv/allmant• Kjell Nilsson m.fl. (2011): Forests, Trees and Human Health. http://link.springer.com/book/10.1007%2F978-90-481-9806-1• Williams Florence (2017): Metsän parantava voima.• Äventyrspedagogik: http://www.outwardbound.fi/etusivu• Suomen Latu: https://www.suomenlatu.fi
Examination	Godkänd/Underkänd



Kursens uppläggning i Moodle.

Nedan närstudiedagens program.

Kurs: Naturbaserad verksamhet (inkl. skog och andra naturliga miljöer)

Närstudiedag 5.5.2017

Ukko Hjalmar, Djupsjöbackavägen 267, 68700 Terjärv.

Program

Kl. 9.15-9.30	Inledningsord
Kl. 9.30-10.30	Skog och hälsa, Ann Dolling, universitetslektor vid institutionen för skogens ekologi och skötsel. Enheten för skog och hälsa, Sveriges Lantbruksuniversitet.
Kl. 10.30-10.45	Paus
Kl.10.45-11.45	Utepedagogik och dess tillämpning som undervisningsmetod, Ida Kronholm, rektor, Jungmansskolan, Jakobstad
11.45-12.45	Lunch (egen bekostnad 17e inkl. morgonkaffe)
13.00-15.00	Gruppövningar utomhus, Trey Howard, vildmarksguide, Gulf Stream Guiding, Jakobstad (kaffe ute)
15.15-15.30	Sammanfattning av dagen
15.30	Avslutningsord

5.1 Skog och hälsa

Här nedan presenteras en del av huvudpunkterna från Ann Dollings föreläsning om skog och hälsa från kursens närstudiedag.

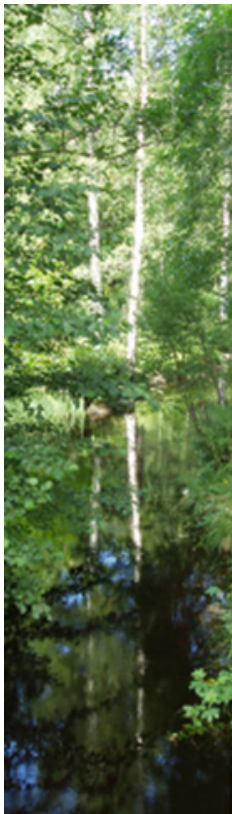


Ann Dolling presenterade vad Sveriges Lantbruksuniversitet, SLU undersöker

- om och hur vistelse i skog kan förbättra människors hälsa
- hur skogsskötseln kan planeras för människors hälsa

Frågeställningar:

- Kan skogen bota människor med utmattningssyndrom?
- Hur ska skogen se ut för att vara läkande?
- Vad gör en i sin skogsmiljö?
- Vilken skogsmiljö är mest populär?
- Är den gröna utomhusmiljön bättre än en inomhusmiljö?
- Hur kan vi planera skogsbruk för friluftsliv och folkhälsa?
- Varför är skogen bra? Evolutionär utveckling i naturen
- Spontan och riktad uppmärksamhet
- Känslan av sammanhang
- Kan skog bota människor med utmattningssyndrom?



Kan skogen bota?

Skogen är bättre än staden

- Räcker med 45 min
- Återhämtande
- Lägre puls och blodtryck bland annat

På längre sikt

- Sinnesstämning, välmående och psykologisk hälsa blir bättre
- Tar tag i sina liv och börjar planera
- Även för kontrollgruppen

Hur ska skogen vara för att vara läkande?

- Ljus, öppet, skydd, vy, **mäktiga träd**, gömma sig, hitta lugnet, lugnt, rogivande, avslappnande, rofyllt, tryggt, harmoniskt, inte instängt, väcka storhet....
- **Rofyllighet, vildhet, rymd**, artrikedom, kulturhistoria



Hur ska skogen se ut för att vara återhämtande?



Vad gör en i sin skogsmiljö?

- Favoritplatser och rörelsemönster. Majoriteten har en eller två favoritplatser där de stannar.
- Valt skogsmiljöer; GPS i fickan
- Är den gröna utomhusmiljön bättre än en inomhusmiljö? Båda miljöerna är bra.
- Ökad hälsa
- Bättre sinnesstämning; Lägre stressnivå
- Mindre utmattning; Piggare
- **Skog och Hälsa för integration; Varför?**
- För bearbetning av trauma
- Sysselsättning
- Socialt sammanhang
- Insyn i svensk kultur, språkträning

För vem?

- Asylsökande/nyanlända med trauma
- Ensamkommande ungdomar
- Asylsökande utan annan sysselsättning
- Arbetsökande utan annan sysselsättning
- Stress och trauma; för mycket stimuli och allmän stress
- Utmattningsdepression (syndrom)
- Post traumatisk stress, krig, våld, händelser



Vad är en bra "hälsoskog"?

- Små miljöer för de med trauma
- Större miljöer för de som är friska
- Stigar ska leda runt och ha "short cuts"
- Ledmarkering för trygghet
- Närhet till tätort är alltid bra men lugnet viktigast



Hur skapa bra skogsmiljöer?

- Använd de mer öppna miljöerna
- Ta vara på de naturliga miljöerna
- "Skapa" så lite som möjligt
- Utsikt framåt, skydd i ryggen
- "Hälsoslingor"
- Lugna miljöer
- "Stubbar" som sittplatser
- Ta med sitt och liggunderlag

Rehabiliteringsvärde; Beståndsvariabler. Analyserade detta och fann att miljöer med rofylldhet, rymd och vildhet beskrev rehabskogen = rehabiliteringsvärde

- Nu hade vi skogsbestånd med högt rehabiliteringsvärde
- Skogsbestånd som vi hade skogligt data på
- Nu kunde vi köra klusteranalys och se vilka variabler som beskrev en skog med högt rehabiliteringsvärde
 - Ålder
 - Höjd
 - Gleshet (stamantal)

- Resultat: Ålder är den mest begränsande faktorn; Anpassad skötsel ger mer rehab-skog utan att kosta mer; Mer rehabskog om den får "flytta runt" i landskapet; Rehab-skog och virkesproduktion går att kombinera.



Skogens betydelse för återhämtning

- Skogen kan bidra till en bättre folkhälsa
- I skogen kan vi återhämta oss (rofylldhet)
- Bra med stora träd och glest emellan (rymd)
- Skogen signalerar ursprung (vildhet)
- Skogen vid sjön är viktigast för välmåendet
- Det går att kombinera skogsbruk och folkhälsa med hjälp av bra planering



Närstudiedagen i naturbaserad verksamhet, Ann Dollings föreläsning, Terjärv. Bild: Pia Smeds.

Här nedan förhandsuppgiften som användes inom kursens del gällande Äventyrspedagogik – Miljöfostran.

Förhandsuppgift

Beskriv (ca. 1 sida, t.ex. skrivelse, mindmap) hur du använder till godo äventyrspedagogikens och miljöfostrans metoder för en klientgrupp i din egen verksamhet/fiktiva Green Care verksamhet (grön kraft eller omsorg). Beakta de nedanstående sakerna och svara kort på frågorna.

Äventyrspedagogik i Finland. <http://www.seikkailukasvatus.fi/fi/pa%20svenska>

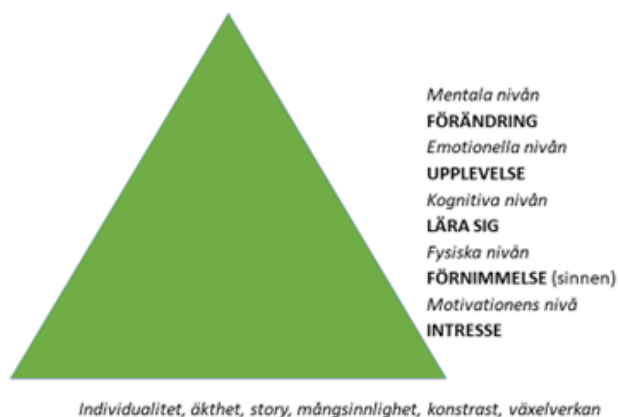
Verksamheten ska vara upplevelsebaserat. Bekanta dig med upplevelsetriangelns modell (se nedan).

- **Hur lyckas man med att få in upplevelsens element i verksamheten?**

Elämystuottajan käsikirja (red.) Rissanen Sanna, 2009, Rovaniemi, Lapin elämysteollisuuden osaamiskeskus.

[http://87.108.50.97/relis/REL_LIB.NSF/0/04BF71151EF96086C225763300257188/\\$FILE/elamystuottajan-kasikirja.pdf](http://87.108.50.97/relis/REL_LIB.NSF/0/04BF71151EF96086C225763300257188/$FILE/elamystuottajan-kasikirja.pdf)

Upplevelsetriangeln (Elämystuottajan käsikirja (red.) Rissanen Sanna, s. 11, 2009)



I verksamheten ska man beakta alla sinnen. Bekanta dig med rapporten (fin) publicerad av Sitra, Luonnonlukutaito - Luo liiketoimintaa vihreästä hyvinvoinnista (Sitra 2013), läs särskilt kapitel om "Luonto koetaan aisteilla" (s.25). <https://media.sitra.fi/2017/02/23070432/Luonnonlukutaito-3.pdf>

- **Hur lyckas man med att uppleva naturens effekter med olika sinnen?**
- **Hur förändras verksamheten eller hur anpassas den till olika årstider och olika väderleksförhållanden?**

Hur väljer man plats eller landskap då man ska förverkliga verksamheten? Bekanta dig med Sitras publikation, kapitel "Luonnosta liiketoimintaa" (s.33).

- **En hurtan miljö kräver verksamheten för att man ska kunna beakta alla sinnen utan allt för stora störande faktorer eller helt utesluta dem?**
- **Hurdana egenskaper har platsen? Vilka är dess fördelar? Vad gör den unik? Hur skulle man kunna utveckla platsens atmosfär?**

Hur rör man sig i skogen? Bekanta dig med Forststyrelsens <http://www.utinaturen.fi/sv/hem> och där Friluftslivets ABC. Bekanta dig med Finlands Latu och utegrenarna på <https://www.suomenlatu.fi/ulkoile.html>

(sve, begränsat: <http://www.suomenlatu.fi/sv/hemma.html>)

- Vilken sorts utrustning/redskap lämpar sig för stället?
- Hur beaktar du årstiderna och väderleken?
- Hur kan du utnyttja lokala naturmaterial? gällande sinnen? gällande upplevelser?
- Hur kan man koppla in mat som en del av verksamheten? Hur utnyttjar du sådant som är ätbart från naturen?

Hur stöder verksamheten klientens helhetsmässiga utveckling som människa? En av principerna i äventyrspedagogiken är tron på människans kapacitet att utvecklas och att finna hållbara individuella lösningar i sitt liv. Bekanta dig med (fin) www.seikkailukasvatus.fi och (fin) www.outwardbound.fi eller på engelska <http://www.outwardbound.fi/en/frontpage>.

- Hurdana upplevelsebaserade utmaningar upplever din klient?
- Hurdan psykisk tillväxt eftersträvs?

Metsämörri / Suomen Latu (endast på finska)
<https://www.suomenlatu.fi/ulkoile/lastentoiminta/metsamorri.html>

Skogsmulle-verksamhet http://www.idrott.fi/sv/verksamhet/bum/skogsmulle/skogsmulle_material/
 (fin) www.wwf.fi, eller på svenska (begränsat) <https://wwf.fi/sv/>

5.2 Utepedagogik och dess tillämpning som undervisningsmetod

Rektor, ped.mag., och vildmarksguide Ida Kronholm föreläste om utepedagogiken i skolundervisningen.

Att lära in ute

- Skapar en relation till det som upplevs och lärs in
- Skapar sammanhang för kunskapen
- Skapar en känsla för det inlärd
- Skapar en djupare förståelse, på många plan
- Skapar ett välbefinnande hos individen
- Skapar nya arenor för möten mellan människor

CC BY NC ND

Varför ute?

- Ger möjlighet att uppleva med alla sinnen
- Ett mera dynamiskt sätt att lära in på
- Leken och den fysiska aktiviteten blir en naturlig del
- Olika ämnen integreras automatiskt
- En möjlighet att uppleva naturvetenskapliga fenomen i verkligheten
- Skapar en känsla för naturen



Forskning visar att vi lär oss:

- 10 % av det vi läser
- 20 % av det vi hör
- 30 % av det vi ser
- 50 % av det vi hör och ser
- 70 % av det vi diskuterar
- 80 % av det vi upplever
- 95 % av det vi lär ut till andra



Grundprinciper för utepedagogik:

- Ett pedagogiskt förhållningssätt som syftar till växelspel mellan upplevelse och reflektion grundat på upplevelser i autentiska situationer.
- Platsen
- Innehållet
- Sättet
- Reflektionen



Lärande är mest effektivt då extern information sammankopplas med sinnen och kroppen (Sajaniemi, 2016). Verksamhet har betydelse bl.a. på så sätt att upplevelsen aktiverar nervcellerna som styrker förbindelserna mellan dem. I hjärnan utvecklas mest de områden som man använder mest.



Läroböcker i utepedagogik. Bild: Pia Smeds.



Närstudiedagens gruppövningar ute i naturen tillsammans med Trey Howard. Bild: Pia Smeds.

5.3 Green Care:s betydelse i samhället

I social- och hälsovården finns det i huvudsak två olika synsätt enligt nedanstående bild. Läkarvetenskapen har kommit att få en dominerande ställning, men även det rehabiliterande synsättet och rehabiliterande miljöer behövs. Det samhälleliga beslutsfattandet kan påverkas genom att öka kunskap om naturens effekter och genom frågeställningar. Argumenten är i huvudsak följande; preventivt arbete sparar pengar, det finns vid sidan om interaktivt stöd även behov av rehabiliterande miljöer som möjliggör upplevelser av verksamhet och gemenskap.

 <p>Medikal behandling; delfrågor</p> <ul style="list-style-type: none"> • Akut behandling; fokusering vid problem • Behandling enligt diagnos • Enhetlig behandlingspraxis • Kompetenscentra • Forskning; experimentell, evidensbaserat • Metodernas effektivitet och kostnadseffektivitet • Beslutsfattandet är centraliserat <p>➤ <i>Naturbaserade metoders bortfall</i></p>	 <p>Socialarbete, psykisk och social rehabilitering, vårdarbete; människan som helhet</p> <ul style="list-style-type: none"> • Tidligt ingripande, rehabilitering; vid sidan om problembehandling som beaktar resurser och lösningar • Klientens bemötande och interaktion • Klienten som huvudsak i sitt liv • Människan som helhet; funktionsförmågan, livskontroll, ökande av egenmakt • Tillämpning av metoderna enligt situation; effektivitet/funktionsduglighet • Stödåtgärder nära klientens vardag • Rehabiliterande miljöer som möjliggör upplevelser av verksamhet och delaktighet • De anställdas välbefinnande • Beslutsfattande enligt situation <p>(källa Anja Yli-Viikari)</p> 
--	--

Bild 5. Medikal behandling versus arbete där människan ses som helhet.

5.4 Probleminriktat versus lösnings- och resursinriktat synsätt

Probleminriktat synsätt har konstaterats vara effektivt i läkarvetenskapen men leder ofta till en negativ bild av att vara annorlunda. Ett resursinriktat synsätt leder klientens uppmärksamhet till "blomstring"; där hen kan hitta i sig själv och i sitt liv många källor av värdighet, skönhet och meningsfullhet. Avsikten är inte att glömma svåra saker utan att hitta nya synvinklar till den upplevda verkligheten. Den verklighet som ibland känns smärtsam kan bli bättre genom dialog (Riikonen, 2008). Det är viktigt att man blir accepterad. Detta bidrar till uppkomsten av förtroende. Naturens och djurens betydelse betonas i situationer där mänskliga relationer av en eller annan orsak är bristfälliga eller är sammankopplade till traumatiska händelser.

"Paddling vid en lugn sjö hjälpte till att få sinnet mottagligt och det var möjligt med den unga att reflektera saker på ett fokuserat sätt" (Lyytinen och Ström, 2003).

Inramningens betydelse i beslutsfattande



Bild 6. Två syner om "investering" versus "kostnad".

I utvecklingen av social- och hälsovårdstjänster är det också frågan om hur beslutsfattarna inramar utgifter. Utgifter som man brukar inrama som investeringar värderas som värdefulla engagemang för utvecklingen. I social- och hälsovården ser man enbart kostnader och sparbehov, även om det bevisligen är mer kostnadseffektivt med preventivt arbete och människors mångfald kan betraktas som en viktig mänsklig resurs.

Här nedan ett exempel vars uträkning finns i nedanstående länk. Den här bilden visar tydligt vilka som är kostnadsskillnaderna mellan preventiva åtgärder och åtgärder som kommer in först då de negativa konsekvenserna uppstått. Exemplet är en 8-årig pojke, Mikko som går på andra klassen i skolan. Redan i dagisen märkte man att Mikko hade svårigheter att skapa och upprätthålla sociala relationer utan konstanta konflikter. Han hade svårigheter att följa dagisens regler och rutiner. Under förskoleåret evaluerades Mikkos förutsättningar för att påbörja skolan men på grund av resultaten rekommenderades det att han skulle gå förskolan på nytt för att stärka sina skolgångsfärdigheter.

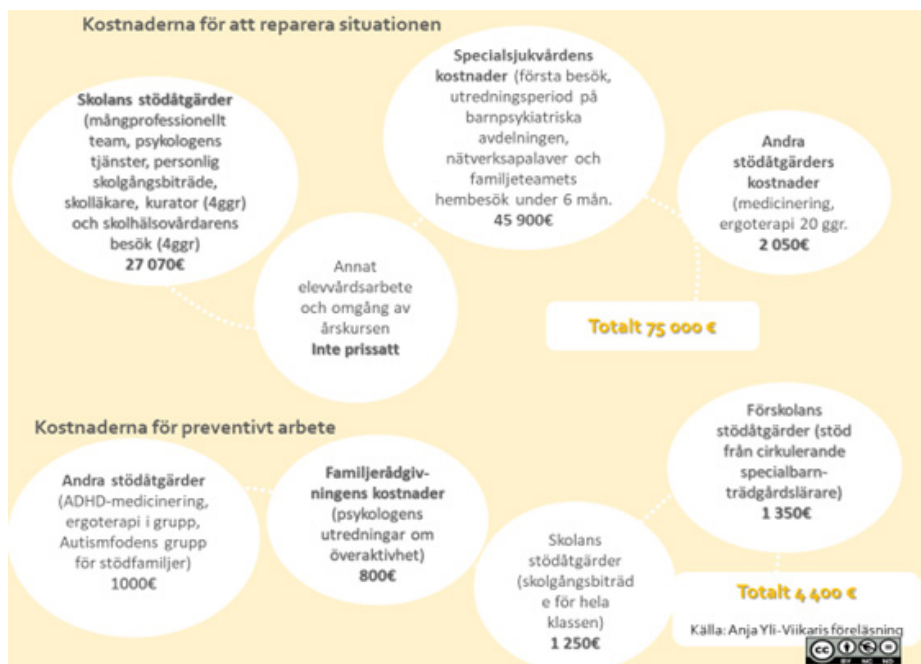


Bild 7. Kostnaderna i efterskott och för preventivt arbete.

Se mera Case Seinäjoki [http://www.seinajoki.fi/material/attachments/seinajokifi/sosiaalijaterveys/sosiaali palvelut/hankkeet/6JqArYEEv/Ehkaisevatyosaastaarahaasitenettiversio.pdf](http://www.seinajoki.fi/material/attachments/seinajokifi/sosiaalijaterveys/sosiaali%20palvelut/hankkeet/6JqArYEEv/Ehkaisevatyosaastaarahaasitenettiversio.pdf)

5.5 Ekopsykologi och miljöpsykologi

Ekopsykologin har inbyggt ett värdesystem där man kritiserar västvärldens effektivitetsvärden och att den västerländska människoupplevelsen av jaget är lösrückt från sin miljö (Duval & Wicklund, 1972). Människans och naturens växelverkan har minskat under den moderna tiden, även om naturen är en nödvändig del av välbefinnande (Kellert, 2005). Bygda byggnader avskiljer människan från naturen. Miljöpsykologi forskar i människans fysiska-sociala miljö utgående inte enbart från psykologin utan även tvärvetenskapligt (Aura, Horelli, Korpela, 1977). I båda delarna ses människan som en del av naturen. Ekopsykologin forskar i människans psykologiska beroendeförhållande med naturen och hur detta förhållande inverkar på identitet, hälsa och välbefinnande. Naturens emotionella inverkan hör till ekopsykologin. Ekopsykologin har en holistisk syn där människan är en del av naturen (bl.a. Winter & Koger, 2004). I psykoterapeutiska processer inom ramen för ekoterapi och ekopsykologi kan man beakta miljöfaktorer som en del av behandlingen och diagnosen. Miljöupplevelsen kan ses från en helhetsmässig synvinkel enligt Salonens (2016) forskning. Salonens forskning om helhetsmässig naturupplevelse bygger på naturkontakten, en accepterande närvaro och känsla av utrymme. Den här typen av naturupplevelse har ett samband med upplevelse av tillfrisknande och processer gällande rehabilitering. En ekopsykologisk metod är att bli medveten, t.ex. medveten om egenskaper som gäller naturmiljön som t.ex. vattenområden. På det hela taget är handledarens närvaro och kontakten mellan klienten och handledaren viktig.

KÄLLOR

Dolling, Ann. Föreläsning från närstudiedagen 5.5.2017.

Duval, Shelley & Wicklund, Robert (1972). A Theory of Objective Self-awareness. Oxford Press.

Kronholm, Ida. Föreläsning från närstudiedagen 5.5.2017. 5.5.2017.

Aura, Seppo, Horelli, Liisa, & Korpela, Kalevi. (1977). Ympäristöpsykologian perusteet. Porvoo: WSOY.

Winter, Deborah Du Nann, & Koger, Susan. (2014). The Psychology of Environmental Problems: Psychology for Sustainability. Psychology Press.

Riikonen, Eero., & Järvikoski, Aila. (2008). Mielenterveysongelmat. Teoksessa Rissanen, Paavo & Kallanranta, Tapani & Suikkanen, Asko (toim.): Kuntoutus. Duodecim. Helsinki, 158-166S

Sajaniemi, N. (2016). Vanhat aivot, uudet oppimisympäristöt–Digitalisaatio evoluution haastajana. Teoksessa A. Ahtola (toim.) Psykkinen hyvinvointia ja oppiminen. Jyväskylä: PS-kustannus.

Salonen, Kirsi. (2010). Mielen luonto. Eko- ja ympäristöpsykologian näkökulma. Helsinki: Green Spot.

Salonen, Kirsi, Kirves, K. Luontointerventiot hyvinvoinnin tukena. Julkaisematon käsikirjoitus.

Salonen, Kirsi. (2016). Föreläsningmaterial, 7.11.2016.

Tyrväinen, Liisa, et al. (2007). "Luonnon merkitys kaupunkilaisille ja vaikutus psyykkiseen hyvinvointiin." Metlan työraportteja 52: 57-77.

Yli-Viikari Anja. Föreläsningmaterial, GC:n merkitys yhteiskunnassa, 2016.

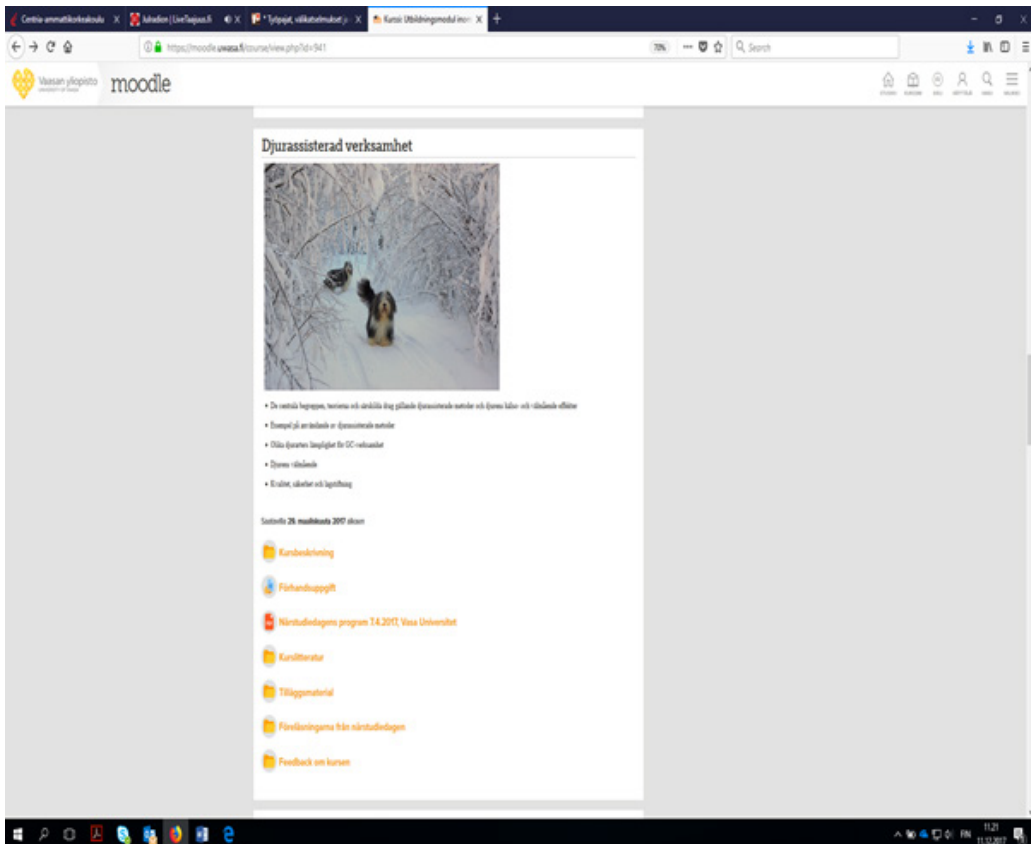
Skog & Hälsa, Sveriges Lantbruks Universitet. www.slu.se/skog-halsa

6. DJURASSISTERAD VERKSAMHET

Lena Enlund, Ingela Wikman, Sara Karlberg, Åsa Svells

Kursens avsikt var att studeranden skulle lära sig om de vanligaste djurassisterade verksamhetsformerna. Här nedan följer kursbeskrivningen.

Kurs	Djurassisterad verksamhet
Omfattning i sp (h)	2 sp (54h, 27h=1 sp)
Kursansvarig samt föreläsare	<ul style="list-style-type: none">• kursansvarig Lena Enlund• föreläsare Ingela Wikman, Sara Karlberg och Åsa Svells
Tidpunkt och närstudiedag	Kursen pågår 3.4. -28.4.2017 (v. 14-17) Närstudiedag fredag 7.4. 2017 , (v. 14) kl. 9-16.00, Vasa, VU, F425 (Fabriken), Universitetstranden 10, 65200 Vasa
Förkunskaper	Introduktion till Green Care-verksamheten
Målsättning	Studeranden <ul style="list-style-type: none">• kan definiera begreppen som förknippas med djurassisterad Green Care-verksamhet• kan placera djurassisterad verksamhet inom Green Care-verksamheten och förstår skillnaden mellan djur i terapisyfte och djur i andra Green Care-verksamhetsformer• kan identifiera djurens inverkan på människans hälsa och välbefinnande och förstår de bakomliggande orsakerna• känner till djurassisterade metoder och förstår hur de framställs för olika klientgrupper, samt kan beakta djurens välmående och faktorer som påverkar detta• kan berätta om exempel gällande olika metoder• kan berätta om de centrala klientgrupperna och reflektera över verksamhet från deras synvinkel• är insatt i djurens artenliga uppförande och djurens rättigheter, lämplighet för GC-verksamhet• kan uppskatta djurassisterade metodernas möjligheter utgående från människans hälsa och välmående
Kursinnehåll	<ul style="list-style-type: none">• de centrala begreppen, teorierna och särskilda drag gällande djurassisterade metoder och djurens hälso- och välbefinnande effekter• användande av djurassisterade metoder för olika klientgrupper, samt exempel• olika djurarters lämplighet för Green Care-verksamhet och deras egenskaper• djurens välmående• kvalitet, säkerhet och lagstiftning• studiebesök till Isokumpu fårfarm (21.4.2017)
Studiemetoder	Föreläsningar, självstudier, övningsuppgifter
Litteratur	Se skild notis
Examination	Godkänd/Underkänd



Kursens uppläggning i Moodle.

Animal Assisted Interventions (AAI)

**Animal Assisted
Therapy
(AAT)**

**Animal Assisted
Activities
(AAA)**

Källa: Thodberg et al.

6.1 Positiva effekter av relationen mellan människa och djur

- Review studie (69 studier) av Beetz et al., 2012
- Förbättrad social uppmärksamhet, beteende, interaktion mellan människor och humör
- Sänkning av stress relaterade parametrar som kortisol, hjärtslag och blodtryck
- Sänkning av självrapporterad rädsla och ångest
- Förbättring av mental och psykisk hälsa, speciellt kardiovaskulär hälsa
- Meta-analys på effekt av djurassisterade interventioner (5 studier) på äldreboende och psykiatriska sjukhus med hund/katt minskade signifikant depressiva symptom (Souter & Miller, 2007).
- Terapeuter med hund värderas mera trovärdiga (Schneider & Harley, 2006).
- Hund assisterade interventioner på äldreboende minskar ensamhet (Banks & Banks 2002, 2005).
- Minskar aggression (Filan & Llwellyn Jones, 2006) ökar social interaktion (Bernabei et al, 2013).
- Ökar välbefinnande hos äldre (Stas et al., 2004, Freidmann et al., 2015).
- Aktiverar och stimulerar äldre personer (Thodberg et al. 2014).

6.2 Lämpliga djur enligt International Association of Human-Animal Interactions (IAHAIO)

- Domesticerade djur t.ex. hundar, katter, hästar, produktionsdjur, marsvin, råttor.
- Fiskar och fåglar som är uppfödda i fångenskap och ej vilda fångade.
- Domesticerade djur måste vara socialiserade med människor och tränats med positiv förstärkning.
- Hundar, katter, hästar måste vara registrerade i någon av de nationella/internationella föreningarna.
- Vilda och exotiska arter (t.ex. delfiner, elefanter, capuchinapor, präriehundar, artropoder, reptiler) eller tämjda kan inte användas i djurassisterade interaktioner.

6.3 Viktiga omständigheter att beakta enligt IAHAIO

- Säkerheten är viktig vid djurassisterade interventioner.
- Professionella måste reducera risker för arter involverade i djurassisterade interventioner.
- Inga allergier för djur hos klienterna.
- Djurförarna måste förstå klienternas behov och fått kunskap om de mänskliga behoven som förekommer vid djurassisterade interventioner.
- Om det finns religiösa, kulturella eller andra åsikter bland klienterna angående djuren måste dessa diskuteras.

6.4 Djurens välfärd enligt IAHAIO

- Säkerheten för djuren måste tryggas. Regelbunden veterinärkontroll av djuren som arbetar vid interventionerna. Vårdnad av djuren som är lämplig för arten, specifik mat & inhyssning, lämplig temperatur, ljus, miljöberikning och så att djuren får möjlighet att utföra naturligt beteende. Förebygga zoonoser. Varje institution som har djurassisterade interventioner måste ha eget regelverk att djurvälzfärden följs. <http://www.iahaio.org/new/fileuploads/4163IAHAIO%20WHITE%20PAPER-%20FINAL%20-%20NOV%2024-2014.pdf>

Hur mäta en intervention mellan en klientgrupp och ett djur



Källa: Thodberg et al.

6.5 Praktiska exempel

- Hästunderstödd verksamhet under perioden 1980-1990. Unga flickor som var i tvångsvård och som hade drog och alkohol problem.
- Flickor ca. 40 lärde sig ett nytt yrke => hästkötare.
- Verksamheten lades ner då psykologen och forskaren Sven Forsling gick i pension trots att det var en del positiva erfarenheter, det var ett så kallat socialt experiment.

Forsling berättar om tre grundbultar att arbeta med unga som är i tvångsvård.

1. Tilltro och hopp kring sin egen livssituation.
2. Relation terapeut – tvångsomhändertagen ungdom.
3. Ett eget val. Ungdomarna väljer behandlingsprogrammet.

<https://www.youtube.com/watch?v=hdqtesEXsak>

<https://www.youtube.com/watch?v=lhoAhoerpRE>

<http://www.thegirlandthehorse.com>

Fysioterapeuten Johannessen använder teraphundarna bordercollierna Othello och Bellman i sitt arbete. Othello har fått många pris för sitt arbete i int. Øystein Johannessen.

https://www.youtube.com/watch?v=e_f2uX5WQf58

https://www.youtube.com/watch?v=f_SmDBcFnWC8

<http://www.vardhundenothello.se/>



Øystein Johannessen med teraphundarna.
©nylanderik

6.6 En kvalitetssäkrad bransch inom hundassisterade interventioner

Sara Karlberg från Svenska Terapihundskolan föreläste om den svenska utbildningsprocessen inom hundassisterade interventioner.



Sara Karlberg från Terapihundskolan i Sverige och Johanna Rosendal, Vasa 7.4.2017. Bild: Pia Smeds.



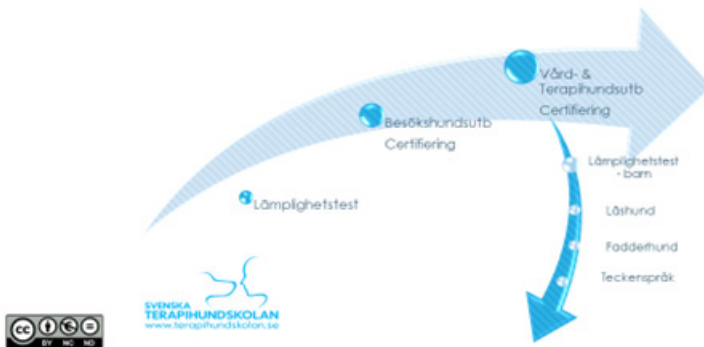
Terapihundskolan

Finland

Sverige

Norge

Utbildningsprocess



Lämplighetstest

- Hälsa på en vänlig främling
- Beröring, en eller flera personer som klappar på din hund
- Hantering, lyft tassar, tyngdpunkt, titta på tänder
- Reaktion på ljud, störning, en ljudlig och en visuell
- Linförighet, koppelgående med leende koppel
- Tillgänglighet



Källa: Sara Karlberg

Lämplighetstest

- Godis hur tar hunden emot godis
- Fasthållande kram
- Förarens och testledarens lek med hunden
- Reaktion på främmande person
- Hur betar sig hunden under en hissresa
- Förarens uppförande – även hundföraren bedöms i hur man stöttar och tar ansvar för sin hund



Källa: Sara Karlberg

Säkerhet

- Hårdhänt hantering / omild behandling
- Farliga miljöer
- Mediciner / kemikalier
- Hundförarens ansvar
- Samarbetet i personalen
- Säkerhetsseklar



Källa: Sara Karlberg

6.7 Omständigheter att beakta vid hundassisterad verksamhet

Hårdhänt hantering / omild behandling

- det händer alltid, likväl som att en person krampar med sin hand så kanske någon annan känner för att söka kontakt med en spark
- barn testar alltid

Farliga miljöer

- slangar, rollatorer, rullstolar, olika föremål

Mediciner / kemikalier

- mat finns ofta tillgänglig, vad kan hunden få i sig?

Hundförarens ansvar

- om hunden visar tecken på obehag
- skydda hunden

Samarbetet i personalen

- deltagare som brusar upp
- deltagare som inte mår bra av besöket
- hundrädslor

Säkerhetsseklar- säkerheten kommer först

6.8 Hästassisterad verksamhet

A green rectangular box with a vertical strip of green leaves on the left side. The text is in green. The title 'EASEL®' is at the top left. Below it is a bulleted list. At the bottom left, it says 'Källa: Åsa Sveld'.

EASEL®

- Förkortning av Experiential Social
- Emotional Learning and Therapy
- Centralt för EASEL: Vem är jag och vad händer när jag är i växelverkan med andra?
- Easel ger verktyg att undersöka detta på ett upplevelsebaserat inom handledning, undervisning, fostran eller terapeutiskt arbete (terapeutisk/pedagogisk eller rekreativ verksamhet)

Källa: Åsa Sveld

- "Hästen "används" inte utan "vi" jobbar tillsammans. Relationen med hästen byggs stegvis och först när tillräcklig tillit finns känns närhet och omvårdnad bra (oxytocin).
- Inläring sker i trygg miljö, lämplig nivå på utmaningarna.
- Processerandet gör att man kan reflektera vad man upplevt, lärt sig, hur det kändes och vad man kan ha för nytta av det i vardagen".

6.9 Varför hästen?

- Man bli sedd och hörd.
- Inre längtan efter kontakt med naturen, den så kallade biophilia hypotesen.
- Hästar och hundar tillräckligt lika för socialt samspel, men tillräckligt olika för att vara socialt ofarliga.
- Verksamheten är målinriktad och strukturerad.
- Psykoedukation, gruppdiskussioner, individuell feedback och upplevelsebaserad inläring viktiga element.
- Konsten att vara närvarande är en av de lärdomar vi kan få genom hästen.

- Hästen är helt i nuet, uttrycker ärligt vad den upplever via sitt kroppsspråk och läser av våra intentioner.
- Häst/djurunderstödda metoder passar också dem som känner att "endast prat" inte hjälper.
- Socioemotionella färdigheter kan inte läras ut, men är möjliga att lära sig.

6.10 Vilka är de positiva effekterna av hästassisterad verksamhet?

- Snabbt sätt att på kort tid få stoff att processera.
- De största psykofysiologiska reaktionerna redan efter 5-24 minuters interaktion (Odenaal, 2000).
- Verksamheten ger många möjligheter till självreflektion, social interaktion, till att känna glädje, vara i kontakt med naturen, kroppskännedom, fysisk aktivitet, träning av olika färdigheter.
- Medvetenhet, accepterande och närvaro.
- Bidrar till förståelse för eget och andras beteende.
- När terapeuten belyser hästen som ett subjekt med egna känslor, gynnar det patientens mentaliseringsförmåga.
- Hästen med sin storlek, värme och rörelse bidrar till både trygghet och utmaning.
- Nyfikenhet som i sin tur skapar tankeprocesser som bidrar till förändring.
- Glädje skapas genom social eller fysisk aktivering, ger en känsla av nöje och spänning samt bidrar till en vilja att stanna i situationen.
- Ger tillgång till skiftande känslor som kan identifieras och bearbetas.

Hästen hjälper klienten att öka sin självständighet, gränssättningsförmåga och känsla av att kunna påverka sitt liv, samtidigt som hen tränar sig i att se sina begränsningar och inte ställer för höga krav på sig själv.

- Tillsammans med hästen skapas förvåning i olika situationer.



Läromedel om djurassisterad verksamhet. Bild:Pia Smeds.



Grupparbete under närstudiedagen. Bild: Pia Smeds.

KÄLLOR

Banks, Marian R. och Banks, William A. (2002). The effects of animal-assisted therapy on loneliness in an elderly population in long-term care facilities. *Journal of Gerontology: Medical Sciences* 57 M428–M432.

Banks, Marian R. och Banks, William A. (2005). The effects of group and individual animal-assisted therapy on loneliness in residents of long-term care facilities. *Anthrozoös* 18: 396–408.

Beck, Alan M. (2014). The biology of the human-animal bond. *Animal Frontiers* 4: 32-36. https://www.researchgate.net/profile/Alan_Beck/publication/270808642_The_biology_of_the_human-animal_bond/links/55f1bc9008aef559dc492d42.pdf

Beetz, Andrea, et al. (2012). "Psychosocial and psychophysiological effects of human-animal interactions: the possible role of oxytocin." *Frontiers in psychology* 3:234.

Berget, Bente och Braastad Bjarne O. (2011). Animal-assisted therapy animals for persons with psychiatric disorders. *Animal-assisted interventions in mental health*. 47: 384-390. <http://www.scielo.org/pdf/aiss/v47n4/a10v47n4.pdf>

Bernabei, Virginia et al. (2013). Animal-assisted interventions for elderly patients affected by dementia or psychiatric disorders: A review. *Journal of Psychiatric Research*. 762–773.

Broman, Monika. Nytt och nöje med hunden - din blivande terapihund <http://www.nyttohunden.se>

Equine-assisted activities and the impact on perceived social support, self-esteem and self-ef-

ficacy among adolescents – an intervention study. *International Journal of Adolescent Youth*. 2014 March; 19(1): 1–21. <http://europepmc.org/articles/PMC4017275/table/T4/>

Filan Susan L. & Llewellyn-Jones Robert H. (2006). Animal-assisted therapy for dementia: a review of the literature. *International Psychogeriatrics* 18: 597–611.
Finska terapihuskolan, info@finskaterapihuskolan.com

Friedmann Erika et al., (2015). Evaluation of a pet-assisted living intervention for improving functional status in assisted living residents with mild to moderate cognitive impairment: a pilot study. *American Journal of Alzheimer's Disease and Other Dementias* 30: 276–289.

Håkansson M. (2009). Sveriges Lantbruksuniversitet: Djurens betydelse för människornas hälsa. http://www.lawebb.se/visionhastvarmdo/dokument/djurens_betydelse.pdf

Ikäheimo Kaija (red.) (2013). Karvaterapiaa: Eläinavusteinen työskentely Suomessa. Helsinki: Solution Models House, 11-12.

Karlberg, Sara. Föreläsning från närstudiedagen 7.4.2017.

Larsson, Rebecca & Rasmuson, Elin. (2017). Djurs inverkan på välbefinnandet hos äldre personer med demens. En litteraturstudie. Examensarbete i vårdvetenskap. Uppsala Universitet. <http://www.diva-portal.org/smash/get/diva2:1085901/FULLTEXT01.pdf>

Odendaal, Johannes SJ. (2000). Animal-assisted therapy – magic or medicine. *Journal of Psychosomatic Research*, Oct;49(4):275-80.

Schneider, Margret. S. & Harley, Lorah Pilchak. (2006). How dogs influence the evaluation of psychotherapists. *Anthrozoös* 19: 128–142.

Souter, Megan. A. och Miller, Michelle D. (2007). Do animal-assisted activities effectively treat depression? A meta-analysis. *Anthrozoös*, 20: 167–180.

Stasi, M.F. et al. (2004). Pet-therapy: a trial for institutionalized frail elderly patients. *Archives of Gerontology and Geriatrics*. 38: 407–412.

Svels Åsa/Team fokus. Föreläsning från närstudiedagen 7.4.2017.

Thodberg, Karen, Berget, Bente & Lidfors, Lene. (2014). Research in the use of animals as a treatment for humans. *Animal Frontiers* 4.3: 43-48.

Wikman, Ingela. Föreläsning från närstudiedagen 7.4.2017.

7. GREEN CARE-VERKSAMHET INOM TRÄDGÅRDEN OCH LANTGÅRDAR

Lena Enlund, Anna María Pálsdóttir, Christer Yrjas, Satu Kumpulainen

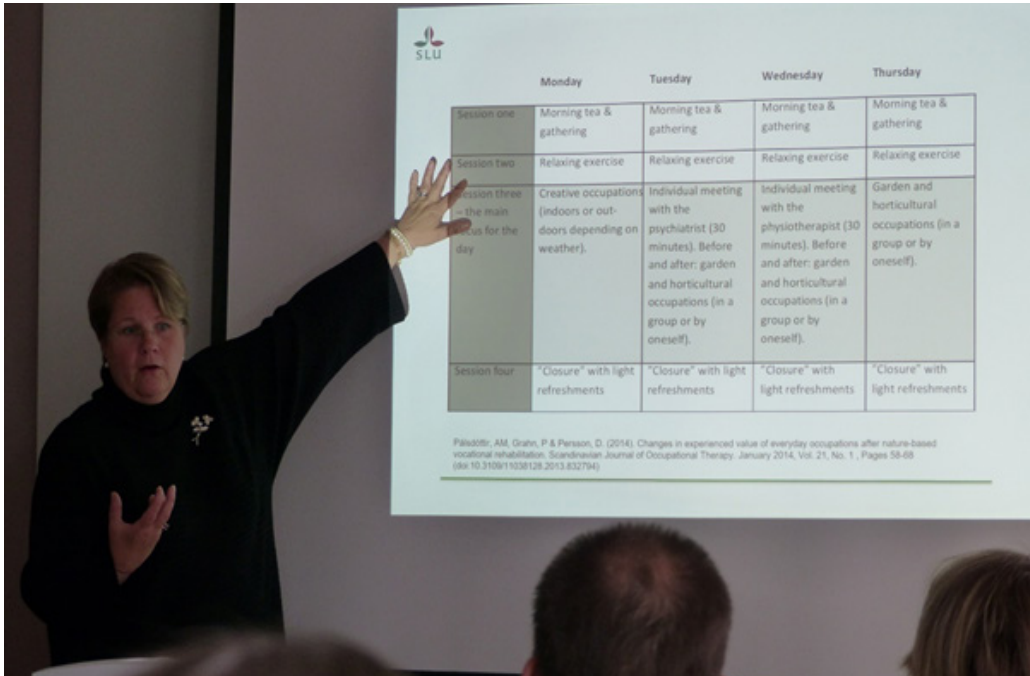
Kursens avsikt var att studeranden skulle lära sig om grunderna av GC-metoderna inom trädgården, grönområden och lantgårdar, samt få en uppfattning om deras inverkan på människans välbefinnande och hälsa.

Kurs	Green Care -verksamhet inom trädgården och lantgårdar
Omfattning i sp (h)	2 sp (54 h)
Kursansvarig samt föreläsare	<ul style="list-style-type: none">• kursansvarig Lena Enlund• föreläsare Ulrika Ojala, Anna Maria Palsdottir, Christer Yrjas och Satu Kumpulainen
Tidpunkt och närstudiedag	30.5.-18.6.2017 (v. 23-24) Närstudiedag fre 9.6. 2017 , kl. 9-16, Jakobstad, Aspegrens trädgård, Trädgårdsgatan 6 A-C, 68600 Jakobstad
Förkunskaper	Introduktion till Green Care-verksamheten
Målsättning	Studeranden <ul style="list-style-type: none">• känner till grunderna om Green Care-metoderna inom trädgården, grönområden och lantgårdar• får en uppfattning om trädgårdars, grönområdets och lantgårdars inverkan på människans hälsa och välbefinnande
Kursinnehåll	<ul style="list-style-type: none">• trädgårdar och gröna områden i aktiverande och hälsofrämjande syfte• trädgårdsterapi, social trädgårdsverksamhet, rehabiliterande arbete, sinnenas trädgårdar• lantgårdar inom Green Care
Studiemetoder	Föreläsningar, självstudier, uppgifter
Litteratur	Grahn Patrick & Åsa Ottosson (2010): Alnarpsmetoden. Trädgårdsterapi. Bokförlaget Bonnier Existens. Grahn Patrick & Stigsdotter Ulrika A.: What Makes a Garden a Healing Garden? http://carstenoerting.dk/wp-content/uploads/2015/09/What_makes_a_garden_a_healing_garden_Stigsdotter_U__Grahn_P.pdf Sven-G Hultman (2005): Natur i vården. Grön terapi och rehabilitering – en naturlig del av framtidens hälso- och sjukvård? http://www.norskfriluftsliv.no/wp-content/uploads/2016/03/natur_i_v_rden.pdf Marjorie Elings (2012): Effects of care farms: Scientific research of the benefits of care farms for clients. http://library.wur.nl/WebQuery/wurpubs/fulltext/293755 Graf Åsa & Lund Josefin: "Det känns som en saga" -en studie om daglig verksamhet inom projektet "Grön arena". Fakulteten för samhälls- och livsvetenskaper. Socialt arbete/Avdelning för sociala studier, Karlstads Universitet, examensarbete, socionomprogrammet 2010. (pdf)
Utvärdering	Godkänd/Underkänd

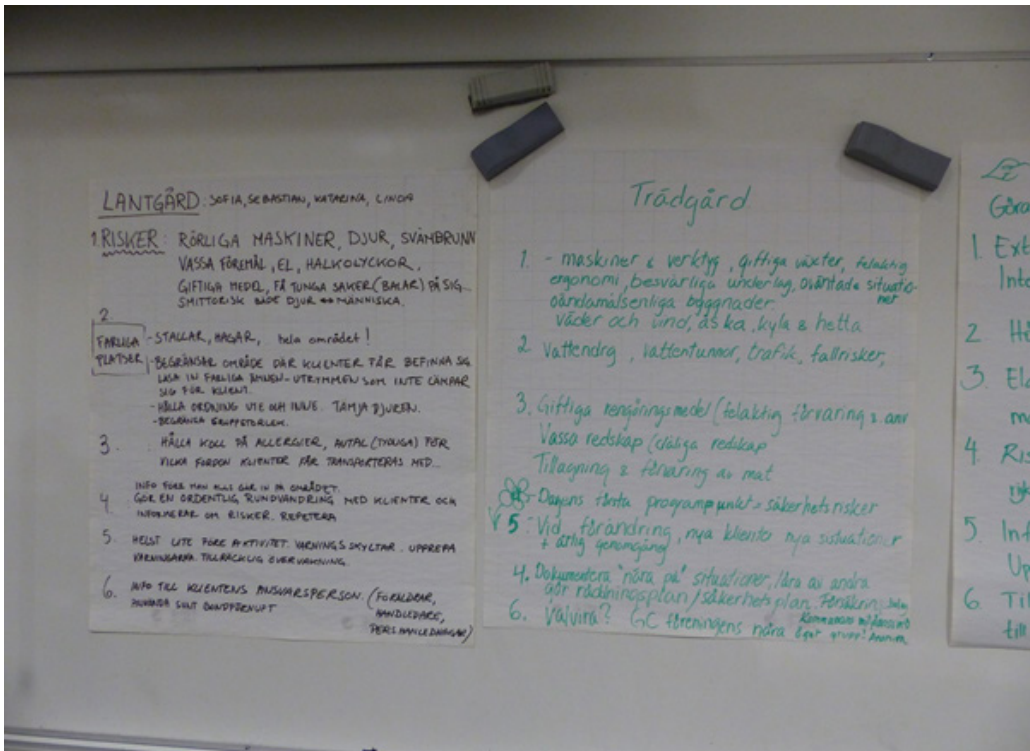
Kursens uppläggning i Moodle.

Alnarps Rehabiliteringsträdgård inom forskning och utveckling av naturunderstödd rehabilitering

Alnarps Rehabiliteringsträdgård är ett Living Lab vid Sveriges lantbruksuniversitet i Alnarp. Ett Living Lab används både för längre forskningsstudier och kortare studier såsom pilot eller experiment. Ett Living Lab är ett forskningskoncept där man i en verklig miljö integrerar forsknings- och innovationsprocesser i samverkan med intressenter. Forskningen vid Alnarps Rehabiliteringsträdgård kombinerar teorier från miljöpsykologi, hortikultur, landskapsarkitektur och naturpedagogik med tvärvetenskaplig och transdisciplinär rehabilitering baserad på medicin, sjukgymnastik, arbetsterapi och psykoterapi genom samverkan med andra universitet, landsting och myndigheter. Forskning och utveckling drivs inom naturbaserade interventioner och naturunderstödda interventioner samt innehåll och utformning av hälsofrämjande miljöer utvecklas.



Forskare, Fil.Dr. Anna María Pálssdóttir föreläste på närstudiedagen 9.6.2017 i Jakobstad. Bild: Pia Smeds.



En av gruppuppgifterna från närstudiedagar. Bild: Pia Smeds.

7.1 Grön Arena konceptet i Sverige

Grön Arena är ett koncept inom Hushållningssällskapet för utveckling av gårdar som erbjuder tjänster inom social omsorg, skola och inom hälsoområdet. Det är frågan om tjänster som anpassas efter den enskilde för att nå personlig utveckling och en förbättrad livskvalité. Aktiviteterna utgår från gårdens arbete med djur, natur och trädgård. Grön Arena delas in i tre delar; social omsorg, skolverksamhet samt hälsa och rekreation. Aktiviteterna utgår från gårdens arbete med djur, natur och trädgård. Effekterna av djur är att man bland annat erfar den taktila delen, mjuk päls, värme och närhet. Djuret ställer inga krav. Klienten tar ansvar och hen växer med uppgiften, jag kan fixa det. Klienten lär sig läsa djuret. Bättre fysisk förmåga tack vare ökad motion som kommer i samband med sysslorna och promenader. Klienten kan få bättre sömn och minskad medicinering.

En viktig aspekt är **”att få vårda, istället för att vårdas...”**

Det som en gård kan erbjuda klienten är en vanlig vardag, naturelement, vänliga djur, enkla men ändamålsenliga sysslor och uppgifter. Klienten kan uppleva verksamhetsdagen på gården som stimulerande i jämförelse med klientens normala boendemiljö.

Landsbygden erbjuder lösningar för framtidens välfärd och gynnar landsbygdsföretagande, kvinnligt företagande, mångfald och valfrihet. Det finns helt klart ett ökat behov av dessa typer av tjänster, till exempel skolans område kommer att växa. Det är även viktigt att beakta den ekonomiska biten, det att företagarna får betalt. Man bör även föra fram forskningsresultat för det går inte bara att säga att ”det här är bra”.

7.2 De huvudsakliga kraven för finländsk dagverksamhet är följande

- Medlemskap i Green Care Finland
- Kvalitetshandboken ifyllt
- Anmälan om privata socialtjänsters erbjudande till kommunens servicechef som skickar anmälan och utlåtande till sitt Regionförvaltningsverk
- Räddningsplan om verksamheten, till exempel Tukes
- Egenkontroll om verksamheten, Valvira eller fritt formulerad
- Personalens skolning (i kraft Första Hjälpen)
- Avtal med tjänsteköparen

I betalningsförbindelsen ingår till exempel resor, kaffe, mat och handledd verksamhet (till exempel 6 timmar/dag). Man kan överenskomma om att företagaren tar hand om transporten och dagens innehåll besluts i enlighet med klienternas behov och förmåga. Företagaren bör ha ett nära samarbete med vårdpersonalen och tjänsteköparen, det kan vara till exempel så att gårdens samarbetspartner är psykiatrins specialläkare som svarar för arbetshandledningen. Därutöver är det viktigt med daglig respons från klienterna. Om det är frågan om utvecklingsstörda klienter kan det vara bra att använda emoji. Alla avtal som uppgörs ska alltid vara skriftligt. Klienternas försäkring bör vara i skick innan man börjar samarbetet med gården.

Företagaren har möjlighet att ansöka om Green Care kvalitetsmärke om man genomgått en grundkurs i Green Care motsvarande 5 sp.

Verksamhetsdagens innehåll kan se ut på följande sätt:

- Klienternas hämtning från servicehemmet eller det egna hemmet
- Morgonkaffe genast vid gården kl. 9 med morgonpalaver
- Byte till arbetskläder och arbete
- Lunch kl 11.00
- Verksamhet i trädgården och med djur, andra göromål som brännved osv.
- Eftermiddagskaffe kl. 14.00 med respons från dagen och diskussion
- Hemresa

Lantbruksföretagaren behöver nödvändigtvis inte själv ha kompetens inom social- och hälsovård utan den kompetensen kommer från handledaren som följer med klienten för till exempel rehabiliterande mentalvård. Företagarens uppgift är att bemöta klienterna jämlikt, med respekt och som medmänniska utan diagnosens stigma. En klientorienterad inställning är utgångspunkten där var och en får vara sig själv med sina åsikter och värderingar. Det som är nödvändigt att veta om klienterna är till exempel allergier, diabetes eller epilepsi. Företagaren och klientens handledare bör sinsemellan komma överens om sina olika roller då det gäller handledning.

Verksamhetsdagens innehåll bör planeras tillsammans med klienterna och deras handledare. En lämplig gruppstorlek är 3-5 klienter. En god verksamhet beaktar varje klients individuella kompetens, resurser och intressen. Man ska komma ihåg att klientens ork kan växla både under verksamhetsdagen och under dagarna. Företagaren måste vara beredd på att arbetstakten eventuellt är långsammare än vanligt och hen måste alltid hålla sig lugn och uppmuntrande. Verksamhetsdagen innehåller även gränser och regler. Klienterna kan ofta ha ett behov att prata om sitt eget liv och mående. Det är viktigt att låta dem ge utlopp för sina känslotillstånd och lyssna på ett neutralt sätt. Det är bra att uppgöra reglerna tillsammans, då är det lättare att hålla fast vid dem, till exempel tobakspauser. Det är viktigt att dagverksamheten har en stabil grund som upprepas. Upprepning innebär att någonting har en kontinuitet, till exempel plantering och skötsel av växter. Kontinuiteten motiverar och ger en känsla av ändamålsenlighet. Rutiner innebär trygghet och ger en möjlighet att öva ansvarstagande i uppgifter där klienten lär sig att göra saker på egen hand. Om uppgifterna växlande lär klienterna att klara av nya situationer, det kan vara frågan om till exempel olika festdagar. Verksamheten bör utvärderas aktivt för att utveckla själva verksamheten och professionaliteten. Företagaren har rätt att få feedback från tjänsteköparen gällande verksamheten företagaren ordnar. Klienternas feedback är likaså viktigt. Ett sätt att dokumentera information och stämningar är t.ex. att hålla dagbok.

7.3 Exkursion till Isokumpu fårfarm

En exkursion med en grupp deltagare från utbildningen gjordes till Isokumpu fårfarm i Sievi den 21.4.2017. Fårfarmens utgångspunkt är ekologisk produktion. Förutom får finns på gården ponnier, vallande hundar och kaniner. Isokumpu fårfarm erbjuder Green Care-dagverksamhet för människor med olika slags utmaningar, till exempel psykiska. Fårfarmen fungerar även som faddergård för det närliggande daghemmet och en hemundervisningsgrupp. Isokumpu fårfarm erhöll NaturKraft kvalitetscertifikat våren 2017. Certifikatet beviljas av en kvalitetskommitté utsedd av Green Care Finland rf.



På Isokumpu fårfarm. Bild: Lena Enlund



Isokumpus får. Bild: Lena Enlund

KÄLLOR

Adevi, Anna, A. (2012). Supportive nature - and stress: wellbeing in connection to our inner and outer landscape. Doctoral Thesis No. 11. Acta Universitatis Agriculturae Sueciae. Swedish University of Agricultural Sciences Alnap <http://urn.kb.se/resolve?urn=urn:nbn:se:slu:epsilon-e-351>

Eweg, H.P.A. & Hassink, J. (2009). Business models of Green Care in the Netherlands, Special session on Care Farming. VIII International PENSA Conference, Sao Paulo. <http://www.slideshare.net/pd81xz/zwy38>

Grön Arena – kort version <https://www.youtube.com/watch?v=xDbBTKQoEU>

Kumpulainen Satu, föreläsningmaterial från närstudiedagen 9.6.2017.
www.hushallningsallskapet.se/gronarena

Kähäri Mari, Niemelä Annukka. (2016). Hoivamaatilatoimintaa mielenterveyskuntoutujille. Opas maatalousyrittäjille. Mikkelin ammattikorkeakoulu.
file:///Z:/Aura%20Utbildningsprojekt/GC-verksamhet%20inom%20otr%C3%A4d-g%C3%A5rd,%20ogr%C3%B6n%20omr%C3%A5den%20och%20lantg%C3%A5rdar/Hoivafarmi_Opas2016.pdf

Laaksoharju, Taina, Rappe, Erja., & Kaivola, Taina. (2012). Garden affordances for social learning, play, and for building nature–child relationship. *Urban Forestry & Urban Greening*, 11(2), 195-203.

MAiE–projekt (Multifunctional Agriculture in Europe) 2013 <http://www.maie-project.eu/index.php?id=48>, <http://www.maie-project.eu/index.php?id=44&L=1>

Matmerk: Inn på Tunet 2018. <http://www.matmerk.no/no/inn-pa-tunet>

Pálsdóttir, Anna María. (2016). A salutogenic approach in nature-based rehabilitation (NBR) for individuals with stress-related mental disorders. In Jordan, M., & Hinds, J. (eds.), *Ecotherapy: Theory, Research and Practice*, BALGRAVE, London.

Pálsdóttir, Anna María. Föreläsningmaterial från närstudiedagen 9.6.2017.

Rappe, Erja. (2005). The influence of a green environment and horticultural activities on the subjective well-being of the elderly living in long-term care.

Rappe, Erja., & Kivelä, Sirkka-Liisa. (2005). Effects of garden visits on long-term care residents as related to depression. *HortTechnology*, 15(2), 298-303.

Sankelo, Merja. (2014). Hoito, hoiva ja kuntoutus sopisi myös pohjalaisille maataloille. <http://www.pohjalainen.fi/mielipide/yleis%C3%B6lt%C3%A4/hoito-hoiva-ja-kuntoutus-sopisi-my%C3%B6s-pohjalaisille-maataloille-1.1688830>

Stigsdotter, Ulrika K. et al. (2011). Nature-based therapeutic intervention. In Nilsson Kjell et al. (Eds.), *Forests, Trees and Human Health*. Springer.

Tenngart Ivarsson, Carina. (2011). On the use and experience of a health garden. Exploring the design of the Alnarp rehabilitation garden. Doctoral Thesis No. 89. *Acta Universitatis Agriculturae Sueciae*. Swedish University of Agricultural Sciences http://pub.epsilon.slu.se/8388/1/tenngartivarsson_c_111018.pdf

Yrjas, Christer. Föreläsningmaterial från närstudiedagen 9.6.2017.

8. LÄR PÅ LANDET

Pia Smeds, Maria Svens, Heidi Torkko, Susanne Wik

Kurshelheten "Lär på landet" omfattade 3 sp och var en valbar del. Målet med helheten var att studeranden skulle få insyn i hur man ska förbereda sig och eleverna om man far ut med dem eller tar emot en grupp. Teoridelen behandlade den pedagogiska nyttan med att lära ute samt ger exempel på hur unga med specialbehov har nytta av att lära in eller vistas på en lantgård. Under närstudiedagen fick studeranden delta i samma aktiviteter som eleverna på fastighets-skötarlinjen för ett yrkesinstitut. För att bli godkända skulle studeranden utföra uppgifter före och efter närstudiedagen, samt delta i dagen eller göra ett kompletterande arbete. Här nedan följer kursbeskrivningen.

Kurs	Lär på landet
Omfattning i sp (h)	2 sp (54 h) + 1 sp (27 h)
Kursansvarig samt föreläsare	<ul style="list-style-type: none">• kursansvarig Pia Smeds• föreläsare Maria Svens, Heidi Torkko och Susanne Wik
Tidpunkt och närstudiedag	21.8.-17.9.2017 Närstudiedag fre 25.8. 2017, kl. 9-16, Nötövågen 224 , 65610 Korsholm
Förkunskaper	Introduktion till utomhuspedagogik och att använda lantgårdar i undervisningssyfte
Målsättning	Studeranden känner till grunderna för utomhuspedagogik samt hur lantgårdar och utomhusmiljöer kan användas i undervisningen för olika elevgrupper
Kursinnehåll	Grunderna för utomhuspedagogik (motsv. 1 sp) <ul style="list-style-type: none">• principer, målsättningar för o. konkreta exempel på utomhuspedagogik som arbetsmetod Lantgård som pedagogisk miljö (motsv. 2 sp) <ul style="list-style-type: none">• Kunskap och praktik om genomförande av lantgårdens verksamhet i skolundervisning gällande olika lantgårdar• Implementering av lärdomarna till studerandens special- och professionella behov/ verksamhetsplan
Studiemetoder	Föreläsningar, självstudier, övningsuppgifter
Litteratur	Kurslitteraturen är främst baserad på norska källor, eftersom de har hunnit längre än de andra nordiska länderna inom temat. Andra föregångare inom Farm Education är Tyskland och Skottland, som det finns länkar till längre ned på sidan. <ol style="list-style-type: none">1. Jolly, Linda og Marianne Leisner. Skolehagen : etablering, drift og pedagogisk tilrettelegging av en skolehage. - Oslo : Landbruksforl., [2000]. - 120 s. : ill. ; 22 x 27 cm. ISBN 82-529-2546-4 (ib.)2. Krogh, Erling; Olsen, Odd Jarle Stener; Haukeland, Per Ingvar Gården som pedagogisk ressurs : eksempler fra Verran http://hdl.handle.net/11250/2439787

<p>Litteratur</p>	<p>3. Nergård, Tone; Verstad, Berit. Læring gir næring – næring gir læring? Gården som pedagogisk ressurs i Nord-Trøndelag: evalueringsrapport nr 1 http://hdl.handle.net/11250/146273</p> <p>4. Røstad, Lisbeth E., Gården som pedagogisk ressurs. Hvilket utbytte kan barn ha av en barnehagehverdag hvor gården blir brukt som en pedagogisk ressurs? http://hdl.handle.net/11250/296624</p> <p>5. Unt Widell, Annika (red.). Skolmatssafari : från Malmö till Kiruna. Mat & Media Kommunikation. 2011. 156 sidor. ISBN: 9789163384875</p> <p>6. Helmi Risku-Norja ja Virpi Aaltonen (toim.). Maalle oppimaan. Kestävää kehitystä koulujen ja lähimaatilojen yhteistyönä. Maaseutu, Maa- ja elintarviketalous 112. 64 s. ISBN 978-952-487-137-2</p> <p>7. Louv, Richard. Last child in the woods : saving our children from nature-deficit disorder. - Rev., 1st pbk. ed. - Chapel Hill, NC : Algonquin Books of Chapel Hill, 2006. - 334 s. ISBN 1-56512-522-3 (h.)</p> <p>Exempel från tre länder som har nationella nätverk och organisationer för Farm Education</p> <p>Skottland, Storbritannien</p> <p>Royal Highland Education Trust: https://www.rhet.org.uk/</p> <p>Hosting a farm visit: https://www.youtube.com/watch?v=-XiqhSXMQUo</p> <p>RHET give pupils in Scotland the opportunity to learn first-hand from those living and working in the countryside all about food, farming, the countryside and rural issues. Farm visits are an integral part of this learning and this video covers all of what's involved in organising and hosting a visit.</p> <p>Fler filmer: https://www.youtube.com/user/rhetinfo</p> <p>Tyskland</p> <p>Lernort Bauernhof : http://www.lernort-bauernhof.de/</p> <p>Norge</p> <p>Gården som pedagogisk ressurs. Del av Inn på tunet-verksamheten http://www.matmerk.no/no/inn-pa-tunet</p>
<p>Examination</p>	<p>Godkänd/Underkänd Deltagande i närstudier och studiebesök</p>

Före närstudiedagen skulle studeranden bekanta sig med temat genom att läsa Helen Hasslöfs artikel "Tankar om hållbar utveckling och lärande". På basen av artikeln reflekterade studeranden över sitt eget förhållande till maten och dess rutt genom att skriva en uppsats. Studeranden

den uppmanades att fundera över sina konsumtionsvanor, sitt eget matbeteende och vad som styr det. Förhandsuppgiften ses nedan.

Förhandsuppgift

- 1) Läs "Tankar om hållbar utveckling och lärande" av Helen Hasslöf. Finns att laddas ned från http://www.hutiskolan.se/images/stories/Dokument/Tankar_om_hallbar_utveckling_och_larande.pdf
- 2) Skriv en uppsats med rubriken "Matens rutt och jag". Reflektera över din relation till matens rutt och dina matkonsumtionsvanor. Vilka värden och värderingar styr dina val? Hur har din egen historia format dina matval? Hur är dina matval kopplade till hållbarhet?

Närstudiedagen bestod av föreläsningar på förmiddagen och praktiska övningar på eftermiddagen. Nedan ses programmet.

Närstudiedagens program

Närstudiedag 25.8.2017, kl. 9-15.30

Palomäki-salen, A 201, huvudbyggnad Tervahovi, Vasa Universitet Wolffskavägen 34, Vasa.
Eftermiddag: Susanne Wiks fårgård, Nötövägen 224, 65610 Korsholm.

Farm Education handlar om att lära sig om sitt eget ansvar och betydelse i matsystemet. Matens rutt från jord till bord är mycket mera än att sätta en potatis i jorden och skörda den på hösten. Matens rutt handlar förutom om kunskap, om det egna ansvaret över konsumtionsvalen. Farm Education handlar också om att koppla det verkliga livet till lärandet, och på så vis göra det meningsfullt för eleven. Närstudiedagen kopplar teori med praktik, för att skapa verklig förståelse i temat.

Dagen börjar med teori vid VU om vad man ska tänka på då man ska ut med en klass, hur man i praktiken kan använda en lantgård med barn som har inlärningsssvårigheter och lite om vad Farm Education är.

Obs! Ta med varma kläder. Vi kommer att tillbringa eftermiddagen på Susanne Wiks får-farm adress: Nötövägen 224, 65610 Korsholm.

Program

9.00 – 9.15 Information om dagen

9.15 – 10.00 Kokemuksia Green Care-toiminnasta lastensuojelulasten ja -nuorten kanssa/ Erfarenheter av GC-verksamhet med barnskydds barn och -ungdomar (på finska), ergoterapeut, Heidi Torkko

10.00 – 10.15 Paus

10.15 – 11.00 Forskaren Pia Smeds berättar om Farm Education

11.00 – 11.45 Grunderna för utomhuspedagogiskt lärande och naturen som pedagogisk resurs,

naturskollärare, Maria Svens, Kvarkens naturskola

11.45 – 12.30 Lunchpaus

13.00-13.15 Susanne Wik berättar om gården och dess verksamhet

13.15 – 14.15 Fårgården som lärmiljö. Praktiska övningar och deras koppling till arbetet i skolan (vad och hur mycket fåren äter, biodiversitet, fårets livscykel, fårprodukter, hållbarhet)

14.15 – 14.30 Kaffepaus

14.30 – 15.30 Övningarna fortsätter och reflektion kring förhandsuppgiften

15.30 Avslutningsord och hemfärd

Erfarenheter av GC-verksamhet med barnskydds barn och –ungdomar. Ergoterapeuten Heidi Torkko inledde dagen med att berätta om sitt eget arbete med en ungdom med specialbehov. Heidi utnyttjar sin egen gård och närbelägna gårdar i terapisyfte. Hon har uppnått mycket goda resultat och påpekar speciellt djurens betydelse i terapin med ungdomar. Hennes egen hund och samarbetsgårdens får har gett ett stort stöd för Heidis kund att gå framåt och bli mera öppen och empatisk.

Farm education. Forskare Pia Smeds föreläste om Farm education. Under föreläsningen fick studeranden bekanta sig med hur en lantgård kan användas i undervisningen i skolan och nyttan med att ta barn ut och lära sig om ett ämne i dess riktiga miljö.

Läroplanen räknar upp flera teman som kopplar an till lantgårdens användningsmöjligheter i undervisningssyfte.

- Undervisningens mål och centrala innehåll är att eleverna får *”lära sig att göra val och att leva i enlighet med en **hållbar livsstil.**”* och att de ska lära sig *”känna och förstå vilka faktorer som inverkar positivt respektive negativt på **välbefinnande och hälsa** och inse betydelsen av välmående, trygghet och säkerhet samt lära sig att hitta information om dessa.”*
- Eleverna *”bekantar sig med näringskedjor, djurs och växters fortplantning, **näringsproduktion** och **matens kretslopp** samt bruket av skog”* och *”får kunskap om den egna hembygden och dess betydelse”* i omgivningsläran.

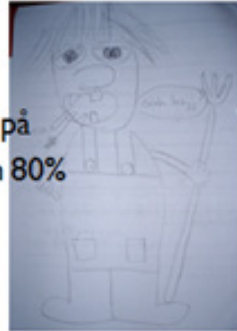
Lärandeprocessens uppbyggnad ska stöda elevens fysiska, psykiska och andliga utveckling.

- Eleven skall också reflektera över *”**vilken betydelse de egna handlingarna har för en själv, andra människor samt den närmaste omgivningen.**”*
- Eleverna ska känna att lärandet är meningsfullt och att de känner att det de lär sig är **viktigt** för dem personligen.
- Skolan ska vara en **aktiv del av samhället** och dess interaktioner. En skapare av interaktioner.
- Undervisningen ska **stöda kreativitet, aktivitet** och skapa en bas för demokratiskt tänkande samt humanism. Kritiskt tänkande.

Barnens bild av lantbruk och landsbygd kan vara felaktig, men ett besök till en riktig lantgård kan rätta till missuppfattningar och felaktigheter. Därutöver kan barnens bild av lantbruk och lantgård ändras till mera positiv.

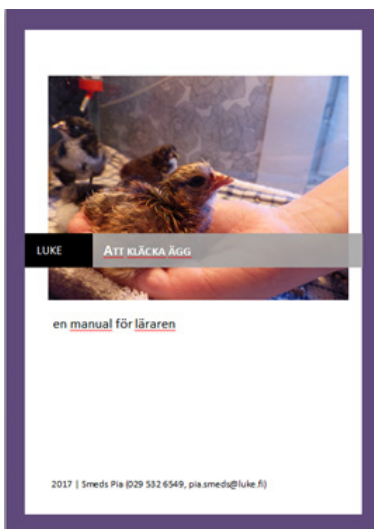
Hur ser barn på lantbruk och landsbygd?

- Romantik, lugnt och tyst
- Missuppfattningar hos 38% av elever
- Media
- Besök till lantgård ökade på den positiva inställningen 80%



”Ute är mycket bättre, för där ser man... och inne hur man egentligen gjorde det. Fast man sku läsa hur många gånger som helst så sku man inte veta hur det är på riktigt.”

...konstaterade elever efter lantgårdsbesöket.



Äggkläckning i klassen. Studeranden får möjlighet att bekanta sig med hur man enkelt kan följa med en kycklings utveckling från embryo till färdig kyckling på 21 dygn. Lärarmanualen innehåller uppgifter och fakta för ett lyckat litet projekt i klassrummet. Manualen behandlar allt från tekniska fakta till biologiska beskrivningar av ägggets utveckling och etiska överväganden.

8.1 Grunderna för utomhuspedagogiskt lärande och naturen som pedagogisk resurs

Naturskollärare Maria Svens berättade om vad man ska tänka på då man tar ut en grupp elever i naturen, om möjligheter men också teorin bakom koncepten. Nedan modifierade utdrag ur Maria Svens presentation.

Nyttan av uteundervisning är att

- utevistelsen har positiva effekter på mental och fysisk hälsa
- den utvecklar grovmotoriken
- den ökar mängden motion
- ökat elevengagemang
- verklighetsbaserade uppgifter tas ibland på större allvar
- det kan användas andra lärstilar än de som används inomhus
- den stöder kort- och långtidsminnet
- den stöder koncentrationsförmågan
- en del upplever naturen som mindre stökig och bullrig
- stressnivån kan minska
- möjligheter till äkta förståelse
- olika skolämnen kan kombineras
- eleverna ser nya egenskaper hos sig själv och sina klasskompisar, vilket påverkar självkänslan positivt och stärker gruppandan.

Trots alla fördelar med att ta ut eleverna upplever lärarna flera hinder. Dyliga hinder är rädsla för egen hälsa eller elevernas säkerhet, otrygghet i ämneskunskap eller praktiska färdigheter, "krav i läroplanerna" tvingar till innemiljön, kritik från föräldrahåll, samt brist på tid, resurser och stöd från skolan.

Att tänka på innan du tar emot en skolgrupp

- Ta reda på gruppens sammansättning, förväntningar och ev. särskilda behov som du bör vara beredd på
- Informera deras pedagoger! (gärna färdigt infobrev till hemmen)
- Tider
- Samlingsplats
- Utrustning
- **Kläder** (barnvänlig info om utekläder i broschyren Ut i alla väder)
- Vad som inte ska med till skogen/gården: t.ex. telefon eller böcker
- Beskriv kort planen för och målet med besöket
- Beakta språket! Be gärna pedagogen gå igenom vissa centrala begrepp (t.ex. namn på redskap, tekniker) innan besöket.

Att tänka på när du är ute med gruppen

- Hur samla gruppen
- Hur introducera platsen
- Hur förflytta gruppen
- Hur introduceras uppgifter så att alla förstår
- Hur dela in i mindre grupper
- Hur markera lekområden eller uppgiftsområden
- Säkerhetsaspekter:
 - Undvik farliga platser
 - Ta med första hjälp
 - Planera en räddningsväg
- Ge utrymme för utvärdering/reflektion tillsammans med eleverna
- *Konsultera gärna en lärare i dessa frågor!*

Uppbyggnaden av uteaktiviteten ska vara praktisk och engagera eleverna. Låt eleverna få göra jobbet, vara aktiva i att utforska och undersöka. Ledarens uppgift är att vara **en trygg vuxen, som finns närvarande, tolkar miljön, visar intresse och svarar på frågor**. Du riktar fokus mot det speciella, fina med miljön ni befinner er i och uppgifterna är autentiska och knutna till verkligheten. Detta ger ett sinnligt engagemang – upplevelser för alla sinnen under dagen.

Undvik arbetsblad, de varken engagerar eleverna eller får dem att uppleva att de lär sig. Lärarpresentationer är också mindre passande men utelämnade inte att ge eleverna basinformation. Kom ihåg att konkreta och praktiska demonstrationer är effektivare än en föreläsning.

Efterarbetet viktigt för att lärande faktiskt ska ske – gäller alla åldrar

- Erbjud gärna färdiga material till pedagogerna, som kanske inte själva är insatta i trädgårds/jordbruks/naturfrågor
- Frågor till utvärdering/diskussion
- Filmklipp
- Webblänkar
- Idéer för vad de kan göra av t.ex. naturmaterial som samlats in
- Om du är osäker kan materialet skapas i samarbete med en skola eller naturskola
- Utvärdera
- Skapa enkla verktyg för klientutvärdering med google-formulär eller lämplig app – separata för olika åldersgrupper

På fårgården. På fårgården fick studeranden bekanta sig med hur förmiddagens teori omvandlades till praktisk verksamhet och förverkligande. Under dagen fick studeranden bekanta sig med fårgårdens vardag genom att ta del av olika arbetsmoment (mata fåren, bygga stängsel, röja sly, bygga skydd) och bekanta sig med fårets livscykel, skötsel och etologi. Arbetsmomenten var valda så att de möjliggjorde arbete i mindre och större grupper, beroende på uppgift, problemlösning, fysisk aktivitet och reflektion över dagen i lugn och ro genom diskussion. Arbetsuppgifterna var baserade på verkliga arbetsmoment på fårgården och studeranden fick direkt respons av fåren för sitt arbete. Traditionella tävlingar och spel för att stärka sociala kompetensen utelämnades, eftersom samma effekt kunde uppnås genom praktiska problemlösningsuppgifter, som t.ex. elstängslets uppbyggnad och funktion. Tävlingar och spel kan öka stressen, trots att de är lekfulla. Dagen fokuserade på att arbeta tillsammans för ett gott ändamål, både för människan, djuren som naturen. Detta stärker samhörigheten, vikten av samarbete och ger en konkret betydelse åt aktiviteterna.



Ute på fårgården. Bild: Pia Smeds.

Efter närstudiedagen fick studeranden utföra en kursuppgift, där de planerade en dag för en skolklass. Här nedan kursuppgiften.

Kursuppgift

Planera en dag för en skolklass i åk 3-4 (dvs. ca 9 år gamla barn). Klassen från en skola i centrala Vasa består av 22 elever. Du har fått information om att tre av eleverna har nyligen anlänt från Syrien. Med klassen följer deras lärare, samt ett skolgångsbiträde. De är alla mycket motiverade inför sitt besök, och läraren är entusiastisk!

Du beslutar själv om besökets plats, längd och innehåll. Beskriv dagen, så att du åtminstone får med följande punkter:

- Syfte och mål för besöket
- Hur förbereder du besökarna på dagen?
- Tidsplan
- Innehåll och kort beskrivning av olika moment
- Hur utvärderas dagen?

Omfattning: 1-3 sidor. Eventuella (frivilliga) bilagor:

- Flyer/reklam som kan skickas ut till skolorna för att marknadsföra ditt koncept
- Information till hemmen
- Information till läraren innan besöket
- Förslag till för- och efterarbete för gruppen

Ersättande uppgift för närdagen

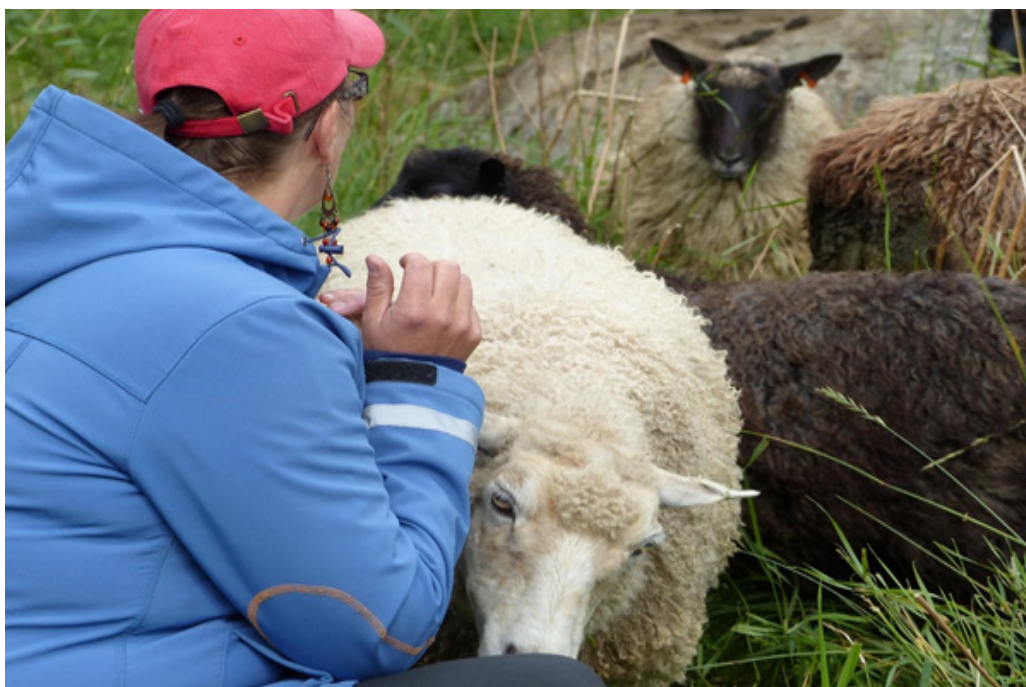
1. Läs artiklarna.

- Rural camp school eco learn – Outdoor education in rural settings, Smeds et al., 2011
- Farm Education and the Value of Learning in an Authentic Learning Environment, Smeds et al., 2015
- Farm Education and The Effect of a Farm Visit on Children's Conception of Agriculture, Smeds et al., 2015

2. Referera kort innehållet. Vad känner du dig kritisk till?

3. Beskriv utgående från artiklarna hur du bygger upp en pedagogisk modell för ett skolbesök, samt vad du ska beakta i uppbyggnaden.

4. Berätta vilken nytta barn har av att lära på en lantgård.



En stund med fåren. Bild: Pia Smeds.

9. BLUE CARE

Pia Smeds, Marina Nyqvist, Bo Häggblom, Ove Kaarto

Kursen "Blue care" omfattade 2 sp och var en valbar del. Målet med kursen var att studeranden fick en insyn i hur de kan använda kusten, skärgården och andra vattenmiljöer för att stärka hälsa, välmående och lärande. De fick också reflektera över sin egen relation till den blåa miljön. Under teoridelen bekantade sig studeranden med hållbarheten i världsnaturarvet Kvarken, hur fisken och världsnaturarvet kan tas med som en del av undervisningen och hur barn och unga i marginaliseringsrisken kan stödas genom fiskerinäringen. Under närstudiedagen fick studeranden delta i fiskarens vardag, filetera fisk, bekanta sig med kulturen i världsnaturarvet och dess möjligheter att stöda hälsa och välmående. För att bli godkända, skulle studeranden utföra uppgifter före och efter närstudiedagen, samt delta i dagen eller göra ett kompletterande arbete. Nedan följer kursbeskrivningen.

Kurs	Blue care
Omfattning i sp (h)	2 sp (54 h)
Kursansvarig samt föreläsare	<ul style="list-style-type: none">• kursansvarig Pia Smeds• föreläsare Marina Nyqvist, Bo Häggblom och Ove Kaarto
Tidpunkt och närstudiedag	18.9.-29.10.2017 Närstudiedag fre 22.9. 2017, kl. 9-16, Björkö Västra Skogsväg
Förkunskaper	Introduktion till Blue care
Målsättning	Studeranden <ul style="list-style-type: none">• känner till grunderna om Blue care och hur fiskerinäringen, fisken och skärgården kan stärka hälsa, välmående och lärande• kan placera sig själv i relation till den blåa miljön, och förstå hur en själv är en del av helheten.
Kursinnehåll	<ul style="list-style-type: none">• Kvarken, fisken och världsnaturarvet• Blue care teori• Fisken och Blue care i undervisningen
Studiemetoder	Föreläsningar, självstudier, övningsuppgifter
Litteratur	<ul style="list-style-type: none">• Blue care - Fisken i undervisningen• Blå omsorg i Norge, ett exempel• Friluftsliv och naturturism i skyddad natur (Naturvårdsverket)• Hållbar naturturism och ekoturism på landsbygden http://www.utinaturen.fi/sv/friluftslivetsabc;jsessionid=C515105FD-FD131D35FFFE545C3FE9CCA
Examination	Godkänd/Underkänd Deltagande i närstudier och studiebesök

Under närstudiedagen fick studeranden bekanta sig med världsnaturarvet genom teori och praktik. På förmiddagen berättade företagaren Bo Häggblom om sitt arbete med unga i marginaliseringsrisken samt projektchef och planerare Marina Nyqvist från Österbottens fiskarförbund berättade om hållbart fiske och betydelsen av närmat från en hållbarhetssynvinkel i globalt perspektiv. Därefter förevisade naturföretagaren och fiskaren Ove Kaarto sin verksamhet,

dess utmaningar och möjligheter i världs naturarvet. Denna senare del förverkligades genom att delta i en tur till Enskär och Valsörarna, varvat med konkreta aktiviteter i naturföretagarens vardag.



Närstudiedagen i Blue Care. Bild: Pia Smeds.

Blue Care närstudiedag 22.9. 2017 kl 9 – 16

Blue Care handlar om vattenmiljöer och hur en vattenmiljö stöder hälsa, välmående och lärande. Den bärande tanken är att när naturen mår bra, mår även människan bra. När naturen tar hand om människan, ska människan ta hand om naturen. När människan inser sin relation till naturen, kan hon bygga en hälsosam relation till sig själv. Det är på samma gång en lärande process om sig själv och naturen. När vi förstår naturen förstår vi också oss själva. Vi kommer att starta dagen på farmen (Björkö Västra Skogsväg) kl. 9.00 och vädret avgör hur programmet under dagen kommer att utforma sig. Obs! Ta med varma kläder enligt väder. Vi kommer att vara utomhus en del av dagen.

Program

9.00 – 10.00 Morgonkaffe och föreläsning
- Välkomstord och kort om Blue Care, Pia Smeds
- Företagaren Bo Häggblom berättar om sitt arbete med unga i marginaliseringsrisken och läroavtal som en möjlig förebyggande metod
- Projektchef och planerare Marina Nyqvist från Österbottens fiskarförbund berättar om hållbart fiske och betydelsen av närmät i verksamheten från en hållbarhetsynvinkel
10.00 – 11.15 Program ute. Naturföretagande: möjligheter och utmaningar. Ove Kaarto fö-revisar och berättar om sin verksamhet
11.15 – 12.00 Lunch
12.00 – 14.00 Fisket i Världsarvet, Ove Kaarto
14.00 – 15.00 Eftermiddagskaffe
15.00 – 16.00 Programmet ute fortsätter
16.00 Hemfärd

Före deltagandet i närstudiedagen skulle studeranden utföra en förhandsuppgift.

Förhandsuppgift

1. Bekanta dig med materialet Blue care - Fisken i undervisningen och blå omsorg exemplet från Norge. Gör kursuppgiften enligt anvisningarna.

2. Bekanta dig med ett (1) annat exempel på Blue Care (t.ex. i äldrevården, inom arbetsrehabilitering, eller annan form av rehabilitering), som du hittar på nätet.

Skriv en redogörelse på 1-2 sidor där du berättar om verksamheten och utvärderar dess möjliga hinder/bristfälligheter och möjligheter att genomföras i Finland.

Närmat sett ur en hållbarhetssynvinkel – från ett globalt till ett regionalt perspektiv. Projektchef och planerare Marina Nyqvist från Österbottens fiskarförbund berättade om fiskets och närmatens koppling i ett större perspektiv. En liten munsbiter har en stor betydelse, eftersom vi formar världen genom våra vardagliga val. Det småskaliga kustfisket i världsnaturarvet är miljövänligt och baserat på redskap och metoder som är skonsamma för naturen och fiskpopulationen.

Småskaligt kustfiske

- Passiva fiskeredskap; nät, ryssjor, katsor
- Låg bränsleförbrukning
- Producerar närmat → miljövänligt



ÖSTERBOTTENS FISKARFÖRBUND r.f.
Fiskets utvecklingsorganisation www.fishpoint.net



”I en global miljö är konsumtion av närfisk mycket bättre för närmiljöns fiskbestånd än konsumtion av någon växt från Asien, vars koldioxidutsläpp förstör jordens klimat”

- Anssi Vainikka, forskare, Östra Finlands Universitet



ÖSTERBOTTENS FISKARFÖRBUND r.f.
Fiskets utvecklingsorganisation www.fishpoint.net



Naturföretagande kan bidra till större förståelse för naturens råvaror och deras brukning. Naturföretagaren kan lyfta fram den lokala kulturen och naturen som resurser, istället för att importera produkterna som serveras i verksamheten. Kulturen kan också stöda själva verksamheten, genom att bli en del av aktiviteterna, till exempel fiskskinsprodukter.

Fortsatta insatser krävs- Utvecklingen borde gå i den riktning att allt från fisken används

Utveckling av högvärdiga produkter:

- olika kosttillskott, proteiner och fetter för livsmedelsindustrin, läkemedelsindustrin och kemiska industrin, fiskskinsprodukter, smycken av fiskben eller fiskfjäll och så det immateriella värdet av fisken - blue care och fisketurism.



ÖSTERBOTTENS FISKARFÖRBUND r.f.
Fiskets utvecklingsorganisation www.fishpoint.net



Praktiska delen. Under den praktiska delen fick studeranden bekanta sig med naturföretagarens vardag i världsnaturarvet. Säkerhetsföreskrifter, ansvarsfrågor och hållbarheten i verksamheten diskuterades. Samarbetet med andra företagare är en viktig sak, eftersom ingen klarar av att göra allt ensam. Ove Kaarto samarbetar med sin far, bror och sina föräldrar, beroende på hur många händer det behövs för att få en lyckad utfärd för kunderna. Ove lyfte fram betydelsen av det lokala, den egna historien och hur den kan användas i verksamheten. Det skapar en relation till kunden och upplevelsen av aktiviteten får på så vis ”liv”. Storytelling

är därför ett gott redskap för en naturföretagare. Den lokala kulturen är ett redskap som Ove använder för att knyta an till platsen, liksom sin egen familjs upplevelser i en skärgård som kan leverera oväntade händelser.

Efter närstudiedagen fick studeranden utföra en kursuppgift utgående från teorimaterialet och de praktiska övningsuppgifterna under närstudiedagen.

Kursuppgift: Blue Care – Fisken i undervisningen

Planera en dag för en skolklass i åk 5-6 (dvs. ca 11-12 år gamla barn). Klassen från en skola i Jakobstad består av 12 elever. Du har fått information om att en av eleverna har diabetes och en har Downs syndrom, båda har personliga assistenter med. En av eleverna har dessutom varit med i en olycka och sitter i rullstol. Med klassen följer deras lärare, samt ett skolgångsbiträde. De är alla mycket motiverade inför sitt besök, och läraren är entusiastisk!

Du beslutar själv om besökets plats, längd och innehåll. Beskriv dagen, så att du åtminstone får med följande punkter:

- Syfte och mål för besöket
- Hur förbereder du besökarna på dagen?
- Tidsplan
- Innehåll och kort beskrivning av olika moment
- Hur utvärderas dagen?

Omfattning: 1-3 sidor. Eventuella (frivilliga) bilagor: Information till hemmen, information till läraren innan besöket, förslag till för- och efterarbete för gruppen

10. GREEN CARE-DAGARNA 2017

Lena Enlund

De årliga nationella Green Care dagarna hölls 30.8.-1.9.2017 i Levi och organiserade av Lapplands yrkeshögskola i samarbete med Green Care rf. Föreningens ordförande Tuomo Salovuori framförde i sin presentation bland annat framtidsutsikterna för Green Care. Det som tidigare varit typiskt för Green Care-verksamheten i vårt land har varit en ökning av företags- och tjänsteverksamheten på gräsrotsnivå, men nu har social- och hälsovårdsenheternas intresse för saken börjat växa. Folkpensionsanstaltens forskningsprojekt om Green Care-verksamhetens inverkan spår en starkare ingång för Green Care också inom den offentliga sektorns tjänste- och ersättningsutbud. Aktiverande rehabilitering kommer att vara en del av välbefinnandetjänsterna där man stärker klienternas delaktighet. Det innebär att skog, grönområden och de blåa miljöerna används allt mer på ett medvetet sätt för att stärka välbefinnade och även som en motvikt till digitaliseringen. Social- och hälsovårdsreformen innebär både utmaningar och möjligheter. Landskapets tjänster kan produceras av offentliga, privata och tredje sektorns aktörer. Landskapet svarar för att tjänsterna formas till lämpliga helheter och tjänstekedjor för klienterna. Klienten har en valfrihet i huvudsak på grundnivå och valfriheten kan delvis tillämpas i de specialiserade social- och hälsovårdstjänsterna. Kommunernas roll står att finna i de preventiva tjänsterna och i att främja välbefinnande och hälsa. Salovuori ansåg att mindre företag som går samman som företagsgrupp kan delvis svara på utmaningarna.

Kiti Häkkinen, programmanager från Visit Finland redogjorde för varför det just nu är momentum för Finland att profilera sig som ett land med wellnessturism. Den här formen av turism är en av de snabbaste internationellt växande trender med en årlig ökning på 12%. Finland har ypperliga förutsättningar till naturupplevelser som bas för wellnessturism. Dessutom är Finland ett av världens renaste och grönaste land. Den pågående urbaniseringen gör att många människor söker lugn, obebyggt landskap och tystnad. Dessutom har Finland redan produktutbud men det är utspjutt och borde utvecklas vidare.

Anne-Maria Näkkäläjärvi, verksamhetsledare för Goaikkanas-projektet SámiSoster rf, berättade om skogsterapi som används i rehabilitering för alkoholmissbrukare. Skogsterapin består av fyra lägerperioder på 3-5 dagar som hålls i naturmiljö. Olika aktiviteter och skapande verksamhet är en central del av verksamhetens innehåll och naturens vikt i verksamheten lyfts fram. Skogsterapin har visat sig ha flera olika positiva effekter på klienterna, bland annat ökat samhörighet och delaktighet samt erbjudit nya erfarenheter mitt i naturen. Naturen har visat sig bland annat att vara en omgivning som ger energi, trygghet och lugnar sinnet. Enligt responsen har skogsterapin medfört att alla klienter har fått ett ökat förtroende för att ens egna liv kommer att ordna sig och i en viss mån ändrat missbrukares tankar samt drickande. Den lokala atmosfären har ändrats, attityderna har blivit positivare då man även offentligt börjat tala om missbruksproblem. Ortens inställning till rehabilitering har blivit positivare.

Sanna Vinblad och Reeta Sipola från Lappland yrkeshögskola informerade om det nationella Green Care-utbildningsprojektet under åren 2015-2018 där avsikten är att säkerställa en enhetlig Green Care-utbildning i hela landet. Projektet har engagerat 6 yrkeshögskolor runt om i landet och Helsingfors Universitets Ruralia-Institut i utvecklingsarbetet. Efter projektets avslutande kommer högskolor via det etablerade nätverket att kunna erbjuda ett studiepaket på 20 sp med Green Care-grundstudier.



Green Care-dagarna, Levi. Bild: Arja Jääskeläinen.



Green Care-dagarna, Levi. Bild: Arja Jääskeläinen.

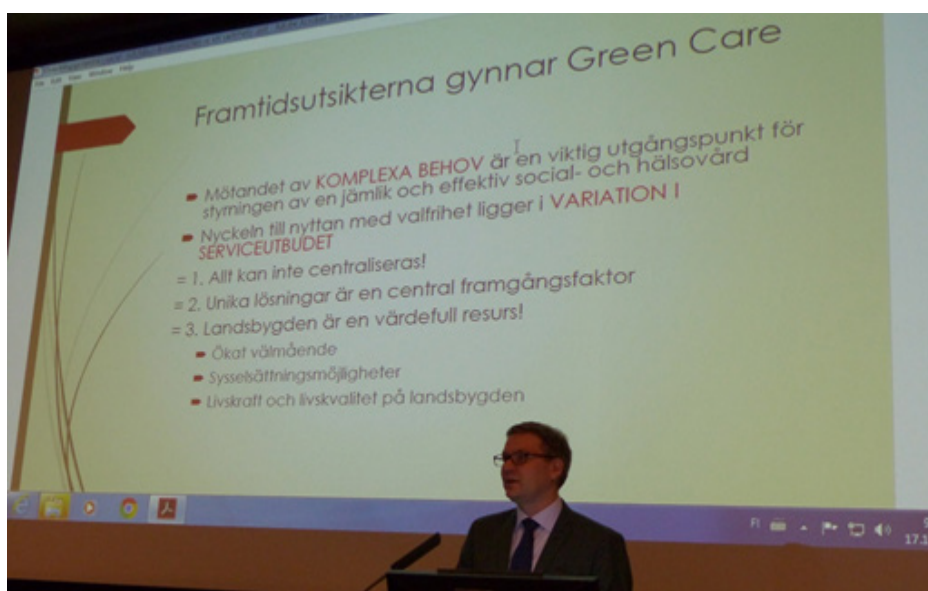
KÄLLOR

Green Care-dagarna 2017. <http://www.gcf Finland.fi/yhdistys/green-care--paivat/levi--2017/>

11. AVSLUTNINGSSEMINARIUM MED INTYGsutDELNING

Lena Enlund

Avslutningsseminarium med intygsutdelning hölls fredag 17.11.2017 i Vasa. Totalt 36 personer hade avlagt utbildningsmodulens kurser. Seminariet hade ett mångsidigt och inspirerande innehåll. Malax kommundirektör Mats Brandt höll ett anförande om utvecklingspotentialen i social- och hälsovårdsbranschen ur ett valfrihets- och landsbygdsperspektiv. Utbildningsplaneraren, arbetsgruppens medlem, Pia Nyman berättade om nya vindar inom social- och hälsovårdssektorn. Nyman tog upp flere viktiga aspekter. Hon nämnde bland annat att nuförtiden då allt fler bor i städer, där naturkontakten är svagare, är det viktigt att undersöka hur parker och andra grönområden kan inverka på invånarnas välbefinnande och hälsa. En Green Care-företagare, Elin Gustavsson från Räntans gård som är en Grön Arena gård nära Väneren, berättade om gårdens verksamhet som en resurs för hälsa och omsorg.



Mats Brandt på avslutningsseminariet 17.11.2017. Bild: Pia Smeds.



Utexaminerade från utbildningen vid avslutningsseminariet 17.11. 2017. Bild: Pia Smeds.

12. KURSDELTAGARNAS EVALUERING AV UTBILDNINGEN

Lena Enlund

Kursdeltagarna hade möjlighet att efter varje avslutad kurs ge respons via en e-blankett på Moodle men eftersom så få deltagare gav respons kan inga direkta slutsatser dras. Muntligen kom respons om att närstudiedagarna varit uppskattade och föreläsningarna av god kvalitet. Introduktionskursen fick de flesta responsen, totalt 10 varav 2 var av män. De flesta hade fått information om utbildningen via nätet eller via tidning. Green Care-begreppet var helt nytt eller ganska nytt för alla de 10 som svarade.

Motivationen till att påbörja studierna var att deltagarna:

- har sett nyttan och möjligheterna med Green Care, vill ha nya idéer, infallsvinklar och kontaktnät
- ser möjlighet att skapa utveckling och arbetstillfällen, särskilt Grön Kraft och Blue Care
- vill lära sig mer om olika Green Care-metoder, skulle vilja utnyttja naturen i jobbet
- letar efter nya utmaningar, passar in i arbetet med regionutveckling
- vill ha mera insyn i forskning och mer praktiska tips
- fått idé att erbjuda närmast skolelever en alternativ miljö att lära och växa i. Har utrymmen som kunde passa för Green Care-tjänster och har erfarenhet samt kontakter inom skolvärlden.

Din egen tidsanvändning i kursen?

- läste studiematerialet (kurslitteraturen)
- gjorde förhandsuppgiften
- sökte även mer information
- skulle gärna ha studerat mera
- önskat att personligen hade haft mera tid
- tid och energi gick till att organisera alla funderingar
- spenderande mera tid på att fundera o. reflektera

Är du nöjd med din insats i studierna?

- Ja, det är jag
- utmaning att skriva på svenska
- alltid kunde man studera mer
- fick utav kursen det som önskades
- intresse att fördjupa i ett tema väcktes

Uppnådde du dina målsättningar för kursen?

- Ja, ville få mer information om Green Care och naturens betydelse och fick det
- fick en bra bild av vad Green Care är och fick en uppfattning om vilka möjligheter som finns
- vet inte ännu
- en boost i att även jag kunde faktiskt hantera klienter
- uppnådde mina målsättningar att lära mig mera praktiskt om passande aktiviteter i naturmiljöer

Upplevde du att studiematerialet stöder din personliga utveckling i Green Care-substansen?

- Ja, fick evidens och kanske mod att utnyttja naturen i jobbet
- fick många insikter, absolut, ju mera forskningsresultat man kan hänvisa till desto mer trygghet i utförandet och marknadsföringen får man
- litteraturen bra men tiden flaskhalsen
- studiematerialet och den praktiska delen påminner om personliga styrkor
- studiematerialet var bra men föreläsarna var ännu bättre

Förbättrade kursen dina färdigheter i arbetslivet? Kan du t.ex. utnyttja det du lärt dig?

- kursen påverkade mitt tänkande
- behöver nog gå hela utbildningen/ min nuvarande organisation är styv och oflexibel, så behöver andra kanaler
- hoppas i framtiden
- ja, till en del, olika övningar t.ex. från den praktiska delen av närstudiedagen
- märkte att jag kan lita på min kompetens
- ja, fick många nya idéer om uteaktiviteter och inspiration att ta ut elever i naturen

Fick du nya synsätt gällande Green Care-verksamhet?

- Ja, blev övertygad om att detta är viktigt och effektfullt, motiverande samt inspirerande för att jag inte visste något om det från förut
- finansieringen ett problem inom GC
- fick kanske ännu mera förståelse för hur verksamheten fungerar och hur mycket den behövs i vårt samhälle
- mer och mer övertygad om att det finns stora möjligheter
- en ny tanke att erbjuda socialpedagogisk hästverksamhet för skolor
- naturen i sig inbjuder till aktiviteter

Genomförande av kursen – hur viktig upplevde du närstudiedagen?

- viktig
- väldigt viktig
- blev väldigt inspirerad
- miljön otroligt vacker
- bra kombination till självständigt arbetet
- intressant
- bra balans
- ger en samlad helhet av det man läst om, gemenskapen är också viktig liksom nätverkande
- kunde ha varit längre, främst utevistelsen

Motsvarade kursens substans dina förväntningar?

- ja, jag fick en bra uppfattning om Green Care och dess möjligheter
- förhandsuppgifternas information var väldigt innehållsrik
- öppet sinne, distansuppgiften hade jag nytta av i mitt arbete
- gav praktiska exempel på hur Green Care används i praktiken
- gav många nya tips och råd om utevistelsens möjligheter

Vad saknades?

- inget
- bra balans i kursen
- så nöjd att inget att anmärka
- matlagningen kunde vi ha ordnat själva ute i naturen
- teori på mycket hög nivå, kunde ha varit mera om hur man tar Green Care till gårdsnivå

13. AVSLUTANDE ORD

Lena Enlund, Martta Ylilauri, Pia Smeds

Utbildningsprojektet uppnådde sina målsättningar, 7 nya Green Care-kurser planerades och genomfördes med en entusiastisk studiegrupp. Det hade redan tidigare visat sig att det finns ett genuint behov för liknande kurser i Svenska Österbotten. Det uppstod en hel del nya nätverk och kontakter bland deltagarna, föreläsarna och projektpersonalen. Studeranden uppskattade särskilt närstudiedagarna och exkursionerna.

Green Care har i Finland till stor del utvecklats genom projektfinansiering, men det är viktigt att Green Care-verksamheten kommer att kunna stå på egna ben i framtiden. Högskolor och andra läroanstalter behöver ha kompetens att erbjuda en enhetlig utbildning där Green Care-kurser lärs ut på samma grunder. Det behövs och ryms med fler företagare som erbjuder olika Green Care-tjänster, till exempel dagverksamhet vid lantgårdar är fortfarande ett utvecklat område som har potential.

Utbildningsprojektet har varit en lärorik och givande process för oss i projektpersonalen. Vi hade många frågor och utmaningar att ta oss igenom men genom gott samarbete med både regionala nätverk och den nordiska arbetsgruppen samt våra egna positiva erfarenheter av naturens betydelse har allt till slut fallit på sin plats.



Martta Ylilauri från Vasa Universitetets Levón-Institut, Lena Enlund från Yrkeshögskolan Centria och Pia Smeds från Naturresursinstitutet. Bild: Tove Jansson.

NATURBASERAD VÅRD OCH PEDAGOGIK

- Utbildningsprojekt inom Green Care

Projektet "Aura utbildningsmodul inom naturbaserad vård och pedagogik" är det första av sitt slag i Svenskfinland. Projektet piloterade den första svenskspråkiga Green Care-utbildningen i Finland och Svenska Österbotten och resulterade i sju nya Green Care-kurser, som presenteras i den här publikationen. Publikationen riktar sig till alla som vill lära sig mer om Green Care och kan användas till godo då man planerar liknande kurser. Denna publikation har möjliggjorts av Närings-, trafik- och miljöcentralen i Mellersta Finland och Europeiska socialfonden som finansierat utvecklingsprojektet "Aura Utbildningsprojekt inom naturbaserad vård och pedagogik" under åren 2016-2017.

Centria. Raportteja ja selvityksiä, 32
ISBN 978-952-7173-35-0 (PDF)
ISSN 2342-933X