

Personal i fokus

**Ett webbverktyg för att stöda personalens
handlingsstrategier i arbete med socioemotionellt utagerande
barn inom småbarnspedagogiken**

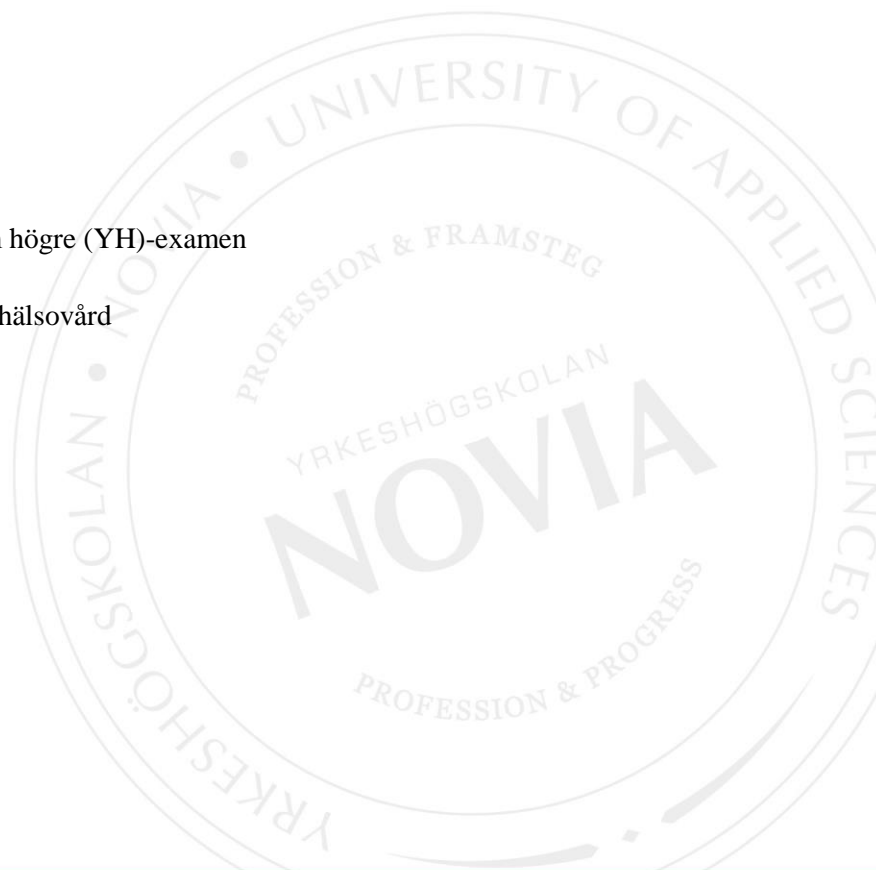
Martina Laine

Lena Storbacka- Järvinen

Examensarbete för socionom högre (YH)-examen

Utbildning inom social- och hälsovård

Åbo 2019



EXAMENSARBETE

Författare: Martina Laine och Lena Storbacka-Järvinen

Utbildning och ort: Utbildning inom social- och hälsovård, socionom högre (YH) -examen,
Åbo

Inriktning/alternativ/Fördjupning: utveckling och ledarskap

Handledare: Pia Liljeroth

Titel: Personal i fokus – ett webbverktyg för att stöda personalens handlingsstrategier i arbete med socioemotionellt utagerande barn inom småbarnspedagogiken

Datum 25.4.2019

Sidantal 52

Bilagor 6

Abstrakt

Undersökningar visar att barns socioemotionella färdigheter under småbarnsåren har en stark koppling med många faktorer i vuxenlivet, bl.a. utbildning, användning av rusmedel och droger, yrkeskarriär och mental hälsa. Personalen har ofta goda kunskaper om barns socioemotionella utveckling, men de är i behov av konkret handledning i hur de kunde arbeta med socioemotionellt utagerande barn.

Syftet med detta utvecklingsarbete var att reda ut vilka handlingsstrategier personalen behöver för att arbeta med socioemotionellt utagerande barn inom småbarnspedagogiken. Målet med arbetet var att utforma ett verktyg som stöder personalens handlingsstrategier i arbete med socioemotionellt utagerande barn.

Detta är ett funktionellt utvecklingsarbete. Arbetet har genomförts i form av en systematisk litteraturöversikt. Utifrån den gjordes en kvantitativ enkätförfrågan, som delats i Facebookgrupper som är riktade till personal inom småbarnspedagogiken. Litteraturöversikten och enkätförfrågan låg som grund när utvecklingsarbetets verktyg, en webbsida gjordes. Webbsidan testades i workshop. I testtillfället deltog personal som arbetar inom småbarnspedagogiken i egentliga Finland. Samtliga deltagare i workshoppen upplevde att innehållet på webbsidan är tydligt och konkret, samt att den är användbar och har potential i arbete med socioemotionellt utagerande barn inom småbarnspedagogiken.

Språk: Svenska

Nyckelord: socioemotionellt utagerande barn, småbarnspedagogik, personal inom småbarnspedagogik, handlingsstrategier

OPINNÄYTETYÖ

Tekijät: Martina Laine ja Lena Storbacka-Järvinen

Koulutus ja paikkakunta: Sosiaali- ja terveysalan koulutusohjelma, ylempi sosiaalialan ammattikorkeakoulututkinto, Turku

Suuntautumisvaihtoehto/Syventävät opinnot: Kehittäminen ja johtaminen

Ohjaaja: Pia Liljeroth

Nimike: Henkilökunta keskiössä – Internet-sivusto sosioemotionaalisesti haasteellisesti käyttäytyvien lasten kanssa työskentelevän varhaiskasvatuksen henkilökunnan tueksi

Päivämäärä 25.4.2019

Sivumäärä 52

Liitteet 6

Tiivistelmä

Tutkimusten mukaan lasten sosioemotionaaliset taidot vaikuttavat laajalti moneen asiaan aikuisiällä mm. koulutukseen, päihteiden- ja huumeaineiden käyttöön, työuraan sekä mielenterveyteen. Varhaiskasvatuksen henkilökunnalla on usein tietämystä lasten sosioemotionaalisesta kehityksestä, mutta he tarvitsevat konkreettista ohjausta siihen, miten työskennellä sosioemotionaalisesti haasteellisesti käyttäytyvien lasten kanssa. Siksi olisikin tärkeää tukea henkilökuntaa varhaisessa vaiheessa, etteivät lasten haasteet lisäänty ja hankaloidu.

Opinnäytetyön tarkoituksena oli selvittää, mitä toimintatapoja henkilökunta voisi käyttää varhaiskasvatuksessa sosioemotionaalisesti haasteellisesti käyttäytyvien lasten kanssa. Tavoitteena oli luoda työkalu, jota henkilökunta voi käyttää työskennellessään sosioemotionaalisesti haastavasti käyttäytyvien lasten kanssa.

Tämä on toiminnallinen opinnäytetyö. Opinnäytetyö perustuu systemaattiseen kirjallisuuskatsaukseen. Sen perusteella varhaiskasvatuksen henkilökunnalle laadittiin määrällinen kysely. Kysely jaettiin suljetuissa Facebook-ryhmissä, jotka ovat suunnattuja varhaiskasvatuksen henkilökunnalle. Kirjallisuuskatsauksen ja kyselyn perusteella tehtiin opinnäytetyön työkalu, Internet-sivusto. Internet-sivusto testattiin workshop-menetelmän avulla Varsinais-Suomessa. Workshop-tilaisuuteen osallistui varhaiskasvatuksen henkilökuntaa. Henkilökunta koki Internet-sivuston olevan sisällöltään selkeä ja käytännöllinen, lisäksi sivustoa voi hyödyntää varhaiskasvatuksessa työskennellessä sosioemotionaalisten haasteellisesti käyttäytyvien lasten kanssa.

Kieli: Ruotsi

Avainsanat: sosioemotionaalisesti haastavasti käyttäytyvät lapset, varhaiskasvatus, varhaiskasvattajat, toimintatapoja

MASTER'S THESIS

Authors: Martina Laine and Lena Storbacka- Järvinen

Degree Programme: Masters´s Degree, Turku

Specialization: Degree Programme in Social Services and Health Care

Supervisor: Pia Liljeroth

Title: Personnel in focus – a website as a support for Early Childhood Education and Care staff in work with socioemotional challenging children

Date 25.4.2019

Number of pages 52

Appendices 6

Abstract

Studies have proven that children's socioemotional skills during childhood have a strong connection with many factors in adulthood, e.g. education, use of intoxicants and drugs, professional careers and mental health. Studies show that Early Childhood Education and Care, (ECEC) staff have a good knowledge of children´s socioemotional development, but they need concrete guidance on how to work with these children. Therefore, it would be important to support the staff in preventing socioemotional challenges before they become too comprehensive.

The purpose of this Master´s thesis was to find action strategies that ECEC staff need to work with socioemotionally challenging children in early childhood education and care. The aim was to develop a tool, which supports the staff while working with socioemotionally challenging children.

This is a functional Master´s thesis. It concludes a systematic review of literature. Based on the literature, a quantitative inquiry was made, which was shared in Facebook groups for ECEC staff. The literature review and the result of the inquiry layed as a basis for the development of the tool. The tool was made as a website. The website was tested in a workshop which was participated by ECEC staff in Southwest Finland. All the participations seemed that the website was concrete and useful in work with socioemotionally challenging children in ECEC.

Language: Swedish

Key words: socioemotionally challenging children, Early childhood education and care, Early childhood education and care staff, action strategies

Innehållsförteckning

1	Inledning.....	1
2	Socioemotionella färdigheter inom småbarnspedagogiken	2
2.1	Barns socioemotionella färdigheter.....	2
2.1.1	Definition av barns socioemotionella färdigheter	2
2.1.2	Vikten av socioemotionella färdigheter	3
2.1.3	Hjärnans roll vid reglering av känslor	4
2.1.4	Barnen har överlag goda kunskaper i socioemotionella färdigheter.....	5
2.2	Ramar för småbarnspedagogiken	6
2.2.1	Lag om småbarnspedagogik.....	6
2.2.2	De nya grunderna för planen för småbarnspedagogik.....	6
2.2.3	Barnens deltagande i småbarnspedagogik	7
2.2.4	Kvalitativ småbarnspedagogik	7
2.3	Personalen inom småbarnspedagogiken.....	8
2.3.1	Begreppet personal inom småbarnspedagogik	8
2.3.2	Behörig personal inom småbarnspedagogiken och arbetsteamets uppbyggnad	9
2.4	Utmaningar i arbetet inom småbarnspedagogiken	11
2.4.1	Gruppstorlek	11
2.4.2	Personalens sjukfrånvaro	12
2.4.3	Andra faktorer som påverkar kvaliteten inom småbarnspedagogiken.....	13
2.5	Faktorer som påverkar personalens handlingsätt i arbete med socioemotionellt utagerande barn.....	13
2.6	Betydelsen av närvarande personal	15
2.7	Viktiga personalkompetenser i arbetet med socioemotionellt utagerande barn	16
3	Metoder för datainsamling och –analys	17
3.1	Funktionellt utvecklingsarbete	17
3.2	Systematisk litteraturöversikt.....	19
3.3	Kvantitativ enkät - förfrågan.....	22
3.4	Workshop.....	26
4	Resultat	28
4.1	Resultat av litteraturöversikten.....	28
4.2	Resultat av webbenkätförfrågan.....	30
4.2.1	Respondenternas bakgrund.....	30
4.2.2	Socioemotionellt utagerande i barngrupperna	31
4.2.3	Goda metoder för att förutse socioemotionellt utagerande	33

4.2.4	Det svåraste i arbetet med socioemotionellt utagerande barn	35
4.2.5	Personalens upplevelser om stöd och det mest centrala i arbetet med socioemotionellt utagerande barn	36
5	Utvecklingsprocessen av webbsidan	38
5.1	Utformning av webbsidan	38
5.2	Workshopsdeltagarnas feedback angående webbsidan	42
5.3	Uppdatering av webbsidan.....	43
6	Etiska överväganden och tillförlitlighet	44
6.1	Allmänna överväganden i utvecklingsarbetet.....	44
6.2	Etiken i arbetsprocessen av utvecklingsarbetet.....	46
7	Kritisk granskning och diskussion	49
	Källor.....	53

Bilaga 1 Redovisning av litteraturöversikt endast inkluderade artiklar

Bilaga 2 Sammanställningen av resultaten endast inkluderade artiklar

Bilaga 3 Webbenkät

Bilaga 4 Inbjudan till workshop

Bilaga 5 Frågeformulär för workshop

Bilaga 6 Webbsida: SocCo- Guide

1 Inledning

Undersökningar har visat att barns socioemotionella färdigheter under småbarnsåren har en stark koppling till många faktorer i vuxenlivet, bl.a. utbildning, användning av rusmedel och droger, yrkeskarriär och mental hälsa. Därför spelar det pedagogiskt välplanerade och innehållsrika arbetet inom småbarnspedagogiken en väldigt stor roll (Jones m.fl. 2015, 1-5) (Puerta m.fl. 2016, 1-3) (Utbildningsstyrelsen 2018, 33-34). Enligt tidigare undersökningar har personalen inom småbarnspedagogiken en stor kunskap om den socioemotionella utvecklingen och hur den bör stödas, men tillämpningen i praktiken är utmanande. Personalen upplever att de skulle behöva mer konkret handledning i och idéer för bemötandet av barn med socioemotionella utmaningar. Det skulle vara mycket viktigt att stöda personal inom småbarnspedagogiken i detta och skapa möjligheter till att förebygga socioemotionella utmaningar innan de blir för omfattande (Ahonen 2017a, 22) (Määttä m.fl. 2017,43). Viitala (2014, 160) tar fasta på att personalen uppfattar att det viktigaste är att barnet anpassar sig till daghemmet och dess regler, inte tvärtemot. Köngäs (2018, 192-193) uppmärksammar att daghemmen har en föråldrad hierarki, där hon jämför daghemmet med ett fängelse, där personalens jobb är att se till att regler följs och att personalen ständigt påminner barnen om regler och följderna av att bryta reglerna.

Liisa Ahonen (2015, 209) har kommit fram till att barnets beteende alltid var i förhållande till personalens växelverkan med barnet och med de pedagogiska val som personalen gjorde. Undersökningar lyfter fram att personalen ofta är avlägsen i växelverkan till barnen och har svårigheter med att se barnens behov av stöd i socioemotionellt utmanande situationer (Köngäs 2018, 193-194) (Ahonen 2015, 185-186) (Viitala 2014, 160). För att möjliggöra ett stödande socioemotionellt bemötande inom småbarnspedagogiken fordras att personalen genomgår en ständig självutveckling som handlar om ett äkta godkännande. För att uppnå ett äkta godkännande behövs en förståelse av de mekanismer som påverkar den socioemotionella utvecklingen. Med rätt kunskap finner personalen förståelse för situationer som uppstår med barn som har socioemotionella utmaningar (Ahonen 2017a, 12).

Socioemotionellt utagerande barn är i det här utvecklingsarbetet ett barn som nästan varje dag provocerar, är aggressivt, rastlöst, får utbrott, har svårigheter med att bibehålla uppmärksamhet, har svaga sociala färdigheter, emotionella svårigheter, svårigheter med att benämna känslor, svårigheter med impuls kontroll eller är tillbakadraget. Syftet med detta utvecklingsarbete är att reda ut vilka handlingsstrategier personalen behöver för att arbeta med

socioemotionellt utagerande barn inom småbarnspedagogiken. Målet med detta utvecklingsarbete är att utforma ett verktyg som stöder personalens handlingsstrategier i arbetet med socioemotionellt utagerande barn. Utvecklingsarbetets frågeställningar är:

- Vilka handlingsstrategier och pedagogiska val kan personalen använda för att förebygga att barn utagerar socioemotionellt inom småbarnspedagogiken?
- Vilka pedagogiska metoder kan personalen använda för att stöda barnet i socioemotionellt utmanande situationer?

Det här utvecklingsarbetet är ett funktionellt arbete, som har påbörjats genom en *systematisk litteraturöversikt*. I arbetet har en kvantitativ förfrågan gjorts för att det verktyg som utformas ska motsvara personalens behov och intresse, samt ha en praktisk förankring till arbetslivet. Förfrågan gjordes genom en webbenkät som delats i slutna Facebookgrupper, som är riktade till personal inom småbarnspedagogiken. Verktygets innehåll grundar sig på litteraturöversiktens resultat, men även webbenkätens resultat användes för att skapa verktyget. Verktygets prototyp blev en webbsida som testades genom en workshop. I workshoppen deltog personal som arbetar inom småbarnspedagogiken i Egentliga Finland.

2 Socioemotionella färdigheter inom småbarnspedagogiken

I detta kapitel beskrivs betydelsen av barns socioemotionella färdigheter och varför det är viktigt att träna dessa färdigheter, samt hur personalen inom småbarnspedagogiken kan stärka barnets socioemotionella färdigheter. Kapitlet tar även fasta på vilka faktorer som styr och påverkar detta arbete.

2.1 Barns socioemotionella färdigheter

2.1.1 Definition av barns socioemotionella färdigheter

För att definiera barns socioemotionella färdigheter används i det här utvecklingsarbetet en definition som är utformad av CASEL (Collaborative for Academic, Social and Emotional Learning). CASEL arbetar aktivt för att hjälpa personal som arbetar med barn från småbarnspedagogikålder till tonårsåren att integrera evidensbaserat material för SEL-träning (Social and Emotional Learning) (O'Conner m.fl. 2017a, 2). Socioemotionella färdigheter är centrala i det här utvecklingsarbetet och fokus är att utforma ett verktyg som ska hjälpa personalen att stöda barnets inläring av socioemotionella färdigheter.

SEL består av kognitiva-, emotionella- och beteendekompetenser. Definitionen för SEL innehåller fem kompetenser som är relaterade till varandra. Det handlar om kompetens i *självkännedom* d.v.s. att känna igen känslor, vara medveten om det egna intresset och de egna styrkorna samt att ha ett sunt självförtroende. *Självreglering* är en annan viktig kompetens, som handlar om att reglera känslor, hantera impulser och stress, att övervinna hinder, skapa målsättningar och att kunna göra saker för att uppnå målsättningar, samt att uttrycka känslor på ett lämpligt sätt.

Den tredje kompetensen betonar *social medvetenhet*, vilket handlar om att känna empati samt känna igen och uppskatta skillnader och likheter hos andra. Den fjärde kompetensen framhäver *färdigheter i att inleda och upprätthålla sunda relationer och förhållanden* vilket handlar om en förmåga att motstå socialt tryck, samt att kunna förhindra, hantera och lösa konflikter samt att ha en förmåga att söka hjälp om det behövs.

Den femte kompetensen handlar om *att kunna fatta beslut och ta ansvar för besluten*. Det handlar om att kunna överväga alla faktorer vid beslutsfattande, att kunna tillämpa ett etiskt tänkande, samt att kunna överväga konsekvenser av beslut. Den handlar om en kompetens i att tänka ut alternativa handlingsplaner och att ta hänsyn till andra (O'Conner m.fl. 2017a, 2, Casel guide 2013, 9).

Ett barns socioemotionellt utmanande beteende handlar om ett barn som nästan varje dag provocerar, är aggressivt, rastlöst, får utbrott, har svårigheter med att bibehålla uppmärksamhet, har svaga sociala färdigheter, emotionella svårigheter, svårigheter med att benämna känslor, svårigheter med impuls kontroll eller är tillbakadraget. Detta utvecklingsarbete fokuserar på de barn som har svårigheter med ovannämnda kompetenser.

2.1.2 Vikten av socioemotionella färdigheter

Den emotionella kompetensen har en större verkan på barnets framtida utveckling än uppväxtförhållandena och de ekonomiska villkoren. De barn som vuxit upp i svåra förhållanden och ändå klarat sig bra i livet har visat sig ha naturligt centrala emotionella färdigheter. Till viss del kan det handla om medfödda egenskaper men studier har visat att man också kan påverka karaktäregenskaper och temperament. Barn behöver lära sig mer än skillnaderna på ”bra” och ”dåligt”, de behöver uppnå en självkännedom så att de vågar lita på de egna känslorna (Goleman 1997, 319-325, 371-372).

Eftersom forskning visat att barns socioemotionella färdigheter har en stark koppling till olika faktorer under vuxenlivet, är det pedagogiskt välplanerade arbetet inom småbarnspedagogiken betydelsefullt. Det handlar också om att känna igen de barn som ligger i riskzonen och att identifiera vilka barn som är i behov av ett tidigt ingripande. Genom att träna kognitiva, socioemotionella och tekniska färdigheter maximeras möjligheterna till framgång inom många områden i livet. Program som hjälper deltagarna att utveckla dessa färdigheter har visat gynna såväl höginkomst- såväl som låginkomstländer. Genom att investera i socioemotionella program kan man främja individers kompetens och hälsa, sociala mobilisering, ekonomiska tillväxt, social sammanhållning och generellt välbefinnande. Forskning visar att det finns positiva associationer mellan socioemotionell kompetens och arbetsmarknadsresultat och genom att förbättra dessa färdigheter höjs även kompetensen. Det finns olika karaktärer av socioemotionella program där vissa fungerar bättre än andra. Vissa program har högre evidens än andra och de mest framgångsrika socioemotionella programmen har etablerats i den tidiga barndomen. Eftersom barnets socioemotionella färdigheter kan påverka vuxenlivet så markant, har träning av barns socioemotionella färdigheter inom småbarnspedagogiken en extremt viktig funktion (Puerta m.fl. 2016, 1-3, 8; Jones m.fl. 2015, 1-5).

2.1.3 Hjärnans roll vid reglering av känslor

Att känna igen barnets emotionella signaler och att foga samman barnets känslor är ett av de effektivaste sätten att handleda barnet till en balanserad utveckling. När barnet är i social kontakt aktiveras delen i hjärnan som är grunden för att den sociala kontakten skapas. Barnets hörsel aktiveras också och de ljud som finns i den omkringliggande miljön stör inte barnets koncentration. Barnet kan också t.ex. lätt höra när den vuxna ber barnet städa sina leksaker och komma och äta, även om hen är mitt i sin lek. Barnets uppmärksamhet är lätt att nå, eftersom den vuxna använder ett tonläge som är lämpligt för situationen. Barnets ansiktsuttryck är tydliga, hen ser ofta andra barn och vuxna i ansiktet och speciellt i ögonen och det är lätt att tolka barnets känslor när hen är i social kontakt. Den vuxnas positiva intresse för barnet stöder barnets verksamhet och positiv utveckling (Sajaniemi m.fl. 2015, 99-105).

Barnet kan för en stund tappa den sociala kontakten och fungerar då enligt det sympatiska nervsystemet. Det sympatiska nervsystemet aktiveras när barnet uppfattar situationen för krävande för sig självt och barnet är i "fly eller fäkta-läge". Det här kan synas genom att barnet är trotsigt, protesterar, är våldsamt eller tillbakadraget. Orsaker till att det sympatiska

nervsystemet aktiveras kan bero på att barnet är trött, frustrerat, besviket, är rädd eller att barnet inte har lyckats med något. Hjärnan och de delar som styr självreglering utvecklas långsamt. I nuläge vet man att hjärnans utveckling tar åtminstone 20-25 år. Barn har alltså väldigt svårt att reglera känslor och handla förståndigt i tillfällen som är emotionellt laddade, för att det aktiverar områden i hjärnan som ännu inte har utvecklats. Det viktiga är att den vuxna återfår den sociala kontakten med barnet, före man ger råd om alternativt beteende. Genom att den vuxna ändrar på kroppsspråket, tonläge och tonfall kan den vuxna effektivt återfå den sociala kontakten med barnet, som befinner sig stressläge. En irriterad, arg eller befallande vuxen återskapar aldrig kontakten, utan stärker endast reaktionen. Den vuxnas ansvar är att återskapa kontakten. Ifall barnet blir kritiserat, kränkt eller om andra människor befaller barnet när det befinner sig i oreglerbart läge, ökar det risken för barnets beteendevårigheter (Sajaniemi m.fl. 2015, 103-105, 108-109, 114-116).

Hjärnans grund utvecklas redan i fosterstadiet, men de viktigaste perioderna av emotionella intelligensen utvecklas i den tidiga barndomen då utvecklingen av hjärncentra sker. Emotionell intelligens ses som en neurologisk beredskap, användningen och utvecklingen av det kan trots det undervisas i vilken ålder som helst (Köngäs 2018, 30; Mayer m.fl. 2008, 503,506).

2.1.4 Barnen har överlag goda kunskaper i socioemotionella färdigheter

Köngäs (2018, 131) kom i sin avhandling fram till att barnen för det mesta var duktiga på att känna igen känslor hos sig själva och hos andra. Hon argumenterar för att barnen leker i en ”bubbla” där barnen i leken aktivt försöker få hjälp av den vuxna för att den vuxna ska hjälpa de barn som känner sig utanför. Barnen försökte aldrig aktivt sårta något annat barn eller frysa ut andra barn från leken, utan var väldigt hänsynstagande till andras besvikelser om de själva var i känslomässig balans (Köngäs 2018, 132).

Endast vid de tillfällen som barnen upplevde att någon hotar dem, behandlar dem orättvist eller varit tvungen att under en längre tid utsättas för stress kunde situationen eskalera så att båda parterna uppträdde negativt. Dessa situationer kunde alltid förklaras med att barnen fortfarande övar sina färdigheter i självreglering och växelverkan med andra (Köngäs 2018, 132).

2.2 Ramar för småbarnspedagogiken

2.2.1 Lag om småbarnspedagogik

Undervisnings- och kulturministeriet handhar den allmänna planeringen, handledning och övervakning av småbarnspedagogiken. Ministeriet förbereder även lagstiftningen gällande småbarnspedagogiken. *Lag om småbarnspedagogik 540/2018* trädde i kraft 1.9.2018 och definierar småbarnspedagogikens syfte, som bl.a. är att trygga och stöda barnets helhetsmässiga uppväxt och utveckling. Lagen tar upp vikten av att barnet utvecklar sina förmågor i växelverkan och handlingssätt i social samvaro, samt i kamratrelationen. Lagen poängterar barnets rätt till delaktighet, så att barnets önskemål och åsikter ska redas ut. Även vårdnadshavarna har rätt att vara med och planera, genomföra och utvärdera verksamheten.

2.2.2 De nya grunderna för planen för småbarnspedagogik

De nya grunderna för planerna för småbarnspedagogik är en föreskrift som utfärdats av Utbildningsstyrelsen och baserar sig på lag om småbarnspedagogik 540/2018. De nya grunderna för planerna för småbarnspedagogik trädde i kraft 1.1.2019. Föreskriften är en nationell plan för småbarnspedagogiken. Målet med planen är att säkerställa barnets likvärdiga rättigheter till helhetsmässig uppväxt, utveckling och inläring. Jämfört med den gamla planen har den nya planen en rättslig reglering, liknande som grundutbildningen redan länge har haft. Samtidigt har småbarnspedagogiken övergått till undervisnings- och kulturministeriet. Regleringen medför även att skillnaderna mellan kvaliteten på småbarnspedagogiken mellan städer och kommuner försvinner eller blir mindre. Regleringen stöder personalen att se över sin verksamhet med kritiska ögon. Grunderna för planen för småbarnspedagogiken är mera tydlig och detaljerad än tidigare. *De lokala planerna* ska utformas enligt de riksomfattande grunderna. De kan innehålla en mera detaljerad beskrivning av lokala poängteringar i den pedagogiska verksamheten. Den ansvariga för ordnandet av tjänsten, kommunen eller kommunsamfundet, ansvarar för att de lokala planerna görs. På lokal nivå kan man komma överens om att göra planen på kommunal nivå eller varje daghem skilt för sig (Utbildningsstyrelsen 2018, 7-9).

Enligt lagen om småbarnspedagogik har ett barn inom småbarnspedagogiken rätt till systematisk och målinriktad fostran, vård och undervisning. En plan för småbarnspedagogik ska utarbetas för varje enskilt barn. *Barnets plan för småbarnspedagogik* ska utformas enligt barnets behov och barnets bästa. Målen i planen ska utformas så att de beskriver den

pedagogiska verksamheten och tillämpas vid planering och utförande av verksamhet inom småbarnspedagogiken (Utbildningsstyrelsen 2018, 10-12).

2.2.3 Barnens deltagande i småbarnspedagogik

I OECD-länder deltar 75 % av alla barn som fyllt 3 år i småbarnspedagogiken. I EU-länder är motsvarande siffra 88 %, hela 91 % av fyra år fyllda barn. Av de barn som fyllt 3 år deltar flest barn i småbarnspedagogiken i Danmark, Belgien, Spanien, Norge, Island, Nya Zeeland, Italien och Frankrike. I Finland deltog år 2014 endast 68,4 % av 3 år fyllda barn, 74,5 % av 4 år fyllda barn och 77,8 % av 5 år fyllda barn i småbarnspedagogiken (Heinonen m.fl. 2016, 59, 65). Nationellt sett är barns deltagande i småbarnspedagogiken lågt i Finland och ligger klart under EU:s målsättningar för barns deltagande i småbarnspedagogiken (Utbildningsstyrelsen 2016b, 10). I Finland är personalens och barnens förhållande 1:10, medan det i Sverige, Island och Nya Zeeland är 1:6. I Finland används minst pengar till småbarnspedagogiken i hela Norden, ca 1,2% när man jämför med bruttonationalprodukten (OECD 2017, 43) (Heinonen m.fl. 2016, 59, 65).

Barnen har enligt lag om småbarnspedagogik 540/2018 subjektiv rätt till 20 timmar småbarnspedagogik i veckan. Barnet har rätt till heldagsvård, när barnets vårdnadshavare arbetar, studerar eller när det stöder barnets utveckling. Barnets rätt till heldagsvård beskrivs närmare i lag om småbarnspedagogik 540/2018 5§ och 12§.

2.2.4 Kvalitativ småbarnspedagogik

Forskning lyfter fram betydelsen av att satsa på kvalitativ småbarnspedagogik. Dålig kvalitet inom utbildning av småbarnspedagogik kan vara skadligt för barns utveckling, oberoende deras bakgrund. Speciellt när handlar om att utjämna fördelar och nackdelar för barn inom de tidiga utvecklingsstadierna. Skillnaderna handlar om hur vuxna är närvarande i barnens kognitiva, fysiska och socioemotionella utveckling. Utan tillgång till högkvalitativa tjänster av t.ex. småbarnspedagogik som stöder barnet och hens familj under de första åren av livet, kan barnet påverkas negativt gällande sociala, emotionella, pedagogiska, hälsosamma, ekonomiska och beteendemässiga förmågor. Högre personalkvalifikationer bidrar till att stöda barns utveckling (Manning m.fl. 2017, 11-12).

Internationellt har vikten av högkvalitativa tjänster inom småbarnspedagogik betonats. Speciellt tre faktorer bidrar till kvalitetsförbättring, dessa områden handlar om: *vuxen och*

barnförhållanden, personalkvalifikationer samt *gruppstorleken*. En viktig egenskap inom kvalitet i den tidiga småbarnspedagogiken är personal som är varm och uppmärksam (Sims & Waniganayake 2015, 187, 191). Gruppstorleken och hur det påverkar personal inom småbarnspedagogikens arbete, barns välbefinnande och lärande inom småbarnspedagogiken har varit omtalat under de senaste åren i Norden. I en undersökning kom det fram att personalkompetensen är en av de viktigaste faktorerna för kvalitet inom småbarnspedagogik. Många nordiska länder har därav reviderat sina läroplaner och specificerat innehållsområdena mer än tidigare (Williams m.fl. 2015, 93, 105).

Nationella centret för utbildningsutvärdering (NCU) har skapat ett dokument för *Grunder och rekommendationer för utvärderingen av småbarnspedagogikens kvalitet* i Finland. Detta dokument baserar sig på en sammanställning av forskning kring småbarnspedagogikens kvalitet. Dokumentet beskriver vad kvaliteten inom småbarnspedagogiken handlar om samt vilka forskningsbaserade indikatorer som styr kvaliteten inom den finländska småbarnspedagogiken. Inom småbarnspedagogik handlar kvalitet om synlighet på alla verksamhetsnivåer. Genom att granska struktur- och processfaktorer kan man stöda personal inom småbarnspedagogiken på ett systematiskt och målinriktat sätt (Vlasov m.fl. 2018, 5-6).

2.3 Personalen inom småbarnspedagogiken

2.3.1 Begreppet personal inom småbarnspedagogik

I det här arbetet används begreppet *personal* för att beskriva de professionellt utbildade som arbetar inom småbarnspedagogiken. Detta val har gjorts på grund av att begreppet är det som används mest i Finland. Utbildningsstyrelsen använder begreppet *personal* i sina publikationer t.ex. i grunderna för planen för småbarnspedagogik. THL använder begreppet *personal* när de utformat handböcker för *personal* inom småbarnspedagogiken (Utbildningsstyrelsen 2018, 18).

Den motsvarande termen för *personal* inom småbarnspedagogiken är på finska *varhaiskasvattaja* (Opetushallitus 2018, 18). I Sverige används ofta begreppet förskolelärare och pedagog vid hänvisningar till *personal* inom motsvarande verksamhet (Skolinspektionen 2018, 25-26; Pedagog Stockholm 2018). Engelska begrepp som används för *personal* inom småbarnspedagogiken är *teacher in daycare*, *teacher in early childhood education*, *kindergarten teacher*, *preschool teacher* och *Early childhood professionals' (ECPs)*, *educator*

(OECD 2017, 100-101). I Finland används översättningen Early childhood education and care (ECEC) staff (Undervisnings- och kulturministeriet 2019).

2.3.2 Behörig personal inom småbarnspedagogiken och arbetsteamets uppbyggnad

Den 27 juni 2018 godkände riksdagen den nya lag om småbarnspedagogik 540/2018 som innehåller nya bestämmelser om personalens behörighet. Lagen trädde i kraft 1.9.2018. År 2030 ska daghemsföreståndaren för daghemsverksamhet ha behörighet som lärare eller socionom inom småbarnspedagogik och minst en pedagogie magisterexamen. Dessutom krävs tillräckliga kunskaper i ledarskap. De som arbetat som ledare när lagen trädde i kraft eller de som inom en tidsperiod på fem år före lagen trädde i kraft har en erfarenhet som ledare är även behöriga daghemsföreståndare (Lag om småbarnspedagogik 540/2018 31 §). Av personalen ska 2/3 ha en högskoleutbildning som motsvarar *lärare inom småbarnspedagogik* eller *socionom inom småbarnspedagogik*. Meningen är att teamen ska bilda en mångprofessionell helhet genom modellen 1 lärare + 1 socionom + 1 barnskötare, där hela personalen ska planera och genomföra verksamheten tillsammans.

Den nya lagen särskiljer lärare och socionomer med befattningsbeteckningar samt behörighetsvillkor. Trots det får de socionomer som haft behörighetsvillkor som barnträdgårdslärare före övergångsbestämmelsen träder i kraft rätt att fortsätta arbeta som lärare eller socionomer inom småbarnspedagogik hela sitt arbetsliv. Även de som hinner avsluta sina yrkeshögskolestudier före den 31.7.2023 får behörigheten som lärare inom småbarnspedagogiken. Den nya lagen betonar personalens utbildningsmässiga kompetens. För att få arbeta som lärare inom småbarnspedagogik ska personal inneha minst pedagogie kandidatexamen eller inneha en examen som kompletterar dessa studier. För att arbeta som socionom inom småbarnspedagogik behövs en yrkeshögskoleexamen inom social- och hälsovård som innehåller minst 60 sp med inriktning av socialpedagogik och småbarnspedagogik eller en socionomexamen som ersätter dessa studier. Socionomens kompetenser anses lämpa sig väl i tjänster som berör barn och familjer, trots det säger lagen inget om uppgiftsbeskrivningarna utan detta ska arbetsgivaren bestämma (Utbildningsstyrelsen 2018, 10) (Kommunarbetsgivarna 2018). Barnskötarens arbetsuppgifter beskrivs inte specifikt i lagen om småbarnspedagogik, inte heller i grunderna för planerna för småbarnspedagogik.

I ett arbetsteam inom småbarnspedagogiken har läraren inom småbarnspedagogiken det pedagogiska ansvaret för att planera, utföra, utvärdera och utveckla verksamheten. Den

egentliga verksamheten planeras och utförs i samarbete i hela arbetsteamet. Till arbetsteamet hör förutom lärare inom småbarnspedagogik, specialläraren, socionomen, barnskötare och övrig personal inom småbarnspedagogik. Genom ett mångprofessionellt team inom småbarnspedagogiken där personalens kompetenser, uppgifter, yrkesroller och ansvarsområden utnyttjas på bästa möjliga vis bildas kvalitet inom småbarnspedagogiken. Läraren inom småbarnspedagogiken ansvarar också för att en *individuell plan* görs för varje barn. Läraren inom småbarnspedagogiken arbetar mångprofessionellt och ansvarar för samarbete med föräldrarna och andra samarbetsparter som t.ex. rådgivningen, talterapeut, ergoterapeut, barnskyddet m.fl. tillsammans med barnskötarna, specialbarträdgårdslärarna och övrig personal (Utbildningsstyrelsen 2018, 9-11, 18, 36) (Ahonen 2017b, 120-123).

Kommunen eller den som är serviceansvarig ska ansvara för att det finns tillgång till speciallärare inom småbarnspedagogiken eller motsvarande tjänster (Utbildningsstyrelsen 2018, 17). En speciallärare inom småbarnspedagogiken har expertis gällande barnets särskilda behov. Speciallärare inom småbarnspedagogiken fungerar som konsult för personalen i frågor som stöder hela barngruppen och barn med särskilda behov (Ahonen 2017b, 158-159).

Till ledarens uppgifter hör att se till att småbarnspedagogiken följer lag om småbarnspedagogik, personalpolitik, arbetshälsa, arbetssäkerhet, att följa budgeter och administrativa uppgifter (Heinonen m.fl. 2016, 71, 73). Ledarens främsta uppgift inom småbarnspedagogiken är att leda det pedagogiska arbetet (Parrila & Fonsén 2016, 47). Ledaren inspirerar personalen till professionella samtal och reflektioner kring verksamhetskulturen. Ledaren uppmuntrar arbetsgemenskapen att regelbundet utveckla gemensam verksamhetskultur och stöder samfundet till lärande, där kunskaper utvecklas och delas i arbetsgemenskapen. Ledaren har som ansvar att göra upp gemensamma arbetsrutiner och att dessa observeras och utvärderas regelbundet (Utbildningsstyrelsen 2018, 29). För att ledaren ska kunna leda det pedagogiska arbetet krävs att ledaren har goda kunskaper om småbarnspedagogik, betydelsen av kvalitativ och effektiv småbarnspedagogik, barnets rättigheter och kunskaper om aktuella forskningsbaserade undersökningar (Heinonen m.fl. 2016, 73-74).

2.4 Utmaningar i arbetet inom småbarnspedagogiken

2.4.1 Gruppstorlek

Gruppstorleken och personalens mängd i förhållande till barnens mängd regleras i Finland i förordningen om småbarnspedagogiken. När barnet är under 3 år ska det finnas en behörig personal för 4 barn. När barnet är 3 år eller äldre får det högst finnas 8 barn per personal. En daghemsgrupp kan högst bestå av en mängd barn som motsvarar 3 personal (Statsrådets förordning om småbarnspedagogik 753/2018 1§). I lagen om småbarnspedagogik poängteras i 25 § att personalens mängd ska uppfylla de krav om personalens mängd och utbildning så att målen för småbarnspedagogiken kan uppfyllas.

Gruppstorleken är ett omtalat ämne bland vårdnadshavare, personal, beslutsfattare och forskare. I offentligheten pratas det mycket om på vilket sätt gruppens storlek ökar barnets stress, risk för infektioner och hur den påverkar säkerheten. Beslutsfattare lyfter ofta fram kostnader och daghemmens användningsgrad och fyllningsgrad. Tanken är att daghemmen ska fyllas och utrymmen ska användas maximalt. Däremot diskuteras det väldigt lite i hurdan gruppstorlek det är möjligt att nå småbarnspedagogikens mål. Barn som är under skolålder har väldigt stora skillnader i språkutvecklingen. Språkutvecklingen är en förutsättning för barnets inläring och framtida möjligheter till inläring i skolan. Barnet lär sig att prata i växelverkan med andra. Heinonen m.fl. (2016, 120-121) menar att det är högst relevant för språkutvecklingen hur mycket ett enskilt barn kan vara i växelverkan med personalen. Barn har överlag väldigt olika färdigheter och kunskaper även om de är jämnåriga. Williams m.fl. (2016, 67) rekommenderar en vardag för barnen så att barnen kan leka och lära i små grupper hela dagen. Hur gruppen delas in borde bero på målet med verksamheten. Gruppstorleken påverkar även verksamheten i daghem och barnets möjligheter till delaktighet. Ju fler barn det finns i barngruppen, desto flera är kontakterna och relationerna barnen emellan. Kontakter och relationer ökar som en matematisk term. I en grupp på 10 barn finns det 45 möjligheter till kontakter och i en grupp på 15 barn ökar kontaktmöjligheterna till 105. Har man en grupp på 20 barn är kontaktmöjligheterna 190 och i en 25 barns grupp finns det 300 möjliga kontaktrelationer. Den kritiska ökningen sker vid en grupp på 15 barn, ökar man gruppens antal med 5 barn ökar också de möjliga kontakterna med nästan dubbelt (Heinonen m.fl. 2016, 121-122). I t.ex. Sverige har man inte reglerat barnantalet genom lagstiftning. Regeringen har endast rekommenderat att barnantalet i en grupp inte bör överstiga 15 barn. Denna rekommendation bör heller inte avvika ifrån med mer än tre barn och endast när barnen är minst 3 år fyllda (Williams m.fl. 2016, 20). I Sverige har grupperna i medeltal 16-17 barn och förhållandet

mellan personal och barn är 5,3 (Heinonen m.fl. 2016, 121). En undersökning i USA beskriver att ett gruppantal på 20 barn eller mindre och 1 personal på 10 barn är lämpligt för de flesta barn gällande inlärningsmöjligheter och interaktion mellan personal och barn. Forskarna menar att ifall barngrupperna skulle vara mindre skulle kostnaderna i proportion till kvaliteten i småbarnspedagogiken vara hög och minska på resurser på annat håll, t.ex. från utbildning av personalen (Bowne m.fl. 2017, 415-424). Williams m.fl. (2016, 65-66) påpekar också att även om personalen ofta lyfter fram att en mindre barngrupp ökar möjligheterna att arbeta enligt målen för småbarnspedagogiken, så är det inte självklart. Undersökningar visar att när barngruppen är mindre så poängteras administrativa och praktiska uppgifter mera. Avgörande är snarare personalens kompetens och arbetssätt.

2.4.2 Personalens sjukfrånvaro

Personalens frånvaro ökar på arbetsbelastningen. Personalen upplever arbetsbelastning även när någon i personalen i en annan barngrupp är sjuk och även om det finns vikarie. Sjukfrånvaro ersätts ofta med olika arbetsarrangemang inom ett daghem, så att personal arbetar en del av dagen i en annan barngrupp, personalen hjälper en annan barngrupp vid övergångssituationerna eller genom att flexa med arbetstiderna. Att ändra på arbetstiderna påverkar ofta flera barngruppers verksamhet. När någon är frånvarande kommer en i personalen tidigt för att ta emot de barn som kommer tidigt och en kommer senare för att kunna vara på plats ända tills daghemmet stänger. Således kan barnens mängd i förhållande till personalens mängd *under dagen* vara betydligt högre än vad användningsgraden visar. Alla i personalen är på plats endast under några timmar mitt på dagen, under lunchen och den tid som barnen sover. En personals sjukfrånvaro kan således påverka många barngruppers verksamhet och personalmängd under dagen (Paananen & Tammi 2017, 50-51). Personalen upplevde ibland arbetsbelastning även om barngruppen hade tillgång till vikarie eftersom vikarien kan vara obehörig, vikarien kanske inte har möjlighet till arbetsintroduktion och många barn kan vara blyga eller rädda för främmande människor (Paananen & Tammi 2017, 51). Under de dagar som personal är frånvarande är barnen mera ute, verksamhet kan inte ordnas enligt planerna och personalens roll blir mera att hålla ordning och värna för barnens säkerhet (Paananen & Tammi 2017, 52). Paananen och Tammi (2017, 53-54) beskriver att det finns ett starkt samband mellan ökad användningsgrad inom småbarnspedagogiken och personalens ökade sjukfrånvaro

2.4.3 Andra faktorer som påverkar kvaliteten inom småbarnspedagogiken

Personalen beskriver att faktorer som belastar är förutom gruppstorleken och personalens sjukfrånvaro, när barn och personal ofta byter, snabba förändringar i verksamheten, arbetsuppgifter som upplevs vara utanför kärnuppgifterna, användningen av den fysiska miljön, för lite lärare inom småbarnspedagogiken i grupper som är pedagogiskt utmanande, barnens långa dagar, brist i kommunikationen personalen emellan samt oenigheter mellan personalen (Paananen & Tammi 2017, 48).

Nislin m.fl. (2015, 56) lyfter fram att det finns en korrelation mellan kvalitativt teamarbete och upplevd stress. Nislin m.fl.(2015,56) menar att i team där samarbetet var svagt och den pedagogiska verksamheten dåligt planerad upplevde personalen mera stress. En faktor som minskade på personalens upplevelser av stress var ledarens stöd i arbetet. Nislin m.fl. (2015, 57-58) framhäver att ju högre personalens kortisolhalter var på morgonen, desto större sannolikhet fanns det att personalens kortisolhalter växlade under dagen. Dessutom fanns det ett samband mellan personalens kompetens, gott teamarbete och låga kortisolhalter på morgonen (Nislin m.fl. 2015, 57). En viktig faktor som ökar välbefinnande, motivation och engagemang på arbetsplatser är upplevd arbetsautonomi, att man kan påverka sitt arbete. I Nislins m.fl. (2015, 58) undersökning fann man att barnträdgårdslärare och specialbarnträdgårdslärare upplevde mindre arbetsautonomi än barnskötare och assistenter.

2.5 Faktorer som påverkar personalens handlingsätt i arbete med socioemotionellt utagerande barn

Personal inom småbarnspedagogik har en ny utmaning i dagens samhälle där föräldrar och personal inom småbarnspedagogik tillsammans ska lära barn ta ansvar och inte bara lära barnet lyda. Från den tidigare lydskulturen följer nu en ansvarskultur, där relationen är central för att personalen ska lyckas (Niss m.fl. 2010, 27).

Studier har visat att det finns skillnader bland barnen med sämre socioekonomisk status och socioemotionella färdigheter. Personalen tenderar även att vara strängare och hårdare gentemot barn med sämre socioekonomisk status till skillnad mot barn med medel socioekonomisk status. Det finns också skillnader i etniciteter, vilket troligen beror på socioekonomiska, sociala och kulturella faktorer. Barn som växer upp inom barnskydd och sämre levnadsförhållanden tenderar att ha sämre socioemotionella kunskaper. Det finns även skillnader mellan könen,

pojkar förväntas dölja känslor mer till skillnad mot flickor som uppfostras till att uttrycka mer känslor. Socioemotionella kunskaper har en förebyggande roll när det handlar om blyga barn inom småbarnspedagogiken. Blyga barn som hade svårt att känna igen känslor var mera oroliga och tillbakadragna än andra och utstöttes oftare av kompisar, men inte bland de barn som var duktiga på att känna igen ansiktsuttryck och känslor. Flickor visade sig också ha högre färdigheter i känslökunskaper och högre värden av blyghet. Trots detta resultat är socioemotionellt lärande lika effektivt för alla populationer, fast resultat visat vara mera framgångsrikt inom vissa populationer (O'Conner m.fl. 2017d, 3-7) (Sette m.fl. 2016, 471,475, 482- 484) (Veijalainen m.fl. 2017, 97-98) (Rantala 2016, 139, 143).

Barns känslor och socioemotionella beteende påverkas av hur personalen reagerar i vardagen. Barn med lugnare intensitet var mer känsliga för personalens positiva eller negativa bemötande till skillnad från barn med hög intensitet. Betydelsefullt är att personalen håller ett diskret socioemotionellt beteende till barnets socioemotionella utveckling (Bassett m.fl. 2017, 4-6, 10-13). Personalen inom småbarnspedagogiken borde tillåta alla känslor, ilska räknades vara en känsla som var otillåten bland vuxna och barn, samt bland barn i kontakt med jämnåriga. Personalen borde lära barnen konfliktlösning och lyssna mer på barnet istället för att ändra på hans ilska (Grindheim 2014, 308-309, 316) (Rantala 2016, 137-138). Bouillet m.fl. (2014, 445-227) granskade hur bra personalen inom småbarnspedagogik var på att läsa av ett barn och känna igen hans kompetenser. Personal som visade sig själva ha goda kompetenser kunde också lättare bemöta och stöda barnets behov samt känna igen hans kompetenser och färdigheter. En stödjande, hälsofrämjande kultur och miljö betonades när det handlade om utveckling. När personal och barn mår bra skapas också bättre förutsättningar (Bouillet m.fl. 2014, 445-447).

Vuxna i barngruppen har ofta väldigt svårt att se hur de ska bete sig och ta tag i situationer. Oklara strukturer, all typ av svårigheter i att fatta beslut och icke konsekvent beteende ökade risken för att situationen eskalerade, även om situationen hade börjat väldigt enkelt (Köngäs 2018, 132-133). I flera undersökningar syns personalens oförmåga till sensitivt och pedagogiskt bemötande av barnen, samt att uppfatta barnens känslor och att handla därefter (Köngäs 2018, 136-137) (Ahonen 2015, 186) (Davis & Degotardi 2015, 73). Köngäs (2018, 136-137) lyfter upp att personalen aldrig reder ut en konfliktsituation, så att varje barn skulle få ta del i hur konflikten har uppstått. Personalen ställer även väldigt lite frågor som handlar om att reda ut hur barnet egentligen känner. Så kallad spegling av känslor gör personalen väldigt lite. Personalen verkar endast ta tag i akuta situationer som t.ex. när någon slår och

värna för den allmänna ordningen i gruppen (Köngäs 2018, 136) (Roos 2015, 163) (Davis & Degotardi 2015, 73) (Rantala 2016, 137-138). I vissa fall gjorde barnen beslut att inte ta upp konflikter med personalen eftersom det inom barnens vänskapskultur anses söndra gemenskapen (Köngäs 2018, 140). Personalen ger ofta korta svartvita råd eller kommandon till barnen för ”att reda ut situationen” eller så får barnen försöka tampas med känslor och konflikter på egen hand (Köngäs 2018, 196) (Ahonen 2015, 122-125). Davis & Degotardi (2015, 73) lyfter fram att ibland ledde personalens handlingsstrategier till att barnen snarare stöttes ifrån varandra än att åtgärderna skulle ha hjälpt barnen att närma sig varandra och hjälpt barnen att skapa nya kontakter.

2.6 Betydelsen av närvarande personal

När fokusen är på betydelsefulla positiva ögonblick skapas meningsfull interaktion. Utvecklingspsykologen Daniel Stern (2005, 60-61) lyfter fram att det mest betydande är positiva ögonblick som är korta, mellan en till tio sekunder. Under dessa stunder skapas de avgörande nuvarande ögonblicken i vardagen som är grunden till förändring. Dessa avgörande ögonblick är omöjliga att planera in pedagogiskt på förhand, men de är väldigt betydelsefulla och nödvändiga i strävandet efter en positiv och stressfri miljö (Linder 2018, 33-36). Likaså har Stern enligt Goleman (1997, 134) poängterat ”för att visa att du uppfattar vad han känner måste du spela upp hans inre känslor på ett annat sätt. Då vet barnet att du förstår”. Enligt Niss m.fl. (2010,86) beskriver Stern att barnets inre värld består av upplevelser och samspel som baserar sig på omgivningens förmåga av interaktion med barnet. När emotionell intelligens fungerar som bäst så beskriver psykologen Mihaly Csikszentmihalyis enligt Goleman (1997, 122) att vi befinner oss i ett tillstånd som han döpt till begreppet *Flow*. När vi uppnår en optimal upplevelse, resultat utan ansträngning och omgivningen försvinner. Det handlar om aktiviteter som skapar njutbara händelser. Genom att skapa en omgivning där vi fokuserar på flow inom småbarnspedagogiken så kan vi lätta på stressen och höja känslan av en positiv och härlig gemenskap (Linder 2018;36, 108; Csikszentmihalyi 2014, 96-97).

Professor John Hattie (2012, 18) använder nyckelbegreppet *Lär känna din påverkan* (Know thy impact), med det syftar han på behovet av att personalen lär känna vad hen påverkas av. Hattie menar att personalen borde fokusera på sin roll, påverkan och framgång i strävan efter att uppnå förändring. Hattie fokuserar i sin forskningsansats på vad som sker i direkt växelverkan d.v.s. interaktionen mellan personal och barn istället för faktorer som t.ex.

uppväxtförhållandena och kulturskillnader. Hattie belyser den kvalitativa kommunikationen som en viktig faktor och att se lärandet genom barnets ögon. Även Doverborg & Pramling Samuelsson (2012, 18) betonar betydelsen för att finna en förståelse för att känna igen hur barnen tänker, behöver personalen ta reda på vad och hur barnen förstår. Detta sker genom situationer där barnen reflekterar, talar och uttrycker sig. Ett vanligt fenomen av både barn och vuxna är att man tar för givet saker och tror sig veta hur den andra tänker (Hattie 2012,7-13). Hattie lyfter upp hur viktiga aktörer personalen är i utbildningsprocessen och uppmärksammar hur betydelsefulla de är. Hattie tror att en stor betydelse av effektivt lärande handlar om personalens åsikter och egna värderingar (Hattie 2012, 211) (Linder 2018,151).

2.7 Viktiga personalkompetenser i arbetet med socioemotionellt utagerande barn

Han (2014, 172-176) har definierat vilka kompetenser personalen inom småbarnspedagogiken behöver för att stöda barns socioemotionella färdigheter. Dessa fem kompetenser är 1) att personalen identifierar barnens behov 2) Att bygga upp ett positivt beteendemönster. Han menar att när man stöder alla barns socioemotionella färdigheter, minskar de socioemotionella utmaningarna för alla barn och personalen kan lättare hjälpa barn med särskilda behov till socioemotionella stödåtgärder. 3) Att personalen får feedback för sina försök i att implementera nya metoder eller idéer. Utan stöd kan det vara svårt att implementera nya idéer och metoder. 4) stöd i självreflektion t.ex. genom dagböcker eller professionella forum (professional learning community) 5) att personalen förstår de sociokulturella sambanden, att t.ex. barns beteende påverkas av hemförhållanden men också av det som barnet är intresserat av (Han 2014, 172-176).

Salminen (2014, 52-61) förespråkar tre olika personalkompetenser för att stöda barns socioemotionella kompetenser. För det första värnar personalen för en god interaktion mellan personal och barn. För det andra syns att personalens emotionella sensitivitet och god organisering av verksamheten i barngruppen. När personalen hade skapat en trygg atmosfär och hade satt upp klara mål och förväntningar för barnens akademiska kunskaper och socioemotionella kunskaper, var barnen villiga att delta i meningsfulla inlärningsstunder. Pedagogisk sensitivitet är den tredje viktiga personalkompetensen och innebär att personalen pratar barncentrerat och systematiskt med barnen. Personalen observerade och gav regelbundet feedback åt barnen i enlighet med barnens individuella behov. Konkret kunde man se detta i personalens genomtänkta och välplanerade aktiviteter. Personalen använde fyra olika metoder

som stödde barnens socioemotionella kunskaper; 1. personalen stödde interaktionen speciellt mellan två barn, genom att själv fungera som modell, eller handledde interaktionen i rätt riktning 2. Personalen behandlade teman som rättvishet och andra sociala regler med hela barngruppen. 3. Personalen gav varje barn turvis möjlighet att få en central roll i gruppen 4. Personalen behandlade temat vänskap med hela barngruppen.

Det existerar en hel del SEL- program som stöder personalens kompetensutveckling i arbete inom småbarnspedagogiken (Puerta 2016, 9, 25-29). I Finland används systematiskt få SEL-program (Määttä 2017, 47-50). Määttä m.fl. (2017,43) lyfter fram att personal saknar material och metoder som kan användas för personal inom småbarnspedagogik gällande socioemotionell träning. Undersökningar visar att personal inom småbarnspedagogiken inte använder sig av evidensbaserade metoder gällande socioemotionell träning. Grundutbildningar i Finland innehåller lite specifik socioemotionell undervisning. Det skulle finnas ett behov för fortgående utbildning gällande socioemotionellt lärande (Määttä 2017, 45-47). Internationellt används även Teacher- training där personalen förutom träning i att använda SEL-program också får någon form av coachning i grupp eller individuellt (Ritblatt 2016, 53-56).

3 Metoder för datainsamling och –analys

I detta kapitel presenteras de metoder som använts i utvecklingsarbetet. Varje underkapitel beskriver detaljerat varje enskild metod ur ett teoretiskt perspektiv men också hur metoden använts i utvecklingsarbete.

3.1 Funktionellt utvecklingsarbete

Det här utvecklingsarbetet grundar sig på *funktionellt utvecklingsarbete*. Funktionellt utvecklingsarbete har som mål att utveckla den professionella praktiska verksamheten. Funktionella utvecklingsarbeten grundar sig på att de är arbetsrelaterade, praktiska- och forskningsinriktade. Det kan handla om att skapa tydligare instruktioner, guider eller att organisera eller rationalisera verksamhet. Som slutprodukt kan det handla om att ordna en konferens eller mäsas, att skapa en bok, guide, portfolio eller hemsida. En viktig del av funktionellt utvecklingsarbete är att göra en kartläggning, eftersom ett funktionellt utvecklingsarbete grundar sig på teoretisk kunskap (Vilkka & Airaksinen 2003, 9-10). Det är

viktigt att man avgränsar ämnet för undersökningen och tydliggör syftet med utvecklingsarbetet (Vilkka & Airaksinen 2003, 28-29).

Syftet med detta utvecklingsarbete valdes var att noggrannare undersöka vilka handlingsstrategier som är viktiga för personalen inom småbarnspedagogiken att använda för att förebygga och stöda barn med socioemotionella utmaningar. För att kunna nå en bred teoretisk bakgrund gjordes en kartläggning i form av systematisk litteraturoversikt. Se kapitel 3.2. Den systematiska litteraturoversikten påvisade att personalen inom småbarnspedagogiken använder varierande handlingsstrategier i arbetet med socioemotionellt utagerande barn. Litteraturoversikten påvisade även att personalen inte alltid kan tillämpa pedagogisk planering och utföra verksamhet som stöder barn med socioemotionella utmaningar. Syftet med detta utvecklingsarbete blev därför att kunna svara på detta behov och göra ett funktionellt utvecklingsarbete. Arbetets mål är att utforma ett verktyg som stöder personalens handlingsstrategier i arbete med socioemotionellt utagerande barn. För att nå ett så arbetsrelaterat verktyg som möjligt gjordes en förfrågan genom en webbenkät som delades i slutna Facebookgrupper som är riktade till personal inom småbarnspedagogiken. Denna förfrågan gjordes för att få fram önskemål kring ett innehållsmässigt centralt och även nå ett användbart verktyg.

I funktionella utvecklingsarbeten kan det vara centralt att använda sig av flera forskningsmetoder, beroende på forskningsämne. Frågeställningar är inte nödvändiga i funktionella utvecklingsarbeten, men de kan hjälpa forskaren att avgränsa och tydliggöra det centrala i utvecklingsarbetet. Vid val av forskningsämne är det centralt att fundera vem som är målgrupp för utvecklingsarbetet (Vilkka & Airaksinen 2003, 10, 30, 51). I det här utvecklingsarbetet har systematisk litteraturoversikt, kvantitativ förfrågan och workshop använts. Den systematiska litteraturoversikten gjordes för att få fram teoretisk bakgrundsinformation till utvecklingsarbetet. Det resultat som sammanställdes av den systematiska litteraturoversikten bildar en teoretisk bas för den utformade enkäten och för verktyget. Den kvantitativa förfrågan och workshoppen gjordes för att utvecklingsarbetet skulle bli mera arbetslivsrelaterat. De använda forskningsmetoderna beskrivs närmare i följande kapitel. I *Figur 1 Arbetsprocessen för utvecklingsarbete* illustreras arbetsprocessen i detta utvecklingsarbete.

Figur 1. Arbetsprocessen för utvecklingsarbetet
Arbetsprocessen



3.2 Systematisk litteraturoversikt

Det här utvecklingsarbetet påbörjades med en *systematisk litteraturoversikt*. I den systematiska litteraturoversikten som gjorts syns det ett tydligt behov att stöda personalen i arbete med socioemotionellt utagerande barn. Det verktyg som utformas i det här utvecklingsarbete tillämpar det innehåll som den systematiska litteraturoversikten har poängterat.

En systematisk litteraturoversikt är ett viktigt verktyg för att utveckla metoder och bjuda till diskussion. För att utföra en systematisk litteraturoversikt behöver man ha en insikt i vad studien handlar om. Man granskar tidigare utförda studier som man sedan sammanställer. Resultatet av studierna startar en kritisk diskussion. Den systematiska litteraturoversikten inleds med att forskaren formulerar en tydlig forskningsfråga inom det valda forskningsområdet. Forskaren redogör därefter noggrant för litteraturoversikten (Coughlan m.fl. 2013, 1, 34- 36). I det här utvecklingsarbetet används Coughlans modell för redovisning av litteraturoversikten. Modellen innehåller en noggrann beskrivning av använd databas, sökdatum, sökord, begränsningar, antal träffar, antal lästa artiklar, antal valda artiklar och namn på valda artiklar (Coughlan m.fl. 2013, 91). I det här utvecklingsarbetet har redovisningen illustrerats i en excel tabell. Se *bilaga 1 redovisning av litteraturoversikt endast inkluderade artiklar*. Därefter redogör forskaren för vilka inklusions-och exklusions kriterier som använts vid val av artiklar (Coughlan m.fl. 2013, 38). I det här utvecklingsarbetet har databaserna *Ebsco, Emerald, Sage Journals, Google Scholar, Taylor & Francis, Diva, Arto, Eric* och *Melinda* använts. Utvecklingsarbetet har gjorts utan finansiering, varför endast tillgängliga

kostnadsfria resurser har använts. I databaserna har en avgränsning gjorts så att artiklarna är nya, publicerade mellan år 2014 och 2018. Denna avgränsning är betydelsefull i detta arbete, eftersom synen på fostran ändras ständigt. Svenska, finska och engelska artiklar har valts. Materialet är insamlat mellan 6.6.2018 och 18.7.2018. En s.k. *snöbollsmetod* har också använts i det här utvecklingsarbetet. Coughlan m.fl. (2013, 55) har beskrivit att en snöbollsmetod är en mekanisk genomgång av den inkluderande artikels källor. De artiklar som inkluderats i det här utvecklingsarbetet genom snöbollsmetod har inkluderats med samma kriterier som de som valts via sökningar i databaserna och de har genomgått samma kvalitetsgranskning som beskrivs i följande stycke. 23 artiklar och avhandlingar har använts i det här utvecklingsarbetet.

En av utmaningarna i en systematisk litteraturöversikt är kvalitetsgranskningen, men och andra sidan även ett viktigt instrument över hur teorin fungerar i praktiken. Det kan vara bra att jämföra olika bedömningsinstrument för att uppnå alla delar av evidensekvationen (Hasson & Schwartz 2017, 221). De utvalda artiklarna i det här utvecklingsarbetet har kvalitetsgranskats med hjälp av SBU:s *Kriterier för bedömning av en forsknings vetenskapliga kvalitet* 2014, sidan 87. Artiklarnas värde har bedömts vara av hög, medel eller låg kvalitet, enligt de 9 punkter som finns i *figur 2 Kriterier för bedömning av en forsknings vetenskapliga kvalitet*, som finns bifogad här under. Av de artiklar som använts har alla artiklar haft hög kvalitet. Artiklar med lägre kvalitet har inte valts med i det här utvecklingsarbetet, eftersom en systematisk litteraturöversikt ska innehålla artiklar av god kvalitet (Forsberg & Wengström 2013, 26).

Figur 2. Kriterier för bedömning av en forsknings vetenskapliga kvalitet

Tabell 1. Kriterier för bedömning av en forsknings vetenskapliga kvalitet (SBU, 2014, s. 87)

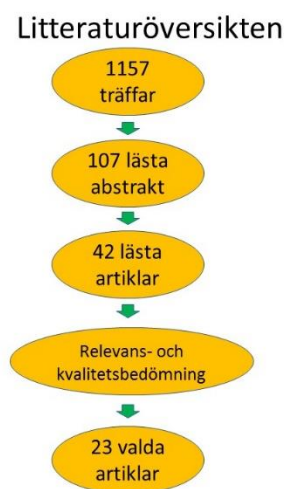
Hög kvalitet	Medelhög kvalitet	Låg kvalitet
Klart beskrivet sammanhang	Sammanhanget är inte tydligt beskrivet	Otydligt beskrivet sammanhang
Väldefinierad frågeställning	Otydligt beskriven frågeställning	Vagt definierad frågeställning
Välbeskriven urvalsprocess, datainsamlingsmetod, transkriberingsprocess och analysmetod	Några otydligheter i beskrivning av urvalsprocess, datainsamlingsmetod, transkriberingsprocess och analysmetod	Otydligt beskriven urvalsprocess, datainsamlingsmetod, transkriberingsprocess och analysmetod
Dokumenterad metodisk medvetenhet	Några otydligheter i dokumenterade metodiska medvetenheten	Dålig dokumenterad metodisk medvetenhet
Systematisk, stringent presentation av data	Otydlig presentation av data.	Osystematisk och mindre stringent presentation av data
Tolkningars förankring i data påvisas	Några otydligheter om tolkningars förankring i data	Otydlig förankring av tolkningar i data
Diskussion om tolkningar trovärdighet och tillförlitlighet	Några otydligheter om tolkningar trovärdighet och tillförlitlighet	Diskussion om tolkningar trovärdighet och tillförlitlighet är bristfällig eller saknas
Kontextualisering av resultat i tidigare forskning	Otydlig kontextualisering av resultat i tidigare forskning	Kontextualisering av resultat i tidigare forskning saknas eller är outvecklad
Implikationer för relevant praktik välformulerad	Implikationer för relevant praktik är otydligt beskriven	Implikationer för relevant praktik saknas eller är otydliga

(Källa: SBU:s handbok 2017, 87)

När man sammanställt och granskat artiklarna syntetiserar man resultatet. I detta skede identifierar man den egna frågeställningen och finner ett svar till den. Trots detta ska man inte stanna upp där utan att vidare analysera resultatet. När man vidare analyserar studierna så försöker man förklara skillnaderna i studierna och orsakerna till resultaten. Det finns olika analysmetoder för detta men om det handlar om en systematisk litteraturöversikt som innehåller många olika kombinationer av studier med olika forskningsmetoder, kan det vara bra att använda sig av en förenklad strategi. I en förenklad strategi använder man sig av en sammanfattning av information (Aveyard 2010, 123-129; Coughlan m.fl. 2013, 90-94). I det här utvecklingsarbetet används en förenklad strategi genom att tillämpa Coughlans modell för sammanställning av resultaten. Artiklarna redovisades i en tabell i fem olika spalter. Den första spalten innehöll information om artikelns namn, författare och publicerings år. I den andra spalten presenterades artikelns forskningsdesign och metod. Syfte och sampel redovisades i spalt tre. Forskningens resultat presenterades i spalt fyra. Artikelvärdet lyftes fram i spalt fem.

Se bilaga 2 *sammanställning av resultaten endast inkluderade artiklar*. Sammanställningen användes för att skapa det verktyg som utformades i det här utvecklingsarbetet. Resultatet av den systematiska litteraturöversikten redovisas i kapitel 4.1. Processen för litteraturöversikten illustreras i *figur 3 processen för litteraturöversikten*.

Figur 3. Processen för litteraturöversikten



3.3 Kvantitativ enkät - förfrågan

I detta utvecklingsarbete gjordes en online-webbenkät i form av en mjukvara. Enkäten utformades så att den var enkel, lättförståelig och snabb att besvara.

Vid utformning av en enkät krävs noggrann förberedelse. Det är viktigt att tänka på hur problemställningen och frågorna läggs fram och på vilket sätt de formuleras, hur de utdelas och analyseras. En viktig sak att beakta i formulerandet av frågor är språket och hur ord kan ha olika innebörd för individer. Det är också viktigt att fundera hur enkäten görs, om den är i pappersform eller i form av webbenkät. Det positiva med att använda sig av en mjukvara som online webbenkät är att de även fungerar som en posthantering och kan spåra svaren på samma gång som det fungerar som en extra resurs i hanteringen av svaren (Bell & Waters 2016, 169-173).

Redan i planeringskedet är det bra att fundera på önskvärda resultat i undersökningen. Ifall en enkätundersökning utförs med hopp om det bästa och resultatet av svaren inte alls överensstämmer med den tanken kan svaren bli omöjliga att hantera. Till en början bör forskaren identifiera de områden som ska utforskas i enkäten. Där behöver forskaren granska hypoteser och målsättningar i val av frågeställningar som uppfyller målen. För att skapa precisa frågor där respondenten förstår frågan korrekt behövs en ordentlig eftertanke i val av frågeställningar. Efter det behöver forskaren fundera på hurudan typ av frågor hen ställer, handlar det om kvantitativa frågor eller kvalitativa. Läggs frågorna fram som t.ex. alternativfrågor, kategorifrågor eller rangordningsfrågor (Bell & Waters 2016, 169-173). Om en fråga i enkäten är förvirrande lämnas den lätt obesvarad, därför är det viktigt att fokusera på tydlighet. Hur viktig frågan är och varför den behövs kan även vara av betydelse. Det lönar sig att vara försiktig med användning av frågor som kräver någon form av kunskap, om respondenten inte har den kunskap som krävs. Likaså bör man ställa enbart en fråga i taget, speciellt om svaren kan variera. Frågeställningar som är ledande kan även påverka att svaren blir på ett visst sätt, på samma sätt kan värderande frågor påverka respondenten. Hypotetiska frågor samt kränkande eller känsliga frågor är även frågor som kan avskräcka respondenten, om man vill ställa t.ex. en känslig fråga kan det vara bra att placera den i slutet av enkäten så de flesta frågor oberoende besvaras (Bell & Waters 2016, 174-178).

Kvantitativ data möjliggör att man kan samla in data i stora mängder på ett mer effektivt sätt genom användning av olika statistiska tekniker. De handlar om att samla in tal, där respondenterna placerar sig enligt olika värden. För att kunna utföra en sådan undersökningen behöver skribenterna *kategorisera* och *strukturera* före de tillhandhar information. För att utföra detta behövs tydliga frågeställningar samt att skribenterna i förhand utfört en definition över hurdana svar som är relevanta. Skribenterna bestämmer vad som är intressant och vilka svar som är relevanta. Undersökningen går från *teori till empiri* (Jacobsen 2012, 72).

I inledningsfasen funderade skribenterna på hur svaren bör analyseras, vilken nytta olika svar ger i utvecklingsarbetet. Webbenkätens formulerades så att de utgick från den systematiska litteraturöversikten, dess resultat och de teman som låg i fokus. Se *bilaga 3 webbenkät*. De hade noggrant funderat ut på vilket sätt frågorna skulle presenteras i webbenkäten. Tanken med webbenkäten var att granska om personal inom småbarnspedagogiken upplevde och var medvetna om de utmaningar som den systematiska litteraturöversikten lyfte fram. De var intresserade av personalens upplevelser av ett verktyg som skulle fungera som ett stöd för dem i vardagen när det handlar om socioemotionellt utagerande barn. Skribenterna var intresserade

av personalens egna tankar om detta ämne. De antog på basen av den systematiska litteraturöversikten att det behövs ett verktyg som stöder personalens handledningssituationer när det handlar om socioemotionellt utagerande barn. Därmed valde de att utföra en kvantitativ webbenkät med kvalitativa inslag, d.v.s. mestadels var webbenkäten uppbyggd enligt kvantitativa färdiga svar som sedan besvarades enligt alternativfrågor eller rangordning. I enkäten fanns även två öppna frågor som skapade ett kvalitativt inslag. För att vidare utveckla verktyget behövde skribenterna ta reda på hurudan form av verktyg personalen upplevde att skulle fungera när det handlade om handlingsstrategier för socioemotionellt utagerande barn.

Vid utformning av en enkät är layouten betydande, en väl förberedd och snyggt upplagd enkät tilltalar mycket mer än en slarvig. En enkät som ger ett gott intryck är mycket mer motiverande än en enkät med stavfel och med dåligt tryck (Bell & Waters 2016, 179). Webbenkäten utformades med hjälp av Google Forms. Webbenkäten som skribenterna utformade hade en layout som tilltalade och som kändes motiverande att fylla i. Frågorna var enkla och tydliga.

Före man skickar ut enkäten är det bra att testa enkäten på några försökspersoner och granska hur de upplever enkäten. Det är också viktigt att lägga ut ett slutdatum för enkäten, för att samla ihop data inom en viss tid (Bell & Waters 2016, 171, 183). Enkäten fylldes i av försökspersoner före den skickades ut. Överlag upplevde försökspersonerna enkäten tydlig och enkel att svara på. En försöksperson funderade varför man i vissa frågeställningar bara kunde välja ett alternativ när svaren kunde vara fler än ett svar. Denna fråga var en fråga skribenterna noggrant övervägt innan och valt att begränsa till ett svarsalternativ för att få fram det specifika i problematiken. Enkäten godkändes av utvecklingsarbetets handledare före den skickades ut.

I val av urvalskriterier ska man noga beakta hur man får ett så representativt urval som möjligt (Bell & Waters 2016, 180). I detta utvecklingsarbete valdes att skicka ut webbenkäten via Facebookgrupper som är riktade till personal inom småbarnspedagogik. Individer som är medlemmar i dessa Facebookgrupper har på grund av det frivilliga medlemskapet ofta ett genuint intresse för yrkesrelaterade frågor och därmed gärna deltar i undersökningen. Fördelen med att dela enkäten i Facebookgrupp är att gruppen består av individer med samma intresse. Forskaren behöver således inte söka rätt på passliga respondenter. Man når ofta fort en stor målgrupp. Nackdelen är om antalet respondenter är stor kan det vara omöjligt för forskaren att analysera alla svar. Vid användning av sociala medier som t.ex. Facebook i forskning utvecklar forskaren en social strategi där hen bestämmer för vad, när, hur och vem hen kommunicerar med samt delger information åt. Genom sociala medier kan man även upprätthålla kontakten

med respondenterna. Två betydelsefulla faktorer man bör beakta vid användning av sociala media är vilken profil man använder och vilka grupper man använder sig av. Genom att använda sig av sociala medier kan man spara tid, pengar och effektivera forskningen på ett kraftfullt sätt (Bell & Waters 2016, 155-158, 167, 182-183; Valli 2018, 124).

Enkäten publicerades i Facebook-grupperna; *varhaiskasvattajien ideapankki*, *varhaiskasvattajan materiaalipankki*, *varhaiskasvatuksen ammattilaiset* och *småbarnspedagogik i Svenskfinland*. Enkäten publicerades i många grupper för svarprocenten i webbenkäter är ofta låg. Enkäten publicerades i grupperna 18.1.2019 och svarstiden slutade 25.1.2019 kl 15. En påminnelse publicerades 22.1.2019. Den svenska webbenkäten besvarades 32 gånger och den finska enkäten 195 gånger, sammanlagt 227 stycken svar. Ett av svaren raderades eftersom det inte var tillförlitligt, på grund av att svaret var identiskt med det tidigare svaret. Sammanlagt analyserades 226 svar.

Ett stort bortfall i en forskning ger ett sämre resultat. För att få ett gott resultat är det bra att forskaren aktivt försöker motivera respondenterna i besvarandet av enkäten. När enkäterna besvarats och slutdatumet fortgått är det dags för analys av information (Bell & Waters 2016, 184). För att använda sig av ett statistikprogram behöver man kunna strukturera data på rätt sätt för att programmet ska kunna revidera och analysera informationen korrekt (Bell & Waters 2016, 184; Wahlgren 1998, 21).

De kvantitativa frågorna översattes till svenska och analyserade med hjälp av SPSS-statistikprogrammet. Med hjälp av SPSS gjordes frekvenstabeller och korstabeller på varje kvantitativ fråga. Dessa tabeller genomgicks och analyserades. Ett Chi-Square-test gjordes för att analysera frekvenser. Chi-Square test utförs för att kunna observera om det fanns samband mellan hur respondenterna svarade eller om svaren kunde ses beror på slumpen i det urval som gjordes (Aronsson 1999, 254-255) (Wahlgren 2008, 116-117). De kvalitativa frågorna analyserades manuellt genom kriterier för kvantitativ innehållsanalys. Den kvantitativa innehållsanalysen kvantifierar hur ofta olika teman eller enheten förekommer (Tuomi & Sarajärvi 2012, 120-122). I detta utvecklingsarbete kategoriserades de olika orden och/eller meningar i relevanta kategorier. Detta gjordes genom att skribenterna systematiskt gick igenom svaren och ordnade ord samt meningar i kategorier, genom att strecka under ord/meningar i olika färger. Varje färg stod för en egen kategori. Därefter räknades ut hur många respondenter som rapporterade om ett visst tema. Denna summering omvandlades till att redovisas i procent. I detta utvecklingsarbete var skribenterna intresserade av hur många respondenter som svarade

på ett visst sätt, därför räknades ett temasvar som ett svar, även om en respondent rapporterade om samma tema flera gånger. Resultatet av detta beskrivs närmare i kapitel 4.2.

3.4 Workshop

I detta utvecklingsarbete testades webbsidan under en workshop, eftersom testtillfället handlade om att bekanta sig med webbsidan och utvärdera den. Skribenterna upplevde att ett tillfälle var tillräckligt för denna uppgift. Deltagarna var personal som arbetar inom småbarnspedagogiken i Egentliga Finland.

Workshop handlar om en form av arbetsmöte, termen används när det handlar om ett syfte där man vill uppnå förändringar av något slag. Det bjuder till något mer än ett vanligt möte, arrangören har en klar struktur och är insatt i workshopstekniker. En person som leder workshop kallas vanligtvis *facilitator* (Forsberg 2012, 8). En workshop kan vara tre timmar eller tre dagar, som facilitator ska man lära ut det verktyg man presenterar. Det är bra att som facilitator hålla sig till öppna frågor, undvika problem och använda de egna styrkorna (Jolles 2017, 14). Genom *vägledande* frågor, *utforskande* förhållningssätt i sökandet av alternativ, *klargörande* vid genomgång av resultatet samt genom en ständig självvärdering kan facilitatorn fundera hur hen kan stöda gruppen till att finna *sitt svar* (Forsberg 2012, 17).

I detta utvecklingsarbete hölls en workshop för att testa webbsidan i form av: *drop-in, drop-out* arbetsmöte. Med drop-in menas i detta arbete att workshoppen ordnades under en dag, men personalen kunde välja mellan tre olika klockslag när de ville delta. Med drop-out menas att personalen kunde avsluta workshoppen när de var klara. Maximitid som deltagaren kunde använda var en timme.

När man planerar en workshop handlar det om noggrann planering, hur man lägger upp det och hur man presenterar det, för att nå målgruppen. Det är bra att hålla en workshop enkel, det ska kunna förklaras kort och koncist, för att kunna framföra ett koncept ska det vara lätt att greppa. De är bra att hålla sig till fakta och skapa ett eget personligt koncept. En facilitator som har äkta intresse för det hen presenterar fångar deltagarnas uppmärksamhet (Jolles 2017, 3-6). Att utveckla sina färdigheter som facilitator är betydelsefullt när man leder grupper. En typisk workshop består av ett ledarskap där facilitatorn leder genom frågeställningar, visar lyhördhet, aktivt lyssnande, använder sig av lämpliga tekniker och metoder. Därefter sammanställer man resultaten av deltagarnas tankegångar, använder sig av t.ex. post-it lappar eller blädderblock

och andra verktyg. En facilitator leder mötet på samma gång som hen är neutral till dess innehåll. Det är viktigt att vara neutral för att inte påverka diskussionerna inom workshoppen negativt genom att vara för styrande. Workshop handlar om att få deltagarna delaktiga och engagerade (Forsberg 2012, 5, 8-9).

Skribenterna kontaktade ett daghem i Egentliga Finland och diskuterade med dess föreståndare om tillstånd för att ordna en workshop i daghemmet. Föreståndaren förhöll sig positivt till workshoppen och gav tillåtelse för att ordna den. Deltagarna bjöds in till testtillfället genom en skriftlig inbjudan, som fördes till daghemmet. I inbjudan uppmanades personalen att reservera en tid för deltagande i workshop. Deltagandet var alltså frivilligt, men personalen motiverades till att delta, genom att personalen fick delta i testtillfället under arbetstid. Se *bilaga 4 inbjudan till workshop*. Testtillfället ordnades dagtid, i ett separat utrymme där endast personal rör sig. I testtillfället deltog sju personer. Under testtillfället hade testpersonerna möjlighet att ge feedback muntligt och skriftligt. Skribenterna var väl förberedda och hade klargjort vilka roller de hade i tillfället. Den ena skribenten fungerade som facilitator och presenterade webbsidan, samt ledde diskussionen under hela tillfället. Fokus var att utreda webbsidans användbarhet samt praktiska tillämpning. Den andra skribenten antecknade den muntliga feedbacken och de diskussioner som kom upp samt höll reda på att hålla tidtabellen. När facilitatorn hade presenterat webbsidan fick deltagarna utforska den självständigt. I workshoppen fanns det två datorer, en surfplatta och en smarttelefon tillgängliga som deltagarna kunde använda sig av. Tanken med att erbjuda olika elektroniska alternativ var att erbjuda deltagarna olika alternativ för att bekanta sig med webbsidan. På så vis fick skribenterna veta hur deltagarna upplevde de olika alternativen. Efter att deltagarna bekantat sig med webbsidan ställde facilitatorn igen frågor, lyssnade samt visade nyfikenhet gentemot det som deltagarna ville diskutera om. Sedan fick de utvärdera verktyget genom att besvara ett frågeformulär. Se *bilaga 5 frågeformulär till workshop*. Tillfället bjöd till innehållsrika, intressanta och ärliga diskussioner om webbsidans innehåll. Frågeformuläret erbjöd deltagarna en möjlighet till att anonymt ge skriftlig feedback.

När man gör en sammanställning av resultat är det viktigt att bestämma hurudan typ av information som är central för undersökningen. Informationen dokumenteras noggrant, exakt och snarast möjligt. Resultaten kan grupperas eller kategoriseras (Bell & Waters 2016, 243-244, 265-266). Deltagarnas muntliga och skriftliga feedback har sammanställts, genom att all feedback skrevs ned i ett dokument genast efter workshoppen. Därefter söktes efter likheter, gemensamma drag och skillnader i feedbacken. Betydande i denna sammanställning var att granska hur många deltagare som hade en liknande åsikt. Målet var att belysa variationer i

feedbacken. Fokus var vid deltagarnas feedback om webbsidans användbarhet och praktiska tillämpning. Workshopdeltagarnas feedback redogörs i kapitel 5.2.

4 Resultat

I detta kapitel presenteras resultaten av utvecklingsarbetets systematiska litteraturöversikt samt resultatet av webbenkäten. Dessa arbetsprocesser fungerade som bas till utvecklingsarbetets produktutveckling.

4.1 Resultat av litteraturöversikten

Resultatet av sammanställningen i litteraturöversikten i det här utvecklingsarbetet lyfte fram vikten av barns socioemotionella träning. Goda socioemotionella färdigheter förutspår akademisk framgång, sunda sociala relationer, minskad användning av rusmedel och färre beteendevårigheter. Alla barn har nytta av att de får träning i socioemotionella färdigheter, men speciellt gynnsamt är träning när barnet påverkas av riskfaktorer. Med riskfaktorer menas bl.a. att barnets familj har en lägre socioekonomisk ställning, barnet har annan bakgrund än majoriteten av befolkningen eller att barnet är pojke framom flicka. Resultatet i sammanställningen lyfte fram att personalen inom småbarnspedagogiken har många olika typer av handlingssätt och sätt att gå till väga med socioemotionellt utagerande barn. Resultatet kunde även påvisa att det finns många utmaningarna i personalens arbete med socioemotionellt utagerande barn, samt att personalens behov av konkret handledning i att tillämpa goda handlingsstrategier för att arbeta med socioemotionellt utagerande barn är stort. Litteraturöversikten kunde påvisa att goda handlingsstrategier för att förebygga barns socioemotionella utagerande handlar om sensitiv personal, modellering, att skapa en trygg omgivning, barnen får vara delaktiga, positiv feedback, smågruppsverksamhet, individuellt stöd, god planering av övergångssituationer och gott teamarbete.

Goda handlingsstrategier handlar om att vara fysiskt närvarande, när den vuxna möter barnets känslor med empati och sensitivitet. Personalen berör barnet, tittar det i ögonen, ler samt är på barnets höjd. Barnet får känna sig värdefullt (Ahonen 2015, 34-35,67, 115-116; Bassett 2017, 5; O´Conner 2017a, 4; Ritblatt 2016, 54-55). Det handlar om aktiv vuxennärvaro i barns lek och vardag, vuxna som ser barnet och lyssnar på dem. För barn är det viktigt att vuxna tar hand om dem (Rantala 2016, 24) (Roos 2015, 158-165) (Salminen 2014, 20). En sensitiv personal

har en större situationsmedvetenhet (Salminen 2014, 24). När personalen förbinder sig till barnet, aktiverar hen och bygger upp en varm stämning. Personalen är flexibel, ger individuella anvisningar och råd (Ahonen 2015, 113-115; Davis & Degotardi 2015, 73-74). Att reflektera över språkets betydelse i växelverkan är viktigt, hur man talar t.ex. till barnet, är talet snabbt och med ett högt tempo, utan pauser och högt. Det är bra att registrera över hurdana känslor språket väcker. Det är även viktigt att observera mimik, kroppsspråk och den non verbala kommunikationen. Ett diskret bemötande är betydelsefullt när barn reagerar olika på personalens positiva och negativa bemötanden (Ahonen 2015, 46-47; Bassett 2017, 4; Rantala 2016, 145).

Genom modellering kan personal t.ex. genom reflekterande samtal uppmärksamma hurudant beteende som är tillåtet och hurudant som inte är det. Det handlar om att personal ger ett konkret stöd i sociala situationer genom att hen visar eller förklarar ett bättre sätt att handla (Ahonen 2015, 34, 59; Bassett 2017, 5; Ritblatt 2016, 54-55). När vuxna och barn har ett tryggt förhållande kan de vuxna bättre känna igen barns känslor och stöda barnet i att reglera känslor (Ahonen 2015, 34-35). Det är viktigt att personalen tillåter alla känslor, genom att t.ex. låta barn få vara arga så lär de sig effektivare nya metoder till konfliktlösning samt får en större förståelse för olika känslor (Grindheim 2014, 316). Genom att träna socioemotionella färdigheter lär sig barn känna igen och acceptera känslor. Barn behöver hjälp av personalen i att känna igen och namnge känslor. Det handlar om att spegla känslor, upprepa de ord och känslor barnet säger. Barn som känner igen känslor, har större empati för andra barn. Det är även betydelsefullt att ge positiv feedback direkt i rätt och äkta stunder och med rätt sorts signaler. Då är det centralt att beakta kroppsspråk, ord och attityder så att de stämmer överens med varandra. En omedelbar feedback t.ex. i form av att visa tumme upp när barnet lyckas, har visat sig vara en god handlingsstrategi (Ahonen 2015, 60,66-67) (Köngäs 2018, 127, 138, 158; Rantala 2016, 21-23) (Sette 2016, 482).

Det är viktigt att erbjuda tillräckligt med utrymme för lek och aktivitet, samt att planera in områden för olika aktiviteter. Det är även betydelsefullt att erbjuda material som lockar till social aktivitet t.ex. klossar, rollekar, dockor och socioemotionella program och metoder m.m. (O'Conner 2017a, 4) (O'Conner 2017c, 4). Väsentligt är även att daghemmets miljö är trygg, med klara och tydliga regler. En stödande miljö med strukturerad verksamhetsmiljö där personalen planerar barns lek och sociala interaktion i form av t.ex. bildstöd, tydliga rutiner, smågruppsverksamhet. På detta vis kan kontakten mellan barnen bli mer engagerad och öka den positiva utvecklingen av barns socioemotionella färdigheter (Ahonen 2015, 38, 66-67)

(Köngäs 2018, 130) (Davis & Degotardi 2015, 73-74). Kommunikationen har en väsentlig roll, det är viktigt att prata med barnen och ge varje barn tid att berätta sin upplevelse av t.ex. en konfliktsituation och ge barnen utrymme för att berätta hur det känns. Genom att satsa på emotionellt välmående ökar man daghemmets välbefinnande (Köngäs 2018, 136, 200).

En god atmosfär är en viktig del i att nå en kvalitativ småbarnspedagogik. Det består av god relationen mellan personal och barn, samt att personalen har kunskap om barnets liv utanför småbarnspedagogiken. Det handlar om att personalen är närvarande, lär känna barnet, observerar hen, inspekterar och kartlägger samt dokumenterar barnets behov (Ahonen 2015, 62-63) (Rantala 2016, 24).

I utmanande situationer är goda handlingsstrategier att som vuxen hålla sig själv lugn och saklig. Först när barnet lugnat ner sig kan man inleda en diskussion med barnet. När man väl fått kontakt med barnet kan man se över vilka metoder som kunde lugna barnet t.ex. ett annat utrymme, närhet eller en sång. Genom ett empatiskt och tröstande sätt kan personalen lära ut åt barnet alternativa sätt att handla (Bassett 2017, 5, 11) (Köngäs 2018, 127, 136) (Rantala 2016, 24, 130) (Sajaniemi m.fl. 2015, 103-105, 108-109, 114-116).

4.2 Resultat av webbenkätfrågan

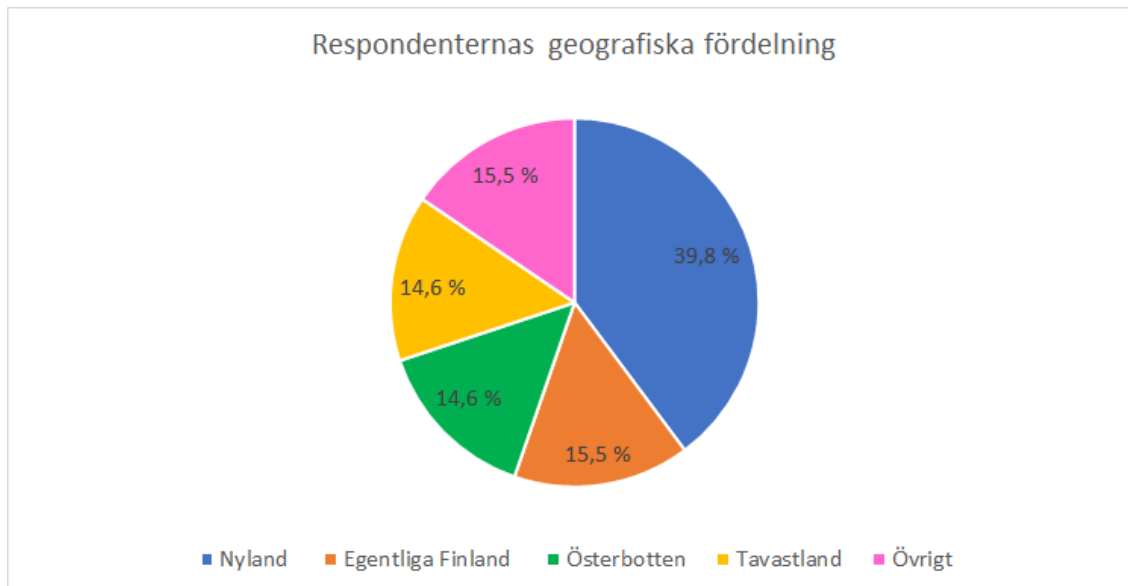
4.2.1 Respondenternas bakgrund

Enkäten besvarades av 226 respondenter. Som bakgrundsfrågor frågades om respondentens ålder, utbildning, modersmål, arbetserfarenhet samt i vilket landskap respondenten arbetade inom. Den högsta svarsprocenten fanns inom åldersgruppen 31-40 år (34,5 %). Alla åldersgrupper besvarade enkäten. 85 % av respondenterna hade finska som modersmål, resten hade svenska som modersmål, förutom en respondent som hade estniska som modersmål. Ungefär en tredjedel hade en socionomutbildning, lite fler än en femtedel hade en barnträdgårdsläroinläsning, en femtedel var närvårdare och cirka en sjättedel var barnskötare. Övriga respondenter hade en annan utbildning. Omkring en tredjedel av respondenter hade en arbetserfarenhet på 2-5 år, en fjärdedel av respondenter hade en arbetserfarenhet på 6-10 år och en fjärdedel hade en arbetserfarenhet på 16 år eller mer.

Eftersom skribenterna använde de gamla landskapen upplevdes detta av enstaka respondenter utmanande att besvara. Trots det besvarades enkäten av respondenter i alla landskap. Enkäten

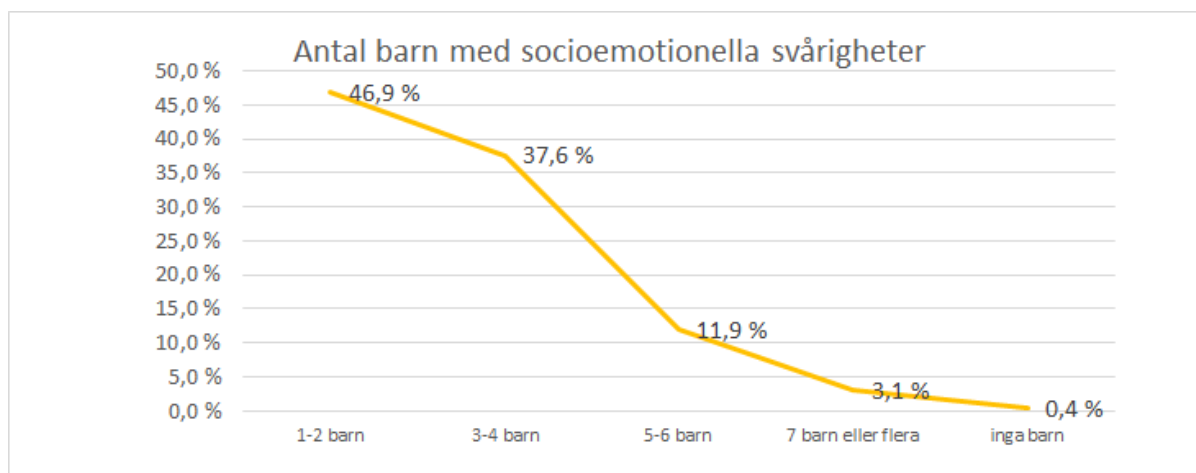
besvarades oftast av respondenter som arbetade i Nyland. Se *figur 4 respondenternas geografiska fördelning*.

Figur 4. Respondenternas geografiska fördelning



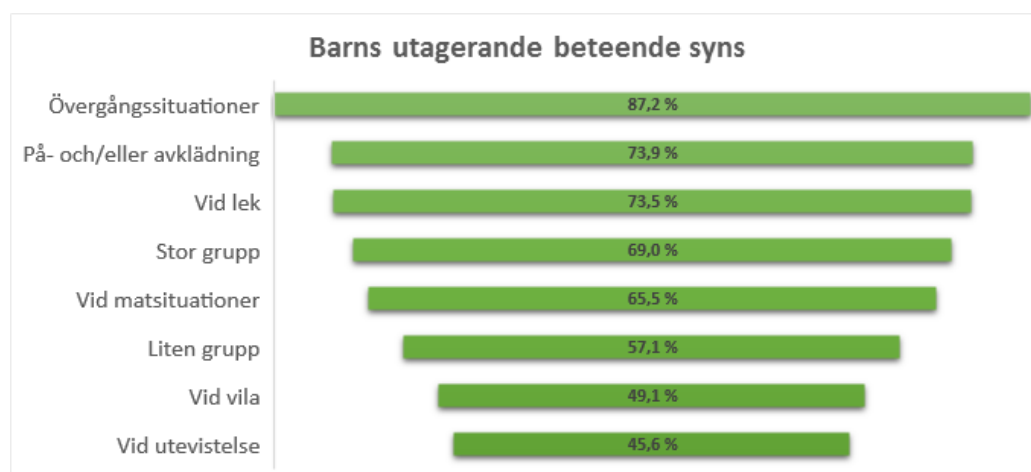
4.2.2 Socioemotionellt utagerande i barngrupperna

I webbenkäten frågades om personalen upplever att de i barngruppen har socioemotionellt utagerande barn *som nästan varje dag provocerar, är aggressivt, rastlöst, får utbrott, har svårigheter med att bibehålla uppmärksamhet, har svaga sociala färdigheter, emotionella svårigheter, svårigheter med att benämnda känslor, svårigheter med impuls kontroll eller är tillbakadraget*. 99,6% av respondenterna svarade att det fanns barn i barngruppen enligt ovannämnda beskrivning. Över fyra femtedelar av respondenterna svarade att det fanns 1-4 barn enligt ovannämnda beskrivning i barngruppen. Se *figur 5 Antal barn med socioemotionella svårigheter*.

Figur 5. Antal barn med socioemotionella svårigheter

Var tredje respondent upplevde att orsaken till barns socioemotionella utagerande berodde på barnet hemförhållanden, 15,9 % trodde att orsaken var barngruppens storlek, 11,5 % ansåg att orsaken är en tidigare upplevelse i barnets liv. Bland den personal som hade den längsta arbetserfarenheten inom småbarnspedagogiken ansåg nästan hälften att orsaken till barns socioemotionella utagerande berodde på barnets hemförhållanden. Det fanns en skillnad i hur de olika yrkesgrupperna upplevde att orsaken berodde på hemförhållanden; hälften av barnskötarna upplevde att orsaken till barns socioemotionella utagerande berodde på hemförhållanden, medan bara en tredjedel av barnträdgårdslärarna upplevde att utagerande beror på hemförhållanden.

Barns socioemotionellt utagerande beteende syns oftast i övergångssituationer, detta upplevde mer än fyra femtedelar av respondenterna. Nästan fyra femtedelar av respondenterna ansåg att barns socioemotionellt utagerande beteende syns vid på- och/eller avklädning. Tre av fyra respondenter besvarade att utagerande beteende kan observeras vid lek och när gruppen var stor (över 10 barn på plats). Respondenterna valde minst alternativet *vid vila och vid utevistelse* för var de observerar barns socioemotionellt utagerande beteende. Se *figur 6 Barns utagerande beteende syns*.

Figur 6. Barns utagerande beteende syns

4.2.3 Goda metoder för att förutse socioemotionellt utagerande

I enkäten fanns en öppen fråga om vilka metoder eller handlingsätt som respondenten med god framgång använt som förebyggande metod i arbete med barns socioemotionella utagerande eller situationer när barn utagerar socioemotionellt. Sju dominerande kategorier noterades. Dessa är 1. förutseende och förebyggande verksamhet 2. olika metoder 3. kommunikation 4. vuxennärvaro 5. smågruppsverksamhet 6. positiv pedagogik 7. individuell handledning

Bland den mest framträdande kategorin betonade nästan tre fjärdedelar av respondenterna en **planerad, förutseende och förebyggande verksamhet.**

”Att vara uppmärksam, vara ett steg före- se när man måste gå emellan. Dela gruppen så långt som möjligt” (respondent 201)

”Vi måste speciellt planera övergångar och förflyttningar mellan aktiviteter och i miljön. Varje barns enskilda behov måste tas i hänsyn och fungera som utgångspunkt för planeringen. Som pedagog måste du kunna se situationen ur barnperspektiv. Det gäller även att reflektera över situationerna då barnet agerar utåt, utövar pedagoger makt på ett sätt som tränger barnet och är kränkande.” (respondent 206)

Nästan hälften av respondenterna lyfte fram **olika metoder och handlingsätt** som de använt med god framgång. Respondenterna beskrev att de använde sig av t.ex. olika material eller hjälpmedel i vardagen för att skapa struktur. En fjärdedel av respondenterna betonade

kommunikation, där personalen t.ex. sätter ord på känslor, lyssnar på barnet och diskuterar med barnet.

”Vi använder tecken som stöd samt snabb ritning av situationer.” (respondent 45)

”Att öva självreglering med bl.a. mindfulness övningar. Emotionella färdigheter med hjälp av olika övningar, att diskutera före verksamhet, tydliga regler och gränser.” (respondent 122)

”Att sätta ord på känslor.” (respondent 124)

Vuxennärvaro lyftes upp av över hälften av respondenterna och **smågruppsverksamhet** av nästan en fjärdedel av respondenterna. En femtedel av respondenterna poängterade även **positiv pedagogik**, samt humorn som en viktig faktor av framgång när barn utagerar socioemotionellt. En av tio lyfte fram **individuell handledning**. Endast 1,8 % av respondenterna svarade att de använt ett färdigt utvecklat socioemotionellt program med god framgång, även om dessa program har evidens.

”Den vuxna är nära barnet och den vuxna är också med i barnens fria lek.” (respondent 99)

”Att se och belöna barns positiva beteende. Om jag ser att barnet har nått den gräns för vad hen kan hantera, ser jag till att barnet får ge utlopp för sina känslor på sitt eget sätt i ett lugnt utrymme.” (respondent 71)

”I mån av möjlighet ha så få barn åt gången t.ex. i övergångssituationer, samt begränsa antal barn per lek vid fri lek. Som vuxen finnas nära eller bredvid leken, ta ögonkontakt och vara uppmuntrande. Ta barnet i famn och prata om hur hen känner sig och upplever situationen, vad vi kan göra för att det ska gå bra...Men också att tydligt markera vad som är tillåtet/otillåtet.” (respondent 204)

En tredjedel av respondenterna svarade att de använder ett program, så som t.ex. Stegvis, Start eller Muksuoppi för barns socioemotionell träning. Nästan en tredjedel av de som rapporterade att de använder program var socionomer till utbildning. Minst användes socioemotionella program bland de som hade en utbildning i kategorin annat. De respondenter som hade den längsta arbetserfarenheten (16 år eller mer) rapporterade oftast att de använder ett program för socioemotionell träning. Chi- Square test visar att det fanns en signifikant skillnad ($p = 0,014$) mellan användningen av ett färdigt program och arbetserfarenhet.

Nästan fyra femtedelar av respondenterna svarade att de använder ett färdigt material, så som nallekort eller sagor för barns socioemotionell träning. Bland de som använde ett färdigt material hade respondenterna oftast en socionom-utbildning (31,6 %), medan de respondenter som hade en utbildning i kategorin annat rapporterade minst antal gånger att de använder ett material för socioemotionell träning (11,1 %.)

4.2.4 Det svåraste i arbetet med socioemotionellt utagerande barn

I denna enkät uppmärksammades sju kategorier som respondenterna betonade som svåra i arbetet med socioemotionellt utagerande barn. Kategorierna är 1. hitta en rätt sorts metod som fungerar för barnet 2. barnet får inte tillräckligt med tid eller uppmärksamhet 3. arbetet med socioemotionellt utagerande barn tar bort tid från andra barn 4. att förutse situationer 5. barnet är aggressivt 6. för lite personal och resurser 7. arbetet med socioemotionellt utagerande barn är belastande.

Av respondenterna svarade en tredjedel att det svåraste i arbetet med socioemotionellt utagerande barn var att **hitta en rätt sorts metod** som fungerade för barnet. Denna kategori innehöll även åsikter så som att barnet inte har tillräcklig eller rätt sorts stöd för tillfället.

”Det känns som att man inte hittar rätt sorts metoder som kunde stöda barnet. En metod kan fungera idag men inte längre imorgon.” (respondent 164)

”Att veta hur man ska hantera dessa utageranden.” (respondent 197)

Respondenterna lyfte fram faktorer som att det svåra är när **barnet inte får tillräckligt med tid eller uppmärksamhet** av personalen eller att barnet har ett stort behov av en vuxen. Så här svarade nästan en fjärdedel av respondenterna.

”Ofta behöver de här utmanande barnen en vuxen bredvid sig hela tiden...” (respondent 115)

Den tredje största kategorin innefattade tankar om att respondenterna upplevde att **arbetet med socioemotionellt utagerande barn tar bort tid från andra barn**. (16,8 %)

”Andra barn får mindre uppmärksamhet.” (respondent 100)

Respondenterna framhävde att det var svårt **att förutse situationer och att förutse barnets utmanande beteende** (15,9 %). Nästan en femtedel av respondenterna ansåg att det svåraste i arbetet med socioemotionellt utagerande barn är när **barnet är aggressivt** och att det svåraste är att det **finns för lite personal och resurser**.

”Tillräckligt med personal, ett barn behöver en egen vuxen.” (respondent 23)

”Det är svårt att förutse situationer på grund av barngruppens storlek. Det är även svårare att förutse situationer när personalen är sjuka och när läraren har planeringstid och en i personalen inte är närvarande.” (respondent 29)

Bland respondenterna kom även fram faktorer, så som att arbetet med **utagerande barn är belastande** (14,2 %)

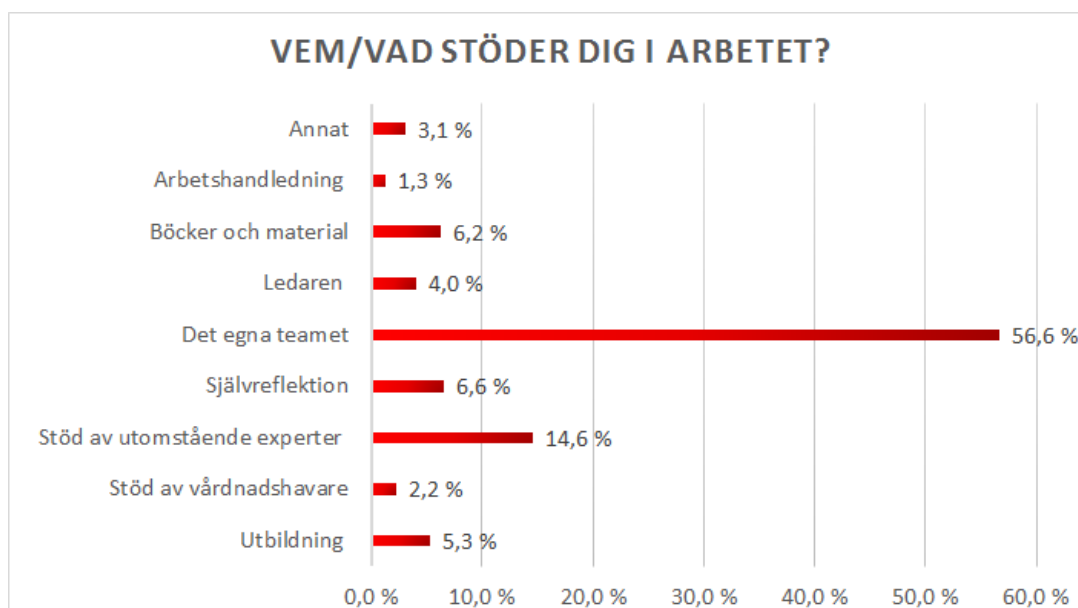
”Eftersom det uppstår så många utmanande situationer under dagen, så är det belastande. Det är psykiskt tungt att hela tiden försöka vara ett steg före och att varje dag handleda barnen i samma situationer: nej, du kan inte slänga mattallriken på någon annan, när du är arg” (respondent 110)

90,7 % av respondenterna upplevde att barn med socioemotionella svårigheter belastade dem. Över tre fjärdedelar av respondenterna rapporterar att de belastades mycket eller ganska mycket. Nästan hälften rapporterar att de belastades dagligen, två femtedelar upplever att de belastas några gånger i veckan, sammanlagt upplevde över 80 % av respondenterna belastning dagligen eller några gånger i veckan.

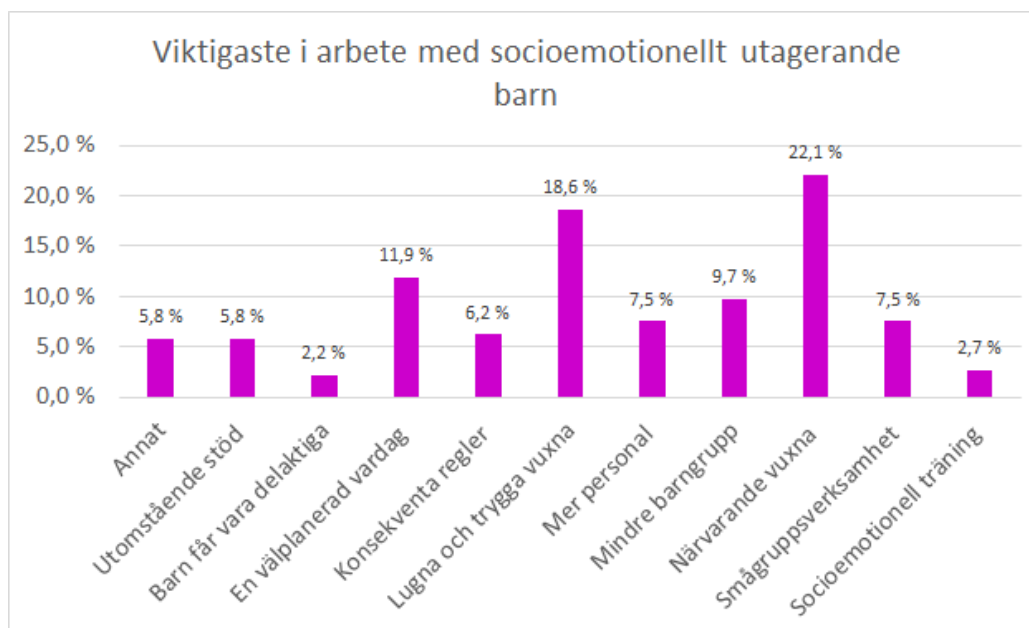
Över 90 % av respondenterna beskrev att de har kommit överens om gemensamma regler i barngruppen. Två tredjedelar av respondenterna sade att man följer reglerna bra eller ganska bra och en tredjedel sade att reglerna följs varierande. Ett Chi-Square test visar att det finns en signifikant skillnad ($p = 0,046$) mellan hur lång arbetserfarenhet man har och hur bra reglerna följs.

4.2.5 Personalens upplevelser om stöd och det mest centrala i arbetet med socioemotionellt utagerande barn

Över hälften av respondenterna upplevde att de får mest stöd av det egna teamet i arbetet med socioemotionellt utagerande barn. Av de respondenter som svarat att de får mest stöd av det egna teamet är 28,9 % socionomer. En fjärdedel av alla de respondenter som upplevde att de viktigaste stödet är det egna teamet var i åldern 31-40 år. Se *figur 7 Vem/vad stöder dig i arbetet.*

Figur 7. Vem/vad stöder dig i arbetet

Nästan en fjärdedel av respondenterna upplevde att närvarande vuxna är det viktigaste i arbete med socioemotionellt utagerande barn. Chi – Square test visar att det fanns en signifikant skillnad ($p = 0,032$) mellan utbildning och vad som upplevs vara det viktigaste i arbetet är med socioemotionellt utagerande barn. Se *figur 8 Viktigaste i arbete med socioemotionellt utagerande barn*.

Figur 8. Viktigaste i arbete med socioemotionellt utagerande barn.

I enkäten var skribenterna intresserade av hurudant material som främst skulle tilltala respondenterna i arbete med barn med socioemotionella svårigheter. Sju olika alternativ presenterades där ett av alternativen gav respondenten möjlighet till att själv ge förslag på material. Över en tredjedel av respondenterna upplevde att en handlingsplan skulle tilltala dem mest.

I detta utvecklingsarbete beaktades respondenternas svar när webbsidan utformades, genom att innehållet i webbsidan fokuserade på de svårigheter som respondenterna upplevde i arbetet med socioemotionellt utagerande barn. Dessutom uppmärksammades de goda metoderna som respondenterna redogjorde för.

5 Utvecklingsprocessen av webbsidan

Utvecklingsarbetets produkt blev en webbsida för personal inom småbarnspedagogik. Denna webbsida testades i en workshop för personal inom småbarnspedagogiken i Egentliga Finland. Här beskrivs ingående utformningen av webbsidan, resultatet av workshopen samt vilka nya insikter och förändringar den frambringade.

5.1 Utformning av webbsidan

I detta utvecklingsarbete utformades ett verktyg som kan användas av personal inom småbarnspedagogiken i arbete med socioemotionellt utagerande barn. Skribenterna var intresserade under processens gång av att hitta en samarbetspartner, men vid diskussioner visade det sig att potentiella samarbetspartners var intresserade av det färdiga verktyget, inte av att medverka under processen. Därför utformades verktyget på en allmän nivå, så att det kunde användas av personal inom småbarnspedagogiken, oberoende av vilken bakgrund, utbildning, kompetens eller arbetsort personalen hade.

Skribenterna fick genom litteraturöversikten insikt i att ett socioemotionellt program innehållande coachning är effektivt och har en hög evidens. Enligt litteraturöversikten används socioemotionella program med coachning inte i Finland och överlag används socioemotionella program med evidens lite inom småbarnspedagogiken. Många av programmen är dyra och tanken med verktyget i detta arbete var att det kunde nå många som arbetar inom branschen

och att verktyget kunde fungera som guide eller en handlingsplan. I denna webbenkät som utfördes i detta arbete önskade personalen mest en handlingsplan. Skribenterna upplevde att en traditionell handlingsplan lätt glöms bort efter ett tag. Skribenterna ville också erbjuda ett mera modernt verktyg. Under planfasens seminariepresentation av utvecklingsarbetet lyfte åhörarna fram att en annan typ av verktyg är att föredra, ofta önskar personalen något som redan är bekant. Skribenternas ursprungliga idé om att utforma en inlärningsvideo kunde ha upplevts som en föreläsning och kunde ha snabbt tråkats ut av personalen. Därefter tänkte skribenterna att en app, kunde ha varit modernt och annorlunda. Skribenterna fick dock tips om att det är väldigt arbetsamt att upprätthålla en app och en app kan man endast använda genom mobila verktyg, varför utformning av en webbsida valdes att göra. Fördelen med en webbsida är att man kan använda den med alla apparater som har en internetanslutning. Den är också enkel att upprätthålla.

Webbsidan som gjordes i detta utvecklingsarbete gjordes med ett gratis program. WIX Website Editor är kostnadsfritt och enkelt att använda eftersom det i princip fungerar som power point. Huvudfokus i detta utvecklingsarbete var innehållet i verktyget och inte lika mycket i det tekniska kring i att utforma ett verktyg. Skribenterna har baskunskaper i ADB och anser att det i det här utvecklingsarbetet inte var centralt att sätta mera tid på att kartlägga olika website editor program. Ifall skribenterna efter detta arbete väljer att lansera verktyget kan det sättas ned mera tid och resurser i att kartlägga olika program för att utforma en webbsida. De foton som använts i webbsidan är s.k. lagliga bilder från Pixabay och foton som skribenterna själva har fotograferat.

I detta utvecklingsarbete användes en färdig bakgrund i programmet WIX Website Editor med harmoniska ljusa färger. Till framsidan av webbsidan valdes en mer levande bild med palmer och moln som rör sig, för att fånga användarens intresse för webbsidan. SocCo - Guide, baserar sig på orden Socioemotionell coachning. Tanken med webbsidan är att den ska fungera som en form av coachning och guidning eller inspiration till att personalen kan coacha varandra inom arbetsteamet. Avsikten med namnet är också att det kan tillämpas även på finska och engelska. De bilder och foton som används på webbsidan har valts symboliskt enskilt för varje sida, tanken är att bilden kan illustrera innehållet under respektive flik. Webbsidan har en klar och tydlig layout som ska vara lätt att tillämpa oberoende på nivån av användarens IT-kunskaper. Innehållet ska vara kort och koncist för att användaren på ett enkelt sätt ska få fram betydelsefulla faktorer i arbete med socioemotionellt utagerande barn. *Se figur 9 webbsidans första sida.*

Figur 9. Webbsidans första sida



Innehållet i den webbsida som utformats i detta utvecklingsarbete har skrivits på basen av litteraturoversikten som gjorts. Skribenterna har speciellt fokuserat vid de faktorer som personalen i enkätförfrågan lyfte fram som svåra i arbetet med socioemotionellt utagerande barn. Webbsidan innehåller förutom de goda handlingsätt som litteraturoversikten lyft fram, även goda metoder och handlingsätt som personalen i webbförfrågan lyfte fram, se närmare kap 4.2. resultat av webbenkätförfrågan. Webbsidans innehåll koncentrerades till utvecklingsarbetets frågeställningar, som fokuserade på *förebyggande* handlingsstrategier och pedagogiska val som personalen kan använda för att förebygga att barn utagerar socioemotionellt *samt* vid vilka pedagogiska metoder personalen kan använda för att stöda barnet i socioemotionellt *utmanande situationer*. Tanken är att webbsidan kan fungera som inspirationskälla eller guide till att hitta nya idéer för olika handlingsätt. Webbsidan kan öka personalens motivation till teamarbete, genom att personalen tillsammans kan diskutera kring barn med socioemotionella utmaningar, arbetsmetoder och handlingsätt. Den kan hjälpa personalen att ge feedback till varandra, att hitta gemensamma värdering och ett sätt att fungera som mentor för varandra. I figurerna nedan exemplifieras två sidor av webbsidan. Se *figur 10 Förebyggande arbete och figur 11 Trygg omgivning*.

Figur 10. Förebyggande arbete

Hem Om Oss Förebyggande Personal teamet Utmanande situationer

Förebyggande arbete

Inom småbarnspedagogiken har det förebyggande arbetet en väldigt central roll och betydelse. När personal inom småbarnspedagogik planerar verksamheten och tillsammans med arbetsteamet reflekterar kring olika alternativa lösningar till barns socioemotionella utagerande kan man skapa en bättre atmosfär i barngruppen! Vad gör vi bra? Vad fungerar? Vad kunde ännu åtgärdas?

Här presenteras olika förebyggande idéer som kan vara till nytta i er vardag!




Figur 11. Trygg omgivning

Hem Om Oss Förebyggande Personal teamet Utmanande situationer

Trygg omgivning

- Ha klara och tydliga regler i barngrupper och samma konsekvenser.
- Håll en klar struktur i vardagen t.ex. genom bildstöd, tecken som stöd, en anvisning i gången, dela upp anvisningar i många små delar. Använd t.ex. övergångsritualer: sånger, signaler, en plats att lugna sig.
- Ha gemensamma värderingar inom personalen.
- Genom god planering stöds leksituationen, interaktiva situationer samt personalen aktiverar barnet bättre. När personal planerar barns lek och sociala interaktion, förbättras barns socioemotionella färdigheter. Personalen ska vara med i leksituationer, även när en lek går bra.
- Tillräcklig miljö som är barncentrerad med utrymme för lek och aktivitet, använd material som lockar till social aktivitet (t.ex. Klossar, rollek, dockor).

Källor: (Ahonen 2015, 66-67) (Davis & Degotardi 2015, 73-74) (Köngäs 2018, 128-130) (O'Conner 2017 del 4, 4) (Salminen 2014, 30)



5.2 Workshoppedeltagarnas feedback angående webbsidan

Webbsidan testades under en workshop den 12 april 2019. Sammanlagt deltog sju personer i workshoppen. Deltagarna var väldigt positiva till webbverktyget och några såg potentiella möjligheter med webbsidan. Alla deltagare upplevde att webbsidans upplägg var klart och enkelt att använda. Deltagarna upplevde att webbsidan innehöll konkreta tips och det är positivt att informationen är kort och tydlig. Deltagarna upplevde att mycket av den information som finns på webbsidan är bekant och att webbsidan lyfte fram information som de nya grunderna för planen för småbarnspedagogik poängterar på ett positivt sätt. Se kapitel 2.2.2 de nya grunderna för planen för småbarnspedagogik. Webbsidan upplevdes även av flera deltagare som ett bra diskussionsunderlag som kan användas med arbetsteamet. Några deltagare sa att webbsidan kunde fungera som ett bra underlag även för ny personal eller för nyexaminerade som ännu inte har så mycket arbetserfarenhet. En deltagare lyfte fram att webbsidan kunde vara tillgänglig även för vårdnadshavare. På så vis kunde samarbetet mellan personal och vårdnadshavare bli tydligare och man kunde hitta gemensamma handlingsätt. Om samma handlingsstrategier skulle tillämpas både av personal inom småbarnspedagogiken och av barnets vårdnadshavare, kunde man bättre hjälpa barn med socioemotionella svårigheter.

Alla deltagare upplevde att webbsidan kunde tillämpas i deras vardag i någon form. Ett par deltagare lyfte fram att webbsidan speciellt kunde vara användbar om man i arbetet har utmanande situationer. Några föreslog även att webbsidan kunde utvecklas vidare med fler konkreta tips eller modeller. Några deltagare upplevde däremot att det var bra att webbsidan inte hade så mycket text, utan gav mer utrymme för egna tankar eller underlag till diskussioner i arbetsteamet. De modeller som nu fanns på webbsidan upplevdes allmänt tydliga och användbara.

Som övriga kommentarer nämnde flera deltagare att webbsidans utseende tilltalade dem och att bilderna var lämpliga. Deltagarna upplevde också att det var bra att källorna fanns nedskrivna längst ner på sidan, om man vill bekanta sig noggrannare med materialet. Det kom även fram tekniska förbättringsförslag t.ex. hur man kunde tillägga en sökmotor till webbsidan där man lätt skulle finna den information man önskar. Samt att webbsidan innehöll enstaka stavfel och att en bild skymde texten på den surfplatta som skribenterna hade med i workshoppen.

Workshoppen lyfte fram många viktiga reflektioner hos deltagarna, till exempel hur viktigt det är som personal att reflektera kring det egna beteendet och arbetssätten, samt att fundera på hur närvarande och sensitiv man är i sitt arbete. Det kom upp i diskussionerna hur man kunde få vårdnadshavare mer delaktiga när man pratar om känslor med barn. En allmän diskussion om hur viktigt det är för personal inom småbarnspedagogik att känna till hur man ska arbeta med socioemotionella utmaningar och svårigheter i dagens samhälle kom upp under diskussionerna. Deltagarna kommenterade att ämnet lyfts fram allt mer under de senaste åren. Ett intresse för en webbsida i denna form hade alla deltagare i workshoppen.

Workshoppen kunde påvisa att webbsidan är användbar och att innehållet är konkret och tydligt. Även om mycket av innehållet redan var bekant för personalen i testgruppen, lyftes det fram vikten av att ha den som underlag för hela arbetsteamet, för att hela arbetsteamet kunde arbeta på samma sätt. Många deltagare såg potential i att webbsidan kunde vidareutvecklas, så att sidan kunde innehålla mer material och eventuellt fungera som ett forum för idéutbyte för personal inom hela småbarnspedagogiken. Webbsidan upplevdes av alla deltagare redan nu som användbar och som ett bra verktyg att användas inom småbarnspedagogiken i arbete med socioemotionellt utagerande barn.

5.3 Uppdatering av webbsidan

Efter workshoppen uppdaterades webbsidan enligt den feedback som deltagarna gav. Stavfel korrigerades och meningar skrevs om, så att språket blev tydligare. Deltagarna lyfte fram detaljerad information i innehållet som var otydlig, t.ex. upplevde en deltagare att det inte var tydligt att det i övergångssituationer är viktigt att undvika eller minimera köer. Dessutom uppdaterades steg för steg modellen, så att man efter en utmanande situation kan använda sig av andra metoder än diskussioner med barnet för att reda ut situationen. En god metod som nämndes var att snabbt rita situationen tillsammans med barnet. Ordet belöningsystem uppfattades en aning missvisande och alla fostringslinjer stöder inte belöning som metod, om det är så att barnet aldrig får belöningen om hen inte kan nå målet för att få belöningen. Ordet belöningsystem korrigerades till att det är viktigt att uppmuntra och belöna barnet. Andra uppdateringar gjordes inte, eftersom en vidareutveckling av webbsidan skulle ha handlat om att tillsätta information eller att skapa helt nya inslag för att dela information. (chatt, blogg, videor, diskussionsforum etc.)

Webbsidan hittas under adressen: <https://soccoach.wixsite.com/mysite> och i bilagan finns en nästan identisk version. Texten i bilagan är likadan som i webbsidan, men vissa detaljer i den tekniska utformningen gick inte att ladda ner som en bild. Se *bilaga 6 Webbsida: SocCo-Guide*.

6 Etiska överväganden och tillförlitlighet

I varje utvecklingsarbete ska etiska överväganden noggrant granskas. Det är viktigt att betrakta alla skeden i arbetsprocessen och motivera de val man valt. De etiska övervägande och tillförlitlighet beskrivs i detta kapitel.

6.1 Allmänna överväganden i utvecklingsarbetet

Yrkehögskolan Novias etiska rekommendationer är att följa Forskningsetiska delegationens anvisningar. Forskningsetiska delegationen har utarbetat en modell som ska fungera som ett underlag vid granskning av de etiska aspekterna i ett arbete. Denna modell ska bidra till en så bra forskningspraxis som möjligt samt hindra oärlighet inom forskning. Till centrala utgångspunkter inom god vetenskaplig praxis hör att betrakta den egna forskningen, vilka förfaringssätt man använt sig av i undersökningen samt hur noggrant och omsorgsfullt processerna skötts (Forskningsetiska delegationen 2012, 16-19). Det är viktigt att alltid reflektera och konfrontera när det handlar om teori och empiri i samspel med andra människor. Den praktiska yrkesutövningen ska grunda sig på forskningsbaserad kunskap, den ska vara evidensbaserad. Genom en öppenhet i forskningen där forskarna beskriver systematiken i utvecklingsarbetet påvisar att de förstår vilka val de utfört samt konsekvenserna av dessa. Systematiken klargör även för utomstående hur tillförlitlig och bra forskningen är (Jacobsen 2012, 16-17).

De etiska rekommendationerna har beaktats i processen av utvecklingsarbetet genom noggrann läsning av dessa anvisningar samt tillämpa litteratur om etik. Genom att noggrant granska artiklar, statistik och litteratur har i detta utvecklingsarbete beaktats god vetenskaplig praxis. I kapitel 3.1 beskrevs vad ett funktionellt utvecklingsarbete baserar sig på och i kapitel 3.2. beskrevs mer ingående datainsamlingen. I kapitel 3.3 redogjordes den kvantitativa-enkätförfrågan och i kapitel 3.4 skildrades workshopen. I texten har olika val och

överväganden behandlats som utförts under processen gång. I detta kapitel tydliggörs de etiska aspekter i processen.

När ett utvecklingsarbete tangerar det egna yrkesområdet behöver skribenterna fokusera på hur påverkade de är av den kunskapen samt fördelar och nackdelar med det. De behöver fundera på vilka riktlinjer de lägger upp samt utlova realistiska löften (Bell & Waters 2016, 71). När man utför en undersökning kan undersökningens struktur och resultat skapas utifrån forskningen, d.v.s. de metoder som forskarna använder kan påverka respondenten och det resultat forskning visar, därför är det bra att fundera på konsekvensen av de val man utför (Jacobsen 2012, 19).

I detta utvecklingsarbete har det egna yrkesområdet beaktats utifrån arbetserfarenhet, arbetsplats samt yrkesbehörighet. Skribenterna är medvetna om att media, litteratur och aktuella diskussioner inom småbarnspedagogik har påverkat dem, men skribenterna har övervägt alla val så att de tillämpat arbetets syfte, mål och frågeställningar. De val och metoder som använts har noggrant beskrivits och motiverats.

Utvecklingsarbetet riktar sig till personal inom småbarnspedagogik d.v.s. vuxna individer som har självbestämmanderätt. Till skribenternas uppgift hör att informera respondenterna om vem de är, temat för utvecklingsarbetet, informera om vad de konkret ska göra med materialet de tillhandhar samt under hurudan tidsperiod, hur materialet ska användas, sparas och vidareutvecklas. I informationen om utvecklingsarbetet ska skribenterna också betona att deltagandet är frivilligt. Respondenten ska ha möjlighet till att få tilläggsinformation om de så önskar. Samtycke till forskningen kan ges muntligt, skriftligt eller i form av tolkning till samtycke i form av respondentens agerande (Forskningsetiska delegationen 2009, 6-8) (Forskningsetiska delegationen 2012,18-19). I detta utvecklingsarbete har detta beaktats i följebrevet i webbenkäten och även noggrant beaktats i presentationen och inbjudan av workshoppen. Se *bilaga 3 webbenkät och bilaga 4 inbjudan till workshop*.

En viktig del att också tänka på är att anonymiteten i utvecklingsarbetet ska existera i alla skeden där skribenterna är i växelverkan med respondenter, om inte respondenterna önskar annat (Bell & Waters 2016, 68). Skribenterna har beaktat detta så väl de kan i alla skeden i utvecklingsarbetet. Skribenterna har planerat webbenkätena samt dess utformning etc. så att respondenten kunde känna sig anonyma och trygga. De planerade in hur de gick tillväga gällande anonymiteten bland deltagarna i workshoppen. Skribenterna säkerställde att resultatet på inga villkor avslöjade testningsgruppen.

6.2 Etiken i arbetsprocessen av utvecklingsarbetet

I alla undersökningar genomförs olika faser, där forskaren utfört olika val som bildar konsekvenser i undersökningens validitet och reliabilitet. Därför är det viktigt att klargöra valmöjligheterna som existerar och konsekvenserna av dessa. Det handlar om *utvecklandet av problemställning och val av undersökningsdesign* (Jacobsen 2012, 25). I detta utvecklingsarbete har olika val och metoder noggrant övervägts i processen, samt hur dessa val kan påverka utvecklingsarbetets validitet och reliabilitet.

Detta utvecklingsarbete är ett funktionellt utvecklingsarbete. Syftet handlade om att reda ut vilka handlingsstrategier personalen behöver för att arbeta med socioemotionellt utagerande barn inom småbarnspedagogiken och målet med utvecklingsarbetet var att utforma ett verktyg som stöder personalens handlingsstrategier i arbete med socioemotionellt utagerande barn. Utvecklingsarbetet berör ett känsligt ämnesområde som kan vara rätt utmanande att greppa om det enbart baserar sig på teori och litteratur, därför upplevde skribenterna att det stämmer överens med beskrivningen av vad ett funktionellt utvecklingsarbete innefattar d.v.s. detta utvecklingsarbete är arbetsrelaterat, praktiskt- och forskningsinriktat.

Utvecklingsarbetet inleddes med en systematisk litteraturöversikt. När man utför en sökning online bör man tänka på relevansen av sökningen. När man väl hittat en artikel är det bra att granska dennes referenser (Bell & Waters 2016, 67). Den systematiska litteraturöversikten beskrivs ingående i kapitel 3.2. Vid användning av tidigare forskning är det viktigt att hänvisa korrekt samt på ett respektabelt sätt. Det handlar om offentliga studier så skribenterna behövde inte inneha *informerat samtycke, krav på skydd av privatlivet* eller *krav på att bli korrekt angiven*. Dessa saker var redan tidigare utförda i respektive studier. Det skribenterna behöver vara noggranna med var att de ger korrekt information och behandlar de tidigare studierna respektfullt (Forskningsetiska delegationen 2012, 18) (Jacobsen 2012, 31-37).

Artiklar som har använts i detta utvecklingsarbete är skrivna på svenska, finska och engelska. Ord och meningar har översatts med hjälp av att använda ordböcker. För att samarbetet skulle löpa smidigt mellan skribenterna i utvecklingsarbetet, hölls regelbundna möten, online dokument skapades där artiklar, litteratur och intressanta källor dokumenterades. Till viss grad fungerade online dokumentet även som en form av inlärningsdagbok.

I detta utvecklingsarbete har fokus främst varit på forskning inom Finland som berör utvecklingsarbetets syfte och dessa resultat har jämförts med internationell forskning. Tanken

med utvecklingsarbetet var dels att lyfta fram ett utvecklingsbehov som existerar inom det finländska samhället.

För att vidare få en inblick utifrån personal inom småbarnspedagogik har i detta utvecklingsarbete utförts en kvantitativ webbenkät som delades i slutna Facebookgrupper, detta beskrevs ingående i kapitel 3.3. I detta utvecklingsarbete har det etiska beaktats genom att utföra en online-webbenkät som garanterar att respondenternas personuppgifter var skyddade och hanterades på ett korrekt sätt. Genom att besvara webbenkäten gav respondenterna sitt samtycke till att delta i utvecklingsarbetet (Forskningsetiska delegationen 2009, 5). Webbenkäten synliggjordes enbart inför grupper på Facebook som var riktade till personal inom småbarnspedagogik i Finland och på så vis begränsades deltagandet så att det hölls inom landets gränser. Skribenterna frågade om forskningslov av varje enskild Facebookgrupps administratör. Alla administratörer gav skriftligt lov att dela enkäten i respektive grupp.

Eftersom det är omöjligt att förutse svarsprocenten i webbenkäter, kartlades respondenternas bakgrundsinformation. I bakgrundsinformationen frågades i vilket län respondenten arbetade inom, vilket modersmål hen hade, samt hurudan arbetserfarenhet hen hade och ålder. Detta möjliggjorde att de vid en hög svarsprocent kunde begränsa respondenterna till ett visst län, modersmål eller arbetserfarenhet och ålder hen hade. Skribenterna kunde även granska om det existerade skillnader mellan t.ex. olika län, modersmål. Länen valde skribenterna att beakta dels eftersom media lyft fram t.ex. hur svårt det inom huvudstadsregionen var att få behörig personal inom småbarnspedagogiken (Svenska Yle 2018). Personalkompetens är en central faktor för att nå kvalitativ småbarnspedagogik. Kunde en kommun eller län ta lärdom av en annan i detta? Modersmålet valdes att beaktas eftersom det allmänt är känt att de existerar kulturskillnader bland den finlandssvenska och finskspråkiga befolkningen. Skillnader i arbetserfarenheter upplevde skribenterna även relevant eftersom det berättar om detta handlar om personalkompetens som utvecklas genom åren eller om det handlar om något som saknas i utbildningen eller existerar inga skillnader där. Åldern beaktades för att få en inblick i vilka åldersgrupper som besvarade webbenkäten och på så vis uppnå en insikt i om undersökningen nått alla åldersgrupper. Kön kunde ha beaktats, men eftersom det handlar om en kvinnodominerande bransch så upplevdes detta inte relevant i studien, mera centralt var respondenternas arbetserfarenhet och utbildning.

Skribenterna valde att utföra en webbenkät på Facebook inför grupper för personal inom småbarnspedagogik, för att de upplevde att de då lättare når respondenter som hade intresse och engagemang i arbete inom småbarnspedagogik, samt på så vis uppnådde en högre *reliabilitet* i utvecklingsarbetet. Skribenterna hade beaktat respondenternas tillgång till elektronisk apparatur och antog att de hade tillgång, eftersom de var medlemmar i Facebookgrupper och hade vid inlett medlemskap använt elektronisk apparatur. I om. att förfrågan delades i grupper på Facebook som var riktade till personal inom småbarnspedagogik så beaktade skribenterna att resultatet kunde påverkas genom att det endast besvarades av en viss yrkesgrupp eller personlighet och därmed inte gav ett helt realistiskt svar. Risken var att resultatet inte representerade personalens tankar överlag utan enbart en liten del av personal som t.ex. var engagerade i det egna arbetet eller för tillfället hade en mer utmanande situation på den egna arbetsplatsen och därför kände sig lockad att delta i undersökningen. Å andra sidan var det troligen en större sannolikhet att nå ett bredare underlag av respondenter, när undersökningen skedde inom sociala media i grupper där personal inom småbarnspedagogik motiverade varandra och medverkade av eget intresse. Om det skulle ha visat sig att webbenkätens svarsprocent varit låg kunde skribenterna ha övervägt andra alternativ.

Förfrågan kunde ha utförts i pappersformat eller via e-post inom en viss stad eller kommun, men skribenterna upplevde att detta även kunde ha begränsat resultatet. Skribenterna kunde enbart förlit sig på den systematiska litteraturöversikten men valde att utföra en kvantitativ webbenkät för att få personalen mer delaktiga i utvecklingsarbetet. På så vis hade personalen möjlighet att påverka utvecklingsarbetet. Risken med att utföra ett utvecklingsarbete som enbart baserar sig på en litteraturöversikt är att den inte stämmer överens med arbetslivets behov. Tanken med en kvantitativ webbenkät är att webbenkäten utformas enligt den systematiska litteraturöversikten och att de kompletterar varandra. Inom de tidsramar skribenterna planerat förverkliga utvecklingsarbetet upplevdes en kvantitativ webbenkät mer realistisk än en kvalitativ webbenkät. Tanken med en kvantitativ webbenkät var även att den är lättare att besvara vilket skribenterna hoppades påverka svarsprocenten positivt. Om webbenkäten skulle ha varit i form av en kvalitativ uppläggning, kunde den ha gett mycket ny och innehållsrik information som skribenterna inom denna tidsperiod skulle haft svårt att hinna bearbeta. Skribenterna valde ändå att hålla två öppna kvalitativa frågeställningar i webbenkäten för att upprätthålla en viss öppenhet för nya tankar i utvecklingsarbetet.

Skribenterna har etiskt beaktat att de finskspråkiga respondenternas svar i de kvalitativa frågeställningarna kan ha påverkats i tolkningen eftersom skribenternas modersmål är svenska.

Skribenterna har noggrant funderat på hur de finska svaren blir korrekt översatta. De har använt sig av ordböcker vid behov.

Själva verktyget till utvecklingsarbetet utvecklades enligt resultatet av litteraturöversikten och webbenkäten. Verktygets utformning beskrevs ingående i kapitel 5. Därefter gjordes en workshop som beskrevs mer ingående i kapitel 3.4. Workshoppens deltagare var personal som jobbade inom småbarnspedagogiken i Egentliga Finland. Deltagarna i workshopen blev bjudna till tillfället genom en inbjudan. Se *bilaga 4 inbjudan till workshop*. I inbjudan stod det att deltagandet var frivilligt och att deltagarna skulle anmäla sig genom att skriva in sitt namn på inbjudan under det klockslag de deltog i workshopen. Genom att deltagarna skrev sitt namn i inbjudan gav de sitt samtycke till att delta i workshopen.

Betydelsefullt var även att beakta på vilket sätt kunskapen av deltagarnas resultat i workshopen påverkade skribenternas resultat samt hur tillförlitligt det var (Jacobsen 2012, 38). Genom att sammanställa deltagarnas skriftliga och muntliga svar i workshopen speglades detta resultat med litteraturöversikten samt webbenkätfrågan. Under workshopen granskades det färdiga verktygets funktion och praktiska förankring. Tanken med workshopen var att deltagarna där skulle testa verktyget och ge feedback om dess utformning och praktiska tillämpning. Eftersom varje deltagare i workshopen individuellt gav respons såväl muntligt som skriftligt och dessa svar vidare sammanfattades till en helhet så blev resultatet mera trovärdiga. Denna helhet bestod av detaljer som framhövdes under tillfället och i de skriftliga frågeformulären. Se *bilaga 5 frågeformulär till webbenkät*. Skribenten som agerade som facilitator kunde också med hjälp av tilläggsfrågor reda ut vad deltagarna tänkte och be hen precisera sig vid behov, vilket minimerade skribenterna till allt för mycket ta till egna tolkningar. Den andra skribenten dokumenterade workshopen noggrant under hela stunden. Eftersom resultatet av workshopen testades av personal inom småbarnspedagogik så upplevdes resultatet av workshopen tillförlitligt.

7 Kritisk granskning och diskussion

Syftet med detta utvecklingsarbete var att reda ut vilka handlingsstrategier personal inom småbarnspedagogiken behöver för att arbeta med socioemotionellt utagerande barn. Målet med detta funktionella utvecklingsarbete var att utveckla ett verktyg som stöder detta. Arbetet har styrts av två olika frågeställningar:

- *Vilka handlingsstrategier och pedagogiska val kan personalen använda för att förebygga att barn utagerar socioemotionellt inom småbarnspedagogiken?*
- *Vilka pedagogiska metoder kan personalen använda för att stöda barnet i socioemotionellt utmanande situationer?*

Sommaren 2018 inleddes den systematiska litteraturöversikten. Tanken var i början att utvecklingsarbetet i sin helhet skulle basera sig på den. När bakgrundsutredningen av utvecklingsarbetet presenterades i september 2018 upplevde skribenterna utifrån diskussioner under seminariet att en förfrågan bland personalen ännu behövdes, för att detta arbete bättre skulle nå en arbetslivsrelaterad förankring. Skribenterna valde därmed att göra en webbenkät. Webbenkäten besvarades av respondenterna i januari 2019 och svaren analyserades i februari 2019. Webbplatsen utvecklades under mars 2019 och en workshop ordnades i april 2019. Slutrapporten för utvecklingsarbetet skrevs samtidigt och det presenterades under slutseminariet i maj 2019.

När resultatet från litteraturöversikten sammanställdes bekräftades behovet av konkreta handlingsstrategier i arbetet med socioemotionellt utagerande barn för personal inom småbarnspedagogik. Eftersom enkäten delades till Facebook-grupper nåddes respondenter i hela Finland. Behovet av handlingsstrategier i arbetet med socioemotionellt utagerande barn är samhälleligt, eftersom respondenterna i webbenkäten var överens om att arbetet med socioemotionellt utagerande barn är belastande och personalen saknar konkreta handlingsstrategier i arbetet. Enkätens kvantitativa frågor analyserades med hjälp av SPSS-statistikprogram och de öppna frågorna genom innehållsanalys. Den systematiska litteraturöversiktens sammanställning och enkätens resultat användes för att utforma verktyg för utvecklingsarbetet i form av en webbsida. Utvecklingsarbetet har trots många försök inte haft en samarbetspartner på grund av att de potentiella parterna varit mera intresserade av ett färdigt verktyg eller av att utveckla de metoder som redan finns. Valet att göra utvecklingsarbetet självständigt kändes dock relevant på grund av de resultat som erhållits i den systematiska litteraturöversikten och i förfrågan. Meningen har varit att skapa ett innovativt verktyg som stöder personalens handlingsstrategier för att det är ytterst viktigt i arbetet inom småbarnspedagogiken att stärka barns socioemotionella färdigheter. Socioemotionella färdigheter har visat sig ha en positiv inverkan på barnets utbildningsnivå, yrkeskarriär och mentala hälsa i vuxenlivet, samt minska på rusmedels- och droganvändning (Jones m.fl. 2015, 1-5) (Puerta m.fl. 2016, 1-3) (Utbildningsstyrelsen 2018, 33-34).

När webbsidan utformats utvärderades den av personal inom småbarnspedagogik i form av en workshop. Testgruppen bestod av personal som arbetar inom småbarnspedagogiken i Egentliga Finland. Innan testtillfället bekantade sig några försökspersoner med webbsidan. Detta ledde till att vissa detaljer ännu konkretiserades. Webbsidan som skapats i detta utvecklingsarbete erbjuder ett bra underlag med tips och idéer som kan stöda personal inom småbarnspedagogik i förebyggande syfte, men också i utmanande situationer. Webbsidan kan användas enskilt eller av arbetsteamet. Den kan fungera som ett stöd till personal inom småbarnspedagogiken när personalen känner att de egna idéerna håller på att ta slut. Webbsidan fungerar som en informativ coachande guide till personalen. Skribenterna upplevde att det slutliga verktyget uppfyllde utvecklingsarbetets syfte, mål samt besvarade utvecklingsarbetets frågeställningar. Utvecklingsarbetet har en hög *reliabilitet*, eftersom skribenterna dokumenterat noggrant hela arbetsprocessen och samma resultat kunde uppnås genom att upprepa processen på nytt. *Validiteten* är hög i det här arbetet. Litteraturöversikten betonade att personalen saknar konkreta handlingsstrategier i arbete med socioemotionellt utagerande barn och personalen i webbförfrågan lyfte fram att arbete med socioemotionellt utagerande barn är belastande. Webbsidan har grundats genom att använda vetenskapliga metoder. Webbsidan upplevdes av samtliga deltagare i workshoppen som användbar och som ett bra verktyg att användas inom småbarnspedagogiken i arbete med socioemotionellt utagerande barn.

På webbsidan finns en konkret "steg för steg-modell" som personalen kan beakta i utmanande situationer. Skribenterna utvecklade också en färdig *modell för arbete med utagerande barn* som personal kan användas som stöd vid uppgörandet av en handlingsplan för socioemotionellt utagerande barn. Eftersom webbsidan är i elektroniskt format är den lättillgänglig och gratis för all personal. På så vis kunde den bidra till att stödet för de socioemotionellt utagerande barnen kunde bli mera kvalitativt och jämlikt, eftersom personalen kan tillämpa de goda handlingsstrategierna, som grundar sig på forskning. Detta utvecklingsarbete har strävat efter att bidra till att nå det som de nya grunderna för planerna för småbarnspedagogik föreskriver om att minska skillnaderna i kvaliteten mellan kommuner och olika daghem.

Webbsidan kunde eventuellt i framtiden vidareutvecklas genom att man kunde erbjuda tilläggstjänster såsom online coachning; i form av chatt-service, forum eller att dess användare kunde skicka privata meddelanden till upprätthållarna. Skribenterna kunde även skriva en blogg som lyfter fram aktuellt inom området eller ger litteraturtips. Vidare kunde webbsidan kompletteras med annat material som stöder personalens kompetenser i att arbeta med socioemotionellt utagerande barn. Webbsidan kunde finnas tillgänglig på finska och engelska,

eventuellt kunde den också rikta sig till föräldrar. Personalens kompetenser kunde ytterligare stödas genom utbildning och coachning på arbetsplatsen. För att nå den högsta evidensen med ett helhetsmässigt stödmaterial skulle det vara viktigt att kombinera materialutvecklingen med forskning.

Källor

Ahonen L., 2017a. *Haastavat kasvatustilanteet. Lämpimän vuorovaikutuksen käsikirja*. Jyväskylä: Ps-kustannus.

Ahonen L., 2017b. *Vasun käyttöopas*. Jyväskylä: Ps-kustannus.

Ahonen L., 2015. *Varhaiskasvattajan toiminta päiväkodin haastavissa kasvatustilanteissa*. Tampere. Akateeminen väitöskirja.

Ammattinetti 2019. *Lähihoitaja, lastenhoitaja*. [Online] http://www.ammattinetti.fi/ammattit/detail/299_ammatti [Hämtat 26.3.19].

Aronsson Å., 1999. *SPSS- en introduktion till basmodulen*. Lund: Studentlitteratur.

Aveyard H., 2010. *Doing a literature review in health and social care: a practical guide*. McGraw -Hill education.

Bassett H., Denham S., Fettig N., Curby T., Mohtasham M., and Austin N., 2017. *Temperament in the classroom: Children low in surgency are more sensitive to teachers' reactions to emotions*. [Online] <http://journals.sagepub.com/doi/pdf/10.1177/0165025416644077> [Hämtat 20.6.2018].

Bouillet D., Ivanec T., and Miljevic´-R., 2014. *Preschool teachers' resilience and their readiness for building children's resilience*, Faculty of Teacher Education, University of Zagreb, Zagreb, Croatia.

Bowne J., Magnuson K., Schindler H., Duncan G., Yoshikawa H., 2017. *A Meta-Analysis of Class Sizes and Ratios in Early Childhood Education Programs: Are Thresholds of Quality Associated With Greater Impacts on Cognitive, Achievement, and Socioemotional Outcomes?* Educational Evaluation and policy analysis. Vol 39, Nr 3. s. 407-428. [Online] <http://journals.sagepub.com/doi/pdf/10.3102/0162373716689489> [Hämtat 20.6.2018].

CASEL guide 2013. *Effective Social and Emotional Learning Programs Preschool and Elementary School Edition*. [Online] <http://casel.org/wp-content/uploads/2016/01/2013-casel-guide-1.pdf> [Hämtat 20.6.2018].

Coughlan Michael, Cronin Patricia och Ryan Frances, 2013. *Doing a literature review in nursing, health and social care*. London. SAGE publications Ltd.

Csikszentmihalyi, M., 2014. *Flow den optimala upplevelsens psykologi*. Andra pocketutgåvan, femte tryckningen. Stockholm: Natur & kultur.

Davis B., & Degotardi S., 2015. *Educators' understanding of, and support for, infant peer relationships in early childhood settings*. Journal of Early childhood research Vol 13 (1) s. 64-78 [Online] <https://journals.sagepub.com/doi/abs/10.1177/1476718X14538600> [Hämtat 20.6.2018].

Doverborg E., & Pramling Samuelsson I., 2012. *Att förstå barns tankar: kommunikationens betydelse*. 4 upplagan. Stockholm: Liber.

Forsberg C., & Wengström Y., 2013. *Att göra systematiska litteraturstudier. Värdering, analys och prestation av omvårdnadsforskning*. Tredje upplagan. Stockholm: Natur och kultur.

Forsberg K., 2012. *Workshops och arbetsmöten: verktygslådan för meningsfulla möten*. Upplaga 2:1. Malmö: Liber.

Forskningsetiska delegationen 2012. *God vetenskaplig praxis och handläggning av misstankar om avvikelser från den i Finland*. [Online] https://www.tenk.fi/sites/tenk.fi/files/HTK_ohje_2012.pdf [Hämtat 20.6.2018].

Forskningsetiska delegationen, 2009. *Etiska principer för humanistisk, samhällsvetenskaplig och beteendevetenskaplig forskning och förslag om ordnande av etikprövning*. [Online] <http://www.tenk.fi/sites/tenk.fi/files/etiskaprinciper.pdf> [Hämtat 30.11.2018].

Goleman D., 1997. *Känslans intelligens. Om att utveckla vår emotionella kapacitet för ett tryggare och mänskligare samhälle*. Borgå: Wahlström & Widstrand.

Goleman D., 2007. *Social intelligens. Den nya vetenskapen om mänskliga relationer*. Stockholm: Wahlström & Wistrand.

Grindheim L., 2014. 'I Am Not Angry in the Kindergarten!' *Interruptive Anger as Democratic Participation in Norwegian Kindergartens Contemporary Issues in Early Childhood* Volume 15 Number 4, s. 308-318. [Online] <http://journals.sagepub.com/doi/pdf/10.2304/ciec.2014.15.4.308> [Hämtat 20.6.2018].

Han S., 2014. *Supporting Early Childhood Teachers to Promote Children's Social Competence: Components for Best Professional Development Practices*. Early Childhood Education Journal. Nr 42 s. 171-179.

Hasson H., & Schwarz U., 2017. *Användbar evidens: om följsamhet och anpassningar*. Första utgåvan. Stockholm: Natur & Kultur.

Hattie J., 2012. *Synligt lärande för lärare, bygger på den största evidensbaserade studien om vad som faktiskt fungerar i skolan*. Första utgåvan. Stockholm: Natur och kultur.

Heinonen H., Iivonen E., Korhonen M., Lahtinen N., Muuronen K., Semi R., Siimes U., 2016. *Lasten oikeudet ja aikuisten vastuut varhaiskasvatuksessa*. Jyväskylä: PS-kustannus.

Jacobsen I., 2012. *Förståelse, beskrivning och förklaring Introduktion till samhällsvetenskaplig metod för hälsovård och socialt arbete*. Andra upplagan. Lund: Studentlitteratur.

Jolles L., 2017. *How to Run Seminars and Workshops: Presentation Skills for Consultants, Trainers and Teachers*. Wiley. Fourth edition. E-book central.

Jones D., Greenberg M., och Crowley M., 2015. *Early social emotion functioning and public health: the relationship between kindergarten social competence and future wellness*. American journal of public health, vol 105, nr 11. s. 2283-2290. [Online] http://www.k12.wa.us/GATE/AdvisoryMeetings/2016March/SocialEmotionalLearning_Binder.pdf [Hämtat 20.6.2018].

Kommunarbetsgivarna 2018. *Behörighetsvillkoren ändras med den nya lagen men arbetsgivaren bestämmer befattningsbeteckningen*. Anvisning AKTA 11.9.2018. [Online]

<https://www.kt.fi/sv/anvisningar/akta/lagen-om-smabarnspedagogik-behorighetsvillkoren-personalstrukturen> [Hämtat 11.9.2018].

Köngäs M., 2018. ”*Eihän lapsil’ ees oo hermoja*” – *etnografinen tutkimus lasten tunneälystä päiväkotiarjessa*. Lapin yliopisto. Akateeminen väitöskirja.

Lag om småbarnspedagogik 540/2018.

Linder A., 2018. *Professionell relationskompetens*. Upplaga 1:1. Lund: Studentlitteratur AB.

Manning M., Garvis S., Fleming C., Wong G.T.W., 2017. *The relationship between teacher qualification and the quality of the early childhood education and care environment*. A Campbell Systematic Review 2017:1. Published: January 2017 Search executed: November 2014 – January 2015. [Online] https://eric.ed.gov/?q=Teacher+Qualifications+AND+early+childhood+education&ft=on&ff1=dySince_2015&id=ED573516 [Hämtat 20.6.2018].

Mayer J.D., Salovey P., Caruso D., 2008. *Emotional Intelligence New ability or Eclectic Traits*, American Psychologist. Vol. 63, No 6, 503-517.

Määttä S., Koivula M., Huttunen K., Paananen M., Närhi V., Savolainen H., Laakso M-L., 2017. *Lasten sosioemotionaalisten taitojen tukeminen varhaiskasvatuksessa. Tilannekartoitus*. Utbildningsstyrelsen. Raportit ja selvitykset 2017:17 [Online] https://www.ooph.fi/download/188456_lasten_sosioemotionaalisten_taitojen_tukeminen_varhaiskasvatuksessa.pdf [Hämtat 20.6.2018].

Nislin M., Sajaniemi N., Suhonen E., Sims M., Hotulainen R., Hyttinen S., Hirvonen A., 2015. *Work demands and resources, stress regulation and quality of pedagogical work among professionals in Finnish Early Childhood Education settings*. Varhaiskasvatuksen tiedelehti Jecer. Vol 4, nr 1, s. 42-66. [Online] <https://jecer.org/fi/wp-content/uploads/2015/08/Nislin-Sajaniemi-Suhonen-Sims-Hotulainen-Hyttinen-Hirvonen-issue4-1.pdf> [Hämtat 20.6.2018].

Niss G., Hingren L., och Westin M., 2010. *Vägledande samspel i förskola*. Internatinal Child Development Programme, ICDP. Empathy in action. Andra tryckningen. Värnamo: Fälth & Hässler.

O’Conner R., De Feyter J., Carr A., Luo J. L. och Romm H., 2017a. *A review of the literature on social and emotional learning for students ages 3–8: Characteristics of effective social and emotional learning programs* (part 1 of 4). Institute of education Sciences U.S. Department of Education. [Online] https://ies.ed.gov/ncee/edlabs/regions/midatlantic/pdf/REL_2017245.pdf [Hämtat 20.6.2018].

O’Conner R., De Feyter J., Carr A., Luo J. L. och Romm H., 2017b. *A review of the literature on social and emotional learning for students ages 3–8: Teacher and classroom strategies that contribute to social and emotional learning*. (part 3 of 4). Institute of education Sciences U.S. Department of Education. [Online] https://ies.ed.gov/ncee/edlabs/regions/midatlantic/pdf/REL_2017247.pdf [Hämtat 20.6.2018].

O’Conner R., De Feyter J., Carr A., Luo J. L. och Romm H., 2017d. *A review of the literature on social and emotional learning for students ages 3–8: Outcomes for different student populations and settings* (part 4 of 4). Institute of education Sciences U.S. Department of Education. [Online] <https://files.eric.ed.gov/fulltext/ED572724.pdf> [Hämtat 20.6.2018].

OECD, 2017. *Starting strong. Key OECD indicators on early childhood education and care.* [Online] <http://www.oecd.org/education/starting-strong-2017-9789264276116-en.htm> [Hämtat 20.6.2018].

Opetushallinto 2018. *VARHAISKASVATUSSUUNNITELMAN PERUSTEET 2018 Määräykset ja ohjeet 2018:3a.* [Online] https://www.oph.fi/download/195244_Varhaiskasvatussuunnitelman_perusteet19.12.2018.pdf [Hämtat 10.1.2019].

Paananen M., och Tammi T., 2017. *Työn kuormittavuuden kokemusten, työn tehostamisen ja sairauspoissaolojen moniulotteiset yhteydet lastentarhanopettajan työssä.* Varhaiskasvatuksen tiedelehti Jecer. Vol 6, nr 1, s. 43-60. [Online] <https://jecer.org/fi/wp-content/uploads/2017/09/Paananen-Tammi-issue6-1.pdf> [Hämtat 20.6.2018].

Parrila S., och Fonsén E., 2016. *Varhaiskasvatuksen pedagoginen johtajuus. Käsikirja käytännön työhön.* Jyväskylä. Ps-kustannus.

Pedagog Stockholm 2018. *Att arbeta med de minsta i förskolan.* [Online] <http://pedagog.stockholm.se/forskola/att-arbeta-med-de-minsta-i-forskolan/> [Hämtat 10.1.2019].

Puerta Maria Laura Sanchez, Valerio Alexandria, Bernal Marcela Gutierrez. 2016. *Taking stock of programs to develop socioemotional skills. A systematic review of program evidence.* World Bank Group. Washington.

Rantala A., 2016 *Snälla du! Kan du sätt dig? Om vägledning i förskolan.*

Ritblatt S. N., 2016. *The Early Childhood Socio-Emotional and Behavior Regulation Intervention Specialist (EC-SEBRIS) training model: a crossroad of mental health and early childhood education.* The Journal of Mental Health Training, Education and Practice, Vol. 11 Issue: 1, pp.48-60.

Roos P., 2015. *Lasten kerrontaa päiväkotiarjesta.* Tampereen yliopisto. Akademisk avhandling.

Sajaniemi Nina, Suhonen Eira, Nislin Mari, Mäkelä Jukka. 2015. *Stressin säätely, kehityksen, vuorovaikutuksen ja oppimisen ydin.* Jyväskylä: PS-kustannus.

Salminen J., 2014. *The Teacher as a Source of Educational Support Exploring Teacher–Child Interactions and Teachers’ Pedagogical Practices in Finnish Preschool Classrooms* Akademiska avhandling. Jyväskylä universitet. [Online] https://jyx.jyu.fi/bitstream/handle/123456789/44798/978-951-39-5982-1_vaitos13122014.pdf?sequence=1&isAllowed=y [Hämtat 20.6.2018].

SBU:s handbok 2017, *Utvärdering av metoder i hälso- och sjukvården och insatser i socialtjänsten.* Statens eredning för medicinsk och social utvärdering. [Online] <https://www.sbu.se/globalassets/ebm/metodbok/sbushandbok.pdf> [Hämtat 20.6.2018].

Sette S., Baumgartner E., Laghi F., and Coplan R. J., 2016. *The role of emotion knowledge in the links between shyness and children’s socio-emotional functioning at preschool.* British Journal of Developmental Psychology (2016), 34, 471–488 The British Psychological Society. [Online] <http://ezproxy.novia.fi:2094/ehost/pdfviewer/pdfviewer?vid=8&sid=b244e1c5-e909-4764-8dcc-ae5046f2104d%40sessionmgr4008> [Hämtat 15.6.2018].

Sims M., Waniganayak M., 2015. *The Role of Staff in Quality Improvement in Early Childhood*. Australia. Journal of Education and Training Studies Vol. 3, No. 5; September 2015. Published by Redfame Publishing. [Online] <https://files.eric.ed.gov/fulltext/EJ1071303.pdf> [Hämtat 20.6.2018].

Skolinspektionen 2018. *Slutrapport Förskolans kvalitet och måluppfyllelse – ett treårigt regeringsuppdrag att granska förskolan*. Hämtad 10.1.19 [Online] <https://www.skolinspektionen.se/globalassets/publikationssok/regeringsrapporter/redovisningar-regeringsuppdrag/2018/forskolans-kvalitet-och-maluppfyllelse/forskolans-kvalitet-och-maluppfyllelse-slutrapport-feb-2018.pdf> [Hämtat 20.6.2018].

Statsrådets förordning om småbarnspedagogik 753/2018.

Stern D. N. 2005 *Ögonblickets psykologi*. Fallköping. Natur & kultur.

Svenska Yle 2018. "Barnen gråter redan på morgonen och frågar vem som i dag ska sköta om dem" - minst en obemannad tur på daghemmet varje dag, svarar en knapp fjärdedel i Svenska Yles daghemsenkät. Publicerad 23.10.2018. [Online] <https://svenska.yle.fi/artikel/2018/10/23/barnen-grater-redan-pa-morgonen-och-fragar-vem-som-i-dag-ska-skota-om-dem-minst> [Hämtat 20.6.2018].

Tuomi J., & Sarajärvi A., 2012. *Laadullinen tutkimus ja sisällönanalyysi*. Vantaa: Tammi.

Undervisnings- och kulturministeriet 2019. *Legislation on early childhood education and care*. Hämtat 4.4.2019. [Online] <https://minedu.fi/en/legislation-ecec> [Hämtat 4.4.2019].

Utbildningsstyrelsen 2018. *Grunderna för planen för småbarnspedagogik 2018*. Föreskrifter och anvisningar 2018: 3b. Hämtad 10.1.2019. [Online] <https://www.oph.fi/download/195246> Grunderna for planen for smabarnspedagogik 2018. pdf [Hämtat 10.1.2019].

Utbildningsstyrelsen 2016b. Vaikuttava varhaiskasvatus. Tiivistelmä. Tilannekatsaus toukokuu 2016. [Online] <http://www.oph.fi/download/176639> vaikuttava varhaiskasvatus tiivistelma.pdf [Hämtat 20.6.2018].

Valli R., 2018. *Ikkunoita tutkimusmetodeihin 1. Metodien valinta ja aineistonkeruu: virikkeitä aloittelevalle tutkijalle*. Jyväskylä: Ps-kustannus.

Veijalainen J., Reunamo J., & Alijoki A., 2017. *Children's self-regulation skills in the Finnish daycare environment*. Journal of early childhood education research. Vol 6, issue 1. s. 89-107.

Viitala R., 2014. *Jotenkin häiriöks, etnograafinen tutkimus sosioemotionaalista erityistä tukea saavista lapsista päiväkotiryhmässä*. Väitöskirja. Jyväskylän yliopisto. [Online] https://jyx.jyu.fi/bitstream/handle/123456789/44052/978-951-39-5785-8_vaitos23082014%20.pdf?sequence=1&isAllowed=y [Hämtat 20.6.2018].

Vilkkä H., & Airaksinen T., 2003. *Toiminnallinen opinnäytetyö*. Jyväskylä: Tammi. . Gummerus Kirjapaino Oy.

Vlasov J., Salminen J., Repo L., Karila K., Kinnunen S., Mattila V., Nukarinen T., Parrila S., Sulonen H., 2018. *VARHAISKASVATUKSEN LAADUN ARVIOINNIN PERUSTEET JA*

SUOSITUKSET. KARVI. Kansallinen koulutuksen arviointikeskus. Julkaisut 24:2018. [Online] https://karvi.fi/app/uploads/2018/10/KARVI_2418.pdf [Hämtat 20.6.2018].

Wahlgren, s. K. L., 1998. *Statistiska metoder*. Lund:Studentlitteratur.

Wahlgren L., 2008. SPSS steg för steg. Andra upplagan. Lund: Studentlitteratur.

Williams P., Sheridan S., Harju- Luukkainen, Pramling, Samuelsson I., 2015. *Does group size matter in preschool teacher's work? The skills teachers emphasise for children in preschool groups of different size*. Journal of Early Childhood Education Research Vol. 4, No. 2 2015, 93–108 . Hämtad 6.6.2018 [Online] <http://jecer.org/fi/wp-content/uploads/2015/10/Williams-Sheridan-Harju-Luukkainen-Pramling-Samuelsson-issue4-2.pdf> [Hämtat 6.6.2018].

Williams P., Sheridan S., Pramling Samuelsson I., 2016. *Barngruppens storlek i förskolan. Konsekvenser för utveckling och kvalitet*. Stockholm: Natur & Kultur.

Redovisning av litteraturoversikt, endast inkluderade artiklar

Bilaga 1

DATABAS BEGRÄNSNINGAR SÖKDATUM	SÖKORD	ANTAL TRÄFFAR	LÄSTA ABSTRAKT/ LÄSTA ARTIKLAR/ ANTAL VALDA ARTIKLAR	ANTAL OCH VALDA ARTIKLAR
EBSCO Fulltext 2014-2018 15.6.2018	emotional intelligence AND preschool	3	1st/ 1st/1st	1. "The role of emotion knowledge..." Sette m.fl. 2016.
Google Scholar Fulltext 2014-2018 20.6.2018	emotional intelligence AND preschool	84	15st/8st/1st	1. Ahonen 2015. "Varhaiskasvattajan toiminta... "
ERIC Fulltext 2014-- > 20.6.2018	Sel-program	19	6st/4st/3st	1. "A review of the literature..." (part 1 of 4) O'Conner m.fl. 2017 (Eric) 2. "A review of the literature... (part 3 of 4) O'Conner m.fl. 2017 (Eric) 3. "A review of the literature... (part 4 of 4) O'Conner m.fl. 2017 (Eric)

Arto E-artiklar, 2014--> 6.6.2018	Varhaiskasvat s	77	7st/5st/4st	1. Paananen & Tammi 2017. "Työn kuormittavuuden..." 2 . Veijalainen, Reunamo & Alijoki 2017. "Childrens self-regulation..." 3. Williams m.fl. 2015 "Does groupsizematter..." 4. Viitala 2014. "Jotenkin häiriöks..."
Arto E-artiklar, 2014--> 6.6.2018	pedagogical work	7	2st/1st/1st	Nislin m.fl. 2015 "Work Demands and Resources..."
Diva Fulltext, 2014-> 4.7.2018	Empati i förskola	1	1st/1st/1st	1.Snälla du! Kan du sätt dig? Om vägledning i förskolan. Doktorsavhandling Rantala, Anna 2016
EMERALD Fulltext, 2014--> 10.7.2018	"socio emotional" AND "early childhood"	7	2st/2st/2st	1. "The Early Childhood Socio-Emotional.." Shulamit Natan Ritblatt. 2016 2. "Preeschool teachers`resilience..." Bouillet m.fl. 2014

Sage journals Fulltext, 2014--> 20.6.2018	Socioemotional AND toddler	12	3st/1st/1st	1."A Meta- Analysis of Class Sizes... Bowne m.fl. 2017 (SAGE journals)
Sage journals Fulltext, 2014--> 20.6.2018	Socio emotional learning AND child	544	8st/3st/2st	1. "Educatirs" understandings of... Davis & Degotardi. 2015 2. "I Am Not Angry..." Grindheim 2014
Melinda 2014- 2018 29.6.2018	kindergarten	87	6st/2st/1st	1. 1. Kõngäs 2018. "Eihän lapsil ees oo hermoja"
Sage journals Fulltext, 2014--> 20.6.2018	Teachers competenses AND toddlers	43	3st/2st/1st	1. "Temperament in the classroom..."Bassett mfl 2017

Eric Fulltext 2014-18.7.18	Techer qualifications AND early childhood education	34	12st/3st/1st	1. "The relationship between teachers..." Manning m.fl. 2017
Google Scholar Fulltext 2014-	kindergarten social competence	232	34st/2st /1st	1."Early Social-Emotional Functioning..." and Future Wellness" Jones m.fl. 2015
Snöbollsmetod: Ahonen 2015. "Varhaiskasvattajan toiminta..." Fulltext 2014-	mekanisk genomgång av vetenskapligt material	5	5st/5st/2st	1. "Lasten kerrontaa päiväkotiarjesta" Roos P. 2015. 2. "The Teacher as a Source..." Salminen Jenni. 2014
Snöbollsmetod: Ritblatt 2016 "The Early Childhood Socio-Emotional.." Fulltext 2014	mekanisk genomgång av vetenskapligt material	2	2st/2st/1st	1. "Supporting Early Childhood Teachers..."Heejeong Sophia Han. 2014

Sammanställningen av resultat, endast inkluderade artiklar

Bilaga 2

Artikel/Författare/ publicerings år	Forskningsdesign och metod	Syfte och sample	Resultat	Artikel- Värde
"The role of emotion knowledge..." Sette m.fl. 2016. (ebSCO)	Multimetod-studie.	Syftet var att reda ut på vilket sätt kunskaper om känslor påverkar barnens blyghet och hur barnen fungerar socioemotionellt i daghem i Italien. (Preschools) Sample= 163 barn	Socioemotionella kunskaper har en förebyggande roll för blyga barn och socioemotionella färdigheter i preschools. Blyga barn som hade svårigheter med att känna igen känslor var mera oroliga och tillbakadragna och utstöttes oftare av kompisarna. Men inte bland de barn som hade goda kunskaper i att känna igen ansiktsuttryck och känslor.	Hög
"A review of the literature... (part 4 of 4) O'Conner m.fl. 2017 (Eric)	Litteraturstudie som metod. Analys genom kodning och kategorisering	Syfte är att redogöra för vilka resultat man fått av att använda evidensbaserade SEL-program	Många av programmen förbättrade de akademiska färdigheterna. Mest effekt hade de åtgärder som gjordes hos barn med låga socioemotionella färdigheter. Skillnader finns hos barnens bakgrund, etnicitet, kön och socioekonomisk ställning.	Hög
"Työn kuormittavuuden kokemusten..." Paananen & Tammi.2017 (Arto)	Mixed-metod studie.	Sample= 13 barnträdgårdslärare. 135 daghems statistik. Syfte: Vilka faktorer ökar arbetsbelastningen ?	Faktorer som belastar barnträdgårdslärarna mest är sjukfrånvaro och gruppstorlek. Det fanns samband med ökad användningsgrad och ökat sjukfrånvaro.	Hög

<p>"Work Demands and Resources...", Nislin m.fl. 2015 (Arto) "</p>	<p>Mixed- metod studie.</p>	<p>Syfte är att undersöka personalens stressreglering, krav och resurser som finns på arbetsplatsen. Sample 117 personer, 24 daghem.</p>	<p>Det fanns en starkt korrelation mellan ledarens stöd och personalens känsla av press/stress. Vid lågt kvalitet på teamarbete, desto högre upplevde personalen stress</p>	<p>Hög</p>
<p>Jotenkin häiriöks, etnografinen tutkimus... Riitta Viitala. 2014(Arto)</p>	<p>Avhandling. Kvalitativ, etnografisk undersökning. Intervjuer och observationer i 3 daghemsgrupper</p>	<p>Syfte att reda ut hurudan syn personalen har på barn med särskilt soc.em.stöd och hurudant stöd barnet får. Sample: 13 vuxna och 12 barn som hade soc.em.svårigheter</p>	<p>Personalen ser att barns soc.em. svårigheter inte beror på daghemmet. Personalen reder ut akuta konflikter i barngruppen, men använder lite metoder för förebyggande åtgärder. Personalen anser att det viktigaste är att barnen lär sig lyda och följa regler. Barnens delaktighet och möjligheter till påverkan var låg.</p>	<p>Hög</p>
<p>"Varhaiskasvattajan toiminta..." Ahonen Liisa. 2015 (Google Scholar)</p>	<p>Avhandling. Kvalitativ, etnografisk undersökning.</p>	<p>Syfte var att reda ut hurudan personalens växelverkan och vilka pedagogiska val personalen gjorde med soc.em. barn i utmanande situationer.</p>	<p>Personalen svarar på barnets sos.em. behov på 5 sätt; varmt bemötande/växelverkan effektivaste. Förebyggande åtgärder: Smågruppsverksamhet, positiv feedback och förutse situationer.</p>	<p>Hög</p>

<p>"Lasten kerrontaa päiväkotiarjesta" Roos P. 2015. (snöbollseffekt Ahonen)</p>	<p>Akademisk avhandling. Kvalitativ undersökning.</p>	<p>intervju med barn (37 st 4-6 åriga barn) och analys av barnens teckningar (=34 st). Syfte att reda ut hur barn berättar om sin vardag på daghem.</p>	<p>Undersökningen påvisade att växelverkan mellan barn och vuxna är avlägsen. Strukturen på daghem är strikt och barnen har få möjligheter att påverka</p>	<p>Hög</p>
<p>"A review of the literature..." (part 1 of 4) O'Conner m.fl. 2017 (Eric)</p>	<p>Litteraturstudie. Analys genom kodning och kategorisering</p>	<p>Syfte är att redogöra för vad som karakteriserar evidensbaserade SEL-program</p>	<p>I samtliga program används en kombination av olika tekniker</p>	<p>Hög</p>
<p>"Supporting Early Childhood Teachers..."Heejeong Sophia Han. 2014 (Snöbollseffekt EC-SEBRIS)</p>	<p>Syntetisering av relevant litteratur</p>	<p>Syfte att redogöra för preschool teachers kompetenser som stöder barns soc.em. färdigheter</p>	<p>Artikeln redogör för 5 kompetenser som är viktiga för att lärarna (early childhood teachers) för att de skall kunna stöda barns soc.em.färdigheter.</p>	<p>Hög</p>
<p>"A Meta- Analysis of Class Sizes... Bowne m.fl. 2017 (SAGE journals)</p>	<p>En meta analys. Innehållsanalys.</p>	<p>Syftet var att granska gruppstorleken betydelse i småbarnspedagogiken med fokus på kognitiva prestationer och socioemotionella resultat.</p>	<p>Resultatet visade att mindre barngrupper gynnade kvaliteten och gav något bättre resultat men att de nuvarande gruppstorlekarna på 20 barn eller färre var lämpliga för de flesta barn inom småbarnspedagogiken. Mindre barngrupper ansågs bli kostsamma för samhället.</p>	<p>Hög</p>

<p>"I Am Not Angry..." Grindheim 2014 (SAGE journals)</p>	<p>Observationsstudier och fältarbete</p>	<p>Syfte: reda ut hur är ilska utgjord en känsla i deltagande av vuxna och barn samt i deltagande av jämnåriga. Sample: personal och barn inom tre olika daghem.</p>	<p>Med tanke på barns rätt att delta och uttrycka sin vilja, skulle det vara lämpligare att utveckla sätt att lösa konflikter och lyssna på barnet snarare än försöka ändra hans ilska.</p>	<p>Hög</p>
<p>"Temperament in the classroom..." Bassett mfl 2017 (SAGE journals)</p>	<p>En Longitudinell studie</p>	<p>Syftet var att fokusera på barns sociala känslomässiga kompetens i förskolan. Sample: 337 barn, 80 lärare.</p>	<p>I studiens resultat kunde man avläsa att flera typer av lärare reaktioner på barns känslor påverkade barns socio emotionella beteenden</p>	<p>Hög</p>
<p>"Early Social-Emotional Functioning... and Future Wellness" Jones m.fl. 2015(google scholar)</p>	<p>Longitudinell undersökning. Analys med M-Plus software.</p>	<p>Syfte: finns det samband mellan barnträdgårdslärares definition av barnets prosociala färdigheter och vuxenlivet. Sample: 753, en undersökningsgrupp n=386 och en kontrollgrupp n=367.</p>	<p>Barns goda prosociala färdigheter i dagvården hade ett starkt samband med många faktorer i vuxenlivet.</p>	<p>Hög</p>

<p>"Preeschool teachers`resilience..." Bouillet m.fl. 2014 (Emerald)</p>	<p>Data samlades in med hjälp av två instrument. Data analyserades med faktoranalyser och tvåvägsanalyser av varians.</p>	<p>Syftet med studien är att granska hur resilienta förskolelärarna är på att läsa av barnen och känna igen deras resilienta styrkor. Sample: 191 förskolelärare</p>	<p>Studien visade goda resultat på att personalen hade resilienta åtgärder i hur de bemötte barnen.</p>	<p>Hög</p>
<p>"Eihän lapsil ees oo hermoja" Köngäs Mirja 2018 (Melinda)</p>	<p>Akademiska avhandling. Etnografisk undersökning. Videoinspelning. Mikroanalys av videomaterialet</p>	<p>Syfte att reda ut hur barns emotionell intelligens kan utvecklas på daghem. Sample= 3 daghem i Finland, 50 timmar videomaterial.</p>	<p>Barn är duktiga på att känna igen känslor. När frilek hade en bra struktur, reglerna var logiska, klara och tydliga fungerade barnen i god växelverkan även om den vuxna inte befann sig i direkt kontakt med barnen.</p>	<p>Hög</p>
<p>"Educators" understanding of... Davis & Degotardi. 2015 (Sage journals)</p>	<p>Fallstudie som utförts genom kvalitativa intervjuer. Tema-analys- användes</p>	<p>Syftet: hurudan förståelse personal inom småbarnspedagogik har om den tidiga barndomens sociala förmågor och jämlika relationer. Sample: tre ledare.</p>	<p>Studien belystes en frånvaro av planerad miljö som uppmuntrar barn till sociala interaktioner. Studien visade att en viktig roll i arbete med små barn är att personalen är med och styr och upprätthåller leken, ofta ingriper personalen i leken enbart när det uppstår negativa beteenden.</p>	<p>Hög</p>

<p>"Children's self-regulation skills..." Veijalainen m.fl.. 2017 (Arto)</p>	<p>Kvantitativ studie. Analys med SPSS och Cronbach's alfa.</p>	<p>Syftet är att beskriva relationen mellan barns självreglering och barnens sociala- och andrafärdigheter. Sample= 2476 barn</p>	<p>Svaga SR-färdigheter har starkt samband med barnets behov av speciellt stöd i alla kategorier.</p>	<p>Hög</p>
<p>"The Teacher as a Source..." Salminen Jenni. 2014 (Snöbollseffekt Ahonen)</p>	<p>Akademiska avhandling. Mixed-metod studie. Innehållsanalys och tema-analys.</p>	<p>Syfte att analysera växelverkan mellan barnträdgårdslärare och barnen samt vilka pedagogiska metoder som påverkar kvaliteten på fostran</p>	<p>Personalkompetens: pratar barncentrerat och systematiskt med barnen, ett högt emotionellt stöd, grupphandledning hade hög kvalitet och lärarna använde ett rikt språk.</p>	<p>Hög</p>
<p>"The relationship between teachers..." Manning m.fl. 2017 (Eric)</p>	<p>Akademisk avhandling. Systematisk översikt och meta analys.</p>	<p>Syftet var att syntetisera betydelsen av lärarkvalifikationer och kvaliteten på den tidiga småbarnspedagogiken. Sample: 48 studier och 82 prover.</p>	<p>Resultatet bedömer sambandet mellan lärarutbildning och ECEC kvalitet inom småbarnspedagogiken. Översikten visade att det finns ett samband mellan ledande lärare med högre kvalifikationer.</p>	<p>Hög</p>
<p>"Does group size matter..." Williams m.fl. . 2015 (Arto)</p>	<p>Frågeformulär (mixed-metod) till preschool teachers i Sverige</p>	<p>Har gruppstorleken betydelse för vad barnträdgårdslärarna poängterar i "undervisningen"? Sample = 698</p>	<p>Barnträdgårdslärarna uppskattade samma färdigheter, oberoende om de jobbade med en liten barngrupp, medelstor eller stor barngrupp. Alla barnträdgårdslärarna uppskattar färdigheter som är kopplade till</p>	<p>Hög</p>

			barnets sociala utveckling.	
"The Early Childhood Socio-Emotional.." Shulamit Natan Ritblatt. 2016 (Emerald)	Kritisk granskning av det certifierade programmet EC-SEBRIS.	Syftet är att presentera betydelsen av det certifierade programmet EC-SEBRIS. Sample: fyra kohorter, totalt 113 professionella	Resultatet visade att programmet är effektivt och höjer personalens kunskaper i hur de skall bemöta barn med utmaningar på ett positivt sätt. Det finns ett behov av denna sortens certifierade program.	Hög
"Snälla du kan..." Rantala Anna. 2016 (Diva)	Observationsstudier och videoinspelningar tematiska analys.	Syftet med studien var att bidra med en fördjupad kunskap om hur fostran gestaltas i förskolans verksamhet. Sample: barn och personal i fyra olika förskolor i Sverige.	Resultatet av studien visade att personalens styrs av läroplanen men att det finns situationer där vägledningen består av personalens egen personliga sanning. Studien visade att det finns vissa kommunikationsmönster.	Hög
"A review of the literature..." (part 3 of 4) O'Conner m.fl. 2017 (Eric)	Meta-analys av litteraturstudie	Syfte: vilka strategier bidrar till soc.em.träning inom småbarnsped.	Artikeln beskriver många konkreta tips för hur läraren kan stöda barnens soc.em.färdigheter.	Hög

En enkät om socioemotionellt utagerande barn

Hej!

Vi är två studerande som studerar ledarskap och utveckling vid Yrkehögskolan Novia. Vi utför vårt utvecklingsarbete inom utbildningen socionom högre YH. Vi har arbetat som barnträdgårdslärare i 10 år och arbetserfarenheten har medfört ett intresse för att utveckla verksamheten så att den stöder barnets bästa!

Vårt utvecklingsarbete handlar om att utforma ett verktyg som stöder personalen inom småbarnspedagogiken i arbete med socioemotionellt utagerande barn. Vi har inlett det här utvecklingsarbetet genom att göra en litteraturoversikt och läst material om ämnet. Den här enkätundersökningen görs för att verktyget på bästa sätt ska kunna motsvara Ditt behov i Ditt arbete med socioemotionellt utagerande barn. Det material som vi samlar in via den här enkäten används i forskningssyfte. Ditt svar kommer inte att kunna identifieras. Det tar 5-10 minuter att svara på enkäten. Svarstid har du till fredagen den 25.1.2019 kl 15. Vid frågor kan Du vänligen kontakta oss via mail: lena.storbacka-jarvinen@edu.novia.fi, martina.laine@edu.novia.fi eller utvecklingsarbetets handledare: pia.liljeroth@novia.fi

Tack för Din medverkan!

Mvh. Martina Laine och Lena Storbacka-Järvinen

*Pakollinen

1. 1. Med socioemotionellt utagerande barn menar vi barn som nästan varje dag provocerar, är aggressivt, rastlöst, får utbrott, har svårigheter i att bibehålla uppmärksamhet, har svaga sociala färdigheter, emotionella svårigheter, svårigheter i att benämnda känslor, svårigheter i impuls kontroll eller är tillbakadraget. Har Du i barngruppen barn med ett eller flera av ovannämnda socioemotionella svårigheter? (välj ett alternativ) *

Merkitse vain yksi soikio.

- ja
 nej

Socioemotionellt utagerande barn

2. 1.1. Hur många barn uppskattar Du att det finns i barngruppen med socioemotionella svårigheter? (välj ett alternativ) *

Merkitse vain yksi soikio.

- 1 - 2 barn
 3-4 barn
 5 -6 barn
 7 barn eller flera.
 det finns inga barn med socioemotionella utmaningar i barngruppen

3. 1.2. Vad tror Du är den största orsaken till att barn utagerar socioemotionellt? (välj ett alternativ) *

Merkitse vain yksi soikio.

- hemförhållanden
- barnets etnicitet
- tidigare upplevelse i barnets uppväxt
- barnet är en pojke
- barnet är en flicka
- barngruppens storlek
- daghemmets miljö
- personalens kompetens
- brister i den pedagogiska planeringen
- Muu: _____

4. 1.3 I vilken situation upplever Du att barns socioemotionellt utagerande situationer syns? (Välj de alternativ Du tycker besvarar frågan) *

Valitse kaikki sopivat vaihtoehdot.

- vid övergångssituationer
- vid fri lek
- vid matsituationer
- vid vila
- vid på- och/eller avklädning
- vid ledd verksamhet max 10 barn
- vid ledd verksamhet över 10 barn på plats
- vid utevistelse
- Muu: _____

5. 2. Vilka metoder eller handlingssätt har Du använt med god framgång för att förebygga barns socioemotionella utagerande eller situationer när barn utagerar socioemotionellt? (öppen fråga)

6. 2.1. Använder Du/Ni i barngruppen för tillfället ett färdigt program för socioemotionell träning? (t.ex. Stegvis, start, Muksuoppi) (välj ett alternativ) *

Merkitse vain yksi soikio.

- ja
- nej

7. 2.2 Använder Du/Ni i barngruppen för tillfället ett färdigt material för socioemotionell träning? (t.ex. Nallekort, sagor) (välj ett alternativ)

Merkitse vain yksi soikio.

- ja
- nej

8. 2.3. Vad tycker Du att är svårt i arbetet med socioemotionellt utagerande barn? (öppen fråga) *

9. 3. Upplever Du att barns socioemotionella svårigheter belastar dig? (välj ett alternativ) *

Merkitse vain yksi soikio.

- ja
 nej

10. 3.1. I hurudan grad? (välj ett alternativ) *

Merkitse vain yksi soikio.

- mycket
 ganska mycket
 ganska lite
 nästan inte alls
 inte alls

11. 3.2. Hur ofta belastas Du? (välj ett alternativ) *

Merkitse vain yksi soikio.

- dagligen
 några gånger i veckan
 en gång i veckan
 några gånger i månaden
 Inte alls

12. 4. Upplever Du att ni inom personalteamet i barngruppen har kommit överens om gemensamma regler för hur ni hanterar barn med socioemotionella utagerande? (välj ett alternativ) *

Merkitse vain yksi soikio.

- ja
 nej

13. 4.1. Hur följer personalen de överenskomna reglerna?(välj ett alternativ) *

Merkitse vain yksi soikio.

- bra
 ganska bra
 varierande
 ganska dåligt
 inte alls
 vi har inga gemensamma överenskomna regler

14. **5. Vad/ vem stöder Dig för tillfället i arbete med socioemotionellt utagerande barn? (välj ett alternativ) ***

Merkitse vain yksi soikio.

- personal inom det egna arbetsteamet
- ledaren i daghemmet
- stöd av om utomstående experter (psykolog, speciallärare i småbarnspedagogik m.m.)
- stöd av vårdnadshavare
- stöd genom utbildning
- självreflektion
- böcker och material som behandlar ämnet
- arbetshandledning
- Muu: _____

15. **6. Vad upplever Du att är det viktigaste i arbete med socioemotionellt utagerande barn? (välj ett alternativ) ***

Merkitse vain yksi soikio.

- närvarande vuxna (t.ex. vid lek, konfliktsituationer, utevistelse)
- en välplanerad vardag
- smågruppsverksamhet
- lugna och trygga vuxna
- att barnet får utomstående stöd (t.ex. Terapi i olika former, stöd material)
- att barnet får vara delaktiga i vardagen
- socioemotionell träning
- mindre barngrupp
- mer personal
- konsekventa regler och tydliga ramar i barngruppen
- Muu: _____

16. **7. Om det skulle finnas tillgängligt material kring att arbeta med barn med socioemotionella svårigheter; hurudant material skulle tilltala Dig mest? (välj ett alternativ) ***

Merkitse vain yksi soikio.

- liten handbok
- app
- internet-sida
- video
- handlingsplan
- broschyr
- Muu: _____

Bakgrundsinformation

17. Hur gammal är Du? *

Merkitse vain yksi soikio.

- 20 år eller yngre
- 21-30 år
- 31-40 år
- 41-50 år
- 51-60 år
- 61 år eller äldre

18. Vad är Ditt modersmål? *

Merkitse vain yksi soikio.

- svenska
- finska
- Muu: _____

19. Vad är Din utbildning? *

Merkitse vain yksi soikio.

- barnträdgårdslärare (universitetsutbildning)
- socionom
- närvårdare
- barnskötare
- Muu: _____

20. Hur lång arbetserfarenhet har Du inom småbarnspedagogik? *

Merkitse vain yksi soikio.

- 0-1 år
- 2-5år
- 6-10 år
- 11-15 år
- 16 år eller mer

21. I vilket landskap arbetar Du för tillfället? *

Merkitse vain yksi soikio.

- Åland
- Egentliga Finland
- Lappland
- Österbotten
- Karelen
- Savolax
- Tavastland
- Satakunta
- Nyland



Välkomna till SocCo- Guide workshop!

Denna hemsida är till för dej som arbetar inom småbarnspedagogiken! Möter du i ditt arbete barn som utagerar socioemotionellt? Känner du ibland att de egna idéerna håller på att ta slut och att situationen känns omöjlig?

Med hjälp av denna hemsida hoppas vi kunna hjälpa just dej att finna nya lösningar, idéer, tankar och reflektioner till arbetet. En del av informationen är säkert bekant för dej sedan tidigare, men genom att samla all information på ett och samma ställe hoppas vi göra den lättillgänglig för dej att ha som checklista och som stöd till att starta gemensamma diskussioner i ert arbetsteam: Hur tillämpar ni dessa idéer? Hur fungerar detta inom arbetsteamet? Vad kan ni tillsammans förbättra?

För att uppnå kvalitet inom småbarnspedagogik behövs en klar struktur och gemensamma värderingar!

“Titta framåt inte bakåt. För då trillar man.”

Workshop den: 12.4.2019

Vi kommer under workshoppen presentera tanken med hemsidan och hur man kan använda den i vardagen. Vi är intresserade av att höra era tankar om hur användbar ni tror att den är i praktiken. Genom att ni utvärdera den, har ni möjlighet att påverka innehållet i den. Vi är tacksamma för alla deltagare som deltar i workshoppen 😊

Deltagandet är frivilligt!

Mvh. Lena Storbacka-Järvinen & Martina Laine

Workshop 12.4.2019

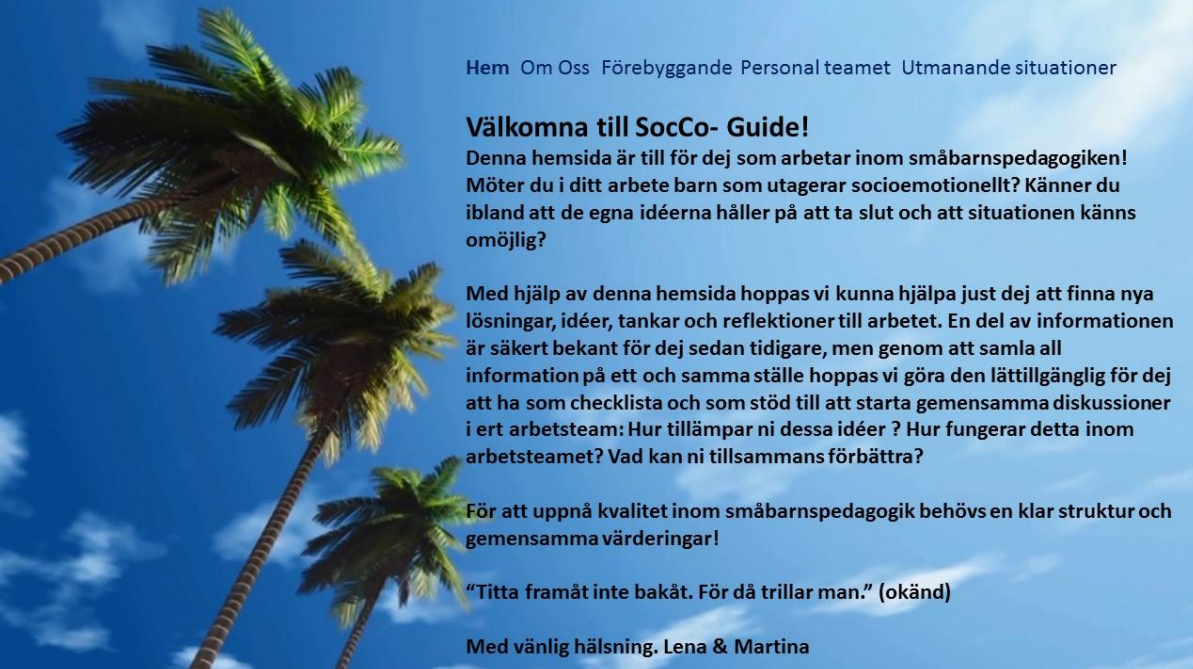
1. Upplever du att webbsidan ger dig information om hur du kan arbeta med socioemotionellt utagerande barn? Motivera gärna ditt svar!

2. Tror du att du skulle kunna använda den här webbsidan i ditt arbete? Motivera gärna ditt svar!

3. Övriga kommentarer: (gällande utseende, teknisk funktion etc.)

Webbsidan: <https://soccoach.wixsite.com/mysite>





Hem Om Oss Förebyggande Personal teamet Utmanande situationer

Välkomna till SocCo- Guide!

Denna hemsida är till för dej som arbetar inom småbarnspedagogiken! Möter du i ditt arbete barn som utagerar socioemotionellt? Känner du ibland att de egna idéerna håller på att ta slut och att situationen känns omöjlig?

Med hjälp av denna hemsida hoppas vi kunna hjälpa just dej att finna nya lösningar, idéer, tankar och reflektioner till arbetet. En del av informationen är säkert bekant för dej sedan tidigare, men genom att samla all information på ett och samma ställe hoppas vi göra den lättillgänglig för dej att ha som checklista och som stöd till att starta gemensamma diskussioner i ert arbetsteam: Hur tillämpar ni dessa idéer ? Hur fungerar detta inom arbetsteamet? Vad kan ni tillsammans förbättra?

För att uppnå kvaliteten inom småbarnspedagogik behövs en klar struktur och gemensamma värderingar!

“Titta framåt inte bakåt. För då trillar man.” (okänd)

Med vänlig hälsning. Lena & Martina

Hem Om Oss Förebyggande Personal teamet Utmanande situationer

Om oss...

Denna hemsida är konstruerad genom ett utvecklingsarbete i våra högre YH (master) studier på Yrkeshögskolan Novia, Åbo våren 2019. Den baserar sig på en litteraturoversikt som utfördes sommaren 2018 och en webenkät förfrågan som skickades ut till personal inom småbarnspedagogik i slutna grupper som var riktade för personal inom småbarnspedagogik. Utvecklingsarbetet kan ni vidare fördjupa er i på Thesus.



Vi har båda två ca. 10 års arbetserfarenhet inom småbarnspedagogiken och upplever socioemotionella färdigheter väldigt viktiga i arbete inom småbarnspedagogiken. Genom denna hemsida önskar vi att personalen inom det egna teamet ska kunna få stöd och hjälp i vardagen!

Martina Laine och Lena Storbacka-Järvinen

martina.laine@edu.novia.fi och lena.storbacka-jarvinen@edu.novia.fi

Förebyggande arbete

Inom småbarnspedagogiken har det förebyggande arbetet en väldigt central roll och betydelse. När personal inom småbarnspedagogik planerar verksamheten och tillsammans med arbetsteamet reflekterar kring olika alternativa lösningar till barns socioemotionella utagerande kan man skapa en bättre atmosfär i barngruppen! Vad gör vi bra? Vad fungerar? Vad kunde ännu åtgärdas?



Här presenteras olika förebyggande idéer som kan vara till nytta i er vardag!

Modellering



•Behandla och namnge känslor med barnen i vardagen. Hjälp barnet att bli medveten om de egna känslorna, samt godkänn barnet som det är. Tillåt barnet alla känslor. Genom att använda stödande metoder ökar skapandet av ett positivt klimat. Du kan läsa sagor om känslor, använda känslkort. Dockteater, rollekar, sel-program (socioemotionella program) och att rita situationer är även goda metoder för att behandla känslor med barn.

•Spegla barnets känslor, bekräfta barnets känslor. Berätta ibland om dina egna känslor.

•Låt barnet lära sig av andra barn som är duktiga på det som är svårt för barnet, t.ex. genom att låta barnen leka tillsammans

•I konfliktsituationer är det viktigt att alla barn som är med i konflikten får vara med och reda ut den. Låt varje barn berätta i tur och ordning sin syn på varför det uppstod en konflikt. Låt barnen själva föreslå hur man kunde lösa konflikten. Hjälp barnen att berätta, så att alla barn får sin röst hörd! Viktigt att barnet först lugnar ner sig i konfliktsituationer för att minska på negativt och aggressivt beteende.

•Fundera även på hurudan modell är du för barnet.

Källor: (Ahonen 2015, 34-35, 46-50, 59) (Bassett 2017, 4-5, 11) (Grindheim 2014, 316) (Köngäs 2018, 127, 136-138) (O'Conner 2017 del 4, 4) (Rantala 2016, 21-23, 145) (Ritblatt 2016, 54-55) (Sette 2016, 482)

Övergångssituationer



- Förbered barnet för övergångssituationer t.ex. med hjälp av en timer, bilder....
- Låt barnet få konkret hjälp av en närvarande vuxen
- Fundera på hur många barn som kan fungera i övergångssituationer tillsammans. Vilka möjligheter finns det i att använda utrymmen mångsidigt? Låt barnet i övergångssituationer vara i en miljö som är anpassat till barnets behov, T.ex. att barnet får klä på sig i ett lugnt utrymme, tillsammans med en vuxen.
- Var lugn i övergångssituationer och ge barnet tid!
- Använd aktiverande lekar i övergångssituationer och minimera tiden som barnen måste vänta. Undvik köer och minimera tiden som barnen måste vänta.

Källor: (Ahonen 2015, 62-66) (O'Conner 2017 del 3, 4)

Trygg omgivning



- Ha klara och tydliga regler i barngrupper och samma konsekvenser.
- Håll en klar struktur i vardagen t.ex. genom bildstöd, tecken som stöd, en anvisning i gången, dela upp anvisningar i många små delar. Använd t.ex. övergångsritualer: sånger, signaler, en plats att lugna sig.
- Ha gemensamma värderingar inom personalen.
- Genom god planering stöds leksituationen, interaktiva situationer samt personalen aktiverar barnet bättre. När personal planerar barns lek och sociala interaktion, förbättras barns socioemotionella färdigheter. Personalen ska vara med i leksituationer, även när en lek går bra.
- Tillräcklig miljö som är barncentrerad med utrymme för lek och aktivitet, använd material som lockar till social aktivitet (t.ex. Klossar, rollek, dockor).

Källor: (Ahonen 2015, 66-67) (Davis & Degotardi 2015, 73-74) (Köngäs 2018, 128-130) (O'Conner 2017 del 3, 4) (Salminen 2014, 30)

Delaktiga barn

- Den pedagogiska verksamheten planeras utgående från barnens intressen (när barnen får vara med och planera/ge tips så är de mera motiverade att göra saker) Var öppen för barnens idéer och fundera hur de kan förverkligas.

- Observera, fråga och red ut vilka saker barnen är intresserade av och utnyttja informationen i planeringen. Låt barnen utvärdera verksamheten varje dag. Använd t.ex. bilder, smilisar, tumme upp och tumme ned.

- Förtutse utmanande situationer genom att aktivera barnet med en uppgift t.ex. hämta mjölkburken under matsituationen eller med att få hjälpa personal med att hämta redskap man behöver inför en aktivitet. Tillåt barnet att ta en liten paus när det behövs.

- Man kan få viktig information om barnets intressen genom att regelbundet vara i kontakt med vårdnadshavare och mångprofessionella (diskussioner, e-post, telefonsamtal...)

Källor: (Grindheim 2014, 316) (Salminen 2014, 30) (Rantala 2016, 27-29) (Roos 2015, 165) (Viitala 2014, 127-128)



Se det goda

- Ge omedelbar, tydlig, äkta, kort och koncist feedback för små framsteg.

- Använd metoder som "tumme upp" "high five" en kram, ett leende eller andra metoder som stöd. Uppmuntra och belöna barnet, gör upp överenskommelser med barnet på förhand. (t.ex. Gällande acceptabelt beteende, vad man kan göra i svåra situationer)

- Berätta om barns framsteg och överlag positiva saker till barnets föräldrar!

- Uppmuntra de barn som genast inte lyckas att försöka på nytt!

Källor: (Ahonen 2015, 60-67) (Bassett 2017, 11) (Han 2014, 176-177) (Köngäs 2018, 158, 194) (O'Conner 2017 del 3/4, 4-5) (Rantala 2016, 21-23, 29) (Ritblatt 2016, 40)



Smågruppsverksamhet



- Barns socioemotionella färdigheter stöds bäst när 2-3 barn leker i samma lek.
- Smågruppsverksamhet fungerar bäst när en vuxen har hand om en barngrupp (ca 7 barn) från början till slut i t.ex. övergångssituationer.
- Fundera ut vilka barn som stöder barnets inläring av de saker som är svåra för barnet. Låt gärna dessa barn ofta t.ex. leka tillsammans och bilda sådana smågrupper som stöder barnets inläring.
- Fundera över hur stor grupp barnet klarar av, man behöver inte dela barnen i lika stora grupper. Beroende på verksamhet kan man ha olika stora grupper. **ALLA BEHÖVER INTE GÖRA ALLT!** Ibland kan en lämplig grupp bestå av en vuxen och två barn.

Källor: (Ahonen 2015, 62-67) (Davis & Dagotardi 2015, 73-74) (Köngäs 2018, 130-138) (O'Conner 2017 del ¾, 4)

Individuellt stöd



- Pröva på olika metoder för att hitta stöd som fungerar.
- Observera barnet, dokumentera.
- Ge tumstid åt barnet. Små, små stunder är betydelsefulla! Fundera på om det skulle gynna barnet om en i personalen skulle ha huvudansvaret för barnet hela dagen?
- Förutse de situationer som är svåra för barnet (behöver barnet mera tid i övergångssituationer? Är barnet hungrigt tidigt och borde få mat först?).
- Det är inte jämlikt att ge alla barn lika mycket, utan det viktiga är att ge barnen det de behöver.
- Viktigt att personal har kunskap om barnets socioemotionella utveckling.
- Fokusera på barnets individuella behov och inläring. I hurdan miljö lär sig barnet bäst?
- Hur lär sig barn, behöver personalen förändra sitt sätt att lära?

Källor: (Ahonen 2015, 66-69) (Han 2014, 172-176) (Ritblatt 2016, 24) (Viitala 2014, 129)

Sensitiva vuxna



- Var fysiskt nära barnet, berör barnet, håll barnet i famn, var på barnets höjd.
- Lyssna på barnet, prata med barnet, se barnet i ögonen, le åt barnet, bekräfta barnet (genom att t.ex. nicka). Bemöt barnet med dess namn varje dag, var nyfiken och lekfull. Låt barnen röra på sig och gör roliga saker tillsammans med barnen!
- Bra att som vuxen tänka på i hurdan ton du t.ex. talar till barnet, vad visar ditt kroppsspråk? Vilka känslor kan man avläsa från din röst? Barn reagerar olika på personalens negativa och positiva bemötande, därför viktigt att hålla ett diskret bemötande.
- Fundera på om det finns en orsak till att barnet utagerar? Behöver barnet vård? Är barnet hungrigt? Är barnet trött? Behöver barnet tröstas? Har det skett förändringar i barnet liv den senaste tiden?

Källa: (Ahonen 2015, 34-38, 48-50, 110-120) (Bassett 2017, 4-5) (Davis & Degotardi 2015, 73-74) (O'Conner 2017 del 3/4, 4) (Rantala 2016, 24) (Ritblatt 2016, 54-55) (Roos 2015, 158-165) (Salminen 2014, 11-20, 24)

Positiva handlingsstrategier för personal teamet



- Kom överens om gemensamma regler och fundera ut vad ni värdesätter. Ha en tydlig ansvarsfördelning och skriv upp överenskommelser.
- Dokumentera och kartlägg situationer, skriv t.ex. dagbok över vad som fungerar och inte fungerar.
- Gör upp en plan för hur ni arbetar med ett utmanade barn (vad gör barnet, varför, hur kan ni stöda barnet) Konsultera vid behov med en speciallärare eller andra professionella.
- Ge positiv feedback åt varandra och reflektera över hur ni arbetar, reflektionen är betydelsefull. Stöd och ge råd åt varandra!
- En kompetent personal skapar kompetenta barn, en personal som har god självkänedom är också mer medveten om barnets kompetenser: styrkor och svagheter.
- Utbildning och möjlighet till utveckling är viktigt för att personal ska kunna utveckla sina kunskaper om socioemotionella färdigheter.
- Som personal är det viktigt att fundera på det egna förhållningssättet, fördomar och handlingar, ger man barnet möjlighet till delaktighet eller påverkas man av t.ex. kön, familj etc.
- Be om hjälp av ledaren och berätta åt ledaren om brister och utmaningar i att utföra arbetsuppgifterna.
- Viktigt att ta ansvar över den egna goda arbetshälsan!

Källor: (Ahonen 2015, 168-170) (Bouilett 2014, 435, 445-447) (Han 2014, 171-173, 176-177) (Köngäs 2018, 200) (Nislin m.fl. 2015, 45-47, 56, 58-60) (O'Conner 2017 3/4, 4-5) (Rantala 2016, 24) (Ritblatt 2016, 54-55, 57) (Salminen 2014, 11)



Modell för att arbeta med socioemotionellt utagerande barn

Denna modell kan användas av ett team inom småbarnspedagogiken för att klargöra hur man kommer att arbeta med ett socioemotionellt utagerande barn. Du kan ladda ned modellen som word-dokument eller pdf om du vill.

• Vad gör barnet som ni vill att barnet skulle göra annorlunda?

• Vad tror ni att barnet behöver för att det utagerande beteendet skulle minska?

• Vad kan ni i teamet göra så att barnet får mera av det vad hen behöver? (1-3 saker)

• Välj en metod/ett arbetssätt som ni förverkligar! Skriv konkret hur ni gör! Rollfördelning! Konkret placering av personal. Våga ge konstruktiv feedback! Gärna så att ni kan mäta om ni lyckats! Beröm varandra i det ni lyckats!



Vidare läsning...

Arbete inom småbarnspedagogik handlar om att ständigt utveckla de egna arbetsmetoderna, det handlar om en ständig utveckling. På databasen Tidig Insats / [Kasvun Tuki](#) kan ni vidare bekanta er med evidensbaserad kunskap inom småbarnspedagogiken. Även [Utbildningsstyrelsen](#) erbjuder information om vad som är aktuellt inom småbarnspedagogiken.

Utmanande situationer

•Håll dig själv lugn och saklig! Be om hjälp av en annan personal om de egna resurserna börjar ta slut!

•Viktigt att barnet först lugnar ner sig --> först därefter inleder man en diskussion med barnet. Ifall barnet inte kan diskutera, kan man använda andra metoder, så som att snabbt rita situationen.

•Observera vilket är det bästa sättet för barnet att lugna ned sig: ett annat utrymme, en stödjande hand på barnets axel, en kram, famn, sjung en sång, sagomassage...

•Red ut, vad hände i situationen så att barnet utagerade? Är barnets grundbehov tillfredsställda, är barnet i behov av uppmärksamhet, är det någonting som gjort barnet upprört?

•Använd metoder och handlingsätt som är beskrivna i *förebyggande metoder*

•Vid behov filma in, bandta in och dokumentera de utmanande situationerna och diskutera efteråt inom det egna arbetsteamet vad ni registrerat. Vad gick bra? Vad kunde ha gjorts annorlunda?

Källor: (Bassett 2017, 5, 11) (Köngäs 2018, 127,136) (Rantala 2016, 24, 130) (Sajaniemi m.fl. 2015, 103-105, 108-109, 114-116)

