

KYMENLAAKSON AMMATTIKORKEAKOULU

Muotoilun koulutusohjelma/Tekstiili- ja vaate suunnittelu

Nina Aalto

VIRGINIA – ASU 1800-LUVUN TYYLIIN

Opinnäytetyö 2010

SISÄLLYS

1. JOHDANTO

2. LÄHTÖKOHDAT

2.1 Tutkimuskysymykset

2.2 Metodi

2.3 Asiakas

3. SUUNNITTELUN LÄHTÖKOHDAT

3.1 Rautaruukkien historia Suomessa

3.2 Strömforsin ruukki – ennen ja nyt

3.2 Virginia af Forselles

3.4 1800-luvun alun tyyli

3.5 Rooliopastus

4. VALMISTUS

4.1 Suunnittelu

4.1 Kaavoitus

4.2.1 Yläosa

4.2.2 Hame

4.2.3 Vannealushame

4.2.4 Hattu

4.3 Valmistus

4.4 Luovutus ja kuvaukset

5. PÄÄTELMÄT

LÄHTEET

KUVALUETTELO

LIITTEET

TIIVISTELMÄ

KYMENLAAKSON AMMATTIKORKEAKOULU

Tekstiili- ja vaate-suunnittelu

| | |
|----------------|--|
| AALTO, NINA | Virginia – Asu 1800-luvun tyyliin |
| Opinnäytetyö | 25 sivua + 14 liitesivua |
| Työn ohjaaja | Opettaja Esko Ahola |
| Toimeksiantaja | Marjut Ståhls |
| Huhtikuu 2010 | |
| Avainsanat | 1800-luvun tyyli, rautaruukit, historia, rooliopas |

Tämä asu suunniteltiin yksityisasiakkaalle, joka tarjoaa rooliopastuskierroksia. Hänen uusin roolinsa tulee olemaan Virginia af Forselles, joka johti Strömforsin ruukkia Ruotsinpyhtäällä 1800-luvulla.

Opinnäytetyön tavoitteena oli suunnitella ja valmistaa 1800-luvun alun tyylinen asu Marjut Ståhlsille, joka asun tilasi. Oli tärkeää tutustua 1800-luvun tyyliin, asiakkaan roolihenkilöön, Virginia af Forsellesiin ja myös rautaruukkien kehitykseen Suomessa hyvin. Asun oli tarkoitus olla arkiasu, jonka takia tyylin ja värien oli oltava vaatimattomat ja melko tavalliset.

Toinen tärkeä osa opinnäytetyötä oli se, että Marjut Ståhls toivoi asun olevan helpon pukea päälle yksin, joten asuun tuli saada nykyaikaisia asioita, kuten vetoketjuja, ilman että ne näkyisivät. Ja oli myös otettava huomioon se, että asu tulisi olemaan, historiallisesta ulkoasustaan huolimatta, työasu, joten sen tuli olla helppo pestä, melko kestävä ja helppo liikkua.

Asu tehtiin vastaamaan kaikkia vaatimuksia, vaikka tällöin joitain suunnittelullisia yksityiskohtia oli uhrattava, mutta asiakkaan tarpeet ja toiveet asulle menevät näiden yksityiskohtien edelle.

ABSTRACT

KYMENLAAKSON AMMATTIKORKEKOULU

University of Applied Sciences

Textile and Clothing Design

AALTO, NINA

Virginia – Outfit in the Style of the 19th century

Bachelor's Thesis

25 pages + 14 pages of appendices

Supervisor

Esko Ahola, Lecturer

Commissioned by

Marjut Ståhls

April 2010

Keywords

19th century style, ironworks, history, role guide

This outfit was designed for a private client, who offers role guiding tours. Her newest role will be Virginia af Forselles, who lead the Strömfors ironworks in Ruotsinpyhtää in the 19th century.

Target of this thesis was to design and manufacture an early 19th century looking outfit for Marjut Ståhls, who commissioned the outfit. It was important to get to know the 19th century style well and also the knowledge of the client's role person, Virginia af Forselles and also the development of ironworks in Finland has its role in this work. Outfit was to be an everyday outfit and therefore the design and colors had to be modest and quite plain.

Another important aspect in design was the fact that the client Marjut Ståhls hoped for the outfit to be easy to put on alone, so modern things, like zippers, had to be included in the outfit, without them showing. And it also had to be kept in mind that the outfit was to be a work outfit, despite of its historical appearance, and therefore had to be easy to wash, somewhat durable and easy to move around with.

Outfit was made to meet all the requirements even though some of the designed details were sacrificed, but in my opinion client's needs for the outfit are imperative.

1. JOHDANTO

Olen aina ollut kiinnostunut historiasta, maailmanhistoriasta sekä Suomen historiasta, joten kun minulle tarjoutui mahdollisuus tehdä historiallistyylinen asu opinnäytetyönäni, tartuin siihen aikailematta.

Opinnäytetyöni aiheena oli siis suunnitella ja valmistaa historiallistyylinen asu roolioppaalle, joka vetäisi opaskierrostaan Strömforsin ruukissa Ruotsinpyhtäällä ja hänen roolihahmonsa olisi ruukkia 57 vuotta johtanut Virginia af Forselles. Tästä johtuen tutkin projektin alussa melko tarkasti itse Virginia af Forsellesia ja hänen hallituskauttaan Strömforsin ruukissa, Strömforsin ruukin historiaa, ruukkien historiaa yleensä sekä 1800-luvun alkupuoliskon muotia. Tutustuin myös rooliopastukseen, joka oli minulle lähes tuntematon opastuksen muoto, koska roolioppaan työn vaatimukset määräisivät osaltaan millaisen asun tulisi olla. Ja suunnittelussa oli tietenkin otettava myös huomioon asiakkaan toiveet.

Näistä lähtökohdista lähdin suunnittelemaan asua, joka näyttäisi historialliselta, mutta olisi kuitenkin nykyihmiselle sopiva ja mukava käyttää sekä kestäisi työn asettamat vaatimukset, joista tärkeimmät olivat kestävyys, keveys, helppopukuisuus ja huollettavuus. Värät ja materiaalit valittiin myös näiden kriteerien mukaan, huomioiden tietenkin sen, että värien ja materiaalien tuli sopia samalla aikakauden tyyliin.

2. LÄHTÖKOHDAT

2.1 Tutkimuskysymykset

Pääkysymyksenäni oli miten saan säilytettyä historiallisen tyylin ja tunnelman asussa, joka tulee työkäyttöön, jonka tulisi olla nykyvartalon mukainen ja helppopukuinen. Alakysymyksiksi muodostuivat kuinka valita materiaalit ja värit asuun ja millaiset ratkaisut helpottaisivat puvun päälle pukemista ja käyttöä.

2.2 Tutkimusmetodi

Tutkimusmetodinani oli toimintatutkimus, joka käsityön ja muotoilun näkökulmasta antaa mahdollisuuden lähestyä muotoilutehtävää vuorotellen suunnittelun ja valmistamisen kannalta. Toimintatutkimus sopi työhöni myös sen takia, että toimintatutkimuksen tarkoituksena on mm. ratkaista ongelmia, joilla on suora yhteys käytännölliseen toimintaan.

Toimintatutkimuksen vaiheita ovat ongelman määrittely tai tavoitteiden asettaminen, taustatutkimus; onko aiheesta aiempia tutkimuksia, toimintatutkimuksen asetelman suunnittelu ja tarvittavien prosessien ja olosuhteiden määrittely ja kootun tietoa-aineksen analysointi ja tuloksien evaluointi. Tosin tässä kohtaa tulee huomata, että käsityönä tai muotoilullisena prosessina valmistettavien tuotteiden suunnittelu- ja valmistusprosessin tulokset ovat näkyviä ja arvioitavissa olevia tuotoksia, jolloin tärkein lopputulos on valmis fyysinen tuotos eikä siis kirjallinen tutkimusraportti. (Anttila 1996, 320-323.)

2.3 Asiakas

Asiakkaani Marjut Ståhls otti yhteyttä yliopettaja Sinikka Ruohoseen tammikuussa 2009 tiedustellakseen olisiko jollakulla koulumme opiskelijalla kiinnostusta suunnitella ja valmistaa hänelle historiallista asua rooliopastusta varten. Sinikka Ruohonen kysyi tällöin asiaa minulta koska opinnäytetyön aihe puuttui minulta vielä silloin.

Asiakkaani Marjut Ståhls on Ruotsinpyhtäältä kotoisin oleva nainen, joka esiintyy erilaisten tanssiorkesterien solistina, tarjoaa juontopalveluja ja vetää rooliopastuksia erilaisissa tilaisuuksissa. Hänen aikaisempi rooli-hahmonsa on ollut kiertelevä markkinalaulaja Solveig Andersdotter 1700-luvulta. (Marjut Ståhls 2009.) Hänen uusin hahmonsa on Virginia af Forselles, joka johti 1800-luvulla Ruotsinpyhtäällä sijaitsevaa Strömforsin ruukkia.



Kuva 1, Marjut Ståhls



Kuva 2, Solveig Andersdotter

3. SUUNNITTELUN LÄHTÖKOHDAT

Suunnitteluni lähtökohdat olivat vahvasti suomalaisten rautaruukkien - erityisesti Strömforsin ruukin - historiassa, asiakkaan roolihenkilössä Virginia af Forsellesissa sekä 1800-luvun alun tyyliissä.

Rautaruukkien historiaan tutustuin ensin yleisesti, jonka jälkeen tutustuin tarkemmin Strömforsin ruukin vaiheisiin; sen perustamisesta, tähän päivään.

Virginia af Forsellesista tutkin kuinka hän päätyi Strömforsin ruukin johtajaksi 1700-luvun loppupuoliskolla ja kuinka hän johti ruukkia 1800-luvun puoliväliin asti. Virginia af Forselles liittyi työhöni vahvasti sen takia, koska hän on asiakkaani uusin rooliopastus hahmo ja edusti myös aikansa aatelispukeutumista.

Varsinaisen asun suunnittelun aloitin tutustumalla 1800-luvun alun naisten pukutyyliin, erityisesti 1820-luvun jälkeiseen tyyliin, sen leikkauksiin, helmanmuotoihin ja asusteisiin. Tutustuin tyyliin suurimmaksi osaksi kuvien pohjalta, mutta myös lukemalla kirjoista sen ajan muodista.

Suunnitteluun vaikutti myös suuresti asiakkaan toiveet ja tarpeet puvulle sekä puvun lopullinen käyttötarkoitus, minkä takia tutustuin myös rooliopastukseen ja siihen, minkälaisia vaatimuksia se puvulle asettaa.

3.1 Rautaruukkien historia Suomessa

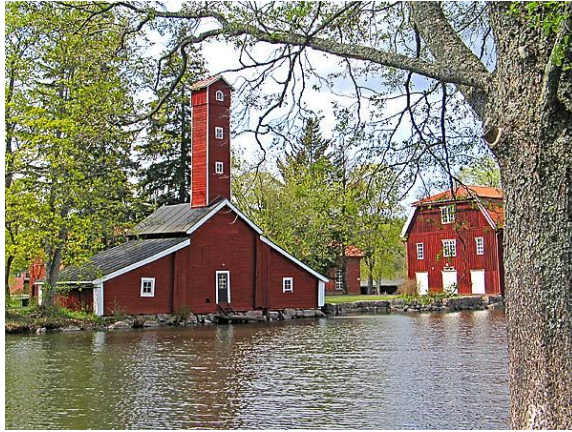
Suurvalta Ruotsin aikaisen Suomen ensimmäinen rautaruukki on perustettu 1530-luvulla Siuntioon ja tämä ruukki oli toiminnassa noin vuoteen 1550 asti. Tosin Siuntiossa sijainnut Suintian ruukki ei ollut kovinkaan merkittävä ja jäi varsin lyhytikäiseksi. Ensimmäinen niin sanottu ”virallinen” ruukki perustettiin Mustioon, Mustionjoen varrelle 1560-luvun paikkeilla. Suomessa on ollut kaiken kaikkiaan 80 virallisen toimintaluvan saaneita teolliseen tuotantoon suuntautuneita ruukkeja. (Salokorpi 1999, 9; Turunen 1998, 10-11.)

Aluksi raudan valmistajat ja ruukkien omistajat tulivat Saksasta tai Alankomaista, koska heillä oli tarvittava tieto, taito ja pääoma ruukkien perustamiseen. 1500-luvulla Suomen alueella sijaitsevat ruukit keskittyivät läntisen ja eteläisen rannikon tuntumaan, koska Suomen alueelta ei löytynyt tarpeeksi hyvälaatuista rautamalmia, vaan oltiin riippuvaisia Ruotsin alueelta saatavasta rautamalmita ja osittain jalostetusta raudasta, joita oli helppoin kuljettaa rannikolla sijaitseviin ruukkeihin. Tosin pikkuhiljaa ajaututtiin käyttämään enemmän ja enemmän jo osittain jalostettua rautaa, koska oli kannattavampaa pitää ruukeissa pelkkiä vasarapajoja, koska rautamalmin sulatus ja jalostus masuunit söivät paljon polttopuuta. (Turunen 1998, 10-11.)

1800-luvulla ryhdyttiin nostamaan Suomen alueelta järvimalmia, jolloin uusi ruukkikeskittymä syntyi Itä-Suomeen, tosin nämä ruukit eivät olleet kovin pitkäikäisiä, koska uusia tuotantomenetelmiä otettiin käyttöön ja 1930-luvulla virallisissa tilastoissa ei ole enää yhtäkään merkintää järvimalmin nostosta. (Turunen 1998, 11.)

Tänä päivänä suurinta osaa jäljellä olevista historiallisista ruukeista suojellaan, kuten esimerkiksi Fiskarsin, Verlan ja Strömforsin ruukkeja. Näille kuten monille muille suojelluille ruukeille ominaista on ruukkialueen niin sanottu ”uusiokäyttö” eli ruukin tiloissa toimii erilaisia käsityöläisten ja taiteilijoiden pajoja ja museoita sekä asuinrakennuksia on korjattu ja nykyaikaistettu uusia asukkaita varten ja alueilla vedetään opastettuja kierroksia.

3.2 Strömforsin ruukki – ennen ja nyt



Kuva 3, Strömforsin ruukki

Strömforsin ruukki on perustettu vuonna 1698 Johan Creutzin toimesta, joka sai luvan perustaa yhden kankivasaran ja kaksi ahjoa käsittävän ruukin Petjärven säteritilan alueelle Ruotsinpyhtäälle, laitos sai myös tällöin 12 vuoden verovapauden. Vuonna 1711 Ison Vihan aikana ruukki poltettiin ja hävitettiin perustuksiaan myöten eikä ruukin jälleenrakennusta päästy aloittamaan ennen vuotta 1744, koska Suurvalta Ruotsin ja Venäjän raja oli määrittelemättä vuonna 1743 solmittuun Turun rauhaan asti. Turun Rauhan solmimisen jälkeen vuonna 1744 Petjärven kartanon silloinen omistaja Gustaf Creutz myi kartanon ja ruukinoikeudet paikalliselle isännöitsijälleen Anders Nohrströmille ja Haminalaiselle kauppiaille Jakob Forsellille. (Wiias 1950, 4-5; Turunen 1998, 21; Salokorpi 1999, 106.)

Vuonna 1745 päätettiin perustaa Degerbyn rusthollin ympäristöön uusi kaupunki, Turun rauhassa menetetyn Haminan tilalle, joka vuonna 1751 sai nimekseen Loviisa silloisen kuningattaren mukaan. Vuonna 1747 Jakob Forsellista tuli tämän uuden kaupungin pormestari ja tämän avulla Jakob Forsellista tuli varsin vaikutusvaltainen mies, joka monilla suhteillaan pystyi edesauttamaan Strömforsin ruukin menestystä. Ruukille rakennettiin sahamylly ruukin omia tarpeita varten 1760-luvun taitteessa, mutta jo vuonna 1764 sahamylly saatiin muuttaa myyntimyllyksi. Anders Nohrströmin kuolema ajoittuu samoihin aikoihin kuin sahamyllyn rakennus. Jakob Forsell korotettiin aatelissäätyn vuonna 1767 nimellä af Forselles, mutta noin vuosi tämän jälkeen vuonna 1768 Jakob af

Forselles kuoli, jonka jälkeen ruukin johtoon astui hänen poikansa Henrik af Forselles. (Wiias 1950, 5-8; Salokorpi 1999, 108.)

Henrik af Forselles, joka oli jo nuorena saanut itselleen vuorineuvoksen arvonimen, jatkoi nyt isänsä jalanjäljissä ruukin johtamista ja vaurastuttamista. Henrik af Forselles rakennutti uusia pajoja ruukille, kunnostutti vanhoja ja onnistui myös lunastamaan vähitellen Nohrströmin perillisten osuudet ruukista, jolloin hänestä tuli ruukin ja sen maaosuuksien yksinomistaja, jonka lisäksi hän vielä vuonna 1776 hankki omistukseensa Änäsin (Jokiniemen) kartanon. Henrik af Forselles kuoli jo 35-vuotiaana vuonna 1790, joten hänen vaikutuksensa ruukkiin jäi kuitenkin varsin vähäiseksi, mutta hänen leskensä Virginia af Forselles johti ruukin toimintaa seuraavat 57 vuotta ja tänä aikana ruukissa pantiin toimeen monia parannuksia ja rakennusuudistuksia. (Wiias 1950, 8-10; Turunen 1998, 21.)

Virginian kuoltua vuonna 1847 ruukin johtoon astui Virginia ja Henrik af Forsellesin poika Jakob Henrik af Forselles, joka kuitenkin kuoli jo vuonna 1855 jättäen ruukin pojalleen Per Henrik af Forsellesille. Per Henrik oli tarmokas mies ja toteutti monia uudistuksia, joista monet ovat nähtävillä vielä tänäkin päivänä ruukin ympäristössä. Per Henrik kuitenkin kulutti varsin paljon rahaa uudistuksiin, jonka seurauksena hän luovutti ruukin kaikkine tiloineen ja maaosuuksineen velkojilleen. (Wiias 1950, 10.)

Velkojat pitivät ruukkia omistuksessaan muutaman vuoden, jonka jälkeen omistus siirtyi yhtymälle, jolla oli suuria suunnitelmia ruukin varalla, joista yksikään ei toteutunut ja yhtymä joutui vararikkoon vuonna 1885. (Wiias 1950, 10.)

Saman vuoden heinäkuussa kauppaneuvos Antti Ahlström osti ruukin ja sen maat, joista tosin oli kukoistusvuosiin verrattuna vain neljännes jäljellä. Antti Ahlström muutti ruukin toimintaa, jolloin raudanjalostus jäi vähemmälle ja pääpaino siirtyi sahateollisuuteen. Vanha saharakennus kunnostettiin ja nykyaikaistettiin laitteiden osalta. Antti Ahlström kuoli vuonna 1896, jonka jälkeen hänen leskensä Eva Ahlström ryhtyi johtamaan ympäri Suomea sijaitsevia sahoja ja teollisuuslaitoksia. (Wiias 1950, 11-12; Turunen 1998, 23; Salokorpi 1999, 109.)

Vuonna 1905 Strömforsin ruukille rakennettiin kapearaiteinen rautatie, mikä helpotti sahatavaran kuljettamista proomuille, joilla tavara kuljetettiin Palosaareen ja Rönnskärin kupeeseen ankkuroiduille laivoille, jotka taas kuljettivat sahatavaran ulkomaille. Vuonna

1908 Eva Ahlström muutti liikkeen osakeyhtiöksi nimeltä A. Ahlström Oy, jonka johtajaksi tuli Antti ja Eva Ahlströmin vanhin poika Walter Ahlström, joka oli tällöin vain 21-vuotias. Vuonna 1948 A. Ahlströmin muovitehdas muuttaa Karhulasta Strömforsin ruukin historialliselle alueelle ja 1950-luvulle tultaessa raudantuotanto, joka oli säilynyt 1600-luvulta asti lähes muuttumattomana, ja sahaus lopetetaan. Rautaruukin viimeinen tilaus oli nauvoja Suomenlinnan entistämistöihin. A. Ahlström Oy piti Strömforsin ruukkia hallussaan vuoteen 1990 asti, jolloin perustettiin Ruotsinpyhtään Ruukkialue Oy, jonka omistukseen valtaosa ruukin vanhoista tuotantorakennuksista siirtyi ja joka on kehittänyt alueen matkailu- ja koulutustoimintaa. Tänä päivänä ruukin alueella toimii museoita, käsityöläispajoja ja ravintola ja ruukin alueen korjatuissa asuinrakennuksissa asuu muovitehtaan työväkeä sekä ruukkialueella voi yöpyä ympäri vuoden Krouvinmäen majatalossa, joka rakennettiin alun perin työläiskortteliksi. (Turunen 1998, 23; Salokorpi 1999, 109; Wüas 1950, 12-15; Ruotsinpyhtää, Strömfors 2009; Ruotsinpyhtää, Strömforsin ruukki 2010.)

3.3 Virginia af Forselles



Kuva 4, Virginia af Forselles

Virginia af Forselles, omaa sukua Carlsköjld, syntyi Ruotsissa vuonna 1759 ja muutti 26-vuotiaana Suomeen, Ruotsinpyhtäälle. Vuonna 1790 hänen miehensä Henrik af Forselles kuoli ja Virginia jäi yksin kasvattamaan kahta lasta ja johtamaan Strömforsin ruukkia. Virginia af Forselles johti ruukkia seuraavat 57 vuotta ja toimeenpani monia uudistuksia ja parannuksia, joista merkittävimmät lienevät vuonna 1792 valmistunut vanhan puupadon

korvaus kivipadolla, tiilikraanan rakennus vuonna 1805 ja sen uusiminen vuonna 1809, sekä samana vuonna tehty tiilenkuivausvajojen uusiminen ja vuonna 1810 rakennettu uusi nippuvasara. (Wiias 1950, 8-9; Ruotsinpyhtää, Strömfors, Virginia af Forselles 2009.)

Virginia af Forselles koki myös vastoinkäymisiä, kuten ruukin tulipalon joka vaurioitti asuin- ja karjarakennuksia ja vuonna 1808 Venäläiset ylittivät rajan, jolloin kylät ja ruukki joutuvat ryöstöjen kohteiksi, talonpoikia myös kaapattiin kuorman kuljettajiksi ja sodan jälkeen ruukki joutui ylläpitämään alueella majailevia armeijan komennuskuntia. Takaiskuksi voidaan myös lukea se, että valtion jättäessä verohelpotukset myöntämättä, huolimatta sodan aiheuttamista tuhoista, Virginia af Forselles joutui vuonna 1816 vastaamaan kihlakunnassa syytteisiin luvattomasta puunkuljetuksesta lähimetsistä. Pahimmaksi hankaluudeksi kuitenkin muodostui seppien huono ammattitaito, tämän ongelman Virginia af Forselles ratkaisi palkkaamalla seppiä Ruotsista vuonna 1838. (Wiias 1950, 8-9; Ruotsinpyhtää, Strömfors, Virginia af Forselles 2009.)

Virginia af Forselles nautti suurta arvontoa Ruotsinpyhtäällä, niin että häneen saatetaan vielä tänäkin päivänä viitata tittelillä *Hänen Armonsä*, ja hänen arvostelukykyensä luotettiin, jonka takia häneltä usein pyydettiin neuvoa pitäjän yhteisissä asioissa. (Wiias 1950, 8-9; Ruotsinpyhtää, Strömfors, Virginia af Forselles 2009.)

Virginia af Forselles kuoli 7. lokakuuta 1847 88-vuotiaana ja hänet haudattiin Ruotsinpyhtäälle. (Wiias 1950, 10; Ruotsinpyhtää, Strömfors, Virginia af Forselles 2009.)

3.4 1800-luvun alun tyyli

Empiremuoti korotettuine vyötärölinjoineen ja kapeine helmoineen hallitsi 1800-luvun pukeutumistyyliä 1820-luvulle asti. Empiretyyli edusti uusklassismin myöhäisvaihetta ja nimettiin Napoleon Bonaparten lyhyen keisarikauden mukaan. Leningit olivat suorina, niissä oli korotettu vyötärölinja, joka sijoittui heti rintojen alle ja leningeille olivat myös tyypillisiä avarat päántiet. Materiaaleina olivat ohut puuvilla ja silkki ja väreinä hallitsivat valkoinen, vihreä, sininen, punainen ja kulta. Asusteita olivat huivit, käsilaukut, viuhkat ja päivänvarjot. (Kopisto, Sihvo 1996, 8; Kopisto 1991, 9 ja 15-24.)



Kuva 5, Empireajan asuja

Omassa työssäni pääpaino tyylissä oli kuitenkin 1820-luvussa, jolloin empiretyyli katosi ja korotettu vyötärö alkoi olla auttamattoman vanhanaikainen. Uusi tyyli laski vyötärön takaisin luonnolliselle paikalleen ja hoikka uuma oli jälleen naisen tyylin tärkein yksityiskohta, joka johti korsettien paluuseen. Uutta tyyliä kutsutaan tänä päivänä romanttiseksi tyyliksi tai biedermeiertyyliksi. Tälle tyyllille ominaista oli vyötärön kapeuden korostaminen, joka tapahtui käyttämällä korsettia leninkien alla ja leninkien helmaa leventämällä, vyötäröä korostettiin myös käyttämällä vartalonmyötäisiä yläosia. Pikkuhiljaa helman ympäryys laajeni niin, että sitä tukemaan tarvittiin useita alushameita. Aluksi helma oli nilkkamittainen, mutta piteni 1825 - 1835 välisenä aikana ulottumaan maahan asti. Myös ala- ja yläosan liitossauma koki muutoksia aja kuluessa, aluksi liitossauma oli suora ja se peitettiin vyöllä, mutta 1830-luvulla leikkaus muuttui renessanssityyliseksi, jolloin yläosan alareunaan tuli hameen päälle ulottuva V-nipukka. Päätiet olivat alkuun varsin laajoja, jopa olkapäät paljastavia, mutta 1840-luvulle tultaessa laajoja päänteitä oli enää juhlapuvuissa ja arkipuvuissa oli peittävät ja säädylliset päntiet. Biedermeiertyylin alussa hihat olivat pieniä puhvihihoja, mutta kasvoivat vuodesta 1825 vuoteen 1830, jolloin hihojen koot saavuttivat huippunsa. Puhvihihat eivät olleet ainut hihamalli, vaan toinen yhtä suosittu malli oli olalta suuri ja rannetta kohti kapeneva lampaanlapahiha, toiselta nimeltään gigot-hiha. Asusteisiin lukeutuivat huivit, erilaiset kaulukset, käsineet ja hatut. (Kopisto, Sihvo 1996, 10, 15-16; Kopisto 1991, 32-36, 40-46.)



Kuva 6, Biedermeierasasu



Kuva 7, Valokuva Biedermeierasusta

3.5 Rooliopastus

Rooliopastus on opastusta, historiallisessa miljöössä, jossa opas on pukeutunut historialliseen tai historiallisen tyyliin asuun ja opas on omaksunut jonkun aikoinaan eläneen tai fiktiivisen henkilön roolin. Rooliksi siis valitaan oikeasti elänyt henkilö tai sitten kehitetään henkilö itse, käyttämällä useita eri lähteitä.

Monet roolioppaat hakevat inspiraatiota fiktiiviseen rooliinsa omista kiinnostuksen kohteistaan, kuten esimerkiksi hevosista kiinnostunut saattaa valita roolikseen hevosajurin roolin, jolloin rooliin saa lisää syvyyttä. Fiktiivistä roolia luodessa voidaan myös miettiä, missä kyseinen henkilö olisi voinut asua ja millaiset hänen perhesuhteensa olisivat voineet olla. Myös perehtyminen oikean aikakauden ilmiöihin ja tapahtumiin auttaa luomaan uskottavan roolihahmon.

Oikeasti eläneen henkilön rooliin taas haetaan tietoa sukukertomuksista, tarinoista, historian kirjoista ja henkilön elinajalta olevista asiakirjoista. Oikeasti elänyttä henkilöä esittäessä improvisaatio varaa ei tietenkään ole niin paljon, kuin fiktiivisessä roolissa, mutta rooliin valmistautuminen helpottuu, kun ei tarvitse kehittää roolia lähes tyhjästä.

Rooliopastus tuo perinteiseen opastukseen lisäarvoa ja muistettavuutta, kun kierrosta vetääkkin, esimerkiksi 1800-luvulla elänyt henkilö, joka kertoo asioista omasta

näkökulmastaan. Oppaan täytyy tietenkin olla selvillä historiallisista faktoista ja pystyä vastaamaan kierrokselle osallistuvien kysymyksiin. Sopeutumiskykyäkin vaaditaan, koska pitää pystyä siirtymään niin sanotusti ajasta toiseen, eli välillä ollaan täysillä roolissa ja välillä ollaan nykyhetkessä ja kerrotaan mitä tänä päivänä tiloissa tehdään.

Strömforsin ruukissa rooliopastus on uusi asia, mutta rooliopastuksia on vedetty ja vedetään yhä ympäri Suomea, muun muassa Eurajoen kunnassa, Vuojoen kartanossa. Rooliopastuksen sesonkiaika on kesä, jolloin voi vanhoja tiluksia kierrellä mukavasti jalan. Strömforsin ruukissa opastuksia on toistaiseksi vain kahdesti kesässä ja opastuskierros kulkee Virginia af Forsellesin ruukki-nimellä. Opastukset on Strömforsin ruukissa saatavilla suomeksi ja ruotsiksi ja kierros alkaa pajamuseolta ja kiertää ruukin aluetta, keskittyen paikkoihin, joiden syntyyn ja kehitykseen Virginia af Forselles johtajatarkaudellaan vaikutti. (Rooliopastus 2010; Ruotsinpyhtää, Strömforsin ruukin palvelut 2010.)

4. SUUNNITTELU JA VALMISTUS

4.1 Suunnittelu

Kuten aiemmin kerroin suunnittelu alkoi perehtymisellä 1800-luvun alun naisten asuihin ja asusteisiin. Kun perustieto näistä oli kerätty, perehdyin tarkemmin Virginia af Forsellesiin, jota asiakkaani Marjut Ståhls tulisi, suunnittelemani ja valmistamani, asu päällään esittämään. Tämän jälkeen keskustelin asiakkaani kanssa mitkä hänen toivomuksensa ja tarpeensa asun suhteen olivat; asun tuli olla melko yksinkertainen, helppo pukea, väreiltään arkinen ja helposti huollettava. Asiakkaan kanssa käydyt keskustelut asusta, sen käyttötarkoituksesta ja luonnoksista sijoituivat valmistuksen lomaan, joten tässä toimintatutkimus toteutui hyvin.

Tein useita luonnoksia, jotka näytin asiakkaalleni ja hänen kanssaan yhdisteltiin luonnoksista löytyneitä hyviä ideoita ja ulkonäöllisiä seikkoja, joiden pohjalta päädyin suunnittelemaan asun, joka olisi kaksiosainen ja johon kuuluisi hattu. (Liite 1) Kaksiosaiseen asuun päädyttiin yhdessä asiakkaan kanssa, koska kaksiosainen asu on

helpompi pukea päälle, kuin yksiosainen. Asun alaosaan suunnittelin valekerrokset, jotka tekisivät asusta mukavamman käyttää, ulkonäön pysyessä asun aikakauden mukaisena. Huollettavuutta helpotti kaksiosaisuus, sekä irrotettava kaulus yläosassa. Myös hameen valekerrokset tekivät huollettavuudesta helpompaa, koska alaosassa ei olisi metreittäin kangasta.

Yläosaan tulisi prinsessaleikkaukset, selkäpuolelle nyöritys ja sivusaumaan piilovetoketju helpottamaan pukemista. Kauluksesta tulisi irrotettava, mikä helpottaisi asun pesemistä, koska koko asua ei tällöin ole pakko pestä, jos valkoinen kaulus likaantuu käytössä, ja hihat olisivat lampaanlapahihat kalvosimella. Alaosan kerroksellisuus saataisiin aikaan valekerroksilla, jotka kiinnittyisivät vuorikankaaseen, piilovetoketju ja nappi sivulle, jotka helpottaisivat hameen päälle pukemista ja hameen alle tulisi vielä vannealushame, joka kohottaisi hameen helmaa, mikä taas helpottaisi kävelemistä puku päällä. Hameen yläreuna myös laskostettaisiin, jotta helmaan saataisiin hieman enemmän volyymia. Hatun mallin piirsin eri kuvien pohjalta, joissa oli nauhat, joilla hatun sai leuan alta kiinni, takana laskostettu niskakappale, pyöreä kupuosa ja eräänlainen ”lippa” hatun etuosassa.

Värimaailma ja materiaali asulle valittiin yhdessä asiakkaan kanssa. Yhdeksi materiaaliksi otimme ohuen villakankaan, koska se ei rypisty kovinkaan helposti, se hengittää hyvin ja se on tarpeeksi napakka kangas, mutta kuitenkin laskeutuu kauniisti. Villakangasta käytettäisiin ylä- ja alaosaan. Toiseksi materiaaliksi valikoitui palttinasideksinen, ohuehko puuvillakangas, jota käytettäisiin kalvosimissa, kauluksessa ja hatussa. Väreiksi valitsimme tummanharmaan villakankaan ja sitä käytettäisiin ylä- ja alaosaan, ja luonnonvalkoisen puuvillakankaan ja sitä käytettäisiin kauluksessa, kalvosimissa ja hatussa, koska nämä värit olisivat sopivat arkiasuun. Tänä päivänä moni saattaisi kuvitella mustan asun olevan enemmän arkinen väri, mutta aiempina vuosisatoina musta väri oli varattu ns. ”pyhäasuun” eli asuun, jota käytettiin kirkossa.

4.2 Kaavoitus

Kaavoitus alkoi asiakkaan mittojen ottamisella, joiden avulla pystyin hakemaan koulun varastosta oikean kokoiset peruskaavat, joita muokkaamalla mittojen ja mallipiirroksen

mukaan sain aikaan kaavat asua varten. Kaikkia kaavoja en tosin saanut peruskaavoja muokkaamalla, vaan ne piti piirtää alusta loppuun asti itse.

4.2.1 Yläosa

Kaavoitus alkoi yläosan peruskaavojen muokkaamisella luonnoksen mukaiseksi. Ensimmäiseksi muokkasin yläosan miehustan kaavoja poistamalla muotolaskokset edestä ja takaa ja lisäämällä prinsessalinjaiset leikkaukset eteen ja taakse, yläosan helma lyheni jonkin verran, kuin myös olkasauma. Hihan kaavaa jouduin muokkaamaan eniten koko yläosassa, koska lampaanlapahihaa varten on hihan kaavaa levennettävä yläosastaan paljon ja myös hihan kaartaa on korotettava melkoisesti. Kauluksen ja kalvosimien kaavat piirsin itse. Kauluksen kaava on sovellettu merimieskauluksesta, muuttamalla kauluksen etureuna kulmikkaaksi ja lisäämällä muotokaitaleet, joihin ommelluilla painonapeilla kaulus kiinnittyisi itse yläosaan. (Taatila 1995, 74; Gaarder 1993, 56; Kangas, Lindfors, Rikkinen, Sinkkonen 1989) (Liite 4/1&2)

4.2.2 Hame

Seuraavaksi ryhdyin työstämään alaosan kaavoja, jotka piirsin kokonaan itse, koska en voinut mallissa hyödyntää peruskaavoja mitenkään. Alaosan kaavojen työstäminen oli mielenkiintoinen projekti, koska ensin täytyi piirtää päällimmäisen kerroksen kaava, jonka jälkeen oli tehtävä vuorin kaava. Päällimmäisen kerroksen kaavan piirtämisen aloitin lisäämällä vyötärön ympärykseen laskostusvaran ja jakamalla sen neljällä, näin sain aikaan neljänneskaavan vyötäröviivan pituuden. Tämän viivan piirsin kaavapaperille hieman kaarrettuna. Sen jälkeen mittasin tältä viivalta muutamasta pisteestä helman pituuden ja merkitsin sen pienillä pisteillä ja näitä pisteitä pitkin sain piirrettyä helmaviivan. Tämän jälkeen tarvitsi vain mitata kuinka leveän helman haluan ja piirtää sivuviiva, joka määrittäi mihin kaava päättyy.

Vuorin kaavan piirsin samalla tavoin, tietenkin ilman vyötärön laskostusvaraa. Ja vuorin kaavaa apuna käyttäen piirsin valekerrosten kaavat.

4.2.3 Vannealushame

Kolmantena kaavoitusprojektina oli vannealushameen kaavoittaminen, joka onnistui helposti käyttämällä aiemmin tekemääni vuorin kaavaa, johon täytyi lisätä helmaan ja vyötärölle hieman lisää pituutta vanne- ja kuminauhakujia varten.

4.2.4 Hattu

Viimeiseksi kaavoitin hatun, jossa olisi suuri niin sanottu ”lippa,” pieni ja pyöreä kupuosa, laskostettu niskakappale ja leuan alle solmittavat, leveät nauhat. Hatun kaavoitus oli mielenkiintoinen tehtävä, koska sen kaavoitukseen en löytänyt yhtäkään ohjetta, vaan jouduin kehittämään kaavan itse. Kaavoituksen aloitin piirtämällä kupuosan, joka oli siis pelkkä pyöreä kappale. Seuraavaksi piirsin ”lipan” kaavan, jonka pohjan oli hieman kupuosaa pienempi ympyrän kaari, josta piirsin ensin sivut ja sen jälkeen lipan etuosan kaaren. Takakappale oli vain suorakulmainen kappale, joka sijoittuisi solmimisnauhojen väliin jäävälle alueelle. Tähän pituuteen lisäsin vain laskostusvaran ja kaava oli valmis.

4.3 Valmistus

Ensimmäinen valmistukseen liittyvä tehtävä oli yläosan sovitusmallin valmistus, jonka avulla pystyisin tarkistamaan olivatko ottamani mitat oikeat ja oliko kaavassa sopiva väljyys tyköistuvaan malliin vai tarvitsisiko kaavaan vielä tehdä muutoksia. Sovitusmallin valmistin tavallisesta lakanakankaasta ilman vuoritusta. Kun sovitusmalli oli sovitettu ja vaaditut kaavamuutokset tehty pääsin aloittamaan kaavojen mukaisten kappaleiden leikkaamisen kankaasta ja vuorikankaasta, sekä leikkasin yläosan kappaleisiin tarvittavat

tukikankaat. Kun olin saanut kaikki tarvittavat kappaleet leikattua, oli vuorossa tukikankaiden kiinnisilytys, jonka jälkeen pääsin ompelemaan asua.

Ompelun aloitin yläosasta, jonka tiesin vievän eniten aikaa. Ensin ompelin kaikki pystysaumot, jonka jälkeen ompelin olkasaumat yhteen. Seuraavaksi vuorossa oli piilovetoketjun ompeleminen sivusaumaan ja sen jälkeen hihasauman ompelu ja sen kiinnittäminen miehustaan. Tämän jälkeen ompelin vuorin kasaan ja kiinnitin sen miehustaan. Seuraavaksi ompelin rigilene nauhat kiinni pystysaumoihin. Viimeisenä kiinnitin kalvosimet hihansuihin, tein napinlävet, ompelin napit ja suljin helman kääntöaukon. (Liite 5/1&2)

Seuraavaksi ompelin hameen, joka alkoi päällimmäisen kerroksen laskosten aputikkaamisella, jotta ne pysyvät paikallaan. Sen jälkeen ompelin päällimmäisen kerroksen sivusaumaan piilovetoketjun, jonka jälkeen ompelin sivusaumat yhteen. Tämän jälkeen oli vuorossa vuorin sivusaumojen ompelu, jotka ommeltuani pystyin kiinnittämään valekerrokset vuoriin. Seuraavaksi ompelin vyötärökaitaleen paikoilleen, joka samalla liitti vuorin yläreunan ja miehustan laskostetun yläreunan yhteen. Lopuksi huolittelin ja tikkasin helman, sekä tein vyötärökaitaleeseen napinläven ja ompelin napin. (Liite 5/3&4)

Kolmantena ompelin vannealushameen, josta ensimmäisenä ompelin sivusaumat ja kuminauhakujan vyötärölle. Sitten ompelin kumat, erillisistä kaitaleista, kahta ylintä vannetta varten. Viimeisenä ompelin helmaan kujan alinta vannetta varten ja pujotin vanteet paikoilleen. (Liite 5/7&8)

Viimeiseksi ompelin hatun ja kauluksen. Hatun ompelu alkoi ”lipan” reunan ompelulla, jota seurasi niskapalan reunojen ompelu. Tämän jälkeen ompelin solmimisnauhat ja rypytyslangan kupuosaan, minkä jälkeen ompelin niskapalan, laskostettuna, solmimisnauhat ja ”lipan” kiinni kupuosaan. Kauluksesta ompelin ensimmäisenä ulkoreunan, minkä jälkeen ompelin sisäreunan muotokaitaleineen. Muotokaitaleiden avulla kaulus kiinnittyy yläosan pääntielle. (Liite 5/5&6)

4.4 Asun luovutus ja kuvaukset

Asu valmistui hieman alkuperäisestä aikataulusta myöhässä. Tästä ei onneksi muodostunut ongelmaa, koska asiakkaan oma aikataulu oli myös hieman siirtynyt. Asua luovuttaessa, asiakas sovitti asua vielä kerran, jotta asu oli varmasti sopiva. Luovutuksen yhteydessä sovimme myös, että asiakas ottaa kuvat asusta itse, koska hänellä on tästä aiempaa kokemusta. Kuvat asiakas lähettäisi sitten minulle, jotta saan ne opinnäytetyöhöni mukaan.

Kuvaukset asiakas hoiti kotonaan, jossa hänellä on pienimuotoinen valokuvausstudio. Kuvausstailauksesta keskustelimme lyhyesti, mutta koska olin valmistanut asuun hatun ja asiakkaalla oli jo sovituksissa kengät, joita hän asun kanssa tulisi käyttämään, niin totesimme, että asu ei kaipaisi suuria määriä asusteita, vaan pari harkittua korua riittäisi hyvin kuvausrekvisiitaksi. (Liite 3/1&2)

5. PÄÄTELMÄT

Asun ulkonäön piti olla historiallinen, mutta käyttötarkoitus taas oli nykyaikainen, jolloin asuun täytyi keksiä ratkaisuja, jotka tekisivät asusta mukavan käyttää, helpon pukea päälle ja huoltaa. Keskustelemalla asiakkaan kanssa ja käyttäen työharjoitteluista ja koulusta saatuja kokemuksia hyödyksi keksin ratkaisut, joilla asu näyttäisi historialliselta, mutta olisi kuitenkin nykyaikainen. Nämä ratkaisut olivat asun kaksiosaisuus, piilovetoketjujen käyttö, valekerrokset hameessa ja irrotettava kaulus.

Asun kaavoituksessa oli myös osattava soveltaa omaa oppimistaan, koska vain yläosassa pystyin hyödyntämään peruskaavoja. Kaikki muuta kaavat oli piirrettävä alusta asti itse. Tämä tietenkin teetti jonkin verran lisätyötä, mutta myös opetti paljon enemmän, kuin se että kaikkiin vaatekappaleisiin olisi löytynyt peruskaavat, joita muokkaamalla olisin saanut kaavat tähän asuun. Aikataulutuksen suhteen työ oli myös opettavainen, koska lähdin tekemään työtä ilman tarkkaa ja selkeää aikataulua, niin tiettyssä pisteessä tuli kiire, minkä olisi voinut välttää kokonaan tekemällä aikataulun itselleen.

Asussa oli myös huomioitava se, että usein tilaustöissä asiakkaan tarpeet ja toiveet menevät omien ideoiden ja suunniteltujen yksityiskohtien edelle. Tämä asia oli osaltaan oppimiskokemus, koska suurin osa koulutöistä on kuitenkin suunniteltu itselle tai kuvitteelliselle asiakkaalle.

Asun valmistaminen oli kiinnostava ja opettavainen projekti, joka on nyt valmistunut ja josta ei seurannut jatkotilauksia.

LÄHTEET:

Anttila, Pirkko 1996: Tutkimisen taito ja tiedon hankinta.

Helsinki: Akatiimi Oy

Gaarder, Klara 1993: Pukineiden kuosittelu.

Helsinki: Otava

Kangas, Sirkka-Liisa; Lindfors, Vuokko; Rikkinen, Inkeri; Sinkkonen, Raija 1989:

Vaatetusalan ammattitekniikka, Työtapakortisto. Helsinki: Otava

Kopisto, Sirkka 1991: Muodin vuosikymmenet, Dress and Fashion 1810-1910.

Vammala: Vammalan Kirjapaino Oy

Kopisto, Sirkka; Sihvo, Pirkko 1996: Puku Suomessa 1750-1900.

Vammala: Vammalan Kirjapaino Oy

Salokorpi, Asko 1999: Suomen rautaruukit.

Helsinki: Otava

Taatila, Minna 1995: Kuosittelu.

Helsinki: Werner Söderström Oy

Turunen, Marja 1998: Ruukkien retki, Historic ironworks of Finland.

Tampere: Tammer-paino Oy,

Wiias, Olavi 1950: Strömforsin tehtaat sanoin ja kuvin.

Loviisa: Loviisan Uusi Kirjapaino Oy

INTERNETLÄHTEET:

Ruotsinpyhtää, Strömfors, Virginia af Forselles:

<http://ruotsinpyhtaa.loviisa.fi/index.php?mid=155> 23.10.2009

Ruotsinpyhtää, Strömfors: <http://ruotsinpyhtaa.loviisa.fi/index.php?mid=152> 23.10.2009

Rooliopastus: <http://www.tvö.fi/ytimekas/0207/rooliopastus.html> 12.04.2010

Ruotsinpyhtää, Strömforsin ruukki:

<http://www.ruotsinpyhtaa.fi/fi/palvelut/matkailu/stromforsinruukki> 13.4.2010

Ruotsinpyhtää, Strömforsin ruukin palvelut:

<http://www.ruotsinpyhtaa.fi/fi/palvelut/matkailu/stromforsinruukki/stromforsinruukinpal> 13.04.2010

Majut Ståhls: <http://www.digitalvillages.net/marjut/index02.htm> 16.04.2010

ORIENTOIVA KIRJALLISUUS:

Arnold, Janet 1966: Patterns of Fashion 2, Englishwomen's dresses and their construction c. 1860-1940. New York: Drama Book Publishers

Clark, Fiona 1982: Hats, The Costume Accessories Series.

London: B.T. Batsford Ltd

Ginsburg, Madeleine; Hart, Avril; D. Mendes, Valerie 1984: Four hundred years of Fashion. London: William Collins Sons & Co Ltd,

Hansen, Henny Harald 1952: Muotipuku kautta aikojen.

Helsinki: Werner Söderström Oy,

Härö, Merja 2000: Strömforsin ruukki, Yläpaja.

Loviisa: Dick-Print

KUVALUETTELO:

Kuva 1. Marjut Ståhls: <http://www.kolumbus.fi/hannu.o.taskinen/Ohjelmapalvelu.htm>

16.04.2010

Kuva 2. Solveig Andersdotter: <http://www.digitalvillages.net/marjut/index02.htm>

16.04.2010

Kuva 3. Strömforsin ruukki:

<http://www.cartinafinland.fi/kuvapankki/fi/picture/24778/ruotsinpyht%C3%A4%C3%A4n+ruukki.html> 16.04.2010

Kuva 4. Virginia af Forselles: <http://ruotsinpyhtaa.loviisa.fi/index.php?mid=155>

23.10.2009

Kuva 5. Empireajan asuja: <http://blog.aurorahistoryboutique.com/tag/wool-looms-influence-on-fashion/> 16.04.2010

Kuva 6. Biedermeierasu: http://www.schenz.com/ts_costumes.html 16.04.2010

Kuva 7. Valokuva Biedermeierasusta:

<http://collections.vam.ac.uk/search/?offset=180&limit=15&narrow=0&q=19th+century+fashion&commit=Search&quality=0&objectnamesearch=&placesearch=&after=&after-adbc=AD&before=&before-adbc=AD&namesearch=&materialsearch=&mnsearch=&locationsearch=> 16.04.2010

LUONNOKSET



ESITYSKUVA



VALOKUVAT



Asu edestä, hatun kanssa



Asu takaa, hatun kanssa

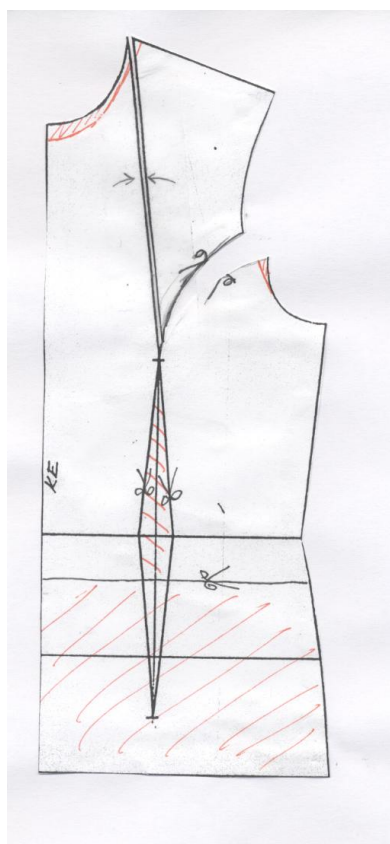


Asu edestä, ilman hattua

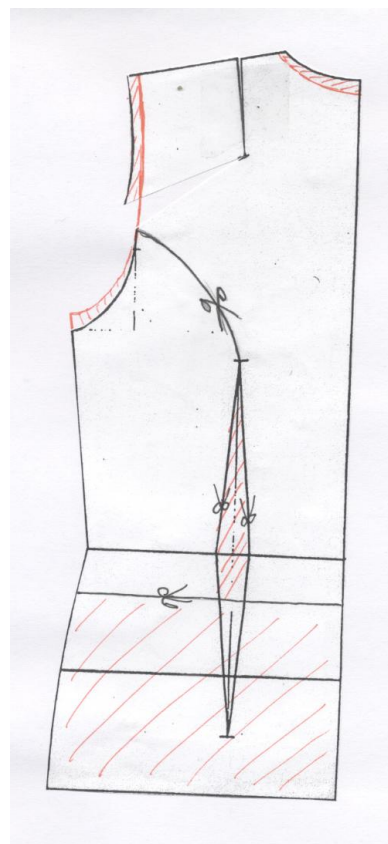


Asu takaa, ilman hattua

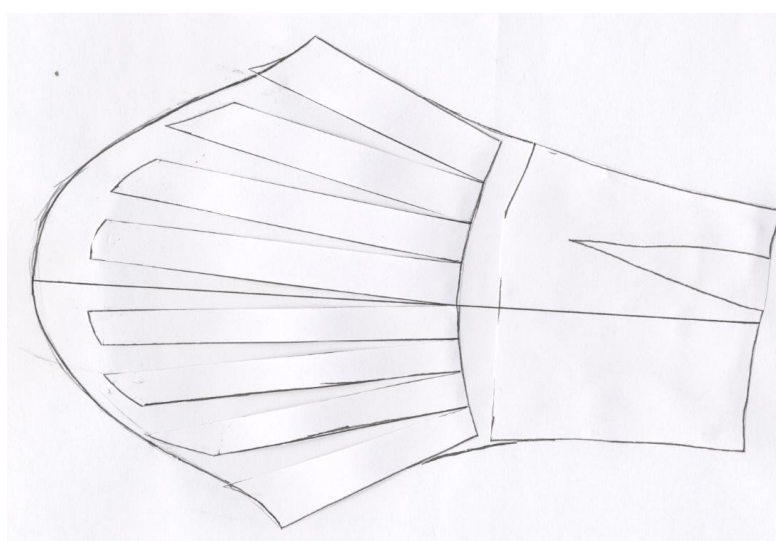
¼ KAAVAT



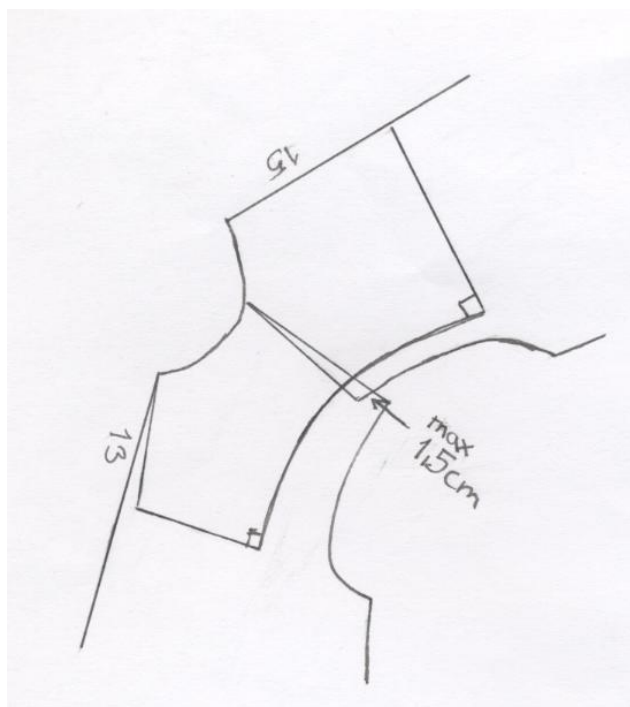
Etukappale



Takakappale



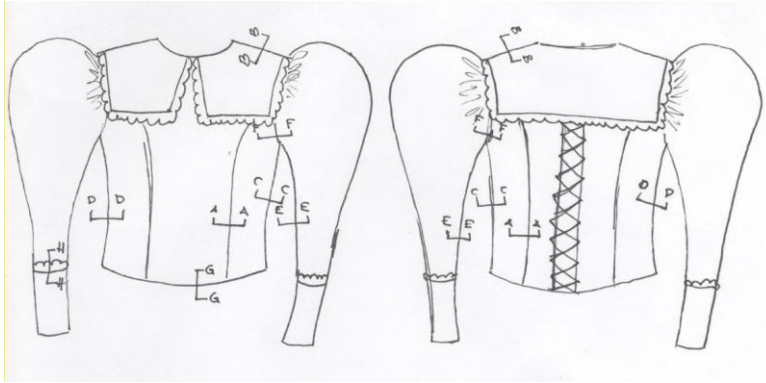
Hiha



Kaulu

TASOKUVAT, TYÖJÄRJESTYKSET JA POIKKILEIKKAUSKUVAT

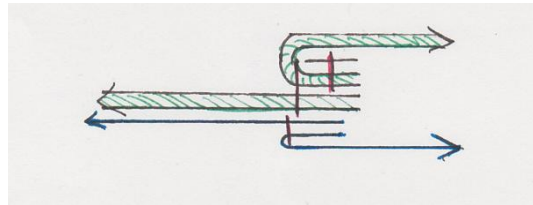
Yläosa



Työjärjestys

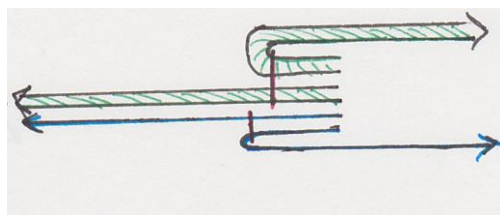
1. Ompele etusivukappaleet keskietukappaleeseen ja takasivukappaleet takakappaleisiin.

A-A



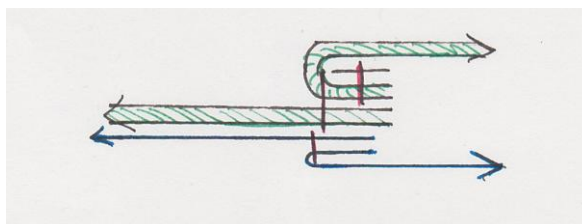
2. Ompele olkasaumat.

B-B

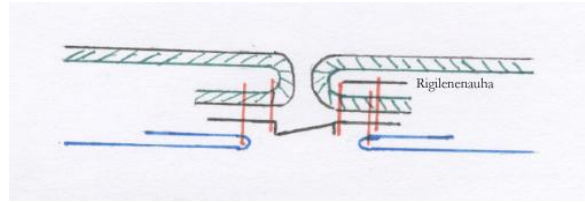


3. Ompele vasen sivusauma.

C-C

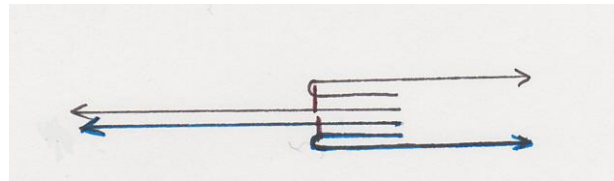


4. Ompele piilovetoketju oikeaan sivusaumaan.



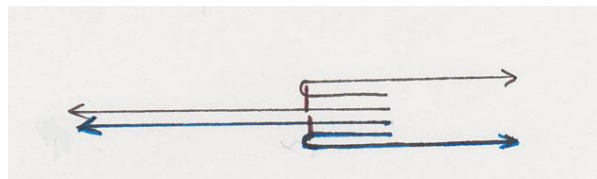
D-D

5. Ompele hihasauma.



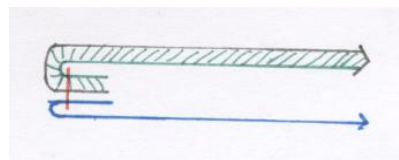
E-E

6. Ompele hihat miehustaan.



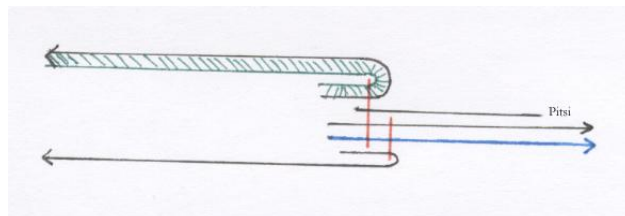
F-F

7. Yhdistä kasattu vuori miehustaan.



G-G

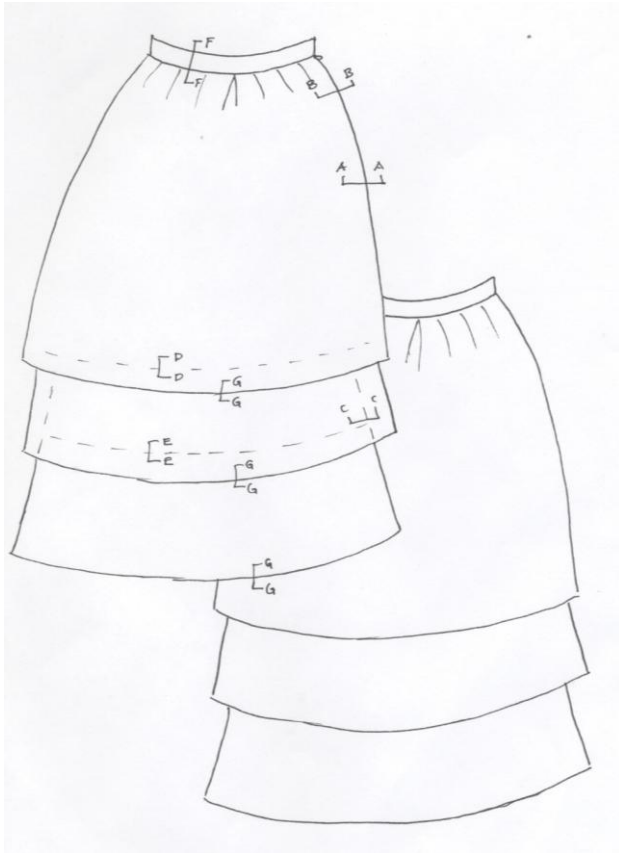
8. Ompele kalvosin kiinni hihan suuhun.



H-H

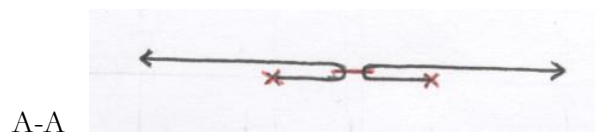
9. Sulje kääntöaukko.

Hame

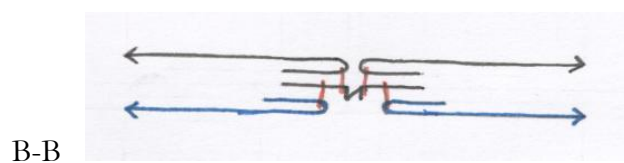


Työjärjestys

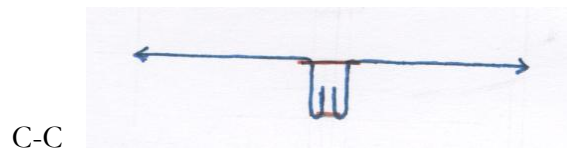
1. Ompele päällimmäisen kerroksen vyötärölaskokset aputikkauksella.
2. Ompele päällimmäisen kerroksen sivusaumat.



3. Ompele vetoketju päällimmäisen kerroksen oikeaan sivusaumaan.



4. Ompele vuorin sivusaumat.

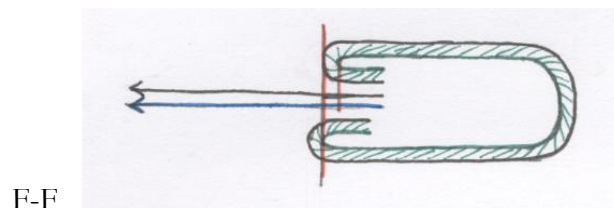


5. Ompele valekerrokset vuoriin.

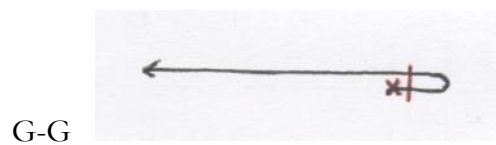


6. Aseta vuorin ja päällimmäisen kerroksen yläreunat kohdakkain.

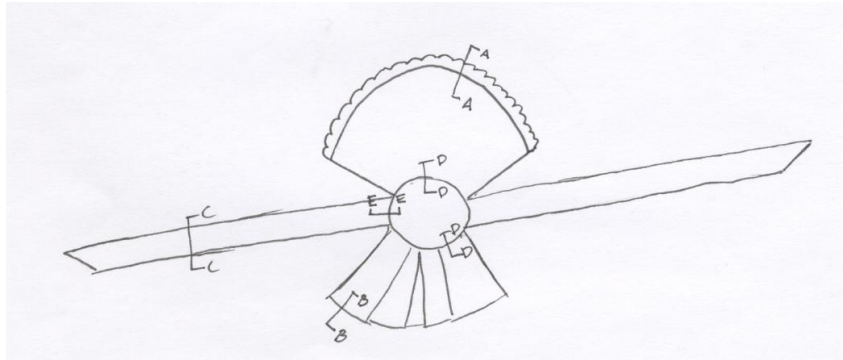
7. Ompele vyötärökaitale.



8. Huolittele ja tikkaa helma.

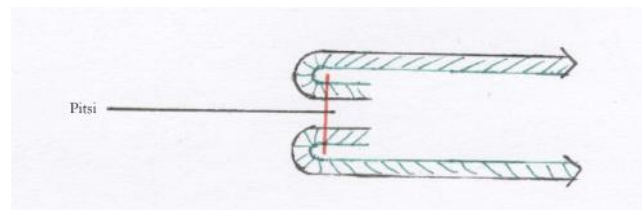


Hattu



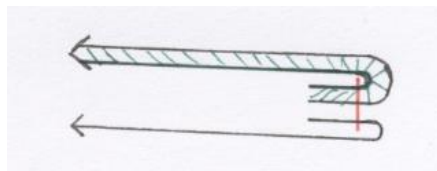
Työjärjestys

1. Ompele ”lipan” reuna.



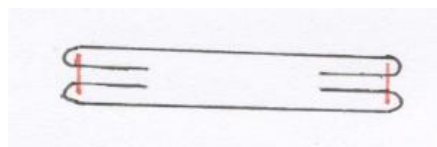
A-A

2. Ompele niskapalan reunat.



B-B

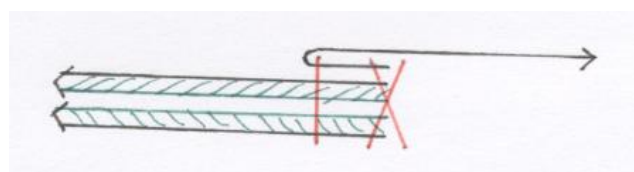
3. Ompele solmimisnauhat.



C-C

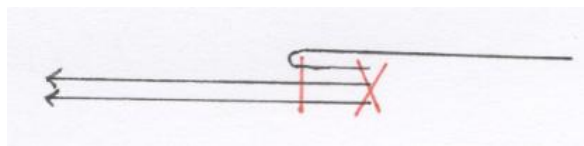
4. Ompele poimutuslanka kupuosan reunaan

5. Ompele ”lippa” kiinni kupuosaan.



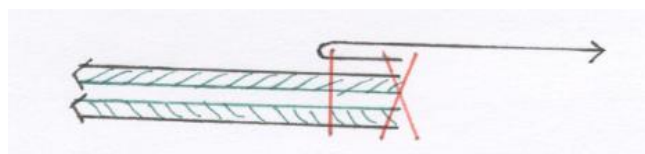
D-D

6. Ompele nauhat kiinni kupuosaan.



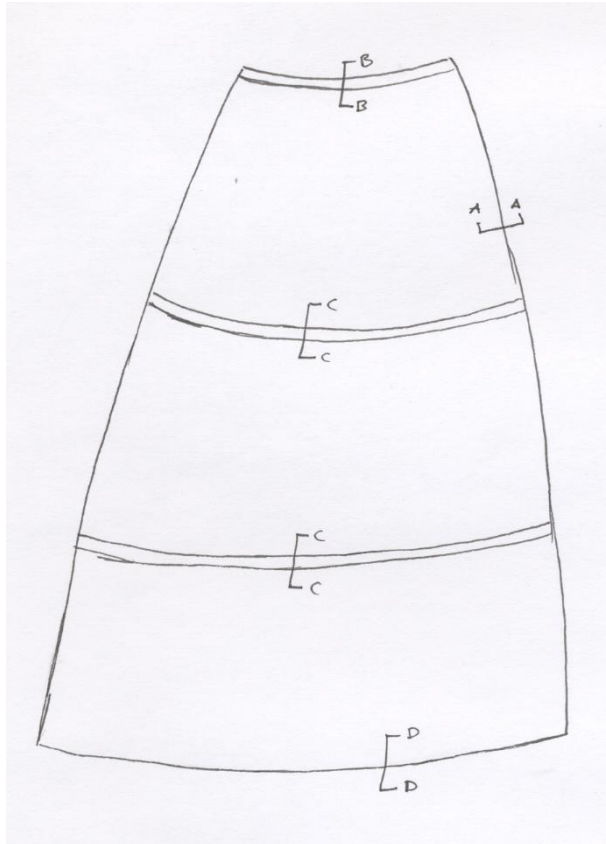
E-E

7. Laskosta niskapala ja ompele se kupuosaan kiinni.



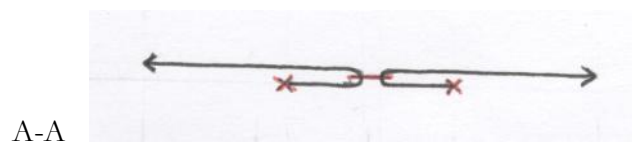
D-D

Vannealushame



Työjärjestys

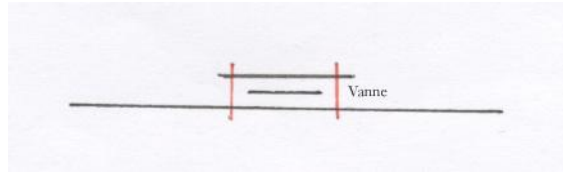
1. Ompele sivusaumat.



2. Ompele kuminauhakuja vyötärölle ja pujota kuminauha kujaan.

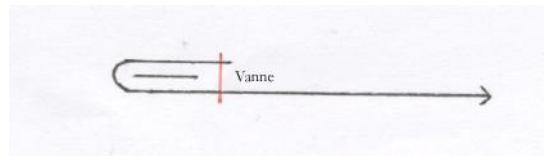


3. Ompele kujat kahta ylintä vannetta varten.



C-C

4. Ompele helmaan kuja kolmatta vannetta varten.



D-D

