

Skönheten i dina färger

- en kreativ studie om att finna de rätta färgnyanserna och färggraderna genom personlig färganalys

Sara Sandgren Diago

Examensarbete för YH-examen

Utbildningsprogrammet för Skönhetsbranschen

Vasa 2010



EXAMENSARBETE

Författare: Sara Sandgren Diago
Utbildningsprogram och ort: Skönhetsbranschen,Vasa
Handledare: Erja Halmesmäki-Hansson
Jaana Ylimartimo
Anna-Lotta Mörk

Titel: Skönheten i dina färger

- en kreativ studie om att finna de rätta färgnyanserna
och färggraderna genom personlig färganalys

Hösten 2010

Sidantal 44

Bilagor 2

Sammanfattning

Syftet med detta examensarbete är att göra en studie om färganalysens påverkan på människans utseende. Jag vill i mitt arbete även lyfta fram vikten av de olika ljus- och mörkhetsgraderna i årstiderna och hur dessa kan anpassas i styling. Med mitt examensarbete vill jag gå djupare in i ämnet på grund av mitt personliga intresse och för att andra estenomer och yrkesmänniskor skall ha nytta av arbetet om färgval inom deras olika stylingområden.

De teoretiska utgångspunkterna innehåller fakta om de fyra färgårstiderna samt om deras olika ljus- och mörkhetsgrader. De ger en enkel inblick i hur de olika färgårstiderna är indelade. I den teoretiska bakgrunden tas färganalysens historia och färgens mentala påverkan upp. Färganalys med *Beauty for all seasons international* (2000), styling och porträttfotografering användes som datainsamlingsmetod och som dataanalys valde jag bildanalys.

I resultatredovisningen presenteras fyra modeller av olika färgårstider och ljus- och mörkhetsgrader med två bilder per modell. Det finns en före-bild där modellen bär fel färg för sin färgårstid och en efter-bild där modellen bär rätta färger och ljus- och mörkhetsgrader. Bildanalysen visar tydliga skillnader mellan före- och efter-bilden och studien visar att det finns en positiv skillnad på att bära de rätta färgerna och ljus- och mörkhetsgraderna enligt ens personliga färgnyanser.

Språk: Svenska Nyckelord: färganalys, färg

Förvaras: Examensarbetet finns tillgängligt antingen i webbiblioteket Theseus.fi eller i biblioteket.

BACHELOR'S THESIS

Author: Sara Sandgren Diago
Degree Programme: Beauty and Cosmetics, Vaasa
Supervisors: Erja Halmesmäki-Hansson
Jaana Ylimartimo
Anna-Lotta Mörk

Title: The beauty in your colors
- a creative study on how to find the right shade of color and
brightness through personal color analysis

Autumn 2010 Number of pages 44 Appendices 2

Summary

The purpose of this thesis is to study the effect of color analysis on a person's appearance. I also want to highlight the importance of the light and dark shades in the different color seasons and how they can be adapted in styling. With my thesis I want to go deeper into the subject because of personal interest in the subject and to enable beauticians and other professionals to benefit from my work when it comes to color choices in their different areas.

The theoretical starting points contain facts about the four different color seasons and their light and dark shades. They give a simple explanation of how the different color seasons are divided. In the theoretical background the history of the color analysis and the mental impact of color are discussed. Color analysis with Beauty for all Seasons, styling and portrait photography were used as data collection methods and as data analysis method I chose picture analysis.

In the result presentation, four models of different color seasons and shades of light and darkness are presented in the form of two pictures per model. One "before" picture where the model is wearing the wrong color for their color season and one "after" picture where the model is wearing the right colors and shades of light and darkness. Picture analysis shows a clear difference between the before and after pictures and the study shows that there is a positive difference in wearing the right colors and shades of light and darkness according to the person's own personal coloring

Language: Swedish Key words: personal color analysis, color

Filed at: The examination work is available either at the electronic library Theseus.fi or in the library.

Innehåll

1 Inledning.....	1
2 Syfte.....	2
3 Teoretiska utgångspunkter.....	2
3.1 Färgårstidernas indelning.....	2
3.2 Våren.....	3
3.3 Sommaren.....	4
3.4 Hösten.....	6
3.5 Vintern.....	7
3.6 Årstidernas ljus- och mörkhetsgrader.....	8
4 Teoretisk bakgrund.....	10
4.1 Färganalysens historia.....	10
4.2 Färgers mentala påverkan.....	12
5 Tidigare forskning.....	16
6 Undersökningens genomförande.....	20
6.1 Färganalys enligt Beauty for all seasons international.....	20
6.2 Styling.....	22
6.3 Porträtt fotografering.....	23
6.4 Bildanalys.....	23
6.5 Undersökningens praktiska genomförande.....	24
7 Resultatredovisning och tolkning.....	26
7.1 Minna: Light Vår.....	26
7.2 Lida: True Sommar.....	29
7.3 Lennart: Vivid Höst.....	32
7.4 Janina: Contrast Vinter.....	35
7.5 Tolkning av resultat mot tidigare forskning.....	38

8 Kritisk granskning.....40

9 Diskussion.....43

Litteratur

Bilagor

1 Inledning

Sann skönhet är något som ligger djupt inom oss och som bara vänttar på att bli frisatt. Detta påstår Scott Barnes, en av Hollywoods främsta make-up artister, som har gett sitt liv för att få fram kvinnors naturliga skönhet. Han menar att varje kvinna har speciella karaktärsdrag och färger i sitt utseende, vilket gör oss unika och graciösa. Vi behöver oftast bara någon som hjälper oss att ta fram de sidorna inom oss och få oss att känna oss självsäkra, sexiga och vackra.

När det kommer till vårt utseende är det något som vi inte kan lägga för mycket tid på. Med det representerar vi oss själva för världen. Vi kan själva bestämma hur vi vill att vår granne ser oss, men ibland kommer vår okunskap emot oss. I dessa fall behöver vi någon som har den kunskapen att få oss att stråla som de skönheter vi egentligen är.

Färger har en enorm betydelse när det kommer till vårt utseende. Kändisar och deras stylisterna har i många år använt sig av färganalys och vi kan se dess betydelse i hur en stilhet kan gå från hit till miss bara på att man använt sig av fel färgnyanser eller ljus- och mörkhetsgrad vid stylingen.

Syftet med detta examensarbete är att göra en studie om färganalysens påverkan på människans utseende. Jag vill i mitt arbete även lyfta fram vikten av de olika ljus- och mörkhetsgraderna i årstiderna och hur dessa kan anpassas i stylingen. Med mitt examensarbete vill jag gå djupare in i ämnet på grund av mitt personliga intresse och för att andra esteter och yrkesmänniskor skall ha nytta av arbetet om färgval inom deras olika stylingområden.

2 Syfte

Syftet med detta examensarbete är att göra en studie om färganalysens påverkan på människans utseende. Jag vill i mitt arbete även lyfta fram vikten av de olika ljus- och mörkhetsgraderna i årstiderna och hur dessa kan anpassas i stylingen. Med mitt examensarbete vill jag gå djupare in i ämnet på grund av mitt personliga intresse och för att andra esteter och yrkesmänniskor skall ha nytta av arbetet om färgval inom deras olika stylingområden.

3 Teoretiska utgångspunkter

I de teoretiska utgångspunkterna kommer jag att lyfta upp hur man åtskiljer personer till de olika färgårstiderna. För att kunna göra en färganalys måste man ha en del förkunskaper om vilka färgegenskaper som hör till vilka årstider, vilket jag kommer att klargöra i de olika kapitlen. Efter varje färgårstid som beskrivs, finns det ett exempel av de färger som hör till den omskrivna färgårstiden. Jag kommer även att lyfta fram vikten av de fyra olika färggraderna inom de fyra årstiderna som man oftast inte betonar tillräckligt mycket. (Beauty for all seasons international, 2000)

3.1 Färgårstidernas indelning

Färganalysens syfte är att få fram en människas naturliga färger på allra bästa sätt genom att bära färger som är anpassade efter dem. Med hjälp av att bära färger inom ens egen årstid ser man friskare och yngre ut och man får ett intryck av att människan strålar. I stället för att bära färger som får en att se sjuk och trött ut, vill man med färganalys lyfta fram de färger som människan är född med och få dem att synas ännu mera. (Spillane, 1991, 9-10; Buscher, 1992,12-13)

Färgårstiderna delas upp i fyra årstider, nämligen vår, sommar, höst och vinter. Dessa fyra årstider delas sedan in i varma och kalla årstider. Till de varma årstiderna hör vår och höst, eftersom de i sina färger har en gul underton, medan sommar och vinter hör till de kalla årstiderna på grund av att deras färger har en blå underton. De varma och de kalla årstiderna delas i sin tur upp i ytterligare två undergrupper, nämligen klara och dämpade färger. Vinterns och vårens färger är klara, medan sommarens och höstens färger består utav mjuka och dämpade färger. (Spillane, 1991, 9-10; Buscher, 1992, 12-13)

Efter att man analyserats till en årstid är nästa steg att ta reda på vilken ljus- och mörkhetsgrad av färger inom årstiden som passar en bäst. För att veta det utgår man från att med hjälp av en grå färgskala analysera ögonfärgen, hudfärgen och hårfärgens färggrader. Det finns fyra grupper som man kan höra till, nämligen Light, True, Vivid och Contrast. Beroende på vilken av dessa grupper man sedan hör till, så anpassas sminket, hårfärgen, kläderna och accessoarerna efter det. (Beauty for all seasons international, 2000)

3.2 Våren

Värmänniskorna hör till de varma årstiderna och ger i regel ofta intrycket av att vara ömtåliga och spröda och behöver klara färger för att se mera levande ut. Deras hud har en gul underton och är ljus, blek, nästan genomskinlig. Dennes hudnyanser är krämig elfenbensfärgad, persikorosa eller persikobeige och gyllenbruna fräckar förekommer ofta. Av alla årstider är det vårar som lättast rodnar och har rosiga kinder, vilket är ett kännetecken för årstiden, men de kan lätt även förväxlas med sommaren som också har mycket rosa toner. Det viktiga att komma ihåg är att våarna alltid har en gul underton. (Spillane, 1991, 36-42; Jackson, 1993, 34-72; Buscher, 1992, 14)

Värmänniskornas hår går oftast i ljusa nyanser såsom guldblond, haldblond, rågblond, beigeblond eller i en ljusrödaktig färg. Det förekommer även mörkare nyanser, till exempel gyllenbrun, mörk honungsfärg eller svartröd, men vad alla dessa har gemensamt är att de har en naturligt gyllene lyster. Ibland kan man misstro sig att en rödhårig vår är en höst på grund av den

orange tonen som finns i håret. Det visar sig till slut att de är vårar tack vare deras behov av klara färger, så det lönar sig inte att gissa. När våarna sedan kommer till de äldre åren, grånar deras hår inte fint, utan de gråa hårstråna skiftar i en gul ton och den gråa hårfärgen ser inte ren och vacker ut. Så när de gråa hårstråna börjar dyka upp, är det klokt att börjar färga håret i ungdomens färg. (Spillane, 1991, 36-42; Jackson, 1993, 34-72; Buscher, 1992, 14)

Vårens ögonfärgsskala är bred och består oftast av gröna, blåa eller akvamarina färger. En del har ögon klara som glas, medan andra kan ha en guldsvärm runt pupillen. Brunögda vårar förekommer också, men då har de oftast gyllenbruna eller topasfärgade ögon. Mycket mörka och starkt gröna ögon är dock mycket ovanliga bland vårmänniskor. (Spillane, 1991, 36-42; Jackson, 1993, 34-72; Buscher, 1992,14)

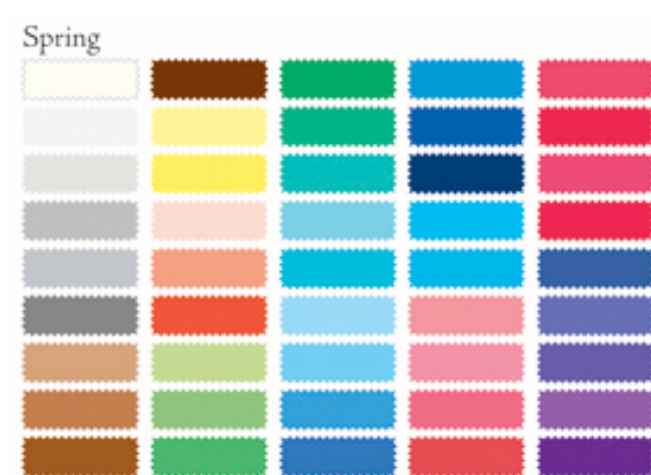


Bild 1: Vårens färgpalett (Face Factory Oy)

3.3 Sommaren

Sommaren hör till de kalla årstiderna och ger ofta ett intryck av mjukhet och femininitet. Somrar passar med att bära pastellfärger och mjuka neutrala färger och bör undvika skarpa kontraster eftersom det är allt för hårt mot hennes ansikte. Sommarmänniskors hud har ofta en blå underton i sig och är synligt skära och ljusa till sin färg, nästan genomskinliga. Deras hy kan vara beigerosa, rosaaktig, elfenbensvit eller olivtonad. Fräknar kan förekomma

men då går det mera i grått än i gyllenbrunt. En sommar kan även vara en aning gulblek, speciellt på sina armar, men hon har vanligen rosa kinder. (Spillane, 1991, 42-47; Jackson, 1993, 48-49; Buscher, 1992, 16)

De flesta somrar har blont, ljusbrunt eller mörkbrunt hår, men alla går i en askig ton. De har oftast ljust hår som barn som sedan mörknar med åldern och får en "råttgrå" färg. Det är också på grund av den mörknande färgen och det "råttgrå" som somrarna oftast är de som vill "piffa upp sig" med att färga håret eller att laga slingor. Några få somrar har även rödaktiga nyanser i sitt hår p.g.a. hårets pigment, vilket man speciellt kan se hos vissa män som har askblont hår och rött skägg. Sommaren grånar oftast på ett tilldragande sätt och det kan vara snyggt att lämna kvar det gråa slingorna för att få ett naturligt ljust utseende. (Spillane, 1991, 42-47; Jackson, 1993, 143-147; Buscher, 1992, 16)

Ögonfärgerna för somrarna är oftast gråaktigt blåa, gröna, akvamarinfärgade eller hasselnötsbruna nyanser. Oftast framstår de även som lite dimmiga och oklara och bildar ingen stor kontrast mot ögats iris. Det finns dock en del somrar som har tur nog att ha riktigt intensivt blåa ögon, vilket också är kännetecknande för somrarna. (Spillane, 1991, 42-47; Jackson, 1993, 48-49; Buscher, 1992, 16)



Bild 2: Sommarens färgpalett (Face Factory Oy)

3.4 Hösten

Höstmänniskan hör till de varma årstiderna och de skiljer vanligtvis ganska mycket från varandra. De finns de som är ljusa till hyn och har en elfenbensfärgad eller lite persikofärgad hy. Sedan finns det de som har mera gyllenbeige, olivton till djup kopparfärgad hy, men de har alla en gyllene underton. Ibland kan det också verka som om höstar och vårar har ganska samma färgskala, men då kan man se skillnaden på kindfärgen, eftersom våren oftast är mer rosig om kinderna, medan höstens kinder är färglösa. Fräknar är också vanliga hos hösten och går då oftast i en röd ton. (Spillane, 1991, 46-53; Jackson, 1993, 50, 71-72; Buscher, 1992, 18)

Hårfärgen hos vissa höstar kan vara gyllenblond som barn, men den mörknar oftast med åldern. Röda nyanser på hårfärgen är de vanligaste hos hösten. Allt från morotsfärg, kastanjebrunt till rödbrunt förekommer. Det finns dock undantagsfall där en höst kan ha träkols svart hår. När hösten börjar få gråa hårstrån, borde den inte låta dem synas före de har växt ut helt, eftersom det har en tendens att bli gulgrått och bara se gammalt och osnyggt ut. Först när hela håret har blivit grått kan det se fint ut och de varma tonerna i det gråa kommer bättre fram och kompletterar hudtonen. (Spillane, 1991, 46-53; Jackson, 1993, 50, 71-72; Buscher, 1992, 18)

De flesta höstar har klara, nästan glödande ögon som oftast är bruna eller gröna. Deras bruna ögon är oftast topasfärgade eller har stänk av gyllene toner eller guld. Deras gröna ögon är oftast klargröna, grågröna eller olivfärgade. De kan även ha akvamarinblå ögon, ljusblå ögon eller stålblå ögon men aldrig blågrå eller klarblå ögon eftersom de inte är höstens färger. (Spillane, 1991, 46-53; Jackson, 1993, 50, 71-72; Buscher, 1992, 18)

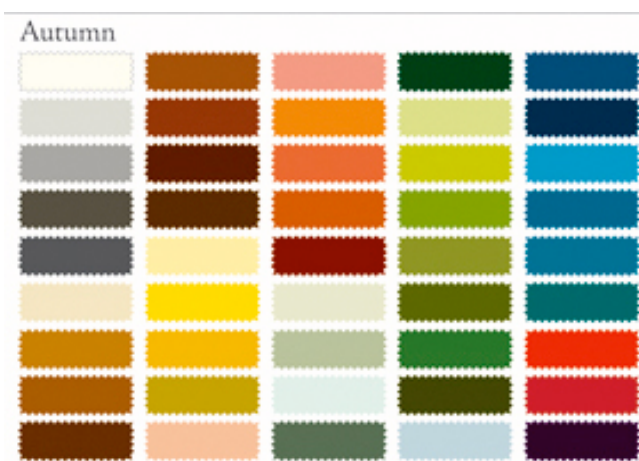


Bild 3: Höstens färgpalett (Face Factory Oy)

3.5 Vintern

Vintermänniskorna hör till de kalla årstiderna som passar bäst i klara färger och med en blå underton. Vintern är också den enda årstiden som kan bära både kritvitt och svart framgångsrikt och passar utmärkt i skarpa kontraster. När det kommer till vintrarnas hudfärg kan den variera mycket. Det finns de som har mjölkvit hy och så finns det de som har olivfärgad, beige och svart hy. De flesta människor i världen hör till årstiden vinter, mycket på grund av att de flesta med svart eller orientalisk hy är vintrar. Oftast kan man tro att en olivfärgad vinter skulle vara varm till sin färg, men man ser oftast att det inte stämmer när de i höstens färger blir bleka, medan de i vinterns färger får liv. (Spillane, 1991, 54-59; Jackson, 1993, 46, 64-65; Buscher, 1992, 20)

Hårfärgen hos vintrarna kan vara allt från ljus till mörk men det har alltid en kall och askig ton. De flesta vintrar är ändå mörka till hårfärgen fast de kan ha varit ljusa som barn. Det finns dock undantag där vissa vintrars hår kan gå i en röd kall ton eller att håret är blåsvart. Vintrar är oftast de som grånar i förtid, men det brukar då oftast bli salt-och-pepparfärgat eller silvergrått. (Spillane, 1991, 54-59; Jackson, 1993, 46, 64-65; Buscher, 1992, 20)

Vinterns ögonfärg är oftast en djup färg och kontrasten mellan irisen och ögonvitan är stor. Ögonfärgerna kan vara rödbruna, svartbruna eller hasselnötsbruna, men gråblåa, mörkblåa och grågröna ögon förekommer

också. De grön- eller blåögda vintrarna har ofta en vit stänk i iris och i de övriga ögonfärgerna kan också en grå eller brun rand runt irisen förekomma. (Spillane, 1991, 54-59; Jackson, 1993, 46, 64-65; Buscher, 1992, 20)

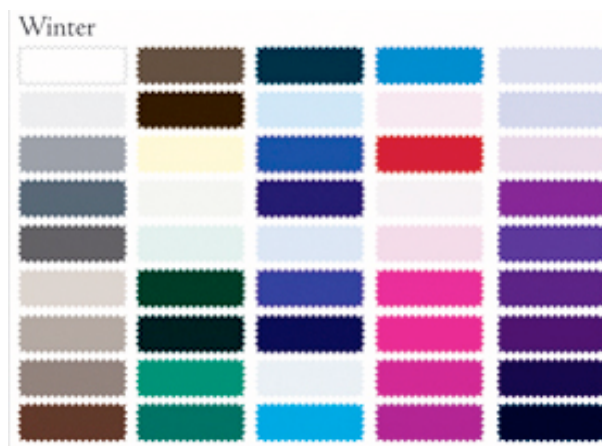


Bild 4: Vinterns färgpalett (Face Factory Oy)

3.6 Årstidernas ljus- och mörkhetsgrader

Efter att årstiden är bestämd, är nästa steg att se om kunden inom sin årstid är Light, True, Vivid eller Contrast. Varför man analyserar detta är för att bättre kunna veta vilka färger inom deras årstid som passar bäst. Visst borde i princip alla färger inom den utvalda färgårstiden passa, men den allra mörkaste färgen kan vara en alltför stor kontrast till en ljus sommars mjuka och ljusa hy på samma sätt som den allra ljusaste färgen kan vara för ljus färg till en mörk sommar. (Beauty for all seasons international, 2000)

När man analyserar ljus- och mörkhetsgraden utgår man från att se på hudfärgen, ögonfärgen och hårfärgen. Med hjälp av en grå färgskala (se bilaga 1) bestämmer man färggraden på huden, ögonen och håret. Färgskalan är i grått för att inte skapa förvirring med olika färgnyanser.

Beroende på resultat som man får kan man komma fram till vilken av de fyra graderna kunden tillhör. För att höra till Light bör man ha två ljusa egenskaper och en medium eller alla tre ljusa. För att höra till True behöver

man ha två mediumegenskaper och en ljus eller alla tre medium, och för att höra till Vivid bör man ha två mörka egenskaper och en medium, tre mörka eller två medium och en mörk. Har man en blandning av alla tre olika ljus- och mörkhetsgraderna så är man Contrast, som om man till exempel har mellannyanserad hud, mörka ögon och ljust hår (se bilaga 2). Efter de olika ljus- och mörkhetsgraderna anpassas sedan sminkningen, hårfärgen och kläderna till kunden. (Beauty for all seasons international, 2000)

Om man känner sig missnöjd med den nyans inom färgårstiden som man är, kan man med viss framgång byta den med hjälp av att färga sitt hår ljusare eller mörkare. Samma sak gäller om man vid analysen har färgat hår och vill återgå till sin egentliga hårfärg. Skiljer den mycket från den färg som man haft förut, borde man boka en ny tid och göra en ny analys. (Beauty for all seasons international, 2000)

4 Teoretisk bakgrund

För att få ett bättre grepp om färganalysen som helhet tar jag i de teoretiska bakgrunderna upp färganalysens historia och vilka personer som har haft en stor betydelse för färganalysens utveckling. Jag kommer också att ta upp hur färger uppstår och hur de kan påverka människan mentalt med hjälp av olika färgvitaminer. (Spillane, 1991)

4.1 Färganalysens historia

Färgårstidsteorin kom till genom inspiration från Johannes Ittens teori. Han som var en schweizisk konstnär och lärare inom konst och färglära på 1900-talet. Han upptäckte de subjektiva färgerna hos människan genom att studera sina elever, hur de ofta valde färger som komplementerade deras egna naturliga hudton, hårfärg och ögonfärg när de målade. Utstrålningen och karaktären spelade även en stor roll i färgvalet. Detta ledde till ett av många försök att visa att färger var någonting intuitivt hos människan och valet av kombinationen av färgerna var karakteristiska. (Itten, 1971, 5, 23-24; Jackson, 1993, 38-39)

Susan Caygill var en känd kalifornisk modedesigner och modist som på 1940-talet utvecklade den personliga färganalysen i de fyra årstiderna vår, sommar, höst och vinter. Caygill satsade mycket på att ge varje kund en helt personlig färgpalett, vilket man inte alls kunde jämföra med de andra dåvarande färganalyssystemen som bara hade fyra olika färgpaletter. Caygills brinnande intresse för att skapa personligt mode för den enskilda individen gjorde att hennes modeshower i Beverly Hills samt hennes salong *Salon of Color* i San Francisco gav hennes kunder en inspiration och spänning till att klä sig på rätt sätt. I slutet av 1970-talet grundade Caygill *Academy of Color*, som var en åtta veckor lång intensivkurs för utvalda elever där hon lärde dem att göra personliga färgpaletter åt kunder. Hon tränade och utexaminerade ca 40 elever under de kommande 15 åren. År 1980 kom hon ut med sin bok *Color, the Essence of You* som handlade om

hennes syn på färger och hur olika människor kan kopplas till naturens färger beroende på deras årstid. Hon poängterade även att det enligt henne fanns 64 olika personligheter inom de fyra årstiderna som man kunde höra till. (Hirsch, 2004-2007).

Organisationen Color Me Beautiful grundades av Carol Jackson på 1970-talet. Det som baserades på Johannes Ittens teorier. Företaget blev stort på 1980-talet när Carol Jackson skrev boken *Color Me Beautiful*, vilket hjälpte att organisationen senare spred sig till Asien och Europa. Organisationen är ett stort och världsomfattande företag inom stil- och färgkonsultation och har med åren blivit allt större. Framgången med Color Me Beautiful blev uppkomsten till ett nytt yrke; imagekonsult. Genom framgången ställde kunderna även högre krav än en enkel färganalys, därav jobbar företaget numera även med styling och har skapat sitt eget make-up-märke. (Spillane 1991, 10-11; Jackson, 1993, 38-39)

I början av 1980-talet införde färgkonsulten Doris Pooser sin egen variant av årstidssystemet utgående från den amerikanska 1800-talskonstnären Albert Munsells system för färgbetäckning. Mansell definierade färger och deras grad efter färgton, valör och klarhet. Färgtonen innebar hur kall eller varm färgen verkade, valören hur ljus eller mörk färgen verkade och klarheten hur klar eller dämpad färgen verkade. Innan dess hade färganalysen endast indelats i färgtonen och valören. Det nya systemet ledde till att det ännu idag anses vara en av de bästa sätten att beskriva färg. Poosers nytänkande ledde till att man inom Color Me Beautiful märkte att man inom sin årstid kunde vara olika sorts nyanser t.ex. mjuk Höst, gyllene Höst och mörk Höst. I sin bok *Always in style* förklarade Pooser sin teori om det "utökade färgsystemet". Systemet innebar att man kunde hitta lämpliga färger i andra färgårstider än den som man hörde till med hjälp av ett flytfärgsdiagram. Flytfärgsdiagrammet innehöll nämligen färger som låg nära den egna huvudsakliga färgårstiden och på så sätt kunde man "låna" färger från andra årstider. (Pooser, 1987, 84, 87-92; Spillane, 1991, 22-23)

År 1984 införde Ebba Donner färganalysen i Finland. I sin bok *Du med färg* delade hon in de olika färggrupperna med lite annorlunda namn, nämligen

med de fyra temperamenten: entusiasten, empatikern, dynamikern och analytikern, vilka stod för samma färger som de vanliga årstiderna inom färganalysen. Entusiasten stod för vår, empatikern för sommar, dynamikern för hösten och analytikern för vintern. Genom dessa fyra temperament beskriver Donner förutom färgerna även personlighetsdrag och karaktär hos de olika typerna. (Donner, 1992, 7-8, 26-62)

4.2 Färgers mentala påverkan

Färgvitaminer är färger som påverkar oss både psykiskt och fysiskt och kan få oss att reagera på önskvärt sätt vid olika tillfällen. De olika färgvitaminerna är röd, rosa, blå, brun, gul, grön, orange, violett, grå, svart och vit.

Färgvitaminen röd omfattar olika röda färger som är rena, brända, varma, eller kalla nyanser. Den röda färgen får inte vara en blandning (t.ex. fuchsia) eller vara för ljus eller mörk. Av den röda färgen anses man vara positiv, trovärdig, självsäker och spännande åt det positiva hållet medan man också mer negativt kan verka aggressiv, dominant, bestämmande och hotande. Den röda färgvitaminen är bra att använda vid tillfällen då man vill dra uppmärksamhet till sig eller när man vill förföra det motsatta könet. Den kan tillfälligt höja energinivån om man är trött. Tillfällen när man bör undvika rött är t.ex. när man är på arbetsintervju eller på ett möte, eftersom man kan verka självupptagen, skrämmande och arrogant. Den bör också undvikas när man är utmattad eller stressad, eftersom färgen kan förvärra inre och yttre spänningar.

Färgvitaminen rosa innehåller både kalla och varma nyanser, såväl laxrosa, korall och hallonrosa toner. Den framstår oftast som en feminin, vänlig och icke hotfull färg. De negativa sidorna med färgen är att den oftast kan framstå som ogiltig, försiktig och osäker. Den rosa färgvitaminen löns att använda när man vill mjuka upp strikta arbetskläder eller när man deltar vid eftermiddags-tillställningar såsom dop eller trädgårdsfester. Färgen bör undvikas i stora mängder vid arbetsförhållanden t.ex. vid möten med chefen eller kunder, eftersom man i rosa inte anses som en bra ledare.

Färgvitaminen blå i klarblåa och starka färger är vad som gäller. Den ger ett bra intryck av att vara lugn, trovärdig, seriös och ordningssam i positiv bemärkelse, medan den också kan verka tråkig, förutsägbar och konservativ. Mörkblått är bra att använda när man vill visa att man har kontroll över en situation eller en mellanblå färg när man vill visa att man kan ta hand om någon bra. Blått bör undvikas vid tillfällen där man vill verka kreativ och arbetar med PR, reklam, design eller marknadsföring. Den borde heller inte användas när man vill framstå som framgångsrik eller självsäker.

Till den bruna färgvitaminen hör guld-, choklad-, grå-, kakao- och rosabrun. I den bruna färgen anses man vara jordnära, mysig och sällskaplig men man kan även verka försiktig, tråkig och trist. Den bruna färgen är bra att använda när man vill få en öppen atmosfär för kommunikation. Det är också den färgen som är minst hotfull av alla färger. Brunt bör dock undvikas när man gör en viktig affär, eftersom man inte ser ut att vara förberedd på framtiden, eller när man vill imponera på någon och stå ut.

Den gula färgvitaminen består utav klara, gyllengula och banangula. Med denna färg framstår man som glad, aktiv, hoppfull och ostoppar, men också impulsiv, tröttsam, flyktig och virrig. Gult är bra att bära när man vill pigga upp sig på en trist dag, den är bra att använda bland barn eller när man vill sticka ut i en större folksamling. Gult är dock inte bra att använda när man till exempel vill söka ett banklån, eftersom man kommer att framstå som en risk som inte är värd att ta.

Den gröna färgvitaminen innehåller oliv-, moss-, enbärs- och klargrön. Med den framstår man som självsäker, vårdande, uthållig och pålitlig. Färgens negativa sida för människan är att den kan anses vara tråkig, envis, förutsägbar eller rädd för att ta risker. Grönt är bra att använda när man är utmattad och stressad, för då har den en stärkande kraft. Den verkar även lugnande och gör en balanserad. Den ger tyvärr också ofta en bild av ett bakåtsträvande och att man inte kan driva ett företag med nya visioner med ökad växtkraft.

Till den orange färgvitaminen hör klar orange, pump-, mandarin- och persikoorange. Med den framstår man som livskraftig, rolig, ivrig och

energisk, men på samma gång även eventuellt ytlig, drömsk och vulgär. Den orange färgvitaminen bör endast användas begränsat och bara om man är vår eller höst. Om man känner sig osynlig eller jobbar på ett mörkt ställe kan orange vara en bra färg. Den bör undvikas på en vanlig jobbplats eftersom det är färgen som anses mest oprofessionell. Den bör heller inte bäras när man vill se elegant ut eftersom den kan anses stillös och till och med se billig ut under en del årstider.

Till färgvitaminen violett hör blåsippblått, mellan- och klarviolett samt purpur, plommon och nattblå. När man bär denna färgvitamin framstår man som fantasirik, känslig, intuitiv, ovanlig och osjälvisk, men man kan även framstå som skum, opraktisk, omogen och arrogant. Färgen är bra att använda vid affärstillfällen när man vill framstå som självsäker och individuell. Både klar lila och mörka purpurfärger fungerar bra. Den är även ett bra alternativ när det kommer till att ha någonting annat än svart på aftonklänningen. Färgen bör undvikas när man bör hålla en låg profil och om man känner sig nere.

Färgvitaminen grå består utav kolgrå, tenn, pärlgrå, och beige-grå. Med grått framstår man ofta som respektabel, neutral och balanserad. Den negativa sidan är dock att man kan ge ett osäkert, reserverat, förrädiskt och försiktigt intryck. Grått är bra att använda när man vill framstå som balanserad och förutsägbar. Det är ett alternativ till den marinblåa och svarta kostymen. Den ger ett bra och trovärdigt intryck åt kunden och visar att man är på samma plan. På en arbetsintervju kan det vara bra att ha en grå kavaj eller kostym kombinerat med en vit skjorta från ens egen färgskala för att ge ett bra intryck. Det är också en bra färg när man fungerar som skiljeman i en tvist. Grått är en dålig färg när man vill få uppmärksamhet eller när man är på väg att fria till någon. Om man jobbar tillsammans med barn är det heller ingen bra idé, eftersom det gör att de alltid vill veta var man är vid alla tillfällen och det gör dem rastlösa.

Färgvitaminen svart ger ett intryck av formalitet, sofistisering, mystik och starkhet, men dess negativa sidor är att man verkar sorgsen, otillgänglig, negativ och livlös. Svart är en bra färg om man vill skapa en kontrast till någon annan färg som man bär. Till formella middagar eller vid kvälls-

tillställningar fungerar den utmärkt. Den är också bra för att uttrycka respekt, speciellt vid begravningar eller sorgetillfällen. Svart är också bra om man vill hålla folk på avstånd. Den bör undvikas om man vill att människor skall närma sig en eller att de skall öppna sig. Det är heller ingen bra färg på bröllop eftersom den upplevs som dyster och sorgsen. Svart bör också undvikas om den inte ingår i ens årstid och om man inte har planerat att lägga ner mycket tid för att sminka sig så att man inte ser så blek ut.

Färgvitaminen vit omfattar kritvit, bruten vit och olika elfenbensnyanser. I vitt framstår man som äkta, ren, fräsch och futuristisk. Dess negativa sida är att man verkar klinisk, färglös, kall och neutral. Vit är en bra färg för att skapa en stark kontrast till olika mörka färger. Vit är också en färg som man associerar ihop med sjukvården och läkare och är därför en bra färg om man vill visa på bra hygien och omsorg. Man ska undvika vitt som enda färg på ett kvälls-evenemang, så även i smutsig stadsmiljö eller om man har lite tid för att fixa och stryka sina kläder, eftersom allt syns på vitt. (Spillane, 1991, 58-67)

5 Tidigare forskning

Tidigare forskning inom ämnet har sökts via Yrkeshögskolan Novias databaser och Google Scholar samt SARGE Journals online. Sökorden har varit färganalys, personlig färganalys, färg, color analysis, personal color analysis och color. Forskning hittades via sökmotorn Google Scholar och från SARGE Journals online.

Galazin (1997) tar i sin studie upp en teori om personlig färganalys för kosmetika och anser att denna metod är ett mera noggrant sätt att utföra en personlig make-up. Färganalysen gick ut på att man med hjälp av en gråskala analyserade mörkhetsgraden på huden, ögonen och håret. Efter att ha bestämt mörkhetsgraden analyserade man hudtonen med hjälp av att applicera tre olika färgs puder på kinderna, nämligen violett-röd, gul-röd och röd. Den violett-röda stod för den kalla nyansen, den gul-röda för den varma tonen och den röda för en neutral ton. De kalla och varma röda färgerna placerades först på var sin kind och den som passade bäst jämfördes sedan med den neutrala. Eftersom pudren placerades direkt på huden var det lättare att avgöra vilka av pudren som passade bäst till huden. Med hjälp av pudren och den gråa färgskalan kunde man sedan bestämma vilken färgårstid som den analyserade hörde till och vilka make-up-toner som den passade i.

Hart (1984) beskriver i sin studie en apparat som man kan använda sig av för att göra en personlig färganalys. Metoden kallas färgspektrum och går ut på att man mäter procentantalet blå, gul och röd färg i personens hud, samt koncentrationen av och intensiteten i de olika färgerna. Apparaten mäter sedan ut hur stor procent av varm, blandad och kall hudton det finns. Till den varma färgtonen hörde en gul eller en röd underton, till den kalla en blå underton och till den blandade fanns det alltid en blandning av vitt eller svart i hudtonen. En person bestod då av olika procent av de varma, kalla och blandade hudtonerna och beroende på vilken som var mer dominerande så den hudtonen var man. T.ex. kunde en person ha följande koncentration: 0-13 % varm, 14-18 % blandad och >19 % kall. Detta innebar då att personen

passade i kalla färger som hade en brytning av svart eller vitt. Efter att färgspektrumanalysen var klar med hjälp av färgfilter, sammanställde man en portfolie åt personen med färgtyger som passade personens naturliga hudton.

MacFarlane (1993) beskriver i sin studie en apparat som mäter och identifierar hudfärgskategorier baserat på gula och blåa undertoner i huden. Med hjälp av apparaten samlades data in av den analyserades hudfärg och matades in i ett datasystem där den sedan jämfördes mot hudfärgskategorierna och kategoriserades till en av de fyra kategorierna. Analysen gjordes enbart på hudfärgstonen och uteslöt analys av hår- och ögonfärg, eftersom de ibland kan ge felaktiga resultat. Apparaten ansågs också vara bättre än en färganalys av en färgkonsult, eftersom resultatet med färgkonsulten ligger mycket på dennes kunskap och erfarenhet och inte var lika noggrann. Med hjälp av de olika färgvärdena i datasystemet analyserades hudtonen enkelt och den egna och bästa färgnyansen i ens egna hudfärgskategori kunde enkelt hittas.

Campbell, & Stucki, (2007) tar i sin studie upp en apparat som automatiskt tar fram en kundanpassad färgpalett utgående från hår-, hud- och ögonfärg. Med detta program kan man identifiera om personens färg är varm eller kall, hur kraftiga färgerna är eller till vilken färgfamilj personens färger hör och genom det kan färgårstiden sedan anges. Programmet kan identifiera färgen till varje egenskap, t.ex. LAB-värde, RGB-värde, HTML-värde, XYZ-värde eller CMY-värde, medan en intensifierare kan vara en färg som ger kontrast och saturationer som visar om färgen som man har fått fram är kopplad till den färgårstid som man har blivit analyserad till. Detta gör att den personliga färgpaletten som tagits fram sedan kan skickas till en via dator, telefon eller andra apparaturer.

Hilliker och Rogers (1988) har i sin studie undersökt vilken inverkan färganalys har på marknaden enligt chefer på varuhus och specialbutiker för kvinnoutstyrsel. Deltagarna i undersökningen menar att vikten av färganalys har ökat under de senaste åren, såväl i varuhus som i specialbutiker. Resultaten indikerar att både varuhus och specialbutiker frontar och

marknads för produkterna enligt de olika färganalysgrupperna. Försäljarna använde sig utav kunskapen om färganalys som ett försäljningsknep och redskap.

Gibson och Balkwell (1990) undersökte i sin teori om antagandet att en kvinnlig arbetssökare lättare får jobb när hon klär sig i lämpliga färger för hennes personliga färgsättning än när hon bär kläder i olämplig färg för hennes färgsättning. I undersökningen deltog 120 personalrekyterare för olika företag. Deltagarna fick i undersökningen värdera en fiktiv arbetssökare på ett frågeformulär där lämpliga och olämpliga färger hos den arbetsökande bedömdes. Analysen av skillnader mellan lämpliga och olämpliga färger visade inga direkta skillnader när det kom till kompetens, självständighet, kreativitet, ledarskap eller lojalitet. Det kom ändå upp att färglämpligheten påverkade arbetet när det gällde synen på kreativitet. Arbetssökande för en chefsposition, som var klädda i lämpliga färger, upplevdes som mindre kreativa än de sökande som bar olämpliga färger. När det kom till lojalitet upplevdes färglämpligheten olika beroende på vilket jobb som söktes. Det upplevdes positivt när man sökte till en försäljningsposition och var klädd i rätta färger och intervjuades av en kvinna. Man konstaterade med hjälp av undersökningen att fördelarna med färganalys snarare ligger hos det mer estetiska området.

Radeloff (1991) har gjort en studie där syftet var att se om färgattribut kunde påverka färgpreferenser och om psykologiska personligheter påverkade färgpreferenser för klädtyger. Färgteorin tillämpades och man använde sig av olika färgnyanser, färgtoner och färgvalörer. Till den experimentella forskningsdesignen användes 111 studerande med kläd- och textildesign som huvudämne för att bestämma färgpreferenserna. Resultatet av forskningen visade en stor skillnad i färgpreferenserna. De flesta föredrog sommar- och vinterfärger före höstfärger. Medel, mörka och ljusa valörer tycktes om väldigt olika och de föredrogs i den ordning som de blev uppräknade. Dämpade färger var mest omtyckta, medan intensiva färger föredrogs minst. Medan färg är ett komplicerat fenomen, visar denna studie att människan är individuell när det gäller färgval och dras till sina naturliga färger. Den stöder också teorin om att färgnyanser, färgtoner och färgvalörer

kan få fram varierande reaktioner hos människan och dennes reaktion på färg.

Sammanfattningsvis kan det konstateras att Galazin (1997), Hart (1984), MacFarlane (1993) och Campbell, & Stucki, (2007) i sina studier har använt sig av metoder för att analysera hudens undertoner för att få fram vilka personer som hör till vilka färgårstider samt för att fastställa personens lämpligaste färgton, färgnyanser och make-up-färger. Hilliker och Rogers (1988) påpekar i sin studie hur viktig färganalysen blev under 1980-talet, och hur man i butikerna började lägga fram sakerna enligt de olika färgårstiderna och hur försäljarna började använda färganalysen som ett försäljningstrick. Gibson och Balkwell (1990) menar dock i sin undersökning att huruvida man klär sig efter sin färgårstid inte har någon större inverkan på en arbetsintervju, utan har mera att göra med det estetiska. Olikskheterna i hur vi människor reagerar och väljer färg är en benägenhet som alla vi människor har och som är individuell, menar Radeloff (1991).

6 Undersökningens genomförande

I undersökningens genomförande har jag valt styling och porträttfotografering som metoder för undersökningens genomförande, samt färganalys med Beauty for all season international (2000), som är färganalysmetoden som använts på modellerna i arbetet. Som dataanalysmetod har jag valt bildanalys. Metoderna kommer att beskrivas och även undersökningens praktiska genomförande kommer att redovisas. (Beauty for all seasons international, 2000)

6.1 Färganalys enligt Beauty for all seasons international

När man gör en färganalys enligt Beauty for all seasons international(2000) utgår man från att först avgöra om personen är kall eller varm. Man börjar med att täcka in kundens hår och lägga en vit duk vid kundes dekolletage så att klädfärger inte distraherar analysen. Efter att ha tagit bort allt smink, applicerar man en varm gul-röd rouge på ena sidan av käklinjen och en kall violett-röd rouge på den andra sidan av käklinjen. Sedan ser man vilken som får ansiktet att lyfta och vilken som får ansiktet att dras neråt. Man kan också se på vilken sida som rödhet i ansiktet och mörkhet under ögonen kommer fram. Efter att man sett vilken av dem som är bäst, tar man bort den som var dålig. Sedan applicerar man en så kallad neutral röd färg på kinden utan färg och jämför de två. Beroende på vilken som är bäst, den årstiden är man.

Den varma gul-röda rougen representerar i den första analysen bara varm och den kalla violett-röda färgen representerar bara kall. I det andra stadiet av analysen representerar den varma höst och den kalla sommar, medan den neutrala representerar antingen vår eller vinter. (Beauty for all seasons international, 2000)

Efter detta tas all färg bort från ansiktet och det är i detta stadiet som man analyserar personens ljus- och mörkhetsgrad inom den egna årstid. Genom

en färggradsskala som Beauty for all season international (2000) använder sig av granskar man hudfärgen, ögonfärgen och hårfärgen. Dessa kan alla gå i samma skala eller så är de olika. Beroende på vad de visar blir man antingen Light, True, Vivid eller Contrast beroende på färggraden. För att höra till Light bör man ha två ljusa egenskaper och en medium t.ex. ljus hår och ljus hy och mellanfärgade ögon eller alla tre ljusa. För att höra till True behöver man ha två medium och en ljus eller alla tre medium, samt för att höra till Vivid bör man ha två mörka och en medium, tre mörka eller två medium och en mörk. Om alla är i olika grader bli man en Contrast. Dessa grupperingar tar sig sedan uttryck i de färger som man skall använda. (Beauty for all seasons international, 2000)

När detta steg är klart går man över till att hitta den färg som mest liknar kundens hud, ögon och hår. Man börjar oftast med huden. Man använder sig här av olika färgpaletter som är numrerade efter färggrad, där 1-3 är ljus, 4-5 är medium och 6-8 är mörk. Man analyserar kundens färggrad och tar den grupp som man tycker kunden hör till t.ex. ljus. Sedan går man steg för steg igenom alla färger som finns i den färgpaletten och börjar utesluta de färger som inte liknar kundens egna hudfärg. I slutet har man kanske bara fyra färger kvar i handen och då är det mellan de som man väljer vilken som faktiskt är mest lik. För att då se vilken som är bäst, håller man upp den mot pannan, kisar med ögonen och rör lite på färgprovet. På det sättet är det lättare att se vilken av färgerna som bäst smälter in med huden. Efter att man bestämt vilken färg som passar bäst, skrivs den ner. (Beauty for all seasons international, 2000)

Samma process sker när det kommer till ögonen. Skillnaden här är bara att man redan vet ungefär vilken ögon- eller hårfärg kunden har och man är mera efter nyansen och färggraden. Har kunden färgat håret, är det bäst att fråga om den vill färga håret i den egentliga färgen eller om den vill ha kvar den färggrad som den för tillfället har. Om kunden vill ha den egna hårfärgen, gör man analysen på hårroten och färgar om håret efter den färgen eller så gör man analysen så att man går efter den färggrad håret har och färgar sedan bara håret i den rätta nyansen. Varför man frågar så noga kunden om hårfärgen är för att hårfärgen kan ändra på om kunden är t.ex. en True eller

Contrast. Om kunden sedan kommer att färga håret i en färggradsändring som är mer än 30-50 % från den ursprungliga hårfärgen som analysen blivit gjord på, borde kunden göra en ny analys. (Beauty for all seasons international, 2000)

När alla steg är klara och alla färgerna från huden, ögonen och håret är uppskrivna, samlas alla numror för att sättas i systemets databas. I denna databas gör sedan datorn den egna färgpaletten utgående från de färger som kunden själv är skapt med. Allt detta leder till att varje kund hos Beauty for all seasons får en helt individuell färgpalett som denna kan utgå i från. Inget annat färganalysföretag kan ge en så personlig färganalys. (Beauty for all seasons international, 2000)

6.2 Styling

Stylingen är en av de viktigaste faktorerna när det kommer till att få fram en människas skönhet på det bästa sättet. Vill man göra det bästa utav personens utseende, borde man inte utgå från de senaste trenderna utan från kunden själv. Varje människa är skapt på ett unikt sätt och det är från den grunden alla borde utgå. Varje människa har en unik hudfärgston, hårfärgston och ögonfärgston. Det är när man hittar de färger som bäst kompletterar dessa färgtoner som man kan framhäva skönheten på allra bästa sätt. (Berghult, 2002, 6-7, 26; Jackson, 1984/1993, 9-11)

Såklart borde man då också ta i beaktande dessa faktorer när det kommer till make-up, hårfärgning och klädsel. Gällande make-upen är det viktigt att man hittar de färger som går i de rätta färgtonerna. Är personen varm eller kall, borde den ha en rosa eller gul underton? Detta är grunden för make-upen och det är ingen skillnad om håret och kläderna skulle se hur bra ut som helst, om ansiktstonen går i fel färg. (Jackson, 1984/1993, 119-124)

Beroende på om kunden i sin årstid är ljus, mellan, mörk eller kontrast tar det sig i uttryck på olika sätt i deras make-up. Är personen Light skall make-upen vara i ljusa nyanser, om den är True i mellannyanserade färger och om den är Vivid i mörknyanserade färger. Är den en Contrast kan man leka mera

med de olika ljushetsgraderna och kanske ha en mörk ögonskugga och ljusa läppar eller vice versa. (Beauty for all seasons international, 2000)

6.3 Porträttfotografering

Det man behöver tänka på vid porträtt fotografering är hur modellen skall sitta eller stå, känslan i bilden, bakgrunden och hurudan belysning bilden skall ha. Hur bilden kommer att framstå beror fullständigt på dessa faktorer och det är viktigt att man tar tid till att planera allt. Före man börjar ta bilden är det viktigt att fotografen har en vision och en plan, så att allt är i ordning före fotograferingen.

Porträttfotografering kräver omsorgsfull belysning. Man kan använda sig av olika slags belysningar för att uppnå ett önskvärt resultat. De vanligaste ljuskällorna är studiobelysning, men solljus såsom dagsljus är också en vanlig ljuskälla. Det vanligaste sättet att placera kamerabelysningen för porträttfotografering i en studio är att ha ett huvudljus riktat mot modellen, en annan lampa som är riktad mot bakgrunden och en tredje som fungerar som fyllnadsljus, alltså fyller ut de skuggiga delarna med ljus. Om man bara har två ljuskällor, såsom huvudljuset och bakgrundsljuset, kan man även använda sig av en reflexskärm för att få bort oönskade skuggor. Huvudljuset är det som skall dominera bilden och det är även ofta mot den som modellen är riktad. (Hedgecoe, 1995, 72-73; Johanson, 1981, 47-49; Hedgecoe, 1991, 84-85)

När det kommer till modellen är det viktigt att hon/han skall känna sig bekväm vid fotograferingen. För att få en så naturlig bild som möjligt är det viktigt att fotografen på förhand har beskrivit bildvisionen och syftet med bilden. Väl på plats är det också bra att allt i studion är på plats innan modellen anländer för att få en så avspänd miljö som möjligt. Fotografen bör även tänka på att inte befälla modellen in i poser eftersom modellen då oftast gör det motsatta. Det är då bättre att man som fotograf går fram till modellen och föreslår och visar istället för att ge order. (Hedgecoe, 1995, 72-73; Johanson, 1981, 47)

6.4 Bildanalys

De flesta människor vet vad en bild är, eller snarare hur en bild ser ut. En bild kan förmedla nästan vad som helst och användas till mycket. För att lättare förstå en bild så analyserar man den, alltså granskar man och beskriver bilden. När man gör en bildanalys, börjar man med att ta emot bilden och betrakta den. Efter det beskriver man kortfattat bilden och sedan tolkar man och diskuterar man den. Hur bildens kommunikationsprocess går till brukar man lättare förstå genom att dela upp den i tre olika delar: bildskaparen, bildspråkligt uttryck (bilden) och bildläsaren. Man tar alltså reda på vem eller vilka som är sändare till bilden och vad deras syfte är med bilden, vilken målgrupp bilden har och hur de påverkas av den. Målgruppens personlighet, bakgrund, upplevelse och generation har alltså en stor inverkan på hur bilden mottas och upplevs. (Carlsson & Koppfeldt, 2003, 20-22; Borgersen & Ellingsen, 1994, 11-12)

När det kommer till en bild, räcker det inte med att bara se på bilden och beskriva vad man ser utan man måste se djupare och försöka läsa bildens innehåll. En bild är som en mening där varje ord är betydelsefull. På samma sätt som det skrivna ordet och det talade ordet är uppbyggt, är en bild också uppbyggd av olika symboler. Man tolkar från ett symbolsätt till ett annat när man gör en analys. En skriven text lämnar oftast mer utrymme för fantasin visuellt, medan en bild lämnar mera fantasi när det kommer till själva berättelsen. (Carlsson & Koppfeldt, 2003, 20-22; Borgersen & Ellingsen, 1994, 11-12; Eriksson & Göthlund, 2004, 19-20)

6.5 Undersökningens praktiska genomförande

I förverkligandet kommer jag att ta upp de fyra färgårstiderna samt de fyra ljus- och mörkhetsgraderna genom modeller som hör till dessa. Det var inte lätt att hitta mina fyra modeller eftersom jag inte bara skulle hitta de fyra olika färgårstiderna utan även de fyra ljus- och mörkhetsgraderna. Jag började med att dela upp människor i Light, True, Vivid och Contrast för att få ett

tillräckligt stort antal av alla ljus- och mörkhetsgrader, eftersom man lätt ser vilka som hör till vilken grupp.

Efter att ha gjort det började jag analysera alla med hjälp av Beauty for all seasons internationals (2000) puderteknik. Jag började med att analysera den ljusa gruppen eftersom den var den minsta och bara innehöll tre stycken. Efter det analyserade jag resten av grupperna och tillslut hade jag hittat alla färgårstider samt ljus- och mörkhetsgrader. Det blev tre tjejer och en kille från de ursprungliga 20 stycken som blev analyserade.

Efter att ha hittat alla modeller började jag planera sminket, håret, kläderna och accessoarerna till fotoshooten. Jag valde att ta både en före- och en efter-bild för att se skillnaden när modellerna hade fel färger och när de bar de rätta färgerna. På före-bilden var de inte sminkade och hade fel färg och ljus- och mörkhetsgrad. Till efterbilden blev de sminkade och stylade. Kläderna som modellerna hade på dig var deras egna och vi gick igenom deras garderober för att se vilka av deras kläder som var i deras färgårstid och ljus- och mörkhetsgrad. De färgerna som inte alls passade dem blev de kläder som de bar på före-bilden.

Jag ville få olika känslor i mina bilder och ta fram de olika karaktärsdragen hos de olika färgårstiderna. Därför lade jag mycket tid på att få modellerna att känna sig bekväma på fotoshooten och gav mycket direktiv när det kom till poserandet. Som bakgrund valde jag en neutral vit bakgrund för att den inte skulle stjäla för mycket uppmärksamhet. Jag valde även att ta mina bilder själv för att få det så nära min vision som möjligt.

Detta är också orsaken till varför jag i kapitel sju valde att sammanfoga resultatredovisningen och tolkningen, för att man som läsare skulle ha lättare att kunna se och förstå varför de olika modellerna blev analyserade till det de blev och se de olika karaktärsdragen. Det blir också lättare när före- och efter-bilderna är i samma kapitel och bredvid varandra.

7 Resultat redovisning och tolkning

I detta kapitel presenterar jag de fyra olika årstiderna, inklusive de olika mörkhets- och ljushetsgraderna. Resultaten presenteras modell för modell i form av före- och efter-bilder. På före-bilderna är modellerna naturliga utan make-up och med fel färgs klädesplagg enligt deras årstid, medan modellerna på sina efter-bilder är stylade, sminkade och bär rätt färg och mörk- och ljushetsgrad på kläderna.

Resultatet analyseras mot de teoretiska utgångspunkterna som jag fördjupat mig i. Modellerna tolkas även mot de olika karaktärsdragen som utgör de olika färgårstiderna, samt vilka faktorer som delar in dem i de olika mörk- och ljushetsgraderna. Skillnaden mellan före- och efter-bilderna beskrivs även för att se skillnaden när modellen bär rätt eller fel färger. Till sist tolkas resultatet av studien mot tidigare forskning inom ämnet.

7.1 Minna: Light Vår

Minnas hy är persikobeige till nyansen, har en gul underton och är ljus, blek, nästan genomskinlig. Hennes hårfärg är naturlig och är halmb blond till färgen, men har under sommaren blekts och fått en varm lite orange ton. Hennes ögonfärg är en mellantonad grön, vilket är ganska ovanligt för vårar och lätt skulle kunna göra att man tar henne som en höst, men på grund av hennes behov av ljusa och klara färger bevisas det att hon är en vår.

På före-bilden har Minna på sig en svart och vitrandig tröja med lila detaljer där färgerna är från vinterns färgpalett. De starka kontrasterna i de vita och svart ränderna blir en för stor kontrast för Minna och man ser hur all färg försvinner från hennes ansikte. Rödheten i hennes ansikte kommer också fram mera och hela ansiktet började kännas platt. Fast hennes hårfärg annars är rätt, känns den på bilden fel och som om den inte passade in.

På efter-bilden kan man tydligt se att färgen har återvänt till hennes ansikte och att håret komplementerar hudfärgen. Den ljus korallfärgade tröjan är nu i rätt färggrad och framhäver hennes egna färger bra. Den är inte för mörk och

tar mera fram hennes läppfärg. Hennes make-up går i ljusa och varma färger där ögonskuggan består utav en naturvit highlight, aprikospärlemor- och brunpärlemorskugga, samt svart maskara. Rougen går i en varm ljusrosa och läpparna i en laxrosa läppglans. Helheten av färgerna i efter-bilderna passade utmärkt ihop och Minna ser ut att stråla på bilden.

Minna analyserades till färgårstiden Light vår. Enligt Buscher (1992) och Jackson (1993) framstår vårar ofta som ömtåliga och spröda, ett intryck som väl passar in på Minna. Hennes hårfärg är en typisk halmb blond med en gyllene skiftning som enligt Buscher (1992) och Spillane (1991) är typiskt för vårar. Även hennes pesikobeiga hy indikerar att hon hör till färgårstiden vår. Hennes gröna ögon är det enda som skulle kunna vilseleda en att tro att Minna är en höst eftersom det inte är alltför vanligt med gröna ögon hos vårar påstår Jackson (1993) och Buscher (1992). Höstens starka, murriga färger blir alltför tunga för Minna, samt hennes behov av ljusa klara färger, bevisar att hon är en vår. På grund av Minnas ljusa hy, hår och mellannyanserade ögon analyseras hon enligt Beauty for all seasons till en Light vår, vilket gör att hon bäst passar i ljusa färger. Detta har tagits i beaktan i hennes smink som alla går i ljusa färger. Alla sminkfärger som Minna har på efter-bilden är tagna från vårens färgpalett. Hennes tröja går också i en ljus vårig färg som framhäver hennes naturliga färger och ljushetsgrad.



Bild 5. Före-bild. Modell Minna: Light Vår. Bild 6. Efter-bild. Modell Minna: Light Vår.

7.2 lida: True Sommar

lidas hy är beigerosa med en blå underton och går bra ihop med hennes kalla akvamarinråa ögon. Kontrasten mellan hennes hy och ögon är inte stor, vilket ger ett mjukt och dämpat intryck. Man ser heller ingen stor skillnad mellan hennes ögonfärg och iris, utan ögonvitan är mjukt mjölk färgad. Hennes hår är färgat i en kall, askig, pärlemornyanserad mellanbrun färg, som är nära hennes egen färg, en något ljusare kall ljusbrun.

På före-bilden är lida klädd i en orangefärgad tröja, som är sommarens värsta färg. Orange är den enda färgen som sommaren inte passar i och det märks på denna bild. Rödheten i hennes ansikte kommer fram att hon ser fläckig ut i ansiktet. Hon ser även blek ut, nästan sjuk. Tröjan tar all uppmärksamhet från bilden och lida själv tynar bort. Tröjan är inget bra komplement till hennes egna färger.

På efter-bilden har lida på sig en mellanfärgad grå t-shirt med olika blåa streck på. Hon har även mellanfärgade accessoarer på sin handled för att piffa upp outfiten lite. lidas ögonmake-up består utav en kall ljusgrön och en mellantonad blå-lila ögonskugga och svart maskara som passade bra med hennes ögonfärg. Som rouge har hon en gammalrosa, lite skimrande färg, men på läpparna har hon inte någonting annat än lite läppfett eftersom hennes egen läppfärg är så pass stark och i rätt ton. På efter-bilden ser man med ens att hennes hud ser mycket jämnare och friskare ut. Hennes läppar fick en mycket bättre och jämnare färg och de ser inte lika flammande ut. Hela intrycket ser bättre ut och det finns nu en bra balans i bilden. lida ser mjuk och frisk ut.

lida analyserades till färgårstiden True sommar. Hon ger det typiska intrycket som man får av en sommar, nämligen att hon till sin färg är mjuk och dämpad, vilket Spillane (1991) beskriver som typiskt för somrar. lidas beigerosa hudton med blå underton och hennes akvamarin gråa ögon är typiska påpekar Spilane (1991), Buscher (1992) och Jackson (1993). De säger vidare att det också är vanligt att ögonen framstår som lite dimmiga och oklara och inte bildar någon stor kontrast mot ögonirisen. lidas naturliga

hårfärg är en askig ljusbrun färg, men som nu har blivit färgad till en lite mer intensiv och lite mörkare askbrun. På grund av att hennes hy, hår och ögonfärg är alla i en mellanton blir hon enligt Beauty for all season analyserad till en True vår, vilket betyder att hon klär bäst i sommarens mellantonade färger, inte för ljusa och inte för mörka färger. Hennes smink går just i dessa färggrader och det gör att det inte blir för stor kontrast till hennes ljusa och mjuka hud. Skulle hon ha haft en mörkare färg, så skulle det ha blivit för mörkt och det skulle inte ha blivit någon harmoni i helheten. Hennes tröja och accessoarer går också i en mellanfärggrad, vilket också går efter Beauty for all seasons färganalysmetod. Alla lidas smink-, kläd- och accessoarfärger går enligt sommarens färgskala. (Beauty for all season, 2000; Spillane, 1991, 42-47)



Bild 7. Före-bild Modell lida: True Sommar. Bild 8. Efter-bild Modell lida: True Sommar.

7.3 Lennart: Vivid Höst

Lennarts hy är en varm och gyllene olivton som går väl ihop med hans glasklara och glödande kastanjebruna ögon. Han har svart hår och han har svarta markerande ögonbryn. Helhetsintrycket av Lennart är mörkt, men hans varma toner mjukar upp helheten.

På före-bilden har Lennart en kall ljusrosa tröja från vinterns färgpalett. Denna tröja är alldeles för ljus för Lennart och alldeles för kall. Han blir blekare i ansiktet och färgjämnheter i hans hy kommer fram. Han får även mörka ringar under sina ögon och hans läppfärg blir blekare. Ögonbrynen ser också ut att inte passa in eftersom de känns för mörka för honom. Hans egna naturliga färger harmoniseras inte med klädfärgen.

På efter-bilden är Lennart klädd i en mörkgrå långärmad tröja som har en gul underton. Den mörka färgen komplimenterar hans egna färger bra eftersom han är så mörk och detta inför en balans i bilden. Här syns det att hans hud har blivit mycket slätare och de mörka ringarna under hans ögon har försvunnit. De olika färgjämnheterna i hans ansikte har också försvunnit och jämnat ut sig. Hans ögonbryn passar även nu bra in och komplementerar hans ansikte. Han har även en klocka i svart och stål som går i rätt mörkhetsgrad och kompletterar outfiten.

Lennart analyserades till färgårstiden Vivid höst. Lennart passar bra in på Beauty for all seasons beskrivning vivid, vilket betyder färgstark och intensiv. Lennarts hudfärg är olivfärgad med en varm och gyllene underton, vilket enligt Spillane (1991), Buscher (1992) och Jackson (1993) är typiskt för höstar. Hans ögon är glasklara, nästan glödande kastanjebruna med en honungsfärgad ring runt pupillen, vilket Jackson (1993) och Buscher (1992) anser vara vanligt hos vissa höstar. Hans hår är svart vilket man kanske inte relaterar som en hösthårfärg men som är vanligt för mörkare höstar som Lennart, menar Jackson (1993) och Buscher (1992). Enligt Beauty for all season är Lennart en vivid höst vilket menar att han allra bäst passar i lite mörkare färger så att det inte blir för stor kontrast mot hans naturliga färger. Lennart har på efter-bilden bara blivit lite sminkad med puder som går i en

varm ton för att ta bort eventuella glansigheter. (Beauty for all season international, 2000)



Bild 9 Före-bild. Modell Lennart: Vivid höst. Bild 10. Efter-bild. Modell Lennart: Vivid höst.

7.4 Janina: Contrast Vinter

Janinas hy är mjölkvit med en blå underton som är i stor kontrast med resten av hennes egna färger, vilket är vanligt för vintrar. Hennes ögonfärg är en stark, klar och tydlig grön och kontrasten mellan iris och ögonvitan är stor. Hon har även håret färgat i en mörkbrunnröd färg, vilket gör att man får lite av en Snövit-känsla över henne.

På före-bilden har Janina på sig en varm mellantonad mintgrön topp från vårens färgpalett. Janina se blek och sjuk ut av färgen och till och med hennes läppar har nästan tappat all sin färg. Färgen tar inte fram någon speciell rödhet på Janina eftersom hon inte är så röd i ansiktet, men istället kommer mörka ringar och linjer fram.

På efter-bilden har Janina på sig alla de tre huvudnyanserna i en grå skala, nämligen vit, grå och svart. Nu har Janina fått tillbaka sin färg i ansiktet och man ser tydligt att de skarpa kontrasterna passar henne utmärkt. Janina har på bilden en mellangrå ögonskugga och markerade ögon med en svart kajal. Som rouge har hon också en ganska mellantonad kall rouge för att sedan avsluta med en kall och klar blåbaserat rosa läppstift. Janina är alltså sminkad i alla ljus- och mörkhetsgrader eftersom det passar henne när hon är en kontrast. Det syns att det passar henne eftersom det starka läppstiftet inte blir för kraftigt för hennes ljusa och bleka hy utan bara får den att se renare och slätare hy.

Janina analyserades till färgårstiden Contrast vinter. Hon är enligt Spillane (1991), Jackson (1993) och Buscher (1992) en typisk vinter med blå undertonad mjölkvit hy, mörkt hår och mellannyanserade ögon. De menar också att vintrarna är de enda som framgångsrikt kan bära kritvitt och svart och det kan man se på Janina. På bilden har hon färgat sitt hår i en kall mörkbrunnröd färg som klär henne bra. Hennes annars naturliga hårfärg är en mellannyanserad askbrun färg, vilket enligt Spillane (1991), Jackson (1993) och Buscher (1992) är typiskt för vintrar. Janinas ögonfärg är djupgrön, vilken

kontrastar bra med den klarvita ögonvitan. Janina analyserades till en Contrast vinter enligt Beauty for all season på grund av att hon har alla tre steg i gråskalan i hennes egna färger, nämligen ljus hy, mellannyanserade ögon och mörkt hår. Detta gör att hon kan ha vilka som helst av vinterns alla färger, såväl i kläder och smink. Bäst passar det henne att ha alla olika nyanser på samma gång för att få Contrast-känslan fram på ett bra sätt. Detta ser man i hennes smink där jag sminkade henne i alla olika ljus- och mörkhetsgrader, samt kläderna som också är i olika ljus- och mörkhetsgrader. I hennes ögonmake-up har hon en mellangrå ögonskugga över hela ögonlocket och markerade ögon med svart kajal och maskara. Hennes rouge går i en mellangrad och hennes läppar i en mörkgrad, allt enligt Beauty for all seasons internationals sätt att sminka kontraster. (Beauty for all season international, 2000)



Bild 11. Före-bild. Modell Janina: Contrast vinter. Bild 12. Efter-bild. Modell Janina: Contrast vinter.

7.5 Tolkning av resultat mot tidigare forskning

I detta kapitel kommer jag att tolka resultatet av studien mot tidigare forskning inom ämnet. Tyvärr har all tidigare forskningen inte kunnat tolkas tillbaka till resultatet, men de flesta. En styrka i arbetet har ändå varit att arbetets analysmetoder på modellerna var baserat på Galazins (1997) färganalysmetodstudie.

I detta examensarbete är analyserna på modellerna som använts till detta arbete gjord med Galazins (1997) färganalysmetod. Färgerna på make-upen är också anpassad efter metoden. Galazin (1997) beskriver i sin studie en färganalysmetod där man använt sig av tre olika färgs puder som direkt placerats på huden för att bestämma hudens nyans och rätta färgårstid. Man har också använt sig av en gråskala för att bestämma de olika graderna av ljus- och mörkhetsgraderna hos den analyserade. Galazin (1997) menar att man med hjälp av att placera pudren direkt på huden lättare kan bestämma vilken färgårstid och vilka färggrader som är lämpliga för make-up.

MacFarlanes (1993) metod baserar sig på de olika färgårstiderna som detta slutarbete har som grund. Den har en annan analysmetod men kommer fram till liknande resultat. I studien som MacFarlane (1993) beskriver använder man sig av en färgmätningasapparat som mäter ut hudfärgen och matar in den i ett datasystem. Vartefter jämförs datan med existerande information om hudfärgskategorier och delas in i fyra olika kategorier.

Med den färganalysmetoden som har blivit använd till detta arbete finns det en likhet med Harts (1984) studie i att mäta ut blå, gul och röd färg i huden och se om huden går i en varm eller kall ton. I den metod som blivit använd till detta arbete har olika färgs puder blivit använda för att se vilken som bäst smälter in i huden och i Harts (1984) studie har man använt sig av en apparat. Resultatet tas ändå fram på liknande sätt. Hart (1984) beskriver i sin studie en apparat som man kan använda sig av för att göra en personlig färganalys. Metoden kallas färgspektrum och går ut på att man mäter

procentantalet blå, gul och röd färg i personens hud, samt koncentrationen och intensiteten av de olika färgerna. Apparaten mäter sedan ut hur stor procent av varm, blandad och kall hudton det finns.

I mitt examensarbete är det den estetiska verkan som jag vill få fram, vilket jag redovisar i bildresultatet. Gibson och Balkwell (1990) menar i sin undersökning att det inte har någon större inverkan om en kvinna bär lämpliga eller olämpliga färger enligt hennes personliga färegenskaper vid en intervju, utan att det har en mera estetisk verkan på kvinnan.

8 Kritisk granskning

I den kritiska granskningen har jag valt att granska examensarbetet enligt Larssons (1994) tankar om kvalitetskriterier i kvalitativa studier. Uppfattningen av kvalitet i ett vetenskapligt arbete är grundläggande och baserar sig på vad som är bra och dåligt. Utan denna uppfattning, menar Larsson (1994, 163) att forskare inte kan göra ett bra arbete. Kriterierna som kommer att användas för att granska detta arbete kommer att vara perspektivmedvetenhet, intern logik, inbördesrikedom och struktur.

Enligt Larsson (1994) måste en del relateras till helheten för att den skall ge någon innebörd i ett vetenskapligt arbete. Redan innan man skall börja tolka ett arbete menar han att vi redan har en föreställning om vad som skall tolkas, men att den ständigt förändras under tolkningsprocessens gång. Genom att förklara förståelsen gör man utgångspunkterna för tolkningen tydliga, men man måste bara komma ihåg att kunna avgränsa sig till den information som är viktig. Larsson (1994) menar också att antaganden och faktabaserad data är centrala delar när man skall förstå hur ett resultat i en studie är konstruerat. (Larsson, 1994, 165-168)

I detta examensarbete anser jag att jag har skapat en helhet med hela mitt arbete där alla delar är till för att skapa en förståelse och kunskap inom den personliga färganalysen, samt hur de olika ljus- och mörkhetsgraderna i de rätta färgerna påverkar det slutliga resultatet. Med hjälp av de teoretiska utgångspunkterna och tidigare forskningen inom ämnet har jag beskrivit de väsentliga delarna i hur man kan utföra en färganalys och vilka faktorer som spelar en roll i det slutliga resultatet. Inom personlig färganalys finns det många olika metoder och sätt att kategorisera människor till olika färggrupper. Jag valde den metod som jag hade en förförståelse i från tidigare och som jag upplevt som mest korrekt som färganalysmetod. I arbetet togs även andra metoder upp för att få en uppfattning om hur varierande metoderna kan vara och hur brett färganalysområdet är. På det

sättet gjorde de teoretiska utgångspunkterna grunden för hur det slutliga resultatet tog sin form.

För att skapa intern logik i ett examensarbete är tanken att det skall vara lite av en väl sammanfogad konstruktion. Larsson (1994) menar att de bör vara som ett slutet system där harmoni råder mellan forskningsfrågan, antaganden om forskning, datainsamlingen, det studerande fenomenets natur och analystekniken. Graden av harmoni baseras på kriteriet på kvaliteten mellan en enskild del och helheten. (Larsson, 1994, 170)

Jag anser att det råder en harmoni mellan de olika delarna av examensarbetet och att de enskilda delarna ansluts till helheten. Studien behåller samma stil och behandlar samma fenomen genom hela arbetet. Slutresultatet går ihop med syftet för arbetet, de teoretiska utgångspunkterna stöder resultatredovisningen och överensstämmer med bildresultatet. Datainsamlingen och analystekniken består i arbetet utav bilder som analyserats med hjälp av bildanalys och porträttfotografering samt data som hör ihop med de teoretiska utgångspunkterna och syftet för studien.

Inbördesrikedom hos resultatet betyder oftast att man gestaltar något på ett sätt så att nya innebörder uppstår. Därför är det viktigt att man fokuserar på hur innebörden gestaltas och att beskrivningarna är tillräckligt "fylliga", annars förlorar analysen i innebörd. Förtrogenheten med verkligheten skall vara grunden för studien och vi bör reflektera över våra erfarenheter av saken själva. Tolkningen av arbetet är en handling där de olika delarna i arbetet förenas till en helhet och får på så sätt en högre kvalitet och tillförlitlighet genom att den får in flera nyanser. (Larsson, 1994, 172-173)

Syftet med detta examensarbete var att visa hur stor betydelse det är att ha rätta färgnyanser och ljus- och mörkhetsgrader när det kommer till att framhäva de egna naturliga färgerna som vi har. Detta när det så gäller smink, hårfärg, kläder och accessoarer. Jag har visat det med att ta både före- och efter-bilder på modeller där de har fel och rätt färgnyanser och ljus- och mörkhetsgrader, för att i verkligheten visa hur analysen gå tillväga och

vilka resultat som framkommer, inte bara i teorin utan även i praktiken. I tolkningen av arbetet har jag försökt sammanföra alla delarna i arbetet för att visa deras syfte med att påvisa färganalysens påverkan. Tidigare forskning som använts i arbetet har alla med färganalys att göra men alla har inte varit möjliga att använda till jämförelse med resultatet eftersom de inte är på samma linje som examensarbetet. En positiv sak med en av de tidigare forskningarna är dock att det är baserad på samma analysmetod som Beauty for all seasons international (2000), vilket jag anser är en styrka för detta examensarbete.

En god struktur i ett vetenskapligt arbete har en klar överskådlighet och en förenkling av svår fakta. Även resultatet bör framställas på ett sätt som framhäver och tydliggör strukturen. (Larsson, 1994, 173)

I detta examensarbete har jag strävat efter att hålla det så lättförståeligt, strukturerat och klart som möjligt vid jämförelsen mellan resultatet och de teoretiska utgångspunkterna, så även med all annan fakta som resultatet tolkas mot. Detta så att vem som helst, som inte är insatt i ämnet, skall kunna läsa det och förstå det. Jag har också försökt hålla ett så enkelt språk som möjligt när det kommer till texten. Detta tycker jag att jag har gjort med att hålla samma ordning genom hela examensarbetet som det är i de teoretiska utgångspunkterna.

Efter att ha granskat examensarbetets olika delar kritiskt konstaterar jag att examensarbetet har uppnått sitt syfte och mål, vilket är att enkelt visa hur en personlig färganalys går till och hur de olika ljus- och mörkhetsgraderna i färgerna kan framhäva en persons naturliga färg och färgskala. Med hjälp av den kritiska granskningen har jag fått en bättre förståelse för vikten av de olika delarna i det vetenskapliga arbetet och hur de samspelar med varandra.

9 Diskussion

I detta kapitel behandlar jag ur min synvinkel examensarbetet i sin helhet. Syftet och resultaten jämförs och de diskuteras i förhållande till teoretiska utgångspunkter och till bakgrunden. Jag värderar även arbetet kritiskt och tar upp förslag på fortsatta studier.

Syftet med detta examensarbete är att göra en studie om färganalysens påverkan på människans utseende. Jag vill i mitt arbete även lyfta fram vikten av de olika ljus- och mörkhetsgraderna i årstiderna och hur dessa kan anpassas i styling. Med mitt examensarbete vill jag gå in djupare i ämnet på grund av mitt personliga intresse och för att andra estenomer och yrkesmänniskor skall ha nytta av arbetet om färgval inom deras olika stylingområden.

Jag anser att jag med mitt examensarbete har uppnått det syfte som jag hade med studien, nämligen att visa hur stor betydelse det är att ha rätt färg och rätt ljus- och mörkhetsgrad på en person. Detta har jag visat genom att jag fördjupat mig i ämnet och visat färganalysens påverkan med hjälp av att jag analyserat och stylat modeller till deras färgårstid och ljus- och mörkhetsgrad. På bilderna av modellerna, som jag själv har fotograferat, finns det såväl en före- som en efter-bild. På före-bilden är modellerna klädda i fel färger enligt deras årstid och på efter-bilden är de klädda i rätta färger och ljus- och mörkhetsgrader. Slutresultatet på bilderna visar en tydlig skillnad. Med dessa skillnader har jag kunnat konstatera att färger har en stor inverkan och att det är möjligt att framhäva sina naturliga färger med hjälp av de rätta färgnyanserna och ljus- och mörkhetsgraderna för ens egna färgårstid.

De teoretiska utgångspunkterna för arbetet anser jag vara tillräckligt informativa och utförliga för att kunna ge läsaren en förförståelse för ämnet och för att tolkas mot slutresultatet. Den teoretiska bakgrunden står för fakta för ämnet och ger en djupare inblick i färganalysens historia och färgers mentala påverkan på oss människor, för att ge läsaren en förståelse för hur mycket vi egentligen blir påverkade av färgerna runt omkring oss.

Överlag är jag nöjd med mitt examensarbete och jag uppskattar även den djupare kunskap som jag har fått inom ämnet. Jag anser att jag kommer att ha mycket nytta av denna studie inom mitt framtida yrkesliv, eftersom färg är en av grundpelarna för vår bransch. Jag är speciellt nöjd med mitt bildresultat när det gäller känslan i bilderna och bildkvalitén. Det jag kunde ha förbättrat är ljussättningen på bilderna eftersom det tog bort lite av ansiktsskuggorna på vissa bilder och gjorde att ansiktet kändes lite platt.

Det som jag anser är en svag punkt i mitt arbete är tidigare forskningen. Visst hade jag en forskning som var exakt enligt den analysmetod som hela arbetet byggde på, nämligen Galazins (1997) studie om färganalys med puder, som är en styrka för arbetet. Resten av de tidigare forskningarna har dock inte liknande metoder eller slutresultat som denna studie.

Eftersom detta ämne intresserar mig mycket skulle, jag ju ha velat göra det ännu bredare och mer ingående, men det skulle ha blivit för stort. Förslag på fortsatta studier skulle vara att göra en bredare analys av människor så att man skulle kunna göra en hel bok med alla de fyra olika ljus- och mörkhetsgraderna inom de fyra olika färgårstiderna. På så sätt skulle man kunna se de olika variationerna inom färgårstiderna samt få en ännu större kunskap i hur de olika färgårstiderna kan se ut. Det skulle också ha varit roligt att slutföra hela processen för Beauty for all seasons international där man efter pudernanalysen tar fram de olika färgnyanserna i huden, håret och ögonen och sedan via deras databas får fram den individuella färgpaletten med deras huvudfärg inom den.

Litteratur

Berghult, J. (2002). *Stylningguiden*. Västerås: ICA bokförlag Ab.

Borgersen, T. & Ellingsen, H. (1994). *Bildanalys*. Lund: Studentlitteratur.

Buscher, C. (1992). *Värianalyysi*. Jyväskylä, Helsingfors: Gummerus Oy.

Campbell, G.L. & Stucki, S.L. () Computerized, *Personal-color analysis system*. [Online]

Tillgänglig: <http://www.google.fi/patents?id=9XWTAAAEB AJ&printsec=abstract&zoom=4#v=onepage&q&f=false> (Hämtat 13.10.2010)

Carlsson, A. & Koppfeldt, T. (2001) *Bild och retorik i media*. Helsingborg: AB Boktryck.

Donner, E. (1992) *Du med färg*. Esbo: Finnecon Oy Ab.

Galazin, N. (1997). *Cosmetic personal color analysis method and kit using value scale, colors and charts*. United States Patent [Online] Tillgänglig: <http://www.google.fi/patents?id=ATUXAAAEB AJ&printsec=description&zoom=4#v=onepage&q&f=false> (Hämtat 13.10.2010)

Gibson, L.A. & Balkwell, C. (1990) *Effects of Harmony Between Personal and Apparel Coloring on Perceptions of a Woman's Employment Potential* [Online] Tillgänglig: <http://ctr.sagepub.com/content/8/2/23.abstract> (Hämtat: 15.11.2010)

Itten, J. (1971) *Färg och färgupplevelse*. Stockholm: Nordstedt & Söners förlag

Jackson, C. (1986). *Kaunistu väreillä*. Borgå: Werner Söderström Oy.

Johanson, B K. (1981). *Detta är närbildsfoto*. Örebro: Bonnier Fakta Ab

Hart, C. (1984) *Personal color analysis metod*. United States Patent. [Online] Tilgänglich: <http://www.google.fi/patents?printsec=abstract&zoom=4&id=zicxAAAEB AJ#v=onepage&q&f=false> (Hämtat 24.4.2010)

Hedgecoe, J (1995). *Stora fotoboken*. Västerås: ICA bokförlag Ab

Hedgecoe, J (1991). *Fotografera! Den kompletta handboken*. Stockholm: Streiffert & Co Bokförlag HB

Hilliker, J.A.S. & Rodgers, J.C. (1988) *Color Analysis in the Marketplace* [Online] Tillgänglig: <http://ctr.sagepub.com/content/6/3/26.abstract> (Hämtat 15.11)

Hirsch, R. (2004-2007). *Your color edge. Living authentically*. [Online] Tillgänglig: <http://www.rochelehirsch.com/coloredgesuzannestheory.htm> (Hämtat 22.4.2010)

Ljung, S. (2002). *Stora boken om skönhet*. Danmark: Norrhaven Book.

MacFarlane, D.S. & MacFarlane, D.K. (1993) *Method and instrument for selecting personal compatible colors*. United States Patent. [Online] Tillgänglig: <http://www.google.fi/patents?id=XYgbAAAAEBAJ&printsec=abstract&zoom=4#v=onepage&q&f=false> (Hämtat 24.4.2010)

Pooser, D. (1987) *Löydä Värisi ja Tyylisi*. Jyväskylä: Gummerus Oy Kirjanpaino.

Spillane, M. (1991) *Jokaisen Väri- ja tyyliopas*. Borgå: Werner Söderström Oy.

Radeloff, D.J. (1991) *Psychological Types, Color Attributes, and Color Preferences of Clothing, Textiles, and Design Students*. [Online] Tillgänglig: <http://ctr.sagepub.com/content/9/3/59.abstract> (Hämtat 15.11.2010)

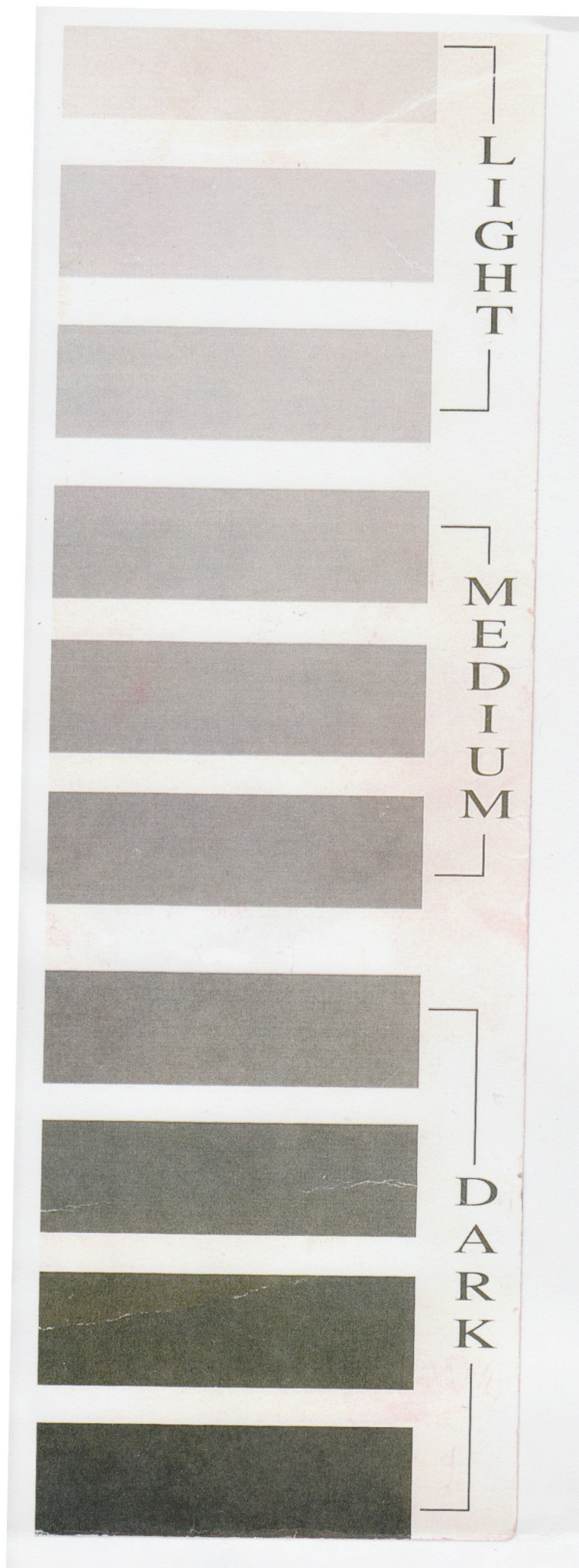
Face Factory färgårstidsbilder [Online]

Tillgänglig: <http://www.facefactory.fi/varianalyysi> (Hämtat 12.2.2010)

CMB historia

<http://www.heartsensetherapies.co.uk/phdi/p1.nsf/supppages/1173?opendocument&part=5>

<http://www.cmb-cosmetics.com/about/cmbhistory.htm> (Hämtat 22.4.2010)



BEAUTY
FOR ALL SEASONS

**Personal Coloring
Value Scale**

Light is:

(A) 2 Lights 1 Medium

or

(B) 3 Lights

True is:

(A) 2 Mediums 1 Light

or

(B) 3 Mediums

Vivid is:

(A) 2 Darks 1 Medium

or

(B) 3 Darks

or

(C) 2 Mediums 1 Dark

Contrasting is:

(A) 1 Light 1 Dark

1 Medium

or

(B) 2 Darks 1 Light

or

(C) 2 Lights 1 Dark



Item #6016

© 1997, Beauty For All Seasons

MATINÉ

Kauppakeskus Chydenia
Tehtaankatu 3-5, 67100 Kokkola
Puh./Fax. 06-831 4989