

Ungdomars psykosociala hälsa i skolmiljö – en kvantitativ studie inom KLUCK 2 - projektet

Martina Hannus

Riina Jaakkola

Anna Järvinen

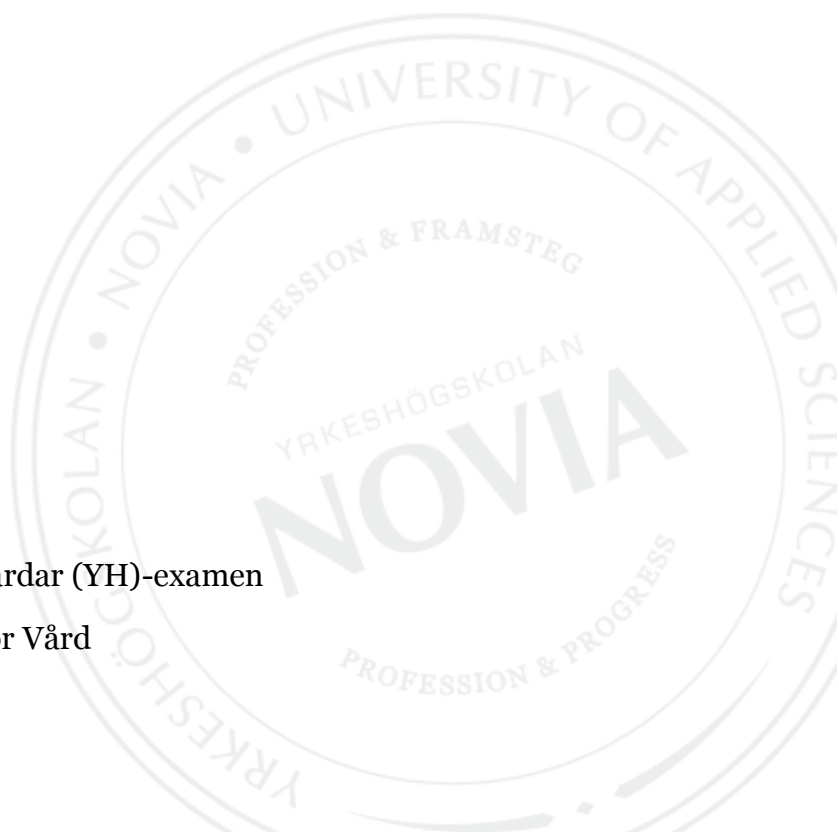
Emily Lillthors

Maria Pynnönen

Examensarbete för hälsovårdar (YH)-examen

Utbildningsprogrammet för Vård

Vasa 2011



UTVECKLINGSARBETE

Författare: Martina Hannus, Riina Jaakkola, Anna Järvinen, Emily Lillthors & Maria Pynnönen

Utbildningsprogram och ort: Vård, Vasa

Inriktningsalternativ/Fördjupning: Hälsovård

Handledare: Maj-Helen Nyback & Tony Pellfolk

Ungdomars psykosociala hälsa i skolmiljö – en kvantitativ studie inom KLUCK 2- projektet

Datum 2.5.2011

Sidantal 18

Bilagor 1

Sammanfattning

Syftet med detta utvecklingsarbete är att spegla ett empiriskt material som berör mobbning, stress och trivsel i skolan bland ungdomar i Österbotten mot de resultat som litteraturen ger (Järvinen, Lillthors & Pynnönen, 2011; Hannus, Jaakkola & Nysand, 2010). Studien ingår i KLUCK 2-projektet och tar avstamp i två examensarbeten: *Ungdomars psykosociala hälsa – stress, mobbning och riskbeteende* (Järvinen, m.fl., 2011) och *Barns psykosociala hälsa i skolmiljö* (Hannus m.fl., 2010). Frågeställningen är: Hur samstämmiga/olika är de empiriska och teoretiska studierna, och hur ser resultatet ut med ett genusperspektiv på materialet?

Utvecklingsarbetet genomförs med kvantitativ metod där deskriptiv statistik ingår. De empiriska resultaten om mobbning, stress och trivsel har även behandlats i examensarbetet *Inomhusluftens inverkan på hälsan – en kvantitativ studie inom KLUCK 2-projektet* (Boström, Lindström, Sid, Snellman, Svahn, Vehkoja, Villman, Vähäsöyrinki & Wallentowitz, 2010). Enkätresultaten har bearbetats i form av SPSS-filer och sammanställts i diagram och tabeller med dataprogrammet Excel.

Intressanta slutsatser är att det är fler pojkar än flickor som inte kommer överens med sina lärare och också fler pojkar mobbar och blir mobbade. Största delen av eleverna hinner med sina arbetsuppgifter i skolan och hemmet. De flesta trivs i skolan, men fler pojkar än flickor trivs inte i skolan.

Språk: Svenska Nyckelord: psykosocial hälsa, ungdomar, mobbning, stress, trivsel

Förvaras: Examensarbetet finns tillgängligt antingen i webbiblioteket Theseus.fi eller i biblioteket.

DEVELOPMENT PROJECT

Authors: Martina Hannus, Riina Jaakkola, Anna Järvinen, Emily Lillthors & Maria Pynnönen

Degree Programme: Nursing, Vasa

Specialization: Public health care

Supervisors: Maj-Helen Nyback & Tony Pellfolk

Title: Psychosocial health of adolescents in the school environment - a quantitative study within the KLUCK 2 project.

Date 2.5.2011

Number of pages 21

Appendices 1

Summary

The purpose of this development project is to compare the results of an empirical study of bullying, stress and well-being at school with literature (Hannus, Jaakkola & Nysand, 2010; Järvinen, Lillthors & Pynnönen, 2011). The study is part of the KLUCK 2 project, based on *Psychosocial health among adolescents – stress, bullying and risk behaviour* (Järvinen et.al., 2011) and *Children's psycho-social health in the school environment* (Hannus et.al., 2010). The question is how similar/different the theoretical and empirical studies are, and what the results tell us from the perspective of gender differences.

This study is quantitative, with descriptive data attached. The findings of this study are discussed in the thesis *The effect of indoor air on health – a quantitative study within the KLUCK 2 project* (Boström, Lindström, Sid, Snellman, Svahn, Vehkoja, Villman, Vähäsöyrinki & Wallentowitz, 2010). The results have been compiled into SPSS files, diagrams and tables in Excel.

The study shows that more boys than girls do not get along with their teachers; besides, more boys are bullies and are being bullied. Most students manage to do their schoolwork in class and at home. The majority of students like school, but more boys than girls are unhappy at school.

Language: Swedish Key words: Psycho-social health, adolescence, bullying, stress, well-being

Filed at: The examination work is available either at the electronic library Theseus.fi or in the library.

Innehåll

1 Inledning.....	1
2 Metoddiskussion.....	2
2.1 Kvantitativ metod.....	2
2.1.1 Deskriptiv statistik.....	2
2.1.2 Reliabilitet och validitet.....	3
2.2 Studiens praktiska genomförande.....	4
3 Resultatredovisning.....	5
3.1 Mobbning.....	6
3.2 Stress.....	9
3.3 Trivsel.....	12
4 Tolkning.....	13
4.1 Mobbning.....	13
4.2 Stress.....	14
4.3 Trivsel.....	15
4.4 Slutsatser.....	15
5 Kritisk granskning.....	16
6 Diskussion.....	17

Litteratur

Bilaga

1 Inledning

Denna studie är ett utvecklingsarbete som ingår i KLUCK 2-projektet. Studien tar avstamp i två examensarbeten, *Ungdomars psykosociala hälsa – stress, mobbning och riskbeteende* (Järvinen, Lillthors & Pynnönen, 2011) och *Barns psykosociala hälsa i skolmiljö* (Hannus, Jaakkola & Nysand, 2010). Syftet med detta utvecklingsarbete är att spegla ett empiriskt material som berör mobbning, stress och trivsel i skolan bland ungdomar i Österbotten mot de resultat som litteraturen ger (Hannus, m.fl., 2010; Järvinen, m.fl., 2011). Frågeställningen är: Hur samstämmiga/olika är de empiriska och teoretiska studierna? och Hur ser resultatet ut med ett genusperspektiv på materialet?

De empiriska resultaten som presenteras i denna studie har även behandlats i examensarbetet *Inomhusluftens inverkan på hälsan – en kvantitativ studie inom KLUCK 2 – projektet* (Boström, Lindström, Sid, Snellman, Svahn, Vehkoja, Villman, Vähäsöyrinki & Wallentowitz, 2010). I forskningen användes ett frågeformulär som skickades ut till ungdomar i österbottniska skolor (se bilaga 1). Respondenterna använder sig av resultaten på frågor som berör den psykosociala hälsan, begränsat till mobbning, stress och trivsel.

Slutsatser som kan lyftas fram är att det är fler pojkar än flickor som inte kommer överens med sina lärare och också fler pojkar mobbar och blir mobboffer. De flesta hinner med sina arbetsuppgifter i skolan och hemma, men en stor andel av eleverna har någon gång dåligt samvete för saker som de inte hinner/kan göra hemma/på fritiden p.g.a. tiden som de lägger ner på skolarbetet. Största delen av eleverna trivs i skolan, men färre pojkar än flickor trivs i skolan.

2 Metoddiskussion

I detta kapitel kommer respondenterna att beskriva metoden som används i utvecklingsarbetet. Respondenterna kommer även att redovisa för deskriptiv statistik, samt reliabilitet och validitet. Slutligen kommer respondenterna att beskriva det praktiska genomförandet av studien.

2.1 Kvantitativ metod

Kvantitativ forskning utgår oftast från forskarens egna erfarenheter inom området och från en teori som blivit grundad på tidigare forskningsresultat, dvs. litteraturstudier. Den kvantitativa forskningen kan sedan delas in i deskriptiva eller explanativa projekt.

(Olsson & Sörensen, 2007, 66-67).

Kvantitativa data består av siffror. De förknippas i första hand med forskningsstrategier, såsom surveyundersökningar och experiment, samt med forskningsmetoder, som t.ex. formulär och observation. Innehållsanalys av texter kan även producera numerisk data. Eftersom siffror kan representera olika saker, måste forskarna vara medvetna om vilken typ av data som de använder. (Denscombe, 2010, 328).

2.1.1 Deskriptiv statistik

Deskriptiv statistik är ett enkelt men noggrant sätt att organisera data, presentera resultaten och erbjuda vissa grundläggande analyser av data. Om deskriptiv statistik används på rätt sätt ger den projektforskaren möjlighet att organisera data, sammanfatta fynden, visa beläggen, beskriva fyndens profil (hur data är fördelade) samt utforska kopplingar mellan delar i data (samband och förbindelser). (Denscombe, 2010, 327).

Undersökningar med deskriptivt syfte beskriver egenskaper hos en population eller en grupp människor. Deskriptiva undersökningar har redan en viss mängd kunskap, därmed avgränsas en del aspekter av fenomenen som man är intresserad av. Man fokuserar på dessa aspekter och de beskrivs grundligt och detaljerat. (Olsson & Sörensen, 2007, 31).

Deskriptiva projekt beskriver en viss population vid ett visst tillfälle. I ett tidigt skede i planeringsfasen måste studiepopulationen definieras, dvs. till vilken population ska resultaten kunna generaliseras. Forskaren kan indirekt välja sin studiepopulation när

studiens syfte har formulerats. Klara definitioner på hur populationen ser ut måste ställas upp. Populationen måste även ha klara definitioner på inklusions- och exklusionskriterier. (Olsson & Sörensen, 2007, 67-69).

När populationen har definierats blir följande frågeställningar aktuella; om alla individer i den aktuella populationen kan undersökas eller endast en mindre del (ett urval) samt om man med utgångspunkt från detta urval kan dra slutsatser om populationen. Om det finns någon faktor som har samband med det som studeras, t.ex. kön, kan man göra ett särskilt urval för män och ett för kvinnor, dvs. stratifierat urval. Forskaren kan även välja att använda sig av frivilliga försökspersoner, dvs. subjektivt urval. Urvalet blir då förvrängt och möjligheterna till generaliseringar begränsas. (Olsson & Sörensen, 2007, 69-70).

När problemformuleringen, syftet och de eventuella hypoteserna blivit definierade samt när populationen och urvalet har klarlagts, ska variablerna som ska undersökas beskrivas. Med variabel menar man en egenskap som är föränderlig, t.ex. ålder. Den kan även variera mellan individer, t.ex enligt. kön. När kvantitativ forskning genomförs samlar man in information om olika individer eller observationsenheter. (Olsson & Sörensen, 2007, 72-73).

När sambandet mellan två variabler studeras, talar man om beroende och oberoende variabler. Vid bedömning om vilken variabel som är beroende respektive oberoende är tidsaspekten viktig. Det är betydelsefullt med klara och entydiga definitioner på de variabler som ingår i studien. Kön är en så kallad norminell definition, eftersom män och kvinnor inte behöver en definition. Nästa steg blir att testa validitet och reliabilitet i definitionen. Reliabilitet avser hur bra vi mäter det som mäts. Hög reliabilitet betyder inte hög validitet, men hög validitet medför hög reliabilitet. (Olsson & Sörensen, 2007, 73-75).

2.1.2 Reliabilitet och validitet

Reliabilitet är den grad av överensstämmelse som fås mellan mätningar med samma mätinstrument, dvs. att samma resultat fås varje gång man mäter. Man kan mäta detta på olika sätt, t.ex. genom test-retest-metoden eller genom split-half-metoden. Om en hög överensstämmelse fås innebär det en hög reliabilitet. I en del situationer är det flera personer som gör bedömningar av olika mätningar eller skattningar. Överensstämmelsen mellan bedömarna kallas då för interbedömarreliabilitet. (Olsson & Sörensen, 2007, 75).

Det är viktigt att ha en hög reliabilitet, men det är även lika viktigt att ha en hög validitet. Med validitet menar man ett mätinstruments kapacitet att mäta det som ska mätas. Exempelvis innehåller en patients sjukjournal uppgifter om födelsedata och därmed kan patientens ålder fastställas med stor noggrannhet, dvs. det ger en hög validitet. Detta kallas även för logisk validitet. (Olsson & Sörensen, 2007, 76).

Ett mätinstruments validitet och reliabilitet kan variera mellan olika grupper av personer. Vanligtvis är det lättare att testa reliabiliteten, vilket gör att man för det mesta koncentrerar sig på den. För att man ska kunna göra adekvata utvärderingar är det viktigt att man känner till både validiteten och reliabiliteten hos mätinstrumentet. (Olsson & Sörensen, 2007, 77).

När man analyserar kvantitativ data skall man kunna säkerställa att data har registrerats noggrant och exakt, att de passar för undersökningssyftet samt att de förklaringar som klargörs från analysen är korrekta. Första steget när man validerar data är att kontrollera data för att kunna garantera att de inte innehåller fel pga. misstag vid inmatningen. För att data ska kunna betraktas som validerade måste forskaren veta att forskningsinstrumentet inte ger olika resultat när det används vid olika tillfällen. Forskaren måste dessutom veta att respondenterna ger liknande svar på motsvarande frågor och svarar i allmänhet på ett konsekvent sätt, att andra forskare skulle få motsvarande slutsatser, att fynden är lämpliga gällande andra människor och andra kontexter samt att analysen är riktigt utförd. (Denscombe, 2010, 362-363).

2.2 Studiens praktiska genomförande

Syftet med detta utvecklingsarbete är att spegla ett empiriskt material som berör mobbning, stress och trivsel i skolan bland ungdomar i Österbotten mot de resultat som litteraturen ger (Hannus, m.fl., 2010; Järvinen, m.fl., 2011). Arbetet genomförs med kvantitativ metod. Respondenterna använder sig av datamaterial från enkätstudien som gjordes inom KLUCK 2009 och utnyttjar endast de resultat som avspeglar mobbning, stress och trivsel i skolan. Examensarbetena skrivna av Hannus m.fl. (2010) och Järvinen m.fl. (2011) används som tolkningsram. Enkätresultaten har bearbetats i form av SPSS-filer och presenteras med hjälp av deskriptiv statistik. Respondenterna har valt att använda stapeldiagram och cirkeldiagram som utformats i datorprogrammet Excel.

3 Resultatredovisning

Detta utvecklingsarbete är en del av KLUCK 2-projektet och respondenterna använder sig av tidigare insamlat material som också finns presenterat i examensarbetet *Inomhusluftens inverkan på hälsan – en kvantitativ studie inom KLUCK 2 – projektet* (Boström, m.fl., 2010). De gjorde en enkät (se bilaga 1), som skickades ut till skolor i Österbotten och svaren kodades med SPSS-metoden. De frågor som berör mobbning, stress och trivsel i skolan är svärtade i bilagan.

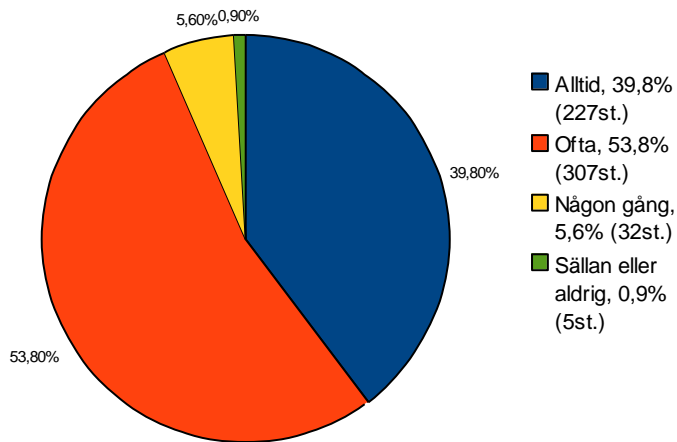
I detta kapitel presenterar respondenterna resultaten samt gör en jämförelse mellan pojkarnas och flickornas svar. Respondenterna fokuserar enbart på frågorna som berör den sociala miljön, eftersom den psykosociala hälsan hos ungdomar är i fokus i denna studie. Psykosocial hälsa är samspelet mellan psykiska och sociala faktorer. Problem med den psykosociala hälsan hos ungdomar är idag en vanlig folkhälsoutmaning (Järvinen, m.fl., 2011, 1).

Enkäten besvarades av 582 elever, varav 48,7 % (n=283) var pojkar och 51,3 % (n=298) var flickor. Elevernas åldrar varierade mellan 14-19 år och de gick på nionde klassen i högstadiet eller på tredje klassen i gymnasiet. Respondenterna har valt att inte jämföra svaren mellan niorna och treorna, eftersom fokus i denna studie legat på ungdomar i allmänhet.

Respondenterna har kategoriserat frågorna i tre grupper: mobbning, stress och trivsel. Respondenterna använder sig av samma grupper som i examensarbetena *Ungdomars psykosociala hälsa – Stress, mobbning och riskbeteende* (Järvinen, m.fl., 2011) och *Barns psykosociala hälsa i skolmiljö* (Hannus, m.fl., 2010) för att kunna besvara frågeställningen: Hur samstämmiga/olika är de empiriska och teoretiska studierna? och Hur ser resultatet ut med ett genusperspektiv på materialet?

Resultaten presenteras med hjälp av diagram. Respondenterna har valt att använda cirkeldiagram för de frågor där inga större skillnader mellan pojkarnas och flickornas svar kunnat påvisas. Stapeldiagram används för att tydliggöra skillnaderna mellan pojkarnas och flickornas svar.

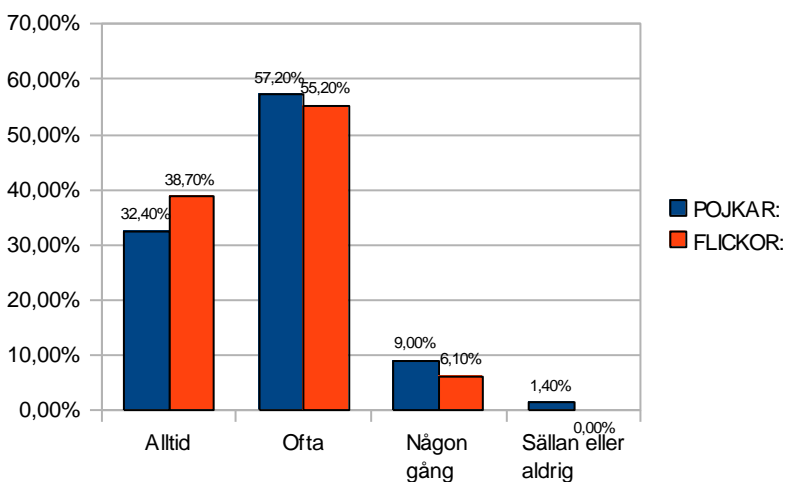
Diagram 2 Samarbete med klasskamrater



Sammanlagt 206 elever, 35,8 % svarade att de alltid kommer överens med sina skolkamrater och 56,1 % (n=323) av eleverna svarade att de ofta kommer överens med dem, 9,0 % (n=25) av eleverna har svarat någon gång och endast 0,7 % (n=4) kommer sällan eller aldrig överens med andra skolkamrater.

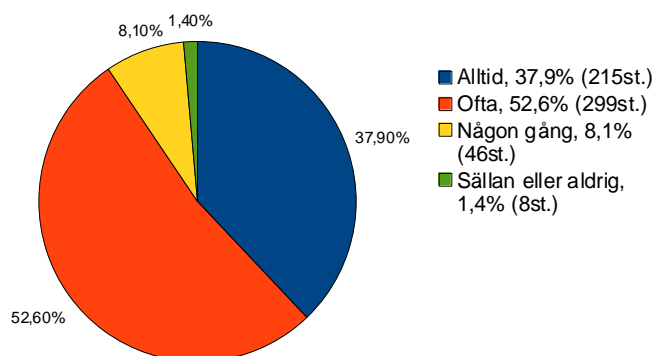
Av pojkarna svarade 32,4 % (n=90) och av flickorna 38,7 % (n=115) att de alltid kommer överens med andra skolkamrater. Av pojkarna kommer 1,4 % (n=4) sällan eller aldrig överens med andra skolkamrater, medan flickornas procent är 0.

Diagram 3 Samarbete med skolkamrater



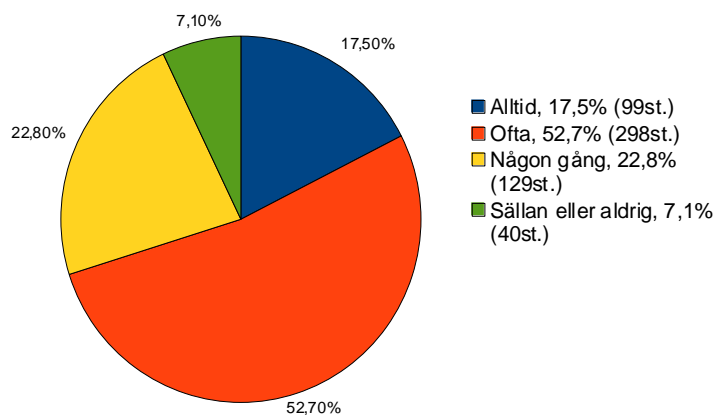
Över hälften, 52,6 % (n=299) av eleverna kommer ofta överens med föräldrarna medan 37,9 % (n=215) alltid kommer överens med föräldrarna. Endast 1,4 % (n=8) kommer sällan eller aldrig överens med föräldrarna och 8,1 % (n=46) kommer någon gång överens med dem.

Diagram 4 Samarbete med föräldrar



Av ungdomarna tycker 17,5 % (n=99) att eleverna alltid behandlas rättvist och de flesta, 298 elever (52,7 %), svarade att de ofta behandlas rättvist. Andelen ungdomar som tycker att eleverna någon gång behandlas rättvist är 129 stycken (22,8 %), medan 40 stycken (7,1 %) tycker att eleverna sällan eller aldrig behandlas rättvist i klassen.

Diagram 5 Rättvisa mot eleverna i klassen

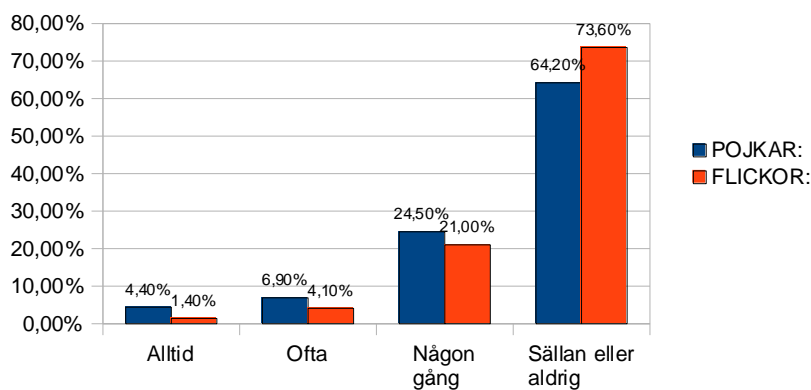


Andelen ungdomar som sällan eller aldrig känner sig mobbade av någon lärare eller elev i skolan är störst, 69,1 % (n=394) och 22,6 % (n=129) känner sig mobbade någon gång,

medan ungdomar som ofta känner sig mobbade är 31 st (5,4 %). De som alltid känner sig mobbade av någon elev eller lärare i skolan utgör 2,8 % (n=16) av eleverna.

Av pojkarna är det 176 st (64,2 %) som sällan eller aldrig känner sig mobbade, medan procenten bland flickorna är lite högre, 73,6 % (n=217). Av de som alltid känner sig mobbade av en lärare eller elev är 4,4 % (n=12) pojkar och 1,4 % (n=4) flickor.

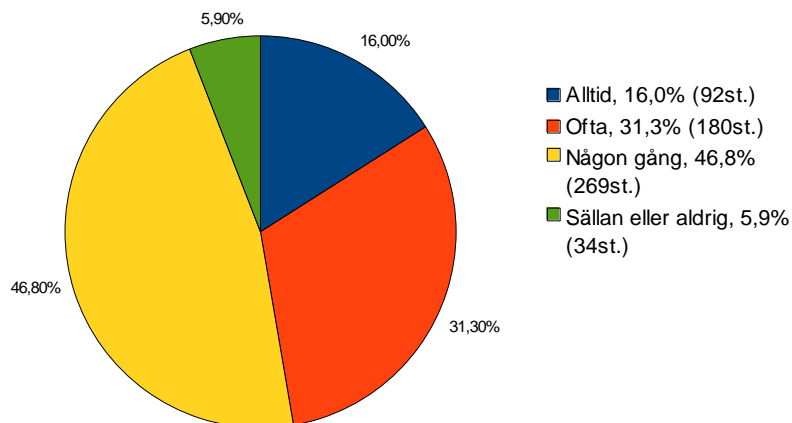
Diagram 6 Mobbning i skolan



3.2 Stress

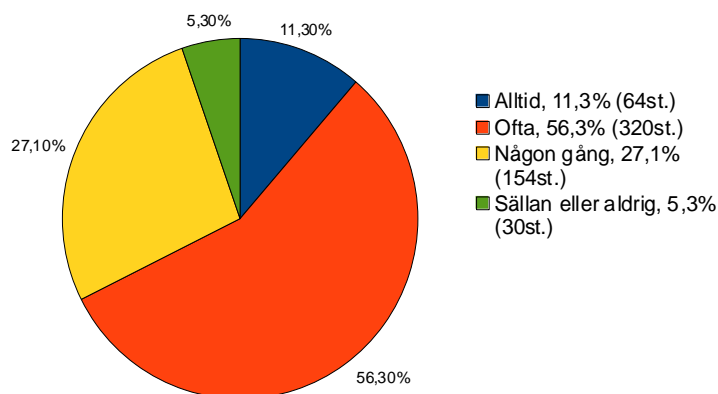
Nära hälften, 46,8 % (n=269) av ungdomarna svarade att de någon gång upplever skolarbetet som stressigt och 31,3 % (n=180) svarade att de ofta upplever skolarbetet som stressigt. T.o.m. 92st (16,0 %) svarade att de alltid upplever skolarbetet stressigt, medan 34 st (5,9 %) av eleverna svarade sällan eller aldrig.

Diagram 7 Upplevelsen av skolarbetet som stressigt



Över hälften, 320 elever (56,3 %), hinner ofta med det de förväntas göra på skoltid och 27,1 % (n=154) svarade att de någon gång hinner. Andelen ungdomar som alltid hinner med det de förväntas göra under skoltid utgör 11,3 % (n=64), medan 30 elever (5,3 %) hinner sällan eller aldrig.

Diagram 8 Att hinna med skolarbetet

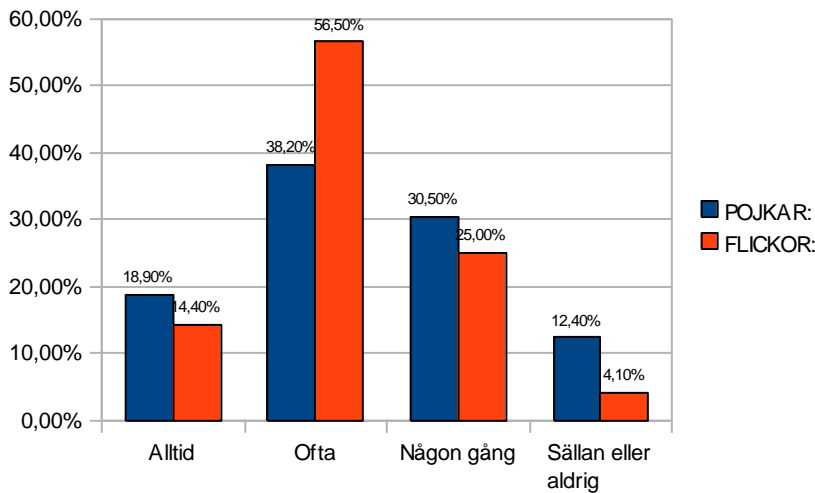


Nära hälften, 47,5 % (n=270) av eleverna hinner ofta göra sina läxor. De som hinner någon gång med läxorna utgör 27,6 % (n=157) av eleverna. Ungdomar som alltid hinner med hemläxorna är 94 st (16,5 %), och de som sällan eller aldrig gör hemläxorna är 47 st (8,3 %).

Av pojkarna är det 18,9 % (n=52) och av flickorna är det 14,4 % (n=42) som alltid hinner med läxorna, medan 12,4 % (n=34) av pojkarna och 4,1 % (n=12) av flickorna gör sällan

eller aldrig sina läxor. Av flickorna är det 165 st (56,5 %) och av pojkarna är det 105 st (38,2 %) som svarat att de ofta hinner göra sina hemläxor.

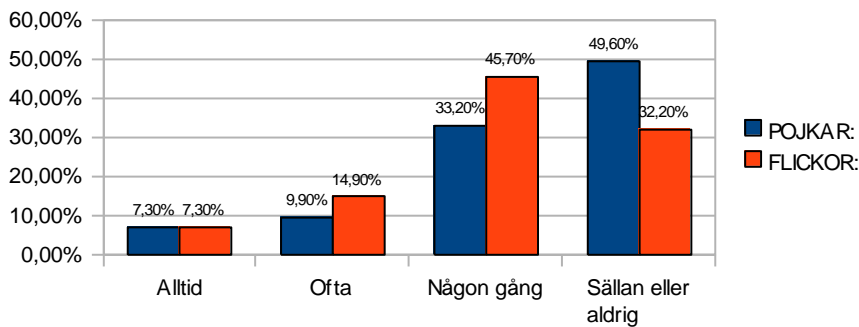
Diagram 9 Att hinna med hemläxor/-uppgifter



T.o.m. 230 st (40,8 %) av ungdomarna svarade att de sällan eller aldrig har dåligt samvete för saker som de inte hinner/kan göra hemma/på fritiden p.g.a. tiden som de lägger ner på skolarbetet och 39,5 % (n=223) svarade att de någon gång har dåligt samvete. 12,4 % (n=70) har ofta dåligt samvete medan 7,3 % (n=41) av ungdomarna alltid har dåligt samvete för saker som de inte hinner/kan göra hemma/på fritiden p.g.a. tiden som de lägger ner på skolarbetet.

Nära hälften, 136 st (49,6 %) av pojkarna svarade att de sällan eller aldrig har dåligt samvete, medan 132 st (45,7 %) av flickorna svarade att de någon gång har dåligt samvete. Andelen flickor som svarade sällan eller aldrig utgör 93 st (32,2 %), och andelen pojkar som svarade någon gång utgör 91 st (33,2 %), medan 43 st (14,9 %) av flickorna och 27 st (9,9 %) av pojkarna har ofta dåligt samvete för saker som de inte hinner/kan göra hemma/på fritiden p.g.a. tiden som de lägger ner på skolarbetet.

Diagram 10 Dåligt samvete för tidsanvändning på fritiden

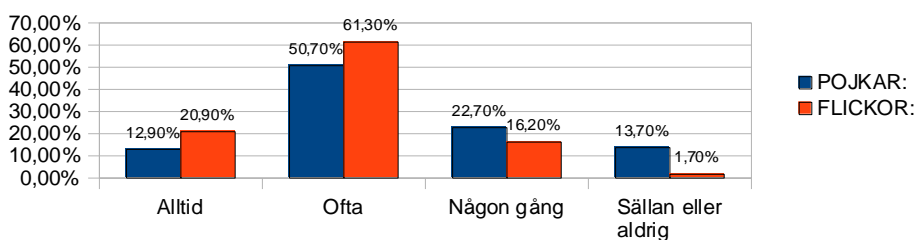


3.3 Trivsel

Över hälften, 56,1 % (n=323), av eleverna svarade att de ofta trivs i skolan. De som alltid trivs i skolan utgör 17 % (n=98) av eleverna och de som bara trivs någon gång i skolan utgör 19,4 % (n=112). Ändå svarar 7,5 % (n=43) av eleverna att de trivs sällan eller aldrig i skolan.

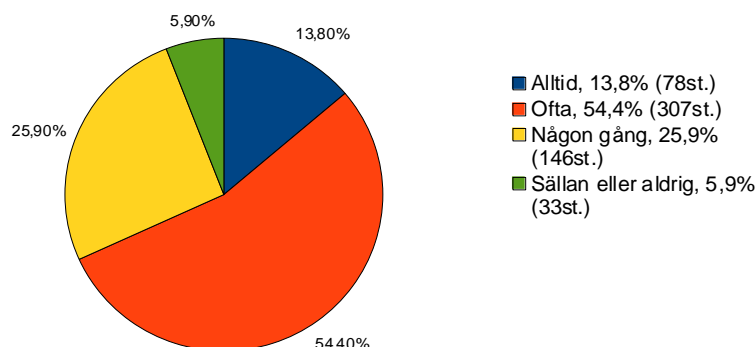
T.o.m. 13,7 % (n=38) av pojkarna och 1,7 % (n=5) av flickorna trivs sällan eller aldrig i skolan. Av flickorna trivs alltid 20,9 % (n=62) i skolan, medan 12,9 % (n=36) av pojkarna alltid trivs i skolan.

Diagram 11 Trivsel i skolan



Över hälften, 54,4 % (n=307), av ungdomarna svarade att information och kommunikation ofta fungerar bra på skolan, medan 25,9 % (n=146) svarade att det fungerar någon gång. Andelen ungdomar som tycker att information och kommunikation alltid fungerar bra på skolan utgör 78 st (13,8 %) och 33 st (5,9 %) av ungdomarna svarade att den sällan eller aldrig fungerar.

Diagram 12 Information och kommunikation på skolan



4 Tolkning

I detta kapitel svarar respondenterna på frågeställningen: Hur samstämmiga/olika är de empiriska och teoretiska studierna? och Hur ser resultatet ut med ett genusperspektiv på materialet? Respondenterna använder sig av resultaten från Järvinen m.fl. (2011) examensarbete och den teoretiska bakgrunden från Hannus m.fl. (2010) examensarbete som tolkningsram. Tolkningen indelas i grupperna mobbning, stress och trivsel. Respondenterna drar även egna slutsatser.

4.1 Mobbning

Mobbning kan minskas med vuxnas engagemang och intresse för ungdomarna (Järvinen, m.fl., 2011, 14-18) och resultaten visar att över hälften av eleverna kommer bra överens med lärarna. Det finns en skillnad mellan flickornas och pojkarnas svar. Det är färre pojkar som kommer överens med lärarna och litteraturen pekar på att det oftare är pojkar än flickor som mobbar (Järvinen, m.fl., 2011, 27-29). I resultaten framkommer också att det oftare är flickor som kommer bra överens med skolkamrater.

I examensarbetet presenteras resultatet att skolan är den vanligaste platsen för mobbning (Järvinen, m.fl., 2011, 15) och i Hannus´ m.fl. (2010, 10) examensarbete framgår att mobbning oftast sker bland elever i samma klass eller på samma årskurs. I resultatredovisningen framkommer det att de flesta alltid eller ofta kommer bra överens med sina klasskamrater. Dock finns det en liten grupp elever som alltid känner sig mobbade av någon elev eller lärare i skolan.

De empiriska resultaten visar att de flesta ofta eller alltid kommer överens med sina föräldrar. En liten grupp är utsatt för mobbning och respondenterna kan ur det empiriska materialet inte dra slutsatser om varför denna grupp utsätts för mobbning, men i litteraturen (Järvinen, m.fl., 2011, 16) anges att pojkar som är modersbundna och överbeskyddade oftare är mobboffer.

Respondenterna anser att frågan som berör om eleverna behandlas rättvist i klassen kan tydas på två sätt: är det lärarna som behandlar eleverna rättvist eller är det eleverna som behandlar varandra rättvist? I detta fall valde respondenterna att tolka frågan som att det handlar om rättvis behandling eleverna emellan. I Järvinen m.fl. (2011, 15) examensarbete framgår det att en grupp elever kan frysa ut en annan elev ur gemenskapen. Detta gäller indirekt mobbning. Över hälften av eleverna har svarat att de ofta behandlas rättvist, men en stor del har svarat att de bara behandlas rättvist någon gång. Detta kan tyda på att utfrysning förekommer bland ungdomarna.

I enkäten ingår även en fråga som direkt behandlar mobbning. Största delen av eleverna känner sig sällan eller aldrig mobbade. Det finns en skillnad i svaren mellan pojkarna och flickorna; en större andel pojkar känner sig mobbade. I både Järvinens m.fl. (2011, 28) och Hannus´ m.fl. (2010, 10) examensarbeten framkommer det att det är flera pojkar som är mobboffer än flickor.

4.2 Stress

I Järvinen m.fl. (2011, 26-27) examensarbete kommer det fram att innehållet och mängden skolarbete har en inverkan på stressupplevelsen hos ungdomar. På frågan som berör om skolarbetet är stressigt har de flesta svarat att de någon gång upplever skolarbetet som stressigt. Stress kan även vara en positiv factor - under stress förbättras koncentrationsförmågan och prestationerna (Järvinen, m.fl., 2011, 13).

Enligt Lagen om grundläggande utbildning (1998/628) skall elevernas arbetsmängd vara anpassad så att arbetsmängden inte är större än den tid det tar för skolgången, skolresorna och hemuppgifterna (Hannus, m.fl., 2010, 8). Resultaten visar att de flesta elever hinner med skolarbetet ofta eller någon gång. Respondenterna tolkar detta som att de flesta elever inte behöver uppleva stress p.g.a. tidsbrist för arbetsmängden i skolan.

Det är fler pojkar som alltid hinner göra sina hemläxor, men det är också fler pojkar än flickor som sällan eller aldrig hinner göra sina hemläxor. I Järvinens m.fl. (2011, 26-27) examensarbete visar resultaten att pojkar har en tendens att bättre klara av svåra, stressfyllda situationer och de tänker över situationerna logiskt.

De flesta ungdomar tycker att de sällan eller aldrig har dåligt samvete för saker som de inte hinner/kan göra hemma/på fritiden p.g.a. tiden de lägger ner på skolarbetet. Detta tyder på att de flesta ungdomar hinner med sina fritidsintressen. Enligt Lagen om grundläggande utbildning (1998/628) skall eleverna få tillräcklig tid för vila, rekreation och fritidsintressen (Hannus, m.fl., 2010, 8).

4.3 Trivsel

De flesta eleverna anser att de ofta trivs i skolan, medan en liten procent (7,5 %) sällan eller aldrig trivs i skolan. Stämningen i skolan påverkas av hur personalen kan samarbeta kring läroplanen (Hannus, m.fl., 2010, 11). Respondenterna tolkar detta som att stämningen i skolan är bra eftersom de flesta eleverna trivs.

Över hälften av ungdomarna har svarat att information och kommunikation ofta fungerar bra på deras skola. För att utveckla skolan positivt är det viktigt att samarbetet mellan elev, lärare, föräldrar och andra medverkande fungerar. Att skolan har en bra stämning, ett gott ledarskap och ett bra samarbete leder till att eleverna känner sig trygga. (Hannus, m.fl., 2010, 11-12). Resultaten pekar på att de flesta eleverna kan känna sig trygga i sin skola.

4.4 Slutsatser

Resultaten visar att över hälften av eleverna kommer bra överens med lärarna. Det är dock färre pojkar som kommer överens med lärarna. Intressant är också att det oftare är pojkar än flickor som mobbar, enligt Järvinen m.fl. (2011, 27-29). Den som utövar mobbning kommer ofta från ett hem där föräldrarna har varit avlägsna och känslolösa, medan pojkar som faller offer för mobbning ofta har ett nära förhållande med sin mamma och de är överbeskyddade hemma (Järvinen, m.fl., 2011, 16). I både Järvinens m.fl. (2011, 28) och Hannus' m.fl. (2010, 10) examensarbeten framkommer det att det är fler pojkar än flickor som är mobboffer.

I resultaten framkommer att de flesta elever har tid med skolarbetet ofta eller någon gång. Respondenterna tolkar detta som att de flesta elever inte behöver uppleva stress p.g.a. tidsbrist för arbetsmängden i skolan. Pojkar har en tendens att bättre klara av svåra, stressfyllda situationer och de tänker över situationerna logiskt (Järvinen, m.fl., 2011, 26-27). Resultatet på frågan "Hinner du göra dina hemläxor/-uppgifter?" pekar på att det är fler pojkar som alltid hinner göra sina hemläxor, men det är också fler pojkar än flickor som sällan eller aldrig hinner göra sina hemläxor.

De flesta ungdomar trivs i skolan, men bland pojkarnas och flickornas svar finns en stor skillnad. Fler pojkar än flickor trivs inte i skolan, vilket kanske beror på att fler pojkar är både mobbare och mobboffer. En större andel pojkar än flickor har även svårt att komma överens med lärare och klasskamrater. Respondenterna tolkar detta som att problem anhopas hos en mindre grupp elever, och många av dem råkar vara pojkar.

5 Kritisk granskning

Respondenterna har redan i examensarbetet (Järvinen, m.fl., 2011) utformat den tredje frågeställningen. Nu i efterhand anser respondenterna att den är en aning otydlig, men genom fokuset på genus fungerar den ändå. Frågeställningen besvaras i kapitlet Tolkning. Svaret är tydligt, eftersom det är indelat i underkapitlen mobbning, stress och trivsel. Det finns en röd tråd igenom hela utvecklingsarbetet, eftersom de tre huvudområdena mobbning, stress och trivsel genomgående presenteras skilt för sig. Slutsatser finns med för att belysa svaret på frågeställningen.

Frågor i enkäten som berör den sociala miljön har valts ut och de utvalda frågorna har svärtats i bilaga 1. Respondenterna har lyckats uppnå syftet med studien genom att välja ut relevanta frågor, vilket höjer studiens validitet. De utvalda frågorna i enkäten är lämpliga med tanke på respondenternas frågeställning. Resultaten från enkäten presenteras i diagram. Skillnader mellan pojkarnas och flickornas svar åskådliggörs med stapeldiagram. Diagrammen som används är lättförståeliga och förklaringarna till diagrammen är tydliga.

Eftersom enkäten fanns färdigt, styrde den vilka resultat som jämfördes. Reliabiliteten hos enkätundersökningen har inte kunnat påverkas, eftersom respondenterna inte deltagit i den. Respondenterna har dock varit noggranna vid bearbetningen av SPSS-filerna.

Hela arbetsprocessen har varit utmanande för respondenterna. Det har funnits svårigheter med att hitta gemensam ledig tid för att skriva utvecklingsarbetet. Respondenterna har därför delat upp arbetsmängden så att alla har haft ett eget ansvarsområde. För att hitta ett gemensamt språk har respondenterna läst igenom utvecklingsarbetet och gjort kompromisser. Texten är ändå lättläst och språket flyter bra. Fastän tiden har varit knapp har respondenterna fått fram intressanta resultat. Om det hade funnits mera tid, kunde eventuellt flera resultat från enkäten ha inkluderats för att få ett bredare resultat.

6 Diskussion

Detta utvecklingsarbete handlade om hur österbottniska ungdomar mår med tyngdpunkt på mobbning, stress och trivsel i skolan med jämförelse mot teoretiskt material om ungdomar i världen. Studien tog avstamp i examensarbetena *Ungdomars psykosociala hälsa – stress, mobbning och riskbeteende* (Järvinen, m.fl., 2011) och *Barns psykosociala hälsa i skolmiljö* (Hannus, m.fl., 2010). Syftet med denna kvantitativa studie var att spegla ett empiriskt material som berör ungdomars psykosociala hälsa mot de resultat som litteraturen ger. Frågeställningen i arbetet löd: Hur samstämmiga/olika är de empiriska och teoretiska studierna? och Hur ser resultatet ut med ett genusperspektiv på materialet?

Respondenterna använde sig av tidigare insamlat material som också finns presenterat i examensarbetet *Inomhusluftens inverkan på hälsan – en kvantitativ studie inom KLUCK 2 – projektet* (Boström, m.fl., 2010). De gjorde en enkät, som skickades ut till skolor i Österbotten. I studien utnyttjades endast de resultat som avspeglar mobbning, stress och trivsel i skolan.

En intresseväckande sak som kom upp bland resultaten om mobbning av de österbottniska ungdomarna var att procentarna 7-8 var återkommande tal. Man kan fråga sig om det är de samma 7-8 % av ungdomarna som har svarat att de mår sämre än de

andra. Av ungdomarna kommer 8,1 % någon gång överens med sina föräldrar, de som behandlas ofta eller alltid orättvist i klassen är 7,1 % och de som ofta eller alltid blir mobbade av lärare eller elever är 8,2 %. En annan intressant sak är att det är en ungefär lika stor grupp som sällan eller aldrig gör hemläxorna (8,3 %) som den grupp ungdomar som alltid har dåligt samvete för saker som de inte hinner/kan göra hemma/på fritiden p.g.a. tiden som de lägger ner på skolarbetet (7,3 %). Ett förslag på vidare forskning skulle kunna vara hur ungdomar som inte gör skolarbete hemma klarar sig i skolan jämfört med de elever som lägger ner mycket av sin fritid på skolarbete. En frågeställning kunde vara hur skolprestationerna ser ut i jämförelse med tiden som de lägger ner på skolarbete.

Slutsatser som kan uppmärksammas är att det är fler pojkar än flickor som inte kommer överens med sina lärare och också fler pojkar mobbar och blir mobbade. De flesta elever hinner med sina arbetsuppgifter i skolan och hemma, men en stor andel av eleverna har någon gång dåligt samvete för saker som de i hinner/kan göra hemma/på fritiden p.g.a. tiden som de lägger ner på skolarbetet. Största delen av eleverna trivs i skolan, men även i den grupp som inte trivs i skolan hör pojkar till majoriteten.

Det har varit ett intressant arbete att få jämföra hur unga mår i Österbotten med teori om unga i världen. Som blivande hälsovårdare anser vi att det nog förekommer åtgärder för att förhindra mobbning och befrämja trivseln i skolan, men det borde göras ännu mer satsningar på ungdomars välmående i skolvärlden.

Litteratur

Boström, J., Lindström, J., Sid, J., Snellman, F., Svahn, S., Vehkoja, P., Villman, J., Vähäsöyrinki, H. & Wallentowitz, S. (2010). *Inomhusluftens inverkan på hälsan – en kvantitativ studie inom KLUCK 2 – projektet*. Obpublicerat lärdomsprov för hälsovårdar (YH) -examen. Institutionen för vård, Yrkehögskolan Novia, Vasa.

Denscombe, M. (2010). *Forskningshandboken – för småskaliga forskningsprojekt inom samhällsvetenskaperna*. Lund: Studentlitteratur

Hannus, M., Jaakkola, R. & Nysand, M. (2010). *Barns psykosociala hälsa i skolmiljö*. Obpublicerat lärdomsprov för hälsovårdar (YH) -examen. Institutionen för vård, Yrkehögskolan Novia, Vasa.

Järvinen, A., Lillthors, E. & Pynnönen, M. (2011). *Ungdomars psykosociala hälsa- Stress, mobbning och riskbeteende*. Obpublicerat lärdomsprov för hälsovårdar (YH) -examen. Institutionen för vård, Yrkehögskolan Novia, Vasa.

Olsson, H. & Sörensen, S. (2007). *Forskningsprocessen -kvalitativa och kvantitativa perspektiv*. Stockholm: Liber

Enkät till elever i _____

Datum _____/_____/2009

Returnera i medföljande slutet kuvert till _____

A. Bakgrundsuppgifter1. Kön: Kvinna Man

2. Vilket är Ditt födelseår? 19 _____

3. I vilken årskurs går Du? _____

4. Hur länge har Du gått i skola i samma skolbyggnad? _____ år _____ mån

5. Hur många timmar tillbringar Du under *en arbetsvecka* i medeltal i skolbyggnaden? 1-15 h/vecka 16-25 h/vecka 26-35 h/vecka mera än 35 h/vecka

6. Har Du ett eget klassrum där du tillbringar mera än hälften av den tid Du vistas i skolan?

 Ja Nej6.1. Om **ja**, hur länge har Du haft samma hemklassrum? _____ år _____ mån7. Röker Du? Ja, dagligen Ja, ibland Nej**B. Hälsa**

8. Har Du nu, eller har Du tidigare haft något av följande?

Ja Nej

8.1. Astma 8.2. Allergisk snuva eller "hösnuva" (t ex mot pollen, djur) 8.3. Mjölkskorv, böjveckseksem eller annat atopiskt eksem 8.4. Nack-, axel eller ryggbesvär

9. Har Du av läkare konstaterad reumatisk/inflammatorisk ledsjukdom?

 Ja, vilken? _____ Nej

10. Har Du annan av läkare ställd diagnos eller konstaterad sjukdom?

 Ja, vilken? _____ Nej

11. Har Du upplevt något av följande symptom under de senaste 3 månaderna?

Om ja, misstänker

Ja, ofta

Ja, ibland

Nej

Du att det beror
(varje vecka) på skolmiljön?

Ja

11.1 Trötthet 11.2 Tung i huvudet

- 11.3 Huvudvärk
- 11.4 Illamående eller yrsel
- 11.5 Koncentrationssvårigheter
- 11.6 Kliande/irriterade ögon
- 11.7 Torr näsa
- 11.8 Irriterad/täppt/rinnande näsa
- 11.9 Heshet eller halstorrhet
- 11.10 Hosta
- 11.11 Torr hud i ansiktet
- 11.12 Ansiktsrodnad
- 11.13 Klåda eller eksem i hårbotten eller örongångar
- 11.14 Klåda/torrhet/rodnad på händerna
- 11.15 Klåda på kroppen
- 11.16 Annat, vad? _____

12a. Om Du kryssat i **ja** på något av ovanstående symptom, kan Du ange i vilket/vilka utrymmen Du upplever att symptomen framträder **mest**? Kryssa för ett av alternativen nedan samt ange i vilket utrymme.

OBS! Beskriv/namnge utrymmet så att utomstående förstår vad Du menar, t.ex. rum C41, gymnastiksalen, III B:s hemklass. Skriv inte "klassrummet här bredvid", "min hemklass förra året" eftersom vi inte vet vem Du är eller var Du sitter just nu!

Symptomen framträder mest i ett utrymme, nämligen i _____

Symptomen förekommer ungefär lika starkt i flera utrymmen, i _____

Symptomen framträder lika mycket i alla utrymmen i skolbyggnaden

Symptomen framträder mera hemma och/eller på fritiden än i skolbyggnaden

Vet ej/kan inte avgöra

12b. Om Du kryssat i **ja** på något av ovanstående symptom, kan Du ange i vilket/vilka utrymmen i skolan Du upplever att symptomen framträder **minst**? Kryssa för ett av alternativen nedan samt ange utrymme tillämpligt.

Symptomen framträder minst i ett särskilt utrymme, nämligen i _____

Symptomen förekommer minst i flera utrymmen i skolbyggnaden, i _____

Vet ej/kan inte avgöra

13. Tycker Du att något av de symptom Du haft under de senaste tre månaderna (jfr fråga 11) lindras eller försvinner när Du **inte** är i skolbyggnaden under en längre tid, t.ex. efter skollov? Fyll i "ingen skillnad" om Du

inte upplevt något av symptomen.

Försvinner Lindras Ingen skillnad

13.1 Trötthet

13.2 Tung i huvudet

13.3 Huvudvärk

13.4 Illamående eller yrsel

13.5 Koncentrationssvårigheter

13.6 Kliande/irriterade ögon

13.7 Torr näsa

13.8 Irriterad/täppt/rinnande näsa

13.9 Heshet eller halstorrhet

13.10 Hosta

13.11 Torr hud i ansiktet

13.12 Ansiktsrodnad

13.13 Klåda eller eksem i hårbotten eller örongångar

13.14 Klåda/torrhet/rodnad på händerna

13.15 Klåda på kroppen

13.16 Annat, vad? _____

C. Fysisk miljö

14. Ange hur väl Du tycker att följande påståenden stämmer över ens med förhållandena i Din arbetsomgivning i skolan.

Alltid Ofta Någon gång
 eller aldrig Sällan

14.1 Luften känns torr

14.2 Luften känns instängd

14.3 Det luktar unket/obehagligt

14.4 Det är dammigt i luften

Alltid Ofta Någon gång
 eller aldrig Sällan

14.5 Det är för varmt inomhus

14.6 Det är för kallt inomhus

14.7 Det är dragigt där jag sitter/vistas

14.8 Ljudnivån är störande

14.9 Lokalerna är trivsamma

14.10 Arbetsmöblerna är lämpligt utformade för mig

14.11 Belysningen är lämplig

14.12 Skolmiljön är trevlig

D. Social miljö

Besvara följande frågor genom att kryssa i det svarsalternativ som bäst motsvarar Din erfarenhet/upplevelse av skolan som arbetsplats.

Alltid Ofta Någon gång Sällan
 eller aldrig

15. Trivs Du i skolan?

16. Trivs Du med skolarbetet?

17. Kommer Du bra överens med Dina lärare?

18. Kommer Du bra överens med övrig personal?

19. Kommer Du bra överens med Dina klasskamrater?

20. Kommer Du bra överens med andra skolkamrater?

21. Kommer Du bra överens med Dina föräldrar?

22. Upplever Du skolarbetet som stressigt?

23. Hinner Du med det Du förväntas göra på skoltid?

24. Hinner Du göra Dina hemläxor/-uppgifter?

25. Fungerar information och kommunikation bra
 på Din skola?

26. Tycker Du att eleverna behandlas rättvist i Din klass?

27. Känner Du Dig mobbad av någon lärare eller elev
 i Din skola?

28. Har Du dåligt samvete för saker Du inte gjort i skolan?

29. Har Du dåligt samvete för saker som Du inte hinner/kan
göra hemma/på fritiden p.g.a. tiden Du
lägger ner på skolarbetet?

30. Har någon av följande omvälvande händelser inträffat i Ditt liv under det senaste året?

Om **ja**, tycker Du detta
påverkat Ditt välbefinnande
i skolan?

Ja Nej Ja Nej

30.1 Separation eller skilsmässa i familjen

30.2 Dödsfall i närmaste familjen eller annan närstående

30.3 Svår sjukdom i familjen

30.4 Arbetslöshet i familjen

30.5 Byte av bostad

30.6 Flytt till/från annan ort

30.7 Tillökning i familjen

30.8 Dina föräldrar har bildat nyfamilj (blivit sambo eller
ingått äktenskap med ny partner med eller utan barn)

31. Finns det något annat som kan ha påverkat Ditt välbefinnande, vad?

32. Övriga kommentarer

Tack för Din medverkan!