

POHJOIS-KARJALAN AMMATTIKORKEAKOULU  
Liiketalouden koulutusohjelma

Riikka Kukkonen

LAPSEN ELATUSAVUN MÄÄRITTÄMISESTÄ ANNETTUIEN  
SÄÄNNÖKSIEN JA OHJEIDEN SOVELTAMINEN KÄYTÄNNÖSSÄ

Opinnäytetyö  
Toukokuu 2011



POHJOIS-KARJALAN  
AMMATTIKORKEAKOULU

**OPINNÄYTETYÖ**  
**Toukokuu 2011**  
**Liiketalouden koulutusohjelma**

Karjalankatu 3  
80200 JOENSUU  
p. (013) 260 6800

Tekijä(t)  
Riikka Kukkonen

Nimeke  
Lapsen elatusavun määrittämisestä annettujen säännösten ja ohjeiden soveltaminen käytännössä

Toimeksiantaja  
Pohjois-Karjalan ammattikorkeakoulu

**Tiivistelmä**

Opinnäytetyössä tutkin, kuinka lapsen elatusavun määrittämisestä annettuja säännöksiä ja ohjeita sovelletaan käytännössä, sekä millä keinoilla elatusavun määrä arvioidaan. Oikeusministeriön ohje lapsen elatusavun suuruuden arvioimiseksi on tärkeä osa opinnäytetyötä. Tutkin myös ohjeen toimivuutta Joensuun kaupungin sosiaalitoimessa, Joensuun oikeusaputoimistossa ja Pohjois-Karjalan kärjäoikeudessa.

Opinnäytetyön tutkimusmenetelmä oli laadullinen ja toteutin sen teemahaastatteluilla kevään 2011 aikana. Tutkimusta varten haastattelin yhtä lastenvalvojaa, kolmea julkista oikeusavustajaa ja yhtä kärjätuomaria.

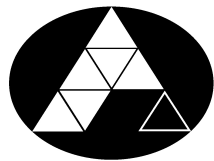
Joensuun sosiaalitoimessa ja oikeusaputoimistossa oikeusministeriön ohje lapsen elatusavun suuruuden arvioimiseksi on tärkeä työväline. Pohjois-Karjalan kärjäoikeudessa tärkeintä lapsen elatusavun arvioimiseen oli tuomarin tehtävissä saatu kokemus yhdistettynä elämäkokemukseen ja oikeuskäytäntö. Oikeusministeriön ohjetta pidettiin sekä monimutkaisena että erittäin hyödyllisenä. Ohje on myös vähentänyt elatusapuriitojen määrää.

Lapsen elatusapua koskevaa tutkimusta voitaisiin laajentaa esimerkiksi toteuttamalla asiakastytyväisyyskyselyitä oikeusaputoimistoon tai sosiaalitoimeen.

Kieli  
suomi

Sivuja 70  
Liitteet 4  
Liitesivumäärä 5

Asiasanat  
elatusapu, elatusvelvollisuus, elatuskyky, elatuksen tarve



NORTH KARELIA  
UNIVERSITY OF APPLIED SCIENCES

**THESIS**  
**May 2011**  
**Degree Programme in Business**  
**Economics**  
Karjalankatu 3  
FIN 80200 JOENSUU  
FINLAND  
Tel. 358-13-260 6800

Author(s)  
Riikka Kukkonen

Title  
Defining Child Maintenance Allowance in Respective Provisions and Guidelines and Its Implementation in Practice

Commissioned by

Abstract

The purpose of this study was to examine how child maintenance allowance is defined and put to practice according to given provisions and guidelines. I examined how the amount of maintenance will be assessed, as well as what practices it involves. The Ministry of Justice has published a manual for the assessment of child maintenance allowances, which is an important part of this thesis. I also studied the role of this manual in the Social Services of Joensuu, the Legal Aid Office of Joensuu and North Karelia District Court.

The research method of this thesis was qualitative and the material was collected with thematic interviews. The interviews were made in the spring of 2011. For this study, I interviewed one Social Worker, three Public Legal Aid Attorneys and one District Court Judge. The interviews were made individually.

The manual by the Ministry of Justice for the assessment of child maintenance allowance is a very important tool for the Social Services of Joensuu and the Legal Aid Office of Joensuu. For North Karelia District Court the most important tools were general life experience and legal practice. The manual by the Ministry of Justices was seen as complex but also very useful. It can be seen that disputes over child maintenance allowance have declined. There could be further research regarding child maintenance for example in form of customer satisfaction surveys in the Legal Aid Office or in the Social Services.

Language  
Finnish

Pages 70  
Appendices 4  
Pages of Appendices 5

Keywords  
maintenance

# Sisältö

Tiivistelmä

Abstract

|       |                                                                                                  |    |
|-------|--------------------------------------------------------------------------------------------------|----|
| 1     | Johdanto.....                                                                                    | 6  |
| 2     | Tietoperusta.....                                                                                | 7  |
| 3     | Lapsen elatus.....                                                                               | 8  |
| 3.1   | Elatusapu.....                                                                                   | 8  |
| 3.2   | Elatustuki.....                                                                                  | 10 |
| 3.3   | Koulutusavustus.....                                                                             | 10 |
| 3.4   | Elatusapujen sitominen elinkustannuksiin.....                                                    | 12 |
| 4     | Lapsen elatusavun suuruuden arvioiminen.....                                                     | 12 |
| 4.1   | Elatusavun laskeminen ennen oikeusministeriön ohjetta.....                                       | 12 |
| 4.2   | Oikeusministeriön ohje lapsen elatusavun suuruuden arvioimiseksi.....                            | 13 |
| 4.3   | Lapsen elatuksen tarpeen arvioiminen.....                                                        | 15 |
| 4.3.1 | Lapsen elatukseen liittyvät kustannukset.....                                                    | 15 |
| 4.3.2 | Lapsen elatuskustannuksista tehtävät vähennykset.....                                            | 18 |
| 4.4   | Vanhempien elatuskyvyn arvioiminen.....                                                          | 20 |
| 4.4.1 | Vanhemman tulot ja varallisuus.....                                                              | 20 |
| 4.4.2 | Vanhemman elatuskyvystä tehtävät vähennykset.....                                                | 22 |
| 4.5   | Tapaamisoikeus.....                                                                              | 27 |
| 4.6   | Luonapitovähennys.....                                                                           | 29 |
| 4.7   | Elatusavun suuruuden laskeminen.....                                                             | 31 |
| 4.8   | Viimekätinen kohtuullisuusarviointi.....                                                         | 33 |
| 5     | Elatusavun vahvistaminen.....                                                                    | 34 |
| 5.1   | Elatusavun vahvistaminen sopimuksella.....                                                       | 35 |
| 5.2   | Elatusavun arvioinnin ajankohta.....                                                             | 40 |
| 5.3   | Elatusavun määrän muuttaminen.....                                                               | 40 |
| 5.4   | Elatusavun vahvistaminen tuomioistuimessa.....                                                   | 43 |
| 6     | Tutkimuksen toteutus ja tavoitteet.....                                                          | 46 |
| 6.1   | Tutkimusaineiston hankinta ja analysointi.....                                                   | 46 |
| 6.2   | Luotettavuus ja eettisyys.....                                                                   | 49 |
| 7     | Elatusavun suuruuden arvioiminen sosiaalitoimessa, oikeusaputoimistossa ja käräjäoikeudessa..... | 50 |
| 7.1   | Elatusavun määrittäminen Joensuun sosiaalitoimistossa.....                                       | 50 |
| 7.1.1 | Lastenvalvojan toimenkuva.....                                                                   | 51 |
| 7.1.2 | Yhteistyökumppanit.....                                                                          | 51 |
| 7.1.3 | Oikeusministeriön ohjeen vaikutus ja elatusavun arvioiminen.....                                 | 51 |
| 7.1.4 | Ongelmatilanteet elatusavun määrittämisessä.....                                                 | 53 |
| 7.2   | Elatusavun määrittäminen Joensuun oikeusaputoimistossa.....                                      | 54 |
| 7.2.1 | Oikeusaputoimiston merkitys elatusapuasioissa.....                                               | 54 |
| 7.2.2 | Elatusavun arvioiminen ja ongelmatilanteet elatusavun määrittämisessä.....                       | 55 |
| 7.2.3 | Oikeusministeriön ohjeen vaikutus.....                                                           | 57 |
| 7.3   | Elatusavun määrittäminen Pohjois-Karjalan käräjäoikeudessa.....                                  | 58 |
| 7.3.1 | Oikeusministeriön ohjeen vaikutus.....                                                           | 58 |
| 7.3.2 | Oikeusprosessi.....                                                                              | 59 |
| 7.3.3 | Ongelmatilanteet elatusavun määrittämisessä.....                                                 | 60 |
| 7.3.4 | Kohtuullisuuden ja tarpeellisuuden arvioiminen.....                                              | 61 |

|                 |    |
|-----------------|----|
| 8 Pohdinta..... | 61 |
| Lähteet.....    | 64 |

#### Liitteet

|         |                  |
|---------|------------------|
| Liite 1 | Haastattelurunko |
| Liite 2 | Laskukaavat      |
| Liite 3 | Kuvioluettelo    |
| Liite 4 | Taulukkuuettelo  |

## 1 Johdanto

Opinnäytetyön tarkoitus oli selvittää, kuinka lapsen elatusavun määrittämiseen annettuja säännöksiä ja ohjeita sovelletaan käytännössä. Käytin opinnäytetyön tekemiseen mahdollisimman paljon hyväkseni työharjoittelupaikaltani Joensuun oikeusaputoimistosta saatavaa tietoutta.

Valitsin aiheekseni lapsen elatusavun määrittämisen, koska halusin tutkia sitä, miten lapsen oikeudet toteutuvat varsinkin vanhempien erotessa. Joensuun oikeusaputoimiston julkisten oikeusavustajien tietämys asiasta auttoi. He ovat helposti lähestyttäviä, ja useimmat heistä lupautuivat haastateltavaksi opinnäytetyötäni varten. Tarkoitus oli tutkia, millä keinoilla elatusavun määrä arvioidaan ja millaisia käytäntöjä siihen liittyy. Tämän lisäksi selvitin, käytetäänkö elatusavun laskemissa esimerkiksi oikeusministeriön antamaa ohjetta lapsen elatuksen tarpeen arvioimiseksi, elatusapulaskureita tai muita apuvälineitä.

Tutkimuksessa otin selvää myös siitä, kuinka muut viranomaiset arvioivat elatusavun määrää. Lähtökohtaisesti kunnan sosiaaliviranomainen määrittää lapsen elatusavun ja se viedään tuomioistuimeen vain siinä tapauksessa, jos vanhemmat eivät pysty sopimaan lapsen elatusavun suuruudesta. Oikeusaputoimistoilta saadaan oikeudellista asiantuntijapua lapsen elatusapuasioissa. Keskitin tutkimukseni Joensuun oikeusaputoimistoon, Joensuun sosiaalitoimeen ja Pohjois-Karjalan käräjäoikeuteen. Nämä kohteet valitsin työharjoittelupaikkani ja asuinpaikkani perusteella. Tutkimuksen kohteena oli lapsen elatusavun arvioimisen perusteet, käytännöt ja ongelmatilanteet Joensuun oikeusaputoimistossa, Joensuun sosiaalitoimessa ja Pohjois-Karjalan käräjäoikeudessa. Koska oikeusministeriön ohje lapsen elatusavun suuruuden määrittämiseksi on niin oleellinen tässä asiayhteydessä, tutkin myös sen vaikutusta esimerkiksi sovintojen määrään. Selvitin myös kyseisen ohjeen mahdollisia puutteita.

Lapsen elatusapuun liittyy olennaisesti myös elatustuki. Se on kuitenkin aivan eri asia, joten käsittelen elatustukea ainoastaan niiltä osin, kuin se on tarpeen tekstin ymmärtämiseksi.

## 2 Tietoperusta

Tärkeänä tietoperustana opinnäytetyössä on oikeusministeriön ohje lapsen elatusavun suuruuden arvioimiseksi. Tämä ohje on suositus ja antaa vastauksen moneen asiaan, joka elatusavun laskemiseen liittyy. Lisäksi muun muassa Eva Gottberg, Anna-Kaisa Aaltonen, Janne Kaisto, Petri Oulasmaa, Aulis Aarnio ja Urpo Kangas ovat julkaisseet paljon lapsioikeuteen liittyviä teoksia. Myös tärkeä tiedon lähde on tietenkin laki, etenkin laki lapsen elatuksesta (704/1975). Lapsen elatukseen liittyy monia muitakin lakeja. Tällaisia ovat muun muassa sosiaalihuoltolaki (710/1982), elatustukilaki (580/208) ja laki lapsen huollosta ja tapaamisoikeudesta (361/1983). Mielenkiintoista tietoa löytyy myös erilaisista tilastoista, esimerkiksi Tilastokeskukselta. Koska opinnäytetyöni on oikeudellinen, voidaan tärkeänä lähteenä pitää myös korkeimman oikeuden ennakkopäätöksiä. Nämä päätökset ohjaavat oikeuskäytäntöä elatusapuun kohdistuvien riitojen ratkaisemiseksi. Tutkimukseen liittyvää kirjallisuutta on Sirkka Hirsjärven, Pirkko Remeksen ja Paula Sajavaaran teos Tutki ja kirjoita vuodelta 2009. Opinnäytetyöni on laadullinen tutkimus.

Opinnäytetyöhöni liittyviä keskeisiä käsitteitä ovat elatusapu ja elatuslaki, joiden välille on tehtävä ero jo heti aluksi. Elatusavun maksamisen perusteena on lapsen vanhemman elatusvelvollisuus. Siihen liittyviä osapuolia ovat elatusvelvollinen, lähihuoltaja ja etähuoltaja. Muita tärkeitä käsitteitä ovat elatuskyky, elatuksen tarve, tapaamisoikeus sekä elatussopimus ja sen vahvistaminen.

Lapsen elatuksesta annetun lain (704/1975) 1 §:n mukaan vanhemmat ovat elatusvelvollisia lapseensa nähden. Puhuttaessa elatusvelvollisesta tarkoitetaan tässä yhteydessä sitä vanhempaa, joka ei asu lapsen kanssa. Häntä voidaan kutsua myös etähuoltajaksi tai etävanhemmaksi. Lapsen kanssa asuva vanhempi on siten lähihuoltaja tai lähivanhempi. Molemmat lapsen vanhemmat osallistuvat lapsen elatukseen kykyjensä mukaisesti, jolloin puhutaan vanhemman elatuskyvystä (2 §). Lain 4 §:n mukaan jos vanhempi ei huolehdi riittävästi lapsen elatuksesta tai jos lapsi ei pysyvästi asu hänen luonaan, voidaan vanhempi velvoittaa suorittamaan lapselle elatusapua. Elatusavun määrä ja suorittamistapa vahvistetaan sopimuksella eli elatussopimuksella tai tuomioistuimen antamalla tuomiolla. Elatustukilain (580/2008) mukaan lapsella voi olla oikeus elatustukeen, jos

esimerkiksi elatusavun maksaminen laiminlyödään, vanhemmalla on puutteellinen elatuskyky tai isyyttä ei ole vahvistettu (6 §).

Lapsen huollosta ja tapaamisoikeudesta annetun lain (361/1983) perusteella lapsella on oikeus tavata vanhempansa, joka ei asu hänen kanssaan, ja vanhempien tulee pyrkiä tämän toteuttamiseen. Lapsen tapaamisoikeus vaikuttaa elatusavun suuruuteen. Tapaamisoikeuden toteuttamisesta aiheutuu muun muassa matka- ja asumiskustannuksia. (Oikeusministeriö 2007, 13–14.) Elatusavun suuruutta arvioitaessa määritellään lapsen elatuksen tarve. Se perustuu lapsen tarpeisiin ja siitä johtuviin kustannuksiin. (Gottberg 1995, 220.)

### **3 Lapsen elatus**

#### **3.1 Elatusapu**

Lapsen elatuksesta säädetään lapsen elatuksesta annetussa laissa (704/1975). Lain 1 §:ssä määrätään, että lapsen vanhemmat ovat velvollisia elättämään lapsensa ja lapsen oikeus riittävään elatukseen on turvattu lailla. Riittävä elatus käsittää lapsen aineellisten ja henkisten tarpeiden tyydyttämisen hänen kehitystasonsa mukaisesti. Lisäksi se käsittää lapsen hoidon, koulutuksen ja siitä aiheutuvat kustannukset. Molemmat lapsen vanhemmat osallistuvat lapsen elatukseen kykyjensä mukaisesti (2 §). Jos vanhempi ei huolehdi riittävästi lapsen elatuksesta tai jos lapsi ei pysyvästi asu hänen luonaan, voidaan vanhempi velvoittaa suorittamaan lapselle elatusapua (4 §).

Vanhempien elatuskyky arvioidaan aina tapauskohtaisesti. Arvioinnissa otetaan huomioon vanhempien ikä, työkyky, mahdollisuus tehdä ansiotyötä, käytettävissä olevien varojen määrä sekä mahdolliset muut elatusvastuut. Myös lapsen omat kyvyt huolehtia omasta elatuksestaan otetaan huomioon, sekä se, jos elatuksesta ei aiheudu kustannuksia vanhemmille tai ne ovat vähäisiä. Elatusapujen määrä vaihtelee suuresti, kun otetaan huomioon lasten lukumäärä, ikä ja käytettävissä olevat tulot. Elatusavun määrään liittyviä lakitasoisia säädöksiä ei ole olemassa. Lähihuoltaja vastaa enimmäkseen lapsen huollon ja kasvatuksen sisällöstä. Hän ei kuitenkaan voi vaatia niin sanottuja ylellisyys-



kulutusvaroja toiselta elatusvelvolliselta. Elatusavun määrittämisessä on otettava huomioon myös tapaamisista johtuvat matkakulut ja lapsen luonapitokustannukset. (Taskinen 2003, 33–34.)

Elatusvastuu ei välttämättä jakaudu tasan vanhempien välillä. Vanhempi, jolla on parempi elatuskyky, on velvollinen vastamaamaan lapsen elatuksesta suuremmalla panoksella. Jos toisella vanhemmalla ei ole elatuskykyä ollenkaan, siirtyy yksityisoikeudellinen elatusvastuu kokonaan toiselle. Vanhemman elatusvelvollisuus poistuu ainoastaan silloin, jos lapsi adoptoidaan, jolloin elatusvelvollisuus siirtyy ottovanhemmille. (Gottberg 2010, 200–201.)

Lapsen elatuksesta annetun lain (704/1975) 5 §:ssä säädetään, että elatusapua koskevis- sa asioissa lasta edustaa hänen huoltajansa, tai esimerkiksi edunvalvoja. Juridisesti elatusapu on lapsen varallisuutta, vaikka huoltaja tai edunvalvoja voikin määrätä elatusavun käyttämisestä. Edunvalvoja on lisäksi tilivelvollinen. Alaikäisen lapsen edustaja voi edustaa lasta myös sellaisissa asioissa, jotka koskevat lapsen oikeutta saada elatusta täytettyään 18 vuotta. (Litmala 2002, 176.) Elatusapu maksetaan yleensä sille huoltajalle, joka asuu lapsen kanssa. Jos lapsi on riittävän vanha, voidaan se maksaa myös hänelle itselleen. (Taskinen 2003, 35.)

Lapsen elatuksesta annetun lain (704/1975) 4 §:n mukaan elatusavun määrä ja suorittamistapa vahvistetaan sopimuksella tai tuomioistuimen tuomiolla. Sopimus on lähihuoltajan ja elatusvelvollisen tekemä, ja sen vahvistaa sosiaalilautakunta. Suurin osa elatussopimuksista vahvistetaan sosiaalilautakunnan toimesta. (Oikeusministeriö 2007, 4.)

Sosiaalihuoltolain (710/1982) mukaan jokaisella Suomen kunnalla on velvollisuus järjestää sosiaalipalveluita, joihin kuuluvat toimenpiteet elatusavun vahvistamiseksi tai sen määrän korottamiseksi (17 §). Lisäksi sosiaalipalveluissa voidaan alentaa elatusavun määrää, jos lapsi saa elatustukea. Kyseisiin toimenpiteisiin ryhtyessään toimielimen on varattava lapsen huoltajalle ja elatusvelvolliselle tilaisuus tulla kuulluksi. (27 f §.)

Elatusavun maksaminen lakkaa, kun lapsi täyttää 18 vuotta. Tämän jälkeenkin vanhempien on huolehdittava lapsen koulutukseen liittyvistä kustannuksista, jos ne katsotaan kohtuullisiksi. Elatusavun maksun laiminlyönti voi johtaa ulosottoon. (Taskinen

2003, 35.)

### **3.2 Elatustuki**

Elatustukilain (580/2008) mukaan lapsella voi erityisestä syystä olla oikeus elatustukeen, jota haetaan Kansaneläkelaitokselta. Lain 6 §:n mukaan lapsella on oikeus elatustukeen, jos elatusvelvollinen on laiminlyönyt elatusavun maksamisen, elatusapua ei ole vahvistettu maksettavaksi tai elatusapu on vahvistettu maksettavaksi täysimääräistä elatustukea pienempänä elatusvelvollisen puutteellisen elatuskyvyn takia. Elatustukea on mahdollista saada myös silloin, jos avioliiton ulkopuolella syntyneen lapsen isyyttä ei ole vahvistettu tai elatusapua ei ole voitu vahvistaa samaan aikaan isyyden vahvistamisen kanssa. Myös siinä tapauksessa, jos ottovanhempi on adoptoinut lapsen yksin, eikä lapsi ole hänen puolisonsa lapsi, voidaan elatustukea myöntää.

Täysimääräinen elatustuki on 1.1.2011 alkaen 142,86 euroa kuukaudessa lasta kohden (Kansaneläkelaitos 2011). Eräiden elatusapujen sitomisesta elinkustannuksiin annetun lain (583/2008) mukaan elatustukeen tehdään tarvittaessa korotus. Elatustukilain (580/2008) mukaan Kela voi kuitenkin maksaa elatustuen alennettuna, jos elatusapu on vahvistettu pienemmäksi kuin täysimääräinen elatustuki. Tällöin Kela maksaa elatustuen ja elatusavun erotuksen (10 §). Elatustuki peritään takaisin elatusvelvolliselta, mutta hän voi tarvittaessa vedota maksukyvyttömyyteen saadakseen vapautuksen elatustuen takaisin maksamisesta (21 §).

### **3.3 Koulutusavustus**

Lapsen elatuksesta annetun lain (704/1975) 3 §:ssä määrätään, että vanhemmat vastaavat koulutuksesta aiheutuvista kustannuksista senkin jälkeen, kun lapsi on täyttänyt 18 vuotta. Edellytyksenä on kuitenkin kustannusten kohtuullisuus. Kohtuullisuutta harkittaessa otetaan huomioon lapsen taipumukset, koulutuksen kesto aika, koulutuksesta aiheutuvien kustannusten määrä sekä lapsen mahdollisuudet vastata itse kustannuksista koulutuksen jälkeen. Koulutusavustuksen maksamiselle ei ole laissa lapselle määritelty yläikärajaa (Gottberg 2010, 201).

Käytännössä koulutusvastuu jatkuu lukion tai muun toisen asteen opintojen päättymiseen asti. Tällöin on kuitenkin otettava huomioon vanhempien olosuhteet ja siten koulutusavustuksen kohtuullisuus. Voidaan siis ajatella, että lapsen ei tässä tapauksessa tarvitsisi ottaa opintolainaa, vaikkakin yhteiskunnan tarjoama opintotuki on hyödynnettävä. (Gottberg 1995, 226–227.)

Koulutusavustuksen maksamisesta 18 vuotta täyttäneelle lapselle voidaan sopia jo silloin, kun lapsi on vielä alaikäinen. Tällöin tämä sopimus sitoo myös 18 vuotta täyttänyt lasta, mutta hän voi myös ajaa kannetta koulutusavustuksen muuttamiseksi. Avustuksen muuttamiselle on asetettu samanlaiset vaatimukset kuin elatusavun muuttamisellekin. Muuttaminen edellyttää, että avustus on kohtuuton tai olosuhteet ovat muuttuneet oleellisesti. Jos koulutusavustuksen maksamisesta ei ole sovittu, täysi-ikäinen lapsi on itse puhevaltainen sen vahvistamista koskevassa asiassa. (Litmala 2002, 176–177.) Seuraavassa korkeimman oikeuden ennakkopäätöksessä on kysymys lapsen koulutusavustuksesta.

Isä velvoitettiin osaltaan vastaamaan äitinsä luona asuvan lukiossa opiskelevan lapsen koulutuksesta aiheutuvista kustannuksista senkin jälkeen, kun lapsi oli täyttänyt 18 vuotta. Koulutuskustannuksiin luettiin suoranaisten opintomenojen lisäksi myös koulutuksen aikaiset elinkustannukset. (KKO 1996:5.)

Edellä mainitussa korkeimman oikeuden päätöksessä lapsi oli saanut opintotukea 4500 markkaa lukuvuodelle 1994–1995, mutta seuraavalle lukuvuodelle hänen ei ollut mahdollista saada opintotukea. Hän joutuikin ottamaan opintolainaa yhteensä 10 800 markkaa. Isältä vaadittiin koulutusavustusta 1200 markkaa kuukaudessa siihen asti, kunnes lapsi oli käynyt lukion loppuun. Isä kiisti vaatimukset, koska hänen mielestään lukiossa opiskeleminen aiheutti vain vähäisiä kustannuksia, eikä lukion kestoaika ole pitkä. Korkein oikeus katsoi, että opintotuki ja -laina eivät kuitenkaan pysty kattamaan kaikkia lukio-opinnoista johtuvia kustannuksia. Koska lukio-opinnot eivät valmista mihinkään ammattiin, opintolainan maksaminen on vaikeaa valmistumisen jälkeen. Lisäksi työllistymistä vaikeutti 1990-luvun talouslama. Äiti oli omalta osaltaan osallistunut koulutusmenoihin ja isällä riitti elatuskykyä koulutusavustuksen suorittamiseen. Lukio-opinnot katsottiin korkeimman oikeuden mukaan kansalaisten peruskoulutukseen kuuluvaksi. Näillä perusteilla korkein oikeus velvoitti isän maksamaan koulutusavustusta 650 markkaa kuukaudessa. (KKO 1996:5.)

### **3.4 Elatusapujen sitominen elinkustannuksiin**

Eräiden elatusapujen sitomisesta elinkustannuksiin annetun lain (660/1966) mukaan elatusapu sidotaan elinkustannuksiin vuosittain. Elatusapuja, korotuksia ja elatustukea korotetaan vuoden alusta elinkustannusindeksin nousua vastaavaksi, jos se on indeksin mukaan perusteltua. Elatusapuun oikeutetun ei tarvitse hakea indeksikorotuksesta johdettavalle muutokselle vahvistusta viranomaisista. Hän voi vaatia elatusapua suoraan korotetun suuruisena. Siinä tapauksessa, jos alkuperäinen sopimus- tai päätösasiakirja on perintää varten Kansaneläkelaitoksen hallussa, ja sosiaaliviranomainen elatusapuun oikeutetun pyynnöstä laskee ja merkitsee muutoksen tälle asiakirjalle, merkintä tehdään viran puolesta. Kyseisellä merkinnällä ei ole kuitenkaan itsenäistä juridista merkitystä. (Gottberg 2010, 212.)

## **4 Lapsen elatusavun suuruuden arvioiminen**

### **4.1. Elatusavun laskeminen ennen oikeusministeriön ohjetta**

Ennen oikeusministeriön ohjeen julkaisemista elatusavun laskemiseen on sovellettu muun muassa kolmiportaista mallia. Ensimmäisessä vaiheessa arvioidaan lapsen elatusten tarve, jota käytetään lähtökohtana laskelmien tekemiseksi. Toisessa vaiheessa huomioidaan perhepoliittiset etuudet ja lapsen oma elatuskyky. Kolmannessa vaiheessa vertaillaan molempien vanhempien nettotuloja, ja määritellään heidän välinen elatusvastuusuhteensa. Jos vanhempien tulot ja varallisuus ovat eritasoisia, molempien vanhempien elatusvastuu ei ole yhtä suuri. Kolmanteen vaiheeseen kuuluu myös elatusvelvollisen maksukyvyn tarkistaminen. Hänelle on jäätävä riittävästi varoja omiin elinkustannuksiinsa välttämättömien menojen vähentämisen jälkeen. (Taskinen 2003, 34.)

Tätä mallia käytetään sellaisissa tilanteissa, joissa huoltovastuu jakaantuu tasan vanhempien välille. Jos lähihuoltaja hoitaa lasta enemmän, toinen vanhempi osallistuu elatusapuun suuremmalla osuudella. Tämä otetaan huomioon kokonaisharkinnassa. Elatusavun laskemisessa huomioituja vanhempien tuloja ovat esimerkiksi eläkkeet, vakuutuskorvaukset ja sosiaalietuudet sekä vuokra- ja korkotulot. Myös yritystoiminnasta

saatavat tulot otetaan huomioon. Jos yritystulot vaihtelevat suuresti, tuloista lasketaan keskimääräinen suuruus. (Taskinen 2003, 34–35.)

Elatusavun määrä voidaan määritellä myös laskutavan mukaan, jossa elatusmaksu on jokin tietty prosenttiosuus elatusvelvollisen bruttotuloista. Tämä prosenttiosuus voi olla noin 8–10 prosenttia. Lapsimäärän kasvaessa prosenttiosuus yhtä lasta kohden pienenee. Toinen laskentamalli on sellainen, jossa otetaan huomioon lapsen elatustarve, perhepo liittiset etuudet, lapsen oma elatuskyky ja vanhempien tulot ja elinkustannukset. (Litmala 2002, 32.) On tärkeää, että kaikki osapuolet kokevat elatusavun määrän hyväksyttäväksi. Tällöin elatusavusta johtuvia riitoja voidaan välttää. (Litmala 2002, 175.)

## **4.2 Oikeusministeriön ohje lapsen elatusavun suuruuden arvioimiseksi**

Oikeusministeriön vuonna 2007 julkaisema ohje lapsen elatusavun suuruuden arvioimiseksi on kuitenkin tullut vanhojen laskutapojen tilalle. Se on oikeusministeriön ja sosiaali- ja terveystieteiden ministeriön yhteistyössä tehty suositus lapsen elatusapujen määräytymisperusteista. Ohje sisältää lapsen elatusavun laskentaohjeen ja yksityiskohtaiset perustellut tulkintaohjeineen. Liitteenä on myös lomakepohjia, jotka helpottavat elatusavun laskelmista. On kuitenkin muistettava, että ohje on vain suositus, eikä se välttämättä anna vastauksia erikoistilanteisiin. Tarvittaessa vanhemmat voivat pyytää lisätietoja oman kuntansa lastenvalvojalta. (Oikeusministeriö 2007.)

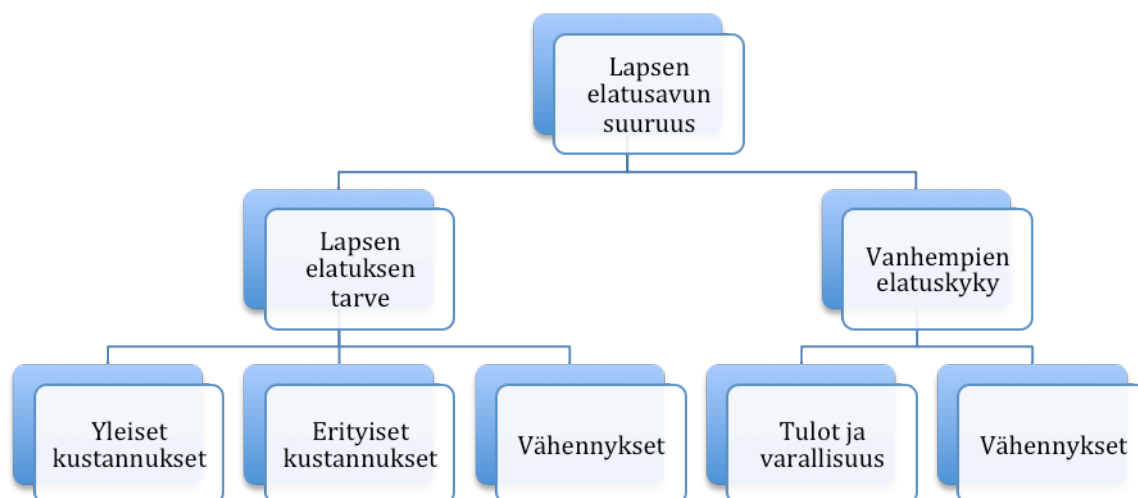
Oikeusministeriön ohje lapsen elatusavun suuruuden arvioimiseksi on tarkoitettu yhdenmukaistamaan lähinnä kuntien sosiaaliviranomaisten toimintaa. Sosiaaliviranomaisten tehtävänä on auttaa vanhempia elatusavun suuruuden arvioimisessa ja harkita, onko elatussopimus lapsen elatuksesta annetun lain (704/1975) mukainen ja voidaanko se vahvistaa. Ohjeen tarkoituksena on lisäksi yhdenmukaistaa käytäntöjä kuntien välillä ja parantaa ratkaisujen ennakoitavuutta elatusapuasioissa. Tavoitteeksi on asetettu myös se, että lapsen vanhemmatkin voivat tutustua ohjeeseen, joka taas helpottaa elatusavun vahvistamista sopimuksilla. Ohjeen toivottiin vähentävän velkaantumisongelmia, jotka johtuvat liian suurista elatusavuista. Huomiota on kiinnitetty elatuskyvyn oikeaan arviointiin ja joustavaan elatusavun määrän muuttamiseen tarvittaessa. Lähtökohtana ela-

tusavun laskemiselle ovat vanhempien elatuskyky ja lapsen elatuksen tarve. (Oikeusministeriö 2007, 4–5.)

Oikeusministeriön laatima ohje lapsen elatusavun suuruuden arvioimiseksi on tehty lähinnä sellaisia tapauksia varten, jossa lapsella on kaksi Suomessa asuvaa elatusvelvollista vanhempaa ja lapsi asuu näistä toisen kanssa. Ohjetta voidaan soveltaa myös muissa tilanteissa, joissa määritellään vanhempien elatuskykyä tai lapsen elatuksen tarvetta. Jos lapsi on esimerkiksi muuttamassa ulkomaille, eivät ohjeen mukaiset euromäärät ole välttämättä käyttökelpoisia. Ohjetta voidaan käyttää myös silloin, jos lapsella on vain yksi elatusvelvollinen vanhempi eikä lapsi asu hänen luonaan. Useisiin erikoistilanteisiin ei ole olemassa ohjeistusta, jolloin asia täytyy ratkaista harkinnalla. Koulutusavustuksen määrän laskemista 18 vuotta täyttäneelle nuorelle ohje ei koske. (Oikeusministeriö 2007, 18.)

Laissa ei ole määritelty tarkkoja ohjeita elatusavun määrittelemiseksi (Aarnio & Kangas 2002, 36). Tämän takia elatusavun suuruus on vaikea määritellä ja siitä sopiminen on hankalaa. Jokaisella Suomen kunnalla oli ennen oikeusministeriön ohjetta omat tapansa laskea elatusavun määrä, jolloin jo asumispaikka vaikutti elatusavun suuruuteen. (Oikeusministeriö 2007, 4.)

Kuviossa 1 on kuvattu lapsen elatusavun suuruuteen vaikuttavat asiat oikeusministeriön ohjeen mukaisesti. Lapsen elatusavun suuruus määräytyy lapsen elatuksen tarpeen ja vanhempien elatuskyvyn perusteella. Lapsen elatuksen tarpeen määrittelevät yleiset ja erityiset kustannukset sekä vähennykset. Vanhempien elatuskyky määräytyy vanhemman tulojen ja varallisuuden sekä vähennyksien perusteella.



Kuvio 1. Lapsen elatusavun suuruuden määrittelemisen oikeusministeriön ohjeen mukaan. (Oikeusministeriö 2007.)

### 4.3 Lapsen elatuksen tarpeen arvioiminen

Lapsen elatuksen peruslähtökohta on se, että elatus perustuu lapsen yksilöllisiin tarpeisiin ja että elatusapua määrittäessä otetaan huomioon jokaisen yksittäisen tapauksen erityispiirteet (Kaisto & Oulasmaa 1994, 26). Lapsen elatuksen tarvetta voidaan tarkastella tulosidonnaisesti, jolloin huomioon otetaan lapsen vanhempien nettotulot. Tällöin on kuitenkin muistettava myös kustannussidonnainen tarkastelukulma. Elatusapua ei voi saada oletettuja menoja varten. (Aarnio & Kangas 2002, 36–37.) Tarkoitus on luoda elatuksen taso, joka lähtee lapsen tarpeista ja on toteutettavissa vanhempien elatuskyvyn puitteissa (Gottberg 1995, 220).

#### 4.3.1 Lapsen elatukseen liittyvät kustannukset

Oikeusministeriön antaman ohjeen mukaan lapsen elatuksesta johtuvat kustannukset jaetaan yleisiin ja erityisiin kustannuksiin. Ohjeen laatimisessa oikeusministeriö on käyttänyt pääasiallisena lähteenään Tilastokeskuksen kulutustutkimusta 2001–2002. (Oikeusministeriö 2007, 6–7.) Tilastokeskuksen kulutustutkimukset antavat tietoa koti-

talouksien kulutuskäyttäytymisestä. Näiden tutkimusten perusteella voidaan arvioida, paljonko lapsen elättäminen maksaa keskimäärin milläkin tulotasolla. Tämänkaltaiset tutkimukset toimivat lähtökohtana lapsen kulutustarpeen arvioimiseen. Kulutustarve koostuu muun muassa ravinnosta, vaatetuksesta ja hoidosta. (Kaisto & Oulasmaa 1994, 34–36.) Oikeusministeriön ohjeen mukaan lapsen nämä kulutustarpeeseen kuuluvat hyödykkeet katsotaan lapsen yleisiksi kustannuksiksi. Yleisiin kustannuksiin kuuluvat myös satunnaiset tai vähäiset terveydenhoito- ja lääkekulut, satunnaiset harrastuksiin liittyvät maksut sekä vähäiset matkustuskustannukset ja koulutusmenot. (Oikeusministeriö 2007, 22–23.)

Oikeusministeriön ohjeessa on määritelty lapsen yleiset kustannukset 1.1.2011 lähtien (taulukko 1). Ohjeen mukaan yleisten kustannusten määrä riippuu siitä, mihin ikäryhmään lapsi kuuluu. (Oikeusministeriö, 2011).

Taulukko 1. Yleisten kustannusten määrä lapsen elatuksen tarvetta laskettaessa.

| Lapsen ikä | Yleiset kustannukset |
|------------|----------------------|
| 0–6        | 274 €                |
| 7–12       | 318 €                |
| 13–17      | 428 €                |

Jos perheessä on useita lapsia, peruskulutukseen katsotaan usein kuluvan vähemmän rahaa lasta kohden kuin yksilapsisissa perheissä. Tämä johtuu siitä, että joitakin hyödykkeitä voidaan kierrättää lapselta toiselle. Todellisuudessa tämän niin sanottu mittakaavaedun huomioonottaminen on kyseenalaista. Hyödykkeiden kierrättäminen ei välttämättä onnistu, jos sisarukset ovat eri ikäisiä ja eri sukupuolta. Kulutustutkimuksen mukaan mittakaavaetu on vähäinen, ja sen luotettavuutta on vaikeaa arvioida. Mittakaavaetua ei siksi oteta huomioon oikeusministeriön ohjeessa. (Oikeusministeriö 2007, 7.)

Oikeusministeriön ohjeen mukaan erityisiin kustannuksiin kuuluvat lapsen asumiskustannukset, päivähoitokulut, koululaisen aamu- tai iltapäivätoiminnasta aiheutuvat kulut, koulutuskustannukset, erityisestä harrastuksesta johtuvat kustannukset, vakuutusmaksut, erityiset terveydenhoitokustannukset sekä muut tämän tyyppiset kustannukset. Lapsen asumiskustannusten osalta oikeusministeriö on päätenyt ohjeessaan kaavamaiseen ratkaisuun, jossa lapsen osuus asumiskustannuksista määräytyy tiettyinä prosenttiosuutena



hänen kanssaan asuvan vanhemman kohtuullisista asuinkustannuksista (taulukko 2). (Oikeusministeriö 2007, 8.) Asumiskustannusten kohtuullisuus arvioidaan paikkakunnan yleisen asumiskustannustason mukaan. Jos vanhempi elää yhdessä avo- tai avio- puolisonsa kanssa, vastaavat puoliset asumiskustannuksista puoliksi, jolloin vain lapsen vanhemman asumiskustannukset otetaan huomioon lapsen asumiskustannuksia määritettäessä. Jos lähivanhemman luona asuu muita hänen omia lapsiaan, nähdään asumiskustannukset suoraan seuraavasta taulukosta. (Oikeusministeriö 2007, 24.) Ainoastaan lähivanhemman omat lapset otetaan huomioon (Oikeusministeriö 2007, 59).

Taulukko 2. Lapsen asumiskustannusten huomioon otettava määrä prosentteina.

| Perheessä asuvien lasten lukumäärä | Yhden lapsen osuus asumiskustannuksista |
|------------------------------------|-----------------------------------------|
| 1 lapsi                            | 23 %                                    |
| 2 lasta                            | 19 %                                    |
| 3 lasta                            | 16 %                                    |
| 4 lasta                            | 14 %                                    |
| 5 lasta                            | 12 %                                    |
| 6 lasta                            | 11 %                                    |
| 7 lasta                            | 10 %                                    |

Päivähoito- ja aamu- tai iltapäivätoiminnasta aiheutuvista kuluista otetaan huomioon todelliset kulut vain niiltä osin, mitä ne olisivat julkisia päivähoitopalveluja käytettäessä. Erityisistä harrastuksista johtuvien kustannuksien edellytetään olevan jatkuvia. Vakuutusmaksut otetaan huomioon, jos vanhemmat ovat sopineet yhdessä vakuutuksen ottamisesta. Korkeimman oikeuden antaman ratkaisun KKO 1996:5 mukaan lukio-opinnot voidaan katsoa nykyään peruskoulutukseen kuuluviksi. Voitaisiin siis ajatella, että lapsesta erossa asuvan vanhemman suostumusta kouluvalinnalle ei siinä tapauksessa tarvittaisi, koska peruskoulutus on kaikille välttämätöntä.

Erityiset terveydenhoitokustannusten on perustuttava lääkärin määräykseen, ja niiden tulee olla pitkäaikaisia ja tarpeellisia lapsen vamman tai sairauden hoidossa. Terveydenhoitokustannukset otetaan huomioon tosiasiallisina mahdollisten korvausten vähentämisen jälkeen siltä osin, kuin ne olisivat julkisia terveydenhoitopalveluja käytettäessä. Sellaisia menoja, joihin hoitotuki tai vammaistuki on tarkoitettu, ei oteta huomioon. Näitä tukia ei oteta huomioon lapsen tai vanhemman tulona. Jos terveydenhoitokustan-

nukset ylittävät näiden tukien määrät, otetaan erotus huomioon erityisinä lapsen terveydenhoitokustannuksina. (Oikeusministeriö 2007, 26–29.) Näistä säännöistä voidaan poiketa huomioimalla kustannusten kohtuullisuus, perustelut sekä se, ovatko vanhemmat sopineet yhdessä niistä asioista, joista kustannukset aiheutuvat. (Oikeusministeriö 2007, 8.)

#### **4.3.2 Lapsen elatuskustannuksista tehtävät vähennykset**

Oikeusministeriön ohjeen mukaan lapsilisä vähennetään lapsen elatuksesta johtuvista kustannuksista. Lapsiliselain (796/1992) 1 §:n mukaan lapsilisä maksetaan alle 17-vuotiaan lapsen vanhemmalle tai huoltajalle lapsen elatusta varten. Saman lain 7 §:ssä määrätään myös yksinhuoltajakorotuksesta. Yksinhuoltajakorotus huomioidaan lapsen kanssa asuvan vanhemman tulona. (Oikeusministeriö 2007, 9.) Vanhemmille maksetut erisuuruiset lapsilisät tasataan lasten kesken, olivatpa he vanhempien yhteisiä tai eivät. Lapsilisien tasaamisen jälkeen saadaan summa, joka osoittaa jokaisen lapsen elatuksen tarpeesta vähennettävän lapsilisän määrän. (Oikeusministeriö 2007, 29–30.)

Lapsen elatuksesta annetussa lain (1975/704) 2 §:ssä määrätään myös lapsen kyvyistä ja mahdollisuuksista huolehtia omasta elatuksestaan. Nämä seikat otetaan huomioon vanhempien elatusvastuun laajuutta arvioitaessa. Vanhempien elatusvastuu voi supistua tai lakata kokonaan, jos lapsella on mahdollisuus elättää itseään työllä, toistuvaissuorituksilla tai hänelle kuuluvalla omaisuudella. Pääsääntöisesti lapsi voi elättää itsensä ansiotuloilla vasta täysi-ikäisenä opintojensa jälkeen. (Kaisto & Oulasmaa 1994, 88.)

Oikeusministeriön ohjeen mukaan lapsen satunnaisia ja vähäisiä ansiotuloja ei kuitenkaan oteta huomioon. Muussa tapauksessa tulojen perusteella tehdään harkinnanvaraisesti vähennys lapsen elatuskustannuksista. (Oikeusministeriö 2007, 9.) Vanhempien elatusvastuuta vähennettäessä on muistettava kuitenkin kohtuullisuus ja se, etteivät lapsen kaikki tulot saa mennä välttämättömiin elinkustannuksiin. (Oikeusministeriö 2007, 30.) Lapsen elatuksen tarpeesta vähennetään lapsen pääomatulojen määrä verojen ja muiden kustannusten jälkeen. Lapsen varallisuus voidaan ottaa huomioon jos lapsella on niin huomattavaa varallisuutta, että voidaan kohtuudella olettaa, että osa siitä käy-

tään hänen elatukseensa. Lapsen varallisuus voidaan ottaa huomioon erityisesti silloin, kun elatusvelvollinen on vähävarainen. (Oikeusministeriö 2007, 31).

Taulukossa 3 lasketaan elatuksen tarve yhdelle lapselle. Tässä tapauksessa lapsi on 0–6-vuotias, jolloin yleisten kustannusten määräksi katsotaan 274 euroa kuukaudessa. Lapsi asuu äitinsä luona, jolloin hänen asumiskustannuksensa ovat 23 prosenttia äidin asumiskustannuksista kuukaudessa, eli tässä esimerkissä 127,65 euroa. Lapsen sovittuihin vakuutusmaksuihin menee 10 euroa kuukaudessa. Kun näistä kustannuksista vähennetään vielä lapsilisä ilman yksinhuoltajakorotusta, saadaan lapsen elatuksen tarpeeksi 311,25 euroa kuukaudessa.

Taulukko 3. Esimerkki yhden lapsen elatuksen tarpeen laskemisesta kuukautta kohden.

|                                                            |        |
|------------------------------------------------------------|--------|
| <b>Yleiset kustannukset</b>                                | 274,00 |
| <b>Erityiset kustannukset</b>                              |        |
| Lapsen osuus asumiskustannuksista                          | 127,65 |
| Päivähoitokulut                                            | -      |
| Koululaiset aamu- ja iltapäivätoiminnasta aiheutuvat kulut | -      |
| Koulutuskustannukset                                       | -      |
| Erityisen harrastuksen kustannukset                        | -      |
| Vakuutusmaksut                                             | 10,00  |
| Erityiset terveydenhoitokustannukset                       | -      |
| Muut erityiset kustannukset                                | -      |
| <b>Yleiset ja erityiset kustannukset yhteensä</b>          | 411,65 |
| <b>Vähennykset</b>                                         |        |
| Lapsilisä                                                  | 100,40 |
| Lapsen ansiotulot                                          | -      |
| Lapsen pääomatulot ja varallisuus                          | -      |
| <b>Vähennykset yhteensä</b>                                | 100,40 |
| <b>LAPSEN ELATUKSEN TARVE</b>                              | 311,25 |

#### 4.4 Vanhempien elatuskyvyn arvioiminen

Elatuskyky määrittelee elatusvelvollisen vastuun ja maksukyvyn ylärajan (Kaisto & Oulasmaa 1994, 113). Lapsen elatuksesta annetun lain (704/1975) mukaan vanhemman elatuskykyä arvioitaessa on otettava huomioon hänen työkykynsä, ansiomahdollisuudet, käytettävissä olevien varojen määrä ja muu elatusvastuu. Myös vanhemman ikä voidaan ottaa huomioon esimerkiksi silloin, kun kysymys on vaarallisesta tai elimistöä kuluttavasta ammatista. Tällaisissa ammateissa henkilön ansiotason voidaan katsoa laskevan 40 ikävuoden jälkeen. (Kaisto & Oulasmaa 1994, 114.) Oikeusministeriön ohjeen mukainen elatusavun määrä saadaan, kun lasketaan sekä lapsen kanssa asuvan vanhemman ja hänestä erossa asuvan vanhemman elatuskyky. Vanhemman elatuskyvyn arvioimiseksi tehdään tapauskohtainen selvitys (Oikeusministeriö 2007, 10).

##### 4.4.1 Vanhemman tulot ja varallisuus

Vanhemman elatuskykyä arvioitaessa otetaan huomioon hänen keskimääräiset kuukausitulonsa. Jos vanhemmalla on vaihtelevat kuukausitulot, lasketaan tulojen keskiarvo verotustietojen perusteella. Muista ansiotuloista, kuten lomarahosta lasketaan palkkierittelyjen avulla keskimääräinen summa kuukausitulojen lisäksi. Kuukausitulojen laskeminen voi olla hyvinkin hankalaa, jos vanhempi on esimerkiksi yrittäjä. Apuna laskelmissa voidaan käyttää silloin verottajan ennakoarviota tuloista, YEL/MYEL-työtuloa, yrittäjän omaa arviota elinkeinotoiminnan tulosta, yksityisottoja ja yrityksen veroilmoitusta. Elatusavun laskemisessa käytetyt perusteet täytyy merkitä elatussopimukseen tai erilliseen liitteeseen niin laajasti kuin ne ovat tulleet esille sopimusta tehtäessä. (Oikeusministeriö 2007, 21–22.)

Vanhemman käytettävissä olevien varojen määrään vaikuttavat nettoansiotulojen lisäksi muun muassa todelliset pääomatulot sekä siviilioikeudelliset saamiset ja sosiaalietuudet (Kaisto & Oulasmaa 1994, 117). Luontoisedut lisätään vanhemman nettopalkkaan, paitsi jos ne johtuvat kohtuullisista asumis- tai oman auton käyttökustannuksista. Työstä aiheutuvia kustannuksia, kuten kilometrikorvauksia tai päivärahoja ei oteta huomioon, jos ne eivät ole todellisia menoja suurempia. Vanhemman tuloiksi katsotaan myös ulosoton kohteena oleva osuus, koska elatusapuvelka on etusijalla muihin velkoihin nähden.

Tuloiksi ei katsota vähäisiä ja satunnaisia avustuksia ja palkkioita, terveydenhoitoon liittyviä tukia, toimeentulotukea, ylläpitokorvauksia, opintolainaa ja asumiseen saatavia tukia. Asumiskustannuksia varten saatavat tuet otetaan huomioon kuitenkin laskettaessa asumiskustannuksia. Myöskään sellaisia tuloja ei oteta huomioon, jotka on tarkoitettu lapselle, kuten esimerkiksi elatustukea. (Oikeusministeriö 2007, 32–34.)

Kun arvioidaan vanhemman työkykyä ja mahdollisuutta tehdä työtä, otetaan huomioon vanhemman ammatilliset, terveydelliset ja ajankäytölliset valmiudet. (Kaisto & Oulasmaa 1994, 116.) Vanhemman tulot katsotaan sen suuruisiksi, mitä hänellä olisi mahdollisuus saada. Jos työtön vanhempi esimerkiksi kieltäytyy työstä, ei hänen maksamaansa elatusapua voida alentaa työttömyyden perusteella. Elatusavun määrään vaikuttavat myös sosiaalietuudet tai -avustukset. Vanhemman on syytä hakea niitä, jos hänellä on niihin oikeus. (Oikeusministeriö 2007, 34–35.)

Lapsen elatukseen ei kuitenkaan tarvitse käyttää elatusvelvollisen perusturvaan kuuluvaa varallisuutta, kuten vakinaista omistusasuntoa tai tavanomaista asuntoirtoimistoa (Oikeusministeriö 2007, 10). Vakituksena asuntona toimivan omistusasunnon kohtuullisuutta arvioidaan sen koon ja siinä asuvien asukkaiden perusteella. Asuinirtoimiston kohdalla huomiota kiinnitetään laatuun ja tavanomaisuuteen. Arvopaperit ja kiinteistöt otetaan huomioon tapauskohtaisesti laskennallisena lisäyksenä. Tässä tapauksessa merkitystä on omaisuuden laadulla ja määrällä, eli sillä, millä summalla sen voisi myydä tai kuinka paljon se voisi tuottaa. Jos vanhemmalla ei ole ansiotuloja, mutta paljon perusturvaan kuulumatonta varallisuutta, sen arvosta otetaan huomioon kohtuullinen osa lapsen elatusta varten. (Oikeusministeriö 2007, 36–37.)

Seuraavassa esimerkissä (taulukko 4) lasketaan edellä mainitun lapsen äidin, tässä tapauksessa lähivanhemman, tulot ja varallisuus. Äidin ansiotulot verojen jälkeen on 1600 euroa, johon lisätään lapsilisän yksinhuoltajakorotus yhtä lasta kohden, eli 46,60 euroa. Tällöin lähivanhemman tuloiksi ja varallisuudeksi saadaan 1646,60 euroa kuukaudessa. Etävanhemman tulot ja varat lasketaan samalla tavalla.

Taulukko 4. Esimerkki lähivanhemman tulojen ja varallisuuden laskemisesta.

|                                                     |         |
|-----------------------------------------------------|---------|
| <b>Tulot ja varallisuus</b>                         | 1600,00 |
| Ansiotulot päätoimesta verojen jälkeen              | -       |
| Tulot elinkeinotoiminnasta verojen jälkeen          | -       |
| Eläketulot verojen jälkeen                          | -       |
| Sosiaaliset etuudet                                 | -       |
| Lapsilisän yksinhuoltajakorotus                     | 46,60   |
| Pääoma- ja osinkotulot                              | -       |
| Muut tulot                                          | -       |
| Vanhemman muu kuin perusturvaan kuuluva varallisuus | -       |
| <b>Tulot ja varallisuus yhteensä</b>                | 1646,60 |

#### 4.4.2 Vanhemman elatuskyvystä tehtävät vähennykset

Vanhemman käytettävissä oleviin varoihin vaikuttavat hänen omat tosiasialliset elatuskustannuksensa, kuten asumiskustannukset, tavanomaista suuremmat sairauskulut ja elatusapumaksut muille elatukseen oikeutetuille. Käytännössä muu elatusvastuu on kysymyksessä silloin, kun vanhempi on perustanut uuden perheen entisen avio- tai avoliittonsa kariuduttua. Uudessa perheessä elatusta vailla voi olla lapsen lisäksi aviopuoliso. Vähennyksiksi voidaan katsoa myös lapsen tapaamisesta aiheutuvat kustannukset. (Kaisto & Oulasmaa 1994, 120.)

Oikeusministeriön ohjeessa myös vanhemman omat elinkustannukset jaetaan yleisiin ja erityisiin kustannuksiin. Yleisiin kustannuksiin kuuluvat peruskulutuksen liittyvät jokapäiväiset hyödykkeet, joiden huomioon otettava määrä ilmenee suoraan oikeusministeriön ohjeesta, kun taas erityiset kustannukset arvioidaan aina tapauskohtaisesti. Yleisten kustannusten määrän arviointi perustuu myös kulutustutkimuksiin. (Oikeusministeriö 2007, 10.) Yksin asuvan vanhemman yleisiksi elinkustannuksiksi on siten määriteltä 1.1.2011 lähtien 548 euroa, kun taas avioliitossa elävän 461 euroa. Jos kyseessä on avopuoliso, joka on avopuolisoiden yhteisen lapsen vuoksi osaksi tai kokonaan vanhemman elatuksen varassa, voivat elinkustannukset olla enintään 230 euroa kuukaudessa henki-

lää kohden. (Oikeusministeriö, 2011.) Ohjeen mukaisista summista poikkeaminen edellyttää hyvää perustetta. (Oikeusministeriö 2007, 37.) Vanhemman elatuskykyä arvioitaessa otetaan hänen yksilölliset tarpeensa huomioon vain rajoitetusti, koska tärkeämpänä pidetään lapsen oikeutta elatukseen (Oikeusministeriö 2007, 11).

Vanhemman elatuskykyä määritellessä otetaan huomioon kohtuulliset asumiskustannukset, joihin kuuluvat muun muassa asunnon vuokra tai yhtiövastike ja asuntolainan hoitokustannukset. Jos kustannukset ovat kohtuullista suuremmat, on vanhemman perusteltava ja todennettava tosiasialliset asumiskustannuksensa. (Kaisto & Oulasmaa 1994, 120.) Oikeusministeriön ohjeen mukaan vanhemman todelliset asumiskustannukset kuuluvat erityisiin kustannuksiin. Kohtuullista suuremmista kustannuksista otetaan huomioon vain menot, joita voidaan pitää kohtuullisina kun niitä verrataan paikkakunnalla yleisesti vallitseviin asumiskustannusten tasoon. Asunnon on oltava kohtuullinen vanhemman perheeseen nähden. Vanhemman perheeseen katsotaan kuuluvan hänen avio- tai avopuolionsa, heidän yhteiset lapsensa sekä elatusvelvollisen omat lapset. Avio- tai avopuolison lapsia ei oteta tässä tapauksessa huomioon. Asumiskustannuksista vähennetään aina asumiseen saatu tuki, mutta toimeentulotukea ei oteta huomioon. Asumiskustannukset puolitetaan puolisoitten kesken, ja lopuksi lapsen kanssa asuvan vanhemman asumiskustannuksista vähennetään lapsen osuus. (Oikeusministeriö 2007, 37–38.)

Oikeusministeriön ohjeen mukaan auton käytöstä aiheutuvat kohtuulliset kustannukset voidaan ottaa myös huomioon, jos se on perusteltua. Kohtuullisuutta ja perusteluja arvioidessa otetaan huomioon verohallinnon antamat päätökset. Jos auton käyttäminen työmatkoihin ei ole välttämätöntä, voidaan kustannukset ottaa silti huomioon niiltä osin, mitä ne olisivat julkisia kulkuneuvoja käytettäessä. Jos matkakustannukset on jo huomioitu verotuksessa niin, että vanhempi hyötyy siitä huomattavasti, voidaan matkakustannuksista vähentää verohyötyä vastaava määrä. (Oikeusministeriö 2007, 40–41.)

Vanhemman velanhoitomenoja ei voida ottaa huomioon vähennyksenä. Tämä käytäntö perustuu lakiin velkojien maksunsaantijärjestyksestä (1578/1992), jonka mukaan elatusapu on etuoikeutettu saatava (4 §). Poikkeuksen tästä muodostavat kuitenkin velanhoitomenot, jotka johtuvat asunto- tai opintolainasta. Poikkeukset on perusteltu sillä, että asuntolainan maksaminen on vaihtoehto vuokralla asumiselle ja että opintolainan

parantaa elatuskykyä. Vanhemman suuret velanhoitomenot voidaan katsoa vähennykseksi tapauskohtaisesti, jos lopputulos on kohtuullinen. (Oikeusministeriö 2007, 11.)

Seuraavassa esimerkissä (taulukko 5) lasketaan vanhemman muu elatusvastuu oikeusministeriön ohjeen mukaan. Tässä tapauksessa äidin, eli lähivanhemman luona asuu myös toinen lapsi, jolle ei tässä tapauksessa lasketa elatusapua. Tässä esimerkissä lapselle maksetaan elatusapua 140 euroa kuukaudessa.

|                                                                         |        |
|-------------------------------------------------------------------------|--------|
| <b>Vanhemman kanssa asuvat muut lapset</b>                              |        |
| -yleiset kustannukset                                                   | 274,00 |
| -vähennykset (muualta tuleva elatusapu, elatustuki ja perhe-eläke)      | 140,00 |
| <b>Yhteensä</b>                                                         | 134,00 |
| <b>Vanhemman muualla asuville lapsille maksamat elatusavut yhteensä</b> | -      |
| <b>Aviopuolison elinkustannukset</b>                                    |        |
| -yleiset elinkustannukset                                               | -      |
| -asumiskustannukset                                                     | -      |
| <b>Avopuolison elinkustannukset</b>                                     | -      |
| <b>MUU ELATUSVASTUU YHTEENSÄ</b>                                        | 134,00 |

Taulukko 5. Esimerkki vanhemman muun elatusvastuun laskemisesta.

Seuraava korkeimman oikeuden ennakkopäätös liittyy vanhemman elatuskykyyn ja hänen muuttuneisiin olosuhteisiin.

A, joka oli velvoitettu suorittamaan elatusapua kahdelle lapselleen, perusti vaatimuksensa elatusavun alentamisesta siihen, että hän oli solminut uuden avioliiton, josta hänelle oli syntynyt lapsi, ja että hänelle oli nykyistä perhettään varten rakennuttamastaan omakotitalosta aiheutunut huomattavat lainan hoitokulut. A:n elatuskykyä harkittaessa voitiin todellisista asumiskustannuksista ottaa huomioon vain ne, joiden arvioitiin vastaavan kolmihenkisen perheen asumisesta paikkakunnalla aiheutuvia kohtuullisia kustannuksia. (KKO 1993:138).

Edellä mainitussa korkeimman oikeuden päätöksessä A koki, että hänen maksukykynsä ei riitä elatusavun maksamiseen, koska hänen olosuhteissaan oli tapahtunut olennaisia muutoksia. A vaati, että elatusvelvollisuus poistettaisiin kokonaan. Korkein oikeus kat-



soi, että asumiskustannuksista voidaan ottaa huomioon ainoastaan se määrä, joka vastasi paikkakunnalla asuvan kolmihenkisen perheen kohtuullisia kustannuksia. Korkein oikeus kuitenkin totesi, että A:n elatusvelvollisuus on lisääntynyt syntyneen lapsen johdosta, mutta hänen aviopuolisollaankin on säännölliset tulot ja elatusvelvollisuus lapseensa nähden. Korkein oikeus katsoi, että A:n olosuhteet eivät olleet muuttuneen niin oleellisesti, että elatusavun määrää olisi syytä muuttaa tai poistaa. (KKO 1993:138.)

Oikeusministeriön ohjeen mukaan vanhempi voi tehdä muusta elatusvelvollisuudesta johtuen elatusvähennyksen, joka määräytyy pitkälti lapsen elatuksesta johtuvien yleisten elinkustannusten perusteella. Lapsilisää ei vähennetä tästä määrästä. (Oikeusministeriö 2007, 11–12.) Elatusvähennyksestä vähennetään muulle lapselle maksettava elatusapu, elatustuki ja perhe-eläke. Muuksi lapseksi katsotaan tässä tilanteessa vanhemman alaikäinen lapsi, joka asuu hänen luonaan ja jolle ei tehdä elatussopimusta tässä yhteydessä. Jos lapsi on vanhemman ja hänen kanssaan asuvan puolison yhteinen, on elatusvähennyksen määrä puolet yleisistä kustannuksista. Elatusvähennys voi olla poikkeuksellisesti suurempi, jos toisen vanhemman elatuskyky on hyväksyttävästi alhainen. (Oikeusministeriö 2007, 42.)

Jos vanhempi on elatusvelvollinen muualla asuvalle lapselleen, otetaan elatusapu huomioon pääsääntöisesti sen suuruisena kuin se on vahvistettu. Siinä tapauksessa, jos elatusavun määrä on suuri, voidaan siitä ottaa huomioon vain kohtuullinen osuus. Myös mahdollinen aviopuolison elatus otetaan huomioon vähennyksenä yleisten elinkustannusten ja asumiskustannusten osalta. Aviopuolison tulee kuitenkin asua samassa taloudessa vanhemman kanssa, ja hänellä on oltava perusteltu syy elatukseen. (Oikeusministeriö 2007, 12.)

Nykyään moniin julkisiin avustusjärjestelmiin voi sisältyä lapsikorotuksia, joita maksetaan myös lapsesta erossa asuvalle vanhemmalle. Sen tarkoituksena on kompensoida lapsesta aiheutuvia kuluja. Elatusavun määräksi voidaan tällöin vahvistaa ainakin lapsikorotuksen määrä. (Gottberg 1995, 346–347.) Oikeusministeriön ohjeen mukaan vanhemmalla on velvollisuus käyttää tämä sosiaalietuuteen liittyvä lisä elatusvelvollisuutensa kattamiseen. (Oikeusministeriö 2007, 17.)

Lain mukaan avopuolisoilla ei ole velvoitetta elättää toisiaan, jolloin avopuolison elatusta ei voida ottaa huomioon vanhemman elatuskykyä arvioitaessa. Jos kuitenkin avopuoliso on vanhemman elatuksen varassa heidän yhteisen lapsensa takia, voidaan tästä säännöstä poiketa. Avopuolison elatuksesta johtuvan vähennyksen enimmäismäärä on 1.1.2011 lähtien 230 euroa kuukaudessa (Oikeusministeriö 2011).

Taulukko 6. Esimerkki lähivanhemman elatuskyvyn laskemisesta.

|                                                                                                                                        |         |
|----------------------------------------------------------------------------------------------------------------------------------------|---------|
| <b>Vanhemman tulot ja varallisuus</b>                                                                                                  | 1646,60 |
| <b>Vähennykset</b>                                                                                                                     |         |
| Yleiset elinkustannukset                                                                                                               | 548,00  |
| Asumiskustannukset<br>(vuokra, vastike, asuntolainan korko ja lyhennys, vesimaksu, sähkölasku ja muut huomioitavat asumiskustannukset) | 555,00  |
| Vähennetään asumistuki, asumislisä tai asumisavustus                                                                                   | -       |
| Nettoasumiskustannukset                                                                                                                | 555,00  |
| Lapsen kanssa asuva vanhempi vähentää lapsen osuuden asumiskustannuksista                                                              | 127,65  |
| Asumiskustannukset yhteensä                                                                                                            | 427,35  |
| Erityiset terveydenhoitokustannukset                                                                                                   | -       |
| Oman auton käytöstä aiheutuvat kustannukset ja työmatkakustannukset                                                                    | 100,00  |
| Velanhoitomenot                                                                                                                        | -       |
| Vanhemman muu elatusvastuu                                                                                                             | 134,00  |
| Lapsen tapaamisesta aiheutuvat matkakustannukset                                                                                       | -       |
| <b>Vähennykset yhteensä</b>                                                                                                            | 1209,35 |
| <b>Lapsikorotus netto</b>                                                                                                              |         |
| <b>VANHEMMAN ELATUSKYKY</b><br>(Vähennykset vähennetään vanhemman tuloista ja varallisuudesta.)                                        | 437,25  |

Seuraavassa korkeimman oikeuden ennakkopäätöksessä määritettiin elatusavun määrä, kun elatusvelvollisella ei ollut maksukykyä suurien asumiskustannusten vuoksi.

Kysymys lapsen elatusavun vahvistamisesta, kun oikeusministeriön lapsen elatusavun suuruuden arvioimiseksi julkaiseman ohjeen mukaan elatusvelvollisel-

la ei ollut maksukykyä pääosin hänen suurien asumiskustannuksiensa takia. (KKO 2010:37).

Lapset vaativat äitinsä edustamana korkeimmassa oikeudessa elatusapua 200 euroa kuukaudessa isältä ja isä vastusti kannetta vaatien, että elatusavun määräksi vahvistettaisiin 50 euroa kuukaudessa yhtä lasta kohden. Isä käytti perusteluna sitä, että hänellä ei ollut elatuskykyä. Äiti katsoi, että isän omistusasunnon asumiskustannukset ylittivät paikkakunnalla kohtuullisina pidettävien asumiskustannusten määrän. (KKO 2010:37).

Korkein oikeus totesi, ettei ohjeen mukaan kummallakaan vanhemmalla ollut elatuskykyä. Tällöin isää ei voitaisi velvoittaa maksamaan elatusapua enempää kuin hän oli myöntänyt, eli 50 euroa kuukaudessa yhtä lasta kohden. Jos näin kuitenkin olisi toimittu, jäisi isän elatusvastuu huomattavasti alhaisemmaksi kuin äidin. Molemmilla vanhemmilla oli myös muuta elatusvelvollisuutta, joten korkein oikeus katsoi, että molemmilla vanhemmilla oli tasavertaiset kyvyt huolehtia lasten elatuksesta. Tämän lisäksi todettiin, että isä oli ostanut asunnon tietoisena elatusvelvollisuudestaan, vaikkakin suuret asumiskustannukset olivat perusteltuja. Korkein oikeus vahvisti elatusavun määräksi 150 euroa kuukaudessa lasta kohden. (KKO 2010:37.)

#### **4.5 Tapaamisoikeus**

Lapsen huollosta ja tapaamisoikeudesta annetun lain (361/1983) mukaan lapsella on oikeus tavata vanhempansa, joka ei asu hänen kanssaan. Tapaamisoikeus on lapsen oikeus ja vanhempien tulee pyrkiä sen toteuttamiseen. Oikeusministeriön ohjeen mukaan elatusavun suuruutta laskettaessa on otettava huomioon lapsen tapaamisoikeus. Lapsesta erossa asuvalle vanhemmalle voi tulla lisäkustannuksia siitä, että hän varaa tapaamisia ja luonapitoa varten lapselle esimerkiksi oman huoneen. (Oikeusministeriö 2007, 13–14.)

Oikeuskäytännössä on yleensä katsottu, että tapaamisoikeudesta johtuvista kustannuksista vastaa se vanhempi, jota lapsi oikeutetaan tapaamaan. Jos asiasta ei ole sovittu vahvistetulla sopimuksella tai tuomioistuimen päätöksellä, ei lähivanhemman tarvitse osallistua kustannuksiin missään tilanteessa. Siksi on tärkeää sisällyttää tapaamisoikeudesta johtuvien kustannusten jakaminen elatussopimukseen. Matkakustannukset voi-

daan ottaa huomioon esimerkiksi luonapitovähennyksessä tai elatusvelvollisen elatuskyvyn vähennyksenä. (Aaltonen 2009, 103.) Oikeusministeriön ohjeen mukaan matkakustannukset otetaan huomioon siltä osin, kuin ne olisivat käytettäessä halvinta matkustustapaa, ja siltä osin kuin kustannusten määrä ylittää 110 euroa lasta kohden kuukaudessa. Vähennyksen enimmäismäärä on lasta kohden 110 euroa kuukaudessa. (Oikeusministeriö 2011.)

Seuraavassa esimerkissä lasketaan lähivanhemman elatuskyky oikeusministeriön ohjeen mukaan (taulukko 6). Laskelmassa otetaan huomioon yleisten kustannusten määrä, asumiskustannukset, auton käytöstä aiheutuvat kustannukset ja muu elatusvastuu. Asumiskustannuksista vähennetään lapsen osuus asumiskustannuksista. Vähennykset huomioidaan vanhemman tuloista ja varallisuudesta, joka on laskettu jo aiemmin (taulukko 4). Näin lähivanhemman elatuskyvyksi saadaan 437,25 euroa.

Seuraavassa korkeimman oikeuden ennakkopäätöksessä käsitellään matkakustannuksia, jotka johtuvat lapsen tapaamisoikeuden toteuttamisesta. Kysymys on lähinnä siitä, kuuluvatko matkakustannukset lähihuoltajan vai elatusvelvollisen maksettavaksi.

Kysymys tapaamisoikeuden toteuttamisesta aiheutuvista lapsen matkakuluista. Kaarinassa asuva A vaati, että hänen ja B:n yhteinen lapsi C, joka asui B:n kanssa Vantaalla, oikeutetaan tapaamaan A:ta ja olemaan A:n luona hakemuksesta ilmenevän mukaisesti. Lisäksi A vaati, että B velvoitetaan maksamaan tapaamisten yhteydessä C:n matkat Vantaalta Kaarinaan sekä hoitamaan C:n matkajärjestelyt ja ilmoittamaan niistä A:lle viimeistään vuorokautta ennen lähtöajankohtaa. (KKO 2003:66.)

Edellä mainitussa korkeimman oikeuden ennakkopäätöksessä pidettiin tärkeänä lapsen etua ja tapaamisoikeuden toteutumista. Myös lähihuoltaja on velvollinen edistämään tapaamisoikeuden toteutumista osallistumalla siitä aiheutuviin kustannuksiin, jollei kysymys ole vain vähäisistä kustannuksista. Tällaiset kustannukset kuuluvat lapsen elatukseen ja vanhemmat vastaavat lapsen elatuksesta kykynsä mukaan. Vanhemmat olivat sopineet elatusavusta jo aiemmin, mutta sopimuksessa ei ollut mainintaa matkakuluista. Niiden ei katsottu olevan kovin merkittäviä, jolloin erillistä määräystä asiasta ei tarvitse antaa. Koska äiti oli kuitenkin ilmoittanut huonontuneista olosuhteistaan ja isä vaati, että käytössä ollut tapaamiskäytäntö vahvistettaisiin, korkein oikeus antoi määräyksen siitä, kuka matkakuluista vastaa. Isä maksoi vähimmäismääräistä elatusapua, eikä hänellä ollut muuta elatusvastuuta. Isän maksukyvyyn ja äidin olosuhteiden huomioon ottami-

nen johti siihen, että korkein oikeus päätti olevan kohtuullista, että isä vastasi matkaku-  
luista kokonaisuudessaan. (KKO 2003:66.)

#### 4.6 Luonapitovähennys

Lapsen tapaamisesta ja luonapidosta aiheutuu kustannuksia etävanhemmalle, ja vastaa-  
vasti se vähentää lähivanhemman kuluja. Nämä kulut johtuvat lähinnä ravinto- ja muista  
päivittäismenoista. Etävanhemmalle tulee kustannuksia myös elintilan varaamisesta  
lapselle. Lapsen etu on aina lähtökohta lapsen luonapidon kustannuksia arvioitaessa.  
Luonapitovähennys perustuu nimenomaisesti kustannuksiin. (Gottberg 1995, 257.)

Oikeusministeriön ohjeen mukaan luonapitovähennyksen määrässä ei oteta huomioon  
lapsen vaatteita, jalkineita, harrastusvälineitä ja terveydenhoidon kustannuksia, koska  
niiden katsotaan kuuluvan sille vanhemmalle, joka asuu lapsen kanssa. Luonapitovä-  
hennys määritellään ohjeen mukaan lapsen ikäryhmän ja vahvistetun elatussopimuksen  
perusteella. Vähennyksen suuruuteen ei vaikuta tapaamisten laiminlyönti. Tämä voi  
kuitenkin olla peruste vahvistetun elatusavun muuttamiselle. (Oikeusministeriö 2007,  
14–15.)

Joissakin tapauksissa luonapitovähennys voi olla suurempi kuin elatusavun määrä. Täl-  
löin elatusavun määräksi tulee 0 euroa. Tällaisessa tilanteessa negatiivinen elatusapu ei  
ole mahdollinen, joten lähivanhemp ei joudu maksamaan elatusapua elatusvelvolliselle.  
(Oikeusministeriö 2007, 47.)

Taulukossa 7 esitetään oikeusministeriön ohjeen mukaiset luonapitovähennykset. Luo-  
napitovähennyksen määrä arvioidaan sen perusteella, kuinka monta yötä lapsi viettää  
elatusvelvollisen vanhemman luona kuukaudessa. (Oikeusministeriö 2011).

Taulukko 7. Luonapitovähennyksen perusmäärä kuukautta kohden.

| Keskimääräinen luonapito/kk | 0–6 -vuotias lapsi | 7–12 -vuotias lapsi | 13–17 -vuotias lapsi |
|-----------------------------|--------------------|---------------------|----------------------|
| Alle 7 yötä/kk              | Ei vähennystä      | Ei vähennystä       | Ei vähennystä        |
| 7–9 yötä/kk                 | 28,50 €            | 30,50 €             | 34 €                 |
| 10–12 yötä/kk               | 38,85 €            | 41,50 €             | 47 €                 |
| 13–15 yötä/kk               | 49,50 €            | 53,50 €             | 59 €                 |

Kun lasketaan yöpymisten määrä, otetaan huomioon säännölliset viikonloppu- ja muuten kaltaiset tapaamiset ja pidempiaikaiset tapaamiset lomakausina koko kalenterivuoden ajalta. Tästä laskutoimituksesta saatu määrä jaetaan 12:lla, jolloin saadaan yöpymisten keskiarvo kuukautta kohden. (Oikeusministeriö 2007, 46.)

Niissä tapauksissa, joissa tapaamisoikeudesta on sovittu mutta sopimus ei ole sosiaaliviranomaisen vahvistama, luonapitovähennys arvioidaan tosiasiallisten yöpymisten perusteella. Näin toimitaan myös silloin, kun sopimuksen mukainen tapaamisoikeus ei toteudu. Tilapäisiä tapaamisoikeuden laiminlyöntejä ei kuitenkaan huomioida tässä tilanteessa. Tarkoitus on arvioida se, kuinka tapaamisoikeus toteutuu jatkossa. Vanhemmat voivat myös sopia, että lapsi on molempien luona yhtä paljon ja he vastaavat lapsesta aiheutuvista kustannuksista yhdessä. Tällöin vanhemmat voivat sopia keskenään suuremmastakin luonapitovähennyksestä. (Oikeusministeriö 2007, 46–47.)

Sellaisissa tapauksissa, joissa lapsen elatuksen tarvetta ei voida kattaa vanhempien yhteenlasketulla elatuskyvyllä, luonapitovähennys lasketaan oikeusministeriön ohjeesta saatavalla laskukaavalla (liite 2). Luonapidon määrä määräytyy vanhempien yhteenlasketun elatuskyvyn ja lapsen elatuksen tarpeen välisestä suhteesta. Lopuksi summa kerrotaan luonapitovähennyksen perusmäärällä, joka ilmenee edellisestä taulukosta (taulukko 7). (Oikeusministeriö 2007, 68.)

Esimerkiksi jos lapsen elatuksen tarve on 311,25 euroa ja äidin elatuskyky olisikin vain 100 euroa ja isän 150 euroa, ei vanhempien yhteenlaskettu elatuskyky ei riitä kattamaan lapsen elatuksen tarvetta. Luonapitovähennyksen perusmäärä yhtä lasta kohden on 0–6-vuotiaalla lapsella 28,50 €. Tässä tapauksessa luonapitovähennyksen määrä saadaan seuraavalla tavalla (kuvio 2).

$$28,50 \times \frac{(150 + 100)}{311,25} = 22,89 \text{ €}$$

Kuvio 2. Esimerkki luonapidon määrästä yhdelle lapselle vanhempien elatuskyvyn puuttuessa.

Silloin kun sovitaan elatusavusta useammalle lapselle yhtä aikaa, eikä vanhempien yhteenlaskettu elatuskyky riitä kattamaan lasten elatuksen tarvetta, käytetään myös omaa laskukaavaa (liite 2). Laskukaavan mukaan luonapitovähennyksen määrä useammalle lapselle saadaan samalla tavalla kuin yhdellekin lapselle. Vanhempien yhteenlaskettu elatuskyky suhteutetaan kuitenkin lasten elatuksen tarpeiden yhteismäärään. Summa kerrotaan jälleen luonapitovähennyksen perusmäärällä. Luonapitovähennys lasketaan jokaisen lapsen osalta erikseen. (Oikeusministeriö 2007, 68.)

Oletetaan, että vanhempien elatuskyky on sama kuin edellä ja kahden lapsen yhteenlaskettu elatuksen tarve on 500 euroa. Luonapitovähennyksen perusmäärä on myös 28,50 €. Tässä tapauksessa luonapitovähennys lasketaan seuraavalla tavalla (kuvio 3).

$$28,50 \times \frac{150 + 100}{500} = 14,25 \text{ €}$$

Kuvio 3. Esimerkki luonapitovähennyksen määrästä useammalle lapselle vanhempien elatuskyvyn puuttuessa.

#### 4.7 Elatusavun suuruuden laskeminen

Elatusavun määrä yhdelle lapselle voidaan laskea oikeusministeriön ohjeen mukaisella laskukaavalla (liite 2). Laskukaavan mukaan elatusavun määrä saadaan, kun elatusvelvollisen elatuskyky suhteutetaan molempien vanhempien yhteenlaskettuun elatuskykyyn. Lopuksi laskutoimituksesta saatu tulos kerrotaan lapsen elatuksen tarpeella. Jos elatusvelvollisen elatuskyky ei riitä kattamaan kaavasta saatavaa määrää, elatusavun

määräksi katsotaan vain hänen elatuskykyänsä vastaava määrä. (Oikeusministeriö 2007, 68–69.)

Lapsen elatuksen tarve on esimerkiksi 311,25 euroa. Lapsesta erossa asuvan vanhemman elatuskyky on 702 euroa ja lapsen kanssa asuvan vanhemman elatuskyky 437,25 euroa. Elatuksen määrä lasketaan tällöin seuraavalla tavalla (kuvio 4).

$$311,25 \times \left( \frac{702}{702 + 437,25} \right) = 191,79 \text{ €}$$

Kuvio 4. Esimerkki yhden lapsen elatusavun määrän laskemisesta.

Useammalle lapselle elatusavun laskeminen tapahtuu myös laskukaavalla (liite 2). Jokaiselle lapselle lasketaan elatustarpeen määrä erikseen, ja lopuksi nämä määrät lasketaan yhteen. Kaavan mukaan elatusavun määrä saadaan, kun lasten yhteenlasketut elatuksen tarpeet suhteutetaan lasten lukumäärään ja elatusvelvollisen elatuskyky molempien vanhempien yhteenlaskettuun elatuskykyyn. Lopuksi nämä summat kerrotaan vielä keskenään. Jos elatusvelvollisen elatuskyky ei riitä kattamaan kaavasta saatua tulosta, jokaisen lapsen elatusavun määräksi katsotaan vanhemman elatuskykyyn määrä jaettuna lasten lukumäärällä. (Oikeusministeriö 2007, 69.)

Kahden lapsen yhteenlaskettu elatuksen tarve on esimerkiksi 500 euroa. Lapsesta erossa asuvan vanhemman elatuskyky on 702 euroa ja lapsen kanssa asuvan vanhemman 437,25 euroa. Tässä tapauksessa kahden lapsen elatusavun määrä lasketaan seuraavalla tavalla (kuvio 5).

$$\left( \frac{500}{2} \right) \times \left( \frac{702}{702 + 437,25} \right) = 154,05 \text{ €}$$

Kuvio 5. Esimerkki elatusavun määrän laskemisesta kahdelle lapselle.

Seuraavassa korkeimman oikeuden ennakkopäätöksessä sovellettiin oikeusministeriön ohjetta lapsen elatusavun suuruuden arvioimiseksi. Kysymys oli siitä, onko isä velvolli-



nen maksamaan elatusapua, vaikka lapsi asuu molempien vanhempien luona yhtä paljon.

Lapsi oli oikeutettu tapaamaan isäänsä siten, että hän asui yhtä paljon niin isänsä kuin äitinsäkin luona. Vanhempien elatuskyky oli yhtäläinen. Kysymys isän velvollisuudesta suorittaa elatusapua huomioon ottaen oikeusministeriön julkaisema ohje lapsen elatusavun suuruuden arvioimiseksi. (KKO 2010:38).

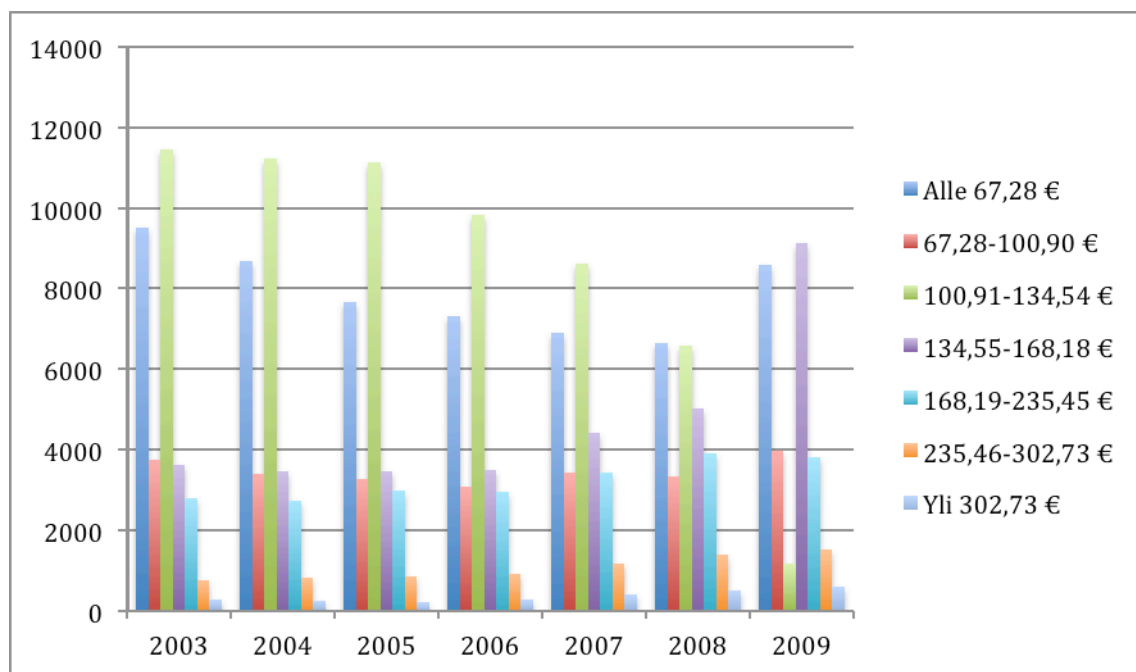
Edellä mainitussa korkeimman oikeuden ennakkopäätöksessä lastenvalvoja oli vahvistanut sopimuksen, jossa puoliset olivat sopineet yhteishuollosta ja siitä, että lapsi asui pääasiassa äitinsä luona. Elatusapua oli sovittu maksettavaksi 230 euroa kuukaudessa. Myöhemmin isä vaati tapaamisoikeussopimuksen muuttamista siten, että lapsi olisi hänen luonaan vuoroviikoin, ja elatusapusopimuksen muuttamista siten, ettei hänen tarvitsisi maksaa elatusapua lainkaan. Äiti hyväksyi tapaamisoikeuden muutokset, mutta vaati silti elatusapua 200 euroa kuukaudessa. Vanhempien elatuskyky oli yhtäläinen ja lapsilisät maksettiin äidille. Äiti oli ilmoittanut huolehtivansa täysin lapsen iltapäivähoito-, terveydenhoito-, harrastus- ja vaatekustannuksista, eikä ollut käynyt ilmi, että isä olisi huolehtinut näistä kustannuksista edes osaksi. Se, että lapsi asuu molempien vanhempien luona yhtä paljon, ei riittänyt perusteeksi vapauttaa elatusavun maksamisesta. Korkein oikeus katsoi elatusavun määrän olevan kuitenkin liian korkea, ja päätti elatusavun kohtuulliseksi määräksi 150 euroa kuukaudessa. Elatusavun palauttamisen osalta korkein oikeus päätti, että koska maksetut elatusavut on jo käytetty lapsen hyväksi, eikä isän taloudellinen tilanne vaatinut niiden palauttamista, jo maksettujen elatusapujen palauttamiselle ei ollut perusteita. (KKO 2010:38.)

#### **4.8 Viimekätinen kohtuullisuusarviointi**

On tärkeää, että elatusavun kohtuullisuus varmistetaan jo elatussopimusta tehtäessä. Sopimuksen korjaaminen on vaikeampaa sen jälkeen, kun se on vahvistettu. Kohtuullisuutta arvioitaessa tarkastellaan lähinnä lapsen oikeutta riittävään elatukseen ja vanhempien elatuskykyä. (Gottberg 1995, 318–319.) Elatussopimuksen muuttamista käsitellään lähemmin osiossa 5.3. Oikeusministeriön ohjeen mukaan elatusapulaskelmalle tehdään vielä lopuksi kohtuullisuusarviointi, jossa varmistutaan elatusavun kohtuullisuudesta. Kaikki elatusavun suuruuteen vaikuttavat tekijät otetaan huomioon, mutta erityisesti huomiota kiinnitetään erityisiin olosuhteisiin, joihin ohjeessa ei ole otettu

suoraan kantaa. Kohtuullisuutta arvioitaessa voidaan esimerkiksi ottaa huomioon vanhemman suuret velanhoitomenot, jotka eivät johdu asunto- tai opintolainasta ja jotka ovat hyväksyttävästä syystä otettu. Elatusavun määrää voidaan tässä vaiheessa myös poikkeuksellisesti korottaa, jos elatusvelvollisen elatuskyky on suuri ja se on lapsen kannalta perusteltua. (Oikeusministeriö 2007, 52.)

Terveyden ja hyvinvoinnin laitoksen 2010 julkaisemassa tilastoraportissa on jaoteltu vahvistetut elatussopimuksen niiden määrän mukaan. Vuonna 2009 tehtiin eniten elatussopimuksia, jotka olivat suuruudeltaan 134,55–168,18 euroa. Aikaisempina vuosina eniten on tehty elatussopimuksia, joiden suuruus oli 100,91–134,54 euroa (kuvio 6). (Terveyden ja hyvinvoinnin laitos 2010a.)



Kuvio 6. Sosiaalilautakunnan vahvistamat elatussopimukset vuoden viimeisen elatusavun euromäärän mukaan kuukautta kohden vuosina 2003–2009. (Terveyden ja hyvinvoinnin laitos 2010a.)

## 5 Elatusavun vahvistaminen

Elatusasiat ovat dispositiivisia asioita. Tämä tarkoittaa sitä, että vanhemmat voivat sopia lapsen elatuksen hoitamisesta mitä tahansa. Viranomaisilla ei ole velvollisuutta vaatia elatusavun maksamista virkansa puolesta, vaan sitä on erikseen vaadittava. Lapsen elatuksesta annettu laki (704/1975) mahdollistaa sen, että jos lapsi on vaarassa joutua elatuksen puutteeseen, voi asia siirtyä sosiaaliviranomaisen käsiteltäväksi. Elatusasia tulee useimmiten viranomaisten hoidettavaksi silloin, kun elatusvelvollinen asuu eri paikassa kuin lapsi. Elatusapu voidaan tällöin vahvistaa, vaikka siihen ei olisi mitään erityistä syytä, kuten laiminlyöntiä. Sosiaalilautakunta voi vahvistaa elatussopimuksen, jos vanhemmat ovat suostuvaisia sopimaan elatusavusta. Tämän vahvistuksen myötä sopimus tulee täytäntöönpanokelpoiseksi ja lapselle syntyy myös oikeus elatustukeen, jos elatusapu jää maksamatta. (Gottberg 2010, 202–204.)

### **5.1 Elatusavun vahvistaminen sopimuksella**

Jos elatusapu halutaan vahvistaa sopimuksella, tehdään se kirjallisena. Sopimuksesta on käytävä ilmi lapsen ja vanhempien henkilötiedot sekä maininta siitä, kenelle elatusapu suoritetaan. Lisäksi siitä on ilmentävä elatusavun määrä, elatusavun suorittamisen alkamis- ja päättymispäivämäärä sekä elatusavun maksupäivät. Sopimukseen kannattaa merkitä, kuka maksaa tapaamisista aiheutuvat kulut. Jos kulut jaetaan lähivuoltajan ja elatusvelvollisen kesken, kannattaa tämäkin merkitä sopimukseen. On hyvä huomioida myös se, kuinka lapsen pidempiaikainen oleskelu elatusvelvollisen luona vaikuttaa elatusavun määrään. Jos vanhempien olosuhteet muuttuvat, voidaan elatusavun määrää arvioida uudelleen. Joissain tapauksissa elatussopimus voidaan tehdä myös määräaikaisena. (Taskinen 2003, 65.)

Elatussopimukseen tai sen liitteeseen on syytä merkitä kaikki elatusavun määrittämisessä käytetyt perusteet niissä määrin, kuin ne ovat tulleet esille. Tämä on tärkeää, että saadaan selville, onko lapsi oikeutettu elatustukeen tai jos vahvistettua elatusapua on tarvetta muuttaa myöhemmin. Sopimukseen tulisi merkitä myös se, mistä elatusavun jääminen täysimääräisen elatustuen määrää pienemmäksi johtuu. Tämä on tärkeää merkitä siksi, että tiedetään, johtuuko pieni elatusapu elatusvelvollisen puutteellisesta elatuskyvystä. (Oikeusministeriö 2007, 16.) Jos vanhemman elatuskyky on suurempi kuin elatustuki, ei pieni elatusapu johdu vanhemman puutteellisesta elatuskyvystä. Tällöin täy-

dentävään elatustukeen ei ole oikeutta. Täydentävään elatustukeen on oikeus silloin, kun vanhemman elatuskyky on pienempi kuin elatustuki. (Oikeusministeriö 2007, 53.) Elatustukilain (580/2008) 10 §:n mukaan elatustuki maksetaan täysimääräisen elatustuen ja elatusavun määrän erotuksen suuruisena silloin, kun elatusapu on vahvistettu maksettavaksi elatustukea pienempänä elatusvelvollisen puutteellisen elatuskyvyn vuoksi.

Elatusavusta voidaan tehdä niin sanottu nollasopimus tai jos elatusvelvollisella on puutteellinen elatuskyky, elatustuen alle jäävä sopimus (Taskinen 2003, 35). Nollasopimus tarkoittaa sitä, että elatusapua ei vahvisteta suoritettavaksi. Näin voi käydä silloin, jos elatusvelvollinen on opiskelija tai suorittaa asepalvelustaan, ja hän on varaton. (Taskinen 2003, 65–66.)

Lapsen elatuksesta annetun lain (704/1975) 6 §:n mukaan elatusapu suoritetaan kuukausittain etukäteen, jollei muuta ole sovittu tai toisin määrätty. Elatusapu voidaan vahvistaa myös sellaiseksi, että sitä suoritetaan eri määräisenä eri ajanjaksoilta. Elatusapu voidaan suorittaa myös kokonaisuudessaan kertamaksuna. Jos kertamaksu osoittautuu tulevaisuudessa riittämättömäksi, voi elatusvelvollinen joutua maksamaan lisää elatusapua. Sopimuksella ei voida luopua oikeudesta saada elatusapua tulevaisuudessa. (Taskinen 2003, 66.) Toisin sanoen vanhempaan voidaan kohdistaa elatusvaade aina lapsen ollessa alle 18-vuotias ja elatuksen tarpeessa, vaikka toisin olisi sovittu. Elatusapu voidaan sopia suoritettavaksi kertamaksuna silloin, jos on aihetta pelätä, että elatusvelvollinen esimerkiksi muuttaa ulkomaille tai hävittää omaisuuttaan. (Gottberg 2010, 201, 208.)

Kertasuoritteiset elatusavut liittyvät useimmiten ositukseen ja perheen yhteiseen asuntoon. Asunnosta poismuuttava vanhempi voidaan vapauttaa elatusapumaksuista, jolloin asuntoon jäävä vanhempi vapautuu suorittamasta tasinkoa tai lunastusta asunnosta, johon jää asumaan. Tämä järjestely muuttuu ongelmalliseksi esimerkiksi silloin, jos lapsi muuttaakin sen vanhemman luokse, joka oli jo suorittanut elatusavun kertamaksulla. (Gottberg 2010, 216–217.)

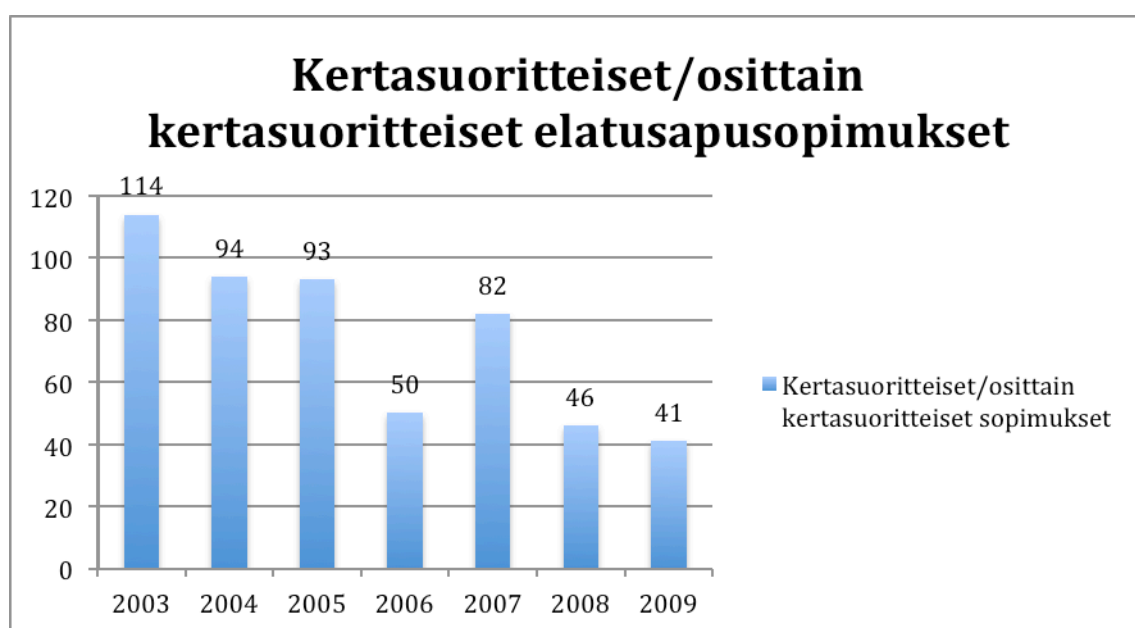
Seuraavassa korkeimman oikeuden ennakkopäätöksessä käsitellään kertamaksuna suoritettua elatusapua ja sen palauttamista olosuhteiden muututtua.

Kertamaksuna suoritettu elatusapu voitiin lapsen elatuksesta annetun lain 12 §:n 1 momentin estämättä määrätä palautettavaksi sillä perusteella, että lapsi

olikin pian kertamaksun jälkeen asettunut pysyvästi asumaan maksun suorittaneen vanhemman luokse. (KKO 1993:104).

Edellä mainitussa korkeimman oikeuden ennakkopäätöksessä puoliset olivat avioeron yhteydessä sopineet, että isä maksaa elatusavun lapselle 80 000 markan kertamaksuna. Lapsi oli kuitenkin asunut pääasiassa isänsä luona, joten elatusapu oli suoritettu aiheetta. Isä vaati elatusavun palauttamista. Puolisot tekivät myöhemmin uuden lapsen huoltoa koskevan sopimuksen, jonka mukaan lapsi asuu isänsä luona, mutta lapsen huolto on molemmilla vanhemmilla yhteisesti. Äiti oli kuitenkin osituksen yhteydessä maksanut 40 000 markkaa autosta isälle saatuaan elatusavun kertamaksun. Kyseinen summa oli siis käytetty muuhun kuin lapsen hyväksi vanhempien tekemän sopimuksen mukaisesti, eikä äiti ollut velvollinen palauttamaan elatusapua. Elatusapu oli suoritettu kertamaksuna senkin vuoksi, että äiti pystyi kohentamaan hänen ja lapsen elinoloja. Elatusapu oli siis jo kulutettu, eikä äiti ollut velvollinen realisoimaan koti-irtaimistoa, vaikka lapsi olikin muuttanut pois. Korkein oikeus päätti, ettei kertasuoritteista elatusapua tarvitse palauttaa. (KKO 1993:104.)

Terveyden ja hyvinvoinnin laitoksen tilastoraportissa 13/2010 on tilastoitu kerta- ja osittain kertasuoritteisia elatusapusopimuksia vuosilta 2003-2009 (kuvio 7). Kuten tilastosta huomaa, kerta- tai kertasuoritteisia sopimuksia ei tehdä usein. Niiden määrä on vähentynyt jatkuvasti ainakin vuoteen 2009 saakka, lukuun ottamatta vuotta 2007.



Kuvio 7. Sosiaalilautakunnan vahvistamat kertasuoritteiset ja osittain kertasuoritteiset

elatusapusopimukset vuosilta 2003–2009. (Terveyden ja hyvinvoinnin laitos 2010a.)

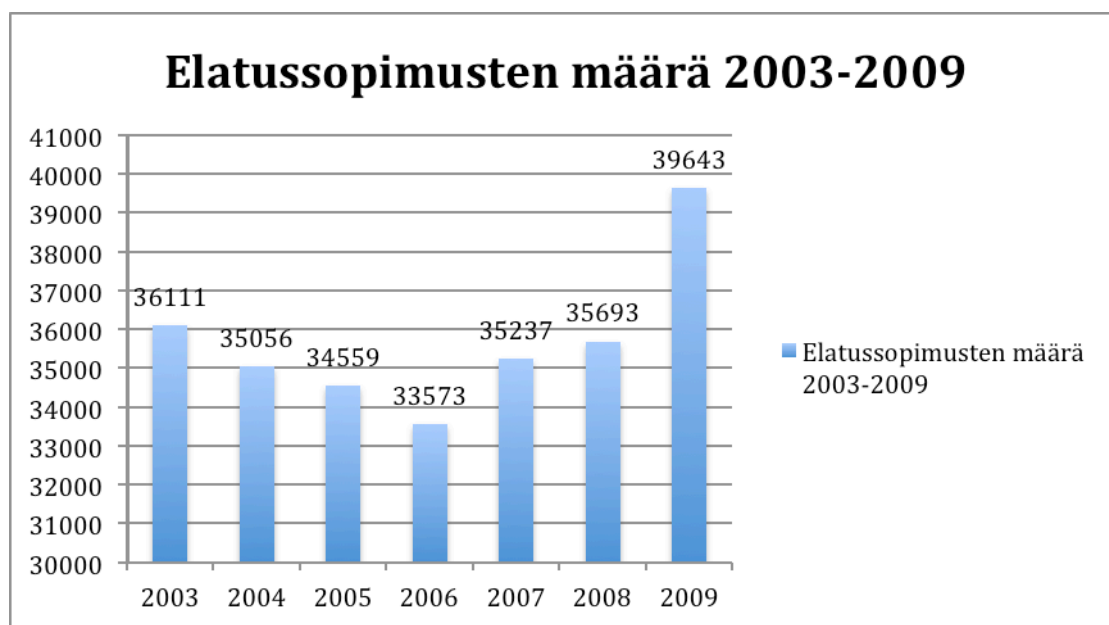
Oikeusministeriön ohjeesta voidaan poiketa, kun se on perusteltua. Ohjeesta poiketen voidaan sopia pienemmän elatusavun maksamisesta esimerkiksi silloin, kun vanhempien osituksen myötä elatusvelvollinen vanhempi on ilman tasinkovaadetta luopunut oikeudestaan jättämällä asunnon vanhemmalle, joka asuu lapsen kanssa. Myös ohjeesta poiketen suurempi elatusapu voidaan vahvistaa, jollei se ole niin suuri, että sen voitaisiin katsoa palvelevan jotain muuta tarkoitusta kuin elatusavun maksamista. Tällaista voi tapahtua esimerkiksi silloin, jos vanhempi yrittää välttää palkkansa ulosmittauksen ylisuurella elatusavun maksamisella. (Oikeusministeriö 2007, 18–19.)

Elatussopimus on vanhempien välinen sopimus ja se voidaan yleensä vahvistaa sellaisenaan. (Oikeusministeriö 2007, 18.) Elatussopimuksen vahvistaa kunnan sosiaaliviranomainen. Sopimus neuvotellaan sellaiseksi, että se voidaan vahvistaa. (Gottberg 2010, 204.) Lapsen elatuksesta annetun lain (704/1975) 8 §:n mukaan elatussopimus vahvistetaan 18.6.2011 lähtien sen kunnan sosiaaliviranomaisen toimesta, missä lapsen asuinpaikka on. Ennen 18.6.2011 elatussopimus esitetään vahvistettavaksi lapsen edustajan kotipaikan sosiaaliviranomaiselle. Jos lapsi ei asu Suomessa, sosiaaliviranomainen määrätty elatusvelvollisen asuinpaikan mukaan. Sosiaalitoimi vahvistaa sopimuksen, jos se on tehty säädetyssä muodossa, ja se on sisällöltään ja muutenkin lain mukainen. Sosiaaliviranomaisen on lisäksi aina harkittava, onko elatussopimus kohtuullinen, kun otetaan huomioon lapsen elatuksen tarve ja vanhempien elatuskyky. Saman lain 7 §:n mukaan elatussopimuksen allekirjoittavat elatusvelvollinen ja lapsen puolesta hänen edustajansa, eli yleensä lähihuoltaja. Jos elatusvelvollinen on vajaavaltainen, täytyy hänen edunvalvojansa hyväksyä ja allekirjoittaa sopimus. Asetuksessa isyyden vahvistamisesta ja kumoamisesta sekä lapsen elatuksesta (673/1976) määrätään, että elatussopimus on kirjoitettava vahvistetun kaavan mukaisille lomakkeille, jos se esitetään sosiaaliviranomaisen vahvistettavaksi.

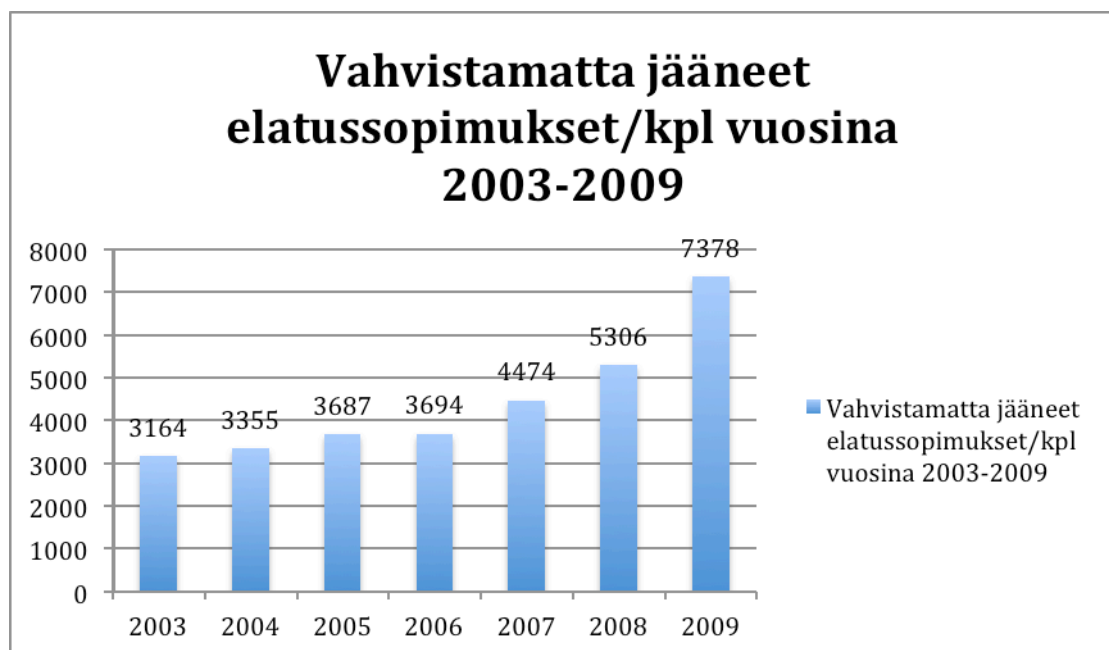
Kun sopimus on vahvistettu, se muuttuu täytäntöönpanokelpoiseksi ja kelpaa ulosotto-perusteeksi. Lisäksi lapsi on oikeutettu sopimuksen nojalla elatustukeen, jos elatusvelvollinen ei maksakaan elatusapua. Maksamaton elatusvelka on velka siinä missä muutenkin, ja korkolain mukaan siitä on maksettava viivästyskorkoa. Viivästyskorkoa ei kerry, jos elatussopimuksessa on nimenomaisesti niin sovittu. (Litmala 2002, 179.) Velkojien

maksunsaantijärjestyksestä annetun lain (1578/1992) 4 §:n mukaan elatusapu on ulosotossa kuitenkin etuoikeutettu saatava.

Vuonna 2009 sosiaalilautakunnat vahvistivat 39 643 elatusapusopimusta, mikä oli noin 4 000 enemmän kuin vuonna 2008 (kuvio 8). Vuonna 2009 elatusapusopimus jäi vahvistamatta elatusvelvollisen puutteellisen elatuskyvyn vuoksi 7 378 kertaa. Vuonna 2008 tämä sama määrä oli 5 306 (kuvio 9). (Terveyden ja hyvinvoinnin laitos 2010b.)



Kuvio 8. Sosiaalilautakunnan tekemät elatussopimukset vuosina 2003–2009. (Terveyden ja hyvinvoinnin laitos 2010a.)



Kuvio 9. Vahvistamatta jääneet elatussopimukset vuosina 2003–2009. (Terveiden ja hyvinvoinnin laitos 2010a.)

## 5.2 Elatusavun arvioinnin ajankohta

Elatussopimuksen lähtökohtana pidetään tekohetkenä vallitsevia olosuhteita. Jos tiedossa on muutoksia, voidaan ne ottaa huomioon tekemällä porrastettu sopimus, jos ohjeen mukaiset edellytykset täyttyvät. Sopimuksessa muutosten on hyvä olla tarkasti ja luotettavasti ennakoitavissa. Lisäksi muutoksen tulisi olla pitkäaikainen ja sen vaikutus merkityksellinen. Muutoksen olisi ilmentävä lähitulevaisuudessa, mikä tarkoittaa enintään yhtä vuotta. Myös pidemmälle tulevaisuuteen sijoittuvia muutoksia voidaan arvioida harkinnan mukaan.

Muutosten arvioinnissa kiinnitetään huomiota siihen, ovatko muutokset todennäköisesti toteutumassa. On hyvä huomioida myös se, onko muihin elatusapuun vaikuttaviin asioihin tulossa muutoksia samaan aikaan. Oikeusministeriön ohjeessa yleisten kustannusten määrä on arvioitu lapsen iän mukaan porrastetusti. Jos tiedossa on lapsen siirtyminen ikäportaalta toiselle lähitulevaisuudessa, voidaan ajatella porrastettua sopimusta silloin, kun arvioidaan yleisiä kustannuksia. Muita ennakoitavia muutoksia lapsen elatusavussa voi olla esimerkiksi päivähoiton aloittaminen tai lopettaminen tai lapsilisän lakkaaminen, koska lapsi täyttää 17 vuotta. (Oikeusministeriö 2007, 19–20).

## 5.3 Elatusavun määrän muuttaminen

Jos elatussopimuksen väitetään olevan alkuperäisesti kohtuuton, voidaan asiaa tarkastella varallisuusosoikeudellisista oikeustoimista annetun lain (228/1929) ja lapsen elatuksesta annetun lain (704/1975) pohjalta (Gottberg 1995, 319). Varallisuusosoikeudellisista oikeustoimista annetun lain 36 §:n mukaan jos oikeustoimen ehto on kohtuuton tai sen soveltaminen johtaisi kohtuuttomuuteen, ehtoa voidaan sovitella tai jättää se huomioitta. Tällöin on otettava huomioon ainakin oikeustoimen sisältö, osapuolten asema ja olosuhteet. Oikeusministeriön ohjeen mukaan uuden elatusapulaskelman tekeminen edellyttää, että uuden laskelman lopputulos poikkeaa vähintään 15 prosenttia aikaisemmasta vahvistetusta elatussopimuksesta. Lyhytaikaisia eli alle kaksi kuukautta kestäviä muutoksia ei oteta huomioon. Jos todetaan, että muutos on vähintään 15 prosenttia, tehdään vielä



lopuksi tapauskohtainen harkinta siitä, onko elatusavun muuttaminen kohtuullista, kun tarkastellaan kokonaisuutta. (Oikeusministeriö 2007, 55.)

Muutoksia voidaan ennakoida myös vanhempien elatuskykyä arvioitaessa esimerkiksi silloin, kun tiedetään, että työsuhde päättyy. Sosiaalietuuksien, verotusperusteiden tai yleisen palkkatason muutoksia ei oteta huomioon, ellei niillä ole vähäistä suurempaa merkitystä vanhemman tuloihin. Myöskään esimerkiksi tulevaa perintöä ei oteta huomioon. Muutoksia vaativan on pystyttävä todistamaan muutoksen merkitys elatusavun suuruuteen nähden ja osoittamaan tarkka ajankohta sen alkamiselle. (Oikeusministeriö 2007, 20.)

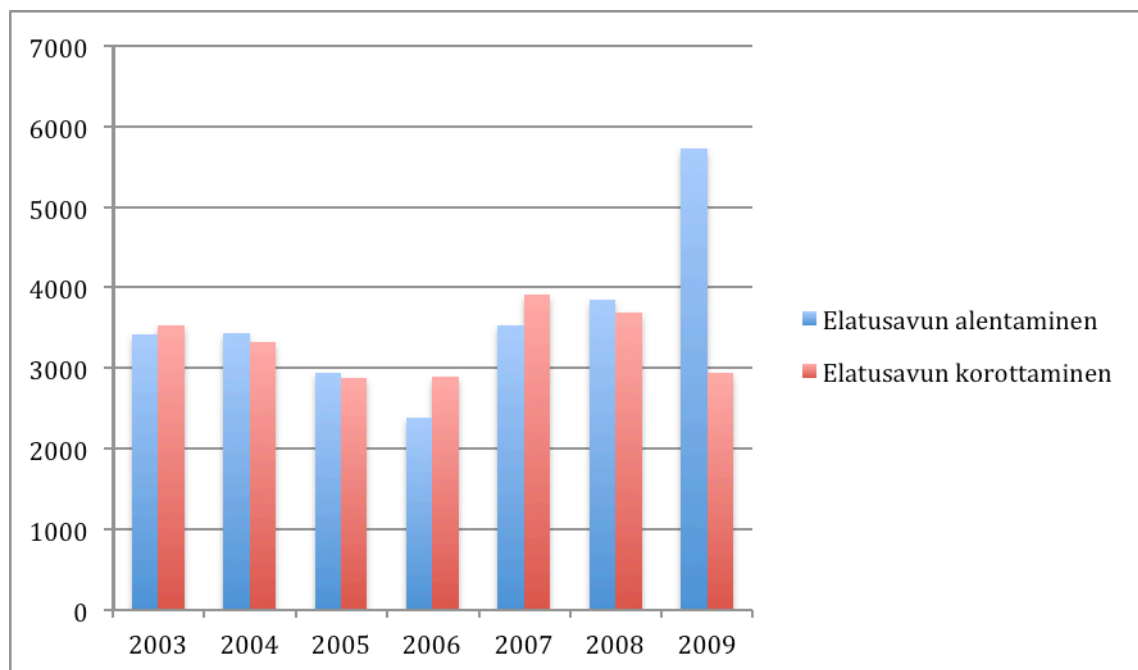
Elatuksen pysyvyyttä ja jatkuvuutta pidetään tärkeänä, koska se on lapsen etu. Tämän takia elatusavun muuttamiselle on tiukat edellytykset lain puolesta. Elatusavun määrää voidaan muuttaa joko sopimuksella tai tuomiolla. Yleensä elatusavun muuttaminen edellyttää, että olosuhteet ovat muuttuneet oleellisesti, ja muuttamista pidetään kohtuullisena lapsen ja elatusvelvollisen olot huomioon ottaen. (Litmala 2002, 31.)

Yleensä elatusavun määrän muuttamisessa päädytään sosiaalitoimen vahvistamaan sopimukseen. (Litmala 2002, 31.) Sosiaalihuoltolain (710/1982) mukaan sosiaaliviranomaisen on kuultava lapsen huoltajaa ja elatusvelvollista ennen kuin se voi muuttaa elatusavun määrää (27 f §). Lapsen elatuksesta annetun lain (704/1975) 11 §:n mukaan silloin, kun elatusapua harkitaan muutettavaksi, on otettava vahvistettu elatusapu huomioon eräiden elatusapujen sitomisesta elinkustannuksiin annetun lain (660/1966) mukaisesti.

Jos osapuolet eivät pysty sopimaan elatusavun muuttamisesta, on heidän haettava tuomiota elatusavun korottamiseksi tai alentamiseksi tuomioistuimelta. (Gottberg 2010, 213.) Lapsen elatuksesta annetun lain (704/1975) 11 §:n mukaan vahvistetun elatusavun muuttamista harkittaessa voidaan ottaa erityisestä syystä huomioon ne olosuhteet, jotka ovat vallinneet yhden edeltäneen vuoden aikana kanteen vireillepanosta.

Terveysten ja hyvinvoinnin laitoksen tilastoraportin 13/2010 mukaan vuonna 2009 tehtiin sosiaaliviranomaisen toimesta 5 730 sopimusta, joilla elatusavun määrää on alennettu. Määrä on noussut jatkuvasti vuodesta 2003 lähtien, ja vuonna 2009 on alennettujen

sopimusten määrä on kasvanut huomattavasti. Sopimuksia, joissa elatusavun määrää oli vuonna 2009 korotettu, oli 2940. Korotuksen osalta vaihteluita ilmenee vuosittain (kuvio 10).



Kuvio 10. Sosiaalilautakunnan vahvistamien elatussopimusten määrä vuosina 2003–2009, joilla elatusapua alennettiin ja korotettiin. (Terveyden ja hyvinvoinnin laitos 2010a.)

Seuraava korkeimman oikeuden antama ennakkopäätös koskee elatusavun muuttamista. Kysymys on siitä, milloin olosuhteet ovat muuttuneet niin oleellisesti, että elatusavun määrää on syytä korottaa.

Lapsen elatusapua vahvistettaessa ei ollut esitetty selvitystä elatusavun määrään vaikuttavista olosuhteista, vaan elatusapu oli perustunut esitetyn vaatimuksen myöntämiseen. Elatusapua voitiin vaatia muutettavaksi lapsen elatuksesta annetun lain 11 §:n 3 momentin nojalla. Kysymys myös ratkaisun perustelemisesta. (KKO 1995:121).

Edellä mainitussa tapauksessa eronneilla vanhemmilla oli yksi lapsi. Etävanhempi oli velvoitettu maksamaan elatusapua 800 markkaa kuukaudessa avioeron yhteydessä annetun päätöksen perusteella. Lähivanhempi jäi asumaan lapsen kanssa puolisoiden yhteiseen omakotitaloon, vaikkakin talo oli myytävänä. Etävanhempi asui vuokra-asunnossa. Lapsella oli lisäksi sairaudesta ja harrastuksista aiheutuvia kustannuksia. Lähivanhempi

vaati, että elatusavun määrä korotettaisiin 2000 markkaan kuukaudessa. Etävanhempi kiisti vaatimuksen, koska katsoi, ettei asianosaisten taloudelliseen tilanteeseen ollut tullut oleellisia muutoksia. Hän oli kuitenkin maksanut yksin kiinteistöstä tulleita kuluja ja puolisoiden yhdessä ottamaa asuntolainaa. Lähivanhemman ja lapsen kohonneet asumiskustannukset olivat vain väliaikaisia, koska omakotitalo oli tarkoitus myydä. Lisäksi sairaudesta johtuvat kustannukset olivat väliaikaisia ja etävanhemman tulot olivat pienentyneet elatusavun vahvistamisen jälkeen. Myös korkein oikeus päätyi näihin perusteluihin ja katsoi, etteivät olosuhteet olleet muuttuneet niin oleellisesti, että elatusapua olisi syytä muuttaa. (KKO 1995:121.)

#### **5.4 Elatusavun vahvistaminen tuomioistuimessa**

Jos vanhemmat eivät pääse yksimielisyyteen elatusavun määrästä, täytyy asia viedä käräjäoikeuden ratkaistavaksi. Elatusapua hakee joko lapsen kanssa asuva huoltaja tai lapselle määrätty edunvalvoja lapsen puolesta. (Taskinen 2003, 65.) Osapuolten vaatimukset määrittelevät tuomioistuimen päätäntävällän rajat. Toisin sanoen tuomioistuin ei voi tuomita vaatimusta suurempaa elatusapua eikä myönnettyä pienempää. Tuomioistuimen on kuitenkin pyrittävä kaikkien osapuolten kannalta kohtuulliseen ratkaisuun. (Gottberg 2010, 204–205.)

Vaikka vanhemmat olisivatkin yksimielisiä elatusapuasiasta, on tuomioistuimen vahvistama sopimus vaihtoehto sosiaalitoimen vahvistamalle. Tuomioistuimessa elatusapu voidaan vahvistaa itsenäisellä vahvistamiskanteella tai liitännäisasiana. Elatusavun vahvistaminen voi olla liitännäisasiana avioeron hakemisen yhteydessä, huolto- ja tapaamisoikeusasioiden yhteydessä tai silloin, kun esitetään kanne isyyden vahvistamisesta. (Litmala 2002, 25–26, 31.) Avioeron tai lapsen huolto- ja tapaamisoikeusasioiden yhteydessä vanhemmat voivat tehdä hakemuksen erikseen tai yhdessä. Elatusapuasiasta tehtyä erillistä kannetta vanhemmat eivät voi kuitenkaan tehdä yhdessä. (Helsingin hovioikeuspiirin laatuhanke 2007, 34.)

Kun hakemus tai haastehakemus tehdään, on sen oltava vaatimusten osalta yksilöity ja selkeä. Jokainen vaatimus on hyvä perustella, koska se selkiyttää hakemusta tai vastaus-ta. Perustelut tulee esittää oikeustositseikkoina, joka tarkoittaa sitä, että väitteet ovat asi-

an ratkaisemisen kannalta välittömästi relevantteja. Kun haastehakemus tai vastaus liittyy elatusapuvaatimukseen, täytyy siinä olla selvitettyä asianosaisen käsitys lapsen elatuksen tarpeesta ja perustelut sille. Lisäksi siinä on oltava yksilöidyt tiedot asianosaisen ja vastapuolen taloudellisesta tilanteesta, jos mahdollista. Liitteeksi toimitetaan asiakirjaselvitykset taloudellisesta tilanteesta. Jos vastapuoli kiistää vaatimukset, voidaan riitauttaa ne asiat, joista osapuolet ovat eri mieltä. Kun elatusvaatimus ratkaistaan hakemusasiana, siitä annetaan päätös. (Aaltonen 2009, 174–175.)

Tuomioistuimessa elatuspuasian ratkaisut tehdään lähinnä oikeudenkäyntiaineiston perusteella. Toisin sanoen ratkaisu saadaan aikaiseksi arvioimalla lapsen elatuksen tarve ja vanhempien elatuskyky. Tuomioistuimet käyttävät arvioinnissa yleensä oikeusministeriön ohjetta. Tuomari voi tehdä sovintoehdotuksen asiasta. Käsittelyn aikana elatusavun suuruuteen liittyvät tekijät tulevat usein riidattomiksi, jolloin ratkaisun tekeminen helpottuu. (Aaltonen 2009, 298, 331.)

Lapsen elatuksesta annetun lain (704/1975) mukaan, jos elatusapua laitetään vireille lapsen huoltoa tai isyyden vahvistamista koskevan kanteen yhteydessä, voidaan elatusapukanne panna vireille samassa tuomioistuimessa (14 §). Ainoastaan siinä tapauksessa, jos isyyden vahvistamista koskevaa kannetta ajetaan useampaa kuin yhtä miestä vastaan, ei elatusapua koskevaa asiaa voida ratkaista ennen kuin isyys on vahvistettu lainvoimaisella tuomiolla. (15 §).

Jos elatusapua on tullut vireille kanneasiana, sovittaessa ratkaisuksi tulee tuomioistuimen vahvistama sovinto. Jos taas elatusapua käsitellään osana huoltoriitaa, sovinto on osa asiasta annettua päätöstä. Pöytäkirjaan on viisasta merkitä kaikki taloudelliset seikat, jotka ovat vaikuttaneet ratkaisun tekemiseen. Tämä on tärkeää silloin, kun elatusapua halutaan muuttaa myöhemmässä oikeudenkäynnissä. Samalla päätöksellä tuomioistuin ratkaisee välillisesti myös sen, onko lapsi oikeutettu elatustukeen puutteellisen elatuskyvyn perusteella. (Aaltonen 2009, 336–337.) Oikeudenkäymiskaaren (4/1734) 20:5 §:n mukaan vahvistettuun sovintoon voidaan hakea muutosta, niin kuin mihin tahansa asianomaisen tuomioistuimen antamaan tuomioon.

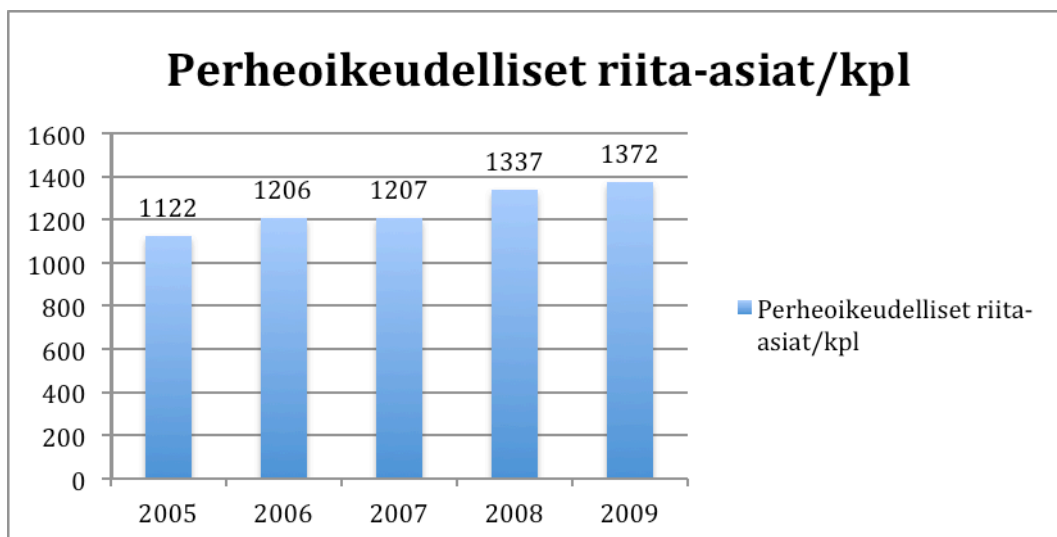
Elatusvaatimuksesta annetaan joko yksipuolinen tuomio tai tuomio, kun se on tullut vireille riita-asiana (Helsingin hovioikeuspiirin laatuhanke 2007, 34–35). Korkeimman

oikeuden ennakkopäätöksissä KKO 2003:104 ja KKO 2003:105 on kuitenkin todettu, ettei lasta vastaan voida antaa yksipuolista tuomiota. Molemmissa mainituissa korkeimman oikeuden ennakkopäätöksissä on kysymys lapsen elatuksesta ja oikeudenkäyntikuluista. Niissä todetaan, että tuomioistuimen on ajettava lapsen etua, jolloin kaikkia oikeudenkäymiskaaren säännöksiä ei voida soveltaa lapsen elatusta koskevaan asiaan.

Lapsen elatuksesta annetun lain (704/1975) mukaan elatusapu määrätään maksettavaksi yleensä taannehtivasti kanteen vireillepanopäivästä tai tuomiossa määrätyssä myöhäisemmästä ajankohdasta lähtien. Erityisestä syystä tuomioistuin voi määrätä elatusavun suoritettavaksi kanteen vireillepanoa aikaisemmastakin ajankohdasta, mutta korkeintaan yhden edeltäneen vuoden ajalta. Lapsen isä voidaan velvoittaa suorittamaan elatusapua lapselle hänen syntymästään lähtien siinä tapauksessa, että elatusapukanne on pantu vireille vuoden sisällä isyyden tunnustamisesta. Tässä tapauksessa edellytetään kuitenkin elatusavun kohtuullisuutta. Elatusapua voidaan velvoittaa suoritettavaksi korkeintaan viisi vuotta taaksepäin kanteen vireillepanosta. (10 §.) Painavia syitä takautuvan elatusavun suorittamiselle on esimerkiksi elatusvelvollisuuden tahallinen välttely, vastaajan riittävä maksukyky sekä lapsen ja hänen huoltajansa huono taloudellinen tilanne (Helsingin hovioikeuspiirin laatuhanke 2007, 35).

Lapsen elatuksesta annetun lain (704/1975) 16 §:n mukaan elatusavusta annettu tuomio voidaan panna heti täytäntöön niin kuin se olisi lainvoimainen. Tuomio voidaan panna siis täytäntöön vaikka siihen haettaisiin muutosta. Tuomiota, jolla elatusapu lakkauteaan tai sitä alennetaan, on noudatettava myös heti, vaikka se ei olisi vielä saanut lainvoimaa ja jollei tuomioistuin toisin määrää.

Tilastokeskus on julkaissut vuonna 2010 tilaston käräjäoikeuksissa loppuun käsitellyistä riita- ja hakemusasioista asiaryhmittäin vuosina 2005–2009. Riita-asioiden määrä käräjäoikeuksissa on noussut jatkuvasti vuodesta 2005 ainakin vuoteen 2009. Sama ilmiö on huomattavissa perheoikeudellisissa riita-asioissa (kuvio 11). Perheoikeudellisiin riita-asioihin kuuluvat pääasiassa lapsen ja puolison elatusasiat, niiden muuttaminen, avioeroon liittyvien osituksien moitteet, sekä isyyteen liittyvät asiat. (Tilastokeskus 2010.)



Kuvio 11. Käräjäoikeuksissa loppuun käsitellyt perheoikeudelliset riita-asiat vuosina 2005–2009. (Tilastokeskus 2010.)

## 6 Tutkimuksen toteutus ja tavoitteet

### 6.1 Tutkimusaineiston hankinta ja analysointi

Tutkimusmenetelmäksi valitsin laadullisen eli kvalitatiivisen tutkimuksen. Hirsjärvi, Remes ja Sajavaara (2009, 161–164) ovat määritelleet kvalitatiivisen tutkimuksen lähtökohdaksi todellisen elämän kuvaamisen teoksessaan Tutki ja kirjoita vuodelta 2009. He toteavat myös, että tämäntyyppisessä tutkimuksessa kohdetta tutkitaan kokonaisvaltaisesti ja tiedonkeruun välineenä käytetään tyypillisesti ihmistä. Kohdejoukko valitaan tarkoituksenmukaisesti, ja tarkoitus on saada tutkittavan ääni ja näkökulmat esille. Valitsin kvalitatiivisen tutkimuksen opinnäytetyön menetelmäksi, koska halusin kuvata todellista elämää eli käytäntöjä lapsen elatusavun laskemisessa.

Syitä haastattelun valitsemiseksi voi olla esimerkiksi tuntematon tutkimusalue, jolloin vastauksia ei voida ennakoida ja jolloin haastateltava voi kertoa asiasta missä laajuudessa tahansa. Samalla on helppo selventää saatuja vastauksia ja syventää tietoja tekemällä lisäkysymyksiä. (Hirsjärvi ym. 2009, 205.) Haastattelutyyppiksi valitsin teemahaastattelun. Teemahaastattelu on välimuoto lomake- ja avoimesta haastattelusta. Tällöin tiedossa on tietty teema, mutta kysymyksiä ei ole järjestelty ja muotoiltu tarkkaan. Käytin

teemahaastattelua, koska se sopi aihealueeseen. En tuntenut aihealuetta hyvin ennalta, joten teemahaastattelu antoi myös haastateltavalle mahdollisuuden kertoa elatusapuasioista laajemmin. Haastatteluja varten pohdin aihepiirit valmiiksi, jotka ilmenevät liitteestä 1.

Haastateltavia olivat Joensuun oikeusaputoimistossa julkiset oikeusavustajat Joal (koordinimi), Pekka Turpeinen ja Juha-Matti Konttinen, kunnan sosiaalitoimessa lastenvalvoja ja Pohjois-Karjalan käräjäoikeudessa käräjätuomari Aulikki Riikonen. Joal-nimellä tein kaksi haastattelua, jotka on eritelty merkitsemällä ne aakkosilla a tai b. Tarkoitus oli nimenomaan haastatella niitä henkilöitä, jotka tekevät lasten elatusapulaskelmia tai vahvistavat elatussopimuksia. Kaksi haastateltavista halusi pysyä nimettömänä.

Yksilöhaastattelut tein kevään 2011 aikana. Haastattelut tallensin nauhuriin tai kirjoittamalla vastaukset tehden samalla tutkimuspäiväkirjaa. Kaikkien kolmen julkisen oikeusavustajan haastattelut tein ilman nauhuriä kirjoittamalla vastaukset. Lastenvalvojan ja käräjätuomarin kohdalla käytin nauhuriä. Haastattelun pohjana oli ennalta laadittu haastattelurunko (liite 1), jonka avulla esitin kysymyksiä haastateltaville. Teemoja olivat yhteistyökumppanit, apuvälineet elatusavun laskemisessa ja oikeusministeriön ohje.

Nauhoitettaessa haastatteluja kirjoitin paperille avainsanoja ja omia pohdintoja. Kirjoitin avainsanoja ylös siltä varalta, jos nauhuri ei olisikaan toiminut. Pohdintojen avulla tein jatkokysymyksiä tai käytin niitä myöhemmin hyödykseni tulososiossa. Jos nauhuri ei ollut käytettävissä, kirjoitin vastaukset niin hyvin kuin pystyin. Silloin jouduin kuitenkin keskittymään ja merkitsemään vain tutkimuksen kannalta oleelliset asiat.

Koska tutkimukseni kohdistui Joensuun oikeusaputoimistoon, Joensuun sosiaalitoimeen ja Pohjois-Karjalan käräjäoikeuteen, halusin tietää, kuinka paljon ja millä tavalla ne tekevät keskenään yhteistyötä. Elatusavun laskemisessa käytettävien apuvälineiden käyttö on tärkeää tutkimuksen kannalta. Halusin tietää, käyttävätkö haastateltavat oikeusministeriön ohjetta, elatusapulaskureita tai muita apuvälineitä määriteltessään elatusavun suuruutta. Oikeusministeriön ohje oli oma teemansa, jossa minua kiinnosti ohjeen vaikutus, puutteet, toimivuus, asiakkaiden tietoisuus laskentaohjeen olemassaolosta, sekä tulojen ja varallisuuden arviointi. Lisäksi tutkittavana oli elatusapuun liittyvät ongelmatilanteet ja vallitsevan taloustilanteen vaikutus elatusapuihin.

Opinnäytetyöni on lähinnä kuvaileva. Pyrin kuvaamaan, kuinka lapsen elatusavun määrää arvioidaan Joensuun sosiaalitoimessa, Joensuun oikeusaputoimistossa ja Pohjois-Karjalan käräjäoikeudessa, sekä millaisia käytäntöjä siihen liittyy. Selvitin myös sitä, millainen merkitys oikeusministeriön ohjeella lapsen elatusavun suuruuden arvioimiseksi haastateltaville on. Tutkin, ovatko sovinnot lisääntyneet oikeusministeriön ohjeen julkaisun myötä.

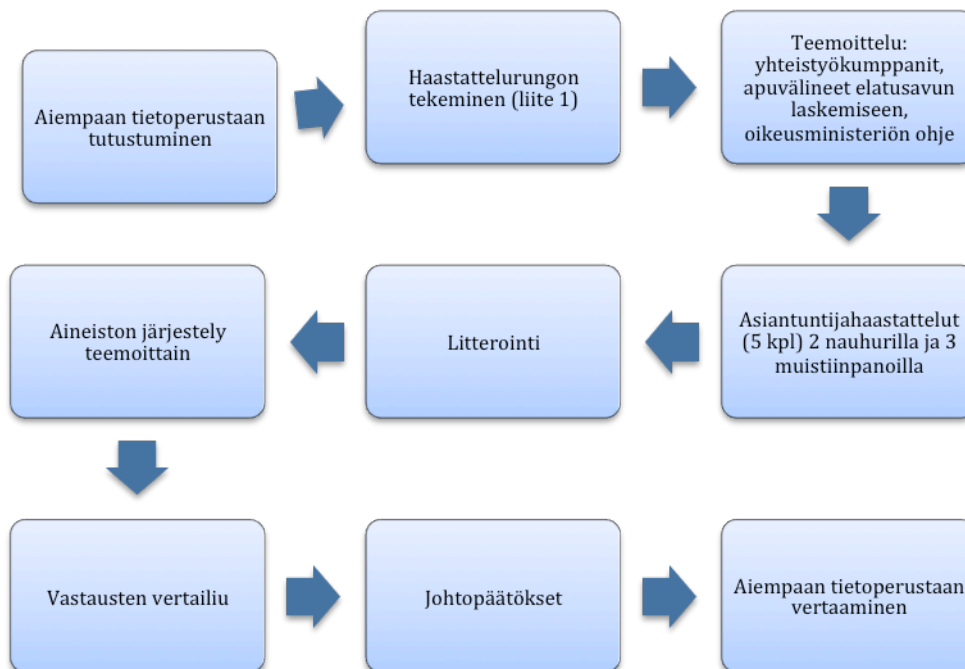
Ennen kuin aineistosta voidaan tehdä päätelmiä, on hyvä tarkistaa aineisto, että mahdolliset virheet ja puuttuvat tiedot huomataan. Tämän jälkeen tehdään tietojen täydentäminen. Aineisto järjestetään, jolloin se voidaan tallentaa ja analysoida. Ennen varsinaista analysointia on hyvä tehdä vielä litterointi eli aineiston puhtaaksi kirjoittaminen. (Hirsjärvi ym. 2009, 221–224.) Tein nauhoitettujen haastattelujen litteroinnin heti haastattelujen jälkeen. Siirsin haastattelun kotitietokoneelle ja kuuntelin sen sieltä. Kirjoitin ensin ylös kaiken mitä nauhalla oli tietokoneelle. Tämän jälkeen kirjoitin haastattelut uudelleen opinnäytetyöraporttiin. Raporttiin kirjoitettuja haastatteluja kävin läpi monta kertaa saadakseni kirjoitetun kielen sujuvaksi. Tutkimuspäiväkirjaan kirjoitin avainsanoja tai lyhyitä lauseita. Koostin näistä sanoista kokonaisia lauseita. Tutkimuspäiväkirjasta saadusta aineistosta merkitsin muistiin ne asiat, joita pidin tärkeinä tutkimuksen kannalta. Tämän jälkeen teemoittelin kaikki haastatteluaineistot loogiseen järjestykseen. Teemoittelun tein haastattelurungosta ilmenevien teemojen mukaan.

Analyysitapoja on karkeasti jaoteltuna kaksi erilaista. Toinen niistä on selittämiseen pyrkivä lähestymistapa, johon liittyy tilastollinen analyysi ja päätelmien teko. Toinen on ymmärtämiseen pyrkivä lähestymistapa, johon taas liittyy laadullinen analyysi ja päätelmien teko. (Hirsjärvi ym. 2009, 221–224.) Kun tulokset on analysoitu, ne on myös selitettävä ja tulkittava. Tarkoitus on pohtia analyysin tuloksia ja tehdä johtopäätöksiä. Pohdittava on myös tutkittavien kielellisiä ilmauksia ja niiden vaikutusta tulosanalyysiin. Samoin on otettava huomioon, miten tutkijan oma kielenkäyttö ja tutkittavien ymmärtäminen on vaikuttanut tutkimukseen. (Hirsjärvi ym. 2009, 229.)

Aineiston perusteella tein laadullista analyysia ja päätelmiä. Järjestin jokaisen haastattelun teemojen mukaan samaan järjestykseen, jolloin pystyin helpommin vertaamaan tuloksia toisiinsa. Teemat ilmenevät suoraan haastattelurungosta. Näin sain selville esi-



merkiksi haastateltavien mielipide- ja näkökulmaerot. Kun aineisto oli analysoitu, pystyin tekemään pohdintoja ja johtopäätöksiä. Lisäksi vertasin tuloksia teoriaan. Tutkimusaineiston hankinta ja analysointi on kuvattu kuviossa 12.



Kuvio 12. Tutkimusaineiston hankinta ja analysointi.

## 6.2 Luotettavuus ja eettisyys

Tutkimuksen luotettavuus perustuu haastatteluaineiston luotettavuuteen. Luotettava haastatteluaineisto on laadukas. Laatuun voidaan vaikuttaa etukäteen tekemällä hyvä haastattelurunko ja miettimällä ennalta, mitä teemoja voidaan syventää ja mihin esittää lisäkysymyksiä. On hyvä myös varmistua esimerkiksi haastatteluun käytettävän nauhurin kunnosta ja toimivuudesta. Samoin haastattelun jälkeen tehtävä litterointi on hyvä tehdä mahdollisimman nopeasti. Haastatteluaineiston luotettavuus kärsii, jos tallenteiden laatu on huonoa, litteroinnilla on eri säännöt alussa ja lopussa tai jos luokittelu ei ole asianmukaista. (Hirsjärvi & Hurme 2010, 184–185.)

Laadullisen tutkimuksen luotettavuutta voidaan parantaa siten, että tutkija tekee tarkan selostuksen tutkimuksen toteuttamisesta. Selostus tehdään olosuhteista, jotka ovat vallinneet aineistoa tuottaessa, esimerkiksi haastattelupaikasta, häiriötekijöistä, virhetul-

kinnoista ja tutkijan omasta itsearvioinnista. Tulosten tulkinnassa on tulkinnat ja päätelmät on perusteltava (Hirsjärvi ym. 2009, 232–233.)

Tutkimuksen luotettavuuteen pyrin vaikuttamaan tekemällä haastattelurungon ja pohtimalla teemat mahdollisimman hyvin. Käytin haastatteluissa nauhuria, jonka toimivuuden varmistin ennen haastattelua. Litteroinnin tein pian haastattelun jälkeen. Myös tutkimussuunnitelma auttoi laadukkaan ja luotettavan aineiston hankinnassa.

Opinnäytetyön toteuttamiseen liittyy myös monia eettisiä kysymyksiä. Plagiointi eli esimerkiksi toisen kirjoittaman tekstin luvaton lainaaminen ja sen esittäminen omaan ei ole hyväksyttävää. Tutkimuksen tuloksia on myös käsiteltävä niin, ettei niitä yleistetä kritiikittömästi, niitä ei sepitetä eikä kaunistella. Myöskään raportointi ei saa olla puutteellista eikä harhaanjohtavaa. (Hirsjärvi ym. 2009, 26.) Pohjois-Karjalan ammattikorkeakoulussa jokainen opinnäytetyö tarkistetaan Urkund-nimisellä plagioinninesto-ohjelmalla. Plagioidut opinnäytetyöt paljastuvat, eikä niitä hyväksytä. Asioiden kaunisteleminen vähentää tutkimuksen arvoa. Mielestäni juuri radikaalit eroavaisuudet tuovat tutkimukselle lisäarvoa.

## **7 Elatusavun suuruuden arvioiminen sosiaalitoimessa, oikeusaputoimistossa ja käräjäoikeudessa**

### **7.1 Elatusavun määrittäminen Joensuun sosiaalitoimistossa**

Elatusapusopimukset vahvistetaan pääasiassa sosiaaliviranomaisen toimesta. Sosiaalitoimessa elatusapuasioita hoitaa lastenvalvoja. Sosiaalihuoltolain (710/1982) mukaan jokaisessa Suomen kunnassa on oltava ainakin yksi lastenvalvoja. Joensuussa lastenvalvoja on kaksi.

### **7.1.1 Lastenvalvojan toimenkuva**

Lastenvalvojan tehtäviin kuuluu lapsen elatukseen liittyvien asioiden lisäksi isyyden selvittämiset ja tunnustamiset, lasten huolto- ja tapaamisoikeussopimusten valmistelu ja vahvistaminen, vanhempien avustaminen näissä asioissa sekä kanteiden nostaminen käräjäoikeudessa muun muassa isyysasioissa. (Lastenvalvoja.)

Lastenvalvojan mukaan riitaisissa isyysasioissa hän voi nostaa kanteen käräjäoikeuteen lapsen puolesta. Hän kertoo myös, että riitaisissa huolto- tai elatusapuasioissa lastenvalvojalla ei juurikaan ole tarvetta nostaa kannetta, koska lapsen vanhemmat tekevät sen itse lapsensa edustajina. Lastenvalvojan mukaan elatusapusopimuksia tehdään silloin, kun vanhempi ei asu lapsen kanssa. Hän lisää myös, että jos vanhemmat haluavat, voidaan samalla sopia myös yhteishuollosta.

### **7.1.2 Yhteistyökumppanit**

Lastenvalvoja kertoo, että oikeusaputoimisto ja käräjäoikeus ovat tärkeitä yhteistyökumppaneita lastenvalvojille silloin, kun vanhemmat eivät pääse sopimukseen lapsen elatuksesta. Sosiaalitoimessa voidaan ainoastaan valmistella ja vahvistaa sopimukset. Jos riitaa tulee, ohjataan asiat käräjäoikeuden ratkaistavaksi.

Yhteistyötä tapahtuu myös Kansaneläkelaitoksen kanssa, jolloin sosiaalitoimi antaa tarvittavan informaation elatustuen maksamisen ratkaisemiseksi. Kansaneläkelaitos hoitaa elatustuen maksuvapautushakemuksia. Niitä laaditaan, kun hakemuksia takautumisaikaa haetaan perimättä jättämiseksi silloin, kun elatusvelvollisella ei ole maksukykyä. (Kansaneläkelaitos 2009.)

### **7.1.3 Oikeusministeriön ohjeen vaikutus ja elatusavun arvioiminen**

Lastenvalvojan mukaan Joensuun sosiaalitoimessa käytetään oikeusministeriön antamaa ohjetta lapsen elatusavun suuruuden arvioimiseksi. ”Se on meille tärkeä työväline.” Joensuun sosiaalitoimistossa käytetään valtakunnallista Pro Consona -tietojärjestelmää.

Lastenvalvojan mukaan tietojärjestelmässä käsitellään muitakin asioita kuin lapsen elatusapuasioita ja se on suunniteltu oikeusministeriön ohjeen mukaiseksi. Tietojärjestelmällä tehdyt laskelmat ovat tarpeen tullen oikeusaputoimiston ja tuomioistuimien käytävissä. Ohjelma laskee melko suuria elatusavun määriä, joten vanhemmat sopivat usein pienemmistä elatusavun määristä. ”Eihän heidän tarvii sopia tälle summalle mutta se on ihan hyvä keskustelun pohja vanhemmille.”

Vanhemmat voivat sopia mistä määrästä hyvänsä, tosin vahvistaa voidaan vain sellainen sopimus, jossa lapsen etu ei kärsi ja elatus turvataan. Lastenvalvoja korostaa, että varsinkin silloin, jos haetaan Kelalta elatustukea, täytyy laskelmien olla oikein ja perusteltuja. Hänen mielestään oikeusministeriön ohje ei ole hankala, koska sitä käytetään Joensuun sosiaalitoimistossa paljon.

Joensuun sosiaalitoimiston asiakkaat ovat tietoisia oikeusministeriön laskentaohjeen olemassaolosta. Ohjeesta on tiedotettu julkisuudessa silloin, kun se julkaistiin. Lastenvalvoja kertoi, että lastenvalvojat myös kertovat ohjeen olemassaolosta ja sen sijainnista internetissä. Hän oli kuitenkin sitä mieltä, että asiakkaat luottavat lastenvalvojien ammattitaitoon niin paljon, etteivät itse siihen tutustu. Lastenvalvoja ei ottanut kantaa siihen, ovatko riidat elatusapuasioissa vähentyneet ohjeen myötä.

Oikeusministeriön ohje on lähinnä vain pohja keskustelulle. Vanhemmat sopivat ohjeen mukaisesta elatusavusta vain harvoin. Ohjeen avulla saadaan selvitettyä elatusavun suuruuden maksimimäärät. Lastenvalvoja totesi, että ohje palvelee silloin hyvin, kun on perusteltava esimerkiksi vanhemman puutteellinen elatuskyky. Tällaiseen tilanteeseen voidaan joutua silloin, kun vanhemman palkka on hyvin pieni mutta kuitenkin niin iso, ettei Kela voisi antaa vapautusta elatustuen takaisin maksamisesta. Tällöin lastenvalvoja saa tietokoneelta valmiiksi tehdyt laskelmat, joissa näkyvät perustelut elatusavun määrälle. Näitä laskelmia voidaan käyttää hyväksi myös silloin, kun on tarpeen tehdä muutoksia elatusapusopimukseen.

Ohje toimii hyvänä keskustelupohjana varsinkin silloin, kun kysymyksessä ovat vanhemmat, joista molemmat ovat palkkatyössä. Vanhemmilla on aina sopimusvapaus, ja sosiaalitoimi vain vahvistaa sopimuksia tietyin reunaehdoin. Lastenvalvoja kertoi, että ohjeen mukainen laskelma vahvistetaan toisinaan siten, että lisätietoihin lisätään mai-

ninta, että äiti hoitaa esimerkiksi lapsen vakuutusmaksut tai puhelinlaskut.

#### **7.1.4 Ongelmatilanteet elatusavun määrittämisessä**

Lastenvalvoja oli sitä mieltä, että oikeusministeriön ohje ei sovellu hyvin tilanteeseen, jossa toteutuu vuoroasuminen. Laskelman tuloksista voi tulla tällöin kohtuuttomia etävanhempaa kohtaan. Tämä johtuu siitä, että lapsen asumismenot huomioidaan vain lähivanhemman mukaan. Monessa tilanteessa elatusapua tulee silti maksettavaksi, vaikka luonapito puolitetaankin. ”Sitä on vanhempien joskus vaikeaa ymmärtää. Tää vuorotte-luasuminen näyttää nyt olevan jotenkin semmonen trendikäs juttu.” Lapsen etu on kuitenkin otettava huomioon tässäkin asiassa. Lastenvalvoja on huomannut sosiaalitoimen käyttämässä tietojärjestelmässä sellaisen puutteen, että sillä ei voida laskea elatusapua tilanteessa, jossa toiselle vanhemmalle jää toinen lapsi ja toiselle toinen. Tämä johtuu siitä, että ohjelmaan pitäisi syöttää tiedot muusta elatusvelvollisuudesta, mutta näissä tilanteissa kyseisiä elatusapusopimuksia ei ole vielä vahvistettu. ”Siitä on ihan niinku oikeusministeriöön asti oltu yhteyksissä.”

Lastenvalvojan mukaan ohjeen mukaan tehtynä elatusavusta tulee joissakin tilanteissa kohtuuttoman suuria. Hänen mukaansa ohje vääristää esimerkiksi silloin, kun toisella vanhemmalla on puutteellinen elatuskyky, ja kun toinen vanhempi on työssä pienehköl-lä palkalla. Elatusavun määrä voi olla tällöin noin 200 euroa lasta kohden. Tuloksesta tulee kohtuuton, koska etävanhempi voi joutua maksamaan palkastaan muun muassa vuokran, johon ei saa yhteiskunnalta tukia. Lisäksi hänellä voi olla työmatkaan tarvitta-va auto, siitä johtuva autolaina ja niin edelleen. Tässä tilanteessa hänelle huomioidaan yksinasuvana 548 € yleisiä kustannuksia. Todennäköisesti tällaisissa tilanteissa vanhemmat sopisivat kuitenkin pienemmästä elatusavun määrästä.

Lastenvalvoja kertoi, että haastattelun aikaan vallinnut huono Suomen taloustilanne on vaikuttanut elatusapujen määriin ja niiden muutoksiin siten, että määrääjäksi alennettuja sopimuksia on ollut paljon lomautuksista johtuen. Lisäksi muutoksia tehdään työttö-myymyden takia. ”Sillon kun on lama niin sitä elatuskykyä ei oo sitten niin paljon.”

Vanhemman tulot katsotaan sen suuruisiksi, kuin mitä hänellä olisi mahdollisuus saada. ”Käytännössähan se tapahtuu niin, että siitä asiasta puhutaan.” Sopimusta ei synny, jos toinen osapuoli ei suostu alentamaan elatusavun määrää esimerkiksi opiskelun ajaksi. Jos vanhemmalla on kuitenkin vakituinen työpaikka ja töitä riittäisi, ei ole perusteluja alennetulle elatusavun määrälle. Vanhemmat voivat kuitenkin sopia alennetusta elatusavun määrästä. Tällaisessa tilanteessa Kansaneläkelaitos ei kuitenkaan maksa elatus-tukea. Lastenvalvoja kuitenkin huomautti, että tilanteessa, jossa vanhemmalla on sellainen ammatti, ettei alan töitä löydy, ja hän lähtee opiskelemaan, voidaan elatusavun määrää alentaa määräajaksi. Tällöin myös oikeus elatustukeen syntyy.

Opiskelun ansiosta vanhempi voi turvata lapsen elatuksen jatkossa. Lastenvalvojan mukaan asia on kuitenkin harkinnanvarainen. On otettava huomioon toisenkin vanhemman tilanne ja se, onko elatustuki riittävä. Alempan elatusapuun on oltava perustelut, jos halutaan saada elatustukea.

## **7.2 Elatusavun määrittäminen Joensuun oikeusaputoimistossa**

### **7.2.1 Oikeusaputoimiston merkitys elatusapuasioissa**

Elatusapuasioissa suurin osa vanhemmista menee ensin sosiaalitoimiston asiakkaaksi. Joa1 (b) kertoi, että joskus asiakas tulee suoraan oikeusaputoimistoon. Hän kuitenkin lisäsi, että jos elatusapuasiasia ei ole vielä riittävä, asiakas ohjataan sosiaalitoimistoon ja hänelle annetaan neuvontaa sosiaalitoimistossa tehtävää sopimusta varten. Joa1:n (b) mukaan, jos vanhemmat eivät pysty sopimaan elatusavusta, voi vanhempi viedä asian oikeuteen. Konttisen mukaan asiakkaat tulevat oikeusaputoimiston asiakkaaksi elatusapuasioissa, jos lähtökohta on riittävä tai he olettavat, että asiasta tulee riittävä. Joa1 (b) kertoi, että joskus asiakas ei halua mennä sosiaalitoimiston asiakkaaksi henkilökohtaisista syistä. Joa1 (a) mukaan esimerkiksi pienissä kunnissa ei haluta mennä sosiaalitoimiston asiakkaaksi, koska asiakkaalla on käsitys, että silloin kaikki tietävät kaikkien asiat. Toisaalta sosiaalitoimiston palvelut ovat maksuttomia, kun taas oikeusaputoimisto voi periä maksun.

Turpeisen mukaan elatusapuasiaa käsitellään yleensä tapaamisoikeusasian yhteydessä. Joa1 (a) kertoo, että Joensuun oikeusaputoimistossa asiakkaan elatusapuasiat ovat monesti osana avioeroa, tapaamisoikeutta tai ositusta. Hän lisäsi myös, että asiakas voi tulla myös näyttämään valmiiksi laskettua elatusapulaskelmaa saadakseen tietää, kannattaako se hyväksyä.

Konttinen kertoi, että silloin kun elatusapuasiala on riittävä, osapuolet riitelevät kaikista mahdollisista asioista. Turpeisen mukaan riitaisissa asioissa elatusavun määrä on elatusvelvollisen mielestä liian suuri. Lähihuoltaja on tietenkin suuremman elatusavun kannalla. Sosiaalitoimiston tekemät laskelmat ovat voineet olla liian suuria. Turpeisen mukaan asioista tulee riitaisia senkin takia, että elatusvelvollinen kokee maksujen menevän entiselle puolisolleen eikä lapsille. Asiakkaiden käyttäytymiseen vaikuttaa varmasti myös mahdollisesti meneillään oleva avioero ja tunnetaso. Turpeinen luulee, että kysymys on monestikin periaatteesta. Elatusavusta voidaan mennä riitelemään tuomioistuimeen asti, vaikka kysymys olisi pienestä summasta ja maksettavaksi tulevat myös oikeudenkäyntikulut. Turpeinen oli myös sitä mieltä, että ihmiset vertailevat elatusapujen määriä keskenään, jolloin syntyy vääriä käsityksiä. Hän lisäsi, että riitaa tulee myös siitä, että toinen osapuoli ei suostu ilmoittamaan tulojaan. Näissä tapauksissa toiseen osapuoleen otetaan yhteyttä ja pyydetään ilmoittamaan tulot oikeusaputoimistoon.

Elatusapuasiaa käsitellään toisinaan myös valmisteluistunnoissa sovinnon aikaansaamiseksi. Konttisen mukaan hovioikeuteen asti elatusapuasioita viedään kuitenkin melko harvoin. Turpeinen oli samaa mieltä siinä mielessä, että elatusapuasiala menevät tuomioistuimeen saakka äärimmäisen harvoin.

### **7.2.2 Elatusavun arvioiminen ja ongelmatilanteet elatusavun määrittämisessä**

Joensuun oikeusaputoimistossa käytetään yleisesti oikeusministeriön ohjetta lapsen elatusavun suuruuden arvioimiseksi (Joa1 a, Konttinen & Turpeinen). Joa1:n (b), Konttisen ja Turpeisen mukaan elatusavun määrästä saadaan kohtuullinen oikeusministeriön ohjeen ja laskelmien avulla. Joa1 lisäsi, että ohje on kattava ja siinä otetaan huomioon esimerkiksi lapsen elatuksen tarve ja vanhempien maksukyky. Turpeisen mukaan elatus-

tusavusta saadaan kohtuullinen lisäksi neuvottelemalla asiasta tapauskohtaisesti oikeusaputoimistossa.

Joa1:n (a) mukaan oikeusministeriön ohjeen mukaisesti laskettu elatusapu voi olla joskus liian korkea. Oikeusministeriön ohje on kuitenkin tarkoitettu massoille, joten joissain tilanteissa ohjeen mukaisissa elatusapulaskelmissa elatusavuista voi tulla kohtuuttomia. Joa1:n kertoi, että näissä tilanteissa tehdään lopuksi elatusavun määrän kohtuullisuuden arviointi. Joa1:n (a) mukaan kohtuuttomia tuloksia voi tulla esimerkiksi silloin, kun kysymys on vuoroasumisesta tai vanhemmalla on suuri omaisuus. Hän lisäsi, että uusperhetilanteissa ohje toimii melko hyvin.

Joa1:n (a) mukaan toisinaan tehdään myös määräaikaista elatusapusopimuksia. Näin tehdään lähinnä silloin, kun vanhemmilla on esimerkiksi ositus kesken, he ovat määräaikaissa työsuhteissa, opiskelevat tai ovat työttöminä eivätkä tulot ole vielä vakiintuneet. Elatusavuista tulee riitaisia esimerkiksi siksi, että tulot eivät ole vakiintuneet, tulot vaihtelevat eikä kulujen määrästä päästä sopimukseen. Turpeinen kertoi, että joskus tehdään myös sopimuksia elatusavun kertamaksuista. Hänen mukaansa tällöin kysymyksessä on myös ositus ja omaisuuden jako. Esimerkiksi äiti jää asumaan omistusasuntoon lasten kanssa, jolloin äidin kuuluisi maksaa isälle tasinkoa omistusasunnosta. Tässä tilanteessa isä voidaan vapauttaa elatusmaksuista. Turpeinen kuitenkin huomauttaa, että kertamaksut eivät ole suositeltavia, koska tilanne voi muuttua ja lapset voivat esimerkiksi muuttaa isän luokse.

Joa1:n (b) mukaan epäselvyyttä ohjeessa löytyy tapaamisoikeuden toteuttamisesta johtuvien matkakustannusten osalta. Ohjeessa ei kerrota suoraan, kuinka kustannukset jaetaan. Ohjeessa todetaan, että molemmat vanhemmat ovat velvollisia vaikuttamaan tapaamisoikeuden toteutumiseen. Elatusavun määrästä voi tulla kohtuuton, jos elatusapua lasketaan useammalle lapselle ja elatusvelvollinen tarvitsee ison asunnon tapaamisia varten. Konttisen mukaan elatusapujen määrästä tulee toisinaan kohtuuttomia esimerkiksi siksi, että vastapuoli ei toimita tulo- ja menotietojaan. Ohjeessa ei käsitellä ollenkaan koulutusavustuksen arviointia 18 vuotta täyttäneelle nuorelle. Joa1:n (b) mukaan ohjeistus asiasta voisi olla tarpeen, tosin nämä tapaukset ovat oikeusaputoimistossa melko harvinaisia.



Konttisen mukaan asiakkaat ovat tietoisia ohjeen olemassaolosta, ja siitä myös kerrotaan heille. Joa1:n (b) mukaan enemmistö asiakkaista ei tiedä ohjeen olemassaolosta. Hän kuitenkin kertoi, miten ohjeen saa käsiinsä. Turpeinen on yleisesti ottaen sitä mieltä, etteivät asiakkaat tiedä ohjeen olemassaolosta. He saavat tarvittavat tiedot suoraan sosiaalitoimistosta.

Oikeusaputoimistojen käytössä on kaksi erilaista elatusapulaskuria. Toinen niistä on Pietarsaaren oikeusaputoimiston johtava julkinen oikeusavustaja ja asianajaja Martin Melinin luoma Elias -elatusapulaskuri. Toinen laskureista on Porin oikeusaputoimiston julkinen oikeusavustaja ja asianajaja Kimmo Norrin tekemä. Laskurit on tehty oikeusministeriön ohjeen mukaisiksi. Joensuun oikeusaputoimistossa käytetään nykyisin laskureita. Näin ei ole kuitenkaan aina ollut. Joa1:n (a) mukaan syy tähän on ainakin Elias-elatusapulaskurin monimutkainen ohje. Elatusapulaskelmat tekevät joko julkiset oikeusavustajat tai heidän sihteerinsä. ATK-taitojen kehittäminen olisi tarpeen (Joa1 b, Konttinen & Turpeinen). Joa1:n mukaan laskureiden käyttäminen pitäisi opetella käytännön kautta. Myös ohjeiden tekeminen helpommaksi auttaisi.

### **7.2.3 Oikeusministeriön ohjeen vaikutus**

Ennen kuin oikeusministeriön ohje julkaistiin, käytettiin hyväksi korkeimman oikeuden ennakkopäätöksiä. Ohjeesta katsotaan perustelut tarkemmin ja siihen on kirjoitettu auki jo aikaisemmin noudatettu oikeuskäytäntö. Näin ollen myös maallikot löytävät tarvittavan tiedon ohjeesta helposti. Joa1:n (a) mukaan oikeusministeriön ohje on helpottanut suuresti lapsen elatusavun suuruuden arvioimista. Se auttaa sopimusten tekemisessä, koska se on kaikkien saatavilla. Tämän takia ei välttämättä tarvitse mennä lakimiehen asiakkaaksi, koska jokainen voi tutkia asiaa itse. Konttisen ja Turpeisen mielestä oikeusministeriön ohje on monimutkaistanut elatusavun laskemista. Turpeinen kertoi, että ohjeen myötä ”pelaamista” on tullut lisää. Ohje on toisaalta liiankin yksityiskohtainen. Turpeisen mukaan käräjätuomarit vaativat ohjeen mukaisia laskelmia.

Turpeisen mukaan ohje on lisännyt sovintoja ja vähentänyt juttuja siinä mielessä, että käräjäoikeus käyttää samaa ohjetta kuin oikeusaputoimisto, jolloin vanhemmilla ei ole syytä riidellä asiasta. Elatusapuasia viedään harvoin tuomioistuimeen saakka, ja asia

sovitaan usein jo sovitteluistunnossa. Konttinen oli kuitenkin sitä mieltä, että sovintojen ja juttujen määrä on pysynyt ennallaan ohjeen myötä. Joal kertoi, että oikeusministeriön ohje on yhtenäistänyt käytäntöä elatusavun laskemisessa. On vaikea sanoa, onko oikeusministeriön ohje lisännyt sovintojen määrää elatusapuasioissa. Se antaa kuitenkin eväät sovinnon rakentamiseksi. Turpeinen ja Joal (b) olivat samaa mieltä siitä, että asiakas ei ehkä lähde viemään asiaa tuomioistuimeen, koska samaa ohjetta käytetään myös siellä.

### **7.3 Elatusavun määrittäminen Pohjois-Karjalan käräjäoikeudessa**

#### **7.3.1 Oikeusministeriön ohjeen vaikutus**

Oikeusministeriön ohje on suositus eikä sido tuomioistuimia. Käräjätuomari Riikosen mukaan tuomioistuimella on viimekätinen harkintavalta. Pohjois-Karjalan käräjäoikeudessa oikeusministeriön ohjetta heijastetaan kaikkeen saatuun tietoon, eikä päätöstä anneta välttämättä kaavamaisesti ohjeen mukaan. ”Mutta kyllä se on erittäin vahva taustatuki. Laskennan apuväline, sanoisin.” (Riikonen). Kokemus ja yleinen elämäkokemus luo käsityksen perhe-elämän kokonaisuudesta ja kustannustasosta. Nämä käsitykset voivat siten vaihdella tuomarien kesken. Riikonen suorittaa itse aina viimekätisen harkinnan, ja se johtaa usein ohjeen mukaisen elatusavun alentamiseen.

Joskus ohjeen mukaista elatusapua on syytä korottaa niiden asioiden vuoksi, joita ei ole otettu oikeusministeriön ohjeessa huomioon. ”Kyllä avustajat tekee niitä laskelmia, varsinkin kantajat, mutta kyllä voi vastaajatkin tehdä osoittaakseen kantajan vaatimuksen.” Monesti näissä laskelmissa otetaan kuitenkin huomioon sellaisia asioita päämiehen edun ajamiseksi, joita tuomioistuin ei huomioi. Laskelmilla on tarkoitus heijastaa sitä todellisuutta, joka perheissä vallitsee. Riikosen mukaan tuomioistuin ei vaadi, että kantajan tai vastaajan avustajat tekevät elatusapulaskelmat oikeusministeriön ohjeen mukaisesti.

Käräjäoikeudessa ei käytetä apuvälineitä elatusavun laskemiseen oikeusministeriön ohjetta lukuun ottamatta. ”Ennen tätä ohjetta mehän oltiin ihan ilman mitään. Meillä oli

vaan elämäkokemus ja oikeuskäytäntö.” (Riikonen). Riikonen kertoi, että ohje on helpottanut elatusavun laskemista paljon. Koska ohjeessa esitetyt luvut perustuvat Tilastokeskuksen tutkimuksiin, voidaan elatusapua verrata nykyään faktaan, kun aikaisemmin sitä verrattiin ihmisten omiin käsityksiin.

Riikosen mukaan vaikuttaa siltä, että ohjeen myötä sovinnot ovat elatusapuasioissa lisääntyneet ja riitoja elatusapuasioissa on muutenkin hämmästyttävän vähän käräjäoikeudessa. ”Vaikka niitä tulee tänne, nekin vielä sovitaan siinä matkan varrella”. (Riikonen.) Oikeusministeriön ohje on auttanut nimenomaan siltä kannalta, että asia saadaan sovittua jo sosiaalitoimessa. Esimerkiksi ohjeen mukainen luonapitovähennys on auttanut sopimukseen pääsemisessä, koska aikaisemmin juuri luonapidon huomioonottaminen oli hankalaa elatusapua määritellessä. Riikonen korosti, että ohjeesta on siis ollut todella suuri apu.

Riikosen mielestä oikeusministeriön ohjeessa ei ole varsinaisesti puutteita. Toisaalta ohjeessa voisi kuitenkin olla ”avattuna” enemmän sitä, mitä yleiset kustannukset ovat. Niille on määritelty tietty summa ohjeessa, joka ei miellytä kaikkia. Tästä asiasta tulee toisinaan riitaa. Ohjeen mukaan voi jokin asia olla määritelty yleiseksi kustannukseksi, kun taas asianosaisten mielestä asia kuuluu erityisiin kustannuksiin. Tällöin asianosaiset riitelevät siitä, otetaanko jokin asia huomioon vai ei. Riikosen mukaan tämä ei kuitenkaan varsinainen puute, vaikkakin sen voisi huomioida, jos ohjetta joskus päivitetään.

### **7.3.2 Oikeusprosessi**

Riikonen kertoi, että kun kysymys on puhtaasti elatusapuasiasta, voidaan asia toki viedä normaaliin riita-asian sovittelumenettelyyn. Pohjois-Karjalan käräjäoikeudessa on meillä Lapsiystävällinen oikeus -mallin kokeilu, jota kutsutaan myös Follo-malliksi. Kokeilussa käytetään asiantuntija-avustajia lapsen huoltoa, tapaamisoikeutta ja elatusta koskevassa tuomioistuinsovittelussa. Tarkoitus on kehittää ja parantaa lapsen asemaa oikeudenkäynnissä ja tutkinnassa. Kokeilu kestää vuoden 2012 loppuun saakka. (Oikeusministeriö 2010, 1.) Riikonen huomautti, että normaali riita-asian sovittelumenettely poikkeaa Follo-mallin mukaisesta sovittelumenettelystä.

Elatusapuasioita hoidetaan myös muiden lapsia koskevien asioiden yhteydessä, jolloin tätäkin asiaa voidaan käsitellä Follo-mallin mukaisessa käsittelyssä. Puhtaat elatusapuasiat tulevat yleensä vireille riita-asiana kanteella. Jos elatusapuasiaa käsitellään samalla kuin muita lasta koskevia asioita, se käsitellään kuitenkin saman hakemusasian yhteydessä. Riikosen mukaan elatusapuasioita käsitellään myös isyysjuttujen yhteydessä, mutta riitaisena niitä on todella harvoin, koska ne selviävät jo aikaisemmin.

Kun lapsen asioita koskeva hakemus tulee tuomioistuimeen, siitä pyydetään vastapuolelta lausuma. Tämän jälkeen on valmisteluistunto, jossa aineisto käydään läpi. Jo tässä vaiheessa saadaan sovinto monesti aikaiseksi. Jos näin ei käy, pyydetään sosiaalitoimen lausunto, jonka jälkeen voidaan pitää pääkäsittely. Tässä vaiheessa sosiaalitoimi ei kuitenkaan ota kantaa elatusapuasiaan. Myös hakemusasioissa pidetään pääkäsittely, jos asia on mennyt riitaiseksi. (Riikonen.)

### **7.3.3 Ongelmatilanteet elatusavun määrittämisessä**

Riikonen kertoi, että monesti asianosainen vaatii korkeaa elatusapua siksi, että vastapuolen olosuhteista ei tiedetä mitään. Tällöin laskelmaa ei voida tehdä loppuun ja elatusapuasia tulee esille oikeudessa. Monesti prosessin aikana vastapuoli joutuu oman etunsa nimissä tekemään selvityksen omasta taloudellisesta asemastaan. Jos vanhemmalla on epäsäännölliset tulot, lasketaan tuloista kuukausittainen keskiarvo edellisten vuosien verotustietojen perusteella. Sitten kun kaikki tarvittava tieto on saatu, saadaan myös sopimus aikaiseksi.

Riikosen mukaan jos vanhemmalla on laaja tapaamisoikeus, toisinaan ohjeen mukainen luonapitovähennys on melko pieni. Jos tapaamisoikeus on niin laaja, että se menee vanhempien kesken puoliksi, vanhemmat sopivat usein, ettei elatusapua makseta tällöin ollenkaan. ”Vaikka sehän ei välttämättä ole oikein, koska toinen saattaa olla huomattavasti varakkaampi kuin toinen. Mutta niin ne kuitenkin sitten sopii.” (Riikonen.)

Jos toisella vanhemmalla on huomattavasti suurempi elatuskyky kuin toisella, lapsen ei täytyisi joutua tinkimään elatuksestaan. Tässä tilanteessa voisi käydä niinkin, että lapsi

on joka toinen viikko niukoissa varoissa ja joka toinen yltäkylläisyydessä. ”Joka ei sekään varmasti tervehdytä lapsen ajattelumaailmaa.” (Riikonen.)

#### **7.3.4 Kohtuullisuuden ja tarpeellisuuden arvioiminen**

Riikonen katsoi esimerkiksi lapsen kalliin harrastuksen kohtuulliseksi, jos vanhemmat ovat yhdessä sopineet harrastuksen aloittamisesta. Voidaan ajatella, että jos lapsi on aloittanut harrastuksen silloin, kun vanhemmat olivat vielä yhdessä, on harrastuksesta päätetty yhdessä. Jos kuitenkin eron jälkeen toinen vanhempi ottaa lapselle jonkin kalliin harrastuksen toiselta kysymättä ja asiasta sopimatta, keskustellaan asiasta seikkaperäisesti oikeudessa ja tuomioistuimen on viime kädessä harkittava, mikä on kohtuullista perheen kokonaistilanne huomioonottaen.

Kyllä mie lähen siitä, että jos vanhemmat yhdessä on päättänyt ja jo sallinut ja lapsi on jo aloittanut sellaisen jonkun kalliin harrastuksen niin ei sen takia että vanhemmat eroaa niin sitä nyt sitten yhtäkkiä siltä pois oteta. Tai se ei oo ainaakaan oikein. (Riikonen.)

Jos vanhemmat ovat yhdessä sopineet harrastuksen aloittamisesta ja lapsi on jo sen aloittanut, ei ero ole peruste harrastuksen lopettamiselle. Olosuhteiden pakosta harrastuksesta voidaan kuitenkin joutua luopumaan, mutta ei vain sen takia, että toinen vanhempi ei yhtäkkiä enää halua osallistua harrastuksen kustantamiseen. Riikosen mukaan asumiskustannuksissa kohtuullisuus tulee usein harkittavaksi. Jos toisella vanhemmalla on suuri asunto, josta aiheutuu paljon kustannuksia ja hän asuu siinä yksin tai uuden aviopuolison kanssa, ei kaikkia asumiskustannuksia voida ottaa huomioon. Tällöin kustannuksia heijastetaan keskimääräisesti toimeen tulevien henkilöiden keskimääräisiin asumiskustannuksiin.

## **8 Pohdinta**

Opinnäytetyöni tarkoituksena oli keskittyä kaikkiin lapsen elatusavun suuruuden määrittämiseen liittyviin asioihin. Oikeusministeriön ohje lapsen elatusavun suuruuden arvioimiseksi antaa perustan elatusavun laskemiselle. Oleellista oli saada selville se,

noudattavatko Joensuun sosiaalitoimi, Joensuun oikeusaputoimisto ja Pohjois-Karjalan kärjäoikeus oikeusministeriön ohjetta lapsen elatusavun määrän arvioimiseksi. Nämä kaikki tahot liittyvät lapsen elatusapuasioissa tiiviisti yhteen.

Joensuun oikeusaputoimistossa ja Joensuun sosiaalitoimistossa noudatettiin pääsääntöisesti pelkästään oikeusministeriön ohjetta. Lisäksi näillä tahoilla on käytössä elatusapulaskureita ja muita tietokoneohjelmia helpottamaan elatusavun laskemista. Nämä laskurit ja ohjelmat on suunniteltu oikeusministeriön ohjeen mukaiseksi.

Poikkeuksen muodosti yllättäen kärjäoikeus, joka piti ohjetta ainoastaan taustatukena ja apuvälineenä. Kärjäoikeudessa elatusavun laskemisen apuna toimivat vahvasti oikeuskäytäntö, yleinen elämäkokemus ja varmasti myös tuomarin työssä saavutettu tietotaito. Tuomareilla ei ole myöskään käytössä minkäänlaisia tietokoneohjelmia tai laskureita. Kärjäoikeus ei myöskään vaadi, että oikeusavustajat tekisivät laskelmat oikeusministeriön ohjeen mukaan. Voidaan siis ajatella, ettei oikeusministeriön ohjeella ole niin suurta merkitystä, kuin voisi luulla. Oikeusaputoimistossa kuitenkin oltiin sitä mieltä, että kärjätuomarit vaativat ohjeen mukaisia laskelmia. Ehkä tämä käsitys johtuu siitä, että tuomarit suosittavat ohjeen käyttämistä. Monesti käy myös niin, ettei oikeusministeriön ohjeen mukaisesta elatusavun määrästä sovita suoraan. Siksi voidaankin ajatella, että ohje on ainoastaan pohja keskustelulle.

Opinnäytetyössäni käsittelin ongelmatilanteita elatusavun määrittämisessä ja tietenkin sitä, millä keinoilla elatusavun määrä lasketaan eri tahoilla. Elatusavun määrittämiseen liittyy olennaisesti kohtuullisuus, joka mainitaan jo lapsen elatuksesta annetussa laissakin (704/1975). Kohtuullisuus on suhteellinen käsite, joka tekee elatusavun määrittämisen hankalaksi. Samoin on muistettava se, että elatusavun on oltava kohtuullinen kaikkien osapuolten kannalta. Lapsen etu on kuitenkin tärkein. Kohtuullisen elatusavun määrään pyritään oikeusministeriön ohjeen ja avoimen keskustelun avulla.

Haastattelujen perusteella oikeusministeriön ohjeen mukaisesti lasketut elatusavut ovat olleet monesti liian suuria. Syynä tähän voi olla se, että on mahdotonta luoda ohje, joka ottaisi aivan kaiken huomioon. Tämän takia on tärkeää tehdä viimekätinen kohtuullisuusarviointi ja käyttää harkintaa. Omasta mielestäni ohjeen mukaiset elatusavun mää-

rät vaikuttavat sopivilta. Toisaalta kun elatusapua maksetaan useammalle lapselle, alkaa yhteenlaskettu elatusapujen määrä tuntua suurehkolta.

Vaikka oikeusministeriön ohje ei voi ottaa kantaa kaikkiin yksityiskohtiin, on sen olemassaolo koettu hyödylliseksi. Sen vaikutus on huomattu varsinkin käräjäoikeudessa elatusapuasioiden vähentymisenä. Koska ohjetta käytetään kaikkialla enemmän tai vähemmän, ihmiset pyrkivät sopimaan elatusavusta jo sosiaalitoimessa. Siellä ei kuitenkaan ole huomattu, että riitaiset elatusapuasiat olisivat vähentyneet ohjeen myötä. Toisaalta sosiaalitoimessa ei asiaa voi huomata niin konkreettisesti kuin oikeusaputoimistossa tai käräjäoikeudessa. Terveiden ja hyvinvoinnin laitoksen tekemän tutkimuksen mukaan sosiaaliviranomaisten vahvistamien elatusapusopimusten määrä on noussut huomattavasti vuonna 2009. Näin ollen sosiaalitoimistoissa asiakkaat ovat lisääntyneet.

Joidenkin mielestä elatusavun laskeminen on helpottunut oikeusministeriön ohjeen myötä, mutta sitä on kritisoitu myös monimutkaiseksi. Huomattavissa oli se, että mitä enemmän ohjetta oli käytetty, sitä helpompaa sen käyttäminen on. Sosiaalitoimessa elatusapuasioita on paljon, minkä johdosta ohjetta ei koeta monimutkaiseksi. Oikeusaputoimistossa hoidetaan paljon muitakin asioita, joten ohjetta ei käytetä yhtä usein kuin sosiaalitoimistossa.

Elatusapuasioista tulee riitaisia silloin, kun elatusvelvollinen kokee elatusavun määrän liian suureksi. Asian hoitamista hankaloittaa varmasti ihmisten meneillään oleva elämäntilanne, olettamukset ja periaatekysymykset. Ihmiset voivat riidellä hyvinkin pienistä summista. Tällöin tuskin ajetaan lapsen etua.

## Lähteet

- Aaltonen, A. 2009. Lapsioikeus ja lapsen oikeus tuomioistuimissa. Helsinki: Edita.
- Aarnio, A. & Kangas, U. 2002. Perhevarallisuus oikeus. Helsinki: Lakimiesliiton kustannus.
- Asetus isyyden vahvistamisesta ja kumoamisesta sekä lapsen elatuksesta 673/1976. Elatustukilaki 580/2008.
- Gottberg, E. 1995. Perhe, elatus ja sosiaaliturva. Turku: Turun yliopiston oikeustieteellinen tiedekunta.
- Gottberg, E. 2010. Perhesuhteet ja lainsäädäntö. Jyväskylä: Bookwell Oy.
- Oikeuslaitos. 2007. Helsingin hovioikeuspiirin käräjäoikeuspainotteinen laatuhanke 2007. Lapsen huolto, tapaamisoikeus ja elatus. <http://www.oikeus.fi/42213.htm>. 4.4.2011.
- Hirsjärvi, S., Remes, P. & Sajavaara, P. 2009. Tutki ja kirjoita. Helsinki: Tammi.
- Joa1. 2011a. Julkinen oikeusavustaja. Joensuun oikeusaputoimisto. Haastattelu. 17.1.2011.
- Joa1. 2011b. Julkinen oikeusavustaja. Joensuun oikeusaputoimisto. Haastattelu. 3.2.2011.
- Kaisto, J. & Oulasmaa, P. 1994. Lapsen elatus, elatusavun vahvistaminen ja muuttaminen. Helsinki: Lakimiesliiton kustannus.
- Kansaneläkelaitos. 2009. Tietoa Kelasta. Tiedotteet 2009. Elatustuet huhtikuussa Kelan hoitoon. <http://www.kela.fi/in/internet/suomi.nsf/net/030309132025HN?OpenDocument>. 12.5.2011.
- Kansaneläkelaitos. 2011. Elatustuen määrä ja maksaminen. <http://www.kela.fi/in/internet/suomi.nsf/NET/301208100446HL?OpenDocument>. 29.3.2011.
- KKO 1993:104.
- KKO 1993:138.
- KKO 1995:121.
- KKO 1996:5.
- KKO 2003:66
- KKO 2003:104.
- KKO 2003:105.
- KKO 2010:37.
- KKO 2010:38.
- Konttinen, J.M. 2011. Julkinen oikeusavustaja. Joensuun oikeusaputoimisto. Haastattelu. 9.2.2011.
- Laki eräiden elatusapujen sitomisesta elinkustannuksiin 660/1966.
- Laki lapsen elatuksesta 704/1975.
- Laki lapsen huollosta ja tapaamisoikeudesta 361/1983.
- Laki varallisuus oikeudellisista oikeustoimista 228/1929.
- Laki velkojien maksunsaantijärjestyksestä 1578/1992.
- Lapsilisälaki 796/1992.
- Lastenvalvoja. 2011. Joensuun sosiaalitoimisto. Nauhoitettu haastattelu. 4.3.2011.
- Litmala, M. 2002. Lapsen asema erossa. Helsinki: WSOY Lakitieto.
- Oikeudenkäymiskaari 4/1734.
- Oikeusministeriö 2007. Julkaisuja 2007. Ohje lapsen elatusavun suuruuden arvioimiseksi.



- <http://www.om.fi/Etusivu/Julkaisut/Julkaisuarkisto20022009/Julkaisuja/Julkaisujenarkisto/Oikeusministerionjulkaisuja2007/1182265240526>.  
3.1.2011.
- Oikeusministeriö. 2010. Lapsiystävällinen oikeus - ns. Follo -mallin kokeilu kärjäoikeuksissa, OM:n päätös ohjausryhmän asettamisesta 18.11.2010.  
<http://www.om.fi/Etusivu/Valmisteilla/Kehittamishankkeita/1266333505399>. 12.5.2011.
- Riikonen, A. 2011. Kärjätuomari. Pohjois-Karjalan kärjäoikeus. Nauhoitettu haastattelu 7.4.2011.
- Sosiaalihuoltolaki 710/1982.
- Taskinen, S. 2003. Lapsen etu erotilanteissa; Opas sosiaalitoimelle. Saarijärvi: Stakes, Gummerus Kirjapaino Oy.
- Terveyden ja hyvinvoinnin laitos 2010a. Tilastot ja rekisterit, lapsen elatus ja huolto.  
<http://www.stakes.fi/FI/tilastot/aiheittain/Lapsuusjaperhe/lapsenelatusjahuolto.htm>. 23.2.2011.
- Terveyden ja hyvinvoinnin laitos 2010b. Lapsen elatus ja huolto 2003-2009, THL Tilastoraportti 13/2010.  
<http://www.stakes.fi/FI/tilastot/aiheittain/Lapsuusjaperhe/lapsenelatusjahuolto.htm>. 23.2.2011.
- Tilastokeskus. 2010. Kärjäoikeuksissa loppuun käsitellyt riita- ja hakemusasiat asiarhmittain 2005–2009.  
[http://www.stat.fi/til/koikrs/2009/koikrs\\_2009\\_2010-03-30\\_tau\\_001\\_fi.html](http://www.stat.fi/til/koikrs/2009/koikrs_2009_2010-03-30_tau_001_fi.html). 15.3.2011.
- Turpeinen, P. 2011. Julkinen oikeusavustaja. Joensuun oikeusaputoimisto. Haastattelu. 15.2.2011.

## **Haastattelurunko**

### **Yhteistyökumppanit**

- sosiaalitoimi
- oikeusaputoimisto
- käräjäoikeus

### **Apuvälineet elatusavun määrän laskemisessa**

- oikeusministeriön ohje
- laskurit
- muut apuvälineet

### **Oikeusministeriön ohje**

- ohjeen vaikutus
- puutteet ohjeessa tai muissa apuvälineissä
- ohjeen toimivuus
- asiakkaiden tietoisuus laskentaohjeen olemassaolosta
- kohtuuttomat elatusapujen määrät
- tulojen ja varallisuuden arviointi
- kohtuullisuus kustannuksissa
  
- ongelmatilanteet
- vallitsevan taloustilanteen vaikutus

## Laskukaavat

### Luonapitovähennyksen määrä vanhempien elatuskyvyn puuttuessa

$$LPV = T \times \frac{EK + LK}{LT}$$

|     |                                               |
|-----|-----------------------------------------------|
| LPV | = luonapitovähennys                           |
| T   | = luonapitovähennyksen perusmäärä             |
| EK  | = lapsesta erossa asuvan vanhemman elatuskyky |
| LK  | = lapsen kanssa asuvan vanhemman elatuskyky   |
| LT  | = lapsen elatuksen tarve                      |

(Oikeusministeriö 2007, 68.)

### Luonapitovähennyksen määrä vanhempien elatuskyvyn puuttuessa useammalle lapselle

$$LPV = T \times \frac{EK + LK}{YLT}$$

|     |                                               |
|-----|-----------------------------------------------|
| LPV | = luonapitovähennys                           |
| T   | = luonapitovähennyksen perusmäärä             |
| EK  | = lapsesta erossa asuvan vanhemman elatuskyky |
| LK  | = lapsen kanssa asuvan vanhemman elatuskyky   |
| YLT | = lasten elatuksen tarpeiden yhteismäärä      |

(Oikeusministeriö 2007, 68.)

**Elatusavun määrä yhdelle lapselle**

$$E = LT \times \frac{EK}{EK + LK}$$

E = elatusavun määrä

LT = lapsen elatuksen tarve

EK = lapsesta erossa asuvan vanhemman elatuskyky

LK = lapsen kanssa asuvan vanhemman elatuskyky

(Oikeusministeriö 2007, 68.)

**Elatusavun määrä useammalle lapselle**

$$E = \frac{YLT}{N} \times \frac{EK}{EK + LK}$$

E = elatusavun määrä

YLT = lasten elatuksen tarpeiden yhteismäärä

N = lasten lukumäärä

EK = lapsesta erossa asuvan vanhemman elatuskyky

LK = lapsen kanssa asuvan vanhemman elatuskyky

(Oikeusministeriö 2007, 6.)

## Kuvioluettelo

- Kuvio 1 Lapsen elatusavun suuruuden määritteleminen oikeusministeriön ohjeen mukaan.
- Kuvio 2 Esimerkki luonapidon määrästä yhdelle lapselle vanhempien elatuskyvyn puuttuessa.
- Kuvio 3 Esimerkki luonapitovähennyksen määrästä useammalle lapselle vanhempien elatuskyvyn puuttuessa.
- Kuvio 4 Esimerkki yhden lapsen elatusavun määrän laskemisesta.
- Kuvio 5 Esimerkki elatusavun määrän laskemisesta kahdelle lapselle.
- Kuvio 6 Sosiaalilautakunnan vahvistamat elatussopimukset vuoden viimeisen elatusavun euromäärän mukaan kuukautta kohden vuosina 2003–2009.
- Kuvio 7 Sosiaalilautakunnan vahvistamat kertasuoritteiset ja osittain kertasuoritteiset elatussopimukset vuosilta 2003–2009.
- Kuvio 8 Sosiaalilautakunnan tekemät elatussopimukset vuosina 2003–2009.
- Kuvio 9 Vahvistamatta jääneet elatussopimukset vuosina 2003–2009.
- Kuvio 10 Sosiaalilautakunnan vahvistamien elatussopimusten määrä vuosina 2003–2009, joilla elatusapua alennettiin ja korotettiin.
- Kuvio 11 Käräjäoikeuksissa loppuun käsitellyt perheoikeudelliset riita-asiat vuosina 2005–2009.
- Kuvio 12 Tutkimusaineiston hankinta ja analysointi.

## **Taulukkoluetelo**

- Taulukko 1 Yleisten kustannusten määrä lapsen elatuksen tarvetta laskettaessa.
- Taulukko 2 Lapsen asumiskustannusten huomioon otettava määrä prosentteina.
- Taulukko 3 Esimerkki yhden lapsen elatuksen tarpeen laskemisesta kuukautta kohden.
- Taulukko 4 Esimerkki lähivanhemman tulojen ja varallisuuden laskemisesta.
- Taulukko 5 Esimerkki vanhemman muun elatusvastuun laskemisesta.
- Taulukko 6 Esimerkki lähivanhemman elatuskyvyn laskemisesta.
- Taulukko 7 Luonapitovähennyksen perusmäärä kuukautta kohden.