



KARAKTÄRER OCH TEMAN I FINSKA SKETCHSERIER 1965-2006

DEM OCH VAD SKRATTAR VI ÅT?

Janne Karinkanta

Examensarbete
Mediekultur
2011

EXAMENSARBETE	
Arcada	
Utbildningsprogram: Mediekultur	
Identifikationsnummer: 8051	
Författare: Janne Karinkanta	
Arbetets namn: Karaktärer och teman i finska sketch-serier 1965-2006 - Vem och vad skrattar vi åt?	
Handledare (Arcada): Mats Nylund	
Uppdragsgivare:	
Sammandrag:	
<p>I examensarbetet undersöker jag sketch-komedins historia ända från antiken till 2000-talet, samt gör en kvantitativ innehållsanalys. Analysen går ut på att ta reda på vilka som är de oftast förekommande karaktärsrollerna och teman i finska sketch-serier.</p> <p>Det finns en hel del fördomar gällande hur karaktärer framställs i den finska sketch-traditionen, därför har jag också valt att ta en blick på vad jag i arbetet kallar karaktärernas "mentala tillstånd", d.v.s. utvärdera hur pass realistisk karaktärerna framställs och om de är friska i bollen.</p> <p>Serierna som jag analyserar representerar olika tidsperioder och är tre till antal. Dessa är <i>Spede Show</i>, <i>Velipuolikuu</i> och <i>Ketonen & Myllyrinne</i>.</p>	
Nyckelord: Sketch, finsk komedi, kvantitativ innehållsanalys, karaktär, tema, <i>Spede Show</i> , <i>Velipuolikuu</i> , <i>Ketonen & Myllyrinne</i>	
Sidantal: 58	
Språk: Svenska	
Datum för godkännande:	

DEGREE THESIS	
Arcada	
Degree Programme: Media culture	
Identification number: 8051	
Author: Janne Karinkanta	
Title: Karaktärer och teman i finska sketch-serier 1965-2006 - Vem och vad skrattar vi åt?	
Supervisor (Arcada): Mats Nylund	
Commissioned by:	
Abstract:	
<p>The thesis consists of a brief history of sketch-comedy, and a quantitative content analysis of three Finnish sketch-series.</p> <p>I intend to find out if there are dominant characters and themes that appear in the Finnish sketch-tradition. Because of some prejudice concerning the way characters are portrayed in Finnish sketch-comedy, I also discuss whether the characters are realistic or not by evaluating what I call their "mental status".</p> <p>The program series that are analyzed represent three different periods in time. They are <i>Spede Show</i>, <i>Velipuolikuu</i> and <i>Ketonen & Myllyrinne</i>.</p>	
Keywords: Sketch-comedy, Finnish sketch-comedy, quantitative content analysis, characters, themes, Spede Show, Velipuolikuu, Ketonen & Myllyrinne	
Number of pages: 58	
Language: Swedish	
Date of acceptance:	

OPINNÄYTE	
Arcada	
Koulutusohjelma: Mediakulttuuri	
Tunnistenumero: 8051	
Tekijä: Janne Karinkanta	
Työn nimi: Karaktärer och teman i finska sketch-serier 1965-2006 - Vem och vad skrattar vi åt?	
Työn ohjaaja (Arcada):	
Toimeksiantaja:	
<p>Tiivistelmä:</p> <p>Opinnäytetyö käsittelee sketsikomedian syntyä ja historiaa, sekä sen rantautumista ja kehitystä Suomessa. Toinen osa työtä koostuu kvantitatiivisesta sisällönanalyysistä jossa tarkastelun kohteena ovat sketsihahmot sekä teemat suomalaisessa sketsiviihteessä. Suomalaisista sketsihahmoista on olemassa joitakin ennakkoluuloja eteenkin koskien heidän älykkyyttään, tästä johtuen huomioon myös muunka realistisesti hahmoja käsitellään sekä yritän arvioida heidän henkistä hyvinvointiaan. Analyysin kohteina ovat eri aikakausilta olevat sarjat; <i>Spede Show</i>, <i>Velipuolikuu</i> ja <i>Ketonen & Myllyrinne</i>.</p>	
Avainsanat: Sketsi, suomalainen sketsiviihde, kvantitatiivinen sisällönanalyysi, teema, hahmo, Spede Show, Velipuolikuu, Ketonen & Myllyrinne	
Sivumäärä: 58	
Kieli: Ruosti	
Hyväksymispäivämäärä:	

INNEHÅLL

1 Inledning	7
1.1 Ämne och motiv för ämnesval	7
1.2 Frågeställningar	7
1.3 Avgränsningar	7
1.4 Metoder	8
1.5 Tidigare forskning	9
1.6 Termer	9
2 Från antiken till 2000-talet	11
2.1 Sketch-underhållningens ursprung	11
2.2 Sketcher över etern	12
2.3 Televisionen tar över	13
2.4 Frammarschen i Finland	14
3 Kvantitativ innehållsanalys	21
3.1 Karaktärer	22
3.2 Teman	24
3.3 Om mentala tillstånd	25
3.4 Scener som inte räknas	26
3.5 Inverkan av programmets struktur	27
4 Analys	29
4.1 Spede Show	29
4.1.2 Kön	30
4.1.3 Nationalitet	31
4.1.4 Mentalt tillstånd	32
4.1.5 Roller	32
4.1.6 Teman	36
4.2 Velipuolikuu	38
4.2.1 Anatl karaktärer	38
4.2.2 Kön	39
4.2.3 Nationalitet	39
4.2.4 Mentalt tillstånd	40
4.2.5 Roller	41
4.2.6 Teman	45
4.3 Ketonen & Myllyrinne	46
4.3.1 Kön	46
4.3.2 Nationalitet	47
4.3.3 Mentalt tillstånd	47
4.3.4 Roller	48
4.3.5 Teman	51
5 Sammandrag	53
5.1 Kön	53
5.2 Mentalt tillstånd	54
5.3 Roller	55
5.4 Teman	57
Källor	59

TABELLER

Tabell 1. Exempel.....	29
Tabell 2. Kön A.....	30
Tabell 3. Mentalt tillstånd A.....	32
Tabell 4. Roller A.....	33
Tabell 5. Geografisk tillhörighet.....	34
Tabell 6. Yrken A.....	35
Tabell 7. Specifika roller A.....	35
Tabell 8. Teman A.....	36
Tabell 9. Kön B.....	39
Tabell 10. Mentalt tillstånd B.....	40
Tabell 11. Roller B.....	42
Tabell 12. Familjeroller.....	43
Tabell 13. Kultur.....	43
Tabell 14. Militär.....	44
Tabell 15. Specifika roller B.....	44
Tabell 16. Teman B.....	45
Tabell 17. Kön C.....	46
Tabell 18. Mentalt tillstånd C.....	47
Tabell 19. Roller C.....	48
Tabell 20. Yrken C.....	48
Tabell 21. Familjeroller C.....	49
Tabell 22. Vård.....	49
Tabell 23. Specifika roller C.....	50
Tabell 24. Teman C.....	51
Tabell 25. Kön D.....	53
Tabell 26. Mentalt tillstånd D.....	54
Tabell 27. Roller D.....	56
Tabell 28. Teman D.....	57

1 INLEDNING

1.1 Ämnet och motiv för ämnesval

Finska sketchserier – vem och vad skrattar vi åt? I Finland har det gjorts en hel del komediprogram varav en stor del är sketchserier. Till en början sändes alla TV-program live i större programhelheter, redan då hörde sketcher till dessa program. Jag ämnar att undersöka den finska sketchkomedins historia, dess födsel och utveckling. Efter att jag bekantat mig mera med historien och de olika seriernas betydelse och popularitet kommer jag att välja tre stycken serier som jag kommer att göra en innehållsanalys på. .

Personligen har jag, så länge jag kan minnas, gillat komediprogram och -filmer. Som barn handlade det mest om amerikanska och brittiska produktioner, men på senare åren har jag lärt mig uppskatta finsk komedi allt mer. Jag är ändå inte ännu någon expert på ämnet och just därför är det viktigt att jag också läser mig in i historien för att kunna göra motiverade beslut om riktningen på min forskning.

1.2 Frågeställningar

- Hur har den finska sketchserie-genren uppstått?
- Vilka är de dominerande ämnen och teman i finska sketchserier?
- Finns det återkommande karaktärer eller stereotyper i finska sketchserier?
- Hur har finska sketchserier utvecklats?

1.3 Avgränsningar

Jag inleder mitt arbete med ett kapitel om sketchunderhållningens historia. Där ämnar jag ta reda på och presentera den finska sketchseriens uppkomst inom televisionsmidiet. Som de flesta stilarter vi idag ser på TV har inte heller sketchen uppstått inom televisionens ram, jag antar att den har sitt ursprung i antikens Grekland. I inledningen kommer jag alltså att kort gå igenom komedins och sketchens historia från Greklands amfiteatrar till modernare scener, via radion och Hollywood till den finska televisionen. Men tyngdpunkten kommer att ligga på sketchunderhållningens historia i Finland.

Själva forskningen kommer att gå ut på att jag väljer tre finska sketchserier som jag gör en innehållsanalys på. Av varje vald serie kommer jag att välja ett visst antal sketcher till analysobjekt. För att kunna få en inblick i stilartens utveckling kommer jag att välja serier som utsträcker sig från den finska sketchseriens födsel till idag. Det optimala skulle vara om serierna vore kronologiskt konstanta. Övriga faktorer som kommer att påverka valet av serier är:

- serierna skall motsvara den givna definitionen på genren
- popularitet
- betydelse och inflytande

Ett problem som uppstår vid val av den första/tidigaste serien är att kopior på flera serier saknas p.g.a. att man inte sparade dem utan bandade på det använda bandet. T.ex. av den tidigaste versionen på *Spede Show*, som antagligen kommer att vara den första analyserade serien, finns inga kompletta avsnitt, endast samlingar på sketcher.

1.4 Metoder

Första delen av examensarbetet kommer som sagt att utforska sketchseriens historia, vilken jag kommer att basera på litteratur.

Som metod för själva analysen kommer jag att använda kvantitativ innehållsanalys. Jag kommer att identifiera de vanligaste teman och karaktärerna. Möjligtvis använda tabeller för att gruppera dem tydligt. Några sketcher kommer antagligen att ha flera teman och i sådana fall kommer alla att iaktas men jag kommer att bestämma vilken som är den dominerande. I min analys kommer jag alltså att koncentrera mig på innehållet av programmen, inte hur de är gjorda. Jag kommer inte heller att försöka sätta respektive serier i någon slags rangordning eller uttala mig om vad som kan anses vara- eller inte vara roligt. I historiekapitlet kommer det antagligen att finnas påståenden om seriernas popularitet och humorvärde, men dessa påståenden kommer inte att vara mina egna, utan baserar sig på tittarsiffror eller kritikers yttranden.

1.5 Tidigare forskning

En av mina huvudkällor är boken ”Toopelivisio” av Jukka Annala, den behandlar finska underhållnings- och komediserier och deras historia. Den bygger ganska långt på intervjuer av programmakarna och har sitt fokus på att presentera serierna. Min historieforskning kommer till stor del att utgå från denna bok.

Någon innehållsanalys av finska sketchserier har jag däremot inte hittat någonstans och antar därför att det inte tidigare gjorts någon forskning som liknar huvuddelen av mitt examensarbete.

1.6 Termer

Genre är franska för “typ” eller “stil”(Creeber,1). Vad betyder det här i praktiken och vad behöver vi genre till? Enligt Glenn Creeber är genre produkten av en text- och publik-baserad förhandling aktiverad av tittarens förväntningar (Creeber, 7), det handlar om en repertoar av element som ämnar att identifiera en genre utifrån dess karaktärstyper, miljö, ikonografi, narrativ och stil (Creeber, 3 / Lacey 2000, p.133).

John Frow skriver att genre inte endast är ett stilverktyg, utan skapar effekter av verklighet och sanning, auktoritet och plausibilitet, som är centrala då man ser på de olika sätt världen kan uppfattas i skrivandet av historia (Frow, 2). Alltså är genre ett sätt en text försöker hålla koll på osäkerheten i en kommunikationsprocess, genom att bygga figurer av sig själv, modeller hur den bör uppfattas (Frow, 4).

En genre kan erbjuda mer basinformation om hurdan värld det handlar om, vad som är rimligt att förvänta sig i denna värld, men kanske inte i andra (Frow, 103), simpelt sagt; en genre definierar vissa förväntningar som leder vårt engagemang med en text (Frow, 104).

En **sketch** är kort och oftast handlar det om endast en scen. Typiskt består en sketch av en miljö, en eller flera karaktärer, och en intern tidsram inom vilken komiska möjligheter av en premis av någon sort – en situation, ett förhållande, en konversation och dess rubriker – försöker fullföljas till en klimax och slutsats, eller bara överges till slut (t.ex. *Monty Python*). Distinktioner kan göras mellan sketcher som är visuella till sin orientation, och sketcher som är drivna av dialog.(Creeber, 62). En sketch är alltid en fiktiv situation (Neale, 192).

En **sketchserie** är ett tv-program det producerats flera avsnitt av, och vars huvudsakliga innehåll består av sketcher, men även annan form av underhållning kan förekomma, t.ex. sångnummer. (Egen definition).

Stand-up har också kallats "solo comic monologue", det vill säga en ensam uppträdare talar direkt till en publik (på television talar uppträdaren oftast direkt till studiopubliken, och indirekt till tv-tittaren). Har sitt ursprung i 1840-tals amerikansk minstrel show. (Neale, 182). Kan på svenska också kallas stå-upp-komik men här talar jag om stand-up.

I ett **dubbel-spel** (på engelska "double-act") uppträder två personer som om de spelade sig själv, oftast live framför en publik utan någon egentlig rekvisita (Neale, 191). Det är typiskt att det handlar om en situation där en ena försöker uppträda allvarligt, en s.k. straight man, men blir konstant avbruten av komikern (Neale, 187). Formen har sitt ursprung i skämtandet mellan clownen och "ceremoni-mästaren" i cirkus, och öppningssektionen av minstrel showen (Neale, 182).

Med "**slagord**" avser jag ett ord eller uttryck som en karaktär använder upprepade gånger, är typiskt för karaktären och har ett komiskt syfte. På finska är det känt som "hokema". (Egen definition).

En "**löpande sketch**" är en sketch där samma situation fortsätter efter att det i mellan har visats annat material (andra sketcher). Att samma karaktärer uppträder på nytt betyder inte att det handlar om en löpande sketch. Skillnaden är att en löpande sketch inte går att läsa på samma sätt utan de övriga delarna, medan en sketch med återkommande karaktärer är självständiga. Löpande sketcher fungerar främst som rytmiserande element speciellt i *Velipuolikuu*. (Egen definition).

2 FRÅN ANTIKEN TILL 2000-TALET

2.1 Sketch-underhållningens ursprung

Enligt doktor Olli Alho är televisionens sketcher en modern version av komiska föreställningar som existerade redan i antikens Rom. Då uppträdde mimiker på scen och framställde vid sidan av monologer korta situationer med avsikt att vara roliga. En annan företrädare sketch-underhållning är italienska renässansens *commedia dell'arte*-teater, som också kan sägas ha stort påverkat spridandet av denna typs underhållning genom att skådespelar-teamen reste omkring och uppträdde på olika ställen. Efterträdare till *commedia dell'arte* i Finland är bl.a. Lapinlahden Linnut, Kummeli och Ryhmäteatteri. (Annala, 9-10).

Formen vi känner till idag har ändå sina grunder i 1800- och 1900-talens varieté-teater i USA och Storbritannien, från tiden då teaterunderhållning kommersialiserades (Creeber, 62). I USA dominerande den s.k. Minstrel showen fr.o.m. mitten av 1800-talet tills Vaudeville tog över på 1880-talet, och härskade ända tills filmbranschen tog över marknaden (www.pbs.org [webb]). Också burlesk som var en form av varieté-underhållning kan ses ha påverkat den moderna sketchkonsten (Neale, 182).

I Stor-Britannien kallades varieté-teatern Music Hall, det bör ändå påpekas att det var först år 1907 som komiska sketcher med dialog lagligt tilläts. I USA hade det inte funnits några begränsningar på detta. Orsaken till sketchens tidsbundna form ligger just i varieté-teatern där inget uppträdande fick räcka längre än 20 minuter, de flesta varade i ca 10 minuter. (Creeber, 62).

En av de väsentliga ingredienserna i varieté-teater var dess kontakt med publiken, att det hände här och nu. Detta legat är närvarande i många moderna tidens varieté-program, t.ex. *Sunday Night at the London Palladium* i Stor-Britannien, *Saturday Night Live* i USA och *Putous* i Finland. Sketcher är dock inte lika starkt bundna till auran av live-television och tilläts därför ofta bandas i förväg i denna typens program. (Creeber, 63).

2.2 Sketcher över etern

I USA var radion på 1920-talet främst ett kulturellt och undervisande medium som sände musik och information. Till en början byggde den lilla komiken som existerade på hallå-männens och orkestermedlemmarnas skämtande. Så småningom började radion adaptera nyhetstidningarnas komiska seriestrippar till radioupptredanden. I början av 20-talet hade radiokanalerna inte råd med att anställa populära vaudeville-uppträdare, dessutom gjorde stjärnornas agenter och producenter motstånd till att underhållarna skulle uppträda i ett tävlande medium. (Neale, 212-213).

De stora förändringarna startade från att NBC och CBS grundades 1926 och 1927.

Respektive bolagen samlade stora sponsorer och hade nu råd att sända regelbundna en timmes varieté-program i vaudeville-traditionens anda, t.ex. *The Everyday Hour* (1926), *Roxy and His Gang* (1927) och *The Chase and Sanborn Hour* (1931). Vissa problem vållades av att många av uppträdarna var från teatervärlden och deras komik byggde långt också på det visuella uppträdandet vilket så klart inte existerade inom radions ramar. Strax efter de stora radiobolagens frammarsch började depressionen vilket till en stor del påverkade radions genombrott till den populäraste underhållningsformen medan övriga led av de försämrade finansiella tiderna. Från och med 1930-talet ända fram till 50-talet var radions humorprogram de bland de populäraste i amerikansk radio. (Neale, 211-213).

I England sände BBC ett varieté-program redan 1923, men det kom inte ordentligt igång förrän väl in på 30-talet. Orsaken till detta var att BBC medvetet höll sig ifrån att gå i samma riktning som amerikansk radio, de ville hålla tyngden på undervisning och information. I början av 30-talet sände Radio Luxembourg och Radio Normandie från Europa amerikastils program till England. Till programutbudet hörde bl.a. dansmusik och varieté-program med kända engelska underhållare som Gracie Fields och Geroge Formby. Detta påverkade BBC i den bemärkelsen att de i slutet av 30-talet började utveckla situationskomedier och sände varieté-program regelbundet på goda tidpunkter. (Neale, 210-211).

Något som stort påverkade sketchunderhållning var II världskriget. Armén satsade på att underhålla trupperna vilket ledde till att det producerades mycket komisk underhållning och många nya uppträdare och manusförfattare föddes. Som det dominerande mediet klarade

radion sig längre i England än vad den gjorde i USA, men i slutet av 50-talet tog televisionen slutligen över. (Neale, 223-224).

2.3 Televisionen tar över

En av de första stora komediserierna på TV var *The Texaco Star Theatre* (1954 byttes namnet till *The Milton Berle Show*) vars första avsnitt sändes i juni 1948. Det handlade om ett varieté-program som ursprungligen sändes på radio, och sägs vara en stor orsak till televisionens genombrott, programmets stjärna Milton Berle blev den första mega-stjärnan i det nya mediet och kom att bli kallad Mr. Television. (www.museum.tv [webb]).

Vid slutet av 60- och början av 70-talet började man även i sketchprogram använda sig mer av effekter och annat TV-tekniken möjliggjorde, t.ex. klipp som inte kunde göras i live-television, olika trick och animation. Ernie Kovacs och *Rowan and Martin's Laugh-In* i USA, och *Monty Python's Flying Circus* i Stor-Britannien hörde till de första som började experimentera med möjligheterna editering gav. Dessutom började de utforska och parodiera TV-sändningarnas form och konventioner. Till deras innovationer hör rytmiserande av sketcherna och segmenten inom programmet. Speciellt *Rowan and Martin's Laugh-In* gjorde sig kända för sin s.k. rapid-fire-presentation med one-liners, återkommande karaktärer, slagord och komprimerat sketchmaterial som kom att bli förebild för många kommande sketchserier, t.ex. *The Fast Show*. (Creeber, 63-64).

Andra nämnvärda innovationer i slutet av 60-talet var Carol Burnett som med sin *The Carol Burnett Show* plogade vägen för andra kvinnliga komiker, och Flip Wilson som i *The Flip Wilson Show* presenterade den svarta mannen som varieté-programvärd för den amerikanska TV-publiken.

Häriifrån framåt har det gjorts många populära sketch-serier i Storbritannien, men i USA tog situationskomedin och stand-upen över. Populära varieté- och sketch-serier har varit få, som undantag bör nämnas *Saturday Night Live* och *SCTV Network*. (Creeber, 64-65).

2.4 Frammarschen i Finland

Det har inte skrivits mycket om den finska sketch-underhållningens historia. Jukka Annalas bok ”Toopelivisio” är en som gjort det, och p.g.a. brist på andra källor bygger kapitlet om Finland långt på detta verk.

Bakom finsk TV-komedi ligger tre underhållningstraditioner, nämligen komedifilmer, radions komediunderhållning och bysamhällens s.k. iltamat. Iltamat var en finsk underhållningstradition som ordnades på landsbygden. Den innehöll bl.a. sång, dans, små skådespel och vitsar, sketcher hörde till de populäraste akterna. På iltaman kunde uppträda lokalt folk, såväl amatörer som proffsunderhållare. 1960-talets urbanisering och televisionen tog käl på traditionen. (Annala, 18-20).

På 1950-talet levde Finland efterkrigstida återbyggningstid. S.k. rillumarei-filmer, lätta och överdrivet glada komedier, fungerade som uppiggning för folket. Militärfarser och *Pekka Puupää*-filmer var speciellt populära bland publiken, men inte bland kritikerna, som kallade rillumarei-filmer för diletanternas buskteater, och Puupää-filmerna var enligt filmkritikern Eugen Terttula ”ett brott mot den finska filmkonsten”. (Annala, 18-19).

Den första allmänna TV-sändningen i Finland ägde rum 24.5.1955 kl. 16.30. Den sändes av Radioinsinööri-seura från Tekniska högskolans elektricitetslaboratorium (Yle [webb]). Det fanns endast ca 15 mottagare men händelsen fick stor publicitet. Programmet var regisserat av Lasse Pöysti (som också fungerade som värd) och det handlande om en varietéshow vars innehåll bestod av Kippari-kvartetti, hypnotisören Mr. Watson, Mona Leons dockteater och den första finska TV-sketchen.

Sketchen ämne var verklighetsbaserat och parodierade celebritet. Den visade Miss Universum Armi Kuusela (spelad av Pöystis hustru Birgitta Ulfsson) och hennes make resa omkring i Finland, och människor betalade för att få se dem, den tidens populäraste kändisar. Språket var svenska. (Annala, 15).

På 50-talet gjordes två humorserier; *Repen ja Eemelin tv-hupailut* (TES-TV, 1959-1960) OCH *Justis järjestää kaiken* (MTV, 1959-1960). I *Repen ja Eemelin tv-hupailut* spelade

komediduon Reino ”Repe” Helismaa och Esko ”Eemeli” Toivonen korta sketcher vilka innehöll en hel del improvisation. Sammanlagt gjordes det över 20 avsnitt. Speciellt Reino Helismaa var i nyckelställning i underhållningsbranchens flera områden, som låtskrivare, manusförfattare, uppträdare och sångare. Filmforskaren Sakari Taviainen har kallat honom ”föregångare i finska sketchunderhållning”. (Annala, 17-18).

Justus järjestää kaiken (vars namn ändrades till Lasse Pöysti Show 1960) var skapad av en av den tidens populäraste underhållare Lasse Pöysti och manusförfattarna Benedict Zilliacus och Henrik Tikkanen. Programmets struktur varierade en del, någon gång handlade det om tre stycken längre sketcher och någon gång kunde det vara ett hela avsnittet täckande skådespel. 1960 gjordes det också en film som baserade sig på programmet. Inga av dessa program har sparats p.g.a. att man på den tiden inte bandade in programmen utan sände dem live. (Annala, 17).

1959 började Pertti ”Spede” Pasanens radiokarriär i programmet *Aamutuimaan*. Spedes bravurer var verbalakrobati och överdrivna parodierande sketcher med knäppa karaktärer. Programmet fick en stor mängd klagomål, men Spede instruerades fortsätta med samma stil. Vid sidan av *Aamutuimaan* gjorde Spede också en massa andra radiokomedier, t.ex. *Tervahöyry Hyrskynmyrskyn suvisilla laineilla*, *Hyvää iltaa – tulkaa mukaan* och *Kesäterässä*. (Annala, 20).

Spedes ”crazy-humor” blev en ny radikal riktgivare åt finsk komedi på 60-talet, han stod ut ur massan och var ett hett diskussionsämne (Annala, 24). Han bröt tabuer och gjorde saker annorlunda från vad man varit van med i traditionell underhållning, bl.a. Julgubben blev offer för skämt. Han fick mycket negativ feedback både från kritiker och publiken innan han blev populär. Under 60-talet gjorde han flera sketchserier; *Spede Show* (1964, 1968-1974), *Speden saluuna* (1965), *50 pientä minuuttia* (1967) och *Spedevisio* (1963-1970). Spede gillade TV-trick och satsade stort på scenografin, han brydde sig inte lika mycket om att öva utan tyckte om att vara spontan och öppen för improvisation. En av hans klassiska sketcher är den s.k. järnhandel-sketchen som blivit röstad till den populäraste finska sketchen av Aamulehti 2005. Typiskt för Spedes sketcher var att ofta var mycket långa och hade långsamt tempo, när man idag ser på dem kan de t.o.m. verka utmattande. Vid sidan av sina sketchserier gjorde Spede

också flera filmer. Regissör och Spedes samarbetspartner Ere Kokkonen har berättat att p.g.a. att filmer var kommersiellt viktigare kunde TV-serierna tidvis lida, manusskrivandet och scenplaneringen sköttes ofta i sista sekunden vilket ledde till att sketcherna kunde bli riktigt dåliga. Kokkonen har berättat om en gång då Spede och Simo Salminen strax innan sändningen utan manus gick och kollade hurdana kulisser de hade till sitt förfogande och på basen av vad de hittade bestämde de hurdana sketcher de skulle göra. Kokkonen som då var MTV:s underhållningschef var nära att få sparken efter att programmet sänts. (Annala, 34-39).

Som komiker var Spede mångsidig, han gjorde både fysisk slapstick-komedi och verbalt fiffig komedi, till hans förebilder har räknats Jerry Lewis och Bob Hope. Det han höll sig borta från var grotesk och vulgär humor, dessutom ville han inte blanda in politik i underhållning. (Annala, 40).

Från 1960-talet är också underhållningsgruppen VEK värd att nämna. Gruppen bestod av Jukka Virtanen, Aarre Elo och Matti Kuusla. Till deras produktioner hör bl.a. *Me krokotiilit*-sketchserien som spelade på politisk humor och ”fel” editering, de kunde t.ex. göra intervjuer med verkliga personer och i editeringsskedet ändra frågan, detta ledde till att intervjureglerna i Yles programregler ändrades. De använde sig också av president Kekkonen i sina sketcher vilket i den tiden var stort tabu. (Annala, 32-33).

70-talet såg Heikki Kinnunens och Leo Lastumäkis sketchserie *Ällitälli* (1971) vinna bronsrosen från Montreux tv-tävling. I programmet parodierade Kinnunen och Lastumäki tv-programvärdar men sketchvis handlade det inte om något nytt. Kari Kyrönseppä, en av seriens manusförfattare, har t.o.m. berättat att de helt fräckt stal skämt och idéer från amerikanska program. Då talade man inte om format. Tack vare Montreux-priset såldes programmet också utomlands. (Annala, 62-63).

1971 introducerades Vesa-Matti Loiri den legendariska Uuno Turhapuro-karaktären till finska tv-tittare i *Spede Show*. Till en början saknade han namn, vilket först blev Usko Mönkkönen och snart ändrades till det vi idag känner honom som. Efter att en stund ha äventyrat i sketcher växte han till den populäraste finska filmkaraktären genom tiderna, som sammanlagt har uppträtt i 19 långfilmer mellan åren 1973-2004. (Annala, 70-71). Spede var som känt villig att låta skådespelarna forma sina karaktärer ganska fritt, men när det kom till repliker

var Spede noga med att de skulle uttalas exakt som han hade skrivit dem, den enda som fick rum att improvisera var Loiri (Annala, 74). *Spede-show* tog slut 1974 och Pasanen lämnade tv-världen helt och hållet p.g.a. gräl med MTV:s programledare Leo Meller. Ere Kokkonen och Meller försökte övertala Spede att återvända, men han var envis och koncentrerade sig nu på filmer. Detta lämnade en enorm lucka i den finska sketchunderhållningen. (Annala, 55).

En av dem som fyllde denna lucka var britten Neil Hardwick som bidrog till finsk komediunderhållning genom att skriva situationskomedier och beställningssketcher (Annala, 55). Hans första arbete i finsk tv var språkundervisningsprogrammet *Hello hello hello* (YLE [webb]).

Vid sidan av att skriva fungerade han också som personregissör, han gillade intellektuellare komik och satt mycket tyngd på övningar. Han har själv berättat att Spede inte kunde tåla honom; ”Spede hatade mig, både som fenomen och person”. (Annala, 93).

En av juvelerna i finsk sketchunderhållning är MTV:s storsatsning från 1979, *Parempi myöhään...* Serien hade utopistiska resurser till sitt förfogande, speciellt tid. Den regisserades av Inkeri Pilkama, Päiviö Pyysalo och Neil Hardwick som ansvarade för personregin samt manusförfattandet tillsammans med Seppo Ahti. Som bäst samlade programmet 2,7 miljoner tittare. Grundideén till programmet kopierades från brittiska *Dave Allen Show* där programledare uppträdde framför en live-publik och sketcherna projicerades på en duk bakom honom. I finska versionen fungerade Ritva Valkama och Pentti Siimes som värdar, och har blivit prisade för sin fantastiska personkemi. Valkama har tackat Hardwick för att sketcherna var ”ofinskt slående och träffande”. (Annala, 94).

Hardwick har senare uttryckt sin irritation mot att de förbjöds att även nämna president Kekkonen i programmet, vilket naturligtvis begränsade möjligheterna för politisk satir (Annala, 99).

80-talet var på många vis den finska sketchkomedins gyllene år. De två största trenderna var komedikollektiv och karaktärsdrivna sketcher med slagord. Komedikollektiv, där både manusförfattandet och skådespelandet sköts av samma gäng, var inte någon ny idé, t.ex. Monty Python hade hållit på med det redan på 60-talet. Men i Finland skapades de nu för första gången med Ryhmäteatteri-duon Pirkka-Pekka Petelius och Kari Heiskanen som

främsta ambassadörer. Tillsammans ansvarade de för serier som *Velipuolikuu* (1983-1984), *Mutapainin ystäväit* (1984-1985) och *Tabu* (1986-1987, inte en sketchserie). (Annala, 103). En annan känd komedigrupp var Lapinlahden linnut som från slutet av 80-talet till mitten av 90-talet skapade sammanlagt fem sketchserier (Annala, 156-157).

Trenden med slagord var heller inget nytt påhitt, men nu blev det ett riktigt fenomen som har dominerat finsk sketchunderhållning sedan dess. T.e.x i *ÄWPK* undrade man ”Onks Viljoo näkyny?”, *Hymyhuulet* blev känt för ”auts töks töks”, och i *Spede-show* var Nasse-setä ”hyvin hyvin vihainen”.

Spede hade efter att Leo Melleri gått i pension återvänt till MTV och fortsatte med *Spede Show* åren 1984-1987, varefter han testamenterade programmet åt Vesa-Matti Loiri. Spede fortsatte som producent i *Vesku Show* (1988-1991) men gav upp sin roll som tv-komiker. (Annala, 103). I dessa serier uppträdde bl.a. klassikersketchfigurerna Jean-Pierre Kusela, Naisen logiikka-paret så väl som ovannämnda Nasse-setä (Annala, 129).

Det var ändå *Velipuolikuu* som kom att definiera om den finska sketchserien. Enligt många var Petelius och Heiskanen det fiffigaste och roligaste paret i vår komedihistoria. Sketcherna de skrev med Kari Kyrönseppä och Heimo Holopainen gick ut på att kombinera absurditeter med traditionell underhållning som sång och feel-good, utan att överförklara och understreka det roliga, dessutom hade programmet ett mycket kraftigare tempo än vad man varit van med. (Annala, 110).

90-talet introducerade B-sketchserien, karaktärdrivna serier gjorda med låg budget. De främsta av dessa var *Pulttibois* (1989-1991), *Manitbois* (1992), och framförallt *Kummeli* (1991-1994, 1997, 1999-2000, 2003-2004). Orsaken till att denna sub-genren uppstod berodde inte endast på den tidens svaga finansiella läge, utan dessutom började programproduktionen flytta från kanalerna själva till externa små produktionsbolag, vilket syntes framförallt i programbudgeterna. Neil Hardwick som varit van med att få arbeta utan starka yttre produktionsbegränsningar utmattades av den nya trenden och lämnade tv-världen 1996. (Annala, 164).

Pulttibois föddes när Spede beställde en 30 avsnitts sketchserie av Pirkka-Pekka Petelius, som hade stigit till den tidens främsta komedistjärna, dessa 30 avsnitt skulle göras på en månad. Petelius tvekade till en början och bad om mera tid till att skriva serien, men Spedes recept var simpelt; ”karaktärer karaktärer och karaktärer”. Det handlade om mycket fåniga figurer, lustiga peruker och improvisation, dessutom hade de MTV:s flerkamerateknik till sitt förfogande. (Annala, 166-167).

Inspirerade av *Pulttibois* skapade Heikki Silvennoinen och Olli Keskinen *Kummeli* som blev ett riktigt popkulturellt fenomen. De gjorde musikalbum, turnéer och filmer. Dessutom sålde de en massa merchandise och serien blev Yles första VHS-publication. (Annala, 176-178). Det som gjorde *Kummeli* ännu mer speciellt var att i stället för etablerade komedistjärnor var Silvennoinen och Keskinen amatörskådespelare som inte tidigare tjänat sitt levebröd i tv-världen, också Timo Kahilainen och Heikki Hela hörde till det kreativa teamet (Annala, 164). I samma spår gick även *Vintiöt* (1994-1995, 2003) med Kari Hietalahti, Samuli Edeleman och Santeri Heiskanen. Gemensamt för dessa 90-tals serier var också att de kraftigt delade sin publik; vissa kunde inte tåla dem medan andra älskade dem, speciellt ungdomen hörde till supportrarna. Och det var igen Spede som hade startat det hela (Annala, 185).

Ett undantag och en slags motreaktion till 90-talets B-serier finner man ändå i Jani Volanens, Jukka Rasilas, Janne Reinikainens, Petteri Summanens och Tommi Korpelas *Studio Julmahuvi* som lyckades förhandla ett fantastiskt bra kontrakt med TV1 som gav dem massvis med tid och resurser. Resultatet blev en ytterst högklassig serie som parodierade hela tv-utbudet, men aldrig samlade avsevärt höga tittarsiffror, i genomsnitt 250 000. (Annala, 190-193). Men även om tittarna inte hittade *Studio Julmahuvi*, älskade kritikerna det, som tecken på det vann programmet en Venla i kategorin som bara kallade ”tuomariston venlat”. Kategorin ”bästa komediserie” har existerat först sedan 1999, då var vinnaren sketchserien *Pulkkinen*, (Yle [webb]) som producerades mellan åren 1999-2001 (Annala, 194). *Julmahuvi*-gruppens medlemmar har varit aktivt inblandade i flera av 2000-talets populäraste sketchserier; Jani Volanen som regissör/manusförfattare i *Ranuan kummit* (2003) (Annala, 201), Petteri Summanen debuterade som regissör i *Jugistyle* (2009) där huvudrollerna spelades av *Julmahuvi*-medlem Jukka Rasila och Kari Hietalahti (Sub [webb]), *Ihmebantu* (2009) av Volanen och Tommi Korpela (Filmiteollisuus [webb]), och som nyaste *Putous*

(2010-2011) vars första säsong regisserades av Volanen och andra av Summanen, dessutom medverkade Jukka Rasila som skådespelare i båda (Story of... [webb]). Av dessa vann *Ranuan kummit* och *Ihmebantu* Venla-pris för bästa komediserie (Yle [webb]).

Men Julmahuvi-medlemmarna är inte de ända som slagit stort inom finsk sketch-
underhållning på 2000-talet, kanske den förnämsta serien är *Ketonen & Myllyrinne* som
vunnit två Venla-pris (Yle [webb]). *Putous* är en nyskapande serie i den bemärkelsen att de
fört traditionen med karaktärdriven sketchkomedi ett steg framåt (eller bakåt) genom att ordna
den s.k. Årets sketch-karaktär-tävlingen, där tanken varit att samtliga skådespelare i serien
skapar en egen sketch-karaktär som sedan i ett segment av programmet uppträder som en
verklig person, utanför ramarna av en sketch, situationen påminner mest om det s.k. dubbel-
spelet. Speciellt programmets andra säsong har varit mycket populär med över en miljon
tittare, och produktionsbolaget Story of... förbereder sig också för att sälja formatet
utomlands. (Helsingin sanomat [webb]).

3 KVANTITATIV INNEHÅLLSANALYS

Metoden jag tillämpar i mitt arbete om finska sketch-serier är kvantitativ innehållsanalys.

Bernard Berelsons ursprungliga definition på innehållsanalys från 1952 är som följande:

"En undersökningsteknik för objektiv, systematisk och kvantitativ beskrivning på det manifesta innehållet i kommunikation." (Krippendorff 2004:19)

Klaus Krippendorff definierar i sitt verk *Content analysis -An Introduction to Its Methodology* metoden mer specifikt:

"Innehållsanalys är en undersökningsteknik lämpad för att göra exakt kopierbara och giltiga slutsatser från texter (eller annat meningsfullt innehåll) till kontexterna av deras användning." (Krippendorff 2004:18)

Planeringen av analysen går ut på att till en början formulera en eller flera forskningsfrågor, lokalisera relevanta texter, definiera analysenheter / bestämma ett analyschema, och att välja ut "exemplar" som representerar helheten (Krippendorff 2004:343).

Ett allmänt problem inom innehållsanalys är att för att absolut korrekt kunna besvara forskningsfrågor borde alla tänkbara texter tas i beaktande p.g.a. att de alla är unika. I fall där analysobjektet är för stort eller resurserna man har till sitt förfogande är otillräckliga lämpar man "sampling", eller "provtagning", för att avgränsa undersökningen. (Krippendorff 2004:113).

I det här fallet betyder det att välja ut ett visst antal sketch-serier som representerat ämnet, d.v.s. finska sketch-serier. De valda serierna är *Spede Show*, *Velipuolikuu* och *Ketonen & Myllyrinne*. Jag baserar valen på seriernas betydelse för genren, popularitet och att de alla representerar en skild tid i historien. (Mera om detta i kapitlet om historia.)

Det arbetsammaste i det här arbetet har varit definitionen av analysenheterna. För att så noggrant som möjligt kunna besvara forskningsfrågorna har jag flera olika analysenheter som ämnar beskriva sketch-karaktärerna på ett möjligast omfattande sätt. I följande beskriver jag vilka egenskaper i sketcherna och sketch-karaktärerna jag valt att uppmärksamma.

3.1 Karaktärer

Följande tabells alla kategorier måste rymma samtliga sketchkaraktärer. Jag kallar den “yttre egenskaper”:

Kategori	Definition
Kön	Män-kvinnor, men också möjliga odefinierbara kön eller karaktärer som inte är människor.
Nationalitet	Finsk, svensk, amerikan, fransman etc. Mm karaktären tydligt är utländsk men det inte är möjligt att bestämma vilket land han eller hon kommer ifrån kommer kategorin att nämnas i stil; asiat, afrikan, latinamerikansk, men också utomjordisk om sådant skulle förekomma.
Mentalt tillstånd	Karaktärens ”mentala tillstånd” som jag delar in i fyra kategorier; normal, knasboll, absurd samt berusad. Poängen är att ta reda på realistisk eller överdrivet karaktärerna portreras. Mera om detta under egen rubrik.

Följande kategorier beskriver vad man kan kalla karaktärernas “inre egenskaper”.

Kategorierna är icke-exklusiva, alltså är det möjligt att en karaktär ingår i flera kategorier. Ett krav för att karaktären skall placeras inom en kategori är att den egenskapen på något sätt spelar en väsentlig roll för handlingen eller det komiska. Alla karaktärer har t.ex. ett geografiskt ursprung, alla har sociala roller, och alla hör till någon samhällsklass, men om det inte är relevant i sketchen noteras det inte i analysen.

Dessa är huvudkategorier som vid behov bryts ner i mer specifika kategorier.

Kategori	Definition
Kultur	En karaktär som på ett sätt eller annat sysslar med kultur- T.ex. en konstnär, tv-uppträdare, musiker.
Geografisk tillhörighet och minoriteter	Går det att se varifrån en karaktär är hemma? Helsingfors, Tammerfors, Åland, Närpes, Savolax, Lappland etc. Så kan det också hända att det görs narr av stadsbon eller lantbon utan att

	<p>närmare gå in på exakt vilket område karaktären kommer från, i sådana fall kommer karaktären att kategoriseras antingen som stadsbo eller lantbo.</p> <p>Under geografisk tillhörighet-kategorin tas i beaktande endast orter i Finland. Om en karaktär inte är finsk tas denne i beaktande under nationalitet-kategorin.</p> <p>Är det tydligt att karaktären hör till en minoritet? Finlandssvensk, same, invandrare, sexuell minoritet etc.</p>
Socialt status	Går det att se vilken samhällsklass en karaktär representerar, och är det relevant?
Yrke	Försäljare, kontorsarbetare, reporter, präst etc.
Familjeroller	Karaktärer som uppträder i egenskap av t.ex. mamma, make och son, men även figurer på singelmarknaden som söker kumpan.
Kund	Karaktärer som uppträder som besökare eller kunder på olika ställen, t.ex. i matbutik, restaurang, konstutställning, kyrka, biograf.
Utbildning	Lärare, elever eller studeranden.
Militär	Soldater eller övrig militärpersonal
Sjukvård	Karaktärer som platsar in i sjukvårdsvärlden. Läkare, sjuksköterska, patient etc.
Idrottare	Karaktärer som idrottar, kan vara både proffsidrottare eller bara joggare.
Fiktiv karaktär	Tidigare etablerade fiktiva karaktärer som ”återanvänds”.
Verklighets-förankrad	En sketch-karaktär som tydligt baserar sig på en verklig person från den historiska världen.
Civil	En karaktär som uppträder utan tydligt förhållande till sin omgivning i en så vardaglig situation att han/hon inte kan profileras noggrannare än som en civil.

3.2 Teman

Jag utgår från att dela in sketcherna under följande kategorier. Om sketcher som inte platsar in i följande kategorier kommer jag att skapa en ny kategori vars namn förhoppningsvis är självförklarande. Möjligt är också att det inte alls förekommer sketcher med något av de listade teman. En sketch kan behandla flera teman men jag kommer att försöka urskilja det dominanta och uppmärksammar endast det i analysen.

Kategori	Definition
Arbetsliv	Sketcher som behandlar arbetsmiljön, kontor el.dyl.
Kundbetjäning	Sketcher som behandlar situationer där en kund möter en försäljare eller betjänt. Kan platsa i en butik, restaurang el. dyl.
Handel	Sketcher där situationens premiss är ett utbyte eller ett potentiellt utbyte av egendom. Kräver att det handlar om något större än livsmedel, ärenden i matbutik el. dyl. kommer med stor sannolikhet att klassas som <i>Vardag</i> -tema.
Kultur	Sketcher som behandlar t.ex. konst, litteratur eller film.
Kulturskillnader	Sketcher där det sker en konflikt mellan två eller flera personer från olika kulturer där kulturskillnaden spelar en väsentlig roll i konflikten.
Religion	Sketcher där en eller flera religioner förekommer.
Sexism	Sketcher där könsroller är starkt framme eller generaliserade. Kan vara svårt att skilja från <i>Äktenskap/Förhållande</i> -temat.
Militär	Sketcher som platsar i militärsammanhang.
Sport	Sketcher där händelserna platsar i idrottsvärlden.
Sociala relationer	Vardagliga situationer som behandlar t.ex. hem, familjeliv eller singelliv.
Rusmedel/missbruk	Sketcher där alkohol och alkoholbruk spelar huvudrollen.
Utbildning	Sketcher som platsar i en skola el. dyl. där det sker någon form av utbildning.
Politik	Politiska sketcher.
Ovanliga situationer	Sketcher som behandlar ett ovanligt ämne eller platsar i en ytterst ovanlig och speciell situation.

3.3 Om mentala tillstånd

Tack vare eller p.g.a. populära sketchserier som *Pulttibois*, *Manitbois* och *Kummeli* från början av 90-talet lever det en stark uppfattning om att den typiska finska sketchkaraktären är mentalt allvarligt handikappad och totalt efterbliven vad gäller sociala förmågor. Dessutom kan han ha på sig en fånig peruk eller lösnäsa och uppträder antagligen starkt berusad. P.g.a. dessa stereotyper och fördomar kommer jag i detta arbete också att ge en egen diagnos om samtliga karaktärers mentala tillstånd. Visserligen är jag ingen utbildad läkare eller psykolog så diagnosen kommer att vara mycket ytlig och begränsad, d.v.s. resultaten kommer att vara närmast riktgivande. Jag kommer att dela karaktärerna in i fyra kategorier; antingen är karaktären ”normal”, en ”knasboll”, ”absurd” eller i fall karaktären är tydligt påverkad av något rusmedel kommer han/hon placeras under rubriken ”berusad”.

P.g.a. att sketcherna dessa karaktärer uppträder i kan vara mycket korta, och alla kanske inte ens har några repliker kommer diagnosen dessutom att ges på basen av ytterst få symptom. Det kan handla om ytliga faktorer, rörelser, mimik, talesätt, talets innehåll eller konkreta fysiska handlingar.

Vad som gör det ännu svårare att göra en distinktion mellan vart en karaktär hör är att sketchernas premisser eller sketchernas ”värld” varierar och de kan vara mycket konstiga och vrickade. I sådana fall måste man ta i beaktande framför allt hurdant förhållande karaktären har till denna värld, om karaktärens ageranden står i konflikt med den situation eller värld han/hon finner sig i. Om situationen till sin natur är totalvrickad kan man inte anse att en karaktär är det ifall karaktärens handlingar inte ter sig onormala i den verklighet, oavsett hur stolligt det skulle vara i vår verklighet. I sådana fall är det alltså sketchens premiss som är tokig, inte karaktären. Det är hur karaktären uppträder i förhållande till den givna situationen som främst bestämmer dess mentala tillstånd. Ifall en annorlunda värld eller situation inte definieras kommer jag i analysen inte heller att anta att det finns en sådan, utan i så fall är världen normal, och allt beteende som avviker från vad vi anser vara normalt bidrar till bestämmandet av det mentala tillståndet.

Social klumpighet är inte en bidragande faktor, men huvudsakligen är det hur en karaktär uppträder som bestämmer det mentala tillståndet, d.v.s. konstiga uttalanden kan förlåtas om karaktären presenterar dem på ett vettigt sätt.

I följande beskriver jag ungefär vad det betyder att höra till de olika kategorierna:

Normal:

Relativt normalt beteende som inte tydligt avviker från det vardagliga. P.g.a. en stor del av sketcherna är något absurda till sin natur måste små avvikelser i beteendet förlåtas.

Nyckelord: realism.

Yrboll:

En karaktär som är korkad eller vars uppträdande tydligt differerar från det normala.

Vanligaste symptomen är små avvikelser i röst användning, blick och fysik.

Nyckelord: Överdrift.

Absurd:

En karaktär som är riktig tokig och vars beteende är fullkomligt irrationellt i förhållande till sin omgivning. Också stora avvikelser i sätt att kommunicera är bidragande faktorer.

Det finns inget realistiskt i karaktären, utan han/hon är totalt absurd.

Nyckelord: Våldsamt överdriven och totalt absurd.

Berusad:

En karaktär som tydligt är påverkad av något rusmedel, alkohol eller droger.

3.4 Scener som inte räknas

Här diskuterar jag kort scener som förekommer i sketch-serierna men som inte beaktas i analysen.

Scener som saknar premiss, där det inte uppstår någon egentlig situation och inte motsvarar den tidigare givna definitionen på vad en sketch är, kommer inte att beaktas i analysen även om de sammanlagt kan ta upp flera minuter i ett avsnitt i någon av de analyserade serierna. T.ex. *Velipuolikuu*-scenen som varar endast några sekunder där ett gäng salsa-dansare springer förbi kameran. Sketchens längd spelar för övrigt ingen roll, den kan vara bara endast några sekunder kort så länge som definitionen på vad en sketch är uppfylls.

En jobbigare scen är en som finns med, om inte varje så i alla fall i många *Velipuolikuu*-avsnitt, nämligen deras bravur där ett antal skådespelare dansar fram på en scen i takt av musik och sedan vänder sig i rad mot kameran och sedan berättar vitsar för varandra. Även om scenen kan vara hur rolig som helst och den innehåller dialog kan man inte räkna den som en sketch p.g.a. att den saknar fiktivt moment (och det går inte att identifiera en premiss för situationen).

Övriga scener som i analysen inte räknas som sketcher är stand-up, tal, sångnummer, simhopp eller scener där någon vänder sig mot kameran och säger ”jatkuu” för att signalera reklampaus (endast i *Spede-show* som producerades för Mainostelevisio).

3.5 Inverkan av programmets struktur

Även om denna analys inte handlar om formen av sketch-serien bör vissa saker ändå sägas om programmets olika strukturer p.g.a. att de i viss mån påverkar analysresultaten.

Formen, vad gäller sketchernas längd och rytm, varierar i samtliga analyserade serier. I *Spede Show* är sketcherna klart längst och jämfört med de senare serierna är de t.o.m. våldsamt utdragna. Det här möjliggör ett rikare skildrande av karaktärerna och temat, vilket möjligtvis kan synas i den sammanlagda mängden roller de olika karaktärerna tilldelats. Kontrasten är

stor speciellt då man jämför *Spede Show* med *Velipuolikuu* där flera av sketcherna är så korta att karaktärerna inte ens har några repliker i dem.

Om *Ketonen & Myllyrinne* bör sägas att det kanske uppstår ett visst sorts överflöd av t.ex. ”Doping”-temat, ”idrottar”- och ”reporter”-roller, då det bland de analyserade sketcherna finns fyra sketcher som behandlar en finsk idrottares presskonferens efter dopingbrott. Situationen och premissen är exakt den samma i alla, men jag har ändå inte räknat dem som en löpande sketch p.g.a. de alla fungerar självständigt (se definitioner), och framförallt för att de valts att visas i två skilda avsnitt. Skillnaden till *Spede Show* är här den att Spede antagligen skulle ha valt att inte dela sketchen i fyra skilda delar utan köra hela sketchen i ett streck. D.v.s. istället för en idrottare och två reportrar har nu fyra idrottare och åtta reportrar räknats med i analysen, och i stället för ett idrott/doping-tema är fyra idrott/doping-teman medräknade.

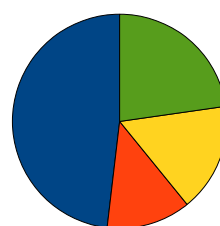
4 ANALYS

Några ord om detta kapitel för att underlätta läsandet av tabellerna och logiken bakom hur jag valt att presentera mina undersökningsresultat. För att tydligt visualisera vad jag kommit fram till använder jag mig av olika slags tabeller i alla kategorier, förutom i kapitlen om karaktärernas nationalitet. Detta beror på att en så liten mängd av karaktärerna var av annat ursprung än Finland, därför skulle en tabeller med en stor balk och några minimala inte tillföra något.

Talen i samtliga tabeller är procenttal, d.v.s. den relativa mängden en viss typs karaktärer i förhållande till den sammanlagda karaktärsmängden i den serien som är under förstoringsglas. Detta gäller för alla tabeller förutom ”paj-diagrammen” (se bild). Dessa använder jag mig av då jag diskuterar en underkategori för rollerna, t.ex. då jag bryter ner Yrkeskategorin till specifika yrken. I dessa diagram är procenterna inte fördelade utifrån alla karaktärer i serien, utan endast dem som hör till huvudkategorin i fråga. T.ex. om 20 karaktärer har ett yrke utgör fem läkare 25% av huvudkategorin Yrke.

I tabellerna som illustrerar teman och de allmänaste specifika rollerna förekommer inte alla teman eller roller, endast de som har större representation.

Tabell 1: Exempel



4.1 Spede Show

Som det nämndes redan i kapitlet om historia gjorde Spede Pasanen flera olika sketchserier, men ändå med stort sett samma uppsättning. Programmen analysen baserar sig på är *Spedervisio*, *50 pientä minuuttia* och *Spede Show* från åren 1967-1971. För att undvika förvirring och göra texten enkelt läsbar kommer jag här att tala bara *Spede Show*, men det innefattar samtliga program.

Spedes program påminner mycket om Varieté-showen då de innehåller mycket annat än sketcher, speciellt sångnummer varav vissa är seriösa och andra komiska. Också akrobatik, stand-up, dubbel-spel, monologer etc. får mycket utrymme. Det är orsaken till att så många

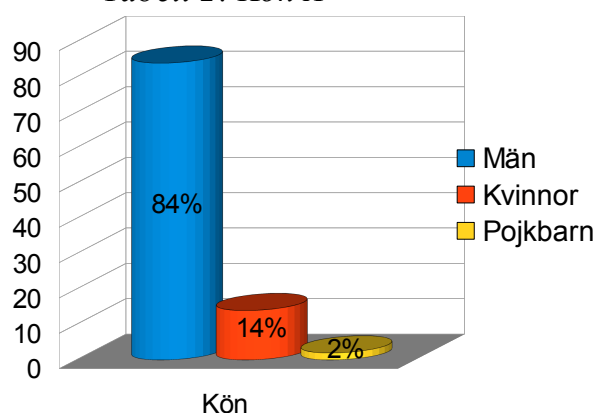
avsnitt måste tagits med i analysen, antalet sketcher per avsnitt kan nämligen vara ganska liten.

I texten skriver jag flera gånger vid sidan av Spede även om Simo och Vesku, med dem syftar jag på Simo Salminen och Vesa-Matti Loiri som är skådespelare i sketcherna. Jag har valt att använda mig av endast deras första namn för att göra texten lättare att läsa.

4.1.1 Kön

Könsfördelningen i *Spede Show* är mansdominerad. Överlägsna majoriteten av karaktärerna är män, och om man tar i beaktande att kvinnokaraktärernas insats i sketcherna de medverkar i dessutom är mycket marginell ökar manliga karaktärernas dominans ytterligare. Många av de kvinnor som räknats med i analysen har en så liten roll att det ligger riktigt på gränsen om de alls borde räknas med.

Tabell 2: Kön A



T.ex. i sketchen om Miss-tävlingen är kvinnornas roll inte mycket större än en statist. Orsaken till att de ändå räknas med som aktiva karaktärer är att sketchen utan dem skulle sakna relevans. I *Koomikko ravintolassa*-sketchen sitter Spede (som spelar sig själv) i en restaurang med sin hustru och blir störd av en annan kund som känner igen Spede och kommer flera gånger fram till deras bord för att tala med honom. I denna sketch räknas hustrun också som en aktiv karaktär p.g.a. att hennes närvaro är starkt etablerad och situationen inte skulle vara den samme vore Spede ensam vid bordet. Hon har ändå inga repliker eller reaktioner till vad som händer i sketchen. I *Arja-täti* är det också Spede och Simo som tar upp allt utrymme och Arja blir i bakgrunden. Samma gäller *Viinaton vappu*. Beskrivande är också att kvinnor endast en gång under mentalt tillstånd-rubriken placerats i någon annan kategori än "normal".

Då kvinnor framträder i *Spede Show* är deras funktion s.g.s. alltid att vara ung, attraktiv och objekt för en mans romantiska intresse. Av de 18 kvinnor som medverkar är fem stycken singla damer som utsätts för manlig lust. Dessutom är ytterligare två stycken miss-tävlande. Det finns egentligen endast två sketcher där en kvinna spelar en stark roll och får ordentligt med utrymme och det är *Usko Mönkkönen* (Uuno Turhapuro)-sketcherna som behandlar parförhållande.

Många barn medverkar heller inte i *Spede Show*. I *Arja-täti*-sketchen finns två barn, men de spelas också av Spede och Simo Salminen, d.v.s. vuxna män. I *Vapaa-koulu* och *Koulussa*-sketcherna uppträder skolelever eller studeranden som också spelas av vuxna män, men karaktärernas ålder är otydlig.

4.1.2 Nationalitet

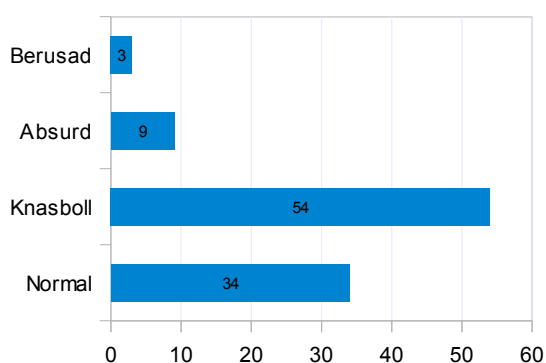
Sketch-karaktärernas dominerande nationella ursprung överraskar inte, det är så klart Finland, men mängden icke-finländare är ändå rätt så liten. I slutet av 60-talet var "space-race" och månerövringen så klart aktuell, och det tar Spede tag i i bl.a. sketchen *Kuumatka*. Där har två ryssar tagit sig till månen och undrar nu hur de skall ta sig tillbaka till jorden. Karaktärerna talar inte ryska, utan finska med en rysk brytning, och det är annars heller ingen tvekan om att de skall föreställa ryssar. I sketchen *Hitlerin puhe* gör Spede narr av Adolf Hitler, här talar han heller inte tyska, utan någon sorts blandning av finska, engelska och tyska. Karaktärens förebild är ändå så tydligt att han räknas som österrikare. I dessa två sketcher är det tydligt att man gör narr av utlänningar.

Endast i en sketch finner sig karaktärerna utomlands, Spede och Vesku möter en spansk servitör och har kommunikationsproblem med honom. Kommunikationsproblem råkar Spede ut för också i *Ravintolassa* där han försöker stöta på en vacker utländsk kvinna som visar sig vara norsk. Här görs det ändå inte direkt narr av utlänningar utan norskans roll är att vara en skön, exotisk och mystisk kvinna, som i sketchens klimax misstar Spede för Lenin. Något överraskande är kanske att inga svenskar äventyrar i *Spede Show*.

4.1.3 Mentalt tillstånd

Att ge diagnoser gällande fiktiva karaktärernas mentala tillstånd är som tidigare nämnt mycket svårt och skall här ses som endast riktgivande i hur karaktärerna stort sett uppträder. I *Spede Show* har över hälften tilldelats tillståndet "knasboll", en tredjedel är "normala", en

■ Tabell 3: Mentalt tillstånd A



tiondel "absurda" och betydligt färre uppträder i berusat tillstånd.

Få karaktärer betar sig särskilt efterblivet, största delen lutar mot ett överdrivet minspel och röstanvändande.

I Spedes värld tycks det inte krävas någon vidare intelligens för att bli astronaut, då tre av de 12 sketch-karaktärer som fått diagnosen "absurd" är astronauter. Dessa är de två ryssar som redan nämndes i diskussionen om

nationalitet, och en finne i sketchen *Kuussa*. Inte heller utbildade musiker hålls i vidare högt värde då två konsertpianister under sitt uppträdande bryter ut i ett våldsamt gräl som kan beskrivas som infantilt eller absurt.

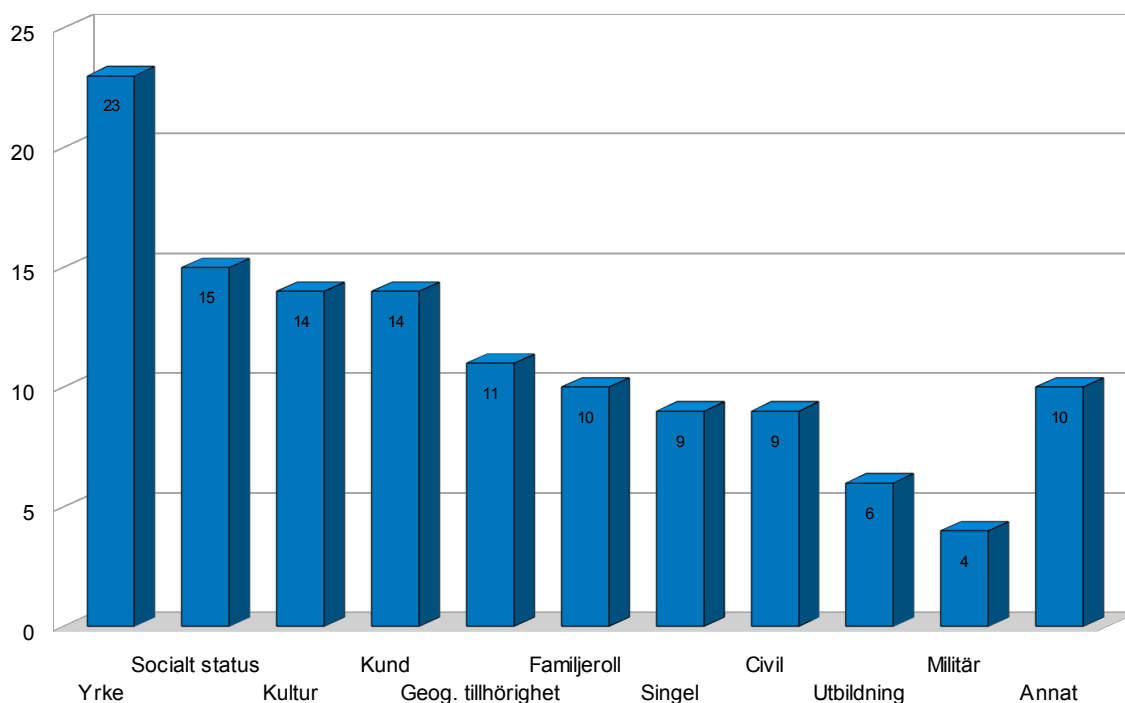
4.1.4 Roller

I *Spede Show* har jag från de 127 karaktärerna urskiljt sammanlagt 159 roller som är av betydelse i läsandet av sketchen.

En knapp fjärdedel av karaktärerna har ett yrke. Även om man också kunde räkna karaktärer som uppträder på teater, TV eller dylikt till att ha ett yrke har jag valt att lägga dem i kategorin "Kultur", och militärpersonal har jag platsat i gruppen "Militär". Något förvirrande är kanske att vissa roller förekommer i mer än en grupp. T.ex. de som arbetar inom handelsbranschen är med i både "Handel"- och "Yrke"-grupperna (de är också de två största huvudgrupperna). Samma gäller "sjuksköterska", "lärare" och "rektor" där det är uppenbart

att alla dessa är yrken och därför ska finnas med under rubriken "Yrke", men jag har också velat ha grupper för "Utbildning" och "Vård" som inkluderar deras roller. Ingendera gruppen är speciellt stor ("vård" faller inom kategorin "Annat" i tabellen ovan) men de är ändå såpass specifika att de förtjänar en egen plats i denna analys. Karaktärer som inte går att profilera noggrannare d.v.s. vad jag kallar "Civiler" finns det 11 stycken (9 %) av vilka nio är män. Dessa är karaktärer som inte driver någon speciell verksamhet utan finner sig i mer vardagliga situationer som ett möte med en kompis.

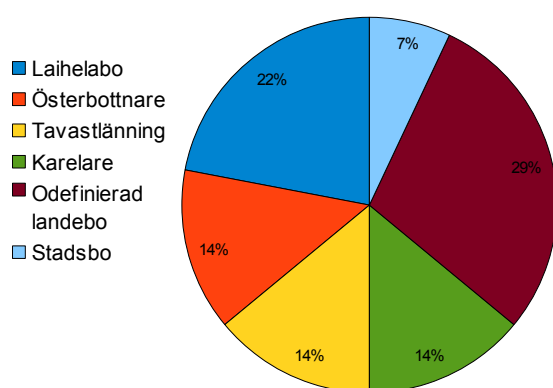
Tabell 4: Roller A



En stor mängd av karaktärerna sysslar med något kulturellt. Men ingen särskild roll träder fram vidare mycket. Konsta Kuttaperkka är en karaktär som syns i tre sketcher, i vilka han håller ett tal eller föredrag av någon sort, han är ändå mycket dålig på att tala så lyssnaren får inte mycket ut av hans såsande. Tre stycken uppträder på TV, en är meteorolog, och två riktar sitt tal direkt åt tittaren (visserligen samma karaktär i två skilda sketcher). Av dessa är meteorolog-sketchen ändå den enda som parodierar TV-mediet.

15 % av karaktärerna har ett aktivt "Socialt status". I karaktärs mängd betyder det här 19 stycken varav 13 hör till överklassen, hit har givetvis också räknats kungar och prinsessor. De resterande sex karaktärerna är tre proletärer och tre luffare. Att majoriteten här hör till överklassen tyder så klart på att de är ett populärare objekt för narr en fattigare samhällsmedlemmar. Övriga karaktärer torde höra till medelklassen, men deras klass har inte varit relevant i sketcherna de uppträder i och har därför inte iakttagits i denna analys.

Tabell 5: Geografisk tillhörighet

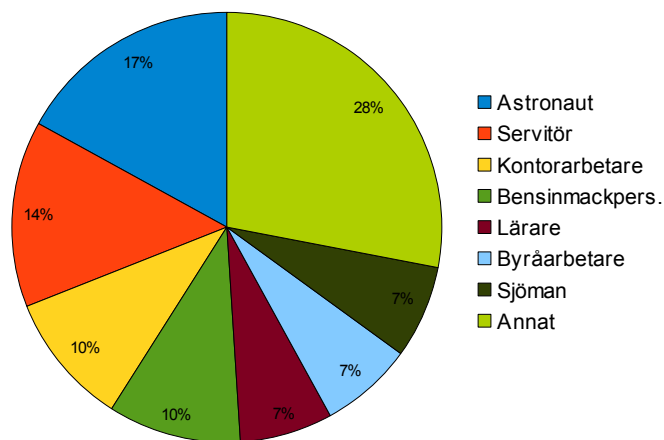


En tiondel hör hemma i kategorin "Geografisk tillhörighet och minoriteter". Av dessa hör ingen till en etnisk minoritet, det finns inga samer, finlandssvenskar eller mörkhyade i Spedes sketcher. Minoriteter förblir alltså orörda, men i några sketcher görs det narr av vissa orter, mer specifikt stereotyper bundna till dessa orter.

Sammanlagt fyra karaktärer har fått stämpeln "Fiktiv karaktär" vilket låter konstigt med tanken på att alla sketcher och därmed alla karaktärerna som uppträde i dem är fiktiva (med undantag för karaktären som parodierar Adolf Hitler), det jag här menar är karaktärer som baserar sig på etablerade fiktiva karaktärer, d.v.s. Romeo och Julia från William Shakespears *Romeo och Julia*, samt Kullervo från *Kalevala*. I sketchen med Romeo och Julia uppträder två Romeon.

P.g.a. den stora mängden arbetare har jag gjort en undergrupper för specifika yrken. (Den procentuella fördelning är gjord utifrån yrkenas relativa mängd inom de som har ett yrke, inte med beaktande av alla karaktärer.) Intressant är att det populäraste är astronaut! Men också servitörerna och andra yrken med inriktning på kundservice är stort representerade.

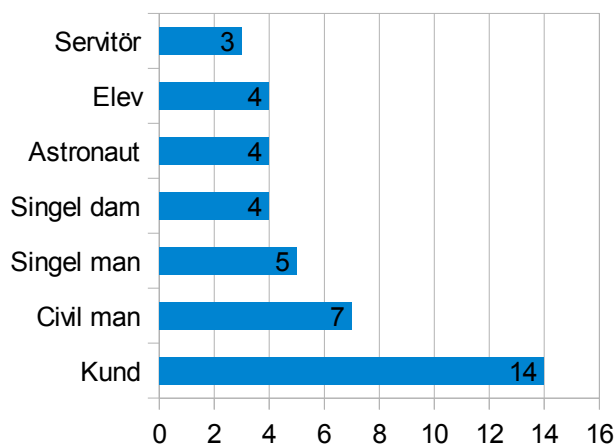
Tabell 6: Yrken A



Då man noggrannare granskar rollfördelningen och tar i beaktande endast specifika roller (d.v.s. bryter ner huvudgrupperna), ser man att den vanligaste rollen är kund.

Den stora mängden kunder betyder att Spede var relativt förtjust att platsa sina sketcher i antingen restauranger eller andra vardagssituationer där man råkar ut för ett möte där man ska få betjäning. I s.g.s. alla av dessa möten är det service-personalen som är ansvarig för konfliktsituationen, tanken bakom

Tabell 7: Specifika roller A



sketchen kan därför tänkas vara att göra parodi på d.v.s. kritik av betjäningen på olika ställen. I *Yritysavustusvirasto* får överdriven byråkrati ett slag på näsan då Spede råkar ut för en situation där han måste ha dokumenterat bevis på alla tänkbara saker som kommer till tals, t.ex. före detta flickvänner, och dessutom måste han ha kopior på det.

En av de mest kända finska sketcherna är *Rautakauppa* där Spede spelar ett butiksbiträde som bakom disken gör allting i en ofattbart ovillig och trög takt.

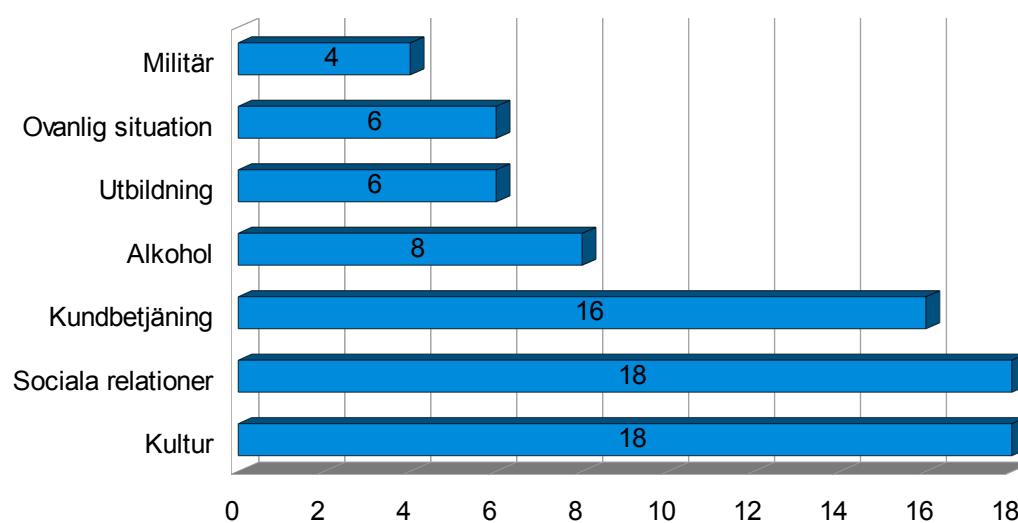
Ett par sketcher har ändå en finurligare syn på kundservicesituationer, t.ex. i *Huoltoasemalla* får kunden alltför bra och mångsidig betjäning då allt han vill ha är bensin, på den moderna bensinstationen hör bensin ändå inte längre till de tjänster de erbjuder.

I *Koomikko ravintolassa*-sketchen är Spede, hans hustru och Vesku alla i princip kunder då de är i en restaurang, men för sketchens premiss är kundrollen inte relevant p.g.a. att ingen service-situation uppstår. Därför noteras inte kund-rollerna i analysen.

4.1.5 Teman

I *Spede Show* finns det tre teman som sticker ut ur mängden. Dessa är Sociala relationer, Kultur och Kundbetjäning. Att åtta av 50 sketcher, d.v.s. 16% platsar i en service-situation kan anses vara mycket betydande. Som jag redan nämnde i diskussionen om roller platsar händelserna dessutom i olika miljöer, men premissen är ganska långt den samma i alla sketcher, en konflikt mellan kund och betjänt av någon sort. T.ex. restauranggäst och servitör, butikskund och försäljare, eller ansökare och ämbetsarbetare.

■ Tabell 8: Teman A



Men jag har också valt att placera en sketch som utspelar sig på en läkarmottagning i denna kategori, p.g.a. att sketchen behandlar kundservice i bemärkelsen att patienterna utsätts för självbetjäning istället för att en läkare skulle undersöka honom. Visst skulle man också kunna säga att temat är Sjukvård, men då jag valt att endast räkna ett huvudtema anser jag att Kundbetjäning är det mer prominenta.

Å andra sidan har jag valt att en annan sketch som tar plats i en restaurang och där det de facto sker en slags konflikt mellan kund och betjänt, ändå inte räkna den med i denna kategori. I sketchen har en rik man bestämt sig för att bjuda en luffare på middag och tar honom till en fin restaurang där servitören inte ser så gott på det. Skämten kretsar ändå främst kring restauranggästernas olika syn på och uppfattning om saker och ting, och därför tycker jag att det mest framträdande temat är Kulturskillnader.

Nio sketcher behandlar kulturellerade ärenden. Jag tvekade smått att räkna karaktären Konsta Kuttaperkkas tal-sketcher med i denna grupp. Situationerna tycks ändå, i alla fall i den första, handla om ett tal i televisionen, och därför har jag valt att inkludera dem under huvudrubriken Kultur.

Sociala relationer behandlas i även i nio sketcher, varav Singelliv är det vanligaste. De platsar ändå inte i skuggiga krogar där karaktärerna skulle vara ute efter en natts ligg, utan de närmar sig ämnet genom friande. Härifrån har jag ändå hamnat exkludera en sketch där en Laihela-bo ber en far om hans dotters hand, p.g.a. att den främst gör narr av orten och ortsborna. Spedes kända *Naisen logiikka*-sketcher var inte aktuella ännu vid 60-70-tals brytningen, men Usko Mönkkönens (Uuno Turhapuro) gräl med sin hustru kom igång redan då. I denna analys ryms två av dessa.

Även om Spede själv var absolutist (och kanske just därför) hade han inga problem med att göra narr av alkoholkonsumtion. Den saftigaste av de fyra sketcherna med temat Alkohol är *Viinaton vappu* där ett sällskap blivit utan alkohol på Valborgsmässoafton och försöker ha roligt som nyktra.

Givetvis behandlas även den finska armén, men kanske något överraskande endast i två sketcher. Tre sketcher har jag listat som "Ovanliga situationer", varav två platsar på månen och en ute på havet efter ett skeppsbrott.

4.2 Velipuolikuu

I analysen av *Velipuolikuu* har jag använt mig av de tre första avsnitten av *Velipuolikuus* första säsong från 1983. Programmets rytm är starkare etablerat än *Spedes* men de har likheter i t.ex. att sångnummer förekommer, dock inte mitt i programmet utan i slutet. Programmen inleds alltid med att Pirkka-Pekka Petelius berättar en vits, den räknas inte med i analysen, så som inte heller *Velipuolikuu*-bravuren där hela casten står på scen och berättar vitsar. Dessutom förekommer en del andra scener som inte tas i beaktande i analysen (se kapitlet om scener som inte räknas).

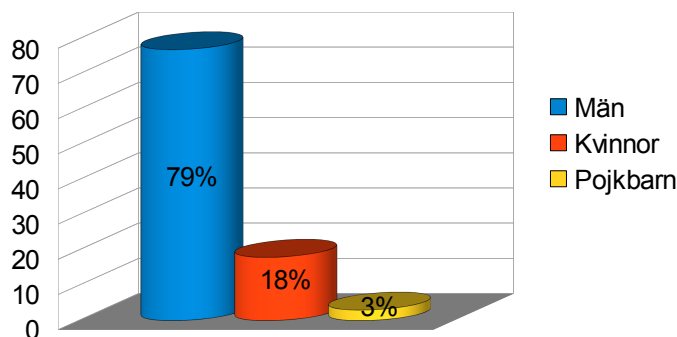
4.2.1 Antal karaktärer

Velipuolikuu-serien har i medelsnitt betydligt färre synliga karaktärer per sketch än de andra serierna. I de 50 sketcherna uppträder sammanlagt endast 110 figurer framför kameran, det vill säga i så gott som alla sketcher är det endast två karaktärer närvarande, också sketcher med endast en karaktär förekommer. En orsak som bidrar till det låga antalet karaktärer är att till seriens stil hör att ha många korta sketcher, som i sin tur inte "hinner" introducera alltför många karaktärer. Däremot finns det rikligt med berättarröster som jag också valt att räkna som karaktärer. Den sammanlagda karaktärsmängden blir alltså 120. I de flesta fallen är uppträder en berättarröst i reklam- eller film- parodier.

4.2.2 Kön

I *Velipuolikuu* har kvinnor en relativt synlig roll, framförallt vad gäller aktivitet i sketcherna. En femtedel av karaktärerna är av kvinnligt kön och i alla sketcher de medverkar i är de i en drivande roll och blir ingalunda i skuggan av de manliga karaktärerna.

Tabell 9: Kön B



Pirkka-Pekka Petelius och Kari Heiskanen är de synligaste skådespelarna i serien, men Eeva Litmanen och Pirjo Bergström har också stora roller. Kvinnornas roller är ofta kopplade till parförhållande eller singelliv där det också förekommer män. Sketcher med endast kvinnor finns egentligen inte, också i sketchen där den enda synliga karaktären är en kvinna ser man henne ändå som ena parten i ett parförhållande då hon ropar till sin man som uppenbarligen såsar i ett annat rum.

Som berättarröster uppträder endast män.

4.2.3 Nationalitet

Också i denna serie är så gott som alla karaktärer av finländskt ursprung.

Velipuolikuu gör inte alls narr av utlänningar eller främmande kulturer. I löpande sketchen *Rauhanpiippu* uppträder två generaler från USA och Kina, sketchen är i sig ändå inte direkt politisk eller karaktärerna på något vis förknippade till fördomar eller stereotyper gällande för respektive nationer. Istället röker de fredspipa och blir höga.

I en kort sketch uppträder tre soldater som skjuter sig i huvudet, deras nationalitet är något oklar, men uniformerna tyder på att de kunde vara sovjetiska. För övrigt är samtliga karaktärer finländare.

4.2.4 Mentalt tillstånd

En femtedel av karaktärerna har diagnosticerats som absurda, hälften är knasbollar och en knapp tredjedel någorlunda normala. Nämnvärt är också att inte en endaste en uppträdde i berusat tillstånd vilket ter sig rätt så överraskande.

Som jag redan tidigare nämnt är

flera sketcher extremt korta och

bygger på en simpel situation där en karaktär begår en handling som tittaren lätt känner igen.

Något i handlingen eller situationen är ändå vrickat, vilket komiken bygger på. Om karaktären

i dessa fall är normala, knasbollar eller absurda är svårt att bestämma. Som första exempel

använder jag sketchen där en racer-förare's mustasch lossnar då luftmotståndet ökar;

karaktären begår ingen egentlig handling som man kunde analysera honom utifrån, att

mustaschen lossar beror inte på hans beteende, därför har jag valt att lista honom som normal.

Också astronauten som spottar på insidan av hans hjälm då han vandrar på månen har jag

räknat som normal. Visst gör han tokigt, men att spotta då man är utomhus är ändå en relativt

vanlig företeelse, i det här fallet har han bara glömt att han bär hjälm och gör ett litet misstag.

Men t.ex. i sketchen med backhopparen har jag gett gett diagnosen knasboll. Vi alla vet hur

det ser ut då backhoppare flyger i luften efter hoppet, de lutar sig framåt så att spetsarna av

skidorna är nära deras ansikten. I sketchen i fråga använder sig backhopparen ändå av en

alternativ teknik och greppar om skidorna med sina händer under hoppet. Han begår alltså

själv en onormal handling, nu är fallet om man ska räkna honom som en knasboll eller absurd.

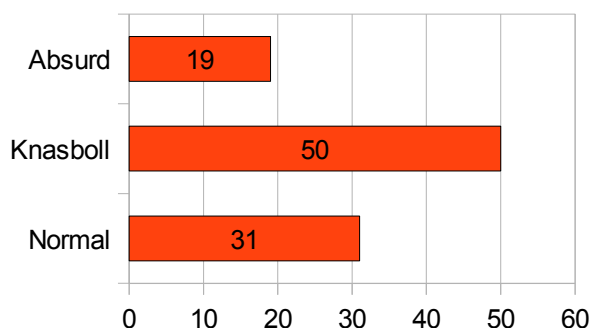
Jag har valt knasboll p.g.a. jag lätt kan tänka mig att han skulle kunna göra ännu dummare

saker.

Ett något jobbigare fall är sketcher som är ett skådespel inom sketchen, d.v.s. uppträdanden av

någon sort där karaktärerna spelar skådespelare. Karaktärernas reaktioner är ju direkt bundna

■ Tabell 10: Mentalt tillstånd B



till skådespelet de medverkar i och endast *spelar* den roll de har. Dessa sketcher gör mer narr av olika slags narrativ och inte karaktärerna, därför har jag valt att stämpla dem som normala.

Största delen av karaktärerna är knasbollar, typiskt är att en sketch börjar med relativt vardaglig premiss som ändå spårar ut, inte p.g.a. situationen utan karaktärernas uppträdande och reaktioner som mer sällan är av ett normalt slag.

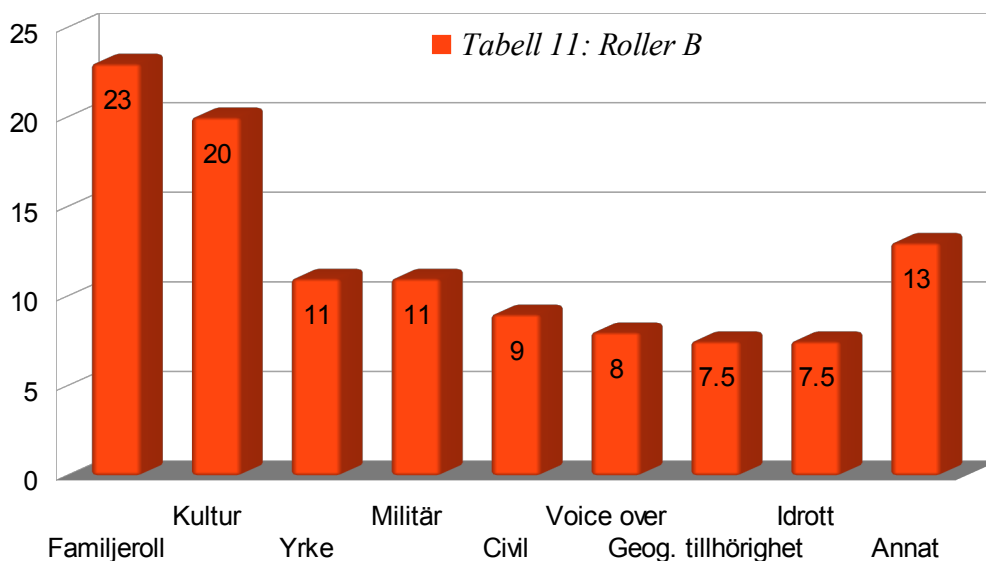
Berättarrösterna som jag räknat som karaktärer har jag ändå valt att inte ge något diagnos. Detta beror på att ett kriterium jag haft för att döma karaktärernas mentala tillstånd har varit det fysiska beteende, vilket jag här inte har till förfogande.

4.2.5 Roller

De 120 karaktärerna innehar sammanlagt 131 framträdande roller. Det handlar igen om ett relativt litet antal, och orsaken är den samma som tidigare nämnts, det vill säga sketchernas korthet. Karaktärerna har helt enkelt inte tid att etablera djup eller mångfald.

De vanligaste rollgruppen är "Familj" och "Kultur" dit 52 av karaktärerna räknas. Efter dessa stiger inget speciellt mycket fram utan de övriga rollerna fördelas relativt jämnt.

Förvånansvärt liten är "Arbetarnas" grupp, endast 13 karaktärer har ett yrke. Här bör dessutom nämnas att de sex småföretagarna alla uppträder i samma sketch, och ingen av dem har några repliker, utan talandet sköts av en voice-over. På grund av att de alla är närvarande i en och samma sketch tycker jag att det inte handlar om en speciellt vanlig eller ofta förekommande roll, även om sex är en relativt stor siffra i antal.



Inga andra yrken är speciellt populära, men att det uppträder en astronaut även i *Velipuolikuu* tycker jag är kan nämnas.

Så som de ovannämnda småföretagarna äventyrar också sex stycken slavar i *Velipuolikuu*, men då alla här också är samlade inom ramen av en sketch kan det inte anses handla om en vidare bred rollgrupp.

Under gruppen ”Geografisk tillhörighet” har jag samlat 9 karaktärer, men dessa är fördelade i endast två sketcher så man kan inte se att det i *Velipuolikuu* görs narr av olika orter speciellt mycket. Orterna karaktärerna representerar är lite trixigare att definiera. I ena sketchen talar de med någon slags Savolax-brytning, och i den andra är karaktärerna klädda i kläder som påminner om någon slags träningsoverall för det finska idrottslandslaget. Det är oklart för mig om de ska föreställa just det eller om det handlar om en typ av grundbefolkning. Med små reservationer har jag ändå valt att placera dem i den här gruppen p.g.a. klädseln.

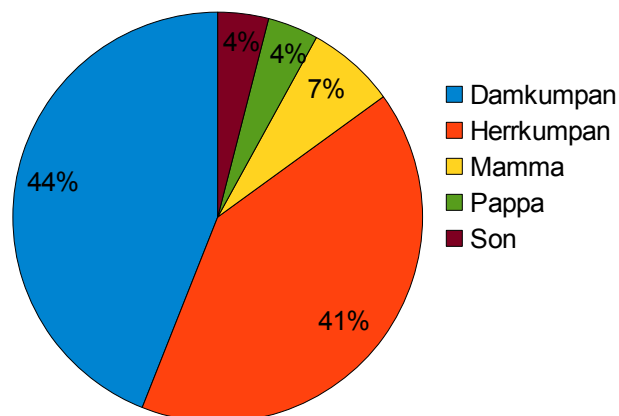
Idrottargruppen ser relativt stor ut, men den innehåller ett poker-gäng fyra spelare (alla i samma sketch). Poker är ju inte idrott utan ett spel, men jag har ändå valt att räkna med det p.g.a. att vad det har gemensamt med idrott är tävlingsmomentet. Men även utan pokerspelarna innefattar gruppen 5 idrottare som faktiskt är mitt i en idrottsprestation, vilket förekommer extremt sällan i de två andra serierna.

Häpnadsväckande är att i hela tio sketcher av 50 förekommer en berättarröst, vilket stort sett beror på att *Velipuolikuu* är så förtjust i att göra narr av reklamer och drama.

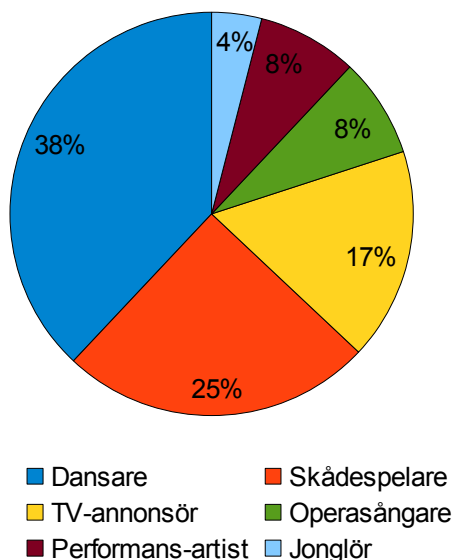
Tio karaktärer har jag inte lyckats placera i någon specifikare grupp än "Civiler".

För att återgå till de populärare rollerna har jag brutit ner "Familj"-gruppen i mer beskrivande kategorier. Den största och i hela serien oftast förekommande specifika rollen är Damkumpan (hustru/flickvän), och den nästvanligaste Herrkumpan. Övriga familjeroller är inte så starkt representerade.

Tabell 12: Familjeroller

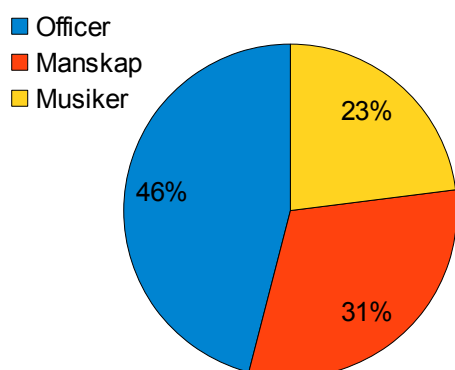


Tabell 13: Kultur



Den andra stora rollgruppen är samlad under rubriken "Kultur", och med det menas alltså karaktärer som är i kulturbranschen. Av dessa tycks *Velipuolikuu* vara speciellt förtjust i dansare, men också skådespelare är populära. Med skådespelare avser jag alltså karaktärer som tydligt i sketchen uppträder som skådespelare. Karaktärer som talar in i kameran rakt åt tittaren kallar jag TV-annonsörer, och det handlar om någon typ av reklam.

Tabell 14: Militär

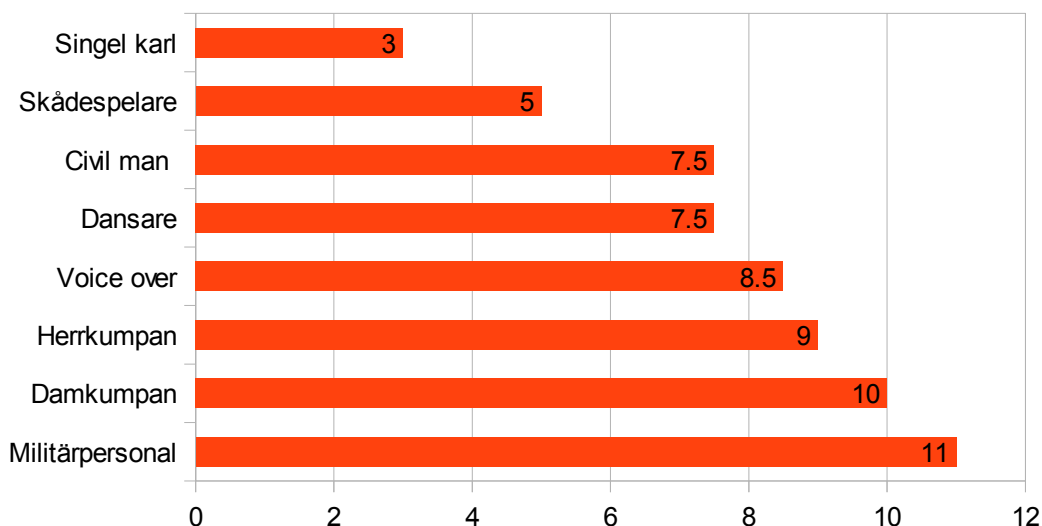


Då det handlar om en finsk sketch-serie är så klart militären också närvarande. Krig behandlas inte, snarare är det militärutbildning som det görs narr av, därför är större delen av militärpersonalen utbildare, d.v.s. officerare.

Då man bryter ner huvudgrupperna och granskar de specifika rollernas fördelning ser man att det är ”dam-” och ”herrkumpaner” som förekommer ofta. Att dansare är den tredje populäraste är ändå något speciellt. Även om jag ovan har brutit ner

”Militär”-gruppen tycker jag ändå att ”Militärpersonal” är rätt så specifik beskrivning på en sketchkaraktär och därför valt att inkludera hela gruppen i denna tabell. Över en tiondel av av karaktärerna hör hemma här och gruppen är med det den största i *Velipuolikuu*.

Tabell 15: Specifika roller B



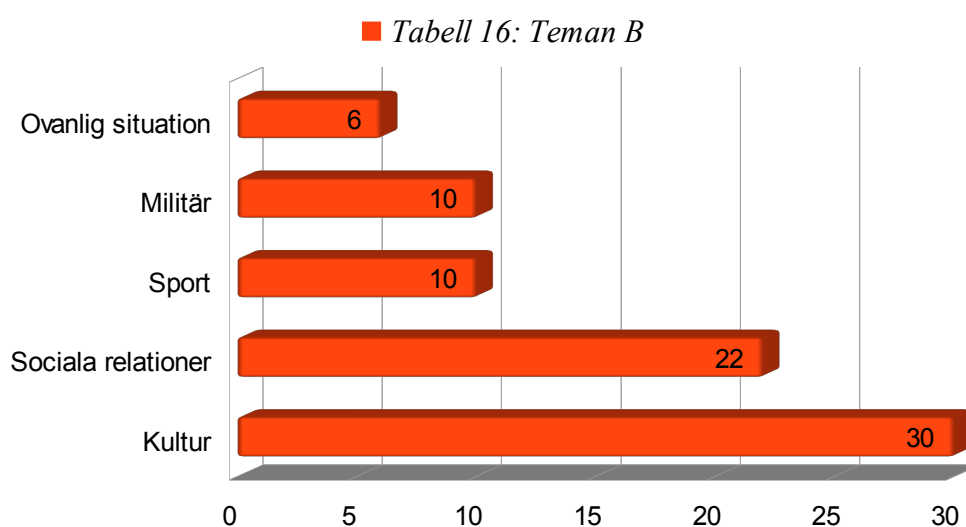
4.2.6 Teman

Karaktärerna ger ganska klar bild också av hurdana teman det behandlas i sketcherna. De två vanligaste teman är alltså kultur och sociala relationer. Speciellt populärt är att göra narr av TV-reklamer. Här säljer man inte produkter, utan det handlar om att t.ex. uppmuntra tittaren till att äta för att lösa hungersnöden, eller i vad som ska föreställa en sömnmedicin-reklam konstaterar berättarrösten, efter att ha frågat om karaktären har problem att sova, att det inte kan hjälpas.

Förutom dessa fem kunde man ännu räkna två sketcher till som reklamer (vilket det är de föreställer), men jag har ändå valt att räkna dem som Drama, då de tydligt gör narr av konventioner i narrativ fiktion.

Sociala relationer är den andra stora gruppen där det överlägset populäraste objektet för narr är parförhållande. I så gott som alla är det allmänt frågan om förhållandet, endast en sketch handlar om sex (den enda av sketcherna i den här analysen!).

Övriga teman som smått sticker ut är Militär (men inga handlar om krig) och idrott med fem stycken var. Ovanliga situationer finns det tre stycken av, här har jag räknat månlandningen, vilse i skogen och slaverna som plötsligt blir fria, som ovanliga situationer.



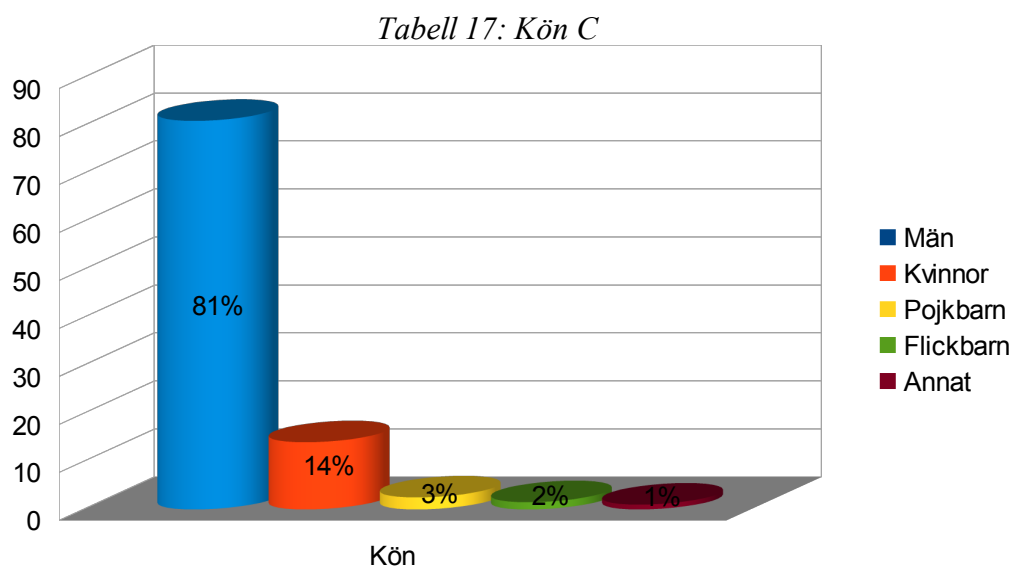
4.3 Ketonen & Myllyrinne

Ketonen & Myllyrinne är den enda serien i denna analys vars programinnehåll består endast av sketcher. I analysen har jag använt mig av sketcher från de fyra första avsnitten av den första produktionssäsongen från år 2006.

4.3.1 Kön

I *Ketonen & Myllyrinne* är förstås herrarna Kari Ketonen och Ville Myllyrinne själv de överlägset mest framträdande figurerna, men även Mira Kataja uppträder i flera sketcher och lyfter antalet kvinnokarakterer till 17 stycken. Av de analyserade serierna innehåller *Ketonen & Myllyrinne* en sådan kuriositet som flickbarn hela två stycken! (Märk att jag ej inkluderat barnen i antalet män och kvinnor utan räknar dem som pojk- eller flickbarn.) En annan kuriositet är tomten som blir ihjälskjuten som jag ser som en egen varelse och räknas varken som man eller kvinna, utan helt enkelt som ”annat”.

Mängden kvinnor är procentuellt det samma som i *Spede-show*. Men då man beaktar utrymmet de får då de är med är situationen en annan. Även om kvinnor inte förekommer så ofta har de i alla fall ordentliga roller och är mer än bara figurer.



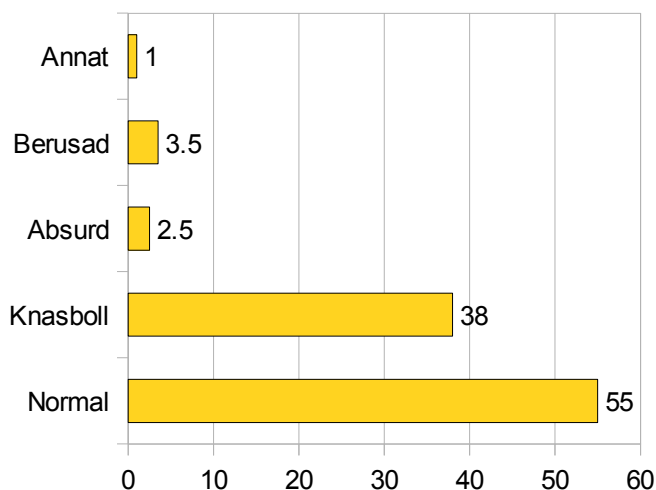
4.3.2 Nationalitet

Här ser man inte heller någon större invadering av utlänningar. Att veta vilket pass en karaktär går omkring och bär på kan man i och för sig endast gissa, men jag har valt att räkna pizza-restaurangens servitör som bryter på italienska som en italienare, och läkaren som bryter på ryska som en ryss. Tomten är igen ett knepigt fall, men jag tippar på att han inte har en officiell nationalitet så han får klara sig utan.

4.3.3 Mentalt tillstånd

Det som skiljer *Ketonen & Myllyrinne* från de övriga serierna är mängden "normala" karaktärer. Över hälften har fått friska papper, medan endast fyra stycken är absurda. Jag tycker detta beror på att denna serie satsar på att bygga upp situationer på ett kanske intellektuellare sätt. Sketcherna är mer innehålls- än karaktärsdrivna och behöver därför inte

■ Tabell 18: Mentalt tillstånd C

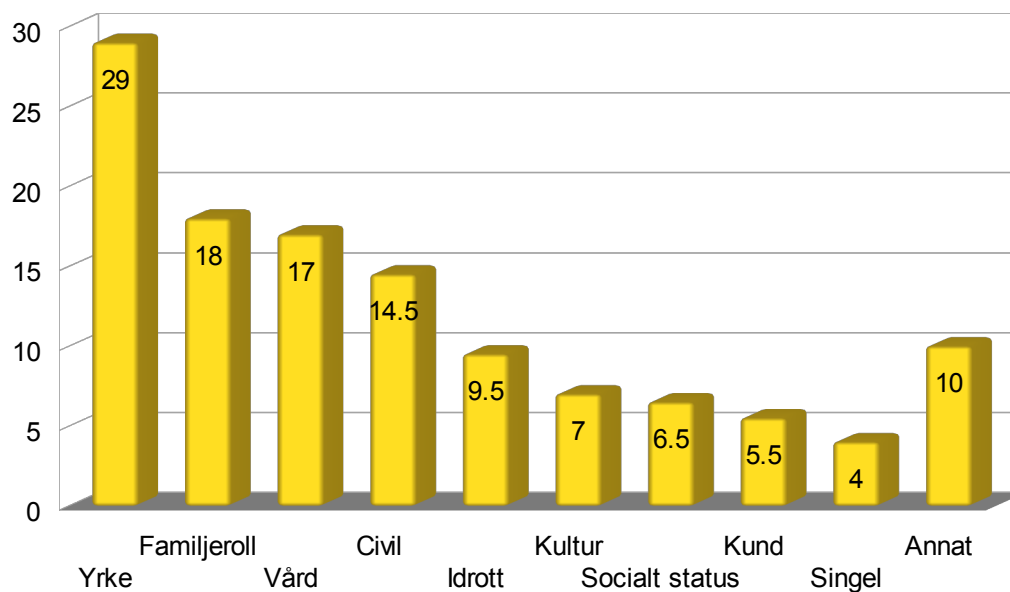


stöda sig lika mycket på överslag av skådespelarna. Men då man gör sketcher kan man såklart inte helt undvika tassigheter så det ryms nog med en del knasbollar också. Då tomten inte räknats som en människa kan jag heller inte ge en diagnos utifrån samma kriterier, därför har tomtens mentala tillstånd räknats som "annat" även här.

4.3.4 Roller

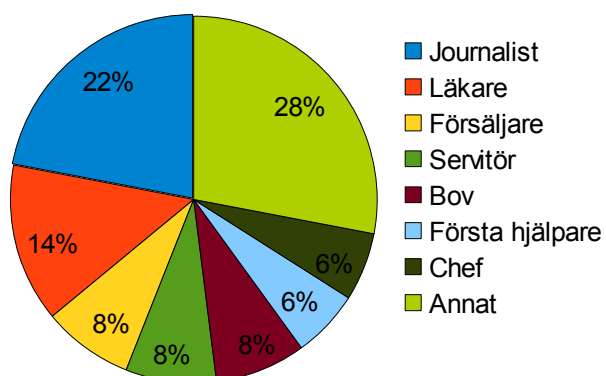
Efter de arbetslösa *Velipuolikuu*-karaktärerna återvänder vi i *Ketonen & Myllyrinne* till arbetslivet.

■ Tabell 19: Roller C



De största rollgrupperna är normala och relativt vardagliga. Karaktärerna har yrken och familjer, de finner sig i vardagliga situationer som civiler, hamnar nångång besöka sjukhuset, idrottar, idkar kultur och handlar i affärer. Den största delen har ett yrke, och här dominerar

Tabell 20: Yrken C

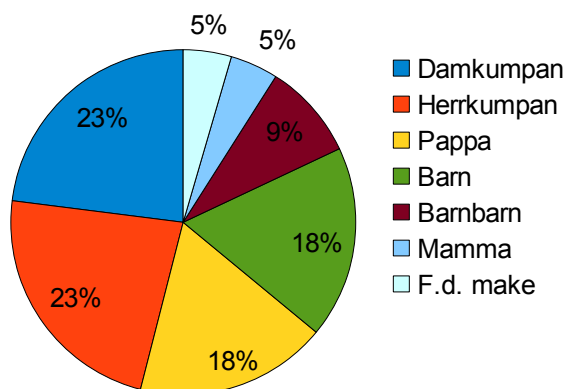


journalisterna. Men det bör sägas att p.g.a. den återkommande Mika Myllylä-parodisketchen där vi egentligen bara hör journalisternas röst ett par gånger, får deras yrkesgrupp en storlek som i antal kanske ändå inte motsvarar mängden utrymme de har i programmet.

För övrigt är arbetsfältet relativt brett vilket leder till att den största pajbiten gör till gruppen ”Annat”. Jag har också valt att

placera bovarna i denna kategori, även om ”bov” juridiskt sett kanske inte är ett yrke. Det är ändå ett sätt att skaffa levebröd, vilket är orsaken till att de är med.

Tabell 21: Familjeroller C

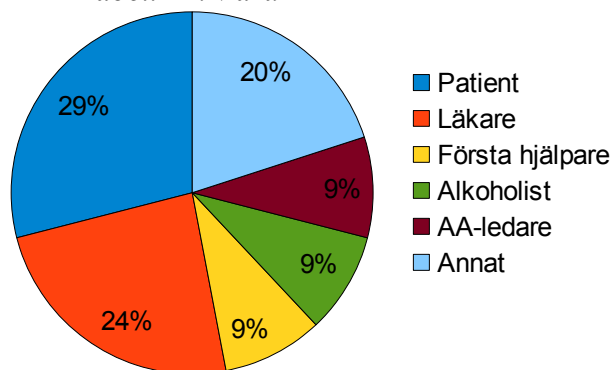


I *Ketonen & Myllyrinne* är den näst största rollgruppen ”Familj”. De främsta familjemedlemmarna är ”Dam-” och ”Herrkumpan”, men också pappa-barn-förhållande får relativt mycket utrymme. Mammor finns det däremot mindre av.

Vad som skiljer *Ketonen & Myllyrinne* från de andra serierna är också att mängden karaktärer i Vård-fältet är betydligt större, det syntes redan i kategorin ”Yrke” där

läkare var den näst största professionen. Hit har jag även räknat patienter, alkoholister som deltar i AA-möte samt en narkoman. Också en socialarbetare och ungdomsbrottslingen han "stöder" samlas under den här rubriken.

Tabell 22: Vård



Idrottarna är häftigt representerade, men samma som gällde för journalisterna gäller även här, då Mika Myllylä-karikatyren uppträder i sammanlagt fyra skilda sketcher och därför också räknas fyra gånger. Han är ändå inte den enda som uppmärksammas av doping-testarna, även två andra idrottare ger urinprov. Egentliga idrottssituationer finns det inte många; tennis, yoga, fiske och dykning är grenarna som får synlighet.

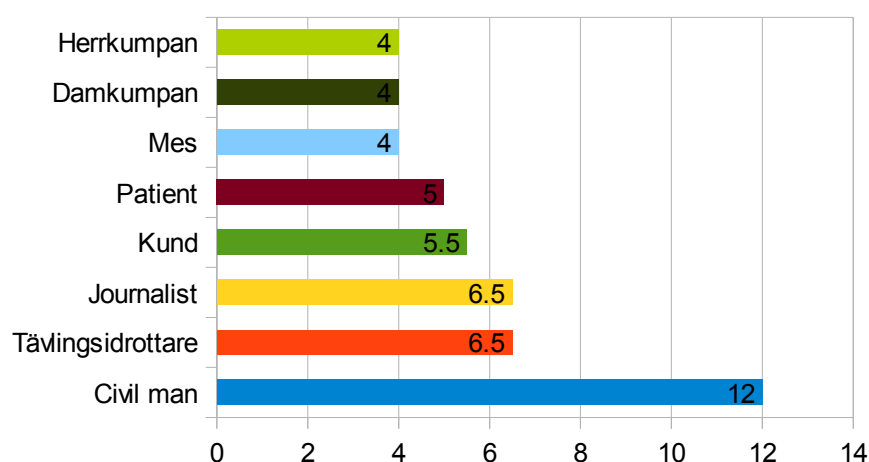
Kultur är inte en lika populär grupp som i de övriga serierna, men visst görs det narr av skådespelare och reklamare också.

Det finns även militärer med i serien, men de är såpass få att de i tabell 20 om roller ingår i kategorin "Annat". I tre sketcher upprepas situationen där en framgångsrik efter att först ha haft det överdrivet bra tillstånd i livet, plötsligt vaknar i en kraftigt motsatt, hopplös livssituation. I dessa fall måste jag välja om jag skulle uppmärksamma bägge rollerna då den ena endast var inbillning, men jag valde att då karaktärerna annars också kan inneha flera roller bör bägge räknas även här. Den överkliga karaktären har jag räknat, vid sidan av vad han ska föreställa, även som "inbillad figur" (som ingår i kategorin "Annat").

I Ketonen & Myllyrinne förekommer också berättarröster, men endast två stycken. I båda fallen handlar det om en tv-shop-parodi.

Då man bryter ner huvudgrupperna och granskar endast de specifika rollerna ser man att det är civila män som dominerar. Idrottarna har jag brutit ner så att jag skiljt tävlingsidrottarna från sådana som gör det mer på hobby-basis. De tidigare omdiskuterade journalisterna är också stora till antal, så som också kunderna. Värt att notera är "mesarna" som tidigare inte förekommit i tabellerna p.g.a. att deras huvudgrupp "Socialt status" inte annars rymmer värst många karaktärer. Mer om mesighet i följande kapitel.

■ Tabell 23: Specifika roller C

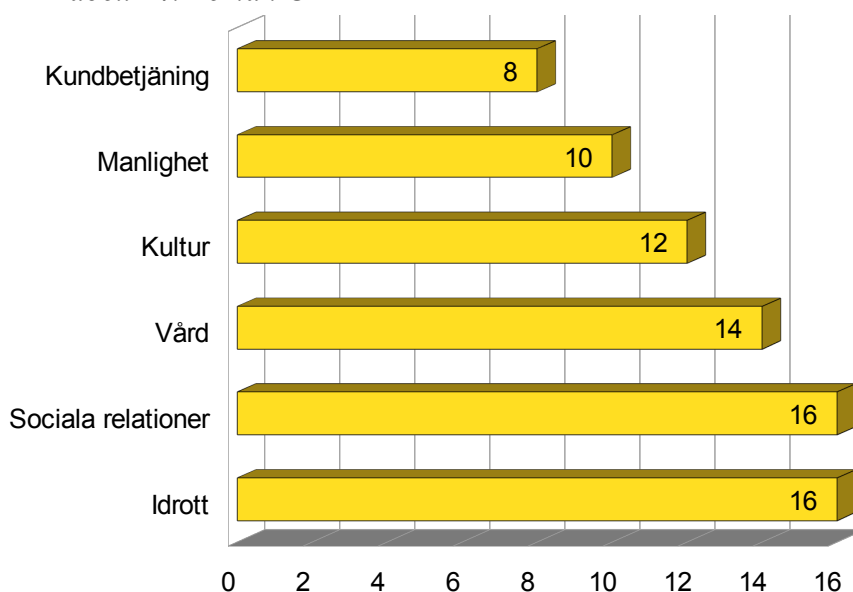


4.3.5 Teman

Då man granskar teman i *Ketonen & Myllyrinne* är det kanske ett något överraskande tema som står högst uppe, nämligen ”Idrott”. I sammanlagt åtta sketcher är det huvudsakliga temat ”Idrott”, och mer specifikt handlar det om doping i fem av dem. Man kunde säga att temat i fråga kanske är något överrepresenterat p.g.a. att Mika Myllylä-parodin. Övriga idrottsketcher presenterar grenar som yoga, tennis och längdhopp.

Sociala relationer är det andra vanligare temat. Parförhållande uppmärksammas igen, men också ett tema som inte figurerat i de övriga serierna, nämligen föräldraskap. Något överraskande är kanske att singelliv behandlas i bara en sketch.

■ Tabell 24: Teman C



Ketonen & Myllyrinne är också specialiserade på sjukvård. Vid sidan av krigstrauman för patienter också vård till sjukdomar som inställningsproblem och en behandlas för att vara vampyr.

Kundbetjäning existerar också i denna värld, men inte lika mycket som i Spede.

Däremot har *Ketonen & Myllyrinne* specialiserat sig på att behandla manlighet, och framförallt görs det t.o.m. ganska brutalt narr av karaktärer som inte fyller de krav man kan

tycka att samhället sätter på män. Som exempel kan användas högstadieläraren som håller en lång tragisk monolog för sina elever om hur matematik egentligen inte alls är nödvändigt i livet då man inte har någon nytta av det för att ragga kvinnor, snarare tvärtom. Pappan som kommer för att köpa en pingpong-racket till sin son får också höra om att bara mesar spelar pingis och att han egentligen borde köpa boxnings-redskap.

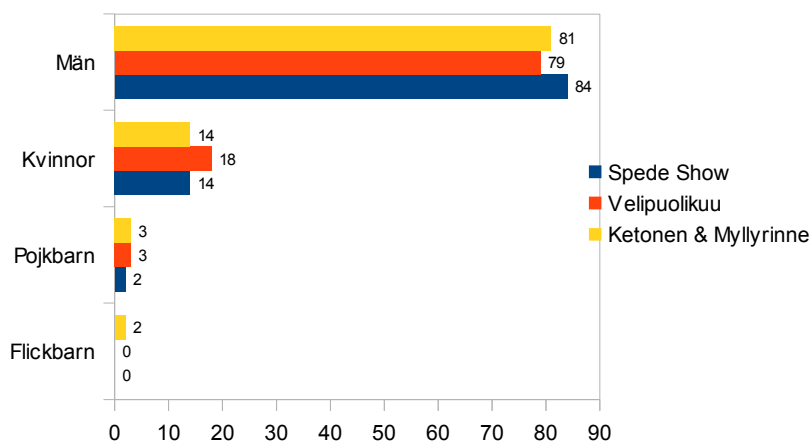
5 SAMMANDRAG

5.1 Kön

I tabellen nedan illustreras könsfördelningen inom de enskilda serierna. Vi ser att fördelningen är ganska likadan i alla. Mängdskillnaderna är inte så märkbara, ungefär fyra femtedelar av karaktärerna är män i samtliga program, och kvinnor förekommer betydligt mer sällan (sammanlagt är 81 % av alla karaktärer män). Men det som inte kommer fram i dessa siffror är hur pass märkbara själva rollerna är då de förekommer. Som jag redan tidigare diskuterat är många av kvinnorna i *Spede Show* i en så liten roll att det var riktigt på gränsen om de alls borde räknas med. Samtidigt är kvinnornas roller i *Velipuolikuu* och *Ketonen & Myllyrinne* s.g.s. alltid av lika djupa som männens. Den relativa skillnaden mellan *Velipuolikuu* och de två andra serierna är ändå ganska stor då det finns över 20 % mer kvinnor där.

Då kvinnorna i *Ketonen & Myllyrinne* ändå har större betydelse för sketchen än vad de har i *Spede Show*, kan man trots samma andel karaktärer i bägge serierna lätt säga att *Ketonen &*

Tabell 25: Kön D



Myllyrinne kommer på en andra plats i denna jämförelse.

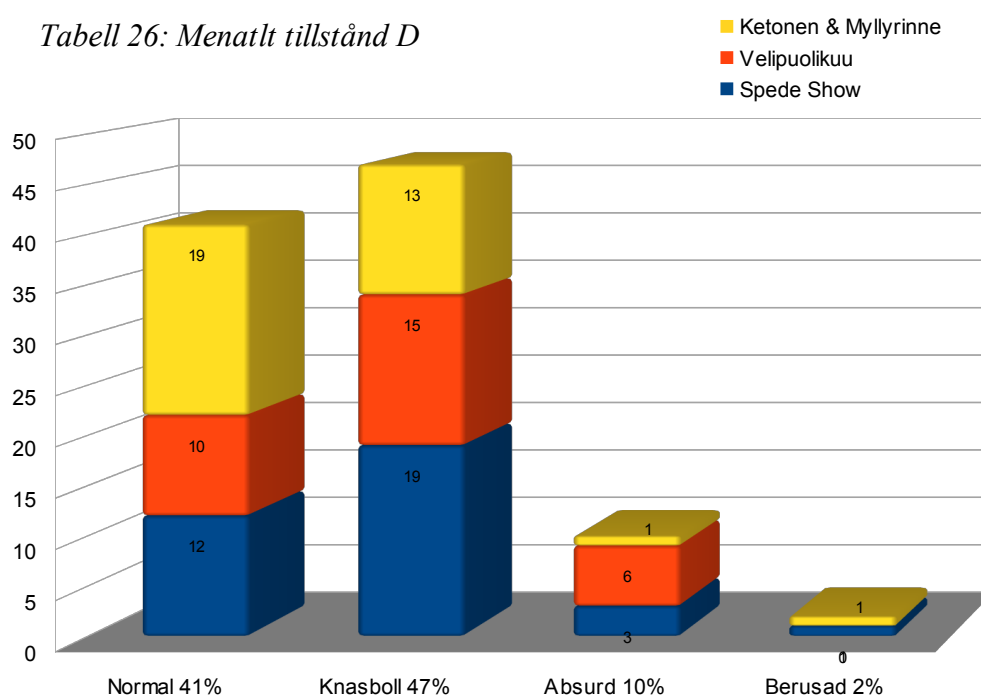
Barn förekommer det mest av i *Ketonen & Myllyrinne*, som också är den enda serien med flickbarn. I en sketch i *Spede Show* uppträder två barnkaraktärer, men de spelas av vuxna.

På basis av denna statistik kan man lätt komma till slutsatsen att finsk sketchunderhållning domineras av män, men att kvinnor ändå efter Spedes tider gjort intrång på området, även om situationen inte tycks ha utvecklats alls efter *Velipuolikuu*.

5.2 Mentalt tillstånd

Då fördelningen gällande de mentala tillstånden varit jämnare har jag visualiserat denna kategori på ett annat sätt än den föregående. Nästan hälften av alla karaktärerna är vad jag i denna analys valt att kalla "knasbollar", det vill säga deras beteende är inte vad vi anser vara normalt, men de hör heller inte hemma i mentalinstitut. Snarare är de något av pellejönsar som med lite överdriven mimik och uppträdande försöker provocera till skrattreaktioner.

Tabell 26: Mentalt tillstånd D



Uppfattningen om att finska sketchkaraktärer skulle vara efterblivna och absurda stämmer inte på basen av de analyserade serierna. Jag tror att just den komiska traditionen egentligen är sin helt egna kategori; idioten, clownen, jokern, d.v.s. karaktärsdriven humor. Som nämnt i historiekapitlet var detta populärt i Finland i slutet av 80- och långt in på 90-talet, då man dels p.g.a. sparskäl gjorde lågbudgets-sketchprogram där man inte satsade på manuskriptet så mycket. En av föregångarna till denna stils humor var Pirkka-Pekka Petelius som i denna analys är aktuell som skådespelar-författare i *Velipuolikuu*, just den serie som det förekommer mest absurda karaktärer i. Men speciellt många är de ändå inte ännu här.

Ketonen & Myllyrinne är den serie som satsat mest på manuskriptet och därför inte behövt luta sig lika mycket på överdrifter i skådespelandet. Det är den enda serien som har mer

normala karaktärer än knasbollar, och här är skillnaden till de två andra serierna faktiskt betydligt stor. Då det i *Spede Show* och *Velipuolikuu* uppträder ungefär en tredjedel mer knasbollar än absurda figurer, är fallet det direkt motsatta i *Ketonen & Myllyrinne*.

Även om knasbollarna är den största gruppen, har de stadigt minskat från *Spede Show* till *Ketonen & Myllyrinne*. Kanske finsk sketch-underhållning är på väg mot ett friskare håll.

Värt att notera är även att det förekommer hemskt få fyllisar i dessa serier.

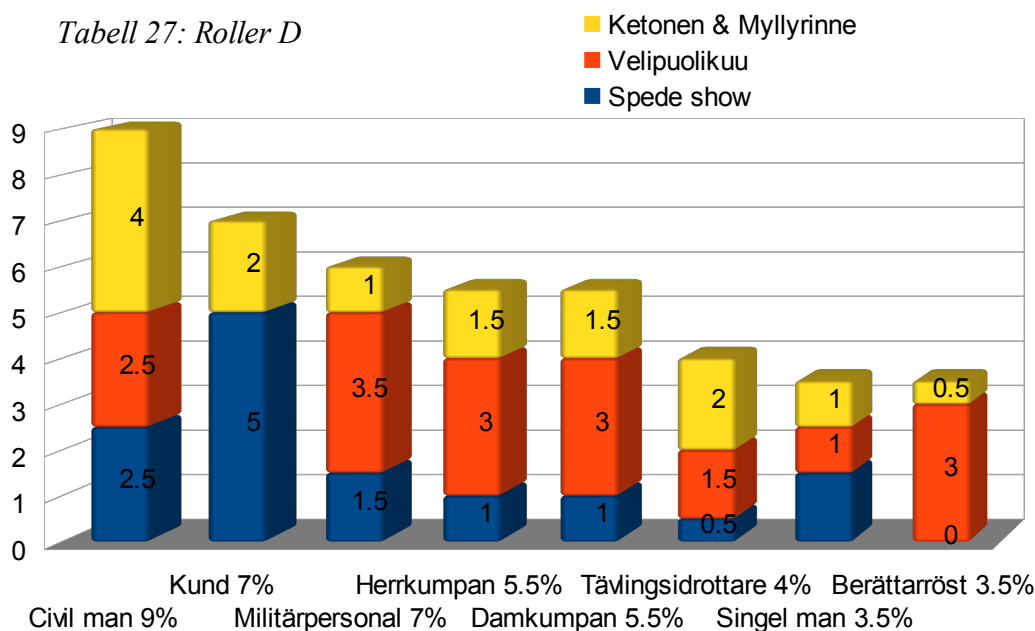
5.3 Roller

I slutsatserna gällande rollfördelningen går jag nu till skillnad från de föregående kapitlen, där jag närmast mig rollerna från ett bredare perspektiv genom att först dela dem i huvudkategorier och först sen brutit ner dem i mer specifika kategorier, rakt in på de specifika rollerna. Syftet med arbetet är ju att granska om det finns tydliga karaktärstyper som förekommer speciellt ofta. T.ex. yrkeskategorin som varit betydlig då jag granskat huvudgrupperna syns inte alls nu, p.g.a. det inte finns ett specifikt yrke som skulle förekomma i så stora mängder. Man kunde argumentera för att slopa ”tävlingsidrottarna” och ”militärpersonalen” av samma orsak och kräva att man skulle räkna dem enligt grenarna eller militärgraden, men det har jag inte velat göra. Yrke är något som s.g.s. alla har, medan tävlingsidrott och militären är en betydligt mer sällan förekommande aktivitet.

Vad vi ser är att flera av de roller som det förekommer mest av är vardagliga sociala roller. ”Civil man” är de facto inte en värst noggrann beskrivning på en karaktär, men det berättar en hel del om att det är just i vardagliga situationer som karaktärerna finner sig i. Mest finns det av dessa i *Ketonen & Myllyrinne*, men att det i de två övriga serierna också förekommer en märkvärdig mängd civila män bekräftar att just dessa karaktärer är populära i sketch-serier.

På andra plats ligger en tydligare roll, nämligen ”kund”. Det handlar givetvis också om en vardaglig social roll, men situationen är mer begränsad. Orsaken till att kunderna är så starkt representerade är *Spede Show*. Hela fem procent av alla karaktärer i denna analys är Spedes kunder. Det finns så mycket kunder i bara den serien att de ensam skulle placera sig rätt så

högt i denna jämförelse. I *Ketonen & Myllyrinne* finns det också en rätt så stor mängd kunder, men i *Velipuolikuu* inte en enda.



Militären är representerad i alla tre serier, men klart mest i *Velipuolikuu*. Även om det redan är lång tid sedan Finland varit inblandad i krig, lever militären ännu starkt i vårt samhälle i och med allmän värnplikt. Så kommer det säkert också att vara i framtiden, men varför civiltjänstgörare inte syns till vet jag inte. Det är ju något som det annars skämtas en hel del om.

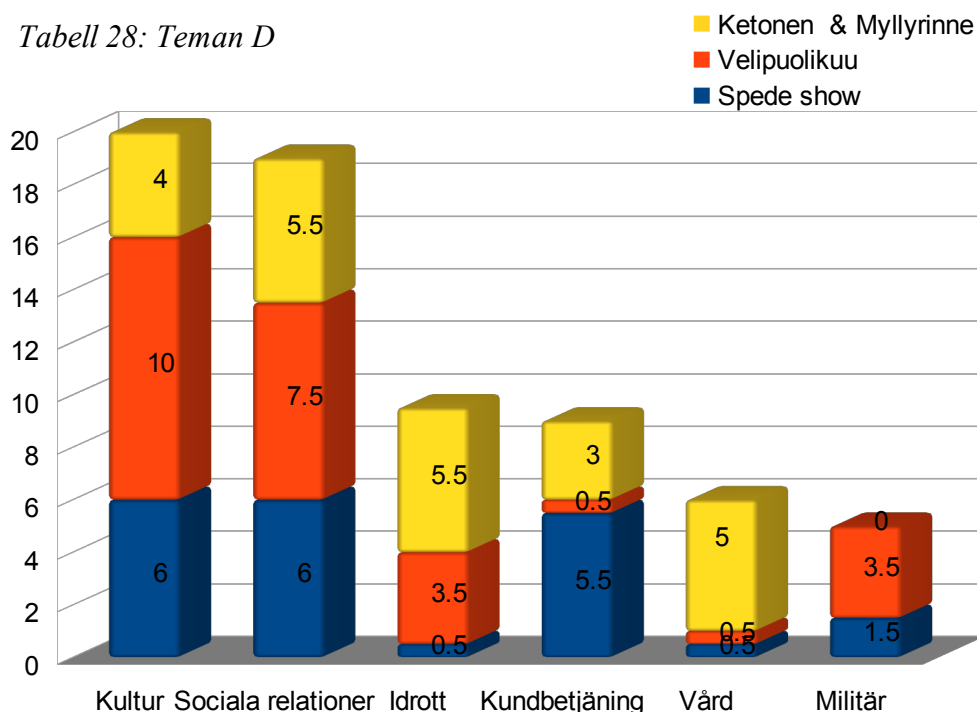
Vid sidan av dessa är karaktärerna aktivt inblandade i parförhållanden, eller så söker de sig till sådana. Om man skulle lägga ihop ”herr-” och ”damkumpanerna” samt ”singlarna” skulle denna grupp ta upp 17% av kakan. ”Tävlingsidrottare” kommer i mål på en sjätte plats och är den största icke vardagliga rollen. Berättarrösten är den stora överraskaren i denna analys. Men att säga att det förekommer så här mycket berättarröster i finska sketchserier kan vara felaktigt då man kollar på hur de fördelats i de olika serierna. Inga i *Spede-Show*, en halv procent i *Ketonen & Myllyrinne*, medan det är *Velipuolikuu* som ansvarar för att denna roll kommit med i topp-sjuan.

Den populäraste finska sketchkaraktären är på basis av denna analys en civil finsk man som betar sig lite knasigt men också kan uppträda rätt så normalt. D.v.s. något som är ganska bekant från det vardagliga livet. Den civila mannen har alltid funnits med i finska sketchserier, men ändå inte varit den absolut populäraste figuren tidigare, alltså kan man tolka att det skulle ha skett en utveckling mot detta hållet.

5.4 Teman

Det är då vi granskar teman som vi ser vad sketcherna handlar om och i hurdana situationer de är placerade. Kulturfolket var inte med i täten bland rollerna, men som tema är kultur mer framgångsrikt. Oftast förekom det i *Velipuolikuu*, i Spedes sketcher delades populäraste temat mellan ”Kultur” och ”Sociala relationer”, medan det i *Ketonen & Myllyrinne* var det fjärde populäraste temat. Efter kapitlet om roller kan man tycka att det är något överraskande att kultur är temat för en femtedel av sketcherna. Orsaken är att kultur är ett såpass brett ämne att det kan granskas och göras narr av från så många olika vinklar att enskilda nämnare inte syns i karaktärsväg.

Tabell 28: Teman D



Det samma kan man inte säga om ”Sociala relationer” som tillsammans med ”Kultur” klart skiljer sig från de övriga teman. De karaktärer som är inblandade i sketcher med detta tema var klart åskådliga redan i förra kapitel. Familj, parförhållande och singelliv är bekanta för alla och just därför ett så saftigt och populärt ämne att skoja om.

Dessa två teman är de klart dominerande i denna jämförelse. Inga andra har lika bred representation i samtliga serier, och just på grund av att de är stort representerade i alla tre program som representerar tre olika tidsperioder och dessutom i antal är dubbelt så stora som de följande i jämförelsen, kan man lätt dra den slutsatsen att kultur och sociala relationer är teman som förekommer mest i finska sketchserier.

Idrott, kundbetjäning, vård och militär är teman som förekommer ofta i någon av serierna, men inte i alla. P.g.a. att idrott i *Spede Show* inte gjort genombrott, och kundbetjäning i *Velipuolikuu*, blir dessa teman långt ifrån kultur och sociala relationer. Vård platsar i topp-femman bara för att det var så populärt i *Ketonen & Myllyrinne*. Militär-temat kommer som sista med på listan, men saknar bidrag från *Ketonen & Myllyrinne*. Även om det i serien förekommer militärpersonal har det dominerande temat i dessa sketcher inte varit militär, utan vård och manlighet.

Något överraskande är att det inte alls förekommer sketcher som skulle behandla eller göra narr av religion. Också svenskar, finlandssvenskar och sexuella minoriteter lämnas i fred i samtliga serier. Man kunde säga att de stort sett är rätt så politiskt korrekta, inga större överslag sker, utan serierna är också fria från fisar och avföring.

Någon växande eller minskande kurva kan man inte se i andra teman än idrott, som i *Spede Show* var rätt så minimal, i *Velipuolikuu* redan synlig, och tillsammans med sociala relationer det största temat i *Ketonen & Myllyrinne*. Kultur och sociala relationer kan däremot inte sägas ha vuxit alls, de var som populärast i *Velipuolikuu* och minst i *Ketonen & Myllyrinne*. Den sistnämnda är ändå den serien där temornas fördelades jämnast. Om man ännu en gång tittar på temabalkarna i kapitlen om *Spede Show* och *Velipuolikuu* ser man att två eller tre teman alldeles tydligt stigit ovanför de andra. Tema-tabellen i kapitlet om *Ketonen & Myllyrinne* är däremot betydligt jämnare. Alltså kunde man dra slutsatsen att finska sketch-serier tematiskt skulle ha utvecklats i en mångsidigare riktning.

KÄLLOR

Tryckta källor

Annala, Jukka. 2006, *Toopelivisio*, Helsinki: Teos, 207 s.

Creeber, Glen. 2001, *The Television Genre book*, London: British Film Institute, 163 s.

Frow, John. 2006, *Genre*, London; New York: Routledge, 171 s.

Krippendorff, Klaus. 2004, *Content analysis: an introduction to its methodology*, 2 uppl., London: Sage, 411 s.

Neale, Steve. 1990, *Popular Film and Television Comedy*, London: Routledge, 291 s.

Elektroniska källor

<http://www.pbs.org/wnet/americanmasters/episodes/vaudeville/about-vaudeville/721/>,

hämtat 2.3.2011

<http://www.museum.tv/eotvsection.php?entrycode=miltonberle>, hämtat 7.3.2011

<http://avoinylen.fi/www/fi/historia/1950-luku.php>, hämtat 10.3.2011

http://oppiminen.yle.fi/hello_hello_hello, hämtat 13.3.2011

<http://tv2.yle.fi/juttuarkisto/paivittaiset-ohjelmanostot/venla-historiaa-1982-2008> ,

hämtat 11.3.2011

<http://www.sub.fi/jugistyle/>, hämtat 13.3.2011

<http://www.filmiteollisuus.fi/tuotannot/ihmebantu/> hämtat 11.3.2011

<http://www.storyof.fi/ohjelmat/?id=28>, hämtat 16.3.2011

<http://tv2.yle.fi/juttuarkisto/paivittaiset-ohjelmanostot/venla-historiaa-1982-2008>

<http://tv2.yle.fi/juttuarkisto/paivittaiset-ohjelmanostot/venla-voittajat-2009>

hämtat 11.3.2011

<http://www.mtv3.fi/kultainenvenla/> hämtat 11.3.2011

<http://www.hs.fi/viihde/artikkeli/Putous-ohjelmaa+myyd%C3%A4%C3%A4n+pian+tv-formaattina+ulkomaille/1135264091321> , hämtat 11.3.2011

Program

Ketonen & Myllyrinne. 2006 [dvd], regi: manus: Ketonen, Kari. Myllyrinne, Ville. Pan vision, 213 min.

Spede Show: Pääasia että on kivvaa: 1965-1972. 2005 [dvd], regi: Virtanen, Jukka. Kokkonen, Ere. Pilkama, Inkeri. Pan vision, 406 min.

Velipuolikuu. 2003 [dvd], manus: Heiskanen, Kari. Holopainen, Heimo. Kyrönseppä, Kari. Petelius, Pirkka-Pekka. Regi:Kyrönseppä, Kari. Pan vision, 397 min.