

Luomuvalvonnan asiakastyytyväisyyskysely  
Uudenmaan TE-keskuksen alueella



Teränen, Anne

**Laurea-ammattikorkeakoulu**  
Laurea Hyvinkää

## **Luomuvalvonnan asiakastyytyväisyyskysely Uuden- maan TE-keskuksen alueella**

Anne Teränen  
Maaseutuelinkeinojen ko  
Opinnäytetyö  
Toukokuu, 2009

Anne Teränen

### Luomuvalvonnan asiakastyytyväisyyskysely Uudenmaan TE-keskuksen alueella

Vuosi 2009 Sivumäärä 50

---

Opinnäytetyössä tekemäni asiakastyytyväisyyskysely tehtiin luonnonmukaisen tuotannon toimijoille Uudenmaan Työ- ja elinkeinokeskuksen (TE-keskus) alueella. TE-keskus halusi selvittää luomutoimitsijoiden tyytyväisyyttä valvonnoista. Tarkastukset ovat viljelijöille maksullisia ja siksi TE-keskuksen tarkoituksena on panostaa kustannustehokkuuteen ja asiakaspalveluun.

Ekologinen ja biologinen näkemys maataloudesta on luonnonmukaisen viljelyn perusta. Maanviljelyssä ja karjanhoidossa tulee pyrkiä tasapainoon luonnon kanssa. Luonnonmukainen tuotantotapa edellyttää tiettyjen säännösten noudattamista. Yhteiset säännökset koskevat koko EU:n aluetta. Kun sääntöjä on noudatettu, voidaan luonnonmukaiseen tuotantoon viitata maataloustuotteissa, rehuissa, elintarvikkeissa ja alkoholijuomissa. Lainsäädäntö määrää luonnonmukaisen tuotannon valvontajärjestelmän. Luomuun viittaavien merkintöjen käyttö edellyttää luomuvalvontajärjestelmään liittymistä. Yhteisillä säännöillä ja jokavuotisilla tarkastuskäynneillä taataan tuotteiden aitous ja tuottajien välinen rehellinen kilpailu.

Uudenmaan TE-keskukselle toteutetussa asiakastyytyväisyyskyselyssä luonnonmukaisen tuotannon toimitsijat arvioivat luomutarkastusta, TE-keskuksen luomuvastaavien asiakaspalvelua ja Eviran toimintaa. Vastaajilta kysyttiin myös taustatietoja, tiedottamista ja asiantuntijapalveluiden käyttöä. Asiakastyytyväisyyskysely lähetettiin kaikille Uudenmaan alueella toimiville luomutiloille, joita oli 280. Kysely toteutettiin kirjekyselynä kevään 2009 aikana. Vastauksia kyselyyn saatiin 134 kappaletta, eli vastausprosentti oli hyvä. Suurin osa vastaajista oli kasvin- tuotantotiloja, joille oli tehty peltokasvituotantotarkastus.

Vastausten perusteella luomutarkastuksiin oltiin pääasiassa tyytyväisiä. Asioita, joihin oltiin tarkastuksissa tyytymättömiä, olivat tarkastuksen tuoma hyöty sekä tilan kehittämiskohteiden tunnistaminen. Luomuvastaavien asiakaspalvelu koettiin vastausten perusteella hyväksi. Luomuvastaavien toiminnassa parantamista on tavoitettavuudessa sekä luomuasioden tiedottamisen riittävydessä. Eviran toiminta koettiin keskimäärin tyydyttäväksi. Uudenmaan TE-keskukselle kootaan kyselyn tuloksista raportti, tarkastajakohtainen arvio luomutarkastuksista ja kooste viljelijöiltä saaduista kommentteista. Vastausten avulla Uudenmaan TE-keskus pystyy tarkastelemaan toimintaansa ja kehittämään kustannustehokkuutta ja asiakaspalvelua, joissa nähtiin kyselyn tulosten perusteella puutteita tai kehittämistarpeita.

Anne Teränen

**Customer satisfaction survey for controls of organic farms in the area of Uusimaa T&E centre**

Year	2009	Pages	50
------	------	-------	----

---

The customer satisfaction inquiry was made for the organic farmers in Uusimaa T&E centre's area (The Employment and Economic development centre). The centre wanted to determine the satisfaction about the implementation of the control of the organic farmers. The farmers have to pay for the controls, therefore the purpose of the T&E centre was to invest in cost efficiency and customer service.

Organic farming is based on the ecological and biological view of agriculture. Agriculture and livestock farming aim to find a balance with nature. Organic farming calls for certain regulations to be followed. There are common regulations which apply all over the region of the European Union. When these rules have been followed, the producer can refer to the production method in agricultural products, feeds, groceries and alcoholic drinks. Legislation determines the control system of ecological and biological production. The use of labels which refer to use of this type of production requires joining the organic control system. Common rules and annual inspections guarantee the authenticity of products and the honest competition between producers.

In the survey for the farmers were asked to evaluate organic controls, the center's employees that were accountable of organic customer service and the operation of Finnish Food Safety Authority Evira. The respondents were also asked background information, briefing and use of expert services. The customer satisfaction survey was sent to all organic farms (N=280) in the Uusimaa region. The survey was executed as a letter based survey in the spring 2009. 134 of the questionnaires (48%) were returned. Majority of respondents were plant production farms, which had been audited for outdoor plant production.

The results showed that the recipients were mainly satisfied. The issues that the farmers found dissatisfying were the benefit achieved from inspections and the recognition of the farms development objects. The customer service of organic accountable employees, were good according to the results. Improvement was proposed in accessibility and sufficient informing of organic matters. The work of Evira was found satisfying in average. Uusimaa T&E centre will get a report about the results of the enquiry and inspector evaluations from the organic controls. The results help Uusimaa T&E-centre examine its operations, develop its cost efficiency and customer service, which the respondents found to be lacking and in need of development.

Keywords: Organic farming, control system, customer satisfaction

## Sisällys

1	Johdanto .....	7
2	Luonnonmukainen maatalous .....	8
2.1	Luomutuotanto Suomessa .....	9
2.2	Uudenmaan maatalous.....	9
3	Valvontajärjestelmä .....	10
3.1	Valvontajärjestelmään liittyminen .....	10
3.1.1	Luomusuunnitelma .....	11
3.1.2	Siirtymävaihe .....	11
3.1.3	Rinnakkaisviljely .....	12
3.2	Luonnonmukaisen tuotannon valvontajärjestelmän tuotantosuunnat .....	12
3.2.1	Kasvintuotanto .....	13
3.2.2	Eläintuotanto .....	13
3.2.3	Alhaisen jalostusasteen elintarvikkeiden valmistus .....	13
3.2.4	Keruutuotanto.....	14
4	Valvovat viranomaiset .....	14
4.1	Evira.....	15
4.2	TE-keskus.....	15
5	Luonnonmukaisen tuotannon valvonta .....	16
5.1	Alkutarkastus .....	17
5.2	Tuotantotarkastus .....	17
5.2.1	Tuotantotarkastuspäätös .....	18
5.2.2	Tarkastuksen laskutus.....	18
5.2.3	Seuraamukset .....	18
5.3	Ylimääräinen tarkastus .....	19
5.4	Uusintatarkastus .....	19
5.5	Tarkastuksen ajankohta .....	19
6	Kyselyn tarkoitus .....	20
6.1	Kyselylomakkeen rakentaminen.....	21
6.2	Lähetekirje .....	22
7	Kyselyn toteuttaminen .....	23
7.1	Kysymystyypit .....	23
7.2	Kyselyn tarpeellisuus.....	24
8	Kyselyn tulokset .....	24
8.1	Tuotantosuunta ja ajankohta.....	24
8.2	Taustatiedot .....	25
8.3	Tiedottaminen.....	26
8.4	Asiantuntijapalveluiden käyttö yritystoiminnassa .....	26

8.5	Arvio luomutarkastuksista.....	27
8.6	Arvio luomuvastaavien toiminnasta .....	27
8.7	Arvio Eviran toiminnasta .....	28
8.8	Kyselyn kommentit .....	28
9	Johtopäätökset .....	29
	Lähteet .....	31
	Liitteet.....	33

## 1 Johdanto

Luonnonmukaisen tuotannon periaatteena ovat tuotantovaatimukset ja niiden valvonta. Joka-vuotisella tarkastuskäynnillä varmistetaan tuotteiden käyttäjälle luomutuotteiden tuotantovaatimusten mukainen aitous. Valvonnalla pyritään takaamaan rehellisen kilpailun edellytykset ja tasapuolisuus toimijoiden välillä.

TE-keskuksen tarkoituksena on toteuttaa luonnonmukaisen tuotannon valvontoja Eviran ohjeistamana ja samalla olla myös asiakaspalvelulähtöisenä ja neuvovana osapuolena. Koska tarkastukset ovat viljelijöille maksullisia, TE-keskuksen näkemyksen mukaan asiakaspalveluun ja kustannustehokkuuteen tulee panostaa. Kyselyn avulla asiakastyytyväisyyttä pystytään selvittämään ja tulosten kautta puuttumaan tarkastustoiminnassa eteen tulleisiin tai toimijolta epämiellyttäviin asioihin ja kehittämään niitä parempaan suuntaan.

Opinnäytetyössäni tehty asiakastyytyväisyyskysely tehtiin tarkoituksena ottaa selville luonnonmukaisen tuotannon toimitsijoiden asiakastyytyväisyyttä luomuvalvonnoista Uudenmaan TE-keskuksen alueella. Kyselylomake lähetettiin kaikille Uudenmaan alueella toimiville luomutoimijoille, joita oli yhteensä 280. Tämän opinnäytetyön tarkoituksena oli selvittää kyselyn avulla Uudenmaan luomutoimitsijoiden asiakastyytyväisyyttä Uudenmaan TE-keskuksen tarkastajien toiminnasta, luomuvastaavien asiakaspalvelusta ja saada toimitsijoilta mielipide Eviran toiminnasta. Kysely antoi luomutoimitsijoille myös mahdollisuuden vapaaseen kommentointiin ja mielipiteisiin mieltä painavista tai miellyttävistä asioista, jotka haluttiin TE-keskukselle antaa palautteena. Opinnäytetyöni teoriaosassa selvitan luonnonmukaista tuotantoa, luomuvalvonnan vaiheita, luonnonmukaisen tuotannon vaatimuksia sekä kyselylomakkeen rakentamista.

Kyselyn tuloksia käytetään Uudenmaan TE-keskuksen toiminnan parantamiseen ja kyselyn avulla saadut palautteet menevät tarkastajille ja Eviralle asti. Luomutoimitsijat tulevat saamaan vuonna 2009 kesällä valvontakäynnin yhteydessä yhteenvedon kyselyn tuloksista.

## 2 Luonnonmukainen maatalous

Luonnonmukainen (lyhenteenä luomu) maatalous on kestävä kehityksen periaatteisiin tukeutuvaa maataloutta. Luonnontalouden omat toimintaperiaatteet otetaan viljelyssä tietoisesti huomioon, kun kehitetään ekologisesti kestävää ja luonnontalouden toimintaan sopeutuvaa maataloustuotantoa. Luonnonmukainen maatalous on saamassa yhä suuremman merkityksen maatalouden ja koko maaseudun ollessa murrosvaiheessa. Tuotannossa on periaatteena käyttää hyväksi luonnontalouden luonnollisia kiertoja, toimintoja ja vuorovaikutusverkkoja sekä pidättäytyä keinotekoisien menetelmien käytöstä. (Rajala 2006, 19.)

Luonnonmukaisen viljelyn perustana on ekologinen ja biologinen näkemys maataloudesta. Luonnonmukainen viljely ei ole vain viljelyä ilman väkilannoitteita ja torjunta-aineita vaan niiden sijasta maanviljelyssä ja karjanhoidossa pyritään tasapainoon luonnon kanssa. Luonnonmukaisessa viljelyssä pyritään hyvään kokonaistulokseen usean vuoden ajalta huomioon ottaen talouden lisäksi ympäröivä luonto kuten vesistöjen kunto ja hyönteisten elinmahdollisuudet, pellon viljavuus, maaseudun asutus ja maapallon luonnonvarojen järkevä käyttö. Tärkeitä asioita luonnonmukaisessa viljelyssä ovat maan elävyys, esikasvivaikutus, kerran peltoon ja ravinnekiertoon saadun typen kiinnipitäminen ja ravinteiden palautuminen tarkasti kiertoon karjanlannassa ja sadonkorjuun jäännöksissä. (Källander 1993, 16.)

Luomuviljelyssä korostuu ravinteiden ja muiden uusiutumattomien ravinteiden tehokas käyttö. Lannoituksessa on tavoitteena palauttaa peltoon sama määrä ravinteita kuin sieltä sadossa on viety pois. Ravinteita ei tarjota enempää kuin sato niitä kuluttaa. Tärkeää on huolehtia maan rakenteesta ja pieneliötoiminnasta, jotta kasvit saavat ravinteet käyttöönsä. Rehujen ravinteita palautetaan peltoon karjanlannan kautta. Typpeä kerätään biologisesti viljellen apiloita ja herneitä. Karjattomilla tiloilla maan kunnosta huolehditaan viherlannoituksella, ostolannalla tai kivijauheilla. Viljelykierto on luomuviljelyn onnistumisen edellytys. (Koskimies 2007, 3.)

Luonnonmukainen tuotanto on tuotantotapa, johon saa viitata maataloustuotteissa, rehuissa, elintarvikkeissa ja alkoholijuomissa kun tiettyjä säännöksiä on noudatettu. Yhteisiä säännöksiä noudatetaan koko EU:n alueella. Niitä sovelletaan myös EU:n ulkopuolelta tuotaviin maataloustuotteisiin, rehuihin ja elintarvikkeisiin sekä alkoholijuomiin. Lainsäädännössä on määritetty luonnonmukaisen tuotannon valvontajärjestelmä. Yhteiset säännöt takaavat tuottajien välisen rehellisen kilpailun ja tuotteiden aitouden ja kuluttaja voi luottaa siihen, että tuotteiden alkuperää ja luomutuotteiden tuotantoa valvotaan läpi koko tuotantoketjun pellolta pöytään. (Maa- ja metsätalousministeriö 2009.)



Luomutila tarkoittaa maa - tai puutarhatilaa, joka viljelee luomusäntöjen mukaisesti. Luomukotieläimiä ovat kotieläimet, joita ruokitaan ja hoidetaan luomutilalla luomusäntöjen mukaisesti. Luomuelintarvikkeiden raaka-aineet on tuotettu luonnonmukaisessa maataloustuotannossa tai kerätty luomuhyväksytyiltä keruualueilta, esimerkiksi marjat ja sienet. (Maa- ja metsätalousministeriö 2009.)

## 2.1 Luomutuotanto Suomessa

Luonnonmukaista tuotantoa vuonna 2008 harjoitti 3890 tilaa, joista maatiloja oli 3811. Eläintiloja näistä oli 511 kappaletta. Luomutilojen määrä kaikista aktiivituloista on 5,5 prosenttia. Luomutilojen määrä on ollut jatkuvasti laskussa vuodesta 2002 lähtien, jolloin tilojen lukumäärä oli 5071 kappaletta. Uusia luomutuottajia koko maassa vuonna 2008 oli tullut 130 ja poistuvia tiloja oli 185. Tilakoko luonnonmukaisessa tuotannossa olevalla tilalla Suomessa on keskimäärin 39,4 hehtaaria. Tilakoko hehtaaria/tila on kasvanut jatkuvasti tilojen määrän ollessa laskussa. Keskiarvoltaan pienimmät tilakoot ovat Ahvenanmaan ja Etelä-Savon TE-keskusten alueilla (22,7 ha ja 26,7 ha) ja suurin Kainuun TE-keskuksen alueella (51,7 ha). (Luomutilat ja luomutuotantoala 2008.) Vuonna 2007 peltopinta-ala oli kaikilla maatiloilla Suomessa keskimäärin 34,37 hehtaaria (Matilda maatilarekisteri 2007).

Luomuviljeltyä peltoalaa Suomessa vuonna 2008 oli 150 335 hehtaaria käsittäen sekä luomualan että siirtymävaiheessa olevat pellot. Luomuviljeltyä peltoalaa on 6,6 prosenttia koko Suomen peltopinta-alasta. Siirtymävaiheessa vuonna 2008 oli peltopinta-alasta 15 510 hehtaaria. Uusia luomuun tulevia peltoja oli 6135 hehtaaria ja poistuvia 4849 hehtaaria. Luomuhyväksytyltä alalta sato voidaan markkinoida luomutuotantoon viittaavin merkinnöin. Siirtymävaiheessa olevaa alaa viljellään luonnonmukaisesti, mutta satoa ei vielä voida markkinoida luomutuotteena. (Luomutilat ja luomutuotantoala 2008.)

## 2.2 Uudenmaan maatalous

Uudenmaan maatalous on vahvasti kasvinviljelypainotteista, puhtaasti kasvinviljelytiloja on 70 % kaikista tiloista. Tilojen määrän ennustetaan laskevan ja tilakoon kasvavan tämänhetkisestä 41 hehtaarista 68 hehtaariin. Uudellamaalla maatilat ovat jakautuneet kahteen erilaiseen luokkaan, vahvasti perusmaataloutta kehittäviin sekä osa-aikaisuuteen ja monialaistumiseen tähtääviin tiloihin. (Okkonen 2008.)

Uudellamaalla on luomutuottajia 280. Näistä pääosa on viljanviljelytiloja. Luomuviljeltyä peltoalaa Uudenmaan TE-keskuksen alueella vuonna 2008 oli 11 643 hehtaaria, joista siirtymävaiheessa oli 919 hehtaaria. Tilakoko oli keskimäärin 43,4 hehtaaria, joka on suomalaisten luomutuottajien keskuudessa keskimääräistä suurempi. (Luomutilat ja luomutuotantoala

2008). Kaikkien maatilojen keskimääräinen peltopinta-ala vuonna 2007 oli Uudenmaan TE-keskuksen alueella 43,8 hehtaaria (Matilda maatilarekisteri 2007). Luonnonmukaista eläintuotantoa Uudellamaalla harjoitti 28 tilaa (Luonnonmukainen eläintuotanto 2008).

### 3 Valvontajärjestelmä

Luonnonmukaisen tuotannon tuki on osa ympäristötukea. Ympäristötuki koostuu kaikille viljelijöille tarkoitetuista perus- ja lisätoimenpiteistä sekä niitä täydentävistä tehokkaista ympäristönsuojelu- ja hoitotoimia edellyttävistä erityistukisopimuksista. Viljelijä voi tehdä erityistukisopimuksen luonnonmukaisesta tuotannosta. Koska tuki on osa ympäristötukea, se edellyttää sitoutumista ympäristötukijärjestelmään. Viljelijän tulee noudattaa luonnonmukaisen tuotannon ehtoja neuvoston asetuksen (ETY) N:o 2092/91 (luomusasetuksen) mukaisesti ja kuuluttava luonnonmukaisen tuotannon valvontajärjestelmään koko sopimuskauden ajan, joka on viisivuotinen. ((Koskimies 2007, 2-7.)

Luomuvalvonta koskee kaikkia luonnonmukaisen tuotannon toimijoita, jotka haluavat käyttää tuotteissaan luomuun viittaavia merkintöjä. Toimija tarkoittaa luonnollista henkilöä tai oikeushenkilöä, joka tuottaa luonnonmukaisesti tuotettuja tuotteita ja kauppa niitä. Toimijan vastuulla on varmistaa, että vaatimuksia noudatetaan yritystoiminnassa. Luonnonmukaiseen tuotantoon viittaavien merkintöjen käyttö edellyttää liittymistä luomuvalvontajärjestelmään. Merkintöjä, jotka erityisesti viittaavat luonnonmukaiseen tuotantotapaan, ovat maininnat luonnonmukainen, ekologinen ja biologinen ja niiden tavalliset johdokset (luomu-, eko-, ja bio-) sekä biodynaaminen, orgaaninen ja orgaanis-biologinen. (Luonnonmukaisen tuotannon ohjeet 1 2009, 10.)

#### 3.1 Valvontajärjestelmään liittyminen

Luonnonmukainen tuotanto täytyy tapahtua tuotantoyksikössä, joka on selvästi erillään tavanomaisesta tuotantoyksiköstä. Tuotantoyksikkö on tuotantotavan perusteella tilasta eroteltu kokonaisuus. Samalla tilalla voi olla sekä luomu- että tavanomainen tuotantoyksikkö. Luomusuunnitelmassa määritellään tuotantoyksikkö ja siihen kuuluvat tuotantorakennukset, jotka tarkastetaan alkutarkastuksen yhteydessä. (Luonnonmukaisen tuotannon ohjeet 1 2009, 7.)

Luonnonmukaisen tuotannon tukea maksetaan viljelijälle joko luonnonmukaisesta tuotannosta tai luonnonmukaisesta kotieläintuotannosta. Jotta tukea voidaan maksaa, viljelijän on oltava ilmoittautunut luonnonmukaisen tuotannon valvontajärjestelmään, on suorittanut vaadittavan luonnonmukaisen viljelyn koulutuksen, noudattaa neuvoston asetuksessa (ETY) N:o 834/2007 määriteltyjä tuotanto-ohjeita ja jonka tilalle on tehty ensimmäinen hyväksytyt tuotantotarkastuskäynti. Tilan kaikki peltolohkot siirretään luonnonmukaiseen tuotantoon. Ainoastaan

ruokohelven viljely jätetään luonnonmukaisen tuotannon sopimuksen ulkopuolelle. Ruokohelvelle ei makseta erityistukea, vaikka sitä viljeltäisiin luonnonmukaisesti. Luonnonmukaisen kotieläintuotannon tukea voidaan maksaa viljelijälle, jolla edellisten ehtojen lisäksi on 1 eläinyksikkö sopimuksessa olevan eläinlajin osalta ja sekä kotieläimet että tuotantorakennukset ovat viljelijän hallinnassa. (Manner-Suomen maaseudun kehittämissuunnitelma 2007-2013, 157-158).

### 3.1.1 Luomusuunnitelma

Jokaisella luomutuotantoa harjoittavalla tilalla tulee olla voimassa oleva kirjallinen luomusuunnitelma. Sen tarkoituksena on kuvata tilan olosuhteet, noudatettavat viljelymenetelmät sekä viljelmään ja viljelyyn liittyvät riskit. Luomusuunnitelman on tarkoitus toimia laadullisen kehittämisen apuvälineenä. Suunnitelma tarkastetaan alkutarkastuksella ja valvontaviranomainen vahvistaa luomusuunnitelman hyväksyessään toimijan ja tilan valvontajärjestelmään. Suunnitelmassa on kuvattava myös tavanomaisen yksikön toiminta, jos tilalla harjoitetaan myös tavanomaista tuotantoa. Lisäksi toimijan tulee laatia joka vuosi tuotantosuunnitelma, josta selviää lohkokohtaisesti viljeltävät kasvilajit. (Luonnonmukaisen tuotannon ohjeet 1 2009, 14-15).

Luomusuunnitelman on sisällettävä vähintään kuvaus tuotanto- ja varastotiloista, viljelykierrosuunnitelma, lannoitusuunnitelma, kasvinsuojelusuunnitelma, viljelyskartta, kuvaus tuotteiden kuljetuksesta luomuyksikön ulkopuolelle ja muut mahdolliset asiat, esimerkiksi rinnakkaisviljely (Luonnonmukaisen tuotannon ohjeet 1 2009, 14-15). Luonnonmukaisen eläintuotannon osalta suunnitelmaan on lisäksi lisättävä pohjapiirros tuotantorakennuksista ja eläin-tenhoitusuunnitelma. (Luonnonmukaisen tuotannon ohjeet 2 2009, 8.)

### 3.1.2 Siirtymävaihe

Siirtymävaihe tarkoittaa tilannetta, kun siirytään tavanomaisesta tuotannosta luonnonmukaiseen tuotantoon. Tila siirtyy tavanomaisesta tuotannosta luonnonmukaiseen vaiheittain, ja näiden välistä aikaa kutsutaan siirtymävaiheeksi. Keskimäärin siirtymävaiheen pituus on 3 vuotta. Siirtymävaiheessa vaikuttavia asioita ovat biologiset, taloudelliset, tiedolliset ja yhteiskunnalliset tekijät. Näihin kaikkiin tulee kiinnittää huomiota jo suunniteltaessa luonnonmukaiseen tuotantoon siirtymistä. (Källander 1993, 477-478.)

Vaikka siirtymävaiheessa olevalla lohkolta ei voida myydä tuotetta luonnonmukaiseen tuotantoon viittaavin merkinnöin, on se kuitenkin viljeltävä luonnonmukaisen tuotannon menetelmin ja noudatettava kaikkia luomutuotannon vaatimuksia. Siirtymävaiheen pituus vaihtelee lajista

riippuen. Siirtymävaihetta voidaan myös lyhentää tai pidentää joissakin tapauksissa. (Luonnonmukaisen tuotannon ohjeet 1 2009, 26.)

### 3.1.3 Rinnakkaisviljely

Rinnakkaisviljelyllä tarkoitetaan sellaisia tilanteita jolloin viljellään yhtä aikaa samaa kasvia lohkoilla, jotka ovat eri tuotantovaiheissa; luomuviljelminä, siirtymävaiheessa olevina ja/tai tavanomaisena viljelynä. Rinnakkaisviljely on mahdollista ainoastaan luvanvaraisesti. Se aiheuttaa tuotteiden sekaantumisvaaran ja sen välttämiseksi viljelykiertosuunnitelman laatimisessa on oltava erittäin huolellinen. Kyseessä on rinnakkaisviljely, kun sama kasvi on rinnakkain viljelyksessä esimerkiksi luonnonmukaisena ja siirtymävaiheessa tai luonnonmukaisena ja tavanomaisena. Siirtymävaihe aiheuttaa myös rinnakkaisviljelytilanteen, kun viljellään 1., 2. ja/tai 3. vuoden siirtymävaiheessa olevia pelloja samanaikaisesti samalla kasvilla. Myös tavanomaisesti ja 2. tai 3. vuoden siirtymävaiheessa olevien lohkojen viljely samalla kasvilla aiheuttaa kyseessä olevan tilanteen. Rinnakkaisviljelytilanteen aiheuttaa myös kasvin syys- ja kevätmuodon viljeleminen eri tuotantovaiheessa olevalla lohkoilla, esimerkiksi syys- ja kevätvehnä. (Luonnonmukaisen tuotannon ohjeet 1 2009, 31.)

Rinnakkaisviljelylupaa kannattaa hakea, koska se mahdollistaa luonnonmukaisesti tuotetun tuotteen myymisen luonnonmukaisesti tuotettuna ja sitä voidaan tällöin myös käyttää luomurehuna luomueläimille. Rinnakkaisviljelylupa ei kuitenkaan muuta siirtymävaihe- tai tavanomaisen tuotteen tuotantovaihetta, eli sitä ei voida markkinoida luonnonmukaisesti tuotettuna. (Luonnonmukaisen tuotannon ohjeet 1 2009, 31.)

## 3.2 Luonnonmukaisen tuotannon valvontajärjestelmän tuotantosuunnat

Luonnonmukaisen tuotannon valvontajärjestelmä on jaettu tuotantosuuntiin. Hakeuduttaessa ensimmäistä kertaa valvontajärjestelmään valitaan haluttu tuotantosuunta, täytetään luomuvälvontalomake ja tuotantosuunnasta riippuen tuotantosuuntakohtainen täydennyslomake sekä kunkin tuotantosuunnan vaatimat liitteet. Jatkossa uusia tuotantosuuntia voidaan liittää lisää ja liittämiseksi riittää pelkän tuotantosuuntakohtaisen täydennyslomakkeen täyttäminen ja tarvittavien liitteiden lähettäminen. (Hakeutuminen valvontajärjestelmään 2009.) Tuotantosuunta tarkoittaa tuotantojärjestelmää, joka muodostaa tuotantoteknologian ja paikan suhteen itsenäisen kokonaisuuden. Tuotantosuunniksi valvontajärjestelmässä luetaan kasvin tuotanto, eläintuotanto, kasvihuonetuotanto ja sienten kasvatus, alhaisen jalostusasteen valmistus sekä keruutuotanto. (Luonnonmukaisen tuotannon ohjeet 1 2009, 7.)

### 3.2.1 Kasvintuotanto

Tällä hetkellä luonnonmukaista tuotantoa harjoitetaan noin 4000 tilalla Suomessa ja sen ala on noin 140 000 hehtaaria (Luonnonmukainen kasvintuotanto 2009). Kasvintuotannon tuotantosuuntia ovat peltokasvituotanto, johon luetaan mukaan avomaalla tapahtuva puutarhatuotanto, hedelmäviljely, laitumet ja niityt, sekä kasvihuonetuotanto ja sienimöt. Kasvihuonetuotanto ja sienten kasvatusta tarkoittaa tuotantoa kasvihuoneessa eloperäisellä kasvualustalla. Kasvihuone tulee olla kasvintuotantoon tarkoitettu rakennus, jossa on perustukset eikä se ole helposti siirrettävissä paikasta toiseen. (Luonnonmukaisen tuotannon ohjeet 1 2009, 6-7.)

### 3.2.2 Eläintuotanto

Luonnonmukaisessa tuotannossa eläintuotannolla on merkittävä rooli. Eläimet tuottavat eloperäistä lannoitetta maaperälle ja rehuksien viljely monipuolistaa viljelykiertoa. Luonnonmukaisen tuotannon periaatteiden mukaan eläintuotannon yhteydessä myös pellot viljellään luonnonmukaisesti, eli tilan tuotantosuuntana on sekä kotieläin- että kasvituotanto. (Luonnonmukainen eläintuotanto 2009.)

Luonnonmukaisessa kotieläinten hoidossa on tarkoituksena yhdistää hyvänlaatuisen ravinnon tuottaminen, lajinmukainen ja eläinten oikeuksia kunnioittava ja ympäristöystävällinen tuotantotapa, joka on myös ekologisesti ja taloudellisesti kestävä. Karjatilalla tulee noudattaa luonnonmukaisen kotieläinten hoidosta olevia vähimmäisvaatimuksia, jotta kotieläintuotteita voidaan myydä luonnonmukaiseen tuotantoon viittaavin merkinnöin. (Rajala 2006, 400-407.) Yksityiskohtaiset tuotanto-ohjeet on annettu naudoille, hevosille, sioille, lampaille, vuohille ja siipikarjalle. Myös mehiläishoidon ja vesien ja vesiviljelyn ohjeet on julkaistu erikseen. Eläimet ja niistä saadut tuotteet, joille ei ole vahvistettu toimeenpanoasetuksessa yksityiskohtaisia sääntöjä, voidaan markkinoida vain siinä tapauksessa, että Evira on hyväksynyt tuotantoehdot kyseiselle lajille. (Luonnonmukaisen tuotannon ohjeet 2 2009, 6-7.)

### 3.2.3 Alhaisen jalostusasteen elintarvikkeiden valmistus

Luonnonmukaisen tuotannon yhteydessä tapahtuu elintarvikkeiden valmistustoimintaa, joka tarkoittaa luomutuotteiden valmistusta, pakkaamista ja etikettien laittoa. Valmistustoimintaa on kolmenlaista: vähäinen käsittely, alhainen jalostus ja elintarvikkeiden valmistus. Vähäinen käsittely tarkoittaa tilannetta, kun toimija itse pakkaa ja merkitsee tuottamia tuotteita luonnonmukaisesti tuotetuiksi. Vähäistä käsittelyä ovat myös luomutuotteiden kauppakunnostus, pesu ja kuivaaminen. Vähäistä käsittelyä ovat esimerkiksi perunoiden tai kananmunien pakkaaminen ja merkitseminen luomutuotteiksi, yrttien kuivaaminen ja porkkanoiden pesu, pakkaaminen ja merkitseminen. Käsittelyä valvotaan luomuvalvonnan yhteydessä. Vähäinen

käsittely kuuluu valitun tuotantosuunnan yhteyteen, eikä siihen tarvitse erikseen hakeutua. Alhainen jalostus tarkoittaa omien luonnonmukaisesti tuotettujen maataloustuotteiden valmistustoimintaa, esimerkiksi jauhojen, ryyrien ja hiutaleiden valmistusta tilan omassa myllyssä, jauhelihan valmistusta, tilateurastusta ja ruhon paloittelua, perunoiden ja kasvien kuorimista, pilkkomista ja ryöppäämistä tai marjojen ja ternimaidon jäädyttämistä. Alhaiseen jalostustoiminnan valvontajärjestelmään on erikseen hakeuduttava, eli se on yksi tuotantosuunnista. Kun alhaista jalostustoimintaa harjoitetaan muilla kuin oman tilan tuotteilla tai kun tuotteisiin lisätään luonnonmukaisesti tuotettujen aineosien lisäksi myös tavanomaisesti tuotettuja aineosia, lisäaineita, ei maatalousperäisiä aineita tai valmistuksen apuaineita, katsotaan se elintarvikkeiden valmistukseksi. Eviran Tuoteturvallisuus- ja tuotemarkkinointiyksikön luomuvalvonta valvoo elintarvikkeiden valmistusta. (Luomuelintarvikkeiden valmistustoiminta 2009.)

#### 3.2.4 Keruutuotanto

Keruutuotanto tarkoittaa syötävien luonnonvaraisten kasvien tai niiden osien, esimerkiksi mustikoiden tai puolukoiden, markkinoimista luonnonmukaisesti tuotettuna. Tämä edellyttää sekä keruualueen että toimijan kuulumista luonnonmukaisen tuotannon valvontajärjestelmään. Keruualueen voi liittää järjestelmään joko keruualueen omistaja tai keruualueen selvittäjä. Keruualueen selvittäjää tarvitaan, jos useampien omistajien omistamia maa-alueita liitetään valvontajärjestelmään. Tällöin selvittäjän on tehtävä maanomistajien kanssa sopimus luomutuotantoehtojen noudattamisesta keruualueella ja laadittava alueista kartat. Poimijalta edellytetään yhteydenottoa marjojen ostopisteisiin ennen poiminnan aloittamista, jotta hän saa mukaansa valvontajärjestelmään kuuluvan alueen kartan. Poimijoiden on lisäksi sitouduttava kirjallisesti luomupoimintaohjeisiin, jossa kuvataan valvontajärjestelmä ja luomukeruun ohjeet. Keruutuotteiden ostajan ja jatkojalostajan on kuuluttava Eviran luonnonmukaisten elintarvikkeiden valmistuksen valvontajärjestelmään. Poimija voi myydä poimimiaan marjoja ainoastaan tällaiselle ostajalle. (Luonnonmukainen keruutuotanto 2009.)

#### 4 Valvovat viranomaiset

Tuotantotarkastukset suoritetaan vähintään kerran vuodessa. Eviran valtuuttama luonnonmukaisen tuotannon tarkastaja (TE-keskuksen virkamies) tekee TE-keskuksen toimeksiannosta valvontajärjestelmään kuuluvan tarkastuksen. Valtuutettu tarkastaja toimii aina virkavastuulla. (Luonnonmukaisen tuotannon ohjeet - kasvintuotanto 2007, 14.) Tarkastajan tekemällä työllä on keskeinen merkitys luomuvalvonnan laadun kannalta ja TE-keskuksella on päätöksenteon pohjana käytettävissään vain tarkastajan välittämä informaatio tilalta. (Luonnonmukaisen tuotannon valvonta TE-keskuksissa 2008, 5.)

#### 4.1 Evira

Elintarviketurvallisuustyötä tekevän Elintarviketurvallisuusvirasto Eviran päämääränä on varmistaa elintarvikkeiden turvallisuus, edistää eläinten terveyttä ja hyvinvointia, huolehtia kasvin- ja eläintuotannon edellytyksistä sekä kasvinterveydestä. Evira aloitti toimintansa toukokuussa 2006. Elintarvikkeita, maa- ja metsätalouden tuotantopanosten laatua ja turvallisuutta, eläinten terveyttä ja hyvinvointia sekä kasvinterveyttä tutkitaan ja valvotaan Evirassa. Elintarviketurvallisuusvirastossa työskentelee noin 750 asiantuntijaa. Eviran budjetti on noin 50 miljoonaa euroa, joka koostuu valtion budjetista (37 miljoonaa euroa) ja asiakasmaksuista (13 miljoonaa euroa). (Evira pähkinänkuoressa 2009.)

Evira tutkii ja valvoo tarkasti koko elintarvikeketjua pellostä pöytään. Tarkastukset, tutkimus ja valvonta alkavat alkutuotannosta ja jatkuvat laitoksiin ja tehtaisiin sekä loppupäässä elintarvikeketjua tukkukauppoihin ja myymälöihin. Osana elintarvikeketjua tutkitaan ja valvotaan eläinten terveyttä ja hyvinvointia, eläimistä ihmisiin tarttuvia tauteja ja kasvien terveyttä. Yhteistyökumppaneina tarkastus- ja valvontatyössä ovat alueelliset TE-keskukset, läänit ja kunnat. Tutkimustyön yhteistyökumppaneina ovat yliopistot ja tutkimus- ja oppilaitokset. (Evira pähkinänkuoressa 2009.)

Maataloustuotannon valvonnalla ja seurannalla Evira varmistaa maa-, metsä- ja elintarviketalouden laatua ja toiminnan edellytyksiä. Valvonta-alueeseen sisältyy tuotantopanokset ja alkutuotanto. Tuotantopanoksiin kuuluvat kylvösiemenet, taimiaineistot, lannoitevalmisteet, kasvinsuojeluaineet, rehut ja metsänviljelyaineisto. Alkutuotantoon luetaan kasvinterveys, luonnonmukainen maataloustuotanto, kasvien kaupanormit, viljan käyttölaatu, viljan interventiotointi ja eläinperäiset sivutuotteet. Lisäksi Eviran valvontatehtäviin kuuluu eräiden EU-tukien hallinnointi ja valvonta. Toinen keskeinen valvonnan alue Eviralla on elintarvikkeiden ja eläinlääkinnän valvonta. (Evira pähkinänkuoressa 2009.)

#### 4.2 TE-keskus

Työ- ja elinkeinokeskukset (TE-keskukset) ovat valtion alueellisia palvelu- ja kehittämiskeskustoja, jotka tukevat ja neuvovat yrityksiä niiden elinkaaren kaikissa vaiheissa, osallistuvat innovaatioympäristön kehittämiseen, hoitavat alueellista työvoimapolitiikkaa sekä edistävät maatilatalouden ja maaseutuelinkeinojen kehittymistä. TE-keskukset ovat elinkeinoelämän ja työmarkkinoiden asiantuntijoita ja niiden toiminnan tavoitteena on osaamisen, yrittäjyyden ja kasvun vahvistaminen, työllisyyden parantaminen, tasapainoinen aluerakenne sekä elinvoimainen maaseutu. Työ- ja elinkeinoministeriö, maa- ja metsätalousministeriö sekä sisäasiainministeriö ohjaavat TE-keskusten toimintaa. (Työ- ja elinkeinokeskus 2009.)

Edellytyksenä EU:n tukien myöntämiseen ja maksatukseen on varainkäytön riittävä valvonta. TE-keskukset vastaavat ja organisoivat omalla alueellaan maaseutuelinkeinoihin liittyvien tukien valvonnasta, joka on sekä tuottajan että hallinnon kannalta pakollinen toimenpide. TE-keskus hoitaa Elintarviketurvallisuusvirasto Eviran alueellisia valvontoja kasvinterveys ja taimiaineistosta, kasvien kaupanormeista, torjunta-aineiden käytöstä ja kaupasta, rehuista, lannoitevalmisteista, siementen markkinoinnista ja hukkakaurasta, luonnonmukaisesta maataloustuotannosta sekä eläinten merkinnästä ja rekisteröinnistä. (Työ- ja elinkeinokeskus 2008.)

## 5 Luonnonmukaisen tuotannon valvonta

Tuotantovaatimukset ja niiden valvonta ovat aina kuuluneet merkittävänä osana luonnonmukaiseen tuotantoon. Tuotantovaatimuksilla on haluttu yhtenäistää luomutuotteiden tuotantotapaa koskevat menetelmät ja valvontaa on tarvittu varmistamaan tuotteiden aitous käyttäjälle. Luomutuotantoketjua valvotaan maataloilta aina viimeiseen pakkausvaiheeseen saakka, kuluttajien luottamuksen varmistamiseksi ja reilun kilpailun edellytysten luomiseksi. Kaikki toimijat sitoutuvat noudattamaan tuotantoehtoja ja rekisteröityvät valvontaan. Ennen kuin toimintaa voidaan aloittaa, tehdään alkutarkastus. Tämän jälkeen maataloita, luomuelintarvikkeita valmistavia, pakkaavia ja maahantuovia sekä luomutuotteita kerääviä yrityksiä valvotaan vuosittaisin tarkastuskäynnein. (Rajala 2006, 454.)

Luonnonmukaista tuotantoa säädellään yhteisellä lainsäädännöllä Euroopan yhteisöjen alueella (EY:n neuvoston asetus 2092/91). Maa- ja metsätalousministeriöllä on luonnonmukaisen tuotannon ja sen valvonnan ylin johto Suomessa. (Luonnonmukaisen tuotannon valvonta 2009.)

Luonnonmukainen tuotanto jaetaan kahteen toimintasektoriin, jotka ovat luonnonmukaisen tuotannon valvonta ja luonnonmukaisen tuotannon sopimusviljely. Valvonnassa sitoudutaan siihen, että saa tuottamalleen tuotteelle luonnonmukaisen tuotannon statuksen noudattamalla luonnonmukaisen tuotannon ohjeita. Tuottaja joutuu maksamaan luonnonmukaisen statuksen saannista vuosittain. Sopimusviljelyssä viljelijä antaa viiden vuoden sitoumuksen, jossa sitoudutaan noudattamaan kaikilla hallinnassaan olevilla peltoalueilla annettuja luonnonmukaisen tuotannon ohjeita ja määräyksiä. Tuottaja saa tällöin tuottamilleen tuotteille luonnonmukaisen tuotannon statuksen. Tiloille, jotka ovat antaneet sitoumuksen, maksetaan erityistukisopimuksesta korvausta vuosittain sitoutetun peltopinta-alan perusteella. Sopimuksia voidaan tehdä sekä kasvinviljelytilalle että luomukotieläinviljelystä. (Työ- ja elinkeinokeskus 2006.)



## 5.1 Alkutarkastus

Valvontajärjestelmään liittymistä haetaan TE-keskuksesta ennen viljelytoimenpiteiden aloittamista. Ennen hakemuksen jättämistä toimijan on perehdyttävä luonnonmukaisen tuotannon vaatimuksiin ja valmistettava tarvittavat liitteet. Alkutarkastus tehdään kullekin tuotantosuunnalle vain kerran ja siihen yleensä yhdistetään myös tuotantotarkastus. Alkutarkastuksen suorittaa Eviran valtuuttama luonnonmukaisen tuotannon tarkastaja TE-keskuksen toimeksiannosta tai TE-keskuksen virkamies. Alkutarkastuksessa selvitetään toimijan ja tilan edellytykset noudattaa tuotanto-ohjeita, luomusuunnitelman sisältö ja sen vastaavuus tarkastuksessa todettujen olosuhteiden kanssa, peltojen aiempi käyttö ja mahdolliset erityistoimenpiteet, joilla varmistetaan, että tilalla noudatetaan luomutuotannon ohjeita. Erityistoimenpiteitä voivat olla esimerkiksi siirtymävaihe-ajan, lisätutkimukset ja analyysit tai vaatimukset tuotteiden erilleen pidosta. (Luonnonmukaisen tuotannon ohjeet 1 2009, 12-13.)

## 5.2 Tuotantotarkastus

Alkutarkastuksen jälkeen luonnonmukaista tuotantoa valvotaan vähintään kerran vuodessa tehtävin tarkastuskäynnein. Valvonta käsittää pääasiassa tuotanto-olosuhteiden valvontaa eli tuotantoyksiköiden ja asiakirjojen tarkastamista. Kasvulohkokohtaisesta kirjanpidosta ja muistiinpanoista tarkastetaan kasvulohkokohtaiset viljelytoimenpiteet. Viljelijällä tulee olla yksityiskohtaiset muistiinpanot kaikista tilalle hankituista tuotantopanoksista ja myydyistä tuotemääristä sekä ostajista. (Rajala 2006, 458.)

Tarkastuksessa käytetään apuna tuotantotarkastuskertomusta, jonka tiedot perustuvat kasvulohkolomakkeella (102B) annettuihin tietoihin. Tarkastaja täyttää tuotantotarkastuskertomuksen ja toimija hyväksyy sen allekirjoituksellaan. Lisäksi tarkastaja laatii tarkastuksesta lausunnon. Jos toimijalla on huomautettavaa joko tuotantotarkastusraporttiin tai tarkastajan lausuntoon, voi hän jättää oman selvityksensä erillisellä lomakkeella. TE-keskus tekee päätöksen 60 vuorokauden sisällä tuotantotarkastuspäätöksen saapumisesta. (Luonnonmukaisen tuotannon ohjeet 1 2009, 16.)

Kaikkien valvontajärjestelmään kuuluvien toimijoiden on annettava vuosittainen vuosisuunnitelma. Tukia hakevan viljelijän suunnitelmaksi riittää kunnan maaseutuviranomaiselle palautettava pinta-alatuen kasvulohkolomake (lomakenumero 102b ja mahdollisesti 117). Erillinen vuosisuunnitelma on tehtävä jos viljelijä ei hae tukia. Suunnitelmassa on käytävä ilmi tuotantovuoden viljelykasvit kasvulohkoittain ja pinta-aloittain. Viljelijöiden on säilytettävä jäljennös vuosisuunnitelmasta tuotantotarkastusta varten. TE-keskukselle toimitettu vuosisuunnitelma annetaan tarkastajalle tarkastustoimeksiannon yhteydessä, jolloin tarkastaja voi itse

selvittää esimerkiksi parhaan tarkastusajankohdan. (Luonnonmukaisen tuotannon valvonta TE-keskuksissa 2008, 13.)

### 5.2.1 Tuotantotarkastuspäätös

Kaikista tuotantotarkastuksista tehdään erillinen tuotantotarkastuspäätös. Tuotteiden myyminen luonnonmukaisesti tuotettuina on mahdollista, vaikkei tarkastuskäyntiä ja päätöstä tuotantovuodelta vielä ole, mutta usein ostajat haluavat varmistua, että toimijan vuosittainen tuotantotarkastus on hyväksytty. Tämän vuoksi TE-keskuksen maaseutuosaston on pyrittävä tekemään päätökset mahdollisimman nopeasti. Päätös on annettava 60 vuorokauden kuluessa siitä, kun tarkastaja on palauttanut tuotantotarkastuspöytäkirjat TE-keskukseen. Päätös on tehtävä kuitenkin välittömästi, jos viljelijälle on mahdollisesti tulossa markkinointikielto. (Luonnonmukaisen tuotannon valvonta TE-keskuksissa 2008, 18.)

### 5.2.2 Tarkastuksen laskutus

Evira vastaa luonnonmukaisen tuotannon tarkastuksen viljelijälaskutuksesta. Peltokasvintuotannon osalta laskutus on hehtaarikohtainen, muut tuotantosuunnat laskutetaan tuntiperusteisesti. Poikkeuksen muodostavat kasvihuoneessa tapahtuva taimituotanto omaa avomaatuotantoa varten sekä hyvin pienimuotoinen kasvihuonetuotanto (alle 10 m<sup>2</sup>), jotka laskutetaan hehtaariperusteisesti. Eläintuotannon osalta toimija maksaa tarkastusmaksun ainoastaan vuosittaisena tuotantotarkastuksena tehdystä eläintarkastuksesta ja hintaan on sisällytetty ylimääräisten tarkastusten kustannukset. Näin ylimääräisen tarkastuksen kustannukset on jaettu kaikkien toimijoiden kesken eikä se enää kuormita yksittäistä viljelijää. (Luonnonmukaisen tuotannon valvonta TE-keskuksissa 2008, 20.)

### 5.2.3 Seuraamukset

Mahdollisia seuraamuksia sääntöjen noudattamatta jättämisestä ovat huomautus, markkinointikielto ja poistaminen valvontajärjestelmästä. Valvontaviranomainen voi päättää tulevista seuraamuksista. Huomautus tarkoittaa kirjallista kehotusta tai ohjetta puutteen korjaamiseksi. Huomautus voi edellyttää uutta tarkastuskäyntiä. Jos huomautusta ei noudateta, saattaa se johtaa markkinointikieltoon. Markkinointikielto estää tuotteiden markkinoille pääsyn luonnonmukaisesti tuotettuna. Se voi koskea joko tuote-erää, määräaikaaisesti tuotantosuuntaa tai koko tilaa. Markkinointikielto ei estä tuotteen myymistä tavanomaisena tuotteena. Toimija ja tila voidaan poistaa valvontajärjestelmästä enintään kahden vuoden määräajaksi. Määräajan jälkeen toimija voi hakeutua uudelleen valvontajärjestelmään, tällöin kuitenkin siirtymävaihe alkaa alusta. Myös Eviralla on oikeus poistaa toimija valvontajärjestelmästä määräajaksi, jos toimija on tahallisesti tai törkeästi huolimattomuudesta laiminlyönyt säädetty maksut. Sakko-

ja voidaan tuomita tuomioistuimen kautta tahallaan tai törkeästä huolimattomuudesta aiheutetusta sääntöjenrikkomuksesta. Toimijalla on 30 päivän valitusoikeus TE-keskuksen ja Eviran tekemistä päätöksistä. (Luonnonmukaisen tuotannon ohjeet 1 2009, 24.)

### 5.3 Ylimääräinen tarkastus

Toimija voi joutua ylimääräisen tarkastuksen kohteeksi itsestään riippumattomista syistä. Ylimääräiset tarkastukset kohdennetaan Eviran valvontasuunnitelman perusteella, esimerkiksi tiloille, jotka ovat saaneet markkinointikiellon. Myös TE-keskus voi tehdä kohdentamisen riskiarvioinnin perusteella. Kasvintuotannon osalta ylimääräisille tarkastuksille ei ole määrällistä tavoitetta, mutta eläintuotannon osalta tarkastuksia tehdään 20 prosentille tiloista. Ylimääräiset tarkastukset ovat toimijalle maksuttomia. Tarkastuksesta tehdään kuitenkin aina päätös. Jos kasvukauden ulkopuolella tehdyssä tarkastuksessa havaitaan asioita, joiden vuoksi tarkastus olisi hyvä tehdä kasvukaudella, voidaan ylimääräinen tarkastus toimeksi antaa kasvukaudella. Jos kuitenkin kyseessä oleva puutteellisuus johtuu toimijasta, joudutaan käyttämään uusintatarkastusta ylimääräisen tarkastuksen sijaan. (Luonnonmukaisen tuotannon valvonta TE-keskuksissa 2008, 20.)

### 5.4 Uusintatarkastus

TE-keskus voi määrätä tilalle uusintatarkastuksen, jos tuotantotarkastus on jäänyt toimijasta johtuvasta syystä puutteelliseksi tai uusintatarkastus on esimerkiksi rinnakkaisviljelyluvan ehtona. Eläintuotannon osalta uusintatarkastus ei välttämättä tarkoita kokonaan uutta tuotantotarkastusta, vaan tarkastuksessa voidaan vaan käydä toteamassa aiemmin todetun epäkohdan korjaaminen. Uusintatarkastukset ovat toimijalle maksullisia ja niistä tehdään aina päätös. Uusintatarkastuksesta peritään aina uusi perusmaksu. Jos uusintatarkastus koskee vain esimerkiksi varaston tai siilojen tarkastamista ja tarkastus on suhteellisen nopea, peritään toimijalta vain perusmaksu. Jos tarkastaja käy fyysisesti pellolla tarkistamassa esimerkiksi poikkeuksellisesti sallittujen kasvinsuojeluaineiden käyttöä, laskutetaan tarkastuksesta lisäksi hehtaarimaksu. Eläintarkastuksien uusintatarkastuksista ei peritä perusmaksua, vaan sama tuntihinta kuin vuositarkastuksestakin. (Luonnonmukaisen tuotannon valvonta TE-keskuksissa 2008, 21.)

### 5.5 Tarkastuksen ajankohta

Luomutarkastuksia suoritetaan koko kalenterivuoden ajan. Tarkastukset kohdennetaan riskikartoituksen perusteella. Tarkastus voidaan tehdä myös kasvukauden ulkopuolella, mutta pääsääntöisesti valtaosa tarkastuksista tehdään kasvukaudella. (Luonnonmukaisen tuotannon ohjeet - kasvintuotanto 2007, 14.) Tarkastuksia pyritään tekemään yhä enemmän jo ennen

kasvukauden alkua ja vastaavasti tarkastuskautta jatketaan kasvukauden ulkopuolelle vuoden loppuun saakka. Säännöllinen tarkastustoiminta ylläpitää ja kehittää tarkastajan ammattitaitoa paremmin kuin jaksottuneet tarkastuskaudet. Näin ollen ympärivuotisilla tarkastuksilla saavutetaan parempi tarkastustulos. Tarkastusten jakautuminen ympäri vuoden vähentää myös tarkastajien määrää, mikä mahdollistaa muun muassa henkilökohtaisempien koulutusmenetelmien käyttöönoton ja tätä kautta tarkastuksen laadun paranemisen. (Luonnonmukaisen tuotannon valvonta TE-keskuksissa 2008, 14.)

Ympäri vuoden tarkastetaan tilat, jotka eivät tuota tilan ulkopuolelle markkinoitavia luomutuotteita, kasvihuoneet ja sienimöt. Keväisin valvotaan keruualueiden selvittäjät ja tilat, joiden tuotanto on ollut aikaisemmin moitteetonta. Uusien tilojen tarkastus kohdennetaan alkukesään. Tilat, joiden tuotannossa on aikaisemmin havaittu ongelmia, valvotaan kesällä. Kesään ja syksyyn sijoittuvat tilat, joiden tuotanto on ollut aikaisemmin moitteetonta sekä keruualueet. Kasvukauden ulkopuolella, eli syksyllä, talvella ja keväällä valvotaan tilat, joille riskiarvioinnin perusteella on syytä tehdä ensisijaisesti dokumentoinnin ja kirjanpidon tarkastus. (Luonnonmukaisen tuotannon valvonta TE-keskuksissa 2008, 14.)

Tilan ollessa myös luonnonmukaisessa eläintuotannossa, kasvintuotannon ja eläintuotannon tarkastus ajoitetaan siten, että tarkastukset voidaan tehdä samanaikaisesti. Osalle eläintuotantoa harjoittavista tiloista tullaan tekemään toinen tarkastus, joka ajoittuu eläinten sisäruokintakaudelle. Uusintatarkastus voidaan myös määrätä tuotantotarkastuksessa havaittujen epäkohtien uudelleen tarkastamiseksi. Uusintatarkastus on toimijalle maksullinen. Osa käynteistä voidaan tehdä ennalta ilmoittamatta. (Luonnonmukaisen tuotannon ohjeet - kotieläintuotanto 2007, 14.)

## 6 Kyselyn tarkoitus

Organisaation rakenne vaikuttaa suurelta osin siihen, miten yritys voi muokata itsestään syntyviä mielikuvia. Asiakaspalvelun perustana ovat organisaation toiminta-ajatus, toimiala ja tehtävät. Organisaation sisäiset suhteet vaikuttavat työyhteisöön ja käsitykseen siitä, millainen kuva ulkopuolisilla on organisaatiosta. Yhteisön sisäinen ilmapiiri ja asiakaspalvelijan suhde työtovereihin ja esimieheen välittyy kohtaamiseen asiakkaan kanssa. Parhaimmillaan asiakaspalvelu on kykyä asettua kohteensa asemaan ja puhua, tietää, tulkita ja tuntea asiakkaan lähtökohdista käsin. Asiakaspalvelussa on yhtä aikaa kyse organisaation strategisista ja taloudellisista tavoitteista että ihmisen kohtaamisesta. (Herno 2002, 6-8.) Yritys tarvitsee asiakaslähtöisyyttä varten saavutettavuutta ja vuorovaikutteisuutta. Kun toiminta yrityksessä pyrkii asiakaslähtöisyyteen, on sen oltava asiakkaan saavutettavissa ja tehdä asiakkaalle helpoksi lähestyä yritystä niin fyysisesti kuin tiedon ja tunteen tasolla. Vuorovaikutteisuus on asiakkaan kanssa tapahtuvaa tiedonvaihdantaa, jossa asiakaskohtaaminen on ollut aina asiak-

kuuden ydinasia. Asiakkaille annettavat tiedot ja heiltä saatava palaute täydentävät tiedonvaihiantaa ja asiakkuutta pystytään kehittämään. (Blomqvist, Dahl, Haeger & Storbacka 1999, 23-26.)

Yrityksen imago eli yrityskuva tarkoittaa mielikuvaa, jonka asiakas liittää yritykseen. Yritys ei voi täysin kontrolloida omaa yrityskuvaansa, mutta voi aktiivisesti vaikuttaa sen syntymiseen ja sisältöön. Jos yrityskuvaa halutaan kehittää, on otettava selville tämän hetkinen tilanne ja kun se tunnetaan hyvin, voidaan ryhtyä toimiin sen kehittämiseksi. Yleensä muutoksia tarvitaan sekä yrityksen sisällä että itse palvelutoiminnassa että ulkoisessa tiedotuksessa. (Pesonen 2002, 49.)

Uudenmaan TE-keskus halusi tehdä asiakastyytyväisyyskyselyn luonnonmukaista tuotantoa harjoittaville toimijoille saadakseen palautetta heiltä omasta toiminnastaan ja tätä kautta myös mahdollisuudesta kehittää sitä (liite 1). Kyselyn avulla TE-keskus saa arvokasta palautetta viljelijöiltä luonnonmukaisen tuotannon valvonnan toimivuudesta sekä asioista, joita tulisi kehittää valvonnassa Uudenmaan TE-keskuksen alueella. Viljelijöiltä saama palaute kohdentuu suurimmaksi osaksi tarkastajien toimintaan, mutta myös TE-keskuksen palveluihin. Kyselyn tarkoituksena oli saada myös henkilökohtaista palautetta tarkastuksia tekeville työntekijöille. Vaikka TE-keskuksen toimintaan kuuluu valvovan viranomaisen toimi, on sen tarkoitus olla myös neuvovana ja tietoa antavana yrityksenä viljelijöille. Asiakaslähtöisyyden kehittämässä ja parantamisessa kyselyn tulokset ovat oiva apu, vaikka vastaukset ovatkin vain suuntaa antavia.

## 6.1 Kyselylomakkeen rakentaminen

Aineistoa voidaan kerätä posti- ja verkkokyselynä sekä kontrolloituna kyselynä. Posti- ja verkkokyselyssä lomake lähetetään vastaajille, he täyttävät sen ja postittavat lomakkeen takaisin tutkijalle. Lomakkeen mukana tulee olla palautuskuori, jonka postimaksu on maksettu ja tästä voidaan vielä huomauttaa lähetekirjeessä. Postikyselyn etuina on nopeus ja vaivaton aineiston saanti. Ongelmaksi muodostuukin kato. Se, kuinka suureksi kato muodostuu, riippuu vastaajajoukosta ja tutkimuksen aihepiiristä. Suurelle yleisölle lähetetty kysely ei yleensä tuota kovinkaan korkeaa vastausprosenttia, parhaimmillaan vastauksia voidaan saada 30-40 prosenttia lähetetyistä lomakkeista. Jos taas kysely lähetetään erityisryhmälle, esimerkiksi opettajille tai taksiautoilijoille, ja kysely tuntuu heistä tärkeältä, voidaan hyvinkin odottaa korkeampaa vastausprosenttia. Usein vastaamatta jättäneitä muistutetaan vielä kerran tai kaksi vastaamisesta ja voidaan lähettää uusi lomake muistutuksen yhteydessä. (Hirsijärvi, Remes & Sajavaara 2007, 191.) Postitse lähetetyssä kyselyssä palautusprosenttiin vaikuttaa kohderyhmä, tutkimuksen aihe, lomakkeen pituus, lomakkeen kysymysten määrä, kysymysten tyypit, motivointi saatekirjeessä, lomakkeen ulkoasu ja palkkiot. Kirjekysely saattaa tuottaa

enemmän ”ei osaa sanoa” - vastauksia. Jos kyseessä on haastateltavalle tärkeä tutkimus, kysely täytetään tarkasti eikä lomakkeen pituudella ole kovin suurta merkitystä puutteellisten vastausten määrään. Selkeydellä, johdonmukaisuudella ja ulkoasulla sen sijaan on suurikin merkitys. (Lotti 1998, 48-49.)

Kontrolloituja kyselyjä ovat informoitu kysely sekä henkilökohtaisesti tarkistettu kysely. Informoidussa kyselyssä tutkija jakaa lomakkeet henkilökohtaisesti ja jakaessaan lomakkeet kertoo samalla tutkimuksen tarkoituksesta, selostaa kyselyä ja vastaa kysymyksiin. Vastaajat palauttavat lomakkeet postitse tai johonkin sovittuun paikkaan. Henkilökohtaisesti tarkistetuissa kyselyissä tutkija lähettää lomakkeet postitse ja noutaa ne itse ilmoitetun ajan kuluttua. Hän voi noutaessaan tarkistaa, miten lomakkeet on täytetty ja keskustella lomakkeen täyttämiseen tai tutkimukseen liittyvistä ongelmista. (Hirsijärvi ym. 2007, 191-192.)

Kysely lähetettiin luomutuottajille kirjekyselynä, koska se oli käytännöllisin ja nopein tapa saada vastauksia sekä tavoittaa kaikki Uudenmaan alueella luonnonmukaisen tuotannon valvonnassa olevat toimijat. Internet-kyselyä ei nähty vaihtoehtona, koska se ei olisi tavoittanut kaikkia toimijoita. Kyselylomakkeen rakentaminen aloitettiin palaverilla, jossa käytiin läpi, mistä asioista TE-keskus haluaa palautetta luomutuottajilta. Palaverissa sovittiin myös kyselyn postitusajankohta ja vastausajan pituus sekä postittamisen käytännönjärjestelyt. Kyselyn avulla haluttiin luomutuottajien arvioivan luomutarkastusta, TE-keskuksen luomuvastaavien asiakaspalvelua ja Eviran toimintaa. TE-keskuksessa haluttiin tietää mielipide millä TE-keskuksen tulisi tiedottaa ajankohtaisista luomuasioista pääasiassa. Lisäksi kyselyssä päätettiin tiedustella asiantuntijapalveluiden käyttöä yritystoiminnassa. Taustatietojen valinnassa käytettiin harkintaa, koska mitään turhaa ei haluttu kysyä jo kyselyn pituuden minimoimisenkin takia. Tarkastajan kysyminen kyselyssä tuntui arkaluontoiselta, mutta jotta kyselystä saisi kaiken hyödyn irti, oli tätä kautta mahdollisuus saada tarkastajille henkilökohtaista palautetta. Tarkastuksen ajankohtaa ja tuotantosuuntaa pidettiin myös oleellisina asioina vastaajien tiedoissa.

Kun kyselyn sisältö selveni, pyrittiin selvittämään kysymykset, joihin olisi saattanut tulla ristiriitaisia vastauksia tai kysymys itsessään oli vaikea ymmärtää. Myös kyselylomakkeen ulkomuotoa ja kysymysten järjestystä pohdittiin ennen kyselyn lopullisen muodon saavuttamista.

## 6.2 Lähetekirje

Postitse lähetettävän kyselyn mukana tulee olla lähetekirjelmä eli saate. Kirjelmässä tulee kertoa kyselyn tarkoituksesta ja tärkeydestä ja sen merkityksestä vastaajalle. Kirjelmässä tulee myös käydä ilmi minne lomake palautetaan ja pyydetään pikaista vastaamista. On myös hyvä huomauttaa, että postimaksu on maksettu. Lomakkeen lopussa tulee myös kiittää vas-

taamisesta. Saatekirjeessä voi kertoa, jos tutkimustuloksista annetaan tiivistelmä tai jotain vastaavaa, mutta tulee myös varmistaa, että vastaaja saa sen mitä on luvattu. Kyselyn postituksen ajankohtaa tulee myös harkita. (Hirsijärvi ym. 2007, 199.)

Luomutuottajille lähetetyn kyselyn mukana lähetettiin saatekirje, jossa selostettiin luomuvonnasta, kerrottiin kenelle kysely oli suunnattu ja mitä kyselyllä pyritään saavuttamaan (liite 3). Saatteessa kerrottiin myös, että kyselystä ja sen tuloksista tehdään opinnäytetyö ja tuloksista tehdään yhteenveto joka jaetaan kaikille Uudenmaan luomutuottajille. Saatekirjeessä painotettiin vastausten olevan luottamuksellisia. Vastausaika ilmeni myös saatekirjeestä. Saatteen lopuksi mainittiin vielä kaiken palautteen olevan tervetullutta ja näin kannustettiin ihmisiä palautteen antamiseen.

## 7 Kyselyn toteuttaminen

Asiakastyytyväisyyskysely lähetettiin kaikille Uudellamaalla toimiville luomutuottajille, yhteensä 280 kappaletta ja siihen vastasi 134 tuottajaa. Kyselyjä lähetettiin sekä suomeksi että ruotsiksi, koska Uudenmaan alueella on paljon myös ruotsinkielisiä toimijoita. Viljelijät saivat kyselyn siis omalla äidinkielellään. Kysely lähetettiin tuottajille 20.2.2009 ja heillä oli kaksi viikkoa vastausaikaa. Kyselyn mukana laitettiin palautuskuori, jossa postimaksu oli valmiiksi maksettu. Vastauksia saapui muutama vielä vastausajan jälkeenkin, mutta suurin osa vastauksista tuli kahden viikon sisällä lomakkeen lähettämisestä. Kyselyn tulokset siirsin SPSS-tilasto-ohjelmaan, jonka avulla tuloksia saatiin ja taustatietoja pystyttiin vertailemaan. TE-keskukselle tein kyselyn tuloksista raportin, jossa vastausten tulokset kerrottiin (liite 2), tarkastajakohtaisen arvion tarkastuksista vastausten perusteella sekä koosteen toimijoilta tulleista kommentteista.

### 7.1 Kysymystyypit

Kysymyksiä voidaan muotoilla kyselyyn monella eri tavalla. Kolme tavallisinta kysymystyyppiä ovat avoimet kysymykset, monivalintakysymykset ja asteikkoihin perustuvat kysymykset. Avoimessa kysymystyypissä esitetään kysymys ja jätetään tyhjä tila vastausta varten. Monivalintakysymyksien kohdalla vastausvaihtoehdot on mietitty valmiiksi ja vastaaja merkitsee rastin valmiin vastausvaihtoehdon kohdalle. Vastausvaihtoehdoista voi valita joko yhden tai useamman riippuen, millaiset ohjeet vastaajalle on annettu. Usein kyselylomakkeessa käytetään myös monivalintakysymyksen ja avoimen kysymyksen välimuotoa, jossa vastausvaihtoehtojen jälkeen esitetään avoin kysymys. Avoimen vaihtoehdon avulla saadaan esiin näkökulmia, joita ei ole etukäteen osattu ajatella. Asteikkoihin perustuvassa kysymystyypissä esitetään väittämiä ja vastaaja valitsee niistä sen, miten voimakkaasti hän on samaa mieltä tai eri miel-

tä kuin esitetty väittämä. Asteikot ovat tavallisesti 5-7 -portaisia. (Hirsijärvi ym. 2007, 193-195.)

Uudenmaan luomutuottajille tehdyssä kyselyssä käytettiin kaikkia kysymystyyppejä. Monivalintakysymyksillä otettiin selville vastaajan taustatietoja. Näitä olivat sukupuoli, ikä, onko tilalla kotieläimiä, luomutuotannon pää/sivutoimisuus, peltoala, jatkaja ja onko tila saanut huomautuksen kolmen viimeisen vuoden sisällä. Lisäksi monivalintakysymyksillä tiedusteltiin tuotantosuuntaa jolle tarkastus tehtiin, tarkastuksen ajankohtaa ja tarkastajaa. Monivalintakysymyksen ja avoimen kysymyksen yhdistelmällä kysyttiin ajankohtaisten luomuasioiden tiedottamisesta ja asiantuntijapalveluiden käytöstä yritystoiminnassa. Vaihtoehtojen lisäksi annettiin mahdollisuus vastata myös jokin muu vaihtoehto. Luomutoimitsijoiden mielipiteitä kysyttiin luomutarkastuksesta, luomuvastaavien asiakaspalvelusta ja Eviran toiminnasta asteikkoihin perustuvilla kysymystyypeillä, jossa väittämään pystyi vastaamaan asteikolla 1= huono, 2= välttävä, 3= tyydyttävä, 4= hyvä, 5= kiitettävä ja 6= en osaa sanoa.

## 7.2 Kyselyn tarpeellisuus

Asiakastyytyväisyyskyselyllä Uudenmaan TE-keskus pyrkii parantamaan toimintaansa saamalla arvokasta palautetta tarkastajien toiminnasta sekä Eviran toiminnasta yleisellä tasolla. Kyselyssä saadaan vastauksia sekä luomuvalvonnasta, luomuvastaavien asiakaspalvelusta että Eviran palveluista. Tarkastajat saavat henkilökohtaisella tasolla palautetta tarkastustoiminnastaan joka auttaa jokaista tarkastajaa pohtimaan omia kehittämisalueitaan. Kyselyn avulla saadaan selville sellaista palautetta, mitä ei muuten luomutoimijoilta tulisi. Uudenmaan TE-keskus pyrkii parantamaan toimintaansa muiden TE-keskusten tavoin, esimerkiksi tällaisella asiakastyytyväisyyskyselyllä.

## 8 Kyselyn tulokset

Asiakastyytyväisyyskyselyyn (liite 1) vastasi 134 luomutuottajaa, eli kyselyn vastausprosentti kyselyssä oli 48. Vastausprosentti oli ennako-odotuksen mukainen, koska Uudenmaan TE-keskus oli vakuuttunut siitä, että luomutuottajat ovat kiinnostuneita kyselyn aiheesta ja luomutoimitsijat haluavat osaltaan päästä vaikuttamaan ja kommentoimaan tarkastustoimintaa ja antaa muutakin palautetta TE-keskukselle.

### 8.1 Tuotantosuunta ja ajankohta

Suurimmalle osalle kyselyyn vastanneista oli tehty peltokasvituotantotarkastus (125 kappaletta), joka oli oletettavaa, koska Uudenmaan luomutuottajista suurin osa on viljanviljelytiloja. Kasvihuonetuotantotarkastuksia oli tehty 6 tilalla, alhaisen jalostusasteen tuotantotarkastus 9



ja kotieläintuotannon tarkastus 14 tilalla. Tuotantosuunnittain tarkasteltaessa käy selväksi, että Uudellamaalla on kovin vähän muuta tuotantoa kuin peltokasvituotantoa. Valvontoja oli tehty eniten parhaimpana kasvukauden ajankohtana, heinä-syyskuussa, jolloin suurin osa tarkastuksista onkin tarkoituksena suorittaa.

## 8.2 Taustatiedot

Suurin osa vastaajista oli miehiä (72,5 prosenttia). Yli 60 prosenttia vastaajista oli 50-65-vuotiaita, joka kertoo Uudenmaan luomutoimitsijoiden ikärakenteesta. Lähes 40 prosenttia vastaajista oli 30-49-vuotiaita, eli myös keski-ikäisiä toimitsijoita Uudellamaalla on runsaasti. Ikäluokasta 18-29 vastausprosentti oli 0,8, mikä kertoo nuorien ja vasta-aloittaneiden luomutoimijoiden vähydestä Uudenmaan alueella.

Vastaajien tilakoko jakaantui melko tasaisesti kaikkiin kokoluokkiin (liite 2, kaavio 1). Vähiten Uudenmaan alueella on alle 10 hehtaarin luomutiloja, joita oli 18,8 prosentilla vastaajista. Kaikkein eniten Uudellamaalla on 10-29 hehtaarin luomutiloja (33,1 prosenttia), mikä on pienempi kuin keskimääräinen peltopinta-ala suomalaisilla maatiloilla. Yli 50 hehtaarin tiloja oli runsaasti suhteessa keskimääräiseen tilakokoon, 27,8 prosentilla vastaajista. Tämä kertoo osaltaan myös Uudenmaan maatalouden keskittymisestä suuriin viljatiloihin.

Kotieläimiä vastasi tilallaan pitävän 32,1 prosenttia vastaajista. Verrattuna tuotantosuunta-kohtaisten tarkastusten määrään eli kasvintuotantotarkastusten runsauteen, osa tiloista pitää kotieläimiä tilallaan tavanomaisessa tuotannossa ja vain pienellä osalla tiloista myös eläimet ovat luonnonmukaisessa tuotannossa.

Vastaajista 63,4 prosenttia oli päätoimisia tuottajia. Maatalouden sivutoimisuus on melko yleistä Uudenmaan alueella. Sivutoimisia tuottajia oli 36,6 prosenttia kaikista vastanneista. Peltoala vaikutti vastaajien pää/sivutoimisuuteen (liite 2, taulukko 9). Tilakoon kasvaessa päätoimisuus lisääntyi. Yli 50 hehtaarin tiloilla päätoimisuus oli 39,8 prosenttia, kun se alle 10 hehtaarin tiloilla oli vain 8,4 prosenttia kaikista päätoimisista tiloista verrattuna peltopinta-alaan. Sivutoimisuutta taas yli 50 hehtaarin tiloilla harjoitti 8,3 prosenttia, kun se alle 10 hehtaarin tiloilla oli 37,5 prosenttia sivutoimisten tilojen määrästä verrattuna peltoalaan.

Tilan pää/sivutoimisuus vaikutti tilan kotieläinten pitoon (liite 2, taulukko 8). Päätoimisilla tuottajilla kotieläimiä pidettiin enemmän kuin sivutoimisilla toimitsijoilla. Kotieläimet lisäävät työmäärää ja ajankäyttöä jolloin sivutoimisella tuottajalla ei välttämättä ole aikaa eikä taloudellista mahdollisuutta pitää kotieläintuotantoa riittävässä laajuudessa. Päätoimisella tilalla kotieläimiä pidetään tulonhankintakeinona, jolloin siihen panostetaan.

Kyselyssä tiedusteltiin jatkajaa tulevaisuudessa (liite 2, kaavio 2). Lähes 40 prosenttia ilmoitti, ettei jatkaja ole ajankohtainen lähimpään 10 vuoteen. 35,2 prosentilla vastaajista jatkaja oli tiedossa ja 25,8 prosentilla ei ollut jatkajaa. Vastajan ikä vaikutti vastaukseen jatkajasta (liite 2, taulukko 1). Jatkaja ei ollut ajankohtainen lainkaan 18-29-vuotiaille, alle 50-vuotiaista 58,8 prosenttia vastasi, ettei jatkaja ole ajankohtainen ja yli 50-vuotiaista 74,6 prosenttia tiesi oliko tilalla jatkajaa vai ei. Yli 50-vuotiaista vastanneista määritteli jatkajan ”ei ajankohtaiseksi” 25 prosenttia.

Vastaajilta kysyttiin luomutarkastajaa, joka oli käynyt tekemässä tilalla tarkastuksen. Tietoa haluttiin kysyä, jotta tarkastajan toimintaa pystyttäisiin kehittämään saatavalla palautteella. Kaikki kyselyyn vastanneet eivät halunneet vastata tarkastajan nimeä kyselylomakkeeseen, jokaiselle tarkastajalle saatiin kuitenkin arvio heidän omasta tarkastustoiminnasta.

### 8.3 Tiedottaminen

Vastaajat saivat ilmaista mielipiteensä ja mieltymyksensä kuinka TE-keskuksen tulisi tiedottaa ajankohtaisista luomuasioista pääasiassa. Vastaajat saivat valita useamman vaihtoehdon sekä ehdottaa jotakin muuta tapaa tiedotuskanavaksi (liite 2, kaavio 7). Suurinta kannatusta sai viljelijäkirje, jonka kohdalle rastin oli merkinnyt 124 vastaajaa, eli lähes kaikki kyselyyn vastanneista. Maksuttomat infopäivät olivat monen mielestä hyvä tapa tiedottaa asioista (46 vastaajaa). Internet-sivut ja maksulliset koulutuspäivät eivät olleet niin kiinnostavia. Internet-sivut oli valinnut 30 vastaajaa ja koulutuspäivät 6 vastaajaa. Tiedottamista muulla tavalla ehdotti 22 vastaajaa. Muuksi tiedotuskanavaksi ehdotettiin pääasiassa sähköpostia tai vaihtoehtoisesti matkapuhelimeen tekstiviesti-ilmoitusta uudesta tiedosta.

### 8.4 Asiantuntijapalveluiden käyttö yritystoiminnassa

Asiantuntijapalveluita käytti yritystoiminnassaan luomuun liittyvissä asioissa lähes 70 prosenttia vastaajista (liite 2, kaavio 6). Eniten käytettiin ProAgrian/NSP:n asiantuntijapalveluita. NSP (Nylands svenska producentförbund) on ruotsinkielinen neuvontaorganisaatio. ProAgria/NSP:tä käytettiin 67 tilalla, yksityistä neuvojaa 20 tilalla, EU-avustajaa käytti 11 toimijaa ja muuta asiantuntijapalvelua 8 vastanneista. Muiksi asiantuntijapalveluiksi lueteltiin Puutarhaliitto, Helsingin yliopisto Palmenia, aikanaan maaseutukeskus, kunnan maataloussihteeri, NSL (nylands svenska lantbruks sällskap), TE-keskus, biodynaaminen neuvoja, luomutarkastaja luomutuotannon alussa ja pakolliset kurssit.

Tuotantotarkastuksessa huomautuksen oli kolmen viimeisen vuoden sisällä saanut 39,1 prosenttia vastanneista. Asiantuntijapalveluiden käytön vaikutus ei ollut merkittävä asia huomautuksen saantiin (liite 2, taulukko 5). Asiantuntijapalveluita käyttävistä huomautuksen oli

saanut 44,4 prosenttia vastanneista. Toimitsijoista, jotka eivät käyttäneet asiantuntijapalveluja, 26,3 prosenttia oli saanut huomautuksen. Asiantuntijapalveluita käytti kuitenkin suurin osa toimitsijoista.

Asiantuntijapalveluiden käyttö yritystoiminnassa lisääntyi peltopinta-alan kasvaessa (liite 2, taulukko 6). Asiantuntijan käyttö nähtiin tarpeellisemmaksi isommilla tiloilla, alle 10 hehtaarin tiloista vain 13 prosenttia käytti asiantuntijapalveluita, kun vastaavasti yli 30 hehtaarin tiloilla käytettiin palveluita 53,2 prosentilla toimitsijoista. Toimitsijoista, jotka eivät käyttäneet asiantuntijapalveluita, alle 10 hehtaarin peltoalaa oli 32,5 prosentilla. Yli 30 hehtaarin tiloja oli vastaavasti 35 prosenttia. Asiantuntijapalveluita käytettiin lähes yhtä paljon sekä pää- että sivutoimisilla tiloilla (liite 2, taulukko 7).

### 8.5 Arvio luomutarkastuksista

Luomutarkastusta arvioitiin monivalintakysymyksillä. Vastausvaihtoehtoina oli 1= huono, 2= välttävä, 3= tyydyttävä, 4= hyvä, 5= kiitettävä ja 6= ei osaa sanoa. Arvioitavia kohteita eli väittämiä olivat riittävä tiedon ja ohjeiden saanti ennakoilmoituksen yhteydessä, luomutarkastajan saapuminen tilalle sovittuun aikaan, luomutarkastajan ammattitaito ja asiantuntemus, tilan kehittämiskohteiden tunnistaminen, tarkastus selkeä ja käytännönläheinen, ilmapiiri, tarkastuspöytäkirjasta asiat kävi selville, tarkastuksen lopputuloksesta saatu riittävästi tietoa ja valvonnasta saatu hyöty (liite 2, kaavio 3; taulukko 2).

Luomuvalvonnasta saama hyöty koettiin keskimäärin välttäväksi tai hyväksi. Hyötyä arvioitiin kaikilla arvoasteikoilla ja myös ei osaa sanoa -vastausten määrä oli suuri. Muutamien kyselylomakkeiden hyötykysymyksen viereen oli kirjoitettu, ettei vastaaja ymmärrä mitä kysymyksellä tarkoitetaan tai ei koe valvontaa hyödyn kannalta. Muuten luomuvalvonta arvioitiin keskimäärin hyväksi tai kiitettäväksi. Tarkastuksen aikainen ilmapiiri ja tarkastajan saapuminen tilalle sovittuun aikaan saivat eniten kiitettäviä vastauksia. Tarkastajan kyky tunnistaa tilan kehittämiskohteet askarruttivat monia vastaajia. Ei osaa sanoa -vastauksia tuli tähän kysymykseen 15,4 prosenttia.

### 8.6 Arvio luomuvastaavien toiminnasta

TE-keskuksen luomuvastaavien asiakaspalvelua arvioitiin myös monivalintakysymyksillä. Väittämiä olivat palvelun joustavuus, nopeus, tavoitettavuus, halu auttaa ja palvella, asiantuntemus ja ammattitaito, asiakaspalvelu kokonaisuutena, tuotantotarkastuspäätösten ja lupapäätösten ymmärrettävyys, valvonnan luotettavuus ja valvonta vastaa viljelijän odotuksia. Lisäksi väittämiä olivat tiedottamisen riittävydestä luomuvalvonnassa ja luomutukiasioissa (liite 2, kaavio 4; taulukko 3).

Luomuvastaavien toiminta arvioitiin keskimäärin hyväksi. Tyydyttävää vastausta saivat eniten luomutukiasioiden tiedottamisen riittävyys ja tavoitettavuus. Eniten kiitettäviä arvosanoja luomuvastaavien toiminnasta saivat luomuvalvonnan luotettavuus, asiantuntemus ja ammattitaito sekä halu auttaa ja palvella. Luomuvastaavien toiminnasta tuli monta ”ei osaa sanoa”-vastausta. Muutamissa kyselylomakkeissa oli myös jätetty kyseinen kohta täyttämättä tai laitettu kaikki vastaukset ”ei osaa sanoa”- kohtaan ja kommentteina kerrottiin, ettei toimija ollut koskaan ollut yhteydessä kyseisiin ihmisiin tai palveluun. Kaikki luomutoimitsijat eivät siis ole käyttäneet TE-keskuksen luomuvastaavien palveluita tiedon hankkimiseen tai neuvon ja ohjeiden kysymiseen.

### 8.7 Arvio Eviran toiminnasta

Eviran asiakaspalvelua arvioitiin neljällä väittämällä; Eviran viljelijäkirjeet ovat ymmärrettäviä, Eviran luomuvalvontalomakkeet ovat ymmärrettäviä, Eviran tiedottaminen luomuvalvonnasta sekä tarkastuksen hinta-/laatusuhde. Myös Eviran palveluja arvioitiin monivalintakysymyksillä (liite 2, kaavio 5; taulukko 4).

Tyydyttäviä vastauksia hinta/laatusuhde sai lähes 40 prosenttia. Huonoksi sen arvioi 18,6 prosenttia vastaajista. Koko Eviran arviossa hinta/laatusuhdetta katsottiin kaikkein huonoimmaksi. Eviran muihin väittämiin vastattiin eniten tyydyttävä tai hyvä -vastauksia, joita oli tiedottaminen luomuvalvonnasta väittämässä 79 prosenttia, luomuvalvontalomakkeiden ymmärrettävyys - kohdassa 78 prosenttia ja viljelijäkirjeiden ymmärrettävyydessä 76,8 prosenttia.

### 8.8 Kyselyn kommentit

Kommentteja kyselyyn tuli runsaasti. Viljelijät kommentoivat sekä tarkastustoimintaa että TE-keskuksen toimintaa yleisesti. Tarkastuksista kommentoitiin tarkastajan erikoistuotannon osaamista ja haluttiin siihen kiinnitettävän huomiota. Tarkastuksia sanottiin asialliseksi, tarkastuspäivää mukavaksi, tarkastuksen ilmapiiri oli toisaalta koettu joskus jopa pelottavaksi. Luomutarkastajissa kerrottiin olevan suuria eroja ja heidän tason ja asenteen vaihtelevan suuresti. Myös tarkastajien tyyleissä kommentoitiin olevan isoja eroavaisuuksia. Viimevuotisia tarkastuksia arvioitiin enemmän viljelijämyönteisemmiksi. Tarkastuksia toivottiin enemmän ohjaaviksi kuin sanktioiviksi, toisaalta taas tarkastus haluttiin pitää tarkastuksena ja neuvonta neuvontana. Tarkastuksen ajankohtaan haluttiin myös kiinnitettävän enemmän huomiota. Tarkastuksen laskutuksesta tuli runsaasti kommentteja ja selvästi tähän asiaan oltiin toimijoiden parissa tyytymättömiä. Tarkastusmaksua sanottiin käsittämättömän kalliiksi ja laskutuksen kerrottiin rasittavan taloudellisesti yritystoimintaa. Hinta kommentoitiin korkeaksi ja laatu hyväksi.

TE-keskuksen palveluita Uudenmaan TE-keskuksen alueella sanottiin kalliiksi. Luomutuotannon vaatimusten jatkuvasta muuttumisesta ei myöskään pidetty. Säännöksiä kommentoitiin vaikeiksi noudattaa. TE-keskukseen toivottiin lisää henkilökuntaa ja papereiden käsittelyä arvioitiin hitaaksi. Ehdotuksina TE-keskukselta toivottiin esimerkiksi luomuasioiden tiedottamista Maaseudun Tulevaisuus- lehdessä ja mahdollisuutta täyttää ja lähettää hakemus- ja ilmoituskaavakkeita internetin kautta.

## 9 Johtopäätökset

Kyselylomake onnistui mielestäni hyvin ja vastauksia tuli riittävästi. Taustakysymysten sijoittaminen kyselyn loppuun vaikutti onnistuneelta. Kyselyn avulla saatiin arvio luomutuottajien mielipiteistä valvontaa, asiakaspalvelua ja Eviraa kohtaan. Tuloksista kävi selville mitä asioita TE-keskuksen tulisi parantaa valvonnassa ja asiakaspalvelussa. Luomuvälvonnassa esille nousseita asioita olivat hyödyn saaminen valvontakäynnistä ja tarkastajan ammattitaito tilan kehittämiskohteiden tunnistamisessa ja niiden kertomisessa.

Luomuvastaavien arvioinnissa esille nousi luomutukiasioiden riittävä tiedottaminen, valvonnan vastaavuus viljelijän odotuksiin sekä tavoitettavuus, joihin voisi parannusta kehittää. Pääsääntöisesti luomuvastaavien toiminta koettiin kuitenkin hyväksi. Rungas ei osaa sanoa vastausten määrä saattaa kertoa myös vastaajista, jotka eivät ole käyttäneet palvelua eivätkä näin ollen osanneet arvioida kyseistä palvelua laisinkaan.

Eviran arvioinnissa hinta oli asia, johon annettiin eniten huonoa palautetta. Myös viljelijöiden antamissa kommentteissa hintaa kritisoitiin moneen kertaan. Muuten Eviran toiminnat katsottiin välttäväksi tai hyväksi.

Ajankohtaisista asioista tiedottaminen oli melko yksimielistä toimitsijoiden vastausten perusteella, koska lähes kaikki halusivat tiedottamisen tapahtuvan edelleen viljelijäkirjeillä. Viljelijäkirjeiden suosio johtuu varmasti sen helppoudesta, kun kotiin tulevassa kirjeessä tiedotetaan kaikista ajankohtaisista asioista. Internet-sivut nähtiin heikoksi tiedotuskanavaksi, johtuen varmasti vaivannäöstä, jonka joutuisi tekemään tarkistaessaan mahdollisen uuden tiedon ilmestyminen. Internetin käyttäminen ei myöskään välttämättä ole kovin rutiininomaista ja säännöllistä kaikille viljelijöille ikärakenteesta johtuen. Infopäivien tarpeellisuutta tiedusteltaessa TE-keskus sai samalla tietoa niiden suosioista toimitsijoiden parissa ja viitteitä siitä, kuinka halukkaita infopäiviin oltaisiin osallistumaan. Infopäivät houkuttelevat ihmisiä sosiaalisena tapahtumana, jossa samalla kertaan saadaan tietoisuutta ajankohtaisista asioista ja nähdään muita viljelijöitä. Ilmaisuuksien ja tilaisuuden lyhyt kesto vetää ihmisiä varmasti puoleensa. Maksulliset koulutuspäivät eivät olleet kovin monen suosiossa johtuen koulutuksen maksulli-

suudesta ja usein koulutuspäivien kesto on koko päivän pituinen. Ilmoittautumisvelvollisuus saattaa myös karsia kiinnostuneita.

Asiantuntijapalveluiden käyttö luonnonmukaisessa tuotannossa on melko suurta, 70 prosenttia toimitsijoista käytti asiantuntijapalveluja yritystoiminnassaan. Asiantuntijapalveluiden runsas käyttö johtuu varmasti osaltaan luomusäännösten ja vaatimusten runsaudesta ja koska näitä asioita valvotaan jokavuotisilla tarkastuskäynneillä, on asioiden tilalla oltava kunnossa. Säännökset myös muuttuvat usein ja luomutoimitsijan tulisi olla toiminnassaan jatkuvasti ajan tasalla. Peltopinta-alan kasvaessa paperityöt ja työmäärä lisääntyvät, mikä osaltaan kertoo asiantuntijapalveluiden käytön kasvusta peltopinta-alan kasvaessa.

Parantamista kyselylomakkeen teossa olisi voinut olla kysymysten tarkempi miettiminen sekä taustatietojen tarpeellisuuden arvioiminen. Samoin vastausvaihtoehtoja olisi tullut miettiä tilasto-ohjelman kannalta, mitä tietoja pystytään ottamaan ja vertailemaan ja kuinka vastaukset tällöin tulisi saada. Tarkastajan kysyminen olisi lomakkeessa tullut määrittää tietylle vuodelle, koska muutamat viljelijät olivat rastittaneet kaikki tilalla käyneet tarkastajat. Näitä vastauksia ei voitu käyttää tarkastajakohtaiseen arviointiin, mutta arvioon luomutarkastuksista ne kyllä kävivät.

Positiivisena asiana kyselyssä koin vastaajien runsaan määrän. Luomutoimitsijat olivat selkeästi kiinnostuneita vastaamaan ja antamaan palautetta. Arvioinneista tuli myös eniten positiivista palautetta, sekä valvonnoista että asiakaspalvelusta. Hyvä asia oli myös runsas kommenttien määrä, jossa toimijat kertoivat heitä askarruttavat, harmittavat ja miellyttävät asiat.

TE-keskus tulee saaduilla tuloksilla pohtimaan toimintaansa ja kehittämään kohteita, joista luomutoimitsijat antoivat negatiivista palautetta ja näin itse valvontakäynnit ja asiakastytyväisyys parantuu ja kehittyy molempien kannalta parempaan suuntaan. Varsinkin tarkastajakohtainen palaute katsottiin tärkeäksi, jotta pystytään parantamaan itse valvontatilannetta ja saamaan henkilökohtaista palautetta tarkastajan työtä tekeville ihmisille asti. Runsas kommenttien määrä kyselyn yhteydessä antaa arvokasta tietoa toimijoiden mielipiteistä tarkastajia ja TE-keskuksen toimintaa kohtaan.

## Lähteet

### Kirjalliset julkaisut

Blomqvist, R., Dahl, J., Haeger, T., Storbacka, K. 1999. Asiakkuuden arvon lähteillä. Juva: WSOY.

Luonnonmukaisen tuotannon ohjeet - kasvintuotanto 2007. Elintarviketurvallisuusvirasto Evira. Loimaa.

Luonnonmukaisen tuotannon ohjeet - kotieläintuotanto 2007. Elintarviketurvallisuusvirasto Evira. Loimaa.

Herno, H. 2002. Johdanto. Teoksessa Lehtonen, J., Pesonen H-L. & Toskala, A. Asiakaspalvelu vuorovaikutuksena. Jyväskylä: Gummeruksen kirjapaino Oy, 6-8.

Hirsijärvi, S., Remes, P. & Sajavaara, P. 2007. Tutki ja kirjoita. 13., osin uudistettu painos. Keuruu: Otavan Kirjapaino Oy.

Källander, I. 1993. Luonnonmukainen maanviljely. Jyväskylä: Gummerus kirjapaino Oy.

Koskimies, H. 2007. Luonnonmukainen viljely. Maa- ja metsätalousministeriö. Edita Prima Oy.

Lotti, L. 1998. Markkinointitutkimuksen käsikirja. 4. painos. Porvoo: WSOY-Kirjapainoyksikkö.

Pesonen, H-L. 2002. Peruspaketti palveluista ja niiden markkinoinnista. Teoksessa Lehtonen, J., Pesonen H-L. & Toskala, A. Asiakaspalvelu vuorovaikutuksena. Jyväskylä: Gummerus Kirjapaino Oy, 49.

Rajala, J. 2006. Luonnonmukainen maatalous. 2. korjattu painos. Mikkeli.

### Elektroniset julkaisut

Evira pähkinänkuoressa. 2009. Evira. Viitattu 21.4.2009.  
[http://www.evira.fi/portal/fi/evira/organisaatio/evira\\_pahkinankuoressa/](http://www.evira.fi/portal/fi/evira/organisaatio/evira_pahkinankuoressa/)

Hakeutuminen valvontajärjestelmään. 2009. Evira. Viitattu 29.4.2009.  
[http://www.evira.fi/portal/fi/kasvintuotanto\\_ja\\_rehut/luomu/hakeutuminen\\_valvontaj\\_rjestelm\\_\\_\\_n/](http://www.evira.fi/portal/fi/kasvintuotanto_ja_rehut/luomu/hakeutuminen_valvontaj_rjestelm___n/)

Luonnonmukaisen tuotannon valvonta. 2009. Evira. Viitattu 30.3.2009.  
[http://www.evira.fi/portal/fi/kasvintuotanto\\_ja\\_rehut/luomu/](http://www.evira.fi/portal/fi/kasvintuotanto_ja_rehut/luomu/)

Luonnonmukainen eläintuotanto. 2009. Evira. Viitattu 20.4.2009.  
[http://www.evira.fi/portal/fi/kasvintuotanto\\_ja\\_rehut/luomu/luonnonmukainen\\_el\\_\\_intuotanto/](http://www.evira.fi/portal/fi/kasvintuotanto_ja_rehut/luomu/luonnonmukainen_el__intuotanto/)

Luonnonmukainen eläintuotanto. 2008. Evira. Viitattu 23.4.2009.  
[http://www.evira.fi/attachments/kasvintuotanto\\_ja\\_rehut/luomu/luomu\\_tilastot/lelain2008b.pdf](http://www.evira.fi/attachments/kasvintuotanto_ja_rehut/luomu/luomu_tilastot/lelain2008b.pdf)

Luomutilat ja luomutuotantoala. 2008. Evira. Viitattu 23.4.2009.  
[http://www.evira.fi/attachments/kasvintuotanto\\_ja\\_rehut/luomu/luomu\\_tilastot/luomu2008ep.pdf](http://www.evira.fi/attachments/kasvintuotanto_ja_rehut/luomu/luomu_tilastot/luomu2008ep.pdf)

Luomuelintarvikkeiden valmistustoiminta. 2009. Viitattu 29.4.2009.  
[http://www.evira.fi/portal/fi/kasvintuotanto\\_ja\\_rehut/luomu/luomuelintarvikkeiden\\_valmistustoiminta/](http://www.evira.fi/portal/fi/kasvintuotanto_ja_rehut/luomu/luomuelintarvikkeiden_valmistustoiminta/)

Luonnonmukainen keruutuotanto. 2009. Evira. Viitattu 29.4.2009.  
[http://www.evira.fi/portal/fi/kasvintuotanto\\_ja\\_rehut/luomu/luonnonmukainen\\_keruutuotanto/](http://www.evira.fi/portal/fi/kasvintuotanto_ja_rehut/luomu/luonnonmukainen_keruutuotanto/)

Luonnonmukaisen tuotannon ohjeet 1, Yleiset ohjeet ja kasvintuotanto. 2009. Evira. Viitattu 19.4.2009.  
[http://www.evira.fi/attachments/kasvintuotanto\\_ja\\_rehut/luomu/luomu\\_ohjeita/eviran\\_ohje\\_18219\\_luomu\\_yleiset\\_kasvi.pdf](http://www.evira.fi/attachments/kasvintuotanto_ja_rehut/luomu/luomu_ohjeita/eviran_ohje_18219_luomu_yleiset_kasvi.pdf)

Luonnonmukaisen tuotannon ohjeet 2, Eläintuotanto. 2009. Evira. Viitattu 29.4.2009.  
[http://www.evira.fi/attachments/kasvintuotanto\\_ja\\_rehut/luomu/luomu\\_ohjeita/luomuohje\\_2\\_elaintuotanto\\_nettti.pdf](http://www.evira.fi/attachments/kasvintuotanto_ja_rehut/luomu/luomu_ohjeita/luomuohje_2_elaintuotanto_nettti.pdf)

Maa- ja metsätalousministeriö. 2009. Viitattu 16.4.2009.  
<http://www.mmm.fi/fi/index/etusivu/maatalous/maataloustuotanto/luonnonmukainentuotanto.html>

Manner-Suomen Maaseudun kehittämisohjelma 2007-2013. Viitattu 20.4.2009.  
[http://www.maaseutu.fi/attachments/maaseutu/maaseudunkehittamisohjelmat/ohjelmatkaudelle20072013/5o8EMV39Y/Manner-Suomen\\_maaseudun\\_kehittamisohjelman\\_muutos\\_230109\\_FI.pdf](http://www.maaseutu.fi/attachments/maaseutu/maaseudunkehittamisohjelmat/ohjelmatkaudelle20072013/5o8EMV39Y/Manner-Suomen_maaseudun_kehittamisohjelman_muutos_230109_FI.pdf)

Matilda maatilarekisteri. Tilastokeskuksen laskentaohjelma. Viitattu 29.4.2009.  
 <[http://www.matilda.fi/servlet/page?\\_pageid=568,570,193&\\_dad=portal30&\\_schema=PORTAL30](http://www.matilda.fi/servlet/page?_pageid=568,570,193&_dad=portal30&_schema=PORTAL30)>

Okkonen, A. 2008. Maatalous Uudellamaalla. Viitattu 19.4.2009.  
[http://www.uusimaaseutu.fi/ep/tiedostot/Maatalous\\_Uudellamaalla.pdf](http://www.uusimaaseutu.fi/ep/tiedostot/Maatalous_Uudellamaalla.pdf)

Työ- ja elinkeinokeskus. 2006. Viitattu 20.3.2009.  
<http://www.te-keskus.fi/Public/?ContentID=1473&NodeID=10530&area=7580>

Työ- ja elinkeinokeskus. 2008. Viitattu 21.4.2009.  
<http://www.te-keskus.fi/Public/?nodeid=10655&area=7651>

Työ- ja elinkeinokeskus. 2009. Viitattu 21.4.2009.  
<http://www.te-keskus.fi/Public/?contentid=427&nodeid=10717&area=7651>

#### Julkaisemattomat lähteet

Luonnonmukaisen tuotannon valvonta TE-keskuksissa 2008. Toimintaohje 18214/1. Tuonti- ja markkinavalvontayksikkö.



## Liitteet

Liite 1 Luomuvalvonnan palautekysely .....	34
Liite 2 Luomuvalvonnan palautekysely Uudenmaan TE-keskuksen alueella .....	38
Liite 3 Saatekirje.....	50



**Arvio TE-keskuksen luomuvastaavien asiakaspalvelusta:  
(Luomuvastaavat Outi Rauta & Virpi Aspelin-Nieminen)**

(1 = huono, 2 = välttävä, 3 = tyydyttävä, 4 = hyvä, 5 = kiitettävä,  
6 = en osaa sanoa)

	1	2	3	4	5	eos
Palvelun joustavuus	<input type="checkbox"/>	<input type="checkbox"/>	<input type="checkbox"/>	<input type="checkbox"/>	<input type="checkbox"/>	<input type="checkbox"/>
Palvelun nopeus	<input type="checkbox"/>	<input type="checkbox"/>	<input type="checkbox"/>	<input type="checkbox"/>	<input type="checkbox"/>	<input type="checkbox"/>
Tavoitettavuus	<input type="checkbox"/>	<input type="checkbox"/>	<input type="checkbox"/>	<input type="checkbox"/>	<input type="checkbox"/>	<input type="checkbox"/>
Halu auttaa ja palvella	<input type="checkbox"/>	<input type="checkbox"/>	<input type="checkbox"/>	<input type="checkbox"/>	<input type="checkbox"/>	<input type="checkbox"/>
Asiantuntemus ja ammattitaito	<input type="checkbox"/>	<input type="checkbox"/>	<input type="checkbox"/>	<input type="checkbox"/>	<input type="checkbox"/>	<input type="checkbox"/>
Asiakaspalvelu kokonaisuutena	<input type="checkbox"/>	<input type="checkbox"/>	<input type="checkbox"/>	<input type="checkbox"/>	<input type="checkbox"/>	<input type="checkbox"/>
Tuotantotarkastuspäätösten ymmärrettävyys	<input type="checkbox"/>	<input type="checkbox"/>	<input type="checkbox"/>	<input type="checkbox"/>	<input type="checkbox"/>	<input type="checkbox"/>
Lupapäätösten ymmärrettävyys	<input type="checkbox"/>	<input type="checkbox"/>	<input type="checkbox"/>	<input type="checkbox"/>	<input type="checkbox"/>	<input type="checkbox"/>
Luomuvalvonnan luotettavuus	<input type="checkbox"/>	<input type="checkbox"/>	<input type="checkbox"/>	<input type="checkbox"/>	<input type="checkbox"/>	<input type="checkbox"/>
Luomuvalvonta vastaa viljelijän odotuksia	<input type="checkbox"/>	<input type="checkbox"/>	<input type="checkbox"/>	<input type="checkbox"/>	<input type="checkbox"/>	<input type="checkbox"/>
Tiedottaminen luomuvalvonnasta on ollut riittävää	<input type="checkbox"/>	<input type="checkbox"/>	<input type="checkbox"/>	<input type="checkbox"/>	<input type="checkbox"/>	<input type="checkbox"/>
Tiedottaminen luomutukiasioista on ollut riittävää	<input type="checkbox"/>	<input type="checkbox"/>	<input type="checkbox"/>	<input type="checkbox"/>	<input type="checkbox"/>	<input type="checkbox"/>
Ruotsinkielinen asiakaspalvelu	<input type="checkbox"/>	<input type="checkbox"/>	<input type="checkbox"/>	<input type="checkbox"/>	<input type="checkbox"/>	<input type="checkbox"/>

TE-keskuksen tulisi tiedottaa ajankohtaisista luomuasioista pääasiassa:  
(Voitte valita myös useamman vaihtoehdon)

- Viljelijäkirjeillä
- TE-keskuksen internetsivuilla
- Maksuttomissa lyhyissä infopäivissä / infoilloissa
- Maksullisissa koulutuspäivissä
- Muu, mikä? \_\_\_\_\_

**Arvio Eviran asiakaspalvelusta:**

(1 = huono, 2 = välttävä, 3 = tyydyttävä, 4 = hyvä, 5 = kiitettävä,  
6 = en osaa sanoa)

	1	2	3	4	5	6
Eviran viljelijäkirjeet ovat ymmärrettäviä	<input type="checkbox"/>	<input type="checkbox"/>	<input type="checkbox"/>	<input type="checkbox"/>	<input type="checkbox"/>	<input type="checkbox"/>
Eviran luomuvalvontalomakkeet ovat ymmärrettäviä	<input type="checkbox"/>	<input type="checkbox"/>	<input type="checkbox"/>	<input type="checkbox"/>	<input type="checkbox"/>	<input type="checkbox"/>
Eviran tiedottaminen luomuvalvonnasta on	<input type="checkbox"/>	<input type="checkbox"/>	<input type="checkbox"/>	<input type="checkbox"/>	<input type="checkbox"/>	<input type="checkbox"/>
Tarkastuksen hinta-/laatu suhde on	<input type="checkbox"/>	<input type="checkbox"/>	<input type="checkbox"/>	<input type="checkbox"/>	<input type="checkbox"/>	<input type="checkbox"/>

Vastaaja  mies  nainen

Ikä  18 - 29  
 30 - 49  
 50 – 65 v.

Onko tilanne kotieläintila  
 Kyllä  Ei

Oletteko luomutuotannossa  
 Päätoiminen  Sivutoiminen

Peltoala (ml. vuokrapelto)  
 Alle 10 ha  
 10 - 29 ha  
 30 - 49 ha  
 yli 50 ha

Onko tilallanne tiedossa jatkajaa  
 Kyllä  
 Ei  
 Ei ole ajankohtaista

Oletteko käyttäneet asiantuntijapalveluita yritystoiminnassanne luomuun liittyvissä asioissa?

- Pro Agria
- yksityinen neuvoja
- Eu-avustaja
- muu, mikä? \_\_\_\_\_
- en ole käyttänyt asiantuntijapalveluita

Saamassani TE-keskuksen tuotantotarkastuspäätöksessä on ollut huomautus (kolme viimeisintä vuotta):  kyllä  ei

Kommentteja ja ehdotuksia TE-keskuksen toimintaan liittyen:

---

---

---

---

---

---

---

---

***Kiitos vastauksestanne, se on meille tärkeä!***

LUOMUVALVONNAN PALAUTEKYSELY  
UUDENMAAN TE-KESKUKSEN ALUEELLA

Anne Teränen  
Laurea ammattikorkeakoulu  
Toukokuu 2009

Uudenmaan TE-keskuksen alueella toteutettiin asiakastyytyväisyyskysely luonnonmukaisessa tuotannossa oleville toimijoille helmikuussa 2009.

Asiakastyytyväisyyskysely lähetettiin kaikille Uudenmaan luomutuottajille, yhteensä 280 kappaletta. Kyselyyn vastasi 134 tuottajaa eli vastausprosentti kyselyssä oli 48 prosenttia. Suurimmalle osalle vastaajista oli tehty peltokasvituotantotarkastus (125 kappaletta). Kasvihuonetuotantotarkastus oli suoritettu kuudella tilalla, alhaisen jalostusasteen tuotantotarkastus yhdeksällä ja kotieläintuotantotarkastus 14 tilalla.

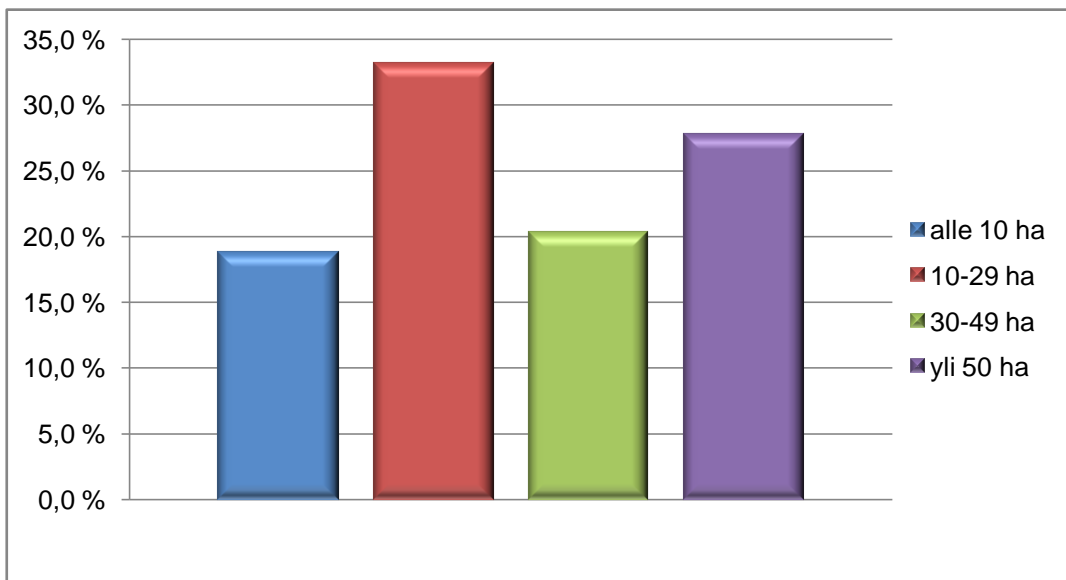
Valvontojen ajankohdat jakautuivat seuraavasti: tammi-maaliskuussa ei yhtään tarkastusta (0%), huhti-kesäkuussa 12 kappaletta (9,1%), heinä-syyskuussa 107 (81,1%) ja loka-joulukuussa 13 kappaletta (9,8%).

#### Taustatiedot

Vastaajista miehiä oli 72,5 prosenttia ja naisia 27,5 prosenttia. Iältään 18-29 -vuotiaita oli 0,8 prosenttia, 30-49 -vuotiaita 38,3 prosenttia ja 50-65 -vuotiaita 60,9 prosenttia vastaajista.

Kotieläimiä ilmoitti tilallaan olevan 32,1 prosenttia vastaajista. Päätoimisia luomutuottajia vastaajista oli 63,4 prosenttia.

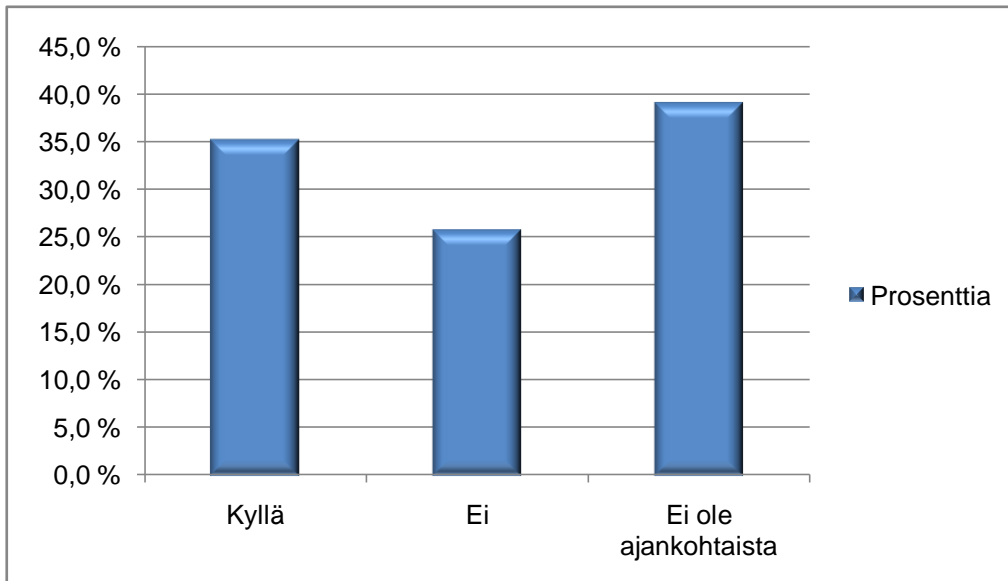
Tilakokoon vastanneista alle kymmenen hehtaarin tiloja oli 18,8 prosentilla, 10-29 hehtaaria 33,1 prosentilla, 30-49 hehtaaria 20,3 prosentilla ja yli 50 hehtaarin tiloja 27,8 prosentilla vastaajista (kaavio1).



Kaavio 1. Tilakoko.

## Jatkaja

Kyselyssä tiedusteltiin onko tilalla mahdollisesti jatkajaa tulevaisuudessa. 35,2 prosentilla vastaajista jatkaja oli tiedossa ja 25,8 prosenttia ilmoitti, ettei tilalla ole jatkajaa. 39,1 prosentilla vastaajista jatkaja ei ole ajankohtainen lähimpään kymmeneen vuoteen. (Kaavio 2).



Kaavio 2. Jatkajan ajankohtaisuus.

## Vastaajan iän vaikutus jatkajaan

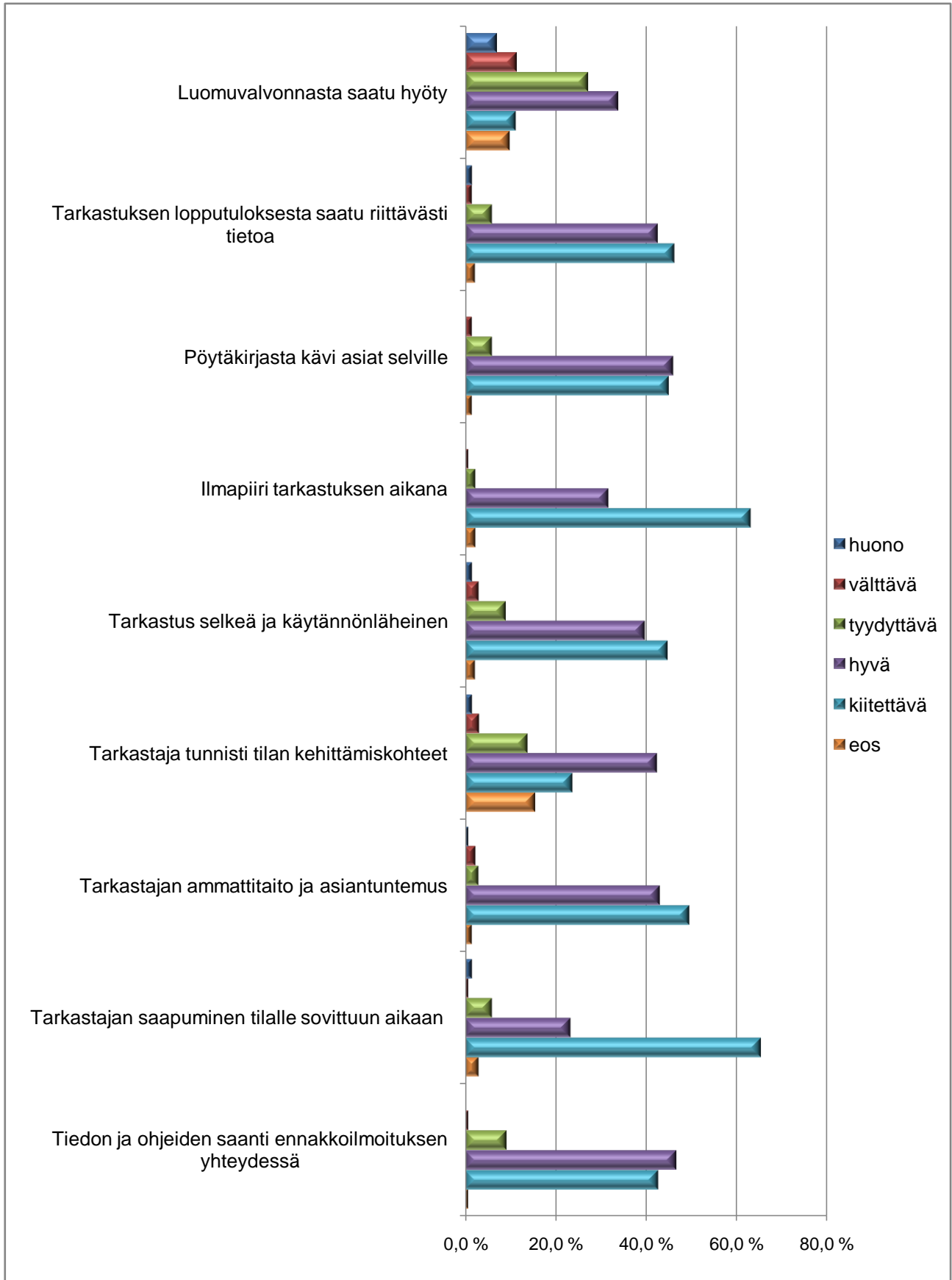
Vastaajan ikä vaikutti siihen, onko tilalla tiedossa jatkajaa (taulukko1). 18- 29 -vuotiaille jatkaja ei ollut lainkaan ajankohtainen. Suurin osa (58,8 %) alle 50- vuotiaista vastasi, ettei asia ole ajankoh- tainen lähimpään kymmeneen vuoteen. 50- 65 -vuotiaiden ikäluokassa jatkajasta oltiin enemmän tietoisia, jatkaja oli 41,3 prosentilla, jatkajaa ei ollut 33,3 prosentilla ja ei- ajankohtaiseksi jatkajan luokitteli ¼ vastaajista.

Ikä vuotta	Kyllä	Ei	Ei ole ajankoh- taista	Yhteensä
<b>18-29</b>	0,0 %	0,0 %	100,0 %	100,0 %
<b>30-49</b>	27,5 %	13,7 %	58,8 %	100,0 %
<b>50-65</b>	41,3 %	33,3 %	25,3 %	99,9 %

Taulukko 1. Vastaajan iän vaikutus jatkajaan.



Arvio luomutarkastuksesta:



Kaavio 3. Arvio luomutarkastuksesta.

Kyselyyn vastanneet arvioivat luomutarkastusta asteikolla 1= huono, 2= välttävä, 3= tyydyttävä, 4= hyvä, 5= kiitettävä ja 6= ei osaa sanoa (kaavio 3).

Luomuvalvonnasta hyötyä koki saaneensa 45,1 prosenttia vastanneista. Huonoksi tai tyydyttäväksi hyödyn saannin katsoi 18,1 prosenttia vastanneista. 9,8 prosentilla vastanneista ei ollut mielipidettä asiaan.

Tarkastuksen lopputuloksesta saatiin riittävästi tietoa 88,8 prosentin mielestä. Huonoksi, välttäväksi tai tyydyttäväksi tiedon saannin tarkastuksen lopputuloksesta arvioi 9 prosenttia vastanneista.

91 prosentin mielestä pöytäkirjasta asiat kävi selville hyvin tai kiitettävästi. Huonoksi ei kukaan arvioinut kyseistä väittämää. Välttävän tai tyydyttävän arvosanan antoi 7,5 prosenttia vastaajista.

Ilmapiiristä tarkastuksen aikana 45,1 prosenttia vastaajista antoi kiitettävän arvosanan. Hyväksi ilmapiirin arvioi 31,6 prosenttia vastaajista. Huonoksi ilmapiiriä ei arvioinut kukaan, välttävä tai huono arvosana ilmapiiristä tuli 3,1 prosentilta.

Tarkastuksen selkeys ja käytännölläheisyys arvioitiin hyväksi tai tyydyttäväksi 84,4 prosentilla. Huonon, välttävän tai tyydyttävän arvion antoi 13,5 prosenttia vastaajista.

15,4 prosenttia vastanneista ei osannut arvioida väittämää ”Tarkastaja tunnisti tilan kehittämiskohteet”. Hyväksi tai kiitettäväksi kehittämiskohteiden tunnistamisen arvioi 66,1 prosenttia vastaajista. Huonon tai välttävän arvosanan antoi 4,6 prosenttia ja tyydyttävän 13,8 prosenttia vastanneista.

Tarkastajan ammattitaitoa ja asiantuntemusta arvioitiin hyväksi tai kiitettäväksi 92,5 prosentilla. 6,1 prosenttia vastaajista arvioi ammattitaidon ja asiantuntemuksen huonoksi, välttäväksi tai tyydyttäväksi.

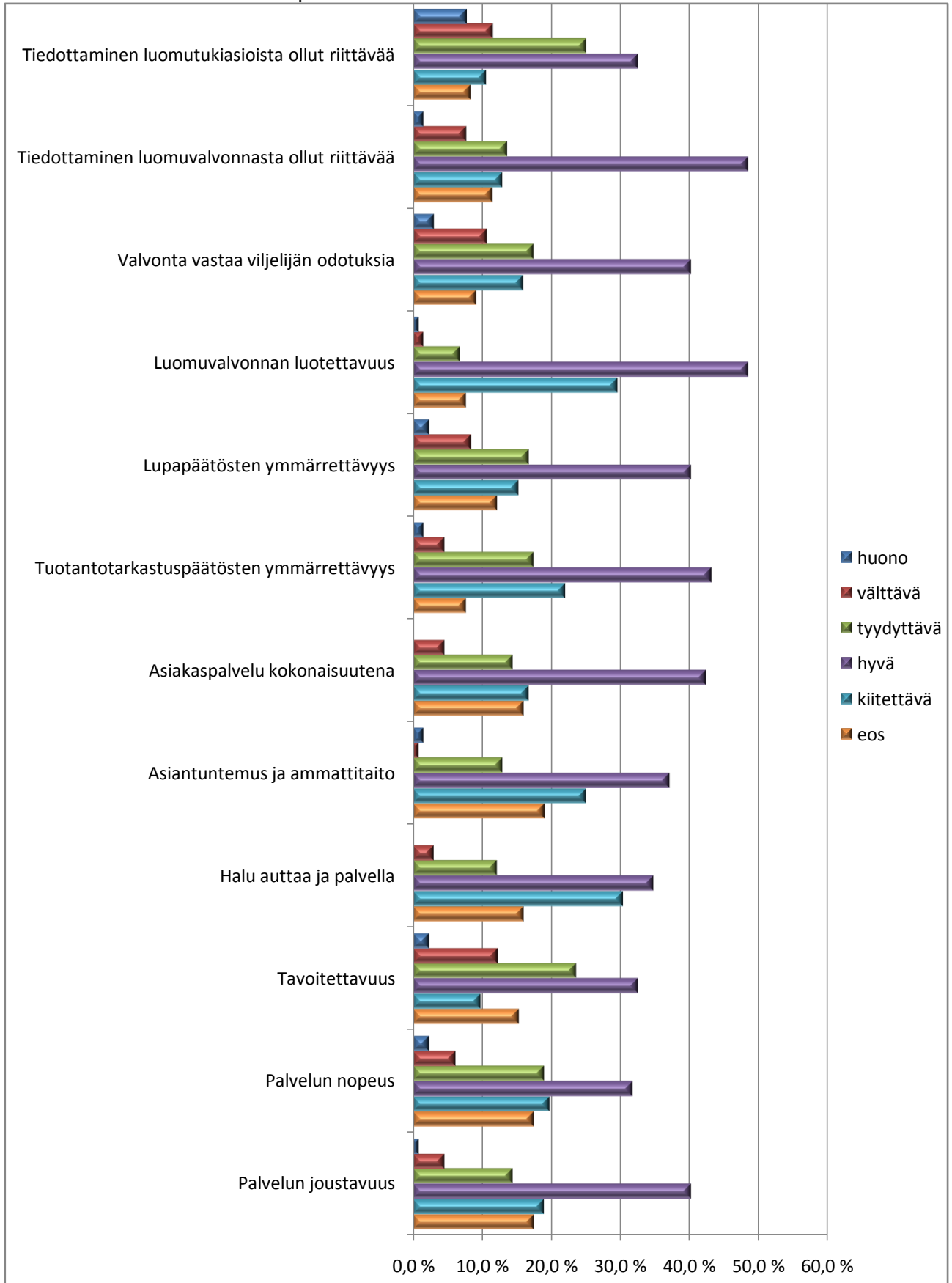
Tarkastajan saapuminen tilalle sovittuna aikana oli 65,4 prosentin mielestä kiitettävää. Hyväksi saapumisen sovittuna aikana koki 23,3 prosenttia vastanneista. 8,3 mielestä tarkastajan saapuminen tilalle sovittuna aikana oli joko huonoa, välttävää tai tyydyttävää.

Kukaan ei kokenut tiedon ja ohjeiden saantia ennakoilmoituksen yhteydessä huonoksi. Huonoksi, välttäväksi tai tyydyttäväksi sen koki 10 prosenttia vastanneista ja hyväksi tai kiitettäväksi 89,3 prosenttia vastanneista.

	Tiedon ja ohjeiden saanti ennakoilmoituksen yhteydessä	Tarkastajan saapuminen tilalle sovittuun aikaan	Tarkastajan ammattitaito ja asiantuntemus	Tarkastaja tunnisti tilan kehittämiskohteet	Tarkastus selkeä ja käytännölläheinen	Ilmapiiri tarkastuksen aikana	Pöytäkirjasta kävi asiat selville	Tarkastuksen lopputuloksesta saatu riittävästi tietoa	Luomuvalvonnasta saatu hyöty
<b>huono %</b>	0,0	1,5	0,8	1,5	1,5	0,0	0,0	1,5	6,8
<b>välttävä %</b>	0,8	0,8	2,3	3,1	3,0	0,8	1,5	1,5	11,3
<b>tyydyttävä %</b>	9,2	6,0	3,0	13,8	9,0	2,3	6,0	6,0	27,1
<b>hyvä %</b>	46,6	23,3	42,9	42,3	39,6	31,6	45,9	42,5	33,8
<b>kiitettävä %</b>	42,7	65,4	49,6	23,8	44,8	63,2	45,1	46,3	11,3
<b>eos %</b>	0,8	3,0	1,5	15,4	2,2	2,3	1,5	2,2	9,8

Taulukko 2. Arvio luomutarkastuksesta.

## Arvio luomuvastaavien asiakaspalvelusta:



Kaavio 4. Arvio luomuvastaavien asiakaspalvelusta.

Tiedottamisen riittävyyden luomutukiasioista koki hyväksi 34,4 prosenttia ja kiitettäväksi 10,9 prosenttia vastaajista. Tyydyttäväksi luomutukiasioiden tiedottamisen riittävyyden arvioi 25,8 prosenttia ja huonoksi tai välttäväksi 20,3 prosenttia vastanneista.

Tiedottamisen riittävyys luomuvalvonnasta oli 64,9 prosentin mielestä hyvää tai kiitettävää. Tyydyttäväksi sen katsoi 14,1 prosenttia vastanneista ja huonoksi tai välttäväksi 9,4 prosenttia vastanneista.

Valvonta vastaa viljelijän odotuksia hyvin 41,9 prosentin mielestä. Kiitettäväksi sen arvioi 16,3 prosenttia. Välttäväksi tai tyydyttäväksi väittämän arvioi 29,4 prosenttia vastanneista ja huonoksi 3,1 prosenttia.

Luomuvalvonnan luotettavuus arvioitiin 81,9 prosentilla hyväksi tai kiitettäväksi. 10,2 prosenttia arvioi luotettavuuden huonoksi, välttäväksi tai tyydyttäväksi.

Lupapäätösten ymmärrettävyys oli 58,2 prosentin mielestä hyvää tai kiitettävää. Tyydyttäväksi sen arvioi 17,3 prosenttia ja huonoksi tai välttäväksi 11,8 prosenttia. 12,6 prosenttia vastanneista ei osannut sanoa mielipidettä väittämään.

Tuotantotarkastuspäätösten ymmärrettävyys oli 67,5 prosentin mielestä hyvää tai kiitettävää. 17,8 prosenttia vastaajista arvioi sen tyydyttäväksi ja seitsemän prosenttia huonoksi tai välttäväksi.

Asiakaspalvelu kokonaisuutena oli hyvää tai kiitettävää 62,7 prosentin mielestä. Kukaan ei arvioinut asiakaspalvelun kokonaisuutta huonoksi. Välttäväksi tai tyydyttäväksi sen arvioi 20,7 prosenttia vastaajista. 16,7 prosenttia ei osannut sanoa arviotaan väittämästä.

Luomuvastaavien asiantuntemusta ja ammattitaitoa arvioitiin hyväksi tai kiitettäväksi 64,4 prosentilla. Tyydyttäväksi asiantuntemuksen ja ammattitaidon katsoi 13,2 prosenttia ja huonoksi tai välttäväksi 3,2 prosenttia. 19,4 prosenttia eivät osanneet sanoa mielipidettään väitteestä.

Luomuvastaavien halua auttaa ja palveluun katsoi hyväksi tai kiitettäväksi 67,4 prosenttia vastanneista. 16,3 prosentin mielestä halu auttaa ja palveluun oli välttävää tai tyydyttävää. Huonoksi väittämää ei arvioitu ollenkaan. 16,3 prosentilla vastauksena oli ei osaa sanoa.

Tavoitettavuus nähtiin hyväksi 35,2 prosentin mielestä ja kiitettäväksi 10,2 prosentin mielestä. Huonoksi tai välttäväksi tavoitettavuus arvioitiin 14,8 prosentilla ja tyydyttävän arvosanan tavoitettavuus sai 24,2 prosentilta vastaajista. Ei osaa sanoa- vastauksia tavoitettavuus sai 15,6 prosenttia.

53,5 prosenttia piti palvelun nopeutta hyvänä tai kiitettävänä. 20,2 prosentin mielestä palvelun nopeus oli tyydyttävää ja huonoksi tai välttäväksi sen arvioi 8,5 prosenttia vastaajista. Ei osaa sanoa- vastauksia palvelun nopeuden arvioinnille tuli 17,8 prosenttia.

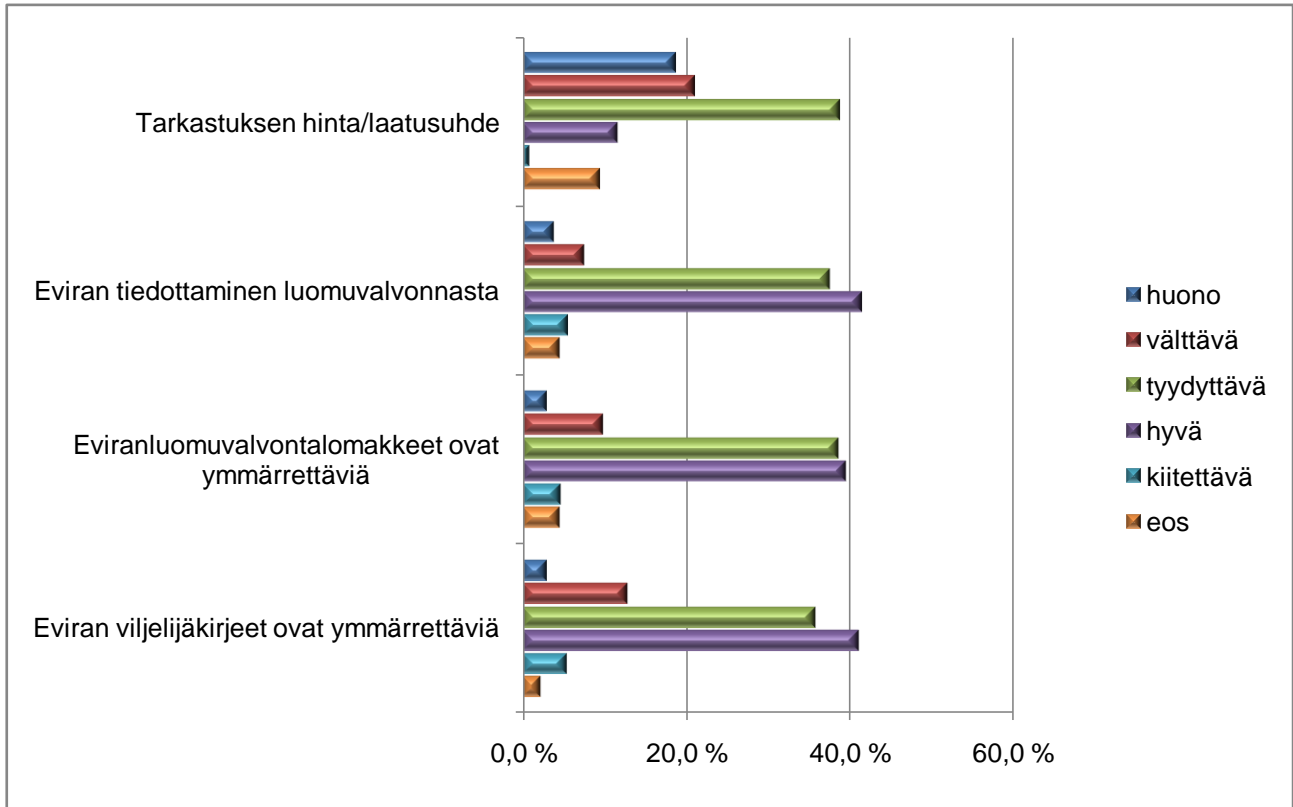
Palvelun joustavuutta piti hyvänä tai kiitettävänä 61,3 prosenttia vastanneista. 21 prosenttia vastanneista antoi arvosanan huono, välttävä tai tyydyttävä. 17,8 prosenttia vastasi palvelun joustavuuteen "ei osaa sanoa".

Kommentteina muutamissa kyselylomakkeissa oli luomuvastaavien arvioinnin kohdalla, ettei vastaaja ole ollut tekemisissä luomuvastaavien kanssa eivätkä näin ollen osanneet vastata heitä koskeviin kysymyksiin.

	Palvelun joustavuus	Palvelun nopeus	Tavoitettavuus	Halu auttaa ja palvelia	Asiantuntemus ja ammattitaito	Asiakaspalvelu kokonaisuutena	Tuotantotarkastuspäätösten ymmärrettävyys	Lupapäätösten ymmärrettävyys	Luomuvälvönnön luotettavuus	Valvonta vastaa viijelijän odotuksia	Tiedottaminen luomuvälvönnöstä ollut riittävä	Tiedottaminen luomutukiasioista ollut riittävä
huono %	0,8	2,3	2,3	0,0	1,6	0,0	1,6	2,4	0,8	3,1	1,6	7,8
välttävää %	4,7	6,2	12,5	3,1	1,6	4,8	5,4	9,4	1,6	11,6	7,8	12,5
tyydyttävä %	15,5	20,2	24,2	13,2	13,2	15,9	17,8	17,3	7,9	17,8	14,1	25,8
hyvä %	41,9	33,3	35,2	36,4	38,8	44,4	45,0	42,5	51,2	41,9	51,6	34,4
kiitettävä %	19,4	20,2	10,2	31,0	25,6	18,3	22,5	15,7	30,7	16,3	13,3	10,9
ei os %	17,8	17,8	15,6	16,3	19,4	16,7	7,8	12,6	7,9	9,3	11,7	8,6

Taulukko 3. Arvio luomuvastaavien asiakaspalvelusta.

## Arvio Eviran toiminnasta:



Kaavio 5. Arvio Eviran toiminnasta.

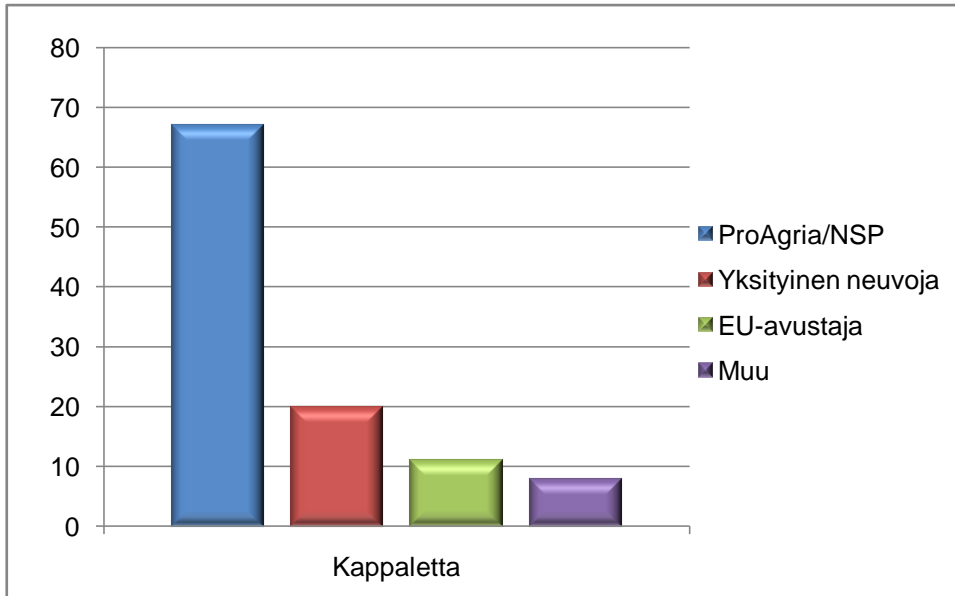
Evira sai pääosin tyydyttäviä ja hyviä arvioita (kaavio 5). Väittämien arvioinnissa tarkastuksen hinta/laatusuhde sai eniten hajontaa. Eviran viljelijäkirjeiden ja luomuvalvontalomakkeiden ymmärrettävyyttä pidettiin pääasiassa hyvänä ja tyydyttävänä. Eviran tiedottaminen luomuvalvonnasta katsottiin myös suurimmaksi osin tyydyttäväksi tai hyväksi. Tarkastuksen hinta/laatusuhteen arvioinnissa 18,6 prosenttia vastaajista piti tätä huonona, 20,9 prosenttia välttävänä ja 38,8 prosenttia tyydyttävänä. Hyväksi ja kiitettäväksi tarkastuksen hinta/laatusuhteen arvioi 12 prosenttia vastaajista.

	Eviran viljelijäkirjeet ovat ymmärrettäviä	Eviran luomuvalvontalomakkeet ovat ymmärrettäviä	Eviran tiedottaminen luomuvalvonnasta	Tarkastuksen hinta/laatusuhde
<b>huono %</b>	3,0	3,0	3,8	18,6
<b>välttävä %</b>	12,7	9,8	7,5	20,9
<b>tyydyttävä %</b>	35,8	38,6	37,6	38,8
<b>hyvä %</b>	41,0	39,4	41,4	11,6
<b>kiitettävä %</b>	5,2	4,5	5,3	0,8
<b>eos %</b>	2,2	4,5	4,5	9,3

Taulukko 4. Arvio Eviran toiminnasta.

### Asiantuntijapalveluiden käyttö yritystoiminnassa

Asiantuntijapalveluita yritystoiminnassaan käytti 69,2 prosenttia vastaajista (kaavio 6). Näistä ProAgriaa / NSP:tä käytti 67 vastaajaa, yksityistä neuvojaa 20 tilaa, EU-avustajaa 11 ja muuta asiantuntijapalvelua 8 kappaletta vastaajista. ProAgrian/NSP:n, yksityisen neuvojan ja EU-avustajan lisäksi luomutuottajat olivat käyttäneet seuraavia asiantuntijoita: Puutarhaliitto, Helsingin yliopisto Palmenia, aikanaan maaseutukeskus, kunnan maataloussihteeri, NSL (nylands svenska lantbruks sällskap), TE-keskus, biodynaaminen neuvoja, luonnonmukaisen tuotannon tarkastaja luomutuotantoa aloitettaessa ja pakolliset kurssit.



Kaavio 6. Asiantuntijapalveluiden käytön jakautuminen.

Tuotantotarkastuspäätöksessä huomautuksen oli saanut kolmen viimeisen vuoden sisällä 39,1 prosenttia kysymykseen vastanneista. Asiantuntijapalveluiden vaikutus huomautuksen saantiin ei ollut kovin merkittävää (taulukko 5). Asiantuntijapalveluja yritystoiminnassaan käyttävistä toimijoista huomautuksen oli saanut 44,4 prosenttia vastanneista. Toimijoista, jotka eivät käyttäneet asiantuntijapalveluita, 26,3 prosenttia oli saanut huomautuksen viimeisen kolmen vuoden aikana.

Asiantuntijapalveluiden käyttö	Huomautus	Ei huomautusta	Yhteensä
<b>Kyllä</b>	44,4 %	55,6 %	100,0 %
<b>Ei</b>	26,3 %	73,7 %	100,0 %

Taulukko 5. Asiantuntijapalveluiden käytön vaikutus huomautuksen saantiin.

Asiantuntijapalveluiden käyttö yritystoiminnassa luomuun liittyvissä asioissa lisääntyi tilan peltoalan kasvaessa (taulukko 6). Asiantuntijapalveluita käyttävistä toimijoista alle 10 hehtaarin tiloja oli 13 prosenttia ja yli 30 hehtaarin tiloja 53,2 prosenttia. Toimijoista, jotka eivät käyttäneet asiantuntijapalveluita yritystoiminnassaan, alle 10 hehtaarin tiloja oli 32,5 prosenttia. Yli 30 hehtaarin tiloja oli vastaavasti 35 prosenttia.

Asiantuntijapalveluiden käyttö	alle 10 ha	10-29 ha	30-49 ha	yli 50 ha	yhteensä
<b>Kyllä</b>	13,0 %	33,7 %	21,7 %	31,5 %	99,9 %
<b>Ei</b>	32,5 %	32,5 %	15,0 %	20,0 %	100,0 %

Taulukko 6. Asiantuntijapalveluiden käyttö verrattuna peltopinta-alaan.

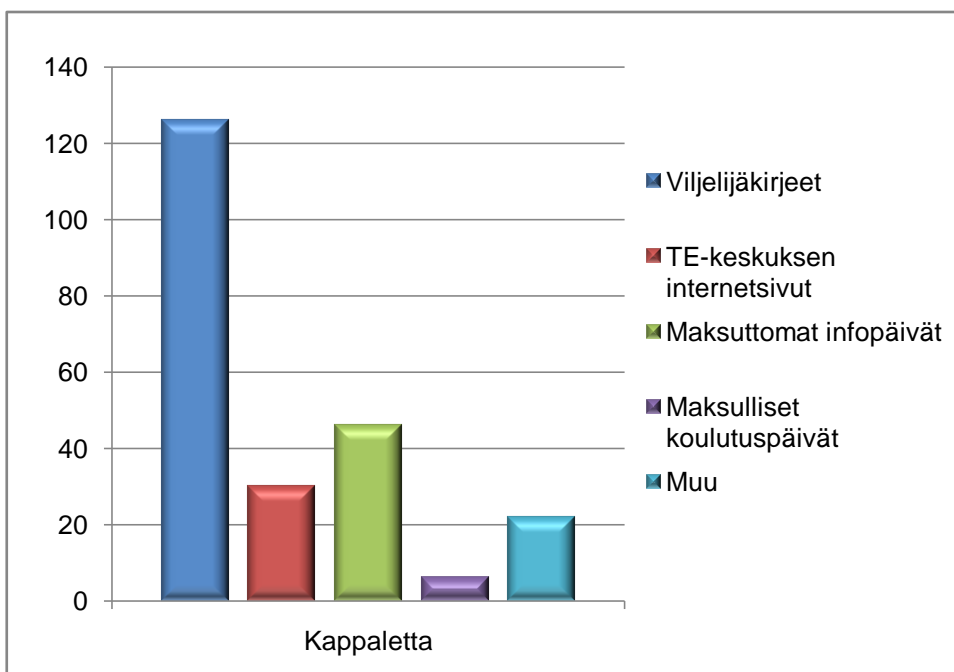
Asiantuntijapalveluita käytettiin lähes yhtä paljon sekä pää- että sivutoimisilla tiloilla (taulukko 7). Päätoimintana luonnonmukaista tuotantoa harjoittavilla tiloilla asiantuntijapalveluita oli käyttänyt 72 prosenttia. Sivutoimisten tilojen asiantuntijapalveluiden käyttö oli hieman pienempää, 66,7 prosenttia.

	Kyllä	Ei	Yhteensä
<b>Päätoiminen</b>	72,0 %	28,0 %	100,0 %
<b>Sivutoiminen</b>	66,7 %	33,3 %	100,0 %

Taulukko 7. Pää/sivutoimisuuden vaikutus asiantuntijapalveluiden käyttöön.

### Tiedottaminen

Vastaajien mielestä TE-keskuksen tulisi tiedottaa ajankohtaisista luomusasioista pääasiassa viljelijäkirjeillä (kaavio 7). Viljelijät olivat pääsääntöisesti valinneet useamman vaihtoehdon. Viljelijäkirjeet saivat 126 vastausta, TE-keskuksen internetsivut 30, maksuttomat lyhyet infopäivät/infoillat olivat 46 suosiossa, maksullisista koulutuspäivistä oli viljelijöistä kiinnostuneita vain 6 vastaajaa. Muun vaihtoehdon oli valinnut 22 vastaajaa. Vaihtoehdoiksi ehdotettiin sähköpostia, joka oli ehdotuksena suurimmalla osalla vastaajista. Sähköpostiin ehdotettiin myös viestiä, jossa kerrottaisiin internetsivuilla olevan uutta asiaa. Samanlaista käytäntöä eli internetsivuilla olevan uuden tiedon ilmoittamista ehdotettiin myös matkapuhelimeen tekstiviestinä.



Kaavio 7. Ajankohtaisista asioista tiedottaminen.



## Pää/sivutoimisuus

Päätoimisilla luonnonmukaista tuotantoa harjoittavilla tiloilla oli enemmän kotieläimiä kuin sivutoimisilla tiloilla. Päätoimisilla toimitsijoilla kotieläimiä piti tilallaan 38,6 prosenttia vastaajista. Sivutoimisilla tiloilla vastaava luku oli 22,9 prosenttia (taulukko 8).

	Tilalla kotieläimiä	Tilalla ei kotieläimiä	Yhteensä
<b>Päätoiminen</b>	38,6 %	61,4 %	100,0 %
<b>Sivutoiminen</b>	22,9 %	77,1 %	100,0 %

Taulukko 8. Pää/sivutoimisuuden vaikutus kotieläinten pitoon.

Päätoimisuus lisääntyi tilakoon kasvaessa. Päätoimisista tiloista alle 10 hehtaarin tiloja oli 8,4 prosenttia ja yli viidenkymmenen hehtaarin tiloja oli päätoimisista toimijoista lähes 40 prosenttia. Sivutoimisista tiloista 37,5 prosenttia oli alle 10 hehtaarin tiloja. Yli 50 hehtaarin tiloja oli sivutoimisista vain 8,3 prosenttia (taulukko 9).

	alle 10 ha	10-29 ha	30-49 ha	yli 50 ha	yhteensä
<b>Päätoiminen</b>	8,4 %	27,7 %	24,1 %	39,8 %	100,0 %
<b>Sivutoiminen</b>	37,5 %	39,6 %	14,6 %	8,3 %	100,0 %

Taulukko 9. Peltopinta-alan vaikutus pää/sivutoimisuuteen.



9.2.2009

Hyvä uusmaalainen luomutuottaja,

Uudenmaan TE-keskus toteuttaa luomutuotannon valvonnan tehtäviä Eviran ohjeistamana Uudenmaan alueella. Maatiloilla luomuvalvonta näkyy etenkin jokavuotisena tuotantotarkastuksena, jonka suorittavat Eviran valtuuttamat tarkastajat. Luomuvalvonnan tarkoituksena on varmistaa markkinoilla olevien luomutuotteiden aitous. Tarkastustoiminta on viljelijöille kuitenkin maksullista ja siksi TE-keskuksen näkemyksen mukaan kustannustehokkuuteen ja asiakaspalveluun tulee panostaa.

Kädessä on palautekysely luomuvalvonnasta. Tällä kyselyllä pyrimme parantamaan Uudenmaan TE-keskuksen toimintaa ja saamme samalla arvokasta palautetta tarkastajien sekä Eviran toiminnasta yleisellä tasolla. Kysely on lähetetty kaikille Uudenmaan alueella luonnonmukaisessa valvonnassa mukana oleville tiloille.

Laurea Ammattikorkeakoulun opiskelija Anne Teränen tekee luomuvalvonnan palautekyselyn tuloksista opinnäytetyön. Kaikkia antamianne tietoja käsitellään luottamuksella, eikä yksittäisiä vastauksia julkaista eikä niitä voi yhdistää keneenkään raportoinnin yhteydessä. Tuloksista lähetään yhteenveto kaikille Uudenmaan alueen luomutuottajille niiden valmistuttua.

Pyydämme Teitä vastaamaan kyselyyn 9.3.2009 mennessä oheisella palautuskuorella. Kaikki palaute on tervetullutta, jotta voimme parantaa toimintaamme!

Helsingissä 9.2.2008

Eeva Pystynen  
Uudenmaan TE-keskus  
vs. johtaja