

VANHAT TYÖLÄISKAUPUNGINOSAT JA NIIDEN PUUTARHAT 2000-LUVULLA

LAHDEN AMMATTIKORKEAKOULU
Ympäristötekniikan koulutusohjelma
Miljösuunnittelun suuntautumisvaihtoehto
Opinnäytetyö
Kevät 2009
Irina Niilola

Lahden ammattikorkeakoulu
Ympäristötekniikan koulutusohjelma

NIILOLA, IRINA: Vanhat työläiskaupunginosat
ja niiden puutarhat 2000-luvulla
– Satavuotias Anttilanmäki

Miljöösunnittelun opinnäytetyö, 79 sivua, 10 liitettä

Kevät 2009

TIIVISTELMÄ

Tässä opinnäytetyössä tutkitaan vanhojen työläiskaupunginosien ja niiden pihojen kehityskaarta viimeisten sadan vuoden aikana. Lahdessa sijaitseva Anttilanmäki on lähemmän tarkastelun kohteena, ja työtä voi käyttää apuna pyrittäessä alueen historiallisen ilmeen säilyttämiseen.

Aluksi työssä selvitetään Suomen puutarhahistoriaa sekä perinteisten kasvien historiaa puutarhoissa yleisellä tasolla. Lisäksi tutkitaan vanhojen pientaloalueiden syntymekanismia ja luodaan katsaus muutaman ns. villisti syntyneen alueen historiaan ja nykypäivään. Anttilanmäen historiaa tutkitaan vanhojen karttojen, asemakaavojen, valokuvien, aikalauskertomusten ja aikaisempien tutkimusten avulla. Anttilanmäki on villisti syntynyt alue, siellä ei ole alun perin ollut asemakaavaa, vaan talot on rakennettu maanmuotojen mukaisesti. Pihossa on alun perin ollut ajan mukaisia talourakennuksia ja nykyään perinnekasveiksi sanottuja kasveja. Vanha rakennuskanta on osin säilynyt, ja alueen ulkoasu on edelleen melko yhtenäinen. Nykyistä kasvillisuutta on kartoitettu maastokäyntien ja aikaisempien selvitysten avulla. Uudistetuissa pihossa vanhaa ei ole enää kovinkaan paljon näkyvissä; vanhan tunnelman voi vielä aistia kunnostamattomien talojen pihossa säilyneiden, joskin usein huonokuntoisten istutusten, piharakennusten ja -rakenteiden ansiosta.

Osana opinnäytetyötä tehtiin pihasuunnitelma yhteen alueella sijaitsevaan pihaan. Suunnitelmassa käytettiin Anttilanmäelle sopivia perinteisiä, kestäviksi todettuja kasveja tuomaan vanhan ajan tunnelmaa. Pinnoitemateriaaleina käytettiin samoin perinteisiä materiaaleja. Työssä annetaan myös muutamia suosituksia piharakennusten ja -rakenteiden värityksestä ja malleista.

Historiallisen miljööän täydellinen säilyttäminen Anttilanmäellä on luonnollisesti mahdotonta, mutta tässä opinnäytetyössä esitettyjen ratkaisujen avulla on mahdollista pitää yllä alueen hienoa vanhan ajan tunnelmaa.

Avainsanat: Anttilanmäki, historiallinen miljöö, perinnekasvit, perinnepiha, puutarhasuunnittelu, työläiskaupunginosat.

Lahti University of Applied Sciences
Faculty of Technology

NIILOLA, IRINA: The old labour residential areas and
 their gardens in the 21st century
 - The hundred-year-old Anttilanmäki

Bachelor's Thesis in Environmental Planning, 79 pages, 10 appendices

Spring 2009

ABSTRACT

The objective of this study was to investigate the development of the old labour residential areas and their gardens during their hundred-year-old existence. The Anttilanmäki residential area in Lahti was in closer examination and this study which can be used as help to maintain the old appearance of the area as well as possible.

The first stage of the work was to investigate old gardens and traditional plants in general. In the second stage the old maps, town plans, photos and the earlier researches about the Anttilanmäki area were investigated. Based on the explored material it appeared that some parts of the area have changed a lot and some not so much. Especially the gardens with older, not renovated houses still have an "old time" appearance. There are traditional plants, old sheds and other old garden structures to be found. On the other hand, some gardens have experienced quite a revolution. There are gardens with no traditional materials, such as sand and grass used on the surfaces. The use of these traditional materials would naturally be recommendable in an area this age.

As an additional part of the study, a garden plan was made for one garden in the area. The garden plan is designed with traditional surface materials and plants which are usually the easiest to care and the most durable. Some instructions about the colour of the fences and other structures are given as a part of the plan.

The old appearance of the Anttilanmäki residential area is inevitably going to change, but with the instructions given in this study it is possible to maintain some of its charm.

Keywords: Anttilanmäki, garden planning, historic environment, labour residential areas, traditional gardens, traditional plants.

SISÄLLYS

1	JOHDANTO	1
1.1	Anttilanmäki – Vanhan Lahden muistikuva	1
1.2	Työn tavoitteet	3
2	VANHOJEN PIENTALOALUEIDEN RAKENTUMINEN	4
2.1	Vanhojen pientaloalueiden syntytavat	4
2.2	Katsaus muutamaaan villisti syntyneeseen asuinalueeseen	5
2.2.1	Tampere: Pispala	5
2.2.2	Helsinki: Tapanila	16
2.2.3	Mikkeli: Emola	17
2.2.4	Lyhyt päätelmä katsauksen perusteella	18
3	TUTKIMUSTA JA SUUNNITTELUA TUKEVAA AINEISTOA	18
3.1	Suomen puutarhojen historiaa	18
3.1.1	Perinnekasvit	24
3.2	Vanhan Porvoon Pihojen rakennustapaohje	25
3.3	Anttilanmäen rakentamisohjeisto	25
3.4	Anttilanmäki-Kittelän asukas yhdistys ry	26
4	TUTKITTAVAN ALUEEN KUVAUS	27
4.1	Anttilanmäen sijainti ja tarkastelualueen rajaus	27
4.2	Alueen kuvaus	28
4.3	Alueen kaavatilanne	35
4.4	Topografia ja kasvillisuus	41
4.4.1	Topografia sekä kallio- ja maaperä	41
4.4.2	Kasvillisuus	44
5	ANTTILANMÄEN PIHOJEN RAKENTAMISTA JA SUUNNITTELUA OHJAILEVAT AINEISTOT	44
5.1	Anttilanmäen pihojen rakentamisohjeet	44
5.2	Anttilanmäelle sopivia kasveja	48
6	PIHAN INVENTOINTI	50
6.1	Suunnittelualueen kuvaus	50
6.2	Nykytilanne	52

6.3	Suunnittelutavoite	60
7	PIHAN YLEISSUUNNITELMA	61
7.1	Yleiskuvaus	61
7.2	Etupiha ja talon sivualueet	62
7.3	Rakennusten sivualueet	66
7.4	Takapiha	67
8	YHTEENVETO	70
	LIITTEET	79

1 JOHDANTO

1.1 Anttilanmäki – Vanhan Lahden muistikuva



Kuvio 1. Lahden torielämää 1900-luvun alussa.

(Hassinen & Heinonen 2005, 6.)

Lahden kylä oli jo keskiajalla yksi Hollolan pitäjän suurimmista kylistä. Kylä syntyi maanteiden risteykseen, Vesijärven lahden pohjukkaan. Vuonna 1870 valmistunut Riihimäen-Pietarin rautatie sekä vuotta myöhemmin avattu Vesijärven kanava saivat monet teollisuuslaitokset perustamaan tuotantolaitoksensa Lahteen. Vuonna 1877 tapahtunut Lahden kylän palo sai kylän asukkaat siirtämään talojaan kyläkeskuksen ulkopuolelle, mm. nykyisen etelä-Lahden alueelle, missä myös Anttilanmäki sijaitsee. Kylä laajentui, ja myös asukasmäärä lisääntyi kauppiaiden, käsityöläisten ja teollisuuden muuttaessa alueelle hyvien liikenneyhteyksien houkuttamana. Lahdesta tuli kauppaala vuonna 1878, ja vuonna 1905 Lahti sai kaupunkioikeudet Venäjän tsaarin, Suomen suuriruhtinas Nikolai II:n allekirjoitettua Lahden kaupungin perustamisasiakirjan. (Hassinen & Heinonen 2005, 3.)



Kuvio 2. Lahden kaupunkia 1920-luvulla. (Kuva: Hassinen & Heinonen 2005, 6.)

Vuonna 1933 useita esikaupunkialueita Hollolan kunnan alueelta liitettiin Lahden kaupunkiin. Tällöin myös Anttilanmäestä tuli osa Lahden kaupunkia. Kaikki eivät alueliitoksista pitäneet, vieläkin jotkut vanhemmat ihmiset muistelevat katkeruudella, kuinka Lahti ”ryösti omavaltaisesti” heidän kotikunnaltaan alueita. Myöhemmin vuosikymmeninä liitettiin myös joitain kaukaisempia asuinalueita kaupungin reunoilta Lahteen. (Lahden tekninen virasto 2003, 3; Laine 2003; Lahden tekninen virasto 2003, 9.)

Perustamisvuotena 1905 kaupungissa oli 2 779 asukasta, ja koko nykyisen Lahden alueella 8 200 asukasta. Vuonna 1929 asukasluku ylitti 10 000 rajan, ja vuoden 1933 alueliitoksen myötä luku nousi n. 20 000:een. Jatkosodan jälkeen, vuoden 1944 tienoilla, Lahteen sijoitettiin runsaasti siirtoväkeä, minkä myötä asukasluku nousi n. 30 000:een. Hitaan mutta tasaisen kasvun jälkeen väkiluku rikkoi vihdoin 100 000:en rajan vuoden 2008 lopussa. (Lahden tekninen virasto 2003, 9; Lahden kaupunki 2009.)

Vuoden 2008 aikana heräteltiin ajatusta suurkunnan synnyttämisestä liittämällä seitsemän Lahden lähikuntaa kaupunkiin. Hartolan, Hollolan, Hämeenkosken, Kärkölän, Nastolan ja Padasjoen kunnat sekä Lahden kaupunki päättivät alustavi-

en neuvottelujen aloittamisesta joulukuussa 2007, ja yhteinen esiselvitys valmistui kesäkuussa 2008. Varsinaiseen liitosselvitykseen lähtemisestä uudet valtuustot päättävät keväällä 2009. Myös muut Päijät-Hämeen kunnat voivat vielä halutesaan liittyä prosessiin mukaan. Toteutuessaan kuntaliitos synnyttäisi valtavan, 150 000 asukkaan kunnan. (UusiKunta 2009.)

Anttilanmäen pientaloalue on ollut paikallaan jo noin sata vuotta, ja edelleen se kuvastaa olemuksellaan vanhan Lahden tunnelmaa ja kiihkeää kasvua 1900-luvun alussa tapahtuneen voimakkaan teollistumisen aikana.

1.2 Työn tavoitteet

Tämän työn tarkoituksena on selvittää erityisen vanhojen (noin satavuotiaiden) omakotialueiden pihojen historiaa ja nykytilaa. Lisäksi pyritään antamaan työvälaineitä vanhojen pihojen historiallisen ilmeen säilyttämiseksi. Päämääränä ei kuitenkaan ole alueiden entistäminen vanhan mukaisiksi vaan pihojen suunnittelu nykyajan työmenetelmät, rakennusmääräykset ja käyttömukavuus huomioon ottaen. Lähtökohtana työssä käytetään Lahden Anttilanmäestä tehtävää tutkimusta.

Työhön sisältyy yleissuunnitelma tarvittavine detaljikuvineen yhteen Anttilanmäessä sijaitsevaan pihaan. Suunnitelma tehdään vanhojen pihojen tyyliä mukaillen. Kaikki tässä työssä esitetyt rakennuskantaa ja muita rakenteita koskevat huomiot ja parannusehdotukset koskevat ainoastaan niiden ulkoisen olemuksen sovittamista paremmin historialliseen ympäristöön sopivaksi.

Työn tukena on käytetty Tampereen Pispalasta tehtyä maisemaselvitystä, Anttilanmäen alueelle laadittua rakentamisohjeistoa, Vanhan Porvoon Pihojen rakennustapaohjetta sekä Lahden kaupungin teknisen viraston Anne-Maj Ropen tekemiä selvityksiä Anttilanmäen kaavahistoriasta, kasvillisuudesta sekä rakennuskannasta. Pihasuunnitelmaa tehtäessä on tukeuduttu lisäksi Anttilanmäelle suunnitella olevan uuden asemakaavan rakennustapaohjeluonnokseen.

Alueella tehdyt maastokäynnit sekä haastattelut on toteutettu pääosin kesällä 2008 ja keväällä 2009.

2 VANHOJEN PIENTALOALUEIDEN RAKENTUMINEN

2.1 Vanhojen pientaloalueiden syntytavat

Ennen vuotta 1940 rakentuneet ja luonteeltaan yhtenäiset pientaloalueet ovat Ympäristöministeriön tutkimuksen mukaan syntyneet joko villisti tai suunnitelmallisesti. Luokittelu jaetaan vielä muutamaaan alaluokkaan; villisti syntyneet ovat:

1. kokonaan villedä, ilman minkäänlaista suunnitelmallisuutta, tai
2. osin, esim. rakennusjärjestyksen avulla ohjattuja, jolloin kadut ja kiinteistöt on kuitenkin rakennettu ilman ohjausta.

Suunnitelmallinen rakentaminen jakautuu tutkimuksen mukaan kolmeen alaluokkaan:

1. suunnitelmallinen perusrakenne
2. perusrakenteen lisäksi myös rakentamista ohjattu
3. kaikkein suunnitelmallisessa luokassa on käytetty lisäksi tyyppitaloja tai –suunnitelmia.

(Lehtonen & Jarva 1983, 26.)

Aikavälillä 1880–1940 syntyneistä pientaloalueista suunnitelmallisia ovat esim. Helsingin Puu-Vallila, Kumpula, Lahden Paavola ja Kuopion Linnanpelto. Samalta ajalta peräisin olevia villisti syntyneitä alueita ovat esim. Helsingin Tapanila, Tampereen Pispala, Mikkelin Emola sekä Lahden Anttilanmäki. (Lehtonen & Jarva 1983, 26.)

Vanhoille yhtenäisille pientaloalueille tyypillisiä piirteitä ovat runsas kasvillisuus ja rakennusten säännöllinen sijoitus sekä muodon ja mittakaavan yhtenäisyys. Yhtenäinen väritys ja pintamateriaali (puu) on näillä alueilla yleisempää kuin myö-

hemmin syntyneillä alueilla. Erityisesti villeillä alueilla kasvillisuus korostuu kokonaisuutta luovana tekijänä. (Lehtonen & Jarva 1983, 5.)

2.2 Katsaus muutamaa villisti syntyneeseen asuinalueeseen

2.2.1 Tampere: Pispala

Pispala sijaitsee Pyhäjärven ja Näsijärven välisellä harjulla, n. km:n etäisyydellä Tampereen keskustasta. Alue oli alun perin Pispan, Provastin ja Simolan talojen maanviljelysmaita, ja sen asuttaminen alkoi 1870-luvulla teollistumisen edesauttamana. 1930-luvulle tultaessa Pispalasta oli muodostunut omaleimainen, tiheään rakennettu työläiskaupunginosa. Alue rakentui villisti, ilman ohjausta, ja pienet tontit, rakentajien rajalliset resurssit sekä harjun jyrkät rinteet toimivat suunnanantajina rakennusten sijoittamisessa ja rakentamisessa.



Kuvio 8. Pispalan maisemia. (MA-arkkitehdit 2008, 77.)

Rakennukset olivat mm. monen pientalon vuokratasareja, yhden perhekkunan yksittäistaloja ja pikku mökkejä piharakennuksineen. Ulkoiselta olemukseltaan rakennukset edustivat yksinkertaista ja niukkaa. (Lyytinen 2005.) Tonttien

pienen koon ja jyrkkyyden johdosta useissa Pispalan rakennuksissa on kuitenkin nähtävissä kekseliästä rakentamista, kun on tavoiteltu mahdollisimman hyviä näköaloja järvelle. Taloissa on erkkeri-ikkunoita, ikkunoita epätavallisissa sijoituspaikoissa ja parvekkeita kuistien yläpuolella kurkottelemassa näkymiä naapurirakennusten välistä.



Kuvio 9. Erkkeri-ikkuna Pispalassa. (MA-arkkitehdit 2008, 64.)

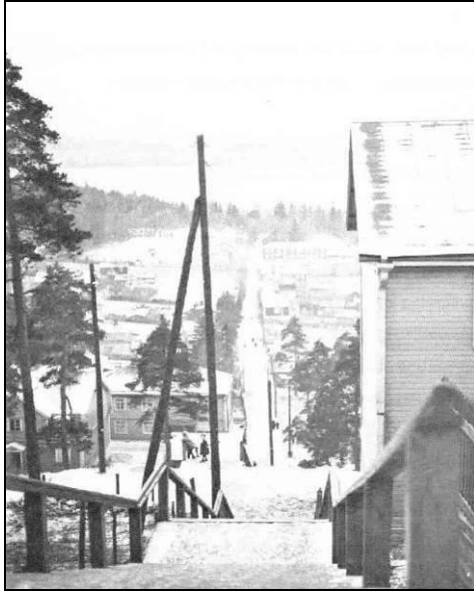


Kuvio 10. Pispalan rönsyilevää rakentamista. (MA-arkkitehdit 2008, 64, 78.)

Vuonna 1937 liitettiin useita Pohjois-Pirkkalan kuntaan kuuluneita esikaupunki-alueita Tampereen kaupunkiin, ja Pispala niiden mukana. Samalla aloitettiin alueen asemakaavoittaminen. Asemakaavoituksen ajaksi Pispala asetettiin rakennuskieltoon, joka aiheutti pysähtyneisyyden ja rappeutumisen ajan alueella. Myös sosiaalinen rakenne alkoi rappeutua, ja muuttoliike kohdistui pois päin Pispalasta. Asemakaava valmistui vuonna 1945, ja sen myötä rakennettiin muutama yksittäinen rakennus, vaikka asemakaavan yleisen vastustuksen vuoksi aluesuunnittelu samalla jatkuikin. Siltä ajalta on peräisin yksi Pispalan maamerkeistä, Ylävoiman tornitalo, tyypillinen 1940-luvun kerrostalo. (Lyytinen 2005.)

Vuoden 1978 asemakaava käynnisti rakennus- ja peruskorjausaallon Pispalassa, minkä myötä asuinalueen asukkaat vaihtuivat ja kiinteistöjen arvo nousi. Rakennuksia purettiin runsain määrin, ja tilalle ei aina noussut kovinkaan hyvin vanhaan miljööseen sopivia uudisrakennuksia. Niissä oli parvekkeita toistuvina nauhoina, ja vanhan tyylin mukaisia perinneaineiksia, kuten räystäitä, listoituksia ja päätykolmioita olin käytetty vain kaavamaisesti, ei tunnelmaa luovana tekijänä. Peruskorjauksissakin rakennuksia uudistettiin liian kovakouraisesti, ja vuokrakasarmeista remontoitiin yhden perheen asuintaloja. Pihoihin ilmestyi autokatokset, pensasaidat ja laatoitetut, pienet pihaterassit. (Lyytinen 2005.)

Sijoittuminen harjulle on antanut Pispalalle sen ainutlaatuisen ilmeen: komeat näkymät sekä Näsi- että Pyhäjärvelle, korkeuskäyriä vasten kohtisuoraan sijoittuvat kadut, monet jyrkät portaat, jotka johtavat harjun laelta alas ja katujen ja porasteiden muodostamat kapeat ja pitkät näkymät järvelle. (Tampereen kaupunki 2008, 64.)



Kuvio 11. Pispalanportaat eli Jaakopinportaat vuonna 1936. (Mäkinen 1936.)



Kuvio 12. Pispalanportaat eli Jaakopinportaat vuonna 2008.
(MA-arkkitehdit 2008, 1.)

Pispala on nimetty vuonna 1993 valtakunnallisesti merkittäväksi kulttuurihistoriallisesti ympäristöksi. Siitä huolimatta Pispalan omaleimaisen miljöön säilymistä uhkaavat monet asiat, kuten asumisen yksityistyminen, mikä aiheuttaa pihojen tarkempaa rajaamista kuin aikaisemmin. Rakennusten purkaminen, mittakaavaltaan liian suurten asuinrakennusten rakentamien sekä autopaikoituksen järjestäminen ovat tuhoavia tekijöitä Pispalan rakennetun kulttuuriympäristön kannalta. (Lyytinen 2005.)

Pispalan viherympäristö

Pispalassa on useita maisemallisesti merkittäviä, vanhoja yksittäispuita, joista varsinakin kilpikaarnaiset, leveälatvaiset petäjät ovat erityisen arvokkaita. Useissa vanhoissa Pispalan maisemakuvissa juuri petäjät näkyvät kuvan laidassa kehystämässä näkymää. Samoin pihoiissa kasvavat suurikokoiset puut kurottuvat aitojen yli kehystämään katunäkymiä. (Tampereen kaupunki 2008, 76.)

Alueen pihat ovat tyypillisesti hyvin tehokkaita tilankäytöltään, koska sata vuotta sitten talot rakennettiin hyvin lähelle toisiaan pienille tonteille. Tuolloin ei ollut nykyajan tavoin tarvetta leveille kaduille ja autojen säilyttämiseen tontilla. Niinpä niillä on nähtävissä keskenään hyvin tiiviisti sijoitettuja penkereitä, oleilupihoja, kukkamaita, hedelmäpuita, aitoja ja autopaikkoja. Pihojen yksityisyyden takaamiseksi yhtenäiset pensasaidanteet ja tiiviit puuaidat ovat kotiutuneet Pispalan pihoihin. Tonteilla oleva maapohja on hiekkaista, ja puutarhan rakentaminen kuivaan, jyrkkään rinteeseen on haastavaa. Harjumaisen luonnon säilyminen pihoilla olisi kuitenkin toivottavaa, ja näin ollen pihojen runsas viherrakentaminen ei ole suotavaa. (Ivanoff, Raevaara, Sjöblom & Kuusinen 2008; Tampereen kaupunki 2008, 68.)



Kuvio 13. Piha Pispalanharjulla 1945. (Mäkinen 1945.)

Erityisen suositeltavia perinteisiä piharatkaisuja yksityispihoille Pispalassa ovat:

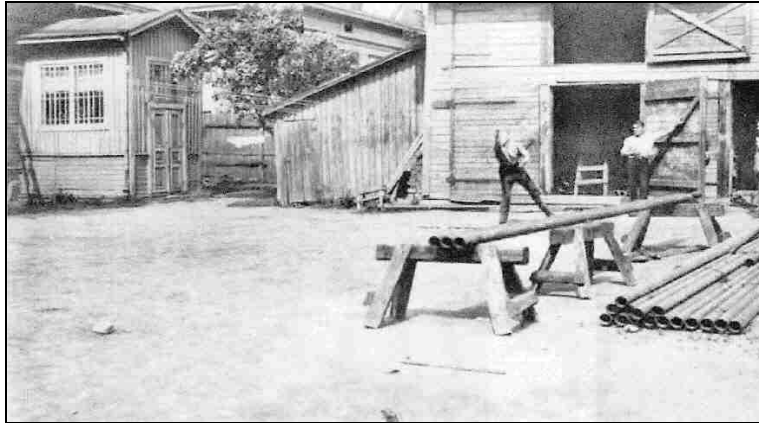
- omenapuut, luumupuut, marjapensaat, hyötykasvit, männyt, pihlajat, koivut
- pulterikivipenkereet tasaisten reunakivien sijasta
- autotallit irti katulinjasta
- ei asfalttia
- pihan pengerrys rinteeseen mukaan.

(Ivanoff & muut 2008)

Pispalan pihojen historiaa

Tampereen Kasvitieteellisen yhdistyksen puheenjohtaja Matti Kääntönen on esitellyt alueen kasvillisuutta seuraavasti: Pispalan pihat ovat alun perin saaneet rehoittaa vapaasti, niitä ei peitetty asfaltilla tai muilla pinnoitteilla, vaan polut olivat hiekkapintaisia. Kunnallistekniikkaa alueella ei ollut. Pispalasta on löydetty myös kasveja, joita on tavattu tyypillisesti vanhoissa rannikkokaupungeissa, kuten Rauma, Loviisa, Hamina ja Pori. Harjun kasvillisuus on ollut jyrkillä rinteillä kuivassa hiesussa menestyviä kasveja. Kangasajuruoho, häränsilmä ja sianpuolukka ovat niistä hyviä esimerkkejä. Muutamia kasvilajeja, kuten harmia, idän pitkäpalko ja peltokierto, on alueelle levinnyt ensimmäisen maailmansodan aikana sotaväen mukana. Myös luonnonkasvien siirtäminen pihoihin on ollut hyvin yleistä. Vanho-

jen huviloiden pihoilta ja kauppuutarhoista on saatu koristekasveja pihoihin. Paikoin esiintyvät vanhat syreenipensaikot ovat luultavasti lähtöisin alueella aikoinaan sijainneelta Nopolan kauppuutarhalta. Idänvirpiangervo oli 1990-luvulla yleinen aitakasvi Pispalassa. (Kääntönen 2008.)



Kuvio 14. Vanhan ajan pihaelämää Pispalassa. (Kurki, kuvaus aika ei tiedossa.)



Kuvio 15. Piha Pispalan valtatiellä vuonna 1938. (Staf 1938.)

Pispalan pihat olivat entisaikaan hyvin vaihtelevia. Osa oli karua sorakenttää ja pihatannerta, jolloin pihipiirissä oli verstaita tai muita ulkorakennuksia, joiden sujuva käyttäminen vaati paljon avointa tilaa. Niissäkin pihoissa oli kuitenkin

useimmiten istutuksia seinustoilla ja oven pielessä. Toiset pihat taas olivat runsaita ja vehmaita puutarhoja, joiden maaperää parannettiin Pyhäjärven rannan alavilta peltomailta tuodulla mullalla sekä tunkioilta ja ulkokäymälöiden takaa saadulla kompostilla. Pienilmasto Pispalan etelärinteellä on lämmin ja kasvullisesti edullinen, toisaalta aurinkoisina kausina se on myös paahteinen ja kuiva. (Tampereen kaupunki 2008, 68.)



Kuvio 16. Pispalanharjun leikkikenttä 1958. (Riekkola 1958.)

Istutukset pihoiissa olivat väljiä, aidanteita ei juurikaan käytetty, vaan pensaat olivat useimmiten ryhmissä. Yleisimpiä pensaslajeja olivat syreeni ja idänvirpiangervo, pihapuina käytettiin pääasiassa luonnonlajeja, kuten mäntyä, koivua, tervaleppää, haapaa, pihlajaa, vaahteraa ja tammea. (Tampereen kaupunki 2008, 68.)

Pispalan vanhoja kulttuurikasveja ovat mm. peuran- ja kurjenkello, ketoneilikka, neidonkieli, tyräkit, ahomansikka, matarat, metsäkurjenpolvi, kyläkellukka, maa-humala, auringonkukka, mäkitervakko, terttualpi, minttu, lemmikki, oopiumunikko, pukinjuuri, keltamaksaruoho, puna-ailakki, nurmikohokki, punakoiso, lehtopähkämö, keltaängelmä ja ukontulikukka. Osaa näistä on viljelty koristekasveina, vaikka nykyään monia niistä pidetäänkin pelkkinä rikkakasveina. (Tampereen kaupunki 2008, 69.)

Pispalan vanhaa, osin vielä pihoista löydettävää perennalajistoa on listattu liitteessä 1. Lajisto on erittäin runsas, ja lähes kaikki listan lajit ovat perinnekasveja. (Tampereen kaupunki 2008, 68–69.) Suurin osa liitteessä mainituista kasveista on edelleen yleisesti tunnettuja ja helppoiksi kasvatettaviksi todettuja.

Koristepensaista ja köynnöksistä voidaan mainita seuraavat: mongolian- ja tataarivaahterat, ruso- ja isotuomipihlaja, siperianhernepensas, kanukat, orapihlaja, jasmikkeet, angervot, taikinamarja, ruusut, terttuselja, lumimarjapensas, syreenit, koiranheisi, kuusamat, humala ja villiviini. (Tampereen kaupunki 2008, 69.)

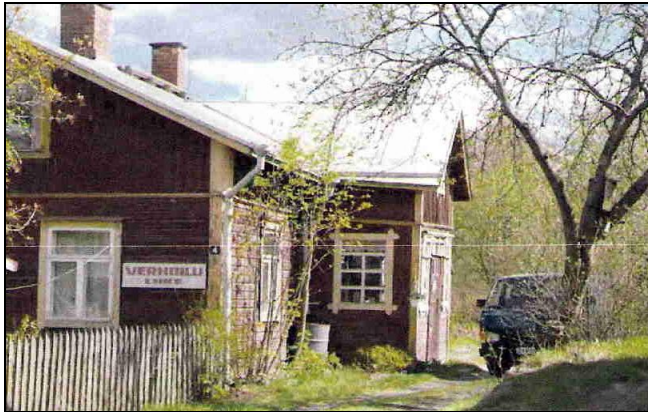


Kuvio 17. Ahkera pispalalainen kotipuutarhuri poseeraa mahtavien raparperinlehtien kera. (Kurki, kuvausaika ei tiedossa.)

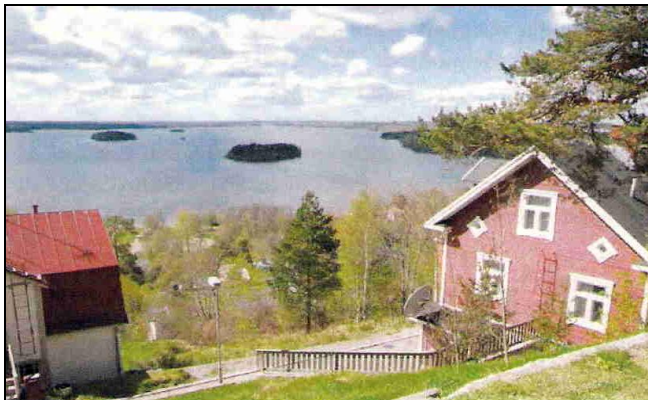
Hyötypuutarhojen lajistoon on kuulunut omena-, luumu-, kirsikka- ja päärynäpuut, herukat, vademat ja karviaiset. Vanhoja monivuotisia hyötykasveja ovat olleet mm. piparjuuri ja parsa, joita on nykyäänkin monessa pihassa jäänteinä entisestä. (Tampereen kaupunki 2008, 69.)



Kuvio 18. Puutarha Pispalassa. (MA-arkkitehdit 2008, 64.)



Kuvio 19. Nykypäivän käsityöläisyyttä Pispalassa. (MA-arkkitehdit 2008, 68.)



Kuvio 20. Pispalan maisemia. (MA-arkkitehdit 2008, 78.)

Tonttien ahtaudesta johtuen asukkaiden viljelyksiä oli 1900-luvun alkupuolella Pispalan laitamilla ja vapailla tonteilla. Näistä on jäljellä ainakin harjun eteläpuolella sijaitseva ryytimaa, jossa asukkailla edelleen on vuokrapalstaviljelyksiä. Ryytimaa on uhattuna, koska Tampereen kaupunki suunnittelee tiivistävänsä aluetta kaavoituksen avulla, ja tontti tulisi mahdollisesti rakennettavaksi. Myös Santalahden (Pispalan pohjoispuolella oleva Näsijärven rantakaistale) puuttuva kaava aiheuttaa kaikenlaista sekavuutta ja epäsiisteyttä alueelle.



Kuvio 21. Pispalan ryytimaa syksyllä 2004. (Lillukka 2004.)

Tässä työssä tarkemman tutkimuksen kohteena olevalla Lahden Anttilanmäellä ja Pispalalla on useita samankaltaisuuksia: ne ovat saman ikäisiä, samalla tavalla syntyneitä työläiskaupunginosia, jotka molemmat ovat sijoittuneet soraharjulle. Niillä on myös kaavoituksellisesti samantyyppinen historia, kummallakin alueella on ollut useita vuosia kestänyt rakennuskielto, joka aiheutti alueiden rappeutumisen. Anttilanmäen nykyinen asemakaava on vahvistettu 1983, ja Pispalan 1978. Anttilanmäen puutarhoja ja muuta viherympäristöä koskien ei ollut saatavilla yhtä laajaa aineistoa kuin Pispalasta, ja niinpä edellä esitettyä katsausta Pispalan pihoista on käytetty tukena arvioitaessa Anttilanmäen kasvillisuushistoriaa.

2.2.2 Helsinki: Tapanila

Alun perin Tapanila oli alle 20 talonpojan tyyppinen ryhmäkylä Helsingin maalaiskunnassa, Malmin läpikulkevan Helsinki-Hämeenlinna -maantien läheisyydessä. Siihen aikaan kylän nimi oli ruotsinkielinen Staffansby. Helsinki-Hämeenlinna rautatie rakennettiin vuonna 1862, ja sen myötä rakennettiin muutamia mökkejä radan varteen, nykyisen Tapanilan alueelle. Asutus oli pääasiassa rautatietyöläisten asuntoja, ja ei kuitenkaan silloin laajentunut enempää. (Tapanila – Mosabacka 2009.)

Kun Helsingin kaupunki päätti vuonna 1903 perustaa rautatien läheisyyteen kaatopaikan, alkoi läheisyyteen nousta asutusta, lähinnä puhtaanapitolaitoksen omia työntekijöiden asumuksia. Myös puutarhaviljelytiloja perustettiin kaatopaikan läheisyyteen, koska sieltä sai helposti lannoitetta viljelyksille. Tapanilaksi alettiin kutsua juuri tätä kaatopaikan läheisyyteen noussutta asutusta. (Tapanila – Mosabacka 2009.)

Aluetta rakennettiin vilkkaasti 1900-luvun alkupuolella, mm. yksityiset yhtiöt ostivat alueelta maata ja myivät sen rakentajille. ostajien joukossa oli myös Ab Egna Hem – Oma Koti Oy, joka rakensi valmiita pientaloja, jotka myytiin eteenpäin osamaksulla. Tapanila liitettiin Helsingin kaupunkiin vuonna 1946, jolloin siitä oli muodostunut väestömäärältään Helsingin suurin esikaupunkialue. (Tapanila – Mosabacka 2009.)

Tapanila oli rakennuskiellossa 1930-luvulta 1980-luvulle asti, jolloin alueen rakennuskaavat vahvistettiin. Tuon puolen vuosisadan aikana Tapanilassa tehtiin vain muutamia rakennusten laajennuksia ja poikkeusluvilla rakennettuja uudisrakennuksia. Kaavan ansiosta aluetta rakennettiin voimakkaasti 1980-luvulla, rakennustyylillä oli kohtuullista ja ympäristöön sopivaa. Pitkän rakennuskieltoajan johdosta alueella oli vielä tuolloinkin useita taloja ilman kunnallistekniikkaa, ja pihapiirissä kasvatettiin mm. sikoja, ja ulko-WC:t olivat yleisiä. (Tapanila – Mosabacka 2009.)

2000-luvulle tultaessa Malmin asuinalue on laajentunut Tapanilan kylkeen, ja sen myötä Malmin suuret ostoskeskukset ovat vähentäneet Tapanilan palvelutarjontaa. Vastaavasti Tapanilaan on kotiutunut runsaasti yrityksiä, joiden liiketoiminta ei vaadi sijoittumista Helsingin keskustaan. Uusien pienten asuntojen ja vanhojen suurten omakotitalojen yhdistelmä luo alueelle sopivan, tasapainoisen ja yhtenäisen miljöökokonaisuuden. Uusien asuntojen rakentaminen on tuonut alueelle lisää asukkaita, ja pysyvä asukaskunta vahvistaa alueen viihtyvyyttä ja sosiaalista kanssakäymistä. Alue onkin muodostumassa selvästi asumalähiöksi, koska omia palveluja ei Malmin läheisyydestä johtuen juurikaan synny. (Tapanila – Mosabacka 2009.)

2.2.3 Mikkeli: Emola

Emola syntyi 1800-luvun lopulla Mikkelin maalaiskunnan puolelle perustetun höyrysaahan vaikutuksesta. Rakentaminen oli helpompaa ja halvempaa kaupungin rajojen ulkopuolella, missä kaava-alueen asumiskustannuksia lisäävistä tekijöistä ei tarvinnut kantaa huolta. Asutus syntyi vuokratonteille, yksityisten maanomistajien maille. Asuinrakennukset olivat pääasiassa yksinkertaisia mökkejä. Emolan rakentuminen on tapahtunut pääasiassa 1860–1920 –luvulla. Alue rakentui omaehtoisesti, mutta kuitenkin yllättävän yhtenäiseksi työläiskaupunginosaksi. Esikaupunkialueen asuinolot olivat kovin puutteelliset, jos verrattiin koulu- ja asuntoolosuhteita, terveydenhuoltoa sekä paloturvallisuutta varsinaiseen kaupunkialueeseen. (Mikkeli kaupunki 2009; Mustonen 2009, 4.)

Emola sijaitsee Mikkelin kaupungin pohjoispuolella, kävelymatkan päässä keskustasta. Emolan ja muutaman muun esikaupunkialueen liittämistä Mikkelin kaupunkiin harkittiin pitkään, ja vuonna 1931 liitos toteutettiin. 1970-luvun lopulta lähtien Mikkelin kaupunki on kaavoittanut Emolaa sillä periaatteella, että sen rakenteen ja rakennusten säilyttäminen on mahdollista. Vuodelta 1982 peräisin oleva voimassa oleva kaavarunko sisältää myös tarkemmat asemakaavat. Tekeillä on

tarkemmat rakentamishojeet Emolan alueelle. Alueella on runsaasti suojeltaviksi osoitettuja kohteita, ja Emola on myös valtakunnallisesti merkittävien kulttuuriympäristöjen luettelossa. (Mikkeli kaupunki 2009; Mustonen 2009, 4.)

2.2.4 Lyhyt päätelmä katsauksen perusteella

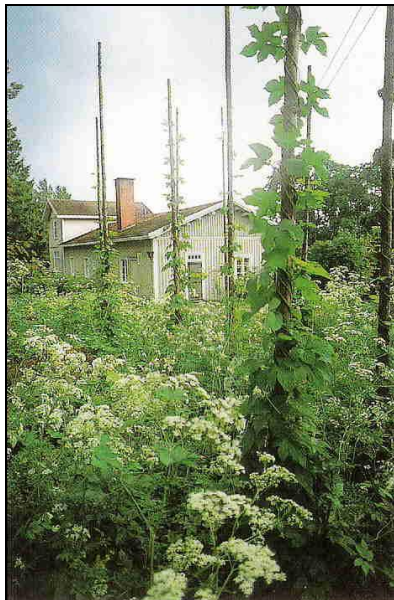
Teollistuminen synnytti samaan aikaan hyvin samankaltaisia asuinalueita eri puolille Suomea. 1800- ja 1900-luvun vaihe oli vilkasta kasvun aikaa Suomessa. Vuonna 1923 lainsäädäntöä muutettiin siten, että kaupungin ei tarvinnut omistaa siihen kuuluvaa aluetta, eikä mahdollisista alueliitoksista tulisi näin suoranaisia kustannuksia kaupungeille (Mikkelin kaupunki 2009.). Päätös näyttää vaikuttaneen voimakkaasti alueliitosten lisääntymiseen 1920-luvulta lähtien. Myös Anttilanmäen vaiheisiin kuuluu liitos Lahden kaupunkiin tuona aikana. Myöhemminä vuosikymmeninä tehdyt kaavoitukset ovat vaikuttaneet hyvin vaihtelevasti näihin vertailukohteina oleviin alueisiin. Kaikki ovat kuitenkin onnistuneet säilyttämään omaleimaisen miljöönsä muistona entisestä.

3 TUTKIMUSTA JA SUUNNITTELUA TUKEVAA AINEISTOA

3.1 Suomen puutarhojen historiaa

Nimitys *puutarha* on saanut alkunsa ruotsinkielisestä sanasta *trädgård*, joka tarkoitti varsinaisessa merkityksessään hedelmätarhaa, kun taas tavallisesta kasvitarihasta käytettiin nimitystä *kaalitarha*, *kålgård*. Kaali tarkoitti keskiajalla ylipäätään keittopataan sopivaa lehtikasvia. 1900-luvulla kaalitarhaa tai kaalimaita ei enää käytetty nimityksenä kasvimaille, vaan *ryytimaa* ja *rekooli* olivat vakiinnuttaneet asemansa kansan suussa. *Rekooli* on peräisin sanasta *trekooli*, joka taas viittaa *trädgård*-sanaan. (Ruoff 2001, 17; Koskimies & Knuutila 2007, 53.)

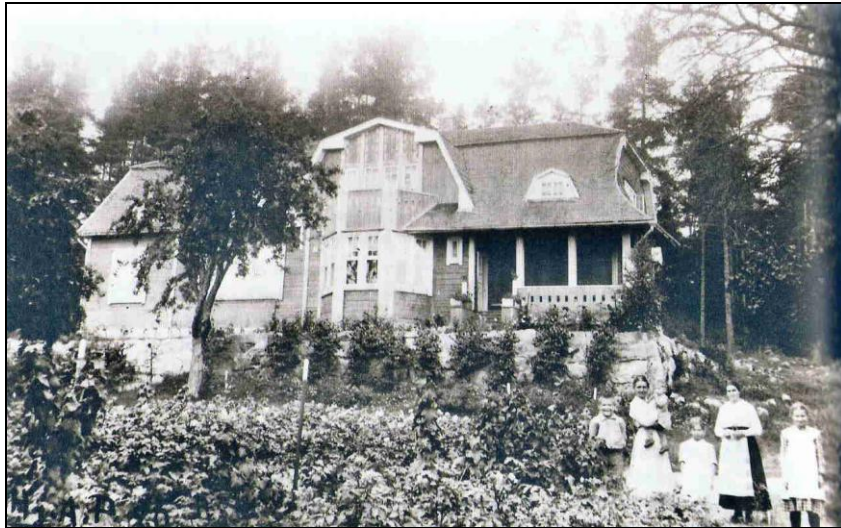
Ensimmäiset puutarhat perustettiin Suomessa jo kahdeksansataa vuotta sitten. Ne olivat luostareiden, kartanoiden ja pappiloiden yhteydessä. Jo 1200-luvulla Turun, Viipurin, Naantalın ja Rauman luostareissa viljeltiin maamme ensimmäisissä puutarhoissa lähinnä hyötykasveja, kuten yrttejä ja kaalia. Keskiajalla yleisin viljelyistä kasveista oli todennäköisesti humala, jota laki määräsi oluen valmistusta varten kasvattamaan jokaisessa talossa. Sitä kasvatettiin tavallisesti kodan tai aitan päädystä. Samaan aikaan viljeltiin myös kessua eli tupakkaa ja useita maustekasveja. Humalan kasvatuspakko oli voimassa 1400-luvulta vuoteen 1915 saakka, tosin viljelyvelvoite oli kansalta unohtunut jo paljon aiemmin. (Seppänen 24–25; Ranta & Seppovaara 2003, 71.)



Kuvio 3. Edelleen humala on hyvin yleinen löytö vanhojen asutusten lähettäviltä. (Ranta & Seppovaara 2003, 76.)

Oulussa, Turussa, Viipurissa, Uudessakaupungissa sekä Hämeenlinnassa on tietävästi ollut 1600-luvulla kaupunkitalojen pihamailla sekä kaupunkien laidoilla kasvitarhoja. 1700-luvulle tultaessa hyötypuutarhat yleistyivät erityisesti pappiloiden pihoissa. Papistosta tuli hyötypuutarha-aatteen innokkaita levittäjiä. Myös kartano- ja apteekkipuutarhoja perustettiin. 1800-luvun puolivälissä venäläisiä

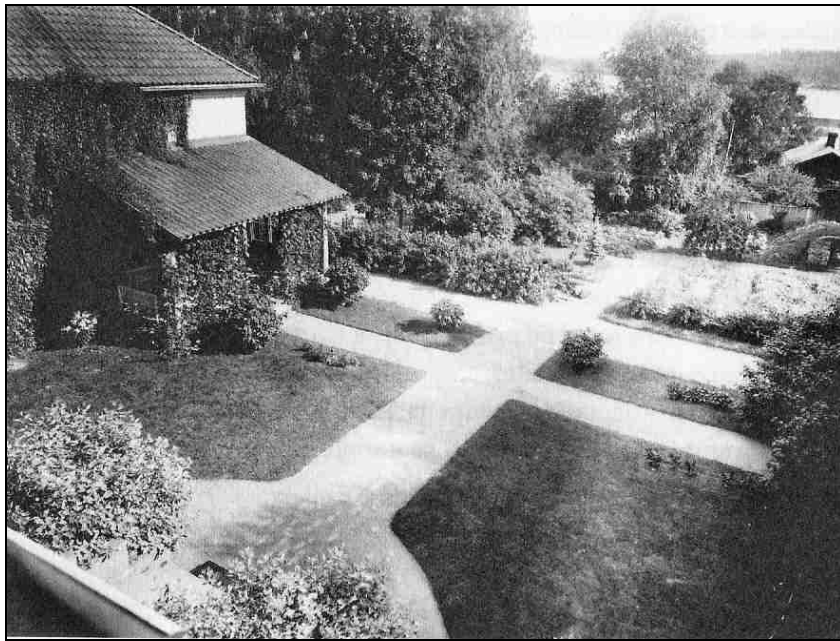
vihannespuutarhureita asettui Suomeen, ja kartanoihin palkattiin puutarhureita ulkomailta. Puutarha alkoi olla yhä yleisempi näky Suomen kaupungeissa ja maaseudulla. (Seppänen, 24–25.)



Kuvio 4. Hollolan kappalaispappilan Parinpellon puutarha vuonna 1920. (Koskimies & Knuutila 2007, 42.)

1900-luvun alussa kartanoiden ja pappiloiden pihoilla oli jo puutarhoja, joiden kauneusnäkökohdat menivät hyödyn edelle. Pihoja somistettiin mm. syreenin, siperianhernepensaiden ja valkoisen, kerrannaiskukkaisen juhannusruusun avulla. Muitakin ruusuja kasvatettiin, mutta varsinaisia ruusutarhoja ei juuri ollut, vaan kasvit istutettiin rakennusten seinustoille. Muita suosittuja pensaita olivat jasmiiniksi kutsuttu jasmike, erilaiset angervot, lumimarjapensas, orapihlaja ja koiranheisi. Kukkapenkeissä hehkuivat liljat, narsissit, kurjenmiekat, ukonhatut, lupiinit, akileijjat, unikot eli valmut ja leimukukat eli floksit. Kesäkukkapenkkeihin kylvettiin yleisimmin orvokkeja, kehäkukkia ja resedoja. Maaseudulla kuitenkin vielä kasvatettiin lähinnä hyötykasveja, kuten humalaa ja tupakkaa. Kehäkukasta tuli helppoutensa ansiosta kukka, joka levisi nopeasti myös torppien pihoihin. Siitä osoituksena ovat myös nimitykset, joita se kansan suussa sai: köyhänkukka ja koppura. Koristekasvipenkit sijoitettiin yleensä asuinrakennusten päätyyn tai sisäänkäyntien varrelle. Kaupunkien työväestöllä ja porvaristolla oli viljelypalstoja

kaupunkien ympäristössä. Väestönkasvun kiihtyessä erityisesti perunan ja juures-
ten viljely lisääntyi. Vihannesmaat ja koristekasvit yleistyivät myös maaseudun
pientilojen pihapiireissä, vaikka pihamaata edelleen hyödynnettiin kotieläinten
hoidossa. Kanat kulkivat vapaina kuopsutellen, lampaat ja vasikka hoidettiin ai-
tauksissaan. (Seppänen, 27; Koskimies & Knuutila 2007, 96–98; Luostarinen
1951, 6.)



Kuvio 5. Jyväskylän pappilan puutarha vuonna 1936. (Koskimies & Knuutila
2007, 83.)

Kotipuutarhat alkoivat yleistyä 1900-luvun kahtena ensimmäisenä vuosikymmen-
enä. Niin virkamiehet, pienviljelijät kuin torpparitkin perustivat puutarhoja
asuinrakennuksen lähistölle, esikuvanaan lähiseutujen kartanopuutarhat. Pihapuik-
si istutettiin yleisimmin paikkakunnalla luonnonvaraisena kasvavia puita (Alanko,
Koivunen, Regårdh & Saario 1999, 118) Karjan hyötykäytössä olleet maaseutupi-
hatkin alkoivat muuttua pikkuhiljaa hyötyviljelyn ja kukkaistutusten tilaksi. Käy-
tännöllinen työpiha ei kuitenkaan vielä kadonnut kokonaan. Taajamien kaavoituk-
sen myötä puutarhat kaupunkipihoissa alkoivat yleistyä, mutta kotitarveviljely oli
usein kuitenkin edelleen tarpeen, ja niinpä taajamatonteillakin pidettiin koti-

eläimiä ja viljeltiin hyötykasveja koristekasvien ohella. Pieni kukkamaa, raparperipenkki, omenapuut ja sireenit olivat yleisiä puutarhaelementtejä. Vihanneksista käytetyimpiä suomalaisilla kasvimaillo olivat mm. peruna nauris, herne, piparjuuri ja palsternakka. Maustekasveista tilli ja kumina on myös tunnettu jo pitkään. (Seppänen, 28; Ranta & Seppovaara 2003, 72.)



Kuvio 6. Hyötykasvimaa maatalon pihalla Kuhmoisissa 1920-luvun lopulla. (Ranta & Seppovaara 2003, 70.)

Toinen maailmansota aiheutti sen, että puutarhoissa hyötykasvit valtasivat alaa koristekasveilta. Monen kaupunkipihaan kukkapenkit muuttuivatkin vihannespenskeiksi ja kanojen kuoputuspaikoiksi. Sodan jälkeinen massiivinen Karjalan siirtoväen ja rintamamiesten asutustoiminta synnytti uudenlaisen asumismallin, rintamamiestalon. Talon pihaan yleensä suunniteltiin jo valmiiksi kasvimaa täyttämään elintarvikkeiden tarvetta, ja myös kaupunkialueilla omasta pihasta saatavien elintarvikkeiden merkitys oli suuri. Maan kaikista omenapuista 30 % ja marjapensaita reilu 20 % oli vuoden 1959 laskujen mukaan alle kahden hehtaarin tiloilla. Toisin sanoen kaupunkipihoissa oli suuri osa mainituista kasveista. (Seppänen, 29–30.)

Elintason kohotessa 1960-luvulla lisääntynyt vapaa-aika alkoi näkyä myös koristeistutusten ja oleskelupaikkojen lisääntymisenä pihhoissa. Uudenaikaisia pinnoitteita, kuten luonnonkivilaatoituksia, alettiin käyttää pelkän hiekan ja nurmen sijaan. Kukkapenkeissä kasvoi mm. akileijoja, liljoja ja särkyneitä sydämiä, pensaina käytettiin syreeniä, juhannusruusua ja muita ruusuja. Yleisimmin pensaat istutettiin reunustamaan olopihaa. Tontti rajattiin usein leikattavalla orapihlaja-aidalla, omena- ja muita hedelmäpuita istutettiin koristeeksi. Kasvimaata ei enää tarvittu niin paljon, ja osa siitä saatettiin muuttaa nurmeksi tai mansikkamaaksi. (Seppänen, 30.)



Kuvio 7. Maalaistalon nykyaikainen rehevä piha Teuvalla.

(Ritanen-Närhi 2008, 22.)

Kaksituhattaluvun kaupunkipihoissa on viherpinta-ala vähentynyt lisääntyneiden autopaikkojen, katosten ja levennettyjen ajoteiden vuoksi. Maaseudulla taas monet syrjäiset asutustilat ovat jääneet autoiksi tai ainoastaan kesäkäyttöön, ja niiden pihat ovat päässeet heinittymään ja pellot on metsitetty. Kuitenkin pihasuunnittelu ja pihan rakentaminen näyttävät olevan nousevia trendejä, ja pihalla puuhastelu antaa myös mahdollisuuden tyydyttää suomalaisille ominaista luontokaipuuta. (Seppänen, 31.)

3.1.1 Perinnekasvit

Perinnekasveja on kaikenlaisia, sekä yksi-, kaksi- ja monivuotisia ruohokasveja että puuvartisia puita ja pensaita. Perinnekasvit on yhteisnimitys kasveille, joita on viljelty maassamme jo 1800-luvun lopulla ja 1900-luvun alkuvuosikymmeninä ja joiden jälkeläisiä on edelleen viljelyssä nykyäänkin. Perinnekasveilla on monta nimitystä, niitä kutsutaan myös isoäidin kasveiksi, vanhan ajan kasveiksi ja maatiaiskasveiksi. Niistä on ajan kuluessa kouliintunut sitkeitä ja pohjoisen ilmastoon ja ympäristöoloihin sopivia. Useimmiten ne ovat puutarhan helppohoitoisimpia kasveja, ja niillä voidaan luoda puutarhan peruskasvilajisto, jonka lomassa voi kokeilla arempia ja eksoottisempiakin kasveja. Niiden selviytymiskyvystä hyvänä osoituksena on usein autiotalojen pihoista löytyvät kasvit, jotka kasvavat edelleen heinän ja vesakon keskellä. Ne ovat ns. elävää kulttuuriperintöä, ja kulttuurihistoriallisesti arvokkaita kasveja. Vanhoja kansanomaisia maustekasveja ovat mm. rohtoliperi, iso hirvenjuuri, aaprotti, tarhakynteli, ajuruoho, minttu ja iisoppi. Jo ristiretkien aikana Suomeen kotiutuneita koristekasveja ovat tukkiruusu, tuhatkaino, särkynyt sydän, ritarinkannus, ukonhattu, keisarinkruunu, ruskolilja, tiikerinlilja, iiris, talonpojan pioni, sinilatva ja malva. Monet perinnekasvit tuottavat runsaasti siemeniä ja leviävät myös tehokkaasti kasvullisesti. (Salo & Salo 2007, 7-8; Luostarinen 1951, 6.)

Pelkkä lajinimike ei kuitenkaan tee lajista perinnekasvia, vaan lajin kannan tulee olla vanhaa suomalaista kantaa. Esimerkkinä kaskinauriin Evon vanha kanta. Perinnekasveista on mahdotonta tehdä kattavaa listaa johtuen eri aikakausien ja kasvualueiden vaikutuksesta. Savon perinnekasvit ovat hyvinkin erilaisia kuin rannikkoseutujen vastaavan aikakauden kasvit. Edellä kuvattuun määritelmään tukeutuen voidaan kuitenkin listata perinnekasveja joltain tietyltä alueelta. (Salo & Salo 2007, 8.)

3.2 Vanhan Porvoon Pihojen rakennustapaohje

Vanhan Porvoon Pihojen rakennustapaohjeessa käsitellään mm. Vanhan Porvoon erilaisia pihatyyppisiä ja pihakulttuurin kehitystä. Pihojen käyttö on muuttunut hyötykäytöstä yhä enemmän nurmi- ja pihaniittyvaltaiseksi, ja esim. vanhojen, jopa satoja vuosia vanhojen, kauppiaapihojen kiveykset katoavat puutarhamaisten pihojen tieltä. Pääosin julkaisussa esitellään vanhoja pinnoitteita, rakenteita, toimintoja ja kasvillisuutta ja annetaan suuntaa-antavia ohjeita vanhan ilmeen säilyttämiseksi. (Rihtniemi-Rauh 1999.) Ohjeistukset soveltuvat osittain myös Lahden Anttilanmäessä käytettäväksi, kasvillisuus Etelä-Suomen kotipuutarhoissa on kuitenkin ollut suurelta osin samankaltaista. Kuitenkin meren läheisyys, alueen ikä ja Porvoon menneisyys satamakaupunkina on otettava huomioon vertailuja tehtäessä.

Rakennustapaohjeeseen on sisällytetty laaja otos Porvoon kymnaasin kokoelma-puutarhan lajilistoista vuosilta 1783–87. Otos sisältää monia nykyisinkin tunnettuja ja koristekasveja, yksivuotisia kesäkukkia, köynnöksiä, ryhmäkasveja, pensaita ja puita, ja sitä voi käyttää erinomaisena apuna suunniteltaessa vanhoille alueille sopivaa kasvillisuutta. Aineistoa esitellään tarkemmin liitteessä 2.

3.3 Anttilanmäen rakentamisohjeisto

Lahden teknisen viraston maankäyttöosasto julkaisi vuonna 2003 Anttilanmäen rakentamisohjeiston, jonka tarkoituksena on antaa ohjeita rakentajia ja korjaajia varten Anttilanmäen ainutlaatuisen ympäristön säilyttämiseksi. Ohjeisto käsittelee pääasiassa rakennuksia; niiden korjaamista, sijoittelua, uusien rakentamista sekä väritystä. Ohjeistolla on ainoastaan opastava rooli (ei lainvoimaa), eli se ei ole rakentajia velvoittava, mikä näkyy voimakkaasti monen pihan uudenaikaisessa ilmeessä. Vanha, arvokas alue kaipaa usein uutta kipeämmin tarkkaa ohjeistusta ja valvontaa säilyttääkseen ilmeensä. Jäljempänä tässä työssä esitellään Anttilanmäen rakennustapaohjeet, joka on siis eri julkaisu kuin nyt käsiteltävänä oleva rakentamisohjeisto.

Rakentamisohjeistoon sisältyy kahden sivun pituinen osio ”Ympäristöä ja pihoja koskevat ohjeet”, josta puolet on ohjeita pihojen toteutukseen. Pihojen rakennusohjeet on annettu kuitenkin suhteellisen ylimalkaisina ja suppeassa muodossa, ja näin ollen ohjeita ei ole pihoja toteutettaessa noudatettu kovinkaan tunnollisesti. Maallikkorakentajat kaipaavat usein tarkempia ohjeistuksia, joiden perusteella on helppo tehdä valintoja.

Anttilanmäen rakentamisohjeisto on poistumassa virallisesta käytöstä uuden, suunnitteilla olevan asemakaavan myötä. Kuitenkin siinä on paljon käyttökelpoista tietoa, jota voi soveltuvilta osin käyttää hyväkseen myös tulevan rakennustapaohjeen rinnalla.

3.4 Anttilanmäki-Kittelän asukasyhdistys ry

50-vuotias Anttilanmäki-Kittelän asukasyhdistys ry toimii erityisen aktiivisesti: se on ottanut kantaa mm. kaava-asioihin ja Anttilanmäen oman koulun säilyttämiseen, sekä järjestänyt alueen asukkaille yhteisiä siivous- ja muita talkoita, opastusta kaava-asioihin, pihakirpputoritapahtumia, retkiä ja erilaisia juhlia. Asukasyhdistys pitää myös yllä asukastupaa ja erityistä kasvipankkia (Liite 3.). (Rope 2008, 11; Suomen kotiseutuliitto 2008.)

Yhdistyksellä on monipuoliset ja ajan tasalla olevat internet-sivut, joilta saa paljon kattavaa tietoa alueen historiasta ja nykyisyydestä. Sieltä saa myös runsaasti erinomaista tietoa ja ohjeita alueen rakentamista koskien. Ohjeet ovat yhdistyksen ammattitaitoisten aktiivijäsenten laatimia, ja ne toimivat hyvin rakentamisen apuna. Ne eivät kuitenkaan velvoita asukkaita rakentamaan pihojaan alueen vanhaa henkeä kunnioittaen.

4 TUTKITTAVAN ALUEEN KUVAUS

4.1 Anttilanmäen sijainti ja tarkastelualueen rajaus

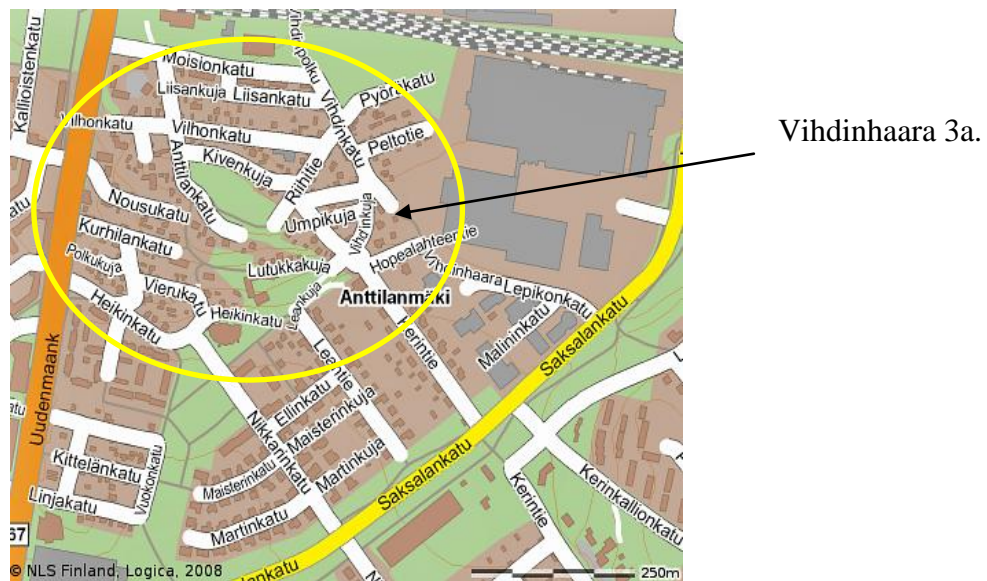
Anttilanmäki sijaitsee Päijät-Hämeessä, eteläisessä Lahdessa, noin kilometrin etäisyydellä kauppatorilta, jota pidetään yleisesti Lahden kaupungin keskipisteenä.



Kuvio 22. Anttilanmäen sijoittuminen Lahden kaupungin alueella.

(Oikotie.fi 2009.)

Alue rajautuu rautatiehen, Saksalankatuun ja Uudenmaankatuun. Tässä työssä tarkastellaan Anttilanmäen ydinaluetta, joka esitetään kuviossa 23. Työhön liittyvä pihasuunnitelma tehdään pihaan, joka sijaitsee tällä ydinalueella, osoitteessa Vihdinhaara 3a.



Kuvio 23. Vihdinhaara 3a:n sijainti Anttilanmäen ydinalueella. (Oikotie.fi 2009.)

4.2 Alueen kuvaus

Aikalaiskertomuksessa 1900-luvun alkupuolelta kuvataan Anttilanmäkeä kuusi-vuotiaan pojan silmin seuraavasti: ”Anttilanmäellä asui vain hyviä ihmisiä – rautatieläisiä, postilaisia ja muita, melkein kaikki omissa pienissä taloissaan. Jokaisessa pihassa oli ”rekooli”, jossa oli pari omenapuuta, mutta ainakin muutama viinimarjapuska ja raparperi- ja kukkapenkki. Vaari tervehti kaikkia ja kaikki näyttivät tuntevan vaarin – nekin, joita minä en tuntenut. Heillekin minun oli nostettava lakkia, sillä vaari oli käsenyt niin tehdä samalla kertaa kuin hänkin, vaikka en vastaantulijaa tuntisikaan. Tutuille oli tietenkin nostettava, vaikka vaaria ei olisi mukana ollutkaan.” (Saksalanmaa 1973, 2.)

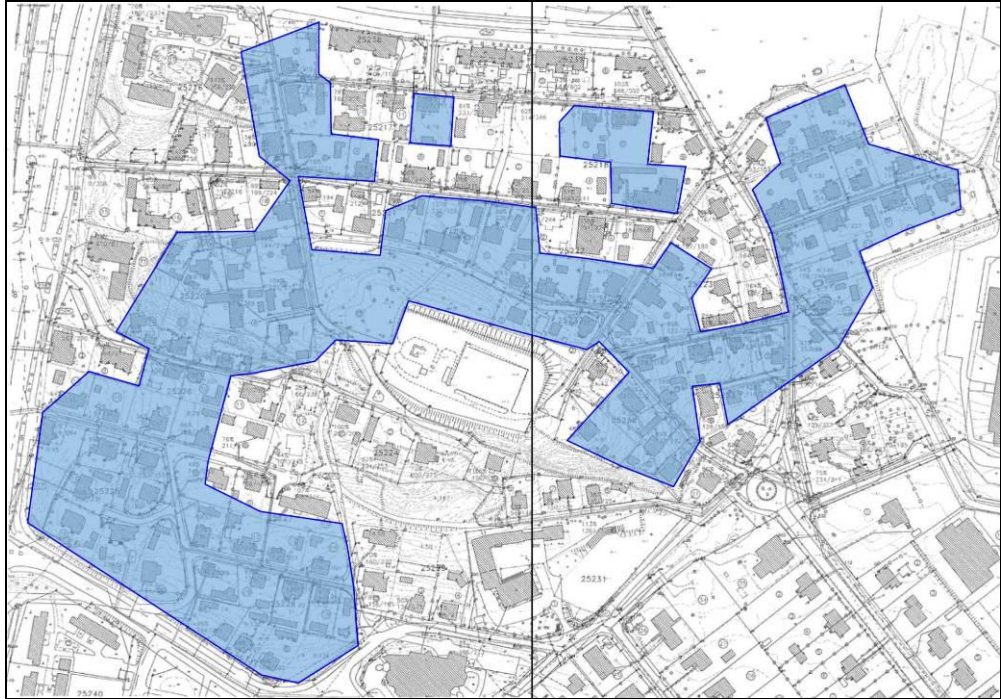
Nimensä Anttilanmäki on saanut alueella sijainneesta Anttilan maatilasta. Muita alueella olleita suurempia tiloja olivat mm. Saksala, Huovila, Marola ja Kittelä. Näistä jäljellä on ainoastaan Yli-Marolan talo, joka sijaitsee Anttilanmäestä länteen, Radansivunkadun varrella. Maatilat tuhoutuivat vuosien mittaan viimeisten

sotien pommituksissa sekä myöhempien tielinjausten yhteydessä. Saksalan talosta on jäljellä vain osa puutarhan kasveista, kuten muutama omenapuu puistoalueella.



Kuvio 24. Saksalan talo vuonna 1974. (Rope 1999. Alkuperäinen kuva Lahden kaupunginmuseon arkistossa.)

Pienempiä taloja on alueella säilynyt runsaasti, ja Anttilanmäki onkin vanhimmista Lahden kaupunginosista laajin ja parhaiten alkuperäisen mukaisena säilynyt. Kuvassa 5. kuvataan parhaiten säilyneitä aluekeskittymiä Anttilanmäellä. Koosteessa on otettu huomioon katutilat, puutarhakokonaisuudet, rakennukset ja maisemapuut. (Niskanen 2000, 152; Anttilanmäki-Kittelän asukasyhdistys 2008; Rope 2008, 3-4)



Kuvio 25. Parhaiten säilyneet aluekokonaisuudet.

Anttilanmäki koostuu pääosin puurakenteisista pientaloista, joista suurin osa on rakennettu 1900-luvun alkupuolella. Koilliskulmaa hallitsee laaja teollisuusalue, jolla sijaitsee huonekaluteollisuutta. Lisäksi alueella on muutama pienkerrostalo, vanhoja tehdasrakennuksia ja Anttilanmäen peruskoulun ala-aste. (Niskanen 2000, 153.)



Kuvio 26. Vanha tehdasrakennus, nykyään yhden perheen asuinrakennus Vilhonkadulla. (Niilola 2009.)



Kuvio 27. Vanha vuokrakasarmi Vilhonkadulla, jossa myös nykyään useita asuntoja. (Tervonen 2008.)



Kuvio 28. Anttilanmäen peruskoulun ala-asteen koulurakennus. (Tervonen 2008.)

Anttilanmäen peruskoulun ala-asteen koulurakennus on rakennettu 1911, ja sen suunnittelijana toimi Uno Alanco. Alun perin rakennus oli jugend-tyylinen, mutta useiden laajennusten ja muutostöiden myötä rakennus on menettänyt alkuperäiset ominaispiirteensä. (Niskanen 2000, 153.)

Pihat ovat vanhoja puutarhapihoja, joihin on vuosien mittaan tehty runsaasti muutoksia, ja vanhat ja perinteiset kasvit ja rakenteet ovat saaneet väistyä nykyaikaisempien tieltä. Perinteisesti tontilla on ollut päärakennus, piharakennus sekä niiden väliin jäävä piha. Monessa pihassa rakennusten sijainti on säilynyt pääosin alkuperäisenä. 1900-luvun alussa pihoissa on ollut kaivo, usein maakellari, luonnonpuita (mm. koivu, pihlaja), omenapuita, marjapensaita, perunaa, raparperia, mansikoita, salaattia ja jonkin verran yrtejä ja muita keittiöpuutarhaan kuuluvia kasveja. Marjoja on ilmeisesti viljelty ajan tapaan säilöntäänkin, ainakin Anttilanmäen Marttakerholla oli oma esittelypöytä Lahden Puutarhaseura ry:n 30-vuotisnäyttelyssä vuonna 1938. Sikaa pidettiin myös monessa pienessäkin pihassa. (Lahden kaupunki 2003, 4; Rope 2008, 3-5; Saksalanmaa 1973, 2, 22; Mäkinen 1998, 93.)



Kuvio 29. Anttilanmäen Marttakerhon esittelypöytä Lahden puutarhaseura ry:n 30-vuotisnäyttelyssä vuonna 1938. (Mäkinen 1998, 93.)

Kukkapenkit ovat olleet vaatimattomia, ja ne sijaitsivat rakennusten seinustoilla. Sen ajan vanhat kasvilajit ovat olleet kestävimpiä alueen oloissa, ja niinpä niitä on säilynyt puutarhoissa ja katujen varsilla. Alueen vanhoja kasveja tulisi vaalia ja niitä tulisi istuttaa lisää. Myös vanhoja, kookkaita mäntyjä on säilynyt jonkin verran, varsinkin alueen eteläosassa. Katujen mittakaava on säilynyt kapeana ja linjat lähes alkuperäisinä, maaston muotoja mukailevina. Katunäkymät tulisi säilyttää kapeina ja kujamaisina, ja katujen varsien kasvillisuutta tulisi säilyttää mahdollisuuksien mukaan. (Lahden kaupunki 2003, 4; Rope 2008, 3-5.)



Kuvio 30. Kesäistä Anttilanmäkeä. (Helminen 2008.)



Kuvio 31. Vihdinhaara 10 vuonna 1974, etualalla mulloksella oleva kasvima. (Puuperä 1974.)



Kuvio 32. Vihdinhaara 2:n piharakennus vuonna 1974. (Puuperä 1974)

Pihojen kulkureitit olivat hiekkapintaisia, ja arkinen elämä näkyi pihoilla enemmän kuin nykyään. Kauneudelle ei laitettu niin paljon painoa kuin käytännöllisyydelle. Maastokäynnillä keväällä 2009 osoittautui, että kuviossa 32. oleva piharakennus ei ole juurikaan muuttunut 35 vuoden aikana. Kuvaa nykytilanteesta ei valitettavasti ole.

Anttilanmäki valittiin Vuoden kaupunginosaksi vuonna 2008. Vuoden parhaan kaupunginosan valitsee Suomen kotiseutuliitto, joka valintaperusteissaan kuvailee Anttilanmäkeä seuraavasti: ”Alun perin asemakaavan ulkopuoliseksi omakotialueeksi 1900-luvun alussa rakentunut ja vuonna 1933 Lahteen liitetty Anttilanmäki on pystynyt kaavoituspainesta huolimatta säilyttämään idyllisen luonteensa, jossa yhdistyvät onnistuneesti vanha miljööperinne, entisajan rakennuskulttuuri ja uuden sukupolven elämänarkei. Alue hengittää omaa Anttilanmäen henkeään: peruskorjauksen äänet kaikuvat ja uutta rakennetaan vanhaa kunnioittaen.”

Aiempiä vuoden kaupunginosia ovat mm. Helsingin Käpylä, Varkauden Kommi-la, Oulun Hupisaaret ja Helsingin Kontula. (Suomen kotiseutuliitto 2008.) (Liite

4.) Alueen yhteishenki on vahva, yhteisöllisyys kukoistaa ja naapurit pitävät huolta toisistaan. ”He (naapurit) hakevat postin, kastelevat kukat ja tamppaavat vaikka lumeen jälkiä, kun olemme poissa kotoa”, naurahtaa Anttilanmäellä asuva Helena Rautiainen. (Etelä-Suomen Sanomat 2008, 3.)

4.3 Alueen kaavatilanne

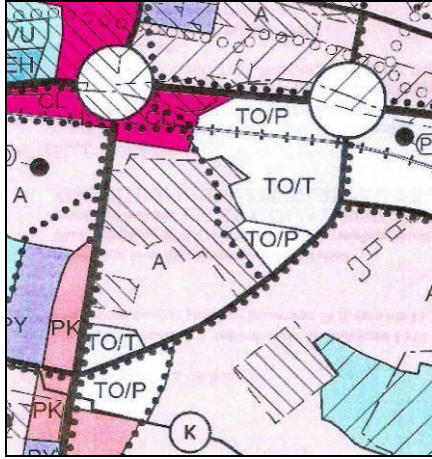
Ympäristöministeriön 11.3.2008 vahvistamassa Päijät-Hämeen maakuntakaavassa Anttilanmäestä määritellään seuraavaa: Kulttuurihistorian tai maiseman kannalta valtakunnallisesti merkittävä alue. Lisäksi annetaan suunnittelumääräys: Alueen suunnittelussa on otettava huomioon kulttuuriympäristön ominaispiirteiden vaaliminen ja turvattava merkittävien maisema- ja kulttuuriarvojen säilyminen.



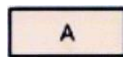
Anttilanmäen alue (vihreä katkoviiva).

Kuvio 33. Ote Päijät-Hämeen maakuntakaavasta. (Lahden kaupunki 2009.)

Voimassa olevassa vuoden 1998 yleiskaavassa Anttilanmäelle on annettu suojeltavan alueen määritelmä.



Kuvio 34. Ote Lahden voimassaolevasta yleiskaavasta vuodelta 1998. (Lahden kaupunki 2009.)



Pääosin asumiskäyttöön tarkoitettu alue



Pääosin rakennettu alueen osa, joka ympäristökokonaisuutena on arvokas kulttuurihistoriallisesti tai kaupunkikuvallisesti.

Asemakaavan muutokset ja muut maankäyttösuunnitelmat on erityisesti näillä alueilla laadittava paikallisten olojen ehdolla siten, että kaupunkiympäristön luonne säilyy ja mahdolliset puutteet korjautuvat. Mikäli alueella on kulttuurihistoriallisesti, rakennustaiteellisesti tai kaupunkikuvallisesti arvokkaita rakennuksia tai rakenteita, niiden ulkoasu ja luonne ympäristön osana tulee säilyttää.

(Lahden kaupunki 2009.)

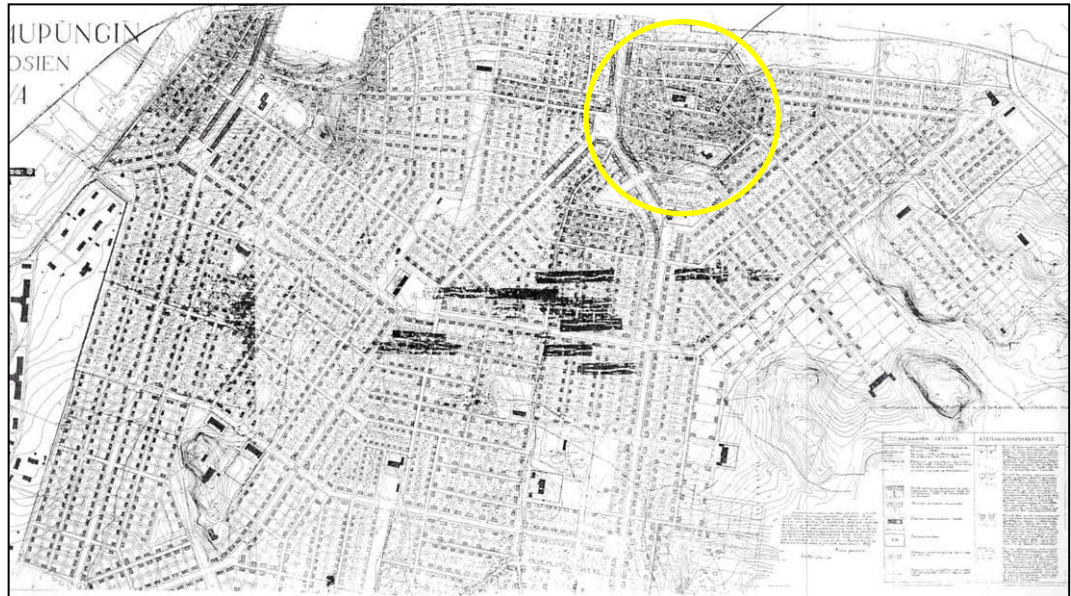
Aikaisemmissa yleiskaavoissa alueelle oli suurisuuntaisia suunnitelmia pohjautuen olettamukseen, että kaupunki jatkaa kasvamistaan samalla vauhdilla hamaan tulevaisuuteen. Vuoden 1946-kaavassa oli jopa lentokentät sekä eteläisessä että pohjoisessa Lahdessa. Tuolloin kuviteltiin, että tulevaisuudessa liikenne keskittyy ilmatilaan. 1960-luvun aatekilpailussa Anttilanmäelle suunniteltiin laajoja kerrostaloalueita alueen maastonmuodoista piittaamatta. Suunnitelma ei kuitenkaan edennyt kaavatasolle. (Rope 1999.)



Kuvio 35. Yleiskaava vuodelta 1946. (Rope 1999.)

Anttilanmäelle on vuosien varrella laadittu useita asemakaavoja. Suurin osa niistä oli kyllä aikakauteensa sopivia, mutta toteutuessaan ne olisivat tuhonneet alueen historiallisen luonteen. Ensimmäinen asemakaava alueelle syntyi vuonna 1933 tapahtuneen alueliitoksen yhteydessä. Silloin järjestettiin eteläisiä esikaupunkialueita koskeva asemakaavakilpailu, jonka voitti arkkitehti, professori Carolus Lindberg. Asemakaava vahvistettiin vuonna 1937, ja siinä esitettiin Anttilankadun varteen kerrostaloja sekä mäen korkeimmalle kohdalle julkisen rakennuksen tontti. Katujen linjat oli suoristettu, ja pientalot olivat kadun suuntaisesti, kaikkien katonharjat samaan suuntaan. Muita Anttilanmäkeä koskevia asemakaavoja tehtiin

sittemmin myös vuosina 1946, 1951 ja 1960. Missään näistä kaavoista ei esitetty alueen säilyttämistä entisenlaisena pientaloalueena, vaan kaikissa pyrittiin alueen tehokkaampaan rakentamiseen. (Rope 1999.)



Kuvio 36. Lahden kaupungin eteläisten osien asemakaava vuodelta 1937, Anttilanmäki keltaisella merkittynä. (Rope 1999.)

Vuoden 1937 asemakaavassa kerrostalot oli sijoitettu katujen varrelle, muun osan ollessa laajaa pientaloaluetta. Katujen risteyskohtiin oli suunniteltu aukioita, joilta bulevardimaiset kadut hajaantuivat eri suuntiin. (Rope 1999.)

Vuonna 1974 alueelle esitettiin asemakaavaa, jossa koko Anttilanmäen alue muutettaisiin kerrostaloalueeksi. Ympäristö ja maastonmuodot oli tässä kaavassa sivuutettu täysin. Sisäasiainministeriö ei kuitenkaan vahvistanut kaavaa, vaan alue asetettiin jatkosuunnittelua varten rakennuskieltoon. Kahden vuoden päästä, vuonna 1976, esitettiin uusi kaava, joka sai vahvistuksen. Kaava oli paljolti edellisen kaltainen, tonteille oli edelleen suunniteltu kerrostaloja, katulinjaukset olivat hiukan erilaisia kuin vuoden 1974 kaavassa. Maastonmuodot oli kuitenkin onnistuttu ottamaan tällä kertaa paremmin huomioon. Kaavaa ei kuitenkaan ryhdytty

toteuttamaan, koska noin puolet tonteista oli yksityisessä omistuksessa. Alueen kehitys ja korjausrakentaminen pysähtyivät. (Rope 1999.)

Vuonna 1981 Anttilanmäen pohjoisosa asetettiin jälleen rakennuskieltoon uuden asemakaavan laatimista varten. Kaupunki omisti tuolloin alueesta noin 60 % ja yksityiset 40 %. Vaikka toisaalta kaavojen toteutumattomuus säilytti alueen yhtenäisen ilmeen, niin toistuvat rakennuskiellot ja alueen tulevaisuuden jatkuva epävarmuus johtivat rakennuskannan ja pihojen rappeutumiseen. (Rope 1999; Lehtonen & Jarva 1983, 48.)

Alueen voimassa oleva asemakaava on vahvistettu vuonna 1983, ja sillä on suoje-lukaavan luonne. (Kuvio 37.) Aluetta luonnehditaan kaavassa erillispientaloalueeksi, jolla ympäristö säilytetään. Asemakaavassa on liitteenä Lahden kaupungin Teknisessä virastossa laadittu rakentamisohjeisto, jonka luonne on enemmän ohjaava kuin velvoittava.



Kuvio 37. Ote ajantasa-asemakaavasta varsinaiselta suunnittelualueelta ja sen ympäristöstä (Vihdinhaara 3a). (Lahden kaupunki 2008.)

Nykyinen kaavatilanne on jälleen muuttumassa, sillä alueelle on suunnitteilla uusi

asemakaava, joka kuitenkin Anttilanmäen onneksi tulee olemaan nykyistä kaavaa mukaileva, mutta tiukempi suojelumääräysten ja historiallisen miljööän säilyttämisen osalta. Kaavatyön yhteydessä tutkitaan myös alueen täydennysrakentamismahdollisuuksia. Uuteen asemakaavaan on tulossa myös uudet, tarkempia ohjeita antavat rakennustapaohjeet. Suunnittelussa on juuri ohitettu valmisteluvaiheen kuuleminen, joka oli 15.12.2008 – 15.1.2009. Seuraava vaihe on kaavaehdotuksen nähtävillä olo, jonka tarkkaa päivämäärää Lahden kaupungin verkkosivuilla ei tätä työtä tehtäessä vielä ollut tiedossa.



Kuvio 38. Suunnitteilla oleva asemakaava. (Lahden kaupunki 2009.)

Uudessa asemakaavassa tullaan antamaan aikaisempaa tarkempia määräyksiä miljöön säilyttämisestä. Hyvänä esimerkkinä on määräys ammattitaitoisen pihasuunnittelijan käytöstä kaikissa oleellisissa pihan uudistus- tai uudisrakentamistöissä. Kaavan yhteydessä valmistuu myös rakennustapaohje alueelle. Rakennustapaohje tulee olemaan lainvoimainen, eli sitä tulee noudattaa kaikilta osin, myös pihojen rakentamisessa. (Lahden kaupunki 2008; Rope 2009.) (Asemakaavamerkinnot ja -selitykset liitteessä 5.)

4.4 Topografia ja kasvillisuus

Anttilanmäen inventoinnissa on hyödynnetty pääasiassa aikaisempia tutkimuksia alueesta. Lahden kaupungin tekninen virasto on julkaissut vuonna 2008 melko kattavan raportin alueesta, ja lisäksi on suoritettu muutama maastokäynti alueella. Tarkempi inventointi on tehty varsinaisen suunnittelun kohteena olevan pihan kasvistosta ja nykytilasta. Kyseinen inventointi on esitelty suunnitelman yhteydessä.

4.4.1 Topografia sekä kallio- ja maaperä

Topografialla tarkoitetaan maan pinnanmuotojen yksityiskohtaista kuvaamista. Yleensä kuvauskeinona käytetään karttapohjalle sijoitettuja korkeuskäyriä, toisinaan taas värittämällä eri korkeudella olevat alueet eri väreillä. Topografisessa kartassa voidaan myös haluttaessa ilmaista maanpinnan laatu (metsää vai peltoa).

Jääkauden loppupuolella, n. 10 000 vuotta sitten, sulava mannerjäättikkö vei Suomen kallioperää peittävät irtonaiset maalajit mennessään. Samalla se myös irrotti kallioperämme pinnasta lohkaraita ja kiviä, jotka kulkeutuivat sen mukana jauhautuen hienommaksi, osa aivan tomuksi saakka. Jään vetäytymisen pysähtyessä murskaantunut kiviaines kerrostui jään pohjalle kiviseksi maalajiksi, moreeniksi.

Moreenissa esiintyy kaikenkokoista kiviainesta suurista kivistä hienoon tomuun. Jääpeitteen pohjalla virtaavat jäätikköjoet toivat jään reuna-alueille mukanaan runsaasti moreenia, joka jään pysähtyessä kasaantui sen eteen muodostaen moreeniharjuja ja harjanteita. Etelä-Suomen halki kulkeva luoteis-kaakkoissuunnassa kulkeva Salpausselkä on juuri tällainen reunamuodostuma. (Lahden kaupunki 1970.)

Salpausselkä jakaa Lahden alueen kahteen osaan. Eteläpuolella maanpinnan korkeustaso on 80–90 m merenpinnasta lukuun ottamatta muutamaa mäkeä, jotka kohoavat hyvinkin jyrkkärinteisinä siitä ylös. Harjun pohjoispuolella korkeustaso on pääasiassa yli 100 m merenpinnasta. Itse harjun korkeus on n. 130-150m merenpinnasta. Harjun eteläpuolisilla alueilla maalaji on pääasiassa useiden kymmenien metrien vahvuinen savikko, josta muutamat, pääasiassa moreenimäet, kohoavat saarimaisina kohoumina. Pohjoispuolen mäkisen maaston peruskallio ja moreeni taas ovat aivan maanpinnassa, yleensä vähemmän kuin 10m:n syvyydessä. (Lahden kaupunki 1970.)



Kuva 39. Anttilanmäen kallioita. (Tervonen 2008.)

Anttilanmäki on nimensä mukaisesti mäki, keskellä tasaisempaa aluetta oleva jyrkkähkö kumpare. Korkeuserot ovat 80–107,9 m merenpinnasta. (Kuvio 40.) Antti-

lanmäki on kallioinen kumpare, jonka silokallioita peittää ohut moreenikerros. Mäen korkeilla kohdilla kalliota peittävä maakerros on melko ohut, ja niille paikoille on muodostunut ketomaisia puistoja ja pihoja. Kuivilla paikoilla yleisinä kasvilajeina esiintyy tyypillisiä kedon kasveja isomaksaruohoa, ajuruohoa ja kevätkynsimöä. Alarinteisiin on kertynyt hienorakeista hietaa, joka pidättää hyvin kosteutta. Pihossa taas maaperä on ravinteikkaampaa, pitkäaikaisen kotitarveviljelyn ja kompostoinnin tuloksena syntynyttä multaa. Jyrkkärinteiset silokallioseinämät antavat omaleimaisuutta Lahden keskustan kyljessä sijaitsevalle asuinalueelle. Pienilmasto Anttilanmäellä on suojaisa ja lämmin, pääosin Salpausselän pohjoistuulilta suojaavan vaikutuksen ansiosta. Lisäksi etelärinteiden kalliot keräävät lämpöä auringon säteilystä. (Rope 2008, 2-3; Lahden tekninen virasto 2003, 4.)



Kuvio 40. Anttilanmäen topografia.

4.4.2 Kasvillisuus

Alueelle leimallista on suuret ja iäkkäät piha- ja maisemapuut, joita on jonkun verran säilynyt puistoissa, pihoissa ja katujen varsilla. Lisäksi katujen varsilla ja pihoissa kasvaa vanhoja kasvilajeja, jotka ovat peräisin Anttilanmäen nuoruusvuosilta. Anttilanmäen alkuperäisiä kasveja ovat mm.:

- omena-, luumu- ja kirsikkapuu
- koivu, pihlaja ja vaahtera
- mänty, kuusi ja kataja
- juhannusruus, rusopajuangervo, pihasyreeni, idänvirpiangervo
- sinikukkainen ukonhattu, päivänlilja, harmaamalvikki, puistolemmikki ja valkonarsissi

(Rope 2008, 3, 5.)

5 ANTTILANMÄEN PIHOJEN RAKENTAMISTA JA SUUNNITTELUA OHJAILEVAT AINEISTOT

5.1 Anttilanmäen pihojen rakentamisohjeet

Asukasyhdistyksen internetsivuja ja Lahden kaupungin teknisen viraston laatiman rakentamisohjeistoa on hyvä käyttää ohjeena alueen pihoja rakennettaessa ja suunniteltaessa. Niitä tulisi kuitenkin lukea rinnakkain; molemmissa annetaan samankaltaisia ohjeita, jotka täydentävät toisiaan. Tähän työhön niistä on yhdistelty käyttökelpoinen ohjeisto.

Anttilanmäen pihojen ja rakennuksien muodostaman kokonaisuuden vuoksi alueella on tärkeää vaalia pihoille ominaista kulttuuri- ja luonnonlajistoa. Pihoilla kasvavat perinteiset kasvit lisäävät alueen arvoa, viihtyisyyttä ja luonnon monimuotoisuutta. Alueelle tyypillinen katutila on hyvin kapea, mäkinen, mutkitteleva ja vaihteleva. Katutilaa rajaavat paikoin katuun kiinni sijoitetut rakennukset, aidat sekä kasvit. (Lahden kaupunki 2003, 5.)



Kuvio 41. Näkymä Antinkadulta. (Niilola 2009.)

Anttilanmäen pihojen vihersuunnittelussa tulisi ottaa paikan historia lähtökohdaksi, pihapuiden ja perennojen valinnoilla sekä piharakenteiden avulla voidaan tehdä alueen pitkä historia eläväksi. Perinteinen kasvillisuus sitoo uudenkin rakennuksen ympäristöönsä. (Lahden kaupunki 2003, 5)

Maaston muotoilu ja pihapuut

Vanhaa pihaa kunnostettaessa tulee omenapuut säilyttää ja näyttävien maisemapuiden kaatoon vaaditaan lupa Lahden kaupungilta sekä lähinaapureilta. Maaston muotoilua pihalla tulee välttää, kuitenkin välttämättömissä maankaivaustöissä on varottava vahingoittamasta vanhojen puiden ja pensaiden juuristoa. (Lahden kaupunki 2003, 5.)

Aidat ja portit

Aitamallin tulee olla maastoa noudattava pystysuuntainen puusäleaita 22x50 mm rimasta 50...80 mm raoin, korkeus 900...1200 mm maanpinnasta. Porttien avautumissuunnan tulisi olla tontille päin, käyntiportin leveys 700...900 mm, ajoportti 2200...2500 mm. Portin tulee erottua aidasta, muttei kuitenkaan häiritsevästi tai huomiota herättävästi. Aidan väriksi suositellaan punamullan sävyä, portit voivat olla muunkin värisiä. Aidan yläpäissä voi käyttää noin 50mm korkeudelta valkois-

ta öljymaalilla. Täysin valkoiset tai voimakkaan väriset aidat eivät ole suositeltavia, ja jos on välttämättä poikettava punaisesta, on ensisijainen valinta talon tai talousrakennuksen väri. Postilaatikon värityksessä ja mallissa noudatetaan samoja suosituksia. Pintakäsittelemättömän kestopuun käyttö ei ole järkevää muualla kuin maata koskettavissa rakenteissa. (Anttilanmäki-Kittelän asukasyhdistys 2008.)



Kuvio 42. Erilaisia aitamalleja Annankadulla: tasainen valkoinen, metallinen verkkoaita, valkoinen maastonmukaisesti porrastettu ja punainen maastonmukainen. (Niilola 2009.)

Katutilan vaihtelevuuden takia lauta-aitaa ei tarvitse rakentaa kaikkialle, vaan aidan sijasta katu voi rajautua myös esimerkiksi pensasiin tai rakennuksen seinään. Tonttien liittymien sekä katujen risteyksien kohdalla aitojen, porttien tai kasvillisuuden sijoittamisessa tulee huomioida riittävä näkyvyys. Pensasaita istutetaan alueelle soveltuvista lajeista, kuten syreenistä tai orapihlajasta. (Lahden kaupunki 2003, 5; Anttilanmäki-Kittelän asukasyhdistys 2008.)

Autopaikat

Pihassa on oltava tila asukkaan ajoneuville ja sen lisäksi huolto- tai vieraspysäköintiä varten esimerkiksi kadun varressa olevan rakennuksen pätyyn. Jos

pihassa on kaksi autopaikkaa, ne voivat olla myös peräkkäisiä. Ahtaassa pihassa asukkaan autolle varattava tila voi olla myös pelkästään autotallissa. (Lahden kaupunki 2003, 5.)

Pihaa täydentävät rakenteet

Pihassa olevat perinteiset rakennelmat kuten maakellarit ja kaivot ovat oleellinen osa vanhaa pihamiljöötä, joten ne kannattaa kunnostaa ja säilyttää. Huvimajat, grillikatokset tai pergolat eivät perinteisesti sovellu alueelle. Jos sellaisia pihalle kuitenkin välttämättä halutaan rakentaa, tulisi ne sijoittaa huolellisesti suunniteltuina piharakennuksen yhteyteen, ja ne eivät saisi olla ”valmispaketteja”, vaan niiden tulisi olla mieluiten talon henkeen suunniteltuja paikalla tehtyjä ratkaisuja. Köynnöskasveja voi käyttää verhokasveina rakenteiden liittämässä pihamiljööseen. Muoviset jäteastiat ja kompostorit tulisi sijoittaa puisiin aitauksiin, ei kuitenkaan isoihin, ympäristöön sopimattomiin katoksiin. Piharakenteet tulee pintakäsitellä miljööseen ja rakennukseen sopivasti. Pintakäsittämättömän kestopuun käyttö ei ole järkevää muualla kuin maata koskettavissa rakenteissa. (Lahden kaupunki 2003, 5; Anttilanmäki-Kittelän asukasyhdistys 2008.)



Kuvio 43. Alueelle sopimattomasti lähes kokonaan kestopuuterassilla päällystetty piha. (Niilola 2009.)

Istutukset ja päällysteet

Puiden ja pensaiden tulee mieluiten olla alueella kauan vallinneen lajiston mukaisia, pihapuiksi sopivat suomalaiset luonnonlajit koivu, pihlaja ja mänty sekä kirsikka-, omena- ja luumupu. Koristepensaiksi sopivat juhannusruus, rusopajuangervo, pihasyreeni, idänvirpiangervo ja orapihlaja. Sisäpihan puolella uusia lajikkeita voi käyttää lisäämässä lajirikkautta, katusivuilla niitä ei kuitenkaan suositella. Ulkomaista alkuperää olevia havupuita tulee välttää. (Anttilanmäki-Kittelän asukasyhdistys 2008; Lahden kaupunki 2003, 5.)

Pihanurmikon tulee mieluiten olla ketomainen, nurmettomat käytävät ja kulkureitit kapeita ja hiekka- tai kivituhkapäällysteisiä, kovat päällysteet mieluiten liuskekivistä tai mukulakivistä. Betonisidekivet sopivat yleensä huonosti vanhaan ympäristöön, niiden asemesta on käytettävä mieluummin graniittinoppakiviä. Myöskään asfaltti ei sovi vanhoilla pientaloalueilla katujen eikä pihojen päällysteeksi. Matalat tukimuurit on rakennettava luonnonkivistä, korkeat betonista valamalla tai sileäksi rapattuina harkkomuureina, muurit tulee sovittaa ympäristöön kasvillisuuden avulla. (Anttilanmäki-Kittelän asukasyhdistys 2008; Lahden kaupunki 2003, 5.)

Perennat ja pihakukat voidaan valita isompia kasveja vapaammin, asukasyhdistyksen ylläpitämä kasvipankki tarjoaa myös alueella jo pitkään kasvaneita perennoja asukkaiden käyttöön. Anttilanmäen tyypillisimmät kukkivat kukat ovat sinikukkainen ukonhattu, keltakukkainen päivänlilja, punakukkainen harmaamalvikki, valkonarsissi ja sinikukkainen puistolemmikki. (Anttilanmäki-Kittelän asukasyhdistys 2008; Lahden kaupunki 2003, 5.)

5.2 Anttilanmäelle sopivia kasveja

Lahden Teknisen viraston Maankäytössä työskentelevä Anne-Maj Rope on koonnut tulevan asemakaavan laadintaa tukevan aineiston ”Anttilanmäen miljöön erityispiirteitä”, jossa selvitetään mm. Anttilanmäelle sopivia kasveja. Listan avulla

on helppo valita alueen miljööseen sopivat istutukset. Listassa mainitut kasvit kasvoivat alueella vuonna 1997.

Kotimaisia puita ja hedelmäpuita	Kestäviä pensaita aidanteeksi tai erilleen istutettavaksi	Köynnöskasveja
<ul style="list-style-type: none"> - rauduskoivu, kotipihlaja ja metsälehmus - metsäkuusi - omena-, luumu- ja kriikunapuu - imeläkirsikka 	<ul style="list-style-type: none"> - terttuselja - pihasyreeni (lila, valkoinen) - orapihlaja (vapaasti kasvava) - rusopaju- ja idänvirpiangervo - aito juhannusruusu - punalehtiruusu - lumimarjapensas - perhoskuusama 	<ul style="list-style-type: none"> - humala - villiviini - isokierto - metsänätkelmä

Perinteisiä perennoja	Yksivuotisia koriste- kasveja kukkapenkkiin	Niitty-, kallio- ja ruohoalueille
<ul style="list-style-type: none"> - lehtoakileija - tarhapioni - aito ukonhattu - särkynyt sydän - puistolemmikki - harmaamalvikki - tarhapäivänlilja - rusko- ja varjolilja - päivänkakkara - rohtosuopayrtti - sarviorvokki - tarhatyräkki 	<ul style="list-style-type: none"> - kehäkukka - tupakka - illakko - hajuherne - krassi 	<ul style="list-style-type: none"> - nurmitädyke - poimulehti - metsäapila - niittynätkelmä - mäkitervakko - ruoholaukka - keltamaksaruoho - kylänurmikka - ketohanhikki - pihasaunio - piharatamo - siankärsämö

- ukkomansikka - kultapallo - rohtoraunioyrtti		- ahosuolaheinä - pukinjuuri - maahumala
--	--	--

Vihannesmaalle	Maustepenkkiin	Sipulikasveja
- marjapensaat (musta- ja punaherukka, karviainen) - parsaa - raparperi	- kumina - sikuri - lipstikka - aaprotti	- valkonarsissi - helmi- ja idänsinililja - käenrieska

(Rope 2008, 8-10.)

6 PIHAN INVENTOINTI

6.1 Suunnittelualueen kuvaus

Suunnittelun kohteena on vanha omakotitontti Anttilanmäen itälaidalla, osoitteessa Vihdinhaara 3a. Vihdinhaara on kapea, melko tasainen katu, jolla ei ole juurikaan korkeuseroja. Kadun varrella olevat talot ovat eri-ikäisiä, satavuotiaasta noin kymmenen vuotta sitten rakennettuihin. Suunniteltavalla tontilla oleva rakennus on kadun nuorimpia. Tontin länsipuolella on suurehko hoidettu omakotitontti, jolla on hyväkuntoinen vanha rakennus. Itäpuolen tontti on pieni ja yksinkertainen, ja rakennus on ainakin ulkoiselta olemukseltaan hoitamaton ja remontin tarpeessa. Pohjoisen puolella suunniteltava tontti rajautuu katuun (Vihdinhaara), jonka toisella puolella on villiintynyt puistoalue, jonka takana on laajahko teollisuusalue. Suunnitteilla olevan asemakaavan mukaan puistoalue tullaan edelleen säilyttämään viheralueena. Eteläpuolella on Vihdinkuja, jota pitkin on näkymä liikenneympyrään ja sen vieressä sijaitsevalle Anttilanmäen baarille. Anttilanmäen alasteen rakennus melkein näkyy Vihdinhaara 3a:n pihasta, sijaiten vain kivenheiton päässä itään päin. Suunniteltava tontti on perushoidettu ja harvaan istutettu puu-

tarhatontti, jolla alkuperäinen ilme on osin säilynyt. Asuinrakennus on verhoiltu vihreäksi maalatulla lautapaneelilla, piharakennukset ovat punaiseksi maalattua lautapaneelia. Tontin länsilaita on aidattu kapearimaisella valkoiseksi maalatulla lauta-aidalla.



Kuvio 44. Vihdinhaara pohjoisesta etelään. (Niilola 2009.)



Kuvio 45. Vihdinhaara etelästä pohjoiseen. (Niilola 2009.)



Kuvio 46. Vihdinhaaran puistoalue. (Niilola2009.)



Kuvio 47. Vihdinhaara 1 Vihdinkujalta katsottuna. (Niilola 2009.)

6.2 Nykytilanne

Inventointikartta liitteenä. (Liite 6.)

Vihdinhaara 3:n entinen kapearunkoinen asuinrakennus sijaitsi tontin kadunpuoleisessa reunassa, pääty katuun päin. Rakennuksen keittiö paloi käyttökelvotto-

maksi 1990-luvun lopulla ja nykyinen rakennus on valmistunut sen jälkeen, myös 1990-luvun lopulla. (Kostia 2008.) Rakennuksen ympärillä mahdollisesti ollut vanha kasvillisuus on uudisrakentamisen yhteydessä tuhoutunut. Kadun puoleinen piha on rakennettu täysin uudelleen, takapihalla on joitain jäänteitä vanhasta, kuten kaivo, vanha omenapuu ja käytöstä poistettu maakellari. Maapohja on Anttilanmäelle tyypillisesti hiekkavaltaista. Tontti on lähes tasamaata, se viettää loivasti lännen suuntaan. Korkeuserot ovat 92,5 – 94 m merenpinnasta.



Kuvio 48. Vihdinhaara 3:n entinen päärakennus. (Puuperä 1974.)



Kuvio 49. Vihdinhaara 3a:n nykyinen päärakennus ja autokatokset. (Niilola 2009.)



Kuvio 50. Vihdinhaara 3:n entinen piharakennus. (Puuperä 1974.)

Vihdinhaara 3:n entinen piharakennus sijaitsi suunnilleen samalla paikalla kuin nykyinenkin. Kuvan mukaan tontti on viettänyt loivasti etelään Vihdinkujalle päin. Ilmeisesti uuden asuinrakennuksen rakentamisen yhteydessä tonttia on hie-
man pengerrytetty, koska nykyisin tontti on lähes tasamaata, ja korkeusero tontin ja Vihdinkujan välillä on n. 1 m. Piharakennuksessa on sauna sekä varastotilaa.



Kuvio 51. Nykyinen piharakennus. Taustalla näkyy selvästi tontin korkeutta alempana kulkeva Vihdinkuja. (Niilola 2009.)

Etupiha on pinnoitettu kauttaaltaan betonikivillä ja rajattu kadusta valkoiseksi maalatulla kapearimaisella lauta-aidalla. Aita muodostaa etupihasta kulmikkaan pyöreän muotoisen, mikä tekee etupihasta epämääräisen tilan sekä talosta että kadulta päin katsottuna. Portaiden edessä on aidan muotoa toistava istutusallas, joka on reunustettu matalalla (n.20 cm) kestopuupaneelireunalla. Altaassa kasvaa matalaa kellokasvia (mahdollisesti muurikello) ja syysleimua. Altaan multapinta on pahasti vajonnut, eivätkä kasvit näytä viihtyvän siinä kovin hyvin. Talosta päin katsottuna vasemman puoleisen autokatoksen seinässä on perheen poikien koripallokori.



Kuvio 52. Vihdinhaara 3a:n julkisivu kadulle päin. (Niilola 2009.)



Kuvio 53. Etupiha. (Niilola 2009.)



Kuvio 54. Etupihan istutusallas.

Takapihalle johtavan polun vieressä, autokatoksen päädyssä kasvaa kaksi pensanhikkia ja toisen autokatoksen takana muutama pensasangervo, muuten talon ja autokatosten reunustat ovat istuttamattomat ja hoitamattomat. Koko tontin reuna-alueet ovat jääneet huomiotta ja ilman hoitoa.



Kuvio 55. Hoitamaton reuna-alue.

Takapiha on perushoidettu, pääasiassa nurmella oleva alue. Takaoven edustalla on ympäröivää maanpintaa n.30 cm korkeammalla oleva piharakennuksen edustalle jatkuva kestopuinen terassialue, jonka pohjoispuolen reunaan on tehty kolo, neljälle pensashanhikille. Terassin kylkeen on rakennettu matala, pölleillä reunustettu istutusallas, jossa kasvaa useita eri lajeja, kuten ukkomansikkaa, maksaruohoja ja päivänlijaa. Piharakennuksen verantamaiselle terassille on sijoitettu toinen kahdesta talousjätekompostorista, toinen on verannan päädyssä nurmella. Kompostorit ovat perheellä ahkerassa käytössä, ja niille tulisi löytää parempi paikka poissa oleskelualueen läheisyydestä.



Kuvio 56. Päärakennuksen julkisivu takapihalle päin.



Kuvio 57. Terassi.



Kuvio 58. Takapihan istutusallas.

Takapihalla on kiinteinä rakenteina vanha kaivo, käytöstä poistettu maakellari sekä hiekkalaatikko. Vanhan maakellarin päältä on multa ohentunut ja heinä on vallannut jäljelle jääneen maa-aineksen. Maakellarin takana, aivan tontin rajalla kasvaa kaksi metsälehmusta, jotka varttuessaan kasvavat liian suuriksi pieneen pihaan. Nurmialueella on kaksi omenapuuta, yksi hyvin iäkäs ja toinen muutaman vuoden ikäinen. Nuoremman omenapuun läheisyyteen on istutettu kanadantuija, joka ei muutaman vuoden päästä tule mahtumaan nykyiseen kasvupaikkaansa omenapuun latvuksen laajentuessa täyteen mittaansa. Lisäksi pihassa kasvaa muutama hajallaan oleva pensas, joiden tarkemmat sijainnit selviävät inventointikartasta. Tontin eteläreunan pihlaja-angervoaidanteessa on ahkerasti käytetty kulkuaukko Vihdinkujalle, ja polku nurmen poikki on jokakesäinen esteettinen ongelma.



Kuvio 59. Takapiha. (Niilola 2009.)

6.3 Suunnittelutavoite

Talossa asuu kaksilapsinen perhe, joka on suurimmaksi osaksi poissa kotoa keski-kesällä. Asukkaat toivovat pihaan helppohoitoisuutta sekä viihtyisyyttä. Toivelistalla on myös nykyistä enemmän alku- ja loppukesällä kukkivia kasveja. Pihaan pyritään tuomaan vanhan ajan tunnelmaa käyttämällä alkuperäisen kaltaisia kasvilajeja ja materiaaleja unohtamatta kuitenkin nykyajan vaatimuksia ja pihan käyttökäytävyyttä.

Asukkaiden sekä työn tekijän huomioita pihan ongelmakohtista:

- nurmen kuluminen takapihalla kulkureittien kohdalta.
- kasvien kukinta keskikesällä, kun asukkaat ovat poissa.
- kompostorit liian keskeisellä paikalla, oleskelualueen tuntumassa.
- asukkaiden taitamattomuus kasvien hoidon suhteen (kertoivat itse).
- istutusaltaiden kunto ja muoto.
- maakellarin päällä kasvaneen niityn taantumisen heinikoksi, asukkaat haluaisivat lisäksi kunnostaa kellarin jännittäväksi leikkipaikaksi pojilleen.
- betonikivien ja kestopuuterassien sopimattomuus vanhaan miljööseen.

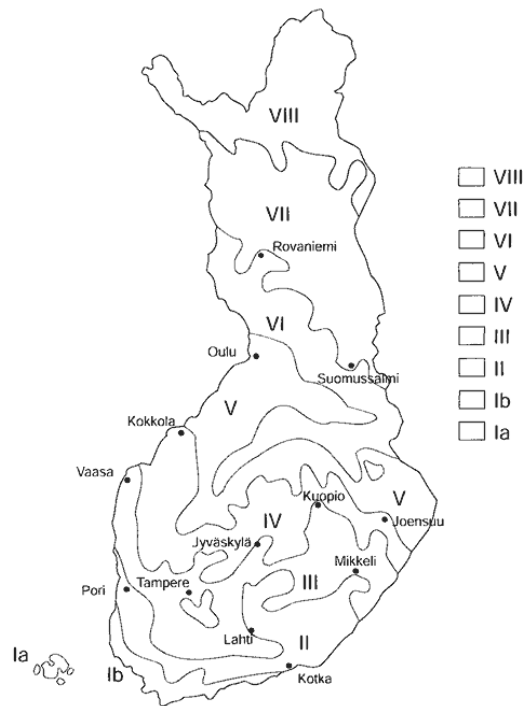
- pihan reuna-alueiden vaikeahoitoisuus.
- etupihan aidan muodon, värityksen ja portin mallin sopimattomuus vanhaan miljööseen.
- jäteastioilla voisi olla katos tai jokin muu näkösuoja, nyt ne ovat melko paljaina kadulle päin.
- pensaiden sijainti hajallaan pitkin pihaa hankaloittaa nurmen hoitoa.

7 PIHAN YLEISSUUNNITELMA

7.1 Yleiskuvaus

Yleissuunnitelma liitteenä. (Liite 7.)

Tontilla käytetty moderni, historialliseen miljööseen sopimaton betonikivipinnoite vaihdetaan luonnonmukaisempaan materiaaliin, ja osa kulkureiteistä rakennetaan kivituhkapintaisiksi. Etupihan tunnelmaa pehmennetään ja selkeytetään aidan uuden muodon ja värityksen sekä kasvillisuuden avulla. Täten siitä on iloa myös ohikulkijoille. Takapihan ilmettä pyritään parantamaan samoin uusilla istutuksilla sekä korvaamalla kestopuuterassi kivituhkapinnoitteella. Kompostoreille rakennetaan katos ulkorakennuksen Vihdinkujan puoleiseen pätyyn, jolloin ne eivät näy suoraan pihan oleskelualueille. Suunnitelmaan sijoitetaan pääasiassa pensaskasveja, joiden hoito ei useinkaan ole niin vaativaa kuin perennojen. Jo tontilla olevat kasvit pyritään säilyttämään, muutama kuitenkin sijoitetaan uuteen paikkaan. Kasvilajeina suunnitelmassa käytetään pääasiassa Anttilanmäellä jo kauan kasvaneita lajeja, ja mahdollisuuksien mukaan hyödynnetään Anttilanmäen omaa kasvipankkia. Lisäksi lajivalikoimaa täydennetään muutamalla 1900-luvun alkupuolen puutarhoissa yleisesti käytetyllä lajilla. Lajien valinnassa ja sijoittelussa on otettu myös huomioon helppohoitoisuus, kukinta-ajat, Lahden alueen kasvillisuuden menestymisvyöhyke (II-III), maaperä ja ilmansuunnat. (Kasvillisuusluettelo Liite 10.)

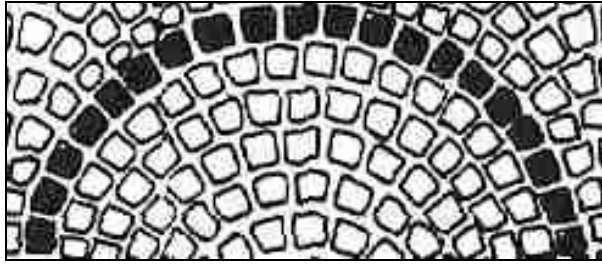


Kuvio 60. Hedelmäpuiden ja puuvartisten koristekasvien menestymisvyöhykkeet Suomessa. (Viherympäristöliitto 2009.)

7.2 Etupiha ja talon sivualueet

Pinnoitteet, aidat ja kasvillisuus

Betonikivet poistetaan, ja niiden tilalle asennetaan graniittiset nupukivet. Oikein perustettuna niiden muodostama kova pinta kestää autojen painon, ja perheen poikien pallopelitkin onnistuvat tällä alustalla. Graniittikiveys on olemukseltaan pehmeä ja luonnonmukainen ja soveltuu vanhaan miljööseen paremmin kuin betonikivet. Poiketen aikaisemmasta kiveyksen reuna asennetaan seurailemaan asfaltin reunaa. Etupihan sisääntuloalueen kiveys toteutetaan istutusalueen reunaa mukailevalla kaariladonnalla, autokatoksissa, kadun varressa ja takapihalle johtavalla polulla käytetään suoraa ladontaa. Koripallokori säilytetään entisellä paikallaan autokatoksen seinässä.



Kuvio 61. Etupihan kiveyksen kaariladonnan malli. (Soini 2003, 131.)

Aidan muotoa muutetaan suunnitelmakuvan mukaisesti, ja se maalataan autokastosten väritystä mukailevasti punamullan sävyllä. Portin olemusta kevennetään rakentamalla uuden mallinen portti, joka maalataan valkoiseksi, jotta se erottuisi aidasta paremmin. Aidan vierelle istutetaan kultaherukkaa, kuolanpionia sekä kirkkokuunilijaa suunnitelmakuvan mukaisesti pehmentämään pihan olemusta sekä suojaamaan pihaa ohikulkijoiden katseilta.



Kuvio 62. Etupihan vasen laita.



Kuvio 63. Etupihan oikea laita.



Kuvio 64. Havainnekuva etupihasta aidan maalauksen ja istutusten lisäämisen jälkeen.

Jäteastiat

Anttilanmäelle ei suositella jätekatoksia, joten etupihan jäteastioille rakennetaan suoja-aitaus, jonka materiaali ja väriyys mukailevat autokatoksia.



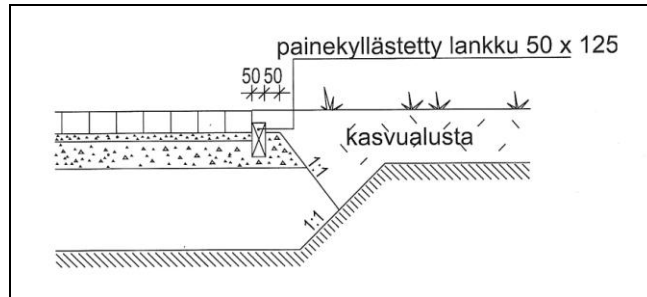
Kuvio 65. Jäteastiat autokatoksen nurkalla.



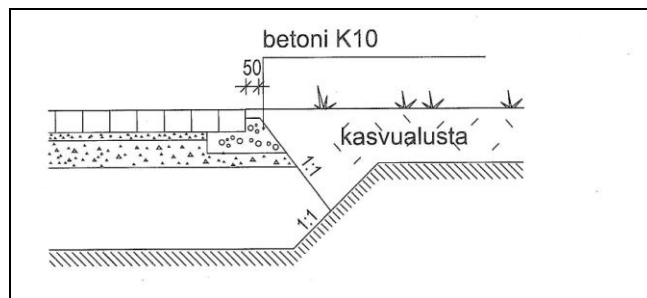
Kuvio 66. Havainnekuva jäteastioiden aitauksesta.

Perenna-alueet

Sekä etupihan että takapihan istutusaltaat puretaan, ja niiden tilalle rakennetaan maantasaiset perennaistutusalueet. Perenna-alueen reunan tuenta toteutetaan joko painekyllästetyllä lankulla tai maakostealla betonilla. Alueiden istutukset on esitetty erillisissä istutussuunnitelmissa. (Liitteet 8. ja 9.)



Kuvio 67. Reunan tuenta painekyllästetyllä lankulla. (Soini 2003, 125.)



Kuvio 68. Reunan tuenta maakostealla betonilla. (Soini 2003, 125.)

7.3 Rakennusten sivualueet

Asuinrakennuksesta katsottuna vasemman autokatoksen taakse istutetaan jo olemassa olevien lisäksi rusopajuangervoa aidanteeksi. Takapihan oleskelualueen kohdalla aidanteen kasvilaji vaihtuu pihasyreeniksi. Syreeni kukkii tuoksuvinkin alkukesällä ja tuo viihtyisyyttä ja suojaa oleskelualueelle. Pihan toisella reu-

nalla kasvava pihasyreeni siirretään osaksi tätä aidannetta. Syreeniaidanteessa voidaan käyttää sekä sinistä että valkoista syreeniä. Piharakennuksen takana aidanteen kasvilaji vaihtuu pihlaja-angervoksi, yhtyen lopulta Vihdinkujan varressa olevaan aidanteeseen. Toisen autokatoksen tausta siivotaan nuorista koivuntaimista ja sorastetaan seinänvierussoralla raja-aitaan asti. Talon sivulla kasvavat pensashahikit siirretään lähemmäksi takapihaa, niiden kanssa samaan istutusryhmään siirretään myös terassin laidalla kasvavat pensashahikit. Talon sivustan kulkuväylän vierelle istutetaan kallionauhusta ja kirkkokuunliljaa.

7.4 Takapiha

Pinnoitteet

Kestopuuterassit puretaan pois ja niiden tilalle levitetään harmaa kivituhka. Samoin pihan poikki pituussuunnassa kulkeva kulkureitti rakennetaan kivituhkapintaiseksi jäljittelemään vanhoja hiekkapintaisia pihapolkua. Kivituhka-alueen reunoja hoidetaan kanttaamalla ne parin vuoden välein, jottei ruoho pääse valtaamaan hiekka-alueita. Piharakennuksen edustan verantamainen terassi säilytetään, se so-
pii tyylliltään aittamaiseen rakennukseen hyvin. Pääosa nurmialueesta säilyy entisenlaisena, tontin reuna-alueet siistitään rikkaruohoista ja kylvetään niittymäiseksi alueeksi (esim. Suomen Niittysiemen Oy:n Kuiva metsäniitty –seos yhdessä Niittyheinäseoksen kanssa), joka niitetään kaksi kertaa kesässä.

Takapihan kasvillisuus

Omenapuut, metsävaahtera ja juhannusruusu jäävät paikoilleen, samoin tunnistamaton ruusupensas, joka kasvaa hiekkalaatikon vieressä. Kanadantuija siirretään uuteen paikkaan suunnitelmakuvan mukaisesti, ja sen alle istutetaan maanpeitekasviksi maahumalaa. Karviainen saa uuden aurinkoisen paikan vanhan kaivon viereltä. Piharakennuksen Vihdinkujan puoleiselle nurkalle istutetaan rusokuusamapensas tuomaan hiukan näkösuojaa, jos vaikka saunan jälkeen haluaa istahtaa verannalla.

Maakellarin ympäristö

Maakellari kunnostetaan jännittäväksi mutta turvalliseksi leikkipaikaksi perheen pojille. Sen päälle lisätään multaa tarpeen mukaan siten, että paljastuneet betonirakenteet peittyvät. Kellarin päälle ja ympäristöön kylvetään kuivan niityn siemen-seosta yhdessä suojaheinän kanssa (esim. Suomen Niittysiemen Oy). Maakellarin suuaukon vierille sekä päälle istutetaan ukkomansikkaa. Niittyheinät kaipaavat niittoa vain kaksi kertaa kesässä: juhannuksen aikaan ja syksyllä. Alueelle voidaan myös istuttaa keväällä kukkivia pienikokoisia sipulikukkia kuten idänsinililjaa ja helmililjaa, myöhemmin kesällä tapahtuva niitto ei vaikuta niiden seuraavan vuoden kasvuun.



Kuvio 69. Maakellarin suuaukko.

Kompostorit

Kompostorit sijaitsevat nykyisin piharakennuksen seinustalla, oleskelupihan puolella. Ne saavat uuden paikan piharakennuksen Vihdinkujan puoleiseen päätyyn rakennettavasta katoksesta. Katoksen malli, väritys ja kattomuoto sovitetaan piharakennukseen sopivaksi. Vihdinkujalta päin katsottaessa katos peittyy lähes kokonaan pensasaidanteen taakse.



Kuvio 70. Piharakennuksen Vihdinkujan puoleinen pääty.



Kuvio 71. Havainnekuva kompostorien katoksesta piharakennuksen päädystä.

Valaistus

Piharakennuksen seinään kiinnitetään kaksi vanhan ympäristön henkeen sopivaa ulkoseinävalaisinta, esim. kuvion 68. mukaiset valaisimet. Muu piha ei kaipaa lisävalaistusta, eikä runsaasti valaistua piha historialliseen miljööseen sosisikaan.



Kuvio 72. Ulkoseinävalaisin Talli EL9977DN.

8 YHTEENVETO

Työn tavoitteena oli selvittää satavuotiaiden asuinalueiden ja niiden pihojen historiaa sekä nykyisyyttä. Tarkemman tarkastelun kohteena oli Lahden Anttilanmäki, jonka alueella myös työhön liittyvän pihasuunnitelman kohde sijaitsee. Aluksi tutkittiin asuinalueiden erilaisia syntytapoja, ja tarkempaan tarkasteluun otettiin ns. villisti syntyneet alueet, joilla ei alkuvaiheessa ole ollut asemakaavaa. Näiden alueiden syntyvaiheet ovat olleet hyvin samankaltaisia: alueille on ensin muuttanut tehdas-, käsi- ja rautatietyöläisiä, jotka rakensivat talonsa ja mökkinsä vallitsevien maastonmuotojen mukaisesti. Tontit olivat pieniä, mutta siitä huolimatta niukassa tilassa viljeltiin hyöty- ja koristekasveja. Käsityöläisten pajat sijaitsivat omien talojen pihapiireissä.

Vuosikymmenien kuluessa asemakaavan laadinta tuli useimmille alueille tarpeelliseksi, mutta kuitenkin ne monissa tapauksissa erilaisista syistä johtuen jäivät toteutumatta ja alueiden tulevaisuus oli epävarmaa. Epävarmuus taas johti aluei-

den ränsistymiseen. Sittenmin asemakaavoitetut alueet ovat saaneet arvonsa takaisin, ja useimmissa tapauksissa niiden arvostus on noussut. Monesti näiden alueiden pihossa on edelleen jäänteitä vanhasta kasvillisuudesta, ja pihoja on myös kunnostettu vanhaa arvostaen. Useat alueet ovat saaneet uuden, suojeluluonteisen asemakaavan. Myös Lahden Anttilanmäelle ollaan laatimassa uutta asemakaavaa, jossa pihojen rakentamista valvotaan entistä tarkemmin, ja annetaan lahtelaisittain harvinaisen tiukkoja määräyksiä. Tuleva asemakaava on kuitenkin erittäin tarpeellinen pyrittäessä säilyttämään Anttilanmäen vanhaa ilmettä.

Tutkimuksessa hyödynnettiin mm. Anttilanmäestä ja samantapaisista ja – ikäisistä asuinalueista aiemmin laadittuja selvityksiä, rakennustapaohjeita ja – suosituksia. Apuna työssä olivat myös Lahden ja Tampereen museoiden valokuva-arkistot sekä maastokäynnit Anttilanmäellä. Lisäksi tutkittiin kirjallisuutta perinnekasveista ja Suomen puutarhahistoriasta, sekä aihetta sivuavia internetin verkkosivuja. Lahden kaupungin teknisestä virastosta saatiin käyttöön useita hyödyllisiä dokumentteja.

Anttilanmäen kaavahistoria oli helppo selvittää runsaan aineiston ansiosta. Alueen rakennus- ja asutushistoriasta on myös tehty useita aiempia julkaisuja, joita käytettiin hyväksi. Työssä hankalaksi osoittautui juuri pääasian, eli Anttilanmäen pihojen vanhan, alkuperäisen kasvillisuuden tutkiminen, jota dokumenttien puuttuessa oli erittäin vaikea selvittää. Vanhoista valokuvista löytyi muutamia viittauksia Anttilanmäen kasvillisuushistoriasta, samoin kuin aikalaiskertomuksista, kumpakaan edellä mainituista ei kuitenkaan ollut runsain mitoin saatavilla. Täten työssä tukeuduttiin kasvillisuushistorian selvittämisessä pääasiassa Tampereen Pispalasta tehtyihin tutkimuksiin sekä Anttilanmäellä nykyään kasvavien perinnekasvien luetteloon.

Samaan tapaan syntyneiden, samanikäisten alueiden tutkinta varmisti olettamuksen, että ne olivat sata vuotta sitten keskenään hyvin samankaltaisia, ja siihen lopputulokseen pohjautuen pääteltiin, että myös pihojen kasvillisuus on ollut kyseisillä alueilla samankaltaista. Sata vuotta sitten Suomen kasvilajisto on ollut paljon suppeampi kuin nykyään, ja suurimmat erot kasvillisuudessa ovat olleet maantie-

teestä ja ilmastosta johtuvia. Esimerkiksi rannikolla lajistoa on rikastuttanut meren läheisyys, kun kauppiaat ovat tuoneet uusia kasveja Suomeen. Myös laivojen painolastin mukana on kulkeutunut kasvien siemeniä Suomen maaperään. Kaupungeissa uudet kasvit ovat levinneet pihasta toiseen helpommin kuin maaseudulla, missä viljelykasvit olivat 1900-luvun alussa vielä pääosassa.

Aineistoa tutkittaessa oli ajoittain vaikea lopettaa lukeminen, kun aihe tempaisi mukanaan. Vanhoja puutarha-aiheisia kirjoja ja aikalauskertomuksia tuli luettua kannesta kanteen, vaikka kaikki teksti ei aina työn aihetta koskenutkaan. Varsinkin Lahden alueen historiaa koskevat julkaisut olivat todella mielenkiintoisia, ja niitä oli vaikea laskea käsistään keskittyäkseen varsinaiseen aiheeseen.

Työhön liittyvässä suunnitelmassa Anttilanmäen historia otettiin huomioon käyttämällä vanhan tyylin mukaisia pinnoitteita ja piharakenteita, jotka kunnioittavat vanhaa miljöötä. Kasvillisuudeksi valittiin Anttilanmäellä jo kauan kasvaneista kasvilajeja, ja niiden lisäksi valikoimaa täydentämään käytettiin työssä tutkittujen samankaltaisten asuinalueiden kasvilajeja. Suunnitelmassa otettiin kuitenkin huomioon myös tilaajan toiveet pihan toiminnoista ja kasvillisuudesta.

Työn edetessä selvisi, että vanhojen asuinalueiden kasvillisuutta on tutkittu aivan liian vähän, jotta sitä voitaisiin hyödyntää tulevissa suunnitelmissa. Tutkimuksen suorittajan tulisi tuntea perinnekasvit ja alueen historia erityisen hyvin, jotta virheiltä vältyttäisiin. Puutarhoihin on voitu istuttaa myöhemmin lajeja, jotka ovat vanhoja, mutta eivät kyseisen alueen alkuperäislajistoa. Vanhojen karttojen ja kaavojen avulla voidaan selvittää rakennusten alkuperäiset sijainnit, joiden läheisyydestä usein löytyy jäänteitä vanhoista seinänvieruskukkapenkeistä. Kasvillisuuden tutkiminen on mielenkiintoista ja tarpeellista, kun ajatellaan sitä, kuinka paljon Suomen kasvilajisto on muuttunut ja tulee muuttumaan jalostuksen ja ulkomailta tuotujen lajien myötä. Vanha lajisto on kestävä ja Suomen ilmasto-oloihin sopeutunutta, ja siten usein helppohoitoisempaa kuin uudemmat lajit. Perinnekasvit ovat myös avainasemassa vanhan tyylistä miljöötä luotaessa.

LÄHTEET

Julkaistut lähteet:

Alanko, P., Koivunen, T., Regårdh, E. & Saario, M. 1999. Suomalainen piha ja puutarha. Jyväskylä: Gummerus Kirjapaino Oy

Hassinen, E. & Heinonen, J. 2005. Satavuotias Lahden kaupunki -lyhyt historia. Lahti. Lahden kaupunginmuseo: Lahden kaupungin satavuotisjuhlatoimikunta.

Koskimies, T. & Knuuttila, M. 2007. Pappilan puutarhassa, Kasveja ja kulttuurihistoriaa. Helsinki: Kustannus Oy Arkki

Lahden kaupunki. 1970. Lahden kaupunkisuunnitelman muistio, perusselvitykset. Lahti: Lahden kaupunki

Lehtonen, H. & Jarva, H. 1983. Kaupunkien vanhimmat yhtenäiset pientaloalueet. Tutkimuksia 2/1983. Ympäristöministeriö: kaavoitus- ja rakennusosasto.

Luostarinen, K. 1951. Puutarha ja maisema. Helsinki: WSOY

Maanmittauslaitos. 1998. Maastokartta, peruskartta, Lahti, 1:20 000. Helsinki: Karttakeskus Oy

Meriluoto, S. 2008. Yhteisöllisyydessä sen salaisuus. Etelä-Suomen Sanomat 11.8.2008

Mäkinen, J. (toim.) 1998. Puutarhaviljelyn ja puistojen historiaa Lahden seudulta, Lahden puutarhaseura r.y.1908–1998, Lahden puutarhaseura ry:n 90-vuotisjulkaisu. Lahti: Lahden puutarhaseura ry

Niskanen, R. (toim.) 2000. Selvitys Lahden kulttuurihistoriallisesti arvokkaista kohteista. Lahti: Lahden kaupunginmuseo

Ranta, S-L. & Seppovaara, J. 2003. Maatilan pihapiiri. Helsinki: Suomalaisen Kirjallisuuden Seura

Rihtniemi-Rauh, A. (toim.) 1999. Vanha Porvoo, Gamla Borgå -Pihojen rakennustapaohje, Anvisning för anläggning av gårdsplaner. Porvoo: Porvoon kaupunki.

Ritanen-Närhi, P. 2008. Suomalainen puutarhakirja. Helsinki: Kustannusosakeyhtiö Otava

Ruoff, E. 2001. Vanhoja suomalaisia puutarhoja. Helsinki: Kustannusosakeyhtiö Otava

Saksalanmaa, S. 1978. Anttilanmäeltä ja aseman seutuville. Teoksessa Päijät-Häme II. Lahti: Lahden museo- ja taidelautakunta. 2.

Soini, T. 2003. Viherrakentajan käsikirja. Helsinki: Viherympäristöliitto ry.

Julkaisemattomat lähteet:

Lahden kaupunki. Lahden kaupunki. [verkkojulkaisu]. Lahti: Lahden kaupunki [viitattu 15.8.2008]. Saatavissa: www.Lahti.fi

Anttilanmäki-Kittelän asukasyhdistys. Anttilanmäen vaiheita: Historiaa [verkkojulkaisu]. Lahti: Anttilanmäki-Kittelän asukasyhdistys [viitattu 13.1.2008]. Saatavissa: <http://www.phnet.fi/anttilanmaki/amhist2.htm>

Arkkitehtitoimisto Hanna Lyytinen Ky. 2005. Pispalan rakennustavat – Selvitys Pispalan rakennetusta ympäristöstä [verkkojulkaisu] [viitattu 10.3.2009]. Saatavissa: <http://www.pispala.fi/pispafoorumi/kulttuuriymparisto/rakennustavat>

Arkkitehtitoimisto Heikki Kirjalainen / Mustonen, T. 2005. Mikkelin Emolan kulttuuriympäristöohjelma ja rakentamisohjeet (luonnos) [verkkojulkaisu]. Mikke-
li: Mikkelin kaupunki [viitattu 10.3.2009]. Saatavissa:
www.mikkeli.fi/fi/liitteet/02_palvelut/06_kaavoitus/pdf/emola/emola2/2-5.pdf

Hedelmäpuiden ja puuvartisten kasvien menestymisvyöhykkeet, 2009 [verkkojul-
kaisu]. Viherympäristöliitto [viitattu 5.5.2009]. Saatavissa:
<http://www.vyl.fi/index.php?section=67>

Helminen, J. 2008. Rakentamisohjeita vanhoille taloille [verkkojulkaisu]. Lahti:
Anttilanmäki-Kittelän asukas yhdistys [viitattu 13.1.2008]. Saatavissa:
<http://anttilanmaki.phnet.fi/rakohj.htm>

Internetix / Mikkeli-seura / Myyryläinen, H. 1998. Maanviljelystä ja karjanhoitoa
Mikkelin kaupungissa [verkkojulkaisu]. Mikkeli: Mikkelin kaupunki [viitattu
10.3.2009]. Saatavissa:
http://www.mikkeli.fi/fi/sisalto/03_mikkeli_tieto/02_historia, taloushistoriaa,
maanviljelystä ja karjanhoitoa Mikkelin kaupungissa

Ivanoff, A., Raevaara, A., Sjöblom, M. & Kuusinen, J. 2008. Pispala Visio [verk-
kojulkaisu]. Tampere Pispala – Rakennusoikeus – ryhmä [viitattu 24.3.2009]. Saa-
tavissa: <http://www.kaosprojekti.net/tapaam06/pispalavisio2008-04-19.pdf>

Kurpitsaliike ry. 2008. Kurpitsaliike – Pispalan Tahmelan ryytimaiden puolesta –
[verkkojulkaisu] [viitattu 31.3.2009]. Saatavissa:
<http://www.pispala.fi/kurpitsa/index.php>

Kääntönen, M. 2008. Muistio 7.5.2008 Kurpitsatalo [verkkajulkaisu] [viitattu 24.3.2009]. Saatavissa: <http://www.pispala.fi/kaavoitus/?p=107>

Lahden kaupunki. 2003. Anttilanmäki – rakentamisoheisto 2003 [verkkajulkaisu]. Lahti: Lahden kaupunki, Tekninen virasto, Maankäyttö [viitattu 5.8.2008]. Saatavissa: http://anttilanmaki.phnet.fi/rakentamisoheisto_2003.pdf

Lappeenrannan kaupunki. 2002. Kotaniemen eteläosan asemakaava - rakentamisoheist [verkkajulkaisu]. Lappeenranta: Lappeenrannan kaupunki [viitattu 20.8.2008]. Saatavissa: <http://www.lappeenranta.fi/?deptid=14616>

MA-arkkitehdit. 2008. Pispalan maisemaselvitys [verkkajulkaisu]. Tampere: Tampereen kaupunki, suunnittelupalvelut [viitattu 24.3.200]. Saatavissa: <http://www.tampere.fi/kaupunkisuunnittelu/kaavoitus/asemakaavoitus/pispala.html>

Mikkelin kaupungin alueellinen kasvu [verkkosivu]. Mikkelä: Mikkelin kaupunki [viitattu 10.3.2009]. Saatavissa: http://www.mikkeli.fi/fi/sisalto/03_mikkeli_tieto/02_historia, Kaupunki keskelle pitäjää, Mikkelin kaupungin alueellinen kasvu

Oikotie.fi. Paikkahaku, kartta [verkkosivu] [viitattu 8.4.2009]. Saatavissa: <http://www.oikotie.fi/kartta>

Rope, A-M. (toim.) 2008. Anttilanmäen miljöön erityispiirteitä [verkkajulkaisu]. Lahti: Lahden kaupunki, Tekninen ja ympäristötoimiala, Maankäyttö [viitattu 13.1.2008]. Saatavissa: <http://anttilanmaki.phnet.fi/>, Anttilanmäen miljöön erityispiirteitä

Seppänen, R. Omakotiasumisen kulttuurihistoria, Omakotipiha - omavaraisviljelyä, tyyppimalleja ja ekoajattelua [verkkajulkaisu]. Suomen Kotiseutuliitto [viitattu]

tu 10.3.2009]. Saatavissa: <http://www.miljo.fi/default.asp?node=13782&lan=fi>,
Omakotiasumisen kulttuurihistoria.pdf

Suomen kotiseutuliitto. 2008. Suomen kotiseutuliitto [verkkojulkaisu]. Helsinki:
Suomen kotiseutuliitto [viitattu 5.8.2008]. Saatavissa:
<http://www.suomenkotiseutuliitto.fi/>, esittely

Suomen kotiseutuliitto. 2008. Suomen kotiseutuliitto [verkkojulkaisu]. Helsinki:
Suomen kotiseutuliitto [viitattu 11.8.2008]. Saatavissa:
<http://www.suomenkotiseutuliitto.fi/>, ajankohtaista, tiedotearkisto, tiedote
8.8.2008

Tapanila-Seura ry. Tapanila – Mosabacka, Mosawww – Helsingin Tapanila inter-
netissä [verkkosivu] [viitattu 10.3.2009]. Saatavissa:
<http://www.tapanila.fi/tapanila/historia> ja <http://www.tapanila.fi/tapanila/tutustu>

UusiKunta-hanke. 2008. UusiKunta, Lahden seudun kuntarakennetunnustelut
[verkkojulkaisu] [viitattu 10.3.2009]. Saatavissa:
<http://www.uusikunta.fi/fi/etusivu/?id=2>

Suulliset lähteet:

Kostia, S. 2008. Yliopettaja. Lahden ammattikorkeakoulu. Haastattelu. Syksy
2008; Kevät 2009.

Laine, T. 2003. Maanviljelijä. Orimattila. Haastattelu. 15.10.2003.

Rope, A-M. 2009. Suunnittelija. Lahden kaupunki, tekninen virasto, maankäyttö.
Haastattelu. 4.3.2009.

Valokuvat:

Helminen, J.; Niilola, L.; Tervonen, V.; Lahden kaupunginmuseon arkisto, kuvaaja: Puuperä Y.

LIITTEET

Liite 1.

Pispalan vanhaa, osin vielä pihosta löydettävää perennalajistoa.

Liite 2.

Ote Porvoon kymnaasin kokoelmapuutarhan lajilistoista.

Liite 3.

Anttilanmäen kasvipankin käyttöohje ja kartta

Liite 4.

Suomen Kotiseutuliiton esittely.

Liite 5.

Anttilanmäen asemakaavaluonnoksen merkinnät ja niiden selitykset.

Liite 6.

Suunnittelualan inventointikartta.

Liite 7.

Yleissuunnitelma.

Liite 8.

Etupihan perenna-alueen istutussuunnitelma.

Liite 9.

Takapihan perenna-alueen istutussuunnitelma.

Liite 10.

Kasvillisuusluettelo.

Liite 1.

Pispalan vanhaa, osin vielä pihoista löydettävää perennalajistoa:

kultakärsämö, ukonhatut, akankaali, keltalaukka, helminukkajäkkärä, valko-, kelta- ja arovuokko, keltasauramo, akileijat, kaukasianpitkápalko, aaprotti, koiruoho, hopeamaruna, töyhtöangervo, jaloangervot, taponlehti, isotähtiputki, tuhatkauno, vuorenkilvet, ukon-, kurjen- ja vuohenkello, vuorikaunokki, hopeahärkki, syyskaunosilmä, jalokiurunkannus, ritarinkannus, harja- ja sulkaneilikka, kesäpikkusydän, särkynytsydän, rohtosormustinkukka, vuohenjuuret, sinipallo-ohdake, kaunosilmät, kultatyräkki, kylä- ja verikurjenpolvi, päivänliljat, illakko, kuunliljat, hirvenjuuret, saksan- ja siperiankurjenmiekat, harmaamalvikki, päivänkakkara, punatähkä, nauhukset, rusko-, tiikerin- ja varjolilja, lupiini, palavarakkaus, rantakukka, myski- ja jalomalva, kotkansiipi, väriminttu, hentohelmililja, mirrinminttu, kevätkaihonkukka, pionit, unikat, viiruhelvi, syys- ja sammalleimu, lyhtykoiso, lehtosinilatva, kalliokielo, röyhy-, jätti- ja japanintatar, esikot, imikkä, mukulaleinikki, ruusujuuri, tuoksuvatukka, kultapallo, suopayrtti, rikot, idänsinililja, maksaruohot, piiskut, jalopähkämö, raunioyrtit, kullerot, loisto- ja rantatädyke, sarvi- ja tuoksuorvokki

Liite 2.

Porvoon kymnaasin kokoelmapuutarhan pitkät lajilistat vuosilta 1783-87 sisältävät hyvin monia nykyisin tuttuja, vierasperäisiä koristekasveja:

Koreakärsämö	Vitpytty
Salkoruusu	Stockros
Jalokiurunkannus	Sibirisk nunneört
Rauniokilikka	Murreva
Isoritarinkannus	Stor riddarsporre
Harjaneilikka	Borstnejlika
Mooseksenpalavapensas	Diptam
Rohtosormustinkukka	Fingerborgsblomma
Illakko	Aftonviol
Palavarakkaus	Studentnejlika
Kuolanpioni	Sibirisk pion
Lyhtykoiso	Judekörs
Lehtosinilatva	Blågull
Koristeraparperi	Flikrabarber
Syyspäivänhattu	Höstrudbeckia

Porvoon vanhoissa puutarhoissa kasvaa osa luettelon kasveista villiintyneinä mm akileija, illakko ja jalokiurunkannus.

Silloisen kokoelman listoilla oli myös tuttuja yksivuotisia kesäkukkia, köynnöksiä ja ryhmäkasveja:

Punarevonhäntä	Rävsvans
Kirjorevonhäntä	Papegojamarant
Kehäkukka	Ringblomma
Kiinanasteri	Trädgårdsaster
Kukonharjat	Tuppkam
Ruiskaunokki	Blåklint
Kultalakka	Lackviol
Kruunukakkara	Kranskrage
Reunuspäivänkakkara	Mattram
Tarhakukonkannus	Romersk riddarsporre
Kirjokierto	Blävinda
Kurpista	Pumpa
Kiianneilikka	Sommarnejlika
Ajannäyttäjä	Timvisare
Saippo	Iberis
Tuoksuherne	Luktärt
Kesämalvikki	Sommarmalva
Sinilobelia	Kaplobelia
Kesäkuuruoho	Judas penningar

De gamla äroteckningarna från Borgå gymnasiums botaniska samlingar från åren 1783-87 innehåller många i dag välkända prydnadsväxter av främmande ursprung:

Achillea ptarmica f. multiplex
Alcea rosea
Corydalis nobilis
Cymbalaris muralis
Delphinium elatum
Dianthus barbatus
Dictamnus albus
Digitalis purpurea
Hesperis matronalis
Lychnis chalconica
Paeonia anomala
Physalis alkekengi
Polemonium caeruleum
Rheum palmatum
Rudbeckia laciniata

I de gamla trädgårdarna i Borgå växer en del av förteckningens växter förvildade, t.ex. Akleja, aftonviol och sibirisk nunneört.

På listean över de dåtida samlingarna fanns också bekanta ettåriga sommarblommor, slingerväxter och rabattväxter:

Amaranthus caudatus
Amaranthus tricolor
Calendula officinalis
Callistephus chinensis
Celosia argentea, C. cristata
Centaurea cyanus
Cheiranthus cheiri
Chrysanthemum coronarium
Tanacetum parthenium (Chrysanthemum p.)
Concolida ajacis
Convolvulus tricolor
Cucurbita pepo
Dianthus chinensis
Hibiscus trionum
Iberis
Lathyrus odoratus
Lavathera trimestris
Lobelia erinus
Lunaria annua
Malva sylvestris

Sinilupiini
Kesäleukoija
Tarhaneito
Tuoksureseda
Isosamettikukka
Ryhmäsamettikukka
Köynnöskrassi
Paperikukka
Tsinnia

Blålupin
Sommarlövkoja
Jungfrun i det gröna
Luktreseda
Sammetsblomster
Sammetsblomster
Indiankrasse
Pappersblomster
Zinnia

Lupinus angustifolius
Matthiola incana
Nigella damascena
Reseda odorata
Tagetes erecta
Tagetes patula
Tropaeolum majus
Xeranthemum annuum
Zinnia

Vanhastaan käytettyjä monivuotisia tai kaksivuotisia kukkia on seuraavassa listassa. Osaa niistä on viljelty jo keskiajalta lähtien.

Mångåriga blommor som använts sedan gammalt ingår i följande lista. En del av dessa har odlats ända sedan medeltiden.

Tarhaukonhattu
Kirjoukonhattu
Aitoukonhattu
Lehtoukonhattu
Alppitatar
Röyhytatar
Suomentatar
Laavatatar
Helminukkajäkkärä
Syysasteri
Pajuasteri
Isotähtiputki
Konnantatar
Peurankello
Ukonkello
Maariankello
Harakankello
Kurjenkello
Vuohenkello
Varsankello
Vuorikaunokki
Tarhasinivalvatti
Harjaneilikka
Särkynytsydän
Kevätvuohenjuuri
Siperianampiaisyrtti
Japanintatar
Jättitatar
Keisarinpikarililja
Kyläkurjenpolvi
Verikurjenpolvi
Rusopäivänlilja
Keltapäivänlilja
Kuunliljat
Isohirvenjuuri
Saksankurjenmiekkä vanhat lajikkeet
Harmaatalvikki
Päivänkakkara

Trädgårdsstormhatt
Brokig stormhatt
Stormhatt
Nordisk stormhatt
Alpslide
Vippslide
Vippslide
Grå pilört
Pärleternell
Höstaster
Videaster
Stjärnfloka
Stor ormrot
Toppklocka
Hässleklocka
Mariaklocka
Ängsklocka
Stor blåklocka
Knölklocka
Nässelklocka
Bergklint
Parksallat
Borstnejlika
Löjtnantshjärta
Gemsrot
Stor drakblomma
Parkslide
Jätteslide
Kejsarkrona
Ängsnäva
Blodnäva
Brunröd daglilja
Klargul daglilja
Funkia
Alant
Trädgårdsiris
gamla hybrider
Gråmalva
Prästkrage

Aconitum x cammarum (A. x storkianum)
Aconitum x cammarum 'Bicolor'
Aconitum napellus
Aconitum septentrionale (A. x lycoctonum)
Aconogonon alpinum (Polygonum a.)
Aconogonon divaricatum (Polygonum d.)
Aconogonon x fennicum
Aconogonon weyrichii (Polygonum w.)
Anaphalis margaritacea
Aster novi-belgii
Aster x salignus
Astrantia major
Bistorta major (Polygonum bistorta)
Campanula glomerata
Campanula latifolia
Campanula medium
Campanula patula
Campanula persicifolia
Campanula rapunculoides
Campanula trachelium
Centaurea montana
Cicerbita macrophylla
Dianthus barbatus
Dicentra spectabilis
Doronicum orientale
Dracocephalum sibiricum
Fallopia japonica (Reynoutria j.)
Fallopia sachalinensis (Reynoutria s.)
Fritillaria imperialis
Geranium pratense
Geranium sanguineum
Hemerocallis fulva
Hemerocallis lilio-asphodelus
Hosta
Inula helenium
Iris germanica ja Iris barbara-hybridit
Lavatera thuringiaca
Leucanthemum vulgare

Ruskolilja	Brandlilja	<i>Lilium bulbiferum</i>
Sahramililja	Saffranslilja	<i>Lilium bulbiferum</i> subsp. <i>croceum</i>
Tiikerililja	Tigerlilja	<i>Lilium lancifolium</i>
Tarhasarjalilja	Flocklilja	<i>Lilium maculatum</i> -hybr.
Varjolilja	Krollilja	<i>Lilium martagon</i>
Keltakannusruoho	Sporreblomma	<i>Linaria vulgaris</i>
Komealupiini	Blomsterlupin	<i>Lupinus polyphyllus</i>
Valkopiippo	Vitfryle	<i>Luzula luzuloides</i>
Ruusumalva	Rosenmalva	<i>Malva alcea</i>
Myskimalva	Myskmalva	<i>Malva moschata</i>
Hentohelmililja	Pärhyacint	<i>Muscari botryoides</i>
Luhtalemmikki	Äkta förgätmigej	<i>Myosotis scorpioides</i>
Puistolemmikki	Trädgårdsförgätmigej	<i>Myosotis sylvatica</i>
Valkonarsissi	Pingstlilja	<i>Narcissus poeticus</i>
Keltanarsissi	Påsklilja	<i>Narcissus pseudonarcissus</i>
Jalopioni	Luktpion	<i>Paeonia Lactiflora</i> -hybr.
Tarhapioni	Bondpion	<i>Paeonia officinalis</i>
Turkinpioni	Turkisk pion	<i>Paeonia peregrina</i>
Tillipioni	Dillpion	<i>Paeonia tenuifolia</i>
Kaukasianunikko		<i>Papaver bracteatum</i>
Siperianunikko	Sibirisk vallmo	<i>Papaver croceum</i>
Idänunikko	Jättevallmo	<i>Papaver pseudo-orientale</i>
Paratiisililja	Paradisililja	<i>Paradisea liliastrum</i>
Etelänruttojuuri	Pestrot	<i>Petasites hybridus</i>
Viiruhelvi	Randgräs	<i>Phalaris arundinacea</i> 'Picata'
Syysleimu vanhat lajikkeet	Höstflox gamla varianter	<i>Phlox paniculata</i>
Kellosinilatva	Lappblågull	<i>Polemonium acutiflorum</i>
Pihaesikko	Trädgårdsaurikel	<i>Primula Auricula</i> -hybr.
Etelänkevätesikko	Lundviva	<i>Primula elatior</i>
Loistoesikko	Trädgårdsviva	<i>Primula Elatior</i> -hybr.
Kevätesikko	Gullviva	<i>Primula veris</i>
Kääpiöesikko	Jordviva	<i>Primula vulgaris</i>
Rohtosuopayrtti	Såpnejlika	<i>Saponaria officinalis</i>
Idänsinililja	Rysk blåstjärna	<i>Scilla siberica</i>
Siperianmaksaruoho	Gyllenfetblad	<i>Sedum aizoon</i>
Punamaksaruoho	Röd kärnskål	<i>Sedum telephium</i>
Kanadanpiisku	Kanadensiskt gullris	<i>Solidago canadensis</i>
Jalopähkämö	Praktbetonica	<i>Stachys grandiflora</i>
Tarharaunioyrtti	Fodervallört	<i>Symphytum asperum</i>
Auringontähti	Strålöga	<i>Telecia speciosa</i>
Lehtoängelmä	Aklejruta	<i>Thalictrum aquilegifolium</i>
Pikkuängelmä	Kustruta	<i>Thalictrum minus</i>
Niittykullero	Bullerblomster	<i>Trollius europaeus</i>
Pikkutalvio	Vintergröna	<i>Vinca minor</i>
Tuoksuorvokki	Luktviol	<i>Viola odorata</i>

Jo 1800-luvulla, tai sitä aikaisemminkin käytettyjä pensaita ja pieniä puita ovat mm:

Aitaorapihlaja
Iso-orapihlaja
Keltakuusama

Häckhagtorn
Trädhagtorn
Gullttry

Rusokuusama
Pihajasmike
Terttuselja
Viitapihlaja-angervo
Idänvirpiangervo
Taiganvirpiangervo
Mökinangervo
Lumimarja
Puistosyreeni
Unkarinsyreeni
Pihasyreeni

Rosentry
Luktschersmin
Druvfläder
Rönnspirea
Kvastspirea
Bukettspirea
Purpurspirea
Snöbär
Norrländssyren
Ungersk syren
Syren

Redan på 1800-talet användes bl.a. följande buskar och mindre träd:

Crataegus grayana
Crataegus submollis
Lonicera chrysantha

Lonicera tatarica
Philadelphus coronarius
Sambucus racemosa
Sorbaria sorbifolia
Spiraea chamaedryfolia
Spiraea media
Spiraea x rosalba
Symphoricarpos albus var. laevigatus
Syringa x henryi
Syringa josikaea
Syringa vulgaris

Vanhoja ruusuja ovat:

Karjalanruusu
Neidonruusu
Koiranruusu
Kartanoruusu
Sammalruusu
Orjanruusu
Kirkonruusu
Valamonruusu
Venäjänruusu
Metsäruusu
Mökinruusu
Tornionlaaksonruusu
Mustialanruusu
Piharuusu
Juhannusruusu
Suviruusu
Papulanruusu
Rosa 'Pohjolan kuningatar'
Neuvoksenruusu

Finnros
Jungfruros
Stenros
Centifolieros
Mossros
Nyponros
Kyrkogårdsros
Valamoros

Kanelros
Bukettros
Tornedalsros
Nordisk ros

Finlands vita ros

Rosa 'Kaiserin des Nordens'
Kamtjatkaros

Gamla rosor är:

Rosa acicularis
Rosa alba
Rosa canina
Rosa centifolia
Rosa centifolia 'Muscosa'
Rosa dumalis
Rosa 'Francofort'
Rosa 'Splendens' (Gallica-hybr.)
Rosa glabrifolia
Rosa majalis
Rosa majalis 'Foecundissima'
Rosa majalis 'Tornedal'
Rosa 'Minette'
Rosa x malyi
Rosa pimpinellifolia 'Plena'
Rosa 'Poppius' (pimpinellifolia-hybr.)
Rosa 'Staffa' (Pimpinellifolia-hybr.)
(Rugosa-hybr.)
Rosa x spaethiana

Vanhoja köynnöksiä ovat mm:

Punavaula	Lejongapsranka
Mustakoiranköynnös	Hundrova
Punakoiranköynnös	Röd hundrova
Valkokarhunköynnös	Snarvinda
Punakarhunköynnös	Skär snarvinda
Kalloköynnös	Klockranka
Köynnöspinaatti	Rankspenat
Humala	Humle
Ruusunätkelmä	Rosenvial
Tuoksuherne	Luktärt
Tuoksuköynnöskuusama	Äkta kaprifol
Ruotsinköynnöskuusama	Vildkaprifol
Kanadankilpikierto	Manfröranka
Aasiankilpikierto	Manfröranka
Säleikköwilliviini	Vildvin
Aitoelämänlanka	Blomman för dagen
Ruusupapu	Rosenböna
Miinanköynnös	Spanska flaggan
Köynnöskrassi	Indiankrasse
Kanariankrassi	Fjärillskrasse

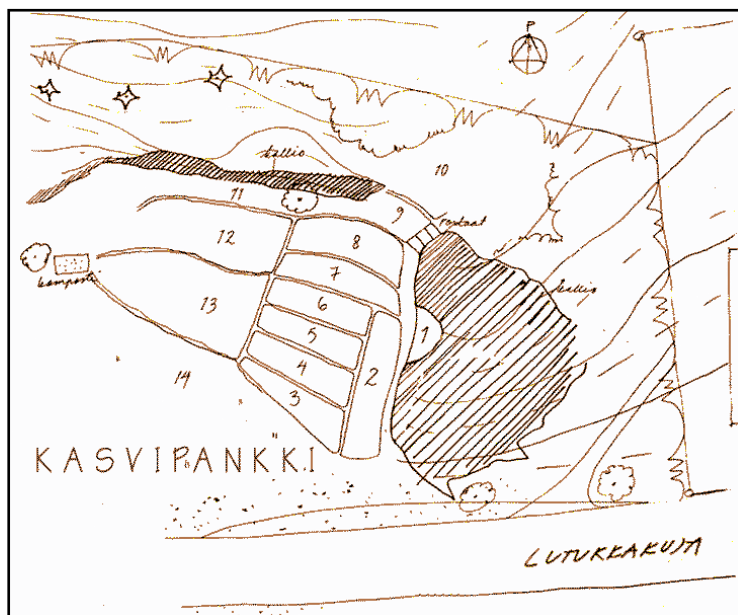
Gamla slingväxter är bl.a.:

Asarina erubescens
Bryonia alba
Bryonia cretica subsp. dioica
Calystegia sepium
Calystegia sepium subsp. spectabilis
Cobaea scandens
Hablitzia tamnoids
Humulus lupulus
Lathyrus latifolius
Lathyrus odoratus
Lonicera caprifolium
Lonicera periklymeum
Menispermum canadense
Menispermum dauricum
Parthenocissus inserta
Pharbitis purpurea
Phaseolus coccineus
Quamoclit lobata
Tropaeolum majus
Tropaeolum peregrinum

Liite 3.

Anttilanmäen kasvipankin käyttöohje ja kartta

Kasvipankin toimintaperiaatteena on kasvien kierrätys, kasvilajeja voidaan vaihtaa ja saada omaan puutarhaan ilmaiseksi. Kasvimaahan saa tuoda ylimääräisiä kasveja alueen pihoilta, ja halutessaan asukas saa myös siirtää tai ottaa pistokkaita omaan pihaansa kasvipankista. Tuotuaan kasveja asukkaan tulee merkitä istuttamansa alue tikulla. Kaikkia kasvin alkuja kasvimaalta ei saa viedä, vaan pitää jättää muutama lisääntymään ja leviämään. (Anttilanmäki-Kittelän asukasyhdistys 2008.)



- 1 tarhatyräkki, ketoneilikka
- 2 konnantatar, päivänkakkara, iisoppi
- 3
- 4 kuunlilja, harjaneilikka
- 5 harjaneilikka
- 6 ruiskaunokki, vuohenkello, ukonkello, suopayrtti
- 7 ilmasipuli
- 8 syysasteri, päivänlilja, lehtosinilatva
- 9 kultapallo, päivänhattu, ukkomansikka
- 10 rusopajuangervo
- 11 lipstikka
- 12 minttu
- 13 maahumala
- 14 niittykasveja

Liite 4.

Suomen Kotiseutuliitto

- edistää kansallista kulttuuria erityisesti maakunnallisten ja paikallisten piirteiden pohjalta,
- ohjaa ja kehittää kokonaisvaltaista kotiseututyötä maassamme,
- palvelee jäsenkenttää kotiseututyön paikallis- ja aluetason kehittämiseksi,
- edistää paikalliskulttuurien arvon ymmärtämystä,
- edistää luonnon- ja kulttuuriympäristön vaalimista sekä vaikuttaa yhteiskunta- ja aluesuunnitteluun,
- edistää kotiseuduntutkimusta,
- huolehtii kotiseututyön kansainvälisistä yhteyksistä painopistealueina Pohjoismaat ja Viro,
- vaikuttaa etujärjestönä lainsäädäntöön ja julkiseen hallintoon kotiseututoiminnan edellytysten parantamiseksi ja kotiseututyön tavoitteiden toteutumiseksi yhteiskunnassa.

Kotiseututyön keskeiset tavoitteet:

- elinympäristön viihtyisyyden parantaminen
- kotiseututunteen vahvistaminen
- kotiseudun kehittäminen paikallisten erityispiirteiden pohjalta
- alueellisen ja paikallisen omaleimaisuuden korostaminen ja kehittäminen
- paikalliskulttuurien vaaliminen, edistäminen ja esille tuominen
- asukkaiden omatoimisuuden vahvistaminen ja kotiseutuhengen ylläpitäminen

Liite 5.

Anttilanmäen asemakaavaluonnoksen merkinnät ja niiden selitykset.

ASEMAKAAVAMERKINNÄT JA -MÄÄRÄYKSET

- | | | |
|----|----------------|--|
| 1 | A/s-3 | ASUINRAKENNUSTEN KORTTELIALUE. ALUEEN TOIMINTOJEN SUUNNITELUSSA JA LISÄRAKENTAMISESSA ON OTETTAVA HUOMIOON ALUEEN KULTTUURIHISTORIALLISESTI ARVOKAS YMPÄRISTÖ. |
| 2 | AK/s | ASUNTOKERROSTALOJEN KORTTELIALUE. ALUEEN TOIMINTOJEN SUUNNITELUSSA JA LISÄRAKENTAMISESSA ON OTETTAVA HUOMIOON ALUEEN KULTTUURIHISTORIALLISESTI ARVOKAS YMPÄRISTÖ. |
| 3 | AO/s-9 | 1900-LUVUN ALUSSA KAAVOITAMATTOMALLE ALUEELLE SYNTYNEEN ASUINALUEEN OSANA SEKÄ AJALLISEN KERROKSELLISUUDEN KANNALTA MERKITTÄVÄ ASUINRAKENNUSTEN KORTTELIALUE, JOLLA YMPÄRISTÖ SÄILYTETÄÄN. ALUEELLA TULEE NOUDATTAA RAKENNUSTAPA-OHJEITA. LAHDEN KAUPUNGIN MUSEOLLE TULEE ANTAA LAUSUNTOMAHDOLLISUUS KAIKESTA ALUEEN RAKENTAMISESTA. |
| 4 | AO/s-11 | 1900-LUVUN ALUSSA KAAVOITAMATTOMALLE ALUEELLE SYNTYNEEN ASUINALUEEN OSANA SEKÄ AJALLISEN KERROKSELLISUUDEN KANNALTA MERKITTÄVÄ, YHTENÄISENÄ SÄILYNYT, ASUINRAKENNUSTEN KORTTELIALUE, JOLLA YMPÄRISTÖ SÄILYTETÄÄN ANTILANMÄEN HISTORIALLINEN MILJÖÖ KOKONAISVALTAISESTI HUOMIOIDEN. ALUEELLA ON NOUDATETTAVA RAKENTAMISTAPA-OHJEITA. LAHDEN KAUPUNGIN MUSEOLLE TULEE ANTAA LAUSUNTOMAHDOLLISUUS KAIKESTA ALUEEN RAKENTAMISESTA. |
| 5 | AL/s-3 | ASUIN-, LIIKE- JA TOIMISTORAKENNUSTEN KORTTELIALUE. KORTTELIN KERROSALASTA VOIDAAN ENINTÄÄN 40% KÄYTTÄÄ LIIKE-, TOIMISTO TAI NÄYTTELYTOIMINTAA VARTEN. ALUEEN TOIMINTOJEN SUUNNITELUSSA JA LISÄRAKENTAMISESSA ON OTETTAVA HUOMIOON ALUEEN KULTTUURIHISTORIALLISESTI ARVOKAS YMPÄRISTÖ. LAHDEN KAUPUNGIN MUSEOLLE TULEE ANTAA LAUSUNTOMAHDOLLISUUS KAIKESTA ALUEEN RAKENTAMISESTA. |
| 6 | YO/s | YLEISTEN OPETUSRAKENNUSTEN KORTTELIALUE. ALUEEN TOIMINTOJEN SUUNNITELUSSA JA LISÄRAKENTAMISESSA ON OTETTAVA HUOMIOON ALUEEN KULTTUURIHISTORIALLISESTI ARVOKAS YMPÄRISTÖ. LAHDEN KAUPUNGIN MUSEOLLE TULEE ANTAA LAUSUNTOMAHDOLLISUUS KAIKESTA ALUEEN RAKENTAMISESTA. |
| 7 | YS-9/s | SOSIAALITOINTA JA TERVEYDENHUOLTOA PALVELEVIEN RAKENNUSTEN KORTTELIALUE, JOLLE SAADAAN RAKENTAA LAITOKSEN HOIDON VAATIMAT ASUNNOT. ALUEEN TOIMINTOJEN SUUNNITELUSSA JA LISÄRAKENTAMISESSA ON OTETTAVA HUOMIOON ALUEEN KULTTUURIHISTORIALLISESTI ARVOKAS YMPÄRISTÖ. |
| 8 | YK/s | KIRKOLLISTEN JA MUIDEN SEURAKUNNALLISTEN RAKENNUSTEN KORTTELIALUE. ALUEEN TOIMINTOJEN SUUNNITELUSSA JA LISÄRAKENTAMISESSA ON OTETTAVA HUOMIOON ALUEEN KULTTUURIHISTORIALLISESTI ARVOKAS YMPÄRISTÖ. |
| 9 | VP/s-3 | MAISEMALLISESTI ARVOKAS PUISTOALUE. KASVILLISUUDEN KÄSITTELYSSÄ JA UUDISTAMISESSA TULEE KIINNITTÄÄ HUOMIOTA ALUEELLE OMINAISEN PUUSTON SÄILYMISEEN. |
| 10 | VL/s-1 | LÄHIVIRKISTYSALUE. ALUEEN KASVILLISUUTTA TULEE KEHITTÄÄ SITEN, ETTÄ SE SUOJAA LIIKENTEEN AIHEUTTAMILTA PÄÄSTÖILTÄ JA MELULTA. SEKÄ OTTAA HUOMIOON ALUEELLE OMINAISEN PUUSTON SÄILYMISEN. |
| 11 | LPA | AUTOPAIKKOJEN KORTTELIALUE. |
| 12 | — | KORTTELIN, KORTTELINOSAN JA ALUEEN RAJA. |

Liite 6.

Pihan inventointikartta

Kostia Silja
Vihdinhaara 3a
Lahti

1:100



Merkkien selitykset:

- Asfaltti
- Betonikivi
- Seinänvieruskivet
- Hoidettu nurmialue
- Hoitamaton reuna-alue

93 Korkeuskäyrämerkintä

Puuaita

Katuväläislin

Lehtipuu

Havupuu

Lehtipensas

Pensasaidanne

Kasvillisuusluettelo:

Metsävaahtera	Acer platanoides	Ap
Metsälehmus	Tilia cordata	Tc
Tarhaomenapuu	Malus domestica	Md
Kanadantuija	Thuja occidentalis	To
Pihasyreeni	Syringa vulgaris	Sv
Pihlaja-angervo	Sorbaria sorbifolia	Ss
Rusopajuangervo	Spiraea x billardii	Sb
Juhannusruus	Rosa pimpinella	Rp
Tunnistamaton pensasruusu	Rosa	R
Pensashanikka	Potentilla fruticosa	Pf
Karviainen	Ribes uva-crispa	Ru



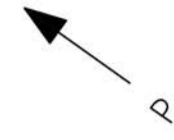
Opinnäytetyö, miljösuunnittelu Kevät 2009	Pihan inventointikartta
Asiakas, suunnittelukohteen sijainti: Kostia Silja Vihdinhaara 3a Lahti	Mittakaava: 1:100
Inna Nilola (opiskelijanumero: 0401370)	Päivämäärä: 1.6.2009
Ailigaskatu 9 15840 Lahti p.044 597 0522	Allekirjoitus:

Liite 7.

Pihan yleissuunnitelma

Kostia Silja
Vihdinhaara 3a
Lahti

1:100

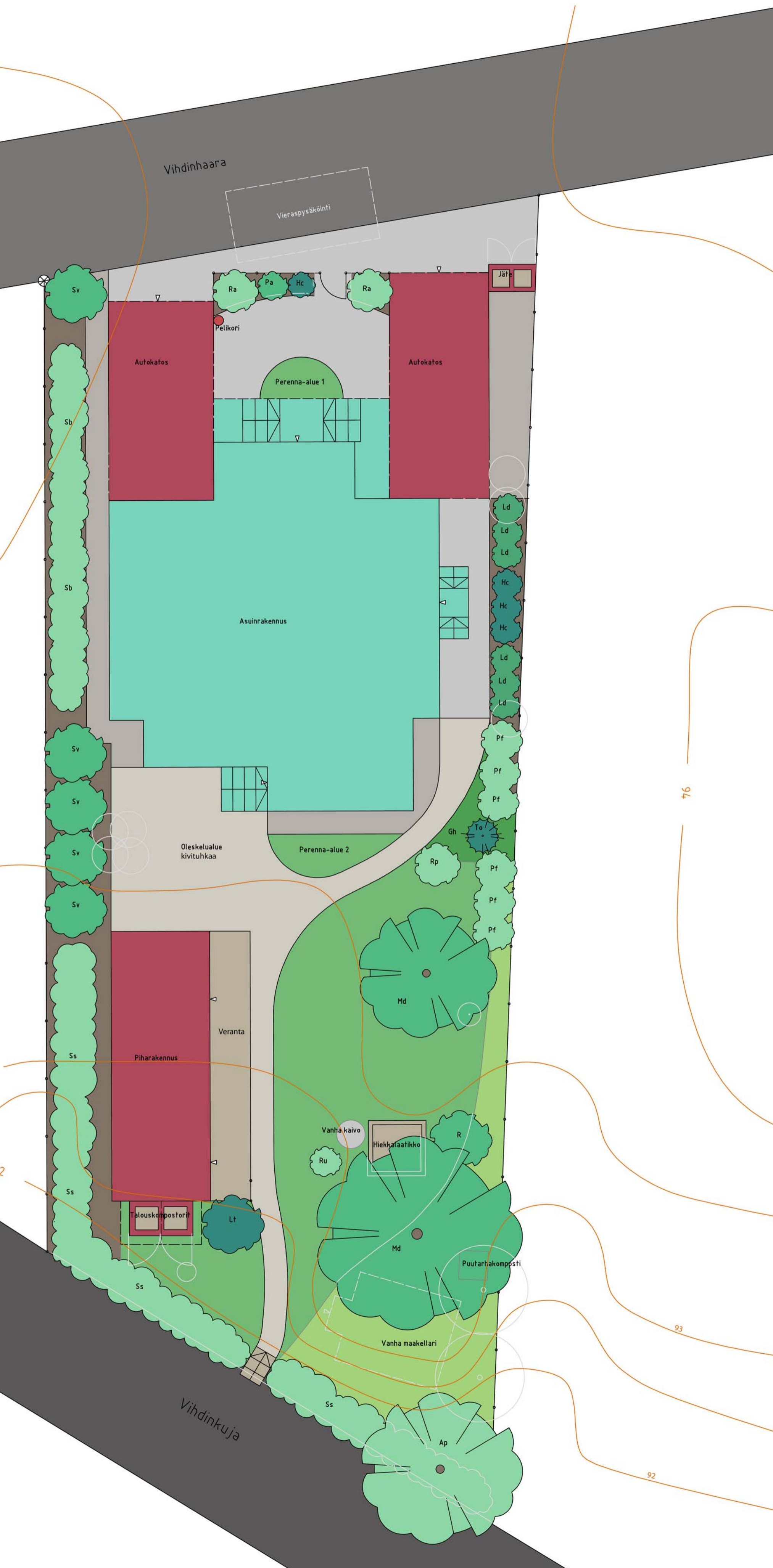


Merkkien selitykset:

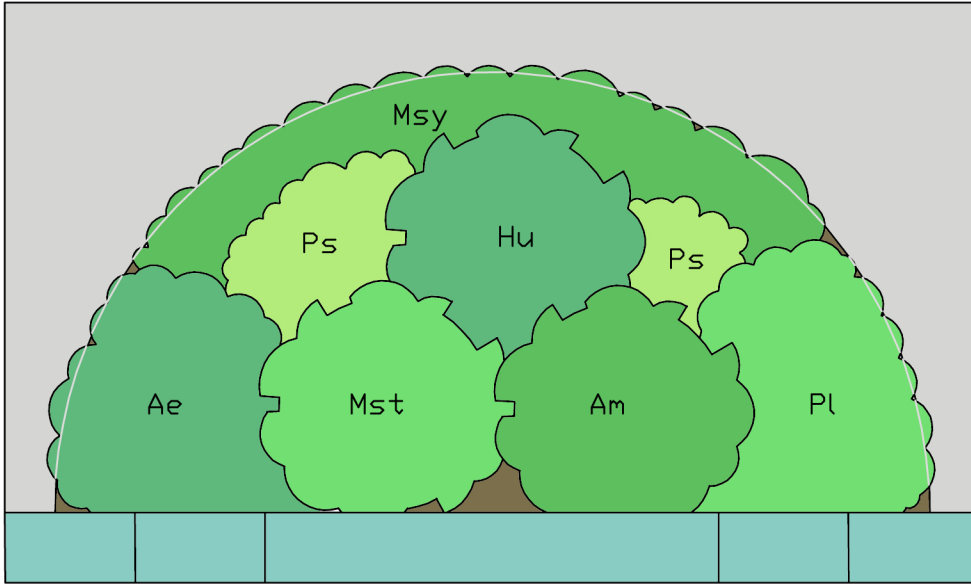
- Asfaltti
- Graniittinoppakivi
- Seinänvieruskivet
- Hoitettu nurmialue
- Niittyalue
- Korkeuskäyrämerkintä
- Puuaita
- Katuvalaisin
- Lehtipuu
- Havupuu
- Lehtipensas
- Pensasaidanne
- Poistettava tai siirrettävä puu tai pensas

Kasvillisuusluettelo:

Metsävaahtera	Acer platanoides	Ap
Tarhaomenapuu	Malus domestica	Md
Kanadantuija	Thuja occidentalis	To
Pihasyreeni	Syringa vulgaris	Sv
Pihlaja-angervo	Sorbaria sorbifolia	Ss
Rusopajuangervo	Spiraea x billardii	Sb
Juhannusruus	Rosa pimpinella	Rp
Tunnistamaton pensasruusu	Rosa	R
Pensashanikki	Potentilla fruticosa	Pf
Rusokousama	Lonicera tatarica	Lt
Kultaherukka	Ribes aureum	Ra
Karviainen	Ribes uva-crispa	Ru
Kuolanpioni	Paeonia anomala	Pa
Kallionauhus	Ligularia dentata	Ld
Kirkkokuunilija	Hosta crispula	Hc
Maahumala	Glechoma hederacea	Gh



Opinnäytetyö, miljöösuunnittelu Kevät 2009	Pihan yleissuunnitelma
Asiakas, suunnittelukohteen sijainti: Kostia Silja Vihdinhaara 3a Lahti	Mittakaava: 1:100
Irina Niilola (opiskelijanumero: 0401370)	Päivämäärä: 1.6.2009
Alligaskatu 9 15840 Lahti p.044 597 0522	Allekirjoitus:



Liite 8.

ISTUTUSSUUNNITELMA
Perenna-alue 1

Kostia Silja
Vihdinhaara 3a
Lahti

1:25



Kasvillisuusluettelo:

Kotkansiipi	Matteuccia struthiopteris	Mst 2 kpl
Isotähtiputki	Astrantia major	Am 3 kpl
Kirjokuunilija	Hosta undulata	Hu 3 kpl
Taponlehti	Asarum europaeum	Ae 5 kpl
Keltaklurunkannus	Pseudofumaria lutea	Pl 5 kpl
Valkotäpläimikkä	Pulmonaria saccharata	Ps 4 kpl
Puistolemmikki	Myosotis sylvatica	Msy 5 kpl

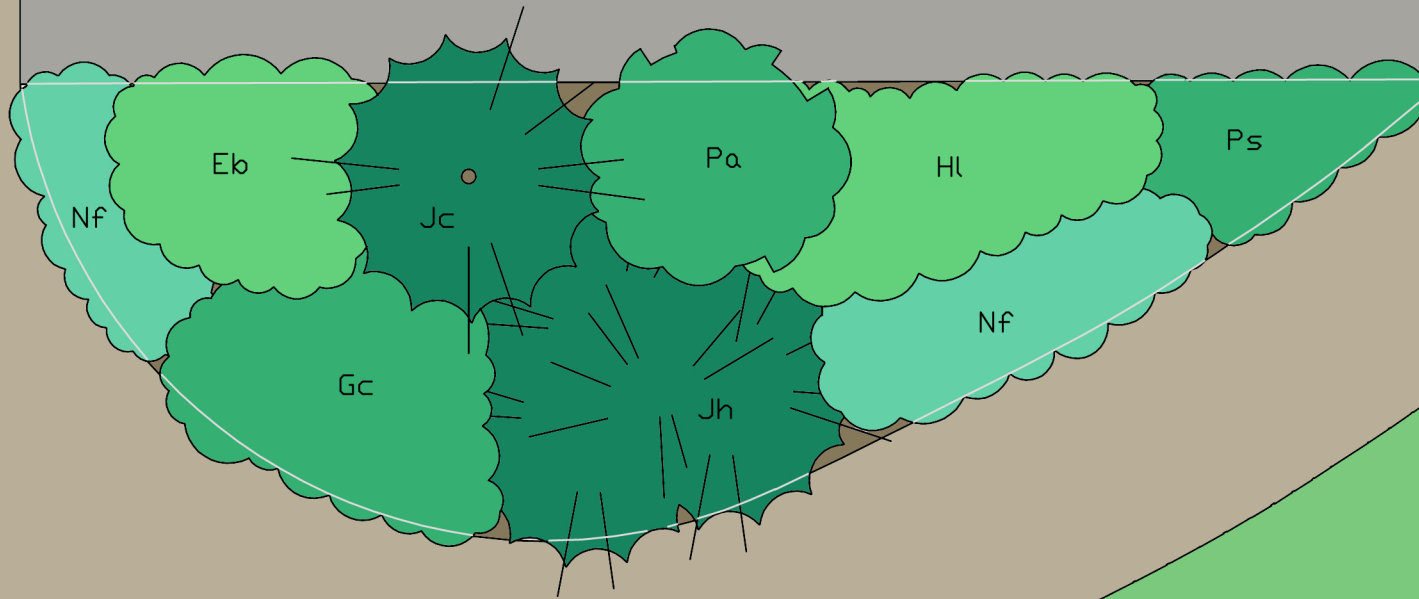
Opinnäytetyö, miljöosuunnittelu Kevät 2009	Istutussuunnitelma Perenna-alue 1
Asiakas, suunnittelukohteen sijainti: Kostia Silja Vihdinhaara 3a Lahti	Mittakaava: 1:25
Irina Niilola (opiskelijanumero: 0401370)	Päivämäärä: 1.6.2009
Alligaskatu 9 1584 Lahti p.044 597 0522	Allekirjoitus:

Liite 9.

ISTUTUSSUUNNITELMA
Perenna-alue 2

Kostia Silja
Vihdinhaara 3a
Lahti

1:25



Kasvillisuusluettelo:

Pilarikataja	<i>Juniperus communis 'Suecica'</i>	Jc	1 kpl
Laakakataja	<i>Juniperus horizontalis</i>	Jh	1 kpl
Kuolanpioni	<i>Paeonia anomala</i>	Pa	1 kpl
Sinipallo-ohdake	<i>Echinops bannaticus</i>	Eb	3 kpl
Keltapäivänlilja	<i>Hemerocallis lillo-asphodelus</i>	Hl	3 kpl
Tulikellukka	<i>Geum coccineum</i>	Gc	5 kpl
Mirrinminttu	<i>Nepeta x faassenii</i>	Nf	7 kpl
Sammalleimu	<i>Phlox subulata</i>	Ps	4 kpl

Opinnäytetyö, miljösuunnittelu Kevät 2009	Istutussuunnitelma Perenna-alue 2
Asiakas, suunnittelukohteen sijainti: Kostia Silja Vihdinhaara 3a Lahti	Mittakaava: 1:25
Irina Niilola (opiskelijanumero: 0401370)	Päivämäärä: 1.6.2009
Alligaskatu 9 1584 Lahti p.044 597 0522	Allekirjoitus:

Liite 10.

Kasvillisuusluettelo

Tontilla jo kasvavat, paikoilleen jäävät lajit

Metsävaahtera	<i>Acer platanoides</i>	1 kpl
Tarhaomenapuu	<i>Malus domestica</i>	2 kpl
Pihasyreeni	<i>Syringa vulgaris</i>	1 kpl
Pihlaja-angervo	<i>Sorbaria sorbifolia</i>	aidanne
Juhannusruusu	<i>Rosa pimpinella</i>	1 kpl
Tunnistamaton pensasruusu	<i>Rosa</i>	1 kpl

Tontilla jo kasvavat, siirrettävät lajit

Kanadantuija	<i>Thuja occidentalis</i>	1 kpl
Pihasyreeni	<i>Syringa vulgaris</i>	1 kpl
Rusopajuangervo	<i>Spiraea x billardii</i>	4 kpl
Pensashanhikki	<i>Potentilla fruticosa</i>	6 kpl
Karviainen	<i>Ribes uva-crispa</i>	1 kpl

Uudet lajit

Pihasyreeni	<i>Syringa vulgaris</i>	3 kpl
Pihlaja-angervo	<i>Sorbaria sorbifolia</i>	10 kpl
Rusopajuangervo	<i>Spiraea x billardii</i>	35 kpl
Rusokuusama	<i>Lonicera tatarica</i>	1 kpl
Kultaherukka	<i>Ribes aureum</i>	2 kpl
Pilarikataja	<i>Juniperus communis 'Suecica'</i>	1 kpl
Laakakataja	<i>Juniperus horizontalis</i>	1 kpl
Kuolanpioni	<i>Paeonia anomala</i>	2 kpl
Kallionauhus	<i>Ligularia dentata</i>	6 kpl
Kotkansiipi	<i>Matteuccia struthiopteris</i>	2 kpl
Isotähtiputki	<i>Astrantia major</i>	3 kpl
Sinipallo-ohdake	<i>Echinops bannaticus</i>	3 kpl
Keltapäivänlilja	<i>Hemerocallis lilio-asphodelus</i>	3 kpl

Kirkkokuunlilja	<i>Hosta crispula</i>	3 kpl
Kirjokuunlilja	<i>Hosta undulata</i>	3 kpl
Tulikellukka	<i>Geum coccineum</i>	5 kpl
Taponlehti	<i>Asarum europaeum</i>	5 kpl
Keltakiurunkannus	<i>Pseudofumaria lutea</i>	5 kpl
Valkotäpläimikkä	<i>Pulmonaria saccharata</i>	4 kpl
Mirrinminttu	<i>Nepeta x faassenii</i>	7 kpl
Puistolemmikki	<i>Myosotis sylvatica</i>	5 kpl
Sammalleimu	<i>Phlox subulata</i>	4 kpl
Maahumala	<i>Glechoma hederacea</i>	15 kpl

Istutussyvyydet

Kasvualustana käytetään peruslannoitettua ja kalkittua puutarhamultaa. Pensaiden kasvualustan syvyyden tulee olla 40 cm ja puiden 80 cm. Istutuskuopan halkaisija on sama kuin syvyys. Perennoille kasvualustaa tulisi olla 20–30 cm taimen paakun koosta riippuen. Kaikkien istutusten katemateriaalina käytetään puunkuorikatetta, jota levitetään paksuudeltaan 5-10 cm (perennoille vain niin, että multa peittyy). Tarvittaessa on kastelusta huolehdittava istutuksen yhteydessä.