

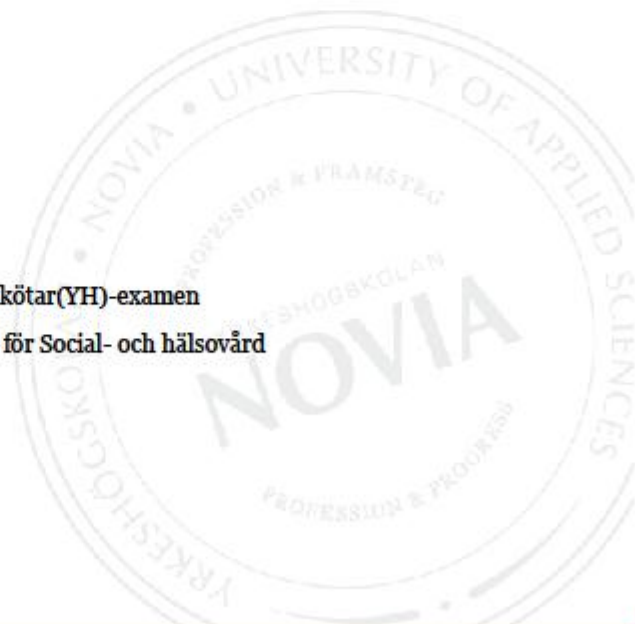


## **Handledning**

- kvantitativ studie av engelskspråkiga sjukskötarstuderandes upplevelse av praktik

Mari Erlands

Examensarbete för sjukskötar(YH)-examen  
Utbildningsprogrammet för Social- och hälsovård  
Vasa 2012



## **EXAMENSARBETE**

Författare: Mari Erlands

Utbildningsprogram och ort: Vård, Vasa

Inriktningsalternativ: Vårdarbete

Handledare: Barbro Mattsson-Lidsle

Titel:Handledning

– kvantitativ studie av engelskspråkiga sjukskötar studerandes upplevelse av praktik

---

Datum 2012

Sidantal 52

Bilagor 2

---

### **Sammanfattning**

Syftet med denna forskning är att ta reda på hur utländska studerande trivs med handledningen på praktikfälten och vad man förväntar sig av handledaren. Det är samtidigt en viktig aspekt att komma ihåg samarbetet mellan studerande och handledare. Frågeställningarna till detta examensarbete är hur upplever utländska studerande handledningen inom vården? Hur upplevde studerande stödet från handledaren under praktiktiden?

Teoretiska utgångspunkter som använts är Benners (1999) syn på handledning och Ekebergs (2009) syn på handledning. Bakgrunden till examensarbetet handlar om handledning och om studerande som svarat på enkäten (Bachelor of Health Care, Degree programme in nursing). Datainsamlingen har gjorts med enkäter som getts till studerande efter en avslutad praktiktid. Resultatet har sedan blivit tolkat med hjälp av deskriptiv statistik.

Resultatet har blivit uppdelat i två underrubriker. Den första är vilket stöd som studerande har fått. Stöd och uppmuntran är en viktig del av praktiktiden.

Andra underrubriken är hur studerande upplevde praktiken. Viktigt är att handledaren är medveten om sin roll och han ska därmed vara förberedd när det kommer en ny studerande som ska handledas. Handledningsprocessen ska vara ett samspel där man ger och tar från varandra men att handledaren ska vara förebilden för studerande. Ibland kan handledaren vara stressad på grund av tidsbrist och det kan göra att studerande känner sig utanför eller som en svans för handledaren. Den skickliga utövaren borde klara av att ta hand om studerande och utvärdera studerande. Exempelvis att studerande får återberätta det som han/hon har erfarenhet så studerande kan förbättra sin skicklighet.

---

Språk: Svenska      Nyckelord: handledning, studerande, praktik

---

## **BACHELOR'S THESIS**

Author: Mari Erlands

Degree Programme: Health Care

Specialization: Nursing

Supervisors: Barbro Mattson-Lidsle

Title: Survey of nursing degree programs at Polytechnic Novia – a Quantitative study in students' experiences of coaching in practice

---

Date 2012

Number of pages 52

Appendices 2

---

### **Summary**

The purpose of this research is to find out how foreign students feel about the tutorial in the practice fields and what to expect from the supervisor. An important aspect to keep in mind is also the cooperation between students and tutors. What is the experience of foreign students' guidance in health care? How did student support from the supervisor during the internship period?

The theoretical starting points used were Benner's (1999) approach to coaching and Ekberg's (2009) approach to supervision. The background to the thesis is about coaching and about students who completed the questionnaire (Bachelor of Health Care, Degree Programme in Nursing). The data collection has been made with help of questionnaires given to students upon completion of internship. The result has been interpreted by using descriptive statistics

The results have been divided into two sub-headings. The first is the support students have received. Support and encouragement are an important part of the internship.

The other subtitle is how students experienced their practice. It is important that the supervisor is aware of his role and he should therefore be prepared when the student showed up to be supervised. The supervision process should be an interaction where one gives and takes from each other but that the supervisor should work as an example for students. Sometimes the supervisor can be stressed due to lack of time and it can make the students feel left out or as a tail for the coach. The skilled practitioner should be able to take care of students and

evaluate students. For example, the students will retell what he / she has experienced so that other students can improve their skills.

---

Language: Swedish

Key words: Supervision, student, practice

---

# Innehåll

1	Inledning.....	1
2	Syfte och frågeställningar.....	2
3	Teoretiska utgångspunkter.....	2
3.1	Benner's syn på handledning.....	2
3.2	Ekebergs syn på handledning .....	4
4	Teoretisk bakgrund.....	6
4.1	Handledning .....	7
4.2	Bachelor of Health Care.....	8
5	Tidigare forskning.....	9
5.1	Forskningsammansättning .....	16
6	Undersökningens genomförande .....	17
6.1	Undersökningens material.....	17
6.2	Datainsamling .....	17
6.3	Deskriptiv analys .....	22
6.4	Deskriptiv statistik.....	26
6.5	Undersökningens praktiska genomförande .....	29
7	Resultatredovisning.....	31
7.1	Gavs det tillräckligt med stöd under praktiktiden? .....	31
7.2	Hur studerande upplevde praktiktiden.....	37
8	Tolkningen.....	42
8.1	Gavs det tillräckligt med stöd under praktiktiden? .....	42
8.2	Hur studerande upplevde praktiktiden.....	45
9	Kritisk granskning.....	47
10	Diskussion.....	51

## Litteratur





# 1 Inledning

Idén med detta lärdomsprov är att genom en enkätundersökning få fram hur nursing degree - studerande trivs med handledningen och vilka målsättningar de har på sina praktikfält inom vårdsektorn i Finland.

Lärdomsprovet är en mindre del av ett större projekt. Projektet heter Kunskap i utveckling, som håller på under tiden 01.09.2009-31.08.2012. Detta projekt är i samarbete med Yrkehögskolan Novia, Vasa yrkehögskola, Yrkesakademin i Österbotten och Vasa yrkesinstitut. Målsättningen med detta projekt är att man via olika utgångspunkter i arbetslivet ska kunna pröva fram olika modeller så att man kan förbättra den kliniska handledningen. Man har använt sig av fem pilotavdelningar i projektet. I projektet görs också en kulturanalys på dessa fem pilotavdelningar. Syftet är att undersöka och ifrågasätta de mönster som finns i dagens läge, förbättra dessa mönster och utveckla nya handledarmönster. Projektet har flera mål, varav ett är att ta fram fungerande handledningsmodeller för engelsk-språkiga studerande.

Enkäter med syfte att kartlägga hur studerande upplever handledningen under praktiken har skickats ut till alla som går nursing degree-programmet. Genom detta lärdomsprov kommer jag att sammanställa dessa frågeformulär/enkäter så man får en klarare bild av målsättningarna som studerande har och hur de trivs med handledningen ute på praktikfältet. Därefter kommer jag att jämföra svaren med tidigare forskning på området. På detta vis kan man få en bild av vad som skulle behövas förbättras och vad studerandena är nöjda med på praktikfältet. (Nabb & Foxell, 2011; Hilli, 2009)

Jag tycker att det ska bli intressant att se resultatet av undersökningen för att se hur olika kulturer egentligen skiljer sig åt. Jag får möjligheten att jämföra mina egna uppfattningar om praktikfälten med hur utländska studerande trivs med handledningen på praktikfälten.

## 2 Syfte och frågeställningar

Syftet med denna forskning är att ta reda på hur utländska studerande upplever handledningen på praktikfälten och vilket stöd man får av handledaren. Det är en viktig aspekt att komma ihåg att samarbete mellan studerande och handledare är grunden för att studerande ska få en bra upplevelse under praktiktiden. Handledaren på praktikfältet bör vara medvetna om vilka målsättningar som studeranden har och tillsammans med studerande bör de fundera över hur de gemensamt kan uppnå bästa resultat. I och med att har man kommit från ett annat land för att studera i Finland, är det möjligt att värderingar och målsättningar är olika bland studerande och den handledande sjuksköterskan.

Frågeställning 1: Hur upplever utländska studerande handledningen inom vården?

Frågeställning 2: Hur upplevde studerande stödet från handledaren under praktiktiden?

## 3 Teoretiska utgångspunkter

### 3.1 Benners syn på handledning

Benner (1993) tar i sin bok *Novis till expert* upp om sjuksköterskor och om deras omvårdnad. Detta är framtaget ur en deskriptiv forskningsprocess där man via fem olika utvecklingsstadier har kunnat urskilja vilken nivå en sjuksköterska befinner sig i. Dessa fem stadier, även kallade nivåer är att man börjar som novis, avancerad

nybörjare, kompetent, skicklig och sedan till sist är man en expert.

Dreufysmodellen är utvecklad av Stuart Dreufys och Hubert Dreufys. De fem nivåerna novis, avancerad nybörjare, skicklig, kompetent och expert återspeglar sig i tre aspekter. Detta går ut på att man först sliter sig bort från en massa aspekter och börjar använda den kunskap som man har lärt sig. Sedan som praktikant börjar man märka att det krävs mera av en och helhetsvården kommer därmed in i bilden. Sist ser man sig själv som den deltagande utövaren i en vårdssituation.

Novisen klarar inte av alla situationer som man förväntas klara av, på grund av att man saknar erfarenhet. För att klara av olika situationer behöver novisen få chansen att fullgöra och delta i olika situationer så att man kan utvecklas. Självfallet behöver novisen få stöd och undervisning. Viktaggning, blodtryck, puls och andra mätbara rutinvården är viktiga för att man ska lära sig de första stegen in i vården. På grund av att novisen saknar erfarenhet kan dennes beteende vara stelt och därför är det viktigt att det finns regler som kan följas och vägleda på samma gång. Det går på ett eller annat sätt att säga att hur mycket erfarenhet man än har så kan man hamna tillbaka i novisens värld i och med att det alltid dyker upp något nytt att lära sig.

Den avancerade nybörjaren är den som kan visa upp lätta prestationer och klarar själv av några verkliga situationer. Senare behöver ett man visst stöd av en handledare så att man kan gå djupare in i situationen. För att klara av en situation helt själv behöver man aspekter. Dessa innefattar vissa särdrag som man endast kan ha kunskap om man har erfart dem i ett tidigare skede. Konsekvensen med att vara en nybörjare är att man får en massa riktlinjer som skall följas och det blir då lätt att man glömmer bort allt annat som händer runtomkring. Till exempel man glömmer bort att en patient har egna önskemål. Därför är det bra att man får ha en handledare så länge så att man själv kan se en patients prioritet.

Sjuksköterskan har jobbat några år. Man har börjat utveckla en kompetens och man har framtidsplaner runt sitt jobb. Man kan själv urskilja vad som är viktigt och

vad som ska sättas på minnet. Man behöver inte någon handledare mera, men man har mycket kvar att lära. Så stöd av mera erfarna sjuksköterskor behöver man ännu.

Som den skickliga sjuksköterskan har situationen inom vården blivit en helhetsbild. Man behöver inte tänka igenom allt i tur och ordning utan det kommer av sig självt vad man ska göra. Man kan förutspå lite vad som väntar en. Här lär man sig av erfarenhet och genom olika händelser. I detta stadie kan man också börja fundera om man ska kunna börja undervisa inom en snar framtid. Man låter sig vägledas av till exempel läkare så man kan gå djupare in i en situation. Detta betyder också att sjukskötaren behöver ha en djup förståelse av vad som händer. Skickliga utövare kan undervisa studerande med hjälp av fallstudier som innebär att situationen framträder och utvärderas. Till exempel kan en studerande få återberätta det som man har erfart och på så vis förbättras deras skicklighet. Det är onödigt som handledare att sätta upp en massa regler som en studerande ska följa, för det kan göra att de bara blir frustrerade. Istället ska man låta studerande själva komma med exempel på vad som är rätt och fel. Tycker man sedan som handledare att det låter väldigt invecklat och man vet att det finns ett snabbare och enklare sätt att sköta situationen kan man vägleda och förklara vad man istället kan göra.

Expertens enorma erfarenhet gör att hon inte längre följer alla regler till punkt och pricka. Man kan uppfatta en situation och ta ställning till det aktuella problemet utan att sätta massor med tid på att gå igenom diagnoser. En expert vet oftast vad som ska göras i en situation. Det är inte alltid att en expert kan förklara varför hon gör på ett visst sätt. Till exempel om man frågar varför hon gjort på just det viset, kan man få ett svar som ”det kändes bara rätt att göra så. (Benner, 1993, 45)

### 3.2 Ekebergs syn på handledning

Ekeberg (2009) tar man upp innebörden av att handleda och i vilket sammanhang handledningen sker. En handledares egen syn på handledning spelar en stor roll

för vilken sorts handledning man får. Inom vårdrelaterade yrken finns det olika sorters yrkesroller som kan vara en handledare. Exempel på dessa yrkesroller är sjuksköterskan, närvårdaren och andra som jobbar på en avdelning med olika yrkesuppgifter. Vårdläraren är också en handledare men har en annan uppgift i handledningen.

Ekeberg har i sin bok en syn på handledning (Krooksmarks, 2007). Hans syn på handledning är att via undervisning skall den viktigaste inläringen komma och handledningen ska ha mera fokus på lärandet. Detta innebär att man som handledare inte ska behöva visa att man har ett kunskapsöverläge utan man ska ha mera fokus på att leda och ge stöd åt studerande. Man bör också stöda och utveckla de förmågor som redan finns. *”Min egna tolkning av denna syn är om man flätar ihop teorin som man lärt sig i skolan och jämför den med ens handledares arbete, dennes stöd och att man låter handledaren leda en på avdelningen så har man en bra handledningssituation.”* (Ekeberg, 2009, 65-67)

Inom en livsvärlds ledd handledning kan man som sjukskötare möta på utmaningar som till exempel att man ska kunna möta en studerande och sätta sig in i studerandes kunskapsbredd, vad denne kan från tidigare och vad denne behöver få extra stöd i. Det är bra att handledaren kan välja en egen handledarstrategi som passar just för den individuella studerande. För att få en bra individuell handledning är det viktigt att relationen mellan studerande och handledaren är öppen, följsam och att man kan ha närhet. En ideal miljö av lärandet är att man kan ha små möten i grupp, stora möten gör oftast att man inte kommer varandra nära och man lär inte känna varandra lika bra.

Lyhördhet, följsamhet, respekt och kreativitet är det som kännetecknar en livsvärldsledd handledning. Handledaren vandrar sida vid sida med studerande och visar denne vägen och ger möjlighet åt studerande att uppleva och lära sig vården. (Ekeberg, 2009,67)

En vårdvetenskapligt ledd handledning har också en stor roll i handledningen. Vårdvetenskapen lyfter fram ett litet annat perspektiv som betonar respekten för

patienter, även att man kan ge studerande en kunskapssubstans så att lärandet kan stödas. Man använder sig alltså av olika strategier inom handledningen så att den passar ihop med den vårdvetenskapliga handledningen. Det är viktigt att handledningen inte börjar gå ut på att objektifiera utan att det ska handla om helheten och att man inte glömmer respekten för patienten och hans patientberättelse. Studerandes återspeglning av en situation bör ske i relation med det väsentliga inom vården. Kännetecken för det vetenskapligt ledda är patientens egen berättelse, att man ser ett helhetsperspektiv av vården, vårdvetenskapliga begreppens struktur och parallellprocessen (förståelse för en vårdande situation). En förutsättning för att en vetenskaplig ledd handledning ska ge en bra handledning, är att handledaren själv ska vara insatt i det vårdvetenskapliga. Handledarna kan ha bristande kunskaper inom vårdvetenskapen, vilket kan förvirra studerande när denne har läst teorier inom vårdvetenskapen. Det finns en risk för att de som har en äldre utbildning aldrig har kommit i kontakt med olika vårdteorier.

Som studerande har man behov av att ha en handledare som är närvarande, observant och som kan korrigera om något går fel. Detta ger till en viss del trygghet. Man ska dock inte glömma att en studerande kan bli stressad om handledaren är för kontrollerande och inte tillåter studerande att tänka självständigt. Trots att man har en handledare måste man få utgå från egna tankar och känslor. Handledaren har ofta krav på studerande att saker och ting inte får ta för länge vilket kan göra att studerande och handledare stressar upp varandra. Därför påverkar handledarens förhållningssätt mycket hur en studerande upplever sin handledare. (Ekeberg, 2009, 81-82, 88-89, 93)

## 4 Teoretisk Bakgrund

I den teoretiska bakgrunden kommer det upp om hur Ekeberg (2009) ser på handledarrollen. Blohm, Andersson & Andersson (2007) ser på handledningen och om handledningsrelationen. Det tas också upp om Bachelor of Health Care.

## 4.1Handledning

Ekeberg (2009) behandlar handledarrollen (Handal, 2007). Handledaren kan ha två roller. Den första är att man som handledare är "gurun". Denna roll är handledaren som visar studerande hur man ska göra och sedan får man själv prova sig fram och få feedback. Den andra rollen är att handledaren är en "kritisk" vän som vill säga att man hjälper den som ska lära sig med att få en insikt i hur vården fungerar med hjälp av modeller och begrepp från den teori som man har lärt sig och att man reflekterar med tidigare erfarenhet. Denna roll går mera ut på att studerande ska förstå yrkets utmaningar och vilka valmöjligheter som finns. Den första handledarrollen kan man anse som mera handlednings centrerad och den andra kan man se som mera reflexionscentrerad. För att få den optimala handledarrollen skulle man behöva ha en kombination av dessa två roller. Studerande behöver en handledare som är närvarande som hjälper till och rättar studerande om de gör något fel. Detta ger en trygghet åt studerande. En handledare kan också vara för kontrollerade och kan behöva tona ner lite ibland för annars kan studerande känna sig för kontrollerad och bli stressade. Detta vill säga att det krävs ganska mycket av en handledare. Man ska veta när man ska vara närvarande och när man ska hålla lite distans. (Ekeberg, 2009 92-93)

En viktig uppgift som man har när man jobbar inom vården är handledning av studerande och nyanställda. Handledningen skiljer sig från andra vårduppgifter. Man ska kunna ge vidare sina kunskaper åt den som man handleder och därmed utveckla dennes tidigare kunskaper. Det är skillnad på att handleda studerande och nyanställda. Man ska tänka på att studerande är i en lärande process och det behövs finnas en bro mellan teori och praktik. Hur givande lärandet blir beror på hur kvalificerad handledningen är. (Blohm, Andersson & Andersson, 2007, 8)

För att kunna vara en bra handledare krävs det att man har många olika kompetenser. Man ska vara medveten om sin egen roll och ha förståelse för handledningens roll inom vården. En öppen och förtroendefull relation är viktig att

ha med studerande. Man ska vara väl förberedd på att ta emot den som man ska handleda, ha en struktur och en handledningsplan som innehåller exempelvis hur personalen tar emot studerande, visar avdelningen, introduktion och så vidare. Som handledare ska man vara en förebild åt den som man handleder och låta den handledda få erfara den kunskap som man har som handledare. Tillsammans ska man lösa problem som uppstår i vården. (Blohm, Andersson & Andersson, 2007, 9-12)

Handledningsrelationen är ett samspel mellan handledaren och studerande. Den präglas av att man såväl ger som tar av varandra. Både handledaren och studeranden påverkar hur relationen ska fungera. Ett förtroendefullt samarbete, som präglas av att man visar varandra respekt, är viktigt. För att utveckla en god relation bör man ha en rak och fungerande kommunikation, så att man kan undvika missförstånd och konflikter. Denna relation är viktig så att man kan diskutera sinsemellan och att det blir tillåtet att fråga och misslyckas. Maktpositionen är olika inom handledarrollen. Studerande är beroende av handledarens kunskap och erfarenhet, medan handledaren är på hemmaplan och har en naturlig samhörighet till resten av gruppen. Studerande befinner sig i en ny miljö och vet att dennes prestationer ska bedömas av en "okänd" person. Detta leder till att studerande hamnar i en känslig situation. Syftet med att handledas är att man ska utvecklas och lära sig nya saker så att man går från att inte alls vara självständig till att bli allt mer självständig. (Blohm, Andersson & Andersson, 200, 29-30)

#### 4.2 Bachelor of Health Care

Degree programme in nursing är en sjukskötarutbildning som går på engelska så att studerande från andra länder har möjlighet att studera. Programmet är tre och ett halvt år och kräver 210 studiepoäng. Utbildningen ges vid Yrkeshögskolan Novias campus i Vasa. Detta program har utbildat kompetenta sjuksköterskor sedan år 1998. Programmets läroplan omfattar främjande av hälsa, förebyggande



av sjukdomar, att lindra lidande och att man lär sig hur man ska återställa hälsan. Praxis kan man göra nationellt eller internationellt där man kan ställas inför sådana situationer som kan vara svåra i arbetslivet. De utexaminerade har fått arbete såväl internationellt som nationellt. En del har också valt att fortsätta sina studier inom omvårdnad. (Nyback, 2010)

Vill man i Finland få en yrkeshögskoleexamen på engelska så finns det olika yrkeshögskolor som ordnar utbildningar som går på engelska. Innan man söker till någon av utbildningarna bör man uppfylla vissa krav, till exempel avslutade gymnasiestudier, en finsk studentexamen, diplom från yrkesinstitut eller högre yrkesexamen, yrkesexamen med tre års studietid eller en kombinerad utbildning som har tre års studietid. Det finns många krav som man bör uppfylla innan man får en studieplats på en engelskspråkig utbildning, speciellt om man söker med en icke finsk utbildning. Det gäller att ta reda på före vilka kriterier som gäller för att komma in på utbildningen, till exempel vilka betyg och vad man ska ha förkopior, vilket språkintyg man behöver ha och så vidare. Söker man med ett finländskt betyg så gäller det andra regler som sak följa, för att komma in på utbildningen.

Av de sökande kommer 50 % att bli tillkallade till urvalsprov och sedan 50 % av den kommer att få möjlighet till en studieplats. För att slippa in på utbildningen så kommer man att poängsättas för olika komponenter som man har under urvalsprovet. (YH-ansökan, 2011)

## 5. Tidigare forskning

Sandin och Grahn (2004) har som mål att studerande ska få möjligheten att utveckla en kulturell kompetens. Studerande har fått lära sig det teoretiska i skolan om kulturen och sedan har de fått åka ut på fältet utomlands. Upplevelserna har varit väldigt olika för studerande både positiva och negativa. Studiens syfte är att

man vill summera och analysera studerandes upplevelser som de har fått genom att vara ute på fälten i andra länder och hur man upplever den andra kulturen. Det är två frågor som man vill ha svar på med hjälp av studien. Först undrar man vilken sorts erfarenhet studerande fick genom att åka utomlands. Sedan vill man också veta hur studerande bearbetar de erfarenheter som de har fått under fältpraktiken. För att få svar på dessa frågor har man använt sig av fältstudie rapporterna.

Resultaten visar att ankomsten till fältet har varit olika beroende på vart man har hamnat. Många studerande kände sig välkomnade och kunde dra en lättnadens suck när de kom till fältet. Alla hade inte denna upplevelse för vissa studerande hade känt sig som en varelse från andra sidan jordklotet. Det hade varit en stor kulturkrock för de flesta studerande. Studerande har inte ens kunnat föreställa sig att en kultur kan skilja sig så mycket från en annan. Exempel på detta är att på ett ställe brydde sig inte vårdaren/handledaren om patienten och på ett annat ställe var kontakten helt annorlunda där man nästan var intim med patienten. Med alla upplevelser som studerande har fått har man kommit fram till att vilken kultur man befinner sig i är det viktigt att man känner sig sedd, accepterad och mottagen. Studerande hade sin egen kultur som referensram och kunde känna över frustration till exempel hur man samarbetade i den andra kulturen. De flesta försökte förstå den andra kulturen, men vissa studerande hade svårt att ge kulturen sin förståelse. Summering av studien är att det är viktigt med att man är väl förberedd och att man får bra med handledning så att man kan bearbeta vad som händer runt en. (Sandin & Grahn, 2004, 36-38 )

Furåker och Nilsson (2006) har som syfte i sin undersökning att se hur sjukskötarstuderande ser på ämnet omvårdnad i sin utbildning. För att få fram detta har man i en enkätundersökning försökt se hur studerande uppfattar både den specifika och allmänna omvårdnaden i sin utbildning samt att även se hur teorin och den praktiska omvårdnaden uppfattas. Efter att man har använt sig av två stickprov från två sjuksköterskeprogram, har man kunnat få fram ett resultat med hjälp av öppna och fasta frågor i enkäten.

Uppfattningen om den allmänna omvårdnaden är att man inte behöver en

teoretisk bas för att klara av att sköta den allmänna omvårdnaden, men sedan anser man de medicinska och psykiatriska som viktiga ämnen och man behöver mer teori för att kunna sköta de områden. Pedagogiken, ledarskap och handledningen är ämnen som också som hör till omvårdnad. Man har konstaterat att man fokuserar olika mycket på dessa ämnen. Den praktiska omvårdnaden kommer från praktiken och vad som omger praktikern. Studerande tycker att man inom utbildningen har fokuserat för lite tid på att ha praktik. Studerande anser att en stor del av utbildningen riktar sig mot somatiska omvårdnaden och sedan anser studerande att medicinska ämnen inte tillräckligt erbjudits via skolan. De flesta studerande tycker att handledningen på praktikfälten är tillfredsställande, men att man som studerande kan bli lite utnyttjad som arbetskraft på praktikfältet. Ibland kände studerande att de måste gå runt och fråga om någon ville vara deras handledare för dagen. Det fanns vissa handledare som kände att de inte kan ge studerande en massa inläring, medan vissa kände att de inte hann få tillräckligt med tid att förbereda sig för en studerande. Majoriteten av studerande kände att praktiken varit hade mera passiv inläring där man hade varit en slags skugga som vandrat efter handledaren. Det kom fram att handledare inte sätter mål och kriterier på sina studerande, så ett bra sätt är att man som handledare och studerande kom fram till ett mål tillsammans. Man hade via skolan inte fått tillräckligt med undervisning inom den praktiska delen, för det är viktigt att man har fått tillräckligt med kunskap innan man kan bege sig ut på arbetsfältet för att kunna vara en professionell vårdare. (Furåker & Nilsson, 2006, 21-26)

Sandvik och Fagerström (2010) där man har som mål att studerande i mitten av utbildningen själva ska kunna utvärdera hur kompetenta man har blivit och sedan se hur den kliniska handledaren utvärderar deras kompetens på praktiken. I dagens läge ställs det nya krav på studerande i och med att man ska kunna med hjälp av utbildningen ska kunna lära sig teoretisk kunskap som man sedan ska kunna utföra praktiskt. Därför blir handledningen en viktig del inom studierna. Handledaren ska hjälpa studerande att integrera både teori och praktik och få studerande att använda inlärningsmetoder. Studerande bör kunna självvärdera sig själv. Syftet med denna studie är att man vill beskriva hur sjukskötarstudenter själv

kan värdera sin kompetens inom vården. Detta med tanke på hur långt sjukskötarstuderande är i sin utbildning. Frågeställningarna var "Hur värderar studenter sina teoretiska, praktiska och etiska/moraliska kunskaper?" och "Hur upplever studenter att kliniska handledare bedömer deras kunskaper?"

Undersökningsgrupp som består av sjukskötarstudenter. Datasamlingen skedde via en enkätundersökning. Enkäterna besvarades efter en 10 veckors praktiktid. Data matades in på SPSS, sammanställdes och analyserades. Resultatet ger en teoretisk, praktisk och etisk-moralisk kunskap där man presenterar studerandes självvärdering och hur studerande upplevde handledarnas utvärderingar av studerandes kompetens under praktiktiden. Jämför man den teoretiska kunskapen och sjukskötarstuderandes självvärdering ser man att sjukskötarstuderandes och handledarens uppfattningar är svaga i jämförelse med varandra. Gällande studerandes bedömning av etisk-moralisk kompetens var det en betydligt större samstämmighet. Studien visar att studerande teoretiska och praktiska kunskaper i stort sett är goda men att det finns brister. Studerande bedömer överlag att deras kunskaper är relativt goda med tanke på hur långt man har framskridit i studierna. Studerande anser att det de har lärt sig i skolan är strängare än vad handledaren gör. Man oroar sig för handledarens okunskap om undervisningsmål och att det på så sätt finns olikheter/variationer mellan undervisning och lärande. Det ansågs också att kommunikationen kunde förbättras mellan studerande och handledare. (Sandvik & Fagerström, 2010, 23-28)

Levett-Jones, Lathlean, Higgins och McMillan (2009) har en forskning/rapport där man vill se hur samhörigheten och upplevelserna är mellan personalen/handledaren och sjukskötarstuderande på avdelningar. Personalens relation till studerande har ett stort inflytande på hur studerande upplever sin praktiktid. Alla har man ett behov av att få vara med i en grupp och känna samhörighet. Samhörigheten ger ett inflytande på tankeprocessen, beteendet och på hälsan. De som inte får känna samhörighet stressar mera och har ett sämre självförtroende. Det påverkar också senare vilken avdelning man vill jobba på och inom vilket område. För att få fram information om denna teori har man använt sig

av intervjumetoden och intervjuat tredje års studerande från universitet i Australien. Med forskningen har man kommit fram till att relationen är nyckeln till att studerande känner samhörighet på praktikfälten. Som personal/handledare på en avdelning behöver man känna till vad som behövs för att underlätta praktiktiden för studerande. Som handledare man behöver veta lite hur man ska bete sig kring sina studerande, vet till exempel vad som ger studerande ett bra självförtroende och positiva kliniska erfarenheter. (Levett-Jones, Lathlean, Higgins & McMillan, 2009, 316-324)

Jungerstam, Nyman-Kurkiala, Ström och Lindholm (2007), har undersökt den unga människans rätt till sammanhang och delaktighet. Redan från att man är liten skapar man sig en känsla av att vara med i ett sammanhang till exempel i sin familj eller med vänner. Detta sammanhang kommer antagligen att förstärkas eller försvagas under ungdomsåren. Relationer är något som gör hur man upplever sin livssituation i samband med andra. Det är viktigt att man får känna och uppleva delaktighet, annars finns det en risk att man hamnar i riskzonen att bli utslagen. Där för vill man att unga människor ska få uppleva delaktighet och sammanhang. För att så många unga människor ska få känna detta har man med hjälp av en enkätundersökning som har öppna och fasta svarsalternativ, försökt ta fasta på de riskfaktorer som kan bidra till utslagning.

Det är studerande som svarat på enkäten i svenska Österbotten via dem har man skapat en elevvårdsmodell. Modellen ser ut så att i mitten har man en elevvårdgrupp och handledare, dessa ger stöd i relationer till hälsa, i relationer, relation till livet och för studier. Efter att gruppen gett stöd i dessa kategorier ger de tillbaks feedback om hur det gått och stöd till varandra. Modellen ska vara en praktisk förbyggande modell åt alla unga så att man i ett tidigt skede kan märka om någon blir utslagen eller är på väg att bli. (Jungerstam, Nyman-Kurkiala, Ström och Lindholm 2007 s. 48-55)

Smith P, Cotton P. & O'Neil A från Medical education (2009), ville man komma fram till vilken typ av inlärningsmetod som studerande ska använda under sin praktiktid för att kunna lära sig så mycket som möjligt. Man vill få fram vilka faktorer som berör inläringen på praktiken och vilken typ av inläring som är bra för sjukskötarstuderande. Ett annat mål med denna studie är att man vill få fram hur man bäst ska kunna stödja studerande till att få en maximal inläring på praktiken. Man har kommit fram till att det finns stora variationer i hur man som handledare eller studerande upplever på praktiken. Det har kommit fram att variationerna fanns hur man levererar, organiserar och vad som förväntas av praktikens inläring. Det fanns till exempel en liten del av handledarna som förväntade sig att en studerande inte skulle lära sig någonting utan att studerande endast skulle titta på, fast majoriteten av handledarna var hade en motsatt inställning. Majoriteten av studerande kände att de var på praktik för att observera vad sjukskötaren gjorde och många studerande kände sig som en skugga. Det fanns en mindre del studerande som kände att de hade fått enttmera interaktivt lärande . Det är viktigt att man får känna sig som en del av sjukskötarlaget att man inte blir behandlad annorlunda. Det gör att man lär sig bättre och trivs på sin praktik. (Smith , Cotton & O'Neil, 426-433)

Svenska sjuksköterskors upplevelser av handledningsprocessen vid sjuksköterskestudenters verksamhetsförlagda utbildning. I socialstyrelsens kompetensbeskrivning ska man för att bli en legitimerad sjuksköterska ha en förmåga att kunna handleda, undervisa och kunna bedöma studerande utgående från ett etiskt sätt. Handledandeprocessen är en lärandeprocess där studerande ska utvecklas och få yrkeskompetens. Handledningsprocessen omfattar därför att handledaren ska ha en central roll att ge studerande teori och praktik samt att studerande ska kunna nå sina mål. Syftet med denna studie är att man vill få en djupare förståelse för hur handledande sjuksköterskor upplever handledningen.

Metoden för att få fram information om syftet är från en kvalitativ design som man tagit inspiration från en grundad teori. För att få in data om ämnet har man använt sig av intervjuer på två olika sjukhus och 13 intervjuer behövdes för att få in tillräckligt med material. Resultatet av forskningen är att handledare beskriver processen som givande, inspirerande, lärorik men samtidigt utmanande. Det kom fram att fyra kategorier som hör till kärnan av forskningen: tillräckligt med tid, fungerande samarbete, tillräckligt med kunskap och att man får bekräftelse.

Tillräckligt med tid är viktigt för att studerandeskill få utvecklas och bli stimulerade. Tidsbristen kunde upplevas som stress och att man inte hinner handleda studerande samtidigt som det tar längre tid att få arbetssysslorna gjorda. Detta gjorde att studerande ibland bara kunde följa efter handledaren som en svans. Handledaren kunde känna krav på sig själv när studerande ville vara med trots att tiden inte fanns. Det är viktigt att man har ett bra samarbete för relationen påverkar handledningsprocessen. Delat handledarskap upplevs som positivt i och med att man kunde avlösa varandra och sedan visade det sig att studerande fick en bättre modellinlärning. Samarbete med övriga personalen måste också fungera för om man inte hinner både med att handleda studerande och göra alla sysslor, så måste man kunna fråga om hjälp av någon annan på avdelningen. Handledningsprocessen kan påverka hur mycket kunskap man har innan han kommer till avdelningen. Handledningen ska vara anpassat beroende på hur mycket kunskap studerande har från tidigare. Beroende på vilken termin studerande var i kunde man ställa olika krav.

Bekräftelsen är viktig för att se att studerande utvecklas och att de lär sig nya saker. Handledaren kände en ökad självkänsla när man såg att studerande bättrade sig. Detta vill säga att handledningsprocessen är en utvecklande och stimulerande tid om det finns just den tid man behöver. Det bör finnas tillgång till handledare och en förstående personal som ger stöd så att processen inte blir en stress för handledaren. För att utbilda sjuksköterskor ska man kunna känna sig trygga som handledare och det bör finnas kontinuerlig utbildning i handledning.

(Bengtsson, Kvarnhäll & Svedberg 2011s.47-51 )

## 5.1 Forskningssammanfattning

Utgående från tidigare forskningar, som består av 7 vetenskapliga artiklar, kan man sammanfatta hur man med hjälp av olika forskningar kan analysera hur studerande upplever praktiken både inom landet och utomlands, hur studerande värderar sig själv och handledningen. Vilken samhörighet har man med handledaren och med personalen som jobbar på praktikplatsen ex att känner man sig som att hör man till ett team eller är man utanför teamet? (Jungerstam, Nyman-Kurkiala, Ström & Lindholm, 2007) Med hjälp av forskningarna har man kunnat få fram svar på dessa frågor. Studerande som har varit i ett annat land kan ha liknande upplevelser från en praktiktid när man varit i sitt hemland. Kulturerna var annorlunda men bemötandet kunde på vissa sjukhus att man kände sig utanför och på andra ställen fick man ett varmt välkommande (Sandin & Grahn, 2004). Studerande har kunnat uppleva att det fanns teoretiska skillnader hos praktikplatser, så att man har lärt sig annat i skolan än vad handledaren lärde ut, det fanns studerande som upplevde att man borde ha fått mera praktisk övning i skolan inför praktiktiden (Sandvik & Fagerström, 2010). Relationer är något som är viktigt för att man ska trivas under praktiktiden. Får studerande uppmuntran, positiv feedback av handledaren och att man får känna att man är delaktig i det team som jobbar på avdelningen, som trivs studerande bättre under praktiktiden och de känner sig mindre stressade.Handledningsprocessen kan också variera på beroende på hur handledaren har det. Har handledaren bra med tid att visa och lära studerande, är det större möjlighet att studerande trivs på praktikfältet. (Jungerstam, Nyman-Kurkiala, Ström & Lindholm, 2007)



## 6 Undersökningens genomförande

Under denna rubrik kommer det att tas upp fem underrubriker. Den första är om undersökningens material, där det står om enkäten. Under andra rubriken så kommer det upp insamlingen av data. Sedan kommer deskriptiv analys och statistik och till sist om undersökningens praktiska genomförande.

### 6.1 Undersökningens material

Det är tolv studerande som har svarat på enkäterna. Enkäten har blivit utskickad åt samma grupp studerande, under två år i rad av studietiden. Det har varit för två olika praktikavsnitt. Enkäten är uppdelad i fyra olika delar där dessa delar fokuserar på olika områden av praktiktiden. I denna undersökning har jag med första delen, som är bakgrundsfakta och från tredje delen som handlar om handledning. Tredje delen var det 26 frågor, varav 23 är där man får välja bland fyra svarsalternativ. Då ringar man in det som man tycker stämmer bäst. Tre frågor är öppna där man får skriva fritt formulerat. I detta examensarbete tas det med de fasta frågor som sedan kommer att sättas i SPSS och senare görs tabeller av informationen. I resultatet har det blivit utvalt tio frågor som respondenten känner att svara på mina frågeställningar

### 6.2 Data insamling

Ejlertsson (2005) menar i sin bok *Enkäten i praktiken* att om man endast är

intresserad av hur man ska skaffa sig fram information om hur människor själv aktivt svarar på frågor, så ska man använda sig av en intervju eller en enkät.

Intervju är en direkt kontakt mellan en intervjuare och den intervjuade. Detta görs via samtal eller telefonsamtal. Enkäten är i sin tur ett frågeformulär som består av ett visst antal frågor och svarsalternativ. Man kan sammankoppla dessa två metoder.

Det finns olika distributionsformer när man har med enkäter att göra och vanligt är att en enkätundersökning förknippas med ett frågeformulär som kommer med posten. Det glöms lätt bort att man har fått en enkät att fylla i om man till exempel lägger enkäten i någon pappershög i hemmet, men det finns andra sätt att göra en enkätundersökning.

Gruppenkät: Enkäten ges samtidigt åt en grupp utvalda människor som träffas samtidigt, till exempel skolelever. Enkäterna tas också upp samtidigt.

Enkät för intresserade: Konsumentundersökning om exempelvis en produkt eller om det blivit uppsatt en fråga i en webbtidning. I denna metod framgår ingen ålder, kön eller vilket ursprung svararen har. Det är upp till var och en om man vill svara. Vanligt är att tolkningen uteblir. Vid vissa fall när man ska bestämma sig för vilken datainsamling som man ska använda sig av i en undersökning och vilken som passar bäst till det som man vill få en djupare förståelse för så är det bra att se igenom fördelar och nackdelar som finns med datainsamlingen.

Enkätens fördel är bland annat kostnaderna runt enkäten. Kostnaderna runt en undersökningsdeltagare är begränsad. Vanliga kostnader kring en enkätundersökning är kopiering, papper och postavgifter. Andra fördelar är att man kan ha ett stort urval av människor och undersökningen kan gå eventuellt snabbt. Under 1–2 månader har man hunnit skicka ut enkäterna och skicka en påminnelse och fått dem tillbaka. En enkätundersökning kan göras inom ett stort geografiskt område på grund av att porto kostar samma i hela landet. Har man datorenkäter, så behövs det inte ens vara inom landet. Andra fördelar är att respondenten kan svara på enkäterna i lugn och ro och de har en möjlighet att överväga svaren.

Vanligt är att alla frågeformulären har samma frågor och svars alternativ. Lättare att svara på känsligare frågor. Det finns en så kallad intervju-effekt som elimineras med enkätundersökning. Denna effekt innebär att man vägleder svararen till ett svar under intervjun. Anonymiteten är också en fördel.

Nackdelar är att det vanligen blir ett stort bortfall, ibland så stort bortfall att det kan påverka undersökningen. Man bör dock alltid räkna med att vissa svar lämnar bort eller att vissa frågor i en enkät lämnar obesvarade. Det går inte att ställa följdfrågor så det kan ibland vara svårt att förstå varför vissa frågor är besvarade på ett visst sätt. Detta gör också att man inte kan fördjupa sig i ämnet som man forskar i. Har respondenten svårt att skriva eller inte kan fylla i formuläret till exempel på grund av språkproblem, så lämnar det ofta ifyllt enkäten. (Ejlertsson 2005 s7-14)

En enkätstudie förknippas ofta med att det skulle vara något lätt, att man bara gör några frågor och skickar ut dem. Detta är inte helt sant. En enkätundersökning kan innebära lika mycket arbete som någon annan undersökning. Det är mycket förberedande arbete med att skriva ner hur studien ska framskrida, till exempel vad som händer om problem uppstår. Vad för slags syfte har man med enkätundersökningen. En uppsikt över resterande forskning av samma ämne är också bra att ha. Dessutom om man har en större bild av syftet blir det lättare att skriva frågeställningarna. Tyvärr är det inte alltid det lättaste att hitta relevant litteratur, men genom att söka på databaser och bland artiklar bör man åtminstone hitta en viss del material och tack vare datorteknikens framfart har det blivit lättare att hitta material. Innan man börjar skriva frågorna till enkäten kan man först se vad det finns för mallar av frågor som går att använda. Man får använda färdigt påhittade frågor om de passar till det syfte som man har. Efter detta ska man se hur stor studie man ska ha och hur många som ska få enkäten, om det är någon viss folkgrupp som man ska rikta sig till och hur man når dessa människor. (Ejlertsson, 2005,15-18).

Etiken är en viktig del att tänka på när man gör enkäter. Det tas upp fyra viktiga punkter man ska ta i beaktande inom etiken, när man gör en enkätundersökning.

”Informationskravet”: Detta betyder att de som är med i undersökningen måste få en god och ordentlig information om undersökningen. Viktigt att poängtera att det är frivilligt att delta:

”Samtyckskravet”: Som deltagare har man rätt att själv bestämma hur mycket man engagerar sig i studien. De som är under 15 år måste ha vårdnadshavarens tillåtelse att de får medverka.

”Konfidentialitetskravet”: Att konfidentialiteten hålls och att man garanteras att ingen utomstående kan få reda på att man har medverkat i studien. Personuppgifter förvaras säkert.

”Nyttjandekravet”: Uppgifter som samlats in får endast användas för studiens ändamål. (Ejlertsson, 2005, 29-30)

Man kan skriva ett följebrev där man helt sakligt förklarar för målgruppen så att de förstår vad som skrivs. Följebrevet ska vara uppriktigt och inte för långt. Man förklarar varför man vill att enkätmottagaren ska svara på enkäten, men man ska vara beredd på att det kan vara ganska mycket arbete med att skicka ut ett följebrev. (Ejlertsson, 2005, 39).

När man ska börja arbeta med frågorna ska det göras stegvis. Först gäller det att veta vad som ska mätas och hur man ska mäta det. För att få detta att funka ges det ett råd i boken *Enkäten i praktiken* att man ska skriva ner problemområden som sedan ska brytas ner i frågeområden i flera steg. När detta är gjort ska frågorna konstrueras så att de täcker alla områden som man forskar i.

Att konstruera frågor till en enkät är inte alltid det lättaste, för det finns en massa regler som ska följas. För att få frågorna skrivna behövs det också att man har stor kunskap om hur frågorna ska skrivas. Har man inte det ska man hålla sig till vissa huvudregler som finns, till exempel enkelhet i språket, entydiga frågor, precisa tids- och rumsangivelser, inga ledande frågor, undvika att använda ordet inte i frågorna, en viss försiktighet med kunskapsfrågor, en fråga åt gången och ett svar åt gången, inga omotiverade långa frågor och ifall man använder sig av omotiverade

så skall motivera. (Ejlertsson, 2005, 51-69).

Ejvegård (2003) tar bland annat upp om enkäten. Här menar han att om man vill ha reda på till exempel åsikter eller uppfattningar hos en viss människogrupp ska man använda sig av enkäter eller intervjuer. Intervjun är muntlig medan enkäten är skriftlig. Vanligt är att dessa metoder används inom examensarbeten. Man kan använda sig av dessa metoder i så gott som vilket ämne som helst.

Enkäten är en billig och ett mindre tidskrävande sätt att samla in information på. Man kan nå många personer och få många svar att arbeta med. Dessutom vet man att alla har fått samma frågor så det blir lättare att sammanställa svaren. Enkäten ska vara ordentligt genomarbetad och inte för omfattande innan den får skickas ut. En regel som tas upp är "att ju fler frågor man har desto mindre svar får man". Frågorna ska vara klara, tydliga, lättförståeliga och inte ledande. Svaren ska vara bundna till varandra och svarsalternativen ska gå in i varandra. Bortfall kan förekomma och det finns två olika sorters bortfall. Det första är att respondenten inte svarar över huvud taget på enkäten och det andra är att det är någon fråga som inte har ett svar. Ibland kan det till och med vara så att man inte kan ha med alla frågor om bortfallet är för stort. (Ejvegård, 2003)

Inom samhällsvetenskap har man med hjälp av frågeformulär kunnat få en vidsträckt användning. Man kan dela in frågeformulären i tre användningsområden som är att man bestämmer relationer, beskriver nuläget och identifiering av en standard. Frågeformulären är relativt enkla, det går snabbt att samla in data, kostnaderna är relativt låga i jämförelse med andra datainsamlingsmetoder. Trots frågeformulärets enkelhet ska man inte glömma att det kan dyka upp svårigheter med frågeformulär till exempel med konstruktionen, hur den ska användas och att man inte använder sig av för svåra ord i enkäten. Man ska ha klart vilken information som man vill få fram ur frågeformuläret och att man ställer exakta frågor som svarar på den information som man vill nå fram till. När man planerar en enkät kan det löna sig att man gör en plan över hur man ska gå till väga för att få en enkät. Till att börja med ska man ha ett syfte för datainsamlingen om vad man vill veta. För att få en population till enkäten ska man förklara vad man vill få

fram och vem det gäller. Man måste se över vilka resurser man har exempelvis hur mycket pengar som finns, vilka sorts hjälpmedel som ska användas och hur många det är som jobbar med projektet. Viktigt är att man har gått igenom vad allt kostar innan man börjar med forskningen så att man inte måste avbryta mitt i forskningen på grund av för låga resurser. Litteraturen är en viktig del av forskningen och att man går igenom tidigare litteratur i ämnet. Sedan att man bestämmer sig för vilket sampel man vill ha. Hur skall frågorna besvaras, av hur många, vilket sorts urval ska man använda sig av och samtidigt tänka vilka praktiska möjligheter det finns att nå de individer som man vill att ska ingå i samplet. Distributionsformen ska väljas, exempel vill man göra det till en gruppenkät eller en postenkät?. Innan man skickar ut enkäter bör man tänka på de faktorer som kan påverka svarsfrekvensen: tidpunkten på året, hur frågeformuläret är utformat, anonymiteten och hur lång enkäten är. Översikt över enkäten börjar med att man bestämmer vilket huvudområde enkäten ska ha. Sedan bestämmer man vilken form frågorna ska ha. I samband med att man funderar på frågekonstruktionen kan man börja ta ställning till vilken databearbetning man vill använda sig av när man ska börja sammanställa svaren. (Carlsson, 1984,71–77)

### 6.3 Deskriptiv analys

Förberedelser inför en redovisning innefattar att notera den data, samband och övriga resultat som man har samlat in och att man tar med det som man själv tycker är det mest intressanta. Sedan ska man ge svar på de frågor som man har ställt. Till sist ska man redovisa resultaten i en rapporten, en uppsats eller i någon annan slags text.

När man tolkar resultaten ska man se till att läsaren får en fullständig bild av vad resultatet ger och att det är lättläsligt. Ibland kan resultatet peka mot olika håll, det vill säga att resultaten säger mot sig själva. Detta kan göra att det blir intressantare att läsa, beroende på vilket resultat som man anser som mest trovärdigt.

En kvantitativ metod handlar om analysering av siffror och allt som man kan tänka sig i siffror, genom olika avancerade matematiska tillvägagångssätt. Med den kvantitativa metoden får man vanligtvis fram kvantitativ data med hjälp av enkäter och intervjuundersökningar.

När man använder sig av enkätundersökning består det av ett frågeformulär som ger variabler att tolka. Vid enkätundersökning får svararen ett papper som exempelvis kommer på posten eller via internet. Man måste tänka på hur man skickar ut enkäterna för det kan påverka hur många svar man får tillbaka och om det endast är en viss grupp som har svarat på enkäten. Viktigt att komma ihåg om man skickar enkäterna via internet så behöver det vara en grupp som använder sig av internet. Enkätundersökningar är oftast billigare att använda som datakälla än intervjuundersökningar. Enkäten är även bra för svararen, för han kan då själv bestämma om han svarar och om det finns tid att svara. Tyvärr är det vanligt att det blir ett stort svarsbortfall istället. För att få ett rättvisande svar behöver man få in så många svar som möjligt och ett litet bortfall av svar.

Kvantitativa metoden används bäst när man får fram en siffra ur en undersökning. Viktigt är att förberedelserna inför en undersökning är bra, exempelvis att enkätstrukturen är bra så att det sedan är lätt att sammanställa svaren. Genom att använda sig av den kvantitativa metoden går det ofta snabbt att analysera svaren och man kan förbereda analyseringen innan man har fått alla svar. En kvantitativ undersökning kräver mindre tid än vad en kvalitativ kräver för att man inte behöver fördjupa sig i frågorna på samma sätt. (Eliasson, 2006, 29-30)

I *Forsknings handboken* skriven av Denscombe (2009), menar man att kvantitativa data kommer från siffror. Dessa siffror får man ur experiment, forskningsstrategier, frågeformulär och observation. För att få fram olika typer av data, använder man

sig av olika metoder. Tillexempel om man vill ha svar på fasta frågor kan man få svaren med ett frågeformulär eller om man vill ha en innehållsanalys av utskrifter får man informationen från intervjuer.

Om man tänker använda sig av kvantitativ data, ska man vara säker på vilken typ av data som man ska använda sig av (siffror kan presentera en mängd olika saker). När man har statistiska data ska man kunna dra slutsatser ur den analys som man har fått fram ur den metod som man har valt att använda. Man bör komma ihåg att all statistisk data inte passar ihop med varandra. Man menar att data kan delas upp i sex olika rubriker. Dessa rubriker är nominalskalenivå, ordinalskalenivå, intervallskalenivå, kvotskalenivå, diskret och kontinuerlig data.

Nominalskalenivå – Genom att räkna saker och placera dem i kategorier, tillexempel en sammanräkning av medlemmar i en grupp och dessa ska sättas in i kategorier.

Ordinalskalenivå – Liknande som nominalskalenivå. Man räknar och sätter saker i kategorier, men senare sätter man kategorierna i rangordning. Detta gör att man kan jämföra data med andra kategorier.

Intervallskalenivå – Liknande som ordinalskalenivå, men att kategorierna är rangordnade på en skala. Med detta kan man inte endast se om något är mer eller mindre, man kan också se hur mycket något är mer eller mindre.

Kvotskalenivå – Liknar intervallskalenivå men att kategorierna har en absolut nollpunkt.

Diskret data – När man söker efter hela tal, exempel att man kan komma fram till att en familj i genomsnitt får 1,8 barn men man kan inte se ett barn som 0,8 utan behöver komma till ett helt tal.

Kontinuerlig data – till skillnad från diskret data måste man mäta saker in i minsta beståndsdel. Om en variabel varierar, till exempel längden på en människa, måste man mäta det exakt så att man kan följa med om man växer eller krymper. (Denscombe, 2009, 327 - 332 )



Med validitet och reliabilitet är det viktigt med planering så att det inte kan ha smugit med några fel eller skevheter under utvecklingen av frågeställningen eller vid insamlingen av information. Det är viktigt att man kan vara kritisk till sig själv när man planerar och utför undersökningen. På det viset kan man nå en tillfredsställd grad av validitet och reliabilitet. Beroende på hur mätningar utförs och hur noggrann man med är att bearbeta informationen som man har fått, kan man få fram reliabiliteten. Validiteten kommer från vad man mäter och om det finns i frågeställningarna. (Holme & Bernt, 1997, 163)

I den kvantitativa metoden används det skilda tekniker för att få fram ett urval, detta vill säga att man förenklar informationen så det blir enklare att bearbeta den data som man har fått. Detta gör att till en viss grad kan resultatets sannolikhet påverkas. Detta behöver inte bli ett problem bara man får tag i de personer som är med i stickprovet eller i urvalet. Tyvärr finns det ännu två faktorer som kan göra att man får ett ogiltigt resultat.

Representativitet och giltighet innebär att en situation som man befinner sig i kan ställa till det så att informationen man har inte är giltig. Orsaken till detta kan vara att man till exempel påverkar respondenten känslomässigt eller mentalt. Detta kan göra att respondenten blir för engagerad i de problem som framställs i undersökningen. Blir en alltför stor del engagerade i problemen, så blir svaren fel och man kan inte påverka detta på något vis. Därför är viktigt att man har denna effekt i tankarna och tar hänsyn till den. Vid tolkning av svar har man olika uppfattningar som undersökningspersoner. Urvalsinformation är giltig information så länge vi mäter det som vi vill mäta, men forskaren kan hamna i två olika verklighets uppfattningar som möter varandra. På den ena sidan finns forskaren som har en logiskt uppbyggd problemupplevelse och är präglad av vad som är av värde. Å andra sidan har man undersökningsenheter som inte riktigt är medvetna om vilket problemkomplex som de ställs inför. Undersökningspersonerna borde tolka svaren lika, i och med att vi alla har olika livsupplevelser, så är det inte alltid så att man kan göra det. Fast man till exempel

tolkar något inom samma kultur, kan det vara svårt att kunna tolka allt lika. Oavsett om dessa problem kvarstår, så behöver inte forskaren registrera reaktioner som undersökningen gett upphov till, för det ska finnas ett visst avstånd mellan forskare och undersökningsenhet. (Holme & Bernt, 1997, 156-157)

När forskaren har all information och har sin verklighetsuppfattning tillbaka så ska informationen omvandlas till statistik. Därefter gör man en tolkning. Det kan hända att man tolkar in för mycket information, mer än vad man har grund till och då finns en risk för övertolkning. Trots att det finns risk för att resultaten blir fel, använder man sig av kvantitativa metoder och det är bra. Känner man till sina egna begränsningar, så finns det tillvägagångssätt att genomföra en kvantitativ undersökning. (Holme & Bernt, 1997, s.157)

För att utnyttja den information som man har samlat in för sin forskning och för att få svar på frågeställningar som man har ställt, måste man göra om informationen. Materialet får inte vara för stort, då kan man inte hålla koll på allt.

För att få fram resultaten av data som man har samlat in ska man börja med att analysera data, man ska ta med det som man själv tycker är nödvändigt för att man ska kunna ta ställning till sina hypoteser och senare ta med de teorier som man har valt. (Holme & Bernt, 1997, 201)

## 6.4 Deskriptiv statistik

Vid kvantitativa resultat använder man sig av tabeller och diagram som är ett bra sätt att åskådliggöra data och att sedan se hur den är fördelad. Arbetar man med ett begränsat antal värden när man använder sig av variabler blir oftast tabellerna lättare att hantera, när man ska återspegla tabellerna till texten. Det passar bra att man ansluter diagram med fördelningar till enskilda variabler till texter. Större diagram passar då inte lika bra utan man sätter dem som bilagor efter texten. Väljer man att visa tabeller bör man ha en kommentar under tabellen så att läsaren ska kunna bli intresserad av tabellen. Använder man sig av SPSS för att få fram

resultaten i tabeller ska de tolkas rätt. Resultaten som man får fram kan man skriva i en löpande text eller i tabeller som man själv har sammanställt (rör det sig om mängder av variabler bör man använda sig av ett annat tolkningssystem).

Man ska vara försiktig så att man inte drar felaktiga slutsatser ur data som man har samlat in. Det finns olika sätt en slutsats kan gå fel på, till exempel att det blir nivåfelslut och tidsfelslut. Nivåfelslut är att man drar slutsatser om fel individer att den individ som undersökningen handlar om lämnar bort. Tidsfelslut är att man inte tar hänsyn till tiden då undersökningen gjordes. För att få ett bra arbete genomfört bör förberedelserna för arbetet vara bra gjorda och att problemet som man vill komma åt är bra formulerat. Problemformuleringen är det man ska undersöka och via det kunna välja vilka teorier man vill ha till bakgrund så att man får problemet löst. Därefter skall man också välja lämpliga metoder för undersökningen. På samma gång måste undersökningen vara möjlig att upprepas och man skall kunna få svar på de frågor som man har ställt. För att läsaren ska kunna ta ställning till undersökningen ska man ha en rapport skriven. Där ska uppgifter finna så att man kan ta ställning till de olika påståenden som man har i undersökningen. (Eliasson, 2006, 149-158).

Första steget till att analysera kvantitativ data är att man organiserar rådata så att den blir lättare att förstå. Sedan kan det vara skäl att sätta rådata i ordning, till exempel stigande ordning så får man en bättre uppfattning om data.

Enligt Denscombe finns det två frågor som man bör ställa sig när man ska beskriva en fördelning. Dessa frågor är var mittpunkten ligger och hur stor och jämn spridning man har. Mittpunkten fås om man vet vilka och skillnader på tre typer av centraltendenser. Dessa är medelvärde (aritmetiskt värde), median (mittensta värdet) och typvärde (det mest vanliga). Utöver dessa kan man avgöra vilket som är lämpligast för ens syfte. Spridningsmått är ett logiskt komplement till den centrala tendensen i all sorts beskrivning av data som man har samlat in. (Denscombe, 2009, 333 - 338)

Tabellen ger en numerisk information, den ger vanligtvis en överskådlig bild av

data som man har samlat och speciellt om det är en större mängd data. Tabellens främsta uppgift är att ge ett understöd till den text som man har skrivit och vad man har kommit fram till. Texten bör vara kort och välformulerad och ta fram det väsentligaste.

Numreringen av tabeller ska ske med arabiska siffror så att man sedan i texten hänvisa till tabellen med dess nummer. Rubriken ovanför tabellen ska vara självförklarande så man slipper läsa igenom halva texten innan man förstår vad tabellen står för. När man ställer upp tabeller ska det vara "luftighet" mellan raderna så att den blir lättläst. Man kan ha ett så kallat tabellhuvud som sätts ovanför tabellinformationen så det är lättare att förstå vad all information är.

En ledspalt håller man på vänstra sidan och har man underkategorier som man ska ha med i tabellen så kan man bilda en ny spalt för det till exempel. Datafältet är där de tal eller bokstavsgrupper finns som är underordnande ledspalter. Den information som ska finnas under datafältet är den som man ska använda för att få fram ett resultat. Med ordet figur menas att man har namn som står för alla slag av tabeller, såsom diagram, skisser, kartor, foton och så vidare. Man ska fundera en extra gång om man ska ha med en figur i en text för de kan vara dyra och ta mycket tid att framställa.

Stolpdiagram har som syfte att man vill ge en bild av en mängdfördelning, som till exempel procent eller absoluta värden. Stolpdiagrammet är troligtvis den vanligaste figuren som man använder i samband med vetenskapliga sammanhang. Det finns många olika sorters diagram som används i olika sammanhang. Stapel- och stolpdiagram är väldigt lika varandra och ibland kan det vara svårt att bestämma sig för vilken som är bättre använda

Cirkeldiagram används ofta när man vill återge procent andelar och proportionsandelar. Man ska vara försiktig så att antalet delar inte blir för stort i ett cirkeldiagram, för då kan bli svårt att läsa cirkeln. Enligt Backman 1985 rekommenderas det att man använder sig av max 5 bitar. Man brukar sedan ordna

tårtbitarna i storleksordning så att största biten börjar från klockan 12. Cirkel diagrammet kan vara svårläsligt, så man ska tänka på hur man ställer upp cirkeln.

Kurvdiagrammet använder man vanligtvis när man visar ett utvecklingsförlopp. Detta diagram bygger på att man sammanbinder talpar i något slags koordinatsystem. Man har två axlar som ska ha ett namn och en måttenhet ska anges. Har diagrammet fler kurvor bör det helst vara högst fyra st. per diagram.

Spridningsdiagram är ett diagram som liknar kurvdiagrammet, där man har ett visst antal talpar som ligger i koordinatsystem men man ska inte ha dem i sammanbundna. Vanligt att man använder detta diagram i grafisk framställning av tre variabler. (Backman, 1985, 40-42 )

## 6.5 Undersökningens praktiska genomförande

Detta är mitt examensarbete i samband med min sjukskötarutbildning på Yrkeshögskolan Novia. Det handlar om en kvantitativ undersökning där man via enkäter kommer att tolka hur utländska studerande svarar på hur de trivs med handledning på praktikfälten. Enkäterna (se bilaga 1) har blivit utskickade via projektet Kunskap i utveckling. Det är via detta projekt som jag har fått lov att göra detta arbete (bilaga 2). Syftet och frågeställningarna skrevs först i samband med ideframförandet i ett tidigare skede. Syftet och frågeställningarna har inte ändrats mycket under tiden som jag har skrivit mitt examensarbete. En fråga har blivit om formulerad så att den bättre passar in med enkätens frågor. Efteråt har jag skrivit om teoretisk bakgrundsfakta som handlar om vilken sorts grupp som har svarat på enkäterna, relationer och handledning. Information om denna bakgrund har jag främst tagit från böcker som jag har lånat på biblioteket vid Novia i Vasa. Även internet har varit till en liten hjälp. Jag har en teoretisk utgångspunkt som är handledning. Som källor till denna punkt har jag använt mig av Benners

Dreufysmodell som handlar om novis till expert och Ekebergs teori om handledning.

Det finns sju artiklar som jag har som tidigare forskningar och mina resultat att jämföra med. Dessa sju forskningsartiklar har jag hittat på internet på databasen Chinal Ebsco. De artiklarna är mera världsomfattande. Jag har också tagit artiklar ur tidskriften *Vård i Norden* som har artiklar från de nordiska länderna. För att få fram dessa artiklar via databaserna, har jag använt mig av olika sökord, till exempel handledning, sjukskötarstudier, handledare, praktik, nurses, tutor, nurse student och supervisor.

I undersökningens genomförande tar jag upp om hur en enkät är strukturerad, vilka sorters olika enkäter det finns och vad som är viktigt att tänka på när det gäller etik och enkäter.

Enkätsvaren kommer att sättas in i dataprogrammet SPSS och via programmet får man fram svaren i siffror. Därefter kommer svaren i figurer eller diagram

I dataanalysen tar jag upp vad en kvantitativ undersökning egentligen är. Till exempel att kvantitativa undersökningar handlar om siffror och vilka forskningar som passar för att man använder sig av kvantitativ metod. Set är mycket viktigt att man inte håller något "hemligt" inom forskningen för då blir resultatet fel.

Deskriptiv statistik tar jag upp som inledning hur man tolkar resultat och att jag kommer att använda mig av dataprogrammet SPSS. För att få resultaten på SPSS finns det bra böcker att få stöd av då SPSS är ett krävande program. Jag tar upp om vad man ska tänka på när man gör ett diagram och hur olika diagram kan se ut.

## 7 Resultatredovisning

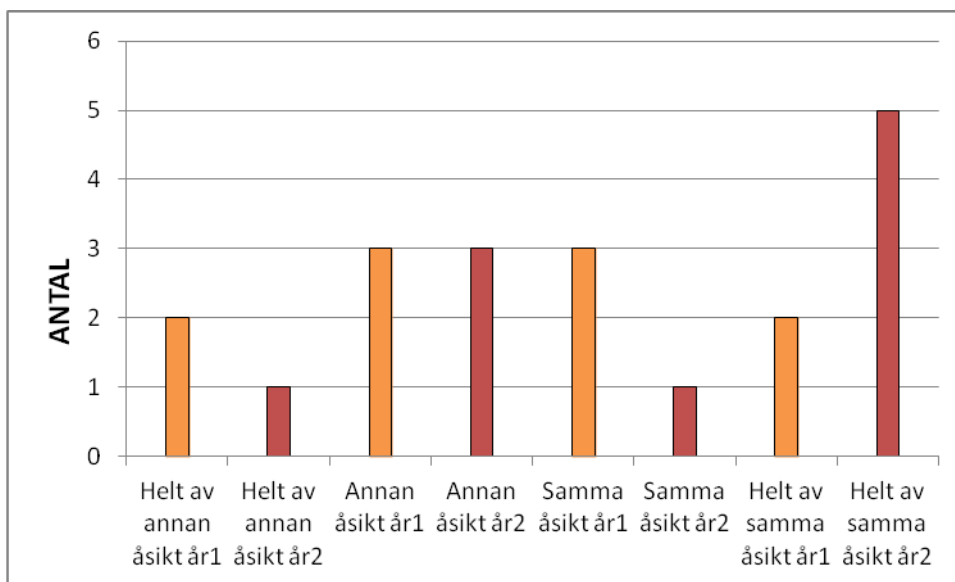
I resultatredovisningen framkommer det hur engelskspråkiga sjukskötarstuderande har svarat på enkäterna om. Hur de har upplevt praktiktiden och handledningen. För att få resultatet lättförståeligt kommer det att presenteras i diagram. I undersökningen deltog tio studerande första året och andra året deltog tolv studerande. Det har varit ett lågt antal av bortfall av svar på frågorna. Tabellerna är uppbyggda så att. längst ner i tabellen ser man vilken åsikt personerna har haft och vilket år. Åsikterna första året har en gul stapel i tabellerna och andra året en röd stapel.

### 7.1 Gavs det tillräckligt med stöd under praktiktiden.

Under första rubriken finns det utvalda forskningar som passar till mina frågeställningar stöd under praktiktiden. Sammanlagt är det fem frågor/tabeller som har blivit utvalda.

## Uppmuntrades att ta ansvar över mitt eget lärande.

Helt av annan åsikt första året 2 personer, andra året 1 person. Av annan åsikt första året var 3 personer, andra året 3 personer. Av samma åsikt första året var 3 personer och andra året 1 person. Helt av samma åsikt första året 2 personer och andra året 5 personer.

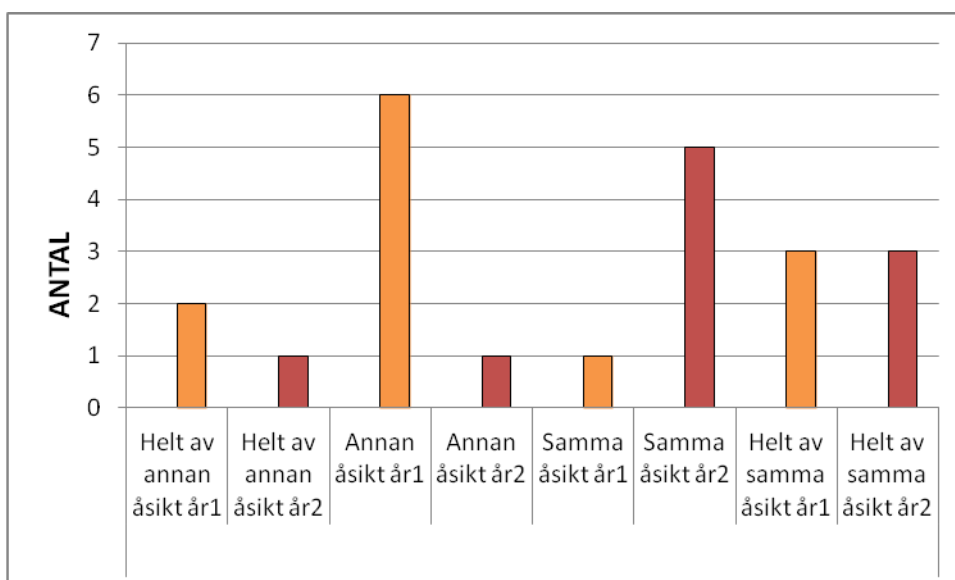


Figur 1: Uppmuntrades att ta ansvar över mitt eget lärande.



## Fick tillräckligt med stöd av handledaren med tanke på min kunskapsnivå.

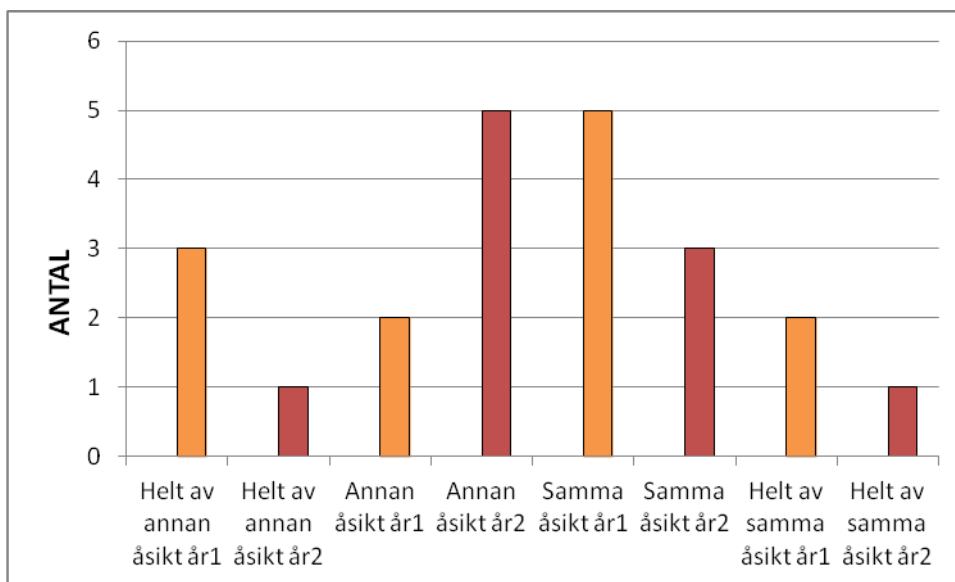
Helt av annan åsikt första året 2 personer, andra året 1 person. Av annan åsikt första året var 6 personer, andra året 1 person. Av samma åsikt första året var 1 person och andra året 5 personer. Helt av samma åsikt första året 3 personer och andra året 3 personer.



Figur 2: Fick tillräckligt med stöd av handledaren med tanke på min nivå av kunskap.

### Fick kontinuerligt feedback av handledaren.

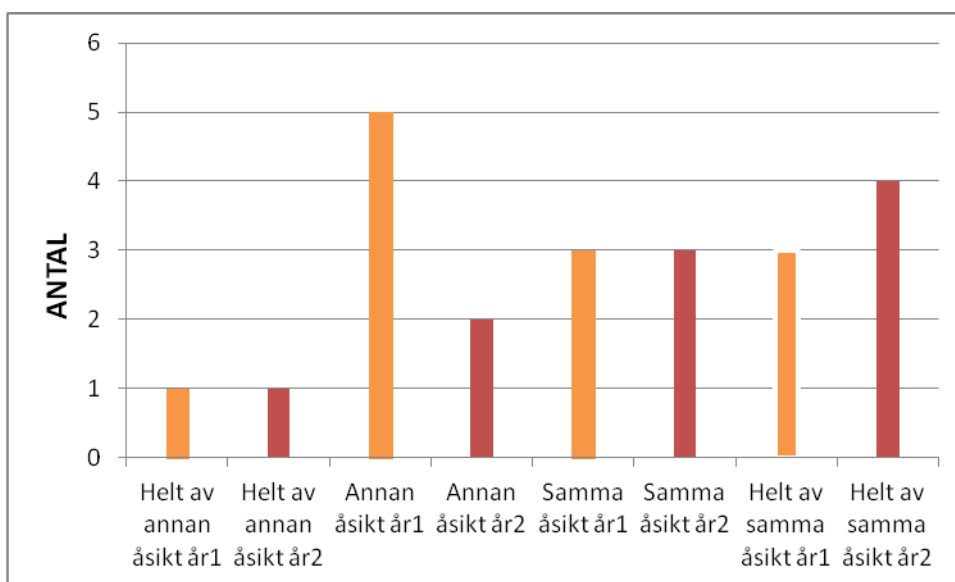
Helt av annan åsikt första året 3 personer, andra året 1 person. Av annan åsikt första året var 2 personer, andra året 5 personer. Av samma åsikt första året var 5 personer och andra året 3 personer. Helt av samma åsikt första året 2 personer och andra året 1 person.



Figur 3: Fick kontinuerligt feedback av handledaren.

## Handledaren berättade om nya vårdmetoder för att utveckla min kunskap.

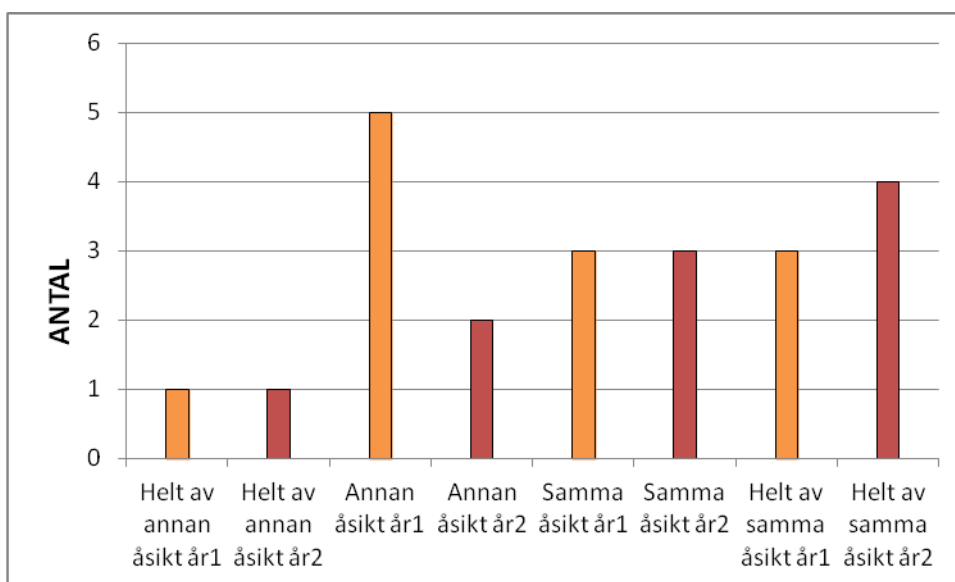
Helt av annan åsikt första året 1 person, andra året 1 person. Av annan åsikt första året var 5 personer, andra året 2 personer. Av samma åsikt första året var 3 personer och andra året 3 personer. Helt av samma åsikt första året 3 personer och andra året 4 personer.



Figur 4: Handledaren berättade om nya vårdmetoder för att utveckla min kunskap.

## Uppmuntrades att fundera över vad man lärt sig under praktiktiden.

Helt av annan åsikt första året 1 person, andra året 1 person. Av annan åsikt första året var 5 personer, andra året 2 personer. Av samma åsikt första året var 3 personer och andra året 3 personer. Helt av samma åsikt första året 3 personer och andra året 4 personer.



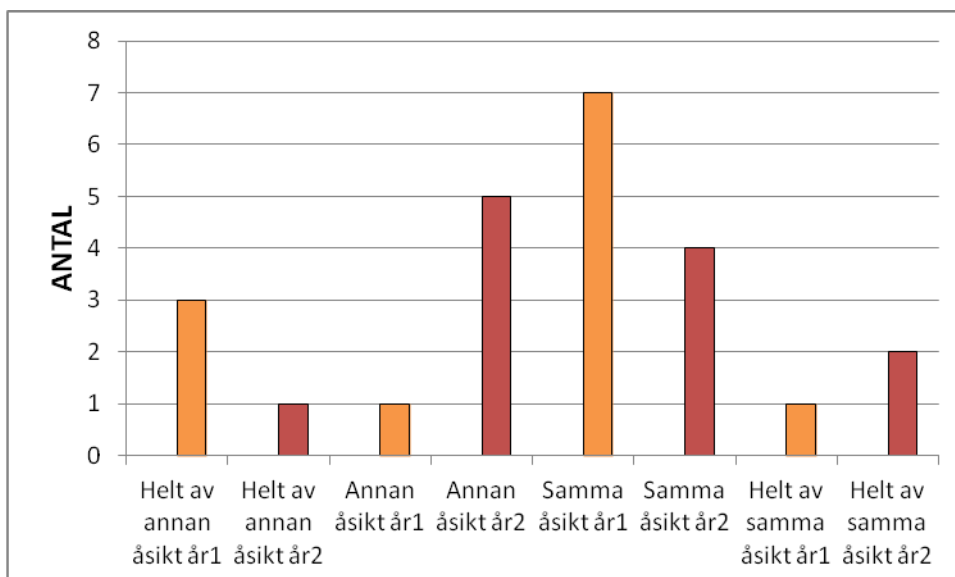
Figur 5: Uppmuntrades att fundera över vad man lärt sig under praktiktiden.

## 7.2 Hur studerande upplevde praktiktiden.

Under denna rubrik kommer det att finnas fem tabeller som svarar på frågor som har samband med hur studerande har upplevt praktiktiden.

### Vårdpersonalen var beredd på att jag skulle komma

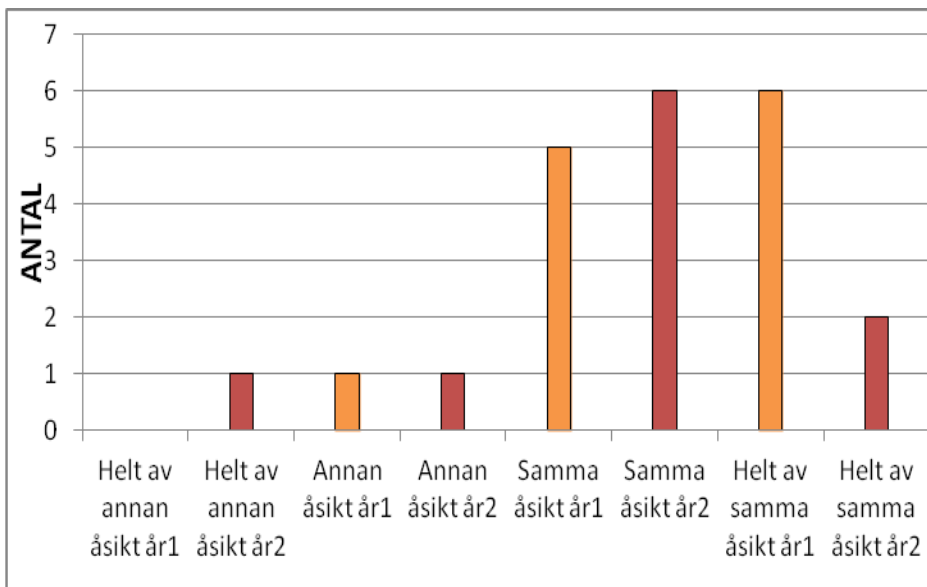
Helt av annan åsikt första året 3 personer, andra året 1 person. Av annan åsikt första året var 1 person, andra året 1 person. Av samma åsikt första året var 5 personer och andra året 6 personer. Helt av samma åsikt första året 1 personer och andra året 2 personer.



Figur 6: Vårdpersonalen var beredd på att jag skulle komma.

### Handledaren visade ett intresse för min inläring.

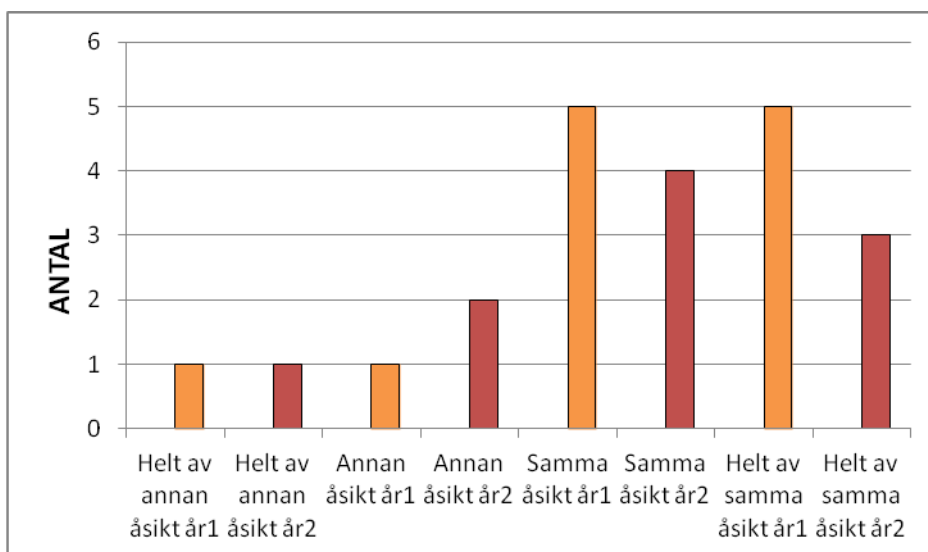
Helt av annan åsikt första året 0 personer, andra året 1 person. Av annan åsikt första året var 1 person, andra året 1 person. Av samma åsikt första året var 5 personer och andra året 6 personer. Helt av samma åsikt första året 6 person och andra året 2 personer.



Figur 7: Handledaren visade ett intresse av min inläring.

## Fick tillräckligt med information om när handledaren var tillgänglig att handleda

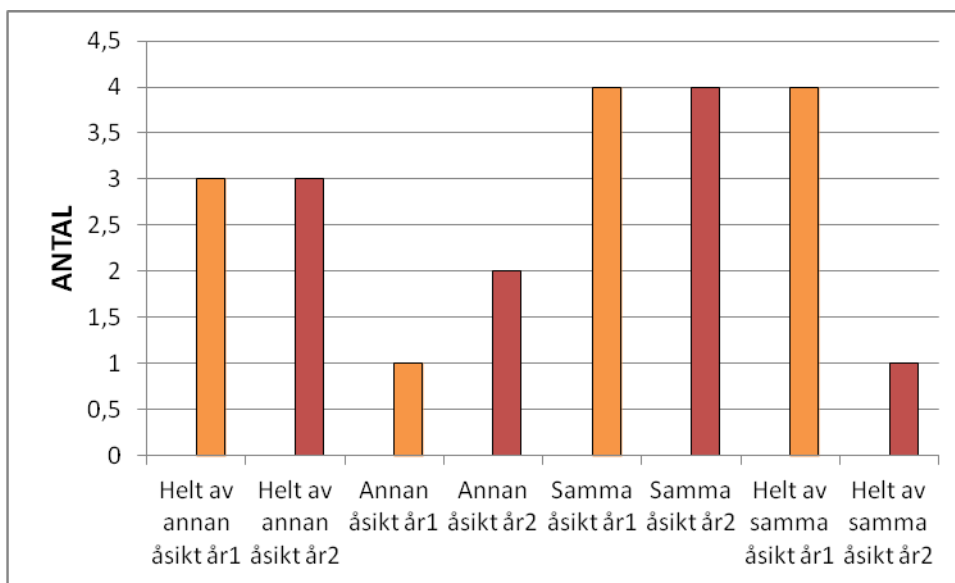
Helt av annan åsikt första året 1 personer, andra året 1 person. Av annan åsikt första året var 1 person, andra året 2 personer. Av samma åsikt första året var 5 personer och andra året 4 personer. Helt av samma åsikt första året 5 personer och andra året 3 personer.



Figur 8: Fick tillräckligt med information om när handledaren var tillgänglig att handleda.

### Det diskuterades mina inlärningsbehov på praktikplatsen.

Helt av annan åsikt första året 3 personer, andra året 3 personer. Av annan åsikt första året var 1 person, andra året 2 personer. Av samma åsikt första året var 4 personer och andra året 4 personer. Helt av samma åsikt första året 4 personer och andra året 1 person.

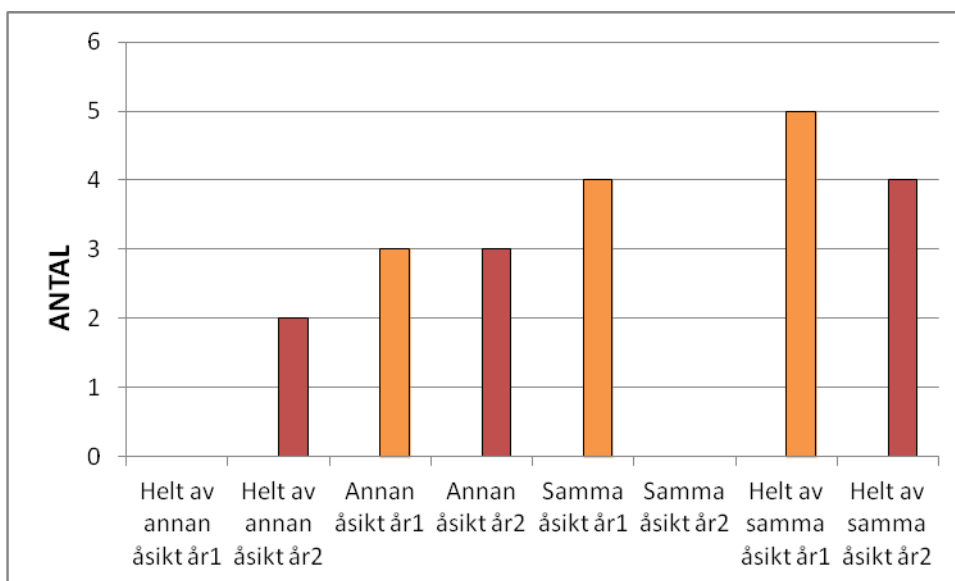


Figur 9: Det diskuterades mina inlärningsbehov på praktikplatsen.



## Fick möjligheten arbeta självständigt.

Helt av annan åsikt första året 0 personer, andra året 2 personer. Av annan åsikt första året var 3 personer, andra året 3 personer. Av samma åsikt första året var 4 personer och andra året 0 personer. Helt av samma åsikt första året 5 personer och andra året 4 personer.



Figur 10: Fick möjligheten arbeta självständigt.

## 8 Tolkningen

Tolkningen vill säga att man tolkar resultaten och att man jämför svaren med teoretiska utgångspunkter och med tidigare forskningar. Brenners syn på handledning (1993) och Ekebergs syn på handledning (2009) har jag med som teoretiska utgångspunkter. Resultaten kommer också att jämföras med bakgrunden.

### 8.1 Gavs det tillräckligt med stöd under praktiktiden

**Uppmuntrades att ta ansvar över mitt eget lärande:** Åsikterna till att få uppmuntran till eget lärande var lika mellan år ett och två. Den enda större skillnaden var att år ett hade 2 personer varit helt av samma åsikt och år två var 5 personer av samma åsikt.

Ekeberg (2009) nämner det att handledaren ska vara observant och korrigera om något går fel, men man inte ska glömma att studerande kan bli stressade på handledaren om han/hon är för sträng och studerande inte tillåts tänka själv. Studerande måste få utgå från egna tankar och känslor fast de har en handledare.

**Fick tillräckligt med stöd av handledaren med tanke på min kunskapsnivå:** År ett var de flesta studerande av annan åsikt men till andra året hade det ändrats till att de flesta var av samma åsikt. Sedan var det lika många som var av helt av samma åsikt år ett och år två 3 personer.

(Benner 1999) tar upp att novisen inte klarar av alla olika situationer på grund av att man saknar erfarenhet. För att klara av olika situationer bör novisen få vara med och delta i olika situationer så att man kan utvecklas. Novisen behöver därför stöd och undervisning. När man är en avancerad nybörjare kan man klara lätta situationer själv men för att kunna gå djupare in i situationerna behöver man stöd av en handledare.

Levett-Jones, Lathlean, Higgins och Mcmillan (2009) har i sin forskning att alla har ett behov att känna samhörighet med en grupp. Känner studerande och handledaren att han/hon hör till en grupp mår man bättre och i och med det kan handledaren ge studerande ett bra självförtroende och stöd till positiva kliniska erfarenheter.'

**Fick kontinuerligt feedback av handledaren:** i tabellen ser man att studerande varit mera samma åsikt men att även några studerande känt att de varit halt av annan åsikt. Till andra året är det mera studerande som är av annan åsikt fast det minskar antalet studerande som var av helt annan åsikt.

Ekeberg (2009) säger att handledning skiljer sig från de övriga uppgifterna. Man ska kunna ge vidare av sina egna kunskaper så att studerande kan utveckla sina tidigare kunskaper. I relationen mellan studerande och handledaren är det viktigt att man har en fungerande kommunikation så att man kan diskutera sinsemellan och att det blir tillåtet att fråga.

Bengtsson, Kvarnhäll & Svedberg (2011) poängterar att bekräftelsen är viktig, att se att studerande utvecklas och att de lär sig nya saker. Handledaren kände en ökad självkänsla när man såg att studerande bättrade sig. Detta vill säga att handledningsprocessen är en utvecklande och stimulerande tid om det finns just den tid man behöver. Det bör finnas tillgång till handledare och en förstående personal som ger stöd så att processen inte blir en stressfaktor för handledaren

**Handledaren berättade om nya vårdmetoder för att utveckla min kunskap:**

Det visar sig att både år ett och två hade de flesta valt annan åsikt. Lika många båda åren var av helt samma åsikt; 2 personer. Helt av annan åsikt var det 1 första året och 2 personer andra året.

Ekeberg (2009) skriver att lyhördhet, respekt och kreativitet är kännetecknande för livsvärldsledd handledning. Handledaren vandrar sida vid sida med sina studerande och visar vägen och ger möjlighet åt studerande att uppleva och lära sig vården.

Bhlom, Andersson och Andersson (2007) säger att som handledare ska kunna ge vidare av sina kunskaper då man handleder och därmed utveckla studerandes tidigare kunskaper.

Furåker & Nilssons (2006) forskning kom det fram i resultatet att det fanns vissa handledare som kände att de kan ge studerande en massa inläring, medan vissa kände att de inte hann få tillräckligt med tid att förbereda sig för en studerande. Majoriteten av studerande kände att praktiken varit mera passiv inläring där man varit en slags skugga som vandrat efter handledaren. Det kom fram att handledare inte sätter upp mål och kriterier för sina studerande.

**Uppmuntrades att fundera över vad man lärt sig under praktiktiden:** Båda åren har det varit 3-4 personer som varit av samma åsikt eller av helt av samma åsikt. Första året var det fem som var av annan åsikt och andra året 2 personer.

Sandvik & Fagerströms (2010) forskning kom det fram i resultatet att studerande bedömer överlag att deras kunskaper är relativt goda med tanke på hur långt man har framskridit i studierna. Studerande anser att det de har lärt sig i skolan är strängare än vad handledaren gör.

Bhlom, Andersson & Andersson (2007) framhåller att skillnad på att handleda

studerande och nyanställda. Man ska tänka på att studerande är i en lärande process och det behövs finnas en bro mellan teori och praktik. Hur givande lärandet blir, beror på hur kvalificerad handledningen är.

## 8.2 Hur studerande upplevde praktiktiden.

**Vårdpersonalen var beredd på att jag skulle komma:** Första årets studerande svarade på enkäten och de kände att vårdpersonalen var beredd på att de skulle komma. En mindre del av de studerande var av annan åsikt och ingen var av helt annan åsikt. De flesta andra årets studerande svarade att de var av samma åsikt medan två av helt samma åsikt, två av annan åsikt och två av helt annan åsikt.

Bhlom, Andersson och Andersson (2007) Tar upp om att för att vara en bra handledare ska denne vara medveten om sin roll och ha förståelse för vikten av handledarens roll inom vården. Man ska vara väl förberedd på att ta emot studerande och att man har färdigt en handledningsplan. Man präglas av varandra så både handledaren och studerande påverkar relationen till varandra. Sandin och Grahn (2004) har i sin forskning att de flesta studerande kände sig välkomnade på sina praktikfält men att det även fanns studerande som kände sig mindre välkomnade.

**Handledaren visade ett intresse för min inläring.** I resultatet ser man att studerande har varit av samma åsikt eller helt av samma åsikt när det gäller denna fråga, Endast enstaka har angivit att de är helt av annan åsikt eller av annan åsikt.

Bengtsson, Kvarnhäll & Svedberg (2010) säger att tillräckligt med tid är viktigt för att studerande får utvecklas och bli stimulerade. Tidsbristen kunde upplevas som stress och att man inte hinner handleda studerande, samtidigt att det tar längre tid att få arbetssysslorna gjorda. Detta gjorde att studerande ibland bara kunde följa efter handledaren som en svans. Handledaren kunde känna krav på sig själv när studerande ville vara med trots att tiden inte fanns.

Bhlom, Andersson & Andersson (2007) säger att handledningsrelationen är ett samspel som präglas av att man ger och tar av varandra. Det är viktigt att man visar varandra respekt och att man utvecklar en rak och god kommunikation mellan varandra. Det är viktigt att man diskuterar sinsemellan så det blir tillåtet att fråga och som studerande att misslyckas. Som handledare ska man vara en förebild åt den handledde som man ska kunna lösa problem tillsammans.

**Fick tillräckligt med information om när handledaren var tillgänglig att handleda:** Under båda åren har majoriteten svarat att de har fått tillräckligt med information. Men det fanns studerande som känt att de inte fått tillräckligt med information.

Ekeberg (2009) skriver att studerande har behov av att ha en handledare som är närvarande, och som är observant och kan korrigera om något går fel. För att utveckla en god relation bör man ha en rak och fungerade kommunikation så att man kan undvika missförstånd och konflikter. Denna relation är viktig så att man kan diskutera sinsemellan och så att det blir tillåtet att fråga.

**Det diskuterades mina inlärningsbehov på praktikplatsen:** Första och andra året var det lika många som var av helt annan åsikt men ändå första året var det 4 personer som var av helt samma åsikt och andra året var det 1 person som var av helt samma åsikt. Av samma åsikt var det samma antal fyra båda åren.

Ekeberg (2009) skriver att för att få en individuell handledning är det viktigt att relationen är centremellan studerande och handledare. Idealet är att man har små möten i grupp eller stora möten som gör att man kommer varandra närmare.

I Sandvik & Fagerströms (2010) forskning kom det fram i resultatet att man oroar sig för handledarens okunskap om undervisningsmål och att det på så sätt finns variationer mellan undervisning och lärande. Det ansågs också att kommunikationen kunde förbättras mellan studerande och handledare.

**Fick möjligheten arbeta självständigt:** Båda åren var det ett högt antal personer som var av helt samma åsikt men jämför man första året och andra kan man se att personerna kände att de fick mindre möjlighet att arbeta självständigt.

Benner (1999) har med om den skickliga utövaren som klarar av att ta hand om studerande och utvärdera studerande, till exempel att studerande får återberätta det som han/hon har erfårit så att studerande kan förbättra sin skicklighet. Handledaren behöver inte sätta upp massor med regler utan låta studerande själv komma med exempel på hur han tycker man ska vårda patienten.

Ekeberg (2009) säger att studerande är i behov av handledning men man ska inte glömma att är handledaren för sträng och inte tillåter studerande att tänka självständigt, så kan det stressa studerande. En studerande måste kunna utgå från egna tankar och känslor

## 9 Kritisk granskning

Examensarbetet bör bli kritiskt granskat, det vill säga att man med hjälp av litteratur kritiskt går igenom forskningen och resultaten som man har fått fram, så att man tar fasta på eventuella brister i examensarbetet som har kunnat dyka upp. Respondenten har valt som källor till den kritiska granskningen Eliasson (2006) och Larssons del i Starrin & Svensson (2007). Man kan kritisera den kvantitativa undersökningen bland annat utgående från brister i genomförandet.

Att undvika brister i förberedelsearbetet vill säga att man har planerat undersökningens genomförande på ett bra sätt. Att man har valt lämpliga vetenskapliga teorier och metoder för undersökningen. Frågor som man kan ställa sig är, har man tydliga problemformuleringar som det går att svara på och är de vetenskapligt intressanta? Har man bra begrepp eller saknas det några relevanta begrepp? Är tillvägagångssättet lämpligt för undersökningen? Frågeställningarna, om man har bra språk och så vidare.

Inom kritik till dataanalysen, kan man ställa sig två genomgående frågor. Den första är hur många individer undersökningen bygger på. Ju mera personer som är med i undersökningen, desto bättre. Man ska vara misstänksam om forskningen bygger på ett fåtal personer, speciellt om svaren ges i procent. Svaren bör ges i antal personer. Man ska räkna med ett bortfall. Andra frågan lyder att man ska fundera på hur stor risk det är för att undersökningen träffar fel.

I undersökningsrapporten kan man tänka på vilka sorts metoder författaren använder sig av, en eller flera och hur dessa redovisas. Är rapporten läsarvänlig? Förstår man avsikten med rapporten? Sägs det hur undersökningen har gått till? redovisas något resultat av undersökningen eller kan författaren ha dragit några fel slutsatser i undersökningen?

Man ska försöka överbygga "*kommunikationsklyftan*" alltså ska försöka minimera risken att läsaren kan missförstå resultatet. Detta gör man med att redovisa vad man har åstadkommit, att man tar fram det som man vill mäta och att man är självkritisk till studien. Ju tydligare undersökningen är genomförd, desto större chans är det att läsaren kan förstå vad man har forskat. Använder man sig av färdiga modeller att tolka svaren med, så bör man vara medveten om att dessa kan styra tolkningen i någon riktning. Detta kan ge upphov till metodfel. (Eliasson, 2006, 147-149)

Etiska värdet är en viktig del av en vetenskaplig forskning. Individer som deltar i forskningen måste garanteras skydd, även om man måste avstå från de bästa uppläggningsarna av en forskning eller att man inte ger ut fullt tydliga slutsatser. Ett



annat etiskt värde är tolkningen av individers svar. Det kan lätt hända att handledare kan utpekade som skyldiga till att en tolkning kan bli missvisande i och med att handledaren ofta kan påverka hur studerande ska göra tolkningen. Det är väldigt viktigt att det inte förekommer lögn i arbetet. Forskare måste söka sanningsenliga resultat. Forskningsresultat är makt och det kan utnyttjas av andra i olika maktspel.

Den kvalitativa metoden ställer ett krav på att man ska visa resultatet enligt en enkle och klar struktur. Resultatet ska vara av största möjliga enkelhet av det som är övergripande och att man undviker att använda överflödiga ord i resultatet. I de fenomenologiska traditionerna ser man att en god struktur ger en bra essens. Resultatet kan skrivas på olika sätt men viktigt är att strukturen är centralt värde att söka och följa den röda tråden i examensarbetet. Detta vill säga att med resultatet ska man tydliggöra och framhäva den struktur som finns i examensarbetet. (Starrin & Svensson)

Respondenten till examensarbetet anser att förberedelserna till undersökningen var till en början var svåra att planera, i och med att detta är en del av ett större projekt och man hade inte mycket information från början när man skrev iden till examensarbetet. Förberedelserna blev också ändrade i början av undersökningen, i och med att det var två respondenter med i början men en hoppade av. Frågeställningarna har ändrats under undersökningens gång så att de skulle passa bättre till syftet och inte vara missvisande. Annars anser respondenten att när förberedelserna var färdigt planerade var de under kontroll. Syftet med undersökningen var att ta reda på hur utländska studerande trivs med handledningen på praktikfälten och vad man förväntar sig av handledaren. Därför har respondenten valt att ha handledning som teoretisk utgångspunkt. Själv anser respondenten att det har räckt att svara på mina frågor, men skulle man ha valt mera teoretiska utgångspunkter så skulle det finnas en möjlighet att man skulle ha kunnat gå djupare in i frågorna.

Examensarbetets etiska värde anser respondenten som högt. Det enda som kommer fram om individerna som har svarat på enkäten är vilken grupp och hur

många som har svarat. Resultaten från enkäterna raderas efter att de har blivit till diagram. Respondenten har inte försökt tolka svaren i stor utsträckning utan mera plocka ut det som är fakta och det konkreta.

Respondenten själv har inte gjort enkäterna, så respondenten har inte haft möjlighet att påverka språket i frågeställningarna. Mängden data att ta med i resultatet från enkäterna har istället kunnat påverkas. Respondenten har valt ut tio frågor i resultatet som hon tycker passar för undersökningens syfte. Respondenten anser att enkäten var ganska lång och hade många frågor som skulle besvaras. Språket var vardagligt i enkäten och lättförståeligt men att vissa frågor gick in i varandra och det kändes som att frågorna upprepades.

Man kan ställa sig frågan hur tillförlitlig undersökningen är. Antalet personer som har svarat på enkäten är lågt, men bortfall av svar på olika frågor är lågt hos de som svarat på enkäten. Resultatet är insatt i tabeller och där har det blivit jämfört med antal personer. Respondenten anser själv att det kan finnas en risk att resultatet kan vara missvisande i och med att antalet personer som har svarat på enkäten är lågt. Författaren anser att resultatet kan ge en överblick på hur dessa utländska studerande trivs med handledningen.

Strukturen på resultatet är att alla svar i enkäterna insatta i diagram där en fråga för sig har en egen tabell. Dessa tabeller är lätt konstruerade där det kommer fram hur många personer som har en viss åsikt om en fråga. Därefter är resultatet jämfört med teoretiska utgångspunkter och tidigare forskningar.

Respondenten tycker att det har varit lätt att förstå frågorna som ställts och att man fått dem jämfört med tidigare forskningar och tidigare utgångspunkte. Resultatet från undersökningen har blivit jämfört inom samma grupp med studerande under två olika praktiktider. Resultaten har över lag varit att år ett och år två har man haft på en fråga ganska liknande åsikter om en fråga.

## 10 Diskussion

Syftet med detta slutarbete var att man ska ta reda på hur utländska studerande trivdes med handledningen på praktikfälten och vad man förväntar sig av en handledare. Det har blivit använt två frågeställningar till detta syfte. Hur upplever utländska studerande han?

Arbetet är en mindre del av projektet Kunskap i utveckling som håller på under tiden 01.09.2009-31.08.2012. Arbetet gjordes för att utveckla studerandes upplevelse av handledning. Enkäten som användes för att få fram resultatet bifogas i slutet samt lovet att respondenten har fått göra denna del av projektet

Enkäten som användes var färdigt gjord och besvarad när författaren fick enkäten. Enkäten var uppdelad i fyra delområden och bestod av 85 frågor. Det blivit utvalt 10 frågor som svarar på syftet och frågeställningarna.

I resultatet ser man att studerande var relativt nöjda med praktiktiden. Det är ytterst få studerande som har känt sig helt utan stöd av handledaren och att upplevelsen inte varit helt dålig. Man kan dock se att den borde förbättras. Många resultat av frågorna hamnar mittemellan bra och sämre. Till exempel i frågan om studerande fick kontinuerligt feedback hade de flesta studerande ringat in en tvåa eller en trea i en skala på ett till fyra. Samma gäller frågan om studerande kände att handledaren var beredd på att de skulle komma. Sedan kan man se i frågan där man undrar om det diskuterades studerandes inlärnings behov att båda åren har det varit fyra studerande som har ringat in en trea som betyder att de har varit av samma åsikt. Tyvärr är det nästan lika många som har ringat in en etta som vill säga att de har känt att det inte har blivit diskuterat.

Examensarbetets framskridande har gått aningen långsamt. Intresset för arbetet

har ibland varit större och ibland mindre under året 2011 och vårvintern 2012. Vårvintern 2012 har intresset för examensarbetet varit som störst och det har framskridit snabbast. En orsak till att slutarbetet inte alltid framskridit så snabbt är att det har varit svårt att veta vad som har varit nästa steg att göra åt slutarbetet. Sedan när man vetat vad som ska ske, har det varit lättare att hitta källor till examensarbete. Artiklarna kändes svåra att hitta i början, men när man visste vilka sökord som man skulle använda blev det lättare. De flesta artiklar har hittats i tidsskriften Vård i Norden, det vill säga de flesta artiklar är svenskspråkiga och har nordiskt ursprung. Några artiklar har hittats på databasen Chinal ebsco och de är mera världsomfattande.

Respondenten anser att detta arbete har en viktig ide bakom sig. I och med att respondenten själv är sjukskötarstuderande och själv har hamnat ut på praktikfältet anser hon att praktiken är en viktig del av studierna och en stor del av studierna. Trivs man inte med handledningen, så mister man intresset för praktiken och man kanske inte får möjligheten att öva praktiskt det som man har fått lära sig teoretiskt i skolan.

Respondenten hoppas att arbetet kommer att vara till nytta för framtida studerande, handledare samt att arbetet kommer att vara till nytta för beställarna av arbetet. Arbetet har varit lärorikt och förhoppningsvis när respondenten själv ska handleda studerande kommer man att ha nytta av detta arbete. Det finns mycket att forska inom detta område så hoppas att forskare fortsätter forska om handledning.

## Litteratur

Backman, J. (1985). *Att skriva och läsa vetenskapliga rapporter*. Lund: Studentlitteratur

Bengtsson, M., Kvarnhäll, J. & Svedberg, P. (2011). Svenska sjuksköterskors upplevelser av handledningsprocessen vid sjuksköterskestudenters verksamhetsförlagda utbildning. *Vård i Norden*, 11(4), 47-51

Benner, P (1993). *Från novis till expert- mästerskap och talang i omvårdnadsarbetet*. Lund: Studentlitteratur.

Blohm, A., Andersson, M. & Andersson, J. (2007). *Handledning i vård och omsorg*. Stockholm: Bonnier Utbildning AB.

Carlsson, B, (1984). *Grundläggande forskningsmetodik. För vetenskap och beteendevetenskap*. Stockholm: Almqvist & Wiksell

Denscombe, M. (2009). *Forskningshandboken- för småskaliga forskningsprojekt inom samhällsvetenskaperna*. Lund: Studentlitteratur.

Ejlertsson, G. (2005). *Enkäten i praktiken*. Sverige: Studentlitteratur.

Ejvegård, R. (2003). *Vårdvetenskaplig metod*. Sverige: Studentlitteratur.

Ekeberg, M. (2009). *Att lära sig vårda - med stöd av handledning*. Lund: Studentlitteratur.

Eliasson, A, (2006). *Kvantitativ metod från början*. Lund: Studentlitteratur.

Furåker, C. & Nilsson, A. (2006). Studenters uppfattningar av ämnet omvårdnad i sjuksköterskeutbildningen. *Vård i Norden*, 80(26), 21-26.

Hilli, Y. [2009] [online]

<http://www.sochv.jakobstad.fi/download/13585/A%20href> (Hämtat 01.09.2011).

Holme, I. & Solvang, B. (1997). *Forskningsmetodik*. Lund: Studentlitteratur.

Jungerstam, G., Nyman-Kurkiala, P., Ström, K. & Lindholm, L. (2007). Den unga människans rätt till sammanhang och delaktighet. *Vård i nordens*, 86(27), 48-51

Levett-Jones, T., Lathlean, J., Higgins I. & McMillan, M., (2009). JAN. *Staff – student relationships and their impact on nursing students belongingness and learning*. 65(2), 316-324.

Nabb, I & Foxell, E. [2011] [online]

[https://publications.theseus.fi/bitstream/handle/10024/32193/Foxell\\_Nabb-Hammarstrom.pdf?sequence=1](https://publications.theseus.fi/bitstream/handle/10024/32193/Foxell_Nabb-Hammarstrom.pdf?sequence=1) (Hämtat 01.09.2011).

Nyback, M-H. [2010] [online]

[https://intra.novia.fi/index.php?searchword=nursing&ordering=newest&searchphrase=all&option=com\\_search&lang=swe](https://intra.novia.fi/index.php?searchword=nursing&ordering=newest&searchphrase=all&option=com_search&lang=swe) (Hämtat 12.04.2011).

Nyback, M-H. [2010][online]

<http://www.novia.fi/nursing-english/> (Hämtat12.04.2011).

Sandin, I & Grahn, K. (2004). Forvåningar, överraskningar och kulturkrockar- sjuksköterskestudenters erfarenheter av fältstudier. *Vård i nordens*, 72(24), 36-38.

Sandvik, A-H & Fagerström, L. (2010). Sjukskötarestudenters självvärdering av sin professionella vårdande kompetens i mitten av utbildningen. *Vård i nordens*, 96(30), 23-28.

Smith, P., Cotton, P. & O'Neill, A. (2009). 'Can you take a student this morning?' Maximising effective teaching by practice nurses. *Medical education*. 43 , 426-433)

Starrin, B. & Svensson, P-G. (2007). *Kvalitativa metoder och vetenskapsteori*. Lund: Studentlitteratur.

YH-ansökan [2011] [online]

<http://www.yhstudier.nu/assets/Filer/rekommendationvkyh2012english.pdf?>

(Hämtat 10.01.2012)

## UPPDRAGSAVTAL MELLAN STUDERANDE OCH UPPDRAGSGIVARE

### Uppdragsgivare

Namn Kunskap i utveckling/FoU  
 Kontaktperson Tony Pellfolk  
 Kontaktuppgifter tony.pellfolk@novia.fi

### Studerande

Namn Erlands Mari  
 Kontaktuppgifter @novia.fi  
 Utbildningsprogram Vård

### Handledare

Uppdragsgivaren: Namn Kiu/ Yvonne Hilli/Tony Pellfolk  
 Kontaktuppgifter @novia.fi  
 Yrkehögskolan Novia: Namn Barbro Mattson-Lidsle  
 Kontaktuppgifter @novia.fi

### Examensarbetet

Syfte  
 Att studera hur nursing degree program studerande upplevde sin praktik och handledningen under pratiken

Arbetsrubrik  
 Enkätundersökning bland english nursing degree program

Upplägg och tidsdisposition  
 Examensarbetet färdigställs under vt 2012.

### Övriga villkor

Uppdragsgivaren betalar antingen Yrkehögskolan Novia eller den studerande för examensarbetet **Ja** **Nej X**

Uppdragsgivaren har för avsikt att utnyttja resultaten i sin verksamhet **Ja X** **Nej**

Studerande följer etiska regler i forskningsprocessen och återlämnar eller förstör erhållen spss fil efter att examensarbetet är färdigt

25.1.2012 och underskrift



Uppdragsgivare



Studerande



PA/representant YH Novia



## FRÅGEFORMULÄR, finländska studerande

--	--	--	--

Kodnr:

Besvara frågorna i formuläret genom att sätta ett kryss i rutan eller skriv in svaret på raden efter frågan.  
IA= inlärnning i arbetet - period

### 1 Bakgrundsfaktorer

1.1 Kön \_\_\_\_\_ 1.2 Ålder \_\_\_\_\_ 1.3 Nationalitet \_\_\_\_\_

- Kvinna  
 Man

#### 1.4 Civilstånd

- gift  
 sambo  
 singel

#### 1.5 Utbildning före närvarandarutbildningen

- grundskola  
 annan yrkesutbildning på institutnivå  
 studentexamen  
 annan utbildning, vilken? \_\_\_\_\_

#### 1.7 Arbetslivserfarenhet före närvarandarutbildningen

- ja  
 nej

#### 1.8 Arbetar du vid sidan av studierna

- ja  
 nej

1.9 Jag studerar nu på termin  
1  2  3  4  5  6

1.10 Var gjorde du din IA-period? \_\_\_\_\_

1.11 Hur lång var din IA-period? \_\_\_\_\_ veckor

## 2 Utvärdering av inlärnin g i arbetet - period(CIO-instrumentet)

Ta ställning (1-4) genom att ringa in det alternativ som motsvarar/överensstämmer med din åsikt.

	Helt av annan åsikt	1	2	3	Helt av samma åsikt
2.1 IA-perioden har ökat mitt intresse för yrkesområdet	1	2	3	4	
2.2 Tekniska hjälpmedel för att stödja lärandet (t.ex. dator) fanns tillgängliga på IA-platsen	1	2	3	4	
2.3 IA-perioden ställde mycket höga krav på mig	1	2	3	4	
2.4 Inlärningsmålen för IA-perioden var för högt ställda	1	2	3	4	
2.5 Inlärningsmålen för IA-perioden var för lågt ställda	1	2	3	4	
2.6 IA-perioden var för lång	1	2	3	4	
2.7 IA-perioden var för kort	1	2	3	4	
2.8 IA-perioden var lagom lång	1	2	3	4	
2.9 Arbetsplatshandledaren motiverade mig att göra mitt bästa	1	2	3	4	
2.10 IA-perioden har lärt mig lösa oväntade problem i arbetet	1	2	3	4	
2.11 Under IA-perioden förbättrades min förmåga till skriftlig dokumentation	1	2	3	4	
2.12 IA-perioden utvecklade min förmåga att planera och organisera mitt arbete	1	2	3	4	

	Helt av annan åsikt	2	3	Helt av samma åsikt
	1			4
2.13 Överlag var jag nöjd med IA-perioden	1	2	3	4
2.14 Under IA-perioden blev jag säkrare på att utföra tekniska och praktiska uppgifter	1	2	3	4
2.15 IA-perioden har uppfyllt mina förväntningar	1	2	3	4
2.16 Arbetsplatsmiljön under IA-perioden var tillfredsställande	1	2	3	4
2.17 Den psykosociala miljön (t.ex. stämningen och relationerna på avd/ enheten) under IA-perioden var tillfredsställande	1	2	3	4
2.18 Min egen målsättning uppnåddes under IA-perioden	1	2	3	4
2.19 Utbildningens förväntade inlärningsmål uppnåddes under IA-perioden	1	2	3	4
2.20 Annat du vill berätta om IA-perioden:				

### 3 Utvärdering av handledningen på arbetsplatsen (NCF-instrumentet)

Med arbetsplatshandledare avses den eller de personer på IA-enheten som handledde dig i det konkreta vård- omsorgsarbetet under inläring i arbetet.

Ta ställning (1 - 4) genom att ringa in det alternativ som motsvarar/överensstämmer med din åsikt.

	Helt av annan åsikt			Helt av samma åsikt
	1	2	3	4
3.1 Personalen var förberedd på att jag skulle komma	1	2	3	4
3.2 Arbetsplatshandledaren informerade om när hon/han var tillgänglig för handledning	1	2	3	4
3.3 Arbetsplatshandledaren var medveten om min kunskaps- och kompetensnivå	1	2	3	4
3.4 Arbetsplatshandledaren diskuterade mina inlärningsbehov med mig	1	2	3	4
3.5 Arbetsplatshandledaren gav en klar bild av vad som förväntades av mig under IA-perioden	1	2	3	4
3.6 Arbetsplatshandledaren gav mig möjlighet att arbeta självständigt	1	2	3	4
3.7 Arbetsplatshandledaren uppmuntrade mig att ta ansvar för mitt eget lärande	1	2	3	4
3.8 Arbetsplatshandledaren gav tillräckligt med stöd med tanke på min kunskapsnivå	1	2	3	4

	Helt av annan åsikt	2	3	Helt av samma åsikt
	1	2	3	4
3.9 Arbetsplatshandledaren medvetandegjorde mig om mitt ansvar för patientens/klientens säkerhet och välbefinnande	1	2	3	4
3.10 Arbetsplatshandledaren uppmärksammade mig på vilka författningar /lagar och förordningar som styr vården/omsorgen	1	2	3	4
3.11 Arbetsplatshandledaren uppmuntrade mig att reflektera över olika metoder i vården/omsorgen	1	2	3	4
3.12 Arbetsplatshandledaren gjorde mig medveten om olika vårdåtgärder, vilket utvecklade mitt kunnande	1	2	3	4
3.13 Arbetsplatshandledaren uppmuntrade mig att reflektera över vad jag lärt mig under IA-perioden	1	2	3	4
3.14 Arbetsplatshandledaren visade mig hur hon/han fattade beslut om patienten vård	1	2	3	4
3.15 Arbetsplatshandledaren gav mig tillräcklig feedback	1	2	3	4
3.16 Arbetsplats handledaren gav mig feedback som hjälpte mig att göra framsteg	1	2	3	4
3.17 Arbetsplatshandledarens feedback var ärlig	1	2	3	4
3.18 Arbetsplatshandledaren gav mig fortgående feedback	1	2	3	4
3.19 Arbetsplatshandledaren visade intresse för mitt lärande	1	2	3	4
3.20 Arbetsplatshandledaren var öppen för mina förslag och tankar angående olika vårdåtgärder	1	2	3	4

	Helt av annan åsikt 1	2	3	Helt av samma åsikt 4
3.21 Arbetsplatshandledaren uppmuntrade mig till ett delat lärande genom erfarenhetsutbyte t.ex. i samband med seminarier, avd.möten	1	2	3	4
3.22 Arbetsplatshandledaren var trygg i sin roll som handledare	1	2	3	4
3.23 Arbetsplatshandledaren var tillgänglig	1	2	3	4

**Bedöm på en vitsordsskala från 1 – 4 (1 = mycket dålig, 2= dålig, 3= bra, 4= mycket bra). Skriv in siffran på raden efter frågan.**

3.24 Hur bedömer du IA- handledningen? \_\_\_\_\_  
 Motivera: \_\_\_\_\_  
 \_\_\_\_\_

3.25 Hur bedömer du din egen inläring under IA-perioden? \_\_\_\_\_  
 Motivera: \_\_\_\_\_  
 \_\_\_\_\_

3.26 Hur bedömer du att du tog eget ansvar för din inläring under IA-perioden? \_\_\_\_\_  
 Motivera: \_\_\_\_\_  
 \_\_\_\_\_

#### 4 Utvärdering av studerandes inlärninng under IA-perioden (SWOLGA-instrumentet)

Ta ställning (1-4) genom att ringa in det alternativ som motsvarar/överensstämmer med din åsikt.

	Helt av annan åsikt	1	2	3	Helt av samma åsikt
4.1 Självtvärdering har hjälpt mig att utveckla min förmåga att reflektera	1	2	3	4	4
4.2 Jag uppmuntrades att använda mig av mina tidigare erfarenheter	1	2	3	4	4
4.3 Under IA-perioden lärde jag mig att tillämpa etiska principer	1	2	3	4	4
4.4 Jag utvecklade min problemlösningsförmåga	1	2	3	4	4
4.5 Jag har omprövat min tidigare uppfattning om vården/omsorgen	1	2	3	4	4
4.6 Jag uppmuntrades att reflektera över mina åsikter och värderingar	1	2	3	4	4
4.7 Jag uppmuntrades att lära från erfarenheter	1	2	3	4	4
4.8 Jag utvecklade min förmåga till självständigt och kritiskt tänkande	1	2	3	4	4

	Helt av annan åsikt	2	3	Helt av samma åsikt
	1	2	3	4
4.9 Jag förbättrade min förmåga till självständigt arbete	1	2	3	4
4.10 Jag förbättrade min samarbetsförmåga	1	2	3	4
4.11 Jag utvecklade min förmåga att arbeta kreativt	1	2	3	4
4.12 Jag förbättrade min kommunikativa förmåga	1	2	3	4
4.13 Jag utvecklade de färdigheter som krävs inom närvårdyrket	1	2	3	4
4.14 Jag insåg vårdkunskapens betydelse för min kommande yrkesroll	1	2	3	4
4.15 Jag lärde mig ta ansvar för mitt eget lärande	1	2	3	4
4.16 IA-perioden har bidragit till personlig mognad och utveckling	1	2	3	4
4.17 Jag upplever att mitt vårdkunnande har utvecklats	1	2	3	4
4.18 Jag lärde mig att tillämpa det vårdkunnande som krävs	1	2	3	4
4.19 Jag har vidgat min förståelse för vård och omsorg	1	2	3	4



	Helt av annan åsikt	2	3	Helt av samma åsikt
	1	2	3	4
4.20 Jag har lärt mig att tillämpa olika teorier och principer i praktiken	1	2	3	4
4.21 Jag har lärt mig att se samband mellan vårdämnena och andra ämnesområden	1	2	3	4
4.22 Jag har utvecklat mina språkliga färdigheter i svenska och finska genom att lyssna, läsa och tala	1	2	3	4
4.23 Annat du vill berätta om din inläring under IA-perioden:				

**Tack för ditt svar!**