

# Alié

## Tiivistelmä

Alié on Antoni Gaudín arkkitehtuuriin pohjautuva syksymallisto naisille. Mallisto on smart- casual rohkeasti pukeutuvalle kaupunkilaiselle. Lähtökohtina ovat Gaudin arkkitehtuurin muodot, pinnat ja värit. Malliston tavoitteena on vangita arkkitehdin luoma tunnelma vaatetukseen.

avainsanat: muoto, pinta, struktuuri, orgaanisuus

Jussi Harma

Lahden Ammattikorkeakoulu

Muotoilu - ja taideinstituutti

Muoti- ja vaatetussuunnittelu

Alié

kevät 2011

## Abstract

Alié is a fall collection for women, based on the architecture of Antoni Gaudí. It has a smart- casual feel for a lady with courage to dress up. The basis of the project is in architectural shapes, surfaces and colours. The objective for this collection is to capture the ambient of Gaudí's works to clothing.

key words: shape, surface, structure, organic

Jussi Harma

Lahti University of Applied Sciences

Institute of Design

Degree Programme in Design

Fashion Design

Alié

spring 2010

# sisällysluettelo

## Tiivistelmä

Johdanto.....	1
Aiheen valinta.....	2
Kohderyhmä.....	3
Lifestyle.....	4
Mireia Ribas:n päivä	
Antoni Gaudí.....	5
Art Nouveau.....	6
Oleelliset elementit	
Art Nouveau vaatteessa	
Mallisto.....	7
Värit	
Prosessi.....	8
Kuosisuunnittelu.....	9
Materiaalimanipulaatiot.....	10-11
Pinnat.....	12-13
Muoti ja surrealismi.....	14

Moodboard.....	15
Luonnostelu.....	16
Kaavoitus.....	17
Tuotteet.....	18
Onkalo.....	19
Spiraali.....	20
Levä.....	21
Art Nouveau suunnittelussa.....	22
Materiaalit.....	23
Värikartta.....	24
Tuotetyypit.....	25
Runkosuunnitelma.....	26-28
Asukokonaisuudet.....	29-47
Lähteet.....	48
Kirjalliset lähteet	
Kuvalliset lähteet	
Arviointi.....	49
Kiitokset	

## Johdanto

Opinnäytetyössäni tutkin Antoni Gaudin arkkitehtuuria, hänen persoonaansa ja Art Noveaun henkeä. Visuaaliset inspiraationlähteet ovat mallistoni keskeisin lähtökohta. Tutustumalla hänen töihinsä kokonaisuuksina, mutta huomioiden myös pienet yksityiskohdat, muodot, pinnat ja värit olen yrittänyt siirtää jotain Gaudín luomasta tunnelmasta vaatteisiin. Hänen rohkea ja ajoittain epäkonventionaalinen näkemyksensä heijastuneet mallistossani ja haastaa näin kohderyhmäni naisen.

Tavoitteenani suunnittelussa on ollut siirtää arkkitehtoonisia muotoja vaatteisiin, kuitenkin niin, että ne kanssaelävät sulavasti klassisten ratkaisujen kanssa. Samalla tavalla kuin Gaudín kummalliset rakennukset elävät symbioosissa Barcelonan muun, perinteisemmän arkkitehtuurin kanssa. Hänen töissään esiintyvät räikeät elementtien kontrastit ovat antaneet minulle vapauden suunnitella tuotteita keskittymättä liikaa niiden yhteensopivuuteen. Samalla tavalla kuin Gaudin sileät mosaiikkipinnat rosoiseen kiveen istutettuina tai antiikin Rooman arkkitehtuuri yhdessä marokkolaisen kanssa, mallistoni erilaisimmatkin tuotteet kuuluvat juuri tähän kokonaisuuteen. Vaatteissani näkyy sekä kovia muotoja, että orgaanisempaa ja keveämpää muotoilua.

Alié- mallistossa muodoilla ja pinnoilla leikkittely jättää tilaa myös naiselliselle eleganssille, joka on ollut aina vaikuttava arvo omassa suunnittelussani. Volyymi asettuu kussakin vaatekappaleessa harkitusti, jättäen osan siitä istuvaksi. Mallistoni tuotteiden haluan sopivan sekä arkisiin tilanteisiin, että juhlallisempiin tilaisuuksiin. Vaatteita suunnitellessani mieleissäni on ollut Barcelonan katukuva ja sikäläisten ihmisten rohkeus pukeutumisessa.

Tutustumalla Antoni Gaudíin ja hänen aikakautensa taiteelliseen ja kulttuuriseen ilmapiiriin olen yrittänyt selvittää mistä hänen ideansa tulivat. Art Nouveau ja muiden, varsinkin itämaisten kulttuurien vaikutus näkyy selvästi hänen töissään. Myöhemmällä iällä myös harras uskonnollisuus vaikutti arkkitehtiin, joskin vaikuttamatta suunnittelutyöhön.

Lisäyksenä suunniteluprosessissa olen tutkinut Art Noveaun vaikutusta senaikaiseen muotiin ja yrittänyt sisällyttää suunnittelemiini vaatteisiin jotain siitä. Kyseiselle taidesuuntaukselle ominaista, Gaudínkin käyttämää, runsasta ornamenttiikkaa olen halunnut kuitenkin välttää. Art Nouveau- vaateyylinä näkyy siis vain viitteellisesti esimerkiksi yksityiskohdissa ja muotoilussa. Kirjallisessa osassa sivuan hieman myös surrealismia, joka vaikutti Antoni Gaudín viimeisinä vuosina.

Muotojen lisäksi tutkin Gaudín mosaiikkeja ja muita hänen pintaratkaisujaan. Erilaisten materiaalimanipulaatioiden kautta olen saanut aikaan pintoja, jotka ovat omia tulkintojani arkkitehdin luomasta tunnelmasta. Pinta on saattanut syntyä pienestä yksityiskohdasta tai esimerkiksi suuren kirkon seinästä. Tärkeintä on miten se istuu vaatteeseen. Olen halunnut välttää liian vilkkaita muotoiluratkaisuja, joten vaatteet, jotka puhuvat enemmän muodoilla ovat jääneet ilman suurempia pintamanipulaatioita ja toisinpäin.

## Aiheen valinta

Miettiessäni opinnäytetyöni aihetta, huomasin haluavani ammentaa voimakkaasta muotokielestä ja vahvasti visuaalisesta lähteestä. Gaudín arkkitehtuuri on aina kiehtonut minua sen mystisyyden ja tietynlaisen kummallisuuden takia. Orgaaniset muodot, materiaalien vaihtelut ja elävät värit tarjosivat rikkaan ideapohjan. Halusin valita aiheen, joka tarjoaa haastaavaa muotokieltä, koska vaihto-oppilasvuoteni jälkeen nimenomaan kaavatekninen ongelmanratkaisu on alkanut kiinnostamaan.

Kolmen Barcelonassa asutun vuoden jälkeen tuntui oikealta ammentaa inspiraatiota kaupungista, joka epäilemättä vaikutti myös Gaudíin. Alié- mallistollani yritänkin ilmentää kokemustani Gaudín estetiikan kautta. Myös katalaani-identiteettiin tutustuminen eksentrisen taiteilijan kautta vetosi minuun.

Ajatellessani Barcelonaa visuaaliselta kantilta, minulle tulee heti mieleen Gaudín arkkitehtuuri. Kaupungin kasvat rakentuvat hänen töistään. Ne myös ilmentävät tiettyä liberaalia henkeä, joka vallitsee kataloniassa verrattuna muuhun Espanjaan. Tästä ilmapiiiristä sai nauttia niin Antoni kuin minäkin.

Eriskummalliset ja hieman kapinalliset persoonat kiehtovat minua. Omien kokemuksieni mukaan Barcelona kaupunkina tarjoaa tällaisille ihmisille mahdollisuuden toteuttaa itseään. Aivan kuten Gaudín oudot työt konventionaalisemmassa kaupunkikuvassa, myös Barcelonan hengessä on jotakin kaksijakoisuutta. Päälepäin se on kuin mikä tahansa Euroopan isoista kaupungeista, mutta pinnan alla tapahtuu jännittäviä asioita. Bohemius ja vakava business-elämä samassa paketissa.

Muistellessani omaa kokemustani Barcelonassa ensimmäisenä tulee mieleen vapaudentunne joka liittyi anonyymiyteen. Tällainen tunne antaa luovuudelle enemmän liikkumavaraa ja ehkä samasta lähteestä ammensi myös Gaudí, joka muutti kaupunkiin nuorena maalaispoikana. Kaupunkielämän houkutukset ja paheet voivat viedä mukanaan tai niistä voi ammentaa ja saada inspiraatiota. Vaikka kokemuksiemme välillä onkin reilu sata vuotta uskon että kaupungin tarjoamat visuaaliset virikkeet sekä kulttuurien monimuotoisuus vaikuttavat yhä edelleen samalla tavalla.

## Kohderyhmä

Mallistoni on tarkoitettu urbaania elämää viettävälle naiselle, iältään 20-40. Hän arvostaa naisellista eleganttisuutta, mutta ei pelkää erottua joukosta persoonallisemmilla vaatteilla. Hän on korkeastikoulutettu ja kulttuurisesti aktiivinen. Hänen sosiaalinen elämänsä on vilkasta ja tämän takia mallistossani tulee olemaan asuja, jotka palvelevat mahdollisimman monipuolisesti hänen elämäntyyliään. Tarjoan hänelle vaatteita työpäivän aikana käytettäväksi kuin myös illan rentoihin. Vaatteeni eivät tule olemaan kokonaan teollisesti valmistettavia niiden kaavoituksellisten ominaisuuksien takia, jonka johdosta kohderyhmäni nainen on joko melko varakas tai valmis käyttämään rahaansa vaatteisiin. Mallistoani myydään pienissä tai keskikokoisissa design-putiikeissa. Kohderyhmäni nainen asuu vauraassa kaupunginosassa, esimerkiksi Barcelonan keskustan tuntumassa sijaitsevalla Eixamplella tai ylellisessä Alellassa.

Naisten kiihtynyt siirtyminen työelämään ( Etelä-Euroopassa vasta viime vuosikymmenellä) on ensisijainen syy keski-yläluokkaisten perheiden lisääntymiseen. Nämä naiset ovat valmiita käyttämään rahojaan ylellisiin tuotteisiin, jotka markkeeraavat heidän statustaan. Taloudelliset olosuhteet määrittelevät heidän vaatevalintansa. Tuotteideni ostajat ovat tasarvoisia sosiaalisen luokkansa sisällä. He työskentelevät samantyyppisillä aloilla, arkkitehteinä, media- ja kulttuurialoilla, tai vaikkapa tapahtumajärjestäjinä. He sosialisoivat toistensa kanssa ja jakavat ideoita ja arvoja. Kohderyhmäni on tietoisempi imagostaan ja tyylistään, kuin alempien sosiaaliluokkien ihmiset, joiden ostopäätökseen vaikuttavat eri arvot ( ikä, kestävyys, mukavuus). Tälle ryhmälle on epätodennäköistä kokeilla uusia tyyliä, jonka johdosta mallistoni ei päädy valtavirran suosioon ( Michael R. Solomon/Nancy J. Rabolt , Consumer behavior in fashion,s. 240-256).

Muodin demokratisoiduttua se usein ylittää luokkarajat ja joidenkin tutkimusten ne eivät vaikuta sen kehitykseen lainkaan ( Michael R. Solomon/Nancy J. Rabolt , Consumer Behavior in Fashion, s. 256). Uusien ideoiden ja tyylien omaksuminen on ominaista kaikille yhteiskuntaluokille, joskin tuotteideni valmistuskulut ja muutamat ylelliset materiaalit automaattisesti ohjaavat ne tietyn ryhmän vaatekaappiin.

Kohderyhmäni nainen kuluttajana on innovatiivinen ( haluaa kokeilla uusia asioita), hieman materialistinen ( antaa arvoa vaatteiden ostamiselle ja omistamiselle) sekä itsetietoinen. Hän kontrolloi tietoisesti itsestään toisille muodostuvaa kuvaa. Ulkonäkökeskeisessä Espanjassa lieneekin mallistoni todennäköinen ostajakunta. Menestyvä barcelonalaisneito haluaa, että hänet huomataan kadulla ja kertoo vaatteillaan käyvänsä Gracian tai Bornen pienissä design-putiikeissa.



## Lifestyle

Kuluttajista puhuttaessa termi viittaa henkilön tapaan käyttää aikaa ja rahaa sekä siihen mihin ihmisryhmään hän kuuluu (Michael R. Solomon/Nancy J. Rabolt, Consumer behavior in fashion, s.292). Elämäntyyllisegmenteistä kuten itsevarmuus, muodikkaus, impulsiivisuus, tyytyväisyys elämään, perinteikkyyys, koulutus ja rahan käyttö, ainakin kolme ensimmäistä nousevat kohderyhmäni kuvaaviksi. Vaikka vaatteideni ostajien taloudellisen tilanteen täytyykin olla hyvä, he eivät halua mainostaa sitä tyylillään. Enemminkin ilmentää rohkeutta ja individualismia.

### Mireia Ribas:n päivä:

*Mireia aloittaa päivänsä tapansa mukaan; maitokahvilla ja croissantilla alakerran kuppilassa. Eixample izquierdan kaduilla elämä rullaa kuten joka perjantai. Ihmiset kiirehtivät töihinsä, myöhässä, kuten espanjalaiseen tapaan kuuluu. Mireialla on tänään vapaapäivä.*

*Myöhäisen aamiaisen jälkeen hän suuntaa tapaamaan ystäväänsä. Saapuessaan Jordin valokuvastudiolle hän tervehtii tätä poskisuudelman. Mireia haluaa innokkaasti nähdä valokuvaajan uusimpia tuotoksia, ennen kuin he suuntaavat CCCB:hen. Rupattelun ohessa matka taittuu kävellen läpi Ravalin kapeita katuja. Maahanmuuttajien ja boheeminuorten asuttama kaupunginosa ei saa paikallista kaksikkoa varuilleen. Saapuessaan Macban aukiolle heitä kohtaa tuttu näky; Kymmeniä skeittareita, opiskelijoita tauolla sekä aukion välittömässä läheisyydessä asuvat kodittomat sekakäyttäjät. CCCB on tänäänkin ilmainen ja paikalle on pystytetty taiteilijoiden suunnitteleminen levykansien kokoelma. Sitä katsoessaan pari vertailee tietämystään pop-kulttuurista.*

*Lounasaika saapuu kuin varkain ja vuorossa on Barrio Goticon Menage a Trois. Kiireettömässä kahvilassa Mireia ja Jordi syövät terassilla arvostellen satoja porsaanpunaisia turisteja. Mireiaa kutkuttaa mahdollisuus vaateostoksista. Päässään hän on jo suunnitellut reitin Ravalin läpi Borneen. Ravalin second hand-putiikeissa löytöjä tekee varmasti kun Bornessa niihin ei ole varaa. Katalaanineitomme on varautunut tähän, sillä hän on säästänyt pieniä erää palkastaan. Onnistuneen shoppailukierroksen päätyttyä Mireian mukaan on tarttunut uusi mekko ja kengät. Niissä hän suunnittelee lähtevänsä illanviettoon. Ensin on kuitenkin siestan aika.*

*Herättyään pitkiltä unilta Mireia huomaa olevansa jälleen myöhässä illalliselta. Carrer Tallersilla sijaitsevassa Udon sushiravintolassa ystävät ovat jo tilanneet. Kevyt illallinen valmistaa kaveriporukkaa illan rientoihin. Pitkän aterioimisen jälkeen he pistäytyvät vielä Cocktail Bar Tahitissa ennen kuin suuntaavat Guru-klubille.*

*Päivän saaliit yllään Mireia ja ystävät istuvat Vip-aitiossa, jonne heidät on järjestänyt klubilla työskentelevä ystävä. Juhlat jatkuvat aamuviiteen asti, josta jatketaan vielä illan viimeisille salakapakka Pipaan. Juhlista hengissä selvinnyt ystäväporukka pääsee vihdoin takseihin, jotka suhaavat suoraan kotiovelle.*



# Antoni Gaudí

Antoni Gaudí syntyi Riudomsissa vuonna 1852, 25 kesäkuuta. Hänen isänsä oli kupariseppä, kuten olivat olleet suvun muutkin miehet. Reusin luonto ja hänen käsityöläisisänsä olivat ne kaksi tekijää, jotka antoivat kipinän nuoren Antonin tulevalle uralle. Päivittäiset retket Reusin luonnossa saivat Gaudín tutkimaan luonnon visuaalista antia, jossa kivet olivat yhtä arvokkaita kuin auringonkukat. Toiset päivät kuuluivat isän verstaalla, tarkkaillessa Francescin taidokasta kuparin manipulointia. Nuoren Antonin hankala reuma aiheutti liikuntavaikeuksia, joka yhtäältä eristi häntä muista, mutta toisaalta mahdollistivat tuntikausien istuskelun luonnossa. Oman tulkintani mukaan juuri nämä lapsuuden vaikeudet muovasivat arkkitehdistä eksentrisen ja kunnianhimoisen.

17-vuotiaana Gaudí pääsi arkkitehtikouluun Barcelonaan. Muutto isoon kaupunkiin teki vaikutuksen Gaudíin aivan samalla tavalla kuin se oli tehnyt minuun ensi kerran sinne muuttaessani. Kaupunki, joka ei koskaan nuku kylvää ihmiseen levottomuuden siemenen. Mahtoiko erakkoluonteinen Gaudí kokea Barcelonan ahdistavana vai turvaa antavana kaupunkina, jona sen itse koin?

Koulussa Gaudí tutustui ajan tyylin mukaisesti kaukomaiden eksoottiseen arkkitehtuuriin. Tästä eklektisestä opiskelusta voimakkaimmin esiin nousi islamilainen, eritoten marokkolainen arkkitehtuuri. Suurien palatsien ja linnojen sijaan Gaudía kiinnostivat arkipäiväisemmät, vaatimattomammat muodot, kuten marokkolaiset savimajat. Hänen uransa alkupuolen työt ovatkin yksinkertaisempia ja sovinnaisempia. Myöhemmin Gaudín töissä näkyivät selvästi orgaaniset muodot; kurvikkaat kivimuodostelmat sekä väännelehtivät rautaveistokset. Hän teki johtopäätöksen, että luonnon geometria näyttäytyy usein väänneissä pinnoissa, joiden rinnalla esiintyy suorat linjat. Tästä ajatuksesta sain ideapohjaa omille vaatteilleni. Josep María Jujolin suunnittelemat Casa Milán valurautakaiteet kuvastavat kalliolle huuhtoutunutta levää. Samaa ideaa olen käyttänyt muutamissa tuotteissani ja tekstiilimanipulaatioissani. Rakenteissa on lainauksia simpukoista, vuorimuodostelmista ja mehiläispeleistä. Nämä muodot näyttäytyivät niin yksityiskohdissa kuin sisäpuolen rakenteissa. Kuplarykelmää jäljittelevä huonejako näyttäytyy Casa Milánissa. Alié-mallistossa näkyy oma tulkintani rypälemäisistä muodoista.

Niin Gaudílle kuin muillekin ajan taiteilijoille kauneus oli lähtöjään luonnosta. Koko elämänsä ajan hän yritti löytää yhteyttä muodon ja struktuurin, koristelun ja funktion välillä. Arkkitehdin ornamentteja käsittelevässä tutkielmassa hän totesi, että kaikki luonnossa on polykromista. Värikontrastit ovat aina verraten eloisia. Oman mallistoni värimaailman haluan pitää rauhallisena, mutta sisällyttäen siihen rikkaita sävynvaihteluita. Sinisen, vihreän ja turkoosin sävyt ovat kylläisyydeltään matalia.

Gaudín töiden yhdeksi erityispiirteeksi muodostuivat värikkäät mosaiikkipinnat. Niiden käyttö Lähi-idän kulttuureissa oli tehnyt vaikutuksen häneen. Tällä tavalla hän sai myös erittäin helpon tavan käyttää arkkitehtuurissaan värejä. Uransa loppupuolella, uskonnollisen kutsumuksen voimistuessa hän myös piilotti salaisia viestejä mosaiikkipintoihinsa. Myös halpojen materiaalin uudelleenkäyttö mosaiikkeina näytti vaikuttaneen Gaudín työskentelyyn. Itse koen mielenkiintoiseksi sen sattumanvaraisuuden jota tämä tyyli tarjoaa. Rikkinäiset, epämääräiset lasitetut sirut luovat kauniin kokonaisuuden. Yritän saada samanlaista efektiä aikaan materiaalikoekuillani sekä kangaspainolla.

Antoni Gaudín uran loppupuolen työt ovat toimineet mallistoni pääasiallisena inspiraationlähteenä. Iän myötä hänen askeettinen ja syvästi uskonnollinen elämäntyylinsä, kumma kyllä, tuotti yhä surrealistisempia töitä. Jo suunnitellessaan näyttävää Park Guell:ia Gaudí yritti yhdistää pinnallisen popular-art:n ja hengelliset ainekset. Klassiset myytit, katalaaniliturgia ja marttyyrien kunnioittaminen olivat pääasialliset innoittajat. Puiston valmistuessa arkkitehdin uskonnollisuus kasvoi, kuin myös inho suoraa steriiliä linjaa kohti.

Casa Batllón myötä Gaudí löysi viimein tyylinsä. Tulkintani mukaan se kuitenkin oli vasta harjoittelua hänen näyttävintä työtään varten. Casa Milá Barcelonan keskustassa ei varsinaisesti edusta mitään tyyliä. Montserrat vuorta muistuttava rakennus oli arkkitehdin yritys imitoida ja jopa parannella luontoa. Henkilökohtainen suosikkini, Milán kattotaso on kuvaus psyyken näkymättömästä maailmasta. Mykkänä seisovat hahmot kertoivat Gaudín erakoitumisesta. Niiden funktio oli toissijainen.

1912 vuoden puolella alkanut traagisten tapahtumien ketju koetteli arkkitehdin henkistä kestävyyskykyä. Läheisten ihmisten yllättävät ja äkilliset kuolemat sekä rakennushankkeiden jäädyttäminen taloudellisen kriisin takia masensivat Gaudía. Hän kuitenkin jatkoi ahkeraa työskentelyään muuttuen yhä askeettisemmaksi ja uskonnollisemmaksi. Viimeiset vuotensa hän vietti työstäen keskeneräistä Sagrada Familiaa.

Antoni Gaudí kuoli 12. kesäkuuta vuonna 1926 jäätyään raitiovaunun alle Gran Vian ja Carrer de Bailen risteyksessä. Paikalle pysähtyneet taksikuljettajat eivät suostuneet viemään loukkaantunutta miestä sairaalaan tämän resuisesta ulkomuodosta johtuen. Gaudín lapsuudesta jäänyt tapa tarkastella muotoja herkeämättä, koitui hänen kuolemakseen vanhuksen luodessa vielä kerran katseensa kohti rakkainta työtään.

## Art Nouveau

”Uusi taide” Art Nouveau syntyi 1800-luvun loppupuolella ja saavutti huippunsa 1900-luvun taitteessa. Taidesuunta levittäytyi useiden taiteiden piiriin, kaikkialle maailmaan. Se oli uusi tapa ymmärtää tyyliä ja muotoa. Se nähtiin myös kapinallisten nuorten taiteilijoiden hyökkäyksenä vanhaa, etuoikeutettua taidemaailmaa vastaan. Tämän takia Art Nouveau saatettiin kokea arvottomana, taiteen rappiona. Vasta puolen vuosisadan kuluttua sitä alettiin arvostamaan yleisemmin, sitä yhdistettäessä moderniin taiteeseen.

Art Nouveau näyttäytyi Euroopassa kahdessa eri vaiheessa; Vuodesta 1880 vuoteen 1905 Ranskassa, Englannissa ja Belgiassa, ja myöhemmin vuodesta 1890 vuoteen 1910 muissa Euroopan isoissa maissa ja jopa Amerikassa. Tästä toisesta aallosta sai myös Antoni Gaudí osansa.

Art Nouveaun vaikutus oli suurempi ”arkisemmissa” taiteenlajeissa, eikä niinkään esimerkiksi maalaustaiteessa tai kuvanveistossa. Vanhoillisten taidearvojen sijasta ihmiset käänsivät katseensa vapaampaan, tunnelmallisempaan kulttuuriin (Akira Ishiyama, the Charm of Art Nouveau, s.12-15).

## Oleelliset elementit

Koristeellisuus oli yksi suurimmista arvoista uudessa modernissa taiteessa. Dekoraatio oli muodon symboli. Organiset linjat, kurvikkaat muodot ja asymmetria loivat silmää miellyttävää rytmiä. Nämä ominaisuudet huomiointiin myös vaatesuunnittelussa (Akira Ishiyama, The Charm of Art Nouveau, s.12-15). Omassa mallistossani haluan soveltaa näitä esteettisiä arvoja muodon antamisessa, enkä niinkään ylimääräisenä koristeluna. Art Nouveaussa kurveja ja koristelua vaille jäävät osat jätettiin tasaisiksi ja ilmeettömiksi korostamaan yleistä tilaa ja muotoa.



## Art Nouveau vaatteessa

Vaikka siluetit muuttivatkin jatkuvasti muotoaan, ehkä suurin muutos tapahtui pukujen dekoratiivisessa tyyliässä. Kiihtynyt kansainvälisyys toi jatkuvasti vaikutteita muista kulttuureista. Aivan kuten Gaudí arkkitehtuurissaan, pukutaiteessa yhdisteltiin rohkeasti eri struktuureja, värejä ja kuoseja. Useiden eri kankaiden yhteenompeleminen ennen varsinaisen puvun kokoamista oli yleistä (Akira Ishiyama, the Charm of Art Nouveau, s.12-15). Monimutkaiset kaavoitukselliset ratkaisut piilotettiin kangaskerrosten alle. Ajan henkeen kuului rikas kuosien vaihtelu jonka ansiosta asut saivat aikaan häkellyttävän efektin erilaisissa valaistuksissa. Iltapukujen tarkoitus oli sähköistää koko sali Lady'n astuessa saliin. Kullatut kankaat ja näyttävät aplikoinnit pääsivät oikeuksiinsa riikinkukon sulilla ja metallilangalla viimeistellyssä luomuksessa. Kevyiden ja ilmavien kankaiden yhteiselo sekä koristekivien ja helmien rohkea yhdisteleminen teki ajan muodista todellisesti näyttävää. Kontrastit väreissä ja eri kuosien ja pintojen yhteiselo näkyy myös mallistossani. Yksittäisissä tuotteissa ei näe materiaalinvaihteluita vaan ne ovat nähtävissä esimerkiksi kevyessä ja kiiltävässä yläosassa ja raskaammassa alaosassa.

Rikkaat ja täyteläiset muodot olivat tunnuksenomaisia Art Nouveaun muodille. Syvät laskostukset, rypytykset sekä mahtipontiset toppaukset korostivat haluttua siluettia. Pitsit, sifongit ja silkit yksityiskohdissa kevensivät massiivisia asukokonaisuuksia. Topatut hihat ja pönöttävät helmat yhdessä erittäin tiukan korsetin kanssa luovat radikaaleja kurveja. Omassa mallistossani näkyy etenkin hihojen muotoilu laskosten avulla sekä volyymin vaihtelu yleensä. Asukokonaisuuksia kootessa olen halunnut yhdistää muotokielellisesti rikkaat tuotteet yksinkertaisten osien kanssa.

Paronitar Bushin päällä nähtävä asu koostuu turkisviitasta, bolero-tyyppisestä lyhyestä jakusta, joka on vedetty pitsillä koristellun, korkeakauluksisen puseron päälle. Alaosa on dramaattisesti viimeistelty hame, joka istui juuri sopivasti lantiolta, levittäytyen taakse. Monimutkaiset koristeelliset elementit oli luotu rohkeasti koristellusta pitsistä ja käsintehdyistä aplikaatioista.



Timanteilla ja mustalla verkkokankaalla koristeltu iltapuku. Hihojen muotoilussa yhteneväisyyksiä Alié-malliston kanssa.

lähde: Jane Ashelford, The art of dress- Clothes and society 1500- 1914



## Mallisto

Alié on syysmallisto ja koostuu 19 tuotteesta. Yläosat muodostavat malliston näyttävämmän osan, kun taas alaosat on suunniteltu tuomaan tasapainoa. Antoni Gaudí oli mieltynyt leikkimään vastakohtaisuuksilla. Samalla tavalla kuin Casa Milá kasvaa katutasosta kuin elävä organismi päättyen kattotason luonnottomaan fantasiaan, mallistoni yläosien ja alaosien muotoerot selittyvät.

Gaudín käyttämästä muotokielestä olen valinnut muutamia elementtejä, jotka toistuvat tuotteissani. Spiraalit, onkalot sekä mehiläispesämäinen struktuuri ovat esillä. Rennosti laskeutuvat laskokset kuvastavat merta, joka oli kiehtonut Antonia koko hänen elämänsä ajan.

Orgaaniset linjat sekä värien käyttö ovat kaikki tulkintaani arkkitehdin omista inspiraationlähteistä. Ne myös ilmentävät Art nouveaun henkeä, josta olen poiminut viitteitä tuotteideni yksityiskohtiin. Art Nouveau-vaatemuoti näyttäytyy myös osassa mallistoni tuotteita. Volyyymi ja muotoilu hihoissa tai tietynlainen kaulusmalli vihjailee siitä.

Materiaalimanipulaatiolla yritän vangita efektin joka välittyy katsoessa Gaudín rakennustensa pintastruktuureja. Rosoiset, hapsottavat struktuurit yhdessä tiukemmin muotoiltun pinnan kanssa tuovat vaihtelua mallistooni. Kankaan muokkauksessa vaikuttimet näkee selvästi; Kivikkoon huuhtoutunut merilevä tai toisiinsa ristikkäin kietoutuneet palmunlehdet löytyvät suoraan Gaudín ideapohjasta. Materiaalivalinnoillani on kohtalaisen suuri rooli ajatellen kaavoitusta. Luonnosten valmistuttua etsin materiaaleja, jotka parhaiten palvelevat tekemiäni ratkaisuja. Ominaisuudet kuten, valon heijastuvuus, laskeutuvuus sekä muovailtavuus nousevat esiin.

Mallistossani on sekä neule, että kudospateriaaleja. Kankaissa on ylellisiä silkki- ja villa materiaaleja sekä karkeita pellava- ja puuvillalaatuja. Näin saan sisällytettyä mallistooni haluamaani ylellisyyttä arkisen tunnun kanssa. Samalla tavalla kuin Gaudí arkkitehturissaan yhdisteli hyvin erilaisia materiaaleja, tuotteissani näkyy eri kangaslaatuja kontrasti. Tekstiilimanipulaatiossa olen käyttänyt nahkaa, tekonahkaa sekä turkista.

## Värit

Arkkitehtuurissa usein sivuutettu värien käyttö sai Gaudín käsissä uutta arvoa. Varsinkin hänen mosaiikkitöidensä rikas värimaailma luo henkeäsalpaavaa tunnelmaa. Hänen mukaansa väri oli elämää. Tutkiessani Antonin värimaailmaa, huomasin sinisen ja vihreän sävyjen toistuvan. Kuten muodot, myös värit tulivat luonnosta; Välimeren turkoosi metsän vihreän rinnalla. Halusin nämä sävyt yhdistettävän vaaleisiin nuden ja harmaan sävyihin. Haasteenani oli löytää tasapaino niitä soveltaessa.

Yleisilmeeltään värimaailma on melko rauhallinen. Piristykseenä toimii asusteisiin valitut räikeämmät värit, jotka herättävät henkiin mallistoni.

”color in certain places has the great value of making the outlines and structural planes seem more energetic.”

*Antoni Gaudí*

## Prosessi

Aloitin työskentelyn etsimällä kuvallista ja kirjoitettua informaatiota liittyen Antoni Gaudíin ja hänen arkkitehtuuriinsa. Lisäksi yritin etsiä tietoa arkkitehtuurin ja taiteen vaikutuksesta muotiin ja vaatetukseen. Ensimmäinen kirjallinen lähde oli Gijs Van Hensbergenin "Gaudí"-kirja. Siinä Van Hensbergen pureutuu Gaudíin persoonana sekä hänen saavutuksiinsa ja inspiraationlähteisiin. Lukiessa tein muistiinpanoja tärkeiksi kokemistani asioista.

Lukemisen ohella kävin etsimässä kangastilkkuja, jotta saisin selvitettyä itselleni minkälaisia materiaaleja haluan käyttää. Tässä vaiheessa aloitin myös määrittelemään mallistoni siluetteja ja sen rakennetta.

Seuraavana tuli luonnostelu ja muotokielen etsiminen. Luonnostellessa pidin jatkuvasti näköpiirissä mielenkiintoisiksi kokemiani yksityiskohtia Gaudíin arkkitehtuurista. Ammensen ideoita pienimmistäkin detaljeista. Piirtäessäni en huolehtinut liikaa vaatteiden toteuttamismahdollisuuksista, vaan annoin kynän mennä tunteen johdattamana. Katsoin myös muiden suunnittelijoiden töitä etsien niistä vaikutteita, jotka palvelisivat minun tarkoitukseni.

Harold Kodan kokoama Extreme Beauty- the body transformed, antoi minulle kuvallista käsitystä siitä miten menneessä ja nykyisyydessä on käsitelty muotoja vaatteissa. Hienovaraiset tai ylikorostetut muodon manipulaatiot eri kulttuureissa ja ajassa ovat esitelty tarkastellen eri kehon osia.

Myös Art Nouveau- vaatemuoti herätti kiinnostukseni ja halusinkin tutkia miten taidesuuntaus näyttäytyi ajan vaatteissa ja löytäisinkö yhtäläisyyksiä Gaudíin taiteeseen. Poimin joitain mielenkiintoisia detaljeja luonnoksiini. Ne näyttäytyivät melko hienovaraisesti sillä en halunnut käyttää liikaa Art Nouveau- tyylistä dekoratiivista ilmaisu.

Kun olin saanut luonnosteluvaiheen käyntiin, aloitin materiaalikoikeilut. Alun perin halusin jättää tämän puolen suunnittelusta vähemmälle, mutta tutkittuani Gaudíin rakennusten pintoja innostukseni heräsi. Muutaman epäonnistuneen kokeilun jälkeen sain tehtyä mosaiikkia jäljittelevää kangaspintaa. Keinonahka palveli tarkoitukseni. Sitä manipuloimalla sain myös tehtyä toisenlaista, orgaanisempaa ja sattumanvaraisempaa struktuuria. Yllätyksellisyys Gaudíin rakennusten seinäpinnoissa oli inspiroinut minua.

Tutkiessani Gaudíin vaikutteita en voinut välttyä huomaamasta Art Nouveau- henkeä ajan kuvassa. Löysin kuvallista materiaalia kyseisen taidesuunnan ilmentymisestä vaatetuksessa. Vastoin omia mieltymyksiäni runsasdekoratiivisuus korostui, kuten olin huomannut myös Gaudíin arkkitehtuurissa. Halusin kuitenkin sisällyttää Art Nouveaun hengen ja tunnelman muilla konstein kuin dekoraatiolla. Etsin käsiini Akira Ishiyaman erittäin informatiivisen kuvakirjan ajan naisten vaatteista. Kuvista löysin helposti mielenkiintoisia yksityiskohtia, joita sisällytin luonnoksiini. Tarkoitukseni oli selvittää minkälaiset elementit yhdistävät ajan vaatetusmuotia ja

Gaudíin töitä. Miten saisin vangittua Art Nouveaun hengen muotoihin ja materiaalivalintoihin, tukeutumatta tyyliuunnan suosimaan runsaaseen koristeluun?

Marraskuun lopussa lähdin Barcelonaan. Jo vierailu paikallisissa kangaskaupoissa kirvoitti innostustani. Tarjonta Barcelonan Ribes i Casals- kaupassa on erittäin hyvä ja onnistuin viettämään siellä pari tuntia. Etsin kankaita, jotka sopivat värimaailmaani. Pienet erät erityiskankaita kiinnittivät huomioni ja eritoten erilaisilla mosaiikkiefekteillä koristellut kankaat kiinnostivat. Valikoima oli laaja ja löysin työtäni palvelevia kangaslaatuja. Sain myös oivan mahdollisuuden käydä tarkastelemassa Antoni Gaudíin rakennuksia paikan päällä. Kirjojen ja netistä saamani kuvamateriaalin ansiosta visuaaliset lähteeni olivat kuitenkin riittävät.

Palattuani Barcelonasta mallistoni oli alkanut saamaan muotoa. Levitin kaikki luonnokseni lattialle voidakseni tarkastella niitä samanaikaisesti ja saadakseni kokonaisvaltaisen kuvan ideoistani. Valitsin lukuisten luonnosten joukosta sellaiset jotka jäivät mieleeni ja jotka voisin toteuttaa. Väliseminaariin sain koottua raa'an rungon mallistolleni. Tarkoituksena oli kuitenkin jatkaa luonnostelua ja tuotteiden parantelua. Muutamien vahvojen ideoiden pohjalta pystyin kuitenkin aloittamaan kaavoituksen.

Opinnäytteen kirjallista puolta yritin työstää kaavoituksen ja luonnostelun lomassa, mutta lähdemateriaalin löytäminen osoittautui hankalammaksi kuin olin kuvitellut. Kuvallista informaatiota löytyi yllin kyllin, mutta Antoni Gaudíin sielunmaisemaa kuvaavaa tekstiä ei löytynyt. Kaipasin enemmän kuvausta siitä mistä Gaudíin ideat kumpusivat. Uskonnolliset sekä kulttuuriset motiivit nousivat esiin, mutta uskoin Antonin ideapohjaan liittyvän myös jotain mystisempää. Edetessäni "Gaudí"- kirjassa aloin saada käsitystä arkkitehdin luonteesta. Löysin jopa joitain yhtymäkohtia työskentelytavoissamme. Aikalaiskommentit Gaudíin eksentrisyydestä antoivat minulle eväitä omaan tulkintaani hänen luovuudestaan.

Prosessin loppuvaiheissa tunsin tarpeelliseksi syventää joitain teemoja. Kohderyhmän tarkempi määrittely onnistui Michael R. Solomonin ja Nancy J. Rabolt:n, Consumer behavior in fashion- kirjan avulla. Siinä avataan perusteellisesti kohderyhmäanalyysiä muodin saralla. Tämän aineiston lisäksi lainasin Richard Martinin Fashion and surrealism- kirjan, jossa kerrotaan muodin ja surrealistisen taidesuunnan kohtaamisesta. Koin aiheen relevantiksi, surrealismin vaikutettua Gaudíin.

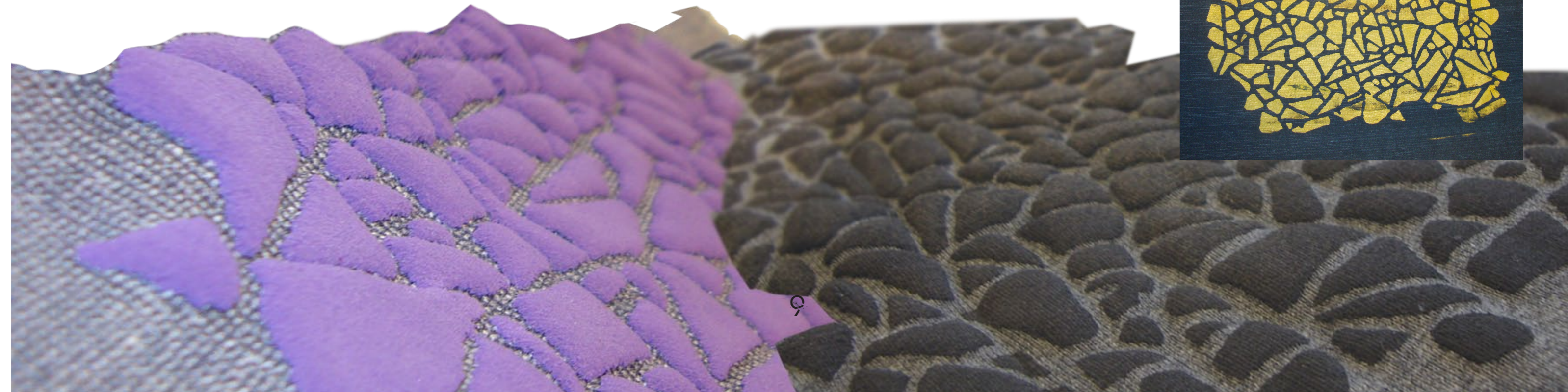
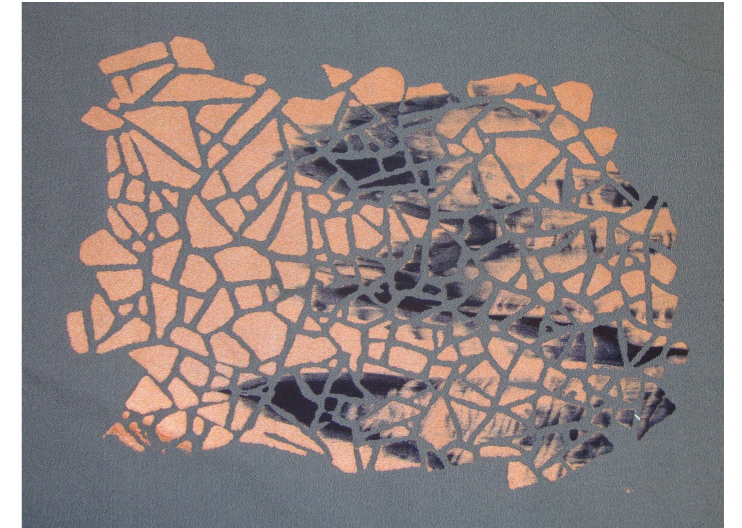
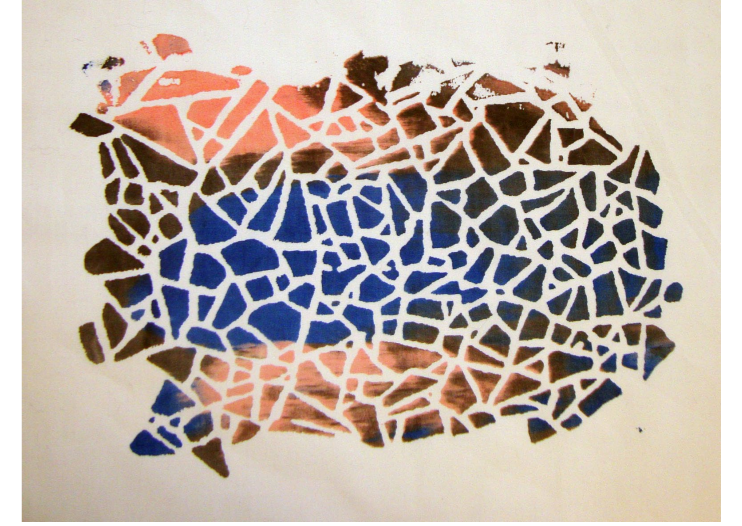
Helmikuun puolivälissä alkoi tasokuvien tekeminen valmiista tuotteista. Sen lisäksi kirjallisen osan graafisen ilmeen suunnittelu oli käynnissä. Kaavoitus, ompelu ja kirjallisen kokoaminen kulkivat yhdessä lopun ajan prosessistani.

## Kuosisuunnittelu

Tekstiilimanipulaation lisäksi päätin käyttää seripainoa. Etsin internetistä ja lähdekirjoistani ideoita kuosilleni ja päädyin yksinkertaiseen ääriivakuvioon. Halusin luoda mosaiikkipinnan, jota voisin painaa yksinkertaisempiin tuotteisiin, kuten legginseihin. Osa mallistoni vaatteista olivat melko näyttäviä, joten vastapainoksi halusin suunnitella yksinkertaisia, helposti yhdisteltäviä malleja.

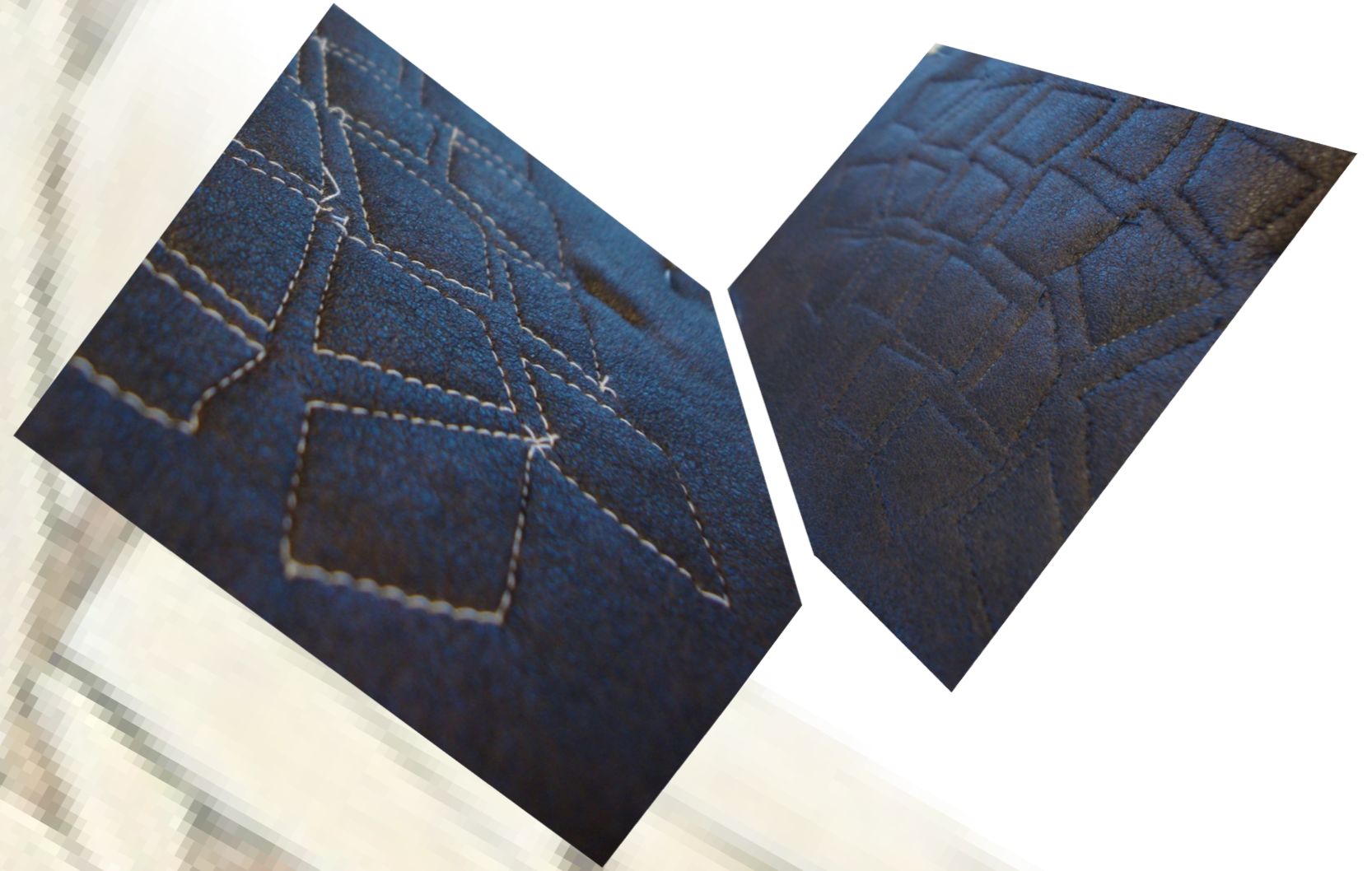
Moniväristen printtien sijaan tarkoitukseni oli luoda kuosi, joka saisi yksinkertaisemmat tuotteet heräämään henkiin vähäeleisemmin. Kankaan omalla värillä painaan tai hillittyjä sävyjä käyttäen pyrin saavuttamaan haluamani efektin. Suurimman osan painokangaskokeiluista tein pigmenttiväreillä, joko yksivärisenä tai sekoittaen eri värejä antaen niiden levittyä vapaasti kuvioseulan pinnalla.

Sain idean turbopastan käytöstä painoprosessin loppuvaiheessa. Kyseisellä aineella sain kuvion nousemaan pinnasta kolmiulotteisena. Tavoitteenani oli saada printtikuvasta mahdollisimman saman sävyinen kuin pohjankaasta. Turbon kuivuttua vuorokauden verran annoin painokuvalle kuumuutta silitysraudalla. Kuumentaessa kohokuvio kuitenkin vaaleni, jonka takia jouduin tekemään kokeiluita ennen viimeisen sävyn sekoitusta.



## Materiaalimanipulaatiot

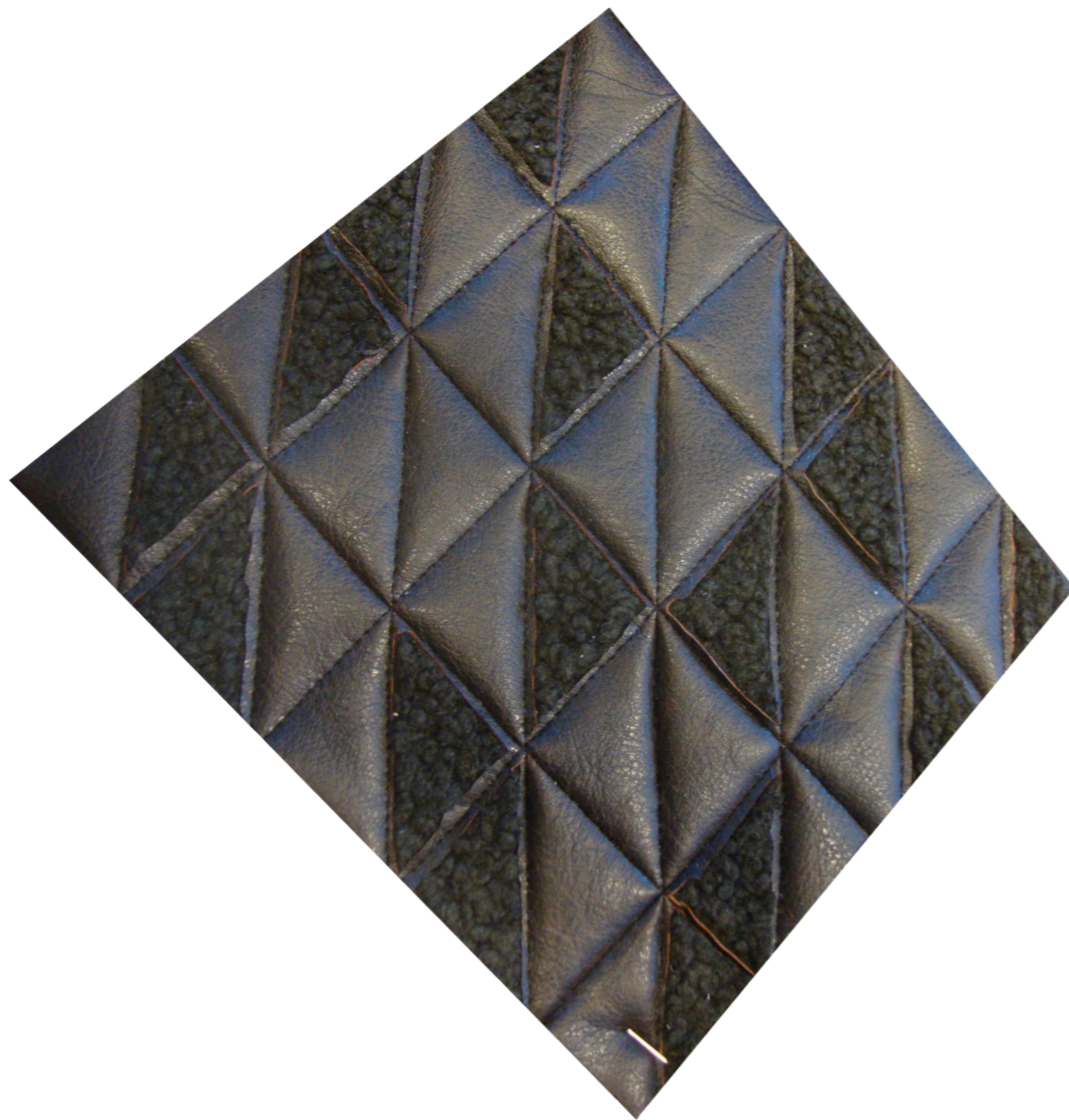
Syventyessäni Antoni Gaudín ihmeelliseen arkkitehtuuriin huomasin erilaisten pintojen oleellisuuden. Vastoin alkuperäisiä suunnitelmiani aloitin kokeilut pintamanipulaatioiden toteuttamiseksi. Huomioni kiinnitti muun muassa mosaiikkipinnat, luonnon lehvästö/levä - muodot sekä Sagrada Familian repaleinen ulkoseinä.



Mosaiikkipinnan soveltaminen mallistossani tuli esiin prosessin edetessä. Halusin kokeilla erilaisia tapoja tuottaa tätä pintaa. Onnistunein kokeilu oli turkiksen nurjalle puolelle ommellut vapaamuotoiset tikkaukset. Saman voi toteuttaa myös tekonahan ja ohuen vanupohjan avulla.

Pinnasta esiin nousevat geometriset muodot esiintyvät monissa Gaudín töissä. Joskus ne ovat osa hallittua kokonaisuutta ja toisinaan ne nousevat seinäpinnasta esiin sattumanvaraisesti. Halusin luoda samanlaista pintaa, samaan aikaan tiukan geometrista , mutta epäsäännöllistä.

Turkispohjan päälle ommeltu tekonahka ja siihen tikatut kolmiot avataan terävällä veitsellä auki satunnaisista kohdista. Näin pinta yllättää huolimatta näennäisestä järjestelmällisyydestä



## Pinnat

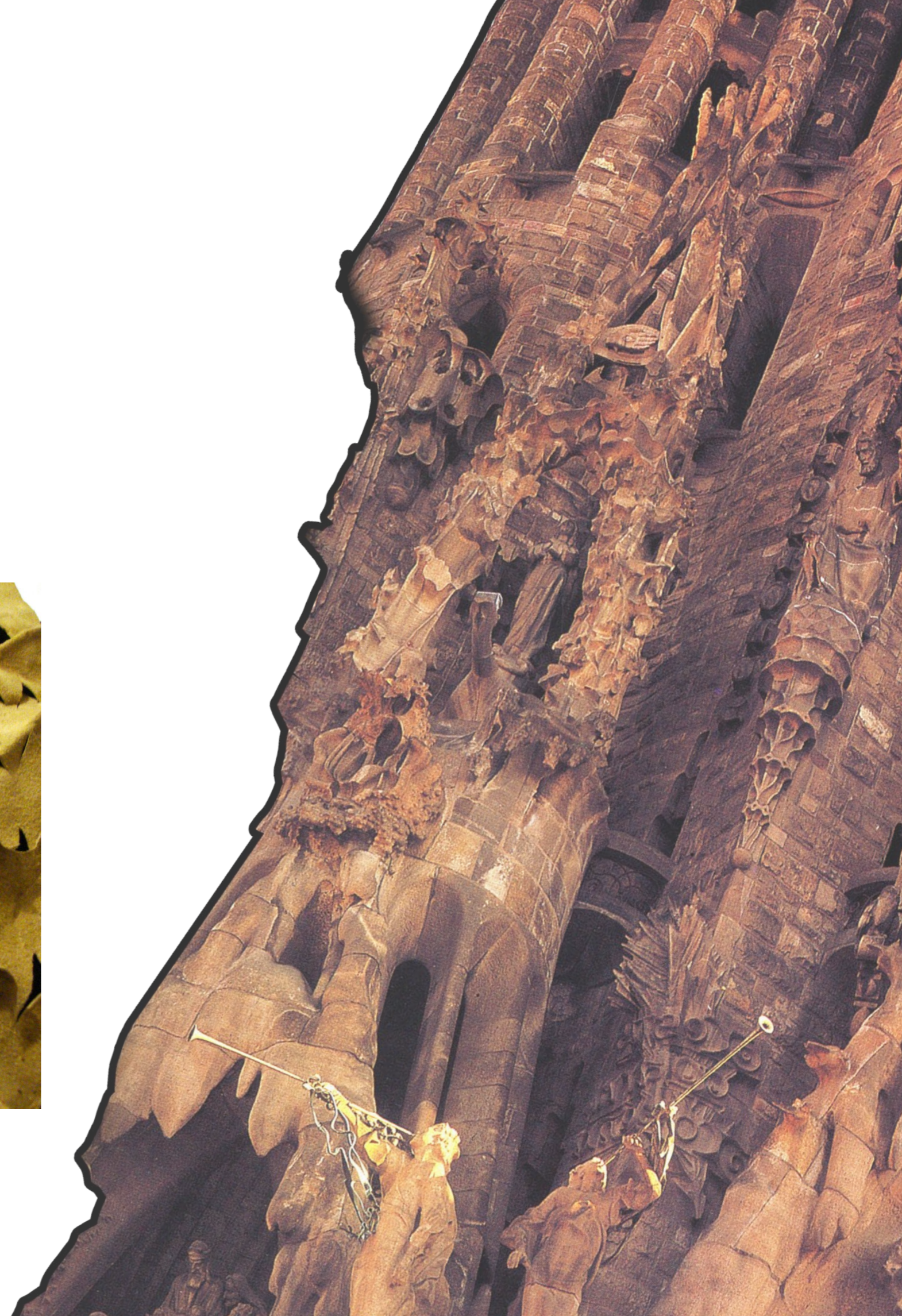
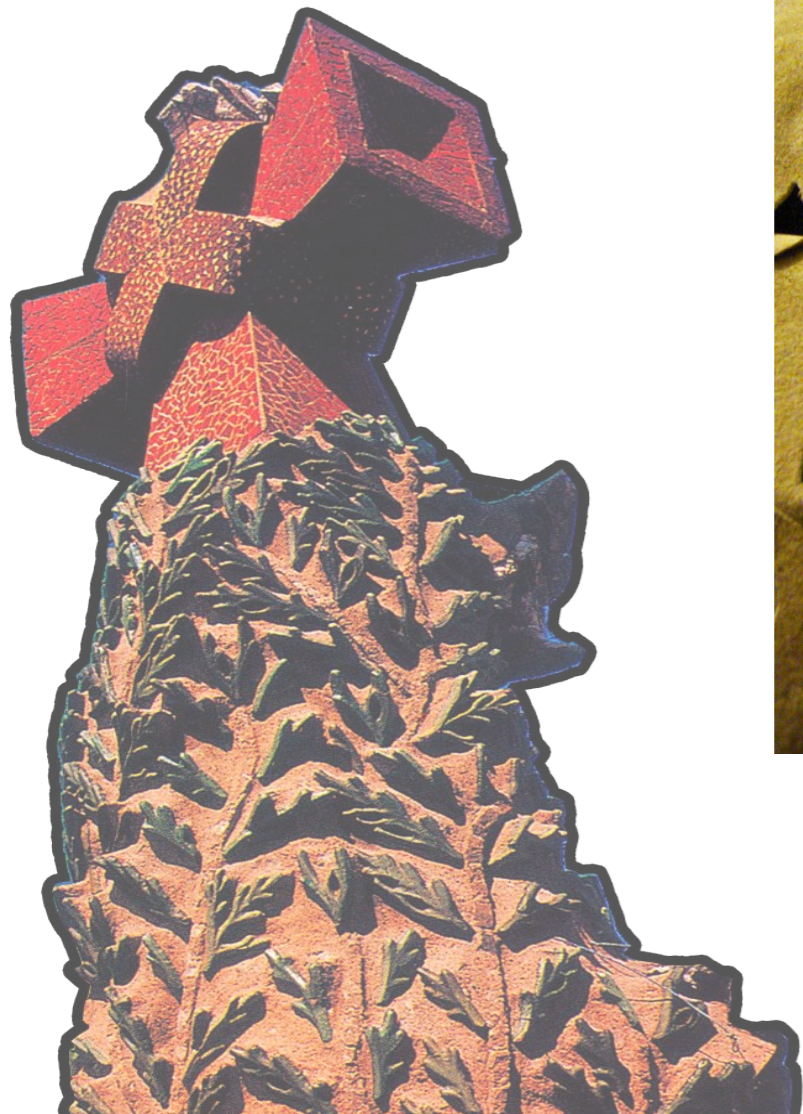
Ensimmäisen materiaalikoiteluni ideapohjana toimi Gaudín Cantabriaan suunnitteleman El Caprichon pylvään luontoaihe. Toisiinsa kietoutuneet piikkikäävät lehdet luovat epäsäännöllisen rytmin. Materiaalivalintaani ohjasi tukevuus sekä mahdollisuus jättää hapsut raaka-reunaisiksi. Kaksinkerroin taiteltu villakankaan pala suikaloidaan, jonka jälkeen hapsurivit ommellaan pohjaan allekain ja limittäin.

Seuraavaksi hapsut sekoitetaan toisiinsa kietoutuen ja ommellaan muutamilla tukipistoilla pohjaan kiinni. Tämän toimenpiteen tein toteutettuun tuotteeseen käsin. Myös teollinen tapa, koneella ompelu on mahdollista vaikka tikkausrivien näkyminen vaikuttaakin lopputulokseen.



Tämän manipulaation innoittajana toimi Sagrada Familia- kirkon julkisivu sekä lukuisten muiden Gaudin rakennusten repaleiset seinäpinnat. Jälleen oli käytettävä raakareunan mahdollistavaa materiaalia.

Tutkiessani lähemmin kirkon seinäpintaa huomasin sen muistuttavan korventunutta nahkaa. Ulospäin auki työntyvät muodot onnistuivat leikkaamalla pohjaan liekkimäisiä muotoja ja kuumentamalla niitä varovasti. Aukileikkausten terävät kulmat avautuivat kuin kukan terälehdet.



## Muoti ja surrealismi

Surrealismi taidesuuntana syntyi vasta Antoni Gaudín uran loppuvaiheissa, mutta sen henki oli kytenyt espanjalaisessa taiteessa. Tämä on nähtävissä myös Gaudín töissä, joista ilmeisin esimerkki lienee Casa Milá. Muutkin Gaudín kypsemmän ajan työt kuten Casa Battló ja Parc Guell tarjoavat vierailijalle unenomaista tunnelmaa. Vaikka arkkitehti luokitellaankin Art Nouveaun aikalaiseksi, itse koen hänen työnsä surrealistisiksi. Mallistossani surrealismi ei varsinaisesti tule näkyviin, mutta haluaisin hieman epätodellisen tunnelman välittyvän tuotteissani.

Surrealismi tunkeutui muodin maailmaan päättäväisesti. Näille kahdelle ilmiölle yhteistä oli esteettiset arvot, kuvasto, ja tulkintatyylit. Monet surrealistitaiteilijat päätyivätkin kuvittamaan muotilehtiä. Osa taiteilijoista näki muodin maailman liian kaupallisena, osa hyppäsi mukaan uuteen seikkailuun. Siinä missä surrealistien ensimmäinen sukupolvi piti tärkeänä poliittista kannanottoa, toinen lähti revittelemään vapaasti tyyliä. Tavat kuvata ihmisfiguuria vaatekuvana muuttuivat surrealistien johdosta. Sen vaikutusta tämän päivän muotipiirustukseen ei voi kiistää. Tuotteen estetisointi ja saavuttamattomien unelmien rakentaminen kuuluivat taiteilijoiden työnkuvaan muodissa ( s. 217-219 Fashion and surrealism). Tämä on ollut yksi tavoitteistani mallistossani.







## Luonnostelu

Luonnosteluvaiheessa koin tärkeäksi tuottaa mahdollisimman paljon luonnoksia pitäen visuaaliset inspiraationlähteet esillä. Piirustusvälineet kulkivat mukana ja aina idean tullessa sain sen heti paperille. Tutkin Gaudin arkkitehtuurin muotoja ja koitin tuoda niitä vaatteisiin. Tuotin rohkeasti ideoita mieltimättä vielä toteutusta. Malliston hahmottuessa ajatustyö kääntyi kaavoituksellisten kysymysten ääreen.

Luonnokset tein ihmisfiguurin ylle, joka on minulle sopivin tapa suunnitella. Aiheeni vuoksi kolmiulotteisuuden ymmärtäminen ja soveltaminen tuotteisiin tuli tärkeäksi. Mallistolleni suunnittelemani siluetit kulkivat mukana koko luonnosteluvaiheen. Saatuaani idean muodosta kehittelin sitä eteenpäin ja yritin siirtää sitä tuotteesta toiseen nähdäkseni miten se toimi. Prosessin aikana tietyt ratkaisut toistuivat tahattomasti ja niiden pohjalta mallistoni rakentui.

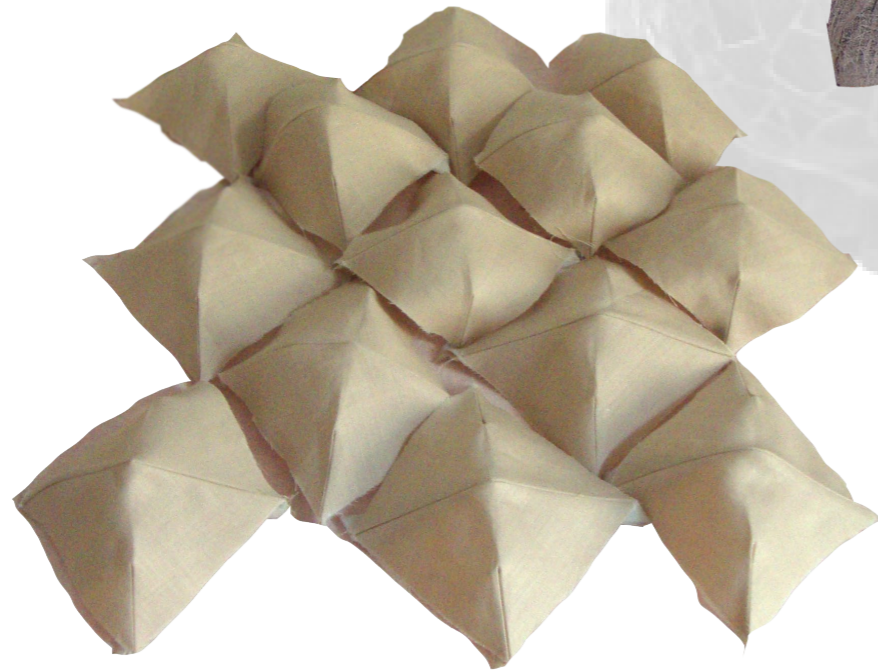
## Kaavoitus

Kaavoituksen aloitin heti kun olin päättänyt toteutettavista tuotteista. Mallistoni liivin ja lyhyen jakun valmistamiseen tulisi menemään paljon omaa aikaani. Kaavoitusprosessissa kehitin itselleni sopivan tyylin tehden paria eri tuotetta samaan aikaan, säilyttääkseni hyvän rytmin ja välttääkseni kyllästymistä. Proton valmistuttua siirryin aina uuteen tuotteeseen varmistaakseni, että ehdin ratkaisemaan mahdolliset pattitilanteet. Näin sain myös eliminoidua liiallisten kompromissien tekoa.

Kaavoitin tuotteet käyttäen koulumme peruskaavoja, joita manipuloimalla sain ideani toteutumaan. Kaavasta työn aloittaminen oli muodostunut työtavakseni vaihto-oppilasvuonna. Sain myös hyödynnettyä edellisvuoden töiden kaavapohjia. Nuken päälle muotoiluun jouduin toki turvautumaan muutamaa otteeseen saadakseni käsitystä volyymistä ja kolmiuloitteisuudesta. Kaavoitusprosessi sujui suunnitelmien mukaan ja sain tuotteet ompeluun odotusten mukaisessa aikataulussa.

## Tuotteet

Yksi visuaalisista inspiraationlähteistä oli Antoni Gaudín mehiläispesämäinen struktuuri. Pohdinnan ja kokeilujen jälkeen keksin tavan siirtää se vaatteeseen. Leikkasin kankaasta neliön jonka jokaiseen kulmaan tein muoto-laskoksen, jolloin se otti luonnollisesti haluamani muodon. Silityksen jälkeen ompelin neliöt yhdeksi pinnaksi jokaiselta sivulta toisiinsa kiinni. Haasteena minulla oli rakentaa struktuuri niin, että se asettuu vaateen muodon mukaan. Kaavapohjalle sovittamalla sain kuutiot asettumaan oikein. Mallistoni tuotteista kahdessa on käytetty tätä rakennetta. Hameen materiaaliksi valitsin kevyempää pellavaa, joten efekti muuttuu etenkin kävellessä.



## Onkalo

Toinen tärkeä elementti suunnittelussa oli Antonin usein käyttämät onkalomuodot. Casa Milán katto-  
tasanteen savupiiput antoivat visuaalista referenssiä luonnoksilleni. Tavoitteenani oli istuttaa onkaloita  
suoraan vaatteeseen kuitenkin pitäen siluetin kasassa. Lukuisten kokeilujen jälkeen, sekä kaavasta että  
nuken päälle, löysin miellyttävän muodon. Avaamalla kaavaa sekä vastamuotoja ompelemalla sain kan-  
kaan taipumaan organisesti.



## Spiraali

Sekä Gaudín että Art Nouveaun hengen mukaisesti liitin muotokieleen mukaan spiraalin. Laskostettu kangas kerätään tasaisesti yhteen ja kiedotaan ruusukkeeksi. Sen jälkeen sen voi kiinnittää käsin ompelemalla, muutamien pistoin, miehustaan. Antonin elinikäinen viehäytys merta kohtaan toimi myös innoittajana kehitellessäni spiraalimuotoa. Mieleeni tulee meren aaltojen kiertävä liike.



## Lönä

Josep Maria Jujol oli Gaudín läheinen ystävä ja työskenteli hänen kanssaan useassa hankkeessa. Hän oli taitava teräksen käsittelijä ja muovasi upeita eläviä yksityiskohtia muun muassa Casa Miláan. Rakennuksen parvekkeiden vääntyneet ja kieroutuneet teräsmotiivit kuvastavat rannalle huuhtoutunutta levää. Efekti teki minuun vaikutuksen ja halusin sisällyttää jotain siitä omiin tuotteisiini. Rennosti laskeutuvalla kangassoivolla sain legginseihin elävää liikettä. Topin raakareunaiset kiertävät suikaleet toteuttavat näkemystäni teräslevästä!



## Art Nouveau suunnittelussa

1900- luvun alun muodista poimin tuotteisiini yksityiskohtia. Muotokielestä etenkin hihojen muotoilu ja niiden volyyymi tulee esiin tuotteissani. Muita hienovaraisia detaljeja on nähtävissä laskostuksissa ja kankaan keräämisessä ruusukkeeksi.

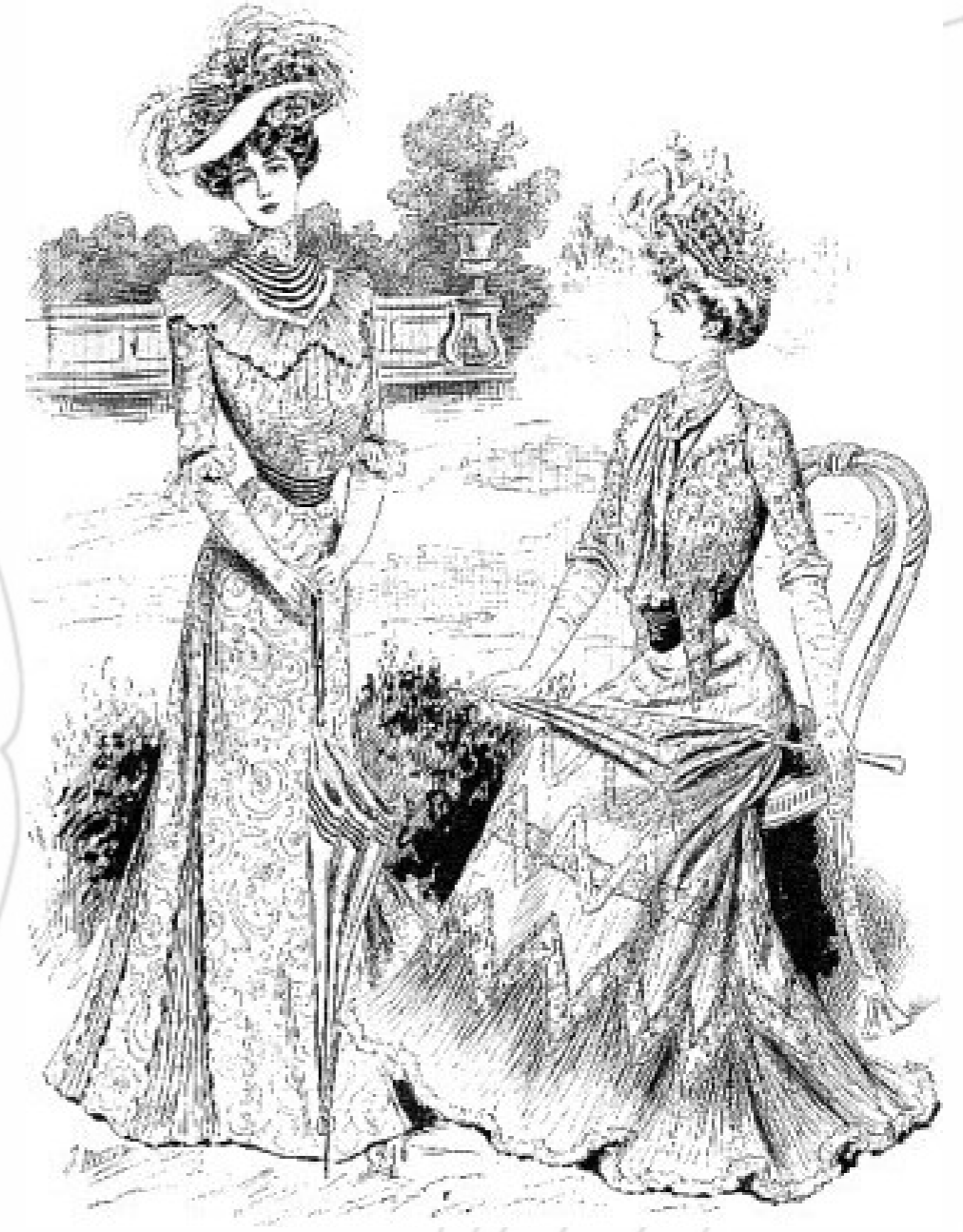
Runsas volyyymi hihoissa sekä erilaiset laskostukset niissä luovat pohjan mallistoni silueteille.



lähde: The Charm of Art Nouveau



Mallistoni toisen pitkän takin hihassa yhdistyvät 1901 vuoden lyhyet, hihansuusta tiukat mallit sekä 1910 vuonna suosiota saanut kimonohiha.



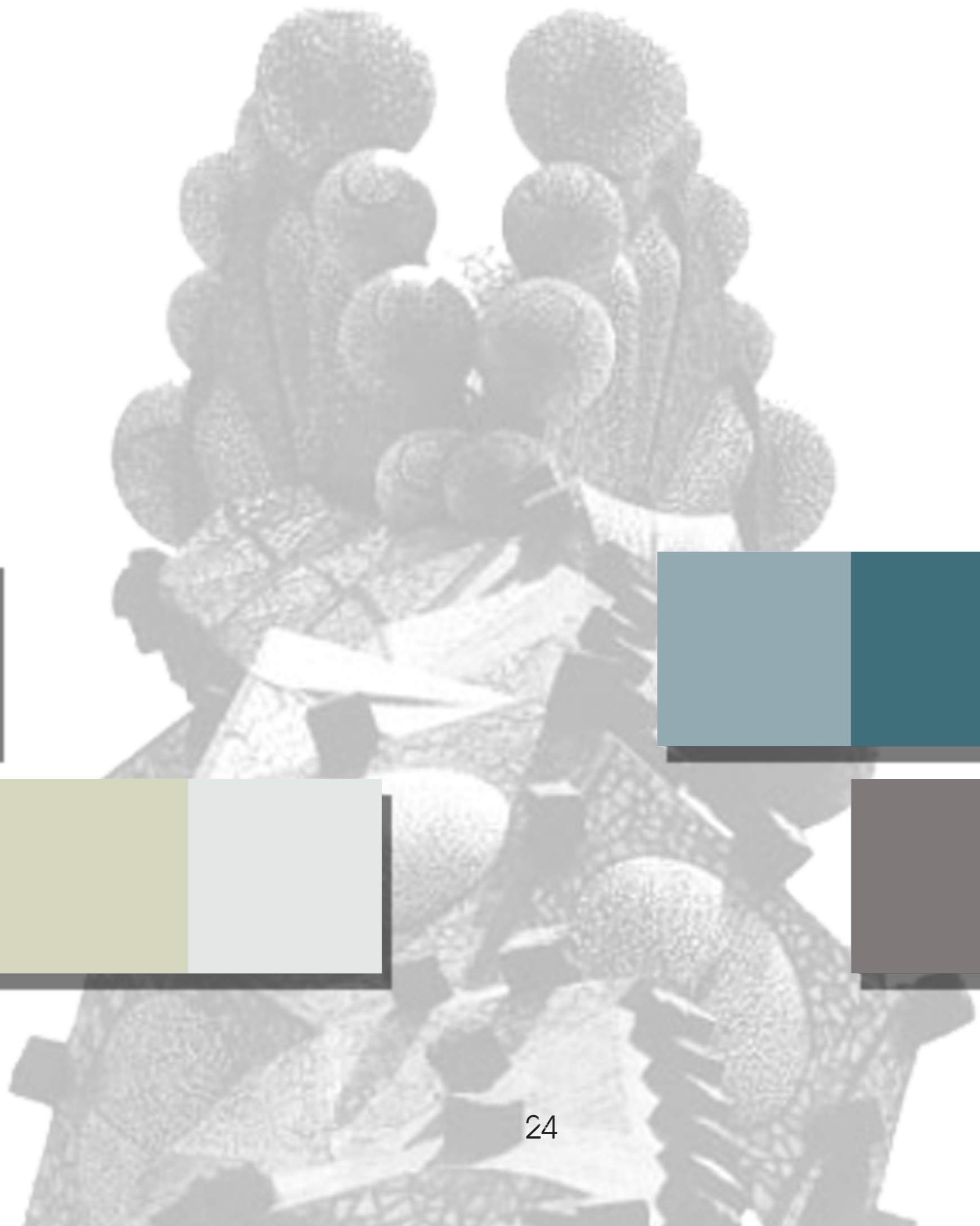
lähde: tudorlinks.com

Koko Art Nouveau- muodin ajan suosionsa säilyttänyt korkea, leukaan ylettyvä kaulus näkyy yhdessä mallistoni jakussa. Sen leikkaus on suunniteltu jäljittelemään viime vuosisadan alun dekolteen muotoa.



materialit

# Värikartta



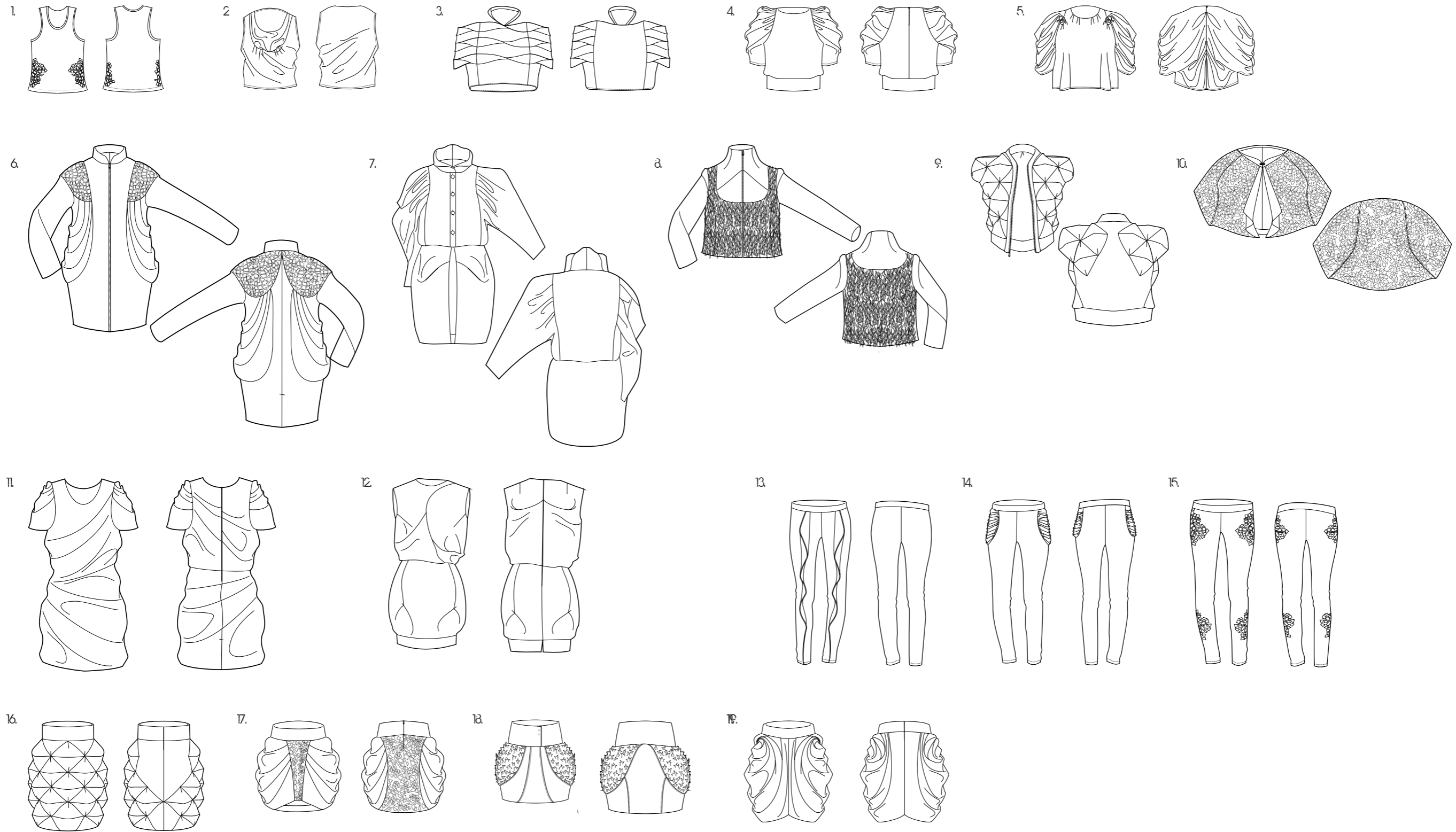
## Tuotetyypit

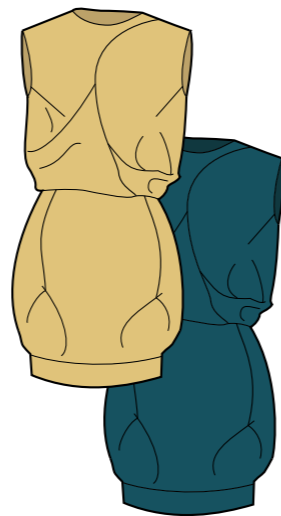
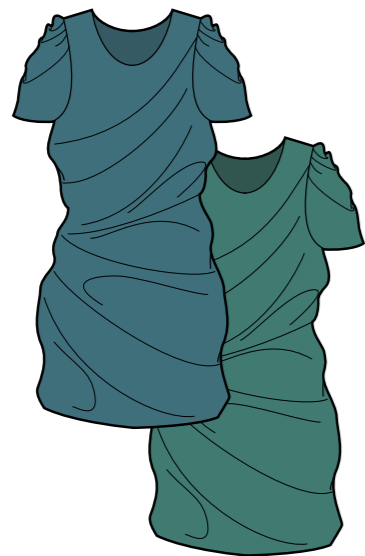
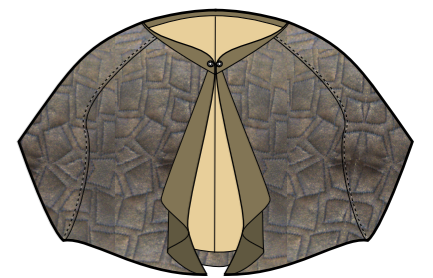
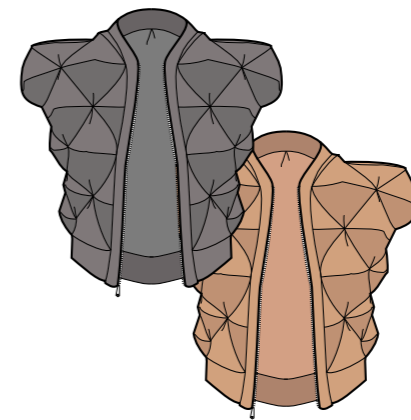
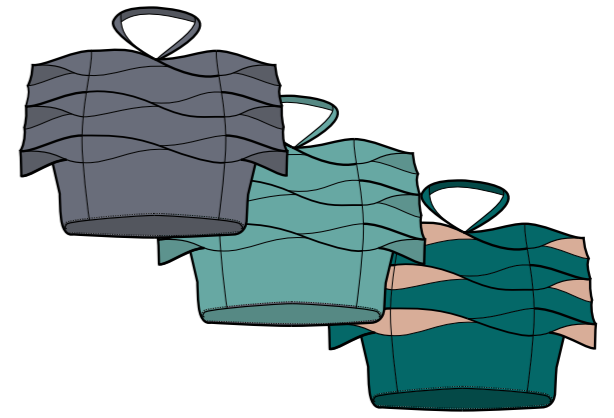
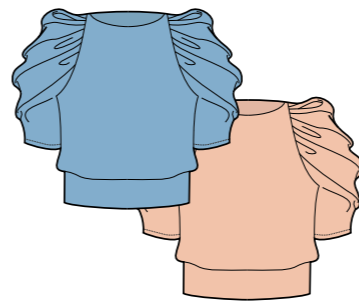
Mallistossani on yhteensä 19 tuotetta, joista muodostuu 9 asukokonaisuutta. Tuotteista löytyy elegantteja vaatekappaleita esimerkiksi cocktail-tilaisuuteen tai taidenäyttelyn avajaisiin sekä rennompia vapaa-ajan vaatteita vaikkapa yöklubille. Kohderyhmäni ikäjakauman ja elämäntilanteen huomioonottaen mallistoni tarjoaa sekä hienostuneita että rohkeita tuotteita. Pääpaino suunnittelussa on ollut pinnoilla sekä muodoilla. Muotokielen puolesta tuotteissa on kontrasteja, mutta yhtenäisellä värimaailmalla olen helpottanut tuotteiden yhdisteltävyyttä. Useimmissa tuotteissa on 2-3 väri vaihtoehtoa, mutta nahkaa sisältävissä vaihtoehtoja on niukemmin. Nahan värjäys ja käyttö ylipäänsä nostaa tuotantokustannuksia reippaasti eikä sovi tämän päivän eettiseen ilmapiiriin. Yläosista yksi toppi ja takki ovat myös jääneet ilman väri vaihtoehtoja kangasmateriaalin vaikean saatavuuden takia. Tämä nostaa näiden tuotteiden hintaa automaattisesti.

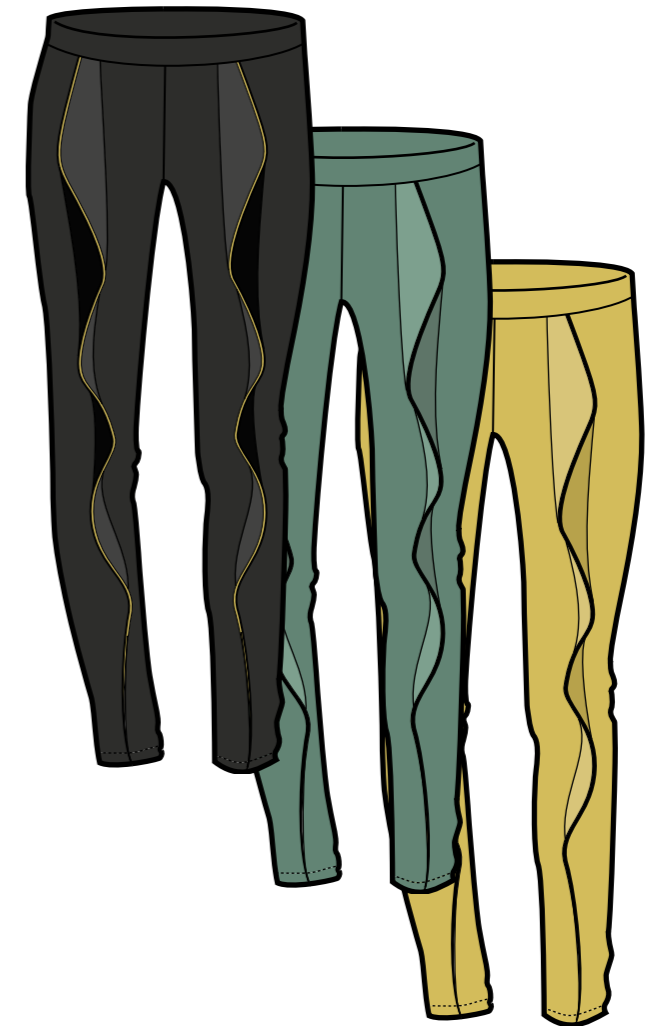
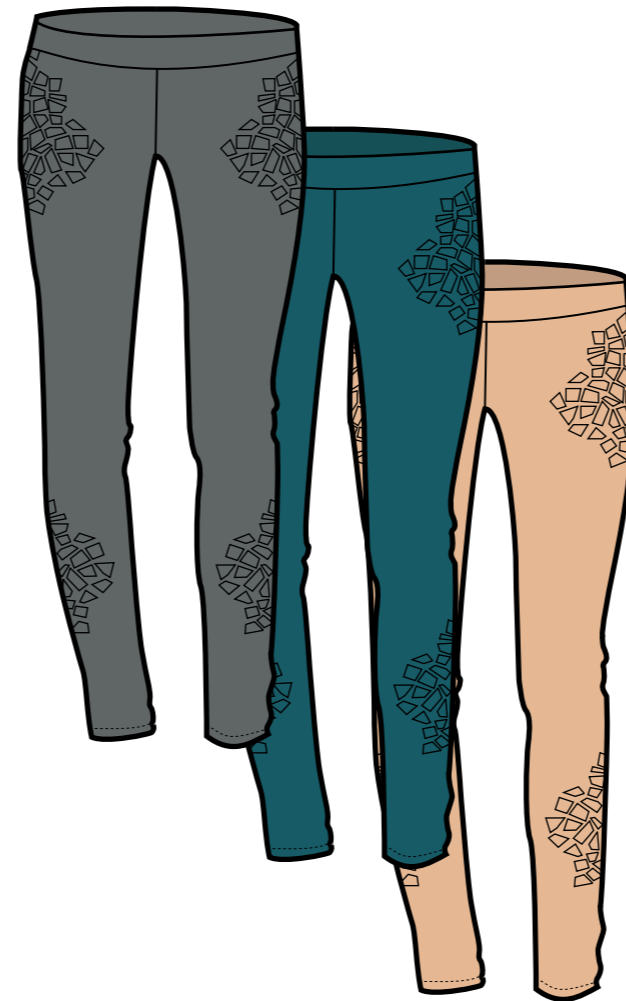
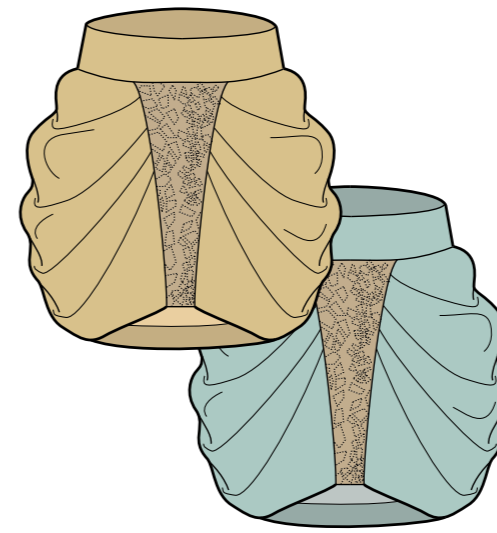
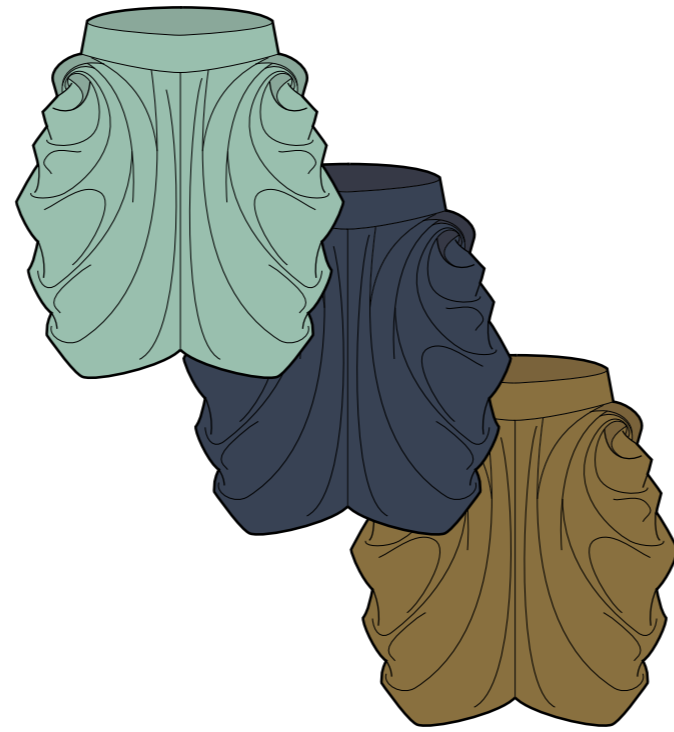
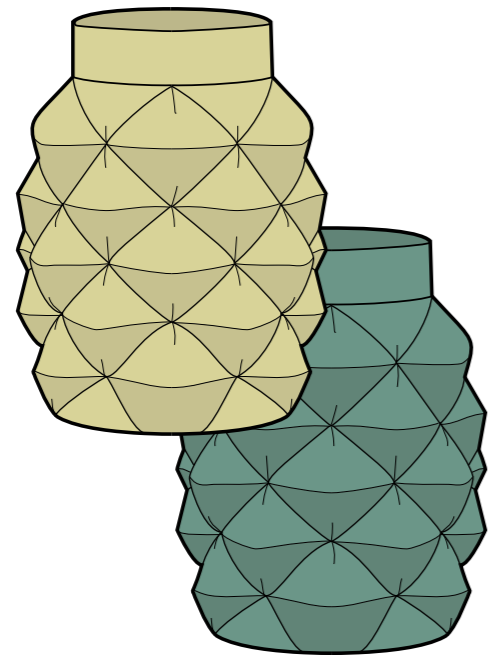
Mallistoni ajoittuu syksyyn, joten takit ja tuhdit yläosat luovat malliston raskaimman osan. Topeissa keveys ja volyymi tuovat asukokonaisuuksiin hengittävyttä. Suurin osa topeista henkii naisellista kepeyttä, mutta muihin tuoteisiin yhdistettynä kokonaisuudesta saa särmikkään. Alaosat jakautuvat hameisiin ja legginsihin. Leggingsit edustavat mallistoni street- henkeä, kun hameet sopivat vaikka illalliskutsuille.

Käytännöllisyyden sijaan tuotteitteni pääpaino on niiden visuaalisuudessa. Kuosit, pinnat ja struktuurit nousevat vallitseviksi tekijöiksi.

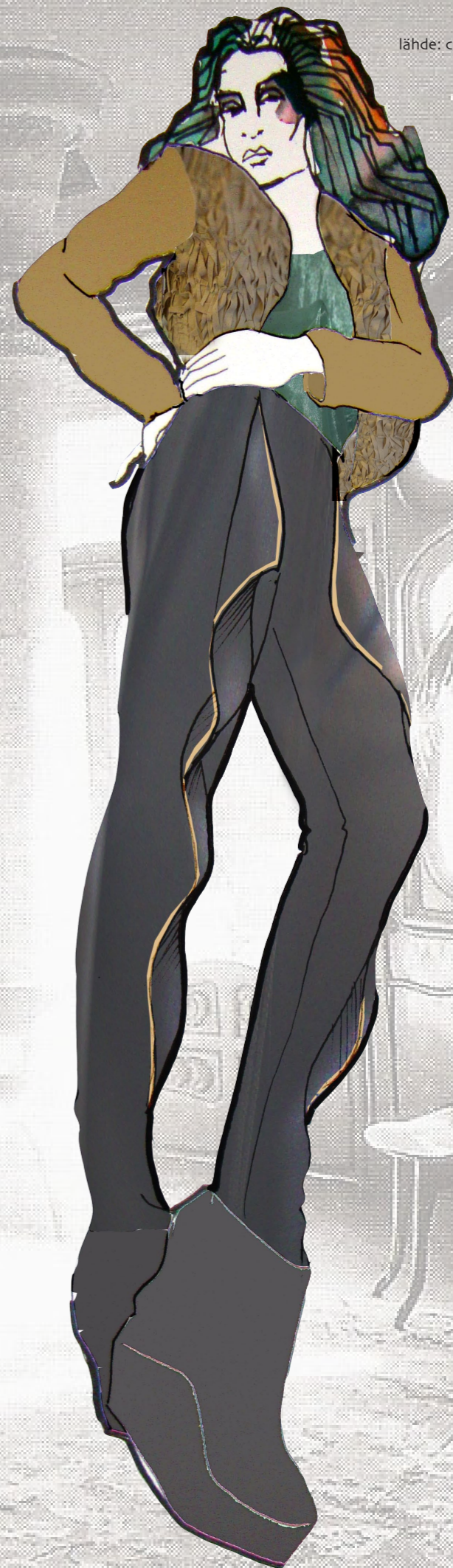
# Runkosuunnitelma

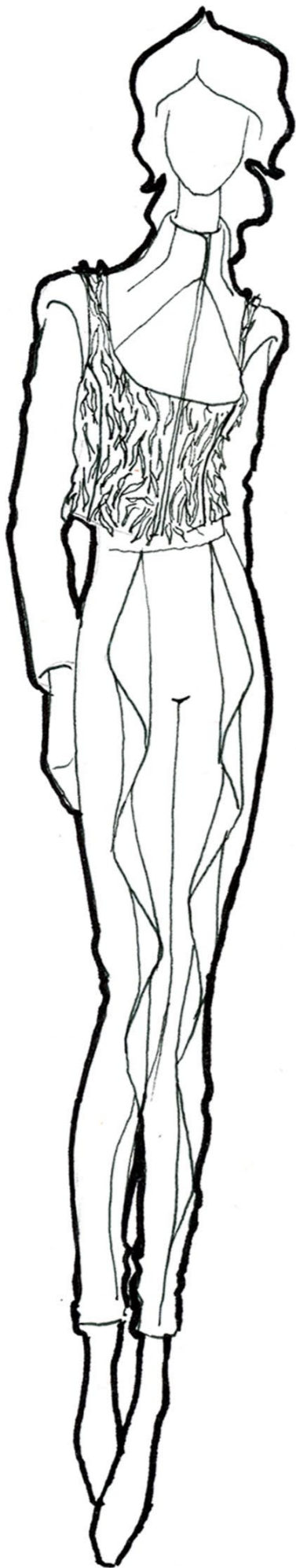






Asukokonaisuudet





80% WO

20% PA



100% PES

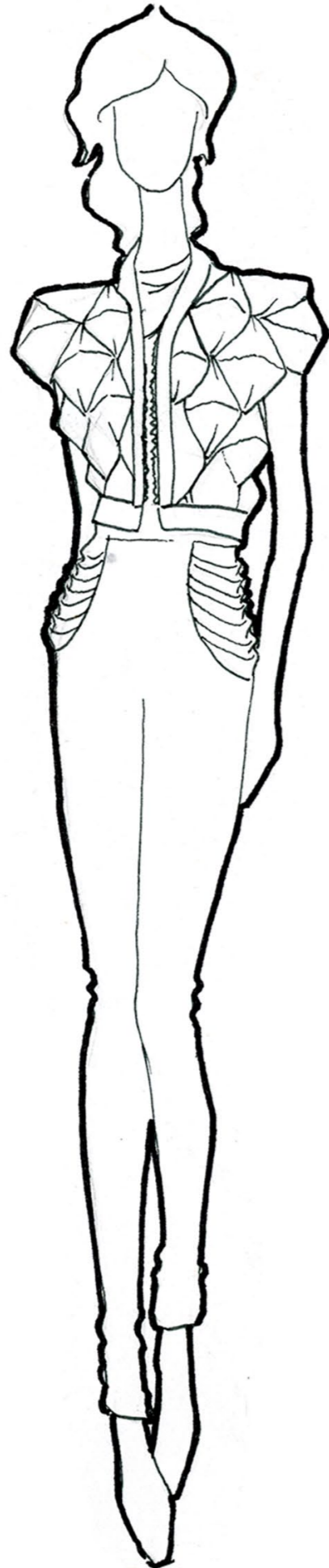


95% PES

5% EL

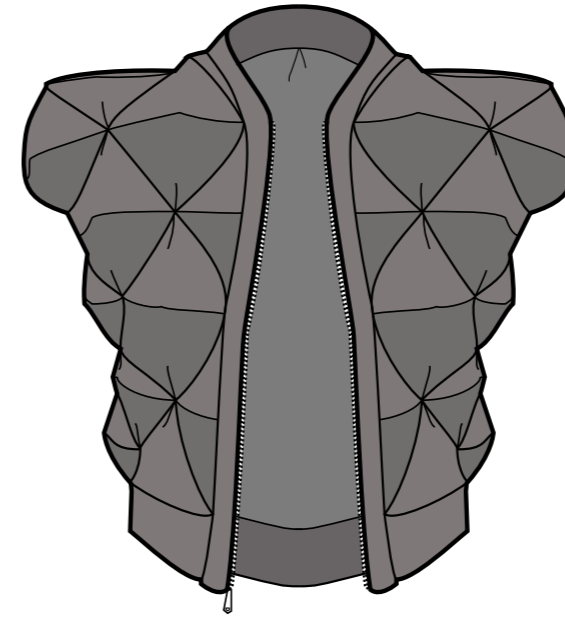
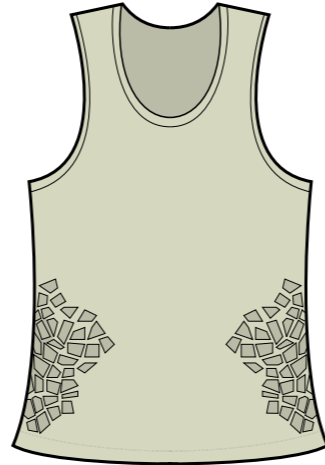






95% CO

5% EL



5% PU

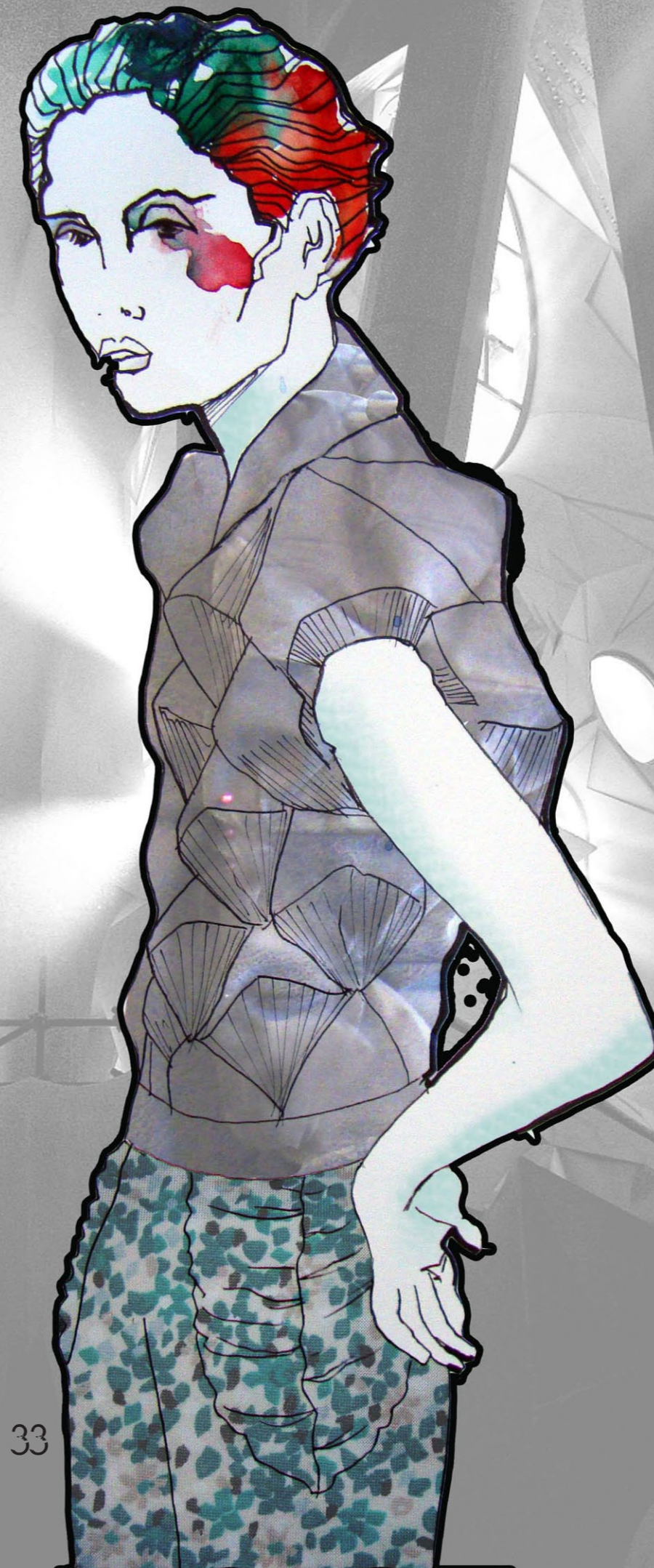
49% PVC

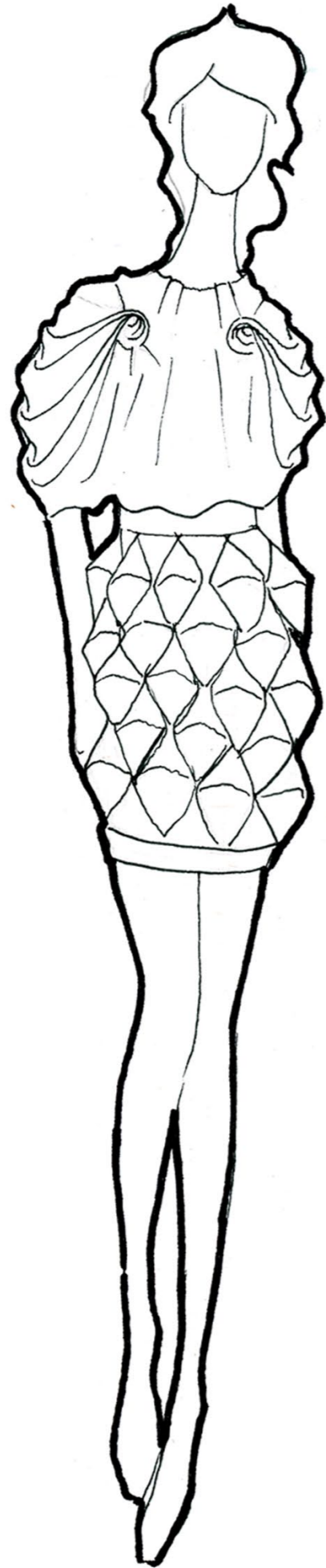
46% CO



92% VI

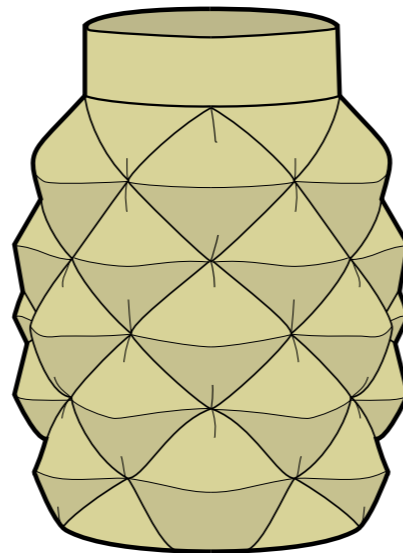
8% EL



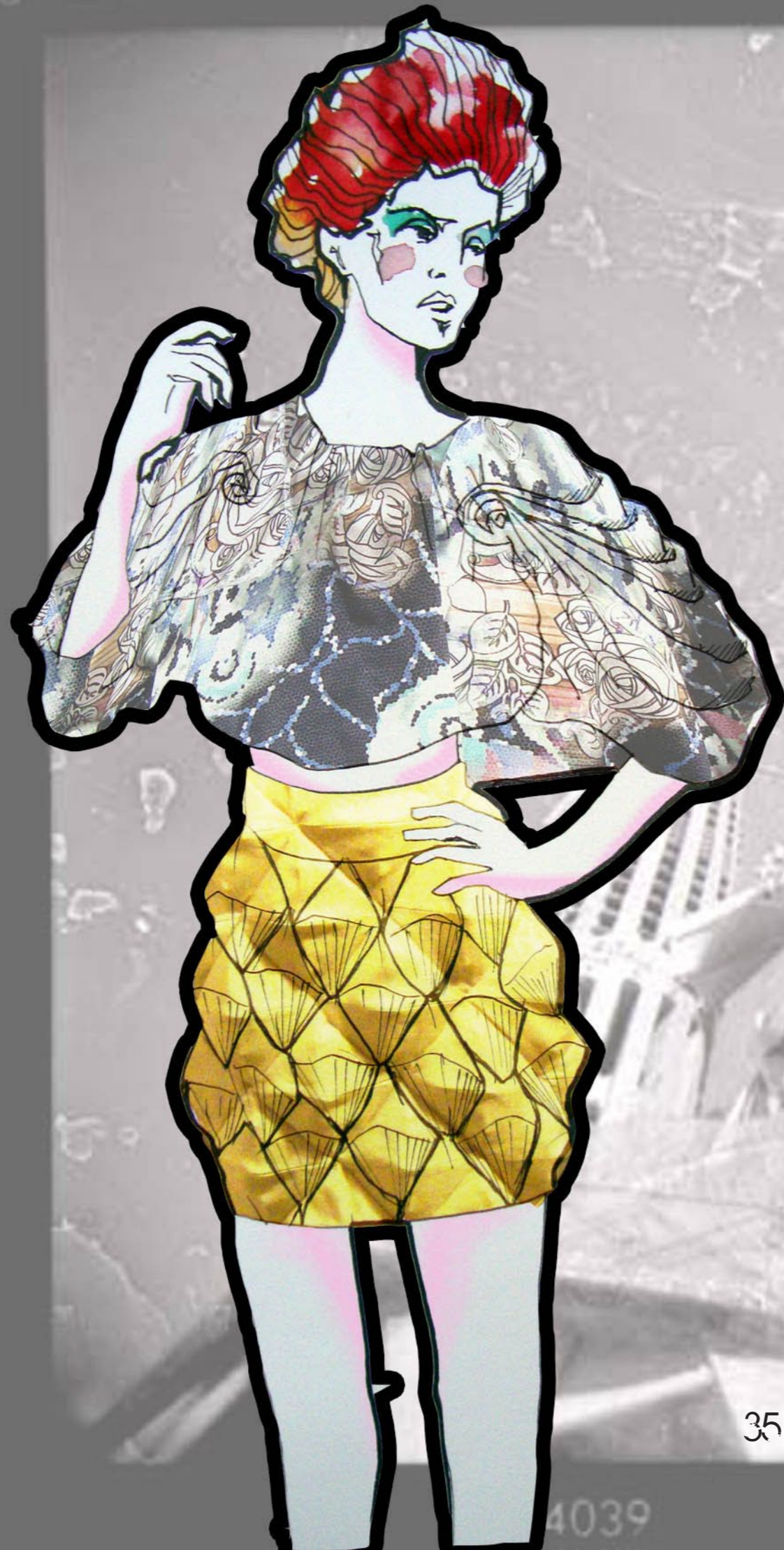


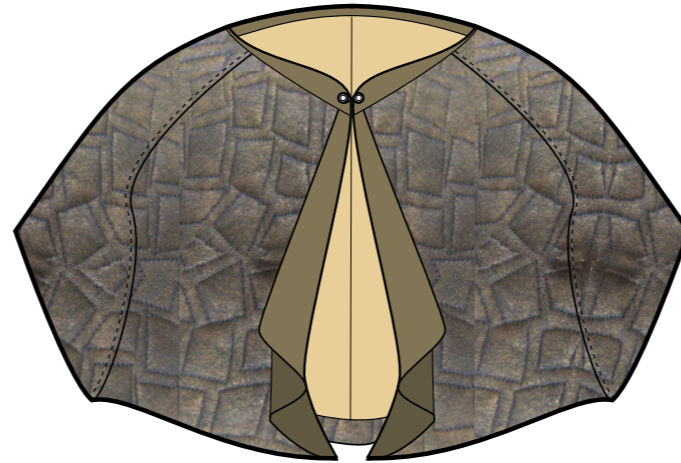
98% SE

2% EL



100% LI





50% PL

50% PU



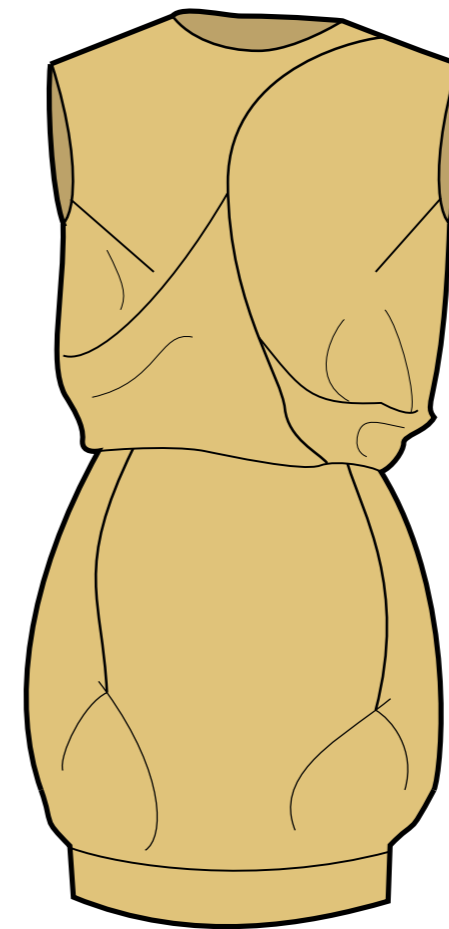
58% WV

42% VI





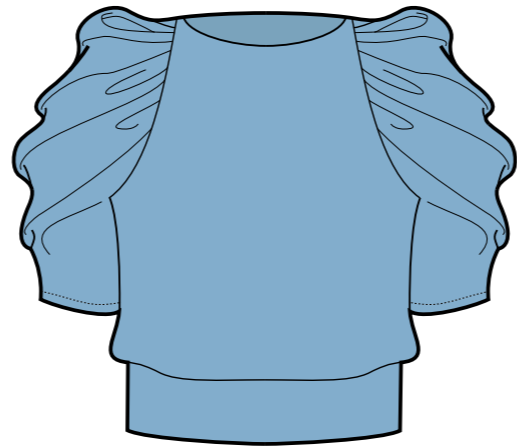
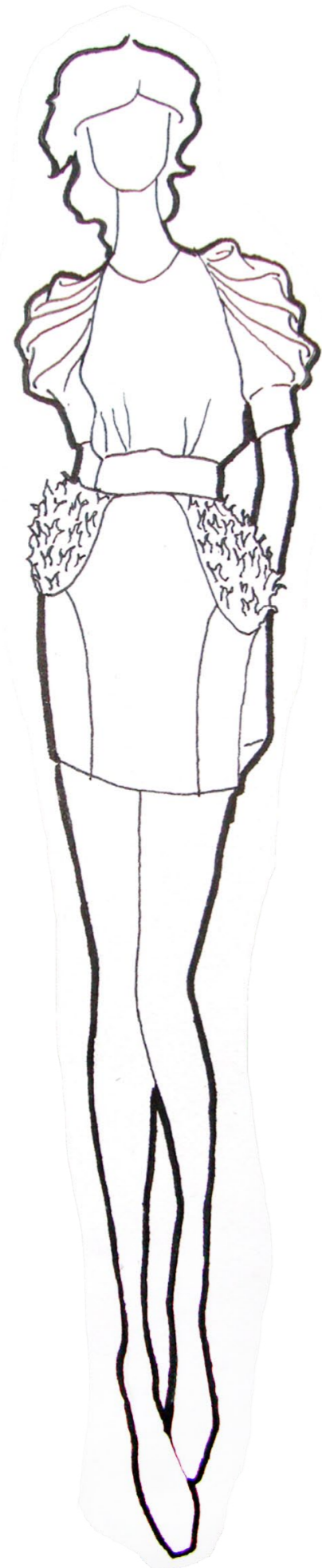
100% PES



100% PES

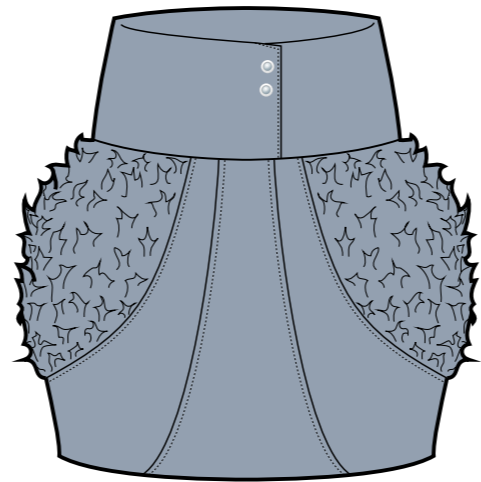






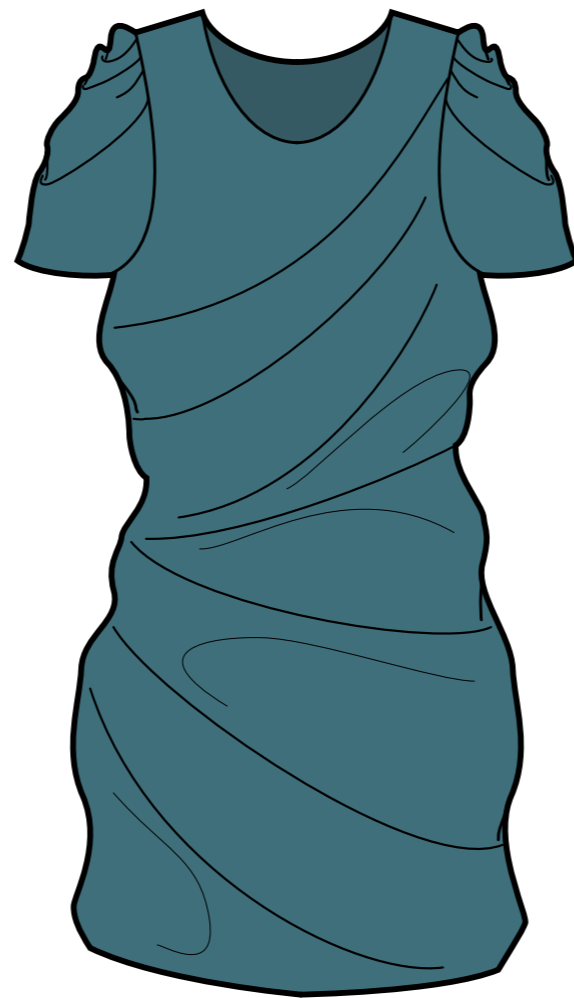
86% LI

14% PA



100% nahka



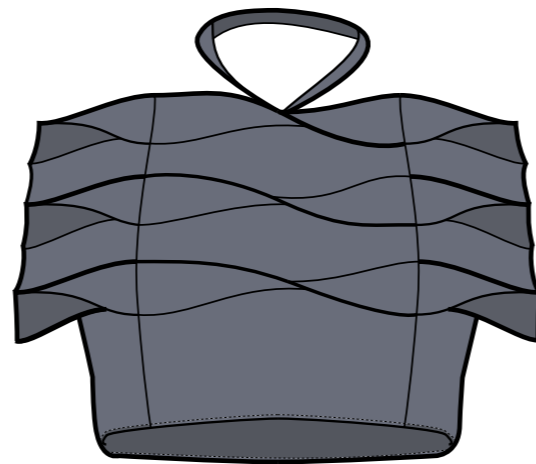
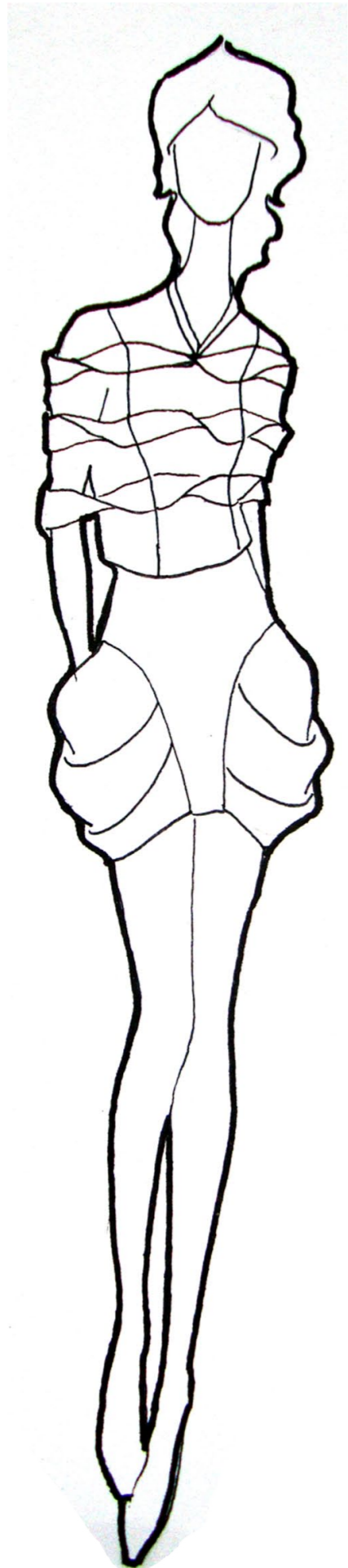


65% PES

30% VI

5% EL

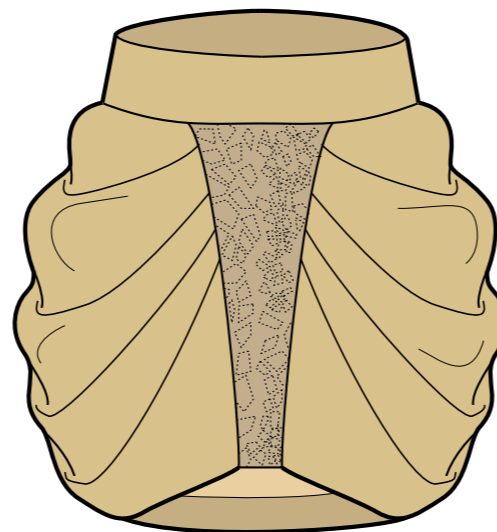




65% PES

30% VI

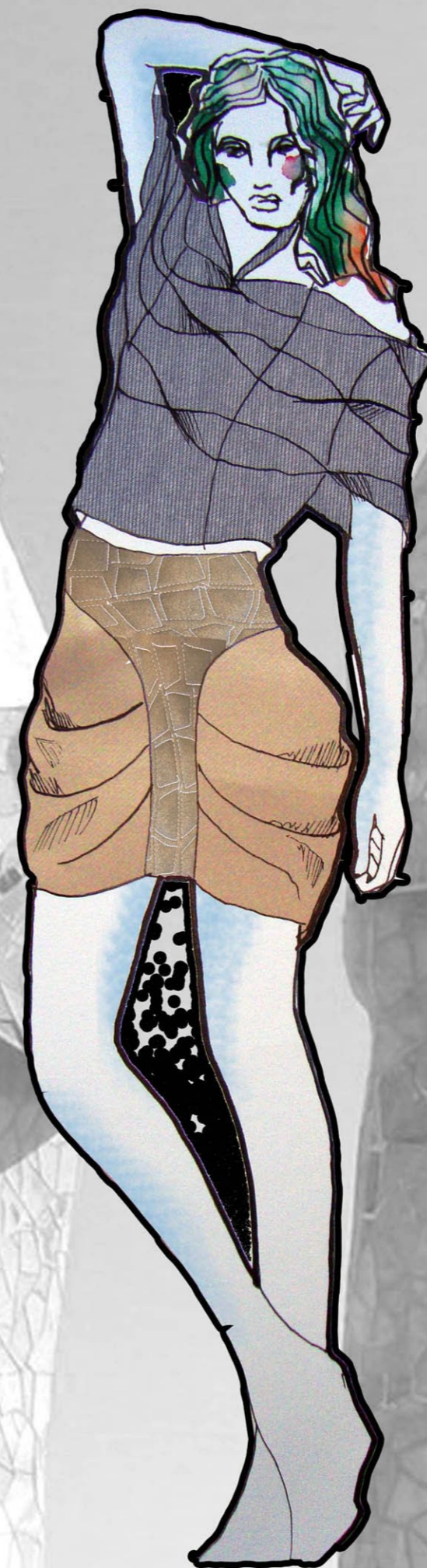
5% EL

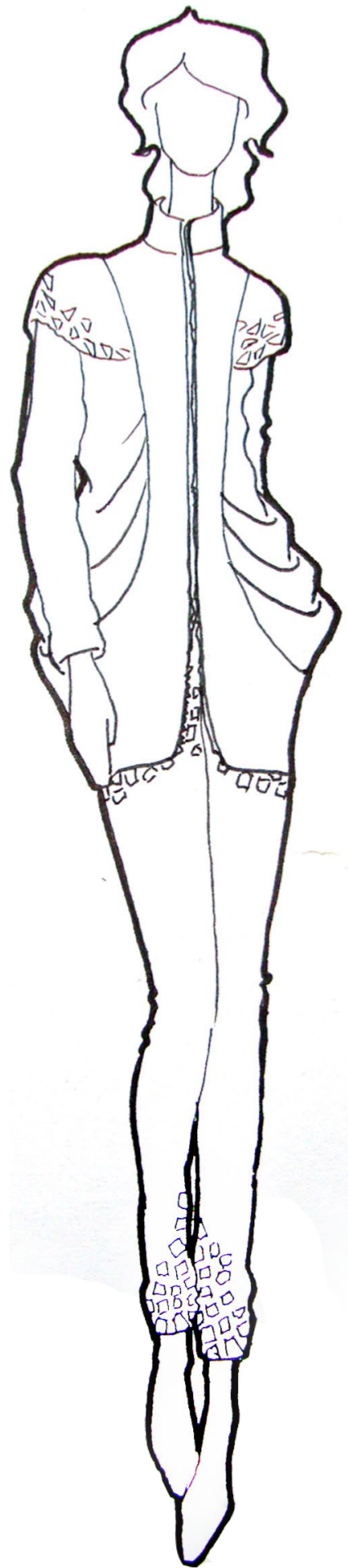


100% PES

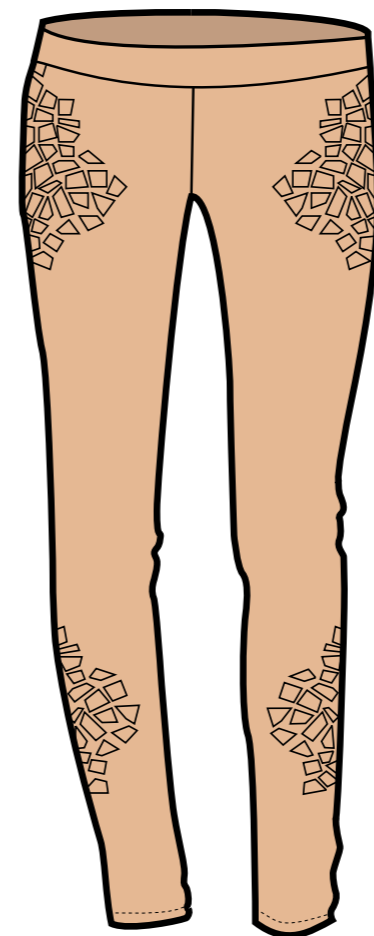
50% PL

50% PU





100% WO



97% CO

3% EL





kuvat: Antti Ahtiluoto

malli: Anna Nevala













# Lähteet

## Kirjalliset lähteet:

Gijs Van Hensbergen

Gaudí

Rainer Zerbst

Gaudí- The complete buildings

Akira Ishiyama

The Charm of Art Nouveau

Harold Koda

Extreme Beauty- the body transformed

Michael R. Solomon, Nancy J. Rabolt

Consumer behavior in fashion

Richard Martin

Fashion and surrealism

Jan Erik Andersson, Jen Budney

Wild- fantasia ja arkkitehtuuri

## Kuvalliset lähteet:

Rainer Zerbst

Gaudí- The complete buildings

Akira Ishiyama

The Charm of Art Nouveau

Jane Ashelford

The Art of Dress, clothes and society 1500- 1914

internet



## Aniointi

Opinnäytetyöni onnistui kokonaisuudessaan suunnitelmien mukaan. Prosessin aikana koin voimakkaita onnistumisen tunteita, mutta myös pettymyksiä ja epävarmuutta. Työlle varattu aika on pitkä, jonka takia ajanhallinta ja motivaatio ovat haasteista suurimpia. Aihevalintani ansiosta mielenkiintoni mallistoani kohtaan pysyi ja se jopa kasvoi syventyessäni teemaan. Vaikka uusia lähestymistapoja ja työmenetelmiä tulikin matkan varrella mukaan, sain alkuperäiset ideani ja tavoitteeni esiin. Taipaleen alussa tekemäni hahmotelmat silueteista, muodoista ja materiaaleista kantoivat loppuun asti. Osan tuotteista valmistin itse, jonka ansiosta ompelutaitoni sekä kärsivällisyyteni kehittyi. Opinnäytetyön ohella kävin töissä muutamana päivänä viikossa, joka pisti ajan kortille. Tämä kuitenkin paransi prosessinhallintakyäni sekä päätöksentekoaani.

*Alié*

## Kiitokset

perhe ja ystävät  
Sirkka ja Terttu  
Muotsikan väki