

---

**RATSASTUSTERAPIAA JA SOSIAALIPEDAGOGISTA  
HEVOSTOIMINTAA TARJOAVIEN YRITTÄJIEN  
NYKYTILANNE SUOMESSA**



Ammattikorkeakoulun opinnäytetyö

Hoitotyön koulutusohjelma

Forssa 11.5.2012

*Johanna Isomäki & Anniina Kivilahti*

---

FORSSA  
Hoitotyö  
Sairaanhoitaja (AMK)

---

<b>Tekijä</b>	Johanna Isomäki & Anniina Kivilahti	<b>Vuosi</b> 2012
<b>Työn nimi</b>	Ratsastusterapiaa ja sosiaalipedagogista hevostoimintaa tarjoavien yrittäjien nykytilanne Suomessa	

---

## TIIVISTELMÄ

Tämän opinnäytetyön tarkoituksena oli kartoittaa, mitä ratsastusterapia ja sosiaalipedagoginen hevostoiminta tarkoittavat. Opinnäytetyön tarkoituksena oli myös selvittää ratsastusterapiaa ja sosiaalipedagogista hevostoimintaa tarjoavien yrittäjien nykytilannetta Suomessa. Opinnäytetyön tavoitteena oli tuottaa tietoa ratsastusterapian ja sosiaalipedagogisen hevostoiminnan kehittämiseksi ja yritysten toimintaedellytysten parantamiseksi.

Opinnäytetyö toteutettiin kvantitatiivisesti eli määrällisesti. Kvantitatiivinen tutkimusmenetelmä valittiin, koska opinnäytetyöllä haettiin yleistettävää tietoa ratsastusterapiasta ja sosiaalipedagogisesta hevostoiminnasta. Opinnäytetyön aineistonkeruumenetelmänä oli sähköinen strukturoitu kyselylomake, jossa oli lisäksi yksi avoin kysymys. Wepropol-verkkokyselyn etuna on pidetty sen nopeutta, joustavuutta ja ympäristöystävällisyyttä. Sen on myös todettu mahdollistavan laajan tutkimusjoukon tavoittamisen maantieteellisesti sekä kulttuurillisesti. Kohderyhmän muodostivat n. 22 Suomen ratsastusterapeutit ry:een kuuluvaa ratsastusterapeuttia sekä Sosiaalipedagoginen hevostoimintayhdistys ry:een kuuluvaa täydennyskoulutuksen käynyttä hevosalantoimijaa. Aineiston tuloksia on kuvattu frekvenssein ja prosenttiosuuksin.

Opinnäytetyön tulosten mukaan kuntouttavaa ja ennaltaehkäisevää hevostoimintaa tarjoava yritys toimii yksityisenä. Se tarjoaa palveluita pääosin käytöshäiriöisille ja liikuntavammaisille. Palveluiden kehittämisen kannalta yrittäjät pitivät tärkeänä, että saataisiin lisää tutkimustuloksia ja näin palveluiden tunnettavuutta saataisiin lisättyä.

Yhdeksi jatkotutkimusaiheeksi ehdotetaan ratsastusterapian ja sosiaalipedagogisen hevostoiminnan vaikuttavuuden tutkimista hoitotyön näkökulmasta.

**Avainsanat** Terveiden edistäminen, ratsastusterapia, sosiaalipedagoginen hevostoiminta

**Sivut** 35 s. + liitteet 5 s.

FORSSA  
Degree programme in Nursing  
Registered Nurse

---

**Author** Johanna Isomäki & Anniina Kivilahti **Year** 2012

**Subject of Bachelor's thesis** The current situation of riding therapy and social pedagogic equine activity entrepreneurs providers in Finland

---

ABSTRACT

The objective of this thesis was to investigate the meaning of riding therapy and social pedagogic equine activity. Another objective of the thesis was to explore the current state of the companies in the sector in Finland. A further objective was to produce information to develop the sector and improve the conditions for the companies.

This thesis was completed quantitatively i.e the results are measurable. This method was chosen as we were seeking measurable information on riding therapy and social pedagogic equine activity. The information gathering was completed via a structured electronic questionnaire, which also had one open ended question. It is considered that benefits of the Wepropol questionnaire include the short length of time it takes to complete, its flexibility and environmental friendliness. It has also been found that the method makes it possible to reach a large sample group geographically and culturally. The sample was based on 22 Suomen Ratsastusterapeutit ry and Sosiaalipedagoginen Hevostoimintayhdistys ry qualified members who are working in the sector. The findings have been illustrated with frequencies and percentages.

The results of the thesis show that the companies offering rehabilitating and preventative equine activity are operating as private companies. They offer the forementioned services mainly towards disabled people and people with behavioral problems. Based on the results, the companies felt it was important that more research was made available to make their services better known.

One further area of research we are suggesting is further study on the effectiveness of riding therapy and social pedagogic equine activity in terms of care work.

**Keywords** Health promotion, riding therapy, social pedagogic equine activity.

**Pages** 35 p. + appendices 5 p.

# SISÄLLYS

1	JOHDANTO.....	1
2	PERUSKÄSITYS KUNTOOUTUKSESTA JA ENNALTAEHKÄISYSTÄ .....	2
2.1	Kuntoutus .....	2
2.2	Ennaltaehkäisy .....	2
3	RATSASTUSTERAPIA .....	3
3.1	Suomen ratsastusterapian alkutaipaleet.....	3
3.2	Hevonen osana terapiaa.....	4
3.3	Ratsastusterapian tavoitteet .....	5
3.4	Ratsastusterapian fyysiset ja psyykkiset vaikutukset .....	6
3.5	Ratsastusterapian neurofysiologiset vaikutukset.....	7
3.5.1	Kehon ja mielen välinen yhteys .....	7
3.5.2	Ratsastusterapian vaikutuksia taitojen oppimiseen .....	8
3.5.3	Ratsastusterapian vaikutukset ratsastajan aistitoimintaan .....	9
3.5.4	Ratsastusterapian vaikutus istuma-asentoon ja kävelyliikkeisiin.....	9
3.6	Ratsastusterapian vaikuttavuuden arviointi.....	10
3.7	Ratsastusterapeutin koulutus .....	10
4	SOSIAALIPEDAGOGINEN HEVOSTOIMINTA .....	11
4.1	Sosiaalipedagogia hevostoiminnan lähtökohtana.....	11
4.2	Sosiaalipedagogisen hevostoiminnan taustaa ja määrittelyä.....	13
4.3	Sosiaalipedagogista hevostoimintaa käytännössä .....	15
4.4	Aikaisempia tutkimuksia sosiaalipedagogisesta hevostoiminnasta .....	15
4.5	Alalle kouluttautuminen .....	17
5	RATSASTUSTERAPIAN, SOSIAALIPEDAGOGISEN HEVOSTOIMINNAN ..... JA MUUN HEVOSTOIMINNAN EROAVAISUUDET .....	17
6	OPINNÄYTETYÖN TARKOITUS, TAVOITE JA TUTKIMUSONGELMAT.....	19
7	OPINNÄYTETYÖN TUTKIMUSMENETELMÄ JA –AINEISTO .....	19
7.1	Tutkimusmenetelmä ja verkkokysely.....	19
7.2	Kohderyhmä .....	20
7.3	Aineiston keruu .....	20
7.4	Aineiston analysointi.....	20
8	TUTKIMUKSEN TULOKSET .....	21
8.1	Vastaajien taustatiedot.....	21
8.2	Yrityksen taustatiedot.....	23
8.3	Vastaajien mielipiteitä kuntouttavan ja ennaltaehkäisevän ..... hevostoiminnan vaikuttavuudesta .....	26
8.4	Yritysten asiakkaat .....	27
8.5	Yrityksen liikevaihto .....	27
8.6	Kuntouttavan ja ennaltaehkäisevän hevostoiminnan ..... kehittämistarpeita tulevaisuudessa .....	28

---

9	POHDINTA.....	29
9.1	Opinnäytetyön luotettavuus.....	29
9.2	Opinnäytetyön eettisyys .....	30
9.3	Johtopäätökset .....	31
9.4	Jatkotutkimusehdotukset .....	32
	LÄHTEET .....	33

Liite 1 Saatekirje

Liite 2 Kyselylomake

## 1 JOHDANTO

Opinnäytetyön aiheena on ratsastusterapian ja sosiaalipedagogisen hevostoiminnan nykytilanteen selvittäminen palveluntarjoajien näkökulmasta Suomessa. Aihe on ajankohtainen, sillä Suomessa ratsastusharrastus ja harrastuspaikkojen määrä on viime vuosina lisääntynyt runsaasti. Sen sijaan ratsastusterapia ja sosiaalipedagoginen hevostoiminta ovat edelleen Suomessa melko vieraita niin terveydenhuollossa, kuin hoitotyössäkin.

Terapeutit pitävät hevosta ainutlaatuisena terapiaeläimenä niiden rikkaan tunneviestinnän, äärimmäisen herkän ruumiinkielen ja kehittyneiden sosiaalisten kykyjen takia (Pitkänen 2008, 18). Hevosen kävely tuottaa rytmikkäitä ja symmetrisiä liikeimpulsseja, jotka muistuttavat vahvasti ihmisen kävelyn tuottamia liikkeitä. Ratsastusterapia harjoittaa motoriikkaa, pään ja vartalon hallintaa sekä tasapainoa. Se myös kehittää lonkan, lantion ja selkärangan liikeratoja sekä tehostaa hengitystä. (Suomen ratsastusterapeutit ry 2012.)

Luova toiminta voi eri keinoin helpottaa syventymään toimintakyvyn eri osa-alueisiin. Itsetuntemuksen vahvistaminen ja sisäisen tasapainon saavuttaminen sekä erilaisten toimintojen avulla saavutetut päämäärät, kuten lisääntynyt liikuntakyky, voivat helpottaa toimintakyvyn syventämistä. Sosiaalipedagoginen hevostoiminta pohjautuu toimintaan, jossa asiakas tekee yhteistyötä luonnollisessa ympäristössä hevosen kanssa. Toiminnan tavoitteena on, että asiakas pystyy vahvistamaan toimintakykyään. Samalla, kun toimintakykyisyys kehittyy, elämänhallinta saa merkittävää tukea erilaisten oppimis- ja kasvuprosessien kautta. (Saastamoinen 2007, 15, 21.)

Opinnäytetyön teoreettisen viitekehyksen avulla on tarkoitus kartoittaa, mitä ratsastusterapia ja sosiaalipedagoginen hevostoiminta tarkoittavat ja miten niitä voidaan hyödyntää kuntoutuksessa ja ennaltaehkäisevässä hevostoiminnassa. Opinnäytetyön empiirisessä osassa selvitetään ratsastusterapiaa ja sosiaalipedagogista hevostoimintaa tarjoavien yrittäjien nykytilannetta Suomessa. Työn tavoitteena on tuottaa tietoa ratsastusterapian ja sosiaalipedagogisen hevostoiminnan kehittämiseksi ja yritysten toimintaedellytysten parantamiseksi.

Opinnäytetyö on toteutettu yhteistyössä Hippolis – Hevosalan osaamiskeskus ry:n kanssa.

## 2 PERUSKÄSITYS KUNTOUTUKSESTA JA ENNALTAEHKÄISYSTÄ

Tässä opinnäytetyössä kuntouttavalla hevostoiminnalla tarkoitetaan pääsääntöisesti ratsastusterapiaa. Ennaltaehkäisevällä hevostoiminnalla puolestaan tarkoitetaan sosiaalipedagogista hevostoimintaa. Alla on lyhyesti selitetty käsitteet kuntoutus ja ennaltaehkäisy.

### 2.1 Kuntoutus

Kuntoutus on toimintamuoto, jolla halutaan parantaa ihmisten toimintakykyisyyttä, sosiaalista selviytymistä sekä edistää työkykyä ja mahdollistaa työuran jatkuvuutta. Nykyisin kuntoutus on monipuolista toimintaa, jonka avulla pyritään ehkäisemään ja kompensoimaan vammoihin, sairauksiin sekä sosiaaliseen syrjäytymiseen liittyviä ongelmia. Lisäksi kuntoutuksella pyritään tukemaan ihmisten ja laajemmin väestöryhmien voimavaroja, selviytymistä sekä hyvinvointia niin arkielämässä, kuin elämän eri vaiheiden muutoksissa. Sana kuntoutus yhdistetään usein fyysisen kunnon parantamiseen ja fysioterapiaan, mutta se sisältää paljon muutakin kuin lääkinnällisen kuntoutuksen. 2000-luvulla on kiinnitetty huomiota työurien pidentämiseen, työssä jaksamisen tukemiseen sekä työmarkkinoilta syrjäytyneiden tilanteiden helpottamiseen. Kuntoutuksella on pyritty vahvistamaan myös erityistä tukea tarvitsevien nuorten elämänhallintaa, mahdollisuuksia itsenäiseen elämään sekä työhön pääsyä. (Härkää & Järvikoski 2011, 8–9.)

### 2.2 Ennaltaehkäisy

Konkreettinen näkökulma terveyden edistämiseen on sairauksien ennaltaehkäisy eli primaaripreventio. Sen tarkoituksena on löytää keinoja, joilla ylläpidetään terveyttä, vaikuttamalla ongelmien ilmaantumiseen sekä minimoimalla mahdolliset ongelmista aiheutuvat haitat. Terveyden näkökulmasta ennaltaehkäisyssä keskitytään yksilön ja yhteisön terveyttä ylläpitävien voimien kasvattamiseen. Primaariprevention tavoitteena on vähentää ihmisen tai yhteisön alttiutta sairastua. Yksilöitä pyritään estämään joutumasta tilanteisiin, jotka ovat terveydelle haitallisia tietynlaisen käyttäytymisen tai ympäristöön liittyvien tekijöiden kanssa. Sen toimenpiteiden tarkoituksena on estää riskitekijöiden vaikutukset jo ennen kuin todellinen ongelma on ehtinyt syntyä. (Koskenvuo & Mattila 2003, 17.)

Tärkeätä on nostaa esiin myös sekundaaripreventio, joka ei suoranaisesti ole ennaltaehkäisyä, vaan sen tarkoituksena on pyrkiä estämään jo olemassa olevien ongelmien paheneminen. Siinä pyritään poistamaan mahdolliset riskitekijät tai pienentämään niiden vaikutusta. Käytännössä primaariprevention ja sekundaariprevention rajaa on vaikea asettaa tarkasti. (Koskenvuo & Mattila 2003, 18.)

### 3 RATSASTUSTERAPIA

Ratsastusterapiassa kuntoutuja ja hevonen sekä ratsastusterapeutti tekevät työtä yhdessä asetettujen tavoitteiden saavuttamiseksi. Ratsastusterapia ei ole pelkästään ratsastusta, vaan siihen kuuluu oleellisena osana hevosen hoitaminen, helliminen, sen käyttäytymisen seuraaminen sekä mahdollisesti myös tallityöt. Ratsastusterapialla on myös kasvatuksellisia ja psykologisia tavoitteita. Ongelmat voivat olla psyykkisiä, sosiaalisia, mielenterveyden tai käyttäytymisen säätelyyn liittyviä vaikeuksia tai liikuntavammoja. Ratsastusterapia ei ainoastaan lisää kuntoutujan fyysistä toimintakykyä, vaan kohentaa niin psyykkisiä valmiuksia, kuin mielen tasapainoakin. (Mattila-Rautiainen 2011, 15.)

Ratsastusterapia on toiminnallinen terapiamuoto, jossa ihminen on mukana kokonaisvaltaisesti kehollaan, ajatuksillaan ja tunteillaan. Terapiassa ihminen on jatkuvassa kosketus-, tunne- ja vuorovaikutuskontaktissa hevosen ja sen elinympäristön kanssa. (Suomen Ratsastusterapeutit ry 2012.) Suomessa ratsastusterapia liitetään usein fysioterapiaan, vaikka sillä on paljon annettavaa myös erityispedagogiikalle ja psykologiselle kuntoutukselle. Ratsastusterapien fysioterapiakeskeisyys johtuu pitkälti siitä, että suuri osa suomalaisista ratsastusterapeuteista on fysioterapeutteja pohjakoulutukseltaan ja painottavat työssään hippoterapien motorisia tavoitteita. (Perälä 2006, 19–20.)

#### 3.1 Suomen ratsastusterapien alkutaipaleet

Suomessa ratsastusterapia sai alkunsa vuonna 1988, jolloin järjestettiin ensimmäinen ratsastusterapia-nimeä kantanut kurssi. Ratsastusterapialle pohdittiin vaihtoehtoisia nimiä, kuten terapeutin ratsastus, joka hylättiin, koska nimellä haluttiin korostaa terapian merkitystä, eikä niinkään kiinnittää huomiota ratsastukseen. (Mattila-Rautiainen 2011, 16.)

Suomalaisen ratsastusterapien juuret ovat kuitenkin kauempana vuodessa 1970, jolloin perustettiin Suomen Kuntoutusliitto. Kuntoutusliiton yksi perustaja oli Aune Hannus. Hannus oli valmistunut lääkityskuntouttajaksi vuonna 1947 ja vuonna 1962 hän tutustui hevosten avulla tapahtuvaan kuntoutusmuotoon Puolassa. Hannus koki, että hevonen olisi erinomainen kuntoutusmuoto ”iänikuisen jumpan rinnalla” ja alkoi edistää vammaisratsastusta Suomessa. Talvi- ja jatkosodan aikana lääkintälottana toiminut Hannus tunnettiin vahvasta persoonasta, joka ajoi näkemystä kuntoutuksesta, sen kokonaisvaltaisuudesta sekä ennaltaehkäisymerkityksestä. Hän painotti myös potilaan omaa vastuuta. Toiminnastaan hän sai terveydenhuoltoneuvoksen arvonimen. Suomen Kuntoutusliitto järjesti ensimmäisen vammaisratsastusleirin 1972 invalidihuoltolain mukaisena sopeutumismuokkauksena. Kuntoutusliiton leiritoiminta jatkui 2000-luvulle asti, mutta tällä hetkellä yhdistyksellä ei ole aktiivista toimintaa. (Mattila-Rautiainen 2011, 16–17.)



Toinen tärkeä henkilö ratsastusterapian alkutaipaleilta on sveitsiläinen Ursula Lüthi. Hän oli suunnittelemassa ja aloittamassa suomalaista ratsastusterapiakoulutusta. Sveitsissä Lüthi sai Heilpädagogisches Reiten – koulutuksen, josta hän kävi kertomassa Kuntoutusliiton järjestämässä koulutustilaisuuksissa vuonna 1987. Lüthi vieraili useilla vammaisratsastusleireillä ja huomasi, että Suomesta löytyy aiheesta innostuneita ihmisiä, jotka tarvitsevat lisää tietoa ja taitoa. Lüthin innoittamana Satu Selvinen lähti koulutukseen Sveitsiin, jonka jälkeen hän yhteistyössä Lüthin kanssa käynnisti Suomen Kuntoutusliiton alaisena ratsastusterapiakoulutuksen. Lüthin vankka hevosmiestaito sekä pedagoginen koulutus yhdistettynä karismaattiseen persoonaan innosti opiskelijoita Suomessa yli kymmenen vuoden ajan. (Mattila-Rautiainen 2011, 17.)

Ratsastusterapiakoulutus aloitettiin siis vuonna 1988 Kirkkonummella Ursula Lüthin opastamana. Ensimmäisellä kurssilla tutustuttiin maastatyökentelyn periaatteisiin sekä ratsastusterapian hevoselle asettamiin vaatimuksiin. Seuraavana vuonna 1989 järjestetyssä ratsastusterapiakoulutuksessa koulutussuunnitelmat sekä pääsyvaatimukset olivat jo selkiintyneet. Koulutuksen I osa keskittyi hevoseen, II osa oli pedagogis-psykologinen ja III osa motorinen. Ensimmäiset ratsastusterapeutit valmistuivat vuonna 1990. Valmistuneita oli 12 ja heistä yli puolet toimii tällä hetkellä ratsastusterapiakouluttajina. (Mattila-Rautiainen 2011, 17–18.)

Kansaneläkelaitos otti ratsastusterapian heti korvattavien kuntoutusmuotojen piiriin. Sillä oli suuri merkitys suomalaisen ratsastusterapian kehityksessä. Vuonna 1992 koulutuksen I osa siirrettiin pidettäväksi Ypäjälle, sillä siellä oli saatavilla Suomen parasta mahdollista hevosalan koulutusta. Ratsastusterapiakoulutus siirtyi kokonaisuudessaan Ypäjän hevosopiston alaiseksi toiminnaksi vuonna 1996. Vuosien varrella ratsastusterapeuttien koulutus on saanut täydennystä ulkomaalaisista asiantuntijoista, jotka ovat tuoneet uusia ajatuksia sekä vahvistaneet vanhaa opittua. (Mattila-Rautiainen 2011, 18.)

### 3.2 Hevonen osana terapiaa

Miksi juuri hevonen osana terapiaa? On lukematon määrä muitakin tärkeitä seura- ja kotieläimiä. Terapeutit pitävät kuitenkin hevosta ainutlaatuisena terapiaeläimenä sen rikkaan tunneviestinnän, äärimmäisen herkän ruumiinkielen ja kehittyneiden sosiaalisten kykyjen takia. Hevonen on myös rehellinen ja suora sekä lempeä ja rohkaiseva peili ihmisen tunnemaailmalle. Hevonen kommunikoi väsymättä ihmisen kanssa. Käyttäytymisellään hevonen ohjaa ja palkitsee aitoon vuorovaikutukseen hakeutuvaa ihmistä. Miten tällainen taito on hevosessa syntynyt? Hevonen on luonnossa saaliseläin, jonka on täytynyt havainnoida äärimmäisen tarkasti ympäristöään. Sen vuoksi hevonen sopii erinomaisen hyvin terapiaeläimeksi, sillä se on erityisen kiinnostunut ympäristöstään ja muista lajeista, kuten ihmisestä. Hevonen puhuttaa ihmistä sen fyysisten piirteiden, kuten suuren koon, lämmön ja kauneuden vuoksi. Hevonen on antanut mahdollisuuden

pukea sanoiksi ne kokemukset ja tunteet, joista emme muuten osaisi tai rohkenisi puhua. (Pitkänen 2008, 18–19.)

Ratsastusterapiassa saksalainen malli on kaikkein selkein ja käytetyin. Siinä ratsastusterapia jaetaan kolmeen osa-alueeseen: lääketieteeseen (hippoterapia), pedagogiikkaan (heilpedagogiikka eli vikellys) ja hevosurheiluun (vammaisratsastus). Hippoterapia perustuu hevosen kanssa järjestettävään neurofysiologiseen fysioterapiaan, joka on lääkärin määräämä hoitomuoto. Sitä saavat toteuttaa ainoastaan koulutuksen saaneet terapeutit. Terapia perustuu hevosen selän kolmiulotteiseen liikkeeseen, joka muistuttaa liikkeenä kävelyä ja sen toistuvuus on noin 80–110 impulssia minuutissa. Kävelevän hevosen liike tuottaa samankaltaisia liikesarjoja ratsastajan lannerankaan ja keskivartaloon, kuin kävely. Hippoterapiaa on käytetty myös kuntoutukseen, joka tähtää pään kannatuksen ja asennon parantumiseen, yläraajojen symmetriaan, vartalon oikaisuun ja rotaatioiden parantumiseen (Mustonen 2008, 14). Mikään muu terapiamuoto ei kykene matkimaan hippoterapian vaikutuksia. Hippoterapian hoidon aiheita ovat spastiset halvaukset, velttohalvaukset, tasapainohäiriöt, häiriöt koordinaatiokyvyssä, CP-vamma, MS-tauti, pää/aivovammat, post-traumaattiset neurologiset tilat sekä degeneratiiviset neurologiset tilat. Terapian vaikuttavuus perustuu neurofysiologisiin vaikutuksiin. (Perälä 2006, 17–18.)

Heilpedagogiseen ratsastukseen kuuluu kaksi osaa: ratsastus ja vikellys. Vikellys on voimistelua liikkuvan hevosen selässä. Siinä keskitytään psyykkisiin, sosiaalisiin ja kasvatuksellisiin tekijöihin, joissa hevosella on keskeinen merkitys. Heilpedagogiikassa hevonen on enemmänkin työtoveri, kuin terapeutti. Lähtökohtana onkin luoda hevosen ja ratsastajan välille hyvä luottamus- ja vuorovaikutussuhde. (Perälä 2006, 18.)

Kun hevoseen ja sen rytmikkääseen liikkumiseen yhdistetään vielä hevosen lämpö, joka on 1,5 astetta ihmisen ruumiinlämpöä korkeampi, saadaan aikaan vaikutus, jota on mahdotonta mekaanisesti saada aikaan. Lisäksi talliympäristö mahdollistaa haju-, kuulo- ja näköaistimuksen. Ihmisen tunto-, tasapaino- ja liikeaistijärjestelmän kautta vaikuttavat hevosen rytmikkäät liikkeet parantavat tietoisuutta omasta kehostamme, jolloin liikkeidemme suunnittelu ja taitavuus paranevat. Hevonen on myös luotettava, sosiaalinen ja yhteistyöhaluinen olento, johon on helppo ottaa kontakti. Hevosen kanssa toimiminen on palkitsevaa ja se motivoi jatkamaan yhteistyötä. (Suomen ratsastusterapeutit ry 2012.)

### 3.3 Ratsastusterapian tavoitteet

Ratsastusterapia kehittää monipuolisesti motoriikkaa. Kestävyys ja käsien käyttö kehittyvät etenkin tallityöskentelyssä ja hevosta hoidettaessa. Hevosen selässä istuminen kehittää pään ja vartalon hallintaa sekä tasapainoa. Hevosen liikkeet mobilisoivat lonkkia, lantiota sekä selkäranka. Lisäksi se vaatii aktiivista reagointia hevosen liikkeiden mukana pysymiseen. Hevosen rauhallinen ja rytmikäs liikkuminen rentouttaa ja vähentää spastisuutta. Rytmikkäät liikkeet tahdittavat sekä tehostavat hengitystä ja

näin voidaan vaikuttaa edistävästi puheen tuottamiseen. Ihminen, joka ei pysty kävelemään liikuntarajoituksensa vuoksi, saa hevosen selässä sensorimotorisen kokemuksen kävelystä. Usein ratsastusterapian taustalla onkin tavoite kävelyn harjoittamisesta. Psykkisistä ja sosiaalisista ongelmista kärsivillä ihmisillä tavoitteet kohdistuvat vuorovaikutukseen, sillä hevosen kanssa toimiminen mahdollistaa monipuolisen vuorovaikutustilanteen, joka kehittää rehellistä kommunikaatiota ja aitoa tunne-elämää. (Suomen Ratsastusterapeutit 2012.)

Ratsastusterapian kasvatuksellisiin tavoitteisiin liittyy mm. keskittymiskyvyn ja itsehillinnän paraneminen sekä ohjeiden vastaanottokyvyn kehittyminen. Talliympäristö antaa toiminnalle selkeät rajat ja tarjoaa monipuolista sekä kokonaisvaltaista tekemistä. Minäkuvan ja itsetunnon kehittymiselle on tärkeää pelkojen voittaminen, onnistumisen elämykset sekä luottamus omiin kykyihin. Terapian tavoitteet ovat aina yksilöllisiä ja niillä tähdätään itseohjautuvuuteen sekä opittujen tunteiden ja taitojen siirtämiseen jokapäiväiseen elämään. Terapian tärkein vaatimus on turvallisuus ja sen edellytyksenä on toimiva ja luottamuksellinen suhde kuntoutujaan. (Suomen Ratsastusterapeutit 2012.)

### 3.4 Ratsastusterapian fyysiset ja psyykkiset vaikutukset

Ratsastusterapian fyysisiä vaikutuksia on helppo ymmärtää, tutkia ja mitata, niinpä ratsastuksen terapeutin tutkimus painottuu pitkälti fyysisten vaikutusten löytämiseen. Fysioterapian näkökulmasta hevonen nähdään terapiassa lähinnä apuvälineenä. Fyysisiä vaikutuksia ovat mm. symmetrinen perusistunta, joka ehkäisee epänormaaleja liikemalleja ja parantaa vartalon asentoa. Lisäksi symmetrinen perusistunta kehittää tasapainoa ja hevosen ohjaaminen vartalon ja raajojen välistä koordinaatiota. Lihasten, aistien ja ruumiinjäsenten välinen yhteistoiminta vaikuttaa myönteisesti hengityksen hallintaan. Hengityksen hallinnan ja motoriikan paranemisen on puolestaan todettu vaikuttavan parantavasti puheen tuottamiseen. (Vainionpää 1998, 9.)

Fyysisiä vaikutuksia tutkittaessa on löydetty psyykkiseen hyvinvointiin vaikuttavia positiivisia tekijöitä. Ratsastusterapian rikkaus on sen kokonaisvaltainen vaikutus ihmiseen. Ratsastusterapialla on todettu olevan positiivisia vaikutuksia itseluottamukseen ja minäkäsitykseen sekä sosiaaliin taitoihin ja työkykyyn. Aluksi ihminen on usein sitä mieltä, että ”en osaa”, mutta ratsastusterapia tilanteena kuitenkin motivoi yrittämään. Kun tehtävä on valittu oikein, ihmisen negatiivinen asenne usein kumoutuu ja hän huomaakin: ”minä osaan!”. Kun ihminen huomaa pystyvänsä ja osavansa tehdä asioita se parantaa hänen itsetuntoa ja rohkaisee toimimaan myös muilla elämänaloilla. Myönteisen minäkuvan kehittymisen myötä ratsastuksen on todettu lisäävän oma-aloitteisuutta sekä parantavan keskittymiskykyä, itsekontrollia ja turhautumisen sietokykyä. Myös suhteen muodostaminen eläimeen on todettu olevan monelle helpompaa, kuin vuorovaikutus toisten ihmisen kanssa. Vuorovaikutussuhde hevoseen voi motivoida luomaan myös ihmissuhteita. Hevonen reagoi huonoon mielialaan

tai väärään kohteluun välittömästi, jolloin ihminen joutuu tiedostamaan oman käyttäytymisen ja mielialan. Hevosen antama palaute voi olla helpompi vastaanottaa, kuin ihmisen antama suora käsky tai kieltö. On todettu, että hevosen tuoma ilo ja motivaatio tekevät ihmisen avoimemmaksi myös muille terapioille. (Vainionpää 1998, 9–10.)

### 3.5 Ratsastusterapian neurofysiologiset vaikutukset

Ratsastusterapian neurofysiologian avulla voidaan selittää, millä tavoin hevosen liikkeet ja hevosen kanssa toimiminen parantavat kuntoutujan kehotietoutta, joka on kaiken tavoitteellisen liikkumisen sekä psyykkisen toiminnan perusta. On todettu, että hevosen kanssa toimiminen sekä sen hyvinvoinnista huolehtiminen kohentavat ihmisen itsemääräytymistunnetta, joka syntyy siitä, että hän huomaa toimintansa johtavan tarkoitettuun tulokseen. Mitä useammin ihminen saa tällaisen positiivisen palautteen, sitä jäsentyneemmäksi hänen minäkäsityksensä muodostuu. Minäkäsitys liittyy uuden oppimiseen. Silloin, kun opitaan tietoja ja taitoja, opitaan myös jotain itsestä: millainen minä olen, mitä osaan ja mihin pystyn. Minäkäsitys on yhteydessä motivaation suuntaamiseen sekä ihmisen psyykkiseen hyvinvointiin. (Mattila-Rautiainen 2011, 20.)

Neurofysiologian ja psykologian kautta ajateltuna kyseessä on ratsastusterapian vaikutus kehotietoisuuteen sekä persoonallisessa ja peripersonallisessa tilassa toimimiseen. Keho ja mieli ovat jakamaton kokonaisuus. Neurofysiologia keskittyy kuvaamaan kehollista puolta siitä, mitä tarvitaan kehon ja sen osien asentojen ja liiketilojen tulkintaan sekä liikkeiden ohjaamiseen (Sandström 2000, 4). Kehon- eli ruumiinkuva luo käsityksen siitä, että keho kuuluu itselle ja, että ihminen itse tuottaa kehonsa liikkeet sekä hallitsee ne. Kehotietoisuuden taustalla on samanlainen neuraalinen rakenne kuin hermostossa. Kehotietoisuuden muodostavat monet samanaikaisesti toimivat hermoverkot. Hermoverkot puolestaan rakentuvat toisiinsa kytkeytyneistä hermosoluryhmistä. (Mattila-Rautiainen 2011, 21–22.)

#### 3.5.1 Kehon ja mielen välinen yhteys

Kehosta peräisin olevat ärsykkeet ja liikkeet minäkäsitystä rakentavilla aivojen alueilla vaikuttavat tunnesisältöön ja arvioon siitä, miten jokin toiminta saavutettiin. Niillä on vaikutusta ihmisen minäkäsitykseen ja omanarvontunteeseen eli itsetunnon sekä pystyvyyden tunteeseen, jotka voivat tilanteesta riippuen, joko kohentua tai heikentyä (Sandström 2000, 9). CP-vammaisille lapsille tehdyissä tutkimuksissa on käynyt ilmi, että ratsastusterapian positiiviset vaikutukset eivät näy pelkästään liikuntakyvyn paranemisena, vaan myös lapsen minäkäsityksessä. Lasten vanhemmat ovat havainneet, että ratsastusterapia, ja sitä kautta kävelykyvyn parantuminen, ovat selkeästi kohottaneet lasten itsetuntoa ja innostuneisuutta kaikenlaiseen liikuntaan. Samanlaisia itsetunnon paranemiseen vaikuttavia

tekijöitä on ratsastusterapian avulla havaittu aikuisilla selkäydinvammaisilla ja MS-potilailla. (Mattila-Rautiainen 2011, 27–28.)

### 3.5.2 Ratsastusterapian vaikutuksia taitojen oppimiseen

Taito on harjoittelun sekä kokemuksien avulla opittua ja termiä ”taito” käytetään usein kuvaamaan, kuinka tehokasta jokin liikesuorite on ollut. Liikesuorituksen tehokkuutta voidaan arvioida mm. mittaamalla, kuinka paljon happea kuluu minuutin aikana, paljonko syke ja hengitystiheys nousevat sekä kuinka suuri on keuhkotuuletus eli ventilaatio minuutissa. Näin voidaan arvioida suoritukseen kuluva energiamäärä, mikä on mm. CP-vammaisen lapsen terapian suunnittelussa olennaista. CP-vammaisen lapsi kuluttaa kävelyyn 10 millilitraa enemmän happea painokiloa kohden minuutissa, kuin terveet lapset. Tästä syystä vammaiset lapset väsyvät terveitä lapsia nopeammin, eikä kävely tunnu enää miellyttävältä. Lapsen kasvaessa tilanne pahenee, kun hapenkulutuksen tarve suurenee ruumiin koon ja painon nousun kasvaessa. Ratsastusterapiasta on tutkimusten mukaan todettu olevan hyötyä mm. kävelyn tehokkuuteen. Näin ollen energiankulutus pienenee, kun kävely ja liikkeidenhallinta tehostuvat. (Sandström 2000, 10, 13.)

Motorinen eli liikunnallinen taito on kykyä koordinoita ja kontrolloida liikkeitä niin, että ne saavutetaan sujuvasti, virheettömästi sekä automaattisesti. Motorisen taidon kehittyessä suoritukset paranevat, yhdenmukaistuvat ja ovat sovellettavissa muuttuviin olosuhteisiin. Motorisen oppimisen kognitiivista vaihetta nimitetään myös nopeaksi vaiheeksi, silloin suoritusten taitotaso kehittyy jo ensimmäisen harjoituskerran jälkeen. Sitä seuraavan levon tai unen aikana harjoittelun aikaansaama hauras motorinen muistijälki vahvistuu. Kognitiivista vaihetta seuraa assosiativinen eli nopea vaihe, jolloin suoritustaso kehittyy monia viikkoja kestäneen harjoittelun vaikutuksesta. Silloin motorinen muistijälki kehittyy entisestään ja oppija alkaa toimia itsenäisemmin sekä kykenee toistamaan harjoitteen melko samanlaisena virheiden vähetessä. Suorituksen laadun paraneminen ei tarkoita, että asia olisi opittu. Sen sijaan opitun taidon muistissa pysyminen on varma merkki siitä, että oppimista on tapahtunut. (Mattila-Rautiainen 2011, 28–31.)

Liikunnalliset perustaidot voidaan luokitella kolmeen eri osa-alueeseen: tasapainotaitoihin, liikkumistaitoihin ja välineenkäsittelytaitoihin. Ratsastusterapialla voidaan kehittää tasapainotaitoihin kuuluvaa tasapainoilua eli tasapainon säätelyä sekä liikkumistaitoihin sisältyvää kävelyä. Ratsastusterapian vaikutuksia em. taitoihin voidaan mitata tasapaino- ja kävelytesteillä sekä EMG-laitteella, joka mittaa lihasten aktivoitumista lihassähkökäyrällä. Ratsastusterapian avulla asentojen ja tasapainon on todettu parantuneen mm. käsien ja jalkojen koordinaatiokyvyssä, koko kehon asennonsäätelykyvyssä ja automaattisen tasapainoreaktioiden tehossa. Tutkimuksissa on ollut mukana lapsia ja nuoria, joilla on erityyppisiä CP-vammoja sekä aikuisia MS-potilaita. Ratsastusterapian on todettu vaikuttavan positiivisesti CP-vammaisten lasten ja nuorten karkeamotoristen tai-

tojen suoritustasoon. Karkeamotorisiin taitoihin kuuluu mm. kieriminen, istuminen, seisominen, käveleminen, juokseminen sekä hyppiminen. (Mattila-Rautiainen 2011, 32–33.)

### 3.5.3 Ratsastusterapian vaikutukset ratsastajan aistitoimintaan

Ihmisen liikkeet syntyvät aistimusten ja havaintojen avulla ja päinvastoin niin, että liikkeet vaikuttavat aistimiseen ja havaitsemiseen. Tämän aistimis- ja havaitsemisprosessin häiriöitä ovat mm. kömpelyys ja kehon hahmotushäiriöt sekä oppimisvaikeudet. Lisäksi koko aistitoiminnan kannalta olennaista on suodatus ja valikointi. Niiden avulla aivot pystyvät reagoimaan suuresta tietomäärästä niihin seikkoihin, jotka ovat henkilölle sillä hetkellä tärkeitä tai oleellisia. Tämä suodattamisen ja valikoinnin mekanismi toimii osaksi tiedostamattomalla, osaksi tietoisella tasolla. Mikäli ärsykkeiden suodatus ja valikointi on puutteellista, seurauksena saattaa olla tarkkaavaisuushäiriö. Ratsastusterapian uskotaan tehostavan ja aktivoivan monipuolisuudellaan ratsastajan aistitoimintaa sekä kokonaishavaintojen muodostumista eri aistiärsykkeistä, jolloin kömpelyys sekä kehon hahmotushäiriöt paranevat. (Mattila-Rautiainen 2011, 36–37.)

Näköaisti antaa hevosen selässä istujalle uuden näkökulman maailmaan. Uusi kokemus aktivoi näköjärjestelmää kehittymään ja nostaa vireystilaa sekä parantaa tiedonkäsittelykykyä. Näköaistiin, kuten muihinkin aisteihin ja havaintoihin, kytkeytyvät tunteet ja motivaatio. Oman kehon hallintakyvyn paraneminen tuottaa iloa ja mielihyvää sekä kannustaa oppimaan lisää. (Mattila-Rautiainen 2011, 50.)

### 3.5.4 Ratsastusterapian vaikutus istuma-asentoon ja kävelyliikkeisiin

Ratsastuksessa on aluksi olennaista ylläpitää oikea istuma-asento, ei niinkään moitteeton tasapaino. Aikuisilla ja lapsilla on tutkittu istuma-alustan liikkeelle lähdön ja pysähtymisen vaikutuksia lihasten toimintaan. Ratsastaessa hevosen kiihdytys- ja jarrutusliikkeet saavat aikaan istuma-asennon säätelyn lihaksissa. Kun istuinalusta liikkuu eteenpäin, keho kallistuu taaksepäin. Samanaikaisesti aikuisella aktivoituu ensimmäisenä nelipäiset reisilihakset, sitten vatsalihakset ja viimeisenä niskalihakset. Lapsilla taas ensimmäisenä aktivoituvat niskalihakset, muutoin järjestys on sama. Näitä ratsastusterapian vaikutuksia on pystytty tutkimaan ja osoittamaan EMG-laitteella, joka mittaa lihasjännitystä ja sitä, mitkä lihakset osallistuvat asennon säätelyyn. Lisäksi liikkuva hevonen kohottaa ryhtiä, jolloin selän fysiologiset mutkat suorenevat, lapaluut vetäytyvät taaksepäin ja niska suoristuu. (Sandström 2000, 36, 39–40.)

Ratsastusterapian avulla on todettu, että hevosen liikkeiden tuottamat sensoriset ärsykkeet lisäävät kuntoutujan tietoisuutta omasta kehosta sekä parantavat selvästi tilan hahmottamiskykyä. Tämän on havaittu parantavan kehon asentojen ja liikkeiden hallintaa. Toimintakyvyn paraneminen tuottaa mielihyvää ja motivoi yrittämään. (Mattila-Rautiainen 2011, 20–21.)

### 3.6 Ratsastusterapian vaikuttavuuden arviointi

Laatu ja vaikuttavuuden arviointi on noussut suomalaisten keskuudessa tärkeäksi osaksi kuntoutusta. Myös ratsastusterapiassa on alettu kiinnittää huomiota vaikuttavuuden arviointiin. Uusien hevosavusteisten koulutusten ja menetelmien lisääntyessä vastuullisuus ja turvallisuus sekä menetelmien tarkoituksenmukaisuuden arviointi ovat tulleet yhä tärkeämmiksi. Kansaneläkelaitoksella on standardeja vaikeavammaisten lääkinnällisestä kuntoutuksesta, jotka ohjaavat terapeutteja selvittämään oman työnsä laatua, kirjaamaan siitä laatuksikirjaan sekä sisäistämään ja toimimaan sen mukaisesti. Kuntoutuksessa tärkeää on niin kuntoutujan turvallisuus, kuin myös terapeutin, avustajan ja hevososen turvallisuus, ammattitaito, valmistelu sekä toteutettu ja arvioitu terapia. Lisäksi kuntoutusta, niin kuin ratsastusterapiaakin, ohjaa iso joukko lakeja ja säädöksiä. Neurologisessa kuntoutuksessa on WHO:n luokituksen mukaisia ratsastusterapian arviointiin suunniteltuja standardoituja toimintakyvyn mittareita. Ratsastusterapiaan käytettäviä mittareita tulee soveltaa talliolosuhteisiin sopiviksi. Mittareiden tulisi olla sellaisia, joiden tekeminen ei vie kohtuuttomasti aikaa, eivätkä vaadi erityisvälineistöä. Turun yliopistollisen keskussairaalan fysiatrian yksikkö on laatinut Toimintakyvyn mittari -kansion (To-Mi), johon on koottu fyysisen toimintakyvyn mittareita 22 kpl. Niillä mitataan koordinaatiota ja tasapainoa, lihasvoimaa, liikkumista ja kävelyä, nivelten liikkuvuutta, kipua, tuntoa, hengitystoimintaa ja aerobista kestävyyttä. Näistä mittareista suurin osa soveltuu ratsastusterapian vaikuttavuuden arviointiin. Mittareiden avulla voidaan seurata potilaan fyysistä toimintakykyä, arvioida terapeutin vaikuttavuutta sekä motivoida niin potilasta, kuin terapeuttiakin. (Mattila-Rautiainen 2011, 392–394.)

### 3.7 Ratsastusterapeutin koulutus

Ratsastusterapeuttikoulutus on keskitetty Ypäjän hevosopistolle, joka järjestetään yhteistyössä Suomen ratsastusterapeutit ry:n kanssa. Koulutus on monimuotoinen 35 opintoviikkoa kestävä ammatillinen täydennyskoulutus, jonka kesto on noin 3,5 vuotta, jaksotuksesta riippuen. Täydennyskoulutus toteutetaan etäopiskeluna lähiopetusjaksoin jakautuen neljään opintokokonaisuuteen: I-opintokokonaisuus (hevonen terapiassa), II-opintokokonaisuus (ratsastusterapia kasvatuksen, kehityksen, mielenterveyden ja oppimisen tukena), III-opintokokonaisuus (ratsastusterapia fysioterapian tukena), IV-opintokokonaisuus (oman valinnan mukaan kirjallinen tutkiva/pohtiva päättötyö ja sen suullinen esittäminen). Pääsyvaatimuksena on vähintään AMK-tason koulutus joko opetus-, sosiaali- tai terveydenhuollon alalta sekä vähintään kahden vuoden työkokemus käytännön kuntoutusalalta. Hakijalla tulee lisäksi olla vahva hevosalan perusosaaminen sekä hyvä ratsastustaito. (Hevosopisto Ypäjä 2011.)

## 4 SOSIAALIPEDAGOGINEN HEVOSTOIMINTA

### 4.1 Sosiaalipedagogia hevostoiminnan lähtökohtana

Sosiaalipedagoginen hevostoiminta ei ole pelkästään työmuoto, vaan se on oikeastaan tapa toimia ja ajatella, koska se pohjautuu laajasti sosiaalipedagogisiin periaatteisiin (Saastamoinen 2007, 9). Käsite sosiaalipedagogiikka esiintyi ensimmäisen kerran tieteellisessä ja yhteiskunnallisessa keskustelussa jo 1840-luvun Saksassa. Sen syntyyn ja kehittymiseen olivat vaikuttaneet ajan poliittiset ja yhteiskunnalliset olot. (Hämäläinen & Kurki 1997, 11–12.) Suomessa käsite sosiaalipedagogiikka on tullut aktiivisempaan käyttöön vasta 1990-luvun jälkeen, jolloin sosiaalipedagogiikka tuli oppiaineeksi (Ranne 2002, 49).

Vilppola (2007) on todennut, että sosiaalipedagogisen toiminnan lähtökohtana ei ole yksilön sopeuttaminen vallitseviin olosuhteisiin, vaan yksilön voimavarojen vahvistaminen ja elämänhallinnan tukeminen niin, että yksilön liittyminen yhteiskunnan täysivaltaiseksi jäseneksi mahdollistuu (Orava 2010, 9). Sosiaalipedagogisen työn kohderyhmiin kuuluvat erityisesti ne ihmiset, joiden yhteiskunnallinen subjektiivisuus, osallistuminen ja osallisuus, elämänhallinta, sosiaalinen identiteetti sekä täysipainoinen itsensä toteuttaminen yhteiskunnan jäsenenä ovat puutteellisia tai uhattuina. Kyseisen työn kohderyhmiä voivat olla esimerkiksi päihdeongelmaiset, työttömät, rikolliset, vammaiset, vanhukset tai laiminlyödyt lapset. Sosiaalipedagogiikka ei tarkoita vain tiettyä erityistä strategiaa tai menetelmää. Se on yläkäsite sellaiselle toiminnalle, jonka tavoitteena on erilaisten sosiaalisten ongelmien ehkäiseminen ja lievittäminen erilaisin kasvatuksellisin keinoin. (Hämäläinen 1999, 73–75, 92–93.) Sosiaalipedagogisen toiminnan taustalla vaikuttaa ajatus uudesta ja vaihtoehtoisesta toimintatavasta, jota tarvitaan silloin, kun perinteiset keinot eivät enää riitä. Tehokkaat interventiomuodot ja erilaisten ongelmien ennaltaehkäisy ovat syrjäytymisvaarassa oleville ihmisille välttämättömiä, jotta välttyttäisiin mahdollisilta lisäongelmilta. (Orava 2010, 1.)

Sosiaalipedagogiikassa yhteiskunnallista todellisuutta tutkitaan erityisesti siltä kannalta, miten se mahdollistaa persoonallisuuden monipuolisen kehittymisen, yhteiskunnan jäsenenä kasvamisen ja sosiaalisen identiteetin voimistumisen. Toisaalta on myös tärkeää tarkastella yhteiskunnallisen toimintakyvyn rakentumisen, osallisuuden ja osallistumisen, elämänlaadun kannalta tärkeisiin toimintajärjestelmiin ja yhteisöihin kiinnittymisen sekä tarvittavan elämänhallinnan ja subjektiivisuuden saavuttamisen mahdollistumista. (Hämäläinen 1999, 60.) Sosiaalipedagogiikassa on pyrkimys transformaatioon sekä ihmisten ja yhteisöjen elämänlaadun parantumiseen. Kuvitellaan, että ihmistä kasvattaa kaikki se, mikä häntä ympäröi ja mitä hänelle elämän aikana tapahtuu. Erilaisten sosiaalisten ongelmien kanssa ponnistelevien yksilöiden arkeen suuntautuminen sekä heidän subjektiivuuttaan ja elämänhallintaa vahvistavien kasvuprosessien tukeminen ovat muotoutuneet sosiaalipedagogiikan teorian peruskysymyksiksi ja käytän-



nön keskeisiksi toimintaperiaatteiksi. (Hämäläinen & Kurki 1997, 34, 37, 126.)

Sosiaalipedagogisen ajattelun yksi perusteema käsittelee sitä, millä tavoin yhteiskunnan tulisi menetellä niiden jäsenten kanssa, jotka syystä tai toisesta eivät sopeudu yhteiskuntaan, vaan syrjäytyvät. Sosiaalipedagogiikka tulkitsee integraatio-ongelmia erityisesti pedagogisesta viitekehyksestä käsin sekä etsii pedagogisia ratkaisuja huono-osaisuuden ja syrjäytymisen ongelmiin. Sosiaalipedagogiikka tähtää sisäiseen uudistamiseen kasvatuksen avulla. (Hämäläinen 1998, 156.)

Sosiaalipedagoginen toiminta on sosiaalista kasvatusta. Sen avulla ihminen oppii sen ryhmän arvot, normit ja käyttäytymisen säännöt, johon hän integroituu. Sosiaalisessa kasvatuksessa tavoitellaan sosiaalisten kykyjen tavoittamista. Ajatellaan, että ihminen syntyy kommunikaatiosta. Näkemys on yhteydessä kommunikaatioteorioihin ja symboliseen interaktio-nismiin. Sosiaalinen kasvatusta on kasvatuksellista toimintaa ja sen tavoitteena on niiden hyveiden ja sosiaalisten kykyjen oppiminen, mitä kulloinkin yhteiskunnassa noudatetaan. Sosiaalinen kasvatusta ymmärretään myös yhdistelmäksi erilaisia sosiaalisia strategioita ja interventioita eli väliintuloja. (Hämäläinen & Kurki 1997, 34–35.)

Sosiaalipedagogisessa toiminnassa näkyviä periaatteita ovat elämyksellisyys, toiminnallisuus ja yhteisöllisyys. Nämä kolme elementtiä: aktiivisuuspedagoginen, elämyspedagoginen ja yhteisöpedagoginen, kuuluvat sosiaalipedagogiseen työotteeseen, vaikka voivatkin painottua eritavoin erilaisissa toimintaympäristöissä ja tilanteissa. Sosiaalipedagogisessa työssä suositetaan luovaan toimintaan keskittyviä työmuotoja. Kyse on siitä, että käytetään sitä, mikä ihminen luonnostaan on – luovana yhteisöllisenä ja elämyksiä etsivänä olentona. (Hämäläinen 1999, 67.)

Sosiaalipedagogisista tavoitteista yksi keskeisin lienee elämänhallinta ja sen mahdollistaminen tarvittaessa toimintakyvyn palauttamisella. Tämä luo mahdollisuudet autonomisen, sosiaalisen ja persoonallisen yksilön kehittymiselle. Sosiaalipedagogiikassa ajatellaan, että muutkin kuin syrjäytyneet tarvitsevat elämänhallinnan tukea. Subjektiiiviset oppimis- ja kasvu-prosessit ovat sosiaalipedagogiikassa ainutkertaisia ja niiden avulla voidaan saavuttaa itsenäisyys ja riittävä elämänhallinta. Toinen keskeinen sosiaalipedagogiikan tavoite on tuen antaminen niille, jotka kamppailevat erilaisten sosiaalisten ongelmien kanssa ja niille, jotka tarvitsevat tukea arjessa selviytymiseen. Sosiaalipedagogisista tavoitteista keskusteltaessa voidaan todeta, että kyseessä on laajasti kokonaisvaltaisen toimintakyvyn tukemiseen ja lisäämiseen pyrkiminen. (Saastamoinen 2007, 11, 14.)

Sosiaalipedagogiikka ei ole staattista, vaan sille on keskeistä jatkuva pyrkimys kehittymiseen. Siksi sosiaalipedagogiikan määrittelykään ei voi pysähtyä, vaan sen tulee olla jatkuvassa liikkeessä, peilata osaltaan ympäristössä havaittavia sosiaalisia muutoksia ja vastata niihin. (Hämäläinen & Kurki 1997, 33.) Tämän vuoksi myös sosiaalipedagoginen hevostoiminta kaipaa uudenlaisia määrittelyjä. Aiemmat määrittelyt ovat olleet riittä-

mättömiä, koska niiden keskiössä ovat olleet pelkästään lapsuus ja nuoruus, vaikka sosiaalipedagoginen työ kantaa koko ihmisen elinkaaren ajan. Lisäksi sosiaalipedagogiikalla on muitakin tunnuspiirteitä, kuin syrjäytymisen ehkäisy ja yhteisöllisyys. (Saastamoinen, 2007, 10.) Seuraavassa keskitytäänkin itse sosiaalipedagogisen hevostoiminnan määritelmiin ja tarkastellaan käytännönläheisemmin, mitä se kokonaisuudessaan pitää sisällään.

#### 4.2 Sosiaalipedagogisen hevostoiminnan taustaa ja määrittelyä

Ratsastuspedagogia tarkoittaa sosiaalipedagogisen toimintamallin soveltamista käytäntöön. Suomessa käytetään nimitystä sosiaalipedagoginen hevostoiminta. Keski-Euroopassa, Yhdysvalloissa ja Pohjoismaista Tanskassa ja Ruotsissa on toimintakeskuksia ja talleja, jotka yhteisöllisen ja sosiaalisen kasvun näkökulmasta tekevät työtä lasten ja nuorten syrjäytymisen ehkäisemiseksi tai jo syntyneiden ongelmien korjaamiseksi. Osa näistä toimintakeskuksista ja talleista on sisäoppilaitostyyppisiä ja osa keskittyy seudun tai alueen lapsi- ja nuorisosiakkaisiin, pääasiassa yhteistyössä kuntien ja viranomaisten kanssa. Lapset ja nuoret osallistuvat toimintaan hyvin monenlaisten diagnoosien ja oireilujen pohjalta. Monissa näistä keskuksista on saavutettu erinomaisia tuloksia mm. huumenuorten ja vaikeista häiriöistä kärsivien nuorten auttamisessa takaisin sosiaalisen toiminnan piiriin. (Koistinen 2005, 4.)

Huoli lasten ja nuorten pahoinvoinnin ja syrjäytymisen lisääntymisestä aloitti keskustelun Suomen Ratsastajainliiton ja Kuopion yliopiston sosiaalitieteiden laitoksen välillä vuonna 1999. Tämän seurauksena vuonna 2001 Suomen Ratsastajainliitto aloitti opetusministeriön tuella ”Ratsastuspedagogia ehkäisemään lasten ja nuorten syrjäytymistä” – nimellä kulkevan kehittämishankkeen. Sen tavoitteena oli tuoda Suomeen kansanvälisten esimerkkien tapaan sellaista osaamista, jolla olisi mahdollisimman monipuolista merkitystä lasten ja nuorten syrjäytymisen ehkäisyssä sekä jo syntyneiden vaurioiden korjaamisessa. Keskeisenä päämääränä oli tuoda talliyhteisössä tehtävän lapsi- ja nuorisotyön merkitystä yhteiskunnan tietoisuuteen sekä lähteä kehittämään ratsastuspedagogista toimintaa systemaattisesti. Hankkeen alkuaikoina käytettiin käsitettä ratsastuspedagoginen toiminta, mutta hyvin nopeasti siirryttiin käyttämään nimitystä sosiaalipedagoginen hevostoiminta. Se on käsitteenä helpommin ymmärrettävä ja sisältää ratsastuksen lisäksi kaikenlaisen muunkin hevostoiminnan. Kyseisen hankkeen alusta asti on käyty keskustelua siitä, mitä sosiaalipedagoginen hevostoiminta käsitteenä tarkoittaa. Sosiaalipedagoginen viitekehys sisältää yhteisöllisyyden, elämyksellisyyden ja toiminnallisuuden. Sosiaalipedagogista hevostoimintaa on käytännössä siis kaikenlainen hevosen kanssa tehtävä yhteisöllinen toiminta. (Koistinen 2003, 1, 4, 11; 2005, 2.)

Luova toiminta voi eri muodoissaan helpottaa ihmistä syventymään toimintakyvyn eri osa-alueisiin, kuten vahvistamaan itsetuntemusta, eheyttämään ja saavuttamaan sisäistä tasapainoa sekä erilaisten toimintojen

avulla saavuttamaan tavoiteltuja päämääriä, kuten lisääntyntä liikuntakykyä. Sosiaalipedagoginen hevostoiminta pohjautuu toimintaan, jossa asiakas tekee yhteistyötä luonnollisessa ympäristössä hevosen kanssa ja toiminnan tavoitteena on, että asiakas pystyy vahvistamaan toimintakykyään. Tällaisessa hevostoiminnassa voidaan nähdä laajasti kyseessä olevan kokonaisvaltaisen toimintakyvyn tukeminen, koska se pyrkii tukemaan asiakkaan toimintakyvyn eri osa-alueita. Samalla, kun toimintakykyisyys mahdollistuu, elämänhallinta saa merkittävää tukea erilaisten oppimis- ja kasvuprosessien kautta. (Saastamoinen 2007, 15, 21.)

Sosiaalipedagoginen hevostoiminta voidaan määrittellä sosiaalisen kasvun ja hyvinvoinnin tukemiseksi, kun sitä toteutetaan yhdessä hevosen kanssa tapahtuvassa yhteisöllisessä toiminnassa. Myös sosiaalipedagogisen hevostoiminnan tarvetta on perusteltu sillä, että jotkut erityistä tukea tarvitsevat ryhmät tarvitsevat riittävän vaikuttavia interventioita sosiaalisen kasvun ja elämänhallinnan tukemiseksi. Sosiaalipedagoginen hevostoiminta voi siis olla yksi vastaus tähän tarpeeseen. (Kjälman 2010, 1, 4.)

Sosiaalipedagogisen hevostoiminnan erilaisia määrittelyjä on varmaankin yhtä monta, kuin on asiasta kirjoittaneita ihmisiä. Tähän on koottu muutamia ammattilaisten ajatuksia. Miettinen on todennut, että sosiaalipedagoginen hevostoiminta voidaan mieltää tietynlaiseksi yläkäsitteeksi erilaiselle ratsastus- ja hevostoiminnalle, jota toteutetaan nimenomaan syrjäytymisuhan alla elävien tai jo syrjäytyneiden nuorten parissa. Hänen määritelmässään sosiaalipedagoginen hevostoiminta on sosiaalista kuntoutusta ja samalla osa sosiaalipedagogista työmenetelmää. Toiminnan tavoitteena on kehittää nuorten sosiaalista toimintakykyä ja integraatiota, tukemalla heitä kehittämään elämänhallintaansa. (Miettinen 2005, 70–71, 73.)

Yleisluontoisemman määritelmän mukaan sosiaalipedagoginen hevostoiminta on lapsille ja nuorille suunnattua vuorovaikutuksellista toimintaa talliyhteisössä. Sen toimintaan sisältyy ratsastuksen lisäksi tallilla tehtävää työtä, kuten hevosen hoitoa ja ruokintaa. Tunteiden tunnistaminen onkin yksi sosiaalipedagogisen hevostoiminnan päämääristä. Yhdessä oleminen ja tekeminen nähdään myös arvokkaina, samoin kuin kokemukset, joita niiden kautta saadaan. (Haavisto 2007, 33–34.)

Sosiaalipedagoginen hevostoiminta on lähinnä tapa ajatella, eikä se ole pelkästään työmuoto, vaan laajempi kokonaisuus. Se käyttää sosiaalipedagogisia periaatteita, jotka nousevat esiin useista eri toiminnallisista menetelmistä ja siinä yhdistyy ainutlaatuisella tavalla ihmisen ja hevosen välinen vuorovaikutus sekä sosiaalipedagogisen toiminnan peruselementit: yhteisöllisyys, toiminnallisuus ja elämyksellisyys. Sosiaalipedagogisen hevostoiminnan ei tulisi painottua vain lapsuuteen ja nuoruuteen, vaan sitä tulisi laajentaa koskemaan sosiaalipedagogisen hevostoiminnan mahdollisuuksia ihmisen koko elämänsä ajatellen. Hevostoiminta on sosiaalipedagogista silloin, kun siinä toteutuvat sosiaalipedagogisen ajattelun kriteerit eli silloin, kun hevostoiminnalla on niitä tarkoituksia ja muotoja, joiden kautta sosiaalipedagogisen ajattelun ja toiminnan kriteerit riittävässä määrin toteutuvat. Nämä kriteerit, joiden perusteella toimintaa voidaan

kutsua sosiaalipedagogiseksi, eivät kuitenkaan ole ehdottomia, vaan suhteellisia. Se vaikeuttaa myös sosiaalipedagogisen toiminnan täsmällistä määrittelyä. Suunniteltaessa, organisoitaessa ja toteuttaessa hevostoimintaa, katsotaan sitä sosiaalipedagogisen viitekehyksen kautta. (Saastamoinen 2007, 2, 4, 9.)

#### 4.3 Sosiaalipedagogista hevostoimintaa käytännössä

Sosiaalipedagogista hevostoimintaa voidaan toteuttaa mm. kolmella eri tavalla. Tavallisten nuorten käydessä talleilla ja motivoitaessa koulupudokkaita voidaan puhua sosiaalista syrjäytymistä ehkäisevästä toiminnasta. Talleilla hoidettava työtoiminta sekä päihdekuntoutujien ja psykiatristen potilaiden kuntoutus ovat esimerkkejä hevostoiminnasta sosiaalisena kuntoutusmenetelmänä. Lastensuojelun avohuollon ratsastusryhmiä voidaan pitää hevostoiminnan harrasteena ja sosiaalistajana. Kuitenkin kaikille hevostoiminnan tasoille yhteisiä piirteitä ovat toiminnan yhteisöllisyys, toiminnallisuus ja elämyksellisyys. (Sosiaalipedagoginen Hevostoimintayhdistys ry. 2011.)

Yksityisen hevosalan yrittäjä ja sairaanhoitaja Jutta Vesa ohjaa Lavian ratsastuskeskuksessa sosiaalipedagogisen hevostoiminnan pienryhmiä tavalisen ratsastusopetuksen ohessa. Hänellä on suoritettuna sosiaalipedagogisen hevostoiminnan opinnot Ypäjän hevosopistolta. Hevostoimintaryhmässä on enintään 5 asiakasta ja ryhmän kokoontumisia on 10–20 kertaa. Jutta Vesa kokee sosiaalipedagogisen hevostoiminnan erityisen hyvänä menetelmänä neuropsykologisille potilaille ja nuorille, jotka kärsivät käytöshäiriöistä. Toiminnan maksajina toimivat yksityiset asiakkaat, sairaanhoitopiirit, kuntien sosiaalitoimi ja lastensuojeluyksiköt. (Peltonen 2008, 6.)

Yhdysvalloissa ratsastuspedagogiikan yksi suurista toimijoista on Oregonissa sijaitseva, vuodesta 1995 alkaen toiminut Crystal Peaks Youth Ranch, jonka perustajina ovat toimineet Troy ja Kim Meeder. Tallilla hevostoiminta perustuu siihen, että kaltoin kohdeltuja hevosia hoitavat kovia kokeneet tai sairaat lapset ja mahdollisesti myös heidän perheensä. On todettu, että hevosia hoitaessaan lapset alkoivat voida paremmin ja jotkut jopa paranivat. Ajateltiin, että lapset ja hevoset hoitivat tavallaan toinen toisiaan. Tällä hetkellä Crystal Peak tarjoaa joustavia, 90 minuutin kestoisia ohjaustuokioita, jotka ovat räätälöity yksilöllisesti ohjattavien mukaan. Hevosia tallilla on 25–30, ja toiminnalla halutaan opettaa lapsille elämän arvoja, uskoa ja luottamusta. Palvelu on kaiken lisäksi ilmaista. (Crystal Peaks Youth Ranch 2011.)

#### 4.4 Aikaisempia tutkimuksia sosiaalipedagogisesta hevostoiminnasta

Sosiaalipedagoginen hevostoiminta on Suomessa vielä melko uusi toimintamuoto ja sen uutuudesta johtuen siitä on melko vähän käytettävissä olevaa tutkimustietoa. Aiheesta on kuitenkin tehty muutamia pro gradu -

tutkimuksia. Ne ovat keskittyneet lähinnä lapsuuteen ja nuoruuteen ja niiden sosiaalipedagogisia tunnuspiirteitä ovat pääasiassa syrjäytymisen ehkäisy ja yhteisöllisyys. Seuraavassa käsitellään muutamia näistä tutkimuksista, niiden julkaisuvuoden perusteella uusimmasta lähtien.

Jenna Orava kuvaa pro gradu -tutkielmassaan sosiaalipedagogisen hevostoiminnan päämääriä ja käytännön toteutumista. Hän tutki toimintamuodon asiakaskuntaa, tavoitteita, toiminnan menetelmiä sekä erilaisia toteuttamisen malleja. Tutkielman tavoitteena oli myös jatkaa sosiaalipedagogisen hevostoiminnan käsitteen määrittelyä ja edistää tietämystä sosiaalipedagogisesta hevostoiminnasta. Orava keräsi tutkielman aineiston hevostoiminnan ohjaajilta avoimella kyselyllä sekä teemahaastatteluilla. Vastaa-jia oli 17, joista kolmelle tehtiin teemahaastattelu. Tutkimustulokset osoittivat hevostoiminnan asiakaskunnan olevan hyvin moninainen, mutta pääpaino oli kuitenkin syrjäytymisuhan alla elävissä lapsissa ja nuorissa. Toiminnan lähtökohtina olivat hevostoimintaan kohdistuvat tavoitteet ja toimintaan sitoutuminen. Toiminnan tavoitteet koostuivat asiakkaiden yksilöllisen ja sosiaalisen kasvun tavoitteista, jotka oli asetettu aina asiakas-kohtaisesti. Yksilöllisen kasvun tavoitteet keskittyivät asiakkaan itsetuntoon, arjenhallintataitoihin ja tunne-elämän problematiikkaan. Hevostoiminnan lopullisena päämääränä todettiin asiakkaan voimaantumisen, subjektiivisuuden ja elämönhallinnan tukeminen. Tutkimustulokset osoittivat myös, että sosiaalipedagogisen hevostoiminnan menetelmät jakaantuivat konkreettiseen hevosen kanssa toimimiseen sekä sosiaalipedagogiseen menetelmään. Niiden vaikuttaviksi ydinasioiksi kohosivat hevosen ominaisuudet sekä sosiaalipedagogiikan toimintaperiaatteet. Tulosten perusteella, sosiaalipedagoginen hevostoiminta erilaisista toteuttamismalleista riippuen, voi ääripäässään olla joko hyvin yksilöllistä kuntoutusta tai koko ratsastustallin toimintaa ohjaava viitekehys. (Orava. 2010, 22–25, 38–39, 42, 51.)

Katri Saastamoinen on tehnyt tutkimuksen tarkoituksenaan kuvata sosiaalipedagogisen hevostoiminnan mahdollisuuksia psykososiaalisen toimintakyvyn tukemisessa. Vanhemmissa tutkimuksissa on keskitytty lähinnä lapsuus- ja nuoruusvuosiin, mutta Saastamoinen on pyrkinyt tuomaan esille, että sosiaalipedagoginen hevostoiminta voi olla työmuoto, jota voidaan käyttää koko ihmisen elinkaaren ajan. Hevostoiminnan tunnuspiirteitä käsiteltäessä Saastamoinen pohtii erityisesti sitä, mikä tekee hevostoiminnasta sosiaalipedagogista. Tutkimus toteutettiin tapaustutkimuksena ja tutkimustieto kerättiin osallistuvan havainnoinnin ja teemahaastattelujen avulla. Tutkimustulokset osoittivat, että yhteistoiminta ohjaajan ja asiakkaan välillä oli avainasemassa, kun tuettiin asiakkaan toimimista talliympäristössä. Hevostoiminnan tarjoamat mahdollisuudet määräytyivät asiakas-kohtaisesti toimintakyvyn tukemisessa, huomioiden asiakkaan toimintakyvyn puitteet. Hevostoiminnassa oli noussut esille sosiaalipedagogisia elementtejä, mutta toiminnassa oli myös painottunut suoritus- ja yksilökeskeisyys, jotka eivät ole sosiaalipedagogisten periaatteiden mukaisia painotuksia. Tutkimustulosten mukaan sosiaalipedagoginen hevostoiminta rakentui yhteistoiminnalle, jonka avulla oli mahdollista ihmisen toimintakyvyn eri osa-alueiden tukeminen monipuolisesti. Hevostoiminnan tavoitteiksi ko-

hosivat ohjeiden ja sääntöjen vastaanottaminen sekä niiden ymmärtämisen tukeminen, itsetunnon ja omatoimisuuden tukeminen, sosiaalisuuden ja vuorovaikutuksen tukeminen, toimintaan kannustaminen, hyvän olon ja turvallisuuden vahvistaminen sekä tunteiden hallinnan tukeminen. (Saastamoinen, 2007, 44–51, 67.)

Kaisu Pärnän on pro gradu -tutkielmassaan keskittynyt sosiaalipedagogiseen hevostoimintaan osana sosiaalityönmenetelmää käytöshäiriöisten nuorten sosiaalisessa kuntoutuksessa. Pärnä haastatteli kahta sosiaalityöntekijää, jotka olivat käyttäneet sosiaalipedagogista hevostoimintaa osana lastensuojelutyötä. Tuloksien mukaan hevostoiminta soveltuu sosiaaliseen kuntoutukseen, kun se yhdistetään osaksi nuoren kokonaisvaltaista kuntoutusta. Sosiaalista kuntoutusta hyödyttäviä elementtejä olivat mm. toimiminen vertaisryhmän kanssa, toiminnan kautta kehittyvä sosiaalisuus ja vastuunkantamisen kehittyminen turvallisissa rajoissa. (Pärnä, 2004, 47–48, 54, 85.)

#### 4.5 Alalle kouluttautuminen

Vuonna 2002 Kuopion yliopisto järjesti ensimmäisen kerran sosiaalipedagogisen hevostoiminnan täydennyskoulutusta. Nykyisin täydennyskoulutusta saa myös Turun yliopistossa sekä Ypäjän hevosopistossa. Koulutus on ammatillista täydennyskoulutusta. Opiskelun kesto on n. 11 kuukautta, sisältäen seitsemän kahden päivän lähijaksoa. (Sosiaalipedagoginen Hevostoimintayhdistys ry. 2011.) Suomessa sosiaalipedagogista hevostoimintaa saa harjoittaa kuka tahansa sosiaalipedagogisen hevostoiminnan täydennyskoulutuksen käynyt henkilö (Koistinen 2005, 9). Pakarinen (2009) on kirjoittanut, että sosiaalipedagogisen hevostoiminnan monimuotoisuus selittyikin osaksi sillä, että alan yrittäjät omaavat erilaisia taustoja ja koulutuksia sekä toteuttavat työtä omien lähtökohtien kautta. Sosiaalipedagoginen hevostoiminta rakentuukin usein sitä harjoittavan tai yrittävän ohjaajan omasta teoreettisesta ja maailmankatsomuksellisesta taustasta käsin. (Orava 2010, 7.)

## 5 RATSASTUSTERAPIAN, SOSIAALIPEDAGOGISEN HEVOSTOIMINNAN JA MUUN HEVOSTOIMINNAN EROAVAISUUDET

Ratsastusterapian ja sosiaalipedagogisen hevostoiminnan käsitteitä määriteltäessä on tärkeää tarkastella, kuinka ne eroavat muista suomalaisista hevostoiminnan muodoista. Tässä opinnäytetyössä näihin hevostoiminnan muihin muotoihin lasketaan ratsastusharrastus ja vammaisratsastus. Raviurheilu poikkeaa muista hevostoiminnan muodoista ja sen vuoksi sitä ei käsitellä yhtenä hevostoiminnan osa-alueena. Ratsastusharrastus ja vammaisratsastus määritellään urheilulajeiksi, kun taas ratsastusterapia on hevosen kanssa tehtävää kuntouttavaa hevostoimintaa. Sosiaalipedagogista hevostoimintaa voidaan pitää ennaltaehkäisevänä hevostoimintana.

Ratsastusterapia on koulutetun kuntouttajan ja hevosen avulla tapahtuvaa kuntoutusta, jolla voi terapeutin toimintatavoista riippuen olla motorisia, pedagogisia tai psykologisia tavoitteita. Ratsastusterapiassa keskitytään yksilölliseen, suunnitelmalliseen ja tavoitteelliseen kuntoutusmuotoon, joka keskittyy asiakkaan kokonaiskuntoutukseen. Ratsastusterapialla ei tavoitella ratsastustaitojen opettelua, vaan hevosen avulla kehitetään oman kehon, mielen ja käyttäytymisen hallintaa. (Suomen ratsastusterapeutit ry 2012.)

Sosiaalipedagogisen hevostoiminnan kulmakiviä ovat talliyhteisö, sosiaalisten ongelmien ehkäisy ja vastuunotto. Monilla tavallisilla talleilla tehtävässä työssä onkin samankaltaisia piirteitä, kuin sosiaalipedagogisessa hevostoiminnassa. Näitä ovat mm. yhteisöllisyys, toiminnallisuus ja elämyksellisyys. Erottavia tekijöitä ratsastusharrastuksen ja sosiaalipedagogisen hevostoiminnan välillä ovat kuitenkin tavoitteellisuus ja näkökulma. Ratsastusharrastuksen tavoitteet ovat selkeästi ratsastus- ja hevosenkäsittelytaitojen oppimisessa, kun taas sosiaalipedagogisessa hevostoiminnassa toiminnan tavoitteet ovat yksilöllisemmät ja koskevat asiakkaan sosiaalista kasvua ja kuntoutusta. (Orava 2010, 19.)

Ratsastus on monipuolinen liikuntaharrastus, jota voi harjoittaa ympäri vuoden ja se sopii lähes kaikille. Liikuntalajina ratsastus kehittää tasapainoa, rytmittävyyttä, fyysistä kuntoa ja koordinaatiokykyä. Ratsastusharrastuksella voidaan kehittää myös muita taitoja, kuten vastuunkantoa ja eläimen kanssa yhteistyössä toimimista. Ratsastusharrastukseen kuuluu myös vammaisratsastus, joka on saanut alkunsa 1970-luvulla. Se ei ole kuntoutus- tai terapiamuoto vaan erityisryhmille suunnattu harrastusmuoto. Ratsastus on lajina periaatteessa kaikille samanlainen. Vammaisratsastuksen yksi tavoite on oppia ratsastamaan vammasta tai haitasta huolimatta, kuitenkin ne huomioon ottaen. Erityisryhmille suunnattu ratsastuksen opetus ja olosuhteet suunnitellaan asiakkaalle sopiviksi ja tarvittaessa voidaan käyttää myös avustajia. Avustaja voi olla ratsastajan turvana, hän voi avustaa fyysisesti tai sanallisesti tai molemmilla tavoilla. (Suomen ratsastajainliitto 2012.)

Ratsastusterapiassa, sosiaalipedagogisessa hevostoiminnassa ja ratsastusharrastuksessa on paljon yhteneviä elementtejä, mutta silti jokaisessa toimintamuodossa on toisistaan poikkeavia painotuksia. Motorinen ja psyykinen kuntoutus kuuluvat selkeästi ratsastusterapian tavoitteisiin. Sosiaalipedagogisessa hevostoiminnassa ratsastustaitojen ja hevosenkäsittelytaitojen oppiminen toimii tapana saavuttaa muita tavoitteita. Sosiaalinen kuntoutus voi olla sekä sosiaalipedagogisen hevostoiminnan että ratsastusterapian tavoitteena. Ratsastusharrastuksessa tavoitteet taas keskittyvät ratsastustaitojen oppimiseen. Toimintaa keskeisesti määrittävä tekijä on sen suhde ongelmien käsittelyyn. Ratsastusterapiassa pyritään korjaamaan jo syntyneitä ongelmia, kun taas ratsastusharrastuksen avulla niitä pyritään ennaltaehkäisemään. Sosiaalipedagogisessa hevostoiminnassa on nähtävissä nämä molemmat näkökulmat. Ratsastusterapia on luonteeltaan selkeästi yksilöön kohdistuvaa, kun taas ratsastusharrastuksessa korostuu yhteisöllisyys. Tässäkin sosiaalipedagoginen hevostoiminta sijoittuu aikai-

sempien toimintamuotojen väliin, korostamalla yhteisöllisyyttä, mutta toisaalta yksilöllisen tavoitteenasettelun kautta. (Orava 2010, 20–21.)

Yhtenä ratsastusterapian, sosiaalipedagogisen hevostoiminnan ja muun hevostoiminnan yhdistävänä tekijänä voidaan pitää Green Care ry:tä. Kaikki nämä em. voivat kuulua kyseiseen suomalaiseen yhdistykseen. Yhdistyksen tarkoituksena on edistää luonto-, eläin- ja maatala-avusteisten keinojen kehittämistä hyvinvointi- ja terveystalouden yhteydessä.

## 6 OPINNÄYTETYÖN TARKOITUS, TAVOITE JA TUTKIMUSONGELMAT

Opinnäytetyön tarkoituksena oli kartoittaa, mitä ratsastusterapia ja sosiaalipedagoginen hevostoiminta tarkoittavat. Opinnäytetyön tarkoituksena oli myös selvittää ratsastusterapiaa ja sosiaalipedagogista hevostoimintaa tarjoavien yrittäjien nykytilannetta Suomessa.

Opinnäytetyön tavoitteena oli tuottaa tietoa ratsastusterapian ja sosiaalipedagogisen hevostoiminnan kehittämiseksi ja yritysten toimintaedellytysten parantamiseksi.

Tutkimusongelmat ovat:

1. Minkälainen on kuntouttavan ja ennaltaehkäisevän hevosalan yrityksen nykytila Suomessa?
2. Miten kuntouttavaa ja ennaltaehkäisevää hevostoimintaa voitaisiin kehittää?

## 7 OPINNÄYTETYÖN TUTKIMUSMENETELMÄ JA –AINEISTO

### 7.1 Tutkimusmenetelmä ja verkkokysely

Opinnäytetyössä käytettiin kvantitatiivista eli määrällistä tutkimustapaa. Kvantitatiivisessa tutkimuksessa tutkija tai tutkijat pyrkivät objektiivisuuteen. Objektiivisyys sallii tutkijan olemisen ”tutkimuksen ulkopuolella”, mikä tarkoittaa, että tutkija ei ole sitoutunut tutkimusaineistoon emotionaalisesti. Kvantitatiivisen tutkimuksen vahvuuksia ovat erilaiset mahdollisuudet esittää useita kysymyksiä, varsinkin, kun lomakkeeseen on laadittu valmiit vastausvaihtoehdot. (Hirsijärvi, Remes & Sajavaara 2009, 140.)

Kvantitatiivinen tutkimusmenetelmä valittiin opinnäytetyöhön, koska opinnäytetyöllä haettiin yleistettävää tietoa ratsastusterapiasta ja sosiaalipedagogisesta hevostoiminnasta. Lisäksi vastaajien tavoittaminen olisi ollut muutoin lähes mahdotonta, koska kohdejoukko oli niin suuri. Nämä tekijät tukivat päätöstä käyttää kvantitatiivista tutkimusmenetelmää. Näin pystyttiin myös takaamaan vastaajien anonymiteetin säilyminen. Kyselylomakkeen (Liite 2) kysymysten muoto oli myös standardoitu eli kaikilta



kyselyyn osallistuneilta kysyttiin samat kysymykset samassa järjestyksessä ja samalla tavalla. Kyselylomakkeen mukaan liitettiin saatekirje (Liite 1), joka kertoi tutkimuksen aiheesta ja tarkoituksesta.

Verkkokysely toteutettiin sähköisenä Webropol – Datan analysointi- ja tiedonkeruuohjelmaa käyttäen. Ennen virallisen kyselyn lähettämistä kysely esiteltiin kuudella hevosalan toimijalla, jotka tavoitettiin sähköpostitse. Esiteltäviltä toivottiin palautetta ja mahdollisia korjausehdotuksia saatekirjeestä sekä kyselylomakkeesta.

Heikkilä, Hupli ja Leino-Kilpi ovat vuonna 2008 tehneet tutkimuksen verkkokyselystä tutkimusaineiston keruumenetelmänä. Tutkimuksen mukaan verkkokyselyn luotettavuuteen vaikuttavat mm. www-sivuston toimiminen teknisesti ja onko www-sivusto julkinen vai yksityinen. Lisäksi ohjelmoitu tietojen tallennus lisää tutkimusaineiston virheettömyyttä. (Heikkilä, Hupli & Leino-Kilpi 2008, 101–110.)

## 7.2 Kohderyhmä

Kohderymänä olivat Suomen ratsastusterapeutit ry:een kuuluvat ratsastusterapeutit sekä Sosiaalipedagoginen hevostoimintayhdistys ry:een kuuluvat täydennyskoulutuksen käyneet hevosalan toimijat. Ratsastusterapeutit tavoitettiin yhdistyksen jäsenrekisteristä saatujen tietojen perusteella ja sosiaalipedagogisen hevostoiminnan toimijat tavoitettiin yhdistyksen puheenjohtajan kautta. Sähköisiä kyselyitä lähetettiin 74:lle ratsastusterapeutille ja 63:lle Sosiaalipedagoginen hevostoimintayhdistyksen jäsenelle eli yhteensä 137:lle jäsenelle.

## 7.3 Aineiston keruu

Aineisto kerättiin strukturoidulla kyselylomakkeella, joka oli suunniteltu tätä opinnäytetyötä varten. Kyselylomakkeen suunnittelun pohjana käytettiin Ritva Kjälmanin 2001 pro gradu -tutkielmassa käyttämiä kyselylomakkeen kysymyksiä soveltuvin osin. Kysely toteutettiin verkkokyselynä, Webropol – Datan analysointi- ja tiedonkeruuohjelmaa käyttäen. Kyselylomake koostui 25 kysymyksestä, joista viimeinen oli tyyliltään avoin kysymys. Kysymyksillä kartoitettiin sitä, minkälainen kuntouttavan ja ennaltaehkäisevän hevosalan yrityksen nykytila on Suomessa ja miten kuntouttavaa ja ennaltaehkäisevää hevostoimintaa voitaisiin kehittää. Lyhyt vastausaika motivoi kyselylomakkeen nopeaan vastaamiseen, mistä johtuen vastausaika kyselyn palauttamiseen annettiin yksi viikko. Kyselyyn osallistui 22 vastaajaa.

## 7.4 Aineiston analysointi

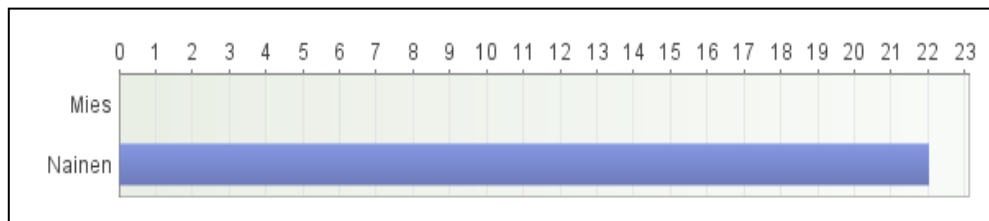
Aineisto tallentui automaattisesti saapumisjärjestyksessä Webropol – Datan analysointi- ja tiedonkeruuohjelmaan. Aineisto analysoitiin ko. ohjelmaa käyttäen. Aineiston tuloksia on kuvattu frekvenssein ja prosent-

tiosuuksin. Avoimessa eli laadullisessa kysymyksessä käytettiin sisällön-analyysia.

## 8 TUTKIMUKSEN TULOKSET

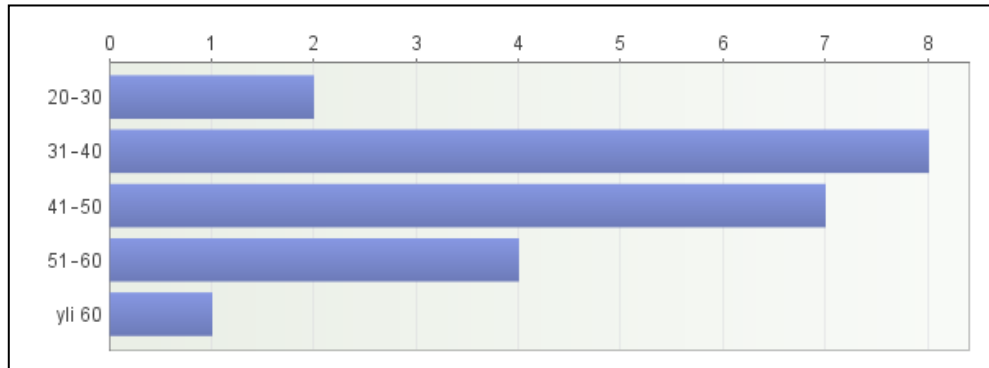
### 8.1 Vastaajien taustatiedot

Kyselyyn vastaajista (22) kaikki 22 (100 %) olivat naisia. (Kuvio 1.)



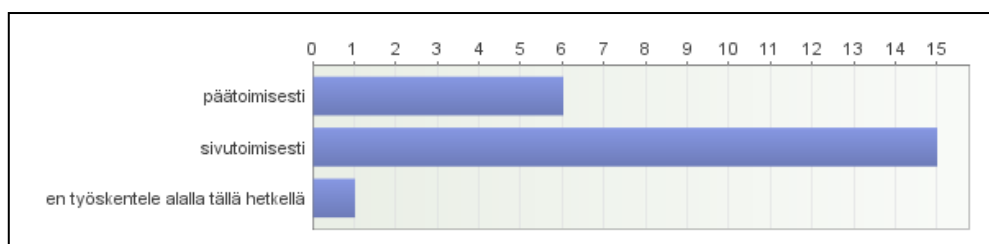
Kuvio 1. Sukupuoli

Vastaajista suurin osa oli 31–40-vuotiaita (36,4 %), toiseksi suurin osa oli 41–50-vuotiaita (31,8 %), kolmanneksi suurin osa oli 51–60-vuotiaita (18,2 %), neljänneksi suurin osa oli 20–30-vuotiaita (9,1 %) ja vähiten oli yli 60-vuotiaita (4,5 %). (Kuvio 2.)



Kuvio 2. Ikä

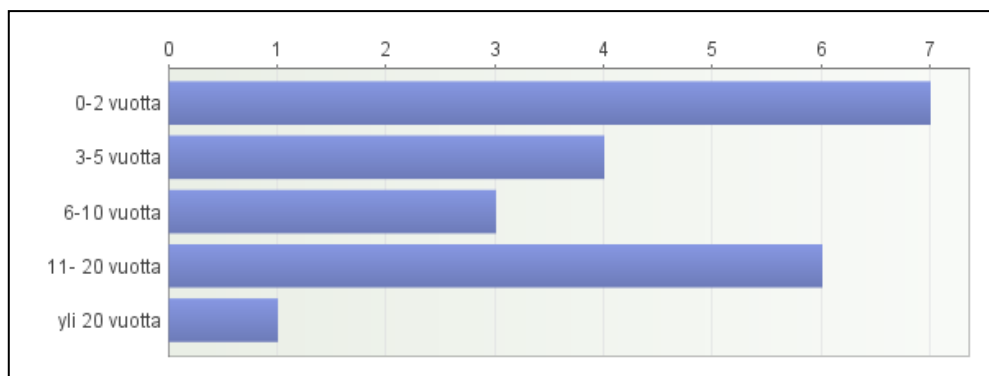
Hevosalalla sivutoimisesti työskenteleviä oli enin osa 68,2 %, toiseksi eniten päätoimisesti työskenteleviä 27,3 % ja vastaajista 4,5 % ei työskennellyt alalla tällä hetkellä. (Kuvio 3.)



Kuvio 3. Hevosalalla työskenteleminen

Yrittäjiltä kysyttiin syitä siihen, etteivät he toimi tällä hetkellä kuntouttavan/ennaltaehkäisevän hevostoiminnan alalla. Kysytyjä syitä olivat: aika ei riitä, perhesyyt estävät, verotuksellisesti ei kannata, ei riittävästi asiakkaita vai muu syy, mikä? Kyselyyn vastanneista 9,1 % valitsi vaihtoehdon muu syy. Vastajat kokivat, ettei toiminta kannata taloudellisesti päätoimisenä tai, että esteenä on sairaus. Yksi 4,5 % ei työskentele kuntouttavan/ennaltaehkäisevän hevostoiminnan alalla, koska kokee, ettei aika riitä.

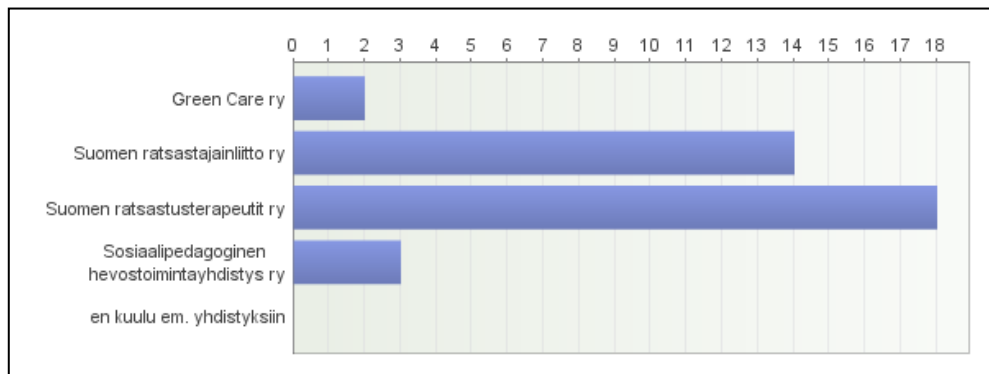
Vastajista (21) suurin osa 33,3 % on työskennellyt alalla 0–2-vuotta, mutta toisaalta toiseksi eniten alalla oli työskennellyt 11–20-vuotta 28,2 %. Kolmanneksi eniten 3–5-vuotta 19,0 %, neljänneksi eniten 6–10-vuotta 14,3 % ja taas vähiten yli 20-vuotta 4,8 %. (Kuvio 4.)



Kuvio 4. Kuinka kauan olette toimineet alalla?

Selvitettäessä vastaajien koulutustaustaa, enin osa 81,0 % vastasi AMK-tutkinto tai muu vastaava ammatillinen koulutus. Näistä vastaajista neljä oli fysioterapeutteja, kolme toimintaterapeutteja, kaksi sosionomeja ja kolmella oli yliopiston loppututkinto. Lisäksi vastaajista yksi oli sairaanhoitaja ja yksi lähihoitaja, joka oli myös käynyt sosiaalipedagogisen hevostoiminnan täydennyskoulutuksen. Toiseksi eniten 76,2 % vastaajista oli käynyt ratsastusterapeitin koulutuksen. Peruskoulun ja lukion suorittaneita oli molempia 9,5 %.

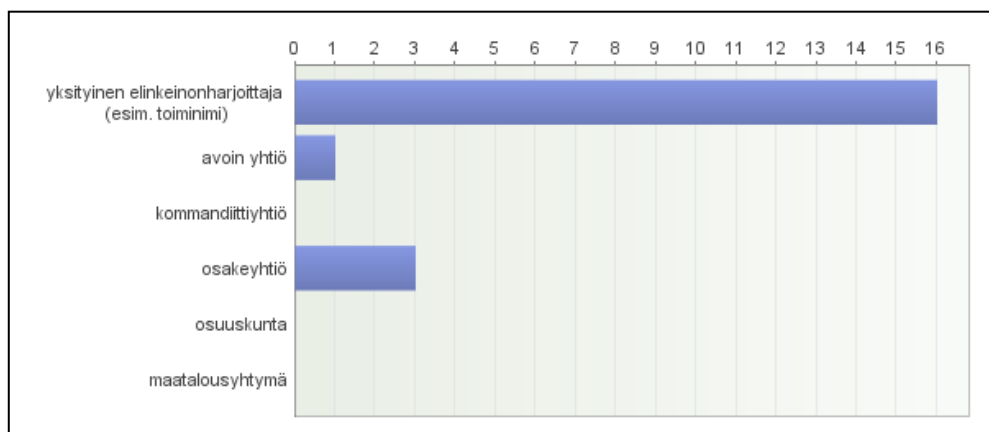
Suurin osa vastaajista eli 85,7 % kuului Suomen ratsastusterapeutit ry:seen, toiseksi suurin osa 66,7 % kuului Suomen ratsastajainliitto ry:seen. Sosiaalipedagoginen hevostoimintayhdistys ry:seen kuului 14,3 % vastaajista, vähiten 9,5 % vastaajista kuului Green Care ry:seen. (Kuvio 5.)



Kuvio 5. Kuulutteko seuraaviin yhdistyksiin?

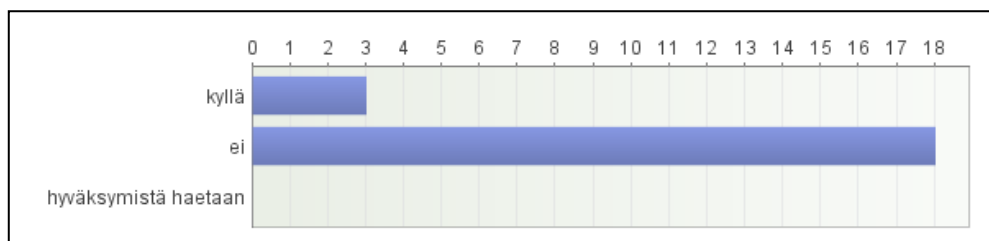
## 8.2 Yrityksen taustatiedot

Vastanneista suurin osa 76,2 % toimi yksityisenä elinkeinonharjoittajana. Vain 14,3 %:lla yritysmuotona oli osakeyhtiö ja 4,8 %:lla vastanneista oli avoin yhtiö. 4,8 % vastaajista ei ollut vastannut kysymykseen. (Kuvio 6.)



Kuvio 6. Yritysmuoto

Tuloksien perustella selvisi, että vastaajien talleista 85,8 % ei ollut Suomen ratsastajainliitto ry:n (SRL) hyväksymiä. Hyväksytyjä talleja oli vain 14,3 %. (Kuvio 7.)

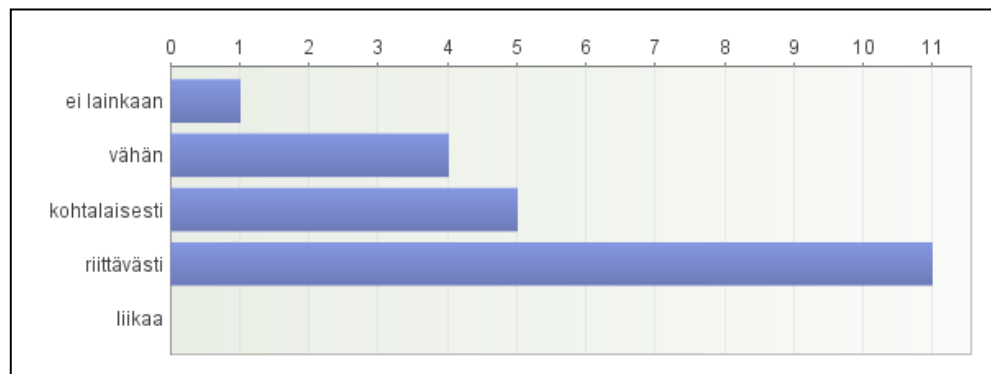


Kuvio 7. Onko tallinne Suomen Ratsastajainliitto ry (SRL) hyväksymä?

Tarkasteltaessa, mitä palveluja yritykset tarjosivat, selvisi että suurin osa yrityksistä 90,5 % tarjosi ratsastusterapiaa. Toiseksi suurin osa 28,6 %

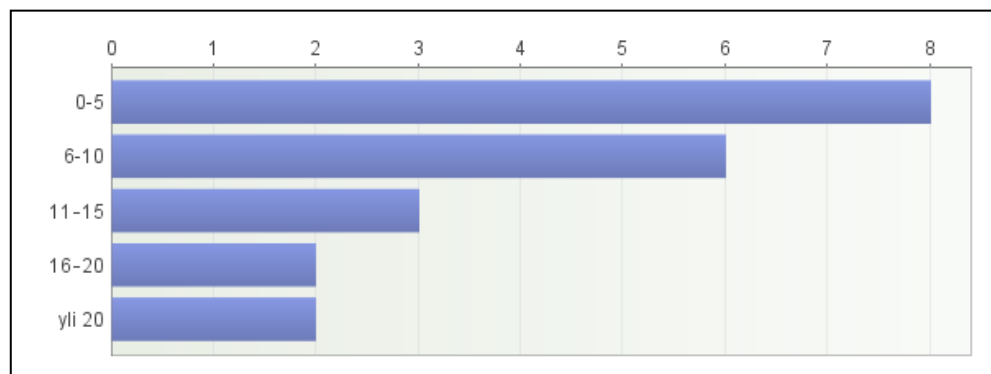
vastaajista oli valinnut vaihtoehdon ”muuta, mitä?”. Heidän yrityksensä tarjosivat alan koulutusta, kursseja, psykoanalyttista psykoterapiaa, perhekuntoutusta, fysioterapiaa, ratsastustunteja, täysihoitopaikkoja hevosille ja toimintaterapiaa. Lisäksi 14,3 % vastanneista tarjosi vammaisratsastusta ja vain 9,5 % sosiaalipedagogista hevostoimintaa.

Vastaajista 52,4 % koki, että asiakkaita/kysyntää on ollut riittävästi. Kohtalaisesti asiakkaita/kysyntää on ollut 23,9 %:lla. 19,0 % vastanneista koki, että asiakkaita/kysyntää on ollut vähän ja 4,8 % vastanneista ilmoitti, että asiakkaita/kysyntää ei ole ollut lainkaan. (Kuvio 8.)



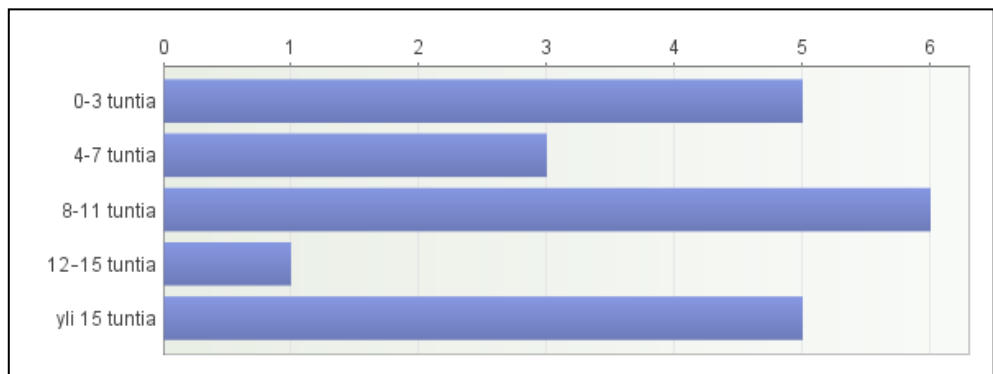
Kuvio 8. Kuinka paljon asiakkaita/kysyntää on ollut?

Kysyttäessä, montako asiakasta vastaajilla käy viikoittain, suurin osa 38,1 % vastanneista vastasi 0–5 asiakasta viikossa, 28,6 % vastasi 6–10 asiakasta viikossa, 14,3 % vastasi 11–15 asiakasta viikossa ja 9,5 % vastasi 16–20 asiakasta viikossa. Lisäksi 9,5 % vastasi asiakkaita olevan yli 20 viikossa. (Kuvio 9.)



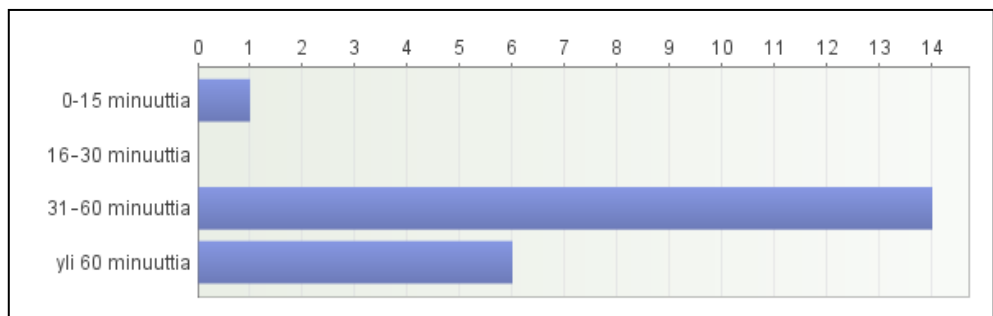
Kuvio 9. Kuinka monta asiakasta teillä käy viikoittain?

Vastaajien yrityksistä suurin osa 28,6 % järjesti viikoittain 8–11 tuntia kuntouttavaa/ennaltaehkäisevää hevostoimintaa. Toiseksi suurin osa 23,8 % vastanneista järjesti em. toimintaa 0–3 tuntia viikossa, mutta myös 23,8 % vastanneista ilmoitti järjestävänsä yli 15 tuntia viikossa. Vastanneista 14,3 % järjesti kuntouttavaa/ennaltaehkäisevää hevostoimintaa 4–7 tuntia viikossa ja vähiten 4,8 % vastanneista ilmoitti järjestävänsä 12–15 tuntia viikossa. (Kuvio 10.)



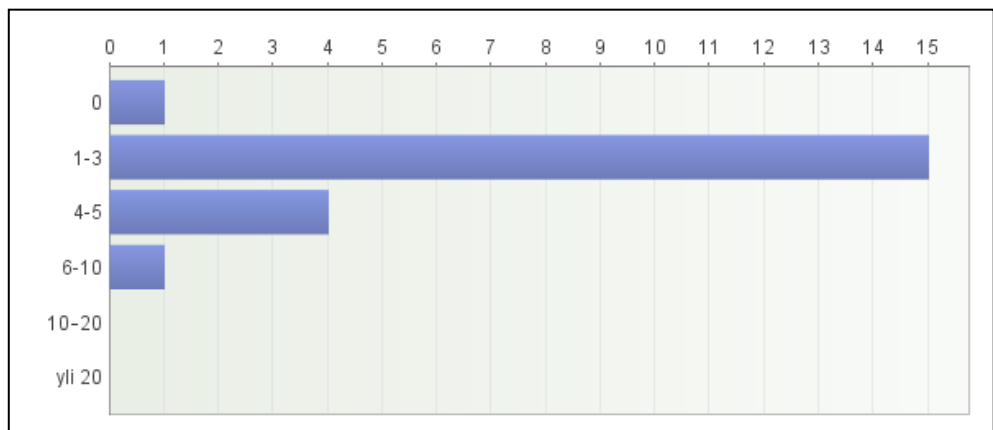
Kuvio 10. Kuinka paljon kuntouttavaa/ennaltaehkäisevää hevostoimintaa yrityksenne järjestää viikoittain?

Keskimääräisen kuntouttavan/ennaltaehkäisevän hevostoimintatuokion kesto oli 31–60 minuuttia 66,7 %:lla. 28,6 %:lla vastanneista toimintatuokio kesti keskimäärin yli 60 minuuttia ja 4,8%:lla vain 0–15 minuuttia. (Kuvio 11.)



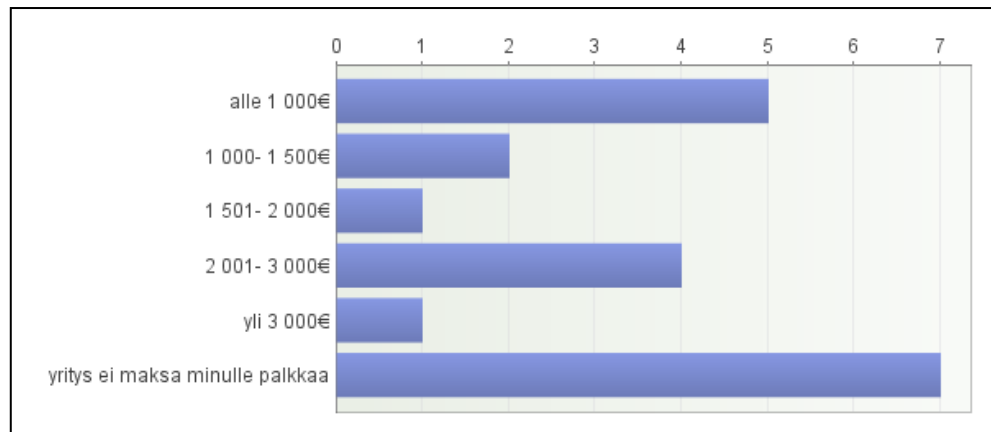
Kuvio 11. Mikä on keskimääräisen kuntouttavan/ennaltaehkäisevän hevostoimintatuokion kesto?

Vastaajista suurimmalla osalla, 71,4 %:lla oli käytössään 1–3 hevosta ja toiseksi suurimmalla osalla 19,0%:lla oli käytössään 4–5 hevosta. Vähiten 4,8 %:lla oli käytössään joko 0 tai 6–10 hevosta. (Kuvio 12.)



Kuvio 12. Kuinka monta hevosta teillä on käytössänne hevostoiminnassa?

Selvitettäessä, mikä on ollut yrityksen vastaajalle maksama keskimääräinen kuukausipalkka, bruttona viimeisen 12 kuukauden aikana. Suurin osa 33,3 % vastaajista ei ollut saanut yrityksen maksamaa kuukausipalkkaa. Toiseksi suurin osa 23,8 % vastaajista oli saanut alle 1 000 euroa, kolmanneksi suurin osa 19,0 % vastaajista oli saanut 2 001–3 000 euroa ja vähiten 4,8 % vastaajista oli saanut joko 1 501–2 000 euroa tai yli 3 000 euroa. Vastaajista 4,8 % ei ollut vastannut kysymykseen. (Kuvio 13.)

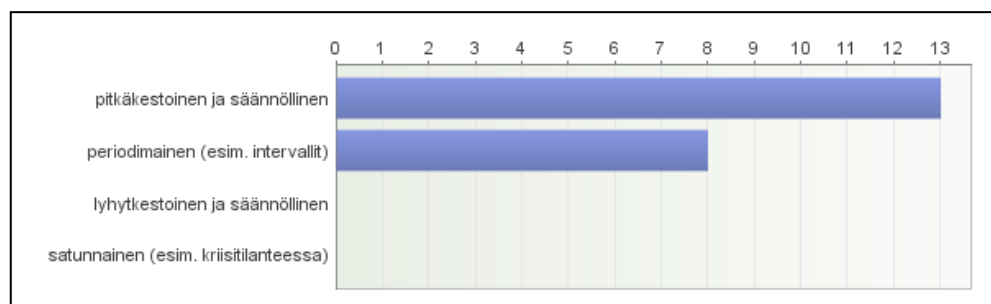


Kuvio 13. Mikä on ollut yrityksen teille maksama keskimääräinen kuukausipalkka viimeisen 12 kuukauden aikana, bruttona?

### 8.3 Vastaajien mielipiteitä kuntouttavan ja ennaltaehkäisevän hevostoiminnan vaikuttavuudesta

Kysyttäessä kolmea tärkeintä vaihtoehtoa, johon kuntouttavalta/ennaltaehkäisevällä hevostoiminnalla voidaan vaikuttaa 95,2 % koki sen vaikuttavan suurimmilta osin toimintakyvyn ylläpitämiseen, 71,4 % liikuntakykyyn, 66,7 % psyykkiseen hyvinvointiin, 57,1 % keskittymiskykyyn, 33,3 % käytöshäiriöihin, 33,3 % sosiaaliseen hyvinvointiin, 23,8 %, oppimis- ja kehityshäiriöihin, 19,0 % syrjäytyneisyyteen ja 14,3 % vastasi sen vaikuttavan johonkin muuhun, kuten toimintakyvyn edistämiseen ja etenkin nuorilla itsetuntoon.

Vastanneista enin osa 61,9 % koki, että pitkäkestoinen ja säännöllinen kuntouttava/ennaltaehkäisevä hevostoiminta on vaikuttavaa ja 38,1 % koki, että periodimainen on vaikuttavampaa. (Kuvio 14.)



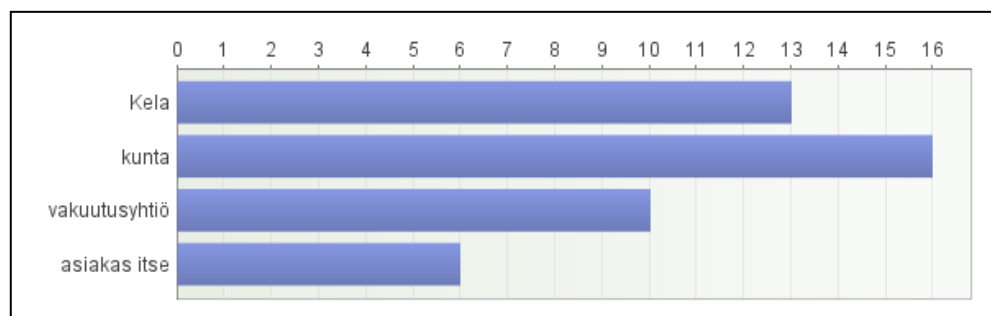
Kuvio 14. Millainen kuntouttava/ennaltaehkäisevä hevostoiminta on mielestänne vaikuttavaa?

## 8.4 Yritysten asiakkaat

Kysyttäessä, millainen haitta/vamma useimmilla vastaajien asiakkaista on. Suurin osa 71,4 % vastasi asiakkailla olevan käyttäytymiseen liittyvä häiriö, toiseksi suurin osa 66,7 % vastaajista vastasi sen olevan liikuntavamma, kolmanneksi suurin osa 47,6 % vastaajista vastasi monivamma, neljänneksi suurin osa 38,1 % vastasi aistivamma ja viidenneksi eniten 33,3 % vastasi MS-tauti. Toiseksi vähiten 28,6 % vastaajista valitsi vaihtoehdon muuhun mihin ja vastauksissa nousi esille tunne-elämän häiriöt, mielenterveysongelma, psyykinen sairaus/ongelma, kehitysvamma ja oppimisvaikeus. Vähiten 23,8 % vastauksia sai vaihtoehto masennus.

Tarkasteltaessa, mitä kautta asiakkaat ovat ohjautuneet palveluiden piiriin 76,2 % vastaajista vastasi lääkärin kautta. Vaihtoehdon muun minkä valitsi 42,9 %. Vastauksissa nousi esille kela, ryhmäkodit, hoitava yksikkö, toimintaterapeutit, sairaala, lastensuojelu, julkinen terveydenhuolto ja keskussairaalan kuntoutusryhmä sekä sosiaalitoimi. 38,1 % vastaajista vastasi fysioterapeutin. Vähiten vastauksia 19,0 % sai sekä netti, että tuttavat.

Kysyttäessä, mikä taho vastaa asiakkaiden saamien palveluiden rahoittamisesta. Suurimman osan 76,2 % vastauksista sai kunta. Toiseksi suurimman osan 61,9 % vastauksia sai kela, kolmanneksi suurimman osan 47,6 % vastauksia sai vakuutusyhtiö ja vähiten 28,6 % vastauksia sai vaihtoehto asiakas itse. 4,8 % vastaajista ei ollut vastannut kysymykseen. (Kuvio 15.)

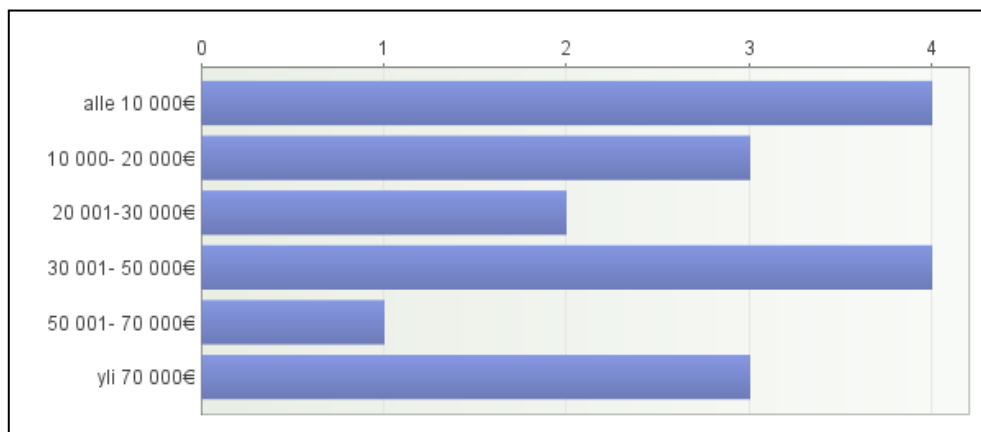


Kuvio 15. Mikä taho vastaa asiakkaan saamien palveluiden rahoittamisesta?

## 8.5 Yrityksen liikevaihto

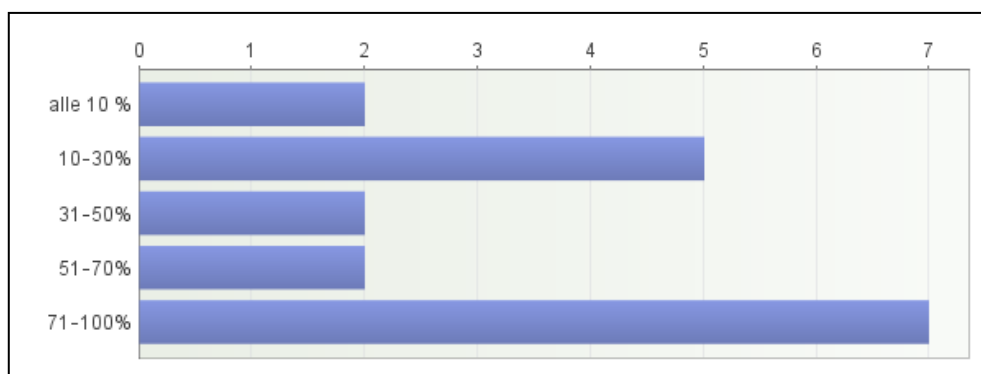
Selvitettäessä, mikä oli yritysten liikevaihto vuonna 2009 ilman alv:tä, vastaajista suurin osa 19,0 % vastasi alle 10 000 euroa sekä 30 001–50 000 euroa. 14,3 % vastauksista sai myös kaksi vastausvaihtoehtoa 10 001–20 000 euroa sekä yli 70 000 euroa. Vastausvaihtoehto 20 001–30 000 euroa sai 9,5 % vastauksista ja vastausvaihtoehdoista vähiten 4,8 % sai 50 001–70 000 euroa. Vastaajista 4,8 % ei ollut vastannut kysymykseen. (Kuvio 16.)





Kuvio 16. Mikä oli yrityksen liikevaihto vuonna 2009 ilman alv:tä?

Vastaajista 33,3 % vastasi kuntouttavan/ennaltaehkäisevän hevostoiminnan palveluista tulevan 71–100 % liikevaihdosta. 23,8 % vastaajista vastasi palveluista tulevan 10–30 % yrityksen liikevaihdosta ja 4,8 % vastauksista oli saanut vaihtoehdot alle 10 %, 31–50 % sekä 51–70 %. (Kuvio 17.)



Kuvio 17. Kuinka suuri osuus liikevaihdosta tulee kuntouttavan/ennaltaehkäisevän hevostoiminnan palveluista?

## 8.6 Kuntouttavan ja ennaltaehkäisevän hevostoiminnan kehittämistarpeita tulevaisuudessa

Kyselylomakkeen viimeinen kysymys oli avoin, johon vastaajat saivat kirjoittaa vapaasti ajatuksiaan. Kysymyksessä kartoitettiin yrittäjien mielipiteitä kuntouttavan ja ennaltaehkäisevän hevostoiminnan kehittämistarpeista tulevaisuudessa. Avoimeen kysymykseen vastasi 13 vastaajaa eli 59,1 % kaikista kyselyyn vastanneista. Saadut vastaukset poikkesivat osittain toisistaan, mutta myös yhteneväisyyksiä kehittämistarpeista löytyi.

Yksi kehittämissuhteista oli ratsastusterapian hyväksyminen omaksi terapiamuotoksi Kelan standardiin, niin että se tulisi täysin korvattavaksi. Tämä oli yksi useimmin esille nousseista asioista ja se löytyi neljästä vastauksesta.

*”Ratsastusterapia hyväksytään omana terapiamuotona Kela kuntoutuksessa, kuten esim. musiikkiterapia.”*

*”Ratsastusterapia pitäisi saada omaksi terapiamuodoksi Kelan standardiin eikä vain fysio- tai toimintaterapian alle.”*

Kehittämisehdotuksissa esille nousi myös tutkimustuloksien tärkeys sekä markkinointi, jotta kuntouttavan ja ennaltaehkäisevän hevostoiminnan tunnettavuutta saataisiin lisättyä. Lisäksi koettiin, että näiden avulla palvelun tuottajat ja rahoittajat löytäisivät paremmin toisensa. Näitä yhteneväisyyksiä löytyi viidestä vastauksesta.

*”Täytyisi saada vakuuttavaa näyttöä (=numeroita) esim. kunnille ja lääkäreille siitä, että tämä oikeasti toimii, eikä ole vain jotain puuhailua.”*

*”Rohkeasti kokeilemaan uusille diagnooseille/vammaryhmille, kunhan vain maksajatahoja saataisiin informoitua/motivoitua. Tarvittaisiin näyttöön perustuvaa tietoa lisää, jotta maksajatahot aktivoituisivat kustantamaan.”*

*”Markkinointia, tunnettavuutta ja vaikuttavuutta lisää, jotta apua tarvitsevat, palveluntuottajat ja rahoittajat kohtaavat.”*

Lisäksi vastauksissa nousi esille jatko- ja syventävän koulutuksen merkitys sekä yhdessä vastauksessa toivottiin terapiahevosten saatavuuden parantamista niin, että joku erikoistuisi välittämään terapiahevosia ja näin yrittäjien ei tarvitsisi käyttää niin paljon aikaa sopivien hevosten löytämiseksi.

*”Aina kaivataan lisää jatko ja syventävää koulutusta”*

*”...erityisesti terapiahevosten koulutukseen liittyvien kurssien tarjontaa – ns. täsmäkoulutusta.”*

## 9 POHDINTA

### 9.1 Opinnäytetyön luotettavuus

Tutkimuksen luotettavuutta voidaan tarkastella mittaamisen, aineiston keuruun ja tulosten luotettavuutena. Tärkeintä on saada tietoa tutkittavasta asiasta eli tutkimusongelmasta. Luotettavuutta tarkastellaan käsitteiden validiteetti ja reliabiliteetti avulla. (Paunonen & Vehviläinen-Julkunen, 1997, 206–207.)

Validiteettia tarkasteltaessa on tärkeää huomioida, mittaako mittari todella sitä, mitä sen tulisi mitata. Tutkimuksen esitestauksella on huomattava merkitys mittarin validiteetin arvioinnissa. Opinnäytetyön luotettavuutta on pyritty lisäämään esitestaamalla kyselylomake kuudella hevosalan toi-

mijalla. Testattavilta pyydettiin myös parannusehdotuksia ja mielipiteitä kyselylomakkeesta sekä saatekirjeestä. Reliabiliteetilla tarkoitetaan mittarin kykyä antaa tuloksia, jotka eivät ole sattumanvaraisia eli kuinka se mittaa kiinnostuksen kohdetta. Mittariin perustuvat epätarkkuudet voivat olla seurauksia itse mittarista tai ne voivat aiheutua tutkijoiden epäjohtonmuokaisuudesta. (Paunonen ym. 1997, 207, 209.) Tutkimustulosten luotettavuutta parantaa se, että kysymykset esitetään jokaiselle tutkimuksen vastaanottajalle identtisessä muodossa, eikä siinä ole vivahteita sananmuodoissa tai äänenpainoissa. (Valli 2001, 13.)

Opinnäytetyön luotettavuuden lisäämiseksi kyselylomakkeeseen liitettiin saatekirje, jossa kerrottiin opinnäytetyn tarkoituksesta ja tavoitteista. Saatekirjeestä pyrittiin tekemään mahdollisimman selkeä, ytimekäs ja innostava. Opinnäytetyön luotettavuutta lisää myös kahden tutkijan osallistuminen opinnäytetyöprosessiin. Tulokset ovat luotettavia, koska molemmat tutkijat ovat tarkistaneet ne useaan kertaan, mikä vähentää virhemarginaalin minimiin.

Opinnäytetyön luotettavuuden heikentävänä tekijänä voidaan pitää kyselyyn vastanneiden niukkaa määrää. Alkuperäiseen tutkimusjoukkoon suhteutettuna vastaajien lukumäärä jäi pieneksi.

## 9.2 Opinnäytetyön eettisyys

Tutkimus on inhimillistä, arvoperustaista toimintaa. Tutkimusetiikan perustana voidaan pitää käsitteitä, miten tehdään eettisesti hyvää ja luotettavaa tutkimusta. Tutkimuksen luotettavuuden takaamiseksi on luotu erilaisia normeja, jotka ohjaavat toteuttamaan tutkimusta eettisesti oikealla tavalla. (Leino-Kilpi & Välimäki, 2003, 285–286.)

Tutkimukseen kohdistuneista eettisistä ratkaisuista tutkija/tutkijat ovat vastuussa yhteiskunnalle ja itselleen. Pääsääntöisesti tutkimuseettiset kysymykset voidaan jakaa kahteen luokkaan: tiedonhankintaan ja tutkittavien suoja koskeviin normeihin sekä tutkijan omaa vastuuta tulosten soveltamisesta koskeviin normeihin. Hoitotieteessä tutkimustyön eettiset kysymykset ovat tärkeitä, sillä niissä tutkitaan usein inhimillistä toimintaa. Tutkimuseettisten kysymysten arvioinnin merkitystä korostaa vielä se, että hoitotyön tutkimuksissa eettisiä kysymyksiä on pohdittu osittain puutteellisesti. (Paunonen & Vehviläinen-Julkunen 1998, 26–27.)

Laadukas tieteellinen käytäntö pitää merkittävänä sitä, että tutkittavat, kuten yksilöt, ryhmät ja paikkakunnat säilyvät tutkimuksessa tuntemattomina. Määrällisessä tutkimuksessa tutkimustuloksia ei kirjata yksilöittäin, joten vastaajien tunnistamismahdollisuuksia ei ole. Tämän sijaan eettisesti tärkeämmäksi asiaksi korostuu kirjoittamistapa. Tutkijan tulee välttää tuloksia julkaistessaan ilmaisutapoja, jotka ovat tutkimuskohteita loukkaavia ja tyypitteleviä, epäkunnioittavia, yksipuolisia, tirkisteleviä, halventavia tai mustamaalavia. Tutkittavan on myös huomioitava, että kielteinen ilmaisutyyli voi leimata tutkittavan ryhmän. Pahimmillaan se voi vaikuttaa

koko aihepiiriin liittyvään tutkimusalaan tai jopa tieteenalaan. (Vilkka 2007, 164.)

Aineistonkeruun yhteydessä on kiinnitettävä huomiota tutkittavien ihmisten oikeuksiin ja kohteluun, joista löytyy monenlaisia säädöksiä eettisissä koodeissa ja tutkimussuunnitelmaa koskevissa laeissa. Tutkimuksen yhteydessä lähetetään tutkittaville saatekirje, jossa informoidaan tutkimuksesta mahdollisimman monipuolisesti. Kirjeessä kuvataan rehellisesti ja totuudenmukaisesti tutkittavien oikeudet. Tutkittavilla on oikeus kieltäytyä tutkimukseen osallistumisesta, mutta heitä pyritään motivoimaan miellyttävällä saatekirjeellä. Saatekirjeessä kerrotaan anonymiteetin säilymisestä koko opinnäytetyöprosessin aikana eli heidän henkilötietojaan ei missään vaiheessa tuoda julki. (Leino-Kilpi ym. 2003, 290.) Saatekirjeessä kerrottiin vastaajien oikeuksista sekä koko opinnäytetyöprosessin ajan säilyvästä anonymiteetistä.

Opinnäytetyön lähtökohtana oli toteuttaa opinnäytetyöprosessi oikeudenmukaisesti ja kaikkia työhön osallistuneita henkilöitä kunnioittaen. Verkko-kyselyyn vastaajat ilmaisivat suostumuksensa tutkimukseen osallistumisesta, vastaamalla sähköiseen kyselylomakkeeseen. Vastaajat täyttivät kyselylomakkeen anonymisti ja vastaukset palautuivat sähköisesti vain tutkijoiden käytössä olleeseen Webropol – Datan analysointi- ja tiedonkeruuohjelmaan. Tutkimusaineistoa ja niistä saatuja tuloksia käsiteltiin huomioiden salassapitovelvollisuus ja vastaajien anonymiteetin säilyminen. Koko opinnäytetyöprosessin ajan aineistoa käsiteltiin luottamuksellisesti ja se hävitettiin asianmukaisesti opinnäytetyön tultua hyväksytyksi.

### 9.3 Johtopäätökset

Opinnäytetyön tulosten perusteella voidaan todeta, että ratsastusterapiaa ja sosiaalipedagogista hevostoimintaa tarjoavat yrittäjät ovat naisia. Selkeästi suurin osa heistä on 31–50-vuotiaita ja suurin osa heistä on työskennellyt alalla vain muutaman vuoden, mutta toisaalta joukossa oli myös paljon alalla lähes 20 vuotta työskennelleitä. Lähes kaikilla kyselyyn vastanneista oli yksityinen yritys eli toiminimi ja heistä suurin osa teki kyseistä työtä sivutoimisesti.

Tutkimuksessa selvisi, että yrittäjillä käy pääsääntöisesti asiakkaita alle kymmenen viikossa. Yrityksen tarjoama kuntouttavan/ennaltaehkäisevän hevostoiminnan tuntimäärä viikossa vaihteli suuresti. Suurin osa vastaajista koki, että asiakkaita/kysyntää on ollut riittävästi. Tämä herättääkin kysymyksen, ovatko yrittäjät todella tyytyväisiä tähänhetkiseen asiakasmäärään vai kokevatko he liiketoiminnan laajentamisen riskinä? Yritystoiminnan laajenemisen etuna voisi kuitenkin olla liikevaihdon kasvaminen ja yrityksen näkyvyyden lisääntyminen.

Yllättävänä tietona tulosten perusteella selvisi, että vain kolme tallia kaikista vastaajista oli Suomen Ratsastajainliitto ry:n (SRL) hyväksymiä. Suomen Ratsastajainliiton jäsentalleilta edellytetään, että niillä on toimin-

taan soveltuvat hevoset ja puitteet, koulutettu henkilökunta sekä kaikki ratsastajat vakuutettuina. SRL tarkistaa tallit vuosittain ja sillä todetaan, että kaikki tallit ovat jäsenyyden arvoisia. Onko mahdollista, että yrittäjien tallit ovat niin pieniä, ettei SRL:llä ole tarjota hyväksyntää? Vai onko jokin muu syy, miksei hyväksyntää ole haettu?

Vastaajien mielestä kuntouttavalla ja ennaltaehkäisevällä hevostoiminnalla voidaan eniten vaikuttaa toimintakyvyn ylläpitämiseen, liikuntakykyyn ja psyykkiseen hyvinvointiin. Vastaajat arvioivat, että toiminta on vaikuttavinta pitkäkestoisena ja säännöllisenä.

Hoitotyön kannalta tärkeässä kysymyksessä selvitettiin, millainen haitta/vamma useimmilla palveluita käyttävistä asiakkaista on. Vastauksista selvisi, että suurin osa kärsi käyttäytymiseen liittyvästä häiriöstä tai liikuntavammasta. Myös monilla asiakkaista oli moni- tai aistivamma. Suurin osa asiakkaista oli ohjautunut palveluiden piiriin lääkäreiden kautta. Tämä tieto oli yllättävä, sillä hoitotieteessä ja käytännön hoitotyössä on tutkimusten mukaan vähän tietoa ratsastusterapiasta ja sosiaalipedagogisesta hevostoiminnasta. Asiakkaiden saamien palveluiden rahoittamisesta vastasi pääsääntöisesti kunta tai Kela.

Selvitettäessä yritysten liikevaihtoa, huomio kiinnitettiin siihen, miten hajanainen lopullinen jakauma oli. Suurin osa vastanneiden yrityksistä oli tuottanut alle 10 000 euroa tai 20 001–30 000 euroa, mutta melkein yhtä moni yritys oli tuottanut yli 70 000 euroa. Merkittävänä tietona selvisi kuitenkin, että enemmistö yrityksistä sai 71–100 prosenttia liikevaihdosta kuntouttavan/ennaltaehkäisevän hevostoiminnan palveluista.

Kuntouttavan ja ennaltaehkäisevän hevostoiminnan kehittämistarpeista suurimmaksi nousivat ratsastusterapian hyväksyminen omana terapiamuotona Kelan standardiin. Lisäksi toivottiin lisää tutkimustuloksia tunnettavuuden lisäämiseksi.

Kuntouttavan ja ennaltaehkäisevän hevosalan yrityksen tulevaisuus näyttää lupaavalta, jos vain saataisiin lisää tunnettavuutta ja rahoittajatahot aktiivisemmin mukaan toimintaan.

#### 9.4 Jatkotutkimusehdotukset

Yhdeksi jatkotutkimusaiheeksi ehdotetaan ratsastusterapian ja sosiaalipedagogisen hevostoiminnan vaikuttavuuden tutkimista hoitotyön näkökulmasta. Toisena jatkotutkimusaiheena voitaisi tutkia asiakkaiden kokemuksia ja tuntemuksia. Lisäksi voitaisiin tutkia, kuinka paljon julkinen sektori käyttää ko. palveluita.

## LÄHTEET

- Crystal Peaks Youth Ranch 2011. About us. General info. Viitattu 30.12.2011.  
<http://www.crystalpeaksyouthranch.org/AboutUs/General+Info/default.aspx>
- Haavisto, R. 2007. Hevonen auttaa kuntoutuksessa. *Talentia* 4/07, 32–35.
- Hevosopisto Ypäjä. 2011. Koulutus. Ammatillista koulutusta aikuisille. Muu ammatillinen lisäkoulutus. Ratsastusterapeutti. Viitattu: 23.1.2012.  
[http://www.hevosopisto.fi/index.phtml?page\\_id=123176&navi\\_id=12376](http://www.hevosopisto.fi/index.phtml?page_id=123176&navi_id=12376)
- Hirsijärvi, S., Remes, P. & Sajavaara, P. 2009. Tutki ja kirjoita. Hämeenlinna: Tammi.
- Heikkilä, A., Hupli, M. & Leino-Kilpi, H. 2008. Verkkokysely tutkimusaineiston keruumenetelmänä. *Hoitotiede* vol. 20, no 2/08, 101–110.
- Hämäläinen, J. & Kurki, L. 1997. Sosiaalipedagogiikka. Porvoo: WSOY.
- Hämäläinen, J. 1998. Seikkailu- ja elämyspedagoginen orientaatio sosiaalipedagogisessa ajattelussa ja toiminnassa. Teoksessa Lehtonen, T. (toim.) *Elämän seikkailu. Näkökulma elämyksellisen ja kokemuksellisen oppimisen kysymyksiin Suomessa*. Jyväskylä: Atena Kustannus Oy.
- Hämäläinen, J. 1999. Johdatus sosiaalipedagogiikkaan. Kuopio: Kuopion yliopisto. Koulutus ja kehittämiskeskus. Opetusjulkaisuja 1/1999.
- Härkäpää, K. & Järvikoski, A. 2011. Kuntoutuksen perusteet. Helsinki: WSOY
- Kjälldman, R 2010. The Impact of Socio-Pedagogic Equine-Activities intervention on Special Education Pupils with Neurological Disorders. *Maataloustieteen Päivät 2010. Suomen Maataloustieteellisen Seuran julkaisuja no 26. Toim. Anneli Hopponen*. Viitattu 27.12.2011.  
<http://www.smts.fi/jul2010/esite2010/061.pdf>
- Kjälldman, R. 2001. Suomessa koulutettujen ratsastusterapeuttien toimintaa ja käsityksiä omasta työstään. Helsingin Yliopisto. Pro gradu -tutkielma.
- Koistinen, K. 2003. Sosiaalipedagoginen hevostoiminta lasten ja nuorten sosiaalisen kasvun ja hyvinvoinnin edistäjänä. Raportti Ratsastuspedagogiikkahankkeen 2.vaiheen tuloksista v.2002–2003. Suomen Ratsastajainliitto.
- Koistinen, K. 2005. Hevostoiminta ehkäisemään lasten ja nuorten syrjäytymistä. Teoksessa Okulov, S. & Koukari, K. (toim.) *Ratsastuspedagogiikasta sosiaalipedagogiseksi hevostoiminnaksi – sosiaalipedagogisen he-*

vostoiminnan perusteet ja sovellutukset täydennyskoulutuksen kokemuksina. Tutkimuksia ja selvityksiä 7/2005. Kuopio: Kuopion yliopisto. Koulutus ja kehittämiskeskus, 1-10.

Koskenvuo, M. & Mattila, K. 2003. Terveystien edistäminen ja sairauksien ehkäisy periaatteet. Teoksessa Koskenvuo, M. (toim.) Sairauksien ehkäisy. Helsinki: Kustannus Oy Duodecim.

Leino-Kilpi, H. & Välimäki, M. 2003. Etiikka hoitotyössä. Helsinki: WSOY.

Mattila-Rautiainen, S. 2011. Ratsastusterapia. Juva: PS-kustannus.

Miettinen, M. 2005. Sosiaalipedagoginen hevostoiminta nuoren sosiaalisen kuntoutuksen muotona. Kuopion yliopisto. Yhteiskuntatieteellinen tiedekunta. Sosiaalityö. Pro gradu -tutkielma.

Mustonen, L. 2006. Oletko katsonut hevosta silmiin? Sosiaalipedagoginen hevostoiminta erityistä tukea tarvitsevien lasten ja nuorten kuntoutuksessa. Opettajankoulutuslaitos, Hämeenlinna. Kasvatustieteiden tiedekunta. Pro gradu -tutkielma.

Orava, J. 2010. Sosiaalipedagogisen hevostoiminnan päämäärät ja toteutus. Hevostoiminnan ohjaajien kuvaamana. Itä-Suomen yliopisto. Filosofinen tiedekunta. Erityispedagogiikka. Pro gradu -tutkielma.

Paunonen, M. & Vehviläinen-Julkunen, K. 1997. Hoitotieteen tutkimusmetodiikka. Juva: WSOY.

Peltonen, H. 2008. Hevonen kasvattaa oikeudenmukaisesti. Dialogi 6/2008, 4-8.

Perälä, H. 2006. Tapaustutkimus autistisen lapsen ratsastusterapiasta. Jyväskylän yliopisto. Liikuntatieteiden laitos. Liikuntapedagogiikka. Pro gradu -tutkielma.

Pitkänen, A-K. 2008. Hevosvoimia –Hyvää oloa hevosharrastuksesta. Helsinki: Kirjapaja.

Pärnä, K. 2004. Sosiaalipedagoginen hevostoiminta sosiaalityön menetelmänä käytöshäiriöisten nuorten sosiaalisessa kuntoutuksessa. Kuopion yliopisto. Sosiaalityön ja sosiaalipedagogiikan laitos. Sosiaalityö. Pro gradu -tutkielma.

Ranne, L. 2002. Sosiaalipedagogiikan ydintä etsimässä. Sosiaalipedagogiikka suomalaisten ja ruotsalaisten asiantuntijahaastatteluiden valossa. Turun yliopiston julkaisuja, sarja C, osa 189.

Saastamoinen, K. 2007. Sosiaalipedagogisen hevostoiminnan mahdollisuudet psykososiaalisen toimintakyvyn tukemisessa. Kuopion yliopisto.

Yhteiskuntatieteellinen tiedekunta. Sosiaalityön ja sosiaalipedagogiikan laitos. Sosiaalipedagogiikka. Pro gradu -tutkielma.

Sandström, M. 2000. Ratsastusterapian vaikutukset. Helsinki: Suomen Kuntoutusliitto ry.

Sosiaalipedagoginen Hevostoimintayhdistys ry. 2011. Koulutus. Viitattu 27.12.2011. <http://www.hevostoiminta.net/11>

Sosiaalipedagoginen Hevostoimintayhdistys ry. 2011. Sosiaalipedagoginen hevostoiminta. Esimerkkejä toiminnasta. Viitattu 30.12.2011. <http://www.hevostoiminta.net/21>

Suomen ratsastajainliitto 2012. Lajit. Vammaisratsastus. Viitattu 21.1.2012. <http://www.ratsastus.fi/lajit/vammaisratsastus>

Suomen ratsastusterapeutit ry 2012. Ratsastusterapia. Viitattu 21.1.2012. <http://www.suomenratsastusterapeutit.net/6>

Vainionpää, R. 1998. Sanna ratsastaa. Tapaustutkimus. Jyväskylän yliopisto. Erityispedagogiikanlaitos. Erityispedagogiikka. Pro gradu -tutkielma.

Valli, R. 2001. Johdatus tilastolliseen tutkimukseen. Jyväskylä: PS-kustannus

Vilka, H. 2007. Tutki ja mittaa – määrällisen tutkimuksen perusteet. Jyväskylä: Gummerus kirjapaino oy.



## SAATEKIRJE

Arvoisa vastaanottaja

Olemme sairaanhoitajaopiskelijoita Hämeen Ammattikorkeakoulusta, Forssan yksiköstä.

Teemme opinnäytetyön aiheesta Hevonen kuntouttajana ja terveyden ja hyvinvoinnin edistäjänä–Ratsastusterapiaa ja sosiaalipedagogista hevostoimintaa tarjoavien yrittäjien nykytilanne Suomessa. Opinnäytetyön tarkoituksena on selvittää kuntouttavaa ja ennaltaehkäisevää hevostoimintaa tarjoavien yrittäjien nykytilannetta Suomessa.

Keräämme aineistoa opinnäytetyöhön liitteenä olevalla Webropol- kyselylomakkeella. Kyselyistä saamiemme tietojen pohjalta pyrimme tuottamaan tietoa ratsastusterapian ja sosiaalipedagogisen hevostoiminnan kehittämiseksi ja yritysten toimintaedellytysten parantamiseksi. Kyselylomakkeiden vastaukset tallentuvat suoraan Webropol- analysointiohjelmaan, josta ne tullaan hävittämään tulosten analysoinnin ja raportoinnin jälkeen. Kaikki vastaukset tullaan käsittelemään nimettöminä ja luottamuksellisesti, eikä vastaajien henkilöllisyys tule paljastumaan missään opinnäytetyön vaiheessa. Tutkimukseen osallistuminen on vapaaehtoista. Toivomme kuitenkin, että osallistuisitte kyselyymme ja näin lisäksi opinnäytetyömme luotettavuutta.

Yhteystietonne kyselyä varten olemme saaneet Suomen Ratsastusterapeutit ry:n ja Sosiaalipedagoginen Hevostoiminta ry:n nettisivuilta. Opinnäytetyön on tarkoitus olla valmiina syksyllä 2011. Annamme mielellämme lisää tietoa opinnäytetyöstämme.

**Vastaukset pyydämme lähettämään 21.10.11 mennessä.**

Yhteistyöstä kiittäen,

Johanna Isomäki  
Sairaanhoitajaopiskelija (AMK)

Anniina Kivilahti  
Sairaanhoitajaopiskelija (AMK)

KYSELYLOMAKE

Kyselylomake

1. Sukupuoli
  - a) mies
  - b) nainen
  
2. Ikä
  - a) 20–30
  - b) 31–40
  - c) 41–50
  - d) 51–60
  - e) yli 60
  
3. Työskenteletkö hevosalalla?
  - a) päätoimisesti
  - b) sivutoimisesti
  - c) en työskentele alalla tällä hetkellä
  
4. Jos ette tällä hetkellä toimi kuntouttavan/ ennaltaehkäisevän hevostoiminnan alalla, mistä se johtuu?
  - a) aika ei riitä
  - b) perhesyyt estävät
  - c) verotuksellisesti ei kannata
  - d) ei riittävästi asiakkaita
  - e) muu syy  
mikä? \_\_\_\_\_
  
5. Kuinka kauan olette toimineet alalla?
  - a) 0-2 vuotta
  - b) 3-5 vuotta
  - c) 6-10 vuotta
  - d) yli 10 vuotta
  
6. Koulutustausta
  - a) peruskoulun oppimäärä
  - b) hevostenhoitaja
  - c) ratsastusterapeutti
  - d) ratsastuksenopettaja
  - e) AMK- tutkinto tai muu ammatillinen koulutus  
mikä? \_\_\_\_\_
  
7. Onko tallinne SRL:n hyväksymä?
  - a) kyllä
  - b) ei
  - c) hyväksymistä haetaan

8. Oletko seuraavien yhdistysten jäsen?
- a) Green Care
  - b) Suomen ratsastajainliitto ry
  - c) Suomen ratsastusterapeutit ry
  - d) Sosiaalipedagoginen hevostoimintayhdistys ry
  - e) en kuulu em. yhdistyksiin
9. Yritysmuoto
- a) yksityinen elinkeinonharjoittaja
  - b) avoin yhtiö
  - c) kommandiittiyhtiö
  - d) osakeyhtiö
  - e) osuuskunta
  - f) maatalousyhtymä
10. Onko asiakkaita/ kysyntää ollut?
- a) sopivasti
  - b) liikaa
  - c) vähän
  - d) ei lainkaan
11. Mitä palveluita yrityksenne tarjoaa?
- a) ratsastusterapiaa
  - b) sosiaalipedagogista hevostoimintaa
  - c) vammaisratsastusta
  - d) muuta  
mitä? \_\_\_\_\_
12. Kuinka paljon kuntouttavaa / ennaltaehkäisevää hevostoimintaa yrityksenne järjestää viikoittain?
- a) 0-3 tuntia
  - b) 4-7 tuntia
  - c) 8-11 tuntia
  - d) 12-15 tuntia
  - e) yli 15 tuntia
13. Kuinka monta asiakasta teillä käy viikoittain?
- a) 0-5
  - b) 6-10
  - c) 11-15
  - d) 16-20
  - e) yli 20

14. Mikä on keskimääräisen kuntouttavan/ ennaltaehkäisevän hevostoimintatuokion kesto?
- a) 0-15 minuuttia
  - b) 16–30 minuuttia
  - c) 31–60 minuuttia
  - d) yli 60 minuuttia
15. Mikä on kuntouttavan/ ennaltaehkäisevän hevostoiminnan tärkein merkitys?
- a) toimintakyvyn ylläpitäminen
  - b) virikkeiden lisääminen asiakkaan elämään
  - c) vapaa-ajan toiminta
  - d) muu  
mikä? \_\_\_\_\_
16. Millainen haitta/ vamma useimmilla asiakkaillanne on?
- a) liikuntavamma
  - b) neurologinen häiriö
  - c) käyttäytymiseen liittyvä häiriö
  - d) aistivamma
  - e) muu  
mikä? \_\_\_\_\_
17. Minkä kautta asiakkaat tulevat palvelun piiriin?
- a) Kelan
  - b) kunnan
  - c) netin
  - d) tuttavien
  - e) lääkärinlähetteen
  - f) muun  
minkä? \_\_\_\_\_
18. Mihin kuntouttavalla/ ennaltaehkäisevällä hevostoiminnalla voidaan eniten mielestänne vaikuttaa?
- a) liikuntakykyyn
  - b) keskittymiskykyyn
  - c) käyttäytymiseen
  - d) psyykkiseen terveyteen
  - e) mielialaan
19. Miten toteatte kuntouttavan/ ennaltaehkäisevän hevostoimintatuokion olleen asiakkaalle hyödyllinen?
- a) asiakas on rentoutunut
  - b) asiakas on rauhallinen
  - c) asiakas on sosiaalinen
  - d) asiakkaalla on hyvä mieli
  - e) muu seuraus  
mikä? \_\_\_\_\_

20. Millainen kuntouttava/ ennaltaehkäisevä hevostoiminta on mielestänne vaikuttavaa?
- a) pitkäkestoinen ja säännöllinen
  - b) periodimainen
  - c) lyhytkestoinen
  - d) satunnainen (esim. kriisitilanteessa)
21. Mikä oli yrityksen liikevaihto vuonna 2009 ilman alv:tä?
- a) alle 10 000€
  - b) 10 001- 20 000€
  - c) 20 001- 30 000€
  - d) 30 001- 50 000€
  - e) 50 001- 70 000€
  - f) yli 70 000€
22. Mikä on yrityksen teille maksama kuukausipalkka bruttona?
- a) alle 1 000€
  - b) 1 001- 1 500€
  - c) 1 501- 2 000€
  - d) 2 001- 3 000€
  - e) yli 3 000€
  - f) yritys ei maksa minulle palkkaa
23. Kuinka suuri osuus liikevaihdosta tulee kuntouttavan/ ennaltaehkäisevän hevostoiminnan palveluista?
- a) alle 10 %
  - b) 10–30%
  - c) 31–50%
  - d) 51–70%
  - e) 71–100%
24. Kuinka monta hevosta teillä on käytössänne hevostoiminnassa?
- a) 0
  - b) 1-3
  - c) 4-5
  - d) 6-10
  - e) 10–20
  - f) yli 20
25. Millaisia kehittämistarpeita näette kuntouttavassa hevostoiminnassa tulevaisuutta ajatellen?