

HUMANISTINEN AMMATTIKORKEAKOULU

OPINNÄYTETYÖ

”Ja näin saavuimme Suomen Kuurosokeat ry:n toimistoon.”

– Sisätilan reittikuvailu kuurosokealle

Laura Reunanen & Sini Niemi

Viittomakielentulkin koulutusohjelma 240 op

Huhtikuu 2012

HUMANISTINEN AMMATTIKORKEAKOULU

Koulutusohjelman nimi

TIIVISTELMÄ

Työn tekijä Laura Reunanen & Sini Niemi	Sivumäärä 53 ja 15 liitesivua
Työn nimi "Ja näin saavuimme Suomen Kuurosokeat ry:n toimistoon." - Sisätilan reittikuvailu kuurosokealle	
Ohjaava(t) opettaja(t) Outi Mäkelä	
Työn tilaaja ja/tai työelämäohjaaja Suomen Kuurosokeat ry, Riitta Lahtinen	
<p>Tiivistelmä</p> <p>Toiminnallisen opinnäytetyön tavoitteena oli tutkia, mitä on reittikuvailu. Tavoitteena oli myös tarkastella reittikuvailun eri osa-alueita ja niistä erityisesti maamerkkejä. Opinnäytetyön tuotteena koostettiin kirjallinen reittikuvailu Suomen Kuurosokeat ry:n keskustoimistoon, joka sijaitsee Näkövammaisten palvelu- ja toimintakeskus Iiriksessä, Helsingissä. Reittikuvailussa kuvaillaan, kuinka kuljetaan Iiriksen pääovelta Suomen Kuurosokeat ry:n keskustoimistoon, sekä siellä edelleen työntekijöiden huoneisiin. Reittikuvailu julkaistaan Suomen Kuurosokeat ry:n Internet-sivuilla. Työn tilaajana toimi Suomen Kuurosokeat ry ja työelämäohjaajana Riitta Lahtinen.</p> <p>Opinnäytetyössä on käytetty tutkimusmenetelmänä havainnointia. Reittikuvailun teki meidän lisäksi neljä Suomen Kuurosokeat ry:n työntekijää. Heidän reittikuvailunsa nauhoitettiin ja litteroitiin tekstiksi. Teimme havaintoja näiden kirjallisten reittikuvailujen pohjalta. Vertailimme reittikuvailuja keskenään ja poimimme niistä parhaat ratkaisut, jonka jälkeen kirjoitimme lopullisen reittikuvailun. Havaintojemme kautta saimme vastaukset tutkimuskysymyksiimme. Näiden vastausten perusteella koostimme toisena tuotteenamme ohjeet sisätilan reittikuvailun laatimisesta.</p> <p>Reittikuvailulla tarkoitetaan sitä, että jokin reitti paikasta A paikkaa B kuvaillaan niin tarkasti, että kuurosokea henkilö voi myöhemmin kulkea sen itsenäisesti. Reittikuvailuun voidaan soveltaa samoja sääntöjä kuin tilan kuvailuun. Olennaista on tilan nimeäminen, looginen eteneminen sekä vaaratekijöiden huomiointi. Reittikuvailun tulee jatkua katkeamatta kohteeseen saakka, ja sen on oltava selkeä ja helpotajuinen. Reittikuvailussa kuurosokealle henkilölle tulee huomioida henkilön mahdollinen toiminnallinen näkö ja kuulo. Maamerkit voidaan valita näkö- ja kuuloaistin lisäksi tuntoaistin perusteella.</p> <p>Tutkimuksestamme ja tuotteistamme hyötyvät sekä tilaajamme, kuurosokeat että näkövammaiset henkilöt, sekä myös kaikki kuulevat ja näkevät henkilöt, jotka vierailevat Suomen Kuurosokeat ry:n keskustoimistolla ensimmäistä kertaa. Opinnäytetyö hyödyttää myös ammattialaa, sillä reittikuvailusta ei ole aikaisemmin tehty tutkimusta. Viittomakielentulkit saavat opinnäytetyöstä vinkkejä ja käsitteitä omaan kuvailuunsa.</p>	
Asiasanat kuurosokeus, kuvailu	

HUMAK UNIVERSITY OF APPLIED SCIENCES
Name of the Degree Programme

ABSTRACT

Author Laura Reunanen & Sini Niemi	Number of Pages 53 and 15 attachments
Title "And so we arrived to the office of the Finnish Deafblind Association." - Describing an indoor route for a deafblind person	
Supervisor(s) Outi Mäkelä	
Subscriber and/or Mentor The Finnish Deafblind Association, Riitta Lahtinen	
<p>Abstract</p> <p>The aim of the operational thesis was to study what does describing a route mean. It was also an aim to examine different parts of describing a route, especially land marks. The product of the thesis was a written route description to the Finnish Deafblind Association's central office in Helsinki. The central office is located at the Iiris Centre, which belongs to the Finnish Federation of the Visually Impaired. In this route description, the route from the Iiris Centre's front door to the central office of the Finnish Deafblind Association is described. The route description also includes the offices of the association's employees. The route description will be published on the website of the Finnish Deafblind Association. The thesis was subscribed by the Finnish Deafblind Association and the mentor was Riitta Lahtinen.</p> <p>The research method of our thesis was observation. In addition to our route descriptions the route was also described by four employees of the Finnish Deafblind Association. Their descriptions were recorded and transcribed into text. From these texts we made observations. We compared the route descriptions and selected the best solutions. Out of all descriptions was one, final route description composed. Through our observations we got the answers to our research questions. From these answers we made a second product: instructions for describing an indoor route.</p> <p>Route description stands for describing a route accurately from place A to place B, so that later on a deafblind person can walk the same route independently. The same rules can be applied to route description as describing a space. Naming the space, proceeding in a logical manner and paying attention to the danger factors is essential. Route description should go on all the way to the destination without breaking and it should be clear and easily understandable. When describing a route to a deafblind person must the person's potential operational sight and hearing be considered. In addition to sight and hearing, can land marks also be chosen based on the sense of touch.</p> <p>Our research and products benefit our subscriber and also the deafblind and visually impaired persons, as well as all hearing and seeing people who visit the central office of the Finnish Deafblind Association for the first time. The thesis benefits also the professional field because route description has not been researched before. From our thesis the sign language interpreters get ideas and terms for their own descriptions.</p>	
Keywords deafblind, describing	

SISÄLLYS

1 JOHDANTO.....	5
2 TOIMINNALLISEN OPINNÄYTETYÖN TAVOITTEET JA RAJAUKSET	7
2.1 Produktin esittely.....	8
2.2 Tutkimuskysymykset.....	9
3 KUUROSOKEUS	9
3.1 Kuurosokeiden kommunikaatiomenetelmät	10
3.2 Kuurosokeille tulkkaukset, opastus ja kuvailu	11
3.3 Näkövammaisten palvelu- ja toimintakeskus Iiris.....	14
3.4 Suomen Kuurosokeat ry	15
4 REITIN HAHMOTTAMINEN	16
4.1 Tilaan orientoituminen.....	16
4.2 Maamerkit	18
4.3 Kognitiiviset kartat.....	19
5 TILAN JA REITIN KUVAILU	20
5.1 Tilan kuvailu	20
5.2 Reittikuvailu	21
5.3 Reittikuvailun peruspiirteitä	21
6 TYÖN KULKU	23
6.1 Raakaversiot kuvailuista	24
6.2 Havainnointi	24
6.3 Reittikuvailujen vertailu	25
6.3.1 Käsitteet.....	27
6.3.2 Aikamuodot.....	30
6.3.3 Persoonamuodot.....	31
6.3.4 Maamerkit ja kuvailtavat kohteet.....	32
6.3.5 Kuvailujen etenemisjärjestys.....	34
6.3.6 Suuntien ilmaisut.....	37
6.3.7 Mittasuhteet ja etäisyydet	39
6.4 Lopullinen reittikuvailu.....	40
7 LOPPUTULOKSET	40
8 POHDINTA JA JATKOTUTKIMUSAIHEET	46
LÄHTEET	51
LIITE 1 Reittikuvailu Suomen kuurosokeat ry:n keskustuimistoon	54
LIITE 2 Ohjeet sisätilan reittikuvailuun	57
LIITE 3 Kuvailija A:n reittikuvailu	59
LIITE 4 Kuvailija B:n reittikuvailu	61
LIITE 5 Kuvailija C:n reittikuvailu	64
LIITE 6 Lupalomake	66
LIITE 7 Lupalomake 2.	68

1 JOHDANTO

Opintojemme viimeisen vuoden aikana suuntaudumme kuurosokeille, kuuroutuneille ja huonokuuloisille asiakkaille tulkkaamiseen. Kuurosokeat ovat asiakasryhmänä kiehtoneet meitä molempia jo kauan: kuurosokeus käsitteenä on hyvin laaja ja jokaisen asiakkaan kanssa on löydettävä oma tapa kommunikoida ja toimia. Halusimme, että opinnäytetyömme liittyisi jollain tavalla suuntautumisvalintaamme, ja hyödyttäisi kuurosokeita.

Aiheemme on suunniteltu yhdessä tilaajan kanssa, mikä viestii siitä, että työllemme on kysyntää ja tilaajamme hyötyy siitä. Olimme opinnäytetyön osalta yhteydessä työelämäohjaajamme Riitta Lahtiseen jo kolmannen opiskeluvuoden aikana. Riitta Lahtinen on muun muassa kasvatustieteen tohtori, liikkumistaidon ja näönkäytön ohjaaja, viittomakielentulkki sekä kuvailutulkki, ja työskentelee tällä hetkellä Suomen Kuurosokeat ry:n kommunikaatiopäällikkönä. Oli hienoa saada työelämäohjaajaksi näin osaava asiantuntija, ja hänen ohjauksestaan oli meille suuri apu. Olemme käyttäneet monia hänen teoksistaan lähteenä työssämme.

Kuvailu vakiintui aihealueeksemme jo alussa, mutta näkökulmaa etsimme ja muokkasimme pitkään. Pohdimme aluksi tutkimuksen toteuttamista kyselyn muodossa, mutta aiheen hioutuessa toiminnallinen opinnäytetyö osoittautui parhaaksi toteutustavaksi. Toiminnallinen opinnäytetyö mahdollisti sen, että tutkimuksemme lisäksi työstämme jäi niin tilaajallemme kuin asiakkaille konkreettinen tuote.

Kuvailusta puhuttaessa on useimmiten keskitytty enemmän tilan, objektien ja henkilöiden kuvailuun. Koimme, että emme voisi opinnäytetyömme puitteissa tuoda uutta tietoa tälle saralle. Tutkimusaiheemme rajauksessa päädyimme reittikuvailuun. Eri-laisten koho- ja sanakarttojen tekemiseen on koostettu ohjeita, mutta itse reittikuvailusta ei ole aiempaa tutkimustietoa. Opinnäytetyön produktina koostimme kirjallisen reittikuvailun Suomen Kuurosokeat ry:n keskustoimistolle. Keskustoimisto sijaitsee Näkövammaisten palvelu- ja toimintakeskus Iiriksessä, Helsingissä. Reittikuvailusamme kerromme, kuinka kuurosokea henkilö voi kulkea reitin Iiriksen pääovelta

Suomen Kuurosokeat ry:n keskustoimistoon rakennuksen neljänteen kerrokseen. Kuvailimme myös keskustoimiston käytävät, joilla työntekijöiden huoneet sijaitsevat. Reittikuvailu julkaistaan myöhemmin Suomen Kuurosokeat ry:n Internet-sivuilla. Toisena produktina koostimme ohjeet sisätiloissa tehtävään reittikuvailuun tutkimustulostemme ja kokemustemme pohjalta. Reittikuvailuamme voivat hyödyntää myös muut rakennuksessa vierailevat kuin vain yhdistyksen kuurosokeat asiakkaat: esimerkiksi liriksessä ensimmäistä kertaa työkeikalle tuleva viittomakielentulkki voi tarkistaa reitin kuvailustamme. Viittomakielentulkkit sekä kuurosokeiden parissa työskentelevät saavat reittikuvailustamme sekä tekemistämme ohjeista vinkkejä sekä käsitteitä omaan kuvailuunsa.

Opinnäytetyömme tutkimuksellisessa osiossa otimme selvää, mitä on reittikuvailu. Kokosimme yhteen tutkimustietoa kuvailusta ja mietimme, kuinka sitä voidaan soveltaa reittikuvailuun. Tutkimuksemme on toteutettu kuurosokean näkökulmasta, mutta reittikuvailumme palvelee myös muita kuulonäkövammaisia, sekä näkövammaisia henkilöitä. Mietimme, millaisia toiveita ja tarpeita kuurosokealla vastaanottajalla on reittikuvailun suhteen. Kuvailijana mielessämme on ollut läpi työn viittomakielentulkki, mutta kuvailijana voi toimia yhtä hyvin esimerkiksi avustaja tai muu työntekijä.

Suomen Kuurosokeat ry:n vuosien 2005–2012 tavoiteohjelmassa on yhtenä tavoitteena ”oikeus itsenäiseen ja omaehtoiseen liikkumiseen” (Suomen Kuurosokeat ry 2005). Tavoitteenamme on, että vastaanottaja pystyy reittikuvailumme avulla kulkemaan itsenäisesti ja omaehtoisesti apuvälineitään, kuten valkoista keppiä, hyödyntäen. Suomen Kuurosokeat ry on listannut yhtenä keinona tavoitteen saavuttamiseksi kuurosokeiden parissa työskentelevien henkilöiden opastamisen ja kuvailumenetelmien taitojen lisäämisen. Työmme tukee myös tätä tavoitetta. Reittikuvailua on varmasti tehty näkövammaisten ja kuurosokeiden parissa paljonkin, mutta se ei ole ollut järjestelmällistä eikä tutkimustietoon perustuvaa. Pyrimme työmme kautta tuomaan reittikuvailua tutummaksi ja luomaan ehdotuksia sen toteuttamiseen.

2 TOIMINNALLISEN OPINNÄYTETYÖN TAVOITTEET JA RAJAUKSET

Tutkimuksemme päätavoitteena oli toteuttaa laadukas reittikuvailu määrättyistä kohteista ja oppia sitä kautta uutta kuvailusta. Tutkimme, millaista on reittikuvailu sekä sitä, millaisia asioita tulisi kuvailussa huomioida tai korostaa. Tavoitteenamme oli koostaa hajanaista reittikuvailuun sovellettavissa olevaa tietoa eri aloilta yhdeksi paketiksi. Näistä ehdotuksista kuurosokeiden parissa työskentelevät voivat hyötyä myöhemmin kuvaillessaan itse jotakin reittiä asiakkaalleen. Tutkimuksessamme huomioimme myös asiakkaan näkökulman: mitä hän haluaisi tulkin kuvailevan? Halusimme työn kautta syventää tietojamme kuvailusta ja sen eri piirteistä ja pääperiaatteista. Näitä tietoja voimme myöhemmin hyödyntää työssämme kuurosokeiden parissa. On arvioitu, että tulevaisuudessa sisäkorvaistutteidien yleistyessä entisestään, tarve kuvailulle kasvaa. Implantoitukin kuurosokea saattaa tarvita kuvailua muun muassa tilaan orientoitumiseen sekä saadakseen tietoa ympäristöstä. Hyvät kuvailutaidot ovat tulevaisuudessa valttikorttimme.

Reittikuvailun koostimme sisätiloista, joten kuvailun ohjeisiin liittyvät ehdotuksemme rajoittuvat vain yhdenlaiseen tilaan. Samoja ohjeita ei välttämättä voi soveltaa sellaisinaan ulkotilan kuvailemiseen. Myös sisätiloja on erilaisia. On erilaista kuvailla sisätilaa henkilölle, joka tuntee jo kyseistä rakennusta ja tarvitsee ohjeita jonkin uuden huoneen löytämiseksi. Lähtökohtana meidän kuvailussamme oli, että kuvailemamme tila on lukijalle uusi eikä hänellä tarvitse olla liriksestä ennakkotietoa.

Kuvailumme on koostettu mahdollisimman laajaa asiakaskuntaa ajatellen. Työmme alussa lähdimme toteuttamaan reittikuvailua täysin kuurosokean henkilön näkökulmasta. Harva kuurosokea kuitenkaan on täysin kuuro sekä sokea, useilla on toiminnallista näköä ja kuuloa jäljellä (Suomen Kuurosokeat ry, 2011c). Tästä syystä päädyimme sisällyttämään reittikuvailuun myös joitakin näön tai kuulon avulla havaittavia kohteita. Kuurosokeiden lisäksi sitä voivat hyödyntää yhtäläillä näkövammaiset tai kuulevat ja näkevät henkilöt, jotka vierailevat Suomen Kuurosokeat ry:n keskustuomistolla ensimmäistä kertaa. Reittikuvailu hyödyttää myös tulkkeja: kuvailustamme he voivat poimia hyödyllisiä käsitteitä sekä kuvailuratkaisuja. Kuvailussa on käytetty

viittomakielentulkkin näkökulmaa, mutta sitä voivat käyttää myös kuurosokeiden ja näkövammaisten henkilöiden oppaat ja avustajat.

2.1 Produktin esittely

Teimme toiminnallisen opinnäytetyön, jonka tilaajana oli Suomen Kuurosokeat ry. Koostimme heidän Internet-sivuilleen kirjallisen reittikuvailun. Kuvailimme reitin Näkövammaisten palvelu- ja toimintakeskus Iiriksen pääovilta Suomen Kuurosokeat ry:n tiloihin. Kuvailimme myös toimiston käytävät sekä työntekijöiden huoneiden sijainnin. Tämän toiminnallisen esimerkin kautta tutkimme, millaista on hyvä reittikuvailu kuurosokeille sekä kuulonäkövammaisille asiakkaille.

Työstimme kuvailuja yhteistyössä Suomen Kuurosokeat ry:n työntekijöiden kanssa. Kirjoitimme molemmat raakaversiot reittikuvailusta. Meidän lisäksi reitit kuvaili neljä yhdistyksen työntekijää: kaksi kuulevaa ja näkevää sekä kaksi kuurosokeaa työntekijää. Näin pystyimme tarkastelemaan reittejä myös muiden näkökulmista. Tila on työntekijöille tuttu, joten oli mielenkiintoista selvittää, mitkä yksityiskohdat heidän silmänsä huomaavat. Mielestämme oli tärkeää, että kuvailemassa oli myös kuurosokeita henkilöitä. Näin saimme vinkkiä myös siitä, mitä asiakkaat toivovat kuvailtavan, ja mikä tieto kuvailussa on heille olennaista. Koostimme yhteensä kuudesta kuvailusta yhden, lopullisen version. Työntekijät toteuttivat kuvailunsa nimettöminä.

Työmme tulokset julkaistaan Suomen Kuurosokeat ry:n nettisivuilla. Kirjoitamme artikkelin myös Tuntosarvi-lehteen. Tuntosarvi on yhdistyksen 12 kertaa vuodessa ilmestyvä lehti, jossa julkaistaan tiedotteita ajankohtaisista tapahtumista sekä myös jäsenten omia kirjoituksia (Suomen Kuurosokeat ry, 2011b).

2.2 Tutkimuskysymykset

Tutkimuskysymyksen asettelu oli meille haastavaa. Tavoitteenamme oli tutkia, millaista on laadukas reittikuvailu. Näin laajaan kysymykseen emme voineet tämän työn puitteissa vastata, joten päädyimme seuraavanlaisiin tutkimuskysymyksiin:

1. Mitä asioita tulee huomioida reittikuvailussa kuurosokealle henkilölle?
2. Miten maamerkit valitaan reittikuvailussa?

Ensimmäisen tutkimuskysymyksen pohjalta voimme miettiä niitä lainalaisuuksia, jotka reittikuvailussa pätevät. Emme kirjanneet tiukkoja sääntöjä, vaan tarjosimme oman ehdotuksemme, jota viittomakielentulkkit voivat pohtia ja hyödyntää itse. Reittikuvailua käsitellään opinnäytetyössämme kuurosokean asiakkaan näkökulmasta.

Reittikuvailuun sisältyy monta osa-aluetta, joita pohdimme. Meidän tuli miettiä, missä järjestyksessä tilassa etenimme, mitä kuvailimme ja mitä käsitteitä käytimme. Toiseksi tutkimuskysymykseksemme valitsimme maamerkkien tarkastelun, sillä oletimme, että ne ovat reittikuvailussa olennaisinta. Maamerkeillä tarkoitetaan ympäristöstä erottuvia, nimettyjä kohteita, jotka auttavat reitin hahmottamisessa (Prusi 2005, 6-7).

3 KUUROSOKEUS

Pohjoismaisen kuurosokeuden määritelmän mukaan kuurosokeus on erityinen toimintarajoite. Kuurosokeus on kuulon ja näön toimintarajoitteiden yhdistelmä. Tämä rajoittaa henkilön suoriutumista ja täyttä osallistumista yhteiskuntaan siinä määrin, että se edellyttää yhteiskunnalta tukea erityispalveluihin, ympäristön mukauttamiseen ja/tai teknisten apuvälineiden saamiseen. (Suomen Kuurosokeat ry 2011a, 9.)

Henkilö on kuurosokea, jos hänellä on vakava-asteinen kuulo- ja näkövamma yhdistelmä. Harvat kuurosokeista ovat sekä täysin kuuroja että sokeita, vaan useimmilla on jäljellä toiminnallista näköä ja/tai kuuloa. Kuurosokeus on siis laaja käsite. Kuu-

rosokeat voidaan jakaa kahteen ryhmään: syntymästään kuurosokeisiin ja myöhemmin kuurosokeutuneisiin. Yleisimmät kuurosokeuden aiheuttajat ovat Usherin oireyhtymä ja CHARGE. (Suomen Kuurosokeat ry, 2011c.) Usherin oireyhtymä on peittyvästi periytyvä sairaus, jossa sensorinen kuulonmenetys yhdistyy asteittain etenevään silmäsairauteen (Rouvinen 2003, 14). CHARGE oireyhtymä on harvinainen oirekokonaisuus, joka aiheuttaa muun muassa korvan rakenteellisia poikkeuksia, näön ongelmia, sydänvikaa sekä kasvun ja kehityksen viivästymistä. (Saar & Vataja 2009, 1.2.7.)

Kuurosokeus tai kuulonäkövammaisuus on enemmän kuin vammojensa summa, toinen pääaisteista ei kykene "korvaamaan" toista. Kuurosokeilla ja kuulonäkövammaisilla on vaikeuksia kommunikaatiossa, vuorovaikutuksessa, tiedonsaannissa ja -hankinnassa sekä tilaan orientoitumisessa. (Suomen Kuurosokeat ry, 2011c.) Lowenfeldin (1948) mukaan sokeus aiheuttaa rajoituksia muun muassa ihmisen kykyyn liikkua paikasta toiseen, sekä ympäristön kontrolloimiseen ja itsensä hahmottamiseen suhteessa siihen (Kangasaho & Toikkanen 2000, 10). Kuulonäkövammaisuuden lisäksi kuurosokealla henkilöllä voi olla myös muita vammoja. (Suomen Kuurosokeat ry, 2011c.)

3.1 Kuurosokeiden kommunikaatiomenetelmät

Viitottua ja puhuttua kieltä voidaan tuottaa ja vastaanottaa eri tavoin ja eri viestintäkanavia käyttäen. On tavallista, että kuurosokealla henkilöllä viestin tuottaminen ja vastaanottaminen tapahtuvat eri tavalla. Kuurosokea voi esimerkiksi itse puhua, mutta vastaanottaa viestejä viitottuna tai kirjoitettuna. Kommunikaatiomenetelmien valinta tapahtuu näkö- ja kuuloaistin sen hetkisen toiminnan mukaan. Menetelmien valintaan ja käyttöön vaikuttavat myös vireystila, käsiteltävä aihe ja vallitsevat olosuhteet, kuten valaistus, sekä niiden muutokset. (Suomen Kuurosokeat ry, 2011d.)

Kuurosokean kommunikaatiomenetelmän valintaan vaikuttavat hänen toiminnallinen näkönsä ja kuulonsa. Mikäli kuuloa on vielä jäljellä, on käytetty menetelmä usein puhuttu kieli. Puhuttua kieltä tukevia menetelmiä ovat viitottu puhe, sormiaakkosviestintä sekä huulioluku. (Marttila 2006, 23–26.) Viitotussa puheessa viittomakielen viitto-

mia tuotetaan suomen kielen sanajärjestyksen mukaisesti (mt., 28). Sormiaakkosviestinnässä jokaisen sanan ensimmäinen kirjain näytetään sormiaakkosilla suun lähellä, jolloin vastaanottaja näkee huulion ja aakkosen yhtä aikaa (Laurén 2006, 205). Toiminnallisen kuulon puuttuessa valitaan viittomakieli tai viitottu puhe. Viittomista kuurosokea voi ottaa vastaan joko vapaaseen tilaan, rajoittuneeseen näkökenttään tai taktiilisti (Marttila 2006, 28). Taktiilissa viittomisessa viesti ymmärretään kosketuksen kautta. Kuurosokea pitää käsiään tulkin käsin päällä tämän viittoessa. Viittomat erotetaan niiden liikkeiden perusteella. (Lahtinen 2006, 185.)

Kuurosokea henkilö voi käyttää useampaa kommunikaatiomenetelmää yhtä aikaa varmistaakseen ymmärtämisen. Eri menetelmät tukevat toisiaan. Jokin kuurosokean kommunikaatiomenetelmistä voi myös olla vasta harjoitteluasteella. Kuurosokeus on usein etenevää, ja esimerkiksi näön heikentyessä kuurosokea voi joutua vaihtamaan kommunikaatiomenetelmäänsä. Kommunikaatiomenetelmä voi vaihtua kuurosokean elämän aikana monta kertaa. Uuden menetelmän oppiminen vaatii aikaa. Muutoksiin on varauduttava ja harjoittelu on aloitettava ajoissa. (Rouvinen 2003, 18.)

3.2 Kuurosokeille tulkkaus, opastus ja kuvailu

Tulkkaus on prosessi, jossa välitetään merkityksiä kieleltä toiselle. Tulkkaus tapahtuu reaaliajassa ja tulkattavat henkilöt ovat tilanteessa paikalla. Tulkkaustilanteessa mahdollistetaan kahden osapuolen välitön kommunikointi. (Napier, McKee & Goswell 2006, 13.) Taylorin (1993) mukaan tärkeää on välittää kielellisen viestin lisäksi myös kulttuurillisia tekijöitä (emt. 32). Kuurosokealle tulkkaamisen lähtökohtana ovat kuurosokean toiveet siitä, mitä ja miten tulkataan. Vastuu tilanteen sujumisesta ja sopivien toimintatapojen löytämisestä on sekä tulkilla että asiakkaalla. (Marttila 2006, 17.)

Kuurosokealla tulkkaamisessa voidaan käyttää useita eri kommunikaatiomenetelmiä riippuen hänen kuulo- ja näkövammastaan. Lahtisen (2006, 198) mukaan kuurosokeille tulkkaus on kokonaisvaltaista toimintaa, johon liittyvät kommunikaatiomenetelmien hallinta, kuulon ja näön huomioiminen ja joustava kielellisen tiedon, kuvailun ja opastuksen hallinta. Kuurosokeille tulkkaus sisältää siis haasteensa: tulkin on hallittava monta osa-aluetta. Tulkkaus voi olla joko henkilökohtaista tai yleistulkkaus-

ta. Henkilökohtaisella tulkkauksella tarkoitetaan tilannetta, jossa kuurosokea henkilö ottaa vastaanottaa kielellistä tulkkausta ja kuvailua suoraan omalta tulkiltaan. Yleiskuvailulla tarkoitetaan tilannetta, jossa useampi asiakas seuraa yhden tulkin viittomista tai vastaanottaa tulkkausta ja kuvailua kuulonsa avulla induktion kautta. (mt., 2006, 185.)

Tulkkaus voidaan tuottaa puhutulla tai viitotulla kielellä. Puhutun kielen menetelmiä ovat kirjoitustulkkaus sekä puheen toistaminen. (Marttila 2006, 23–24.) Kirjoitustulkkausten menetelmiä ovat isokirjoitus paperille, vastaanottajan käteen tai selkään, sekä kirjoitus koneella, jolloin kuurosokea lukee viestin kuvaruudulta, pistenäytöltä tai valkokankaalta (Lahtinen 2006, 190). Tulkkaus viittomakielellä voidaan toteuttaa kuurosokean näöstä sekä olosuhteista riippuen vapaaseen tilaan, rajoittuneeseen näkökenttään tai taktiilisti (Marttila 2006, 23). Viittomakielen viittomia hyödynnetään myös viitotussa puheessa. Viitottu puhe tukee suomenkielistä huuliota samoin kuin sormiaakkosviestintä. (Mt., 2006, 28–29.) Viesti voidaan vastaanottaa myös kokonaan sormiaakkosilla tuotettuna. Tällöin tulkki sormittaa sanat kirjain kirjaimelta. Tätä menetelmää käytetään lähinnä taktiilisti. (Lahtinen 2006, 190.)

Kuurosokeat käyttävät opastusta monissa erilaisissa tilanteissa. Opastukseen voi kuulua esimerkiksi tilasta toiseen siirtymistä, tulkkauspaikasta toiseen siirtymistä tai kotiin saattamista. Opastusta käytetään yleisimmin kodin ulkopuolella, oudoissa, hämärissä ja pimeissä tiloissa sekä matkustaessa. Opastuksen tarve voi lisääntyä huonon tasapainon ja liukkaan kelin seurauksena. (Lahtinen 2006, 194.) Opastamisessa on tärkeää huomioida vauhti, opastusote, opastamissignaalit, tasoerot ja vaikeista paikoista tiedottaminen sekä opastamispuoli. Opastuspuoleen vaikuttavat kuurosokean tasapaino ja se, kummalla korvalla hän kuulee paremmin. Opastuksen aikana käytetään opastussignaaleja, joilla viestitään erilaisista muutoksista. Niillä ilmaistaan esimerkiksi kapeaa paikkaa sekä portaiden suuntaa. Esimerkiksi kapeaa paikkaa ilmaistaan niin, että opas vie opastavan kätensä taakseen, jolloin opastettava tietää siirtyä oppaan taakse. (mt., 2006, 195.)

Fyysisessä opastamisessa kuurosokea pitää oppaan kädestä kiinni yleensä kyynärvarren yläpuolelta tai olkapäästä. Tällöin oppaan keholta luetaan liikesignaaleja. Oppaan liikkeiden kautta kuurosokea saa tietoa suunnista, vauhdista, liikkumistavoista,

nousuista ja laskuista. Ei-fyysisessä opastuksessa kuurosokealla ei ole fyysistä kontaktia tulkkiin, vaan hän seuraa edellä kävelevää opasta joko näön- tai kuulonvaraisesti. Opastuksen aikana voidaan käyttää apuvälineenä valkoista keppiä. Valkoinen keppi antaa tietoa maastosta ja viestii muille ihmisille näkövammaisuudesta. (Mt., 2006, 194.)

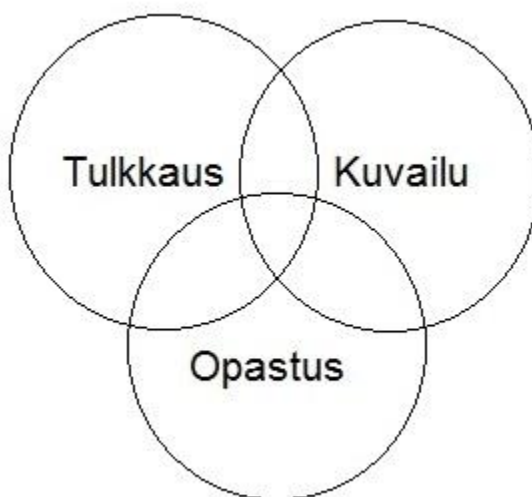
Kuvailulla jaetaan tietoa visuaalisesta, auditiivisesta ja sosiaalisesta ympäristöstä tai kohteista. Eri aistein saatu tieto muutetaan tällöin kielelliseen muotoon. Kuvailu selkeyttää ympäristössä olevia asioita sekä sen tapahtumia, jolloin asiayhteydet hahmottuvat paremmin. Kuvailun kautta kohteesta saadaan kokonaiskuva. (Lahtinen, Palmer & Lahtinen 2009, 12.) Kuvailu voi olla spontaania tai etukäteen valmisteltua, laajaa tai tiivistettyä, neutraalia tai subjektiivista ja se voidaan toteuttaa paikan päällä tai kaukana kohteesta etäkuvailuna (mt., 22, 24, 30.) Kuvailussa on olennaista huomioida vastaanottajan toiveet ja tarpeet (mt., 32).

Ympäristön kuvaileminen käsittää esimerkiksi huoneen, sen koon ja muodon sekä tavaroiden ja niiden paikkojen ja suuntien kertomisen. Auditiivisen informaation kuvailu voi olla esimerkiksi esineiden tai luonnon äänien kuvailua. Sosiaalisen tiedon välittäminen sisältää muun muassa paikalla olevien henkilöiden nimeämisen, heidän toimintansa ja reaktioidensa, tilassa toimimisen mahdollisuuksien sekä ilmapiirin kuvailun. (Lahtinen 2006, 191.)

Kuvailu voidaan toteuttaa puhumalla tai viittomalla. Kuvailu voidaan myös liikkeen kautta, ohjaamalla vastaanottajan käsi esineelle sekä keholle piirtämällä. Tulkkaustilanne voi alkaa kuvailuvartilla. Tällöin tilanteeseen liittyvät henkilöt, tilat, toiminnot ja esineet kuvaillaan ennen varsinaisen tulkkauksen alkua. (Lahtinen 2006, 191.) Marttilan mukaan tilanteissa, joissa aikaa on käytettävissä vähän, voidaan kuvailu toteuttaa myös jälkikäteen (Marttila 2006, 19).

Kuurosokeille tulkkaus muodostaa siis kolmijaon, johon kuuluvat kielellinen tulkkaus, opastaminen sekä kuvailu. Kolmijako on esitelty kuviossa 1. Asiakkaan näöstä, kuulosta, toiveista sekä tilanteesta riippuen kolmijaon osa-alueista yksi saattaa korostua ja toinen jäädä vähemmälle, mutta ne ovat kaikki kuitenkin läsnä (Lahtinen 2006, 184). Esimerkiksi heikkonäköinen henkilö, joka on implantoitu, voi vastaanottaa luen-

noitsijan puhetta induktion kautta. Samalla tulkki voi kuvailla hänelle sosiaalisilla pikaviesteillä muun yleisön reaktioita. Tällaisessa tilanteessa painotus on kuvailulla. Tauon aikana induktio ei kuitenkaan ole käytössä ja tällöin henkilö voi tarvita puheentoistoa tai tulkkausta viittomakielellä keskustellessaan muiden kanssa. Näin kuvaan astuu kielellinen tulkkauk. Käytävällä kuljettaessa valkoisen kepin lisäksi liikkumista helpottaa opastava tulkki. Kuurosokealle tulkkauksen eri osa-alueet voivat olla käytössä erikseen tai yhtä aikaa (emt., 184). Esimerkiksi kuvailua voidaan toteuttaa samaan aikaan opastamisen kanssa asiakkaan toiveista ja kommunikaatiomenetelmästä riippuen. Opastaminen voidaan myös välillä keskeyttää ja kuvailu tehdä tämän tauon aikana.



Kuvio 1. Kuurosokeille tulkkauksen kolmijako.

3.3 Näkövammaisten palvelu- ja toimintakeskus Iiris

Näkövammaisten palvelu- ja toimintakeskus Iiriin on koottu näkövammaisten keskeiset valtakunnalliset ja pääkaupunkiseudun palvelut. Aiemmin hajallaan olleet palvelut ovat nyt saman katon alla. Suomen Kuurosokeat ry:n lisäksi rakennuksessa toimivat Näkövammaisten Keskusliitto ry, Helsingin ja Uudenmaan Näkövammaiset ry, Fysioterapia-alan Näkövammaiset ry, Näkövammaisten Kulttuuripalvelu ry sekä näkövammaisten kirjasto Celia.

Keskus on suunniteltu erityisesti sokeita, heikkonäköisiä sekä kuurosokeita kävijöitä varten. Näkövammaiset on huomioitu niin valaistuksen, seinien värityksen kuin hissienkin suunnittelussa. Liikkumista helpottavat lattioissa kulkevat metalliset ohjauslistat, joita voi seurata valkoisella kepillä. Hissi toistaa valitun kerroksen numeron suomeksi ja pääoven löytämistä helpottaa ovelta kuuluva linnunlaulu. Opasteet ovat myös pistekirjoituksella. Rakennus on esteetön myös liikuntavammaisille sekä muille toimintarajoitteisille asiakkaille. (Näkövammaisten Keskusliitto ry, 2011a.)

3.4 Suomen Kuurosokeat ry

Suomen Kuurosokeat ry on vuonna 1971 perustettu kuurosokeiden ja vaikeasti kuulonäkövammaisten järjestö. Se valvoo heidän oikeuksiaan, tuottaa heille palveluita, toimii kuurosokeusalan asiantuntijana ja järjestää yhteistä toimintaa. Järjestö tarjoaa palveluita kaikille kuurosokeille ja vaikeasti kuulonäkövammaisille riippumatta siitä, ovatko he yhdistyksen jäseniä. Palveluiden piirissä on noin 800 kuurosokeaa. Varsinaisia jäseniä oli vuoden 2010 lopussa 296. (Suomen Kuurosokeat ry, 2011e.)

Suomen Kuurosokeat ry:n visiona on maailma, jossa kuurosokea saa syntyä ja elää kuurosokeana - itsensä hyväksyen ja toisten hyväksymänä. Hänen vammansa ja sen aiheuttamat ongelmat tunnustetaan. Kuurosokea osallistuu elämään ja yhteiskuntaan sen täysivaltaisena jäsenenä. Yhdistyksen toiminta-ajatus eli missio on "Kuurosokeiden omaehtoinen, itsenäinen, hyvä elämä tasavertaisessa yhteiskunnassa". (Suomen Kuurosokeat ry, 2011f.)

Suomen Kuurosokeat ry:n järjestötoimintaan kuuluvat viriketoiminta sekä erilaiset kerhot. Nuorille järjestetään erikseen omaa toimintaa. Yhdistys tekee yhteistyötä myös kansainvälisten tahojen kanssa. (Suomen Kuurosokeat ry, 2011g.) Suomen Kuurosokeat ry:llä on kymmenen aluesihteerä. Aluesihtereihin voi ottaa yhteyttä, kun tarvitsee tietoa tai ohjausta esimerkiksi sosiaaliturvaan, kuntoutukseen, apuvälineisiin, asumiseen ja työllistymiseen liittyvissä asioissa. Palvelu on maksutonta. (Suomen Kuurosokeat ry, 2011h.) Asiakkaille tarjotaan myös kommunikaatiopalveluita, joiden tarkoituksena on neuvoa kommunikaatioon ja tulkkaukseen liittyvissä kysymyksissä. (Suomen Kuurosokeat ry, 2011i.) Lisäksi tarjotaan IT-palveluita, joiden

avulla pyritään ylläpitämään kuurosokeiden henkilöiden mahdollisuuksia hyödyntää tietokonetta niin tiedonsaannissa, yhteydenpidossa kuin sähköisessä asioinnissakin. (Suomen Kuurosokeat ry 2011j.)

4 REITIN HAHMOTTAMINEN

Itsenäinen ja turvallinen liikkuminen, niin sisällä kuin ulkonakin, vaatii yleensä ympäristön tuntemista (Suomen Kuurosokeat ry 2001a, 56). Myös Prusin (2005,12) mukaan tilaan orientoituminen on helpointa tutussa ympäristössä. Reittikuvailumme ideana onkin antaa Suomen Kuurosokeat ry:n keskustoimistoon vierailua suunnitteleville mahdollisuus tutustua tilaan sekä reitteihin jo kotona etukäteen. Reittikuvailumme lukiessa vastaanottaja voi muodostaa päähänsä kognitiivisen kartan tilasta sekä reitistä. Kun ensikertalaisella on jo jonkinlainen kuva kohteesta mielessään, ei vierailua tarvitse jännittää, ja liikkuminen sujuu helpommin sekä turvallisemmin. Tässä luvussa esittelemme tilaan orientoitumisen, maamerkkien sekä kognitiivisten karttojen pääperiaatteita. Tietoperustamme pohjautuu niin tutkimuksiin kuulonäkövammaisosalta, kuin myös tietojenkäsittelytieteiden puolelta.

4.1 Tilaan orientoituminen

Tilaan orientoituminen tarkoittaa tiedon saamista tilan tai huoneen koosta, sen käytöstä sekä siellä olevista tavaroista ja ihmisistä. Nämä tiedot ovat kuurosokeille tärkeitä tilanteen hallinnan ja itsenäisyyden tunteen saamiseksi. Näön puuttuminen voi liikkussa aiheuttaa kuurosokealle lisääntyntä lihasjännitystä sekä pelkotiloja mahdollisten esteiden takia. Ympäristön hahmottaminen kuvailun kautta antaa kuurosokealle henkilölle turvallisuuden tunnetta ja mielenrauhaa. (Rouvinen 2003, 23, 35.)

Kuuleva ja näkevä henkilö saa tiedon huoneesta sekä siinä olevista tavaroista ja ihmisistä helposti ja nopeasti, mutta kuurosokealle se ei ole yhtä yksinkertaista. Näön puuttuminen vaikeuttaa ihmisen tilan ymmärtämisen kehittymistä. On tutkittu, että alle

kuusivuotiaana sokeutuneilla ei ole selkeää kuvaa tilojen ja ympäristön rakenteista (mt., 2003, 23). Muun muassa Lewis (1987) ja Warren (1984) toteavat, ettei taktiillista informaatiota voi koskaan verrata suoraan visuaaliseen, näöllä saatavaan informaatioon. Etäisyyksien ymmärtäminen ja kokonaiskuvan muodostaminen tilasta on hidasta ja vaikeaa, joskus pelkän kosketuksen avulla mahdotonta. (Kangasaho & Toikkanen 2000, 12.) Kuurosokea henkilö tarvitsee siis tilaan orientoitumiseen ja sen tutkimiseen enemmän aikaa, sekä mahdollisesti myös tulkin tai muun henkilön tekemää kuvailua.

Hill (1976) kirjoittaa ihmisen käyttävän tilaan orientoituessaan kaikkia aistejaan. Aistihavaintojen kautta hän muodostaa mielikuvan sijainnistaan sekä suhteestaan muihin ympärillä oleviin kohteisiin. (Kangasaho & Toikkanen 2000, 37.) Näkövammaisen opinto-oppaan (2000, 15) mukaan ihminen saa informaatiostaan noin 75 % näköaistin eli visuaalisen aistin välityksellä, 13 % kuulo, eli auditiivisenaistin, 7 % tuntoaistin eli taktiillisen aistin, 2 % hajuaistin, 2 % makuaistin ja 1 % kinesteettisen, eli asento- ja liikeaistin välityksellä. Näkeminen ja kuuleminen ovat siis tiedonsaannissa keskeisiä. Kun nämä kaksi kaukoaistia ovat joko oleellisesti heikentyneet tai eivät toimi lainkaan, korostuu lähietäisyydeltä saadut tiedot ja aistimukset. (Suomen Kuurosokeat ry 2011a, 9.) Kuurosokeat saavat tuoksuja lukuun ottamatta kaiken aisti-informaationsa henkilökohtaiselta lähialueeltaan. Ihmisen avaruudellinen kehotila on se henkilökohtainen tila, joka on hänen kosketeltavissaan, esimerkiksi kättä ojentamalla ja tunnus-telemalla. (Lahtinen ym. 2009, 47.) Kuurosokeat siis tukeutuvat lähiaisteihinsa, joita ovat tunto-, haju-, makuaistit sekä kinesteettiseen aisti. Yllä olevan laskutavan mukaan ne antaisivat henkilölle, jolla on kaikki aistit käytössään, vain 12 % informaatiosta. Uskomme, että kuurosokeilla toimivat aistit kompensoivat puuttuvia aisteja ja heidän saamansa informaation määrä on kuitenkin suurempi kuin tämä 12 %. He käyttävät lähiaistejaan tehokkaammin kuin täysin kuulevat ja näkevät henkilöt. Myös muistin hyvä toiminta on kuulonäkövammaiselle olennaista, koska se on tärkein aistivammojen kompensatiokeino (Peltola 2011, 36). Mielestämme myös tulkkipalvelu mahdollistaa tiedon saannin eri kommunikaatiotapojen ja aistien kautta.

Näkövammaisen opinto-oppaassa (2000, 16) kerrotaan, että näkövammaisen oppimisessa keskeisellä sijalla ovat kuulo- ja tuntoaistiin pohjautuvat oppimismenetelmät. Kuulon puuttuessa kuurosokeilla tuntoaistin merkitys siis korostuu. Kuurosokeille

myös ihmisen kuudes aisti, kinesteettinen aisti on tärkeä. Kinesteettinen, eli proprioseptinen, aistitieto antaa meille tietoa kehomme asennoista ja liikkeistä. Tämän asento- ja liikeaistin avulla tiedämme silmätkin suljettuina missä asennossa kätemme ovat, ja pystymme kulkemaan pimeässä. (Suomalainen tiedekeskus Heureka 2012.) Näkövammaisilla henkilöillä on hyvä liiketunto, jonka avulla he pystyvät esimerkiksi liikkumaan suoraan eteenpäin sekä hallitsemaan kääntymiskulmia. Orientaatiota tukee myös välimatkan tunteminen sekä ajantaju. (Kangasaho & Toikkanen 2000, 41.) Jacobsonin (1993) mukaan näkövammaisten orientaatio onkin jäljellä olevien aistien käyttämistä ympäristössä liikkumisen apuna, joka hetki (mt., 2000, 38).

Edellä mainitut tutkimukset ovat koskeneet näkövammaisia. Niitä voidaan mielestämme soveltaa myös kuurosokeita koskeviksi, sillä näkövamma vaikuttaa samalla tavalla myös kuurosokeiden arkeen ja siinä toimimiseen. Kuurosokeus tuo pelkän näkövammaan lisäksi tietysti myös muita haasteita tilaan ja ympäristöön orientoitumiseen. Törrönen ja Onnela (1999) kertovat sokeiden esteentajun sekä suunnistautumiskyvyn auttavan heitä liikkumisessa. Suunnistautumiskyvyllä tarkoitetaan kykyä hahmottaa tilaa, orientoitua ja liikkua siinä. Esteentaju taas merkitsee, että sokea huomaa edessä olevan esteen kuuntelemalla siitä heijastuvia kaikuja. (Rouvinen 2003, 24.) Kuulon puuttuessa tai ollessa oleellisesti heikentynyt, täytyy kuurosokean löytää muita keinoja saadakseen samat tiedot ympärille olevista esteistä.

4.2 Maamerkit

Ihmiset pyrkivät muistamaan reitillä pysymisen kannalta tärkeimmät paikat maamerkeinä. Maamerkit ovat ympäristöstä joillakin tavoin erottuvia, helposti tunnistettavia kohteita, kuten esimerkiksi ulkotiloissa silta tai patsas. Niiden tehtävänä on toimia päätöksentekokohtina ja tukea näiden kohtien sijainnin hahmottamista. Ne auttavat myös tilaan orientoitumisessa sekä reittien hahmottamisessa tilassa. (Prusi 2005, 6.) Pysyvien ja hahmotettavien maamerkkien kuvailu helpottaa kohteen ja paikan hahmottamista. Kun samaa reittiä käytetään useammin, maamerkit hahmottavat reittiä ja tilaa sekä antavat mahdollisuuden itsenäiseen liikkumiseen. Myös ikkunoista ja valopisteistä tuleva valo, selkeästi erottuvat kontrastit ja opastemerkinnät antavat tietoa ja

apua suunnan hahmottamiseen sekä tilassa liikkumiseen. (Lahtinen ym. 2009, 37.) Näitäkin voi siis käyttää maamerkkeinä.

Ihmisten tapa hahmottaa ympäristöä vaihtelee. Kuvailuissa käytettävien maamerkkien valitsemista vaikeuttaakin niiden merkityksien riippuvuus tarkastelijasta. Maamerkkien valintaa on tehtävä myös käyttäjäryhmän mukaan. Näkövammaisen henkilö edellyttää kohteelta erilaisia ominaisuuksia voidakseen käyttää sitä maamerkinä kuin normaalisti näkevä henkilö. (Prusi 2005, 6.) Kaikki havaitsemamme maamerkit eivät myöskään ole tärkeitä tilassa liikkumisen ja siihen orientoitumisen kannalta (mt., 11).

4.3 Kognitiiviset kartat

Jokainen meistä kykenee tarvittaessa kuvailemaan itselleen tutun reitin, kuten vaikka reitin kotoa lähikauppaan. Koska olemme kulkeneet tuon matkan useita kertoja, on mieleemme syntynyt kognitiivinen kartta siitä. Tiedämme mitä maamerkkejä, kuten rakennuksia, matkalla on, ja missä järjestyksessä ne tulevat vastaan. Tiedämme myös päätöksentekokohtat, kuten esimerkiksi risteykset, joita matkanvarrella kohtaamme, sekä kuinka niissä pitää toimia.

Kuipers (1977) kirjoittaa ihmisen keräävän havaintojen, luonnollisen kielen ja päättelyn avulla mieleensä erilaisia kognitiivisia karttoja, myös karttoja erilaisista reiteistä. Kognitiivinen kartta on ikään kuin mielikuvakartta, joka muodostuu erilaisista maamerkeistä ja päätöksentekokohtista, sekä niiden suhteista toisiinsa. (Prusi 2005, 13.) Myös Bigelowin (1991) mukaan kognitiivinen kartta kertoo missä suhteessa esineet ja maamerkit ovat toisiinsa nähden, sekä missä suhteessa henkilö on niihin. Sokeat hankkivat nämä tiedot taktiilisen-, kinesteettisen- tai auditiivisen aistikanavan kautta. (Kangasaho & Toikkanen 2000, 13.) Kuurosokeat, jotka eivät saa auditiivista eivätkä visuaalista tietoa, tukeutuvat siis pelkästään taktiiliseen- sekä kinesteettiseen aistiinsa.

Tavoitteenamme on, että lukiessaan reittikuvailuamme, lukijat rakentavat mieleensä kognitiivisen kartan reitistä liiriksi pääövelta Kuurosokeiden keskustoimistoon, sekä

keskustoimiston tiloista. Myöhemmin tullessaan kyseisiin tiloihin, voivat he kognitiiviseen karttaansa tukeutuen suunnistaa tilassa. Vaikka kuurosokeat eivät reittiopastukseemme täysin tukeutuisikaan, vaan tulevat tilaan esimerkiksi oppaan kanssa, auttaa kognitiivinen kartta kuitenkin jäsentämään ja hahmottamaan tilaa. Kuurosokea saa myös hallinnan ja turvallisuuden tunnetta, sillä hänellä on tietoa ympäristöstään.

5 TILAN JA REITIN KUVAILU

Olemme jo kappaleessa 3.2 kertoneet, mitä kuvailulla tarkoitetaan ja millä eri tavoilla sitä voidaan toteuttaa. Tässä kappaleessa keskitymme tilan ja reittien kuvailuun, sillä ne ovat olennaisimmat alueet opinnäytetyömme kannalta. Kuvailla voi kuitenkin mitä vain, henkilöistä ja heidän käyttäytymisestään, aina valokuviin sekä musiikkiesityksiin asti. Koska reittikuvailusta ei ole aiempaa tutkimustietoa, käsittelemme sitä muun muassa tilan kuvailun kautta ja sen sääntöjä soveltaen.

5.1 Tilan kuvailu

Tilan kuvailulla tarkoitetaan uuden tilan, kuten toimiston tai ruokalan, kuvailua kuurosokealle henkilölle. Kuvailussa tulee käydä ilmi kulkureitit, huoneen kalustus sekä sen ahtaus tai väljyys. Kun tila on kuvailtu, voi kuurosokea henkilö tutkia ja hahmottaa sitä tarkemmin liikkumalla siinä itse. Itse tutkimalla tilasta saa myös yksityiskohtaista tietoa esimerkiksi materiaaleista sekä välimatkoista ja mittasuhteista. (Lahtinen ym. 2009, 73.) Tilan kuvailu kuurosokealle henkilölle on tärkeää. Kun ympäristön perusasiat ovat hallinnassa, yksilön itsenäisyys, tietoisuus ja toiminnan valinnan mahdollisuudet lisääntyvät (mt., 12).

Uuden tilan kuvailu aloitetaan tilan nimeämällä, jonka jälkeen osoitetaan suunnistautumispiste. Suunnistautumispisteellä tarkoitetaan paikkaa, josta kuvailtavaa tilaa katsotaan. Suunnat kerrotaan tästä näkökulmasta käsin. Esimerkiksi huonetta kuvaillessa suunnistautumispiste voi olla ovella. Tämän jälkeen kerrotaan huoneen muoto, koko sekä ovien sijainnit. Seuraavaksi nimetään seinät sekä huoneessa olevat esi-

neet, kuten huonekalut. Lopuksi kerrotaan vielä tilassa olevat henkilöt sekä vaarateki-
jät, kuten tasomuutokset ja ylä- ja alaesteet, joihin on vaara törmätä. (Lahtinen ym.
2009, 73–74.) Kuvailua voi tehdä eritavoilla ja eri järjestyksessä. Yksi vaihtoehto on
kuvailla laajasta yksityiskohtaiseen. Tällöin kohteesta kerrotaan ensin pääasiat, jonka
jälkeen siirrytään yksityiskohtiin. (Mt., 46.)

5.2 Reittikuvailu

Reittikuvailulla tarkoitetaan sitä, että henkilölle kuvaillaan, kuinka suunnistetaan pai-
kasta A, paikkaan B. Kuten aikaisemmin kerroimme, kuvailusta saatavat tiedot ovat
tärkeitä kuurosokean tilanteen hallinnan ja itsenäisyyden, turvallisuuden sekä mielen-
rauhan kannalta. Tämä pätee myös reittikuvailuun.

Helsingin ja Uudenmaan Näkövammaiset ry on tehnyt sanakarttoja esimerkiksi Hel-
singin Musiikkitaloon. Sanakartalla tarkoitetaan niin tarkkaa kulkureitin sanallista neu-
vomista, että sokea pystyy hahmottamaan ympäristön ominaispiirteet ja reitit, sekä
kulkemaan eri kohteiden välillä omatoimisesti valkoisen kepin tai opaskoiran avulla
(Helsingin ja Uudenmaan Näkövammaiset ry 2011a). Sanakartta- ja reittikuvailu-
termit tarkoittavat siis lähes samaa asiaa. Mielestämme ”sanakartta” on terminä epä-
tarkka, siitä tulee helposti mieleen muistiinpanoissa käytetyt miellekartat. Sanakartta
on merkitykseltään laajempi ja sen tarkoituksena on antaa kokonaiskuva kuvailtavas-
ta kohteesta, eikä se erittele reittiä sen ympäristöstä. Sanakartta pukee visuaalisen
kartan kielelliseen muotoon. Reittikuvailussa itse reitti korostuu eikä reitin ulkopuolisil-
la tekijöillä ole yhtä suurta merkitystä. Päädyimme käyttämään termiä ”reittikuvailu”,
sillä se mielestämme kuvaa tapahtumaa parhaiten ja on yksiselitteinen. Saimme va-
linnallemme kannatusta myös opinnäytetyömme ohjaajilta.

5.3 Reittikuvailun peruspiirteitä

Usein reitti tai paikka tulee ihmiselle tutuksi vasta useiden käyntien ja kokemusten
jälkeen. Opastettava voi olla rakennuksessa vieraileva henkilö, jolla ei ole aikomusta
oppia tuntemaan ympäristöään tarkemmin. Tästä syystä sisäreitin kuvailussa ei ole
oleellista kertoa kaikkea ympäristöstä. Ihmisen muisti on rajallinen, joten turhan ja

itsestään selvän informaation kertomista tulee välttää. Opastettava tarvitsee ainoastaan informaation, joka on oleellista perille löytämisen kannalta. (Prusi 2005, 35, 18.) Kokosimme tähän kappaleeseen teoretietoa ja ehdotuksia, jotka auttavat ymmärtämään, mitä asioita reittikuvailussa etenkin kuurosokealle tulisi huomioida.

Jotta tilassa liikkuminen olisi mahdollista, opastettava henkilö tarvitsee tietoa siinä olevista kohteista ja niiden ominaisuuksista, sijainnista sekä etäisyyksistä toisiinsa nähden. Liikkumisen kannalta jotkin kohteet ovat tärkeämpiä kuin toiset. Erityisen tärkeitä ovat kohteet, joiden ympärille liike keskittyy. Tällaisia kohteita voivat sisätiloissa olla esimerkiksi portaat ja aulatilat, ulkona muun muassa tienristeykset. Hunt ja Waller (1999) kirjoittavat näiden niin sanottujen solmukohtien olevan tilan hahmottamisessa päätöksentekokohtia, joissa liikkeen suunta määritellään uudelleen. Näiden kohtien havaitseminen ja muistaminen on tärkeää tilassa liikkuvalla ihmiselle, jotta hän pysyy oikealla reitillä. (Prusi 2005, 5.)

Lahtinen ym. (2009, 36) kirjoittavat, että selkeä kuvailu etenee johdonmukaisesti, muodostaa loogisen kokonaisuuden ja on tyyliltään yhtenevä. Se etenee laajasta yksityiskohtaiseen ja on rytmitelty asian etenemisen mukaan. Muun muassa Dale (2003) toteaa, että reitin jakaminen osiin on reittiopastuksessa suosittavaa (Prusi 2005, 35.) Laadukas kuvailu tukee myös vastaanottajan jäljellä olevaa kuuloa ja/tai näköä. Eräänä kuvailun tärkeimpänä tavoitteena on tehdä tilassa kulkemisesta kuurosokealle turvallista. Riittävän kuvailun avulla kuurosokea voi tuntea olonsa turvallisiksi ja itsenäiseksi (Lahtinen ym. 2009, 61).

Näkövammaisten Keskusliitto korostaa, että yleisopastuksen on oltava selkeä, helpotajuinen ja kattava. Sen on myös jatkuttava katkeamatta kohteeseen saakka ja reitin kääntymisestä sekä jakaantumisesta tulee aina mainita. (Näkövammaisten keskusliitto, 2011b.). Kerroimme edellisessä luvussa Helsingin ja Uudenmaan Näkövammaiset ry:n tekemistä sanakartoista. Kartat on tehty Näkövammaisten Keskusliitto ry:n myöntämällä apurahalla syksyllä 2010. Niiden tarkoituksena on ollut rohkaista sokeita ja heikkonäköisiä itsenäiseen liikkumiseen (Helsingin ja Uudenmaan Näkövammaiset ry 2011b). He ovat laatineet sanakartan laatimiseen myös seuraavanlaiset ohjeet:

Sanakartan laatiminen

- Mieti, mitkä alueen tai rakennuksen ominaisuuksista ovat olennaisia ja kuinka ne kuvataan sanallisesti.
- Sanakartta alkaa pääpiirteiden kuvailulla. Vasta sitten yksityiskohtiin.
- Kun kuvaillet tiettyjen ”raamien” sisällä olevaa aluetta, kerro mitkä ovat alueen pohjois-, itä-, etelä-, ja länsirajat. Selityksen edetessä muistuta välillä, missä kohtaa kartalla liikutaan.
- Pyri mahdollisimman yksinkertaiseen ilmaisuun.
- Tee ensin sanakartasta raakaversio, jota voi parannella. Tarkista etenkin käyttämiesi käsitteiden ymmärrettävyys ja looginen etenemisjärjestys.
- Sanakartta muunnetaan pistekirjoitukselle, luetaan kasetille tai tallennetaan äänitiedostona tietokoneelle.

Näkövammaisten Keskusliitto 2012.

6 TYÖN KULKU

Aloitimme toiminnallisen opinnäytetyömme kokoamisen tietoperustaan tutustumalla. Etsimme tietoa niin kuurosokeista, heidän kommunikaatiomenetelmistään, kuin kuvailun eri osa-alueista. Tutkimuksen tietoperustan hahmottuessa, aloimme pohtia itse reittikuvailua. Tietoperustan kokoaminen lähti monista meille tutuista teoksista, joita olimme lukeneet jo aikaisemmin opintojemme aikana. Hyviä vinkkejä saimme myös opinnäytetyömme tilaajalta. Sovelsimme tietoa näkövammaisten tutkimuksen puolelta sekä myös tietojenkäsittelytieteestä. Tämän jälkeen koostimme produktimme, josta kerromme tarkemmin seuraavissa luvuissa.

Saimme vastaukset tutkimuskysymyksiimme työstäessämme reittikuvailua. Vastausten pohjalta koostimme toisena produktina ohjeet sisätilan reittikuvailuun. Valmis kirjallinen reittikuvailumme liitetään Suomen Kuurosokeat ry:n nettisivuille. Reittikuvailun ohessa julkaistaan myös valokuvat kuvailuista tiloista ja kohteista. Kirjoitamme työmme tuloksista myös artikkelin Suomen Kuurosokeat ry:n Tuntosarvi-lehteen.

6.1 Raakaversiot kuvailuista

Kirjoitimme molemmat itsenäisesti omat kuvailumme jotka pyrimme tekemään mahdollisimman tarkoiksi. Kuvailua ennen emme sopineet yhteisiä termejä tai etenemisjärjestystä, vaan teimme omannäköisemme kuvailut sen hetkisten taitojemme mukaan. Ennen kuvailujen kirjoittamista tutustuimme tietoperustaan, mutta tuottamamme kuvailut olivat kuitenkin vielä epätäydellisiä.

6.2 Havainnointi

Pyysimme neljää Suomen Kuurosokeat ry:n työntekijää kuvailemaan meille spontaanisti kuvailtavaksi valitun reitin, ja tallensimme heidän kuvailunsa. Kaikki reittikuvailut toteutettiin suomen kielellä. Työntekijät sanelivat reittikuvailunsa samalla kun kulkivat kyseistä reittiä. Ohjeistus oli kaikille työntekijöille sama. Ensin pyysimme heitä kuvailemaan reitin kuurosokealle henkilölle liriksen pääovelta Suomen Kuurosokeat ry:n tiloihin. Keskustoimiston ovelle päästyämme annoimme lisäohjeeksi jatkaa reittikuvailua toiminnanjohtaja ovelle asti. Toiminnanjohtajan huone sijaitsee toimiston käytävällä viimeisenä. Reittikuvailujen tallentamisen jälkeen litteroimme ne tekstiksi.

Pyysimme Suomen Kuurosokeat ry:n työntekijöistä muutamaa vapaaehtoista kuvailemaan reitin. Kuvailijoista kaksi oli näkeviä ja kaksi kuurosokeaa. Riitta Lahtinen ehdotti myös kuurosokeiden kuvailijoiden mukaan ottamista. Näkeviä kuvailijoita käyttäessä oletuksemme oli, että kuvailu perustuisi pääasiassa näköhavaintoihin. Valitsimme kaksi kuurosokeaa kuvailijaa, sillä heidän kuvailuihinsa oletimme sisältyvät myös tunto- ja muilla aisteilla tehtyjä havaintoja. Näin saimme sekä näköön että tuntoaistiin perustuvia kuvailuja. Koimme, että kuurosokeiden antamat kuvailut olivat tärkeitä. Emme itse näkevinä välttämättä edes huomaa erilaisia, esimerkiksi tuntoaistiin liittyviä, seikkoja, jotka ovat näkövammaisille tärkeitä tilan hahmottamisessa ja siinä suunnistamisessa sekä kulkemisessa. Halusimme ottaa kuvailussamme huomioon myös asiakkaiden näkökulman, jotta siitä olisi heille mahdollisimman suuri hyöty.

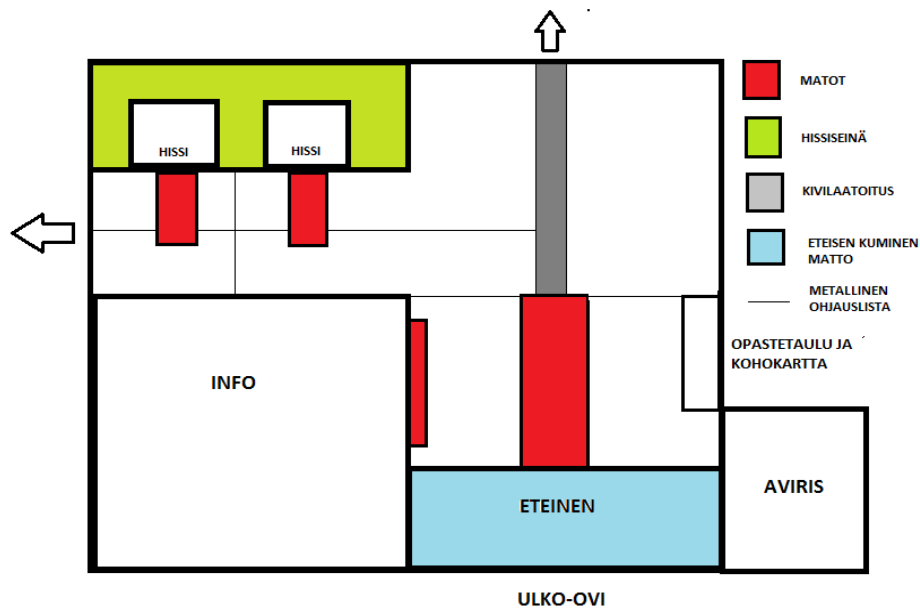
Käytimme tutkimusmenetelmänä havainnointia. Havainnoinnin kautta voidaan saada välitöntä ja suoraa tietoa yksilöiden toiminnasta luonnollisessa ympäristössä (Hirsjär-

vi, Remes & Sajavaara 1997, 200). Havainnoimme tiloja ensin itse ja koostimme molemmat omat raakaversiomme reittikuvailusta. Sen jälkeen teimme havaintoja työntekijöiden litteroiduista kuvailuista. Annoimme kaikille työntekijöille samat lyhyet ohjeet kuvailuun, jotta emme itse vaikuttaisi lopputulokseen. Havainnointitilanteessa kuljimme itse taustalla työntekijän perässä, emmekä kommentoineet hänen ratkaisujaan kesken reittikuvailun. Havainnointi ei siis ollut osallistuvaa. Työntekijät kuvailivat reitin yksi kerrallaan. Pyysimme liriksen työntekijöiltä kirjalliset luvat materiaalin tarkasteluun ja analysointiin sekä siihen, että käyttäisimme mahdollisesti osia heidän kuvailuistaan lopullisessa julkaistavassa kuvailussamme. Luvat reittikuvailujen siteeraamiseen saimme kolmelta työntekijältä (kuvailijat A, B, C). Samat työntekijät antoivat suostumuksensa myös reittikuvailujen liittämiseen kokonaisuudessaan opinnäytetyöhön (LIITTEET 3-5). Reittikuvailuja litteroidessamme emme muokanneet tekstiä muuten, kuin poistamalla tiedot kuvailijoiden ja asiakkaiden henkilöllisyydestä.

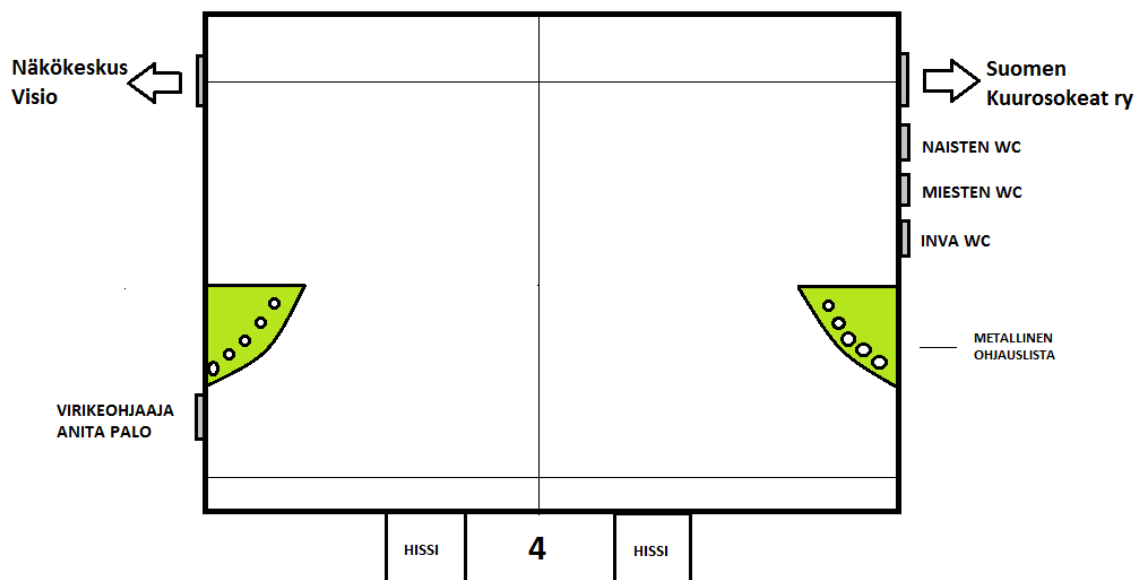
6.3 Reittikuvailujen vertailu

Litteroimme äänittämämme työntekijöiden reittikuvailut teksteiksi. Lisäksi meillä oli vertailukohteena kirjoittamamme raakaversiot. Näin meillä oli yhteensä kuusi tekstiä, joiden pohjalta mietimme, mikä kuvailussa on olennaista. Pohdimme myös, miten eri yksityiskohdat vaikuttavat kuvailusta syntyvään mielikuvaan. Koska jokainen ihminen hahmottaa ympäristöään omalla tavallaan, olivat kuvailut todella erilaisia. Saimme monia vaihtoehtoja ja ideoita lopulliseen reittikuvailuumme.

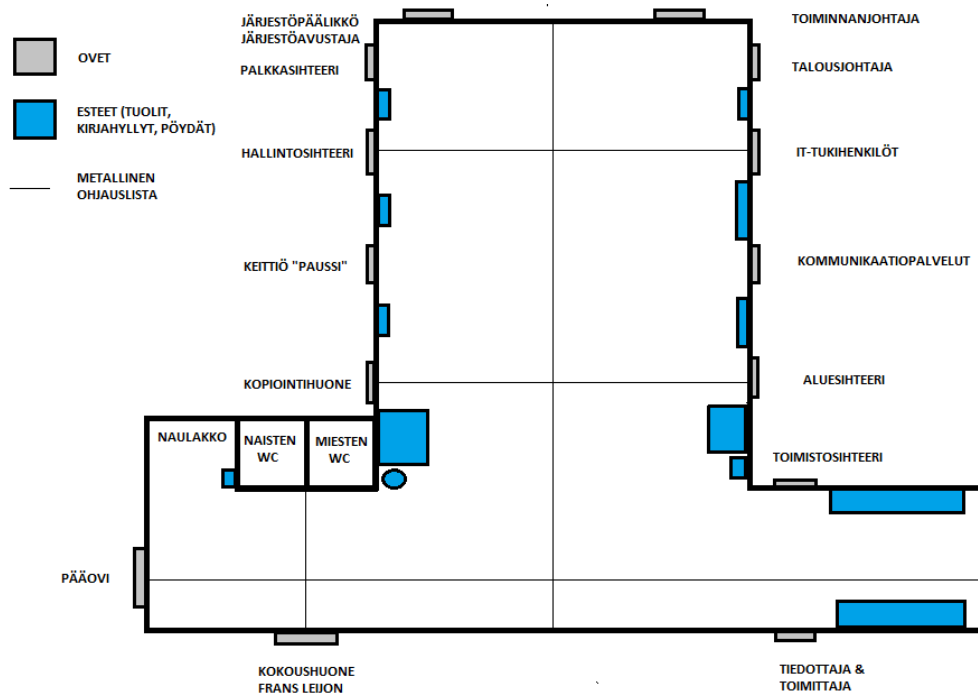
Tähän kappaleeseen on poimittu reittikuvailuista esimerkkejä. Vertailemme eri vaihtoehtoja ja perustelemme lopulliseen reittikuvailuun valitut ratkaisumme. Lopullinen kuvailumme valokuvineen on opinnäytetyön liitteenä (LIITE 1). Valokuvat on ottanut Suomen Kuurosokeat ry:n IT-asiantuntija Kalle Kiviniemi. Piirsimme kuvailtavista kohteista myös alla olevat pohjapiirustukset. Ne ovat vain suuntaa antavat, eivätkä todellisessa mittakaavassa. Myöskään kohteiden väliset etäisyydet eivät ole kartoissa oikein. Pohjapiirustukset antavat kuitenkin jonkinlaisen käsityksen tiloista, joissa reittikuvailussa liikutaan. Niihin on myös piirretty suurin osa maamerkeistä, jotka sijaitsevat reitin varrella. Pohjapiirustusten pohjalta voi tarkastella kuvailemaamme reittiä.



Kuva 1. Kartta Näkövammaisten palvelu- ja toimintakeskus liriksen pääsisäänkäynnistä.



Kuva 2. Kartta Näkövammaisten palvelu- ja toimintakeskus liriksen 4. kerroksen aulasta.



Kuva 3. Kartta Suomen Kuurosokeat ry:n keskustoimistosta.

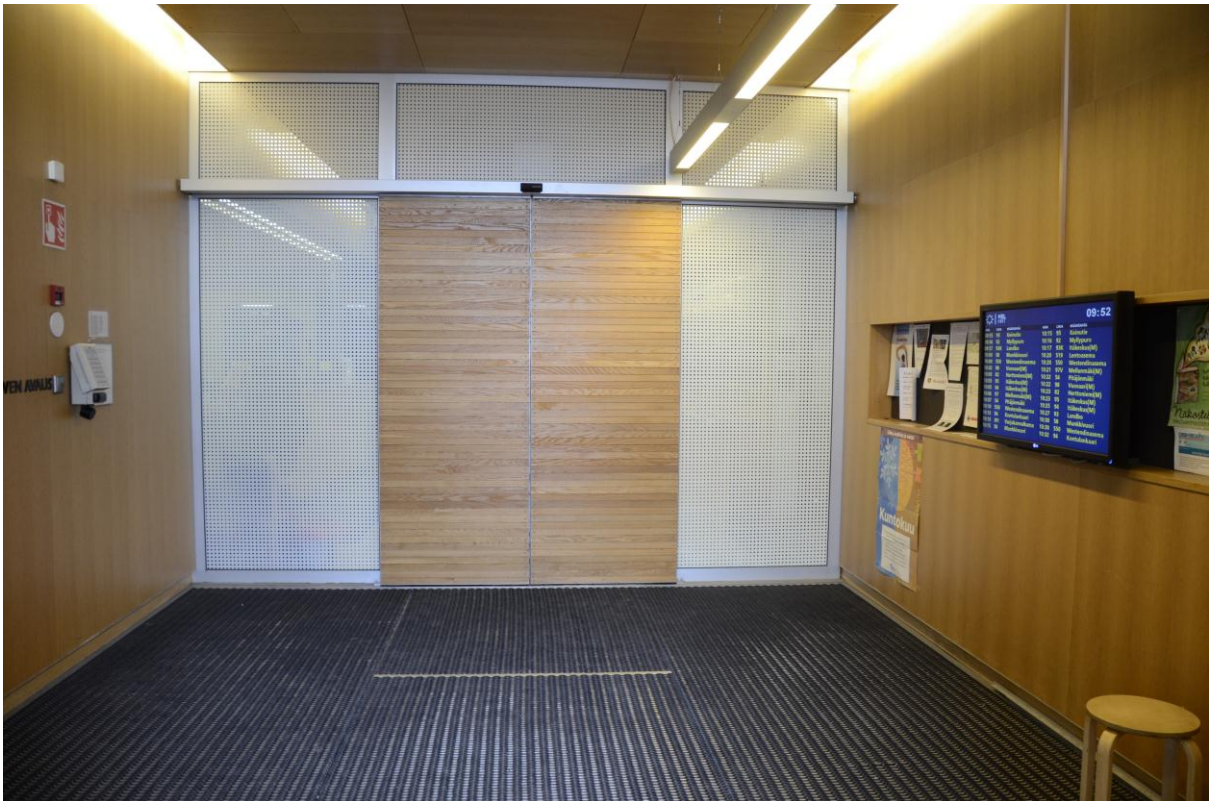
6.3.1 Käsitteet

Vertailimme kuvailuissa käytettyjä käsitteitä, sekä niiden merkityksiä ja eroavuuksia. Iiriksen ulko-ovilla voi kuulla linnun laulua, joka kertoo ovien paikan. Tästä käytettyjä termejä olivat "suuntaäänimerkki" sekä "merkkiääni", tai pelkästään tapahtuman kuvaus "ovella soi linnunlaulu". Yhdessä kuvailussa ääntä ei mainittu. Päädyimme kirjoittamaan lopulliseen kuvailuumme "pääovilla kuuluu satakielen laulu". Pidimme tätä vaihtoehtoa parhaana, sillä se tuo muuten hyvinkin asialliseen ja arkiseen kuvailuun elävyyttä ja vaihtelua. Emme käyttäneet sanaa "linnunlaulu", sillä tiesimme linnun olevan satakieli ja halusimme kertoa sen kuvailussamme. Satakielen laulu kuulostaa huomattavasti erilaiselta, kuin Suomessa tavallisten lintulajien viserrys. Näin ollen myös kuurosokea osaa etsiä poikkeavaa ja erikoista ääntä lähestyessään Iiriksen pääovea. Pohdimme, että äänen erottaminen muusta hälystä saattaa olla helpompaa, jos tietää, millaista ääntä etsii.



Kuva 4. Näkövammaisten palvelu- ja toimintakeskuksen pääovi

Myös ulko-ovien jälkeiselle tilalle oli erilaisia vaihtoehtoja, kuten ”lämpiö”, ”tuulikaappi” ja ”eteinen”. ”Lämpiö” sanasta saimme mielikuvan avarasta teatterin aulasta. ”Tuulikaappi” taas luo mielikuvan tilasta jossa ilma kiertää. Tätä ei Iiruksen eteisessä tapahdu. Päädyimme siis käyttämään termiä ”eteinen”, joka on helppotajuinen ja kuvaa hyvin pientäkin tilaa.



Kuva 5. Eteinen

liriksen käytävillä kulkee kapeita metallisia listoja, jotka ovat helposti tunnistettavissa valkoisella kepillä. Ne kulkevat käytävien keskellä, ja risteävät tultaessa uuden tilan tai oven kohdalle. Listat helpottavat käytävän hahmottamista ja eri tiloihin perille löytämistä. Työntekijöiden kuvailuissa oli listoista käytetty monia eri käsitteitä, kuten ”liuska”, ”metallinauha”, ”metallikisko” ja ”kisko”. Yhdessä kuvailussa listoja ei mainittu. Näiden käsitteiden lisäksi löysimme Musiikkitalon sanakartasta termin ”ohjauslista” (Hirn 2011a). Päädyimme termiin ”metallinen ohjauslista”, koska se oli mielestämme yksiselitteinen ja kuvaa niin listan ulkonäköä, kuin käyttötarkoitustakin.



Kuva 6. Metalliset ohjauslistat

6.3.2 Aikamuodot

Vertailimme myös reittikuvailuissa käytettyjä aikamuotoja. Yleisesti tilaa ja ympäristöä kuvaillessa jokainen kuvailija käytti preesens-muotoa. Joissakin kohdissa käytettiin lyhyesti myös futuuria.

”Me ollaan tässä liriksen ovella ja sieltä kuuluu tommonen.. linnunlaulu että tietää missä ovi on. Mutta tässä on liukuovet jotka aukee. Sit on tällanen lämpio, tuulikaappi missä on sitte jos sä haluat tietää millä sä lähet pois nii tässä on aikataulu.” – Kuvailija B

”Nyt ollaan hississä ja nappia nelosta päästään yläkertaan. Neljannen kerroksen aulassa on myös nää metallikiskot jotka kuljettaa sitte tarvittaessa erisuuntiin.” – Kuvailija C

Kuten kappaleessa 4 kerroimme, reittikuvailujen idea on, että niitä voi lukea rauhassa kotona ennen vierailua kyseiseen paikkaan. Näin tilaan ja ympäristöön orientoituminen ja siinä itsenäisesti ja turvallisesti liikkuminen on mahdollista. Reittikuvailumme on tehty ennakkoon tutustumista varten. Sitä lukiessa vastaanottaja ei siis vielä ole matkalla Suomen Kuurosokeat Ry:n keskustuimistoon, joten yksi mahdollisuus olisi ollut kirjoittaa kuvailu futurissa. Päädyimme kuitenkin käyttämään preesensia. Reittikuvailuamme lukiessa lukija voi muodostaa päähänsä kognitiivisen kartan tilasta ja ikään kuin jo kulkea reittiä pitkin mielessään. Koimme, että preesens-aikamuoto tukee parhaiten kognitiivisen kartan rakentamista. Myös Näkövammaisten Keskusliiton Musiikkitalosta tehdyt sanakartat olivat preesensissä, ja aikamuoto toimi niissä mielestämme selkeästi ja tarkoituksenmukaisesti.

6.3.3 Persoonamuodot

Suurin osa havainnoimistamme reittikuvailuista oli passiivi-muodossa, mutta myös yksikön ja monikon ensimmäisiä persoonamuotoja, sinä ja me, käytettiin.

”Tästä aulasta löytyy myös vessat tästä oikealta puolelta.”

– Kuvailija C

”Nyt olemme tässä Kuurosokeiden pääsisäänkäynnillä, elikkä jatkamme matkaa suoraan, jolloin oikealla puolella löytyy Frans Leijon – kokoushuone ja vasemmalla puolella on naisten ja miesten vessat. Ja käännymme vasemmalle.”

– Kuvailija A

Annoimme työntekijöille ohjeeksi kertoa, kuinka kuurosokea henkilö pääsee liriksen etuovelta Suomen Kuurosokeat ry:n keskustuimiston tiloihin. Kun saavuimme keskustuimiston pääovelle, annoimme uuden ohjeen kertoa kuinka siitä päästään käytä-

vän päässä sijaitsevaan toimitusjohtajan huoneeseen. Emme siis antaneet heille muodollisia vaatimuksia siitä, minkälainen kuvailun tulisi olla. Ohjeemme pystyi ymmärtämään monella eri tavalla. Osa työntekijöistä kuvitteli kuurosokean asiakkaan olevan paikalla ikään kuin opastuksessa, kun taas osa kuvailu reitin omasta näkökulmastaan. Myös meidän läsnäolomme saattoi vaikuttaa persoonamuotojen valintaan, sillä kävelimme koko reitin työntekijöiden kanssa. Emme tarkoituksella halunneet antaa tiukkoja ohjeita reittikuvailulle. Halusimme, että työntekijät kuvailivat reitit mahdollisimman spontaanisti ja omalla tavallaan. Näin saimme monia eri vaihtoehtoja, joita vertailla keskenään ja joista poimia parhaat ratkaisut.

Päädymme raakaversiossamme käyttämään passiivia sekä yksikön ensimmäistä persoonamuotoa, jotta teksti tuntuisi henkilökohtaisemmalta. Saimme kuitenkin työelämäohjaajaltamme palautetta, jonka mukaan korjasimme kaiken passiivi-muotoon. Tekstistä tulikin selkeämpi, kun käytössä oli vain yksi persoonamuoto.

6.3.4 Maamerkit ja kuvailtavat kohteet

Oli mielenkiintoista havainnoida, mitä maamerkkejä kuvailuihin valikoitui, ja minkä aistin käyttöön ne perustuivat. Suurin osa työntekijöiden valitsemista maamerkeistä oli havaittavissa tuntoaistilla. Yhtä lukuun ottamatta kaikki kuvailivat lattiassa kulkevat metalliset ohjauslistat sekä niiden risteyskohdat. Ohjauslistan tunnustelussa jokainen korosti valkoisen kepin käyttöä. Muita tuntoaistilla havaittavia kohteita olivat esimerkiksi sisääntulokerroksen eteisen kumimatto, lirkksen käytävällä kulkeva kivilaatoitus sekä hissien edessä sijaitsevat matot.

”Yleensä valkoisen kepin käyttäjille on opastettu tämän keskilattian muodot, elikkä kun keppiä käyttää lattiapinnoista tuntee mihin suuntaan on menossa. Ja kun alkaa metallikiskot tämän kivilaatituksen jälkeen se vie joko vasemmalle tai oikeelle ---”

– Kuvailija C

Kuuloon perustuvia maamerkkejä oli ulko-ovilla suuntaäänimerkkinä oleva linnunlaulu, jonka mainitsi kolme työntekijää. Myös puhuvat hissit mainittiin kolmessa kuvailussa. Näköön perustuvia maamerkkejä ei työntekijöiden kuvailuissa mainittu.

”Meillä on tässä pääovi jossa on merkkiääni jonka perusteella näkövammaiset suuntaa sisälle päin.” – Kuvailija C

Havainnoimme myös, mitä kohteita, kuten tavaroita, huonekaluja ja tiloja, kukin työntekijä sisällytti kuvailuunsa ja kuinka yksityiskohtaisesti niistä kerrottiin. Kaikki kuvailijat poimivat reittikuvailuunsa myös kohteita reitin ulkopuolelta. Suurin osa kuvailuista kohteista oli kuitenkin reitin varrella, kuten esimerkiksi sisäänkäyntikerroksessa oleva info sekä kohokartta liriksestä. Toimistokerros kuvailtiin tarkemmin kuin matka alhaalta ylös. Muun muassa käytävällä olevat naulakot, peili, vessat, kirjahyllyt, ja rottinkiset sohvakalusteet päätyivät mukaan useaan kuvailuun.

Otimme samoja kohteita mukaan myös lopulliseen kuvailuumme. Naulakon, vessojen sekä sohvien kuvailu oli mielestämme olennaista, sillä ne antavat reittiin liittyvää toiminnallista tietoa. Reitin kulkija saattaa haluta käyttää niitä, joten niiden sijainti on hyvä kertoa. Esteiden kuvailu on tärkeää turvallisuuden kannalta, sillä eräänä kuvailun tärkeimpänä tavoitteena on tehdä tilassa kulkemisesta kuurosokealle turvallista (Lahtinen ym. 2009, 61). Kirjahyllyjä ja muita esteitä valkoisella kepillä tunnustelemalla voi myös löytää mm. toimistojen ovet. Huonekalut toimivat samalla maamerkkeinä, jotka toimivat päätöksentekokohtina, ja helpottavat näiden kohtien sijainnin hahmottamista (Prusi 2005, 6-7). Ilman näiden kuvailua, olisi toimiston käytävä kuurosokealle vain tyhjä tila ilman minkäänlaisia maamerkkejä ja kiintopisteitä.

Myös muutamia reitin ulkopuolisia kohteita kuvailtiin, kuten sisäänkäyntikerroksessa sijaitseva odotustila sekä neljännessä kerroksessa esillä olevat kosketeltavat veistokset.

”Sit tässä siis vasemmalla ja oikeella on näitä veistoksia niitä voi tunnustella ja kokeilla - - Näit on viis kappaletta on tässä erilaisia ihmisveistoksia, pelko, itku, ahdistus, romahdus ja torjunta.”

– Kuvailija B

Me päätimme jättää alakerran tilat kuvailematta, sillä niiden kuvailu olisi paisuttanut tekstiämme liian pitkäksi. Kuten aikaisemmin kirjoitimme, kuvailun vastaanottaja tarvitsee ainoastaan informaation, joka on oleellista perille löytämisen kannalta (Prusi 2005, 18) eikä tämä tieto meidän mielestämme tukenut reitillä perille löytämistä. Neljännen kerrokset veistokset päätimme mainita kuvailussamme, sillä halusimme antaa reittikuvailua lukeville kuurosokeille tiedon niistä, ja sitä kautta mahdollisuuden niihin tutustumiseen.

Yhdessä kuvailussa kerrottiin reitin lisäksi myös, mihin muualle ohjauslistoja pitkin pääsee. Reittikuvailulla voi siis ennakoida myös eksymisen mahdollisuuksia. Pitkällä reitillä kaikkia vastaantulevia kääntymisvaihtoehtoja ei voi kuitenkaan kuvailla, sillä ne vievät liikaa huomiota varsinaiselta reitiltä.

”Elikkä oikealle kun kääntyisi, niin menisi majoitukseen mutta jatkamme suoraan, ja käännyimme sieltä sitten oikealle.” – Kuvailija A

6.3.5 Kuvailujen etenemisjärjestys

Vertailimme myös reittikuvailujen etenemisjärjestystä. Opastuksen on oltava selkeä ja jatkuttava katkeamatta kohteeseen saakka (Näkövammaisten Keskusliitto, 2011b). Kaikissa kuvailuissa etenemissuunta oli selkeä. Muutamissa kohdissa järjestys oli epäselvä ja katkonainen. Se selittyy kuitenkin sillä, että kuvailut tuotettiin spontaanisti niitä suunnittelematta. Kaikki työntekijät aloittivat kuvailunsa kertomalla missä olimme, eli liriksen pääovilla. Reittikuvailussa on hyvä jakaa reitti pienempiin osiin (Prusi 2005, 35). Työntekijöiden kuvailuissa näkyikin selvästi jaottelu kolmeen osaan; pää-ovelta hissille, hissistä Suomen Kuurosokeat ry:n ovelle sekä itse toimiston kuvailu.

Kuvailussa on hyvä edetä yleisestä yksityiseen, eli kertoa ensin pääasiat ja sitten vasta yksityiskohdat (Lahtinen ym. 2009, 46). Me toteutimme tätä tapaa mm. keskus-toimiston pitkän käytävän kuvailussa. Otimme aluksi suunnistautumispisteen käytävän alusta, ja kuvailimme pääasiat:

”Pääkäytävä on noin kymmenen metriä pitkä. Keskellä lattiaa kulkee jälleen ohjauslista, joka tekee kaksi risteystä. Käytävän molemmin puolin on neljä työhuonetta. Huoneet sijaitsevat toisiinsa nähden vastakkain. Käytävän päätyseinällä on kaksi työhuonetta.”

– Ote lopullisesta reittikuvailustamme

Tämän jälkeen lähdimme kuvailemaan sitä yksityiskohtaisemmin, ja nimesimme siinä olevat esteet, maamerkit ja työntekijöiden työhuoneet:

”Pääkäytävän alussa kummallakin seinustalla on ensimmäisenä sohvapöytiä sekä rottinkisiä nojatuoleja, joihin voit istahtaa odottamaan. Kun tullaan ensimmäisen poikkilistan kohdalle, vasemmalle käännettyäessä tullaan kopiointihuoneeseen. Sitä vastapäätä oikealla seinällä on aluesihteerin Marika Kankaan työhuone.”

– Ote lopullisesta reittikuvailustamme



Kuva 7. Suomen Kuurosokeat ry:n keskustoimiston pääkäytävä.

Tilan kuvailussa kerrotaan ensin huoneen muoto, koko sekä ovien sijainnit (Lahtinen ym. 2009, 73–74). Työntekijöiden kuvailuissa tilojen muotoja ei mainittu lainkaan ja kokoon viitattiin vain yhden kerran. Ovien sijainnit sen sijaan kerrottiin kaikissa kuvailuissa tarkasti.

”Ja nyt saavumme suoraan tähän ja vielä kertaalleen tulee oikeella talousjohtaja Pirkko Liekon huone ja vasemmalla palkkasihteeri Anneli Moreron huone. Ja sitten tuleekin jo seinä vastaan, eli oikeanpuoleinen ovi on toiminnanjohtaja Kai Leinosen huone ja vasen on järjestöpäällikkö Heikki Majavan huone.”

– Kuvailija A

Raakaversiossamme emme juuri kuvanneet huoneiden kokoa emmekä muotoa. Päätimme kuitenkin lisätä niitä jonkin verran viimeistelyyn versioomme, sillä niiden kautta kuurosokea saa paremman kuvan tilasta.

”Ovien jälkeen edessä avautuu liriksen avara pääaula.”

– Ote lopullisesta reittikuvailustamme

Huoneen muodon ja koon kertomisen jälkeen olisi hyvä kertoa tilassa olevat esineet, sekä nimetä tilan seinät (Lahtinen ym. 2009, 73). Yhdessäkään työntekijän kuvailussa ei nimetty seiniä, emmekä me sisällyttäneet niitä kuvailuumme. Vaikka seinien nimeäminen antaisi paljon tietoa itse tilasta, emme kokeneet sitä tärkeäksi reitin löytämisen kannalta. Tältä osin reittikuvailu siis eroaa tilan kuvailusta. Rajausta oli pakko tehdä, jotta reittikuvailumme pysyi sopivan pituisena. Kuten aiemmin kappaleessa 6.3.3 kerroimme, oli huoneessa olevat huonekalut ja vaaratekijät työntekijöiden kuvailuissa vahvasti esillä. Emme kuvailleet pienempiä esineitä, kuten tauluja, sillä nekään eivät ole oleellisia reitillä pysymisen kannalta. Kaikissa vertailemissamme kuvailuissa kerrottiin toimistossa olevat työhuoneet sekä kuka työntekijä missäkin huoneessa työskenteli. Tämä oli myös reittikuvailun tarkoituksen vuoksi tärkeää, sillä näin kuurosokea henkilö voi löytää suoraan etsimänsä työntekijän huoneeseen.

6.3.6 Suuntien ilmaisut

Uutta tilaa kuvaillessa tulee kuvailun alussa osoittaa suunnistautumispiste (Lahtinen ym. 2009, 73–74). Jotta oman paikkansa hahmottaminen ja ymmärtäminen suhteessa ympäristöön on mahdollista, ajattelimme että reittikuvailuissamme näkökulman pysyminen samana olisi tärkeää. Sijainnit tulee määritellä mieluummin omaan kehoon nähden, kuin omasta kehosta riippumattomaan ympäristöön nähden (Kangasaho & Toikkanen 2000, 17). Tästä syystä pidimme käsitteitä ”oikea” ja ”vasen” parempina kuin ilmansuunnat. Osassa työntekijöiden kuvailuista muun muassa kääntymiskulmat olivat epäselviä, jolloin itsensä hahmottaminen ympäristössä voi hankaloitua.

”Ja jatkamme matkaa suoraan eteenpäin. Ja hivenen käännyimme vasemmalle, jossa myöskin tämä vasemmanpuoleinen neuvontatiski jatkuu. Ja siinä... Siitä suoraan eteenpäin kun menemme, niin oikealta löytyy tällöinen taukotila, missä voi istua ja odottaa. Ja sitten käännyimme kohti... Vasemmasta hivenen oikealle ja saavumme suoraan hisseille, joissa on kaksi nappulaa keskellä.”

– Kuvailija A

”Sitten on hissien ovet --- ne on noin suurinpiirtein oikeella.”

– Kuvailija B

Työntekijöiden kuvailuissa suuntien ilmaisuun oli käytetty muun muassa termejä ”oikea”, ”vasen”, ”viistossa”, ”edessä”, ”takana”, ”suoraan”, ”sinne”, ”tänne” ja ”keskellä”. Yhdessä kuvailussa käytettiin kellotaulua ilmansuunnan ilmaisuun.

”Eliikkä kun hisseistä tulee keskikäytävää tuo metallikisko tästä oikealle päin löytyy meidän keskustoimiston ovi. Ja oven jälkeen on.. vasemmalla puolella naulakot ja oikealla puolella on peili.”

– Kuvailija C

Yritimme lopullisessa kuvailussa tehdä reitistä mahdollisimman selvästi seurattavan ja yksiselitteisen. Kuvasimme suuntaa pelkästään sanoilla ”oikea”, ”vasen”, ”edessä”, sekä ”takana”. Kuvailimme kaikki käänntymäkohdat mahdollisimman tarkasti, emmekä esimerkiksi käyttäneet sanaa ”viistossa”, koska se on epätarkka ilmaus. Harkitsimme myös käänntymisten ilmaisua käänntymiskulmina (”käänny 90 astetta oikealle”) mutta päädyimme käyttämään kellotaulua.

Kellotaulun käyttö kertoo kohteen suunnan sekä sijainnin. Kuvailun vastaanottaja on ikään kuin kellotaulun keskellä. Ilmaistava kellonaika katsotaan siis vastaanottajan keskikehon orientaation mukaan. Näin kello 12 on suoraan henkilön edessä ja kello 6 henkilön takana, kello 3 oikealla ja kello 9 vasemmalla puolella. Kellonajat tulee il-

maista aina tasatunteina. (Lahtinen ym. 2009, 132.) Uskomme, että kuvailu kellotaulun avulla on kuurosokeille helpompi hahmottaa, sillä se perustuu arkiseen tapahtumaan, kellon lukuun. Kellotaulu on myös monelle kuurosokealle ennestään tuttu muista tulkkaus-, kuvailu- ja opastustilanteista.

”Neljänteen kerrokseen saavuttaessa jatketaan Suomen Kuurosokeat ry:n keskustuimiston ovelle hisseistä suoraan eteenpäin kello kahteentoista. Matkaa on noin kuusi metriä. Lattialla on ohjauslista. Lista on merkitty poikkilistoilla muihin tiloihin johtavat suunnat. Käveltyäsi poikkilistan jälkeen noin kaksi metriä eteenpäin, on oikealla puolellasi kello yhdeksässä virikeohjaaja Anita Palon työhuone.”

– Ote lopullisesta reittikuvailustamme

6.3.7 Mittasuhteet ja etäisyydet

Työntekijät eivät kertoneet kuvailuissaan kohteiden etäisyyksiä toisistaan, eivätkä tilan mittasuhteita. Löysimme kuvailuista vain yhden etäisyyttä kuvaavan lauseen.

”Vähän matkaa eteenpäin naulakoista on miesten ja naisten vessa.”

– Kuvailija C

Ilman etäisyyksien kuvailua on maamerkkejä vaikeampi löytää ympäristöstä ja hahmottaa missä kohtaa kognitiivista karttaa ollaan menossa. Kun kohteiden väliset etäisyydet ovat selvillä, osaa liikkumiseen tilassa orientoitua oikealla tavalla.

Kahden kohteen välistä välimatkaa voidaan kuvailla eri tavoilla. Etäisyys voidaan mitata tai arvioida sentteinä, metreinä ja kilometreinä tai askelilla. Matkaa voidaan kuvata myös sen kulkemiseen kuluvana aikana. (Lahtinen ym. 2009, 104.) Mietimme ensin etäisyyksien kuvaamista askelina. Koska kuurosokeiden liikkumistaidot vaihtelevat, ja osa kulkee rohkeammin kuin toiset, arvelimme myös heidän askeleidensa

olevan eripituisia. Päädyimme käyttämään määreenä metrejä, koska sen määreen jokainen pystyy suhteuttamaan omaan liikkumiseensa.

6.4 Lopullinen reittikuvailu

Edellisissä luvuissa esittelemiemme havaintojen ja ratkaisujen pohjalta kirjoitimme lopullisen reittikuvailumme. Lopullinen reittikuvailu on tekstimuodossa (LIITE 1). Opinnäytetyöprosessimme alussa mietimme työmme saavutettavuutta, sillä reittikuvailu on toteutettu vain kirjoitetulla suomen kielellä. Pohdimme, kuinka laajan joukon kuvailumme tavoittaa. Emme kuitenkaan lähteneet kääntämään kuvailua viittomakielelle tai viitotulle puheelle. Opinnäytetyömme puitteissa ei ollut mahdollista lähteä miettimään reittikuvailua viittomakielen näkökulmasta. Tällöin työhön olisi pitänyt sisällyttää myös käänösprosessi, sekä pohdinta siitä, miten kuvailu suomen kielellä ja viittomakielellä eroavat toisistaan.

Totesimme että reittikuvailumme on kuitenkin hyvin saavutettavissa. Se on luettavissa Suomen Kuurosokeat ry:n Internet-sivuilla. Lukemiseen kuurosokeat voivat käyttää myös erilaisia apuvälineitä, kuten pistenäyttöä ja erilaisia suurennusohjelmia. Tämän lisäksi ne kuurosokeat, joilla on toiminnallista kuuloa, voivat kuunnella reittikuvailun tietokoneensa puhesyntetisaattorilla. Mikäli myöhemmin Suomen Kuurosokeat ry haluaa lisätä reittikuvailun saavutettavuutta, voi sen lukea ja äänittää tai kääntää viittomakielelle sekä viitotulle puheelle.

7 LOPPUTULOKSET

Tutkimuksemme tavoitteena oli selvittää, mitä asioita tulee huomioida reittikuvailussa kuurosokealle henkilölle sekä miten maamerkit valitaan. Tavoitteenamme oli lisäksi tuottaa laadukas reittikuvailu Suomen Kuurosokeat ry:n tiloihin. Reittikuvailua koostessamme lähdimme kokeilemaan, voisiko siihen soveltaa tilan kuvailua varten luotuja ohjeita. Totesimme, että melkein samat säännöt pätevät niin reitin kuin tilan kuvailuunkin.

Helsingin ja Uudenmaan Näkövammaiset ry:n ohjeissa sanakartan laatimista varten (Helsingin ja Uudenmaan Näkövammaiset ry 2012) on paljon yhtymäkohtia tilan kuvailemisen ohjeiden kanssa (Lahtinen ym. 2009, 73). Molemmat ohjeet tukevat reittikuvailua hyvin. Sanakartan laatiminen alkaa pääpiirteiden kuvailulla, josta saadaan samanlaista informaatiota kuin tilan kuvailussa käytettävästä tilan nimeämisestä. Sanakartan ohjeissa ehdotetaan, että alueen raamit tulisi myös kuvailla. Raameilla tarkoitetaan alueen pohjois-, itä-, etelä- ja länsirajoja. Tätä voisi verrata tilan kuvailussa käytettävään seinien nimeämiseen, sillä seinät nimeämällä kuvaillaan huoneen rajat. Sanakarttaa tehdessä tulee muistaa mainita välillä, missä liikutaan. Sama idea on tilan kuvailun suuntautumispisteellä. Suuntautumispiste voi olla koko ajan sama ja siihen voidaan palata, tai sitten tilassa voidaan edetä, jolloin suuntautumispiste muuttuu. (Mt., 73.)

Tilan kuvailu aloitetaan nimeämällä tila. (Mt., 73.) Tämä on olennaista myös reittikuvailussa, jotta vastaanottaja hahmottaa, millaisessa tilassa liikkuu ja osaa myös ennakoida, mitä tilassa voisi tulla vastaan. Reittikuvailussa nimetään aloituspisteen lisäksi myös päätöspiste, eli kohde, jota kohti kuljetaan. Tilan nimeämisen jälkeen tulee kertoa suuntautumispiste (mt., 73). Suuntautumispisteen nimeäminen on ensiarvoisen tärkeää myös reittikuvailussa. Mikäli kuvailija jättää kertomatta, mistä pisteestä reitin kulkeminen aloitetaan, voi olla, että reitin hahmottaminen kokonaisuudessaan vaikeutuu ja kognitiivinen kartta jää vajaaksi.

Tilan kuvailussa suuntautumispistettä seuraa huoneen muodon sekä ovien sijainnin kuvailu (mt., 23). Reittikuvailussa huoneen muodon ilmaisemisen tärkeys riippuu kuvailtavasta reitistä sekä tilasta, jossa reitti kuljetaan. Reittikuvailuesimerkissämme emme maininneet suoraan huoneiden muotoa. Osittain muoto kävi ilmi jo, kun huone nimettiin. Tilan nimestä ”aula” tai ”käytävä” vastaanottaja voi jo hieman päätellä, mikä muotoinen tai kokoinen huone on. Aula on yleensä avara tila, käytävä taas kapea ja pitkä. Oven, josta reittikuvailussamme astuttiin tilaan, paikka oli kuvailtu. Reittikuvailuumme valitsimme ainoastaan ne ovet, joista reitin varrella kuljettiin. Tilan muut ovet eivät liittyneet itse reittiin, joten jätimme ne pois kuvailustamme. Mikäli tila on erikoisen muotoinen tai sen muoto, kuten sokkeloinen käytävä, aiheuttaa haasteita liikkumiseen, pitää muoto mielestämme kertoa.

Seinien nimeämistä emme kokeneet reittikuvailussa olennaiseksi, sillä se ei helpottanut reitillä liikkumista. Sen sijaan reitin varrella olevien huonekalujen kuvailun koimme tärkeäksi. Huonekalut, kuten Suomen Kuurosokeat ry:n keskustoimiston pääkäytävällä sijaitsevat nojatuolit, toimivat reitillä maamerkkeinä. Huonekalut voivat olla myös vaaratekijä, mikäli kuurosokea voi kompastua tai törmätä niihin. Vaaratekijöiden huomioiminen on ensiarvoisen tärkeää, niin tilan kuin reitin kuvailussa. (Mt., 73–74.) Henkilöiden kuvaileminen reitillä on harvoin mahdollista, sillä ihmiset eivät ole pysyviä tekijöitä. Mainitsimme reittikuvailussamme, että liriksen neuvontatiskillä on paikalla henkilökuntaa. Sitä, kuinka monta työntekijää, tai minkä nimisiä he ovat, emme voineet kertoa, sillä nämä tekijät muuttuvat alati.

Reittikuvailussamme yhdistyvät niin reitistä kuin tilasta kertominen. Esimerkiksi reittikuvailun loppuosan, toimiston käytävän, kuvailussa toteutuvat tilan kuvailun periaatteet. Kuvailemme käytävällä kulkemisen lisäksi huonekalut ja ovet samalla tavalla kuin ne kuvailtaisiin, jos kyseessä olisi pelkän tilan kuvailu. Reittikuvailu ja tilan kuvailu sisältävätkin osittain samoja tekijöitä. Kuvailtujen kohteiden painotus riippuu kuitenkin itse kuvailtavasta tilasta. Meidän tekemässämme reittikuvailussa ei tiedetty tarkkaan, mihin huoneeseen vastaanottaja haluaisi mennä. Kuvailimme kaikki mahdolliset määränpäätt reitin varrella. Näin ollen sisällytimme kuvailuumme runsaasti kohteita. Tilanteessa, jossa olisimme tienneet, kenen työntekijän huoneeseen vastaanottaja on matkalla, olisimme jättäneet varmasti kohteita pois.

Sanakartan laatimisen ohjeissa (HUN 2012) mainittiin, että kuvailijan tulee miettiä, mitkä alueen tai rakennuksen ominaisuuksista ovat olennaisia. Niiden sanallista kuvailua tulee pohtia tarkkaan. Mielestämme tämä sääntö on tärkeää muistaa. Reittikuvailussa tulee ottaa aina huomioon vastaanottajan muistin kapasiteetti: kaikkea ei voi kuvailla. Kuvailuun sisällytettävä informaation valitaan sen tärkeyden perusteella. Yksityiskohdat jotka eivät vaikuta reitillä liikkumiseen tai tilassa toimimiseen, jätetään pois. Sanakartan laatimisessa tärkeää on myös käsitteiden ymmärrettävyys sekä looginen etenemisjärjestys (HUN 2012). Loogisuus ja ymmärrettävyys ovat mielestämme ensiarvoisen tärkeää kaikessa kuvailussa. Varsinkin reitin kuvailussa etenemisjärjestyksen loogisuus korostuu. Looginen eteneminen helpottaa myös reitin muistamista.

Helsingin ja Uudenmaan Näkövammaiset ry (2012) ehdottaa, että sanakartasta tehtäisiin ensin raakaversio, jota voi parannella. Noudatimme reittikuvailussamme tätä ohjetta. Koostimme molemmat ensin omat raakakuvailumme, jonka jälkeen Suomen Kuurosokeat ry:n työntekijät tekivät omat spontaanit versiot reittikuvailusta. Vasta tämän jälkeen loimme viimeisen reittikuvailun yhdistäen kaikkia aikaisempia versioita. Tämä reittikuvailu tarkistutettiin lisäksi työelämäohjaajallamme Riitta Lahtisella, joka teki kuvailuun omia parannusehdotuksiaan. Toisin kuin spontaanin, hetkessä tuotetun kuvailun, on ennakkoon valmistellun reittikuvailun luominen siis monivaiheinen prosessi.

Ensimmäinen tutkimuskysymyksemme oli, mitä asioita tulee huomioida reittikuvailussa kuurosokealle henkilölle. Kuvailtaessa reittiä kuurosokealle, tulee huomioida monia seikkoja. Käytettävien käsitteiden on oltava yksiselitteisiä sekä kuvaavia. Käsitteen tulee kuvata joko kohteen ulkomuotoa, toimintaa tai molempia. Käsitteiden helpotajaisuus on tärkeää varsinkin ennakkoon valmistellussa reittikuvailussa, jossa vastaanottajaa ei tunneta. Selkeys on reittikuvailussa kaikin puolin tärkeää. Kuvailun tulee jatkua katkeamatta kohteeseen saakka (Näkövammaisten Keskusliitto 2011b). Selkeyttä ja loogisuutta noudatetaan myös kuvailun etenemisjärjestyksessä. Reittikuvailussa on hyvä edetä yleisestä yksityiseen. Kohteesta tulee kertoa ensin pääasiat, sitten yksityiskohdat. (Lahtinen ym. 2009, 46.) Kohteet kuvaillaan sitä mukaan, kun ne tulevat reitin kulkijan kohdalle. Reittikuvailussa on tärkeää päättää, mitkä kohteet ovat todella olennaisia. Vastaanottajan muisti on rajallinen ja yksityiskohtien kuvaileminen voi sekoittaa. Vastaanottaja tarvitsee ainoastaan informaation, joka on oleellista perille löytämisen kannalta (Prusi 2005, 18). Hunt ja Waller toteavat, että sellaisten kohteiden kuvaileminen, joiden ympärille liike keskittyy, on liikkumisen kannalta tärkeintä (Prusi 2000, 5). Ytimekäs reittikuvailu on tehokas.

Reittikuvailun aikamuoto on preesens. Reittikuvailu muotoillaan niin, että siihen tutustuessaan vastaanottaja voi kulkea reitin mielessään. Myöhemmin paikan päällä vastaanottaja voi käyttää tätä samaa kognitiivista karttaa. Reittikuvailun persoonamuoto on passiivi. Passiivin käyttö on perusteltua varsinkin tilanteissa, joissa vastaanottajaa ei tunneta.

Suuntien ilmaisemisessa tulee huomioida kuurosokean toiveet. Kellotaulun käyttö on suositeltavaa, varsinkin jos kuurosokea on tottunut käyttämään sitä muussa kuvailussa. Kellotaulu on selkeä ja yksinkertainen tapa hahmottaa suuntia. Suuntien lisäksi se kertoo myös kohteen sijainnin (Lahtinen ym. 2009, 132). Myös arkiset ilmaisut ”oikea” ja ”vasen” sopivat reittikuvailuun hyvin. Niitä tulisi suosia enemmän kuin ilmansuuntien käyttöä. Käännöskohdissa voi hyödyntää myös astelukuja.

Välimatkan tunteminen ja ajantaju ovat kuurosokeille tärkeitä (Kangasaho & Toikka 2000, 41). Etäisyyksiä kannattaa ilmaista mahdollisimman tarkoin käsittein. Määränä voi käyttää metrejä tai askelia. Etäisyyden voi ilmaista myös kertomalla, kuinka kauan aikaa reitin kävelemiseen kuluu (Lahtinen ym. 2009, 104). Etäisyyksien ilmaiseminen helpottaa maamerkkien löytämistä. Reitin käännöskohdat tulee kertoa. Jos reitti kääntyy tai jakaantuu, eikä sitä ole mainittu, syntyy reitin kulkijalle epäselvyyksiä (mt., 36). Suuntautumispisteitä ovat reittikuvailussa päätöksentekokohdat.

Toisena tutkimuskysymyksenämme pohdimme, miten maamerkit valitaan reittikuvailussa. Ihmisten tapa hahmottaa ympäristöä vaihtelee (Prusi 2005, 6). Tämä tekee maamerkkien valinnasta haastavaa. Maamerkit ovat ympäristöstä joillakin tavoin erottuvia kohteita, jotka ovat helposti tunnistettavissa (mt., 6). Maamerkkejä on kaikkialla ympärillämme, mutta niitä kaikkia ei voi sisällyttää reittikuvailuun. Kaikki havaitsemamme maamerkit eivät myöskään ole tärkeitä tilassa liikkumisen ja siihen orientoitumisen kannalta (mt., 11). Maamerkkejä voidaan reittikuvailussa valita kaikkien aistien perusteella, mutta näkö-, kuulo- ja tuntoaistinvaraiset maamerkit ovat objektiivisimmin havaittavissa. Reittikuvailussa, jossa vastaanottaja tunnetaan, on tärkeintä huomioida vastaanottajan mahdollinen toiminnallinen näkö ja kuulo, ja hyödyntää näitä aisteja maamerkkien valinnassa. Prusi (2005, 6) sanoo, että kuvailuissa käytettävien maamerkkien valitsemista vaikeuttaakin niiden merkityksien riippuvuus tarkastelijasta. Lähdimme reittikuvailun työstämisessä liikkeelle siitä oletuksesta, että vastaanottajalla ei tarvitse olla toiminnallista näköä tai kuuloa. Lisäsimme kuvailuun myös näkö- ja kuuloaistilla havaittavia maamerkkejä, koska moni vastaanottaja hyötyy myös näistä. Näin reittikuvailumme on mahdollisimman laajan joukon hyödynnettävissä.

Saman maamerkin voi havaita useammalla aistilla. Vastaanottajan apuvälineet on myös huomioitava. Mikäli kuurosokea käyttää valkoista keppiä liikkumisensa tukena, täytyy tuntoaistinvaraisten maamerkkien olla sellaisia, että niihin yltää valkoisella kepillä. Maamerkkien on sijaittava kuljettavalla reitillä. Niiden valinnassa turvallisuus on myös etusijalla: esteiden kuvailu on tärkeää (mt., 61). Maamerkkejä voivat olla myös sellaiset kohteet, joilla on jokin toiminnallinen tarkoitus, kuten naulakko. Kuvailija voi miettiä, mitä toimintoja vastaanottaja saattaisi tarvita kulkiessaan reitin. Myös maamerkkien valinnassa kuurosokean omat toiveet ovat avainasemassa. Tutut elementit tekevät reitin hahmottamisesta helpompaa. Mielestämme reittikuvailua ei voi toteuttaa ilman maamerkkejä, sillä ne ovat reitin löytämisen ja muistamisen kannalta olennaisia. Esimerkiksi autiomaassa, jossa maamerkkejä ei juuri ole, tarkalla reitillä pysyminen olisi lähes mahdotonta.

Avainsana kaikessa reittikuvailussa on selkeys. Se auttaa hahmottamaan ja muistamaan kuvaillun reitin. Tilaan orientoitumisessa on tärkeintä saada tieto ja ymmärtää, missä itse on, missä on kohde, ja kuinka sinne pääsee (Kangasaho & Toikkanen 2000, 38). Avaruudelliset sijainnit määritellään omaan kehoon nähden (mt., 17). Lah-tisen ym. (2000, 36) sanoin, laadukas kuvailu tukee vastaanottajan jäljellä olevaa näköä ja kuuloa. Reittikuvailusta haastavaa tekee se, että jokaisella henkilöllä on oma tapansa hahmottaa asioita, tilaa, etäisyyksiä ja tehdä niistä mielessään kartta (emt. 34). Haaste tämä on varsinkin tilanteissa, jossa vastaanottajaa ei tunneta.

Teimme tutkimuskysymyksiimme saamiemme vastausten pohjalta ohjeet sisätilan reittikuvailuun (LIITE 2). Ohjeistamme viittomakielentulkkit ja tulkkiopiskelijat, sekä muut kuulonäkövammaisalalla toimivat saavat vinkkejä ja ideoita reittikuvailun avuksi. Ohjeemme ovat yksi ehdotus reittikuvailun toteuttamiseen sisätiloissa. Olemme listanneet ohjeisiin kohdat, jotka nousivat tärkeimmiksi tutkimuksessamme.

8 POHDINTA JA JATKOTUTKIMUSAIHEET

Tärkeimpänä tavoitteenamme opinnäytetyössä oli tuottaa mahdollisimman laadukas reittikuvailu tilaajallemme. Olemme itse tyytyväisiä tuotokseemme, reittikuvailuun, ja koemme, että saavutimme tärkeimmän tavoitteemme.

Halusimme työmme kautta myös syventää tietojamme siitä, mitä kuvailu on, sekä mitkä ovat sen eri piirteet ja pääperiaatteet. Koemme oppineemme opinnäytetyötä tehdessämme paljon. Työn tekeminen vaati paljon lähdekirjallisuuteen ja eri teorioihin tutustumista. Koska aiheitamme oli aikaisemmin tutkittu niin vähän, etsimme tietoa myös muista lähteistä. Näin saimme paljon teoria tietoa kuvailun periaatteiden lisäksi myös muilta aloilta, kuten tietojenkäsittely- ja näkövammaisalalta.

Opinnäytetyössämme produkti sekä teoreettinen tieto ja tulokset ovat hyvässä tasapainossa. Mielestämme toiminnallinen esimerkki eli produktimme oli aiheeseemme sopivin ratkaisu, sillä sen kautta voimme yhdistää teorian käytäntöön. Myös opinnäytetyömme raportissa teoria ja käytäntö kulkevat käsi kädessä tukien toisiaan. Päätös pyytää Suomen Kuurosokeat ry:n työntekijöitä kuvailemaan reitti, oli oikea. Heidän kuvailuidensa kautta saimme painetun tutkimustiedon lisäksi myös käytännön hiljaisista tietoa ja taitoa lähdemateriaaliksemme. Jos olisimme tehneet produktimme, reittikuvailun, vain omien ajatuksiemme ja tietojemme pohjalta, olisi se varmasti jäänyt nykyistä köyhemmäksi. Työntekijöiden määrä oli aikaisemmin opinnäytetyösuunnitelmassamme suurempi, mutta varsinaisen työn aloittaessamme rajasimme sen loppujenlopuksi neljään. Päätös oli mielestämme opinnäytetyön laajuuteen nähden oikea, sillä neljänkin työntekijän kuvailujen litterointiin, analysointiin ja vertailuun kului aikaa.

Opinnäytetyötä aloittaessamme sovimme tilaajan kanssa kuvailevamme reitin lisäksi myös keskustuomiston vessat sekä kokoushuone Frans Leijonin. Teimme tilaajalle kaikki neljä kuvailua, mutta päädyimme kuitenkin yhdessä opinnäytetyöohjaajamme kanssa rajaamaan opinnäytetyömme koskemaan vain reittikuvailuja. Jos kaikki kuvailut olisivat päätyneet opinnäytetyöhön, olisi se ollut liian laaja. Aiheen rajautuessa reittikuvailuun, oli tietoperustan kerääminen ja soveltaminen hallittavissa. Lisäksi ti-

lankuvailusta on jo paljon tutkimustietoa ja kirjallisuutta. Emme luultavasti olisi tämän työn puitteissa pystyneet tuottamaan siihen uutta tietoa. Reittikuvailua ei taas oltu aiemmin tutkittu, joten sitä käsittelevälle opinnäytetyölle oli kysyntää.

Huomasimme, että työntekijöille antamamme reittikuvailun ohjeistus ei ollut riittävän selkeä. Ohjeistuksessa pyysimme heitä kuvailemaan reitin kuurosokealle henkilölle liriksen pääovelta Suomen Kuurosokeat ry:n tiloihin. Keskustoimiston ovelle päästyämme annoimme lisäohjeeksi jatkaa reittikuvailua toiminnanjohtaja ovelle asti. Toiminnanjohtajan huone sijaitsee toimiston käytävällä viimeisenä. Työntekijät eivät saaneet tästä ohjeesta selvää kuvaa siitä, millaisesta näkökulmasta heidän tulisi kuvailla reitti. Nyt näkökulmat kuvailuissa vaihtelivat. Olisimme voineet antaa ohjeen kuvitella, että paikalla olisi kuurosokea joka työntekijän ohjeiden mukaan kulkisi itsenäisesti keskustoimistolle. Vaihtoehtoisesti jompikumpi meistä olisi voinut kulkea reitillä silmät suljettuina heidän ohjeidensa mukaan. Meidän olisi pitänyt tehdä ohjeemme konkreettisemmaksi ja yksiselitteisemmäksi. Koska näytelty ja kuviteltu tilanne ei koskaan vastaa luonnollista, eivät työntekijät välttämättä kiinnittäneet ympäristöön samalla tavalla huomioita, kuin mitä he oikeassa tilanteessa olisivat.

Olisimme myös voineet testata reittikuvailumme pyytämällä jotakin henkilöä lukemaan reittikuvailumme ja kulkemaan sen mukaan. Näin olisimme käytännössä testanneet kuvailun toimivuuden, sekä nähneet mitkä kohdat ovat vaikeasti ymmärrettävissä ja aiheuttavat sekaannusta. Jätimme testauksen tekemättä, sillä ongelmaksi muotoutui testihenkilön löytäminen. Henkilön olisi pitänyt olla sellainen, joka ei aikaisemmin ollut vierailut liriksessä ja Suomen Kuurosokeat ry:n keskustoimistossa. Tämän lisäksi testihenkilön olisi ollut hyvä olla kuurosokea tai näkövammaisen. Helsingin alueelta tällaisen ihmisen löytäminen olisi varmasti ollut todella vaikeaa. Toisena mahdollisuutena olisi ollut testata kuvailu näkevällä, silmät sidottuna kulkevalla henkilöllä. Näkevillä ei kuitenkaan ole kokemusta eikä taitoa kulkea sokeana. Emme siksi uskoneet saavamme tällä tavalla tuloksia, joilla olisi ollut työmme kannalta painoarvoa, emmekä pitäneet sitä hyvänä vaihtoehtona.

Huomasimme jälkikäteen myös tehneemme virheen työntekijöille tarkoitettussa lupalomakkeessa (LIITE 3). Alkuperäisessä suunnitelmassamme oli tarkoitus myös haastatella työntekijöitä, mutta päätimme jättää haastattelut ajan puutteen takia pois. Ajat-

telimme myös saavamme työmme kannalta riittävät tiedot jo pelkistä reittikuvailuista. Emme kuitenkaan muistaneet ottaa kyseistä kohtaa pois lupalomakkeesta. Unohdimme myös pyytää lupaa liittää työntekijöiden kuvailut opinnäytetyöhömmme. Ajattelimme niiden kuitenkin olevan lukijoille hyödyllisiä, sillä vertailumme ja lopputuloksemme pohjautuvat paljolti niihin. Päädyimme kirjoittamaan uuden lupalomakkeen (LIITE 4), ja kävimme allekirjoittamassa sen työntekijöillä.

Vaikka olemmekin tyytyväisiä lopputulokseemme, olisi aikaa voinut olla enemmän – reittikuvailua, kuten myös raporttia olisi voinut hioa vaikka kuinka kauan. Reittikuvailusta ei varmasti koskaan voi saada täydellistä, sillä se suunnataan niin suurelle, heterogeeniselle kohderyhmälle. Kaikille sopivia, täydellisiä ratkaisuja on mahdoton löytää. Ajankäyttö osoittautuikin meille haastavimmaksi asiaksi. Meidän aikataulujen lisäksi yhteistä aikaa oli löydettävä myös työntekijöiden, valokuvaajan sekä ohjaajien kanssa. Saimme kuitenkin jaettua työt niin, että työ valmistui ajallaan.

Koska aikaisempaa tutkimusta reittikuvailusta ei ole, luo havaintomme uutta tietoa alalle. Opinnäytetyömme tutkimustulokset ovat yksi ehdotus toteuttaa reittikuvailu. Toimme työssämme perustellusti esiin omat ratkaisumme. Näiden ratkaisujen sekä tutkimustulostemme pohjalta teimme ohjeet reittikuvailun toteuttamiseen. Saimme myös kerättyä reittikuvailuun liittyvää teoretietoa yksiin kansiin. Näitä tuotoksiamme kaikki alalla työskentelevät voivat halutessaan lukea ja hyödyntää.

Suomen Kuurosokeat ry on suuri organisaatio, jolla on toimipisteitä ympäri maan. Tulevaisuudessa he voisivatkin tehdä tai tilata reittikuvailut myös muihin toimipisteisiinsä. Monessa toimipisteessä, kuten järjestön Toimintakeskuksessa Tampereella, järjestetään paljon kurssimuotoista toimintaa ja vierailijoita on vuoden aikana useita. Reittikuvailut olisivat varmasti heille hyödyksi, ja tekisivät Suomen Kuurosokeat ry:n toimipisteistä entistäkin saavutettavammia. Reittikuvailumme tulevat Suomen Kuurosokeat ry:n Internet sivuille tekstinä. Täältä ne voidaan lukea erilaisten apuvälineiden kautta tekstinä ja pisteinä tai kuunnella äänenä. Reittikuvailun voisi tämän lisäksi myös kääntää ja kuvata viittomakielelle sekä viitotulle puheelle, jotta se palvelisi entistä suurempaa asiakasryhmää.

Jatkotutkimusaiheena voisikin olla näihin muihin toimipisteisiin tehtävät reittikuvailut, joihin voisi sisällyttää myös ulkotilat. Meidän reittikuvailumme toteutettiin tietynlaiseen tilaan, joten lopputuloksemme pätevät vain sen tapaisissa sisätiloissa. Olisi kiinnostavaa tietää, mitä pitää ottaa huomioon kuvaillessa reittejä suuressa ja avarassa tilassa, kuten ostoskeskuksessa.

Viittomakielentulkkien ammattisäännösten neljännessä kohdassa sanotaan, että tulkin tulee kunnioittaa ja tukea asiakkaidensa itsenäisyyttä ja itsemääräämisoikeutta (Suomen Viittomakielen Tulkit ry, 2012). Opinnäytetyön prosessimme aikana pohdimme, kuinka reittikuvailumme noudattaa tätä sääntöä. Reittikuvailua tehdessämme huomasimme tulkin vallan korostuvan kuvailussa. Me teimme päätökset siitä, mitä asioita reittikuvailuun valikoitui. Reittikuvailua lukeva kuurosokea muodostaa kuvan reitistä ja Suomen Kuurosokeat ry:n keskustuimistosta meidän valintojemme kautta. Me olemme siis päättäneet, mikä tieto on kuurosokealle tärkeää ja mitä tietoa hän reittikuvailumme kautta saa. Me olemme myös päättäneet reitin, mitä pitkin keskustuimistoon kuljetaan. Toimistoon olisi vaihtoehtoisesti voinut kulkea portaita, mutta emme mainitse niitä kuvailuissamme lainkaan. Näin ollen suljemme kuurosokeilta pois vaihtoehdon ja mahdollisuuden käyttää hissini sijasta portaita. Toki tulee aina pitää mielessä, että reittikuvailu, ja kuvailut yleensä antavat vain raamit ympäristölle, jonka jälkeen kuurosokean on helpompi tutkia ja hahmottaa sitä itse. Tästä näkökulmasta reittikuvailumme lisää kuurosokeiden itsenäisyyttä. Sen kautta reitti on mahdollista kulkea itsenäisesti ilman ulkopuolista apua. Reittikuvailussa ei ole mahdollista, eikä myöskään tarkoituksen mukaista esittää kaikkia vaihtoehtoja. Henkilökohtaisen tulkin kanssa tämä taas onnistuu, mikäli aika sen sallii.

Opinnäytetyöprosessi oli pitkä oppimiskokemus. Koska teimme opinnäytetyön paritöinä, opimme myös arvokkaita yhteistyötaitoja. Parista oli tukea myös tilanteissa, joissa yksin eteneminen olisi ollut vaikeaa. Tärkeä tuki oli meille myös työelämäohjaajamme Riitta Lahtinen sekä lehtorimme Outi Mäkelä. Kiitokset kuuluvat myös Kalle Kiviniemelle, joka valokuvasi kuvailemamme reitin. Tärkeimmät yhteistyökumppanimme olivat kuitenkin Suomen Kuurosokean ry:n työntekijät, jotka auttoivat meitä reittikuvailun koostamisessa.

Opinnäytetyötä tehdessämme syvensimme tietojamme ja taitojamme kuvailun saralta. Koemme, että opinnäytetyöprosessin aikana olemme kasvaneet myös tulevaisuuden viittomakielentulkkeina. Koska teimme toiminnallisen opinnäytetyön, opimme kuvailutaitoja niin teorian kuin käytännön kautta. Nämä tiedot ja taidot mukanaamme voimme lähteä turvallisesti työelämään oppimaan aiheesta lisää.

LÄHTEET

Helsingin ja Uudenmaan Näkövammaiset ry 2011a. Sanakarttoja kaikkien näkövammaisten käyttöön. Tiedote liittyen Valkoisen kepin päivään 15.10.2011. Viitattu 18.4.2012. www.hun.fi/ajankohtaista/tiedotteet#sanakarttatiedote.

Helsingin ja Uudenmaan Näkövammaiset ry 2011b. Sanakarttoja kaikkien näkövammaisten käyttöön. Näkövammaisten Airut 19/2011, 20.

Hirsjärvi, Sirkka; Remes, Pirkko & Sajavaara, Paula 1997. Tutki ja kirjoita. 6. painos. Helsinki: Kustannusosakeyhtiö Tammi. S. 200.

Kangasaho, Riitta & Toikkanen, Päivi 2000. Näkökokemuksen merkitys liikkumisessa ja tilakäsityksen muodostamisessa. Pro gradu-tutkielma. Jyväskylän yliopisto, Erityispedagogiikan laitos.

Lahtinen, Riitta & Palmer, Russ & Lahtinen, Merja 2009. Aisti kuvailu. Helsinki.

Lahtinen, Riitta 2004. Sujuva tulkkaus kuurosokeille. Selvitys kuurosokeiden tulkinnon käytön kokemuksista. Helsinki: Suomen Kuurosokeat ry. S. 182–198.

Lahtinen, Riitta 2006. Kuurosokeille tulkkaus – haasteellista ja vaihtelevaa. Teoksessa Hytönen, N. & Rissanen, T. (toim.) Käden käännteessä. Viittomakielen kääntämisen ja tulkkauksen teoriaa sekä käytäntöä. Keuruu: Oy Finn Lectura Ab, 182–198.

Laurén, Sirpa 2006. Kielen sisäinen tulkkaus. Teoksessa Hytönen, N. & Rissanen, T. (toim.). Käden käännteessä. Viittomakielen kääntämisen ja tulkkauksen teoriaa sekä käytäntöä. Keuruu: Oy Finn Lectura Ab, 2005.

Marttila, Jaana 2006. Kuurosokeiden tulkkipalveluopas. Tietoa tulkkipalvelusta ja tulkkauksesta. Suomen Kuurosokeat ry:n julkaisuja C4/2006.

Näkövammaisten Keskusliitto ry 2000. Näkövammaisen opinto-opas. Näkövammaisten Keskusliiton Julkaisusarja 3/2000.

Näkövammaisten Keskusliitto ry 2011a. Näkövammaisten palvelu- ja toimintakeskus Iiris. Viitattu 29.11.2011. <http://www.nkl.fi/fi/etusivu/ajankohtaista/julkaisu/esitteet/iiris>.

Näkövammaisten Keskusliitto ry 2011b. Opasteet. Viitattu 1.12.2011. <http://www.nkl.fi/fi/etusivu/tietoa/ymparisto/opasteet>.

Näkövammaisten Keskusliitto 2012. Sanakartat – sanakartan laatiminen. Viitattu 14.3.2012 <http://www.nkl.fi/fi/etusivu/tietoa/ymparisto/kohokartat>

Peltola, Harri 2011. Usherin oireyhtymään liittyvä kuntoutus. Teoksessa Wetterstrand, Tuija (toim.) Usher tuli taloon. Helsinki: Suomen Kuurosokeat ry, 32-42.

Prusi, Perttu 2005. Luonnollista kieltä käyttävä reittiopastus sisätiloihin. Pro gradu - tutkielma. Tampereen yliopisto, Tietojenkäsittelytieteiden laitos, Tietojenkäsittelyoppi.

Rouvinen, Ritva 2003. Esitelmä pro gradu – tutkielma. Aistit avoinna – elämässä mukana: matka kuurosokeiden kulttuuriin. Helsinki: Stakes.

Saar, Virpi & Vataja, Päivi 2009. CHARGE oireyhtymä. Kuulovammaisten Lasten Vanhempien Liitto, Avaintieto 1.2.7. Tammikuu 2009.

Suomalainen tiedekeskus Heureka 2012. Liiku ja pelaa - Asento- ja liikeaisti. Viitattu 27.3.2012. http://www.liikujapelaa.net/index2.php?kieli=1&osasto=lue_lisaa&artikkeli=2.

Suomen Kuurosokeat ry 2011a. Pohjoismainen kuurosokeuden määritelmä. Tallinna: Suomen Kuurosokeat ry, 9.

Suomen Kuurosokeat ry 2011b. Viestintä. Kuurosokeiden lehdet. Viitattu 29.11.11. http://www.kuurosokeat.fi/viestinta/kuurosokeiden_lehdet/.

Suomen Kuurosokeat ry 2011e. Perustietoa järjestöstä. Viitattu 30.11.2011.http://www.kuurosokeat.fi/perustietoa_jarjestosta/?session=73760270.

Suomen Kuurosokeat ry 2011f. Perustietoa järjestöstä. Visio, missio ja arvot. Viitattu 30.11.2011.http://www.kuurosokeat.fi/perustietoa_jarjestosta/visio_missio_ja_arvot/.

Suomen Kuurosokeat ry 2011g. Järjestötoiminta. Viitattu 30.11.2011.<http://www.kuurosokeat.fi/jarjestotoiminta/>.

Suomen kuurosokeat ry 2011h. Aluesihteeripalvelut. Viitattu 30.11.2011.<http://www.kuurosokeat.fi/aluesihteeripalvelut/>.

Suomen Kuurosokeat ry 2011i. Kommunikaatiopalvelut. Viitattu 30.11.2011.<http://www.kuurosokeat.fi/kommunikaatiopalvelut/>.

Suomen Kuurosokeat ry 2011j. Tieto- ja viestintäteknologian tukipalvelut. Viitattu 30.11.2011. <http://www.kuurosokeat.fi/it-palvelut/>.

Suomen Kuurosokeat ry 2011c. Tietoa kuurosokeudesta. Milloin henkilö luokitellaan kuurosokeaksi? Viitattu 30.11.2011
http://www.kuurosokeat.fi/tietoa_kuurosokeudesta/ryhmat/.

Suomen Kuurosokeat ry 2011d. Tietoa kuurosokeudesta. Kommunikaatiomenetelmät. Puhutut ja viitotut kielet – menettelyä. Viitattu 30.11.2011.
http://www.kuurosokeat.fi/tietoa_kuurosokeudesta/kommunikaatiomenetelmat/puhutu_t_ja_viitotut_kielet_-_maarittelya/.

Suomen Viittomakielen Tulkit ry 2012. Viittomakielen tulkin ammattisäännöstö, Ammattietiikka. Viitattu 29.3.2012. <http://www.tulkit.net/viittomakielen-tulkit-suomessa/ammatti/viittomakielen-tulkin-ammattisaannosto/>

LIITE 1 Reittikuvailu Suomen kuurosokeat ry:n keskustoimistoon

Suomen Kuurosokeat ry:n keskustoimisto sijaitsee Näkövammaisten palvelu- ja toimintakeskus Iiriksessä Helsingin Itäkeskuksessa. Sen käyntiosoite on Marjaniementie 74. Rakennuksen pääovi on Marjaniementien puolella. Kadulta pääovelle johtaa pihan tasaisesta pinnasta erottuva valkoinen, kivilaatoista tehty kohokuviollinen kaista, jota voi seurata valkoisella kepillä tai jaloilla tunnustelemalla. Kaistan vasemmalla puolella on myös kaide. Kaista päättyy metalliralliin, jota seuraavat automaattisesti sivuille avautuvat pääovet. Ovet ovat päiväsaikaan auki. Mikäli saavut Iirikseen illalla, eivätkä ovet ole auki, on ovien vasemmalla puolella metallisessa pylväässä hieman kaiteen yläpuolella kämmenen kokoinen, neliön muotoinen ovikello. Pääovella kuuluu satakielen laulu. Sekä oven vasemmalla puolella seinässä että yläpuolella katoksen päällä, lukee metallisin kirjaimin IIRIS.

Pääovia seuraa eteinen, jonka tunnistaa kumisesta matosta. Eteinen jatkuu noin viisi metriä ja sitä seuraavat toiset automaattisesti avautuvat ovet. Ovien jälkeen edessä avautuu Iiriksen avara pääaula. Pääaula on kolmannessa kerroksessa. Ovien edessä lattialla on suorakaiteen muotoinen kynnysmatto. Heti vasemmalta alkaa neuvontatiski, jossa on aina päivisin paikalla henkilökuntaa. Oikealla on ensimmäisenä apuvälinemyymälä Aviriksen oviaukko. Oviaukon jälkeen oikealla sijaitsevat opastetaulut. Opastetaulujen yläpuolella seinällä on lueteltu kerrokset ja niissä toimivat organisaatiot tekstinä. Vyötärön korkeudelta löytyvät samat opasteet kohokarttoina sekä piste-kirjoituksella. Kynnysmaton jälkeen keskellä lattiaa jatkuu puisesta lattiasta erottuva kivilaatoista rakennettu kaista, jonka tuntee myös valkoisella kepillä. Kaista johdattaa käytävällä eteenpäin.

Puulattian vaihtuessa laattalattiaan neuvontatiski kääntyy vasemmalle L-kirjaimen muotoon. Samalla kohtaa päättyvät oikealla olevat opastetaulut. Neuvontatiskin kaartuessa vasemmalle, erkanee siitä kahden metrin päässä oikealle lattiassa metallinen ohjauslista, joka johtaa suoraan hisseille. Hissit ovat kirkkaan keltaisella seinällä. Ohjauslista päättyy seinään ja suoraan sen yläpuolella sijaitsevat hissien kutsupainikkeet. Ohjauslistan molemmin puolin lattialla on matot, jotka johtavat hisseille.

Kutsupainikkeissa hissien kulkusuuntaa ilmaisevat nuolet: ylemmässä painikkeessa nuoli osoittaa ylöspäin ja alemmassa alaspäin. Iiriksen kaksi ensimmäistä kerrosta sijaitsevat maan alla. Katutaso on kolmas kerros. Suomen Kuurosokeat ry:n keskus-toimisto on neljännessä kerroksessa. Hissien sisällä kerrokset on merkitty painikkeisiin kohonumeroin. Vasemmanpuoleisessa hississä painikkeet ovat hissien oikealla seinällä, oikeanpuoleisessa hississä ne ovat vasemmalla seinällä. Painikkeet sijaitsevat noin vyötärön korkeudella. Jokaisen painikkeen vieressä on numero myös pistekirjoituksella. Katutason kerroksen, eli kolmannen kerroksen, painike on hissien seinällä muita painikkeita enemmän koholla. Hissi toistaa ääneen valitun kerroksen numeron. Numero toistetaan myös kyseiseen kerrokseen saavuttaessa.

Neljänteen kerrokseen saavuttaessa jatketaan Suomen Kuurosokeat ry:n keskus-toimiston ovelle hisseistä suoraan eteenpäin kello kahteentoista. Matkaa on noin kuusi metriä. Lattialla on ohjauslista. Listaan on merkitty poikkilistoilla muihin tiloihin johtavat suunnat. Kun kävellään ensimmäisen poikkilistan jälkeen noin kaksi metriä eteenpäin, on oikealla puolella kello yhdeksässä virikeohjaaja Anita Palon työhuone. Työntekijöiden huoneiden ovenpieleen on merkitty heidän nimensä ja ammattinimikheensä tekstinä sekä pistekirjoituksella. Virikeohjaajan huoneen jälkeen käytävällä on molemmin puolin puoliympyrän muotoiset, kirkkaan keltaiset pöydät, joilla on seitsemän erilaista, tunnetiloja ilmaisevaa patsasta. Patsaiden jälkeen oikealla seinustalla on kolme vessaa: ensin inva-wc ja sen jälkeen miesten ja naisten vessat. Ohjauslista johdattaa aivan käytävän päähän vessojen ohi. Seuraavasta poikkilistasta käännytään oikealle. Näin saavutaan Suomen Kuurosokeat ry:n keskus-toimistoon. Vastapäätä on Näkökeskus Visio. Suomen Kuurosokeat ry:n nimi lukee vastaantulevan oven oikealla puolella lasiseinällä sekä tekstinä että pistekirjoituksella. Samalla seinällä, oven kahvan korkeudella, on myös ovikello.

Astuessasi toimiston ovesta sisään, on vasemmalla puolella ensimmäisenä syvennyksessä naulakot. Toimiston ovelta alkaa heti lattiassa ohjauslista, joka johdattaa eteenpäin käytävällä. Ensimmäisen poikkilistan kohdalla ovat vasemmalla puolella naisten ja miesten vessa. Oikealla puolella on Frans Leijon -kokoushuone. Seuraava poikkilista kääntyy vasemmalle pääkäytävälle, jossa sijaitsee suurin osa työntekijöiden huoneista. Lista jatkuu myös muutaman metrin eteenpäin. Heti vasemmalla on

toimistosihteeri Virpi Lahnaojan huone ja oikealla puolella tiedottaja Tuija Wetterstrandin ja toimittaja Jaakko Evosen yhteinen työhuone.

Pääkäytävä on noin kymmenen metriä pitkä. Keskellä lattiaa kulkee jälleen ohjauslistaa, joka tekee kaksi risteystä. Käytävän molemmin puolin on neljä työhuonetta. Huoneet sijaitsevat toisiinsa nähden vastakkain. Käytävän päätyseinällä on kaksi työhuonetta.

Pääkäytävän alussa kummallakin seinustalla on ensimmäisenä sohvapöytiä sekä rotinkisia nojatuoleja, joihin voit istahtaa odottamaan. Kun tullaan ensimmäisen poikkilistan kohdalle, vasemmalle kääntyessä tullaan kopiointihuoneeseen. Sitä vastapäätä oikealla seinällä on aluesihteeri Marika Kankaan työhuone. Kun kuljetaan käytävällä eteenpäin, on kummallakin puolella lattiasta pääntuoleille yltävät kirjahyllyt. Hyllyjen jälkeen vasemmalla on työntekijöiden taukotila Paussi ja oikealla kommunikaatiopäällikkö Riitta Lahtisen huone. Näihin tiloihin ei johda lattiassa ohjauslistaa.

Huoneiden jälkeen on käytävän vasemmalla puolella korkea lehtiteline ja oikealla kirjahylly. Seuraavaa poikkilistaa seuratessa vasemmalle päästään hallintosihteeri Riitta Laitisen huoneeseen. Oikealla puolella sijaitsee It-tukihenkilöiden Kalle Kivisen ja Mariano Mineon yhteinen huone. Näiden huoneiden jälkeen vasemmalla on jälleen kirjahylly. Oikealla seinustalla on vaihtuvasti esillä järjestön jäsenien tekemiä taideteoksia. Kirjahyllyä seuraa vasemmalla palkkasihteeri Anneli Moreron huone. Vastapäätä käytävän oikealla puolella taideteosten jälkeen on talousjohtaja Pirkko Liekon työtila. Ohjauslista päättyy käytävän päähän, jossa samalla seinustalla ovat vasemmalla järjestöpäällikkö Heikki Majavan sekä järjestöavustaja Sanna Tuomaalan yhteinen huone. Oikealla kädellä sijaitsee toiminnanjohtaja Kai Leinosen huone. Toimistotilat päättyvät. Ohjauslistoja seuraamalla päästään takaisin naulakoille ja aina katutasoon asti.

LIITE 2 Ohjeet sisätilan reittikuvailuun

Nämä ohjeet on koostettu opinnäytetyömme pohjalta, ja ne ovat tarkoitettu reittikuvailun avuksi viittomakielentulkeille sekä muille kuulonäkövammaisalalla toimiville. Ohjeemme ovat yksi ehdotus reittikuvailun toteuttamiseen sisätiloissa.

- Kuvaile yleisestä yksityiseen. Kerro ensin pääpiirteet, sitten vasta yksityiskohdat
- Nimeä kuvailtava tila, lähtöpiste sekä päämäärä. Kuvailun tulee jatkua katkeamatta kohteeseen saakka.
- Kerro suuntautumispiste.
- Mieti, mikä on reitillä olennaista, kaikkea ei voi kuvailla. Huomioi kohteiden toiminnallisuus.
- Etene loogisessa järjestyksessä. Kohteet kuvaillaan sitä mukaan kun ne tulevat kulkijan kohdalle.
- Käytä selkeitä, kuvaavia käsitteitä jotka kuvaavat kohteen ulkomuotoa, toimintaa tai molempia. Ilmaise etäisyyksiä tarkoin käsittein.
- Nimeä esteet ja vaaratekijät
- Valitse maamerkkejä, jotka ovat tärkeitä tilassa liikkumisen ja siihen orientoitumisen kannalta tärkeitä. Maamerkkien tulee olla helposti havaittavissa.
- Ilmaise suunnat kulkijan kehoon nähden. Käytä suuntien ilmaisussa selkeitä käsitteitä, kuten oikea ja vasen, tai kellotaulua.
- Huomioi vastaanottajan toiminnalliset aistit sekä toiveet.

- Huomioi vastaanottajan mahdolliset apuvälineet. Maamerkkien tulee olla havaittavissa myös niiden avulla.
- Reittikuvailussa aikamuoto on preesens ja persoonamuotona passiivi

LIITE 3 Kuvailija A:n reittikuvailu

Elikkä. Olemme tässä lirkksen pääovella, josta menemme suoraan sisälle. Tässä on itsestään aukenevat ovet. Ja tässä saavuimme tämmöseen välieteiseen, jossa on oikealla puolella, öö tämmönen taulu, josta näkee tota noin niin linja-autoaikatauluja, mitkä lähtee tosta Itäkeskuksesta. Vasemmalla puolella on korienpesuallas, mistä voi opaskoirien tassut pestä, tai muuten huuhtoa kengät. Ja sitten vasemmalla puolella on työntekijöiden, tota leimasin... kortti. Elikkä kun tullaan sisään, niin voidaan leimata ittemme sisään tai ulos. Nyt saavumme lirkksen pää... tai ovesta sisään. Oikealla puolella on Aviriksen apuvälinemyymälä ja oikealla seinällä löytyy opastetaulu, josta löytyy kohokuvioilla, pisteillä tämän talon eri kerrokset.

Ja vasemmalla puolella on neuvontapiste ja siellä istuu semmoinen vaalea, pitkätukkainen Tiina, joka on aina... Iloisesti toivottaa ihmiset tervetulleiksi. Ja jatkamme matkaa suoraan eteenpäin. Ja hivenen käännyimme vasemmalle, jossa myöskin tämä vasemmanpuoleinen neuvontatiski jatkuu. Ja siinä... Siitä suoraan eteenpäin kun menemme, niin oikealta löytyy tämmöinen taukotila, missä voi istua ja odottaa. Ja sitten käännyimme kohti... Vasemmasta hivenen oikealle ja saavumme suoraan hisseille, joissa on kaksi nappulaa keskellä. Toinen osoittaa ylös ja toinen alas, ja kun me menemme Kuurosokeiden toimistoon, joka on neljännessä kerroksessa, painamme ylintä nappulaa ja jäämme odottamaan, kummanpuoleinen hissi aukeaa. Toisen puolen hissi puhuu naisen äänellä ja toinen miehen äänellä. Elikkä me menemme tänne oikean puoleiseen hissiin ja tämä oli niin sanottu miesääninen hissi. Ja sitten painamme nelosta, joka on, hissistä kun tulet ja käännyt ovelle päin, niin oikealla puolella ja siinä on myöskin pisteillä merkitty nämä... Ja ääni kertoo myöskin. Ja näin saavuimme neljänteen kerrokseen, josta jatkamme suoraan eteenpäin. Elikkä oikealle kun kääntyisi, niin menisi majoitukseen mutta jatkamme suoraan, ja käännyimme sieltä sitten oikealle. Vasemmalla on näkökeskus Visio. Ja näin saavuimme Suomen Kuurosokeat ry:n toimistoon.

No niin. Nyt olemme tässä Kuurosokeiden pääsisäänkäynnillä, elikkä jatkamme matkaa suoraan, jolloin oikealla puolella löytyy Frans Leijon – kokoushuone ja vasemmalla puolella on naisten ja miesten vessat. Ja käännyimme vasemmalle. Meillä menee lattiassa tämmöset tuota noin niin... Ensinnäkin keppiä ajatellen niin, keskellä...

Keskellä lattiaa kulkee tällöinen metallinauha. Ja sitä... Sitä suoraan menemällä, niin päästään toiminnanjohtaja Kai Leinosen huoneeseen. Ja sitten tässä matkalla tulee, kun kävelee tätä... Tällöistä metallinauhaa pitkin, niin oikeelle, niin siitä kun kääntyy oikeelle, niin pääsee aluesihteri Sirpa Toivon huoneeseen, ja vasemmalla puolella tuntuu tämä sama, niin siellä on meidän niin sanottu kopiokonehuone.

Mutta jatkamme suoraan matkaa taas eteenpäin ja matkalla täällä on... Oikeella ja vasemmalla löytyy kirjahyllyjä. Sitten oikealla löytyy kommunikaatiopalveluitten Riitta Lahtisen huone. Ja vasemmalta löytyy Pausi. Ja sitten jatkamme taas suoraan matkaa ja jälleen kerran tulee taas tällöinen oikeelle ja vasemmalle kääntyvät nauhat. Ja oikealta löytyy it-päälli... It-tukihenkilöt Kalle ja Mariano, ja vasemmalta hallintosihteri Ritva Laitinen. Ja nyt saavumme suoraan tähän ja vielä kertaalleen tulee oikeella talousjohtaja Pirkko Liekon huone ja vasemmalla palkkasihteri Anneli Moreron huone. Ja sitten tuleekin jo seinä vastaan, eli oikeanpuoleinen ovi on toiminnanjohtaja Kai Leinosen huone ja vasen on järjestöpäällikkö Heikki Majavan huone.

LIITE 4 Kuvailija B:n reittikuvailu

No niin, nyt lähetään sitten Suomen Kuurosokeet Ry:n alue, eikä ku se olisi keskustuimisto. Me ollaan tässä lirkksen ovella ja sieltä kuuluu tommonen.. linnunlaulu että tietää missä ovi on. Mutta tässä on liukuovet jotka aukee. Sit on tällanen lämpiö, tuulikaappi missä on sitte jos sä haluat tietää millä sä lähet pois nii tässä on aikataulu.. tosta itäkeskuksesta lähtee metro ja bussit. Sitte aukee tänne aulaan, nyt me ollaan lirkksen aulaan tähän vasemm.. eiku tää olisi oikee puoli, oikeelle jäi Aviriksen myymälä. Ja vasemmalla on info josta sitte voi kysyä tarvittaessa että miten pääsee sinne neljänteen kerrokseen kuurosokeitten keskustuimistoon. Ja siinon aina joku, ja tästä voi myöskin sitte tilata taksin ku lähtee pois.

Sitten on hissien ovet. Ja oiskai pitäny sanoo et ne on noin suurinpiirtein oikeella. Vai otatko sä oikeeta vasenta vastaan (kysyy asiakkaalta)? Kellotaulu okei, no tässä me ollaan kolmannessa kerroksessa eli sisääntulokerroksessa, sitten tilataan hissi ylemmäksi. Ja täs on kaks hissiä, näyttää olevan numero ykkönen ja numero kakkonen. Ja sitten mennään hissiin ja tässä on taulu.. Mää varmaan.. mää kuulin äänen. Tääl on, täs oli mies ääni, mutta oliko se naisääni tossa ovella? Ihan meni kuule ohi. No niin mutta siis hissi kertoi että nyt mentiin neljänteen kerrokseen. Ja täällä oli mies, joka sano neljäs kerros.

Sitte me ollaan, tultiin hissistä, niin me ollaan tämmösessä aulaan. Ja täällä vasemmalla puolella on Palon Anitan ovi, ja sit täs on tällasta näyttelyä ja täällä on erilaisia veistoksia jostain kuurosokeitten näyttelystä. Ja sitten tulee henkilöitä vastaan. Sit tässä siis vasemmalla ja oikeella on näitä veistoksia niitä voi tunnustella ja kokeilla, mä en oikeen tiedä liittyyks tää siihen menomatkaan, mut että tässä näitä on. Näit on... viis kappaletta on tässä erilaisia ihmisveistoksia, pelko, itku, ahdistus, romahdus ja.. torjunta. Mutta niinku haluuskä nyt kokeilla näitä vai mennäänkö suoraan vaan sinne toiminnanjohtajalle? Niin kysellään siltä vähän juttuja. No sitte vessat on tässä oikeella puolella. On inva-vessa, miesten vessa ja naisten vessa. Ja sitte me päästään, sieltä tuli talouspäällikkö vastaan, mutta sitte me ollaan suomen kuurosokeitten ovella. Mun ois varmaan pitäny sanoo että se jää

tänne oikeelle ja vasemmalla on näkökeskus Visio. Se on siis samassa kerroksessa. No, mennään suomen kuurosokeille. Sit miten mä autan sua ovesta (kysyy asiakkaalta)? Näinkö se meni?

Sitte me ollaan päästy tähän keskustoimistoon naulakot on ihan alussa siihen voi riisua takkinsa ja sitte Virpi, jonka työhuone on tuolla.. edessäpäin ja se itsekin on tuolla seisoskelee kahvilla ja hiukka arvioi että mitenkähän tää kuvailija nyt pärjää. Mutta se tietää, että asiakas, opastaa sen kyllä kuvailijan paikalle jos ei se kuvailija löydä. Niin, mutta jos sul on näkökenttää sä haluat sitte kattoo ku sä oot riisunu takkisi tuossa vasemmalla niin sitte täällä oikeella on peili niin sit voi vähän kattoo.. Okei (naurua).. vielä aamulla. No sitten on naisten vessa ja miesten vessa sillä vasemmalla puolen ja täällä oikeella puolella on tämä kokoushuone Frans Lejon. Jos sul on joskus kokous täällä näin. Ja se jää tähän kun tullaan ovesta sisään niin oikeelle. No sitten.. toiminnan johtajan huone on tuolla suoraan edessäpäin, ovi on kiinni. Joten.. tuolla, se on sitten.. mun pitäis varmaan kertoa näitä vasenta ja oikeeta nii oikeella viistossa on tiedotuksen huone ja vasemmalla viistossa on meidän toimistosihteerin Virpi Lahnaojan huone. Ja hän on juuri tässä, ja häntä voi vaikka tervehtiä kun hän on aina, hän on niin pirteä...

Mutta mennään sinne, taas sinne toimistoon tässä on käytävällä tulee Lahtisen Riitta meni tuosta ohi, täällä on.. tuoleja, sohva on täällä.. mmm.. oikea ja sitte aluesihteerin huone oli oikealla vasemmalle jää tommonen kopiohuone. Sitte käytävällä on kirjahyllyjä täällä on kirjasto jota hoitaa Sanna Tuomaala. Lähinnä työntekijöille. Sitten sinne vasemmalle jää keittiö ja tänne oikeelle jäi Lahtisen Riitan huone, kommunikaatiopäällikön huone. Ja sitte jos haluaa lukea lehtiä sillä aikaa ku täällä on keskustoimistossa nii tässä on lehti.. tulevat lehdet. Ja viimevuoden numerot on laitettu sinne piiloon mut aina päällimmäisenä tämmösessä taskussa, täs on esimerkiks Uutislehti täältä voi lukee sitä. Et ne on täällä luettavissa. Sitte lisää ovia, tässä on hallintosihteerin Ritva Laitisen huoneen ovi on tässä vasemmalla ja sitä vastapäätä on IT-miesten Kalle Kiviniemi ja Mariano Mineo. Sitten, kun se toiminnanjohtajan huone nyt on kiinni niin.. yhdistys täytti 40 vuotta, ja tasavallan presidentti oli sen suojelija, sen juhluvuoden suojelija, ja sitten hänelle luovutettiin semmonen halaus patsas, Rauli Jalo teki sen, mutta sitten kun oli siellä Sanomatalossa se näyttely, koskettavin veistos, niin sen jälkeen kun Tarja Halonen

oli mukana siellä avajaisissa niin sitte hän kutsu että voisi kuurosokeat tulla tutustumaan linnahan, niihin pysteihin mitä siellä on, niin sitten samalla reissulla kun oli siel linnassa 9.12 käynti, niin hän antoi oman valokuvansa. Tai siis niinku tämmösen valokuvan missä on hylkeitä, missä tämmönen pienempi hylje koskettaa isompaa hyljettä, ja siitä vois varmaan kuvailla jotenkin erilaisesti kaikkee näitä. Mut sanotaan tää on mun tulevaisuutta, opettelua, sä voit antaa vinkkejä. No niin sitte ovet jatkuu.. siellä on palkkasihteeri Annelin huone ja sitte ku jos sä teet niitä kaikenlaisia juttuja yhitykselle ja sä saat palkkioo siitä niin sitte toi palkkasihteeri hoitaa niitä asioita. Ehkä Majavan Heikin kautta mutta, tai ehkä Riitta Lahtinen, mut sitte jos sä löydät sen työsuhteen niin sitte se on toi Anneli joka hoitaa palkkaasiat. Ja täällä, taas mä hukkaan tän, tää on oikee puoli niin on talousjohtajan huone, Pirkko Lieko, se on ny tyhjä ku se lähti sinne vissiin syömään. Mut me ollaan tässä ovella, Kai Leinonen toiminnanjohtaja, kiinni. Päästiinks me perille? Nyt se loppu.

LIITE 5 Kuvailija C:n reittikuvailu

Tervetuloa lirikseen ja tutustumaan taloon, Suomen Kuurosokeat ry:n toimistoon joka sijaitsee tässä talossa. Meillä on tässä pääovi jossa on merkkiääni jonka perusteella näkövammaiset suuntaa sisälle päin. Ja.. oikeestaan, mennään sisään. Ensiks löytyy tästä ovelta katsoen oikealla puolella oviaukko Aviris myymälään jossa myydään erilaisia apuvälineitä näkövammaisia ajatellen. Ja seinustalla sijaitsee myöskin infotaulu joka on suunniteltu nimenomaan kuvailevasti pisteen käyttäjille sellanen kohokartta. Vasemmalla puolella on infotiski jossa tämän talon toiminnot kerrotaan ja siinä on myös puhelinvaihde jossa mahdollisesti taksia soitetaan tarvittaessa. Yleensä valkosen kepin käyttäjille on opastettu tämän keskilattian muodot, elikkä kun keppiä käyttää lattiapinnoista tuntee mihin suuntaan on menossa. Ja kun alkaa metallikiskot tämän kivilaatituksen jälkeen se vie joko vasemmalle tai oikeelle tilanteen mukaan kerrotaan että mihin ollaan menossa, et jos mennään esimerkiks liikuntasaliin niin ilmoitetaan että keskilattia ja metallikiskoa myöten menee liikuntasaliin ja vasemmalle taas päästään hisseille.

Nyt ollaan hississä ja nappia nelosta päästään yläkertaan. Neljännen kerroksen aulassa on myös nää metallikiskot jotka kuljettaa sitte tarvittaessa erisuuntiin. Keskilattialla on metallikisko joka johtaa tuonne Suomen Kuurosokeat ry:n toimistoon oikealle puolelle ja vasemmalle mentäessä on näkökeskus Visio. Tästä aulasta löytyy myös vessat tästä oikealta puolelta. Aula on siinä mielessä aina kuurosokeita ajatellen ollu aina tällanen tervehdysaula koska tässä on sitte seitsemän erilaista tunnetta ilmaisevaa patsasta joita voi käsin kosketella. Ja sieltä löytyy erikseen ton patsaitten selityslista josta voi sitte pisteinä tai mustavalkosena tekstinä lukee et mitä nää tarkoittaa.. siinä on myös tekijät ja ajat ja muuta et millon ne on tehty. Hisseistä kuultiin tähän aulaan missä patsaat sijaitsee, niin seläntäakse jos jää ikkuna niin vastapuolella on virikeohjaaja Anita Palon työhuone. Joo.. Elikkä ku hisseistä tulee keskikäytävää tuo metallikiskoa tästä oikealle päin löytyy meidän keskustoimiston ovi.

Ja oven jälkeen on.. vasemmalla puolella naulakot ja oikealla puolella on peili. Vähän matkaa eteenpäin naulakoista on miesten ja naisten vessa. Täällä jälleen tää

keskilattian metallikisko jota pystyy seuraamaan eripuolille. Ensimmäisestä käänköskohdasta oikealle johtaa meidän neuvotteluhuoneeseen ja eteenpäin ku mennään nii löytyy keskikäytävä vasemmalle joitte varrella on sitte muut työskentelypisteet. Sielt löytyy myös keittiö, kopiointihuone ja niin poispäin. Tiedottajan huone löytää parhaiten näin että tullaan tästä ulko-ovesta ja mennään suoraan ja viimeinen kisko oikeelle niin sieltä löytyy tiedottajan huone.

LIITE 6 Lupalomake

Lupa

Annan luvan Humanistisen ammattikorkeakoulun (HUMAK) Helsingin viittomakielentulkin koulutusohjelman opiskelijoille Laura Reunaselle ja Sini Niemelle haastattelumateriaalin käyttöön seuraavin ehdoin.

Nauhoitteesta ja siitä puhtaaksi kirjoitetusta versiosta/suomenkielisestä käännöksestä saa

Kyllä Ei

käyttää katkelmia opinnäytetyössä.

käyttää katkelmia Suomen Kuurosokeat Ry:n Internet sivuille koottavissa kuvailuissa.

Sitaatteja haastattelumateriaalista saa

Kyllä Ei

käyttää opinnäytetyössä.

Otteita haastattelumateriaalista saa

Kyllä Ei

näyttää opinnäytetyöseminaarissa.

Haastateltavan nimen saa mainita

Kyllä Ei

opinnäytetyössä.

opinnäytetyön lähdeluettelossa.

Haastattelumateriaalista

Kyllä Ei

saa säilyttää kopiota HUMAKin arkistossa.

saa käyttää otteita HUMAKin viittomakielentulkin koulutusohjelman opetusmateriaalina.

Helsingissä __ / __ 2012

Allekirjoitus_____

Nimen selvennys_____

LIITE 7 Lupalomake 2.

Lupa

Annan luvan Humanistisen ammattikorkeakoulun (HUMAK) Helsingin viittomakielentulkin koulutusohjelman opiskelijoille Laura Reunaselle ja Sini Niemelle kuvailumateriaalin käyttöön opinnäytetyössä seuraavin ehdoin:

Kuvailun puhtaaksi kirjoitetun version saa

Kyllä

Ei

liittää kokonaisuudessaan opinnäytetyön liitteeksi.

Kuvailijoiden nimiä ei tulla mainitsemaan opinnäytetyössä ja puhtaaksi kirjoitetuissa kuvailuissa olevat mahdolliset viittaukset kuvailijoiden tai paikalla olleiden asiakkaiden henkilöllisyydestä tullaan poistamaan.

Helsingissä __ / __ 2012

Allekirjoitus_____

Nimen selvennys_____