



# **LAATUTYÖN VAIKUTUS MAITOTILAN JOHTAMISEEN MITTAREIDEN KAUTTA**

**Opinnäytetyö**

**Anne Kaasinen**

**Maaseutuelinkeinojen koulutusohjelma  
Kotieläintuotanto, yritystalous**

Hyväksytty \_\_\_\_ . \_\_\_\_ . \_\_\_\_

\_\_\_\_\_

Koulutusala: Luonnonvara- ja ympäristöala	
Koulutusohjelma: Maaseutuelinkeinojen koulutusohjelma	Suuntautumisvaihtoehto: Kotieläintuotanto, yritystalous
Työntekijä/tekijät: Anne Kaasinen	
Työn nimi: Laatutyön vaikutus maitotilan johtamiseen mittareiden kautta	
Päiväys: 19.3.2007	Sivumäärä/liitteet: 60 + 25
Ohjaaja/ohjaajat: Pirjo Suhonen, Seppo Mönkkönen ja Petri Kainulainen	
Toimeksiantaja: ProAgria Pohjois-Savo/ProLaatu-hanke: Tarja Pirkkalainen ja Eeva Leppänen	
Tiivistelmä: <p>Laatu -käsitteeseen kuuluu esimerkiksi tuotteen laatu ja toiminnan laatu. Laatutyössä korostuu järjestelmällisyys ja säännöllisyys, esimerkiksi varataan työntekijöitä töiden tekemiseen. Pohjois-Savossa on järjestetty maataloille laatukoulutusta vuodesta 1995 lähtien. Koulutuksia on ollut kahdenlaisia; perus- ja jatkolaatukoulutuksia.</p> <p>Tässä tutkimuksessa oli tavoitteena saada selville se, millä mittareilla tilat seuraavat laadun kehittämistä. Tutkimusaineisto kerättiin puhelinhaastattelulla, jota varten lähetettiin etukäteen kyselylomake ja saatekirje 95 tilalle. Haastatteluihin osallistui 73 tilaa, 29 peruslaatukoulutettua tilaa ja 44 jatkolaatukoulutettua tilaa, eli vastausprosentiksi tuli 76,8 %.</p> <p>Perus- ja jatkolaatukoulutettujen välillä oli eroja tuloksissa. Jatkolaatukoulutetuilla tiloilla oli keskimäärin hieman enemmän peltoa ja lehmiä kuin peruslaatukoulutetuilla. Lihakarjaa sen sijaan jatkolaatukoulutetuilla oli keskimäärin puolet enemmän kuin peruslaatukoulutetuilla. Jatkolaatukoulutetut tilat yleisemmin käyttävät palkattua työvoimaa eivätkä tule lisäämään palkatun työvoiman käyttöä (<math>p=0,035</math>). Jatkolaatukoulutetut käyttivät yleisemmin lomituksen ostopäiviä (<math>p=0,017</math>) ja enemmän lomituksen ostopäiviä (<math>p=0,032</math>). Jatkolaatukoulutetut käyttivät hieman enemmän urakoitsijoita. Jatkolaatukoulutetut pitivät yleisemmin erittäin tärkeänä useita talousnäkökulman mittareita: keskituotosta (<math>p=0,031</math>), työtuntiansiota (<math>p=0,031</math>), kuluja ilman poistoja/liikevaihto (<math>p=0,049</math>) sekä velkoja/liikevaihto (<math>p=0,034</math>). Kolme yleisintä mittaria olivat maidon laatu, keskituotos ja hyvinvointi. Tuloksia voidaan hyödyntää ProLaatu-hankkeen ja mahdollisen uuden laatuhankkeen toiminnassa sekä ProAgrian neuvonnassa.</p>	
Avainsanat: laatu, laatutyö	
Luottamuksellisuus: Julkinen	

Field of study: Natural Resources and the Environment	
Degree Programme: Agriculture and Rural Development	Option: Animal husbandry, business
Author(s): Anne Kaasinen	
Title of Thesis: Influence of quality work to dairy farm's management through measuring instruments	
Date: 19.3.2007	Pages/appendices: 60 + 25
Supervisor(s): Pirjo Suhonen, Seppo Mönkkönen ja Petri Kainulainen	
Project/Partners: ProAgria Northern-Savo/ProLaatu-Project: Tarja Pirkkalainen and Eeva Leppänen	
<p>Abstract:</p> <p>Quality concept includes both quality of product and action. In quality work, the emphasis is on both system and regularity. This includes for example employing a person for a job. In Northern-Savo quality education has been organized for farms since 1995. There has been two different kinds of education. Basic and further education.</p> <p>In this research, the aim was to find out which indicators farmers use when following development of quality. Research data was collected by phone interviews following questionnaires and covering letters to 95 farms. 73 farms participated, a total of 76,8% of the farms. 29 of the participating farms were basic quality educated and 44 were further educated.</p> <p>There were differences in results between basic and further educated quality farms.</p> <p>Further educated farms had on average a little more field and cattle than basic educated farms. Further educated farms had twice as many beef cattle as those with basic education. Further educated farms tended to use more hired labour and did not plan to increase the use of hired labour (<math>p=0,035</math>). Further educated farms used paid holidays more often (<math>p=0,017</math>) and more paid holidays (<math>p=0,032</math>). Further educated farms used more contractors. Further educated farms considered the economical point of view more important in the use of measuring instruments. From average milk yield (<math>p=0,031</math>), hourly rate (<math>p=0,031</math>), expenses without write off/revenue (<math>p=0,049</math>) and debts/revenue (<math>p=0,034</math>). The three most general indicators were quality of milk, average milk yield and welfare. Results can be beneficial to the ProLaatu-Project, a possible new quality project and to Pro Agria counselling.</p>	
Keywords: quality, quality work	
Confidentiality: Public	

## Sisällysluettelo

1. JOHDANTO .....	5
2. KESKEISIÄ LAATUUN LIITTYVIÄ KÄSITTEITÄ.....	7
2.1 Laatusyö maatilalla .....	8
2.2 Tasapainoinen tulokortti.....	9
2.3 Tietokannat .....	10
3. MAITOKETJUN LAATUTYÖN KEHITTÄMISHANKKEET POHJOIS-SAVOSSA .....	11
3.1 Laatu maaseutuyrityksen menestystekijänä -hanke .....	11
3.2 Tilakohtaisten laatujärjestelmien tekeminen maitotiloille -hanke .....	12
3.3 Etteenpäe- maitotilojen laatuhanke .....	12
3.4 Etteenpäe- karjatilojen laatuhanke .....	12
3.5 ProLaatu-hanke .....	13
4. TUTKIMUKSEN TAVOITTEET JA TOTEUTUS .....	15
5. TULOKSET.....	18
5.1 Tilatiedot.....	18
5.2 Työvoiman käyttö tiloilla .....	22
5.2.1 Lomittajat .....	22
5.2.2 Urakoitsijat .....	24
5.2.3 Muu työvoima .....	28
5.3 Osallistuminen laatu-koulutuksiin.....	32
5.4 Maatilan toiminnan mittarit .....	34
5.4.1 Mittarien tärkeydet ja lukuarvot: Asiakasnäkökulma.....	41
5.4.2 Mittarien tärkeydet ja lukuarvot: Tehokkuusnäkökulma.....	43
5.4.3 Mittarien tärkeydet ja lukuarvot: Talousnäkökulma .....	45
5.4.4 Mittarien tärkeydet ja lukuarvot: Osaamisenäkökulma.....	48
5.4.5 Muut mittareihin liittyvät asiat.....	52
6. PÄÄTÄNTÖ.....	55
LÄHTEET .....	58

## LIITTEET

- Liite 1 Tilakuntotuloste
- Liite 2 Peruslaatu-koulutuksen koulutuspaikka -taulukko
- Liite 3 ProLaatu-esite
- Liite 4 Kyselylomake
- Liite 5 Saatekirje
- Liite 6 Avointen kysymysten vastauksia
- Liite 7 ProAgria Itäsuomi-lehden tiedote
- Liite 8 ja 9 Kiuruvesi-lehden ja Iisalmen Sanomien tiedote
- Liite 10 Koillis-Savo-lehden tiedote
- Liite 11 Jatkuva parantaminen -kuvio

## 1. JOHDANTO

Elintarviketalouden kansallinen laatustrategia on ohjelma, jonka toimiala on laatinut yhdessä ja jonka toteuttamiseen koko toimiala on sitoutunut. Elintarviketalouden kansallinen laatustrategia koostuu yhteisestä osasta ja toimintamalleista, jotka on tarkennettu toimialakohtaisesti. Maatalouden tavoite on kansallisessa laatustrategiassa se, että se on järjestelmällisen laatutyön piirissä vuonna 2006. Samaan aikaan, kun kansallista laatustrategiaa on rakennettu, on toiminut ensimmäinen Pohjois-Savon laatuhanke, Laatu Maaseutuyrityksen menestystekijänä. (Jokipii 2000, 31; Kansallinen elintarviketalouden laatustrategia; Salo 2000,3.)

Pohjois-Savossa on järjestetty laatukoulutusta vuodesta 1995 lähtien. Pohjois-Savossa laatukoulutuksen vuosina 1995–2005 aloittaneita on vajaa 1500 tilaa, mikä on 30 % alueen kaikista tiloista. Vajaasta 1500 laatukoulutuksen aloittaneesta tilasta reilu 1000 tilaa on maitotiloja, joka on 49 % maitotiloista. ProAgria Pohjois-Savolla on ollut neljä laatuhanke ennen nykyistä ProLaatu-hanketta (Pirkkalainen 2006 a). Hanke alkoi 1.9.2005 ja kestää 31.12.2007 asti. (ProAgria Pohjois-Savo Etteenpäe- karjatilojen laatuhanke 2005b, taulukko 5; ProAgria Pohjois-Savo ProLaatu-hanke 2005a, , 2,5.)

Aiemmin on tutkittu laatukoulutuksen vaikutusta esimerkiksi Taina Voutilaisen työssä: Maitotilojen laatutyö ja Etteenpäe- karjatilojen laatuhanke laatukoulutuksen vaikutus pohjoissavolaisilla maitotiloilla Tilakunto-mittareilla arvioituna. Työ antoi sellaisen tiedon, että Tilakunto-mittaristo sopii hyvin laatutyön vaikuttavuuden mittariksi maitotilan tuotannon osalta, mutta johtamisen osalta se on puutteellinen. (ProAgria Pohjois-Savo Etteenpäe- karjatilojen laatuhanke 2005b, 16.)

Tähän tutkimukseen on otettu tilakuntomittareiden lisäksi taloustietopankin mittareita. Tutkimuksessa tutkitaan laatutyön vaikutusta maitotilan johtamiseen mittareiden kautta. Tutkimus on rajattu maitotiloihin. Tutkimuksen tarkoitus on se, että ProLaatu-hankkeen käytännön toimintaan sekä neuvontaan voidaan saada muutoksia, ”jos tutkimuksessa selviää, että laatukoulutettuja tiloja ei johdeta tasapainoisesti ja kokonaisvaltaisesti”. (Leppänen 2006a; Pirkkalainen 2006b; Pirkkalainen 2006e.)

Valitsin tämän hankkeen opinnäytetyöaiheen, koska en tiennyt etukäteen juuri mitään laatutyöstä.

Opinnäytetyö koostuu teoria- ja tutkimusosista. Teoriaosiossa kerrotaan keskeisiä käsitteitä, maatalan laatutyöstä, tasapainoisesta tulokortista, tietokannoista sekä eri laatuhankkeista. Tutkimusosiossa kerrotaan tutkimuksen tavoitteista ja toteutuksesta, tuloksista sekä johtopäätöksistä. Tutkimusaineisto kerättiin puhelinhaastattelulla. Tärkeimmät lähteet työssäni olivat ProAgria Pohjois-Savon laatuhankkeiden loppuraportit.

## 2. KESKEISIÄ LAATUUN LIITTYVIÄ KÄSITTEITÄ

Laatu-käsitteeseen kuuluu esimerkiksi tuotteen laatu ja toiminnan laatu. Tuotteen laatu tarkoittaa sitä, että millainen käsitys asiakkaalle syntyy organisaatiosta ja sen tuotteiden laadusta. Maatiloilla toiminnan laatu tarkoittaa kilpailukyvyn parantamista. (Silen 2001, 16; Viljelijät.)

Laatutyö on yrityksen toimintatapa, johon kuuluu yrityksen arvot, ”päämäärät, strategiat”, henkilöstön osaaminen, asiakasyhteydet, toimintaprosessit ja niiden kaikkien tuloksena syntyvä lopputuotteen laatu sekä yritystoiminnan jatkuva kehittäminen. (Leppänen 2006a; ProAgria Pohjois-Savo ProLaatu-hanke 2005a, 3.)

Laatutyöhön kuuluu ensimmäisenä päämäärien ja tavoitteiden kirjaaminen ja sitten suunnitelmien toteuttaminen ja niiden toteutumisen mittaaminen. Toteutumisen mittaamiseen valitaan asetettuja tavoitteita kuvaavat mittarit ja mittareille asetetaan tavoitetasoja. Mitata voi rahaa (esimerkiksi kannattavuutta) tai määrää (esimerkiksi kilot) tai esimerkiksi ihmisiin ja työyhteisöihin liittyviä asioita (esimerkiksi osaaminen). Kannattavuutta voi mitata esimerkiksi kannattavuuskertoimella ja osaamista voi mitata esimerkiksi siten, että paljonko käytetään työaika lehmää kohti. Lisäksi voi mitata asiakkaisiin liittyviä asioita (esimerkiksi asiakasvalitusten määrää) tai toiminnan tehokkuutta (esimerkiksi satotaso kg/ha). Mittaamisesta syntyvillä tuloksilla voidaan ohjata yrityksen toimintaa. Niiden perusteella tehdään tarvittavia kehittämistoimenpiteitä. Tätä sanotaan jatkuvaksi parantamiseksi. (Kuvio 12, Liite 11.) (Isosaari 2005, 3–4; Jokipii 2000, 10–11; Jokipii 2006,35;Leppänen 2006a; Leppänen 2006b.)

Laatujärjestelmä/toimintajärjestelmä on tapa, jolla yritys toimii. Siihen kuuluu toiminnan suunnittelun, toteutuksen ja onnistumisen seuranta. ”Toimintajärjestelmä-sana kuvaa asiaa paremmin ja on yleistymässä”. (Jokipii 2000, 78; Leppänen & Pirkkalainen 2007.)

Auditoinnissa/arvioinnissa toimintaa tai sen osaa tarkastellaan käyttäen apuna jotakin arviointiperustetta, joka on sovittu. Auditointi-sanaa käytetään erityisesti laatujärjes-

telmän toiminnan arvioinnissa käytettäessä arviointiperusteena kansainvälisen standardisoimisorganisaation, ISO:n, standardeja. (Jokipii 2000, 77; Pirkkalainen 2006f.)

Toimintojen auditointi on tietyn prosessin, esimerkiksi maidontuotantoprosessin arviointia (Leppänen 2006a). Toimintojen auditoinnissa keskitytään tiettyyn prosessiin, mutta käydään myös muita prosesseja läpi (Leppänen 2006b). Sisäinen arviointi on ISO 9000 – standardien menettelytavan mukainen yrityksen sisäisin voimin tehty arviointi siitä, toimitaanko yrityksessä sovitulla tavalla. Johdon katselmus on yrityksen johdon tekemä seuranta yrityksen toimintapolitiikan ja siitä johdettujen tavoitteiden toteutumisesta. (Jokipii 2000,78–79.)

## 2.1 Laatutyö maatilalla

Laatutyössä korostuu järjestelmällisyys ja säännöllisyys, esimerkiksi varataan työntekijöitä töiden tekemiseen (Leppänen 2007b). Työohjeita voi käyttää lomittajien ja työntekijöiden opastamiseen (ProAgria MKL, ProAgria Pohjois-Savo 2001/2006, 3). Tila valmistautuu arviointiin työohjeiden päivityksellä (Leppänen 2006b).

Laatutyöhön kuuluvia dokumentteja on kahdenlaisia: dokumentit, jotka ohjaavat toimintaa ja dokumentit, jotka kuvaavat toiminnan tuloksia. Toimintaa ohjaavia dokumentteja ovat esimerkiksi menettelytavat ja työohjeet ja toiminnan tuloksia kuvaavia dokumentteja ovat mittaus- ja seurantatiedot. Se, että toimintaa esitetään kirjallisesti, lisää luotettavuutta asiakkaiden, vakuutuslaitosten, viranomaisten ja yhteistyöverkkojen muiden jäsenten keskuudessa. (Jokipii 2000, 12–13.)

Laatutyön voi aloittaa mittaamalla virheitä. Virheiden mittaamisella kustannukset pienenevät. Esimerkiksi sellaisen maidon määrän seurannalla, joka ei kelpaa meijeriin, voi vähentää kyseenomaisen maidon määrää. (Meriläinen, Norismaa-Riikonen, Hallberg-Pölönen & Pölönen 2000, Konttisen mukaan 2000,24.)

ProLaatu-hankkeen peruslaatukoulutukseen kuuluu kuusi koulutuspäivää, kaksi retkipäivää, tilakäyntejä ja treenikäynti (ProLaatu työkaluja maitotilan kehittämiseen - esi-



te). LaatuKlubijatkokoulutus on työterveys- ja työturvallisuusjärjestelmän rakentamista, ympäristöjärjestelmän rakentamista, toimintajärjestelmän päivittämistä tai Laatu-klubi-seminaareja (ProLaatu-hanke).

Jäljitettävyydellä tarkoitetaan rehun, elintarvikkeen, elintarviketuotantoon käytettävän eläimen tai ainesosan jäljitettävyyden mahdollisuutta kaikkien tuotanto-, jalostus- ja jakeluvaiheiden aikana. Jäljitettävyyden vaatimuksen piirissä ovat esimerkiksi maataloustuottajat. Toimijalla täytyy olla toimittaja – ja asiakastiedot. Farmari- näyttelyssä elokuussa 2006 julkistettu nettipohjainen nautojen terveydenhuollon kehittämissuunnitelma, Naseva, on edellytys sille, että nautojen terveydenhuolto voidaan kehittää yhteisesti sovitulle kansalliselle tasolle. Kansallisen terveydenhuollon perustan muodostavat yhteisesti sovitut tavoitteet, jotka varmistavat tuotannon laatua ja turvallisuutta. Terveydenhuolto yhdistyy kansalliseen elintarviketuotannon laatustrategiaan ja lisää osaltaan elintarviketuotannon jäljitettävyyttä. ( Suojanen 2006, 5–6; Aho 2006, 36; Naseva eli nautatilojen kansallinen seuranta järjestelmä.)

## 2.2 Tasapainoinen tulokortti

Tasapainoinen tulokortti tulee termistä Balanced Scorecard. Kuvioista 1 nähdään, että tasapainoinen tulokortti koostuu neljästä eri näkökulmasta, jotka ovat talous, asiakas, sisäinen tehokkuus sekä oppiminen ja kasvu. Nämä näkökulmat riittävät takaamaan lähtökohdat laaja-alaiselle johtamiselle. Maatilayrityksissä ympäristö ja työturvallisuus voivat olla näiden näkökulmien lisäksi tasapainoisessa tulokortissa. Tasapainoinen tulokortti muistuttaa siitä, että tavoitteita ja tuloksia pitää katsoa eri näkökulmista. (Jokipii 2006, 31.)

Asiakas – näkökulma on tuotteista maksavan näkökulma. Tehokkuus – näkökulma kuvaa maidontuotantoprosessin, rehuntuotantoprosessin tai koko tilan tehokkuutta. Talous- näkökulma on maidontuotantoprosessin näkökulma. Osaamisnäkökulmassa on mittarit, jotka kuvaavat osaamista. ( Lampinen 2006.)

Näkökulma v. 2003	Menestystekijä / pitkän aikavälin päämäärä	Tavoite v. 2003	Kehittämistoimenpiteet
Talous	- Investoinnit saadaan katetuiksi tulo-rahoituksella	- Myynti euroa/v - Tuotantokustannus snt/kg - Kate euroa/v, %/liikevaihto	- Selkeämpi budjetointi - Kuu-kausiseurannan tehostaminen
Asiakas	- Tuloksellinen kumppanuus meijerin kanssa	- Tuote e-luokassa - Maitotilakyltin saaminen	- Laatu-järjestelmän kehittäminen
Prosessien tehokkuus	- Peltoviljelyn ja maidontuotannon tehokkuus tukevat toisiaan - Kotoisen rehun ruokinnallinen laatu	- Ostorehun kustannukset snt/maitolitra - Kotoisen rehun ha-sadon lisäys RY (esim. 500) - Säilörehun D-arvo (esim. >69)	- Rehun korjuuajankohdan optimointi - Lohkokohtaisen satotason mittaaminen - Peltoviljelyn seurannan parantaminen - Kotoisten rehujen analysointi
Osaaminen ja hyvinvointi	- Työmäärän pysyminen kohtuullisena	- Työaika/eläin - Pidettyjen lomapäivien määrä	- Työajan seurannan tehostaminen - Liittyminen työterveyshuoltoon - Liittyminen eläinten terveydenhuoltojärjestelmään
Ympäristö	- Typen ja fosforin käytön optimointi	- Typen hyväksikäyttö % (esim. 26) - Fosforin hyväksikäyttö % (esim. 34) - Karjatilan ympäristömittarin indeksiluku	- Lannoitus-suunnitelma - Ravinnetaseiden täsmällisempi laskeminen - Kotoisen rehun analysointi - Ruokinnan ravinnetaseen laskeminen

KUVIO 1. Esimerkki tasapainoisesta tuloskortista (Lampinen 2003, 79).

### 2.3 Tietokannat

Tilakunto ja Taloustietopankki ovat ProAgrian verkkopalveluita. Taloustietopankista saa tietoa maatalouden taloudellisista tuloksista. Tilakunto on maitotilan tavoitteiden miettimiseen ja asettamiseen tarkoitettu työväline. (ProAgria- verkkopalvelut esittely.) Tilakunnossa on karjantarkkailun tiedot kootusti (Leppänen 2006a).

Tilakunnossa on kaksi eri kokonaisuutta; maidontuotanto ja maatalous. Maidontuotanto-kokonaisuudessa on tunnuslukuja, joita saadaan tuotosseurannan ja jalostuksen tietovarastoista (liite 1). Maidontuotantokokonaisuuden tunnuslukuja ovat esimerkiksi maidontuotantokustannus snt/litra ja kokonaisjalostusarvo. Maatalouskokonaisuudessa on taloustietopankin, lohkotietopankin ja tuotosseurannan tietovaraston tunnuslukuja. Maatalouskokonaisuuden tunnuslukuja ovat esimerkiksi oman pääoman tuotto - %, rehuohran tuotantokustannus snt/kg sekä maidon tuotantokustannus snt/litra. (Mero 2006, 32–33.)

### 3. MAITOKETJUN LAATUTYÖN KEHITTÄMISHANKKEET POHJOIS-SAVOSSA

ProAgria Pohjois-Savolla on ollut neljä laatuhanke ennen nykyistä ProLaatu-hanketta (Pirkkalainen 2006 a). Ensimmäinen oli Laatu maaseutuyrityksen menestystekijänä, toinen Tilakohtaisten laatu järjestelmien tekeminen maitotiloille, kolmas Etteenpäe- maitotilojen laatuhanke ja neljäs Etteenpäe- karjatilojen laatuhanke (Salo 2000; Heikkinen 2000; Maito-Savo Etteenpäe- maitotilojen laatuhanke 2002c, 1; Maito-Savo/Ylä-Savon Instituutti Etteenpäe- karjatilojen laatuhanke 2002a).

Hankkeen hallinnoijana on ollut Maito-Savo/Ylä-Savon Instituutti Tilakohtaisten laatu järjestelmien tekeminen maitotiloille -hankkeessa ja Etteenpäe- karjatilojen laatuhankeessa. Etteenpäe- maitotilojen laatuhankeessa hallinnoijana on ollut Maito-Savo. (Heikkinen 2000, 5; Etteenpäe- maitotilojen laatuhanke arviointi 2002b, 3; Maito-Savo/Ylä-Savon Instituutti Etteenpäe- karjatilojen laatuhanke 2002a, 3 ).

#### 3.1 Laatu maaseutuyrityksen menestystekijänä -hanke

Hankkeen toteutusaika oli 1.10.1996–31.12.1999. Hankkeen kohdealueita olivat Koillis-Savon, Kaustisen, Saarijärven ja Viitasaaren seutukunnat. Hankkeen vastuullinen toteuttaja oli Maaseutukeskusten liitto ja hankkeen toteuttajia kohdealueella olivat Pohjois-Savon Maaseutukeskus, Keski-Pohjanmaan maaseutukeskus ja Keski-Suomen Maaseutukeskus. (Salo 2000.)

Hankkeen tehtävä oli uusien hankkeiden käynnistäminen ja entisten menetelmien, esimerkiksi Maaseutuyrityksen laatu järjestelmän otsikkomallin, kehittäminen. Hankkeeseen kuului neuvojille esittelyjakso sekä neljä kahden päivän koulutusjaksoa. Yritysten koulutukseen kuului neljä eri jaksoa, joihin kuului yhteensä 7 koulutuspäivää. Lisäksi niihin kuului 3–4 neuvontakäyntiä, jotka kestivät yhteensä keskimäärin 12h (Salo 2000;2, 32–39, 41–44,64).

### 3.2 Tilakohtaisten laatu järjestelmien tekeminen maitotiloille -hanke

Hanke toteutettiin ajalla 1.2.1998–31.3.2000. Pohjois-Savon Maaseutukeskuksen vastualueeseen kuului käytännön toteutus ja Maito-Savon/Ylä-Savon Instituutin vastualueeseen kuului hankkeen hallinnointi. Koulutukseen kuului kuusi ryhmäkoulutuspäivää ja meijerin kolmen päivän laatu koulutusretki. Lisäksi koulutukseen kuului neljä puolenpäivän konsultointikäyntiä tiloille. (Heikkinen 2000, 5,8.)

Laatujärjestelmän laatimisprosessiin kuului ryhmäkoulutus, omaehtoinen laatujärjestelmän laatiminen sekä tilakohtainen konsultointi. Nämä kolme asiaa limittyivät toisiinsa. Jokaiseen koulutuspäivään sisältyi laatu käsikirjan tekemisen ohjausta. (Heikkinen 2000, 7.)

### 3.3 Etteenpäe- maitotilojen laatuhanke

Hanke toteutettiin ajalla 1.5.2000–31.7.2002. Hankkeen toteuttajina olivat Pohjois-Savon maaseutukeskus ja alueen meijerit ja hankkeen hallinnoija oli Maito-Savo. Hankkeeseen kuului kaksi eri toimenpidekokonaisuutta: tilakohtaisten laatu järjestelmien tekeminen ja laatu koulutus sekä maitotilaopasteen perusteet. (Etteenpäe- maitotilojen laatu hankkeen arviointi 2002b, 3; Maito-Savo Etteenpäe- maitotilojen laatuhanke 2002c, 1.)

Koulutukseen kuului yhdeksän koulutuspäivää, joista kuusi järjesti Pohjois-Savon Maaseutukeskus ja kolme meijeri. Lisäksi koulutukseen kuului neljä tilakäyntiä. Lisäksi järjestettiin jatkolaatu koulutusta, johon kuului kaksi koulutuspäivää sekä tilakäynti. (Maito-Savo Etteenpäe- maitotilojen laatuhanke 2002c, 1; Repo 2002d, 2; Maito-Savo/Ylä-Savon Instituutti Etteenpäe- karjatilojen laatuhanke 2002a.)

### 3.4 Etteenpäe- karjatilojen laatuhanke

Hanke toteutettiin ajalla 1.8.2002–31.8.2005. Hankkeen vastuutahona oli Maito-Savo/Ylä-Savon Instituutti ja hankkeen vastuullisia toteuttajia olivat laatu koulutuksen

asiantuntijaorganisaatio, Alueosuuskunta Promilk, Osuuskunta Idän Maito ja Osuuskunta maitomaa. Koulutukseen kuului alussa kuusi ProAgria Pohjois-Savon koulutuspäivää ja kolme meijerin tai teurastamon koulutuspäivää. Koulutuksen aikana tapahtui sellainen muutos, että koulutukseen kuului kaksi meijerin tai teurastamon laatusopimuskoulutuspäivää ja neljän koulutuspäivän ja kahden retkipäivän toimintajärjestelmäkoulutus. (Maito-Savo/Ylä-Savon Instituutti Etteenpäe- karjatilojen laatuhanke 2002a, 3; ProAgria Pohjois-Savo Etteenpäe- karjatilojen laatuhanke 2005b, 1,2.)

Lisäksi toimintajärjestelmäkoulutukseen kuului kolme ohjaavaa tilakäyntiä ja toimintajärjestelmän auditointikäynti. Hankkeen aikana järjestettiin neljää erilaista jatkokoulutusta: toimintajärjestelmän päivitys-, ympäristöjärjestelmä- ja työterveys- ja työturvallisuusjärjestelmäryhmät sekä LaatuKlubi-toimintaa. (ProAgria Pohjois-Savo Etteenpäe- karjatilojen laatuhanke 2005b, 2, 13.)

### 3.5 ProLaatu-hanke

ProLaatu-hanke alkoi 1.9.2005 ja päättyy toiminnallisesti 31.10.2007. Hankkeen vastuutahona on ProAgria Pohjois-Savon Maaseutukeskus ja vastuullisina toteuttajina ovat ProAgria Pohjois-Savon Maaseutukeskus, alueen maataloustuotteiden ostajat Alueosuuskunta ProMilk, Osuuskunta Maitomaa, Osuuskunta Idän Maito, Savo-Karjalan liha, A-Tuottajat, rehunostajat, siemenliikkeet ja siementen markkinointiyrietykset. (ProAgria Pohjois-Savo ProLaatu-hanke 2005a, 1; Pirkkalainen 2006g, 4.)

Hankkeen yksi tavoite on esimerkiksi se, että tilat, jotka ovat toiminnassa mukana, säistävät, mitä on toiminnan kokonaisvaltainen johtaminen ja sitoutuvat siihen. Toinen tavoite on se, että tilat laativat omaan toimintaansa järjestelmän, joka on sertifiointikelpoinen. Kolmas tavoite on, että kun hanke loppuu, kaikki maitotilat, jotka ovat toimivia, ovat järjestelmällisen laatutyön piirissä. (Leppänen 2006a; ProAgria Pohjois-Savo ProLaatu-hanke 2005a, 9.)

Hanke muodostuu viidestä eri toimenpidekokonaisuudesta: Laatutyö käyntiin, Laatusopimustasoinen koulutus, Tilakohtaisten toimintajärjestelmien tekeminen, LaatuKlubi-toiminta sekä hankkeen koordinointi. Laatutyö käyntiin -toimenpidekokonaisuuden

tavoitteena on laatutyön käyntiinsaaminen kokonaisvaltaiseen laatutyöhön osallistumattomilla tiloilla. Toimenpidekokonaisuuteen kaksi kuuluu meijereiden, teurastamoiden, siemenpakkaamojen ja keskusliikkeiden kanssa yhteistyössä toteutettava koulutus. Toimenpidekokonaisuuteen kolme kuuluu neljä koulutuspäivää ja kaksi retkipäivää sekä lisäksi kolme tai neljä tilaohjauskäyntiä. Toimenpidekokonaisuus neljä on jatkolatukoulutusta, jota toteutetaan LaatuKlubi-toimintana. Sitä toteutetaan koulutuksina, tilakäynteinä, seminaareina ja toisiltaoppimisryhminä. (ProAgria Pohjois-Savo ProLaatu-hanke 2005a, 11–14.)

LaatuKlubi on työterveys- ja työturvallisuusjärjestelmän rakentamista, ympäristöjärjestelmän rakentamista, toimintajärjestelmän päivittämistä tai LaatuKlubi-seminaareja. LaatuKlubi-seminaareja järjestetään kaksi kertaa vuodessa; syksyisin yhdessä Pohjois-Pohjanmaan yrittäjien kanssa ja keväisin maakunnallisesti. Työterveys- ja työturvallisuusjärjestelmä-koulutuksissa käydään läpi oman tilan riskien hallintaan ja omaan hyvinvointiin liittyviä asioita. Ympäristöjärjestelmien rakentamisessa käydään läpi ympäristösäädöksiä ja ”tilan ympäristöhoidon kokonaistilaan laaditaan parantamisohjelma”. Toimintajärjestelmien päivittämisessä tarkastellaan oman tilan toimintaa muutostilanteiden jälkeen. Toimenpidekokonaisuuteen viisi kuuluu kaikki ProAgria Pohjois-Savon Maaseutukeskuksen toimihenkilöiden hankkeelle tekemä työ, esimerkiksi koulutus. Lisäksi toimenpidekokonaisuuteen kuuluu esimerkiksi neuvokoulutus. (ProLaatu-hanke; Pirkkalainen & Leppänen 2006a, 4; ProAgria Pohjois-Savo ProLaatu-hanke 2005a, 15; Leppänen 2007.)

#### 4. TUTKIMUKSEN TAVOITTEET JA TOTEUTUS

Tutkimuksessa selvitetään, mitkä laatutyön mittarit jäävät elämään. Tarkoitus on saada selville se, että mitä mittareita tilat seuraavat, seuraavatko he niitä laajasti tasapainoisen tulokortin eri osa-alueilta ja asetettavatko tilat tavoitteita myös muilla tasapainoisen tulokortin alueilla kuin talouden alueella. Lisäksi on tarkoitus saada selville, onko laatukoulutuksilla ollut vaikuttavuutta maatilojen kehittämiseen/kehittymiseen ja mitä Laatuklubitilat tekevät eri tavalla kuin peruslaatukoulutetut tilat.

Kyselylomake koostuu neljästä eri osasta: tilatiedot (liite 4, kysymykset 1–6), työvoima (liite 4, kysymykset 7–17), osallistuminen laatukoulutukseen (liite 4, kysymykset 18–20.1) ja maatilan toiminnan mittarit (liite 4, kysymykset 21–29).

Tutkimusmenetelmä on määrällinen tutkimus, koska tiedonkeruumenetelmä on puhelinhaastattelu ja haastattelussa on vaihtoehtokysymyksiä (Heikkilä 2004, 18). Kyselyssä on mukana vuosina 2001–2005 koulutuksissa mukana olleita peruslaatukoulutettuja maitotiloja ja jatkolaatukoulutettuja (LaatuKlubi)maitotiloja. Näille tiloille on tehty koulutuksen lopussa arviointi (auditointi) ja vuosina 2004–2005 kerran tai kaksi toimintojen arviointi. (Leppänen & Pirkkalainen 2006b, Pirkkalainen 2006d.)

Peruslaatukoulutettu on käynyt peruslaatukoulutuksen ja jatkolaatukoulutettu on käynyt perus- ja jatkolaatukoulutuksen. V. 1995–2006 peruslaatukoulutuksen on aloittanut 1722 tilaa, joista maitotiloja on 1247 kpl ja jatkolaatukoulutuksen on aloittanut 393 tilaa, joista maitotiloja on noin 344 kpl (Eronen 2006 ja 2007). Perus- ja jatkolaatukoulutettujen koulutukset muodostuvat 3. kappaleen koulutuksista.

Kyselyä testattiin ennen haastattelua. Ensin käytiin tilalla, jolloin selvitettiin onko kysely ymmärrettävä. Sitten testattiin puhelinhaastattelulla (ensin opiskelijalta, sitten neljältä tilalta), miten kyselyn tekninen toteutus onnistuu ja miten pitkään siinä menee aikaa.

Tutkimusaineisto kerättiin puhelinhaastattelulla, jota varten tiloille lähetettiin etukäteen kyselylomake ja saatekirje (liitteet 4 ja 5). Puhelinhaastatteluun valittiin ensin satunnaisella otannalla 52 tilaa peruslaatukoulutuksen käyneiden ryhmästä ja 51 tilaa jatkolaatukoulutuksen käyneiden ryhmästä. Sitten molemmista ryhmistä valittiin tilat systemaattisella otannalla jättämällä joka viides tila pois. Peruslaatukoulutuksen käyneitä tuli näin 43 kpl (42 kpl + yksi tila, jolle oli tehty testihaastattelu ja joka ei ollut mukana satunnaisotannassa) ja jatkolaatukoulutuksen käyneitä 41 kpl. Ennen haastattelua tilojen tilakuntomittareihin tutustuttiin taustatiedoksi (liite 1).

Työstä kirjoitettiin tiedote, joka oli viikolla 36 ilmestyneessä ProAgria Itä-Suomi-lehdessä 3/06 (liite 7) sekä viikolla 41 Iisalmen Sanomissa (10.10, liite 9), Kiuruvesi-lehdessä (11.10, liite 8) ja Koillis-Savo-lehdessä (12.10, liite 10). Kyselylomakkeet ja saatekirjeet (liitteet 4 ja 5) lähetettiin neljällä eri viikolla 95: lle tilalle: viikolla 40 (41 kpl), viikolla 41 (22 kpl), viikolla 42 (28 kpl: 21 tilalle ja kuudelle peruslaatukoulutettujen varatilalle ja yhdelle jatkolaatukoulutettujen varatilalle) ja viikolla 43 (4 kpl peruslaatukoulutettujen varatiloille).

Tilat haastateltiin viikoilla 42–44. Tiloille soitettiin kaksi kertaa. Ensimmäisellä kerralla sovittiin tilan kanssa haastattelunajankohta ja toisella kerralla tehtiin varsinainen haastattelu. Yksi haastattelu kesti n. 20–30 minuuttia, riippuen tilasta. Haastatteluihin osallistui 73 tilaa, 29 peruslaatukoulutettua tilaa ja 44 jatkolaatukoulutettua tilaa, eli vastausprosentiksi tuli 76,8 %. Syyksi siihen, miksi ei vastattu kyselyyn, sanottiin kiire, muut kyselyt ja maidontuotannon loppuminen.

Oppilaitoksella säilytetään vain loppuraportti. Tutkimusaineisto jää toimeksiantajalle. ProAgria Pohjois-Savon sisällä tiedotetaan opinnäytetyöstä. Työstä kirjoitetaan juttu järjestölehteen.

Tietoja tallennettiin puheluiden aikana Excel- taulukkolaskentaohjelmaan. Excel- taulukko siirrettiin SPSS 12.0.1 for Windows – tilasto-ohjelmaan. Tilasto-ohjelmassa tallennuspohjaan tehtiin vielä joitakin lisäyksiä. SPSS -ohjelmasta saatiin prosentit luokitteleville muuttujille ja keskiarvot ja vaihteluvälit jatkuville muuttujille. Luokittelevien muuttujien vastauksia verrattiin perus- ja jatkolaatukoulutettujen välillä ristiintaulukoinnin ja Khiin neliötestin avulla. Lisäksi kahden luokittelevan muuttujan vastauk-



sia verrattiin muutaman muun luokittelevan muuttujan vastauksiin sekä kahden luokittelevan muuttujan vastauksia verrattiin toisiinsa ristiintaulukoinnin ja Khiin neliötestin avulla. Lukuarvoista ei tehty testiä. Tulos on tilastollisesti merkitsevä, kun p-arvo on  $\leq 0,05$ . Excelillä tehtiin kuvioita ja taulukoita.(Heikkilä 2004, 195, 210, 212.)

Puhelinhaastattelun etuja on se, että vastausprosentti on yleensä korkea, vastaukset saadaan nopeasti, vastausten tarkkuus on hyvä, avointen kysymysten käyttömahdollisuus on melko hyvä ja väärinkäsitysmahdollisuus melko pieni. Puhelinhaastattelun huonoja puolia on se, että pitkän kyselylomakkeen käyttömahdollisuus on melko huono. (Heikkilä 2004, 20.)

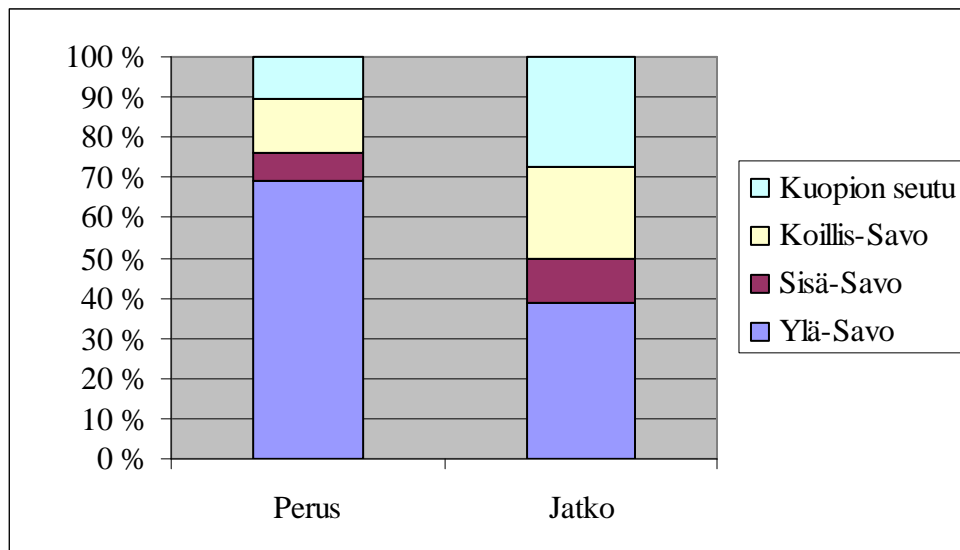
## 5. TULOKSET

Tuloksiin on koottu tärkeimmät tulokset. Tulokset on kirjoitettu pääasiassa niistä asioista, jotka eroavat merkittävästi perus- ja jatkolaatukoulutettujen tilojen välillä.

Avoimista kysymyksistä kysymysten 29, 27, 24, 21 ja 20.1 kaikki vastaukset ovat liitteenä. Keskihajonnan merkinä on käytetty  $\pm$  -merkkiä.

### 5.1 Tilatiedot

Tilatiedoissa kysyttiin kotikuntaa, ikää, koulutusta, karjakokoa, peltopinta-alaa ja sitä, kuuluuko tila työterveyshuoltoon. Kotikunnat käsiteltiin seutukuntina. Noin puolet vastaajista (n=73) oli Ylä-Savosta. Kuviosta 2 nähdään, että peruslaatukoulutetuista (n=29) 69,0 % ja jatkolaatukoulutetuista (n=44) 38,6 % oli Ylä-Savosta (Kuvio 2).



KUVIO 2. Vastaajien seutukunnat (n=73)

Taulukosta 1 nähdään, että vastaajien keski-ikä oli noin 43 vuotta. Peruslaatu-koulutettujen keski-ikä oli noin 40 vuotta ja jatkolaatu-koulutettujen keski-ikä oli noin 45 vuotta (Taulukko 1.)

TAULUKKO 1. Vastaajien iät

	Ikä		
	Perus		
	(n=29)	Jatko(n=44)	Molemmat(n=73)
Keski-ikä	40,3	44,7	42,9
Iän keskihajonta	8,6	8,9	9
Iän minimi	24	24,5	24
Iän maksimi	56	58,5	58,5
Alle 40-vuotiaat, %	48,3	38,6	42,5
Yli 40-vuotiaat, %	51,7	61,4	57,5

Koulutuksen osalta kysyttiin kaikkien tilan viljelijöiden koulutusta.

Taulukosta 2 nähdään, että vastaajista suurimmalla osalla, 78,1 %:lla/ 76,9 %:lla, oli koulutuksena lukio/ammattikoulu. Muilla koulutuksena oli peruskoulu tai ammattikorkeakoulu/yliopisto. Molemmista, sekä perus- että jatkolaatu-koulutetuista, suurimmalla osalla oli koulutuksena lukio/ammattikoulu (93,1 % /83,3 %, 68,2 % /73,2 %). Joku muu, mikä -kohdan vastaukset laitettiin joku peruskoulu-, lukio/ammattikoulu tai ammattikorkeakoulu/yliopisto-kohtaan. (Taulukko 2.)

TAULUKKO 2. Viljelijöiden koulutukset, %

	Koulutus		
	Perus (n=29/24)	Jatko (n=44/41)	Molemmat (n=73/65)
Peruskoulu	3,4/12,5	13,6/14,6	9,6/13,8
Lukio/ammattikoulu	93,1/83,3	68,2/73,2	78,1/76,9
Ammattikorkeakoulu/yliopisto	3,4/4,2	18,2/12,2	12,3/9,2

Taulukosta 3 nähdään, että vastanneiden tilojen keskilehmäluku oli  $27,1 \pm 11,0$  ja keskimääräinen lihakarjamäärä ( $n=18$ )  $31,2 \pm 27,9$ . Peruslaatukoulutettujen tilojen keskilehmäluku oli  $25,5 \pm 9,9$  ja keskimääräinen lihakarjamäärä ( $n=4$ )  $17,3 \pm 10,8$ . Jatko-laatukoulutettujen tilojen keskilehmäluku oli  $28,1 \pm 11,7$  ja keskimääräinen lihakarjamäärä ( $n=14$ ) oli  $35,1 \pm 30,2$ . (Taulukko 3.)

TAULUKKO 3. Karjakoko

<b>Karjakoko</b>			
	<b>Perus</b>		<b>Molemmat</b>
	<b>(n=29)</b>	<b>Jatko(n=44)</b>	<b>(n=73)</b>
Keskilehmäluku	25,5	28,1	27,1
Keskilehmäluvun keskihajonta	9,9	11,7	11
Keskimääräisen lihakarjamäärän keskihajonta	10,8	30,2	27,9
			31,2
Keskimääräinen lihakarjamäärä	17,3 (n=4)	35,1 (n=14)	(n=18)
Lehmien vähimmäismäärä	6	10	6
Lehmien enimmäismäärä	50	70	70
Lihakarjan vähimmäismäärä	4	2	2
Lihakarjan enimmäismäärä	30	110	110

Taulukosta 4 nähdään, että tilojen keskimääräinen peltopinta-ala oli  $48,1 \pm 23,3$  ha. Peruslaatukoulutettujen tilojen keskimääräinen peltopinta-ala oli  $45,7 \pm 21,9$  ha ja jatkolaatukoulutettujen tilojen keskimääräinen peltopinta-ala oli  $49,6 \pm 24,2$  ha. (Taulukko 4.)

TAULUKKO 4. Peltopinta-ala

	Peltopinta- ala,ha		
	Perus (n=29)	Jatko (n=44)	Molemmat (n=73)
Keskimääräinen peltopinta-ala	45,7	49,6	48,1
Keskimääräisen peltopinta-alan keskiha- jonta	21,9	24,2	23,3
Vähimmäispeltopinta-ala	12	14	12
Enimmäispeltopinta-ala	96	123	123

Vastaajista (n=73) suurin osa, 87,7 %, kuului työterveyshuoltoon (n=73). Peruslaatu-  
koulutetuista (n=29) työterveyshuoltoon kuului 79,3 % ja jatkolaatukoulutetuista  
(n=44) 93,2 %.

#### Johtopäätökset

Perus- ja jatkolaatukoulutettujen välillä ei ole eroa sen suhteen, mistä seutukunnasta he ovat (p=0,082). Perus- ja jatkolaatukoulutettujen välillä on kuitenkin suuri ero Ylä-Savon prosenteissa, mikä voi johtua esimerkiksi siitä, että otoskoko on pieni. Perus- ja jatkolaatukoulutettujen välillä ei ole eroa iän suhteen (p=0,415).

Koulutuksella ja laatukoulutukseen hakeutumisella on riippuvuutta keskenään. Peruslaatukoulutetuilla oli yleisemmin koulutuksena lukio/ammattikoulu (p=0,042).

Jatkolaatukoulutetuilla tiloilla oli keskimäärin hieman enemmän peltoa ja lehmiä kuin peruslaatukoulutetuilla. Lihakarjaa sen sijaan jatkolaatukoulutetuilla oli keskimäärin puolet enemmän kuin peruslaatukoulutetuilla. Perus- ja jatkolaatukoulutettujen tilojen välillä ei ole eroa sen suhteen, kuuluuko tila työterveyshuoltoon (p= 0,078).

## 5.2 Työvoiman käyttö tiloilla

Tässä osiossa kysyttiin päätoimisesti ja osa-aikaisesti työskentelevien henkilöiden määrää. Lisäksi kysyttiin lomituksen, palkatun työvoiman ja urakoinnin käytöstä.

Vastanneista (n=73) tiloista suurimmalla osalla (80,8 %) työskenteli kaksi henkilöä päätoimisesti. Peruslaatukoulutetuista (n=29) tiloista (72,8 %:lla ja jatkolaatukoulutetuista (n=44) tiloista 86,4 %:lla työskenteli kaksi henkilöä päätoimisesti.

### 5.2.1 Lomittajat

Taulukosta 5 nähdään, että 23,3 % vastanneista työskenteli kolme lomittajaa: Peruslaatukoulutetuista tiloista 13,8 %:lla ja jatkolaatukoulutetuista tiloista 29,5 %:lla työskenteli kolme lomittajaa. (Taulukko 5.)

TAULUKKO 5. Lomittajien määrä, %

<b>Lomittajien määrä</b>	<b>Perus (n=29)</b>	<b>Jatko (n=44)</b>	<b>Molemmat (n=73)</b>
1	17,2	6,8	11
2	27,6	11,4	17,8
3	13,8	29,5	23,3
4	20,7	20,5	20,5
5	6,9	13,6	11
6	6,9	13,6	4,1
7	3,4	4,5	4,1
9	0	2,3	1,4
10	3,4	6,8	5,5
15	0	2,3	1,4

Taulukosta 6 nähdään, että vastanneet tilat käyttivät yleisimmin (43,8 %) lomitusta yli 50 päivää vuodessa. Peruslaatukoulutetuista tiloista 31,0 % ja jatkolaatukoulutetuista tiloista 52,3 % käytti lomitusta yli 50 päivää. (Taulukko 6.)

TAULUKKO 6. Lomituksen käyttö, %

<b>Lomituksen käyttö,</b>			
<b>pv</b>	<b>Perus(n=29)</b>	<b>Jatko(n=44)</b>	<b>Molemmat(n=73)</b>
20 tai alle	6,9	0	2,7
21–30	24,1	11,4	16,4
31–50	37,9	36,4	37
yli 50	31	52,3	43,8

Vastanneista (n=73) tiloista suurin osa (79,5 %) käytti lomituksen ostopäiviä (n=73). Peruslaatukoulutetuista (n=29) tiloista 65,5 % ja jatkolaatukoulutetuista (n=44) tiloista 88,6 % käytti lomituksen ostopäiviä.

Taulukosta 7 nähdään, että vastanneet tilat käyttivät yleisimmin (41,4 %) alle 10 päivää lomituksen ostopäiviä. Peruslaatukoulutetuista tiloista 63,2 % ja jatkolaatukoulutetuista tiloista 30,8 % käytti alle 10 päivää lomituksen ostopäiviä. Vastanneista tiloista 22,4 % käytti 21–30 päivää lomituksen ostopäiviä. Peruslaatukoulutetuista tiloista 5,3 % ja jatkolaatukoulutetuista tiloista 30,8 % käytti 21–30 päivää lomituksen ostopäiviä. (Taulukko 7.)

TAULUKKO 7. Lomituksen ostopäivien käyttö, %

<b>Lomituksen ostopäivien käyttö,pv</b>	<b>Perus(n=19)</b>	<b>Jatko(n=39)</b>	<b>Molemmat(n=58)</b>
alle 10	63,2	30,8	41,4
10–20	26,3	30,8	29,3
21–30	5,3	30,8	22,4
yli 30	0	7,7	5,2

### 5.2.2 Urakoitsijat

Taulukosta 8 nähdään, että vastanneilla tiloilla työskenteli yleisimmin 1 urakoitsija (34,2 %). Peruslaatukoulutetuista tiloista 27,6 %:lla ja jatkolaatukoulutetuista 38,6 %:lla työskenteli yksi urakoitsija. Vastanneista tiloista 21,9 %:lla ei työskennellyt yhtään urakoitsijaa. Peruslaatukoulutetuista tiloista 37,9 %:lla ja jatkolaatukoulutetuista tiloista 11,4 %:lla ei työskennellyt yhtään urakoitsijaa. Vastanneista tiloista 26 %:lla työskenteli kaksi urakoitsijaa. Peruslaatukoulutetuista tiloista 13,8 %:lla ja jatkolaatukoulutetuista tiloista 34,1 %:lla työskenteli kaksi urakoitsijaa. (Taulukko 8.)

TAULUKKO 8. Urakoitsijoiden määrä, %

<b>Urakoitsijoiden määrä</b>	<b>Perus (n=29)</b>	<b>Jatko (n=44)</b>	<b>Molemmat (n=73)</b>
1	27,6	38,6	34,2
2	13,8	34,1	26
3	3,4	6,8	5,5
4	13,8	2,3	6,8
5	3,4	2,3	2,7
6	0	4,5	2,7



Taulukosta 9 nähdään, että vastanneista tiloista suurin osa (76,7 %) käytti urakoitsijoita alle 10 päivää vuodessa. Peruslaatukoulutetuista tiloista 85,0 % ja jatkolaatukoulutetuista tiloista 72,5 % käytti urakoitsijoita alle 10 päivää vuodessa. (Taulukko 9.)

TAULUKKO 9. Urakoitsijoiden käyttö, pv ( %)

<b>Urakoitsijoiden käyttö, pv</b>	<b>Perus</b>	<b>Jatko</b>	<b>Molemmat</b>
alle 10	85	72,5	76,7
10–20	15	25	21,7
21–30	0	2,5	1,7

Taulukosta 10 nähdään, että vastanneet tilat käyttivät urakoitsijoita yleisimmin säilörehun korjukseen (50,7 %), puintiin (43,8 %) ja johonkin muuhun (37 %). Peruslaatukoulutetuista tiloista 41,4 % ja jatkolaatukoulutetuista tiloista 56,8 % käytti urakoitsijoita säilörehun korjukseen. Peruslaatukoulutetuista tiloista 37,9 % ja jatkolaatukoulutetuista tiloista 47,7 % käytti urakoitsijoita puintiin. Peruslaatukoulutetuista tiloista 24,1 % ja jatkolaatukoulutetuista tiloista 45,5 % käytti urakoitsijoita johonkin muuhun. (Taulukko 10.)

TAULUKKO 10. Urakoitsijoiden käyttö eri töissä, %

<b>Urakoitsijoiden käyttö eri töissä</b>	<b>Perus(n=29)</b>	<b>Jatko(n=44)</b>	<b>Molemmat(n=73)</b>
kylvömuokkaus	3,4	6,8	5,5
kylvö	6,9	13,6	11
kasvinsuojelu	24,1	31,8	28,8
säilörehun korjuu	41,4	56,8	50,7
lietteen ajo	17,2	18,2	17,8
kyntö	6,9	13,6	11
puinti	37,9	47,7	43,8
joku, muu	24,1	45,5	37

Johonkin muuhun -kohtaan sekä perus- että jatkolaatukoulutetut (n=28) tilat vastasivat, että he käyttävät urakoitsijoita ”kivenkeruuseen, puun ajoon, kalkinlevitykseen, kuivalannanajoon ja virtsanajoon”. Peruslaatukoulutetut (n=8) tilat käyttivät urakoitsijoita lisäksi ”ojitukseen ja sorkanhoitoon”. Jatkolaatukoulutetut (n=20) tilat käyttivät urakoitsijoita lisäksi ”kaivinkoneurakointiin, viljan kuivaukseen, puutavaran sahaukseen, heinän paalaukseen, suorakylvöön, salaojituksiin, ojan perkauksiin, ojien siivoukseen sekä peltojen reunojen siistimiseen”.

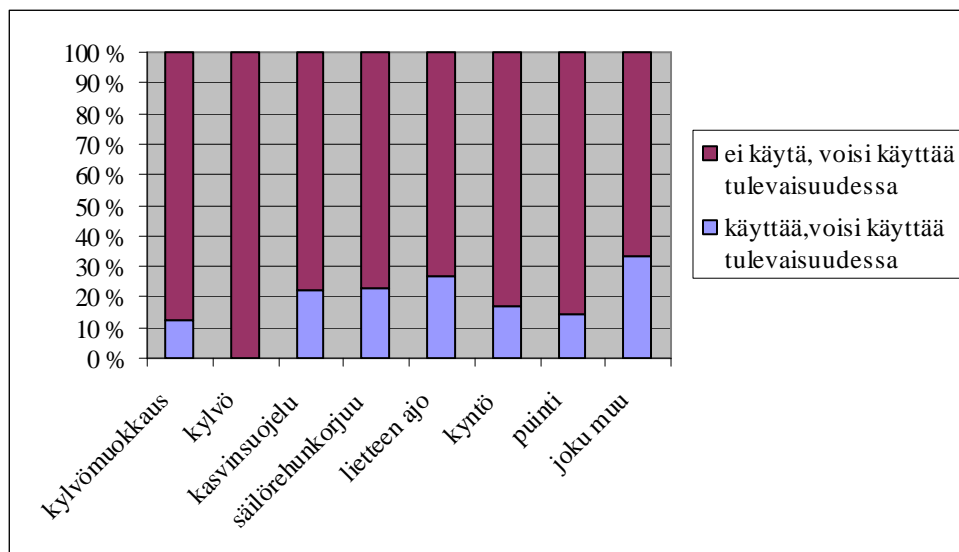
Taulukosta 11 nähdään, että vastanneet tilat voisivat tulevaisuudessa käyttää urakoitsijoita edellisten lisäksi yleisimmin lietteen ajoon (20,5 %) ja säilörehunkorjukseen (17,8 %). Peruslaatukoulutetuista tiloista 13,8 % ja jatkolaatukoulutetuista tiloista 25,0 % voisi tulevaisuudessa käyttää urakoitsijoita lietteen ajoon. Peruslaatukoulutetuista 24,1 % ja jatkolaatukoulutetuista 13,6 % voisi tulevaisuudessa käyttää urakoitsijoita säilörehun korjukseen. (Taulukko 11.)

TAULUKKO 11. Urakoitsijoiden käyttö eri töissä tulevaisuudessa, %

<b>Urakoitsijoiden käyttö eri töissä tulevaisuudessa</b>	<b>Perus(n=29)</b>	<b>Jatko(n=44)</b>	<b>Molemmat(n=73)</b>
kylvömuokkaus	10,3	11,4	11
kylvö	6,9	11,4	9,6
kasvinsuojelu	13,8	11,4	12,3
säilörehun korjuu	24,1	13,6	17,8
lietteen ajo	13,8	25	20,5
kyntö	6,9	9,1	8,2
puinti	10,3	9,1	9,6
joku, muu	3,4	11,4	8,2

Jotain muuta, mitä -kohtaan tilat (n=5) vastasivat, että he voisivat tulevaisuudessa käyttää urakoitsijoita ”suorakylvöön”. Jatkolaatukoulutetut (n=4) tilat voisivat lisäksi käyttää urakoitsijoita ”ojien raivaukseen sekä kuivalannan ajoon”.

Kysymys 16, jossa kysyttiin urakoinnin käytöstä nyt ja 17, jossa kysyttiin urakoinnin käytöstä tulevaisuudessa, ristiintaulukoitiin toistensa kanssa. Kuviosta 3 nähdään, että vastanneet (n=73) tilat voisivat tulevaisuudessa käyttää ja käyttävät urakoitsijoita yleisimmin johonkin muuhun (33,3 %) ja lietteen ajoon (26,7 %). Vastanneet tilat voisivat tulevaisuudessa käyttää, mutta eivät käytä urakoitsijoita yleisimmin kylvömuokkaukseen (87,5 %) ja puintiin (85,7 %). Kaikki vastanneet tilat, jotka voisivat tulevaisuudessa käyttää urakoitsijoita kylvöön, eivät käytä tällä hetkellä urakoitsijoita kylvöön. Vastanneista tiloista 43,3 % ei aio käyttää urakoitsijaa säilörehun korjuuseen, eikä tällä hetkellä käytä urakoitsijaa siihen. Vastanneista tiloista 76,9 % voisi tulevaisuudessa käyttää urakoitsijaa säilörehunkorjuuseen, mutta ei käytä tällä hetkellä urakoitsijaa siihen. (Kuvio 3.)



KUVIO 3. Urakoitsijoiden käyttäminen nyt ja tulevaisuudessa (n=73)

### 5.2.3 Muu työvoima

Taulukosta 12 nähdään, että vastanneista tiloista pienellä osalla (8,2 %) työskenteli yksi harjoittelija. Peruslaatukoulutetuista tiloista 6,9 %:lla ja jatkolaatukoulutetuista tiloista 9,1 %:lla työskenteli yksi harjoittelija. Vastanneilla tiloilla ei yleisimmin (84,9 %) työskennellyt yhtään harjoittelijaa. Peruslaatukoulutetuista tiloista 89,7 %:lla ja jatkolaatukoulutetuista tiloista 81,8 %:lla ei työskennellyt yhtään harjoittelijaa. (Taulukko 12.)

TAULUKKO 12. Harjoittelijoiden määrä, %

	<b>Perus</b>	<b>Jatko</b>	<b>Molemmat</b>
<b>Harjoittelijoiden määrä</b>	<b>(n=29)</b>	<b>(n=44)</b>	<b>(n=73)</b>
1	6,9	9,1	8,2
2	3,4	9,1	6,8

Taulukosta 13 nähdään, että vastanneista tiloista noin kolmasosalla (35,6 %) työskenteli yksi sukulainen. Peruslaatukoulutetuista tiloista 27,6 %:lla ja jatkolaatukoulutetuista tiloista 40,9 %:lla työskenteli yksi sukulainen. Vastanneilla tiloilla ei yleisimmin (39,7 %) työskennellyt yhtään sukulaista. Peruslaatukoulutetuista tiloista 37,9 %:lla ja jatkolaatukoulutetuista tiloista 40,9 %:lla ei työskennellyt yhtään sukulaista. (Taulukko 13.)

TAULUKKO 13. Sukulaisten määrä, %

	<b>Perus</b>	<b>Molemmat</b>	
<b>Sukulaisten määrä</b>	<b>(n=29)</b>	<b>Jatko(n=44)</b>	<b>(n=73)</b>
1	27,6	40,9	35,6
2	27,6	11,4	17,8
3	3,4	0	1,4
4	0	4,5	2,7
6	0	2,3	1,4

10      3,4                      0                      1,4

---

Taulukosta 14 nähdään, että vastanneista tiloista 16,4 %:lla työskenteli yksi naapuri. Peruslaatukoulutetuista tiloista 17,2 %:lla ja jatkolaatukoulutetuista tiloista 15,9 %:lla työskenteli yksi naapuri. Vastanneilla tiloilla ei yleisimmin (76,6 %) työskennellyt yhtään naapuria. Peruslaatukoulutetuista tiloista 79,3 %:lla ja jatkolaatukoulutetuista 75,0 %:lla ei työskennellyt yhtään naapuria. (Taulukko 14.)

TAULUKKO 14. Naapurien määrä, %

Naapurien määrä	Perus(n=29)	Jatko(n=44)	Molemmat(n=73)
1	17,2	15,9	16,4
2	0	9,1	5,5
10	3,4	0	1,4

Taulukosta 15 nähdään, että vastanneista tiloista 19,2 %:lla työskenteli yksi muu henkilö. Peruslaatukoulutetuista tiloista 13,8 %:lla ja jatkolaatukoulutetuista tiloista 22,7 %:lla työskenteli yksi muu henkilö. Vastanneilla tiloilla ei yleisimmin (74,0 %) työskennellyt muita henkilöitä. Peruslaatukoulutetuista tiloista 82,8 %:lla ja jatkolaatukoulutetuista tiloista 68,2 %:lla ei työskennellyt muita henkilöitä. (Taulukko 15.)

TAULUKKO 15. Muiden henkilöiden määrä, %

Muiden henkilöiden määrä	Perus (n=29)	Jatko(n=44)	Molemmat(n=73)
1	13,8	22,7	19,2
2	3,4	9,1	6,8

Taulukosta 16 nähdään, että vastanneilla tiloilla ei yleisimmin (35,6 %) käytetty palkattua työvoimaa eikä tulla käyttämään palkattua työvoimaa. Peruslaatukoulutetuista tiloista 55,2 % ja jatkolaatukoulutetuista tiloista 22,7 % ei käytä palkattua työvoimaa eikä tule käyttämään palkattua työvoimaa tulevaisuudessa. Vastanneista tiloista 26 % käytti palkattua työvoimaa eikä tule lisäämään palkatun työvoiman käyttöä. Peruslaa-

tukoulutetuista tiloista 13,8 % ja jatkolaatukoulutetuista tiloista 34,1 % käytti palkattua työvoimaa eikä tule lisäämään palkatun työvoiman käyttöä. (Taulukko 16.)

TAULUKKO 16. Palkatun työvoiman käyttö, %

Palkatun työvoiman käyttö	Perus		
	(n=29)	Jatko(n=44)	Molemmat(n=73)
Ei käytetä, eikä tulla käyttämään	55,2	22,7	35,6
Ei käytetä, tullaan käyttämään	20,7	29,5	26
Käytetään, tullaan lisäämään	10,3	13,6	12,3
Käytetään, eikä tulla lisäämään	13,8	34,1	26

Taulukosta 17 nähdään, että vastanneet tilat käyttivät yleisimmin (32,3 %) yli kuukauden vuodessa palkattua työvoimaa. Peruslaatukoulutetuista tiloista yksikään ei käyttänyt palkattua työvoimaa yli kuukauden vuodessa. Sen sijaan jatkolaatukoulutetuista tiloista 43,5 % käytti palkattua työvoimaa yli kuukauden vuodessa. Vastanneista tiloista 29,0 % käytti palkattua työvoimaa alle 10 päivää vuodessa. Peruslaatukoulutetuista tiloista 62,5 % ja jatkolaatukoulutetuista tiloista 17,4 % käytti palkattua työvoimaa alle 10 päivää vuodessa. (Taulukko 17.)

TAULUKKO 17. Palkatun työvoiman käyttö, pv (%)

Palkatun työvoiman käyttö, pv	Perus(n=8)	Jatko(n=23)	Molemmat(n=31)
alle 10	63	17	29
10–20	13	17	16,1
21–30	25	13	16,1
yli 1 kk	0	44	32,3

Sekä perus- että jatkolaatukoulutetut (n=28) tilat käyttivät palkattua työvoimaa ”rehuntekoon, kasvinsuojeluun, rakennustöihin sekä korjaustöihin”. Peruslaatukoulutetut (n=7) tilat käyttivät palkattua työvoimaa lisäksi ”kevättöihin, verokirjanpitoon ja siivoukseen”. Jatkolaatukoulutetut (n=21) käyttivät palkattua työvoimaa lisäksi ”metsätöihin, navettatöihin, aitatöihin, rakennusten huoltotöihin, pesu- ja puhdistustöihin, rehunsiiro- ja kuljetustöihin, lannanajoon, virtsanajoon ja karvanajoon”.

## Johtopäätökset

Perus- ja jatkolaatukoulutettujen välillä ei ole eroa lomapäivien käytössä (p=0,087). Perus- ja jatkolaatukoulutettujen välillä on kuitenkin suuri ero siinä, miten suuri osa käyttää lomitusta yli 50 päivää, mikä voi johtua esimerkiksi siitä, että otoskoko on pieni. Jatkolaatukoulutetut käyttivät yleisemmin lomitusta yli 50 päivää, mutta ero ei ole merkitsevä. Laatukoulutukseen osallistumisella ja sillä, käytetäänkö tilalla lomituksen ostopäiviä, on riippuvuutta keskenään. Jatkolaatukoulutetut käyttävät yleisemmin lomituksen ostopäiviä (p=0,017). Laatukoulutukseen osallistumisella ja sillä, kuinka paljon tilalla käytetään lomituksen ostopäiviä, on riippuvuutta keskenään. Jatkolaatukoulutetut käyttivät yleisemmin enemmän lomituksen ostopäiviä (p=0,032). He siis ymmärtävät paremmin oman hyvinvoinnin merkityksen, mikä voi johtua siitä, että yli puolet jatkolaatukoulutetuista tiloista on osallistunut työterveys- ja turvallisuusjärjestelmäkoulutukseen.

Perus- ja jatkolaatukoulutettujen tilojen välillä on eroa palkatun työvoiman käytössä. Jatkolaatukoulutetut tilat yleisemmin käyttävät palkattua työvoimaa eivätkä tule lisäämään palkatun työvoiman käyttöä (p=0,035). Perus- ja jatkolaatukoulutettujen välillä ei ole eroa siinä, kuinka paljon he käyttävät palkattua työvoimaa (p=0,062). Perus- ja jatkolaatukoulutettujen välillä on kuitenkin suuri ero palkatun työvoiman käytön prosentissa, mikä voi johtua esimerkiksi siitä, että otoskoko on pieni. Tämä voi johtua siitä, että koska jatkolaatukoulutetuilla tiloilla on hieman enemmän peltoa ja lehmiä ja huomattavasti enemmän lihakarjaa, he tarvitsevat enemmän palkattua työvoimaa. Jatkolaatukoulutetut käyttävät yleisemmin lomituksen ostopäiviä ja palkattua työvoimaa ja eivät tule lisäämään palkatun työvoiman käyttöä (p=0,017, p=0,035).

Sillä, että käytetäänkö säilörehun korjuuseen urakoitsijaa nyt ja sillä, että käytetäänkö siihen urakoitsijaa tulevaisuudessa, on toistensa kanssa riippuvuutta. Tilat voisivat tulevaisuudessa yleisemmin käyttää kuin olla käyttämättä urakoitsijaa säilörehun korjuuseen, jos he eivät tällä hetkellä käytä urakoitsijaa säilörehun korjuuseen ( $p=0,028$ ).

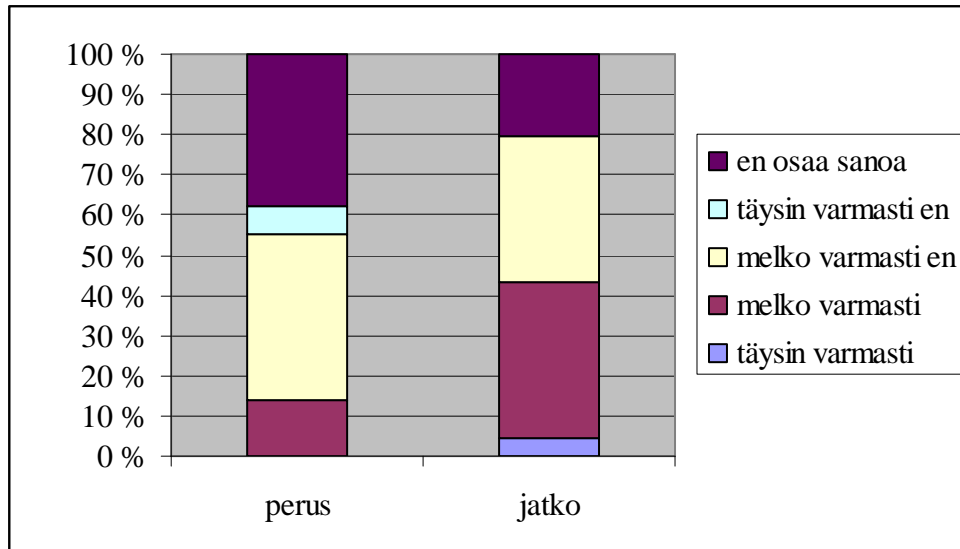
### 5.3 Osallistuminen laatukoulutuksiin

Tässä osiossa kysyttiin koulutuksiin osallistumisista, halukkuudesta osallistua LaatuKlubi-toimintaan tulevaisuudessa ja tehdyistä arvioinneista. Kaikki vastanneet ( $n=73$ ) olivat osallistuneet peruslaatukoulutukseen. Vastaajista 35,6 % oli osallistunut toimintajärjestelmän päivitykseen. Jatkolaatukoulutetuista ( $n=44$ ) 59,1 % oli osallistunut toimintajärjestelmän päivitykseen. Ympäristöjärjestelmään oli osallistunut 13,7 % vastaajista. Jatkolaatukoulutetuista ympäristöjärjestelmään oli osallistunut 22,7 %. Työterveys- ja turvallisuusjärjestelmään oli osallistunut 37 % vastaajista. Jatkolaatukoulutetuista työterveys- ja turvallisuusjärjestelmään oli osallistunut 61,4 %. LaatuKlubiseminaareihin oli osallistunut 19,2 % vastaajista. Jatkolaatukoulutetuista laatuKlubiseminaareihin oli osallistunut 31,8 %. Pienryhmätoimintaan oli osallistunut 9,6 % vastaajista. Jatkolaatukoulutetuista pienryhmätoimintaan oli osallistunut 15,9 %. Lisäksi kaksi tilaa oli osallistunut muuhun jatkolaatukoulutukseen.

Vastanneet ( $n=73$ ) tilat olivat yleisimmin (13,7 %) osallistuneet peruslaatukoulutukseen Siilinjärvellä. Peruslaatukoulutetuista ( $n=29$ ) tiloista 3,4 % ja jatkolaatukoulutetuista ( $n=44$ ) tiloista 20,5 % oli osallistunut peruslaatukoulutukseen Siilinjärvellä. Muiden kuntien jakaumat ovat liitteessä (Taulukko 28, liite 2).

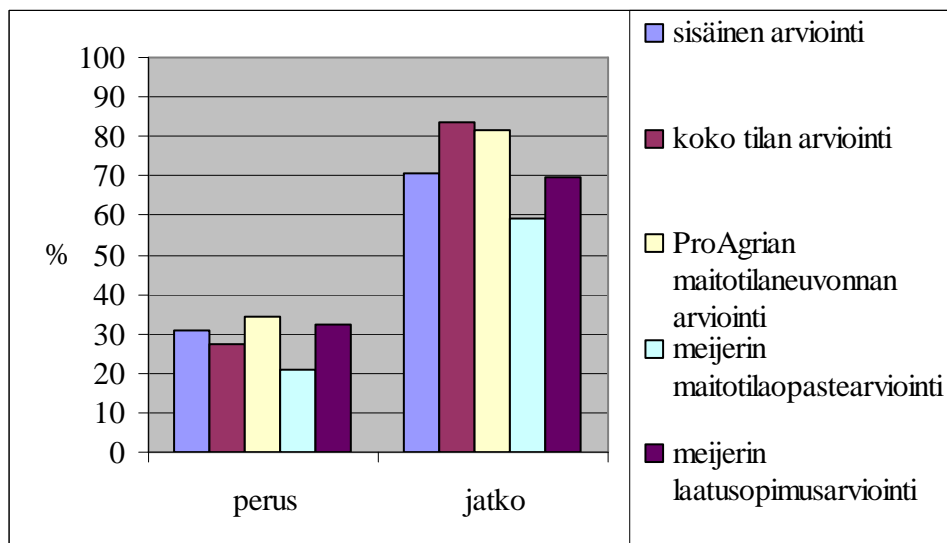
Vastaajista ( $n=73$ ) noin 40 % (38,4 %) vastasi, että ei melko varmasti aio osallistua LaatuKlubi-toimintaan tulevaisuudessa. Kuvioista 4 nähdään, että peruslaatukoulutetuista ( $n=29$ ) niin vastasi 41,4 % ja jatkolaatukoulutetuista ( $n=44$ ) 36,4 %. Vastaajista 28,8 % aikoi melko varmasti osallistua LaatuKlubi-toimintaan tulevaisuudessa. Peruslaatukoulutetuista 13,8 % aikoi melko varmasti osallistua LaatuKlubi-toimintaan tulevaisuudessa ja jatkolaatukoulutetuista 38,6 %.(Kuvio 4.)





KUVIO 4. LaatuKlubi-toimintaan osallistuminen tulevaisuudessa (n=73)

Kuviosta 5 nähdään, että peruslaatukoulutetuille (n=29) tiloille oli tehty eniten ProAgrian maitotilaneuvonnan arviointeja (34,5 %) ja jatkolaatukoulutetuille (n=43) tiloille oli tehty eniten koko tilan arviointeja (83,7 %). Peruslaatukoulutetuille (n=28,n=29) tiloille tehtyjen arviointien prosenttiosuudet vaihtelivat 20,7 %: sta 34,5 %:iin ja jatkolaatukoulutetuille (n=43,n=44) tiloille tehtyjen arviointien prosenttiosuudet vaihtelivat 59,1 %:sta 83,7 %:iin. (Kuvio 5.)



KUVIO 5. Tiloille tehdyt arvioinnit (n = 71,n = 72,n = 73)

Tiloille (n=38) oli tehty sisäisenä arviointina esimerkiksi ”maidon laatuun ja talouteen liittyviä arviointeja”. Jatkolaatukoulutetuille (n=29) tiloille oli lisäksi tehty sisäisenä arviointina esimerkiksi ”TTT-arviointi ja eläinlääkärin tilatarkastus”. (liite 6.)

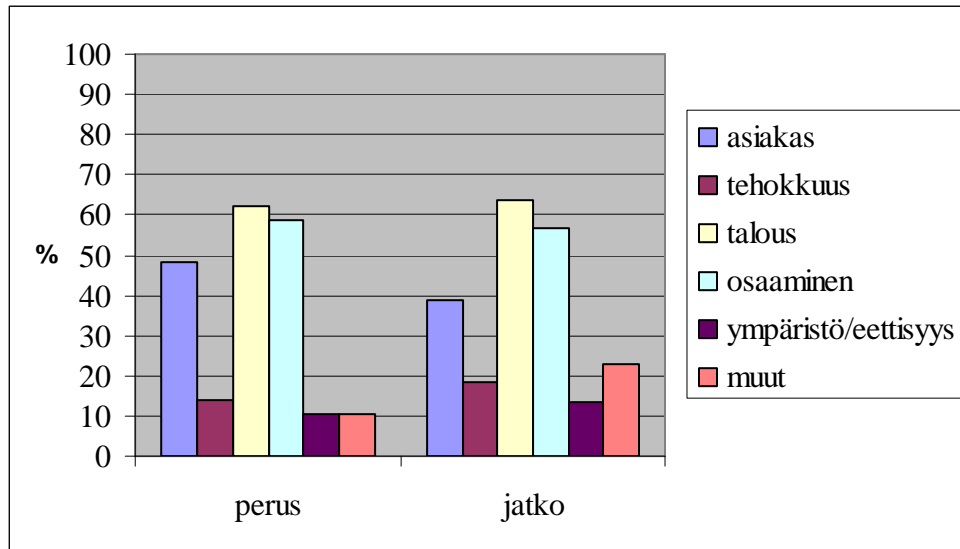
## Johtopäätökset

Jatkolaatukoulutuksista työterveys- ja turvallisuusjärjestelmään sekä toimintajärjestelmän päivitykseen oli osallistuttu yleisimmin. Laatukoulutukseen osallistumisella ja sillä, millä paikkakunnalla peruslaatukoulutukseen on osallistuttu, on riippuvuutta keskenään. Jatkolaatukoulutetut olivat osallistuneet yleisemmin peruslaatukoulutukseen Siilinjärvellä (p=0,036).

Laatukoulutukseen osallistumisella ja sillä, miten suurella todennäköisyydellä aiotaan osallistua LaatuKlubi-toimintaan tulevaisuudessa, on riippuvuutta keskenään. Jatkolaatukoulutetut aikovat todennäköisemmin osallistua LaatuKlubi-toimintaan tulevaisuudessa (p=0,038). Laatukoulutuksella ja sillä, onko tilalle tehty arviointeja, on riippuvuutta keskenään. Jatkolaatukoulutetuille tiloille on tehty enemmän arviointeja (p=0,000–0,002).

## 5.4 Maatilan toiminnan mittarit

Tässä osiossa kysyttiin mittareista, yrittäjän katselmuksista ja lisäksi oli mahdollisuus antaa palautetta ja kehittämissuhteita. Kysymyksen 21., jossa kysyttiin tilan kolmea tärkeintä mittaria, mittarit luokiteltiin kuuteen eri luokkaan: talous-, asiakas-, tehokkuus-, osaamis-, ympäristö/eettisyysnäkökulmaan sekä muut -kohtaan. Kuvio 6 nähdään, että vastanneiden (n=73) tilojen kolme tärkeintä mittaria (liite 6) olivat yleisimmin talousnäkökulmassa (63 %), osaamisnäkökulmassa (57,5 %) ja asiakasnäkökulmassa (42,5 %) (Kuvio 6).



KUVIO 6. Tilojen kolmen tärkeimmän mittarin jakautuminen eri näkökulmiin (n=73)

Vastanneiden tilojen yleisimmät mittarit talousnäkökulmassa olivat

- keskituotos (11kpl)
- kannattavuus (6kpl)

asiakasnäkökulmassa

- laatu (13kpl)
- maidon pitoisuudet (4kpl)
- laatu (3kpl)

tehokkuusnäkökulmassa

- säilörehun laatu (2kpl)
- vuosituotosraportit (2kpl)

osaamisnäkökulmassa

- hyvinvointi (11kpl)
- eläinten terveys (10kpl)
- satotaso (7kpl)

ympäristö/eettisyysnäkökulmassa

- eläinten hyvinvointi (3kpl)

muut -kohdassa

- maidon määrä (5kpl).

Kolme yleisintä mittaria kolmen tärkeimmän mittarin joukossa olivat maidon laatu, keskituotos ja hyvinvointi. Jokainen näkökulma ristiintaulukoitiin iän (kysymys2), lehmämäärän (kysymys 4), lihakarjamäärän (kysymys 4), peltopinta-alan (kysymys5), koulutuksen (kysymys 3), päätoimisesti työskentelevien ja osa-aikaisesti työskentelevien henkilöiden määrän kanssa (kysymykset 7 ja 8).

Taulukosta 18 nähdään, että vastanneista tiloista niillä, joilla oli lehmiä 41 tai enemmän, kaikilla oli mittari tai mittareita talousnäkökulmassa. Vastanneista tiloista niillä, joilla oli lehmiä 20 tai alle, 43,8 %:lla oli mittari tai mittareita talousnäkökulmassa.(Taulukko 18.)

TAULUKKO 18. Talousnäkökulma/lehmämäärä (n=73), %

<b>Lehmämäärä</b>	<b>Talousnäkökulma</b>
20 tai alle	43,8
21- 40	64
41 tai enemmän	100

Taulukosta 19 nähdään, että vastanneista tiloista niillä, joilla oli peltoa 61–80ha, oli yleisimmin (86,7 %) mittari/mittareita talousnäkökulmassa. Vastanneista tiloista niillä, joilla oli peltoa 20 ha tai alle, 40,0 %:lla oli mittari/mittareita talousnäkökulmassa. (Taulukko 19.)

TAULUKKO 19. Talousnäkökulma/peltopinta-ala (n=73), %

<b>Peltopinta-ala</b>	<b>Talousnäkökulma</b>
20 tai alle	40
21–40	44,8
41–60	75

61–80	86,7
81–100	83,3

Taulukosta 20 nähdään, että vastanneista tiloista niillä, joilla oli koulutuksena ammattikorkeakoulu/yliopisto, oli yleisimmin (88,9 %) mittari/mittareita talousnäkökulmassa. Vastanneista tiloista niillä, joilla oli koulutuksena peruskoulu, 14,3 %:lla oli mittari/mittareita talousnäkökulmassa. (Taulukko 20.)

TAULUKKO 20. Talousnäkökulma/koulutus (n=73), %

<b>Koulutus</b>	<b>Talousnäkökulma</b>
Peruskoulu	14,3
Lukio/ammattikoulu	64,9
Ammattikorkeakoulu/yliopisto	88,9

Taulukosta 21 nähdään, että vastanneista tiloista niillä, joilla työskenteli kuusi lomittajaa, kaikilla oli mittari/mittareita talousnäkökulmassa. Vastanneista tiloista niillä, joilla työskenteli yhdeksän tai viisitoista lomittajaa, millään ei ollut mittaria/mittareita talousnäkökulmassa. (Taulukko 21.)

TAULUKKO 21. Talousnäkökulma/lomittajien määrä (n=73), %

<b>Lomittajien</b>	
<b>määrä</b>	<b>Talousnäkökulma</b>
1	12,5
2	61,5
3	52,9
4	86,7
5	87,5
6	100
7	66,7
9	0

10	75
15	0

Taulukosta 22 nähdään, että vastanneista tiloista niillä, joilla oli koulutuksena ammattikorkeakoulu/yliopisto, oli yleisimmin (50 %) mittari/mittareita tehokkuusnäkökulmassa. Vastanneista tiloista niillä, joilla oli koulutuksena peruskoulu, millään ei ollut mittaria/mittareita tehokkuusnäkökulmassa.(Taulukko 22.)

TAULUKKO 22. Tehokkuusnäkökulma/koulutus (n=65), %

<b>Koulutus</b>	<b>Tehokkuusnäkökulma</b>
Peruskoulu	0
Lukio/ammattikoulu	16
Ammattikorkeakoulu/yliopisto	50

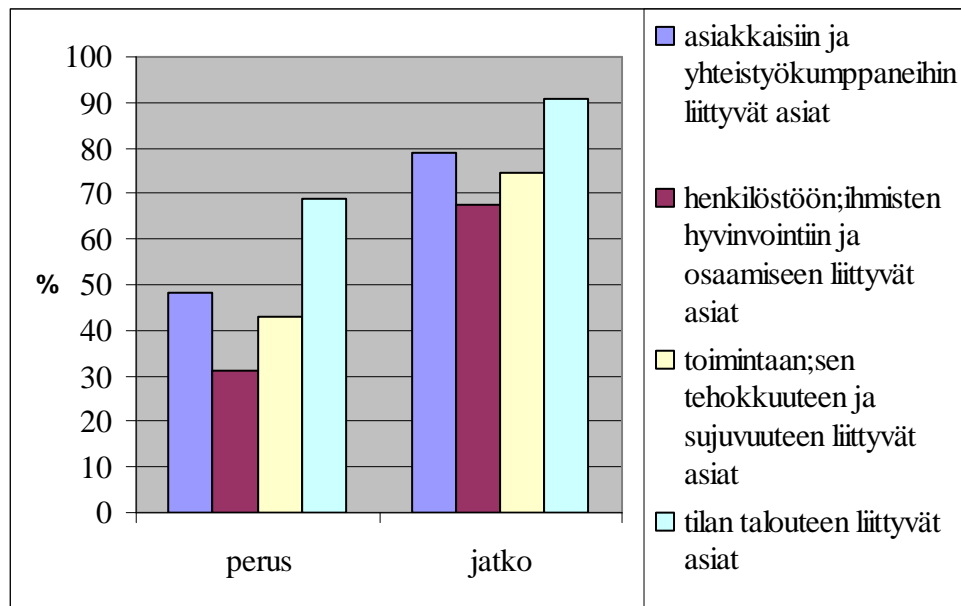
Taulukosta 23 nähdään, että vastanneista tiloista niillä, joilla työskenteli kolme tai neljä sukulaista, kaikilla oli mittari/mittareita tehokkuusnäkökulmassa. Vastanneista tiloista niillä, joilla työskenteli kuusi tai kymmenen sukulaista, millään ei ollut mittaria tehokkuusnäkökulmassa. (Taulukko 23.)

TAULUKKO 23. Tehokkuusnäkökulma/sukulaisten määrä (n=73), %

<b>Sukulaisten</b>	
<b>määrä</b>	<b>Tehokkuusnäkökulma</b>
1	15,4
2	15,4
3	100
4	100
6	0
10	0

Vastaajista (n=72) 66,7 % vastasi, että heidän tilallaan on käytössä mittareita, joilla he seuraavat asiakkaisiin ja yhteistyökumppaneihin liittyviä asioita. Kuviosta 7 nähdään, että peruslaatu-koulutetuista (n=29) vastasi samoin 48,3 % ja jatkolaatu-koulutetuista (n=43) 79,1 %. Vastaajista (n=72) 52,8 % vastasi, että heidän tilallaan on käytössä mittareita, joilla he seuraavat henkilöstöön; ihmisten hyvinvointiin ja osaamiseen liittyviä asioita. Peruslaatu-koulutetuista (n=29) vastasi samoin 31,0 % ja jatkolaatu-koulutetuista (n=43) 67,4 %. (Kuvio 7.)

Vastaajista (n=71) 62 % vastasi, että heidän tilallaan on käytössä mittareita, joilla he seuraavat toimintaan; sen tehokkuuteen ja sujuvuuteen liittyviä asioita. Peruslaatu-koulutetuista (n=28) vastasi samoin 42,9 % ja jatkolaatu-koulutetuista (n=43) 74,4 %. Vastaajista (n=72) 81,9 % vastasi, että heidän tilallaan on käytössä mittareita, joilla he seuraavat tilan talouteen liittyviä asioita. Peruslaatu-koulutetuista (n=29) vastasi samoin 69,0 % ja jatkolaatu-koulutetuista (n=43) 90,7 %. Kyllä, mikä -kohdan vastauksia ei käsitellä raportissa. (Kuvio 7.)



KUVIO 7. Käytössä olevien mittarien jakaantuminen eri näkökulmiin (n=71, n=72)

## Johtopäätökset

Perus- ja jatkolaatukoulutettujen välillä ei ollut eroja sen suhteen, missä näkökulmassa kolme tärkeintä mittaria ovat ( $p=0,176, 0,415, 0,621, 0,676, 0,879, 0,892$ ). Lehmien määrän ja sen välillä, onko joku mittari/joitakin mittareita talousnäkökulmassa, on riippuvuutta. Niillä tiloilla, joilla oli enemmän lehmiä, oli yleisemmin mittari talousnäkökulmassa ( $p=0,035$ ). Peltopinta-alan ja sen välillä, onko joku mittari/joitakin mittareita talousnäkökulmassa, on riippuvuutta. Niillä tiloilla, joilla oli enemmän peltoa, oli yleisemmin mittari/mittareita talousnäkökulmassa ( $p=0,050$ ). Nämä voivat johtua siitä, että suuremmilla tiloilla talouden seuranta on tärkeämpää.

Koulutuksen ja sen välillä, onko joku mittari/joitakin mittareita talousnäkökulmassa, on riippuvuutta. Niillä tiloilla, joilla oli korkeampi koulutus, oli yleisemmin mittari/mittareita talousnäkökulmassa ( $p=0,007$ ). Tämä voi johtua siitä, että korkeammin koulutetut ymmärtävät paremmin talousasioita. Sen, että kuinka monta lomittajaa tilalla työskentelee ja sen, että onko tilalla mittari/mittareita talousnäkökulmassa, välillä on riippuvuutta ( $p=0,015$ ).

Koulutuksen ja sen välillä, onko joku mittari/joitakin mittareita tehokkuusnäkökulmassa, on riippuvuutta. Niillä tiloilla, joilla oli korkeampi koulutus, oli yleisemmin mittari/mittareita tehokkuusnäkökulmassa ( $p=0,038$ ). Tämä voi johtua siitä, että korkeammin koulutetut ymmärtävät paremmin tuotannon tehokkuuteen liittyviä asioita. Sen, että kuinka monta sukulaista tilalla työskentelee ja sen, että onko tilalla mittari/mittareita tehokkuusnäkökulmassa, välillä on riippuvuutta ( $p=0,011$ ).

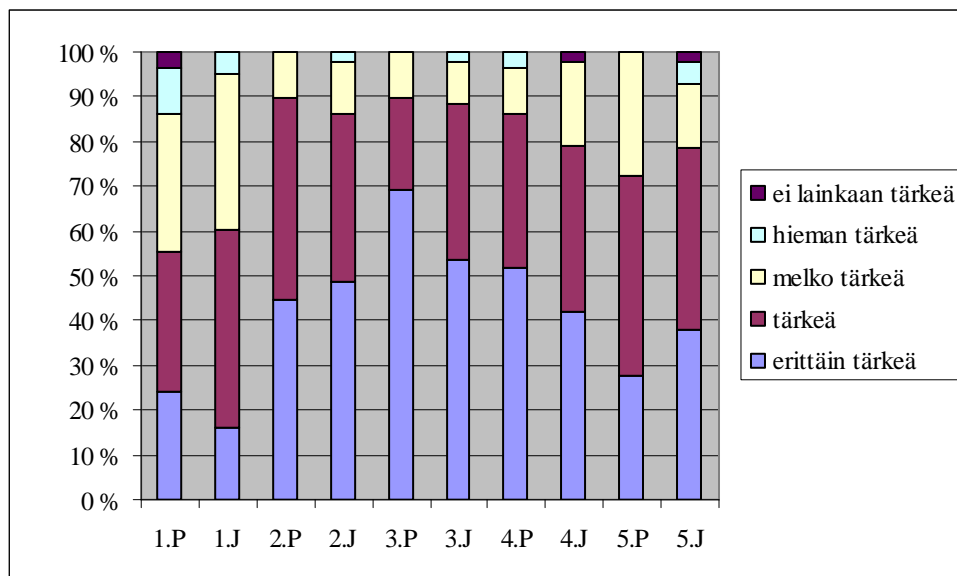
Käytössä olevat mittarit jakaantuivat melko tasaisesti eri näkökulmiin molemmilla ryhmillä. Laatukoulutukseen osallistumisella ja sillä, onko tilalla käytössä mittareita, joilla tilat seuraavat eri asioihin liittyviä asioita, on riippuvuutta keskenään. Jatkolaatukoulutetuilla oli yleisemmin käytössä mittareita ( $p=0,002- 0,019$ ).



#### 5.4.1 Mittarien tärkeydet ja lukuarvot: Asiakasnäkökulma

Vastaajista (n=73) 82,2 % antoi luvan tilansa tilakunto-verkkopalvelun lukuarvojen käyttämiseen tutkimuksessa (n=73). Peruslaatukoulutetuista (n=29) luvan antoi 69,0 % ja jatkolaatukoulutetuista (n=44) 90,9 %. Suurin osa mittarien lukuarvoista saatiin tilakuntoverkkopalvelusta. Muut lukuarvot kysyttiin tilalta. Kysymyksen 24. mittarit on luokiteltu tasapainoisen tulokortin näkökulmien mukaan.

Hieman yli puolet (59,7 %) vastaajista (n=72) piti erittäin tärkeänä solumäärää. Kuviosta 8 nähdään, että peruslaatukoulutetuista (n=29) sitä piti erittäin tärkeänä 69,0 % ja jatkolaatukoulutetuista (n=43) 53,5 %. Hieman alle puolet vastaajista (n=72) (47,2 %, 45,8 %) piti erittäin tärkeänä maidon valkuais- %:ia ja voihappotiöiden määrää. Peruslaatukoulutetuista (n=29) maidon valkuais- %:ia piti erittäin tärkeänä 44,8 % ja jatkolaatukoulutetuista (n=43) 48,8 %. Peruslaatukoulutetuista (n=29) piti erittäin tärkeänä voihappotiöiden määrää 51,7 % ja jatkolaatukoulutetuista (n=44) 41,9 %. (Kuvio 8.)



KUVIO 8. Asiakasnäkökulman mittareiden tärkeydet (n=71,n=72)

1=maidon rasva- %, 2=maidon valkuais- %, 3=solumäärä, 4=voihappotiöiden määrä, 5=maitokiintiömäärä suhteessa tuotantoon

P=Peruslaatukoulutettu, J=Jatkolaatukoulutettu

Taulukossa 24 on perus- ja jatkolaatukoulutettujen tilojen asiakasnäkökulman mittarien lukuarvojen keskiarvot. Tilojen keskimääräinen solumäärä oli  $194,0 \pm 183,0$ . Peruslaatukoulutettujen tilojen keskimääräinen solumäärä oli  $152,2 \pm 67,8$  ja jatkolaatukoulutettujen  $213,90 \pm 215,50$ .(Taulukko 24.)

TAULUKKO 24. Asiakasnäkökulman mittarien lukuarvojen keskiarvot

Asiakasnäkökulma	Mittarin lukuarvon keskiarvo		
	Perus	Jatko	Molemmat
maidon rasva- %	4,2 (n=19)	4,1 (n=40)	4,1 (n=59)
maidon valkuais- %	3,4 (n=19)	3,4 (n=40)	3,4 (n=59)
solumäärä	152,2 (n=19)	213,9 (n=40)	194,0 (n=59)
voihappoitioiden määrä	360 (n=12)	594,8 (n=19)	503,9 (n=31)
maitokiintiömäärä suhteessa tuotantoon	88,4 (n=17)	89,9 (n=35)	89,4 (n=52)

### Johtopäätökset

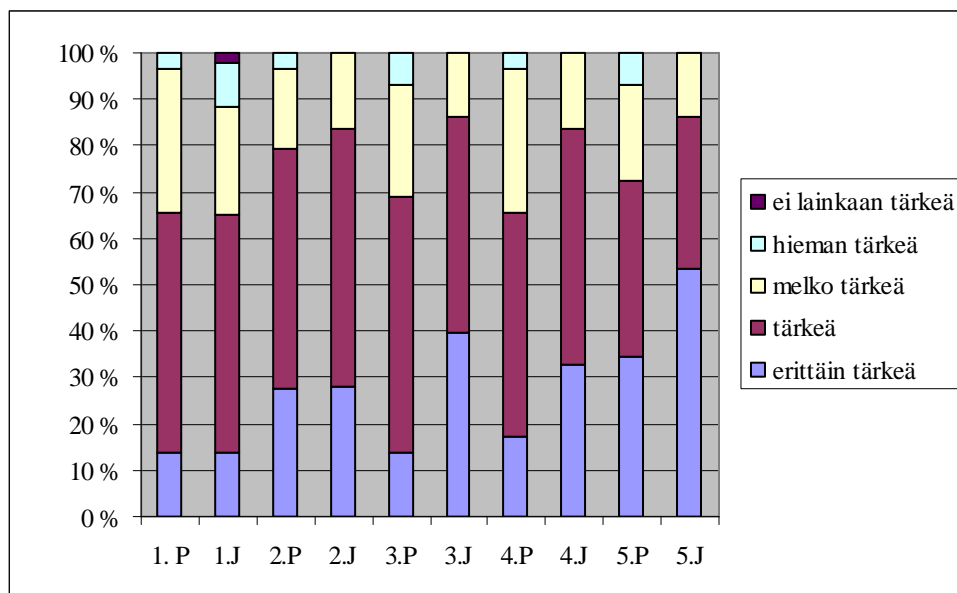
Laatukoulutukseen osallistumisella ja sillä, annetaanko lupa tilakunto-verkkopalvelun lukuarvojen käyttämiseen tutkimuksessa, on riippuvuutta keskenään. Jatkolaatukoulutetut antoivat yleisemmin luvan ( $p=0,016$ ).

Perus- ja jatkolaatukoulutettujen välillä ei ole eroa siinä, kuinka tärkeänä solumäärää pidetään ( $p=0,460$ ). Jatkolaatukoulutettujen tilojen solumäärä oli korkeampi, mikä voi johtua siitä, että jatkolaatukoulutetuilla tiloilla on keskimäärin hieman enemmän lehmämiä kuin peruslaatukoulutetuilla tiloilla, jolloin heillä ei ole niin paljon aikaa panostaa maidon laatuun.

#### 5.4.2 Mittarien tärkeydet ja lukuarvot: Tehokkuusnäkökulma

Hieman alle puolet (45,8 %) vastaajista (n=72) piti erittäin tärkeänä rehukustannusta. Kuviosta 9 nähdään, että peruslaatukoulutetuista (n=29) sitä piti erittäin tärkeänä 34,5 % ja jatkolaatukoulutetuista (n=43) 53,5 %. Vähän yli puolet (51,4 %, 54,2 %) vastaajista (n=72) piti tärkeänä poikimaväliä ja siemennyksiä/poikiminen. Peruslaatukoulutetuista (n=29) niitä piti tärkeänä 51,7 % ja jatkolaatukoulutetuista (n=43) poikimaväliä piti tärkeänä 51,2 % ja siemennyksiä/poikiminen -mittaria 55,8 %. (Kuvio 9.)

Vastaajista (n=72) noin 30 % (29,2 %) piti erittäin tärkeänä maitotuotto-rehukustannukset, €/lehmä normihinnat -mittaria. Peruslaatukoulutetuista (n=29) maitotuotto-rehukustannukset, €/lehmä normihinnat -mittaria piti erittäin tärkeänä vain 13,8 %, mutta jatkolaatukoulutetuista (n=43) 39,5 %. (Kuvio 9.)



KUVIO 9. Tehokkuusnäkökulman mittarien tärkeydet (n=72)

1=poikimaväli, 2=siemennyksiä/poikiminen, 3=maitotuotto-rehukustannukset, €/lehmä normihinnat, 4=säilörehusato, ry/ha, 5=rehukustannus, snt/l tilahinnat.

P= Peruslaatukoulutettu, J= Jatkolaatukoulutettu

Taulukossa 25 on perus- ja jatkolaatukoulutettujen tilojen tehokkuusnäkökulman mittarien lukuarvojen keskiarvot. Tilojen keskimääräinen maitotuotto-rehukustannukset, €/lehmä normihinnat -lukuarvo oli 2305,0 €± 482,9. Peruslaatukoulutettujen tilojen keskimääräinen maitotuotto-rehukustannukset, €/lehmä normihinnat -lukuarvo oli 2254,1 ± 485,5 € ja jatkolaatukoulutettujen tilojen 2330,0 €± 486,7. ( Taulukko 25.)

TAULUKKO 25. Tehokkuusnäkökulman mittarien lukuarvojen keskiarvot

Tehokkuusnäkökulma	Mittarin lukuarvon keskiarvo		
	Perus	Jatko	Molemmat
poikimaväli	394,0 (n=19)	397,0 (n=40)	396,1 (n=59)
siemennyksiä/poikiminen	1,9 (n=19)	2,0 (n=40)	1,9 (n=59)
maitotuotto-rehukustannukset, €/lehmä normihinnat	2254,1 (n=17)	2330,0 (n=35)	2305,2 (n=52)
säilörehusato ry/ha	5042,9 (n=8)	4986,9 (n=10)	5011,8 (n=18)
rehukustannus, snt/1 tilahinnat	13,8 (n=17)	13,8 (n=35)	13,8 (n=52)

#### Johtopäätökset

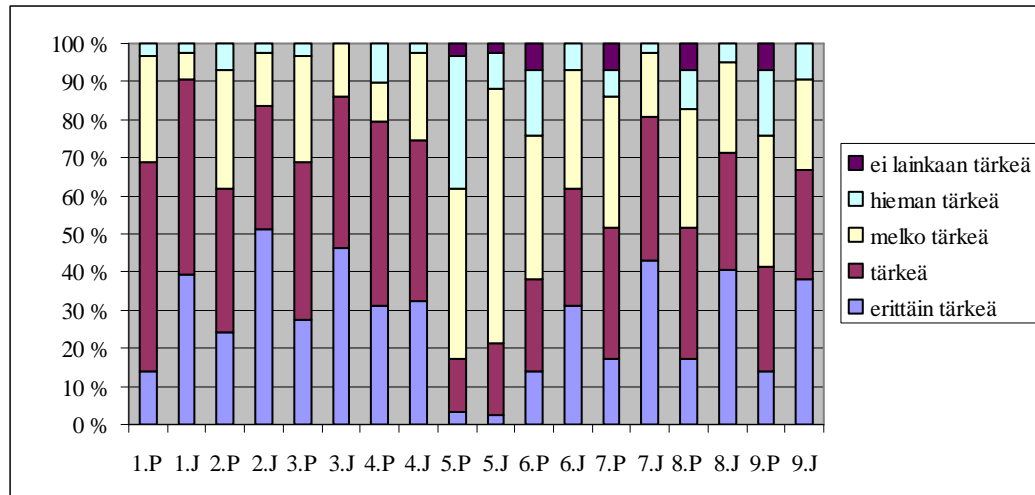
Perus- ja jatkolaatukoulutettujen välillä ei ole eroa sen suhteen, miten tärkeänä rehukustannusta pidetään ( $p=0,176$ ). Laatukoulutukseen osallistumisella ja sillä, miten tärkeänä maitotuotto-rehukustannukset, €/lehmä normihinnat -mittaria pidetään, on riippuvuutta keskenään. Jatkolaatukoulutetut pitivät yleisemmin sitä erittäin tärkeänä ( $p=0,043$ ). Jatko- ja peruslaatukoulutettujen kyseisen mittarin lukuarvot erosivat toisistaan jonkin verran.

### 5.4.3 Mittarien tärkeydet ja lukuarvot: Talousnäkökulma

Noin 40 % (40,3 %, 38,9 %) vastaajista (n=72) piti erittäin tärkeänä kannattavuuskerrointa ja maitotuotto-rehukustannukset, €/lehmä tilahinnat -mittaria. Kuvioista 10 nähdään, että peruslaatukoulutetuista (n=29) kannattavuuskerrointa piti erittäin tärkeänä 24,1 % ja jatkolaatukoulutetuista (n=43) 51,2 %. Peruslaatukoulutetuista (n=29) maitotuotto-rehukustannukset, €/lehmä tilahinnat -mittaria piti erittäin tärkeänä 27,6 % ja jatkolaatukoulutetuista (n=43) 46,5 %. (Kuvio 10.)

Hieman yli puolet (52,8 %) vastaajista (n=72) piti tärkeänä keskituotosta. Peruslaatukoulutetuista (n=29) sitä piti tärkeänä 55,2 % ja jatkolaatukoulutetuista (n=43) 51,2 %. Vastaajista noin 30 % (29,2 %) piti keskituotosta erittäin tärkeänä. Peruslaatukoulutetuista vain 13,8 % piti sitä erittäin tärkeänä, mutta jatkolaatukoulutetuista 39,5 %. Vastaajista (n=71) 32,4 % piti kulut(ilman poistoja)/liikevaihto\*100(%) -mittaria erittäin tärkeänä. Peruslaatukoulutetuista (n=29) sitä piti erittäin tärkeänä 17,2 %, mutta jatkolaatukoulutetuista (n=42) 42,9 %. (Kuvio 10.)

Vastaajista (n=71) noin 60 % (57,7 %) piti melko tärkeänä ja 19,7 % hieman tärkeänä keskilehmälukua. Peruslaatukoulutetuista (n=29) sitä piti melko tärkeänä 44,8 %, mutta jatkolaatukoulutetuista (n=42) 66,7 %. Peruslaatukoulutetuista hieman tärkeänä sitä piti 34,5 % ja jatkolaatukoulutetuista 9,5 %. Vastaajista (n=71) noin 20 % (23,9 %) piti erittäin tärkeänä työtuntiansiota. Peruslaatukoulutetuista (n=29) sitä piti erittäin tärkeänä 13,8 %, mutta jatkolaatukoulutetuista (n=42) 31,0 %. Vastaajista (n=71) noin 30 % (31 %, 28,2 %) piti erittäin tärkeänä velat/liikevaihto\*100 % - ja poistot/liikevaihto\*100 (%) - mittaria. Peruslaatukoulutetuista (n=29) velat/liikevaihto\*100(%) -mittaria piti erittäin tärkeänä 17,2 %, mutta jatkolaatukoulutetuista (n=42) 40,5 %. Peruslaatukoulutetuista (n=29) poistot/liikevaihto\*100(%) -mittaria piti erittäin tärkeänä 13,8 %, mutta jatkolaatukoulutetuista (n=42) 38,1 %. (Kuvio 10.)



KUVIO 10. Talousnäkökulman mittarien tärkeydet (n=71, n=72)

1=keskituotos, kg/lehmä, 2=kannattavuuskerroin, 3=maitotuotto-rehukustannukset, €/lehmä tilahinnat, 4=d-arvo, 5=keskilehmäluku, 6=työtuntiansio, 7=kulut(ilman poistoja)/liikevaihto \*100(%), 8=velat/liikevaihto\*100(%), 9=poistot/liikevaihto\*100 (%).P= Peruslaatu, J=Jatkolaatu

Taulukossa 26 on perus- ja jatkolaatukoulutettujen tilojen talousnäkökulman mittarien lukuarvojen keskiarvot. Tilojen keskimääräinen keskituotos oli  $9111,0 \pm 1125,2$  kg. Peruslaatukoulutettujen tilojen keskimääräinen keskituotos oli  $8876,8 \pm 1198,8$  kg ja jatkolaatukoulutettujen tilojen  $9222,30 \pm 1086,4$  kg. Tilojen keskimääräinen kannattavuuskerroin oli  $0,8 \pm 0,4$ . Peruslaatukoulutettujen tilojen keskimääräinen kannattavuuskerroin oli  $0,8 \pm 0,2$  ja jatkolaatukoulutettujen  $0,8 \pm 0,4$ . Tilojen keskimääräinen velat/liikevaihto\*100 (%) -mittarin prosenttiluku oli  $80,3 \pm 84,1$ . Peruslaatukoulutettujen tilojen keskimääräinen velat/liikevaihto\*100 (%) -mittarin prosenttiluku oli  $108,8 \pm 108,8$  ja jatkolaatukoulutettujen  $66,1 \pm 67,9$ . (Taulukko 26.)

TAULUKKO 26. Talousnäkökulman mittarien lukuarvojen keskiarvot

Talousnäkökulma	Mittarin lukuarvon keskiarvo		
	Perus	Jatko	Molemmat
keskituotos, kg/lehmä	8876,8 (n=19)	9222,3 (n=40)	9111,0 (n=59)
kannattavuuskerroin	0,8 (n=9)	0,8 (n=20)	0,8 (n=29)
maitotuotto- rehukustannukset ,€/lehmä tilahinnat	2276,4 (n=17)	2287,7 (n=35)	2284 (n=52)
d-arvo	67,5 (n=17)	67,5 (n=37)	67,5 (n=54)
keskilehmäluku	26,0 (n=19)	24,4 (n=40)	24,9 (n=59)
työtuntiansio	10,3 (n=5)	10,7 (n=19)	10,6 (n=24)
kulut(ilman poisto- ja)/liikevaihto*100(%)	55,3 (n=9)	55,4 (n=19)	55,3 (n=28)
velat/liikevaihto *100 ( %)	108,8 (n=9)	66,1 (n=18)	80,3 (n=27)
poistot/liikevaihto * 100 (%)	19,9 (n=9)	13,4 (n=18)	15,6 (n=27)

### Johtopäätökset

Perus- ja jatkolaatukoulutettujen välillä ei ole eroa siinä, miten tärkeänä kannattavuuskerrointa pidetään ( $p=0,087$ ). Kannattavuuskertoimen erittäin tärkeä- vaihtoehdon prosenteissa on kuitenkin suuri ero perus- ja jatkolaatukoulutettujen välillä, mikä voi johtua esimerkiksi siitä, että otoskoko on pieni. Laatukoulutukseen osallistumisella ja sillä, miten tärkeänä keskituotosta pidetään, on riippuvuutta keskenään. Jatkolaatukoulutetut pitivät yleisemmin sitä erittäin tärkeänä ( $p= 0,031$ ).

Jatkolaatukoulutettujen tilojen keskituotos oli suurempi kuin peruslaatukoulutettujen tilojen. Tämä voi johtua siitä, että kun jatkolaatukoulutetut ovat käyneet enemmän laatukoulutusta, he ymmärtävät paremmin keskituotoksen merkityksen taloudelle.

Laatukoulutukseen osallistumisella ja sillä, miten tärkeänä kulut(ilman poisto- ja)liikevaihto \*100 (%) -mittaria pidetään, on riippuvuutta keskenään. Jatkokoulutetut pitivät yleisemmin erittäin tärkeänä kulut (ilman poistoja)/liikevaihto \*100 (%) -mittaria ( $p=0,049$ ).

Jatkolaatukoulutetut pitivät yleisemmin erittäin tärkeänä myös työtuntiansiota ja velat/liikevaihto\*100(%) -mittaria ( $p=0,031, p=0,034$ ). Perus- ja jatkolaatukoulutettujen välillä ei ole eroa siinä, kuinka tärkeänä poistot/liikevaihto\*100(%) -mittaria pidetään ( $p=0,092$ ), mutta erittäin tärkeä -vaihtoehdon prosenteissa on kuitenkin suuri ero, mikä voi johtua esimerkiksi siitä, että otoskoko on pieni. Perus- ja jatkolaatukoulutettujen välillä ei ole eroa siinä, kuinka tärkeänä keskilehmälukua pidetään ( $p=0,123$ ).

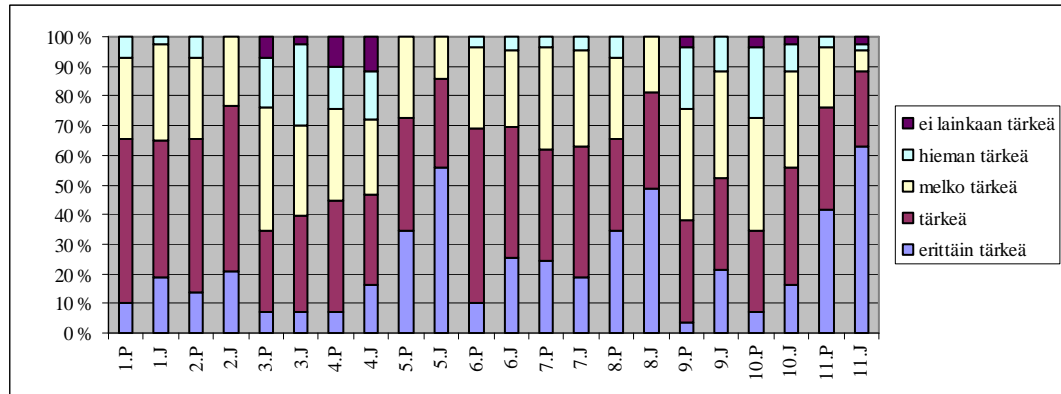
#### 5.4.4 Mittarien tärkeudet ja lukuarvot: Osaamisenäkökulma

Vähän yli puolet (54,2 %) vastaajista ( $n=72$ ) piti erittäin tärkeänä omaa hyvinvointia. Kuvio 11 nähdään, että peruslaatukoulutetuista ( $n=29$ ) sitä piti erittäin tärkeänä 41,4 % ja jatkolaatukoulutetuista ( $n=43$ ) 62,8 %. Vähän alle puolet (47,2 %, 43,1 %) vastaajista ( $n=72$ ) piti erittäin tärkeänä maidontuotantokustannusta, snt/l ja ostorehukustannuksia, snt/meijerimaitolitra. Peruslaatukoulutetuista ( $n=29$ ) maidontuotantokustannusta piti erittäin tärkeänä 34,5 % ja jatkolaatukoulutetuista ( $n=43$ ) 55,8 %. Peruslaatukoulutetuista ( $n=29$ ) ostorehukustannuksia piti erittäin tärkeinä 34,5 % ja jatkolaatukoulutetuista ( $n=43$ ) 48,8 %.(Kuvio 11.)

Puolet (50 %) vastaajista ( $n=72$ ) piti tärkeänä elossa olevien elinikäistuotosta, kg lehmä -mittaria ja syönti-indeksiä. Peruslaatukoulutetuista ( $n=29$ ) elossa olevien elinikäistuotosta, kg/lehmä piti tärkeänä 55,2 % ja jatkolaatukoulutetuista ( $n=43$ ) 46,5 %. Peruslaatukoulutetuista ( $n=29$ ) syönti-indeksiä piti tärkeänä 58,6 % ja jatkolaatukoulutetuista( $n=43$ ) 44,2 %. Hieman yli puolet(54,2 %) vastaajista ( $n=72$ ) piti tärkeänä keskipoikimakertaa. Peruslaatukoulutetuista ( $n=29$ ) sitä piti tärkeänä 51,7 % ja jatkolaatukoulutetuista ( $n=43$ ) 55,8 %.(Kuvio 11.)



Vastaajista (n=71) 14,1 % piti erittäin tärkeänä työaika/lehmä -mittaria. Peruslaatu-  
koulutetuista (n=29) sitä piti erittäin tärkeänä vain 3,4 %, mutta jatkolaatukoulutetuista  
(n=42) 21,4 %. Vastaajista (n=72) 24,1 % piti hieman tärkeänä osaamisen kehittä-  
mistä. Peruslaatukoulutetuista (n=29) sitä piti hieman tärkeänä 24,1 %, mutta jatkola-  
atukoulutetuista (n=43) vain n.10 % (9,3 %).(Kuvio 11.)



KUVIO 11. Osaamisenäkökulman mittarien tärkeydet.

1=elossa olevien elinikäistuotos, kg/lehmä, 2=keskituotos, 3=kokonaisjalostusarvo,  
4=hiehnon odotusarvo, 5=maidon tuotantokustannus, snt/l, 6= syönti-indeksi, 7= mai-  
don urea, 8= ostorehukustannukset, snt/meijerimaitolitra, 9= työaika/lehmä, 10 =  
osaamisen kehittäminen, 11=oma hyvinvointi. P= Peruslaatukoulutettu, J= Jatkola-  
atukoulutettu

Taulukossa 27 on perus- ja jatkolaatukoulutettujen tilojen osaamisenäkökulman mitta-  
rien lukuarvojen keskiarvot. Tilojen keskimääräinen elossa olevien elinikäistuotos,  
kg/lehmä oli  $18580,7 \pm 4048,9$  kg. Peruslaatukoulutettujen tilojen keskimääräinen  
elossa olevien elinikäistuotos, kg/lehmä oli  $19464,0 \pm 3624,8$  kg ja jatkolaatukoulutet-  
tujen  $18161,10 \pm 4213,7$ kg. Tilojen keskimääräinen työaika/lehmä oli  $142,3 \pm 67,4$   
tuntia. Peruslaatukoulutettujen tilojen keskimääräinen työaika/lehmä oli  $111,1 \pm 19,1$   
tuntia ja jatkolaatukoulutettujen  $152,8 \pm 74,8$  tuntia. Tilojen keskimääräinen käytetty-  
jen lomapäivien määrä oli  $56,2$  päivää  $\pm 17,5$ . Peruslaatukoulutettujen tilojen keski-  
määräinen käytettyjen lomapäivien määrä oli  $48,50 \pm 15,5$  päivää ja jatkolaatukoulu-  
tettujen  $60,7 \pm 17,2$  päivää. (Taulukko 27.)

TAULUKKO 27. Osaamisenäkökulman mittarien lukuarvojen keskiarvot

Osaamisenäkökulma	Mittarin lukuarvon keskiarvo		
	Perus	Jatko	Molemmat
elossa olevien elinikäis- tuotos, kg/lehmä	19464,0 (n=19)	18161,1(n=40)	18580,7 (n=59)
keskipoikimakerta	2,6 (n=19)	2,4 (n=40)	2,4 (n=59)
kokonaisjalostusarvo	0,9 (n=19)	3,1 (n=40)	2,4 (n=59)
hiehon odotusarvo	8,6 (n=19)	9,2 (n=40)	9,0 (n=59)
maidon tuotantokustannus, snt/litra	49,8 (n=9)	54,3 (n=20)	52,9 (n=29)
syönti-indeksi	99,0 (n=17)	99,1 (n=37)	99,1 (n=54)
maidon urea	31,3 (n=19)	29,4 (n=40)	30,0 (n=59)
ostorehukustannukset, snt/meijerimaitolitra	7,8 (n=17)	7,1 (n=35)	7,3 (n=54)
työaika/lehmä	111,1 (n=5)	152,8 (n=15)	142,3 (n=20)
oma hyvinvointi ( pidetyt lomapäivät)	48,5 (n=25)	60,7 (n=42)	56,2 (n=67)

Vähemmän tärkeinä mittareina pidettiin maidon rasva- %:ia, maitokiintiömäärää suhteessa tuotantoon, säilörehusatoa ry/ha, d-arvoa, keskilehmälukua, kokonaisjalostusarvoa, hiehon odotusarvoa, maidon ureaa ja osaamisen kehittämistä.

Seuraavien mittarien lukuarvoissa ei ollut paljon eroa perus- ja jatkolaatukoulutettujen tilojen välillä: maidon rasva- %, maidon valkuais- %, voihappotiöiden määrä, maitokiintiömäärä suhteessa tuotantoon, poikimaväli, siemennyksiä/poikiminen, säilörehusato ry/ha, rehukustannus snt/l tilahinnat, kannattavuuskerroin, maitotuotto-

rehukustannukset, €lehmä tilahinnat, d-arvo, keskilehmäluku, työtuntiansio, kulut (ilman poistoja)/liikevaihto \*100(%), poistot/liikevaihto \*100 (%), keskipoikimakerta, kokonaisjalostusarvo, hiehon odotusarvo, syönti-indeksi, maidon urea ja ostorehukustannukset, snt/meijerimaitolitra.

Useimmat tilat olisivat saattaneet antaa tiloilta kysyttävät mittarien lukuarvot, jos kyselylomakkeessa olisi ollut hiukan eri tavalla seuraava kohta:” Mittarin lukuarvoa ei tarvitse laittaa kuin \* -merkittyihin kohtiin”. Se olisi pitänyt olla näin: ” Mittarin lukuarvo tarvitsee laittaa vain \* -merkittyihin kohtiin”, koska monet tilat sanoivat, että he eivät huomanneet kuin- sanaa siinä.

Joku muu mittari -kohdan vastaukset olivat samantyyllisiä kuin 21. kysymyksen mittarit. Vastanneet tilat vastasivat joku muu mittari- kohtaan yleisimmin seuraavia mittareita: ”maitotili, teurastili/lihatili, pankkitili, matu, työterveyshuolto, eläinten terveys ja maidon laatu” (n=68). Perus - ja jatkolaatukoulutettujen välillä vastaukset eivät poikenneet merkittävästi. (liite 6.)

## Johtopäätökset

Perus- ja jatkolaatukoulutettujen välillä ei ole eroa sen suhteen, miten tärkeänä omaa hyvinvointia, maidontuotantokustannusta, ostorehukustannuksia, työaika/lehmä- mittaria sekä osaamisen kehittämistä pidetään (p= 0,258, p= 0,163,p=0,218, p=0,176,p= 0,325).

Jatkolaatukoulutetut käyttivät enemmän lomapäiviä kuin peruslaatukoulutetut. He siis ymmärtävät paremmin oman hyvinvoinnin merkityksen, mikä voi johtua siitä, että yli puolet jatkolaatukoulutetuista tiloista on osallistunut työterveys- ja turvallisuusjärjestelmäkoulutukseen.

Peruslaatukoulutetuilla tiloilla oli korkeampi elossa olevien elinikäistuotos, kg/lehmä kuin jatkolaatukoulutetuilla tiloilla, mikä voi johtua siitä, että peruslaatukoulutettujen tilojen keskipoikimakerta oli hieman korkeampi.

#### 5.4.5 Muut mittareihin liittyvät asiat

Peruslaatukoulutetut (n=3) tilat vastasivat asioiksi, joita he haluavat tai aikovat seurata, mutta eivät ole löytäneet tapaa, miten mittaisivat sitä asiaa/niitä asioita: ”ilman tuokiosaa tuotettavan maidon kannattavuus, lehmien kestävyys, keskituotos sekä poikimakerrat”. Jatkolaatukoulutetut (n=9) vastasivat samaan kysymykseen seuraavaa: ”viljelijän oma hyvinvointi, todellinen säilörehun syönti lehmäkohtaisesti, maitomäärä meijeriin/parsipaikka, maitomäärä meijeriin/parsipaikan hinta, maitoa meijeriin/työtunnit, kuluttajien mielipiteet, teurastamon mielipiteet, seminologioiden mielipiteet sekä eläinlääkärin mielipiteet”.

Vastanneista (n=72) tiloista puolet vastasi, että jonkun/joidenkin heidän tilansa mittarin/mittareiden painoarvo oli noussut. Vastaavasti puolet tiloista vastasi, että minkään heidän tilansa mittarin/mittareiden painoarvo ei ole noussut. Peruslaatukoulutetuista (n=29) tiloista 41,4 %:lla tiloista jonkun/joidenkin tilan mittarin/mittareiden painoarvo oli noussut ja jatkolaatukoulutetuista (n=43) tiloista 55,8 %:lla tiloista.

Vastanneet (n=35) tilat vastasivat mittareiksi, joiden painoarvo oli noussut seuraavia mittareita:” hyvinvointi, rehukustannus, säilörehun laatu, keskipoikimakerta, elossa olevien elinikäistuotos, keskituotos, maidon valkuais- %, maidon rasva- % ja talousasiat”. Peruslaatukoulutetut (n=12) vastasivat näiden lisäksi mittareiksi ”maitotuotto-rehukustannukset, satotaso ja maidon laatu”. Jatkolaatukoulutetut (n=23) vastasivat näiden lisäksi mittareiksi” hiehon odotusarvo ja sen emän jalostusarvo, tuotantopanosien hinnat, ympäristöasiat, atk-osaaminen, suunnittelu, kannattavuuskerroin, mittareiden saatavuus, säilörehusato, osaamisenäkökulman mittarit, tilakunto, mappijärjestelmä ja säännöllinen ruokinta”.

Kysymys 26, jossa kysyttiin mittarin/mittareiden painoarvon nousemisesta, ristiintaulukoitiin iän (kysymys 2), lehmämäärän (kysymys 4), lihakarjamäärän (kysymys 4), peltopinta-alan (kysymys 5), koulutuksen (kysymys 3), päätoimisesti työskentelevien ja osa-aikaisesti työskentelevien henkilöiden määrän kanssa (kysymykset 7 ja 8).

87,5 %:lla vastanneista (n=18) tiloista, joiden jonkin/joidenkin mittarin/mittareiden painoarvo oli noussut, oli lihakarjaa 20 tai alle 20 kpl ja 20,0 %:lla vastanneista tiloista, joiden minkään mittarin/mittareiden painoarvo ei ollut noussut, oli lihakarjaa 20 tai alle 20 kpl. 50 %:lla vastanneista tiloista, joiden minkään mittarin/mittareiden painoarvo ei ollut noussut, oli lihakarjaa 41 tai enemmän ja niistä tiloista, joilla jonkin/joidenkin mittareiden painoarvo oli noussut, yhdelläkään ei ollut lihakarjaa 41 tai enemmän.

87,9 %:lla vastanneista (n=64), joiden tilan minkään mittarin/mittareiden painoarvo ei ollut noussut, oli koulutuksena lukio/ammattikoulu ja 64,5 %:lla vastanneista, joiden tilan jonkin/joidenkin mittarin/mittareiden painoarvo oli noussut, oli koulutuksena lukio/ammattikoulu. 19,4 %:lla vastaajista, joiden tilan jonkin/joidenkin mittarin/mittareiden painoarvo oli noussut, oli koulutuksena ammattikorkeakoulu/yliopisto ja yhdenkään vastanneen tilan, jonka minkään mittarin/mittareiden painoarvo ei ollut noussut, koulutuksena ei ollut ammattikorkeakoulu/yliopisto.

Tilat (n=48) vastasivat hyödyntävänsä käyttämiään mittareita suunnittelussa ja toiminnassa esimerkiksi siten, että ”vuosibudjetti tehdään ja budjetin avulla mietitään, että milloin kannattaa ostaa”. Lisäksi jatkolaatukoulutetut (n=31) tilat vastasivat esimerkiksi, että he miettivät d-arvon avulla, että milloin rehu kannattaa korjata. Eräs jatkolaatukoulutettu tila vastasi lisäksi näin:” seurataan, mitä mitataan. jos tavoite ei täyty, etsitään syy ja tehdään korjaavat toimenpiteet”. Samantyyllisiä vastauksia oli useammalla perus- ja jatkolaatukoulutetulla tilalla. Peruslaatukoulutetut (n=17) esimerkiksi hyödyntävät käyttämiään mittareita ”ruokinnan suunnittelussa”.(liite 6.)

Noin 80 % (80,6 %) vastaajista (n=72) sanoi tekevänsä yrittäjän katselmuksia. Peruslaatukoulutetuista (n=29) 72,4 % ja jatkolaatukoulutetuista sanoi tekevänsä yrittäjän katselmuksia (n=43) 86 %.

Kehittämisehdotuksina tilat (n=30) ehdottivat esimerkiksi lyhyempää laatukäsikirjaa, mihin kirjoitettaisiin vain tärkeimmät asiat ja ei samoja asioita useaan kertaan. Lisäksi jatkolaatukoulutetut (n=22) tilat toivoivat esimerkiksi ”kansankielen ” käyttämistä ProAgrian papereissa”.(liite 6. )

## Johtopäätökset

Perus- ja jatkolaatukoulutettujen välillä ei ollut eroa siinä, että onko jonkun/joidenkin heidän tilansa toiminnan mittarin/mittareiden painoarvo noussut (0,230). Lihakarjämäärällä ja sillä, onko tilan jonkin/joidenkin mittarin/mittareiden painoarvo noussut, on riippuvuutta keskenään. Niillä tiloilla, joiden jonkin/joidenkin tilan mittarin/mittareiden painoarvo oli yleisemmin noussut kuin ei, oli lihakarjaa vähemmän, kuin niillä, joiden jonkin/joidenkin painoarvo yleisemmin ei ollut noussut kuin oli noussut ( $p=0,013$ ).

Koulutuksella ja sillä, onko tilan jonkin/joidenkin mittarin/mittareiden painoarvo noussut, on riippuvuutta keskenään. Niiden, joiden tilan jonkin/joidenkin mittarin/mittareiden painoarvo yleisemmin ei ollut noussut kuin oli noussut, koulutuksena oli lukio/ammattikoulu. Niiden, joiden tilan jonkin/joidenkin mittarin/mittareiden painoarvo yleisimmin oli noussut kuin ei ollut noussut, koulutuksena oli ammattikorkeakoulu/yliopisto ( $p=0,021$ ). Perus- ja jatkolaatukoulutettujen tilojen välillä ei ollut eroa siinä, että tekevätkö he yrittäjän katselmuksia ( $p=0,152$ ).

## 6. PÄÄTÄNTÖ

Aineisto kerättiin puhelinhaastattelulla. Tietoja tallennettiin puheluiden aikana Excel- taulukkolaskentaohjelmaan. Kyselyä testattiin ennen haastattelua. Vastausprosentti oli korkea, mikä saattoi johtua osittain siitä, että työstä oli tiedote useassa eri lehdessä ennen haastatteluja.

Tilojen vastauksissa näkyy, että laatutyö maatilalla on esimerkiksi sitä, että tulosten perusteella tehdään tarvittavia muutoksia. Tavoitteena oli saada selville se, mitä mitta- reita tilat seuraavat ja seurataanko niitä laajasti tasapainoisen tulokortin eri osa- alueilta. Nämä asiat selvisivät tutkimuksessa. Lisäksi oli tarkoitus saada selville, mitä Laatuclubitilat tekevät eri tavalla kuin peruslaatukoulutetut tilat ja onko laatu- koulu- tuksilla ollut vaikuttavuutta maatilojen kehittämiseen/kehittymiseen. Näihinkin asioi- hin saatiin vastauksia tutkimuksessa.

Tutkimuksen pätevyyttä varmistetaan siten, että otos on edustava ja riittävän suuri ja vastausprosentti on korkea. Tutkimuslomakkeen kysymysten täytyy kattaa koko tut- kimusongelma ja mitata oikeita asioita selvästi. Tutkimuksen luotettavuutta paranne- taan siten, että tutkimus tehdään tarkasti ja varsinkin tuloksia tulkitaan oikein. ProAg- ria Pohjois-Savon asiakkaiden yhteystietoja ei saa luovuttaa eteenpäin (Pirkkalainen 2006c). Yksittäisten tilojen tiedot eivät tule esille tutkimuksessa. (Heikkilä 2004, 29– 30.)

Perus- ja jatkolaatukoulutettujen välillä oli eroja tuloksissa. Esimerkiksi lomapäivien käytössä oli eroja. Peruslaatukoulutettujen (n=25) tilojen keskimääräinen käytettyjen lomapäivien määrä oli  $48,50 \pm 15,5$  päivää ja jatkolaatukoulutettujen (n=42)  $60,7 \pm 17,2$  päivää.

Vastanneista (n=73) tiloista suurin osa (79,5 %) käytti lomituksen ostopäiviä (n=73). Peruslaatukoulutetuista (n=29) tiloista 65,5 % ja jatkolaatukoulutetuista (n=44) tiloista 88,6 % käytti lomituksen ostopäiviä. Vastanneet (n=58) tilat käyttivät yleisimmin (41,4 %) alle 10 päivää lomituksen ostopäiviä. Peruslaatukoulutetuista (n=19) tiloista

63,2 % ja jatkolaatukoulutetuista (n=39) tiloista 30,8 % käytti alle 10 päivää lomituk-  
sen ostopäiviä. Vastanneista tiloista 22,4 % käytti 21–30 päivää lomituk-  
sen ostopäiviä. Peruslaatukoulutetuista tiloista 5,3 % ja jatkolaatukoulutetuista tiloista 30,8 %  
käytti 21–30 päivää lomituk-  
sen ostopäiviä.

Jatkolaatukoulutetut käyttivät enemmän lomapäiviä kuin peruslaatukoulutetut.

Laatukoulutukseen osallistumisella ja sillä, että käytetäänkö tilalla lomituk-  
sen ostopäiviä ja kuinka paljon niitä käytetään, on riippuvuutta keskenään. Jatkolaatukoulute-  
tut käyttivät yleisemmin lomituk-  
sen ostopäiviä (p=0,017) ja yleisemmin enemmän  
lomituk-  
sen ostopäiviä (p=0,032). He siis ymmärtävät paremmin oman hyvinvoinnin  
merkityksen, mikä voi johtua siitä, että yli puolet jatkolaatukoulutetuista tiloista on  
osallistunut työterveys- ja turvallisuusjärjestelmäkoulutukseen.

Tilojen (n=59) keskimääräinen keskituotos oli  $9111,0 \pm 1125,2$  kg. Peruslaatukoulu-  
tettujen (n=19) tilojen keskimääräinen keskituotos oli  $8876,8 \pm 1198,8$  kg ja jatkolaa-  
tukoulutettujen (n=40) tilojen  $9222,30 \pm 1086,4$  kg. Jatkolaatukoulutettujen tilojen  
keskituotos oli suurempi kuin peruslaatukoulutettujen tilojen. Tämä voi johtua siitä,  
että kun jatkolaatukoulutetut ovat käyneet enemmän laatukoulutusta, he ymmärtävät  
paremmin keskituotoksen merkityksen taloudelle. Laatukoulutuksilla on siis voinut ol-  
la vaikuttavuutta maatilojen kehittämiseen/kehittymiseen.

Kolme yleisintä mittaria olivat maidon laatu, keskituotos ja hyvinvointi. Käytössä ole-  
vat mittarit jakaantuivat melko tasaisesti eri näkökulmiin molemmilla ryhmillä, eli ti-  
lat seuraavat melko laajasti mittareita tasapainoisen tulokortin eri osa-alueilta. Laatu-  
koulutuksella ja sillä, että onko tilalla käytössä mittareita, joilla tila seuraa eri asioihin  
liittyviä asioita, on riippuvuutta keskenään. Jatkolaatukoulutetuilla oli yleisemmin  
käytössä mittareita (p=0,002,p=0,007,p=0,019).

Työn luotettavuutta voi vähentää se, jos haastatteluun eivät ole vastanneet sellaiset ti-  
lat, joille esimerkiksi ei ole tehty arviointeja. Luotettavuutta voi vähentää myös se, jos  
tilat ovat vastanneet väärin kysymyksiin. Tulokset ovat melko luotettavia, koska tiedot  
on kerätty puhelinhaastatteluilla. Tuloksissa on paljon rajatapauksia p-arvon suhteen.  
Isommalla aineistolla olisi saanut merkitsevempiä tuloksia, mutta koska tiedot kerät-  
tiin puhelinhaastattelulla, haastateltavia ei voinut olla enempää. Tuloksia voidaan



hyödyntää ProLaatu-hankkeen toiminnassa ja mahdollisen uuden laatuhanke toiminnassa sekä ProAgrian neuvonnassa. Työprosessi onnistui mielestäni kokonaisuudessaan ihan hyvin. Työssä olisi ehkä voinut olla enemmän johtopäätöksiä.

## LÄHTEET

## Painetut

- Aho, P. 2006. Naseva tukee naudanlihan tuotantoa. Elintarvike ja Terveys – lehti 3/06.
- Heikkilä, T. 2004. Tilastollinen tutkimus. 5. uudistettu painos. Helsinki: Edita Prima Oy
- Jokipii, P. 2006. Maatilayrityksen kilpailukyky. Tieto tuottamaan 112. Jyväskylä: ProAgria maaseutukeskusten liitto
- Jokipii, P., Anttila, S., Helander, J., Konttinen, L., Parkkonen, A. & Poikela, T. 2000. Laatu työllä tuloksiin. Tieto tuottamaan 89. Keuruu: ProAgria maaseutukeskusten liitto
- Lampinen, K. Tasapainoinen tulokortti maitotilan johtamisessa. Käytännön maamies 10/03.
- Leppänen, E. & Pirkkalainen, T. 2006a. ProLaatu – laadun puolesta. Järvi – Suomen Maaseutu / ProAgria Viesti 1/06.
- Mero, H. 2006. Tavoitteena kannattavampi maidontuotanto. Nauta 4/06.
- Pirkkalainen, T. 2006g. Pohjois-Savon tilat innolla mukana laatu koulutuksissa. ProAgria Itä-Suomi 4/06.
- Salo, S. 2000. Maaseutukeskusten liitto Laatu maaseutuyrityksen menestystekijänä – projekti. Loppuraportti
- Silen, T. 2001. Laatu, brandi ja kilpailukyky. Ekonomia-sarja. Porvoo: Wsoy
- Suojanen, A. 2006. Mitä kuuluu yleiselle jäljitettävyyksivaatimukselle. Elintarvike ja Terveys – lehti 3/06.
- ProAgria MKL, ProAgria Pohjois-Savo. 2001/2006. Maitotilan toimintakäsikirja
- ProAgria Pohjois-Savo Etteenpäe- karjatilojen laatuhanke. 2005b. Loppuraportti

## Painamattomat

- Eronen, P. 2006. [Sähköpostitiedosto].pirjo.eronen@proagria.fi 29.12.2006.[Viitattu 29.12.2006]
- Eronen, P. 2007.[Sähköpostitiedosto].pirjo.eronen@proagria.fi 5.2.2007. [Viitattu 5.2.2007]
- Etteenpäe- maitotilojen laatuhankeen arviointi. 2002b. Arviointiraportti. Suomen Aluetutkimus Far.Tuloste

Heikkinen, A-M. 2000. Tilakohtaisten laatu järjestelmien tekeminen maitotiloille. Loppuraportti. Tuloste

Isosaari, H. 2005. Maatilojen talous 2003 Tarkastelu taloustietopankkiaineiston perusteella. [Viitattu 12.2.2006]. Saatavissa:  
<http://www.proagria.fi/tutu/Maatilojentalous2003.pdf>

Kansallinen elintarviketalouden laatu strategia. [Viitattu 11.2.2006 ]. Saatavissa:  
[http://www.laaturketju.fi/index.jsp?SHOWPICS=true&LUOKKA=704&LANGUAGE=FI&KIE\\_KIELIID=FI](http://www.laaturketju.fi/index.jsp?SHOWPICS=true&LUOKKA=704&LANGUAGE=FI&KIE_KIELIID=FI)

Lampinen, Kyllikki. 2006. Tuoteryhmäpäällikkö. Puhelinkeskustelu 18.12.2006. ProAgria Maaseutukeskusten Liitto.

Leppänen, Eeva. 2006. Laatu päällikkö. Puhelinkeskustelu 21.2.2006 a. ProAgria Pohjois-Savo. Kuopio

Leppänen, Eeva. 2006. Laatu päällikkö. Keskustelu 13.3.2006 b. ProAgria Pohjois-Savo. Kuopio

Leppänen, Eeva. 2007. Laatu päällikkö. Keskustelu 29.1.2007a. ProAgria Pohjois-Savo. Kuopio

Leppänen, E.[Sähköposti ja liitetiedosto].eeva.leppanen@proagria.fi  
 31.1.2007b.[Viitattu 1.2.2007]

Leppänen, E. & Pirkkalainen, T.[Sähköpostiliitetiedosto].eeva.leppanen@proagria.fi  
 16.3.2006b.[Viitattu 17.3.2006]

Leppänen, Eeva ja Pirkkalainen, Tarja. 2007. Laatu päällikkö ja ProLaatu -hankevastaava. Keskustelu 29.1.2007. ProAgria Pohjois-Savo.Kuopio

Maito-Savo/Ylä-Savon Instituutti Etteenpäe- karjatilojen laatuhanke. 2002a. Hanke-suunnitelma.Tuloste

Maito-Savo Etteenpäe- maitotilojen laatuhanke. 2002c. Loppuraportin liite.Tuloste

Naseva eli nautatilojen kansallinen seuranta järjestelmä. [Viitattu 20.12.2006]. Saatavissa:  
<https://www.naseva.fi/index.php?id=2&naseva=c7d5e0ea4422d42b327b29ec125104f>

Pirkkalainen, Tarja. 2006. ProLaatu -hankevastaava. Keskustelu 27.1.2006 a. ProAgria Pohjois-Savo. Kuopio

Pirkkalainen, Tarja. 2006. ProLaatu -hankevastaava. Opinnäytetyö palaveri 27.1.2006 b. ProAgria Pohjois-Savo. Kuopio

Pirkkalainen, T. 2006c. Opinnäytetyö. ProAgria Pohjois-Savo.Kuopio. Tuloste

Pirkkalainen, Tarja. 2006. ProLaatu -hankevastaava. Keskustelu 3.2.2006 d. ProAgria Pohjois-Savo. Kuopio

Pirkkalainen, T. 2006. [Sähköpostiviesti].tarja.pirkkalainen@proagria.fi 20.2.2006 e.[Viitattu 20.2.2006]

Pirkkalainen, Tarja. 2006. ProLaatu -hankevastaava. Opinnäytetyösuunnitelmaseminaari 27.2.2006 f. ProAgria Pohjois-Savo. Kuopio

ProAgria- verkkopalvelut esittely. [Viitattu 30.1.2006]. Saatavissa: <http://www.proagria.fi/verkkopalvelut/>

ProLaatu-hanke. [Viitattu 11.12.2006]. Saatavissa: [https://portal.mtt.fi/portal/page/portal/proagria\\_pohjois\\_savo/Hankkeet/ProLaatu-hanke](https://portal.mtt.fi/portal/page/portal/proagria_pohjois_savo/Hankkeet/ProLaatu-hanke)

ProLaatu työkaluja maitotilan kehittämiseen. Esite


ProAgria Pohjois-Savo ProLaatu-hanke.2005a. Hankesuunnitelma

Repo, M. 2002d. Etteenpäe- maitotilojen laatuhanke. Loppuraportti.

Viljelijät. [Viitattu 11.2.2006]. Saatavissa: [http://www.laaketju.fi/index.jsp?SHOWPICS=true&LUOKKA=716&LANGUAGE=FI&KIE\\_KIELIID=FI](http://www.laaketju.fi/index.jsp?SHOWPICS=true&LUOKKA=716&LANGUAGE=FI&KIE_KIELIID=FI)

## Tilakuntotuloste

## Liite 1


**Tilakunto, maidontuotanto**  
 Karjatunnus:

Tulostuspäivä 31.1.2007  
 Tiedot vuodelta 2006

Ominaisuus	Tiloja kpl	Tilan tulos	Tulos, jonka on saavuttanut vertailtiloista																	
			95%	90%	80%	70%	60%	50%	40%	30%	20%	10%	5%							
Asiakas																				
Keskituotos, kg/lehmä	4251		6 543	7 086	7 644	8 021	8 376	8 690	8 996	9 324	9 680	10 195	10 596							
Maidon valkuais %	4251		3,27	3,31	3,35	3,39	3,41	3,44	3,47	3,49	3,52	3,57	3,61							
Maidon rasva %	4251		3,64	3,79	3,93	4,04	4,12	4,19	4,27	4,36	4,47	4,64	4,80							
Solumäärä	4251		332	279	228	201	180	160	142	125	106	84	67							
Tehokkuus																				
Keskilehmäluku	4251		9,2	11,5	14,4	16,8	18,9	21,4	24,2	28,1	33,5	42,9	53,3							
Maitotuotto-rehukust. €/lehmä normih.	746		1 360	1 538	1 764	1 905	2 049	2 176	2 265	2 378	2 466	2 630	2 757							
Rehukustannus, snt/l tilahimmat	746		16,20	15,30	14,09	13,46	12,90	12,44	11,97	11,64	11,11	10,25	9,63							
Maidon urea	4251		0,0	23,0	26,0	28,0	29,0	30,0	31,0	32,0	33,0	35,0	36,0							
Keskipoikimaketta	4250		1,71	1,85	2,00	2,12	2,21	2,31	2,42	2,53	2,69	2,93	3,13							
Kokonaisjalostusarvo	4238		-6,0	-4,3	-2,3	-1,1	-0,1	0,9	1,9	3,0	4,4	6,2	7,9							
Hiehnon odotusarvo	6																			
Poikimaväli	4250		458	443	425	415	407	401	396	390	385	377	371							
Siemennyksiä/poikiminen	4237		2,59	2,39	2,17	2,00	1,91	1,82	1,72	1,63	1,53	1,40	1,29							
Säilörehua ry/ha (Matu)	135		2 244	2 800	3 337	3 903	4 306	4 865	5 435	5 871	6 335	7 449	7 969							
Syönti-indeksi	3104		95,5	97,3	99,5	101,0	102,0	103,0	104,0	105,3	106,5	108,0	109,3							
Talous																				
Maidon tuotantokustannus snt/litra	39		65	60	58	46	44	42	41	40	38	36	35							
Maitotuotto-rehukust. €/lehmä tilahinnat	746		1 349	1 542	1 747	1 890	2 045	2 172	2 289	2 373	2 475	2 624	2 761							
Ostorehukust. snt/meijerimaitolitra	746		10,74	9,35	8,12	7,20	6,36	5,59	4,85	4,12	3,35	2,38	1,71							
Maidontuotannon kannattavuuskerroin	39		0,29	0,39	0,53	0,76	0,91	0,98	1,01	1,03	1,05	1,33	1,77							
Eiossa olevien elinikäistuotos, kg/lehmä	4250		10 992	12 218	13 842	15 042	16 062	17 032	18 141	19 344	20 850	23 098	25 070							
D-arvo	3127		64,0	65,4	66,7	67,5	68,0	69,0	69,5	70,0	71,0	72,0	73,0							

**Tehdyt valinnat:** Karjatunnus:

( <http://www3.mloy.fi/ProAgriaMaito/Tilakunto/DairyDW.aspx>)

## Liite 2

TAULUKKO 28. Peruslaatu-koulutuksen koulutuspaikka

<b>Koulutuspaikka</b>	<b>Perus</b>	<b>Jatko</b>	<b>Molemmat</b>
Iisalmi	10,3	11,4	11
Juankoski	0	11,4	6,8
Kiuruvesi	13,8	11,4	12,3
Lapinlahti	6,9	2,3	4,1
Leppävirta	0	6,8	4,1
Maaninka	3,4	4,5	4,1
Muruvesi	6,9	2,3	4,1
Nilsjä	3,4	9,1	6,8
Pielavesi	0	2,3	1,4
Pielavesi,Lapinlahti,Sotkamo	3,4	0	1,4
Rautalampi	3,4	0	1,4
Rautavaara	0	2,3	1,4
Siilinjärvi	3,4	20,5	13,7
Siilinjärvi,Kajaani	0	2,3	1,4
Sonkajärvi	13,8	0	5,5
Sonkajärvi,Sotkamo	0	2,3	1,4
Suonenjoki	3,4	4,5	4,1
Tervo	0	2,3	1,4
Varpaisjärvi	3,4	0	1,4
Vesanto	0	2,3	1,4
Vieremä	20,7	2,3	9,6



**KYSELYLOMAKE**

5.10.2006

**A)TILATIEDOT**

1. Kotikuntanne? \_\_\_\_\_

Jos tilalla on kaksi tai useampi viljelijä, niin kaikkien ikä ja koulutus

2. Ikänne? \_\_\_\_\_ vuotta

3. Koulutuksenne?(korkein kouluaste)

- a)peruskoulu
- b)lukio/ammattikoulu
- c)ammattikorkeakoulu/yliopisto
- d)joku muu, mikä\_\_\_\_\_

4. Karjakoko? lehmää \_\_\_\_\_ kpl  
lihakarjaa\_\_\_\_\_ kpl

5. Peltopinta – ala, (omat ja vuokrapellot)? \_\_\_\_\_ ha

6. Kuuluuko tilanne työterveyshuoltoon?

- a) kyllä
- b) ei

**B)TYÖVOIMA**

7. Kuinka monta henkilöä tilallanne työskentelee päätoimisesti(läpi vuoden)? \_\_\_\_\_henkeä

8. Kuinka monta henkilöä tilallanne työskentelee osa-aikaisesti(osan vuotta)?

- a) Lomittajat\_\_\_\_\_(kuinka monta eri lomittajaa viimeisen 12 kk:n aikana?)
- b) Urakoitsijat\_\_\_\_\_
- c) Harjoittelijat\_\_\_\_\_
- d) Sukulaiset\_\_\_\_\_
- e) Naapurin väki\_\_\_\_\_
- f) Muut henkilöt\_\_\_\_\_

9. Jos tilanne käyttää lomitusta(vuosiloma, sijaisapu, sairauslomat, ostopäivät), niin kuinka monta päivää vuodessa?

- a)20 tai alle
- b)21- 30
- c)31- 50
- d)yli 50

10. Käyttääkö tilanne lomituksen ostopäiviä?

- a) kyllä



b) ei

2(6)

11. Jos tilanne käyttää lomituksen ostopäiviä, niin kuinka monta päivää vuodessa?

- a) alle 10
- b) 10 -20
- c) 21 -30
- d) yli 30

12. Käytetäänkö tilallanne palkattua työvoimaa ja/ tai olisiko teillä tarvetta palkatun työvoiman käyttöön?(palkattuun työvoimaan ei lasketa urakointia)

- a) ei käytetä, eikä tulla käyttämään
- b) ei käytetä, tullaan käyttämään
- c) käytetään, tullaan lisäämään
- d) käytetään, eikä tulla lisäämään

13. Jos tilanne käyttää muuten palkattua työvoimaa kuin lomitusta, niin kuinka monta päivää/kuukautta vuodessa?

- a) alle 10 pv
- b) 11 -20 pv
- c) 21 -30 pv
- d) yli 1 kk
- e) ympärivuotisesti

14. Mihin töihin tilanne käyttää palkattua työvoimaa?

---



---

Jos tilanne ei käytä urakoitsijoita, siirtykää kohtaan 17.

15. Kuinka monta päivää vuodessa tilanne käyttää urakoitsijoita?

- a) alle 10
- b) 10 -20
- c) 21 -30
- d) yli 30

16. Mihin töihin tilanne käyttää urakoitsijoita? (myös vastapalvelus, koneysteistyö)

- a) kylvömuokkaukseen
- b) kylvöihin
- c) kasvinsuojeluun
- d) säilörehun korjuuseen
- e) lietteen ajoon
- f) kyntöön
- g) puintiin
- h) johonkin muuhun, mihin? \_\_\_\_\_

3(6)

17. Mitä töitä urakoitsijat voisivat tulevaisuudessa tehdä tilallanne (edellisten lisäksi)?

- a)kylvömuokkaus
- b)kylvö
- c)kasvinsuojelu
- d)säilörehun korjuu
- e)lietteen ajo
- f)kyntö
- g)puinti
- h)jotain muuta, mitä? \_\_\_\_\_

### C) OSALLISTUMINEN LAATUKOULUTUKSIIN

18. Mihin koulutuksiin olette osallistuneet?

Koulutus	Paikka
a)peruslaatukoulutus	
<i>LaatuKlubi = jatkolaatukoulutus</i>	
b)laatu-/toimintajärjestelmän päivitys	
c)ympäristöjärjestelmä	
d)työterveys- ja turvallisuusjärjestelmä	
e)LaatuKlubi -seminaarit	
f)pienryhmä -toiminta	

19. Aiotteko osallistua LaatuKlubi -toimintaan tulevaisuudessa?

- a) täysin varmasti
- b) melko varmasti
- c) melko varmasti en
- d) täysin varmasti en
- e)en osaa sanoa

20. Onko tilallenne tehty...

	Kyllä	Ei
sisäisiä arviointeja? (isäntäväen tekemiä tai pyytämiä)		
koko tilan arviointeja?		
ProAgrian maitotilaneuvonnan arviointeja?		
meijerin maitotilaopastearviointi		
meijerin laatusopimusarviointeja?		

4(6)

20.1 Jos tilalenne on tehty sisäisiä arviointeja, niin millaisia tai mistä asioista?

---



---



---



---

**D) MAATILAN TOIMINNAN MITTARIT, joita tila käyttää oman toimintansa kehittymisen seurantaan**

Mittarilla tarkoitetaan asiaa (= yleensä lukuarvoa), joka kuvaa omaa tilannetta (tai asemaa) suhteessa asetettuun päämäärään/tavoitteeseen.

21. Mitkä ovat Teidän tilanne kolme tärkeintä mittaria?

---

22. Onko tilallanne käytössä mittareita, jolla seuraatte

a)asiakkaisiin tai yhteistyökumppaneihin liittyviä asioita

a1)ei

a2)kyllä, mikä?

b)henkilöstöön; ihmisten hyvinvointiin ja osaamiseen liittyviä asioita

b1)ei

b2)kyllä, mikä?

c)toimintaan; sen tehokkuuteen ja sujuvuuteen liittyviä asioita

c1)ei

c2)kyllä, mikä?

d)tilan talouteen liittyviä asioita

d1)ei

d2)kyllä, mikä?

23. Seuraavassa on ProAgrian tilakunto-mittareita.

Saako tilanne ProAgrian tilakunto-verkkopalvelun lukuarvoja käyttää tutkimuksessa?

Tilojen lukuarvoista tehdään yhteenvetoja. Yksittäisen tilan tiedot eivät tule näkyviin

a)kyllä

b)ei

24. Kuinka tärkeinä pidätte seuraavia mittareita?

5(6)

Arvioi mittarin tärkeyttä asteikolla: 1=erittäin tärkeä, 2=tärkeä, 3=melko tärkeä, 4=hieman tärkeä, 5=ei lainkaan tärkeä. Mittarin lukuarvoa ei tarvitse laittaa kuin \*-merkittyihin kohtiin.

Muut lukuarvot saadaan ProAgrian tilakunto-verkkopalvelusta, mikäli te annatte luvan siihen.

<b>ASIAKASNÄKÖKULMA</b>						Mittarin lukuarvo
maidon rasva %	1	2	3	4	5	
maidon valkuais %	1	2	3	4	5	
solumäärä	1	2	3	4	5	
voihappotiöiden määrä	1	2	3	4	5	*
maitokiintiömäärä suhteessa tuotantoon	1	2	3	4	5	*
<b>TEHOKKUUSNÄKÖKULMA</b>						
poikimaväli	1	2	3	4	5	
siemennyksiä/poikiminen	1	2	3	4	5	
maitotuotto-rehukustannukset,€/lehmä normihinnat	1	2	3	4	5	
säilörehusato ry/ha	1	2	3	4	5	
rehukustannus, snt/l tilahinnat	1	2	3	4	5	
<b>TALOUSNÄKÖKULMA</b>						
keskituotos, kg/lehmä	1	2	3	4	5	
kannattavuuskerroin	1	2	3	4	5	
maitotuotto-rehukustannukset,€/lehmä tilahinnat	1	2	3	4	5	
d-arvo	1	2	3	4	5	
keskilehmäluku	1	2	3	4	5	
työtuntiansio ( matusta)	1	2	3	4	5	*
kulut(ilman poistoja)/liikevaihto *100 (%)	1	2	3	4	5	*
velat/liikevaihto *100 (%)	1	2	3	4	5	*
poistot/liikevaihto *100 (%)	1	2	3	4	5	*
<b>OSAAMISNÄKÖKULMA</b>						
elossa olevien elinikäistuotos, kg/lehmä	1	2	3	4	5	
keskipoikimakerta	1	2	3	4	5	
kokonaisjalostusarvo	1	2	3	4	5	
hiehon odotusarvo	1	2	3	4	5	
maidon tuotantokustannus, snt/l	1	2	3	4	5	
syönti-indeksi	1	2	3	4	5	
maidon urea	1	2	3	4	5	
ostorehukustannukset, snt/meijerimaitolitra	1	2	3	4	5	
työaika/lehmä (matusta)	1	2	3	4	5	*
osaamisen kehittäminen(osallistuminen koulutuksiin, retkiin, näyttelyihin..)	1	2	3	4	5	
oma hyvinvointi(pidetyt lomapäivät: vuosiloma- ja ostopäivät)	1	2	3	4	5	*
Mahdollisesti joku muu mittari, mikä?	1	2	3	4	5	

6(6)

25. Mainitkaa asioita, joita haluatte tai aiotte seurata, mutta ette ole löytäneet, millä tavalla sitä asiaa on hyvä mitata?

---

---

---

26. Onko jonkun/joidenkin tilanne toiminnan mittarin/mittareiden painoarvo noussut?

a)ei

b)kyllä, minkä?\_\_\_\_\_

27. Miten hyödynnätte käyttämiänne mittareita suunnittelussa ja toiminnassa?

---

---

---

---

28. Seuraatteko miten asettamanne tavoitteet toteutuvat eli teettekö yrittäjän katselmuksia?

a)kyllä

b)ei

29. Viimeiseksi voitte halutessanne antaa palautetta ja kehittämisideoita ProLaatu - hankkeelle ja ProAgrian neuvonnalle

---

---

---

---

---



Liite 5



SAATEKIRJE

5.10.2006

Hyvä maatalousyrittäjä

Opiskelen Savonia- ammattikorkeakoulussa agrologiksi ja teen opinnäytetyötä ProAgria Pohjois-Savon ProLaatu - hankkeelle. Tutkimuksessa selvitän, miten laatutyö jää elämään tiloilla ja erityisesti, mitä mittareita tilat käyttävät oman toimintansa kehittämisen tukena. ”Sitä mitä mittaat, sitä voit parantaa.”

Laatutyössähän on tärkeää, että tilaa johdetaan ennakoivasti eli seurataan ja parannetaan asioita ennen kuin niistä tulee merkittäviä taloudellisia ongelmia. Tarkoitukseni on saada selville se, että mitä mittareita tilat seuraavat.

Lisäksi on tarkoitus saada selville, onko laatuksella ollut vaikutusta maatalojen kehittämiseen/kehittymiseen. Tarkoitus on myös saada selville, toimivatko LaatuKlubi- tilat (=laatutyön jatkokoulutuksiin osallistuneet tilat) eri tavalla kuin peruslaatukselliset tilat. Tutkimuksen tarkoituksena on myös ProLaatu- hankkeen ja ProAgrian neuvonnan kehittäminen nykyistä paremmin tilojen tarpeita palvelevaksi.

Kerään tietoa vuosina 2001- 2005 koulutuksissa mukana olleilta peruslaatukselliset tilat ja jatkolaatukselliset tilat (LaatuKlubi -maitotiloilta) puhelinhaastattelulla viikoilla 42 - 44. Vastajat on valittu vain tätä tutkimusta varten ProAgria Pohjois-Savon asiakastiedoista satunnaisotannalla.

Lähetän tämän kirjeen mukana myös kyselylomakkeen, johon toivon teidän tuustuvan ja etsivän tietoja tarvittaessa ennen soittoani. Voitte halutessanne myös täyttää lomakkeen. Lomakkeen olisi hyvä olla esillä, kun soitan teille.

Tuloksia käsitellään luottamuksellisesti. Yksittäisten tilojen tiedot eivät tule näkyviin.

Huom.! Lomaketta ei tarvitse palauttaa

Yhteistyöterveisin:

Anne Kaasinen

puh.044- 5263738

sähköposti:Anne.Kaasinen@student.savonia-amk.fi

Avointen kysymysten vastauksia

Liite 6 1 (11)

## 20.1

-työturvallis. liittyen tehty jonkinlainen

-  
-

-Laatukoulutusten yhteydessä arviointeja

TTT:n yhteydessä riskienkartoitus

-ennen laatuauditointia tehtiin arviointi, että kaikki on kunnossa

-

-matusta ja tilakunnosta sekä vuositiedonannoista katsotaan, miten on mennyt

-ei paperille.peltoviljely:ravinnetaseet,satotasot, karjan terveys, tuotos

-Kuukausittain arvioidaan maidon laatu- ja pitoisuudet, ruokintaa. Kerran vuodessa arvioidaan sato-  
tasot/tuotantopanokset.ProNurmi-projektin kannattavuus- ja katelaskelmat.TTT-arvionti on käyty  
tekemässä ja sen jälkeen on itse seurattu tarkemmin TTT-asioita.

-konekustannuksista,koneketjuista, rakennushankkeista ;lisäksi muiden viljelijöiden kanssa suulli-  
sesti

-jatkuvasti joka kohdasta:lehmien terveys, hoito;rehuanalyysit miten vaikuttavat ruokin-  
taan;pellot:satotasot,maanäytteiden pohjalta visu,välitilin päätös;veroilmoitus;tukihakemus

-  
-  
-  
-  
-  
-

-joka päivä arvioidaan omaa toimintaa

-onko laatu hyvä,myös tulevaisuudessa laadukasta tilan toiminta

-laatukäsikirjaan päivityksiä + keskusteltu

-eläinten hyvinvointiin ja tilaratkaisuihin yleisiä arvioita, maidon laadun arviointeja

-

-eläinten terveyteen ja tilan talouden kannattavuuteen liittyvistä asioista

-talousarviointi, yleinen siisteys-arviointi

-

-maidon solutilanne-seuranta

-eläinlääkärin tilatarkastus

-navetan turvallisuudesta; miten asiat voisivat olla paremmin,maidon laadusta, siisteystä

-talousasioista(mitä jää viivan alle)

-talousasioista, mitä kannattaa ostaa

-Miten talous pyörii, kun rakennetaan.terv.huollon tilakäynti kerran vuodessa

-

-maidontuotan.kannattav.liittyv.asiat, rehunhinnat, työturv.:valaistus, pienten lasten vaaranpaikat

2 (11)

- - 
  - 
  - maidon laatua tarkkaillaan,eläinlääkäri tehnyt terv.huoltosuunnitelman.maitoisa,tilakunto
  - eläinterv.huollon sopimus
  - 
  - lehmien utareterveydestä
  - 
  - viime vuonna verotuksen jälkeen tehtiin katsanto tuloihin ja menoihin-miten voi lisätä ja vähentää.sen pohjalta otettiin käyttöön hakelämpöjärjestelmä
  - 
  - eläinten olosuhteita, ravinnetaseet
  - 
  - 
  - kannattavuuskirjanpitoa
  - työturvallisuus –ja hyvinvointi, liitteenä swot-analyysi.kannattav.laskelmat
  - 
  - 
  - talouspuolesta, työympärist.kartoitus työterv.huoltoon liityttäessä
  - 
  - tilan kehittäminen, turvallisuus, tavoitteet,hankinnat
  - 
  - kasvinviljelystä, maitopuolen tuloksen paranemisesta, TTT-arviointi(edellisen vuoden jutut läpi +uudet odotukset
  - Terv.huoltosuunnitelma vuosittain (kannattav.kirjanpito)
  - 
  - 
  - laatu ja terveys
  - 
  - 
  - ei kirjallisia:karjapuolelta,kannattavuusasiat, tilakunto
  - 
  - lypsykarjan olosuhteisiin tai ruokintaan liittyviä
  - verotiedot,tuotosseuranta, jalostussuunnitelma, oma hyvinvointi
  - itse arvioi vihkoon
  - laaja matu maitotilaneuvojan tekemä
  - 
  -
- 21.

- keskituotos, pitoisuudet, rehukust/maitolitra
- tulot ja menot, maidon solut, utaretulehdukset ja niiden syyt
- 
- Isäntäväen jaksaminen,laatu, kuluttajien huomioiminen tuotannossa
- maidon laatu, eläinten terveys, nettotulos
- tuotannon tarkkailu, laadun tarkkailu, työn määrä
- maitotuotto-rehukust., elinik.tuotos, keskip.kerta
- kannattavuuskerroin, k.poikimakerta, satotaso
- maidon määrä, maidon laatu ja tuotantokustannukset



## 3 (11)

- verotustulos,meijerimaitomäärä, satomäärät
- oma hyvinvointi, kannattav.kerroin,sopiva työaika
- maidon laatu, toteutunut liikevaihto,kotoisten rehujen hinta
- maitotilin maitomäärä,verotustulos, velkamäärä
- veroilmoituksen puhdas tulo, säilörehun laatu, maidon laatu ja pitois.
- maidon laatuluokka, rehuotto kgka/ha,nettovoitto
- keskit.,säilörehusatotaso,tulot-menot
- maitomäärä,satotaso,eläinten terveys
  
- taloud.tulos, eläinten eettinen kohtelu, oma jaksaminen
- maito:laatu,pelto:fosforin tasaus,talous.miten on pärjätty, tulot ja menot
- toimeentulo, hyvä karja-aines ,eläinten hyvinvointi
- maidon laatu, työntekijöiden hyvinvointi, eläinten hyvinvointi
- tilityshinta, pitoisuudet(rasva ja valk.),keskituotos
- kannattavuus, eläinten terveys ja hyvinvointi, oma hyvinvointi
- talous, tuotantovaikutukset(maidon laadun ja pitoisuuksien seuraaminen), työmäärä/yrittäjä
- Maidon laatu, keskituotos, lehmien terveys
- maitotilit, teurastilit, protuotos-kausiraportit
- budjetti, vuosituotosraportit, matulaskelmat
- laatu, turvallisuus ja hyvinvointi
- 
- Verotettava tulo, karjan tuotoslukemat, maidon laatu
- laatu,eläinten hyvinvointi, perhe-arvot
- asian tyytyväisyys?, kannattav., kestävän kehityksen mukainen toiminta
- verotettava tulo, e-luokan maito,-
- maidon tuotantokust.,kannattav.kerroin, oma hyvinvointi
- 
- säilörehun d-arvo/laatu, keskituotos, poikimaväli
- tuotteen laatu, eläinaineksen kestävyys,veroilmoitus
- maidon laatu,eläint.terveys ja ihmisten hyvinvointi
- 
- siem./poik., maitok.määrä/tuotantoon,maidon valk.%
- 
- maidon laatu,maidon määrä,satotaso
- litraa/lehmä maitoa meijeriin, maidon hinta,yleinen taloud.tulos
- lehmien maitomäärä(vuosituotos),maidon laatu,jalostus
- eläinten terveys, kannattavuus, oma jaksaminen
- keskituotos, satotasot,k.poikimakerta
- keskit.,maidon laatu, eläinten terveys
- 
- karjan jalostus, ympäristö ja jatkuva tilan kehittäminen
- maidon laatu,keskituotos, säilörehun laatu
- verotus, oma terv., lehmien terv.huoltosuunnitelma
- kannattavuuskerroin, maidon tuotantokustannus, satotasot
- tilan tulos, tuotostaso, satotaso
- 
- pankkitili, eläinten hyvinv. ja terveys,oma hyvinvointi
- velka, keskituotos,kannattavuuskerroin
- jalostusarvo,maitonäytteet, maanäytteet

4 (11)

- 
- maidon laatu, eläinten terveys, -
- oma hyvinvointi, taloudellinen vakaus, laatu(maito, rehu/vilja)
- keskituotos, maidon koostumus(pitoisuudet),maidon laatu
- terveet eläimet, laatumaito, hyvinhoidettu ympäristö
- sr-satotaso, kannattav. asiat, laatuasiat(maidon laatu, säilörehun laatu)
- keskituotos,-,-
- veroilmoitus, karjantarkkailun vuositiedonanto,-
- maitotili, oma hyvinvointi, ihmisten ja eläinten terveys
- tuottaako eläin maitoa,tuleeko,tulosta(pankkitili,maitotili),terveys
- utareterveys, maitomäärä,-
- maitoa tulee, lehmät terveinä, pääsee lomalle
- maitomäärä, teurasraportit, rehunkulutus/eläin
- kannattavuus,-,-
- oma jaksaminen, eläinten terveys, kannattavuus

#### 24.

- meijerin anal.pitois. , teuraskuit., työterv.h., lomap.määrä, verotiedot , tilinpäätös
  
- tulot ja menot, utaretulehdukset ja niiden syyt,maidon hinta
  
- 
- isäntäväen jaksaminen, laatu, kuluttajien huomioiminen tuotannossa, huomioidaan, millaisen kuvan yhteistyökumppanit saavat tilasta olenko niin hyvä, että huolehdiin itseni hyvinvoinnista työt tulevat tehtyä tärkeysjärjestyksessä, järkevää taloudenpitoa;palkkaa yrittäjälle ja verotettavaa tuloa mahdollisimman paljon
- maidon laatu, eläinten terveys, nettotulos, kokonaistyöaika
- tuotantotarkkailu, laadun tarkkailu, työn määrä, karjantarkkailu, meijerin palaute ja tulokset, maidon mittaustulokset, talouden seuranta
- (solulaput) maidon hin.näyt., veroilmoitus .
- satotaso, pyritään tuottamaan; E-luokan maitoa, mahd. hyväkuntoisia vasikoita, työmäärän pitäminen kohtuullisena,työmäärä/maitolitra,työmäärä/rehutonnei, kannattavuuskirjanpito, työtunnit/eläin
- maidon määrä, maidon laatu, tuotantokustannukset, meijerin analyysit kaksi kertaa/kk, lomapäivät
- verotustulos, verotustiedot katsotaan tarkkaan, meijerimaitomäärä, satomäärät, muiden viljelijöiden kanssa keskustellaan;mikä tehokasta, miten työvaiheet menevät
- sopiva työaika,maitotilit,veroilmoitus;muuttuvat kulut; karjantarkkailu,karjanjalostus, ”onko rahaa pussissa”

## 5 (11)

- maidon laatu, toteutunut liikevaihto, kotoisten rehujen hinta, maidon bakteeriluku, teuraspaino, hila,matu, liikevaihto, yrittäjätulo
- maitotilin maitomäärä, verotustulos, velkamäärä, maidon näytetulokset, karjantarkkailutulokset
- veroilmoituksen puhdas tulo, säilörehun laatu , maidon laatu ja pitois.
- maidon laatuluokka, rehuotto kgka/ha , nettovoitto, lihassa ruhon rasvaisuus , sijaisapu ja sen tarve
- tulot-menot, sairaslomapäivät, rahatilanne
- maitomäärä, satotaso, eläinten terveys,meijeritilit, lihatili, märe, visu, kannattav.kirjanpito
- lehmien hyvinv. , taloud.tulos:verotus,laskelmat, eläinten eettinen kohtelu, oma jaksaminen, meijerin näytetulokset, sairaslomapäivät
- laiduntaminen
- toimeentulo, hyvä karja-aines, ja eläinten hyvinvointi,meijerin kautta näytteet, työterveyshuolto, karjantarkkailu, matu
- maidon laatu , eläinten hyvinvointi, hintojen vertailu kauppiaiden välillä, sairaslomapäivät, ajan- käyttö suunnitella etukäteen
- tilityshinta , pitoisuudet(rasva ja valk.), lomat käytetään kaikki, mitä saatavana , päivittäinen työaika kohtalaiseksi koneiden avulla, joka kuukausi plussalle jäisi
- 
- työmäärä/yrittäjä
- maidon laatu, lehmien terveys,ihmisten hyvinvointi
- maitotilit , teurastilit, protuotos-kausiraportit, vuosilomakalenteri, pankkitili, verokirjanpi- to
- budjetti, vuosituotosraportit, matulaskelmat, solutestit, likvi, kirjanpito
- laatu, turvallisuus, hyvinvointi, maidon laatu, työterveyshuolto, säännölliset terveyteen liittyvät tarkkailut/hyvinvointi, asioiden teko selkeästi;ei ylimääräistä tuloken ja menojen suhteen missä mennään, välitilinpäätös
- verotettava tulo, karjan tuotoslukemat , maidon laatu
- laatu , eläinten hyvinvointi, perhe-arvot,veroilmoitus
- kannattavuus, kestävän kehityksen mukainen toiminta,meijeritili,lihatili, vapaa-ajan pito, jalostus- suunnitelmat, karsitaan heikoimpia eläimiä,veroilmoitus

6 (11)

- verotettava tulo, e-luokan maito
- maidonlämpömittari
- 
- työterv. huolto ,tiliotteet
- tuotteen laatu, eläinaineksen kestävyys , työterv .huollon ohjeet,työturv.ohjeet, eläinten käsittelyyn ja työn sujuvuuteen ohjeita, karjantarkkailun tulokset;kuukausi-ja vuosiraportit, matu, veroilmoitus
- maidon laatu , eläinten terveys, työt.huolto , karjantarkkailu, laaja matu
- maidon hinnoittelunäyt. , työterv.huollossa kun käy tarkastuksessa, sanovat jotain, hila, laaja matu
- maidon laatu, maidon määrä, satotaso, kirjanpito
- litraa/lehmä maitoa meijeriin, maidon hinta, yleinen taloud.tulos, rehun hinta, sairauslomapäivien määrä, kokon.työaika sekä navetta- että peltotöissä, tilan tulos ennen menoja ja poistoja
- maidon laatu , jalostus, teurastilit , lomittajalle ohjeet, lypsykoneen huolto, matu, maito-mittarien testaus
- eläinten terveys, kannattavuus, oma jaksaminen, maitotili
- satotasot, taloussuunnitelma
- maidon laatu, eläinten terveys, työterv.huolto, karjantarkkailu, matu
- kannattavuuskirjanpito
- karjan jalostus , ympäristö, jatkuva tilan kehittäm., teurastamon välillä hintojen vertailu. ProAgrian neuvonta-agrologi käy katsomassa veroilmoituksen helmikuussa
- maidon laatu, säilörehun laatu, jalostuksen seuranta:indeksitaso,verokirjanpidon seuranta
- verotus , oma terveys,lehmien terv.huoltosuun., meijerin raportit, työterv.huolto, sairauslomat, kello
- satotasot , miten maidont.ja talous kehittyn. , veroilmoit., likvi
- satotaso , maitonäytteet, teurastilit, työtunnit , verotiedot
- toimiiko yhteistyö, kuinka noudatetaan annettuja neuvoja ja sääntöjä , likvi, välitilin päätös
- pankkitili , eläinten hyvinvointi ja terveys, kokonaistyöaika, verotus, laaja matu

7 (11)

- velkamäärä, bakteerit , kokonaistyötuntimäärä
- maidonäytteet, maanäytteet, maidon laatu, lihan laatu , visut:riittävästi, mutta ei liikaa ravin- teita , mietitään, mitä tehdään milloinkin, matu, kannattav.kirjanpito
- 
- maidon laatu, eläinten terveys, laskutuksen seuranta, kirjanpito, menojen seuranta
- taloud.vakaus, laatu(maito,rehu/vilja), analyysit , hymyn leveys, hyvä olo, vap.-ajan määrä
- maidon koostumus, maidon laatu
- terveet eläimet , laatumaito, hyvinhoidettu ympäristö , meijerin analyysit, verotustiedot, kunto- testit
- kannattavuusasiat , laatuasiat, meijerin ja teurastamon tilityskyky , matut , tilakunto, tilinpäätös, talouswisu , Wakan vuosivertailu
- verotettava tulo
- veroilmoitus , lihantilitys:luokitukset, bakteerit, matu, hila , karjantarkkailun vuositiedonanto
- maidon laatu, eläinten terveys, miten tyytyväisiä palveluihin tilojen ihmiset(kalkinlevitys), sähköl- lä toimiva rehunjakovaunu , lypsimiä lisätty,viidellä lypsetään
- maitotili, ihm/eläin terv. , maidon laatupalkintokilp. , pankkitili
- maitotili , pankkitili , terveys, lihatili
- utareterveys , maitomäärä , analyysitiedote, työterv.huolto
- maitoa tulee, lehmät tervein., pääsee lomalle
- verotus , matkamittari
- kannattavuus, meijeritili, teurastili, tilinpäätökset, verotusaasiat
- kannattavuus, eläint.terv., oma jaksaminen

27.

- välitilinpäätöksestä hyötyä verotuksessa
- 

- jos mittarien luvut näyttävät hyviltä, on onnistuttu ja pyritään jatkamaan samalla tavalla jos ei, asia yritetään korjata

8 (11)

- 
- ruokinnan suunnittelussa
- 
- emän rakenteen mukaan, jääkö hieho/huonot vasikat pois.d-arvo-milloin läh-det.korjaamaan.rehuanalyysi-milloin syötetään mitäkin rehua.kannattav.:mitä investointeja tehdään tilalle
- seurataan, mitä mitataan. jos tavoite ei täyty, etsitään syy ja tehdään korjaavat toimenpiteet
- esim.jos maitoa vähemmän, miten saisi yhtä paljon, kuin ennen  
kulut, jos enemmän mennyt, kuin ennen, miten saisi entiselleen.
- mittarista riippuen.Karjantarkkailutulokset:ruokinta,lehmien kunto
- kehitet.työmenet.saaturj.tulosten perust.
- 
- kaikissa hankinnoissa talousseuranta pohjana, vuosibudjetti tehdään
- 
- tuotoksen perusteella karsitaan eläimiä,jätetäänkö  
lehmävasikoita eloon
- maitotuottoja (maitomääriä)ja rehukustannuksia seurataan, huonoja lehmiä karsitaan pois
- taloud.tulos, eläint. hyvinvointi, ( eläinten eettinen kohtelu, oma jaksaminen);yritetään parempaan taloudelliseen tulokseen
- yritetään parantaa atk-puolella osaamista.onko navetta/peltopuolella parantamista.d-arvo-milloin rehun teko
- seurataan tilannetta kuukausiraporteista ja meijerin näytteistä
- seurataan,että asiat sujuu ja puututaan johonkin, jos tarvitsee
- 
- mietitään rehuanalyysien mukaan, millaista rehua
- karjan reaalituotto-kulut,millä ruokitaan, millaisia rakennusjuttuja tehdään
- 
- talouden mukaan ostojen suunnittelu
- Rehujen hintavertailu:rehuja halvemmalla; budjetti:miten tulot ja menot jakaantuu, eli milloin kannattaa ostaa; ed. vuoden kirjanpito:mitä voisi tehdä toisin
- (maito hyvää, solut hyvät ;näitä seurataan)
- 
- 
- talousseuranta: mietitään mitä rehuja kannattaa ostaa;ei aina kalliimpia rehuja
- maitotili, lihatili, tuet,veroilmoitus-näiden pohjalta suunnittelua
- 
- rehukustannusten minimointi, oman hyvinvoinnin lisääminen

9 (11)

- 
- enemmänkin voisi käyttää mittareita, jotta paremmin huomioisi asiat
- kun tulee, luetaan ja katsotaan ,missä mennään ja yritetään saada käytäntöön
- parannetaan toimintaa, jos siltä näyttää.Jos solut korkealla, tehdään solutestejä ja otetaan maitonäytteitä
- 
- 
- 
- toiminnan tehostamista asioiden seuraamisen tuloksena
- mietimme, kuinka voisimme parantaa jokaista osa-aluetta
- arvoja seurataan, toimitaan arvojen mukaan.heti reagoidaan, esim.maidon laatu
- jos jotain huonosti,sitä yritetään parantaa
- kilpailutus myyjien kanssa, mahd.omavarainen tarkoitus olla
- 
- katsotaan tuloksista ja yritetään kaikkemme, että tulisi parempi tulos
- mietitään kannattaako investoida vai ei
- säilörehun korjuuajankohta ja sää,säilöntäaineen annostelu, jalostussuunnitelmien teko,keinos.sonnien valinta(itsekin on muuttanut sonneja tarvittaessa)
- jos tilakunnossa luvut alhaiset, mietit.miten voisi parantaa
- kun on nähty ,miten panokset vaikuttaa, toimitaan sen mukaan
- kaikkia mittareita käytetään.Asetettu tavoitteita. Jos ei päästy tavoitteisiin, mietitään, miten päästään
- 
- tarkastellaan tilannetta, mitä on saatu aikaan ja mitä voidaan tehdä toisin
- tilakäynnin jälkeen seuraavalle tasolle(jos lukuarvo asetettu, asetetaan uusi tavoite)
- jalostusarvojen mukaan miettii,mitä itselle jättää-sitten maidon valk. ja utareterveyd.mukaan.rehut-itselle paremmat
- 
- 
- tarkkaillaan ja mietitään asioita,hyödynnetään mittareita
- välillä tutkitaan , onko tavoitteisiin päästy ja tehdään korjaussuunnitelma ja asetetaan lisää tavoitteita.mikäli tavoitteista jäädään selvästi, pyritään löytämään ratkaisu ongelmaan
- pyritään parantamaan, mitä voi parantaa
- antaa tukea päätöksille
- rehustusta suunnitellaan; tingitään rehunhinnoista.Jalostus : eläinpuolen asiat
- jonkun verran pohditaan syitä hyviin ja huonoihin tuloksiin.mietitään, mitä merkitsee.jos merkitystä, ryhdytään toimenpiteisiin
- seuraamalla lukuja, menevätkö hyvään vai huonoon suuntaan
- maitomittarin tulos suhteessa maitomäärään.jos ylimääräistä rahaa,suunnitellaan, mitä tehdään
- 
- 
-

10 (11)

- välitilinpäättöksen avulla katsotaan kuluvaa vuotta ja mietitään seuraavaa vuotta

-

## 29.

-suurin osa asiantuntevia neuvoja

-päivärahaa voisi saada vähemmistäkin päivistä. Vaihtoehtoispäivä, jos ei pääse varsinaiseen päivään. Kurseja tiinehtyvyyteen ja utaretulehduksiin

-

-Laatukoulutuksissa on ollut vähän uuttakin asiaa, mutta esim. laatukäsikirjaan on joutunut kirjoittamaan samoja asioita useammalla eri tavalla.

-kohtuus koulutuksessakin..

-

-

-ProAgrialla tarpeeksi neuvontaa

-Pienryhmät eivät ole lähteneet toimimaan; kokoontumiset ovat jääneet yhteen kertaan. Eikö ohjajilla riitä aikaa?

-

-

-

-

-

-

-ProAgrian paperit ”kansankielelle”, yksinkert. asiat monimutkaisesti/karjantarkkailussa hintalaatusuhde ei hyvä

-

-Laatuhankkeelle tyytymättömiä. Liian itsestään selviä asioita käydään läpi. Aloittelij. ja pidemmälle menneet pitäisi olla eri ryhmissä. Enemmän ryhmätöitä (viljelijöiden selviytymistä, ajatuksia), vähemmän luentoja. laatukäsikirja pitäisi olla lyhyempi (vain tärkeimmät asiat). Neuvojilla ei uutta annettavaa

-koulutus ollut hyvä: mappijärjestelmät

-maitotilaneuvojat saisivat olla tilakohtaisesti pienissä ryhmissä. Karjantarkkailija saisi laskea visut

-

-

-neuvoja eriarvoisia: toiset osaavat kaiken, toiset vain perusasiat. Iäkkäät neuvojat eivät pysy tahdisa mukana. Tietokoneen käyttökin tuottaa ongelmia.

- ProLaatu –hanke on korostanut maidontuotantokustannusten alentamisessa keskipoikimakerran lisäämistä. Sitä ei tarvitsisi niin korostaa, koska lehmät eivät ole niin pitkäikäisiä.

-

-neuvonta toiminut hyvin

-(maidolle pitäisi saada lisää hintaa)

-LaatuKlubilaisten yhteisiä retkiä ja tapaamisia, jotta kuulisi toisten mielipiteitä.

-

-kans. omaisen kielen käyttäminen ,ei ”kapulakieltä”!

-

-maitoisa hyvä

-



11 (11)

-tiimityöskentelyä lisää.Aikaa enemmän tilanväelle, tulosten tulkintaan;ei vain tietokö.työskentelyä

-

-

-ihan tyytyväisiä, varsinkin karjantarkkailupuoleen

-

-selkeää ja napakkaa asiaa neuvontaan

-

-

-

- viimeiset laatukurssit alkavat ”haiskahtaa” neuvojen työllistämiseksi.tarjontaa alkaa olla liian paljon ja samantyyliä-ei tiedä minne mennä

-

-

-

-

-

- Hankala saada agrologi tilalle, visun tekijää ei tahtonut saada oikeaan aikaan .Palvelu hyvää, mutta kallista

- laatukäsikirjan täyttäminen tuntui vaikealta

-

-

- maitotilaneuvontaa voisi kehittää

-

- viime keväänä sovittiin alustavasti pienryhmätoiminnasta keväällä –ei ole kuulunut mitään

-

- neuvonnassa voisi puhua muustakin kuin laajennuksesta..miten voisi muuten kehittää tilaa,kuin laajentamalla

-

-

-

-

-

-neuvontapäivä ajankohtaisista asioista omalla paikkakunnalla.lypsyjen välissä ehtisi käymään

- laskelmissa muuttuu malli vuosittain, vaikea vertailla

-pitäisi ”maallistaa” asioita. Matussa ”hatuista vedetyillä” luvuilla(työtunnit) liian suuri merkitys

-

-

-

-neuvojen käyntejä voisi lisätä tiloilla

-

-

-

-



# ProLaatu Tutkimus laatukoulutusten vaikutuksista tiloille

ProAgria Pohjois-Savon ProLaatu-hanke kehittää elintarvikeketjun laatutyötä. Osana tätä kehittämistyötä on tutkimus, jonka toteuttaa Savonia-ammattikorkeakoulun agrologiopiskelija Anne Kaasinen osana opinnäytetyötä.

Tutkimuksessa selvitetään, mitä mittareita tilat käyttävät laatukoulutusten jälkeen oman kehittymisensä mittaamisessa. Tarkoituksena on saada selville, mitä mittareita tilat seuraavat.

Lisäksi selvitetään, onko laatukoulutuksilla ollut vaikutusta maatilojen kehittämiseen/kehittymiseen. Tutkimuksella kartoitetaan myös, toimivatko LaatuKlubitilat (laatutyön jatkokoulutuksia käyneet tilat) eri tavalla kuin peruslaatukoulutetut tilat.

Tutkimuksen tavoitteena on kehittää ProLaatu-hankkeen toimintaa ja ProAgrian neuvontaa ennen kaikkea tilojen tarpeiden mukaisiksi.

Tietoja kerätään vuosina 2001 - 2005 koulutuksissa mukana olleilta peruslaatukoulutetuilta maitotiloilta ja jatkolaatukoulutetuilta tiloilta (ns. LaatuKlubimaitotiloilta). Tiedonkeräys tehdään puhelinhaastattelulla viikoilla 42 - 44.

Tiloille lähetetään ennen soittoa saatekirje ja kyselylomake, johon tilojen toivotaan tutustuvan ja tarvittaessa etsivän kysyttäviä tietoja etukäteen.

Lisätietoja:  
**Anne Kaasinen**,  
 puh.044 526 3738, sähköposti: Anne.Kaasinen@student.savonia-amk.fi  
**Tarja Pirkkalainen**,  
 puh. 0400 347 143, sähköposti: tarja.pirkkalainen@proagria.fi  
**Eeva Leppänen**,  
 puh. 0400 375 584, sähköposti: eeva.leppanen@proagria.fi

( 2006, 5)

## Tutkimus laatukoulutusten vaikutuksista tiloille

ProAgria Pohjois-Savon ProLaatu - hanke kehittää elintarvikeketjun laatutyötä. Osana tätä kehittämistyötä on tutkimus, jonka toteuttaa Savonia - ammattikorkeakoulun agrologiopiskelija Anne Kaasinen osana opinnäytetyötään.

Tutkimuksessa selvitetään, mitä mittareita tilat käyttävät laatukoulutusten jälkeen oman kehittymisensä mittaamisessa. Tarkoituksena on saada selville, mitä mittareita tilat seuraavat.

Lisäksi selvitetään, onko laatukoulutuksilla ollut vaikutusta maatilojen kehittämiseen/kehittymiseen. Tutkimuksella kartoitetaan myös, toimivatko LaatuKlubitilat (laatutyön jatkokou-

lutuksia käyneet tilat) eri tavalla kuin peruslaatukoulutetut tilat.

Tutkimuksen tavoitteena on kehittää ProLaatu - hankkeen toimintaa ja ProAgrian neuvontaa ennen kaikkea tilojen tarpeiden mukaisiksi.

Tietoja kerätään vuosina 2001 - 2005 koulutuksissa mukana olleilta peruslaatukoulutetuilta maitoiloilta ja jatkolaatukoulutetuilta tiloilta (ns. Laatuklubimaitoiloilta). Tiedonkeräys tehdään puhelinhaastattelulla viikoilla 42 - 44.

Tiloille lähetetään ennen soittoa saatekirje ja kyselylomake, johon tilojen toivotaan tutustuvan ja tarvittaessa etsivän kysyttäviä tietoja etukäteen.

(2006, 4)

Iisalmen Sanomien tiedote

### LYHYET

#### Maitotilojen laatukoulutuksesta selvitys

**POHJOIS-SAVO** Savonia-ammattikorkeakoulun agrologiopiskelija Anne Kaasinen selvittää osana opinnäytetyötään, onko laatukoulutuksilla ollut vaikutusta maitotilojen kehittämiseen ja millaisia mittareita asioiden seurannassa laatujär-

jestelmän tehneet tilat käyttävät. Lisäksi Kaasinen kartoittaa, toimivatko laatutyön jatkokoulutuksessa olleet eri tavalla kuin peruslaatukoulutetut tilat.

- Kerään tiedot puhelinhaastatteluilla vuosina 2001-2005 laatukoulutuksessa olleilta maitoiloilta, Kaasinen esittelee suunnitelmiaan. Haastattelujen tekeminen alkaa ensi viikolla ja ne jatkuvat seuraavalla viikolla.

Puhelua ennen kohteena olevat tilat saavat kyselylomakkeen.

(2006, A4)

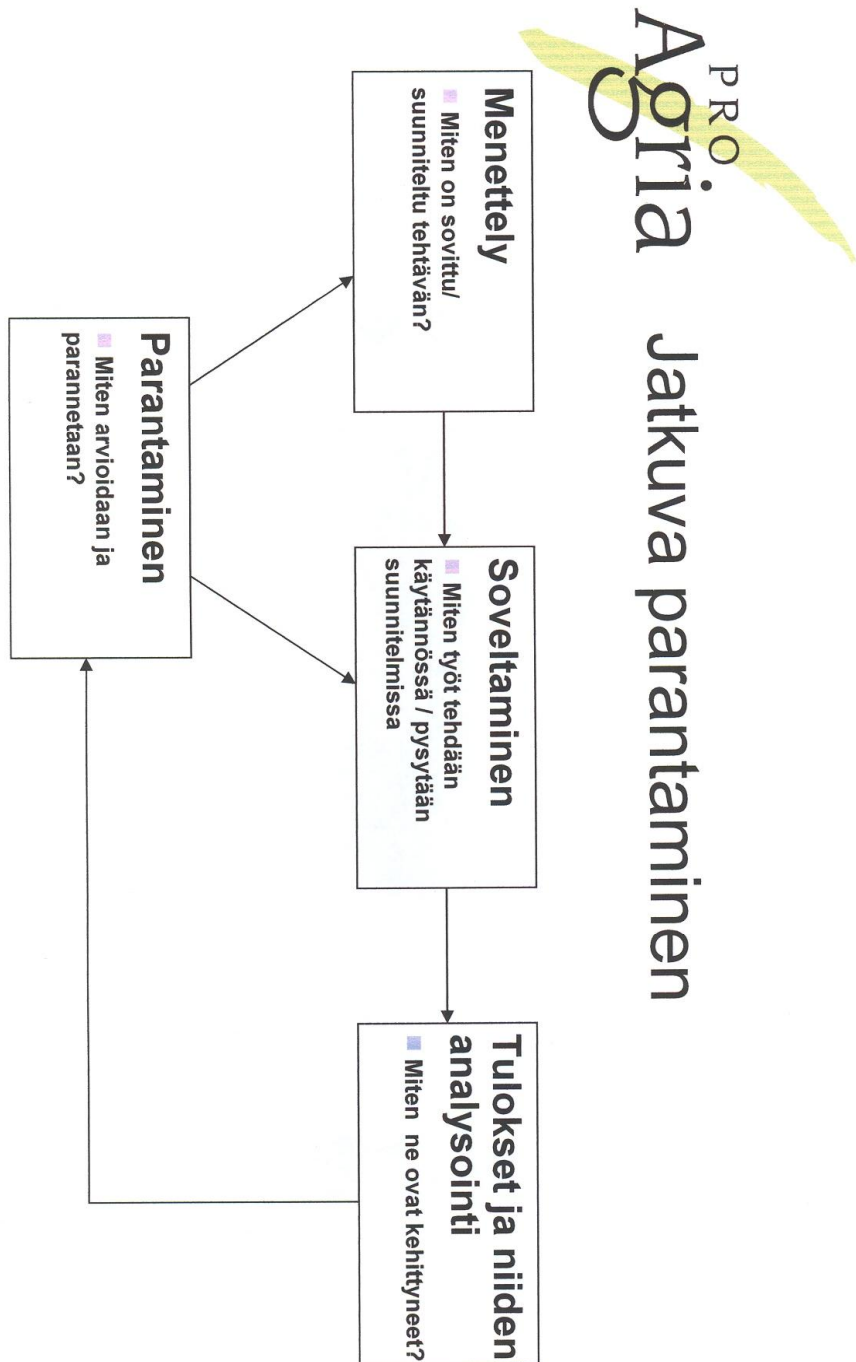
## Tutkimus laatu- koulutuksen vaikutuksista tiloille

ProAgria Pohjois-Savon ProLaatu -hanke kehittää elintarvikkeketjun laatutyötä. Osana tätä kehittämistyötä on tutkimus, jolla selvitetään mitä mittareita tilat käyttävät laatu-koulutusten jälkeen oman kehittymisensä mittaamisessa. Tarkoituksena on saada selville, mitä mittareita tilat seuraavat. Tutkimuksen toteuttaa Savonia -ammattikorkeakoulun agrologiopiskelija Anne Kaasinen osana opinnäytetyötään.

Tutkimuksessa selvitetään lisäksi, onko laatu-koulutuksilla ollut vaikutusta maatilojen kehittämiseen ja kehittymiseen. Tutkimuksella kartoitetaan myös, toimivatko LaatuKlubitilat (laatutyön jatkokoulutuksia käyneet tilat) eri tavalla kuin peruslaatu-koulutetut tilat.

Tutkimuksen tavoitteena on kehittää ProLaatu -hankkeen toimintaa ja ProAgrian neuvontaa ennen kaikkea tilojen tarpeiden mukaisiksi. Tietoja kerätään vuosina 2001–2005 koulutuksissa mukana olleilta peruslaatu-koulutetuilta maitotiloilta ja jatkolaatu-koulutetuilta tiloilta. Tiedonkeräys tehdään puhelinhaastattelulla viikoilla 42–44. Tiloille lähetetään ennen soittoa saatekirje ja kyselylomake, johon tilojen toivotaan tutustuvan ja tarvittaessa etsivän kysyttäviä tietoja etukäteen.

(2006, 7)



KUVIO 12. Jatkuva parantaminen ( Leppänen 2007 b)