

Irina Träskman

**Tyytyväisyyskysely Reisjärven paikallisyksikön järjestä-  
mistä lomituspalveluista**

Opinnäytetyö

Kevät 2012

Maa- ja metsätalouden yksikkö

Maaseutuelinkeinojen koulutusohjelma



SEINÄJOEN AMMATTIKORKEAKOULU

## Opinnäytetyön tiivistelmä

Koulutusyksikkö: Maa- ja metsätalouden yksikkö Ilmajoki

Koulutusohjelma: Maaseutuelinkeinojen koulutusohjelma

Suuntautumisvaihtoehto: Tuotantoeläinten terveydenhuolto

Tekijä: Irina Träskman

Työn nimi: Tyytyväisyyskysely Reisjärven paikallisyksikön järjestämistä lomituspalveluista

Ohjaaja: Juhani Suojaranta

Vuosi: 2012 Sivumäärä: 50 Liitteiden lukumäärä:4

---

Lomituspalvelujen johdosta, ohjauksesta sekä valvonnasta vastaa sosiaali- ja terveysministeriö. Mela huolehtii lomituspalvelujen paikallishallinnon järjestämisestä. Paikallishallinnosta ja lomituspalvelujen järjestämisestä vastaavana paikallisyksikkönä toimii joko kunta tai eläkelaitoksen oma paikallisyksikkö. Kunta tekee eläkelaitoksen kanssa toimeksiantosopimuksen, jolla se sitoutuu huolehtimaan paikallisyksiköille kuuluvista hallintotehtävistä ja palvelujen järjestämisestä omalla alueellaan tai sen lisäksi yhden tai useamman muun kunnan alueella. Maatalouslomituspalveluita voivat saada pakollisesti MYEL- vakuutetut maatalousyrittäjät. Maatalousyrittäjän on mahdollista saada erilaisia lomituspalveluita. Lomitus järjestetään joko vuosilomana, sijaisapuna, tuettuna maksullisena tai täysin maksullisena lomituksena.

Reisjärven paikallisyksikön järjestämien lomituspalveluiden tyytyväisyyskyselyn tavoitteena oli selvittää lomaoikeutettujen tyytyväisyyttä lomittajien ja lomatoimen hallintohenkilöstön työskentelyyn. Tutkimuksella pyrittiin kartoittamaan lomituspalvelujen kehittämiskohteita. Tutkimukseni tulokset raportoin Reisjärven paikallisyksikön hallinnolle.

Tutkimuksenmenetelmänä käytettiin kyselytutkimusta. Laadin kyselylomakkeen (liite 2) ja saatekirjeen (liite1) marraskuussa 2011, joka toimitettiin kaikille Reisjärven paikallisyksikön vuosilomaoikeutetuille eli 302 maatilalle vuosilomahaun yhteydessä. Lomaoikeutetut saivat vastata kyselyyn nimettömänä, jotta vastaukset eivät henkilöityisi keneenkään. Vastauslomakkeiden tiedot syötettiin SPSS- ohjelmaan.

Vastauksia palautettiin niukasti. Vastausprosentti oli ainoastaan 10. Vastanneet olivat pääsääntöisesti tyytyväisiä lomittajiin ja hallintohenkilöstön työskentelyyn. Eniten puutteita koettiin lomittajien koneiden käsittelytaidossa ja hallintohenkilöstön työskentelyssä tiedotuksen ja tasapuolisen kohtelun osalta.

Avainsanat: maatalouslomitus, kyselytutkimus

SEINÄJOKI UNIVERSITY OF APPLIED SCIENCES

## Thesis abstract

Faculty: Ilmajoki school of Agriculture and Forestry

Degree programme:

Specialisation: Health care of domestic animal

Author/s: Irina Träskman

Title of thesis: Inquiry of Reisjärvi's local unit farm relief services

Supervisor(s): Juhani Suojaranta

Year: 2012

Number of pages: 50

Number of appendices:4

---

The Ministry of Social Affairs and Health supervises and manages farm relief services. Local administration of the farm relief services is organized by the Farmers' Social Insurance Institution Mela. Municipalities make a contract with Mela, where it covenant to rule administrative tasks and services in their own territory, or in addition to one or more of the other's territory. Farm relief services are offered to compulsorily insured MYEL-farmers. Farmers are offered different sort of farmers relief services. The replacement will take place either in the sickness allowance, partly paid farmer relief and fully covered farmer relief. Farmers who raise cattle are justifiable for 26 days free of charge holiday.

The target of this thesis was to research satisfaction about farm relief service of Reisjärvi local unit. Thesis aim was to make clear satisfaction about farm relief worker services and administration work. It was also researching the development need of the relief service. Result of the opinion polls, are reported to Reisjärvi's administrative authority of farm relief.

Inquiry was used as research method. Thesis is based on questionnaire survey. Questionnaires (appendix 2) were made in November 2011 and they were mailed to 302 farms by relief service of Reisjärvi. Farmers were informed to answer anonymously to prevent personified. Answers were analyzed with SPSS data analysis tool.

Questionnaires were responded poorly. The response rate was only 10 %. Answerers were as a rule satisfied to farm relief workers and administrative staff. The result of the survey shows a shortage in machine handling skills of farm relief worker. Administration had bad grade in equal treatment of customers and information skills.

Keywords: farm relief, inquiry

## SISÄLTÖ

1	JOHDANTO .....	6
2	MAATALOUSLOMITUKSEN HISTORIA .....	7
3	MAATALOUSLOMITUSJÄRJESTELMÄ .....	10
3.1	Maatalouslomituksen hallinto, ohjaus, valvonta ja järjestäminen Suomessa .....	10
3.2	Lomituspalvelueteudet .....	11
3.2.1	Vuosilomaan oikeutettu maatalousyrittäjä .....	12
3.2.2	Sijaisapuun oikeutettu maatalousyrittäjä .....	14
3.2.3	Maksulliseen lomitukseen oikeutettu maatalousyrittäjä .....	16
3.3	Maatalouslomituspalvelusta aiheutuneiden kustannusten korvaaminen ...	16
3.4	Palvelusuunnitelma .....	17
4	MAATALOUSLOMITTAJA .....	19
4.1	Lomittajien koulutus .....	19
4.2	Lomittajan työtehtävät ja työaika .....	19
4.3	Työpaikat .....	20
4.4	Työn vaatimukset .....	21
4.5	Palkkaus .....	21
5	REISJÄRVEN PAIKALLISYKSIKÖN LOMITUSPALVELUT .....	22
5.1	Paikallisyksiköt ja lomaoikeudet .....	22
5.2	Henkilöstö .....	22
6	TYTYVÄISYYSKYSELY REISJÄRVEN PAIKALLISYKSIKÖN JÄRJESTÄMISTÄ LOMITUSPALVELUISTA .....	24
6.1	Tutkimuksen tarkoitus, tutkimusmenetelmät ja tietojen analysointi .....	24
6.2	Tulokset ja niiden tulkinta .....	24
6.3	Kyselytutkimuksen tulokset .....	26
6.3.1	Lomituspalvelujen käyttö ja saatavuus .....	26
6.3.2	Tyytyväisyys lomituspalveluihin .....	43
	LÄHTEET .....	49

## Kuvio- ja taulukkoluetelo

Kuvio 1 Paikallisyksiköiden määrän kehitys .....	9
Kuvio 2 Maatalouslomittajien määrän kehitys .....	20
Kuvio 3 Vuosilomaa käyttäneet lomaoikeutetut .....	26
Kuvio 4 Sijaisapua käyttäneet lomaoikeutetut.....	27
Kuvio 5 Maksullista lomituspalvelua käyttäneet lomaoikeutetut .....	28
Kuvio 6 Monessako jaksossa pidätte keskimäärin vuosilomanne .....	29
Kuvio 8. Kuinka usein asioitte toimistolla? .....	31
Kuvio 10. Onko vuosilomapalveluiden saatavuus ollut tarpeisiinne nähden riittävä? .....	33
Kuvio 11. Onko sijaisapupalveluiden saatavuus ollut tarpeisiinne nähden riittävä? .....	34
Kuvio 13. Miksi ette ole saaneet lomittajaa toivottuna ajankohtana? .	36
Kuvio 14. Vuosiloman järjestäminen suunnitellun lomittajan estyessä. .....	37
Kuvio 16. Kuinka usein haluatte saada saman lomittajan vuosiloman ajaksi? .....	39
Kuvio 20. Minkä arvosanan annatte kunnan vakituiselle lomittajalle?	43
Kuvio 2. Minkä arvosanan annatte kunnan tilapäiselle lomittajalle? ...	44
Kuvio 22. Minkä arvosanan annatte itse hankkimallenne lomittajalle? .....	45
LÄHTEET .....	49

# 1 JOHDANTO

Maatalouslomitussjärjestelmä on ainutlaatuinen maatalousyrittäjille suunnattu valtion tukema lomituspalvelu maailmassa. Muun alan yrittäjillä ei ole vastaavaa palvelua tarjolla. Suomessa maatalouslomaan oikeutettuja on noin 26000 maatalousyrittäjää. Lomituspalvelut ovat myös merkittävä työllistäjä maaseudulla. Vuonna 2011 maatalouslomittajia työskenteli maassamme noin 9000, joista vakinaisia lomittajia 4800 (Lomitustilastot, Mela,[viitattu 19.4.2012]).

Tilakoon kasvaessa maatalouslomituspalveluiden merkitys yrittäjien hyvinvointiin on entistä tärkeämpi. Luotettava lomituspalvelu on elinehto etenkin kotieläinyrittäjille, jotka ovat sidottuja päivittäiseen kotieläinten hoitotyöhön.

Opinnäytetyönäni toteutin kyselytutkimuksen Reisjärven paikallisyksikön loma-oikeutetuille maatalousyrittäjille toimeksiantajana Reisjärven kunta. Opinnäytetyöni tavoitteena on selvittää asiakkaiden tyytyväisyyttä lomituspalveluihin ja kartoittaa mahdollisia kehitystarpeita. Kyselytutkimuksen tuloksia voidaan hyödyntää muun muassa lomittajien koulutustilaisuuksia suunniteltaessa, mikäli lomittajien taidoissa havaitaan puutteita. Lomaoikeutetut saivat kyselytutkimuksen avulla antaa palautetta myös lomahallinnon toimivuudesta ja lähettää heille terveisiä.

## 2 MAATALOUSLOMITUKSEN HISTORIA

Maatilan maatalouslomituksesta huolehti 1970- luvulle asti viljelijäperheen sukulaiset ja palkattu työvoima. Viljelijän sairastuessa tilan muu väki hoiti sairastuneen työ-osuuden. 1960- luvun muuttovirtaus maalta kaupunkeihin vähensi ratkaisevasti maatilojen käytettävissä olevaa työvoimaa. Kodinhoitajat olivat palkattua työvoimaa, jotka kodinhoidon lisäksi osallistuivat myös karjanhoitoon sijaisena tilan emännälle kuuluvien työtehtävien osalta. He saivat karjanhoitotyöhön jonkinlaiset valmiudet jo koulutuksessansa, johon kuului karjanhoitoa. Karjatalouden kehittyessä ja laajetessa kodinhoitajien työtehtäviin ei katsottu karjanhoidon enää kuuluvan. Karjanhoitotöitä varten Maatalousnaisten keskus aloitti 1960- luvun alkupuolella ns. lomaemäntätoiminnan. Päivämaksua vastaan lomaemäntä teki emännän osuuden karjatalous- ja kotitaloustöistä emännän sairastuessa tai lomaillessa. Lomaemäntä toimintaan osallistuivat myöhemmin myös meijerit ja maataloustuottajayhdistykset (Henttinen 2010, 84.)

Maatalouslomituspalvelut kehittyivät vaiheittain. Maatalouslomitusta on tuettu lakisääteisenä palveluna vuodesta 1974. Tällöin maidontuottajat olivat oikeutettuja 6 päivän vuosilomaan. Sijaisaputoiminta alkoi vuotta myöhemmin. Sosiaalhallitus vastasi maatalouslomituksen hallinnoinnista, ohjauksesta ja valvonnasta. Läänihallitukset puolestaan ohjasivat ja valvoivat toimintaa alueittain. Useimpiin kuntiin perustettiin lomalautakunta, jossa työskenteli lomasihteeri. Kunnat saivat maatalouslomitukseen järjestämiseen kiinteän määrärahan valtiolta. Mikäli määräraha ei riittänyt kattamaan lomituksesta aiheutuneita kustannuksia, joutuivat kunnat itse maksamaan erotuksen. Tämä aiheutti kunnissa haluttomuutta lisätä lomittajien määrää määrärahojen ollessa vähissä, vaikka lisätyövoimatarvetta ilmeni. Osa lakisääteisistä lomaoikeuksista jäi tuolloin pitämättä riittämättömän lomittajamäärän takia.(Henttinen 2010, 85.)

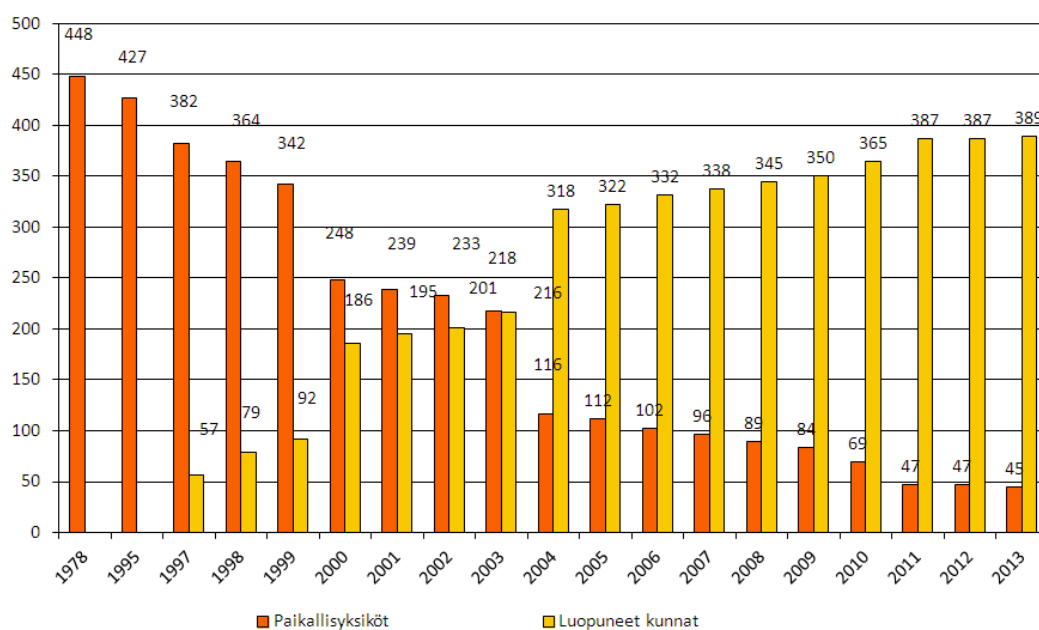
1990- luvulla maatalouslomitujärjestelmä muuttui. Sosiaali- ja terveysministeriön alaisuudessa toiminut sosiaalhallitus lakkautettiin, jolloin myös lääninhallitusten tehtävä valtionapuviranomaisena päättyi. Vuonna 1981 valtion lomituspalveluihin

rahoittama kiinteä määräraha muuttui arviomäärärahaksi, jolloin valtio korvasi kaikki maatalouslomituksesta aiheutuneet kustannukset. Arviomääräraha perusteinen valtion rahoitus lisäsi kuntien palkkaamien lomittajien määrää. Vuoteen 1991 mennessä lomituksesta aiheutuneet kustannukset kasvoivat nopeasti. Vuonna 1993 kustannussäästöihin ryhdyttiin muun muassa toimintaa tehostamalla ja supistamalla etuuksiin oikeutettujen määrää. Tehokkuutta pyrittiin lisäämään myös hallintoa keskittämällä. Aikaisemmin lomituspalvelu hoidettiin pienissä paikallisyksiköissä mutta kuntaliitto katsoi parhaakseen siirtää lomitus pois kuntien vastuulta. Vuosina 1996 - 2000 lomituspalvelut siirrettiin asteittain Maatalousyrittäjien eläkelaitoksen eli Melan vastuulle. Vuoden 1996 alusta Melan hoidettavaksi tuli aikaisemmin läänihallitusten hoitamat lomituspalvelujen aluehallintotehtävät sekä osa sosiaali- ja terveysministeriölle kuuluneista keskushallintotehtävistä. Vuoden 2000 alusta Mela sai hoidettavakseen koko lomituksen toimeenpanovastuun. Kuntien vastuu lomituspalvelujen järjestämisestä siirtyi näin ollen Melalle. Lomituksen yleinen ohjaus, johto ja valvonta kuuluvat edelleen sosiaali- ja terveysministeriölle (Henttinen 2010, 86.)



Vuonna 2002 maatalouslomitusta järjestäviä paikallisyksiköitä oli kaikkiaan 233 kappaletta. Vuonna 2011 niitä oli ainoastaan 45 kappaletta (katso kuva) (Paikallisyksikköjen määrän kehitys, Mela, 2011). Paikallisyksiköiden yhdistämisiä on tiedossa jälleen vuonna 2013 (Åvist 2012).

### Paikallisyksikköjen määrän kehitys



Kuvio 1 Paikallisyksikköiden määrän kehitys (Mela 2011 [Viitattu 4.5.2012])

### 3 MAATALOUSLOMITUSJÄRJESTELMÄ

#### 3.1 Maatalouslomituksen hallinto, ohjaus, valvonta ja järjestäminen Suomessa

Lomituspalvelujen johdosta, ohjauksesta sekä valvonnasta vastaa sosiaali- ja terveysministeriö. Vuodesta 1996 lähtien valtakunnallinen lomituspalveluiden toimeenpanovastuu on kuulunut Melalle eli Maatalousyrittäjien eläkelaitokselle. Aikaisemmin tehtävä kuului kunnille. Paikallishallinnosta ja lomituspalvelujen järjestämisestä vastaavana paikallisyksikkönä toimii joko kunta tai Melan oma paikallisyksikkö (L 20.12.1996/1231). Kunnat muodostavat paikallisyksiköitä hoitamalla oman alueensa lisäksi yhden tai useamman muun kunnan lomitusalueita. Paikallishallinto voidaan järjestää siten, että kunta tekee Melan kanssa kuntalain (365/95)2 §:n 2 momentin mukaisen toimeksiantosopimuksen, jolla se sitoutuu huolehtimaan paikallisyksikölle kuuluvista hallintotehtävistä (L 20.12.1996/1231). Sopimus sisältää muun muassa paikallisyksikön lomitusalueet, yhteistoimintaryhmän muodostamisen, veloitteet, vastuut jne. (Åvist 2012.) Yhteistyöryhmä on paikallinen kehitysryhmä, joka koostuu lomituspalvelusta vastaavasta kunnan nimeämästä vastuuhenkilöstä, lomittajien ja viljelijöiden edustajasta sekä Mela-asiamiehestä. Yhteistoimintaryhmän tavoitteena on toimiva yhteistyö eri lomitusjärjestelmän osapuolten välillä. Yhteistoimintaryhmän perusajatuksena on eri tahojen näkemysten kuuleminen, mutta se ei voi ratkaista yksittäisten maatalousyrittäjien lomitusasioita, eikä se käsittele valituksia. Valitus lomituspalvelujen järjestämiseen liittyvistä asioista tehdään paikallisyksikköä hallinnoivan kunnan- tai kaupunginhalitukselle (Lomituksen hallinto, Mela, [viitattu 7.5.2012].)

### 3.2 Lomituspalveluudet

Maatalouslomituspalveluita voivat saada pakollisesti MYEL- vakuutetut maatalousyrittäjät. MYEL on viljelijöiden, metsätilallisten, kalastajien ja poronhoitajien sekä heidän perheenjäsentensä työeläkevakuutus. Maatalousverotuksen piiriin kuuluva maatalousyrittäjä voi saada lomitusapua kotieläintalouden tai kasvinviljelyn harjoittamiseen. Lomituspalvelun edellytyksenä on, että lomituspalveluuden käyttäjä osallistuu itse säännöllisesti omalla tehtäväosuudellaan maatalouden töihin (Kennele, mela, [viitattu 8.5.2012].)

Lomituspalvelu on joko maksutonta vuosilomaa tai maksullista sijaisapua maatalousyrittäjien lomituspalvelulain mukaisesti. Lisäksi yrittäjällä on mahdollisuus saada maksullista lomituspalvelua (Tietoa lomitusetuksista, Mela, [viitattu 19.4.2012]). Vuosilomaoikeutetuilla yrittäjillä on mahdollista saada 120 tuntia tuettua maksullista lomitusta vuodessa. Kotieläintalouden harjoittaja on kelpoinen saamaan niin vuosilomaa, sijaisapua kuin maksullista lomitusta työsidonnaisuuden helpottamiseksi. Kotieläintiloilla eläimet vaativat päivittäistä hoitoa ja ruokintaa, jolloin yrittäjän on vaikea irrottautua työstään. Kasvinviljelijällä ei ole vuosilomaoikeutta mutta sijaisapua voidaan joissakin tilanteissa myöntää. Myös maatalousyrittäjät, jotka harjoittavat maataloutta sivutoimisesti tai kotieläintilat joilla on vähemmän kuin 4 eläinyksikköä voivat olla sijaisapuoikeutettuja. Poronhoitajilla on mahdollisuus sijaisapuun poronhoitajien sijaisapukokeilun käynnistymisen myötä. Kokeilu alkoi vuoden 2010 alusta ja on voimassa kolme vuotta. Tämä mahdollistaa sijaisapukorvauksen poronhoitajille, jotka sairauden tai tapaturman aiheuttaman työkyvyttömyyden johdosta järjestävät itselleen sijaisapua poronhoitotöihin. Vuosiloma ja sijaisapu eivät koske kalastajia, eikä vapaaehtoisesta MYEL- vakuutettuja. Myöskään täyttä työkyvyttömyyseläkettä, vanhuuseläkettä tai työttömyyseläkettä taikka työttömyyspäivärahaa saavat eivät saa lomituspalveluja. Myös luopumistuki on esteenä lomituspalvelujen saamiselle. Lomituspalveluihin ovat oikeutetut myös osatyökyvyttömyyseläkkeellä, kuntoutustuella olevat tai MYEL:in mukaista osaaika-eläkettä saavat, joilla pakollinen MYEL-vakuutus jatkuu eläkkeen rinnalla. Mi-

käli pakollinen MYEL- vakuutus koostuu pelkästä metsästä, ei ole oikeutettu vuosilomaan eikä sijaisapuun (Kenelle, Mela, [viitattu 8.5.2012].)

Yrittäjä voi valita käyttääkö hän kunnan järjestämää lomituspalvelua vai järjestääkö hän lomituksensa itse. Kunta maksaa korvauksen itse järjestetystä lomituksesta kirjallista selvitystä vastaan (Lyhyesti lomituksesta, Mela, [viitattu 8.5.2012].) Mikäli maatalousyrittäjä toimii itse työnantajana, hän saa korvauksen, joka on tilapäisesti tuntipalkkaisena lomittajana toimivan henkilön yleisen virka- ja työehtosopimuksen mukainen vähimmäispalkka lisätynä 20 %. Jos yrittäjä käyttää lomituspalveluja järjestävän yrityksen tai ammatinharjoittajan palveluita, korvaus on kunnallisen yleisen virka- ja työehtosopimuksen mukainen vähimmäispalkka tunnilta kerrottuna luvulla 2,4. Maatalousyrittäjälle maksetut korvaukset itse järjestetystä lomituksesta ovat veronalasta tuloa. Maatalousyrittäjän lomituspalveluyritykselle tai lomittajalle maksama palkka eivät vaikuta itse järjestetyn lomituksen korvauksen suuruuteen. Yrittäjä voi halutessaan vähentää nämä kulut verotuksessaan (Itse järjestetty lomitus, Mela, [viitattu 8.5.2012].).

### **3.2.1 Vuosilomaan oikeutettu maatalousyrittäjä**

Vuosiloma on yrittäjälle maksutonta. Vuosilomaa saavat vain päätoimiset kotieläintalouden yrittäjät, jotka osallistuvat kotieläintöihin omalla tehtäväosuudellaan. Tilalta käsin harjoitettu yritystoiminta ei vie vuosilomaoikeutta, ei myöskään mikään maatalouteen liittyvä tilan ulkopuolinen yritystoiminta eikä opiskelu. Jos maatalousyrittäjän lisäksi hakija harjoittaa tilan ulkopuolella Yrittäjien eläkelain YEL-vakuutuksen alaista yritystoimintaa tai hänellä on työ- tai virkasuhde, määritetään hänen päätoimisuutensa ns. työaikavertailun avulla. Maatalousyrittäjällä on oikeus vuosilomaan, jos hänen maatalouteen käyttämä työaikansa on vähintään yhtä suuri kuin muuhun työhön käyttämänsä aika (Vuosiloma, Mela, [viitattu 8.5.2012].)

Kotieläimiä pitävät maatalousyrittäjät ovat oikeutettuja 26 maksuttomaan vuosilomapäivään. Kunnan lomituspalveluja käytettäessä tilan kaikkien yrittäjien on pidettävä vuosilomastaan 16 päivää samanaikaisesti, jotta lomitus voidaan hoitaa yhden kokoaikaisen lomittajan työpanoksella. Kunnan järjestäessä lomituksen vuosilomaan saa sisältyä enintään kolme sunnuntaita tai pyhäpäivää. Vuosilomaoikeus on henkilökohtainen, eikä näin ollen vuosilomapäiviä voi siirtää toiselle vuosilomaan oikeutetulle. Maatalousyrittäjällä ei ole vuosilomaoikeutta aikana, jolloin hän saa täyden työkyvyttömyyseläkkeen suuruista kuntoutustukea tai toistaiseksi myönnettyä täyttä työttömyyseläkettä tai työkyvyttömyyseläkettä Vuosiloman saamisen ehtoina on pakollinen MYEL-vakuutus ja päätoiminen maatalouden harjoittaminen. Kotieläimiä on oltava vähintään neljä kotieläinyksikköä ja kotieläintalouden tulee kuulua maatilatalouden tuloverolain piiriin eli kotieläinyksiköihin laskeetaan vain ne eläimet, joista kertynyttä tuloa verotetaan maatalouden verotuksessa. Alkavalla maatalousyrittäjällä vuosilomaoikeus edellyttää, että hänen MYEL-vakuutuksensa on voimassa 1.1 lukien. Toimintansa lopettava maatalousyrittäjä voi siirtää käyttämättä jääneensä vuosilomapäivänsä (enintään 296 päivää) uudelle viljelijälle (Vuosiloma, Mela, [viitattu 8.5.2012].)

Yksi kotieläinyksikkö on

- yksi lehmä
- neljä emolehmää
- neljä muuta nautaa
- kaksi hevosta
- kolme emakkoa porsaineen
- neljä karjua
- 15 muuta sikaa
- neljä yli kuuden kuukauden ikäistä vuohia
- 10 yli kuuden kuukauden ikäistä lammasta
- 30 siitoskettua tai suomensupea
- 60 muuta siitosturkiseläintä
- 100 siipikarjaeläintä
- 1 000 broileria tai 1 000 alle 16-viikkoista kananpoikaa

Melan tilastojen mukaan Reisjärven paikallisyksikössä on vuosilomaan oikeutettuja kotieläintalouden yrittäjiä 529 ja käyttäjiä 523. Näin ollen 6 vuosilomaan oikeutettua yrittäjää järjestää maatalouslomituksensa itse. Koko maassa vuosiloma-oikeutettuja on 25267 ja käyttäjiä 24637. Lomatoimen johtaja Urpo Ävistin mukaan Reisjärven paikallisyksikössä kirjattiin vuonna 2011 vuosilomapäiviä 13489 ja vuosiloma tunteja kertyi 88716 tuntia. Melan tilastojen mukaan Reisjärven paikallisyksikössä päiviä kertyi noin 13484. Koko maassa päiviä kertyi 628391. Melan mukaan vuosilomatunteja kirjattiin koko maassa vuonna 2011 4187617 tuntia (Lomituslstatot, Mela, [viitattu 19.4.2012].)

### **3.2.2 Sijaisapuun oikeutettu maatalousyrittäjä**

Sijaisapua myönnetään maatalousyrittäjälle lomituspalvelulaissa määriteltyjen sijaisapu perusteiden perusteella. Sijaisapuperusteita ovat työkyvyttömyys, kuntoutustuki, kuntoutus, työkykyä ylläpitävä toiminta, raskaus ja synnytys, isyysloma, ottolapsen hoito, alle kolmevuotiaan lapsen hoito, alle 10- vuotiaan lapsen sairastuminen, alle 16- vuotiaan lapsen sairaanhoito ja kuntoutus, aikuiskoulutus, varusmies- ja siviilipalvelus sekä kertausharjoitus, tuottajajärjestön kokous, lähiomaisen kuolema ja hautajaiset, yritystoiminnan jatkaminen ja siitä luopuminen tai muu syy kuten omat vihkiäiset tai 50- ja 60- vuotispäiviin (Sijaisapu, Mela [viitattu 22.4.2012]).

Sijaisapua voi saada päätoimisen kotieläintilallisen lisäksi myös kasvinviljelijä ja sivutoiminen maatalousyrittäjä. Sijaisavun piiriin kuuluvat kaikki pakollisesti MYEL-vakuutetut, jotka työskentelevät tilalla säännöllisesti. Sijaisavun ehtona on, että maatalousyrittäjä on sijaisavun tarpeen alkaessa tehnyt säännöllisesti tilan töitä ja hänen työpanoksensa tilalla on ollut merkittävä. Avun tarpeen on oltava ilmeinen eli tilan töitä ei pystytä järjestämään tilan sisäisin järjestelyin. Perheenjäsen voi toimia sijaisapulomittajana kotitilallaan, jos hänellä ei itsellään ole sijaisapuoikeutta samalle tilalle. Mikäli oman perheen jäsen osallistuu tilan työhön työosuudellaan, hänet katsotaan tilan työvoimaan. Tällöin voidaan katsoa, että sijaisapuun ei ole

tarvetta ja, että tilan väki selviytyy itse omia töitään väliaikaisesti järjestelemällä ja jakamalla. Tilan ulkopuolinen ansiotyö ei estä sijaisavun saamista, jos yrittäjän tehtäväosuus tilan töistä on merkittävä tai, että työtehtävä ei voi siirtää myöhemmin tehtäväksi. Sijaisapu on oltava tilapäinen. Sijaisapua ei voida myöntää, mikäli maatalousyrittäjä ei luultavimmin pysty enää sairausloman tai kuntoutuksen jälkeen maatalousyrittäjän työhönsä. Vanhuuseläkkeen saajalla ei ole oikeutta sijaisapuun. Mikäli sijaisavun tarve ilmenee välittömästi ennen vanhuuseläkkeen alkamista, sijaisapua on mahdollista saada enintään 60 päivää. Työttömyyseläkkeen ja täyden toistaiseksi myönnetyn työkyvyttömyyseläkkeen saajalla ei ole oikeutta sijaisapuun. Sijaisapua on mahdollista kuitenkin saada yritystoiminnan jatkamiseen tai siitä luomisen vaatimia järjestelyjä varten silloin kun maatalousyrittäjälle on myönnetty täysi työkyvyttömyyseläke tai osatyökyvyttömyyseläke tai kun sijaisavun tarve johtuu sijaisapuun oikeutetun yrittäjän kuolemasta. Sijaisapua saa enintään 60 päivää seuraavan puolen vuoden aikana siitä, kun eläkepäätös on annettu. Tuotannon järjestelyjä varten annettu sijaisapu on tuetun maksullisen lomituksen hintaista (Sijaisapu, Mela [Viitattu 22.4.2012]. Sijaisavusta peritään palvelunsaajalta maksu, joka ei kuitenkaan saa ylittää palvelun tuottamisesta aiheutuneita kustannuksia. Sijaisavun tuntikustannukset yrittäjälle kertyvät kaavasta

Sijaisavun tuntihinta = 1 €+ (sijaisavun saajan maatalousyrittäjän eläkelain 14§:n mukainen työtulo:5000)

Esim. 1 €+ (25000€:5000)= 6 €

Sijaisapumaksua korotetaan 50 prosentilla, jos maatalousyrittäjä on sijaisavun alkaessa työ- tai virkasuhteessa tai hänellä on yrittäjien eläkelain mukainen vakuutus (YEL). Korotettua sijaisapua ovat myös alle kolmevuotiaan lapsen kotona tapahtuva hoito aikuiskoulutukseen annetun sijaisavun 15 päivää ylittävä osuus (L 20.12.1996/1231.)

### **3.2.3 Maksulliseen lomitukseen oikeutettu maatalousyrittäjä**

Täysin maksullista lomituspalvelua voivat saada myös muut kuin lomituspalveluihin oikeutetut maatalousyrittäjät. Maksullisena lomituksena voidaan lomittajalla teettää muitakin kuin maatalousyrittäjien toimintaan liittyviä töitä, kunhan lomittajan ammattitaito niihin riittää, eikä työturvallisuutta vaaranneta.

Vuosilomaan oikeutetut maatalousyrittäjät voivat saada maksullista lomittaja-apua tuettuun hintaan 120 h vuodessa. Maksun suuruus on sidottu lomittajien palkkatasoon vastaten noin puolta lomittajan peruspalkasta (katso liite 4). Maksullisen lomituksen järjestämisen edellytyksenä on, että paikallisyksiköllä on vakinaisia lomittajia vapaana tai käytettävissä on lomituspalveluyrittäjiä. Myös ne maatalousyrittäjät, jotka järjestävät lomituksensa itse, voivat saada maksullista lomituspalvelua. Lomittajan voi olla paikallisyksikön palveluksessa oleva lomittaja, ammatinharjoittaja tai lomittajayrittäjä. Maksullista lomituspalvelua voi saada kaikkina viikonpäivinä, myös pyhäpäivisin. Ylityötä ei kuitenkaan saa teettää (Maksullinen lomitus, Mela, [Viitattu 19.4.2012].)

### **3.3 Maatalouslomituspalvelusta aiheutuneiden kustannusten korvaaminen**

Maa- ja metsätalousministeriö, sosiaali- ja terveysministeriö ja valtiovarainministeriö päättävät vuosittain, kuinka suurella summalla Melan toimintaa rahoitetaan valtion budjetista. Vuonna 2011 valtio myönsi 225 miljoonaa euroa maatalouslomituksen hoitamiseen (Tietoa Melasta, Mela, [Viitattu 19.4.2012].).



### 3.4 Palvelusuunnitelma

Palvelusuunnitelman kokoaa yhteen lomitushallinnon ja maatalousyrittäjän tavoitteet lomituksen onnistumiseksi. Palvelusuunnitelman tarkoituksena on parantaa lomituksen laatua. Palvelusuunnitelma otettiin käyttöön vuoden 2011 alusta lähtien. Palvelusuunnitelma kuuluu lomituspäivälakiin 8a§(17.12.2010/1161), jolloin se koskee kaikkia lomituspäiväaika käyttäviä tiloja. Palvelusuunnitelma sisältää ainakin seuraavat asiat:

- kuvaus maatalousyrittäjässä harjoitettavasta maataloudesta
- kotieläintuotantoon kuuluvien kotieläinten määrä ja laatu sekä niiden hoitoon käytettävät työmenetelmät
- kotieläintuotantoon kuuluvien kotieläinten päivittäiset hoitotyöt ja maatalousyrittäjän hoitoon kuuluvat muut välttämättömät tehtävät sekä arvio niiden vaatimasta päivittäisestä kokonaistyöajasta
- maatalousyrittäjässä vakituisesti työskentelevät henkilöt
- maatalousyrittäjien tehtäväosuudet maatalousyrittäjän hoitoon kuuluvista välttämättömistä tehtävistä
- arvio maatalousyrittäjien lomituspäivän kestosta

Paikallisyksikön järjestämiä lomituspäiväaikoja käytettäessä palvelusuunnitelmaan merkitään lisäksi ainakin tieto

- tilakäynnin toteutumisesta ja tilakäynnille osallistuneista henkilöistä
- seuraavaksi suunnitellun tilakäynnin ajankohdasta
- tilan lomitustöiden edellyttämästä osaamistasosta
- lomittajien maatalousyrittäjän kohtaisesta perehdytyksestä
- lomituspäiväaikojen tilakohtaisesta palvelukokonaisuudesta
- lomituspäiväaikojen tilakohtaisista kehittämistarpeista
- tilakäynnillä havaituista keskeisistä lomittajien työoloja koskevista työsuojellisuuden seikoista ja paikallisyksikön esittämät niitä koskevat toimenpidevaatimukset

Palvelusuunnitelma on tarkistettava mikäli tilan olosuhteissa tai palveluntarpeessa tapahtuu muutos. Kunnan lomituspalveluja käyttävän palvelusuunnitelma tarkistetaan ja päivitetään joka kolmas vuosi tilakäynnin yhteydessä (palvelusuunnitelma, Mela, [Viitattu 19.4.2012].)

## 4 MAATALOUSLOMITTAJA

### 4.1 Lomittajien koulutus

Pääsääntöisesti toisella asteella suoritettava maatalousalan perustutkinto luo hyvät edellytykset maatalouslomittajan ammatin harjoittamiseen. Tutkinnon voi suorittaa myös oppisopimuksella. Työvoimapolitiittisena aikuiskoulutuksena järjestetään tarpeen vaatiessa maatalouslomittajan kursseja. Mikäli hallitsee ammatin työtehtävät hyvin, voi karjatalouden ammattitutkinnon suorittaa myös näyttötutkintona (Työ- ja elinkeinotoimisto, Ammattinetti, Maatalouslomittaja, [viitattu 13.4.2012].)

### 4.2 Lomittajan työtehtävät ja työaika

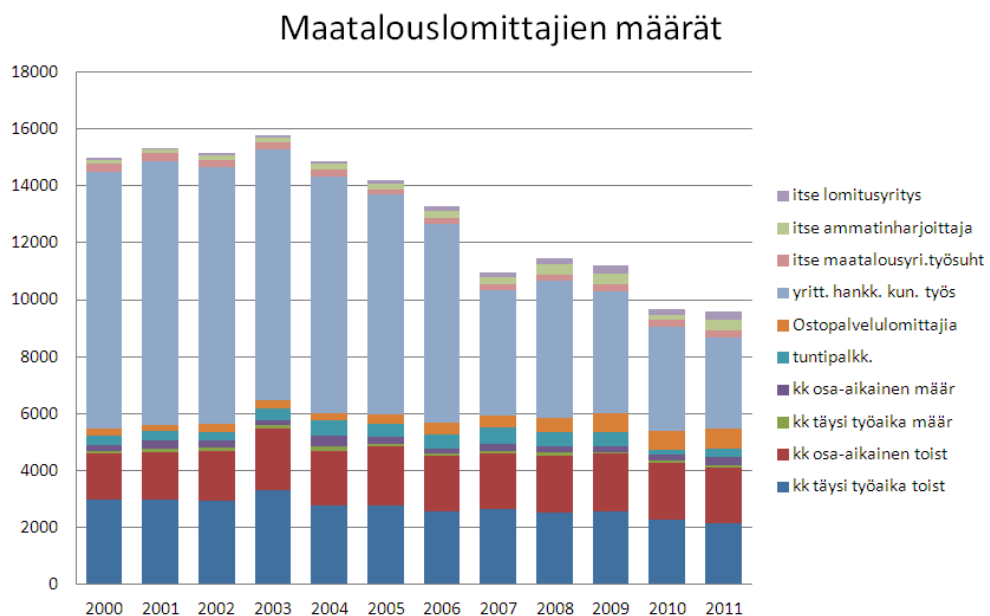
Maatalouslomittaja työskentelee maaseutuyrittäjän sijaisena lomien ja sairauslomien aikana hoitaen yrittäjälle kuuluvia käytännön maatilán työtehtäviä. Maatalouslomittajia tarvitaan lähinnä maaseutuyrityksissä, joissa on tuotantoeläimiä kuten nautoja, siipikarjaa, hevosia, lampaita ja sikoja (Työ- ja elinkeinotoimisto, Ammattinetti, Maatalouslomittaja, [Viitattu 14.4.2012].)

Maatalouslomittajalle kuuluvat maatilán tuotannon päivittäiset työt, kuten eläinten ruokinta, lypsäminen ja puhtaanapitotyöt. Työtehtävät ovat vaihtelevia. Työssä lomittaja käyttää apuna erilaisia maatilán koneita ja laitteita. Lomittajat voivat osallistua myös kasvinviljelytöihin sijaisapuna. Työskentely tapahtuu sekä yksin että yrittäjän apuna. (Työ- ja elinkeinotoimisto, Ammattinetti, Maatalouslomittaja, [Viitattu 14.4.2012].) Johtavalomittaja toimii lomittajien esimiehenä. Hänen toimenkuvaansa kuuluu paikallisyksikön alueella lomitusten organisointi. Hän toimii myös tarpeen vaatiessa itse lomitustehtävissä (Työ- ja elinkeinotoimisto, Ammattinetti, Maatalouslomittaja, [Viitattu 14.4.2012].)

Maatalouslomittajan päivittäinen työaika jaksottuu ainakin kahteen osaan. Maatalouslomittajan päivittäinen työaika jaksottuu yleensä kahteen osaan. Aamulla työtunnit ajoittuvat pääsääntöisesti klo 5.00- 10.00 ja iltapäivisin klo 15.00 - 19.00 väliin. Työtahtinsa ja työnsä lomittaja voi suunnitella itse, kunhan sovitut työtehtävät tulevat tehtyä (Työ- ja elinkeinotoimisto, Ammattinetti, Maatalouslomittaja, [viitattu 14.4.2012].)

### 4.3 Työpaikat

Maatalouslomittaja työskentelee pääsääntöisesti kunnan tai kuntien alueella kunnallisena maatalouslomittajana. Osa lomittajista toimii itsenäisinä ammatinharjoittajina tai työntekijänä yksityisissä maatalouslomittajia välittävissä yrityksissä (Työ- ja elinkeinotoimisto, Ammattinetti, Maatalouslomittaja, [viitattu 14.4.2012].) Työnäkymät ammattitaitoiselle lomittajalle ovat hyvät. Vakinaisia lomittajia oli vuonna 2011 noin 4800 ja lomaa saavia maatalousyrittäjiä noin 26000 (Minustako lomittaja, Mela, (Viitattu 14.4.2012).)



Kuvio 2 Maatalouslomittajien määrän kehitys (Mela 2012 [Viitattu 4.5.2012])

#### 4.4 Työn vaatimukset

Maatalouslomittajalta vaaditaan hyvää fyysistä kuntoa, vastuullisuutta, nopeaa päätöksentekoa taitoa, sekä kykyä työskennellä eläinten parissa. Maatalouslomittajan työ on erittäin vastuullista, sillä lomittaja ottaa vastuulleen yrittäjän pääomaa, eläimiä, elintarvikkeiden raaka-aineita sekä koneita ja laitteita. Työssä tarvitaan eläintenkäsittelytaitoa, eläinhoidon tuntemusta sekä elintarvikehygienian tuntemusta. Lomittajan tulisi ymmärtää eläinten terveydentilan tarkkailusta siinä määrin, että hän kykenee huomaamaan milloin eläimet tarvitsevat erityistä hoitoa. Eläinten sairastapauksissa lomittajan on oltava valmis työskentelemään normaali- en työaikojen ulkopuolella. Lomittajan ammatissa on hallittava useita maatalouskoneita ja laitteita. Lomittajan on pystyttävä itsenäiseen ja nopeaan päätöksentekoon vaihtelevissa ja äkillisissä tilanteissa. Lomittajan tulisi kyetä organisoimaan työtään ottaen huomioon eläinten hyvinvoinnin sekä tilan esittämät toiveet. Lomittajan on sopeuduttava erilaisiin työtapoihin ja välineisiin vaihtaessaan tilaa lomituskohteittain. Ajokortti ja auto ovat lomittajan työssä välttämättömiä, koska julkisia liikenne yhteyksiä ei ole työn ajoittumisen ja sijainnin kannalta käytettävissä. Työ ei sovellu rehu- tai eläinpölyallergisille henkilöille (Ammattinetti, Maatalouslomittaja, [Viitattu 14.4.2012].)

#### 4.5 Palkkaus

Kuntien palveluksessa olevia maatalouslomittajia toimii sekä tunti- että kuukausipalkattuina. Tällöin palkkauksessa noudatetaan KVTES:n mukaista palkkausta. Yksityisten maaseutuyrittäjien palveluksessa oleviin lomittajiin sovelletaan Maaseutuelinkeinojen työehtosopimuksen työn vaativuuteen perustuvia palkkauskäytännöksiä henkilökohtaisine palkanosineen henkilöille (Ammattinetti, Maatalouslomittaja, [Viitattu 14.4.2012].)

## 5 REISJÄRVEN PAIKALLISYKSIKÖN LOMITUSPALVELUT

### 5.1 Paikallisyksiköt ja lomaoikeutetut

Vuonna 2011 alusta Suomessa paikallisyksiköiden määrä väheni 69 paikallisyksiköstä 47. Tällöin Reisjärven paikallisyksikköön liittyivät Kärsämäki ja Pyhäjärvi. Reisjärvi ja Haapajärvi yhdistyivät jo yhdeksi paikallisyksiköksi jo vuonna 2009. Reisjärven paikallisyksikön alueella toimii 503 lomaoikeutettua 302 maatilalta. Lomaoikeutetut jakautuvat kunnittain seuraavasti: Kärsämäki 68, Pyhäjärvi 58, Reisjärvi 84 ja Haapajärvi 92 (Åvist 2012). Melan tietojen mukaan lomaoikeutettuja Reisjärven paikallisyksikössä on 529 ja käyttäjiä 523. Tiedot perustuvat 31.12.2011 tietoihin. Koko maassa lomaoikeutettuja on 25267. Kunnan lomituspalveluita käyttää Melan mukaan 24637 käyttäjää (Lomitustilastot, Mela,[viitattu 19.4.2012]).

### 5.2 Henkilöstö

Paikallisyksikössä työskentelee vakituisesti 102 lomittajaa, 9 määräaikaista kuukausipalkkalaista ja 15 lyhytaikaista lomittajaa. Lyhytaikaisia lomittajia oli vuonna 2011 290. Vakinaiset lomittajat jakautuvat kunnittain seuraavasti: Haapajärvi 30, Reisjärvi 30, Pyhäjärvi 20 ja Kärsämäki 20. Lyhytaikaiset maatalouslomittajat jakautuvat seuraavasti: Haapajärvi 5, Reisjärvi 5, Pyhäjärvi ja Kärsämäki 1-3 lomittajaa (Åvist 2012.) Lomatoimenjohtaja Åvistin mukaan vakituksia lomittajia voisi paikallisyksikössä olla 5 enemmän paikkamaan vakituisten lomittajien sairaslomia. Mikäli vakituisten lomittajien sairaslomia olisi vähemmän, lomittajien määrä olisi nykyisellään riittävä. Åvistin mukaan koululaisten loma-ajat ja äkilliset maatalousyrittäjien sairaslomat aiheuttavat hetkellisen pulan lomittajista. Paikallisyksiköiden yhdistymisen myötä Reisjärven paikallisyksikkö on vuosittain vakinaistanut noin 5 lomittajaa. Vuosi 2010 oli poikkeus, jolloin vakituksille lomittajille ei ollut töitä vähäisten yrittäjien sijaisaputarpeiden vuoksi. Tuona vuonna oli erityisen runsaasti

myös lopettaneita maataloja. Hallinnossa työskentelee 9 työntekijää: lomatoimen johtaja, lomituspäällikkö, lomasihteeri ja 6 johtavaa lomittajaa (Åvist 2012).

## **6 TYYTYVÄISYYSKYSELY REISJÄRVEN PAIKALLISYKSIKÖN JÄRJESTÄMISTÄ LOMITUSPALVELUISTA**

### **6.1 Tutkimuksen tarkoitus, tutkimusmenetelmät ja tietojen analysointi**

Tutkimuksen tarkoitus oli selvittää Reisjärven paikallisyksikön lomaoikeutettujen tyytyväisyyttä lomituspalveluihin. Reisjärven paikallisyksikkö kasvoi kahdella kunnalla 2011, kun siihen liitettiin Pyhäjärven ja Kärsämäen kunnat. Yhdistymisen myötä lomatoimessa tehtiin joitakin hallinnollisia muutoksia, jotka vaikuttivat myös lomaoikeutettujen lomituspalveluihin. Halusin kyselytutkimuksella selvittää maatalousyrittäjien kokemuksia ja tuntemuksia yhdistymisestä. Reisjärven paikallisyksikön lomittajana olin kiinnostunut myös kartoittamaan lomittajien ammattitaitoa yrittäjien näkökulmasta sekä selvittämään lisäkoulutustarvetta. Tämä tutkimus tehtiin yhteistyössä paikallisyksikön hallinnon kanssa.

Tutkimuksenmenetelmänä käytettiin kyselytutkimusta. Kyselylomake toimitettiin kaikille alueemme vuosilomaoikeutetuille eli 302 maatilalle vuosilomahaun yhteydessä. Lomaoikeutetut saivat vastata kyselyyn nimettömänä, jotta vastaukset eivät henkilöityisi keneenkään. Vastauslomakkeiden tiedot syötettiin SPSS- ohjelmaan. Tämän jälkeen aineistolle tehtiin matriisin tarkistus ja tallennusvirheiden korjaus.

### **6.2 Tulokset ja niiden tulkinta**

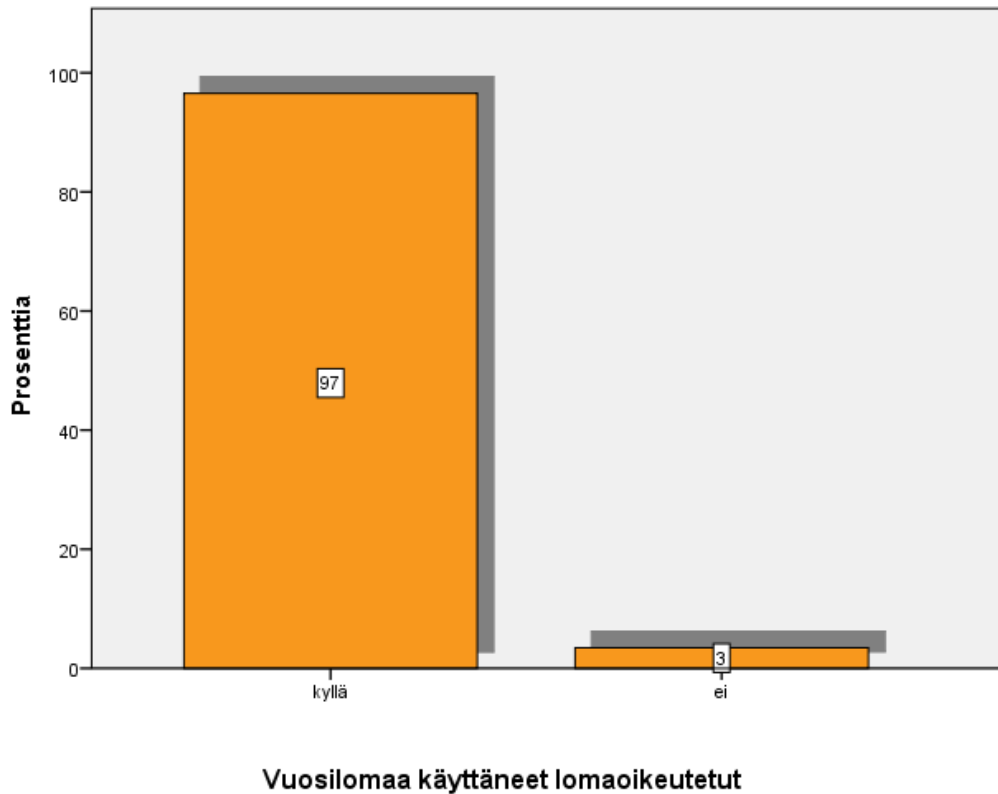
Kyselylomakkeen palautti 31 tilaa. Vastausprosentiksi tuli vain 10 %. Vastausprosentti on erittäin huono. Syitä heikkoon vastausaktiivisuuteen on monia. Kyselylomakkeiden jakelun hoiti lomatoimisto. Emme sopineet tarkemmin postituksen yksityiskohtia, jolloin oletin lomatoimen toimittaneen kyselyiden mukana palautuskuoret postimerkkeineen. Ajattelemattomuuttamme näin ei toimittu. Moni yrittäjä jätti todennäköisesti kyselyyn vastaamatta, koska ei halunnut itse kustantaa postituskuluja. Lisäksi kirjoitin saatekirjeeseeni nimeni mutta en palautuspaikkaa, koska oletin vastaajien käsittävän palautuspaikaksi lomatoimiston. En laittanut myöskään



viimeistä palautuspäivää, koska kyselyt toimitettiin vuosilomapäätöksen yhteydessä porrastetusti. Sain viljelijöiltä palautetta, jossa kerrottiin edellä mainituista ongelmista. Kysely olisi pitänyt toimittaa vuosilomaanomusten yhteydessä, jolloin ne olisivat kulkeutuneet toimistolle muiden asiakirjojen mukana toimistolle palautuskuorineen.

## 6.3 Kyselytutkimuksen tulokset

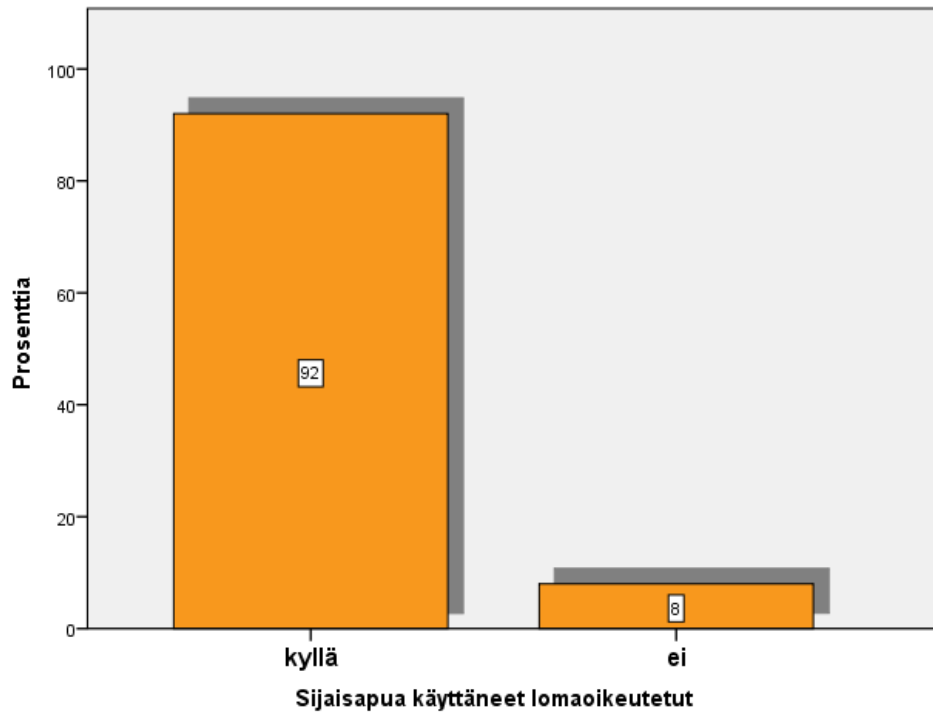
### 6.3.1 Lomituspalvelujen käyttö ja saatavuus



Kuvio 3 Vuosilomaa käyttäneet lomaoikeutetut

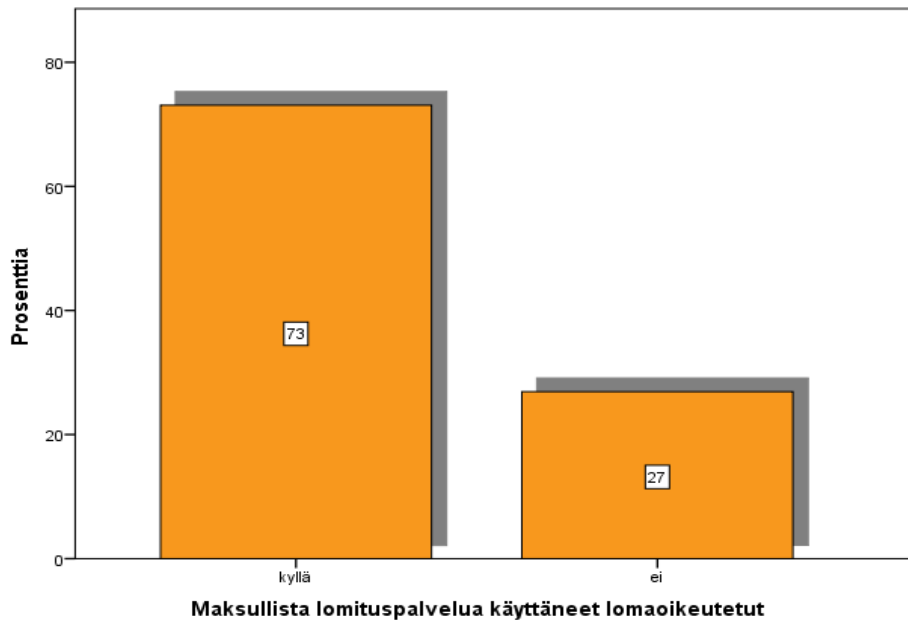
Vuosilomaa on käyttänyt 97 % vastaajista. 2 vastaajaa ei vastannut kysymykseen lainkaan. Vuosiloma on yrittäjälle ilmaista vuosilomaoikeutetuista valtaosa hyödyn-tää sen. 3 % eivät käyttäneet lomitusvuoden aikana Reisjärven paikallisyksikön vuosilomapalveluja. Oletan, että nämä tilat järjestävät lomituksensa itse.

Sijaisapua on käyttänyt 92 % vastaajista. 6 yrittäjää ei vastannut kysymykseen lainkaan.



Kuvio 4 Sijaisapua käyttäneet lomaoikeutetut

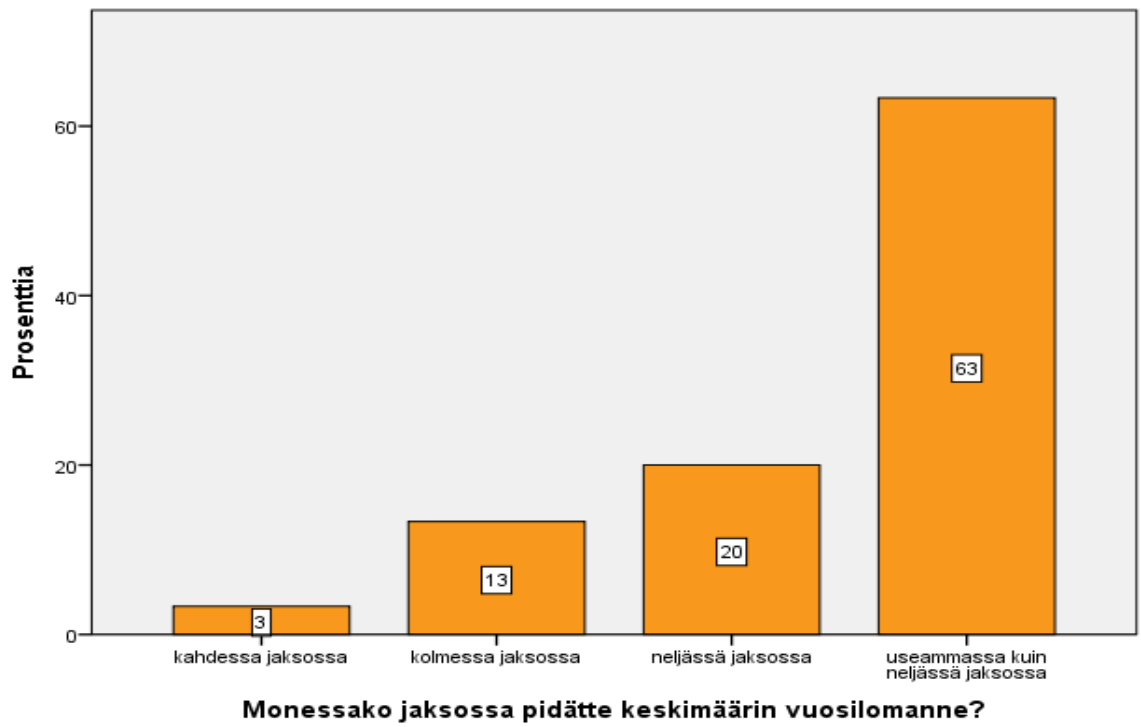
73 % vastaajista käytti maksullista lomituspalvelua. 5 jätti vastaamatta kysymykseen



Kuvio 5 Maksullista lomituspalvelua käyttäneet lomaoikeutetut

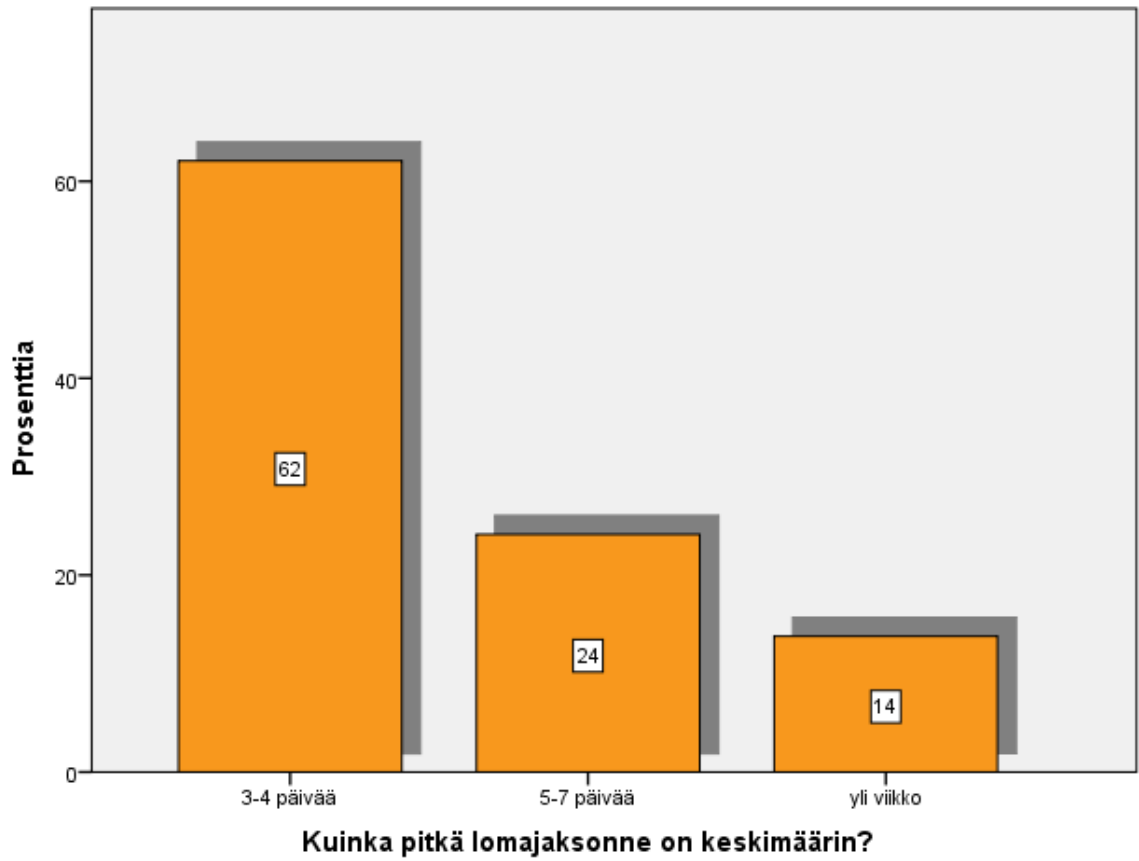
Johtopäätöksenä voimme todeta, että mitä kalliimpaa lomituspalvelu on, sitä vähemmän sillä on käyttäjiä. Vuosiloma eli 26 on maksutonta lomapäivää, joten lähes kaikki kyselyyn vastanneet olivat käyttäneet sen. Sijaisapu on puolestaan maksullinen. Sen tuntimaksu on yksi euro + 1/5 000 vuoden sijasavun alkamisvuoden alussa voimassaolevasta MYEL- työtulosta. Toisaalta sijaisapua myönnetään vain perustelluista syistä lääkärintodistusta vastaan, kuten sairaus, äitiysloma jne., jolloin yrittäjä ei itse voi vaikuttaa sen määrään. Maksullista lomitusta voivat käyttää kaikki MYEL- vakuutetut mutta se on kalliimpaa, ja näin ollen sen käyttö on vähäistä.

63 % vastaajista pitää lomansa useammassa kuin 4 jaksossa. 1 vastaaja jätti kysymykseen vastaamatta.



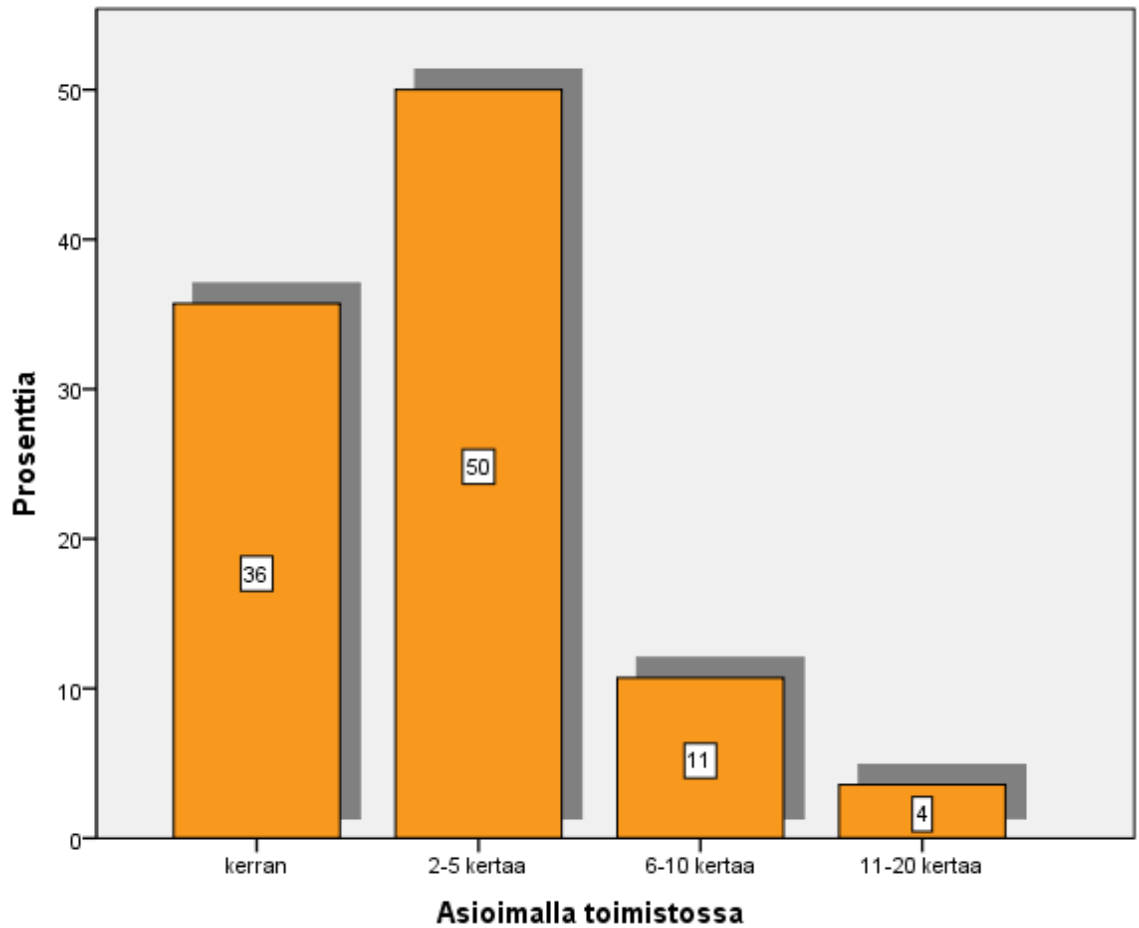
Kuvio 6 Monessako jaksossa pidätte keskimäärin vuosilomanne

Lomajaksot ovat enimmäkseen 3-4 päivää pitkiä. 2 vastaajaa jätti vastaamatta kyselyyn. Yrittäjät pitävät vuosilomansa useasti lyhyissä pätkissä.



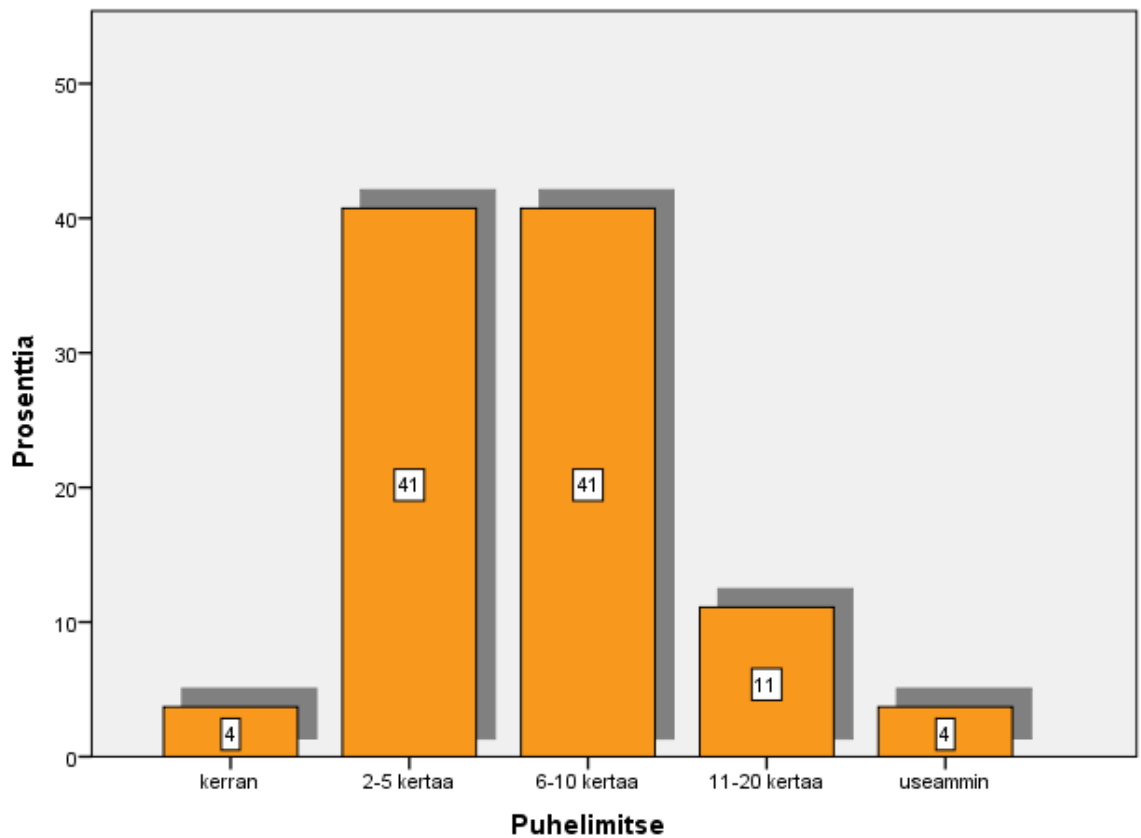
Kuvio 7. Kuinka pitkä lomajaksonne on keskimäärin?

50 % vastaajista asioi toimistolla 2-5 kertaa vuoden aikana ja kerran 36 % vastanneista. Vastauksien perusteella lomatoimistolla asioidaan harvoin. 3 yrittäjää jätti kokonaan vastaamatta kysymykseen.



Kuvio 8. Kuinka usein asioitte toimistolla?

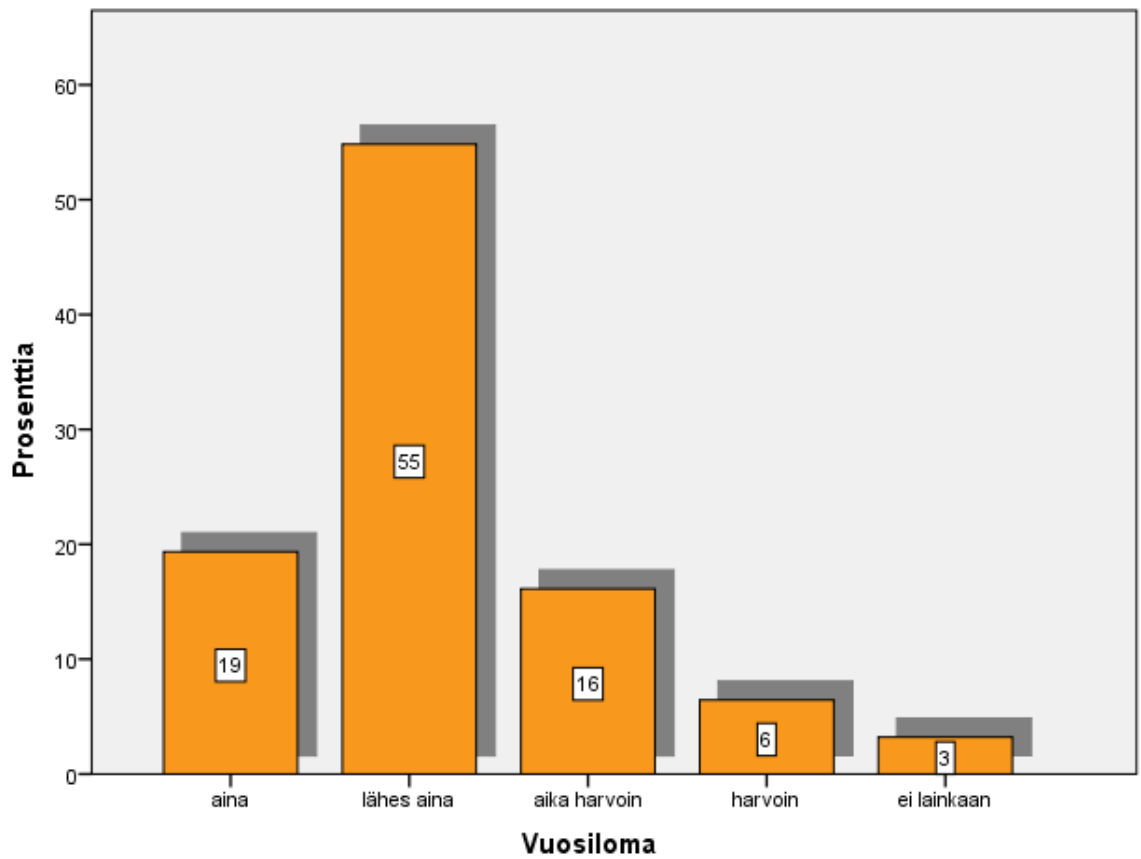
Puhelimitse asioidaan huomattavasti useammin, kuin lomatoimistossa asioimalla. 41 % vastaajista hoitaa lomitusasiansa puhelimitse 6-10 tai 2-5 kertaa vuodessa. Lomatoimen aukiolo aikaa lyhennettiin kahdesta päivästä päivään Kärämäellä, Haapajärvellä ja Pyhäjärvellä. Vastauksien perusteella päivystyspäiviä ei ole tarvetta lisätä. Kysymykseen jätti vastaamatta 4 yrittäjää.



Kuvio 9. Kuinka usein asioitte puhelimitse?

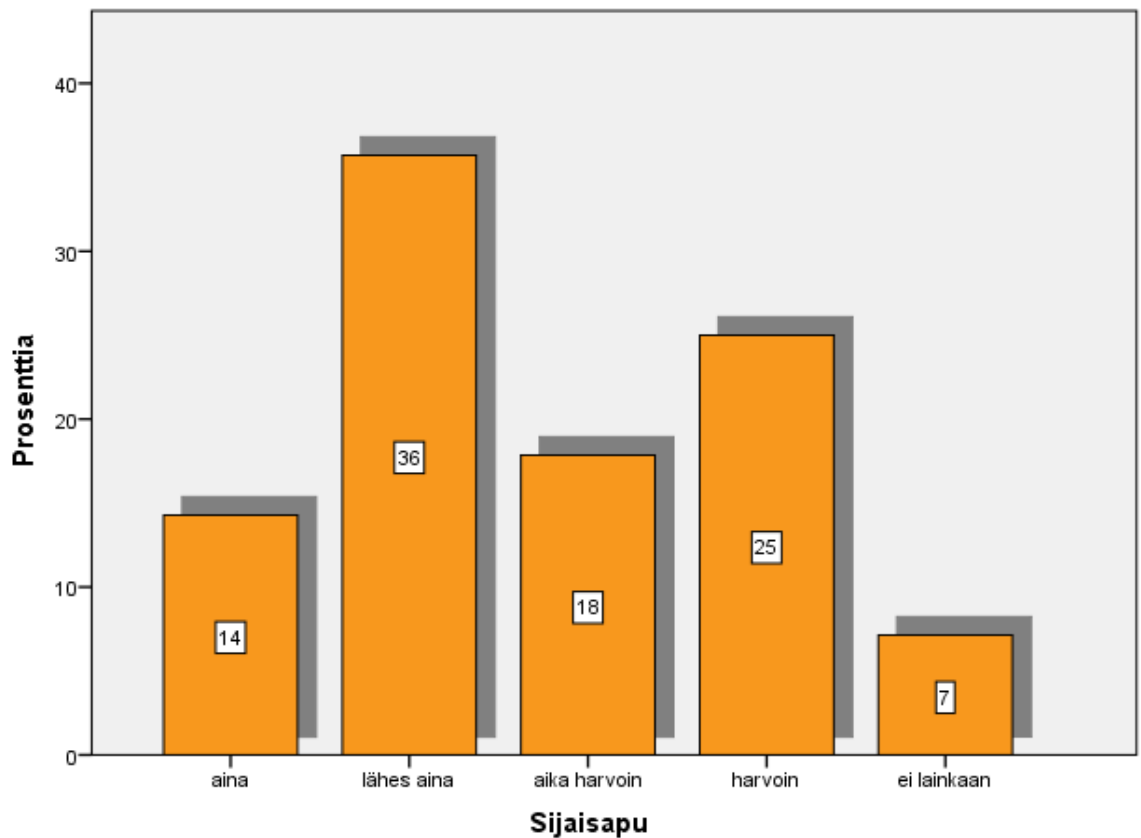


Yrittäjät ovat pääsääntöisesti tyytyväisiä lomituspalvelujen saatavuuteen vuosiloman osalta. Jopa 55 % vastaajista on lähes aina saanut tarpeita vastaavaa vuosilomalomitusta.



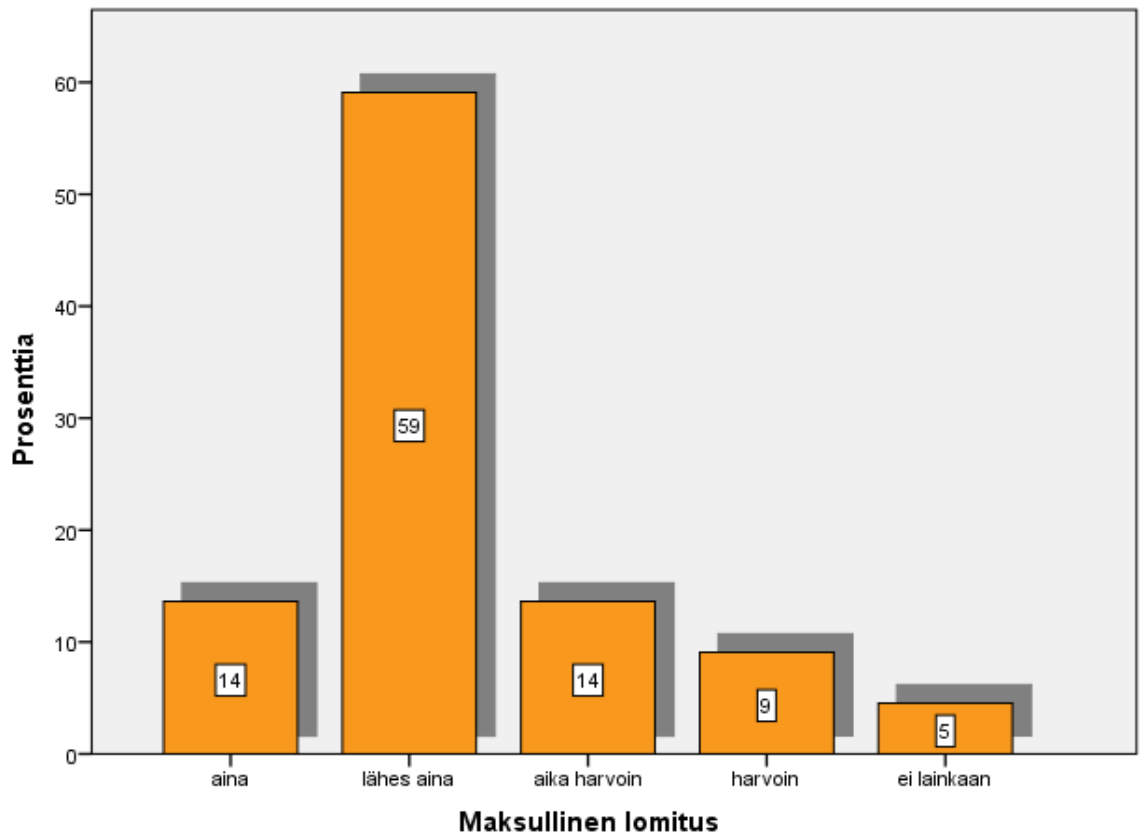
Kuvio 10. Onko vuosilomapalveluiden saatavuus ollut tarpeisiinne nähden riittävä?

Yrittäjät kokevat sijaisavun saatavuuden ristiriitaisesti. 36 prosenttia vastanneista saa mielestään sijaisapupalvelua lähes aina mutta 25 % vastaajista saa sijaisapua harvoin tai aika harvoin. Kysymykseen jätti vastaamatta 4 henkilöä. Lomatoimesta myönnettiin hetkellinen lomittajapula, mikäli sijaisaputarvetta esiintyy useilla yrittäjillä samanaikaisesti.



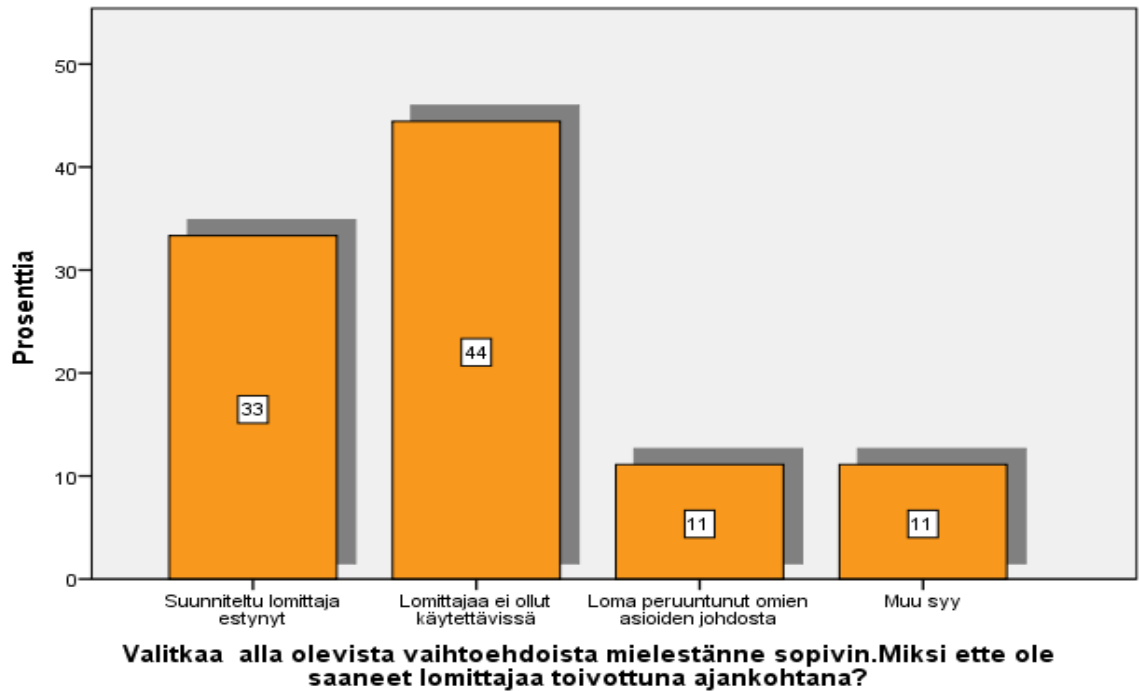
Kuvio 11. Onko sijaisapupalveluiden saatavuus ollut tarpeisiin nähden riittävä?

Maksullista lomitusta on lähes aina tarjolla. Jopa 59 prosenttia vastanneista saa sitä lähes aina. Kysymykseen jätti vastaamatta 9 henkilöä.



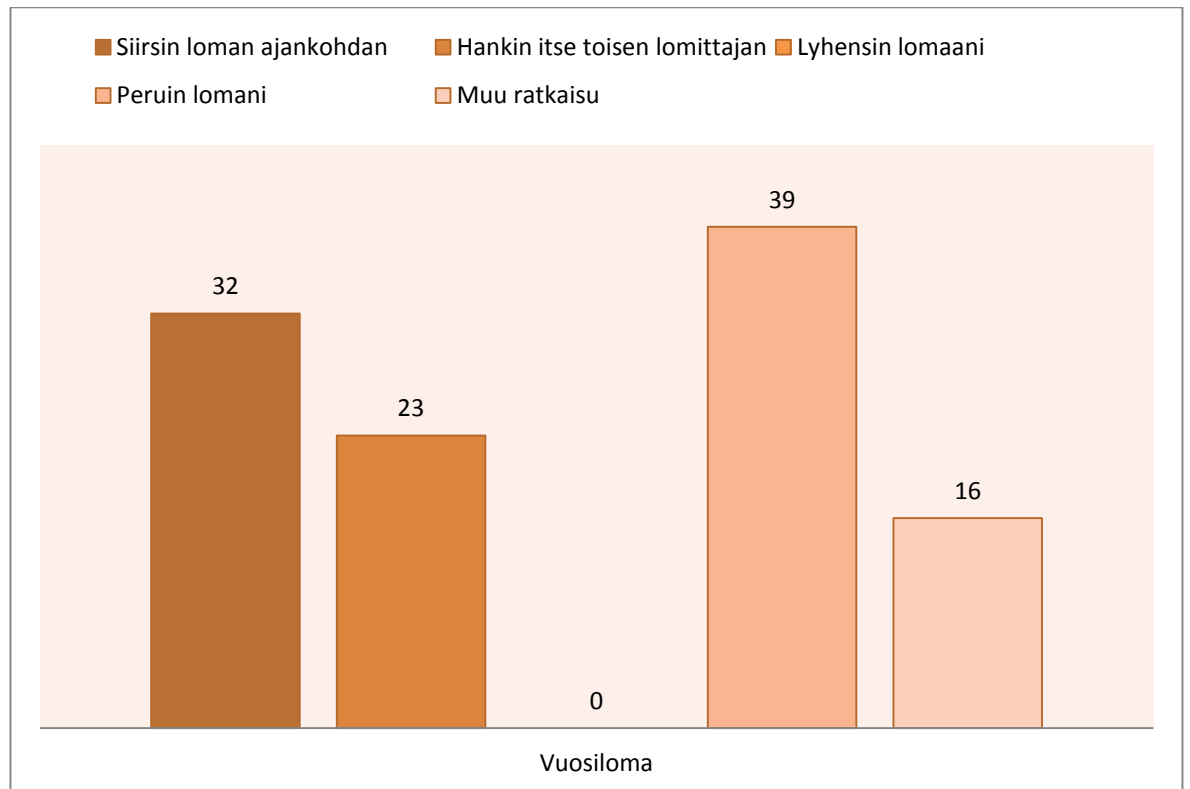
Kuvio 12. Onko maksullisen lomituksen saatavuus ollut tarpeisiinne nähden riittävä?

Yleisin syy lomituksen peruuntumiseen on, ettei lomittajaa ole ollut käytettävissä. Jopa 44 % vastanneista oli tätä mieltä. Kysymykseen jätti vastaamatta 4 vastaajaa.



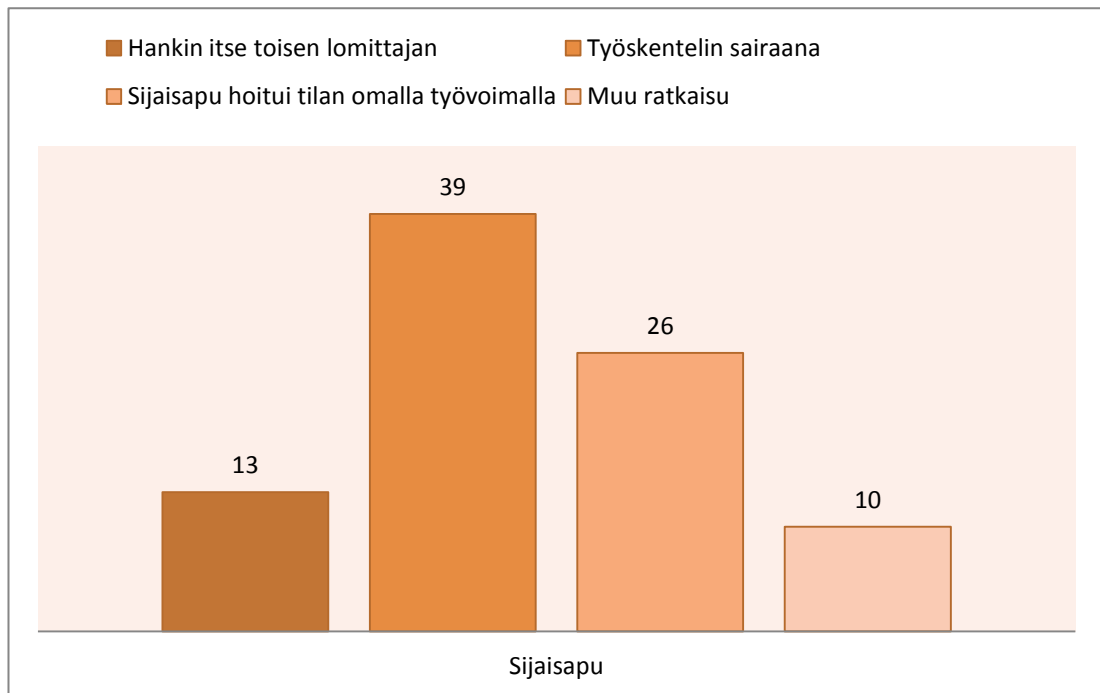
Kuvio 13. Miksi ette ole saaneet lomittajaa toivottuna ajankohtana?

Vastanneista lähes 40 % perui lomansa ja 23 % lyhensi lomaansa. Kyselyyn vastanneet ilmoittivat seuraavia muita ratkaisuja: ”lomatoimisto etsi toisen lomittajan”, ”lapset ovat tehneet lomituksia”, ”hankin itse työntekijän, jolle maksoin palkan”.



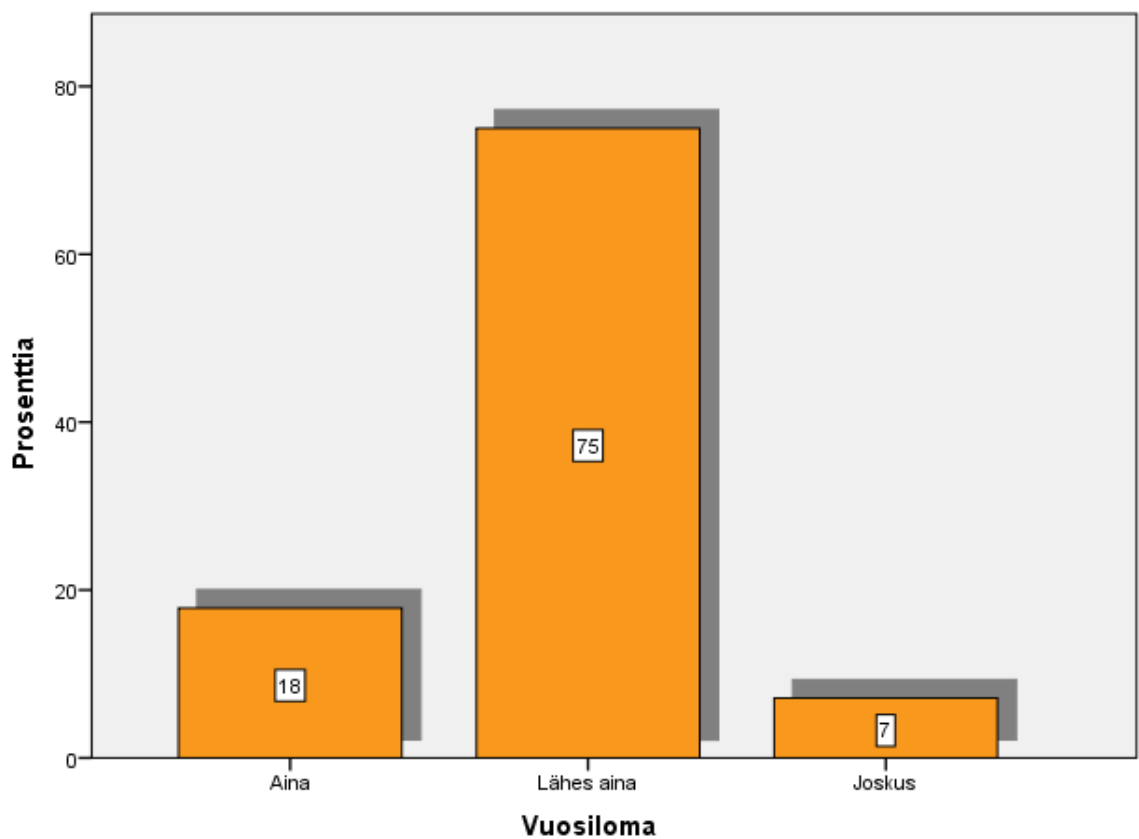
Kuvio 14. Vuosiloman järjestäminen suunnitellun lomittajan estyessä.

Vastanneista lähes 40 % hankki itse toisen lomittajan ja 26 % sai sijaisavun hoidettua tilan omalla työvoimalla. 4 vastaajaa jätti kokonaan vastaamatta.



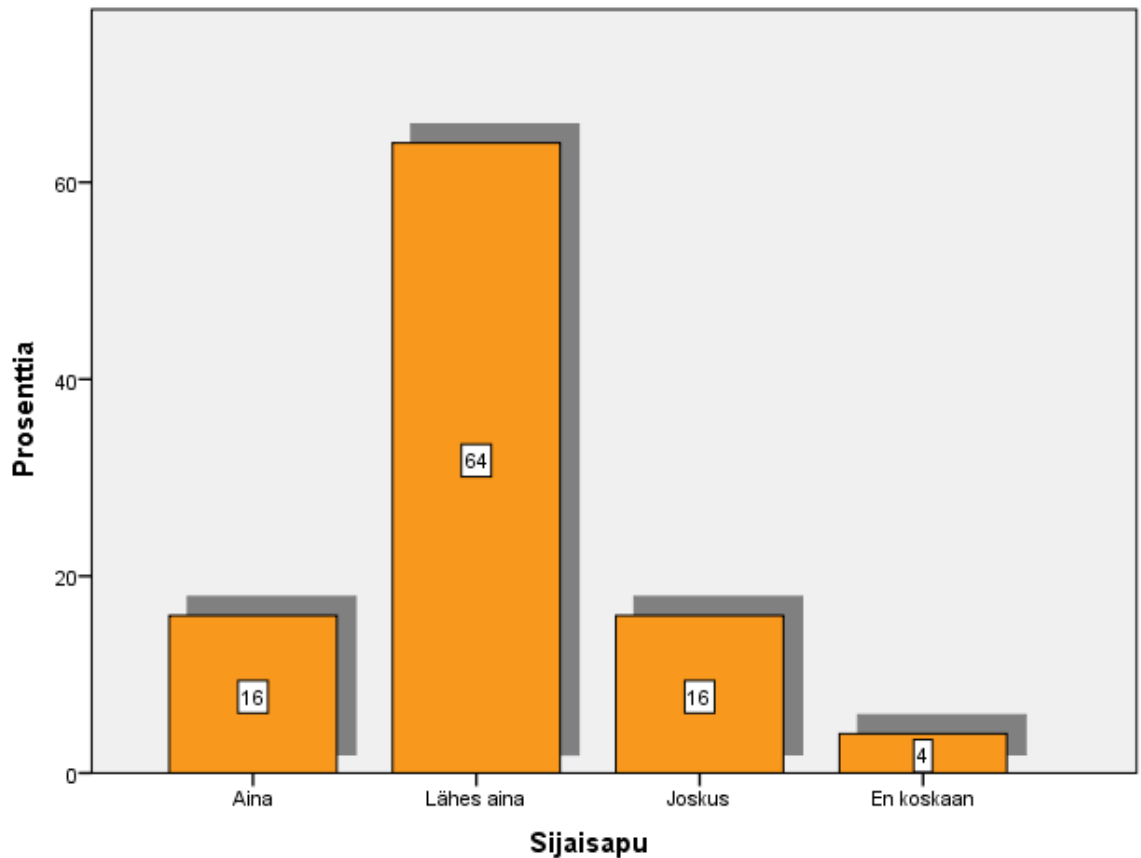
Kuvio 15. Sijaisavun järjestäminen lomittajan puuttuessa

75 % vastaajista halusi saman lomittajan lähes aina. 3 vastaajaa jätti kysymykseen vastaamatta. Tulos osoittaa, että yrittäjät ovat valmiita ottamaan vastaan muitakin kuin esimerkiksi rengaslomittajansa. Vuosilomalla yrittäjät poistuvat kotoaan matkalle ym. jolloin he haluavat lomittajan, joka tuntee tilan työtavat. Kun lomittajan taitoihin luotetaan, yrittäjät voivat huoletta jättää tilansa lomittajan vastuulle



Kuvio 16. Kuinka usein haluatte saada saman lomittajan vuosiloman ajaksi?

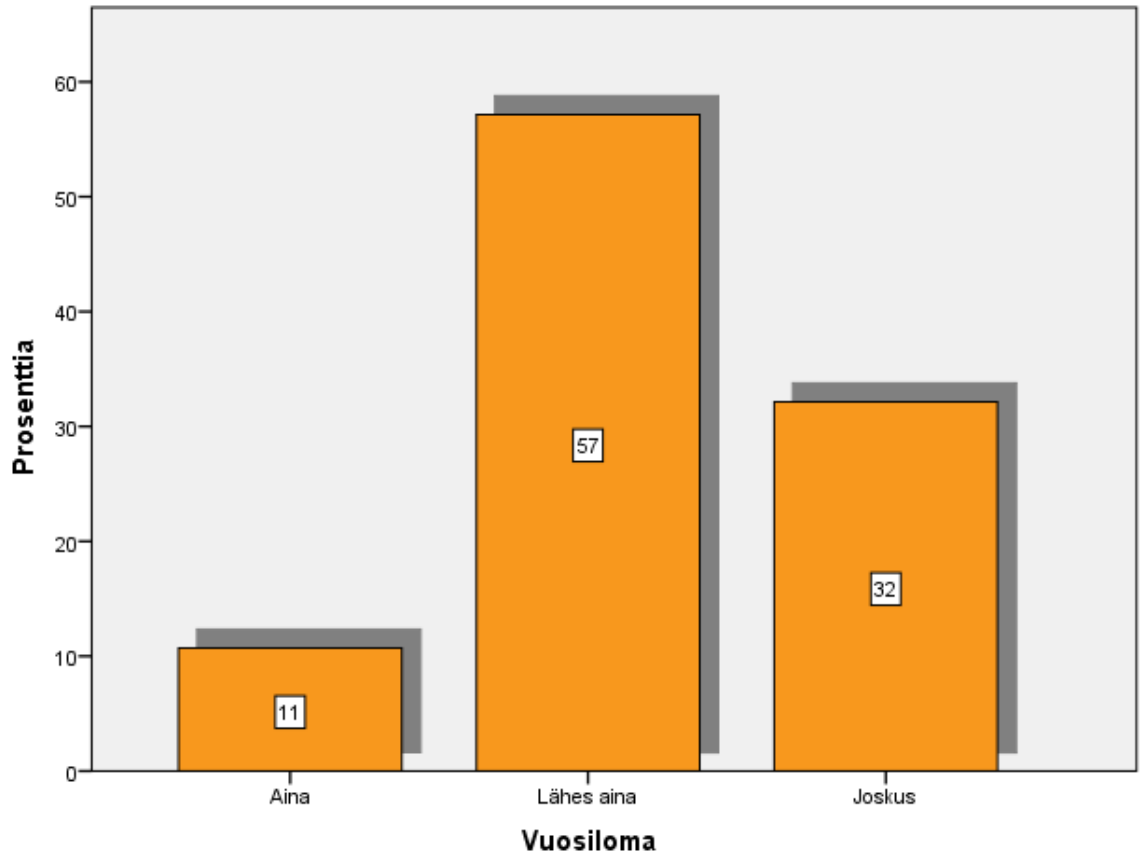
64 % vastaajista halusi sijaisapuun lähes aina saman lomittajan. 6 vastaajaa ei vastannut kysymykseen lainkaan. Sijaisavussa toinen yrittäjä usein työskentelee lomittajan apuna, jolloin yrittäjällä on mahdollista opastaa uusi lomittajan työtehtäviinsä.



Kuvio 17. Kuinka usein haluatte saada saman lomittajan sijaisaputarpeen ajaksi?

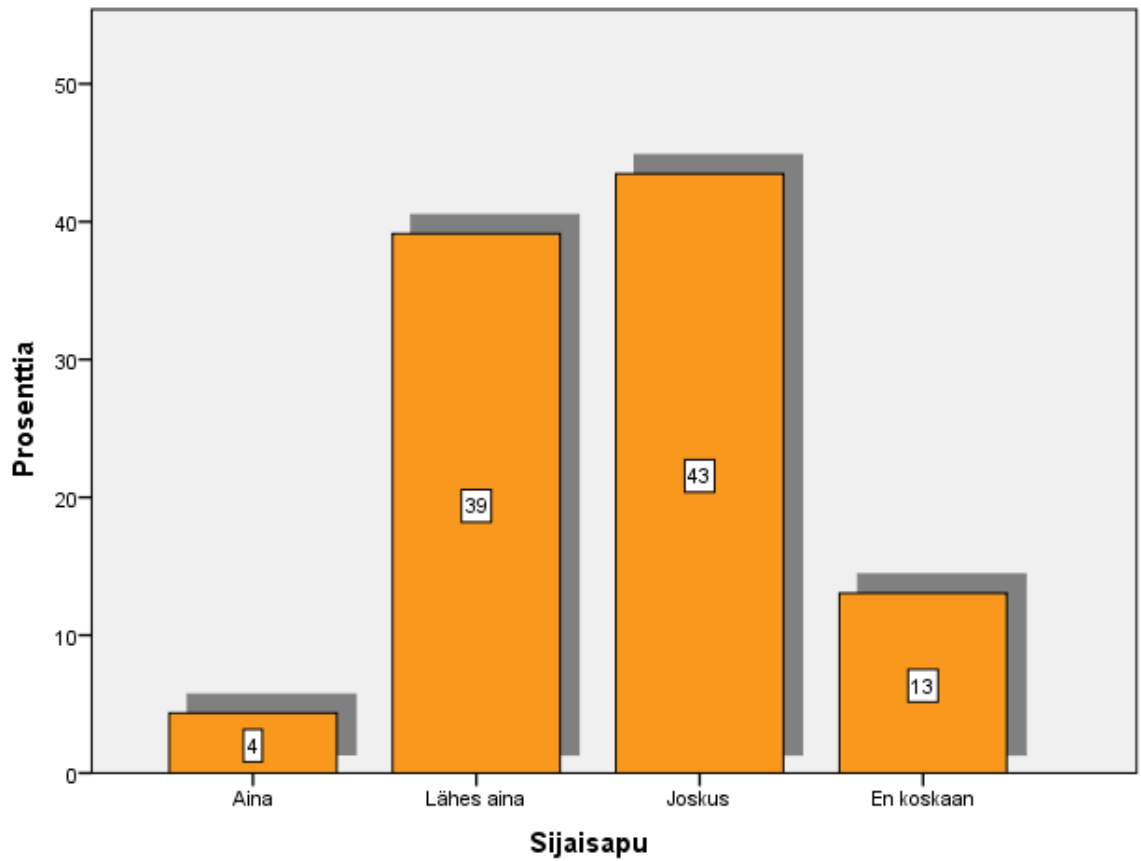


82 % vastaajista sai aina tai lähes aina saman lomittajan vuosiloman ajaksi. 3 ei vastannut kyselyyn lainkaan.



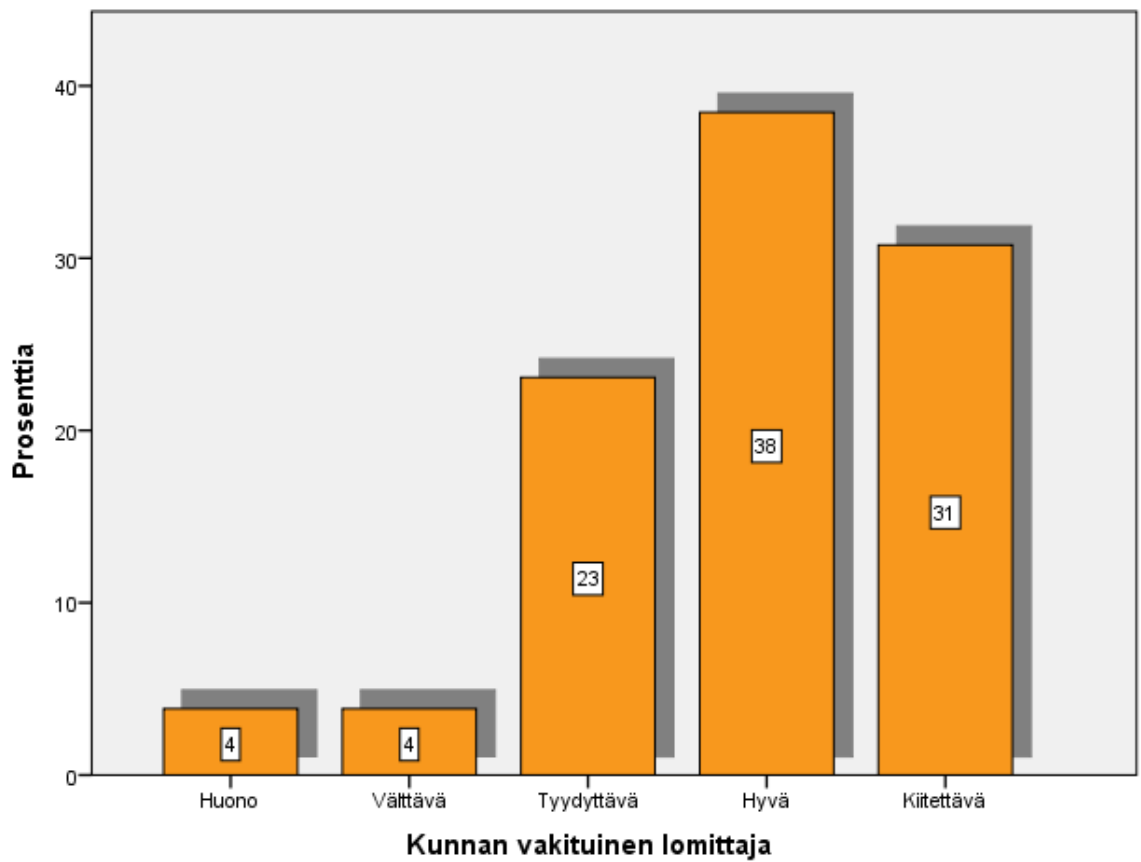
Kuvio 18. Kuinka usein olette saaneet saman lomittajan vuosiloman ajaksi?

Sijaisavussa lomittajien vaihtuvuus on suurempi, sillä jopa 43 % vastaajista saa joskus saman lomittajan. 8 kyselyyn osallistunutta ei vastannut lainkaan kysymykseen. 4



Kuvio 19. Kuinka usein olette saaneet saman lomittajan sijaisavun ajaksi?

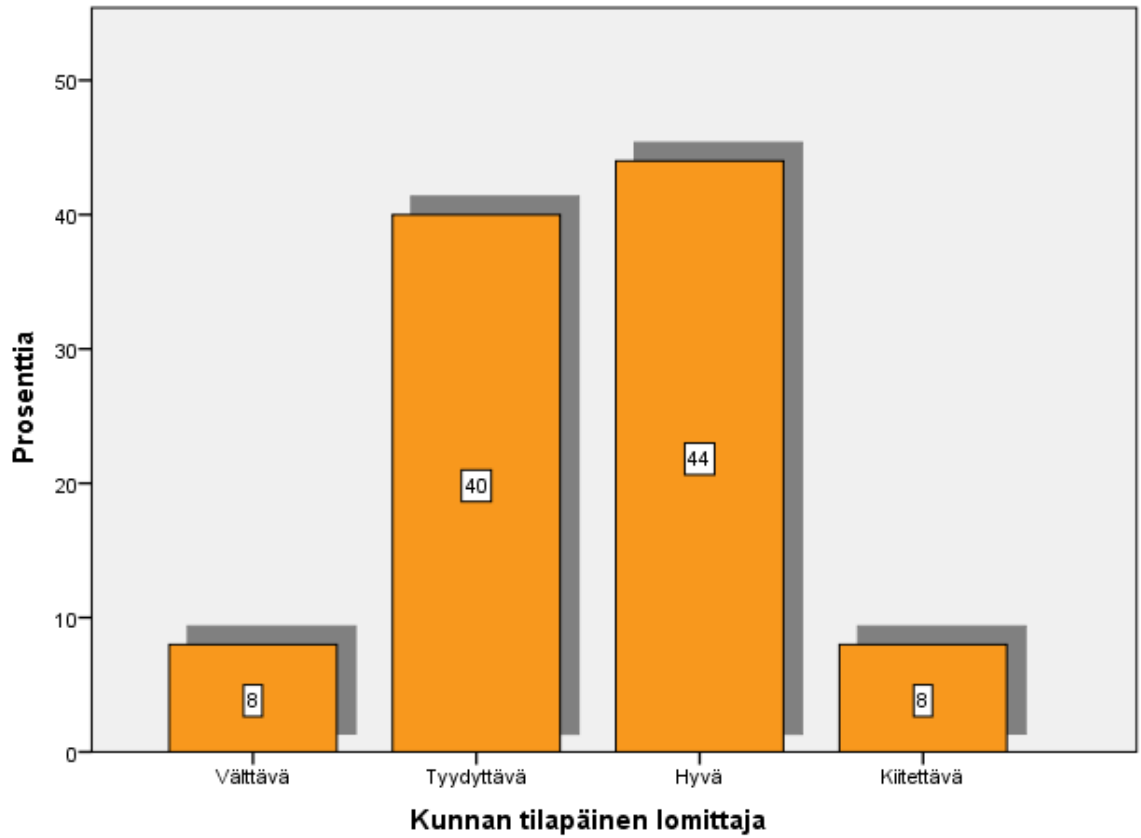
### 6.3.2 Tyytyväisyys lomituspalveluihin



Kuvio 20. Minkä arvosanan annatte kunnan vakitukselle lomittajalle?

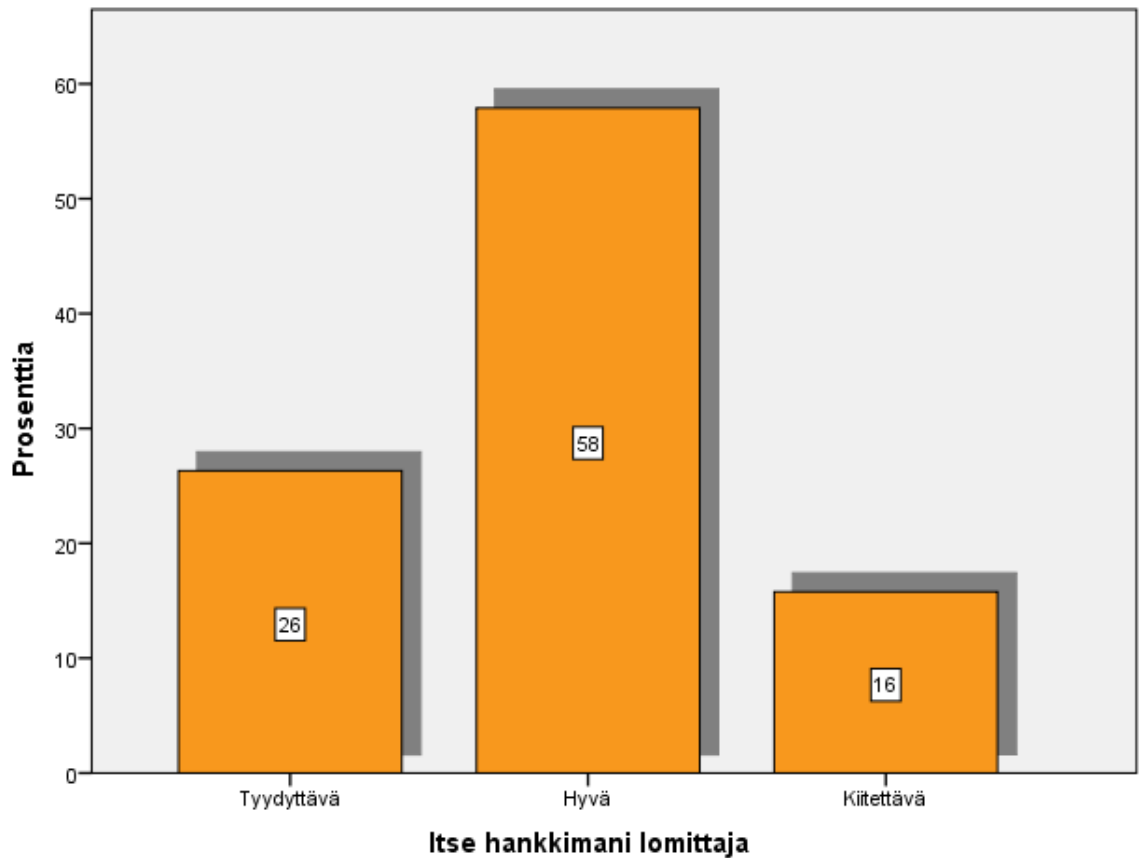
Kunnan vakituiset lomittajat saivat ammattitaidosta hyvän arvosanan. Etenkin rengaslomittajiin oltiin erityisen tyytyväisiä. 5 vastaajista ei vastannut lainkaan kysymykseen.

Kunnan tilapäinen lomittaja eli määräaikaiset työntekijät saivat hiukan vakituisia lomittajia huonomman arvosanan. 6 vastaajista ei vastannut lainkaan kysymykseen



Kuvio 2. Minkä arvosanan annatte kunnan tilapäiselle lomittajalle?

Itse hankittu lomittaja miellytti eniten vastanneita. 12 vastaajista ei vastannut lainkaan kysymykseen. Vastaamatta jättäneiden määrästä voidaan päätellä, että kaikki eivät hanki itse lomittajaa vaan tyytyvät kunnan ehdottamaan lomittajaan tai siirtävät lomansa ajankohtaa.



Kuvio 22. Minkä arvosanan annatte itse hankkimallenne lomittajalle?

Palvelusuunnitelma koettiin melko merkityksettömäksi ja valtaosalla tiloista sitä ei ole tehty. 12 kyselyyn vastannutta jätti vastaamatta kysymykseen.



Kuvio 23. Palvelusuunnitelman hyödyllisyys

## Lomittajien ammattitaito

Kyselyssä kartoitin lomittajien ammattitaitoa 13 eri osa- alueella: kotieläinten ruokinta ja hoito, lypsy ja maidonkäsittely, kotieläinten terveydenhuolto, traktorin ajotaito, ruokinta ja lypsyautomaatiikan hallinta, muiden konetöiden osaaminen, työturvallisuuden noudattaminen, työn huolellisuus ja siisteys, lomittajan oma- aloitteisuus, annettujen ohjeiden noudattaminen, sovittujen aikataulujen noudattaminen, työskentelyn sujuvuus ja lomittajan asiakaspalvelutaito.

Pääsääntöisesti lomittajat saivat hyvän arvosanan lähes kaikista osa- alueista. Puutteita oli havaittavissa jonkin verran traktorin ajotaidossa ja muiden konetöiden osaamisessa.

## Lomitushallinnon asiakaspalvelusta

Kyselyssä kartoitin lomahallinnon asiakaspalvelua eri osa- alueella: asiantuntemus, neuvonnantaso, tiedotus, palvelun nopeus, tasapuolinen kohtelu, tavoitettavuus, aukioloajat, sijainti ja yleisarvio. Hallinto sai pääsääntöisesti hyvän arvosanan. Eniten puutteita koettiin tiedotuksen ja tasapuolisen kohtelun osalta. Yleisarvosanaksi vastaajan antoivat tyydyttävän.

## Lomituspalvelut yhdistymisen jälkeen?

Lomayksiköiden yhdistymisen ei katsottu vastaajien mukaan vaikuttaneen juurillaan lailla lomituspalvelujen saatavuuteen, asioiden käsittelyyn, tavoitettavuuteen eikä aukioloaikoihin. 2 kyselyyn vastannutta jätti vastaamatta kysymykseen.

## 7 JOHTOPÄÄTÖKSET

Pienestä vastausaktiivisuudesta huolimatta kyselytutkimukseen osallistuneiden palaute oli arvokasta ja sisällyksestä. Vastanneet olivat pääsääntöisesti tyytyväisiä Reisjärven paikallisyksikön tarjoamiin lomituspalveluihin. Valtaosa lomaohjeitettuja käyttävät Reisjärven paikallisyksikön järjestämiä lomituspalveluja, sen sijaan, että järjestäisivät lomituksensa itse. Yrittäjät viettävät lomansa useammissa lyhyessä lomajaksoissa. Lomituspalveluasiat yrittäjät hoitavat lähinnä puhelimitse. Tulosten perusteella sivutoimipisteiden toimisto päivystysaikoja ei ole tarvetta lisätä. Vuosilomille yrittäjät ovat saaneet kiitettävästi lomituspua mutta äkillisiin sijaisaputarpeisiin ei lomatoimisto ole aina kyennyt lomittajaa tarjoamaan. Vakituisten lomittajien määrää voisi tulosten perusteella hiukan lisätä. Vuosiloman ajaksi toivotaan mielellään tuttu lomittaja, jolle voi jättää tilan huoletta vastuulleen. Tämä on tulosten mukaan toteutunut varsin hyvin. Sen sijaan sijaisapulomituksessa lomittajien vaihtuvuus on suuri. Lomittajat saivat hyvät arvostukset osaamisestaan. Kehitettävää lomittajien ammattitaitoon koettiin koneiden ja traktorinkäsittelytaidoissa. Myös hallinnon asiakaspalveluun oltiin melko tyytyväisiä. Puutteita koettiin tiedotuksen ja tasapuolisen kohtelun osalta. Palvelusuunnitelma koettiin melko merkityksettömäksi ja valtaosalle kyselyyn vastanneista tiloista sitä ei oltu tehty. Lomitusyksiköiden yhdistymisen ei katsottu vaikuttaneen juurikaan lomituspalvelujen laatuun.



## LÄHTEET

Henttinen, S. 2010. Maatalousyrittäjien lomituspalvelut, vastaako tarkoitustaan – vastaako tarpeita. Tampereen yliopisto. Taloustieteiden laitos. Akateeminen väitöskirja

Itse järjestetty lomitus. 2012. Mela. [Verkkosivusto]. Mela. [Viitattu 8.5.2012]. Saatavana: <http://www.mela.fi/Lomitus/Jarjestaminen/Itse-jarjestetty-lomitus>

Kenelle. 2012. Mela. [Verkkosivusto]. Mela. [Viitattu 8.5.2012]. Saatavana: <http://www.mela.fi/Lomitus/Kenelle>

L 20.12.1996/1231 Maatalousyrittäjien lomituspalvelulaki

Lomituksen hallinto. 2012. Mela. [Verkkosivusto]. Mela. [Viitattu 7.5.2012]. Saatavana: <http://www.mela.fi/Lomitus/Lomituksen-hallinto>

Lomitustilastot. 2012. Mela. [Verkkosivusto]. Mela. [Viitattu 19.4.2012]. Saatavana: [http://asp.hci.fi/mela/tilastot.nsf/Lomitustilastot\\_Vuosiloma?OpenView&kunta=691&vertailu=M&tyyppi=U](http://asp.hci.fi/mela/tilastot.nsf/Lomitustilastot_Vuosiloma?OpenView&kunta=691&vertailu=M&tyyppi=U)

Lyhyesti lomituksesta. 2012. Mela. [Verkkosivusto]. Mela. [Viitattu 8.5.2012]. Saatavana: <http://www.mela.fi/Lomitus/Lyhyesti-lomituksesta>

Maatalouslomittaja. 2012. Työ- ja elinkeinotoimisto. [Viitattu 13.4.2012]. Saatavana:

[http://www.ammattinetti.fi/web/guest/ammattit?p\\_p\\_id=akysearchammatti\\_INSTANCE\\_g0j8&p\\_p\\_action=1&p\\_p\\_state=normal&p\\_p\\_mode=view&p\\_p\\_col\\_id=column-2&p\\_p\\_col\\_count=1&](http://www.ammattinetti.fi/web/guest/ammattit?p_p_id=akysearchammatti_INSTANCE_g0j8&p_p_action=1&p_p_state=normal&p_p_mode=view&p_p_col_id=column-2&p_p_col_count=1&)

Maksullinen lomitus. 2012. Mela. [Verkkosivusto]. Mela. [Viitattu 19.4.2012]. Saatavana: <http://www.mela.fi/Lomitus/Kenelle/Maksullinen-lomitus>

Minustako lomittaja. 2012. Mela. [Verkkosivusto]. Mela. [Viitattu 14.4.2012]. Saatavana: <http://www.mela.fi/Lomitus/Minustakin-maatalouslomittaja>

Palvelusuunnitelma. 2012. Mela. [Verkkosivusto]. Mela. [Viitattu 19.4.2012]. Saatavana: <http://www.mela.fi/Lomitus/Jarjestaminen/Palvelusuunnitelma>

Palvelusuunnitelma. 2012. Mela. [Verkkosivusto]. Mela. [Viitattu 19.4.2012]. Saatavana: <http://www.mela.fi/Lomitus/Jarjestaminen/Palvelusuunnitelma>

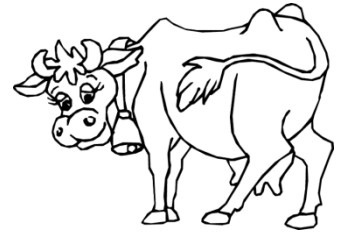
Sijaisapu. 2012. Mela. [Verkkosivusto]. Mela. [Viitattu 22.4.2012]. Saatavana: <http://www.mela.fi/Lomitus/Kenelle/Sijaisapu>

Tietoa Melasta. 2012. Mela. [Verkkosivusto]. Mela. [Viitattu 19.4.2012]. Saatavana: <http://www.mela.fi/Tietoa-Melasta>

Vuosiloma. 2012. Mela. [Verkkosivusto]. Mela. [Viitattu 8.5.2012]. Saatavana: <http://www.mela.fi/Lomitus/Kenelle/Vuosiloma>

Åvist, U. 2012. Lomatoimenjohtaja. Reisjärven kunta. Sähköposti 20.4.2012

Hyvä maatalousyrittäjä,



Maatalouslomituksia järjestävä Reisjärven paikallisyksikkö on lähettänyt teille puolestani kyselytutkimuksen, koskien lomituspalvelujen käyttöä Reisjärvellä, Haapajärvellä, Kärämäellä ja Pyhäjärvellä. Kyselyyn vastaaminen vie noin 5-10 minuuttia. Tämä kysely toteutetaan osana opinnäytetyötäni (Agrologi AMK), jonka teen Seinäjoen ammattikorkeakoulussa, maa- ja metsätalouden yksikössä Ilmajoella. Pyytäisin teiltä reipasta vastausaktiivisuutta, sillä osallistumisellanne voi olla suuri hyöty lomituspalvelujen kehittämisen kannalta. Kokoon vastauksistanne yhteenvedon, ja toimitan kyselytutkimuksen tulokset ja mahdolliset terveisenne lomatoimistolle. Vastauksiasi käsitellään luottamuksellisesti, eikä yksittäistä vastaajaa voi tunnistaa valmiista tutkimusaineistosta.

Ystävällisin terveisin *Irina Träskman*

REISJÄRVEN PAIKALLISYKSIKÖN JÄRJESTÄMIEN LOMITUSPALVELUIDEN KÄYTTÖ  
Kotieläintiloille

**1. Ovatko tilanne maatalouslomaan oikeutetut henkilöt käyttäneet lomitusvuoden aikana Reisjärven paikallisyksikön maatalouslomituspalveluja vuosilomana, sijaisapupalveluna tai maksullisena lomituksena?**

	Kyllä	Ei
Vuosiloma	1	2
Sijaisapu	1	2
Maksullinen	1	2

**2. Monessako jaksossa pidätte keskimäärin vuosilomanne?**

- 1 Yhdessä jaksossa
- 2 Kahdessa jaksossa
- 3 Kolmessa jaksossa
- 4 Neljässä jaksossa
- 5 Useammassa kuin neljässä jaksossa
- 6 En ole pitänyt lomaa

**3. Kuinka pitkä lomajaksonne on keskimäärin?**

- 1 1–2 päivää
- 2 3–4 päivää
- 3 5–7 päivää
- 4 yli viikko

**4. Miten ja kuinka usein asioitte toimistolla vuoden aikana?**

	kerran	2-5 kertaa	6-10 kertaa	11-20 kertaa	useammin
Asioimalla toimistolla	1	2	3	4	5
Puhelimitse	1	2	3	4	5

**5. Onko lomituspalvelujen saatavuus ollut tarpeisiinne nähden riittävää?**

	aina	lähes aina	aika harvoin	harvoin	ei lainkaan
Vuosiloma	1	2	3	4	5
Sijaisapu	1	2	3	4	5

**6. Oletteko saaneet lomituspalveluja toivottuna ajankohtana?**

	aina	lähes aina	aika harvoin	harvoin	ei lainkaan
Vuosiloma	1	2	3	4	5
Sijaisapulomitus	1	2	3	4	5
Maksullinen lomitus	1	2	3	4	5

**7. Valitkaa alla olevista vaihtoehdoista mielestänne sopivin.****Miksi ette ole saaneet lomittajaa toivottuna ajankohtana?**

- 1 Suunniteltu lomittaja estynyt
- 2 Lomittaja ei ollut käytettävissä
- 3 Loma peruuntunut omien asioiden johdosta
- 4 Muu syy?

**8. Kuinka olette näissä tilanteissa lomituksen järjestäneet?****Vuosiloma:**

- 1 Siirsin loman ajankohdan
- 2 Hankin itse toisen lomittajan
- 3 Lyhensin lomaani
- 4 Peruin lomani
- 5 Muu ratkaisu?

**Sijaisapu:**

- 1 Hankin itse toisen lomittajan
- 2 Työskentelin sairaana
- 3 Sijaisapu hoitui tilan omalla työvoimalla
- 4 Muu ratkaisu?

**9. Kuinka usein haluaisitte saada tilallenne saman lomittajan?**

	aina	lähes aina	joskus	en koskaan
Vuosiloma	1	2	3	4
Sijaisapu	1	2	3	4

**10. Kuinka usein olette saaneet tilallenne saman lomittajan?**

	aina	lähes aina	joskus	en koskaan
Vuosiloma	1	2	3	4
Sijaisapu	1	2	3	4

**11. Minkä arvosanan annatte tilallanne lomitustöitä hoitaneiden henkilöiden ammattitaidosta?**

	huono	välttävä	tydyttävä	hyvä	kiitettävä
Kunnan vakituinen lomittaja	1	2	3	4	5
Kunnan tilapäinen lomittaja	1	2	3	4	5
Itse hankkimani lomittaja	1	2	3	4	5

**12. Minkä arvosanan annatte tilallanne hoitaneiden lomittajien ammattitaidosta eri tehtävissä?**

	huono	välttävä	tydyttävä	hyvä	kiitettävä
Kotieläinten ruokinta ja hoito	1	2	3	4	5
Lypsy ja maidon käsittely	1	2	3	4	5
Kotieläinten terveyden huolto	1	2	3	4	5
Traktorin ajotaito	1	2	3	4	5
Ruokinta ja lypsyautomaatiikan hallinta	1	2	3	4	5
Muiden konetöiden osaaminen	1	2	3	4	5
Työturvallisuuden noudattaminen	1	2	3	4	5
Työn huolellisuus ja siisteys	1	2	3	4	5
Lomittajan oma-aloitteisuus	1	2	3	4	5
Annettujen ohjeiden noudattaminen	1	2	3	4	5
Sovittujen aikataulujen noudattaminen	1	2	3	4	5
Työskentelyn sujuvuus	1	2	3	4	5
Lomittajan asiakaspalvelutaito	1	2	3	4	5

**13. Minkä arvosanan annatte lomitushallinnon asiakaspalvelusta?**

	huono	välttävä	tydyttävä	hyvä	kiitettävä
Asiantuntemus	1	2	3	4	5
Neuvonnan taso	1	2	3	4	5
Tiedotus	1	2	3	4	5
Palvelun nopeus	1	2	3	4	5
Tasapuolinen kohtelu	1	2	3	4	5
Tavoitettavuus	1	2	3	4	5
Aukioloajat	1	2	3	4	5
Sijainti	1	2	3	4	5
Yleisarvio	1	2	3	4	5

**14. Jos tilallanne on tehty palvelusuunnitelma, koetteko sen hyödylliseksi?**

1 Kyllä

2 En

3 En osaa sanoa

**15. Haapajärven, Reisjärven, Kärämäen ja Pyhäjärven lomitussyksiköt yhdistyivät vuonna 2011. Arvioikaa lomituspalveluja yhdistymisen jälkeen.**

	huonompi	ei eroa aikaisem- paan	parempi
Saatavuus	1	2	3
Asioiden käsittely	1	2	3
Tavoitettavuus	1	2	3
Aukioloajat	1	2	3

**Yrittäjien palaute lomatoimistolle**

Lomake nro 7

Laskutus vain tehdystä työstä.

Lomake nro 8

Lomittajia on liian vähän. Tilanteen korjaamiseen vaaditaan varmaankin aktiivisia ponnisteluja. Tilanne ei ratkea itsestään. Sairaana on tosi raskas työskennellä. Apua!

Lomake nro 9

Pitäkää huoli, että tieto kulkee myös toimiston sisällä. Vasemman käden on tiedettävä, mitä oikea tekee tai jättää tekemättä. Ei saa luulla, että se joku tekee jotain, koska se joku ei ole siellä toimistolla, vaan meillä. Kukaan ei tiedä, kuka on tehnyt jotain mutta joku se on...

Lomake nro 13

Hyvää lomavuotta 2012! Kirje oli todella sekava, muutokset menivät yli ymmärryksen.

Lomake nro 14

Huolellisuutta lisää.



Ei alaikäisten lasten pitäisi olla vastuussa tilan töistä, jos lomittaja sairastuu tai tilan väki sairaslomalla! Monesti hätätapauksia, jos lomittaja sairastuu / tilalla väki sairastuu, ja ei ole lomittajia vapaana. Toimistolta pitäisi löytyä aina henkilö / henkilöitä, jotka pystyvät tekemään lomituksen. Osan ”paperihommista” pystyy varmasti lykkäämään myöhemmin tehtäväksi ja toimisto pyörii erikoistapauksissa vähemmälläkin miehityksellä ihan varmasti jonkun aikaa! Jokaisen lomatoimiston työntekijän pitäisi pystyä hätätapauksissa myös lypsämään! Jos ei niin olisikohan koulutukselle tarvetta? Jos osaa hommat käytännössä, ymmärtää myös lomittajan ja tilan asioita huomattavasti paremmin kuin vain paperilla. Jokainen toimiston henkilö vuorollaan pitäisi jalkautua myös itse lomitustyöhön aina aika- ajoin, niin ammattitaito myös käytännön hommiin säilyisi, samoin näkökulma asioihin laajenisi! Toisinaan tuntuu, että tilat ja lomittajat kyllä pärjää keskenään ja hommat tulee ihan hyvin hoidettua, mutta vaikeuksia selvitä toimiston kanssa! He kun tietävät asiat yleensä paremmin kuin tilanväki ja lomittaja yhdessä, vaikka eivät ole paikanpäällä olleetkaan. Asioiden hoidossa puuttuu maalaisjärki ja käytännön kokemus, asioita katsellaan vain papereista! Kysytyimpinä loma- aikoina suuri osa lomittajista on myös lomalla! Esim. kesäaikaan viljelijä ei pysty pitämään lomaa muulloin kuin kausitöiden välissä (kylvötyöt, rehunteko, eläinten uloslaitto, heinänteko ym.) ja silloin suurin osa lomittajista myös lomalla, tarjotaan ei ole lomittajaa ( -> palkatkaa kesätyöntekijöitä enemmän! ) ja sitten talvipakkasilla, kun taloa ja navettaa ei uskalla jättää lomittajan aamu- ja iltanavetan varaan, tuputetaan lomittajia, kun lomittajille ei ole töitä. Voisiko lomittajatkin jaksottaa lomiaan?! Ei yksin tilat! Kysyntä ja tarjonta eivät kohta! Silloin pitäisi olla palvelua, kun on kysyntää! Sijaisavut luku ihan erikseen. Samoin toimisto itse vähentää jatkuvasti tilan työtunteja ja sitten heti perään aletaan tuputtaa maksullisia ostotunteja tilalle, että saadaan lomittajalle täysi työpäivä. Haloo, onko järkeä? Vai ei? Vähennelkää vain mutta keksikää sitten itse ne täydet työtunnit lomittajille! Eivät tilat voi vastata ihan kaikesta!!

Lomake nro 21

**3(4)**

Jokainen osaa vastata puhelimeen. Keskitys hyvä asia. Saatu lomittaja myös "naapurista".

Lomake nro 23

Kiitos, on saatu Pyhäjärvellekin Lomittajia!

Lomake nro 24

Lomittajien lomat ja loma- ajat pitäisi olla tiedossa ensin, ennen kuin tehdään viljelijöiden lomalistat. Jäisi turha veivaaminen pois. Lomittajille vuorosysteemi kesäloma- ajalle. Kesäloma- ajalle ei aina kaikki samaan aikaan.

Lomake nro 25

Puhelimitse asiat hoituvat. Ei tarvita juurutoimistoja. Kiitos hyvästä palvelusta.

Lomake nro 28

Yrittäjällä ja lomittajalla on oikeus sairasloman pitoon. Ei sairaana töihin, sillä mikään vakuutus ei korvaa jos sairaslomalla sattuu jotain vielä vakavampaa. Työt pitäisi osata tehdä käytännössä eikä vain paperilla.

Osa lomittajista on ihania, reippaita ja luotettavia. Osa on valitettavasti, varsinkin nuoremmat lomittajat, eivät ole kovin innostuneita tai kiinnostuneita työstään. Aina on kiire johonkin, valitetaan kuinka väsyttää ja ei jaksakaan tehdä mitään. Kännykkä on myös usein kasvanut käteen kiinni. Tietyt lomittajat aina samoilla tiloilla, mutta sitten esim. äitiysloman ajaksi ei meinaa löytyä 1-2 tekijää. Suvareiden ja opistoseurojen aikaan ei- uskovilla ei mitään mahdollisuutta lomaan. Lomittajan tulosta ei muisteta ilmoittaa taloon, tai että onko anottu lomapäivät menneet läpi. Kun johtava lomittaja peruuttaa lomittajan kesken loman, ei koskaan tarjoudu itse töihin.

## Lomake nro 31

Liian monta ihmistä sotkemassa loma- asioita. Entinen paikallisyksikkö sata kertaa parempi.

**MELA** 15.12.2011**LOMITUSMAKSUJEN JA -  
KORVAUSTEN TUNTIHINTO-  
JA 1.1.2012 alkaen. Lomitus-  
muoto****peruste****palkkarajat 1.1.2012****120 tunnin maksullinen lomitus-  
tapa-apu**maatalouslomittajan vähim-  
mäisperuspalkka tunnilta lisät-  
tynä viidellä prosentilla. Kuu-  
kausipalkka saadaan muutettua  
tuntipalkaksi jakamalla kk-  
palkka 163:lla.

1 705,35 euroa

**Itse järjestetty lomitus /lomituskorvaus**työsopimussuhteessa maatalo-  
usyrittäjäänmaatalouslomittajan vähim-  
mäisperuspalkka lisätynä 20  
prosentilla. Kuukausipalkka  
saadaan muutettua tuntipalkak-  
si jakamalla kk-palkka 163:lla.

1 705,35 euroa

yritykseltä, yhteisöltä tai amma-  
tinharjoittajalta ostetut palvelutmaatalouslomittajan vähim-  
mäisperuspalkka kerrottuna  
luvulla 2,4. Kuukausipalkka  
saadaan muutettua tuntipalkak-  
si jakamalla kk-palkka 163:lla.

1 705,35 euroa