

Laura Ntrel, Suvi Palm, Riikka Salo

Lapsiperheiden hyvinvoinnin puutteet

Parasta Lapsille ry:n vuoden 2011 lasten leirihakemusten tarkastelu

Metropolia Ammattikorkeakoulu

Sosionomi (AMK)

Sosiaalialan koulutusohjelma

Opinnäytetyö

25.10.2012

Tekijä(t) Otsikko Sivumäärä Aika	Laura Ntrel, Suvi Palm, Riikka Salo Lapsiperheiden hyvinvoinnin puutteet; Parasta Lapsille ry:n vuoden 2011 lasten leirihakemusten tarkastelu 49 sivua + 2 liitettä Syksy 2012
Tutkinto	Sosionomi (AMK)
Koulutusohjelma	Sosiaaliala
Suuntautumisvaihtoehto	Sosiaaliala
Ohjaaja(t)	Lehtori Katja Ihamäki Yliopettaja Jyrki Konkka
<p>Tarkastelimme opinnäytetyössämme lapsiperheiden hyvinvoinnin puutteita sekä lapsiköyhyyden ilmenemistä. Tutkielma toteutettiin yhteistyössä Parasta Lapsille ry:n kanssa. Parasta Lapsille ry on valtakunnallinen lastensuojelujärjestö, jonka toiminnan tarkoituksena on lisätä lasten, nuorten ja lapsiperheiden hyvinvointia. Järjestö toteuttaa muun muassa lasten, nuorten ja lapsiperheiden leiritoimintaa. Leiritoiminta on kohdennettu sosioekonomisesti heikommassa asemassa oleville perheille. Tutkielma tuottaa työelämän osapuolelle ajankohtaista tietoa leirien tarpeesta sekä Parasta Lapsille ry:n lastenleireille hakeneiden lapsiperheiden hyvinvoinnin tilasta.</p> <p>Lapsiperheiden hyvinvoinnin puutteita ja lapsiköyhyyden ilmenemistä tarkastelimme Parasta Lapsille ry:n vuoden 2011 lasten leirihakemusten kautta. Tutkimusaineistomme koostui 407 leirihakemuksesta. Valitsimme hakemuksista tutkimusongelmamme kannalta oleelliset tiedot. Niitä ovat perheen nettotulot kuukaudessa, asuinlääni sekä sosioekonomiset monivalintaperustelut (yksinhuoltajuus, työttömyys, opiskelu ja eläke) leirille valintaa varten. Lisäksi hakemuksessa oli kohta avoimille perusteluille. Aineistoa tutkittiin kvantitatiivisen eli määrällisen tutkimusmenetelmän avulla.</p> <p>Tutkielman teoreettisena viitekehyksenä on Erik Allardtin (1976) luoma hyvinvointimalli, joka ottaa huomioon hyvinvoinnin kokonaisuutena yhdistäen sen objektiiviset ja subjektiiviset osa-alueet. Tämän viitekehyksen kautta saimme tietoa lapsiperheiden aineellisista sekä ei-aineellisista hyvinvoinnin puutteista.</p> <p>Tutkimustuloksemme osoittivat, että suurin osa Parasta Lapsille ry:n leireille hakijoista oli yksinhuoltajaperheitä. Puutteet elintasossa nousivat vahvimmin esille niillä leirille hakijoilla, joiden käytettävissä olevat nettotulot kuukaudessa jäivät alle 2000 euron. Parasta Lapsille ry:n lasten leirit olivat erittäin tarpeellisia pienituloisille lapsiperheille, sillä ne saattoivat olla lapsen ainoa mahdollisuus loman viettoon kodin ulkopuolella. Lisäksi leirihakemuksista nousi esille vanhempien huoli omasta jaksamisestaan sekä tukiverkon puute. Tulosten perusteella voimme todeta, että Parasta Lapsille ry:n lastenleireille hakevien lapsiperheiden hyvinvoinnissa oli monenlaisia puutteita.</p>	
Avainsanat	hyvinvointi, kolmas sektori, lapsiköyhyys, sosioekonominen asema

Author(s) Title Number of Pages Date	Laura Ntreh, Suvi Palm and Riikka Salo Deficiencies in well-being of families with children; Based on Parasta Lapsille organizations' childrens camp application in year 2011 49 pages + 2 appendices Autumn 2012
Degree	Bachelor of Social Services
Degree Programme	Social Services
Specialisation option	Social Services
Instructor(s)	Katja Ihamäki, Senior Lecturer Jyrki Konkka, Principal Lecturer
<p>The purpose of this thesis was to study the deficiencies in well-being of families with children and child poverty. The study was conducted in co-operation with Parasta Lapsille organization. Parasta Lapsille organization is a nationwide child welfare organization. Its purpose is to increase well-being of children, young people and families with children, and it arranges for example camps for the above-mentioned. The camps are targeted at families with low socio-economic status. The study produced current information for Parasta Lapsille organization about the importance of the camps and the state of well-being of families with children who had applied to Parasta Lapsille organizations' childrens camps.</p> <p>Child poverty and deficiencies in well-being of families with children was surveyed through Parasta Lapsille organizations' children camp applications in year 2011. Our study was based on 407 camp applications. We chose the most relevant details from the applications regarding our study problem. These details were monthly net income of the applicant, county of the applicant and some special socio-economic grounds (single parenthood, unemployment, studying and pension). In the application it is possible to give further information as well. The applications were analyzed using quantitative methods.</p> <p>The theoretical framework of the study was Erik Allardt's (1976) well-being theory. The theory considers well-being as a whole combining its objective and subjective aspects. Through this theoretical framework we received knowledge about the material and the un-material state of deficiencies in well-being of families with children in Finland.</p> <p>The results showed that most of the Parasta Lapsille organizations camp applicants were single-parents. Applicants who had less than 2000 euros net incomes per month had the most striking deficiencies in the standard of living. The childrens camps of Parasta Lapsille organization were necessary for families with low incomes. The camps could be the child's only chance to have a holiday outside home. The results also showed that the parents had concerns about their own well-being.</p> <p>Based on the results we can say that families with children who applied to Parasta Lapsille organizations' childrens camps had various deficiencies in their well-being.</p>	
Keywords	child poverty, socio-economic status, third sector, well-being

Sisällys

1	Johdanto	1
2	Kolmas sektori hyvinvointipalveluiden täydentäjänä	3
2.1	Suomalaisen hyvinvointivointiyhteiskunnan murros	3
2.2	Perhepolitiikan linjaukset	4
2.3	Kolmas sektori	7
2.4	Parasta Lapsille ry	8
2.4.1	Historia, organisaatio ja arvot	9
2.4.2	Vapaaehtois- ja leiritoiminta	10
3	Hyvinvoinnin moniulotteisuus	13
3.1	Hyvinvoinnin mittarit	13
3.2	Sosioekonominen asema	15
3.3	Lapsiköyhyys ja köyhyysraja	17
4	Opinnäytetyön toteutus	21
4.1	Tutkimuskysymys	21
4.2	Aineiston esittely	21
4.3	Tutkimusmenetelmä	22
5	Tulokset	24
5.1	Sosioekonominen asema	24
5.2	Alueellinen sijoittuminen ja aikaisempi leirille osallistuminen	28
5.3	Hyvinvoinnin ulottuvuudet	31
6	Johtopäätökset	37
7	Pohdinta	41
	Lähteet	46
	Liitteet	
	Liite 1. Parasta Lapsille ry:n kirjallinen leirihakemus	
	Liite 2. Parasta Lapsille ry:n sähköinen leirihakemus	

1 Johdanto

Suomalaisen hyvinvointivaltion tavoitteeksi asetettu kansalaisten hyvinvoinnin lisääminen ei näkemyksemme mukaan toteudu tänä päivänä toivotulla tavalla. Tuloerot, köyhyysriski ja lapsiköyhyys ovat kasvaneet jatkuvasti 1990-luvun puolivälistä lähtien. Tuloerot ovat kasvaneet viimeisen kahden vuosikymmenen aikana myös muissa poliittisesti vakaissa hyvinvointivaltioissa, mutta Suomessa kasvu on ollut poikkeuksellisen nopeaa. Tuloerojen kasvu johtuu suurelta osin Suomen veropoliittisista ratkaisuista sekä sosiaaliturvan leikkauksista. Tänä päivänä tuloerot ovat korkeammalla tasolla kuin 1990-luvun alussa. (Rotko – Aho – Mustonen – Linnamäki 2011: 21; Hiilamo ym. 2010: 7, 17.)

Kasvaneiden tuloerojen lisäämä köyhyys, pienituloisuus ja lapsiköyhyys ovat merkittäviä uhkatekijöitä terveydelle ja hyvinvoinnille. Lapsuudenkodin olosuhteilla, kuten köyhyydellä, on huomattava merkitys niihin mahdollisuuksiin, joita lapsella on elämässään. Nuorista Suomessa -selvityksen (2012) mukaan erityisesti perheen taloudellinen ahdinko on nuoruudessa merkittävä hyvinvoinnin riskitekijä. (Hiilamo ym. 2010: 17; Nuorista Suomessa 2012: 30.) Esimerkiksi 22 %:lla pienituloisten perheiden lapsista puuttuu lomaviettomahdollisuus, kun taas vain 4 % muiden perheiden lapsista ovat vaille lomaviettomahdollisuutta varattomuuden takia (Pienituloisuus ikäryhmittäin ja lapsiköyhyys n.d.).

Tässä opinnäytetyössä tarkastelemme erityisesti lapsiperheiden hyvinvoinnin puutteita sekä lapsiköyhyyden ilmenemistä nykypäivän Suomessa. Opinnäytetyömme aihe on tärkeä, sillä lapsiköyhyys ja lapsiperheiden kokema hyvinvoinnin tilan laskusuhdanne on viime vuosien aikana tullut esille useissa yhteiskunnallisissa keskusteluissa ja poliittisissa toimenpiteissä. Esimerkiksi pääministeri Matti Vanhasen toisen hallituksen ohjelmaan kirjattiin erillinen Lasten, nuorten ja perheiden hyvinvoinnin politiikkaohjelma, jonka tavoitteena on ehkäistä ja vähentää pahoinvointia ja syrjäytymistä (Hallitusohjelma 2007).

Toteutamme tutkielman yhteistyössä Parasta Lapsille ry:n kanssa. Parasta Lapsille ry on ennalta ehkäisevää lastensuojelutyötä tekevä valtakunnallinen järjestö, jonka leiri-toiminta on kohdennettu sosioekonomisesti heikommassa asemassa oleville perheille.

Tutkimusaineistonaamme käytämme Parasta Lapsille ry:n vuoden 2011 lasten leirien leirihakemuksia. Leirihakemusten tarkastelun kautta osoitamme minkälaisena lapsiköyhyys ja lapsiperheiden hyvinvointi Suomessa näyttäytyy. Tutkielma tuottaa työelämän osapuolelle ajankohtaista tietoa leirien tarpeesta sekä lasten leirille hakevien lapsiperheiden tilasta Suomessa. Opinnäytetyö julkaistaan Parasta Lapsille ry:n Internet sivuilla sekä opinnäytetyöstä tehty artikkeli Parasta Lapsille ry:n järjestön lehdessä.

2 Kolmas sektori hyvinvointipalveluiden täydentäjänä

2.1 Suomalaisen hyvinvointivaltion murros

Suomalaisen hyvinvointivaltion peruslähtökohtana on ehkäistä eriarvoisuutta julkisen palvelujärjestelmän, korkean verotusasteen ja kaikille kuuluvan universaalien sosiaaliturvan keinoin (Forss – Vatula-Pimiä 2007: 25). Hyvinvointivaltiona Suomi edustaa pohjoismaista mallia. Pohjoismaisen mallin erityisyys on julkisen vallan keskeinen asema sosiaalipolitiikassa. Tällöin valtio ja kunnat ovat hyvinvointipalveluiden ensisijaiset toteuttajat. Muiden toimijoiden, kuten työelämäyhteistyökumppanimme Parasta Lapsille ry:n, merkitys sosiaalipolitiikassa on lähinnä täydentävä. Toinen erityisyys on universalismin periaate, jolla tarkoitetaan kaikkia kansalaisia koskevaa politiikkaa. Universalismin periaate liittyy yhtä lailla toimeentulon turvaamiseen kuin palveluihin. Viime vuosikymmeninä universalismin periaate eli kansalaisten tasavertainen oikeus sosiaalietuuksiin on heikentynyt ja toimeentuloturvaan on syntynyt aukkoja. Toimeentuloturva käytetään myös suurelta osin paikkaamaan työttömyysturvan, sairausvakuutusten ja asumistuen puutteita. (Anttonen – Sipilä 2011: 9, 13, 94.)

Suomalaisen hyvinvointivaltion historia kertoo hyvinvointiyhteiskunnan murroksesta. Riihisen (2011) mukaan Suomi saavutti miltei muiden Pohjoismaiden hyvinvointivaltiolaisen kehitystason 1980-luvun lopulla, jolloin hyvinvointivaltioprojekti eteni moneen suuntaan (Riihinen 2011: 20). Sosiaalipolitiikasta tuli yhä selvemmin keskiluokan elintäsoa turvaavaa politiikkaa ja minimi toimeentulo varmistettiin niille, jotka olivat vailla ansiotuloja. Hyvinvointivaltioprojektin tärkeinä suuntauksina voidaan pitää myös terveyspalveluiden laajentamista, koulutusmahdollisuuksien tasa-arvoistamista sekä naisten työmarkkina-aseman parantamista. (Anttonen – Sipilä 2011: 78.)

Suomalainen hyvinvointimalli joutui koetukselle, kun 1990-alkupuolen syvän laman, ja sitä seuranneen työttömyyden ja julkisen sektorin säästötoimien myötä suuri joukko kansalaisia putosi yhteiskunnan suojaverkkojen läpi. Lama johti siihen että tulo- ja tarveharkinta lisääntyi, vakuutettujen omat maksut nousivat ja sosiaaliset oikeudet heikentyivät. (Anttonen – Sipilä 2011: 94; Murto 2003: 66.)

Vuodesta 1994 jatkuneesta voimakkaasta talouskasvusta huolimatta säästötoimia ei ole juurikaan purettu. 1990-luvun lopulta saakka talouspolitiikan yhtenä keskeisenä tavoitteena oli saada julkinen velka pieneksi ja näin varautua ajanjaksoon, jolloin julki-

set menot lähtevät kasvuun väestön ikääntymisen vuoksi. Kuitenkin vuonna 2008–2009 koettu talouskriisi muutti varautumissuunnitelmaa, sillä kriisivuosina julkinen velka lähti selvään kasvuun verotulojen supistuksessa ja työttömyys- ja elvytysmenojen kasvassa. Säästötoimien vuoksi väestöryhmien välinen ja sisäinen jakautuminen on voimakkaasti lisääntynyt, jonka seurauksena osalla kansalaisista hyvinvointi on edelleen heikentynyt ja tuloerot ovat voimakkaasti kasvaneet. (Murto 2003: 66; Ilmakunnas 2011: 30–31.)

Valtiovalta on 1990-luvun laman jälkeen siirtänyt peruspalvelujen tuottamis- ja rahoitusvastuuta radikaalisti kuntien kannettavaksi. Valtion rahoitus oli kuntien sosiaali- ja terveydenhuollon menoista oli 2000-luvun alussa enää vain 20 %, kun se laman aikana, vuonna 1992, oli vielä 50 %. Se millaisia palveluja kansalaiset saavat, riippuu yhä enemmän asuinkunnasta ja sen kulloisestakin politiikasta. Näyttää siltä, että Suomi on vähitellen luopumassa hyvinvointivaltion universaalien peruspalvelujen tuottamisesta sekä rahoituksesta, ja samalla lisäämässä kansalaisten vastuuta omasta hyvinvoinnistaan. (Murto 2003: 66.)

Sosiaali- ja terveystieteiden tutkimuskeskusturvan tekemän Sosiaalibarometri 2011 mukaan kuitenkin yli 90 % suomalaisista on sitä mieltä, että suomalainen hyvinvointivaltio tulee säilyttää ja kaikille tulisi taata kohtuullinen toimeentulo. Lähes puolet Sosiaalibarometriin vastaajista oli huolissaan hyvinvoinnin tilasta Suomessa, ja vaati siihen kohdistuvia toimia hallitukselta. Suurimpia huolenaiheita olivat tuloerojen kasvu sekä yleinen eriarvoistumiskehitys. Lisäksi köyhyyden ja syrjäytymisen ehkäiseminen nousi vahvasti esiin Sosiaalibarometrin vastaajien keskuudessa. (Siltaniemi ym. 2011: 171, 187).

2.2 Perhepolitiikan linjaukset

Suomessa on laaja ja monipuolinen perhepoliittinen järjestelmä. Sen lähtökohtana on Pohjoismainen hyvinvointimalli, jossa julkisella vallalla on laaja vastuu väestön hyvinvoinnista. (Hämäläinen 2010: 234). Perhepolitiikka voidaan nähdä lapsuuteen sijoittamisena. Turvaamalla perheen riittävä toimeentulo, mahdollistamalla vanhempien työsäkäynti päivähoitopalveluilla sekä järjestämällä hyvätasoiset koulutuspalvelut ehkäistään tehokkaasti lapsiperheiden köyhyyttä ja syrjäytymistä. (Takala 2005: 8).

Suomi aloitti perhepoliittisen järjestelmän rakentamisen vuonna 1948, jolloin lapsilisäjärjestelmä otettiin käyttöön. Tänä päivänä perhepolitiikan tavoitteena on luoda lapsille turvallinen kasvuympäristö ja turvata vanhemmille aineelliset ja henkiset mahdolli-

suudet synnyttää ja kasvattaa lapsia. Yhteiskunta tasaa erilaisin taloudellisin tukimuodoin ja lasten hoitojärjestelyin lasten perheille aiheuttamia hoitokustannuksia. Perhepoliittinen tuki kattaa osan lasten huollosta ja hoidosta aiheutuviin kustannuksiin. Vuonna 2005 lapsiperheiden perhepoliittinen tuki oli noin 5,2 miljardia euroa eli noin kolme prosenttia suhteessa bruttokansantuotteeseen. Eniten tukea lapsiperheet saivat lapsilisien ja päivähoiton kautta. (Perhepolitiikka Suomessa 2006: 4–6.)

Perhepoliittisten mittavien tulonsiirtojen avulla lapsiperheille luodaan taloudellisia edellytyksiä huolehtia huolenpito- ja kasvatustehtävistään. Järjestelmä toimii samalla ennaltaehkäisevänä lastensuojeluna. Perheiden hyvinvoinnin turvaamisen lisäksi perhepolitiikalla on myös yleinen yhteiskunnallinen ja yhteiskuntapoliittinen tehtävä, jonka kautta se määrittyy oikeudenmukaisuuden, tasa-arvon, vapauden ja demokratian edistämisen ja turvaamisen järjestelmäksi. Perhepolitiikan väestöpoliittisena pyrkimyksenä on vähentää lasten hankkimisen taloudellisia esteitä tasaamalla yhteiskunnassa lapsista aiheutuvia kustannuksia. Toimiva perhepoliittinen järjestelmä rohkaisee ihmisiä lisääntymään ja perustamaan perheen, mikä on yhteiskunnan jatkuvuuden edellytys. (Hämäläinen 2010: 228–235.)

Suomalaisessa perhepolitiikassa korostuu erityisesti perheiden taloudellinen tukeminen. Näitä perhepoliittisen tuen muotoja ovat lähinnä lapsilisä, vanhempainrahat, kotihoito, yksityisen hoidon tuki, päivähoito, asumistuki, elatustuki, kodinhoitoapu sekä lasten ja nuorten laitoshuolto. Lapsilisäjärjestelmä muodostaa lähes kolmanneksen kaikista perhepoliittisista tuista. 1960-luvun puolivälistä alkaen lapsilisä on porrastettu lapsiluvun mukaan nousevaksi. Nykyään lapsilisä nousee aina viidenteen lapseen asti. Ensimmäisestä lapsesta lapsilisä on 104,19 euroa kuukaudessa ja esimerkiksi viidennestä lapsesta se on 189,63 euroa kuukaudessa. Yksinhuoltajat saavat lapsilisään korotusta 48,55 euroa kuukaudessa. (Takala 2005: 12; Lapsilisän määrä 2012.)

Kuntien järjestämän päivähoiton kustannukset muodostavat lähes yhtä suuren osuuden perhepoliittisesta tuesta kuin edellä mainitut lapsilisät. Suomessa kaikilla alle kouluikäisten vanhemmillä on oikeus saada halutessaan lapsensa kunnalliseen päivähoidon. Päivähoitomaksut on valtakunnallisesti määriteltä. Myös esimerkiksi vanhempainpäivärahat, joita maksetaan raskauden, synnytyksen tai adoptoidun lapsen hoitamisen vuoksi, vievät osan perhepoliittisista menoista. (Kajanoja 2005: 12–13.)

Keskeinen tapa arvioida perhepolitiikan onnistuneisuutta on tutkia sitä, kuinka yleistä on lasten ja lapsiperheiden köyhyys. Tasokkaat perhe-etuudet merkitsevät usein vähäistä lapsiköyhyyttä, mikä näkyy esimerkiksi siten että lapsiperheiden köyhyys Pohjoismaissa on hyvin pientä. Kehityssuunta on kuitenkin huolestuttava, sillä 1990-luvun lama ja tuloerojen kasvu on merkinnyt lapsiperheille sitä, että he ovat jääneet jälkeen yleisestä tulokehityksestä ja perheiden köyhyysaste on noussut. (Takala 2005: 44–47.) Tästä voidaan päätellä että suomalaisella sosiaali- ja perhepolitiikalla on vahva vaikutus lapsiperheiden köyhyyden ja hyvinvoinnin kokemuksiin. Hämäläisen (2010: 229) mukaan perhepolitiikka koskettaa erityisesti lasten kasvuoloja, naisten asemaa työelämässä, vanhempana toimimisen edellytyksiä, perheiden taloutta ja lasten yhteiskunnan jäsenyyteen kasvamista.

Suomessa lapsiperheiden suhteellinen köyhyys on kasvanut merkittävästi 1990-luvulta lähtien. Köyhyyden lisääntyminen on paljolti seurausta perhepolitiikassa 1990-luvulla tapahtuneesta käännteestä, joka on yhteydessä 1990-luvun alun talouslamaan. Laman myötä yhteiskunta on leikannut perheille suunnattua taloudellista tukea ja lapsiperheistä tuli laman seurausten nettomaksajia. Lapsiperheiden sosiaaliturvan kehittäminen on jäänyt 1990- ja 2000-luvuilla muiden yhteiskuntapoliittisten pyrkimysten jalkoihin. Köyhyyden lisääntyminen on ollut voimakkainta yksinhuoltajaperheissä, mutta se on yhä enemmän koskettanut myös pienten lasten perheitä, monilapsisia perheitä ja opiskelijoiden perheitä. (Hämäläinen 2010: 237–241.)

Perhepoliittiset tulonsiirrot ovat jääneet jälkeen hinta- ja ansiotulokehityksestä. Köyhiä lapsiperheitä on koskettanut muita enemmän se, että lapsilisät, vanhempainpäivärahat ja kotihoidontuet ovat reaaliarvoltaan alentuneet huomattavasti. Lapsiperheet ovat erityisesti pikkulapsivaiheessa riippuvaisia sosiaaliturvasta. Keskeiset lapsiperheiden tulonsiirrot kuten lapsilisät ja kotihoidon tuki eivät ole indeksiin sidottuja, ja niihin on tehty jälkeenjääneisyyteen nähden vähäisiä korotuksia. (Salmi ym. 2009: 83.) Edellisen keran lapsilisiin tehtiin 0,4 %:n indeksikorotus vuonna 2011. Hallitus on esittänyt, ettei lapsilisien indeksitarkistuksia toteutettaisi vuosina 2013–2015. Seuraava indeksitarkastus on tarkoitus tehdä vasta vuonna 2016. Lapsilisät olisivat vuonna 2015 nykyarvioiden mukaan noin 8 % pienemmät kuin tilanteessa jossa indeksitarkastus olisi tehty nykyisen lainsäädännön mukaan. (Lapsilisien indeksitarkastukset jäädytetään 2012.)

Suomalaisen perhepolitiikan haasteita ovat ansiotyön ja perhe-elämän yhteensovittaminen sekä se, että lapsilisän tasoa ei ole sidottu indeksillä rahan ostoarvon muutok-

siin. Lisäksi perhemuotojen kirjon lisääntyminen ja perhe-elämän monimuotoisuus asettavat perhepolitiikalle uusia vaatimuksia. Myös asuntopolitiikan, ympäristöpolitiikan, koulutuspolitiikan ja työllisyyspolitiikan ratkaisut vaikuttavat lapsiperheiden jokapäiväiseen elämään. Esimerkiksi riittämättömät Helsingin kaupungin edulliset vuokra-asunnot ajavat lapsiperheet yksityisille, kalliille asuntomarkkinoille. (Perhepolitiikka Suomessa 2006: 4–5.; Hämäläinen 2010: 244.)

Suomessa toimii myös järjestöjä, joilla on omia perhepoliittisia pyrkimyksiä. Näihin voidaan lukea erityisesti lastensuojelujärjestöt, joista yksi on opinnäytetyön yhteistyökumppanimme Parasta Lapsille ry. Lastensuojelujärjestöillä on Suomessa puolivirallinen asema: valtio tukee niitä taloudellisesti, ja niiltä pyydetään lausuntoja niiden alaan kuuluvissa poliittisissa kysymyksissä, hallinnollisissa ratkaisuisissa ja lainvalmistelussa. (Hämäläinen 2010: 238–239.)

2.3 Kolmas sektori

Hyvinvointipalveluja tuottavat valtion ja yksityisen sektorin ohella järjestöt, seurakunnat ja muut vapaaehtoiset toimijat. Näitä toimijoita kutsutaan kolmanneksi sektoriksi. Niiden toiminnan perustana on yhteiskunnallinen tai eettinen tavoite eivätkä ne tavoittele taloudellista voittoa. (Forss – Vatula-Pimiä 2007: 66.) Suomessa on rekisteröity noin 13 000 sosiaali- ja terveysalan järjestöä. Niistä suurin osa tekee kansanterveystyötä, toimii lastensuojelujärjestönä, kuntoutus- ja vammaisjärjestönä tai järjestää mielenterveys- ja päihdekuntoutusta. Kymmenesosa sosiaali- ja terveysalan henkilöstöstä työskentelee kolmannella sektorilla. (Hiila-O'Brien 2011: 276.)

Kolmannen sektorin kenttä on hajanainen ja monimuotoinen. Kentällä on täysin vapaaehtoisuuteen perustuvia yhteisöjä ja toisaalta järjestöjä, joissa työskentelee palkattuna ammattilaisia. Osa kolmannen sektorin toimijoista toimii hyvin läheisesti osana julkista palvelutuotantoa, osa taas on lähentynyt yritysmäistä toimintaa. (Koivisto-Lehikoinen ym. 2010: 13.) Parasta Lapsille ry on esimerkki järjestöstä, joka yhdistää vapaaehtoiset työntekijät sekä palkatut ammattilaiset. Järjestö pyrkii vastavoimana kaupallistumiselle painottamaan toiminnan arvoperustaa ja näin erottumaan kaupallisten yritysten toiminnasta.

Sosiaali- ja terveysalan järjestöjen toimintaa tukee vuonna 1938 perustettu Raha-automaattiyhdistys (RAY). Raha-automaattiyhdistyksen tuotoista jaetaan avustuksia sosiaali- ja terveysjärjestöille. Toiminnan jatkuvuus on useille sosiaali- ja terveysalan

järjestöille olennaisesti riippuvaista RAY:n toiminta-avustuksista. (Dufva 2003: 25–26.) Vuonna 2012 avustuksia tullaan jakamaan yhteensä noin 291 miljoonaa euroa. Avustuksista 485 000 euroa on saanut työelämäyhteistyökumppanimme Parasta Lapsille ry. (Avustustietokanta 2011; Avustukset 2012).

Kolmannen sektorin merkitys Suomessa on vuosien varrella muuttunut. Aluksi kolmannen sektorin tuottamat palvelut ovat nähty julkisia palveluja täydentävinä. 1990-luvun laman taittuessa järjestöjen hankkeet haluttiin tukemaan palvelurakenteen uudistamista ja järjestöt nähtiin myös suurina työllistäjinä. Tällöin järjestöjen palvelutoiminnan rinnalle nostettiin vapaaehtoistyön merkitys. Seuraavaksi kolmas sektori nähtiin tärkeänä vaikuttajana ja yhteistyön edistäjänä. Julkisen sektorin tuli luoda järjestöille edellytyksiä kantaa vastuuta ihmisten hyvinvoinnista. Tässä toisessa näkökulmassa kolmannen sektorin palveluita edellytettiin samaa laatua kuin julkisilta palveluilta. Nykyään korostetaan järjestöjen toimintamahdollisuuksien ja järjestöjen yhteistyön vahvistamista, kansalaistoiminnan tukemista sekä nostetaan esille järjestöjen merkittävä rooli hyvinvoinnin ja terveyden edistämisessä ja huono-osaisten tukemisessa. Vapaaehtoistyön rinnalle on noussut vertaistuen edistäminen. (Eronen – Londén – Perälähti – Siltaniemi – Särkelä 2010: 27–28.)

Kolmannen sektorin merkityksen muuttumisen myötä järjestöt ovat osittain luopuneet itsenäisyydestään ottaessaan vastaan valtion ja kuntien avustuksia. Nykyään avustukset ovat enää pieni osa järjestöjen voimavaroista. Sen sijaan julkinen valta ostaa huomattavan määrän järjestöjen ylläpitämiä palveluita, mikä mahdollistaa järjestöjen palvelutoiminnan. (Vasama 2003: 10.) Lukemattomilla alueilla ja paikkakunnilla järjestöjen merkitys on keskeinen erilaisten hyvinvointipalveluiden ja toimintamahdollisuuksien tarjoajana. Järjestöt eivät vain täydennä kuntien palvelutarjontaa, vaan ne myös paikkaavat sen aukkoja ja edistävät kuntalaisten yhteistä hyvää. Useat järjestöt näkevät kunnan sekä asiakkaana että yhteistyökumppanina. (Cederlöf 2010: 95.)

2.4 Parasta Lapsille ry

Parasta Lapsille ry on valtakunnallinen lastensuojelujärjestö, jonka toiminnan tarkoituksena on lisätä lasten, nuorten ja lapsiperheiden jaksamista. Toiminnalla pyritään ehkäisemään sosiaalisia ongelmia ja syrjäytymistä. (Parasta Lapsille toimintakertomus 2011: 3.) Ehkäisevällä lastensuojelulla edistetään ja turvataan lapsen kasvua, kehitystä ja hyvinvointia sekä tuetaan vanhemmuutta. Ehkäisevää lastensuojelua on tuki ja erityinen tuki, jota annetaan esimerkiksi opetuksessa, nuorisotyössä, päivähoitossa, äitiys-

ja lastenneuvolassa sekä muussa sosiaali- ja terveydenhuollossa. (Lastensuojelulaki 13.4.2007/417 3a §.)

Parasta Lapsille ry toimii yhteiskunnan monikulttuurisuutta ja moniäänisyyttä vahvistuen. Parasta Lapsille ry on lasten hyvinvoinnista kansallisesti ja kansainvälisesti vastuuta tunteva järjestö. Toiminnassa korostu Yhdistyneiden Kansakuntien Lapsen Oikeuksien Sopimuksen sitovuus ja merkitys lasten hyvinvoinnin edistämässä. Parasta Lapsille ry osallistuu myös kansainväliseen avustustoimintaan. (Parasta Lapsille Toimintakertomus 2011: 3.)

Järjestö toteuttaa lasten, nuorten ja lapsiperheiden leiritoimintaa, perhetoimintaa, lastensuojelun kehittämishankkeita sekä kannustaa ja kouluttaa vapaaehtoisuuteen. Parasta Lapsille ry toimii yhteistyössä muiden lasten ja perheiden parissa toimivien järjestöjen, viranomaistahojen ja oppilaitosten kanssa. Parasta Lapsille ry ylläpitää leiri- ja virkistystoimintaan tarkoitettuja leirikeskuksia Virroilla sekä Oulussa. Toiminnan rahoitus perustuu pääosin Lasten Päivän Säätiön ja Raha-automaattiyhdistyksen avustuksiin. (Parasta Lapsille Toimintasuunnitelma 2012: 3.)

2.4.1 Historia, organisaatio ja arvot

Parasta Lapsille ry perustettiin vuonna 1945, heti toisen maailmansodan jälkeen. Työväenliikkeeseen nojautuvan järjestön tavoite oli lasten aseman parantaminen. Järjestötoiminnan aloittamisen perusteena olivat konkreettiset puutteet lasten elämässä: köyhien ja sotaorpojen aliravitsemus sekä ahtaat ja epähygieeniset asuinolot. Järjestön alkuvaiheessa myös lasten virkistystoiminta nähtiin tärkeänä. Virkistystoiminnan muotoja olivat kesäsiirtolat, -leirit ja lastenjuhlat. Vuonna 1965 Parasta Lapsille ry hyväksyttiin Raha-automaattiyhdistyksen jäseneksi. Tämä takasi järjestötoiminnalle paremmat taloudelliset edellytykset. Raha-automaattiyhdistyksen avustusten turvin järjestö hankki ensimmäisen lomakeskuksen sekä laajensi toimintamuotojaan. Lasten kesäleirien rinnalle tulivat talviloma- ja perheleirit vuonna 1970. (Järvinen – Sirén 2005: 10–20, 129–130.)

1980–1990-luvuilla yhteiskunnassa tapahtuneiden muutosten takia Parasta Lapsille ry joutui kehittämään toimintaansa muuttuneita tarpeita vastaavaksi. Perheiden ongelmat olivat yhteiskunnan rakennemuutoksen ja hyvinvointivaltion muodostumisen myötä vaihtuneet taloudellisista ongelmista psyykkisiin oireisiin. Kohderyhmä laajeni nuoriin ja

lapsiperheisiin, sekä pakolaislapsiin ja -perheisiin. 1990-luvulla toteutettiin useita järjestön toimintaa ja toiminnan järjestämistä koskevia selvityksiä ja kartoituksia. Näiden taustalla oli saada toiminta tavoitteellisemmaksi. Lisäksi järjestö lähti kehittymään lastensuojelujärjestöksi ja 1990-luvun lopulla Parasta Lapsille ry oli kehittynyt ehkäisevää lastensuojelutyötä tekeväksi järjestöksi. (Järvinen – Sirén 2005: 132–133.)

Parasta Lapsille ry:n toimintaa toteuttavat ja järjestön muodostavat eri puolella Suomea toimivat itsenäiset paikallisyhdistykset. Paikallista toimintaa on tällä hetkellä Haukiputaalla, Kajaanissa, Kotkassa, Lappeenrannassa, Oulussa, Pietarsaassa, pääkaupunkiseudulla, Raahessa, Tampereella ja Vaasassa. Suurin osa paikallisyhdistyksistä on toiminut jo yli 50 vuotta. Kaikki osastot järjestävät lasten leiritoimintaa, minkä lisäksi Kajaanin, Oulun, pääkaupunkiseudun ja Tampereen osastot järjestävät perheiden ja lasten kanssa tapahtuvaa viikonloppu- ja iltaryhmätoimintaa. Paikallisyhdistykset kuuluvat jäseninä Parasta Lapsille -järjestöön, jonka toimisto sijaitsee Helsingissä. Toimistossa työskentelee seitsemän palkattua työntekijää; toiminnanjohtaja, perheteroiminnan kehittäjä, vapaaehtoistoiminnan kehittäjä, leiritoiminnan kehittäjä, viestintä- ja leirikouluvaikuttaja, taloussihteeri ja toimistosihteeri. (Parasta Lapsille Toimintakertomus 2011: 7.)

Parasta Lapsille ry:n ylin päättävä elin on valtuusto, joka vastaa järjestön toiminnasta sekä taloudesta. Valtuusto muodostuu osastojen valitsemista edustajista. Järjestön hallitus on puolestaan valtuuston valitsema toimielin, jonka tehtäviin kuuluu järjestön asioiden hoitaminen sääntöjen ja valtuuston päätösten mukaan. (Vapaaehtoisena Parasta Lapsille -perheessä 2008: 6)

Järjestön toiminta-ajatus ja arvot sitovat kaikkia toiminnassa mukana olevia henkilöitä. Parasta Lapsille ry:n arvoja ovat lapsuuden kunnioittaminen, luotettavuus, avoimuus, suvaitsevaisuus, yhteisöllisyys sekä strategia ja toiminta. Kaiken taustalla on tavoite antaa lapselle turvallinen yhteisö, jossa lasta kunnioitetaan ja arvostetaan. Toiminnan tarkoituksena on kantaa kokonaisvaltainen vastuu lapsista. (Parasta Lapsille Toimintasuunnitelma 2012: 4.)

2.4.2 Vapaaehtois- ja leiritoiminta

Parasta Lapsille ry:n vapaaehtoiset ovat eri-ikäisiä ja eri ammattialoja edustavia ihmisiä, jotka asuvat eri puolilla Suomea. Vapaaehtoisrekisterissä on tällä hetkellä noin 600

henkilön tiedot ja suuri osa heistä osallistuu vuosittain johonkin toimintaan. Vapaaehtoisuus on yleensä pitkäkestoista ja jopa suvuittain periytyvää. Vapaaehtoisilta edellytetään vastuullisuutta, luotettavuutta ja kiinnostusta lasten, nuorten ja perheiden parissa toimimiseen. Vapaaehtoisuus on yhdessä tekemistä ja toiminta antaa paljon tietoa ja kokemusta. Järjestön vapaaehtoistoiminnassa on kysymys vaikuttamisesta. Jokaisella vapaaehtoisella on mahdollisuus vaikuttaa toiminnan suunnitteluun, järjestämiseen, toteuttamiseen ja arviointiin. Kaikille vapaaehtoisille järjestetään koulutusta. (Parasta Lapsille Toimintasuunnitelma 2012: 8.)

Parasta Lapsille ry järjestää vuosittain noin 16 lasten leiriä, joille osallistuu noin 500 lasta ja nuorta. Leirit on suunnattu niille lapsille ja nuorille, joilla on muutoin vähän mahdollisuuksia loman viettoon. Leireille on yhteinen hakukäytäntö, jolla toimintaan osallistuvat valitaan. Valinnat tehdään hakemukseen kirjattujen taloudellisten, sosiaalisten tai terveydellisten syiden perusteella. Valintaan vaikuttavat myös asiat, jotka ovat tärkeitä lapsen ryhmässä selviytymisen kannalta, kuten esimerkiksi vuorovaikutustaidot tai niiden puute. Järjestö noudattaa yhteistä hakukäytäntöä: yhteinen hakulomake, hakuaika ja valinnan kriteerit. (Parasta Lapsille Vuosikertomus 2011: 15)

Lasten leirien hinnat vaihtelevat 50 eurosta 70 euroon, riippuen leirin pituudesta. Hinta sisältää majoituksen ja ruoan viisi kertaa päivässä. (Parasta Lapsille ry 2012.) Verrattuna muiden toimijoiden järjestämiin leireihin, Parasta Lapsille ry:n leirit ovat edullisia. Esimerkiksi Lasten Kesä ry:n neljän päivän syysleiri maksaa 120 euroa ja Itä-Suomen nuorten luontoleiri 80–140 euroa (Talvikauden leirit 2012–2013; Luonto-Liitto 2012).

Parasta Lapsille ry:n lasten leireillä liikutaan luonnossa, leikitään ja pelataan erikokoisissa ryhmissä. Tarkoituksena on oppia omatoimisuutta ja toimimista erilaisten ihmisten kanssa. (Parasta Lapsille ry 2012.) Toiminta on tarkoitettu lapsille ja nuorille, joista moni on kokenut elämässään pettymyksiä, pelkoa ja turvattomuutta. Joidenkin kohdalla lapsuus on vaarassa jäädä, tai on jäänyt osittain kokematta turvallisten aikuissuhteiden puuttuessa. Parasta Lapsille ry pyrkii toiminnallaan tarjoamaan lapsille paikan, jossa he voivat olla lapsia ja huolistaan vapaita. Toiminnassa kunnioitetaan ja kuunnellaan lapsia sekä huomioidaan heidän tarpeet ikäryhmittäin ja kehitysvaiheittain. Lapsille annetaan aikaa ja huomiota sekä huolehditaan perustarpeista; ruoasta, levosta ja puhtaudesta. Ohjaajia leireillä on yksi kuutta lasta kohden. Lasten leirillä on kerrallaan enintään 35 lasta. (Parasta Lapsille Toimintasuunnitelma 2012: 9.)

Palvelujen tuottajien on tiedettävä se, miten ihmiset arjessaan pärjäävät, miten he voivat löytää toimintamahdollisuuksia ja toteuttaa itseään vaikeissa elämäntilanteissa. Monipuolinenkaan tieto ei kuitenkaan takaa sitä, että marginaalissa elävät ihmiset tavoitetaan. Siihen tarvitaan erilaisia etsivän ja tutkivan työn menetelmiä ja ammatillista työtä täydentävää vapaaehtoistoimintaa. Kun sekä organisaation toimintaehdot että asiakkaiden tarpeet ja ongelmat muuttuvat, työntekijät eivät enää selviydy sellaisilla ajatusmalleilla ja toimintatavoilla, jotka aikaisemmin ovat toimineet. (Murto 2003: 78, 80.) Tarkoituksena on tällä opinnäytetyöllä tuottaa Parasta Lapsille ry:lle uutta ja ajankohtaista tietoa lapsiperheiden tilasta Suomessa. Leirihakemuksia tutkimalla selvitetään leirien kohderyhmän hyvinvoinnin eri ulottuvuuksien puutteita. Lisäksi tarkastellaan leirille hakevien maantieteellistä sijoittumista. Näiden tietojen avulla Parasta Lapsille ry voi suunnitella leiritoiminnan sisältöä kohderyhmää vastaavaksi ja tarkastella leirimainonnan kohdistamista tietyille paikkakunnalle tiettyyn kohderyhmään.

3 Hyvinvoinnin moniulotteisuus

3.1 Hyvinvoinnin mittarit

Hyvinvointi ja sen määrittelemisen on keskeisessä asemassa opinnäytetyössämme. Hyvinvoinnin tutkiminen on haasteellista, sillä mielestämme se on ilmiönä ja käsitteenä varsin moniulotteinen ja laaja. Liitämme hyvinvoinnin käsitteeseen myös kokemuksellisuuden sekä arvo- ja aikasidonaisuuden.

Hyvinvointiin sisältyvät ihmisen ulkoiset elinolot kuten asunto, työ ja toimeentulo. Ulkoisia elinoloja voidaan kutsua myös elintasoksi. Lisäksi hyvinvointiin kuuluvat terveys, sosiaaliset verkostot, koulutustaso sekä vaikeasti määriteltävä subjektiivinen hyvinvointi eli henkilökohtainen ja koettu tunne omasta hyvinvoinnista. Hyvinvointi ei siis rakennu pelkästään materiaalisesti turvatusta olost, vaan se riippuu paljon myös yksilön terveydentilasta, kyvyistä ja mieltymyksistä, joiden pohjalta hän hyvinvointiaan tuottaa. (Karvonen – Moisio – Simpura 2009: 20; Kettunen – Ihalainen 2011: 9.)

Hyvinvoinnin määrittelemisen ja mittaamisen painopiste on siirtymässä aineellisen vaurauden korostamisesta elämisen merkityksellisyyden ja ihmissuhteiden arvostamiseen sekä huono-osaisuuden välttämiseen. Perinteisesti hyvinvointimittarina on käytetty bruttokansantuotetta eli yhteiskunnan kaikkien tulojen summaa, mutta nykypäivänä perustarpeiden tyydyttämisen jälkeen bruttokansantuotteen kasvu ei enää lisää hyvinvointia entiseen tapaan. Bruttokansantuote ei myöskään ota huomioon tekijöitä, joita on vaikea tai mahdoton mitata rahassa. (Kajanoja 2005.) Esimerkiksi bruttokansantuotteen ja varallisuuden mukaan tarkasteltuna Suomi on vauraampi kuin koskaan, mutta yksilötasolla tarkasteltuna taloudellinen hyvinvointi on jakautunut entistä epätasaisemmin. (Karvonen ym. 2009: 23).

Yksi hyvinvoinninmittareista on YK:n kehitysohjelman laatima inhimillisen kehityksen indeksi – Human Development Index (HDI). Tämä indeksi koostuu kolmesta eri komponentista: ihmisten keskimääräisestä eliniästä, koulutuksesta ja bruttokansantuotteesta henkeä kohden. Human Development Index muodostuu näiden komponenttien geometrisena keskiarvona. HDI mahdollistaa vertailukelpoisten tietojen saannin maailman eri maista, mutta sekään ei bruttokansantuotteen tavoin sisällä kaikkia hyvinvoinnin kannalta relevantteja muuttujia. Myös elintasomittareilla voidaan tutkia hyvinvointia,

ja niiden eduksi voidaan katsoa se, että ne sisältävät selvästi suuremman määrän muuttujia kuin HDI. Ongelmaksi on kuitenkin jäänyt se, ettei maailmassa ole saavutettu mitään yhteistä sopimusta siitä, mitä elintason tulisi sisällyttää. (Hjerppe 2011: 214–215.) Edellä esitellyt hyvinvoinninmittarit ja niiden ongelmakohdat osoittavat hyvinvointi käsitteen moniulotteisuuden.

Tarkastelemme Parasta Lapsille ry:n lastenleireille hakeneiden lapsiperheiden hyvinvoinnin tilaa Erik Allardtin (1976) luoman hyvinvointimallin pohjalta. Allardtin hyvinvointimalli toimii opinnäytetyömme teoreettisena viitekehyksenä ja se luo raamit tutkimusongelmamme tarkasteluun. Allardtin hyvinvointimallin etuna hyvinvoinnin määrittelemisessä näemme sen, että se ottaa huomioon hyvinvoinnin kokonaisuutena yhdistäen sen objektiiviset ja subjektiiviset osa-alueet. Tätä viitekehystä käyttäen saamme tietoa lapsiperheiden aineellisesta sekä ei-aineellisesta hyvinvoinnin tilasta.

Erik Allardtin (1976) Pohjoismaiden elintason ja elämänlaatua koskevan tutkimuksen pohjalta luoma hyvinvoinnin kolmijako muodostuu elintasosta (*having*), yhteisyysuhteista (*loving*) ja ihmisenä olemisesta ja itsensä toteuttamisesta (*being*). Allardtin hyvinvointimallissa korostuu tarvelähtöisyys, sillä hän halusi tutkia ulkoisten elinolojen lisäksi myös omakohtaisia kokemuksia ja asenteita. Näkemyksessään Allardt hahmotti asian siten, että hyvinvointi on tila, jossa ihmisellä on mahdollisuus saada keskeiset tarpeensa tyydytetyksi. (Allardt 1976: 30, 37.)

Allardtin (1976) mukaan elintason (*having*) tulisi olla riittävä, jotta ihminen voisi tarpeeksi hyvin. Elintason osa-alueeseen kuuluvat tulotaso ja asumistaso sekä riittävä ruoka. Materiaalisten asioiden lisäksi tähän hyvinvoinnin alueeseen lasketaan mukaan myös terveys sekä fyysinen ja biologinen ympäristön laatu kuten ilman, veden ja maaperän puhtaus. Edellä mainitut elintason osatekijät ilmaisevat sen, mitä kaikki ihmiset tarvitsevat. Näin voidaan todeta, että elintason arvot ovat perustavia hyvinvoinnissa. (Allardt 1976: 39–42.) Parasta Lapsille ry:n leireille hakeutuu esimerkiksi yksinhuoltaja-perheitä, joissa voi esiintyä muun muassa työttömyyttä ja masentuneisuutta. Näissä perheissä elintaso on hyvin alhainen ja Allardtin määrittelemistä elintason arvoista puuttuu useampi osatekijä.

Yhteisyysuhteiden (*loving*) osa-alue liittyy ihmisen tarpeeseen kuulua johonkin ryhmään ja tuntee yhteenkuuluvuutta muiden ihmisten kanssa. Olennaista yhteisyysuhteissa on niiden tarjoama tunneside. Kun suhteet ovat symmetrisiä ja sisältävät rak-

kauden ilmauksia ja huolenpitoa voidaan puhua yhteisyydestä. Tähän osa-alueeseen Allardt (1976) luokittelee myös kulttuurin ja yhteisön jäsenyyden. Yhteisyyssuhteiden tarve saattaa olla ihmiselle tärkeämpi kuin elintaso. Ihmisen tarve kuulua johonkin ryhmään saattaa mennä myös kaiken muun edelle. Tällöin esimerkiksi oman ryhmän moraalii- ja käyttäytymissäännöt ovat tärkeitä, vaikka ne olisivat ristiriidassa yhteiskunnan asettamien sääntöjen ja arvojen kanssa. (Allardt 1976: 43–46; Ihalainen – Kettunen 2011: 10.)

Parasta Lapsille ry:n leireille valitaan lapsia myös sosiaalisten syiden perusteella. Jokaisella leirillä on noin 30 lasta, jotka eivät pääsääntöisesti tunne toisiaan ennalta. Tällöin leiri antaa mahdollisuudet luoda uusia yhteisyyssuhteita. Suomessa vuonna 2009 8,3 %:lla 8- ja 9.-luokkalaisista ei ollut yhtään läheistä ystävää (Hyvinvointikompassi 2012). Esimerkiksi lapsi, jonka perhe asuu syrjäseudulla tai jolla ei omalla paikkakunnalla ole ystäviä, voi Parasta Lapsille ry:n lasten leirillä tutustua uusiin ihmisiin. Lisäksi lapsen tunne ryhmään kuulumisesta voi lisätä hänen itsevarmuuttaan ja luoda erityisesti murrosiässä olevan nuoren identiteettiä.

Riittävän elintason ja yhteisyyssuhteiden lisäksi ihmisen hyvinvointiin kuuluu Allardtin (1976) mukaan itsensä toteuttamisen (*being*) osa-alue. Ihmisellä on tarve paitsi kuulua johonkin ryhmään myös erottautua siitä, eli olla oma ainutlaatuinen itsensä. Itsensä toteuttamisen osa-alue tulee tyydytetyksi silloin kun ihminen voi ja saa tehdä sitä, mikä on hänelle itselleen tärkeää. Ihmisellä on myös tarve saada hyväksyntää toisilta omana itsenään eli persoonana. (Allardt 1976: 47–49; Ihalainen – Kettunen 2011: 10–11.)

Lapsi, jonka perheellä ei ole varaa maksaa harrastuksia, pääsee Parasta Lapsille ry:n leirillä kokeilemaan oman mielenkiinnon mukaan erilaisia urheilulajeja ja kädentaitoja. Ohjaajat antavat positiivista palautetta ja kannustavat lapsia ja nuoria kokeilemaan leirillä uusia lajeja ja osallistumaan yhteiseen toimintaan.

3.2 Sosioekonominen asema

Sosioekonomisella asemalla tarkoitetaan henkilön sosiaalista ja taloudellista asemaa. Sosioekonominen asema muodostuu monesta eri luokittelukriteeristä. Luokituksessa otetaan huomioon henkilön elämänvaihe (perheenjäsen, opiskelija, ammatissa toimiva, eläkeläinen jne.) sekä ammatti ja ammattiasema (yrittäjä, palkansaaja, yrittäjäperheen

jäsen) ammatissa toimivien osalta. Lisäksi luokitusta täydennetään ammatin ja työn luonnetta kuvaavilla jaoilla (toimihenkilö- ja työntekijäjako). (JHS-suositukset 2005).

Suomalaisten yleinen hyvinvoinnin ja terveyden taso on jatkuvasti kohentunut, mutta hyvinvoinnin ja terveyden jakautuminen on yhä eriarvoisempaa. Eriarvoisuus ilmenee sosioekonomisten ryhmien välillä lähes kaikilla terveyden ja hyvinvoinnin ulottuvuuksilla. Sosioekonomisella asemalla viitataan yleensä hyvinvoinnin aineellisiin ulottuvuuksiin, jotka ovat tulot, omaisuus ja asumistaso. Sosioekonomisella asemalla viitataan myös voimavarojen hankkimiseen tarvittaviin edellytyksiin, jotka ovat koulutus, ammatti ja asema työelämässä. Kaikilla näillä sosioekonomisilla tekijöillä on selvä yhteys hyvinvointiin, terveyteen ja niiden määrittäjiin. (Rotko ym. 2008: 3–6.)

Yhteiskunnalliset rakenteet muokkaavat ihmisten elinympäristöjä, asumis- ja työoloja, elintapoja sekä sosiaali- ja terveystalvveluja, joilla kaikilla on välitön yhteys terveyteen. Sosioekonominen asema puolestaan vaikuttaa siihen, altistuuko ihminen arkisessa elinympäristössään, kuten työssään ja asumisessaan, terveyttä vaarantaville ja sitä vahvistaville tekijöille. Sosioekonominen asema ja siihen liittyvät perinteet, asenteet, arvot ja sosiaaliset verkostot ohjaavat myös elintapoja. Myös sosiaali- ja terveystalvvelujen käytöllä ja palveluista saadulla hyödyllä on selkeästi vahva yhteys sosioekonomiseen asemaan. Sosiaaliset tekijät vaikuttavat terveyteen ja terveys vaikuttaa sosiaaliseen asemaan. Ne, joilla on hyvä terveys, pärjäävät paremmin koulussa ja työmarkkinoilla, kun taas terveysongelmien kanssa kamppailevat ihmiset ovat suuremmissa vaarassa päätyä heikkoon sosiaaliseen asemaan. (Rotko ym. 2008:16)

Sosioekonomiset terveyserot kehittyvät koko elämänculun aikana useiden eri tekijöiden seurauksena. Syy-seuraussuhteita on vaikea määrittää yksiselitteisesti, mutta hyvinvoinnin ja terveyden riskitekijöiden kasautuminen alkaa jo raskauden aikana. Useat tutkimukset osoittavat, että lapsuuden ja nuoruuden tekijät selittävät suuren osan aikuisuuden sosioekonomisista terveyseroista. Pitkäaikainen altistuminen kuormittaville ja vaikeille lapsuuden kokemuksille voi vaikuttaa suoraan lapsen kehitykseen ja kasvuun esimerkiksi koetun stressin kautta. Olosuhteet vaikuttavat myös koulutusuriiin, työllistymiseen, elintapoihin ja terveyteen. Syrjäytyminen on asteittain etenevä prosessi, jossa on erityiset taloudelliset, sosiaaliset ja terveydelliset ulottuvuutensa. (Rotko ym. 2008: 16.)

Nuorista Suomessa -aineiston (2012) mukaan huonoksi koettu terveys on yhteydessä perheen koettuun taloudelliseen tilanteeseen. Mitä korkeampi oli perheen taloudellinen tilanne, sitä harvemmin lapset ja nuoret arvioivat oman terveytensä huonoksi tai kohtalaiseksi. Aineistossa todetaan myös heikomman sosioekonomisen aseman liittyvän terveyden kannalta epäedullisempiin terveystottumuksiin. (Nuorista Suomessa 2012: 33.) Terveiden ja hyvinvoinnin laitoksen tekemän lasten ja nuorten terveysseurannan LATE- tutkimuksen mukaan vanhempien koulutustausta ja taloudellinen asema vaikuttavat lapsen kasvuun ja kehitykseen. Tutkimus osoittaa että perheen sosioekonominen asema ja asuinalue vaikuttavat merkittävästi lasten hyvinvointiin. Esimerkiksi joka kolmannessa vähän koulutetun äidin perheessä oli vaikeuksia kattaa menot käytettävissä olevilla tuloilla. (Lasten ja lapsiperheiden terveys- ja hyvinvointierot 2012.)

Parasta Lapsille ry:n leirihakemuksissa kysytään leirille haun sosioekonomisia perusteita. Heikko sosioekonominen asema on yksi Parasta Lapsille ry:n lasten leirien hakukriteereistä, sillä se osoittaa lapsiperheen heikon sosiaalisen ja taloudellisen aseman. Parasta Lapsille ry:n lasten leirit pyrkivät siis omalta osaltaan nostamaan heikossa sosioekonomisessa asemassa olevat lapset kohti tasa-arvoisempaa lapsuutta tarjoamalla heille lomaviettomahdollisuuden oman kodin ulkopuolella. Parasta Lapsille ry vaikuttaa toiminnallaan myös lasten huoltajien hyvinvointiin ja terveyden kokemukseen antamalla heille mahdollisuuden omaan aikaan.

3.3 Lapsiköyhyys ja köyhyysraja

Viime vuosikymmeninä suomalaisten enemmistön hyvinvointi on parantunut. Samaan aikaan osalla lapsista ja lapsiperheistä pahoinvointi on yleistynyt sekä pienelle vähemmistölle on kasautunut vaikeaa pahoinvointia. Esimerkiksi pienituloisuus on yleistynyt erityisesti monilapsisissa sekä yhden huoltajan perheissä. Vuonna 2010 pienituloisuusaste, eli pienituloisen väestön osuus koko väestöstä, oli 13,3 prosenttia eli 706 000 henkilöä. (Lammi-Taskula – Karvonen – Ahlström 2009: 11; Salmi – Sauli – Lammi-Taskula 2009: 78; Tulonjakotilasto 2010.)

Lapsiköyhyydellä tarkoitetaan alle 18-vuotiaiden lapsen asemassa olevien henkilöiden pienituloisuusastetta. Lapsiköyhyys on ollut huomion kohteena 1990-luvun laman jälkeen, jolloin siihen asti sangen vähäinen lasten köyhyysriski alkoi kasvaa muun väestön riskiä nopeammin. 2000-luvulla lapsiköyhyys on noussut samalle tasolle kuin yleinen köyhyysriski. Vuonna 2007 köyhissä lapsiperheissä lapsia oli noin 151 000. Määrä

on kolminkertaistunut vuodesta 1995. Lapsiköyhyys oli 12,4 prosenttia vuonna 2010. (Salmi ym. 2009: 80; Tulonjakotilasto 2010).

Köyhyysrajan alapuolelle jäävät ne kotitaloudet, joiden käytettävissä olevat tulot ovat alle 60 % väestön keskituloista. Euromääräinen köyhyysraja vaihtelee perheen koon mukaan. Köyhyysraja vuonna 2007 oli noin 1100 euroa kuukaudessa yhden hengen taloudessa. Esimerkiksi nelihenkinen kahden vanhemman ja kahden alle 14-vuotiaan lapsen perhe alitti köyhyysrajan, jos sillä oli käytettävissään alle 2943 euroa kuukaudessa. Yksinhuoltajan ja kahden alle 14-vuotiaan perheessä vastaava summa oli alle 1743 euroa kuukaudessa. (Salmi ym. 2009: 79.)

Lapsiperheet ovat muita tyypillisemmin keskituloisia. Lapsiperheistä pienituloisimpia ovat perheet, joissa on pieniä lapsia. Perhetyypin mukaan tarkasteltuna pienituloisimpia ovat yksinhuoltajaperheet. (Karvonen ym. 2009: 23.) Köyhyysrajan alittaneista lapsista 29 % oli yksinhuoltajan lapsia vuonna 2007. Yhden huoltajan lapsen köyhyysriski oli 2,5-kertainen verrattuna kahden huoltajan perheisiin. Pienituloisuus on yhteydessä myös perheen pääasiallisen huoltajan sukupuoleen. Suurin osa yksinhuoltajista on naisia. Joka kolmannen köyhyysrajan alittaneen lapsen huoltaja oli yksinhuoltajaäiti. Kahden huoltajan perheissä nainen oli päätulonsaajan asemassa sitä todennäköisemmin, mitä pienituloisempi perhe on. (Salmi ym. 2009: 85–86.)

Lapsiköyhyyden riski on yleensä korkeimmillaan, jos ansiotyön osuus perheen tulonmuodostuksessa on vähäinen. Riski kasvaa, jos yksikään talouteen kuuluva aikuinen ei käy työssä. Lapsiperheiden köyhyysriski on suuri myös silloin, kun perheen suurituloisin aikuinen on työtön. Työttömyys on tärkein, muttei ainoa syy työmarkkinoiden ulkopuolelle jäämiseen. Siihen voi olla syynä myös henkilön opiskelut tai eläkkeellä olo. (Salmi ym. 2009: 84.)

Sosioekonomiselta asemaltaan köyhät lapsiperheet toimivat työelämässä useammin kuin muut ja kuuluvat harvoin opiskelijoihin, eläkeläisiin tai muihin työmarkkinoiden ulkopuolisiin ryhmiin. Verrattaessa köyhyysrajan alittaneita lapsiperheitä muihin köyhiin kotitalouksiin silmiinpistävä piirre on, että köyhissä lapsiperheissä työkuukausina mitattu työllisyys on parempi kuin muissa köyhyysrajan alittaneissa talouksissa. (Sauli – Kainulainen 2001: 50.) Tulonsiirrot muodostavat kuitenkin oleellisen osan perheen toimeentulosta eritoten pikkulapsiperheissä, jossa äidit ovat perhevapailta. (Salmi ym. 2009: 78.)

Perheen suurituloisimman jäsenen matala koulutustaso on yhteydessä köyhyysriskiin. Joka neljännen köyhyysrajan alittaneen lapsen huoltajalla oli vain perusasteen koulutus. Perusasteen koulutuksen saaneen huoltajan lapsilla köyhyysriski oli nelinkertainen verrattuna korkea-asteen koulutuksen saaneiden lapsiin. Peruskoulun varassa olevien osuus köyhien lapsiperheiden huoltajina on 2000-luvulla vaihdellut 30–35 %:n tuntumassa. (Salmi ym. 2009: 85.)

Pienituloisuus on yhteydessä perherakenteeseen. Pienituloisuus on todennäköisempää nuorissa perheissä. Perheet, joiden nuorin lapsi ei ole täyttänyt kolmea vuotta ovat selvästi suuremmissa köyhyysriskissä kuin muissa perhevaiheissa olevat perheet. Suuret perheet ovat todennäköisemmin pienituloisia. Lähes joka toinen köyhyysrajan alapuolella oleva lapsi kuuluu perheeseen, jossa on vähintään kolme lasta. Monilapsisista perheistä 22 % eli köyhyysrajan alapuolella. (Salmi ym. 2009: 83.)

Suomessa köyhyyden vaikutuksista on vain vähän tutkimustietoa. Kansainvälisistä tutkimuksista tiedetään se, että lapsuudessa koetun pitkäaikaisen köyhyyden on todettu vaikuttavan monella tapaa kielteisesti lapsen hyvinvointiin. (Ervasti – Kuivalainen – Nyqvist 2010: 185.) Lapsuus on tärkeä elämänvaihe ja siksi on tärkeää, että eriarvoisuuden puututaan hyvissä ajoin. Lasten kokeman puutteen tiedetään vaikuttavan heidän tulevaan kehitykseensä sekä mahdollisuuksiinsa. (Takala 2005: 8.)

Köyhyyden vaikutukset lapsen arkeen ovat moninaiset. Köyhydessä ei ole kyse vain rahan puutteesta, vaan sen seuraukset ovat kokonaisvaltaisempia. Lapsi, joka elää köyhydessä, voi kokea materiaalista ja sosiaalista osattomuutta sekä kiusaamista ja sosiaalista eristämistä. Köyhällä lapsella ei välttämättä ole mahdollisuutta samanlaiseen lapsuuteen kun ikätovereillansa. Köyhyys voi myös vaikuttaa epäsuoranaisesti koko perheen hyvinvointiin, koska köyhyydellä on yhteys perheenjäsenten keskinäiseen vuorovaikutukseen ja perheen sisäiseen toimivuuteen. Köyhyys ja taloudelliset huolet voivat heijastua vanhempien jaksamiseen ja näin heikentää ilmapiiriä perheessä. (Ervasti ym. 2010: 18, 186.)

Köyhyyden ja lapsiköyhyyden vaikutusten moninaisuus on otettu huomioon myös Parasta Lapsille ry:n leirihakemuksissa. Leirihakemuksessa tulee perheen tuloluokan lisäksi perustella omin sanoin leirin tarvetta perheelle. Avoimet perustelut antavat tilaa jokaisen henkilökohtaiselle kokemukselle leirin tarpeesta. Leirille hakijan omin sanoin

kirjoitettu perustelu perheen elintasosta kertoo Parasta Lapsille ry:n työntekijälle enemmän kuin pelkkä tuloluokka.

4 Opinnäytetyön toteutus

4.1 Tutkimuskysymys

Allardtin (1976) hyvinvointiteorian lähtökohtana ovat inhimilliset perustarpeet. Hyvinvoinnin kolmijakoisella ymmärryksellä on vankat historialliset perusteet. Ihminen miellellään aineellisena, sosiaalisena ja henkisenä olentona. Hyvinvoinnin ulottuvuudet having, loving ja being limittyvät toisiinsa ja ruokkivat toinen toisiaan. Mikään niistä ei korvaa muita, koska jokaisella ulottuvuudella on ainutlaatuista, muista poikkeavaa itseisarvoa. Hyvinvointi edellyttää tarpeiden tyydytystä kaikilla kolmella ulottuvuuden osa-alueella. Jos puutteet elintasossa (having) korostuvat liikaa, vääristyy käsitys ihmisen hyvinvoinnista keskittyessä liikaa elintason tarkasteluun yhteisyysuhteet (loving) ja itsensä toteuttaminen (being) jäävät pienemmälle huomiolle. Kun ulottuvuudet muodostavat kokonaisuuden, kokee ihminen olemassaolonsa mielekkääksi. (Bardy 2010: 40–41.)

Lapsuudenkodin olosuhteet vaikuttavat merkittävästi niihin mahdollisuuksiin, joita lapsella on elämässään. Lasten ja lapsiperheiden hyvinvointi on keskeinen asia tasarvoisen lapsuuden toteutumisen kannalta. Lapsiköyhyyden lisääntyminen 1990-luvun puolesta välistä alkaen viittaa siihen, että perhetaustan merkitys korostuu tulevaisuudessa. (Hiilamo ym. 2010:17–18.)

Tarkastelemme tutkielmassamme seuraavaa tutkimuskysymystä: Millaisena lapsiperheiden hyvinvoinnin puutteet näyttäytyvät Parasta Lapsille ry:n vuoden 2011 leirihakemusten kautta? Lisäksi pohdimme kysymystä millaisena lapsiköhyys ilmenee edellä mainittujen leirihakemusten perusteella. Hyvinvointi käsitteen vaikeasti määriteltävyyden takia emme pyri tutkielmassamme mittaamaan lapsiperheiden hyvinvointia, vaan lähtökohtana on hyvinvoinnin eri ulottuvuuksien puutteiden tarkastelu.

4.2 Aineiston esittely

Opinnäytetyömme aineistona ovat Parasta Lapsille ry:n vuoden 2011 lasten leirien leirihakemukset. Saimme leirihakemuksia Parasta Lapsille ry:ltä noin 500 kappaletta. Jätimme tarkastelematta hakemukset, joita ei ollut hyväksytty, sillä ne eivät olleet täytäneet Parasta Lapsille ry:n leirille pääsykriteerejä, joita ovat esimerkiksi heikko sosio-ekonominen asema ja pienituloisuus. Jätimme käsittelemättä myös kaikki Pietarsaaren

osaston leirihakemukset, koska Pietarsaaren osaston leireille on valittu kaikki hakijat. Pietarsaaren osaston leirihakukäytäntö ei täytä Parasta Lapsille ry:n leirivalinnan kriteerejä. Hylättyjen ja Pietarsaaren osaston leirihakemusten ottaminen mukaan aineistoon olisi johtanut tulosten vääristymiseen tutkimuskysymyksen kannalta. Lopulliseksi aineiston määräksi jäi 407 leirihakemusta. Nämä 407 hakemusta ovat sellaisia jotka on hyväksytty Parasta Lapsille ry:n leireille ja täyttävät leirille osallistumisen vaatimat määritelmät, esimerkiksi heikon sosio-ekonomisen aseman. Tutkielmamme validiutta eli pätevyyttä lisää suuri otos eli aineistomme käyttämät 407 leirihakemusta.

Leirihakemukset ovat täytetty joko kirjallisesti tai sähköisesti Internetissä (LIITE 1 ja 2). Kirjallinen hakemus ja sähköinen hakemus eroavat hieman toisistaan. Esimerkiksi sähköisissä hakemuksissa ei kysytty lainkaan huoltajan ammattia. Olemme jättäneet tutkielmastamme hakijoiden ammattien käsittelyn pois, koska 77,6 % leiripaikkaa hakevista huoltajista ei ilmoittanut ammattiaan lainkaan. Ammattien vertailu olisi saattanut johtaa siihen, ettei aineisto olisi kaikilta osin ollut vertailukelpoista.

Sekä kirjallisessa että sähköisessä leirihakemuksessa käy ilmi muun muassa leirihakemuksen täyttäjän sukupuoli, perheen nettotulot kuukaudessa sekä sosioekonomiset monivalintaperustelut leirille valintaa varten. Sosioekonomisia monivalintaperusteluja olivat yksinhuoltajuus, työttömyys, opiskelu ja eläke. Hakemuksissa oli myös tilaa avoimelle perustelulle leirille pääsyä varten. Suurimman osan hakemuksista oli täyttänyt perheen pääasiallinen huoltaja ja osan sosiaaliviranomainen perheen puolesta. Hakemusten täyttäjistä 82.2 % oli naisia ja 13.8 % miehiä. Aineistoa tulkitessa tarkoitamme hakijalla lasten leireille hyväksytyjä hakijoita.

4.3 Tutkimusmenetelmä

Aineistomme, eli Parasta Lapsille ry:n leirihakemukset, määritteli tutkimusmenetelmäksemme kvantitatiivisen tutkimusmenetelmän. Kvantitatiivista tutkimusmenetelmää käyttäen pystyimme muodostamaan leirihakemusten kautta saamamme tiedon numeeriseen muotoon.

Valmiit aineistot ovat harvoin sellaisessa muodossa, että niitä voitaisiin suoraan käyttää kvantitatiivisessa tutkimuksessa (Heikkilä 2005: 18). Leirihakemuksessa olleet avoimet perustelut muutimme tilastolliseen muotoon käyttäen Allardtin (1976) hyvinvointimallia luokittelun pohjana. Avoimet perustelut tuovat lisäarvoa opinnäytetyöhömme ja ne nostavat selkeästi esille hakijoiden käsityksen omasta ja/tai lasten hyvinvoinnin puutteista.

Näemme avoimet perustelut tärkeinä hyvinvointi-käsitteen subjektiivisen kokemuksen kannalta.

Olemme käsitelleet ja koonneet jokaisen 407 leirihakemuksen tiedot ja vastaukset PSPP- tilasto-ohjelmalla. Lisätäksemme tutkimuksen luotettavuutta kävimme leirihakemukset läpi kahteen kertaan, ja vertailimme saamiamme tuloksia keskenään sillä satunnaisvirheitä voi aiheuttaa esimerkiksi se, että tutkija tekee virheitä tietoja tallentamisessa (ks. esim. Vilka 2005: 161). Saamamme tulokset eivät kuitenkaan poikenneet toisistaan. Varmistettuamme kahden eri syöttökerran lukujen yhdenmukaisuudesta teimme Excelin avulla taulukot PSPP- tilasto-ohjelmasta saamistamme luvuista.

Tutkielmamme luotettavuutta lisää se, että otoksemme edustaa koko tutkittavaa perusjoukkoa eli kaikkia vuoden 2011 Parasta Lapsille ry:n lasten leireille hyväksytyjä leirihakemuksia. Tutkielma ei anna tietoa koko perusjoukosta, jos tutkitaan vain joitakin siihen kuuluvia ryhmiä. (Heikkilä 2005: 30.)

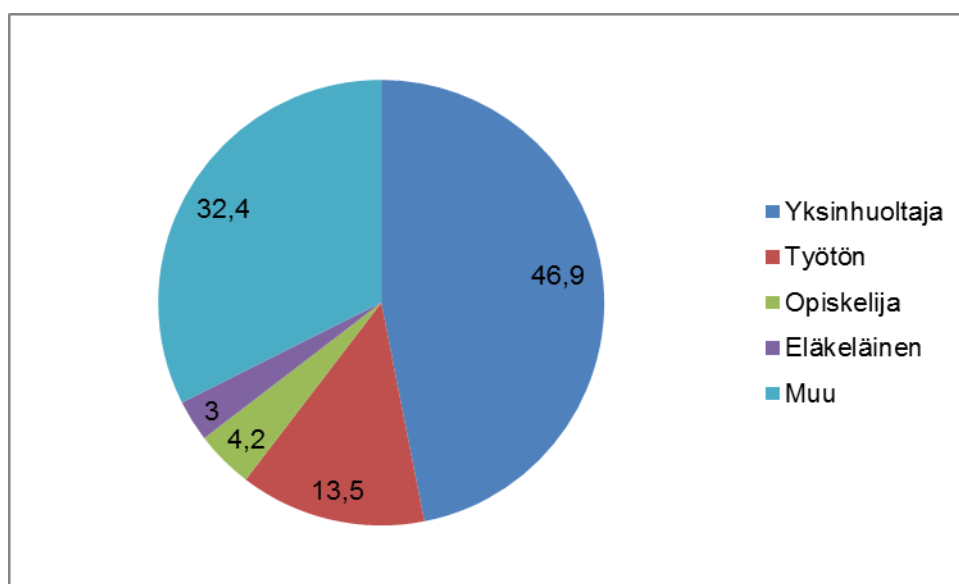
Tutkielmaa tehdessämme olemme käsitelleet leirihakemuksia luottamuksellisesti ja noudattaneet vaitiolo- ja salassapitovelvollisuutta. Raportista ei pysty tunnistamaan hakijoita, koska tuloksissa ei näy hakijoiden tunnistetietoja.

5 Tulokset

5.1 Sosioekonominen asema

Olemme laatineet leirihakemuksista saatujen tietojen perusteella perheiden sosioekonomisesta eli sosiaalisesta ja taloudellisesta asemasta neljä eri kuviota. Kuviot kertovat Parasta Lapsille ry:n leirihakijoiden sosioekonomiset perustelut leirille pääsyksi, käytävissä olevat nettotulot kuukaudessa, perheiden hakemuksessa ilmoitetut nettotulot suhteessa hakemusten sosioekonomisiin perusteluihin sekä leirin maksajan suhteessa perheiden kuukaudessa käytettäviin nettotuloihin.

Kuvio 1 tarkastelee Parasta Lapsille ry:n leirihakijoiden sosioekonomisia monivalintaperusteluja leirille pääsyksi. Nämä vaihtoehdot leirihakemuksessa olivat yksinhuoltaja, työtön, opiskelija ja eläkeläinen. Ne leirille hakijat, jotka eivät olleet valinneet yhtäkään edellä mainituista perusteluista, olemme luokitelleet kuviossa näkyvään vaihtoehtoon ”muu”.

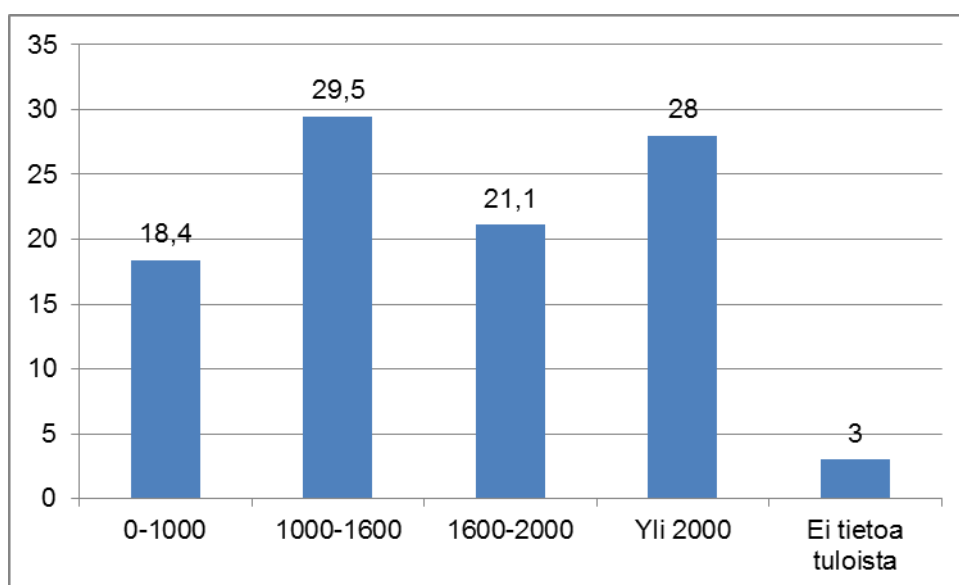


Kuvio 1. Parasta Lapsille ry:n leirihakemusten sosioekonomiset perustelut

Kuvio 1 osoittaa että suurin osa leirihakijoista eli 46,9 % oli yksinhuoltajaperheitä. Toinen suuri hakijaryhmä koostui niistä perheistä, jotka eivät olleet valinneet yhtäkään hakemuksessa olevista sosioekonomisista vaihtoehtoista leirihakemuksen perusteluksi. Kolmas suurin ryhmä eli 13,5 % leirille hakevista perheistä ilmoitti huoltajan työttö-

mäksi. Pienimmiksi ryhmiksi osoittautuivat opiskelijat ja eläkeläiset, joiden prosenttiosuus leirihakemuksissa ei ollut kovin merkittävä. Opiskelijoiden ja eläkeläisten osuus oli yhteensä alle 8 %.

Kuvio 2 osoittaa Parasta Lapsille ry:n leireille hakeneiden perheiden leirihakemukseen ilmoittamat käytettävissä olevat nettotulot kuukaudessa. Nämä vaihtoehdot olivat 0–1000 euroa, 1000–1600 euroa, 1600–2000 euroa ja yli 2000 euroa. Hakijat, jotka eivät olleet ilmoittaneet leirihakemukseen kuukaudessa käytävissä olevia nettotuloja, ovat luokiteltu ryhmään ”ei tietoa tuloista”.



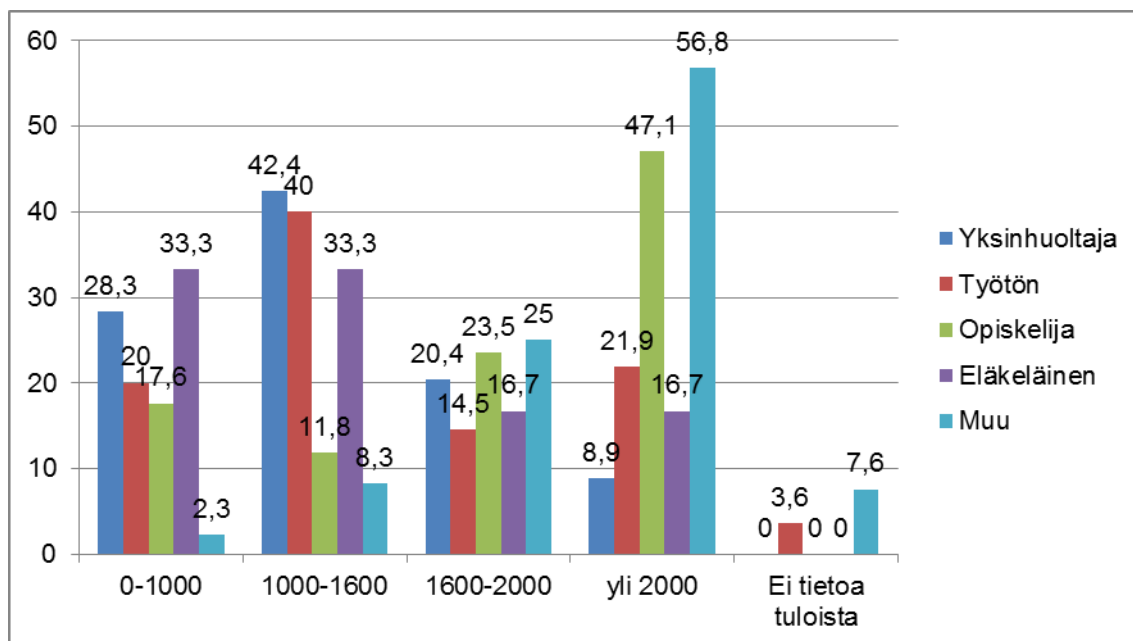
Kuvio 2. Parasta Lapsille ry:n leirille hakeneiden perheiden käytettävissä olevat nettotulot kuukaudessa

Parasta Lapsille ry:n leirille hakeneiden perheiden käytettävissä olevat nettotulot kuukaudessa jakautuivat suhteellisen tasaisesti leirihakemuksessa annettujen vaihtoehtojen kesken. Muutamissa hakemuksissa tuloja ei mainittu ollenkaan. Nämä hakemukset olivat pääosin ulkopuolisen tahon, kuten lastenkodin tai perhekodin, lähettämiä.

Suurimmalla osalla eli 29,5 %:lla perheistä oli käytettävissään 1000–1600 euroa nettotuloja kuukaudessa. Lähes yhtä paljon eli 28 % leirille hakijoista oli perheitä, joilla oli käytettävissään yli 2000 euroa nettotuloja kuukaudessa. Kolmanneksi suurimman hakijajoukon, 21,1 % muodostivat perheet, joilla oli käytettävissään 1600–2000 euroa nettotuloja kuukaudessa. Pienimpänä ryhmänä olivat perheet joilla oli 0–1000 euroa kuu-

kaudessa käytettävissä olevia nettotuloja. Kaikkein pienituloisimpia perheitä oli 18,4 %. Yhteenvetona voidaan todeta, että lähes 70 % perheistä jäi alle 2000 euron rajan tarkasteltaessa perheiden käytettävissä olevia nettotuloja kuukaudessa.

Kuvio 3 osoittaa perheiden käytettävissä olevien nettotulojen suhteen leirihakemusten sosioekonomisiin monivalintaperusteluihin. Tässä kuviossa on ristiintaulukoitu edellä esitettyjen kuvio 1:n ja kuvio 2:n osoittamat tulokset.



Kuvio 3. Perheiden käytettävissä olevat nettotulot suhteessa leirihakemusten sosioekonomisiin perusteluihin

Perheistä, jotka ilmoittivat käytettävissään oleviksi nettotuloikseen 0-1000 euroa kuukaudessa, oli 33,3 % eläkeläisiä, 28,3 %, yksinhuoltajia, 20 % työttömiä ja 17,6 % opiskelijoita. 2,3 % perheistä ei ollut valinnut hakemuksessa annettuja vaihtoehtoja koskien leirihakemuksen sosioekonomisia monivalintaperusteluita.

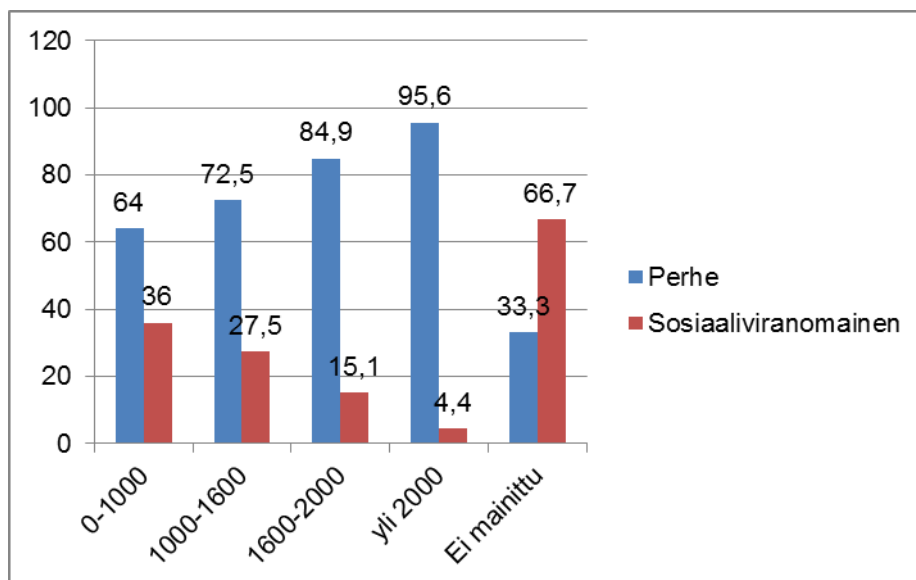
Perheistä, joilla oli käytettävissään 1000–1600 euroa nettotuloja kuukaudessa, 42,4 % oli yksinhuoltajia, 40 % työttömiä, 33,3 % eläkeläisiä ja 11,8 % opiskelijoita. Leirille hakijoista 8,3 % ei ollut valinnut hakemuksessa annettuja vaihtoehtoja leirihakemuksen perusteluista. Tähän tuloluokkaan kuuluvat perheet ilmoittivat suurimmaksi sosioekonomiseksi perustelukseksi työttömyyden sekä yksinhuoltajuuden.

Perheistä, joilla oli käytettävissään 1600–2000 euroa nettotuloja kuukaudessa, 23,5 % oli opiskelijoita, 20,4 % yksinhuoltajia, 16,7 % eläkeläisiä ja 14,5 % työttömiä. 25 % perheistä ei ollut valinnut hakemuksessa annettuja vaihtoehtoja koskien leirihakemuksen sosioekonomisia monivalintaperusteluita. Tässä tuloluokassa sosioekonomiset perustelut jakautuivat erittäin tasaisesti.

Yli 2000 euroa käytettävissä oleviksi nettotuloikseen kuukaudessa ilmoitti 47,1 % opiskelijoista, 21,9 % työttömistä, 16,7 % eläkeläisistä ja 8,9 % yksinhuoltajista. 56,8 % niistä hakijoista, jotka ilmoittivat saavansa yli 2000 euroa nettotuloja kuukaudessa, eivät olleet valinneet hakemuksessa annettua vaihtoehtoa koskien leirihakemuksen sosioekonomista perustelua.

3,6 % työttömistä ja 7,6 % hakijoista, jotka eivät olleet valinneet hakemuksessa annettua vaihtoehtoa koskien leirihakemuksen perustelua eivät olleet ilmoittaneet käytettävissä olevia nettotuloja kuukaudessa. Yksinhuoltajista, opiskelijoista ja eläkeläisistä kaikki olivat ilmoittaneet käytettävissä olevat nettotulot kuukaudessa.

Kuvio 4 osoittaa leirin maksajan suhteessa perheiden kuukaudessa käytettäviin nettotuloihin. Leirihakemuksessa annetut vaihtoehdot olivat perhe, sosiaaliviranomainen tai muu. Suurin osa perheistä eli 78,9 % maksoi leirin itse.



Kuvio 4. Leirin maksaja suhteessa perheiden kuukaudessa käytettäviin nettotuloihin

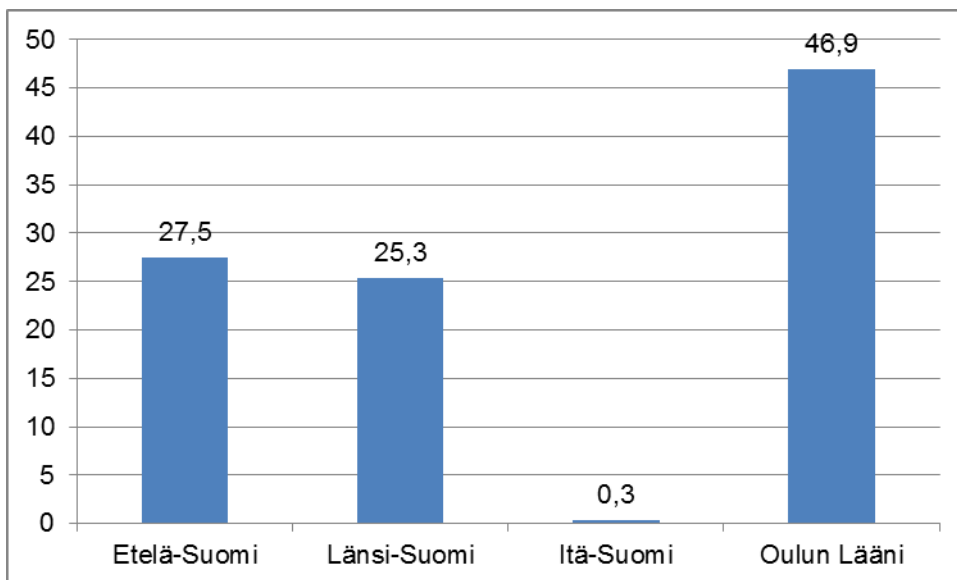
Kuvio 4 osoittaa että perheiden kuukaudessa käytettävien nettotulojen noustessa perheiden osuus leirin maksajista nousee ja päinvastoin. Mitä vähemmän perheellä on käytettävissä kuukaudessa nettotuloja, sitä todennäköisemmin leirin maksaja on sosiaaliviranomainen. Esimerkiksi niillä perheillä, joiden kuukaudessa käytettävät nettotulot olivat 0–1000 euroa, 36 %:lla leirin maksaja oli sosiaaliviranomainen. Nettotulojen noustessa yli 2000 euroon kuukaudessa vain 4,4 %:lla perheistä leirin maksajana oli sosiaaliviranomainen.

Hakijat, jotka eivät maininneet leirihakemuksessa tulojaan lainkaan, ilmoittivat leirin maksajaksi 33,3 % hakemuksessa perheen ja 66,7 % hakemuksessa sosiaaliviranomaisen. Näissä tapauksissa hakemuksen täyttäjää on yleensä ollut muu kuin perhe itse, esimerkiksi perheen asioita hoitava sosiaaliviranomainen. Nämä hakijat muodostivat ainoan ryhmän, jossa sosiaaliviranomaisten osuus leirin maksajana oli suurempi kuin perheiden osuus.

5.2 Alueellinen sijoittuminen ja aikaisempi leirille osallistuminen

Tarkastelimme leirihakemuksia maantieteellisen sijoittumisen mukaan. Sen perusteella olemme laatineet kaksi kuviota. Kuvio 5 osoittaa lääneittäin Parasta Lapsille ry:n leireille hakeneet ja kuvio 6 Parasta Lapsille ry:n leireille hakeneiden kuukaudessa käytettävissä olevat nettotulot lääneittäin. Lisäksi olemme laatineet kuvion 7, joka kertoo onko hakija osallistunut aikaisemmin Parasta Lapsille ry:n järjestämälle leirille.

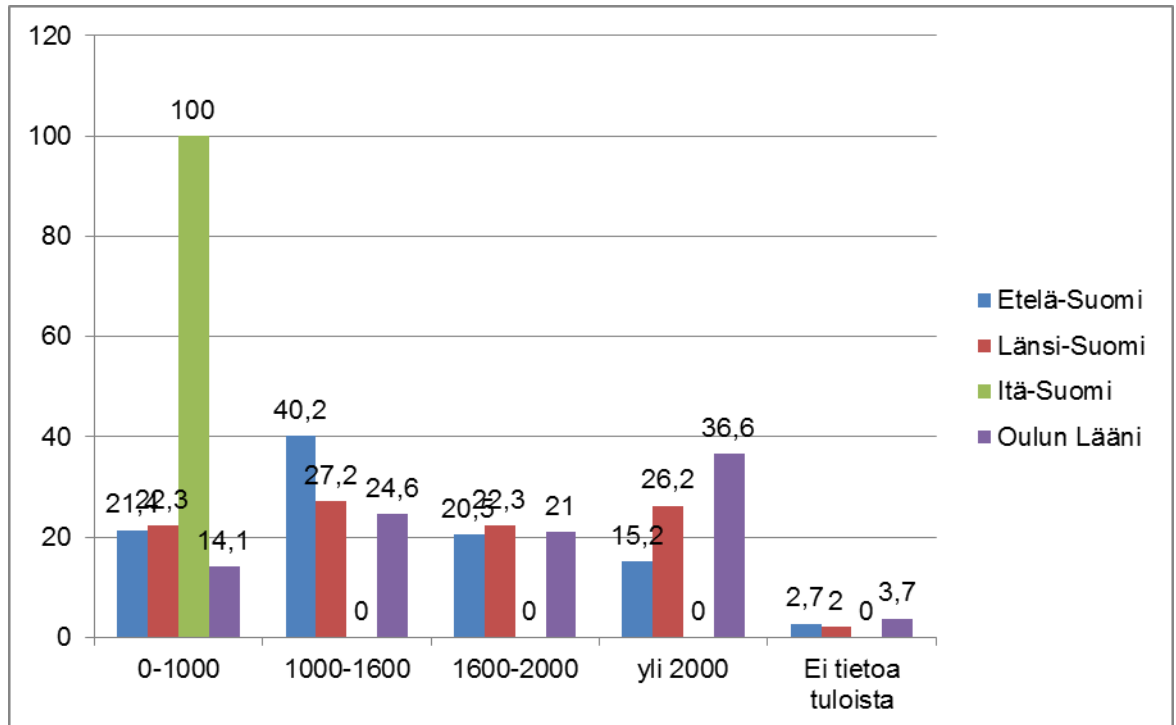
Kuvio 5 kertoo leirille hakijoiden alueellisen sijoittumisen. Läänit, joista leiriläisiä leireille valittiin, olivat Etelä-Suomi, Länsi-Suomi, Itä-Suomi ja Oulun lääni. Oulun Läänissä järjestetään lukumäärältään eniten Parasta Lapsille ry:n leirejä. Tämän vuoksi leireille on myös eniten hakijoita Oulun Läänistä.



Kuvio 5. Parasta Lapsille ry:n leirille hakeneet lääneittäin

Suurin osa vuoden 2011 Parasta Lapsille ry:n leirihakemuksista tuli Oulun läänistä eli yhteensä 46,9 %. Itä-Suomesta tuli vain yksi leirihakemus. Muut leirihakemukset jakautuvat tasaisesti Etelä-Suomen ja Länsi-Suomen kesken. Etelä-Suomesta tuli 27,5 % ja Länsi-Suomesta 25,3 % kaikista leirihakemuksista.

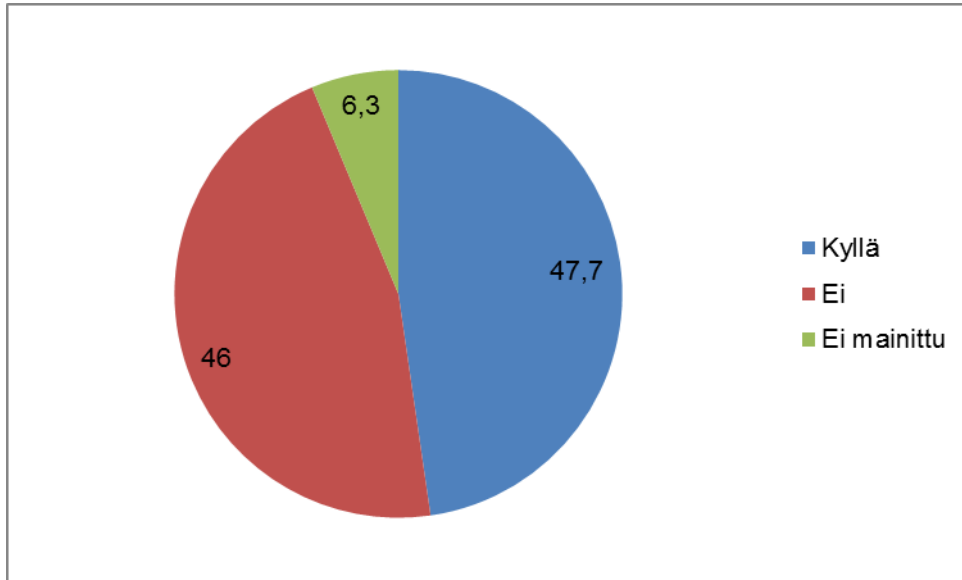
Kuvio 6 kertoo hakijoiden kuukaudessa käytettävissä olevat nettotulot ja niiden jakautumisen alueittain. Kuvio tarkastelee leirihakemusten alueellista sijoittumista suhteessa perheiden kuukaudessa käytettäviin nettotuloihin.



Kuvio 6. Parasta Lapsille ry:n leireille hakeneiden kuukaudessa käytettävissä olevat nettotulot lääneittäin

Perheiden kuukaudessa käytettävissä olevat nettotulot jakautuvat suhteellisen tasaisesti kaikilla alueilla. Itä-Suomesta tuli vain yksi leirihakemus, joka selittää sen 100 % osuuden. Kuvion 6 perusteella voidaan todeta, että esimerkiksi Etelä-Suomen läänissä suurimmalla osalla perheistä on käytettävissään 1000-1600 euroa nettotuloja kuukaudessa. Oulun läänissä taas suurimmalla osalla perheistä on yli 2000 euroa nettotuloja käytettävissä kuukaudessa.

Kuvio 7 kertoo, onko leirille hakija osallistunut aiemmin Parasta Lapsille ry:n järjestämälle leirille. Tämä tieto on hyödyllinen yhteistyökumppanillemme, Parasta Lapsille ry:lle.



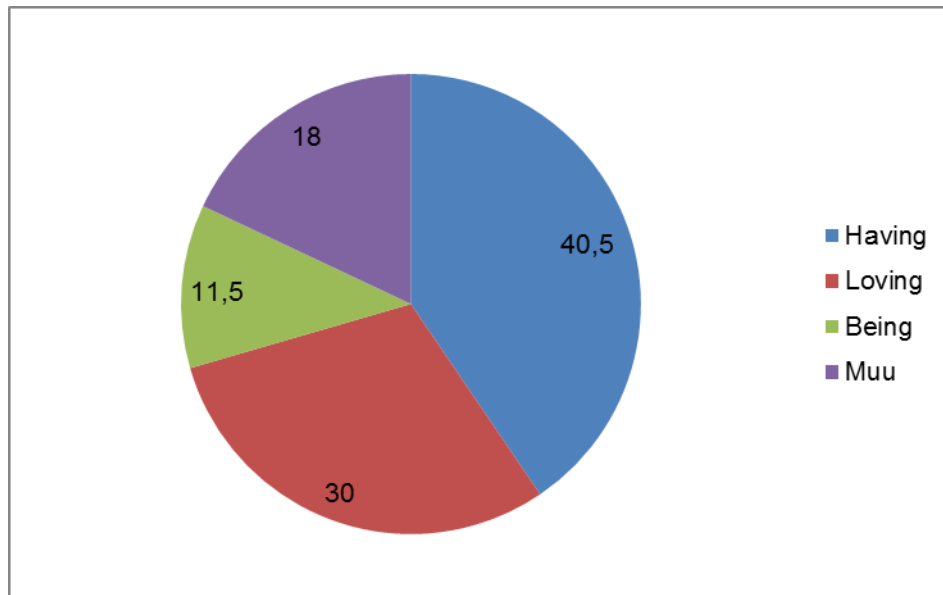
Kuvio 7. Aiemmin Parasta Lapsille ry:n leirille osallistuneet

Kuvio 7 osoittaa sen, että leirille haetaan useissa tapauksissa uudestaan. Lähes puolet eli 47,7 % leirille hakijoista ovat osallistuneet Parasta Lapsille ry:n leireille aikaisemminkin. 46 % leirille hakijoista eivät olleet osallistuneet leireille aikaisemmin ja 6,3 % hakemuksista aiempaa osallistumista ei ollut mainittu.

5.3 Hyvinvoinnin ulottuvuudet

Tarkastelemme Parasta Lapsille ry:n leirihakemusten pohjalta hyvinvoinnin eri ulottuvuuksien puutteita kolmen eri kuvion avulla. Kuvio 8 esittelee hyvinvoinnin ulottuvuuksien puutteita leirihakemusten avointen perusteluiden mukaan. Kuvio 9 tarkastelee hyvinvoinnin ulottuvuuksien puutteita suhteessa leirihakemusten perusteluihin ja kuvio 10 hyvinvoinnin ulottuvuuksien puutteita suhteessa leirihakijoiden käytettävissä oleviin nettotuloihin kuukaudessa.

Kuvio 8 tarkastelee leirihakemuksista nousevia hyvinvoinnin ulottuvuuksien puutteita. Olemme luokitelleet leirihakemusten avointen kysymysten pohjalta hakijoiden perustellut leirille pääsemiseksi Allardtin hyvinvointiteorian mukaan. Allardtin hyvinvointiteorian ulottuvuudet ovat elintaso (having), yhteisyyssuhteet (loving) ja ihmisenä oleminen sekä itsensä toteuttaminen (being). Jos perusteluissa on ilmennyt useampi kuin yksi hyvinvoinnin ulottuvuus olemme valinneet sen ulottuvuuden, joka nousi vahvimmin esille perusteluissa.



Kuvio 8. Hyvinvoinnin ulottuvuudet Parasta Lapsille ry:n leirihakemusten avointen perusteluiden mukaan

Suurin osa eli 40,5 % avoimista perusteluista kuului having-ulottuvuuteen. Seuraavana suurimpana perusteluna, 30 %:ssa leirihakemuksista oli loving-ulottovuus. Being-ulottovuus perusteluna oli 18 % leirihakemuksissa. 11,5 % leirihakemusten avoimista perusteluista ei kuulunut mihinkään hyvinvointiteorian hyvinvoinnin ulottuvuuden luokkaan. Näissä tapauksissa perusteluja ei ollut mainittu lainkaan tai perusteluina oli pääosin hoitopaikan tarve.

Having-ulottuvuuteen olemme luokitelleet esimerkiksi taloudelliset ja terveydelliset perustelut. Useista leirihakemuksista kävi ilmi rahan puute sekä siitä johtuvat vähäiset mahdollisuudet kodin ulkopuolisiin lomamatkoihin. Hakemuksista nousi myös ilmi lasten ja vanhempien erilaiset sairaudet ja mielenterveysongelmat.

Äiti vakavasti masentunut useamman vuoden, sairauslomalla ja työkyvyttömyyseläkkeellä vuodesta 2007. Tukiverkko puuttuu ja äidin suku asuu ulkomailla. Lapsi tapaa isäänsä valvotusti ja isän suku asuu pohjoisessa mummoa lukuun ottamatta. Vähäinen mahdollisuus päästä lomalle perheen taloudellisen tilanteen vuoksi. (Nainen A, Etelä-Suomi)

Tämä esimerkki kertoo perheen elintason puutteista. Esimerkistä käy ilmi äidin pitkäaikainen sairaus, sairaudesta johtuva työttömyys, yksinhuoltajuus sekä tukiverkon puute.

Loving-ulottuvuuteen eli yhteisyyssuhteisiin olemme luokitelleet leirihakemusten perustelut tarpeesta sosiaalsiin suhteisiin ja niiden kehittymiseen. Hakemuksista nousi esiin perheiden tukiverkoston puute tai sen vähäisyys. Useat vanhemmat olivat myös huolissaan lastensa vähäisistä kaverisuhteista.

Lapsellani on kotiympäristössään hyvin vähän kontakteja ikäisiinsä. Sosiaalisten taitojen kannalta olisi erittäin tärkeää, että hän pääsisi viettämään aikaa ikäistensä seurassa. (Nainen B, Länsi-Suomi)

Tässä perustelussa nousee esiin sosiaalisten suhteiden vähäisyys, joka on johtanut siihen, että lapsen sosiaaliset taidot eivät ole päässeet kehittymään. Hakemuksen tekijä nostaa esiin myös huolen lapsen ikätasoisten ystävien puutteesta.

Being-ulottuvuuteen olemme luokitelleet itsensä kehittämisen tarpeen ja uusien taitojen oppimisen. Hakemuksista tuli esille vanhempien toive lasten mahdollisuudesta kokea uusia asioita ja harrastuksia. Lisäksi vanhemmat toivat esiin suomalaisen luonnon merkityksen lapsen maailmankuvalle.

Lapset ovat todella kiinni äidissä ja haluaisin heidän oppivan vuorovaikutustaitoja, saavan uusia virikkeitä ja oppivan myös selviytymään joitakin aikoja yksin. Omatoimisuuden lisääntyminen. (Nainen C, Etelä-Suomi)

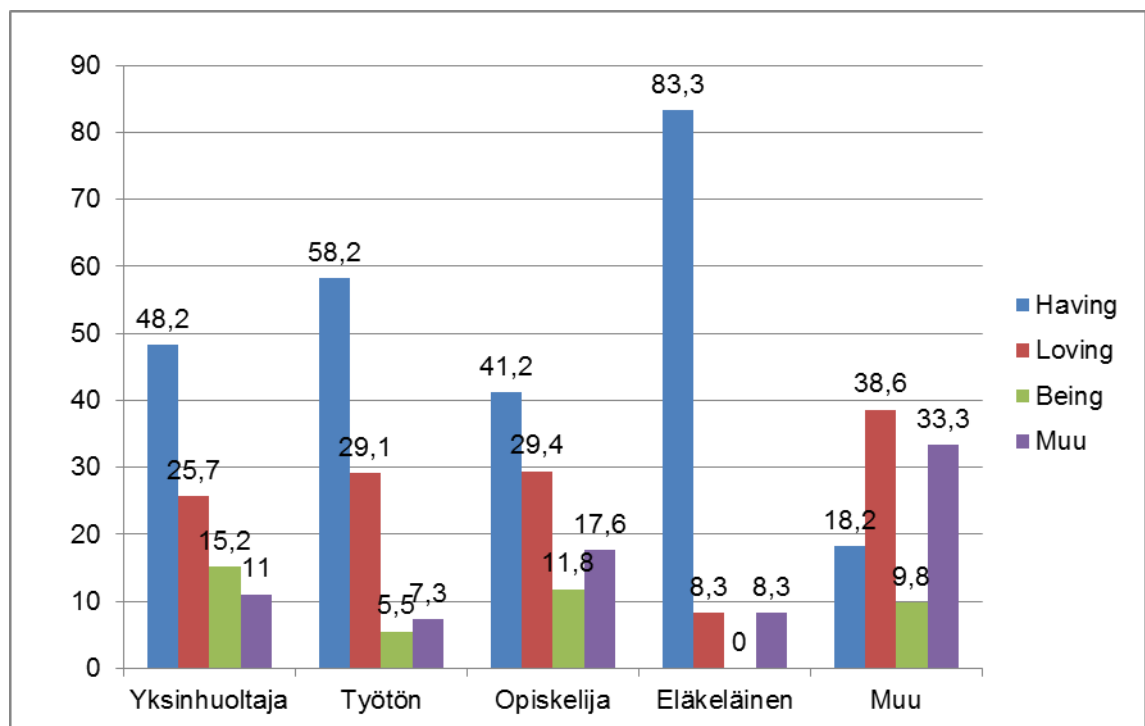
Tämä esimerkki nostaa esiin äidin toiveen lasten uusien taitojen oppimisesta. Hakemuksen täyttäjä toivoo että leiri lisäisi lasten omatoimisuutta ja itsenäisyyttä.

Monissa leirihakemusten perusteluissa korostui useampi kuin yksi hyvinvoinnin ulottuvuuden puute. Perheellä saattoi olla esimerkiksi puutetta rahasta sekä huoli lapsen sosiaalisista suhteista ja vuorovaikutustaidoista.

Lapsi on perheen ainoa ja potee kroonista kaveripulaa vaikka kiltti poika onkin. Äiti työttömänä ja isä eläkkeellä. (Nainen D, Etelä-Suomi)

Tässä esimerkissä tulee ilmi lapsen yksinäisyys, sekä vanhempien työttömyys ja eläke. Ensimmäisenä on kuitenkin mainittu lapsen tarve sosiaalisiin suhteisiin ja tämän takia olemme luokitelleet vastauksen loving-ulottuvuuteen.

Kuvio 9 osoittaa avoimissa perusteluissa nousseet hyvinvoinnin ulottuvuuksien puutteet suhteessa leirihakemusten sosioekonomisiin perusteluihin. Sosioekonominen perustelu kertoo leirille hakeneen lapsiperheen huoltajan sosiaalisen ja taloudellisen aseman. Koska huoltajan sosioekonominen asema vaikuttaa koko perheen asemaan, käytämme selkeyden vuoksi tulosten avaamisessa ainoastaan huoltajan sosioekonomista perustelua, vaikka tarkoitamme koko perhettä.



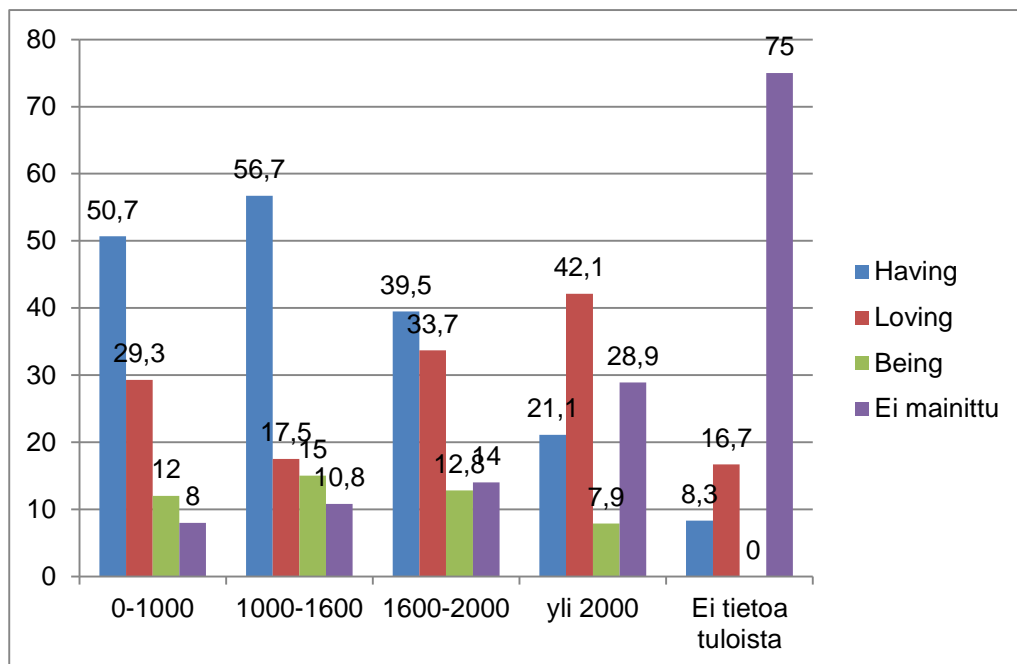
Kuvio 9. Hyvinvoinnin ulottuvuudet suhteessa Parasta Lapsille ry:n leirihakemusten sosioekonomisiin perusteluihin

Yksinhuoltajilla suurimpana hyvinvoinnin puutteena näyttäytyi having-ulottuvuus. Seuraavaksi suurimpina puutteina yksinhuoltajilla oli loving-ulottuvuus ja being-ulottuvuus. Työttömällä ja opiskelijoilla hyvinvoinnin ulottuvuuden puutteet noudattivat samaa järjestystä kuin yksinhuoltajilla.

Eläkeläisillä having-ulottuvuuden puute oli 83,3 % perusteluissa, mutta being-ulottuvuuden puutetta ei ollut lainkaan. Eläkeläisillä loving-ulottuvuuden puute jäi alle 10 %:iin.

Ne hakijat, jotka eivät olleet valinneet leirihakemuksessa olleita sosioekonomisia perusteluja, perustelivat leirille pääsyä avointen kysymysten pohjalta eniten loving-ulottuvuuden puutteella. Avointen kysymysten perustelut, jotka eivät sopineet mihinkään hyvinvoinnin ulottuvuuteen, oli suurin niillä leirille hakijoilla, jotka eivät olleet valinneet leirihakemuksen perusteluja.

Kuvio 10 tarkastelee hyvinvoinnin ulottuvuuksien puutteita suhteessa leirihakijoiden käytettävissä oleviin nettotuloihin kuukaudessa.



Kuvio 10. Hyvinvoinnin ulottuvuudet suhteessa Parasta Lapsille ry:n leirihakijoiden käytettävissä oleviin nettotuloihin kuukaudessa

Kuvio 10 osoittaa että leirihakijat, jotka kuuluvat kahteen alimpaan tuloluokkaan nostavat leirihakemusten perusteluissa esiin suurimpana perusteluna leirille pääsyksi having-ulottuvuuden puutteen. Loving- ja being-ulottuvuuksien puute jäivät selkeästi pienemmälle huomiolle alempien tuloluokkien hakemusten perusteluissa.

Tulojen kasvaessa having-ulottuvuuden puute laskee ja loving-ulottuvuuden puutteen merkitys kasvaa. Suurimmalla tuloluokalla loving-ulottuvuuden puute nousee selvästi leirihakemusten perusteluissa having- ja being-ulottuvuuksien puutteiden edelle.

Suurinta osaa leirihakemuksista, joissa ei ollut mainittu tuloja, ei kyetty luokittelemaan mihinkään hyvinvoinnin ulottuvuuteen avoimen perustelun puuttuessa.

6 Johtopäätökset

Tarkastelemme millaisena lapsiperheiden hyvinvoinnin puutteet näyttäytyvät Parasta Lapsille ry:n lasten leirien hakemusten kautta. Johtopäätökset kytkeytyvät aiemmin teoriassa esitettyyn Erik Allardtin (1976) hyvinvointimalliin sekä käsitteisiin lapsiköyhyys ja sosioekonominen asema.

Hakemusten perusteella nettotulot jakautuvat suhteellisen tasaisesti kaikkien tuloluokkien kesken. Koska hakemuksissa ei kysytty perheen lapsimäärää, emme voineet luokitella perheitä köyhyysrajan alapuolella eläviksi. Voimme kuitenkin olettaa, että suurin osa leireille hakevista perheistä on pienituloisia sillä lähes 70 % perheistä jäi alle 2000 euron rajan tarkasteltaessa perheiden käytettävissä olevia nettotuloja kuukaudessa.

Lähes puolet leirille hakijoista oli yksinhuoltajia. Pylkkäsen (2009) mukaan joka neljäs suomalainen yksinhuoltajaperhe on luokiteltu pienituloiseksi (Pylkkänen 2009: 94). Yksinhuoltajilla puutteet elintasossa (having) korostuivat. Yksinhuoltajista, joita hakijoista oli 46,9 %, vain 8,9 % tienasi nettotuloina yli 2000 euroa kuukaudessa, köyhyysrajan ollessa yksinhuoltajalle ja kahdelle alle 14-vuotiaalle 1743 euroa kuukaudessa (Salmi ym. 2009: 79).

Leirihakijoista noin viidesosa ilmoitti sosioekonomiseksi perustelukseen työttömyyden, opiskelun tai eläkkeellä olon. Salmen ym. (2009) mukaan lapsiköyhyyden riski kasvaa, jos ansiotyön osuus perheen tulonmuodostuksessa on vähäinen (Salmi ym. 2009: 84). Karkeasti ajateltuna voidaan sanoa, että tämä viidesosa leirille hakevista lapsiperheistä on suurimmassa vaarassa jäädä köyhyysrajan alapuolelle.

Yli 30 % kaikista hakijoista ja yli 50 % yli 2000 euroa tienaavista ei ollut maininnut monivalintaperusteluissa sosioekonomista syytä leirille hakuun. Syiksi voimme päätellä hakemuksessa olleiden avointen kysymysten perusteella, että osa näistä henkilöistä tarvitsi hoitopaikkaa lapselleen, eikä heillä ollut esimerkiksi taloudellisia tai muita perusteluita leirille hakuun. Voimme myös olettaa, että osa näistä hakijoista ei löytänyt sosioekonomisista monivalintaperusteluista sopivaa kohtaa itselleen. Hakemuksessa olleet monivalintaperusteet olivat suppeita ja esimerkiksi pienituloisen kahden vanhemman perhe ei löytänyt vaihtoehtoista itselleen sopivaa vaihtoehtoa. Voi kuitenkin olla että perhe on pienituloisen, vaikka vanhemmat kävisivätkin töissä. Saulin ja Kainu-

laisen mukaan (2001) köyhät lapsiperheet toimivat työelämässä useammin kuin muut ja ovat harvemmin opiskelijoita tai eläkeläisiä (Sauli – Kainulainen 2001: 50).

Kuviosta 4 (ks. s. 27) huomaa nettotulojen vaikutuksen leirin maksajaan. Mitä suuremmat ovat perheen nettotulot, sitä suuremmalla todennäköisyydellä perhe maksaa leirin itse. Tulojen pienentyessä sosiaaliviranomaisten osuus leirin maksajana nousi. Tästä voidaan päätellä että Suomen perhepoliittinen tulonsiirtojärjestelmä ei taloudellisesti tue tarpeeksi heikommassa asemassa olevia lapsiperheitä. Voimme olettaa että sosiaaliviranomaisten maksamat leirimaksut ovat yleensä ylimääräistä harkinnanvaraista toimeentulotukea, lastensuojelun avohuollon ennaltaehkäiseviä tukitoimia tai esimerkiksi Sosiaaliviraston myöntämää lomautusta, jota myönnetään sosiaalisin ja taloudellisin perustein.

Having-ulottuvuuteen on luokiteltu perheet, joissa elintaso ei pienituloisuuden tai jonkun perheen jäsenen sairauden takia toteudu tyydyttävällä tavalla. Näissä perheissä korostui vanhempien tarve omaan aikaan ja arjessa jaksaminen sekä perheen vähäiset mahdollisuudet loman viettoon kodin ulkopuolella heikon taloudellisen tilanteen vuoksi. Suurin osa hakemuksista, sosioekonomisesta asemasta riippumatta, sijoittui having-ulottuvuuteen, josta voimme päätellä, että vanhemmilla oli enemmän huoli omasta jaksamisestaan ja perheen toimeentulosta kuin esimerkiksi lapsen sosiaalisista suhteista. Ervastin ym. (2010) mukaan heikko elintaso vaikuttaa perheen sisäiseen toimivuuteen sekä perheenjäsenten keskinäiseen vuorovaikutukseen. (Ervasti ym. 2010: 186.) Huoli omasta jaksamisesta on selvästi yhteydessä taloudelliseen tilanteeseen, ja se on myös yleistä lapsiperheiden vanhempien keskuudessa. Kaksi viidestä vanhemmasta on huolissaan jaksamisestaan. Äidit huolestuvat useammin kuin isät. Lähes puolet äideistä, ja noin kolmannen isistä, kertoo olevansa huolissaan. Yksinhuoltajat ja yksinelävät etävanhemmat ovat muita vanhempia useammin huolestuneita jaksamisestaan vanhempana. (Lammi-Taskula – Salmi 2008: 39, 42.)

Loving- ja being-ulottuvuuteen sijoittuivat hakemukset, joissa lapsen tarve sosiaalisiin suhteisiin tai virikkeelliseen tekemiseen korostui. Yhteisyysuhteiden (loving) merkitys korostui selvästi niillä hakijoilla, jotka ilmoittivat kuukausituloikseen yli 2000 euroa. Myös 1600–2000 euroa kuukausituloikseen ilmoittaneet korostivat yhteisyysuhteiden merkitystä enemmän kuin alle 1600 euroa kuukausituloikseen ilmoittaneet. Myös being-ulottuvuus korostui niissä leirihakemuksissa, joissa ilmoitetut nettotulot kuuluivat hakemuksessa annettuihin ylempiin tuloluokkiin. Tästä voimme päätellä, että kun haki-

joilla on tunne siitä, että heidän elintasonsa on riittävä, he tuovat esille enemmän yhteyssuhteiden (loving) ja itsensä toteuttamisen (being) tarvetta ja niiden laatua.

Ne hakijat, jotka korostivat avoimissa perusteluissa enemmän elintason (having) merkitystä, olivat enemmän huolissaan perheen taloudellisesta tilanteesta ja omasta jaksamisestaan. Loving- ja being-ulottuvuutta hakemuksissa korostaneet hakijat ajattelivat enemmän lapsen mahdollisuuksia uusien sosiaalisten suhteiden luomiseen ja itsensä toteuttamiseen. Salmen ym. (2009) mukaan vanhempien arvio lapsen hyvinvoinnista on heikompaa perheissä, joissa talous on tiukoilla, vaikkakaan erot eivät ole suuria (Salmi ym. 2009: 90). Tulosten perusteella voimme päätellä, että having on vanhempien näkemys omasta hyvinvoinnistaan ja loving ja being vanhempien näkemys lapsen hyvinvoinnista.

Useilla paikkakunnilla ja alueilla järjestöjen merkitys on keskeinen erilaisten toimintamahdollisuuksien ja palvelujen tarjoajana. Järjestöt eivät vain täydennä kuntien palveluntarjontaa vaan ne ovat jo pitkään myös paikanneet sen aukkoja. Erityisen merkittävää tämä on niillä alueilla, joilla julkiset palvelut ovat puutteelliset. (Cederlöf 2010: 95.) Tämä on johtanut palvelujen tarjonnassa ja laadussa eriarvoisuuden kasvuun (Hiilamo ym. 2010: 14). Osasta leirihakemuksista kävi ilmi, että lastensuojelun työntekijä on suositellut perheelle leirille hakua. Joissain tapauksissa perheelle ei myöskään toiveista huolimatta ollut järjestynyt tukiperhettä. Parasta Lapsille ry:n leirit täydentävät eri alueiden leirimahdollisuuksia. Ne myös paikkaavat useissa tapauksissa ennaltaehkäisevän lastensuojelun tarvetta sekä kuntouttavaa toimintaa.

Tulot jakautuivat tasaisesti Itä-Suomessa, Länsi-Suomessa ja Etelä-Suomessa asuvien lapsiperheiden kesken. Tästä näemme että lapsiköyhyys ja lapsiperheiden heikko taloudellinen tilanne näyttäytyy suhteellisen tasaisena edellä mainittujen läänien kesken.

Kuten jo aiemmin on mainittu, hakemuksissa oli myös perusteltu leirin tarvetta hoitopaikalla. Tästä voimme päätellä, ettei kunnissa järjestetä kesäisin kouluikäisille lapsille ja nuorille tarpeeksi aktiviteetteja. Monilla vanhemmilla oli huoli siitä, että jos lapsi ei pääse leirille, lapsi viettää koko kesän kotona tietokoneella. Vanhemmille oli myös tärkeää se, että leiriviikon ajan he tietävät missä lapsi päivisin on ja että lapsi on turvassa. Leirien tarpeesta ja toimivuudesta kertovat suuret hakijamäärät ja se että lähes puolet leireille valituista on aiemminkin osallistunut Parasta Lapsille ry:n järjestämille leireille. Hoitopaikan tarve korostui erityisesti yksinhuoltaja perheissä, jolloin huoltajalla ei ole

mahdollisuutta jakaa hoitovastuuta. Myös perheiden tukiverkon vähäisyys, tai sen puuttuminen kokonaan, selittää hoitopaikan tarvetta. Krögerin (2005) mukaan yksinhuoltajaperheissä lastenhoidon järjestäminen on vaikeampaa kuin kahden huoltajan perheissä. Myös oma aika työajan ulkopuolella on yksinhuoltajalle mahdollista vain erityisjärjestelyin. Yksinhuoltajaperheille keskeisiä avunlähteitä on lähipiiri, kuten esimerkiksi isovanhemmat. Nämä epäviralliset auttajat ovat monelle perheelle välttämätön lisä virallisiin palveluihin. Kaikilla ei kuitenkaan ole käytettävissään tukiverkostoa. (Kröger 2005: 207.)

Kuvio 9 (ks. s. 34) osoittaa sen, että Parasta Lapsille ry:n lastenleireille haetaan useissa tapauksissa uudestaan ja että ne ovat aiemminkin osoittautuneet mielisiksi ja hyödyllisiksi lapsiperheille. Lisäksi lähes jokaisessa hakemuksessa mainittiin loman tarve ja sen tärkeys. Perheillä ei ole varaa tai aikaa järjestää koko perheen yhteistä lomaa. Tällöin vanhemmat toivovat edes lapselle viikon irtautumista perheen arjesta. Tästä voimme päätellä, että suomalaisille perheille yhteinen loma muualla kuin kotona on tärkeä. Se, että leireille haetaan ja päästään yhä uudestaan kertoo myös siitä, että leirille hakevien lapsiperheiden hyvinvoinnin tila ei ole oleellisesti muuttunut edellisestä leirille osallistumiskerrasta.

7 Pohdinta

Opinnäytetyön toimeksiantajana oli Parasta Lapsille ry, joka toivoi, että tarkastelisimme leirille hakevien lapsiperheiden sosioekonomista tilaa leirihakemusten kautta. Omien mielenkiinnon kohteidemme pohjalta laajensimme opinnäytetyön aihetta koskemaan lapsiperheitä ja heidän hyvinvointiaan kokonaisvaltaisemmin. Opinnäytetyöprojektin alussa perehdyimme eri hyvinvointiteorioihin, ja mielestämme Erik Allardtin (1976) hyvinvointimalli vastasi parhaiten hyvinvoinnin eri ulottuvuuksiin, joita halusimme tarkastella. Lopulliseksi tutkimuskysymykseksemme muodostui lapsiperheiden hyvinvoinnin puutteiden tarkastelu Allardtin hyvinvointimallin pohjalta. Keskustelimme työelämäyhteistyökumppanimme kanssa tutkielman uudesta näkökulmasta ja sovimme yhteiset päämäärät tutkielmalle.

Aloitimme opinnäytetyön tekemisen tutustumalla saamaamme aineistoon. Valmis aineisto määritteli tutkielman aiheen sekä tutkimusongelman muodostumisen. Tämän voi nähdä sekä hyvänä että huonona puolena. Koimme saamamme valmiin aineiston hyväksi vaihtoehdoksi sillä sen pohjalta muodostamamme tutkimusongelma on mielestämme mielenkiintoinen, ajankohtainen sekä työelämälähtöinen. Huonoksi puoleksi koimme sen, että emme voineet itse päättää aineiston sisällöstä. Tämä merkitsi sitä, että emme saaneet kaikkia haluamiamme tietoja leireille hakevista lapsiperheistä. Eri-tyisen tärkeää olisi ollut saada tarkkaa tietoa leirille hakevien perheiden huoltajien ammatista sekä perheen lapsilukumäärästä. Tällöin olisimme voineet perehtyä tarkemmin lapsiperheiden sosioekonomiseen asemaan sekä selvittää kuuluivatko leirille osallistuneet lapset lapsiköyhyyden määritelmään. Valmiin aineiston ongelmakohtaksi koimme myös oleellisimpien tietojen valitsemisen leirihakemuksista.

Opintojen aikana kukaan meistä ei ollut suunnitellut tekevänsä opinnäytetyötä kvantitatiivista tutkimusmenetelmää käyttäen. Määrällinen tutkimus osoittautui kuitenkin hyväksi ja mielenkiintoiseksi ratkaisuksi. Tulosten muuttaminen tilastolliseen muotoon on vahvistanut niin tietoteknisiä taitojamme kuin antanut esimerkin siitä, että opinnäytetyön voi toteuttaa myös harvemmin sosiaalialalla käytettyä kvantitatiivista tutkimusmenetelmää hyödyntäen. Keskusteltuamme työelämätahon ja opinnäytetyön ohjaajien kanssa, päädyimme ottamaan tutkielmaan mukaan tilastoitavien tietojen lisäksi myös leirihakemuksessa olleet avoimet perustelut. Näin saimme opinnäytetyöhömmä lisää aitoa ja todenmukaista kuvausta lapsiperheiden arjen tilasta ja hyvinvoinnin puutteista.

Eettisyys näyttäytyi opinnäytetyöprosessimme aikana sosiaalityön arvojen, kuten yhteiskunnallisen oikeudenmukaisuuden ja negatiivisen syrjinnän estämisen kunnioitukseksi. Tuomalla esiin erityisesti heikommassa asemassa olevien lapsiperheiden hyvinvoinnin puutteet, olemme toimineet heidän puolestapuhujinaan sekä pyrkineet huolehtimaan heille kuuluvien oikeuksien toteutumisesta. Kvantitatiivinen tutkimusmenetelmä mahdollisti sen, että tutkimamme tiedot muutettiin numeeriseen muotoon, jolloin henkilötietoja on mahdotonta tunnistaa. Hakiessamme leirihakemukset Parasta Lapsille ry:n toimistolta allekirjoitimme salassapitovelvollisuus sopimuksen.

Hyvinvoinnin määrittely oli haasteellista, sillä se on ilmiönä ja käsitteenä niin laaja. Huolimatta hyvinvointikäsitteen vaikeasti määriteltävyydestä onnistuimme mielestämme luomaan eheän ja johdonmukaisen teoriapohjan, joka peilaa tutkimuskysymykseen onnistuneesti. Huolellinen teoriaan perehtyminen antoi hyvät lähtökohdat tutkimuksen aloittamiselle ja johtopäätösten muodostamiselle. Lisäksi teoriaan ja tutkimuskysymysten kannalta oleellisimpiin käsitteisiin perehtyminen kasvatti tietämystämme etenkin perhepoliittisista linjauksista, perhepolitiikan puutteista ja köyhyyden moninaisuudesta. Opinnäytetyöprosessin aikana saimme myös ajankohtaisen käsityksen suomalaisen hyvinvointiyhteiskunnan nykytilasta ja sen ongelmakohdista.

Saamamme tulokset eivät yllättäneet meitä sillä ennako-oletuksenamme oli, että kaikki Parasta Lapsille ry:n leireille hakevat perheet ovat pienituloisia. Osasimme odottaa että puutteet elintasossa näyttäytyvät suurimpana hyvinvoinnin puutteena. Tutkimustuloksissa yllätti lasten kokema yksinäisyys ja ystävien puute. Köyhyyden vaikutukset näkyvät muutenkin kuin rahallisena osattomuutena. Köyhät lapset saattavat joutua eriarvoiseen asemaan materialististen vajavaisuuksien takia ja jäädä ystäväpiirin ulkopuolelle. Lisäksi tutkimustuloksissa yllätti se, että monien vanhempien perustelut leirille pääsyksi eivät olleet lähtöisin lapsien tarpeesta, vaan vanhempien omista tarpeista, kuten esimerkiksi vanhempien jaksamisesta tai vanhempien oman ajan saamisesta. Huomionarvoista oli myös se, että leirille hakijoista vain muutama perhe ilmoitti äidinkielen muun kuin suomen kielen. Tämä voi johtua esimerkiksi siitä, että kaikissa kulttuureissa ei ole lapsille suunnattua leiritoimintaa, ja siksi vanhemmat voivat kokea lapsen lähettämisen yksin leirille usean päivän ajaksi vieraana ajatuksena.

Avoimet perustelut näyttäytyivät meille karuna ja todenmukaisena lapsiperheiden arjen kuvaamisena. Lähes kaikissa avoimissa perusteluissa oli kirjoitettu eri hyvinvoinnin ulottuvuuksien puutteista, erityisesti elintason ongelmista. Parasta Lapsille ry:n lasten-

leireille hakeneet lapsiperheet eivät kuitenkaan kokeneet ongelmakseen vain heikkoa rahatilannetta, vaan leirihakemuksista nousi esille myös lasten käytös- ja tunne-elämän häiriöt, sosiaalisten taitojen puute sekä vanhempien kokemus masennus. Moninaiset hyvinvoinnin puutteet nostavat mieleemme kysymyksen moniongelmaisuuksien kierteestä ja sen ylisukupolvistumisesta. Miltä suomalainen hyvinvointiyhteiskunta ja sen tila näyttävät tulevaisuudessa, jos hyvinvoinnin puutteisiin ja lapsiköyhyyteen ei puututa? Tämän päivän lapset ja nuoret ovat tulevaisuuden hyvinvointiyhteiskunnan rakentajia. Sijoittamalla lapsuuteen sijoitetaan samalla koko hyvinvointiyhteiskunnan tulevaisuuteen.

Opinnäytetyön vahvuutena näemme, että saamamme tulokset lapsiperheiden hyvinvoinnin puutteista ja lapsiköyhyyden ilmenemisestä ovat samansuuntaisia teoriassa esille nostamiemme lukujen ja tilastojen kanssa. Saamamme tulokset vahvistavat näkemymme siitä, että suomalaisen hyvinvointivaltion asettama kansalaisten hyvinvoinnin lisäämisen tavoite ei toteudu toivotulla tavalla. Tutkielmamme aihe on ajankohtainen ja lapsiköyhyyden kasvuun tulisi kiinnittää entistä enemmän huomiota. Kasvat tuloerot ja se, ettei lapsilisää ja muita perhepoliittisia tulonsiirtoja ole sidottu indeksiin vaarantaa Suomen kuulumisen pohjoismaiseen hyvinvointivaltion malliin sekä kansalaisten kokeman hyvinvoinnin tilan. Tarvitaan lisää poliittisia toimenpiteitä ja yhteiskunnallista keskustelua. Esimerkiksi mittava Matti Vanhasen toisen hallituksen Lasten, nuorten ja perheiden hyvinvoinnin politiikkaohjelma ei ole löytänyt tuloerojen kasvuun ja lapsiköyhyyden vähentymiseen kansalaisia miellyttävää ratkaisua. Sosiaalibarometrin (2011) mukaan hyvinvointiyhteiskunnan kannatus suomalaisten keskuudessa on korkealla, mikä voi osaltaan johtua pahoinvoinnin kasvusta.

Lapsiköyhyyden poistamiseen tulisi puuttua perhepoliittisten tulonsiirtojen keinoin sekä luomalla nykyistä kattavampi lapsiperheiden palvelujärjestelmä. Näkemystämme vahvistaa myös tutkielmassamme saatu tulos siitä, että suurimmalla osalla tutkimistamme lapsiperheistä puutteet elintasossa ja taloudessa nousivat vahvimmin esille. Toimivat perhepoliittiset tulonsiirrot voisivat omalta osaltaan ennaltaehkäistä lapsiköyhyyttä, ja samalla taata kaikille suomalaisille tasavertaiset mahdollisuudet luoda omaa tulevaisuuttaan. On tosiasia että esimerkiksi jatkuvasti kasvavat suuret ikäluokat nostavat valtion sosiaali- ja terveystalouden, mutta se ei saisi näyttäytyä muiden asiakasryhmien, kuten lapsiperheiden, perhepoliittisten tukien leikkauttamisena. Kattavampi lapsiperheiden palvelujärjestelmä tukisi lapsiperheiden kokonaisvaltaista hyvinvointia esimerkiksi ennaltaehkäisevästä näkökulmasta. Lapsiperheen ollessa palveluiden piirissä on

kynnys pyytää apua ja tukea matalampi. Jo ensimmäisistä neuvolakäynneistä alkaen perheille tulisi tehdä selväksi, että apua saa ja tulee pyytää. Yhdessä riittävien perhepoliittisten tulonsiirtojen ja toimivan palvelujärjestelmän avulla voidaan toimia tehokkaasti lapsiköyhyyttä vastaan.

Näemme järjestöt tärkeänä lisänä hyvinvointipalveluihin. Kuntien leikatessa varoja sosiaalipalveluista on palvelujen saanti entistä enemmän kiinni siitä, missä kunnassa asuu. Kuntaliitosten myötä reuna-alueiden palvelut ovat vaarassa loppua kokonaan ja niiden tavoitettavuus heikkenee. Järjestöjen tuottamat erilaiset palvelut täydentävät kuntien palveluja. Useassa leirihakemuksessa nostettiin esiin toive lastensuojelun avoimuuden tukiperheestä, jota perhe ei kuitenkaan ollut saanut. Osaltaan järjestöjen tarjoamat palvelut paikkaavat myös esimerkiksi lastensuojelun ennaltaehkäiseviä tukitoimia. Järjestöillä on merkittävä rooli hyvinvoinnin ja terveyden edistämässä sekä huono-osaisten tukemisessa.

Vaikka emme epäile saamiemme tulosten luotettavuutta, on asioita, jotka ovat saattaneet vaikuttaa tulosten muodostumiseen. Esimerkiksi leirihakemuksen täyttäjä on saattanut liioitella avoimissa perusteluissa perheen taloudellista tilannetta ja valita leirihakemuksessa olleista annetuista vaihtoehdoista tuloluokan, joka ei todellisuudessa vastaa perheen taloudellista tilannetta. Hakemuksessa on lisäksi voitu tuoda esille lasten eri käytöshäiriöitä, vaikka niitä ei olisikaan diagnosoitu lääkärin toimesta. Tällöin hakemuksen täyttäjä ei ole antanut väärää tietoa leirihakemukseen, vaan esittänyt oman tulkintansa lapsen käytöksestä. Omat tulkintamme avoimien perusteluiden luokittelusta having- loving- ja being-ulottuvuuksiin olisivat voineet olla toisenlaisia muiden henkilöiden tulkitsemana. Tutkielman luotettavuuden kannalta vaikeaksi koimme hyvinvoinninulottuvuuden luokittelamisen niissä hakemuksissa, joissa ulottuvuuksia oli useampi kuin yksi. Muiden tulkitsessa hyvinvoinnin ulottuvuuksia olisivat tulokset saattaneet näyttäytyä erilaisina.

Koemme opinnäytetyöprosessin antaneen meille uuden näkökulman hyvinvoinnin edistämiseen ja yhteiskunnalliseen vaikuttamiseen. Tutkielman kautta olemme saaneet paljon tietoa niistä lapsiperheistä, jotka ovat vaarassa pudota tukiverkkojen ulkopuolelle. Pystymme hyödyntämään oppimaamme tietoa työelämässä, erityisesti perheiden parissa työskenneltäessä. Lisäksi opinnäytetyöprosessi on kasvattanut vuorovaikutus- ja ryhmätyötaitojamme. Työskenteleminen kolmen hengen ryhmässä on vaatinut paljon keskustelua opinnäytetyöhön liittyvistä ratkaisuista sekä työn organisoinnista.

Parasta Lapsille ry saa opinnäytetyön avulla tietoa leirille osallistuvista lapsiperheistä, ja perheiden hyvinvoinnin puutteista. Tutkielman avulla Parasta Lapsille ry voi osoittaa rahoitusta hakiessaan lasten leirien tarpeellisuuden niin lapsille kuin lasten vanhemmille. Koska hyvinvoinnin käsite on muuttuva ja aikasidonnainen ehdotamme että vastaavanlainen tai laajempi tutkielma tehtäisiin tasaisin väliajoin Parasta Lapsille ry:n leirihakemuksista. Tällöin Parasta Lapsille ry saisi tietoa leirien tarpeellisuudesta sekä leirille osallistuvien lapsiperheiden hyvinvoinnin puutteista myös jatkossa.

Lasten leirihakemuksista nousi esiin perheiden tarve yhteiseen ja edulliseen lomaan kodin ulkopuolella. Parasta Lapsille ry järjestää myös perheleirejä. Ehdotamme, että Parasta Lapsille ry lisäisi perheleirien määrää ja tekisi niistä maanlaajuisia. Tällöin Parasta Lapsille ry:n leirit tavoittaisivat entistä laajemman joukon Suomessa asuvia lapsiperheitä, ja samalla ajaisi suomalaisen hyvinvointiyhteiskunnan tasa-arvon ja universalismin periaatetta.

Lähteet

Aho, Timo – Linnamäki, Eila – Mustonen, Niina – Rotko 2008. Kapeneeko kuilu? Tilannekatsaus terveyserojen kaventamiseen Suomessa 2007–2010. Verkkodokumentti. <<http://www.thl.fi/thl-client/pdfs/9073dc45-9012-4b48-8110-d0f5160a23ef>> Luettu 13.2.2012.

Allardt, Erik 1976. Hyvinvoinnin ulottuvuuksia. Porvoo: WSOY

Anttonen, Anneli – Sipilä, Jorma 2011. Suomalaista sosiaalipolitiikkaa. 3. painos. (1.painos 2000). Jyväskylä: Vastapaino.

Avustukset 2012. RAY. Verkkodokumentti. <<https://www.ray.fi/jakopaatos>> Luettu 24.10.2012.

Avustustietokanta 2011. RAY. Verkkodokumentti. <<https://www.ray.fi/fi/jarjestot/avustustietokanta> > Luettu 19.10.2012.

Cederlöf, Petri 2010. Hyvinvointipalvelujen tuottamisen malleja kolmannella sektorilla. Teoksessa Koivisto, Nelli – Lehikoinen, Kai – Pasanen-Willberg, Riitta – Ruusuvirta, Minna - Saukkonen, Pasi – Tolvanen, Pirita – Veikkolainen, Arsi (toim.): Kolmannella lähteellä. Hyvinvointipalveluja kulttuurin, liikunnan ja nuorisotyön aloilta. Kokos julkaisuja. Helsinki: Teatterikorkeakoulu. 94–102.

Dufva, Virpi 2005. Sosiaali- ja terveysjärjestöperheet kuvassa. Teoksessa Niemelä, Jorma – Dufva, Virpi (toim.): Hyvinvoinnin arjen asiantuntijat. Sosiaali- ja terveysjärjestöt uudella vuosituhannella. Jyväskylä: PS-kustannus. 11–27.

Eronen, Anne – Londén, Pia – Perälähti, Anne – Siltaniemi, Aki – Särkelä, Riitta 2010. Sosiaalibarometri 2010. Ajankohtainen arvio palveluista, palvelujärjestelmän muutoksesta ja kansalaisten hyvinvoinnista. Helsinki: SOSTE Suomen sosiaali ja terveys ry.

Ervasti, Heikki – Kuivalainen, Susan – Nyqvist, Leo 2010. Köyhyys, tulonjako ja eriarvoisuus Turku: Turun yliopisto.

Erätuuli, Matti – Leino, Jarkko – Yli-Luoma, Pertti 1994. Kvantitatiiviset analyysimenetelmät ihmistieteissä. Helsinki: Kirjayhtymä

Forss, Päivi – Vatula-Pimiä, Marja-Leena 2007. Sosiaalinen turva ja hyvinvointi. Helsinki: Edita Prima Oy.

Hallitusohjelma 2007. Pääministeri Matti Vanhasen 2. kauden hallitusohjelma. Verkkodokumentti. <<http://valtioneuvosto.fi/tietoarkisto/aiemmat-hallitukset/vanhanenII/hallitusohjelma/pdf/hallitusohjelma-painoversio-040507.pdf>>. Luettu 18.10.2012.

Heikkilä, Tarja 2005. Tilastollinen tutkimus. Helsinki: Edita Prima Oy.

Hiila-O'Brien, Helena 2011. Tuleeko Suomi toimeen ilman sosiaali- ja terveysjärjestöjä?. Teoksessa Kontula, Osmo (toim.): Suomalaisen hyvinvoinnin ja onnellisuuden tulevaisuus. Väestöliitto. Helsinki: VL-Markkinointi Oy. 274–285.

Hiilamo, Heikki – Kangas, Olli – Manderbacka, Kristiina – Wiro-Mattila, Päivi – Niemelä, Mikko – Vuorenkoski, Lauri 2010. Hyvinvoinnin turvaamisen rajat. Näköaloja talouskriisiin ja hyvinvointivaltion kehitykseen Suomessa. Sastamala: Kelan tutkimusosasto.

Hirsjärvi, Sirkka – Remes, Pirkko – Sajavaara, Paula 2009. Tutki ja kirjoita. Hämeenlinna: Tammi

Hjerppe, Reino 2011. Hyvinvointi, hyvä elämä ja onnellisuus. Teoksessa Kontula, Osmo (toim.): Suomalaisen hyvinvoinnin ja onnellisuuden tulevaisuus. Väestöliitto. Helsinki: VL-Markkinointi Oy. 210–230.

Hämäläinen, Juha 2010. Perhepolitiikka. Teoksessa Niemelä, Pauli (toim.): Hyvinvointipolitiikka. Helsinki: WSOYpro. 227–246.

Hyvinvointikompassi Alueellisen hyvinvoinnin seurantaan 2012. Terveiden ja hyvinvoinnin laitos. Verkkodokumentti.

<<http://hyvinvointikompassi.thl.fi/fi/web/hyvinvointikompassi/hyvinvointi-profiili>> Luettu 1.10.2012

Ihalainen, Jarmo – Kettunen, Terttu 2011. Turvaverkko vai trampoliini. 6. painos. Helsinki: WSOYpro Oy.

Ilmakunnas, Seija 2011. Hyvinvointivaltion puolustus vaatii veronsa. Teoksessa Kontula, Osmo (toim.): Suomalaisen hyvinvoinnin ja onnellisuuden ulevaisuus. Väestöliitto. Helsinki: VL-Markkinointi oy. 27-36.

JHS-suositukset 2005. Sosioekonomisen aseman luokitukset. Verkkodokumentti <<http://docs.jhs-suositukset.fi/jhs-suositukset/JHS126/JHS126.html>> Luettu 9.2.2012

Kaikkonen, Risto – Mäki, Päivi, Hakulinen-Viitanen, Tuovi – Markkula, Jaana – Wikström, Katja – Ovaskainen, Marja-Leena – Virtanen, Suvi – Laatikainen, Tiina (toim.) 2012. Lasten ja lapsiperheiden terveys- ja hyvinvointierot. THL:n Raportti 16/2012. Helsinki: Terveiden ja hyvinvoinnin laitos

Kajanoja, Jouko 2005. Mitä on hyvinvointi? Tilastokeskus. Verkkodokumentti. Päivitetty 25.8.2005. <http://www.stat.fi/tup/kuntapuntari/kuntap_3_2005_hyvinvointi.html> Luettu 13.2.2012.

Kananen, Jorma 2008. Kvali. Kvalitatiivisen tutkimuksen teoria ja käytäntö. Jyväskylä: Jyväskylän yliopisto.

Karvonen, Sakari – Moisio, Pasi –Simpura, Jussi 2009. Suomalaisen hyvinvointi ja elinolot 2000-luvulla. Teoksessa Lammi-Taskula, Johanna – Karvonen, Sakari – Ahlström, Salme (toim.): Lapsiperheiden hyvinvointi 2009. Helsinki: Yliopiston kirjapaino. 20–33.

Koivisto, Nelli – Lehikoinen, Kai – Pasanen-Willberg, Riitta – Ruusuvirta, Minna - Saukkonen, Pasi – Tolvanen, Pirita – Veikkolainen, Arsi 2010. Kolmannella lähteellä. Hyvinvointipalveluja kulttuurin, liikunnan ja nuorisotyön aloilta. Kokos julkaisuja 1. Helsinki: Teatterikorkeakoulu.

Kröger, Teppo 2005. Hoivaköyhyys yksinhuoltaja perheissä: kenelle lastenhoito-ongelmat kasautuvat? Teoksessa Takala, Pentti (toim.): Onko meillä malttia sijoittaa lapsiin?. Helsinki: Edita Prima Oy. 206–230.

Lammi-Taskula, Johanna – Salmi, Minna 2008. Huoli jaksamisesta vanhempana. Teoksessa Moisio, Pasi – Karvonen, Sakari – Simpura, Jussi – Heikkilä, Matti (toim.): Suomalaisten hyvinvointi 2008. Vammala: Sosiaali- ja terveysalan tutkimus- ja kehittämiskeskus. 38–61.

Lammi-Taskula, Johanna – Karvonen, Sakari – Ahlström, Salme 2009. Lapsiperheiden hyvinvointi 2009. Helsinki: Terveystieteiden tutkimuskeskus.

Lapsiköyhyys on kasvussa 2012. Terveystieteiden tutkimuskeskus. Verkkodokumentti. <http://www.thl.fi/fi_FI/web/fi/tutkimus/hankkeet/stop_koyhyys/nakokulmia/lapsikoyhyys_on_suomessa_kasvussa> Luettu 13.2.2012.

Lapsilisien indeksikorotukset jäädytetään 2012. Sosiaali- ja terveysministeriö. Verkkodokumentti. Päivitetty 17.9.2012. <<http://www.stm.fi/tiedotteet/tiedote/-/view/1825788>> Luettu 17.10.2012.

Lapsilisän määrä. Kansanterveyslaitos. Verkkodokumentti. Päivitetty 3.9.2012, <<http://www.kela.fi/in/internet/suomi.nsf/NET/020708161610HL?OpenDocument>>. Luettu 19.10.2012

Lastensuojelulaki 13.4.2007/417. Annettu Helsingissä 13.4.2007.

Luonto-Liitto. Nuortenleirit -leirikesä 2012. Verkkodokumentti. <<http://www.luontoliitto.fi/Leirit/Nuortenleirit.html>> Luettu 15.10.2012

Mitä on eriarvoisuus 2012. Terveystieteiden tutkimuskeskus. Verkkodokumentti. <http://www.thl.fi/fi_FI/web/kaventaja-fi/eriarvoisuus> Luettu 9.2.2012

Murto, Lasse 2003. Sosiaali- ja terveysjärjestöt hyvinvointipalvelujen tuottajina. Teoksessa Dufva, Virpi - Niemelä, Jorma (toim.): Hyvinvoinnin arjen asiantuntijat. Sosiaali- ja terveysjärjestöt uudella vuosituohannella. Jyväskylä: PS-kustannus. 64–83.

Nuorista Suomessa 2012. Tutkimuskooste. Helsinki: Suomen Nuorisoyhteistyö- Alianssi ry.

Pienituloisuus ikäryhmittäin ja lapsiköyhyys. Tilastokeskus 2008. Verkkodokumentti päivitetty 26.1.2010 <http://www.tilastokeskus.fi/til/tjt/2008/01/tjt_2008_01_2010-01-26_kat_004_fi.html> Luettu 1.10.2012

Pienituloisuus henkilön iän mukaan. Tilastokeskus 2008. Päivitetty 25.1.2010. <http://www.tilastokeskus.fi/til/tjt/2010/02/tjt_2010_02_2012-01-25_kat_002_fi.html> Luettu 1.10.2012

Parasta Lapsille Toimintasuunnitelma 2012. Helsinki: Parasta Lapsille ry.

Parasta Lapsille ry. Verkkodokumentti <http://www.parastalapsille.fi/?page_id=304> Luettu 9.2.2012.

Parasta Lapsille Vuosikertomus 2011. Helsinki: Parasta Lapsille ry.

Perhepolitiikka Suomessa 2006. Sosiaali- ja terveysministeriö. Sosiaali- ja terveysministeriön esitteitä 2006: 12. Helsinki: Sosiaali- ja terveysministeriö.

Pylkkänen, Elina 2009. Yksinhuoltajaperheiden rankempi taakka. Teoksessa Lammi-Taskula, Johanna – Karvonen, Sakari – Ahlström, Salme (toim.): Lapsiperheiden hyvinvointi 2009. Helsinki: Terveiden ja hyvinvoinnin laitos. 94–103.

Riihinen, Olavi 2011. Hyvinvointivaltio, yhteinen taho ja intressit. Teoksessa Kontula, Osmo (toim.): Suomalaisen hyvinvoinnin ja onnellisuuden tulevaisuus. Väestöliitto. Helsinki: VL-Markkinointi Oy. 20.

Salmi, Minna – Sauli, Hannele – Lammi-Taskula, Johanna 2009. Lapsiperheiden toimeentulo. Teoksessa Lammi-Taskula, Johanna – Karvonen, Sakari – Ahlström, Salme (toim.): Lapsiperheiden hyvinvointi 2009. Helsinki: Terveiden ja hyvinvoinnin laitos. 78–92.

Sauli, Hannele – Kainulainen Sakari 2001. Yhteiskunnan muutos ja lapsiperheet. Teoksessa Törrönen, Maritta (toim.): Lapsuuden hyvinvointi. Yhteiskuntapoliittinen puheenvuoro. Porvoo: WSOY. 47–78.

Siltamäki, Aki – Hakkarainen, Tyyne – Londén, Pia – Luhtanen, Marjukka – Perälähti, Anne – Särkelä, Riitta 2011. Kansalaisbarometri 2011. Hyvinvointi, palvelut ja osallisuus kansalaismielipiteissä. Sosiaali- ja terveysturvan keskusliitto ry. Helsinki.

Sirén, Hanna – Järvinen, Anu 2005. Ruokaa ja rinnalla kulkemista. Parasta Lapsille ry yhteiskunnan muutoksessa. Helsinki: Parasta Lapsille ry.

Takala, Pentti 2005. Onko meillä malttia sijoittaa lapseen?. Helsinki: Kelan tutkimusosasto.

Talvikauden leirit 2012–2013. Lasten Kesä ry. Verkkodokumentti. <<http://www.lastenkesa.fi/leiritoiminta/ajankohdat-ja-hinnat/>> Luettu 15.10.2012

Vapaaehtoisena Parasta Lapsille –perheessä 2008. Esite. Helsinki: Parasta Lapsille ry.

Vasama, Jouko 2005. Esipuhe. Teoksessa Niemelä, Jorma – Dufva, Virpi (toim.): Hyvinvoinnin arjen asiantuntijat. Sosiaali- ja terveysjärjestöt uudella vuosituhanella. Jyväskylä: PS-kustannus. 6–10.

Vilka, Hanna 2005. Tutki ja kehitä. Helsinki: Tammi.

Parasta Lapsille ry:n kirjallinen leirihakemus



LEIRIHAKEMUS 2011

Palautus 13.5.2011 mennessä

Parasta Lapsille ry	puh. 09-350 8630
Vilppulantie 2	faksi 09-351 2605
00700 Helsinki	www.parastalapsille.fi



Parasta Lapsille ry:n leiritoiminta on tarkoitettu niille lapsille ja nuorille, joilla on muutoin vähän mahdollisuuksia lomailuun. Leiriläiset valitaan annettujen tietojen perusteella. Täyttäkää hakemus huolellisesti.

Huoltajan sukunimi ja etunimet		puhelinnumero (josta tavoittaa myös leirin aikana)	
katuosoite		sähköposti _____@_____	
postinumero	postitoimipaikka	puolison nimi	
Huoltajan ammatti		muu huoltaja	

Leirille tulevien lasten nimet (puhuttelunimi alleiviivattuna)

1.	sosiaaliturvatunnus □ □ □ □ □ □ □ □ □ □ □ □ □ □	ikä:	tyttö <input type="checkbox"/> poika <input type="checkbox"/>
äidinkieli: _____	suomenkielen taito hyvä <input type="checkbox"/> kohtalainen <input type="checkbox"/> ei puhu suomea <input type="checkbox"/>	uimataito: ei <input type="checkbox"/> kohtalainen <input type="checkbox"/> hyvä <input type="checkbox"/>	
2.	sosiaaliturvatunnus □ □ □ □ □ □ □ □ □ □ □ □ □ □	ikä:	tyttö <input type="checkbox"/> poika <input type="checkbox"/>
äidinkieli: _____	suomenkielen taito hyvä <input type="checkbox"/> kohtalainen <input type="checkbox"/> ei puhu suomea <input type="checkbox"/>	uimataito: ei <input type="checkbox"/> kohtalainen <input type="checkbox"/> hyvä <input type="checkbox"/>	
3.	sosiaaliturvatunnus □ □ □ □ □ □ □ □ □ □ □ □ □ □	ikä:	tyttö <input type="checkbox"/> poika <input type="checkbox"/>
äidinkieli: _____	suomenkielen taito hyvä <input type="checkbox"/> kohtalainen <input type="checkbox"/> ei puhu suomea <input type="checkbox"/>	uimataito: ei <input type="checkbox"/> kohtalainen <input type="checkbox"/> hyvä <input type="checkbox"/>	

Lapsi on aiemmin osallistunut Parasta Lapsille ry: leirille: ei kyllä _____ kertaa

Merkitse numerolla 1 ensisijainen leiri, vaihtoehtoinen leiri 2,3, jne. Matkan hinta on Helsingistä. Tarkempia tietoja leiristä ja leirikuljetuksesta saat 09-350 8630						
nro.	lomakeskus	leiriaika	leiri	ikä	hintaa	matka
	Pukkila (Virrat)	6.-11.6.	Rihmarulla (kuljetus Vaasasta)	8-12 v.	70 €	25 € (Vaasasta)
	Kisakeskus (Fiskars)	12.-17.6.	Liikuntaa ja leikkiä	10-12 v.	70 €	15 €
	Kisakeskus (Fiskars)	18.-23.6.	Seikkailujen kesä	8-10 v.	70 €	15 €
	Pukkila (Virrat)	27.6.-2.7.	Pukkilan seikkailu	10-12 v.	70 €	25 €
	Högsand (Tammisaari)	18.-23.7.	Rantariemua	7-10 v.	70 €	15 €
	Pukkila (Virrat)	31.7.-5.8.	Nuorten leiri	13-16 v.	70 €	25 €

Perheen käytettävissä olevat nettotulot / kk 0-1000€ <input type="checkbox"/> 1000-1600€ <input type="checkbox"/> 1600-2000€ <input type="checkbox"/> yli 2000€ <input type="checkbox"/>	Sisarushinnat: 57,50 € + matka
Loman maksaja: perhe <input type="checkbox"/> sosiaaliviranomainen <input type="checkbox"/> muu <input type="checkbox"/> , kuka _____	
Mahdollisen sosiaaliviranomaisen / muun maksajan nimi: _____	
osoite ja puhelinnumero _____	

Hakemuksen perustelut (Leiriläiset valitaan sosiaalisin, taloudellisin, terveydellisin perustein):Yksinhuoltaja Työttömyys Opiskelija Eläkeläinen

Perustelut

Aiemmin leirillä olleet: Perustelut miksi haette uudestaan leiripaikkaa (leiripaikan tarve vaikuttaa valintaan).

Perustelut

Lapsen onnistuneen leirin kannalta meidän täytyy tietää lisäksi:

Mitä lapsi harrastaa, mistä hän on kiinnostunut?
Miten lapsi selviää isossa lapsiryhmässä?
Lapsen allergiat ja säännöllinen lääkitys (merkitse myös annosteluohjeet)
Onko lapsella erityisruokavalio, mikä?
Onko lapsella liikuntaesteisyys, millainen?

Mitä muuta leirillä täytyisi huomioida, jotta lapsen leiri onnistuisi mahdollisimman hyvin?

--

Mistä sait tiedon leiristä?

lehti-ilmoitus , lehden nimi? _____, Internetistä , ilmoitustaululta ,
 mikä ilmoitustaulu? _____, sosiaalitoimistosta , PL ry:n postista ,
 muualta mistä? _____

- Saako Parasta Lapsille ry lähettää teille tietoja seuraavan vuoden leireistä?	Kyllä <input type="checkbox"/> Ei <input type="checkbox"/>
- Jos leirillä tehdään leirilehti joka julkaistaan PL ry:n Internet-sivuilla. Saako kuvan jossa lapsenne esiintyy julkaista leirilehdessä?	Kyllä <input type="checkbox"/> Ei <input type="checkbox"/>
- Saako leirillä otettuja kuvia, joissa lapsenne on mukana käyttää leirien mainostamisessa?	Kyllä <input type="checkbox"/> Ei <input type="checkbox"/>

Leirille osallistumisen peruutus on tehtävä viimeistään 2 viikkoa ennen leirin alkua. Myöhemmin peruttaessa leirimaksu palautetaan vain sairastapauksissa lääkärintodistusta vastaan.

Kaikille hakeneille ilmoitetaan hakemuksen hyväksymisestä tai hylkäämisestä. Hyväksytyt saavat lisäksi kirjeen, jossa kerrotaan leirin ohjelmasta, varusteista, matkasta, maksuista jne.

Yksi hakemus perhettä kohti. Hakemukset käsitellään luottamuksellisesti. Puutteellisesti täytettyjä hakemuksia ei käsitellä. Hyväksymispäätökseen vaikuttavat hakemukseen kirjatut perustelut.

Paikka ja aika	Allekirjoitus
----------------	---------------

Parasta Lapsille ry:n sähköinen leirihakemus

Hakemus lastenleirille.

Huoltajan tiedot

Huoltajalla täytyy olla puhelinnumero, josta tavoittaa myös leirin aikana, ja toimiva sähköpostiosoite.

Sukunimi *

Malli

Etunimet *

Minna

Puhelinnumero 1 *

0401234567

Puhelinnumero 2

Sähköpostiosoite *

minna.malli@malli.fi

Toinen huoltaja

Toisen huoltajan tietojen täyttäminen on vapaaehtoista. Tiedot helpottavat yhteydenpitoa.

Sukunimi

Etunimet

Puhelinnumero 1

Puhelinnumero 2

Sähköpostiosoite

Osoite

Osoite, johon leiriin liittyvä posti lähetetään.

Katuosoite *

Mallikatu 1

Postinumero *

00000

Postitoimipaikka *

Mallila

<-- Edellinen

Seuraava -->

Hakemus lastenleirille.

Leiripaikkaa hakevan lapsen tiedot

Sukunimi *

Malli

Etunimet *

Mikko

Sosiaaliturvatunnus *

0000-00

Ikä *

7

Sukupuoli *

tyttö poika

Äidinkieli

Suomenkielentaito

hyvä kohtalainen ei puhu suomea

Uimataito

Millaiseksi arvioitte lapsen uimataidon? Hyvä uimataito: jaksaa uida yhtäjaksoisesti 200m (joista 50 m selällään) Kohtalainen uimataito: jaksaa uida yhtäjaksoisesti yli 20m

Hyvä (200m)
 Kohtalainen (20m)
 Ei osaa uida

Lapsi on ollut aiemmin Parasta Lapsille leirillä *

kyllä, milloin
 ei

Lisätietoja

Onnistuneen leirin kannalta meidän on tärkeää tietää lisäksi lapsen mahdolliset allergiat, ruokavalio, liikuntaesteisyys, säännöllinen lääkitys (kirjoittakaa myös annosteluohjeet).

Hakemus lastenleirille.

Leirit Lomakeskus Pukkilassa Virroilla

	1. hakutoive	2. hakutoive	3. hakutoive
4.-9.6. 8-12 v. Järven loiske (kuljetus Vaasasta)	<input type="checkbox"/>	<input type="checkbox"/>	<input type="checkbox"/>
16.-21.6. 10-12 v. Pukkilan seikkailu (kuljetus Helsingistä ja Tampereelta)	<input checked="" type="checkbox"/>	<input type="checkbox"/>	<input type="checkbox"/>
25.-30.6. 8-12 v. Lomariehaa (kuljetus Tampereelta)	<input type="checkbox"/>	<input type="checkbox"/>	<input type="checkbox"/>

Leiri Loma- ja kurssikeskus Högsandissa Lappohjassa

	1. hakutoive	2. hakutoive	3. hakutoive
16.-21.7. 7-10 v. Rantariemua (kuljetus Helsingistä)	<input type="checkbox"/>	<input type="checkbox"/>	<input type="checkbox"/>

Leirit Urheiluopisto Kisakeskuksessa Fiskarsissa

	1. hakutoive	2. hakutoive	3. hakutoive
18.-23.7. 8.-10. Seikkailujen kesä (kuljetus Helsingistä)	<input type="checkbox"/>	<input type="checkbox"/>	<input type="checkbox"/>
24.-29.7. 10-12 v. Liikuntaa ja leikkiä (kuljetus Helsingistä)	<input type="checkbox"/>	<input type="checkbox"/>	<input type="checkbox"/>

<-- Edellinen

Seuraava -->

Hakemus lastenleirille.

Hakemuksen perustelut ja lisätietoja

Täyttäkää seuraavat kysymykset huolellisesti. Puutteellisesti täytettyjä hakemuksia ei käsitellä.

Loman maksaja *

Perhe Muu, kuka (esim. sosiaaliviranomainen, sijaishuoltoyksikkö...)

Mahdollisen muun maksajan yhteystiedot

Nimi

Osoite

Puhelinnumero

Perheen taloudellinen tilanne *

Perheen nettotulot (kuukausitulot, joista on vähennetty verot) *

1400

Yksinhuoltaja Työtön Lomautettu Opiskelija Eläkeläinen
 Velkaantunut

Hakemus lastenleirille.

Hakemuksen perustelut

Hakemuksen perustelut vaikuttavat valintaan. Valinnat tehdään taloudellisin, sosiaalisin ja terveydellisin perustein.

Perustelut *

(esimerkiksi: lapsen tai muun perheen jäsenen sairaus, sosiaalisten taitojen puute, yksinäisyys, netti tms. riippuvuus, aviokri uupumus. HUOM! pelkästään hoitopaikan tarvetta ei katsota perusteluksi)

Lapsellani ei ole yhtään ystävää. Olen huolissani hänen sosiaalisten taitojensa kehittymisestä. Olen erittäin uupunut yksinhuoltaja.

Muut syyt

Edellisenä vuonna leirillä olleet: Perustelut miksi lapsen tulisi päästä leirille peräkkäisenä vuonna? (leiripaikan tarve vaikuttaa valintaan).

Mitä lapsi harrastaa ja mistä hän on kiinnostunut?

Miten arvioit lapsen selviytyvän isossa lapsiryhmässä?

Mitä muuta leirillä tulisi huomioida?

Mistä saitte tiedon leiristä?

- Lehti-ilmoitus, lehden nimi?
- Internetistä, mistä löysitte tiedon?
- Ilmoitustaululta, mikä ilmoitustaulu?
- Sosiaalitoimistosta
- Parasta Lapsille ry:n postista
- Muualta, mistä?

Saako Parasta Lapsille ry lähettää teille tietoja seuraavan vuoden leireistä? *

- Kyllä Ei

Jos leirillä tehdään leirilehti, joka julkaistaan järjestön Internet-sivuilla, saako kuvan, jossa lapsenne esiintyy julkaista lehdessä? *

- Kyllä Ei

Saako leirillä otettuja kuvia, joissa lapsenne on mukana käyttää leirien mainostamisessa painotuotteissa tai järjestön Internet-sivuilla? *

- Kyllä Ei

Peruutusehdot *

Kaikille hakeneille ilmoitetaan hyväksymisestä tai hylkäämisestä. Hyväksytyt saavat lisäksi kirjeen, jossa kerrotaan leirin ohjelmasta, varusteista, matkasta ja maksusta. Leirimaksun maksaminen varmistaa leiripaikan.

Leirille osallistumisen peruutus on tehtävä vähintään 2 viikkoa ennen leirin alkua. Myöhemmin peruttaessa leirimaksu palautetaan vain sairastapauksissa lääkärintodistusta vastaan.

Hakemukset käsitellään luottamuksellisesti. Puuttellisesti täytettyjä hakemuksia ei käsitellä. Hyväksymispäätökseen vaikuttavat hakemuksen perustelut.

- Olen lukenut peruutusehdot

Hakemuksen täyttäjän yhteystiedot

Yhteystietolomake

Etunimi *

Sukunimi *

Puhelin *

Sähköposti *