



KAI LÄHTEENMÄKI

## RAAHEN KAUPUNGIN LEIKKI- JA LIIKUNTA-ALUEIDEN KEHITYSSUUNNITELMA

## **RAAHEN KAUPUNGIN LEIKKI- JA LIIKUNTA-ALUEIDEN KEHITYSSUUNNITELMA**

Kai Lähteenmäki

Opinnäytetyö

Kevät 2013

Rakennusalan työnjohdon koulutusohjelma

Oulun seudun ammattikorkeakoulu

## TIIVISTELMÄ

Oulun seudun ammattikorkeakoulu

Rakennusalan työnjohdon koulutusohjelma, talonrakennus

---

Tekijä: Kai Lähteenmäki

Opinnäytetyön nimi: Raahen kaupungin leikki- ja liikunta-alueiden kehityssuunnitelma

Työn ohjaaja: Jarmo Erho ja Juha Ojala

Työn valmistumislukukausi ja -vuosi: kevät 2013

Sivumäärä: 58 + 22 liitettä, josta turvallisuusasiakirja: 22 + 10 liitettä

---

Opinnäytetyön aihe oli tehdä Raahen kaupungin leikki- ja liikunta-alueiden kehityssuunnitelma. Työn tilaajana toimi Raahen kaupungin tekninen palvelukeskus. Kehityssuunnitelman tavoite oli kartoittaa leikki- ja liikunta-alueiden nykyinen kunto- ja palvelutaso sekä selvittää alue- ja kenttäkohtaisesti palvelun tarpeen taso. Lisäksi tavoitteena oli saada käytettävissä olevilla resursseilla kustannustehokas huollon ja kunnossapidon ylläpitojärjestelmä. Tärkeä osa kehityssuunnitelmaa oli turvallisuusasiakirjan ja siihen liittyvien aputyökalujen luonti sekä lomakepohjien hankinta.

Kehityssuunnitelman tietopohjaksi opinnäytetyössä suoritettiin käyttäjäkysely, jolla selvitettiin alueiden käyttöastetta, palvelutasoa ja turvallisuutta. Tärkeänä osana esitiedon keräämisessä oli väestötietokanta ja FaktaMap-sovellus, jolla saatiin väestöjakauman kertymiä säteittäin ja kaupunginosittain. Opinnäytetyössä kehitettiin leikki- ja liikunta-alueiden nykytason selvitykseen kuntoindeksitaulukko, jossa alueiden infra-, turvallisuus-, palvelu- ja välinetasot arvosteltiin käyttäen ennalta määrättyjä indeksiarvoja. Lopputuotteena jokaiselle yleiselle leikki- ja liikunta-alueelle saatiin osakohteiden keskiarvona alueen yleinen ja välineitä painottava kuntoindeksiarvo. Turvallisuusasiakirjan yhteyteen liitettiin myös kattava tarkastus- ja kunnossapitojärjestelmä.

Opinnäytetyön tuloksena Raahen kaupunki sai leikki- ja liikunta-alueiden kehittämisehdotuksen kustannusarvioineen vuosille 2013–2023, kuluttajaturvallisuuslain mukaisen turvallisuusasiakirjan ja työkalut kunnossapitojärjestelmän ylläpitoon ja kehittämiseen.

---

**Asiasanat:** leikkipuisto, kehityssuunnitelma, turvallisuusasiakirja, turvallisuusmääräys, kuntoindeksi, palvelutaso, lähiliikunta-alue, Raahen

## ALKULAUSE

Leikki- ja liikunta-alueiden kehityssuunnitelma on luontaista jatkoa kesän 2012 työharjoittelusta, jossa pääsin suunnittelemaan ja rakennuttamaan Raahen kaupungille lähiliikunta-alueen Ollinsaaren kaupunginosaan. Lähiliikuntapaikan käyttöönoton yhteydessä ilmeni, ettei kaupungilla ole vielä lain vaatimaa leikki- ja liikunta-alueiden turvallisuussuunnitelmaa. Turvallisuusasiakirjan puute ja tarve kehittää koko kaupungin leikki- ja liikunta-alueita antoi minulle mahdollisuuden tehdä aiheesta opinnäytetyö.

Kiitokset tästä mahdollisuudesta kuuluvat teknisen palvelukeskuksen johtajalle Pasi Alatalolle ja työpäällikkö Juha Ojalalle, joka toimi opinnäytetyön ohjaajana kaupungin puolesta. Kiitokset myös leikki-alueiden nykytilan kartoitukseen liittyvän etukäteistiedon hankinnasta aluehoidon työnjohtajille: Esa Ukuralle, Juhani Kivilahdelle, Jouni Jussinniemielle ja maankäyttö- ja mittausosaston karttateknikko Vesa Kantolalle väestötietokannan ja FaktaMap-sovelluksen perehdytyksestä.

Kiitokset kuuluvat myös Raahe–Kalajoki ympäristöterveydenhuollon terveystarkastajalle Aimo Korpelalle turvallisuuteen liittyvissä asioissa. Oulun seudun ammattikorkeakoulun tekniikan yksiköstä haluan kiittää lehtori Jarmo Erhoa kannustavasta työn ohjauksesta.

Raahessa 24.1.2013

Kai Lähteenmäki

## SISÄLLYS

<b>TIIVISTELMÄ .....</b>	<b>3</b>
<b>ALKULAUSE.....</b>	<b>4</b>
<b>SISÄLLYS.....</b>	<b>5</b>
<b>1 JOHDANTO .....</b>	<b>7</b>
<b>2 LEIKKI- JA LIIKUNTA-ALUEIDEN TURVALLISUUS .....</b>	<b>9</b>
2.1 Lainsäädäntö ja normit.....	9
2.2 Ulkoleikkipaikkojen suunnittelu.....	10
2.3 Turvallisuusasiakirja .....	10
<b>3 RAAHEN LEIKKIPUISTOT JA LÄHILIIKUNTA-ALUEET .....</b>	<b>12</b>
3.1 Leikkipuistohierarkia.....	12
3.2 Lähiliikunta-alue .....	12
3.3 Varustetaso .....	14
3.4 Palvelut .....	14
<b>4 LEIKKI- JA LIIKUNTA-ALUEIDEN NYKYTILAN KARTOITUS.....</b>	<b>15</b>
4.1 Alueiden kuntoindeksi .....	15
4.2 Väestömäärätutkimus.....	16
4.3 Säteittäinen väestöjakauman tutkinta.....	16
4.4 Väestöjakauman tutkinta kaupunginosittain .....	19
4.5 Käyttäjätutkimus.....	34
4.6 Yhteenveto leikkipuistojen nykytilasta .....	39
4.7 Valtakunnallinen vertailu .....	40
<b>5 ALUEIDEN HOITO- JA YLLÄPITOTYÖT .....</b>	<b>41</b>

<b>6</b>	<b>LEIKKI- JA LIIKUNTAPAIKKOJEN JATKOKEHITYS</b> .....	<b>42</b>
6.1	Jatkokehityksen osatekijät.....	42
6.2	Uusi leikkipuistohierarkia .....	43
6.3	Alueiden lukumääräinen muutos .....	44
6.4	Uudet leikki- ja liikunta-alueet.....	45
6.5	Peruskunnostettavat alueet.....	49
6.6	Alueiden palvelun tasomuutokset.....	49
6.7	Alueen alasajo.....	50
6.8	Vaihtoehtoiset suunnitelmat .....	50
6.9	Kehittämisen aikataulu ja kustannusarvio .....	51
<b>7</b>	<b>YHTEENVETO</b> .....	<b>53</b>
	<b>LÄHTEET</b> .....	<b>55</b>
	<b>LIITTEET</b> .....	<b>58</b>

# 1 JOHDANTO

Rakennusteollisuudessa on tiukka linja ja tavoite: 0 tapaturmaa. Sama tavoite tulee olla myös liikunta- ja leikkipaikkojen rakentamisessa ja myös sen jälkeisessä yleiskäytössä. Sanotaan, että leikki on lapsen työtä ja työn tekeminen tulee olla niin turvallista kuin mahdollista.

Lapselle työn tekeminen miellyttäväksi ei ole vaikeaa. Ihan nuorimmille riittää mainiosti keinu, liukumäki, hiekkalaatikko ja ehkä myös paikka, mihin kiivetä. Hieman vanhempien lasten leikit ovat jo astetta haastavampia, jolloin kaivataan palloilumahdollisuuksia ja muita haastavampia laitteita. Vielä vanhemmille, teini-ikäisille ja nuorille aikuisille vaatimukset kasvavat entisestään. Tähän tarpeeseen tulee lähi-liikunta-alue, jossa leikki- ja liikuntavälineitä löytyy jokaiselle ikäryhmälle. Keskeisellä paikalla oleva lähi-liikunta-alue on huomattavasti parempi vaihtoehto kuin vähällä käytöllä olevat pienet leikkipuistot. Keskitämällä palveluntarjontaa suurimmiksi yksiköiksi alueiden turvallisuus parantuu, ylläpitotyöt vähenevät ja alueiden yleinen valvonta tehostuu.

Turvallisuuden varmistamiseksi liikunta- ja leikkialueita tulee valvoa ja pitää kunnossa säännöllisesti ja johdonmukaisesti. Pohjan turvallisuudelle antaa palveluille kohdistettu turvallisuusasiakirja, jonka avulla kartoitetaan mahdolliset riskitekijät ja etsitään keinoja niiden ennaltaehkäisyyn. Turvallisuusasiakirjassa määrätään jokaiselle palvelun osa-alueelle vastuuhenkilö ja toimintaohjeet mahdollisen tapaturman saatuttua. Turvallisuusasiakirjaan voidaan myös integroida huolto- ja kunnossapitosuunnitelma sekä niistä vastaavat henkilöt. Huolellinen kunnossapidon dokumentointi auttaa tehtävien laadukkaassa toteutuksessa ja on tärkeä apu esimerkiksi silloin, kun huoltotoimenpiteen tekijä vaihtuu.

Kunnossapidon apuvälineeksi voidaan myös laatia alueiden kunnon tilaa ilmaiseva kuntaindeksitaulukko. Kuntaindeksin määrytymiseen voidaan käytännössä ottaa mukaan kaikki liikunta- ja leikkipaikkojen välittömässä vaikutuspiirissä olevat palvelun laatuun vaikuttavat asiat. Kuntaindeksin määrytymiseen vaikuttavia asioita voidaan painottaa eri tavoin, jolloin alueelle ominaisten tärkeiden asioiden kuntotason vaikutus kokonaisindeksiin kasvaa. Tärkeä asia on esimerkiksi leikkipuistovälineen turva-alustan kunto.

Alueellisen ja säteittäisen väestönjakauman selvittämällä saadaan konkreettista tietoa, mikä on liikunta- ja leikkialueiden palvelun tarjonnan taso kyseisellä alueella. Yhdistämällä olemassa olevat palvelut alueen väestöjakauman tietoihin saadaan jokaiselle palveluyksikölle oma palveluindeksi. Palveluindeksin avulla voidaan tehdä johtopäätöksiä alueen tason nostolle ja laskulle. Väestöjakaumatiedot ovat

myös hyvä apu, kun mietitään alueen tason nostoa siten, että integroidaan useammasta pienemmästä palveluyksiköstä paremman palvelutason tarjoama isompi liikunta- ja leikkialue.

Tämä kehityssuunnitelma on luontainen jatko 1998 aloitetulle liikunta- ja leikkipuistojen kunnostamisprojektille, jonka asettaman työryhmän selvityksien ja esityksien mukaan vuosien 1998–2005 välillä on käytöstä poistettu 43 pientä leikkipuistoa. Viimeisin merkintä projektista on 2008 laadittu kehittämispäätös, jossa jatkokehittämisen tavoitteena on rakentaa monitoimipuistoja, missä on myös liikunnallinen elementti mukana. Monitoimipuistojen rakentamisen tavoitteena on palvella useampia ikäryhmiä aina isovanhemmista pieniin lapsiin.

Tästä kehityssuunnitelmasta on rajattu pois Raaheen 1.1.2013 yhdistyvän Vihannin leikki- ja liikunta-alueet, ja suunnitelma onkin päivitettävä näiltä osin seuraavan vuositarkastuksen yhteydessä kesällä 2013. Vihannin nykytilan kartoituksen apuna ovat tämän kehityssuunnitelman mukaiset menetelmät ja välineet, jotka jäävät kaupungin haltuun.



## 2 LEIKKI- JA LIIKUNTA-ALUEIDEN TURVALLISUUS

### 2.1 Lainsäädäntö ja normit

#### 2.1.1 Kuluttajaturvallisuuslaki

Uusi kuluttajaturvallisuuslaki tuli voimaan 1.1.2012. Kuluttajaturvallisuuslakiin sisältyy kuluttajapalvelun tarjoajalle velvollisuus tehdä toiminnastaan etukäteen ilmoitus valvontaviranomaiselle ja laatia toimintaansa koskeva turvallisuusasiakirja silloin, kun on kysymys palvelusta, johon liittyy merkittäviä riskejä. Ilmoitusvelvollisuus koskee vain lain voimaantumisen jälkeen palvelun tarjoamisen aloittavia toiminnanharjoittajia. Turvallisuusasiakirjan laatimisvelvollisuus koskee siirtymäajan jälkeen myös lain voimaan tullessa jo tarjottavia palveluita. Tällaisia palveluja ovat esimerkiksi huvipuisto, kuntosali, leikkikenttä, seikkailu- ja elämyspalvelu, kiipeilykeskus, uimaranta ja turvapuhelinpalvelu. (38.)

#### 2.1.2 Turvallisuusstandardit

Turvallisuusstandardit perustuvat kuluttajaturvallisuuslakiin. Leikki- ja liikunta-alueiden turvallisuusstandardien tarkoitus on varmistaa riittävä turvallisuus leikkivälineissä ja niiden lähiympäristössä leikkittäessä. (10.)

Turvanormit koskevat sekä leikkivälineitä että kaikkia muita leikkipaikalla olevia, muuhun tarkoitukseen valmistettuja tuotteita, joissa leikitään. Muuhun tarkoitukseen valmistettuja tuotteita ovat esimerkiksi puutarhakeinut, penkit ja pöydät, hiekoitushiekkasäiliöt, valaisinpylväät, leikkikalujen säilytyslaatikot ja roskakorit. (31, s. 1.)

Turvanormit koskevat myös kaikkia paikalla tehtyjä rakenteita. Tällaisia ovat esimerkiksi leikkivälineiden turva-alueet, alustat, aidat, vajat, leikkimökit, katokset, pergolat, kaiteet ja pengerrykset. Julkisia leikkipaikkoja koskevat turvallisuusstandardit ovat leikkikenttävälineitä ja turva-alustoja koskevat SFS-EN 1176-1-11 ja leikkikenttien iskua vaimentavia alustoja koskeva SFS-EN 1177. Edellä mainitut turvanormit koskevat julkisia leikkipaikkoja, joita ovat julkiset puistot, päiväkodit, koulujen pihat, seurakuntien leikkipaikat ja asuntoyhtiöiden pihat, mutta eivät koske huvi- ja vesipuistoja, skeittiratoja ja liikunta- paikkoja, vaan niitä koskevat omat turvanorminsa. On huomattava, että turvanormit koskevat myös asunto-osakeyhtiöiden ja kiinteistöyhtiöiden pihalla yhteisellä alueella sijaitsevia leikkipaikkoja. (31, s. 1.) Leikkipaikkojen kunnon ja käytön vastuu on kuitenkin yhtiöllä itsellään, eikä esimerkiksi kunnan tai kaupungin.

Turvanormit EN 1176–x ja 1177 eivät koske leikkipaikkoja, joihin on yleinen pääsy estetty. Esimerkiksi omakotitalon piha ei kuulu turvanormien piiriin mutta on kuitenkin täytettävä standardissa SFS–EN 71 määritetyt lelujen turvallisuusvaatimukset, jotka ovat leikkikenttästandardeja väljempää. (23, s. 10.) Lähi- liikuntapaikkojen varusteet ovat vapaamuotoisia mutta niiden on oltava turvallisuusvaatimusten mukaisia (21).

## 2.2 Ulkoleikkipaikkojen suunnittelu

Leikki- ja liikuntapaikkojen suunnittelussa on hyvä käyttää Rakennustiedon RT-ohjekortistoa (22; 23). Suunnitteluun apua tarjoavat myös esimerkiksi Nuori Suomi Ry:n ja opetusministeriön liikuntapaikkarakentamisen avuksi tehdyt verkkosivut, josta löytyvät myös rahallisen avustuksen hakuohjeet (29; 30). Hyvää suunnitteluapua tarjoavat myös leikki- ja liikuntavälineiden valmistajat, joten ihan ominpäin suunnittelutyötä ei tarvitse suorittaa.

## 2.3 Turvallisuusasiakirja

Kuluttajaturvallisuuslaki asettaa velvollisuuden laatia kirjallinen turvallisuusasiakirja palveluista, jotka ovat kuluttajaturvallisuuslain ilmoitusvelvollisuuden piirissä. Leikkipuistot ja lähiliikunta-alueet kuuluvat viranomaisille ilmoitettavan yleisen palvelun piiriin, joten niille on myös laadittava turvallisuusasiakirja. (10.)

Valtioneuvoston asetuksen mukaan turvallisuusasiakirja on laadittava siten, että se on riittävän kattava ja yksityiskohtainen ottaen huomioon toiminnan luonteen ja laajuuden. Turvallisuusasiakirjan tulee sisältää suunnitelman vaarojen tunnistamiseksi ja riskien hallitsemiseksi sekä niistä tiedottamiseksi tarjoamisessa mukana oleville. (11.)

Raahen leikki- ja liikunta-alueiden turvallisuusasiakirja on tehty edellä mainittujen asetusten mukaisesti ja sisältää vaaratilanteiden ennakoimisen ja mahdolliset seuraukset sekä toimenpiteet vaaratilanteiden poistamiseksi tai ennalta ehkäisemiseksi. Turvallisuusasiakirja on laadittu mahdollisimman helppolukuisesti ja konkreettisia toimenpiteitä sisältäväksi. Turvallisuusasiakirjan ainoa tarkoitus ei ole turvallisuuden ylläpito, vaan tarkoitus on myös helpottaa ja selkeyttää palvelun tarjoamiseen tehtyä tarkastus- ja ylläpitotyötä.

Turvallisuusasiakirja on tarkoitettu jatkuvasti päivitettäväksi. Päivitysvastuu asiakirjalla on määrätty turvallisuusvastaaville. Pääpaino turvallisuusasiakirjassa on palvelun käyttäjien turvallisuuden varmistami-

nen mutta mukaan turvallisuuskehitykseen voidaan ottaa myös kaupungin työsuojeluvaltuutetut, joita kiinnostaa myös palvelun tarjoamisessa mukana olevien kaupungin työntekijöiden hyvinvointi.

Raahen leikki- ja liikunta-alueiden turvallisuusasiakirja on käyty läpi turvallisuusasiakirjassa määrätyn turvallisuushenkilöstön kanssa 20.11.2012 pidetyssä yhteisessä kokouksessa ja siinä todettu tarkoitukseen sopivaksi. Turvallisuusasiakirja on myös hyväksytetty paikallisella tuoteturvallisuusviranomaisella ja on valmis käyttöönotettavaksi. (Liite 1.)

### 3 RAAHEN LEIKKIPUISTOT JA LÄHILIIKUNTA-ALUEET

Raahen kaupungissa on käytössä 39 yleistä ja 13 koulun yhteydessä olevaa leikkipuistoa, joista kuusi on lähiliikunta-alueita (liite 22). Leikkipuistoja ja lähiliikunta-alueita ylläpitää Raahen kaupungin teknisen palvelukeskuksen kunnossapito-osasto. Tässä kehityssuunnitelmassa ei oteta huomioon päiväkotien sisäisiä leikkialueita.

Edellinen kehityssuunnitelma on kirjattu 2005, joka perustuu 1998 asetetun työryhmän selvitystyöhön. Työryhmän selvityksien ja esityksien mukaan vuosien 1998 - 2008 välillä on käytöstä poistettu 43 pientä leikkipuistoa.

#### 3.1 Leikkipuistohierarkia

Raahen kaupungilla on leikkipuistojen priorisoinnissa kolme eri luokkaa, koon ja leikkivälineiden lukumäärän mukaan. Luokituksessa on kuitenkin selvä painotus alueen pinta-alaan, eikä näin ollen kerro suoraan leikkialueen palvelutasoa. Luokat ovat: pieni, keskikokoinen ja laaja. Pieni leikkipuisto sisältää vain perusleikkivälineet: keinun, hiekkalaatikon ja liukumäen tai jonkin muun vastaavan leikkivälineen. Keskikokoinen on pinta-alaltaan hiukan suurempi ja sisältää kattavamman valikoiman välineitä. Laaja leikkipuisto on pinta-alaltaan iso ja sisältää kattavan määrän leikkivälineitä.

Lisäksi uutena luokituksena Raahen alueelle on tullut lähiliikunta-alue, jota käytetään nimityksenä yleisesti käytössä olevasta leikki- ja liikunta-alueesta, jos se täyttää lähiliikunta-alueen kriteerit. Pääsääntöisesti lähiliikunta-alueet ovat koulujen yhteyteen laajennettuja leikki- ja liikunta-alueita.

#### 3.2 Lähiliikunta-alue

Lähiliikuntapaikka (kuva 1) on uudehko termi liikuntapaikkarakentamisessa. Termin tarkkaa määrittelyä on haluttu välttää ja jättää tilaa erilaisille paikallisille toteutusmalleille. Yleisesti määriteltynä lähiliikuntapaikoilla tarkoitetaan kaikkien väestöryhmien vapaaseen käyttöön tarkoitettuja monipuolisia liikuntapaikkoja, jotka sijaitsevat asuinalueilla, lähellä käyttäjiä. Lähiliikuntapaikkarakentamisen tavoitteena on edistää erityisesti lasten ja nuorten päivittäistä liikkumista. Hyvä lähiliikuntapaikka on monikäyttöinen, viihtyisä ja sijaitsee yhdyskuntarakenteessa keskeisellä paikalla. Lähiliikuntapaikka on asuinalueensa liikunnallinen kohtaamispaikka. (8, s. 4.)



**KUVA 1. Keskuskoulun lähiliikunta-alue (1)**

Hyviä lähiliikuntapaikkaesimerkkejä on syntynyt viime vuosien aikana useita kymmeniä eri puolille Suomea. Erityisesti alakoulujen pihat ovat osoittautuneet erinomaisiksi lähiliikuntapaikkakohteiksi muun muassa korkean käyttöasteensa takia. Koulupihaan sijoitettu lähiliikuntapaikka palvelee niin koulun väli-tunti- ja opetuskäyttöä kuin iltapäiväkerhotoimintaakin. Lisäksi alakoulujen pihat sijaitsevat useimmiten asuinalueiden keskellä, joten ne ovat helposti lasten ja muiden alueen asukkaiden käytettävissä myös iltaisin ja viikonloppuisin. (8, s. 4.)

Koulupihat ovat myös varustuksensa ja käytettävissä olevan tilansa näkökulmasta hyvin lähiliikuntapai-koiksi soveltuvia kohteita. Pääsääntöisesti koulupihoissa on jo olemassa olevaa liikunta- ja leikkipaik-kavarustusta sekä erilaisia pallopelialueita, joten monipuolisen lähiliikuntapaikan toteuttaminen ei edel-lytä niiden yhteydessä totaalista uudisrakentamista. Lisäksi koulupihojen käyttöperinne luo hyvän poh-jan omaehtoiseen toimintaan tarkoitetuille lähiliikuntapaikoille. Koulupihojen käyttö ei yleensä perustu koulutoiminnan ulkopuolella käyttövuoroihin, vaan ne ovat alueen asukkaiden vapaasti ja maksutta käy-tettävissä. (8, s. 5.)

### 3.3 Varustetaso

Kaikki yleiseen käyttöön hyväksytyt leikki- ja liikunta-alueet on varustettu opastetaululla, josta selviää paikan nimi, osoite, yleinen hätänumero ja ylläpitäjän yhteystiedot. Lisäksi opastetaulussa on myös koirakielto alueelle sekä pyöräilykypärän käyttökielto. (Kuva 2.)

Varustuksiin kuuluvat myös kalusteet, rakenteet (katokset, wc yms.), roska-astiat ja erilliset ilmoitustaulut. Valaistus on osa toimivaa leikki- aluetta ja kuuluu siihen olennaisena osana.



KUVA 2. Opastetaulu

### 3.4 Palvelut

Palveluilla tarkoitetaan tässä kehityssuunnitelmassa leikki- ja liikunta-alueiden oheen liittyviä palvelun tasoa nostavia rakenteita tai varustusta, jotka eivät ole tarkoitettu leikkimiseen mutta saattavat nostaa alueen toimivuutta. Palveluihin luetaan kulkutiet, parkkialue, rakenteet (grillikatokset yms.) ja saniteettitilat. (Kuva 3.)



KUVA 3. Hammarinpuiston grillikatokas

## 4 LEIKKI- JA LIIKUNTA-ALUEIDEN NYKYTILAN KARTOITUS

Raahen kaupungin leikkipuistojen nykytason kartoituksessa on käytetty useaa menetelmää: väestötietokannan tutkimista kaupunginosittain ja leikkialueiden ympäristössä, alueiden kuntoarvioiden vertailua ja analyysiä sekä käyttäjäkyselyä.

### 4.1 Alueiden kuntoindeksi

Raahen kaupungin yleisessä käytössä olevat leikkipuistojen ja lähiliikunta-alueiden nykytila on kartoitettu syksyn 2012 aikana käyttäen erillistä, tätä kehityssuunnitelmaa varten tehtyä kuntoindeksitaulukkoa. Kuntoindeksin määrittämisellä on tarkoitus saada kokonaiskuva koko alueen toimivuudesta, eikä sen tarkoitus ole puuttua vain yksittäisen välineen kuntoon. Varsinainen yksityiskohtainen välinetarkastus tehdään normaalin huolto-ohjelman mukaan. Alueen kuntoindeksi-arvo toimii hyvänä mittarina arvioitaessa kunnostuksen kiireellisyyttä. Kuntoindeksi määräytyy viiden eri luokkaryhmän osakokonaisuuksien mukaan, joille annetaan kullekin indeksi-arvot 0–5 luokituksella (taulukko 1).

TAULUKKO 1. Kuntoindeksi-arvot

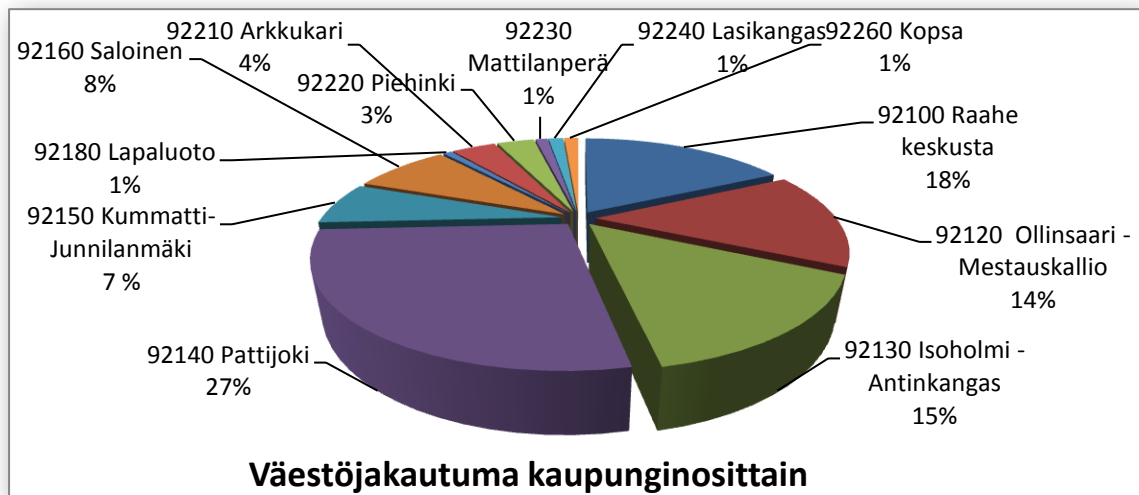
Pikainen korjaustarve	0
Huono	1
Välttävä	2
Tyydyttävä	3
Hyvä	4
Erinomainen	5
Ei vaikutusta	x
Arvio puuttuu	–

Luokkaryhmiä ovat: infra, turvallisuus, palvelut, välineet ja palveluindeksitasot. Näiden indeksi-arvojen mukaan jokaiselle leikki- ja liikunta-alueelle määräytyy keskiarvo, jota voidaan kutsua alueen yleiseksi kuntoindeksi-arvoksi. Lisäksi taulukkoon määräytyy painotettu kuntoindeksi-arvo, jossa painotetaan leikkivälineiden ja turva-alustojen indeksi-arvoja. Taulukossa huonon indeksin saanut alue värjättyy automaattisesti punaisella ja erinomainen tumman vihreällä. Välttävän ja tyydyttävän indeksilukeman saanut kuntoindeksi näkyy taulukossa keltaisella taustavärillä. (Liite 2.)

## 4.2 Väestömäärätutkimus

Väestötietokanta elää päivittäin, muttei kuitenkaan muutu niin paljon, että sillä olisi tähän kehityssuunnitelmaan suuria vaikutuksia. Leikki- ja liikunta-alueiden nykytilan selvityksen tarpeeseen on Raahen väestön ikäjakauman selvittämiseen käytetty tietokantaa, joka perustuu 22.10.2012 tehtyyn väestötietojen hakuun.

Väestöjakauman selvitys on tämän kehityssuunnitelman kannalta erittäin tärkeässä roolissa ja antaa selvää faktatietoa siitä, onko palvelu juuri siellä, missä sitä tarvitaan. Koko väestön prosentuaalinen jakautuminen kaupunginosittain (postinumeroalue) antaa suuntaviivat tutkimukselle (kuva 4).



KUVA 4. Väestöjakauma kaupunginosittain - %

Koko väestön prosentuaalisesta jakautumasta ei kuitenkaan selviä lasten ja nuorten palvelun tarpeen määrä. Jotta todellinen käyttäjäkunta leikkialueiden läheisyydessä selviäisi, väestötietokannan tietojen hakua täytyy tarkentaa.

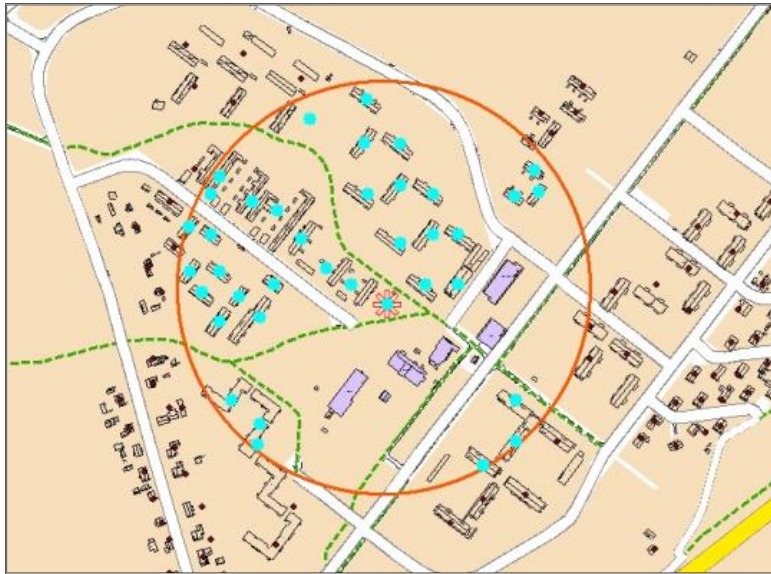
Käyttäjämääriä leikkialueen läheisyydessä on määritetty kahdella eri tavalla, postinumeron mukaisella jaolla kaupunginosittain sekä säteittäin leikkialueen ympärillä. Väestörakenteen tutkiminen kaupunginosittain antaa arvokasta taustatietoa lähinnä lähiliikunta-alueen palvelun tarpeesta. Säteittäisellä väestömäärän tarkastelulla saadaan selville yksittäisten leikkipuistojen palvelutarpeen taso.

## 4.3 Säteittäinen väestöjakauman tutkinta

Säteittäisellä väestömäärän tarkastelulla jokaiselle yksittäiselle leikkipuistolle on kartoitettu käyttäjämäärä leikkipuiston lähiympäristöstä. Leikkipuiston lähiympäristön säteenä on käytetty 250 metrin sä-



dettä (kuva 5), joka perustuu tutkimuksiin, jossa 2–6-vuotiaiden leikkiympäristö on 50–150 metrin etäisyydellä kotoa. 7–9-vuotiaiden leikkiympäristön säde tutkimuksen mukaan on 300–400 metriä. (6, s. 11–12.) Näin ollen 10-vuotiaiden ja siitä vanhempien lasten leikki suuntautuu kauemmas ja silloin luonteva tarkastelu on leikkiympäristön säteen kasvattaminen tai väestömäärän tutkinta kaupunginosan mukaisella aluejaolla. Tässä kehityssuunnitelmassa on käytetty säteittäisen käyttäjämäärän laskentaan 250 ja 500 metrin säteitä.



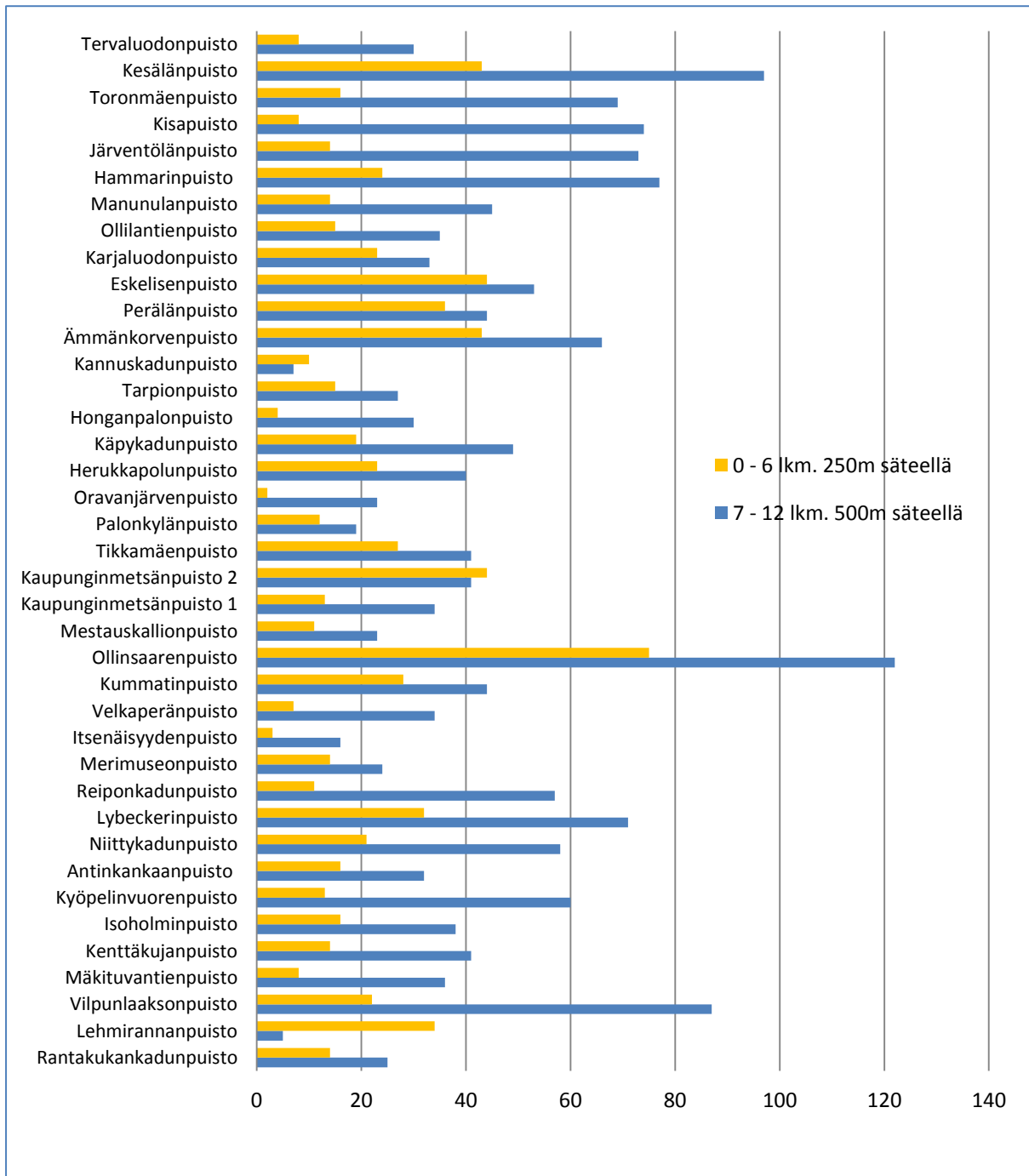
**KUVA 5. Säteittäinen väestömittaus – 250 metrin säde**

Esimerkkinä Ollinsaarenpuistosta tehty säteittäinen mittaus väestötietokantaa käyttäen (kuva 5) ja mittauksen tulosten hyödyntäminen (taulukko 2). Kaikista Raahen leikkipuistoista on tehty samankaltainen lähiympäristön väestöjakauman mittaus (liite 20), joka mahdollistaa vertailun leikkipuistojen välillä esimerkiksi tekemällä mittaustuloksista havainnollisia kaavioita (liitteet 18 ja 19).

**TAULUKKO 2. Ollinsaarenpuiston säteittäin mitatun väestön jakautuma**

Ollinsaarenpuisto - Ruskontie 20		250 metrin säde			500 metrin säde		
		lkm	% alueesta	% ikäryhmästä	lkm	% alueesta	% ikäryhmästä
Ikäjakautuma	kaikki	654	100,0	2,9	1393	100,0	6,3
	0-6	75	11,5	3,7	75	5,4	3,7
	7-12	50	7,6	2,9	122	8,8	7,2
	0-12	125	19,1	3,4	197	14,1	5,3
	13-18	30	4,6	1,7	83	6,0	4,8
	19-x	499	76,3	3,0	1113	79,9	6,6

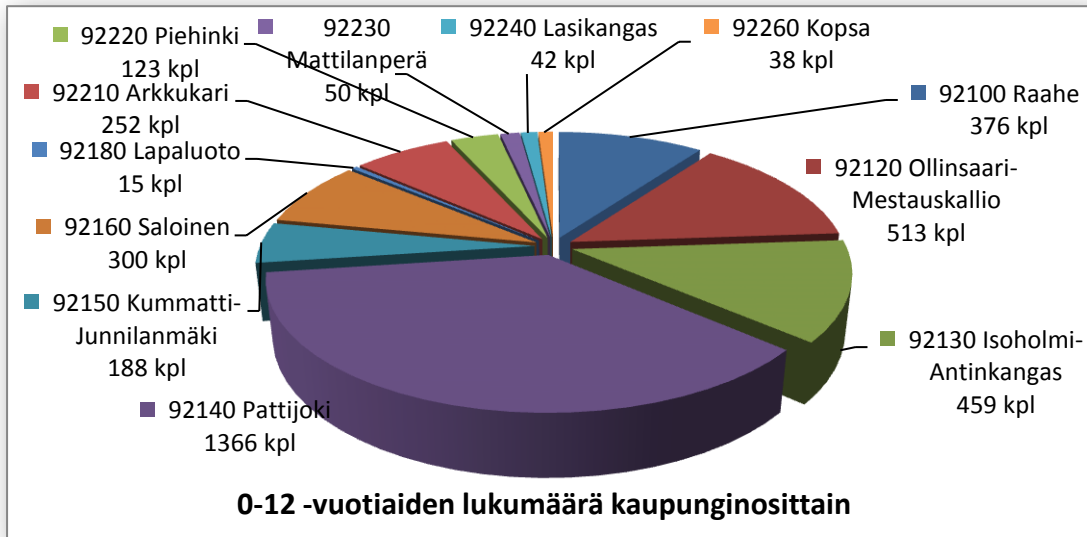
Mielenkiintoisen kaavion saadaan, kun yhdistetään 0–6-vuotiaiden lukumäärän 250 metrin ja 7–12-vuotiaiden lukumäärän 500 metrin säteellä leikkipaikasta (kuva 6). Ikäjakautaman tarkentaminen osoittaa, onko leikkipuiston läheisyydessä pienempiä leikki-ikäisiä ja pystyykö puisto palvelemaan 7–12-vuotiaita lapsia myös laajemmalta alueelta.



KUVA 6. Leikki-ikäisten lukumäärä 250–500 metrin säteellä puistosta

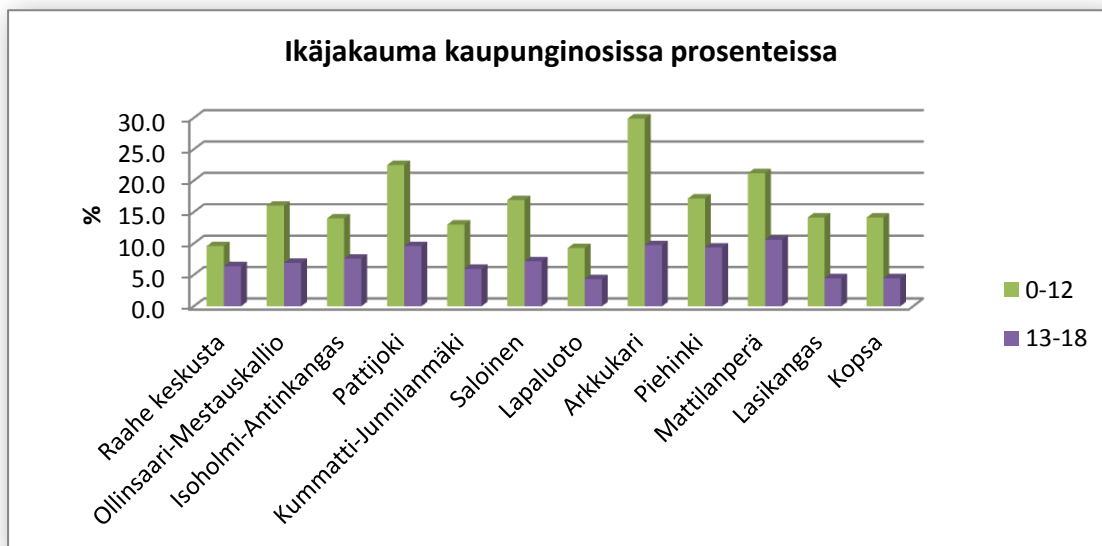
#### 4.4 Väestöjakauman tutkinta kaupunginosittain

Väestöjakaumaa tutkittaessa kaupunginosittain (kuva 7) on järkevää ottaa väestölaskentaan mukaan leikki-ikäisten lisäksi myös varttuneemmat nuoret, jotta saadaan selvitettyä alueet, joissa tarvitaan lähi-  
liikunta-alueen tyyppistä palvelua.



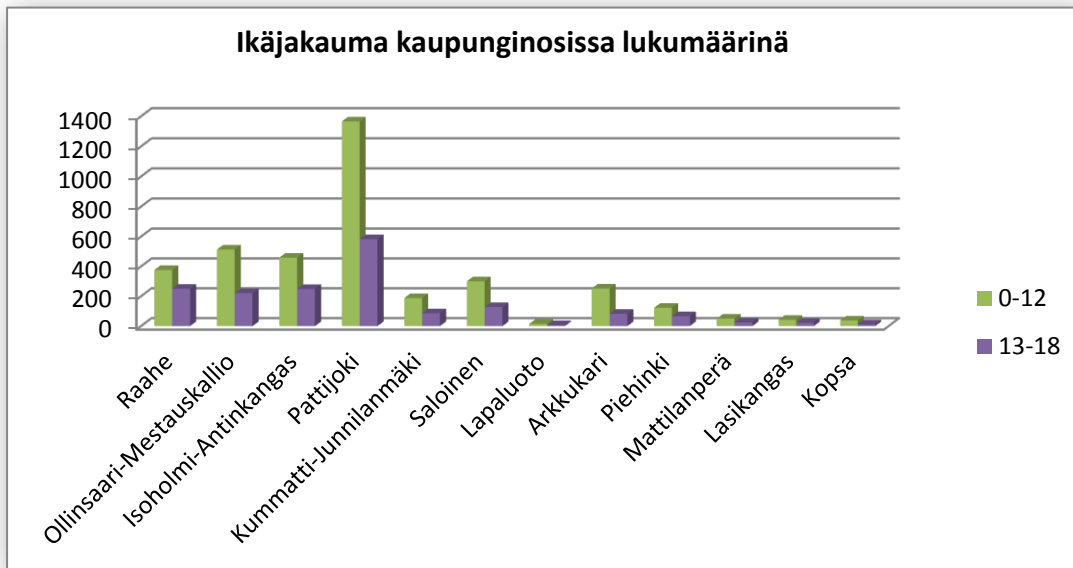
KUVA 7. 0–12-vuotiaiden lkm. kaupunginosittain

Väestön jakauma 0–12-vuotiaista lapsista (kuva 7) ja 13–18-vuotiaista nuorista kaupunginosittain selvittää palveluiden tarpeen luonteen (kuva 8).



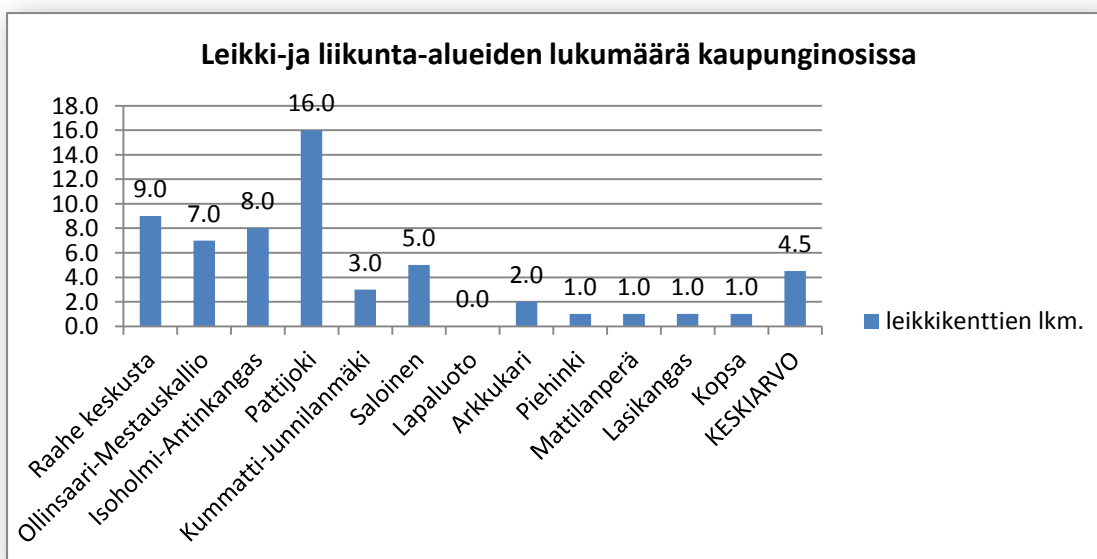
KUVA 8. Leikki-ikäisten ja nuorten ikäjakauma kaupunginosissa - %

Leikki- ja lähiliikunta-alueiden sijainnin tarpeellisuutta mietittäessä ei pelkästään prosenttiosuus väestöjakaumasta kerro koko totuutta palvelun tarpeellisuudesta, vaan on myös mietittävä lukumääräistä jakaumaa kaupunginosien kesken. Prosenttiosuuden seuranta on hyvä alueen sisällä mutta verrattaessa muihin alueisiin se saattaa vääristää palvelutason tarpeen. Tarkastellessa ikäjakaumaa lukumäärinä selviää, missä palvelun tarve on suurin (kuva 9).



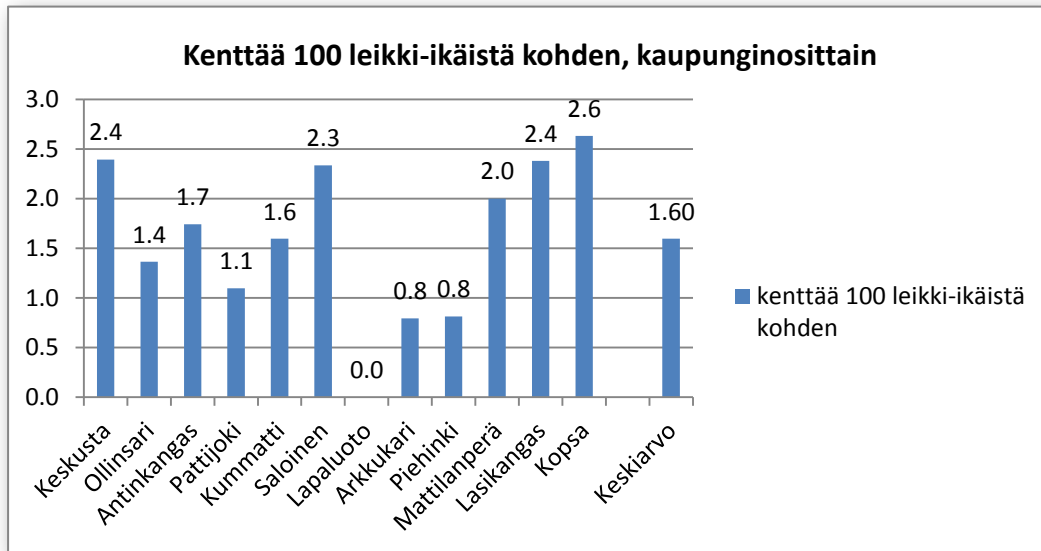
KUVA 9. Ikäjakauma kaupunginosittain – lkm

Leikki- ja lähiliikunta-alueiden lukumäärä kaupunginosittain osoittaa, että kenttiä on eniten siellä, missä on käyttäjiäkin (kuva 10). Vertailtaessa kuivioita keskenään (kuva 9 ja 10) huomataan selviä eroavaisuuksia palveluiden tarpeen ja palveluiden tarjonnan suhteissa.



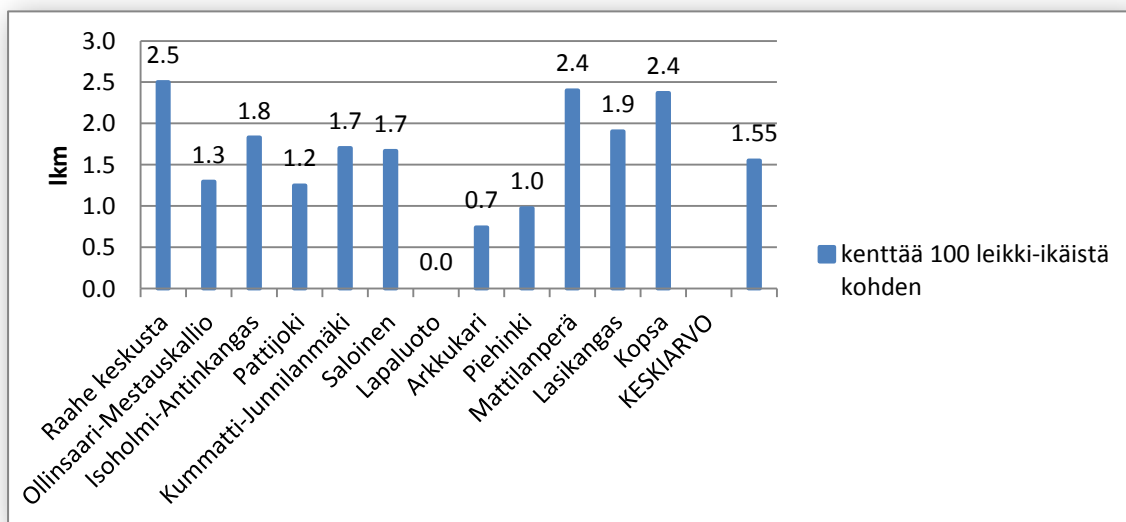
KUVA 10. Leikki- ja liikunta-alueiden lukumäärä – kaupunginosittain

On huomattava, että kyläyhdistyksien ylläpitämät leikkipuistot hiukan vääristävät kaupungin tarjoaman palvelun laajuutta. Verrattaessa leikkipuistojen lukumäärää käyttäjien lukumäärään suoritetaan laskenta kaupunginosittain käyttäen kaavaa: montako leikkipuistoa alueella on sataa leikki-ikäistä kohden (kuva 11). Tämä indeksi-arvo kertoo tehokkaasti kaupunginosan leikkipuistojen palvelukykyyn mutta on huomi- oitava, että siinä ei oteta huomioon alueiden kokoa ja varustetasoa.



KUVA 11. Kenttää 100 leikki-ikäistä kohden – kaupunginosittain

Laskennassa, jossa käytetään painotuskertoimia tasoittamaan alueen palvelukykyä, saadaan totuudenmukaisempi tulos. Painotetussa laskennassa käytetyt leikkikenttien painotuskertoimet ovat 0,8 (pieni leikkipuisto) – 1,4 (lähiliikunta-alue). (Kuva 12.)



KUVA 12. Painotettu kaavio – kenttää 100 leikki-ikäistä kohden – kaupunginosittain

Vertaamalla painotettua ja painottamatonta kuviota keskenään (kuva 11 ja 12) selviää, että joidenkin kaupunginosien kokonaisindeksi muuttuu ja kertoo totuudenmukaisemmin alueen palvelutason. Pelkkä kaupunginosien leikki- ja liikunta-alueiden lukumäärän vertailu ei kerro koko totuutta, vaan kaupunginosista ja yksittäisistä leikki- ja liikunta-alueista on kerättävä lisätietoa, jotta saadaan selville alueen kokonaispalvelun taso.

#### 4.4.1 Leikki- ja liikunta-alueen seurantakortti

Yksittäisistä leikkipuistoista on tehty jokaisesta oma kortti, johon on kerätty yleinen kuvaus puistosta, valokuva, leikkivälineiden lukumäärä, turva-alustojen kunto, leikkivälineiden kunto, pelikentän olemassaolo, kentän säteittäinen ikäjakauma, puiston yleinen kuntotasoindeksi ja painotettu kuntoindeksi (taulukko 3). Lisäksi kortista selviää lähiympäristössä asuvien leikki-ikäisten lukumäärä ja indeksiarvona leikkikentän suhde sataa leikki-ikäistä kohden. Kortissa on myös tieto, tullaanko alueen palvelutasoa laskemaan vai nostamaan sekä vapaata kirjoitustilaa esimerkiksi puiston mahdollisille kehittämistoimenpiteille.

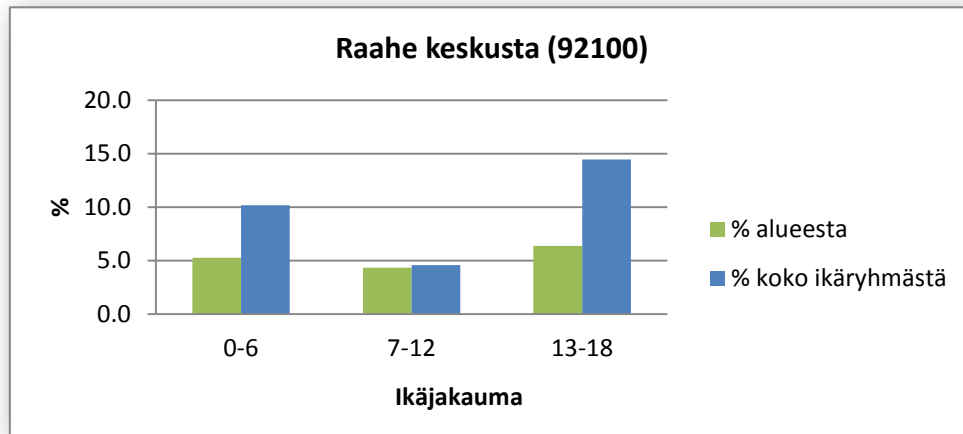
**TAULUKKO 3. Esimerkki – Kisapuiston seurantakortin taulukko**

<b>Puiston käyttöaste</b>		
Käyttösäde	Leikki-ikäistä (0–12-vuotiasta) säteen sisällä	Kenttää 100 käyttäjää kohden
250	30	3,33
500	124	<b>0,81</b>
<b>Puiston indeksiarvot</b>		
Yleinen kuntoindeksi	3,4	Tyydyttävä – hyvä
Leikkivälineitä ja turva-alustoja painottava kuntoindeksi	3,5	Tyydyttävä – hyvä
Turva-alustojen kunto	2,0	Välttävä
Leikkivälineiden kunto	5,0	Erinomainen
Leikkivälineiden lukumäärä	7 kpl	

Leikkipuistokortisto tulee päivittää vuosittain tehtävän vuositarkastuksen yhteydessä. Leikkipuistokortit on niputettu kaupunginosittain liitteisiin, jotka käydään läpi postinumeron mukaisessa järjestyksessä luvuissa 4.4.2 – 4.4.13.

#### 4.4.2 Raahen keskusta (92100 Raahen)

Raahen keskustan kaupunginosassa asuu 3925 henkilöä, joka on 17,6 % koko Raahen väestöstä. Leikki-ikäisiä 0–12-vuotiaita heistä on 376, joka on 9,6 % kaupunginosan asukkaista ja 10,1 % Raahen 0–12-vuotiaista (kuva 13).



KUVA 13. Raahen keskustan ikäjakauma

Alueella sijaitsee seitsemän leikkipuistoa sekä kaksi koulun yhteydessä olevaa leikkialuetta, josta toinen on lähiliikunta-alue (liite 3). Kaupunginosassa on jokaista sataa leikki-ikäistä kohden 2,39 leikkipuistoa. Keskustan leikki- ja liikunta-alueiden yleisen kuntoindeksin keskiarvo on 3,1 (tydyttävä +). Leikkivälineitä ja turva-alustoja painottava kuntoindeksin arvo on 2,7 (tydyttävä –).

Yleiset leikkipuistot Raahen keskustan alueella ovat:

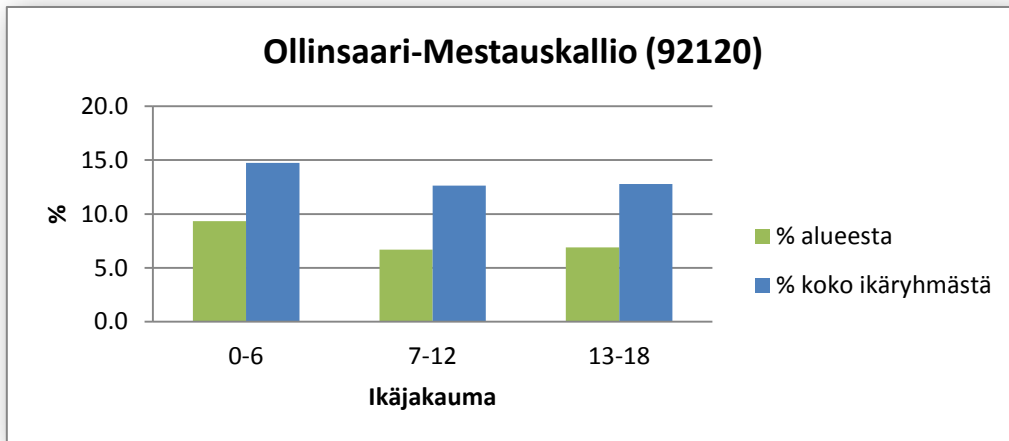
- Rantakukankadunpuisto (Rantakukankatu 11)
- Lehmirannanpuisto (Pertunkatu 11)
- Lybeckerinpuisto (Sofia Lybeckerin katu 2)
- Reiponkadunpuisto (Reiponkatu 31)
- Merimuseonpuisto (Rantakatu 21)
- Itsenäisyydenpuisto (Rantakatu 43)
- Velkaperänpuisto (Ruonankatu 19).

Lisäksi koulujen yhteydessä on leikkipuisto seuraavissa paikoissa:

- Keskuskoulu (Palokunnankatu 20) – lähiliikunta-alue
- Merikadun koulu (Merikatu 2).

#### 4.4.3 Ollinsaari-Mestauskallio (92120 Raahe 2)

Ollinsaari–Mestauskallion kaupunginosassa asuu 3202 henkilöä, joka on 14,4 % Raahen väestöstä. Leikki-ikäisiä 0–12-vuotiaita heistä on 513, joka on 16 % kaupunginosan asukkaista ja 13,8 % Raahen 0–12-vuotiaista (kuva 14).



KUVA 14. Ollinsaari–Mestauskallio ikäjakauma

Alueella sijaitsee kuusi leikkipuistoa sekä yksi lähiliikunta-alue (liite 4). Kaupunginosassa on jokaista sataa leikki-ikäistä kohden 1,36 leikkipuistoa. Alueen leikki- ja liikunta-alueiden yleisen kuntoindeksin keskiarvo on 2,8 (tydyttävä –). Leikkivälineitä ja turva-alustoja painottavan kuntoindeksin arvo on 2,8 (tydyttävä –).

Yleiset leikkipuistot alueella ovat:

- Ollinsaarenpuisto (Ruskontie 20)
- Mestauskallionpuisto (Eteläkallio 23)
- Kaupunginmetsänpuisto (Kaupunginmetsäntie 9-11)
- Kaupunginmetsänpuisto (Lanssitie 6-8)
- Tikkamäenpuisto (Kärrikuja 2)
- Palonkylänpuisto (Kertunkankaantie 9).

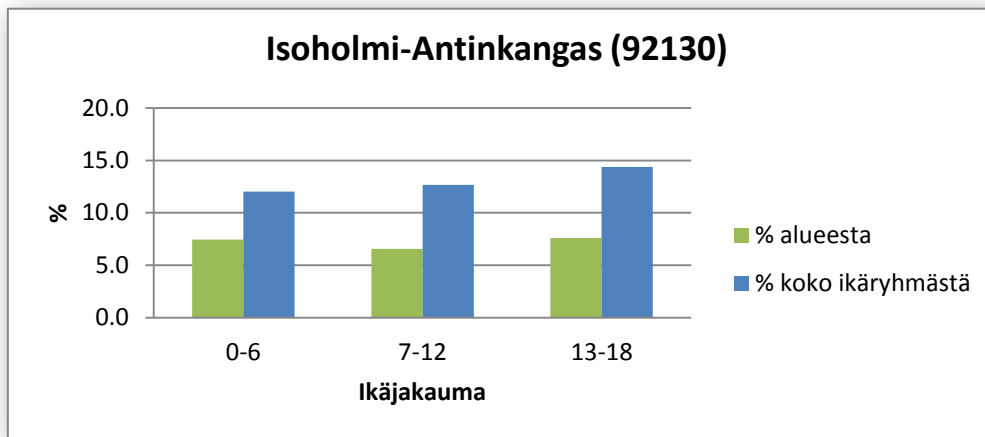
Lisäksi koulun yhteydessä on leikkipuisto seuraavassa paikassa:

- Ollinsaaren koulu (Koulukuja 1) – lähiliikunta-alue.



#### 4.4.4 Isoholmi-Antinkangas (92130 Raahe 13)

Isoholmi–Antinkankaan kaupunginosassa asuu 3282 henkilöä, joka on 14,7 % Raahen väestöstä. Leikki-ikäisiä 0–12-vuotiaita heistä on 459, joka on 14 % kaupunginosan asukkaista ja 12,3 % Raahen 0–12-vuotiaista (kuva 15).



KUVA 15. Isoholmi–Antinkangas ikäjakausma

Alueella sijaitsee seitsemän leikkipuistoa ja yksi koulun yhteydessä oleva leikkipuisto (liite 5). Kaupunginosassa on jokaista sataa leikki-ikäistä kohden 1,74 leikkipuistoa. Alueen leikki- ja liikunta-alueiden yleisen kuntoindeksin keskiarvo on 2,6 (välttävä–tyytyttävä). Leikkivälineitä ja turva-alustoja painottavan kuntoindeksin arvo on 2,4 (välttävä–tyytyttävä).

Yleiset leikkipuistot alueella ovat:

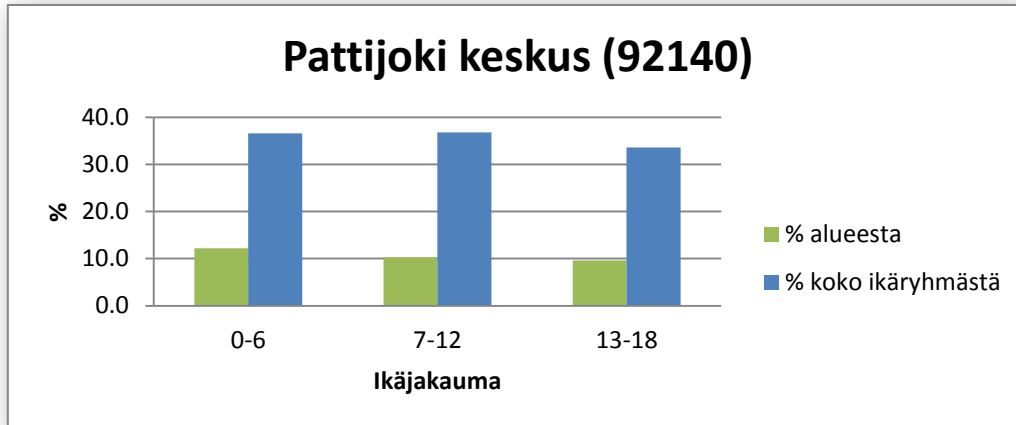
- Vilpunlaaksonpuisto (Vilpuniitty 9)
- Mäkituvantienpuisto (Metsäpirtintie 10)
- Kentänkujanpuisto (Kentänkuja 7)
- Isoholminpuisto (Virkatalontie 2-4)
- Kyöpelinvuorenpuisto (Mäntymetsäntie 27)
- Antinkankaanpuisto (Antinkankaantie 17–19)
- Niittykadunpuisto (Niittykatu 22).

Lisäksi koulun yhteydessä on leikkipuisto seuraavassa paikassa:

- Antinkankaan koulu (Suvitie 4).

#### 4.4.5 Pattijoen keskus (92140 Pattijoki)

Pattijoen kaupunginosassa asuu 6073 henkilöä, joka on 27.3 % Raahen väestöstä. Leikki-ikäisiä 0–12-vuotiaita heistä on 1366, joka on 22,5 % kaupunginosan asukkaista ja 36,7 % Raahen 0–12-vuotiaista (kuva 16).



KUVA 16. Pattijoki ikäjakama

Alueella sijaitsee 12 leikkipuistoa ja kolme koulun yhteydessä olevaa leikkipuistoa, joista kaksi on lähiliikunta-alueita (liite 6). Kaupunginosassa on jokaista sataa leikki-ikäistä kohden 1,10 leikkipuistoa. Alueen leikki- ja liikunta-alueiden yleisen kuntoindeksin keskiarvo on 2,7 (tydyttävä –). Leikkivälineitä ja turva-alustoja painottavan kuntoindeksin arvo on 2,8 (tydyttävä –).

Yleiset leikkipuistot Pattijoen alueella ovat:

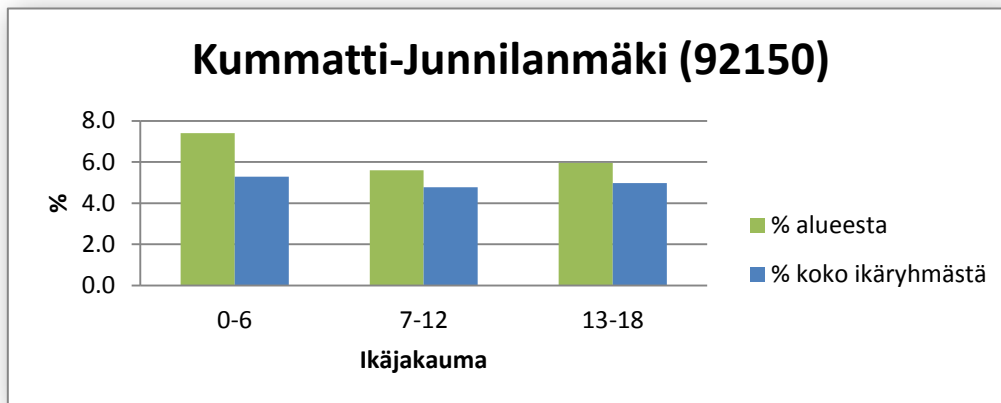
- Ämmänkorvenpuisto (Kaskipellontie 8)
- Perälänpuisto (Kirvestie 5)
- Eskelisenpuisto (Haapatie 2)
- Karjaluodonpuisto (Märsylänpolku 14)
- Ollilantienpuisto (Ollilantie 1-3)
- Maunulanpuisto (Ansioitie 7)
- Hammarinpuisto (Pyhtiläntie 11)
- Järventölänpuisto (Ouramonpolku 1)
- Kisapuisto (Juoksijanpolku 2)
- Toronmäenpuisto (Heinäkuja 5-7)
- Kesälänpuisto (Kesähaanpolku 8)
- Tervaluodonpuisto (Tervaluodontie 28).

Lisäksi koulun yhteydessä on leikkipuisto seuraavissa paikoissa:

- Jokelan koulu (Jokelantie 18)
- Pattasten koulu (Koulutie 5)
- Olkijoen koulu (Siikajoentie 544)
- Harakkamäen koulu (Harakkamäentie 14).

#### 4.4.6 Kummatti-Junnilanmäki (92150 Raahe)

Kummatti-Junnilanmäen kaupunginosassa asuu 1446 henkilöä, joka on 6,5 % Raahen väestöstä. Leikki-ikäisiä 0–12-vuotiaita heistä on 188, joka on 13,0 % kaupunginosan asukkaista ja 5,0 % Raahen 0–12-vuotiaista (kuva 17).



KUVA 17. Kummatti–Junnilanmäki ikäjakauma

Alueella sijaitsee kaksi leikkipuistoa ja yksi koulun yhteydessä oleva leikkipuisto (liite 7). Kaupunginosassa on jokaista sataa leikki-ikäistä kohden 1,60 leikkipuistoa. Alueen leikki- ja liikunta-alueiden yleisen kuntoindeksin keskiarvo on 2,7 (tydyttävä –). Leikkivälineitä ja turva-alueita painottavan kuntoindeksin arvo on 2,2 (välttävä +).

Yleiset leikkipuistot alueella ovat:

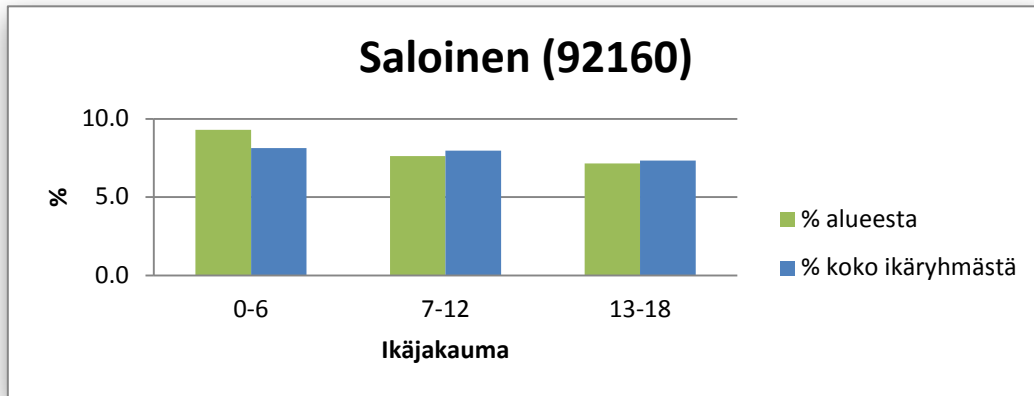
- Kannuskadunpuisto (Kannuskatu 2)
- Kummatinpuisto (Aisakuja 10).

Lisäksi koulun yhteydessä on leikkipuisto seuraavassa paikassa:

- Kummatin koulu (Kummatinkatu 5).

#### 4.4.7 Saloinen (92160 Saloinen)

Saloisten kaupunginosassa asuu 1774 henkilöä, joka on 8,0 % Raahen väestöstä. Leikki-ikäisiä 0–12-vuotiaita heistä on 300, joka on 16,9 % kaupunginosan asukkaista ja 8,1 % Raahen 0–12-vuotiaista (kuva 18).



KUVA 18. Saloinen ikäjakama

Alueella sijaitsee viisi leikkipuistoa ja kaksi koulun yhteydessä olevaa leikkipuistoa (liite 8). Kaupunginosassa on jokaista sataa leikki-ikäistä kohden 2,33 leikkipuistoa. Alueen leikki- ja liikunta-alueiden yleisen kuntoindeksin keskiarvo on 2,1 (välttävä). Leikkivälineitä ja turva-alueita painottavan kuntoindeksin arvo on 2,2 (välttävä +).

Yleiset leikkipuistot alueella ovat:

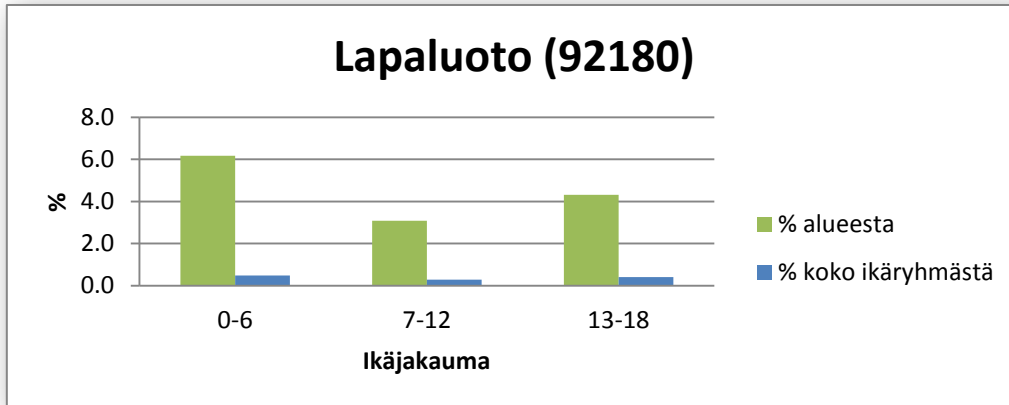
- Oravajärvenpuisto (Oravajärventie 16)
- Herukkapolunpuisto (Herukkapolku 8)
- Käpykadunpuisto (Käpykatu 11–13)
- Honganpalonpuisto (Kiilinpolku 19)
- Tarpionpuisto (Sammakkosuonkatu 7-9).

Lisäksi koulun yhteydessä on leikkipuisto seuraavissa paikoissa:

- Honganpalon koulu (Metsätorinkatu 14)
- Saloisten koulu (Kisatie 1).

#### 4.4.8 Lapaluoto (92180 Lapaluoto)

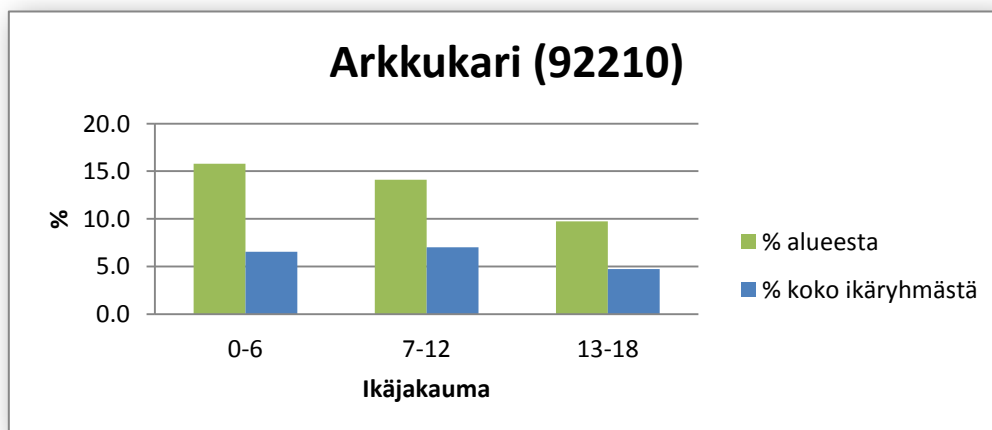
Lapaluodon kaupunginosassa asuu 162 henkilöä, joka on 0,7 % Raahen väestöstä. Leikki-ikäisiä 0–12-vuotiaita heistä on 15, joka on 9,3 % kaupunginosan asukkaista ja 0,4 % Raahen 0–12-vuotiaista (kuva 19). Alueella ei sijaitse yhtään yleistä leikkipuistoa, joten alueiden tasoa esittäviä tunnuslukuja ei ole.



KUVA 19. Lapaluoto ikäjakama

#### 4.4.9 Arkkukari (92210 Arkkukari)

Arkkukarin kaupunginosassa asuu 843 henkilöä, joka on 3,8 % Raahen väestöstä. Leikki-ikäisiä 0–12-vuotiaita heistä on 252, joka on 29,9 % kaupunginosan asukkaista ja 6,8 % Raahen 0–12-vuotiaista (kuva 20).



KUVA 20. Arkkukari ikäjakama

Alueella sijaitsee kaksi koulun yhteydessä olevaa leikkipuistoa (liite 9). Kaupunginosassa on jokaista sataa leikki-ikäistä kohden 0,79 leikkipuistoa. Alueen leikki- ja liikunta-alueiden yleisen kuntoindeksin

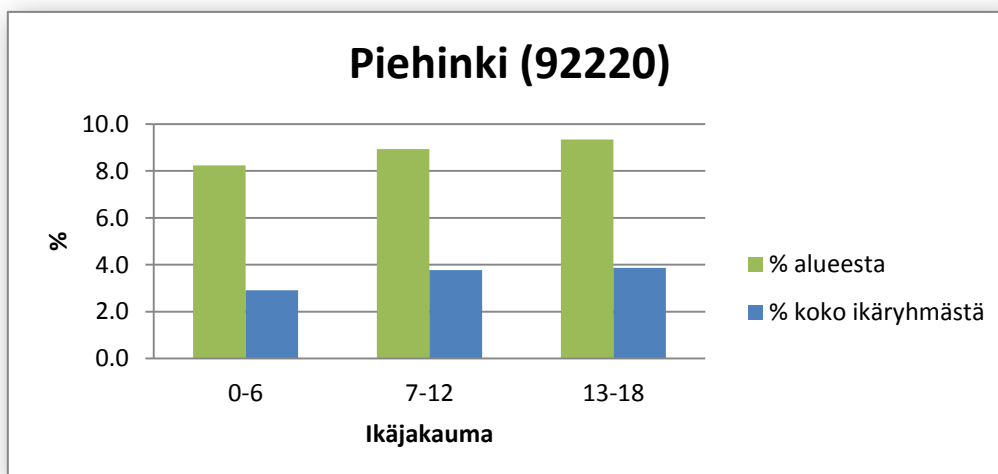
keskiarvo on 2,1 (välttävä). Leikkivälineitä ja turva-alustoja painottavan kuntoindeksin arvo on 2,0 (välttävä).

Yleiset leikkipuistot alueella ovat:

- Haapajoen koulu (Haantie 75, Arkkukari) – lähiliikunta-alue
- Alatie koulu (Alatie 101, Arkkukari).

#### 4.4.10 Piehinki (92220 Piehinki)

Piehingin kaupunginosassa asuu 717 henkilöä, joka on 3,2 % Raahen väestöstä. Leikki-ikäisiä 0–12-vuotiaita heistä on 123, joka on 17,2 % kaupunginosan asukkaista ja 3,3 % Raahen 0–12-vuotiaista (kuva 21).



KUVA 21. Piehinki ikäjakama

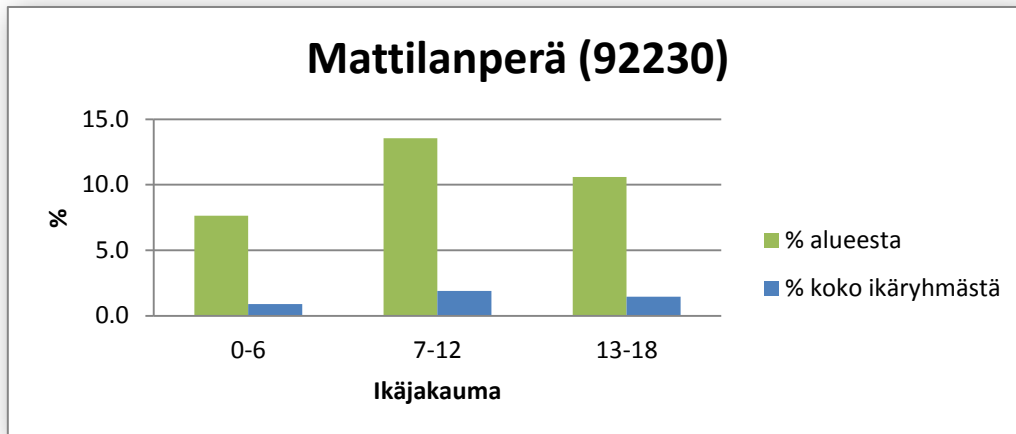
Alueella sijaitsee yksi koulun yhteydessä oleva leikkipuisto (liite 10). Kaupunginosassa on jokaista sataa leikki-ikäistä kohden 0,81 leikkipuistoa. Alueen leikki- ja liikunta-alueiden yleisen kuntoindeksin keskiarvo on 1,6 (huono–välttävä). Leikkivälineitä ja turva-alustoja painottavan kuntoindeksin arvo on 1,2 (huono +).

Yleinen leikkipuisto koulun yhteydessä on:

- Piehingin koulu (Mäntytie 46) – lähiliikunta-alue.

#### 4.4.11 Mattilanperä (92230 Mattilanperä)

Mattilanperän kaupunginosassa asuu 236 henkilöä, joka on 1,1 % Raahen väestöstä. Leikki-ikäisiä 0–12-vuotiaita heistä on 50, joka on 21,2 % kaupunginosan asukkaista ja 1,3 % Raahen 0–12-vuotiaista (kuva 22).



KUVA 22. Mattilanperä ikäjakama

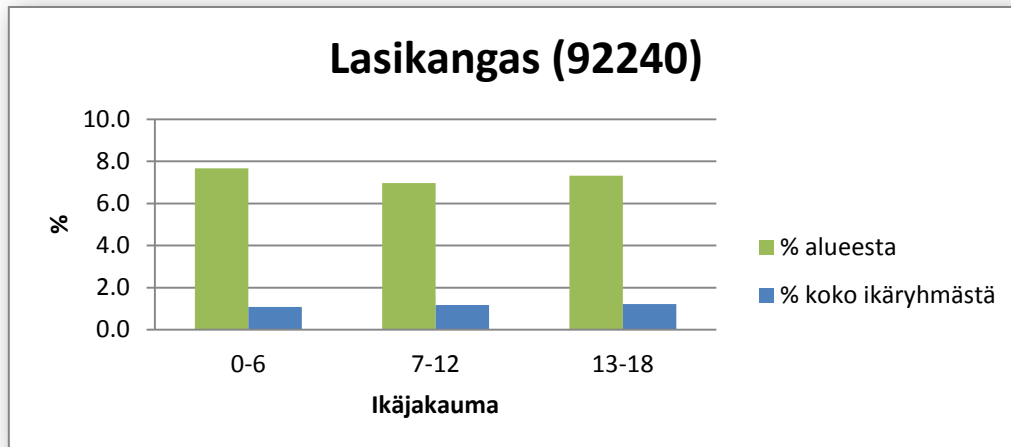
Alueella sijaitsee yksi koulun yhteydessä oleva yleinen leikkipuisto (liite 11). Kaupunginosassa on jokaista sataa leikki-ikäistä kohden 2,0 leikkipuistoa. Alueen leikki- ja liikunta-alueiden yleisen kuntoindeksin keskiarvo on 3,1 (tydyttävä). Leikkivälineitä ja turva-alustoja painottavan kuntoindeksin arvo on 3,0 (tydyttävä).

Yleinen leikkipuisto koulun yhteydessä on:

- Mattilanperän koulu (Martikkalantie 7).

#### 4.4.12 Lasikangas (92240 Lasikangas)

Lasikankaan kaupunginosassa asuu 287 henkilöä, joka on 1,3 % Raahen väestöstä. Leikki-ikäisiä 0–12-vuotiaita heistä on 42, joka on 14,6 % kaupunginosan asukkaista ja 1,1 % Raahen 0–12-vuotiaista (kuva 23).



KUVA 23. Lasikangas ikäjakausi

Alueella sijaitsee yksi entisen koulun yhteydessä oleva leikkipuisto (liite 12). Kaupunginosassa on jokaista sataa leikki-ikäistä kohden 2,38 leikkipuistoa. Alueen leikki- ja liikunta-alueiden yleisen kuntoindeksin keskiarvo on 1,9 (välttävä). Leikkivälineitä ja turva-alueita painottavan kuntoindeksin arvo on 1,0 (huono).

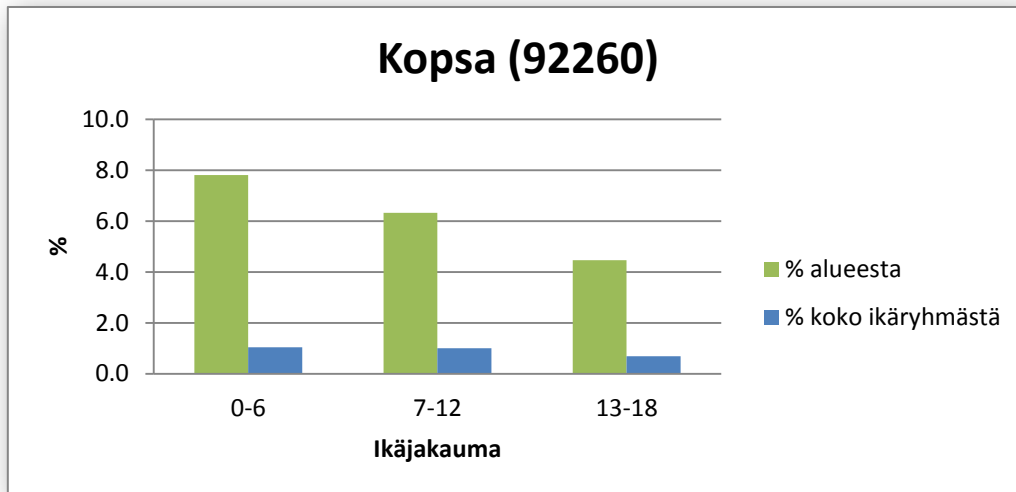
Kyläyhdistyksen ylläpitämä leikkipuisto on:

- Entinen Ylipään koulu.



#### 4.4.13 Kopsa (92260 Kopsa)

Kopsan kaupunginosassa sijaitsee 269 asukasta, joka on 1,2 % Raahen väestöstä. Leikki-ikäisiä 0–12-vuotiaita heistä 38, joka on 14,1 % kaupunginosan asukkaista ja 1,1 % Raahen 0–12-vuotiaista (kuva 24).



KUVA 24. Kopsa ikäjakautama

Alueella sijaitsee yksi koulun yhteydessä oleva sekä yksi kyläyhdistyksen ylläpitämä leikkipuisto (liite 13). Kaupunginosassa on jokaista sataa leikki-ikäistä kohden 2,63 leikkipuistoa. Alueen leikki- ja liikunta-alueiden yleisen kuntoindeksin keskiarvo on 2,3 (välttävä +). Leikkivälineitä ja turva-alueita painottavan kuntoindeksin arvo on 1,9 (välttävä –).

Yleinen alueen leikkipuisto on:

- Kopsan vanha koulu (Kopsantie 40).

Kyläyhdistyksen ylläpitämä leikkipuisto on:

- Romuperän leikkipuisto (Romuperäntie 194).

#### 4.5 Käyttäjätutkimus

Pelkkä säteittäinen leikki-ikäisten määrän tarkastelu leikkipuistojen ympärillä ei kerro koko totuutta palvelun tarpeesta, vaan mukaan tarkasteluun on otettava yksi suuri leikkipuistojen käyttäjäryhmä: perhepäivähoitajat ja heidän hoitolapsensa. Perhepäivähoitajilla hoidossa olevat lapset eivät välttämättä ole lähialueelta, ja he käyttävät mielellään muitakin lähialueen leikkipuistoja. He käyttävät päivittäin lähipuistojaan (kuva 25), joten heidän kokemuksensa leikkipuistojen toimivuudesta on hyvä selvittää.



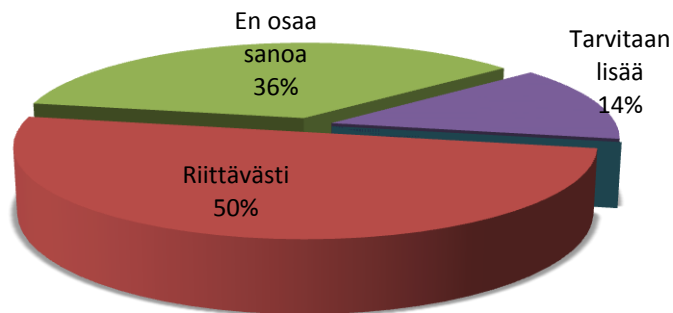
*KUVA 25. Tervaluodonpuisto*

Selvitys päätettiin toteuttaa suoralla kyselyllä kirjeitse. Kyselykirjeen mukana oli valmiiksi osoitettu vastauskuori, josta postimaksu oli valmiiksi maksettu. Kysely lähetettiin 30 kunnalliselle ja 10 yksityiselle perhepäivähoitajalle. Vastauksia määräaikaan mennessä tuli 21 kappaletta, eli vastausprosentiksi tuli 52,5 %. Ikävä kyllä, kauan viimeisen palautuspäivän jälkeen tuli useita vastauksia, jotka tähän tutkimukseen eivät enää ehtineet mukaan. (Liite 14.)

Kyselytutkimuksen avulla saatiin kuntoindeksiä tukevaa lisätietoa ja hyviä ideoita leikkipuistojen jatkokehitykselle. Tutkimuksen kannalta tärkeää tietoa oli lähileikkipuistojen sijainti ja niiden mahdolliset puutteet. Puistojen turvallisuutta koskien kysymyksien aiheet keskittyivät hoitopaikan ja puiston välisen reitin turvallisuuteen, suurimpiin häiriötekijöihin, turvallisuusriskeihin ja mahdollisten haavereiden tapahtumatiheyteen. Todella kattavan tutkimuksen olisi saanut kyselyllä kaikille kuntalaisille, mutta aikataulun vuoksi se olisi ollut mahdotonta järjestää. Jatkossa tämän tyyppinen kysely voisi olla mahdollista esimerkiksi kaupungin verkkosivujen kautta.

#### 4.5.1 Tyytyväisyys leikkipuistojen lukumäärään

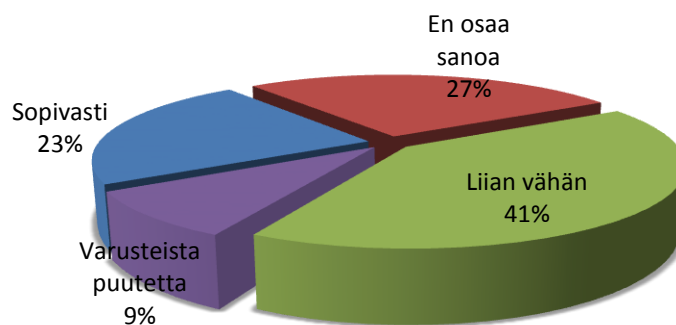
Leikkipuistojen määrän riittävyyttä kysyttäessä huomio kiinnittyy siihen, että puolet perhepäivähoitajista piti lukumäärää riittävänä. Lisää puistoja oli vailla lukumääräisesti kolme vastaajaa. Lähes kaikki tyytymättömät olivat laitakaupungin palvelualueilla ja osa heistä valitsi vaihtoehdon 'en osaa sanoa', koska pitkän matkan takia käyttävät palveluita huomattavan harvoin. (Kuva 26.)



KUVA 26. Leikkipuistojen lukumäärä

#### 4.5.2 Tyytyväisyys varusteiden määrään

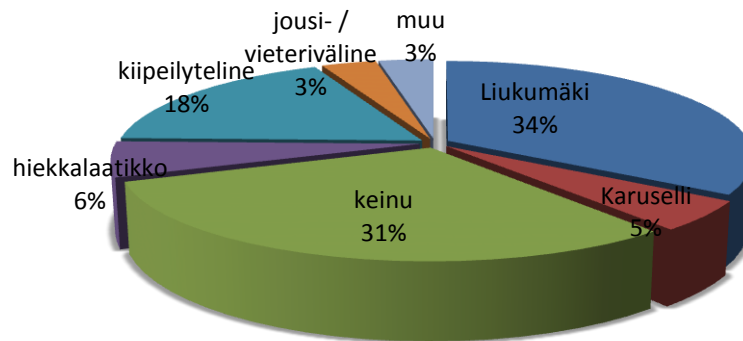
Varusteiden määrästä kysyttäessä ei ollut suuri yllätys, että varusteiden määrää tulisi lisätä. Yllättävää oli se, että suurin tyytymättömyys varusteiden määrään oli kaupunginosassa, missä lukumääräisesti on eniten kenttiä. (Kuva 27.)



KUVA 27. Varusteiden määrä

#### 4.5.3 Suosituimmat välineet

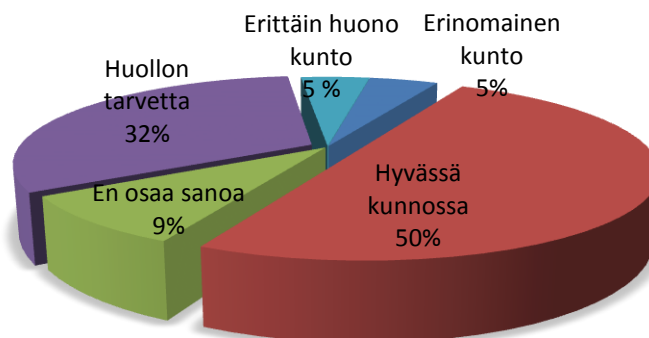
Liukumäki, keinu ja kiipeilyvälineet olivat kyselyn mukaan suosituimmat välineet pienten lasten keskuudessa. Tulokset jakautuivat tasaisesti Raahen leikkipuistojen kesken. (Kuva 28.)



KUVA 28. Suosituimmat välineet

#### 4.5.4 Välineiden kunto

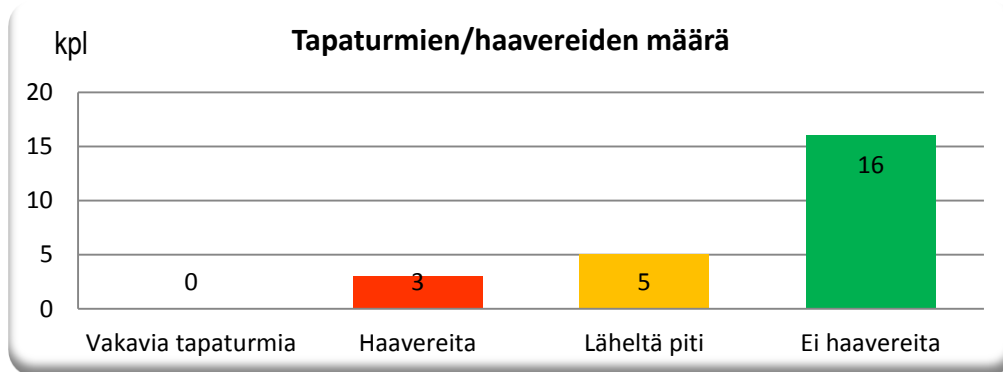
Kyselyn mukaan noin kolmasosa vastaajista olivat sitä mieltä, että välineet kaipaisivat huoltoa. Vain 5 % piti laitteiden kuntoa erittäin huonona. Huomioitavaa on, että negatiivisimmat kommentit tulivat leikkipuistoista, jotka ovat kyläyhdistyksien ylläpitämiä. (Kuva 29.)



KUVA 29. Välineiden kunto

#### 4.5.5 Sattuneet tapaturmat ja haaverit lähileikkipuistossa

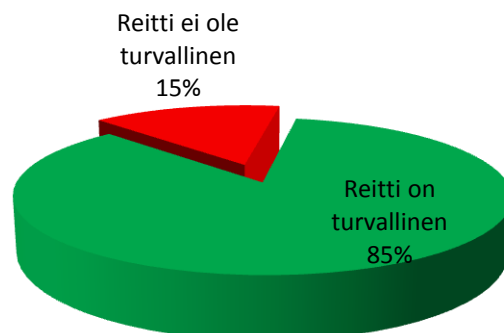
Turvallisuuteen liittyvässä kysymyksessä tiedusteltiin lapsille sattuneiden haavereiden lukumäärää vuodessa keskimäärin ja edellisten kahden vuoden aikana. Sattuneet haaverit olivat lähinnä 'tikku sormeen' -tyylisiä niitä mitenkään väheksymättä. Vakavia tapaturmia ei kyselyn mukaan ole tapahtunut yhtään kappaletta mutta läheltä piti -haavereiden lukumäärän perusteella voisi olettaa, että näinkin olisi voinut tapahtua. (Kuva 30.)



KUVA 30. Haavereiden lukumäärä

#### 4.5.6 Hoitopaikan ja leikkipuiston välisen reitin turvallisuus

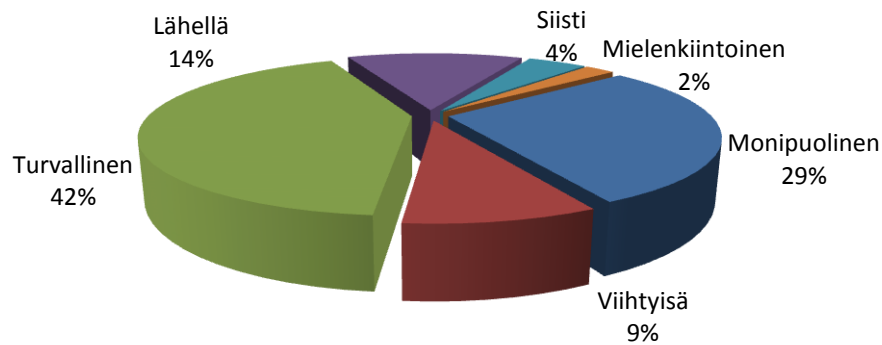
Suurin osa perhepäivähoitajista piti hoitopaikan ja leikkipuiston välistä reittiä turvallisena. Alueet, joissa reitti leikkipuistoon koettiin turvattomaksi, olivat Jokela, Arkkukari ja Piehinki. Jokelan kylällä tilanteen ymmärtää, koska siellä ei ole pyöräteitä lainkaan. Arkkukarissa ja Piehingissä on pyöräteitä, mutta osalla niistä on sallittu autoliikenne. (Kuva 31.)



KUVA 31. Reitin turvallisuus

#### 4.5.7 Millainen on hyvä leikkipuisto

Kysymyksessä pyydettiin numeroimaan tärkeysjärjestyksessä kolme sellaista laatusanaa, jotka kuvaavat parhaiten hyvää leikkipaikkaa. Vastauksista suurin osa piti tärkeimpänä turvallisuutta ja seuraavaksi monipuolisuutta. Monipuolisen leikkipuiston rakentaminen ja sen turvallisuuden takaaminen on aika haasteellinen yhtälö. (Kuva 32.)



KUVA 32. Millainen on hyvä leikkipuisto

#### 4.5.8 Kirjalliset kysymykset

Käyttäjätutkimuksessa oli mukana myös muutama kysymys, joihin tuli vastata kirjallisesti. Kysymykset koskivat lähinnä turvallisuutta: mitkä tekijät ovat suurimpia turvallisuusriskejä alueella ja mitkä ovat suurimmat häiriötekijät alueen välittömässä läheisyydessä (liikenne, nuoriso, eläimet jne.). Lisäksi oli kysymys, johon sai vapaasti kirjoitella mielikuvia hyvästä leikkipuistosta. Vapaan tekstin vastaukset myönteilivät aikalailla rastituskysymyksiä vastauksia ja tarkensivat pääsääntöisesti negatiivisiksi koettuja asioita. Tarkennukset olivat hyviä ja näitä vastauksia käytetään varmasti hyväksi, kun alueelle tehdään seuraavat tarkastukset.

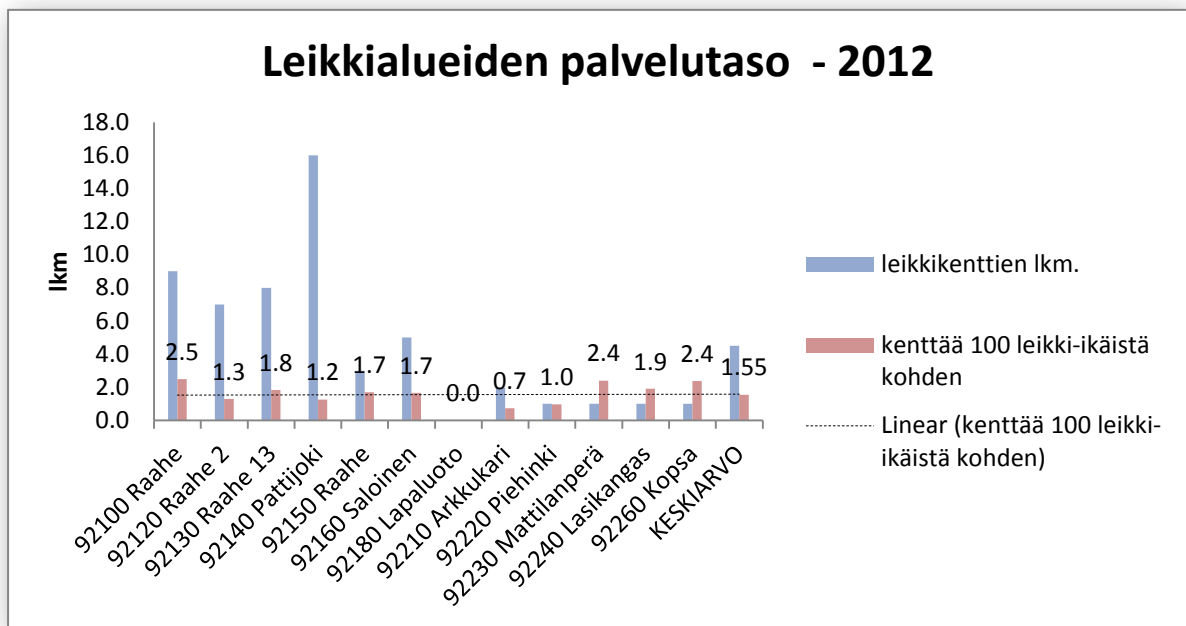
Suunnitelman tekijää kiinnosti erityisesti alueilta tullut palaute puistoalueille johtavien reittien turvallisuudesta tai sen puutteesta. Suoraan tämän kehityssuunnitelman toimenpiteet eivät koske puistojen lähialueiden liikennejärjestelyitä mutta toivotaan, että tämän suunnitelman kautta ne päätyvät oikeiden ihmisten työpöydille. Suurimmat puutteet ovat sivukylillä, kuten luvussa 4.5.6 *Hoitopaikan ja leikkipaikan välisen reitin turvallisuus* todettiin. Etenkin Jokelantie ja Ylipääntie kaipaivat kevyenliikenteen väylää. Tiet ovat alueilla erittäin mutkaisia ja vilkasliikenteisiä. Kyselyn vastauksien perusteella ainakin perhepäivähoitajilla tuntuu olevan asiasta kova huoli.



#### 4.6 Yhteenveto leikkipuistojen nykytilasta

Painotettu leikkialueiden lukumäärän tarkastelu käyttäjiä kohden osoittaa, että leikkikenttien palvelutaso kaupunginosittain vaihtelee indeksin 0–2,5 välillä, kun laskentaperusteena käytetään kenttien lukumäärää 100 leikki-ikäistä kohden. Keskiarvo Raahessa on 1,55 kenttää 100 leikki-ikäistä kohden.

Laskennassa käytetyt leikkikenttien painotuskertoimet ovat 0,8 (pieni leikkipuisto) – 1,4 (lähiliikunta-alue). Näin laskien paras tilanne on Raahen keskustan alueella ja heikoin Lapaluodossa (kuva 33).



KUVA 33. Leikkialueiden palvelutaso – 2012

Kaikkien Raahen leikkipuistojen keskimääräinen yleinen kuntoindeksi on 2,6 (välttävä – tyydyttävä) ja leikkivälineitä ja turva-alustoja painottava kuntoindeksi on hiukan heikompi 2,5. Ainoastaan leikkivälineitä kuvaava keskimääräinen kuntoindeksi on 2,4 (välttävä – tyydyttävä) ja turva-alustojen keskimääräinen kuntoindeksi on 2,1 (välttävä). Tästä voi vetää johtopäätöksen, että kunnostettavaa on. (Liite 2.)

Yksittäisistä leikki- ja lähiliikunta-alueista varsinaisia ”helmiä” – kuntoindeksi yli 3,5 – löytyi vain muutamia: Keskuskoulun lähiliikunta-alue, Ollinsaaren koulun lähiliikunta-alue, Pattasten koulu, Olkijoen lähiliikunta-alue ja muutama pienempi alue. Yhteinen tekijä näillä kaikilla on, että alueet ovat uusimmasta päästä, eivätkä ole vielä suuren huollon tarpeessa. Suoritettu käyttäjäkysely vahvisti, että tyytyväisyyden taso palvelun laatuun oli samalla linjalla kaupungin laatiman kuntoindeksiarvon kanssa.

#### 4.7 Valtakunnallinen vertailu

Leikkipuistojen nimeämiskäytännöt kaupunkien kesken vaihtelevat suuresti. Esimerkiksi Oulussa luokitukset ovat korttelileikkipaikka, kaupunginosaleikkipuisto ja keskusleikkipuisto. Jyväskylässä luokitukset ovat korttelipuistot ja toimintapuistot. Tyrnävällä luokitukset ovat lähileikkipaikka, asunto-alueleikkipaikka ja keskusleikkipaikka. Kouvolassa luokitukset taas ovat leikkipaikka, leikkikenttä ja leikkipuisto. Nimeämiset eivät toisaalta ole niin oleellisia mutta vaikeuttavat omalta osaltaan kaupunkien leikkipuistojen vertailua keskenään. Yhtä lailla, eiköhän kaikkien kaupunkien tavoite ole kuitenkin tarjota riittävä palvelutaso käyttäjille, oli nimeämiskäytäntö mikä tahansa.

Leikkipuistojen palvelun tason vertailu kaupunkien kesken on aika hankalaa, kun käytössä on vain leikkipuistojen lukumäärä. Laskettaessa leikkipuistojen lukumäärä suhteessa asukasmäärään – yksi leikkipuisto tuhatta asukasta kohden – saadaan suuntaa antava vertailuarvo. Totuudenmukaisempi vertailu vaatisi jokaisen vertailussa olevan kaupungin leikkipuiston painottamisen korjausindeksillä koon ja palvelutason mukaan. Käytännössä tämä on kuitenkin mahdoton toteuttaa. Suoralla leikkipuistojen ja asukasmäärään suhteen vertailulla Raahen tilanne on todella hyvä, kun verrataan suhdelukua kymmenen sattumanvaraisesti valitun kaupungin kanssa. (Taulukko 4.)

**TAULUKKO 4. Leikkipuistojen määrän vertailu kaupunkien välillä**

Kaupunki	Asukkaita [tuhatta]	Leikkipuistoa	leikkipuisto/1000 asukasta
Joensuu	73	107	1.47
Kouvola	88	144	1.64
Lappeenranta	72	67	0.93
Kuopio	92	86	0.93
Oulu	142	111	0.78
Kokkola	46	67	1.46
Lahti	102	133	1.30
Raahе	23	40	<b>1.74</b>
Tyrnävä	7	11	1.57
Tornio	23	26	1.13
Varkaus	23	39	1.70

On huomioitavaa, että Raahen vertailuindeksi olisi 2,30 leikkipuistoa 1000 asukasta kohden, jos mukaan otetaan koulujen yleiset leikkialueet. Kaupungin laita-alueilla koulun leikkialue voi olla ainoa leikki- ja liikunta-alue, ja niillä onkin tässä kehityssuunnitelmassa tärkeä rooli.

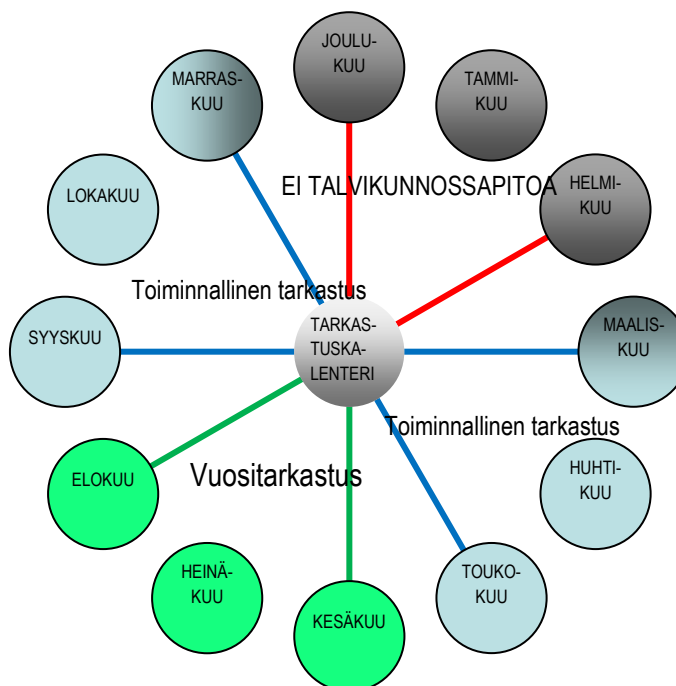


## 5 ALUEIDEN HOITO- JA YLLÄPITOTYÖT

Kunnossapidon toimenpiteitä suorittavan henkilöstön tulee olla ennalta nimettyjä ja vastuut alueineen määriteltäviä. Kunnossapitotyö tulee olla säännöllistä, suunnitelmiin perustuvaa ja hyvin dokumentoitua. Voidaan sanoa, että leikkipaikkojen kokonaisturvallisuus koostuu hyvin tehdyistä tarkastuksista ja huolloista, jotka ovat hyvin dokumentoitu.

Kuluttajaturvalain mukaan leikkialueet ja niiden välineet tulee olla aina käyttäjille turvallisia. Kunnossapidon tulee olla niin kattavaa, ettei vaaraa aiheuttavia tilanteita syntyisi tai ainakin niiden määrä saataisiin minimoitua. Huoltotoimenpiteet ovat koko kunnossapidon avainsana, ne on tehtävä säännöllisesti ja suunnitelmallisesti. Kunnossapitohenkilöstö on koulutettava asianmukaisesti esimerkiksi Viherympäristöliiton järjestämällä koulutuksilla (40).

Turvallisuusstandardi SFS-EN 1176-7 käsittää ohjeet ulkoleikkipaikkojen tarkastuksista. Standardi määrää suorittamaan neljä eritason tarkastusta: käyttöönottotarkastuksen, toiminnallisen, vuosittaisen sekä rutiinomaisen silmämääräisen tarkastuksen (kuva 34). Toiminnallinen tarkastus tehdään 1–3 kertaa vuodessa, ajoittuen kevääseen ja syksyyn. Vuositarkastus tehdään kesäaikaan, jolloin turva-alustat ja viheralueet ovat parhaassa kunnossa. Talvikuukausina ei toiminnallisia tarkastuksia tehdä niin kauan kuin alueelle ei suoriteta talviajan kunnossapitoa. Tarkempi selvitys Raahen leikki- ja liikunta-alueiden tarkastus- ja huoltotoimenpiteistä on esitetty turvallisuusasiakirjassa (liite 1).



KUVA 34. Tarkastuksien ajankohta

## 6 LEIKKI- JA LIIKUNTAPAikkojen jatkokehitys

Kehityssuunnitelman kannalta on syytä mainita, että Vihanti liittyi vuoden 2013 alusta Raahen mutta tässä tutkimuksessa sitä ei ole huomioitu. Suunnitelmaa tulee päivittää Vihannin osalta, kunhan se on ajankohtaista.

### 6.1 Jatkokehityksen osatekijät

Vuonna 2008 tehdyn leikkipuistojen yhteenvetoraportin mukaan Raahen kaupungin leikkipuistoverkoston kehittäminen jakautuu kolmeen osaan:

1. uusien leikkipuistojen rakentaminen (uusien alueiden kaavoituksessa, suunnittelussa tai rakentamisessa huomioidaan leikkipuistojen tarve)
2. nykyisten olemassa olevien leikkipuistojen peruskunnostus (tavoite; kaksi leikkipuistoa kunnostetaan vuodessa)
3. leikkipuistot joita ei kehitetä (poistetaan tarpeettomana).

Edelleenkin tuo kehittämisen jaottelurunko on toimiva. Ehkä peruskunnostuksen alaisten alueiden määrää vuodelle ei kannata lukita määrään. Peruskunnostettavan leikkipuiston kustannus on suuri ja kunnostettavien lukumäärän määrää lähinnä uusien alueiden tarve, joka vie käytettävissä olevasta budjetista isoimman siivun. Näin ollen tulee vuosia, jolloin alueita pystytään peruskorjaamaan useampiakin kuin kaksi. Lähtökohta korjauksissa kuitenkin tulee olla käytössä oleva kuntoarvioindeksi, jota ei tulisi missään vaiheessa laskea niin alas, että täydelliseen peruskorjaukseen tulisi tarvetta. Peruskunnostuksen rinnalle listaan voidaan lisätä vielä kaksi kohtaa: alueen tason lasku ja nosto, jotka kuvastavat palvelutason yleistä nostoa tai laskua (tasonmuutos ei siis suoraan tarkoita esimerkiksi leikkivälineiden lukumääräistä lisäämistä tai vähentämistä):

4. alueen tason lasku (palvelutason yleinen lasku)
5. alueen tason nosto (palvelutason yleinen nosto).

## 6.2 Uusi leikkipuistohierarkia

Kuten luvussa 4.9 *Valtakunnallinen vertailu* todettiin, eri kaupunkien kesken leikkipuistojen luokittelu on kirjavaa. Raahenkin nykyinen leikkipuistojen luokituskäytäntö on turhan laaja, eikä kuvaa alueen palvelutasoa tarpeeksi hyvin. Alue on saatettu priorisoida laajaksi leikkipuistoksi vain sen ympärillä olevan ison nurmialueen vuoksi, vaikkei itse leikkipuistossa välttämättä ole leikkivälineitä sen enempää kuin leikkipuistossa, jonka taso on priorisoitu pieneksi. Lisäksi puhutaan koulujen leikkikentistä, kylien puistoista ja lähiliikuntapaikoista, jotka sekoittavat pakkaa entisestään.

Kehityssuunnitelmassa esitetään uudeksi luokituskäytännöksi seuraavaa: Entisen priorisoinnin leikkipuistot pieni ja keskikokoinen tunnettaisiin nimellä *lähipuisto*. Entisen laaja priorisoinnin leikkipuistot tunnettaisiin nimellä *aluepuisto* ja kaupunginosissa olevat isot leikki- ja liikunta-alueet tunnettaisiin nimellä *keskusuisto*. (Kuva 35.)

VANHA NIMITYS	UUSI NIMITYS	KÄYTTÖTARKOITUS
Leikkipuisto <ul style="list-style-type: none"><li>• pieni</li><li>• keskikokoinen</li></ul>	<b>Lähipuisto</b>	Pääasiallinen käyttäjä alle 7-vuotias lapsi noin 250–300 metrin säteittäisellä alueella lähipuiston ympärillä.
Leikkipuisto <ul style="list-style-type: none"><li>• laaja</li></ul>	<b>Aluepuisto</b>	Pääasiallinen käyttäjä alle 12-vuotias lapsi noin 500–600 metrin säteittäisellä alueella lähipuiston ympärillä.
Lähiliikunta-alue	<b>Keskusuisto</b>	Kaikkien väestöryhmien vapaaseen käyttöön tarkoitettuja monipuolisia liikuntapaikkoja, jotka sijaitsevat kaupunginosan keskeisellä paikalla.
-	<b>Perhepuisto</b>	Teema- ja senioripuiston yhdistelmä; toimipaikka, joka muodostuu lasten ja aikuisten yhteiseen ulkoiluun, liikuntaan tai yhdessäoloon tarkoitettusta alueesta.
Koulun leikkipuisto	Koulun leikkipuisto	Alueen päätarkoitus on toimia koulun aikana oppilaiden leikkialueena ja lisäksi toimii aluepuistona alle 12-vuotiaille lapsille koulun lähiympäristössä.

KUVA 35. Puistojen jaottelu

Kaikille näille puistojen palvelutason kuvaaville puistonimityksille olisi yhteistä, että niiden palvelun ja turvallisuuden tasoa mitattaisiin yleisen ja painotetun kuntoindeksin avulla, joka luokittelee alueen 0–5 indeksi-arvojen avulla. Kuntoindeksi ei kuitenkaan näy käyttäjille, vaan on ainoastaan lisäarvona ja aputyökaluna kaupungin omissa huolto- ja ylläpitotehtävissä.

*Lähipuiston* käyttäjäsaade olisi 250–300 metriä, koska suunniteltu pääkäyttäjäkunta koostuu alle 7-vuotiaista leikki-ikäisistä, joiden leikkiympäristön säde on suppea. *Aluepuisto* toimisi asuinlähiön keskeisenä leikkipaikkana, jossa olisi mukana maamäkiä ja enemmän leikkivälineitä. Aluepuiston käyttäjäsaade olisi noin 500–600 metriä ja palvelukyky olisi astetta korkeampi kuin lähipuiston. Aluepuiston leikkivälineistö suunniteltaisiin siten, että se palvelisi paremmin myös 7–12-vuotiaita leikki-ikäisiä.

*Keskuspuisto* taas kuvastaa hyvin kaupunginosan – postinumeroalueen – keskeistä leikki- ja liikunta-alueita, jonne keskitetään monipuolisempi välineistö palvelemaan laajempaa ikäryhmää, eikä vain ihan nuorimpia. Keskuspuiston käyttäjäsaade olisi noin 800–1000 metriä. Keskuspuistoiksi nimettäisiin alueet, jotka aiemmin on nimetty lähiliikunta-alueiksi. Nimitys *koulun leikkipuisto* säilytetään, jos sitä ei ole priorisoitu keskuspuistoksi. Alueesta voidaan käyttää nimitystä keskuspuisto, jos se täyttää keskuspuistolle määrätyt kriteerit ja puisto on vapaasti kaikkien käytössä.

Kehityssuunnitelmassa esitetään perustettavaksi myös yksi uusi puistomalli, jollaista käyttötarkoituksen määrittelyn mukaan Raahessa ei vielä ole. Puisto olisi 0–100-vuotiaille tarkoitettu teemapuiston ja senioripuiston yhdistelmä, jonka nimitys voisi olla *perhepuisto*. Perhepuiston mahdollisesta sijainnista ja teemasta kerrotaan enemmän luvussa 6.4.4 *Perhepuisto*.

### 6.3 Alueiden lukumääräinen muutos

Raahen nykyinen leikki- ja liikunta-alueiden lukumäärä väestön määrän suhteen on valtakunnan mitta-kaavassa huippuluokkaa, mutta alueiden lukumäärä yksistään ei takaa palvelun laatua. Totuudenmukaisempi vertailu saataisiin, jos vertailuun lisättäisiin alueita kuvaavat panoskertoimet, joilla painotetaan enemmän palveluita tarjoavia leikki- ja liikunta-alueita. Alueiden lukumääräinen lisääminen on ristiriidassa sen tosiasian kanssa, että kaupungin alueiden hoitoon tarkoitettut resurssit hupenevat vuosi vuodelta. Tämä sama ilmiö on jokaisessa Suomen kaupungissa, eikä lähitulevaisuus, ikävä kyllä, näyttää muutosta parempaan.

Eräs ulkoleikkipaikkojen asiantuntija kommentoi näin: ”Nykyinen järjestelmä Suomessa tuottaa paljon pieniä leikkipaikkoja. Näistä ei ole useinkaan kunnollista iloa muille kuin vain kaikista pienimmille lapsille perhepäivähoitajineen. Olisi toivottavaa, että leikkipaikkoja olisi ehkä vähemmän mutta isompia ja monipuolisempia”. (3, s. 21.)

Lausuma osuu tämän suunnitelman tekijän mielestä naulan kantaan. Juuri näin Raahessakin tulee jatkossa toimia. Kommentissa toteutuu myös tämän kehityssuunnitelman kantava teema; palvelut sinne missä niitä tarvitaan, ja samalla luodaan suurempia leikki- ja liikunta-alueita, joiden turvallisuus- ja palvelutasot ovat huippuluokkaa. Näin voidaan palvella huomattavasti laajempia ikäryhmiä, eikä vain kaikkein pienimpiä lapsia. Kehityssuunnitelman päätarkoitus ei ole vain supistaa olemassa olevien leikkipuistojen määrää, vaan tehostaa niiden käyttöä siten, että leikkipuistojen käyttöaste on mahdollisimman korkea. Yhteenvedona voidaan todeta, että leikkipuistojen koko ja varustelutaso tulee mitoittaa ympäristön mukaan.

Raaheen on kaavoitettu myös uusia asuinalueita – esimerkiksi Pyhtilän, Varvin alueet – ja selvää on, että alueet tulee huomioida tässä ja päivitettävissä suunnitelmissa. Leikki- ja liikunta-alue, oli se sitten iso tai pieni, tulee tarjota myös riittävät välilliset palvelut. Välillisiä palveluita ovat parkkialue, roskahuolto, kunnollinen valaistus ja niin edelleen. Varustuksen laadun taso nostaa myös koko leikki- ja liikunta-alueen kokonaistasoa, eikä sitä ole syytä unohtaa.

## **6.4 Uudet leikki- ja liikunta-alueet**

Uusille asuinalueille on jo kaavoitusprosessin aikana varattu leikkipuistoille paikat ja mitä luultavimmin niille on korvamerkittynä rahoituskin. Käytöstä poistettavaksi ehdotettavia leikkipuistoja suunnitelmassa on 12 kappaletta, mutta niiden jättämä tarjonnan vaje täytetään uusilla lähipuistoilla, aluepuistoilla tai keskuspuistoilla. (Liite 16 ja 21.)

### **6.4.1 Lähipuistot**

Uudet lähipuistot tulevat kattamaan 250–300 metrin säteittäisen alueen leikkialueen ympärillä. Vuosille 2013–2023 kehityssuunnitelmassa ehdotetaan lisättäväksi uusia lähipuistoja kaksi kappaletta: Pyhtilä 1 alueelle sekä Haapajoen vanhan koulun kupeeseen, palloilukentän viereen. Kentän vieressä on nykyään kyläyhdistyksen ylläpitämä leikkikenttä, joka tullaan poistamaan. Uusiin lähipuistoihin voidaan siirtää leikkivälineitä samaan aikaan lopetettavaksi ehdotetuista lähipuistoista, jos välineet ovat asianmukaisessa kunnossa. (Liitteet 16 ja 21.)

#### 6.4.2 Aluepuistot

Uudet aluepuistot tulevat kattamaan 500–600 metrin säteittäisen alueen aluepuiston ympärillä, ja niiden on tarkoitus palvella säteittäisen alueen alle 12-vuotiaita leikki-ikäisiä. Vuosille 2013–2023 kehityssuunnitelmassa ehdotetaan perustettavaksi uusia aluepuistoja kolme kappaletta: yksi Varvin uudelle asutusalueelle, toinen Pyhtilä 3 -vaiheen asuinalueelle ja kolmas Kylmäniemen uusien asuinalueiden lähimaastoon. Kylmäniemen aluepuiston sijainti tulisi määrittellä tarkemmin kaavoituksen kanssa mutta esimerkiksi entinen uimarannan lähimaasto voisi olla tarkoitukseen sopiva. Aluepuiston tarkempi sijoitus tulee näyttämään lähialueilla sijaitsevien lähipuistojen kohtalon. (Liitteet 16 ja 21.)

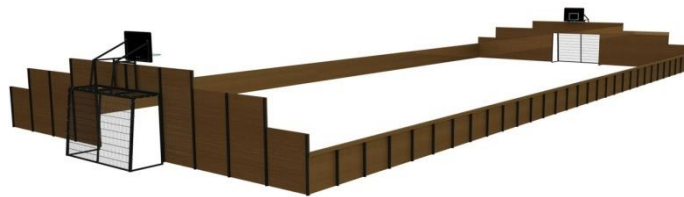
#### 6.4.3 Keskuspuistot

Uudet keskuspuistot tulevat kattamaan 800–1000 metrin säteittäisen alueen keskuspuiston ympärillä, ja niiden on tarkoitus palvella kaikkia ikäryhmiä, vaikka pääkohderyhmä onkin leikki-ikäiset ja nuoret. Uudet keskuspuistot ovat kaikki tason noston seurauksena perustettavia puistoja, jolloin alue sisältää jo paljon piirteitä, joita keskuspuistolta edellytetään. Vuosille 2013–2023 kehityssuunnitelmassa ehdotetaan perustettavaksi keskuspuistoja kahdeksan kappaletta. Ehdotettavista keskuspuistoista seitsemän on nykyisiä koulun yhteydessä olevia leikkipuistoja ja yksi on Kummatissa oleva lähipuisto. (Liitteet 16 ja 21.)

Ehdotettavat keskuspuistot sijainteineen ovat:

- Honganpalonpuisto – Saloinen
- Piehingin koulu – Piehinki
- Haapajoen koulu – Arkkukari
- Kummatinpuisto – Kummatti-Junnilanmäki
- Harakkamäen koulu – Pattijoki
- Antinkankaan koulu – Antinkangas-Isoholmi
- Jokelan koulu – Pattijoki
- Mattilanperän koulu – Mattilanperä.

Keskuspuistoja yhdistävä tekijä on kaukalo tai niin kutsuttu monitoimiareena (kuva 36). Kehityssuunnitelmassa ehdotetaan, että kaupungin laitamien kouluissa käytettäisiin kaukaloa ja taajamissa monitoimiareenaa. Monitoimiareenan käyttö kouluilla on perusteltua silloin, kun niitä ei ole tarvetta ottaa talvikäyttöön ja kun areenalla haetaan maisemallisia arvoja (kuva 1). Kaupunkialueella on erikseen määrätty luistelualueet, eikä lisäkaukaloille ole tarvetta. Monitoimiareenan pohjan tulee olla salaojitettu ja sen päällysmateriaalina käytetään yleisesti tekonurmea.



*KUVA 36. Monitoimiareena (44)*

Piehingin, Haapajoen, Harakkamäen, Jokelan ja Mattilanperän kouluilla on jo talvikäytössä oleva jääkiekkokaukalo. Kaukalot kannattaa käyttää hyväksi siten, että kaukaloille tehtäisiin kunnollinen kuivatusjärjestelmä ja lisättäisiin pohjaksi tekonurmi, jolloin kentän käyttö olisi tehokasta myös kesällä. Kustannuksiltaan tällä menetelmällä säästettäisiin noin 20–30 % verrattuna monitoimiareenan asennukseen. Kaukaloihin on saatavana ja mahdollista asentaa lisävarusteina monitoimimaaleja, koripallotelineitä ja lentopallo- tai tennisverkko, jolloin kesäaikainen käyttö tehostuisi entisestään. Kaukaloihin asennettavista tekonurmista on pyydetty muutamalta valmistajalta tarjoukset, joiden mukaan asennetun tekonurmikon asentaminen olemassa olevaan kaukaloon olisi kannattavaa.

Kummatin ja Antinkankaan keskuspuistoihin ehdotetaan hankittavaksi monitoimiareenat, koska alueet sijoittuvat tiiviin asutuksen viereen ja ovat keskeisillä paikoilla keskustan kupeessa. Kaukaloita ei ole tarve ottaa talvikäyttöön, ainakaan jäädytyksen muodossa, koska kantakaupungin varsinaiset jääurheilualueet sijaitsevat lyhyen matkan päässä.





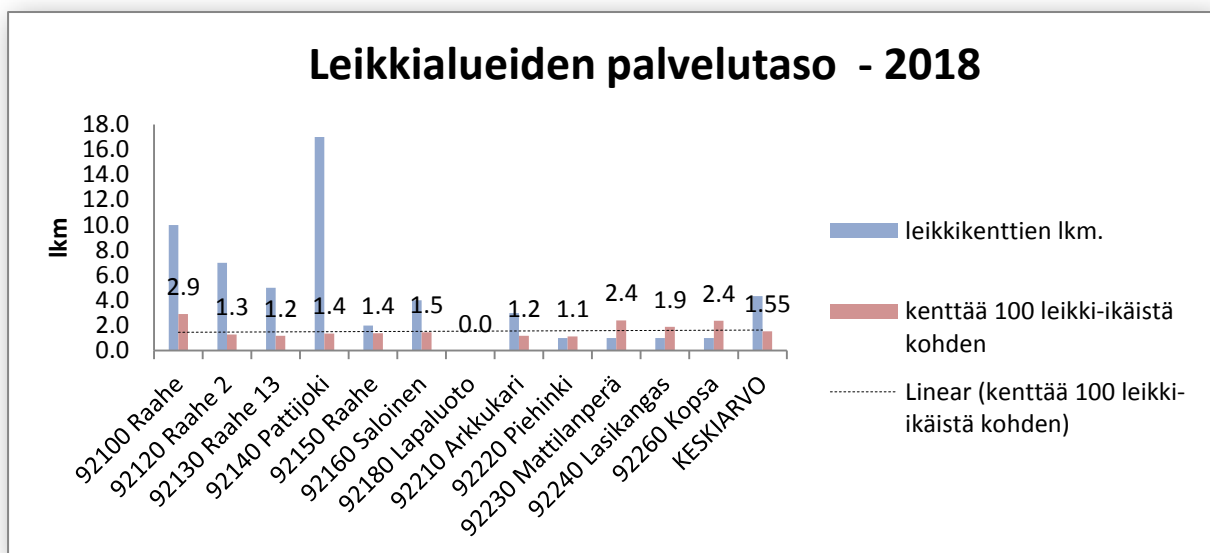
## 6.5 Peruskunnostettavat alueet

Peruskunnostettavien leikkipuistojen vuosittaista lukumäärää ei kannata lukita lukumäärään vaan kunnostusaikataulu määräytyy tarpeen mukaan. Leikkipuistojen kunnostuksen ajoitus määräytyy kunto- ja käyttöindeksiarvojen sekä ajankohdalle suunniteltujen isompien investointien perusteella.

## 6.6 Alueiden palvelun tasomuutokset

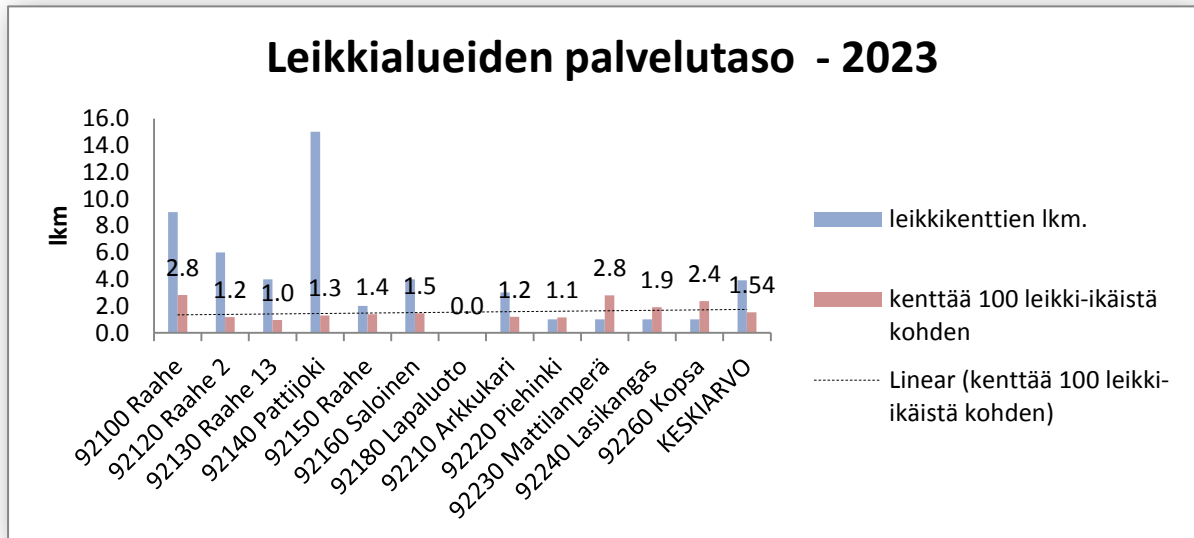
Leikkipuistojen lähipiirissä, joissa tapahtuu leikki-ikäisten lukumääräinen muutos, voi tulla tarve alueen palvelutason laskuun tai nostoon. Muutos voi olla *lähi-, alue- tai keskuspuiston* sisäinen muutos, eikä vain alueen tason muutos toiseen. Käytännössä tasonmuutos voi olla esimerkiksi leikkivälineiden lisääminen tai vähentäminen. Muutos aluetasosta toiseen on aina alueen palvelusäteen kasvattamista tai laskemista. Esimerkiksi tason nosto lähipuistosta aluepuistoon tarkoittaa sitä, että puiston on pystyttävä tarjoamaan palvelu laajemmalle alueelle kuin aiemmin ja tason laskussa palvelun tarjonta suunnataan suppeammalle alueelle kuin aiemmin. (Liitteet 16 ja 21.)

Nykyinen leikkialueiden palvelutasoa kuvaava keskimääräinen indeksi – kenttää 100 leikki-ikäistä kohden – on 1,55, kuten luvussa 4.8 *Yhteenveto leikkipuistojen nykytilasta* mainitaan. Vuodelle 2018 ennustettu palvelutaso indeksiarvona osoittaa, että alueiden palvelutaso pysyy nykyisellä tasolla huolimatta alueiden lukumääräisestä muutoksesta (kuva 39).



KUVA 39. Leikkialueiden palvelutaso – 2018

Suunnitelman mukaiset leikkialueiden kehittämistyöt ja niiden palvelutasomuutokset osoittavat, että keskimääräinen leikkikenttien palvelutasoindeksi tulee säilymään suurin piirtein samana myös vuonna 2023 (kuva 40).



KUVA 40. Leikkialueiden palvelutaso – 2023

## 6.7 Alueen alasajo

Poistettavaksi ehdotettavat leikki puistot ovat väestötutkimuksen mukaan alueilla, joissa on vähän leikki-ikäisiä lapsia, kuntoindeksi on huono, päällekkäisyyttä leikkialueiden toiminta-alueilla tai palvelutaso kaikkien muiden alueiden keskiarvoa pienempi. Syynä voi olla myös kaupunginosaan tuleva uusi alue- tai keskuspuisto, joka tulee kattamaan poistetun leikki puiston palvelutarjonnan. Poistettavaksi ehdotetut leikki puistot on taulukoitu perusteluineen (liitteet 15 ja 16) ja taulukossa esitetty kuntoindeksi on alueen yleinen kuntoindeksi arvo. Taulukon käyttötaso indeksi kertoo, montako kenttää 100 leikki-ikäistä kohden leikkikentän 500 metrin säteittäisessä lähiympäristössä on (keskiarvo Raahen leikkikentillä on 1,24).

## 6.8 Vaihtoehtoiset suunnitelmat

Kehityssuunnitelmat pitkälle aikavälille ovat enemmän tai vähemmän suuntaa antavia ja mahdollisia vaihtoehtoja toimintatavoille löytyy aina. Tämän toimintasuunnitelman on tarkoitus antaa raamit, millaisella periaatteella leikki- ja liikunta-alueiden jatkokehitystä viedään eteenpäin. Toimintasuunnitelman tulee elää muutoksien mukaan ja yksi tällainen Raahen alueen väliaikaiseen sekä vakituiseen väestörakenteeseen laajojakin muutoksia tekevä asia tulee olemaan Pyhäjoelle suunniteltu ydinvoimalan rakentaminen. Rakennustyön alkaessa kaupunkiin tulee väistämättä lisää väestöä ja esimerkiksi vuokra-

taloja paljon sisältävät asuinalueet tulevat täyteen käyttöönsä, jolloin asuinalueille suunnitellun leikki- ja liikunta-alueiden palvelukyky tulee miettiä uudelleen. Vaihtoehtoisia suunnitelmia tehtäessä ei pidä unohtaa leikki- ja liikunta-alueiden toiminta-aluetta eli säteittäistä aluetta alueen ympärillä. Alueiden toimintasäteiden välinen tyhjä alue tulisi säilyttää mahdollisimman pienenä ja turhaa palvelusäteiden leikkaamista tulisi välttää.

Kehityssuunnitelmia laadittaessa ei voida välttyä tilanteelta, että kaikki eivät ole samaa mieltä kehityksen suunnasta. Etenkin omaa asuinlähipiiriä koskevat muutokset aiheuttavat väistämättä vastarintaa, oli muutos kuinka perusteltu tahansa. Vaihtoehtoisia suunnitelmia tehtäessä tulee kuitenkin huolehtia, että alueiden palvelukyky säilyy, vaikka palvelutarjonnan tehokkuus muuttuisikin.

## **6.9 Kehittämisen aikataulu ja kustannusarvio**

Leikki- ja liikunta-alueiden kehittämisen aikataulutus on laadittu priorisoimalla alueiden palvelutarpeiden mukaan. Uudet kaavoitetut asuinalueet, joille kaavoituksessa on määrätty leikkipuisto, tulee tehdä suunnitellun aikataulun mukaan. Kuntoindeksin mukaista, välitöntä toimenpidettä vaativa työ on suoritettava viipymättä. Alueiden tason muutokset – nosto ja lasku – voidaan tehdä toimintasuunnitelman mukaan samaan aikaan, kun uusia alueita tehdään tai vanhoja alueita poistetaan. (Liite 21.)

Kaikki työ on limitettävä tehtäväksi siten, että työn tekemiseen on aikaa ja resursseja. Mahdollisuuksien mukaan töitä voidaan teettää kaupungin ulkopuolisella työvoimalla. Uusien alueiden rakentamisessa ulkopuolisen työvoiman käyttäminen on jopa suotavaa, etenkin erikoisammattitaitoa vaativissa työvaiheissa. Ulkopuolisen työvoiman käyttöä puoltaa myös asennus- ja työtakuu.

Arviot leikkipuistojen perustamiskustannuksista ovat:

- Lähipuistojen perustamisen kustannukset ovat 7000 - 10 000 €, jos kyseessä on uusi alue eikä tason nosto.
- Aluepuiston perustamisen kustannukset ovat 10 000 - 20 000 €, jos kyseessä on uusi alue eikä tason nosto.
- Karkea arvio keskuspuistoihin varattavista määrärahoista ovat 50 000 - 80 000 euron välillä, sen mukaan mitä varusteluja alueella ennestään jo on.
- Perhepuiston kustannusarvio on suoraan verrannollinen siihen, kuinka laaja ja monipuolinen alueesta halutaan tehdä, mutta voidaan sanoa, että alueen perustaminen lähtee 100 000 eurosta ylöspäin. Perhepuisto voidaan perustaa myös siten, että sitä laajennetaan vuosien kuluessa, jolloin lähtökustannukset alueen perustamisessa pysyvät mahdollisimman pienenä.

Leikki- ja liikunta-alueen (kuva 41) palvelutason nostaminen on aina kalliimpaa kuin tason laskeminen, johtuen tarvittavista väline- ja varusteinvestoinneista. Kustannukset tulee arvioida tapauskohtaisesti, eikä yleistä kustannusarviota tehtäville tasomuutoksille voida antaa. (Liite 17.)



**KUVA 41. Ollinsaaren lähiliikunta-alue (keskuspuisto)**

## 7 YHTEENVETO

Kehityssuunnitelman tavoite oli kartoittaa leikki- ja liikunta-alueiden nykyinen kunto- ja palvelutaso sekä selvittää alue- ja kenttäkohtaisesti palvelun tarpeen taso. Lisäksi tavoitteena oli saada käytettävissä olevilla resursseilla ylläpidettävä kustannustehokas huollon ja kunnossapidon ylläpitojärjestelmä. Tärkeä osa kehityssuunnitelmaa oli turvallisuusasiakirjan ja siihen liittyvien aputyökalujen luonti. Työ oli laaja ja sisälsi myös väestömäärä- sekä käyttäjätutkimuksen, jotka eivät välttämättä ole rakennusmes-tarin jokapäiväiseen työnkuvaan kuuluvia osa-alueita.

Kehityssuunnitelmasta rajattiin pois Raahen 1.1.2013 yhdistyvän Vihannin leikki- ja liikunta-alueet, ja suunnitelma onkin päivitettävä näiltä osin seuraavan vuositarkastuksen yhteydessä kesällä 2013. Vihannin nykytilan kartoituksen apuna ovat tämän kehityssuunnitelman mukaiset menetelmät ja välineet, jotka jäävät kaupungin haltuun.

Aiemmin leikki- ja liikunta-alueiden yleisdokumentointi ja tiedonhallinta oli varsin sekavaa. Osa tiedoista oli sähköisissä tietokannoissa ja osa oli mapeissa, mutta oli myös alueita, joista puuttui tieto kokonaan. Leikki- ja liikunta-alueille vaadittavia turvatarkastuksia tehtiin, mutta niiden dokumentointi oli puutteellista. Suurin syy tähän oli, ettei tarvittavia työvälineitä ja sovittuja pelisääntöjä ollut. Alueiden kokonaiskuva sekoittivat myös sivukylien kyläyhdistysten ylläpitämät leikkipuistot, joiden huolto- ja kunnossapidon vastuujako oli epäselvä ja kuntotaso erittäin heikko.

Leikki- ja liikunta-alueiden vanha nimeämiskäytäntö painotti alueen pinta-alaa, eikä näin ollen kertonut koko totuutta alueen palvelutasosta. Palvelutason mittauksen avuksi työssä suoritettiin väestömäärän jakauman mittauksia kaupunginosittain sekä alueen lähiympäristössä. Raahessa ei ole aiemmin tehty väestömäärään liittyviä tutkimuksia leikki- ja liikunta-alueiden kehittämisessä, joten tämä kehityssuunnitelma antaa aivan uudet mahdollisuudet alueiden kehittämistoimenpiteille. Ainakin tieto väestömäärän alueellisesta jakaumasta antaa yhden hyvän perustelun esitetyille kehitystoimenpiteille.

Lukumääräisesti Raahessa on paljon leikki- ja liikunta-alueita suhteessa väestön määrään, ainakin kun verrataan tilannetta muiden kaupunkien kesken. Suoritettu kuntoarvio alueille kuitenkin osoitti, että kuntoindeksin keskiarvo oli välttävän ja tyydyttävän välillä, joten voidaankin todeta, että määrä ei välttämättä korvaa laatua.

Suoritetun puistoalueiden kuntoarvioinnin ja käyttäjäkyselyn perusteella ilmeni puutteita alueille johtavien reittien turvallisuudessa ja jatkossa olisi toivottavaa, että epäkohtiin puututtaisiin. Suurimmat ongelmat koettiin käyttäjätutkimuksen mukaan sivukylillä, mutta korjattavaa löytyy myös kantakaupungin alueelta. Jatkossa käyttäjien mielipiteiden kuulemiseen tulisi panostaa hyvissä ajoin ennen seuraavan kehityssuunnitelman tekoa. Palautteen antaminen esimerkiksi kaupungin www-sivujen kautta voisi tuottaa hyvän tuloksen. Ainakin tällöin kysely tavoittaisi suuren väestömäärän, etenkin jos kyselyä mainostetaan etukäteen paikallislehdissä tai esimerkiksi radiossa.

Kehityssuunnitelman tärkein tulos oli kuluttajaturvallisuuslain vaatiman leikki- ja liikunta-alueiden turvallisuusasiakirjan laatiminen, jonka avulla kartoitetaan mahdolliset riskitekijät ja etsitään keinoja niiden ennaltaehkäisyyn. Turvallisuusasiakirjaan yhdistettiin huolto- ja kunnossapitosuunnitelma sekä niistä vastaavat henkilöt. Turvallisuusasiakirja sisältää myös toimintaohjeet ja ilmoituskäytännöt viranomaisille mahdollisen tapaturman sattuessa. Turvallisuusasiakirjan liitteenä oleva tapaturman tai onnettomuuden ilmoituskäytännön kaavake kaupungin turvallisuusvastaavalle tulisi lisätä myös kaupungin internetsivuille. Kaupungin internetsivuilta puuttuu myös yleisten leikki- ja liikunta-alueiden esittely ja toivottavaa olisi, että sellainen alisivu sinne luotaisiin.

Opinnäytetyön tuloksena Raahen kaupunki sai leikki- ja liikunta-alueiden kehittämis ehdotuksen kustannusarvioineen vuosille 2013–2023, kuluttajaturvallisuuslain mukaisen turvallisuusasiakirjan ja työkalut kunnossapitojärjestelmän ylläpitoon ja kehittämiseen. Turvallisuusasiakirjan tekemisen aikana luotiin myös hyvät yhteydet Raahen-Kalajokien ympäristöterveydenhuollon viranomaisiin ja saatiin aikaan välittömiä toimenpiteitä, esimerkiksi yhden todella heikkokuntoisen leikkipuiston käyttökiellon muodossa. Turvallisuusasiakirjaan on kirjattu vaatimus kerran vuodessa pidettävästä palaverista kaupungin turvallisuusvastaavien ja paikallisen ympäristöterveydenhuollon viranomaisen kanssa. Palaverin toivotaan syventävän yhteistyötä entisestään.

Jatkossa, tulevilla kehityssuunnitelmissa painotusta voisi lisätä entisestään puistoihin, joissa toteutuu lasten ja aikuisten yhdessäolo, yhteinen ulkoilu ja liikunta. Lisäksi tulevat kehityssuunnitelmat voisivat suuntautua enemmän myös maisemallisiin arvoihin ja alueiden yleisen palvelun sekä viihtyvyyden monipuolistamiseen. Yksi turvallisuuteen liittyvä jatkokehittämisen osakohde voisi olla valvontajärjestelmien kehittäminen leikki- ja liikunta-alueiden yhteyteen. Kameroihin perustuva omavalvontajärjestelmä, ainakin keskuspuistojen yhteyteen, olisi alueiden turvallisuuden kannalta hyvä lisä.

## LÄHTEET

1. Aaba oy. 2012. Tuotteet. Aaba kotikenttä Stadium. Saatavissa: <http://www.aaba.fi/monitoimikentaet/aaba-kotikenttae-stadium/>. Hakupäivä 5.12.2012.
2. Autio, Anne 2012. Kempeleen leikkipuistojen kehittämissuunnitelma. Opinnäytetyö. Oulun Seudun Ammattikorkeakoulu.
3. Esa Junntila 2009. Toimiva, kestävä ja turvallinen leikkikenttä. Viherympäristöliitto ry. Tampere: Esa-Print.
4. Kanninen, Heli 2009. Suomenjoen yleisten leikkipaikkojen kehittämissuunnitelma. Ammattikorkeakoulututkimnon opinnäytetyö. Hämeen ammattikorkeakoulu.
5. Liikuntapaikkajulkaisu. 2002. Lasten liikuntapaikkojen suunnittelu. Opetusministeriö. Rakennustieto Oy.
6. Leikkipuistojen kehittämissuunnitelma. 2007. Oulun kaupunki. Tekninen keskus. Saatavissa: [http://www.ouka.fi/documents/64248/129608/leikkipuistoraportti\\_2007.pdf](http://www.ouka.fi/documents/64248/129608/leikkipuistoraportti_2007.pdf). Hakupäivä 9.10.2012.
7. Koulupihojen liikuntaolosuhteet. 2004. Valtakunnallinen tutkimus. Nuori Suomi ry. Yliopistopaino.
8. Koulupihat lähiliikuntapaikkoina. 2006. Nuori Suomi ry. Kerava: Savion kirjapaino Oy.
9. Huusko, Tanja 2012. Urheilupainotteinen lähiliikuntapaikka. Opinnäytetyö. Metropolia Ammattikorkeakoulu.
10. Kuluttajaturvallisuuslaki 22.7.2011/920. 2012. Finlex.
11. Valtioneuvoston asetus eräitä kuluttajapalveluja koskevasta turvallisuusasiakirjasta 3.11.2011/1110. 2012. Finlex.
12. SFS-EN 1176-1. Leikkikenttävälineet ja turva-alustat. Osa 1: Yleiset turvallisuusvaatimukset ja testausmenetelmät.
13. SFS-EN 1176-2. Leikkikenttävälineet ja turva-alustat. Osa 2: Keinut. Lisäturvallisuusvaatimukset ja testimenetelmät.
14. SFS-EN 1176-3. Leikkikenttävälineet ja turva-alustat. Osa 3: Liukumäet. Lisäturvallisuusvaatimukset ja testimenetelmät.
15. SFS-EN 1176-4. Leikkikenttävälineet ja turva-alustat. Osa 4: Köysiradat. Lisäturvallisuusvaatimukset ja testimenetelmät.

16. SFS-EN 1176-5. Leikkikenttävälineet ja turva-alustat. Osa 5: Karusellit. Lisäturvallisuusvaatimukset ja testimenetelmät.
17. SFS-EN 1176-6. Leikkikenttävälineet ja turva-alustat. Osa 6: Keinumisvälineet. Lisäturvallisuusvaatimukset ja testimenetelmät.
18. SFS-EN 1176-7. Leikkikenttävälineet ja turva-alustat. Osa 7: Ohjeita tarkastuksesta, huollosta ja ylläpidosta.
19. SFS-EN 1176–10. Leikkikenttävälineet ja turva-alustat. Osa 10: Suljetut leikkivälineet. Lisäturvallisuusvaatimukset.
20. SFS-EN 1176–11. Leikkikenttävälineet ja turva-alustat. Osa 11: Kolmiulotteiset kiipeilyverkot. Lisäturvallisuusvaatimukset ja testimenetelmät.
21. SFS-EN 15312 + A1. Julkisten liikuntapaikkojen liikuntavälineet.
22. InfraRYL 2006. Osa 4 Liikunta- ja virkistyspaikkojen rakenteet. Rakennustieto.
23. RT 89–10966. 2009. Ulkoleikkipaikat. Rakennustieto.
24. Joensuun kaupunki. 2012. Puistot. Saatavissa: <http://www.jns.fi/Resource.phx/sivut/sivut-tekniset/puistot/index.htm>. Hakupäivä 12.11.2012.
25. Kokkolan kaupunki. 2012. Ympäristö, luonto ja viheralueet. Tietoja puistoista. Saatavissa: [https://www.kokkola.fi/ymparisto\\_ja\\_luonto/puistot\\_metsat/tietoja\\_puistoista/fi\\_FI/leikkipuistot/](https://www.kokkola.fi/ymparisto_ja_luonto/puistot_metsat/tietoja_puistoista/fi_FI/leikkipuistot/). Hakupäivä 13.11.2012.
26. Lahden kaupunki. 2012. Asuminen ja ympäristö. Puistot ja metsät. Leikkialueet ja –puistot. Saatavissa: <http://www.lahti.fi/www/cms.nsf/pages/7DE5434AE3C4D4C8C22571BF003A95F0>. Hakupäivä 13.11.2012.
27. Lappeenrannan kaupunki. 2012. Palvelut. Puistot ja viheralueet. Leikkikentät. Saatavissa: [http://www.lappeenranta.fi/Suomeksi/Palvelut/Ymparisto\\_ja\\_elaimet/Puistot\\_ja\\_viheralueet/Leikkikentat.iw3](http://www.lappeenranta.fi/Suomeksi/Palvelut/Ymparisto_ja_elaimet/Puistot_ja_viheralueet/Leikkikentat.iw3). Hakupäivä 12.11.2012.
28. Lähiliikuntapaikat. 2012. Materiaalipankki. Saatavissa: [http://www.lahiliikuntapaikat.fi/tukea\\_hankkeille/tuki\\_materiaalipankki](http://www.lahiliikuntapaikat.fi/tukea_hankkeille/tuki_materiaalipankki). Hakupäivä 21.10.2012.
29. Nuori Suomi ry. 2012. Saatavissa: [www.nuorisuomi.fi](http://www.nuorisuomi.fi). Hakupäivä 21.10.2012.
30. Liikuntapaikat. 2012. Opetus- ja kulttuuriministeriö. Saatavissa: <http://www.minedu.fi/OPM/Liikunta/liikuntapaikat/?lang=fi>. Hakupäivä 21.10.2012.



31. Tietoisukuja ammattilaisille. Lappset oy. Saatavissa: <http://www.lappset.com/includes/loader.aspx?id=9aaf54dd-f0f2-4b20-9b0c-ba3c7e5f5249>. Hakupäivä 2.10.2012.
32. Oulun kaupunki. 2012. Puistot ja viheralueet. Leikkipaikat. Saatavissa: <http://www.ouka.fi/oulu/ymparisto-ja-luonto/leikkipaikat>. Hakupäivä 12.11.2012.
33. Ympäristöterveydenhuollon valvonnan sanasto. 2012. Sanastokeskus STK. Saatavissa: <http://www.tsk.fi/cgi-bin/netmot.exe?UI=figr&qfind=perhepuisto>. Hakupäivä 12.12.2012.
34. Tilastokeskus. 2012. Tilastot. Väestö. Saatavissa: <http://www.stat.fi/til/vrm.html>. Hakupäivä 23.11.2012.
35. Tornion kaupunki. 2012. Asuminen ja ympäristö. Puistot. Leikkikentät. Saatavissa: <https://www.tornio.fi/index.php?p=Leikkikentat>. Hakupäivä 12.11.2012.
36. Ajantasainen lainsäädäntö. Tukes. Saatavissa: <http://www.edilex.fi/tukes/fi/lainsaadanto>. Hakupäivä 1.10.2012.
37. Varkauden kaupunki. Puistot ja viheralueet. Leikkikentät. Saatavissa: [http://www.varkaus.fi/palvelut/asuminen\\_ja\\_vapaat\\_tontit/puistot\\_ja\\_viheralueet/leikkikentat/](http://www.varkaus.fi/palvelut/asuminen_ja_vapaat_tontit/puistot_ja_viheralueet/leikkikentat/). Hakupäivä 12.11.2012.
38. Yleiskirje 19/80/2011, T. Hartikainen, L. Hoppu-Mäenpää/eg, 5.10.2011. Saatavissa: <http://www.kunnat.net/fi/Kuntaliitto/yleiskirjeet-lausunnot/yleiskirjeet/2011/Sivut/19802011-kuluttajaturvallisuuden-vaikutukset.aspx>. Hakupäivä 6.11.2012.
39. Leikkipaikkojen kehittämissuunnitelma. 2009. Ympäristö- ja tekninen osasto. Oulun kaupunki. Saatavissa: [www.tyrnava.fi/img/ajankohtaista/918\\_liite2.pdf](http://www.tyrnava.fi/img/ajankohtaista/918_liite2.pdf). Hakupäivä 10.10.2012.
40. Viherympäristöliitto. 2012. Palvelut. Leikkialueiden turvallisuus. Saatavissa: <http://www.vyl.fi/palvelut/leikkialueiden-turvallisuus>. Hakupäivä 3.10.2012.
41. Leikkipaikkojen kehittämissuunnitelma. Ympäristö- ja tekninen osasto. 2009. Tyrnävän kunta. Saatavissa: [www.tyrnava.fi/img/ajankohtaista/918\\_liite2.pdf](http://www.tyrnava.fi/img/ajankohtaista/918_liite2.pdf). Hakupäivä 15.10.2012.
42. Lappset oy. 2012. Tuotteet. Finno merirosvolaiva. Saatavissa: <http://www.lappset.fi/Tuotteet/Tuotehaku/Tuotekortti.iw3?prodID=120825>. Hakupäivä 21.11.2012.
43. Lappset oy. 2012. Finno senior sport liikuntaväline. Saatavissa: <http://www.lappset.fi/Tuotteet/Tuotehaku/Tuotelistaus.iw3?categories=S0088&areaRange=-&ageRange=->. Hakupäivä 27.11.2012.
44. Leikkiturva.fi. 2012. Tuotteet. Monitoimiareena. Saatavissa: <http://kauppa.leikkiturva.fi/node/296>. Hakupäivä 27.11.2012.

## LIITTEET

LIITE 1	Turvallisuusasiakirja - leikki- ja liikunta-alueet
LIITE 2	KUNTOARVIOTAULUKKO
LIITE 3	Raahe keskusta (921 00) - leikki- ja lähiliikunta-alueet
LIITE 4	Ollinsaari-Mestauskallio (92120) - leikki- ja lähiliikunta-alueet
LIITE 5	Isoholmi-Antinkangas (92130) leikki- ja lähiliikunta-alueet
LIITE 6	Pattijoki (92140) - leikki- ja lähiliikunta-alueet
LIITE 7	Kummatti-Junnilanmäki (92150) - leikki- ja lähiliikunta-alueet
LIITE 8	Saloinen (92160) - leikki- ja lähiliikunta-alueet
LIITE 9	Arkkukari (92210) - leikki- ja lähiliikunta-alueet
LIITE 10	Piehinki (92220) - leikki- ja lähiliikunta-alueet
LIITE 11	Mattilanperä (92230) - leikki- ja lähiliikunta-alueet
LIITE 12	Lasikangas (92240) - leikki- ja lähiliikunta-alueet
LIITE 13	Kopsa (92260) - leikki- ja lähiliikunta-alueet
LIITE 14	Perhepäivähoitajille suunnattu kysely
LIITE 15	POISTETTAVIEN LEIKKIPUISTOJEN INDEKSITASOT
LIITE 16	TOIMINTASUUNNITELMA 2013 – 2023
LIITE 17	KUSTANNUSARVIO 2013–2023
LIITE 18	Leikki-ikäisten lukumäärä säteittäin
LIITE 19	Leikki-ikäisten lukumäärä 500 metrin säteellä puistosta
LIITE 20	VÄESTÖRAKENNE LEIKKIPUISTON LÄHIYMPÄRISTÖSSÄ
LIITE 21	Tehtäväjanakaavio 2013–2023
LIITE 22	Leikkipuistot nykytila - kartta