



LAHDEN AMMATTIKORKEAKOULU
Lahti University of Applied Sciences

Apurahojen jakojärjestelmä Suomen Muotoilusäätiölle

LAHDEN
AMMATTIKORKEAKOULU
Liiketalouden ala
Liiketalouden koulutusohjelma
Johtaminen ja viestintä
Opinnäytetyö
Kevät 2013
Eero Hakama

Lahden ammattikorkeakoulu
Liiketalouden koulutusohjelma

HAKAMA, EERO:

Apurahojen jakojärjestelmä Suomen
Muotoilusäätiölle

Johtamisen ja viestinnän opinnäytetyö, 43 sivua, 4 liitesivua

Kevät 2013

TIIVISTELMÄ

Tämä opinnäytetyön aiheena on apurahojen jakojärjestelmän luominen Suomen Muotoilusäätiölle, joka on myös työn toimeksiantaja. Muotoilusäätiö on Suomessa toimiva säätiö, jonka tarkoituksena on edistää ja tukea muotoilun tieteellistä tutkimusta ja koulutusta sekä kehittämistyötä Suomessa. Apurahojen jakaminen on tärkeä osa tätä toimintaa, mutta sitä ei ole vielä systematisoitu.

Opinnäytetyössä tullaan selvittämään, miten Suomen Muotoilusäätiö voisi toteuttaa apurahojen jakamisen. Tämän lisäksi tarkoituksena on tutkia säätiöiden toiminnan erityispiirteitä Suomessa sekä miten säätiöt ja samankaltaiset yhdistykset jakavat apurahoja Suomessa. Työn lähteenä on käytetty sekä kirjallisia että sähköisiä julkaisuja.

Säätiöt ovat voittoa tavoittelemattomia perustajansa asettamia erillisvarallisuuksia, jotka toteuttavat perustajansa määräämää hyödyllistä tarkoitusta. Niillä on tärkeä rooli Suomessa etenkin kulttuurin tukijoina.

Apurahoilla tarkoitetaan taloudellista tukea tai palkintoa. Eri apurahatyyppejä on kolme: stipendit, kohdeapurahat ja taiteilija-apurahat. Säätiöillä on erilaisia tapoja, joilla niitä voidaan hakea, mutta viime aikoina sähköiset apurahajärjestelmät ovat yleistyneet huomattavasti.

Empiriaosuus toteutettiin kvalitatiivisena tutkimuksena. Alustavan tutkimuksen perusteella valittiin 22 säätiötä ja samankaltaista yhdistystä, jotka tukevat myös muotoilua. Näille lähetettiin sähköpostitse strukturoitu teemakysely, jonka vastausten perusteella Suomen Muotoilusäätiölle luotiin ehdotus apurahojen jakojärjestelmästä. Tämän lisäksi opinnäytetyötä varten haastateltiin kahden säätiön asiamiehiä.

Opinnäytetyön tuloksena Suomen Muotoilusäätiölle luotiin ehdotus sähköisen apurahojen hakulomakkeen käyttöönotosta. Kaksi kertaa vuodessa tapahtuvan avoimen haun lisäksi Muotoilusäätiö tulee jakamaan myös kohdennettuja apurahoja. Uuden järjestelmän perusteella se tulee tukemaan etenkin nuoria muotoilijoita.

Asiasanat: säätiö, apuraha, apurahajärjestelmä, Suomen Muotoilusäätiö

Lahti University of Applied Sciences
Degree Programme in Business Studies

HAKAMA, EERO:

Establishing a Grant Making System for
Design Foundation Finland

Bachelor's Thesis in Management and Communications, 43 pages, 4 pages of
appendices

Spring 2013

ABSTRACT

This thesis focuses on establishing a grant making system for Design Foundation Finland, which has also commissioned the thesis. It is a foundation that operates in Finland and its mission is to promote and support the development of scientific research and education in the field of design. Grant making is an important part of this mission, but that has not been started actively yet.

The research problem was how Design Foundation Finland could start making grants. In addition to this, the thesis studies foundations in Finland and how Finnish foundations and similar types of associations make grants. Sources include both literature and online publications.

Foundations are non-profit organizations that are created to carry out a specific purpose appointed by its founder. They have an important role, especially in supporting culture in Finland.

Grants are different kinds of financial supports and awards. There are three different types of grants: stipends, project grants and artist grants. Grant making processes differ between foundations, but lately electronic processes have become more and more common.

This thesis was conducted as a qualitative research. After a tentative study, 22 foundations and similar kinds of association were selected. The basis for this selection was that they also support design. A survey was sent to them and based on it a suggestion for a grant-making process for Design Foundation Finland was made. Two interviews of representatives were also conducted to complement the survey.

Based on the results, a suggestion for an electronic application form was created for Design Foundation Finland. In addition to open-type applications that have two application times a year, Design Foundation Finland will also make targeted grants. According to the suggestion it will support especially young designers.

Key words: foundation, grants, grant making, Design Foundation Finland

SISÄLLYS

1	JOHDANTO	1
1.1	Opinnäytetyön tausta	1
1.2	Opinnäytetyön tavoitteet ja tutkimuskysymykset	1
1.3	Opinnäytetyön teoreettinen viitekehys ja tutkimusmenetelmät	2
1.4	Opinnäytetyön rakenne	3
2	SÄÄTIÖ	5
2.1	Perustaminen	5
2.2	Hallinto	7
2.3	Toiminnan valvonta	8
2.4	Säätiön yleishyödyllisyys	9
2.5	Toiminnan lopettaminen	11
3	APURAHOJEN JAKAMINEN	13
3.1	Apurahatyypit	13
3.2	Apurahojen jakaminen säätiön näkökulmasta	14
3.3	Apurahojen jakaminen hakijan näkökulmasta	16
4	CASE: APURAHAJÄRJESTELMÄN LUOMINEN	18
4.1	Empiirinen osa	18
4.2	Tutkimuskonteksti ja -menetelmät	18
4.3	Apurahojen hakeminen	19
4.4	Apurahojen suuruudet	21
4.5	Apurahajärjestelmän toiminta	23
4.6	Apurahaprosessien kehittämistarpeet	25
4.7	Mitä apurahaprosessia luovan säätiön tulisi ottaa huomioon?	25
5	TOIMENPIDE-EHDOTUKSET SUOMEN MUOTOILUSÄÄTIÖLLE	27
5.1	Suomen Muotoilusäätiön esittely	27
5.2	Empiriaosuuden perusteella tehdyt kehitysehdotukset	28
5.2.1	Kenelle apurahoja jaetaan?	29
5.2.2	Apurahojen hakemisen toteutus ja hakemuksen sisältö	30
5.2.3	Hakemusten arviointi	31
5.2.4	Hyväksytyyn hakemuksen jälkeen	32
5.2.5	Mestari – kisälli –ohjelma	34
5.3	Empiriaosuuden arviointi	35

6	YHTEENVETO	37
	LÄHTEET	40
	LIITTEET	44

1 JOHDANTO

1.1 Opinnäytetyön tausta

Suomen Muotoilusäätiö on suomalainen säätiö, jonka tarkoituksena on edistää ja tukea muotoilun tieteellistä tutkimusta ja koulutusta sekä kehittämistyötä Suomessa. Säätiön sääntöjen mukaan tarkoitusta toteutetaan muun muassa apurahoja tai avustuksia jakamalla, mitä ei kuitenkaan ole vielä systematisoitu. Tästä syntyi myös opinnäytetyön aihe: Apurahojen jakojärjestelmän luominen Suomen Muotoilusäätiölle.

Olen suorittanut työharjoittelun Suomen Muotoilusäätiössä, joka on tämän opinnäytetyön toimeksiantaja. Sain tehtäväkseni kartoittaa suomalaisia säätiöitä sekä samankaltaisia yhdistyksiä, jotka tukevat myös muotoilua. Tämä johti opinnäytetyön aiheen valintaan.

Patentti- ja rekisterihallitus (21.3.2012) määrittelee säätiön määrättyyn tarkoitukseen luovutetuksi erillismassaksi. Säätiöitä on tutkittu melko vähän Suomessa, joten niiden toimintaa koskevaa tietoa maassamme ei juurikaan ole. Patentti- ja rekisterilaitos pitää yllä säätiörekisteriä, jossa on pääosin rakenteellista tietoa Suomen säätiökentästä (Helander & Laaksonen 1999, 28).

Nykyajan työelämä on muuttumassa yhä enemmän projektiluontoiseksi ja usein näitä projekteja rahoitetaan myös ulkopuolisella rahalla. Näin ollen on tärkeää tuntee säätiöiden toimintaa sekä apurahojen jakamista.

1.2 Opinnäytetyön tavoitteet ja tutkimuskysymykset

Opinnäytetyön aiheena on apurahojen jakaminen case-säätiössä. Suomen Muotoilusäätiö on vuonna 2009 perustettu säätiö, joka toimii muotoilun saralla. Säätiön sääntöjen mukaan sen tulisi myös jakaa apurahoja, mutta se ei ole vielä aloittanut niiden aktiivista jakamista.

Tutkimuksen tavoitteena on luoda apurahojen jakojärjestelmä Suomen Muotoilusäätiölle sekä kartoittaa suomalaisten säätiöiden ja samankaltaisten

yhdistysten apurahojen jakoprosesseja. Opinnäytetyöllä halutaan saada vastaus päätutkimuskysymykseen: Miten säätiö voisi toteuttaa apurahojen jakamisen?

Opinnäytetyön alatutkimuskysymykset ovat:

Mitkä ovat säätiöiden toiminnan erityispiirteet Suomessa?

Miten säätiöt jakavat apurahoja Suomessa?

Minkälaisia kokemuksia säätiöillä ja samankaltaisilla yhdistyksillä on apurahojen jakamisesta?

1.3 Opinnäytetyön teoreettinen viitekehys ja tutkimusmenetelmät

Opinnäytetyön viitekehys on rajattu käsittelemään säätiötä käsitteenä, sen elinkaarta ja toimintaa, jotta lukija saa käsityksen siitä, mikä säätiö on ja miten se eroaa osakeyhtiöstä. Siinä selvitetään myös, minkälaisia apurahatyyppisiä Suomessa on ja miten niitä jaetaan. Lisäksi opinnäytetyössä tutkitaan suomalaisia säätiöitä ja yhdistyksiä, ja sitä, miten ne ovat järjestäneet apurahojen jakoprosessin.

Empiriaosuudessa keskitytään pääosin muotoilua tukeviin säätiöihin ja samankaltaisiin yhdistyksiin, mikä toimii pohjana apurahajärjestelmän luomiselle Suomen Muotoilusäätiölle. Näin ollen muut apurahojen jakajat, esimerkiksi Euroopan Unioni on jätetty opinnäytetyön ulkopuolelle.

Tutkimuksessa on käytetty lähteinä julkaisuja sekä opinnäytetöitä säätiöiden apurahojen jakoprosessista. Lisäksi siinä on tutkittu säätiöitä koskevia säädöksiä Patentti- ja rekisterihallituksen, Verohallinnon sekä Säätiöiden ja rahastojen neuvottelukunta ry:n internetsivuilta. Työssä on otettu selvää myös suomalaisten säätiöiden apurahajärjestelmistä niiden internetsivujen sekä sähköpostikyselyn avulla. Säätiöitä tutkittaessa on keskitytty etenkin sellaisiin suomalaisiin säätiöihin ja samankaltaisiin yhdistyksiin, jotka tukevat myös muotoilua.

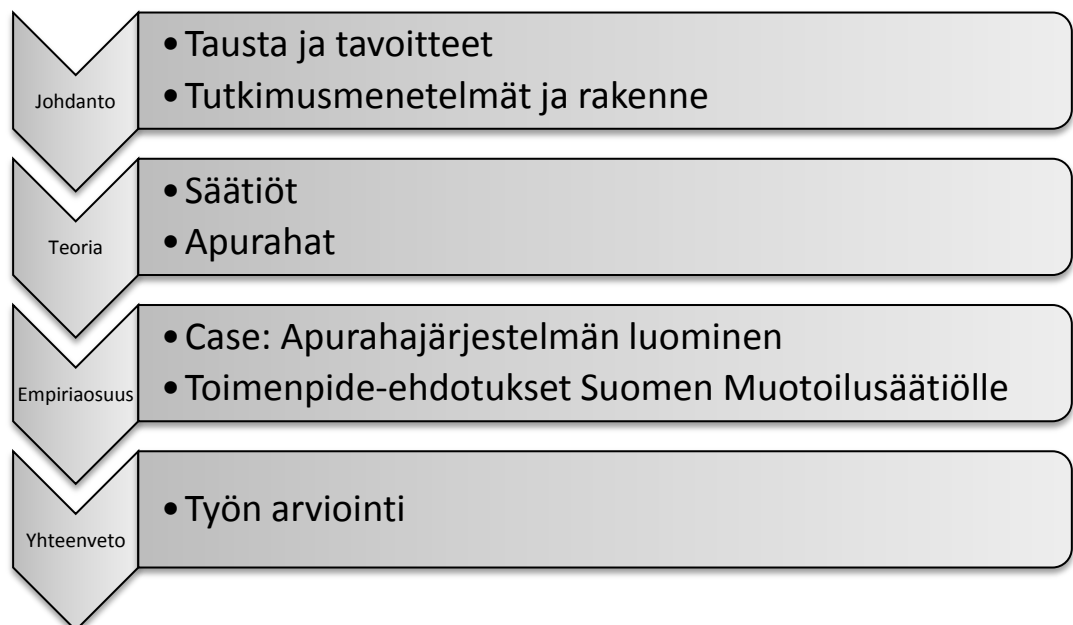
Tutkimus toteutettiin kvalitatiivisena eli laadullisena tutkimuksena, joka on opinnäytetyön aiheen kannalta sopivin vaihtoehto. Alustavan tutkimuksen perusteella valittiin säätiöihin ja yhdistyksiin lähetettiin sähköpostilla

strukturoitu teemakysely, jossa oli seitsemän avointa kysymystä. Tällä kyselyllä saatiin täydennystä säätiöiden internetsivuilta jo aikaisemmin saaduille tiedoille sekä uusia näkökulmia apurahaprosessista. Tämän lisäksi tutkimusta varten haastateltiin kahden säätiön asiamiestä. Haastattelujen pohjana käytettiin etukäteen sähköpostilla lähetettyä teemakyselyä.

Empiriaosuudessa analysoidaan sekä alustavan tutkimuksen että kyselyn pohjalta saatuja tietoja säätiöiden ja samankaltaisten yhdistysten apurahojen jakamisesta. Niiden pohjalta luodaan ehdotus apurahojen jakamisesta Suomen Muotoilusäätiössä.

1.4 Opinnäytetyön rakenne

Kuvio 1:ssä on opinnäytetyön rakenne. Toisessa ja kolmannessa luvussa käsitellään opinnäytetyön teoriaosuutta, mikä luo sille tietoperustan. Toisen luvun aiheena ovat säätiöt ja niiden toiminta Suomessa. Tässä luvussa käsitellään lähemmin säätiön elinkaarta, mikä sisältää perustamisen, toiminnan sekä vaadittavat toimet säätiön toiminnan loputtua. Kolmannen luvussa aiheena ovat apurahat sekä niiden jakaminen suomalaisissa säätiöissä ja muissa yhteisöissä.



KUVIO 1. Opinnäytetyön rakenne

Neljännessä luvussa analysoidaan empiriaosuuden tulokset, joiden perusteella viidennessä luvussa annetaan toimenpide-ehdotuksia Suomen Muotoilusäätiölle apurahojen jakojärjestelmästä. Tässä luvussa myös esitellään Suomen Muotoilusäätiö ja arvioidaan opinnäytetyön validiteettia sekä reliabiliteettia. Kuudennessa luvussa on opinnäytetyön yhteenveto, jossa kerrataan sen toteutusta ja lopputuloksia.

2 SÄÄTIÖ

Hyvinvointivaltiot on perinteisesti jaettu kolmeen sektoriin, jotka ovat julkinen, yksityinen sekä kolmas sektori. Julkisella sektorilla tarkoitetaan valtiovaltaa ja yksityisellä sektorilla markkinoita. Kolmanteen sektoriin sisältyy yhdistyksiä, järjestöjä, säätiöitä, yhteiskunnallisia liikkeitä, uusosuuskuntia ja oma-apuryhmiä, joiden odotetaan toimivan yksityisen ja julkisen sektorin välillä. Jotkut tutkijat jakavat kolmannen sektorin kahteen osaan, jolloin neljäs sektori sisältää kotitaloudet ja lähiyhteisöt. (Helander 1998, 22–23 & 25; Manninen 2005, 11.)

Kolmannen sektorin tunnusmerkkeinä pidetään voittoa tavoittelematonta taloutta sekä organisaatioiden ja yhdistysten sosiaalisia tavoitteita. ”Säätiö on perustajansa asettama erillisvarallisuus, jota hoitaa erillinen hallinto ja jolla toteutetaan perustajan määräämää hyödyllistä tarkoitusta” (Hohti & Kilpinen 2010, 7). Voiton tavoittelemattomuuden lisäksi säätiöt eroavat osakeyhtiöistä siten, ettei niillä ole omistajia, osakkaita eikä jäseniä. Säätiöiden hallintoa käsitellään tarkemmin myöhemmin opinnäytetyössä.

Säätiöillä on tärkeä rooli yhteiskunnassa työllistäjinä sekä etenkin kulttuurin tukijoina. Ne ovat merkittäviä tieteiden, taiteiden, kulttuurin sekä muun yleishyödyllisen toiminnan tukijoita. Suomessa rekisteröityjä säätiöitä on noin 2800 (Patentti- ja rekisterihallitus 2013), mikä on maan kokoon nähden korkea luku kansainvälisestäkin. Säätiöiden lisäksi Suomessa on kymmeniä tuhansia pieniä ja usein rekisteröimättömiä rahastoja, jotka toimivat yhdistysten yhteydessä. Näiden lisäksi on myös suurempia, valtakunnallisesti merkittäviä rahastoja, jotka myöntävät apurahoja. (Manninen 2005, 17.)

2.1 Perustaminen

Ensimmäiset säätiöt perustivat varakkaat henkilöt, jotka halusivat luoda työkaluja heille tärkeiden asioiden tukemiselle (Donna, Christopher & Corinne 2004, 2). Säätiö voidaan verolakien mukaan perustaa kahdella eri tavalla, joko säädekirjalla tai testamentilla. Säätiön perustaminen on kaksivaiheinen prosessi, jossa ensin haetaan perustamislupaa Patentti- ja rekisterihallitukselta ja luvan saatuaan säätiön

on ilmoitettava säätiörekisteriin kuuden kuukauden kuluessa perustamisluvan saamisesta.

Perustamisluvan edellytyksenä on se, että säätiöllä on hyödyllinen tarkoitus. Sen saamiseksi pitää myös tiettyjen muiden ehtojen täyttyä. Näitä ovat edellä mainittu voiton tavoittelemattomuus, vähintään 25 000 euron omaisuus sekä omaisuuden suhde säätiön tarkoitukseen. Alkupääoman on oltava riittävän suuri tarkoituksen toteuttamiseksi, jotta perustamislupa voidaan myöntää. (Patentti- ja rekisterihallitus 23.1.2012.)

Säätiötä perustettaessa sille laaditaan säännöt, joiden perusteella määritellään sen tarkoitus, tarkoituksen toteuttamistavat, hallinto ja toiminnan rakenne. Tarkoitus on määriteltävä riittävän laaja-alaisesti, koska liian suppea määrittely voi johtaa myöhemmin säätiön toimintakyvyttömyyteen. Säätiön tarkoituksen on katettava koko sen elinkaari, jotta Patentti- ja rekisterihallitus voi hyväksyä sen. (Säätiöiden ja rahastojen neuvottelukunta ry 2013.)

Säätiöt luokitellaan tavallisesti apurahoja jakaviin säätiöihin ja toiminnallisiin säätiöihin. Apurahoja jakavat säätiöt toimivat etenkin kulttuurin, tieteen ja taiteen aloilla, missä ne toteuttavat tarkoitustaan jakamalla apurahoja ja avustuksia pääomansa tuotosta. Esimerkkinä apurahoja jakavasta säätiöstä on Jane ja Aatos Erkon säätiö, jonka tarkoituksena on tukea korkeatasoista, kansainvälistä tutkimusta sekä taidetta ja kulttuuria. Säätiö jakoi apurahoja 9 024 400 euroa vuonna 2012. (Hohti & Kilpinen 2010, 7; Jane ja Aatos Erkon säätiö 2013.)

Toiminnalliset säätiöt taas toimivat pääosin sosiaali- ja terveysalalla, sivistys- ja opetusalalla sekä urheilun ja nuorisotyön aloilla, ja ne toteuttavat tarkoitustaan omalla toiminnallaan. Esimerkki toiminnallisesta säätiöstä on Keski-Suomen Urheiluharjoittelu-keskussäätiö, joka toimii myös nimellä Keski-Suomen Urheiluakatemia. Se yhdistää oppilaitosten antaman opetuksen ja lajiliittojen ja seurojen tarjoaman valmennuksen tarjoamalla urheilijalle kokonaisvaltaisen ja toimivan ratkaisun yhdistää huippu-urheilu ja opiskelu. Se ei siis niinkään jaa rahallista tukea, vaan keskittyy tarjoamaan sekä harjoitteluolosuhteita että koulutusta nuorille huippu-urheilijoille. (Hohti & Kilpinen 2010, 7; Keski-Suomen Urheiluakatemia 4.3.2013.)

2.2 Hallinto

Säätiölain mukaan säätiöllä on oltava hallitus, johon kuuluu puheenjohtaja sekä vähintään kaksi jäsentä. Hallituksen jäsenten lukumäärän ja kokoonpanon on mahdollistettava säätiön tehtävien tehokas ja tarkoituksenmukainen hoito. Säätiön säännöissä voidaan määrätä, että hallituksena toimii toisen säätiön, yhteisön tai laitoksen hallitus. Säätiön hallituksen tehtäviä voi hoitaa myös viranomainen. (Hohti & Kilpinen 2010, 11.)

Hallituksen on hoidettava säätiön asioita yhteisvastuullisesti lakia ja säätiön sääntöjä noudattaen sekä edustettava sitä. Sen toiminnan päämääränä on säätiön tarkoituksen toteuttaminen, toiminnan järjestäminen, sen valvonta sekä säätiön varallisuuden hoito. Hallituksen toimintaa ohjaa velvoite huolellisuuteen ja lojaalisuuteen eli toimimiseen vain säätiön hyväksi. Jos säätiön toimintaedellytykset lakkaavat, hallitus huolehtii sen lakkauttamisesta, sulautumisesta toiseen säätiöön tai konkurssiin hakemisesta. (Hohti & Kilpinen 2010, 12.)

Suurin osa suomalaisista säätiöistä on pieniä säätiöitä, joiden hallitus käsittää useimmiten vain lain vaatimat puheenjohtajan sekä kaksi jäsentä. Etenkin pienten säätiöiden hallinto perustuu usein vapaaehtoisuuteen, mikä tarkoittaa sitä, että hallitusten jäsenyydet ovat luottamustoimia, joista ei makseta rahallisia palkkioita. Isommissa säätiöissä sen sijaan hallituksen jäsenille maksetaan tavallisesti kokouspalkkioita. (Manninen 2005, 15.)

”Säätiön säännöissä voidaan määrätä, että päättämisvaltaa säätiössä käyttää hallituksen ohella säännöissä määrättyissä asioissa muukin toimielin taikka hallituksen jäsen tai säätiön toimihenkilö” (Säätiölaki 10 a §). Tätä toimihenkilöä voidaan kutsua asiamieheksi, yliasiamieheksi, pääsihteeriksi, toiminnanjohtajaksi tai toimitusjohtajaksi. Suurimmassa osassa säätiöistä, joita tutkittiin opinnäytetyötä varten, käytettiin toimihenkilön nimenä asiamiestä, joten tätä nimitystä käytetään myös myöhemmin opinnäytetyössä.

Asiamies eroaa osakeyhtiön toimitusjohtajasta siten, että asiamiehen tehtäviä ei ole määritelty erikseen säätiölaissa. Asiamiehestä voidaan määrätä säätiön säännöissä ja hallitus vastaa asiamiehen nimittämisestä sekä valvonnasta. Se myös

antaa asiamiehelle päätösvaltaa ja esimerkiksi allekirjoitusoikeuden tiettyihin asioihin, mutta vastuutaan hallitus ei voi siirtää. Asiamies voi toimia joko luottamustoimisena tai työsuhteessa säätiöön. (Säätiöiden ja rahastojen neuvottelukunta ry 2013.)

2.3 Toiminnan valvonta

Patentti- ja rekisterihallituksen on valvottava, että säätiön hallintoa hoidetaan lain ja säätiön sääntöjen mukaisesti. Myös tilintarkastajat valvovat säätiön toimintaa.

Säätiön tulee kuuden kuukauden kuluessa tilikauden päättymisestä toimittaa Patentti- ja rekisterihallitukselle oikeiksi todistetut jäljennökset tuloslaskelmasta ja taseesta liitetietoineen, tase-erittelyistä sekä toiminta- ja tilintarkastuskertomuksista. Säätiön on tarvittaessa annettava Patentti- ja rekisterihallitukselle toiminnastaan muitakin valvontaa varten tarvittavia selvityksiä.

Patentti- ja rekisterihallituksella on, milloin siihen on syytä, oikeus toimittaa säätiön tilien ja hallinnon tarkastus ja muullakin tavalla tarkastaa säätiön toimintaa. Säätiön tilintarkastaja on Patentti- ja rekisterihallituksen pyynnöstä velvollinen antamaan Patentti- ja rekisterihallitukselle tietoja sellaisista säätiön asioista, jotka hän tehtävänsä suorittaessaan on saanut tietoonsa. (Säätiölaki 5.4.1930/109, 13 §.)

Säätiöiden toiminnan valvonta on siis jaettu Patentti ja rekisterihallituksen ja tilintarkastajien kesken.

Milloin Patentti- ja rekisterihallitus havaitsee säätiön hallituksen menettäneen lain tai sääntöjen vastaisesti taikka laiminlyöneen tässä laissa säädetyt velvollisuutensa, Patentti- ja rekisterihallitus voi määrätä hallituksen ryhtymään toimiin oikaisun aikaansaamiseksi tai kieltää virheellisen päätöksen täytäntöönpanon. Patentti- ja rekisterihallitus voi asettaa määräyksen tai kiellon tehosteeksi uhkasakon säätiön hallituksen jäsenille. Uhkasakon määrää maksettavaksi Patentti- ja rekisterihallitus. (Säätiölaki 5.4.1930/109, 14 §.)

Säätiöiden valvontaa helpottaa niiden viestinnän avoimuuden ja läpinäkyvyyden vaatimus. Näiden vuoksi on tärkeää jakaa monipuolisesti tietoa niiden toiminnasta sekä sen tuloksista. Etenkin vuosikertomus on tärkeä osa tätä viestintää. (Hohti & Kilpinen 2010, 26.)

Säätiöiden ja rahastojen neuvottelukunta ry on vuonna 1970 perustettu neuvottelukunta, jonka tehtävänä on jäsentensä edunvalvonta sekä tarjota jäseninään oleville apurahoja jakaville säätiöille mahdollisuus tietojen ja mielipiteiden vaihtoon yhteisissä asioissa. Tällä hetkellä siihen kuuluu 144 apurahoja jakavaa säätiötä. Neuvottelukunta ei kuitenkaan itse jaa apurahoja. (Säätiöiden ja rahastojen neuvottelukunta ry 2013.)

Säätiöiden ja rahastojen neuvottelukunta ry on luonut Hyvä säätiötapa - ohjeistuksen, joka käsittelee säätiöiden toimintaa. Se on suunnattu etenkin neuvottelukunnan jäsenille, mutta myös siihen kuulumattomat säätiöt saavat siitä halutessaan suuntaviivat toiminnalleen. Siihen sisältyy hyvän säätiötavan noudattaminen, apurahat ja palkinnot, tiedottaminen, hallinto, varainhoito sekä yhteistyö. Tämä niin sanottu ohjekirja toimii säätiöille ohjenuorana siihen, miten hyvän säätiön tulisi toimia. (Hyvä säätiötapa 2004, 3.)

Säätiön varainhoito tulee järjestää siten, että se turvaa säätiön sääntöjen mukaisen toiminnan nyt ja tulevaisuudessa. Hallituksen on vastattava, että varat sijoitetaan varmalla ja tuloa tuottavalla tavalla. Sijoittamisen on oltava harkitsevaista ja pitkäjänteistä. Säätiöiden tulolähteet voidaan jakaa omarahoitukseen, julkiseen rahoitukseen sekä yksityisiin lahjoituksiin. Omarahoitus kattaa yleensä suurimman osan säätiön tuloista ja siihen sisältyy muun muassa palvelujen myyntiä ja jäsenmaksuja. Myös julkinen rahoitus on tärkeä osa säätiön tuloja, kun taas ennakkokäsitysten vastaisesti, yksityiset lahjoitukset kattavat vain pienen osan säätiöiden varainhankinnasta. (Helander & Laaksonen 1999, 40–41; Hyvä säätiötapa 2004, 6.)

2.4 Säätiön yleishyödyllisyys

Säätiön yleishyödyllisyys on termi, joka liittyy verotukseen. Jos säätiö ei ole yleishyödyllinen, se joutuu maksamaan 24,5 % veroa kaikesta tulostaan. Yleishyödyllisiksi luokitellut säätiöt ovat taas verovelvollisia vain saamastaan elinkeinotulosta, jonka veroprosentti on 24,5 %. Kiinteistötulo, jos kiinteistöä käytetään yleiseen tai yleishyödylliseen tarkoitukseen sekä henkilökohtaisen tulonlähteen tulo ovat yleishyödyllisille säätiöille verovapaata tuloa. (Verohallinto 25.2.2013.)

Yleishyödylliset säätiöt ovat oikeutettuja edellä mainittuihin verohelpotuksiin, jos ne täyttävät seuraavat kriteerit:

Yhdistys tai säätiö toimii yksinomaan ja välittömästi yleiseksi hyväksi. Yleinen hyvä voi olla aineellista, henkistä, eettistä tai yhteiskunnallista.

Yhdistyksen tai säätiön toiminta ei kohdistu vain rajattuun henkilöpiiriin.

Yhdistys tai säätiö ei tuota toimintaan osallistuville taloudellista etua osinkona, voitto-osuutena eikä kohtuullista suurempana palkkana tai muuna hyvityksenä. (Verohallinto 11.2.2013.)

Näiden ehtojen tulee täytyä yhtäaikaiseksi, jotta säätiötä voidaan pitää yleishyödyllisenä. Pelkästään se, että nämä kriteerit täyttyvät säätiön säännöissä ei vielä riitä tähän, vaan niiden on täyttyvä myös käytännössä. Jotta säätiötä voitaisiin pitää yleishyödyllisenä, liiketoiminnasta ei saa muotoutua niin merkittävää toiminnan osaa, että sitä voitaisiin pitää tärkeänä toiminnan muotona tai jopa toiminnan painopisteenä. (Verohallinto 11.2.2013.)

Yleishyödyllinen säätiö ei ole myöskään arvonlisäverovelvollinen sellaisen toiminnan osalta, mikä liittyy yleishyödylliseen tarkoitukseen. Silloin tavara tai palvelu myydään ilman, että hintaan lisätään arvonlisäveroa. Myöskään ostoihin sisältyvää arvonlisäveroa ei tällöin voida vähentää eli säätiö toimii niin sanotusti kuluttajan asemassa. (Verohallinto 1.1.2013.)

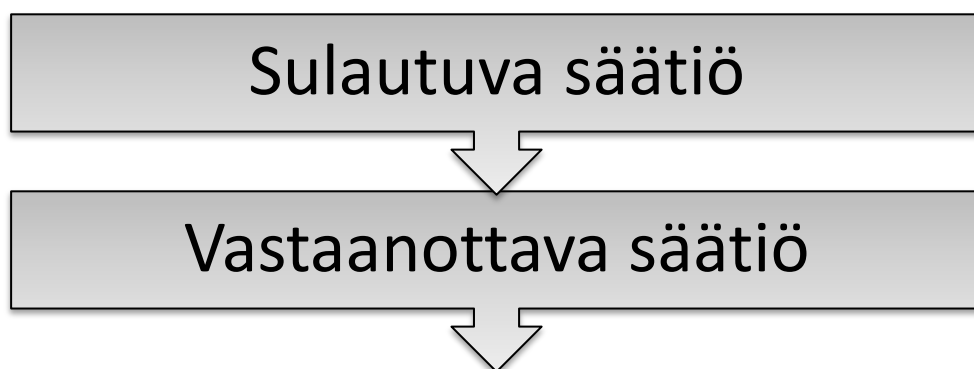
Jos yleishyödyllinen säätiö tuottaa yhteiskunnalle merkittävää etua, voidaan sille myöntää normaalia suurempia verohuojennuksia. On mahdollista, ettei säätiö maksa myöskään tuloveroa ollenkaan. Tällaisia säätiöitä kutsutaan myös superyleishyödyllisiksi säätiöiksi. Tämä status voidaan hakea Savo-Karjalan yritysverotoimistosta maksullisella hakemuksella enintään viideksi vuodeksi kerrallaan. Toiminnan yleishyödyllisyyttä arvioidaan tuloverolain säännösten pohjalta. (Suomen Liikunta ja Urheilu 2013; Verohallinto 4.10.2012.)

2.5 Toiminnan lopettaminen

Säätiön toiminta voi loppua joko lakkauttamisen tai sulautumisen seurauksena. Hallituksen havaitessa, että säätiö ei pysty enää toteuttamaan tarkoitustaan, sen tulee harkita säätiöfuusiota eli sulautumista toiseen säätiöön tai jopa säätiön lakkauttamista. (Hohti & Kilpinen 2010, 9.)

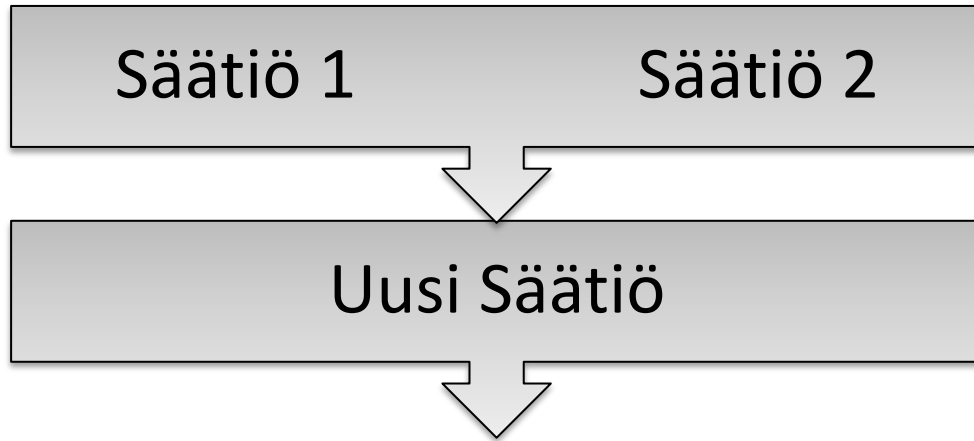
Yleisin peruste säätiön lakkauttamiselle on se, että säätiön varat ovat käyneet niin vähäisiksi, että säätiön toiminnalle ei ole enää edellytyksiä. Muita mahdollisia lakkauttamisperusteita voivat olla: jatkuva lain tai säätiön sääntöjen vastainen toiminta, määrätyn ajaksi perustetun säätiön määräaika on kulunut loppuun tai määrättyjen edellytysten varaan perustetun säätiön toiminnalle välttämättömiä edellytyksiä ei enää ole. (Hohti & Kilpinen 2010, 10; Patentti ja rekisterihallitus 2013.) ”Jos säätiölle, sitten kun sen velat on maksettu, jää varoja eikä säätiön säännöissä ole määrätty, miten ne on käytettävä, ne joutuvat valtiolle, jonka on viipymättä luovutettava ne käytettäväksi jonkin säätiön toimintaan liittyvän tarkoituksen edistämiseksi” (Säätiölaki 5.4.1930/109, 19§). Mahdollisessa lakkauttamistilanteessa säätiön on pyydettävä suostumus Patentti- ja rekisterihallitukselta, minkä jälkeen Säätiörekisteriin on toimitettava lopputilitys. (Patentti- ja rekisterihallitus 23.1.2012.)

Säätiön sulautuminen voi tapahtua joko absorptiosulautumisena tai kombinaatiosulautumisena. Kuvio 2:ssa esitellään absorptiosulautuminen ja kuvio 3:ssa kombinaatiosulautuminen.



KUVIO 2. Absorptiosulautuminen

Absorptiosulautumisella tarkoitetaan sitä, että kyseinen säätiö sulautuu johonkin toiseen säätiöön lopettaen oman toimintansa. Siinä sulautuvan säätiön varat ja velat siirtyvät kokonaisuudessaan vastaanottavalle säätiölle. (Patentti- ja rekisterihallitus 23.1.2012.)



KUVIO 3. Kombinaatiosulautuminen

Kombinaatiosulautumisessa taas tarkoitetaan sitä, että kaksi tai useampi säätiö sulautuvat yhteen perustaen uuden säätiön. Sulautuvien säätiöiden varat ja velat siirtyvät perustettavalle säätiölle. Kumpaankin sulautumiseen vaaditaan suostumus Patentti- ja rekisterihallitukselta sekä lupa tuomioistuimelta. (Patentti- ja rekisterihallitus 23.1.2012.)

3 APURAHOJEN JAKAMINEN

Apurahalla tarkoitetaan taloudellista tukea tai palkintoa, joka on yleensä suunnattu joko tieteelliselle tutkimukselle tai kulttuuriselle toiminnalle. Tämän lisäksi myös urheilijoille myönnetään Suomessa apurahoja.

3.1 Apurahatyypit

Apurahatyypit jaetaan perinteisesti kolmeen luokkaan: stipendeihin, kohdeapurahoihin sekä taiteilija-apurahoihin. Apurahojen ja stipendien verotus riippuu sekä myöntäjistä että maksetusta summasta. Esimerkiksi valtiolta, kunnalta tai muulta julkisyhteisöltä saadut apurahat ja stipendit ovat verovapaita. (Säätiöiden ja rahastojen neuvottelukunta ry 2012.)

Stipendillä tarkoitetaan opinto-, matka- tai tutkimusapurahaa tai palkintoa esimerkiksi hyvästä koulumenestyksestä. Ne ovat lähes poikkeuksetta kertaluontoisia tukia. Jotta stipendi voidaan katsoa verovapaaksi tueksi, sen on oltava maksajan kannalta vastikkeeton suorite, eikä sen maksamisesta saa aiheutua minkäänlaista hyötyä maksajalle. (Veronmaksajain Keskusliitto ry 11.4.2012.)

Kohdeapurahoja myönnetään tiettyihin ennalta haku- tai myöntövaiheessa määrättyihin yksittäisiin hankkeisiin. Näiden toteuttamisesta aiheutuvat kulut voidaan yleensä laskea etukäteen, jolloin myös tarvittavan apurahan määrä voidaan laskea helposti. Kohdeapurahojen maksu riippuu sekä hankkeen pituudesta että apurahaa myöntävän organisaation toimintatavoista. Lyhyisiin hankkeisiin raha annetaan yleensä kerralla, kun taas pitkissä hankkeissa on useita maksueriä. Kohdeapuraha on sen saajalle verovapaata tuloa, jos se ei ylitä tulonhankkimiskulujen vähentämisen jälkeen 19 050,00 euron vuotuista rajaa (vuoden 2012 raja). (Veronmaksajain keskusliitto ry 11.4.2012.)

Taiteilija-apurahoja myönnetään yksittäisille ammattitaiteilijoille heidän työskentelynsä tukemiseksi. Apurahojen myöntämisestä vastaavat sekä valtio että säätiöt, ja niiden kesto riippuu myöntäjästä. Esimerkiksi Opetus- ja kulttuuriministeriön alaisuudessa toimivan Taiteen edistämiskeskuksen taiteilija-apurahojen kesto on puolesta vuodesta viiteen vuoteen. Myös taiteilija-apurahaan

vaikuttaa yllä mainittu 19 050,00 euron raja, jonka ylityttyä apurahasta on maksettava veroa. (Veronmaksajain keskusliitto ry 11.4.2012.)

3.2 Apurahojen jakaminen säätiön näkökulmasta

Apurahojen ja avustusten jakaminen on etenkin apurahasäätiöiden toiminnan keskeinen osa. Säätiöillä on omat säätiökohtaiset apurahojen jakamista koskevat säännöt, jotka ohjaavat niiden jakamista säätiön tarkoituksen mukaisesti. Säätiöt keskittyvät usein tiettyihin aloihin, joita ne tukevat, esimerkiksi vuonna 2010 eniten apurahoja jakanut Svenska kulturfonden tukee ruotsinkielistä kulttuuria ja koulutusta, ruotsin kieltä ja suomenruotsalaisten toimintaa Suomessa. (Hohti & Kilpinen 2010, 7; Svenska kulturfonden 2013.)

Tuloverolain (30.12.1992/1535) 82§:n mukaan seuraavat apurahatyypit eivät ole veron alaista tukea edellä mainittuun 19 050,00 euroon asti:

- 1) stipendi tai muu apuraha, joka on saatu opintoja tai tieteellistä tutkimusta tahi taiteellista toimintaa varten;*
- 2) tieteellisen, taiteellisen tai yleishyödyllisen toiminnan tunnustukseksi saatu palkinto;*
- 3) valtion 2 kohdassa tarkoitettusta taikka muusta ansiokkaasta toiminnasta ennen tammikuun 1 päivää 1984 myöntämä eläke tai tällaiseen eläkkeeseen liittyvä perhe-eläke; (17.3.1995/352)*
- 4) liikuntalain (1054/1998) 9 §:n nojalla valtion varoista opetusministeriön nimeämälle huippu-urheilijalle maksettava valmennus- ja harjoitteluapuraha. (30.12.1998/1170)*

Säätiön on ilmoitettava ne apurahat ja stipendit verohallinnolle, jotka se on maksanut luonnollisille henkilöille. Tämä on tehtävä, jos apurahan suuruus samalle henkilölle on yli 1000 euroa vuodessa. Ilmoituksen yhteydessä on kerrottava stipendin saajan nimi, henkilötunnus, osoite, apurahan käyttötarkoitus ja maksettu määrä (Säätiöiden ja rahastojen neuvottelukunta ry 2013.)

Apurahoja jaettaessa säätiöllä on oltava selvä näkemys siitä, mitä se haluaa tukea. Tuen kohteeksi kannattaa valita hanke, joka mahdollisesti jatkaisi toimintaansa myös apurahojen loputtua. Säätiöllä on tärkeää olla visio siitä, minkälaisia hankkeita se tahtoo tukea. Onkin viisasta, että apurahojen jaosta päättävä taho luo

kriteerit, jotka hakemusten tulee täyttää, mikä taas helpottaa tuettavien hankkeiden valitsemista. Etukäteen ilmoitetut kriteerit helpottavat myös hakijoiden työtä, sillä niiden avulla he voivat valita säätiöt, joilta he hakevat apurahaa. Säätiöt voivat myös halutessaan kutsua sellaisia henkilöitä tai organisaatioita hakemaan apurahaa, millä on projekti, joka sisältyy kyseisen säätiön toimintaan. Näin he pystyvät neuvomaan hakijaa ja mahdollisesti myös vaikuttamaan projektin toteutukseen. (Billings 2007, 3-4.)

Apurahahakemuksia arvioi ennalta määrätty ihmiset, joilla on aina omat lähtökohtansa, asenteensa ja odotuksensa, mitkä vaikuttavat päätöksentekoon. Niinpä hakemuksen hyväksyminen on aina jonkinlainen kompromissi, jonka saavuttamiseksi väitellään, punnitaan, arvioidaan ja neuvotellaan. (Vaijärvi 1997, 6-7.)

Säätiöiden ja rahastojen neuvottelukunta ry:n laatimassa Hyvä säätiötapa - ohjeistuksessa käsitellään apurahojen hakemista, hakemusten käsittelyä ja päätösten ilmoittamista koskevaa tiedottamista ja avointa toimintaa. Ohjeen mukaan säätiöiden tulisi kiinnittää huomiota etenkin seuraaviin asioihin:

- *Tieto hakumahdollisuudesta tavoittaa potentiaaliset hakijat;*
- *Hakemuslomakkeet ja niiden täyttämiseksi annetut ohjeet ovat selkeät ja hyvin saatavilla;*
- *Hakijat saavat tiedon käsittelytavasta ja aikataulusta;*
- *Myönnettyistä apurahoista tiedotetaan ilman aiheetonta viivytystä ja samalla annetaan selkeät ohjeet apurahan saajille siitä, miten apurahan nostamiseksi tulee toimia ja miten työn edistymisestä on raportoitava;*
- *Mikäli apurahan maksaminen voidaan keskeyttää, taikka maksettu apuraha voidaan periä takaisin, tästä tulee selkeästi ilmoittaa viimeistään apurahan myöntämistä koskevassa ilmoituksessa, jolloin on samalla ilmoitettava perusteet, joiden nojalla keskeytys tai takaisinperintä on mahdollinen. (Hyvä säätiötapa 2004, 4.)*

3.3 Apurahojen jakaminen hakijan näkökulmasta

Koska apurahoja jakavien säätiöiden ja yhdistysten säännöt ja usein myös haku rajoittavat apurahojen myöntämistä, on hakijan valittava tarkasti organisaatio, josta se lähtee apurahoja hakemaan. Säätiöt ja yhdistykset ilmoittavat useimmiten internetsivuillaan aloista sekä kohteista, joita ne rahoittavat. (Vaijärvi 1997, 14-15.)

Apurahahakemusta laatiessaan hakijan on tiedettävä, hakeeko hän toiminnallista apurahaa vai apurahaa jonkin tietyn hankkeen toteuttamiseen. Etenkin toiminnallista apurahaa haettaessa, haettava rahamäärä on oltava realistinen, eikä mahdollisesti etukäteen ilmoitettua apurahan määrää suurempaa tukea kannata hakea. Kohdeapurahoissa tilanne on toinen, sillä tarvittavan apurahan suuruus riippuu täysin hankkeesta, jota varten apurahaa ollaan hakemassa. Hankeapurahat ovat usein hakemuskohtaisia, jolloin hakemuksen laatu ja sen sopivuus apurahoja jakavan organisaation toimintaan ovat tärkeimpiä tekijöitä.

Hyvä apurahahakemus on selkeä, tiivis ja hyvin perusteltu. Myös huolellisuus ja tarkka työ- ja rahoitussuunnitelma ovat tärkeitä hyvän hakemuksen osa-alueita. Hyvä idea, jota varten apurahaa haetaan, on erittäin tärkeää, sillä se erottaa apurahahakemukset toisistaan.

Hyvän hakemuksen tulee vastata apurahan myöntäjätahon ilmoittamaa tarkoitusta ja sisältää kaikki hakuilmoituksessa kysytty tieto. Ohjausta hakemuksen tekoon voi pyytää ohjaavalta opettajalta, minkä lisäksi monet oppilaitokset järjestävät erilaisia kursseja hakemusten ja CV:n laatimista varten. (Säätiöiden ja rahastojen neuvottelukunta ry 2013.)

Apurahojen saamiseen sisältyy useimmissa säätiöissä ja muissa yhdistyksissä raportointivelvollisuus apurahan käytöstä sekä työn edistymisestä. Tästä annetaan ohjeet apurahan saajalle yleensä hyväksymispäätöksen yhteydessä. Joissain säätiöissä raportointia pitää tehdä tasaisin väliajoin työn edetessä, kun taas toisissa riittää pelkkä loppuraportti, jossa näytetään työn lopputulos ja se, miten siihen on päästy. Raportoinnin avulla säätiö pystyy seuraamaan työn edistymistä, tarjoamaan ohjausta sekä kehittämään projektin toteuttamista palautteen avulla. Parhaimmat tulokset säätiöiden tukemissa projekteissa syntyvät useimmiten

säätiön henkilöstön ja projektien toteuttajien yhteistyöllä. (Billings 2007, 3; Donna, Christopher & Corinne 2004, 6; Vaijärvi 1997, 32–33.)

Raportointi voidaan suorittaa säätiöstä riippuen joko mahdollisessa sähköisessä apurahajärjestelmässä tai vapaamuotoisella raportilla. Kirjallisten raporttien lisäksi, osalle säätiöistä raportointi voidaan järjestää esimerkiksi videon tai seminaarin muodossa.

Jos apurahan saaja ei raportoi työnsä edistymisestä vaatimusten mukaisesti tai työ keskeytyy pidemmäksi aikaa, voi säätiö pysäyttää tai perua apurahojen maksun ja joissain tapauksissa jopa periä maksetun summan takaisin. Esimerkiksi muutaman opinnäytetyötä varten tutkitun säätiön internetsivuilla apurahojen pysäyttämisen syyksi mainitaan yli yhden kuukauden tauko työnteosta ja perumiselle yli vuoden tauko. Loppuraportin palautusaika vaihtelee opinnäytetyötä varten tutkituissa säätiöissä ja yhdistyksissä kuudesta kuukaudesta vuoteen apurahakauden päättymisestä.

4 CASE: APURAHAJÄRJESTELMÄN LUOMINEN

4.1 Empiirinen osa

Empiriaosuuden tavoitteena on luoda apurahojen jakojärjestelmä Suomen Muotoilusäätiölle, sekä kartoittaa suomalaisten säätiöiden ja samankaltaisten yhdistysten apurahojen jakoprosesseja. Tämän lisäksi pyritään ottamaan selvää säätiöiden ja samankaltaisten yhdistysten kokemuksista apurahojen jakamisessa.

4.2 Tutkimuskonteksti ja -menetelmät

Tutkimus toteutettiin kvalitatiivisena eli laadullisena tutkimuksena. Tämä oli paras tapa toteuttaa opinnäytetyön empiirinen osa, sillä muotoilua tukevia säätiöitä ja samankaltaisia yhdistyksiä ei ole Suomessa useita. Alustava tutkimus tehtiin säätiöiden ja yhdistysten internetsivujen perusteella kesällä 2012. Tämän jälkeen 22 valitsemalleni suomalaiselle säätiölle ja yhdistykselle lähetettiin strukturoitu teemakysely marraskuussa 2012, missä pyrittiin ottamaan selvää niiden apurahojen jakoprosessien taustoista ja siitä, mitä apurahojen jakamisen aloittavan säätiön tulisi ottaa huomioon. Suomalaisten säätiöiden ja samankaltaisten yhdistysten lisäksi alustavassa tutkimuksessa otettiin selvää myös viiden yhdysvaltalaisen säätiön apurahojen jakojärjestelmistä. Kyselyn kysymykset mietittiin yhteistyössä Suomen Muotoilusäätiön edustajan kanssa. Kysymyslomake (Liite 1) sekä sen mukana lähetetty saatekirje (Liite 2) löytyvät liitteinä opinnäytetyön lopusta.

Marraskuussa lähetettyyn kyselyyn vastasi 8 säätiötä, minkä jälkeen se lähetettiin uudestaan vastaamatta jättäneille säätiöille tammikuussa 2013. Toisella kierroksella vastauksia tuli neljältä säätiöltä. Tämän lisäksi tietoa kerättiin säätiöiden toiminnasta haastattelujen avulla. Opinnäytetyötä varten haastateltiin sekä Teknologiateollisuuden 100-vuotissäätiön että Suomen Muotoilusäätiön asiamiehiä. Haastattelut tehtiin tammi-maaliskuun välisenä aikana. Empiriaosuudessa tutkitut säätiöt ja yhdistykset valittiin tutkimukseen sillä perusteella, että ne tukevat myös muotoilua.

Kysely toteutettiin avoimella kysymyslomakkeella, joka lähetettiin säätiöille sähköpostilla. Kyselyssä oli yhteensä seitsemän kysymystä ja siihen osallistui yhteensä kaksitoista säätiötä, mikä tarkoittaa sitä, että vastausprosentti oli 55 %. Tällä kyselyllä saatiin täydennystä säätiöiden internetsivuilta jo aikaisemmin saaduille tiedoille sekä uusia näkökulmia apurahaprosessista.

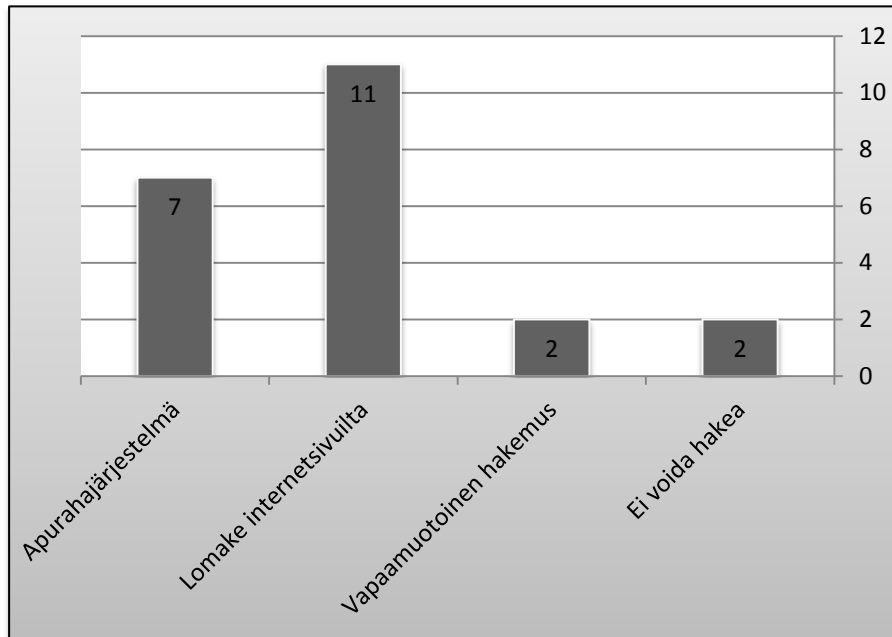
Suomessa muotoilua tukevia säätiöitä tai yhdistyksiä ei ole useita, joten apurahan saamiseksi muotoilua varten vaaditaan hyvää hakemusta ja pohjatyötä. Suomen Muotoilusäätiön lisäksi muotoilun promootio-organisaatio Design Forum Finland toimii pääosin muotoilun kentällä. Se tukee suomalaisia muotoilijoita ja muotoiluyrityksiä erilaisten palkintojen, muun muassa Vuoden nuori muotoilija-palkinnon avulla.

4.3 Apurahojen hakeminen

Säätiöt jakavat apurahoja hyvin samankaltaisilla periaatteilla, mutta käytännön toteuttamistavat eroavat jonkin verran säätiöiden välillä. Alustavan tutkimuksen perusteella erottui kolme eri tapaa, joilla apurahoja voidaan hakea. Säätiöstä riippuen tukea voidaan hakea vapaamuotoisella hakemuksella, säätiön internetsivuilta löytyvällä lomakkeella tai säätiön internetsivuilta löytyvän sähköisen apurahapalvelun kautta. Hakijan on kirjauduttava viimeksi mainittuun järjestelmään, jossa hän täyttää apurahahakemuksensa ja lähettää sen apurahan myöntäjälle. Näin hakemus on helposti kaikkien apurahapäätökseen vaikuttavien tahojen saatavilla, eikä sen lähettämiseen ja kopiointiin mene turhaa aikaa ja resursseja. Kyselyyn osallistuneissa säätiöissä on käytössä ainakin Datalink Oy:n sekä Aspicoire Oy:n tarjoamia apurahajärjestelmiä.

Edellä mainittujen jakotyyppien lisäksi kahdelta tutkitulta säätiöltä/yhdistykseltä ei voida suoraan hakea apurahoja, vaan ne jakavat niitä joko stipendeinä tai kohdennettuina apurahoina. Kohdennetuilla apurahoilla tarkoitetaan sitä, että apurahoja jakava organisaatio etsii itse kohteet, joita se tukee. Edellä mainitut apurahojen hakumallit jakautuvat vielä sähköiseen tai kirjalliseen hakuun. Joissakin säätiöissä vaaditaan sekä sähköisen että kirjallisen hakemuksen lähettäminen.

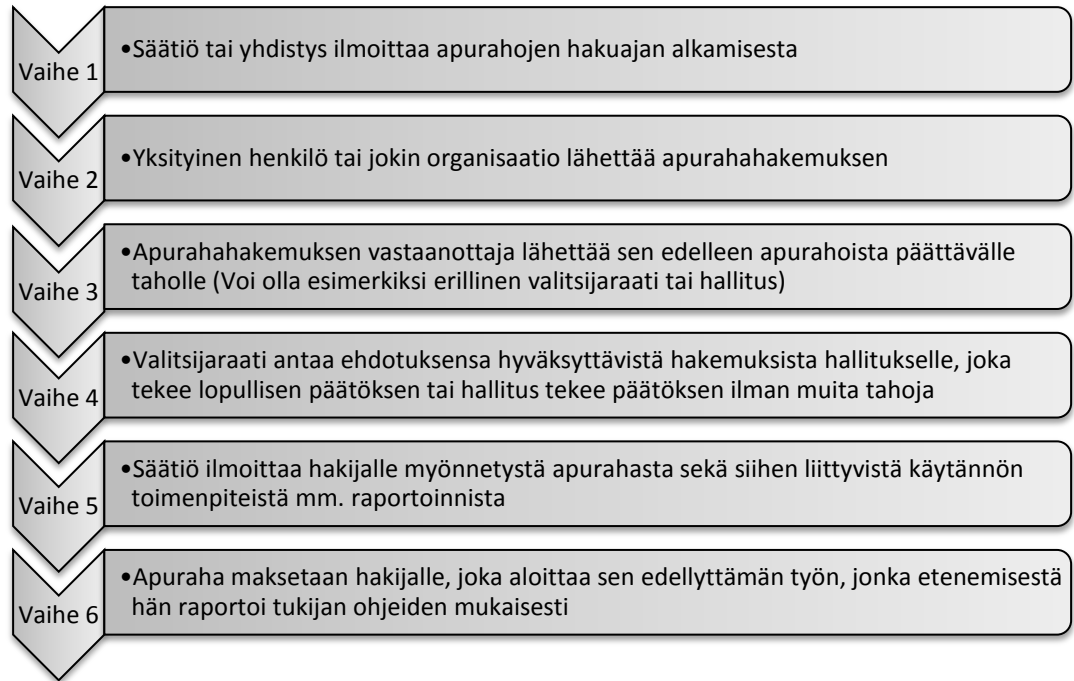
Alustavassa tutkimuksessa tutkittiin myös viiden yhdysvaltalaisen säätiön apurahojen jakojärjestelmiä. Niissä oli käytössä kolme eri apurahojen hakutapaa. Kolmessa säätiössä hakeminen tehdään säätiön internetsivujen sivuilta ladattavalla lomakkeella, joka lähetetään säätiölle sähköpostilla. Yksi säätiö jakaa apurahoja pelkästään kohteisiin, jotka se päättää itse. Yhdessä säätiöstä apurahojen hakeminen tapahtuu vapaamuotoisella hakemuksella.



KUVIO 4. Apurahojen hakeminen suomalaisissa säätiöissä ja samankaltaisissa yhdistyksissä

Yllä olevasta kuvio 4:stä nähdään, että opinnäytetyötä varten tutkituista 22 säätiöstä 11:ssä apurahahakemukset lähetetään sähköpostilla niiden internetsivuilta saatavan lomakkeen muodossa. Seitsemässä säätiössä apurahojen hakemiseen on perustettu elektroninen apurahajärjestelmä, jossa hakijat täyttävät hakemuksen ja lähettävät sen järjestelmän sisällä. Kahdessa säätiössä apurahoja voidaan hakea vapaamuotoisella hakemuksella, joka lähetetään säätiön asiamiehelle sähköpostilla ja kahdessa apurahoja ei voida hakea suoraan säätiöltä, vaan säätiö päättää itse kohdennetuista apurahoista sekä palkinnoista, jotka sisältävät rahapalkinnon.

Haettavana olevat apurahamäärät vaihtelevat vuosittain jaettavana olevasta pääomasta riippuen. Hakuaikoja voi olla säätiöstä riippuen yksi tai kaksi vuodessa ja joissain säätiöissä hakemuksia voi lähettää ympäri vuoden.

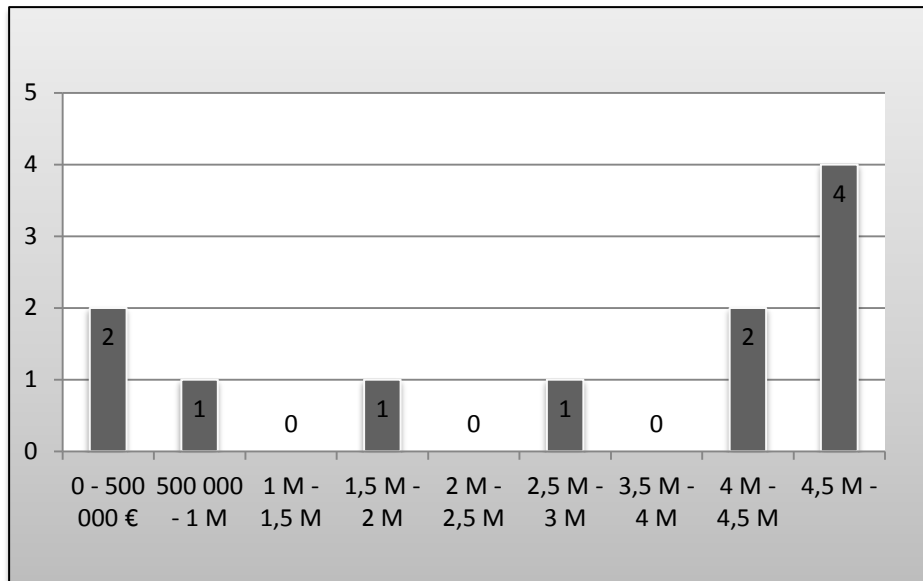


KUVIO 5. Esimerkki apurahojen jakoprosessista

Kuvio 5:ssä on esimerkki apurahojen jakoprosessista kuvitteellisessa säätiössä. Apurahojen jakoprosessi alkaa hakuajasta ilmoittamisesta, minkä jälkeen vastaanotetaan apurahahakemuksia, jotka arvioidaan tässä tapauksessa erillisessä valitsijaraadissa. Raadin ehdotusten perusteella hallitus tekee lopullisen päätöksen hyväksytyistä apurahahakemuksista, minkä jälkeen hakijoille ilmoitetaan myönnettyistä apurahoista. Lopuksi apurahat maksetaan hankkeen koosta riippuen joko kerralla tai osissa ja apurahan saaja raportoi työn etenemisestä säätiön ohjeiden mukaisesti.

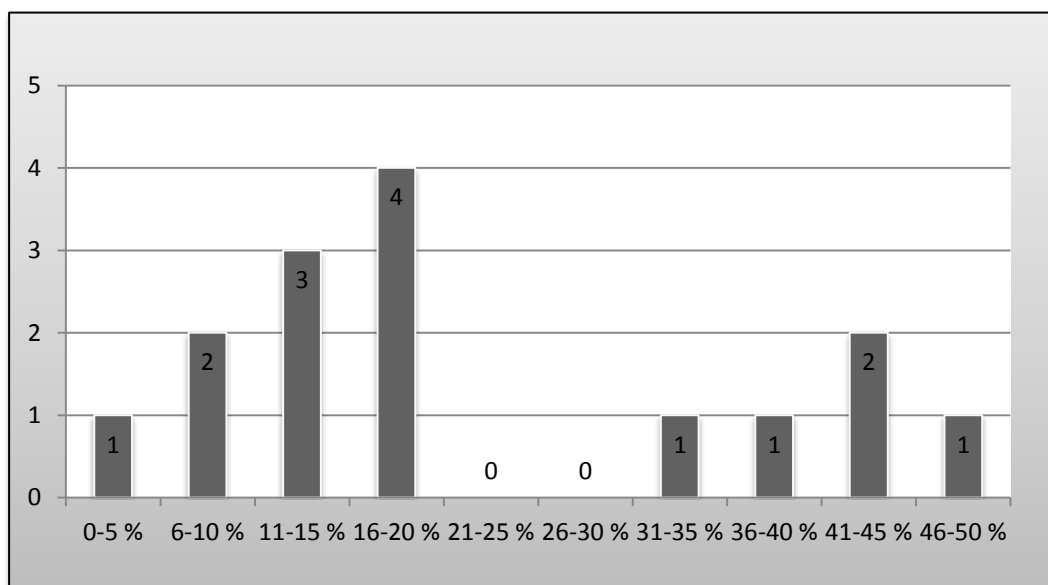
4.4 Apurahojen suuruudet

Tutkittujen säätiöiden jakamien yksittäisten apurahojen suuruudet vuonna 2012 vaihtelevat 240 eurosta aina yli 1,5 miljoonaan euroon. Suurimmalla osalla säätiöistä apurahojen suuruudet ovat hakemuskohtaisia, kun taas osa määrittää apurahojen suuruudet etukäteen.



KUVIO 6. Säätiökohtaiset apurahat vuonna 2011.

Yllä olevassa kuvio 6:ssa nähdään kyselyyn vastanneiden kahdentoista säätiön vuonna 2012 jakamat apurahamäärät. Kuten voidaan nähdä, säätiöiden jakamat apurahat eroavat huomattavasti toisistaan, mihin pääsyyntä on luonnollisesti säätiön koko ja varallisuuden määrä. Vuonna 2012 jaetuista säätiökohtaisista apurahojen määristä pienin oli 80 000€ ja suurin 30 400 000€. Kaksi säätiöstä oli juuri aloittanut toimintansa tai apurahojen jakamisen, joten heiltä ei löytynyt tietoa jaetuista apurahoista. Taulukosta on siis selvästi huomattavissa, että kyselyyn osallistui sekä pieniä että suuria säätiöitä, jotka omaavat erilaiset toimintamallit.



KUVIO 7. Hyväksytyjen ja hylättyjen apurahahakemusten suhde

Hyväksytyjen ja hylättyjen apurahahakemusten välillä pitäisi olla vähän yli 10 %:n suhde. (Säätiön 1 asiamies)

Kuten kuvio 7:stä voidaan nähdä, kyselyyn vastanneissa säätiöissä edellä mainittu 10 % suhde ei toteudu täysin. Hyväksymissuhteet vaihtelevat laajalti säätiöiden välillä aina viidestä viiteenkymmeneen prosenttiin. Suurimmassa osassa kyselyyn vastanneista säätiöistä hyväksymisprosentti on keskittynyt 10 % ja 20 % välille. Kaiken kaikkiaan hyväksymissuhde on pääosin alle 20 %. Kolmella säätiöllä oli apurahaluokasta riippuen useampi apurahojen hyväksymissuhde, mikä nostaa kaaviossa olevia vastausmääriä.

Apurahahakemusten hyväksymissuhteisiin vaikuttaa sekä säätiön toimintaperiaate että sen koko. Säätiöt voivat keskittyä joko muutamiin merkittäviin hankkeisiin, joihin myönnetään suuria apurahoja tai useisiin pienempiin hankkeisiin, jotka vaativat pienempiä tukia. Paljon pieniä apurahoja jakavilla säätiöillä suhde hyväksytyjen ja hylättyjen apurahahakemusten välillä on luonnollisesti suurempi kuin muutamia suuria apurahoja jakavilla säätiöillä. Säätiön koko vaikuttaa tähän suhteeseen siten, että suurilta ja tunnetuilta säätiöiltä haetaan todennäköisesti enemmän apurahoja, koska ne ovat paremmin ihmisten tiedossa.

4.5 Apurahajärjestelmän toiminta

Kyselyssä selvisi, että apurahojen jakoprosesseja on muutettu kuudessa kyselyyn vastanneista 12 säätiöstä. Vastausten perusteella säätiöiden apurahojen jaossa on nähtävissä selvä suuntaus yhä enemmän sähköisesti tapahtuvaan prosessiin. Kaikki viisi säätiötä, joissa muutoksia oli tapahtunut, olivat muuttaneet jakoprosessiaan joko paperisesta sähköiseen lomakkeeseen tai sähköisestä lomakkeesta verkossa olevaan sähköiseen apurahajärjestelmään.

Sähköinen, internetissä toimiva järjestelmä helpottaa hakua sekä hakijan että arvostelijoiden ja käsittelijöiden kannalta. (säätiön 2 asiamies)

Muutimme hakumenetelmän vapaasta hakemuksesta valmiiseen kaavakkeeseen viisi vuotta sitten, koska vapaista hakemuksista puuttui usein tietoja, joiden selvittämiseen meni turhaa aikaa. (säätiön 1 asiamies)

Etenkin sellaiset säätiöt, jotka ovat toimineet useita vuosia, vastasivat muuttaneensa apurahojen jakojärjestelmäänsä. Tähän on syynä se, että sähköiset hakumallit ovat yleistyneet vasta 2000-luvulla teknologian kehittymisen myötä. Vuosikymmeniä sitten perustetuissa säätiöissä ja yhdistyksissä apurahojen jakoprosessit olivat pääosin paperisia. Niitä on etenkin viime vuosikymmenen aikana alettu muuttamaan sähköisempään muotoon.

Kyselyyn vastanneilla säätiöillä ei ollut ilmennyt merkittäviä ongelmia apurahojen jakoprosessiensa kanssa. Vain kolme säätiötä mainitsi apurahojen jakoprosessissa ilmenneitä ongelmia. Kahdessa säätiössä ongelmat liittyivät etenkin taiteilija-apurahoja koskevien hakemusten määrään suhteessa jaettavana oleviin apurahiin, mikä aiheuttaa säätiölle valinnanvaikeutta.

Hakemusten määrä varsinkin kuvataiteissa on liian suuri suhteessa jaettavissa oleviin apurahiin. Asiantuntijalla on erittäin suuri työ kahlata kaikki läpi ja esittää vain muutamaa saajaa. (säätiön 3 asiamies)

Yhdessä säätiössä, jossa apurahahakemuksen lähetetään sähköpostilla, ongelmana on se, että hakemukset joudutaan lähettämään edelleen valitsijaraadin jäsenille, mikä vie paljon aikaa. Tästä syystä, säätiö onkin siirtymässä kevään 2013 aikana sähköpostilla lähetettävästä hakemuksesta sähköiseen apurahapalveluun, jossa myös valitsijaraadin jäsenet pääsevät näkemään hakemukset.

Apurahojen jakoperusteet kyselyyn vastanneissa säätiöissä ovat hyvin samankaltaiset. Etenkin hakemusten laatu ja hakijoiden osaaminen ovat tärkeitä kriteerejä apurahahakemusten hyväksymisessä.

Apurahoja myönnetään säädekirjassa määriteltyihin tarkoituksiin. Myöntökriteerejä ovat muun muassa aiheen tärkeys, odotettavissa olevat tulokset ja niiden merkitys, hankkeen rakenne ja perustelut, tutkimusasetelma ja metodologia, tutkimussuunnitelma ja rahoituksen käyttö. (säätiön 4 asiamies)

Usein asiantuntijoista koostuva valitsijaraati lukee apurahahakemukset ja tekee niiden perusteella ehdotuksen tuettavista kohteista hallitukselle, joka tekee lopullisen päätöksen hyväksytyistä hakemuksista. Monessa säätiössä hallituksen jäsenet ovat säätiön toimialan asiantuntijoita, joten ulkopuolisia asiantuntijoita ei tarvita apurahapäätösten tekemiseen.

Rahaston hallitus tekee päätökset eri alojen asiantuntijoiden kanssa esitysten perusteella. Jos ja kun hallituksesta löytyy tietyn alan osaamista, osallistuu tämä hallituksen jäsen kyseessä olevan alan hakemusten arviointiin. (säätiön 5 asiamies)

4.6 Apurahaprosessien kehittämistarpeet

Kyselyssä tuli ilmi jonkin verran kehittämistarpeita säätiöiden apurahaprosessissa. Jo edellä mainittu sähköisen prosessin lisääntymisen trendi näkyi myös kehittämistarpeissa. Neljä säätiötä mainitsi, että ne aikovat muuttaa järjestelmäänsä yhä interaktiivisempaan suuntaan, sekä käyttäjäystävällisyyden parantamiseksi että tilastoinnin helpottamiseksi. Nämä parantaisivat prosessia sekä säätiön että hakijan kannalta.

Muita kehittämistarpeita olivat apurahan saajien raportoinnin kehittäminen sekä internetsivuilla tapahtuva tiedotus apurahoista. Nämäkin voidaan sisällyttää myöskin mainittuun käyttäjäystävällisyyden lisäämiseen. Lisäksi yhdessä säätiössä ennustettiin, että todennäköinen apurahahakemusten määrän kasvu voi aiheuttaa ongelmia.

4.7 Mitä apurahaprosessia luovan säätiön tulisi ottaa huomioon?

Kyselyyn vastanneilta säätiöiltä ja yhdistyksiltä tuli myös paljon asioita, joita apurahajärjestelmää luovan säätiön tulisi ottaa huomioon. Usea vastaaja painotti etenkin sitä, että säätiöllä on oltava selvä näkemys siitä, minkälaisille kohteille apurahoja myönnetään. Edellä mainittujen asioiden on oltava myös esillä apurahojen hakijoille, jotta ne voivat arvioida, kannattaako kyseiseltä säätiöltä hakea apurahaa. Eri alojen lisäksi on myös hyvä tehdä linjaveto siitä, tuetaanko muutamia hakijoita merkittäväillä summilla vai useita pienemmillä summilla.

Toinen monen säätiön mainitsema asia on edelläkin mainittu jakoprosessin sähköinen järjestäminen. Sähköisten apurahajärjestelmien tarjoajista kyselyyn vastanneilla säätiöillä oli käytössä ainakin Aspicore Oy:n sekä Datalink Oy:n palveluita.

Mitä automaattisemmaksi ilmoituskäytännön saa luotua, sitä vähemmän se teettää aikaa vievää toimistotyötä. (säätiön 6 asiamies)

Myös järjestelmän yksinkertaisuus sekä käyttäjäystävällisyys nostettiin esille. Nämä helpottavat säätiöiden mukaan sekä apurahojen jakajaa että hakijoita. Kun hakemisesta on tehty helppoa, ei säätiöiden tarvitse käyttää aikaa hakijoiden neuvomiseen.

Muita asioita, joita säätiön tulisi ottaa huomioon, ovat hakuaikojen määrä ja pituus, voiko apurahoja hakea ympäri vuoden vai onko säätiöllä tietty hakuaika. Jos ennalta määrätty hakuaika otetaan käyttöön, onko se vain kerran vuodessa vai jaetaanko apurahoja useammin? Myös hakemuslomakkeen sisältö on mietittävä tarkasti, jotta hakijoilta saadaan tarvittavat tiedot hakemuksen arviointia sekä mahdollista apurahan maksua varten. Lopuksi säätiön on suunniteltava apurahojen käytön raportointi etukäteen, jotta se voidaan toteuttaa säätiön haluamalla tavalla. Säätiön on päätettävä minkälaisessa muodossa ja kuinka usein raportit työn edistymisestä halutaan.

5 TOIMENPIDE-EHDOTUKSET SUOMEN MUOTOILUSÄÄTIÖLLE

5.1 Suomen Muotoilusäätiön esittely

Suomen Muotoilusäätiö on perustettu vuonna 2009 edistämään ja tukemaan muotoilun tieteellistä tutkimusta ja koulutusta sekä kehittämistyötä. Säätiö jakaa apurahoja ja avustuksia sekä pitää yllä muotoilukeskusta. Tämän ohella säätiö harjoittaa myös muotoilun tutkimus- ja kehittämistoimintaa. Säätiö toimii pääosin teollisen muotoilun kentällä.

Muotoilusäätiö toteuttaa omaa toimintaansa yhteistyössä yliopistojen, ammattikorkeakoulujen, muotoilutoimijoiden ja elinkeinoelämän kanssa kansallisella ja kansainvälisellä tasolla.

Säätiön kotipaikkana on Lahti ja sen toimisto sijaitsee kaupungin keskustassa Askon alueella. Aloitteen säätiön perustamiselle teki Lahden teollisuusseura ry, joka koostuu Lahden seudulla vaikuttavista yhteisöistä ja yksityisistä henkilöistä. Säätiön perustajajäseniin kuuluu useita Lahdessa toimivia teollisuusalan yrityksiä kuten Isku-Yhtymä Oy sekä Kemppi Oy. Asiamiehenä toimii Pekka Koivisto ja hallituksen puheenjohtajana L-Fashion Groupin toimitusjohtaja Vesa Luhtanen. Säätiön hallitukseen kuuluu vuonna 2013 myös Ilkka Brotherus, Raimo Sailas, Eero Miettinen sekä Juha Nuutinen.

Vakituisia työntekijöitä Muotoilusäätiöllä on yhteensä 9 ja osa-aikaisia yksi. Työntekijöihin kuuluvat: asiamies, muotoiluasiamies, media-asiantuntija, assistentti, kolme muotoilijaa, graafinen suunnittelija sekä koordinaattori (Suomen Muotoilusäätiö).

Suomen Muotoilusäätiö on enemmän toiminnallinen kuin apurahoja jakava säätiö. Se pyrkii toimimaan etenkin välittäjäorganisaationa, mihin sisältyy kolme tasoa:

- 1. Säätiö on paikka, jossa muotoilijaopiskelijat voivat suorittaa opintopisteitä tuottavan työharjoittelun.*
- 2. Valmistuneet muotoilijat pääsevät lisäoppiin ja näin säätiö tarjoaa heille ponnahduslaudan työelämään.*
- 3. Yrityksiä autetaan ymmärtämään muotoilua osana tuotekehitysprosessia.*

Lisäksi säätiö toimii yhdistäjäorganisaationa, minkä tarkoituksena on luoda yhteistyötä eri organisaatioiden ja toimijoiden välille. (Pekka Koivisto, 21.2.2013. Asiamies)

Tällä hetkellä Muotoilusäätiön toiminta on pääosin erilaisten hankkeiden toteuttamista, minkä kautta se toteuttaa säännöissään ilmoitettua tarkoitustaan eli muotoilun käytön edistämistä ja tukemista Suomessa. Tämän lisäksi se jakaa jonkin verran apurahoja sekä stipendejä, mutta se ei ole vielä tärkeä osa säätiön toimintaa. Vuoden 2012 keväällä säätiö jakoi kolme stipendiä ansioituneille Lahden ammattikorkeakoulun muotoiluinstituutin opiskelijoille.

Aalto-yliopistolle on lahjoitettu varoja kahteen muotoilun lahjoitusprofessuuriin, joiden aloja ovat muotoilu ja kansainvälinen tuotekehitys sekä muotoilun uudet sovellusalat. Professorien toiminta on keskittynyt tieteelliseen työhön, opetukseen ja kehittämishankkeisiin. (Pekka Koivisto, 18.3.2013. Asiamies)

Rahoituksen toimintaansa Suomen Muotoilusäätiö saa ulkopuolisilta tahoilta, kuten Euroopan Unionilta, Suomen valtiolta sekä erilaisilta säätiöiltä, esimerkiksi Teknologiateollisuuden 100-vuotissäätiöltä. Tähän on syynä muun muassa se, että Suomen Muotoilusäätiöllä on niin sanottu superyleishyödyllisyyden status, mikä rajoittaa liiketoiminnan harjoittamisen ja sitä kautta voittojen tavoittelun määrää. Koska Muotoilusäätiöllä ei katsota olevan elinkeinoverolain mukaista elinkeinotuloa, se ei ole saamistaan tuloista arvonlisäverovelvollinen.

5.2 Empiriaosuuden perusteella tehdyt kehitysehdotukset

”Säätiön kannattaa tukea etenkin sellaisia kohteita, jotka eivät tapahtuisi ilman säätiön tukea. Sen tuleekin toimia yhteisen hyvän edistäjänä, ei pankkiautomaattina. Olisi myös hyvä, jos tuettavat hankkeet jatkaisivat toimintaansa myös apurahojen maksamisen päätyttyä” (Billings 2007, 1).

Suomen Muotoilusäätiön tavoitteena on tukea etenkin nuoria muotoilijoita sekä ammatillisessa kehittämisessä että työllistymisessä. Säätiö haluaakin perinteisen apurahojen jakamisen ohella tarjota heille myös käytännön kokemusta ja näin toimia ponnahduslautana työelämään.

5.2.1 Kenelle apurahoja jaetaan?

Suomen Muotoilusäätiön tavoitteena on aloittaa apurahojen jakaminen lähitulevaisuudessa, mutta sillä ei ole vielä varsinaista suunnitelmaa tämän toteuttamiseksi. Säätiön sääntöjen 2 §:ssä oleva säätiön tarkoitus antaa melko tiukat suuntaviivat sille, mitä säätiö voi tukea.

Säätiön tarkoituksena on edistää ja tukea muotoilun tieteellistä tutkimusta ja koulutusta sekä kehittämistyötä Suomessa.

Apurahojen hakuaikoja voi olla kaksi, toinen keväällä esimerkiksi maaliskuussa ja toinen syksyllä esimerkiksi syyskuussa. Hakuaika alkaisi kuun ensimmäisenä päivänä ja kestäisi kyseisen kuukauden viimeiseen päivään. Hausta ilmoitettaisiin säätiön internetsivuilla sekä muotoilua opettavien koulujen internetsivuilla. Näin ollen Hyvä säätiötapa -ohjeistuksen mukainen, hakijat tavoittava tiedotus toteutuu.

Haettavana olevien apurahojen lisäksi Suomen Muotoilusäätiö voi jakaa myös suunnattuja apurahoja sen itse valitsemiin kohteisiin. Tämä edellyttää säätiöltä aktiivista otetta kohteiden etsimisessä. Kun hyvä kohde löytyy, kutsuu säätiö tuettavan henkilön tai organisaation hakemaan siltä apurahaa. Kutsuttu hakija täyttää saman hakemuksen kuin normaali hakijakin, jotta säätiö saa tarvittavat tiedot siitä ja projektin toteuttamisesta.

Kuten edellä mainittiin, Muotoilusäätiöltä voidaan hakea apurahaa muotoilun tieteellistä tutkimusta, koulutusta sekä kehittämistyötä varten. Nämä projektit voivat olla sekä kirjallisia tutkimuksia että käytännön hankkeita.

Koska säätiön säännöissä sanotaan, että säätiön tukeman toiminnan on edistettävä suomalaista muotoilua, on myös tuettavaksi haettava projekti toteutettava Suomessa. Hakijan ei siis välttämättä tarvitse olla suomalainen, mutta se kuitenkin katsotaan eduksi. Apurahojen hakijat voivat olla sekä yksityisiä henkilöitä että organisaatioita. Yksityinen hakija voi olla muotoilun opiskelija, valmistunut muotoilija tai tutkija, joka tekee alaan liittyvää tutkimusta. Organisaatiot taas voivat olla esimerkiksi muotoilutoimistoja tai muita muotoiluun liittyviä toimijoita. Apurahahakemuksia arvioitaessa etenkin nuoret muotoilijat ovat etusijalla.

5.2.2 Apurahojen hakemisen toteutus ja hakemuksen sisältö

Apurahojen jakojärjestelmää luovan säätiön kannattaa toteuttaa apurahojen hakeminen ainakin aluksi internetsivuilta ladattavalla sähköisellä lomakkeella, joka lähetetään säätiölle sähköpostilla. Sähköisten apurahajärjestelmien hankkiminen heti ei välttämättä ole järkevää, koska ne ovat melko kalliita ja säätiöillä ei vielä ole tarkkaa käsitystä siitä, miten se haluaa apurahojen jakamisen toteuttaa. Sähköisen järjestelmän luominen ja implementointi vievät myös aikaa ja resursseja. Tällöin rahan ja ajan tuhlaaminen kalliiseen sovellukseen, jota ei välttämättä tarvittaisi, ei ole järkevää.

Sähköisellä apurahajärjestelmällä on kuitenkin ehdottomasti omat hyvät puolensa, jotka tulivat esille aiemmin opinnäytetyössä. Jos apurahahakemusten määrä nousee korkeaksi, kannattaa Muotoilusäätiön harkita sähköisen apurahajärjestelmän hankkimista hakemusten käsittelyn nopeuttamiseksi.

Sähköisen hakulomakkeen sisältö on mietittävä tarkasti, jotta hakijalta saadaan kaikki tarvittava tieto, joka mahdollistaa heidän hakemuksensa tehokkaan arvioinnin. Hakemuksen sisältö voidaan jakaa kolmeen osaan, jotka ovat hakijan tiedot, itse hakemus sekä liitteet, jotka sisältävät muun muassa projektisuunnitelman, kustannusarvion ja rahoitussuunnitelman sekä ansioluettelon. Sähköisen hakulomakkeen malli löytyy opinnäytetyön liitteistä (Liite 3).

Hakijan tiedoissa kysytään henkilön tai organisaation nimeä, kansalaisuutta, yksittäisen henkilön syntymäaika, yhteystietoja sekä koulutustaustaa. Yhteystiedoistansa hakija ilmoittaa katuosoitteen, postinumeron ja –toimipaikan, puhelinnumeron sekä sähköpostiosoitteen. Jos hakijana on organisaatio, tulee hakemuksessa myös ilmoittaa yhdyshenkilö sekä hänen puhelinnumerosa ja sähköpostiosoitteensa. Koulutustausta – kohta koskee yksityisiä hakijoita ja sen tärkeys liittyy etenkin koulutukseen liittyviin projekteihin esimerkiksi väitöskirjoihin ja opinnäytetöihin. Koulutustausta vaikuttaa myös hakijan pätevyyden ja sitä kautta hankkeen toteuttamiskelpoisuuden arviointiin.

Itse hakemuksessa esitellään lyhyesti tuettavan hankkeen nimi, tarkoitus, tieteen ala sekä hankkeen pituus. Tämän lisäksi hakemukseen sisällytetään haettava

summa ja aika, jolle apurahaa haetaan. Hakemuksessa hanke on tarkoitus esitellä lyhyesti, sillä liitteenä olevassa projektisuunnitelmassa sekä kustannusarviossa ja rahoitussuunnitelmassa on tarkoitus käsitellä hanketta yksityiskohtaisemmin.

Liitteisiin hakijan tulee sisällyttää ainakin projektisuunnitelma, kustannusarvio ja rahoitussuunnitelma sekä ansioluettelo, johon on sisällytetty myös kopiot tutkintotodistuksista. Projektisuunnitelman pituus tulee olla maksimissaan kolme sivua. Rahoitussuunnitelmassa tulee myös mainita, jos hakija saa rahoitusta hankkeeseensa toiselta taholta. Näiden lisäksi hakija voi halutessaan sisältää hakemukseensa liitteenä mahdolliset suositukset sekä aiempia töitä näyttääkseen ammattitaitoaan. Hakijan tulee lähettää hakemus liitteineen kokonaisuudessaan PDF-muodossa.

Säätiön internetsivuilla on oltava selkeä ohjeistus hakulomakkeen täyttöä varten. Tämän lisäksi sivuilta on löydyttävä sähköpostiosoite, johon apurahojen hakemiseen liittyvät kysymykset voidaan lähettää. Hakulomakkeessa on käytävä selvästi ilmi, mitkä kohdat yksityisten henkilöiden ja organisaatioiden tulee täyttää ja mitkä jättää täyttämättä. Myös hakemusten käsittelyprosessi sekä aikataulu on ilmoitettava säätiön internetsivuilla.

5.2.3 Hakemusten arviointi

Suomen Muotoilusäätiössä apurahahakemusten arviointi tapahtuu säätiön organisaatioon kuuluvan neuvonantajaryhmän sekä hallituksen yhteistyönä. Kuten useassa säätiössä, hallituksen ulkopuolinen ryhmä lukee ja arvioi apurahahakemukset, minkä perusteella se antaa oman ehdotuksensa hallitukselle, joka tekee lopullisen päätöksen hyväksytyistä hakemuksista. Neuvonantajaryhmän ja hallituksen yhteistyöllä prosessiin saadaan kaksi tasoa, minkä seurauksena arviointi tulee tehokkaammaksi ja voidaan olettaa, että se lisää myös hakijoiden tasapuolista kohtelua.

Neuvonantajaryhmästä säädetään Suomen Muotoilusäätiön säännöissä. Sen tehtäviin kuuluu hallituksen neuvonantajana toimiminen, muotoilualan kehityksen seuraaminen, toimenpidesuosittelun antaminen hallitukselle sekä hallituksen pyynnöstä tukipäätöksiin liittyvien kysymysten valmistelu. Ryhmään kuuluu

kymmenen muotoilualan asiantuntijaa, muun muassa muotoilun professori Eero Miettinen sekä taideteollisen korkeakoulun johtaja, dekaani Helena Hyvönen. Ryhmän jäsenten pysyvyys takaa apurahahakemusten johdonmukaisen arvioinnin.

Suomen Muotoilusäätiöltä voidaan hakea apurahaa muotoilun tieteelliseen tutkimukseen, koulutukseen sekä kehittämistyöhön. Luonnollisesti sekä hakemuksen laatu ja hakijan osaaminen ovat tärkeimpiä kriteerejä hakemuksen hyväksymiselle. Nämä luovat perustan itse hankkeen laadukkaalle toteuttamiselle, sillä hyvä suunnitelma ja osaavat henkilöt ovat tärkeä osa menestyvää projektia.

Neuvonantajryhmän on siis arvioitava hakemuskohtaisesti, onko tuen hakija kykenevä toteuttamaan hankkeen. Tämän arvioinnissa sekä koulutustausta että aikaisemmat työt ovat erittäin tärkeitä. Hankkeen on myös oltava toteuttamiskelpoinen ja yleishyödyllinen, jotta Muotoilusäätiön yleishyödyllisyys toteutuu. Näin ollen se ei tue voittoa tavoittelevia hankkeita.

Toteuttamiskelpoisuuden ryhmä arvioi projektisuunnitelman sekä kustannusarvion ja rahoitussuunnitelman perusteella.

Neuvonantajryhmä ehdottaa hallitukselle hyväksyttäviä hakemuksia, minkä jälkeen hallitus tutustuu niihin ja oman arviointinsa päätteeksi joko hylkää tai hyväksyy ryhmän ehdottamat hakemukset. Hallitus kertoo etukäteen ryhmälle tietyn summan, joka kyseisenä hakujaksona on jaettavissa. Tämä antaa suuntaviivat neuvonantajryhmän toiminnalle ja karsii pois esimerkiksi liian suuret projektit. Tämän lisäksi hallitus voi tehdä linjauksia ennen haun aloittamista, että säätiö tulee tukemaan kyseisessä haussa pääosin pieniä projekteja pienemmillä summilla ja toisissa haussa merkittäviä hankkeita suurilla summilla. Tästä voidaan myös mainita säätiön internetsivuilla haun yhteydessä, jotta hakijat voivat arvioida etukäteen, kannattaako hakuun osallistua kyseisenä aikana.

5.2.4 Hyväksytyt hakemuksen jälkeen

Hakijalle ilmoitetaan sähköpostilla, kun hakemus on hyväksytty. Niille, joiden apurahahakemukset hylätään, ei asiasta ilmoiteta erikseen. Tämä kerrotaan haun yhteydessä säätiön internetsivuilla. Apurahan saaneita hakijoita pyydetään

henkilötietosuojaan vuoksi ilmoittamaan Muotoilusäätiölle puhelimitse tilinumeronsa sekä yksityisten henkilöiden sosiaaliturvatunnuksensa.

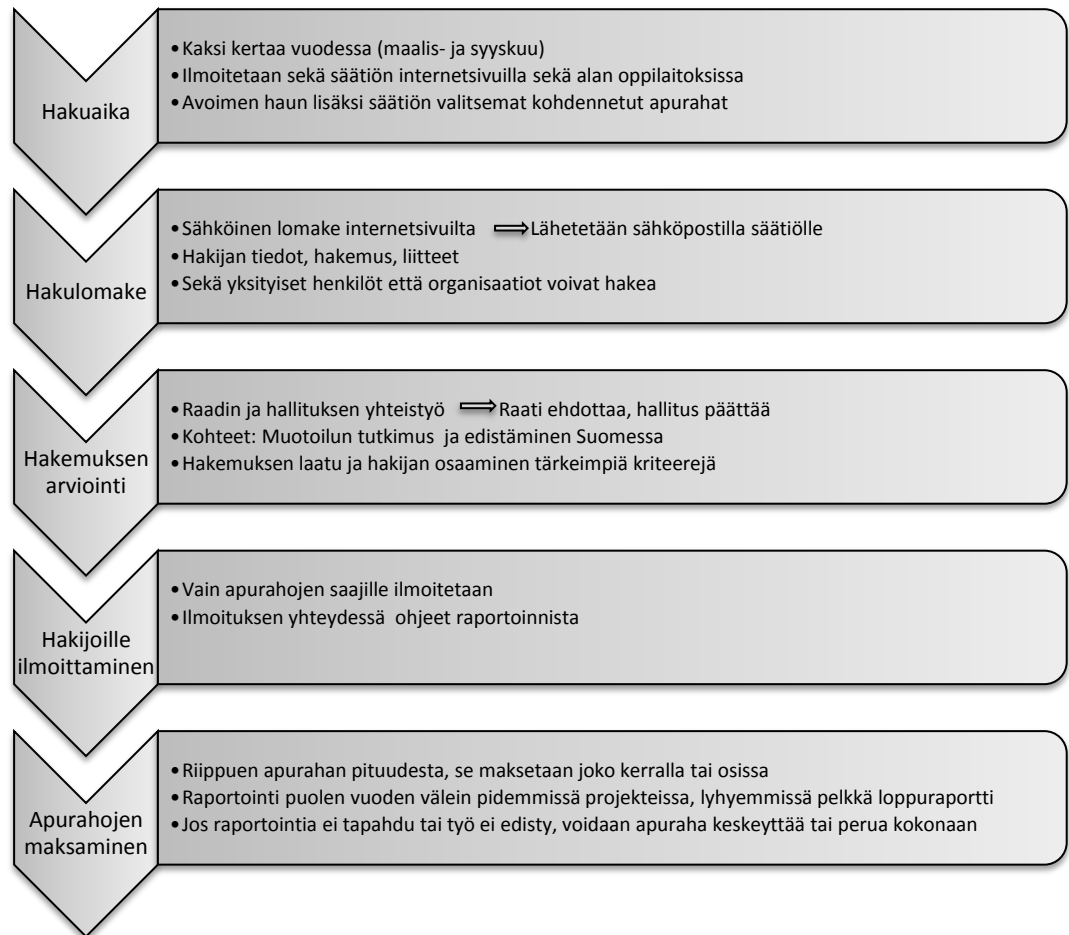
Alle vuoden mittaisten projektien apurahat maksetaan kerralla, kun taas pidempien projektien apurahojen maksaminen tapahtuu erissä. Uusi erä maksetaan apurahoja saavan henkilön tai organisaation raportoitua hankkeen etenemisestä säätiön vaatimalla tavalla.

Apurahansaajien on raportoitava työnsä edistymisestä Suomen Muotoilusäätiölle. Tuen pituudesta riippuen raportointi tapahtuu vain työn valmistuttua tai tasaisin väliajoin työn edetessä. Raportointi tapahtuu vapaamuotoisesti, lähtökohtaisesti kuitenkin kirjallisesti. Kirjallista raporttia voidaan tukea muilla keinoilla, esimerkiksi videoilla tai seminaareilla.

Lyhyissä, alle vuoden kestävässä hankkeissa, raportoinniksi riittää enintään kuusi kuukautta tuen loputtua tehtävä selvitys työn toteuttamisesta ja sen lopputuloksesta. Pidemmissä projekteissa raportointi tapahtuu kerran vuodessa, tukikohtaisesti. Tämä raportointi tapahtuu vuoden välein apurahan maksamisen aloittamisesta aina projektin loppuun saakka. Loppuraportti tulee toimittaa säätiölle maksimissaan puolen vuoden päästä projektin päättymisestä.

Jos apurahan saaja ei raportoi työnsä edistymisestä ajallaan tai, jos työ ei edisty, voi Muotoilusäätiö halutessaan keskeyttää apurahan tai jopa periä sen takaisin. Tästä on kuitenkin ilmoitettava selkeästi hakijalle, joko säätiön internetsivuilla haun yhteydessä tai ilmoitettaessa myönnetystä apurahasta.

Muotoilusäätiön on otettava huomioon se, että luonnollisille henkilöille maksettavat apurahat ja stipendit on ilmoitettava verohallinnolle, jos ne ylittävät 1000 euroa. Kuten aikaisemmin on jo mainittu, ilmoituksessa on mainittava henkilön nimi, sosiaaliturvatunnus, osoite, apurahan tarkoitus ja maksettu määrä.



KUVIO 8. Apurahojen jakojärjestelmä Suomen Muotoilusäätiössä

Kuvio 8:ssa nähdään edellä ehdotettu apurahojen jakoprosessi Suomen Muotoilusäätiössä tiivistettynä.

5.2.5 Mestari – kisälli –ohjelma

Perinteisten apurahojen jakamisen lisäksi Suomen Muotoilusäätiöllä on tavoitteena aloittaa mestari – kisälli – ohjelma, jonka tavoitteena on antaa muotoilijaopiskelijoille lisäoppia omalla alallaan. Ohjelma toteutetaan käytännössä siten, että opiskelijat pääsevät Muotoilusäätiölle palkalliseen työharjoitteluun, minkä jälkeen he jatkavat säätiössä työskentelyä vielä yhdestä kahteen vuoteen riippuen heidän kehitymisestään.

Ohjelma tulee toimimaan mentori – mentoroitava – periaatteella, eli Muotoilusäätiössä olevat muotoilijat mentoroivat nuoria muotoilijoita ja auttavat heitä kehittämään itseään. Ensimmäisessä osassa tapahtuvan työharjoittelun

aikana opiskelija pääsee tutustumaan säätiön toimintaan sekä opettelemaan työrutiineja mentorin avustuksella. Näin hän pääsee seuraamaan kokeneempien muotoilijoiden toimintaa sekä tätä kautta saamaan uusia näkökulmia ja työskentelytapoja myös omaan toimintaansa. (Suomen Muotoilusäätiö 2013.)

Toisessa osassa muotoilija pystyy jo toimimaan itsenäisemmin tasa-arvoisena kollegana muiden säätiön muotoilijoiden kanssa sekä osallistumaan erilaisiin säätiöllä oleviin hankkeisiin. Kolmannessa vaiheessa osallistuu täysipainoisesti säätiön toimintaa ja kehitykseen, sekä samalla mentoroi ensimmäisen vuoden työntekijää. Tämän vaiheen jälkeen muotoilija on valmis siirtymään muualle töihin tai perustamaan oman yrityksen. (Suomen Muotoilusäätiö 2013.)

Suomen Muotoilusäätiö valitsee Mestari – kisälli – ohjelmaan pääsevät opiskelijat yhteistyössä oppilaitosten kanssa. Valintaan vaikuttaa etenkin aikaisempi koulumenestys sekä opiskelijan kiinnostus ja sitoutuminen lähteä mukaan projektiin. Opiskelijat voivat hakea ohjelmaan mukaan pääsyä tai oppilaitos voi ehdottaa heitä säätiölle suoraan.

5.3 Empiriaosuuden arviointi

Tutkimuksen validius tarkoittaa sitä, että valitulla tutkimusmenetelmällä pystytään mittaamaan juuri sitä, mitä on tarkoitus ja reliaabelius mittaustulosten toistettavuutta (Hirsjärvi, Remes & Sajavaara, 226). Tämä opinnäytetyö on pyritty toteuttamaan siten, että mahdollisuus virheisiin on mahdollisimman pieni. Sähköpostilla lähetettävissä avoimissa kyselyissä virheiden mahdollisuus on kuitenkin aina olemassa.

Vastaajat voivat ymmärtää avoimet kysymykset väärin ja tästä syystä vastata kysymyksen vierestä. Myös vastaajien keskittyminen vastaamiseen voi vaihdella esimerkiksi työkiireistä johtuen. Tämä voi johtaa lyhyisiin ja pintapuolisiin vastauksiin, joissa ajatus ei välttämättä ole täysin mukana. Avoimet kysymykset laadittiin sekä Muotoilusäätiön edustajan että opinnäytetyön ohjaajan kanssa, jotta kysymykset olisivat mahdollisimman selkeitä ja ymmärrettäviä. Kysymykset laadittiin siten, että vastausten perusteella voitiin toteuttaa opinnäytetyön tavoite eli apurahajärjestelmän luominen Suomen Muotoilusäätiölle.

Opinnäytetyötä varten tehdyissä haastatteluissa käytettiin pohjana sähköpostilla lähetettyä kyselyä ja niiden aikana tehtiin käsin muistiinpanoja. Tämän lisäksi Suomen Muotoilusäätiön asiamiestä haastateltiin säätiön toiminnasta sekä apurahojen jakamisen tavoitteista.

Mielestäni kysely oli onnistunut, sillä pääosin vastaukset olivat tutkimuksen kannalta hyödyllisiä ja niissä käsiteltiin juuri oikeita asioita. Kyselyn vastausprosentti oli 55 %, mikä oli riittävän kattava, jotta säätiöiden apurahaprosesseista saatiin selvä kuva. Opinnäytetyötä varten tutkitut säätiöt ja yhdistykset valittiin sillä perusteella, että ne tukevat myös muotoilua. Näin ollen niillä voidaan olettaa olevan tietoa asiasta ja niiden vastaukset ovat hyödyllisiä apurahajärjestelmän luomisessa Muotoilusäätiölle. Voidaan myös olettaa, että kyselyyn vastanneilla säätiöillä ja yhdistyksillä ei ole syytä vastata epärehellisesti esitettyihin kysymyksiin.

Kyselyyn osallistuneiden vastaukset olivat hyvin samankaltaisia ja niistä sai hyvin tietoa vastaajien apurahaprosesseista. Yhdysvaltalaisen säätiöiden tutkiminen tuki kyselyn tuloksia, sillä sitä kautta saatiin kansainvälinen näkemys apurahojen jakamiseen sekä tieto siitä, ettei apurahojen jakaminen juurikaan eroa Suomen ja muiden maiden välillä. Sähköpostikysely sekä haastattelut mittasivat niitä asioita, joita niiden oli tarkoituskin mitata, joten ne antoivat arvokasta tietoa opinnäytetyön tavoitteen saavuttamiseksi. Kyselyn ja haastatteluiden kysymykset laadittiin siten, että ne olivat mahdollisimman selviä ja ymmärrettäviä. Voidaan siis sanoa, että tutkimus on sekä validi että reliaabeli.

Johdannossa esiteltyihin tutkimuskysymyksiin saatiin vastaukset opinnäytetyössä. Näiden kysymysten avulla saatiin tietoa sekä säätiöiden toiminnan erityispiirteistä että apurahojen jakamisesta suomalaisissa säätiöissä. Lopuksi vastattiin päätutkimuskysymykseen eli siihen, miten Suomen Muotoilusäätiö voisi jakaa apurahoja.

6 YHTEENVETO

Tutkimuksen tavoitteena oli luoda apurahojen jakojärjestelmä Suomen Muotoilusäätiölle sekä kartoittaa suomalaisten säätiöiden ja samankaltaisten yhdistysten apurahojen jakoprosesseja. Muotoilusäätiön säännöissä sanotaan, että sen tulisi jakaa apurahoja ja stipendejä, mutta niiden jakamista ei ole vielä systematisoitu, joten tämä opinnäytetyö on hyödyllinen säätiön toiminnan kannalta.

Päätutkimuskysymyksenä oli: Miten säätiö voisi toteuttaa apurahojen jakamisen?

Alatutkimuskysymyksinä olivat:

Mitkä ovat säätiöiden toiminnan erityispiirteet Suomessa?

Miten säätiöt jakavat apurahoja Suomessa?

Minkälaisia kokemuksia säätiöillä ja samankaltaisilla yhdistyksillä on apurahojen jakamisesta?

Opinnäytetyön teoriaosuudessa käsiteltiin sekä säätiöitä että apurahoja ja niiden jakamista. Säätiöistä kerrottiin niiden elinkaaresta, johon sisältyy perustaminen, hallinto, valvonta, yleishyödyllisyys sekä toiminnan lopettaminen. Apurahoista käsiteltiin eri apurahatyyppejä ja niiden jakamista sekä jakajan että hakijan näkökulmasta. Teoriaosuuden tarkoituksena oli toimia pohjana empiriaosuudelle.

Suomen Muotoilusäätiön sääntöjen mukaan sen tarkoituksena on edistää ja tukea muotoilun tieteellistä tutkimusta ja koulutusta sekä kehittämistyötä Suomessa.

Säätiön säännöt siis antavat suuntaviivat kohteille, joita se voi tukea.

Muotoilusäätiön tavoitteena on tukea etenkin nuoria muotoilijoita sekä ammatillisessa kehittämisessä että työllistymisessä.

Empiriaosuudessa suoritettiin kvalitatiivisena tutkimuksena. Tätä varten tehtiin strukturoitu teemakysely, joka lähetettiin 22 suomalaiselle säätiölle ja samankaltaiselle yhdistykselle. Kyselyyn valitut säätiöt ja yhdistykset valittiin alustavan tutkimuksen perusteella ja kriteerinä käytettiin sitä, että ne tukevat myös muotoilua. Alustavassa tutkimuksessa tutkittiin myös viiden yhdysvaltalaisen

säätiön apurahojen jakoprosesseja, tarkoituksena verrata niitä suomalaisten säätiöiden ja yhdistysten vastaaviin. Tutkimuksessa selvisi, että apurahojen jakaminen yhdysvaltalaisissa ja suomalaisissa säätiöissä on hyvin samankaltaista.

Kyselyyn vastasi 12 säätiötä, eli vastausprosenttina oli 55 %. Vastausten perusteella saatiin selvä kuva erilaisista apurahojen jakoprosesseista ja niiden perusteella pystyttiin luomaan Suomen Muotoilusäätiölle apurahojen jakojärjestelmä. Näin ollen vastausprosentti oli riittävän korkea antamaan luotettavaa tietoa opinnäytetyön tavoitteen toteuttamiseksi.

Opinnäytetyössä päädyttiin luomaan säätiölle sähköinen hakulomake, joka ladataan sen internetsivuilta ja lähetetään täytettynä sähköpostilla. Kuukauden mittaisia hakuajoja säätiöllä on kaksi vuodessa, keväällä ja syksyllä. Tämän lisäksi säätiö voi jakaa kohdennettuja apurahoja valitsemilleen kohteille ympäri vuoden.

Suomen Muotoilusäätiö tulee jakamaan apurahoja kohteille, jotka edistävät ja tukevat muotoilun tieteellistä tutkimusta ja koulutusta sekä kehittämistyötä Suomessa. Hakijat voivat olla sekä yksityisiä henkilöitä että organisaatioita. Tuettavat hankkeet on toteutettava Suomen rajojen sisäpuolella.

Apurahahakemusten arviointi tapahtuu neuvonantajaryhmän ja säätiön hallituksen yhteistyönä. Ryhmä ehdottaa säätiölle tuettavia hankkeita ja hallitus tekee tämän ehdotuksen perusteella lopullisen päätöksen. Apurahahakemusten laatu sekä hakijoiden osaaminen ovat tärkeimpiä kriteerejä hakemusten hyväksymiselle. Myös kyseisenä hakujaksona jaettavissa olevat varat sekä säätiön hakuohjeet tavoitteet vaikuttavat hakemusten arviointiin.

Jatkotutkimusaiheena säätiölle voitaisiin luoda sähköinen apurahajärjestelmä, johon hakijat voivat kirjautua sisälle ja lähettää hakemuksensa tätä kautta. Tämä tulee tarpeelliseksi etenkin silloin, jos hakemusten määrä kasvaa suureksi. Sähköinen apurahajärjestelmä helpottaa suurien apurahahakemuserien käsittelyä.

Tämä opinnäytetyö on tehty Suomen Muotoilusäätiön toimeksiannosta ja sen tarkoitus on luoda sille toimiva apurahojen jakojärjestelmä. Tätä ehdotusta

voidaan soveltaa myös muissa säätiöissä ja samankaltaisissa yhdistyksissä, joissa apurahojen jakamista ollaan aloittamassa.

Opin opinnäytetyötä tehdessäni paljon sekä säätiöiden ominaispiirteistä että apurahojen jakamisesta ja hakemisesta. Uskon, että etenkin viimeksi mainittu on tärkeää, koska nykyajan työelämässä ulkopuolisella rahoituksella toimivien hankkeiden määrä on kasvamassa. Näin ollen apurahaprosessin tunteminen on tärkeä taito nykyajan työelämässä.

LÄHTEET

Painetut lähteet:

Helander, V. 1998. Kolmas sektori: Käsitteistöstä, ulottuvuuksista ja tulkinnoista. Saarijärvi: Gummerus Kirjapaino Oy.

Helander, V. & Laaksonen, H. 1999. Suomalainen kolmas sektori: Rakenteellinen erittely ja kansainvälinen vertailu. Helsinki: Hakapaino Oy.

Hirsjärvi, S., Remes, P. & Sajavaara, P. 2008. Tutki ja kirjoita. Helsinki: Tammi.

Hohti, P. & Kilpinen, K. 2010. Säätiön hyvä hallinto. Sastamala: Vammalan Kirjapaino Oy.

Vaijärvi, K. 1997. Apuraha-avain. Helsinki: Cosmoprint.

Sähköiset lähteet:

Alfred Kordelinin yleinen edistys- ja sivistysrahasto. [viitattu 11.7.2012]
Saatavissa: <http://www.kordelin.fi/index.php>

Askon säätiö. 2012. [viitattu 6.7.2012] Saatavissa:
<http://www.askonsaatio.fi/index.php>

Bill & Melinda Gates Foundation. 2012. [viitattu 24.7.2012] Saatavissa:
<http://www.gatesfoundation.org/>

Billings, J. 2007. Grantwatch Essay: Some Reflections on a Few of the Pitfalls in the World of Foundation Grant Making. [viitattu 10.2.2013] Saatavissa:
<http://search.proquest.com/docview/204504665/13BEABFB39AAD92254/2?accountid=16407>

Design Forum Finland. 2009. [viitattu 2.7.2012] Saatavissa:
<http://www.designforum.fi/>

Donna, I. R., Christopher, A. L. & Corinne, H. R. 2004. Decades of Focus: Grant making at the John A. Hartford Foundation. USA: The People to People Health

Foundation, Inc., Project Hope. [viitattu 10.2.2013] Saatavissa:

<http://search.proquest.com/docview/204500766/13BEABFB39AAD92254/3?accountid=16407>

Emil Aaltosen säätiö. 2012. [viitattu 12.7.2012] Saatavissa:

<http://www.emilaaltonen.fi/index.htm>

Fortumin säätiö. 2012. [viitattu 2.7.2012] Saatavissa:

<http://www.fortum.com/fi/konserni/linkit/fortumin-saatio/pages/default.aspx>

FRAME-säätiö. 2012. [viitattu 6.7.2012] Saatavissa: <http://www.frame-fund.fi/>

Grafia ry. 2012. [viitattu 6.7.2012] Saatavissa: <http://www.grafia.fi/>

Graham Foundation. 2012. [viitattu 25.7.2012] Saatavissa:

<http://www.grahamfoundation.org/>

Greta ja William Lehtisen säätiö. 2007. [viitattu 4.7.2012] Saatavissa:

<http://www.gretajawilliamlehtinen.fi/historia.htm>

Hyvä säätiötapa. 2004. [viitattu 10.2.2013] Saatavissa:

http://www.saatiopalvelu.fi/client-data/file/SP_hyvaSaatiotapa.pdf

Jane ja Aatos Erkon säätiö. 2012. [viitattu 2.7.2012] Saatavissa:

<http://www.jaes.fi/>

Jenny ja Antti Wihurin rahasto. 2012. [viitattu 11.7.2012] Saatavissa:

<http://www.wihurinrahasto.fi/>

KAUTE-säätiö. 2012. [viitattu 12.7.2012] Saatavissa: <http://kaute.fi/>

Koneen säätiö. 2012. [viitattu 12.7.2012] Saatavissa: <http://www.koneensaatio.fi/>

Keski-Suomen Urheiluakatemia. 2013. [viitattu 4.3.2013] Saatavissa:

<http://www.ksura.net/akatemia/>

Liikesivistysrahasto. 2012. [viitattu 13.7.2012] Saatavissa: <http://www.lsr.fi/>

MacArthur Foundation. 2012. [viitattu 25.7.2012] Saatavissa:

<http://www.macfound.org/>

Manninen, M. 2005. Säätiöt Suomessa. Helsinki: Cupore. [viitattu 10.2.2013]
Saatavissa: http://www.cupore.fi/documents/saatiot_suomessa.pdf

National Endowment for the Arts. 2012. [viitattu 24.7.2012] Saatavissa:
<http://www.nea.gov/>

Patentti- ja rekisterihallituksen Säätiörekisteri. 23.1.2012. [viitattu 10.2.2013]
Saatavissa: <http://www.prh.fi/fi/saatiorekisteri.html>

Päivikki ja Sakari Sohlbergin säätiö. [viitattu 12.7.2012] Saatavissa:
<http://www.pss-saatio.fi/index.html>

Suomen Kulttuurirahasto. 2007. [viitattu 4.7.2012] Saatavissa:
<http://www.skr.fi/default.asp?docId=12255>

Suomen Liikunta ja Urheilu SLU ry. 2013. [viitattu 1.4.2013] Saatavissa:
http://www.slu.fi/urheiluseuroille/julkaisut_ja_tyokalut/seurajohtajan_kasikirja-paata/seuran_varainhankinta/verotuskaytantoja/

Suomen Muotoilusäätiö. 2013. [viitattu 8.2.2013] Saatavissa:
<http://www.designfoundation.fi/fi/etusivu>

Säätiöiden post doc –pooli. [viitattu 11.7.2012] Saatavissa:
<http://www.postdocpooli.fi/index.php?cat=1&lang=1>

Säätiöiden ja rahastojen neuvottelukunta ry. 2013. [viitattu 10.2.2013] Saatavissa:
<http://www.saatiopalvelu.fi/fi/>

Säätiölaki 109/1930. [viitattu 14.2.2013] Saatavissa:
<http://www.finlex.fi/fi/laki/ajantasa/1930/19300109#L4P18>

Taiteen edistämiskeskus. 2011. [viitattu 11.7.2012] Saatavissa:
<http://www.taike.fi/fi/web/taike/etusivu>

Tekniikan edistämissäätiö. 2011. [viitattu 2.7.2012] Saatavissa:
<http://www.tekniikanedistamissaatio.fi/tes.htm>

Teknolohiateollisuuden 100-vuotissäätiö. [viitattu 4.7.2012] Saatavissa:
<http://www.teknolohiateollisuus.fi/100-vuotissaatio/>

Teollisuustaitteen liitto Ornamo ry. [viitattu 6.7.2012] Saatavissa:

http://www.finnishdesigners.fi/index.php?article_id=6414

The Perl Foundation. 2012. [viitattu 24.7.2012] Saatavissa:

<http://www.perlfoundation.org/>

Tuloverolaki 1535/1992. [viitattu 15.2.2013] Saatavissa:

<http://www.finlex.fi/fi/laki/ajantasa/1992/19921535>

Verohallinto. 1.4.2011. [viitattu 14.2.2013] Saatavissa: [http://www.vero.fi/fi-](http://www.vero.fi/fi-FI/Yritys_ja_yhteisoasiakkaat/Yhdistys_ja_saatio/Tuloverotus/Milloin_yhdistys_tai_saatio_on_yleishyod%2811733%29)

[FI/Yritys_ja_yhteisoasiakkaat/Yhdistys_ja_saatio/Tuloverotus/Milloin_yhdistys_tai_saatio_on_yleishyod%2811733%29](http://www.vero.fi/fi-FI/Yritys_ja_yhteisoasiakkaat/Yhdistys_ja_saatio/Tuloverotus/Milloin_yhdistys_tai_saatio_on_yleishyod%2811733%29)

Verohallinto. 4.10.2012. [viitattu 25.2.2013] Saatavissa: [http://www.vero.fi/fi-](http://www.vero.fi/fi-FI/Yritys_ja_yhteisoasiakkaat/Yhdistys_ja_saatio/Tuloverotus)

[FI/Yritys_ja_yhteisoasiakkaat/Yhdistys_ja_saatio/Tuloverotus](http://www.vero.fi/fi-FI/Yritys_ja_yhteisoasiakkaat/Yhdistys_ja_saatio/Tuloverotus)

Verohallinto. 1.1.2013. [viitattu 26.2.2013] Saatavissa: [http://www.vero.fi/fi-](http://www.vero.fi/fi-FI/Yritys_ja_yhteisoasiakkaat/Yhdistys_ja_saatio/Arvonlisaverotus)

[FI/Yritys_ja_yhteisoasiakkaat/Yhdistys_ja_saatio/Arvonlisaverotus](http://www.vero.fi/fi-FI/Yritys_ja_yhteisoasiakkaat/Yhdistys_ja_saatio/Arvonlisaverotus)

Veronmaksajain Keskusliitto ry. 11.4.2012. [viitattu 20.2.2013] Saatavissa:

<http://www.veronmaksajat.fi/fi-FI/va/veroartikkeli/apurahat-ja-stipendit-verovapaata-kokonaan-tai-osaksi-2>

Haastattelut:

Mervi Sibakov. 10.1.2013. Teknolomiteollisuuden 100-vuotissäätiön asiamies.

Pekka Koivisto. 21.2.2013 ja 18.3.2013. Suomen Muotoilusäätiön asiamies.

LIITTEET

Liite 1: Saatekirje

Liite 2: Kysymyslomake

Liite 3: Hakemuslomakemalli Suomen Muotoilusäätiölle

Hei,

Liite 1

Olen Lahden Ammattikorkeakoulun liiketalouden opiskelija ja teen opinnäytetyötä Suomen Muotoilusäätiölle. Aiheena on säätiöiden apurahojen ja stipendien jakoprosessi sekä apurahajärjestelmän luominen Suomen Muotoilusäätiölle. Käsittelen opinnäytetyössäni etenkin säätiöitä, jotka myös tukevat muotoilua.

Kyselyssä tiedustellaan säätiönne apurahajärjestelmän toimivuutta, miten järjestelmää voitaisiin kehittää sekä sitä, mitä Suomen Muotoilusäätiön tulisi ottaa huomioon apurahajärjestelmää luodessaan. Kysymyksiä on vain 7, joten vastaaminen ei vie paljon aikaa. Vastauksellanne on suuri merkitys, koska kyselyn avulla saan tärkeää säätiökohtaista tietoa apurahojen ja stipendien jakojärjestelmistä opinnäytetyötäni varten.

Kyselylomake toimitetaan 22 suomalaiselle säätiölle sekä 5 yhdysvaltalaiselle säätiölle, jotka on valittu kyselyyn alustavan tutkimuksen perusteella.

Kyselyn tiedot käsitellään luottamuksellisesti, eikä säätiötänne voida yhdistää opinnäytetyössä vastauksiinne.

Pyytäisin, että lähetätte täytetyn kyselylomakkeen minulle sähköpostilla viimeistään 21.12.2012 sähköpostiosoitteeseen eero.hakama@student.lamk.fi, jolloin tarkoitukseni on aloittaa tulosten analysointi. Mikäli teillä on kysyttävää tutkimukseeni liittyen, vastaan mielelläni.

Opinnäytetyö valmistuu keväällä 2013 ja se julkaistaan ammattikorkeakoulujen verkkokirjasto www.theseus.fi:ssä. Lähetän valmiin opinnäytetyön jokaiselle kyselyyn osallistuvalla säätiölle.

Kiitän vastauksestanne jo etukäteen!

Terveisin,

Eero Hakama

1. Mikä on hylättyjen ja hyväksytyjen apurahahakemusten suhde?
2. Kuinka paljon säätiönne jakoi apurahoja vuonna 2011?
3. Onko säätiöllä ollut aikaisemmin erilainen apurahahakuprosessi, jos on, miksi se on muutettu nykyiselleen?
4. Onko apurahajärjestelmän kanssa ilmennyt ongelmia? Jos on, mitä?
5. Millä perusteilla päättävä taho myöntää apurahat?
6. Mitä apurahahakujärjestelmää luovan säätiön tulisi ottaa huomioon?
7. Onko apurahajärjestelmässänne mielestänne jotain parannettavaa? Jos näin on, mitä?

XX.XX.XXXX



1. Hakijan tiedot

Sukunimi ja etunimet (yksityiset henkilöt)	Organisaation nimi
Syntymäaika (vain yksityiset henkilöt)	kansalaisuus (yksityinen henkilö) / kotikunta
Koulutus	Sähköpostiosoite
Postiosoite	Postinumero ja postitoimipaikka
Puhelinnumero	Yhdyshenkilön sukunimi ja etunimet (Jos kyseessä yhteisö)
Yhdyshenkilön puhelinnumero (Jos kyseessä yhteisö)	Yhdyshenkilön sähköpostiosoite (Jos kyseessä yhteisö)

2. Hakemus

Hankkeen nimi	Tieteen ala
Hankkeen tarkoitus	Hankkeen pituus
Haettava summa	Aika, jolle apurahaa haetaan

XX.XX.XXXX

Hankkeen kuvaus:

3. Liitteet:

Projektsuunnitelma (max. 3 sivua)

Kustannusarvio ja rahoitussuunnitelma (mm. tieto ulkopuolisesta rahoituksesta)

Tutkintotodistusten kopiot

Suosittelijat (vapaaehtoinen)

Aiemmat työt (vapaaehtoinen)