

---

**TYÖTURVALLISUUS HEVOSALAN TOIMIJAN  
ARJESSA**

Hyvät käytännöt ravitalleilla



Ammattikorkeakoulun opinnäytetyö  
Maaseutuelinkeinojen koulutusohjelma

Mustiala, kevät 2013

Teija Rissanen

---

MUSTIALA

Maaseutuelinkeinojen koulutusohjelma

Hevostalous

---

<b>Tekijä</b>	Teija Rissanen	<b>Vuosi</b> 2013
<b>Työn nimi</b>	Työturvallisuus hevosalan toimijan arjessa	

---

TIIVISTELMÄ

Opinnäytetyön toimeksiantajana on Melan rahoittama hanke Työturvallisuus tavaksi. Hankkeen tavoitteena on lisätä viljelijöiden tietoisuutta työturvallisuuden merkityksestä ja sitä parantavista työmenetelmistä sekä laitteista. Erityisesti kiinnitetään huomiota asioihin, jotka estävät vakavia tapaturmia tai edistävät työssä jaksamista. Aiheeni keskittyy työturvallisuuden hevostiloilla. Opinnäytetyössä on selvitetty riskitilanteita ja laadittu niiden pohjalta toimintaohjeita hevosalan toimijoille.

Työssä keskitytään neljään aihepiiriin: toiminnan suunnittelu, kulkureitit ja työtilat, eläimen käsittely sekä kuljetus ja liikenne. Työn näkökulmana on ravihevosten toimintaympäristö. Työn tavoitteena on vähentää työturvallisuusriskejä tekemällä toimintaohjeita hevosalan toimijoille. Toimintaohjeet on laadittu hevostallien hyvistä käytännöistä.

Opinnäytetyön tiedonhankintamenetelmänä käytin kirjallisuutta sekä haastatteluja. Opinnäytetyössä on selvitetty lain antamia asetuksia ja suosituksia hevosten ja hevostallien pitoon sekä tilanteita, jotka aiheuttavat tapaturmia. Toimintaohjeiden laatimiseen käytin alan toimijoiden haastatteluja sekä kuvamateriaalia ohjeiden havainnollistamiseen. Haastattelutapana oli avoin haastattelu, johon olen laatinut kysymyspohjan (liite 1).

Haastatteluista sai paljon tietoa ja kuvamateriaalia työhön. Käytännön kokemus ja harjoittelu tuo varmuutta ja lisää turvallisuutta. Tallissa työtilojen sijainti ja järjestys sekä pintamateriaalien valinta on tärkeää. Ulkoalueissa huomiota tulee kiinnittää tarhojen sijaintiin ja liikennejärjestelyihin.

**Avainsanat** Työturvallisuus, hevosala, toimintaohjeet, talliympäristö

**Sivut** 42 s. + liitteet 3 s.

Mustiala  
Degree Programme in Agricultural and Rural Industries  
Equine Option

---

**Author** Teija Rissanen **Year** 2013

**Subject of Bachelor's thesis** Work safety in equine business

---

## ABSTRACT

The commissioner of my bachelor's thesis was , a project for improving work safety financed by Mela (Farmer's Social Insurance Institution). The objective of the project is to get knowledge to the farmers of the importance of work safety and to develop methods and equipment. Special attention paid to things that prevent serious accidents or advance coping at work. The focus of the thesis is on work safety in horse stables. The thesis discusses risk situations and gives instructions for horse keepers.

The thesis concentrates on four themes: planning, path of travel and workspaces, handling of animals, transport and traffic. Point of view is harness racing surroundings. The objective was to reduce the safety risks by making instructions for horse keepers. Instructions are made of the stables proven practice.

The information acquisition method was literature and interviews. In this thesis settings and recommendations of keeping horses and stables are introduced and also situations that cause accidents are considered. Making instructions I used horse keepers' interviews and photos to visualize instructions. Interview method was open-ended interview based on question sheet (attachment 1).

The interviews gave a lot information and photos to this thesis. Experience and practice brings certainty and more safety. In stable the situation of workspaces and order and also selection of surface materials are important. In outdoor areas attention should be paid for the location of paddocks and traffic arrangements.

**Keywords** Safety, equine business, instructions, stable environment

**Pages** 42 p. + appendices 3 p.

## SISÄLLYS

1	JOHDANTO.....	1
2	RISKIALTIS HEVOSALA.....	2
3	TOIMINNAN SUUNNITTELU.....	3
3.1	Ympäristö.....	3
3.2	Ammattitaito.....	4
4	KULKUREITIT JA TYÖTILAT.....	5
4.1	Kulkureitit.....	5
4.2	Työtilat.....	6
5	ELÄINTEN KÄSITTELY.....	7
5.1	Hevosten hoito ja tarhaus.....	7
5.2	Hevosten liikuttaminen.....	8
5.3	Hevosen opettaminen.....	9
6	KULJETUKSET JA LIIKENNE.....	9
6.1	Hevosen kuljetus.....	10
6.2	Hevonen liikenteessä.....	12
7	AINEISTO JA MENETELMÄT.....	13
8	TOIMINTAOHJEET.....	13
8.1	Toiminnan suunnittelu.....	13
8.1.1	Ympäristö.....	13
8.1.2	Ammattitaito.....	20
8.2	Kulkureitit ja työtilat.....	21
8.2.1	Kulkureitit.....	21
8.2.2	Työtilat.....	23
8.3	Eläinten käsittely.....	26
8.3.1	Hevosen hoito ja tarhaus.....	27
8.3.2	Hevosten liikuttaminen.....	29
8.3.3	Varsan opetus.....	32
8.4	Kuljetukset ja liikenne.....	34
8.4.1	Kuljetukset.....	34
8.4.2	Hevonen liikenteessä.....	39
9	JOHTOPÄÄTÖKSET.....	40
	LÄHTEET.....	42

## 1 JOHDANTO

Hevosala on erittäin voimakkaasti kasvava ala. Hevosen voidaan arvioida vaikuttavan lähes 500 000 ihmisen elämään elinkeinotoiminnan, harrastuksen ja hevosenomistamisen kautta. Suomessa on noin 75 000 hevosta ja niiden määrä lisääntyy vuosittain noin tuhannella. Hevosenomistajia arvioidaan olevan noin 35 000. Talleja on Suomessa kaiken kaikkiaan 16 000, joista runsaat 3 000 on yritysmäisesti toimivia ratsastus-, ravi- ja maatilatalleja. Viiden vuoden kuluessa arvioidaan hevosalan yritysten lisääntyvän yli tuhannella.

Alan nopea kasvu tuo myös mukanaan haasteita. Sekä hevosityrittäjien että hevosharrastajien joukkoon tulee lisää ihmisiä, joiden kokemustausta sekä alasta että hevosista on entistä vähäisempi.

Hevonen kokee maailman hyvin eri tavoin kuin ihminen, se on suuri, voimakas ja reaktioiltaan nopea eläin. Hevosenhoitajalta vaaditaan paljon taitoa. Hevosen käsittelyä oppii parhaiten harjoittelulla. Hevosenkäsittelytaidon lähtökohtana on hevosen tarpeiden ja lajiluonteiden ymmärtäminen.

Ennakointi ja työn tekeminen harkitusti ja suunnitelmallisesti on perusta turvalliselle työskentelylle. Kaikkien tulisi tuntea vaarat ja suojautumiskeinot. Työnantajan sekä tallinpitäjän tulisi huolehtia tallilla työskentelevien turvallisuudesta, terveydestä ja hyvinvoinnista. Työntekijöiden velvollisuus on puolestaan noudattaa työturvallisuusohjeita sekä huomioida vaaratilanteita ja ilmoittaa huomaamistaan puutteista.

Tallin työoloihin vaikuttavat monet tekijät kuten valaistus, siisteys, lämpötila ja materiaalit. Työtilojen ja -olojen tulisi olla sellaiset, että työt voidaan tehdä mahdollisimman turvallisesti ja ergonomisesti oikein.

Opinnäytetyön tavoitteena on vähentää työturvallisuusriskejä tekemällä toimintaohjeita hevosalan toimijoille. Työssä keskitytään neljään työturvallisuusustyökalun aihepiireistä eli toiminnan suunnittelu, kulkureitit ja työtilat, eläimen käsittely ja kuljetus ja liikenne. Työn näkökulmana on ravihevosten toimintaympäristö.

## 2 RISKIALTIS HEVOSALA

Hevosalan suosio kasvaa voimakkaasti. Hevostalous onkin yksi harvoista kasvavista kotieläintuotannon aloista. Hevosharrastajien ja hevosten parissa työskentelevien työkokemus, taidot ja ikä vaihtelevat paljon (Mela, Turvallisesti työssä 1; Hevosalan nykytila, haasteet ja tutkimustarpeet, 2)

Kasvu hevosalalla tuo mukanaan paljon haasteita. Suurimmat ongelmat ihmisten kohdalla liittyvät turvallisuuteen. Suomessa hevosia on noin 75 000. Vuosittain hevosten määrä lisääntyy noin tuhannella. Voidaan arvioida hevosen vaikuttavan 500 000 henkilön elämään elinkeinotoiminnan, harrastuksen ja hevosenomistuksen kautta. Arvioidaan, että ratsastuksen harrastajia on 120 000, raviurheilua säännöllisesti seuraavia 250 000-300 000, hevosenomistajia 35 000. Hevostalleja on Suomessa kaikkiaan 16 000, näistä runsaat 3 000 ovat yritysmäisesti toimivia ratsastus-, ravi- ja maatilatalleja. (Hevosalan nykytila, haasteet ja tutkimustarpeet, 1-2)

Hevoseen on turvallisuuden kannalta tärkeää luoda suhde, jossa hevonen kunnioittaa, mutta ei pelkää ihmistä. Omat taidot tulisi osata suhteuttaa hevosen koulutus- ja kehitysvaiheeseen, tällöin tietää, millaisissa tilanteissa voi toimia turvallisesti (Pesonen, Virtanen, Rosenberg, Kivilohkare & Rantala 2008, 71).

Merkittävä riski turvallisuuden kannalta ovat ihmiset, jotka eivät tunne hevosen käyttäytymistä, aisteja tai viestintää ja aiheuttavat näin tietämättään vaaraa tilanteissa, joissa hevonen kohtaa koneita, liikennettä, melua tai muuta yllättävää häiriötä. (Pesonen ym. 2008, 71)

Onnettomuuksia tapahtuu eniten kuljetuksen, talutuksen ja valjastuksen yhteydessä. Tapaturmista yleisimpiä ovat puremat, potkut, hevosen alle jääminen sekä riuhtaisun aiheuttamat vammat. (Pesonen ym. 2008, 71) Erityisesti siirrot ja kuljetukset ovat vaarallisia töitä hevosten hoidossa. (Työturvallisuuskeskus, Hevoset ja työturvallisuus 2010, 44)

Tallirakennukset muodostavat myös turvallisuusriskejä. Sähkö- ja lämmityslaitteet sekä huolimattomuus huolto- ja korjaustöissä aiheuttavat paloturvallisuusriskejä eläinsuojissa. Myös ylimääräiset tavarat käytävällä sekä pöly lisäävät palokuormitusta ja haittaavat sammutustöissä. (Pesonen ym. 2008, 71)

Piha-alueilla ja tarhoissa tärkeitä näkökohtia turvallisuuden kannalta ovat hyvä valaistus, aitojen ja porttien kunto ja toimivat liikennejärjestelyt. Piha-alueiden, tarhojen ja suorituspaikkojen kunnosta on huolehdittava, että hevosten kanssa liikkuminen olisi mahdollisimman turvallista. (Pesonen ym. 2008, 76)

Yleisillä teillä liikkumista kannattaa välttää. Kyky hallita hevonen korostuu muun liikenteen joukossa. (Pesonen ym. 2008, 86)

### 3 TOIMINNAN SUUNNITTELU

Ennakointi ja työn tekeminen harkitusti ja suunnitelmallisesti on perusta turvalliselle työskentelylle. Vaarat ja suojautumiskeinot tulisi kaikkien tuntea. Työnantajan huolehtimisvelvollisuus lainsäädännön mukaan käsittää kaikki työntekijöiden turvallisuutta, terveyttä ja hyvinvointia vaarantavat tekijät. Työpaikan turvallisuusohjeita on velvollisuus noudattaa, on huomioitava mahdolliset vaaratekijät ja ilmoitettava huomatuista puutteista esimiehelle tai työnantajalle. (Pesonen ym. 2008, 71-74)

#### 3.1 Ympäristö

Hyvät tilat ovat turvalliset hevoselle ja ihmiselle. Jo tilojen hankinta- ja suunnitteluvaiheessa tehdään tärkeitä työturvallisuuteen vaikuttavia ratkaisuja. Vuokrattaessa tai ostaessa vanhaa tallia kannattaa pohtia muutostarpeita. Ahtaus, sokkeloisuus, varastotilojen sijainti ja sähkö- ja vesijärjestelmien kunto saattavat aiheuttaa ongelmia. Rakentamiseen tai vanhan korjaamiseen on hyvä käyttää asiantuntijoiden apua. (Työturvallisuuskeskus, Hevoset ja työturvallisuus 2010, 24)

Työturvallisuus- ja rakennuslainakin edellyttämät varsin arkiset asiat parantavat merkittävästi tallin turvallisuutta, kuten: turvalliset rakenteet, sopivat materiaalit, riittävä valaistus, järjestys, siisteys, ja hyvä ilmanvaihto. Minimivaatimukset tallien ja karsinoiden mittoihin asettaa eläinsuojelulaki. Uudet vaatimukset astuvat voimaan vanhoissa talleissa vuonna 2014, uusissa ja rakennettavissa ne ovat voimassa jo nyt. (Pesonen ym. 2008,74)

Pelastuslaki, valtioneuvoston asetus pelastustoimesta, työturvallisuuslaki, Valtioneuvoston päätös työpaikkojen turvallisuus- ja terveystaustatarkastuksista sekä kulutustavaroiden ja kuluttajapalvelusten turvallisuudesta annettu laki koskevat tallitilojen turvallisuutta. (Pesonen ym. 2008,74)

Tulipalon varalta on oltava evakointisuunnitelma. (Mela, Turvallisesti työssä 2011, 4)

Pelastussuunnitelma vaaditaan mm. silloin kun tallin alueella on useampia asuntoja, leiritoimintaa tai suurempia tapahtumia. Vaikka varsinaista pelastussuunnitelmaa ei tallilta vaadittaisikaan, sellainen kannattaa tehdä. Pelastussuunnitelmassa selvitetään ennakoitavat vaaratilanteet, niiden vaikutukset ja toimenpiteet ehkäisemiseksi, poistumis- ja suojautumismahdollisuudet sekä sammutus- ja pelastustehtävien järjestelyt, turvallisuushenkilöstö, sen varaaminen ja kouluttaminen sekä muun henkilöstön tai asukkaiden perehdyttäminen suunnitelmaan, tarvittava materiaali kuten alkusammutus-, pelastus- ja raivauskalusto, henkilönsuojaimet ja ensiaputarvikkeet sen mukaan kuin ennakoitujen vaaratilanteiden perusteella on tarpeen, ohjeet ennakoituja onnettomuus-, vaara- ja vahinkotilanteita varten sekä miten suunnitelmaan sisältyvät tiedot saatetaan viranomaisen tietoon.

Henkilöstön kouluttamiseen kannattaa kysyä apua pelastuslaitokselta. (Työturvallisuuskeskus, Hevoset ja työturvallisuus 2010, 49-50)

Tallin ympäristö tulisi suunnitella niin, että rehu- ja kuivikevarasto sijaitsi erillään tallista ja mieluiten ei vintillä. Mikäli tiloissa on putoamisvaara, tulisi ne suojata kaiteilla.

Jätehuolto vaikuttaa turvallisuuteen sekä viihtyvyyteen. Roskat eivät saisi tukkia kulkuväyliä, jätteet ja roskat tulisi sijoittaa erillään olevaan tilaan niin, etteivät ne aiheita palovaaraa tallissa tai sen läheisyydessä.

Reittien ja suorituspaikkojen pohjien on oltava turvallisessa kunnossa ja riittävästi valaistut. Reitit ja suorituspaikat pitää valita niin, ettei liikenne ja muut ihmiset vaaranna työskentelyä. (Työturvallisuuskeskus, Hevoset ja työturvallisuus 2010, 27)

### 3.2 Ammattitaito

Monenlaisia vaaratekijöitä liittyy tallin työympäristöön ja -oloihin. Lainsäädännön vaatimuksista ja suosituksista on talliyrittäjän oltava perillä. Kaikista kyseiseen toimintaan ja alaan liittyvistä riskeistä työnantajan tulee lain mukaan olla asiantuntija. (Pesonen ym. 2008, 80)

Työn fyysistä ja psyykkistä rasittavuutta lisää yksinäisyys. Työtovereiden tukea ei ole aina saatavissa, sillä usein työpaikat ovat henkilömäärältään pieniä. Vastuu ja henkinen paine sekä hevosten hyvinvoinnista että tallilla liikkuvista ihmisistä on suuri.

Ammattilainen tuntee hevosensa ja tietää kunkin herkät alueet ja ominaisuudet. Työtapoja on monenlaisia, näistä kuitenkin tulisi valita turvallisimmat työtavat. Tietojen päivitys ja kertaus on ajoittain paikallaan. (Työturvallisuuskeskus, Hevoset ja työturvallisuus 2010, 4-5)

Työntekijöiden hyvä perehdyttäminen on varmin tae turvallisuudesta ja samalla työnantaja myös itse pohtii tallin ja toiminnan turvallisuustekijöitä. Työntekijä perehdytetään työhön, työolosuhteisiin, menetelmiin, työvälineisiin ja niiden oikeaan käyttöön ja turvallisiin työtapoihin. Työturvallisuuslain mukaan työpaikan haitta- ja vaaratekijöistä tulee työnantajan antaa riittävät tiedot työntekijöille. Laki edellyttää myös opastukseen huolto- ja poikkeustilanteiden varalta. Hyvä perehdyttäminen helpottaa sopeutumista, ja työn ja työympäristön tunteminen vähentää epävarmuutta, virheitä ja ongelmia, jolloin henkinen kuormitus ja tapaturmariskit vähenevät. Hyvä perehdytys tukee myös koko työyhteisöä ja hevosten hyvinvointia. Perehdyttämistä tarvitaan aina, kun työturvallisuusohjeita laiminlyödään tai sattuu tapaturma, harvoin toistuvissa tai tavanomaisesta poikkeavissa tilanteissa. Perehdyttäminen on jatkuva prosessi. Mikäli tallissa työskentelee nuoria, vapaaehtoisia, tilapäisiä työntekijöitä tai opiskelijoita, on opastus erityisen tärkeää. (Työturvallisuuskeskus, Hevoset ja työturvallisuus 2010, 14-15)

Tärkeimpiä henkiseen hyvinvointiin vaikuttavia tekijöitä ovat työn organisointi, ammattitaito ja tunne oman työn hallinnasta. Työtä tehostaa ja sai-



rauspoissaolot vähenevät, mikäli työ on mielekästä ja ilmapiiri on hyvä. Työntekijän pitäisi voida vaikuttaa omaan työmääräänsä, työtahtiin, ja -tapoihin sekä saada päätäntävaltaa ja vastuuta sopivassa suhteessa. Mahdollisuus kouluttautua parantaa motivaatiota. Työn hallintaa parantavat hyvät vuorovaikutus- ja yhteistyötaidot. Jos useampia henkilöitä työskentelee tallilla, tulisi heille järjestää mahdollisuus tutustua ja keskustella tauoilla, vaihtaa mielipiteitä ja purkaa työn iloja ja paineita. Asiallinen palaute ja kiitos motivoivat ja edistävät hyvää henkeä, voivat jopa laukaista riskitiriitoja. Kielteisen palautteen tulisi myös olla asiallista ja perusteltua, sen yhteydessä pitäisi olla annettavana myös parannusehdotuksia. (Työturvallisuuskeskus, Hevoset ja työturvallisuus 2010, 16-17)

Elämään ja sen hallintaan kuuluu stressi. Se pitää vireyttä yllä, mutta liiallisena se voi johtaa fyysisiin oireisiin ja työuupumukseen. Rentoutuminen on terveyden ja hyvinvoinnin kannalta tärkeää, pitäisi pystyä rentoutumaan myös työn lomassa. Rentoutumisharjoitukset kohottavat stressin sietokykyä, auttavat parantamaan oman kehon tuntemusta ja jopa vähentävät kipuja ja särkyjä. Työn ja vapaa-ajan suhde tulisi säilyttää terveenä, vuorokaudesta yksi kolmannes vapaa-ajalle ja toinen unelle. Ihminen tarvitsee rauhallista aikaa, pysähtymistä ja tilaa ajatuksille. (Työturvallisuuskeskus, Hevoset ja työturvallisuus 2010, 18-19)

Vaara- ja uhkatilanteissa on tärkeää saada apua, sitä on saatava hälytettyä paikalle nopeasti. On myös tärkeää mieltää mitä voi tehdä yksin ja mihin tehtäviin tarvitsee apua. (Työturvallisuuskeskus, Hevoset ja työturvallisuus 2010, 17)

Ensiapuun tulisi myös henkilöstöllä olla riittävä valmius. Tallin paloturvallisuuteen ja mahdolliseen pelastussuunnitelmaan tulee myös perehtyä sekä järjestää harjoituksia. (Työturvallisuuskeskus, Hevoset ja työturvallisuus 2010, 50-51)

## 4 KULKUREITIT JA TYÖTILAT

Monet tekijät vaikuttavat tallin työoloihin kuten tallin valaistus, siisteys, lämpötila ja materiaalit. Työvälineet ja työpiste on lain mukaan suunniteltava, valittava, mitoitettava ja sijoitettava siten, että työ voidaan suorittaa turvallisesti ja ergonomisesti oikein. (Pesonen ym. 2008, 84)

### 4.1 Kulkureitit

Työpaikan lattiat, portaat ja käytävät on työturvallisuuslain mukaan pidettävä sellaisessa kunnossa, ettei liukastumis- tai kompastumisvaaraa ole. Eläinsuojelumääräyksissä on myös vaatimuksia edellä mainituista asioista. Kulkureitit on myös valaistava hyvin. Ulkona erityisesti ovien edustat ja portaat on valaistava hyvin. (Pesonen ym. 2008, 74-75, Mela, Turvallisesti työssä 2011, 4) Talliin sisään kantautuva vesi ja lumi aiheuttavat liukastumisriskejä, niitä ongelmia voi vähentää tekemällä katoksen ulko-oven edustalle. (Työturvallisuuskeskus, Hevoset ja työturvallisuus 2010, 26)

Hyvin valaistut, esteettömät ja tilavat kulkuväylät vähentävät tapaturmariskejä ja helpottavat työtä. Lainsäädännön suositusten mukaan karsinoiden välinen käytävä tulisi olla 2,5 m ratsastustallissa ja 3,5 m ravitallissa, ainakin 1m tulisi olla vapaata aluetta. Tallin oviaukon tulisi olla vähintään 1,5 m leveä ja 2,2 m korkea. Karsinan oviaukon olisi hyvä olla vähintään 1,2 m leveä ja 2,2 m korkea. Hätätilanteissa leveät ovet helpottavat pelastustöissä. Myös liukuovet tuovat lisää tilaa käytäville. (Pesonen ym. 2008, 30, 74-75) Ovet, jotka aukeavat käytävälle, kannattaa pitää kiinni myös hevosen ollessa poissa karsinasta. Hätätilanteita varten poistumisreitit, joista myös hevonen mahtuu, tulisi hevosmäärään nähden olla riittävästi. Myös ahtaammista ovista tulisi opettaa hevosta kulkemaan hätätilanteiden varalta. (Työturvallisuuskeskus, Hevoset ja työturvallisuus 2010, 26-27)

## 4.2 Työtilat

Työtilojen ja -olojen pitäisi olla sellaiset, että työt voidaan tehdä mahdollisimman turvallisesti ja ergonomisesti oikein. Ergonomian tarkoituksena on poistaa fyysistä rasitusta, toistotyötä, raskaita nostoja, yksipuolisia työliikkeitä, huonoista työasunnoista ja -liikkeistä johtuvaa tuki- ja liikuntaelinten epätervettä kuormitusta. (Pesonen ym. 2008, 84)

Paikoissa, joissa esineet voivat pudotessaan tai kaatuessaan vahingoittaa työntekijää tai jossa työntekijä voi pudota, pitää olla turvakaiteita, aitauksia, suojakatoksia tai muita turvalaitteita. (Pesonen ym. 2008, 84)

Työntekijöillä on työturvallisuuslain mukaan oltava työpaikalla tai sen välittömässä läheisyydessä riittävät peseytymis-, pukeutumis- ja vaatteiden säilytystilat, ruokailu-, lepo- ja käymälätilat sekä muut henkilöstötilat ottaen huomioon työn luonne, kesto ja työntekijöiden lukumäärä. Tupakointitallissa ja tallin välittömässä läheisyydessä on aina kielletty. (Pesonen ym. 2008, 84)

Taukotilan tulisi olla kuiva ja lämmin, siellä tulisi olla myös tilaa suojavaatteiden, käsineiden ja jalkineiden kuivaamista varten. (Työturvallisuuskeskus, Hevoset ja työturvallisuus 2010, 33)

Valaistuksen pitää olla tallissa hyvä, se parantaa turvallisuutta, vaikuttaa vireystilaan ja lisää viihtyvyyttä ja työtehoa. Yleisvalaistukseksi suositellaan 80 - 100 luxia. Valoa tarvitaan enemmän pesu-, kengitys- ja hoitotilassa, 300 - 500 luxia. (Mela, Turvallisesti työssä 2011, 4)

Hevostallissa on oltava hyvä ilmanvaihto. Talli-ilmaan erittyy haitallisia kaasuja, kuten ammoniakkia, hiilidioksidia, rikkivetyä ja metaania. Pitämällä tallin kosteus ja lämpötila optimaalisina ja riittävällä ilmanvaihdolla ja karsinoiden huolellisella siivoamisella riittävän usein voidaan ehkäistä näitä haitallisia kaasuja. (Mela, Turvallisesti työssä 2011, 4)

Tallin ilmatilan tulisi olla hevosta kohden noin 40 - 50 m<sup>3</sup>, varsoilla ja poneilla 20 - 30 m<sup>3</sup>, jotta se olisi riittävä. Tallin optimilämpötila on 5 - 12 as-

tetta ja kesälläkään se ei saisi nousta yli 25 asteen. (Työturvallisuuskeskus, Hevoset ja työturvallisuus 2010, 32)

Eläinsuojien palot aiheutuvat yleensä sähkö- ja lämmityslaitteista. Sähkötyöt tulisi aina teettää alan ammattilaisella. Sähkölaitteiden kuntoa tulee seurata säännöllisin väliajoin. (Pesonen ym. 2008, 76- 77) Paloturvallisuutta saadaan myös lisättyä tallin puhtaana pidolla. Sammuttimia on oltava helposti saatavilla ja niiden käyttöä on tärkeää opetella. (Mela, Turvallisesti työssä 2011, 4)

Tallissa tulisi olla myös vähintään kaksi uloskäyntiä, joista myös hevonen mahtuu ulos. Kulkureitti lähimpään uloskäyntiin saisi olla enintään 30 m, MMM:n rakennusohjeiden mukaan. Poistumisteiden on oltava esteettömät ja ne on merkittävä selkeästi. (Työturvallisuuskeskus, Hevoset ja työturvallisuus 2010, 51)

Ensiaputarvikkeet tulee säilyttää sellaisessa paikassa, josta jokainen ne löytää tarvittaessa. Myös ensiapuun on osoitettava tila tallissa tai sen välitörmässä läheisyydessä. (Pesonen ym. 2008, 75)

## 5 ELÄINTEN KÄSITTELY

Hevonen kokee maailman hyvin eri tavalla kuin ihminen, se on suuri, voimakas ja reaktioiltaan nopea eläin. Hevosen hoitajalta vaaditaan taitoa. Parhaiten hevosen käsittelyä oppii harjoittelulla. Hevosenkäsittelytaidon lähtökohtana on hevosen tarpeiden ja lajiluonteen ymmärtäminen. Hevosen käyttäytymistä, kehon kieltä ja ennakoimaan sen reaktioita oppii ymmärtämään kokemuksen kautta. Käsiteltävyydessä on hevosten välillä suuria eroja. Käyttäytymiseen vaikuttaa hyvin oleellisesti hevosen ikä ja sukupuoli. (Suomen Hippos ry, Hevosenomistajan opas, 4)

### 5.1 Hevosten hoito ja tarhaus

Hevosten kanssa tulee toimia rauhallisesti, johdonmukaisesti ja varmasti, puhu pehmeästi. Kun lähestytään hevosta, puhumalla sille ennen kuin kosketat, varmistat, että hevonen huomioi tulosi. Vapaana olevan hevosen kanssa ei saa työskennellä, vaan valitaan turvallinen ja rauhallinen paikka. (Työturvallisuuskeskus, Hevoset ja työturvallisuus 2010, 23).

Hevosen hoitoa varten tulisi olla erillinen tila, jossa hevonen voidaan kiinnittää, päästään kahdelta puolelta seinään. Näin vältetään, ettei hoitaja jää puristuksiin hevosen ja seinän väliin. (Pesonen ym. 2008, 75)

Kunnollinen hoitotila mahdollistaa hevosen puhdistuksen, pesun, kengityksen, lääkinnän ja muun hoidon. Hoito-/pesutilan lattia ei saa olla liukas ja sen on kestävä kengitetyn hevosen liikkumista ja pesuvesiä. Tilan on oltava myös hyvin valaistu. (Mela, Turvallisesti työssä 2011, 4)

Piha-alueilla ja tarhoissa tärkeitä näkökohtia turvallisuuden kannalta ovat hyvä valaistus, aitojen ja porttien kunto, toimivat liikennejärjestelyt, erillinen paikoitusalue, hiekoitus ja auraus talvella. Mahdollisuuksien mukaan tulisi hevosten kulkureitit pitää erillään tallialueen muusta liikenteestä. (Pesonen ym. 2008, 76)

Hevosia ulkoilutetaan tarhassa, siellä ne purkavat tallin paineet. Tästä syystä tarhojen kunnosta ja turvallisuudesta on pidettävä hyvää huolta. Tarhassa loukkaantunut hevonen altistaa hoitajan vaaralle, tarhojen tulisi olla maastoltaan tasaisia ja esteettömiä. (Mela, Turvallisesti työssä 2011, 4)

Ulkotarhojen vähimmäiskoko suositus on 20 – 25 m x 50 – 75 m eli noin 1 000 – 2000 m<sup>2</sup> pinta-alaltaan. Tarhan olisi hyvä olla pitkä ja kapea, näin hevoset pääsevät liikkumaan enemmän. (Virtanen, Jansson, Närvänen, Jansson, Pesonen & Tanhuanpää. 2008, 48)

## 5.2 Hevosten liikuttaminen

Työoloihin liittyviä ongelmia ravivalmennuksessa ovat mm. tärinä, kylmyys ja istuma-asento. Kilpakärryissä istuma-asento on hankala. Oikein säädetyt jalkarampit ja ohjaslenkit auttavat jonkin verran. (Työturvallisuuskeskus, Hevoset ja työturvallisuus 2010, 39)

Kärryjen istuin ei saa olla liukas, jotta siitä saa hyvin tukea ajettaessa. Joustitus istuimessa vähentää selkään kohdistuvaa tärinää ja pyörien erillisjoustitus kärryn rungon tärinää. Kärryt täytyy myös huoltaa säännöllisesti ja aina tarvittaessa. Äänekkäät tai kolisevat kärryt voivat helposti säikäyttää hevosen ja ovat kuskillekin epämiellyttävät. (Pesonen ym. 2008, 75; Mela, Turvallisesti työssä 2011, 8)

Oikea pukeutuminen on välttämätöntä, kylmyys lisää tapaturma- ja sairastumisriskiä. (Työturvallisuuskeskus, Hevoset ja työturvallisuus 2010, 39)

Varusteille ja muille tarvikkeille on hyvä olla erilliset tilat tallissa. Hevosten varusteet on tarkistettava säännöllisesti tapaturmien ja onnettomuuksien välttämiseksi. Tarkistuksen yhteydessä jokainen liitos ja solki avataan, puhdistetaan ja tarvittaessa rasvataan. Käytön jälkeen varusteet on myös puhdistettava aina. (Pesonen ym. 2008, 75; Mela, Turvallisesti työssä 2011, 8)

Turvallisuutta lisääviä varusteita hevosella on esim. potkuremmi, oberseki ja korvatulpat. Ohjastajan varusteisiin kuuluu pukeutuminen sään mukaan, kypärä, jonka on oltava kilpailusääntöjen mukainen, turvajalkineet ja käsineet. (Työturvallisuuskeskus, Hevoset ja työturvallisuus 2010, 39)

Valjastuspaikan tulisi olla rauhallinen, riittävän valoisa ja tilava. Lähettyvillä ei saisi olla hevosen keskittymistä häiritsevää liikettä. Pohjan on ol-

tava pitävä, ei liukas. Valjastuksen ajaksi hevonen on voitava kytkeä tukevasti kiinni. Valjastuspaikalle varataan valmiiksi kaikki tarvittavat varusteet ennen kuin hevonen tuodaan paikalle. Hevoselle laitetaan ensin suojat, silat, suitset, ohjakset ja viimeksi kärryt. Ulosmenoreitillä ei saa olla ylimääräistä tavaraa ja tilaa on oltava riittävästi. Harjoitus- ja valmennusalueella noudatetaan ko. alueen turvallisuusohjeita ja sääntöjä. (Työturvallisuuskeskus, Hevoset ja työturvallisuus 2010, 39-40)

### 5.3 Hevosen opettaminen

Jotta varsasta kouliintuu luottavainen ja helposti käsiteltävä hevonen, sen opettaminen vaatii osaamista. Kuinka hevosta kohdellaan varsaiästä lähtien vaikuttaa merkittävästi hevosen luonteeseen. Hyvät kokemukset ihmisen kanssa lisäävät hevosen luottamusta ja tekevät siitä yhteistyöhaluisen. Hevonen oppii kunnioittamaan ihmistä oikeudenmukaisena ja luotettavana laumanjohtajana oikein ja johdonmukaisesti johdettuna. Taitamaton käsittely saattaa tehdä hevosen epäluuloiseksi, hermostuneeksi, arvaamattomaksi, omapäiseksi tai huonotapaiseksi. Näiden tapojen karsiminen voi kestää vuosia. (Hevosenomistajan opas 2011, 4-5)

Varsan ajo-opettamista varten tarvitaan rauhallinen paikka, jossa ei ole häiriötekijöitä. Ajo-opetus ajoitetaan valoisaan aikaan päivästä. Opetuksessa käytettävät avustajat on ohjeistettava täsmällisesti, ainakin yksi, alkuvaiheessa mieluiten kaksi osaavaa avustajaa. Avustajillakin on oltava turvalliset varusteet, kypärä, käsineet ja pitäväpohjaiset turvalliset jalkineet.

Varsalle laitetaan hyvin istuvat valjaat, joissa on riittävän pitkät ohjat, ei kolisevat tai kitisevät kärryt, riittävän pitkät ja kestävät taluttimet, potkuremmi ja obersekki. Opetettaessa varsaa ohjastetaan kävellen riittävän kaukana sen takana ja ohjastaja valvoo, että myös taluttajat ovat tarpeeksi etäällä varsasta. Jotta avustajat osaavat varautua oikeisiin liikkeisiin, on ohjastajan kerrottava ajoissa kääntymiset, pysähdykset jne. Kohtaamistilanteissa muita kulkijoita varoitetaan selvillä merkeillä. (Työturvallisuuskeskus, Hevoset ja työturvallisuus 2010, 40-41)

## 6 KULJETUKSET JA LIIKENNE

Vastuuntuntoinen ihminen lähtee yleisille teille ainoastaan sellaisen hevosen kanssa, jonka kanssa tietää pärjäävänsä. Kyky hallita hevonen korostuu muun liikenteen joukossa. Tieliikennelaissa ja -asetuksissa määritellään kuinka hevosen kanssa toimitaan liikenteessä. (Pesonen ym. 2008, 86)

Erityisesti siirrot ja kuljetukset ovat vaarallisia töitä hevosten hoidossa. Uudenlaisissa tilanteissa tuttuakin hevonen voi toimia hyvin arvaamattomasti. (Pesonen ym. 2008, 89)

## 6.1 Hevosen kuljetus

Kuljetuksessa ja hevosten siirroissa tapahtuu paljon onnettomuuksia (Mela, Turvallisesti työssä 2011, 6). Hevosten lastaamista ja kuljetustilanteita on tärkeää harjoitella. Hevosta kuljettavan henkilön oma rauhallinen ja kiireetön asenne saa myös hevosen suhtautumaan tynnemmin näihin tilanteisiin. (Pesonen ym. 2008, 89) Kuljetuksissa on hyvä olla apuna vähintään yksi henkilö. (Työturvallisuuskeskus, Hevoset ja työturvallisuus 2010, 47)

Hevosperävaunujen tai -autojen tulee olla asianmukaisesti rekisteröityjä ja katsastettuja sekä rakenteeltaan ja kunnoltaan turvallisia. Kunto on tarkistettava ennen kuljetukseen lähtöä. (Pesonen ym. 2008, 89)

Hevosella tulee olla kuljetettaessa mukana tunnistusasiakirja eli passi. Matkavarustukseen hevoselle kuuluvat tukeva riimu ja riimunvarsi. Tarvitessaan hevosen jalat suojataan kuljetussuojilla. Hevonen voidaan suojata loimella kylmällä ilmalla. (Hevosenomistajan opas, 2011, 20)

Vuonna 2007 eläinten kuljetusta koskevat säädökset uudistuivat kokonaan. Eläinkuljetusasetus(1/2005) ja laki eläinten kuljettamisesta säätelevät eläinten kuljetusta(1429/2006). Lain tarkoituksena on suojella eläimiä kuljetuksessa ja sen yhteydessä vahingoittumiselta. Eläinkuljetuksen lainsäädäntöön sisältyvät kuljettamista koskevat perussäännökset kuljetusten yleisistä edellytyksistä, kuljetusvälineestä, eläinten kuormaamisesta ja kuorman purkamisesta sekä lupamenettelyistä. ( Jansson, Särkijärvi, Karjalainen, Hyyppä, Kivilohkare & Rantala 2008, 25)

Kuljetuksen aikana hevosen hyvinvoinnista on huolehdittava. Matkan kesto, hevosen ikä ja kuljetusväline ja -olot huomioon ottaen hevoselle tulee antaa vettä, sopivaa ravintoa ja lepoa riittävän usein. Hevosen kunto olisi hyvä tarkistaa kahden tunnin välein ja juottaa neljän tunnin välein. (Jansson ym. 2008, 25)

Hevosen tulee olla matkan edellyttämässä kunnossa. Tiinettä tammaa ei saa kuljettaa, mikäli on todennäköistä, että se saattaa varsoa matkan aikana. Vasta varsonut tamma eikä vastasyntynyt varsa ole myöskään kuljetuskuntonen. Vahingoittunutta tai lievästi sairasta hevosta voidaan kuljettaa, jos sille ei aiheudu siitä kärsimystä ja se kuljetetaan ainoastaan lopetettavaksi tai eläinlääkärin hoidettavaksi. Muutoin sairaan hevosen kuljetaminen vaatii aina eläinlääkärin luvan. (Jansson ym. 2008, 25)

Hevoset on kuljetettava yksin joko pilttuussa tai karsinassa. Ryhmässä hevoset voidaan kuljettaa ainoastaan, jos ne eivät ole vihamielisiä toisilleen, niiltä on poistettu takakengät ja niillä on riimut, kouluttamatonta varsaa lukuun ottamatta. (Jansson ym. 2008, 25)

Kuljetukset, jotka kestävät yli kahdeksan tuntia, katsotaan pitkiksi kuljetuksiksi. Näillä kuljetuksilla jokaisen hevosen luo on oltava esteetön pääsy, riittävästi kuiviketta ja rehua sekä lämpötilan on oltava 5 – 30 c. Ulkolämpötilasta riippuen sallittu poikkeama on +/-5 c. Ilmanvaihtojärjestelmän on ajoneuvossa oltava sellainen, että sitä voidaan käyttää, oli ajoneuvo liikkeessä tai ei. Ajoneuvossa on oltava puomeja, aitoja tai väliseiniä,

joista saa rakennettua erillisiä osastoja. Nuorten hevosten ja varsojen on tarvittaessa päästävä makuulle pitkän kuljetuksen yhteydessä. (Jansson ym. 2008, 25)

Lain mukaan kuljetusvälineen, kuten hevoskuljetusautot ja trailerit ( myös junan, lentokoneen ja laivan), tilan hevoselle on oltava riittävän tilava ja niin turvallinen, että se estää eläintä karkaamasta. Kuljetustilassa hevosen on voitava seistä luonnollisessa asennossa ja sen on oltava niin korkea, ettei hevonen kolhi itseään kattoon. Suositus on, että vähintään 20 cm jäisi tilaa hevosen pään yläpuolelle. Kuljetusvälineessä on oltava riittävästi ilmatilaa ja säädettävissä olevia ilmanvaihtoaukkoja. (Jansson ym. 2008, 26)

Kuljetusvälineen materiaaleista on säädöksiä eläintenkuljetusasetuksessa. Seinien ja lattian on oltava hevoselle sopivia rakenteiltaan ja materiaaleiltaan sekä riittävän lujia. Tilassa ei saa olla teräviä kulmia tai ulokkeita, jotka voivat vahingoittaa eläintä. Lattiamateriaali ei saa olla liukas eikä siinä saa olla sellaisia rakoja tai askelmia, jotka voivat vaarantaa eläintä. Kuiviketta on oltava riittävästi eritteiden imeyttämiseksi. (Jansson ym. 2008, 27)

Lainsäädäntö edellyttää lupaa eläintenkuljettamiseen kaupallisen toiminnan yhteydessä. Lupaa eläinten kuljettamiseen eli eläinkuljettajalupaa haetaan siitä aluehallintoviraston toimipisteestä, jonka toimialueella on hakijan kotipaikka tai jonne muusta jäsenvaltiosta oleva hakija on sijoittunut taikka jossa kolmanteen maahan sijoittautunut hakija on edustettuna. (Eläinkuljettajalupa.)

Eläinten kuljettamiseen myönnettyistä luvista valtakunnallista eläinkuljettajarekisteriä pitää Evira. Luvan myöntäminen edellyttää, että hakijalla tai hänen palveluksessaan olevalla on eläintenkuljetukseen ja siihen liittyvään käsittelyyn ja hoitoon tarvittava koulutus tai sitä vastaava käytännön kokemus. Eläinten kuljetusvälineiden on myös oltava asianmukaiset. (Jansson ym. 2008, 26)

Eviran mukaan kaupallisiksi kuljetuksiksi katsotaan sellaiset kuljetukset, joista on suoraa taloudellista hyötyä kuljettajalle, muun muassa eläimiä ammatikseen ja korvausta vastaan kuljettavien henkilöiden tai yritysten kuljetukset sekä hevosten laajamittaiseen, ammattimaiseen valmennuspalveluun sisältyvät, usein tai säännöllisesti toistuvat ja useampia kuin yksittäisiä eläimiä koskevat kuljetukset. Kaupallisessa kuljetuksessa on oltava asiakirja, josta selviää kuljetuksen määränpää, lähtöpaikka, -päivä ja -aika sekä eläinten alkuperä, omistaja tai haltija. (Jansson ym. 2008, 26)

Eläinkuljettajalupia on kahdenlaisia. Lyhyiden eläinkuljetusten luvalla saa kuljettaa eläimiä enintään 8 tuntia ja pitkien eläinkuljetusten luvalla saa kuljettaa yli kahdeksan tuntia. (Eläinkuljettajalupa.)

## 6.2 Hevonen liikenteessä

Rauhallisuutta ja kärsivällisyyttä ei voi korostaa liikkaa turvallisessa valmennustyössä. Muu liikenne voi helposti säikäyttää hevosen ajettaessa yleisillä teillä. Jotta ylimääräiset häiriöt saadaan poistettua, valmennuksessa käytettävät ajoreitit tulee suunnitella ja tarkistaa huolella etukäteen. (Mela, Turvallisesti työssä 2011, 6)

Valmennustyössä valmentajan varusteet ovat turvallisuuteen oleellisesti liittyvä asia (Mela, Turvallisesti työssä 2010, 6). Ajajan varusteisiin kuuluu kypärä sekä käsineet. Ratsastajalle kuuluvat kypärä, ratsastukseen tarkoitettut jalkineet ja käsineet, myös turvaliivin ja turvajalustimien käyttöä suositellaan. (Hevosenomistajan opas 2011, 12) Lisäksi molemmilla tulee olla lämmin ja liikettä rajoittamaton suoja-asu niin kesällä kuin talvella (Mela, Turvallisesti työssä 2011, 6).

Yleisille teille tulisi lähteä ainoastaan sellaisen hevosen kanssa, jonka kanssa itse tietää pärjäävänsä (Pesonen ym. 2008, 86).

Liikenteessä ja maastossa on hyvä opetella liikkumaan kokeneemman hevosihmisen opastuksella. Tiellä hevosajoneuvon ja ratsukon paikka on tien oikeassa reunassa. Tilapäisesti jokamiehenoikeudella saa ratsastaa toisen alueella, myös yksityistiellä. Silti maanomistajalta on kohteliasta kysyä lupa. Säännöllinen ja ammattimainen ravivalmennus vaatii luvan. Hevosajoneuvon muodostaa hevonen ja kärryt. Tieliikennelaki säätelee hevosajoneuvon liikkumista. Eläimen kuljettajan ja ratsastajan on soveltuvin osin noudatettava ajoneuvon kuljettajaa koskevia säännöksiä. Hevosen kanssa liikuttaessa on huomioitava muut teiden ja polkujen käyttäjät. (Hevosenomistajan opas 2011, 13)

Liikenteessä näkymiseen kannattaa kiinnittää huomiota myös päivällä, mutta etenkin hämärässä ja pimeällä. Kuljettajan tai ratsastajan on hyvä käyttää heijastinliiviä, myös hevoseen kiinnitettävät heijastimet näkyvät hyvin eri suuntiin. (Mela, Turvallisesti työssä 2011, 6)

Hevosajoneuvossa tulee olla E-hyväksytyt heijastimet, kulkusuunnassa vasemmalla puolella edessä eteenpäin suunnattu valkoinen ja taaksepäin punainen heijastin. Pimeällä tai näkyvyyden ollessa huono, vaaditaan lisäksi valkoinen valo eteenpäin ja punainen valo taaksepäin. (Hevonen liikenteessä.)

Liikuttaessa yleisillä teillä tulee välttää joutumista muun liikenteen joukkoon ja etsiä aina vaihtoehtoisia reittejä kun mahdollista. Yksin liikkumista tulisi välttää etenkin nuorella hevosella. Mikäli liikut yksin, tallilla olevien tulisi tietää missä liikut ja koska palaat, pidä myös kännykkä mukana joko äänettömällä tai hiljaisella. Jos hevosia on useita, tulee liikkua jonossa. Ruuhka-aikoja kannattaa välttää samoin hämärässä ja pimeällä liikkumista. (Työturvallisuuskeskus, Hevoset ja työturvallisuus 2010, 44-45)



## 7 AINEISTO JA MENETELMÄT

Toimintaohjeiden laatimiseen käytin kirjallisuutta sekä lisäksi hyväksi havaittuja käytäntöjä. Etsin minkälaisia asetuksia ja suosituksia laki antaa hevosten ja hevostallien pitoon. Otin selvää minkälaiset tilanteet aiheuttavat tapaturmia. Käytin erilaisia oppaita sekä muuta kirjallisuutta aineiston keräämiseen. Toimintaohjeiden laatimiseen käytin alan toimijoiden haastatteluja sekä kuvamateriaalia ohjeiden havainnollistamiseen. Haastattelutapana oli avoin haastattelu, johon laadin kysymyspohjan (liite 1).

Haastattelin hevosalan toimijoita neljällä eri tallilla. Haastattelu tapahtumissa oli valokuvaaja mukana. Haastatteluissa käsiteltiin aihepiirejä, joita jaoin pienempiin kokonaisuuksiin, että saataisiin tarkempia tuloksia. Toiminnan suunnitteluun kuuluivat ammattitaito, työnjako, välineiden/varusteiden huolto, ongelmatilanteiden hallinta sekä haitta- ja vaaratilanteiden kartoittaminen. Kulkureitteihin ja työtilatiloihin kuuluivat: kulkureitit, hoitotilat, tarhaaminen, karsinoiden puhtaanapito sekä rehujen säilytys ja ruokinta. Eläimen käsittelyyn kuuluivat: hevosen hoitaminen, ongelma hevonen ja varsan käsittely. Kuljetuksiin ja liikenteeseen kuuluivat: kuljetusvälineet, varusteet ja hevosen kanssa liikenteessä. Keskustelimme myös minkälaisissa tilanteissa tapaturmia sattuu ja onko työtä kehitetty niin että tapaturmat vältettäisiin sekä minkälaisia muutoksia on tehty.

## 8 TOIMINTAOHJEET

### 8.1 Toiminnan suunnittelu

Hevostalliyrityksen perustaminen sekä toiminnan ylläpitäminen vaatii yrittäjältä ammattitaitoa ja paljon suunnittelua. Täytyy ottaa selvää eri viranomaistahojen määräyksistä niitä löytyy eläinsuojelu-, rakennus-, työturvallisuus- ja pelastuslaeista. (Haastattelu 3. 13.6.2013)

Uusia säännöksiä on seurattava ja toimintaa tulee kehittää niiden mukaisesti (Haastattelu 2. 13.5.2013).

#### 8.1.1 Ympäristö

Eläinsuojelulaki antaa määräyksiä ja suosituksia koskien tallirakennusta. Etenkin jos tallirakennus on vanha, kannattaa mitata että karsinat, oviaukot ja käytävät täyttävät vaatimukset. (Haastattelu 4. 16.5.2013)

Hevostallissa tai sen välittömässä yhteydessä on oltava sosiaalitilat. Sosiaalitilan tulee olla sellainen, että siellä voi pitää tauot ja ruokailla sekä lämmitellä ja kuivattaa kastuneet vaatteet (kuva 1). Sosiaalitiloissa on myös oltava wc ja peseytymismahdollisuus. (Haastattelu 3. 13.3.2013)



Kuva 1. Sosiaalitilat (Vattinen 2013)

Tallissa on hyvä olla erillinen varustetila valjaiden, loimien sekä muiden tarvikkeiden säilytystä varten (kuva 2) (haastattelu 3. 13.5.2013)



Kuva 2. Varustehuone (Vattinen 2013)

Hevosten väkirehuille tarvitaan erillään oleva tila, esimerkiksi karsina, johon hevoset eivät pääse (kuva 3), myös tuhoeläinten torjunta on helpompaa (haastattelu 4. 16.5.2013).



Kuva 3. Rehukarsina (Vattinen 2013)

Heinät ja kuivikkeet tarvitsevat myös tallista erillään olevan tilan, jossa ne pysyvät kuivana ja hygieenisinä. Samalla parannetaan myös tallin paloturvallisuutta. (Haastattelu 3. 13.5.2013)

Suunnitteluvaiheessa täytyy itse rakennuksen lisäksi huomioida myös muu talliympäristö. Tämä tulee huomioida niin uuden tallin rakentamista kuin vanhan ostamista tai vuokraamista suunniteltaessa. (Haastattelu 3. 13.5.2013)



Kuva 4. Piha-alue (Vattinen 2013)

Ulkoalueen tulisi olla riittävän tilava. Olisi hyvä, jos autojen ja kuljetusvälineiden paikoitusalue sijaitsisi erillään hevosten kulkureiteistä (kuva 4.). (Haastattelu 2. 13.6.2013)



Kuva 5. Hevosella talliin saapuminen (Vattinen 2013)

Hevosilla ajoon lähteminen ja saapuminen on paljon turvallisempaa, kun kulkureiteiltä on poistettu mahdolliset häiriötekijät (kuva 5). (Haastattelu 2. 13.6.2013).



Kuva 6. Tarhat (Vattinen 2013)

Hevosten ulkoilutarhat tarvitsevat paljon tilaa ja tarhojen sijainti suunnitellaan niin että hevosten tarhaaminen olisi mahdollisimman sujuvaa. Sijaintia suunnitellessa on hyvä huomioida myös veden ja rehujen jakamista hevosten tarhoihin. Tarhojen on hyvä sijaita lähellä, esimerkiksi yksi käytävä ja tarhojen portit kahta puolen käytävää sekä vesiastiat porttien lähellä, jotta ne on helppo täyttää (kuva 6). (Haastattelu 16.5.2013)

Tarhojen kuntoa seurataan päivittäin tarhaamisen yhteydessä ja niitä korjataan tarvittaessa (Haastattelu 2. 13.5.2013).

Hevosten ruokkiminen, tallin puhtaana pito ja karsinoiden siivoaminen on fyysisesti raskasta työtä. Työvälineet valitaan niin että rasitusta saataisiin mahdollisimman vähäiseksi. Usein talleissa on käytössä kottikärryt ja talityköt niin heinien jakamiseen kuin karsinoiden siivoamiseen. Tämä on etenkin pienemmissä talleissa tilan ja talouden vuoksi järkevintä. (Haastattelu 2. 13.5.2013)



Kuva 7. Karsinan siivous (Laine 2013)

Töiden tekemistä voidaan helpottaa apuvälineiden ja koneiden avulla (kuva 7), esimerkiksi pienkuormaajilla kuten Avant (kuva 8.). Pienkuormaajat vähentävät fyysistä rasitusta huomattavasti sekä nopeuttavat työtä. (Haastattelu 3. 13.5.2013)



Kuva 8. Lantojen vienti lantalaan (Laine 2013)



Kuva 9. Heinien jakaminen (Laine 2012)

Pienkuormaajat ovat käteviä hevostalleilla, niillä voidaan esimerkiksi jakaa heinät ja siivota tarhoja (kuva 9). Pienkuormaajat mahtuvat myös pie-

nen kokonsa ja taittuvuuden vuoksi helposti tallin käytäville. (Haastattelu 3. 13.5.2013)



Kuva 10. Lannanpoisto (Muurinaho 2011)

Lannanpoistojärjestelmä nopeuttaa tallin siivoamista. Jokaisen karsinan edessä on avattava luukku, johon lannat karsinasta siivotaan (kuva 10). Lantakuljetin vie lannat suoraan lantalaan (kuva 12 - 13).



Kuva 11. Lantaluukku (Muurinaho 2011)



Kuva 12. Lantakuljettimen käynnistys (Muurinaho 2011)



Kuva 13. Lantakuljetin (Muurinaho 2013)



Kuva 14. Pumppukärryt (Vattinen 2013)

Pumppukärryillä on helppo siirtää esimerkiksi rehulavoja (kuva 14) (Haastattelu 13.5.2013).

### 8.1.2 Ammattitaito

Hevosalalla yrittäjänä toimiminen vaatii sekä ammatillista koulutusta että käytännön kokemusta talliympäristössä työskentelemiseen. (Haastattelu 4. 16.5.2013)

Valmentajan ammattitutkinto antaa hyvät valmiudet yrittämiseen ja valmennustoiminnan aloittamiseen. Koulutus on vuoden mittainen ja se sisältää muun muassa hevosfysiologiaa, hevosten valmennusta ja yritystaloutta. Koulutuksen aikana tutustutaan myös eri valmennustallien toimintaan. (Haastattelu 4. 16.5.2013)

Hevosista ja hevostalliyrittäjänä toimimisesta oppii paljon käytännön kautta (haastattelu 2. 13.5.2013). Alan koulutukset sisältävät harjoittelujaksoja ja harjoittelupaikka kannattaakin valita omien oppimistarpeiden mukaan. Työkokemusta kannattaa hankkia ennen oman yrityksen aloittamista. Usein näiltä ”oppi-isiltä” saa arvokkaita neuvoja myös myöhemmin oman yrityksen toimintaan. (Haastattelu 3. 13.5.2013)

Lisäkoulutusta voi hankkia erilaisilta alan kursseilta. Kursseja järjestetään melko kattavasti ja niistä tiedotetaan alan lehdissä, niistä voi seurata muitakin ajankohtaisia asioita. Lehdissä kirjoitetaan myös muiden yrittäjien toiminnasta ja näitä seuraamalla voi kehittää paljon oman yrityksen toimintaa. (Haastattelu 4. 16.5.2013)

Yrityksen toiminnan kannalta on erityisen tärkeää työntekijöiden ammattitaito ja molemminpuolinen vuorovaikutus. Työntekijöiden valinnassa kiinnitetään huomiota heidän työkokemuksensa ja kiinnostukseen työkennellä kyseisessä yrityksessä. (Haastattelu 3. 13.5.2013)

Työntekijöiltä sekä asiakkailta saatava positiivinen ja etenkin negatiivinen palaute on otettava rakentavasti vastaan. Näistä palautteista on paljon apua yrityksen kehittämiseen. (Haastattelu 2. 13.5.2013)

Toiminnan suunnittelu ja kehittäminen on jatkuva prosessi. Ammattitaitoa tarvitaan jo pelkästään päivittäisen toiminnan suunnitteluun, kuten työtehtävien jakaminen. Työt jaetaan viikolle, niin etteivät työt ruuhkaannu. (Haastattelu 2. 13.5.2013)

Haitta- ja vaaratilanteita tulisi kartoittaa ja muutoksia tehdä sen mukaisesti. Päivittäisen työn kautta näkee ovatko toimintatavat ja välineet turvalliset sekä mitä tarvitsee muutosta. Muilla talleilla käydessä kannattaa myös kiinnittää huomiota niiden toimintaan ja hakea sieltä ratkaisuja omaan toimintaan. (Haastattelu 4. 16.5. 2013)

Yleisimpiä tapaturmia hevostalleilla ovat puremat ja potkut, nämä tapahtuvat hoitotoimenpiteiden yhteydessä. Hevosten siirroissa sattuu myös tapaturmia hevosen säikähtämisen vuoksi, jolloin taluttaja jää jalkoihin. (Haastattelu 3. 13.5.2013)

Toiminta on tarpeellista vakuuttaa, vähintäänkin vastuuvakuutus sekä talkooväenvakuutus mikäli tallilla on tilapäisesti muita kuin varsinaisessa



työsuhteessa olevia työntekijöitä. Hevosten omistajien on hyvä vakuuttaa oma hevonen, haluamallaan tavalla. (Haastattelu 2. 13.5 2013)



Kuva 15. Sammutustarvikkeet (Vattinen 2013)

Tulipalon varalta tallissa on oltava palonsammutus- ja ensiaputarvikkeet helposti saatavilla (kuva 15). Työntekijöitä on opastettava käyttämään niitä. Paloturvallisuussuunnitelma olisi hyvä tehdä. (Haastattelu 4. 16.5.2013)

## 8.2 Kulkureitit ja työtilat

Tallin työturvallisuuden ja viihtyvyyden kannalta on erityisen tärkeää että tilat ovat toimivat. Siisteys on pidettävä kunnossa ja siihen on kiinnitettävä huomiota. (Haastattelu 2. 13.5.2013)

### 8.2.1 Kulkureitit

Esteettömät ja tilavat kulkureitit vähentävät turvallisuusriskejä. Käytävien ja oviaukkojen täytyy olla tarpeeksi leveät, vähintäänkin määräysten mukaiset, mieluummin leveämmät, tilaa ei ole koskaan liikaa. (Haastattelu 4. 16.5. 2013)



Kuva 16. Käytävä (Muurinaho 2011)

Tallin käytävillä ei saa olla ylimääräisiä tavaroita, ne on säilytettävä niille varatuissa paikoissa (kuva 16) (Haastattelu 3. 13.5.2013)



Kuva 17. Siivousvälineet (Muurinaho 2011)

Harjat ja lapiot voi ripustaa esimerkiksi seinälle (kuva 14) (haastattelu 4.16.5.2013).



Kuva 18. Tilavat kulkureitit (Vattinen 2013)

Käytävän olisi hyvä olla vähintään kolme metriä leveä, jotta siihen mahtuu hyvin kärryjen kanssa. Oviaukkojen tulisi olla lähes saman levyiset kuin käytävän (kuva 18). (Haastattelu 2. 13.5.2013)



Kuva 19. Kulkureitit ulkona (Vattinen 2013)

Ulkonakin kulkureittien tulee olla esteettömät ja mahdolliset vaaratekijät on poistettava (kuva 19). Talvella ulkoalueiden kunnossapito ja valaistus on tärkeää (kuva 20). (Haastattelu 4. 16.5.2013)



Kuva 20. Ulkovaistus (Vattinen 2013)

### 8.2.2 Työtilat

Työtilojen tulee olla turvalliset. Työskentelytilojen täytyy olla tilavat, hyvin valaistut ja lattioiden täytyy olla tarpeeksi karkeat. Tilassa tulee olla hyvä ilmanvaihto. (Haastattelu 3. 13.5.2013).



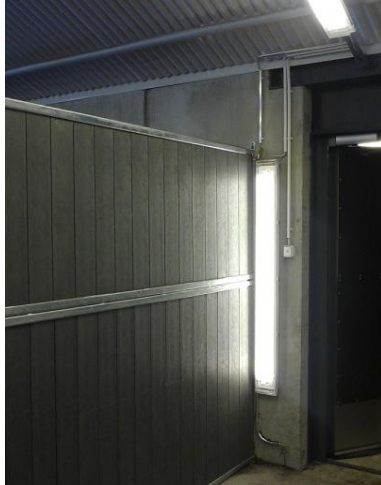
Kuva 21. Valaistus (Vattinen 2013)

Sisätiloissa toimiva valaistusratkaisu on loisteputket kahta puolen käytävää (kuva 21) (Haastattelu 2. 13.5.2013).



Kuva 22. Pesupaikan valaistus (Vattinen 2013)

Hoitotilassa, esimerkiksi pesupaikalla, on oltava kirkas valaistus, vaaleat seinät antavat myös lisävaloa (kuva 22) (Haastattelu 2. 13.5.2013).



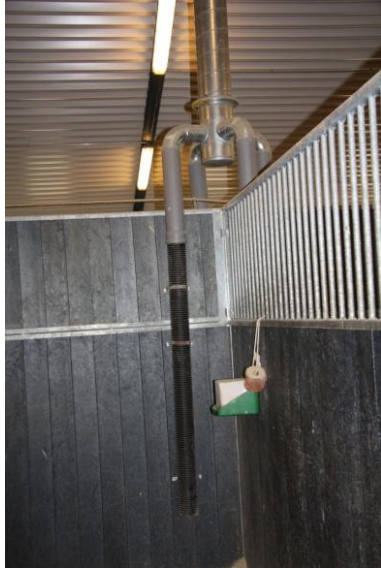
Kuva 23. Kengitysvalaistus (Muurinaho 2013)

Kengittäessä valaistus on hyvä olla alempana (kuva 23) (Haastattelu 3. 13.5.2013).



Kuva 24. Luonnollinen ilmanpoisto (Vattinen 2013)

Tallissa tulee olla tarpeeksi ilmatilaa ja hyvä ilmanvaihto. Tallissa ei saa olla liian lämmintä eikä kosteaa. Tallissa voi olla koneellinen ilmastointi tai luonnollinen poisto. Luonnollisen ilmanpoiston poistoaukon olisi hyvä olla säädettävissä tarpeen mukaan (kuva 24). (Haastattelu 4. 16.5.2013)



Kuva 25. Koneellinen ilmanpoisto (Muurinaho 2011)

Haitallisten kaasujen, kuten ammoniakkin, pitoisuudet eivät saisi olla liian korkealla. Kaasut voidaan imeä alhaalta karsinasta ja näin talli-ilma pysyy hyvänä (kuva 25).



Kuva 26. Käytävä (Vattinen 2013)

Tallin ilmaa huonontaa myös pöly, jota tulee kuivikkeiden ja kesällä sisälle kantautuvan hiekan vuoksi. Kuivikkeiden valintaan tulisi kiinnittää huomiota, valita mahdollisimman vähän pölyävä ja tarvittaessa kostutettava kuivikkeet. Käytävää voi myös kostuttaa ennen lakaisemista, tämä vähentää pölyämistä (kuva 26). (Haastattelu 2. 13.5.2013)

### 8.3 Eläinten käsittely

Eläinten kanssa on toimittava rauhallisesti. Ei lähestytä aggressiivista hevosta. Vieraiden hevosten kanssa tulee olla varuillaan mutta tuttuunkaan hevoseen ei saa luottaa liikaa. Hankalien hevosten kanssa on noudatettava varovaisuutta ja niiden käsittelystä neuvotaan työntekijöitä. (Haastattelu 13.5.2013)

### 8.3.1 Hevosen hoito ja tarhaus

Hevonen kiinnitetään kahdelta puolelta käytävälle hoidon, kuten harjaamisen ja loimituksen ajaksi. Karsinassa hoitoa tulee välttää. (Haastattelu 2. 213.5.2013)



Kuva 27. Kengittäminen (Vattinen 2013)

Kengittämiseen on hyvä olla rauhallinen ja hyvin valaistu paikka tallissa (kuva 27) (Haastattelu 4. 16.5.2013).



Kuva 28. Pesutila (Vattinen 2013)

Pesupaikalla tehdään erityishoitotoimenpiteet, joten pesupaikan tulee olla tilava ja valoisa (kuva 28). Lattia ei saa olla liukas ja sen täytyy kestää pesuvesiä. Vesihana sijoitetaan niin, ettei hevonen yllä siihen. (Haastattelu 3. 13.5.2013)

Hevosta talutetaan aina narulla, turvajalkineita ja hanskoja käyttäen, tarvittaessa myös kypärää (Haastattelu 2. 13.5.2013).

Emää ja varsaa on kaksi tarhaamassa (Haastattelu 4.16.5.2013).



Kuva 29. Tarhaaminen (Vattinen 2013)

Hevosten tarhaamisessa on huomioitava mitkä hevoset voi laittaa samaan tai vierekkäisiin tarhoihin, kaikki eivät tule toimeen keskenään. Etenkään tammaa ja oria ei voi sijoittaa vierekkäisiin tarhoihin (kuva 29). (Haastattelu 13.5.2013)

Tilavat, tasaiset, hyväpohjaiset tarhat ovat turvalliset ja tarhojen kuntoa tulee seurata päivittäin (Haastattelu 3. 13.5.2013).

Tarhojen porttien sijainti ja toimivuus lisää turvallisuutta (kuvat 30 - 32). Portin aukaiseminen on helpointa, kun sen voi avata vasemmalla kädellä ja ottaa tai viedä hevosen oikealla kädellä. (Haastattelu 4.16.5.2013)



Kuva 30. Liukuportti (Vattinen 2013)





Kuva 31. Saranaportti (Vattinen 2013)



Kuva 32. Kahvaportti (Vattinen 2013)

### 8.3.2 Hevosten liikuttaminen

Hevosia liikutetaan säännöllisesti. Jokaiselle tehdään valmennussuunnitelma, suunnitelmaa muokataan suoritusten mukaan. Hevosia liikutetaan ajaen tai ratsain. (Haastattelu 2. 13.5.2013)

Valjastaminen sekä satulointi tehdään tallin käytävällä, hevonen kahdelta puolelta kiinnitettynä (Haastattelu 2. 13.5.2013).



Kuva 33. Perinteiset silat (Vattinen 2013)

Ravivaljaita on käytössä erilaisia, perinteiset silat (kuva 33) ja pikalukolliset silat (kuva 34). Pikalukollisiin siloihin kärryjen kiinnittäminen on huomattavasti nopeampaa ja hätätilanteessa kärryt saa nopeasti irrotettua. Perinteiset silat ovat hyvät vedettäessä painavampia kärryjä. (Haastattelu 3. 13.5.2013)



Kuva 34. Pikalukkosilat (Vattinen 2013)



Kuva 35. Potkuremmi ja häntärauta (Vattinen 2013)

Ajoturvallisuutta voidaan lisätä käyttämällä erilaisia varusteita, kuten potkuremmi ja häntärauta (kuva 35). Potkuremmi estää hevosta potkaisemasta ja häntärauta hännällä huiskimista, joka aiheuttaa vaaran ohjajäämisestä hännän alle. (Haastattelu 3. 13.5.2013)



Kuva 36. Obersekki ja korvahuput (Vattinen 2013)

Obersekki pitää hevosen pään ylhäällä, jolloin päätä ei voi laskea liian alas ja se estää myös potkaisemista (kuva 36). Korvahuput (kuva 36) tai pumput korvissa estävät hevosta kuulemasta kovia ääniä. (Haastattelu 13.5.2013)



Kuva 37. Ajamaan lähtö (Vattinen 2013)

Hevosella ajamaan lähteminen (kuva 37) ja saapuminen takaisin talliin (kuva 38) tapahtuvat myös tallin käytävältä. Hevoson käytävältä irtipäättämiseen pyydetään tarvittaessa apua. (Haastattelu 2. 13.5.2013)



Kuva 38. Saapuminen (Vattinen 2013)

### 8.3.3 Varsan opetus

Aikuisen hevosen käyttäytymiseen vaikuttaa suuresti kuinka se on varsana koulutettu. Varsat on hyvä viedä ammattilaiselle 1 – 2 -vuotiaana ajo-opetukseen, jolloin niille opetetaan ajamisen lisäksi myös muuta käsittelyä ja ne tottuvat erilaiseen ympäristöön. (Haastattelu 3. 13.5.2013)

Varsojen käsittelyssä on noudatettava varovaisuutta, koska ne eivät vielä tiedä kuinka toimia. Varsat vaativat paljon käsittelyä ja totuttamista erilaisiin tilanteisiin. (Haastattelu 2. 13.5.2013)

Käsittelytilanteita tulee toistaa usein, mutta niiden kesto on lyhyt. Varsan on hyvä saada hyviä onnistuneita kokemuksia, näin luottamusta ihmiseen saadaan kasvamaan. Ajo-opetus aloitetaan vasta kun varsa toimii ihmisen käsittelyssä. (Haastattelu 3. 13.5.2013)

Varsan opetukseen valitaan sellainen aika päivästä, kun muu liikenne on vähäistä, kuitenkin valoisan aikaan. Varusteiden on oltava varsalle sopivat. (Haastattelu 4. 16.5.2013)



Kuva 39. Varsan valjastus (Linna 2013)

Valjastaessa tulee olla rauhallinen ja varovainen mutta kuitenkin varmaotteinen (kuva 39). Varsalle on hyvä laittaa korvapumpulit sekä käyttää potkuremmiä ja obersekkiiä. Varsalle voidaan laittaa myös silmälaput, jos se katselee paljon ympärilleen (kuva 40). (Haastattelu 3. 13.5.2013)



Kuva 40. Silmälaput (Linna)



Kuva 41. Ohjasajo (Linna 2013)

Varsaa ohjasajetaan avustajan kanssa, molemmilla hanskat kädessä ja kypärät päässä. Avustaja taluttaa varsaa pitkällä narulla, ohjastaja ohjaa hevosta ja avustaja auttaa tarvittaessa (kuva 41). Ohjasajoa toistetaan, kunnes varsa toimii siinä. (Haastattelu 3. 13.5.2013)

Kärriksen kanssa voi aluksi käyttää kahta avustajaa, jotka taluttavat molemmin puolin, jolloin hevonen on helpompi pitää suorana. Vaikka taluttajia ei enää tarvita, on kuitenkin avustajan hyvä olla aluksi mukana varsan ajossa. (Haastattelu 3. 13.5.2013)

## 8.4 Kuljetukset ja liikenne

Hevosten kuljetuksissa ja hevosella liikuttaessa liikenteessä tarvitaan erityistä varovaisuutta ja ennakointia. Muut liikenteessä olevat eivät välttämättä osaa arvioida hevosen reaktioita ja aiheuttavat näin tietämättään vaaratilanteita. (Haastattelu 3. 13.5.2013)

### 8.4.1 Kuljetukset



Kuva 42. Hevoskuljetusauto ja -traileri (Vattinen 2013)

Hevosia kuljetetaan hevosautoilla ja –trailereilla (kuva 42). Talviaikaan on turvallisempaa liikkua hevosautolla, hevosauto on helpompi hallita liukkaalla. (Haastattelu 2. 13.5.2013)

Uudemmissa hevoskuljetusvälineissä on enemmän tilaa ja säätömahdollisuuksia (Haastattelu 4. 16.5.2013).



Kuva 43. Lastaussilta (Vattinen 2013)

Sivulaidat auttavat lastaamisessa (kuva 43) (Haastattelu 2. 13.5.2013)



Kuva 44. Väliseinä (Vattinen 2013)

Väliseinää saa tarvittaessa siirrettyä (kuva 44) (Haastattelu 2. 13.5.2013)



Kuva 45. Varustetila (Vattinen 2013)

Erillinen varustetila on usein auton takaosassa (kuva 45), hevostilaan ei saa lastata varusteita (Haastattelu 2. 13.5.2013).

Hevosperävaunua käytettäessä tarvitaan vetämiseen sopiva vetoauto, auton rekisteriotteesta näkee suurimman sallitun vetomassan (Haastattelu 3. 13.5.2013).



Kuva 46. Trailerin kiinnitys (Vattinen 2013)

Traileri tulee kiinnittää huolellisesti (kuva 46). Ennen lähtöä on myös tarkistettava että jarrut sekä valot toimivat. Trailerissa ja vetoautossa täytyy myös olla sama rengastus. (Haastattelu 3. 13.5.2013)

Hevosten kuljetuksiin varataan tarpeeksi aikaa. Hevonen kyydissä täytyy ajaa tavallistakin rauhallisemmin ja ennakoivasti. (Haastattelu 4. 16.5.2013)

Kuljetuksissa täytyy olla mukana hevosen passi. Mukaan on myös hyvä ottaa varariimu ja -naru, loimia, puukko, ensiaputarvikkeet ja vettä. (Haastattelu 16.5.2013)



Kahta tai useampaa hevosta kuljettaessa on huomioitava kuinka hevoset tulevat toimeen keskenään. Tammaa ja oria ei kuljeteta samassa, ainakaan vierekkäin. (Haastattelu 3. 13.5.2013)



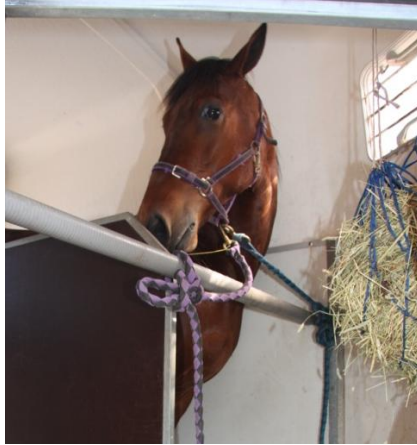
Kuva 47. Lastaaminen (Vattinen 2013)

Hevosta on hyvä olla kaksi lastaamassa (kuva 47). Lastaajalla sekä avustajalla tulee olla turvakengät ja hanskat, myös kypärää on hyvä käyttää. (Haastattelu 3. 13.5.2013)



Kuva 48. Puomin kiinnitys (Vattinen 2013)

Hevosen ollessa kopissa avustaja kiinnittää puomin ja laittaa lastaussillan kiinni (kuva 48) (Haastattelu 3. 13.5.2013).



Kuva 49. Kiinnitys (Vattinen 2013)

Hevonen kiinnitetään kahdelta puolelta traileriin (kuva 49). Hevoselle voi laittaa heinäverkon, tällöin hevonen viihtyy paremmin trailerissa. Matkan ajaksi on hyvä laittaa pumpulit hevosen korviin. (Haastattelu 3. 13.5.2013)



Kuva 50. Kärrykoukut (Vattinen 2013)

Kärryt laitetaan lastaussillassa oleviin kärrykoukkuihin (kuva 50) (Haastattelu 3. 2013).



Kuva 51. Kärkyjen kiinnitys (Vattinen 2013)

Kärkyjen aisat kiinnitetään ylhäältä sekä kärkyt kiinnitetään myös alhaalta, etteivät ne pääse pomppaamaan pois koukuista (kuva 51) (Haastattelu 3. 13.5. 2013).

#### 8.4.2 Hevonen liikenteessä

Ajoreitti tulee suunnitella etukäteen ennen liikenteeseen lähtöä. Yleisillä teillä ajoa kannattaa välttää mikäli mahdollista, etenkin nuorilla hevosilla. Ajamaan tai ratsastamaan kannattaa lähteä sellaiseen aikaan kun muuta liikennettä on vähän. (Haastattelu 2. 13.5.2013)

Yleisillä teillä liikuttaessa täytyy ottaa huomioon muu liikenne. Autoilijat ja muut tiellä liikkujat eivät välttämättä ymmärrä hevosen käyttäytymistä, joten on hyvä osata ennakoida ja väistää muuta liikennettä. (Haastattelu 3. 13.5.2013)

Näkyvyyteen liikenteessä etenkin pimeään aikaan on panostettava. Kärkyissä tulee olla heijastimet ja kuskilla huomioliivi, myös hevoselle on olemassa heijastimilla varustettuja varusteita. (Haastattelu 3- 13.5.2013)

Hevosella ajetaan aina tien oikeassa reunassa (haastattelu 3. 13.5.2013).



Kuva 52. Liikenteessä (Vattinen 2013)

Lasten kanssa liikenteessä tulee olla erityisen varovainen (kuva 52). Liikenteeseen lähdetään ainoastaan rauhallisella hevosella ja ehdottomasti kypärät päähän. (Haastattelu 3. 13.5.2013)

## 9 JOHTOPÄÄTÖKSET

Opinnäytetyön aihe oli mielekäs, sillä toimin itse ravihevosten parissa ja työlle oli oikeasti tarvetta. Työturvallisuuteen kiinnitetään usein huomiota vasta kun vahinko on sattunut, joten on tarpeellista panostaa toiminnan suunnitteluun tapaturmien estämiseksi.

Opinnäytetyöstä on hyötyä hevostallitoimintaa suunnitteleville sekä jo alalla toimiville. Tallitoimintaa suunnittelevat saavat hyviä neuvoja tallirakennuksen ja sen sijainnin valintaan, oli sitten hankkimassa uutta tai jo olemassa olevaa hevostilaa. Alalla jo pidempään olleille neuvoista on apua toiminnan kehittämiseen ja sen suunnitteluun. Toimintaohjeisiin käytettäviä haastatteluja tehtiin neljällä eri tallilla. Mikäli haastatteluja tehtäisiin laajemmalle joukolle, voitaisiin saada enemmän toimintatapoja. Toimintaohjeita voidaan tulevaisuudessa kerätä lisää, jolloin hevosalalla työskenteleville saataisiin jatkossa monipuolisempi lista hyvistä toimintatavoista.

Hevosalan suosio kasvaa. Voidaan arvioida hevosen vaikuttavan 500 000 ihmisen elämään. Hevosten parissa työskentelevien ja harrastajien ikä, kokemus ja taidot vaihtelevat paljon, joten suosion kasvu tuo mukanaan paljon haasteita. Ihmisten kohdalla nämä haasteet koskettavat nimenomaan työturvallisuutta.

Kattavaa tilastoa hevostalleilla tapahtuvista tapaturmista ei ole, kuitenkin useimmiten niitä sattuu kuljetusten ja siirtojen yhteydessä. Tapaturmista yleisimpiä ovat puremat, potkut ja alle jäämiset.

Hevostallin ja sen ympäristön työturvallisuuteen vaikuttavat monet tekijät. Nämä turvallisuustekijät ovat varsin arkisia ja niihin on olemassa erilaisia ratkaisuja. Hevonen on iso eläin, joka vaaran uhatessa pyrkii pakenemaan. Usein hevostalleilla tapahtuvat tapaturmat johtuvat nimenomaan hevosen pelosta joko hoitotilanteessa tai säikähdyksestä siirroissa. Tällaisen pelko-

tilan sattuessa ympärillä on oltava tilaa väistää hevosta. Nämä pelkoa aiheuttavat ympäristötekijät on minimoitava ja pidettävä kulkureitit esteettöminä.

Kirjallisuutta ihmisten hyvinvoinnista ja työturvallisuudesta hevosten parissa oli vaikea löytää. Hevosten hyvinvoinnista vastaavasti kirjallisuutta oli paljon. Ainoastaan muutamassa oppaassa käsiteltiin asiaa ihmisen kannalta.

Haastatteluista sai paljon tietoa työhön ja he kertoivat mielellään toiminnastaan. Heillä oli pitkä hevostausta ja osa heistä toimii ammattivalmentajana. Kaikilla talleilla työturvallisuuteen oli kiinnitetty hyvin huomiota. Toimitilat koettiin tilaviksi ja järjestystä pidettiin yllä. Tallin pintamateriaalien valinta, tarhojen sijainti ja kunto sekä ulkoalueen liikennejärjestelyt olivat asioita, joihin talleilla koettiin tarvittavan tehdä tai oli jo tehty muutoksia.

Haastatellut yrittäjät pitivät käytännön kokemusta ja harjoittelua hevosten käsittelystä ensisijaisen tärkeänä. Vaaratilanteiden koettiin sattuvan ulkopuolisen aiheuttamasta yllättävästä tilanteesta.

Työ on fyysisesti raskasta. Talleilla on vähän henkilökuntaa, monet toimivat jopa yksin. Työaika on pitkä, useimmiten aamut alkavat seitsemältä ja loppuvat vasta myöhään illalla. Väsymys ja uupumus eivät ole talliyrittäjälle vieraita käsitteitä. Väsyneenä tapaturmariskit kasvavat.

Rakennusmääräykset täyttyvät hyvin ja työtilojen käytännöllisyyttä sekä siisteyttä kehitetään ja pidetään yllä. Hevostallien toiminnassa kiinnitetään paljon huomiota hevosten hyvinvointiin ja tämän vuoksi ollaan valmiita tekemään pitkiä ja raskaita työpäiviä. Usein oma jaksaminen ja hyvinvointi unohdetaan. Esimerkiksi hevosten kuljetusmatkoille on varattu ensiaputarvikkeet hevosille, ei useimmiten ihmisille.

Työturvallisuutta edistetään hyvällä suunnittelulla ja tilanteiden ennakoimisella. Hyvienkin tallitilojen toiminta vaatii päivittäistä suunnittelua. Tallihenkilökunnan lisäksi tulisi erityisesti huomioida tallilla vierailevat ihmiset. Kommunikointi tallilla työskentelevien ja vierailevien välillä on tärkeää. Kaikki palaute tulisi ottaa rakentavasti vastaan ja kehittää toimintaa sen mukaisesti. Suunnittelusta huolimatta vaaratilanteita tapahtuu, myös niihin tulee varautua. Tilavat ja esteettömät kulkureitit estävät monia tapaturmia sillä käsitellessä isoa eläintä äkkivilanteita tapahtuu ja tuolloin on oltava tilaa väistää.

Työturvallisuutta vaarantavat laiminlyönnit huolto- ja korjaustöissä. Rikkinäiset rakenteet esimerkiksi tarhoissa aiheuttavat isojakin vaaratilanteita. Paloturvallisuuteen pitäisi kiinnittää enemmän huomiota. Talleissa on kosteutta ja pölyä, joten sähkölaitteiden kunnon seuranta ja suojaaminen tärkeää.

## LÄHTEET

Eläinkuljettajalupa. Elintarviketurvallisuusvirasto Evira. Viitattu 4.4.2013.

[http://www.evira.fi/portal/fi/elaimet/elainsuojelu\\_ ja\\_ elainten\\_ pito/elainsuojelu\\_kuljetuksissa/kaupalliset\\_kuljetukset/elainkuljettajalupa/](http://www.evira.fi/portal/fi/elaimet/elainsuojelu_ ja_ elainten_ pito/elainsuojelu_kuljetuksissa/kaupalliset_kuljetukset/elainkuljettajalupa/)

Haastattelu 1. 2012

Haastattelu 2. 13.05.2013

Haastattelu 3. 13.05.2013

Haastattelu 4. 16.05.2013

Hevonen liikenteessä. Liikenneturva. Viitattu 4.4.2013

[http://www.liikenneturva.fi/www/fi/turvatieto/saantopakki/hevonen\\_liikenteessa.php](http://www.liikenneturva.fi/www/fi/turvatieto/saantopakki/hevonen_liikenteessa.php)

Hevosalan nykytila, haasteet ja tutkimustarpeet. Maataloustieteen päivät 2010. Viitattu 9.4.2013. <http://www.smts.fi/jul2010/esite2010/026.pdf>

Hevosnomistajan opas, opas on toimitettu Hippolis – Hevosalan osaamiskeskuksen, SEY Suomeneläinsuojeluyhdistysten liiton, Suomen hevosenomistajien Keskusliiton, Suomen Hippoksen ja Suomen Ratsastajain liiton yhteistyönä.

Hyvinvoiva, turvallinen ja ympäristöystävällinen talli. Forssa: Painotalo Auranen Oy, 70-102

Jansson, H, Särkijärvi, S, Karjalainen, H, Hyypä, S, Kivilohkare, K & Rantala, M. 2008 3 Hyvinvoiva hevonen. Teoksessa Pesonen, I, Virtanen, H & Jansson, H. (toim.) Hyvinvoiva, turvallinen ja ympäristöystävällinen talli. Forssa: Painotalo Auranen Oy, 16-36

Laine R. 2012. Kuvat 7 - 9

Linna M. 2013. Kuvat 39 - 41

Mela. Turvallisesti työssä. 2011. PunaMusta Oy

Muurinaho A. 2011, 2013. Kuvat 10 - 13, 16-17, 23,25

Pesonen, I, Virtanen, H, Rosenberg, K, Kivilohkare, K & Rantala, M. 5 Turvallinen talli. Teoksessa Pesonen, I, Virtanen, H & Jansson, H. (toim.) Työturvallisuuskeskus. Hevoset ja työturvallisuus. 2010. 3. uud. p. PunaMusta Oy

Vattinen L. 2013. Kuvat 1-6, 14 - 15, 18-22, 24, 26 - 38, 42 - 52

Virtanen, H, Jansson, H, Närvänen, A, Jansson, H, Pesonen, I & Tanhuanpää, J. 2008 4 Ekologinen talli. Teoksessa Pesonen, I, Virtanen, H & Jansson, H. (toim.) Hyvinvoiva, turvallinen ja ympäristöystävällinen talli. Forssa: Painotalo Auranen Oy, 37-69

## HAASTATTELU

### Toiminnan suunnittelu

#### Ammattitaito:

Onko ammatillinen koulutus tarpeellinen, tarvitaanko lisäkoulutusta?  
Pyritäänkö työtä kehittämään niin että se antaisi mahdollisuuden kehittää omaa osaamista?

Seurataanko tulevia muutoksia, miten ne huomioidaan?

Vastaako työ tavoitteita ja odotuksia?

Saako toiminnasta palautetta ja arvostetaanko työtä ja tuloksia?

#### Työnjako:

Kuinka työtehtävät jaetaan?

Suunnitellaanko kiireiset päivät/ tehtävät etukäteen?

#### Välineiden/ varusteiden huolto:

Seurataanko varusteiden/ välineiden kuntoa ja tarpeellista uusimista etukäteen?

Tarkistetaan tarhojen, sähkölaitteiden kunto säännöllisesti?

#### Ongelmatilanteiden hallinta:

Onko pelastus- tai turvallisuussuunnitelmaa tehty?

Kuinka toimitaan hätä- ja poikkeustilanteissa? Onko työntekijöitä opastettu?

Ensiaputarvikkeiden, palohälyttimien, alkusammutuskaluston sijainti ja niiden kunnan sekä riittävyyden seuraaminen?

Turvallisuusmerkinnät?

Haitta- ja vaaratilanteiden kartoittaminen?

Vakuutukset ym.?

### Kulkureitit ja työtilat

#### Kulkureitit:

Ovatko työtilojen ja kulkureittien lattioiden pinnat riittävän karkeat?

Onko järjestys ja siisteys kunnossa? Mitä muuttaisitte?

Ovatko kulkureitit avoimia, esteettömiä ja tarpeeksi leveitä? Kuinka paljon tilaa tulisi olla?

Hevosella ajoon lähteminen ja saapuminen?



Hoitotilat:

Minkälaiset tilat tulisi olla hevosen hoitoa varten (pesu, valjastus, kengitys)?

Minkälainen valaistus, onko se riittävä?

Tarhaaminen:

Onko kulkureiteiltä poistettu kaikki eläimiä pelottavat tai houkuttelevat häiriötekijät? Mitä nämä häiriötekijät voivat olla?

Minkälaiset aitaukset ovat hyvät (portit)? Mitä huomioitavaa tarhojen sijainnissa on?

Ulkoalueiden valaistus?

Karsinoiden puhtaanapito:

Käytettävät työvälineet ja niiden valinta?

Kuinka lantalaan kulku on järjestetty?

Kuivittaminen?

Rehujen säilytys ja ruokinta:

Kuinka rehut sijoitetaan niin että, hevoset tai tuhoeläimet eivät pääse niihin ja ovat kuitenkin helposti saatavilla?

Rehujen jako?

Eläinten käsittely

Hevosen hoitaminen:

Käytetäänkö työssä turvajalkineita tai muita turvavarusteita?

Kuinka hevosta tulee lähestyä (karsina, tarha)?

Hevosen siirtäminen, taluttaminen, kiinnittäminen?

Varautuminen erilaisiin hoitotoimenpiteisiin?

Kuinka huomioidaan, ettei sivullisille aiheudu vaaraa eläinten siirroissa?

Ongelma hevonen?:

Kuinka toimitaan mahdollisen hankalan eläimen kanssa? Vältetäänkö yksin työskentelemistä?

Tiedotetaanko hankalista tapauksista muille työntekijöille?

Varsan käsittely:

Varsan tai nuoren hevosen käsittely?

Varsan opetus?

Kuljetukset ja liikenne

Kuljetusvälineet:

Kuka saa kuljettaa? Kuljetusvälineiden kunnan tarkastus?

Minkälainen on hyvä kuljetusauto tai kuljetusvaunu?

Lastaaminen ja purkaminen:

Miten lastataan turvallisesti, kuinka kiinnitetään? Onko näissä aina väh. kaksi henkilöä?

Mikäli kuljetetaan useampaa yhtä aikaa mitä huomioitava?

Onko erilaista ajaa eläin kyydissä?

Kuinka purkaminen tapahtuu? Onko merkitystä missä paikassa purkaa?

Varusteet:

Miten varustaudutaan kuljetuksiin, miten huomioidaan eripituisilla matkoilla?

Hätätilanteet? Ensiaputarvikkeet?

Kärkyjen kiinnittäminen kuljetusautoon/-vaunuun?

Varusteiden sijainti ja kiinnitys?

Hevonen liikenteessä:

Mikä on hevosen paikka liikenteessä? Mitä on otettava huomioon?

Suunnitellaanko ajoreitit etukäteen, miksi näin?

Hevosen näkyvyys liikenteessä?

Minkälaisissa tilanteissa tapaturmia sattuu?

Onko työtä kehitetty niin että tapaturmat vältettäisiin? Minkälaisia muutoksia on tehty?