

A collection of fashion sketches of women in various outfits, including dresses, blouses, and trousers, arranged in a group. The sketches are rendered in a simple, line-art style. The background features a large, stylized, abstract pattern in shades of gray, resembling a zebra print or a similar animal print.

MINIKOLLEKTION

in the sky and in the sand

KOLLEKTIONSARBETE

PÅ FILIPPA K





E x a m e n s a r b e t e

MINIKOLLEKTION
in the sky and in the sand

KOLLEKTIONSARBETE PÅ FILIPPA K

Yrkeshögskolan

Novia

Å

B

O

Våren

2011

B e k l ä d n a d

Heidi

Hautamäki

YRKESHÖGSKOLAN

NOVIA

EXAMENSARBETE

FÖRFATTARE: Heidi Hautamäki

UTBILDNINGSPROGRAM OCH ORT: Formgivning, Åbo

INRIKTNING: Beklädnad

HANDLEDARE PÅ NOVIA: Ritva-Liisa Alasaari

HANDLEDARE PÅ FILIPPA K: Pattern Manager, Ingegerd Dalborg och Head of Design, Nina Bogstedt

TITEL: MINIKOLLEKTION, *In the sky and in the sand*, KOLLEKTIONSARBETE PÅ FILIPPA K

DATUM	SIDANTAL	BILAGOR
2.5.2011	105	1

SAMMANFATTNING

Genom egna upplevelser och intervjuer presenterar jag kollektionsarbetet på det svenska klädföretaget Filippa K och dess bakgrund, stil, koncept och samhällsansvar samt tidigare vår/sommar kollektioner. Utöver det presenterar jag kort designyrket och trendresearch eftersom jag vill arbeta som designer i framtiden.

Tanken bakom arbetet är att prova på att jobba som de anställda på design- och konstruktionsavdelningarna gör och att designa kläder som passar in hos ett företag med ett tydligt koncept samtidigt som min egen stil kommer fram i plaggen. Jag presenterar arbetsprocessen genom min minikollektion, *In the sky and in the sand*, på 19 plagg. Av dessa tillverkar jag sex plagg. Samtidigt testar jag mina kunskaper för att se vilka uppgifter på ett klädföretag som motsvarar min utbildning och försöker komma fram till vad jag vill och kan göra när jag fått min examen.

Att göra examensarbetet på ett existerande företag gör arbetet verklighetstroget och är en utmärkt övning för framtida arbeten.

SPRÅK:
Svenska

NYCKELORD:
modedesign, kollektion, Filippa K,
minimalism, trendresearch

BACHELOR'S THESIS

AUTHOR: Heidi Hautamäki

DEGREE PROGRAMME AND PLACE: Culture, Turku

SPECIALIZATION: Clothing design

SUPERVISOR AT NOVIA: Ritva-Liisa Alasaari

SUPERVISOR AT FILIPPA K: Pattern Manager, Ingegerd Dalborg and Head of Design, Nina Bogstedt

TITLE: MINIKOLLEKTION, In the sky and in the sand, KOLLEKTIONSARBETE PÅ FILIPPA K

DATE	NUMBER OF PAGES	APPENDICES
2.5.2011	105	1

SUMMARY

Through my own experiences and interviews with employees, I present the work behind a new collection at the Swedish clothing company Filippa K. Further, I present the background, style, concept and social responsibility at the company, and previous spring/summer collections by Filippa K. In addition, I shortly present the profession of clothing design and trend researching as my dream is to work as a designer in the future.

The idea behind my work is to try working as the employees at the design and pattern design departments and to design clothes that fit a company with a clear concept, while the garments also represent me as a designer. I present the work process through my mini-collection, In the sky and in the sand, which consists of 19 garments. Out of these designs, I have made six pieces. At the same time, I am testing my skills to see which positions at a clothing company match my education. I am also doing this to find out what I want to do when I get my degree.

Doing the bachelor project at an existing company makes the work real and it is an excellent exercise for the future.

LANGUAGE:
Swedish

KEY WORDS:
fashion design, collection, Filippa K,
minimalism, trendresearch

INNEHÅLLSFÖRTECKNING

1.0 INLEDNING	1
2.0 MODEDESIGN	5
2.1 modedesignyrket	8
2.2 förarbete för design	9
2.3 arbetssätt	11
3.0 FILIPPA K	13
3.1 Filippa K idag	16
3.2 Filippa K stil och koncept	17
3.3 Filippa K:s ansvar i samhället	20
4.0 KOLLEKTIONSPROCESS PÅ FILIPPA K	23
4.1 design	25
4.2 trendresearch	28
4.3 toile och protoarbete	30
4.4 plaggkategorisering och struktur	32
4.5 tema för vår/sommar 2012 på Filippa K ..	40



5.0 MIN ARBETSPROCESS	43
5.1 kollektionsstart	45
5.1.1 Svenska Moderåderts trendprognos	46
5.1.2 Scouts trendrapport	48
5.1.3 We Connect Fashions färgtrendprognos	49
5.2 min trendanalys	50
5.3 plaggstruktur	54
5.4 skissarbete och val av plagg	58
5.5 färgkarta och material	76
5.6 mönsterkonstruktion, toiler och provning	82
5.7 instruktioner, tekniska ritningar och tillverkning	83
6.0 PRESENTATION OCH RESULTAT	87

BILAGOR

1. File Maker plaggdokument.



1

INLEDNING

Jag har valt att göra mitt examensarbete i samarbete med det svenska klädföretaget Filippa K. Jag gjorde min andra praktik på företaget under hösten 2010 och kom då på att jag kunde göra mitt examensarbete där. Jag har tittat närmare på hur designprocessen fungerar ur design- och konstruktionsavdelningarnas perspektiv. För att ge en uppfattning om Filippa K som företag har jag presenterat företaget, konceptet och tidigare kollektioner. Genom intervjuer och egna upplevelser har jag analyserat designprocessen på företaget.

Tanken bakom arbetet är även mitt eget designarbete där jag försökt jobba som det anställda på Filippa K och provat på att designa för någon annan. Jag har planerat en minikollektion för vår/sommar 2012 med min egen tolkning av trendprognoser och Filippa K:s tema för vår/sommar 2012. Kollektionen skall inte produceras, men till sex av plaggen har jag gjort mönster, sytt upp toile (prototyp) samt användbara plagg. Jag har även ytligt behandlat modedesignyrkets grunder i arbetssätt och designprocessen för att ge en allmän bild av yrket.

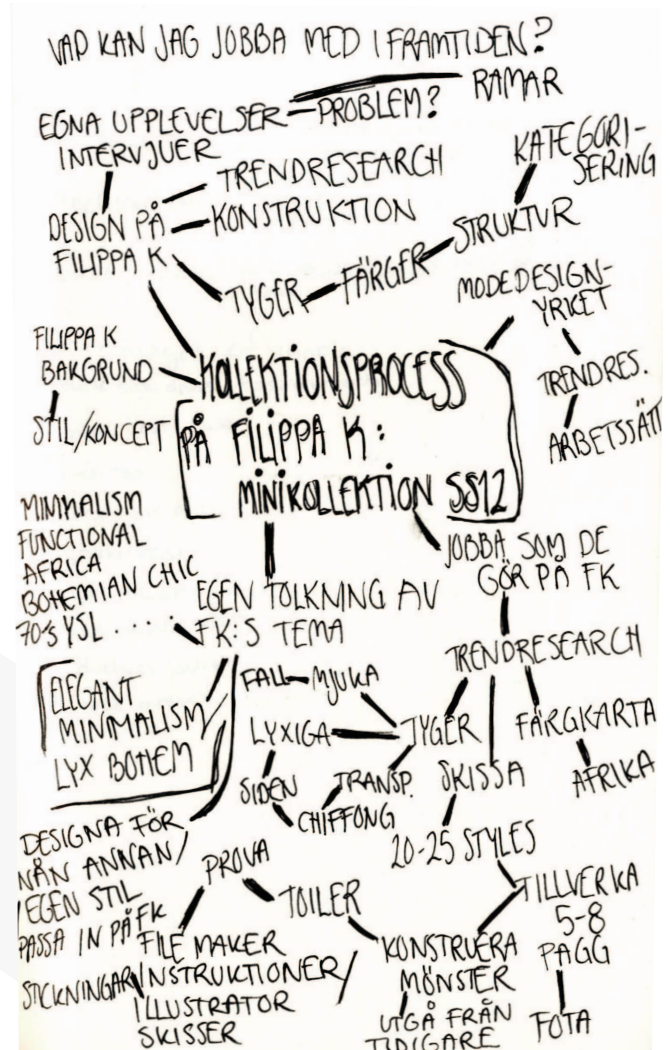
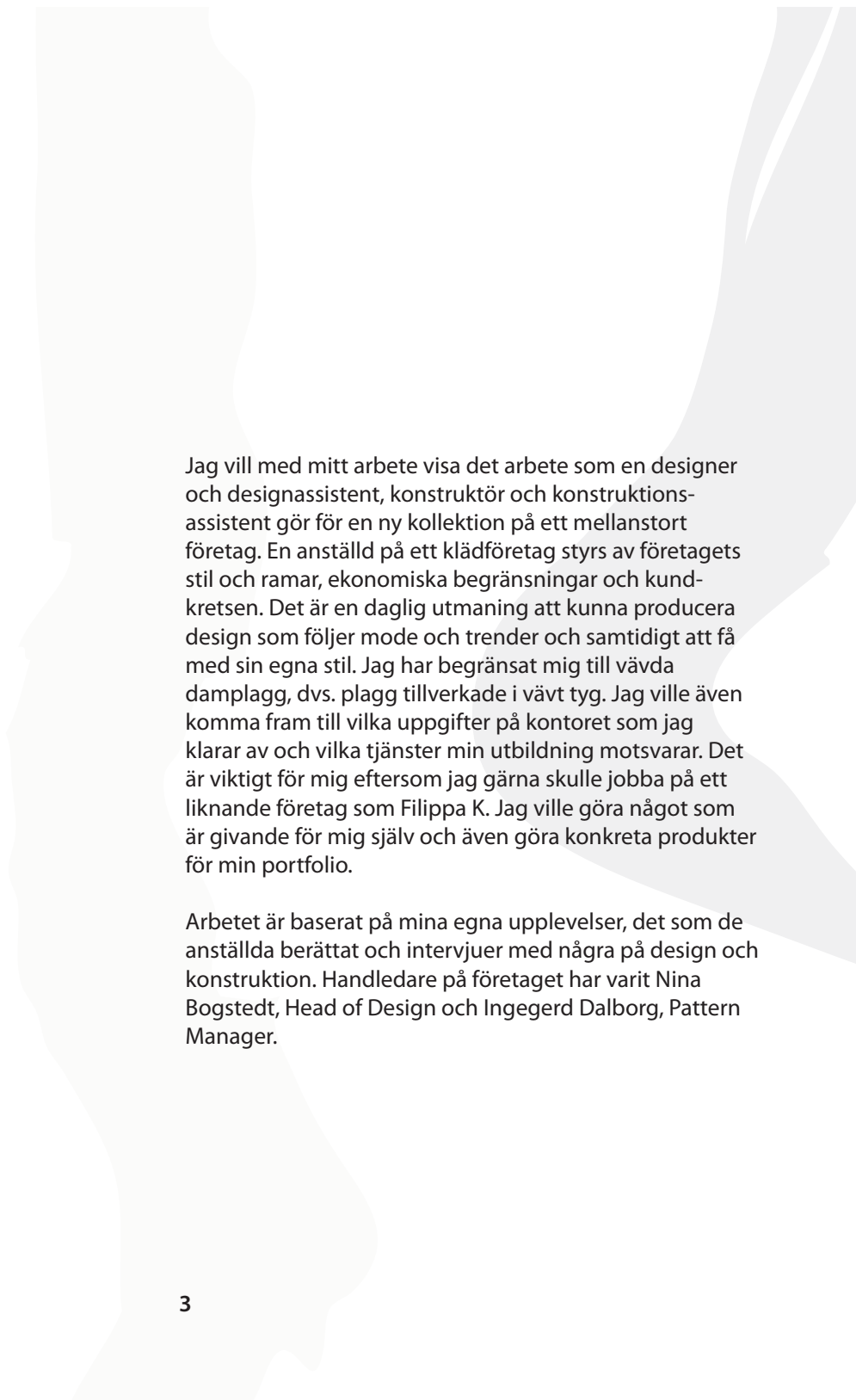


Bild 1. Tankekarta över examensarbetet.

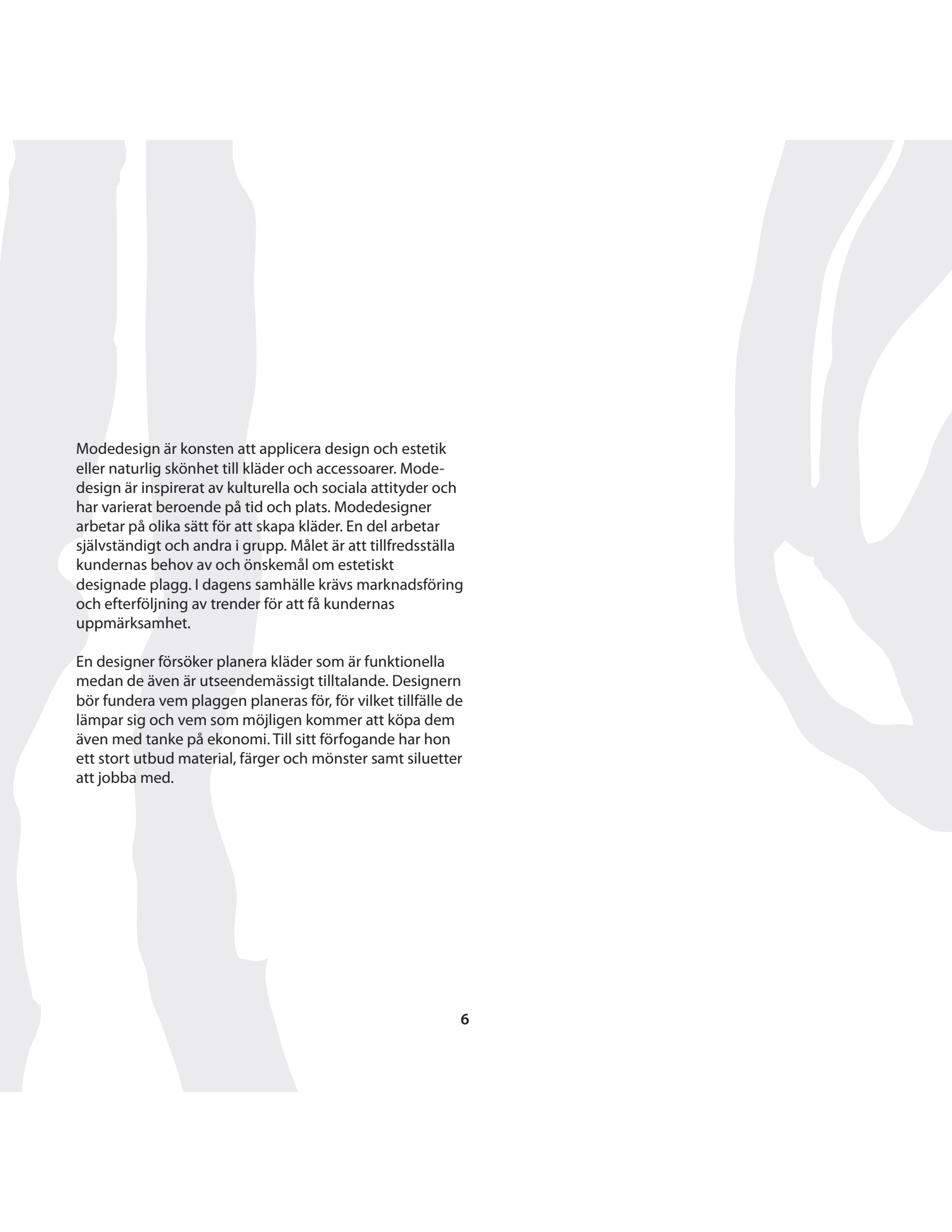


Jag vill med mitt arbete visa det arbete som en designer och designassistent, konstruktör och konstruktionsassistent gör för en ny kollektion på ett mellanstort företag. En anställd på ett klädföretag styrs av företagets stil och ramar, ekonomiska begränsningar och kundkretsen. Det är en daglig utmaning att kunna producera design som följer mode och trender och samtidigt att få med sin egna stil. Jag har begränsat mig till vävda damplagg, dvs. plagg tillverkade i vävt tyg. Jag ville även komma fram till vilka uppgifter på kontoret som jag klarar av och vilka tjänster min utbildning motsvarar. Det är viktigt för mig eftersom jag gärna skulle jobba på ett liknande företag som Filippa K. Jag ville göra något som är givande för mig själv och även göra konkreta produkter för min portfolio.

Arbetet är baserat på mina egna upplevelser, det som de anställda berättat och intervjuer med några på design och konstruktion.Handledare på företaget har varit Nina Bogstedt, Head of Design och Ingegerd Dalborg, Pattern Manager.

The image features a complex abstract composition of overlapping geometric and organic shapes. A large, dark gray shape dominates the upper left, partially overlapping a white shape. Below these, a thick black diagonal line cuts across the frame. In the lower right, there are more overlapping shapes in white and light gray. The overall aesthetic is clean and modern, with a focus on form and negative space.

MODEDESIGN



Modedesign är konsten att applicera design och estetik eller naturlig skönhet till kläder och accessoarer. Modedesign är inspirerat av kulturella och sociala attityder och har varierat beroende på tid och plats. Modedesigner arbetar på olika sätt för att skapa kläder. En del arbetar självständigt och andra i grupp. Målet är att tillfredsställa kundernas behov av och önskemål om estetiskt designade plagg. I dagens samhälle krävs marknadsföring och efterföljning av trender för att få kundernas uppmärksamhet.

En designer försöker planera kläder som är funktionella medan de även är utseendemässigt tilltalande. Designern bör fundera vem plaggen planeras för, för vilket tillfälle de lämpar sig och vem som möjligen kommer att köpa dem även med tanke på ekonomi. Till sitt förfogande har hon ett stort utbud material, färger och mönster samt siluetter att jobba med.



En del plagg är gjorda för individer, s.k. "Haute Couture-plagg" (högre designkonst) medan den största delen av plagg som tillverkas är massproducerade. De massproducerade plaggen är vardagsplagg och festplagg och säljs till ett lägre pris än "Haute Couture-plagg". Mellan dessa kategorier finns "ready-to-wear" plagg som är något exklusivare än de massproducerade. Ready-to-wear plagg garanterar exklusiviteten genom begränsad tillverkning och exklusiva material.

Runt om i världen finns städer som blivit allmänt kända som modestäder. De mest kända är London, Paris, Milano, New York och Tokyo. Länderna England, Frankrike, USA, Italien och Japan har en egen signifik stil på sin design. Ett plagg kan t.ex. anses vara franskt eller italienskt beroende på designen.

(Sorger & Udale, 2006)

2.1 MODEDESIGNERYRKET

Modedesigner kan jobba på olika sätt. De kan arbeta heltid för ett modeföretag, även kallad "in-house-designer", där företaget äger alla designs som designern gjort. I detta fall kan designern arbeta individuellt eller i grupp. I ett modehus kan det finnas olika designer för olika typer av plagg.

Freelance designer arbetar för sig själv och säljer sina designs till modehus, direkt till affärer eller klädfabrikörer. Plaggen bär då inköparens märke. En del designer grundar sitt eget märke under vilket plaggen marknadsförs. En modedesigner kan även designa för individuella kunder.

"High fashion-designer" kan även designa för specialaffärer eller "High fashion-varuhus". Dessa designer planerar unika plagg eller plagg som följer säsongstrender. De flesta modedesigner arbetar för modehus som skapar plagg för herr-, dam- och barnmode för massproduktion. I stora modehus, som t.ex. Gucci, Chanel och Armani planeras plaggen av grupper av designers under ledning av en designansvarig.

(Sorger & Udale, 2006)



2.2 FÖRARBETE FÖR DESIGN

Trendresearch och moodboards hör ofta till förarbetet för en ny kollektion. Info om kommande trender kan man hitta på olika websidor som oftast mot avgift skickar tidningar och böcker med prognoser för kommande trender. Oftast påbörjas kollektionsarbetet ungefär ett år innan kollektionen presenteras. Årets trender finns ofta tillgängliga utan avgift och är vägledande för kommande trend.

Färgtrender och material- och strukturtrender presenteras även på dessa websidor. Färgkartor och olika färgkods-system kan även beställas mot avgift. Prognoserna är vägledande, men inte slutliga och utesluter inte designers nya ideér. En färg som alltid är trendig är svart. Det beror på att svart ger en smickrande siluett och är en bra kombinationsfärg.

Bildsökning, "brainstorming" och resor är de bästa inspirationskällorna. Genom att samla ihop bilder på kläder, detaljer, tyger, kläder eller andra föremål får man en "moodboard" som ger kollektionen ett tema eller riktlinje. Stil, känsla, siluetter och färger kan framkomma från "moodboardsen".

(Sorger & Udale, 2006)



Bild 2. Exempel på moodboard.

2.3 ARBETSSÄTT

En designer kan arbeta på många olika sätt. En del skissar upp sina idéer på papper medan andra draperar tyg på en docka. Designern ger instruktioner till en mönsterkonstruktör som gör mönstret till plagget oftast i dataprogram från vilket mönstret kan skrivas ut eller skickas till fabriker elektroniskt. Av mönstret sys toiler och prototyper som provas på en modell för att plagget ska ha rätt passform. På en del företag görs inga mönster alls, utan fabriken som ska sy upp plaggen tar hand om mönsterkonstruktionen.

Designerns eller klädmärkets identitet syns i designen. Det kan ta ett tag innan identiteten är utarbetad och syns tydligt. Identiteten kan basera sig på en stilriktning, siluetter, färger, formspråk, material och känsla eller olika kombinationer. En designer på ett klädföretag bör förstå märkets stil och koncept för att kunna designa. Den egna stilen kan finnas med till en viss del, men sällan helt och hållet. Det här är en del av en designers dagliga utmaningar.

(Sorger & Udale, 2006)

A stylized, high-contrast graphic of a woman's profile in shades of gray. A large, thick black shape, resembling a stylized letter 'S' or 'R', is superimposed over the profile. The name 'FILIPPA K' is written in white, bold, sans-serif capital letters across the center of the image, overlapping the black shape and the profile.

FILIPPA K

enkelhet

STIL

URBAN

sofistikerat

AVSLAPPNAT

nyfiken

RENHET

PERSONLIG

minimalism

NUTID

SJÄLVSTÄNDIG

sensuellt

elegans

TIDLÖSHET

KVALITET

modernt



Bild 3. Filippa Knutsson grundare av Filippa K.

Filippa Knutsson är en av två grundare av klädföretaget Filippa K. Efter att ha studerat i London återvände Knutsson till Sverige till sin hemstad Stockholm i slutet av 1980-talet, för att arbeta på familjeföretaget Gul & Blå. Företaget var och är ett modeföretag främst inom denim. På Gul & Blå började Filippa som inköpare och senare jobbade hon som produktchef. Efter sex år på företaget bestämde Knutsson sig för att starta sitt eget företag som skulle designa kläder som hon helt enkelt tyckte att saknas på marknaden, okomplicerade men ändå moderna kläder som passar till varje tillfälle.

År 1993 grundade Filippa Knutsson tillsammans med sin kollega Patrik Kihlberg modeföretaget Filippa K. Karin Segerblom som tidigare arbetat formgivare på Gul & Blå övergick redan i ett tidigt skede till Filippa K. I början jobbade trion hemifrån med tro och hopp om att företaget skulle växa och utvecklas. Idag, ca 18 år senare har Filippa K utvecklats från ett "köksbord"-projekt till ett av Skandinaviens snabbast växande klädföretag, med en årlig omsättning på 390 miljoner kronor (41 miljoner euro).

(Filippa K, 2010)

3.1 FILIPPA K IDAG

Idag säljs Filippa K kläder och accessoarer i ca 20 länder. Företaget har 41 märkesbutiker i Europa och USA och representeras av mer än 750 utvalda återförsäljare runt om i världen. På huvudkontoret som ligger i Stockholm finns design, konstruktion, inköp, produktion, sälj, logistik och marknadsföring bemannat av ca 60 personer. Tillverkningen sker i ett tiotal länder i Europa och Asien.

Företaget är ett "mid-level" märke, vilket innebär att företaget är etablerat och under flera år gått på vinst och skapat ett starkt brand. På designavdelningen arbetar ca 10 personer, varav fyra är designers. De är "in-house-designers" som jobbar heltid på Filippa K. Nina Bogstedt fungerar som "head of design". Under året producerar designteamet två huvudkollektioner, vår/sommar och höst/vinter och två mindre kollektioner som utkommer mitt i säsongerna.

Filippa K:s utbud består av dam och herr tailoring, denim, vardags- och festplagg, samt en "light-sport" kollektion och "swimwear" plagg för damer. Förutom kläder hör även skor, väskor, bälten, handskar och smycken till utbudet. Plaggena är gjorda i vävda material, jersey och stickat och till accessoarer används främst läder.

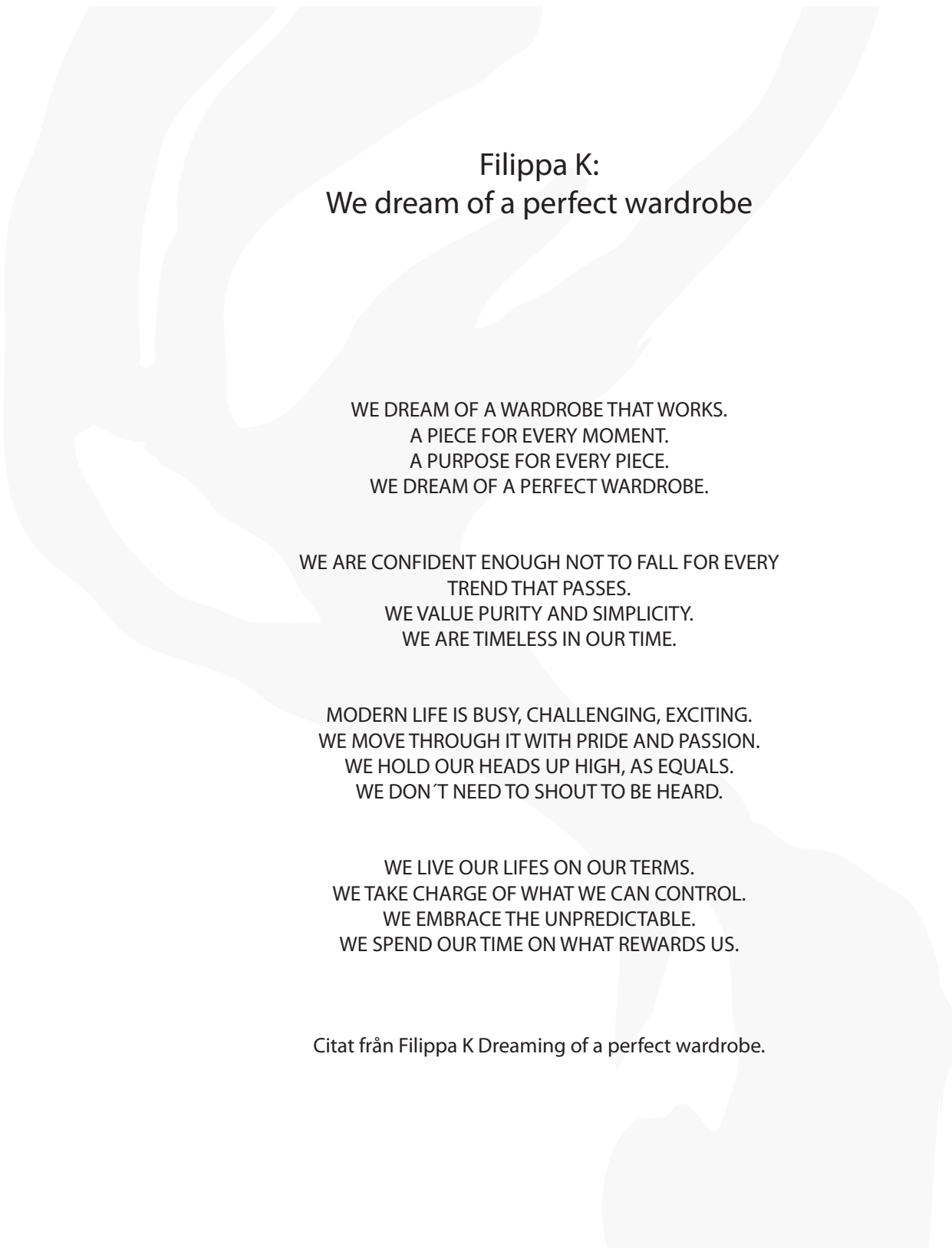
(Filippa K, 2010. Sorger & Udale, 2006)

3.2 FILIPPA K:S STIL OCH KONCEPT

Företaget Filippa K:s koncept är baserat på stil, enkelhet och kvalitet som finns med i varje produkt och detalj som skapas på företaget. Utseendet och modekänslan i produkterna, designen och upplägget i affärerna, visningarnas riktning och de konstnärliga bilderna samt reklamerna genom vilka plaggen möter kunderna visar tydligt Filippa K:s personlighet. I designen kombineras tidlös enkelhet med en nutida stuk samt minimalism med inslag av Japansk stil. Filippa K:s kunder är moderna, urbana och personliga. De är modemedvetena, sofistikerade och kvalitetsintresserade.

Filippa K:s affärsidé är att konstruera, tillverka, kommunicera och sälja kommersiella modeplagg och accessoarer med en egen tidlös stil. Genom att erbjuda väldesignade produkter av hög kvalitet med ett tydligt koncept och till ett bra pris, strävar Filippa K efter att vara ett attraktivt varumärke för både kvinnor och män som uppskattar mode och kvalitet.

(Filippa K, 2010)



Filippa K:
We dream of a perfect wardrobe

WE DREAM OF A WARDROBE THAT WORKS.
A PIECE FOR EVERY MOMENT.
A PURPOSE FOR EVERY PIECE.
WE DREAM OF A PERFECT WARDROBE.

WE ARE CONFIDENT ENOUGH NOT TO FALL FOR EVERY
TREND THAT PASSES.
WE VALUE PURITY AND SIMPLICITY.
WE ARE TIMELESS IN OUR TIME.

MODERN LIFE IS BUSY, CHALLENGING, EXCITING.
WE MOVE THROUGH IT WITH PRIDE AND PASSION.
WE HOLD OUR HEADS UP HIGH, AS EQUALS.
WE DON'T NEED TO SHOUT TO BE HEARD.

WE LIVE OUR LIVES ON OUR TERMS.
WE TAKE CHARGE OF WHAT WE CAN CONTROL.
WE EMBRACE THE UNPREDICTABLE.
WE SPEND OUR TIME ON WHAT REWARDS US.

Citat från Filippa K Dreaming of a perfect wardrobe.


3.3 FILIPPA K:S ANSVAR I SAMHÄLLET

Filippa K:s filosofi kretsar kring stil, enkelhet och kvalitet. Det är viktigt för Filippa K att skapa produkter som de är stolta över. Detta gäller lika mycket för konstruktion, kvalitet och värde för produkter som det gör för arbetsmiljön för alla inblandade i produktionscykeln. Företaget har påbörjat en pågående strategi för att genomföra steg-för-steg förbättringar.

Filippa K:s uppförandekod anger villkor som gäller för företagets produktions- och inköpscykel och är en del av avtal med alla leverantörer. Baserat på FN:s mänskliga rättigheter och Internationella arbetsorganisationens (ILO) konventioner, omfattar Filippa K:s uppförandekod leverantörer. Under år 2000 författades företagets första uppförandekod. År 2008 blev Filippa K medlem i Fair Wear Foundation (FWF) och gjorde upp en plan, godkänd av FWF, för rutiner i arbetsmiljön. Genom inspektioner och god kontakt med leverantörer kan Filippa K uppnå uppsatta mål.

Filippa K har byggt långsiktiga relationer med leverantörerna som de anställda på företaget årligen besöker. Med hjälp av Sustainia World AB har Filippa K gjort inspektioner av fabriker. På inspektionerna intervjuas ledning och anställda, alla fabrikslokaler granskas och lönerapporter och annan dokumentation kontrolleras. Efter revisioner sammanställs resultat och mål för förbättring ställs upp.

Filippa K:s har även långsiktiga relationer med kunder och partners. Inköpsavdelningen arbetar med miljö-, kemiska- och arbetsmiljöfrågor på daglig basis genom uppförandekoden och miljöpolicy samt tillhörande strategier.



På alla kontor används grön energi, alla tjänstebilar är ersatta med miljöbilar och cyklar. Ekonomiskt användande och återvinning av kontorsmaterial hör till vardagen. Medarbetarna erbjuds dagligen ekologiska livsmedelsprodukter och för alla avdelningar finns en miljö- och hållbarhetspolicy.

Antalet plagg gjorda av ekologiskt bomull ökar och eftersom tillgången på ekologisk bomull är begränsad försöker Filippa K hitta alternativa material för den ekologiska bomullen. Ett alternativ som företaget föredrar är lyocell/tencel som ingår i jersey och vävda produkter.

Filippa K har gjort en lista på kemikalier som inte får användas vid färgning av material för företagets produkter samt kemikalier som får användas begränsat. Övervakningen sker genom stickprov.

Filippa K har samarbetat med Svanen och har tillsammans med andra företag inom textilindustrin startat STWI, ett initiativ som lär textilindustrin om hur produktionen påverkar vattenresurserna i världen. Genom samarbetet skapar STWI riktlinjer för leverantörer vad gäller vattenfrågor.

Filippa K står för högkvalitativa kläder och tidlös mode. Kläderna kan användas från en generation till nästa och ger ett hållbart mode som går mot en ljusare och grönare framtid.

(Filippa K, 2010)



KOLLEKTIONSARBETE
PÅ FILIPPA K

Designprocessen för en kollektion på Filippa K påbörjas ungefär ett år innan kollektionen ska presenteras. Processen börjar med idé- och inspirationssökande för stil, tema och färger. Alla designers, Filippa Knutsson och Nina Bogstedt får presentera sina idéer för den nya kollektionen under ett möte. Knutsson och Bogstedt gör en struktur för kollektionen där typ av plagg, prisklass, kategori, ändamål och eventuellt material framkommer. Detta presenteras för alla på designavdelningen och för konstruktion- och inköpsavdelningarna för att alla ska få en inblick i hur kollektionen kommer att se ut.

Designgruppen gör inspirationsresor till exempelvis Paris, New York eller Tokyo. Efter resorna kommer skissandet igång. De slutliga plaggen väljs under möten med designer och designansvariga. Plaggen förs in i File Maker, dataprogrammet som används på hela kontoret. Därefter ges skisser och instruktioner till mönsterkonstruktörerna. En toile sys på kontoret. Den provas på en modell och eventuella ändringar görs. Det slutliga mönstret skickas till fabriken som ska producera plagget.

Fabriken gör prototyper som avmäts och avprovas på kontoret. Det slutliga plaggets form och färg ska godkännas av design och inköp innan det säljs in till butiker.

(Personlig kommunikation, Åsa Stenerhag 18.2.2011 och Malin Fredrixon 14.2.2011. Egna observationer)

4.1 TRENDRESEARCH PÅ FILIPPA K

Trendresearchen är en pågående process under hela kollektionsarbetet. I början av arbetet väljs ett eller flera teman som tillsammans med huvudriktningen som är minimalism är inspirationen för den nya kollektionen.

Filippa Knutsson, designansvarige Nina Bogstedt och alla designers kommer med ideér och förslag på inspiration. Inspirationen presenteras med foton och bilder samt plagg eller tyger. Av detta väljs ett genomgående tema. Inspirationen kommer från resor, tidningar, tv, bilder och utställningar och utvecklas under hela processen hos alla inblandade. Inspirationen kan ändras och fastställs helt inför säljmötet där produkterna ska presenteras med temat.

Färgkartan som består av ett tjugotal färger fastslås under designprocessen. Den väljs från Scotdics färgarkiv och ser lite olika ut för dam- och herrkollektionen. Scotdic färgarkiv, som används som standard vid färgkommunikation, kan beställas från Scotdic. I lådan finns färgade tygbitar med information om färgerna i form av en kod. Tygerna som ska färgas skickas iväg till leverantören tillsammans med ett scotdic prov. Tygproverna som kommer tillbaka kallas labdips. Bland labdipsen väljs det prov som är närmast färgen som finns i färgkartan.

(Personlig kommunikation, Åsa Stenerhag, 18.2.2011.
Scotdic-The World Textile System)



Bild 4. Filippa K moodboard, vår/sommar 2012.




Bild 5. Filippa K färgmoodboard, vår/sommar 2012.

4.2 DESIGN PÅ FILIPPA K

En designer på Filippa K styrs av säsong, trendresearchens resultat, trendprognoser, kundkretsen, "best-sellers" (plagg som sålt bra) från tidigare säsong, företagets ekonomi och av företagsallmänna riktlinjer och stil. Säsongen styr utbudet i typ av plagg, antal byxor, jackor osv. Tygpriser och tillverkningspriser påverkar även designern.

Som designer i ett modehus bör man kunna utesluta eller begränsa tankar på egen stil och smak eftersom kundkretsen kan vara väldigt bred. Åsa Stenerhag som varit med på företaget Filippa K sedan många år tillbaka menar att Filippa K är hennes stil. Hon har varit med och skapat den stil som företaget är idag och känner därför att Filippa K är hennes stil. En annan designer kanske inte har varit så länge på företaget och kan ha en mycket annorlunda stil, men kan ändå förstå och skapa Filippa K kläder. Det är viktigt att alla på företaget förstår vad Filippa K innebär och grundtanken bakom märket.

På Filippa K är designarbetet uppdelat enligt vilket material plagget tillverkas i och för vilket kön. Det innebär att ansvarsområdena har delats upp bland alla designer, exempelvis så att en person ansvarar för dam stickat och en annan om herr vävt och en tredje för skor. Med den här uppdelningen har varje designer ett mer bestämt ansvarsområde och kan fördjupa sig inom en kategori.



Designern gör skisser för hand eller på Adobe Illustrator och funderar ut material, färg, sömmar och detaljer i stora drag. Designern kan även själv sy upp prover och drapera upp nya modeller. Stenerhag betonar att arbetet är pågående och sker inte enbart på kontorstid utan även på egen tid och under egna resor.

Designassistenten fortsätter arbetet med att göra en tydlig plaggskiss och detaljskisser i Illustrator samt skriver instruktioner i FileMaker. Designassistentens arbete ska underlätta kommunikationen mellan Filippa K och leverantören, ju tydligare skisser och instruktioner, desto bättre resultat. Instruktionerna kan ändras när prototyperna kommer tillbaka beroende på hur prototyperna ser ut.

(Personlig kommunikation, Åsa Stenerhag, 18.2.2011.
Egna observationer)

4.3 TOILE OCH PROTOARBETE

Konstruktörerna på Filippa K gör mönster till alla plagg gjorda i vävt tyg. På stickade plagg och trikå plagg görs instruktioner och måttlistor, men väldigt sällan mönster. Fabrikerna som tillverkar plaggen utgår från instruktionerna och mönster som skickas från kontoret och gör ofta sina egna mönster. De plagg som konstruktörerna på Filippa K gör mönster till bygger ofta på en modell som funnits med tidigare i någon kollektion och mönstren görs i storlek S (small) för damer. I vissa fall utgår konstruktören från grundmönster.

Mönsterkonstruktörerna arbetar i mönsterkonstruktionsprogrammet Lectra, som är väldigt vanligt inom branschen. Mönstren skrivs ut och en toile sys upp av konstruktionsassistenten. Toilen sys i ett material som liknar det material som plagget ska tillverkas i eller om möjligt i det riktiga materialet. De plagg som är återkommande och har samma mönster som tidigare men kanske har ny färg, sys inte upp på kontoret.

Mönstren skickas elektroniskt eller i pappersform med instruktioner till fabriken som ska producera plagget. På fabriken sys en proto upp som skickas till kontoret där den mäts av och kommenteras. Plagget kan ha fel mått i jämförelse med måttlistan som konstruktören har gjort. Sömmar kan vara fel och detaljer kan saknas. Plagget provas på en modell som har måtten för Filippa K damstorlek S och ändringar dokumenteras. Om det behövs gör konstruktören ett nytt mönster och skickar det tillsammans med instruktioner till fabriken.

(Personlig kommunikation, Ingegerd Dalborg, 2011. Egna observationer)

Följande plagg som kommer tillbaka från fabriken är ett "sell-sample" (säljprov). Säljprovet går igenom samma process som prototypen och ska helst vara sydd i det rätta tyget och ha de rätta detaljerna som knappar och dragkedjor eftersom det är säljprovet som visas vid säljmötet mellan Filippa K och återförsäljare.

Det tredje provet som kommer tillbaka är "pre-production sample" (förproduktionsprov). Plagget går igenom samma process som de tidigare proverna. Det sista provet är ett "shipment sample" (fraktfärdigt prov), dvs. ett prov som ska se ut exakt som de plagg som skickas ut till återförsäljare och affärer. Om ett plagg är perfekt redan i ett tidigare skede kan vissa prover utebli. Om det är stora problem med ett plagg i tidigare skeden kan t.ex. ett andra proto beställas från fabriken. Ibland vill företaget beställa ett "size-set" (set med storlekar), där alla storlekar av plagget finns med. Det här görs för att se att storleksgraderingen på plagget är bra.

Plaggen kan test användas av personer i de olika storlekarna. Andra test, som tvätt av plagget görs av inköpsavdelningen. Problem som kan framkomma är att färgen inte håller tvätt, att plagget färgar av sig, att det nöts i sömmar eller att tyget tappar form.

Hela processen är ganska lång och ser ganska lika ut för alla plagg i samma kategori. Tack vare alla olika skeden som ett plagg går igenom tar företaget fram plagg med en bra passform och välgjorda kvalitativa plagg.

(Personlig kommunikation, Ingegerd Dalborg, 2011. Egna observationer)

4.4 PLAGGKATEGORISERING OCH STRUKTUR

Alla plagg kategoriseras och får en bokstav; A, B, C eller D. Varje bokstav beskriver vilken typ plagget är och i vilken mängd plagget uppskattas säljas. A står för basplagg. Dessa plagg finns med i flera kollektioner. De kan vara de samma i flera år, men färg eller material kan variera. Om ett nytt plagg sätts in som basplagg finns plagget med minst i tre år för att kunden ska kunna vara säker på att få en specifik modellen.

B-plaggen är "bestsellers", (bästsäljare) som tros sälja i stor mängd under säsongen. Plaggen är av de billigare i kollektionen och produceras i stor mängd. Grupp C står för största delen av plaggen. Dessa plagg är säsongens trendplagg, men till designen är de inte alltför radikala. I D-gruppen finns de plagg som sticker ut ur kollektionen. De här plaggen har en hög trendgrad och syns i media och press.

På Filippa K görs en struktur över plaggen innan designarbetet sätter i gång. I strukturen framkommer typ av plagg, stil och användning, material, ungefär pris och plaggkategori. Denna struktur är en riktlinje för designer och designassistenter under arbetet. Strukturen ger information om plagget som är viktig vid val av tyg och färg och den kan ändras under kollektionsarbetet. Strukturen görs av Filippa Knutsson och Nina Bogstedt.

(Personlig kommunikation, Malin Fredrixon, 14.2.2011.
Egna observationer)

STRUKTURMODELL
 FILIPPA K
 VÅR/SOMMAR 2012
 DAM

DRESSES / SKIRTS - Woman S 12

Woven

Summer Beach Kaftan	to wear w bikini	1000? C
City Chic Day Dress	Cotton/stretch	1400 C
Ease Day Dress <i>Easy to wear</i>	New fabric!	1200? B
Dinner Dress Classic (LBD) <i>W sleeve</i>		1400 C
Day Dress Fashion S/S		1500 C
Print Dress Day (Print 1) 1600 C		
Print Skirt		1200 C
Print Dress Evening (Print 2)		2500 D
Party Knee Dress <i>Light flowey</i>		2000 C
Party Long Dress <i>Light flowey/metallic detail at neck?</i>		2300 D
Party Skirt <i>Light flowey</i>		1400 D

Fllippa K dam vår/sommar 2011





Filippa K

Bild 6. Lookbook Filippa K Dam vår sommar 2011.

Fllippa K dam vår/sommar 2010





Bild 7. Lookbook Filippa K dam vår sommar 2016.

Fllippa K dam vår/sommar 2009

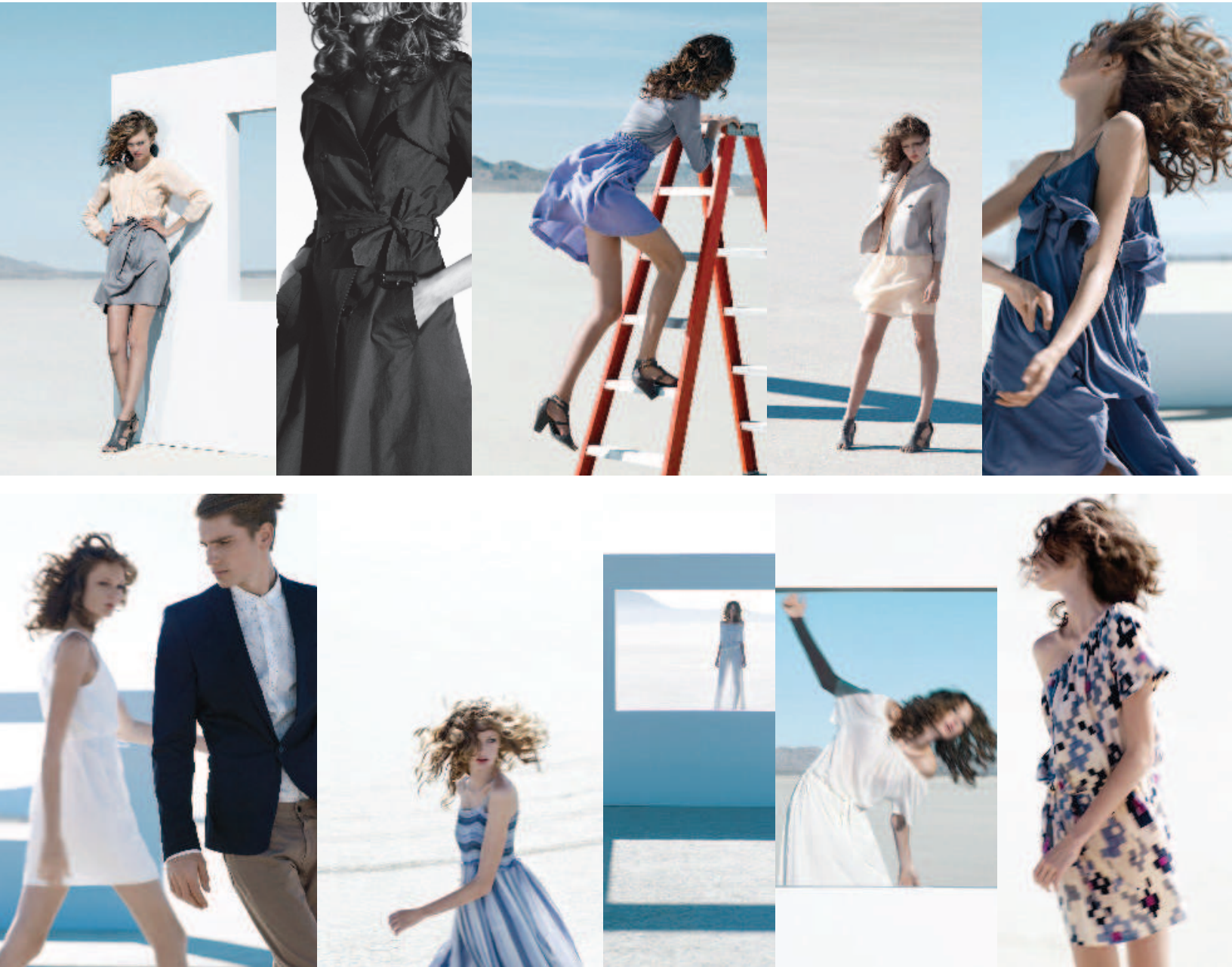




Bild 8. Lookbook Filippa K dam vår sommar 2009.

4.5 TEMA FÖR VÅR/SOMMAR 2012 PÅ FILIPPA K

Riktlinjen på Filippa K för vår/sommar 2012 är bohemisk chic. Stilen är avslappnad med inslag av lyx genom exempelvis detaljer och material. Kontrast mellan matt och glansigt, struktur och genomskinlighet ses i materialen.

Den bohemiska stilen inspireras även från Afrika både i färg och stil. Plaggen kommer att vara funktionella, men ändå trendiga för stadsbruk. Andra inspirationskällor är Yves Saint Laurents 1970-tals stil och "jetsetter-livsstilen" i kombination med "gipsystilen."

Minimalism, som är grundidén på Filippa K följer med även för vår/sommar 2012. Designteamet har gått in för att gå tillbaka till grunden och verkligen betona minimalismen.

(Personlig kommunikation, Ingegerd Dalborg, 2010 och Åsa Stenerhag 2011. Egna observationer)



bohemian chic
PRACTICAL

functional
LUXURY

hippie chic

minimalism
SIMPLICITY

AFRICA


climbing

CITYWOMAN

RELAXED
floating lines

A stylized, high-contrast graphic in shades of gray and black. It depicts a hand holding a pen, with the pen nib pointing towards the top right. The hand is rendered with thick, rounded strokes, and the pen is a solid black shape. The background is a light gray gradient.

MIN ARBETSPROCESS



I mitt kollektionsarbete har jag så långt som möjligt försökt jobba som Filippa K:s anställda. En del moment har varit omöjliga för mig att utföra delvis p.g.a. tidsbrist. Jag har arbetat på Filippa K:s kontor, hemifrån och på skolan i Åbo beroende på arbetsskede. På Filippa K har jag fått stöd av design- och konstruktionsavdelningen, i skolan av handledare, men till största delen har jag jobbat självständigt. En viktig del i designprocessen är att kunna fatta beslut och sedan kunna ändra och t.o.m. göra motsatsen. Det har jag fått göra under mitt arbete.

5.1 KOLLEKTIONSSTART

Jag började mitt arbete med att studera företaget Filippa K:s bakgrund, stil, koncept och kundgrupp. Genom att se på tidigare kollektioner fick jag en klar bild av företagets stil, nyckelord, känslan de vill ta fram i kollektioner och vilka material och siluetter de använder. Jag gjorde min egen tolkning på temat som Filippa K kommer att ha för vår/sommar 2012 och gjorde min egna färgkarta.

Trendresearchen och bildsamalandet till moodboards för tema/stil och färger var tidskrävande. Jag hittade information på några websidor som presenterar trendprognoser för kommande säsonger. En del sidor krävde inloggning eller var avgiftsbelagda och var därför oåtkomliga i mitt fall. En del av den info och bilder jag hittade på sidorna fick jag inte lov att presentera i det här arbetet eftersom det bryter mot copyright-lagen. De internetkällor jag valde att använda var Svenska Moderådet, Scout Fashion och We Connect Fashion.

Genom att se igenom tidigare och senaste vår/sommar kollektioner från olika modehus och bildsökning på internet och modetidningar fick jag min inspiration. Nyckelord för bildsökningen var chic, bohemian chic, boho chic, hippie chic, bohemian luxury, minimalism och chic minimalism på svenska och engelska. Mitt tema är elegant minimalism och lyx bohem. Jag tyckte att begreppen passar in på Filippa K och är anknytna till deras inspiration för vår/sommar 2012.

5.1.1 SVENSKA MODERÅDETS TRENDPROGNOSER

A. MONO BLACK

Vår/sommar 2012 kommer svart-vitt uppifrån ner att vara modernt. Vitt kommer att vara färgen som används till enfärgade plagg. Vitt binder ihop och förenar färger och kombineras i olika tunna och tjocka tyger. Även helsvart kommer att hänga med och är accentfärgen till vitt. Mönsterkombinationer mellan vitt och svart samt i vänderbara plagg där ena sidan är vit och andra svart kommer att ses. Vitt och svart kommer också att vara vanliga effekter i detaljer som passpoaler, knappar och blyxtlås. Svart-vitt som tema påminner mycket om sportvärlden och funktionsplagg. Sömmar är markerade med kontrastfärg, infällningar kan vara i avvikande färg och vävda mönster i tygerna ger grafiska effekter.

B. COLOUR GAMES

Sport och funktionsplagg är största inspirationskällorna till stilgruppen. Samtidigt som plaggen är 2000-tal har de inslag från 1920-talets modesporter som simning, tennis, golf och segling. Även stretchmaterialen i starka färger ger ett atletiskt uttryck. Plissering, veckat och ränder är viktiga detaljer.

C. AU NATURAL

Den dyra och inte så naturvänliga bomullen ersätts till 2012 delvis av hampa och lin. Linet kommer att ses i tunt och skirt, enfärgat, oblekt och i vävda mönster. Plaggen är långa klänningar, kjolar i bondromantiskt tema. Detaljer är draperingar och veck. Vid sidan av naturmaterialen återupptäcks rayon, konstsilke och acetat. Viskos som kan var matt och blankt, tunt och grovt kommer att vara ett viktigt klänningsmaterial tack vare dess vackra fall.



A



C



B



D



D. FOLKLORE RYTHM

Den här gruppen hämtar inspirationen från balkans och medelhavets folklore och folkdanser. Plaggena är välskräddade med en stor rörelsevidd och volymiösa med volanger och exotik. I plaggen ses broderi, blommönster, rikliga mängder tyg och färg. Stilen är primitiv och sofistikerad. Nyckelplaggen är smala knälånga kjolar, fodralkläder och byxor med hög midja.

E. THE PLANTATION

Till stilen hör klassiska, sofistikerade uniformsplagg i exklusiva material som siden, egyptisk bomull, fint linne och stretch-canvas. Siluetten har sin inspiration från det tidiga 1900-talet och plaggen är välskräddade och praktiska i militärisk stil, men även kvinnliga skärningar och draperade detaljer syns. Djur och natur är inspirationen till de bruna, gröna, sepia och ocre färgtonerna och mönstren. Även matt och blank guld hör till färgskalan och traditionella afrikanska mönster och färgningsätt följer också med. Nyckelplagget är högknäppt kavaj.

F. NEW DOLLS

Inspirationen kommer från ett splittrat 1970-tals New York. Det glammiga Studio 54 står för den ena sidan medan den avantgardiska konsten och musiken representerar den andra delen. Romantik, 1970-tals klassiker, blomstermönster och bruna färger karakteriserar stilen.

(Svenska Moderådet, 2011)

Bild 9. Mitt stilcollage på basen av Svenska Mode Rådets trenprognos.

5.1.2 SCOUTS TRENDRAPPORT

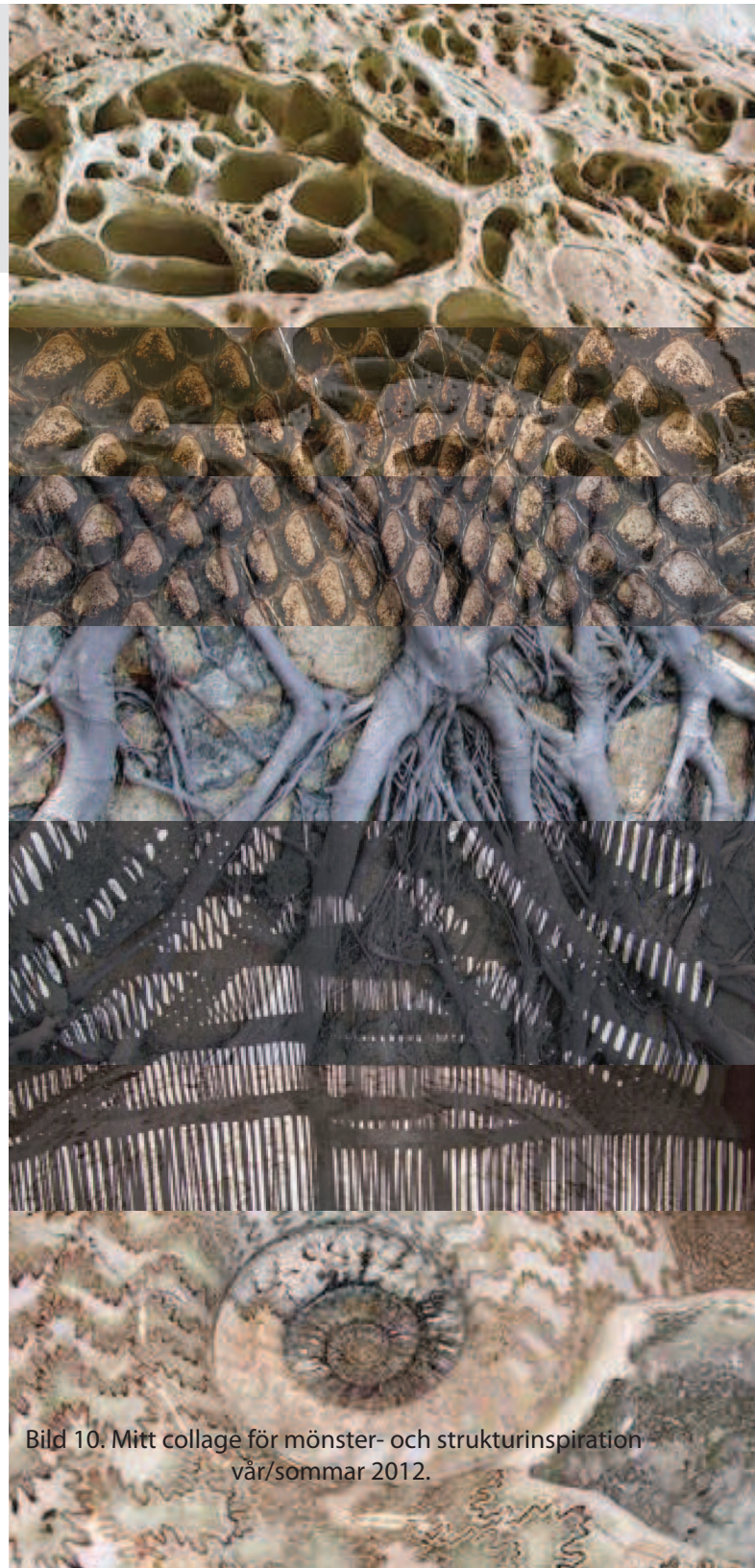
I Scouts trendrapport för vår/sommar 2012 framkommer nyckelord som organiskt, jordnära, spirituellt och autentiskt. Traditionella hantverk och textilier kommer att vara en viktig del av modet. Inspirationskällor presenteras som detaljer, tryckmönster och färger uppdelas enligt ursprung. Uppdelningen är Tribal, Afrika, Polynesien, Arabien och vildmark.

Flytande chiffong, stora tryck, brutna färger, ormskinn, broderat och utsmyckat är utmärkande för Tribal. Afrika står för utmärkande knappar, stickade läderplagg, svart-vita tryckmönster, lösvävt och fransigt. Tropiska tryck, volymiöst och tunt material, materialkontraster, utsmyckade skal och vågade färger kommer från Polynesien.

Det arabiska ursprunget bidrar med tungt fransat, lösstickat, suddiga tryck, texturerade bomullstyger och uppsnört. Vildmarkskategorin ger utsliten denim, utbränd trikå, kontrastsömmar, doppfärgad bomull och solblekta material.

Den grafiska inspirationen kommer från fossila grafiska mönster, träd, naturliga klippformationer, naturens energi och invecklade rotbildningar.

(Scout, 2009)



5.1.3 WE CONNECT FASHIONS FÄRGTRENDRAPPORT

Enligt We Connect Fashions trendrapport för vår/sommar 2012, som är baserad på de senaste modeshowerna, kommer vi att få se vackra färger. Klara och varma röda och aprikosrosa färger går över till kanariegul. Dessa varma färger bryts med svala blåa toner och hyasintfärg. Honung och sandsten fungerar som neutrala kombinationsfärger.

(WeConnectFashion, 2011)

FASHION SNOOPS TOP COLORS OF SPRING 12



Bild 11. Färgprognos av WeConnectFashion för vår/sommar 2012.

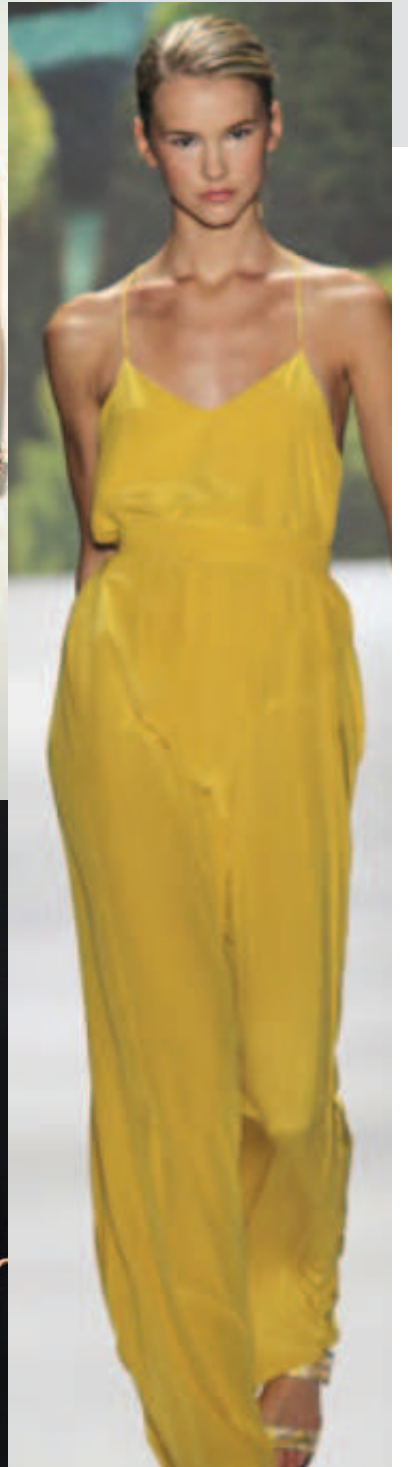
5.2 MIN TRENDANALYS

Genom undersökning av Svenska Moderådets, We Connect Fashions och Fashion Scouts trendprognoser för vår/sommar 2012 kan vissa trender för färg, mönster och stil noteras. Samtliga presenterar en naturnära färgskala med inslag av starka röd-aprikosa färger. Vitt framkommer i flera nyanser som övergår i beige-gråa toner. Kamelbrunt från vår/sommar 2011 följer med. Toner av både kalla och varma gröna kommer fram allt mer. Även mörka aprikosa toner, ljus hallonrosa och klarbått fungerar som accentfärger.

Stilmässigt syns en bohemisk stil med inslag av lyx i t.ex. tyger och detaljer. Materialen kan ha guld- och silverinslag och vara siden och jaquard. Långa klänningar, tunna, lätta och transparenta tyger syns allt mer. De långa plaggen ger en svävande känsla. Den höga midjan är kvar, medan den låga kjol- och byxlinningen kommer tillbaka. Byxtrenden är lösa upptill och smala nertill eller makerad midja eller spänd linning med växande byxben. Längden i klänningar, kjolar och byxor är mini, midi och mycket lång.

Mönstrade tyger är på stark framfart. Mönstren är inspirerade av djur- och växtriket och assymetriska och naturinsprerade tar över geometriska och kantiga mönster. Mönstren får gärna vara abstrakta och färgerna får flyta ihop. Ränder av olika slag är fortfarande trendiga.

I min minikollektion syns en liknande färgkarta som trendprognoserna visar. Materialmässigt använder jag transparenta och exklusiva tyger. De långa siluetterna syns även i mina plagg.



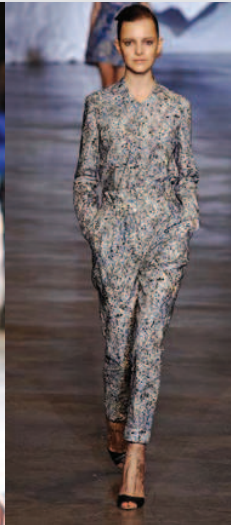


Bild 12. Min modboard för vår/sommar 2012.

5.3 PLAGGSRTUKTUR

Jag gjorde i ett tidigt skede en preliminär struktur över plagg som jag ville ha med och valde kategori samt ungefärligt pris utgående från plagginformation från tidigare kollektioner. När skissarbetet var klart gjorde jag den slutliga strukturen. I den preliminära strukturen valde jag att ha med dubletter av byxa, kavaj, lång jacka, kort jacka, lång klänning, kort klänning, topp, lång kjol, kort kjol, lång overall, kort overall och shorts och en kortärmad blus, en tunika, bikini, baddräkt. I tankarna hade jag även material och färger för de olika plaggen.

Förutom iakttagelser av arbetsprocessen på företaget intervjuade jag även designer Åsa Stenerhag på dam vävt och designassistent Malin Fredrixon för att få en klarare bild av hur de arbetar, arbetsordningen och uppdelningen. Jag fick även kollektionsschemat med deadlines och viktiga datum. Det kunde jag inte följa eftersom mitt arbete hade annan tidtabell.

SLUTLIG

PLAGGSTRUKTUR

PLAGG	STIL / ANVÄNDNING	MATERIAL	PRIS (SEK) / KATEGORI
klänning	stilren, dag, kort	crepe de chine	1200 / C
klänning	fest, kort	tunn siden under, sidenchiffong på	1600 / C
klänning	festlig, lång	crepe siden, sidenchiffong drapering upptill	2500 / C
klänning	sommar, lång	tunn polyester crepe	1200 / B
overall	klassisk, vardag, kort	konstmocka	1200 / B
overall	fest/vardag, bohem, trend, lång	sandtvättad siden/ tunn polyester stretch	1500 / C / 1200 / C
kjol	fest/strand, trend	glansig jersey/jersey	700 / C / 500 / B
kjol	sommar, bohem, lång	polyester underkjol, plisserad polyest. chif- fong/mönst.pliss.poly. chiff.	1400 / B
byxa	klassisk, vida ner, lång	polyester crepe	1000 / C
byxa	fest/bohem, avkortad	glansig jersey/ crepe de chine avig sida	1000 / B / 1300 / C
shorts	vardag, trend	mocka, bomull under	1400 C

VÅR/SOMMAR

2012


PLAGG	STIL / ANVÄNDNING	MATERIAL	PRIS (SEK) / KATEGORI
jacka	stilren, halvlång	bomull, stadigt, foder	1800 / B
jacka	bohem, kort	sandtvättad yta, mjuk, foder	1400 / C
kavaj	festlig kort	bomullsbatist, foder	1400 / C
kavaj/blus	bohem halvlång	sandtvättad habotai siden	1500 / B
tunika	lyx bohem	crepe de chine (avig)/ sandtvättad habotai	1200 / C
blus	klassisk, kortärm	glansig bomull/mönstrad-bomull	800 / B
top	klassisk, lång	polyester crepe	800 / C
top	fest/strand	sandtvättad habotai siden/polyester crepe	800 / B / 500 C

5.4 SKISSARBETE OCH VAL AV PLAGG

Processen fortsatte med skissarbete. Jag skissade för hand upp alla ideér jag hade och gjode skisser på alla olika plagg. Jag ordnade skisserna enligt plagg och stil och tankte på material. Filippa K:s "Head of Design" Nina Bogstedt gav mig feedback på hur jag ska tänka i planeringen och upplägget av min kollektion.

Det hon betonade var inspirationen och vem och hur plaggen ska användas. Jag minskade inspirationsbilder och valde att göra en kollektion med två linjer; elegant minimalism och lyx bohem. Dessa ska gå ihop och samma kvinna ska kunna använda båda kavajerna eller byxorna, men kanske till lite olika tillfällen eller beroende på vilken stil man vill ha. Jag ville planera plagg som alla passar ihop och att man ska kunna kombinera en elegant byxa med den bohemiska kavajen. Jag tror att många kvinnor gärna vill ha plagg av lite olika stil i sin garderob, men ändå kunna bära plaggen samtidigt.

Bogstedt uppmanade mig även att i detta skede se på tygalternativ. Eftersom jag inte hade möjlighet att gå på tygmässor gick jag till tygaffärer i Stockholm. Jag tog prover och fick inspiration till plaggen. Genom att se på tyger fick jag designideér. Jag valde att inte beakta tygpriserna när jag valde tyger för de olika plaggen eftersom priserna var för privatpersoner och inte till stor produktion.

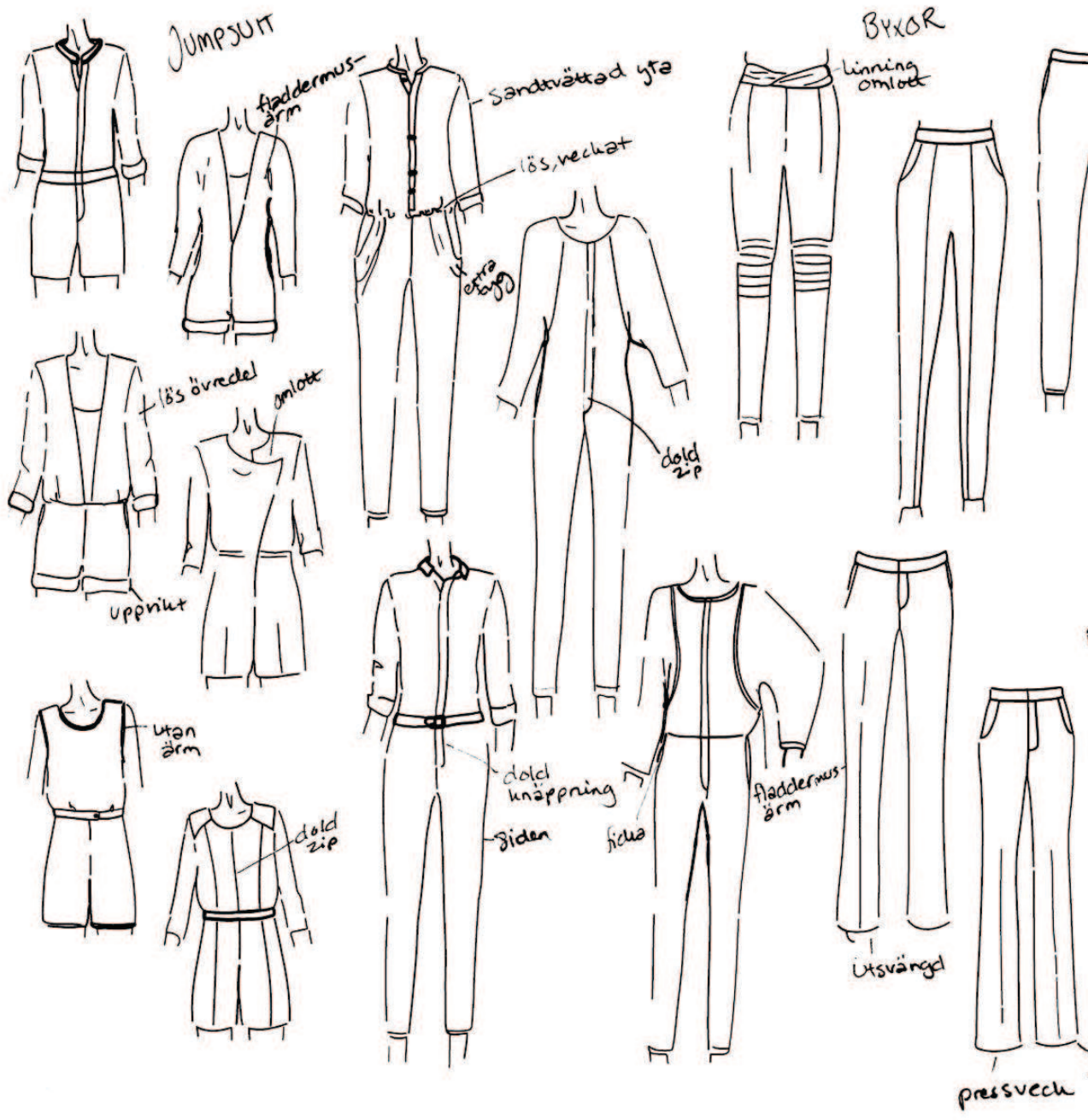


Eftersom mitt tidsschema var ganska snävt föreslog Bogstedt att jag skulle begränsa mitt arbete, vilket jag senare gjorde genom att minska mängden plagg och att inte planera tryckmönster. Jag valde bort bikini och baddräkt, valde att planera en lång overall och en kort. Att planera tryckmönster och göra rapporter i olika färger är tidskrävande.

Jag valde ut favoriter bland skisserna och gjorde i flera omgångar om eller utvecklade plaggen för att de skulle gå ihop som en kollektion och för att de skulle likna Filippa K så långt som möjligt. Den här processen upprepades några gånger och beslut fick tas om och om igen innan de slutliga plaggen för kollektionen var klara. Slutligen uppdaterade jag strukturen. Min kollektion består nu av 19 plagg som bildar en vår/sommar garderob. Av dessa tillverkade jag sex plagg; en kort klänning, tunika, byxor, topp, kort overall och kavaj. Jag har namngett plaggen och beskrivit plaggen och presenterar dem i olika färgalternativ.

Genom de siluetter och stilen jag valt kommer elgansen, minimalismen och det bohemiska fram. Materialen jag valt ger en exklusiv känsla och ger plaggen en bohemisk avslappnad mjukhet och tydlig minimalism. Från Afrikas växt- och djurliv har jag valt min färgkarta. Tanken var även att jag skulle planera ett tryckmönster. Mönstret hade också fått form från Afrika. Minikollektionen passar bäst in under sen vår och sommar.

(Personlig kommunikation, Nina Bogstedt, 22.2.2011)



JUMPSUIT

BYXOR

fladdermus-
ärm

sandvättad yta

lös, neckat

linning
omlott

extra
längd

lös överdel
omlott

dold
zip

uppnävt

utan
ärm

dold
knäppning

fladdermus-
ärm

dold
zip

sidan

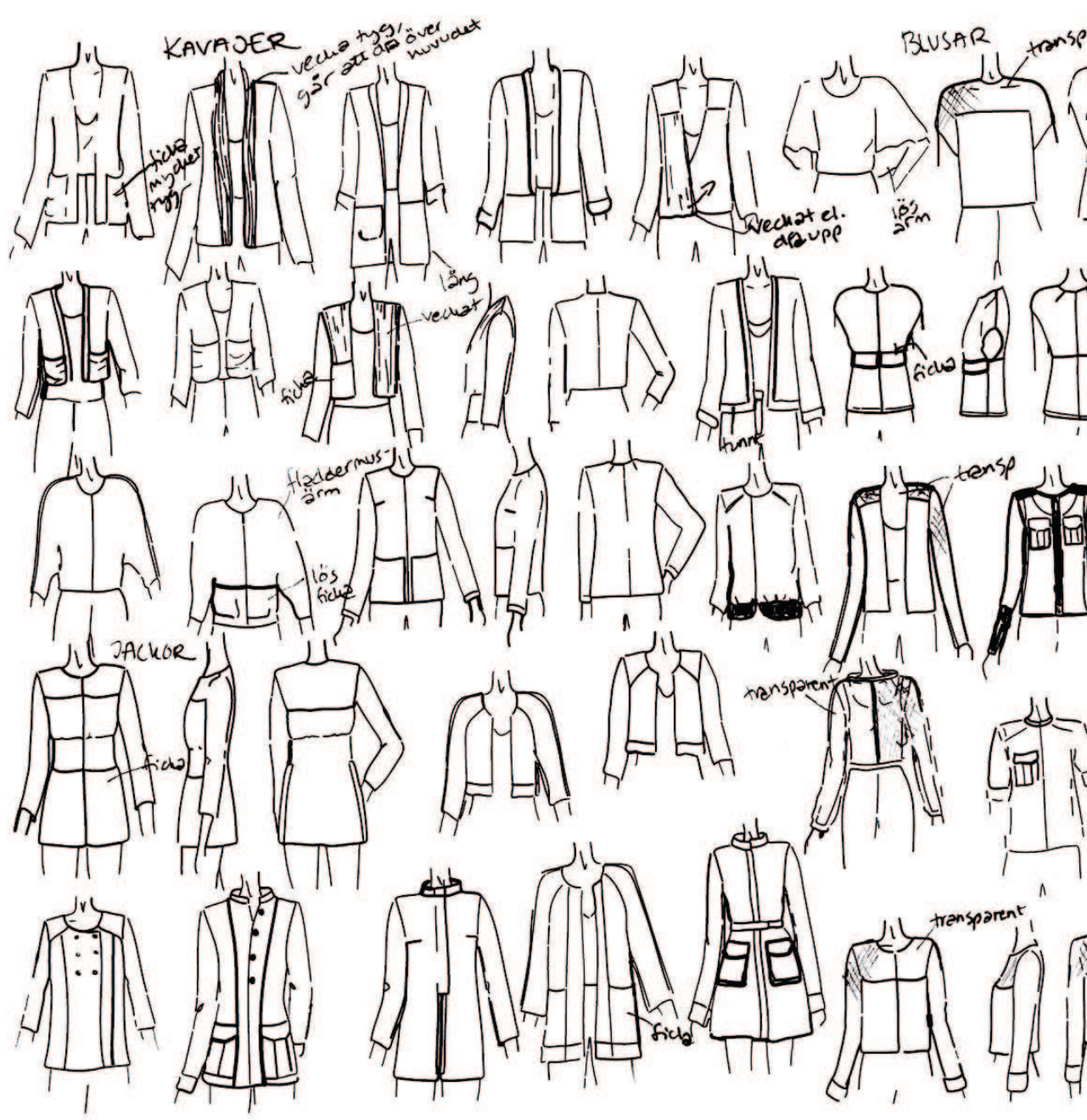
fidus

utsvängd

pressvech



Bild 13. Mina första plaggskisser.



KAVAJER

BLUSAR

vecho tyg
gär
över
huvudet

ficka
mickhet
tyg

vecho el.
drupp

lös
ärm

lång

vecho

ficka

fladdermus-
ärm

lös
ficka

ficka

transp

JACKOR

ficka

transparent

transparent

ficka



Bild 14. Mina första plaggskisser.





Bild 15. Skisser på valda plagg.

MIN MINIKOLLEKTION, PLAGGBESKRIVNING OCH FÄRGVAL

DRAPEY SATIN PANTS *

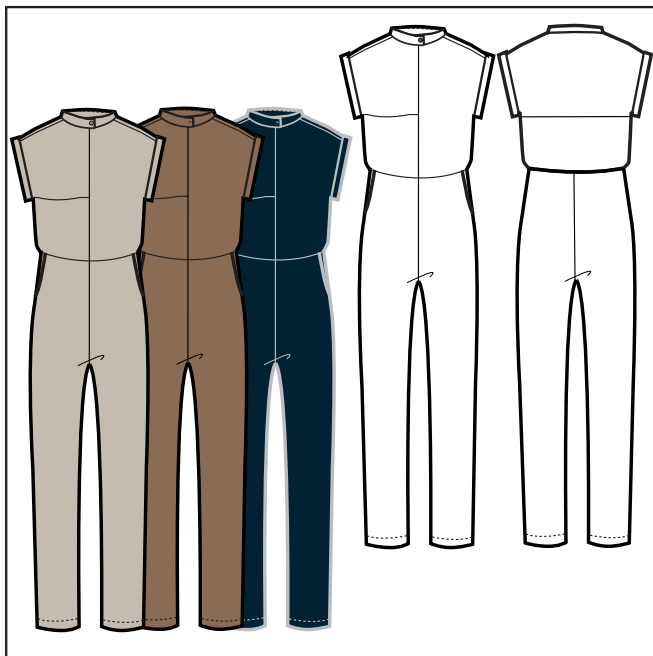
LONG CREPE PANTS



- sidensatin avig sida:
- draperad i grensömmen
 - smal nertill
 - dolt bilxtlås i vänster sida och inner bensöm
 - ankellång
 - linning omlott, rätsida
- glansig jersey:
- utan blixtlås
 - grey sand, jungle green, black, mönstrad i nämnda färger i sidensatin

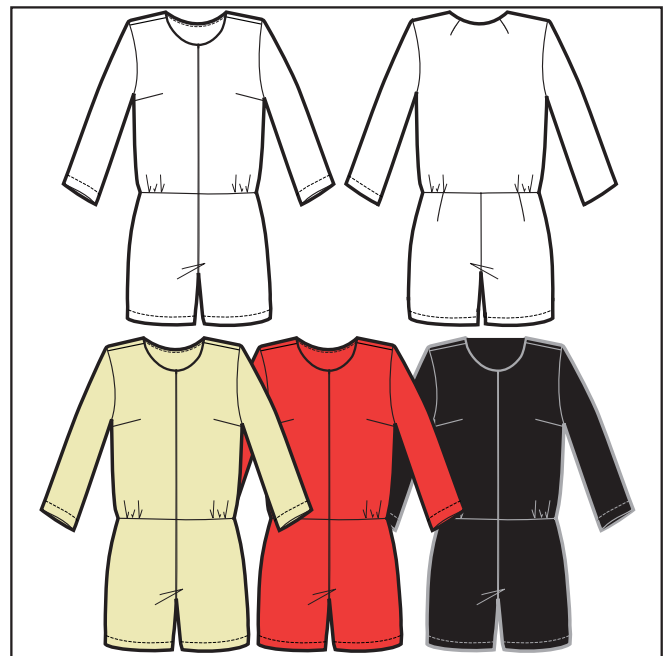
- polyester crepe
- midjehög
 - utsvängda ben
 - hellång
 - fickor fortsätter bakåt
 - dolt bilxtlås i vänster sida
 - wet sand, night blue

HIGH WAIST JUMPSUIT



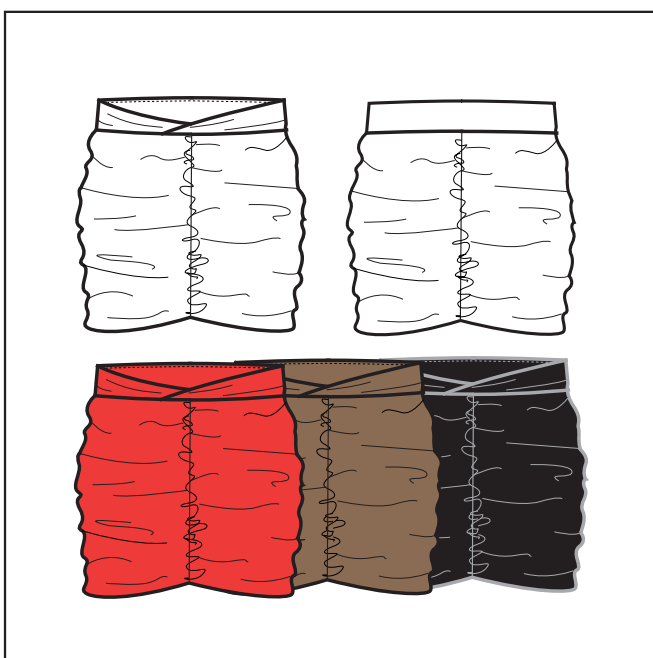
- sandtvättad siden/tunn polyester
- hög midja
- overall
- dold bröstficka
- dold knäppning fram
- hellång
- kort stor ärm
- grey sand, wet sand, night blue

SHORT SUEDE JUMPSUIT *



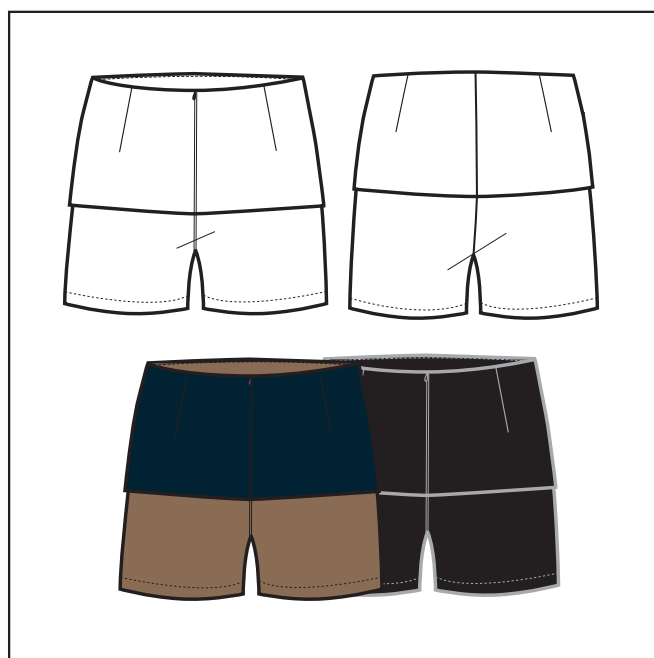
- konstmocka, sandtvättad siden
- dolt bilxtlås mitt fram
- overall
- avkortad ärm
- shortsben
- lös övredel
- pale yellow, dark flamingo, black

DRAPEY JERSEY SKIRT



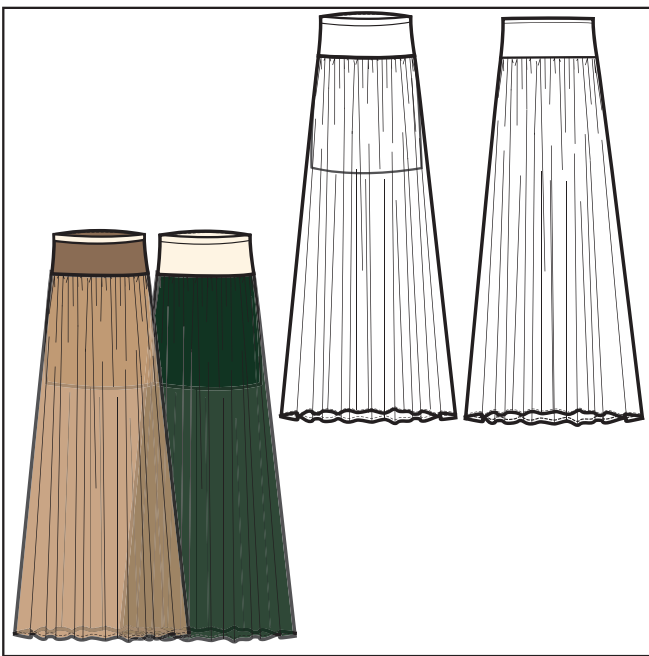
- glansig jersey/jersey
- rynkad mitt fram och mitt bak
- linning omlott, tøjbar
- kort
- dark flamingo, wet sand, black

SHORT SUEDE SHORTS



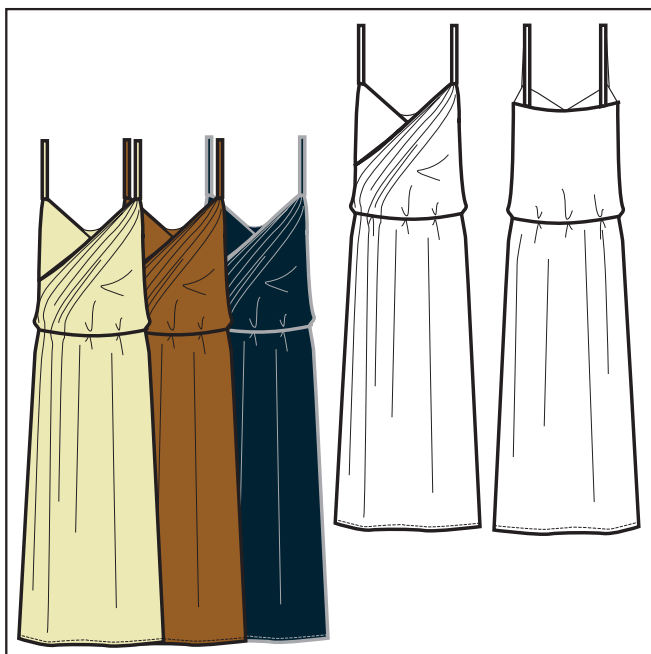
- övre lagret mocka, undre lagret stadig bomullsbatist
- dolt bilxtlås mitt fram
- korta
- night blue-wet sand, black-black

LONG CHIFFONG SKIRT



kort underkjol och linning tunn polyester,
lång polyesterchiffongkjol på
-veckad
-hellång
-dolt blytlås i vänster sida
-down-wet sand-nougat, down-jungle green

LONG RELAXED DRESS



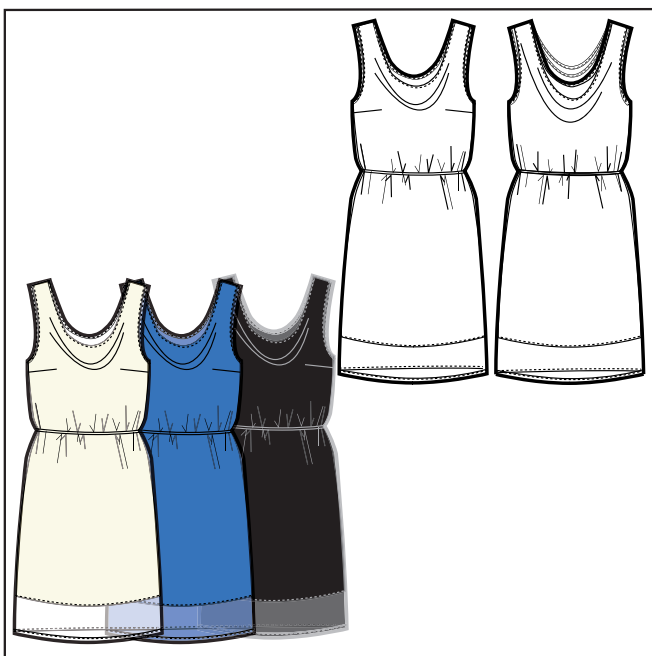
- polyester crepe
- markerad midja, gummiband
- övredel omlott, draperad
- smala axelband
- hellång
- pale yellow, bosc pear, night blue

CHIFFONG EVENING DRESS



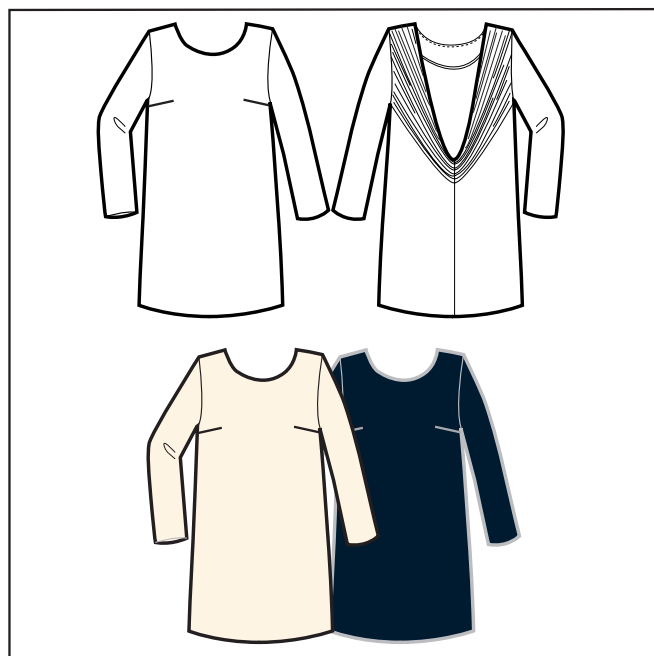
- tunn crepe siden, draperad siden chiffong övredel
- markerad midja, gummiband på insida
- draperad övredel
- bar i mitten av ryggen
- hellång
- fodrad
- light flamingo-grey sand, nougat-night blue, black-black

DRAPEY LAYER DRESS *



under sandtvättad habotai siden, japonette foder, överst siden chiffong
-undre klännig: a-linjeformad, volym upptill
-övre klänning: 10 cm längre än undre, volym upptill, gummiband i midja, lösare än den undre klänningen
-bright-pale yellow, cornflower blue-cornflower blue, black-black

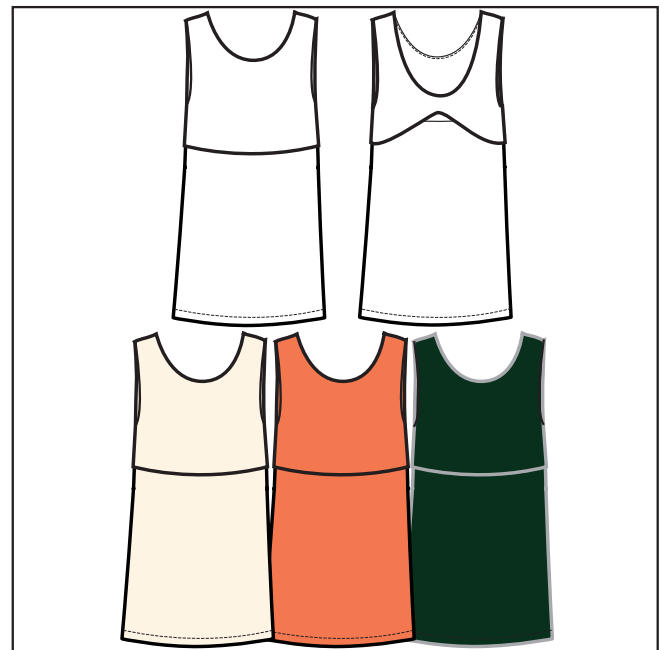
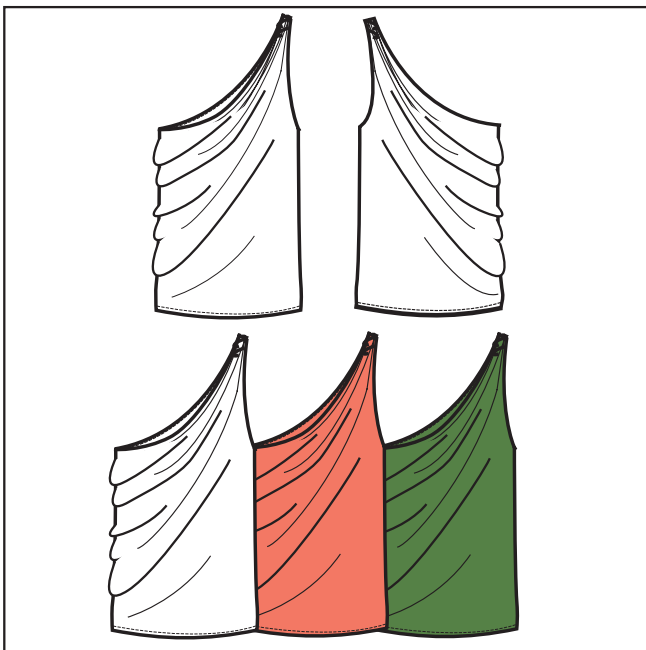
DRAPEY BACK DRESS



tunn crepe de chine
-kort
-djup v-urringning bak
-veckad från axelsöm och ärmsöm
-långärmad
-down, night blue

DRAPEY SILK TOP *

LONG LAYER TOP

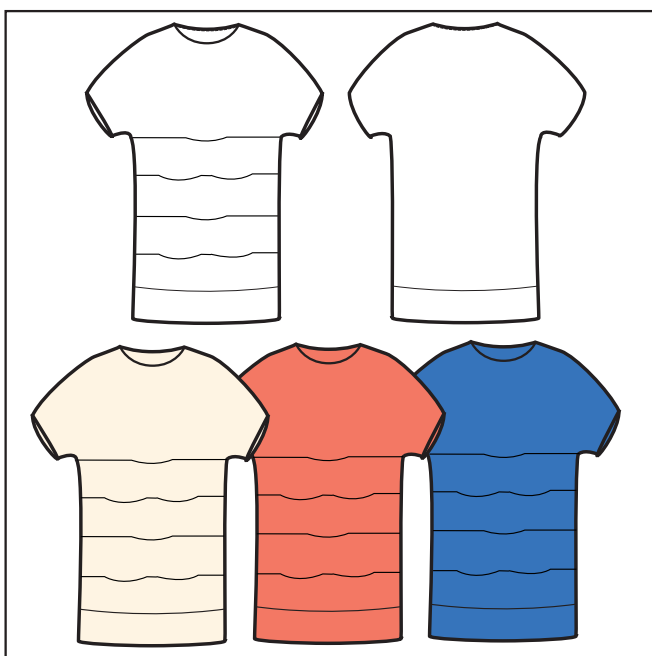


tunn sidensatin avig sida/polyester crepe
-ingen sidosöm på vänster sida
-vattenfallsdrapering
-ett axelband, vridet
-bright, light flamingo, mango peel

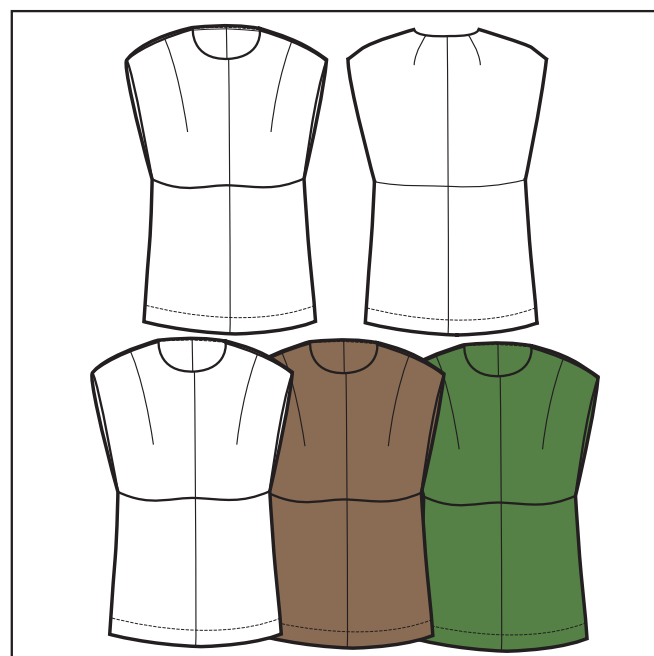
sandtvättad habotai siden/tunn polyester
-två lager
-djup uringning bak
-lång
-down, apricot, jungle green

POCKET SILK TUNIC *

POCKET TOP

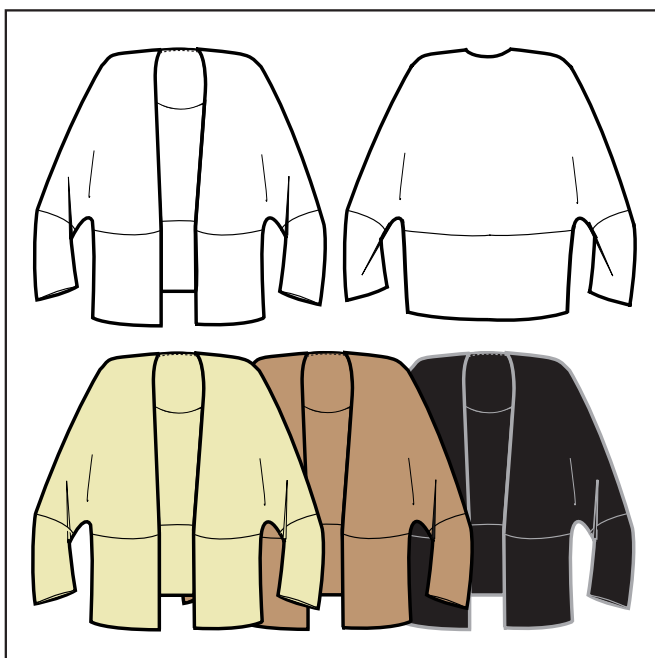


- sandtvättad habotai siden/crepe de chine avig)
- fladdermusärm
- dolda fickor i fem rader
- ovanför knä
- down, light flamingo, cornflower blue



- glansig bomullsbatist
- stora armhål
- dolda fickor under byst
- bright, wet sand, mango peel, mönstrad med alla färger

RELAXED SILK JACKET *



- sandtvättad habotai siden
- fladdermus ärm, avkortad
- inget foder, inga stickningar i fäll
- dolda fickor fram
- hake mitt fram
- pale yellow, nougat, black

SHORT BLAZER



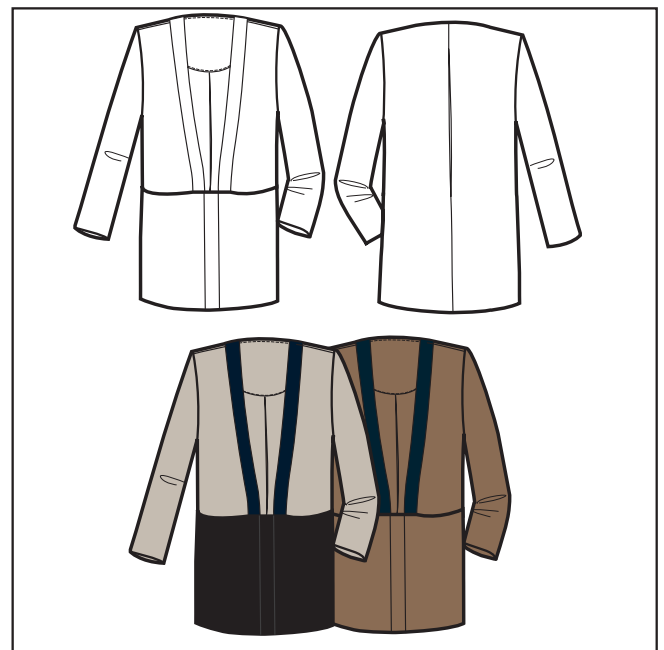
- bomullsbatist
- över midja
- avkortad ärm
- slag fram
- dolda fickor fram
- fodrad
- hake mitt fram
- apricot(-down), grey sand(-down)

RELAXED SHORT COAT



- mjuk bomull, sandtvättad yta
- lite krage
 - lång ärm
 - över midja
 - dolt blixtlås mitt fram
 - dragsko
 - fodrad
 - grey sand(-wet sand), bosc pear(-down), mango peel (-wet sand)

LONG OPEN JACKET



- bomull
- avkortad ärm
 - över höfterna
 - dolda fickor fram
 - blixtlås mitt fram ner
 - fodrad
 - grey sand-svart, wet sand-night blue

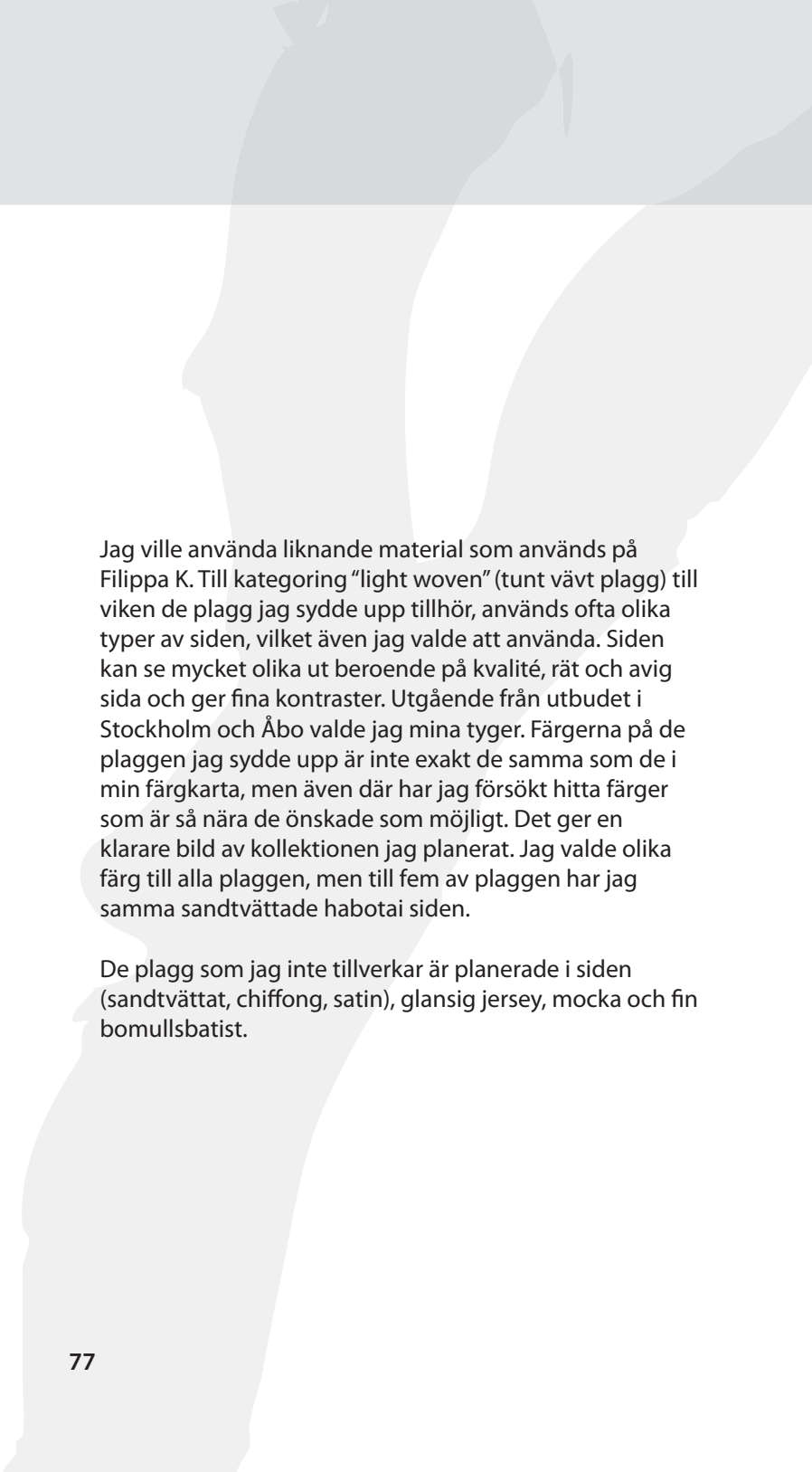
* Tillverkade plagg

5.5 FÄRGKARTA OCH MATERIAL

I ett tidigt skede gjorde jag en preliminär färgkarta i Illustrator utgående från Scottdics, där jag fick inspirationen från Afrikas natur. Jag jämförde den med färgkartan som Filippa K kommer att ha för dam vår/sommar 2012. En del var mycket lika, men antalet jag valt var mindre p.g.a. att min kollektion är betydligt mindre. Jag gjorde vissa ändringar och sökte upp de olika färgerna i Scottdic arkivet för att se hur de går ihop. Jag delade upp färgerna i två grupper; naturliga och accentfärger och gav namn till alla.

Scottdic koderna har inga motsvarigheter i Illustrators CMYK-färger. Jag har gjort en färgkarta i Illustrator som så långt som möjligt motsvarar den jag valt ut i färgprover. Jag gjorde även olika färgkombinationer som jag vill ha till de olika plaggen.

I val av färger till de olika plaggen funderade jag mycket och flyttade om flera gånger. Jag försökte föreställa mig plaggen i färgerna och kom fram till att ett stort plagg, t.ex. en jacka eller klänning kan bli svår att bära om den är i en accentfärg eller stark färgsamt t.ex. bosc pear, mango peel eller cornflower blue eller i ett mönstrat tyg med många färger. (se färgkarta s. 81). I färgkombinationerna försökte jag välja färger som passar ihop eller blir intressanta ihop fastän de inte ska bäras ihop. Om plaggen skulle produceras skulle de hänga bredvid varandra i butiken och därför bör färgerna passa ihop på något sätt.



Jag ville använda liknande material som används på Filippa K. Till kategoring "light woven" (tunt vävt plagg) till viken de plagg jag sydde upp tillhör, används ofta olika typer av siden, vilket även jag valde att använda. Siden kan se mycket olika ut beroende på kvalité, rät och avig sida och ger fina kontraster. Utgående från utbudet i Stockholm och Åbo valde jag mina tyger. Färgerna på de plaggen jag sydde upp är inte exakt de samma som de i min färgkarta, men även där har jag försökt hitta färger som är så nära de önskade som möjligt. Det ger en klarare bild av kollektionen jag planerat. Jag valde olika färg till alla plaggen, men till fem av plaggen har jag samma sandtvättade habotai siden.

De plagg som jag inte tillverkar är planerade i siden (sandtvättat, chiffong, satin), glansig jersey, mocka och fin bomullsbatist.

MIN FÄRGMOODBARD FÖR VÅR/SOMMAR 2012

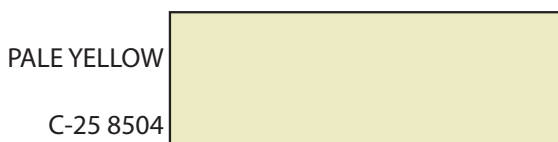




Bild 16. Min färgmoodboard för vår/sommar 2012.

MIN FÄRGKARTA

N
A
T
U
R
A
L



APRICOT
C-06 5014



LIGHT FLAMINGO
C-06 6511



DARK FLAMINGO
C-05 4515



NIGHT BLUE
C-68 1501



CORNFLOWER BLUE
C-66 3509



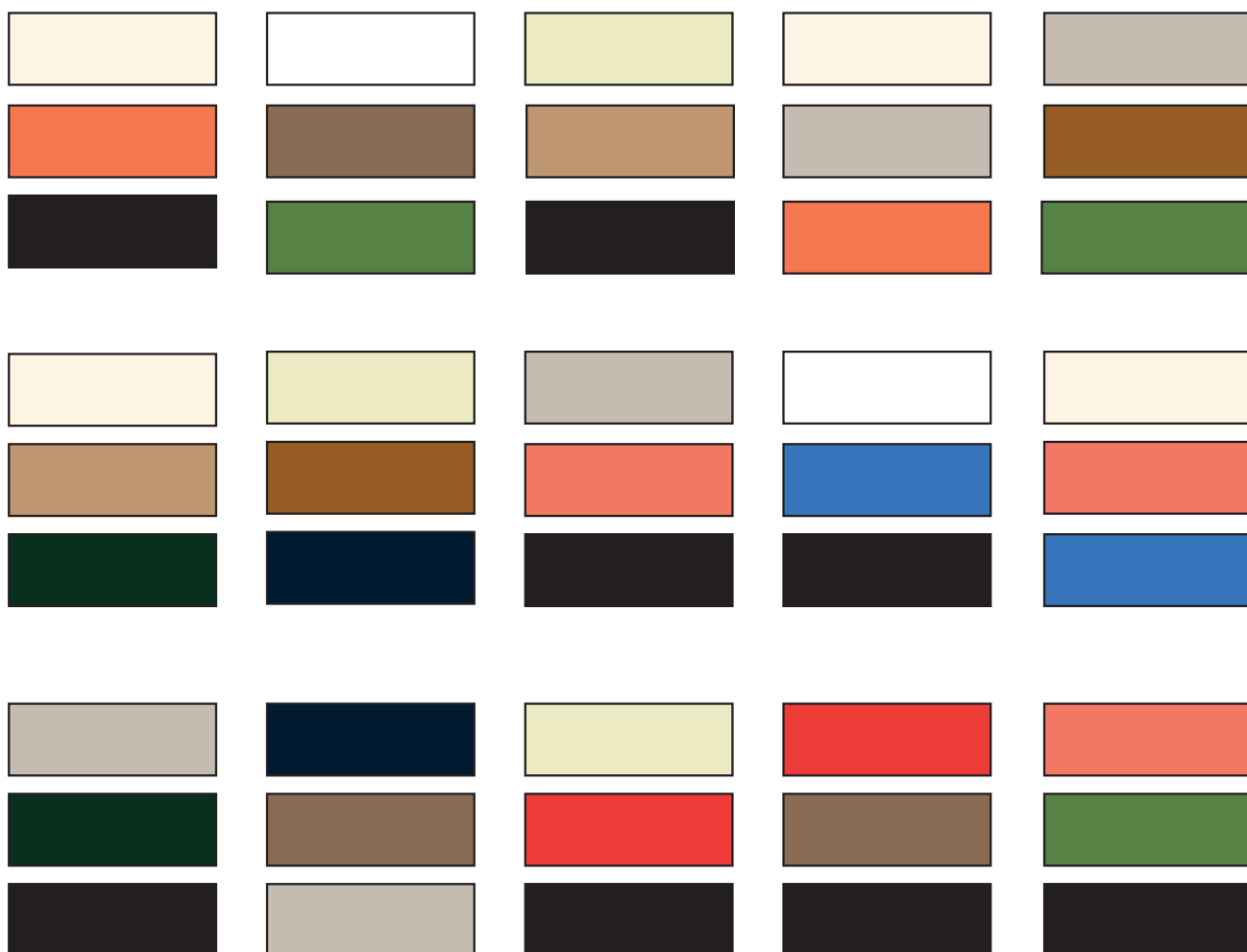
MANGO PEEL
C-37 5004



JUNGLE GREEN
C-37 2001

A
C
C
E
N
T

FÄRGKOMBINATIONER



5.6 MÖNSTERKONSTRUKTION, TOILER OCH PROVNING

På Filippa K utgår konstruktörerna ofta från tidigare plagg när de skall göra nya mönster. Ibland utgår de från grundmönster eller gör mönstret från grunden. Jag sökte igenom pärmar med plagg från tidigare kollektioner för att hitta plagg som har liknande passform som mina plagg. Till några plagg hittade jag mönster att utgå ifrån, i andra plagg utgick jag från grundmönster. Jag jobbade ganska självständigt, men fick hjälp av konstruktörerna vid behov.

Byxan jag sydde upp har rynkning fram och bak och en linning som går omlott. Jag har inte gjort liknande innan, så i det här fallet var det bara att prova sig fram. Toppen har volym i ena sidan, men bara söm i andra sidan. Den var inte heller så enkel att konstruera. Återigen gällde det att prova sig fram. När jag gjorde jumpsuiten fick jag utgå från grundmönster av livdel och byxa eftersom jag inte hittade något mönster som gick att utgå ifrån.

Jag sydde upp toiler på plaggen, en del i liknande material som plaggen slutligen skulle sys i. Eftersom jag fick använda siden ville jag sy noggrant. Toilerna fick jag prova på Filippa K:s provmodell som har provning på kontoret en gång i veckan. Konstruktören Ingegerd Dalborg var med på provningen och berättade vad som är viktigt att se på. Överlag satt plaggerna ganska bra, men en del små justeringar fick jag dokumentera för ändring i mönstren.

Dalborg hjälpte mig med en del av ändringarna för att plaggen skulle sitta bättre. På ett linne sydde jag upp en ny toile som jag provade på en annan person i storlek S.

5.7 INSTRUKTIONER, TEKNISKA RITNINGAR OCH TILLVERKNING

Jag gjorde skisser av alla plagg i Illustrator, både framifrån och bakifrån. Jag utgick från skisser från tidigare Filippa K kollektioner. Skisserna ändrade jag ganska mycket på och försökte få fram siluetten som jag hade tänkt mig. I skisserna framkommer sömmar och stickningar.

Jag gjorde instruktioner i File Maker till de plagg som jag skulle tillverka. All info kunde jag inte fylla i eftersom plaggen inte i verkligheten kommer att produceras. En del uppgifter som t.ex. material stämmer inte överens med det jag har använt i tillverkningen eftersom mina material inte finns inmatade i systemet. Samma sak gäller färger. En del av stickningsinstruktionerna har ändrats under sömnadsarbetet i Åbo. Skisserna jag gjorde i Illustrator tog jag in i File Maker. Detaljskisser ska också finnas med.

Jag tillverkade plaggen på skolan eftersom jag hade tillgång till flera maskiner där. Arbetet flöt på ganska problemfritt. Det gjorde det tack vare bra förarbete med mönster, toiler och provning. En del praktiska lösningar hade jag inte hunnit tänka ut innan jag började sy eftersom jag inte visste exakt hur materialen skulle beté sig.

Sömnadsmässigt har jag försökt vara noggrann för att få ett så fint resultat som möjligt. Materialen är ganska dyrbara och inte de lättaste att jobba i, därför krävdes koncentration i arbetet. På Filippa K plagg är det viktigt att även insidan är fin. Jag har därför gjort en del kantade sömmar.

FILE MAKER PLAGGDOKUMENT

Filippa K

Main Sketch

Style Number

1-12-16410 S12

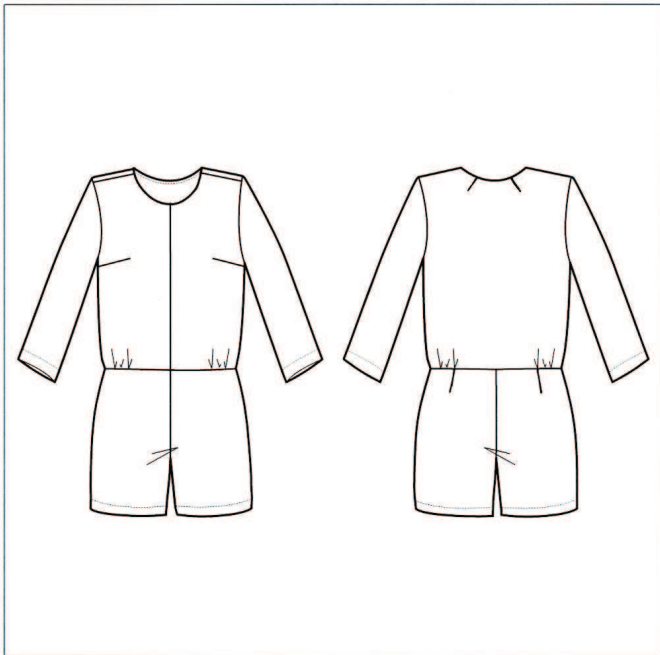
Style: 1-12-16410 Short suede jumpsuit

Instruction Date: 2011-03-15
Order No: S120-11216410-22693

Collection: Main
Main Supplier: Bonus Trading
Line/Concept: Woman/C
Prod. Group/Type: Woven/Trousers

Material: 21662 - Suede
Composition:

Material Supplier: Wongo
Supplier Ref:



CMG | FK.Production | 2011-03-15

Filippa K

Main Stitching List

Style Number

1-12-16410 S12

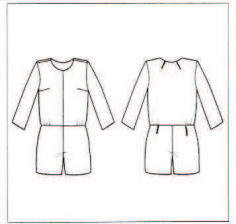
Style: 1-12-16410 Short suede jumpsuit

Instruction Date: 2011-03-15
Order No: S120-11216410-22693

Collection: Main
Main Supplier: Bonus Trading
Line/Concept: Woman/C
Prod. Group/Type: Woven/Trousers

Material: 21662 - Suede
Composition:

Material Supplier: Wongo
Supplier Ref:



BACK RISE
chainstitching

BACK
darts

BOTTOM HEM AND SLEEVES
3 cm one needle stitching

FACING
at neck, 1 mm stitching inside

BODY
in two pieces, top gathered at bottom seam

FRONT
darts at chest, invisible 61 cm zip at CF

CMG | FK.Production | 2011-03-15

Filippa K

Main Special Details

Style Number **1-12-16410** **S12**

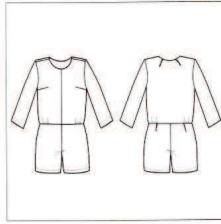
Style: 1-12-16410 Short suede jumpsuit

Instruction Date: 2011-03-15
Order No: S120-11216410-22693

Collection: Main
Main Supplier: Bonus Trading
Line/Concept: Woman/C
Prod. Group/Type: Woven/Trousers

Material: 21662 - Suede
Composition:

Material Supplier: Wongo
Supplier Ref:



FRONT
 61 cm invisible zip

Filippa K

Main M-List

Style Number **1-12-16410** **S12**

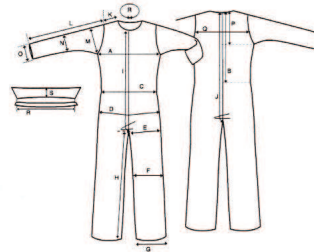
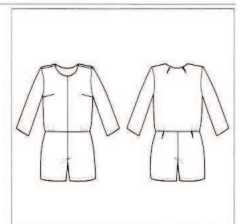
Style: 1-12-16410 Short suede jumpsuit

Instruction Date: 2011-03-15
Order No: S120-11216410-22693

Collection: Main
Main Supplier: Bonus Trading
Line/Concept: Woman/C
Prod. Group/Type: Woven/Trousers

Material: 21662 - Suede
Composition:

Material Supplier: Wongo
Supplier Ref:



Size: S

	Note	Meas.	Diff.
A	Chest Width	93	
B	Back Length from Neck to Waist	50,3	
C	Waist Width at seam	79	
D	Seat Width, cm from Waist	95	
E	Thigh Width at Crotch	61	
F	Knee Width, cm below Crotch	-	
G	Bottom Leg Width	54,5	
H	Inseam	12,8	
I	Frontrise, all the way to Neck	6,6	
J	Backrise, all the way to Neck	8,2	
K	Shoulder Length at Seam	95	
L	Sleeve Length	44,2	
M	Biceps	31,4	
N	Midsleeve	-	
O	Bottom Sleeve Width	26	
P	Armhole Depth at C.B.	20,5	
Q	Back Width at 1/2 Armhole Depth	37,3	
R	Collar Buttoned	-	
S	Top Collar Height at C.B.	-	

Plaggdokument för övriga plagg, se bilaga 1.



**PRESENTATION
OCH RESULTAT**

Presentationen av plaggen är en väldigt viktig del av kollektionsarbetet. Filippa K gör lookbooks (presentationsbok) och foton och filmklipp som presenterar Filippa K och temat och känslan för den nya kollektionen. Genom en fin visuell presentation kan försäljning av plaggen förbättras.

I min presentation ville jag få fram temat, känslan och stilen som jag har jobbat med. Jag har jobbat i studiomiljö och därmed haft enbart ljuskällor samt enfärgad bakgrund att jobba med. Genom att upplysa modellen om vilken känsla jag vill ha i bilderna har jag fått fram harmoniska och avslappnade bilder. Stylingen är också viktig och accessoarer bidrar till temat.







Bild 17. Färgskiss på min kollektion.



Bild 18. Kavaj och byxa.



Bild 19. Byxa.



Bild 20. Overall.



Bild 21. Tunika.



Bild 22. Underklänning.



Bild 23. Klänning.



Bild 24. Topp och byxa.

in the sky and in the sand vår/sommar 2012






Bild 24. MIn kollektion med några toiler.

Jag nådde mina mål, men fick under processen begränsa mitt arbete p.g.a. tidsbrist. Tidspressen har tvingat mig till snabbt beslutsfattande, vilket är en god egenskap i kollektionsarbetet. Arbetet har varit väldigt givande eftersom jag har fått jobba i en inspirerande miljö bland professionella inom branschen på ett existerande företag.

Jag har fått vägledning men samtidigt jobbat självständigt. Jag har stött på mindre svårigheter och känt av stressen och tidspressen som är en del av kollektionsarbetet där man jobbar intensivt i perioder. Samtidigt som det kan vara påfrestande är det också ett arbetssätt som jag trivs med eftersom jag tycker om att jobba med projekt där jag får producera mycket inom en relativt kort period och sedan jobba med lugnare tempo ett tag.

Enligt mig kunde plaggen jag planerat passa i på Filippa K i formspråk, stil, färg och material. Till en del har jag fått skala av min egna stil, men ändå känns kollektionen väldigt lik min designstil. Jag hoppas att Filippa K-andan syns i plaggen.

Det jag nu skulle göra annorlunda är att jag under arbetet skulle bolla idéskisser med flera personer. Jag skulle även gärna tillverka fler plagg för att få se helheten i verkligheten och inte bara i skisser. Det skulle kräva mer tid vilket inte var möjligt i detta fall. Den ekonomiska aspekten på tygval hade också varit intressant att ta i beaktande, men eftersom plaggen inte skulle produceras uteblev den delen.



Det svåraste har varit att välja ut skisser som passar in i temat och Filippa K. Att välja färger och material till så många plagg har inte heller varit lätt eftersom det är mer att hålla reda på än vad jag är van vid. Jag planerade en minikollektion som till antalet är en bråkdel av en kollektion som modeföretag ger ut varje säsong. Arbetet har därför varit en bra övning. Jag har lärt mig hur viktigt det är att plaggen bildar en helhet.

Även om jag har jobbat med min kollektion har jag fått delta i möten och sett vad som pågår på kontoret. Eftersom Filippa K är ett företag som motsvarar eventuella framtida arbetsplatser har det varit speciellt intressant. Att grunda eget företag inom klädbranschen är min dröm. All information jag kan få är till fördel. Jag har fått lära mig vad som är viktigt i kollektionsarbetet och fått se ett sätt att arbeta, ett välfungerande sådant.

Förutom att det här var mitt examensarbete har jag även fått testa mig själv; vad/vilka uppgifter klarar jag av? Vilken position på ett klädföretag motsvarar min utbildning och framför allt, vad vill jag jobba som och vilka är mina styrkor? Jag kom fram till att designassistent och konstruktionsassistent är tjänster som jag skulle klara av. Design- och konstruktionsuppgifter skulle jag klara av i mindre skala. I många fall har designern jobbat sig upp till designerpositionen och jag tror att det är en bra väg att ta sig fram. Att klara av designassistentens uppgifter eller konstruktionsarbete tror jag att bidrar till bättre designresultat och ger en helhetsbild av processen.

Med denna kunskap har jag en god bild av vad som sker i branschen och vad som förväntas av var och en. Alla företag är olika, men jag tror att Filippa K var ett bra val eftersom företaget är strukturerat och har en stark bas. Dessutom är de anställda väldigt positiva till praktikanter eller utomstående personers intresse för företaget.

KÄLLFÖRTECKNING

Bogstedt, N. (22.2.2011) Personlig kommunikation.

Dalborg, I. (2011) Personlig kommunikation.

Filippa K. (2010) *About*. <http://www.filippa-k.com/company/about> (hämtat: 3.2.2011).

Filippa K. (2010) *CSR*. <http://www.filippa-k.com/company/csr> (hämtat: 4.4.2011).

Fredrixon, M. (14.2.2011) Personlig kommunikation.

SCOTDIC - The World Textile System. (u.å.) <http://www.scotdic.com/> (hämtat: 24.3.2011).

Scout. 2008. *Trend Reports*. <http://scout.com.au/Trend-Reports/SS12-Womens-Colour-Trend?viewAction=sample> (hämtat: 2.2.2011).

Sorger, R & Udale, J. (2006). *The Fundamentals of Fashion Design*. Swizerland. AVA Publishing SA. s.16, 22, 26, 28, 44, 46, 110, 112 och 114.

Stenerhag, Å. (18.2.2011) Personlig kommunikation.

Svenska Moderådet. (u.å.) *Dam V/S 2012*. http://www.moderadet.se/fileadmin/moderadet/bilder/trender/Digitalt/VS_2012/Dam_vs_2012/ (hämtat: 3.2.2011)

WeConnectFashion. (2011) *WOMEN'S MEN'S TRENDS S/S 2012 FASHION SNOOPS*. <http://weconnectfashion.com/fido/loadpage?page=trends&trendtypes=true&industry=true&season=true> (hämtat: 6.2.2011).

WeConnectFashion. 2011. *WOMEN'S TOP COLOR SPRING 2012 FASHION SNOOPS*. <http://weconnectfashion.com/fido/loadpage?page=trends&trendtypes=true&industry=true&season=true> (hämtat: 6.2.2011).

BILDFÖRTECKNING

Pärm. Skisscollage. Heidi Hautamäki.

Bild 1. Egen illustration.

Bild 2. Citat från Tilda Fingals blogg. http://tildafingal.blogg.se/images/2010/image_gallery_122480937.jpg (hämtat 5.4.2011)

Bild 3. Filippa K. (2010) *About*. Foto: Per Ranung. <http://www.filippa-k.com/company/about> (hämtat: 3.2.2011).

Bild 4. Filippa K Moodboard. Foto: Heidi Hautamäki. 3.4.2011.

Bild 5. Filippa K Färgmoodboard. Foto: Heidi Hautamäki. 3.4.2011.

Bild 6. Filippa K. Lookbook 2011.

Bild 7. Filippa K. Lookbook 2010.

Bild 8. Filippa K. Lookbook 2009.

Bild 9. Collage. Inspiration på basen av Svenska Mode Rådets trendprognos. Heidi Hautamäki.

Bild 10. Collage. Heidi Hautamäki.

Bild 11. WeConnectFashion. Top Colors of Spring 12. http://weconnectfashion.com/assets/images08/trends/fashionsnoops/ss12_1color.jpg (hämtat: 5.2.2011).

Bild 12. Collage. Heidi Hautamäki.

Bild 13. Egna illustrationer.

Bild 14. Egna illustrationer.

Bild 15. Egna illustrationer.

Bild 16. Collage. Heidi Hautamäki.

Bild 17. Egna illustrationer.

Bild 18. Foto: Heidi Hautamäki. Modell: Anni Mannevaara. 16.4.2011.

Bild 19. Foto: Heidi Hautamäki. Modell: Anni Mannevaara. 16.4.2011.

Bild 20. Foto: Heidi Hautamäki. Modell: Anni Mannevaara. 16.4.2011.

Bild 21. Foto: Heidi Hautamäki. Modell: Anni Mannevaara. 16.4.2011.

Bild 22. Foto: Heidi Hautamäki. Modell: Anni Mannevaara. 16.4.2011.

Bild 23. Foto: Heidi Hautamäki. Modell: Anni Mannevaara. 16.4.2011.

Bild 24. Foto: Heidi Hautamäki. Modell: Anni Mannevaara. 16.4.2011.

Bild 25. Foto: Heidi Hautamäki. Modell: Anni Mannevaara. 16.4.2011.

