

TILAA OLLA –

ASUKASLÄHTÖINEN ASUKASTILAN SUUNNITTELU JAKOMÄESSÄ

Jenni Tapionlinna

TILAA OLLA –

ASUKASLÄHTÖINEN ASUKASTILAN SUUNNITTELU JAKOMÄESSÄ

Jenni Tapionlinna

Opinnäytetyö, syksy 2013

Diakonia-ammattikorkeakoulu

Diak Helsinki

Sosiaalialan koulutusohjelma

Diakonisen sosiaalityön

suuntautumisvaihtoehto

Sosionomi (AMK) + diakonin

virkakelpoisuus

TIIVISTELMÄ

Tapionlinna, Jenni. Tilaa olla – asukaslähtöinen asukastilan suunnittelu Jakomäessä. Diak Helsinki, syksy 2013, 65 s., 3 liitettä.

Diakonia-ammattikorkeakoulu, Sosiaalialan koulutusohjelma, Diakonisen sosiaalityön suuntautumisvaihtoehto, sosionomi (AMK) + diakoniatyöntekijän virkakelpoisuus.

Opinnäytetyön tarkoituksena oli tuottaa Silmu-verkosto ry:lle tietoa siitä, onko yhdistyksen Helsingin Jakomäkeen suunnittelema asukastila tarpeellinen, ja millaista toimintaa alueella voisi olla. Samalla se toimi hankkeen keskustelunavaajana jakomäkeläisten suuntaan.

Opinnäytetyö rakentuu yhteisöllisyyden ja osallisuuden pohjalle. Sekä nykyisen aluetöiden että asukastalotyön voidaan katsoa perustuvan settlementtitoiminnan varhaisiin päiviin. Tämän toiminnan keskiössä on ollut ympäröivään yhteisöön vaikuttaminen tasavertaisesta kumppanuudesta käsin. Asukastilan käsitettä lähestyttiin työssä yhteisöllisyyden ja osallisuuden näkökulmista.

Selvitys tehtiin kyselytutkimuksena alkusyksyn 2013 aikana sähköisesti ja paperilomakkeilla. Vastauksia kyselyyn tuli yhteensä 53 ja vastaajaryhmä oli ikänsä ja elämäntilanteensa puolesta monipuolinen. Vastaajat olivat selvästi kiinnostuneita asukastalotoiminnasta. Vastauksissa tuli esiin myös yhteisöllisen kokoontumispaikan puute. Asukastalon suunniteltu sijainti herätti kysymyksiä. Toimintamuuodoista kiinnostavimmat olivat avoin olohuonetoiminta, kirpputori ja kädentaitopaja.

Selvityksen perusteella asukastila on tervetullut ja tarpeellinen lisä Jakomäen alueelle.

Asiasanat: Asukastila, yhteisö, yhdyskuntatyö, osallisuus

ABSTRACT

Tapionlinna, Jenni.

Space to be – Resident oriented community center planning in Jakomäki.

65 p., 3 appendices. Language: Finnish. Helsinki, Autumn 2013.

Diaconia University of Applied Sciences. Degree Programme in Social Services, Option in Diaconal Social work. Degree: Bachelor of Social Services.

The purpose of this study was to produce information for a registered association called Silmu Network. The objective of the study was to find out whether the community center planned to Jakomäki, a neighbourhood in Helsinki, is necessary, and what kind of activities the area might need. At the same time, the project was discussed with the residents of Jakomäki.

The roots of current regional work as well as the community center work can be tracked back to the activity of early days of Settlement movement. The core value of their work has been influencing the surrounding community through equal partnership. A concept of community center in this work was based on the concepts of community and inclusion.

The study was conducted as a survey in early autumn 2013 electronically and on paper. In total, 53 responses were received. The respondent group was very diverse regarding age and life situation. The respondents were clearly interested in the work of the community center. The responses also revealed a lack of community gathering place in the area. The planned location of the community center raised questions in some of the respondents. The most interesting forms of activity were open living room, a flea market and a handicraft workshop.

On the basis of this survey, community center is a welcome and necessary addition to the Jakomäki area.

Keywords: community center, inclusion, community, regional work

SISÄLLYS

TIIVISTELMÄ.....	3
ABSTRACT	4
SISÄLLYS.....	5
1 JOHDANTO	7
2 YHTEISÖLLISYYS	8
2.1 Alueellinen yhteisöllisyys	10
2.2 Yhteisöllisen työtteen lyhyt historia	12
2.3 Yhdyskuntatyö nyt.....	16
3 OSALLISUUS.....	18
3.1. Osallisuuden ulottuvuuksia.....	18
3.2 Osallisuuden edellytyksiä	20
4 ASUKASTILA	22
4.1 Näkökulmia asukastalotoiminnan kenttään Helsingissä	23
4.2 Miten yhteisöllisyyttä ja osallisuutta voi ruokkia asukastaloissa.....	25
5 ARJEN TEOLOGIAA	27
6 OPINNÄYTETYÖN TOTEUTUS	29
6.1 Toimintaympäristö.....	29
6.2 Opinnäytetyön toteutus.....	31
6.4 Tutkimusaineiston keruu.....	33
6.5 Aineiston analysointi	34
7 JAKOMÄEN ASUKASTALOKYSELYN TULOKSET	35
7.1. Taustatiedot	35
7.2 Vastaajien näkemyksiä Jakomäestä	36
7.2.1 Lähellä luontoa Jakomäessä.....	36
7.2.2 Lisää tilaa kohtaamisille.....	38
7.3 Jakomäkeläisten ajatuksia asukastilasunnitelmista	40
7.3.1 Asukastalon tarpeellisuus ja suunniteltu sijainti.....	40
7.3.2 Asukastalon toimintaperiaatteet.....	41

7.3.3 Vastaajia kiinnostava toiminta	41
7.3.4 Vastaajien kiinnostus toiminnan järjestämiseen	42
7.4 Avoimia kysymyksiä ja kommentteja.....	43
8. JOHTOPÄÄTÖKSET	45
8.1 Tulokset	45
8.2 Opinnäytetyön toteutuksesta opittua	46
8.3 Tutkimuksen luotettavuus ja eettisyys.....	47
9 POHDINTA	49
LÄHTEET	51
LIITE 1. SAATEKIRJE.	55
LIITE 2. KYSELYLOMAKE.....	56
LIITE 3. INTERNETSIVUSTO	64

1 JOHDANTO

Suomen virallisen tilaston (2012) mukaan Suomessa oli vuonna 2012 yhteensä 2 580 000 asuntokuntaa. Asuntokunnaksi määriteltiin kaikki samassa asuinhuoneistossa vakinaisesti asuvat henkilöt. Näistä 74 % oli pieniä, yhden tai kahden hengen asuntokuntia. Tämä tarkoittaa sitä, että suurimman osan Suomen väestöstä täytyy lähteä ulos kotiovestaan kohdatakseen arjessaan enemmän kuin yksi toinen ihminen. Opintojeni aikana olen useaan otteeseen löytänyt itseni keskustelemasta hyvin erilaisten ihmisten kanssa yksinäisyydestä ja ystävien löytämisen haasteista. Erityisesti, jos vaikkapa on vaihtanut paikkakuntaa tai maata, tai ihmissuhteet ovat aiemmin rakentuneet esimerkiksi päihteiden käytön ympärille. Missä uusia ihmisiä ylipäättään kohtaisi?

Silmu-verkosto Ry on pieni helsinkiläinen yhdistys, jonka toimijoilla on pidemmän aikaa ollut unelma asukastalosta Helsingin Jakomäessä. Opinnäytetyöni tavoitteena oli kyselytutkimuksen keinoin selvittää, millaisia yhteisölliseen toimintaan liittyviä toiveita jakomäkeläisillä oli, ja millaisia ajatuksia heillä oli suunnitellusta asukastilasta. Kyselyn tuloksia hyödynnetään asukastilan suunnittelussa, ja lisäksi kyselyn kautta löydettiin joitakin jakomäkeläisiä mukaan tekemään jo talon perustamisvaiheeseen. Tehdessäni opinnäytetyötä huomasin aiheen olevan ajankohtainen laajemminkin. Erityisesti Helsingissä meneillään olevia projekteja, selvityksiä ja muutoksia tuntui tulevan silmien eteen vähän joka suunnalta.

Itse kiinnostuin asukastilatoiminnasta ja aluetyöstä erityisesti seurakuntaharjoittelussani Kallion seurakunnassa. Tein harjoittelun pääasiassa kohtaamispaikka Myötämäen toiminnassa. Koko harjoitteluun suuntautumiseni muuttui, kun ensimmäisenä harjoittelupäivänä ohjaajani vei minut kahville ja kävelykierrokselle Kallioon ja kertoi samalla alueen paikoista, historiasta ja erikoisuuksista. Se jäi lähtemättömästi mieleen, ja helpotti harjoitteluun syventymistä, kun alue oli ikään kuin ”hallussa”. Niinpä vien sinut, hyvä lukija, kierrokselle yhteisöjen parissa tehtävän työn maailmaan ennen kyselyn kuvausta ja tuloksia. Toivon matkasi olevan antoisa!

2 YHTEISÖLLISYYS

yhteisö

elämänmuodon, taloudellisten tai aatteellisten päämäärien tms. perusteella kokonaisuuden muodostava ihmisryhmä tai yhteenliittymä. Esim. *Perhe, suku, kansa, ammattikunta, urheiluseura ym. yhteisöt. Taloudellinen, aatteellinen yhteisö. Kansainvälinen yhteisö. Euroopan yhteisö, yhteisöt (lyh. EY). Perhe-, kaupunki-, kyläyhteisö. Pieniyhteisö. Kieli-, tiede-, työyhteisö.*

yhteisö (substantiivi)

toisiinsa liittyvistä ihmisistä koostuva ryhmä.

(Suomisanakirja 2013)

Yhteisön käsitteen määrittelemisen ei ole yksiselitteistä. Yllä olevista määritelmistä alempi on väljin löytämäni, ja kuvaa kaikessa yksinkertaisuudessaan hyvin sanan arkikäyttöä. Kun käsitettä lähtee avaamaan tarkemmin, paljastuu ilmiön monivivahteisuus. Ihmiset liittyvät toisiinsa lukemattomin eri tavoin ja lukemattomilla eri tasoilla, kuten ylempänä olevasta määritelmästä voi huomata.

Paasivaara ja Nikkilä (2010, 9) lähestyvät yhteisöllisyyttä Ferdinand Tönniesin määritelmästä käsin. Siinä yhteisö tarkoittaa yksilöiden ja ryhmien välistä suhdetta, jota yhteisön jäsenet pitävät arvokkaana. Suhdetta luonnehtii sitoutuminen ja solidaarisuus. Tönnies jakaa yhteisöllisyyden käsitteisiin *Gemeinschaft (yhdessäoloyhteisö)* ja *Gesellschaft (asiayhteisö)*. Yhdessäoloyhteisö kuvaa perinteistä yhteisöä, jonka jäsenten välillä on läheisiä suhteita ja joita pitävät koossa perinne ja sisäiset normit. Asiayhteisö on yhteisöllisyyden modernimpi muoto, joka perustuu niihin hyötyihin, joita yhteisön jäsenet toistensa kautta tavoittelevat. Heikki Lehtonen tarkastelee yhteisöä samantapaisesta näkökulmasta teoksessaan *Yhteisö* (1990). Tönniesin jakoon sovitettuna Heikki Lehtosen teoksessaan välittämä ajatus menisi suunnilleen näin: Ennen kapitalismia yhteisöt olivat pienryhmän jäsenyyteen perustuvia niin kutsuttuja

yhdessäoloyhteisöjä, joissa yhteisön jäsenillä oli yhteistä perinnettä ja tapoja toimia. Kapitalismin tulon myötä aiemmin pienryhmän jäsenyyteen perustuva käsite yhteisöstä muuttui sopimukseen perustuvaksi, asiayhteisöksi, jossa yhteisön jäsenyys on sidoksissa niihin hyötyihin, joita yhteisön jäsenet toistensa kautta voisivat saada. Tämä murros on Lehtosen mukaan vaikuttanut myös perheeseen yhteisönä. Niinpä hän kirjoittaa kärjistäen, että on mahdollista, että saman perheen yli taapero-ikäisillä jäsenillä on yhteistä lähinnä postiosoite. (Lehtonen 1990, 67.)

Paasivaara ja Nikkilä (2010, 11) jakavat nykypäivän yhteisöt muodollisiin, toiminnallisiin ja symbolisiin yhteisöihin. Muodollisia yhteisöjä ovat esimerkiksi erilaiset yhdistykset, toiminnallisia yhteisöjä esimerkiksi erilaiset kansalaisliikkeet ja symbolisia yhteisöjä sellaiset yhteisöt, jotka muodostuvat saman aatteellisen ajatusmaailman omaavista jäsenistä. Tämä aatteellinen ajatusmaailma voi olla mitä tahansa epämiellyttävien naapureiden vastustamisesta yhteiseen elämänfilosofiaan. Modernin teknologian myötä on syntynyt myös uusia yhteisöjä, kuten Facebook ja Twitter.

Yhteisöllisyys yleiskäsitteenä kuvaa ihmisten välistä yhteistyötä ja monenlaisia yhteistyön muotoja. Se koostuu vuorovaikutuksesta, yhdessä olemisesta ja tekemisestä, henkilökohtaisesti merkittävistä suhteista, luottamuksesta ja yhteenkuuluvuudesta. Yhteisöllisyyttä esiintyy sekä kielteisessä että myönteisessä muodossa. Myönteistä yhteisöllisyyttä on, kun yhteisö hyväksyy jäsentensä erilaisuuden ja auttaa toisiaan toteuttamaan yksilöllisyyttä. Näin yksilöiden erilaisuus luo energiaa, jolla yhteisöllisyyttä voidaan kehittää yhä eteenpäin. Lisäksi myönteinen yhteisöllisyys luo tilaa uuden luomiselle. Negatiivinen yhteisöllisyys on puolestaan sitä, että yhteisössä noudatetaan tiukkaa yhdenmukaisuutta ja sen jäsenten erilaisuus jätetään huomiotta. Tällainen yhteisöllisyys voi olla yksilölle vahingollinen. (Paasivaara & Nikkilä 2010, 11.)

2.1 Alueellinen yhteisöllisyys

Heikki Lehtosen (1990, 72) mukaan modernin maailman yhteisökäsityksille on tunnusomaista vetää yhtäläisyysmerkit alueellisen läheisyyden ja yhteisöllisyyden välille. Hän huomauttaa, että yhteinen asuinpaikka ei loogisesti edellytä sen paremmin yhteistä toimintaa kuin tietoisuusmuotona ilmeneviä jaettuja symbolisia tunnuksiakaan, joita hän pitää yhteisöllisyyden tunnuksena. Silti asuinpaikkaan liittyvä yhteenkuuluvaisuuden tunne voi hänen mukaansa edustaa korkeinta ja syvällisintä yhteisyyden kokemusta. Tällöin kysymys ei kuitenkaan hänen mukaansa ole yhteisöllisyydestä vaan symbolisesta yhteisyydestä.

Marjaana Seppänen (2001) tutki osallisuuden ja osattomuuden kokemuksia Lahden Liipolan lähiössä. Liipolalla oli tutkimuksen tekoaikaan sekä kaupunginlaajuisesti että valtakunnallisesti huono maine. Päättökysymyksenä Seppäsellä oli selvittää postikyselyjen avulla, mikä on asuinalueen sosiaalinen merkitys sen asukkaille. Tulosten mukaan alueen asukkaat olivat alueen maineen huomioon ottaen yllättävän tyytyväisiä asuinalueeseensa. Kiinnostava huomio erityisesti asukastilojen kannalta oli se, että alueen asukkaiden kokema yhteisöllisyys liittyi enemmänkin asuintaloon ja taloyhtiöön kuin itse asuinalueeseen.

Matti Kortteisen (1982) julkaisema tutkimus Lähiö – Tutkimus elämäntapojen muutoksesta on vanha, mutta osittain juuri siksi se on kiinnostava. Tutkimuksen toteuttamisen aikaan oli paljon puhetta lähiöongelmasta, ja Kortteinen pyrki syvähaastatteluin selvittämään, mikä on ”lähiöongelma” asukkaiden elämäntapojen muutoksen kannalta tarkasteltuna, ja onko sitä ylipäätään olemassa. Tutkimuksen tuloksina Kortteinen esitti, että kun maalla elämä oli yhteisökeskeisempää, elämä lähiöissä oli muuttunut perhekeskeisemmäksi, omaa elämäänsä eläviksi ydinperheiksi. Tästä seurasi se, että asuinalueeseen liittyvät yleiset ongelmat ja puutteet muuttuivat alueen yhteisön asioista perheiden yksityisasiaksi. Lisäksi kehittyi Kortteisen negatiiviseksi solidaarisuudeksi nimittämä sosiaalisen elämän sääntö, jonka mukaan

jokainen hoitaa omat asiansa, ja naapureiden asioihin ei puututa. (Kortteinen 1982, 235 – 250.)

Kortteisen (1982, 180) tutkimuksessa kuvattiin myös kuinka työpaikkojen ollessa oman asuinalueen ulkopuolella elämä muuttui vähemmän paikalliseksi, ja erilaiset palvelut oli mahdollista hankkia muualta. Laajempi liikkuvuus sai aikaan sen, että myös yhteisölliset tarpeet oli mahdollista täyttää oman asuinalueen ulkopuolella samanhenkisten ihmisten parissa. Niinpä yksilön yhteisöllisyys ei enää ollut voimakkaasti sidoksissa alueeseen. Jälkimodernissa yhteiskunnassa paikan ja alueen merkitys on Irene Roivaisen (2008, 41) mukaan sitä suurempi mitä huono-osaisemmista ihmisistä ja asuinalueista on kysymys. Alueelliset yhteisöt toimivat näille ihmisille sosiaalisen pääoman turvaajina, voimavaraistajina ja osallisuuden vahvistajina. (Roivainen 2008, 41.)

Alueellisesta yhteisöllisyydestä puhuttaessa on syytä mainita viime vuosina yleistyneet lähialueiden yhteisöllisyyttä edistävät kansalaisliikkeet. Kaipaus yhteisöllisyyteen ja jonkinlaiseen naapuruuteen on selvästi edelleen olemassa ja synnyttää uusia yhteisöllisyyden muotoja. Tästä on viime vuosina ollut nähtävissä esimerkkejä muun muassa uusina vapaaehtoisvoimin järjestettyinä tapahtumina ja aloitteina. Maailmallekin levinnyt Ravintolapäivä on hyvä esimerkki tästä. Neljänä päivänä vuodessa kuka tahansa voi perustaa päiväksi ravintolan. Ravintolapäivän ravintolat kootaan yhteiselle internetsivustolle, mutta jokainen ravintolanpitäjä on itse vastuussa omasta toiminnastaan. Päivän tarkoituksena on ”pitää hauskaa, jakaa uusia ruokakokemuksia sekä nauttia yhteisestä ympäristöstä porukalla.” (Ravintolapäivä 2013).

Muita lähialueen yhteisöllisyyteen kannustavia aloitteita ovat esimerkiksi Siivouspäivä eli kaupungin kaduille päiväksi levittäytyvä kirpputori, Aikapankkitoiminta, ruokapiirit ja erilaiset kaupunginosissa järjestettävät tapahtumat, kuten Helsingin Kalliossa vapaaehtoisvoimin järjestetty Kallio Block party ja Kallioliikkeen muut tapahtumat. (Siivouspäivä 2013; Aikapankit 2013; Ruokapiiri 2013 & Kallioliike 2013.) Yhteistä

näille uusille yhteisöllisyyden muodoille on se, että ne toimivat vapaaehtoisvoimin ja kuka tahansa voi tulla mukaan tekemään. Lisäksi kaikki hyödyntävät internetiä tavalla tai toisella. Nopean Google-haun kautta käy ilmi, että Kallio Block Partya lukuun ottamatta kaikki edellä mainitut tapahtumat tai toimintamuodot ovat myös levinneet ympäri Suomen.

2.2 Yhteisöllisen työtteen lyhyt historia

Yhteisöllisellä ajattelulla sosiaalityössä on juurensa settlementityössä ja yhden sen päätoimijoista, Jane Addamsin elämässä. Settlementiliike sai alkunsa 1800-luvun loppupuolen Englannissa reaktiona kaupungistuneen ja teollistuneen yhteiskunnan sosiaalisiin epäkohtiin. Ensimmäinen settlementitalo Toynbee Hall perustettiin Itä-Lontooseen 1884. Siellä vieraili nuori Jane Addams, joka vei aatteen mukanaan Amerikkaan. (Roivainen 2001, 9.)

Settlementti oli yliopistoväen asuinyhteisö, ”siirtokunta” suurkaupungin slummissa. Ajatus oli oman aikansa olosuhteissa radikaali. Toiminnan ajatuksena oli rakentaa siltaa eri sosiaaliryhmien, kansallisuuksien ja uskonnollisten yhteisöjen välille. Samalla vastattiin yliopistojen tarpeeseen järjestää mielekkäitä toimintamahdollisuuksia ja vaihtoehtoisia elämäntapaa keskiluokan nuorille. Settlementityöntekijät mielsivät itsensä enemmän hyviksi naapureiksi kuin hyväntekijöiksi. Heille oli tärkeää oppia tuntemaan ihmiset heidän elinolosuhteidensa kautta. Naapuruuden hyöty oli kaksisuuntainen: naapuruston ihmiset hyötyivät ollessaan tekemisissä koulutetumpien ja kulttuurillisesti hienostuneempien settlementityöntekijöiden kanssa, ja työntekijöillä oli mahdollisuus omaan toimintakenttään ja haaste persoonalliseen kasvuun. Sen lisäksi koulutetun settlementiväen tehtävänä oli toimia linkkinä köyhän naapuruston ja laajemman ympäristön välillä. (Roivainen 2001, 10.)

Addams perusti Chicagoon Hull house – nimisen settlementitalon alueelle jossa oli pääasiassa köyhiä siirtolaisia. Toiminta keskittyi opettamaan naapuruston asukkaille käytännöllisiä taitoja. Paikallisena erityispiirteenä oli siirtolaisten integrointi monikulttuuriseen yhteiskuntaan esimerkiksi tiedonvälitys- ja tulkkipalveluiden kautta. Lisäksi settlementityöntekijät olivat aktiivisia muutoksentekijöitä ympäristössään. Sittemmin Addamsin vaikutusala ulottui ympäri Yhdysvaltoja, pitkälti hänen kirjallisen aktiivisuutensa ansiosta. Kaiken kaikkiaan Addamsin ja settlementityön lähtökohtana on nähty kumppanuussuhteen rakentaminen horisontaalisesti vastavuoroisena suhteenä ja kansalaisten osallisuuden vahvistajana. (Puurunen & Roivainen 2011, 19; 28.)

Samaisessa Toynbee Hallissa vieraili myös Alli Trygg - Helenius, jonka kautta settlementityön ajatukset levisivät Suomeenkin. Sörnäisiin, Helsinkiin, perustettiin ensimmäinen Kansankoti vuonna 1890. Sittemmin toiminta Suomessa lakkasi joiksikin vuosiksi alkaakseen uudestaan 1910-luvulla, Tämä uusi alku tapahtui muutaman kristillis-sosiaalisesti valveutuneen evankelis-luterilaisen kirkonmiehen aloitteesta. Tällä kertaa työn kohteeksi tulivat erityisesti teollisuuspaikkakunnat. (Roivainen 2001, 9.)

Vaikka työmenetelmä nimeltä yhdyskuntatyö omaksuttiin suomalaiseen sosiaalityöhön vasta 1970-luvulla, yhteisöllisellä toimintatavalla on pitkät perinteet Suomessakin. Yhteisön vastavuoroisen toiminnan juuret ulottuvat pitkälle historiaan, aina heimoyhteiskuntien sukulaisuuteen ja keskiaikaiseen kiltalaitokseen ja ammatti- ja veljeskuntien toimintaan asti. Keskinäisen avun yhteisöjä luonnehti jäsenistön kiinteä sosiaalinen yhteenkuuluvuus, yhteisön jäsenistölleen asettamat tiukat velvoitteet ja tasavertainen oikeus osallistua yhteisön päätöksentekoon ja hallinnon valvontaan. Asemaa yhteisössä sääтели kuitenkin ikä, sukupuoli ja yhteisön jäsenyys. (Roivainen 2002, 218.)

Esimodernissa agraariyhteiskunnassa yhteisöllisyys ilmeni paikallisena yhteenkuuluvuutena. Varhaisempia lähiyhteisöjä ovat olleet niin Suomessa kuin Euroopassakin perhe, talo ja kylä. Maatalousyhteiskunnan sosiaaliturvan perusyksikkö

oli talo. Samaan talouteen laskettiin usein isovanhempien ja lähisukulaisten lisäksi kuuluvan myös palkolliset ja suvun ulkopuoliset itselliset tai loiset. Patriarkaalisen perinteen mukaan isännällä oli vallan lisäksi vastuu talouteensa kuuluvien palkollisten ja näiden perheenjäsenten sairautenaikaisesta toimeentulosta ja vanhuudenturvasta. Yhteisöllinen vastuu oli pikemminkin yhteisön arkielämää luonnehtiva kokonaisvaltainen ja luonteva toimintatapa kuin erillinen ja tietoinen työkenttä tai -menetelmä. Yhteisöllisen vastuun piiri ulottui ”meihin”, keitä he missäkin talossa olivatkin. Toisin kuin maaseudulla, kaupungeissa yhteisöllisyyden muodostumisen määräävinä tekijöinä olivat työpaikka ja ammattiryhmä, eikä niinkään asuinalue. (Roivainen 2002, 218.)

Teollistuminen ja kaupungistuminen synnyttivät työläisten keskinäisen avun ohella myös yksityisen hyväntekeväisyyden, jonka katsoivat velvollisuudekseen yhteiskunnan ylimpiin kerrostumiin kuuluvat henkilöt. Hyväntekeväisyyden apu oli luonteeltaan henkilökohtaista, mutta sitä ei leimannut yhteisöllisyys, kuten taloihin perustuvan sosiaaliturvan aikaan oli ollut. Sen sijaan yksityistä hyväntekeväisyyttä luonnehtivat individualismi, yksityisyys, vapaaehtoisuus ja riippumattomuus. Se perustui ylhäältäpäin annettuun me – teille apuun ja usein myös moralisointiin. Vähitellen työ muuttui enemmän auttamismuotoiseksi yhdistystoiminnaksi, jonka toimintatapa oli enemmän tasavertaisuutta ja itsekasvatusta korostava. Kansalaisjärjestöjen toiminnassa keskinäisen tuen ja vastavuoroisuuden periaatteet yhdistyivät agraariyhteiskunnan talkoohenkeen. Esimodernissa ja modernisoituvassa yhteiskunnassa yhteisöllistä toimintaa luonnehti vertaisuus. Yhteisön jäsenet eivät asemoituneet auttajiksi tai autettaviksi, vaan heidän asemansa vaihtelivat auttajasta autettavaan tilanteesta riippuen. (Roivainen 2002, 219.)

Tietoinen strategia yhteisöllisestä työstä muodostui vasta hyvinvointivaltion kasvukaudella 1960- ja 1970-luvuilla. Osittain vastauksena aiemmin mainittuun ”lähiöongelmaan” Suomessa alettiin 1970-luvulla toteuttaa yhdyskuntatyötä uusissa lähiöissä, joihin Lahden Liipolakin kuului. Yhdyskuntatyön tavoitteena oli ennaltaehkäistä sosiaalisia ongelmia alueella ja tuoda sosiaalipalvelut lähelle asukkaita.

Samalla yhdyskuntatyötä pidettiin hyvänä välineenä päästä käsiksi ihmisten ongelmien ja paikallisten rakenteiden välisiin suhteisiin. Esimerkiksi naapurustotyötä käytettiin keinona edistää asukkaiden keskinäistä vuorovaikutusta ja yhteistoimintaa. 60-luvulla mallia yhdyskuntatyöhön otettiin angloamerikkalaisesta community workista ja Ruotsin radikalismien hengessä tehdystä toimintatutkimuksesta. Suomessa sosiaalityö oli kuitenkin Ruotsia viranomaislähtöisempää, joten yhdyskuntatyön tulkinta painotti nimenomaan yhdyskuntatyön strategista luonnetta osana sosiaalityön ammatillista osaamista, viranomaisyhteistyötä ja tehokasta hallinnointia. (Roivainen 2002, 221.)

Yhdyskuntatyötä kehitettiin modernin ammatillisen sosiaalityön kolmantena menetelmänä yksilökohtaisen työn ja ryhmätyön rinnalla. Yhdyskuntatyötä luonnehti alueellinen kiinnittyminen maantieteellisesti selkeärajaisiin paikallisyhteisöihin (yhdyskuntiin). Työtä ei kohdistettu kaikkiin, vaan valikoidusti marginaaliryhmiin. Pyrkimyksenä oli parantaa alueen asukkaiden keskinäistä vuorovaikutusta. Työn rakenteellinen ja yhteiskuntakriittinen luonne näkyi siinä, että viranomaisten, päättäjien ja asukkaiden välille pyrittiin rakentamaan vuorovaikutusta. Sosiaalityön ammatillisena työmuotona yhdyskuntatyön aktiivisin toiminta-aika oli 1970-luvulta 1980-luvun lopulle. (Roivainen 2002, 223.)

1980-luvun lopulla yhteisöllisyys sai sosiaalityön kentässä uusia muotoja, kun vapaaehtoinen ja yksityinen sosiaalinen työ tuli jälleen näkyvämmiin julkisen sosiaalityön rinnalle ja alettiin puhua niin sanotusta kolmannesta sektorista. Käytännön tasolla yhteisöllisen ajattelun uusi tuleminen näkyi sosiaalisten verkostojen, vapaaehtoistyön ja oma-apuryhmien toiminnan profiloitumisena osaksi kolmannen sektorin toimintaa. Tämän kehityksen tuloksena syntyi runsaasti erilaisia alueellisia sosiaalisen työn hankkeita julkisen sektorin hallintokuntien ja kolmannen sektorin yhteistyönä. 1990-luvulla yhteisöllistä työtä rikastivat monenlaiset lähiöprojektit, jotka kohdensivat toimintaansa syrjäytyneeseen ja syrjäytymisuhan alla elävään väestöosaan: pitkäaikaistyöttömiin, mahdollisiin lastensuojeluperheisiin tai mielenterveyskuntoutujiin, ja heidän suhteeseensa muuhun väestöön.

Lähiöprojektialueilla onnistuttiin verkottamaan eri toimijoita ja yhdistämään vapaaehtoissektorin ja julkisen sektorin voimavaroja. (Roivainen 2002, 225.)

2.3 Yhdyskuntatyö nyt

Roivainen (2002, 225) kirjoittaa lähiöitä tutkineen Matti Kortteisen (1982) kritisoineen aikansa yhdyskuntatyössä muun muassa sitä, että naapurisuuden ihanne ja käytännöt haettiin kaupunkilähiöön ajallisesti ja paikallisesti esimoderneista yhteisöistä: talonpoikaisyhdyskunnista, vanhoista työväenkortteleista tai keskiaikaisesta kaupungista. Roivaisen mukaan jälkimodernissa yhteiskunnassa yhteisö ei ole enää hahmotettavissa alueellisesti selvärajaisena yhdyskuntana. Siksi yhteisöllisen työnkin on irrottauduttava kyläyhteisöllisyydestä ja kohdattava erilaisia urbaaneja ”osayhteisöjä”.

Yhdyskuntatyötä toteutetaan suurissa kaupungeissa tällä hetkellä eri toimialoilla ja useilla eri nimikkeillä. Yhdyskuntatyön myöhempinä muunnelmina voidaan nähdä alueellinen ja rakenteellinen sosiaalityö sekä sosiaalinen suunnittelu, joiden pohjalta ovat kehittyneet 1990-luvulla ekososiaalinen sosiaalityö, alueellinen yhteisösosiaalityö ja erilaiset lähiöiden kehittämishankkeet. (Roivainen 2008, 27–28.) Yksi keskeisistä yhdyskuntatyön periaatteista on työntekijöiden jalkautuminen kentälle. Kohtaamispaikkana voi olla esimerkiksi lähiö, asukastila tai erilaiset verkostot ja yhteisöt. (Nylund 2008, 83.)

Tytti Tonteri (2011, 17) tutki ryhmähaastatteluna Helsingin kaupungin sosiaaliviraston Läntisen aikuissosiaalityöyksikön sosiaalityöntekijöiden ajatuksia yhteisöllisestä työotteesta. Sosiaalityöntekijät nostivat haastattelussa esiin haasteita liittyen yhteisösosiaalityön ja rakenteellisen työotteen toteuttamiseen. Haasteet liittyivät resurssien puutteeseen, työmenetelmien vähäiseen tuntemiseen, organisaation rakenteeseen, uudenlaisen työorientaation omaksumiseen ja yksityisen vastuun

korostamiseen. Koettiin, että asiakasmäärä on tällä hetkellä liian suuri, jolloin yhteisösosiaalityöllä on riski jäädä yksilötyön jalkoihin. Haastatellut kaipasivat lisää aikaa alueeseen ja alueen toimijoihin tutustumiseen. Puurunen ja Roivainen (2011, 34) kirjoittavat artikkelissaan, että yhdyskuntatyö näyttää lähes kadonneen sekä ammattikäytäntönä että -nimikkeenä suomalaisesta sosiaalityöstä. He esittävät syyksi tälle erityisesti yksilötyön suuren määrän.

Lisäksi Tonterin (2011, 20) tutkimukseen haastatellut sosiaalityöntekijät kokivat tarvitsevänsä lisää keinoja ja menetelmiä käytännön työhön, koska yhteisöllisen työn työskentelytapa on erilainen kuin toimistoissa tehtävän työn. Samasta aiheesta kirjoittaa Aila-Leena Matthies (2008, 79) artikkelissaan kansalaisosallistumisesta, ja kertoo oppineensa erään lähiöhankeeseen kautta, miten yhteisöllisyyttä tukevan lähestymistavan oppiminen ei ole teknisen osaamisen oppimista, vaan uuden, kansalaisia rajatta kunnioittavan ja vain heidän voimavaroihinsa tukeutuvan ajattelun sisäistämistä. Toisaalta ryhmäkeskusteluissa todettiin, että alueen tuntemus voisi toimia myös kuntouttavan yksilötyön tukena. Tonteri (2011, 20) pitääkin tärkeänä huomiona sitä, että työotteita voidaan kehittää myös yksilötyön osalta, esimerkiksi näkemällä asiakkaat osana heidän verkostojaan ja yhteisöjään, ja tunnistamalla niiden riskit ja voimavarat.

3 OSALLISUUS

*Asuin kadun varjoisalla puolella ja katselin, miten
naapureiden puutarhat kadun toisella puolella kylpivät
auringossa.*

*Ajattelin että olin köyhä, ja kuljin nälissäni ovelta
toiselle.*

*Mitä enemmän muut antoivat minulle, huoleti
runsaudestaan, sitä enemmän olin tietoinen
kerjuukulhostani.*

*Mutta eräänä aamuna heräsin siihen, että oveni
riuhkaistiin auki, ja sinä tulit ja pyysit minulta almua.*

*Epätoivoissani aukaisin lippaani ja tulin vihdoinkin
näkemään omat rikkauteni.*

(Tagore 2010, 39)

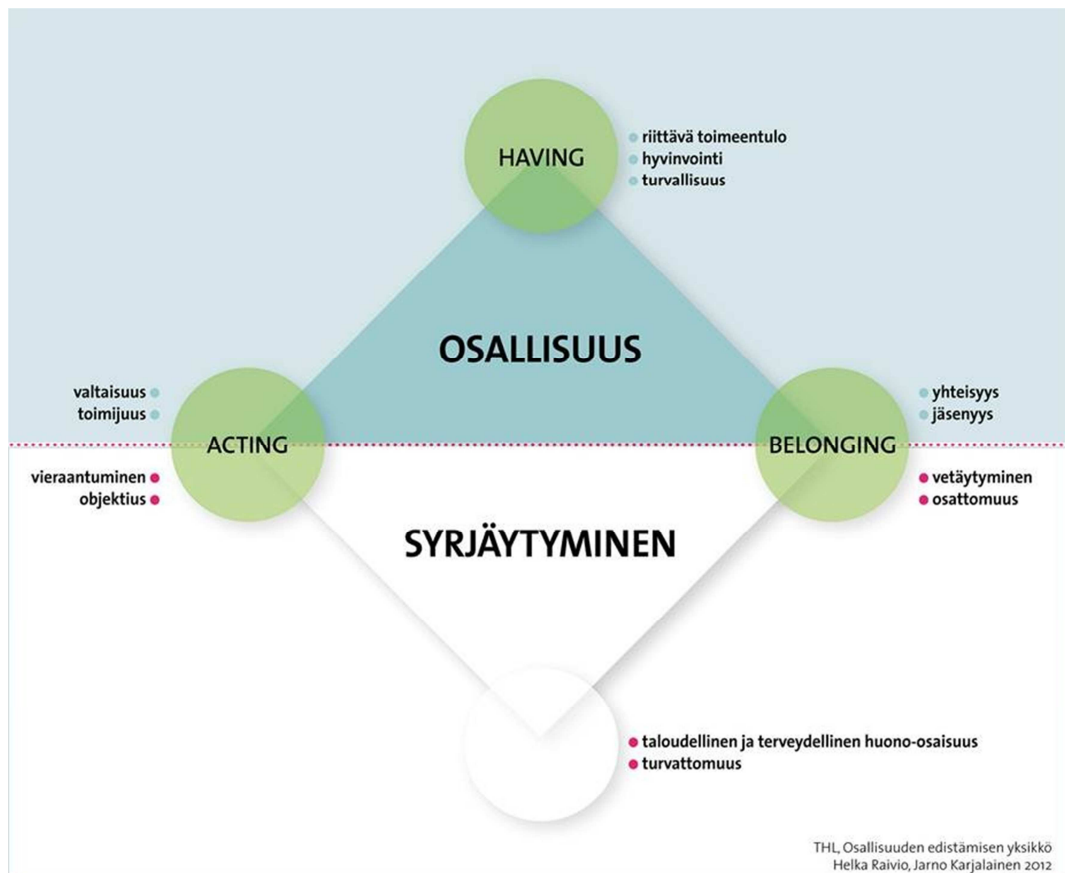
Edellä oleva runo kuvaa mielestäni hyvin osallisuuden luonnetta. Ymmärtääkseen yhteisöllisen työotteen merkitystä, on hyvä ymmärtää myös osallisuuden merkitystä ihmisen hyvinvointiin.

3.1. Osallisuuden ulottuvuuksia

Kuten Karjalainen ja Raivio (2013, 14) kirjoittavat, osallisuus on käsitteenä ongelmallinen, koska se on luonteeltaan kokemuksellinen. Osallisuus ja osattomuus ovat ensisijaisesti yksilöllisiä kokemuksia tai tunteita, joista emme voi puhua toistemme puolesta. He lähestyvät osallisuuden käsitettä käsiteparin *osallisuus–syrjäytyminen* kautta. Syrjäytyminen on relationaalinen ilmiö. Se on olemassa aina suhteessa muihin ihmisiin. Se nähdään prosessina, jossa keskeistä on yksilön, perheen tai kokonaisten yhteisöjen ajautuminen yhteiskunnassa tavanomaisena ja yleisesti hyväksyttynä pidetyn elämäntavan, resurssien hallinnan ja elintason ulkopuolelle. Samalla tavoin osallisuuskin on hahmotettava prosessina, syrjäytymisen vastaparina. Se ei ole yksilön

pysyvä ominaisuus tai staattinen tila, joka voidaan saavuttaa. Sen sijaan osallisuuden aste vaihtelee elämänvaiheiden ja -tilanteiden mukaan.

Karjalainen ja Raivio (2013, 16) määrittelevät sosiologi Erik Allardtin hyvinvoinnin ulottuvuuksien pohjalta osallisuudelle kolme kuvassa 1 näkyvää ulottuvuutta: Riittävän toimeentulon ja hyvinvoinnin eli taloudellisen osallisuuden (HAVING), valtaisuuden/toimijuuden eli toiminnallisen osallisuuden (ACTING) sekä yhteisöihin kuulumisen ja jäsenyyden, eli yhteisöllisen osallisuuden (BELONGING). Aasukastilatoiminnassa erityisesti toiminnallinen ja yhteisöllinen osallisuus ovat selvästi näkyvissä, mutta myös taloudellinen osallisuus läsnä, vaikkakin hiljaisemmin.



Kuva 1. Osallisuus syrjäytymisen vastaparina.

3.2 Osallisuuden edellytyksiä

Osallisuus tunnetilana on sidoksissa ihmisen kokemukseen itsestään tärkeänä yhteisön jäsenenä ja mahdollisuudesta hallita resurssejaan. Tunteen osallisuudesta luovat oman roolin ymmärtäminen sekä kyky vaikuttaa omaan elämään. Tunnetta ei voi tuottaa yksilön ulkopuolelta, vaan se on ihmisestä itsestään lähtevä sosiaalinen prosessi. (Ukkonen 2013, 109.) Osallisuuden tunteelle on kuitenkin mahdollista luoda tilaa esimerkiksi mahdollistamalla kokemusta tasavertaisuudesta. Tätä kuvaa settlementiliikkeen suomalaisen aktiivin Sigfrid Sireniuksen luonnehdinta settlementiliikkeen toiminta- aatteesta: ”Setlementti-aate perustuu siihen vakaumukseen, että persoonallinen kosketus on se voima, jolla ihmiset parhaiten vaikuttavat toisiinsa ja edistävät toistensa kohoamista. Tämä asettaa varsinkin kaikille parempiosaisille velvoituksen, että heidän on persoonallisen kosketuksen kautta jaettava omastaan vähempiosaisille ja asetettava vastaanottamaan näiltä, mitä heillä on tarjota.” (Roivainen 2001, 11)

Petri T. Ruuskanen (2011, 6) pahoittelee teoksen *Toivo* Sosiaalisessa alkupuheenvuorossa sitä, miten sosiaalityö näyttäytyy pääasiassa ongelmien kohtaajana ja niiden ratkaisijana. Tämä ongelmakeskeinen työtapo hukkaa hänen mukaansa jotain olennaista ihmisen elämän ja sosiaalityön vahvuuksista ja mahdollisuuksista. Hän perustaa näkökulmansa päätelmään siitä, että ihmisen olemassaolon halu pohjautuu ensisijaisesti vahvuuksiin nojaamiseen ja toiveikkuuden varaan rakentamiseen ongelmien hahmottamisen ja niiden ratkomisen sijaan.

Katri Savolaisen (2011a) samassa teoksessa esitelty tutkimus osallisuuden vaikutuksista mielenterveyteen vahvistaa Ruuskasen näkökulmaa. Tutkimuksen mukaan vastaajien kokemukseen psyykkisestä hyvinvoinnista liittyivät vahvasti toivon ulottuvuus, luottamus omiin mahdollisuuksiin, usko tulevaisuuteen, tavoitteellisuus, mahdollisuus kehittyä ja kyky huolehtia itsestään. Pohjois-Savossa vuonna 2007 toteutetun tutkimuksen mukaan yhteisöön kuulumisen kokemus osoittautui tutkimuksessa merkittäviksi hyvinvointia ja elämänhallintaa tuottavaksi tekijäksi ihmisten elämässä yhdessä työn ja kouluttautumisen kanssa. Vastaajat pitivät mahdollisuutta vaikuttaa

päivittäisen elämän kannalta merkityksellisiin asioihin, ensisijaisesti sosiaalisiin suhteisiin, elämässään tärkeimpänä hyvinvointia tuottavana asiana. Alentunut itsetunto ja toivottomuuden tunne puolestaan voivat saada ihmisen vetäytymään pois jopa perheen sisäisistä ihmissuhteista ja näin osallisuus jää toteutumatta. (Savolainen 2011a, 155)

Huomionarvoinen on myös Matti Kortteisen (1982) esille tuoma kehityskulku, jonka mukaan hyvinvointivaltio toi mukanaan yllättäviä sivuvaikutuksia. Ihmiset eivät enää tarvitse toisiltaan mitään, koska valtio huolehti perustarpeista. Tämä puolestaan sai aikaan individualismin lisääntymisen ja ihmisten välisen kanssakäymisen radikaalin vähenemisen, joka johti osaltaan yksinäisyyteen ja eristäytyneisyyteen.

Matthies (2008, 78) kirjoittaa artikkelissaan siitä, miten helppoa on kritisoida osallistumisen ja yhteisöllisyyden puuttumista hyvinvointipalveluista. Vaikeampaa hänen mukaansa on kertoa, miten se toteutetaan. Osallistuminen voi olla symbolista, näennäistä tai osallistumista ammattilaisten valmiiksi luotuihin malleihin. Parhaimmillaan osallisuus on hänen mukaansa kuitenkin sitä, että kansalaiset itse luovat omista tarpeistaan lähtevät toimintamuodot ja saavat siihen ammattilaisten tuen ja tiedon. Tietyllä tavalla ammattilaisen rooli on siis olla käytettävissä. Tärkeitä työntekijän ominaisuuksia ovat Matthies'n mukaan luottamuksellinen suhde sekä aito kiinnostus heidän elämismaailmaansa. (Matthies 2008, 79.)

4 ASUKASTILA

Aila-Leena Matthies (2008, 74) kuvaa artikkelissaan, miten erilaiset kommunikatiiviset avoimet kokoontumispaikat ovat käytännön esimerkkejä yhteisöllistävistä ja osallistavista toimintamalleista hyvinvointipalvelun kentässä. Niistä on tullut eräänlaisia kansalaisten olohuoneita. Näiden tilojen ajatus juontaa myös juurensa settlementiliikkeen historiaan. Perusmalli on pysynyt melko samana: matalan kynnyksen paikka, johon ihmiset voivat tulla yhteen, työstää yhdessä ongelmiaan ja tulla osaksi elinympäristönsä kehittämistä. Roivaisen (2002, 228) mukaan settlementit pyrkivät edelleen olemaan virkistyksellisiä, kasvatuksellisia ja kulttuurisia instituutioita yhteisöissään. Toisin kuin monet sosiaalityön työmuodot, ne eivät ole olemassa vain tiettyjä ongelmia varten, eivätkä ne palvele vain poikkeaviksi tai ongelmallisiksi identifioituja asiakkaita. Suoran neuvonnan asemesta ihmisiä autetaan rohkaisemalla heitä osallistumaan naapurustonsa elämään. Näin kyetään säilyttämään kansalaisuusnäkökulma ja välttämään auttaja – autettava hierarkioiden syntyminen. (Roivainen 2002, 228.)

Helsingin Asukastaloverkostoyhdistys HATY ry:n määritelmän mukaan ”asukastalolla tarkoitetaan Helsingin eri alueille syntyneitä asukastoimintatiloja, joille on yhteistä mahdollisimman pitkälle menevä paikallisuus ja asukaslähtöisyys sekä poliittinen, uskonnollinen yms. sitoutumattomuus, vaikka niiden syntyhistoriat sekä hallinnointi-, rahoitus- ja omistussuhteet saattavat vaihdella paljonkin. Asukastalona voidaan pitää monenlaista fyysistä tilaa: oikeastikin taloa, yhden kerhohuoneen käsittävää toimintatilaa tai sitten jotakin edellä mainittujen välimuotoa - useamman huoneen klubitilaa, asukaskäyttöön otettua entistä liikehuoneistoa jne.” (Helsingin Asukastaloverkostoyhdistys HATY ry 2013b.) Halttunen - Sommardahl (2007, 10–11) määrittelee asukastilan hyvin samantapaisesti, mutta lisää vielä, että toiminta perustuu kaupunginosan asukkaiden ja tilojen käyttäjien omaan aktiivisuuteen, tarpeisiin ja ideoihin. Hän mainitsee myös, että asuinalueen rakenne vaikuttaa ratkaisevasti asukastalojen toimintaan.

Helsingin kaupunginosayhdistykset ry Helkan syksyllä 2013 julkaisema selvitys Helsingin asukastiloista alkaa lainauksella, jossa ”asukastalolla tarkoitetaan asuinalueella olevaa tilaa, jonka ylläpitämiseksi asukkaat ovat organisoituneet. Tila on tarkoitettu alueen asukkaiden käyttöön. Tilan tarkoituksena on lisätä asukkaiden toimintamahdollisuuksia omalla asuinalueellaan ja aktivoida aluetta (Saavola & Kurki 2002, 3).” Selvityksessä asukastaloista käytetään käsitettä asukastila asukastalojen ja tilojen ratkaisujen moninaisuudesta johtuen. (Savolainen 2013b; 3.)

4.1 Näkökulmia asukastalotoiminnan kenttään Helsingissä

Asukastaloja alkoi syntyä Helsinkiin 1990-luvun vaihteessa. Ensimmäinen helsinkiläinen asukastalo perustettiin vuonna 1990 Malminkartanoon (Korhonen, Malin & Saavola 1998, 157). Asukastilojen hankinta oli helppoa, sillä laman aikana asukastoimintaan oli helposti saatavilla tyhjiä tiloja eivätkä vuokrat olleet kovin suuria. Kun taloudellinen tilanne parani, kilpailu kaupunkitilasta koveni ja asukastiloja saatettiin vuokrata muuhun toimintaan, varsinkin jos niiden käyttö oli vähäistä tai tilojen tarpeellisuutta ei ymmärretty. (Korhonen ym. 1998, 197.)

Helsingin Kaupungin Sosiaali- ja terveystieteiden Länssi-Helsingin aluetyön yksikkö järjesti 6.2.2013 yhdessä edellä mainittujen toimijoiden kanssa seminaarin asukastalojen perustamisesta otsikolla ”Unelma asukastalosta elää”. (Helka ry. 2013.) Seminaarin perusteella aihe on Helsingissä koko ajan ajankohtainen. Osanottajia oli runsaasti, ja asukastalohankkeita oli vireillä Jakomäen lisäksi ainakin Pukinmäessä, Tapaninvainiossa ja Haagassa. Seminaarissa kuultiin lyhyitä alustuksia asukastaloaktiiveilta ja työntekijöiltä, jonka jälkeen pohdittiin ryhmissä asukastalon perustamisen askeleita.

Tällä hetkellä Helsingissä arvioidaan olevan erilaisia asukastiloja olevan määrittelystä riippuen 40 – 60. Tämä arvio on kesältä 2012. Selvitykseen oli otettu mukaan sellaiset helsinkiläiset tilat, jotka ”harjoittavat avointa ja asukkaille suunnattua toimintaa, esimerkiksi järjestävät ryhmiä ja virkistystoimintaa alueen asukkaille”. (Savolainen, 2013b, 3.) Asukastilatoimintaa toteutetaan usealla eri mallilla eri puolilla Helsinkiä. Asukastiloja hallinnoivat mm. Helsingin kaupunki (erityisesti Aluetyön yksikkö), kaupunginosa- tai muut paikallisyhdistykset sekä pysäköintiyhtiöt. Käytännön toimintaa voi pyörittää myös asukastaloyhdistys tai hallintaryhmä. Joukkoon mahtuu myös osuuskuntatoimintana hallinnoitava asukastila. (Savolainen 2013b, 7.)

Asukastilaselvityksen mukaan asukastilatoiminnan kenttä vaikuttaa olevan koko ajan muutoksen tilassa, pääosin rahoitukseen liittyvistä syistä (Savolainen 2013b, 12). Helsingissä vuonna 2013 tapahtunut SoTe - uudistus on varmasti tuonut asiaan omia lisämutkia. Muutoksesta esimerkkinä se, että aiemmin tekstissä mainittu Helsingin Asukastaloverkostoyhdistys päätti tämän vuoden vuosikokouksessaan yhdentoista toimintavuoden jälkeen yhdistyksen lopettamisesta kaupungin kielteisen rahoituspäätöksen ja toiminnassa aktiivisten henkilöiden vähyden takia. (Helsingin Asukastaloverkostoyhdistys HATY ry 2013.)

Matthies (2008, 77) sivuaa artikkelissaan suurimmalle osalle projektityöntekijöitä ja järjestöjä tuttua kysymystä toiminnan rahoituksesta. Hän tutki itäsaksalaisen lähiön pitkäaikaistyöttömien itselleen luomaa tapaamispaikkaa, ja totesi että sekarahoitus ja rahoituksen määräaikaisuus olivat toiminnan keskeinen rakenteellinen rasite. Tämä ei näkynyt vain toiminnan niukkuutena, vaan myös näköalattomuutena. Ei voitu sitoutua pitkäjänteisiin työsuhteisiin eikä tukiprosesseihin, vaan työ on enemmänkin ensiapua. Pahimmillaan tilapäisyys ja katkonaisuus voivat Matthiesin mukaan tulla hallitseviksi ja ”hyviksi” malleiksi myös yksilöiden muilla elämänalueilla. Myös Savolaisen (2013b, 10.) selvityksessä kävi ilmi, että asukastalotoiminnan suurimpina haasteina pidettiin rahoituksen epävarmuutta ja työntekijäresurssien puutetta.

4.2 Miten yhteisöllisyyttä ja osallisuutta voi ruokkia asukastaloissa

Yhteisöllisyys lähtee yhteisistä arvoista. Paasivaara ja Nikkilä (2010, 14) määrittelevät arvot yleisesti hyväksytyiksi periaatteiksi, joiden mukaan toimitaan, ja joista rakentuu (työ)yhteisön näkymätön selkäranka. Yhteisöllisten arvojen tulee olla ymmärrettäviä, uskottavia, ja yhteisesti tuotettavia. Kaikkien tulisi määritellä arvot samansuuntaisesti, ja kaikilla tulisi olla mahdollisuus vaikuttaa arvojen valintaan ja määrittelyyn. Hyvät arvot ovat työyhteisöä sisäisesti kiinteyttäviä, niihin sitoudutaan ja niihin uskotaan läpi koko organisaation. Paasivaara ja Nikkilä kirjoittavat aiheesta erityisesti työyhteisön näkökulmasta, mutta samat ajatukset ovat sovellettavissa muihinkin yhteisöihin, joissa toimitaan yhdessä. On myös tärkeää miettiä, miten yhteisön arvot ohjaavat yhteisön käytännön arkea.

Inkeri Rehtilä (2009) tutki lisensiaattitutkimuksenaan osallistuvan havainnoinnin ja etnografisten haastattelujen avulla helsinkiläisissä asukastiloissa sitä, mitä merkityksiä inhimillisellä toiminnalla on asukkaiden hyvinvoinnille. Avointen asukastilojen merkitys oli tutkimuksen mukaan erityisen vaikuttava kansalaisuuden vahvistajana tilanteissa, joissa valinnanmahdollisuudet muuten ovat vähäisempiä. Toimintaan osallistuminen toi tunteen autonomisuudesta. Asukkaat muodostivat omia spontaaneja vapaaehtoistyön ja vertaistuen verkostoja, ja tavallista asukastilojen toiminnassa oli, että auttajan ja autettavan roolit vaihtelivat. Tutkimuksen mukaan asukkaiden esiin tuomia näkemyksiä asukastilojen merkityksestä arjen hyvinvointiin olivat tuki perustarpeiden tyydyttämiseen, liittyminen toisten yhteyteen, osallistuminen yhteisenä tekemisenä ja kasvu itsenäisenä ihmisenä. (Rehtilä 2009, 28–49; 135–137.)

Yhteisöllisyyttä tukee uudistusmielisyys, joka ilmenee muutosvalmiutena ja innostuksen uuden oppimiseen. Sen mukana löytyy aikaa ja tukea ideoille. Luottamus tuottaa innostusta, joka on polttoainetta kehittämiselle. Toinen yhteisöllisyyttä tukeva tekijä on vapaus toimia. Epäonnistuminen, kokeilu ja riskinotto on sallittua. Kun on vapaus yrittää ja katsoa asioita uudesta näkökulmasta, luodaan uutta yhdessä kehittäen. Kolmas tärkeä tekijä on salliva ilmapiiri. Tällä tarkoitetaan tasa-arvoisuutta ihmisten

välillä sekä luottamusta ja avoimuutta. Myöskään huumoria ja rakentavaa väittelyä ei heidän mielestään tule unohtaa. (Paasivaara & Nikkilä 2010, 18.)

Matthies (2008, 78) kuvailee, miten uuden asuinalueen yhteisöllistämishankkeessa opittiin monien epäonnistumisten kautta arvokkaita nyrkkisääntöjä siitä, millä ehdoilla kansalaisten osallistuminen voi heidän omasta näkökulmastaan olla mahdollista. Lähtökohtana tulee olla kansalaisten oman arjen rationaliteetit ja kysymykset, ei palvelujärjestelmän ohjelmat, ideat ja tarpeet. Toiminnassa on tunnustettava vastavuoroinen riippuvuus: on oltava tietoisia siitä, että palvelujen ammattilaiset ja kansalaiset tarvitsevat toisiaan. Koko prosessin ajan on varjeltava tasavertaisen yhteistoiminnan periaatetta, vaikka eri osallistujilla onkin erilaisia tehtäviä. Ammattilaisten on myös uskallettava jakaa vastuuta aidosti myös kohderyhmälle. Lopuksi on Matthieksen mukaan välttämätöntä, että osallistumiseen sisältyvä tiedontuotanto ja mahdollinen käytännöntutkimus noudattavat mahdollisimman paljon dialogista metodologiaa. Hän haastaa myös osallistamisen tarkkaan ja aktiiviseen dokumentointiin, jotta myös osallistamisen osaaminen saada dokumentoitua jaettavaksi. (Matthies 2008, 78–79.)

5 ARJEN TEOLOGIAA

Paasivaara ja Nikkilä (2010) painottivat yhteisöllisten arvojen muuttumista käytännön teoiksi. Kari Latvus (2002, 170) kirjoittaa teoksessaan Arjen teologia kristinuskon suhteesta arkielämään. Hän nostaa esiin neljä keskeistä seikkaa, jotka tekevät yhteiskunnallisesti vastuullisen, kontekstuaaliseksi kutsutun teologian mahdolliseksi. Näitä ovat arjen näkeminen, yhdessä tekeminen, oikeudenmukaisuutta kohti pyrkiminen ja osallistava hengellisyys, joista esittelen ensimmäisen ja viimeisen hieman tarkemmin.

Kontekstuaalisen teologian lähtökohtana on nähdä ympäröivä todellisuus. Se etsii yhteiskunnan, kulttuurisen ja sosiaalisen arjen muodostamaa kuvaa, erityisesti paikallisen alueen kysymyksiin liittyen. Arjen näkemisen lähtökohtana on tietoinen omakohtainen osallistuva havainnointi: kuuntelu, katselu ja läsnäolo. Myös sellainen läsnäolo, joka ei vielä tähtää toimintaan. Tähän liittyy kriittinen jäsenyys, joka tähtää tiedostamiseen ja todellisuuden kuvaukseen. Tutkimustieto täydentää oman kokemuksen antamaa kuvaa alueesta ja sen elämänpiiristä. Tavoitteena on selkeämpi ja terävämpi tietoisuus yhteiskunnallisesta tilanteesta liittyneenä omaan kokemustodellisuuteen. Ääni ja sanat ihmisille ja asioille, jotka eivät muutoin tule riittävästi kuuluiksi ja tiedostetuiksi. (Latvus 2002, 175.)

Osallistava hengellisyys tarjoaa puolestaan mahdollisuuden liittää arjen kieleen ja kokemukseen keskustelun uskon kanssa. Se liittää myös aiemmat kristillisen perinteen kertomukset ja kokemukset nykyisiin kertomuksiin ja kokemuksiin. Osallistava hengellisyys luo armon ja toivon näköaloja arjen keskelle esimerkiksi rukouksen kautta. (Latvus 2002, 178.) Kaikki neljä osa-aluetta ovat vuorovaikutuksessa keskenään ja vaikuttavat toisiinsa. Näistä neljästä osallistava hengellisyys on kirkon erityisosaamisaluetta.

Kirkkohallitus asetti vuonna 2005 kahdentoista hengen työryhmän valmistelemaan Suomen Evankelis-luterilaiselle kirkolle strategiaa vuoteen 2015 asti. Työryhmän tapaamisten ja muun työstämisen tuloksena syntyi mietintö Meidän kirkko, osallisuuden

yhteisö. Mietintö alkaa kuvauksella kirkon perusolemuksesta ja tehtävästä. Se tiivistyy lyhykäisyydessään Rakkauden kaksoiskäskyyn: rakastaa Jumalaa yli kaiken, ja lähimmäistä niin kuin itseään. Kirkko on olemassa, jotta syntyisi uskoa kolmiyhteiseen Jumalaan ja Jeesuksen pelastustyöhön. Jumalan rakastamisen, eli uskon ja luottamuksen syventyessä ajatellaan lähimmäisenrakkauden myös syvenevän ja näkyvän ulospäin tekoina. Oleellinen osa kirkon perusolemusta onkin mietinnön mukaan olla lämmin ja osallistava yhteisö. Tunnettiinhan alkuaikojen kristitytkin nimenomaan keskinäisestä huolenpidostaan ja rakkaudestaan. (Suomen Evankelis-luterilaisen kirkon keskushallinto 2007, 3–4.) Diakoniatyö on tästä eräs hieno arkielämän ilmentymä. Mielestäni kirkolla on mahtava, joskaan ei ehkä täysin hyödynnetty voimavara omassa perinnössään. Siitä riittää ammennettavaa, rohkaisua ja voimaa monelle väsyneelle ja yksinäiselle.

6 OPINNÄYTETYÖN TOTEUTUS

6.1 Toimintaympäristö

Jakomäki on Helsingin luonnonvaraisesti korkeimmalla kohdalla sijaitseva lähiö Koillis-Helsingissä. Se on sijainniltaan eristynyt, Lahdentien, Porvoontien ja Vantaan kaupungin rajaama ja aikanaan rakennettu väliaikaiseksi ratkaisuksi helpottamaan 1960-luvun asuntopulaa. Väliaikainen ratkaisu muuttui sittemmin pysyväksi, ja nyt alueella asuu noin 5500 ihmistä. (Helsingin Kaupungin tietokeskus 2013, 148–150.)

Jakomäki on erityinen lähiö monellakin tavalla. Alueen asuntokannasta suurin osa on vuokra-asuntoja. Lähiön asukkaiden tulotaso on huomattavasti Helsingin keskiarvoa pienempi. Kun keskiarvohelsingiläisen tulot ovat vuonna 2010 olleet 26790 €, ovat keskiarvojakomäkeläisen tulot olleet 16042 €. Toimintotulotukea saavien kotitalouksien määrä on lähes kaksinkertainen Helsingin keskiarvoon nähden. Yli 15-vuotiaista Jakomäen asukkaista yli puolella on ainoastaan peruskoulutason koulutus ja lisäksi Jakomäen peruspiirissä on Helsingin korkein työttömyysaste sekä nuorisotyöttömyyden (15,7 %, koko Helsingissä 6,1 %) että yleisen työttömyyden (15,1 %, koko Helsingissä 7,5 %) osalta. Pitkäaikaistyöttömien osuus työttömistä sitä vastoin on hieman kaupungin keskiarvoa pienempi. Etniseltä rakenteeltaan Jakomäki on hyvin monikulttuurinen, mikä näkyy esimerkiksi siinä, että noin neljännes alueen asukkaista puhuu äidinkielenään jotakin muuta kieltä kuin suomea. (Helsingin Kaupungin tietokeskus 2013, 26–27; 148–150.)

Alueella on elävä ostoskeskus, ala- ja yläaste, päiväkotiki ja vilkkaassa käytössä oleva leikkipuisto, joka palvelee lapsiperheitä ja pieniä koululaisia. Nuorille toimintaa on Jakomäen nuorisotalolla, joka toimi lähes vuoden Jakomäen kirjaston yhteydessä nuorisotalon remontin vuoksi. Jakomäestä löytyy myös monia pizzeria myyviä pubeja, uimahalli, liikuntakenttiä ja Jakomäen kirkko, jossa järjestetään messuja, kerhoja alakouluikäisille lapsille, lauluryhmiä ja erilaisia tapahtumia. Ostoskeskuksen

läheisyydessä toimii Pienperheyhdistyksen Perhepaikka Punahilkka, jolla on toimintaa lapsiperheille ja Suurmetsä–Jakomäki - seura, jolla on oma kerhotilansa Punahilkan naapurissa. Monenlaista toimintaa Jakomäessä siis jo on, mutta kirjastoa ja ostoskeskusta lukuun ottamatta Jakomäessä on vähän tiloja, jotka olisivat avoimia kenelle tahansa pistäytyä käymään ja viettämään aikaa. Tähän Silmu-verkosto ry:n toimijat toivoivat parannusta.

Silmu-verkosto ry on helsinkiläinen maallikkoseurakunta, joka perustuu kodeissa kokoontuvien pienryhmien eli kotiseurakuntien toimintaan. Se on tunnustuskuntiin sitoutumaton kristillinen yhteisö. Silmu-verkosto ry on myös verkottunut kansainvälisen kotiseurakuntaliikkeen kanssa. Sillä ei ole henkilöjohtajaa, vaan seurakunnan paimentamisesta vastaavat vanhimmat. Erillisiä kokoustiloja ei ole, vaan toiminta tapahtuu kotiryhmissä. Lisäksi Silmu-verkosto ry:n toiminta kattaa Network4youth-nuorisotyön, jonka puitteissa on järjestetty vuosittain GearUp -nuortentapahtuma. Verkoston piirissä on pääkaupunkiseudulla yhteensä noin 50 henkeä. Nuorten verkostossa on ollut mukana yli 100 nuorta ja nuorta aikuista Suomesta, Hollannista ja Englannista. (Heino, 2013.) Tutustuin verkoston ihmisiin muuttaessani Helsinkiin, ja sain sitä kautta monia hyviä ystäviä. Kun etsin opinnäytetyön aihetta, heidän unelmansa Jakomäen asukkaiden yhteistä olohuoneesta tuli puheeksi, ja minulle ehdotettiin, että tekisin opinnäytetyöni siihen liittyen. Asun Jakomäessä, joten alue oli minulle jo hieman tuttu, ja yhteisöjen parissa tehtävä työ oli minusta yksi opiskelujeni kiinnostavimmista osa-alueista, joten päätin tarttua aiheeseen.

Silmu–Verkosto ry:n vapaaehtoiset ovat suunnitelleet asukastilan perustamista Jakomäkeen. Yhdistyksellä oli tarve tietää, onko asukkailla kiinnostusta hankkeeseen. Lisäksi yhdistyksellä oli tarve löytää ihmisiä, jotka ovat kiinnostuneita rakentamaan yhdessä asukastalotoimintaa. Palvellakseen alueen asukkaita hyvin asukastilan toiminnan tulee olla asukkaista lähtevää. Opinnäytetyöni tarkoitus oli tuottaa tietoa, jonka avulla on mahdollista suunnitella asukastalon toimintaa mahdollisimman hyvin alueen tarpeita vastaavaksi, ja saada asukkaat mukaan toiminnan suunnitteluun ja toteuttamiseen alusta asti.

Tutkimuskysymyksiäni ovat:

- 1) Millaisia yhteisölliseen toimintaan liittyviä toiveita Jakomäen asukkailla on?
- 2) Miten asukastalo voisi parhaiten vastata asukkaiden tarpeisiin?
- 3) Miten Jakomäkeläiset näkevät alueensa?

6.2 Opinnäytetyön toteutus

Toteutin opinnäytetyöni kyselytutkimuksena, koska se oli helppo tapa tavoittaa laajasti ja monipuolisesti alueen asukkaita. Samalla kysely viesti jakomäkeläisille siitä, että tällainen hanke on vireillä. Juha Hakalan (2001, 17) mukaan kvantitatiivisessa tutkimuksessa tutkimuskohteille pyritään yleensä antamaan sama puolueeton painotusarvo ja tätä pidin itse tärkeänä, kun tutkimuksen tarkoituksena oli kartoittaa asukkaiden toiveita.

Sekä Hirsjärven (2005, 25) että Vilkan (2010, 40) mukaan kyselylomakkeen laatiminen vaatii aikaa ja vaivaa. Ennen kyselylomakkeen tekemistä ajattelin heidän liioittelevan, mutta lomakkeen tehtyäni totesin heidän olevan oikeassa. Aloitin kyselyn työstämisen tutkimalla teoriaa ja miettimällä, millaisia asioita asukastaloon liittyen olisi hyvä tietää. Tein miellekartan asukastalon perustamiseen ja toimintaan liittyvistä kysymyksistä, jonka jälkeen ryhmittelin kysymykset muutaman laajemman otsikon alle. Sen jälkeen tarkastelin otsikoiden alla olevia kysymyksiä ja karsin ja yhdistelin kysymyksiä niin, että kyselystä tuli mielestäni looginen kokonaisuus ja kysymykset olivat tutkimuksen kannalta olennaisia. Kiinnostavaa oli myös pohtia, kuinka kysymykset voisi muotoilla niin, että kyselyyn vastaaminen voi innostaa asukkaita tulemaan mukaan toimintaan ja tarjoamaan osaamistaan käyttöön.

Puolistrukturoitu kyselylomake oli mielestäni toimivin kyselyn tarkoitukseen. Valmiit vastausvaihtoehdot mahdollistivat kyselyyn vastaamisen, vaikka asiaa ei olisi aiemmin juurikaan miettinyt ja toisaalta avoimet kysymykset antoivat asukkaille mahdollisuuden

nostaa esiin näkökulmia, joita en itse olisi osannut ottaa huomioon, kuten uusia toimintamuotoja tai ehdotuksia esimerkiksi paikan sijainnista. (Ks. Heikkilä 2008, 50–51.) Vallin mukaan tutkimuksen luotettavuutta parantaa se, että kysymykset esitetään kaikille samassa muodossa. Kysymysten väärinymmärtäminen voi toisaalta olla ongelma, koska vastaaja ei voi saada tarkentavaa informaatiota kysymällä. Riskiä väärin vastaamiseen voidaan pienentää hyvin tehdyillä vastausohjeilla ja huolellisella esitestaamisella. (Valli 2001, 101–102.) Itse esitetasin kyselylomakkeita Jakomäen aluetyöntekijän ja Silmu–Verkosto ry:n vapaaehtoisten kanssa, ja sain heiltä arvokasta palautetta lomakkeen hiomiseen. Kyselylomake saatekirjeineen löytyy liiteosiosta.

Kyselyn ensimmäinen osa rakentui taustakysymyksistä, joihin vastaaminen oli helppoa ja selkeää. Toinen osa koostui avoimista kysymyksistä, joilla pyrin saamaan tietoa siitä, miten jakomäkeläiset näkevät asuinalueensa. Heikkilän (2008, 49) mukaan avoimet kysymykset ovat tarkoituksenmukaisia silloin kun vaihtoehtoja ei etukäteen tunneta. Koska kyseessä oli hyvin oma-aloitteisesti valikoitunut joukko ihmisiä, ajattelin saavani vastauksista enemmän materiaalia, jos jätän kohdan avoimeksi. Ja niin kävikin. Toisen osan vastaukset on esitetty taulukkona tuloksista kertovassa luvussa.

Kolmannen osan kysymykset olivat pääasiassa asukastalon toteuttamiseen liittyviä monivalintakysymyksiä talon sijainnista, mahdollisista käyttäjistä ja pelisäännöistä. Osassa kysymyksiä oli myös puoliavoin vaihtoehto mahdollisimman monipuolisten vastausten saamiseksi. Tätä Tarja Heikkilä (2008, 52) suosittelee, kun on epävarmaa, keksitäänkö kysymyksiä tehdessä kaikki mahdolliset vastausvaihtoehdot. Itse pidin todennäköisenä sitä, että kyselyn vastaajilla olisi näkökulmia, joita minä tai kyselyä testannut ryhmäni emme tulleet ajatelleeksi, ja halusin saada myös nämä näkökulmat esiin. Kyselyn neljännen ja viimeisen osan kysymykset pyrkivät kartoittamaan sitä, millaista toimintaa asukastalossa voisi olla ja tarjosivat mahdollisuuden esittää kysymyksiä ja kommentteja. Kyselyn lopuksi vastaajan oli mahdollista halutessaan jättää yhteystietonsa ja yhteydenottopyyntö, mikäli hän halusi saada yhteenvedon kyselyn tuloksista tai olla mukana toteuttamassa asukastalon toimintaa. Yhteystiedot pidettiin erillään kyselyn vastauksista, jotta vastaajien anonymiteetti säilyi.

6.4 Tutkimusaineiston keruu

Postikyselynä tehdyssä kyselyssä vastausprosentti jäi Vallin mukaan helposti alhaiseksi. Tämän eliminoimiseksi hän ehdottaa aineiston keruuta hyödyntämällä olemassa olevia rakenteita, kuten esimerkiksi koululuokkia. (Valli 2001, 101–102.) Hyödynsin rakenteita esimerkiksi toimittamalla kyselylomakkeita Helsingin kaupungin rahoittamalle ja asukkaiden ylläpitämälle Jakomäentie 6-talon aamupalalle ja Malmin seurakunnan kerran kuussa järjestämään Soppakirkkoon. Soppakirkon on lyhyt hartaus, jonka jälkeen tulijoille tarjoillaan keittolounas. Soppakirkon osallistujien innokkuus vastata kyselyyn keittoa odotellessa tai sulattellessa yllätti minut positiivisesti, tyhjiä lomakkeita en tuonut takaisin yhtäkään.

Raine Vallin mukaan kyselytutkimuksen hyviin puoliin kuuluu muun muassa se, että kyselyyn vastaajat voivat vastata kun haluavat ja käyttää siihen niin pitkän ajan kuin haluavat. Lisäksi tutkija ei vaikuta vastauksiin olemuksellaan eikä läsnäolollaan vastauksiin. (Valli 2001, 101–102.) Tämä ei minun tapauksessani pitänyt täysin paikkaansa, sillä tapasin osan paperilomakkeen täyttäjistä kasvotusten. Lisäksi kyselyn internet-sivustolla oli kuvani, ja asukastila-projektista ja kyselystä oli uutinen Koillis-Helsingissä ilmestyvässä Lähtieto-lehdessä, kuvan kera. Aiheen yhteisöllisen luonteen huomioonottaen ajattelin kuvan luovan kyselyyn läpinäkyvyyttä ja mahdollisesti madaltavan vastaamiskynnystä.

Toteutin tutkimuksen kyselytutkimuksena vaihtoehtoisesti sähköisesti tai paperisten kyselylomakkeiden avulla. Jotta tutkimus edustaisi mahdollisimman hyvin tutkittavaa aluetta, täytyy tutkimuksen otannan olla tarpeeksi laaja (Vilka 2010, 32). En määritellyt tarkkaa otantaa, vaan päätin mainostaa kyselyä monin tavoin, ja luottaa siihen, että ainakin asiasta kiinnostuneet vastaisivat kyselyyn. Alkuperäisen suunnitelman mukaan minun oli määrä laittaa kysely liikkeelle keväällä ennen kuin koulujen lomat alkavat, ja näin tavoittaa iso osa Jakomäen kouluikäisten vanhemmista. Koska kyselylomakkeen hiomiseen meni pidempään kuin ajattelin, koulut jäivät kesälomalle, ja minä jäin pohtimaan Silmu–Verkosto ry:n vapaaehtoisten kanssa, miten saisin välitettyä kyselyä Jakomäkeläisille. En myöskään saanut yhteyttä Suurmetsä-

Jakomäki-seuraan, jonka internetsivustolle olin myös toivonut voivani laittaa kyselyn. Pohdinnan tuloksena syntyi ensin ajatus blogista ja sitten internetsivustosta, jolla olisi yksinkertainen osoite, ja jota voisi mainostaa helposti. Lisäksi internetsivustolle oli mahdollista laittaa pieni esittely projektisuunnitelmasta, ja näin tehdä projektista lähestyttävämpi. Niinpä tein kesän aikana internetsivuston, josta löytyy kuvakaappaus opinnäytetyön liitteistä.

Kun kaikki oli valmista, tulostin mainoksia ja kiinnitin niitä ilmoitustauluille eri puolille Jakomäkeä: ulkotiloihin, taloyhtiöiden roskakatoksiin, kauppaan, apteekkiin, terveyskeskukseen ja kirjastolle. Lisäksi kävin viemässä mainoksen leikkipuistolle, ja puiston työntekijät lupasivat mainostaa kyselyä vanhemmille. Koulun vararehtori välitti viestin kyselystä myös oppilaiden koteihin. Hieman myöhemmin ilmestyi Lähtietolehden artikkeli, jossa oli kyselyn osoite, ja tieto, että paperilomakkeita on täytettävissä kirjastolla. Tämän lisäksi kävin yhtenä keskiviikkona pyytämässä vastauksia Perhepaikka Punahilkan avoimessa olohuoneessa.

6.5 Aineiston analysointi

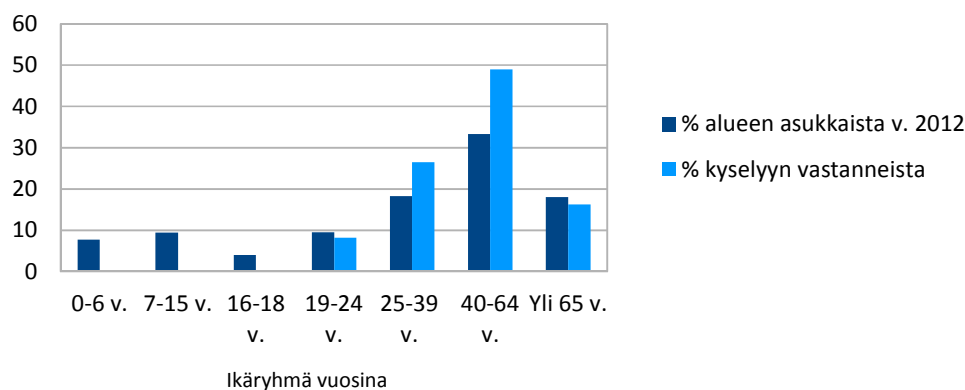
Analysoin saadun aineistolähtöisen sisällönanalyysin ja ristiintaulukoinnin avulla. Ristiintaulukoinnilla selvitetään kahden luokitellun muuttujan välistä yhteyttä, ja miten ne liittyvät toisiinsa (Heikkilä 2008, 210). Tarkastelin aineistosta tällä menetelmällä vastaajien elämäntilanteen vaikutusta vastauksiin sekä vastaajan sukupuolen vaikutusta vastauksiin, mutta merkittäviä eroja löytynyt.

Aineistolähtöinen sisällönanalyysi on kolmivaiheinen prosessi, johon kuuluu aineiston pelkistäminen, ryhmittely ja teoreettisten käsitteiden luominen. (Tuomi & Sarajarvi 2003, 210) Tarkastelin tällä menetelmällä avointen kysymysten vastauksia ja se todella auttoi jäsentämään vastauksista enemmän kokonaisuuksia.

7 JAKOMÄEN ASUKASTALOKYSELYN TULOKSET

7.1. Taustatiedot

Kyselyyn tuli vastauksia yhteensä 53 kappaletta. Yhteystietonsa kyselyn lopussa antoi 19 henkilöä, joista 11 oli kiinnostunut toiminnan suunnitteluun osallistumisesta. Vastanneista 14 oli miehiä ja 39 naisia. Nuorin vastaaja oli 19-vuotias, ja vanhin oli iältään 71-vuotias. Vastaajien tarkempi ikäjakauma selviää alla olevasta kuvasta. Jakomäen ikärakenteen lähteenä on Helsinki alueittain 2012 (Helsinki 2013, 150).



KUVA 2. Kyselyyn vastanneiden ikärakenne suhteessa alueen ikärakenteeseen.

Vastaajista 33 asui Jakomäessä, 5 Suurmetsässä ja 1 Alppikylässä. Lisäksi kyselyyn vastasi 6 Jakomäessä työskentelevää henkilöä, ja 8 henkilöä, jotka olivat Jakomäessä muusta syystä. Eräs ”muusta syystä” vastaaja oli kommentoinut paperilomakkeen reunaan asuvansa nykyään Heikinlaaksossa, mutta asuneensa sitä ennen Jakomäessä kuusi vuotta. Hieman yli puolet vastaajista oli joko työelämässä, tai eläkkeellä. Työelämässä sanoi olevansa 18 henkilöä, eläkkeellä oli 13, opiskelemassa 8, etsimässä työtä 7, perhevapaalla 5, ja muussa tilanteessa 2 henkilöä. Muut tilanteet olivat sairausloma ja oman yrityksen aloittaminen. Yksi vastaaja oli kirjoittanut

paperilomakkeeseen tilanteekseen eläkeläisyyden lisäksi ”yksinäinen” kohtaan ”muuta, mitä”.

7.2 Vastaajien näkemyksiä Jakomäestä

7.2.1 Lähellä luontoa Jakomäessä

Kysyttäessä Jakomäen hyviä puolia, esiin nousevia teemoja olivat luonto, monipuoliset peruspalvelut ja kauppa. Lisäksi hyvinä puolina mainittiin asuminen, liikenneyhteydet ja liikenneturvallisuus. Mainintoja keräsivät myös ei-konkreettiset asiat, kuten alueen rentous, me-henki ja yhteisöllisyys. Vastauksissa luontoa luonnehdittiin sanoilla lähellä ja kaunis. Peruspalveluita oli paljon ja ne olivat lähellä. Asuminen oli edullista ja asunnot olivat siistejä ja remontoituja. Liikuntamahdollisuudet olivat vastaajien mukaan hyvät. Yhdeksän vastaajaa vastasi joko ”ei mitään” tai ”en osaa sanoa”. Jotta asukkaiden ääni pääsee paremmin esiin, alla on taulukkona käsittelemätön kooste kysymykseen tulleista vastauksista.

TAULUKKO 1. Kolme asiaa, jotka Jakomäessä ovat vastaajien mielestä hyvin.

1)	2)	3)
luonnon läheisyys	kirjasto	?
Hyvä leikkipuisto lapsille	kauppa	luonnonläheisyys
LUONTO	IHMISET	KULKUYHTEYDET
Peruspalvelut	Liikenneyhteydet	Ulkoilualueet
Luonnonläheisyys	Asumisen hinta	Etniset ruokakaupat
Ei	Ei	Eii
Palvelut (kirjasto, kauppa, koulu, päiväkotiki, bensa-asema, uimahalli)	Luonto	Liikenneturvallisuus lapsille
uusi ostari	koulut	bussiyhteydet
ulkoilumaastot	siistit asunnot	ostari
uimahalli	Perhe on Pop	
metsää	nykyään hyvät kulkuyhteydet vantaalle ja	koulut lähellä, ettei tarvitse ylittää autotietä

	malmille	
Ei Palvelut, kauppa, apteekki, kirjasto, R- kioski jne.	tule Ulkoliikuntapaikat	mieleen Osa Helsinkiä
luonto-/liikuntamahdollisuudet ruokakauppa on	liikenneyhteydet koulussa tarmokas rehtori	hyvä me-henki/yhteisöllisyys liikuntakenttiä on
Ostoskeskuksen palvelut rentous	Terveyskeskuksen palvelut palvelut	Liikuntapuisto ihmiset
Koulut	Terveyspalvelut	Kaupat
Kauniita kerrostaloja	Paljon luontoa	Hyvät liikenneyhteydet
Lapsiperheiden palvelut	s-market	kirkko
innokkaita toimijoita On luontoa	palvelut keskittyneet samalle alueelle, myös uimahalli Hyvä terveyskeskuspalvelu	luonto lähellä uimahalli on
ei mikää	ei mikää	ei mikää
Asuntojen hinnat ovat alhaalla asuntojen hinnat ovat alhaalla		
kirjasto	hyvä ruokakauppa	lähikoulu
luonto	kulkuyhteydet	kauppa
Koulu, päiväkotit ja nuorisotalo Kauppa Kaupat on lähellä	Kirjasto ja seurakuntatoiminta (kirkko) Uimahalli Kulkuyhteydet on suht hyvät	Liikuntapalvelut, Ostoskeskus Luistelukenttä
kaunis luonto	talot remontoituja, turvalliset liikennejärjestelyt, paljon kävelyteitä, hieno liikuntapuisto...	aktiivisia toimijoita: nuorisotalo, kirjasto, leikkipuisto, koulu, seurakunta, uimahalli, terveyskeskus, yhdistyksiä, hankkeita...
Kauppa	Yhteydet	Kirkko
Terveyskeskus Luonto Luonto ja maisema	Kauppa ja palvelut Yhteisöllisyys Punahilkka ja leikkipuisto	Kauppa Apteekki Lähellä Hakunila(n urheilupuisto: ladut!) ja Sipoonkorpi
Punahilkka Peruspalvelut	Kirjasto Liikunta-urheilupaikat	Leikkipuisto joukkoliikenne
Asunto	Likenne	luonto
Paljon palvelua	Remontti tehdään	uusi kauppa
Kauppa	Kirjasto, toiminta lapsille +	uimahalli (saisi tosin olla enemmän auki)

Pienten lasten "kotiäitien" toiminnallisuus	Kaavoitus	Palvelut
Terveyskeskus	kaupat	Palvelut
Kaverit	kauppa kaverit	
Kaverit		
Luonto	hyvät palvelut	liikenneyhteudet hyvät
Hyvät liikuntapaikat	ostari on lähellä	hyvät julkisen liikenteen yhteydet
ostoskeskus	ulkoilumaastot	rauhallinen asuntoalue
kauppa	kirkko	kirjasto
Ystävä	Luonto	
luonto	liikenneyhtys	ihmiset
Riittävät palvelut	Kirkon henkilökunta	-

7.2.2 Lisää tilaa kohtaamisille

Jakomäestä katsottiin puuttuvan erilaisia pienempiä kauppoja, joitakin peruspalveluita, kuten posti ja pankki ja terveyteen liittyviä palveluja. Lisäksi kaivattiin toimintaa lapsille ja nuorille, yhteisöllistä toimintaa eri-ikäisille ja kahvilaa, leipomoa tai muuta vastaavaa oleskelupaikkaa. Mainintoja tuli myös liikuntaan liittyvistä seikoista, julkisesta liikenteestä ja liikenneturvallisuudesta. Kolme vastaajaa oli tehnyt käytännön parannusehdotuksia: Sosiaalitoimiston posti voisi kulkea terveyskeskuksesta Malmille, perussiivous kaikissa nurkissa olisi hyväksi ja urheilukentälle tarvittaisiin uusi pukukoppi. Selvästi eniten mainintoja edellä mainituista teemoista saivat peruspalvelut, lähinnä posti ja pankki, erilaiset pienet kaupat ja kahvila tai muu yhteisöllinen ajanviettopaikka. Seitsemän henkilöä vastasi joko ”kaikki” tai ”en osaa sanoa”.

TAULUKKO 2. Toimintoja tai palveluita, joita Jakomäestä vastaajien mukaan puuttuu.

1)	2)	3)
Kahvila		
rauhallinen ja savuton tila perheille olla KAIKKIA LÖYTYY		
Posti Metroyhteys	Katukunnossapito 21 jälkeen auki oleva ruokakauppa	kahvila/muu vastaava ajanviettopaikka

kaikki	alko	kaikki
Julkinen liikenne (liian harvoin, liian kaukana, liian hankala yhteys pysäkeille) jäänhoito talvisin	Kahvila, leipomo tmv.	
tiheämpi julkinen liikenne pankki	asukastalo posti	toinen päivittäintavarakauppa laboratorio
Posti Tiloja nuorisolle	Pankki Iltaisin/öisin päihtyneiden nuorten auttaminen	Paremmat bussivuorot
kahvila	kela	posti
hiihtolatuja talvella	luistinradan auraus ja kunto heikko	
Pankkipalvelut	Posti	Bensa-asema (ei tarkoiteta kylmäasemaa)
Laboratorio En osaa sanoa.	Työpajatoiminta	Yhdistystoiminta
laboratorio terveyskeskukseen	posti	liikenneyhteydet vähän huonot
asukkaiden yhteinen olehuone, jonne kaikenikäiset tervetulleita		
Kilpaileva kauppa	Huoltoasema	
emmä tiää Poliisi poliisi pankki posti	emmä tiää Urheilutarvikeliike tarvittavat terveyspalvelut liikuntahalli lasten turvallisuus liikenteessä koulujen läheisyydessä	emmä tiää Terveyspalvelut siwa kosmetologi -
Ohjattua yhteisöllistä toimintaa eri ikäisille	Ilta-aikaan sijoituvia ohjattuja aktiviteetteja (esim. työpajoja, kerhotoimintaa) nuorille	
Bussiyhteydet Lähikauppa jakomäentien läheisyydestä.	Kirpputori Laboratorio terveyskeskuksesta	Toinen kauppa
apteekki Kahvila	vaatekauppoja, muita erikoiskauppoja Yhteinen tila	kulttuuri/vapaa-ajan paikkoja (kirjasto, nuta, pienperheyhdistys on) Pankki
Kahvila Pankki	Posti	
Ranta. Onko hiekkakuoppien vesi uimakelpoista?		

Posti	Kirppistori	
Kirppari	Putiikit mm. ompelimo	mm.kahvila
Vatekauppa	kerhoja	yhteisötoimintaa
Perussiivous kaikissa nurkissa	posti	pieni kauppa Louhikkotien puolella
POSTI!	lasten harrastusmahdollisuuksia	
Laboratoriopalvelut	Sosiaalitoimiston posti voisi kulkea terveyskeskuksesta Malmille	13-18 vuotiaiden ajanviette!!!
Kahvila		
pankki	posti	alko
Kauppoja	Posti	Maksuautomaatteja
yhdessäolopaikka, jossa voisi harrastaa jotain		
Posti/pankkikonttori	urheilukentälle uusi pukukoppi ja suihkut	Yhteispalvelupiste
Eläkeläistöimintaa		
Nuorisolle toimintaa	kulttuuria, liikuntaa ja urheilu	
laboratorio		
Liikuntapalveluita voisi olla myös yksityisiltä "tarjoajilta".	-	-

7.3 Jakomäkeläisten ajatuksia asukastilasuunnitelmista

7.3.1 Asukastalon tarpeellisuus ja suunniteltu sijainti

Suurin osa asukastalokyselyyn vastanneista näki asukastalon erittäin tai melko tarpeellisena. 22 vastaajaa oli sitä mieltä, että asukastalo olisi erittäin tarpeellinen. Melko tarpeellisena sitä piti 21 vastaajaa. 7 vastaajaa ei osannut sanoa, ja sekä melko että erittäin tarpeettomalle tuli kummallekin yksi vastaus. Yhteensä vastauksia kysymykseen tuli 52 kappaletta.

Asukastalolle kaavailtu sijainti puolestaan koettiin pääosin erittäin tai melko hyväksi. Erittäin hyvänä sijaintia piti 12 henkilöä ja melko hyvänä sen näki 25 vastaajaa. 7

vastaajaa oli valinnut kohdan ”en osaa sanoa”. Melko huonoksi sijainnin arvioi 5 ihmistä, ja erittäin huonoksi 3. Palautteen perusteella aihe herätti mielipiteitä, sillä sanallisen kommentin asiaan oli jättänyt yhteensä 17 ihmistä. 10 kommentoitiin tavalla tai toisella suunnitellun sijainnin syrjäisyyttä suhteessa ostariin ja kirjastoon. Erityisesti Alppikylän ja Suurmetsän asukkaille matka koettiin pitkäksi. Myös baarin läheisyys nostettiin esiin. 5 vastaajaa kommentoi asiaa positiiviseen sävyyn, sanoen että on hyvä jos sen kaltaiset hämärät nurkat saadaan eloon, ja vielä asukkaiden käyttöön. Yksi vastaaja oli jättänyt kommentin ”Ei minun naapuriin” ja yksi pohti, olisiko taloon mahdollista järjestää ulkotilaa, terassia tai muuta sellaista.

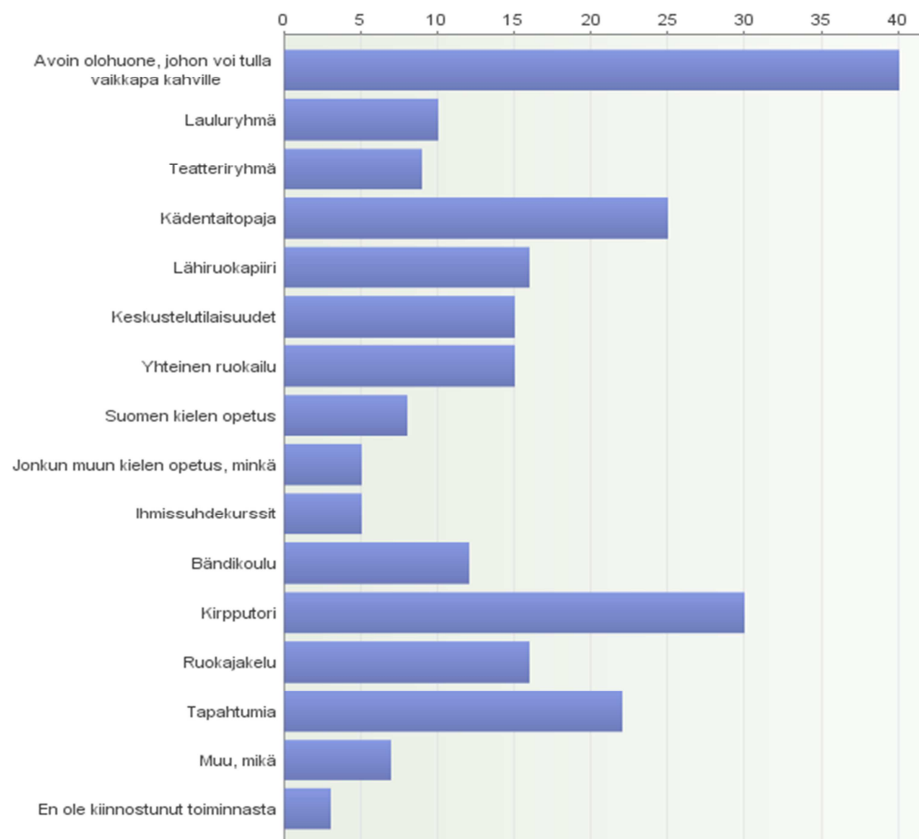
7.3.2 Asukastalon toimintaperiaatteet

Asukastalon toimintaperusteista eniten valintoja keräsivät yhdessä tekeminen, tasavertaisuus ja luottamus. Ystävyyttä avoimuutta ja auttamista pidettiin myös tärkeinä. Miesten ja naisten vastauksissa oli joitakin eroja. Naisten vastauksissa selvästi kärkeen nousi yhdessä tekeminen, jota seurasi tasavertaisuus ja ystävyys yhdessä auttamisen kanssa. Miesten vastausten kärjessä puolestaan olivat avoimuus, luottamus ja luovuus ja tasavertaisuus. Kohtaan ”muu, mikä” oli kaikista vastauksista tullut yhteensä 7 ehdotusta. Vastauksia olivat terveyden edistäminen, välittäminen, jakaminen, rehellisyys, suvaitsevaisuus, asiallisuus ja tuki.

7.3.3 Vastaajia kiinnostava toiminta

Kiinnostavista toiminnoista esiin nousi selvästi Avoin olohuone, jonka 39 vastaajaa oli valinnut. Seuraavaksi kiinnostavimpia olivat Kirpputori (29), Kädentaitopaja (25) ja Tapahtumat (21). Listan kohtaan ”muu mikä”, oli valinnut 7 vastaajaa ja ehdottivat toiminnaksi tanssikursseja, verenpaineen mittaamista, nuorisokahvilatoimintaa, läpsykerhoa ja muita kerhoja koululaisille. Lisäksi ehdotettiin toimintaa ”nuorille nuorille”, lapsiparkkia pari kertaa viikossa ja ”13–18-vuotiaiden fillari-mopoparkkia ilman sellaisia rajoitteita että syrjäytyjät eivät tule (esim. Tupakkakielto)”. Muiksi

opetettaviksi kieliksi oli ehdotettu Hepreaa, venäjää, viroa ja kiinaa. 52 vastaajasta kolme totesi ettei ole kiinnostunut toiminnasta.



KUVA 3. Aukastalokyselyyn vastanneita kiinnostava toiminta pylväskuvaajina

7.3.4 Vastaajien kiinnostus toiminnan järjestämiseen

Viimeiseen monivalintakysymykseen osaamisesta ja omasta kiinnostuksesta oli vastannut 53 henkilöstä vain 38. Toimintamuodoista eniten valintoja keräsivät kahvin keittäminen ja pullan leipominen. Lisäksi kiinnostusta oli tilojen sisustamiseen ja kierrätyspisteen ylläpitoon. Kaikki toimintamuodot olivat tulleet valituiksi vähintään kerran.

Kohtaan ”muuta, mitä” oli tullut viisi vastausta. Opetettaviin kieliin tarjottiin englannin, ruotsin ja saksan osaamista. Muuta osaamista olivat yleisapu, joskus mukana ideoinnissa oleminen, verenpaineen mittaaminen noin 2 tuntia viikossa, sambusan leipominen ja turvallisuusalan taidot ja tiedot. Vastanneista kolmesta ei ole kiinnostunut toiminnan järjestämisestä.

7.4 Avoimia kysymyksiä ja kommentteja

Viimeiseen kenttään omista kysymyksistä ja kommentteista oli vastannut yhteensä 16 henkilöä. Vastaajista kolme kertoi toiminnan kiinnostavan elämäntilanteesta riippuen ja kaksi vastaajaa totesi aikansa menevän muualla. Kuusi henkilöä oli kirjoittanut omia ajatuksiaan ja kysymyksiään toiminnan järjestämiseen liittyen, esimerkiksi toiminnan organisoimisesta ja toiminnan rahoituksesta, aukioloaikoihin, siivoukseen ja lasten pallomereen. Yksi vastaajista nosti esiin huolen siitä, ettei talosta tule vain sisäpiirin paikkaa ”niin kuin näissä usein käy” ja yksi vastaaja purki turhautumistaan alueen graffitikulttuuriin. Kaksi vastaajaa kannusti jatkamaan projektia. Kaikki kommentit löytyvät aihepiireittäin jaoteltuna oheisesta taulukosta.

TAULUKKO 3. Jakomäen asukastalokyselyn herättämiä ajatuksia

Toiminta	Toiminta tulisi olla hyvin organisoitua ja siitä tulisi tiedottaa alueen asukkaita mahdollisimman hyvin. Olisi hyvä olla eri ikäryhmille kohdennettua toimintaa, joka houkuttelisi osallistujia mukaan.
	-toiminnan organosointi, vastuuhenkilöt? -toiminnan pyörittäminen, tekijät? - käyttökustannukset?
	aukioloajat, siivous, lasten nurkka, pallomeri, pihan turvallisuus?
	Saako avustusta toimintaan mm. kaupungilta - sponsorit?
	Asukastalo lähemmäs palveluita, ns poikkeamisreiteillekin! Varmistettava jollain keinolla myös ettei tulisi ainoastaan "sisäpiirille" niinkuin näissä usein käy.
	Yhteisiä tiloja tavata kavereita.
Toimintaan osallistuminen	Olen opiskellut aikoinani tutkinnon x, siten silloisen työn puolesta järjestänyt erilaisia tapahtumia, ohjannut kerhoja sekä ollut leiriohjaajana toimien erilaisissa tehtävissä. Lisäksi olen myös opiskellut tutkinnon y, niin löytyy ruoanlaittotoimintaa/-kokemusta. Mikäli olen työttömänä, saattaisin olla kiinnostunut vapaaehtoistyöstä (vaikkakin se on työttömälle kiellettyä-

	>sanoo työkkäri).
	Jos projektin jatkosta on mahdollista saada lisää tietoa, olisin kiinnostunut kuulemaan siitä. Mikäli tarvitsette jonkinlaista apua, olisin myös mahdollisesti kiinnostunut osallistumaan asukastalon suunnitteluun ja toteutukseen!
	Monikin asia kiinnostaa , mutta sitoutumista mihinkään ryhmään en tässä vaiheessa vielä halua , mikäli tila joskus toteutuu , niin asia katsotaan sitten uudelleen.
	Ei ole aikaa toiminnan järjestämiseen.
	Edelliseen kohtaan en vastaa; ja; tähänkin kohtaan liittyen syystä; aikaa kuluu paljon muualla.
Muu palaute	Voisiko ne helvetin grafitit seinät jo pikkuhiljaa alkaa riittämään? Miksi jakomäestä yritetään tehdä jotain seinien sotkemisen keskusta? Jos en tykkää että kaikki paikat on töhritty niin sitten olen nuorison mielestä vitun homo.
	Maahanmuuttajille suunnattuna erinomainen idea, muuten olen jokseenkin skeptinen...
	Kannatan.
	Monipuolista toimintaa.
	Upeaa, että tällaista asukastaloa suunnitellaan toteutettavaksi Jakomäkeen. Hyvä te!

8. JOHTOPÄÄTÖKSET

Opinnäytetyöni tarkoituksena oli selvittää Silmu-verkosto ry:tä varten, onko heidän suunnitelmissaan olevalle asukastalolle alueella tarvetta, löytää samalla mahdollisesti ihmisiä, jotka haluaisivat olla mukana rakentamassa hanketta sekä tuottaa tietoa jonka avulla on mahdollista suunnitella asukastalon toimintaa mahdollisimman hyvin alueen tarpeita vastaavaksi. Noin 80 % tutkimukseen vastanneista oli sitä mieltä, että asukastalo olisi erittäin tai melko tarpeellinen. Tämä vastaa suoraan kysymykseen asukastalon tarpeellisuudesta. Lisäksi 11 henkilöä ilmaisi olevansa kiinnostunut olemaan mukana toiminnan suunnittelussa ja toteutuksessa, joten opinnäytetyö täytti myös tässä mielessä tarkoituksensa.

8.1 Tulokset

Tutkimuskysymyksinäni oli selvittää, millaisia yhteisölliseen toimintaan liittyviä toiveita jakomäkeläisillä on, miten suunniteltava asukastalo voisi parhaiten vastata asukkaiden toiveisiin, ja miten jakomäkeläiset näkevät alueensa.

Jakomäkeläiset näkevät alueessaan hyviä asioita, ja huomaavat myös hyvän palvelun. Esimerkiksi alueen yleisilmeen kunnostaminen (Helsingin Kaupungin tietokeskus 2013, 147) näkyy myös kyselyn vastauksissa tyytyväisyytenä Jakomäen asuntojen siisteyteen ja toisaalta edullisuuteen. Myös monenlaiset Jakomäen toimijat saavat vastaajilta positiivista huomiota. Luonto on selvästi yksi Jakomäen valteista, ja jotkut vastaajista nostavat esiin myös alueen ihmisten rentouden, johon itsekin Jakomäkeen muuttaessani kiinnitin huomiota.

Alueellisen yhteisön konkreettisia palvelutarpeita ovat posti ja pankki, jotka molemmat mainittiin useita kertoja kysyttäessä Jakomäestä puuttuvia toimintoja ja palveluja. Sekä alun avointen kysymysten, että toimintamuotojen kiinnostavuutta kartoittavan kysymykseen tulleiden vastausten perusteella selkein jakomäkeläisten akuuteista

yhteisöllisistä tarpeista on paikka, johon kokoontua. Niitä toivovat olivat sekä miehiä että naisia, kaikenlaisista elämäntilanteista. Toiveena oli kahvila tai ”rauhallinen ja savuton tila perheille olla.” Ja kun tila on, sen ympärille voi kehittyä monenlaista toimintaa, kuten Matthieskin (2008, 74) esimerkissään Saksan työttömistä kuvasi.

Toimintaperiaatteita kartoittaneen kysymyksen vastaukset ovat hieman yllättävästikin samoilla linjoilla teoriapohjassa esiteltyjen yhteisöllisyyttä vahvistavien toimintamallien kanssa. Kohdan vastauksia on mahdollista myöhemmin asukastalon toteutuessa käyttää talon yhteisten arvojen ja toimintatapojen työstämisen pohjana. Yhdessä toimiminen kiinnosti vastaajia, mutta toimintaan sitoutuminen vaikutti arveluttavan osaa vastaajista. Tämä voi johtua siitä, että konkreettisia tapoja osallistua toimintaan ei vielä ole juurikaan ollut. Olisi kiinnostavaa tietää, millaisia ajatuksia epäröivien vastausten taakse kätkeytyy.

8.2 Opinnäytetyön toteutuksesta opittua

Kysely oli avoimesti kenen tahansa täytettävissä. Totesin kuitenkin, että ”jakomäkeläinen” olisi ollut syytä määritellä tarkemmin. Tällä kertaa jakomäkeläisen määrittely jäi vastaajan itsensä varaan. Luulen, että esimerkiksi lapset ja nuoret eivät mieltäneet itseään niiksi jakomäkeläisiksi, jotka voivat vastata kyselyyn koska alle 18-vuotiaiden vastauksia ei tullut yhtään. Se on harmillista, sillä lapsilta ja nuorilta olisi voinut tulla virkistäviä ja hyviä näkökulmia suunnitteluun. Lapsi- ja nuorisonäkökulman huomioiminen olisi tullut ottaa huomioon jo kyselyn suunnitteluvaiheessa, sillä esimerkiksi elämäntilannetta kartoittavan kysymyksenvaihtoehdot saattoivat tuntua nuoremmista jakomäkeläisistä vieraannuttavilta. On kiinnostava ilmiö, miten helposti ajattelee tekevänsä kyselyä ”kaikille jakomäkeläisille”, ja todellisuudessa se tarkoittaakin esimerkiksi vain Jakomäen aikuisväestöä. Käsitteiden todenperäisyyteen on hyvä kiinnittää huomiota myös asukastalotyössä, kun halutaan aidosti kaikkien alueella asuvien osallisuutta.

Kyselyvastausten saamiseen henkilökohtainen kyselylomakkeen vieminen vaikutti olevan toimiva tapa saada vastauksia. Sähköinen ja paperinen lomake toimivat hyvin rinnakkain. Huomasin, että paperilomakkeeseen tuli vastauksia ja tarkennuksia, joita sähköiseen lomakkeeseen ei olisi ollut mahdollista laittaa. Kyselyä selvästikin kannatti mainostaa myös alueella olevilla ilmoitustauluilla. Kaksi hankkeessa mukana olemisesta kiinnostunutta vastaaja olivat molemmat löytäneet kyselyn kauppamatkallaan nimenomaan eri ilmoitustauluilla olevien mainosten kautta. Toinen vastaajista oli asian hyväksi koettuaan lisäksi mainostanut kyselyä Jakomäen Facebook-ryhmässä, jonka olemassaolosta en itse edes tiennyt. Ryhmässä on 1233 jäsentä, ja se on verkkoympäristössään erittäin aktiivinen. Mainostaminen siis kannatti.

8.3 Tutkimuksen luotettavuus ja eettisyys

Tutkimuksen vastausmäärä oli hyvä. Vastaajien määrä ei kuitenkaan ollut niin laaja, että tutkimuksen tuloksia voisi yleistää koskemaan kaikkia. Tutkimuksessa on kuitenkin edustava otos aikuisista, eri-ikäisistä ja eri elämäntilanteissa olevista henkilöistä. Tämä on hyvän tutkimuksen tekemisessä tärkeää (Ks. Hirsjärvi ym. 2005). Pyrin toteuttamaan opinnäytetyön hyvien ja eettisten tutkimuskäytäntöjen mukaisesti. Tämä näkyi esimerkiksi siinä, että pidin kyselyn lopussa pyydetyt henkilötiedot tiukasti erillään vastauksista, suojellen näin vastaajien anonymiteettiä. Pohdin kuinka paljon vastaajien vastausnäkökulmaan erityisesti ensimmäisissä avoimissa kysymyksissä vaikutti se, että he tiesivät kyselyn liittyvän nimenomaan asukastalotoimintaan. Olisiko avoimiin kysymyksiin tullut toisenlaisia vastauksia toisenlaisissa puitteissa?

Samaan aihepiiriin sisältyy opinnäytetyön internetsivuilla oleva kuvaus asukastalohankkeen ajatuksista. Alun perin kuvaus lisättiin sivustolle, jotta asiasta kiinnostuneet voivat saada jonkinlaisen käsityksen siitä, millaista toimintaa Silmuverkosto ry on taloon ajatellut. Kuvaus on kuitenkin voinut vaikuttaa jossain määrin siihen, mitä internetsivuston lukeneet ihmiset kyselyyn vastasivat, ikään kuin asettaa rajat joiden sisällä vastata kysymyksiin. Tämä oli tahatonta, mutta se on hyvä pitää

mielessä tutkimusta lukiessa. Hirsjärvi ym. (2005, 214) kirjoittaa siitä, kuinka tulkitsemme kukin kieltä, tapahtumia ja tutkimustuloksiakin yksilöllisesti. Juuri tästä yllämainittu toimii elävänä esimerkkinä.

9 POHDINTA

Mainitsin luvussa neljä, miten Petri T. Ruuskanen (2011, 6) pahoittelee sosiaalityön näyttäytymistä pääasiassa ongelmien kohtaajana ja ratkaisijana vaikka ihmisen olemassaolon halu perustuu vahvuuksiin nojaamiseen ja toiveikkuuden varaan rakentamiseen. Koska sosiaalityö näyttäytyy ongelmien kohtaamisena ja ratkaisemisena, olisi helppoa alkaa tarkastella sosiaalityötä samasta näkökulmasta. Ihmismielelle lienee luontaista pyrkiä ratkaisemaan näkemänsä ongelmat heti. Ikävä kyllä osallisuuden tunnetta tai halua olla olemassa ei voi kenenkään toisen puolesta ratkaista. Se on ihmisessä itsessään syntyvä prosessi, ja se vie aikaa. Mutta kuten Inkeri Rehtilänkin (2009) kirjoituksesta kävi ilmi, se on mahdollista, kun sille on tilaa.

Roivaisen (2008, 226) mukaan tulevaisuuden yhteisötyöltä odotetaan Roivaisen mukaan laaja-alaisuutta ja innovatiivisuutta. Ongelmakeskeisen työn rinnalle kaivataan ennaltaehkäiseviä työmuotoja. Sosiaalityön resurssien jako on kuitenkin muuttunut niin, että erityisesti kehittämistyötä on ulkoistettu ulkoistettu kolmannen sektorin projekteiksi.

Vaarana tässä on Roivaisen mukaan se, että virallinen sosiaalityö marginalisoituu, viranomaistuu ja hallinnollistuu pelkistysten asiakkaiden riskien, tarpeiden ja kykyjen kategorisoinniksi ja arvioinniksi. (Roivainen 2008, 226). Työntekijä on helposti niin sanotusti puun ja kuoren välissä: Kiinnostusta luovuuteen ja työn kehittämiseen olisi, mutta normaalia työtä on niin paljon, ettei sille jää aikaa. Tästä kertoivat Tonterin (2011) haastattelemat sosiaalityöntekijät, ja samasta kertoo myös vuoden 2013 Diakoniabarometri.

Roivaisen (2008, 226) mukaan parhaimmillaan yhteisötyö on monitoimijaista, ruohonjuuritasolla syntyneiden toimintamuotojen vahvistamista. Mitä jos sosiaalityön ammattilaisten osaaminen vuonna 2025 olisi ongelmien ratkaisemisen sijaan toivon herättämisessä? Ehkä sekä sosiaalialan että kirkon alan työssä työntekijän tavallisin

rooli tulevaisuudessa on se, että nämä toivon vahvistamiseen koulutetut osaajat etsivät esiin asiakkaidensa nukkuvat vahvuudet, ja vahvistavat näin heidän haluaan olla olemassa. Tätä tapahtuu paljon jo nyt. Jos se olisi sosiaalityön rutiinikäytäntöjä, Suomessa voisi olla runsaasti lisää yritteliäisyyttä, hyvinvointia, innovaatioita, Nobel-palkintoja ja ennenkuulumattomia menestystarinoita.

Yksi teoriataustasta esiin noussut asukastalojen toimintaan liittyvä perusongelma tuntuu olevan se, että toiminnan rahoittaminen on haasteellista ja jatkuvasti uhattuna. Tämä voi olla Matthiesin (2008) artikkelin perusteella pitkällä tähtäimellä haitallista. Opinnäytetyö on saanut miettimään, olisiko rahoituksen turvaamiseen olemassa tapoja, joita emme ole vielä tulleet ajatelleeksi, jottei riippuvaisuus projektirahoituksesta olisi niin valtava. Tässä olisi tutkimus- tai kehitystyön aihe jollekin aiheesta kiinnostuneella. Toinen jatkotutkimusaihe voisi esimerkiksi olla toiminnan jo alettua tutkia, miten asukkaiden osallisuus käytännössä on toteutunut.

Toinen opinnäytetyön herättämä ajatus, tai ehkä ennemminkin kysymys heräsi Vuoden 2013 Diakoniabarometria lukiessani. Barometrissa todetaan, että seurakunnan hengellisessä työssä individualistisella työotteella on pitkät perinteet ja tämä vaikuttaa hänen mukaansa myös diakoniatyössä. (Kiiski 2013, 83–84.) Olisi mielenkiintoista selvittää, millainen tämän työotteen vaikutus on yhteisöllisyyteen ja osallisuuteen seurakunnan toiminnassa.

Opinnäytetyön työstäminen oli haastava, hankala, innostava ja palkitseva kokemus. Opinnäytetyöprosessini aikana hanketta suunnitelleen ryhmän koko on yli kaksinkertaistunut, ja tämän työn myötä hanketta valmisteleivassa verkostossa on ihmisiä entistä enemmän. Aiheen liittyminen omaan elämänpiiriin teki työstä mielekäästä. Toivon voineeni täyttää myös tutkimukseni kolmannen tavoitteen: tuottaa tietoa, joka auttaa suunnittelemaan asukastalon toimintaa parhaalla mahdollisella tavalla alueen hyväksi. Itse odotan mielenkiinnolla, miten asukastalohanke Jakomäessä kehittyy. Hanketta kannattaa pitää silmällä.

LÄHTEET

- Aikapankit 2013. Internetsivusto. Viitattu 19.11.2013. <http://www.aikapankit.fi/>
> Mikä aikapankki?
- Hakala, Juha T. 2001. Menetelmällisiä koetuksia. Teoksessa Juhani Aaltola, Raine Valli (toim.) Ikkunoita tutkimusmetodeihin I. Metodien valinta ja aineistonkeruu: virikkeitä aloittelevalle tutkijalle. Jyväskylä: PS-kustannus, 10–23.
- Halttunen-Sommardahl, Riitta 2007. Alueelliset yhteistyörakenteet ja osallisuutta tukevat työmenetelmät. Helsingin kaupungin sosiaalivirasto. Selvityksiä 2007:5
- Heikkilä, Tarja 2008. Tilastollinen tutkimus. Helsinki: Edita.
- Heino, Harri. Uskonnot Suomessa -www-sivusto. Viitattu 28.10.2013.
[http://www.uskonnot.fi/yhteisot/view.php? OrgId=119](http://www.uskonnot.fi/yhteisot/view.php?OrgId=119).
- Helka ry. 2013. Uutiset. Viitattu 4.2.2013.
<http://helka.net/8-ajankohtaista/helkan-uutiset/2872-unelma-asukastalostaelaaseminaari-ke-6-2-klo-17-20-pohjois-haagan-yhteiskoululla>
- Helsingin Asukastaloverkostoyhdistys HATY ry. 2013a. Vuosikokouspöytäkirja 2013. Viitattu 22.10.2013. <http://www.hatyry.fi> >vuosikokous
- Helsingin Asukastaloverkostoyhdistys HATY ry. 2013b. Www-sivusto. Viitattu 23.4.2013. <http://www.hatyry.fi>
- Helsingin kaupungin tietokeskus 2013. Helsinki alueittain 2012. Internetjulkaisu.
http://www.hel.fi/hel2/tietokeskus/julkaisut/pdf/13_04_30_Hki_alueittain2012_Tikkanen.pdf
- Helsingin kaupunki 2012. Työhuoneena Helsinki. Alueyön yksikön sosiaalinen tilinpäätös 2012. Viitattu 28.10.2013 [http://www.hel.fi/hki/Sosv/fi/ aluetyo/ julkaisut](http://www.hel.fi/hki/Sosv/fi/aluetyo/julkaisut) >Alueyön yksikön sosiaalisentilipäätöksen 2012 (pdf).
- Helsingin kaupunki, sosiaali- ja terveystieteiden virasto. Alueyön yksikkö. Esite. 2013.
- Kallioliike 2013. Www-sivusto. Viitattu 19.11.2013. <http://kallioliike.org/>
>Tapahtumat>Kallio Block Party.

- Karjalainen, Jarno; Raivio, Helka. 2013. Osallisuus ei ole keino tai väline, palvelut ovat! Osallisuuden rakentuminen 2010-luvun tavoite- ja toimintaohjelmissa. Teoksessa Era, Taina 2013. Osallisuus – oikeutta vai pakkoa? Jyväskylän ammattikorkeakoulun julkaisuja 156. Jyväskylä: Suomen yliopistopaino – Juvenes Oy, 12-34.
- Karjalainen, Jarno; Raivio, Helka 2013. Kuva 1. Osallisuus syrjäytymisen vastinparina. Viitattu 28.10.2013. [www.thl.fi/organisaatio/rakenne/yksikot/osallisuuden edistaminen/osallisuus syrjäytymisen vastaparina](http://www.thl.fi/organisaatio/rakenne/yksikot/osallisuuden_edistaminen/osallisuus_syrjailytymisen_vastaparina).
- Kirkkojärjestys 1055/1993, 8.11.1991. Viitattu 19.11.2013. <http://www.finlex.fi/fi/laki/ajantasa/1993/19931055>.
- Kirkon tutkimuskeskus 2012. Haastettu kirkko. Suomen evankelis-luterilainen kirkko vuosina 2008-2011. Kirkon tutkimuskeskuksen julkaisuja 115.
- Korhonen, Erkki; Malin, Liisa; Saavola, Kaarina.1998. Helsingin asukastalot ja yhteiskerhotilat. Helsinki: Helsingin kaupungin tietokeskus, tutkimuksia, 1998:1
- Kortteinen, Matti. 1982. Lähiö. Tutkimus elämäntapojen muutoksesta. Otava: Helsinki.
- Latvus, Kari 2002. Arjen teologia. Johdatus kontekstuaaliseen raamatuntulkintaan. Helsinki: Kirjapaja.
- Lehtonen, Heikki 1990. Yhteisö. Tampere: Vastapaino.
- Matthies, Aila-Leena 2008. Kansalaisosallistuminen ja yhteisöllisyys eurooppalaisen hyvinvointipolitiikan murroksessa. Teoksessa Korkiamäki, Riikka; Nylund, Marianne; Raitakari Suvi & Roivainen, Irene (toim.) 2008. Yhteisöt ja sosiaalityö. Kansalaisen vai asiakkaan asialla? Jyväskylä: PS-kustannus, 25-42.
- Paasivaara, Leena; Nikkilä, Juhani. 2010. Yhteisöllisyydestä työhyvinvointia. Helsinki: Nord Print Oy.
- Pienperheyhdistys. Perhepaikka Punahilkka. Www-sivusto. Viitattu 5.2.2013. <http://www.punahilkka.fi/viikko-ohjelma/>
- Puurunen Piia ; Roivainen Irene 2011. Jane Addams, setlementtityön ja kansalaiskeskeisen sosiaalityön uranuurtaja. Teoksessa Ruuskanen, Petri T; Savolainen, Katri; Suonio Mari (toim.). 2011. Toivo sosiaalisessa. Toivoa tuova kulttuuri sosiaalityössä. EU: UNIPress, 15 - 33
- Ravintolapäivä 2013. Internetsivusto. Viitattu 19.11.2013. <http://www.restaurantday.org/fi/>

- Rehtilä, Inkeri. Helsingin kaupungin sosiaalivirasto. Tutkimuksia. 2009:4. Inhimillinen toiminta asukkaiden tiloissa.
- Roivainen, Irene 2008. Onko yhdyskuntatyö katoamassa suomalaisesta sosiaalityöstä? Teoksessa Korkiamäki, Riikka; Nylund, Marianne; Raitakari Suvi & Roivainen, Irene (toim.) 2008. Yhteisöt ja sosiaalityö. Kansalaisen vai asiakkaan asialla? Jyväskylä: PS-kustannus, 25-42.
- Roivainen, Irene 2002. Marginaalisuus ja sosiaalityö yhteisöissä. Yhteisöllinen ajattelu ja sosiaalityö. Teoksessa Forsberg, Hannele; Juhila, Kirsi ja Roivainen Irene (toim). Marginaalit ja sosiaalityö. Jyväskylä: SoPhi.
- Roivainen, Irene 2001. Setlementtityö sosiaalisen työn toteuttajana. Teoksessa yhteisöt hyvinvoinnin tuottajina. Setlementtiliiton julkaisuja 10. Helsinki: Yliopistopaino.
- Ruokapiiri 2013. Www-sivusto. Viitattu 19.11.2013. <http://www.ruokapiiri.fi/>
- Ruuskanen, Petri T. Lukijalle. (2011) Teoksessa Teoksessa Ruuskanen, Petri T; Savolainen, Katri; Suonio Mari (toim.). 2011. Toivo sosiaalisessa. Toivoa tuova kulttuuri sosiaalityössä. EU: UNIPress, 147-167.
- Saavola, Kaarina & Kurki Hannu (2002). Asukastalot ja yhteiskerhotilat 2002. Asukastalojen ja asuinalueiden kehitysprosesseja.
- Sarajärvi, Anneli; Tuomi, Jouni. 2003. Laadullinen tutkimus ja sisällönanalyysi. Helsinki: Tammi.
- Savolainen, Katri 2013a. Sosiaalityö toivon luoja. Yhteisösuuntautunut toimintakulttuuri mielenterveyden edistämässä. Teoksessa Ruuskanen, Petri T; Savolainen, Katri; Suonio Mari (toim.). 2011. Toivo sosiaalisessa. Toivoa tuova kulttuuri sosiaalityössä. EU: UNIPress, 147-167.
- Savolainen, Päivi. 2013b. Katsaus helsinkiläisiin asukastiloihin 2012. Helka - Helsingin kaupunginosayhdistykset ry:n kotisivut. Viitattu 22.10.2013. <http://helka.net> > Uutiset > Tutustu Helka ry:n selvitykseen helsinkiläisistä asukastiloista (pdf).
- Seppänen, Marjaana. 2001. Liipolan onni. Asuinalueen sosiaalinen erilaistuminen ja merkitys asukkaille. Yliopistopaino: Helsinki.
- Siivouspäivä 2013. Internetsivusto. Viitattu 19.11.2013. <http://siivouspaiva.com/>

- Suomen evankelis-luterilaisen kirkon keskushallinto. Sarja C 2007:10. Meidän kirkko – Osallisuuden yhteisö. Suomen evankelis-luterilaisen kirkon strategiaa vuoteen 2015 laatineen työryhmän mietintö.
- Suomen virallinen tilasto (SVT). 2012a. Asunnot ja asuinolot [verkkajulkaisu]. Helsinki: Tilastokeskus. Viitattu: 17.11.2013.
http://www.stat.fi/til/asas/2012/asas_2012_2013-05-22_tie_001_fi.html
- Suomisanakirja 2013. Www-sivusto. Viitattu 19.11.2013. <http://www.suomisanakirja.fi>
>Sivistyssanakirja> Yhteisö
- Tagore, Rabindranat 2009. Toiselle rannalle. Kirjapaja:Helsinki.
- Tonteri, Tytti 2011. Yhteisöllistä työtettä yhteisöllisesti kehittämässä. Teoksessa Jouttimäki, Päivi; Kangas, Saija ja Saurama, Erja (toim.). Uudistuva ja voimaannuttava aikuissosiaalityö. Visio vahvasta aikuissosiaalityöstä-hankkeen loppuraportti. Soccan työpapereita 2011:1
- Ukkonen, Milla 2013. Nuoret toiminnan kehittäjinä nuortentalo Katutason toiminnassa. Teoksessa Era, Taina 2013. Osallisuus – oikeutta vai pakkoa? Jyväskylän ammattikorkeakoulun julkaisuja 156. Jyväskylä: Suomen yliopistopaino - Juvenes Oy, 106 - 121.

LIITE 1. SAATEKIRJE.

Hei!

Mitä ajattelisit asukastalosta Jakomäessä?

Asukastalo on kaikille avoin tila, joka on tarkoitettu erityisesti jakomäkeläisiä varten, jakomäkeläisten käyttöön. Silmu-verkosto ry on Jakomäessä vapaaehtoistyötä tekevä kristillinen järjestö, joka on unelmoinut asukastalon perustamisesta Jakomäkeen. Unelmat alkavat näyttää yhä todellisemmilta. Kuitenkin, jotta talosta saisi nimensä veroisen, täytyisi asukkaiden olla mukana projektissa alusta asti. Siksi sinulla on edessäsi tämä kysely.

Kysely on osa opinnäytetyötäni. Sen tarkoituksena on kartoittaa onko asukastalolle kysyntää, ja millaista elämää asukastalolla voisi olla. Vastaamalla kyselyyn saat äänesi kuuluviin Jakomäen parhaaksi. Kyselyyn vastaamiseen menee aikaa noin 15 minuuttia, ja vastaukset käsitellään luottamuksellisesti.

Jos haluat olla mukana suunnittelemassa toimintaa tai tarjota osaamistasi käyttöön, voit jättää yhteystietosi erikseen kyselyn lopussa. xx.x 2013 on kyselyn tulosten julkistamistapaaminen tiloissa N, johon olet myös lämpimästi tervetullut mukaan!

Ystävällisin terveisin
Jenni Tapionlinna
sosionomi(AMK)-diakoni-opiskelija
Diakonia-ammattikorkeakoulu

LIITE 2. KYSELYLOMAKE.

Jakomäen asukastalokysely

Vaikuta Jakomäkeen!

Asukastalo on kaikille avoin tila, joka on tarkoitettu erityisesti alueen asukkaiden käyttöön. Tämän kyselyn tarkoitus on selvittää, onko asukastalolle kysyntää ja millaista toimintaa sinä ja muut jakomäkeläiset haluatte asukastaloon.

Vastausten avulla pystymme kehittämään asukastalon, joka innostaa mahdollisimman monia Jakomäkeläisiä. Oikeita tai vääriä vastauksia ei ole, joten kerro rohkeasti omat ajatuksesi!

Kysely jakaantuu neljään osaan ja kysymyksiä on yhteensä kaksitoista. Vastaamiseen menee aikaa noin 10 minuuttia.

Kiitos vastauksestasi!

Osa I - Taustatietoja

1. Olen

 Nainen Mies

2. Ikäni vuosina _____

3. Asun

 Jakomäessä Suurmetsässä Alppikylässä En asu Jakomäessä, mutta työskentelen alueella Olen Jakomäessä muusta syystä

4. Valitse seuraavista elämäntilannettasi parhaiten vastaava vaihtoehto

 Opiskelen Etsin työtä Olen työssä Olen eläkkeellä Olen perhevapaalla Muu, mikä _____

Osa II - Minä ja Jakomäki

5. Mainitse kolme asiaa, jotka Jakomäessä ovat mielestäsi hyvin.

1)

2)

3)

6. Millaisia palveluita tai toimintoja Jakomäestä puuttuu? Mainitse 1-3.

1)

2)

3)

Osa III - Asukastalon perustaminen

7. Asukastalo olisi mielestäni tarpeellinen.

5 Erittäin tarpeellinen	4 Melko tarpeellinen	3 En osaa sanoa	2 Ei kovin tarpeellinen	1 Ei lainkaan tarpeellinen
-------------------------	----------------------	-----------------	-------------------------	----------------------------

8. Asukastaloa on suunniteltu entisen Spar-kaupan tiloihin (Louhikkotie 20). Mitä mieltä olet asukastalon mahdollisesta sijainnista?

Erittäin hyvä

Melko hyvä

En osaa sanoa

Melko huono

Erittäin huono

Jos haluat kommentoida asukastalon sijaintia enemmän, voit tehdä sen tässä:

9. Mielestäni tärkeitä toimintaperiaatteita asukastalolle olisivat:

(Valitse vaihtoehtoista enintään 6 mielestäsi tärkeää vaihtoehtoa.)

Reiluus

Avoimuus

Kunnioitus

Luottamus

Luovuus

Tasavertaisuus

Ystävyys

Auttaminen

Hyvät rajat

Oikeudenmukaisuus

Yhdessä tekeminen

Oppiminen

Muu, mikä _____

Muu, mikä _____

Muu, mikä _____

Osa IV - Asukastalon toiminnasta

10. Valitse seuraavista toiminnot, jotka ovat mielestäsi kiinnostavia

Avoin olohuone, johon voi tulla vaikkapa kahville

Lauluryhmä

Teatteriryhmä

Kädentaitopaja

Lähiiruokapiiri

Keskustelutilaisuudet

Yhteinen ruokailu

Suomen kielen opetus

Jonkun muun kielen opetus, minkä _____

Ihmissuhdekurssit

Bändikoulu

Kirpputori

Ruokajakelu

Tapahtumia

Muu, mikä _____

En ole kiinnostunut toiminnasta

11. Onko sinulla taitoja, tietoja tai intoa, joita haluaisit jakaa muiden kanssa?

Organisointikykyä

Leipoa pullaa

Organisoida ruokapiiriä

Tarjota remonttiapua

Opettaa suomen kieltä

Opettaa jotakin muuta kieltä, mitä

Pitää lauluryhmää

Keittää kahvia

Korjata polkupyöriä

Ylläpitää kierrätyspistettä

Sisustaa tiloja

Järjestää toimintaa, kenelle

Valokuvata tapahtumia

Ylläpitää nettisivuja

Vertaisryhmän ohjaaminen

Muuta, mitä _____

En ole kiinnostunut toiminnan järjestämisestä

12. Heräsikö sinulle kysymyksiä tai ajatuksia asukastaloon liittyen? Sana on vapaa tässä:

Ps. Haluatko saada yhteenvedon kyselyn tuloksista sähköpostiisi? Tai innostuitko ajatuksesta, että voisit olla mukana tekemässä?

Voit jättää yhteystietosi yhteystietolomakkeella, niin sinuun ollaan yhteydessä.

Yhteystietoja ei yhdistetä kyselyn vastauksiin millään tavalla.

Yhteystietolomake

1. Voit jättää yhteystietosi tässä. Jättämiäsi tietoja käytetään vain asukastalotoiminnasta tiedottamiseen.

Nimi _____

Sähköpostiosoite _____

Puhelinnumero _____

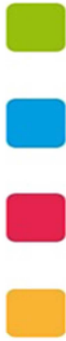
2. Mihin liittyen toivot yhteydenottoa?

Haluan että minulle lähetetään kyselyn tulokset sähköpostitse.

Haluan olla mukana toiminnan suunnittelemisessa ja toivon että minuun otetaan yhteyttä.

Muuta, mitä? _____

Jakomäen yhteisötalo



Olemme perustamassa yhteisötaloa Jakomäkeen. Se on alueen asukkailla tarkoitettu turvallinen, rauhallinen ja kaunis tila, jota kaikki asukkaat voivat rakentaa ja kehittää.

Kun suunnittelemme, rakennamme ja käytämme tilaa yhdessä, opimme tuntemaan uusia ihmisiä, löydämme omia lahjojamme, rakennamme siltoja eri ikäisten ja eri taustoista tulevien asukkaiden välillä. Näin yhteisötalosta voi tulla nimensä veroinen paikka kaikille Jakomäen, Suurmetsän ja Alppikylän asukkailla.

Arvoina toiminnassa ovat luovuus, oikeudenmukaisuus, vieraanvaraisuus ja oppiminen. Arvoja ilmaistaan mm. neljän toiminta-alueen kautta

- kahvila
- kuvataidepaja-alue
- olohuone
- musiikki-/tanssi-alue



Haluatko vaikuttaa tai osallistua toimintaan?

Vastaa asukaskyselyyn [tästä linkistä](#).



Etusivu

Kysely

Blogi

Silmu-verkosto ry on vapaaehtoisohjajalta toimiva yhdistys, joka on toiminut Jakomäessä ruohonjuurtasolla monta vuotta. 2009 vuokrasimme alueelta pienryhmittäin ja vuodesta 2010 olemme osallistuneet Jakomäen toimijoiden verkoston toimintaan.



Ota meihin yhteyttä:

info(at)jakomaenyhteisotalo.fi



LIITE 3. INTERNETSIVUSTO

Kuvakaappaus osoitteesta www.jakomaenyhteisotalo.fi 28.10.2013.

Jakomäen yhteisötalo



Yhteisötalokysely

Hei!

Mitä ajattelit asukastalosta Jakomäessä?

Vastaamalla kyselyyn saat äänesi kuuluviin Jakomäen parhaaksi. Kyselyyn vastaamiseen menee aikaa noin 10 minuuttia, ja vastaukset käsitellään luottamuksellisesti. Kysely on auki 15.9. saakka ja kyselyn tulokset julkistetaan myöhemmin syksyllä.

Päiset vastaamaan kyselyyn tästä linkistä:

<https://www.webpolsurveys.com/S/F55D7EF68541AF7D.par>

Ps. Jos haluat olla mukana suunnittelemassa toimintaa tai tarjota osaamistasi käyttöön, voit jättää yhteystietosi erikseen kyselyn lopussa.



Vapaaehtoisten piirissä on syntynyt unelma perustaa asukastalo Jakomäkeen. He pyysivät minua tekemään asukastalokyselyn käynnistämiseen liittyvän kyselyn osana opinäytetyötäni: jotta talo voisi olla nimensä veroinen, olisi asukkaiden tärkeää olla mukana projektissa alusta saakka - muutama jo onkin!



 Ystävällisin terveisin

Jenni Tapiolinna
sosionomi(AMK)-diakoni-
opiskelija
Diakonia-ammattikorkeakoulu