

**SODANKYLÄN KUNNAN MAASEUTUHALLINNON
TOIMINNAN KEHITTÄMINEN VILJELIJÄN
NÄKÖKULMASTA**

Saila Tervaniemi

Opinnäytetyö
Maaseutuelinkeinojen koulutusohjelma
Agrologi (AMK)

2014

LAPIN AMMATTIKORKEAKOULU
TEOLLISUUDEN JA LUONNONVAROJEN OSAAMISALA
Maaseutuelinkeinojen koulutusohjelma

Opinnäytetyö

**SODANKYLÄN KUNNAN MAASEUTUHALLINNON
TOIMINNAN KEHITTÄMINEN VILJELIJÄN
NÄKÖKULMASTA**

Saila Tervaniemi

2014

Toimeksiantaja Sodankylän kunta

Ohjaajat Hilikka Jankkila ja Pirjo Vattulainen

Hyväksytty _____ 2014 _____

Työ on kirjastossa lainattavissa.

Teollisuuden ja luonnonvarojen osaa-
misala
Maaseutuelinkeinojen koulutusohjelma

Tekijä	Saila Tervaniemi	Vuosi	2014
Toimeksiantaja Työn nimi	Sodankylän kunta Sodankylän kunnan maaseutuhallinnon toiminnan ke- hittäminen viljelijän näkökulmasta		
Sivu- ja liitemäärä	49 + 9		

Opinnäytetyöni aiheena on Sodankylän maaseutuhallinnon toiminnan kehittäminen viljelijän näkökulmasta. Työn toimeksiantaja on Sodankylän kunta. Työn tavoitteena on tuottaa tietoa Sodankylän maaseutuhallinnolle kunnan nauta- ja lammastilallisten tulevaisuudensuunnitelmista sekä viljelijöiden tyytyväisyydestä maaseutuhallinnon toimintaan. Tavoitteena on löytää oikeanlaiset toimenpiteet kunnan maaseutuhallinnon toiminnan kehittämiseen.

Tutkimusmenetelmiäni olivat sekä kvalitatiivinen että kvantitatiivinen. Tutkimusaineisto koostuu kahdesta kyselystä. Nämä kyselyt ovat tyytyväisyyskysely ja kysely Sodankylän nauta- ja lammastilallisille. Tyytyväisyyskyselyn saivat kaikki Sodankylän viljelijät, jotka hakivat tilatukea vuonna 2013. Rajasin toisen kyselyn kohderyhmäksi Sodankylän nauta- ja lammastilalliset. Heidän tulevaisuudensuunnitelmansa vaikuttavat olennaisesti Sodankylän maatalouden kehittämiseen ja sitä kautta kunnan maaseutuhallinnon toimintaan.

Tyytyväisyyskyselyyn vastasi yhteensä 75 viljelijää. Vastausprosentti oli 48 prosenttia. Nauta- ja lammastilallisten kyselyyn vastasi 19 viljelijää. Vastausprosentti oli 41 prosenttia. Tyytyväisyyskyselyssä päätin jättää yhden vastauksen tulosten ulkopuolelle, koska kyselyn arvosteluasteikko oli todennäköisesti ymmärretty väärin. Tämän päätelmän muodostin vastaajan aikaisemman asioinnin ja työkokemukseni perusteella.

Maaseutuhallintoa on pyritty kehittämään niin, että hallinto olisi tehokkaampaa ja viljelijöihin kohdistuva taakka pienempi. Hallintojärjestelmää itsessään on vaikea kehittää yksittäisillä toimenpiteillä ilman, että järjestelmän toimivuus vaarantuu. Siksi on tärkeää löytää keinoja maaseutuhallinnon kehittämiseen viljelijäystävällisemmäksi. Sodankylässä viljelijät ovat tyytyväisiä kunnan maaseutuhallinnon toimintaan ja maatalouden tulevaisuuteen uskotaan. Oikeanlaisilla kehittämistoimenpiteillä toimintaa on mahdollista parantaa entisestään.

Avainsanat kehittäminen, lammas, maaseutuelinkeinoviran-
omainen, maaseutuhallinto, nauta, Sodankylän kun-
ta, tyytyväisyys

School of Industry and Natural resources
Rural Industries

Author	Saila Tervaniemi	Year	2014
Commissioned by	Sodankylä municipality		
Subject of thesis	Development of Sodankylä municipality's agricultural industry administration from the perspective of the farmer		
Number of pages	49 + 9		

The title of the thesis is the development of Sodankylä municipality's agricultural industry administration from the perspective of the farmer. The thesis is commissioned by Sodankylä municipality. The aim of the thesis is to produce information to the municipality's agricultural industry administration. The information is gathered from farmers who practise cattle or sheep production. The aim is also to provide information about farmers' satisfaction to Sodankylä's agricultural industry administration's operation. The target is to find the right tools to improve the administration's operation.

The research methods of this thesis were both quantitative and qualitative. The research material consists of two surveys. The surveys are the satisfaction survey and the survey for Sodankylä cattle or sheep producers. The satisfaction survey was sent to all farmers in Sodankylä. The other survey's target group is the municipality's cattle or sheep producers. Farmers who practice domestic animal production are very important to the municipality's future of agriculture. That is why they also have a significant effect on the municipality's agricultural industry administration's operation.

The satisfaction survey was answered by 75 farmers. The response rate was 48 percent. The survey for Sodankylä's cattle or sheep producers was answered by 19 farmers. In the satisfaction survey one answer is left out of the findings because the idea of the survey was probably misunderstood.

There has been an attempt to improve the agricultural industry administration in order to make it more efficient and friendlier for farmers. It is hard to improve the system itself without risking its functionality. For that reason it is important to find the right tools to develop the administration to a more farmer-friendly one. In Sodankylä farmers are satisfied with the municipality's agricultural industry administration's operation and they believe in the future of agriculture. With the right development measures it is possible to further improve the operation.

Key words agricultural industry administration, cattle, development, rural authority, satisfaction, sheep, Sodankylä municipality

SISÄLTÖ	
KUVIOLUETTELO	1
1 JOHDANTO	2
2 SUOMEN MAATALOUS JA MAASEUTUHALLINTO	4
2.1 SUOMEN MAATALOUESTA JA MAASEUDUSTA	4
2.2 LAPIN MAATALOUESTA JA MAASEUDUSTA	5
2.3 MAASEUTUHALLINTO SUOMESSA	7
2.3.1 Hyvän hallinnon perusteista	7
2.3.2 Suomen maaseutuhallinnon rakenteesta	8
2.3.3 Maaseutuhallinnon uudistus kunnissa	10
3 SODANKYLÄN KUNTA	13
3.1 TAUSTATIETOJA	13
3.2 MAASEUTUHALLINTO SODANKYLÄN KUNNASSA	15
3.3 SODANKYLÄN KUNNAN MAASEUDUN KEHITTÄMISHANKKEISTA	17
4 TUTKIMUKSEN TOTEUTUS	18
4.1 TUTKIMUKSEN LÄHTÖKOHDAT	18
4.2 KYSELYIDEN SISÄLTÖ JA AINEISTON KERÄÄMINEN	18
4.3 AINEISTON RAJAUKSET	20
5 TUTKIMUKSEN TULOKSET JA TULOSTEN TARKASTELU	21
5.1 LÄHETETYT KYSELYT JA VASTAUSPROSENTIT	21
5.2 NAUTA- JA LAMMASTILALLISTEN KYSELYN TULOKSET	21
5.2.1 Taustatietoja	21
5.2.2 Nauta- ja lammastilallisten tulevaisuudensuunnitelmat	23
5.2.3 Sodankylän maatalouden kehittyminen viljelijöiden näkökulmasta	24
5.3 TYYTYVÄISYYSKYSELYN TULOKSET	26
5.3.1 Tyytyväisyys asiakaspalveluun	26
5.3.2 Tyytyväisyys tukihakuasioihin	32
5.3.3 Tyytyväisyys kunnan rooliin maaseutuasioissa	36
5.3.4 Yhteenveto tyytyväisyyskyselyn tuloksista	40
6 JOHTOPÄÄTÖKSET	43
LÄHDELUETTELO	46
LIITTEET	50

KUVIOLUETTELO

KUVIO 1. ERÄIDEN TUOTANTOSUUNTIEN MÄÄRIEN KEHITTYMINEN 1995–2012.....	4
KUVIO 2. MAATILOJEN LUKUMÄÄRÄ JA KESKIPELTOALA SUOMESSA 1990–2012	5
KUVIO 3. TUOTANTOSUUNTIEN SUHTEELLISET OSUUDET KAIKISTA TILOISTA SUOMESSA JA LAPISSA VUONNA 2012	6
KUVIO 4. SUOMEN MAASEUTUHALLINNON RAKENNE.....	10
KUVIO 5. SODANKYLÄN KUNNAN VIRANHALTIJAORGANISAATIO 1.1.2014 ALKAEN ..	15
KUVIO 6. VASTAAJIEN IKÄJAKAUMA JA TUOTANTOSUUNTIEN JAKAUTUMINEN.....	21
KUVIO 7. VASTAAJIEN TILAT PELTOKOKOLUOKITTAIN.....	22
KUVIO 8. MAASEUTUTOIMISTOSSA ON HELPPO ASIOIDA –FREKVENSSIJAKAUMA ...	26
KUVIO 9. OLEN TYYTYVÄINEN TAVOITETTAVUUTEEN –FREKVENSSIJAKAUMA	27
KUVIO 10. PALVELU ON AMMATTITAITOISTA –FREKVENSSIJAKAUMA	27
KUVIO 11. PALVELU ON NOPEAA –FREKVENSSIJAKAUMA.....	28
KUVIO 12. TOIMINTA ON JOUSTAVAA JA ASIAKASLÄHTÖISTÄ –FREKVENSSIJAKAUMA	28
KUVIO 13. KUULEMISET, SELVITYKSET YM. HOIDETAAN ASIANMUKAISESTI –FREKVENSSIJAKAUMA	29
KUVIO 14. SAAN TARVITTAESSA NEUVONTAA –FREKVENSSIJAKAUMA	29
KUVIO 15. MINULLE TIEDOTETAAN AJANKOHTAISISTA ASIOISTA –FREKVENSSIJAKAUMA	30
KUVIO 16. YHTEISTYÖ MAASEUTUHALLINNON KANSSA TOIMII –FREKVENSSIJAKAUMA	31
KUVIO 17. KESKIARVOJEN VERTAILU (VÄITTEET 1–9)	31
KUVIO 18. TUKIHAKEMUSTEN VASTAANOTTO ON JÄRJESTETTY HYVIN –FREKVENSSIJAKAUMA	32
KUVIO 19. MINUA OHJEISTETAAN TARVITTAESSA HAKEMUSASIOISSA –FREKVENSSIJAKAUMA	33
KUVIO 20. ASIOIN MIELELLÄNI VIPU-PALVELUSSA –FREKVENSSIJAKAUMA	34
KUVIO 21. SAAN TIETOA JA OPASTUSTA SÄHKÖISESTÄ TUKIHAUSTA –FREKVENSSIJAKAUMA	35
KUVIO 22. KESKIARVOJEN VERTAILU (VÄITTEET 10–13).....	35
KUVIO 23. KUNNAN KOTISIVUILLA ON RIITTÄVÄSTI TIETOA MAASEUTUPALVELUISTA –FREKVENSSIJAKAUMA	37
KUVIO 24. MAASEUDUN KEHITTÄMISHANKKEITA TOTEUTETAAN RIITTÄVÄSTI –FREKVENSSIJAKAUMA	38
KUVIO 25. SODANKYLÄSSÄ ON HYVÄT EDELLYTYKSET MAATALOUELLE –FREKVENSSIJAKAUMA	39
KUVIO 26. KESKIARVOJEN VERTAILU (VÄITTEET 14–16).....	39

1 JOHDANTO

Olen työskennellyt Sodankylän kunnan maaseututoimistossa kaksi kertaa koko kesän ajan ja kolmas kerta on nyt meneillään. Opinnäytetyössäni halusin yhdistää mielenkiintoni pohjoiseen kotieläintuotantoon, työn kautta saamani kokemuksen ja henkilökohtaisen kiinnostuksen Sodankylän kuntaan. Aihe muotoutui kesän 2013 aikana, kun yhdessä maaseutupäällikkö Seppo Kaaretkosken ja maaseutusihteeri Pirjo Vattulaisen kanssa mietimme kunnan maaseutuhallinnon toimintaa kehittävää työn aihetta. Olin aloittanut aiheen suunnittelun jo aikaisemmin keväällä.

Opinnäytetyöni aiheeksi valikoitui Sodankylän kunnan maaseutuhallinnon toiminnan kehittäminen viljelijän näkökulmasta. Tutkimusaineiston keräämisen kohderyhmäksi valitsin Sodankylän nauta- ja lammastilalliset. Halusin keskittyä nimenomaan nauta- ja lammastilallisiin, koska heidän tulevaisuudensuunnitelmansa vaikuttavat olennaisesti kunnan maatalouden kehittymiseen ja sitä kautta myös kunnan maaseutuhallinnon toimintaan.

Tämän työn tarkoitus on tuottaa tietoa Sodankylän kunnan maaseutuhallinnolle Sodankylän nauta- ja lammastilojen tulevaisuudensuunnitelmista ja viljelijöiden tyytyväisyydestä kunnan maaseutuhallinnon toimintaan. Tarkoituksena on löytää oikeanlaiset toimenpiteet maaseutuhallinnon toiminnan kehittämiseen.

Suomen maatalous on kokenut kahden viime vuosikymmenen aikana huomattavan rakennemuutoksen, kun tilojen määrä on puolittunut ja tilakoko peltopinta-alan suhteen kaksinkertaistunut. Suomi on harvaan asuttu maa ja etenkin Lapissa ihmisiä on vähän suhteessa pinta-alaan. Tämä näkyy myös maatalouden jakaantumisessa ja ylipäänsä maaseutualueiden kehittymisessä. Lapin väestö vähenee nopeasti ja ikääntyy. Maaseutualueiden kehittyminen heikentyy entisestään, kun kylät autioituvat.

Suomen maatiloista vain noin kolme prosenttia sijaitsee Lapissa. Lappilainen maaseutu on selvästi jakaantunut maatalousvaltaiseen lounaisosaan ja matkailu- ja kaivosvaltaiseen Keski- ja Pohjois-Lappiin. Kaupunki-maaseutu

-luokituksen mukaan koko Lappi on harvaan asuttua maaseutua lukuun ottamatta Rovaniemi-Kemi-Tornio -seutua ja kahta yksittäistä maaseudun paikalliskeskusta, jotka ovat Sodankylä ja Kemijärvi. (Suomen Ympäristökeskus 2013; Tike 2013; Ympäristöhallinto 2014.)

Nykyisen kaltainen maatalouden rakennemuutos merkitsee Sodankylässä sitä, että tilojen määrä harvenee eli jo ennestään pitkät välimatkat tilojen välillä kasvavat entisestään. Kun maatalousyrittäjien määrä vähenee, niin on tärkeää, että esimerkiksi juuri kunta pystyy tarjoamaan toimivan maaseutuhallinnon kautta tukea viljelijöille muiden toimijoiden ohella. Maaseutuhallinnossa panostetaan entistä enemmän sähköiseen asiointiin, jolloin esimerkiksi tietoliikenneyhteyksien olisi toimittava riittävän hyvin. Näin ei aina ole.

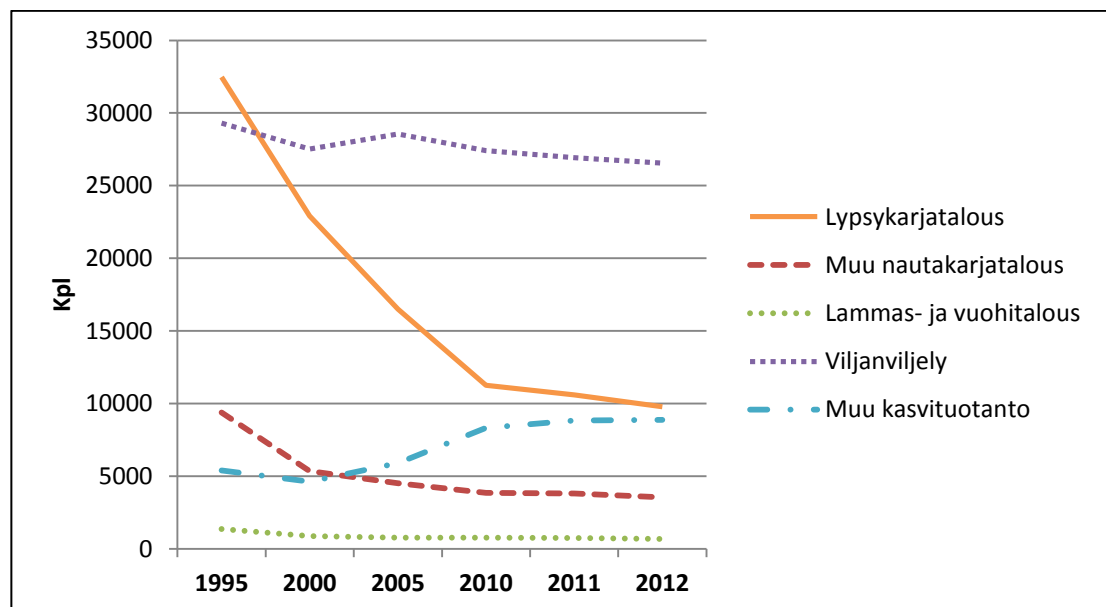
Suomen maaseutuhallintoa on uudistettu 2010-luvulla merkittävästi. Maaseutuhallintoa tuli uudistaa, koska entinen järjestelmä ei vastannut riittävän hyvin EU-lainsäädännön hallinto- ja valvontajärjestelmälle asettamia vaatimuksia. Laki maaseutuhallinnon järjestämisestä kunnissa (210/2010) astui voimaan 1.4.2010 (Laki maaseutuhallinnon järjestämisestä kunnissa 2010, 15 §). Hallinnon uudistamisen yhtenä tavoitteena on ollut keventää maataloihin kohdistuvaa byrokraattista taakkaa. Esimerkiksi viljelijän tukihakua on pystytty nopeuttamaan ja virheiden määrää pienentämään sähköisellä asioinnilla, mutta on tärkeää, että maaseutuelinkeinoviranomaiset ovat tulevaisuudessa edelleen viljelijän tavoitettavissa muillakin tavoin kuin sähköisesti. (MMM 2014a.)

Opinnäytetyön lopusta liitteinä (Liite 1 sivulla 50, liite 2 sivulla 57) löytyvät tekemäni kyselyt sekä niiden kanssa lähetetyt lähetteet. Kyselyt lähetin elokuussa 2013 ja annoin palautukselle kaksi viikkoa aikaa.

2 SUOMEN MAATALOUS JA MAASEUTUHALLINTO

2.1 Suomen maataloudesta ja maaseudusta

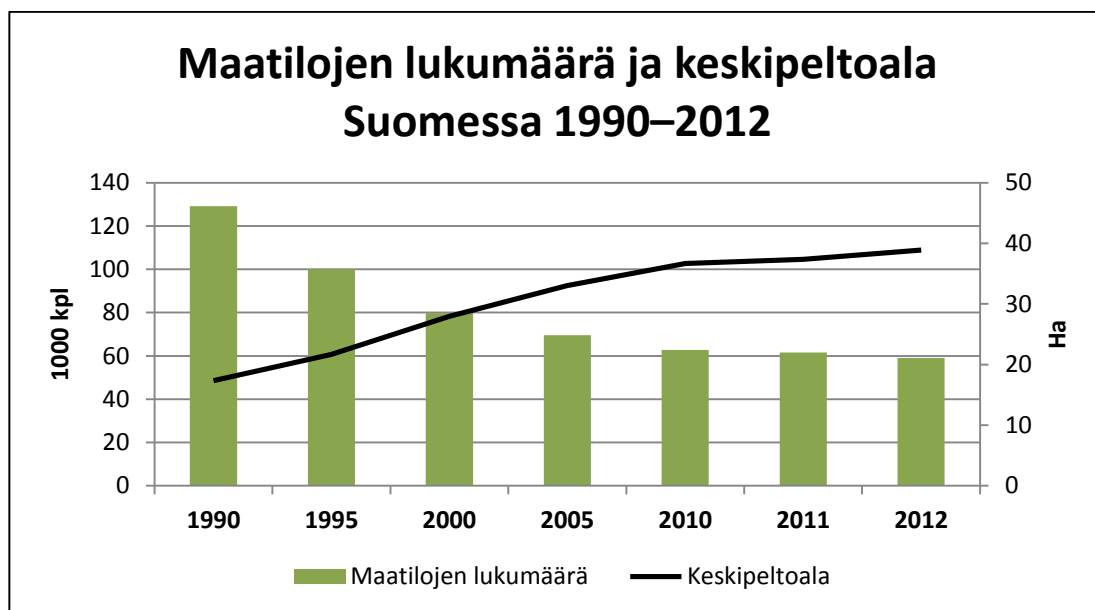
Suomessa maatilojen lukumäärä on puolittunut kahdessa vuosikymmenessä. Vuonna 2012 maatilojen lukumäärä Suomessa oli noin 59 000 kappaletta, kun vielä vuonna 1995 Suomen liittyessä Euroopan unioniin, maatilojen lukumäärä oli vajaa 100 000. Maatilojen päätuotantosuuntana oli vuonna 2012 kolmasosalla kotieläintuotanto ja kahdella kolmasosalla kasvintuotanto. Lukumääräisesti suurin tuotantosuunta kotieläintuotannossa oli lypsykarjatalous ja kasvintuotannossa viljanviljely. Kotieläintilojen osuus kaikista maatiloista on noin 30 prosenttia. (Tike 2013; Tike 2014.) Kuviossa 1. näkyy eräiden tuotantosuuntien määrän kehittyminen vuosina 1995–2012.



Kuvio 1. Eräiden tuotantosuuntien määrien kehittyminen 1995–2012 (Tike 2013)

Maataloustuotanto on alueellisesti keskittynyttä. Esimerkiksi eniten lammastiloja oli Lapissa ja eniten viljatiloja Varsinais-Suomessa ja Etelä-Pohjanmaalla. Lapissa muu kasvintuotanto -tuotantosuunta kattaa jo yli puolet Lapin maatiloista. Maatilojen lukumäärän vähentyessä tilojen keskipeltoala ja -eläinluku ovat kuitenkin kasvaneet huomasti. Peltoalaltaan suurien tilojen suhteellinen osuus kasvaa, kun taas pienten tilojen osuus vähenee. Maatilojen lukumäärän vähenemisen lisäksi ongelmana on viljelijöiden vanheneminen, eikä nuoria viljelijöitä tule riittävästi tilalle. Vuonna 2012 viljelijöiden keski-ikä oli Suomessa 50,7 vuotta. (Tike 2013.) Kuviossa 2. on esitetty,

miten tilamäärä ja keskipeltoala ovat kehittyneet Suomessa vuosina 1990–2012.



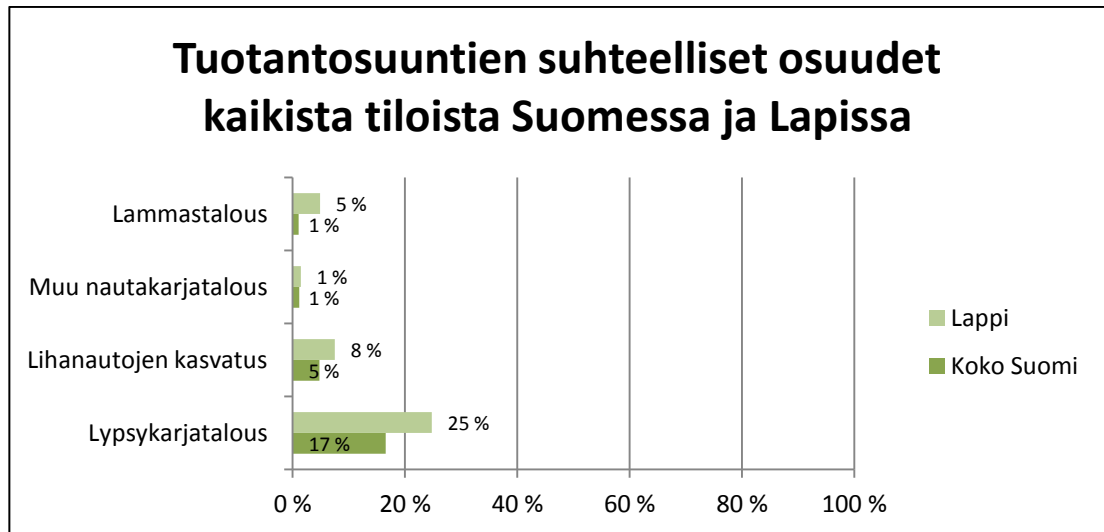
Kuvio 2. Maatilojen lukumäärä ja keskipeltoala Suomessa 1990–2012 (Tike 2013)

Suomi on maailman maaseutumaisimpia maita. Se on hyvin poikkeuksellista verrattuna suurimpaan osaan kehittyneitä maita. Maaseutumaisuus johtuu siitä, että Suomessa on suhteessa muuhun maailmaan harva asutus, pitkät etäisyydet ja kaupunkikeskusten määrä on vähäinen. Tulevaisuudessa maaseutumaisuuden ja harvan asutuksen uskotaan säilyvän, vaikka asutus on keskittyneempää. Maaseudun paikalliskeskukset ovat aluerakenteen solmu-kohtia ja ne tarjoavat myös yksityisiä ja julkisia palveluja. Maaseutu kokonaisuudessaan on tärkeä luonnonvarojen monipuolisen hyödyntämisen lähde. Biotalouden merkityksen uskotaan korostuvan. (Ponnikas – Voutilainen – Korhonen – Kuhmonen 2014, 32, 36–37.)

2.2 Lapin maataloudesta ja maaseudusta

Suomen maatiloista noin kolme prosenttia (1712 kpl) sijaitsi Lapissa vuonna 2012. Koko Suomessa oli vuonna 2012 lukumääräisesti eniten viljanviljelytiloja (26 557 kpl), mutta Lapissa niistä oli vain 45 kappaletta. Kotieläintilojen rooli korostuu Lapissa, koska Lapissa ei ole edellytyksiä esimerkiksi juuri viljanviljelylle ainakaan päätuotantosuuntana. Lapissa oli kotieläintiloista lukumääräisesti eniten lypsykarjatiluja vuonna 2012. Ne edustivat noin 25 pro-

senttia koko Lapin tiloista. Kuviosta 3. on nähtävissä lypsykarjatalouden, lihanautojen kasvatuksen, muun nautakarjatalouden ja lammastalouden suhteelliset osuudet koko Suomessa ja Lapissa. Kaikkien edellä mainittujen tuotantosuuntien suhteelliset osuudet ovat Lapissa suuremmat kuin koko Suomen tasolla. Lapissa oli vuonna 2012 lukumääräisesti eniten tiloja, joiden tuotantosuunta oli muu kasvituotanto. Käytännössä tämä tarkoittaa kasvinviljelytiloja, jotka viljelevät nurmia. (Tike 2013.)



Kuvio 3. Tuotantosuuntien suhteelliset osuudet kaikista tiloista Suomessa ja Lapissa vuonna 2012 (Tike 2013; Tike 2014)

Ajankohtaisinta tietoa Lapin maatalouden nykytilanteesta ja tulevaisuudesta tarjoaa Lapin maaseutuohjelma 2020. Sen taustalla ja sisältöä linjaamassa on uusi ohjelmakausi 2014–2020. Ohjelman kaksi pääteemaa ovat hyvän maaseutuasumisen mahdollistaminen ja monipuolisen maaseutuyrittäjyyden edistäminen. Ohjelmassa esitetään useita erilaisia toimenpiteitä teemojen toteuttamiseksi. Toimenpiteitä ovat muun muassa kylien ja kuntien yhteistyön lisääminen, maaseudun ja maatalouden pienyritystoiminnan toimintaedellytyksien turvaaminen, yrittäjyyden ja yritysten välisen yhteistyön edistäminen sekä koulutuksen, neuvonnan ja elinkeinoelämän yhteistyön lisääminen. (Lapin liitto 2013, 9, 11, 15.)

Maaseutuohjelmassa tuodaan esille, että maatalouden ja maaseudun yritystoiminnan merkittävä väheneminen uhkaa Lapin maaseutua. Merkittävä tekijä on se, että viljelijät ikääntyvät eikä nuoria jatkajia tule riittävästi tilalle. Maa- ja elintarviketalouden tutkimuskeskuksen raportista (Kuha 2011, 15) käy ilmi,

että jo pelkästään eläköitymisen kautta Lapin maitotilojen määrä laskee lähelle 300 tilaa. Maitotilojen merkitys Lapissa on erittäin suuri, koska noin 80 prosenttia maatalouden myyntituloista tulee maidosta. Lapissa maatalouden ulkopuolisen yritystoiminnan merkitys on suurempi kuin Suomessa keskimäärin. Ohjelmassa tuodaan esille myös se, että kaivosteollisuus on vahvistuva ala Lapissa. Kaksi neljästä toimivasta kaivoksesta sijaitsevat Sodankylässä. Pohjois-Lapin ja Tunturi-Lapin seutukunnissa matkailu ja kaivos-toiminta korostuvat, kun taas maatalous painottuu entisestään Lounais-Lappiin. (Lapin liitto 2013, 19, 21.)

Lapin maaseudun elinkeinoja kehittävät yhdessä paikallisten asukkaiden kanssa kunnat, elinkeinoyhtiöt ja lappilaiset Leader-toimintaryhmät, ProAgria Lappi ja Maa- ja elintarviketalouden tutkimuskeskus. Toki monet muutekin organisaatiot osallistuvat maaseudun kehittämiseen omilla toimialoillaan. Maaseutuohjelmassa Lapin maaseudun vahvuuksiksi nähdään muun muassa puhdas ja monimuotoinen luonto, nuoret, yhteisöllisyys, maatalous ja lähiruoka, luonnonvarat ja monipuolinen yrityspohjainen elinkeinosektori. Heikkouksia ovat muun muassa pitkät etäisyydet ja markkinoiden kaukaisuus, vähenevä väestö, harva asutus ja väestön keskittyminen kunta- ja kaupunkikeskuksiin, väestön ikääntyminen, nuorten poismuutto, kaavoituksen joustamattomuus, palveluiden vähäisyys, heikot liikenne- ja tietoliikenneyhteydet sekä infra, raaka-aineiden alhainen jalostusaste ja perusmaatalouden väheneminen. Toimintaympäristön uhiksi luetellaan muun muassa kuntatalouksien heikentyminen, tuki- ja elinkeinopolitiikan ailahtelevuus, maatalouden kannattamattomuus ja koulutustarjonnan supistuminen. (Lapin liitto 2013, 21, 23.)

2.3 Maaseutuhallinto Suomessa

2.3.1 Hyvän hallinnon perusteista

Viranhaltijan työhön vaikuttavat monet lait, kuten hallintolaki ja laki viranomaisten toiminnan julkisuudesta. Hallintolain toisessa luvussa määritellään hyvän hallinnon perusteita. Perusteisiin kuuluvat muun muassa oikeusperiaatteet, tasapuolisuus, puolueettomuus, asianmukainen palvelu, neuvonta toimivallan rajoissa, hyvän kielenkäytön vaatimus ja yhteistyön edistäminen.

Maaseutuhallinnossa tukihakemusta käsittelevä maaseutuelinkeinoviranomainen ei voi esimerkiksi avustaa hakemuksen täyttämässä. Hänen tehtävänsä on kuitenkin antaa yleistä tiedotusta ja koulutusta. Hän ei saa antaa hakusuosituksia tai ohjeistaa hakemuksen optimointiin, mutta hänen täytyy esimerkiksi kysyttäessä selvittää eri vaihtoehtojen sisältöä. (Hallintolaki 2003 2 §, 6–10 §; Laki kunnallisesta viranhaltijasta 2003, 2 §; Laki viranomaisen toiminnan julkisuudesta 1999, 2 §; Mavi 2014a, 20.)

Maaseutuhallinnon toiminnassa hyvällä ja toimivalla hallinnolla varmistetaan myös viljelijän oikeusturva. Viljelijät kokevat maaseutuhallinnon byrokraattiseksi ja raskaaksi. Järjestelmän byrokraattisuus on uuvuttavaa. Oikeusturvan lisäksi toimiva järjestelmä ja työnsä hyvin hoitavat viranhaltijat edesauttavat viljelijöitä jaksamaan. Suomessa maatalouden tukihallinnon laillisuuden taso on ollut hyvä, vaikka toimintaympäristö itsessään on erittäin haastava. (Mäkelä-Pusa – Terävä – Manka 2011, 44; Valtiontalouden tarkastusvirasto 2013, 13, 48.)

2.3.2 Suomen maaseutuhallinnon rakenteesta

Suomen maatalouden tukihallinto on rakenteeltaan neliportainen. Se on hyvin poikkeuksellista, koska useimmissa vertailukelpoisissa maissa hallinnon portaita on kaksi tai enintään kolme. Suomessa maaseutuhallinnon portaat (organisaatiot) ovat: Maa- ja metsätalousministeriö (MMM), Maaseutuvirasto (Mavi), elinkeino-, liikenne- ja ympäristökeskukset (ELY-keskukset) ja kunnat. (Lintala 2010; Valtiontalouden tarkastusvirasto 2013, 9.)

Maa- ja metsätalousministeriön hallinnonalalle kuuluu 14 eri organisaatiota. Maaseutuhallinnon organisaatioiden lisäksi Elintarviketurvallisuusvirasto Evira ja Maa- ja metsätalousministeriön tietopalvelukeskus (Tike) liittyvät olennaisesti maaseutuhallinnon toimintaan. Muut maa- ja metsätalousministeriön hallinnonalalle kuuluvat organisaatiot ovat Maa- ja elintarviketalouden tutkimuskeskus (MTT), Maanmittauslaitos, Metsähallitus, Suomen ympäristökeskus (SYKE), Geodeettinen laitos, Suomen riistakeskus, Metsäkeskukset, Metsäntutkimuslaitos (Metla), Riista- ja kalatalouden tutkimuslaitos (RKTL) ja Metsätalouden kehittämiskeskus (Tapio). Maa- ja metsätalousministeriön

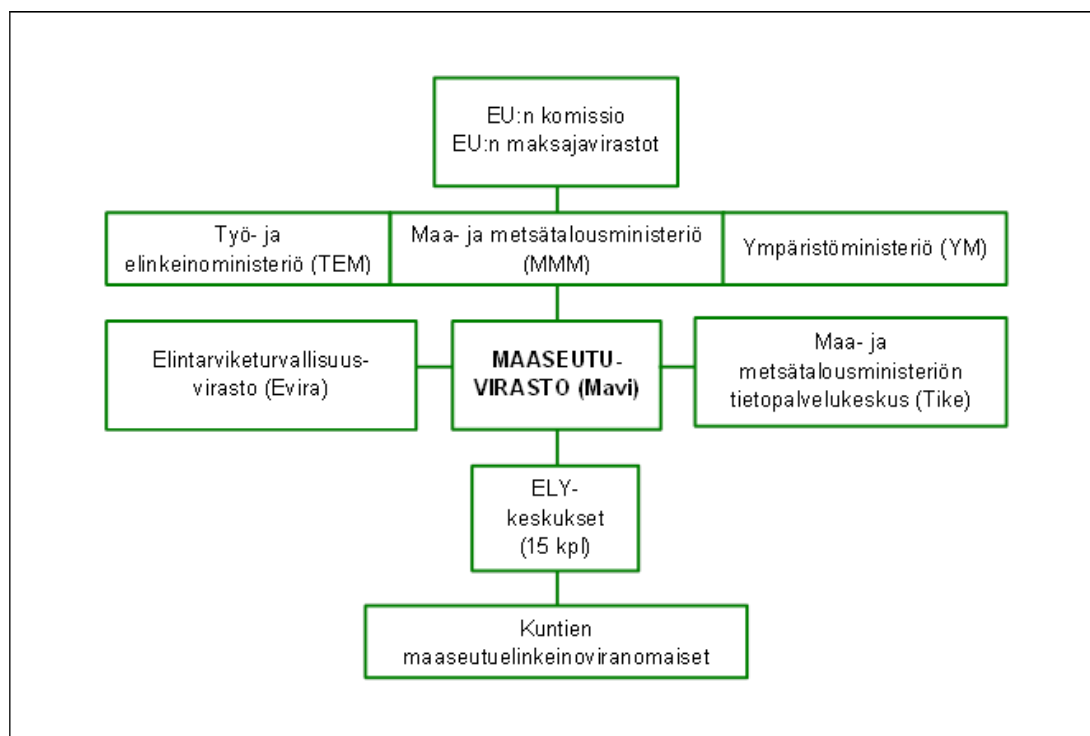
hallinnonala kattaa siis käytännössä seuraavat eri toimialueet: maa- ja puutarhatalous, maaseudun kehittäminen, metsätalous, eläinlääkintähuolto, eläimistä saatavien elintarvikkeiden valvonta, kalatalous, riista- ja porotalous, vesivarojen käyttö, maanmittaus ja kiinteistöjen kirjaamisasiat. (MMM 2014b; Valtiovarainministeriö 2013b.)

Maa- ja metsätalousministeriön tehtävänä on turvata kotimainen ruuantuotanto ja uusiutuvien luonnonvarojen käyttö kestävästi. Tehtävät liittyvät pääasiassa säädösvalmisteluihin, hallinnonalan ohjaukseen sekä EU- ja kansainväliseen yhteistyöhön. Maa- ja metsätalousministeriö on Euroopan Unionin yhteisen maatalouspolitiikan (CAP, suomeksi YMP) ja siihen liittyvän EU-lainsäädännön keskeinen vastuutaho Suomessa. (Valtiovarainministeriö 2013b.)

Elinkeino-, liikenne- ja ympäristökeskukset hoitavat valtionhallinnon alueellisia toimeenpano- ja kehittämistehtäviä. ELY-keskukset kuuluvat työ- ja elinkeinoministeriön (TEM) hallinnonalaan. Keskuksia ohjaavat työ- ja elinkeinoministeriön lisäksi muun muassa ympäristöministeriö ja maa- ja metsätalousministeriö. ELY-keskukset aloittivat toimintansa vuonna 2010 ja niitä on 15 kappaletta. Maaseutuhallinnossa ELY-keskusten keskeisimmät tehtävät ovat maaseudun kehittäminen, rahoitus ja valvontatyö. Valvontatyötä tekee myös Evira (täydentävien ehtojen valvonta). (Valtiovarainministeriö 2013a; 2013b.)

Maaseutuvirasto vastaa viljelijätukien, maaseudun yritys- ja hanketukien sekä markkinatukien toimeenpanosta. Maaseutuvirasto vastaa EU:n maataloustuki- ja maaseuturahaston varojen käytöstä ja toimii maksajavirastona. Maaseutuvirasto vastaa myös Suomen kansallisten tukien käytöstä. EU:n maksajavirastona toimimisen kautta läheiset yhteistyötahot ovat EU:n muiden maiden maksajavirastot sekä Euroopan komissio. Maaseutuviraston tehtävät ovat valtakunnallisia ja kansainvälisiä. Keskeisimmät hallintokumppanit Suomessa ovat maa- ja metsätalousministeriö, ELY-keskukset, kuntien maaseutuviranomaiset ja Leader-toimintaryhmät. Maaseutuviraston visiona toimii ajatus, että maaseutu luo hyvinvointia. Toiminta-ajatuksena on kumppanuus sekä hyvä hallinto maaseudun ja sen elinkeinojen hyväksi. (Valtiovarainmi-

nisteriö 2013d.) Kuviossa 4. on esitetty Suomen maaseutuhallinnon rakenne Maaseutuviraston näkökulmasta katsottuna.



Kuvio 4. Suomen maaseutuhallinnon rakenne (Mukaiillen Lintala 2010)

2.3.3 Maaseutuhallinnon uudistus kunnissa

Maaseutuhallintoa on uudistettu 2010-luvulla merkittävästi. Uudistuksen tavoitteena on ollut muun muassa ”turvata EU-lainsäädännön vaatimusten täyttyminen, koota maaseutuhallinnon tehtävät suurempiin yksiköihin hallitulla ja tehokkaalla tavalla, turvata maaseutuhallinnon palveluiden kohtuullinen saatavuus erilaisissa maantieteellisissä, kulttuurisissa ja maataloustuotannon olosuhteissa sekä parantaa tehtäviä hoitavien yksiköiden ohjausta”. (Mavi 2009.)

Kuntien maaseutuhallinnon järjestämiseksi uudelleen annettiin noin kolmen vuoden aikataulu. Laki maaseutuhallinnon järjestämisestä on tullut voimaan 1.4.2010. Lain mukaan kunnan tai kuntayhtymän on tehtävä Maaseutuviraston kanssa Euroopan unionin kokonaan tai osaksi rahoittamaan maataloustukeen liittyvien maksajavirastotehtävien hoitoa koskeva sopimus. Vuoden 2010 marraskuun loppuun mennessä oli haettava ennakkotietoa toiminnallisen yksikön henkilöstö- ja/tai kokovaatimuksista poikkeamiseen. Kunnan oli

tehtävä päätös yhteistoiminta-alueeseen liittymisestä viimeistään 1.5.2011. Samana vuonna kesäkuun ensimmäiseen päivään mennessä kunnan oli tehtävä ilmoitus Maaseutuvirastolle yhteistoiminta-alueesta tai perusteista, joilla velvollisuutta yhteistoimintaan ei ole. Vuoden 2012 tammikuun ensimmäiseen päivään mennessä kunnan, jolle järjestämisvastuu on siirtynyt, oli toimitettava selvitys Maaseutuvirastolle sopimuksen tekemisestä. Vuoden 2013 alusta lähtien kaikkien yhteistoiminta-alueiden täytyi viimeistään aloittaa toimintansa. Uudistuksen myötä Suomeen muodostui 61 paikallishallinnon yhteistoiminta-alueita. (Laki maaseutuhallinnon järjestämisestä kunnissa, 3 §, 15 §–16 §; Mavi 2009; Valtiontalouden tarkastusvirasto 2013, 9.)

Kuntia siis veloitettiin perustamaan muiden kuntien kanssa maaseutuhallinnon tehtävien hoitamiseksi yhteistoiminta-alueita. Toiminnalliseksi hallintoyksiköksi katsottiin alue, jossa toimii vähintään 800 tukihakemuksen tehnyttä maatalousyrittäjää. Yhteistoiminta-alueen perustamisesta saattoi saada poikkeusluvan tietyin ehdoin. Poikkeus voitiin tehdä muun muassa saaristoisuuden, pitkien etäisyyksien (Lappi ja Kainuu), kielellisten oikeuksien turvaamisen tai vakiintuneiden palvelukokonaisuuksien perusteella. Poikkeuslupaa tuli hakea maa- ja metsätalousministeriöltä, joka antoi sitovan ennakkotiedon poikkeusmahdollisuudesta. (Mavi 2009; Suomen kuntaliitto 2014.)

Toimiakseen oikein yhteistoiminta-alueen maaseutuhallinnon toimintaan on osallistuttava vähintään viisi eri henkilöä. Viiden henkilön tarve tulee tehtävien eriyttämisestä ja sisäisestä valvonnasta. Hakemuksen käsittelyyn osallistuvat tallentaja ja tarkastaja. Sitoumuskäsittelijä (hallintoviranomainen) tekee sitoumuspäätökset ja -muutokset, maksajaviranomainen tekee maksupäätökset ja takaisinperinnän suorittamisesta vastaa takaisinperintäviranomainen. Maaseutuhallinnon toiminnassa käytetään julkista valtaa. Kuntalaki (Kuntalaki 1995, 44 §) edellyttää, että ”tehtävää, jossa käytetään julkista valtaa, hoidetaan virkasuhteessa”. Se tarkoittaa, että hallinto-, maksaja- ja takaisinperintäviranomaisena voi toimia vain henkilö, joka on virkasuhteessa. Hakemusten tallentajien ja tarkastajien ei tarvitse olla virkasuhteessa. (Kuntalaki 1995; Mavi 2009.)

Maaseutuhallinnossa kunta vastaa sille siirrettyjen maksajavirasto- ja hallintoviranomaistehtävien sekä vastaavien kansallisia tukia ja korvauksia koskevien toimeenpanotehtävien järjestämisestä sekä niiden suorittamisesta alueellaan. Lisäksi kuntien maaseutuhallinnolla on monipuolisia asiantuntija-tehtäviä, kuten sato-, tulva- ja riistavahinkoarviointeja sekä eläinrekisteriasiat. Poronhoitoalueella maaseutuhallintoa työllistävät myös petovahingot. Hukkakauran torjunta on myös kuntien maaseutuhallinnon tehtävänä. (Suomen kuntaliitto 2014; Vattulainen 2014.)

3 SODANKYLÄN KUNTA

3.1 Taustatietoja

Sodankylän kunta on pinta-alaltaan Suomen toiseksi suurin kunta, mutta väestötiheydeltään se on yksi pienimmistä. Sodankylä sijaitsee keskiosassa Lapin maakuntaa. Sodankylä muodostaa Pohjois-Lapin seutukunnan yhdessä Inarin ja Utsjoen kanssa. Vuonna 2011 Sodankylässä oli työpaikkoja 3501 kappaletta. Alkutuotannon osuus tästä oli 10,1 prosenttia eli noin 350 kappaletta. Palveluiden osuus kunnan elinkeinorakenteesta on noin 70 prosenttia ja teollisuuden noin 15 prosenttia. Viime vuosina kaivosteollisuus on lisääntynyt kunnassa runsaasti. (Sodankylän kunta 2014d; Tilastokeskus 2014a; 2014b.)

Uuden, paikkatietoon perustuvan kuntarajoista riippumattoman kaupunki-maaseutu luokituksen mukaan Sodankylän kunta on kokonaisuudessaan harvaan asuttua maaseutua. Ainoastaan Sodankylän kirkonkylä luokitellaan maaseudun paikalliskeskukseksi. Harvaan asuttua maaseutua kuvataan näin: ”Harvaan asuttua aluetta, jossa toiminnoiltaan monipuolisia keskittymiä ei ole tai ne ovat pieniä ja sijaitsevat etäällä toisistaan. Alueen maa-alueesta suurin osa on metsää.” Vastaavasti maaseudun paikalliskeskuksia kuvataan luokituksessa näin: ”Suurempien kaupunkialueiden ulkopuolella sijaitsevat taajamakeskukset, pikkukaupungit ja isot kirkonkylät.” (Suomen ympäristökeskus 2013; Ympäristöhallinto 2014.)

Maaseutuhallinnon kannalta olennaista on se, millä tukialueella Sodankylän kunta sijaitsee. Sodankylän kunta kuuluu pääosin tukialueeseen C4P4. Kunnan pohjoisosa kuuluu tukialueeseen C4P5. Tukialue vaikuttaa muun muassa siihen, mihin tukiin maatila on oikeutettu ja kuinka paljon tukea maksetaan. (Mavi 2014a, 104–105, 113.)

Sodankylän kuntastrategiassa kunnan elinkeinopolitiikan painopisteet ovat biotalous (maa- ja metsätalous), kaivosteollisuus, matkailu sekä tutkimus ja koulutus. Maatalouden osalta tavoitteena on muun muassa alkutuotannon määrän ja jalostusarvon kasvu. Kasvua mitataan ainoastaan euroissa. Perinteiset elinkeinot nähdään tärkeinä, mutta painopiste on koko biotalouden kehittämisessä. Nykyistä maa- ja metsätalouden säilymistä turvataan ja uusia,

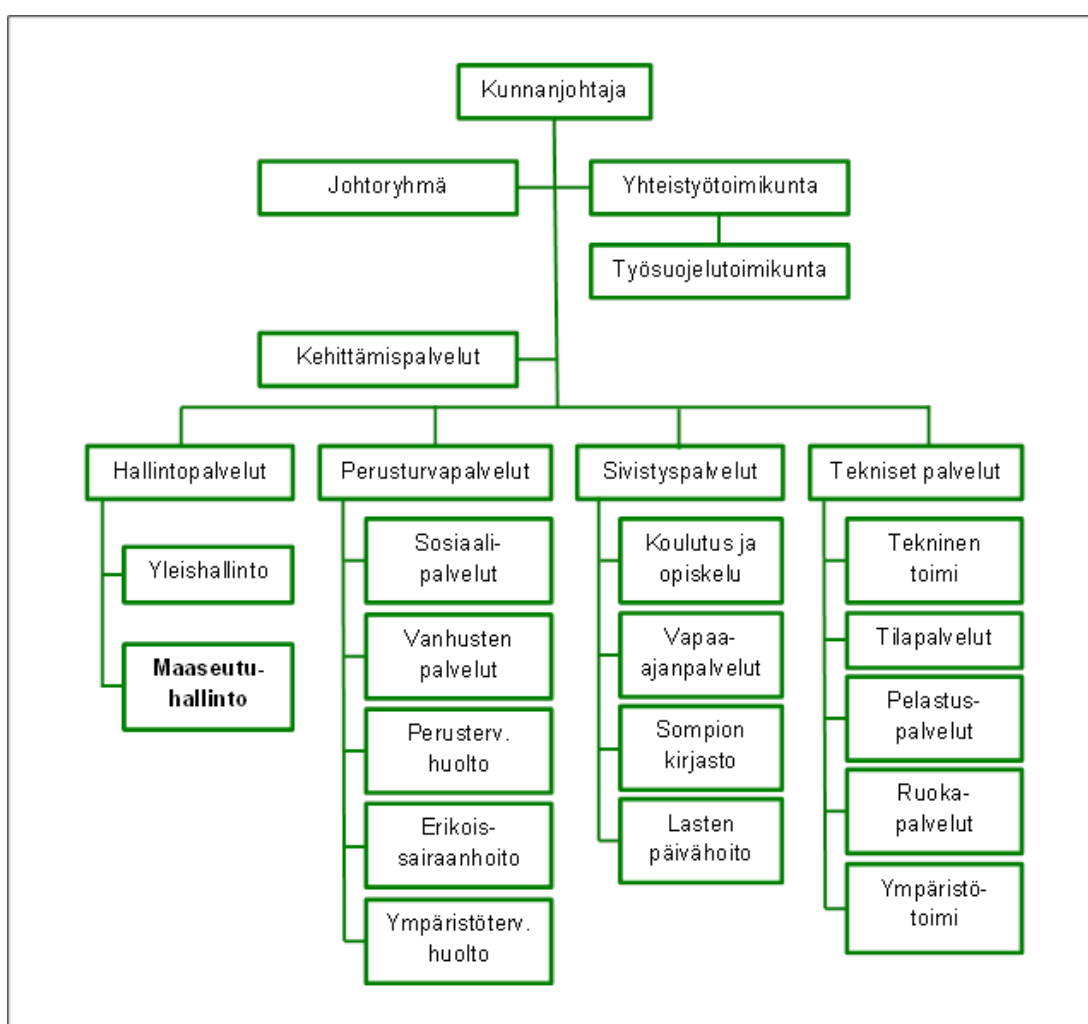
luonnonvaroihin perustuvien elinkeinojen kehittämistä tuetaan. Biotalouskehittämisessä keskeisiä asioita ovat paikallinen hajautettu energiatuotanto, lähiruoka, paikalliset raaka-aineet sekä erilaiset Green care -tuotteet. (Sodankylän kunta 2014c, 9.)

Sodankylän kuntastrategiassa maatalouden ja ylipäänsä maaseudun rooli perinteisessä mielessä on vähäinen. Vuonna 2004 Maa- ja elintarviketalouden tutkimuskeskus julkaisi tutkimuksen, jonka mukaan ”maaseudun kehittäminen on kunnissa monista lähteistä alkunsa saavaa, mutta harvoin tietois- ta ja strategista toimintaa”. Vuonna 2010 Lapin maaseutuforumissa samaa asiaa tuotiin esille: Kunnilta puuttuu maaseutu-strategia. Viimeaikaisissa kirjoituksissaan Maa- ja elintarviketalouden tutkimuskeskuksen projektipäällikkö Rauno Kuha kehottaa ja rohkaisee kuntia ottamaan maaseutu paremmin huomioon elinkeinotoiminnassa. Samalla hän kysyy, että missä ovat suomalaisen maaseudun edunvalvojat, jos eivät maaseudun kuntien valtuustoissa? (Kuha 2014a, 5; Kuha 2014b, 2; Mustakangas – Kiviniemi – Vihinen 2004, 5; Rantamäki-Lahtinen – Vihinen 2010, 29; Sodankylän kunta 2014c, 9.)

Kuntastrategiassa on SWOT-analyysi Sodankylästä. Kunnan vahvuuksiksi luetaan muun muassa lappilaisuus, maa-, metsä- ja porotalous, luonnonvarat, keskeinen sijainti, hyvä palvelutaso sekä asiantunteva ja osaava henkilöstö. Heikkouksina nähdään esimerkiksi kunnan talous, heikko imago ja kuntaorganisaation henkilöstöhallinto. Vahvuuksia on listattu yli kaksinkertaisesti verrattuna heikkouksiin. Uhkina analyysissä nähdään kuntien tehtävien lisääntyminen ilman vastaavaa määrärahalisäystä, väestörakenteen muutos, maatalouselinkeinojen vaikeutuminen (EU-tukiuudistus), kuntarakenneuudistus ja maakunnan sisäiset ristiriidat. Mahdollisuuksiksi luetaan muun muassa biotalous, paikallinen elintarviketuotanto, monipuoliset luonnonvarat, yksilön vastuun korostaminen ja luonnontuotealan pienyrittäjäisyys. Mahdollisuuksia on listattu analyysiin lähes kaksinkertaisesti enemmän kuin uhkia. (Sodankylän kunta 2014c, 17.)

3.2 Maaseutuhallinto Sodankylän kunnassa

Sodankylän kunnan organisaatio jaetaan toimialoihin, vastuualueisiin ja tulosityksikköihin (Sodankylän kunta 2013a, 27). Kunnan organisaatorakenteeseen on tehty muutoksia vuoden 2014 alussa. Maaseutuhallintoa muutos koski siten, että entinen Maaseutupalvelut-tulosityksikkö on nyt Maaseutuhallinnon vastuualue. Maaseutuhallinto-vastuualue on jaettu kahteen tulosityksikköön: Maaseutuhallinto ja lomatoimi. (Kaaretkoski 2014; Sodankylän kunta 2014b, 13.) Kuviossa 5. on esitetty Sodankylän kunnan nykyinen organisaatorakenne.



Kuvio 5. Sodankylän kunnan viranhaltijaorganisaatio 1.1.2014 alkaen (Sodankylän kunta 2013a, 29)

Maaseutuhallinto-vastuualueella on useita erilaisia tehtäviä. Tehtävät jakautuvat tulosityksiköittäin. Maaseutuhallinto-tulosityksikkö toimii EU:n maaseutuhallinnon maksajavirastona. Lomatoimi-tulosityksikkö vastaa lomituspalvelui-

den hoitamisesta. Sodankylä toimii lomituspalveluiden paikallisyksikkönä. Se järjestää maatalousyrittäjien lakisääteiset lomituspalvelut Enontekiön, Inarin, Kittilän, Sodankylän ja Utsjoen kuntien alueella. (Sodankylän kunta 2014a, 1; 2014f.)

Maa- ja metsätalousministeriö myönsi Sodankylän kunnalle poikkeamismahdollisuuden yhteistoiminta-alueen muodostamisessa. Ministeriö totesi, että ”Sodankylän kunnan alueelle muodostuu sellainen maaseutuhallinnon järjestämisestä kunnissa annetun lain 5 §:ssä tarkoitettu toiminnallinen kokonaisuus, jolle voidaan myöntää poikkeus lain 4 §:n 1 momentissa tarkoitetusta 800 maatalouden tukihakemuksen tehneestä luonnollisen henkilön tai yhteisön (maatalousyrittäjän) vaatimuksesta”. Sodankylän kunta ja Maaseutuvi-rasto allekirjoittivat keväällä 2012 maksajavirastosopimuksen, joka on tullut voimaan 1.1.2012 ja se on voimassa toistaiseksi. Sopimuksessa sovittiin eräiden maksajavirastotehtävien siirtämisessä noudatettavien edellytysten täyttymisestä. Toimialueena on Sodankylän kunta. (Maksajavirastosopimus 2012.)

Hallinto- ja kehittämisspalvelujen johtosäännössä on määritelty maaseutupäällikön, maaseutusihteerin ja lomituspäällikön ratkaisuvallat. Maaseutupäällikkö päättää kunnan maaseutuelinkeinoviranomaiselle kuuluvista tehtävistä sekä maksajavirastoyksikön johtajalle sekä hallintoviranomaiselle kuuluvista asioista. Lisäksi hänellä on muita tehtäviä, kuten kunnan metsien hallinta. Maaseutusihteerin toimii muun muassa maksajavirastoyksikön maksajaviranomaisena sekä Sodankylän maaseutuhallinnon yhteistoiminta-alueen pääkäyttäjänä. Lomituspäällikkö toimii maaseutuhallinnossa maksajavirastoyksikön takaisinperintäviranomaisena. Maksajavirastoyksikön tehtävien hoitamiseen osallistuvat myös kaksi johtavaa lomittajaa sekä tilapäistyövoima hakemusten tallentajina ja tarkastajina. Maksajavirastoyksikön sijaisuuksien hoitaminen on järjestetty Itä-Lapin yhteistoiminta-alueen kanssa. (Sodankylän kunta 2011; 2013a; 2014a, 3.)

3.3 Sodankylän kunnan maaseudun kehittämishankkeista

Sodankylän kunta on vuonna 2013 ollut mukana 46 hankkeessa. Eniten hankkeita on ollut kehittämispalveluiden vastuualueella: Elinkeinopalveluiden tulosityksikössä 19 kappaletta ja maaseutupalveluiden tulosityksikössä seitsemän kappaletta. Kunnan omia hankkeita oli kehittämispalveluissa yhteensä kuusi kappaletta. Maaseutupalveluiden tulosityksikön hankkeet olivat Jätteestä hyötykäyttöön – eläinperäisten sivutuotteiden hyödyntäminen, Lapin energianeuvonta, Lapin maaseudun bioenergian alueellinen koordinaatio, Lapin metsistä uusiutuvaa energiaa, Lapin metsäkoulutus ja -neuvonta, Muutoksessa mukana Lappi ja Salkunsiirto maaseudulla. Kunnan omista hankkeista Elämää Sompion kyliin ja Sodankylän elintarvike- ja luonnontuotealan yrittäjyyden toteuttavuus sivuavat maaseutua ja viljelijöitä. Elämää Sompion kyliin -hankkeen yhtenä tavoitteena on kerätä tietoa kunnan maaseutustrategiaa varten. (Sodankylän kunta 2014e, 3, 5, 7, 13.)

Suoraan viljelijöihin ja kuntien maaseututoimistoihin vaikuttava hanke on ainoastaan Salkunsiirto maaseudulla. Hankkeen ”kokonaistavoitteena on maatalous- ja maaseutuyrittäjyyden positiivinen ja realistinen markkinointi, hallitut ja ohjatut sukupolvenvaihdokset ja luopumiset sekä jälkihoito. Hankkeen tavoitteena on myös etsiä potentiaalisia maaseutuyrittäjiksi aikovia, joilla ei ole sopivaa tilaa lähipiirissä. Hankkeen tavoitteena on antaa tiloille laadukasta koulutusta, valmennusta ja neuvontaa, jossa huomioidaan kunkin tilan erityispiirteet, ihmissuhteet, jatkajien kehittämistarpeet ja luopujien tulevaisuus”. (Sodankylän kunta 2014e, 61.) Sodankylän kunta osallistuu siis useisiin hankkeisiin, mutta viljelijät tai maaseutuyrittäjät ovat suoraan yhtenä kohde-ryhmänä vain yhdessä hankkeessa.

4 TUTKIMUKSEN TOTEUTUS

4.1 Tutkimuksen lähtökohdat

Opinnäytetyöni tarkastelunäkökulma rajautuu pelkästään maaseutuhallinnon vastuualueen maaseutuhallinto-tulosyksikköön. En käsittele tutkimuksen tuloksia lomatoimen näkökulmasta, koska se on oma erillinen tulosyksikkönsä. Lomatoimen henkilöstö tosin osallistuu olennaisesti maaseutuhallinto-tulosyksikön tehtäviin.

Opinnäytetyöni tilaajana toimi Sodankylän kunta. Aloitin opinnäytetyöni suunnittelun keväällä 2013. Huhtikuussa 2013 menin toista kertaa kesätöihin Sodankylän kunnan maaseututoimistoon. Kesällä 2013 pohdimme yhdessä maaseutupäällikkö Seppo Kaaretkosken ja maaseutusihiteeri Pirjo Vattulaisen kanssa opinnäytetyöni aihetta. Tarkoituksena oli, että opinnäytetyöni tulosten avulla löytyisi kehittämisideoita kunnan maaseutuhallinnon toiminnan kehittämiseen.

Sain muotoilla ja rajata aihetta todella vapaasti. Halusin yhdistää opinnäytetyöhöni oman kiinnostukseni pohjoiseen kotieläintuotantoon ja Sodankylän kuntaan sekä saamani työkokemuksen maaseututoimistosta. Opinnäytetyön aiheena oli Sodankylän kunnan maaseutuhallinnon toiminnan kehittäminen viljelijän näkökulmasta.

4.2 Kyselyiden sisältö ja aineiston kerääminen

Tutkimusaineiston keräsin postikyselyn avulla Sodankylän nauta- ja lammastilallisilta. Aloitin opinnäytetyön kyselyn tekemisen elokuussa 2013. Tutkimusmenetelmiäni olivat sekä kvalitatiivinen että kvantitatiivinen. Kyselyni oli puolistrukturoitu kysely. Lähetin kyselyn elokuun loppupuolella tiloille, jotka olivat ilmoittaneet päätuotantosuunnakseen lypsykarjatalous, lihanautojen kasvatusta, muu nautakarjatalous tai lammastalous ja jotka hakivat tilatukea vuonna 2013. Tällaisia tiloja oli 46 kappaletta. Tarvitsemani tiedot sain yhdenmennyksestä valvonta- ja hallintajärjestelmästä eli IACS-rekisteristä (Tukisovelus). Maaseutuviraston päätöksellä sain luvan käyttää rekisterissä olevia viljelijöiden tietoja (Mavi 2013).

Nauta- ja lammastilallisten postikyselyn lisäksi toteutin tyytyväisyyskyselyn Sodankylän kunnan maaseutuhallinnosta. Tyytyväisyyskysely oli strukturoitu ja tutkimusmenetelmä oli kvantitatiivinen. Tyytyväisyyskyselyn lähetin postikyselynä kaikille Sodankylän alueen tiloille, jotka hakivat tilatukea vuonna 2013. Tilatukea hakeneita tiloja oli yhteensä 156 kappaletta. Tähän lukuun sisältyvät myös ne 46 nauta- ja lammastilaa, jotka saivat nauta- ja lammastilallisille tarkoitetun kyselyn. Numeroin saapuneet vastaukset satunnaisessa järjestyksessä.

Nauta- ja lammastilallisten kyselyssä selvitin monipuolisesti tilojen historiaa, nykyhetkeä ja tulevaisuudensuunnitelmia. Lisäksi kysyin, millaisena he näkevät Sodankylän maatalouden tulevaisuuden, millaista uutta maatalouden toimintaa Sodankylään voisi kehittyä ja mille olisi tarvetta. Viimeinen kysymys koski aihetta ”Sodankylästä biotalouden edelläkävijä?” (sivulla 54). En käsittele sitä opinnäytetyössäni, koska aihe ei kuulu opinnäytetyöhöni. Selvitin asiaa nauta- ja lammastilallisten kyselyssä Sodankylän kunnan kehittämisjohtaja Jukka Lokan pyynnöstä.

Tyytyväisyyskyselyssä oli yhteensä 16 väitettä koskien asiakaspalvelua, tukihakusioita ja Sodankylän kunnan roolia maaseutuasioissa. Väitteet olivat seuraavanlaisia:

1. Maaseututoimistossa on helppo asioida.
2. Olen tyytyväinen tavoitettavuuteen.
3. Palvelu on ammattitaitoista.
4. Palvelu on nopeaa.
5. Toiminta on joustavaa ja asiakaslähtöistä.
6. Kuulemiset, selvitykset ym. hoidetaan asianmukaisesti.
7. Saan tarvittaessa neuvontaa.
8. Minulle tiedotetaan ajankohtaisista asioista.
9. Yhteistyö maaseutuhallinnon henkilökunnan kanssa toimii.
10. Tukihakemusten vastaanotto on järjestetty hyvin.
11. Minua ohjeistetaan tarvittaessa hakemusasioissa.

12. Asioin mielelläni Vipu-palvelussa.
13. Saan tietoa ja opastusta sähköisestä tukihausta.
14. Kunnan kotisivuilla on riittävästi tietoa maaseutupalveluis-
ta.
15. Maaseudun kehittämishankkeita toteutetaan riittävästi.
16. Sodankylässä on hyvät edellytykset maataloudelle.

Vastaajan tuli vastata jokaiseen kohtaan ympäröimällä yksi vaihtoehto asteikolla 1-5. Arvosana 1 oli huonoin ja arvosana 5 oli paras. Kyselyssä annoin myös mahdollisuuden antaa sanallista palautetta. Lisäksi tyytyväisyyskyselyssä selvitin, aikooko vastaaja hakea vuonna 2014 viljelijätukia sähköisesti Vipu-palvelussa ja osallistuisiko hän ATK-koulutukseen Vipu-palvelun käyttämisestä.

4.3 Aineiston rajaukset

Tutkimusaineistoni koostui siis kahdesta erillisestä kyselystä. Tyytyväisyyskyselyn avulla sain tietoa viljelijöiden tämänhetkisestä tyytyväisyydestä maaseutuhallinnon toimintaan. Kyselyllä nauta- ja lammastiloille sain tietoa siitä, miten Sodankylän maatalous kehittyy tulevaisuudessa kotieläintuotannon suhteen. Tilojen historiatietoja käytin pääasiassa vain pohjatietona. En käsitellyt niiden kysymysten tuloksia erikseen opinnäytetyössäni. Pääpaino oli tilojen tulevaisuudensuunnitelmissa ja avointen kysymysten vastauksissa sekä tyytyväisyyskyselyn tuloksissa. Kyselyistä saamieni tietojen avulla pohdin kehittämideoita Sodankylän kunnan maaseutuhallinnon toiminnan kehittämiseen.

Tyytyväisyyskyselyssä päätin jättää yhden vastaajan vastauksen tuloksista pois. Tein niin, koska kyselyn asteikko oli todennäköisesti ymmärretty väärinpäin. Tämän päätelmän muodostin oman työkokemukseni ja vastaajan aikaisemman asioinnin perusteella.

5 TUTKIMUKSEN TULOKSET JA TULOSTEN TARKASTELU

5.1 Lähetetyt kyselyt ja vastausprosentit

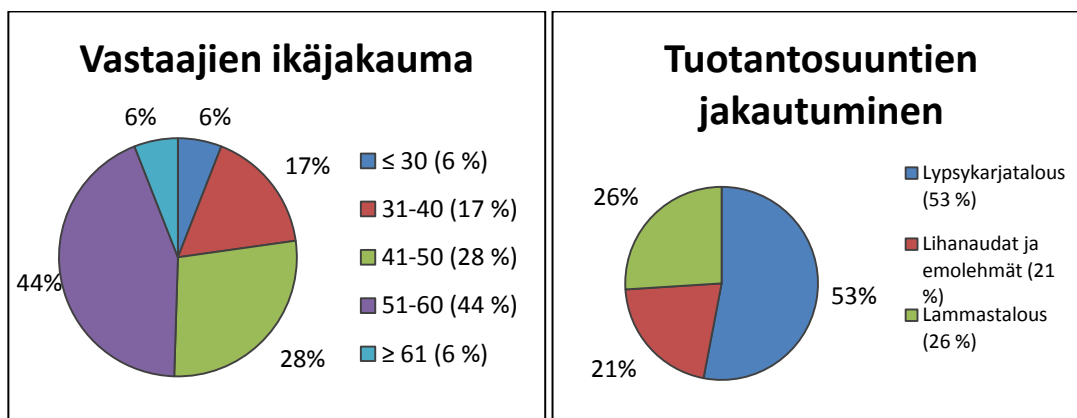
Opinnäytetyöni tutkimusaineistona oli Sodankylän nauta- ja lammastilallisille lähetetty kysely ja kaikille Sodankylän tilatukea hakeneille tiloille lähetetty tyytyväisyyskysely. Tilatukea hakeneita tiloja oli 156 kappaletta. Tämä luku sisältää myös ne 46 nauta- ja lammastilaa, jotka saivat sekä juuri heille tarkoitetun kyselyn että tyytyväisyyskyselyn. Nauta- ja lammastilat edustavat siis noin kolmasosaa Sodankylän tiloista.

Nautatiloja näistä 46 tilasta oli 36 kappaletta ja lammastiloja kymmenen kappaletta. Nauta- ja lammastilallisten kyselyn vastausprosentti oli 41 prosenttia (19/46). Tuotantosuunnittain katsottuna nautatilojen vastausprosentti oli 39 prosenttia (14/36) ja lammastilojen 50 prosenttia (5/10). Tyytyväisyyskyselyn vastausprosentti oli 48 prosenttia (75/156). Sanallista palautetta tyytyväisyyskyselyssä antoi kymmenen vastaajaa. Nauta- ja lammastilalliset edustivat neljäsosaa (19/75) kaikista tyytyväisyyskyselyn vastanneista.

5.2 Nauta- ja lammastilallisten kyselyn tulokset

5.2.1 Taustatietoja

Nauta- ja lammastilallisten kyselyyn vastasi 19 viljelijää. Vastaajista 16 oli miehiä (84 %) ja kolme oli naisia (16 %). Vastauksia tuli kattavasti eri puolilta kuntaa. Eniten vastaajia oli ikäluokasta 51–60 -vuotiaat ja yli puolella vastanneista tuotantosuunta oli lypsykarjatalous (kuvio 6.).



Kuvio 6. Vastaajien ikäjakauma ja tuotantosuuntien jakautuminen

Eniten vastaajia oli peltokokoluokasta 21–40 hehtaaria. Melkein puolet vastaajista kuului siihen luokkaan. Kolmasosa vastaajista kuului peltokokoluokkaan ≥ 61 hehtaaria. Vastaajista vain yksi (5 %) kuului peltokokoluokkaan 41–60 hehtaaria. Keskikokoiset ja suuret tilat ovat tässä kyselyssä paremmin edustettuina kuin alle 20 hehtaarin tilat. Peltoalatiedot sain Tukisovelluksen raporteista (Tukisovellus 2013). Kuviossa 7. on esitetty tilat peltokokoluokittain prosentiosuuksina.



Kuvio 7. Vastaajien tilat peltokokoluokittain

Vastanneista 84 prosentilla oli puoliso, joka osallistui tilan töihin. Kolmasosalla vastaajista maatilán töihin osallistui myös vähintään yksi muu viljelijäperheen jäsen viljelijän ja puolison lisäksi. Ulkopuolista työvoimaa käytti viidesosa vastaajista. Maatilat ovat siis edelleen perhevilmätyyppejä, vaikka tilakoot ovat kasvaneet ja sen myötä ulkopuolisen työvoiman tarve lisääntynyt.

Urakointipalveluita käytti hieman vajaa puolet vastaajista. Kaikki urakointipalveluja käyttävät vastaajat käyttivät paikkakuntalaisia urakoitsijoita. Yhdellä tilalla käytettiin myös ulkomaalaista työvoimaa keritsemiseen. Urakointia käytettiin muun muassa rehuntekoon, lietteen levitykseen ja ojitukseen. Kolme vastaajista mainitsi, että olisi tarvetta kalkin levitykseen urakointipalveluna. Vastaajista lähes 90 prosenttia harjoitti päätuotantos suunnan lisäksi myös muuta yritystoimintaa tilallaan. Muita yritystoiminnan muotoja olivat muun muassa metsätalous (7 tilalla), porotalous (7), urakointi (3) ja matkailu (2). Muun yritystoiminnan osuus liikevaihdosta vaihteli suuresti.

Vastaajista vajaa 70 prosenttia oli saanut tilan haltuunsa jatkamalla oman tai puolison suvun maatilaa. Viidesosa vastaajista oli perustanut tilan itse. Suvun ulkopuolelta ostamalla tai vuokraamalla tilan oli hankkinut kaksi vastaajaa. Elintarvikkeiden suoramyyntiä harjoitti viidesosa vastaajista. Kolmasosalla vastaajista oli päätuotantos suunnan mukaisten eläinten lisäksi poroja.

5.2.2 Nauta- ja lammastilallisten tulevaisuudensuunnitelmat

Nauta- ja lammastilallisten tulevaisuuden suunnitelmia selvitin kyselyssä taulukon avulla, johon vastaajien tuli rastittaa suunniteltu toimenpide sarakkeille 1–3 vuotta, viisi vuotta ja kymmenen vuotta. Valitettavasti taulukon tulokset jäivät hieman vajavaisiksi, kun en ohjeistanut vastaamaan jokaiseen kolmeen sarakkeeseen. Erityisesti sarakkeessa kymmenen vuotta oli vähän vastauksia. Yli puolet kyselyyn vastanneista oli jättänyt vastaamatta siihen. Mielestäni vastaamatta jättäminen johtuu nimenomaan minun antamasta puutteellisesta ohjeistuksesta. Vastaamatta jättämisestä ei voi tulkita, että vastaajilla ei olisi tilalleen suunnitelmia kymmenen vuoden päähän.

Pystyin itse täydentämään taulukkoa tietyin ehdoin. Esimerkiksi kun vastaaja oli vastannut, että tilanpito jatkuu kymmenen vuoden päästäkin nykyhetkestä, niin voin olettaa, että tila on ollut toimiva myös viiden vuoden päästä nykyhetkestä. Tällaista olettamista tein ainoastaan sen vaihtoehdon kohdalla, että onko tila toiminnassa eli jatkuuko tuotanto. Minkään vaihtoehdon kohdalla en itse muodostanut tilalle suunnitelmia tulevaisuuteen tai menneisyyteen. Esimerkiksi kun oli vastattu, että sukupolvenvaihdos tehdään kolmen vuoden sisällä, mutta sarakkeet viisi ja kymmenen oli jätetty tyhjiksi. En ole siinä tapauksessa olettanut, että tila on toiminnassa vielä viiden tai kymmenen vuoden päästä.

Nauta- ja lammastilallisten suunnitelmat seuraavalle kolmelle vuodelle olivat melko yhteneväisiä. Kolme vastaajaa aikoi toteuttaa sukupolvenvaihdoksen, neljää vastaajaa aikoi laajentaa tuotantoa, yksi vastaaja aikoi monipuolistaa tuotantoa ja yksi vastaaja aikoi lopettaa tuotannon. Vastaajista siis 95 prosentilla olisi vielä tuotannossa oleva tila kolmen vuoden päästä.

Viiden vuoden päästä tuotantoa harjoittavia tiloja olisi 14 eli noin 75 prosenttia vastaajista. Sarakkeeseen ei ollut vastannut viisi kyselyyn vastanneista. Toimivia tiloja olisi siis todellisuudessa mahdollisesti muutama enemmän. Kukaan sarakkeeseen vastanneista (14 kpl) ei aikonut lopettaa tilanpitoa viiden vuoden aikana. Tuotantoa aikoi laajentaa/monipuolistaa kolme vastaajaa. Yksi tila suunnitteli joko päätuotantosuunnan vaihtoa peltoviljelyyn tai sukupolvenvaihdosta.

Sarakkeeseen kymmenen vuotta tuli vähiten vastauksia. Siihen oli vastannut kahdeksan vastaajaa eli reilu 40 prosenttia vastanneista. Tulosten tarkastelu kymmenen vuoden päästä toteutettavien suunnitelmien osalta on siis melko puutteellista, kun vastauksia on vain kahdeksan. Kaikki kahdeksan kuitenkin olivat vastanneet, että tila on toimiva vielä kymmenen vuoden päästäkin. Se on mielestäni positiivinen asia, kun mietitään kunnan maatalouden tulevaisuutta. Kaksi vastaajaa suunnitteli sukupolvenvaihdosta, yksi vastaaja tilan myyntiä tai vuokrausta ulkopuolisille ja yksi vastaaja päätuotantosuunnan vaihtamista kasvinviljelytilaksi.

5.2.3 Sodankylän maatalouden kehittyminen viljelijöiden näkökulmasta

Selvitin nauta- ja lammastilallisten mielteitä Sodankylän maatalouden tulevaisuudesta ja maatalouden kehitystarpeita kahdella kysymyksellä. Kysymykset olivat seuraavanlaisia:

1. Millaisena näette Sodankylän maatalouden tulevaisuuden? (Uhat, mahdollisuudet, vahvuudet, heikkoudet, kehittyminen, EU:n ja valtion maaseutupolitiikan vaikutus, kunnan toimenpiteiden vaikutus, muu maankäyttö jne.)
2. Millaista uutta maatalouden toimintaa Sodankylään voisi kehittyä? Mille olisi tarvetta?

Ensimmäiseen kysymykseen vastasi 15 viljelijää (79 %). Vastauksista ilmeni, että Sodankylän maatalouden säilymiseen tulevaisuudessa uskotaan. Vastauksista nousi esille, että tilakokojen uskotaan suurenevan entisestään ja tilamäärät pienenevät. Uhkakuvina väläyteltiin, että palvelun tarjonta maatalou-

delle voisi loppua kokonaan. Samoin voisi käydä lihantuotannolle. Kunnan maaseutupalvelut koettiin tärkeäksi. Kunnan tulisi ottaa maa- ja metsätalous paremmin huomioon esimerkiksi kaavoitusasioissa. Kaivostoiminta nähtiin sekä uhkana että mahdollisuutena. Kaivokset muun muassa pitäisivät kunnan virkeänä. Toisaalta kaivostoiminta voi lisätä tilanpidon lopettamisia, kun nuoret hakeutuvat kaivoksille töihin. Seuraavaksi muutama poiminta viljelijöiden vastauksista:

"Maaseutupalveluita ei saa karsia. Virkamiehiä pitää olla myös meitä tiedottamassa. EU-tukien leikkaus uhka, sillä 50 % tulosta on tukia. - -"

"Kansallisella maatalouspolitiikalla on kotieläintuotannon harjoittamiseen hyvin suuri vaikutus. Pelkkänä kasvinviljelytilana voisi viljellä EU-tukien turvinkin. Kunta voisi kaavoitusvalmistelussa huomioida kotieläinrakentamisen ja yli päättään maa- ja metsätaloukseen säilymisen."

"Sodankylässä säilyy maatalous myös tulevaisuudessa. Tilat suurenee ja monipuolistuvat, kunhan tuotanto on kannattavaa. Tilojen määrä pienenee, joten todennäköisesti myös palvelun tarjonta maataloudelle vähenee ellei häviä kokonaan kunnasta, mikä on uhka."

"Lypsytilojen määrä vähenee ja jäljelle jäävät laajentavat. Kasva-va kaivostoiminta kiihdyttää lopettamisintoa ja vie maaseutunuo-ria kaivostöihin. EU:n poukkoileva maaseutupolitiikka vähentää kiinnostusta maatalouteen. Kiintiöiden poistuminen v.2015 on tai-tekohta maidontuotannossa. Kunnan rohkaistava enemmän maatalouden harjoittamista (lomitusasiat)."

Toiseen kysymykseen vastasi reilu puolet vastaajista. Edellisen kysymyksen perusteella maataloustuotannon uskotaan monipuolistuvan. Kuitenkin vain puolella vastaajista oli kehittämisideoita maatalouden monipuolistamiseen ja ideoita uusista tuotantomuodoista. Annetut vastaukset olivat kuitenkin hyvin monipuolisia. Yhteistyön tilojen välillä ja yrittämisessä uskotaan lisääntyvän. Seuraavaksi muutama poiminta kyselyn vastauksista:

"Teurastustoiminta mahdollistaisi suoramyyntin kuntaan ja lähi-alueille."

"Marjojen viljely."

”Ainakin lihakarjan kasvattajia voisi tarvita, vasikoiden menekki aika heikkoa/hidasta.”

”Suora myynnin kehittäminen.”

”Heinän tuotannolle. Turvetuotanto?”

”Muutama suurehko yhteisnavetta jossa useampi omistaja, yhtiö tai osakeyhtiö. Viljelysmaiden ja kaluston tehokkaampi käyttö. Yhteisomistajuus vaatii ehkä uuden sukupolven.”

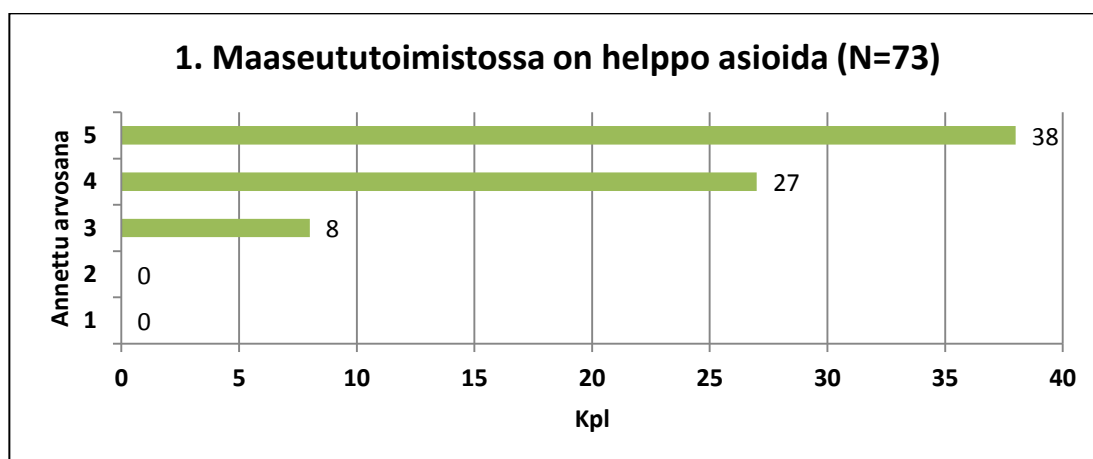
”Yhteistyötä! Ilman naapurikateutta!!”

”Lisätään enemmän perinnebiotooppi-tyyppisiä alueita eli ympäristönhoitoon ja kunnossapitoon tähtäävää maataloutta. Matkailun ohjelmapalveluita esim. hevostilat.”

5.3 Tyytyväisyyskyselyn tulokset

5.3.1 Tyytyväisyys asiakaspalveluun

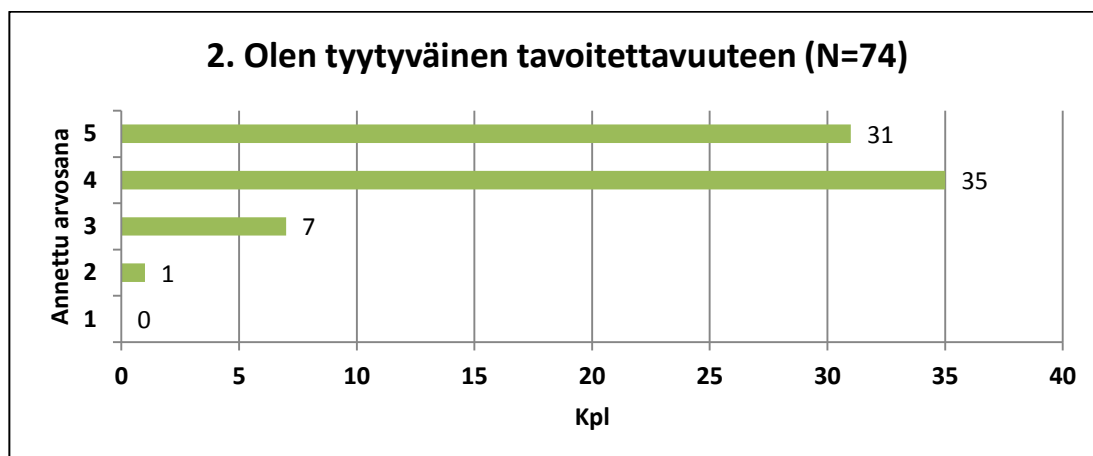
Tyytyväisyyskyselyn väitteet 1-9 koskivat kunnan maaseutuhallinnon asiakaspalvelun laatua. Ensimmäinen väite oli, että maaseututoimistossa helppo asioida (kuvio 8.). Kysymyksen keskiarvo oli 4,41. Eniten vastauksia sai arvosana viisi, joka sai yli puolet vastauksista. Yksikään vastaaja ei antanut väitteelle kahta huonointa arvosanaa ja arvosanan kolme antoi vain kahdeksan vastaajaa.



Kuvio 8. Maaseututoimistossa on helppo asioida –frekvenssijakauma (N=73)

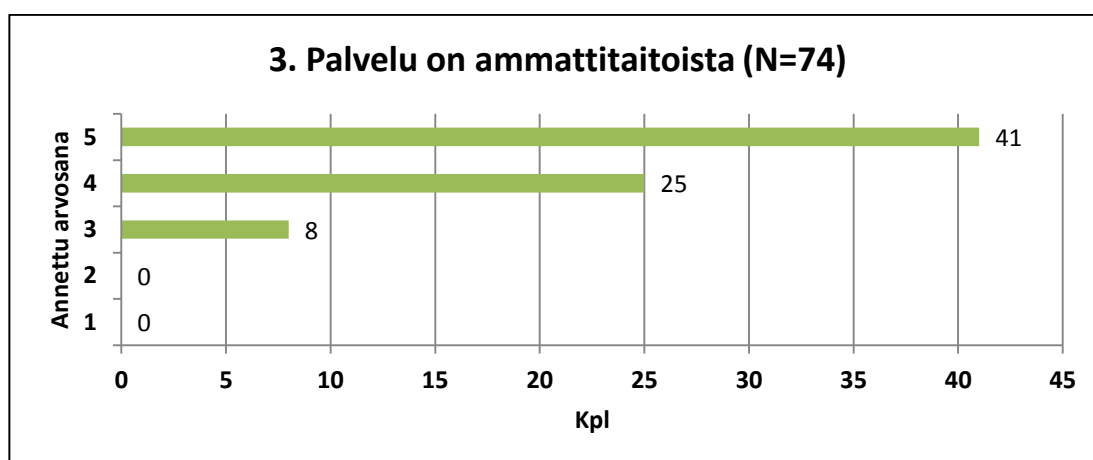
Väite numero kaksi koski tavoitettavuutta (kuvio 9. seuraavalla sivulla). Arvosana neljä sai eniten vastauksia eli melkein puolet vastauksista. Vastaajat ovat annettujen arvosanojen perusteella tyytyväisiä tavoitettavuuteen. Yksi

vastaaja antoi arvosanan kaksi. Arvosanat neljä ja viisi kattavat noin 90 prosenttia vastauksista. Väitteen keskiarvo on 4,30. Näin korkea tyytyväisyys tavoitettavuuteen johtuu mielestäni siitä, että maaseutuhallinnon henkilöstö on helposti tavoitettavissa monella tavalla. Henkilöstö on esimerkiksi tavoitettavissa puhelimitse koko ajan. Puhelinasiointia ei ole siis rajattu esimerkiksi tiettyihin kellonaikoihin toimistotyöajasta, vaan viljelijä voi soittaa milloin vain.



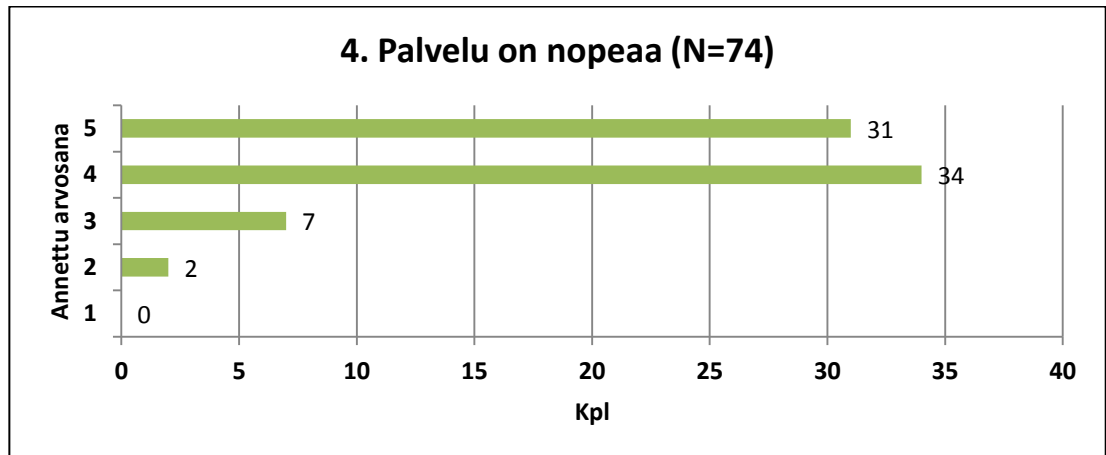
Kuvio 9. Olen tyytyväinen tavoitettavuuteen –frekvenssijakauma (N=74)

Kuviossa 10. näkyy vastaajien antamat arvosanat väitteelle ”Palvelu on ammattitaitoista”. Arvosana viisi sai selvästi eniten vastauksia, noin 55 prosenttia. Palvelua pidetään erittäin ammattitaitoisena. Arvosanoja yksi tai kaksi ei antanut yksikään vastaaja. Tyytyväisyys ammattitaitoisuuteen ei ole mielestäni yllätys, koska maaseutuhallinnon henkilöstöllä on erittäin pitkä työkokemus ja sitä kautta myös osaaminen. Väitteen keskiarvo on 4,45.



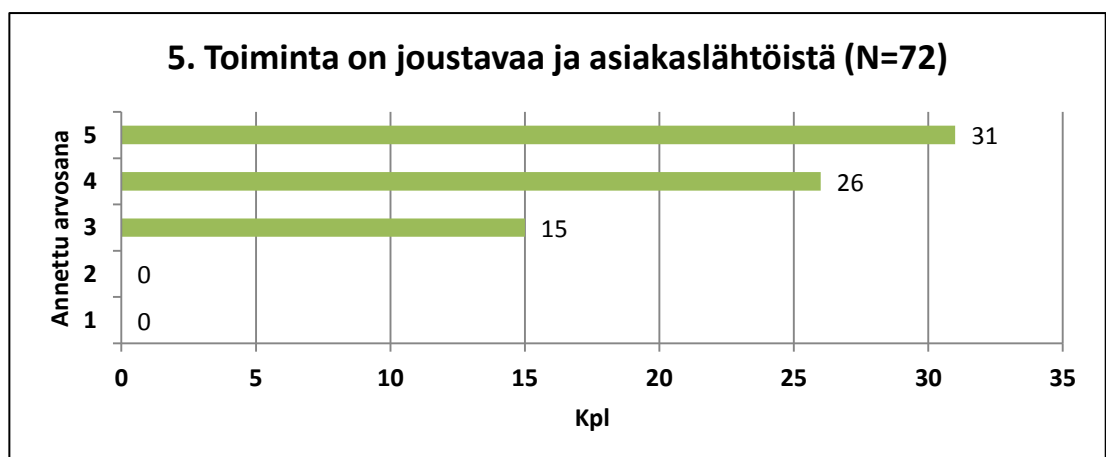
Kuvio 10. Palvelu on ammattitaitoista –frekvenssijakauma (N=74)

Asiakaspalvelun laadusta kertoo myös väitteen ”Palvelu on nopeaa” -vastaukset. Kuviosta 11. näkee, että vastaajat ovat erittäin tyytyväisiä palvelun nopeuteen. Väitteen keskiarvo on 4,27. Eniten vastauksia sai arvosana neljä. Yhdessä arvosanan viisi kanssa ne ovat reilu 85 prosenttia kaikista vastauksista. Kaksi vastaajaa eivät ole olleet tyytyväisiä palvelun nopeuteen.



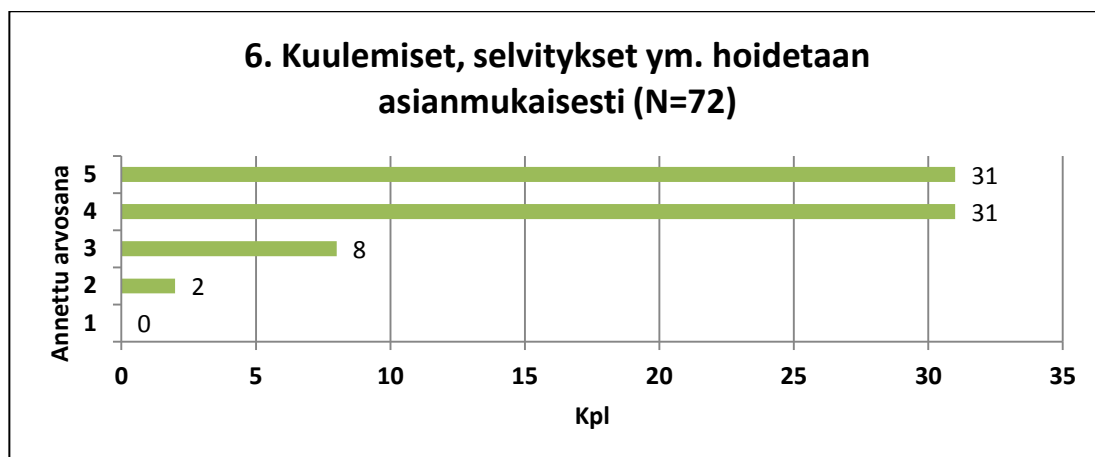
Kuvio 11. Palvelu on nopeaa –frekvenssijakauma (N=74)

Maaseutuhallinnossa asiakaspalvelulla on suuri merkitys, koska maaseutuhallinto on yksi keskeinen viljelijän asioimispaikka. Siksi on tärkeää, että toiminta on joustavaa ja asiakaslähtöistä. Maaseutuhallinnon henkilöstön kanssa asioivat pääasiassa juuri viljelijät. Muitakin asiakkaita toki on. Toiminnan joustavuuteen ja asiakaslähtöisyyteen tyytyväisiä arvosanan viisi arvoisesti on reilu 40 prosenttia vastaajista (kuviosta 12.). Väite ei ole saanut yhtään arvosanaa yksi tai kaksi, mutta arvosanan kolme on antanut 15 vastaajaa eli noin viidesosa vastaajista. Väitteen keskiarvo on 4,22.



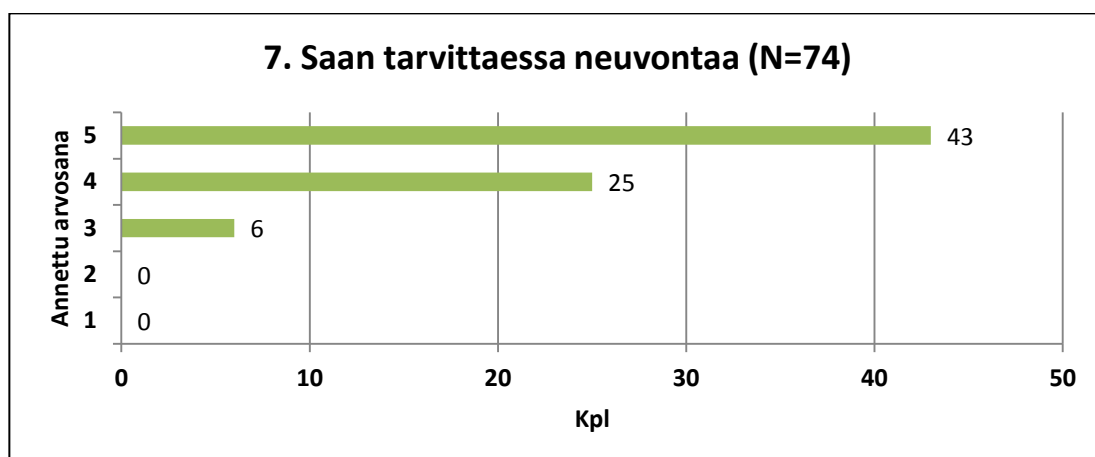
Kuvio 12. Toiminta on joustavaa ja asiakaslähtöistä –frekvenssijakauma (N=72)

Kuviosta 13. näkee, että viljelijöiden mielestä kuulemiset ja selvitykset hoidetaan asianmukaisesti. Arvosanat neljä ja viisi saivat yhtä paljon vastauksia. Yhteensä arvosanat neljä ja viisi kattavat yli 85 prosenttia väitteen annetuista arvosanoista. Väitteen keskiarvo on 4,26.



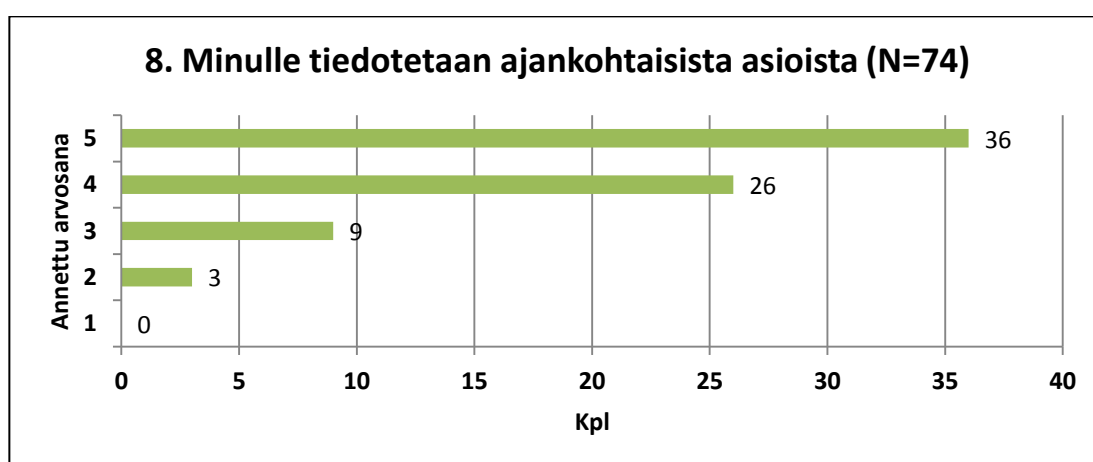
Kuvio 13. Kuulemiset, selvitykset ym. hoidetaan asianmukaisesti –frekvenssijakauma (N=72)

Neuvonnan merkitys maaseutuhallinnossa on erittäin suuri. Käsiteltävät asiat ovat usein monimutkaisia ja esimerkiksi jo erilaisia lomakkeita on useita kymmeniä. Sodankylän viljelijät ovat todella tyytyväisiä saamaansa neuvontaan. Väitteen ”Saan tarvittaessa neuvontaa” keskiarvo on 4,50 (kuvio 14.). Arvosanan viisi antoi noin 60 prosenttia vastanneista. Arvosanoja yksi ja kaksi väite ei saanut yhtään. Yli 90 prosenttia vastanneista on antanut joko arvosanan neljä tai viisi.



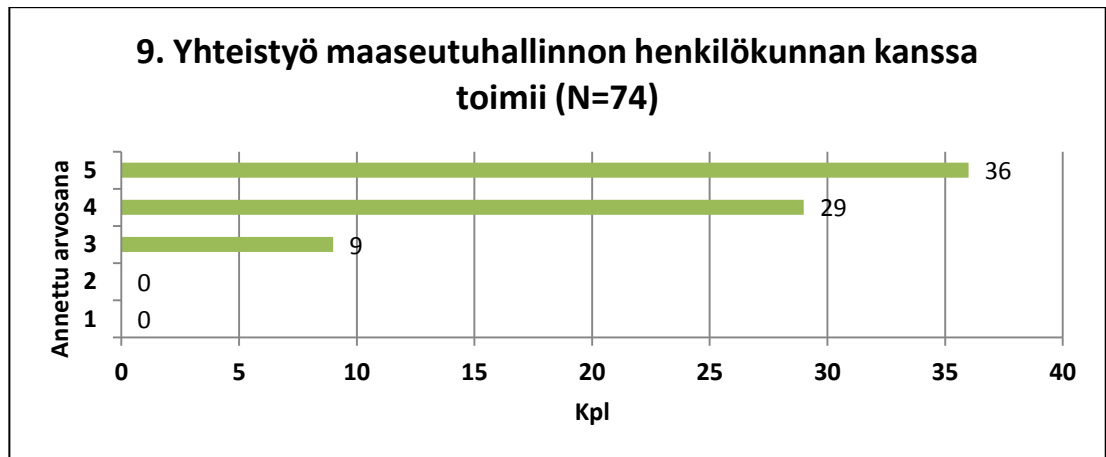
Kuvio 14. Saan tarvittaessa neuvontaa –frekvenssijakauma (N=74)

Ajankohtaisten asioiden seuraaminen on olennaista maataloudessa. Asiat muuttuvat nopeasti. Viljelijöiden voi olla vaikea pysyä perässä kaikissa muutoksissa tai tieto ei ole helposti ja yksinkertaisesti saatavilla. Kuviossa 15. on nähtävissä, että 36 vastaajaa on antanut ”Minulle tiedotetaan ajankohtaisista asioista” -väitteelle arvosanan viisi. Se on noin puolet kaikista vastauksista. Väitteen keskiarvo on 4,28. Viljelijät ovat siis tyytyväisiä saamaansa tiedotukseen, mutta mielestäni siinä on myös parannettavaa. Noin kuudesosa on antanut väitteelle arvosanan kolme tai kaksi. Tiedottamista viljelijöille voisi lisätä ja myös kohdentaa sitä tarkemmin.



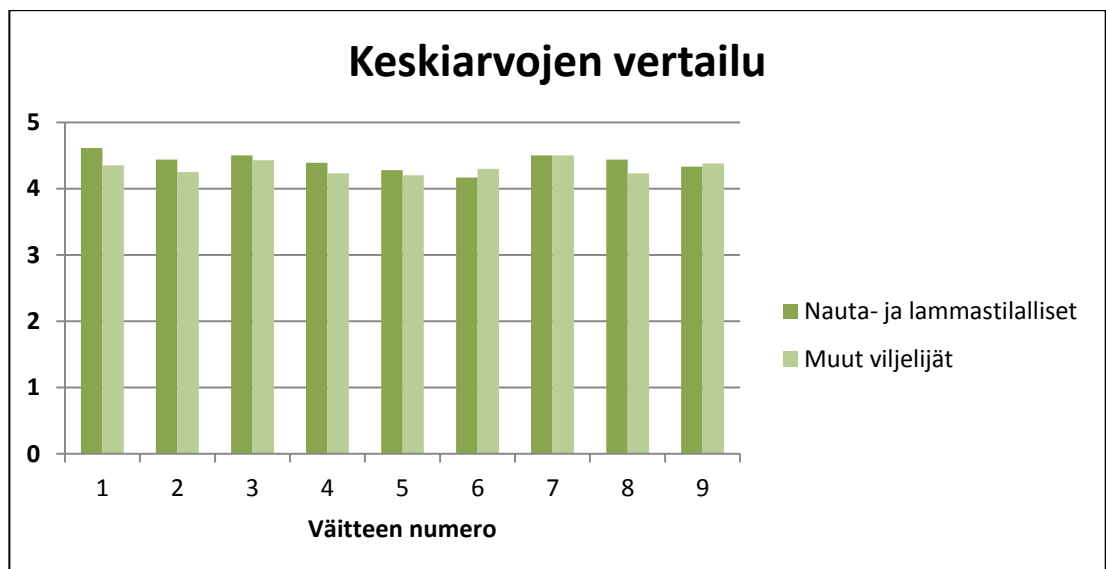
Kuvio 15. Minulle tiedotetaan ajankohtaisista asioista –frekvenssijakauma (N=74)

Yhteistyöhön maaseutuhallinnon kanssa ollaan tyytyväisiä (kuvio 16. seuraa sivulla). Eniten vastauksia sai arvosana viisi. Arvosanat neljä ja viisi kattavat yhteensä noin 90 prosenttia kaikista annetuista vastauksista. Yksikään vastaaja ei ollut antanut arvosanaa yksi tai kaksi. Väitteen keskiarvo on 4,36. Yhteistyön toimiminen mahdollistaa sen, että asiat saadaan hoidettua tehokkaasti ja kaikki osapuolet ovat tyytyväisiä asioiden hoitamiseen. Mielestäni erityisesti viljelijälle yhteistyön toimiminen on tärkeää. Hoidettavat asiat eivät aina ole mielekkäitä tai helppoja. Siksi on mielestäni tärkeää, että toisena osapuolena asian hoitamisessa olisi myös viljelijää ymmärtävä viranomais, joka omalla toiminnallaan tekee asian hoitamisesta mielekkäämpää. Väitteen yhdeksän vastausten perusteella Sodankylässä on mielestäni erittäin hyvä tilanne yhteistyön toimivuuden kannalta. Viljelijät kokevat yhteistyön maaseutuhallinnon kanssa toimivaksi.



Kuvio 16. Yhteistyö maaseutuhallinnon kanssa toimii –frekvenssijakauma (N=74)

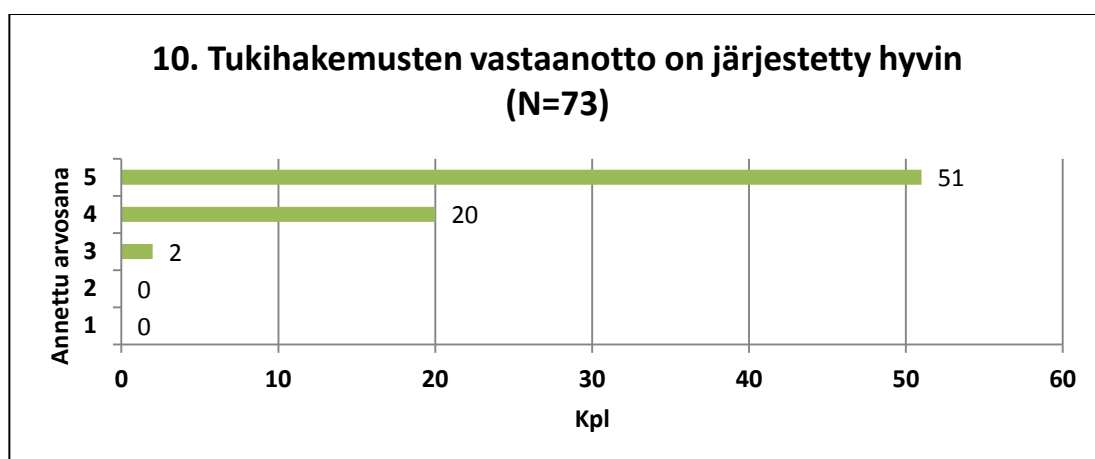
Keskiarvoja vertailemalla saa tietoa siitä, miten nauta- ja lammastilallisten tyytyväisyys ja mielipiteet eroavat muihin kunnan viljelijöihin verrattuna (Kuvio 17.). Ensimmäisen osion keskiarvoja vertailemalla huomaa, että ainoastaan kahdessa väitteessä (6 ja 9) nauta- ja lammastilallisten keskiarvo on huomionpi kuin muilla viljelijöillä. Erot eivät tosin ole suuria. Väitteessä kuusi eroa on 0,13 ja väitteessä yhdeksän 0,05. Suurin ero keskiarvojen välillä on väitteessä yksi. Väitteessä seitsemän keskiarvot ovat täsmälleen samat. Kaikkien väitteiden keskiarvot ovat yli neljä. Väitteiden korkeat keskiarvot ja tasaisuus kertovat siitä, että kaikkia viljelijöitä palvellaan tasavertaisesti ja palvelu on kaikin puolin laadukasta.



Kuvio 17. Keskiarvojen vertailu (väitteet 1–9)

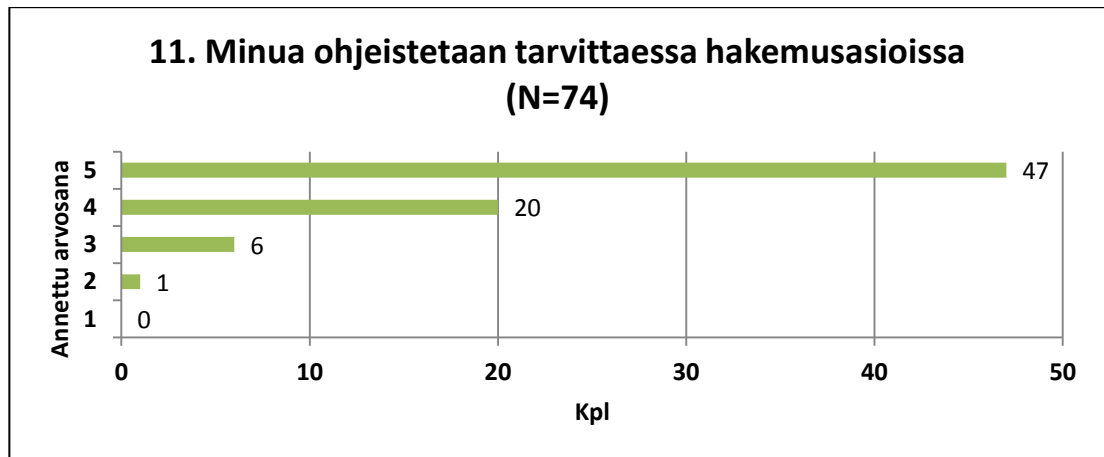
5.3.2 Tyytyväisyys tukihakuasioihin

Keskeisin ja kaikkia viljelijöitä koskettava asia on keväisin oleva päätukihaku. Se on myös selvästi työllistävintä aikaa maaseutuhallinnossa. Sen vuoksi on erittäin tärkeää panostaa tukihaun kaikkien osa-alueiden onnistumiseen. Niistä näkyvin osa viljelijälle on hakemusten vastaanotto. Väitteessä kymmenen selvitin viljelijöiden tyytyväisyyttä tukihakemusten vastaanottoon (kuvio 18.). Vastausten perusteella tukihakemusten vastaanottoon ollaan erittäin tyytyväisiä. Noin 70 prosenttia vastanneista antoi väitteelle arvosanan viisi. Väite ei saanut yhtään arvosanaa yksi tai kaksi. Väite sai arvosanan kolme vain kahdelta vastaajalta. Arvosanat neljä ja viisi kattavat siis yli 95 prosenttia annetuista arvosanoista. Väitteen keskiarvo on 4,67. Se on tyytyväisyyskyselyn korkein.



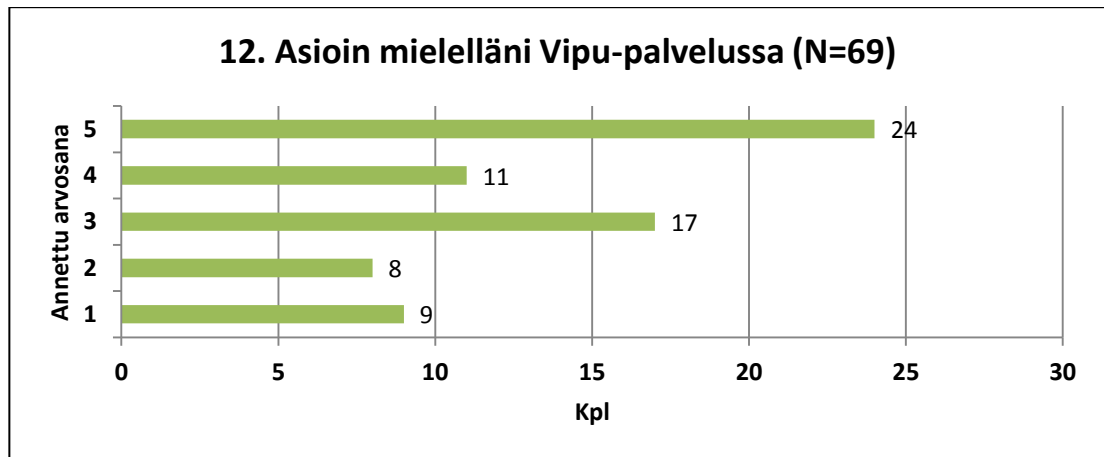
Kuvio 18. Tukihakemusten vastaanotto on järjestetty hyvin –frekvenssijakauma (N=73)

Suomen tukihakulomakkeet ovat koko Euroopan tasolla mitattuna monimutkaisimmat (Valtiontalouden tarkastusvirasto 2013, 16). Ei siis ihme, että viljelijät tarvitsevat neuvontaa ja ohjeistusta lomakkeiden täyttämiseen. Viljelijälähän (tuenhakijalla) on yksinään täysi vastuu hakemuksen oikeellisuudesta ja täydellisyydestä (Mavi 2014a, 19). Vastaajista 47 antoi väitteelle ”Minua ohjeistetaan tarvittaessa hakemusasioissa” arvosanan viisi (kuvio 19. seuraavalla sivulla). Se on yli 60 prosenttia vastanneista. Väitteen keskiarvo on 4,53. Vastaajat ovat siis erittäin tyytyväisiä saamaansa ohjeistukseen ja sen riittävyyteen.



Kuvio 19. Minua ohjeistetaan tarvittaessa hakemusasioissa –frekvenssijakauma (N=74)

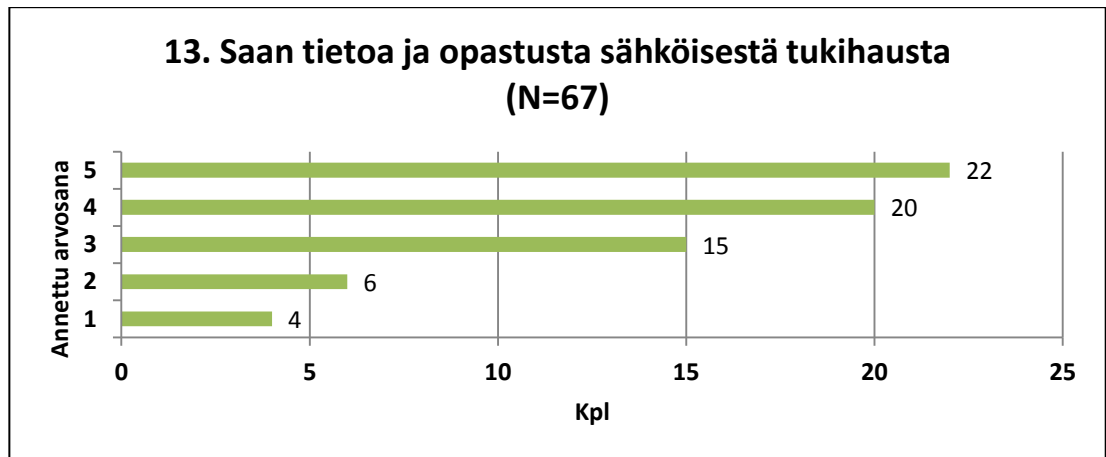
Väitteessä 12 (kuviota 20. seuraavalla sivulla) vain noin 35 prosenttia vastanneista on antanut sille arvosanan viisi. Toiseksi eniten on annettu arvosanoja kolme. Väite 12 on saanut tyytyväisyyskyselyssä eniten kahta huonointa arvosanaa (1 ja 2). Ne kattavat melkein neljänneksen vastauksista. Väitteen keskiarvo on toiseksi huonoin koko kyselyssä eli 3,48. Vipu-palvelun käyttöä ei siis koeta kovin mielekkääksi. Mielekkyyden parantamiseksi on tehtävä paljon töitä, koska tulevaisuudessa asiointi hoituu yhä enenevässä määrin sähköisesti. Vipu-palvelun kehittämisestä vastaa Maaseutuvirasto, mutta kentältä kerätty palaute on erittäin arvokasta. Vaikka kehittämisvastuu on Maaseutuvirastolla, niin maaseutuhallinnon henkilöstöllä kunnissa on erittäin suuri rooli siinä, kuinka aktiivisesti sähköistä asiointia käytetään. Tämän väitteen vastausten perusteella mielestäni on tarvetta lisätä Vipu-palvelun käyttämisen etujen esilletuomista ja kannustaa viljelijöitä Vipu-palvelun käyttämiseen. Monet viljelijät käyttävät ProAgrian neuvoja tukihakemusten täyttämiseksi. Olisi tärkeää, että myös neuvot suosisivat sähköistä asiointia.



Kuvio 20. Asioin mielelläni Vipu-palvelussa –frekvenssijakauma (N=69)

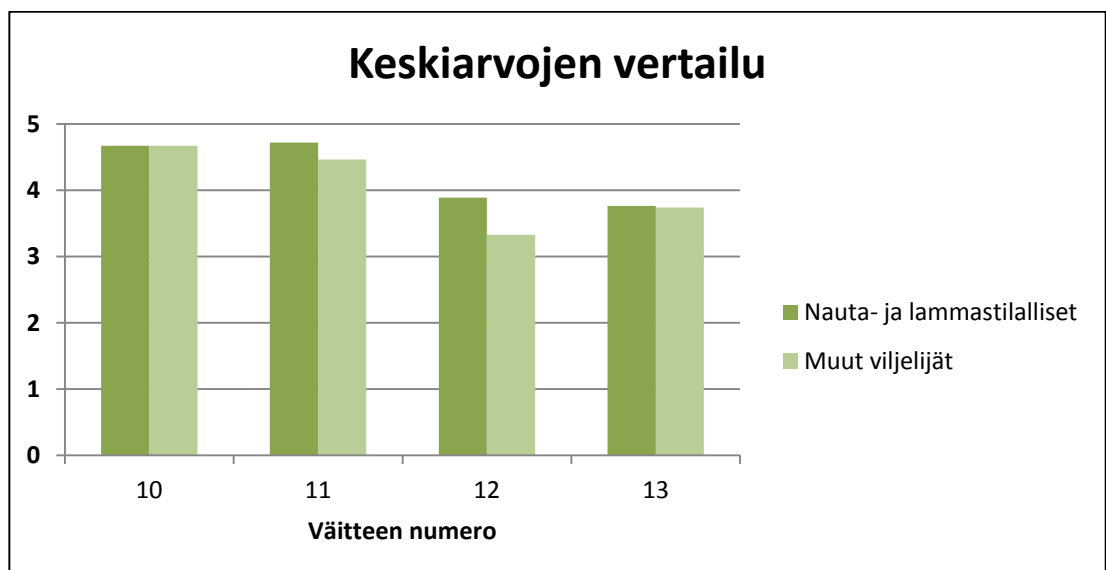
Edelliseen väitteeseen liittyen selvitin myös viljelijöiden tyytyväisyyttä saamaansa tiedon määrään ja opastukseen sähköisessä tukihaussa. Väitteen ”Saan tietoa ja opastusta sähköisestä tukihausta” keskiarvo on 3,75 (kuvio 21. seuraavalla sivulla). Kuten edellisestä väitteestä kävi ilmi, niin Sodankylän viljelijät suosivat vielä paperihakemusten käyttämistä. Mielestäni tähän löytyy yksi syy väitteen 13 vastauksista. Sähköisen tukihaun opastusta ja tiedonantamista tulisi parantaa selvästi. Toisaalta myös kunnan maaseutuhallinnon henkilöstölle muodostuu omat haasteensa, kun yhä enemmän panostetaan sähköiseen asiointiin ja siihen pitäisi siirtyä nopeasti. Väitteessä ”Saan tietoa ja opastusta sähköisestä tukihausta” arvosanan yksi tai kaksi antoi noin kuudesosa vastanneista.

Vaikka väitteen kolmetoista keskiarvo on tyytyväisyyskyselyn huonoimpien joukossa, niin silti yli 60 prosenttia vastanneista on antanut joko arvosanan neljä tai viisi. Yksi syy tähän on tulosten perusteella se, että he, jotka käyttävät Vipu-palvelua ovat myös tyytyväisempiä saamaansa opastukseen. He, jotka eivät ole käyttäneet/eivät aio käyttää sähköistä asiointia kokevat, että eivät ole saaneet tarpeeksi tietoa ja opastusta sähköisen asioinnin käyttämisestä. Kuten tyytyväisyyskyselystä tuli myös ilmi (ks. sivu 36), niin peräti yli neljäsosa vastanneista ei aio käyttää sähköistä tukihakua vuonna 2014 eikä osallistuisi asiasta järjestettävään käyttökoulutukseenkaan. Mielestäni tässä pitäisi saada aikaan jonkinlainen asennemuutos viljelijöiden keskuudessa.



Kuvio 21. Saan tietoa ja opastusta sähköisestä tukihausta –frekvenssijakauma (N=67)

Osion kaksi keskiarvoa vertailemalla huomaa selvän eron siinä, että viljelijät suosivat edelleen paperista asiointia. Vipu-palvelun käyttämistä ei pidetä erityisen mielekkäänä. Etenkin kasvinviljelyä harjoittavat viljelijät ovat tyytymättömiä sähköiseen asiointiin mielekkyyteen. Kuvioista 22. näkee, että nautaja lammastilalliset sekä muut viljelijät kaipaavat lisää neuvontaa, opastusta ja tietoa sähköisestä tukihausta. Väitteille kymmenen ja 11 on annettu molemmissa yli kaksinkertaisesti arvosanoja viisi verrattuna väitteisiin 12 ja 13. Väitteiden 12 ja 13 keskiarvot ovat kyllä yli kolme, mutta ne ovat selvästi huonommat kuin väitteiden kymmenen ja 11 keskiarvot. Ne ovat yli 4,50.



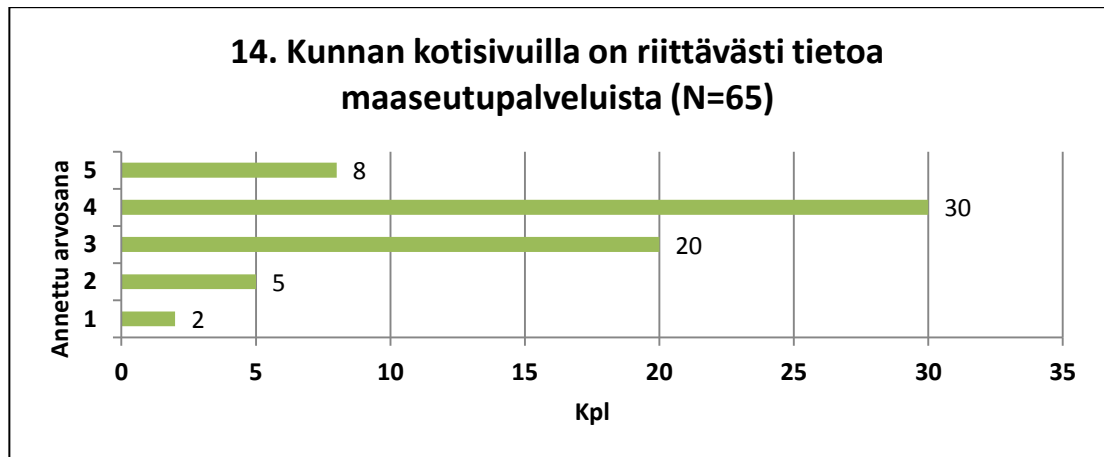
Kuvio 22. Keskiarvojen vertailu (väitteet 10–13)

Tyytyväisyyskyselyssä kysyin myös, että aikooko vastaaja hakea viljelijätukia sähköisesti Vipu-palvelussa vuonna 2014 sekä osallistuisiko hän ATK-koulutukseen Vipu-palvelun käyttämisestä. Sähköisesti tukea aikoo hakea 48 vastaajaa eli 66 prosenttia väitteeseen vastanneista. Koulutukseen osallistuisi 28 vastaajaa eli 41 prosenttia väitteeseen vastanneista.

Yhteensä 69 vastaajaa vastasi molempiin kysymyksiin sähköisen tukihaun käyttämisestä vuonna 2014 ja koulutukseen osallistumisesta. Sähköistä tukihakua vuonna 2014 aikoi käyttää 46 vastaajaa 69:stä (67 %). Näistä 46:sta tasan puolet osallistuisi myös ATK-koulutukseen Vipu-palvelun käyttämisestä. Sähköistä tukihakua vuonna 2014 ei aio käyttää 23 vastaajaa 69:stä. Näistä 23:sta vain viisi osallistuisi ATK-koulutukseen Vipu-palvelun käyttämisestä. Yli neljäsosa vastanneista ei siis aio käyttää sähköistä tukihakua vuonna 2014 eivätkä osallistuisi koulutukseenkaan. Vuonna 2015 tilanne voi olla erittäin mielenkiintoinen, koska vuoden 2014 tukihakupapereissa ei ole annettu edes mahdollisuutta tilata tukihakumateriaalia paperisena (Mavi 2014b).

5.3.3 Tyytyväisyys kunnan rooliin maaseutuasioissa

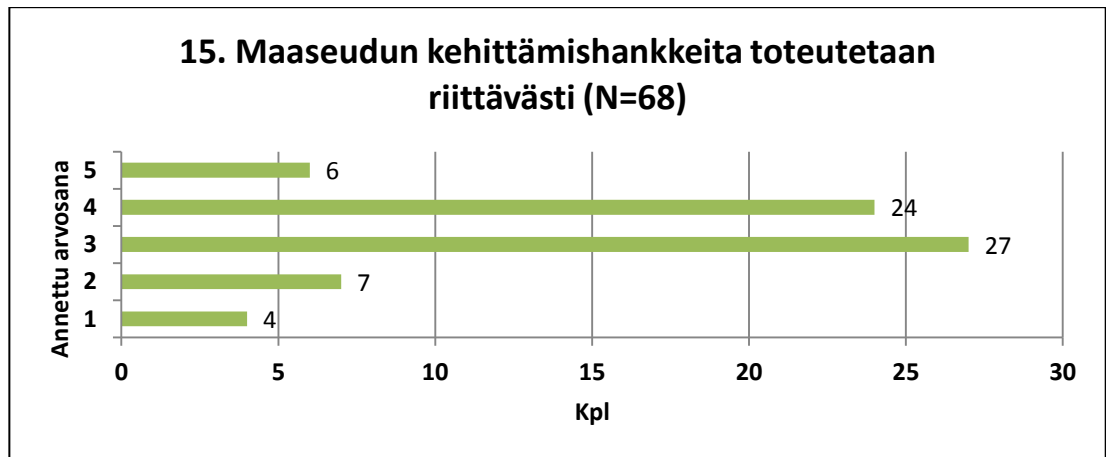
Mielestäni kunnalla on erittäin tärkeä rooli maaseutuasioiden kehittämisessä, koska kunnissa on paikallista osaamista ja tietoa. Kunnan roolia maaseutuasioissa selvitin tyytyväisyyskyselyn väitteillä 14–16. Ne koskivat kunnan kotisivuja, kehittämishankkeita ja sitä, millaiseksi viljelijät kokevat Sodankylän paikkakuntana harjoittaa maataloutta. Väitteen ”Kunnan kotisivuilla on riittävästi tietoa maaseutupalveluista” keskiarvo on 3,57 (kuvio 23. seuraavalla sivulla). Väitteelle annettiin eniten arvosanoja neljä. Yli 30 prosenttia vastanneista antoi väitteelle arvosanan kolme. Vain kahdeksan antoi arvosanan viisi.



Kuvio 23. Kunnan kotisivuilla on riittävästi tietoa maaseutupalveluista –frekvenssijakauma (N=65)

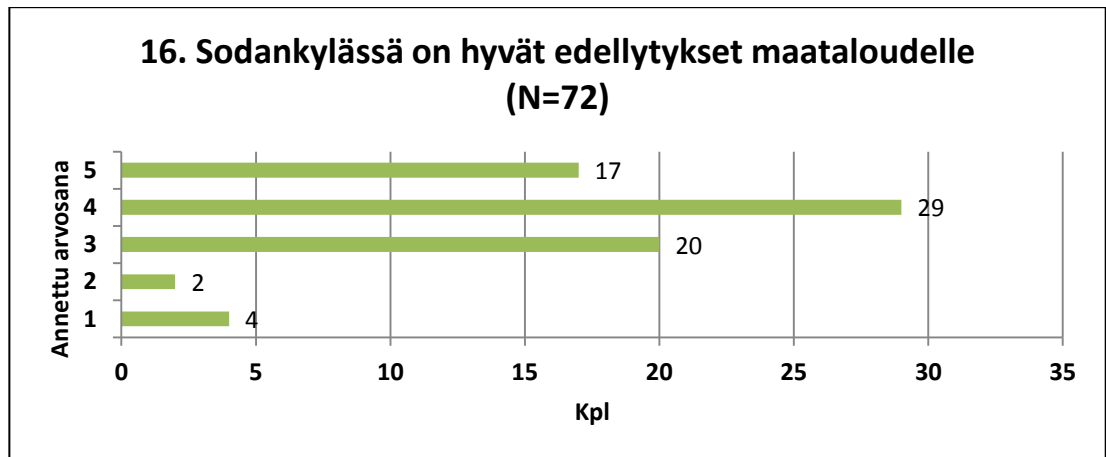
Tyytyväisyyskyselyssä tuli ilmi, että osa ei ollut edes käynyt kunnan kotisivuilla katsomassa tietoa maaseutupalveluista. Olisi tärkeää, että kunnan kotisivut pidettäisiin ajan tasalla ja sivuilta löytäisi enemmän tietoa muun muassa ajankohtaisista maaseudun asioista ja tulevista tai meneillään olevista hankkeista. Tiedon olisi oltava helposti saatavissa eikä ”piilotettuna” monen asian taakse. Tiedon tulisi olla yhdessä, helposti löydettävässä ja selkeässä paikassa. Kuntaan ollaan tällä hetkellä luomassa uusia kotisivuja (Vattulainen 2014).

Väitteen ”Maaseudun kehittämishankkeita toteutetaan riittävästi” keskiarvo on tyytyväisyyskyselyn huonoin. Keskiarvo on 3,31. Väite sai eniten arvosanoja kolme (kuvio 24. seuraavalla sivulla). Kuudesosa vastanneista antoi arvosanaksi yksi tai kaksi. Vastausten perusteella voin tulkita, että viljelijät haluaisivat kuntaan paljon enemmän maaseudun kehittämishankkeita. Vastauksen melko alhaiseen keskiarvoon on voinut vaikuttaa mielestäni se, että vuosi 2013 on ollut ohjelmakauden 2007–2013 viimeinen vuosi. Vuosi 2014 on käytännössä siirtymäkautta, vaikka uuden ohjelmakauden olisi pitänyt jo alkaa. Ohjelmakauden vaihtumisen vuoksi monet hankkeet ovat loppuneet tai ovat ainakin loppumassa ja uusia ei ole pystytty aloittamaan, koska uuden ohjelmakauden (2014–2020) valmistelu on edelleen kesken. Tulevaisuutta ajatellen väitteen vastausten perusteella olisi aiheellista saada myös viljelijät paremmin mukaan maaseudun kehittämishankkeisiin. Elinvoimainen ja monipuolinen maaseutu luo hyvinvointia kaikille.



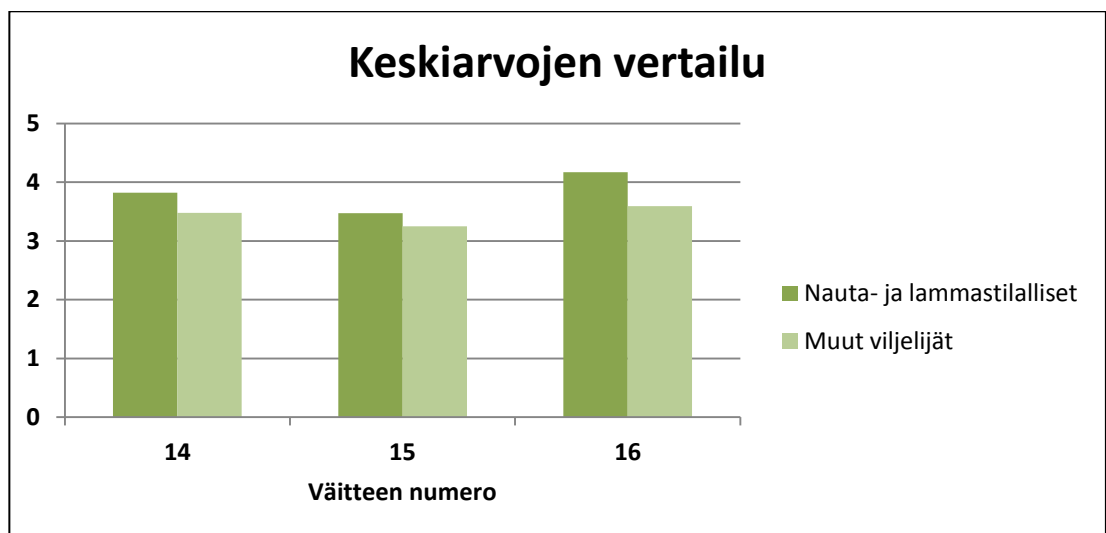
Kuvio 24. Maaseudun kehittämishankkeita toteutetaan riittävästi –frekvenssijakauma (N=68)

Mielestäni olennaista maaseudun ja toimivan maatalouden kannalta on se, uskovatko viljelijät itse maatalouden tulevaisuuteen ja sen harjoittamisen edellytyksiin. Väitteellä "Sodankylässä on hyvät edellytykset maataloudelle" selvitin viljelijöiden näkökulmaa kunnan maatalouden harjoittamisen edellytyksiin. Väitteen keskiarvo on 3,74. Seuraavalla sivulla olevasta kuviosta 25. näkee, että eniten vastauksia sai arvosana neljä. Se sai noin 40 prosenttia annetuista vastauksista. Arvosanan viisi antoi noin viidennes vastanneista. Arvosanat yksi, kaksi ja kolme kattavat noin 35 prosenttia annetuista arvosoista. Annetut arvosanat kertovat siitä, että kunnan tulisi tuoda maaseutua ja maataloutta enemmän esille, nimenomaan positiivisessa mielessä. Jos viljelijät itse, etenkin kotieläintuotantoa harjoittavat viljelijät eivät usko maatalouden tulevaisuuteen, niin tulevaisuus näyttää heikolta. Maaseudun kehittämisellä on olennainen vaikutus koko kunnan toimintaan, joten olisi tärkeää edesauttaa maaseudun ja maatalouden säilymistä.



Kuvio 25. Sodankylässä on hyvät edellytykset maataloudelle –frekvenssijakauma (N=72)

Keskiarvot osion kolme väitteissä olivat huonommat kuin muiden osioiden. Nauta- ja lammastilalliset ovat jokaisessa väitteessä tyytyväisempiä kuin muut viljelijät. Etenkin väitteen ”Sodankylässä on hyvät edellytykset maataloudelle” (väite 16) kohdalla ero on melko suuri. Se kertoo mielestäni siitä, että nauta- ja lammastilalliset kokevat maatalouden edellyttämiset Sodankylässä paremmiksi kuin muut, käytännössä kasvinviljelyä harjoittavat viljelijät. Kuviossa 26. on esitetty osion keskiarvot.



Kuvio 26. Keskiarvojen vertailu (väitteet 14–16)

Nauta- ja lammastilalliset siis uskovat maatalouden tulevaisuuteen, ja tätä uskoa on vahvistettava kehittämällä maaseutua ja maataloutta kannattavampaan suuntaan. Kunnan toimilla on suuri vaikutus maaseudun elinvoimaisuuteen ja on mielestäni tärkeää, että paikalliset, maaseudulla asuvat pääsisivät

helposti osaksi kehittämistä. Maaseutuhallinnon kautta on mielestäni hyvät mahdollisuudet esimerkiksi tiedottaa tulevista hankkeista, kerätä palautetta ja toimia kontaktina viljelijöiden ja kunnan kehittämisen välillä. Sodankylän kuntastrategiassahan maa- ja metsätalous ovat biotalous-käsitteen alla. Maatalouden ja maaseudun merkitystä perinteisenä alkutuotannon toimijana ei ainakaan ole kasvatettu. Tärkeää olisikin miettiä, miten kunnan maatalous huomioidaan tulevissa kehittämistoimenpiteissä,

Tyytyväisyyskyselyssä sanallista palautetta antoi kymmenen vastaajaa (6 % vastanneista). Vaikka vastausten määrä oli vähäinen, niin mielestäni niissä tuotiin hyvin esille keskeisiä asioita nykyisestä tilanteesta. Kunta koettiin neutraaliksi toimijaksi, mutta erityisesti kehittämishankkeita toivottiin lisää. Tyytyväisyys asiakaspalveluun tuotiin esille myös sanallisesti. Seuraavaksi kolme poimintaa sanallisista vastauksista:

”Kunnan suhtautuminen maatalouteen on aikalailla neutraali: ei erityisen kannustava, muttei mitenkään vähättelevä”

”Kehittämishankkeita maatalouden ja matkailun yhdistämiseen sekä biovoiman ja maatalouden kehittämiseen”

”Kehittämishankkeista sen verran, että monet maatilat tarvitsisivat neuvoa ja opastusta miten omaa tilaa voisi kehittää pienin askelin eteenpäin. Esim. pieniä laajennuksia mm. 5-10 lehmää, pientä peruskorjausta, tietoa suoramyynnistä yms. Henkilökohdalliset tilakäynnit olisivat napakymppi.”

5.3.4 Yhteenveto tyytyväisyyskyselyn tuloksista

Tyytyväisimpiä vastaajat olivat tukihakemusten vastaanoton järjestämiseen (keskiarvo 4,67) ja vähiten tyytyväisiä maaseudun kehittämishankkeiden toteuttamismäärään (3,31). Nauta- ja lammastilalliset ovat tyytyväisempiä tai vähintään yhtä tyytyväisiä kuin muut viljelijät lähes kaikissa kyselyn asioissa. Ainoastaan väitteissä ”Kuulemiset, selvitykset ym. hoidetaan asianmukaisesti” ja ”Yhteistyö maaseutuhallinnon kanssa toimii” keskiarvo on hieman pie-

nempi. Mielestäni tämä voi johtua siitä, että nauta- ja lammastilalliset todennäköisesti asioivat keskimäärin useammin maaseutuhallinnon kanssa kuin kasvinviljelyä harjoittavat viljelijät.

Tyytyväisyyskyselyn osien välillä on huomattavissa selvä ero tyytyväisyydessä. Ensimmäisessä osiossa (väitteet 1–9) minimi oli 4,22 ja maksimi 4,50. Koko osion keskiarvo oli 4,34. Toisessa osiossa (väitteet 10–13) minimi oli 3,48. Osion maksimi oli 4,67 ja kokonaiskeskiarvo 4,11. Viimeisessä osiossa (väitteet 14–16) minimi oli 3,31 ja maksimi 3,74. Koko osion keskiarvo oli 3,54. Ensimmäisen ja toisen osion keskiarvot ovat siis yli neljä, kun viimeisen osion keskiarvo jää noin 3,5:een. Tuloksista voin päätellä, että viljelijät ovat tyytyväisiä asiakaspalvelun laatuun ja tukihakuasioiden järjestämiseen. Sähköisen tukihauksen käytön mielekkyydessä ja käytön ohjeistamisessa on kuitenkin kyselyn mukaan parannettavaa. Vastaajakohtaisesti katsottuna paras keskiarvo oli 5,00 ja huonoin 2,38. Tyytyväisyys on aina henkilökohtainen asia, joten luonnollisesti vastaajakohtaiset keskiarvot vaihtelevat paljon.

Kyselyn tulokset osoittavat myös, että Sodankylän kunnan kotisivuilla ei ole riittävästi tietoa maaseutupalveluista eikä maaseudun kehittämishankkeita toteuteta riittävästi. Maatalouden edellytyksiä Sodankylässä pidettiin hyvänä tai tulevaisuudessa jopa parempina, kuin muualla Suomessa. Toisaalta tyytyväisyyskyselyn suurin ero nauta- ja lammastilallisten ja muiden viljelijöiden välillä on juuri väitteessä 16 eli ”Sodankylässä on hyvät edellytykset maataloudelle”. Tämä kertoo siitä, että nauta- ja lammastilalliset kokevat Sodankylän maatalouden edellytykset paremmiksi kuin muut viljelijät. Toiseksi suurin ero on väitteessä 12 eli ”Asioin mielelläni Vipu-palvelussa”. Ero johtuu mielestäni siitä, että nauta- ja lammastilalliset ovat todennäköisesti tottuneempia sähköiseen asiointiin kuin kasvinviljelyä harjoittavat viljelijät.

Eniten arvosanoja viisi sai väite numero kymmenen eli ”Tukihakemusten vastaanotto on järjestetty hyvin”. Eniten arvosanoja neljä sai väite kaksi eli ”Olen tyytyväinen tavoitettavuuteen”. Arvosanoja kolme sai eniten väite numero 15 eli ”Maaseudun kehittämishankkeita toteutetaan riittävästi”. Eniten huonoimpia arvosanoja (1 ja 2) sai väite numero 12 eli ”Asioin mielelläni Vipu-palvelussa”. Huomion arvoista on myös se, että väitteet 13, 14, 15 ja 16 sai-

vat myös jonkin verran arvosanoja yksi ja kaksi. Vastaavasti ensimmäisessä osiossa (väitteet 1–9) ei ollut yhtään arvosanaa yksi.

6 JOHTOPÄÄTÖKSET

Tulosten perusteella Sodankylän maaseutuhallinto toimii erittäin hyvin. Tyytyväisyyskyselyn korkeat keskiarvot kertovat siitä, että henkilöstö on motivoitunutta hoitamaan maaseutuhallinnon tehtävät hyvin. Maaseutuhallinto on kokenut viime vuosina suuria muutoksia. Kokonaisuuden hallinnasta on tullut vaikeampaa, koska maaseutuhallinnon tehtävät on eriytetty. Muutokset eivät kuitenkaan ole vaikuttaneet asiakaspalvelun laatuun, vaikka henkilöstön on sisäistettävä koko ajan uusia toimintamalleja. Palvelutason säilymiseen erinomaisena on mielestäni vaikuttanut se, että Sodankylän kunta toimii yksin yhteistoiminta-alueena (toiminta-alue on Sodankylän kunta). Sama henkilöstö sai siis jatkaa töitä yhdessä maksajavirastosopimuksen solmimisen jälkeenkin.

Viljelijät ovat tyytyväisiä maaseutuhallinnon toimintaan, vaikka tiettyjen osa-alueiden välillä oli tulosten perusteella eroja. Näiden erojen syihin ja kaventamiseen tulee kiinnittää huomiota. Tyytyväisyyskyselyssä oltiin osioittain tarkasteltuna tyytyväisimpiä asiakaspalveluun. Tukihakuasioissa perinteisen asioinnin (paperihakemus) ja sähköisen asioinnin kohdalla viljelijät jakaantuivat selvästi. Kunnan rooliin maaseutuasioissa oltiin tyytymättömiä. Mielenkiihtoista oli myös huomata ero tyytyväisyydessä ja asenteissa nauta- ja lammastilallisten ja kasvinviljelyä harjoittavien viljelijöiden välillä. Nauta- ja lammastilallisilla on tulosten perusteella enemmän uskoa maatalouden tulevaisuuteen ja he olivat lähes poikkeuksetta tyytyväisempiä kunnan maaseutuhallinnon toimintaan kuin kasvinviljelyä harjoittavat viljelijät.

Tulosten perusteella maatalous tulee säilymään elinvoimaisena Sodankylässä myös tulevaisuudessa. Vaikka muutamia tiloja lopettaa, niin tuloksista oli nähtävissä usko maatalouden jatkuvuuteen. Esimerkiksi sukupolvenvaihdoksia on tulossa useita kappaleita lähivuosina. Positiivista oli myös se, että tuotantoon laajentavia tai monipuolistavia oli enemmän kuin tuotantonsa lopettavia. Sodankylässä on hyvät edellytykset maataloudelle ja tuloksista tuli esille, millaista uutta maatalouden toimintaan Sodankylään voisi kehittää. Viljelijät ehdottivat kehittämiskohteiksi muun muassa suoramyyntiä, yhteisyrityttöä ja luonnontuotteita. Nämä ajatukset ovat mielestäni erittäin hyvin

linjassa Lapin maatalouden kehittymisen kanssa. Tulevaisuudessa näitä asioita tullaan varmasti kehittämään eteenpäin. Uhkiksi koettiin lähinnä ulkopuolelta tulevat muutokset, jotka vaikuttavat maatalouden toimintaympäristöön. Viljelijät olivat huolissaan muun muassa maaseutu- ja tukipolitiikan muutoksista. Kunnan maaseutuhallinto koettiin tärkeäksi, koska sitä kautta viljelijät saavat tietoa ajankohtaisista asioista.

Kunnan maaseutuhallinnon keskeisin asiakas on viljelijä. Maaseutuhallinto on viljelijälle yksi tärkeimmistä asioimistahoista. Hallinnon asiat koetaan vaikeiksi ja monimutkaisiksi. Sen vuoksi on tärkeää, että maaseutuhallinnon toimintaa kehitetään viljelijäystävällisemmäksi paikallisella tasolla, lähellä viljelijää. Itse järjestelmän muuttaminen (yksinkertaistaminen) valtakunnallisella tasolla ei yksittäisillä toimilla onnistu vaarantamatta järjestelmän toimivuutta. Siksi koen, että kunnan maaseutuhallinnon toiminnalla ja henkilöstön toimilla on erittäin suuri vaikutus siihen, millaisena viljelijät maaseutuhallinnon kokevat.

Opinnäytetyön aiheena oli Sodankylän kunnan maaseutuhallinnon toiminnan kehittäminen viljelijän näkökulmasta. Ilman viljelijää ei maaseutuhallinnon toiminnalle olisi tarvetta. Käytännössä viljelijät näkevät maaseutuhallinnon toiminnasta vain asiakaspalvelun. On kuitenkin paljon viljelijälle näkymättömiä asioita, jotka vaikuttavat tähän ulospäin näkyvään kuvaan sekä viljelijään itseensä. Tulosten perusteella esitän seuraavanlaisia kehittämisideoita toteutettavaksi kunnassa ja sen maaseutuhallinnossa:

- Palautteen kerääminen ja toiminnan laadun seuraaminen systemaattisesti
- Oman työn seuraaminen säännöllisesti
- Mahdollistetaan viljelijöiden sähköinen asiointi paikan päällä maaseututoimistossa
- Koulutusten ja tiedottamisen lisääminen
- Vastuualueen yhteisten koulutusten lisääminen
- Enemmän yhteistyötä muiden organisaatioiden kanssa

- Viljelijöiden osallistaminen maaseudun kehittämishankkeiden suunnitteluun
- Maaseudun kehittämishankkeiden markkinointi viljelijöille
- Toimia entistä paremmin viljelijöiden kontaktipintana kunnan kehittämisasioissa
- Maaseutustrategian luominen kuntaan.

Opinnäytetyön tekeminen on ollut hyvin haastava ja mielenkiintoinen oppimisprosessi. Aloitin työn tekemisen keväällä 2013 ja työ valmistui keväällä 2014. Prosessi kesti siis noin vuoden. Opinnäytetyön tekemisen aikana olen pystynyt syventämään ammattiosaamistani maaseutuhallinnon asioiden parissa valtavasti. Opinnäytetyön tekeminen on tukenut osaamiseni kehittymistä. On paljon asioita, mitä tekisin toisin, jos aloittaisin tämän tutkimuksen tekemisen alusta. Esimerkiksi aiheen valintaa olisi pitänyt miettiä paljon tarkemmin ennen tutkimuksen kyselyiden tekoa. Se olisi helpottanut kyselyiden tekemistä. Nyt aihe on tarkentunut sitä mukaa, kun käsittelin aineistoa. Minun olisi pitänyt kiinnittää enemmän huomiota myös tyytyväisyyskyselyn tulosten analysointiin. Teoriassa olisi pitänyt tuoda enemmän esille, millaisia kriteereitä on laadukkaalle asiakaspalvelulle, jotta olisin voinut hyödyntää niitä tyytyväisyyskyselyn tulosten käsittelyssä. Olisi ollut aiheellista käsitellä kyselyn tuloksia tilastollisin menetelmin. Nyt en voi esimerkiksi sanoa, että ovatko tuloksissa ilmenneet erot tilastollisesti merkittäviä.

Tutkimuksen tulosten perusteella mieleeni nousi useita jatkotutkimuskohteita. Tulevia tutkimusaiheita voisivat olla muun muassa maatalouden uusien tuotantosuuntien tutkiminen, miten maaseutuhallintoa järjestelmänä voitaisiin yksinkertaistaa ja miten kunnissa kehitetään maaseutua. Sodankylän kunnassa voisi toteuttaa vastaavanlaisen tutkimuksen kuin tämä koskien lomitushallinnon toimintaa.

LÄHDELUETTELO

- Hallintolaki 2003. Finlex 2014. Osoitteessa <http://www.finlex.fi/fi/laki/ajantasa/2003/20030434>. 14.4.2014.
- Kaaretkoski, S. 2014. Sodankylän kunnan maaseutupäällikön haastattelu 7.4.2014.
- Kuha, R. (toim.) 2011. Lapin maaseudun tulevaisuuden avaimet. MTT Raportti 25. Osoitteessa <http://www.mtt.fi/mttraportti/pdf/mttraportti25.pdf>. 12.4.2014.
- Kuha, R. 2014a. Kuka ajaisi Lapin maaseudun etua?. Lapin Kansa 75/2014, 5.
- 2014b. Suomalaisten maaseutukuntien on tunnettava omat vahvuutensa. Maaseudun Tulevaisuus 34/2014, 2.
- Kuntalaki 1995. Finlex 2014. Osoitteessa <https://www.finlex.fi/fi/laki/ajantasa/1995/19950365>. 13.4.2014.
- Laki kunnallisesta viranhaltijasta 2003. Finlex 2014. Osoitteessa <http://www.finlex.fi/fi/laki/ajantasa/2003/20030304>. 14.4.2014.
- Laki maaseutuhallinnon järjestämisestä kunnissa 2010. Finlex 2014. Osoitteessa <http://www.finlex.fi/fi/laki/ajantasa/2010/20100210>. 2.4.2014.
- Laki maatalouden tukien toimeenpanosta 2013. Finlex 2014. Osoitteessa <http://www.finlex.fi/fi/laki/alkup/2013/20130192>. 12.4.2014.
- Laki viranomaisten toiminnan julkisuudesta 1999. Finlex 2014. Osoitteessa <http://www.finlex.fi/fi/laki/ajantasa/1999/19990621>. 14.4.2014.
- Lapin liitto 2013. Kymmenen virran maa. Lapin maaseutuohjelma 2020. Osoitteessa http://www.lappi.fi/lapinliitto/c/document_library/get_file?folderId=349619&name=DLFE-22268.pdf. 12.4.2014.
- Lintala, H. 2010. Maaseutuviraston verkosto. Kuntien maataloushallinnon uudistaminen – maaseutuvirasto ja kunnat osana EU:n maksajavirastoa. Osoitteessa http://hinkalo.fi/kurssit/pluginfile.php/906/mod_resource/content/0/Maataloushallinnon_uudistukset_HeikkiLintala.pdf. 11.3.2014.
- Maksajavirastosopimus 2012. Maaseutuviraston ja Sodankylän kunnan välinen sopimus eräiden maksajavirastotehtävien siirtämisessä noudatettavien edellytysten täyttymisestä 11.4.2012, dnro 1669/35/2010.
- Mavi 2009. Maaseutuhallinto uudistuu kunnissa -esite. 13.4.2014.

- Mavi 2013. Tietojenluovutus maaseutuelinkeinohallinnon tietojärjestelmästä (tieteellinen tutkimus). Maaseutuviraston päätös 31.7.2013. Dnro 1858/32/2013. 13.4.2014.
- Mavi 2014a. Hakuopas 2014. Osoitteessa http://www.mavi.fi/fi/oppaat-jalomakkeet/viljelijä/Hakuopas/Documents/Hakuopas_2014.pdf. 13.4.2014.
- 2014b. Viljelijätukihakukoulutus 2014. Hakumateriaali 2014. Osoitteessa <http://www.mavi.fi/fi/oppaat-jalomakkeet/Sivut/Viljelijatukihakukoulutus-2014.aspx>. 12.4.2014.
- MMM 2014a. Hallinnollisen taakan keventäminen maaseudun yrityksiltä on käynnissä -tiedote. Maa- ja metsätalousministeriö. Osoitteessa http://www.mmm.fi/fi/index/etusivu/tiedotteet/140213_hallinnollisen_taakan_keventaminen_maaseudun_yrityksilta_on_kaynnissa.html. 2.4.2014.
- 2014b. Luonnonvarat yhdistää hallinnonalan. Maa- ja metsätalousministeriö. Osoitteessa http://www.mmm.fi/fi/index/luonnonvara_yhteisty.html. 14.4.2014.
- Mustakangas, E. – Kiviniemi, M. – Vihinen, H. 2004. Kunta maaseudun kehittämisessä – maaseutu kunnan kehittämisessä. Maa- ja elintarviketalous 57. Osoitteessa <http://www.mtt.fi/met/pdf/met57.pdf>. 13.4.2014.
- Mäkelä-Pusa, P. – Terävä, K. – Manka, M-L. 2011. Yrittäjien työhyvinvointi, työkyky ja kuntoutus. Selvitysraportti pienyrittäjien ja maatalousyrittäjien työkyvystä, hyvinvoinnista, työkyvyntuen ja kuntoutuksen tarpeesta. Kuntoutussäätiön työselosteita 41/2011. Osoitteessa http://www.kuntoutussaatio.fi/files/675/Yrittajien_tyohyvinvointi_tyokyky_ja_kuntoutus.pdf. 14.4.2014.
- Ponnikas, J. – Voutilainen, O. – Korhonen, S. – Kuhmonen, H-M. 2014. Maaseutukatsaus 2014. Alueiden kehittäminen. Maaseutupolitiikan yhteistyöryhmä. Työ- ja elinkeinoministeriön julkaisuja 2/2014. Osoitteessa https://www.tem.fi/files/38570/TEMjul_2_2014_web_23012014.pdf. 13.4.2014.
- Rantamäki-Lahtinen, L. – Vihinen, H. 2010. Lapin maatalouden nykytila ja tulevaisuudennäkymiä. Lapin maaseutufoorumi Rovaniemi 9.11.2010. Osoitteessa http://www.lappi.fi/lapinliitto/c/document_library/get_file?folderId=195361&name=DLFE-5749.pdf. 13.4.2014.
- Sodankylän kunta 2011. Maaseutuhallinnon maksajavirastoyksikön organisointi. Kunnanhallituksen kokouksen 1.12.2011 pöytäkirja § 355. Osoitteessa <http://sodankyla.ktweb.fi/>. 8.4.2014.

- Sodankylän kunta 2013a. Sodankylän maksajavirastoyksikön ja Itä-Lapin yhteistoiminta-alueen välinen sopimus. Yhteistyösopimus. 13.4.2014.
- 2013b. Talousarvio vuodelle 2014. Taloussuunnitelma vuosille 2015–2016. Osoitteessa http://www.sodankyla.fi/media/tiedostot/2013-12-11_talousarvio_2014.pdf. 11.3.2014
- Sodankylän kunta 2014a. Hallinto- ja kehittämispalvelujen johtosäntö. Kunnanvaltuuston 27.3.2014 kokouksen pöytäkirja § 27, liite 2. Osoitteessa <http://sodankyla.ktweb.fi/>. 8.4.2014.
- 2014b. Kunnanvaltuuston 27.3.2014 kokouksen pöytäkirja. Osoitteessa <http://sodankyla.ktweb.fi/>. 8.4.2014.
 - 2014c. Kuntastrategia vuosille 2014–2020. Osoitteessa http://www.sodankyla.fi/media/tiedostot/2014-04-14_kuntastrategia_2014-2020.pdf. 13.4.2014.
 - 2014d. Perustietoa Sodankylästä. Osoitteessa <http://www.sodankyla.fi/index.php?sivu=perustiedot>. 23.2.2014
 - 2014e. Projektikatsaus 2013. Osoitteessa [http://www.sodankyla.fi/media/tiedostot/2014-02-27_projektikatsaus_2013\[1\].pdf](http://www.sodankyla.fi/media/tiedostot/2014-02-27_projektikatsaus_2013[1].pdf). 15.4.2014.
 - 2014f. Yritystoiminta. Osoitteessa <http://www.sodankyla.fi/index.php?sivu=yritystoiminta>. 8.4.2014.
- Suomen kuntaliitto 2014. Maaseutuhallinnon uudistus kunnissa. Osoitteessa <http://www.kunnat.net/fi/asiantuntijapalvelut/aek/maaseutupolitiikka/uudistus/Sivut/default.aspx#anchor-details>. 15.4.2014.
- Suomen ympäristökeskus 2013. Tarjolla entistä tarkempaa tietoa kaupungeista ja maaseudusta. Osoitteessa [http://www.syke.fi/fi-FI/Tutkimus_kehittaminen/Rakennettu_ymparisto_ja_alueiden_kaytto/Tarjolla_entista_tarkempaa_tietoa_kaupun\(14424\)](http://www.syke.fi/fi-FI/Tutkimus_kehittaminen/Rakennettu_ymparisto_ja_alueiden_kaytto/Tarjolla_entista_tarkempaa_tietoa_kaupun(14424)). 2.4.2014.
- Tike 2013. Maa- ja metsätalousministeriön tietopalvelukeskus. Maatalous- ja puutarhayritysten rakenne. Maatilarekisteri - Maatilojen rakenne 2012. Osoitteessa <http://www.maataloustilastot.fi/node/3048>. 21.2.2014.
- Tike 2014. Kotieläinten lukumäärä. Maa- ja metsätalousministeriön tietopalvelukeskus. Kotieläinten lukumäärä. Nautojen ja sikojen lukumäärä 1.12.2013. Osoitteessa <http://www.maataloustilastot.fi/kotielainten-lukumaara>. 21.2.2014.
- Tilastokeskus 2014a. Seutukunnat. Osoitteessa <https://www.tilastokeskus.fi/meta/luokitukset/seutukunta/001-2013/index.html>. 23.2.2014.

- 2014b. Sodankylä. Osoitteessa <http://tilastokeskus.fi/tup/kunnat/kuntatiedot/758.html>. 23.2.2014.

Tukisovellus 2013. IA_RR201 Maatilan peruslohkot -raportti. 13.4.2014.

Valtiontalouden tarkastusvirasto 2013. Maatalouden tukihallinnon tuloksellisuustarkastuskertomus. Valtiontalouden tarkastusviraston tarkastuskertomukset 4/2013. Osoitteessa https://www.vtv.fi/files/3511/4_2013_Maatalouden_tukihallinto_netti.pdf. 13.4.2014.

Valtiovarainministeriö 2013a. Elinkeino-, liikenne- ja ympäristökeskukset, ELY-keskukset. Osoitteessa https://www.valtiolle.fi/valtiolle/fi/02_tutustu_tyonantajiin/Elinkeino-_liikenne-_ja_ymparistokeskukset_ELY/index.jsp. 15.4.2014.

- 2013b. Elintarviketurvallisuusvirasto Evira. Osoitteessa https://www.valtiolle.fi/valtiolle/fi/02_tutustu_tyonantajiin/evira/index.jsp. 15.4.2014.

- 2013c. Maa- ja metsätalousministeriö. Osoitteessa https://www.valtiolle.fi/valtiolle/fi/02_tutustu_tyonantajiin/Maa_ja_metsatalousministerio/index.jsp. 15.4.2014.

- 2013d. Maaseutuvirasto. Osoitteessa https://www.valtiolle.fi/valtiolle/fi/02_tutustu_tyonantajiin/maaseutuvirasto/index.jsp. 15.4.2014.

Vattulainen, P. 2014. Sodankylän kunnan maaseutusihteerin haastattelu. 7.4.2014.

Ympäristöhallinto. 2014. Kaupunki-maaseutu -luokitus. Osoitteessa <http://www.ymparisto.fi/kaupunkimaaseutuluokitus>. 2.4.2014



KYSELYTUTKIMUS

Arvoisa vastaanottaja!

Olen Saila Tervaniemi ja opiskelen Rovaniemen ammattikorkeakoulussa maaseutuelinkeinojen koulutusohjelmassa. Työskentelen toista kesää Sodankylän kunnan maaseututoimistossa harjoittelijana. Valmistun keväällä 2014 agrologiksi ja nyt on opinnäytetyön aika. Työni aiheena on Sodankylän nauta- ja lammastilojen kehitys ja sen vaikutus kunnan maaseutuhallintoon. Sen vuoksi lähestynkin nyt Teitä ja toivon, että vastaatte tämän saateen mukana oleviin kyselyihin.

Työn tilaajana toimii Sodankylän kunta. Työn tarkoituksena on kartoittaa muun muassa, että miten Sodankylän nauta- ja lammastilat ovat muuttuneet ja tulevat muuttumaan lähivuosina. Kyselystä saatava tieto auttaa kunnan maaseutuhallintoa vastaamaan paremmin viljelijöiden tarpeisiin. Maaseutuhallinto itsessään on kokenut mittavia muutoksia viime vuosina. Meille on tärkeää, että asiakkaamme ovat tyytyväisiä toimintaamme.

Jokainen vastaus on erittäin tärkeä, koska kyselytutkimus koskee vain Sodankylän nauta- ja lammastiloja. Käsittelen aineiston täysin luottamuksellisesti. Vastaajan henkilöllisyys ei paljastu tuloksista. Tässä kirjeessä on matkassa kaksi kyselyä: Kysely nauta- ja lammastilallisille ja tyytyväisyyskysely. Tyytyväisyyskysely lähetetään kaikille Sodankylän viljelijöille, jotka ovat tänä vuonna hakeneet viljelijätukia.

Mikäli haluatte kyselystä lisätietoja, niin voitte soittaa minulle alla näkyvään numeroon tai lähettää minulle sähköpostia. Vastaan mielelläni tutkimusta koskeviin kysymyksiin.

Pyydän palauttamaan vastaukset maaseututoimistoon mukana olevalla palautuskuorella viimeistään perjantaina 23.8.2013 osoitteeseen PL 60 99601 SODANKYLÄ. Postimaksu on jo maksettu.

Suuret kiitokset jo etukäteen vastauksistanne ja yhteistyöstä!

Ystävällisin terveisin

Saila Tervaniemi

Saila Tervaniemi
Maaseutupalvelut
Jäämerentie 1 (PL 60)
99601 SODANKYLÄ
puh. 040 728 5229
saila.tervaniemi@sodankyla.fi

KYSELY SODANKYLÄN NAUTA- JA LAMMASTILALLISILLE

Tarvittavat lisätiedot ja määritelmät ovat liitteenä kyselyn lopussa.

1 PERUSTIEDOT, TILAN TYÖNTEKIJÄT JA TILAN HALLINTA

1.1 Tilan nimi: _____

1.2 Tilatunnus: _____

1.3 Tilan omistusmuoto: _____

1.4 Tilan päätuotantosuunta: _____

1.5 Puhelinnumero mahdollista yhteydenottoa varten: _____

1.6 Tilan työntekijät.

Vastaa, jos tilan juridinen muoto on **01 Yksityinen, luonnollinen, henkilö/perheviljelmä**

	Sukupuoli (merkitse rastilla)		Syntymävuosi	Omistaja/vuokraaja (merkitse rastilla)
	Mies	Nainen		
Viljelijä				
Viljelijän puoliso				
Muut viljelijäperheen jäsenet, jotka osallistuvat tilan töihin				
Muut tilalla työskentelevät henkilöt (ei perheenjäsenet)			X	X
			X	X
			X	X

Vastaa, jos tilan juridinen muoto on **02 Perheyhtiö tai -yhtymä**

	Sukupuoli (merkitse rastilla)		Syntymävuosi
	Mies	Nainen	
Yhtymän osakkaat, jotka osallistuvat tilan töihin			
Osakkaiden perheenjäsenet, jotka osallistuvat tilan töihin eivätkä ole yhtymän osakkaita			
Muut tilalla työskentelevät henkilöt (ei perheenjäsenet)			X
			X
			X

1.7 Urakoitsijan tekemä työ

Maataloustyöt, joihin käytätte urakoitsijaa: _____

Onko urakoitsija paikkakuntalainen: Kyllä Ei, mistä: _____

Käyttäisinsä, jos urakoitsijoita olisi: Kyllä, mihin töihin: _____

En

1.8 Tilan hallinta

Mistä vuodesta lähtien olette omistaneet tai hallinneet nykyistä tilaa: _____

Miten tilan omistuksen/hallinnan vaihdos tapahtui?

- 1. Jatkettu oman/puolison suvun perheviljelmää/maatalousyhtymää/yritystä
- 2. Ostettu/vuokrattu valmis tilakokonaisuus/yritys suvun ulkopuolelta
- 3. Tila/yritys on perustettu itse

1.9 Kannattavuuskerroin vuonna: 2012 _____ 2010 _____ 2008 _____ 2006 _____

2 TILAN KOTIELÄIMET

2.1 Mitä kotieläimiä ja kuinka paljon keskimäärin (keskieläinluku) tilalla on:

- Lypsylehmiä, _____ kpl
- Lihanautoja, _____ kpl
- Emolehmiä, _____ kpl
- Uuhia, _____ kpl
- Muut eläimet, mitä ja montako:
 _____ kpl
 _____ kpl

3 MUU YRITYSTOIMINTA

3.1 Harjoitetaanko tilalla päätuotantosuunnan ohella muuta myyntituloja tuottavaa yritystoimintaa (esim. metsätalous, porotalous, jatkojalostus, matkailu, urakointi jne.)

- Kyllä, mitä: _____

 Muun yritystoiminnan %-osuus liikevaihdosta: _____ %
- Ei

3.2 Harjoitetaanko tilalla suoramyyntiä?

- Kyllä, mitä myydään: _____

 Suoramyyntin %-osuus liikevaihdosta: _____ %
- Ei

4 TILAN HISTORIA

4.1 Minä vuonna tila on perustettu: _____

4.2 Monesko sukupolvi te olette tilalla: _____

4.3 Kerro tilan historia lyhyesti aikajärjestyksessä esim. vuosilukuja ja määriä käyttäen:

5 TULEVAISUUS

5.1 Mitä tulevaisuuden suunnitelmia Teillä on? **Merkitse rastilla** aiottu toimenpide oikealle suunnitteluajalle eli milloin toimenpide todennäköisesti aiotaan toteuttaa (1-3, 5 tai 10 vuoden päästä).

Toimenpide	1-3 v	5 v	10 v
a. Jatkaminen nykyisellä mallilla			
b. Tuotannon laajentaminen			
c. Tuotannon monipuolistaminen			
d. Tuotannon pienentäminen			
e. Päätuotantosuunnan vaihtaminen			
f. Sukupolvenvaihdos			
g. Tilan myynti/vuokraus ulkopuolisille			
h. Tilanpidon lopettaminen kokonaan			
i. Muuta, mitä?			

5.2 Haluatteko, että teihin otetaan yhteyttä (ProAgriasta, maaseututoimistosta, jostain sopivasta hankkeesta tms.) tulevaisuuden toimenpiteisiinne liittyen? Kyllä Ei

5.3 Kerro tulevaisuuden suunnitelmistanne. **Jokaisesta valitsemastanne toimenpiteestä teidän tulee kertoa, että miksi niin tehdään ja miten toimenpide toteutetaan.**

Vastaamista helpottavia tarkentavia kysymyksiä:

b. Laajentaminen

- Kuinka paljon eläinmäärä kasvaa?
- Paljonko aiotte hankkia peltoa lisää?
- Miten hankitte peltoa lisää? Raivaus, osto, vuokraus jne.
- Rakennatteko uusia eläintiloja?
- Mitkä tekijät rajoittavat laajentamista/ovat haasteellisimmat?

c. Tuotannon monipuolistaminen

- Millä monipuolistatte tuotantoanne?

e. Päätuotantosuunnan vaihtaminen

- Mikä on uusi päätuotantosuunta?

f. Sukupolvenvaihdos

- Ketkä jatkavat tilaa?
- Ketkä osallistuvat tilan töihin sukupolvenvaihdoksen jälkeen?

g. Tilan myynti/vuokraus ulkopuolisille

- Haluatteko, että kiinteistöä/tonttia markkinoitaisiin myös kunnan ylläpitämässä tonttipörssissä? <http://www.infokartta.fi/infogis-sodankyla/index.php?link=sazS7Bs652>, 6.8.2013

Kyllä Ei

h. Tilanpidon lopettaminen kokonaan

- Aiotteko myydä/vuokrata omistamanne pellot?
- Myyttekö/vuokraatteko tilatukioikeudet?

i. Muuta, mitä?

- Esim. luonnonmukaiseen tuotantoon siirtyminen, erikoistuminen, suoramyyntin aloittaminen, yhteistyön lisääminen, pienimuotoinen esim. marjojen ja yrttien viljely ja myynti lähialueelle jne.

6 MUUTA

6.1 Millaisena näette Sodankylän maatalouden tulevaisuuden? (Uhat, mahdollisuudet, vahvuudet, heikkoudet, kehittyminen, EU:n ja valtion maaseutupolitiikan vaikutus, kunnan toimenpiteiden vaikutus, muu maankäyttö jne.):

6.2 Millaista uutta maatalouden toimintaa Sodankylään voisi kehittyä? Mille olisi tarvetta?

6.3 SODANKYLÄSTÄ BIOTALOUDEN EDELLÄKÄVIJÄ?

"Biotalousella tarkoitetaan taloutta, joka käyttää biologisia luonnonvaroja ravinnon, tuotteiden, energian ja palveluiden tuottamiseen" (<http://www.biotalous.fi/biotalousen-askelmerkit/biotalous-lyhyesti/>, 5.8.2013).

Biotalous on yksi niistä keinoista, joilla kylien elinvoimaisuutta voitaisiin parantaa. Sodankylän kuntaa on ehdotettu Lapin alueen biotalouden pilottikohteeksi. Biotalous-ajattelun pohjalta on syntynyt ajatus niin sanotuista agrokokesuksista.

Agrokokesuksen toiminta perustuisi alkutuotantoon. Käytännössä keskus olisi iso maatila, esimerkiksi usean viljelijän yhteistila, joka voisi tuottaa elintarvikkeiden ohella lämpöä ja sähköä muun muassa maataloustuotannon sivutuotteista (kuten lanta, jäterehu) sekä puusta ja pellosto. Mikäpä estäisi tuottamasta myös esimerkiksi biopoltoaineita? Mahdollisuuksia on rajattomasti. Monipuolisen biotalouden harjoittaminen mahdollistaisi sen, että keskuksen ympärille voisi kehittää monenlaista toimintaa, kuten jalostus- ja elintarviketoimintaa, matkailua ynnä muita palveluita, joita elinvoimaisessa kylässä tulisi olla.

Agrokokeskus olisi kestävä ratkaisumalli biotalouden toteuttamiselle käytännössä - paikallisuutta, omavaraisuutta, turvallisuutta ja ympäristöä korostaen, läheltä lähelle.

Voisiko tällainen agrokokeskus-toiminta olla mielestänne mahdollista Sodankylässä? Kiinnostaako se teitä? Mitä ajatuksia sana "biotalous" herättää teissä?

Liite: Ohjeet ja määritelmät

Jos vastaustila ei riitä, niin voitte jatkaa vastaustanne tyhjälle paperille ja liittää sen kyselyn mukaan.

1 PERUSTIEDOT, TILAN TYÖNTEKIJÄT JA TILAN HALLINTA

1.3 Tilan omistusmuoto

01 Yksityinen, luonnollinen, henkilö/perheviljelmä

Haltijana on:

- Yksittäinen henkilö
- Avio- tai avopuolisot
- Perinnön kautta yhteisenä edunsaajana olevat sisarukset, mikäli he eivät viljele tilaa maatalousyhtymänä
- Yksittäinen haltija, jolla yksinään on taloudellinen ja oikeudellinen vastuu tilasta.

02 Perheyhtiö tai –yhtymä

Haltijana on:

- Luonnollisista henkilöistä koostuva ryhmä, joka omistaa, vuokraa, tai muutoin hoitaa yhdessä yhtä maatilaa tai omia tilojaan ikään kuin ne olisivat yksi tila
- Perinnön kautta yhteisenä edunsaajana olevat sisarukset, mikäli he eivät viljele tilaa perheviljelmänä.

1.4 Tilan päätuotantosuunta

- 01 Lypsykarjatalous
- 02 Lihanautojen kasvatusta
- 03 Muu nautakarjatalous (esim. emolehmät)
- 04 Lammastalous

1.6 Tilan työntekijät

- Viljelijä = Ensisijainen viljelijä eli luonnollinen henkilö, joka ensisijaisesti vastaa maatalaan liittyvien asioiden hoidosta
- Viljelijän puoliso = Ensisijaisen viljelijän avio- tai avopuoliso
- Muut viljelijäperheen jäsenet = Esimerkiksi lapset, lähisukulaiset jne., jotka osallistuvat tilan töihin
- Muut tilalla työskentelevät henkilöt = Esimerkiksi vakituisesti palkattu ulkopuolinen työvoima maataloustöihin, sesonkityöntekijät, muu tilapäinen työvoima.

1.7 Urakoitsijan tekemät maataloustyöt

Tässä yhteydessä tila ei toimi palkkaa maksavana työnantajana, vaan ostaa esim. kokonaisen urakan tai palvelun.

1.9 Kannattavuuskerroin = Kannattavuuskerrointa laskettaessa omalle työlle ja omalle pääomalle korvaukseksi jäävä yrittäjätulo jaetaan oman työn palkkavaatimuksen ja oman pääoman korkovaatimuksen summalla. Kannattavuuskerroin osoittaa, kuinka suuri osa palkkavaatimuksesta ja oman pääoman korkovaatimuksesta on saavutettu.

Kun kannattavuuskerroin on 1,00, omalle työlle ja omalle pääomalle korvaukseksi jäävä yrittäjätulo on yhtä suuri kuin näille tavoitteeksi asetetut palkka- ja korkovaatimukset. Jos kannattavuuskerroin on tätä pienempi, omalle työlle ja pääomalle on jäänyt tavoitteita alhaisemmat korvaukset. Kannattavuuskerroin kuvaa tuotannon kannattavuuden lisäksi myös kannattavuuskehitystä, sillä se ottaa huomioon myös työn ja pääoman käyttömäärissä tapahtuneet muutokset. (MTT Taloustohtori – Tunnusluvut, 2013.)

2 TILAN KOTIELÄIMET

2.1. Mitä kotieläimiä ja kuinka paljon (keskimäärin) tilalla on

- Lypsylehmä = maidontuotantoon käytettävä vähintään kerran poikunut naaraspuolinen nauta
- Lihanauta = lihan tuotantoon tarkoitettu yli 6 kk ikäinen nauta
- Emolehmä = liharotuinen tai tällaisen rodun kanssa risteytyksestä syntynyt vähintään 50 prosenttisesti liharotuinen vähintään kerran poikunut nautaeläin, jota käytetään yksinomaan vasikoiden tuottamiseen ja jonka vasikoita kasvatetaan lihan tuotantoon tai emolehmä tuotannon lisäämiseen ja jonka käyttötavaksi nautarekisterissä on merkitty emolehmä
- Uuhi = vähintään kerran karitsoinut naaraspuolinen lammas.

3 MUU YRITYSTOIMINTA

3.2 Suoramyynti tarkoittaa alkutuotannon tuotteiden luovutusta suoraan lopulliselle kuluttajalle.

5 TULEVAISUUS

Tilatuki = Tilatuki on kokonaan EU:n rahoittama tuki, joka otettiin käyttöön vuonna 2006. Tasatuen arvo vuonna 2013 C2-C4 –alueella on 166,74 euroa/ha. Tilatukea maksetaan tilan hallinnassa olevien tilatukioikeuksien ja tukikelpoisen alan perusteella. Tukikelpoista alaa ovat peltolohkot, joiden tilatukiominaisuus on pelto tai pysyvä laidun. Tilatuki koostuu tasatuesta ja mahdollisista lisäosista. Vuonna 2019 tilatuki on tarkoitus maksaa kokonaisuudessaan tasatukena, kun lisäosien sisältämä tuki siirretään porrastetusti tasatukeen. (Maaseutuvirasto 2013, <http://www.mavi.fi/fi/index/viljelijatuuet/tilatuki.html>, 7.8.2013)

Tilatukioikeuksien myynnistä tai vuokrauksesta:

Tilatukioikeuksien hallinnan siirtoa eli vuokrausta ei voi tehdä ilman samalla siirtyvää tukikelpoista peltoa. Tilatukioikeuksia voi myydä eli tehdä omistuksen siirron ilman samalla siirtyvää tukikelpoista peltoa. Vuokra- ja myyntihinnoissa on tarvittaessa huomioitava arvonlisävero.

Pyydän palauttamaan vastaukset palautuskuorella maaseututoimistoon viimeistään perjantaina 23.8.2013 osoitteeseen PL 60, 99601 SODANKYLÄ.

Kiitos vastauksistanne!



TYTYTYVÄISYYSKYSELY

Arvoisa vastaanottaja!

Saatte tämän kirjeen, koska olette hakeneet tänä vuonna viljelijätukia. Tämän kirjeen mukana on tyytyväisyyskysely. Se on lähetetty kaikille Sodankylän alueen viljelijöille, jotka ovat hakeneet viljelijätukia tänä vuonna.

Kyselyn tarkoituksena on kartoittaa asiakkaidemme tyytyväisyys Sodankylän maaseutuhallinnon toimintaan. Vastausten avulla pystymme kehittämään toimintaamme ja vastaamaan viljelijöiden tarpeisiin entistä paremmin. Jokainen vastaus on erittäin tärkeä.

Pyydän palauttamaan vastaukset maaseututoimistoon mukana olevalla palautuskuorella viimeistään perjantaina 23.8.2013 osoitteeseen PL 60 99601 SODANKYLÄ. Postimaksu on jo maksettu.

Kaikkien vastanneiden kesken arvotaan kolme kappaletta 2 Gb:n muistitikkuja!

Suuret kiitokset jo etukäteen vastauksestanne!

Ystävällisin terveisin

Saila Tervaniemi

Saila Tervaniemi
Maaseutupalvelut
Jäämerentie 1 (PL 60)
99601 SODANKYLÄ
puh. 040 728 5229
saila.tervaniemi@sodankyla.fi

TYTYTYVÄISYYSKYSELY SODANKYLÄN MAASEUTUHALLINNOSTA

Vastaa jokaiseen kohtaan ympyröimällä yksi vaihtoehto asteikolla 1-5

1 = huono/huonosti/puutteellinen

5 = erinomainen/erinomaisesti/kunnossa

Maaseututoimistossa on helppo asioida	1	2	3	4	5
Olen tyytyväinen tavoitettavuuteen	1	2	3	4	5
Palvelu on ammattitaitoista	1	2	3	4	5
Palvelu on nopeaa	1	2	3	4	5
Toiminta on joustavaa ja asiakaslähtöistä	1	2	3	4	5
Kuulemiset, selvitykset ym. hoidetaan asianmukaisesti	1	2	3	4	5
Saan tarvittaessa neuvontaa	1	2	3	4	5
Minulle tiedotetaan ajankohtaisista asioista	1	2	3	4	5
Yhteistyö maaseutuhallinnon henkilökunnan kanssa toimii	1	2	3	4	5
Tukihakemusten vastaanotto on järjestetty hyvin	1	2	3	4	5
Minua ohjeistetaan tarvittaessa hakemusasioissa	1	2	3	4	5
Asioin mielelläni Vipu-palvelussa	1	2	3	4	5
Saan tietoa ja opastusta sähköisestä tukihausta	1	2	3	4	5
Kunnan kotisivuilla on riittävästi tietoa maaseutupalveluista	1	2	3	4	5
Maaseudun kehittämishankkeita toteutetaan riittävästi	1	2	3	4	5
Sodankylässä on hyvät edellytykset maataloudelle	1	2	3	4	5

Sanallista palautetta, miten toimintaa voisi parantaa ym.: _____

Aion hakea viljelijätuet sähköisesti Vipu-palvelussa keväällä 2014: Kyllä Ei

Osallistuisitko ATK-koulutukseen Vipu-palvelun käyttämisestä? Kyllä Ei

Kyselyn tulokset käsitellään täysin luottamuksellisesti. Vastauksia tullaan käyttämään vain maaseutupalvelujen kehittämisessä sekä aineistona harjoittelijan opinnäytetyössä.

Vastaajien kesken arvotaan kolme kappaletta 2 Gb:n muistitikkuja!

Puhelinnumero mahdollista yhteydenottoa varten: _____

Vastaathan viimeistään perjantaihin 23.8.2013 mennessä.

Kiitos vastauksesta!