

Sami Arola & Teemu Jakkula

KYSELYTUTKIMUKSEN TOTEUTTAMINEN SÄHKÖISELLÄ KYSELYJÄRJESTELMÄLLÄ

Case: Raahen seutukunnan yritysbarometri

KYSELYTUTKIMUKSEN TOTEUTTAMINEN SÄHKÖISELLÄ KYSELY- JÄRJESTELMÄLLÄ

Case: Raahen seutukunnan yritysbarometri

Sami Arola & Teemu Jakkula
Opinnäytetyö
Kevät 2014
Tietojenkäsittelyn koulutusohjelma
Oulun ammattikorkeakoulu

TIIVISTELMÄ

Oulun ammattikorkeakoulu
Tietojenkäsittely

Tekijät: Sami Arola & Teemu Jakkula

Opinnäytetyön nimi: Kyselytutkimuksen toteuttaminen sähköisellä kyselyjärjestelmällä

Työn ohjaaja(t): Marja-Leena Korva

Työn valmistumislukukausi ja -vuosi: Kevät 2014

Sivumäärä: 26 + 55 liitesivua

Opinnäytteen tekijät olivat vuonna 2011 toteuttamassa Raahen seudun yrityspalveluille (RSYP) yritysbarometrikyselyä. Silloin huomattiin kehitettävää sen hetkessä kyselytutkimusmenetelmässä. Tästä kehittyi idea menetelmän parantamiseksi ja sen koostamiseksi opinnäytetyöksi.

Opinnäytetyön tavoitteena oli luoda uusi sähköinen kyselyjärjestelmä, joka helpottaa vastaamista sekä vastausten analysointia ja raportin luontia. Opinnäytetyö toteutettiin käyttäen kehitystutkimuksen metodologiaa. Itse yritysbarometrin kyselytutkimus toteutetaan surveytutkimusmenetelmää käyttäen.

Opinnäytetyössä vertailtiin kolmea eri järjestelmää, joista kaksi toimii verkkosovelluksena ja yksi on työpöytäsovellus. Vertailun tuloksena otettiin käyttöön Webropol-verkkosovellus. Sähköisen kyselylomakkeen luomiseksi käytettiin mallina alkuperäistä paperilomaketta. Webropolista tulokset siirrettiin Excelin taulukkoon, joka analysoi tiedon lähes automaattisesti funktioiden avulla. Kaavat hakevat tiedot Webropolin Excel-pohjasta ja laskevat nämä automaattisesti. Tämän jälkeen analysoidut tiedot voidaan tuoda Word-dokumenttiin loppuraporttia varten.

Opinnäytteessä laadittiin ohje kyselytutkimuksen suorittamiseksi Webropolilla ja tulosten siirtämiseksi Excel-taulukkoon sekä Word-raportin luomiseksi. Ohje laadittiin, koska toimeksiantajalla on tarkoitus toteuttaa kyselytutkimus itsenäisesti.

Opinnäytetyö oli kehittämishanke, jolla parannettiin yritysbarometrikyselyn nykykäytäntöä. Hanke toteutettiin yhteistyössä RSYP:n kanssa. Tämän tuloksena syntyi kyselyjärjestelmä analysointineen ja dokumentaatioineen.

Asiasanat: yritysbarometri, Webropol, MS Excel, sähköinen kyselyjärjestelmä, kyselytutkimus,

ABSTRACT

Oulu University of Applied Sciences
Degree programme in Business Information Systems

Authors: Sami Arola & Teemu Jakkula

Title of thesis: Conducting Survey Research by means of Electronic Survey System

Supervisor(s): Marja-Leena Korva

Term and year when the thesis was submitted: Spring 2014 Number of pages: 26 + 55

The authors of the thesis created a business barometer survey for Raahe District Business Services in 2011. During that time it was noticed that some improvements were needed in the survey research methods they were using at the moment. This brought an idea of how to improve their methods and develop this idea into a thesis.

The goal of the thesis was to create a new electronic survey structure, which would be designed to facilitate answering the survey, analyzing the replies and creating a report. The thesis was implemented by using development research methodology. The actual business barometer survey research was carried out by using the survey research method.

Three different survey applications were compared in the thesis, two of which were browser applications and one was desktop software. The final result of comparison was Webropol browser application for its best set of features. To create an electronic survey form, the original paper form was used as a model. Results were migrated from Webropol to an Excel chart, which analyzes data almost automatically using functions. Formulas parse the data from Webropol's Excel layout and calculate them automatically. After that, the analyzed data can be exported to a Word document for the final report.

A guide was composed to help execute survey research in Webropol, to export the results to an Excel chart and to create a Word report. Another reason for compiling the guide was that the client is able to conduct a survey research independently.

The thesis was part of the development project which was designed to improve business barometer surveys' current policy. The project was created along with Raahe District Business Services. As a result, a survey system that can be used for analysis and documentation was created.

Keywords: business barometer, Webropol, MS Excel, electronic query structure, survey research

LYHENTEET

GNU	GNU's Not Unix on projekti vapaan käyttöjärjestelmän kehittämiseksi
Oamk	Oulun ammattikorkeakoulu
Plugin	Liitännäinen, joka on jonkin ohjelmiston lisäosa
PSPP	GNU:n laatima tilastotieteelliseen analyysiin suunniteltu ilmaisohjelmisto
RSYP	Raahen seudun yrityspalvelut
SPSS	Statistical Package for Social Sciencies on tilastotieteelliseen analyysiin suunniteltu ohjelmisto.
ZEF	Suomalainen selainkäyttöinen tilastollinen tutkimussovellus

SISÄLLYS

1 JOHDANTO	7
2 TUTKIMUSKOHTTEEN KUVAUS	8
2.1 Tutkimuksen tavoitteet	8
2.2 Kehitystehtävä	8
2.3 Tutkimusmenetelmät	9
3 YRITYSBAROMETRITUTKIMUKSEN TAUSTAA	11
3.1 Yritysbarometrikyselyn kohderyhmä	11
3.2 Kyselylomake	11
3.3 Kyselyn toteutus	12
3.4 Kyselyn vastausprosentti	12
4 TIETOJÄRJESTELMIEN VERTAILU JA VALINTA	13
4.1 SPSS & PSPP	13
4.2 ZEF	14
4.3 Webropol	15
4.4 Microsoft Office-ohjelmat	16
4.5 Tietojärjestelmän valinta	17
5 TUTKIMUKSEN TOTEUTUS	18
5.1 Sähköisen kyselylomakkeen luominen Webropolilla	18
5.2 Kyselyn tulosten käsittely Excelillä	23
5.3 Loppuraportin luominen Wordilla	24
6 JOHTOPÄÄTÖKSET JA POHDINTA	25
LÄHTEET	26
LIITTEET	27

1 JOHDANTO

Opinnäytteen toimeksiantajana on Raahen seudun yrityspalvelut (RSYP), jolla on toimitilat Raahen Softpoliksessa Rantakadulla. RSYP on osa Raahen seutukunnan kehittämiskeskuksen toimintaa. RSYP tarjoaa monenlaisia asiantuntijapalveluja yrityksille ja yritystoimintaa suunnitteleville. RSYP tarjoaa Raahen seudun yrityksille myös elinkeinopalveluita, joihin kuuluu muun muassa apu yritysten perustamiseen sekä niiden kehittämiseen. RSYP on aloittanut toimintansa vuonna 2004.

Raahen seudun yrityspalvelut on toteuttanut yritysbarometritutkimuksia vuodesta 2004 alkaen. Ensimmäiset yritysbarometrit tehtiin kuitenkin jo vuonna 1999, jolloin tutkittavana alueena oli vain Raahen kaupunki ja yritysbarometritutkimuksen toteuttajana toimi Raahen Porvari- ja Kauppakoulu. Vuodesta 2005 alkaen kyselyn tulokset ovat käsitelleet ja raportin laatineet Oulun ammattikorkeakoulun (Oamk) Raahen yksikön talouden osaston opiskelijat. Yritysbarometrikysely lähetettiin yrityksille postitse vuoteen 2010 saakka. Vuodesta 2011 lähtien kysely on toteutettu puhelinhaastatteluna suppeammalle joukolle, jolloin 2–3 opiskelijaa soitti yrityksille ja kyseli lomakkeen kysymykset lävitse. Näin saatiin suurempi vastausprosentti.

RSYP:n yritysbarometrin vastuuhenkilönä on yritysasiames. Ensimmäisenä vastuuhenkilönä toimi Ilkka Pirttikoski. Miia Marjanen toimi vastuuhenkilönä Pirttikosken jälkeen vuosina 2009–2010, jonka jälkeen Pauli Keränen otti vastuun tästä tehtävästä ja toimii siinä vielä näinä päivinäkin. Oamkin vastuuhenkilönä toimii tietojenkäsittelyn opettaja Marja-Leena Korva. Yritysbarometri on toteutettu aiemmin syksyisin, mutta tulevaisuudessa tutkimuksen toteuttamista todennäköisesti aikaistetaan niin, että kysely toteutetaan kesäkuussa ja tulokset raportoidaan elokuussa.

Opinnäytetyön tavoite oli parantaa yritysbarometrikyselyn nykykäytäntöä. Tarkoitus oli päästä eroon monivaiheisesta paperijärjestelmästä ja siirtää koko prosessi sähköiseen muotoon. Tämä mahdollistaisi yritysbarometritutkimuksen toteuttamisen vähemmillä resursseilla.

2 TUTKIMUSKOHTTEEN KUVAUS

Tällä hetkellä yritysbarometrikyselyn toteuttaminen hoidetaan puhelimitse, jonka yhteydessä vastaukset kirjataan paperille. Tämän jälkeen paperille kirjatut vastaukset kirjataan käsin SPSS-ohjelmaan, jossa vastaukset analysoidaan esitettävään muotoon.

Uudella järjestelmällä tietoja voidaan kerätä puhelun yhteydessä suoraan sähköiseen järjestelmään. Kysely on mahdollista lähettää myös suoraan vastaajien sähköpostiin. Sähköisestä järjestelmästä tulokset siirretään Exceliin. Exceliin luotiin suora tarkistusjärjestelmä, jolla voidaan tarkistaa tulokset ja tehdä kaaviot lopulliseen Word-raporttiin.

2.1 Tutkimuksen tavoitteet

Tutkimuksen tavoitteena on luoda sähköinen kyselyjärjestelmä yritysbarometritutkimukseen. Tarkoitus on vertailla eri tietojärjestelmiä sopivien järjestelmien löytämiseksi. Järjestelmän tulee olla aikaisempaa versiota nykyaikaisempi ja käyttäjäystävällisempi. Vastaamisen tulee olla helpompaa ja vastausten keräämisen yksinkertaisempaa kyselyn laatijalle. Nykyisen järjestelmän monivaiheisuus hidastaa tiedon keräystä ja on erittäin virhealtis. Virhealtius tarkoittaa inhimillisiä virheitä vastausten kirjaamisen yhteydessä ja tulosten laskemisessa. Nykyisellä järjestelmällä laskentakaavat syötetään käsin joka vuosi uudestaan, jolloin virheitä sattuu helposti. Järjestelmän avulla tulisi pystyä analysoimaan sekä raportoimaan yritysbarometritutkimukseen vaadittavat vastaukset.

2.2 Kehitystehtävä

Opinnäytteen kehitystehtävänä on löytää yritysbarometrin laatimiseen tietojärjestelmä, joka mahdollistaa yhteensopivuuden aiempien yritysbarometrissä käytettyjen tietojen kanssa. Vanhat tutkimustulokset löytyvät Excel-tiedostoista, joten tulevan järjestelmän tulisi olla Microsoft Office - yhteensopiva. Keskeinen vaatimus, että järjestelmän tulee olla helposti RSYP:n käytettävissä ja sen tulee sopia RSYP:n resursseihin, rajoitti tutkittavien sovellusten määrää.

2.3 Tutkimusmenetelmät

Tutkimusmenetelmänä tässä opinnäytteessä käytetään kehittämistutkimusta. Kehittämistutkimus on joukko eri tutkimusmenetelmiä, joita käytetään tilanteen ja kehittämiskohteen mukaan. Kehittämisessä on tutkimuksenkohteena prosessi, toiminto, asiantila tai tuote, jonka halutaan olevan kehittämisen tai muutoksen jälkeen parempi. Kehittämistutkimuksessa on kyse ratkaisun viemisestä tai soveltamisesta erilaiseen toimintaympäristöön. Opinnäytetyön tai tutkimuksen taustalla on lähes aina ongelma, joka kaipaa ratkaisua. Tutkimusongelman täsmennystä seuraa ongelman ratkaisuun tarvittavien menetelmien valinta, jossa tutkija määrittää ongelman ratkaisussa tarvittavan tiedon ja sen, mistä ja miten tieto saadaan. (Kananen 2012, 19–28.)

Yritysbarometrikyselyn toteuttaminen on suunnitelmallista kvantitatiivista kyselytutkimusta, josta käytetään myös nimeä survey-tutkimus. Se on tehokas ja taloudellinen tapa kerätä tietoa silloin, kun tutkittavia on paljon. Survey-tutkimuksen aineisto kerätään tutkimuslomaketta käyttäen standardoidussa muodossa joukolta ihmisiä. Kerätyn aineiston avulla pyritään kuvailemaan, vertailemaan tai selittämään ilmiöitä. (Heikkilä 2010, 19.)

Taulukossa 1 on vertailtu erilaisten kyselyiden toteuttamismenetelmiä. Henkilökohtaista haastattelua käytetään yleensä kvantitatiivisessa tutkimuksessa, jossa vastaajien määrä on pieni. Puhelinhaastattelua voi käyttää sekä kvantitatiivisessa että kvalitatiivisessa tutkimuksessa. Puhelinhaastattelulla saadaan yleensä korkea vastausprosentti ja vastaukset saadaan nopeasti ja tarkasti, mutta kysely ei ole anonyymi. Siirtyminen postikyselystä puhelinkyselyyn on nostanut yritysbarometritutkimuksen vastausprosenttia. WWW-kyselymuodon vastausprosentti riippuu kohdejoukon tietoteknisistä taidoista.

TAULUKKO 1. Erialaisten kyselyiden vertailu (Heikkilä 2010, 20)

Ominaisuus	Henkilökohtainen haastattelu	Puhelin-haastattelu	Postikysely	WWW -kysely
Vastausprosentti	Yleensä korkea	Yleensä korkea	Usein alhainen	Riippuu kohdejoukosta
Haastattelijoiden tarve	Suuri	Selvästi pienempi kuin henkilökoht. haastattelussa	Ei tarvita	Ei tarvita
Haastattelijan vaikutus	Suuri	Pieni	Vältetään	Vältetään
Vastausten saannin nopeus	Melko nopea	Nopea	Hidas (varsinkin uusintakyselyä käytettäessä)	Nopea
Pitkän kyselylomakkeen käyttömahdollisuus	Hyvä	Melko huono (saa kestää korkeintaan 15–20min)	Hyvä, mutta kato lisääntyy lomakkeen pituuden kasvaessa	Hyvä, mutta kato lisääntyy kysymysten määrän lisääntyessä
Arkaluontoisten kysymysten käyttömahdollisuus	Huono	Huono	Hyvä	Hyvä
Avointen kysymysten käyttömahdollisuus	Hyvä	Melko hyvä	Huono (jätetään usein vastaamatta)	Jätetään helposti vastaamatta
Vastausten tarkkuus	Hyvä	Hyvä	Kyseenalainen	Kyseenalainen
Väärinkäsitysmahdollisuus	Pieni	Melko pieni	Suuri	Suuri
Mahdollisuus tietää, kuka on vastannut	Kyllä	Kyllä	Ei	Kyllä
Oheismateriaalin käyttömahdollisuus	Hyvä	Ei ole	Hyvä	Hyvä
Lisähavaintojen tekemahdollisuus	Hyvä	Melko hyvä	Ei ole	Ei ole

3 YRITYSBAROMETRITUTKIMUKSEN TAUSTAA

Yritysbarometri luodaan vuosittain, koska sitä käytetään yrityspalveluiden omassa palvelutarvesuunnittelussa ja ennakoinnissa. Aikaisemmillä yritysbarometritutkimuksilla on ollut ennustearvoa talouden suhdannevaihteluista. Yritysbarometriä voidaan myös käyttää esimerkiksi kunnallisessa päätöksenteossa ja työvoimaviranomaisen työvoimatarpeen arvioinnissa. Kohdeyritykset ja muut yritykset saavat tietoa markkinatilanteesta, sekä muista tulevaisuuteen viittaavista seikoista. Yritysbarometriä on vuoteen 2013 asti tehty syksyisin, mutta tästä lähtien toteutusaikaa aikaistetaan kevääseen yritysten pyynnöstä. Tulokset viestitään mahdollisimman laajasti yleiseen ja erityiseen tarkoitukseen. (Keränen haastattelu, 11.4.2014)

3.1 Yritysbarometrikyselyn kohderyhmä

Kyselyn toimialat on valittu sen vuoksi, että ne edustavat alueellisen elinkeinostrategian kärkitoimialoja. Toimialojen valinnalla saadaan kattava kuva yritystoiminnasta seutukunnassa ja toimialojen nousu- ja laskusuhdanteista. Metall- ja konepajateollisuuden, kaupan sekä palvelualan historia on Raahen seutukunnalla pitkä, mutta uusina toimialoina ovat nousseet mukaan puuteollisuus, tietoteollisuus sekä rakentaminen. (Keränen haastattelu, 11.4.2014)

3.2 Kyselylomake

Kyselylomake on luotu pääsääntöisesti monivalintakysymyksiä käyttäen. Monivalintakysymyksen hyviä puolia ovat, että ne auttavat vastaajaa tunnistamaan kysyttävän asian nopeasti ja tuotettuja vastauksia on paljon helpompi käsitellä ja analysoida tietokoneella. (Hirsijärvi & Remes & Sajavaara 2004, 182–193.)

Yritysbarometrin kyselylomakkeessa on 28 kysymystä. Kyselylomake sisältää seuraavat osa-alueet: suhdannetiedustelu ja työvoima. Suhdannetiedustelu sisältää kysymyksiä yrityksen sijainnista, toimialasta, liikevaihdosta sekä arvioita hintatason, myynnin ja kannattavuuden kehityksestä. Työvoimatiedustelu taas pitää sisällään kysymyksiä tämän hetkisestä henkilöstön, vuokratyövoiman ja avainhenkilöiden määrästä sekä tulevaisuuden rekrytoinneista. Kyselylomakkeen paperiversio on liitteenä 1.

3.3 Kyselyn toteutus

Pääsimme itse tekemään yritysbarometria loppuvuodesta vuonna 2011 yhteistyössä RSYP:n ja Oulun ammattikorkeakoulun Raahen tekniikan ja talouden tradenomiopiskelijoiden kanssa. Kyselyyn vastasi silloin 88 yritystä 114 yrityksestä. Kysely toteutettiin ensimmäisen kerran puhelimitse, kun aikaisemmin kysely oli suoritettu postitse. Puhelinkyselyn tuloksena vastausprosentti nousi 72:een edellisen vuoden vastausprosentin ollessa 11 (taulukko 2). Yritysbarometrin luonnissa käytetty järjestelmä oli mielestämme erittäin virhealtis. Vastausten kerääminen alkoi paperille puhelimitse, minkä jälkeen paperivastaukset (liite 1) siirrettiin digitaaliseen muotoon, jossa ne analysoitiin ja raportoitiin käyttäen SPSS-ohjelman dataeditoria. Tämän seurauksena päätimme tehdä tutkimuksen tämän järjestelmän parantamiseksi.

3.4 Kyselyn vastausprosentti

Taulukossa 2 on esiteltynä vuosien 1999 - 2013 vastausprosentit ja vastaajien määrä. Yritysbarometrikyselyä suoritettiin postikyselyinä vuoteen 2010 asti, jonka jälkeen vuodesta 2011 yritysbarometrikysely on suoritettu puhelinkyselyinä. Tämän seurauksena vastausprosentti nousi 61 %. Uuden järjestelmän avulla yritysbarometrikysely voidaan suorittaa sähköpostikyselyinä ja yrityksille jotka eivät ole vastanneet, voidaan toteuttaa puhelinhaastattelu.

TAULUKKO 2. Yritysbarometrikyselyn vastausprosenttitaulukko vuosilta 1999–2013

Vuosiluku	1999	00	01	02	03	04	05	06	07	08	09	10	11	12	13
Yritysten määrä	96	96	96	303	362	409	396	290	292	329	282	300	122	140	120
Vastaus%	35%	22%	27,7%	28,7%	32,9%	24,9%	23,2%	26,2%	35,6%	30,1%	20,6%	11%	72%	80%	70*%

4 TIETOJÄRJESTELMIEN VERTAILU JA VALINTA

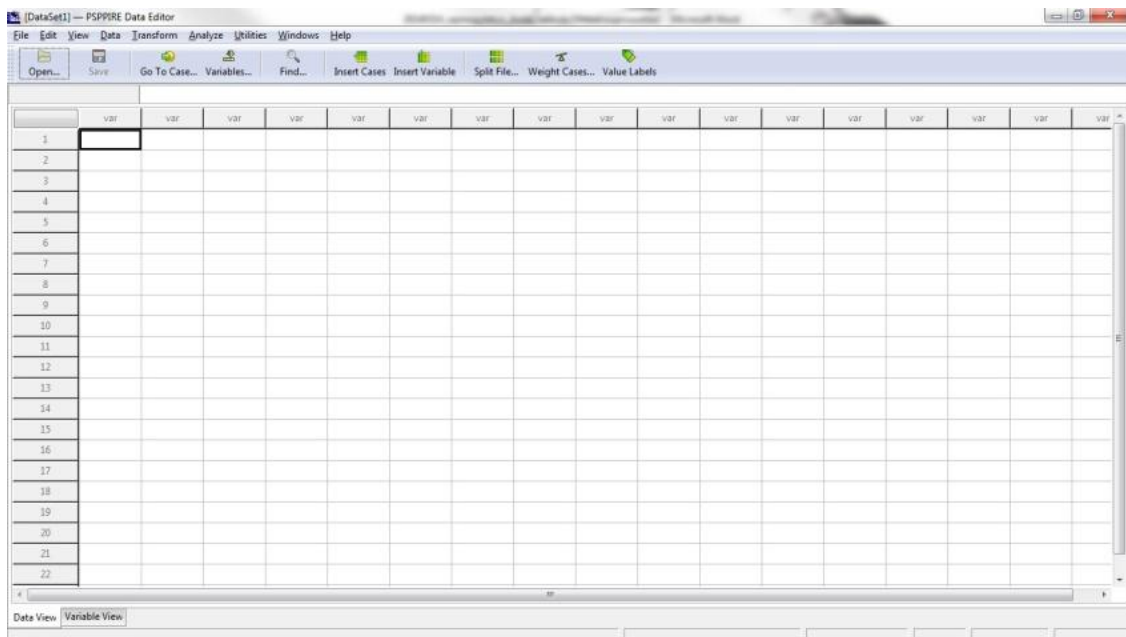
Tässä luvussa on lyhyesti kuvattu tietojärjestelmiä, joita vertailtiin opinnäytetyön yhteydessä. Vaatimuksena oli, että järjestelmän tulee täyttää seuraavat kriteerit: Office-yhteensopivuus, helppokäyttöisyys, käyttäjäystävällisyys ja yksinkertaisuus, jolla tarkoitetaan että käytettävien järjestelmien määrä pyritään minimoimaan.

Vaatimukset täyttäviä ohjelmia löytyi kolme. Yksi näistä ohjelmista oli ilmaisversio (PSPP), yksi ohjelmista kuului RSYP:n nykyisiin resursseihin (Webropol) ja yhtä RSYP harkitsi hankkivansa tulevaisuudessa (ZEF). Näiden pohjilta lähdimme tutustumaan näihin ohjelmistoihin.

4.1 SPSS & PSPP

SPSS on tilastotieteelliseen analyysiin suunniteltu ohjelmisto. SPSS koostuu kolmesta erillisestä osasta: dataeditorista, muuttujaeditorista ja tulostusikkunasta. Dataeditorin avulla tuloksia voidaan syöttää SPSS:ään ja niitä voidaan muokata. Dataeditorin valikoista voidaan tehdä tilastolliset analyysit ja piirtää kuvaajat. Muuttujaeditorin avulla tehdään muuttujien määrittelyt, kuten muuttujien nimeämiset ja mitta-asteet. Tulostusikkunassa näkyvät tehtyjen analyysien tulokset ja kuvaajat. Sieltä ne on mahdollista kopioida edelleen esimerkiksi Word-dokumenttiin. (Nummenmaa 2009, 50–51.)

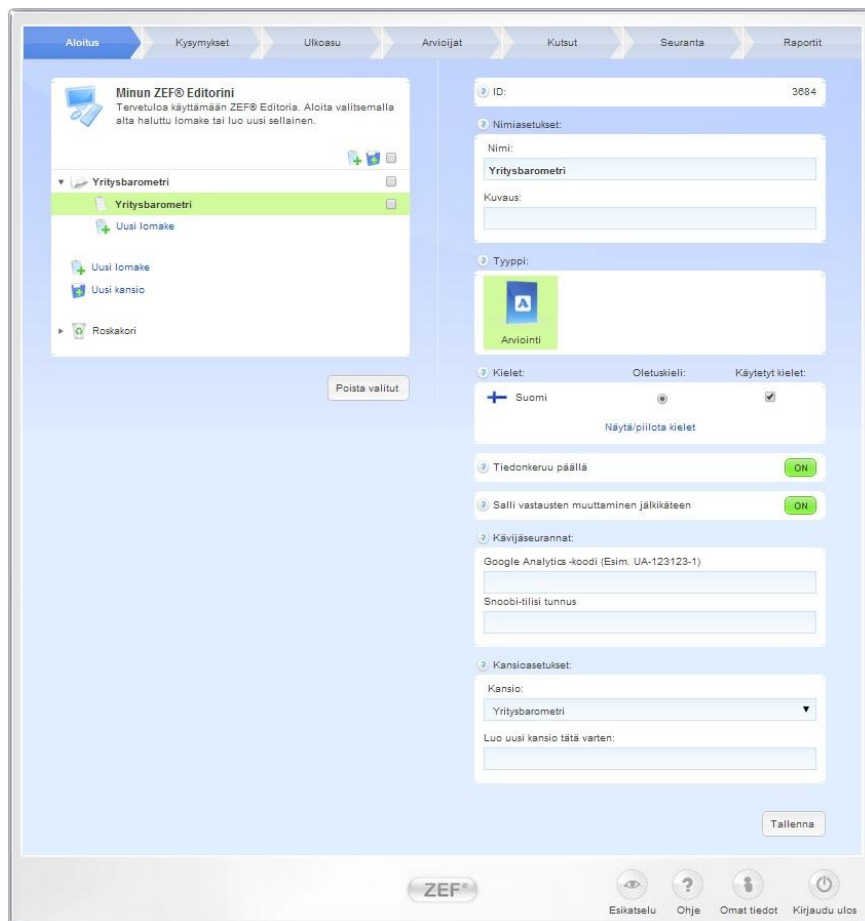
PSPP on SPSS:n opensource-versio. PSPP ei ole verkkopohjainen vaan sovelluspohjainen, minkä vuoksi se olisi jouduttu asentamaan aina sinne missä työt tehdään. PSPP oli yhteensopiva Microsoft Excelin kanssa pluginin (liitännäinen) asennuksen jälkeen. PSPP ilmeni hyväksi tilastojenkäsittelysovellukseksi, mutta se tulisi aiheuttamaan tässä projektissa aivan liikaa ylimääräistä työtä ja sen automatisointi oli lähes mahdotonta. PSPP sopisi, jos työn tekisi aina sama henkilö, koska ohjelmiston oppiminen vie paljon aikaa. Kuviossa 1 esitellään PSPP:n ulkoasu.



KUVIO 1. PSPP:n ulkoasu (PSPP 2014, viitattu 19.3.2014)

4.2 ZEF

ZEF-verkkosovellus osoittautui positiiviseksi yllätykseksi yksinkertaisuuden ja kyselyn luontimahdollisuuksien vuoksi. Kuviossa 2 esitellään ZEF:n ulkoasua. Kysely oli erittäin helppo luoda, sekä sen muokkaus onnistui vaivatta. Kun kyselyä testattiin, todettiin kyselyn raportoinnissa huomattavia puutteita, joita ei olisi voinut liittää nykyiseen yritysbarometriin. ZEF-järjestelmän raportoinnin muokkaus oli monimutkaista saada esitettävään kuntoon. Rinnakkaisvertailut eivät onnistuneet raportoinnin yhteydessä. ZEF on erittäin yksinkertainen käyttää ja lomakkeen luonti oli itseään eteenpäin vievä.



KUVIO 2. ZEF:n ulkoasu (ZEF 2014, viitattu 19.3.2014)

4.3 Webropol

Webropol on vuonna 2002 julkaistu suomalainen kysely- ja analysointisovellus, joka toimii selaimen välityksellä, eli ei vaadi asennusta koneelle. Webropolin lukuisiin ominaisuuksiin sisältyy jopa 29 eri kielivaihtoehtoa. Webropolin ominaisuuksiin kuuluu myös monipuolinen raportointityökalu, joka sisältää mm. tulosten suodatuksen ja ristiintaulukoinnin. Webropol on yhteensopiva Microsoft Officen kanssa, joten tiedonsiirto erilaisten sovellusten välillä on helppoa. Webropol mahdollistaa tiedonkeruun sähköpostin, puhelimen, paperilomakkeiden, intranetin, mobiilipäätelaitteiden sekä verkkolomakkeiden avulla. Järjestelmään syötetyt tulokset ovat käytössä reaaliajassa. Tunnukset tilataan lomakkeella, jonka avulla Webropolin henkilökunta luo tunnukset manuaalisesti. Tämän seurauksena niiden saanti voi kestää useampia päiviä. (Webropol 2014, viitattu 10.4.2014)

Webropolin käyttöliittymä oli erittäin miellyttävä käyttää verrattuna kahteen muuhun kokeiltuun sovellukseen. Kuviossa 3 esitetään Webropolin ulkoasu. Webropolissa kyselyn luonti oli erittäin monipuolista ja vaihtoehtoja oli useita. Webropolin Microsoft Officen yhteensopivuus oli tärkeä elementti tämän projektin kannalta. Muokkaaminen onnistui yllättävän helposti, kunhan kysely oli julkaisematon. Julkaistua kyselyä ei voinut enää muokata. Raportin muokkaus onnistui todella yksityiskohtaisesti, muutamaa poikkeusta lukuun ottamatta. Positiivisena yllätyksenä oli sähköpostikysely verkkosovelluksen sisällä, mikä mahdollisti lähettää kyselyn valittuihin sähköpostiosoitteisiin. Tämä mahdollistaa kyselyn toteuttamisen myös verkossa. Vaikka Webropolissa oli muutamia haasteita, kaiken kaikkiaan Webropol sisälsi kaiken tarvittavan siihen mitä etsittiin.

The screenshot shows the Webropol user interface. At the top, there is a navigation bar with tabs for 'WEBPOL', 'Kyselykansioihin', 'Uusi kysely', and 'MyWebropol'. Below this, there are two main panels. The left panel is titled 'Hae kansioita' and shows a search bar and a list of folders including 'Pääkansio' and 'testi123'. The right panel is titled 'Hae kyselyitä' and shows a search bar and a table of surveys. The table has columns for 'Nimi', 'Vastaanottaja', 'Vastauksia', 'Kyselyn tila', 'Tekijä', and 'Muokattu'. Below the table, there are navigation controls and a dropdown menu for 'Näytetään kyselyt: 1 - 2 yht 2'.

Nimi	Vastaanottaja	Vastauksia	Kyselyn tila	Tekijä	Muokattu
Yritysbarometri_testi	14	6	▶	s9jate00	09.12.2013
Yritysbarometri		80	▶	s9jate00	12.11.2013

KUVIO 3. Webropolin ulkoasu (Webropol 2014, viitattu 19.3.2014)

4.4 Microsoft Office-ohjelmat

Microsoft Office on yksi maailman käytetyimpiä toimisto-ohjelmistopaketteja. Office sisältää muun muassa Word-tekstinkäsittelyohjelman ja Excel-tilukkolaskentaohjelman. Office-paketin ohjelmat ovat yhteensopivia keskenään, joten tietojen siirtely ohjelmistojen välillä käy vaivatta. Vuonna 2013 julkaistiin viidestoista Office-paketti, joka kulkee nimellä Microsoft Office 2013.

4.5 Tietojärjestelmän valinta

Aloitimme järjestelmiin tutustumisen kesällä 2013. Ensiksi tutustuttiin PSPP ohjelmistoon. Huomattiin, että PSPP ohjelmisto ei ollut sitä mitä etsittiin. PSPP ei olisi eronnut nykyisestä järjestelmästä kovinkaan paljon. PSPP:n yhteensovittaminen haluttuihin ominaisuuksiin olisi ollut lähes mahdotonta. Järjestelmä ei olisi muuttunut juuri ollenkaan, ja työn määrä olisi pysynyt lähes samana. Lopuksi vertailtiin ZEF - ja Webropol -järjestelmiä luoden kyselyitä empiirisillä menetelmillä. Molemmat käyttöjärjestelmät ovat verkkosovelluksia, joten niiden käyttäminen on hyvin samanlaista. Vaikka järjestelmät ovat hyvin samanlaisia, käytettävyyden sekä raportoinnin monipuolisten muokkaamisominaisuuksien vuoksi valittiin Webropol.

5 TUTKIMUKSEN TOTEUTUS

Ohjelmien vertailun päätteeksi valittiin Webropol-järjestelmä sen helppokäyttöisyyden ja monipuolisuuden vuoksi. Alla esitellään kyselyn luominen vaiheittain Webropol-järjestelmää käyttäen.

5.1 Sähköisen kyselylomakkeen luominen Webropolilla

Kun Webropolin käyttöjärjestelmään kirjaudutaan sisään, avautuu alla oleva näkymä Uuden kyselyn luonti aloitetaan Webropolissa painamalla ”Uusi kysely” -painiketta (kuvio 4).

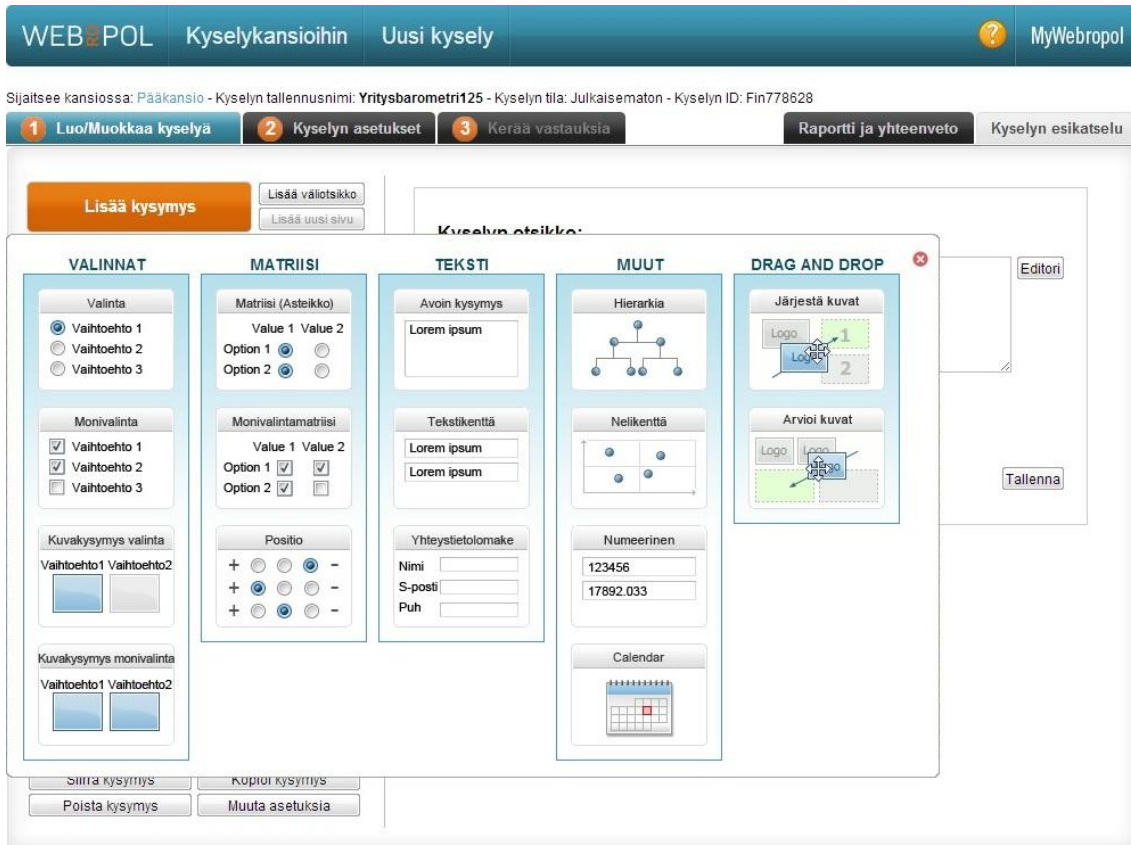
The screenshot shows the Webropol 2014 user interface. At the top, there is a navigation bar with three tabs: 'WEBPOL', 'Kyselykansioihin', and 'Uusi kysely'. The 'Uusi kysely' tab is highlighted with a red box, and a red arrow points to it from below. To the right of the navigation bar, there is a search bar with the text 'Etsi' and a magnifying glass icon, and a 'MyWebropol' button with a question mark icon. Below the navigation bar, there is a main content area with a search bar and a 'Uusi kysely' button. The main content area is divided into several sections: 'UUTISET' (News) with a list of recent updates, 'KOULUTUS OMALLE TYÖYHTEISÖLLE' (Training for your organization) with a list of bullet points and a 'Organisaatiokohtaiset koulutukset' button, and 'OIKOPOLUT' (Reports) with three columns of reports. At the bottom, there is a footer with several icons and buttons: 'Lataa Microsoft Office Add-in / makro', 'TUKI' (Support), 'KOULUTUS' (Training), 'MYynti' (Sales), and 'SMS-viestit mobiilikyselyihin' (SMS messages to mobile surveys) with an 'Osta' button and 'SMS-Tilialdo 0'.

KUVIO 4. Webropolin etusivu (Webropol 2014, viitattu 19.3.2014)

Siirryttäessä uuden kyselyn luontiin tulee valittavaksi kyselyn ulkomuotoon liittyviä seikkoja. Tässä kyselyn tyyppiä valittiin peruskysely ja se nimettiin Yritysbarometriksi. Kyselyn ulkoasupohjaksi valittiin ”Statistics”-pohjan sen selkeyden vuoksi (kuvio 5).

KUVIO 5. Uuden kyselyn luontisivu (Webropol 2014, viitattu 19.3.2014)

Sitten jatketaan taivalta Webropolin parissa ja päästiin luomaan kyselyyn kysymyksiä. Painettaessa "Lisää kysymys"-painiketta, tulee ruudulle ikkuna josta näkee erilaisia kysymysmuotoja (kuvio 6).



KUVIO 6. Kysymyksen luontisivu (Webropol 2014, viitattu 19.3.2014)

Yritysbarometrin paperisesta kyselylomakkeesta päätettiin luoda mahdollisimman samannäköinen kyselylomake Webropoliin. Nähtiin parhaaksi käyttää valintakysymyksiä, sekä joissain kohdissa numeerisia ja matriisiasteikko-kysymysmuotoja. Kuviossa 7 on näkymä valmiista kyselylomakkeesta.

WEBPOL Kyselykansioihin Uusi kysely MyWebropol

Kansio: Pääkansio - Kyselyn tallennusnimi: Yritysbarometri - Kyselyn tila: Julkinen - Kyselyn ID: Fin649674

1 Luo/Muokkaa kyselyä 2 Kyselyn asetukset 3 Kerää vastauksia Raportti ja yhteenveto Kyselyn esikatselu

Lisää kysymys

Kyselyn sisältö

Yritysbarometri 2013

- Sivun 1
 - Yleistiedot
 - 1. Yrityksenne sijainti
 - 2. Toimiala
 - 3. Yrityksenne liikevaihto
 - 4. Miten tuotteittenne tai palveluittenne hintataso on kehittynyt viimeisen 6kk aikana verrattuna sitä edeltäneisiin 6 kuukauteen?
 - 5. Arvionne hintatason kehityksestä tulevien 6kk:n aikana?
 - 6. Kuinka yrityksenne myynti (laskutus) on kehittynyt viimeisten 6kk:n aikana sitä edeltäneisiin 6 kuukauteen verrattuna?
 - 7. Arvionne myynnin kehityksestä tulevien 6kk:n aikana verrattuna aiempiin 6kk:een?
 - 8. Arvionne myynnin kehityksestä tulevien 12kk:n aikana verrattuna aiempiin 12kk:een?
 - 9. Kuinka yrityksenne kannattavuus on kehittynyt viimeisten 6kk aikana verrattuna sitä edeltäneisiin 6kk:een?
 - 10. Arvionne kannattavuuden

Valintakysymys

Kysymys:

Toimiala

Vastausvaihtoehdot:

-
-
-
-
-
-

KUVIO 7. Valmis lomake (Webropol 2014, viitattu 19.3.2014)

Kuviossa 8 testataan kyselyn toimivuus Webropolin omalla testausjärjestelmällä. Testausjärjestelmä luo annetun määrän keinotekoisia vastauksia, jotka vastaavat satunnaisesti lomakkeella oleviin kysymyksiin.

WEB POL Kyselykansioihin Uusi kysely MyWebropol

Sijaitsee kansiossa: Pääkansio - Kyselyn tallennusnimi: Yritysbarometri - Kyselyn tila: Julkinen - Kyselyn ID: Fin649674

1 Luo/Muokkaa kyselyä 2 Kyselyn asetukset 3 Kerää vastauksia Raportti ja yhteenveto Kyselyn esikatselu

Vastaajien hallinta

1. Perusasetukset

- Luo testivastauksia ja testaa raporttia
- Julkinen linkki
- Sähköpostiosoitteet ja lista vastaajista
- Lähetä kyselykutsu ja muistutuksia
- Ajastimet

2. Kyselyn seuranta (Beta)

- Seuranta

Testaa raportointia luomalla siihen testivastauksia

Kysely on lukittu vastausten keruuta varten. Kyselyn ollessa lukittu voit edelleen muokata tekstejä, ulkoasua tai lisätä kysymyksiä ja vaihtoehtoja. Kysymyksiä tai vaihtoehtoja ei voi poistaa kyselyn ollessa lukittu.

Tarkista kyselyn ulkoasu ja sisältö [esikatselun avulla](#) ennen kuin julkaiset sen vastaajille. Luomalla testivastauksia varmistat että myös kyselyn raportit ovat tarpeisiisi sopivat.

Luo 1-50 testivastausta kyselyyn ja klikkaa Näytä raportti -linkkiä nähdäkseesi esimerkin raportin sisällöstä. HUOM! Testivastaukset hajaantuvat satunnaisesti kyselyyn. Kysymysten pakollisuudella tai dynaamisen sivutuksen säännöillä tai toiminnoilla ei ole vaikutusta testivastauksiin.

Muista poistaa testivastaukset ennen kuin julkaiset tai lähetät kyselyn vastaajille.

Luo testivastausta Luo testivastauksia Näytä raportti

Poista testivastaukset

KUVIO 8. Webropolin testausjärjestelmä (Webropol 2014, viitattu 19.3.2014)

Kun kaikki kysymykset on laadittu, julkaistaan kysely painamalla julkaisu-nappia (kuvio 9). Tämän jälkeen voidaan lähettää se valitulle kohderyhmälle. Kohderyhmälle voidaan lähettää Webropolista saatu linkki tai käyttää Webropolin omaa sähköpostijärjestelmää, joka mahdollistaa vastaajien muistuttamisen ja näyttää ketkä eivät ole vielä vastanneet kyselyyn.

Kysely " Yrity sbarometri " Yhteenveto

Kyselyn raportti
Perusraportti

Raporttien hallinta
Raporttien hallinta
tallennetuille, yhdistetyille ja julkaistuille raporteille

Muuta kyselyn tilaa

Julkiset linkit: Kyselyn linkki on nyt: ■ Auki Sulje kyselyn linkki
 [Näytä selaimessa](#)

Henkilökohtainen linkki: Kyselyn linkki on nyt: ■ Auki Sulje kyselyn linkki

Kyselyn tallennusnimi: Yrity sbarometri | [Muuta](#)
 Anonyymikysely: Ei | [Muuta](#)
 Kirjautumissivut: Ei käytössä | [Lisää kirjautumissivu](#)
 Ilmoitus: [Muokkaa suljetun kyselyn ilmoitustekstiä](#)

Resetoi kysely: [Lue ohjeistus ensin!](#) [?](#)
[Resetoi kysely ja nollaa vastaukset](#)

Aikataulutetut tehtävät
Ei aikataulutettuja tehtäviä [Kyselyn ajastimet](#)

Kyselyn tiedot [?](#) [Päivitä](#)

Lähetettäviä/Lähetettyjä viestejä	Vastaaminen	
Viestejä jonossa: 0	Vastaajien lukumäärä:	0 Lisää vastaanottajia
Viestit lähetetty: 0	Vastauksia (tähän mennessä)	80
Epäonnistuneita viestejä: 0	Vastanneet vastaajat:	0
	Vastaamattomat vastaajat:	0

KUVIO 9. Kyselyn asetussivu (Webropol 2014, viitattu 19.3.2014)

5.2 Kyselyn tulosten käsittely Excelillä

Webropolista saa Professional Statistics -toiminnon avulla kaikki tiedot tulostettua yhdelle Excel välilehdelle. Välilehti tulee kopioida valmiiseen analysointitaulukkoon, joka saa aikaan tulostenkäsittelyn lähes automaattisesti funktioita käyttäen (kuvio 10). Analysointitaulukossa olevaan Startti-välilehteen tulee kirjata ohjattuun soluun viimeisen vastauksen rivinumero, joka määrittää kaavojen alueen. Kuviossa 10 näkyvä kaava hakee laskettujen solujen määrän Startti-välilehdeltä epäsuora-funktiota käyttäen ja laskee summa.jos-funktiota käyttäen metallialan yritysten liikevaihdon summan.

	A	B	C	D	E	F	G	H	I	J	K	L	M
1													
2		Liikevaihto											
3		Summa											
4		Metalli	Puuteollisuus	Kauppa	Tietoteollisuus	Palvelut	Rakentaminen	Summa					
5	2012	33560000	17900800	45330000	3800000	12835000	20113000	133538800					
6	2013	33130000	18000500	45525000	3500000	14280000	16038000	130473500					
7	2014	35810000	19000350	46540000	4000000	14795000	14265000	134410350					
8	2017	41130000	20850350	51820000	6000000	17460000	13175000	150435350					
9		Keskiarvo											
10		Metalli	Puuteollisuus	Kauppa	Tietoteollisuus	Palvelut	Rakentaminen						
11	2012	2796666.667	1988977.778	3486923	3800000	534791.7	1547153.846						
12	2013	2760833.333	1800050	3251786	3500000	595000	1233692.308						
13	2014	2984166.667	1900035	3324286	4000000	616458.3	1188750						
14	2017	3427500	2085035	3986154	6000000	727500	1197727.273						
15		Mediaani											
16		Metalli	Puuteollisuus	Kauppa	Tietoteollisuus	Palvelut	Rakentaminen						
17	2012	1150000	1200000	1100000	3800000	320000	1200000						
18	2013	1050000	1000000	950000	3500000	300000	1000000						
19	2014	1100000	1150000	1250000	4000000	300000	900000						
20	2017	1350000	1425000	1500000	6000000	300000	800000						
21		Keskihajonta											
22		Metalli	Puuteollisuus	Kauppa	Tietoteollisuus	Palvelut	Rakentaminen						
23	2012	4175546.417	2328779.381	5043822	#JAKO/0!	604083	1265191.807						
24	2013	4273419.875	2252731.681	4931297	#JAKO/0!	742516.3	1177514.925						
25	2014	4446574.695	2278978.088	4879971	#JAKO/0!	763082.2	1214836.549						
26	2017	4756027.993	2363232.029	5658415	#JAKO/0!	990245.9	1360473.013						
27													
28													
29													
30													
31													

KUVIO 10. Analysointitaulukon liikevaihtovälilehti (Microsoft Excel 2014, viitattu 15.4.2014)

5.3 Loppuraportin luominen Wordilla

Kun analysointi on Excelillä valmis, tuodaan graafit ja muu tarvittava tieto Word-raporttiin. Word-raportissa tiedot muokataan esitettävään muotoon, jossa graafit käydään lävitse tekstimuodossa.

Kun kaikki tiedot on käyty läpi ja dokumentti on oikoluettu, voidaan se julkistaa.

Liitteessä 4 on valmis yritysbarometri.

6 POHDINTA

Opinnäytetyön tavoite oli parantaa yritysbarometrikyselyn nykykäytäntöä. Tarkoitus oli päästä eroon monivaiheisesta paperijärjestelmästä ja siirtää koko prosessi sähköiseen muotoon. Tämä mahdollistaisi yritysbarometritutkimuksen toteuttamisen vähemmillä resursseilla.

Vertailun kohteeksi oli PSPP-, ZEF- ja Webropol-järjestelmät. Näistä järjestelmistä valittiin Webropol käytettävyyden ja monipuolisten raporttien muokkaamisominaisuuksien vuoksi.

Webropolin testaus aloitettiin luomalla yritysbarometrin kyselylomake. Käyttämällä Webropolin omaa testausjärjestelmää saatiin hyvä perusta järjestelmän ominaisuuksista. Syksyllä saatiin mahdollisuus käyttää vuoden 2013 vastauksia. Kun vastaukset oli syötetty, huomattiin, että huomasimme liikevaihdon katoavan ehtoja käyttäessä. Tämän jälkeen otettiin yhteyttä Webropolin asiakaspalveluun, josta opastettiin Professional Statisticsin puolelle. Professional Statistics on Webropolin sisäinen työkalu, joka mahdollistaa tiedon tarkemman analysoinnin. Tämä tulostaa kaikki vastaukset ja kysymykset Excel-taulukoksi, jonka avulla saatiin tehtyä Excelliin analysointitaulukko. Kun tiedot on kopioitu Webropolista analysointitaulukkoon, tulee sinne syöttää vain viimeisen vastaussolun numero. Tämän jälkeen funktiot laskevat luvut ja graafit valmiiksi, jotka voidaan siirtää lopulliseen Word-raporttiin.

Sähköpostitoiminnon testauksen yhteydessä kompuroimme roskapostisuodatinongelmaan. Lähetettyämme useita sähköposteja eri osoitteisiin, huomasimme useiden niistä joutuvan roskapostiin. Tutkittuamme ongelmaa tarkemmin, löysimme tarkat ohjeet roskapostisuodattimen välttämiseksi itse Webropolista, mistä selvisi, että viestin otsikko oli ongelmana. Otsikon ollessa kirjoitettuna kapitaalisilla kirjaimilla viesti meni suoraan roskapostiin. Korjattuamme tämän viestin tulivat perille jokaiseen osoitteeseen.

Opinnäytetyön lopputuloksena oli onnistunut kehittämishanke, jolla parannettiin yritysbarometrikyselyn nykykäytäntöä. Hanke toteutettiin yhteistyössä RSY:n kanssa. Tämän tuloksena syntyi kyselyjärjestelmä analysointineen ja dokumentaatioineen. Tämä mahdollistaa yritysbarometrikyselyn nopean ja helpon toteuttamisen.

LÄHTEET

Gnu 2013. PSPP. Hakupäivä: 10.2.2013

<http://www.gnu.org/software/pspp/>

Heikkilä, T. 2008. Tilastollinen tutkimus. 7.-8. painos. Helsinki: Edita

Hirsijärvi, S. Sajavaara, P. & Remes, P. 2004. Tutki ja kirjoita. 10. painos. Helsinki: Tammi

IBM 2011. SPSS. Hakupäivä 24.2.2013

<http://www.spss.fi/>

Kananen, J. 2012. Kehittämistutkimus opinnäytetyönä. Jyväskylä: Jyväskylän ammattikorkeakoulu

KvantiMOTV 2010. Kyselylomakkeen laatiminen. Hakupäivä: 24.2.2013

<http://www.fsd.uta.fi/menetelmaopetus/kyselylomake/laatiminen.html>

Matej Kovačič 2010. PSPP wiki. Hakupäivä 24.2.2013

<http://pspp.kiberpipa.org/wiki/doku.php?do=show&id=start>

Nummenmaa, L. 2009. Käyttäytymistieteiden tilastolliset menetelmät. 3. painos. Helsinki: Tammi

RSYP. Hakupäivä 11.3.2013

<http://www.rsyp.fi/etusivu>

Webropol Oy 2013. Webropol. Hakupäivä: 10.2.2013

<http://www.webropol.fi/>

ZEF. Hakupäivä 14.10.2013

<http://www.zef.fi/fi/kyselyt-arviointikone/>

LIITTEET

Liite 1. Kyselylomake

Liite 2. Webropolin kyselylomake

Liite 3. Yritysbarometrikyselyn suorittaminen ja tulosten käsittely Webropol- ja Office-ohjelmilla

Liite 4. Yritysbarometri vuodelta 2013

**OSA 1: Suhdannetiedustelu**
 RAAHEN SEUDUN
YRITYSPALVELUT

1. Yrityksenne sijainti

1. Raahе muu seutukunnan kunta

2. Yrityksenne toimiala (päätoimialan mukaan)

 metalli- ja konepajateollisuus kauppa palvelut puuteollisuus tietoteollisuus * rakentaminen

* (sis. elektroniikka- ja sähkötuotteiden valmistus)

3. Yrityksenne liikevaihto, euroa

vuonna 2012 _____ €

arvio v. 2014 _____ €

arvio v. 2013 _____ €

arvio v. 2017 _____ €

4A. Miten tuotteittenne tai palveluittenne **hintataso** on kehittynt viimeisen 6 kk aikana verrattuna sitä edeltäneisiin 6 kuukauteen?

noussut

pysynyt
ennallaan

laskenut

4B. Arvionne hintatason kehityksestä tulevien 6 kk:n aikana?

nousee

pysyy
ennallaan

laskee

5A. Kuinka yrityksenne **myynti** (laskutus) on kehittynt viimeisten 6 kk:n aikana sitä edeltäneisiin 6 kk:een verrattuna?

kasvanut

pysynyt
ennallaan

vähentynyt

5B. Arvionne myynnin kehityksestä tulevien 6 kk:n aikana verrattuna aiempiin 6 kk:een?

kasvaa

pysyy
ennallaan

vähenee

5C. Arvionne myynnin kehityksestä tulevien 12 kk:n aikana verrattuna aiempiin 12 kk:een?

kasvaa

pysyy
ennallaan

vähenee

6A. Kuinka yrityksenne **kannattavuus** on kehittynt viimeisten 6 kk:n aikana verrattuna sitä edeltäneisiin 6 kk:een?

parantunut

pysynyt
ennallaan

heikentynyt

6B. Arvionne kannattavuuden kehityksestä tulevien 6 kk:n aikana verrattuna aiempiin 6 kk:een?

paranee

pysyy
ennallaan

heikkenee

7. Onko yrityksessänne kapasiteettia tällä hetkellä:

liikaa

sopivasti

liian

vähän

<p>8A. Kuinka investointinne (panostus) ovat kehittyneet viimeisten 6 kk aikana verrattuna edeltäneisiin 6 kk:een?</p> <table border="1"> <thead> <tr> <th></th> <th>kasvaneet</th> <th>pysyneet ennallaan</th> <th>vähentyneet</th> </tr> </thead> <tbody> <tr> <td>Koneet ja laitteet</td> <td><input type="checkbox"/></td> <td><input type="checkbox"/></td> <td><input type="checkbox"/></td> </tr> <tr> <td>Toimitilat</td> <td><input type="checkbox"/></td> <td><input type="checkbox"/></td> <td><input type="checkbox"/></td> </tr> <tr> <td>Markkinointi</td> <td><input type="checkbox"/></td> <td><input type="checkbox"/></td> <td><input type="checkbox"/></td> </tr> <tr> <td>Tutkimus ja kehitys</td> <td><input type="checkbox"/></td> <td><input type="checkbox"/></td> <td><input type="checkbox"/></td> </tr> </tbody> </table>		kasvaneet	pysyneet ennallaan	vähentyneet	Koneet ja laitteet	<input type="checkbox"/>	<input type="checkbox"/>	<input type="checkbox"/>	Toimitilat	<input type="checkbox"/>	<input type="checkbox"/>	<input type="checkbox"/>	Markkinointi	<input type="checkbox"/>	<input type="checkbox"/>	<input type="checkbox"/>	Tutkimus ja kehitys	<input type="checkbox"/>	<input type="checkbox"/>	<input type="checkbox"/>	<p>8B. Arvionne niiden kehityksestä tulevien 6 kk:n aikana verrattuna edellisiin 6 kk:een?</p> <table border="1"> <thead> <tr> <th></th> <th>kasvavat</th> <th>pysyvät ennallaan</th> <th>vähentyvät</th> </tr> </thead> <tbody> <tr> <td>Koneet ja laitteet</td> <td><input type="checkbox"/></td> <td><input type="checkbox"/></td> <td><input type="checkbox"/></td> </tr> <tr> <td>Toimitilat</td> <td><input type="checkbox"/></td> <td><input type="checkbox"/></td> <td><input type="checkbox"/></td> </tr> <tr> <td>Markkinointi</td> <td><input type="checkbox"/></td> <td><input type="checkbox"/></td> <td><input type="checkbox"/></td> </tr> <tr> <td>Tutkimus ja kehitys</td> <td><input type="checkbox"/></td> <td><input type="checkbox"/></td> <td><input type="checkbox"/></td> </tr> </tbody> </table>		kasvavat	pysyvät ennallaan	vähentyvät	Koneet ja laitteet	<input type="checkbox"/>	<input type="checkbox"/>	<input type="checkbox"/>	Toimitilat	<input type="checkbox"/>	<input type="checkbox"/>	<input type="checkbox"/>	Markkinointi	<input type="checkbox"/>	<input type="checkbox"/>	<input type="checkbox"/>	Tutkimus ja kehitys	<input type="checkbox"/>	<input type="checkbox"/>	<input type="checkbox"/>
	kasvaneet	pysyneet ennallaan	vähentyneet																																						
Koneet ja laitteet	<input type="checkbox"/>	<input type="checkbox"/>	<input type="checkbox"/>																																						
Toimitilat	<input type="checkbox"/>	<input type="checkbox"/>	<input type="checkbox"/>																																						
Markkinointi	<input type="checkbox"/>	<input type="checkbox"/>	<input type="checkbox"/>																																						
Tutkimus ja kehitys	<input type="checkbox"/>	<input type="checkbox"/>	<input type="checkbox"/>																																						
	kasvavat	pysyvät ennallaan	vähentyvät																																						
Koneet ja laitteet	<input type="checkbox"/>	<input type="checkbox"/>	<input type="checkbox"/>																																						
Toimitilat	<input type="checkbox"/>	<input type="checkbox"/>	<input type="checkbox"/>																																						
Markkinointi	<input type="checkbox"/>	<input type="checkbox"/>	<input type="checkbox"/>																																						
Tutkimus ja kehitys	<input type="checkbox"/>	<input type="checkbox"/>	<input type="checkbox"/>																																						

<p>9A. Millainen on tilauskantanne tällä hetkellä verrattuna 6 kuukauden takaiseen tilanteeseen?</p> <table border="1"> <thead> <tr> <th>suurempi</th> <th>pysynyt ennallaan</th> <th>pienempi</th> </tr> </thead> <tbody> <tr> <td><input type="checkbox"/></td> <td><input type="checkbox"/></td> <td><input type="checkbox"/></td> </tr> </tbody> </table>	suurempi	pysynyt ennallaan	pienempi	<input type="checkbox"/>	<input type="checkbox"/>	<input type="checkbox"/>	<p>9B. Millaiseksi arvoitte tilauskantanne kehittyvän tulevien 6 kk:n aikana verrattuna tämän hetkiseen tilanteeseen?</p> <table border="1"> <thead> <tr> <th>suurenee</th> <th>pysyy ennallaan</th> <th>pienenee</th> </tr> </thead> <tbody> <tr> <td><input type="checkbox"/></td> <td><input type="checkbox"/></td> <td><input type="checkbox"/></td> </tr> </tbody> </table>	suurenee	pysyy ennallaan	pienenee	<input type="checkbox"/>	<input type="checkbox"/>	<input type="checkbox"/>
suurempi	pysynyt ennallaan	pienempi											
<input type="checkbox"/>	<input type="checkbox"/>	<input type="checkbox"/>											
suurenee	pysyy ennallaan	pienenee											
<input type="checkbox"/>	<input type="checkbox"/>	<input type="checkbox"/>											

OSA 2: Työvoima

<p>10A. Henkilöstön määrä yrityksessänne</p> <p>syyskuussa 2012 _____</p> <p>tällä hetkellä _____</p>	<p>syyskuussa 2014 _____</p> <p>syyskuussa 2017 _____</p>
<p>10B. Vuokratyövoiman määrä yrityksessänne</p> <p>syyskuussa 2012 _____</p> <p>tällä hetkellä _____</p>	<p>syyskuussa 2014 _____</p> <p>syyskuussa 2017 _____</p>

<p>11A. Onko yrityksenne saanut riittävästi avainhenkilöitä viimeisen 6 kk aikana?</p> <p><input type="checkbox"/> Kyllä <input type="checkbox"/> Ei</p>	<p>11B. Jos ei, niin millaisista osajista on ollut eniten pulaa?</p> <p>_____</p>
--	---

12. Kuinka monta **työntekijää** olette rekrytoineet viimeisen vuoden (12 kk) aikana? _____ henkilöä

13. Kuinka monta **työpaikkaa** yrityksessänne on tällä hetkellä avoinna Raahen seutukunnassa? _____

14. Miten **työntekijöiden saatavuus** on kehittynyt Raahen seutukunnassa viimeisen 6 kk aikana?

parantunut	pysynyt ennallaan	heikentynyt
<input type="checkbox"/>	<input type="checkbox"/>	<input type="checkbox"/>

15. Muuta lisätietoa tai kommentteja?

Oulun seudun ammattikorkeakoulun opiskelijat toteuttavat puhelinhaastattelun, jossa kysytään lomakkeella olevat kysymykset. Tutustukaa ystävällisesti kysymyksiin etukäteen vastaamisen helpottamiseksi.

Lisätietoja kyselystä Pauli Keräselältä, puhelimitse 044 439 4327 tai sähköpostitse pauli.keranen@raahe.fi



Yleistiedot

1. Yrityksenne sijainti? *

- Raahe Muu seutukunnan kunta

2. Toimiala? *

- Metalli- ja konepajateollisuus Puuteollisuus Kauppa Tietoteollisuus Palvelut Rakentaminen

3. Yrityksenne liikevaihto?

<input type="text"/>	euroa 2012.
<input type="text"/>	euroa 2013.
<input type="text"/>	euroa 2014.
<input type="text"/>	euroa 2017.

4. Miten tuotteittenne tai palveluittenne hintataso on kehittynyt viimeisen 6kk aikana verrattuna sitä edeltäneisiin 6 kuukauteen? *

- Noussut Pysynyt ennallaan Laskenut

5. Arvionne hintatason kehityksestä tulevien 6kk:n aikana? *

- Nousee Pysyy ennallaan Laskee

6. Kuinka yrityksenne myynti (laskutus) on kehittynyt viimeisten 6kk:n aikana sitä edeltäneisiin 6 kuukauteen verrattuna? *

- Kasvanut Pysynyt ennallaan Vähentynyt

7. Arvionne myynnin kehityksestä tulevien 6kk:n aikana verrattuna aiempiin 6kk:een? *

- Kasvaa Pysyy ennallaan Vähenee

8. Arvionne myynnin kehityksestä tulevien 12kk:n aikana verrattuna aiempiin 12kk:een? *

- Kasvaa Pysyy ennallaan Laskee

9. Kuinka yrityksenne kannattavuus on kehittynyt viimeisten 6kk aikana verrattuna sitä edeltäneisiin 6kk:een? *

Paranee Pysy ennallaan Heikkenee

10. Arvionne kannattavuuden kehityksestä tulevien 6 kk:n aikana verrattuna aiempiin 6 kk:een? *

Paranee Pysy ennallaan Heikkenee

11. Onko yrityksessänne kapasiteettiä tällä hetkellä? *

Liikaa Sopivasti Liian vähän

12. Kuinka investointinne (panostus) ovat kehittyneet viimeisten 6 kk aikana verrattuna edeltäneisiin 6 kk:een? *

	Kasvaneet	Pysyneet ennallaan	Vähentyneet
Koneet ja laitteet	<input type="radio"/>	<input type="radio"/>	<input type="radio"/>
Toimitilat	<input type="radio"/>	<input type="radio"/>	<input type="radio"/>
Markkinointi	<input type="radio"/>	<input type="radio"/>	<input type="radio"/>
Tutkimus ja kehitys	<input type="radio"/>	<input type="radio"/>	<input type="radio"/>

13. Arvionne niiden kehityksestä tulevien 6 kk:n aikana verrattuna edellisiin 6 kk:een? *

	Kasvavat	Pysyvät ennallaan	Vähentyvät
Koneet ja laitteet	<input type="radio"/>	<input type="radio"/>	<input type="radio"/>
Toimitilat	<input type="radio"/>	<input type="radio"/>	<input type="radio"/>
Markkinointi	<input type="radio"/>	<input type="radio"/>	<input type="radio"/>
Tutkimus ja kehitys	<input type="radio"/>	<input type="radio"/>	<input type="radio"/>

14. Millainen on tilauskantanne tällä hetkellä verrattuna 6 kuukauden takaiseen tilanteeseen? *

Suurempi Pysynyt ennallaan Pienempi

15. Millaiseksi arvioitte tilauskantanne kehittyvän tulevien 6kk:n aikana verrattuna tämän hetken tilanteeseen? *

Suurenee Pysyy ennallaan Pienenee

Työvoima

16. Henkilöstön määrä yrityksessänne? *

Syyskuussa 2012	<input type="text"/>
Syyskuussa 2013	<input type="text"/>
Syyskuussa 2014	<input type="text"/>
Syyskuussa 2017	<input type="text"/>

17. Vuokratyövoiman määrä yrityksessänne? *

Syyskuussa 2012	<input type="text"/>
Syyskuussa 2013	<input type="text"/>
Syyskuussa 2014	<input type="text"/>
Syyskuussa 2017	<input type="text"/>

18. Miten työntekijöiden saatavuus on kehittynyt Raahen seutukunnassa viimeisen 6 kk:n aikana? *

Parantunut Pysynyt ennallaan Heikentynyt

19. Kuinka monta työntekijää olette rekrytoineet viimeisen vuoden (12kk) aikana? *

20. Kuinka monta työpaikkaa yrityksessänne on tällä hetkellä avoinna Raahen seutukunnassa? *

21. Onko yrityksenne saanut riittävästi avainhenkilöitä viimeisen 6kk aikana? *

Jos ei, millaisista osaajista on ollut eniten pulaa?

Kyllä

Ei

22. Muuta lisätietoa tai kommentteja?

Yritysbarometrikyselyn suorittaminen ja tulosten käsittely Webropol- ja Office-ohjelmilla

Sisältö

1 WEBROPOL	35
2 KYSELYN MUOKKAUS	36
3 KYSELYN LÄHETTÄMINEN	38
4 VASTAUSTEN VIENTI EXCELIIN WEBROPOLISTA	40
5 TULOSTEN TARKISTAMINEN	42
6 TAULUKOIDEN WORD-LOPPURAPORTTIIN VIENTI	45

1 WEBROPOL

Webropol on vuonna 2002 toimeenlaitettu suomalainen kysely- ja analysointisovellus, joka toimii selaimen välityksellä. Webropol on yhteensopiva Microsoft Officen kanssa, joten tiedon siirto erinäisten sovellusten välillä on helppoa.

2 KYSELYN MUOKKAUS

Kyselyä ei voi muokata silloin kun vastauksia on syötetty ohjelmaan. Sen vuoksi kyselyn vastaukset tulee resetoita eli tyhjentää.

WEBPOL Kyselykansioihin Uusi kysely MyWebropol

Palaa kyselyyn

Hae kansioita Uusi kansio Näytä kaikki kansiot

Pääkansio
testi123

Hae kyselyitä

Pääkansio

Nimi	Vastaanottaja	Vastauksia	Kyselyn tila	Tekijä	Muokattu
Yritysbarometri_testi	14	6		s9jate00	09.12.2013
Yritysbarometri		80		s9jate00	12.11.2013

Sivu 1 yht 1

Näytetään kyselyt: 1 - 2 yht 2

VALINTASIVUT (0)

Luomalla valintasivun useampaan kyselyyn, annat vastaajalle mahdollisuuden vastata useampiin kyselyihin saman linkin avulla.

Luo Poista

Kyselykansiossa nuolen osoittamasta napista painamalla pääset kyselyn tilaan, jossa voit resetoita kyselyn vastaukset muokkausta varten.

Kansio: Pääkansio - Kyselyn tallennusnimi: Yritysbarometri_testi - Kyselyn tila: Julkinen - Kyselyn ID: Fin732276

1 Muokkaa kyselyä 2 Kyselyn asetukset 3 Kerää vastauksia

Raportti ja yhteenveto

Kyselyn esikatselu

Kysely "Yritysbarometri_testi" Yhteenveto

Kyselyn raportti

Perusraportti

Raporttien hallinta



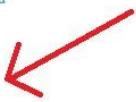
Raporttien hallinta
tallennetuille, yhdistetyille ja julkaistuille raporteille

Muuta kyselyn tilaa

Julkiset linkit: Kyselyn linkki on nyt: Auki Sulje kyselyn linkki

Henkilökohtainen linkki: Kyselyn linkki on nyt: Auki Sulje kyselyn linkki

Kyselyn tallennusnimi: Yritysbarometri_testi | [Muuta](#)
Anonyymikysely: [Ei](#) | [Muuta](#)
Kirjautumissivut: [Ei käytössä](#) | [Lisää kirjautumissivu](#)
Ilmoitus: [Muokkaa suljetun kyselyn ilmoitustekstiä](#)

Resetoi kysely:  **Lue ohjeistus ensin!**  

Aikataulutetut tehtävät

Ei aikataulutettuja tehtäviä [Kyselyn ajastimet](#)

Kyselyn resetointi tapahtuu nuolen osoittamasta napista painamalla. Tämä tyhjentää kyselyn kaikista vastauksista, mutta kysymykset pysyvät ennallaan. (Muista lukea ohjeistus ensin).

3 KYSELYN LÄHETTÄMINEN

Kun olet valinnut kyselykansioista kyselyn, löydät vasemmasta reunasta B-nuolen osoittaman linkin, josta pääset valitsemaan sähköpostilähetysten asetuksia.

WEBPOL Kyselykansioihin Uusi kysely ? MyWebropol

Sijaitsee kansiossa: Pääkansio - Kyselyn ta

1 Luo/Muokkaa kyselyä 2

Vastaajien hallinta

1. Perusasetukset

- Luo testivastauksia ja testaa raporttia
- Julkinen linkki
- Lista vastaajista
- Lähetä kyselykutsu ja muistutuksia
- Ajastimet

2. Kyselyn seuranta (Beta)

- Seuranta

NÄIN VÄLTÄT ROSKAPOSTIPISTEIDEN KERTYMISEN JA VARMISTAT VIESTISI PERILLEMENON

Kyselyn saateviestin kirjoittaminen on kuin sähköpostiviestin kirjoittamista, siinä pätee samat lainalaisuudet viestin rakenteen suhteen, riippumatta mitä ohjelmaan käytät:

- Käytä peruskieltä ja vältä turhaa vastaajien houkuttelua. Näennäisesti harmittomien sanojen esiintyminen sähköpostiviestissä saattaa aiheuttaa sähköpostin suodattamisen roska-postiksi.
- Pidä keskeinen sisältö selkeänä ja asiallisena.
- Käytä tunnettuja, standardoituja fontityylejä, jotka näkyvät varmimmin samanlaisilta vastaanottajan päätelaitteesta ja käyttöliittymästä riippumatta. Tällaisia fontteja ovat esimerkiksi Arial, Courier New, Times New Roman ja MS Sans Serif. Pidä myös väri ja fontin koko yksinkertaisina, esimerkiksi musta ja koko 12pt.
- Erikoismerkit ja KAPITEELIEN KÄYTTÖ tekstissä ja otsikossa aiheuttavat ongelmia (esim. V/MGR/).
- Varmista, että sinulla on runsaasti tekstiä viestissäsi mikäli käytät kuvaa viestisi tehostamiseksi.
- Varmista, että tekstiversion ja html-version tekstisisällöt vastaavat toisiaan.
- Käytä mieluiten standardoitua JPG - kuvaformaattia.
- Numeroi käyttämäsi kuvatiedostot (esim. 1.jpg) mieluummin kuin nimeä ne.
- Mikäli käytät html-muotoista viestiä, on suositeltavaa että tarkistat HTML-koodin ns. validatorilla: http://validator.w3.org/#validate_by_input+with_options
- Mikäli liität tekstiä eri järjestelmästä suoraan järjestelmän viestipohjaan, liitä se ilman asetteluja. Tämä onnistuu helposti käyttämällä tekstipohjaista sovellusta kuten Notepadia.
- Testaa aina kyselyä lähettämällä kutsu itsellesi ja mahdollisesti myös kollegallesi. Näin vältät parhaiten virhetilanteita ja pystyt esikatselamaan viestin sellaisena kuin vastaanottajat sen saavat.

- Webropol Asiakaspalvelu -

Sulje

Yhteenveto Kyselyn esikatselu

Lähetettäessä kyselyä Webropolin kautta, muista kirjoittaa otsikko kuvan ohjeen mukaisesti! Kuvion 1 osoittamasta A nuolesta saa auki yllä olevan ikkunan.

4 VASTAUSTEN VIENTI EXCELIIN WEBROPOLISTA

Kysely: Yritysbarometri

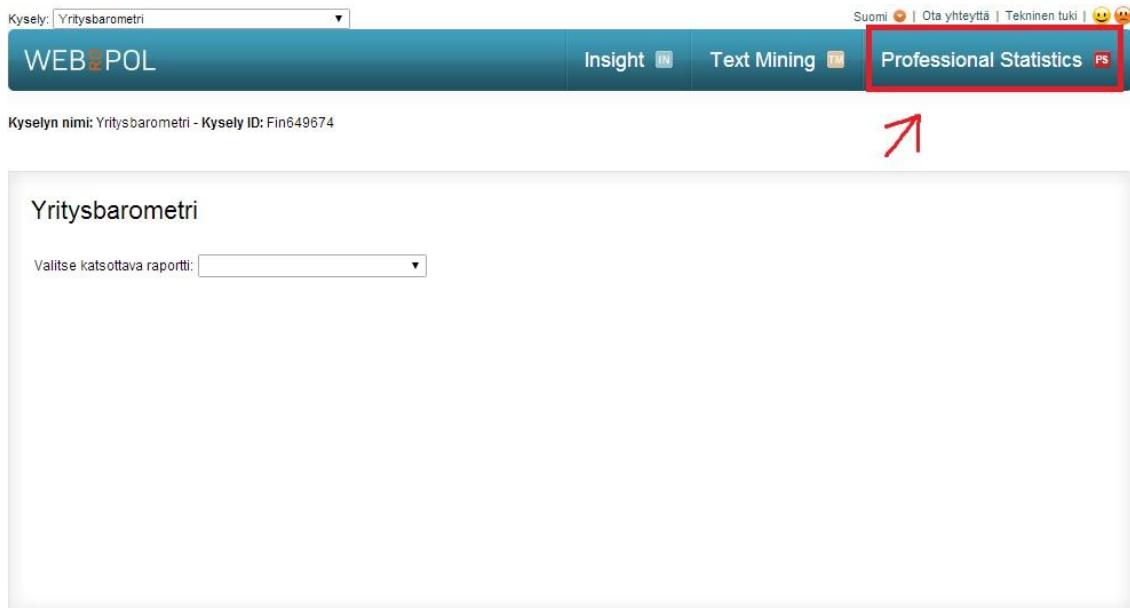
Suomi | Ota yhteyttä | Tekninen tuki

WEBPOL Insight Text Mining Professional Statistics PS

Kyselyn nimi: Yritysbarometri - Kysely ID: Fin649674

Yritysbarometri

Valitse katsottava raportti:



Perusraporttiin mentäessä valitse raportin sijasta ikkunan oikeassa yläkulmassa oleva Professional Statistics painike.

Kysely: Yritysbarometri

Suomi | Ota yhteyttä | Tekninen tuki

WEBPOL Insight Text Mining Professional Statistics PS

Kyselyn nimi: Yritysbarometri - Kysely ID: Fin649674

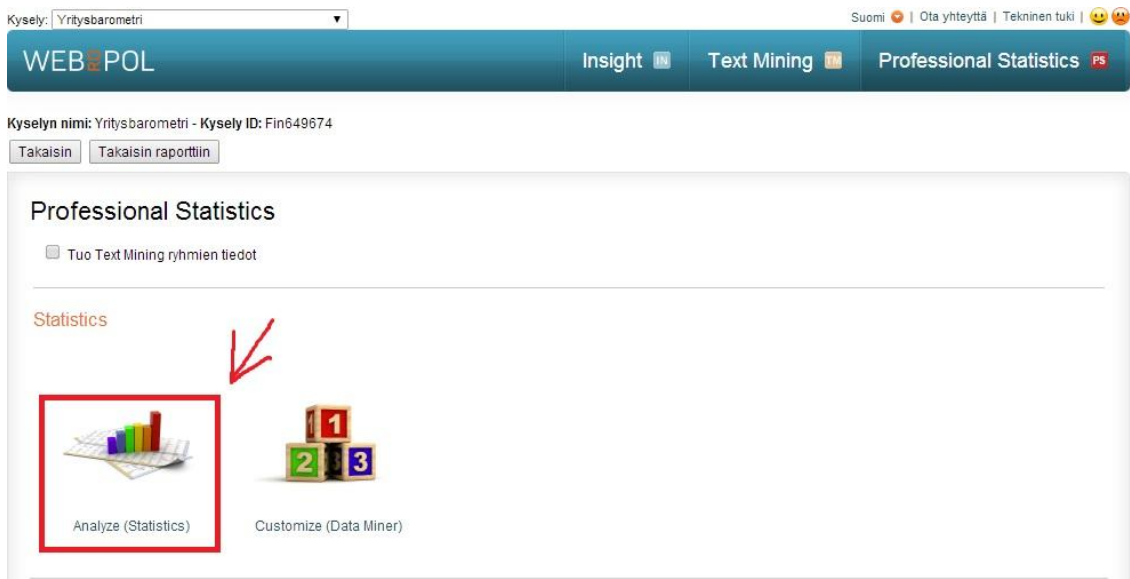
Takaisin Takaisin raporttiin

Professional Statistics

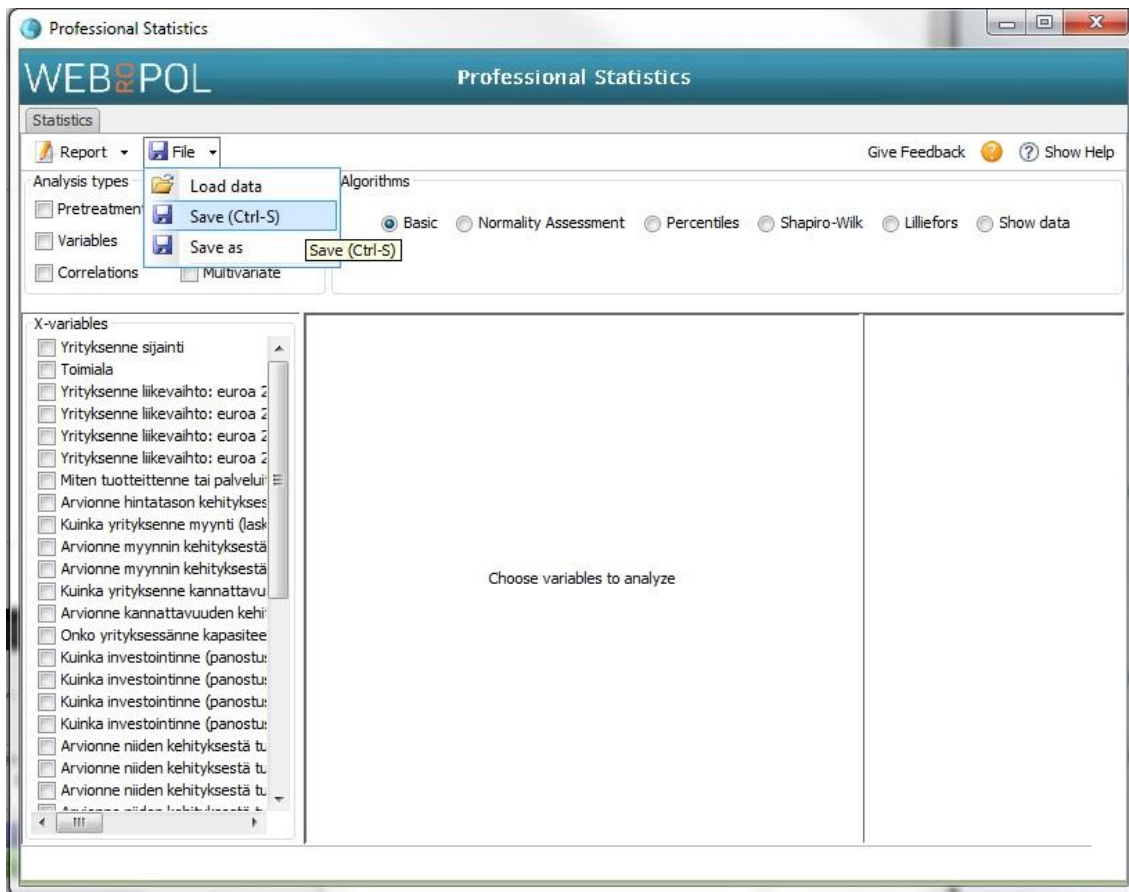
Tuo Text Mining ryhmien tiedot

Statistics

Analyze (Statistics) Customize (Data Miner)



Professional Statistics painikkeen takaa aukeaa alla oleva näkymä. Valitse Analyze-kuvake.



Analyze-nappia painamalla aukeaa java-ikkuna, joka kysyy lupaa suorittaa sitä. Hyväksy tämä ja saat auki alla olevan ikkunan. Vasemmassa yläkulmassa on 2 pudotusvalikkoa, Report ja File. Valitse File, jonka takaa löydät tallennusmahdollisuuden. Tallenna tiedosto haluttuun paikkaan.

5 TULOSTEN TARKISTAMINEN

	A	B	C	D	E	F	G	H	I	J	K	L	M	N
1	label	Yrityksen sijainti	Toimiala	Yrityksenne liikevaihto				Miten tuotteitten tai palveluitten hintataso on kehittynyt viimeisen 6kk aikana verrattuna sitä edeltäneisiin 6 kuukauteen?	Arvionne hintatasosta kehitykseen tulevien 6kk:n aikana?	Kuinka yrityksen myynti (laskutus) on kehittynyt viimeisten 6kk:n aikana edeltäneisiin 6 kuukauteen verrattuna aiempiin 6kk:een?	Arvionne myynnin kehityksestä tulevien 6kk:n aikana verrattuna aiempiin 12kk:een?	Arvionne myynnin kehityksestä tulevien 12kk:n aikana verrattuna aiempiin 12kk:een?	Kuinka yrityksen kannattavuus on kehittynyt viimeisten 6kk aikana edeltäneisiin 6kk:een?	Arvionne kannattavuuden kehitystä tulevien 6kk:n aikana verrattuna aiempiin 6kk:een?
2				euroa 2012.	euroa 2013.	euroa 2014.	euroa 2017.							
3	1	1	6	2300000	1800000	2000000	3000000	2	2	2	3	2	2	
4	2	1	3					2	2	2	2	3	2	
5	3	1	5	100000	100000	100000	100000	1	1	2	2	2	1	
6	4	2	5	2650000	2700000	2750000	2800000	1	1	1	2	1	1	
7	5	1	5	850000	850000	870000	900000	2	1	2	2	2	2	
8	6	1	5	290000	250000	300000	300000	2	2	2	3	2	3	
9	7	1	3	3500000	3500000	3700000	4200000	3	2	2	2	1	3	
10	8	1	5	350000	350000	350000	400000	2	2	2	2	2	2	
11	9	1	6	2500000	2500000	2500000	4000000	2	2	1	3	2	1	
12	10	1	3	100000	115000	120000	150000	3	2	1	2	1	1	
13	11	1	5	400000	400000	120000	0	1	2	2	2	2	2	

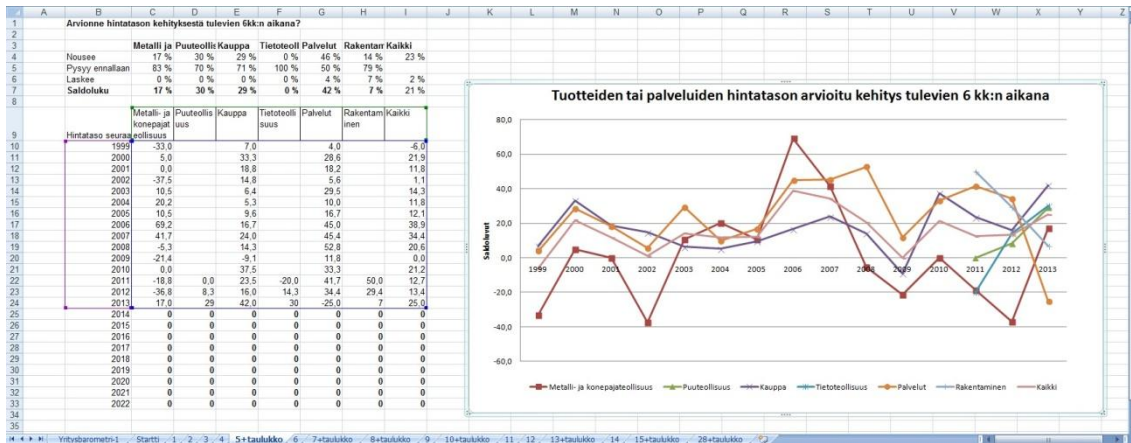
	A	B	C	D	E	F	G	H	I	J	K	L	M	N
1	label	Yrityksen sijainti	Toimiala	Yrityksenne liikevaihto				Miten tuotteitten tai palveluitten hintataso on kehittynyt viimeisen 6kk aikana verrattuna sitä edeltäneisiin 6 kuukauteen?	Arvionne hintatasosta kehitykseen tulevien 6kk:n aikana?	Kuinka yrityksen myynti (laskutus) on kehittynyt viimeisten 6kk:n aikana edeltäneisiin 6 kuukauteen verrattuna aiempiin 6kk:een?	Arvionne myynnin kehityksestä tulevien 6kk:n aikana verrattuna aiempiin 12kk:een?	Arvionne myynnin kehityksestä tulevien 12kk:n aikana verrattuna aiempiin 12kk:een?	Kuinka yrityksen kannattavuus on kehittynyt viimeisten 6kk aikana edeltäneisiin 6kk:een?	Arvionne kannattavuuden kehitystä tulevien 6kk:n aikana verrattuna aiempiin 6kk:een?
2				euroa 2012.	euroa 2013.	euroa 2014.	euroa 2017.							
3	1	1	6	2300000	1800000	2000000	3000000	2	2	2	3	2	2	
4	2	1	3					2	2	2	2	3	2	
5	3	1	5	100000	100000	100000	100000	1	1	2	2	2	1	
6	4	2	5	2650000	2700000	2750000	2800000	1	1	1	2	1	1	
7	5	1	5	850000	850000	870000	900000	2	1	2	2	2	2	
8	6	1	5	290000	250000	300000	300000	2	2	2	3	2	3	
9	7	1	3	3500000	3500000	3700000	4200000	3	2	2	2	1	3	
10	8	1	5	350000	350000	350000	400000	2	2	2	2	2	2	
11	9	1	6	2500000	2500000	2500000	4000000	2	2	1	3	2	1	
12	10	1	3	100000	115000	120000	150000	3	2	1	2	1	1	
13	11	1	5	400000	400000	120000	0	1	2	2	2	2	2	

Tallennettuasi tiedoston java-ikkunasta saat alla olevan taulukon auki tiedostosta. Valitse kaikki tiedot ja kopioi ne valmiin Excel-pohjan ensimmäisellä välilehdelle (Yritysbareometri-1) samoille paikoille.

	A	B	C	D	E	F	G	H	I	J	K	L	M	N
58	56	2	1	700000	730000	780000	800000	2	2	1	2	2	3	
59	57	1	3	110000	100000	200000	150000	3	2	3	3	2	3	
60	58	1	5	500000	450000	600000	650000	1	2	2	2	1	2	
61	59	2	1	1200000	1400000	1800000	2000000	1	2	1	3	1	1	
62	60	2	1	120000	120000	0	0	2	1	1	1	1	2	
63	61	2	1	120000	130000	130000	150000	2	2	1	2	2	1	
64	62	2	1	14400000	14600000	15000000	16000000	2	2	2	2	1	1	
65	63	1	5	70000	70000	70000	80000	2	2	2	1	1	1	
66	64	1	5	120000	100000	100000	95000	2	1	2	2	2	3	
67	65	2	5	1200000	2700000	2700000	4000000	3	1	2	1	1	3	
68	66	1	3					2	2	3	2	1	2	
69	67	1	6	123000	123000	140000	170000	2	2	1	1	1	1	
70	68	2	6	3700000	3700000	3700000		2	2	1	2	1	1	
71	69	1	6	1200000	1500000	1500000	1500000	2	1	2	2	2	2	
72	70	1	5	400000	450000	450000	500000	2	2	1	2	1	2	
73	71	2	6	2500000	0	0	0	2	2	3	2	2	2	
74	72	1	5	50000	50000	55000	60000	2	1	2	1	1	2	
75	73	1	3	330000	350000	360000	370000	2	2	2	1	1	1	
76	74	1	2		100000	150000	150000	2	2	2	1	1	1	
77	75	1	3		80000	80000	150000	1	1	1	1	2	1	
78	76	2	1	1000000	1000000	1100000	1200000	2	1	3	1	1	2	
79	77	1	1	1300000	1100000	1100000	1500000	2	2	2	2	1	3	
80	78	2	5	200000	220000	230000	250000	2	1	1	2	1	2	
81	79	1	3	1000000	900000	1000000	1500000	2	1	1	3	1	2	
82	80	1	3	13000000	13000000	13000000	17000000	2	1	3	3	3	3	
83														
84														
85		1 = Raaha	1 = Metall- ja konepajateollisuus					1 = Nouse	1 = Nouse	1 = Kasva	1 = Kasva	1 = Kasva	1 = Parane	1 = Pa
86		2 = Muu si	2 = Puuteollisuus					2 = Pysyn	2 = Pysyy	2 = Pysyn	2 = Pysyy	2 = Pysyy	2 = Pysyy	2 = Py
87			3 = Kauppa					3 = Lasker	3 = Laske	3 = Vahen	3 = Vahen	3 = Lasker	3 = Heikke	3 = He
88			4 = Tietoteollisuus											
89			5 = Palvelut											

	A	B	C	D	E	F	G	H	I	J	K	L	M	N
1														
2		Toimialat												
3			1 = Metall- ja konepajateollisuus											
4			2 = Puuteollisuus											
5			3 = Kauppa											
6			4 = Tietoteollisuus											
7			5 = Palvelut											
8			6 = Rakentaminen											
9														
10			82	<- Syötä tähän viimeisen solun numero										
11														
12														
13														
14														
15														
16														
17														
18														
19														
20														
21														
22														
23														
24														
25														
26														
27														
28														
29														
30														
31														
32														

Saatuasi tiedot valmiiseen Excel-pohjaan katso viimeisimmän tietorivin rivinumero ja kirjoita se Startti-välilehdelle annetulle paikalle (solu B10).



Kun ohjelma on laskenut saldoluvun, tulee saldoluku kirjoittaa meneillään olevan vuoden riville. Klikkaamalla kaaviota taulukkoon ilmestyy sininen ja violetti neliö. Niitä alaspäin vetämällä saa vuosia kaavioon lisää.

6 TAULUKOIDEN WORD-LOPPURAPORTTIIN VIENTI

Loppuraporttia laatiessasi siirrä tarvittavat kaaviot ja taulukot kopioimalla ja liittämällä ne Word loppuraporttiin. Voit käyttää apunasi viime vuoden loppuraporttia. Muista käyttää puhelin keskusteluissa saatuja kommentteja myös Wordin laatimisessa. Mieti kysymysten järjestystä vastaamismotivaation ylläpitämiseksi koko kyselyn ajan: vaikeimmat kysymykset aluksi ja helpoimmat kysymykset loppuun. Sama pätee loppuraportin asettelussa.

RAAHEN SEUTUKUNNAN YRITYSBAROMETRI 2013



OULUN SEUDUN
AMMATTIKORKEAKOULU



LIIKETALOUDEN YKSIKKÖ, RAAHEN KAMPUS
MERIKATU 2 (PL 82), 92101 RAAHE
PUH. 010 27 21030
www.oamk.fi

Hiltunen Heikki

Junnila Tiia

Luukkonen Aki

SISÄLLYSLUETTELO

1 TUTKIMUKSEN YLEISTIEDOT	2
2 LIIKEVAIHTO	6
3 TYÖVOIMA	7
3.1 Henkilöstön määrä	7
3.2 Rekrytoinnit	9
3.3 Vuokratyövoima	10
3.4 Avainhenkilöt	11
3.5 Avoimet työpaikat	13
4 SALDOLUVUT 2013	14
4.1 Hintataso	14
4.2 Myynti	17
4.3 Kannattavuus	21
4.4 Kapasiteetti	24
4.5 Kone- ja laiteinvestoinnit	24
4.6 Toimitilainvestoinnit	27
4.7 Markkinointi-investoinnit	29
4.8 Tutkimus- ja kehitysinvestoinnit	31
4.9 Tilauskanta	33
4.10 Työntekijöiden saatavuus	35

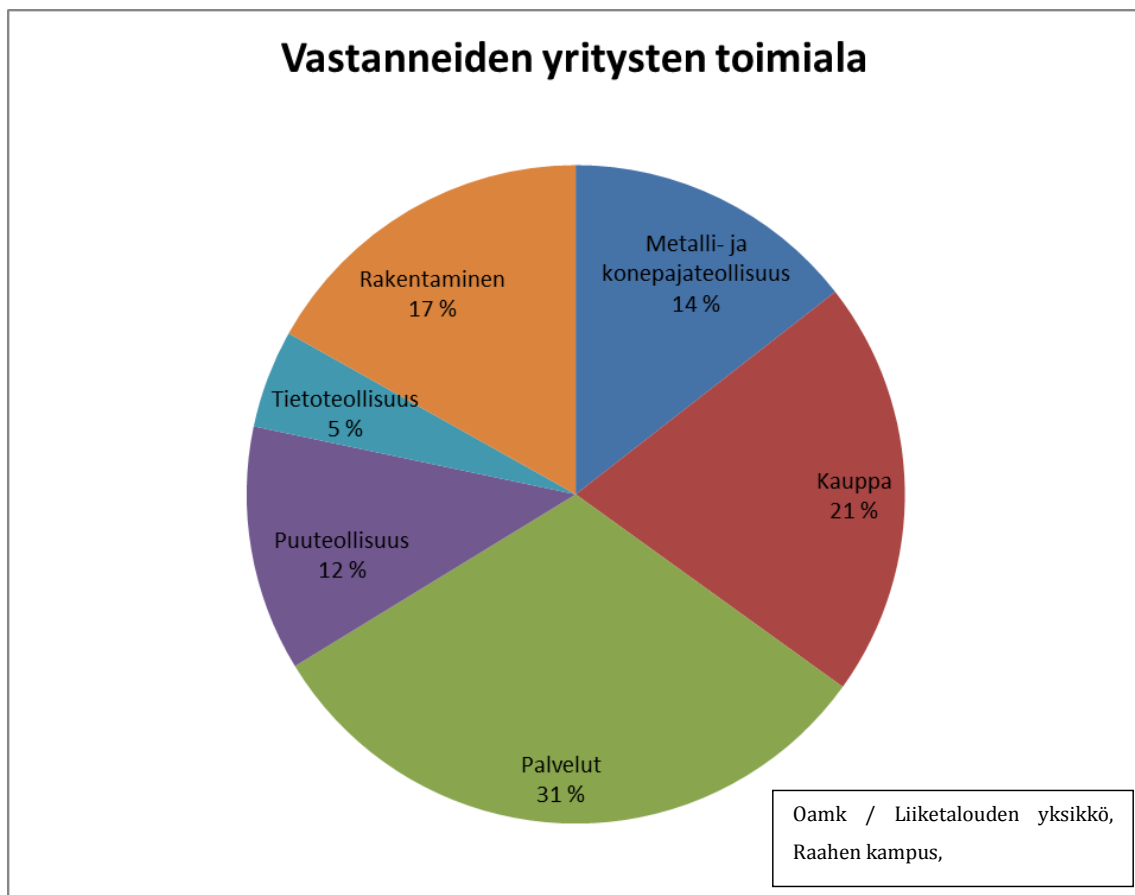
1 TUTKIMUKSEN YLEISTIEDOT

Vuoden 2013 Raahen seutukunnan yritysbarometri on järjestyksessään 15. ja sen tarkoituksena on mitata alueen yritysten näkymiä ja tunnelmia lyhyellä tähtäyksellä. Vuoden 2013 suhdannebarometrin tiedot kerättiin puhelinkyselyllä syyskuussa 2013. Kyselyssä soitettiin 120 yritykseen Raahen seutukunnan alueella. Yritykset poimittiin otokseen Raahen seudun yrityspalveluiden yritysrekisteristä kuntakohtaisesti toimialoittain.

Kyselyyn valittiin yrityksiä kuudelta toimialalta, vastaajien määrä suluissa:

- Metall- ja konepajateollisuus (12 kpl)
- Puuteollisuus (10kpl)
- Kauppa (17 kpl)
- Tietoteollisuus (4 kpl)
- Palvelut (26 kpl)
- Rakentaminen (14 kpl)

Kuviossa 1 esitetään vastanneiden yritysten toimialajakauma.



Kuvio 1. Vastanneiden yritysten toimialajakauma

Tämän vuoden kyselytutkimukseen vastasi 83 yritystä vastausprosentin ollessa 70 %. Vuoden 2012 kyselyssä vastausprosentti oli 80 %. Vastausaktiivisuus laski 10 prosenttiyksikköä viime vuodesta. Kyselyyn vastanneista yrityksistä 28 % oli Raahen ympäristökuntien yrityksiä ja 72 % raahelaisia yrityksiä. Eniten vastauksia saatiin palvelualojen yrityksistä.

Taustatietoa vastanneista yrityksistä

Seuraavissa taulukoissa esitetään vastanneiden yritysten henkilöstömäärät ja liikevaihdot vuosina 2012 ja 2013. Taulukoissa esitetään myös, kuinka moni vastasi nimenomaiseen kysymykseen. Poikkeuksena aiempien vuosien barometreihin on huomattava metalli- ja konepajateollisuuden suhteellisen pieni raportoitu liikevaihto- ja henkilöstömäärä. Tämä johtui siitä, että merkittävä osa isommista metallialan pk-yrityksistä jäi barometrikyselyn ulkopuolelle kyseltäviä yrityksiä poimittaessa tapahtuneen inhimillisen virheen vuoksi kyselyn ulkopuolelle.

Liikevaihto vuonna 2012

Toimiala	Milj. €	Vastanneita
Metalli- ja konepajateollisuus	33,56	12
Kauppa	45,33	14
Palvelut	12,84	24
Puuteollisuus	17,90	10
Tietoteollisuus	73,10	3
Rakentaminen	20,11	13
Yhteensä	202,84	76

Liikevaihto vuonna 2013

Toimiala	Milj. €	Vastanneita
Metalli- ja konepajateollisuus	33,13	12
Kauppa	45,53	14
Palvelut	14,38	24
Puuteollisuus	18,00	10
Tietoteollisuus	74,00	3
Rakentaminen	16,04	12
Yhteensä	201,07	75

Palvelut ja tietoteollisuus osoittavat pientä kasvua liikevaihdon perusteella. Metall- ja konepajateollisuus, puuteollisuus sekä kaupan ala näyttävät pysyvän ennallaan. Rakentaminen arvioi pientä laskua. Yrityksistä 7 ei vastannut liikevaihtoa koskevaan kysymykseen.

Henkilöstön määrä vuonna 2012

Toimiala	Henkilöä	Vastanneita
Metalli- ja konepajateollisuus	208	12
Kauppa	111	17
Palvelut	196	26
Puuteollisuus	94	10
Tietoteollisuus	375	4
Rakentaminen	120	14
Yhteensä	1104	83

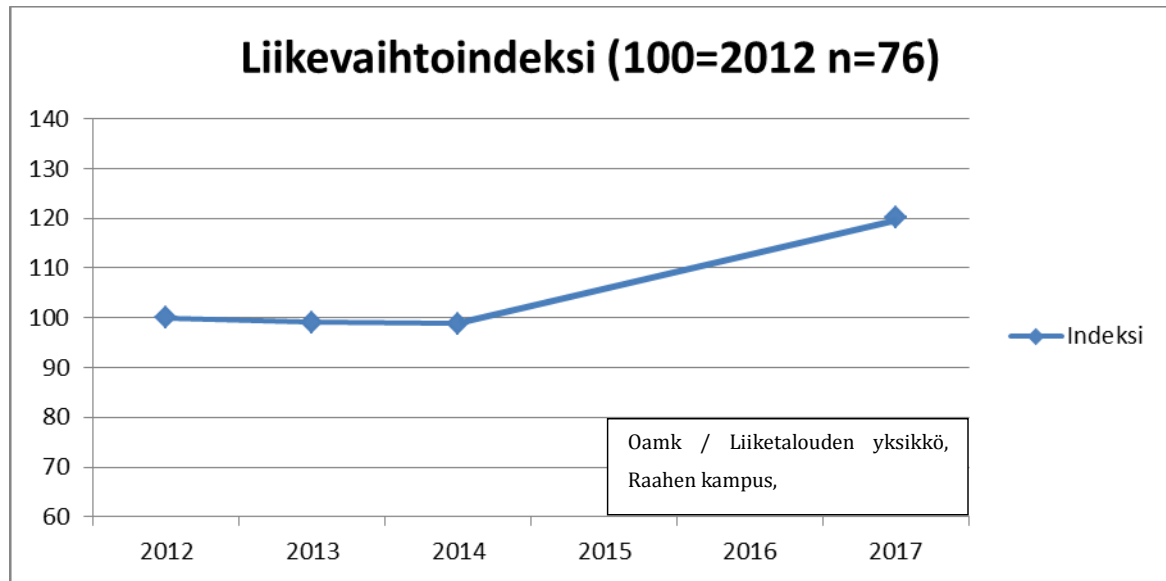
Henkilöstön määrä vuonna 2013

Toimiala	Henkilöä	Vastanneita
Metalli- ja konepajateollisuus	214	12
Kauppa	107	17
Palvelut	195	26
Puuteollisuus	92	10
Tietoteollisuus	346	3
Rakentaminen	128	14
Yhteensä	1082	82

Henkilöstön määrä on metalli- ja konepajateollisuuden, puuteollisuuden, kaupan, palveluiden sekä rakentamisen alalla pysynyt melkein samana. Tietoteollisuuden henkilöstömäärä on hieman laskenut.

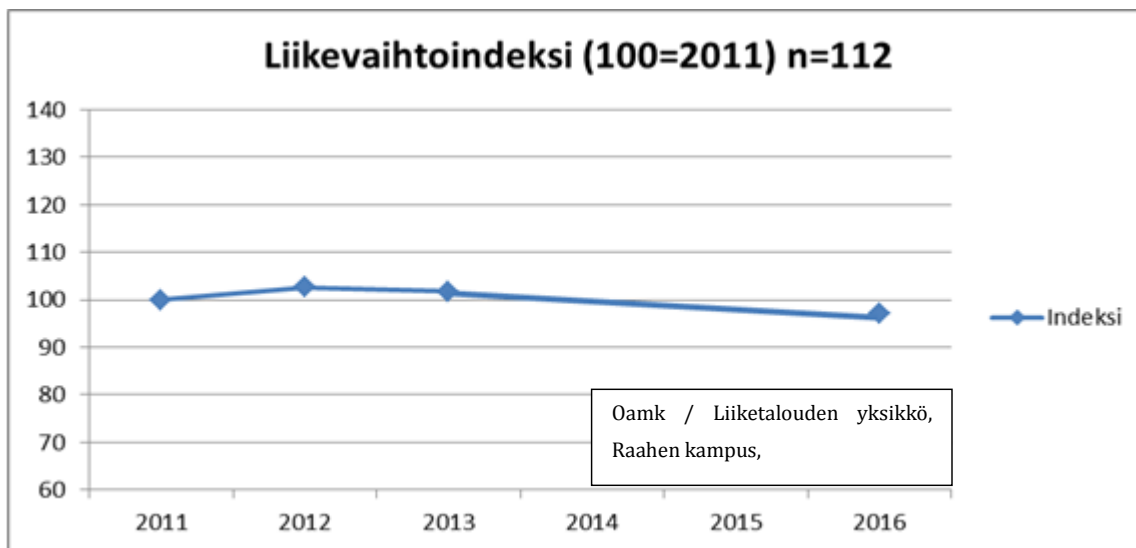
2 LIIKEVAIHTO

Kuviossa 2 esitetään liikevaihtoindeksi vuodesta 2012 vuoteen 2017. Liikevaihto on laskenut hieman alle prosentin vuodesta 2012 vuoteen 2013. Liikevaihdon arvioidaan kasvavan vuodesta 2013 vuoteen 2017 mennessä 21 prosenttiyksikköä.



Kuvio 2. Liikevaihtoindeksi 2013

Kuviossa 3 esitetään vuoden 2012 yritysbarometrin liikevaihtoindeksi. Syksyllä 2012 yritykset arvioivat liikevaihdon kasvavan noin 43 % vuoteen 2015 mennessä. Noin 20 % vastaajista ei arvioinut liikevaihtonsa kehitystä koko ajanjaksolle.



Kuvio 3. Liikevaihtoindeksi 2012

Sivun taulukoissa n tarkoittaa niiden vastaajien lukumäärä, joiden vastausten perusteella tieto on muodostettu.

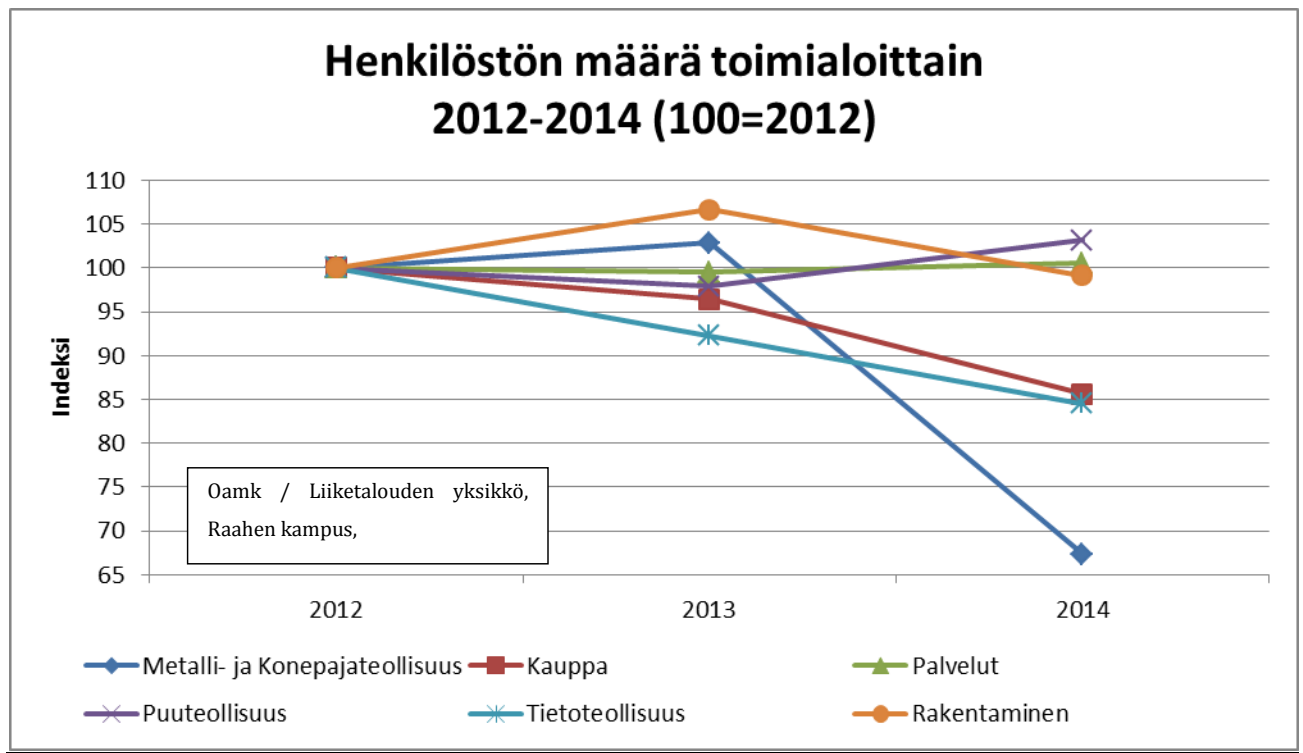
3 TYÖVOIMA

Yritysbarometrikyselyn toinen osa koski työvoimaa ja henkilöstön määrää ja kehitystä yrityksissä. Samalla kysyttiin vuokratyövoiman käytöstä.

3.1 Henkilöstön määrä

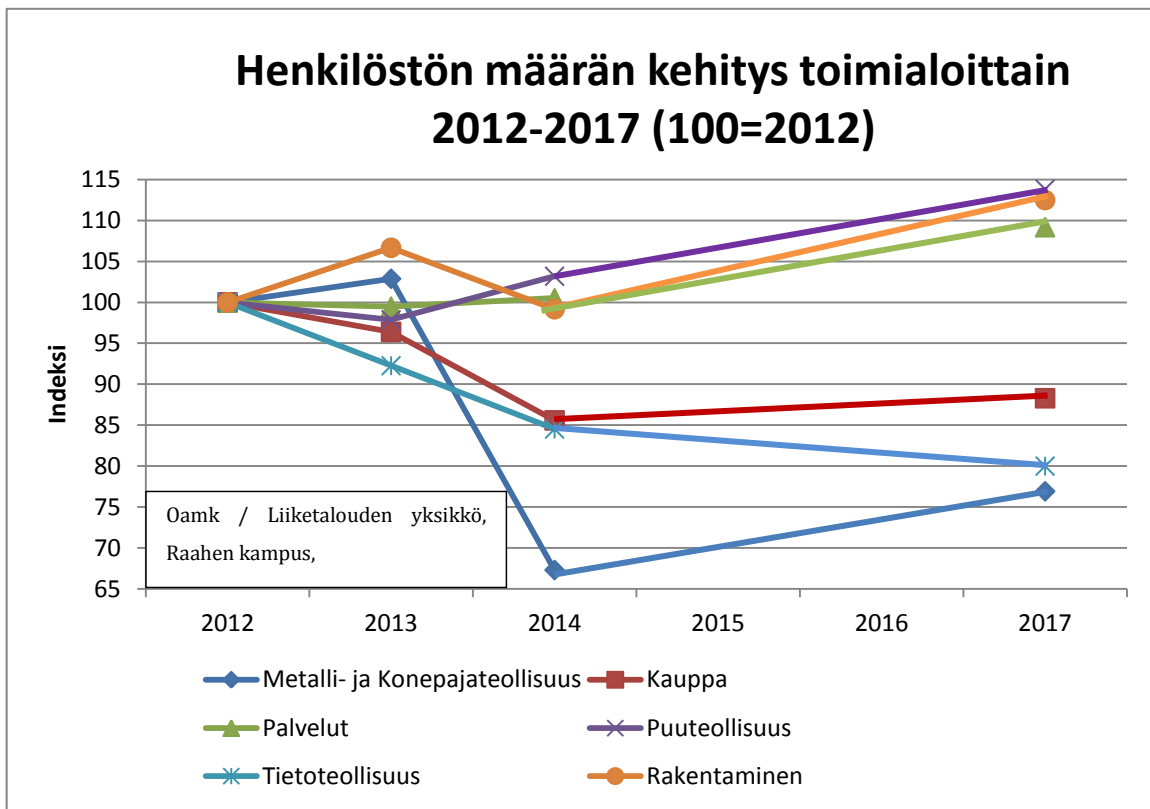
Kuvio 4 esittää kyselyyn vastanneiden yritysten arvioita henkilöstön määrän kehityksestä indeksinä vuosina 2012 - 2014, jossa vuosi 2012 = 100. Indeksillä kuvatuista toimialoista puuteollisuus arvioi henkilökunnan lievää kasvua. Palvelut arvioivat henkilöstömäärän pysyvän melko samana. Metall- ja konepajateollisuus, kauppa, tietoteollisuus sekä rakentaminen ennustaa henkilöstön määrän laskua. Puuteollisuus arvioi henkilöstön määrän nousevan hieman. Metall- ja

konepajateollisuuden luvun luotettavuutta heikentää aiemmin mainittu virhe kyselyiden poiminnassa.



Kuvio 4. Henkilöstömääräindeksi 2012-2014

Kuvio 5 esittää henkilöstön määrän arvioitua kehitystä toimialoittain vuosina 2012 – 2017. Koko ajanjaksolle tarvittavat tiedot antoi 82 yritystä. Vastanneista toimialoista vuoden 2013 jälkeen annettiin varovaisia ennusteita. Metall- ja konepajateollisuus, kauppa, palvelut ja rakentaminen arvioivat nousua henkilöstön määrässä. Tietoteollisuus arvioi laskua.



Kuvio 5. Henkilöstömääräindeksi 2012 - 2017

3.2 Rekrytoinnit

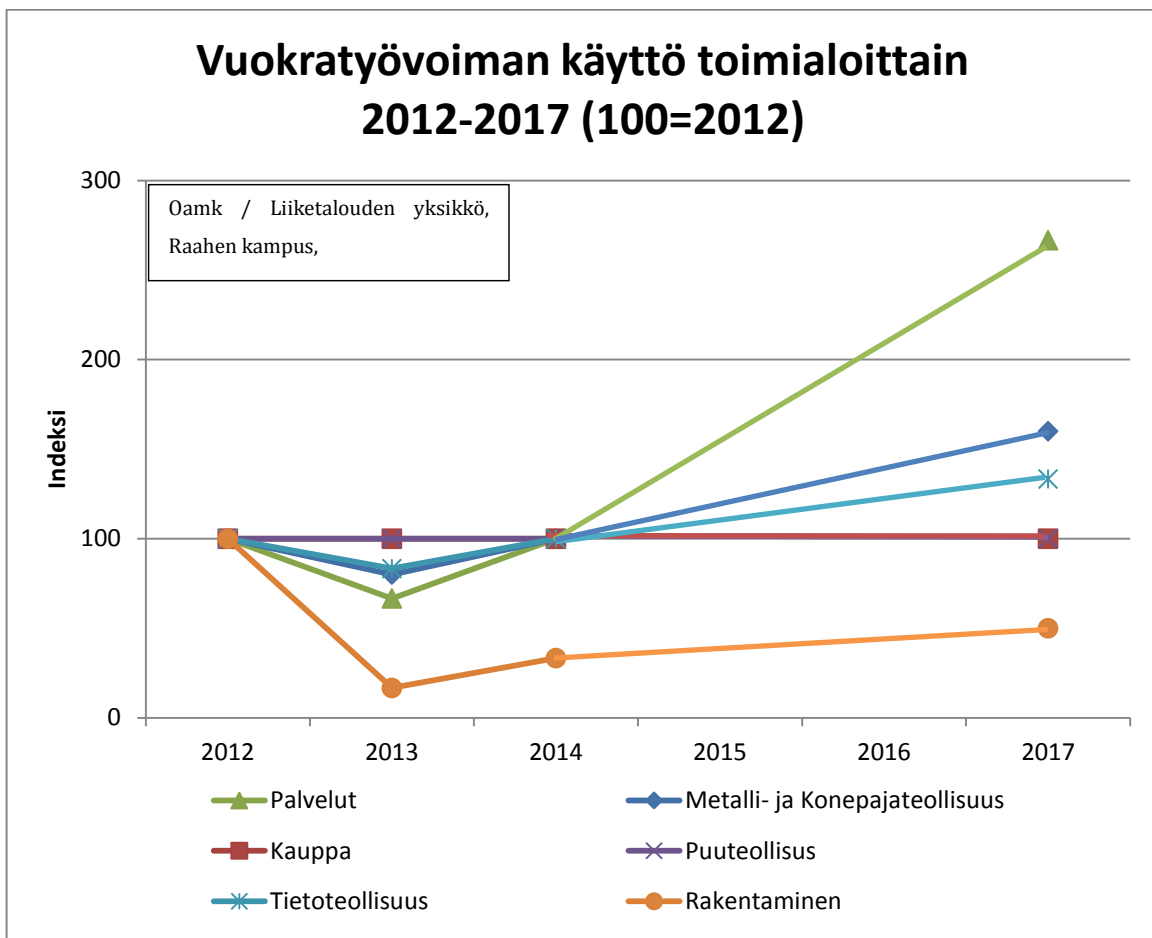
Alla oleva taulukko esittää vuoden 2012 - 2013 rekrytointimääriä. Kyselyyn vastanneet yritykset ovat viimeisen vuoden aikana rekrytoineet 148 uutta työntekijää. Luvut eivät tarkoita henkilöstömäärän nettolisäystä. 58 % yrityksistä oli rekrytoinut vähintään yhden työntekijän viimeisen vuoden aikana. Kirjain n on yritysbarometriin osallistuneiden yritysten lukumäärä. Prosentuaalisesti rakennusalaalla on rekrytoitu eniten (35 %) ja tietoteollisuuden alalla vähiten (1 %) henkilöstöä.

Rekrytointien määrät 2012 - 2013

Toimiala	Määrä	2012 henkilöstön		Vähintään yhden henkilön rekrytöineet		
		määrä	%	n	Vastanneita	%
Metalli- ja konepajateollisuus	9	208	4 %	12	5	42 %
Puuteollisuus	9	94	10 %	10	9	90 %
Kauppa	32	111	29 %	17	8	47 %
Tietoteollisuus	5	375	1 %	4	4	100 %
Palvelut	51	196	26 %	26	16	62 %
Rakentaminen	42	120	35 %	14	6	43 %
Kaikki	148	1104	13 %	83	48	58 %

3.3 Vuokratyövoima

Kuviossa 6 esitetään vuokratyövoiman käyttöä toimialoittain indeksinä. Palveluiden alalla vuokratyövoiman käyttö tulee lisääntymään voimakkaasti. Metalli- ja konepajateollisuuden, sekä tietoteollisuuden alalla vuokratyövoiman käyttö lisääntyy. Myös rakentamisen alalla arvioidaan lievää nousua. Muilla aloilla vuokratyövoiman käytössä ei ole suuria muutoksia.



Kuvio 6. Vuokratyövoiman käyttöindeksi toimialoittain 2012 – 2017

3.4 Avainhenkilöt

Alla oleva taulukko esittää avainhenkilöiden riittävyyttä viimeisen kuuden kuukauden aikana. Pääasiassa kaikilta toimialoilta löytyi riittävästi avainhenkilöitä. Kaikkiaan 88 % vastaajista ilmoitti avainhenkilöitä olevan riittävästi. Avainhenkilöitä tarvitaan lisää muun muassa siivousalalla mm. yrittäjähenkisistä työntekijöistä. Kokeneista kielitaitoisista insinööreistä sekä suunnittelijoista, IT-asiantuntijoista, rakennusmestareista ja muurareista on pula. Tarvetta olisi myös osa-aikaisille, luotettaville työntekijöille. Ylemmän johdon päteville sijaisille olisi myös kysyntää.

Avainhenkilöiden riittävyys toimialoittain viimeisen 6kk:n aikana

Toimiala	Kyllä	%	Ei	%
Metalli- ja konepajateollisuus	10	83 %	2	17 %
Puuteollisuus	10	100 %	0	0 %
Kauppa	15	88 %	2	12 %
Tietoteollisuus	3	75 %	1	25 %
Palvelut	24	92 %	2	8 %
Rakentaminen	11	79 %	3	21 %
Kaikki	73	88 %	10	12 %

3.5 Avoimet työpaikat

Alla oleva taulukko esittää avoimien työpaikkojen määrää toimialoittain. Taulukosta nähdään, että avoimia työpaikkoja on 12 kappaletta seitsemässä Raahen seutukunnan yrityksessä.

Avoimien työpaikkojen määrä tällä hetkellä

Toimiala	Työpaikkoja kpl	%	Yritysten määrä	%	Vastannei ta
Metalli- ja konepajateollisuus	5	42 %	2	29%	12
Puuteollisuus	0	0 %	0	0 %	10
Kauppa	0	0 %	0	0 %	17
Tietoteollisuus	1	8 %	1	14 %	4
Palvelut	3	25 %	2	29 %	26
Rakentaminen	3	25 %	2	29 %	14
Kaikki	12		7		83

4 SALDOLUVUT 2013

Jatkossa tutkimuksen tuloksia esitettäessä käytetään saldolukumenetelmää, jossa saldoluku saadaan vähentämällä kasvua arvioivien yritysten prosentuaalisesta osuudesta laskua arvioivien yritysten prosentuaalinen osuus. Mikäli saldoluku on positiivinen, kasvua arvioivia yrityksiä on enemmän kuin laskua epäileviä. Mikäli saldoluku on negatiivinen, on vuorostaan laskua arvioivia yrityksiä enemmän. Saldoluvussa ei huomioida pysynyt ennallaan -vastausvaihtoehtoa.

Aikaisemmat Raahen seutukunnan yritysbarometritutkimukset on toteutettu vuoden 1999 toukokuussa ja vuosina 2000 – 2013 syyskuun aikana. Aikaisempien vuosien vähäisten vastauksien vuoksi puuteollisuus, tietoteollisuus ja rakennusala oli jätetty saldoluviista pois. Kahden viimeisen vuoden korkeamman vastausmäärän ansiosta otimme kyseessä olevat alat mukaan. Tässä luvussa vertaillaan tulevaisuuden näkymistä saatuja saldolukuja.

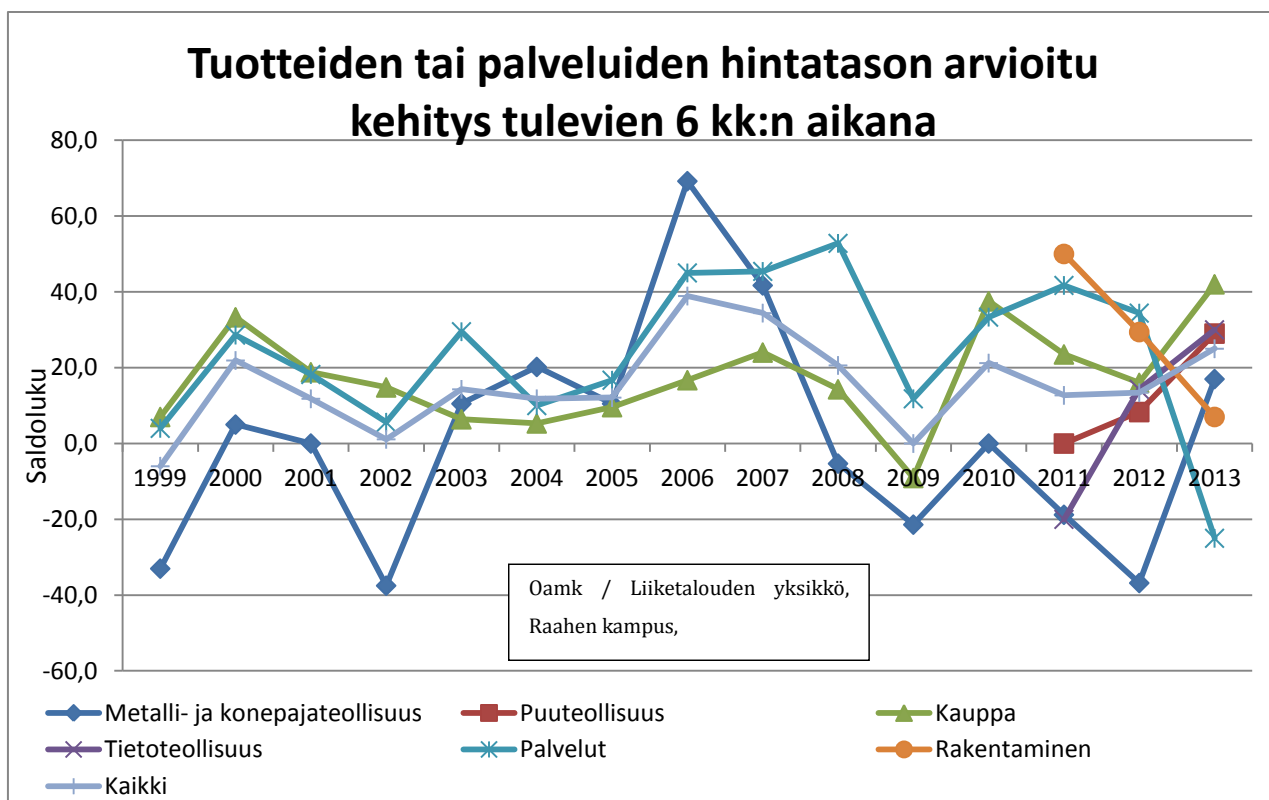
4.1 Hintataso

Kuvio 7 esittää arvioitua hintatason kehitystä toimialoittain seuraavalle kuudelle kuukaudelle. Kaupan, puuteollisuuden ja metalli- ja konepajateollisuuden aloille ennustetaan hintatason nousua verrattuna vuoden 2011 saldolukuihin. Rakentamisen ja palveluiden aloille arvioidaan melko jyrkkää hintatason laskua.

Alla olevan taulukon saldolukujen mukaan tuotteiden tai palveluiden hintatason kehitys viimeisen kuuden kuukauden aikana on ollut nousussa puuteollisuuden, kaupan sekä palveluiden aloilla. Tietoteollisuuden hintataso on laskussa. Muut alat arvioivat hintatason pysyvän ennallaan.

Miten tuotteittenne tai palveluittenne hintataso on kehittynyt viimeisen 6 kk aikana verrattuna sitä edeltäneisiin 6 kuukauteen?

Toimiala	Nousee	Ennallaan	Laskee	Saldoluku
Metalli- ja konepajateollisuus	8 %	75 %	17 %	-8
Puuteollisuus	30 %	60 %	10 %	20
Kauppa	24 %	59 %	18 %	6
Tietoteollisuus	0 %	75 %	25 %	-25
Palvelut	38 %	54 %	8 %	31
Rakentaminen	7 %	86 %	7 %	0
Kaikki alat	23 %	65 %	12 %	11



Kuvio 7 Arvio tuotteiden tai palveluiden hintatason kehityksestä

Arvionne hintatason kehityksestä tulevien 6 kk:n aikana?

Toimiala	Nousee	Ennallaan	Laskee	Saldoluku
Metalli- ja konepajateollisuus	17 %	83 %	0 %	17
Puuteollisuus	30 %	70 %	0 %	30
Kauppa	29 %	71 %	0 %	29
Tietoteollisuus	0 %	75 %	25 %	-25
Palvelut	46 %	50 %	4 %	42
Rakentaminen	14 %	79 %	7 %	7
Kaikki alat	29 %	67 %	4 %	25

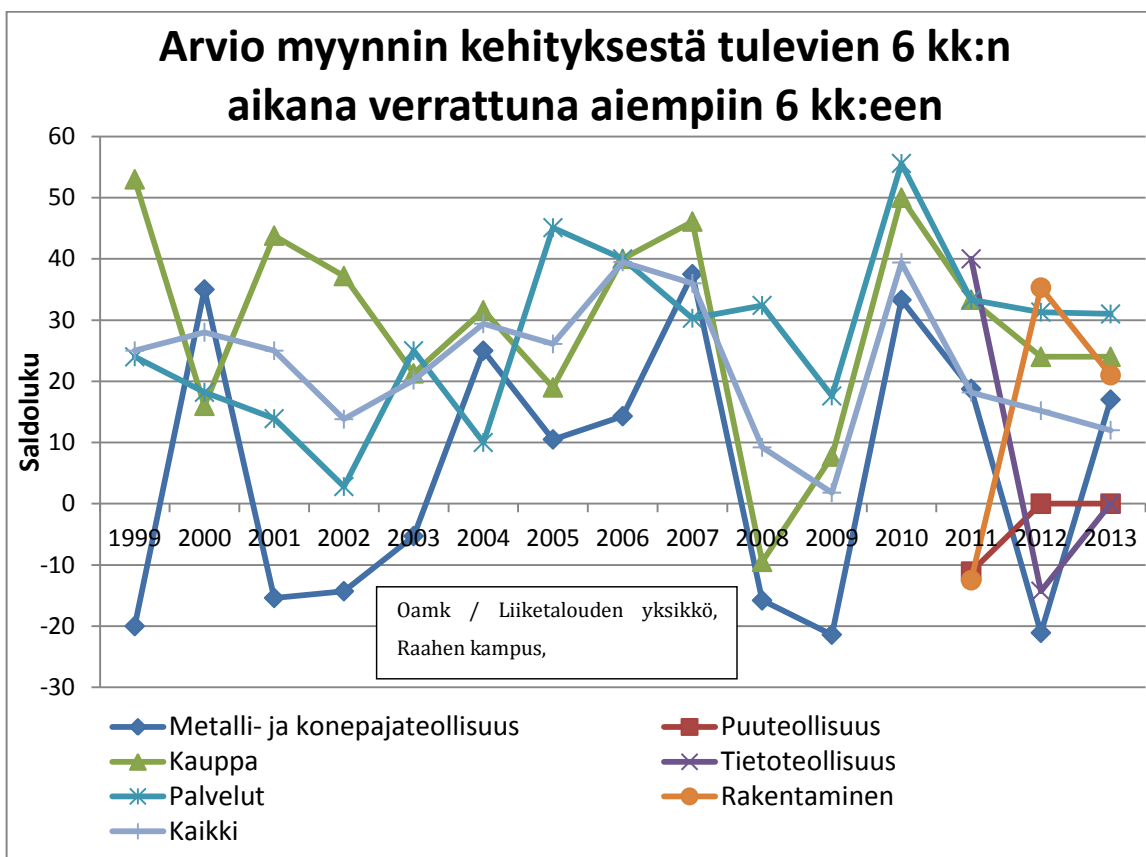
4.2 Myynti

Alla olevan taulukon mukaan rakentamisen ala arvioi myynnin kehityksen olevan laskussa. Puolet tietoteollisuuden alasta arvioi myynnin kehityksen olevan laskussa ja puolet nousussa. Muut toimialat arvioivat myynnin kasvavan hieman tai pysyvän ennallaan.

Kuinka yrityksenne myynti (laskutus) on kehittynyt viimeisten 6 kk:n aikana sitä edeltäneisiin 6 kk:een verrattuna?

Toimiala	Nousee	Ennallaan	Laskee	Saldoluku
Metalli- ja konepajateollisuus	25 %	58 %	17 %	8
Puuteollisuus	30 %	40 %	30 %	0
Kauppa	29 %	53 %	18 %	12
Tietoteollisuus	50 %	0 %	50 %	0
Palvelut	31 %	62 %	8 %	23
Rakentaminen	29 %	29 %	43 %	-14
Kaikki alat	30 %	48 %	22 %	8

Kuvio 8 esittää arvioitua myynnin kehitystä toimialoittain seuraavalle kuudelle kuukaudelle. Metall- ja konepaja- sekä tietoteollisuus arvioivat myynnin kehityksessä nousua. Muilla toimialoilla kehityksen arvioidaan pysyvän melko samana tai laskevan hieman.



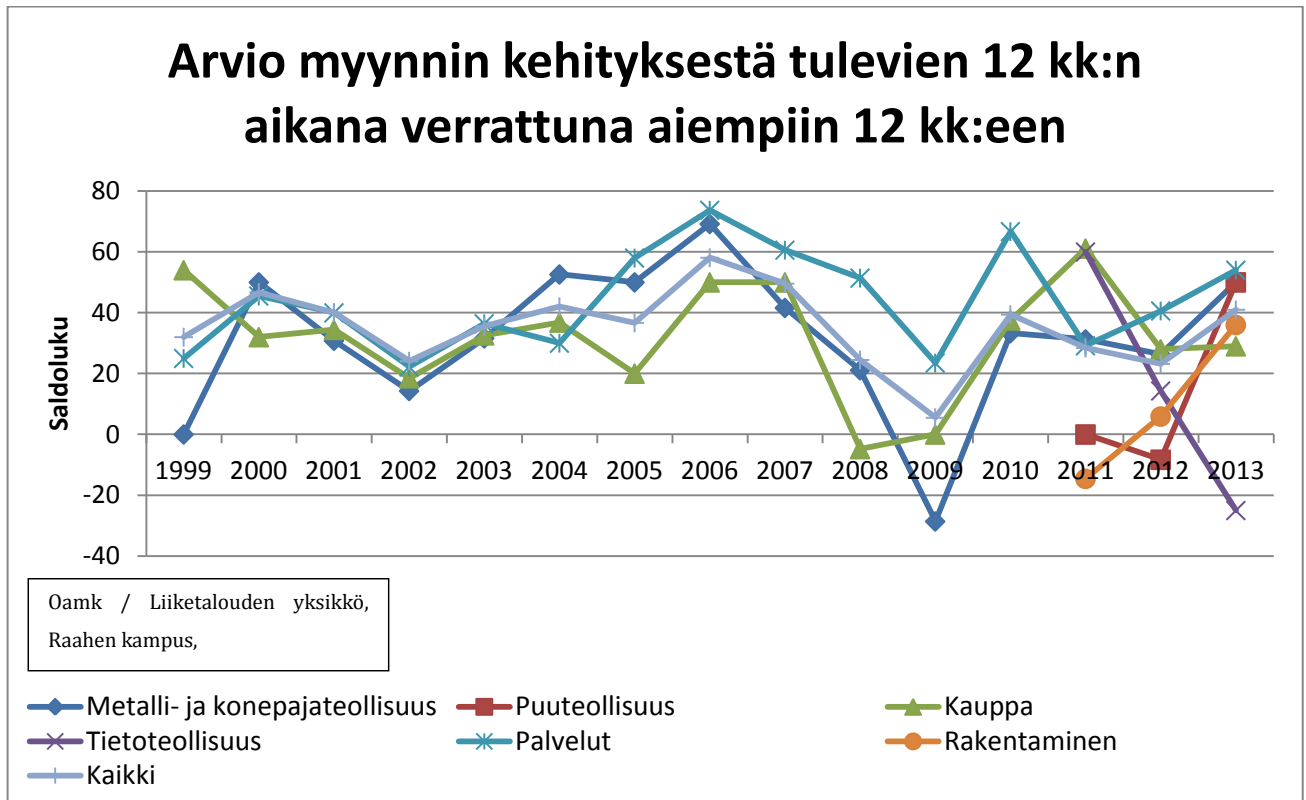
Kuvio 8. Arvio myynnin kehityksestä tulevien 6 kk:n aikana.

Arvionne myynnin kehityksestä tulevien 6 kk:n aikana verrattuna sitä aiempiin 6 kk:een

Toimiala	Nousee	Ennallaan	Laskee	Saldoluku
Metalli- ja konepajateollisuus	33 %	50 %	17 %	17
Puuteollisuus	40 %	20 %	40 %	0
Kauppa	29 %	41 %	29 %	0
Tietoteollisuus	0 %	25 %	75 %	-75
Palvelut	38 %	54 %	8 %	31
Rakentaminen	50 %	21 %	29 %	21
Kaikki alat	36 %	40 %	24 %	12

Kuvio 9 esittää arvioitua myynnin kehitystä toimialoittain seuraavalle 12 kuukaudelle. Arvio myynnin kehityksestä tulevien 12 kk:n aikana on vuoden 2012 saldolukuihin

verrattuna on nousussa. Tietoteollisuuden alalla arvio on laskussa ja kaupan alalla arvio on pysynyt melko samana.



Kuvio 9. Arvio myynnin kehityksestä tulevien 12 kk:n aikana.

Arvionne myynnin kehityksestä tulevien 12 kk:n aikana verrattuna aiempiin 12 kk:een

Toimiala	Nousee	Ennallaan	Laskee	Saldoluku
Metalli- ja konepajateollisuus	58 %	33 %	8 %	50
Puuteollisuus	60 %	30 %	10 %	50
Kauppa	41 %	47 %	12 %	29
Tietoteollisuus	25 %	25 %	50 %	-25
Palvelut	54 %	46 %	0 %	54
Rakentaminen	43 %	50 %	7 %	36
Kaikki alat	49 %	42 %	8 %	41

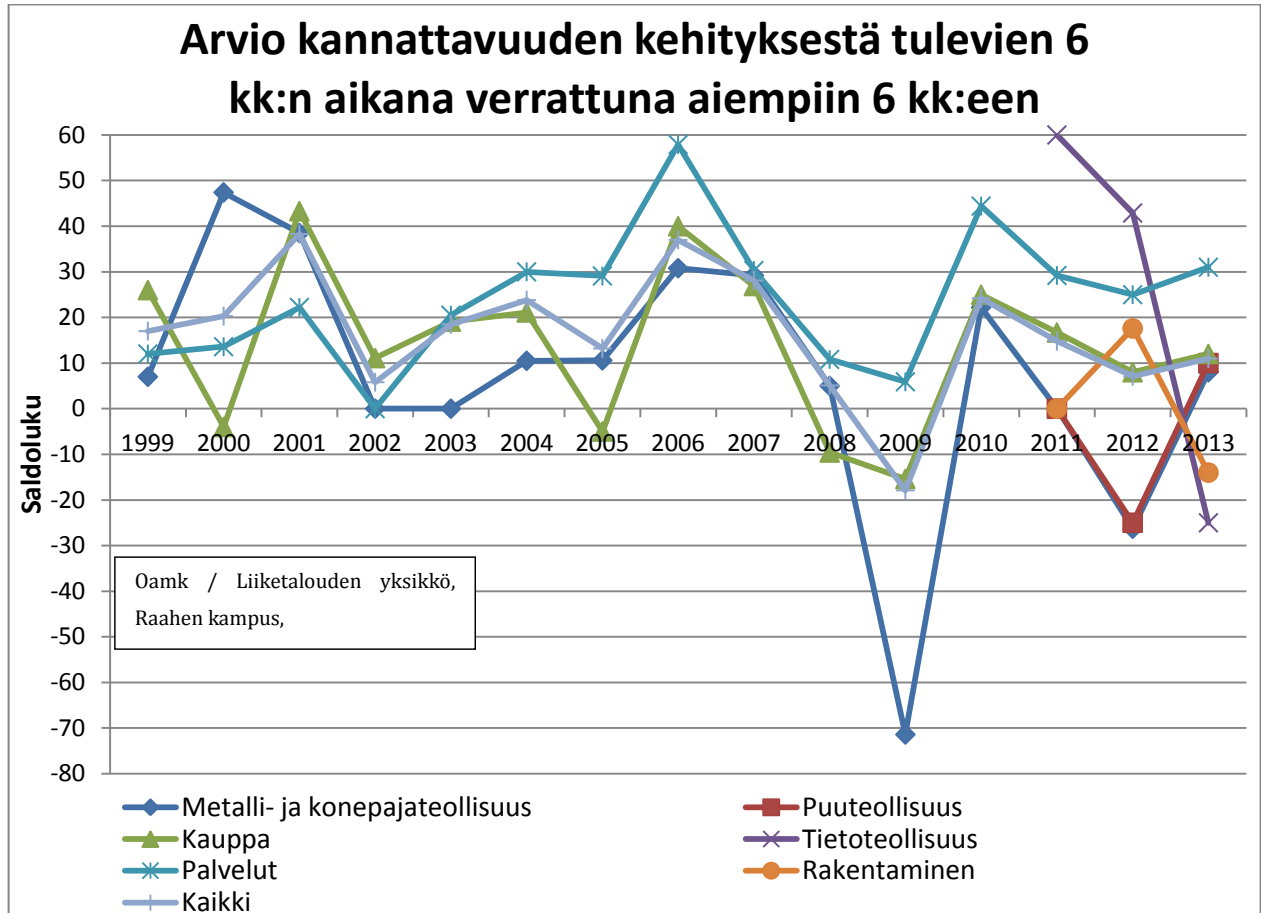
4.3 Kannattavuus

Alla olevan taulukon mukaan metalli- ja konepajateollisuuden, kaupan ja tietoteollisuuden aloilla arvioidaan myynnin kehityksen olevan laskussa. Muut arvioivat lievää nousua tai myynnin kehityksen pysyvän ennallaan.

Kuinka yrityksenne kannattavuus on kehittynyt viimeisten 6 kk aikana verrattuna sitä edeltäneisiin 6 kk:een?

Toimiala	Nousee	Ennallaan	Laskee	Saldoluku
Metalli- ja konepajateollisuus	25 %	42 %	33 %	-8
Puuteollisuus	30 %	50 %	20 %	10
Kauppa	24 %	41 %	35 %	-12
Tietoteollisuus	0 %	75 %	25 %	-25
Palvelut	23 %	58 %	19 %	4
Rakentaminen	29 %	64 %	7 %	21
Kaikki alat	24 %	53 %	23 %	1

Kuvio 10 esittää arvioitua kannattavuuden kehitystä toimialoittain seuraavalle kuudelle kuukaudelle. Arvio kannattavuuden kehityksestä tulevien 6 kk:n aikana on vuoden 2011 saldolukuihin verrattuna laskenut kaikilla muilla aloilla paitsi rakentamisen alalla.



Kuvio 10. Arvio kannattavuuden kehityksestä tulevien 6 kk:n aikana

**Arvionne kannattavuuden kehityksestä tulevien 6 kk:n aikana
verrattuna aiempiin 6 kk:een**

Toimiala	Nousee	Ennallaan	Laskee	Saldoluku
Metalli- ja konepajateollisuus	25 %	58 %	17 %	8
Puuteollisuus	40 %	30 %	30 %	10
Kauppa	29 %	53 %	18 %	12
Tietoteollisuus	25 %	25 %	50 %	-25
Palvelut	31 %	69 %	0 %	31
Rakentaminen	7 %	71 %	21 %	-14
Kaikki alat	27 %	58 %	16 %	11

4.4 Kapasiteetti

Alla oleva taulukko esittää yritysten tuotantokapasiteetin riittävyyttä. Palveluiden ja rakentamisen aloilla saldoluku osoitti kapasiteettia olevan liian vähän. Muilla toimialoilla saldoluku oli positiivinen. Suurin osa yrityksistä arvioi kapasiteettia olevan sopivasti.

Onko yrityksessänne kapasiteettiä tällä hetkellä

Toimiala	Liikaa	Sopivasti	Liian vähän	Saldoluku
Metalli- ja konepajateollisuus	33 %	58 %	8 %	25
Puuteollisuus	30 %	60 %	10 %	20
Kauppa	18 %	76 %	6 %	12
Tietoteollisuus	50 %	25 %	25 %	25
Palvelut	8 %	65 %	27 %	-19
Rakentaminen	7 %	71 %	21 %	-14
Kaikki alat	18 %	65 %	17 %	1

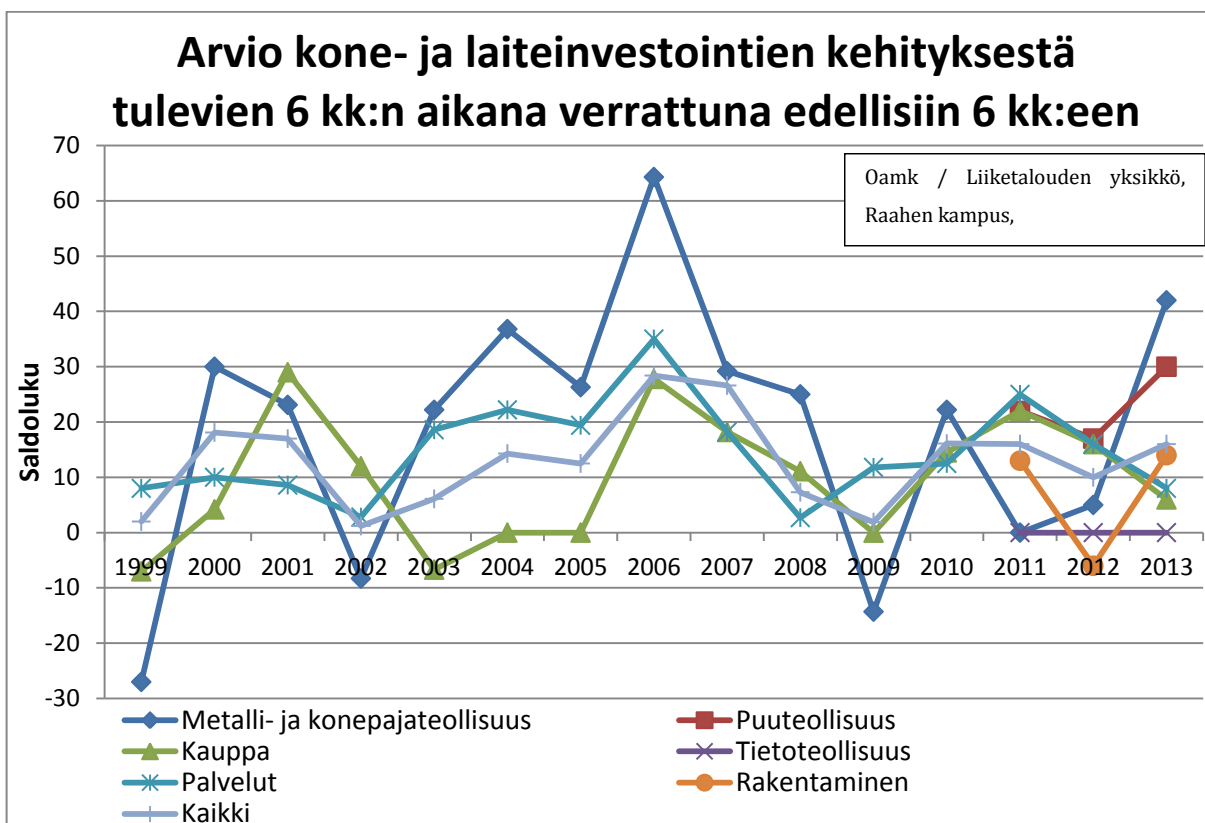
4.5 Kone- ja laiteinvestoinnit

Alla olevan taulukon mukaan tietoteollisuuden kone- ja laiteinvestointien saldoluvun kehitys on ollut laskeva. Muilla toimialoilla saldoluku on positiivinen. Suurin osa yrityksistä arvioi kehityksen pysyvän ennallaan.

Kuinka kone- ja laiteinvestoinnit ovat kehittyneet viimeisten 6 kk:n aikana verrattuna edeltäneisiin 6 kk:een

Toimiala	Kasvaa	Ennallaan	Vähenee	Saldoluku
Metalli- ja konepajateollisuus	50 %	33 %	17 %	33
Puuteollisuus	30 %	50 %	20 %	10
Kauppa	18 %	82 %	0 %	18
Tietoteollisuus	0 %	75 %	25 %	-25
Palvelut	38 %	58 %	4 %	35
Rakentaminen	36 %	50 %	14 %	21
Kaikki alat	33 %	58 %	10 %	23

Kuvio 11 esittää arvioitujen kone- ja laiteinvestointien kehitystä toimialoittain seuraavalle kuudelle kuukaudelle. Verrattuna vuoden 2012 saldolukuihin metalli- ja konepajateollisuus, rakentaminen sekä puuteollisuus arvioivat kone- ja laiteinvestointien lisääntyvän, kauppa ja palvelut sitä vastoin laskevan. Tietoteollisuus arvioi kone- ja laiteinvestointien kehityksen pysyvän samana.



Kuvio 11. Arvio kone- ja laiteinvestointien kehityksestä tulevan 6 kk:n aikana

Arvio kone- ja laiteinvestointien kehityksestä tulevien 6 kk:n aikana verrattuna edellisiin 6 kk:een

Toimiala	Kasvaa	Ennallaan	Vähenee	Saldoluku
Metalli- ja konepajateollisuus	50 %	42 %	8 %	42
Puuteollisuus	40 %	50 %	10 %	30
Kauppa	6 %	94 %	0 %	6
Tietoteollisuus	0 %	100 %	0 %	0
Palvelut	15 %	77 %	8 %	8
Rakentaminen	29 %	57 %	14 %	14
Kaikki alat	23 %	70 %	7 %	16

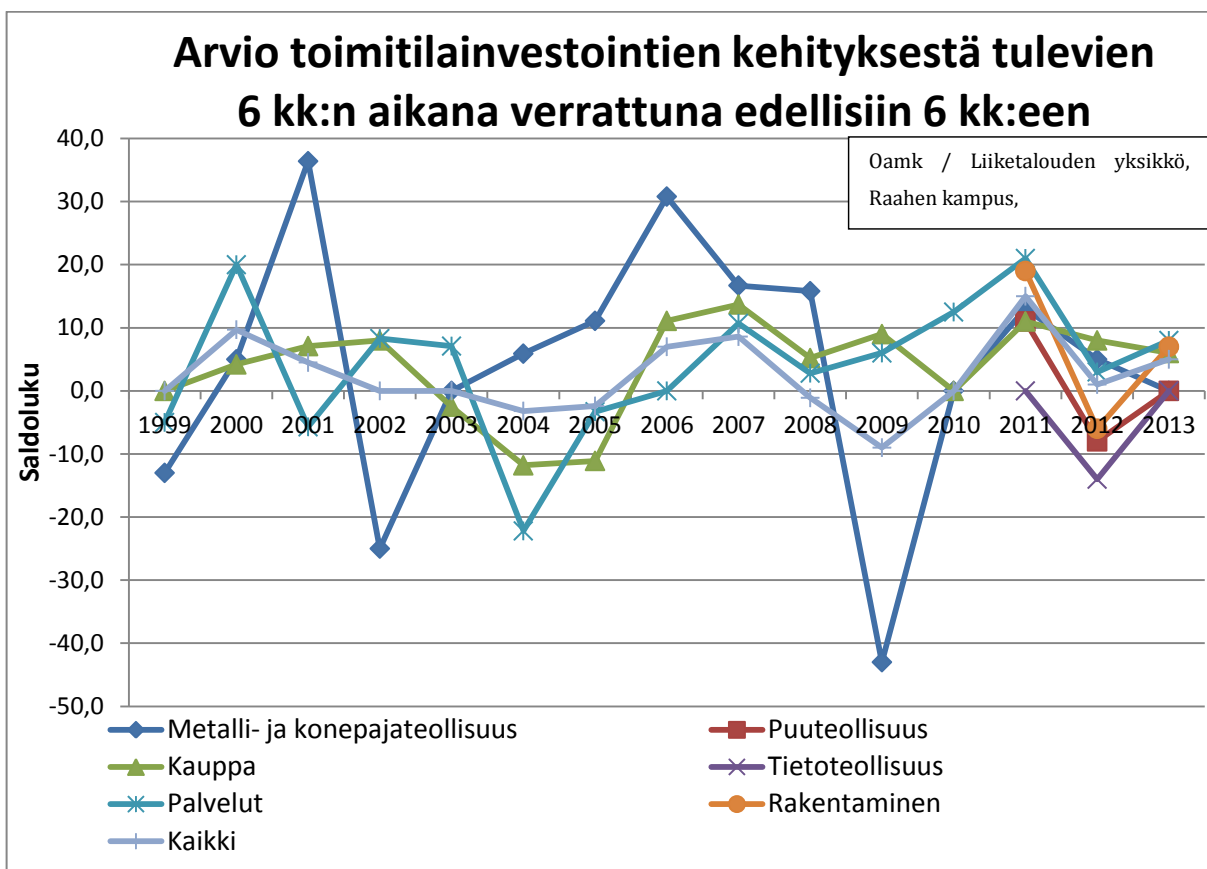
4.6 Toimitilainvestoinnit

Alla olevan taulukon mukaan tietoteollisuuden ja rakentamisen alan toimitilainvestointien kehitys on ollut laskeva. Metalli- ja konepajateollisuuden sekä puuteollisuuden kasvavien ja vähentyneiden vastauksien määrä on ollut sama; samoin muilla toimialoilla investointien toimitiloihin arvioidaan pysyvän ennallaan.

Kuinka toimitilainvestoinnit ovat kehittyneet viimeisten 6 kk:n aikana verrattuna edeltäneisiin 6 kk:een

Toimiala	Kasvaa	Ennallaan	Vähenee	Saldoluku
Metalli- ja konepajateollisuus	8 %	83 %	8 %	0
Puuteollisuus	10 %	80 %	10 %	0
Kauppa	18 %	82 %	0 %	18
Tietoteollisuus	0 %	75 %	25 %	-25
Palvelut	8 %	88 %	4 %	4
Rakentaminen	0 %	93 %	7 %	-7
Kaikki alat	8 %	86 %	6 %	2

Kuvio 12 esittää arvioitujen toimitilainvestointien kehitystä toimialoittain seuraavalle kuudelle kuukaudelle. Verrattuna vuoden 2012 saldolukuihin metalli- ja konepajateollisuuden sekä kaupan alan arvio kehityksestä on laskeva, muilla aloilla arvioidaan nousua.



Kuvio 12. Arvio toimitilainvestointien kehityksestä tulevien 6 kk:n aikana.

Arvio toimitilainvestointien kehityksestä tulevien 6 kk:n aikana verrattuna edellisiin 6 kk:een

Toimiala	Kasvaa	Ennallaan	Vähenee	Saldoluku
Metalli- ja konepajateollisuus	17 %	67 %	17 %	0
Puuteollisuus	10 %	80 %	10 %	0
Kauppa	6 %	94 %	0 %	6
Tietoteollisuus	0 %	100 %	0 %	0
Palvelut	19 %	69 %	12 %	8
Rakentaminen	21 %	64 %	14 %	7
Kaikki alat	14 %	76 %	10 %	5

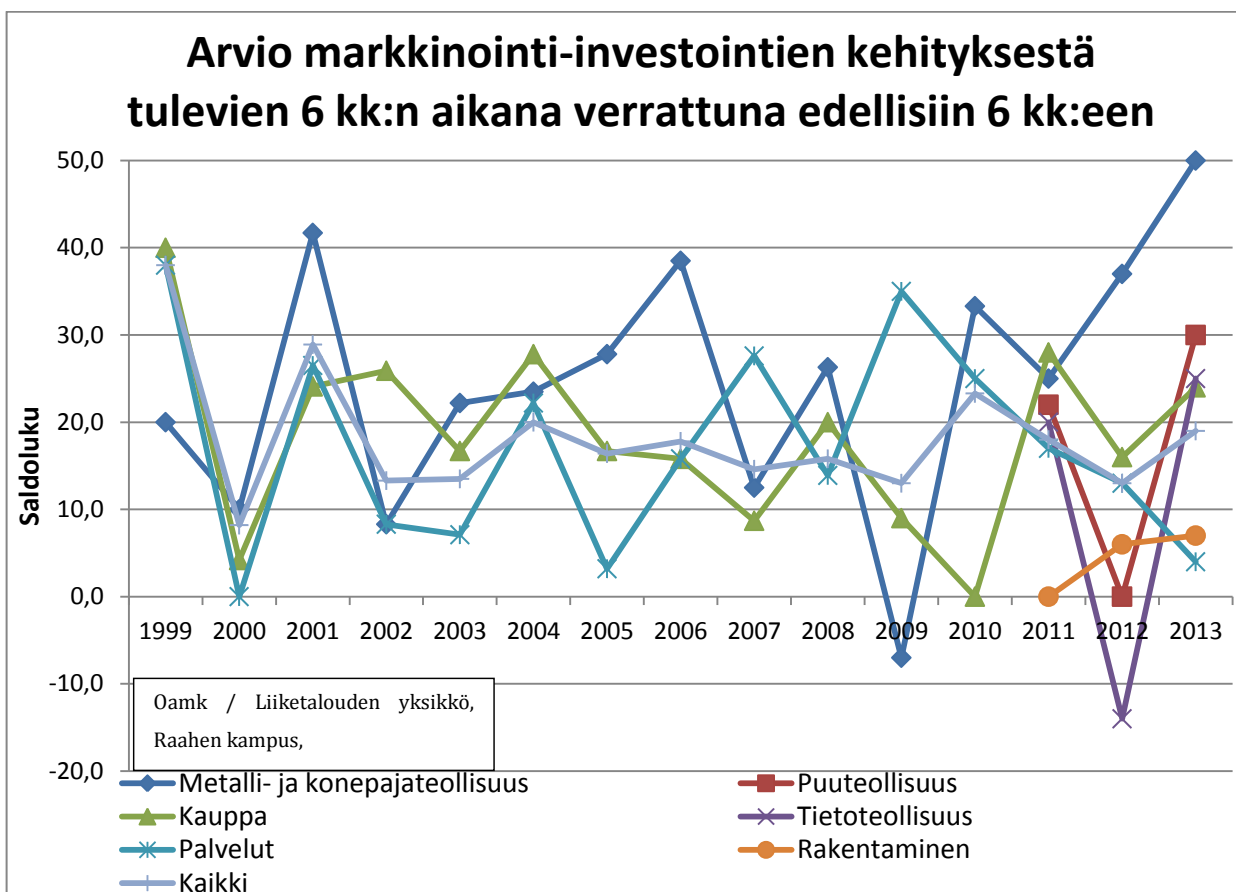
4.7 Markkinointi-investoinnit

Alla olevan taulukon mukaan kaikkien toimialojen saldoluvun kehitys on ollut positiivinen. Suurin osa yrityksistä arvioi kehityksen pysyvän ennallaan.

Kuinka markkinointi-investoinnit ovat kehittyneet viimeisten 6 kk:n aikana verrattuna edeltäneisiin 6 kk:een

Toimiala	Kasvaa	Ennallaan	Vähenee	Saldoluku
Metalli- ja konepajateollisuus	25 %	67 %	8 %	17
Puuteollisuus	40 %	50 %	10 %	30
Kauppa	18 %	82 %	0 %	18
Tietoteollisuus	50 %	25 %	25 %	25
Palvelut	23 %	73 %	4 %	19
Rakentaminen	21 %	64 %	14 %	7
Kaikki alat	25 %	67 %	7 %	18

Kuvio 13 esittää arvioitujen markkinointi-investointien kehitystä toimialoittain seuraavalle kuudelle kuukaudelle. Verrattuna vuoden 2012 saldolukuihin kaikkien toimialojen kehitys oli nousussa paitsi palveluiden.



Kuvio 13. Arvio markkinointi-investointien kehityksestä tulevien 6 kk:n aikana

Arvio markkinointi-investointien kehityksestä tulevien 6 kk:n aikana verrattuna edellisiin 6 kk:een

Toimiala	Kasvaa	Ennallaan	Vähenee	Saldoluku
Metalli- ja konepajateollisuus	50 %	50 %	0 %	50
Puuteollisuus	30 %	70 %	0 %	30
Kauppa	24 %	76 %	0 %	24
Tietoteollisuus	25 %	75 %	0 %	25
Palvelut	12 %	81 %	8 %	4
Rakentaminen	21 %	64 %	14 %	7
Kaikki alat	24 %	71 %	5 %	19

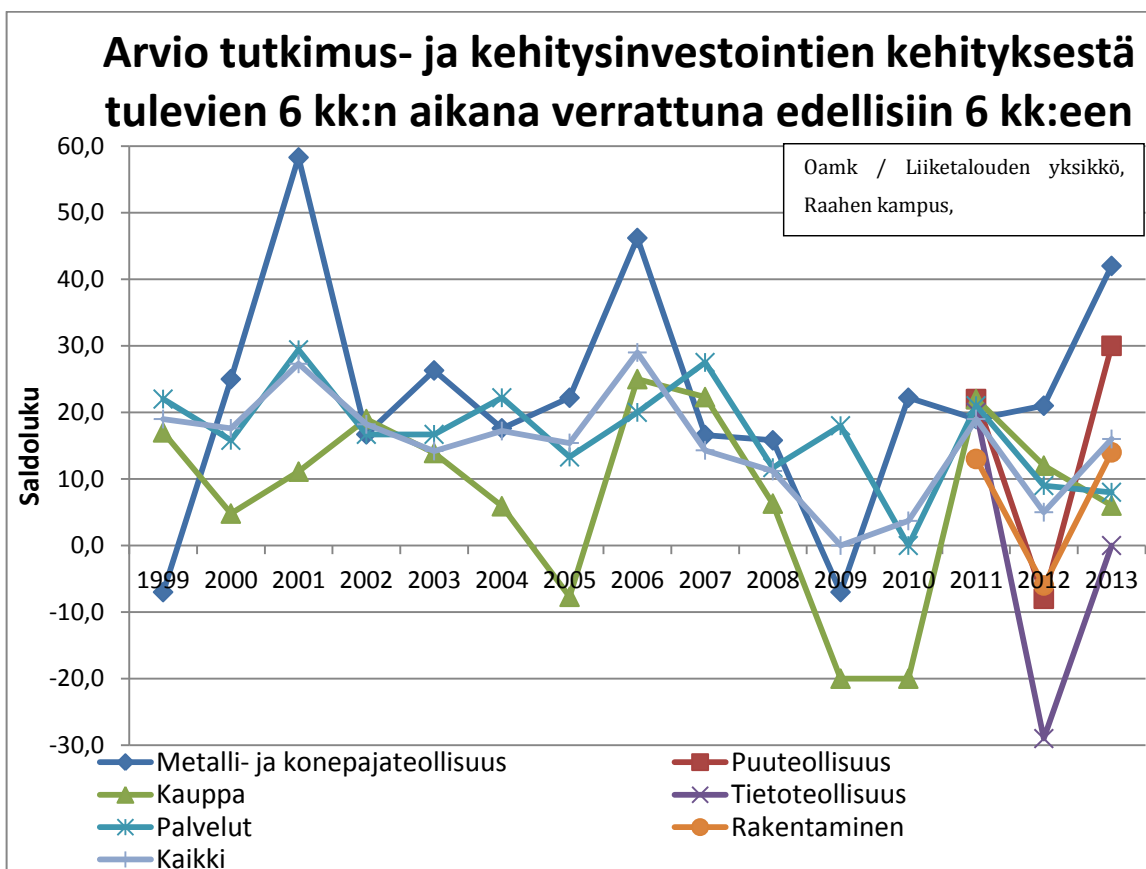
4.8 Tutkimus- ja kehitysinvestoinnit

Alla olevan taulukon mukaan metalli- ja konepajateollisuuden saldoluku on positiivinen ja tietoteollisuuden negatiivinen. Muut arvioivat tutkimus- ja kehitysinvestointien pysyvän samana.

Kuinka tutkimus- ja kehitysinvestoinnit ovat kehittyneet viimeisten 6 kk:n aikana verrattuna edeltäneisiin 6 kk:een

Toimiala	Kasvaa	Ennallaan	Vähenee	Saldoluku
Metalli- ja konepajateollisuus	17 %	75 %	8 %	8
Puuteollisuus	10 %	80 %	10 %	0
Kauppa	0 %	100 %	0 %	0
Tietoteollisuus	0 %	75 %	25 %	-25
Palvelut	0 %	100 %	0 %	0
Rakentaminen	7 %	86 %	7 %	0
Kaikki alat	5 %	90 %	5 %	0

Kuvio 14 esittää arvioitujen tutkimus- ja kehitysinvestointien kehitystä toimialoittain seuraavalle kuudelle kuukaudelle. Verrattuna vuoden 2011 saldolukuihin kaikkien toimialojen kehitys oli laskussa.



Kuvio 14. Arvio tutkimus- ja kehitysinvestointien kehityksestä tulevien 6 kk:n aikana

Arvio tutkimus- ja kehitysinvestointien kehityksestä tulevien 6 kk:n aikana verrattuna edellisiin 6 kk:een

Toimiala	Kasvaa	Ennallaan	Vähenee	Saldoluku
Metalli- ja konepajateollisuus	50 %	42 %	8 %	42
Puuteollisuus	40 %	50 %	10 %	30
Kauppa	6 %	94 %	0 %	6
Tietoteollisuus	0 %	100 %	0 %	0
Palvelut	15 %	77 %	8 %	8
Rakentaminen	29 %	57 %	14 %	14
Kaikki alat	23 %	70 %	7 %	16

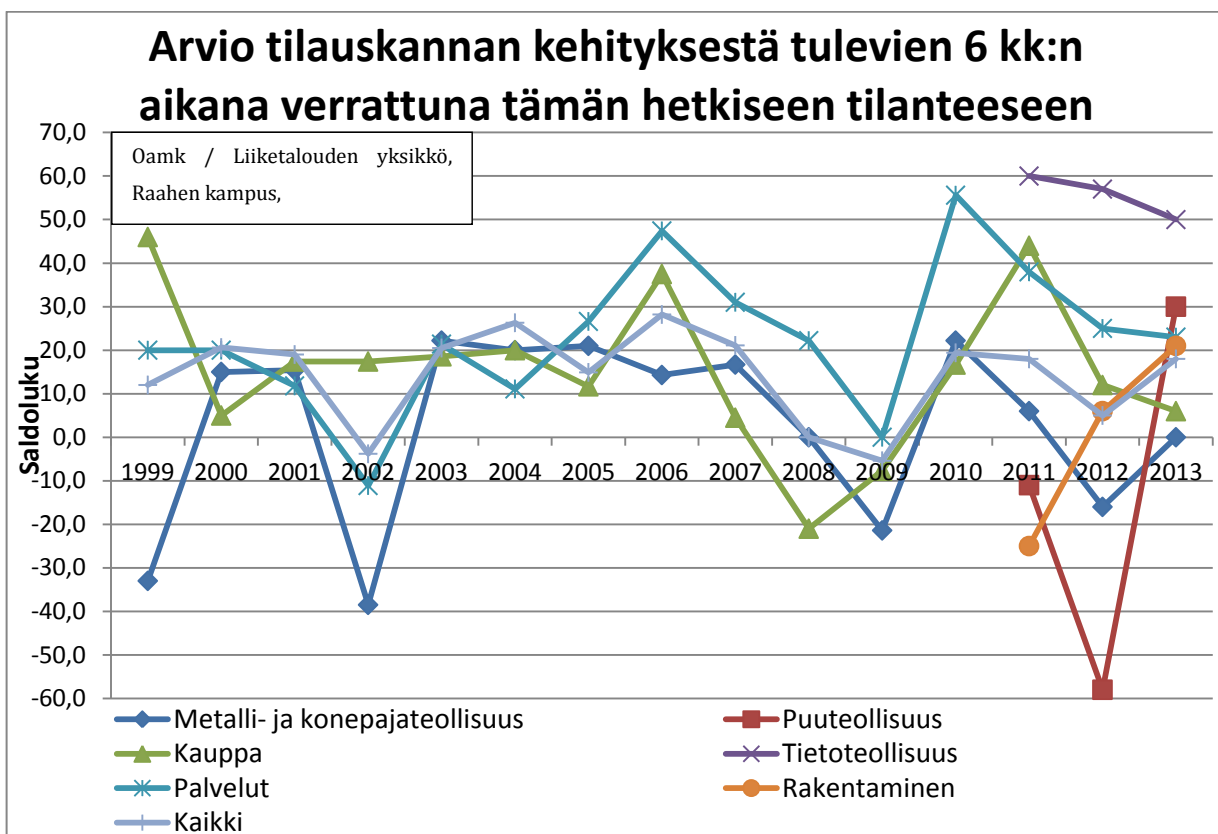
4.9 Tilauskanta

Alla olevan taulukon mukaan kaikkien toimialojen saldoluvun kehitys on ollut positiivinen, paitsi tietoteollisuuden negatiivinen ja puuteollisuuden alalla kasvavia ja väheneviä vastauksia oli yhtä paljon.

Millainen on tilauskanta tällä hetkellä verrattuna 6 kk:n takaiseen tilanteeseen

Toimiala	Kasvaa	Ennallaan	Vähenee	Saldoluku
Metalli- ja konepajateollisuus	25 %	58 %	17 %	8
Puuteollisuus	40 %	20 %	40 %	0
Kauppa	35 %	53 %	12 %	24
Tietoteollisuus	0 %	25 %	75 %	-75
Palvelut	19 %	73 %	8 %	12
Rakentaminen	50 %	29 %	21 %	29
Kaikki alat	30 %	51 %	19 %	11

Kuvio 15 esittää arviota tilauskannan kehityksestä toimialoittain seuraavalle kuudelle kuukaudelle. Verrattuna vuoden 2012 saldolukuihin Tietoteollisuus, palvelut ja kaupan ala odottavat tilauskannan tai kysynnän pienenevän. Puuteollisuuden, rakentamisen ja metalli- konepajateollisuuden tilauskantaodotukset ovat kasvussa.



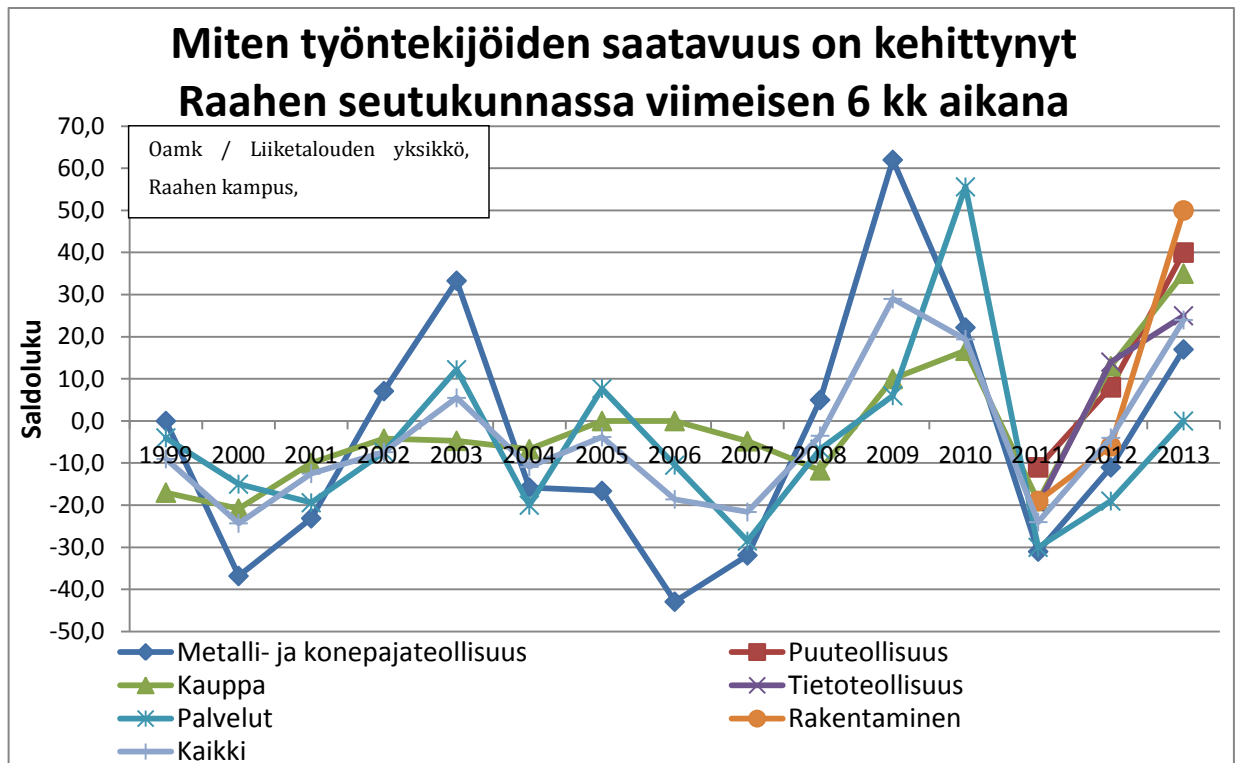
Kuvio 15. Arvio tilauskannan kehityksestä tulevien 6 kk:n aikana

Arvio tilauskannan kehityksestä tulevien 6 kk:n aikana verrattuna tämän hetkiseen tilanteeseen

Toimiala	Kasvaa	Ennallaan	Vähenee	Saldoluku
Metalli- ja konepajateollisuus	17 %	67 %	17 %	0
Puuteollisuus	50 %	30 %	20 %	30
Kauppa	18 %	71 %	12 %	6
Tietoteollisuus	75 %	0 %	25 %	50
Palvelut	31 %	62 %	8 %	23
Rakentaminen	43 %	36 %	21 %	21
Kaikki alat	33 %	53 %	14 %	18

4.10 Työntekijöiden saatavuus

Kuvio 16 esittää arviota työntekijöiden saatavuuden kehityksestä toimialoittain seuraavalle kuudelle kuukaudelle. Verrattuna vuoden 2012 saldolukuihin kaikkien toimialojen kehitys oli nousussa.



Kuvio 16. Arvio työntekijöiden saatavuuden kehityksestä tulevien 6 kk:n aikana

Miten työntekijöiden saatavuus on kehittynyt Raahen seutukunnassa viimeisen 6 kk aikana

Toimiala	Kasvaa	Ennallaan	Vähenee	Saldoluku
Metalli- ja konepajateollisuus	33 %	50 %	17 %	17
Puuteollisuus	40 %	60 %	0 %	40
Kauppa	41 %	53 %	6 %	35
Tietoteollisuus	25 %	75 %	0 %	25
Palvelut	23 %	54 %	23 %	0
Rakentaminen	64 %	21 %	14 %	50
Kaikki alat	37 %	49 %	13 %	24