

Maiju Kolari & Emmi Vesaniemi

PUVUSTUKSEN SUUNNITTELU  
NÄYTELMÄÄN RISTO RÄPPÄÄJÄ JA  
NUKKAVIERU NELLI

Opinnäytetyö  
Muotoilun koulutusohjelma


Huhtikuu 2014




MAMK

University of Applied Sciences

## KUVAILULEHTI

 <b>MAMK</b> University of Applied Sciences		<b>Opinnäytetyön päivämäärä</b>  14.04.2014
<b>Tekijät</b> Maiju Kolari ja Emmi Vesaniemi		<b>Koulutusohjelma ja suuntautuminen</b> Muotoilun koulutusohjelma, teatteripuvustus
<b>Nimeke</b> Puvustuksen suunnittelu näytelmään Risto Räppääjä ja nukkavieru Nelli		
<b>Tiivistelmä</b>  <p>Opinnäytetyömme aiheena oli puvustuksen suunnittelu Savonlinnan teatterissa 23.11.2013 ensi-iltansa saaneeseen, Sinikka ja Tiina Nopolan käsikirjoittamaan Risto Räppääjä ja nukkavieru Nelli -näytelmään. Näytelmän ohjasi Kira Boesen-Muhonen. Opinnäytetyömme tavoitteena oli luoda persoonallinen puvustus näytelmään, jonka roolihahmot ovat jo ennestään ulkonäöltään tunnettuja. Puvustuksen toteutti pääasiassa teatterin ompelimo, mutta valmistusvaiheessa olimme tarvittaessa apuna ompelussa, ja värjäys ja materiaalinmuokkaus olivat meidän vastuullamme.</p> <p>Suunnitteluprosessia kuvaamaan käytimme J. Michael Gilletten (2000) teatterityöhön kehittämää, seitsemästä vaiheesta (sitoutuminen, analysointi, tutkiminen, haudonta, valinta, työstäminen ja arviointi) koostuvaa suunnittelu- ja ongelmanratkaisumallia. Analysointivaiheessa käytimme käsikirjoituksen analysointiin malliin sisältyviä kolmea näkökulmaa.</p> <p>Tutkimusvaiheessa teimme sisällönanalyysin näytelmän kahden päähenkilön, Risto Räppääjän ja Nelli Perhosen rooliasuista aiemmissa Risto Räppääjä -produktioissa. Analyysin pohjana toimi näistä produktioista keräämämme kuva-aineisto. Tavoitteenamme oli selvittää, millä suunnittelukeinoilla pukusuunnittelijat ovat tuoneet omaa näkemystään esille rooliasuissa. Analyysin perusteella hahmojen rooliasuissa on paljon yhtenäisyyttä ja ne näyttävät suurimmaksi osaksi pohjautuvan Räppääjä-kirjojen kuvitukseen ja -elokuviin. Pukusuunnittelijoiden käyttämiä suunnitteluelementtejä, joissa persoonallisuutta joissain tapauksissa ilmeni, olivat väri, malli, materiaali ja yksityiskohdat. Perehdyimme näiden ja muutamien muiden elementtien käyttömahdollisuuksiin tarkemmin ja sovelsimme niitä omassa suunnittelutyössä.</p> <p>Puvustus oli kummallekin ensimmäinen ammattiteatteriin tekemämme, ja se on onnistunut, mikä käy ilmi myös ohjaajalta ja puvuston henkilökunnalta saamastamme positiivisesta palautteesta. Kokemuksena puvustusprosessi oli antoisa, mielenkiintoinen ja sopivan haastava. Saimme käsityksen siitä, minkälainen ammattiteatteri on työympäristönä ja mitkä ovat pukusuunnittelijan rooli ja vastuu siellä. Kehityimme pukusuunnittelijoina ja saimme kumpikin varmuutta omasta osaamisestamme. Jatkotutkimuksena voisi selvittää, miten katsojat suhtautuvat puvustuksiin, jotka rikkovat ennakkomielikuvia hahmojen ulkonäöstä.</p>		
<b>Asiasanat (avainsanat)</b> Gillette, pukusuunnittelu, Risto Räppääjä, sisällönanalyysi, suunnitteluprosessi, teatteri		
<b>Sivumäärä</b> 70s.+liitteet 9s.	<b>Kieli</b> Suomi	<b>URN</b>
<b>Huomautus (huomautukset liitteistä)</b>		
<b>Ohjaavan opettajan nimi</b> Satu Kivimäki Seija Kiuru		<b>Opinnäytetyön toimeksiantaja</b> Savonlinnan teatteri

## DESCRIPTION

		<b>Date of the master's thesis</b>  14.04.2014
<b>Authors</b> Maiju Kolari and Emmi Vesaniemi		<b>Degree programme and option</b> Degree Programme in Design, Theatre Costume Design
<b>Name of the master's thesis</b> Costume Design for the play Ricky Rapper and Needy Nelly		
<b>Abstract</b>  <p>The subject of our thesis was to design costumes for Sinikka and Tiina Nopola's play Ricky Rapper and Needy Nelly, which premiered on 23 Nov 2013 in Savonlinna theatre. The director of the play was Kira Boesen-Muhonen. The objective of our thesis was to design individual costumes for a play whose characters are already known to the audience for their appearance. The costumes were mainly made by the theatre wardrobe staff, but we were helping with sewing if needed during the manufacture phase. We were also responsible for dyeing and manipulating the fabrics.</p> <p>To describe the design process we used J. Michael Gillette's (2000) design and problem-solving model developed for theatrical design. The model consists of seven phases (commitment, analysis, research, incubation, selection, implementation and evaluation). The script analysis at the analysis phase, we used the three perspectives included in the model.</p> <p>During the research phase we made content analysis of the outfits of the two protagonists Ricky Rapper and Nelly Butterfly in previous Ricky Rapper -productions. The background for this analysis was formed by the image data we collected from these productions. Our objective was to find out, by which tools of design the costume designers have brought out their own visions in the outfits. Based on the analysis, there is a lot of homogeneity in the costumes of characters and they seem, for the most part, to be founded on the illustration of Ricky Rapper books and on the movies. The design elements, in which personality more or less arose, were colour, model, material and details. We familiarized ourselves more closely with the use of these and a few other elements, and applied them to our design.</p> <p>For both of us, the production was the first one made for professional theatre. The costumes were successful, which showed also through the positive feedback we received from the director and wardrobe staff. As an experience the design process was rewarding and interesting, offering the right amount of challenge. We understood what working in a professional theatre is like, and what kind of role and responsibility a costume designer has there. Both of us developed as costume designers and got confidence about our own competence. Further study could be made about how audience reacts to costumes which challenge or burst the preconceived images of characters' appearance.</p>		
<b>Subject headings, (keywords)</b> Gillette, costume design, Ricky Rapper, content analysis, design process, theatre		
<b>Pages</b> 70p.+appendix 9p.	<b>Language</b> Finnish	<b>URN</b>
<b>Remarks, notes on appendices</b>		
<b>Tutor</b> Satu Kivimäki Seija Kiuru		<b>Master's thesis assigned by</b> Savonlinna Theatre

## SISÄLTÖ

1	JOHDANTO .....	1
2	GILLETTEN SUUNNITTELUPROSESSIMALLI .....	2
3	”ALPO TÄYTYY PELASTAA!”: SITOUTUMINEN .....	3
4	”LUE SE VIELÄ KERRAN”: ANALYSOINTI .....	5
4.1	Kyseenalaistaminen ja kysymysten esittäminen.....	5
4.2	Ennakkosuunnittelujakso käynnistyy .....	6
4.3	Käsikirjoituksen analysointi .....	8
4.3.1	Juoni ja roolihahmot –ensimmäinen lukukerta .....	9
4.3.2	Visuaaliset mielikuvat –toinen lukukerta.....	14
4.3.3	Käytännön tietoa –kolmas lukukerta .....	16
5	PERINTÖKIRSTUN PENKOMISTA: TUTKIMINEN.....	16
5.1	Käsitteellinen tutkimus .....	16
5.2	Taustatutkimus.....	17
5.3	Sisällönanalyysi .....	18
5.3.1	Kuva-aineisto .....	20
5.3.2	Kuva-aineiston luokittelu ja analysointi.....	21
5.4	Analyysin tulokset .....	24
5.5	Puvustusmahdollisuuksia tulosten pohjalta .....	28
6	”IRTI SIITÄ RETIISISTÄ!”: HAUDONTA.....	30
7	JOTAIN UUTTA, JOTAIN LAINATTUA, JOTAIN VÄRIKÄSTÄ: VALINTA32	
7.1	Produktion tyylin määrittäminen .....	32
7.2	Roolihahmojen suunnittelu .....	33
8	KYLLÄ PÄRJÄTÄÄN: TYÖSTÄMINEN.....	50
8.1	Esityskuvien toteutus .....	50
8.2	Harjoitusten seuraaminen .....	51
8.3	Puvustuksen toteutus .....	52
9	EI HASSUMPAA: ARVIOINTI.....	63
9.1	Prosessin arviointia .....	63
9.2	Palaute valmiista puvustuksesta .....	67
10	POHDINTA .....	68

LÄHTEET.....71

LIITTEET

## 1 JOHDANTO

*Mä olen sellainen poika, että mua joskus ujostuttaa.  
Nyt oon tottunut Nelliin, mutta siinäkin on monta muttaa.  
Joskus tärisee mun kädet, joskus värisee mun pää.  
Tärisee, värisee, ja äänikin särisee.  
Mä toivon, että silloin Nelli ei mua nää*

### *Näytelmästä Risto Rämpääjä ja Nukkavieru Nelli*

Saimme aiheen opinnäytetyöllemme, kun Savonlinnan teatteri etsi pukusuunnittelijoita 23.11.2013 ensi-iltansa saaneeseen Risto Rämpääjä ja nukkavieru Nelli -lastennäytelmään, joka perustuu samannimiseen kirjaan. Harkinnan jälkeen keväällä 2013 päätimme ottaa haasteen vastaan, mutta se jäi hautumaan muiden meneillään olevien töiden varjoon. Loppukevästä muiden töiden väistyttyä opinnäytetyö tuli ajankohtaiseksi ja ensimmäiset tapaamiset puvustonhoitajan kanssa järjestettiin. Näytelmän ohjaajaksi varmistui Kira Boesen-Muhonen. Puvustuksen suunnittelun lisäksi sovimme osallistuvamme tarvittaessa myös valmistukseen.

Risto Rämpääjä ja nukkavieru Nelli -kirja on Sinikka ja Tiina Nopolan kirjoittaman kirjasarjan 12 teos ja se on ilmestynyt vuonna 2012. Nopolat ovat myös käsikirjoittaneet kirjoihin pohjautuvat näytelmät ja elokuvat. Kirjojen kuvituksen ovat luoneet Aino Havukainen ja Sami Toivonen ja nykyään siitä vastaa heidän tyyliään mukailleen Christel Rönns. Risto on räppäävä poika, joka asuu Rauha-tätinsä kanssa. Kaksikko elää rauhallisella kerrostaloalueella, mutta joutuu siitä huolimatta mitä kummallisimpiin seikkailuihin. Samassa talossa asuu Riston paras ystävä Nelli ”Nuudelipää” Perhonen, jonka vanhemmat Pinja ja Pontus ovat kuuluisia, suurimman osan ajastaan töissä viettäviä televisiokokkeja. Perheeseen kuuluu myös Alpo-kissa, joka nousee näytelmässä tärkeään rooliin. Perhosten lisäksi kirjoissa seikkailevat naapurin poikamies Lennart Lindberg ja Rauhan topakka ja määrätietoinen Elvi-serkku.

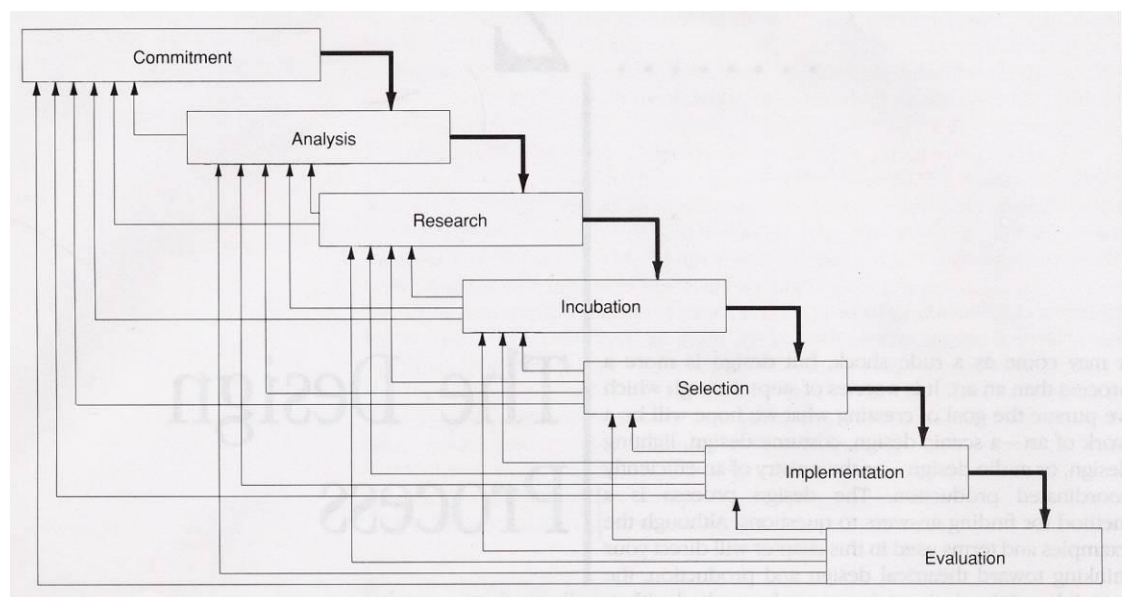
Työnkuvamme selvittyä aloimme pohtia tutkimusaihetta ja pikkuhiljaa tutustua Risto Rämpääjän maailmaan muun muassa kahden Risto Rämpääjä -kirjan avulla. Alusta asti pidimme haasteena pukusuunnittelullemme sitä, että Risto Rämpääjä on ulkonäöltään

erittäin tunnettu hahmo, ja pohdimme, miten voisimme tehdä puvustuksesta persoonallisen ilman, että hahmon tunnistettavuus kärsisi liikaa. Tätä aihetta halusimme tutkia tarkemmin, ja tutkimusmenetelmäksi valitsimme sisällönanalyysin, jonka avulla tarkastelimme aiempia Risto Räppääjä - produktioiden puvustuksia ja pohdimme keinoja persoonallisiin suunnitteluratkaisuihin.

Opinnäytetyömme tavoitteena oli suunnitella persoonallinen puvustus näytelmään, jonka hahmot ovat jo entuudestaan ulkonäöltään tunnettuja. Prosessia kuvaamaan käytämme J. Michael Gilletten (2000) kehittämää suunnittelu- ja ongelmanratkaisumallia.

## 2 GILLETTEN SUUNNITTELUPROSESSIMALLI

J. Michael Gilletten (2000, 19) suunnittelu- ja ongelmanratkaisumalli (kuvio 1) on teatterityöhön kehitetty malli, jossa etsitään vastauksia kysymyksiin. Se koostuu seitsemästä vaiheesta: sitoutuminen, analysointi, tutkiminen, haudonta, valinta, työstäminen ja arviointi. Vaikka prosessi eteneekin vaihe vaiheelta sitoutumisesta arviointiin, palataan kussakin vaiheessa taaksepäin tarkistamaan niissä tehtyjä ratkaisuja. Suunnitteluprosessiin tutustuminen tekee omasta työstä luovempaa, helpompaa ja nopeampaa. Gilletten mukaan se on arvokas, tehokas, aikaa säästävä ja turhautumista vähentävä työkalu. (Gillette 2000, 19.)



**KUVIO 1. J. Michael Gilletten suunnittelu- ja ongelmanratkaisumalli (Gillette 2000, 20)**

Risto Rappääjä ja nukkavieru Nelli on perinteinen teatteriproduktio, ja mielestämme Gilletten suunnitteluprosessimalli sopii kuvaamaan juuri tämäntyyppisessä produktiossa työskentelyä. Mallin selkeät vaiheet auttavat hahmottamaan työn kulkua, joka uskoaksemme etenee ammattiteatterissa jotakuinkin mallin kuvaamalla tavalla. Paluu vaiheesta toiseen sallii kuitenkin tarvittavan joustavuuden. Malliin sisältyvät käsikirjoituksen analysointivaiheet ovat mielestämme kyseiseen näytelmään tarkoituksenmukaisia, sillä niissä keskitytään tarvittavien tietojen keräämiseen eri näkökulmista eikä yksityiskohtaisten, tämän näytelmän kannalta epäolennaisten kysymysten esittämiseen kuten joissakin analyysimalleissa.

### **3 ”ALPO TÄYTYY PELASTAA!”: SITOUTUMINEN**

Gilletten (2000, 19) suunnittelumallin ensimmäinen vaihe on sitoutuminen. Leiviskä (2011, 120) määrittelee sitoutumisen työntekijän positiiviseksi asennoitumiseksi omaa organisaatiotaan kohtaan. Yleensä sitoutuminen liitetään johonkin prosessiin, kuten tietyn päämäärän saavuttamiseen tai osaamisen kehittämiseen. Tässä tapauksessa halusimme kehittää osaamistamme pukusuunnittelijoina ja sitouduimme koko työryhmän yhteiseen päämäärään valmiin esityksen toteuttamisesta. Gilletten (2000, 19 - 20) mukaan sitoutuminen on luultavasti tärkein vaihe koko prosessia. Hän kehottaa käymään kiinni haasteisiin eikä ajattelemaan niitä ongelmina.

Ratkaiseva tekijä siinä, miten innokkaasti ja määrätietoisesti työhön sitoutuu, on motivaatio. Sen perustana voivat taloudellisten tarpeiden ja perustarpeiden ohella olla muun muassa työn mielekkyys, arvostuksen tunne, mahdollisuudet itsensä toteuttamiseen ja kehittämiseen tai arvojen ja kutsumuksensa edistäminen työn kautta. Pelkäämään ulkoisten motivaatiotekijöiden, kuten palkkioiden avulla ei motivaatiotilasta tule kestävä. Kun puhutaan sisäisestä motivaatiosta, siihen liittyy aina merkityksellisyyden kokemus. Se on ihmisen sisäinen tarve toteuttaa ja kehittää itseään ja aitoa kiinnostusta tiettyyn tehtävään tai aiheeseen. (Leiviskä 2011, 49.) Ulkoisena motivaatiotekijänä oli tässä tapauksessa saada opinnäytetyö tehtyä ja sen myötä valmistua teatteripuvustajiksi. Sisäisenä motivaationa kummallakin oli aito kiinnostus alaa kohtaan ja halu kehittää ammattitaitoaan sekä toteuttaa itseään pukusuunnittelun avulla. Amabilen mukaan sisäinen motivaatio edistää myös luovuutta (Koski 2001, 107), minkä vuoksi siitä on työssämme erityistä hyötyä.



Käytännössä sitouduimme produktioon, kun päätimme ottaa vastaan Savonlinnan teatterin tarjoaman tilaisuuden suunnitella Risto Räppääjä ja nukkavieru Nelli -näytelmän puvustus. Täysivaltainen sydämen sitoutuminen, joka Gilletten (2000, 19) mukaan auttaa suunnittelijaa tekemään parhaan mahdollisen työn, tapahtui kuitenkin vasta myöhemmin, kun luimme kaksi Risto Räppääjä -kirjaa ja käsikirjoituksen. Niistä välittyvä positiivinen tunnelma ja hulvattomat sekä yliampuvat hahmot ja juonenkäänteet saivat tulevan puvustustyömme tuntumaan innostavalta ja lisäsivät sisäistä motivaatiotamme. Kirjat ja käsikirjoitus auttoivat meitä hahmottamaan, minkälaiseen prosessiin olimme ryhtymässä. Niiden lukemisen lisäksi pidimme puvustonhoitajan ehdotuksesta kaksi irrottelupäivää, jolloin pääsimme toteuttamaan itseämme ja käyttämään luovuuttamme. Toteutimme vapaasti ensimmäisiä mielikuviamme Risto Räppääjän maailmasta painoluokan antimia hyödyntäen ja kollaaseja (liite 1) tehden (kuva 1). Irrottelupäivien tarkoitus oli ilman paineita tai tarkempia tavoitteita päästä prosessissa alkuun ja sitoutua siihen konkreettisemmin. Tämä tuntui meistä hankalalta, sillä mahdollisuudet olivat rajattomat, emmekä oikein tienneet, mistä aloittaa. Käsikirjoituksessa puhutaan paljon ruuasta, joka nousikin lopulta erityiseksi teemaksi irrottelussa. Emme antaneet irrottelupäivien tuotosten liiaksi vaikuttaa tulevaan suunnittelutyöhön, vaikka joitain hyviä ideoita syntyi.



**KUVA 1. Irrottelua**

Puvustonhoitaja oli yhteyshenkilömme prosessissa sen alusta asti. Hän kertoi meille Savonlinnan teatterin käytännöistä, joista meidän oli hyvä saada tietoa, koska emme olleet aiemmin työskennelleet ammattiteatterissa vastaavanlaisissa tehtävissä. Hän ymmärsi, että olimme uudenlaisen tilanteen edessä ja osasi hyvin neuvoa ja ohjata meitä siinä.

#### **4 ”LUE SE VIELÄ KERRAN”: ANALYSOINTI**

Gilletten (2000, 20) mukaan analyysivaiheessa kerätään tietoa ja määritellään ne alueet, joista sitä tarvitaan lisää. Teatteriproduktiossa analysointi onkin pääasiassa tiedon etsimistä ja objektiivista arviointia. Tärkeimmät tiedonlähteet ovat työryhmä ja käsikirjoitus. Vaihe jaetaan käsikirjoituksen analysointiin ja kyselyprosessiin, jotka mielestämme liittyvät olennaisesti toisiinsa.

##### **4.1 Kyseenalaistaminen ja kysymysten esittäminen**

Kyseenalaistaminen on yksi avaimista luovuuteen. Halu luoda perustuu pitkälti muutoksen tarpeeseen ja tyytymättömyyteen vallitsevaa tilaa kohtaan. Jos on tyytyväinen kaikkeen ympärillään, ei uuden luomiselle näe tarvetta. (Gillette 2000, 21-22.) Katseltuamme joitakin kuvia Risto Räppääjä -kirjoista, -elokuvista ja -näytelmistä, huomasimme monien olevan samankaltaisia keskenään ja meillä heräsikin halu tehdä jokin erilaista.

Jotta analysointi olisi mahdollisimman tehokasta, on uskallettava kysyä kysymyksiä. Niitä tulisi esittää tajunnanvirtatekniikan tavoin: jokaisen vastauksen tulisi herättää uusia kysymyksiä. (Gillette 2000, 20, 22.) Kyseenalaistaminen ja kysymysten esittäminen ovat osa kriittistä ajattelua. Kriittiseen ajatteluun kuuluu olennaisesti myös asioiden tarkastelu useasta näkökulmasta. (Leskelä 2002, 62.) Jo se, että on kaksi suunnittelijaa, antaa useamman näkökulman. Mielestämme yksin suunnitellessa ei kaikkia ratkaisuja joudu perustelemaan itselleen yhtä konkreettisesti kuin, jos ne pitää jakaa toisen kanssa. Toiselle ideat on sanottava ääneen, mikä mielestämme jäsentää niitä, ja ideoista syntyvä keskustelu lisää kysymyksiä sekä kriittistä arviointia. Uusia näkökulmia saa myös työryhmän kanssa kommunikoidessa. Gilletten (2000, 20, 22) mukaan työryhmän kanssa keskustelut auttavat hahmottamaan, miten muut tulkitsevat produktiota ja miten tulkinnat eroavat toisistaan. Käytännön asioista ja käsikirjoituk-

sesta keskusteltaessa pitäisi saada vastaukset kaikkiin kysymyksiin aina näytelmän tarkoituksesta aikatauluihin. Gillette kiteyttää, että mitä enemmän tietoa näistä keskusteluista saa, sitä enemmän lähdemateriaalia suunnitteluun on käytettävissä. Bicât (2001, 29) neuvoa kirjoittamaan ennen tapaamista listan mieleen nousevista kysymyksistä ja asioista, sillä niiden pohtiminen yhteisessä keskustelussa työryhmän kanssa on kaikille hyödyksi. Jatkoimmekin jo aiemmasta yhteisestä produktiosta tutuksi tullutta tapaa miettiä ja listata kysymyksiä yhdessä ennen tapaamisia.

Selvitimme yhdessä puvustonhoitajan kanssa aikataulun ottaen huomioon muut projektit, työt ja lomat. Puvustuksen budjetiksi selvisi 500 euroa. Työtehtävät, joihin sitouduimme, tarkentuivat siten, että pääasiallisesti tehtäväksemme muodostui puvustuksen suunnittelu, mutta lupasimme tarvittaessa olla mukana myös pukujen valmistuksessa. Tapasimme myös ohjaajan ennen kesää, jolloin hän kertoi meille ensimmäisiä ajatuksiaan ohjauksen lähtökohdista, suunnasta ja näytelmän visuaalisesta ilmeestä. Hänen ensimmäinen mielikuvansa näytelmästä oli ”räppäävä ja rokkaava”. Pääsimme yhteisymmärrykseen siitä, ettei puvustuksen tarvitsisi mukailla kirjoissa tai elokuvissa jo nähtyä, vaan näytelmään luotaisiin omannäköinen puvustus, joka saisi olla rohkea ja satumainen.

## 4.2 Ennakkosuunnittelujakso käynnistyy

Ohjaajan ja suunnittelijoiden yhteistyö alkaa jo kauan ennen harjoitusten alkua. Suunnittelijoiden avulla ohjaaja saa välitettyä yleisölle näkemyksensä näytelmästä (Bicât 2001, 23), mutta nämä näkemykset ovat usein filosofisia ja epäyhtenäisiä, harvoin konkreettisia ja käytännönläheisiä, eli eivät siis varsinaisesti visuaalista suunnittelua (Hirvikoski 2009, 57). Holt (1988, 8) kiteyttääkin, että taitava pukusuunnittelija muuntaa ohjaajan ja työryhmän sanalliset ideat visuaaliseen muotoon. Hän painottaa Hirvikosken (2009, 57) tavoin kuuntelutaidon tärkeyttä. Ohjaajaa kuuntelemalla pyrimme ymmärtämään hänen näkemyksensä, joita toisimme parhaamme mukaan esille puvustuksessa. Bicâtin (2001, 24) mukaan yhteisymmärrys ohjaajan ja suunnittelijan välillä on ensiarvoisen tärkeää. Työskentely ohjaajan kanssa perustuu molemminpuoliseen luottamukseen ja suunnittelijan tulee kyetä vaihtamaan ideoita vapaasti keskusteluissa ja läpi koko produktion (Holt 1988, 8). Pyrimme tuomaan ohjaajalle selkeästi esiin myös omat näkemyksemme, jotta hän ymmärtäisi ne ja näytelmän linja olisi yh-

tenäinen, eikä siitä tulisi Hirvikosken (2009, 57) sanoin ”tyhjä, mutta kaunis munankuori”.

Yhteistyön aloittaa ennakkosuunnittelujakso, joka jakaantuu työryhmän yhteisiin tapaamisiin ja suunnittelijoiden itsenäiseen työskentelyyn (Levo 2009, 35). Risto Rappääjä ja Nukkavieru Nelli-produktion suunnittelutyöryhmään kuului meidän ja ohjaajan lisäksi lavastaja, maskeeraaja-kampaaja sekä valosuunnittelija. Yhteisiä tapaamisia järjestettiin viikoittain tarvittavalla kokoonpanolla teatterilla, ja itsenäinen pukusuunnittelutyömme tapahtui yhdessä koululla.

Syksyn tapaamiset käynnistyivät 13.8.2013 yhteisellä palaverilla ohjaajan, lavastajan ja kampaaja-maskeeraajan kanssa, sillä mainoskuvaukset tulivat tässä kohden produktiota ajankohtaiseksi. Mainoskuvia päätettiin ottaa ainoastaan Risto Rappääjä -hahmosta, mikä helpotti meidän työtämme. Koska suunnittelu oli vasta alkuvaiheessa, päätimme Riston kohdalla pitäytyä kirjoista tutuissa vaatteissa ja sen mukaan etsiä jotain sopivaa teatterin pukuvarastosta mainoskuvauksia varten. Tässä tilanteessa ulkonäöltään tutusta hahmosta oli mielestämme hyötyä, sillä se toimi perustana pukukokonaisuudelle, joka piti koota nopeasti. Emme halunneet vielä tässä vaiheessa tehdä erityisen omaperäisiä ratkaisuja, sillä tiesimme, että suunnitelmat voisivat kehittyä myös täysin toiseen suuntaan. Tapaamisessa nousi myös esiin pohdintaa siitä, kuinka paljon tunnistettavuutta puvustuskokonaisuuteen haluttiin omaperäisen ilmeen lisäksi. Yhteisen pohdinnan tulos oli, että tunnistettavuus voisi näkyä hahmojen rooliasujen väreissä, jotka olisivat Rappääjä-kirjoista ja -elokuvista tuttuja.

Sovitimme vaihtoehtoisia pukukokonaisuuksia Risto Rappääjän näyttelijälle ja esitimme niitä ohjaajalle 16.8. pidetyssä tapaamisessa. Ohjaaja piti muuten yhdessä valitusta kokonaisuudesta, mutta kaipasi siihen vielä jotakin värikästä yksityiskohtaa. Olimme löytäneet teatterin ompelimesta virkattuja kukkia, joita päätimme ohjaajan palautteen rohkaisemana käyttää hyväksemme asukokonaisuudessa (kuva 2). Tällaiset kukat voisivat hyvin olla Riston tädin, Rauhan virkkaamia. Tämä ratkaisu antoi suuntaa myös tulevalle suunnittelulle.



**KUVA 2. Mainoskuva**

### 4.3 Käsikirjoituksen analysointi

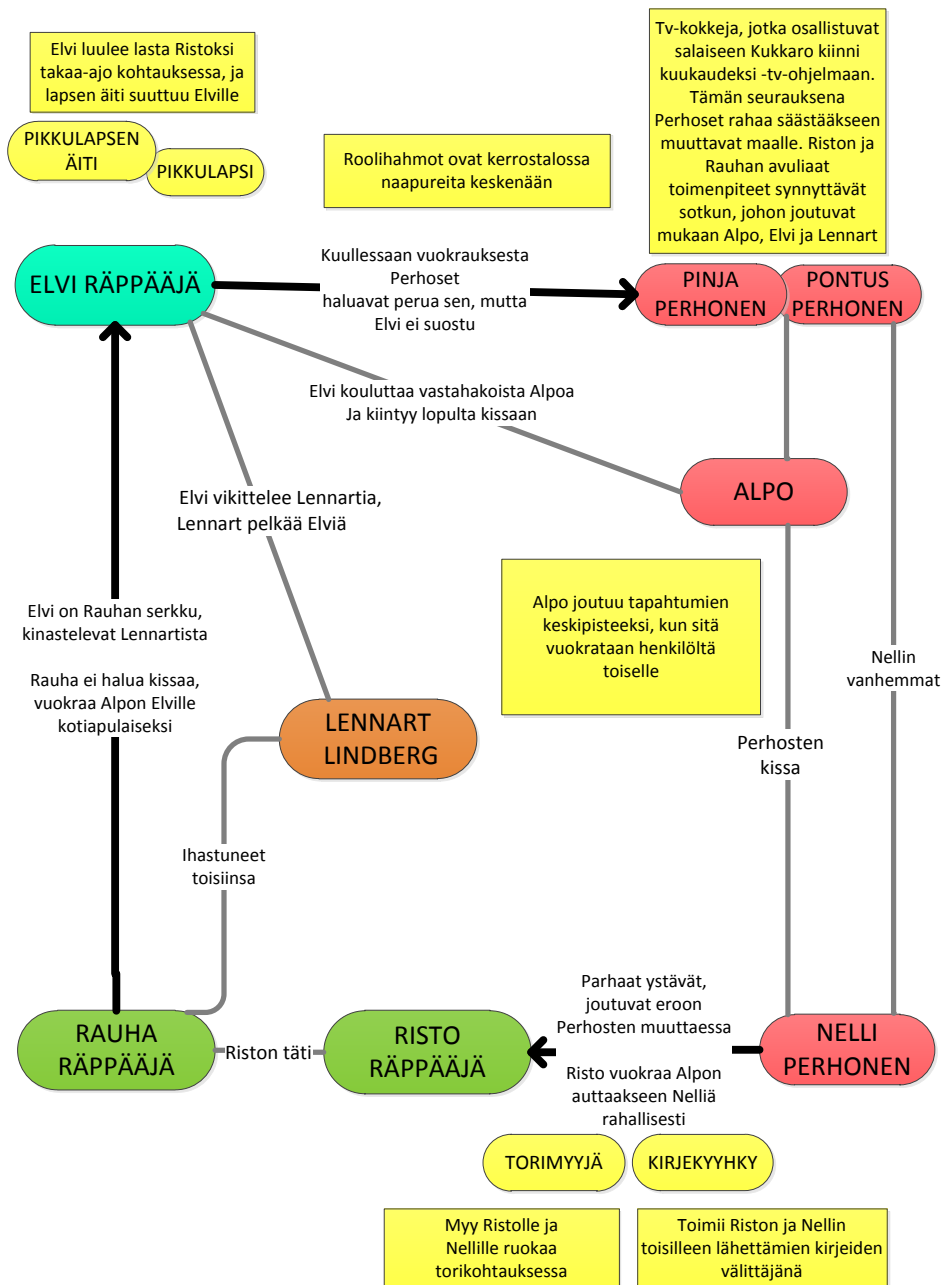
Gillette (2000, 20, 21) neuvoo analysoimaan käsikirjoitusta aluksi kolmesta eri näkökulmasta. Vaikka lukukerrat onkin nimetty ensimmäiseksi, toiseksi ja kolmanneksi lukukerraksi, Gillette korostaa, että lukukertoja kertyy useampia ja tietoa voi kerätä millä lukukerralla tahansa. Hänen mukaansa jokainen näkökulma on tarkoitettu tietyn-tyyppisen tiedon keräämiseen käsikirjoituksesta.

Analysoimme kumpikin kesän aikana käsikirjoitusta ensin itsenäisesti, minkä jälkeen kokosimme näkemyksemme yhteen ja keskustelimme niistä. Käsittelimme näytelmää kokonaisuutena ja sen hahmoja yksitellen kokoamalla miellekartat (liite 2) tekemämme muistiinpanojen pohjalta ja keräämällä molempia inspiroivia kuvia (ks. luku 4.3.2. kuvat 3 & 4) lehdistä ja internetistä. Tämän jälkeen esittelimme tuotosten ja keskustelun kautta näkemyksiämme ohjaajalle, lavastajalle ja maskeeraaja-kampaajalle yhteisissä tapaamisissa.

### 4.3.1 Juoni ja roolihahmot –ensimmäinen lukukerta

Ensimmäisellä lukukerralla käsikirjoitus on tarkoitus lukea huvikseen. Tavoitteena on selvittää näytelmän sävy, sen yleinen linja, hahmojen luonteet ja heidän yhteiskunnallinen ja taloudellinen asemansa sekä suhteensa toisiinsa. Samalla on hyvä tarkastella omia tunteita ja reaktioita näytelmää kohtaan. Käsikirjoituksessa, yleensä heti sen alussa olevia kuvauksia näytelmän visuaalisesta ilmeestä ei tulisi pitää omaa luovuutta rajoittavana, ainoina ratkaisuina, vaan niitä tulisi käyttää yhdessä muun kerätyn tiedon kanssa. Näin voidaan suunnitella yksilöllinen ja juuri kyseiseen tuotantoon sopiva visuaalinen ilme. (Gillette 2000, 21.) Käsikirjoituksen lukeminen oli mielestämme jo sitoutumisvaiheessa oleellista ja tuolloin syntyivätkin ensimmäiset tunteet ja reaktiot näytelmää kohtaan. Perehtyessämme ensimmäisen lukukerran näkökulmaan tarkemmin hahmotimme näytelmän juonta ja roolihahmojen välisiä suhteita (kuvio 2) sekä hahmojen luonteita, joiden analysointiin saimme täydennystä myös lukemistamme Risto Räppääjä -kirjoista.

Risto Räppääjä ja Nukkavieru Nelli on kirjasarjalle tyypillisesti vauhdikas kertomus, jossa ei kommelluksilta voida välttyä. Tarina alkaa, kun Risto palaa nälissään Perhosten luota kotiin. Risto kertoo tädilleen Rauhalle, että Perhosilla tarjottiin pelkkää kaalisoppaa. Rauha alkaa ihmetellä Perhosten nuukaa ruokavaliota. Autostakin ovat näköjään luopuneet, vaikka ovat kuuluisia televisiokokkeja. Risto lähtee hakemaan torilta mansikoita lättöjä varten ja tapaa siellä Nellin, jolla on nuuka ostoslista ja risainen mekko. Risto haluaa auttaa köyhiä Perhosia vuokraamalla heidän Alpo-kissansa. Risto palaa kotiin Alpon kanssa, mutta kissan vuokrausratkaisu ei miellytä Rauhaa, joten he yhdessä päättävät järjestää Alpon hoitoon Rauhan serkulle Elville. Tästä alkaa monien kommelluksien sarja, jonka tarkoituksena on pelastaa Alpo-raukka Elviltä ja auttaa Perhosia pääsemään köyhyydestä. Todellisuudessa Perhoset ovat vain osallistuneet tositelevisiosarjaan ”Kukkaro kiinni kuukaudeksi”, mutta ohjelman idea on ehdottoman salainen.



**KUVIO 2 Roolihahmojen väliset suhteet Risto Rappääjä ja nukkavieru Nelli -näytelmässä (Kolari, Vesaniemi 2013)**

Näytelmän analysoinnissa täytyy keskittyä myös yksittäisiin roolihahmoihin ymmärtääkseen heidän persoonallisuuttaan. Hyvä näyttämöpuku heijastaa hahmon luonnetta, joka voi näkyä esimerkiksi väreissä ja muodoissa. Luonteen lisäksi pitää ymmärtää roolihahmon draamallinen tehtävä. Roolihahmoista voi esittää esimerkiksi seuraavallaisia kysymyksiä: Mikä adjektiivi kuvaa parhaiten kyseistä roolihahmoa? Millainen on hänen suhteensa muihin roolihahmoihin? Muuttuuko roolihahmon persoonallisuus näytelmän aikana? (Holt 1988, 16.) 21.8.2013 pidetyssä tapaamisessa käsitelimme roolihahmoista tekemäämme miellekarttaa. Ohjaajan näkemykset hahmojen luonteen-

piirteistä olivat hyvin samankaltaisia kuin meidänkin. Lisäksi pohdimme yhdessä hahmojen ikiä, mikä osoittautui erittäin tarpeelliseksi, koska jokaisella oli eri käsitys asiasta. Tapaamisen ansiosta käsikirjoituksen ja roolihahmojen analyysi syveni, tarkentui ja sai uusia näkökulmia.

### Risto Rämpääjä

Näytelmän päähenkilö, Risto Rämpääjä on 12-vuotias poika, joka asuu Rauha-tätinsä luona. Musikaalisen pojan harrastuksiin kuuluvat rummuttaminen ja räppäys. Hän viettää mielellään aikaa parhaan ystävänsä, Nelli Perhosen, jota hän myös Nuudelipääksi kutsuu, kanssa. Risto miettii usein, mitä Nelli hänestä ajattelee, mikä saa hänet välillä käyttäytymään hassusti. Kun parhaat puolet Ristosta nousevat esille, hän on avulias ja rehellinen poika ja tarvittaessa oikein nokkela ja kekseliäs. Draamallisesti Risto on tavallinen, helposti samaistuttava roolihenkilö keskellä hassujen aikuisten toilailuja.

*”Meitsi himassa räppiä harrastaa,  
ja uutta rumpusettiä paukuttaa.  
Mun kapulat ilmassa vilahtaa,  
kun meitsi hakee kosketuspintaa”*

### Nelli Perhonen

Nelli Perhonen on 10-vuotias tyttö, jolle erityisen tärkeitä ovat Risto sekä Alpo-kissa, sillä muuten hän viettäisi paljon aikaa yksin vanhempiansa työn vuoksi. Sen vuoksi Nelli on myös melko itsenäinen lapsi. Nelli on rohkea ja Riston tapaan nokkela ja kekseliäs sekä tavallinen, helposti samaistuttava roolihenkilö.

*”Asuu naapurissa toi Nuudelipää,  
sen seura mua joskus vähän jännittää,  
mutta sehän on vasta elämää,  
kun me Nellin kanssa leikitään”*

### Rauha Rämpääjä

Riston täti, Rauha Rämpääjä on 35-vuotias puhelinmyyjä. Rauhan ja Riston suhde toisiinsa on hyvin kaverillinen. Rauha on luonteeltaan vastakohta nimelleen, eli todellisuudessa säheltäjä ja hössöttäjä. Usein voisi kuvitella, että Risto on se kypsempi osa-



puoli talossa. Rauha on dramaattinen ja mielikuvitukseltaan vilkas. Tästä johtuen monet pienetkin tapahtumat ja ongelmat paisuvat suuremmiksi kuin mitä todellisuudessa ovat. Erityisen lämpimät välit Rauhalla on alakerran poikamies Lennart Lindbergiin, jonka kanssa hän viettää aikaa muun muassa piknikretkien parissa. Rauha pitää kokkaamisesta, ja hänen lempiohjelmansa onkin naapureidensa ja suuren ihailun kohteidensa Pinja ja Pontus Perhosen kokkiohjelma Tv-Perhoseet. Kokkailun lisäksi lähellä Rauhan sydäntä ovat käsityöt.

*”Elämä ei ole hassumpaa,  
kun saa Riston kanssa asustaa,  
ja alakerran naapurille vilkuttaa,  
ei hassumpaa, ei hassumpaa, ei hassumpaa”*

#### Lennart Lindberg

Lennart Lindberg on 50-vuotias varhaiseläkepäiviä viettävä mies, joka asuu Riston ja Rauhan alakerrassa. Lennart on fiksu ja sivistynyt ja osaa antaa hyviä neuvoja ja toimia sovittelijana eri tilanteissa. Tästä ominaisuudesta on hyötyä hänen suhteessaan räiskyväpersoonaiseen Rauhaan. Toisaalta Lennart on helposti muiden vietävissä. Hän joutuu usein tilanteisiin, joihin ei haluaisi. Silloin hänellä saattaa ilmetä pieniä pakko-oireisia häiriöitä, kuten änkytystä. Erityisesti Lennart menettää itsevarmuutensa Elvin seurassa, jota hän suorastaan pelkää. Kaiken kaikkiaan Lennart Lindberg on vaatimaton, rauhaa rakastava mies.

*”Elämä ei ole hassumpaa,  
kun tässä talossa saa asustaa,  
kohta Rappääjillä lätty tuoksahaa,  
ei hassumpaa, ei hassumpaa, ei hassumpaa”*

#### Elvi Rappääjä

Elvi Rappääjä on Rauhan topakka serkku. Iältään hän on noin 40-vuotias. Rauhan ja Elvin hahmoissa on selkeitä vastakohtia. Rauhasta poiketen Elvillä on selkeät rajat. Hän on käytännön ja toiminnan ihminen, joka on luonut uransa pakastaja-pussittajana. Elvi on varakas, mutta nuuka, ja haikailee vanhoihin hyviin aikoihin. Määräilevä Elvi on tiukkoine rajoineen usein lapsille ilonpilaaja, eivätkä aikuisetkaan oikein uskalla sanoa hänelle vastaan. Elvi on asiassa kuin asiassa hyvin määrätietoinen, oli sitten

kyse kissan kouluttamisesta tai naapurin poikamiehen Lennartin vikittelystä. Elvin ja Rauhan välillä on selvää kilpailua Lennartista ja yleensä muistakin asioista. Kovan kuoren alla piilee herkkyys, jota Elvi harvoin paljastaa. Vaikka Elvi vuokraakin Perhosten Alpo-kissan ensisijaisesti auttamaan kotitöissä ja kouluttaa sitä määrätietoisesti, hän myös kiintyy siihen ja paljastaa sille herkemmän puolensa.

*”Elvi Alpoa komenteli,  
Alpo koko ajan kamalasti pelkäsi,  
Elvin käskyt korvissa pärisi  
ja meidän Alpo parka tärisi”*

### Alpo

Alpo on Perhosten perheen rakas lemmikkikissa. Alpo kuvailee itseään ruokasalikisaksi ja lempipuuhaa ovatkin syöminen ja nukkuminen. Vaikka todellisuudessa Alpo rouskuttaakin silakoita ja latkii kermaa tavallisen maatiaiskissan tapaan, pyöriävät sen mielessä hienostuneemmat herkut. Mukavuudenhaluinen Alpo joutuu näytelmässä tahtomattaan väärinkäsitysten keskipisteeksi. Laiskaa kissaa ei lainkaan huvittaisi tehdä kotitöitä Elvin luona, ja se osaakin olla ovela välttääkseen ne.

*”Nellillä on kiva Alpo-kissa,  
se tykkää käydä kalaputiikissa  
se kissa tykkää silakoista ja voista,  
moista kissaa ei ole missään toista”*

### Pinja ja Pontus Perhonen

Nellin vanhemmat, Pinja ja Pontus Perhonen ovat 27- ja 28-vuotiaita kuuluisia televisiokokkeja. He ovat työnsä takia usein pois kotoa, mutta kuitenkin luottavat siihen, että Nelli pärjää yksin. Ammatistaan johtuen Pinja ja Pontus ovat varakkaita ja he ovatkin tottuneet mukavuuksiin, kuten autoon, televisioon ja sähkökäyttöiseen leipäleikkuriin. Pinja ja Pontus ovat ennen kaikkea pariskunta, eivätkä heidän yksilölliset persoonallisuutensa korostu.

*”Mozzarella, lazzarella,  
pizzarella, tarantella,  
zuccini ja tortellini,  
niistä syntyy olo fiini”*

### Sivuhenkilöt

Käsikirjoituksessa esiintyy kahdeksan päähenkilön lisäksi neljä sivuhenkilöä: torimyyjä, kirjekyyhky sekä pikkupoika ja hänen äitinsä. Emme analysoineet näitä henkilöitä tarkemmin vielä tässä vaiheessa, sillä ohjaaja ei ollut tehnyt lopullista ratkaisua siitä, esiintyisivätkö ne näytelmässä ja millä tavoin.

### **4.3.2 Visuaaliset mielikuvat –toinen lukukerta**

Toisella lukukerralla tulisi kiinnittää huomio voimakkaita visuaalisia ja tekstuaalisia mielikuvia tuottaviin kohtauksiin. Tekstuaalisuudella tarkoitetaan mielikuvia, jotka liittyvät materiaaliin ja pintaan. Mielikuvat voivat nousta mieleen missä ja milloin vain, eivät pelkästään käsikirjoitusta lukiessa. Siksi mukana tulisi olla aina muistikirja, johon ne kirjoitetaan tai piirretään. Mielikuvat saavat olla umpimähkäisiä, hajanaisia ja irrallisia ajatuksia, tunteita sekä vaikutelmia kokonaisuuden ulkonäöstä. Jokainen vähäpätöiseltäkin tuntuva mielikuva tulisi kirjata ylös, eikä ideoita tulisi karsia vielä tässä vaiheessa. (Gillette 2000, 21.) Ensimmäisten lukukertojen jälkeen meille syntyi voimakkaita mielikuvia ruuasta, joita irrottelutehtävämmekin aikaansaannokset sisältsivät. Kesällä itsenäisen käsikirjoituksen analysoinnin aikana kummallekin syntyi joitakin satunnaisia mielikuvia ja sanoja, mutta runsaammin niitä alkoi tulla, kun kävimme käsikirjoitusta yhdessä läpi. Tässä vaiheessa mielessä olevia teemoja visuaalisesta ja tekstuaalisesta ilmeestä olivat ruuan lisäksi värikkyys ja ohjaajan toivoma satumaisuus. Keräsimme lehdistä runsaasti kuvia (kuvat 3 & 4), jotka tukivat mielikuviamme roolihahmojen luonteista ja ulkonäöstä esimerkiksi väreissä, materiaaleissa, pukeutumistyylyissä ja tunnelmassa. 21.8.2013 pidetyssä tapaamisessa esittelimme niitä sanallisten miellekarttojen lisäksi. Poimimme yhdessä ohjaajan kanssa kuvista inspiroivimpia, mikä auttoi luomaan yhteistä näkemystä puvustuksen visuaalisesta maailmasta. Kuvista syntynyt keskustelu syvensi roolianalyysia ja saimme varmuutta siirtyä luonnosteluvaiheeseen. Lisää mielikuvia syntyi sitä myöten, kun keskustelimme muun tuotantotiimin kanssa, luonnostelimme, etsimme materiaaleja ja tutkimme varaston vaatteita.



### 4.3.3 Käytännön tietoa –kolmas lukukerta

Kolmannella lukukerralla käsikirjoituksesta tulisi Gilletten (2000, 21) mukaan etsiä käytännön tietoa, hyvin tarkkaakin sellaista. Erityisesti paljon aikaa tai rahaa vaativat seikat tulisi huomioida. Käsikirjoituksen lukemisen lisäksi on tärkeää keskustella näistä käytännön seikoista tuotantotiimin kanssa ja kirjata kaikki muistiin.

Etsimme käsikirjoituksesta käytännön tietoa purkamalla sen kohtausluetteloihin (liite 3), joissa otimme huomioon kohtauksen tapahtumapaikan, siinä esiintyvät hahmot ja heidän toimintansa, sekä kaikki maininnat, jotka liittyvät puvustukseen. Lavastajalta saimme kohtausluettelon, jossa kävi ilmi käytännön asioita lavastuksen näkökulmasta. Holtin (1988, 18) mukaan pukujen määrä käsikirjoituksessa kannattaa laskea huolellisesti, koska kaikkia pukuja ei ole välttämättä mainittu tekstissä suoraan. Tällaisia vaatteita käsikirjoituksessa ovat Riston ja Rauhan yövaatteet ja esimerkiksi vaatteissa tarvittavia taskujakaan ei ole suoraan mainittu. Vaatteen vaihtuminen voi merkitä montaa asiaa, kuten ajan kulumista tai sosiaalisen tilanteen tai mielialan muuttumista. Puvulla voi myös olla muuten draamallinen merkitys käsikirjoituksessa. (Holt, 1988, 18.) Esimerkiksi edellä mainitut yövaatteet merkitsevät vuorokauden vaihtumista. Näytelmässä on myös kohtaus, jossa Rauha esittää kiertävää sairaanhoitajaa pukemalla vanhan hoitajapuvun päälleen, ja myöhemmin puvun sisään piiloutuvat Risto, Nelli ja Alpo. Lisäksi näytelmässä on kohtauksia, joissa erityisesti Alpolla on erilaisia asusteita.

## 5 PERINTÖKIRSTUN PENKOMISTA: TUTKIMINEN

Tietoa kerätessä hahmottuvat asiat, joista suunnittelija tarvitsee lisätietoa. Gillette jakaa tämän tutkimisvaiheen kahteen vaiheeseen: käsitteelliseen tutkimukseen ja taustatutkimukseen. (Gillette 2000, 22.) Käsitteellisen tutkimuksen vaiheessa selvitimme suunnittelun erityishaasteet ja taustatutkimuksessa perehdyimme aiempiin Risto Rappääjä -kirjoihin, -elokuviin ja -produktioiden puvustuksiin.

### 5.1 Käsitteellinen tutkimus

Käsitteellisen tutkimuksen vaiheessa Gillette (2000, 24) kiinnittää huomiota erityisiin haasteisiin suunnittelun kannalta. Esimerkkinä hän kertoo puvusta, joka on ensimmäi-

sessä näytöksessä ehjä ja seuraavassa riekaleina. Suunnitteluhaasteisiin on Gilletten mukaan keksittävä mahdollisimman monta ratkaisua eikä tyytyä ensimmäisenä mieleen tuleviin vaihtoehtoihin. Tässä kohden on hyvä muistaa kriittinen ajattelu, joka Leskelän (2002, 128) mukaan on hyödyksi erityisesti siksi, että siihen liittyy ongelmien tarkastelu eri näkökulmista, mikä puolestaan lisää vaihtoehtoisten ratkaisujen määrää.

Jo näytelmän nimi Risto Räppääjä ja nukkavieru Nelli enteilee nuhjuisia ja rikkinäisiä vaatteita. Näytelmässä Perhosten perhe köyhtyy äkisti ja niin näkyvästi, että naapuritkin sen huomaavat. Nellin mekko muuttuu näytelmän kuluessa yhä nukkavierummaksi, kunnes hän kaiken huipuksi repäisee siitä palan Elvin harhauttamiseksi. Vaikka käsikirjoituksessa korostetaankin nimenomaan Nellin rikkinäisiä vaatteita, piti köyhtyminen ottaa huomioon myös Pinjan ja Pontuksen vaatteissa. Palavereissa työryhmän kanssa kävi ilmi, että toiveena oli kuitenkin selvittää mahdollisimman vähillä pukuvaihtoilla, joten jouduimme pohtimaan, kuinka olennainen mikäkin käsikirjoituksesta löytyvä vaate tai asuste on. Lisäksi erityishaasteina olivat eläinhahmon suunnittelu ja ohjaajan ajatus, että johonkin naisrooliin valittaisiin miesnäyttelijä. Meidän oli myös varauduttava etsimään näyttelijöille harjoitusvaatteet ja erityisesti kengät ajoissa. Eri-laisia ratkaisuja haasteisiin pohdimme luonnostelun aikana.

## 5.2 Taustatutkimus

Taustatutkimuksessa suunnittelijan on etsittävä tietoa näytelmän historiallisesta aikakaudesta. Myös näytelmän aiemmista produktioista kannattaa etsiä tietoa sortumatta kuitenkaan jäljittelemään niitä. Väreistä ja niiden psykologiasta Gillette suosittelee produktion kaikkien suunnittelijoiden keräävän tietoa. (Gillette 2000, 22- 24.) Varsinainen historiallisen aikakauden tutkiminen produktiossamme ei korostu, sillä näytelmä sijoittuu nykyaikaan. Tutustuimme muutamiin Risto Räppääjä -kirjasarjan aiempiin kirjoihin, sillä halusimme perehtyä hahmoihin paremmin. Hakalan (2009, 153) mielestä kaunokirjalliset versiot näytelmän ohella antavat pukusuunnittelijalle hedelmällisen lähteen tietovaraston laajentamiseen. Kirjojen lukeminen syvensikin ymmärrystä hahmojen luonteista ja kuvitus antoi tietoa hahmojen pukeutumisesta. Risto Räppääjästä on myös ilmestynyt kolme elokuvaa, joihin tutustuimme erityisesti väri-maailman näkökulmasta, sillä ohjaaja piti siitä.

Hakala (2009,162) soveltaa teatteriohjaaja Bogartin (2004, 101 - 121) ajatuksia stereotyypeistä teatteripuvustukseen. Tapa, jolla pukusuunnittelija käsittelee perimäänsä traditiota, voi muuttaa vanhan, kliseisen stereotyypin tuoreeksi ja oivaltavaksi. Kohtaamalla vanhan tradition ja hyväksymällä stereotypian olemassaolon suunnittelija voi käyttää hyväkseen vanhan ja uuden materian vuorovaikutusta. ”Kun päästään stereotypian ytimeen, sen alkuperäisen lähteen luo, saadaan sen alle syttymään tuli, jonka avulla vanha voidaan esittää tuoreella, aidolla tavalla.” Näemme Risto Räppääjän tapauksessa kirjojen tekstin ja etenkin kuvituksen alkuperäisenä lähteenä ja sen pohjalta syntyneistä puvustuksista voi mielestämme löytää stereotyypin. Usein tuntuu, että pukusuunnittelussa halutaan välttää aiempien produktioiden tarkastelua, sillä niiden koetaan rajoittavan tai sekoittavan omaa luovaa suunnittelua, mutta tässä työssä päätimme ottaa toisenlaisen lähtökohdan. Otimme aiemmat Risto Räppääjä -produktiot erityiseksi tarkastelun kohteeksi, sillä halusimme selvittää, minkälaisin keinoin suunnittelijat ovat antaneet tunnetuille hahmoille persoonallisen ilmeen, jos ovat, ja samalla pohtia, mitä keinoja itse voisimme suunnittelutyössämme käyttää.

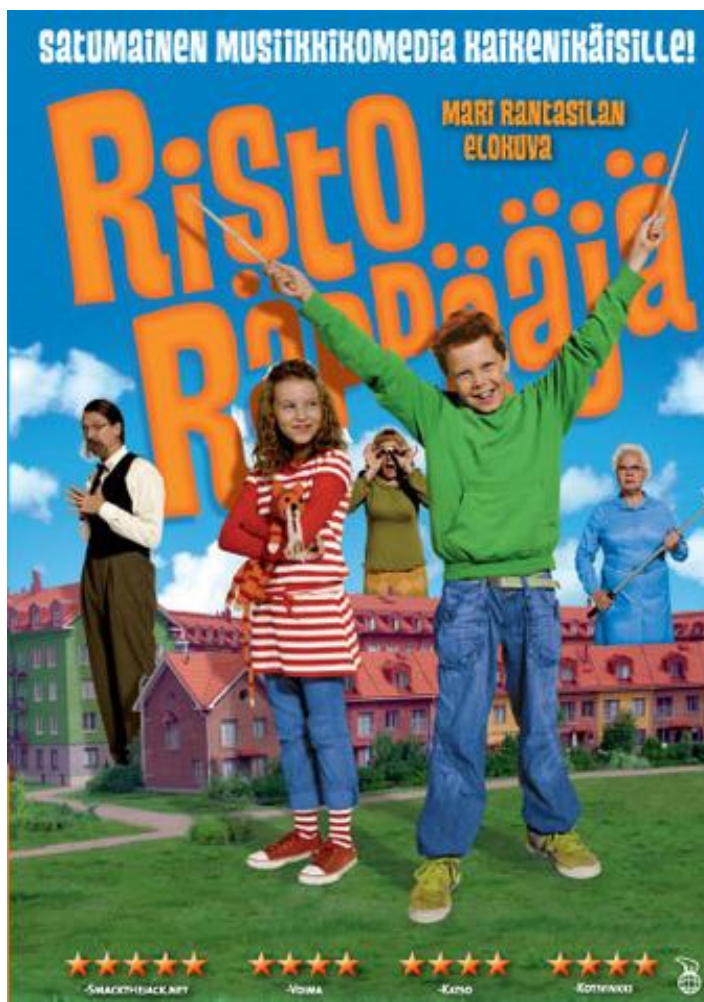
### 5.3 Sisällönanalyysi

Sisällönanalyysillä tutkimusmenetelmänä voidaan tutkittavan aineiston sisällöstä tehdä havaintoja ja koota tietoa tiettyjen tieteellisten pelisääntöjen mukaan. Menetelmän avulla voidaan tuoda esille piileviä tosiasioita, uutta tietoa sekä uusia näkemyksiä. Lähes mikä tahansa aineisto sopii tutkittavaksi. Tärkeintä on, että aineistolla on yhteyttä tutkittavaan ilmiöön ja sitä on mahdollista koota, havainnoida ja analysoida. Sen ei siis tarvitse olla sanallista, vaan se voi kohdistua myös kuviin (Anttila 2000, 292.) kuten tässä tutkimuksessa. Hämäläisen (1987) mukaan sisällönanalyysin tavoitteena on luoda ymmärrettävää informaatiota aineistosta, jotta tutkittavasta ilmiöstä voidaan tehdä johtopäätöksiä, jotka ovat luotettavia ja selkeitä (Tuomi ja Sarajärvi 2009, 108). Tutkimuksessamme selvitimme, eroavatko Risto Räppääjä -näytelmien tietyn hahmon asukokonaisuudet toisistaan eri produktioissa, ja jos eroavat, miten. Mielestämme oli syytä huomioida kirjojen kuvitus (kuva 5), johon ne selvästi näyttivät pohjautuvan. Lisäksi Risto Räppääjä -elokuvat ovat tehneet hahmoja tunnetuiksi, joten vertasimme kuva- aineistoa myös niihin (kuva 6).





KUVA 5. Kuvitusta kirjasta Risto Rappääjä ja nukkavieru Nelli



KUVA 6. Risto Rappääjä elokuvan dvd:n kansikuva



### 5.3.1 Kuva-aineisto

Otimme analyysin kohteeksi päähenkilöt Risto Räppääjän ja Nelli Perhosen. Keräsimme analyysia varten kuvamateriaalia mahdollisimman monesta aiemmasta Risto Räppääjä -produktioista. Tutkimusaineistoon kuuluvan artefaktin on Anttilan (2005, 215) mukaan ensisijaisesti oltava autenttinen, edustava ja funktionaalinen. Autenttisuudella tarkoitetaan sitä, että kohteen alkuperä ja käyttöhistoria ovat tiedossa. Lisäksi tietoa voi olla esimerkiksi kohteen valmistuksesta, valmistusajankohdasta ja tarkoituksesta. Aineistossamme on mukana kuvia niin ammatti- kuin harrastelijateattereidenkin produktioista, jotka pohjautuvat eri kirjoihin ja käsikirjoituksiin Risto Räppääjästä. Ne on poimittu teattereiden omilta koti- sekä Facebook-sivuilta ja internetistä löytyvistä lehtiartikkeleista. Tiedossamme ovat myös produktioiden valmistusajankohdat. Anttila (2005, 215) toteaa, että edustavuudella tarkoitetaan sitä, että kohde on tyypillinen ja aito lajinsa edustaja. Tässä tapauksessa kohteet ovat edustavia, sillä niissä esiintyvät kirjaan pohjautuvat, tunnetut hahmot, Risto Räppääjä tai Nelli Perhonen. Aitouden pyrimme huomioimaan aineistoa kerätessämme jättämällä mainoskuvat pois ja valitsemalla kuvia valmiista esityksistä. Funktionaalisuudella tarkoitetaan sitä, että artefaktia voidaan arvioida kontekstissaan ja että sen todellinen käyttötarkoitus tiedetään (Anttila 2005, 215). Tässä tapauksessa käyttötarkoituksena ovat esitykset eri produktioissa, jolloin kontekstina ovat teatteriesitykset. Kuva-aineisto koostuu kuvista, joissa parhaiten näkyy analysoitava hahmo kokonaisuudessaan. Kuvia löytyi Ristosta yhteensä 17 ja Nellistä 16.

#### Riston kuva-aineiston tiedot

- Risto Räppääjä ja villi kone, Helsingin kaupunginteatteri 2009
- Risto Räppääjä ja pakastaja Elvi, Piikkiön Tammipartion kesäteatteri 2010
- Risto Räppääjä ja viimeinen tötterö, Höljäkän teatteri 2010
- Risto Räppääjä ja Nuudelipää, teatteri Eurooppa neljä 2011
- Risto Räppääjä ja villi kone, Kouvolan teatteri 2011
- Risto Räppääjä ja villi kone, Turun kesäteatteri 2011
- Risto Räppääjä ja pakastaja Elvi, Mikkelin teatteri 2012
- Risto Räppääjä vauvana, teatteri Hevosenkentä 2012
- Risto Räppääjä ja villi kone, Lahden kaupungin kulttuurikeskus 2012
- Risto Räppääjä ja villi kone, Porin teatteri 2012

- Risto Räppääjä ja Hilpuri Tilli, Miniteatteri 2013
- Risto Räppääjä ja nukkavieru Nelli, Turun kesäteatteri 2013
- Risto Räppääjä ja Nuudelipää, Tampereen komediateatteri 2013
- Risto Räppääjä-konsertti, musiikkiteatteri Kapsäkki 2013
- Risto Räppääjä ja pakastaja Elvi, Joensuun kaupunginteatteri 2013
- Risto Räppääjä ja villi kone, Leppävirran kesäteatteri 2013
- Risto Räppääjä ja villi kone, Nakkilan kesäteatteri 2013

#### Nellin kuva-aineiston tiedot

- Risto Räppääjä ja villi kone, Helsingin kaupunginteatteri 2009
- Risto Räppääjä ja pakastaja Elvi, Piikkiön Tammipartion kesäteatteri 2010
- Risto Räppääjä ja viimeinen tötterö, Höljäkän teatteri 2010
- Risto Räppääjä ja Nuudelipää, teatteri Eurooppa neljä 2011
- Risto Räppääjä ja pakastaja Elvi, Kasinosaaren kesäteatteri 2011
- Risto Räppääjä ja villi kone, Kouvolan teatteri 2011
- Risto Räppääjä ja villi kone, Turun kesäteatteri 2011
- Risto Räppääjä ja pakastaja Elvi, Mikkelin teatteri 2012
- Risto Räppääjä ja pakastaja Elvi, Nakkilan kesäteatteri 2012
- Risto Räppääjä ja villi kone, Porin teatteri 2012
- Risto Räppääjä ja nukkavieru Nelli, Turun kesäteatteri 2013
- Risto Räppääjä ja Nuudelipää, Tampereen komediateatteri 2013
- Risto Räppääjä-konsertti, musiikkiteatteri Kapsäkki 2013
- Risto Räppääjä ja pakastaja Elvi, Joensuun kaupunginteatteri 2013
- Risto Räppääjä ja villi kone, Leppävirran kesäteatteri 2013
- Risto Räppääjä ja villi kone, Nakkilan kesäteatteri 2013

#### **5.3.2 Kuva-aineiston luokittelu ja analysointi**

Sisällönanalyysin luokitusrunkoon kuuluvat tutkimuksen kaikki sisältöluokat, jotka sisältävät osioita eli pienempiä luokiteltavissa olevia tekijöitä. Luokitusrunon lähtökohtana voivat olla tutkijan esiyymmärryksen ja tutkittavan aineiston tarjoamat mahdollisuudet, aikaisemmin tehdyt tutkimukset tuloksineen, asiantuntijoiden antamat viitteet, viitekehyksessä osoitetut lähtökohdat ja yhteydet, aikaisempi teoria asiasta tai näiden yhdistelmät. (Anttila 2005, 293.) Tässä tutkimuksessa luokitusrunon lähtö-

kohtana on tutkijoiden esiymmärrys, mikä tarkoittaa että tutkijoilla on tutkittavasta kohteesta etukäteistietoa ja -olettamuksia, joiden ei kuitenkaan anneta häiritä aineistosta luonnostaan nousevia teemoja (Eskola & Suoranta 1998, 153) sekä mahdollisuudet, jotka tutkittava aineisto antaa. Esiymmärryksenä meillä oli prosessin aikana karttunut etukäteistieto Risto Räppääjästä sekä tietämyksemme pukusuunnittelusta. Pintapuolisen tarkastelun perusteella meillä oli oletamus siitä, että aineistossa olisi homogeenisuutta. Lisäksi kuva-aineistoa oli mielestämme riittävä määrä analyysiimme.

Anttilan (2005, 293) mukaan tutkittava aineisto jaetaan tarkoituksenmukaisiin havaintoyksiköihin, jotka edelleen jaetaan sisältöluokkiin. Sisältöluokkien alle kirjataan luokitusyksiköt, jotka sisältävät aina sisältöluokan alkion. Anttilan (2005, 293) mukaan Alasuutari (1999) on sitä mieltä, että luokittelun pitäisi sisältää mahdollisimman vähän väkivaltaa. Luokittelutyyppä ei pakoteta lokeroihin, vaan ne nousevat luonnollisesti aineistosta. Alasuutari (2011, 193) toteaa, että taulukointi kertoo aineiston systemaattisesta käytöstä ja se on kätevä tapa esitellä aineisto, johon laadullinen analyysi pohjautuu. Tutkimuksessamme teimme luokitusrunгон keräämämme kuva-aineiston pohjalta (taulukot 1 & 2). Havaintoyksiköiksi valitsimme Risto Räppääjä sekä Nelli Perhonen -hahmojen ylä- ja alaosan vaatteet. Valitsimme sisältöluokiksi pukusuunnittelun elementtejä, jotka nousivat aineistosta esille. Nämä ovat kaikissa havaintoyksiköissä malli, väri, materiaali ja yksityiskohdat. Sisältöluokkiin jaoimme luokitusyksiköt, jotka muodostuivat aineistosta nousevista yleisimmistä piirteistä. Sisältöluokan luokitusyksikköön ”joku muu” luokittelimme sellaiset piirteet, joita löytyi vain yksi kappale, sillä niille ei ollut mielestämme järkevää tehdä erillisiä luokitusyksiköitä.

**TAULUKKO 1. Sisällönanalyysi Risto Rappäjän vaatteista aiemmissa Risto Rappääjä -produktioissa**

Riston yläosan vaate							
1. Malli		2. Väri		3. Materiaali		4. Yksityiskohdat	
1.1. Huppari	10	2.1. Vihreä	13	3.1. Vuorineulos	10	4.1. Painettu tai kuviollinen kangas	5
1.2. Lyhytaihainen t-paita	3	2.2. Joku muu yksivärinen	1	3.2. Trikoo	4	4.2. Ommeltu yksityiskohta	2
1.3. Huppari ja t-paita	2	2.3. Monivärinen	3	3.3. Vuorineulos ja trikoo	2	4.3. Ei näkyviä yksityiskohtia	10
1.4. Joku muu	2			3.4. Joku muu	1		
Riston alaosan vaate							
1. Malli		2. Väri		3. Materiaali		4. Yksityiskohdat	
1.1. Farkut	12	2.1. Sininen	12	3.1. Denim	12	4.1. Painettu tai kuviollinen kangas	1
1.2. Collegehousut	3	2.2. Musta	3	3.2. Vuorineulos	3	4.2. Ommeltu yksityiskohta	2
1.3. Joku muu	2	2.3. Joku muu yksivärinen	2	3.3. Joku muu	2	4.3. Ei näkyviä yksityiskohtia	14

## TAULUKKO 2. Sisällönanalyysi Nelli Perhosen vaatteista aiemmissa Risto Röp-pääjä -produktioissa

Nellin yläosan vaate							
1. Malli		2. Väri		3. Materiaali		4. Yksityiskohtat	
1.1. Pitkähihainen t-paita	5	2.1. Punavalko-raidallinen	10	3.1. Trikoo	12	4.1. Painettu tai kuviollinen kangas	10
1.2. Lyhyt-hihainen t-paita	3	2.2. Joku muu raidallinen	2	3.2. Joku muu	4	4.2. Ommeltu yksityiskohta	1
1.3. Mekko	4	2.3. Joku muu monivärinen	4			4.3. Kuviollinen kangas sekä ommeltuja yksityiskohtia	5
1.4. Joku muu	4						
Nellin alaosan vaate							
1. Malli		2. Väri		3. Materiaali		4. Yksityiskohtat	
1.1. Hame	3	2.1. Sininen	8	3.1. Denim	7	4.1. Painettu tai kuviollinen kangas	1
1.2. Farkut	5	2.2. Joku muu yksivärinen	4	3.2. Ohut neulos	3	4.2. Ommeltu yksityiskohta	3
1.3. Sukkahousut tai legginsit	3	2.3. Monivärinen	4	3.3. Joku muu	4	4.3. Kuviollinen kangas sekä ommeltuja yksityiskohtia	1
1.4. Lappuhaalarit	2			3.4. Useita eri materiaaleja	2	4.4. Ei näkyviä yksityiskohtia	11
1.5. Joku muu	3						

### 5.4 Analyysin tulokset

Kuva-aineiston perusteella Riston hiukset ovat poikkeuksetta punaiset, mikä tekee siitä hahmon tunnistettavimman piirteen. Analyysin perusteella kaikkein yleisin piirre Riston yläosan vaatteessa on vihreä väri. Huppari yläosan vaateen mallina, vuorineulos materiaalina ja näkyvien yksityiskohtien puuttuminen ovat myös hyvin yleisiä piirteitä. Samaten alaosan vaatteessa toistuvat selkeästi tietyt piirteet: mallina ovat useimmin farkut, värinä sininen, materiaalina denim ja näkyvät yksityiskohtat puuttuvat. Ristolle stereotyyppinen rooliasu (kuva 7), jossa näkyvät kaikki yleisimmät piirteet vastaa kirjojen kuvitusta (kuva 5), joten kuvitus on selkeästi ollut Riston rooli-vaatteiden pohjana useimmissa produktioissa. Kuva-aineistosta selviää, että yleensä malli ja materiaali ovat sidoksissa toisiinsa, esimerkiksi huppari on aina valmistettu vuorineuloksesta ja farkut denimistä. Joissakin tapauksissa perinteiseen asuun on lisätty jokin persoonallinen yksityiskohta kuten painettu tai kuviollinen kangas (kuva 8). Muutamassa tapauksessa Riston asu eroaa perinteisestä huomattavasti. Esimerkiksi

Joensuun kaupunginteatterin näytelmässä Riston asussa (kuva 9) on eroa perinteiseen kaikissa sisältöluokissa, erityisesti värissä ja materiaalissa.



**KUVA 7. Risto Rappääjä Piikkiön Tammipartion kesäteatterissa 2010.**

**KUVA 8. Risto Rappääjä Turun kesäteatterissa 2013**



**KUVA 9. Risto Rappääjä Joensuun kaupunginteatterissa 2013.**



Sisällönanalyysin perusteella yleisin piirre Nellin yläosassa on trikoomateriaali. Myös punavalkoraidallinen väri ja painettu tai kuviollinen kangas ovat yläosan yleisiä piirteitä. Selvästi eniten vaihtelua on sekä ylä- että alaosan malleissa. Pitkähihainen t-paita ja farkut ovat yleisimmät. Alaosan värissä ja materiaalissa on jonkin verran vaihtelua, mutta kuitenkin puolet on väriltään sinisiä ja materiaaliltaan denimiä. Yleisin piirre alaosassa on näkyvien yksityiskohtien puuttuminen. Esimerkiksi Tammipartion kesäteatterin näytelmän Nellillä on stereotyyppinen asukokonaisuus (kuva 10), jossa näkyy myös selvästi kuvituksen vaikutus, erityisesti väreissä. Nellin vaatteiden malleista löytyy pientä vaihtelua kirjojen kuvituksessa, välillä hänellä on paita ja housut, toisinaan taas tunika tai mekko ja legginssit. Samanlaista vaihtelua on myös kuva-aineistossa. Joskus tuttuihin väreihin ja materiaaleihin on yhdistetty persoonallisempi malli ja yksityiskohtia (kuva 11). Joensuun kaupunginteatterin näytelmässä Nellin asu (kuva 12) on huomattavasti perinteisestä poikkeava.



**KUVA 10. Nelli Perhonen Piikkiön Tammipartion kesäteatterissa 2010.**

**KUVA 11. Nelli Perhonen Turun kesäteatterissa 2011.**



**KUVA 12. Nelli Perhonen Joensuun kaupunginteatterissa 2013.**

Se, että Nellin vaatteissa on enemmän vaihtelua mallissa ja väreissä kuin Riston vaatteissa, voi johtua kirjojen kuvituksen antaman esimerkin lisäksi siitä, että Risto on päähenkilö ja tämän vuoksi tunnetumpi hahmo, mistä johtuen katsojilla, ohjaajalla ja suunnittelijoilla voi olla selkeämpiä mielikuvia hänen ulkonäöstään. Sivuhenkilöt ovat vähemmän tunnettuja, joten heidän ulkonäöstään on luultavasti helpompi lähteä tekemään omia tulkintoja. Todennäköisesti myös sukupuoli vaikuttaa siihen, että Nellin vaatteissa on enemmän vaihtelua Riston vaatteisiin verrattuna, sillä tyttöjen vaatteiden malleissa tuntuu ylipäättään olevan enemmän vaihtoehtoja.

Ensimmäinen Risto Räppääjä -elokuva (kuva 6) ilmestyi vuonna 2008. Produktiot, joista keräsimme sisällönanalyysin kuvat, ovat ilmestyneet ensimmäisen elokuvan jälkeen. Luultavasti monissa produktioissa on helposti otettu vaikutteita suoraan elokuvista, jotka antavat konkreettisemmän esimerkin roolivaatteista kuin kirjojen kuvitus. Kirjojen kuvitus ei ole realistista esimerkiksi materiaaleissa ja varsinkaan mittasuhteissa. Vaatteiden suunnitteluun vaikuttaa luonnollisesti myös ohjaajan näkemys näytelmän visuaalisesta ilmeestä. Tämä vaikuttaa siihen, kuinka paljon suunnittelija on pyrkinyt irtautumaan alkuperäisen hahmon ulkonäöllisistä piirteistä.

Kokonaisuudessaan kuva-aineistossa Riston ja Nellin rooliasuissa on vaihtelua kirjojen kuvitukseen, mutta se on kuitenkin melko pientä. Suunnitteluratkaisuissa ei ole poikettu perinteisestä kovin näyttävästi, vaan mukaan on otettu tunnistettavia elementtejä.



tejä, joiden lisäksi perinteistä asua on joillain keinoin muunneltu. Uskomme, että joissain tapauksissa on ollut tarkoituksenakin tehdä puvustuksesta mahdollisimman paljon kirjojen kuvitusta tai elokuvien puvustusta mukaileva. Joukossa on kuitenkin muutama tapaus, jossa on selkeästi persoonallisempi näkemys.

### 5.5 Puvustusmahdollisuuksia tulosten pohjalta

Pukusuunnittelija voi tehdä monenlaisia ratkaisuja yhdistelemällä eri suunnitteluelementtejä toisiinsa. ”Tietystä muodon, tilan, väriyhdistelmien ja puvun rakenteen rytmin suhteesta syntyy taiteellinen kokonaisuus” (Gradova & Gutina 1987, 9).

**Muoto** on Holtin (1988, 36) mukaan yksi pukusuunnittelijan keinoista, joilla voi korostaa roolihahmon luonteenpiirteitä. Erilaiset muodot eivät nouse voimakkaasti esille tutkimastamme kuva-aineistosta, vaan vaatteet ovat malleiltaan melko tavanomaisia. Muotoja voidaan kuitenkin hyödyntää näyttävämmin pukusuunnittelussa. Gradovan & Gutinan (1987, 12 - 17) mukaan muotoon liittyviä elementtejä ovat esimerkiksi tilavuusvaikutelma, eli kuinka vartalonmukainen tai väljä puvusta tehdään, siluetti, eli minkä muotoinen puku on ja massiivisuus, eli kuinka raskaalta tai kevyeltä puku näyttää, vaikka sen tilavuus pysyy samana. Massiivisuuteen voidaan vaikuttaa esimerkiksi materiaalin, yksityiskohtien ja koristeiden avulla.

Myös **värien** avulla voi heijastaa näkemystään näytelmän tunnelmasta ja hahmojen luonteista. Lisäksi ne voivat toimia yhdistävänä tekijänä tai niillä voidaan ilmentää ristiriitoja tai muutosta. (Holt 1998, 34, 35.) Gilletten (2000, 71) mukaan värien tarkoitus teatteripuvuissa muuttuu yhtenäen ja niiden kokemiseen vaikuttavat eri tekijät, kuten kulttuurinen tausta, ikä, persoonallisuus, mieliala sekä muut ympäröivät värit. Väreillä voidaankin vaikuttaa ihmisen mielialoihin ja tunteisiin (Gradova & Gutina, 1987, 23). Nellin asu (kuva 12) on hyvä esimerkki siitä, kuinka saman värin eri sävyjä on yhdistelty toisiinsa niin, että kokonaisuus näyttää tasapainoiselta, mutta kuitenkin mielenkiintoiselta. Joensuun kaupunginteatterin näytelmässä on luultavasti haluttu tuoda selvästi omaa näkemystä näytelmän tunnelmasta ja roolihahmoista. Siinä Riston asun (kuva 9) värit poikkeavat täysin alkuperäisestä. Malli ei kuitenkaan poikkea perinteisestä radikaalisti, mutta perinteisestä poikkeavat värit tekevät asukokonaisuudesta täysin omanlaisensa, joten värillä on hyvin suuri merkitys. Väri onkin yksi näyttävimmistä elementeistä teatteripuvussa ja se toisi mielestämme omassa suunnittelu-

työssämme hahmon rooliasuun tunnistettavuutta paremmin kuin muut suunnittelun elementit. Tällöin muilla elementeillä voisikin leikitellä vapaammin. Siksi ratkaisumme kirjoista ja elokuvista tutuissa väreissä pitäytymisestä tuntuukin hyvältä.

**Materiaalilla** on sekä esteettisiä että fyysis-mekaanisia ominaisuuksia, jotka vaikuttavat puvun ulkonäköön. Fyysis-mekaanisia ominaisuuksia ovat esimerkiksi painavuus, paksuus, laskeutuvuus ja joustavuus. Esteettisiin ominaisuuksiin kuuluvat kuviointi, väri ja materiaalin pinnan rakenne. (Gradova & Gutina, 1987, 22.) Materiaalin pintarakenteen avulla pukusuunnittelija voi välittää viestejä ja tuoda yksinkertaiseenkin vaatteeseen mielenkiintoa (Holt 1998, 38). Tutkimassamme kuva-aineistossa materiaalit ovat suurimmaksi osaksi hyvin tavanomaisia. Pirjo Valisen (2009, 8) mukaan tavanomaiset materiaalit eivät kuitenkaan ole näyttämöllä useinkaan tarpeeksi ilmaisevia. Erityisesti tähän haluammekin kiinnittää huomiota omassa suunnittelutyössämme. Kuvioinnin mahdollisia käyttötapoja tulee esille Turun kesäteatterin näytelmissä Riston ja Nellin asuissa (kuvat 8 & 11). Molemmissa tapauksissa erikuvioisia materiaaleja on yhdistetty toisiinsa, mikä luo ulkonäköön enemmän mielenkiintoa, kuin jos olisi käytetty vain yksiväristä kangasta.

Mielenkiintoa lisäämään voidaan pukukokonaisuuteen luoda **yksityiskohtia**. Koristeluun luonteen, määrän ja paikan määrittely on tärkeä osa puvun kokonaisilmettä (Gradova & Gutina, 1987, 25). Yksityiskohtilla on myös mahdollista korostaa muotoja, (Holt 1998, 37) esimerkiksi leikkauksissa (kuva 12).

Muodon, materiaalin, värin ja yksityiskohtien lisäksi puvun ulkonäköön voidaan vaikuttaa esimerkiksi **rytmillä, mittasuhteilla** ja **asusteilla**. Gradovan & Gutinan (1987, 24) mukaan rytmi ilmenee puvussa eri muotoelementtien lainmukaisena vaihteluna ja toistuvuutena. Kun muotoelementtejä sommitellaan pukuun eri tavoin rytmittämällä, saadaan pukuun erilaisten liikkeiden vaikutelmia. Liikkeestä voi tulla esimerkiksi tasainen, äkkinäinen tai monimutkainen. Yleensä Nellin vaatteiden raidat toistuvat tassaissa rytmisissä (kuvat 10 & 11). Paidan ja haalarin raidat (kuva 11) kuitenkin kulkevat erisuuntaisesti keskenään, mikä tekee rytmistä monimutkaisemman. Nellin tapauksessa raitojen rytmitys eri tavoilla voisi tuoda uutta ilmettä asuun. Mittasuhteilla Gradova ja Gutina (1987, 19) tarkoittavat vartalon mittasuhteiden mukaan määräytyviä puvun eri osien keskinäisiä suhteita. Niitä sommittelemalla voidaan esimerkiksi luoda pukuun harmoniaa tai rikkoa vartalon mittasuhteita. Meidän suunnittelutyös-

sämme mittasuhteet tulee huomioida monen hahmon kohdalla, jotta hahmosta saadaan uskottava: Riston ja Nellin rooleissa ovat aikuiset näyttelijät, miesnäyttelijä tekee naisroolin ja suunniteltavana on myös kissahahmo. Asusteet, kuten jalkineet, hatut ja korut ovat osana lopullista tyyliratkaisua. Sen lisäksi, että niillä voidaan korostaa puvun käyttötarkoitusta, voidaan niillä myös korostaa yksilöllisiä piirteitä puvun käyttäjässä. (Gradova & Gutina 1987, 26.) Tässä näytelmässä juuri asusteiden avulla pitäisi ilmaista tarinan kannalta oleellisia muutoksia nopeasti ja näyttävästi.

## 6 ”IRTI SIITÄ RETIISISTÄ!”: HAUDONTA

Haudontavaiheessa on aika antaa ideoiden muhia. Tarkoitus on unohtaa projekti hetkeksi ja tehdä jotain muuta. Näin alitajunta saa aikaa työstää aihetta. Parasta mahdollista lopputulosta ei voi Gilletten (2000, 25) mielestä saavuttaa ilman alitajuista haudontaa, joka seuloo tietoa, ohjaa suunnittelijaa tekemään päteviä ratkaisuja ja ehkä jopa keksii uusia ratkaisuja suunnitteluhaasteisiin. Haudontaa tapahtuu mielestämme prosessin kaikissa vaiheissa, mutta tämän produktion aikataulu (taulukko 3) antoi enemmän aikaa haudonnalle sen alkupuolella. Analysoimme käsikirjoituksen kesällä, minkä jälkeen seuraava tapaaminen oli vasta syksyllä.

**TAULUKKO 3. Risto Räppääjä ja Nukkavieru Nelli -produktion aikataulu 2013**

RISTO RÄPPÄÄJÄ JA NUKKAVIERU NELLI - PRODUKTION AIKATAULU 2013				
KEVÄT	KESÄ	SYKSY		
Ensimmäinen tapaaminen 20.3 Irrottelupäivät 10.4 ja 2.5 Ohjaajan tapaaminen 29.5	Käsikirjoituksen analysointi vk 27-35	Luonnostelu vk 35-39		Puvustuksen valmistus vk 40-47
	Itsenäisesti	Työryhmän kanssa	Viikottaiset tapaamiset	Ikkunakuvaukset 18.10
				Trailerikuvaukset 31.10, 8.11 ja 12.11
				Lehdistötilaisuus 15.11
		Mainoskuvaukset 20.8	Valmiiden esityskuvien esittely näyttelijöille 2.10	Valmistavat harjoitukset vk 46
				Pääharjoitukset vk 47
				ENSI-ILTA 23.11

Lehden & Ristolán (1990, 73) mukaan on oleellista, että ennen haudontaa tietää ongelman, johon on etsimässä ratkaisua. Uusia haasteita tuli eteen läpi prosessin, mutta erityisesti analysointivaihe auttoi tiedostamaan niitä. Analyysi- ja tutkimusvaiheissa kerääntyi paljon tietoa, mikä on Lehden ja Ristolán (1990, 73) mielestä tärkeää, jotta ideoille on tarpeeksi materiaalia. Haudontavaiheessa annetaan tilaa tiedostamattomille toiminnoille ja assosiaatiolle, jotka työstävät ja tuottava ideoita ongelmanratkaisuun alitajunnassa. Edellytyksenä ongelman ratkaisuun on myös se, että ratkaisijalla on riittävästi motivaatiota. Uusikylán (2012, 99) mukaan Amabile (1949-) toteaa, että vastaus ihmisten motivaatiosta keskittyä ongelmiin on nimenomaan sisäisessä motivaatiossa. Sisäinen motivaatiomme kasvoi sitä mukaa, kun uppouduimme prosessiin. Lehti & Ristola (1990, 73) toteavat, että haudontavaiheessa ei tarvitse aktiivisesti yrittää ratkaista ongelmaa, vaan ratkaisu saattaa juolahtaa mieleen yllättäen.

Ennen kuin keskustelimme syksyn palaverissa yhdessä toistemme näkemyksistä, sai alitajunta aikaa työstää aihetta ja ideat saivat vapaasti tulla mieleen ilman kiirettä. Lehden & Ristolán (1990, 68) mukaan alitajunnassa, toisin kuin tietoisessa mielessämme, asiat liittyvät toisiinsa eri tavoin, ilman tietoisia symbolimerkityksiä. Prosessi alitajunnassa etenee ajatuskulkujen yhdistelminä, jotka eivät liity toisiinsa. Luovaa toimintaa voi estää tietoinen kontrolli, mutta tajunnan eri tasojen yhdistyminen ja luovan prosessin siirtyminen tietoisuuden eri tasoilla synnyttävät oivalluksia ja ideoita. (Lehti & Ristola 1990, 68.) Haudontavaiheen ja siinä tapahtuvien alitajuisten prosessien tiedostaminen auttoi irtautumaan tarvittaessa prosessista hyvällä omallatunnolla.

Syksyn tullen aikataulumme eteni pääpiirteittäin niin, että meillä oli viikko aikaa luonnostella ja kerran viikossa kävimme esittelemässä ideoita tapaamisissa. Otimme aina yhden hahmon kerrallaan työn alle. Kun luonnostelu alkoi jonkun hahmon kohdalla olla puuduttavaa, siirryimme seuraavaan. Näin ollen muiden hahmojen ideat saivat hetken muhia. Kettunen (2001, 72) kehottaa lepäämään välillä, syömään hyvin ja jakamaan päivää luovan työn lisäksi myös muille töille. Hän jatkaa vielä, että kun lopettaa ideoinnin ajoissa, jaksaa siihen taas palata myöhemmin. Myös Gilletten (2000, 25) mukaan haudonta voi kestää useiden päivien sijaan vaikka vain muutamia tunteja. Luonnostelimme viikonloppuja lukuun ottamatta joka päivä, mutta toimimme kuitenkin edellä mainitulla tavalla, eli jaoimme päivää siten, että teimme jotain muutakin kuin vain luonnostelua. Motivaatio ja viikonlopun yhden tai kahden päivän mittaiset tauot takasivat sen, että jaksomme taas palata työstämään uusia ideoita.

## **7 JOTAIN UUTTA, JOTAIN LAINATTUA, JOTAIN VÄRIKÄSTÄ: VALINTA**

Valintavaiheessa on aika päättää produktion tyylistä (Gillette 2000, 25). Ensin haetaan näytelmälle yhteistä päämäärää, joka antaa pohjan työlle, jota suunnittelijat lähtevät tekemään (Levo 2009, 35). Gillettestä (2000, 68, 387) on tärkeää, että koko työryhmä on samoilla linjoilla produktion tyylistä, jonka hän määrittelee tavaksi tuottaa näytelmä, jossa kaikki produktion elementit, niin puvustus, lavastus, valaistus, kuin ohjaus ja näyttelemisenkin noudattavat yhteisiä taiteellisia tai filosofisia teemoja. Yhtenäinen suunnittelulinja ja näytelmän teemat määriteltiin yhteisissä tapaamisissa suunnittelu-työryhmän kanssa. Suunnittelijoille valintavaihe on luonnosten tekemistä ja niiden esittelyä muulle työryhmälle tapaamisissa. Luonnoksista pitää mallin lisäksi käydä ilmi ehdotetut värit ja materiaalit. (Gillette 2000, 25.) Meille tämä vaihe olikin luonnostelun lisäksi kankaiden ja vaatteiden etsimistä. Kun ohjaaja on tyytyväinen kaikkien suunnittelijoiden luonnoksiin ja ne tukevat yhteistä suunnittelulinjaa, voidaan siirtyä seuraavaan vaiheeseen (Gillette 2000, 27).

### **7.1 Produktion tyylin määrittäminen**

Yhteisissä keskusteluissa työryhmän kanssa pohdimme, mitä teemoja näytelmässä korostettaisiin. Lastennäytelmäksi käsikirjoituksesta löytyi melko vakava teema, köyhyys. Tapa, jolla teemaa käsikirjoituksessa käsiteltiin, hämmensi ja ärsyttikin, sillä Perhosten köyhtyminen on siinä vain ”köyhäilyä”, leikkiä tositelevisio-ohjelman muodossa, vaikka toisille se voi olla todellista. Toisaalta tämän tyyppiset ohjelmat ovat nykypäivää. Vaikean teeman yli nousivat kuitenkin ennen kaikkea käsikirjoituksen positiiviset teemat, ystävyys ja auttaminen, jotka ovat lopulta kaikkein tärkeintä.

Positiivinen tunnelma tulisi luonnollisesti näkymään myös puvustuksessa. Tapaamisissa syntyneet ideat määrittivät puvustuksen tyylin. Ohjaaja toivoi puvustuksen olevan tyyliältään rohkea. Sillä hän tarkoitti, että saisimme pyrkiä irti perinteisestä Rappääjä-tyylistä, kuten olimme toivoneetkin. Lisäksi toiveena oli pyrkiä satumaisuuteen, minkä tulkitsimme niin, että tarkoitus oli päästä irti realistisesta maailmasta. Rappääjä-elokuvien värikkyys (kuva 13) miellytti ohjaajaa ja yhteisten keskusteluiden pohjalta työryhmän kanssa päätimme, että siitä otettaisiin vaikutteita lavastukseen ja puvustukseen. Tunnistettavuutta hahmoihin oli tarkoitus tuoda kirjoista ja elokuvista

tutuilla väreillä. Airaksinen ja Okkonen (2006, 133) toteavat lastennäytelmässä visuaalisten viestien olevan erittäin tärkeitä, sillä pienet lapset kokevat ne voimakkaasti. Jokaisella vaatteella sekä esineellä ja sen sijoituspaikalla on viestinsä, joten niiden mukanaoloa ja tarpeellisuutta tulisi miettiä tarkoin. Koska lapset havaitsevat tarkkaan visuaaliset viestit puvustuksessa, yksityiskohdilla leikittely voisi toimia.



**KUVA 13. Kuvakollaasi Risto Räppääjä -elokuvasta**

## 7.2 Roolihahmojen suunnittelu

Luonnostelu ja suunnitteluprosessi ovat vahvasti yhtä. Vaikka ennen luonnosteluvaihetta onkin tehty valtavasti taustatyötä, ei luonnoksen pitäisi kuvata päässä kehiteltyä valmista suunnitelmaa. Luonnos on suunnitelma, jossa mielikuvat jäsenyvät. Luonnokset mahdollistavat visuaalisen kommunikaation ohjaajan kanssa ja luonnosteluprosessin avulla suunnittelija muodostaa myös itselleen kuvan puvustuksesta. Värit ja muodot voivat hahmottua missä järjestyksessä tahansa, ne voidaan valita jo ennen luonnosteluakin. (Ingham & Covey 1992, 69, 77.) Meidän luonnoksiimme värit tulivat luonnollisesti mukaan jo alkuvaiheessa, sillä olimme pohtineet niitä erityisesti tunnistettavuuden kannalta. Ensimmäiset pukuluonnokset esittelimme ohjaajalle, lavastajalle ja maskeeraaja-kampaajalle 28.8.2013 pidetyssä tapaamisessa. Keskityimme tapaamisissa aluksi kahdeksaan päähenkilöön. Jätimme ideat sivuhahmojen puvuista ja muista lavalla tarvittavista vaatteista ja asusteista hautumaan, sillä ohjaaja oli vielä niistä epä-

varma. Kävimme luonnoksia läpi keskittyen yhteen roolihahmoon kerrallaan ja samalla keskustelimme hahmojen luonteista ja ulkonäöstä. Kettunen (2001, 72) toteaa, että ryhmässä ideointi on hyödyllistä ideoiden kehittämisessä ja ihanteellista olisi, että jäsenet käyttäisivät ensin aikaa itsenäiseen ideointiin, ja sen jälkeen ideoitaisiin ryhmässä. Tapaamiset, jotka jatkuivat samaan tapaan viikoittain, antoivatkin joka kerta uusia ideoita luonnosteluun. Näytelmän roolijako varmistui, kun olimme jo luonnostelleet jonkin aikaa. Sillä oli olennainen vaikutus suunnitteluun, koska sen pohjalta tiesimme, mitä piirteitä kussakin roolihahmossa kannattaa korostaa, esimerkiksi Elvi Rappääjän rooliin valittiin miesnäyttelijä ja hänestä oli saatava aikaan muodokas, aidolta näyttävä nainen.

Materiaalien etsiminen kannattaa aloittaa jo aikaisessa vaiheessa. Oikeiden materiaalien näkeminen voi auttaa värimaailman suunnittelussa. Samalla näkee myös, millainen valikoima materiaaleja on saatavilla. Erityisen tärkeää tämä on silloin, kun niiden valmistukseen tai värjäykseen ei ole mahdollisuuksia. (Ingham & Covey 1992, 85.) Itse emme olleet liiaksi riippuvaisia valikoimasta, sillä meillä oli hyvät mahdollisuudet värjäykseen ja kokemusta materiaalien muokkauksesta muutenkin. Luonnostelun ohella etsimme materiaalivaihtoehtoja teatterin varastoista, kirpputoreilta, kangas- ja vaatekaupoista sekä internetistä. Materiaalin etsinnän tarkoituksena oli saada uusia ideoita tai täydentää luonnoksiamme. Valokuvasimme teatterin varastoista ja kaupoista löytämiämme vaihtoehtoja muokattaviksi soveltuvista vaatteista ja esittelimme kuvia tapaamisissa luonnosten, kangasnäytteiden ja materiaalinmuokkaukokeilujen lisäksi.

Ohjaaja piti luonnoksissamme rohkeasta värien käytöstä ja päädyimme yhteistuumiin ratkaisuun välttää mustaa väriä puvustuksessa. Päätimme, että jokaisen roolihahmon asukokonaisuudessa käytetään kirkkaita värejä, toisilla enemmän, toisilla vähemmän. Se että otimme vaikutteita tutusta Rappääjä-värimaailmasta, ei tarkoittanut, että olimme valinneet jokaiselle hahmolle täysin samat värit kuin elokuvassa. Mielestämme olennaista oli värikäs kokonaisuus, jota halusimme liioitella vielä enemmän. Erityisesti Rauha Rappääjän maanläheiset ja Lennart Lindbergin mustavalkoiset värit kaipaivat mielestämme kokonaisuuteen sopivaa piristystä kirkkaista väreistä. Ne toivat asukokonaisuuksiin myös kaivattua satumaista tunnelmaa. Luonnoksia syntyi suuri määrä, josta tapaamisten myötä saatiin valittua parhaimmat vaihtoehdot. Meidän lisäksemme lavastaja, maskeeraaja-kampaaja ja valosuunnittelija esittelivät omia ideoitaan

lavastuksesta, valoista, kampauksista ja maskeista. Se, että meillä oli ollut riittävästi yhteisiä tapaamisia ja yhteistä pohdintaa, loi samat lähtökohdat ja hyvän pohjan yhteiselle kokonaisuudelle.

### Risto Räppääjä

Riston pukeutumista on katsojilla varmasti selkeimmät ennakkomielikuvat, mitä jouduimme erityisesti pohtimaan. Mainoskuviin valitsemamme vaatteet (ks. luku 4.2 kuva 2) toimivat hyvänä vertailukohtana suunnittelutyössämme. Vaikka vaatteissa oli inspiroivia yksityiskohtia, kuten virkatut kukat, huomasimme myös asioita, joita parantaa. 12-vuotiaan Riston roolissa on aikuinen mies, minkä vuoksi pohdimme, miten lapsekkuutta voisi lisätä vaatteiden ja etenkin niiden mittasuhteiden avulla. Housut kaipasivat kummankin mielestä lisää leveyttä ja huppari pituutta verrattuna mainoskuvien vaatteisiin. Riston tunnistettavimmasta vaatteesta, vihreästä hupparista, lähdimme varioimaan erilaisia malleja. Erityisesti huppu oli mielestämme yksityiskohta, josta voisi tehdä hauskemman. Mieleen tulivat esimerkiksi oman lapsuutemme hiippapipot, joista otimme vaikutteita.

Teimme luonnoksiin (kuva 14) persoonallisempia yksityiskohtia erilaisilla leikkauksilla ja materiaaliyhdistelmillä. Esitimme ideoita siitä, kuinka yksityiskohtia voisi toteuttaa esimerkiksi tilkkutyömäisesti. Hupparien lisäksi luonnoksia syntyi myös liiveistä. Ohjaaja piti kuitenkin huppareista enemmän, sillä liivi toi hänestä rooliasuun hieman kovismaisen vaikutelman. Sitä saattaisivat tuoda myös ketjut housuissa, mutta inspiraatiokuvien iloisen värikäs helmiketju (kuva 15) oli sekä meistä että ohjaajasta hauska idea.





**KUVA 14. Luonnoksia ja esityskuva Ristosta**



**KUVA 15. Inspiraatiokuva Riston vaatteisiin**

Risto on vielä sen ikäinen poika, että mielestämme tädin kädenjälki saa näkyä hänen vaatteissaan, minkä vuoksi Rauhan virkkaamien kukkien käyttö oli perusteltua. Tämä ratkaisu toimi myös Ristoa ja Rauhaa yhdistävänä tekijänä. Mainoskuviin valitsemamme vaatteet olivat mielestämme hieman liian tummasävyisiä, joten etsimmekin värikkäämpiä materiaaleja (kuva 16).



**KUVA 16. Materiaaleja ja materiaalinmuokkaukokeiluja Riston rooliasuun**

Mainoskuviin löytyneet keltaoranssiraitainen t-paita ja kengät värikkäine kengännauhoineen sopivat Riston tyyliin, joten ne jäivät mukaan suunnitteluun. Ompelimesta löytämämme kirkkaanvihreä kangas oli meistä sopiva hupparin yksityiskohtiin, ja kokeilimme yhdistää siihen samoja värikkäitä helmiä kuin ketjuunkin. Housuihin valitsimme perinteisen denimkankaan sijaan kirkkaansinisen puuvillakankaan, sillä denimvaihtoehdot olivat kovin tummia.

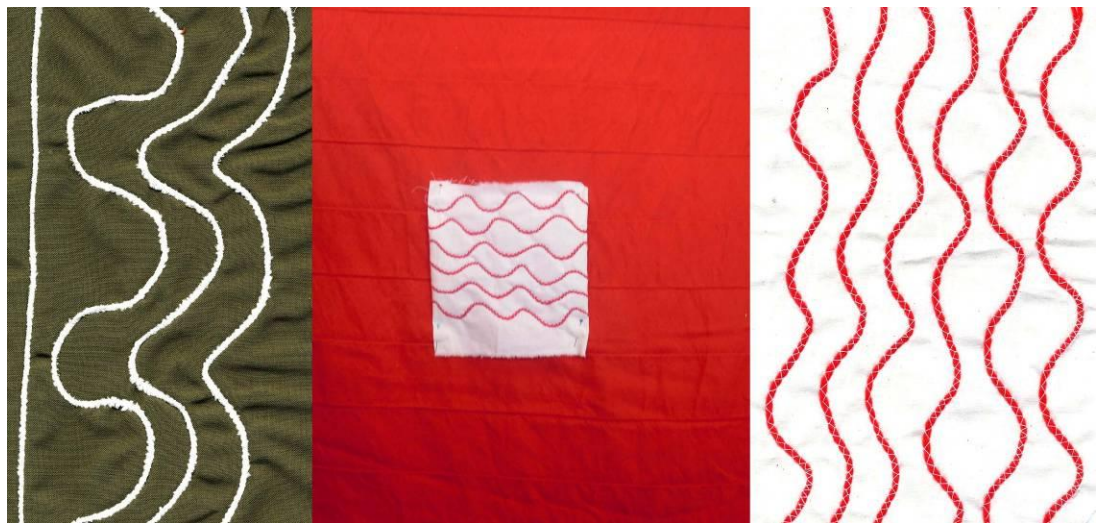
#### Nelli Perhonen

Kuten Ristoa, Nelliäkin näyttelee aikuinen, tosin melko siro ja pieni. Otimme tämän heti alussa huomioon suunnitteleamalla vaatteita, joissa eivät naiselliset muodot korostu (kuva 17). Päätimme, että raidallisuus toisi tunnistettavuutta Nellin rooliasuun ja mietimme eri tapoja, joilla se voisi ilmetä asukokonaisuudessa. Nellin lempinimestä, Nuudelipäästä, syntyi idea, ettei raitojen tarvitsisi kulkea suoraan, vaan ne voisivat kiemurrella. Tästä teimme materiaalinmuokkaukokeiluja (kuva 18). Ohjaaja piti luonnoksesta, jossa Nellillä on kumisaappaat jalassa, joten ne tulivat oleelliseksi osaksi rooliasua. Niiden ympärille suunnittelimme erilaisia kokonaisuuksia housuista mekkoihin. Väreissä mietimme sopivia yhdistelmiä tuttujen punaisen, valkoisen ja sinisen kanssa ja otimme niissä huomioon yhteenkuuluvuuden perheenä Pinjan ja Pontuksen kanssa.





**KUVA 17. Luonnoksia ja esityskuva Nellistä**



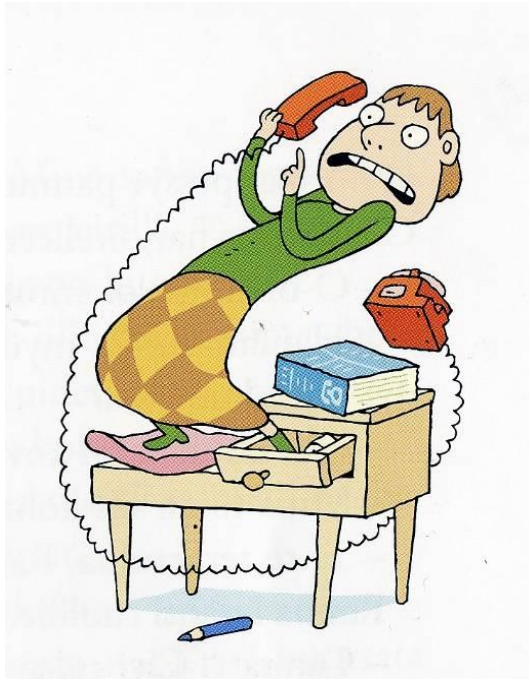
**KUVA 18. Materiaaleja ja materiaalinmuokkauskokeiluja Nellin rooliasuun**

Tärkeää oli miettiä, kuinka nukkavieruus näkyisi Nellin vaatteissa. Näytelmän kuluessa useampi roolihahmo kiinnittää huomiota siihen sekä isoon reikään Nellin mekossa. Lisäksi käsikirjoituksen mukaan Elvi repäisee mekosta palan. Loppukohtauksessa Nellillä on uusi, ehjä mekko. Mietimme, voisiko mekon saada uuden näköiseksi vaihtamalla vain jonkin vaatekappaleen toiseen. Lisäksi mietimme tarvitseeko huomiota kiinnittävän yksityiskohdan olla nimenomaan reikä. Luonnostelimme esimerkiksi rep-

sottavia osia, jotka olisivat helposti korjattavissa viimeiseen kohtaukseen ja yksittäisiä vaatekappaleita, jotka voisi vaihtaa nukkavierusta ehjään. Myös ohjaajan mielestä oli hyvä ratkaisu, ettei viimeisessä kohtauksessa olisi täysin uutta mekkoa. Päädyimme lopulta siihen, että Nellillä on repsottava tasku, jonka voi tarvittaessa repäistä irti.

### Rauha Rappääjä

Alkuperäisessä Risto Rappääjän -kirjojen kuvituksessa Rauhalla on melko yksinkertainen ja neutraali asukokonaisuus (kuva 19).



**KUVA 19. Kirjan kuvitusta Rauhasta**

Käsikirjoituksen analysoinnin ja yhteisten keskustelujen perusteella meille muodostui kuitenkin hieman rönsyilevämpi kuva Rauhan ulkonäöstä. Päätimme tuoda hänen räiskyvää persoonaansa esille suunnittelussa, ja näin syntyikin hieman rohkeampia asukokonaisuuksia (kuva 20). Pyrimme yhdistelemään erilaisia vaatteita ja kuoseja mielikuvituksellisesti toisiinsa. Mielestämme Rauhan pukeutuminen on myös naisellista. Rauha tykkää tuunailla, joten vaatteissa näkyy oman käden jälki. Esittelemistämme tunnelmakuvista sekä me että ohjaaja miellyimme erityisesti yhteen (kuva 21), jossa itseämme inspiroi ennen kaikkea omaperäinen vaatteiden yhdistely, mutta ohjaaja mieltyi erityisesti tylliin, joka hänen mielestään kuvasi hyvin Rauhan rajattomuutta. Hänen mielestään rajattomuus sai näkyä rooliasussa muutenkin. Itsekin innostuimme ajatuksesta yhdistää tylliä jollain tavalla Rauhan asuun.



**KUVA 20. Luonnoksia ja esityskuva Rauhasta**



**KUVA 21. Inspiraatiokuva Rauhan vaatteisiin**

Teatterin varastosta löytyi muutamia vaatteita (kuva 22), jotka sopivat mielestämme Rauhan tyyliin ja otimme ne osaksi suunnittelua. Suunnittelun edetessä syntyi erilaisia pukukokonaisuuksia, joissa näkyy vaatteiden ja kuosien epälooginen yhdistely. Yhdistelimme esimerkiksi korkokenkiä säärystimiin ja housuja hameisiin. Kirjan kuvituksen



vaatteista poimimme Rauhalle tunnistettavaksi elementiksi maanläheiset värit, vihreän ja ruskean. Aikaisemmasta päätöksestämme virkatut kukat olivat osana suunnittelua. Täydensimme pukuluonnoksia erilaisilla asusteilla kuten huiveilla ja koruilla. Lopulta yksityiskohdiksi valikoituivat punainen huivi, muutamia kaulakoruja sekä virkatut kukat, joiden tarkempaa paikkaa emme vielä tässä vaiheessa päättäneet.



**KUVA 22. Materiaaleja Rauhan rooliasuun**

Lennart Lindberg

Risto Räppääjä -kirjojen kuvituksessa (kuva 23) Lennartin pukeutumisessa näkyy vanhan ajan tyyli ja murrettut värit.



**KUVA 23. Kirjan kuvitusta Elvistä ja Lennartista**

Tämän sekä hahmon luonteen huomioiden luonnostelimme suurimmaksi osaksi vanhanaikaisia asukokonaisuuksia (kuva 24). Halusimme asuun jotain herkkää, jotta Lennartin lempeys ja vaatimattomuus näkyisivät. Luonnostelun ohella etsimme materiaaleja ja löysimme haalean kukkakuosisen kankaan (kuva 25), joka sopi mielestämme täydellisesti Lennartille, joten otimme sen osaksi asukokonaisuutta paitapuseron muodossa. Luonnostelimme slipovereja, vakosamettihousuja ja rusetteja sekä lisäsimme yksityiskohdiksi Rauhan virkkaamia kukkia. Väreinä suosimme kirjojen kuvituksesta tuttuja murrettuja sävyjä. Jotta Lennart olisi yhtenäinen muiden kanssa, lisäsimme asukokonaisuuksiin myös kirkkaanvärisiä vaatteita. Valitsemaamme kukkakuvioiseen paitakankaaseen yhdistimme lopulta kirkkaan oranssin slipoverin, joka valmistettaisiin löytämästämme naisten villapaidasta. Alaosaan löysimme sopivat okranpunaiset vakosamettihousut teatterin varastosta. Lisäksi päätimme, että virkattuja kukkia tulisi yksityiskohdiksi Lennartin tohveleihin.



**KUVA 24. Luonnoksia ja esityskuva Lennartista**



**KUVA 25. Materiaaleja Lennartin rooliasuun**

### Elvi Rappääjä

Risto Rappääjä -kirjojen kuvituksessa (kuva 23) Elvin hahmo on hyvin mummomainen, mitä halusimme yhteistuumin ohjaajan kanssa välttää. Keskusteluissa meille syntyi mielikuva siitä, että Elvi on sisimmältään herkkä ja pehmeä ihminen. Samalla käytännönläheinen Elvi ei mielestämme kuitenkaan turhista koruista tai koristeista piittaa. Hän on omanarvontuntoinen ja ylpeä urastaan, mistä saimme idean, että tätä piirrettä voisi korostaa kunniamerkeillä, jotka toimisivat myös yksityiskohtana muuten yksinkertaisessa pukeutumisessa.

Aluksi suunnittelimme Elville melko maskuliinisiakin asuja (kuva 26), mutta koska rooliin valittiin miesnäyttelijä, ohjasi se meitä korostamaan vaatteissa voimakkaammin naisellisia piirteitä. Alun luonnostelun ideoista mukana säilyi kuitenkin se, että topakalla ja määräilevällä Elvillä olisi saappaat. Myös se, että Elvi antaa käytöksellään kovan vaikutelman ulospäin vaikutti siihen, että halusimme vaatteiden avulla korostaa myös hänen pehmeää puoltaan. Jouduimme ensin miettimään, minkälaiset toppaukset Elvin näyttelijälle tulee ja sen perusteella mietimme, miten vaatteiden avulla korostaisimme naisellisia puolia. Suunnittelimme erilaisia housu- ja hamepukuja, joissa toppaukset olisivat edukseen. Naisellisia muotoja korostimme tuomalla vyötäröä selkeästi esiin.





**KUVA 26. Luonnoksia ja esityskuva Elvistä**

Samalla piti miettiä sopivia materiaaleja. Kangas ei saanut olla liian ohutta, jotta toppauksien ääri viivat eivät näkyisi vaatteiden läpi. Toisaalta ne eivät saaneet myöskään olla liian paksuja, ettei kokonaisuudessaan toppausten ja vaatteiden kanssa tulisi kuumaa. Päädyimme ratkaisuun, että toppausten kanssa hame olisi mukavampi ja ilmavampi, kuin housut. Hamekankaaksi valikoitui ruskea villakangas turkoosilla sahalaitakuviolla (kuva 27). Mielestämme tämä terävä kuviointi yhdistettynä pehmeään lämpimänruskeaan kankaaseen sopi Elvin luonteeseen ja materiaali toimi myös toppausten kanssa. Ohjaaja mieltyi paitapuseroon, jossa oli rintojen kohdalla taskut. Ideana oli korostaa Elvin rintavuutta. Puserossa päätimme käyttää kirkkaan turkoosia kangasta, sillä se toi asukokonaisuuteen vastapainoksi kylmyyttä, jota Elvin luonteessakin on.



**KUVA 27. Materiaaleja Elvin rooliasuun**

### Alpo

Risto Räppääjä -kirjojen kuvituksissa Alpo on kuvattu oikeana kissana (ks. luku 5.3 kuva 5) ja elokuvissa pehmoleluna. Alpon rooliasua suunniteltaessa oli aluksi pohdittava, kuinka paljon halusimme muuttaa ihmistä muistuttamaan kissaa. Pohdimme esimerkiksi, käyttäisikö kissa vaatteita, ja kuinka paljon turkkia olisi näkyvillä. Lisäksi mietimme, ilmentäisimmekö ulkomuodossa kissamaisia muotoja ja Alpon rakkautta ruokaan. Suunnittelimme erilaisia asukokonaisuuksia (kuva 28), joissa korostimme vartaloa mahasta ja lantiolta. Myös se, että Alpo on mielestämme hieman snobi ja rakastaa varsin ylellistä ruokaa sekä laiskottelua, sai näkyä asukokonaisuudessa. Myös ohjaajan mielestä näitä piirteitä sai jotenkin korostaa ja hänelle syntyi mielikuva, että Alpo olisi virkamiesmäinen kissa. Suunnittelimmekin erilaisia kokonaisuuksia, joissa Alpolla on puvuntakkeja ja siistejä kenkiä. Suunnittelimme moniin luonnoksiin myös erilaisia ruokalappuja.



**KUVA 28. Luonnoksia ja esityskuva Alposta**

Suunnittelun edetessä esiin nousi vaatteiden mukavuus. Oli tärkeää, että hahmo pystyy liikkumaan asussa ja tuntemaan olonsa siinä mukavaksi, mutta halusimme myös, että asussa näkyisi pieniä vaikutteita Alpon snobista luonteenpiirteestä. Suunnittelimme esimerkiksi liivejä, jotka toivat asuun asiallisuutta, mutta tekivät hahmon liikkumisesta helpompaa kuin takki. Näihin vaatteisiin yhdisteltäisiin jollain tavalla turkkia. Tutkimme pukuvaraston toppauksia ja samalla etsimme sopivia housumateriaaleja. Syntyi idea siitä, että housut voisi olla valmistettu tarpeeksi paksusta materiaalista, joka pysyy hyvin muodossaan. Näin ollen housut voisi laskostaa vyötäröltä, mikä toisi muotoa vartaloon ilman toppauksia. Turkkia varten tutkimme kangaskauppojen tekoturkistarjontaa ja mietimme mahdollisuutta muokata materiaalia itse. Päädyimme materiaalinmuokkaukseen, sillä tekoturkistarjonta ei miellyttänyt ja halusimme kankaan pinnasta omannäköistä. Teimme kokeiluja ompelemalla erilaisia lankoja kankaalle muodostaen erilaisia raitoja (kuva 29).



**KUVA 29. Materiaaleja ja materiaalinmuokkauksokeiluja Alpon rooliasuun**

Pinja ja Pontus Perhonen

Risto Rääpääjä -kirjojen kuvituksessa Pinjan ja Pontuksen pukeutuminen on asiallista ja siistiä (kuva 30).



**KUVA 30. Kirjan kuvitusta Pinjasta ja Pontuksesta**

Käsikirjoituksen analysoinnin seurauksena meille syntyi mielikuva siitä, että Perhosten pariskunta on kyllä pukeutumisessaan siistiä, mutta samalla myös trendikästä. Mielsimme, että Perhosten ammatti saisi näkyä vaatteissa jollain tavalla. Etsiessämme sopivia materiaaleja suunnittelun edetessä, löysimme muffinikuosisen kankaan (kuva 31), jota päätimme hyödyntää. Väreissä ja yksityiskohdissa mietimme yhteensopivuutta niin pariskuntana kuin perheenä Nellin kanssa.





**KUVA 31. Materiaaleja Pinjan ja Pontuksen rooliasuihin**

Halusimme Pinjasta naisellisen ja omasta ulkonäöstään tarkkaan huolehtivan näköisen. Suunnitelimme paljon tyköistuvia kokonaisuuksia (kuva 32), jotka korostivat naisellisia piirteitä kuten vyötäröä ja sääriä. Naisellisuutta korostaaksemme jätimme housut kokonaan pois suunnitelmista, ja korkokengät kuuluivat oleellisena osana kyseisen roolihahmon asukokonaisuuteen. Väreissä päädyimme leikittelemään pinkillä ja keltaisella, jotka ovat kirjojen kuvituksesta Pinjalle tuttuja. Sen lisäksi otimme myös violetin värin osaksi suunnittelua.



**KUVA 32. Luonnoksia ja esityskuva Pinjasta**

Myös Pontuksen kohdalla tavoitteena oli luoda ulkonäöstään kiinnostunut henkilö. Suunnittelimme erilaisia kokonaisuuksia (kuva 33), jotka sisälsivät suoria housuja, farkkuja, kauluspaitoja sekä t-paitoja. Väreiksi valikoituivat Pinjan kanssa yhteinen violetti ja keltainen sekä näiden lisäksi kirjojen kuvituksesta tuttu sininen.



**KUVA 33. Luonnoksia ja esityskuva Pontuksesta**

Luonnostelimme erilaisia vaihtoehtoja siitä, minkä vaateen tai yksityiskohdan muodossa muffinikangasta voisi käyttää. Alkuperäisen kankaan pohjaväri on vaaleanpunainen, ja se oli mielestämme liian haalea Pinjalle tai Pontukselle. Teimme muutamia kokeiluja värjäämällä kangaspaloja kokonaan erivärisiksi. Kokeilimme sinisen ja violetin eri voimakkuuksia, mutta kangaspalojen lopputulokset näyttivät tunkkaisilta eivätkä tarkoituksenmukaisen kirkkailta. Muffinien ääriviivat katosivat myös hieman värjäyksen myötä. Lopulta päädyimme siihen, että leikkaisimme muffinit kokonaan irti pohjakankaasta ja applikoisimme niitä pariskunnan vaatteisiin.

Suunnittelun edetessä pohdimme myös ratkaisua Perhosten köyhtymiseen. Esiin tuli ideoita siitä, että vaatteet olisivat jollain tavalla nuhruisia sen jälkeen, kun Perhoset muuttavat uuteen kotiinsa hieman ankeampiin olosuhteisiin. Mietimme vaihtoehtoja, joita olivat muun muassa rikkinäiset sukkahousut ja likaiset kengät.

## 8 KYLLÄ PÄRJÄTÄÄN: TYÖSTÄMINEN

Työstämisvaiheessa suunnitelmat on tehty ja suunnittelijat tekevät lopulliset esityskuvat, mallit ja ohjeet valmiiksi. Pukusuunnittelijoille tämä tarkoittaa värillisten esityskuvien tekemistä kaikkine yksityiskohtineen, merkintöineen ja kangasnäytteineen. Nämä esityskuvat siirretään ompelimoon valmistusta varten. Pukusuunnittelijat ovat läheisessä kontaktissa ompelimoon varmistaen, että puvut toteutetaan suunnitelmien mukaan budjetissa ja aikataulussa pysyen. Tässä vaiheessa täytyy myös varautua muutoksiin, sillä harjoitusten alkaessa ja kokonaisuuden hahmottuessa ohjaajan näkemykset voivat vielä muuttua. Tapaamiset työryhmän kanssa ovat tärkeitä, jotta tieto muutoksista tavoittaa jokaisen. (Gillette 2000, 27, 30, 32.) Risto Räppääjä -produktiossa olimme ensisijaisesti suunnittelijoita, ja niinpä työstämisvaiheessa esityskuvien toteutus oli tärkeä tehtävä. Lisäksi työstämisvaiheen tehtäviimme kuului harjoitusten ja sovitusten seuraamista, värjäystä, materiaalinmuokkausta ja jonkin verran ompelua.

### 8.1 Esityskuvien toteutus

Esityskuvat jokaisesta päähenkilöstä oli tarkoitus kiinnittää teatterin seinälle katsojien nähtäväksi, (kuva 34) ja sen lisäksi lavastaja toteutti luonnostemme pohjalta Ristosta sätkynuken. Pohdimme paljon esityskuvien visuaalista ilmettä ja yhtenäistä tapaa toteuttaa ne, mutta lavastaja painotti kuvien asemaa ensisijaisesti työohjeina puvustolle, jonne ne toimitettiin valkoisilla taustoilla ja tarvittavilla merkinnöillä sekä löydettyjen materiaalien näytteillä varustettuna. Myös Ingham ja Covey (1992, 70) painottavat esityskuvaa karttana valmiiseen pukuun, sillä esityskuva ei ole vielä lopullinen työn tulos vaan sen sijaan onnistuneeksi tai epäonnistuneeksi arvioidaan kuitenkin valmis puvustus. Holt (1998, 24) taas on sitä mieltä, että esityskuva ilmentää ensisijaisesti roolihahmon persoonallisuutta ja luonnetta, minkä vuoksi sen ei välttämättä tarvitse olla kovin yksityiskohtainen. Tästä syystä selventävät tekniset piirrokset voivat olla tarpeen. Se, kuinka paljon tulkinnanvaraa esityskuvat valmistajille antavat, on pukusuunnittelijan päätös ja riippuu hänen suhteestaan valmistajiin. Näissä esityskuvissa halusimme korostaa näytelmän tunnelmaa ja hahmojen luonteita ja jätimme niistä tarkat yksityiskohdat pois. On mahdollista, että valmistukseen liittyvistä yksityiskohdista sovitaan valmistajien kanssa keskustelemalla (Holt 1998, 24). Tässä tapauksessa oli luontevaa ja riittävää teknisten viivapiirrosten tekemisen sijaan keskustella ompelimon työntekijöiden kanssa, koska yhteydenpito oli päivittäisten teatterilla

käyntien takia helppoa.



**KUVA 34. Esityskuvat teatterin seinällä**

Ennen näytelmän harjoitusten aloittamista pidettiin 2.10.2013 tapaaminen, jossa olivat paikalla ohjaajan, lavastajan ja maskeeraaja-kampaajan lisäksi näyttelijät, jotka tapasimme ensimmäistä kertaa. Kävimme yhdessä läpi näytelmän teemoja ja esittelimme pukujen valmiit esityskuvat näyttelijöille. Samalla lavastaja esitteli lavastuksen pienoismallin. Vaikka olimme hioneet suunnitelmamme niin hyviksi kuin pystyimme, tiesimme, että ne vielä muuttuisivat ja kehittyisivät, ja olimmekin tässä vaiheessa avoinna näyttelijöiden palautteelle, jota saimme lähinnä kysymyksinä vaatteiden materiaaleista ja yksityiskohdista. Toivottiin esimerkiksi, ettei vaatteissa tulisi liian kuumaa.

## 8.2 Harjoitusten seuraaminen

Kun esityskuvat valmiista suunnitelmista oli esitelty, alkoivat harjoitukset näyttämöllä. Salmelan & Vanhatalon (2004, 88) mukaan harjoituksissa voi tulla esiin ennalta arvaamattomia asioita, joita ei välttämättä ymmärrä näkemättä. Menimme seuraamaan harjoituksia muistiinpanovälineet mukana jo varhaisessa vaiheessa. Alkuvaiheessa otimme selvää, miten roolihahmot liikkuvat ja toimivat, ja tarvitseeko tulevissa vaatteissa ottaa huomioon käytännön asioita, jotka eivät käsikirjoituksesta käyneet ilmi. Ohjaajan tekemät muutokset käsikirjoituksessa tarjottuihin ratkaisuihin oli otettava huomioon. Harjoituksia seurattaessa meille ilmeni esimerkiksi, miten vauhdikkaasti näyttelijät lavalla liikkuvat.



Valinen pitää harjoitusvaatetta tärkeänä osana roolivaatetta. Varsinainen roolivaate tulisi saada harjoituksiin mahdollisimman aikaisessa vaiheessa, mutta ennen sitä Valinen pyrkii löytämään rooliasua mahdollisimman lähellä olevan harjoitusvaatteen. (Levo 2009, 38, 39.) Harjoitusten alkaessa olimme ehtineet etsiä näyttelijöille suurimman osan harjoitusvaatteista, sillä puvustonhoitaja oli kertonut niiden tärkeydestä jo varhaisessa vaiheessa. Harjoitusvaatteiden käyttöön ottaminen oli kuitenkin yksilöllistä, toiset kaipasivat niitä heti, toiset eivät välttämättä lainkaan, vaan ottivat käyttöön vasta lopulliset roolivaatteet niiden valmistuttua. Hirvikosken (2009, 48) mukaan harjoitusvaate auttaa pukusuunnittelijaa ja ohjaajaa havaitsemaan uusia puolia roolihahmoista. Myös valmiit roolivaatteet vaativat Valisen mukaan harjoituksia. Niiden avulla näyttelijä saa aineksia roolihahmoonsa kuten siihen, miten roolihahmo käyttää kehonkieltä ja liikkuu. (Levo 2009, 38, 39.) Esimerkiksi puvun väri, muoto ja paino määrittelevät näyttelijän työtä harjoituksesta ja esityksestä toiseen (Renvall 2009, 41). Savonlinnan teatterissa on käytäntönä, että varsinaisia roolivaatteita annetaan harjoituksiin sitä mukaa, kun ne valmistuvat. Tämä käytäntö sopi meillekin, koska näin pystyimme helpommin seuraamaan yksitellen vaatteiden suunnitteluratkaisujen toimivuutta, toisin kuin jos kaikki olisi ollut samalla kertaa lavalla.

Eniten haastetta oli sopivien kenkien löytämisessä. Näyttelijöille oikeanlaisten, erityisesti oikean tuntuisten kenkien löytäminen on roolihahmon luomisen kannalta erittäin tärkeää (Bicât 2001, 109). Myös puvustonhoitaja painotti tätä jo varhain ja saimmekin hankittua kengät ajoissa, mikä mahdollisti sen, että myös pitempiäaikaisessa käytössä esille tulleet viat voitiin huomioida. Jalat saattoivat ennen pitkää kipeytyä, vaikka aluksi kengät olisivatkin tuntuneet hyviltä. Vaikka löysimme vaihtoehtoja, jotka olisivat olleet ulkonäöltään sopivia ilman muokkaustakin, jouduimme lopulta vain etsimään monelle kengät, jotka olivat mukavat jalassa ja joita muokkasimme oikean näköisiksi

### **8.3 Puvustuksen toteutus**

Seurasimme vaatteiden valmistusta tiiviisti samalla, kun kävimme seuraamassa teatterilla harjoituksia. Puvustuksen valmistuksesta vastasivat puvustonhoitaja ja teatteriompeleija. Olimme osittain siinä myös itse mukana, sillä heillä oli kiire muidenkin produktioiden töissä. Emme kuitenkaan ommelleet vaatteita kokonaan alusta loppuun, vaan teimme korjauksia valmiisiin vaatteisiin. Värjäsimme ja muokkasimme materiaa-

leja, sillä puvustonhoitajan mielestä se oli meille hyvä tehtävä, jossa saimme käyttää luovuuttamme. Näin materiaalien pinnoista tuli varmasti toivomamme näköisiä. Valmistusvaiheen aikana ostimme ja toimitimme valitsemamme materiaalit puvustamoon. Siellä kävimme ennen jokaisen vaateen valmistusta tekemämme esityskuvat läpi yksityiskohtia tarkentaen. Näin varmistimme, että kaikki ymmärsivät, millaisen vaatteesta oli tultava.

Toteuttaaksemme puvustukseen suunnittelemamme kirkkaan värimaailman, jouduimme värjäämään materiaaleja, jollei sopivanvärisiä löytynyt valmiina. Huomasimme teatterin varastoista ja kirpputoreilta ostettujen vaatteiden värjäyksen olevan myös huomattavasti edullisempaa kuin uusien valmisvaatteiden ostamisen. Työtämme helpottivat koulussa tekemämme värikartat. Kävimme seuraamassa myös vaatteiden sovituksia. Sovitimme roolivaatteet näyttelijälle yhdessä niiden valmistajan kanssa. Hirvikoski (2009, 51) toteaa, että ensimmäisessä sovituksessa näyttelijä voi esittää omia toivomuksiaan puvusta ja rooliin liittyvistä yksityiskohdista. Tässä tilanteessa myös puvun valmistaja voi tehdä ehdotuksia liittyen puvun rakenteisiin ja leikkauksiin. Sovitustilanteissa näyttelijät kertoivat toivomuksiaan enimmäkseen vaatteiden käytännöllisyyteen kuten puettavuuteen ja mukavuuteen liittyen.

Valmistusvaiheessa työtä jaksottivat aikataulun (ks. luku 6 taulukko 3) mukaiset kuvauspäivät. Ensimmäinen näistä oli päivä, jolloin kuvattiin videoita, joita oli tarkoitus projisoida lavastuksessa oleviin ikkunoihin. Tätä varten valmiina piti olla Nellin ja Pinjan roolivaatteet sekä Rauhan ja Lennartin yövaatteet. Lisäksi ohjaaja päätti lisätä näytelmään uuden hahmon, Kirsti-tädin, joka näkyisi ikkunassa ja tulisi pihajuhliin näytelmän viimeisessä kohtauksessa. Hänen asunsa kokosimme puvustosta löytyneistä vaatteista ja asusteista. Samalla näytelmän hahmoista poistuivat käsikirjoituksessa mainitut pikkupoika ja hänen äitinsä. Myöhemmin kuvattiin kolme traileria, joihin kahdeksan päähenkilön rooliasut piti olla valmiina. Pieniä yksityiskohtia lukuun ottamatta nämä rooliasut valmistuivatkin ensimmäisiin trailerikuvauksiin eli kolme viikkoa ennen ensi-iltaa. Tämän jälkeen meillä oli hyvin aikaa keskittyä tarkkailemaan harjoituksissa vaatteiden yksityiskohtia ja tekemään niihin tarvittavia muutoksia sekä viimeistelemään torimyyjän ja kirjekyyhkyn rooliasuja ja näytelmässä tarvittavia asusteita.

Risto Rappääjä (kuva 35)

Riston asukokonaisuus on mielestämme onnistunut niin väreissä kuin yksityiskohdissa. Ratkaisumme muuttaa housujen ja hupparin mittasuhteita toi Riston hahmoon kaivattua lapsenomaisuutta ja vähemmän realistista olemusta. Erittäin tyytyväisiä olemme siihen, ettemme suunnitelleet perinteisiä farkkuja ja tyytyneet housujen materiaalia valitessamme denimiin, sillä ne olisivat tehneet asukokonaisuudesta paljon arkisemman. Kirkkaan vihreäksi värjätty huppari ja kirkkaansiniset housut lisäävät satumaisuutta, ja lisäksi sitä tuovat onnistuneesti myös hiippahuppu, värikkäät helmet ja polvipaikat. Nämä yksityiskohdat antavat myös persoonallisuutta asuun, jossa kuitenkin värien ja mallin puolesta on tuttua Risto Rappääjää. Mainoskuvissa olleet tennarit vaihtuivat harjoitusten aikana mukavampiin lenkkareihin. Teimme lenkkareista asukokonaisuuteen sopivammat maalaamalla ne spraymaalilla vihreäksi.



**KUVA 35. Risto Rappääjä**

Nelli Perhonen (kuva 36)

Asukokonaisuudesta löytyy Nellille ominaisia värejä, mutta vaatteiden mallit ovat perinteisestä poikkeavat. Kumisaappaat osoittautuivat epäkäytännöllisiksi harjoitusten aikana näyttämöllä, joten ne vaihdettiin tennareihin. Liiviin ja taskuihin muokkaamamme nuudeliraita on mielestämme hauskanäköistä ja sopivasti näyttävää niin, että se kuitenkin samalla sulautuu hyvin kokonaisuuteen. Raitakuosi ja vaatteiden kerroksellisuus lisäävät mielenkiintoa kokonaisuuteen. Harjoituksissa selvisi, ettei Nellin taskua repäistä irti. Päätimme lisätä repsottavan taskun alle vielä reiän, sillä harjoituksissa säilyivät mukana repliikit, joissa puhuttiin nimenomaan reiästä. Viimeistä kohtausta varten taskun sai korjattua kiinnittämällä repsottavan kulman nepparilla takaisin paikoilleen. Tämä ratkaisu on mielestämme tarpeeksi näyttävä ja toimiva lavalla. Lapsenomainen vaikutelma syntyi mielestämme onnistuneesti vaatteiden väljien mallien avulla, ja sen kruunaa värikäs avainkaulakoru.



**KUVA 36. Nelli Perhonen**

### Rauha Rappääjä (kuva 37)

Rauhan asukokonaisuuteen tuli pieniä muutoksia. Suunnittelemamme ruskea paita vaihtui oranssiin, joka näytti mielestämme paremmalta ja toi kokonaisuuteen tasapainoisemman ilmeen, kuin jos yläosassa olisi ollut jotain tummaa väriä. Valitsemamme punaiset korkokengät olivat vauhdikkaassa liikkeessä epäkäytännölliset, joten ne vaihtuivat mukavampiin jalkineisiin. Mielestämme uudet kengät eivät kuitenkaan tehneet kokonaisuutta huonommaksi, sillä väri oli sopiva. Vaikka Rauha Rappääjän hahmo on kuulunut Rappääjä-kirjoihin alusta asti ja on siksi ehkä joillekin ulkonäöltään tuttu, oli ulkonäköä helppo lähteä viemään persoonalliseen suuntaan, koska hahmon luonne antoi siihen niin hyvät ainekset. Vaatteiden kerroksellisuus sekä eri materiaalien ja kuosien yhdistely, jota tavoittelimme Rauhan asua suunnitellessa, on onnistunutta ja tukee roolihahmon persoonaa.



**KUVA 37. Rauha Rappääjä**

Lennart Lindberg (kuva 38)

Lennartin paita on väriltään sopivan haalea mutta kukkakuvio olisi voinut olla näyttävämpää, sillä se ei erotu kunnolla lavalta kauas katsomoon. Parhaiten kuosi näkyy muutamissa mainoskuvissa. Asukokonaisuuden väreistä löytyy tuttua murrettua sekä lisäämäämme kirkasta väriä, jotka ovat molemmat lämpimiä muodostaen yhteensopivan ja hahmon luonnetta tukevan kokonaisuuden. Erityisesti kirkkaan oranssi slipoveri tuo kaivattua satumaisuutta asukokonaisuuteen, jotta se toimii myös osana puvustuksen kokonaisilmettä.



**KUVA 38. Lennart Lindberg**

Elvi Rappääjä (kuva 39)

Elville suunnittelemamme vyö ja hihansuiden tampit jätettiin lopullisesta kokonaisuudesta pois. Rinta- sekä lantiotoppausten ja muotoa korostavien vaatteiden avulla saimme roolihahmoon riittävästi tavoittelemaamme naisellisuutta, eikä vyötä enää tarvittu korostamaan sitä. Naishahmon luomisessa haastavinta oli hahmottaa tarvittava



toppausten määrä. Varaston valmiit toppaukset näyttivät liian yliampuvilta näyttämöllä. Tämän vuoksi ompelija valmistikin uudet toppaukset. Lopulliset toppaukset näyttävät hyviltä, mutta eivät niinkään luonnollisilta, vaikka ohjaajan kanssa sitä aluksi haettiin. Myös näyttelijän toiveilla oli merkitystä toppausten lopullista muotoa haettaessa. Toppaukset tekevät roolihahmolle korostetun naiselliset muodot, mutta eivät näytä näyttämöllä kankealta. Lopulliseen asuun rintojen kohdalle lisättiin vielä kunniamerkkejä. Elville oli tarkoitus tulla pitkävartiset saappaat, mutta mitkään mahdollisista vaihtoehdoista eivät sopineet kyseisen näyttelijän jalkaan, ja hyvännäköiset harjoituskengät löydettyämme malli muuttuikin aivan toisenlaiseksi. Suunnittelemamme värit toimivat kokonaisuudessa. Mielestämme onnistuimme luomaan, ei niin realistisen, mutta kuitenkin uskottavan naishahmon.



**KUVA 39. Elvi Rappääjä**

Alpo (kuva 40)

Alpon lopullinen asukokonaisuus muuttui väreiltään huomattavasti esityskuvaan verrattuna (ks. luku 7.2 kuva 28 ). Olimme löytäneet roolihahmolle mielestämme hyvän-

näköistä ja tarpeeksi tukevaa huonekalukangasta housuja varten. Myöhemmin selvisi, että kangas olisi liian painavaa valmiissa housuissa, joten jouduimme etsimään jotain muuta. Onneksemme löysimme hieman vastaavanlaista, mutta kevyempää vakosamet-  
tikangasta, jonka päädyimme värjäämään vihreän sijaan keltaiseksi, sillä vihreässä värjäyskokeilussa raidoista tuli lähes mustia. Keltaisella värillä värjätessä raidat säilyt-  
tivät punertavan sävynsä. Kankaan pinta elää muuttaen sävyään sen mukaan, kuinka hahmo liikkuu ja housut asettuvat hänen päällään. Myös housujen malli muuttui kaa-  
voitusvaiheessa, sillä suunnittelemamme malli oli vaikea toteuttaa, eikä valmistukseen jäänyt paljon aikaa. Se, että alkuperäiset suunnitelmamme eivät toimineetkaan, oli kuitenkin ilmeisen hyvä vahinko, sillä valmiista housuista saamamme palaute oli erit-  
tään positiivista. Suunnittelemamme punainen liivi ei sopinut enää kokonaisuuteen, sillä se ei mielestämme erottuisi muiden värien joukosta kunnolla, joten värjäsimme Alpolle vihreän liivin. Kissamaiset piirteet syntyivät lopulta yksinkertaisilla keinoilla eli hännällä, korvilla sekä turkillilla. Käytimme hännän valmistukseen eristeputkea, jon-  
ka lopputulos on aidon oloinen. Hännän päässä on paino, joka saa sen liikkumaan to-  
della elävän näköisesti.



**KUVA 40. Alpo**



Pinja ja Pontus Perhonen (kuvat 41 & 42)

Pinjasta ja Pontuksesta saatiin aikaa nuorekkaat ja muodikkaan oloiset roolihahmot ja yhtenäisyyttä onnistuimme luomaan värien sekä yksityiskohtien avulla. Muffiniappli-koinnit ovat mielestämme onnistuneet ja samalla hauskat lisäykset pariskunnan asuihin. Mietimme luonnosteluvaiheessa ratkaisua siihen, miten köyhäily näkyy Pinjan ja Pontuksen vaatteissa. Produktion ja harjoitusten edetessä alkoi hahmottua se, että Perhosten köyhtyminen ja poismuutto on yksi käännekohta näytelmän aikana, mutta sen jälkeisissä kohtauksissa huomio on kokonaan Alpon pelastamisessa eikä niinkään Perhosten köyhyydessä, joten sitä ei tarvinnut korostaa vaatteissa. Harjoitusten edetessä Pinjasta ja Pontuksesta muodostui erityisen pirteä ja positiivinen pariskunta, jota eivät pienet tai suuretkaan ongelmat masenna.



**KUVA 41. Pinja Perhonen**



**KUVA 42. Pontus Perhonen**

Harjoitusten ja valmistuksen seuraamisen lisäksi pääsimme kunnolla keskittymään kahden sivuhenkilön suunnitteluun ja valmistukseen. Ikkunasta kurkisteleva Kirsti-täti oli tässä vaiheessa jäänyt pois näytelmästä, sillä projisointien ikkunoihin todettiin toimivan huonosti, ja ne jätettiin pois. Kirjekyyhkyn ja torimyyjän näyttelijä on sama henkilö kuin Pontuksen. Sen lisäksi, että huomioimme yhtenäisyyden muiden rooli-hahmojen kanssa, tarkkailimme, kuinka nopeita vaihtoja kyseinen näyttelijä joutuu tekemään. Emme tehneet näille kahdelle hahmolle lukuisia pukuluonnoksia, vaan muutamia suuntaa antavia luonnoksia. Rakensimme kokonaisuudet kangaskaupasta löytyneiden kankaiden ja pukuvarastosta sekä kirpputoreilta löytyneiden vaatteiden avulla. Esittelimme ideoita sekä torimyyjästä että kirjekyyhkystä ohjaajalle ennen kuin toteutimme lopullisen asun. Torimyyjälle (kuva 43) löysimme varastosta oranssin kauluspaidan ja kirpputorilta vaaleat housut, jotka värjäsimme sinisiksi. Ammattia kuvataksemme löysimme tarkoitukseen sopivan vahakankaan, josta valmistettiin esiliina. Loppusilauksen kokonaisuudelle antoi vihreä hattu. Värikäs kokonaisuus sopii mielestämme näytelmän maailmaan.



**KUVA 43. Torimyyjä**

Mielestämme kirjekyyhkyn (kuva 44) tuli olla yhtä vaatetettu eläin kuin Alpon, jotta kokonaisuus olisi yhtenäinen. Mietimme, millä keinoin korostaisimme roolihahmossa lintumaisia piirteitä. Korostimme muotoja mahan avulla ja luonnostelimme erilaisia ratkaisuja siipien ja pyrstön toteutukseen. Kirjekyyhkyä varten etsimme myös valmiita muokattavissa olevia vaatteita pukuvarastosta ja kirpputoreilta. Päädyimme ratkaisuun, jossa löytämäämme vaaleaan huppariin ommeltiin siipikappaleet hiha- ja sivusaumoihin. Pyrstösulkien pohjana käytimme valmista huopamattoa, joka pysyi muodossaan. Huomioimme Kirjekyyhkyn ammatin, joka on postinjakaja. Tämä näkyy asukokonaisuudessa tutuissa Suomen postin sinisen ja oranssin väreissä. Mielestämme yksinkertaisin keinoin muokattu huppari tuo lintumaiset piirteet satumaisella tavalla esiin ja valkoinen näyttää raikkaalta yhdistettynä muihin väreihin.



**KUVA 44. Kirjekyyhky**

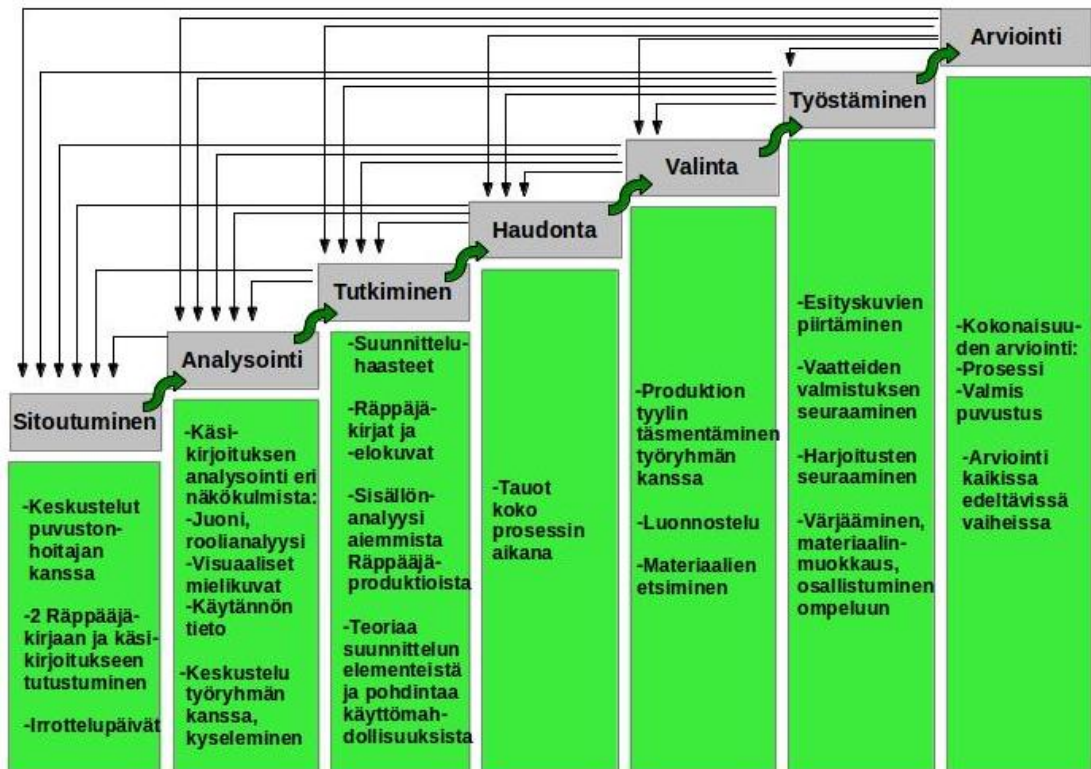
## 9 EI HASSUMPAA: ARVIOINTI

Arviointia tapahtuu prosessin jokaisessa vaiheessa, mutta lopussa arvioidaan kokonaisuutta yhdessä työryhmän kanssa. Gilletten (2000, 32) mukaan arviointivaiheessa tulisi arvioida ratkaisuja, joilla lopullinen päämäärä on saavutettu. Jokaisen suunnittelijan ratkaisujen toimivuutta arvioidaan ottaen huomioon, voisiko niitä hyödyntää tulevilla tuotantoprojektissa. Myös kommunikaatioprosessia kaikkien työryhmän jäsenten kesken arvioidaan ja pohditaan mahdollisia parannusehdotuksia. Kukin työryhmän jäsen arvioi tehtyjä päätöksiä ja sitä, jäivätkö jotkin tärkeät näkökulmat huomiotta. Arvioimme prosessia kahdenkeskisellä pohdinnalla, ja pidimme arviointikeskustelun puvustonhoitajan kanssa. Lisäksi pyysimme kirjallisen palautteen häneltä ja ohjaajalta.

### 9.1 Prosessin arviointia

J. Michael Gilletten (2000) suunnittelu- ja ongelmanratkaisumallista oli selkeästi eniten hyötyä prosessin alussa, jolloin edessä oleva työ tuntui suurelta ja haastavalta. Pysyimme mallin avulla hahmottamaan työmme kulkua (kuviot 3) ja jakamaan sen pienempiin osiin. Välillä takerruimme malliin melko tiukastikin, esimerkiksi käsikirjoitusta analysoitaessa halusimme hahmottaa juonta ja roolihahmoja ohjaajan kanssa sanallisesti ennen visuaalisiin mielikuviin siirtymistä, vaikka ohjaajan puolesta niihin olisi voitu siirtyä myös saman tien. Alkuvaiheessa halusimme selkeästi ohjaajalta varmistusta ja tukea omille tulkinnoillemme, jotta uskalsimme siirtyä eteenpäin. Ymmärsimme kuitenkin Gilletten käsikirjoituksen analysoinnin kolme näkökulmaa mielestämme hyvin ja niistä oli apua. Myöhemmin harjoitusten edetessä ja valmistuksen ollessa täydessä käynnissä siirtymistä ja paluuta mallin vaiheesta toiseen tapahtui luonnollisesti paljonkin ja usein myös hyvin nopealla aikataululla.





**KUVIO 3. Gilletten suunnittelu- ja ongelmanratkaisumalli (soveltaneet Kolari ja Vesaniemi 2013)**

Yhteistyö eteni alusta asti sujuvasti puvustonhoitajan kanssa. Hänen mielestään työtä oli sopivasti kahdelle pukusuunnittelijalle ja olemme tästä samaa mieltä. Vastuun jakaminen kahdelle tuntui turvallisemmalta kuin yksin vastuussa oleminen. Toimenku-  
van saaminen ja sen ymmärtäminen oli selvää. Tiesimme, mitä meidän oli tarkoitus tehdä ja millä aikataululla. Hyvin sujunut aloitus teki suureen prosessiin sitoutumisesta helpompaa ja sitoutuneisuus näkyi työssämme läpi koko prosessin. Saimme positiivista palautetta hyvästä sitoutumisesta tehtäviimme puvustonhoitajalta ja ahkera harjoituksissa käymisemme huomattiin teatterilla. Vaikka kommunikointi prosessissa olikin alusta asti sujuvaa kaikkien työntekijöiden kanssa, uuteen työyhteisöön sopeutuminen ja oman paikan löytäminen oli kuitenkin prosessin suurin haaste. Ei ollut helppoa ottaa ensimmäistä kertaa hommaa haltuun vierailevina pukusuunnittelijoina ammattiteatterissa. Leiviskä (2011, 96, 100) korostaa, ettei kommunikaatio ole sama asia yhteenkuuluvuuden kanssa. Työpaikan sosiaaliset suhteet vaikuttavat olennaisesti työskentelyilmapiiriin ja työssä viihtymiseen. Teatterin työskentelyilmapiiri vaikutti mielestämme kyllä tiiviiltä ja yhteisölliseltä, mutta juuri sen vuoksi alkuun tuntuikin hankalalta tulla siihen ulkopuolelta mukaan. Ajan kanssa kuitenkin löysimme paikkamme ja viihdyimme työyhteisössä hyvin.

Sosiaalisilla suhteilla on Leiviskän (2011, 96) mukaan vaikutusta työn tuloksellisuuteen, johon ovat sidoksissa esimerkiksi tiedon kulku sekä avun ja tuen saaminen. Kokonaisuutta ajatellen tieto kulki prosessin aikana melko hyvin ja vuorovaikutus oli kohtuullisen runsasta. Leiviskä (2011, 101) korostaa, että vuorovaikutuksessa on määrän lisäksi kiinnitettävä huomiota sen laatuun. Väärinymmärryksiltä ja tietokatkoksilta ei tässäkään produktiossa kokonaan vältytty. Jouduimme pukusuunnittelijoina itsekin toimimaan tiedonvälittäjinä suunnittelutyöryhmän ja ompelimon välillä. Haastavinta tässä oli se, että emme olleet koko ajan paikalla teatteritalossa, joten joskus tieto kulkeutui helpommin suoraan ohjaajalta ja näyttelijöiltä ompelimoon. Valmistuksen seuraaminen ja kommunikointi olisi helpottunut, jos olisimme tehneet valmistusvaiheessa työmme teatterilla. Työskenteleminen koululla oli kuitenkin perusteltua hyvien värjäys- ja työtilojen ansiosta.

Oli toimiva ratkaisu tehdä käsikirjoituksen analysointi ensin kesällä itsenäisesti ja sen jälkeen yhdessä. Sekä analyysi- että luonnosteluvaiheessa kahden suunnittelijan yhteistyö toimi, sillä se toi runsaasti ideoita ja vaihtoehtoja. Lisäksi näissä vaiheissa oli riittävästi tapaamisia ohjaajan ja muun työryhmän kanssa, jotta saimme analyysiin lisää syvyyttä ja näkökulmia ja luonnosteluun uusia ideoita. Gilletten (2000, 22) mukaan kritiikin, virheiden tekemisen ja tyhmältä näyttämisen pelko voivat estää analysoinnin huolellisuutta ja kysymysten esittämistä analysointivaiheessa. Vaikka kyseessä oli ensimmäinen puvustustyö ammattiteatterille ja siinä mielessä jännittävä tilanne, ei se tuonut tyhmältä näyttämisen pelkoa tai häirinnyt kysymysten esittämistä keskusteluissa. Koska meillä ei ollut aiempaa kokemusta ammattiteatterissa työskentelestä, kysymysten esittäminen oli mielestämme välttämätöntä. Toisen pukusuunnittelijan tuki taas auttoi mielestämme tuomaan omia ideoita ja näkökulmia rohkeammin esille.

Esityskuvat kuvaavat mielestämme näytelmän henkeä ja näyttävät hyvältä kokonaisuudelta teatterin seinällä (ks. luku 8.1 kuva 34). Holtin (1998, 24) mukaan pukuluonnoksen tärkein tehtävä on ilmaista roolihahmon persoonallisuutta ja luonnetta, ja saimmekin tähän liittyen onnistumisen iloa herättävän kommentin näyttelijä Aino Mankoselta Itä-Savon haastattelussa: ”Hetimiti, kun näin pukuni piirustukset, tiesin, millainen tyyppi Rauha on.” (Lempinen-Vesa 2013, 20). Esityskuvien yksityiskohdat olisi voinut puvustonhoitajan mielestä kuvata tarkemmin, jotta ne olisivat toimineet paremmin myös työpiirroksina tai oheen liittää

viivapiirroksia roolivaatteista. Vaikka asiasta ei ollut juurikaan haittaa tässä produktiossa hyvän vuorovaikutuksen ansiosta, se on hyvä muistaa tulevissa töissä.

Vaikka työmäärämme nousikin suureksi valmistusvaiheessa ja teimme paljon itsenäisesti, ei missään vaiheessa kuitenkaan tullut sellaista oloa, ettemme olisi saaneet tarpeeksi apua ja neuvoja ompelimesta. Suunnitteluvaiheessa lavastaja antoi usein hyviä vinkkejä liittyen pukujen käytännöllisyyteen ja samoin myös puvustonhoitaja valmistusvaiheessa. Pidimme nämä asiat mielessä ja hyödynsimme tarpeen tullen. Puvustonhoitajan mukaan hoidimme meille kuuluvat työtehtävät kaiken kaikkiaan hyvin, mikä käy ilmi häneltä saamastamme palautteesta (liite 4): ”Puvustustyö eteni suunnitellussa aikataulussa, joka oli melko tiukka. Yhteistyö sujui hyvässä hengessä ja ajoittaisesta paineesta ja kovasta kiireestä huolimatta puvustajat pystyivät rauhallisesti neuvottelemaan tarvittavista ongelmanratkaisuista puvustonhoitajan ja ompelijan kanssa.” Keskustelimme näytelmän ensi-illan jälkeen puvustonhoitajan kanssa vaatteiden huollosta, josta tuli muutamia asioita esiin. Värjäyksemme olivat onnistuneita, koska vaatteet eivät ole laskeneet väriä pesuissa. Muuten olisimme voineet suunnitteluvaiheessa ottaa paremmin huomioon pesulämpötilat. Riston huppariin, Pinjan hameeseen ja Pontuksen paitaan ompelemamme helmet päästävät jonkin verran väriä. Riston hupparissa teimme ratkaisun, että siihen vaihdetaan säännöllisesti hikilaput kainaloihin, ja että sitä tuuletetaan tarvittaessa.

Puvustuksen budjetti oli 500 euroa. Alusta asti olimme sitä mieltä, että vaikka summa onkin pieni, sillä saa aikaan hyvän puvustuksen. Onnistuimme hyödyntämään teatterin varastoja ja kirpputorien antia hyvin, ja säästimme rahaa värjäämällä. Saimme tästä positiivista palautetta puvustonhoitajalta: ”Puvustustyössä Emmi ja Maiju hyödynsivät hyvin teatterin omia varastoja esim. jalkineiden ja koristemateriaalien suhteen.” Pienenä takaiskuna tuli se, että Alpolle hankkimamme housukangas, joka ei sopinutkaan käyttöön, oli melko kallis ja söi ison osan budjetista. Sen lisäksi yllätyksenä tuli projektin puolesta välissä tieto siitä, että 50 euroa budjetista piti säästää mahdollisia suutarikuluja varten. Onnistuimme lopulta pysymään budjetissa ja käyttämään puvustukseen noin 450 euroa.

## 9.2 Palaute valmiista puvustuksesta

Harjoituksia kävi seuraamassa muutamia kertoja päiväkotilapsia. Oli mielenkiintoista, kun ohjaaja eräällä harjoituskerralla arvuutteli lapsilta, kuka kukin roolihahmo on. Risto ja Nelli olivat helppoja tunnistaa, mutta Rauhasta ja Elvistä ei oltu niin varmoja. Tällöin mieleen hiipi kysymys siitä, olimmeko menneet liian pitkälle omaperäisen ilmeen tavoittelussa. Toisaalta valmista puvustuskokonaisuutta katsellessa aloimme pohtia myös, oliko Riston ja Nellin kuvien tuijottaminen kuitenkin ollut luovuutta rajoittavaa, sillä kuvat aikaisemmista produktioista jäivät vahvasti mieleen. Omaperäisen ilmeen suunnittelu Riston ja Nellin asuihin oli haastavaa myös siltä kannalta, että hahmot ovat näytelmässä tavallisia lapsia, kun taas aikuisten yliampuvista luonteenpiirteistä sai helpommin ideoita rooliasuihin. Seija Forsströmin (2013, 20) teatteriarvio (liite 7) tiivistää hyvin sen, miten tunnistettavuus ja omaperäisyys puvustuksessamme lopulta ilmenevät: ”Ohjaus jatkaa Räppääjä-perinnettä. Tuttuja yksityiskohtia löytyy paljon. Mamkin Maiju Kolarin ja Emmi Vesaniemen värikäs puvustus nousee samalta pohjalta, mutta mukana on uuttakin ilmettä.” Jotkut hahmot saavat Forsströmltä myös erityismaininnan: ”Parhaiten stailattuja ovat Rauha-täti ja Alpo-kissa. Ja kyllä Lennart – sedänkin vaatetus luo karaktääriä.”

Ohjaajan palautteen (liite 5) mukaan puvustus on tuore ja ilahduttaa värikkyydellään. Erityisesti onnistumisen tunnetta herättää se, että puvustus on hänen mielestään ”meidän teoksen näköinen”. Tästä voi päätellä, että se toimii hyvin osana yhtenäistä kokonaisuutta. Onnistuimme täyttämään erinomaisesti ohjaajan toiveet siitä, että ”teos sekä täyttäisi pienten Risto Räppääjä -asiantuntijoiden odotukset että tarjoaisi omannäköisensä, tuoreen visuaalisen näkemyksen.” Puvustuksen värikkydestä saimme positiivista palautetta myös puvustonhoitajalta ja ompelijalta. Itse olemme samoilla linjoilla siitä, että puvustus on kokonaisuudessaan (kuva 45) onnistunut ja tukee osaltaan näytelmän kokonaisilmettä. Se kuuluu lavastuksen ja valojen kanssa samaan satumaiseen maailmaan. Värit ovat yhtenäisiä ja tukevat päämääräämme satumaisesta ilmeestä. Jokaisen roolihahmon asukokonaisuus itsessään on tarkkaan mietitty ja suunniteltu niin, että se tukee hahmon luonnetta.





**KUVA 45. Päähenkilöt**

*Kun minut lavalle pyydetään, mä sanon aina okei.*

*En epäröi hetkeäkään, räppiä peliin hei.*

*Tärisee, värisee, nyt tunnelma fiilistää.*

*Tärisee, värisee, räppääjän rummut nää.*

*Tärisee, värisee, kun tunnelma fiilistää.*

*Tärisee, värisee, Riston rummut nää.*

*Näytelmästä Risto Räppääjä ja Nukkavieru Nelli*

## 10 POHDINTA

Tavoitteenamme oli suunnitella omannäköinen puvustus Risto Räppääjä ja nukkavieru Nelli näytelmään. Aluksi puvustusprojekti vaikutti suuritöiseltä ja vastuu suurelta. Epäilytti, pystyisimmekö hoitamaan homman kunnialla alusta loppuun. Jälkeenpäin katsottuna huomaa ennakkoepäilyjen olleen osittain turhia. Totta kai olimme osaltamme vastuussa prosessin kulusta ja kokemus itsessään oli uudenlainen, mutta selkeät välitavoitteet auttoivat hallitsemaan suurta kokonaisuutta.

Prosessin avulla pääsimme sisälle ammattiteatterin maailmaan, mikä itsessään oli jo

todella antoisaa, sillä siitä saimme uutta kokemusta tulevaa työelämää ajatellen. Taus-talla oleva yhteinen kokemuksemme puvustuksen tekemisestä harrastelijateatteriin hyödytti, sillä se oli antanut meille käsityksen puvustusprosessista kokonaisuutena ja samalla auttanut tiedostamaan toistemme vahvuuksia ja heikkouksia. Tuntui, että pu-vustuksen tekeminen ammattiteatteriin oli luonteva askel eteenpäin oman ammatillii-sen osaamisen kannalta.

Kahden suunnittelijan yhteistyö ei tuntunut missään vaiheessa negatiiviselta asialta, ja onhan se Räppääjä-maailmassa enemmän sääntö kuin poikkeus. Koko Risto Räppääjä-kirjasarjan ja näytelmän käsikirjoituksen takana on sisaruskaksikko ja kirjojen kuvi-tuksen takana pariskunta, joten miksei yhteistyössä tehty puvustuskin olisi synnyttänyt yhtä hauskoja ja oivaltavia ideoita kuin heidän yhteistyönsä. Paitsi kahdenkeskiseen yhteistyöhön, olemme myös tyytyväisiä yhteistyöhön Savonlinnan teatterin henkilö-kunnan kanssa. Saimme usein tukea ja neuvoja, ja huomasimme, ettei meidän tarvin-nut olla yksin ongelmien kanssa. Se, miten muut ottivat meidän vastaan, vaikutti myös työn miellyttävyyteen.

Prosessi kehitti ammatillista osaamistamme ja kartutti kokemusta pukusuunnittelijoi-na. Välillä olimme epävarmoja, koska emme täysin hallinneet kaikkea liittyen teatte-rin käytäntöihin ja siihen, missä meitä milloinkin tarvitaan. Emme kuitenkaan jääneet miettimään näitä kysymyksiä itseksemme, vaan otimme asioista selvää. Opimme hahmottamaan prosessin kulun ammattiteatterissa ja pukusuunnittelijan roolin siinä. Tätä auttoi osaltaan myös Gilletten suunnitteluprosessimalli. Ymmärsimme, minkälai-nessa vastuussa pukusuunnittelija on niin ohjaajalle kuin ompelimon työntekijöillekin. Opimme pukusuunnittelijan työhön liittyviä vuorovaikutustaitoja, kuten perustele-maan pukuluonnoksia ja ohjaamaan ompelimon työntekijöitä valmistusvaiheessa. Ko-kemus lisäsi itsevarmuutta omasta ammattitaidosta.

Suunnittelussa oli mielenkiintoista punnita, miten tunnistettavuus ja persoonallisuus puvustuksessa näkyisivät. Tämä teki suunnittelusta sopivan haastavaa ja lisähaasteet eläinhahmon ja miesnäyttelijästä naishahmon luomisesta antoivat arvokasta ammatil-lista kokemusta myös tulevia töitä ajatellen. Opimme valtavasti siitä, mitä kaikkea pitää ottaa huomioon teatteripuvussa ja mitä kaikkea vaatteille voi lavalla tapahtua. Prosessissa tuli esille monia asioita, joita emme aikaisemmin olisi osanneet ajatella. Huomasimme esimerkiksi miten kovaan kulutukseen vaatteet lavalla joutuvat kun

harjoituksia ja esityksiä on monia ja roolihahmojen liikkuminen on vauhdikasta. Keskeytimme suunnittelussa löytämään ilmaisevia materiaaleja, mutta huoltoon liittyvät seikat jäivät vähemmälle huomiolle, vaikka ne ovat selvästi yhtä tärkeitä. Siihen, että vaateen tulisi kestää tarpeeksi korkeita pesulämpötiloja ja että erityisesti ihoa vasten olevia vaatteita olisi hyvä olla kaksin kappalein, kiinnitämme varmasti jatkossa enemmän huomiota.

Tutkimusaiheitamme varten sisällönanalyysi oli mielestämme sopiva tutkimusmenetelmä. Sen avulla saimme selville, mikä hahmoissa on tunnistettavaa, ja millä erilaisilla suunnittelukeinoilla voisimme päästä tavoitteeseemme persoonallisen puvustuksen suunnittelusta. Löysimme sisällönanalyysiin kuva-aineistoa melko helposti, ja sitä oli mielestämme riittävästi. Sisällönanalyysin ymmärtäminen oli aluksi hankalaa, mutta siitä oli suuri apu tiedon jäsentämisessä ja sen esiin tuomisessa. Analyysi toi esiin suunnittelulementit, joista aineiston vaatteet koostuvat ja kuvat sen, miltä asukokonaaisuudet näyttävät. Analyysin tulosten ja kuvien tarkastelu kulkivat käsi kädessä pohiessamme vastauksia tutkimuskysymykseemme. Tulokset eivät olleet mielestämme kovin yllättäviä, vaan vastasivat ennakko-oletuksiamme. Se, että tuloksissa oli paljon yhtenäisyyttä, innosti meitä entistä enemmän tekemään persoonallisen puvustuksen.

Mielestämme puvustuksen lopputulos on tavoitteeseemme nähden onnistunut ja onnistumisesta kertovat myös saamamme positiiviset kommentit. Jatkotutkimusta ajatellen olisi mielenkiintoista selvittää, miten katsojat suhtautuvat puvustuksiin, jotka rikkovat ennakkomielikuvia hahmojen ulkonäöstä. Risto Rämpääjä on vain yksi esimerkki roolihahmosta, jonka ulkonäöstä monilla katsojilla on selkeä ennakkokäsitys. Toivomme, että opinnäytetyöstämme on hyötyä pukusuunnittelijoille, jotka käyvät läpi samanlaisia haasteita suunnitellessaan rooliasuja tällaisille hahmoille.

*Mä olen sellainen poika, että mua joskus ujostuttaa.*

*Nyt oon tottunut Nelliin, ei ole enää monta muttaa.*

*Ei tärise mun kädet, Eikä värise mun pää.*

*Tärisee, värisee, ja äänikin särisee.*

*Mä toivon, että silloin Nelli käsiään läpyttää*

*Näytelmästä Risto Rämpääjä ja Nukkavieru Nelli*

## LÄHTEET

Airaksinen Raija, Okkonen Seija 2006. Teatteria tenaville. Jyväskylä: Gummerus Kirjapaino Oy.

Alasuutari, Pertti 2011. Laadullinen tutkimus 2.0. Riika: InPrint.

Anttila, Pirkko 2005. Ilmaisuihin, teosten tekemiseen ja tutkivaan toimintaan. Hamina: AKATIIMI Oy.

Autio, Risto 2000. Ennen ensi-iltaa. Tekijöitä teatterituotannossa. Helsinki: Libris.

Bicât, Tina 2001. Making stage costumes: a practical guide. Ramsbury: The Crowood Press Ltd.

Bogart, Anne 2004. Ohjaaja valmistautuu. Seitsemän kirjoitusta taiteesta ja teatterista. Jyväskylä: Gummerus Kirjapaino Oy.

Eskola, Jari, Suoranta, Juha 1998. Johdatus laadulliseen tutkimukseen. Jyväskylä: Gummerus Kirjapaino Oy.

Forsström, Seija 2103. Hyväsydäminen Rappääjä hellyttää isot ja pienet. Itä-Savo 322, 20.

Gillette, J. Michael 2000. Theatrical Design and Production: An Introduction to Scene Design and Construction, Lighting, Sound, Costume and Makeup. Fourth edition. California: Mayfield Publishing Company.

Gradova, K.V , Gutina, E. A , Mogilnitskaja, J, Hillebrandt, Tuula, Pekkanen, Maija 1987. Teatteripuku. Ensimmäinen osa, Naisen puku. Helsinki: Valtion painatuskeskus.

Hakala, Outi Maija 2009. Ruususta ja Prinssiä etsimässä. Teoksessa Heikkilä - Rastas, Marjatta (toim.) Pukutaikaa. Pohjoisia puheenvuoroja ja pukeutumiskuvia elämys-, tanssi-, elokuva- ja teatteripuvuista. Sastamala: Vammalan kirjapaino Oy, 148-163.

Hirvikoski, Reija 2009. Rooli + vaate = hahmo. Esityksen kokonaisuhtälö. Teoksessa

- Hirvikoski, Reija (toim.) Puvut, Pirjo Valinen. Sastamala: Vammalan kirjapaino, 46 – 59.
- Holt, Michael 1998. Costume and make-up. Oxford: Phaidon Press Limited.
- Ingham, Rosemary, Covey Liz 1992. The costume designer's handbook: a complete guide for amateur and professional costume designers. Portsmouth: Heinemann.
- Kettunen, Ilkka 2001. Muodon palapeli. Porvoo: WS Bookwell Oy.
- Koski, Jussi T 2001. Luova hierre. Jyväskylä: Gummerus Kirjapaino Oy.
- Lehti, Esko ja Ristola, Kari 1990. Suunnittelu luovaa työtä. Helsinki: Rakennuskirja Oy.
- Leiviskä, Eija 2011. Työ täynnä elämää. Työn merkityksellisyyden seitsemän lähdettä. Tallinna: AS Pakett.
- Lempinen – Vesa, Riitta – Leena 2013. Hei, me pelastetaan köyhä Nelli! Itä-Savo 316, 20.
- Leskelä, Jori 2002. Taitava ajattelu. Kokonaisvaltainen luovan ajattelun prosessi. Hämeenlinna: Hämeen ammattikorkeakoulu.
- Levo, Merja 2009. Kuvista näyttämöpuvuiksi. Teoksessa Hirvikoski, Reija (toim.) Puvut, Pirjo Valinen. Sastamala: Vammalan kirjapaino, 34 - 39.
- Renvall, Yrjö Juhani 2009. Kohtaamisia pukusuunnittelijan kanssa. Teoksessa Hirvikoski, Reija (toim.) Puvut, Pirjo Valinen. Sastamala: Vammalan kirjapaino, 40 - 45
- Salmela, Sari & Vanhatalo, Tapio 2004. Näyttämöpukuja. Jyväskylä: Gummerus Kirjapaino Oy.
- Savonlinnan teatteri 2014. Www-sivut. <http://www.savonlinnanteatteri.fi>. Luettu 7.2.2014. Päivitetty 7.2.2014.

Thorne, Gary 2001. Designing stage costumes: a practical guide. Ramsbury: The Crowood Press Ltd.

Uusikylä, Kari 2012. Luovuus kuuluu kaikille. Juva: Bookwell Oy.

## KUVALÄHTEET

### **Kuva 2.**

<https://www.facebook.com/photo.php?fbid=10151956963513561&set=pb.133158608560.-2207520000.1390828090.&type=3&theater>. Päivitetty 30.9.2013. Luettu 27.1.2014

**Kuva 5.** <http://www.helsinginuutiset.fi/tapahtumat/236598-risto-rappaja-janukkavieru-nelli>. Päivitystiedot puuttuvat. Luettu: 31.1.2014.

**Kuva 6.** [http://cdon.fi/elokuvat/risto\\_r%C3%A4pp%C3%A4j%C3%A4-885515](http://cdon.fi/elokuvat/risto_r%C3%A4pp%C3%A4j%C3%A4-885515). Päivitystiedot puuttuvat. Luettu 31.1.2014.

**Kuva 7.** Henri Lehtinen.

<http://lh3.ggpht.com/iKOxqJWdagc/TIEAu8QWVhI/AAAAAAAAAEos/FaQ7pakNF50/s800/Risto%252520R%2525C3%2525A4pp%2525C3%2525A4%2525C3%2525A4j%2525C3%2525A4-27.jpg> Päivitetty 2010. Luettu 27.8.2013

**Kuva 8.** <http://www.turunkesateatteri.fi/node/408> Päivitetty 9.6.2013. Luettu 27.8.2013

**Kuva 9.** Stefan de Batselier.

[http://kaupunginteatteri.jns.fi/images/ohjelmisto/2013/Risto\\_Rappaja/Hyppy.jpg](http://kaupunginteatteri.jns.fi/images/ohjelmisto/2013/Risto_Rappaja/Hyppy.jpg) Päivitystiedot puuttuvat. Luettu 27.8.2013

**Kuva 10.** Henri Lehtinen <http://lh4.ggpht.com/>-

[CPL\\_xqJTtGo/TIEAYHOupjI/AAAAAAAAAFOs/2evYT9MPxk8/s800/Risto%252520R%2525C3%2525A4pp%2525C3%2525A4%2525C3%2525A4j%2525C3%2525A4-1.jpg](http://lh4.ggpht.com/CPL_xqJTtGo/TIEAYHOupjI/AAAAAAAAAFOs/2evYT9MPxk8/s800/Risto%252520R%2525C3%2525A4pp%2525C3%2525A4%2525C3%2525A4j%2525C3%2525A4-1.jpg)

Päivitetty 2010. Luettu 27.8.2013

**Kuva 11.** <http://www.turunkesateatteri.fi/node/105>

Päivitystiedot puuttuvat. Luettu 27.8.2013

**Kuva 12.** Stefan de Batselieri.

[http://kaupunginteatteri.jns.fi/images/ohjelmisto/2013/Risto\\_Rappaaaja/Kaikki.gif](http://kaupunginteatteri.jns.fi/images/ohjelmisto/2013/Risto_Rappaaaja/Kaikki.gif)

Päivitystiedot puuttuvat. Luettu 27.8.2013

**Kuva 13.** <http://www.finnkino.fi/Event/296772/>. Päivitetty 2014. Luettu 16.3.2014.

**Kuva 19.** Aino Havukainen & Sami Toivonen. Teoksessa Nopola, Sinikka & Tiina 2003. Risto Rappääjä ja sitkeä finni. Helsinki: Kustannusosakeyhtiö Tammi.

**Kuva 23.** Aino Havukainen & Sami Toivonen. Teoksessa Nopola, Sinikka & Tiina 2010. RR kuin Risto Rappääjä. Helsinki: Kustannusosakeyhtiö Tammi.

**Kuva 30.** Aino Havukainen & Sami Toivonen. Teoksessa Nopola, Sinikka & Tiina 2010. RR kuin Risto Rappääjä. Helsinki: Kustannusosakeyhtiö Tammi.

**Kuvat 35-42.** Tua Hautamäki 2013.

**Kuvat 43-45** Soile Puurtinen 2013.



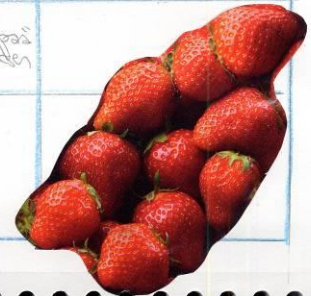






KOHTAUSLUETTELO

KOHTAUS	PAIKKA/AIKA	HENKILÖT	TAPAHTUMAT	MUUTA HUOMIOITAVAA
1	Riston ja Rauhan koti	Risto, Rauha, Lennart	Nouselma alkaa kaululla. Risto tulee Nellin luona riälissään kotiin. Ihmettelevät Perhosien ruokailua. Risto lähtee töille.	
2	Martalla kahvi tona	Risto ja Nelli, Alpo	Nelli ihmettelee muutama osas listaa. Lapset lähesivät tona en suunnista.	
3	Tonkajulla	Risto, Nelli, Alpo, Tommyji	Lapset tutustuvat tonilla. Risto ihmettelee Nellin osastoja ja riälissään ystäviä, sanoo vaimonsa Joraa Alpon hoidon rahoituksesta.	Nellillä on melko, jossa iso reikä Tähtin melassa
4	Elvin koti			Tommyji Pera ihmettää
4	Rauhan kotona	Risto, Rauha, Alpo	Risto kertoo Rauhalle Alpon vatsatautiensa, Rauha ei halua Alpoa, joten he päättävät antaa kissan vatsatautiin Elville.	
7	Elvin ja Rauhan koti	Elvi, Rauha, Risto, Alpo	Rauha ja Elvi puhuvat puhelimesta, Rauha kauppa Alpoa ja Elvin omat tangutten västään.	
5	Elvin koti	Risto, Rauha, Elvi ja Alpo	Risto ja Rauha vievät Alpon Elville, Elvin Tomutuslaulu Alpolle essu ja hiltta esittä.	



KOHTAUS	PAIKKA/AIKA	HENKILÖT	TAPAHTUMAT	MUUTA HUOMIOITAVAA
6	Nellin koti	Pirjo, Pentus, Nelli	Nellin vanhemmille selviää, että tämä on vatsatauti Alpon Reppätille. Käytys väkänhästys selviää.	Nellin mekossa on reikä!
7	Reppätilien koti	Risto, Rauha, Pirjo, Pentus, Nelli	Perhoset menevät Reppätille, kerran Alpoa selviää, että kissa onkin Elville. Kähtävät siinä.	Alpolla hiltta ja essu
8	Elvin koti	Elvi ja Alpo	Elvi yrittää voin avulla haukuttaa Alpoa siivoksi.	Alpolla hiltta ja essu, suja kuin pölymäpissa
9	Elvin koti	Elvi, Alpo, Risto, Nelli, Rauha, Pirjo, Pentus	Menevät Elville ja yrittävät saada Alpon takaisin. Perhoset katoavat siivoksi, Pentus ja jona muuttavat mealle.	Alpolla pitämässä ja villä tippäbeeti
10	→	→	Alpolla selviää katoavasta Alpolla. Pentus tulee ja Perhoset lähtevät.	Pentusella raskaus. Merkitään Rauhallä
11	Rauhan koti	Risto ja Rauha	Risto muuttii Nellin muutto. Rauha päättää kysyä apua Lennartilta.	
12	Lennartin koti	Rauha ja Lennart	Rauha kertoo tapahtumista Lennartille ja he miettivät kuinka kotona tilanne. Katsivat Zeppelin posti merkin.	
13	Pirja	Rauha, Risto, Lennart	Lennart ei haluaisi lähteä Elvin luo. Risto lupautuu muuttaa. Lopulta Lennart suostuu.	

KOHTAUS	PAIKKA/AIKA	HENKILÖT	TAPAHTUMAT	MUUTA HUOMIOITAVAA
14	Elvin koti	Elvi, Risto, Lennart, Alpo	Risto ja Lennart menevät Elville. Ystäväit saada postimestin, mutta elin onissu. Elvi ja Alpo menettävät sirkuslippuja	Elvinkesäyhtiön asu Elvillä ja Alpo tiikkisäussa
15	Piha	Risto, Lennart, Rauha	Risto ja Lennart kerravat tapahtuneesta Rauhalle. Päättävät saada meidän ystäväin keinolla kirsusta.	
16	Rauhan koti, Iltä	Risto, Rauha	Riston laulu	
16	Rauhan koti, kirjokyyhky	Risto, Rauha, Nelli?	Risto ja Nelli käyvät kirjokesäyhtiön Viimeisen kirjeen. Risto lähettää lähettämättä, Rauha löytää sen ja lähettää	Kirjokyyhky
17	Piha	Rauha, Lennart	Lennart kerraa Rauhalle ideastaan, kuinka he päättävät tuluttaa Elvin kirsua	
18	Rauhan koti	Risto, Rauha	Rauha yrittää kertoa Ristolle ideasta, ihmettelee myrkkyä koria, Ristolle selittää, että Rauha lähetti kirjeen	

KOHTAUS	PAIKKA/AIKA	HENKILÖT	TAPAHTUMAT	MUUTA HUOMIOITAVAA
19	Rauhan koti	Risto, Rauha	Risto kertoo Rauhan lähettäneen väärin kirjeen Nellille	
20	Perhosien koti / asunonvaraus sunnuntai päivä	Pirjo, Pentti, Nelli, Rauha.	Perhoset ihmettelevät Riston kirjettä, Nelli luo Rauhan ystäväille Alpon tulotilaisuudesta. -vähän katos pelastamassa.	
21	Rauhan koti Yöllä	Risto, Nelli, Rauha	Nelli saapuu samaa Rauhan kotiin ja herättää Riston. Rauha tulee väliin, Risto sahailee Nellin kersäalaa	
22	Riston huone	Nelli, Risto	Nelli kertoo tulleen Alpon talon. Päättävät seuran päivä saada Alpon takaisin	Lakko Ristolla Y. Terveyst
23	Riston huone / Rauhan huone	Nelli, Risto, Rauha	Herätykkelto soi. Nelli ja Risto lähettävät samaa. Rauha myös herää ja huomaa Riston lähettäneen	Nopra pulkuroiminen Ystäväet, Nelli, Risto ja Rauha
24 25	Ulkona	(Risto ja Nelli) Rauha	Risto ja Nelli laulavat laulun Rauha valmistautuu pukutu Turhaiseksi	Rauhalle suunnitellun pulkuroimisen pulkuroiminen, maahan kasvotilla, raskus
26	Lennartin koti / Piha	Rauha Lennart	Rauha hakee Lennartin muksun Elville. Suunnittelevat kuinka toimivat siellä	



## Kohtausluettelo

KOHTAUS	PAIKKA/AIKA	HENKILÖT	TAPAHTUMAT	MUUTA HUOMIOITAVAA
28	Elvin koti	Elvi, Alpo	Elvi antaa Alpolle maitoa. Puhuu itselleen ja laulaa laulun.	Alpolle hämäl
29	Elvin koti	Elvi, Alpo, Lemmi Sairanhoidtaja Rauha	Lemmi ja Rauha saapuvat Elville. Rauha esittää sairaanhoidtajia jne.	
30	Elvin koti	Elvi, Alpo, Rauha Lemmi, Risto ja Nelli	Risto ja Nelli saapuvat, Lemmi laulaa kirstussa. Sairanhoidtaja lähtee.	
31	Elvin koti	Elvi, Lemmi, Alpo Risto, Nelli	Elvi ei päästä Lemmiä lähemmäs, Risto, Nelli ja Alpo lähtevät. Hoidaja-Rauha lähtee.	
32	Piha	Rauha, Piija Pontus	Piija ja Pontus toimittavat sairaanhoidtajien ja ihmistelevät yhteistyössä Rauhan kanssa.	
33	Elvin koti	Elvi, Pontus, Piija, Lemmi, Rauha	Ensimmäiset saapuvat Piija ja Pontus Elville, sitten Rauha. Lähtevät ostamaan lapsia ja kissaa.	
34	Piha	Risto, Nelli, Alpo, Rauha, Lemmi, Elvi	Lähtökohde. Lapsi pölyssä ja aikuiset etsivät lähimmäisiä kotona ja laulu. Lapsi pakenevat Rauhan luo.	Nelliin mekossa tilkka, joka maht. rypä litti → tasku? Pikkulapsi ja sen äiti

KOHTAUS	PAIKKA/AIKA	HENKILÖT	TAPAHTUMAT	MUUTA HUOMIOITAVAA
35	Rauhan koti	<del>Alpo</del> Risto, Nelli, Alpo	Lapsi menevät Rapposille ja lähtevät hoitajan puoleen.	Hoitajan puole
36	Piha	Elvi, Rauha, Lemmi, Piija, Pontus	Aikuiset etsivät lapsia ja tekivät, että ne ovat Rauhan luona.	
37	Rauhan koti	Kaikki	Lapsi pölyä kameran alle, tullessa ja pakotus hoitajaksi. Lapsi pölyä ja Rauha katoa kätien. Lähtevät Elvin luo hoitajapölyä.	
38	Elvin koti	Kaikki	Menevät Elville ja selvitävät Zepelinin juttua. Sopivat, että tämä pölyä on pölyä Rapposien ja Peihosten kätien. Lapsi katoa kätien luona.	Nelli saa uuden pölyä mekon Kätköhoitaja Postimerkit?

ARVIOINTI PUVUSTUSYHTEISTYÖSTÄ RISTO RÄPPÄÄJÄ JA  
NUKKAVIERU NELLI – NÄYTELMÄSSÄ SAVONLINNAN  
TEATTERISSA

Mikkelin ammattikorkeakoulun kulttuurialan opiskelijat Maiju Kolari ja Emmi Vesaniemi ovat yhdessä suunnitelleet puvut 23.11.2013 ensi-iltansa saaneeseen koko perheen näytelmään Risto Räppääjä ja nukka- vieru Nelli.

Yhteistyö opiskelijoiden kanssa alkoi jo keväällä, jolloin he keskustelivat ohjaajan kanssa hänen toiveistaan ja näkökulmistaan näytelmätekstin ja puvustuksen suhteen. Samoihin aikoihin keskusteltiin myös työnjaosta, talousarviosta ja aikataulusta ompelimon henkilökunnan kanssa.

Maiju ja Emmi hankkivat tarvittavat materiaalit ja pitivät kirjaa menoista. He värjäisivät ne vaatekappaleet, jotka tarvitsivat värjäystä ja etsivät varastosta vaatekappaleita, joita voi pienin muutostöin hyödyntää puvustustyössä. He myös etsivät koristeet ja lisätarvikkeet, joita ei teatterin varastossa ollut.

Puvustustyö eteni suunnitellussa aikataulussa, joka oli melko tiukka. Yhteistyö sujui hyvässä hengessä ja ajoittaisesta paineesta ja kovasta kiireestä huolimatta puvustajat pystyivät rauhallisesti neuvottelemaan tarvittavista ongelmanratkaisuista puvustonhoitajan ja ompelijan kanssa.

Puvustustyössä Emmi ja Maiju hyödynsivät hyvin teatterin omia varastoja esim. jalkineiden ja koristemateriaalien suhteen. He myös seurasivat aktiivisesti harjoituksia ja pysyivät ajan tasalla ohjaajan toiveiden ja näytelmän vaatimusten suhteen.

Koska ammattiteatterissa tehtävä työ asettaa omia erityisiä vaatimuksia tavoitteisiin nähden, voi sanoa, että opiskelijat suoriutuivat puvustustehävästään erittäin hyvin.

Savonlinnassa 03.01.2014

Leila Oksanen  
Puvustonhoitaja

28.11.2013

## Lausunto

**Maiju Kolari** ja **Emmi Vesaniemi** suunnittelivat, teatteripuvustajan opintoihin liittyen, lopputyönään puvustuksen Savonlinnan Teatterin *Risto Räppääjä ja nukkavieru Nelli* –näytelmään.

Itse vierailin teatterissa ko. teoksen ohjaajana. Teoksen harjoitukset alkoivat lokakuun 2013 alussa ja ensi-ilta oli 23.11.2013.

Maijun ja Emmin kanssa tapasimme tuotannon tiimoilta jo edellisenä keväänä, jolloin kerroin lähtökohdista teoksen ohjaamiselle ja suunnalle, ja sovimme miten suunniteluaikataulu kesäloman jälkeen käynnistyy ja toteutuu. Kesälomalla olisi mahdollisuus syventää ja opiskella näytelmän ja Risto Räppääjä –teosten maailmaa.

Alkusyksystä, ennen harjoitusten alkua, tapasimme useaan otteeseen ja vaihdoin ajatuksia teemoista, värimaailmasta ja roolihenkilöistä, joita näytelmässä on kahdeksan. Myös teoksen lavastaja, Tua Hautamäki, osallistui tiiviisti näihin suunnittelupalaveriinhin. Pukusuunnittelu eteni luontevalla aikataululla vaihe vaiheelta, ja lokakuun alkuun mennessä olivat luonnokset valmiina ja hiottuina.

Näytelmän hahmot olivat pukusuunnittelun kannalta monipuolisen haastavia, koska roolihenkilöt pitivät sisällään mm. eläinhahmon (Alpo-kissa) ja naisroolin, joka miehitettiin miesnäyttelijällä (Elvi-täti). Oman haasteensa asetti se, että Risto Räppääjä on tuotteistunut. Ohjaajana halusin, että teoksemme sekä täyttäisi pienten Risto Räppääjä –asiantuntijoiden odotukset, että tarjoaisi omannäköisensä, tuoreen visuaalisen näkemyksen.

Maiju ja Emmi onnistuivat työssään erinomaisesti. Lopullinen puvustus vastasi suunnitelmia ja aikataulutusta mahdollisti sen, että sellaiset haasteet, joita matkan varrella tuli vastaan, oli mahdollista ratkaista rauhassa ja huolella. Hienoa oli myös se, että näyttelijät saivat asunsa hyvissä ajoin harjoituksiin, joka tuki hahmojen rakentamista.

Puvustus ilahduttaa värikkyydellään, on tuore ja ”meidän teoksen näköinen”.

Kira Boesen-Muhonen  
näyttelijä (FIA), ohjaaja, koreografi,  
teatteri-ilmaisun opettaja



# Hei, me pelastetaan köyhä Nelli!

Soila Puurtinen

Risto Rappääjä ja nukkavieru Nelli sai kantaesityksen viime kesänä, ja nyt se on Savonlinnan teatterissa.

Riitta-Leena Lempinen-Vesa

**V**oi kauheaa! Nelli Perhosen perhe on menettänyt rahansa. Ne syövät vain kaalikeittoa ja perunottoa, Nellin mekko remsottaa.

On tehtävä jotain, autettava köyhää perheparkaa.

Tästä lähtee liikkeelle Risto Rappääjä ja nukkavieru Nelli-näytelmä, jonka ensi-ilta on ensi lauantaina Savonlinnan teatterissa. Kyseessä on tuorein Rappääjä-näytelmä: kantaesitys oli viime kesänä Turussa.

Kun ohjaaja **Kira Boesen-Muhonen** tutustui näytelmään, tuli hänelle ensimmäisenä mieleen kaksi sanaa: rokki ja räppi. Sitä seurasi kolmas: liike.

–Tämä on siis hyvin nopea, liikunnallinen ja musiikkia sisältäen pitävä esitys, jossa tapahtuu paljon. Liike, ilo, värit ovat tärkeitä.

–Perusteema on ystävyyden voima. **Nopolan** sisarukset **Tiina** ja **Sinikka** ovat luoneet näytelmään yhteisön, jossa on turvallista elää. On pihapiiri, jossa aina on joku aikuinen, joka katsoo lasten perään. Vähintään Lindbergin setä, joka hoitaa kukkia.

Boesen-Muhonen korostaa, että Risto Rappääjä on satu, jossa miljöönkin on satumainen. –Tosin sellaista pihojä Suomeksikin oli vielä muutama vuosikymmen sitten. Lapset voivat leikkiä ulkona eikä haittaa, vaikka vanhemmat ovat liikaa töissä: joku pitää lapsista huolen.

Kun siis näyttää siltä, että tv-kokki-Perhosen perhe on puilla paljalla, käyvät naapurit toimeen. Rauha-täti haluaa myydä postimerkin, jota pitää arvokkaana.

Harmi vain, että merkki on Elvi-tädin hallussa.

**Rauha** ja **Elvi** Rappääjä ovat vastakkaiset naishahmot.

–Elvi on siisteyttä ja taloudellista ja joka näkee vain oman suppean maailmansa. Hän ei kyseenalaista omaa maailmaansa, vaan pitää itsestään selvänä sitä, että tietää ja osaa kaiken. Siihen on muiden alis-



**Rauha-täti**, Aino Mankonen, **Risto**, Lauri Kortelainen, ja **Alpo-kissa**, Jari Pylväinen, pistävät tuulemaan, kun ovat tietävinään, että naapureista on tullut rutuköyhä. Mutta mitenhän asia oikeasti onkaan?



**Oi ei, Elvi-täti on taas vauhdissa.** Tommi Niemen luoma taloustaita tietää kaiken paremmin kuin muut.

tuttava, analysoi **Tommi Niemi**, itse Elvi.

–Elvillä on säännöt joka asiaan. Sen näkee jo kunniamerkeistä: hillostusmerkki, sipatin pakkosyöttömestamerkki, pakastusansiomerkki... kaikki ovat puvussa kiinni.

Rauha Rappääjä puolestaan sallii ihan kaiken eikä suunnittele mitään.

–Rauha innostuu kaikesta ja ryhtyy toimeen sen enempää harkitsematta. Hän on Elvin vastakohta, vapaa ja rajaton. Ristossa on samaa vikaa, nauraa **Aino Mankonen**, Rauha Rappääjä.

Risto itse on pikkupoika, tässä näytelmässä noin 12-vuotias. **Lauri Kortelainen** oli Risto jo pari vuotta sitten Kasinosaaren kesäteatterissa.

–Nyt on toinen teos ja eri ohjaaja, joten hahmo on saanut lisäväreitä. Ristossa saattaa nyt näkyä jo varhaisiin oireita, mutta kyllä hän on vielä pikkupoika, lapsi, onneksi.

**Kira Boesen-Muhonen** iloitsee mainioista näyttelijöistä.

–Harjoitusten ensimmäiset viikot nauroin hulluna. Se ei johtunut vain tekstistä, vaan siitä, mitä tämä porukka sai sii-

## ”IKÄVÄÄ, ETTÄ TEATTERIPUKULINJA LOPPUU”

Mikkelin ammattikorkeakoulun teatteripuuvustuksen opiskelijat **Maiju Kolari** ja **Emmi Vesaniemi** ovat suunnitelleet Risto Rappääjän huikeat puvut.

He kuuluvat koko linjan viimeisiin opiskelijoihin. Savonlinnassa kehitetty teatteripuuvustulinja on muuttamassa Kouvolaan.

Rappääjä-puvustus on osa Kolarin ja Vesaniemen opin-

–Me käytimme paljon aikaa ohjaajan kanssa ideointiin ja hahmotelmien kehittelyyn. Se on hieno mahdollisuus.

–On ikävää, että meidän

opintolinjamme loppuu Savonlinnasta. Meitä on vielä yhdeksän, ja valmistumme keväällä. Sen jälkeen ei tule muita.

**Pahollaan** ovat myös kaikki alueen teatteria harrastavat tai ammatikseen tekevät. Ammattikorkeakoulun opiskelijat ovat olleet mukana kymmenissä alueen produktioissa.

–Saa nähdä, millaisia kuviolta kehitellään jatkossa. Maiju ja Emmi ovat tehneet hienoa työtä, kehuu **Kira Boesen-Muhonen**.

Samaa sanovat näyttelijät.

–Heti, kun näin pukuri-

piirustukset, tiesin, millainen tyyppi Rauha on. Hyvällä puulla on suuri merkitys, sanoo **Aino Mankonen**.

**Jonna Kauvo** vastaa kampauksista ja maskeista. Sekä Riston iloisin punainen tukkapehko että Elvi Rappääjän taittaperuukki valmistuvat käsityönä.

–Yhteen peruukkiin meni noin 60 tuntia, kertoo Kauvo-saari.

Taitoa vaatii myös Alpo-kissan ja Elvin naamiointi.

–Elvisä on isompi työ.

**Tommi Niemi** saa naisen veijaassa puolesta tunnissa.

tä irti – jo ennen asuja ja naamiointia.

–Sain nauruterapiaa kaupan päälle.

Yksi herkullinen hahmo on Alpo-kissa, **Jari Pylväinen** liikkuu ja puhuu kuin kissa.

–Tosin ihmiset eivät ymmärrä, mitä sanon. Kissojen jutut ovat oikeasti ihan ymmärrettäviä.

Pylväinen on myös sovittanut näytelmän laulut ja tehnyt taustanauhut.

**Matti Ruuskan** Lindbergin setä on tärkeä hahmo: molempien Rappääjä-naisten rakkauten salainen kohde.

–Senhän kaikki tietävät, kumman Lindberg valitsisi, jos uskaltaisi, puhisee Ruuska kommeiden tekoviiksien takaa.

**Näytelmässä** ei ole mitään kovin pelottavaa, paljon naurettavaa kylläkin.

–Tämä sopii ihan koko perheelle. Aikuisille on omat jut-

tunsa, ihan pikkuiset pitävät väreistä, musiikista ja menosta.

Auttamintoisten naapurien tempaukset sekoittivat melkoiseksi vyyhdiksi, joten vauhtia ja vaarallisia tilanteita riittää.

–Loppua kohden vauhti vain kiihtyy, nauraa Boesen.

Risto Rappääjä ja nukkavieru Nelli-näytelmän ensi-ilta Savonlinnan teatterissa 23.11.



# Hyväsydäminen Räppääjä hellyttää isot ja pienet

Värikäs ja liikuvainen esitys viestittää, ettei kaveria jätetä.

## Teatteriarvio Risto Räppääjä ja nukkvieru Nelli

**Paikka:** Savonlinnan Teatteri  
**Aika:** 23.11.

Kääkirjoitus Sinikka Nopola ja Tiina Nopola. Ohjaus, koreografia Kira Boesen. Laulut Iiro Rantala. Lavastus Tui Hautamäki, puvut Maiju Kolarin, Emmi Vesaniemi (Mami), kamppaukset, musiikki Janna Kauvossan (Aitiemä), Rooleissa Lauri Kortelainen, Helka Periaho, Aino Mankonen, Matti Ruuska, Tommi Niemi, Maija Stenman, Mikko Leinonen.

**Elämä ei ole hassumpaa!** Näin vakuuttaa koko perheen näytelmä Risto Räppääjä ja nukkvieru Nelli. Iloisen menon ja musiikin keskeltä välittyy myös paljon isompi viesti. Me tarvitsemme toisiamme, ja se paljon puhuttu hyvä elämä on aina kompromissien tulos.

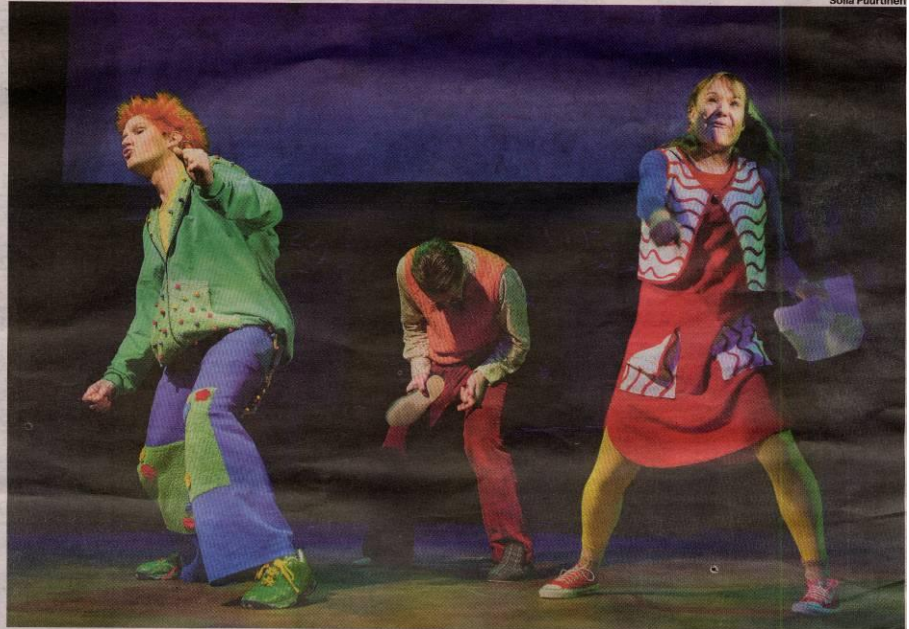
Kelpaa aikuisenkin istua katsomossa, vaikka ilman lapsia tai lastenlapsia. Sinikka ja Tiina Nopolan luoma räppäjä ja rumpuja rakastava Risto on kuin kuka tahansa meistä. Tahdomme hyvää, mutta sitten asiat menevätkin sotkuun.

**Onneksi on Nelli,** joka tulee apuun. Ja onneksi mukana on aina innostava Rauha-täti ja koko kerrostalon väki. Kaikki haluavat auttaa.

Mutta loppu hyvin, kaikki hyvin. Nelliin perhe pelastetaan "köyhymisellä", eikä Alpo-kissaakaan myydä Moskovan sirkukseen. Mau!

Pikkuyleisö pyrkii kättä ja kommentoi spontaanisti. Kira Boesenin sydämellinen, lapsen mielikuvitusta ja tunteita arvostava ohjaus valloitti.

Meno oli eläväästä ja koomista kuin hyödyssä sarjakuvissa. Löytyy viittailuja aikuiselokuviinkin. Alakerran



Risto Räppääjässä aikuiset ovat karikatyyrisiä tyyppejä, koska heidän maailmansa on erilainen kuin lasten. Alakerran Lennart-setää tarvitaan kuitenkin mukaan lasten tukiverkoston. Ristoa esittää Lauri Kortelainen, Lennart Lindbergiä Matti Ruuska ja Nelli Perhosta Helka Periaho.

Lennart-setä laskeutuu kadonnutta postimerkkiä etsimään kuin Tom Cruise Vaarallisessa tehtävässä, tosin ei yhtä tehokkaasti, koska operaatiota avustava Rauha-täti unohtaa salasanan. Tietysti.

Jä sekös taas nauratti.

**Ohjaus jatkaa** Räppääjä-pejennettä. Tuttuja yksityiskohtia löytyy paljon. Mamkin Maiju Kolarin ja Emmi Vesaniemen värikäs puvustus nousee samalta pohjalta, mutta muka-

na on uuttakin ilmettä. Parhaiten stailattuja ovat Rauha-täti ja Alpo-kissa. Ja kyllä Lennart-setänkin vaatetus luo karikatyyriä.

**Tui Hautamäen** kuvakirjamaisen runsas fantasiaalavastus osuu nappiin: kas, siinähan on paikallinen Huvikumpu.

**Iiro Rantalan** laulut syntyvät nykylapsen maailmasta. Kauniisti laulaa varsinkin lämminäänäinen mutta tiukka-tahoinen Elvi-täti eli Tommi Niemi.

Vieressäni istuva **Leevi-polka** fanitti Ristoa, jonka roolin **Lauri Kortelainen** vei vauhdikkaasti. Itse pidin **Aino Mankosen** Rauha-täidin hyvästä heryvästä innosta ja **Matti Ruuskan** Lennartin huolekkudesta. Rakastettavia karikatyyrejä!

Hyviä tyyppejä olivat myös **Helka Periahon** Nelli, **Maija Stenmanin** Nelliin äiti ja **Mikko Leinosen** isä-Pontus.

**Kaikien kaikkiaan** aikuisten

maailma näyttää, kuten yleensäkin lastenkirjallisuudessa ja -näytelmissä, juuri niin hullulta kuin se onkin.

Mutta miksi näytelmissä on kissoja? Siksi, että kissa näyttää meille meidät itseemme. Suosittelemme esitystä kaikille aikuisille, jotka pitävät kissoista. **Jari Pylväisen** hurmurikissa Alpo saa aivan varmasti stressitasonne laskemaan ja hyvän olon hormonit pintaan.

Siinä istussa tulee pakostakin karkamainen olo. Tätä iha-

naa ja parantavaa iloako ollaan lopettamassa? Olen huollisani, monen muun lailla, teatterimme toimintamahdollisuuksista. Edessä hämmöttää rahojen ja toiminnan loppuminen.

Ollaan shakkitermein sanottuna pattiilanteessa. Muutto Savonlinnasaliin ei voi toteutua, jos vaihtoehdot ja liikkumavara ovat ne, jotka teatterille ja salille on ladeltu. Päätöksiä ja sopimuksia pitää nyt tarkastella uudelleen.

**Soija Forsström**