

Förbättringsförslag på innergård i 1940-50-talsstil

Christoffer Lilja

Examensarbete för Hortonom (YH) -examen

Utbildningsprogrammet för landsbygdsnäringsarna
och landskapsplanering

Raseborg 2014



EXAMENSARBETE

Författare: Christoffer Lilja

Utbildningsprogram och ort: Landsbygdsnäringarna och landskapsplanering,
Raseborg

Inriktning/alternativ/Fördjupning: Landskapsplanering

Handledare: Elina Regårdh

Titel: Förbättringsförslag på innergård i 1940-50-talsstil

Datum: 18.5.2014

Sidantal: 25

Bilagor: 4

Abstrakt

Arbetet behandlar ett förbättringsförslag vars mening är att höja den estetiska kvaliteten på innergården vid Inspektorsgränd 3. På området verkar läroanstalten Axxell Överby där det bl.a. utbildas trädgårdsmästare som ungdomsutbildning och som vuxenutbildning.

Temat för planeringen är 1940-50-tals trädgårdsstil i Finland eftersom den stilen passar bra in i omgivningen då byggnaderna på området är uppförda på 1950-talet. Beställarens främsta önskan var att områdets estetiska kvalitet skulle höjas och att man skulle se att en trädgårdsskola verkar på området. Förverkligandet av planen skulle inte heller få bli allt för dyrt.

Som metoder har använts landskapsplaneringens metoder som innehåller inventering, analys samt planering. En litteraturstudie har gjorts om 1940-50-tals trädgårdar i Finland för att få stöd för det valda temat. I litteraturstudien har jag gått igenom litteratur skriven på 1940-50 talet om trädgårdsmotiv. I arbetet tas upp olika element samt växtlighet som var populära på den tiden.

I inventeringen har det gjorts en inventeringskarta ur vilken områdets växtlighet samt konstruktioner framgår. I analysen har insamlade data analyserats och slutsatser om området har dragits. Planeringen utfördes efter att teorin var klar och inventeringen och analysen hade utförts.

Språk: Svenska Nyckelord: 1940, 1950, trädgårdsstil, planering

BACHELOR'S THESIS

Author: Christoffer Lilja

Degree Programme: Rural Industries and Landscape Planning and Design,
Raseborg

Specialization: Landscape planning and design

Supervisors: Elina Regårdh

Title: A courtyard improvement plan characteristic of the 1940-50s -
Förbättringsförslag på innergård i 1940-50-talsstil

Date: 18.5.2014

Number of pages: 25

Appendices: 4

Summary

This work describes an improvement plan for the purpose of enhancing the aesthetic quality of the courtyard at Inspektorsgränd 3. The vocational institution Axxell Överby operates in the area, providing gardening education for youth people and adults.

The theme of the design is a 1940-50s garden style in Finland. This style has been chosen because it suits the area well as the buildings have been built in the 1950s. The client's foremost request was that the area's aesthetic quality should be enhanced and that one should be able to distinguish that the grounds belong to a gardening school. It was also Axxell's wish that the implementation of the design should not be too costly.

Methods that have been used in this work are the methods of landscape planning which include inventory, analysis and planning. Another method is studying of literature. The literature study has been done on 1940-50s gardens in Finland to support the chosen theme. A range of popular elements and vegetation at that time are reviewed in this work.

An inventory map that includes the vegetation and constructions in the area has been made during the inventory. The collected data has then been analyzed and conclusions about the area have been made. The planning stage was carried out when the theory was written and the inventory and analysis was done.

Language: Swedish

Key words: 1940, 1950, garden style, planning

Innehållsförteckning

1	Inledning.....	1
2	Trädgårdskulturen i Finland efter andra världskriget	2
2.1	Nya stilar utvecklas	3
2.2	Typiska drag.....	3
3	Hemträdgården på 1940-50-talet.....	4
3.1	Prydnadsträdgården	4
3.1.1	Gräsmatta	4
3.1.2	Gångar.....	5
3.1.3	Stenparti.....	6
3.1.4	Vattenelement.....	6
3.1.5	Växtlighet.....	7
3.1.6	Övriga element.....	9
3.2	Nyttoträdgården	9
3.2.1	Grönsaksodling.....	10
3.2.2	Bärbuskar och fruktträd	10
4	Metoder och planeringsprocessen	11
4.1	Metoder	11
4.2	Inventering av nuläget	11
4.3	Analys.....	13
4.4	Problem.....	15
4.5	Kundens önskemål.....	15
5	Resultat	15
5.1	Beskrivning av planen	15
5.2	Allmänna åtgärder	20
5.3	Skötselplan.....	21
6	Diskussion.....	21
	Källförteckning	24

Bilagor

Bilaga 1: Lista på växtlighet som användes på 1940-50-talet i Finland

Bilaga 2: Inventeringskarta

Bilaga 3: Illustrationsplan

Bilaga 4: Skötselplan

1 Inledning

Syftet med detta arbete är att ge förslag på åtgärder för att höja den estetiska kvaliteten på innergården vid Inspektorsgränd 3. Detta görs med hjälp av en planering samt med stöd av en litteraturstudie. Som temat för planeringen valdes 1940-50-talet eftersom de två huvudbyggnaderna på området är byggda år 1950 (Fontell 1990, s.13). Valet av teorin gjordes utgående från planeringsobjektets behov samt planeringstemat. Området ifråga befinner sig i anslutning till Axxell Överbys undervisningsbyggnader i Esbo. Som beställare fungerar Ann-Marie Rosenqvist-Berg, platschef vid Axxell Överby.



Bild 1: Infarten till området som skall planeras. Själva området befinner sig mellan fyra byggnader.

Som metoder för arbetet används litteraturstudie samt landskapsplaneringens metoder som innefattar inventering, analys och planering.

Litteraturstudien består av en studie av 1940-50-talets populära trädgårdsdesign. Litteraturen som har använts i studien härstammar till en stor del från 1940-50-talet för att få en direkt syn in i hur den övergripande trädgårdsstilen såg ut då. I arbetet

tas det upp hur trädgårdskulturen i Finland efter andra världskriget såg ut. Därefter behandlas hur hemträdgården såg ut. Hemträdgården skildras i två delar, i prydnadsträdgården samt nyttoträdgården. Även om nyttoträdgården var en stor del av 1940-50-tals trädgården har det valts att inte behandla den djupare då beställaren för arbetet har önskat en lättskött gård. Fokus ligger alltså på prydnadsträdgården. Då hemträdgården beskrivs behandlas olika viktiga element från den tidens trädgårdar. För att komplettera teoridelen har en växtlista på växter som användes på 1940-50-talet sammanställts.

I arbetet ingår också en planering av innergården vid Inspektorsgränd 3. I denna del ingår en illustrationsplan. I planeringen har det tagits stöd från litteraturstudien och kundens önskemål för att få ett så bra resultat som möjligt. Själva planeringen fortskred så att det till en början gjordes en inventering på området som omfattade växtlighet, byggnaderna och det allmänna skicket på området. Efter inventeringen analyserades insamlade data för att sedan gå vidare till själva planerandet av området. Under hela processen tillämpades teorin från litteraturstudien. Slutligen gjordes en skötselplan för området för att göra skötselarbetet så lätt som möjligt för beställaren.

2 Trädgårdskulturen i Finland efter andra världskriget

Återuppbyggandet på 1940-1950-talet bidrog till stor del till trädgårdarnas utveckling och det ökade intresset för trädgårdar. Efter kriget skulle 400 000 människor från Karelen förflyttas till nya bosättningar, också frontmännen skulle bosättas. På grund av detta ökade byggandet av egnahemshus i form av frontmannahus. Detta innebar i sin tur att antalet trädgårdar i Finland ökade snabbt (Saarikangas 2004, s. 18; Sommerschild 1949, s. 29). Under krigsåren hade trädgårdar, stora som små, vanskötts (Olsson 1947, s. 18).

Koch (1953, s. 3) hävdar att nya trädgårdsformer skapades eftersom det uppkom nya byggnadsformer och stilar. Trädgårdarnas utveckling följer alltid hand i hand med byggnadsarkitekturens utveckling (Koch 1953, s. 3).

Trädgårdskonsten hade under 1930-40-talet fått en mer demokratisk karaktär och gjorts tillgänglig till alla samhällsgrupper (Sommerschild 1949, s.29).

2.1 Nya stilar utvecklas

Naturstilen var så gott som den enda trädgårdsstilen som användes på sena 1940-talet i Finlands trädgårdar. Man ansåg att växtligheten skulle få växa fritt så att dess säregenhet och individualitet skulle komma tillrätta (Olsson 1947, s.9). Sommerschild (1949, s.29) hävdar att man skulle ha en viss frihet i formen och eftersträva den obundna "naturstilen", dock skulle man akta sig för att återfalla till den engelska landskapsstilens teatraliska och tillgjorda skennatur.

Sommerchild (1949, s. 28) poängterar att trädgårdsstilen år 1949 hade förändrats från det traditionella. Den rumsskapande idén fanns kvar men istället för att som tidigare omforma naturen efter byggnadens arkitektur, strävade man till att samkomponera huset med trädgården och den omgivande naturen. Landskapets karaktär skulle om möjligt återfinnas i trädgården. (Sommerschild 1949, s.28).

Raka linjer i trädgården var ändå inte helt förbjudna. Den närmast byggnaden befintliga delen av trädgården utformades i en stramare stil med hjälp av stenplattor, blomsterplanteringar, vattenbassänger, pergolor etc. (Sommerschild 1949, s.29).

På 1950-talet strävade planeringsinriktningen efter en viss enkelhet och funktionalitet (Koch 1953, s.13). Koch (1953, s. 4) hävdar att man tidigare tog modell från stora herrgårdsträdgårdar, villaträdgårdar och från parkanläggningar då man anlagde små trädgårdar. Hon skriver att det planteringssystem som användes i städernas parker eller i stora herrgårdsträdgårdar inte passade in i en liten hemträdgård. Då fungerade helt enkelt inte hemmets och trädgårdens samspel.

2.2 Typiska drag

Sommerschild (1949, s.28) anser att trädgården skulle vara det utvidgade hemmet, ett sommarrum, en fritidsplats som uppfyllde invånarnas krav på rekreation och fritidssysselsättning samt även behovet av estetisk njutning. Ett av de viktigaste elementen i trädgården enligt Sommerschild (1948, s.28) var den ända fram till byggnaden nående gräsmattan samt de rumsbildande träden och de friväxande buskplanteringarna.

Enligt Koch (1953, s. 4) skulle man då man planerade trädgården ta i beaktande att den passar in i den omgivande naturen, passar ihop med byggnadstypen och

omständigheterna på tomten. Olsson (1947, s. 11) skriver att växterna skulle passa ihop med de växter som redan fanns i omgivningen. Vid byggnaden kunde man odla annorlunda, finare växter än längre bort. Olsson anser att en bred gräsmatta eller en blomsteräng alltid var attraktiv. Ett bra tillägg till trädgården var skyddsplanteringarna som skyddar från vind och utomstående åskådare. Natursten som material tycker Olsson att var mer passande i trädgården än sten som huggits slät.

Olsson (1947, s. 11) anser att då man planerade en trädgård så skulle man göra det så att lösningen blev så simpel som möjligt och att man inte i onödan omformade terrängen. Man skulle inte göra våld mot naturen utan ha den som förebild. Han ansåg att om området var jämnt skulle linjerna vara lugna. Om trädgårdsområdet var kuperat skulle man sträva efter att ta de mjuka formerna till godo, man skulle inte i onödan göra terrasseringsar.

Olsson (1947, s. 12) skriver också att man i en liten trädgård inte fick tränga för många växter, skulpturer eller använda sig av många olika stilriktningar. Principen som styrde trädgårdens formgivning skulle tydligt komma fram. Koch (1953, s. 13) hävdar att konstgjorda stenpartier och komplexa blomsterarrangemang inte tillförde något vackert till en liten trädgård. Man skulle istället välja vacker växtlighet och placera dem i omgivningen på ett passande sätt.

Även om det fanns en allmän praxis hur en bra trädgård skulle planeras så ansedde Sommerschild (1949, s. 29) att detaljer i trädgården var helt upptill trädgårdsägaren. I vart och ett enskilt fall var det dock viktigt att trädgården planerades med hänsyn till såväl ekonomiska som konstnärliga och estetiska synpunkter.

3 Hemträdgården på 1940-50-talet

3.1 Prydnadsträdgården

3.1.1 Gräsmatta

Olsson (1947, s. 9) anser att gräsmattan hade blivit av högsta värde i trädgården på slutet av 1940-talet. Typiskt var att gräsmattan sträckte sig ända fram till byggnaden

och ingången till huset. Också grusvägarna hade fått ge vika för gräsmattan (Olsson 1947, s.13). Enligt Koch (1953, s.156) var en jämn och grön gräsplan en av de vackraste och trivsammaste platserna i trädgården. Prydnadsväxternas olika färger kommer fint fram mot den gröna bakgrunden skrev Koch (1953, s. 156) men varnade dock för att man inte skall bryta planens lugna intryck med för många små blomsterplanteringar.

Olsson (1947, s.12) skriver om gräsmattans storlek att den skall vara minst 4 gånger så stor som byggnadens areal och själva tomtens areal skall vara 10 gånger så stor som huvudbyggnadens.

Enligt Olsson (1947, s. 13) fanns det två typer av blommande gräsmattor, fuktiga och torra. I den fuktiga växer ranunkel, tusensköna, blåklockor och vivor. I torra rölleka, blåklint, timjan, fingerört och prästkrage. Som skötselråd ger Olsson att den naturliga gräsmattan endast skall klippas ett par gånger per sommar. En stiliserad blomstergräsmatta kunde man skapa genom att plantera perenner, rosor eller låga blommande buskar i plättar (Olsson 1947, s. 13).

3.1.2 Gångar

Olsson (1947, s. 11-12) menar att på sena 1940-talet anlades det gärna med stenplattor täckta vägar istället för grusvägar. Om sten användningen skriver Olsson att man hellre skall använda mörk skiffersten istället för ljus kalksten eller glimmerskiffer. Han motiverar detta med att framhäva att den mörka stenen redan har en patina som passar bra ihop med grönt. Han anser att ljus sten ser ut som cement och att färgen hålls för färsk. Det blir också billigare att underhålla stenanläggningen då man inte som på grusvägar ofta måste plocka ogräs eller sköta kanterna.

Koch (1953, s. 29) skriver i sin tur att som smala gångar i trädgården passar antingen grusgångar eller stigar anlagda med stenskivor eller cementplattor. Hon hävdar ändå att det på tidiga 1950-talet hade desto oftare börjat anläggas gångar med stenplattor. Som material användes skiffersten, natursten eller cementplattor. Natursten ansedde Koch dock att var vackrare och hållbarare än cementplattor.

Enligt Olsson (1947, s.12-13) användes trädgårdsgångar förr som ornamentala utsmyckning och att de var ofta opraktiska. Han hävdar att det byggdes färre gångar

på sena 1940-talet än tidigare och att de smala gångvägarna helst ersätts med stenskvigångar.

Nära byggnader rekommenderade Salonen och Jaatinen (1953, s. 36-37) att man skulle anlägga gångar med skiffersten eller betongplattor eftersom de kräver knappt något underhåll samt att de hålls torra och det fastnar inte smuts i skorna av dem. Salonen och Jaatinen skriver att fogarna kan tätas med betongbruk eller så kan man plantera vitklöver, fetknopp, narv eller något annat passande i fogarna.

3.1.3 Stenparti

Olsson (1947, s. 13) skriver att det i trädgårdarna på sena 1940-talet anlades stenparti med en viss försiktighet och behärskning. De anlades inte i varje trädgård utan bara där de passade in i helheten. Olsson anser att en blomstrande mur full av alpväxter var en av de finaste användningsformerna av stenparti. Murarna gjordes lägre än tidigare och byttes i en aning ojämn terräng till steniga sluttningar (Olsson 1947, s. 13).

Koch (1953, s. 189) skriver att stenparti inte skulle anläggas på jämn mark eftersom det då såg artificiellt ut och passade inte in i omgivningen. Man skulle inte heller bygga höga stenhögar eller placera kilstenar slumpmässigt runt omkring i trädgården. Som utgångsläge skulle man ha antingen spetsen på en klippa eller några stora stenar då man anlagde ett stenparti. Som råd för planering av stenparti ger Koch att man skall granska hur växter växer i naturen på klippor och ta modell av dem.

3.1.4 Vattnelement

Enligt Olsson (1947, s. 16) är vattnet utan tvekan ett av de viktigaste elementen i trädgården. Han skriver att barnen gärna leker i vatten och att man också skulle låta dem leka i t.ex. en lekdamm. Olsson menar att fågelbadet är ett av de billigaste vattnelementen. Han beskriver ett typiskt fågelbad som en keramik eller metallskål med maximalt 5cm vatten. Skålens diameter skall vara ca 100 cm. Detta fågelbad placerades sedan nära ett skyddande buskage.

Koch (1953, s. 204) skriver att vattnelement i trädgården inte behöver vara stora och dyra, med små kostnader kunde man anlägga små dammar och vattenbassänger.

Hon poängterar att de kunde vara användbara och vackra om de anlades på ett passande sätt i trädgården. En damm skriver Koch att kan fungera som barnens lekplats, som prydnad på gräsmattan eller som drick- och badplats för fåglar.

En näckrosdamm var onekligen trädgårdens vackraste element hävdar Olsson (1947, s. 16-17). Han menar att den måste vara ca 80 cm djup. Om bad och simbassänger skriver Olsson att de var mycket lockande för vuxna men att på grund av de relativt höga kostnaderna fanns det dock få såna i Finland på sena 1940-talet. Bassänger med runda former var de mest praktiska men det fanns också sådana med raka kanter. Olsson skriver att i bassängen planterade man vanligen vit näckros (*Nymphaea alba*) samt gul näckros (*Nuphar lutea*).

3.1.5 Växtlighet

Olsson (1947, s.10-11) hävdar att om det på tomten växte skog skulle man vara ytterst försiktig med att fälla träd eftersom det tar en kvart-timme att fälla ett stort träd men det kan ta upp till 100 år för ett träd att växa stort. Man skall bevara alla träd som går att bevara vid nybygge enligt Koch (1953, s. 6) och om det är fråga om en skogstomt skall man vara ytterst försiktig med den kringliggande naturen. Också Salonen och Jaatinen (1953, s.22) hävdar att om man skall hugga ner skog i anslutning till trädgården så skall man göra det med eftertanke eftersom t.ex. björkar är enligt dem ett av de vackraste prydnadsträden.

Tallar och björkar värderade Olsson (1947, s.11) mer än granar. Han tycker ändå att granar skapar bättre vind- och insynsskydd än tallar och björkar och att granar är fina om de har grenar ända ner till marken (Olsson 1947, s.11). Koch (1953, s.15) nämner också granar, hon hävdar att de är vackra om deras grenar inte är beskärda.

Om det rymdes så rekommenderar Koch (1953, s. 158) att man skulle plantera något prydnadsträd eftersom ett träd som hade fått fritt utvecklas gav en vacker stämpel åt hela trädgården.

Koch (1953, s. 44) skriver att då man anlade en häck tillförde den ett lugn till trädgården då den avspärrade gården från omgivningen. Häcken skyddade också växtligheten från kalla vindar och fungerade som en vacker levande bakgrund åt trädgårdsväxterna. Salonen och Jaatinen (1953, s. 65) hävdar att växande häckar var bättre än staket av ståltråd eller av trä. Som häck passade t.ex. syren, ärtbuske,

hagtorn, berberis, ek, alm, rönn, doftschersmin, vide, pichtagran enligt Salonen och Jaatinen.

Buskar var som vackrast planterade enskilt på gräsmatta eller i grupp som buskage. Framför eller bredvid buskarna passade det ypperligt att plantera perenner. (Koch 1953, s.170). På sena 1940-talet skriver Olsson (1947, s. 14) att blomstergrupperna och blomsterrabatterna oftast var placerade i fria formationer till skillnad från tidigare trädgårdar där de ofta var planterade i raka linjer och olika ornamentala figurer.

Perennerna kunde planteras på många olika sätt enligt Koch (1953, s. 187), det vanligaste var att de planteras i grupp utan bakgrund på gräsplanen. Då planteras de så att högsta växterna placeras i mitten och de lägre längs med kanten. De kunde också planteras framför en häck eller bredvid en vägg, högsta bak och de lägsta framme. Också framför ett friväxande buskage kunde perennerna vara vackra, även några stora enskilt planterade perenner kunde vara mycket vackra.

Koch (1953, s. 190) hävdar att annueller hämtade variation till trädgården med sin färg. De kunde anläggas som rabatter, framför buskage eller tillsammans med mångåriga blommor i rabatter. Lökväxter passade enligt Koch (1953, s. 198) bra in i rabatter, i stenparti eller fritt planterade på gräsmatta. Om klättrväxter skriver Koch (1953, s. 199) att de passade bra för att täcka in dystra terrasserings, väggar eller staket. De kunde även användas för att framhäva byggnaders skönhet. I småträdgårdar användes de ibland för att skapa väggar eller för att skapa bakgrund till blommande växtlighet.

Som bilaga 1 har sammanställts en lista med växtlighet som användes på 1940-50-talet. Listan är sammanställd ur "Helsingin kaupunkikasviopas" (2010, s. 73-76) och "Koristepensaista kauneimmat" skriven av Bengt Schalin. I "Helsingin kaupunkikasviopas" listas grundläggande träd och buskarter som användes på 1940-50-talet i Helsingfors. De växter som är markerade med en ljusblå färg i listorna kan man hitta i både "Helsingin kaupunkikasviopas" och "Koristepensaista kauneimmat."

3.1.6 Övriga element

Olsson (1947, s. 14) framhåller att terrasseringar inte längre var nödvändiga på sena 1940-talet. Om man kunde vara utan att anlägga dem så skulle man fränstå att använda sig av terrasseringar. Höga bara murar tyckte Olsson var olämpliga. Helst skulle man anlägga blommande murar.

Sittplatser ansåg Olsson (1947, s. 14) att det inte kunde finnas för många av i trädgården, dock fick de inte placeras ut på måfå utan måste placeras med tanke. Då man placerade ut sittplatser var en fin vy, ett bra insynsskydd eller en möjlighet att utvidga kaffedrickningsplatsen viktiga aspekter att ta i beaktande. Olsson skriver att om man hade ett område på 12-15m² så skulle där rymmas 3-4 stolar. Koch (1953, s. 205) skriver om trädgårdsmöblernas färger. Bord, bänkar och stolar kunde målas i roliga färger. Dock inte i vitt eftersom det är en kall färg och blir lätt grå.

Koch (1953, s. 205) rekommenderade att man skulle bygga flera fågelbon i trädgården eftersom både barn och vuxna kunde ha intresse i att följa fåglarnas liv. Dessutom är fåglarna till nytta då de äter skadeinsekter.

Man skulle undvika att utsmycka trädgården med billiga betongstatyer. Olsson (1947, s. 14) skriver att en stor andel av billiga cementprodukterna inte var en fröjd för ögat. Han anser att en simpel lervas kunde vara mycket passande och dekorativ. Ett solur passade ypperligt till trädgården men Olsson skriver att då måste det vara tillverkat av koppar eller något annat hållbart material. Trädgårdsskulpturernas placering är ytterst viktig. En vit marmorurna behövde en mörk bakgrund. En bronsgrupp var effektiv mot himlen. Olsson poängterar att det i trädgården alltid skulle finnas en höjdpunkt och därför skulle skulpturerna placeras nära huvudbyggnaden bland vackra blommor och prydliga låga buskar.

3.2 Nyttoträdgården

Även om nyttoträdgården är en stor del av 1940-50-tals trädgården har det valts att inte behandla den djupare eftersom beställaren för arbetet har önskat en lättskött gård.

Salonen och Jaatinen (1953, s. 11) skriver att trädgården skulle anläggas enligt ägarens förmögenhet och menade att det "för mindre bemedlade" inte lönar sig att

anlägga en strålande trädgård som är dyr utan de måste nöja sig med en mer anspråkslös odling som är nyttig. Dessa trädgårdar var nödvändiga både privatekonomiskt och nationalekonomiskt eftersom de producerade hälsosamma matprodukter till privathushållningen och på det sättet hjälpte försörjningen av många små familjer. Salonen och Jaatinen (1953 s. 11-12) hävdar att de som var mer förmögna kunde offra en del av trädgården till en prydnadsdel. Till denna del hörde bl.a. prydnadsträd, buskage, blomsterplanteringar, gräsplan och gångar. Man skulle dock undvika onödiga uppoffringar och man måste absolut reservera en tillräckligt stor del åt nyttoväxterna i trädgården. De skriver att fruktträd och bärbuskarna dessutom är förskönande. Fruktträd och andra nyttoväxter var relevanta om jorden hade kraft att underhålla dem skriver Olsson (1947, s. 11).

3.2.1 Grönsaksodling

Eftersom det från grönsakslandet lätt kunde transporteras skräp och mylla till gångar och gräsmattan skulle landet placeras en bit bort från bostadshuset (Salonen & Jaatinen 1953, s. 24). Salonen och Jaatinen (1953, s. 20) skriver att för att försörja en persons behov på grönsaker skulle man räkna med en halv ar stort trädgårdsland. Potatisen räknades då inte med i denna yta.

3.2.2 Bärbuskar och fruktträd

I Finland har vi goda förutsättningar för att odla bär (Koch 1953, s. 105-106). Därför ansåg Koch att man skulle odla så mycket bär så att de räcker för att ätas färska och för att förvara över vintern. Koch (1953, s. 105-106) poängterar att stadsbarnen behöver färska trädgårdsprodukter eftersom de inte har möjlighet att gå till skogen och plocka bär. Salonen och Jaatinen (1953, s. 20) skriver att bärbuskarna och fruktträden lämpar sig att placeras nära bostadshuset men om det inte var önskvärt kunde de placeras längre bort. Salonen och Jaatinen (1953, s. 20) hävdade att för att försörja en persons frukt- och bärbehov skulle man räkna med en markplätt på en ar.

4 Metoder och planeringsprocessen

4.1 Metoder

Som metoder för arbetet har valts litteraturstudie samt landskapsplaneringens metoder som innefattar inventering, analys och planering.

Litteraturstudien valdes som metod eftersom själva temat för planeringen är 1940-50-tals trädgårdsstil. Den är den effektivaste metoden eftersom det finns relativt mycket litteratur om trädgårdar i Finland från 1940-50-talet. Då litteratur söktes låg fokus på litteratur från 1940-50 talet, inte på ny publicerad litteratur. Som hjälpmedel användes HelMet, ett biblioteksnätverk för de allmänna biblioteken i huvudstadsregionen. Från HelMets hemsida söktes det efter litteratur med temat trädgård som är publicerat på 1940-50-talet. Boken Suomen puutarhataidetta av Paul Olsson som har använts i teorin hittades av en slump på en återanvändningscentral i Esbo. Då Google scholar användes hittades med nyckelorden "Suomi 1940 puutarha" eller "Suomi 1950 puutarha" relativt lite information, inget som användes till arbetet.

Landskapsplaneringens metoder valdes eftersom arbetets syfte är att skapa en förbättringsplan på Inspektorsgränd 3. Till denna metod hör inventering, analys och planering. Då området har inventerats har man tagit reda på grundinformation om området med hjälp av kartmaterial, flygbilder, generalplan, detaljplan samt besök på plats. Man har också granskat växtligheten på området ifråga, massor/enskilda samt skick. Områdets berggrund, jordmån samt växtzon har också tagits reda på.

I analysen utgick man från det data man samlat in i inventeringsfasen. Under analysfasen gick man igenom vilka faktorer som kommer att påverka den kommande planeringen samt vilken inverkan det har.

Till sist planerades området, då utgick man från den information man samlat in från de två tidigare skeden för att få en så bra lösning som möjligt.

4.2 Inventering av nuläget

Området som skall planeras befinner sig vid adressen Inspektorsgränd 3, 02940 Esbo. Det finns på Margretebergs herrgårdsbacks östra sida. (Hautamäki 2001, s. 105). Området ägs av Svenska småbruk och egnahem AB och Axxell hyr det av dem.

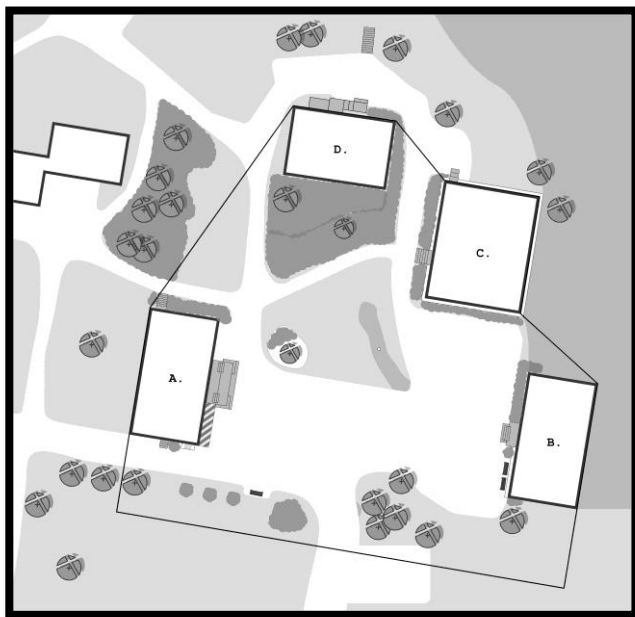


Bild 2. Bild på Inspektorsgränd. Det planerade området syns inom det märkta området. Byggnaderna är namngivna som A, B, C, D

Området som skall planeras är ca 34 ar stort. Berggrunden består av granit (Geologian tutkimuskeskus, 2014). Jordmånen består av siltig lera och höjden på området är kring 34 m ö.h. (Espoon karttapalvelu, 2014).

På området finns fyra byggnader: Byggnad A är kanslihuset, byggnad B internat 1, byggnad C gamla skolhuset och byggnad D "bunkern" (bostadshus). Dessa benämningar används av anställda och elever på Överby. Enligt Fontell (1990 s.13, s.19) är den byggnaden som nu är kanslihus samt internat 1 byggt kring år 1950, gamla skolhuset samt bunkern på sena 1950-talet.

Ingen detaljplan på området finns. I Generalplan för Esbos norra delar del1 klassas området som en kulturhistorisk viktig miljö och det reserveras i första hand för offentliga tjänster och förvaltningsområden. (Esbo stadsplaneringsverk, 1989) Området hör till Växtzon 1b. (Ilmatieteenlaitos, 2011)

På vintern plogas området med en plog som är 2,8m bred. Detta är viktigt att ta i beaktande då området planeras så att plogen fritt kan röra sig på området.

På området finns fyra markerade parkeringsplatser avsedda för personal. Elever får inte parkera på området utan parkerar utanför området vid en annan parkeringsplats. Precis utanför området vid byggnad A finns fyra parkeringsplatser. Också vid byggnad C utanför området finns fyra parkeringsplatser.

Platsen har besökts tre gånger. Första gången 2.3.2013, andra gången 30.6.2013 och sista gången 9.5.2014. Vid varje besök togs det fotografier. Grundläggande inventering av växterna gjordes på plats 30.6.2013. En inventeringskarta med växtlista sammanställdes i mars 2014. (Se bilaga 2.) I inventeringen var fokus på perenner, annueller, buskar och träd. Bottenvegetationen togs inte i beaktande eftersom fördelningen mellan nytta och arbetsmängd ansågs vara för dålig. Vissa växter nämns endast efter släkte p.g.a. att de inte har identifierats närmare.



Bild 3. På bilden syns huvudbyggnaden från 1950 samt "bunkern" till höger.

4.3 Analys

Som man kan se på inventeringskartan finns det en relativt stor blandning av växter. Runt byggnaderna A, B, C är växtligheten planterad med en viss ordning även om vissa buskar är i behov av beskärning. Framför byggnaden D är dock växtligheten vildvuxen och man kan inte egentligen se något sammanhang.

Då man jämför den befintliga växtligheten med växtlistan på växter som användes på 1940-50-talet kan man se att så gott som all befintlig växtlighet användes på 1940-50-talet. Då nya planteringar görs i omgivningen så smälter det alltså bra in med den befintliga växtligheten då man utgår från ett 1940-50-tals tema.

Gångarna uppskattas vara bra placerade dock dåligt kantade, gräs och ogräs har börjat växa in mot gångarna.



Bild 4. Här kan man se exempel på gångarnas skick. Växtligheten växer in mot gångarna.

Gräsmattan som finns i mitten av området är i bra skick, enligt beställaren finns det inte så mycket växtunderlag på området kring berget. På västra delen av gräsmattan finns det relativt mycket växtunderlag enligt beställaren.



Bild 5. På bilden ser man flaggstången på berget samt bostadshuset i bakgrunden.

Rabatten med perenner och sommarblommor vid A byggnaden är välskött, också det lilla området på mittersta gräsmattan med enen verkar välskött. Lilla området hittar man på inventeringskartan vid siffran 25 (Se bilaga 2). Det finns många stora gamla träd på området b.l.a. flera stora ekar. Överlag verkar buskagen på området ovårdade. För tillfället kan man inte använda benämningen "representativ" om området.

Det finns mycket gångtrafik på området eftersom eleverna rör sig från internatet och gamla skolhuset till lunchrestaurangen som finns väster om området. Eleverna samt lärarna rör sig också mellan de olika byggnaderna på området. Eftersom gångtrafiken mellan gamla skolhuset samt lunchrestaurangen är stor så önskades det att gången mellan berget och "bunkern" skulle hållas kvar.

4.4 Problem

Bilarna som parkeras mitt på området ger inte ett välkomnande intryck. På vintern har lektorerna reserverade platser men på sommaren får man parkera mera fritt. Eleverna får inte parkera på området men det förekommer ibland. Bilarnas parkering skall alltså flyttas till ett mindre synligt område. De ovårdade gångarna och vildvuxna växtligheten ger ett oansat intryck. På det vildvuxna området framför byggnad D finns det mycket kirskaål, ett ogräs som är tämligen svårt att utrota.

4.5 Kundens önskemål

Främsta önskemålet var att göra innergården representativ, att det skall synas att en trädgårdsskola finns på området. De önskade också att gångarna på området hålls ungefär så som de är för tillfället. Förverkligandet av planen önskades inte bli allt för dyr och området skall bli lättskött. Beställaren önskade att det skulle finnas ca 10 parkeringsplatser på området.

5 Resultat

5.1 Beskrivning av planen

Planeringen av området har gjorts med hjälp av teorin samt det material som samlats in i inventeringen och senare analyserats. Också kundens önskemål har tagits i beaktande. Temat för planeringen är 1940-50-tals trädgård. Beställaren önskade inga stora strukturellt förändringar. Visionen för planeringen var att skapa en representativ innergård som inte kräver några stora strukturella förändringar och inte heller skulle bli för dyr att förverkliga. Planeringen är bifogad som bilaga 3. Här näst beskrivs planen mer detaljerat.

Det första som planerades in var perennrabatterna intill byggnad A och B. Perennrabatten framför byggnad A förnyas med ny växtlighet. Nedan kan man se planteringsplanen samt vetenskapliga namnen på växterna som kommer att användas. På framsidan av byggnad B anläggs perennrabatter på var sin sida av trappan, planteringsplanen syns också nedan. Här anläggs de för symmetris skull och eftersom växtligheten på plats inte är helt passande. Bland annat aronian passar inte in där den är nu då den blockerar ett fönster. En mer detaljerad växtlista med bl.a. antal och planteringsavstånd kan hittas på planeringen i bilaga 3. Alla dessa perenner eller individer inom samma släkte som har använts i planeringen har hittats i "Oma puutarhani" av Elisabeth Koch skriven år 1953. Perennerna är valda efter växtförhållanden så att de klarar sig. Enligt planen finns de högsta perennerna längst bak och de lägre längst fram och vid sidorna. Perennrabatterna anläggs med natursten, t.ex. finsk granit från Rudus. Om det alternativet är för dyrt kan t.ex. Rudus mursten Vallikko användas. Naturstenen passar dock bättre in i temat eftersom det uppskattades mer än betongsten på 1940-50-talet.

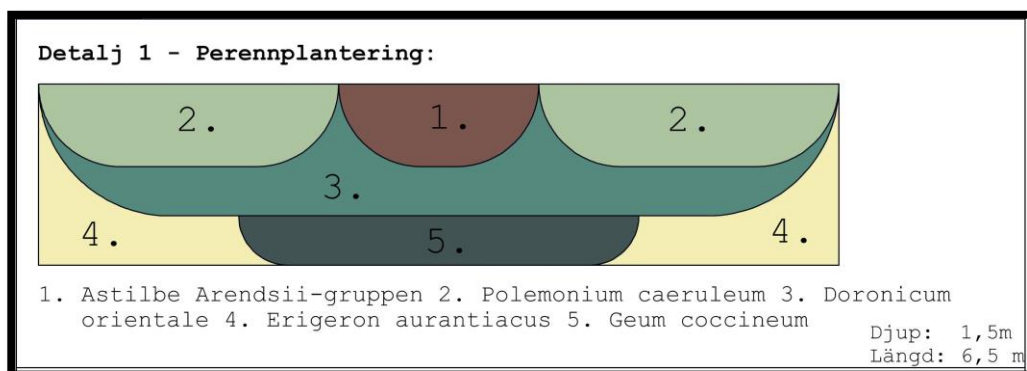


Bild 6. Här kan man se en planteringsplan på rabatten som befinner sig framför A byggnaden. Vetenskapliga namn samt placering.

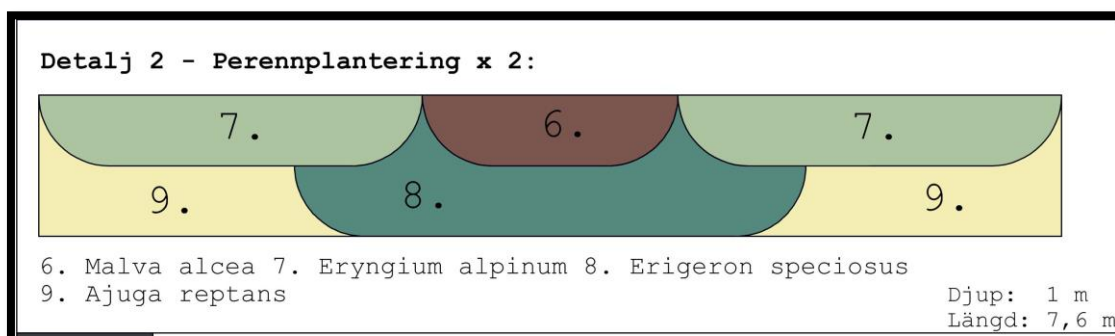


Bild 7. Planteringsplan på rabatterna som befinner sig framför byggnad B vid var sin sida om trappan. Vetenskapliga namn samt placering.

Vid byggnad A anläggs ett vistelseområde med mörk skiffersten. Här fogas det med *Sagina subulata* alltså sylnarv. Sylnarvet är lågt samt skötselfritt och passar bra in i temat. På vistelseområdet kan lektorerna t.ex. dricka sitt morgonkaffe.

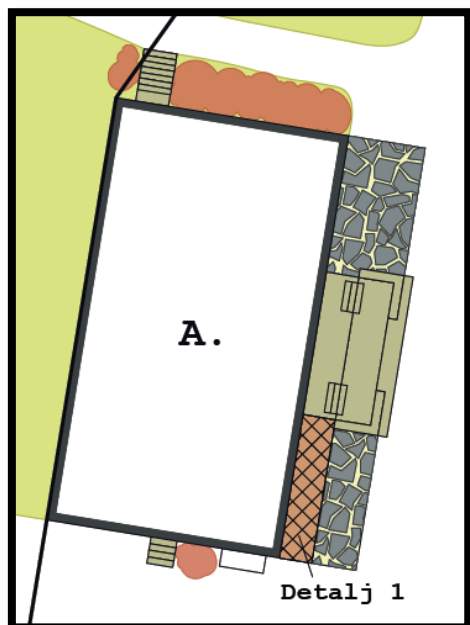


Bild 8. Här kan man se vistelseområdet vid A byggnaden. Vistelseområdet följer byggnadens former och utgör en symmetrisk helhet.

Nästa del som bearbetades i planeringen var parkeringsplatserna. Området sydväst om byggnad B omformades och ett träd avlägsnades för att göra rum för fler parkeringsplatser. Med de här få åtgärderna kan man öka antalet parkeringsplatser på området. Som insynsskydd planerades in *Ribes alpinum* alltså degbär. Degbäret klarar sig bra i karga förhållanden samt under träd. Den användes på 1940-50 talet och kan hittas i boken "Kodin puutarha" skriven av Salonen och Jaatinen. Området passar bra för parkering då man planterar lite insynsskydd eftersom då är bilarna inte det första man ser då man kommer in på området. Dessutom har området redan tidigare använts som parkeringsområde så förändringen är inte allt för stor.

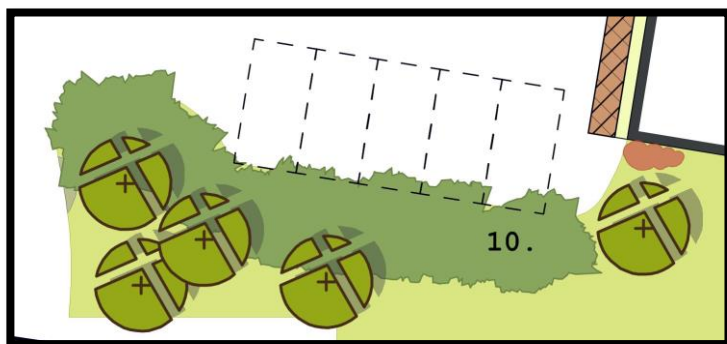


Bild 9. Här ser man området sydväst om byggnad B.

Parkeringsområdet mittemot förblir detsamma eftersom parkeringsplatser behövs på området och det är en passande plats för parkering. Dock kan man plantera buskar i

gluggarna i raden. För att hindra människor från att parkera på området söder om den centrala gräsmattan har en cirkulationsplats planerats in. Denna cirkulationsplats konstrueras med hjälp av grå Rudus muurikko mursten i en höjd av 40cm. I cirkulationsplatsen planteras *Cotoneaster horizontalis*, lingonoxbär som marktäckare och ett ensamt *Prunus sargentii*, bergkårsbär träd för att skapa höjd. Bergkårsbäret kan man hitta i "Helsingin kaupunkikasviopas" skriven av Satu Tegel alltså är den tidsenlig.

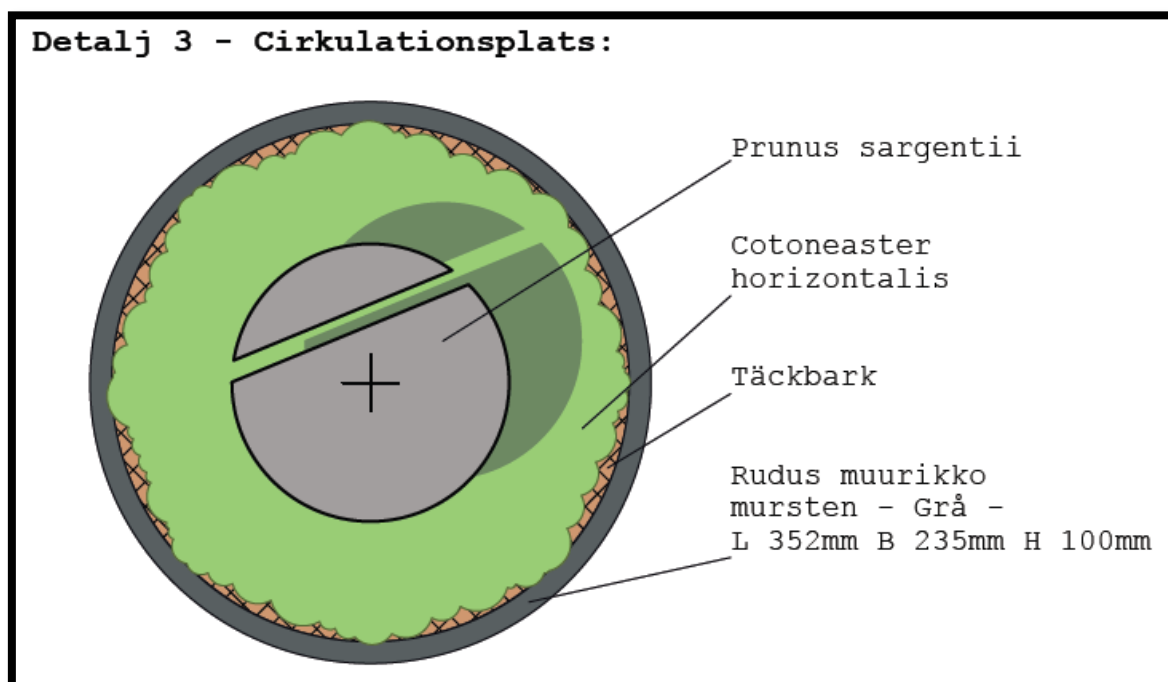


Bild 10. Här kan man se den inplanerade cirkulationsplatsen. Var den är placerad på området kan man se i bilaga 3.

Området framför byggnaden D är ett riktigt problemområde, där växer diverse prydnadsväxter kors om tvärs tillsammans med kirskålen. Som planerings idé för området är att ordna upp och fylla på med andra växter. Kirskålen skall bort, detta är dock mycket arbetsdrygt. Ett tillvägagångssätt är att gräva upp de växter man vill spara och helt enkelt byta växtunderlaget och sedan flytta tillbaka de sparade växterna. Det går också att plocka kirskålen men om man inte får bort alla rötter kommer den alltid tillbaka. Här är det tänkt att plantera in några enar för att tillföra höjd. Vid byggnad D anläggs också ett trivsamt vistelseområde för de som bor i byggnad D.

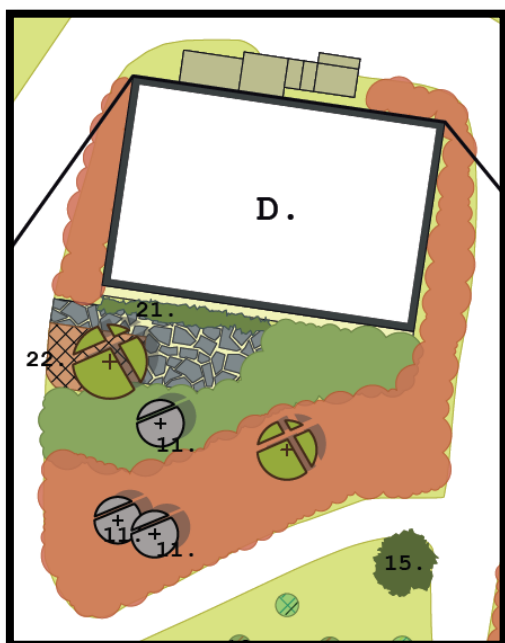


Bild 11. Området framför byggnad D. Växtligheten som planteras dit består av 11= En, 21= Rosenspirea och 22= Vintergröna.

På gräsmattan i mitten av området planteras lökväxter för att skapa en blomstrande äng på våren. Lökväxter var populära att plantera oregelbundet i gräsmattan på 1940-50-talet (Koch 1953, s. 198). Här planteras *Scilla siberica*, rysk blåstjärna som blommar från april till juni samt *Galanthus nivalis*, snödroppe som blommar februari till april. Dessa lökväxter planteras oregelbundet på gräsmattan. För att få ett naturligt utseende kan man placera ut dem så att man kastar omkring lökarna och sedan planterar dem där de landar. Ryska blåstjärnan planteras på ett djup av ca 10cm och snödroppen planteras i ett djup på ca 8 cm så att man skär upp en bit gräsmatta, lägger ner löken och sätter tillbaka grästuvan. Planteringen sker helst i september. Gräsmattan skall man helst inte klippa fören lökväxternas blad har vissnat eftersom de lagrar energi för nästa blomning ända tills de vissnat. Man kan gödsla gräsmattan måttligt genast efter att lökväxterna blommat ut för bästa resultatet.

Vid berget i dagen planerades in *Cotoneaster horizontalis*, lingonoxbär eftersom det passar bra in med berget. I boken "Kivikkoistutukset" skriven av Riku Kasterinne rekommenderas lingonoxbär att användas i stenparti. I det nordostliga hörnet på gräsmattan har det planerats in en buske av arten *Lonicera tatarica*, rosentry för att rama in gräsmattan. Rosentryn blommar fint i ljusrött och fungerar bra som solitärbuske. Den hittas i "Helsingin kaupunkikasviopas" skriven av Satu Tegel. I det sydvästra hörnet har det planerats in en grupp med *Spiraea chamaedryfolia* var.

chamaedryfolia, kvastspirea för att ytterligare rama in området. Denna kan man också hitta i "Helsingin kaupunkikasviopas" skriven av Satu Tegel.

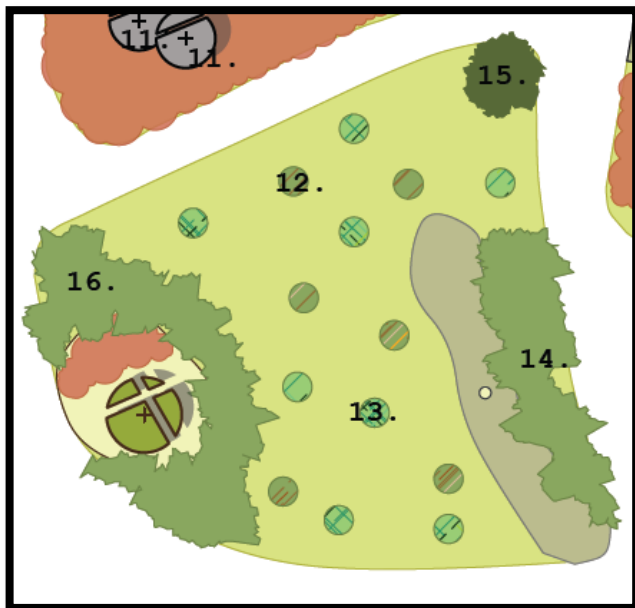


Bild 12. Gräsmattan i mitten av området. Växtligheten enligt följande: 12= Rysk blåstjärna, 13= Snödroppe, 14= Lingonoxbär, 15= Rosentry, 16= Kvastspirea

5.2 Allmänna åtgärder

För att lyfta områdets kvalitet kan man kanta gräsmattan och fylla på med grus på grusområden eftersom de är fattiga på grus. Kantningen görs enligt planens nya former. Då skall man kanta gräsmattan ca 1-2 gånger per sommar.

Ogräsbekämpning på grusgångarna skall också göras. Som det framgår i inventeringen och analysen bidrar ogräset på grusgångarna till en stor del av områdets försummade intryck.

Om man ändrar parkeringsplatserna till reserverade platser samt markerar ett par parkeringsplatser som gästplatser kan man framhäva att parkering för utomstående inte är tillåtet. För tillfället framgår det inte tillräckligt bra. Man kan också sätta dit en trafikskylt som informerar om detta.

Under doftschersminen vid byggnad C kunde man plantera någon marktäckande växt, t.ex. *Vinca minor* alltså vintergröna eller lägga täckbark för att snygga upp området kring doftschersminen.

5.3 Skötselplan

För att göra skötselarbetet av området så enkelt som möjligt för beställaren har en skötselplan gjorts. Skötselplanen finns bifogad som bilaga 4. Planen är gjord så att det inte blir allt för mycket skötselarbete men att området ändå hålls snyggt och prydligt. Om man bygger det planerade området efter illustrationsplanen men glömmer bort skötseln kommer området inte att nå sin maximala estetiska kvalitet. Med hjälp av regelbunden skötsel enligt skötselplanen kan området hållas representativt och då kan man se att Axxell faktiskt uppskattar området.

6 Diskussion

Syftet med detta arbete var att ge förslag på åtgärder för att höja den estetiska kvaliteten på innergården vid Inspektorsgränd 3 med hjälp av en planering. Till stöd för planeringen gjordes en litteraturstudie. Beställarens önskemål var kort att få en representativ gård som är lättskött.

Temat för planeringen, 1940-50-tals trädgårdsstil, anser jag att är motiverat eftersom det passar bra in i omgivningen då byggnaderna är från den tiden och en stor del av växtligheten på plats har använts på 1940-50-talet. Olsson (1947, s. 11) skriver ju trots allt att växterna som planeras in skall passa ihop med de växter som redan finns i omgivningen. Då jag kontaktade beställaren med idén ansåg hon också att temat var passande.

Då jag sammanställde teorin framgick det att det efter kriget i Finland på 1940-talet började trädgårds intresse stiga med fart. Återuppbyggandet på 1940-1950-talet hade en stor inverkan (Saarikangas 2004, s. 18; Sommerschild 1949, s. 29). Element som framkommer i en stor del av den lästa litteraturen var en stor gräsmatta och en naturlig stil i trädgården. (Olsson 1947, s. 9, s.12). Man kan dra den slutsatsen att natursten var ett omtyckt material eftersom det återkommer i flera böcker. Skifferstens lagda gångar och vistelseområden var populära (Salonen och Jaatinen 1953, s. 36-37).

Jag anser att litteraturstudien är sammanhängande, inget obefogat har tagits fram men man skulle naturligtvis ha kunnat gå ännu djupare genom trädgårdsstilarna från 1940-50-talet. Studien kunde ha gjorts djupare, främst genom att gå igenom fler

böcker skrivna på 1940-50-talet med temat trädgård. Detta arbete har endast tagit i beaktande 1940-50-tals litteratur från Finland, man kan utveckla det med att ta i beaktande andra europeiska länder för att få en mer omfattande bild. I detta arbete har jag valt att lämna bort ett vidare perspektiv och fokuserat på Finland eftersom det planerade området befinner sig i Finland och eftersom ett vidare perspektiv antagligen skulle ha gjort arbetet för långt. Insamlade teorin anser jag att är relevant eftersom den använda litteraturen skildrar från ett mer allmänt "hemträdgårds" perspektiv till ett trädgårdskonstnärligt perspektiv. "Suomen puutarhataidetta" skriven av Olsson samt "Suomen puutarhoja - Trädgårdar i Finland. Om trädgårdskonsten i Finland" skriven av Sommerschild skildrar tydligt den tidens anda i trädgårdsplaneringen på 1940-50-talet. Dessa böcker har fungerat som vägvisare i teorin. Med annan teori har jag sedan fyllt på efter att jag fått en klarare bild på vad 1940-50-tals trädgårdsstil innebär.

Ytterligare forskning kan göras genom att gå igenom fler böcker skrivna på 1940-50-talet och jämföra växtligheten och sammanställa en mer omfattande lista för framtida planeringar. Litteratur finns nog men det tar tid att gå igenom all litteratur för att skapa en lista. Vissa växters vetenskapliga och/eller svenska/finska namn har förändrats sedan 1940-50-talet, detta gör att det är en aning mer tidskrävande att samla in en lista då man först är tvungen att söka efter det nutida motsvarande namnet.

Resultatet alltså planeringen har formats efter den insamlade teorin. Perennerna som har planerats in i perennrabatten har alla hittats i boken Oma puutarhani av Elisabeth Koch skriven år 1953 alltså är de tidsenliga med 1940-50-talet. All använd växtlighet kan hittas i 1940-50-tals litteratur. Ett av målen för arbetet var att lösa problemet med parkeringen på området. Problemet är alltså att parkeringen sker på mitten av området, bilarna är då det första man ser då man kommer in på innergården. Detta åtgärdades med att placera in en cirkulationsplats i mitten av området (se bilaga 3) för att förhindra parkering och med att omforma områden och lägga fler parkeringsplatser mer i skymundan. Övergång till reserverade platser har också föreslagits för att åtgärda parkeringsproblemet.

Något jag kunde ha gjort annorlunda är att jag kunde ha haft bättre kontakt med beställaren. Jag hade ett möte med beställaren i början av arbetet 2.3.2013 men jag hade nästa möte först 9.5.2014 då jag hade kommit ganska långt med mitt arbete. Jag

var i kontakt med beställaren per e-post mellan möten men åtminstone ett till möte i mitten av mitt arbete skulle ha varit bra då jag säkert skulle ha fått essentiell feedback. Då jag hade mitt sista möte med beställaren presenterade jag mitt arbete och då diskuterade vi olika förändrings möjligheter. Jag fick överlag bra feedback av beställaren för min planering. Hon var dock nyfiken av att vad man skulle kunna planera in på området om budgeten inte var ett hinder så jag föreslog att jag skulle framöver mitt slutarbete göra en mer "nyskapande" plan för att komplettera min nuvarande "budget" plan.

Tidsplaneringen är en annan sak jag kunde ha gjort på ett annorlunda sätt. Det är flera som hävdar att tidsplanering är a och o då man skriver slutarbete, detta har jag konstaterat att är sant. Jag kunde ha gjort en mer omfattande tidsplanering och sparat mig från stressen och dessutom åstadkommit ett mer omfattande resultat.

Arbetet har varit mycket intressant för mig eftersom jag tycker att det är spännande att undersöka olika trädgårdsstilar. Jag har känt mig mycket inspirerad gällande teorin men planerandet av området har inte varit lätt, detta beror delvis på mitt dåliga tidsplanerande samt att jag har låtit budgeten begränsa mig för mycket. Av detta arbete har jag inte bara lärt mig om hur trädgårdarna såg ut på 1940-50-talet i Finland utan också om hur viktigt tidsplanering samt samarbete med kunden är.

Källförteckning

- Esbo stadsplaneringsverk, Generalplaneavdelningen (1989, ändrad 1992).
Generalplan för Esbos norra delar, del1
- Espoon karttapalvelu. (2014). <http://kartat.espoo.fi/ims> (hämtat: 9.4.2014)
- Fontell, I. (1990). *Överby-boken*. Helsingfors: MAICON'EX painotalo MIKTOR
- Geologian tutkimuskeskus. (2014). *Geokartta*. <http://geomaps2.gtk.fi/geo/>
(hämtat: 28.4.2014)
- Hautamäki, R. (2001). *Espoon kartanopuistot – Historian ja nykytilan inventointi vuodelta 2000*. Esbo: Espoon kaupungin painatuskeskus
- Ilmatieteenlaitos. (2011). *Kasvuvyöhykkeet*.
<http://ilmatieteenlaitos.fi/kasvuvyohykkeet> (hämtat: 3.4.2014).
- Kasterinne, R. (1953). *Kivikkoistutukset*. Borgå: Werner Söderström Osakeyhtiön kirjapaino.
- Koch, E. (1953). *Oma puutarhani*. Borgå: Werner Söderström Osakeyhtiön kirjapaino.
- Olsson, P. (1947). *Suomen puutarhataidetta*. Helsingfors: Keskuskirjapaino.
- Rakennustietosäätiö RTS. (2009). *KiinteistöRYL 2009 - Kiinteistöpalveluiden yleiset laatuvaatimukset*. Helsingfors: Rakennustieto, 2009
- Räty, E. (2009). *Kotipihan havukasvit*. Forssan Kirjapaino OY.
- Räty, E. (2008). *Kotipihan pensaat*. Forssan Kirjapaino OY.
- Räty, E. (2009). *Kotipihan perennat*. Forssan Kirjapaino OY.
- Saarikangas, K. (2004). *Omakoti – Omakotiasuminen Suomessa. Omakotitalon synty*. Forssan Kirjapaino OY.
- Salonen, F. & Haapanen, A. (1952). *Uusi puutarhakirja II*. Borgå: Werner Söderström Osakeyhtiön kirjapaino
- Salonen, F. & Jaatinen, K. (1953). *Kodin puutarha*. Borgå: Werner Söderström Osakeyhtiön kirjapaino

Schalin, B. (1938) *Koristepensaista kauneimmat*. Borgå: Werner Söderström Osakeyhtiön kirjapaino

Sommerschild, E. (1949). *Suomen puutarhoja – Trädgårdar i Finland. Om trädgårdskonsten i Finland*. Helsingfors: Kivi.

Tegel, S. (2010). *Helsingin kaupunkikasviopas*. Helsingin kaupungin rakennusvirasto

Viherympäristöliitto ry. Julkaisu 55. (2014). *Viheralueiden hoito – VHT' 14*. Tammerfors: Tammerprint Oy.

Väre, H. & Kiuru, H. (2013). *Suomen puut ja pensaat*. Helsingfors: Metsäkustannus.

Överby info (2010).

<http://www.axxell.fi/sv/enheter/axxell-oeverby/oeverby-info.html> (hämtat: 9.4.2014).

Barrträd	
Vetenskapligt namn	Svenskt namn
<i>Abies balsamea</i>	Balsamgran
<i>Abies concolor</i>	Coloradogran
<i>Abies sibirica</i>	Pichtagran
<i>Larix decidua</i>	Eruopeisk lärk
<i>Larix gmelinii</i> var. <i>japonica</i>	Kurilerlärk
<i>Larix sibirica</i>	Sibirisk lärk
<i>Picea abies</i>	Gran
<i>Picea pungens</i>	Blågran
<i>Pinus cembra</i>	Cembratall
<i>Pinus sylvestris</i>	Tall
<i>Pseudotsuga menziesii</i>	Douglasgran
<i>Thuja occidentalis</i>	Tuja
<i>Tsuga diversifolia</i>	Nordjapansk hemlock

Lövträd	
Vetenskapligt namn	Svenskt namn
<i>Acer negundo</i>	Asklönn
<i>Acer platanoides</i>	Skogslönn
<i>Acer platanoides</i> 'Reitenbachii'	Rödbladig skogslönn
<i>Acer platanoides</i> 'Schwedleri'	Blodlönn
<i>Acer saccharinum</i>	Silverlönn
<i>Acer saccharinum</i> 'Wieri'	Flikbladig silverlönn
<i>Aesculus hippocastanum</i>	Hästkastanj
<i>Alnus glutinosa</i>	Klibbal
<i>Betula ermanii</i>	Kamtjatkabjörk
<i>Betula pendula</i>	Vårtbjörk
<i>Betula pendula</i> 'Dalecarlica'	Ornsäbjörk
<i>Betula pendula</i> f. <i>bircalensis</i>	Birkalabjörk
<i>Betula pendula</i> f. <i>crispa</i>	Fransbjörk
<i>Betula pendula</i> var. <i>carelica</i>	Masurbjörk
<i>Betula pubescens</i>	Glasbjörk
<i>Crataegus douglasii</i>	Douglashagtorn
<i>Crataegus grayana</i>	Häckhagtorn
<i>Crataegus laevigata</i> 'Paul's Scarlet'	Rosenhagtorn
<i>Crataegus x mordenensis</i> 'Toba'	Pärlhagtorn
<i>Fagus sylvatica</i>	Bok
<i>Fraxinus excelsior</i>	Ask
<i>Fraxinus excelsior</i> 'Pendula'	Hängask
<i>Fraxinus pennsylvanica</i>	Rödask
<i>Juglans ailanthifolia</i>	Japansk valnöt
<i>Juglans cinerea</i>	Grå valnöt
<i>Juglans mandshurica</i>	Mandjurisk valnöt
<i>Malus baccata</i>	Bärapel
<i>Malus</i> 'Aamurusko'	Purpurapel
<i>Malus</i> 'Kadetti'	Purpurapel
<i>Malus</i> 'Kirjailija'	Purpurapel

Malus 'Linnanmäki'	Purpurapel
Malus 'Rixi'	Purpurapel
Malus 'Tumma Kaunotar'	Purpurapel
Malus 'Dolgo'	Paradisäpple
Malus 'Erstaa'	Paradisäpple
Malus 'Hopa'	Purpurapel
Malus 'Hyvingiensis'	Hängapel
Malus 'John Downie'	Paradisäpple
Malus 'Makamik'	Purpurapel
Malus John Downie	Paradisäpple
Malus prunifolia	Sibirisk apel
Phellodendron amurense	Korkträd
Populus alba	Silverpoppel
Populus alba 'Nivea'	Silverpoppel
Populus balsamifera 'Elongata'	Jämtlandspoppel
Populus balsamifera 'Gileadensis'	Ontariopoppel
Populus canescens	Gråpoppel
Populus nigra	Svartpoppel
Populus 'Rasumowskiana'	Furstepoppel
Populus suaveolens 'Pyramidalis'	
Populus tremula	Asp
Populus tremula 'Erecta'	Pelarasp
Populus trichocarpa	Jättepoppel
Prunus avium	Sötkörsbär
Prunus cerasus	Surkörsbär
Prunus cerasus 'Rhexii'	Schalins körsbär
Prunus domestica subsp. domestica	Plommon
Prunus maackii	Gulbarkig hägg
Prunus padus	Hägg
Prunus pensylvanica	Amerikanskt häggkörsbär
Prunus sargentii	Bergkörsbär
Prunus serotina	Glanshägg
Prunus virginiana	Virginianahägg
Pyrus communis	Päron
Quercus robur	Ek
Quercus robur 'Fastigiata'	Pyramidek
Quercus rubra	Rödek
Salix caprea	Sälg
Salix pentandra	Jolster
Salix 'Sibirica'	Silverpil
Salix x rubens	Grönpil
Sorbus aria	Vitoxel
Sorbus aucuparia	Rönn
Sorbus aucuparia 'Fastigiata'	Pelarrönn
Sorbus aucuparia 'Pendula'	Hänggrönn
Sorbus commixta	Japansk rön
Sorbus hybrida	Finnoxel
Sorbus intermedia	Oxel
Tilia cordata	Skogs lind

<i>Tilia platyphyllos</i>	Bohuslind
<i>Tilia x vulgaris</i>	Parklind
<i>Tilia x vulgaris</i> 'Pallida'	Kejsarlind
<i>Tilia x vulgaris</i> 'Zwarte Linde'	Parklind
<i>Ulmus glabra</i>	Skogsalm
<i>Ulmus glabra</i> 'Exoniensis'	Pyramidalm
<i>Ulmus glabra</i> 'Pendula'	Paraplyalm
<i>Ulmus glabra</i> 'Camperdownii'	Sateenvarjojalava
<i>Ulmus laevis</i>	Vresalm

Barrbuskar

Vetenskapligt namn	Svenskt namn
<i>Abies balsamea</i> f. <i>hudsonia</i>	Liten balsamgran
<i>Juniperus communis</i>	En
<i>Juniperus communis</i> 'Suecica'	Träd-en
<i>Pinus mugo</i>	Bergtall
<i>Taxus cuspidata</i>	Japansk idegran
<i>Taxus x media</i> 'Farmen'	Hybrididegran
<i>Tsuga canadensis</i>	Hemlock

Lövbuskar

Vetenskapligt namn	Svenskt namn
<i>Acer tataricum</i>	Rysk lönn
<i>Acer tataricum</i> ssp. <i>ginnala</i>	Ginnalalönn
<i>Amelanchier canadensis</i>	Svensk häggmispel
<i>Amelanchier laevis</i>	Kopparhäggmispel
<i>Amelanchier lamarckii</i>	Prakthäggmispel
<i>Amelanchier spicata</i>	Häggmispel
<i>Aronia x prunifolia</i>	Slånaronia
<i>Berberis thunbergii</i>	Häckberberis
<i>Berberis vulgaris</i>	Berberis
<i>Berberis vulgaris</i> 'Atropurpurea'	Blodberberis
<i>Buxus microphylla</i>	Buxbom
<i>Caragana arborescens</i>	Sibirisk ärtbuske
<i>Caragana arborescens</i> 'Pendula'	Hängkaragan
<i>Caragana frutex</i>	Lyckobladsbuske
<i>Cercidiphyllum japonicum</i>	Katsura
<i>Chaenomeles japonica</i>	Liten rosenkvitten
<i>Cornus alba</i> 'Elegantissima'	Vitbrokig kornell
<i>Cornus alba</i> 'Gouchaultii'	Gulbrokig kornell
<i>Cornus alba</i> 'Kesselringii'	Blodkornell
<i>Cornus alba</i> 'Sibirica'	Korallkornell
<i>Cornus alba</i> 'Spaethii'	Gulbrokig kornell
<i>Cornus alba</i> ssp. <i>alba</i>	Rysk kornell
<i>Cornus alba</i> subsp. <i>Stolonifera</i> 'Flaviramea'	Gullkornell
<i>Corylus avellana</i>	Hassel
<i>Cotoneaster integerrimus</i>	Vanligt oxbär
<i>Cotoneaster lucidus</i>	Häckoxbär

<i>Crataegus chryscarpa</i>	Eldhagtorn
<i>Crataegus coccinea</i>	Skaftagtorn
<i>Crataegus grayana</i>	Häckhagtorn
<i>Crataegus monogyna</i>	Trubbhagtorn
<i>Dasiphora fruticosa</i>	Ölandstok
<i>Elaeagnus commutata</i>	Silverbuske
<i>Euonymus europaeus</i>	Vanlig benved
<i>Euonymus planipes</i>	Körsbärsbenved
<i>Forsythia ovata</i>	Tidig forsythia
<i>Forsythia x intermedia</i>	Praktforsythia
<i>Fothergilla major</i> 'Velho'	Stor häxal
<i>Frangula alnus</i>	Brakved
<i>Hippophae rhamnoides</i>	Havtorn
<i>Hydrangea arborescens</i> 'Grandiflora'	Vidjehortensia
<i>Hydrangea heteromalla</i>	Rosenhortensia
<i>Hydrangea paniculata</i> 'Grandiflora'	Syrenhortensia
<i>Hydrangea paniculata</i> 'Praecox'	Tidig syrenhortensia
<i>Ilex-</i>	Järnekssläktet
<i>Kolkwitzia amabilis</i>	Paradisbuske
<i>Laburnum alpinum</i>	Alpgullregn
<i>Ligustrum vulgare</i>	Liguster
<i>Lonicera caerulea</i>	Blåtry
<i>Lonicera caucasica</i>	Kaukasisk try
<i>Lonicera involucrata</i>	Skärmtry
<i>Lonicera tatarica</i>	Rosentry
<i>Lonicera x bella</i> 'Dropmore'	Fagertry
<i>Lonicera x bella</i> 'Sakura'	Fagertry
<i>Mahonia aquifolium</i>	Mahonia
<i>Malus toringo</i> var. <i>sargentii</i>	Bukettapel
<i>Philadelphus coronarius</i>	Doftschersmin
<i>Philadelphus Virginalis</i> -hybr.	Kameliaschersmin
<i>Philadelphus x lemoinei</i>	Småblommig schersmin
<i>Philadelphus pubescens</i>	Hovijasmike
<i>Prunus spinosa</i>	Slån
<i>Prunus tenella</i>	Dvärgmandel
<i>Rhamnus cathartica</i>	Getapel
<i>Rhododendron catawbiense</i> 'Grandiflorum'	Parkrododendron
<i>Rhododendron x fraseri</i>	Fraserazalea
<i>Rhododendron molle</i> subsp. <i>Japonicum</i>	Japansk azalea
<i>Ribes alpinum</i>	Degbär
<i>Ribes aureum</i>	Gullrips
<i>Rosa Alba</i> -ryhmä	Jungfruros
<i>Rosa</i> 'Aurora'	
<i>Rosa blanda</i>	Blandaros
<i>Rosa blanda</i> 'Toukoniitty'	Blandaros
<i>Rosa Centifolia Muscosa</i> -ryhmä	Mossros
<i>Rosa</i> 'F.J.Grootendorst'	Nejlíkros
<i>Rosa</i> (Francofurtana-Gruppen) 'Frankfurt'	Kyrkogårdsros
<i>Rosa</i> 'Pink Grootendorst'	Buskros

Rosa foetida 'Persian Yellow'	Persisk gulros
Rosa glauca	Daggros
Rosa 'Hansa'	Buskros
Rosa 'Linnanmäki'	Pimpinellros
Rosa x malyi	Gårdros
Rosa 'Minette'	Nordisk ros
Rosa pimpinellifolia 'Plena'	Midsommarros
Rosa pimpinellifolia- hybr. 'Poppius'	Poppiusros
Rosa pimpinellifolia-hybr. 'Papula'	Pimpinellros
Rosa rugosa	Vresros
Rosa rugosa 'Alba'	Vresros
Rosa Rugosa-hybrider	Vresros
Rosa 'Splendens'	Valamoros
Rubus odoratus	Rosenhallon
Rubus parviflorus	Nutkahallon
Salix daphnoides	Daggvide
Sorbaria sorbifolia	Rönnspirea
Spiraea alba var. latifolia	Bredbladig spirea
Spiraea Billiardii-hybr.	Klasespirea
Spiraea chamaedryfolia var. Chamadryfolia	Kvastspirea
Spiraea douglasii	Douglasspirea
Spiraea douglasii var. menziesii	Liten douglasspirea
Spiraea japonica-sorter	Praktspirea
Spiraea japonica 'Froebelii'	Rosenspirea
Spiraea nipponica	Girlandspirea
Spiraea trichocarpa	Koreanskspirea
Spiraea x arguta	Brudspirea
Spiraea x cinerea	Hybridspirea
Spiraea x margaritae	Margaritaspirea
Spiraea x rosalba	Purpurspirea
Spiraea x vanhouttei	Bukettspirea
Symphoricarpos albus var. laevigatus	Snöbär
Syringa josikaea	Ungersk syren
Syringa reticulata	Ligustersyren
Syringa vulgaris	Syren
Syringa Vulgaris-hybrider	Syren
Syringa x chinensis	Parksyren
Syringa x henryi	Norrlandssyren
Syringa reflexa	Hängsyren
Weigela -hybr.	Prakttry
Weigela middendoriana	Gulblommigt prakttry
Viburnum dentatum	Tandolvon
Viburnum lantana	Parkolvon
Viburnum lentago 'Jenkki'	Glansolvon
Viburnum opulus	Skogsolvon
Viburnum opulus 'Pohjan Neito'	Snöbollsbuske
Viburnum opulus 'Roseum'	Snöbollsbuske

Klätterväxter	
Vetenskapligt namn	Svenskt namn
Actinidia-	Aktinidiasläktet
Aristolochia macrophylla	Pipranka
Celastrus-	Träddödarsläktet
Clematis alpina-hybridit	Alpklematis
Hydrangea anomala var. petiolaris	Klätterhortensia
Lonicera caprifolium	Kaprifol
Lonicera periclymenum	Vildkaprifol
Parthenocissus inserta	Vildvin
Parthenocissus quinquefolia	Klätterrildvin
Rosa 'Pohjantähti'	Finsk klätterros
Vitis-	Vinsläktet

Blomväxter	
Vetenskapliga namn	Svenska namn
Dahlia-	Dahliasläktet
Aster-	Astersläktet
Solidago-	Gullrissläktet
Hypericum-	Johannesörtssläktet

Källor:

Tegel, S. (2010). Helsingin kaupunkikasviopas. Helsingin kaupungin rakennusvirasto

Schalin, B. (1938) Koristepensaista kauneimmat. Borgå Werner Söderström Osakeyhtiön kirjapaino

Växter markerade med ljusblått kan hittas i båda källorna.



Växtlista:

1. Quercus robur - Ek*
2. Salix fragilis 'Bullata' - Terijokipil
3. Acer platanoides - Lönn*
4. Juglans - Valnöt*
5. Pinus - Tall*
6. Ulmus glabra camperdownii - Hängalm* /
Ulmus glabra 'Horizontalis' -
Paraplyalm*
7. Rosa - Ros*
8. Syringa - Syren*
9. Aruncus dioicus - Plymspirea*
10. Aconogonon weyrichii - Gråslide
11. Spiraea betulifolia - Björkspirea /
Spiraea densiflora - Amerikansk
praktspirea
12. ? Diervilla - Getris ?
13. Aronia - Aronia*
14. Paeonia - Pion*
15. Philadelphus coronarius -
Doftschersmin*
16. Symphoricarpos albus var. laevigatus -
Snöbär*
17. Taxus baccata - Krypidegran
18. Hydrangea - Hortensia*
19. Spiraea japonica - Praktspirea*
20. Spiraea 'Grefsheim' - Hybridspirea
21. Bergenia cordifolia - Hjärtbergenia*
22. Geranium - Näva*
23. Aegopodium podagraria - Kirskål
24. Chamerion angustifolium - Mjölke
25. Juniperus - En*
26. Tagetes - tagetes*, Nepeta x faassenii
- Kantnepeta
27. Lonicera - Kaprifol*

*Har använts på 1940-50-talet i Finland

Källor:

Koch, E. (1953). *Oma puutarhani*. Borgå: Werner Söderström Osakeyhtiön kirjapaino.

Salonen, F. & Jaatinen, K. (1953). *Kodin puutarha*. Borgå: Werner Söderström Osakeyhtiön kirjapaino

Salonen, F. & Haapanen, A. (1952). *Uusi puutarhakirja II*. Borgå: Werner Söderström Osakeyhtiön kirjapaino

Kasterinne, R. (1953). *Kivikkoistutukset*. Borgå: Werner Söderström Osakeyhtiön kirjapaino.

Byggnader:

- A. Kanslihuset
- B. Internat 1
- C. Gamla skolhuset
- D. Bunkern (bostadshus)





Teckenförklaring	
	Perennplantering
	Tätt bevuxet
	Gräsmatta
	Skiffersten Sagina subulata i fogarna
	Grus
	Befintligt träd
	Träd som skall planteras
	Parkeringsplats
	Befintligt buskage
	Buskage som skall planteras
	Scilla siberica
	Galanthus nivalis
Byggnader	
A.	Kanslihuset
B.	Internat 1
C.	Gamlaskolhuset
D.	Bunkern (bostadshus)

Bilaga 3

Växtval		Skala: 1:50			
Detalj 1 - Perennplantering:					
1. Astilbe Arendsii-gruppen 2. Polemonium caeruleum 3. Doronicum orientale 4. Erigeron aurantiacus 5. Geum coccineum Djup: 1,5m Längd: 6,5 m					
Detalj 2 - Perennplantering x 2:					
6. Malva alcea 7. Eryngium alpinum 8. Erigeron speciosus 9. Ajuga reptans Djup: 1 m Längd: 7,6 m					
Växtlista					
Siffr	Vetenskapligt namn	Svenskt namn	Blomning	Plant.avst.	Antal
1.	Astilbe Arendsii-gruppen	Astilbe	Vit	35 cm	8 st
2.	Polemonium caeruleum	Blågull	Blå	35 cm	26 st
3.	Doronicum orientale	Gemsrot	Gul	30 cm	151 st
4.	Erigeron aurantiacus	Orange binka	Orange	25 cm	20 st
5.	Geum coccineum	Röd nejlikrot	Röd	35 cm	10 st
6.	Malva alcea	Rosenmalva	Rosenröd	50 cm	4 st x 2
7.	Eryngium alpinum	Alpmartorn	Blå	30 cm	24 st x 2
8.	Erigeron speciosus	Prakt binka	Ljusröd	40 cm	22 st x 2
9.	Ajuga reptans	Revsuga	Blå	30 cm	16 st x 2
10.	Ribes alpinum	Degbär	Gul-grön	60 cm	209 st
11.	Juniperus communis	En	-	-	3 st
12.	Scilla siberica	Rysk blåstjärna	Blå	10 cm	300 st
13.	Galanthus nivalis	Snödroppe	Vit	5-10 cm	320 st
14.	Cotoneaster horizontalis	Lingonoxbär	Ljusröd	50 cm	80 st
15.	Lonicera tatarica	Rosentry	Rosa	100cm	1 st
16.	Spiraea chamaedryfolia	Kvastspirea	Vit	80 cm	49 st
17.	Cotoneaster horizontalis	Lingonoxbär	Ljusröd	50 cm	104 st
18.	Prunus sargentii	Bergkörbär	Ljusröd	5 m	1 st
19.	Crataegus laevigata 'Paul's Scarlet'	Rosenhagtorn	Purpurröd	3-4 m	1 st
20.	Spiraea 'Arguta'	Brudspirea	Vit	70-80 cm	54 st
21.	Spiraea japonica 'Froebelii'	Rosenspirea	Purpurröd	70 cm	10 st
22.	Vinca minor	Vintergröna	Violet	40 cm	112 st

Detaljritning		Skala: 1:100	
Detalj 3 - Cirkulationsplats:			
Prunus sargentii		Murstenar som behövs för anläggning	
Cotoneaster horizontalis		Produkt	Antal
Täckbark		Peruskivi	252 st
Rudus muurikko mursten - Grå - L 352mm B 235mm H 100mm		Peruskansi	84 st
		Peruskaarre-kivi	73 st
		Kaarrekansi vasen	24 st

Skötselplan för Inspektorsgränd 3

Gräsytor	
Förklaring: Alla gräsytor inom området.	
Skötselåtgärd	Beskrivning
Vårskötsel	Från gräsmattan tas bort löv, grenar, torrt gräs och främmande föremål. Materialet samlas in och transporteras bort.
Renhållning	Från gräsmattan tas bort löv, grenar, torrt gräs och främmande föremål en gång i månaden då det inte finns snö på området.
Lökplantering	Då det finns lökväxter på gräsmattan skall man låta dem blomma ut och vissna innan man klipper gräset med gräsklippare.
Gräsklippning	Gräsets längd hålls vid 4-12 cm. Gräset klipps om möjligt alltid på torrt väder. Slutliga bearbetningen av svåråtkomliga kanter sker med hjälp av trimmer. Avfallet som blir kvar efter gräsklippningen lämnas kvar.
Kantning	Kantandet utförs mot grusytor två gånger per sommar. Kantandet sker enligt planeringens former. Avfallet som kommer av kantandet transporteras bort.
Gödslning	Gödslningen och kalkningen görs enligt jordanalysen samt Viherympäristöliittos rekommendationer. Gödslningen sker med långvariga gödslingsmedel.
Bevattning	Sker under långa uppehållsperioder.
Höstskötsel	Då de kringliggande växterna har tappat sina blad samlas bladen och transporteras bort. Plogkäppar sätts på plats innan snön har fallit.

Perenner	
Förklaring: Perennplanteringarna.	
Skötselåtgärd	Beskrivning
Vårskötsel	Vårskötseln börjas då tjälen har gått ur marken. Döda växtdelar tas bort och för tät växtlighet delas. Växtunderlaget röjs så att det blir prydligt.

Lappningsplantering	Döda och svårt skadade växter byts ut till nya. De planteras i samma djup som de varit. Efter plantering bevattnas perennerna 1-2 gånger i veckan tills de har etablerat sig. Lappningsplantering görs endast på hösten och på våren.
Gödsling och kalkning	Gödslingen och kalkningen görs enligt jordanalysen samt Viherympäristöliittos rekommendationer. Gödslingen görs tre gånger per växtperiod. Man gödslar genast efter att snön har smultit med fullgödselmedel, i juni med fullgödselmedel och i slutet av augusti med fosfor-kaliumgödsel. Man kalkar en gång per vår.
Bevattning	Bevattningsbehovet granskas vid varje skötseltillfälle. Perennerna bevattnas vid långa uppehållsperioder.
Höstskötsel	Skräp tas bort och växtunderlaget putsas upp innan snön kommer.
Fördelning	Många arter delas alltid med några års mellanrum. Det sker då blomningen har försvagats eller då rabatten blir för trång. Perenner som blommar på våren och sommaren fördelas på sensommaren och de som blommar på hösten fördelas på våren. Vissa arter delas inte och får inte heller flyttas.

Lökplantering	
Förklaring: Lökplanteringen på gräsmattan.	
Skötselåtgärd	Beskrivning
Gödsling	Sker enligt det område lökplanteringen befinner sig i med hjälp av gödslingsmedel som verkar långsamt.
Plantering	Passligt planteringsdjup och planteringsavstånd för en lök är 3-5 gånger lökens storlek. Planteringen sker helst på hösten. De planteras med knoppen uppåt. I början av hösten och på våren är bevattning ibland nödvändig vid planterings tillfället.

Fördeling	Om något område blir för tätt bevuxet kan man gräva upp de största lökarna och omplacera dem enligt planteringsavstånden.
-----------	---

Buskar	
Förklaring: Nyplanterade samt på platsvarande buskar.	
Skötselåtgärd	Beskrivning
Vårskötsel	Döda växtdelar tas bort. Materialet samlas in och transporteras bort.
Beskärning	Beskärning görs för att bibehålla enskilda buskars och grupper s särdrag, vitalitet och elegans. Beskärning görs också för att ta bort grenar som kommer ut på gångar eller opassande platser. Buskar förkortas om de är för höga vid t.ex. ett fönster. Man tar bort döda eller skadade grenar samt vildskott.
Gödslning & kalkning	Gödslning och kalkning görs vid behov med hjälp av en jordanalys man tar vart tredje år. Då skall man ta i beaktande enskilda arters behov.
Ogräsbekämpning	Växtunderlaget hålls ogräsfritt med mekanisk rensning av ogräs.
Kantning	Kantningen görs enligt planens former.
Lappningsplantering	Görs enligt planen då någon växt dött eller är i dåligt skick.

Träd	
Förklaring: Nyplanterade samt på platsvarande träd.	
Skötselåtgärd	Beskrivning
Beskärning	Beskärning görs av någon sakkunnig person på ett för arten lämpligt sätt och tidpunkt. Beskärning görs också för att ta bort grenar som kommer ut på gångar eller opassande platser. Materialet samlas in och transporteras bort.
Borttagning av stamskott	Görs en gång per år. Materialet samlas in och transporteras bort.
Nedtagning	Döda eller allvarligt skadade träd ersätts enligt planen.

Skifferstens ytor	
Förklaring: Vistelseområden samt gångar anlagda med skiffersten.	
Skötselåtgärd	Beskrivning
Vårskötsel	Från ytan tas bort löv, grenar, torrt gräs och främmande föremål. Materialet samlas in och transporteras bort.
Städning	En gång i veckan granskas området och vid behov städas rosk och främmande föremål bort.
Höstskötsel	Från ytan tas bort löv, grenar, torrt gräs och främmande föremål. Materialet samlas in och transporteras bort då löven har fallit från träd och buskar.

Grusytor	
Förklaring: Grusplanet samt gångar.	
Skötselåtgärd	Beskrivning
Vårskötsel	Från ytan tas bort löv, grenar, torrt gräs och främmande föremål. Materialet samlas in och transporteras bort.
Städning	En gång i veckan granskas området och vid behov städas rosk och främmande föremål bort.
Ogrärensning	Ogrärensningen sker med hjälp av skyffeljärn eller harvning, två gånger per år. Materialet samlas in och transporteras bort.
Höstskötsel	Från ytan tas bort löv, grenar, torrt gräs och främmande föremål. Materialet samlas in och transporteras bort då löven har fallit från träd och buskar.

Täckbark	
Förklaring: Täckbark som markbeläggning vid planteringar.	
Skötselåtgärd	Beskrivning
Vårskötsel	Från ytan tas bort löv, grenar, torrt gräs och främmande föremål. Materialet samlas in och transporteras bort.
Påfyllnad av täckbark	Sker vid behov.
Höstskötsel	Från ytan tas bort löv, grenar, torrt gräs och främmande föremål. Materialet samlas in och transporteras bort då löven har fallit från träd och buskar.

Möbler	
Förklaring: På platsvarande utemöbler.	
Skötselåtgärd	Beskrivning
Vårskötsel	Möbler tvättas en gång per år på våren.
Ersätta med nytt	Sker vid behov om möblerna är i dåligt skick.

Källor:

Viherympäristöliitto ry. Julkaisu 55. (2014). *Viheralueiden hoito*
 – VHT' 14. Tammerfors: Tammerprint Oy.

Rakennustietosäätiö RTS. (2009). *KiinteistöRYL 2009*
 – *Kiinteistöpalveluiden yleiset laatuvaatimukset*.
 Helsingfors: Rakennustieto, 2009