

Outi Tuomivaara

**TULEVAISUUDENTUTKIMUS ALUEEN KEHITTÄMISTYÖSSÄ PEHMEÄN
SYSTEEMIMETODOLOGIAN MUKAAN**

Case Kempele

TULEVAISUUDENTUTKIMUS ALUEEN KEHITTÄMISTYÖSSÄ PEHMEÄN SYSTEEMIMETODOLOGIAN MUKAAN

Case Kempele

Outi Tuomivaara
Opinnäytetyö
Kevät 2014
Maaseudun kehittäminen Ylempi AMK
Oulun ammattikorkeakoulu

TIIVISTELMÄ

Oulun ammattikorkeakoulu
Maaseudun kehittämisen koulutusohjelma, Ylempi ammattikorkeakoulututkinto

Tekijä: Outi Tuomivaara

Opinnäytetyön nimi: Tulevaisuudentutkimus alueen kehittämistyössä pehmeän systeemimetodologian mukaan, Case Kempele

Työn ohjaaja: Jaana Väisänen

Työn valmistuslukukausi ja -vuosi: kevät 2014

Sivumäärä: *esim. 59 + 12 liitesivua*

Kempeleessä käynnistyi loppuvuodesta 2011 kehittämistyö, jossa etsittiin uusia toimintamalleja ja yhteistyömahdollisuuksia kunnan ja Oulun seudun ammattiopiston Kempeleen yksikön kanssa. Kehittämistyö nimettiin "Kempeleen hyvinvointikampuksen ja Pirilän alueen kehittäminen kuntalaisten hyvinvoinnin toimintaympäristöksi". Päämääränä oli kehittää hyvinvointikampus ja Pirilä toiminta-alueeksi, joka palvelee eri-ikäisiä kuntalaisia erilaisin toiminnoin ennaltaehkäisemällä syrjäytymistä, luomalla yhteisöllisyyttä ja lisäämällä työllisyyttä. Hankkeessa tavoitteena oli tuoda ympäristö ja sen kokeminen merkittäväksi elementiksi juurtumisessa yhteisöön. Hankkeen tavoitteena oli myös luoda uudenlaista toimintakulttuuria kehityshankkeiden eteenpäin viemiseksi laaja-alaisella yhteistyöllä eri hallintokuntien kanssa.

Kehittämistyötä koordinoi työryhmä, joka työskenteli kehittämisprosessissa pehmeän systeemimetodologian mukaisesti. Kehittämistyöhön osallistettiin mukaan kunnan ja Osao:n viranhaltijoita sekä kuntalaisia. Kehittämishaasteena oli kohde, jossa kaupungin eri toimialat, koulutusorganisaatio ja kunnallinen päätöksenteko toimivat omista näkökulmistaan ja omien tavoitteidensa mukaisesti jatkuvasti muutoksessa olevassa toimintakentässä.

Kehittämistyön tuloksina alue tulee tulevaisuudessa palvelemaan erityisesti koulutuksen ja työllistymisen keskuksena, jossa alueen kunnat ja oppilaitokset tekevät yhteistyötä nuorten yhteiskuntatakuun toteuttamisessa erilaisilla toiminnoilla. Tämän lisäksi ympäristöä kehitetään niin, että se palvelee käyttäjien tarpeita sekä liikenteellisesti, toiminnallisesti että visuaalisesti.

Vaikka tutkimuksen edetessä alkuperäinen visio muuttui uudenlaiseksi, lopputuloksena voidaan todeta, että pehmeä systeemimetodologia soveltuu hyvin kehittämistyöhön, jossa toimintaympäristössä tapahtuu nopeita muutoksia, ja jossa toimijoiden yhteisiä tavoitteita ei pystytä määrittelemään täsmällisesti.

Toimijoiden haastatteluissa SSM koettiin mielenkiintoiseksi tutkimusmenetelmäksi, joka auttoi eri organisaatioita toimimaan yhteisen tulevaisuuden hyväksi. Sen käytön koettiin vaativan kehittämishankkeessa mukana olevilta kärsivällisyyttä ja epävarmuuden sietokykyä. Osallistavat kehittämismenetelmät paransivat osallistujien motivaatiota alueen kehittämiseksi.

Asiasanat: pehmeä systeemimetodologia, tulevaisuudentutkimus, alueiden käyttö, ennakointi

1 JOHDANTO.....	2
2 TULEVAISUUDENTUTKIMUS	3
3 PEHMEÄ SYSTEEMIMETODOLOGIA (SSM)	5
3.1 Pehmeän systeemimetodologian käyttö	6
3.2 Pehmeän systeemimetodologian kulku	7
4 CASE KEMPELE.....	10
4.1 Kempeleen kunta	10
4.2 Oulun seudun ammattiopisto.....	11
4.3 Pirilän toimintakeskus.....	11
4.4 Kehittämishankkeen lähtökohdat.....	12
5 TUTKIMUSMENETELMÄ JA AINEISTO.....	15
5.1 Tutkimusmenetelmä ja tutkimusote	15
5.2 Tutkimusaineisto, aineiston keruu ja analysointi.....	15
6 TUTKIMUKSEN ETENEMINEN PEHMEÄN SYSTEEMI-ANALYYSIN MUKAISESTI.....	17
6.1 Systeemin todellisuus – strukturoimaton ja ilmaistu	20
6.2 Tulevaisuusmallit.....	21
6.2.1 Kehittämisspäivä 23.11.2012	21
6.2.2 Osaava opettaja – päivät.....	26
6.3 Ydinvisio	30
6.4 Tulevaisuusmallit eli skenaarit.....	32
6.5 Tulevaisuusmallien vertailu nykyhetkeen	40
6.6 Kehitysohjelma ja toiminta tulevaisuuden muuttamiseksi.....	42
7 KEHITTÄMISTYÖN TULOKSET JA TULOSTEN ARVIOINTI.....	46
7.1 Pehmeän systeemimetodologian soveltuvuus kehittämistyössä	53
8 JOHTOPÄÄTÖKSET.....	56
LÄHTEET	58
LIITTEET.....	60

1 JOHDANTO

Tulevaisuutta ei voida täysin oikein ennustaa, mutta tulevaisuuden mahdollisuuksien ja haasteiden arvioiminen, ennakointi, on mahdollista. Ennakoinnin tavoitteena on muutoksen hallinta ja siihen varautuminen, ennakointitiedon tuottaminen suunnittelun ja päätöksenteon tueksi sekä halutun tulevaisuuden rakentaminen.

Viime aikoina on julkisuudessa noussut voimakkaasti esille julkisen sektorin eri organisaatioiden yhteistyön tiivistäminen ja resurssien jakaminen. Varsinkin kiristyvässä taloudellisessa tilanteessa tämä on ensiarvoisen tärkeää. Kempeleen kunta on tehnyt viime vuodet yhteistyötä Oulun seudun ammattipiston (OSAO) kanssa Pirilän alueen kehittämisessä, joka sijaitsee aivan kuntakeskuksessa monien kunnallisten palveluiden keskellä.

Tämä opinnäytetyö käsittelee Kempeleen hyvinvointikampuksen ja Pirilän alueen kehittämistä pehmeän systeemimetodologian mukaisesti. Pehmeä systeemimetodologia (SSM) on menetelmällinen kokonaisuus, eräänlainen työkalupaketti, joka muodostaa joustavan ja monipuolisen kehikon inhimillisten systeemien käytännön tason ongelmanratkaisuun. Sitä pidetään yhtenä työkaluna tulevaisuudentutkimuksessa, joka kuvaa, selittää ja ymmärtää laaja-alaisia yhteiskunnallisia ilmiöitä ja niihin liittyviä eri elämänalueiden muutos- ja kehitysprosesseja. Sen tarkoituksena on toimia erilaisten organisaatioiden kuten esimerkiksi hallinnon virastojen ja laitosten, yritysten, kansalaisjärjestöjen, oppilaitosten, säätiöiden ja kuntien tulevaisuustyökaluna.

Opinnäytetyön tavoitteena oli tutkia ja soveltaa johdonmukaista tutkimusotetta suunnittelutehtävässä ja arvioida sen toimivuutta. Lisäksi tavoitteena oli tuottaa uudenlaisia toimintamuotoja tutkimuksen kohteena olevaan toimintaympäristöön. Samalla tutkittiin mahdollisuutta luoda uusi toimintakulttuuri kehityshankkeiden eteenpäin viemiseksi erilaisilla osallistavilla menetelmillä.

2 TULEVAISUUDENTUTKIMUS

Tulevaisuudentutkimus on monien tieteenalojen menetelmiä yhdistävää tutkimustoimintaa, joka kuvaa, selittää ja ymmärtää laaja-alaisia yhteiskunnallisia ilmiöitä ja niihin liittyviä eri elämänalueiden muutos- ja kehitysprosesseja. Soveltavana toimintana tulevaisuudentutkimuksen menetelmiä käytetään hyväksi strategisessa johtamisessa ja päätöksentekoon liittyvissä kehittämishankkeissa. (Anttila 2006, 396.)

Tulevaisuudentutkimus on perusluonteeltaan monitieteistä, koska tavoitteena on luoda kattavia skenaarioita, joissa todellisuuden eri puolet on otettu huomioon. Skenaariossa tulevaisuudenkuvien avulla esitetään kertomus, joka voidaan ymmärtää tavoitteen saavuttamisen ehtojen tulevaisuuden toiminnalliseksi käsikirjoitukseksi. (Anttila 2006, 397.)

Tulevaisuudentutkimuksen katsotaan yleensä tuottavan laajempia käsityksiä yksilön tai organisaation ulkopuolisen maailman kehityssuunnista kuin perinteisillä päätöksentekomenetelmillä. Tyypillistä on myös sen korostaminen, että omaan tulevaisuuteen voi vaikuttaa ja että tulevan kehityksen suunnasta pitäisi käydä avointa yhteiskunnallista keskustelua. (Rubin 2003, viitattu 15.2.2014.)

Mannermaa (1993, 151) jaottelee tulevaisuudentutkimuksen varsinaiset paradigmat deskriptiiviseen eli kuvailevaan tulevaisuudentutkimuksen paradigmaan, skenaarioparadigmaan ja evolutionaariseen tulevaisuudentutkimukseen. Deskriptiivinen tulevaisuudentutkimus on ennustustiedettä, jonka pyrkimyksenä on esittää menneisyyden kehityslinjojen jatkamisen perustuvia ennusteita. Näihin tulevaisuutta koskeviin arvioihin liitetään korkea todennäköisyys. Tämä näkökulma perustuu siten siihen, että tapahtumat ja aika käsitetään koostuvaksi erilaisista säännönmukaisesti toistuvista tai kehittyvistä ilmiöistä, joista on mahdollista saada tietoa seuraamalla niiden kehitystä taaksepäin tarpeeksi pitkälle ja vetämällä siitä

luotettavia johtopäätöksiä tulevan kehityksen suunnan ja määrän ennustamiseksi.

Skenaarioparadigman (Mannermaa 1993, 145–159) lähtökohta on se, että tulevaisuudesta ei voida saada suoraa ja varmaa tietoa. Pikemminkin tulevaisuus nähdään monina erilaisina vaihtoehtoina, joita ja joihin johtavaa kehitystä voidaan tarkastella erilaisten skenaariomenetelmien avulla.

Kolmas Mannermaan paradigma on evolutionaarinen tulevaisuudentutkimus (1993, 177–191), joka perustuu kompleksisuusteorioihin. Lähtökohtana on ajatus, että sosiaalinen kehitys tai ihmisyhteisöt eivät noudata suoraviivaista kaavaa vaan kehittyvät evolutionaarisesti, siis välillä hyppäyksittäin ja ennakoimattomasti. Niinpä yhteiskunnallisesta kehityksestä löytyy murroskausia ja kompleksisen muutoksen jaksoja, jolloin tasaisen kehityskauden aikana kehitetyt tulevaisuuden ennakoimisen mallit eivät enää annakaan luotettavaa tietoa tulevasta kehityksestä. On siis löydettävä uusia menetelmiä, joista esimerkkinä on pehmeä systeemimetodologia.

3 PEHMEÄ SYSTEEMIMETODOLOGIA (SSM)

Pehmeä systeemimetodologia on keino ymmärtää havaittujen tapahtumien ja ilmiöiden kokonaisuuksia, ominaisuuksia ja niiden välisiä suhteita. Systeemianalyysi mahdollistaa monimutkaisen dynaamisen prosessien tarkastelun ilman, että jokainen prosessiin vaikuttava tekijä joudutaan mallintamaan. (Anttila 2006, 432.)

Pehmeä systeemimetodologia pohjautuu toimintatutkimukseen. Peter Checkland kehitti vuonna 1986 menetelmän, joka helpottaa erityisesti käytännönläheisten kehittämishankkeiden jäsentämistä. Menetelmää kehittivät myöhemmin Checklandin kanssa Scholes (1999) ja Leonard ja Beer (2003). Menetelmän avulla pyritään löytämään yhteys päätöksentekoyksiköiden tavoitteiden asettelun, tulevaisuuden visioiden ja nykyisyyttä koskevan itseymmärryksen välille. (Anttila 2006, 436 - 437.)

Pehmeää systeemimetodologiaa pidetään käytännönläheisenä kehittämisenä, silloin kun lähtökohtana on pehmeät, huonosti ja epätäsmällisesti määritellyt ongelmat. Systeemiajattelu syntyy tarpeesta seurata, ymmärtää ja suunnitella kasvua ja muutosta monimutkaisissa yhteyksissä, joissa joukko erilaisia tekijöitä on vuorovaikutuksessa toistensa kanssa. (Anttila 2006, 437.)

Tulevaisuudentutkimuksessa SSM:n avulla järjestelmälle eli systeemille voidaan hahmottaa toivottava tulevaisuus tai vaikka erilaisten skenaariomenetelmien avulla monia mahdollisia tulevaisuuksia, joista valitaan se tavoiteltavin. Aluksi kartoitetaan järjestelmän nykytila - siis eri osa-alueiden toiminnot sekä toimijoiden, osa-alueiden ja rakenteiden väliset riippuvuudet. Samat asiat selvitetään myös tavoiteltavasta tulevaisuudentilasta eli tulevaisuusmallista. Näitä tiloja vertaillaan ja mietitään sitten, millaista toimintastrategiaa toteuttamalla nykytilasta päästään tavoiteltavaan tilaan, siis millaisen kehitysohjelman se vaatii. Tulevaisuudentutkimuksen näkökulmasta tarkasteltuna SSM itse asiassa kuvaa hallitun muutoksen prosessia. (Rubin 2000, viitattu 15.2.2014.)

3.1 Pehmeän systeemimetodologian käyttö

Pehmeää systeemimetodologiaa voidaan käyttää hyväksi erityisesti sellaisessa tilanteessa, jossa systeemin (organisaation, yrityksen, kunnan tms.) toiminta on ajautumassa hallitsemattomaan tilanteeseen esimerkiksi ympäristössä tapahtuvan nopean muutoksen tai uuden informaation vuoksi. Tällaisia tilanteita ovat esimerkiksi systeemin sisällä vallitseva epätietoisuus tai vahva erimielisyys toiminnan suunnasta, linjauksista tai tarvittavista toimenpiteistä, joiden avulla tilannetta voitaisiin hallita. Tilanne voi syntyä myös silloin, kun systeemi on voimakkaassa innovatiivisessa tilassa kuten esimerkiksi silloin, kun luodaan uutta tuotetta tai sovellusta tai kun etsitään kokonaan uutta tapaa toimia. (Rubin 2002, 180.) Systeemimetodologiasta kehitettiin oma työkalu, jota voidaan soveltaa myös tulevaisuudentutkimuksen tarpeisiin organisaatioiden tulevaisuustyöskentelyjen tueksi (Mannermaa 1991, 202).

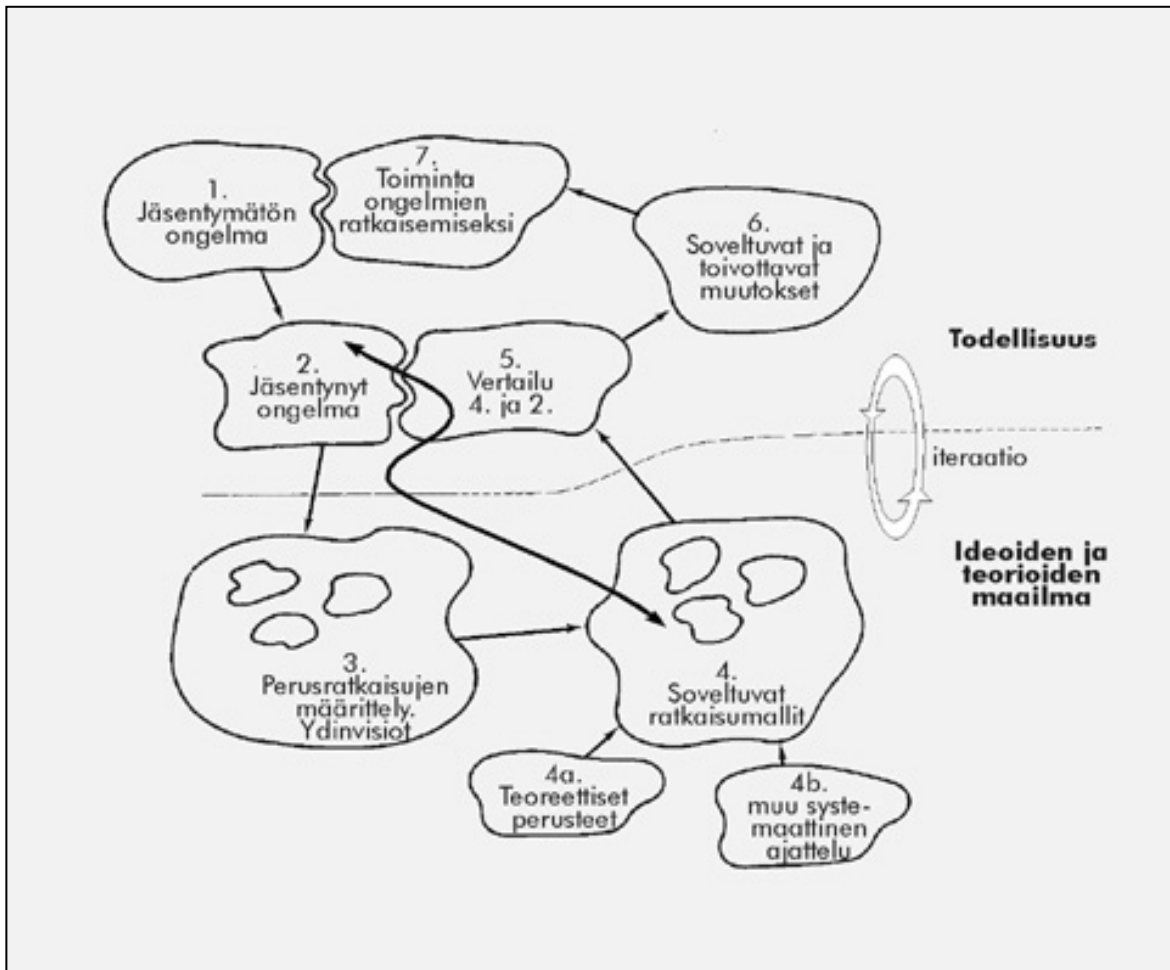
Pehmeää systeemimetodologiaa on käytetty erilaisissa kehittämis- ja tutkimushankkeissa tutkimusmenetelmänä. Metsäntutkimuslaitokselle tehdyssä tutkimuksessa, jossa selvitettiin metsänomistajille tarjottavia luontoarvopalveluja, käytettiin pehmeää systeemimetodologiaa. Siinä tutkimuksen tavoitteena oli määrittää luontoarvopalvelujen nykytila, kuvata nykytilassa ilmeneviä kehittämistarpeita, muodostaa erilaisia tulevaisuuskuvia sekä tunnistaa mahdollisia kehittämistoimia. Tutkimusaineisto kerättiin haastattelemalla ja havainnoimalla metsä- ja ympäristöalan organisaatioiden edustajia todellisissa neuvonta- ja suunnittelutilanteissa. Nykytilaa ja tulevaisuuskuvia vertaamalla tunnistettiin muutostarpeita ja laadittiin kehitysehdotuksia, joilla nykytilaa ja tulevaisuuskuvia voisi lähentää. (Metsäntutkimuslaitos, viitattu 27.5.2014)

Outi Törmänen (2001, viitattu 27.5.2014) on käyttänyt tutkimusmenetelmänä pehmeää systeemimetodologiaa väitöskirjassaan ”Malli kunnallisten terveystalveluiden arvokeskustelusta”. Tutkimuksen kohteena oli arvokeskustelu kuntien perusterveydenhuollon organisaatioissa. Tutkimuksen lähtökohtana oli, että ymmärryksen saavuttamisessa kohdeilmioistä on

mahdollista hyödyntää pehmeän systeemimetodologian tulevaisuudentutkimukseen kehitettyä sovellusta. Tulos oli, että systeemianalyysin vaiheittaisuus auttoi kunnallisten terveyspalveluiden arvokeskustelun teoreettisen jäsennyksen empiirisessä sovelluksessa. Ilmiön teoreettisen haltuunoton ja käsitteellistämisen jälkeen sitä tarkasteltiin tapaustutkimuksen avulla kolmen kunnan yhteistoiminta-alueella terveyspalveluiden johtavien viranhaltijoiden ja luottamushenkilöiden muodostamaan systeemiin rajautuen.

3.2 Pehmeän systeemimetodologian kulku

Pehmeän systeemimetodologian mallissa (kuvio 1) systeemin vaiheet on jaettu kahteen kenttään: reaali maailman kenttään ja systeemijattelun kenttään. Toiminnan kierto tapahtuu siirtymällä kentästä toiseen ja palaamalla takaisin. Numeroidut vaiheet kulkevat kronologisesti alkaen nykytilanteen määrittelystä ja päättyen toimintaan nykytilan muuttamiseksi. Vaihejakoa ei ole kuitenkaan tarkoitettu noudatettavaksi sellaisenaan orjallisesti, vaan sitä voidaan muuttaa ja soveltaa tapauskohtaisesti, myös prosessin edetessä. Metodologian luonteeseen kuuluvat myös iteroinnit ja työskentely samanaikaisesti eri vaiheiden parissa ja erilaisilla yksityiskohtaisuuden tasoilla. Mallin toteuttaminen voidaan aloittaa mistä tahansa vaiheesta ja vaiheiden välillä voidaan liikkua vapaasti.



Kuvio 1. Pehmeän systeemisuunnittelun malli (Checkland 1986, 163; soveltanut Anttila 1993).

Mallissa on havaittavissa seuraavat vaiheet:

- Tarve parantaa ja/ tai kehittää jotain olemassa olevaa järjestelmää, jossa on havaittu jokin heikosti tai huonosti määritelty ongelma tai kehittämistarve.
- Ongelmaa pyritään täsmentämään
- Pyritään selkeyttämään kohteen sisäisen rakenteen ja siihen liittyvän prosessin elementtejä ja niiden keskinäisiä vuorovaikutuksia.
- Määritellään alustavasti ne osatekijät, joilla systeemiä voitaisiin parantaa tai kehittää.
- Määritellään ne ydinvisiot, joilla parannukset tai kehittäminen voitaisiin aikaansaada. Muodostetaan niistä erilaisia käsite- ja ratkaisumalleja.
- Parannellaan ja kehitellään näitä ratkaisumalleja käyttäen hyväksi yleistä systeemijattelua.

- Verrataan ratkaisumalleja todellisuuteen.
- Vertailun tuloksia hyväksi käyttäen määritellään todellisuuden tasolla systeemiin kohdistuvat suotavat ja toivottavat muutokset.
- Suoritetaan tarvittavat toimenpiteet. (Anttila 2006, 437.)

4 CASE KEMPELE

4.1 Kempeleen kunta

Kempele sijaitsee Pohjois-Pohjanmaalla, noin 15 km Oulun eteläpuolella. Kunnan asukasluku 1.1.2014 oli 16 605 henkilöä. Kempeleen kunnan tunnuslause on: "Hyvä kasvaa Kempeleessä". Kunta on kehittänyt aktiivisesti palveluitaan, ja niin on tehtäväkin, sillä kunta on yksi Suomen nopeimmin kasvavista kunnista. Uudet asukkaat ovat pääasiassa nuoria lapsiperheitä, jotka tarvitsevat päiväkotij- ja koulupalveluita. Liki puolet kempeleläisistä on alle 30 -vuotiaita. Kunnan asukkaiden koulutustaso on Suomen korkeimpia. (Kempeleen kunta, viitattu 10.4.2014.)

Kempeleen kunnassa on oma hallinnollinen toimintamalli, joka otettiin käyttöön 1.1.2009. Toimintamallissa kunta jaetaan kansalaiskuntaan ja palvelukuntaan. Kansalaiskunta vastaa kunnan strategisesta johtamisesta ja omistajaohjauksesta suhteessa palvelukuntaan. Kansalaiskunnan puolella luottamushenkilöorganisaatio muodostuu valtuustosta ja kunnanhallituksesta. Valtuuston roolia kunnan ylimpänä päätöksentekijänä vahvistetaan lisäämällä aktiivista valmistelun ohjausta. Valtuusto jakautuu sisäistä työskentelyä varten valiokuntiin. Valiokuntien tehtäväkenttä ja työnjako määräytyvät kansalaiskunnan vastuulla olevien johtamisprosessien mukaisesti (itsehallinto-, elinvoima-, resurssi- ja palveluohjausvaliokunnat). (Kempeleen kunta, viitattu 10.4.2014.)

Organisaatiouudistuksen sopimusohjausmallin mukaan kunnan ja palvelun tuottajien välisillä palvelusopimuksilla ohjataan tuotannon laatua, määrää ja kustannuksia. Palvelukunnan palvelut järjestetään asukaslähtöisesti siten, että hallinnolliset rajat eivät vaikeuta palveluiden käyttöä ja luontevaa asiointia. Kempeleen uusi toimintamalli on rakennettu siten, että se on yhteensopiva seudullisen ja tarvittaessa myös laajemman alueellisen palveluyhteistyön kanssa. Palveluorganisaation perusrakenne mahdollistaa myös palveluprosessien kokonaishallinnan. (Kempeleen kunta, viitattu 10.4.2014.)

Kempeleen terveyskeskuksen suunnittelu oli vuosikaudet vaihdellut suunnittelun etenemisestä sen pysäyttämiseen. Vuonna 2012 hanke kääntyi suunnitelmaksi hyvinvointikeskuksesta, johon sijoittuisivat kaikki sosiaali- ja terveysterveystyöpalvelut. Koska tämäkin suunnitelma paisui liian suureksi ja kalliiksi, kunnanhallitus keskeytti hankkeen ja siihen haettiin uudenlaisia näkökulmia.

4.2 Oulun seudun ammattiopisto

Oulun seudun ammattiopisto on monialainen ammattiopisto (OSAO), jossa opiskelee 11 300 nuorta ja aikuista. Koulutusyksiköt sijaitsevat Kempeleessä, Limingassa, Oulussa, Muhoksella, Pudasjärvellä ja Taivalkoskella. OSAO kuuluu Oulun seudun koulutuskuntayhtymään (Osekk). Kempeleen yksikössä voi opiskella autonkuljettajaksi, linja-autonkuljettajaksi, yhdistelmäajoneuvonkuljettajaksi, varastonhoitajaksi, puutarhuriksi, kokiksi, lentoasemahuoltajaksi tai suunnitteluassistentiksi. (Oulun seudun ammattiopisto, viitattu 20.4.2014.)

4.3 Pirilän toimintakeskus

Pirilä sijaitsee Kempeleen kuntakeskuksessa. Lähialueella sijaitsevat mm. Kempeleen kirkot, koulukeskus ja terveyskeskus. Pirilän alueen vanhimmat rakennukset sijoittuvat 1800-luvulle. Samalle vuosisadalle ulottuu myös puutarha-alaan liittyvä koulutus Kempeleessä. Viime sotien jälkeen puutarha-alan koulutus siirtyi Pirilän tilan alueelle. Nykyisin tuo entinen puutarhaoppilaitos on osa Oulun seudun ammattiopiston Kempeleen yksikköä, jossa edelleen koulutetaan puutarhureita kolmessa eri koulutusohjelmassa.

Pirilän toimintakeskushanke oli ensimmäisen kerran esillä vuonna 2005. Tuolloin oli Oulun seudun ammattiopiston kiinteistöihin kuuluvissa, entisten puutarhaoppilaitoksen rakennuksissa Pirilässä vapautunut tiloja myös muuhun kuin varsinaiseen opiskelukäyttöön. Yhteistyössä Kempeleen kunnan kanssa on

siitä lähtien mietitty tilojen ja alueen hyödyntämistä eri-ikäisille kuntalaisille suunnatuissa palveluissa.

Pirilän toimintakeskuksen toimintamalli tarkoittaa ensisijaisesti fyysistä ympäristöä, jossa toimintaa järjestetään. Yhtä tärkeänä on kuitenkin pidetty toimintatapaa, jolla palveluja järjestetään. Toimintatapa perustuu malliin, jossa eri toimijoiden resursseja kootaan yhteen yhteiseen ympäristöön yhteisen tavoitteen saavuttamiseksi.

Toimintakeskusajatuksessa yksi tärkein näkökulma on ollut tarjota mahdollisuuksia sukupolvien kohtaamiseen ja sitä kautta syntyvään yhteisöllisyyteen. Tästä esimerkkeinä ovat Pirilän joulukylä, vanhusten jouluavajaiset, eläkeläisten ja ammattiopiston yhteistyöpäivät, puutarhaterapiakurssit, vanhusten Liikuta minua -tapahtuma, Kempele -päivät, Kevät alkaa Kempeleestä Floralia -tapahtumat.

Kaiken kaikkiaan aluetta on tarkoitus kehittää monipuoliseksi ja toiminnalliseksi oppimisympäristöksi. Oma lukunsa on alueen puutarhamainen ympäristö, joka tarjoaa monenlaisia mahdollisuuksia luonnon ja kulttuuriympäristön kokemiseen. (Kempeleen kunta, viitattu 20.4.2014.)

4.4 Kehittämishankkeen lähtökohdat

2000 -luvulla Kempeleen kunnassa valmisteltiin usean vuoden ajan ns. sote – keskuksen (sosiaali- ja terveyskeskus) hankesuunnitelmaa. Ajatus yhteistyön laajentamisesta Oulun Seudun Ammattiopiston ja Kempeleen kunnan kanssa tukemaan erityisesti nuorten hyvinvointia virisi ensimmäisen kerran vuonna 2005.

Vuonna 2008 Pirilässä aloitti toimintansa Lasten ja nuortentalo Tiilipirilässä sekä ammattistartin ja 10-luokkien toiminta ja yhteistyö samassa rakennuksessa. Lisäksi alkoi kansalaisopiston toiminta, taide- ja

kulttuuriopetusyhteistyö OSAO:n ja Kempeleen kunnan välillä. Seuraavana vuonna aloittivat toimintansa nuorten työpaja, Pirilän tupa eli vanhusten päivä- ja viriketoiminta ja Puutarhaterapiakoulutus (OSAO Kempele ja Kontinkangas).

Suuri askel nuorten syrjäytymisen ehkäisemiseen oli Pirilän porras -hankkeen alkaminen ja se ajoittuu vuosille 2010 – 2013. Hankkeessa yhteistyössä olivat OSAO, TE-toimisto ja Kempeleen kunta. Siihen saatiin ESR-rahoitusta 367 000 € + 290 000 €

Vuonna 2011 Pirilän alueella alkoi avoimen päiväkodin toiminta, joka myöhemmin joutui muuttamaan pois sisäilmaongelmien vuoksi. Viime vuosina alueella on järjestetty useita tapahtumia yhteistyössä eri toimijoiden kanssa, esim. Liikuta minua -vanhusten tapahtumat, nuorten hyvinvointia tukevat tapahtumapäivät ja Elämisen eväät -koulutus ja Kempele -päivät. Vuonna 2012 alkoi etsivän nuorisotyön toiminta ja alueelle valmistui esiintymislava ja liikuntapuisto JoMMA ry:n rahoituksella.

Hyvinvointikampus -ajatus heräsi näiden tapahtumien ja viereisen terveyskeskuksen laajennuksen suunnittelun yhteydessä. Joulukuussa 2012 valtuusto hyväksyi terveyskeskuksen tarveselvityksen ja hankesuunnitelman. Tässä tilatarvekartoituksessa ja – suunnitelmassa on huomioitu terveyskeskuksen, sosiaali- ja mielenterveyspalvelujen, kotihoidon sekä kunnantalon tilatarpeet vuoteen 2025 saakka huomioiden kuntalaislähtöisen palvelujärjestelmän uudistaminen uusia toimintamalleja ja – tapoja luoden.

Syksyllä 2012 kunnanjohtaja perusti kehittämissryhmän, jonka tehtävänä on miettiä hyvinvointikampuksen ja Pirilän alueen tulevaisuutta. Kehittämissryhmään kuuluvat kunnanjohtaja Kari Ahokas, palvelujohtaja Eija Puotiniemi, kehitysjohtaja Pekka Salmela, palvelutuotantojohtaja Marja-Leena Meriläinen, projektipäällikkö Pentti Rautakoski, palvelualuepäällikkö Juha Valtakorpi, johtava hoitaja, suunnittelija Virpi Leinonen, kunnanpuutarhuri Outi Tuomivaara, OSAO:n rehtori Tapio Pudas ja OSAO:n opettaja Pasi Kivilompolo.

Pentti Rautakoski oli ollut aktiivisesti mukana koko ajan yhteistyökuvioissa OSAO:n kanssa sekä Pirilän Porras -hankkeessa. Tämän opinnäytetyön tekijä oli aloittanut syksyllä 2012 ylemmän ammattikorkeakoulun opinnot avoimessa ammattikorkeakoulussa ja heräsi ajatus tehdä tästä kehittämistyöstä opinnäytetyö. Näin vastuu Pirilän kehittämisestä jakautui kehittämistyöryhmän perustamisvaiheessa tekijälle ja Pentti Rautakoskelle, niin että tekijä kantoi vastuun kehittämistyön kulusta tutkimusmetodin mukaan ja Pentti Rautakoski hoiti yhteistyökuviota kunnan ja OSAO:n kanssa.

5 TUTKIMUSMENETELMÄ JA AINEISTO

5.1 Tutkimusmenetelmä ja tutkimusote

Työn tavoitteena oli tutkia ja soveltaa johdonmukaista tutkimusotetta suunnittelutehtävässä ja arvioida sen toimivuutta. Lisäksi tutkittiin vuorovaikutteisen suunnittelun soveltuvuutta alueen kehittämisessä. Toisena tavoitteena oli etsiä uusia ideoita Pirilän alueen toimintamuodoiksi/ toiminnoiksi.

Tutkimusstrategisena lähestymistapana käytettiin toimintatutkimusta, jolle on tunnusomaista toiminnan ja tutkimuksen samanaikaisuus sekä pyrkimys saavuttaa käytännöllistä ja välitöntä hyötyä. Soveltavana toimintana tulevaisuudentutkimuksen menetelmiä käytetään hyväksi strategisessa johtamisessa ja päätöksentekoon liittyvissä kehittämishankkeissa. Tulevaisuudentutkimuksella muodostetaan tulevaisuudenkuvaa, joka on näkemys sekä nykyhetkeä että mennyttä koskevasta ymmärryksestä, tiedoista ja tulkinnoista, havainnoista, uskomuksista, odotuksista, arvoista ja toiveista sekä peloista. (Mannermaa 1991.)

Tutkimus toteutettiin pehmeän systeemimetodologian eli Soft System Methodology (SSM) mukaisesti. Tämä menetelmä valittiin, koska haluttiin testata erilaista toimintatapaa kehittämishankkeen eteenpäinviemisessä, prosessi koettiin laaja-alaiseksi ja ongelman määrittäminen epätasaiseksi.

5.2 Tutkimusaineisto, aineiston keruu ja analysointi

Tässä tutkimuksessa tutkimusaineistoa kerättiin prosessin aikana erilaisten työryhmien työskentelyn kautta sekä kuntalaisille järjestetyssä kyselyssä. Pirilän kehittämisen työryhmä osallistui tutkimusaineiston tuottamiseen työryhmätyöskentelyllä viidessä eri kokouksessa.

Tutkimuksessa järjestettiin kaksi kehittämispäivää, joista ensimmäiseen oli kutsuttu kunnan johtoryhmä, peruspalvelujen johtoryhmä, sekä keskeisessä

asemassa olevat viranhaltijat. Kehittämispäivässä käytettiin menetelmän World Café -menetelmää.

Toinen kehittämispäivä oli OSAO:n opettajille suunnattu ”Osaava opettaja” – koulutuspäivä, jossa käytiin läpi alueen nykytila ja sen jälkeen opettajat ideoivat alueen tulevaisuutta työpajassa. Opettajat jakautuivat kolmeen ryhmään, joissa he työstivät pienoismallit alueen tulevaisuudesta.

Viereisen Kirkonkylän yhtenäiskoulun opettajille järjestettiin ohjattu kävelyretki alueelle, jonka pohjalta he osallistuivat ”matikkapuiston” suunnitteluun. Ohjattua kävelyretkeä voidaan käyttää osallistamismenetelmänä kun alueen käyttöä halutaan arvioida systemaattisesti eri näkökulmista ja halutaan saada tietoa kehittämiskohteesta (Jelli järjestötietopalvelu, viitattu 27.5.2014).

Opettajille oli suunniteltu reitti Pirilän alueella ja siihen valittiin viisi tutkittavaa aluetta, jotka merkittiin karttaan pysähdyspaikoiksi. Pysähdyspaikoilla jokainen kirjoitti tehtävänannon mukaisia havaintojaan ylös. Kävelyn lopuksi pidettiin keskustelutilaisuus, jossa jokainen kertoi havaintonsa ja ideansa. Havainnot ja ideat kirjattiin ylös.

Kevät alkaa Kempeleestä – tapahtumassa kerättiin kyselyllä kuntalaisten toiveita alueen kehittämiseksi (liite 1). Vastauksissa nousi vahvasti esille alueen säilyttäminen puistomaisena, yhteisenä olohuoneena, jossa olisi oleskelua ja alueen luonteeseen tukeutuvaa toimintaa, kuten esim. istutuspäivät, lauluiltoja, lähiruokamyymälä, näytepuutarha, puutarhaterapia- ja taidepuisto.

Kehittämispäivien ja kyselyn tuloksia käytiin läpi työryhmän työskentelyssä ja niitä hyödynnettiin alueen kehittämistyön suunnittelussa. Tutkimusmenetelmän soveltuvuutta arvioitiin prosessin lopuksi haastatteleamalla työryhmän jäseniä.

6 TUTKIMUKSEN ETENEMINEN PEHMEÄN SYSTEEMI-ANALYYSIN MUKAISESTI

Työssä käytettiin pehmeää systeemimetodologiaa, joka on kehitetty laajojen ja kompleksisten ongelmien ymmärtämiseksi ja tutkimiseksi. Tarkasteltava kohde – systeemi – kuvataan ympäristönsä kanssa toimivana vuorovaikutuksellisenä kokonaisuutena. Koska systeemi on vuorovaikutuksessa sitä ympäröivään yhteiskuntaan ja ympäristöön, muutos systeemissä itsessään tai systeemin ympäristössä vaikuttaa systeemin toimintaan. (Rubin 2003, viitattu 15.2.2014.)

Jotta ympäristönmuutos saadaan mukaan tarkasteluun, on se kuvattava perinteisessä systeemianalyysissä samoin kuin itse systeemi. Tämä on mahdotonta, jos toimintaympäristö on huonosti määritettävissä tai se sisältää runsaasti epävarmuutta. ”Pehmeässä” systeemimetodologiassa toimintaympäristön määrittely voi olla systeemimetodologiaa epätasemmista tai sitä ei tehdä lainkaan (Rubin 2003, viitattu 15.2.2014.)

Pehmeässä systeemimetodologiassa on seitsemän vaihetta:

1. Ongelman tunnistaminen. Ongelman tunnistamisella tarkoitetaan arviota tosimaailman ongelmatilanteen selvittämisestä ts. kuvausta siitä, että on olemassa jokin tosielämän ongelma, jota pitää ratkaista.
2. Ongelman määrittäminen. Ongelman määrittämisellä tarkoitetaan tarkempaa kuvausta siitä, mitä määritetty ongelma konkreettisesti tarkoittaa.
3. Ydinmääritelmällä tarkoitetaan systeemin toiminnan ja sen prosessien jakamista osatekijöihin, sekä näiden osatekijöiden kuvausta. Ydinmääritelmän osatekijät voidaan määrittää nk. CATWOE -tekniikalla:

C = Customer eli asiakas, jonka toimintaan osaamisen kehittämisen vaikuttaa

A = Actors eli toimijat, jotka saavat osaamisen kehittämisen aikaan

T = Transformation process eli muutosprosessi, joka tarvitaan osaamisen kehittämisen aktivoimiseksi

W = Worldview eli maailmankuva, joka on osaamisen kehittämisen taustalla

O = Owners eli omistajat, jotka voivat pysäyttää osaamisen kehittämisen

E = Environmental constraints eli toimintaympäristön muodostamat vakiot, rajoitukset.

4. Tarkasteltavan systeemin mallintaminen. Systeemin mallintamisella tarkoitetaan rakennettua kuvausta systeemistä, jota voidaan käyttää ongelmatilanteen tarkasteluun ja ymmärtämiseen.
5. Vaihtoehtoisen systeemin (vision) määrittäminen. Vision määrittämisellä tarkoitetaan kuvausta vaihtoehtoisesta toimintatavasta, jota voidaan pitää tarkasteltavan ongelman kannalta toimivampana. Systeemin määrittämiseen liittyy kuvattujen systeemien välinen vertailu määritetyn ongelman kannalta.
6. Muutostarpeiden määrittely. Muutostarpeiden määrittely sisältää johtopäätökset ja suositukset olemassa olevan systeemin kehittämiseksi.
7. Muutosten toteuttaminen. Muutosten toteuttaminen sisältää konkreettiset toimenpiteet, joitten avulla olemassa olevaa systeemiä kehitetään, jotta havaittuun ja määritettyyn ongelmaan voidaan löytää parannus.

Kehittämistyössä näihin vaiheisiin määriteltiin kysymykset ja pehmeää systeemimetodologiaa sovellettiin seuraavasti.

Jäsentymätön ongelma: Kempeleen hyvinvointikampus ja Pirilän alueen tulevaisuus.

Todellisuus eli nykyhetki: mikä on hyvinvointikampuksen tämän hetkinen tilanne, mitä OSAO:n ja kunnan toimintoja on Pirilässä, sekä kunnan ja OSAO:n maankäytön suunnitelmat alueella.

Visio: mitä alueelta tulevaisuudessa halutaan, mitä toimintoja alueella on ja ihannetila, johon pyritään.

Tulevaisuusmalli/ -t: miten visio saavutetaan.

Tulevaisuusmallien vertailu nykyhetkeen: mitä muutoksia joudutaan tekemään.

Kehitysohjelma: miten muutokset toteutetaan.

Kokonaisuuden hallitsemiseksi ja työryhmän työskentelyn tueksi laaditin alla olevan taulukko 1., josta näkyy, miten mitäkin vaihetta oli tarkoitus käsitellä työryhmätyöskentelyn aikana ja mitä menetelmiä missäkin vaiheessa käytettiin. Kun työryhmä piti kokouksia, jokaisessa käytiin läpi hankkeen nykytilaa, koska

tilanne eli koko ajan ja suunniteltuja toimenpiteitä laitettiin eteenpäin työryhmän työskentelyn aikana.

Taulukko 1. Toteutetut SSM:n vaiheet, toteutustapa ja menetelmät.

	SSM vaiheet	Toteutustapa	Menetelmät
1. 2.	Systeemin todellisuus-strukturoimaton ja ilmaistu Luku 4.	Käsityksiä nykytilasta ja tulevaisuudesta. Työryhmä kokous I	Nykytilan esittely/ lähtökohdat ja tulevaisuuden mahdollisuudet
3.	Ydinvisio Luku 6.3	Perusmääritelmä Työryhmä työpaja II	CATWOE
4.	Tulevaisuusmallit Luku 6.2 Luku 6.4	Kehittämispäivät I Kevät alkaa Kempeleestä Työryhmä työpaja III	World cafe Tulevaisuusverstas Kysely Skenaariot
5.	Tulevaisuutta koskevien näkemysten ja todellisuuden vertailu Luku 6.5	Työryhmä työpaja IV Viranhaltijat	Tulevaisuusverstas
6.	Toivotut ja tavoiteltavat muutokset Luku 6.5	Työryhmä työpaja V	Kokous
7.	Toiminta toivottavien muutosten vahvistamiseksi Luku 6.6	Työryhmä työpaja VI ja VII	Kokous

6.1 Systemin todellisuus – strukturoimaton ja ilmaistu

Pehmeä systeemimetodologia alkaa systeemin määrittelyllä, joka voidaan tehdä monella erilaisella tavalla. Ensinnäkin systeemi koostuu rajatusta määrästä erillisiä tekijöitä, jotka ovat usein myös määriteltävissä omiksi, esim. alasysteemeiksi. Näiden tekijöiden tai alasysteemien välillä on jännitteitä ja toiminnallisia tai elimellisiä yhteyksiä, jotka samalla erottavat ne ympäristöstä omaksi kokonaisuudekseen. Samalla mitä korkeammalla hierarkiassa systeemi toimii, sitä abstraktimpi ja yleisluontoisempi se on. Voidaankin ajatella, että jotta oltiin voidaan määritellä systeemi, siinä pitää olla vähintään kaksi keskenään tavalla tai toisella sidoksissa olevaa tekijää. Checkland (1985) määrittelee systeemin ominaisuuksiksi, että se koostuu erityisestä, määriteltävissä olevasta yhtenäisestä kokonaisuudesta, jonka osat ovat määriteltävissä olevassa suhteessa toisiinsa. Nämä osat voivat kukin muodostaa oman systeeminsä. (Nexusdefix, viitattu 18.4.2014.)

Systeemi voi olla esimerkiksi sarja vuorovaikutuksessa olevia objekteja tai elementtejä, joiden tarkoituksena on päästä tiettyyn lopputulokseen. Systeemitieteen avulla yritetään selittää erilaisia ilmiöitä, niin luonnollisia kuin teknillisiäkin. Systeemi rakentuu hierarkkisesti, eli ylimmällä tasolla systeemiä voidaan kuvata yhdellä alkiolla. Alemmille tasoille siirryttäessä edellisen tason alkiota sekä niiden välisiä suhteita kuvataan tarkemmin. (Nexusdefix, viitattu 18.4.2014.)

Systeemi määriteltiin nykytilan kuvaamisella ensimmäiseen työryhmän kokoukseen. Siinä koottiin Pirilän ja lähialueen toiminnot yhteen sekä paperille että kartalle. Nykytila käytiin läpi sekä viranhaltijoiden kehittämispäivän että opettajien koulutuspäivän aluksi. Systemin todellisuutta on kuvattu luvussa 4.

6.2 Tulevaisuusmallit

6.2.1 Kehittämispäivä 23.11.2012

Tulevaisuusmallien työstäminen aloitettiin osallisuuspäivällä kunnan ja OSAO:n viranhaltijoille. Päivän aiheena oli miettiä, kuinka Pirilän alue nähdään osana hyvinvointikampusta, jossa järjestetään erilaista toimintaa kokoamalla yhteiseen ympäristöön eri toimijoiden resursseja. Päivään osallistui 34 viranhaltijaa eri hallinnon aloilta.

Aamupäivällä pidettiin yhteistilaisuus, jossa käytiin läpi alueen nykytilaa, sekä hyvinvointia ja kampusta käsitteinä. Tämän jälkeen tutustuttiin alueeseen kävellen, iltapäivällä oli työpajat World cafe – menetelmän mukaan ja lopuksi käytiin työpajojen tulokset läpi.

World cafe - menetelmä on hyvä sekä isoille että pienemmille ryhmille monen eri asian käsittelemiseksi samanaikaisesti. World cafen tarkoituksena on luoda turvallinen ja innostava ympäristö keskustelulle. Menetelmän avulla jokainen keskusteluun osallistuja voi hahmotella ajatuksiaan ja ideoitaan sekä osallistua keskusteluun kirjoittaen ja/tai piirtäen pöytäliinaan. (Verkostojohtamisen opas, viitattu 28.4.2014.)

World café -menetelmässä osallistujat jaetaan pöytäryhmiin. Jokaisessa pöydässä on oma teemansa, josta keskustelua käydään. Jokaisessa pöydässä on vetäjä, joka vauhdittaa keskustelua ja tekee muistiinpanoja sekä yhteenvedon. Muistiinpanovälineenä voidaan käyttää pöytäliinaa, johon kaikki osallistujat ja pöydän vetäjä kirjoittavat ylös ajatuksiaan. Ajan päätyttyä vaihdetaan seuraavaan teemapöytään. Pöydän vetäjä jää paikalleen, muut pöytäseurueen jäsenet toimivat tiedon siirtäjinä seuraavaan pöytään. Pöytäryhmiä vaihdetaan muutamaan kerran. Tavoitteena on, että ajatuksia voidaan reflektoida vuorovaikutuksessa ja niitä voidaan edelleen kehittää. Pöytien vetäjät huolehtivat siitä, että uusi ryhmä tietää mihin edellinen ryhmä

keskustelussaan jäi. Näin keskustelun teema voi jatkuvasti kehittyä eteenpäin. (Verkostojohtamisen opas, viitattu 28.4.2014.)

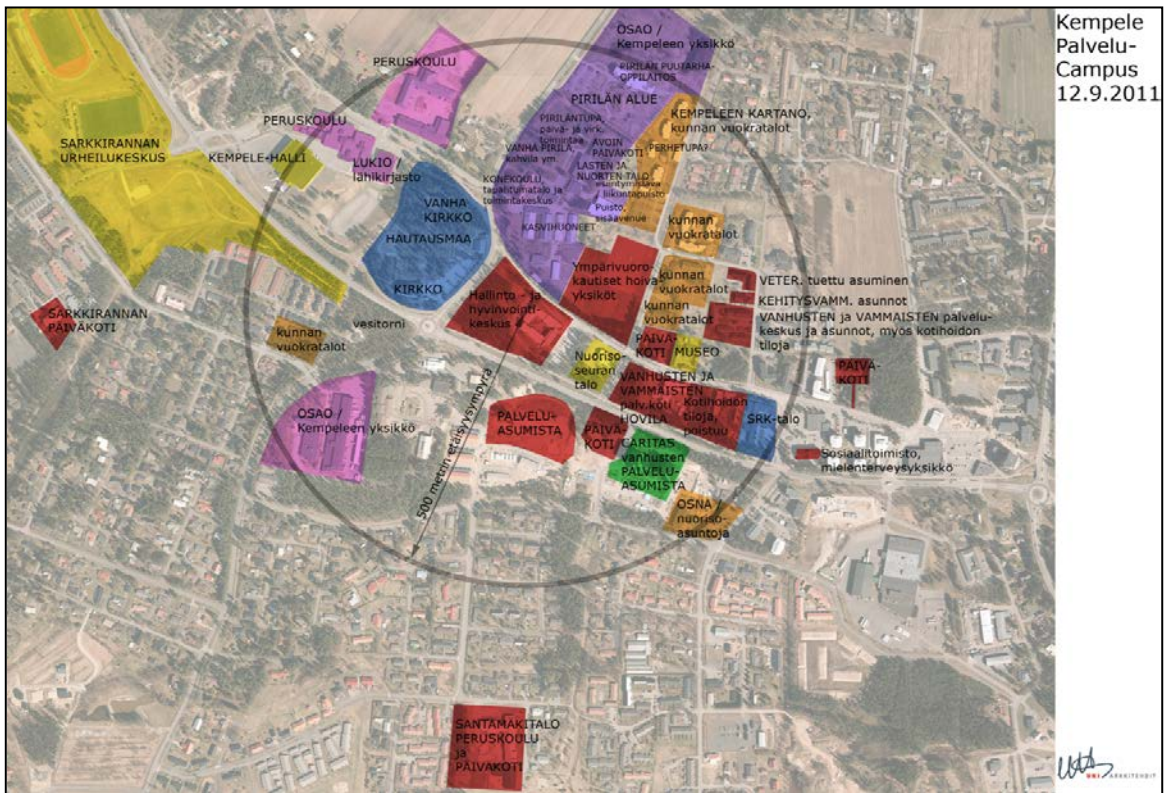
Nykytilan osalta todettiin, että Kempeleen kunnan omistamalla alueella sijaitsevista OSAO:n hallinnoimista rakennuksista on viime vuosien aikana vapautunut tiloja ja virinnyt ajatuksia yhteistyön lisäämisestä myös muuhun toimintaan, esim. tukemaan nuorten hyvinvointia. Muita toimintoja ovat mm. vuonna 2009 Pirilän tuvassa alkanut vanhusten päivä- ja viriketoiminta, 2010 Pirilän Porras -hanke, 2011 avoin päiväkotitoiminta ja vuonna 2012 alkanut etsivän nuorisotyön toiminta.

Hyvinvointi käsitteenä on laaja-alainen taustoja peilaava käsite, joka tuo esille yksilön ja yhteisön hyvinvoinnin ulottuvuuksia - vahvuuksia. Terveysten ja hyvinvoinnin laitos (THL) määrittelee hyvinvoinnin seuraavasti. Hyvinvoinnin osatekijät jaetaan yleensä kolmeen ulottuvuuteen: terveyteen, materiaaliseen hyvinvointiin ja koettuun hyvinvointiin tai elämänlaatuun. Hyvinvointi-käsite viittaa suomen kielessä sekä yksilölliseen hyvinvointiin että yhteisötason hyvinvointiin. Yhteisötason hyvinvoinnin ulottuvuuksia ovat mm. elinolot, työllisyys ja työolot sekä toimeentulo. Yksilöllisen hyvinvoinnin osatekijöiksi taas luetaan sosiaaliset suhteet, itsensä toteuttaminen, onnellisuus ja sosiaalinen pääoma. (Terveysten ja hyvinvoinnin laitos 2014, viitattu 20.4.2104.)

Kampuksen määrittely alueena - keskusteluissa todettiin, että alueeseen kuuluvat Pirilän ja terveystakeskuksen lisäksi lähialueella olevat yhtenäiskoulu, lukio, urheilukeskus, Kempele - halli, päiväkodit, palvelutalot, museo ja kirkon alue.

World cafe - työskentelyä varten osallistujat jaettiin viiteen (5) ryhmään. Ryhmien teemoina olivat kestävä kehitys, yhteisöllisyys ja hyvinvointi. Ryhmien aiheet olivat lapsiperheet ja lapset, nuoret, työkäiset ja työllistäminen, ikääntyneet sekä erityisryhmät. Jokainen ryhmä ideoi aihetta 20 minuuttia, jonka jälkeen yksi jäsen jäi ao. ryhmään ja muut ryhmän jäsenet siirtyivät seuraavaan

ryhmään. Tilalle tulivat vastaavasti toisen ryhmän jäsenet niin, että osallistujat kävivät jokaisessa ryhmässä.



Kuvio 2. Kempele Palvelu - Campus. Uki - arkkitehdit. 2011.

Tulokset

Ryhmiä yhteenvedossa tuotiin esille mm. seuraavaa:

1. Lapsiperheet ja lapset

- Pirilään kuntalaisten yhteinen tapaamispaikka 'Sydän'
- kolmas sektori mukaan
- Euroopan sosiaalirahaston ESR - hanke, hankerahoitus
- yhteisöllisyys 'pois lokeroitumisesta'
- aluekalenteri
- leikkikenttätoimintaa
- hiekkahallista 'eristetään alue lasten ympärivuotiseksi hiekkalaatikoksi'
- kesäpiknik ja kesäkirpputori

2. Nuoret

- 4H - toimintaa
- siivoustalkoot
- osallisuuskasvatusta lukiokursseina
- lukioikäiset opettajina lapsille
- työpajojen järjestysvastuu
- yhdessä tekemisen riemua
- Pirilän Portaan ja etsivän nuorisotyön hyödyntäminen
- markkinoidaan aluetta kaikille
- kesätoiminnan mahdollistaminen (leikkikenttätoiminta)
- onko Pirilä ympäristönä yleistä aluetta?
- city-bussi
- nuorisopaja – senioripajatoiminta - 'porinapajoja'
- matalan kynnyksen jalkautuminen
- yhteistyö lukio / ammattiopisto

3. Työikäiset, työllistäminen

- asukastupa – paikka johon tullaan (esimerkkinä Lintulammen asukastupa)
- harrastepiirejä
- kirjasto
- kahvila
- lapsiparkki
- 'puolisopalvelu'
- lastenhoitaja
- liikuntapaikkoja 'frisbeegolf, ratagolf jne'
- työttömien terveystarkastukset
- yritykset mukaan
- kuntouttavaa työtoimintaa kaiken ikäisille
- lumiparatiisi – lumiveistos
- lavalla teemapuheenvuoroja
- vahtimestari huolenpitoon
- työkokeilupaiikka nuorille
- perheillä harrastamaan – yhdessä tekemään

5. Erityisryhmät

- ei leimaavaa ja lokeroivaa toimintaa
- matalan kynnyksen tila
- Työelämään tutustumisjaksot
- mukaan toimintaan - kiireettömyys, puiston voimaannuttavuus
- auttava keskus – hiljentymispaikkoja
- selkeät opasteet
- levähtämisaikkoja
- puutarhanhoito ja –kasvatus mahdollisuus
- Kiiesmetsä – 'Peikkometsä, pitkospuut – luutaukko ja luuta-akka'

4. Ikääntyneet

- lähtökohtana esteetön kulku joka suunnalta (kaavoitus, tiet)
- kunta vie päivätoimintojaan Pirilään
- raju mainostaminen
- eläkeläiset pitäisivät kursseja
- antaa kuntalaisten pyörittää kursseja
- aina auki

Kehittämispäivän tuloksista koottiin vielä yhteenveto (liite 2), jossa esille nousseet asiat oli luokiteltu alueen ominaisuuden, alueelle asetettujen ominaisuuksien ja toiveiden, toimijoiden, toimintojen, tiedottamisen ja rahoituksen sekä työllistämisen mukaan.

Kehittämispäivän palaute kerättiin lähettämällä osallistujille Webropol – ohjelmalla tehty kysely, johon saatiin 14 vastausta (liite 3). Kehittämispäivän ohjelmaa pidettiin onnistuneena ja tärkeänä. Ryhmätyöskentelylle eri pisteissä olisi kaivattu enemmän aikaa. Kuitenkin monessa eri ryhmässä pystyttiin pohtimaan, miten tietyn ikäryhmän toiminnan edistäminen tarjoaa myös kanavan edistää jonkun toisen ikäryhmän toimintaa esim. työllistämisen kautta. Avoimissa vastauksissa aihe koettiin tärkeäksi pedagogisen kehittämisen sekä monialaisen ja moniammatillisen verkostotyön kannalta ja tällaisia hankkeita

tulisi sisällyttää enemmän oppimisympäristöihimme. Vastaajien mielestä kehittämispäiviä tarvitaan lisää ja paikalla pitäisi olla myös niitä, jotka aidosti lähtevät viemään asioita eteenpäin esim. koordinaattori sekä niitä, joiden varassa ovat mm. lupa-asiat ja päätökset toimintojen mahdollisuuksista, jotta kehittämispäivien anti ei jäisi vain puheeksi vaan siirtyisi todellisiksi teoiksi.

6.2.2 Osaava opettaja – päivät

Oulun seudun ammattiopisto järjesti 30.11. - 1.12.2012 Osaava opettaja – koulutustapahtuman, jossa koulutukseen aiheena oli "Aktiivipuisto, kaupunkipuistot ja -ympäristöt aktiviteettien tukena". Päivien aluksi Pentti Rautakoski kertoi hyvinvointikampus – hankkeesta, minä käytin puheenvuoron aiheesta "Viheralueiden kehittäminen viihtyisäksi ja aktiviteetteja tukevaksi elinympäristöksi" ja Minna Hänninen Nuori Suomi ry:stä kertoi lähiliikuntapaikoista. Tämän jälkeen Eeva Huuhtanen Navicon Oy:stä veti workshopin, jossa kohteena oli Pirilän alue.

Workshopissa opettajat muodostivat kolme ryhmää, jossa työstettiin ensin käsittekartat alueesta. Tämän jälkeen ryhmät valmistsivat pienoismallit pohjakarttojen päälle visioiden alueen tulevaisuutta. Tehtävässä sai vapaasti ideoida hulluimpiakin ajatuksia ilman minkäänlaisia rajoitteita alueen käytöstä, liikennejärjestelystä ym.

Opettajat esittivät ryhmätöissä mm. uudenlaisia ratkaisuja liikenne- ja pysäköintijärjestelystä. Töissä oli hyvin huomioitu opetuksen järjestäminen alueella mm. varaamalla turvalliset alueet oppilaiden ajoharjoitteluun.

Ryhmä 1. "Pirilä Impossible" esitti liikennejärjestelyissä uusia liittymäjärjestelyjä Piriläntieltä koulun alueelle. Alueelle ehdotettiin uutta 5-kerroksista Pirilä Point – rakennusta. Oppilasasuntolat olisivat nuorisokotina, jonka asukkaat osallistuisivat puiston hoitoon. Vanha miljöö olisi perinnealuetta, jossa toimisi mm. kahvila. Alueella olisi terapia-/ yhteistoiminta-alue terveyskeskuksen

kanssa. Kempeleen kartanon talot toimisivat vanhusten palvelutalona. Puistoalueella olisi aktiivipuisto, pelipuisto, seikkailumetsä, golf-kenttä, iso viljelyalue sekä lampien alueella uimaranta/ maauimala.



Kuvio 3. "Pirilä impossible" - ryhmän käsitekartta.



Kuvio 4. "Pirilä impossible" - ryhmän pienoismalli.

Toinen ryhmä "PiriläGarden" esitti myös muuttuvia liikennejärjestelyjä. Kukkakauppa ja konekoulu toimisivat kauppahallina, jossa alueen tuotteita olisi myynnissä. Alueen läpi kulkevat kevyen liikenteen väylät toimisivat terapiapolkuina. Pienoismallissa esitettiin oranssilla värillä vaaralliset liikennealueet mm. rahtiliikenne koululle, sekä oppilaiden ajoharjoitteluun siirtyminen pellolle. Terveyskeskuksen lähialueen pellot olisivat kaikille avoimia viljelyalueita, jossa kasvaisi mm. tyrniä, omenapuita ja auringonkukkia. Uuden päärakennuksen läheisyydessä olisi näytepuutarha keskiaikaisista lääkekasveista. Päärakennuksen päätyyn tulisi kiipeilyseinä ja alueen puistot olisivat aktiivisessa liikunnallisessa käytössä. Lampien alueelle esitettiin talvipuutarhaa/ suurta kasvihuonetta, jossa olisi Viron ilmasto-olosuhteet. Kasvihuone toimisi matkailukohteena. Myös tässä työssä vanhan päärakennuksen alue kunnostettaisiin matkailukohteeksi.

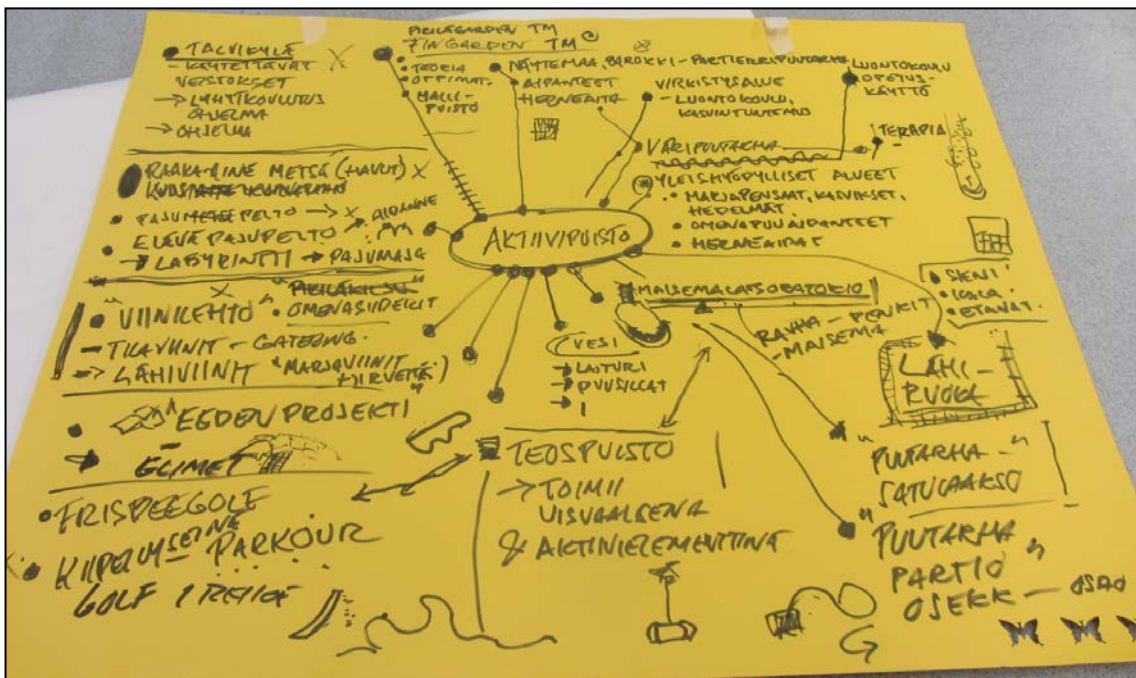


Kuvio 5. "PiriläGarden" – ryhmän pienoismalli.

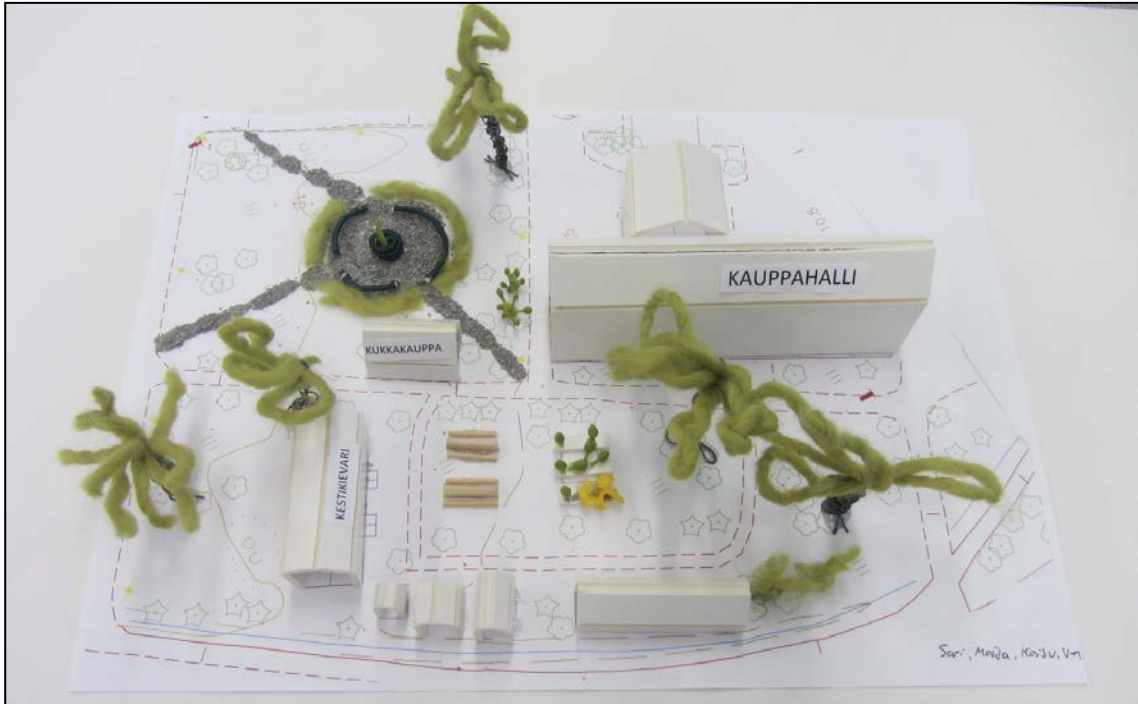
Kolmannen ryhmän "Pirilän kestiekievari" idea perustui vahvasti alueella tuotettavaan ruokaan, kauppaan ja matkailuun. Läheiset pellot otettiin viljelykäyttöön ja alueella oleva kauppahalli myisi sekä koulun, että yksityisten tuottamia tuotteita. Alueelle osoitettiin tilaa myös kotitarveviljelylle. Puistoalueen keskusaukiolla olisi torimyyntiä ja vanhassa päärakennuksessa toimisi kahvila

ja pitopalvelu sekä kerran vuodessa alueella järjestettäisiin puutarhamarkkinat. Puistoalueilla olisi näyte- ja teemapuutarhoja joita hyödynnettäisiin myös perusopetuksessa ja matkailussa. Päärakennuksen pohjoispuolella olevalla puistoalueella olisi amfiteatteri, näköalatorni sekä vaihtuva teema-alue erilaisine näyttelyineen ja tapahtumineen. Pirilän alueelta olisi vaellus- ja ratsastusreitti merelle.

Osaava opettaja – päivien tuloksia esiteltiin työryhmälle ja yksi pienoismalli oli nähtävillä Kevät alkaa Kempeleestä – tapahtumassa. Tuloksia hyödynnettiin skenaariotyöskentelyssä ja varsinkin puistoalueen kehittämisideoita hyödynnetään viheralan opetuksessa.



Kuvio 6. "Pirilän kestiekievari" – ryhmän käsitekartta.



Kuvio 7. "Pirilän kestiekievari" – ryhmän pienoismalli.

6.3 Ydinvisio

Ydinvisioilla tarkoitetaan toimijan intressien tarkemmin rajaamaa kiinnostuksen ja oppimisen tavoitetta yleisluonteisen vision puitteissa. Toimija on halukas sitoutumaan teoillansa ja suuntaamaan voimavaransa tämän tavoitteen toteuttamiseen. Ydinvisioiden määrittelemisen tarkoituksena on nimetä systeemejä, jotka vaikuttavat mielekkäiltä ja tärkeiltä kokonaissysteemin tulevaisuuden vaihtoehtojen kannalta. Ydinvisioiden tehtävänä on siis kuvata sitä, millainen organisaatio (tai muu systeemi) voisi tulevaisuudessa olla - mikä sen tarkoitus on. (Mannermaa 1993, 91.)

Ydinvisio rakennettiin määrittelemällä siihen liittyvät osatekijät CATWOE-prosessin avulla. CATWOE - prosessi tarkoittaa systeemin toiminnan ja sen prosessien jakamista osatekijöihin ja näiden välisten vaikutuksien jäsentämistä. Näin rakennetaan todellisuudesta malli ja sitten todellisuutta verrataan tähän malliin.

Kehittämisryhmä koosti ydinvisiota seuraavasti:

C= asiakas: OSAO /opiskelijat ja henkilökunta, kuntalaiset, kunta /kuntakonserni, kunnan henkilökunta, yrittäjät, ympärillä olevat toimijat, järjestöt, yhdistykset.

A= toimijat: OSAO /opiskelijat ja henkilökunta, kuntalaiset, kunta /kuntakonserni, kunnan henkilökunta, yrittäjät, ympärillä olevat toimijat, järjestöt, yhdistykset, valtion viranomaiset, hankerahoittajat.

T= muutosprosessi: Alueen kehittäminen kuntalaisten ja opiskelijoiden hyvinvointia ja oppimista edistäväksi toimintaympäristöksi. Alueen saaminen matkailukohteeksi ja työllistämismahdollisuuksien lisääminen.

W= maailmankuva: Edellytysten luominen yhteisölliselle ja elinvoimaiselle toimintaympäristölle. Elinkaariajattelu. Eri-ikäisten kohtaamisen ja toiminnan merkitys. Monimuotoinen ja toiminnallinen asuinympäristö. Kestävä kehitys. Kempeleen näkyvyyden lisääminen.

O= muutoksen mahdolliset pysäyttäjät: Yhteisen tahdon, yhteistyön ja sitoutumisen puute. Rahan puute. Kuntarakenne.

E= rajoitukset: Yhteisen tahdon puute.

Ydinvisiosta 2020 käytiin keskustelua kehittämisryhmässä ja esille nousi seuraavanlaisia näkökulmia. Ihmisen kasvua, kehitystä, oppimista sekä hyvinvointia kokonaisvaltaisesti koko elinkaaren ajan edistävä toimintaympäristö, alueen elinvoimaa kehittävä toimintaympäristö, yhteisöllinen ja inhimillinen keskus, innovaatioiden kasvualusta sekä elinvoima, hyvinvointi ja yhteisöllisyys.

Visiota pohdittiin vielä seuraavassa kokouksessa ja todettiin, että visio 2020 on joko ”Hyvä kasvaa Kempeleessä, paras Pirilän puistossa” tai ”Hyvä kasvaa Kempeleessä, sydän sykkii Pirilässä”. ”Hyvä kasvaa Kempeleessä” on kunnan slogan, joka sopii tähänkin aiheeseen.

6.4 Tulevaisuusmallit eli skenaariot

Skenaario on alun perin termi, jota käytetään teatterin ja elokuvan tekemisen yhteydessä ja joka tarkoittaa näytelmän toiminnallista käsikirjoitusta. Michel Godetin (1987, s.21) mukaan skenaario on kuvaus jostakin tulevaisuuden tilanteesta sekä niiden tapahtumien kulusta, jotka johtavat lähtötilanteesta tuohon tulevaisuuden tilanteeseen. Skenaariot ovat todennäköisten olettamusten johdonmukaisia sarjoja, jotka perustuvat selittäviin muuttujiin.

Skenaariot ovat työkaluja, joiden avulla päätöksentekijöiden suunnittelu ja toimintajärjestyksen laatiminen helpottuvat. Skenaariot vähentävät epävarmuutta ja lisäävät päätöksiin ja niiden seurauksiin liittyvää tietoa. Ne ovat uskottavia oletuksia jonkin selittävän muuttujan tulevaisuuden tilasta. (Masini 1993, 57.)

Skenaarion tulee olla mahdollinen niin asioiden ja tapahtumaketjujen kehityskulkujen osalta kuin myös psykologisessa mielessä. Ymmärrettävyys ja selkeys ovatkin hyvän skenaarion tuntomerkkejä. Samalla skenaarion on oltava sosiaalisesti uskottava ja loogisesti johdonmukainen. Tämä tarkoittaa sitä, että skenaarion sisältämät oletukset ihmisten toiminnoista ja valinnoista ovat selitettävissä myös arvojen, asenteiden, kulttuuristen käsitysten ja perinteiden pohjalta eivätkä siis sisällä selittämättömiä ristiriitaisuuksia sosiaalisen todellisuuden kanssa. Skenaarion pitäisi myös sisältää kuvaukset oleellisista toimijoista, toiminnoista, valinnoista, taustoista, yhteyksistä, ajanhetkistä ja materiaaleista (Meristö 1991, 163; Mannermaa 1991, 150 - 151.)

Näiden kriteerien lisäksi skenaarion on oltava kiinnostava: sen on kerrottava tulevaisuudesta jotain uutta ja oleellista, siis jotain sellaista, josta on konkreettista hyötyä päätöksenteon ja valintojen hetkellä nykyhetkellä ja matkalla tulevaisuuteen. Hyvän skenaarion tunnus onkin, että sillä on selvästi vaikutusta tehtävään päätökseen. (Rubin 2002, viitattu 14.3.2014.)

Meristö (1991) on koontanut yhteen esimerkkirytysten perusteella skenaariotyöskentelyn onnistumisen edellytyksiä:

1. Onnistumisen perusedellytys on ylimmän johdon sitoutuminen ja osallistuminen työskentelyprosessiin, jolloin työskentely tulee helpommin hyväksytyksi myös muilla organisaatiotasoilla.
2. Työskentelyyn on varattava riittävästi aikaa, jotta suuret tietomäärät ehditään sisäistämään ja prosessiin sitoutumaan mukaan.
3. Osallistujia on rohkaistava mielikuvituksen käyttöön, jotta mukaan saadaan myös yllättäviä tekijöitä.
4. Työskentely on hyvä ajoittaa ennen strategisten suunnitelmien laatimista, jotta skenaarioista olisi hyötyä näkökulman laajentamisessa ja erilaisten vaihtoehtojen huomioimisessa.
5. On tärkeää muistaa etteivät skenaariot ole ennusteita tulevaisuudesta. Tavoitteena on käsitellä skenaarioita vaihtoehtoisina tulevaisuuksina, jotka ovat kaikki mahdollisia. Toisaalta se vaatii strategialta joustavuutta, mutta toisaalta se antaa mahdollisuuden osallistua tulevaisuuden tekemiseen vaikuttamalla omilla valinnoilla ja teoilla. (Meristö 1991, 164.)

Skenaariomenetelmällä luodaan loogisesti etenevä tapahtumasarja, jonka tarkoituksena on näyttää, miten esimerkiksi mahdollinen, todennäköinen, tavoiteltava tai uhkaava tulevaisuudentila kehittyy askel askeleelta nykytilasta. Näin lisätään ymmärrystä siitä, millä kukin vaihtoehtoinen tulevaisuudenkuva voi toteutua.

Skenaarioita voidaan rakentaa monilla eri tavoilla, yleensä niissä on kuitenkin seuraavat perusasiat:

- toimijan esim. organisaation, yrityksen tai idean ja sen toimintaympäristön nykytilan kuvaus
- mahdollisen (esim. toivottavan tai ei-toivotun) tulevaisuudentilanteen kuvaus
- kuvaus prosessista, eri vaiheista ja päätöksistä, joiden kautta on kuljettava, että päästään nykytilasta kuvattuun tulevaisuuden tilanteeseen.

Tässä työssä skenaariomenetelmää hyödynnettiin erilaisten tulevaisuuskuvien hahmottamiseksi. Työryhmän jäsenet saivat tehtäväksi miettiä neljä erilaista skenaariota ohjeistuksen mukaan. Ensimmäisessä skenaariossa toiminta jatkuu nykyisellään, mutta yhteiskunnan muutokset vaikuttavat jollakin lailla alueen muuttumiseen. Toisessa skenaariossa toiminta ajetaan taloudellisten paineiden takia mahdollisimman alas. Kolmannessa skenaariossa toiminta viriää ja kehittyy, mutta siitä puuttuu se jokin (punainen lanka) ja neljännessä skenaariossa toiminta on aktiivista ja poikkihallinnollista, jossa kaikki puhaltavat yhteen hiileen ja alue vilisee elämää. Skenaarioita tuli miettiä koulutuksen, toiminnan, ympäristön ja yhteistyön näkökulmista. Jäsenet lähettivät omat skenaariot tekijälle ja niistä muodostettiin yhteiset tulevaisuuskuvat seuraavasti.

Skenaario 1

Skenaariossa toiminta jatkuu nykyisellään, mutta yhteiskunnan muutokset vaikuttavat jollakin lailla alueen muuttumiseen.

Koulutus: Ammattiopisto järjestää alueella puutarhatalouden- ja ammattistarttikoulutusta. Koulutusta täsmennetään alakohtaisesti ja sitä kehitetään valtakunnallisten tavoitteiden mukaan.

Toiminta: Alueella on lasten ja nuorten toimintaa sekä mahdollisuus yleiseen ”puistokävelyyn”.

Ympäristö: Opettajien koulutuspäivän aikana laatimia alueen suunnitelmia on toteutettu pienessä mittakaavassa osana viheralan koulutusta. Alueen kulttuurihistoriallisesti arvokkaat rakennukset odottavat edelleen kunnostusta.

Yhteistyö: OSAO:n ja kunnan välistä yhteistyötä on pikkuhiljaa kehitetty tai kunnan vuokraamista tiloista on luovuttu säästösyistä.

Skenaario 2

Toisessa skenaariossa toiminta ajetaan taloudellisten paineiden takia mahdollisimman alas.

Koulutus: Ammatillista koulutusta supistetaan ja yksikkö sulautetaan muuhun toimintaan. Luonnonvara-ala on ensimmäisiä supistettavia koulutuksia. Alan vetovoimaisuus hiipuu. Pieni yksikkö ajetaan ahtaalle, henkilöstö väsyä ja uuden kehittäminen pysähtyy.

Toiminta: Alue toimii vajaateholla. Kunta keskittyy palveluissa vain pakollisiin ja korjaaviin toimenpiteisiin. Hallinnolliset rajat kasvavat uuden sote - uudistuksen myötä.

Ympäristö: Ympäristö kehittyy ja luo paineita kaavoittamiseen. Osekk joutuu luopumaan maa-alueista. Alueet myydään mahdollisimman korkealla hinnalla rakennusalan gryndereille. Vanhojen rakennusten korjaamiseen ei ole ollut varaa, minkä vuoksi muut kuin suojellut heikkokuntoiset rakennukset on jouduttu purkamaan. Viheralueet ränsistyvät hoidon puutteessa.

Yhteistyö: Pirilä -hankkeen tuloksena aikaan saaduista yhteisistä toiminnoista on luovuttu perusteena kiristynyt rahoitustilanne.

Skenaario 3

Kolmannessa skenaariossa toiminta viriää ja kehittyy, mutta siitä puuttuu se jokin (punainen lanka).

Koulutus: Ammattiopisto järjestää opiskelijoilleen monipuolisia ja toiminnallisia mahdollisuuksia ammattiaineiden oppimiseen eri vuodenaikoina. Alueella toimii myös eri aloja yhdistäviä ammatillisen koulutuksen kokonaisuuksia. Ammattikorkeakouluyhteistyö on kiinteää ja myös lukio on kiinteässä yhteistyössä muun toisen asteen koulutuksen kanssa. Alue toimii luonnontieteiden tutkimus- ja tiedeympäristönä.

Toiminta: Toiminnan peruspilarit ovat kunnossa. Koulu ja alue voivat taloudellisesti ja vetovoimaisesti hyvin, mutta yhteinen näkemys puuttuu. Nuorten ohjaustoimintaa on kehitetty Pirilän Porras -hankkeen palveluohjausmallin mukaisesti. Lasten ja nuorten talossa toiminta on aktiivista. Nuorten työpajassa tarjotaan monipuolisia työmahdollisuuksia nuorille. Nuorisotyön palveluiden lisäksi nuorille tarjotaan kattavasti matalan kynnyksen sosiaali- ja terveystoimen palveluita. Ammatti- ja työpajatoiminta on monipuolista. Työvoimahallinto järjestää kohdennettuja nuorten palveluita. Alueella toimii myös yhdistyspohjainen nuoria työllistävä ”kestävän kehityksen keskus”. Pirilän vapaa-ajan talo toimii aktiivisesti hyödyntämällä myös läheistä esiintymislavaa kuntalaisten vapaa-ajan harrastustoimintaa mahdollistavana kokonaisuutena. Päivähoitoikäisille lapsille ja perusopetuksen oppilaille on rakennettu toiminnallinen oppimisympäristö.

Kunta on hankkimalleen alueelle rakennuttanut ikääntyvien palveluasuntoja ja muuta ikähoivan palvelutoimintaa mm. viriketoimintaa. Vanhusten palveluja kehitetään tarjoamalla erilaisia harrastusmahdollisuuksia Pirilän tuvalla, vapaa-aikatalolla ja konekoululla.

Asukkaat kokoontuvat asukastuvalla, josta on muodostunut yhteisöllinen toimintakeskus kaikille ikäluokille. Asukastuvalla on tarjolla ilmaisia kokoontumistiloja, kahvilassa on tarjolla edullista ruokaa ja sieltä voi hankkia edullisesti kotiapua, talonmiespalvelua jne.

Pirilän keskuspuistossa järjestetään eri vuodenaikoina toritapahtumia. Suurimpina tapahtumina alueella ovat Kevät alkaa Kempeleestä -tapahtuma ja Pirilän joulukylä. Alueella on yrittäjävetoista matkailutoimintaa. Lähiruoan tuotantoon on mahdollista vuokrata puutarhapalstoja. Pirilän alue tuottaa tarvitsemansa energian omavaraisesti tulevaisuuden teknologisia ratkaisuja hyödyntäen.

Vanhan Pirilän päärakennus on saneerattu kestikievari -tyyppiseksi tapahtuma- ja juhlatilaksi, jossa toimii matkailuyrittäjä. Vanhoissa aitoissa on museotoimintaa ja niihin voi myös majoittua.

Ympäristö: Alueen kokonaisvaltainen kehittäminen (toiminta, ympäristö) hakee jossain määrin edelleen muotoaan. Alue ja rakennukset nähdään mahdollisuutena tarjota palveluita eri käyttäjäryhmille. Uusi sote - keskuksen rakennus on valmistunut ja sinne sekä saneerattuun nykyiseen terveyskeskukseen on koottu kunnan sosiaali- ja terveysterveyst. palvelut.

Alueen rakentamista on toteutettu pääasiassa opetustyönä; viherala on rakentanut ulkoalueita laaditun suunnitelman mukaisesti ja OSAO:n Pikisaaren yksikön rakennusrestaurioijat ovat tehneet pienehköjä vanhojen rakennusten (Pirilän vanha päärakennus, aitat) korjaustöitä.

Alueelle on rakennettu erilaisia luonnon kokemiseen tarkoitettuja polkuja ja puistoja levähdyspenkkeineen. Talvisin alueelle rakentuu aktiivinen lumipuisto. Kiiesmetsässä on luontopolku. Puistossa on rakennettuja huvimajoja, nuotiopaikkoja, kota, frisbeegolf- ja minigolfrata. Maauimala on avoinna kesäisin.

Liikennejärjestelyt ovat joustavia ja turvallisia. Koko kampusalueen liikennesuunnitelma on toteutettu kokonaisvaltaisesti. Parkkialueita on riittävästi.

Yhteistyö: Kempeleen kunnan ja ammattiopiston välinen yhteistyö on edelleen tiivistä. Tehdään asioita, jotka eivät vaikuta kokonaisuuteen vaan ovat muutaman ihmisen tai ryhmäkohtaisia kehityshankkeita tai eivät liity yleiseen linjaan, mutta ovat sinällään hyviä palasia. Toimintaa kehitetään, mutta kehitys jää muutamien harteille ja jos työpaikka vaihtuu tai työntekijät väsyvät, kehitys tyssää kokonaan. Yhteistyö ammattiopiston ja kunnan välillä ei ole toteutunut toivotulla tavalla.

Skenaario 4

Neljännessä skenaariossa toiminta on aktiivista ja poikkihallinnollista, jossa kaikki puhaltavat yhteen hiileen ja alue vilisee elämää.

Koulutus: Puutarhatalouden koulutus on saanut uutta elinvoimaa uusista koulutusinnovaatioista. Koulutus on Pohjois-Suomen laadukkain ja kattavin puolen valtakunnan vaikutusalueella toimiva koulu, joka tarjoaa tasokkaan opetuksen ajanmukaisissa tiloissa.

Koulu on brändinä tunnettu ja haluttu opiskelupaikka. Puutarhaoppilaitoksen opetus ja muu toiminta integroituu skenaarion toteuttamiseen ja se toimii yhteistyössä kunnan ja muiden toimijoiden kanssa.

Toiminta: Toimintaa ideoidaan, suunnitellaan, toteutetaan ja kehitetään koordinoitusti ja kokonaisvaltaisesti. Siinä nivoutuvat toisiinsa koulutus, elinvoima ja hyvinvointi. Pirilän Porras -hankkeen mukainen nuorten ohjausmalli on levinnyt laajalti muihin kuntiin ja Pirilästä on muodostunut Rantalakeuden alueen nuorten ”hyvinvointikeskus”.

Alue toimii keskeisenä osana Kempeleen kunnan hyvinvointikampusta. Kunta on toteuttanut suunnitellun terveyskeskuksen laajennuksen, sekä suunnittelee ja toteuttaa tiiviissä yhteistyössä OSAO:n kanssa alueen toimintoja yhteisesti laaditun suunnitelman mukaisesti, mm. vanhusten viriketoiminnan kehittäminen osana puutarhaterapia- ja lähihoitajakoulutusta.

Lasten ja nuorten talossa on aktiivista toimintaa. Nuorten työpajassa tarjotaan monipuolisia työmahdollisuuksia nuorille. Asukkaat kokoontuvat asukastuvalla, josta on muodostunut yhteisöllinen toimintakeskus kaikille ikäluokille. Kansalaisopisto toimii alueella järjestäen kursseja (ei päällekkäisyyttä asukastuvan kanssa). Esiintymislavalla järjestetään aktiivisesti tapahtumia, jotka ovat pääasiassa kuntalaisten itsensä tuottamia (Kempeleen harrastajateatteri, bändit yms. toimijat).

Alueella on vetovoimainen vihertalo (kasvihuone), joka vetää kävijöitä kauempaakin etenkin Kevät alkaa Kempeleessä -päivien yhteydessä. Jouluaikaan järjestettävät adventtimarkkinat antavat mahdollisuuden käsityöläisille ja opiskelijoille tarjota valmistamia tuotteita myytäväksi.

Pysyvä yhteistyöelin koordinoi toimintaa ja sillä on apunaan ”pormestari”. Toiminnan taustalla on esim. säätiöpohjainen organisaatio.

Ympäristö: Alue on kaikkien kuntalaisten käytössä ja alueen palvelut tuottavat voimaantumista kaiken ikäisille erilaisilla toiminnoilla. Alue on esteetön.

Kunta on hankkimalleen alueelle rakennuttanut ikääntyvien palveluasuntoja ja muuta ikähoivan palvelutoimintaa. Aluetta käyttävät myös ympäristössä asuvat mm. vanhustenhuollon asiakkaat päivittäiseen virkistystoimintaan ja sosiaaliseen yhdessä oloon.

Pirilä on kulttuuripalvelujen sydän ja siellä järjestetään erilaisia tapahtumia. Alueen rakentamista on toteutettu aktiivisesti yhteistyössä laadittujen suunnitelmien mukaisesti.

Ympäröivä viheralue puistoineen ja rollaattoripolkuineen palvelee virikkeellisenä ja terapeuttisena ympäristönä. Pohjoisosan puistomaisemaan on sijoitettu frisbeegolf- sekä pienoisgolfradat. Alueelle on kuntalaisilla vapaa pääsy.

Osekk on aloittanut vanhojen rakennusten saneerauksen ja päättänyt niiden tulevasta käytöstä osana Pirilä -hanketta.

Yhteistyö: Viestintä ja tiedottaminen on keskitettyä. Seurakunnan ja kolmannen sektorin yhteistyö on koordinoitua. Yrittäjäyhteistyö on organisoitu. Toiminta rahoitetaan osaksi ulkopuolisella rahoituksella (EU/JoMMA ym.) sekä kunnan avustuksella. Kahvila pyörii omakustannusperiaatteella. Työtupa rahoittaa toimintaansa asiakasmaksuilla (kurssimaksut, maksut muista palveluista).

Tässä vaiheessa työryhmän työskentelyä ja skenaarioita esiteltiin päättäjille palveluvaliokunnan kokouksessa. Valiokunta ohjasi kehittämissryhmän toimintaa seuraavasti.

Palveluvaliokunta kannustaa jatkamaan alueen kehittämistä esitettyjen suunnitelmien pohjalta. Toteuttamiseen toivotaan mahdollisuuksia käyttää hyväksi myös oppilastöitä. Alueen ympäristön rakentamisessa toivotaan kiinnitettävän huomiota liikkumisen esteettömyyteen. Valiokunnan mielestä alue tulee säilyttää ja kehittää eri-ikäisille asiakasryhmille monipuolisia hyvinvointipalveluja tarjoavana toiminta-alueena, Kempeleen olohuoneena. Suunnittelussa on myös huomioitava, ovatko alueen kiinteistöt kunnoltaan soveltuvia Pirilän alueelle kaavailuille toiminnoille. (Kempeleen kunta. Palveluvaliokunnan muistio 6.2.2013.)

Tässä vaiheessa työryhmä päätyi tavoittelemaan kolmannen ja neljännen skenaarion välimuotoa kehittämistyössään. Skenaariotyöskentelyä hyödynnettiin myöhemmin tulevaisuuden toimintastrategiaa pohdittaessa ja kehittämistyön tuloksissa (luku 7).

6.5 Tulevaisuusmallien vertailu nykyhetkeen

Jotta tulevaisuuden visiot ja haasteet voitaisiin selkeästi ymmärtää ja määritellä, Rubinin (2002, 198) mukaan systeemanalyysin avulla on selvitettävä systeemin todellinen nykytilanne. Tämän lisäksi niin toimintakulttuurin analyysissa kuin systeemin osatoimintojen analyysissa jokaisen erillisen osa-alueen nykytilaa verrataan siitä samasta osa-alueesta laadittavaan visioon. Nämä alavisiot ovat alisteisia ydinvisiolle ja niiden tarkoitus on auttaa esittämään systeemin tulevaisuuden visio mahdollisimman tarkasti ja yksityiskohtaisesti, jokainen erillinen toiminto ja elementti huomioon ottaen.

Tässä vaiheessa esitetään sellaisia kysymyksiä kuin ”Täyttääkö nykytila sille asetetut tavoitteet?”, ”Voidaanko siitä, mitä on, päästä suoraan siihen, mitä pitäisi olla tulevaisuudessa?” ja ”Millä tavalla todelliset nykyarvot, normit, roolit ja valtasuhteet vaikuttavat visioihin?” (Rubin 2002, 199 – 200.)

Tulevaisuutta koskevien näkemysten ja todellisuuden vertailua käytiin läpi ennen työryhmän kokousta pienemmässä ryhmässä. Tässä vaiheessa kokonaissuunnitteluun tuli huomioitavaksi sote – keskuksesta tehtävät päätökset ja meneillään olevan valtakunnallinen nk. sote – uudistuksen vaikutukset kehittämistyöhön. Keskusteluissa nousi uusina asioina esille Kempeleen kartanon vuokra-asuntojen muuttaminen ympärivuorokautisen hoivan tarpeisiin, varhaiskasvatuksen tilatarpeet, As Oy Lassinpuiston (yksityinen senioritalo, jossa yhteistiloja) sijainti, eri osa-alueiden yhteistyö 2.asteen ammatilliseen koulutukseen, nykyiset vuokrasopimukset Osekk - Kempeleen kunta sekä liikenneyhteyksien, pysäköinnin ja viheralueiden suunnitelmat.

Kunta oli ostanut Oulun seudun koulutuskuntayhtymältä maata Pirilän alueelta terveyskeskuksen lähettäviltä pari vuotta aikaisemmin. Oli ajateltu, että terveys-, varhaiskasvatus- ja vanhuspalveluja sijoitettaisiin alueelle. Keskusteluissa nousi esille kunnan konserniin kuuluvan Kempeleen kartanon Pirilän alueella sijaitsevien vuokra-asuntojen muuttaminen vanhusten ympärivuorokautisen hoivan tarpeisiin. Lähialueella oleva Kirkkotien päiväkotito on sen ikäinen, ettei sitä kannata saneerata, joten pohdittiin uuden päiväkodin rakentamista Pirilän alueelle. Tämän lisäksi yksityisten senioritalohanke (As Oy Lassinpuisto) havitteli tonttia alueelta. Näihin aikoihin virisi myös ajatus eri ammatillisten koulutusten yhteistyön lisäämisestä Lakeuden alueella.

Samaan aikaan kunta ja Pohjois-Pohjanmaan Elinkeino-, liikenne- ja ympäristökeskus (ELY-keskus) aloitti Kempeleen liikenneturvallisuussuunnitelman laatimisen. Liikenneturvallisuussuunnitelman lisäksi kuntakeskusta halkovan Kempeleentien ja Piriläntien alueelta käynnistettiin

toimenpidesuunnitelma, jossa tarkoituksena oli miettiä maankäytön kasvun myötä muuttuneita liikenneratkaisuja ja huomioida uudet maankäyttöalueet.

Seuraavassa kokouksessa asioihin palattiin ja keskustelussa nousi esille, että esim. ympärivuorokautisen hoivan tilatarpeet tulee selvittää, ennen kuin alueen kokonaisvaltainen suunnittelu voi edetä. Kunnanhallitus oli tässä välin kokouksessaan 18.2.2013 päättänyt, että nk. senioritalolle varataan tila Pirilän alueelta. Työryhmän mielestä tässä vaiheessa ei ole kannattavaa sitoa aluevarauksia muille toimijoille. Keskusteltiin, että kunnan omistamalle maa-alueelle on tarpeen varata tilaa toiminnoille, jotka tukeutuvat terveyskeskuksen toimintoihin. Lisäksi alueelle varattiin alustavasti tila 100-paikkaiselle päiväkodille.

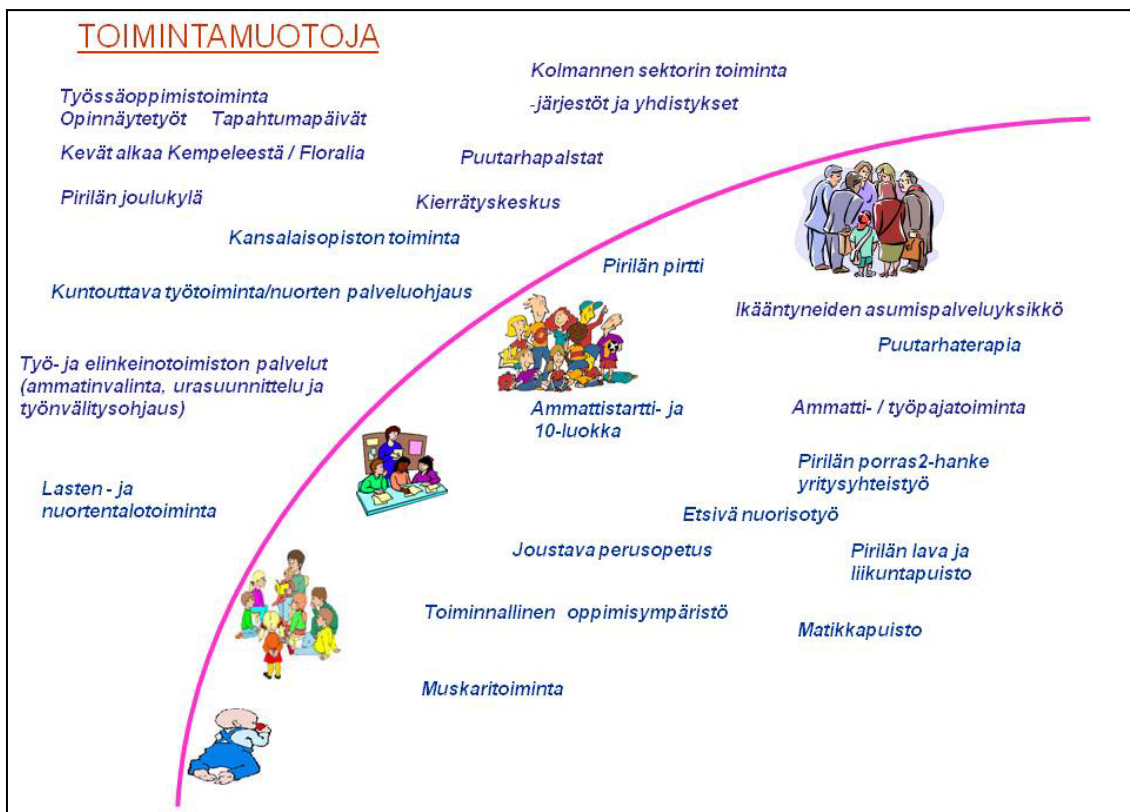
Työryhmän kesken oli vahva yhteisymmärrys, että kunnan toimintojen sijoittelussa lähtökohtana tulee olla sijoittelu ilman tarkkoja hallintorajoja (maanomistusrajoja). Keskusteltiin, että alueesta on mahdollista saada ainutlaatuinen kampusalue, jossa voidaan yhdistää kunnan palvelutoiminnot, opetus ja ympäristö toiminnolliseksi kokonaisuudeksi. Tässä yhteydessä käytiin keskustelua asukastuvan toiminnan mahdollista sijoittumista Pirilän alueelle, koska kunnantalo otetaan virastokäyttöön kesällä ja asukastuvan täytyy siirtyä sieltä muualle. Asukastupa päädyttiin siirtämään Honkasen alueelle Pirilän alueen keskeneräisten suunnitelmien vuoksi. Ennen seuraavaa työryhmän kokousta pienempi ryhmä kokoontui pohtimaan suunnittelun etenemistä ja alueen maankäyttöä.

6.6 Kehitysohjelma ja toiminta tulevaisuuden muuttamiseksi

Tämä vaihe on se, jossa laaditaan tulevaisuuden toimintastrategia ja määritellään seuraavat askeleet ja toimenpiteet nykytilanteen muuttamiseksi siihen suuntaan, jonka ydinmääritelmä esittää. Tässä vaiheessa voidaan hyödyntää tulevaisuudentutkimuksen menetelmiä kuten esimerkiksi

visionäärinen johtaminen tai erilaiset skenaariotyöskentelyn menetelmät. (Rubin 2002, 200.)

Tässä vaiheessa työryhmä palasi tehtyihin skenaarioihin ja niiden pohjalta käytiin keskustelua, mitä itse asiassa alueella oli jo tapahtunut kolmannen ja neljännen skenaarioiden mukaan. Toimintamuodoista laadittiin muunnelma käsitekartasta kuvion 8. mukaan.



Kuvio 8. Pirilän alueen toimintamuotoja.

Samassa kokouksessa esittelin ylemmän ammattikorkeakouluopintojen opintojaksolla Luonnonvara- ja ympäristöalan kehittäminen laadittua hankesuunnitelmaa ja siinä tarkasteltuja EU - hankerahoitusmuotoja, mitä alueelle olisi mahdollista saada. Hankesuunnitelmassa tavoitteena oli kehittää Pirilän aluetta OSAO:n opiskeluympäristönä, kunnan palvelutoiminnan ja yritysten toiminta-alueena sekä lisätä kulttuurihistoriallisesti arvokkaan kokonaisuuden vetovoimaisuutta matkailukohteena.

Hankesuunnitelmassa hanke jakautuisi kolmeen eri osa-alueeseen:

1. Pirilän vanhan päärakennuksen ja alueen aittojen peruskorjaus

Päärakennus peruskorjataan sisältä ja ulkoa. Kuivatusta parannetaan salaoja- ja sadevesijärjestelmillä. Aitat korjataan uusimalla lahoja alimpia hirsikerroksia ja tekemällä uudet pärekatot.

2. Ympäristön kehittäminen yhteisenä tilana eri-ikäisille käyttäjille

Ympäristön saavutettavuutta parannetaan kevyen liikenteen yhteyksillä, pysäköintialueilla ja opastuksella. Ympäristöä kehitetään rakentamalla sinne toiminnallisia aktiviteettialueita kaikenikäisille käyttäjille. Ikähoivan ja päiväkodin toiminnot piha-alueineen yhdistetään alueen kokonaisuuteen.

3. Opetuksen integroiminen ympäristöön ja palveluiden tuottamiseen

Laajennetaan ja tiivistetään yhteistyötä OSAO opetus – kunnan palvelut eri koulutuksen osa-alueilla, mm. puutarha-ala, lähihoitaja, kiinteistöhoitaja, logistiikka. Rakennetaan alueesta toiminnallinen oppimisympäristö, joka ehkäisee nuorten syrjäytymistä.

Hankkeeseen olisi mahdollista hakea rahoitusta Euroopan aluekehitysrahaston (EARK) toimintalinja 3:sta; Alueiden saavutettavuuden ja toimintaympäristön parantaminen, Euroopan sosiaalirahaston (ESR) toimintalinja 2:sta; Työllistymisen ja työmarkkinoilla pysymisen edistäminen sekä syrjäytymisen ehkäiseminen, sekä Euroopan maaseuturahastosta toimintalinja 4:sta; Leader -rahoitus. Eri osa-alueiden hankkeisiin voi näin ollen hakea rahaa eri rahastoista.

Rahoitus voisi jakautuisi niin, että Euroopan aluekehitysrahaston hankkeessa rahoitusosuudet OSEKK 30%, kunta 30 % ja EAKR 30 %, yritykset 10 %. Euroopan sosiaalirahaston hankkeessa OSEKK 20 %, kunta 20 % ja ESR 60 %. Maaseuturahaston Leader -hankkeessa rahoitus olisi mahdollista saada 100 % tukena, mikäli hankkeen hakija on kunta. Rahoitusmuotoja oli tarkasteltu olemassa olevan ohjelmakauden painopistealueilla, koska 2014 alkavan ohjelmakauden ohjelma ei ollut vielä valmistunut.

Tätä esitettiin yhdeksi osaksi kehitysohjelmaa, mutta työryhmä päätti, että hankesuunnitelmaan palataan kun uuden ohjelmakauden painopistealueet on määritelty. Selkeää kehitysohjelmaa ei laadittu, vaan päädyttiin siihen, että työryhmä seuraa ja ohjaa toimintaa, jota alueen yhteistyön tiivistämiseksi tehdään. Kaikki osa-alueet, joita kehittäminen kosketti, irrotettiin omiksi kehityspoluiksi, joita jokainen taho työstä eteenpäin. Työryhmä jäi tässä vaiheessa kokonaisuuksien koordinoijaksi ja sovittiin, että työryhmä kokoontuisi noin kolme kertaa vuodessa käymään läpi alueen tilannetta.

7 KEHITTÄMISTYÖN TULOKSET JA TULOSTEN ARVIOINTI

Tutkimuksen edetessä ja työryhmän työskennellessä kehittämistyön tuloksia oli jo havaittavissa. Toukokuussa 2013 nuorten yhteiskuntatakuun toteuttaminen oli edennyt nuorten palveluohjaajan/ kuntouttavan työtoiminnanohjaan viran perustamisella ja rahoituspäätöksellä, joka mahdollisti nuorten työpajatoiminnan laajenemisen syksyllä 2013.

Kevät alkaa Kempeleestä/ Floralia -puutarhanäyttely oli pidetty vuosien tauon jälkeen ja tapahtuma sai paljon positiivista palautetta. Näyttelyssä vieraili yli 6000 kävijää. Kansalaisopiston ja kulttuuritoimen toiminta siirtyi Pirilään huhtikuussa 2013 suunnitellusti.

Kukkakaupan tiloissa oli alkamassa remontti alkukesällä, jossa yhdistettiin kukkakauppa, kahvio ja kokoelmahuone. Kukka- ja vihannesmyynnin lisäksi palvelua laajennettiin valmisruokamyynnillä. Valmisruuat valmistettiin OSAO:n Kempeleen yksikössä catering -opiskelijoiden toimesta.



Kuvio 9. Kukkakauppa ennen saneerausta.

Kuntalaisille mahdollistettiin alueen käyttöä mm. järjestämällä puutarhapalstat, piknik- ja kirpputoripäivät. Tyhjillään olleen vihannesvaraston muuttaminen kierrätyskeskukseksi oli lähtenyt käyntiin ja vanhan Pirilän päärakennuksen rakennusrestaurointityön suunnittelu oli käynnistynyt OSAO:n Pikisaaren yksikön toimesta.



Kuvio 10. Vanha päärakennus.

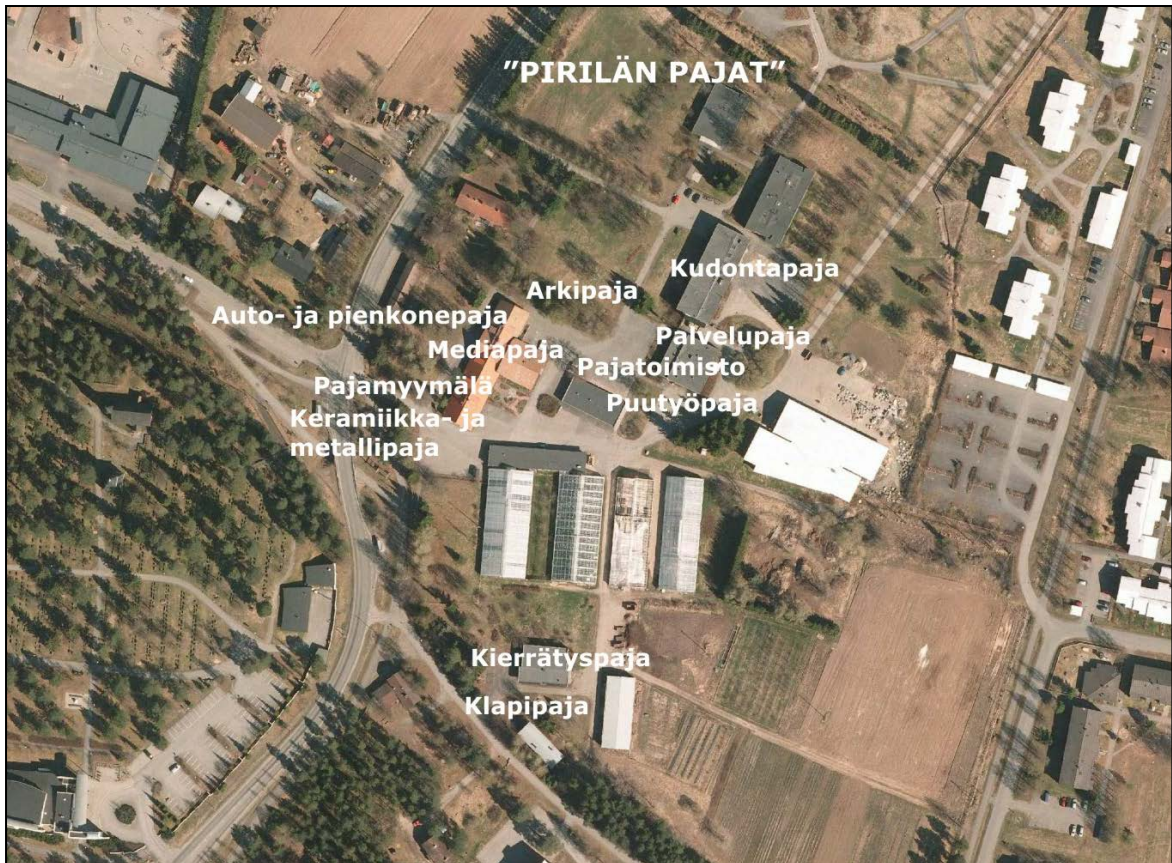
Toiminnallinen oppimisympäristö Matikkapuisto -teemalla oli valmistumassa. Alueelle oli suunniteltu toimintakortit, joilla peruskoulun oppilaat voivat harjoitella matematiikan perusasioita Pirilän puistossa.

Kunnan omistaman maa-alueen käytön kokonaissuunnittelu oli käynnistetty osana taajaman osayleiskaavaan liittyvää liikennesuunnittelua. Kempeleen kartanon asuntojen muutossuunnittelu asumispalveluja tuottaviksi yksiköiksi oli edennyt niin, että Asumisen rahoitus- ja kehittämiskeskukseksi (ARA) oli lähetetty avustushakemus entisten oppilasasuntojen muuttamiseksi kunnan asumispalveluyksiköksi.



Kuvio 11. Alueelle suunnitellut toiminnot.

Alkuvuodesta 2014 visio muuttui niin, että Pirilän aluetta kehitetään koulutuksen ja työllistymisen keskuksena. Keväällä 2014 alueella toimii nuorten työpajatoiminta sekä OSAO:n että kunnan toimesta. Auto- ja pienkonehuolto- ja pajatoimintaa suunnitellaan osaksi kunnan toimintaa. Kunnan työllistämispalvelut on koottu Pirilän tuvalle ja kierrätyskeskuksen kunnostustyöt ovat meneillään. Konekoulun toiminnan sisällön suunnittelu on käynnissä. Keskusteluissa on ollut esillä kädentaito- ja taidepajatoiminnan vahvistaminen yhteistyössä OSAO:n ja kansalaisopiston kanssa.

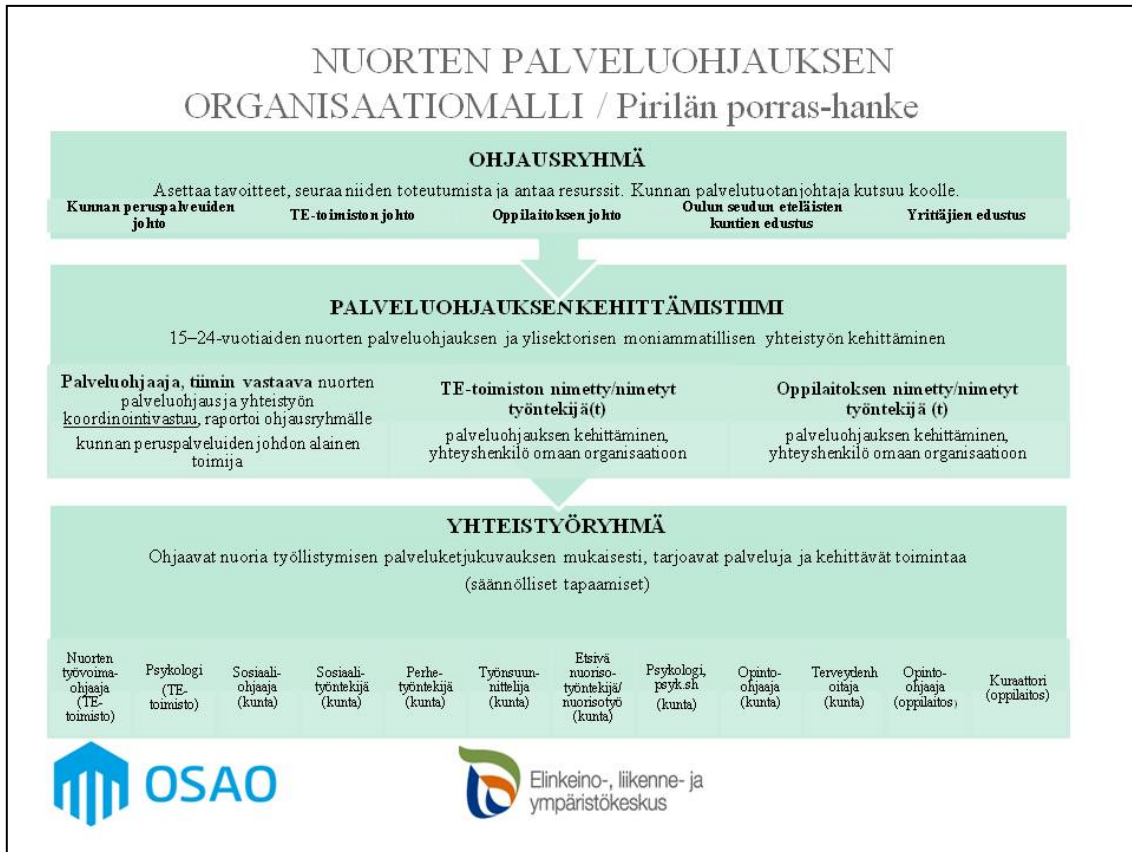


Kuvio 12. Pirilän pajat.

Toiminnallinen oppimisympäristö on toteutettu Matikkapuisto – teemalla. Perusasteen oppilaiden oppimisen tueksi on tehty oppimiskortit, jossa matemaattisia aineita voidaan oppia käytännön harjoituksilla Pirilän alueella.

Käynnissä olevassa Pirilän porras 2. -hankkeessa kehitetään yritys yhteistyötä ja valmistellaan hankkeelle uutta jatkorahoitushakemusta. Pirilän porras 1. -projektin aikana nousi keskeisesti esille kasvava nuorten määrä, jotka ovat jääneet työelämän ja koulutuksen ulkopuolelle. Nämä nuoret siirtyvät tukimuodosta toiseen työllistymättä työmarkkinoille. Nuorisotakuu velvoittaa nuorten ohjaamisen koulutusta tai työllistymistä edistävien palveluiden piiriin, mutta ongelmana on kokonaisvaltaisen työkalun puuttuminen, joka auttaisi työnantajia tarjoamalla tietoa eri vaihtoehtoista työllistää nuoria ja joka auttaisi ohjaushenkilöstöä tarjoamalla tietoa eri vaihtoehtoista nuorten kuntoutukseen, koulutukseen ja työelämään ohjaamiseen sekä auttaisi nuoria tarjoamalla tietoa eri vaihtoehtoista koulutukseen ja työelämään. Pirilän Porras 2. -

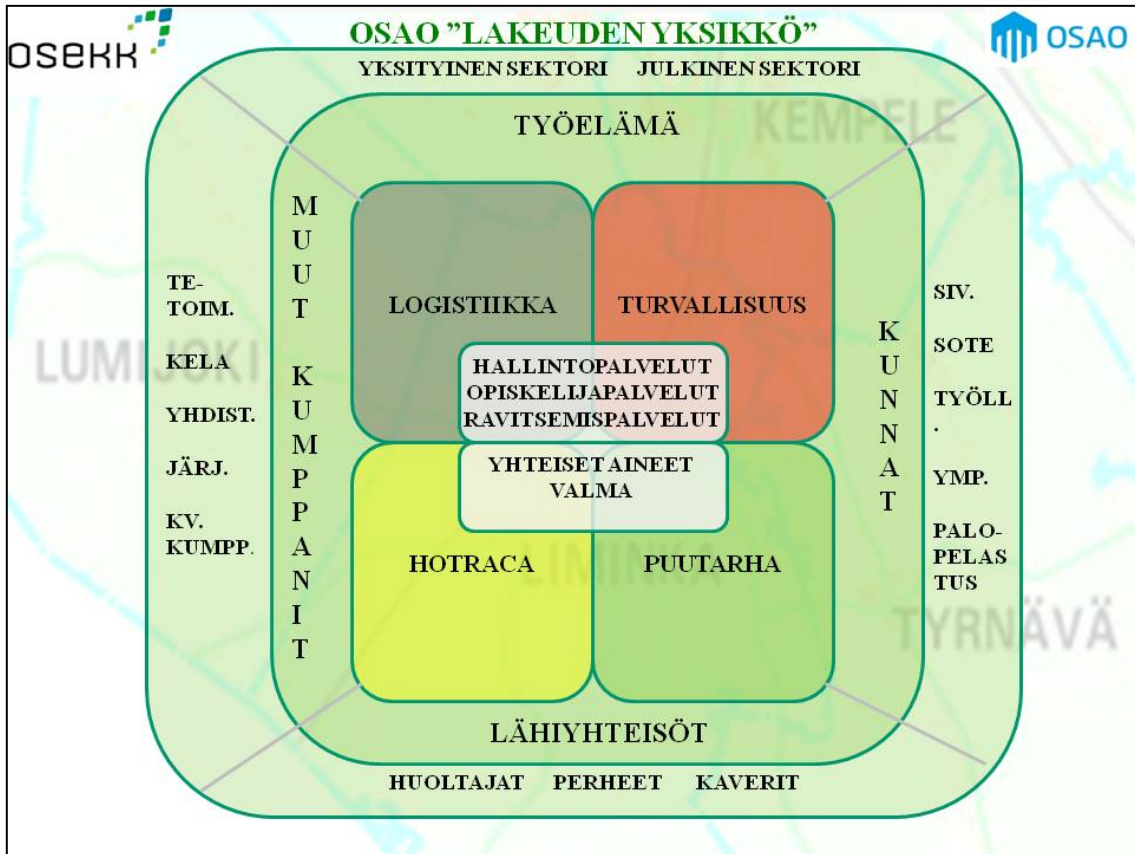
esiselvityshankkeen keskeisin tavoite on ollut rakentaa työnantajille yksinkertainen kokonaiskartta nuorten työllistämisen vaihtoehdoista ja mahdollisuuksista.



Kuvio 13. Nuorten palveluohjauksen organisaatiomalli. Pirilän porras -hanke.

Valmistelut Kempeleen kartanon asuntojen muuttamisesta asumispalveluja tuottaviksi yksiköiksi etenevät. Liikuntapuiston laajeneminen minigolfradalla sai JoMMA ry:ltä myönteisen päätöksen.

Koulutuksen ja työllistymisen keskus -ajattelu on tuonut uusia yhteistyökuvioita Lakeuden alueen 2. asteen ammatilliseen koulutukseen ja työllistymiseen. Puhutaan OSAO:n Lakeuden yksiköstä, jossa alueella toimivat koulutusalat tekisivät entistä enemmän yhteistyötä toisten kanssa mm. yhteisten oppiaineiden kautta. Toiminnassa olisivat vahvasti mukana alueen kunnat, työelämä, lähiyhteisöt ja muut kumppanit.

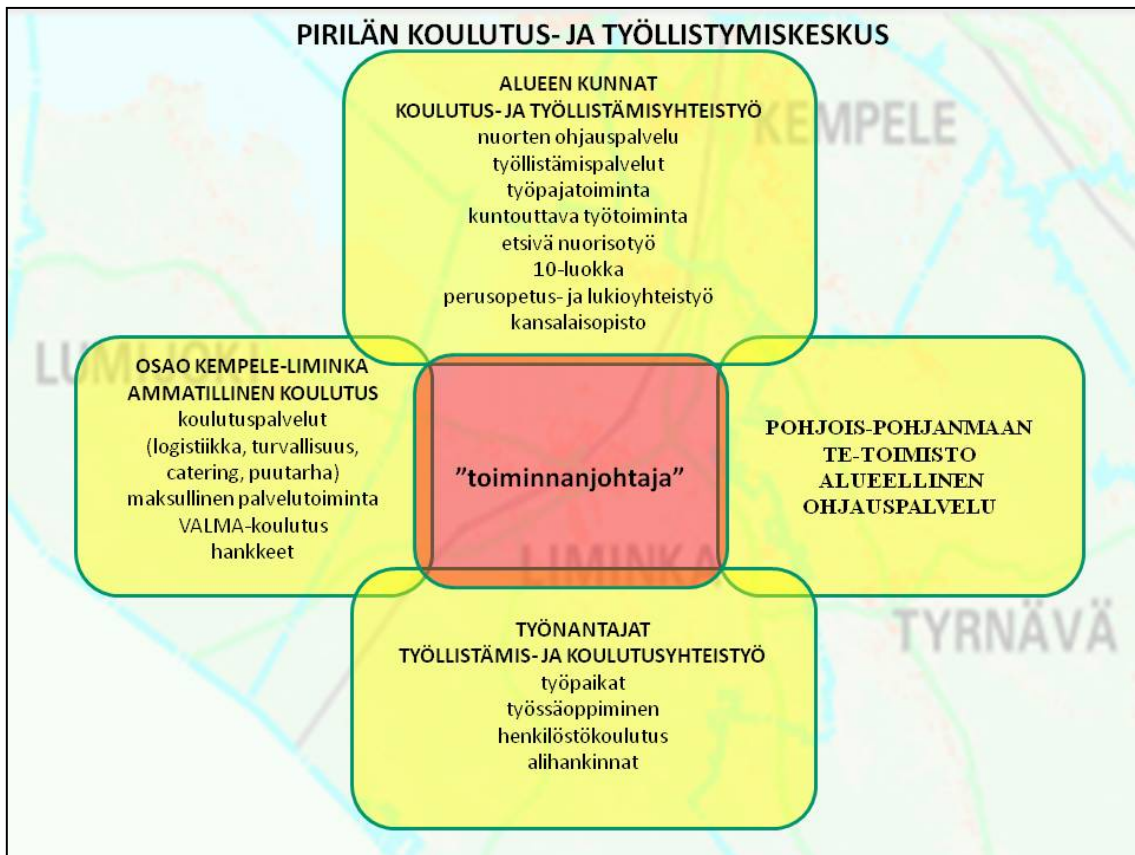


Kuvio 14. Lakeuden 2. asteen ammatillinen yhteistyömalli.

Liikenneverkkosuunnitelma on edennyt luonnosvaiheeseen yhteistyössä kunnan ja Elinkeino-, liikenne- ja ympäristökeskuksen kanssa. Liikenneverkkosuunnitelmassa on otettu huomioon koko kuntakeskuksen tulevaisuuden liikennetarpeet pohjautuen taajaman osayleiskaavaan ja liikenneturvallisuuksuunnitelmaan. Pirilän lähiympäristössä on kiinnitetty huomiota Piriläntien liikennejärjestelyihin ja lähialueiden maankäyttösuunnitelmiin.

Alueen toimintojen kokonaisvastuuseen on mietitty erilaisia vaihtoehtoja. On päädytty siihen, että alueella tulisi olla oma "toiminnanjohtaja", jonka tehtävänä olisi toimia yhteyshenkilönä, koordinoida ja kehittää keskuksen toimintaa, vastata eri toimijoiden yhteistyöstä, koordinoida ja kehittää maksullista palvelutoimintaa, vastata yhteisten tapahtumien järjestämisestä sekä koordinoida ja kehittää tilojen ja kaluston käyttöä. "Toiminnanjohtajan"

rahoittaisivat OSAO ja kunta/ kunnat, sekä tulorahoitus, joka tulisi maksullisesta palvelutoiminnasta, tilojen vuokraamisesta ja hanketoiminnasta.



Kuvio 15. Koulutus- ja työllistymiskeskuksen toimintamalli.

Voitiin todeta, että alueen kehittämisessä on menty monta askelta eteenpäin, mutta myös joku askel alkuperäisestä visiosta taaksepäin. Paljon puhuttaneesta nk. Lassinpuiston hakkeesta saatiin päätös, että se rakennetaan Pirilän alueen sijaan Ollilan alueelle. Terveyskeskuksen suunnittelu on käynnissä supistettuna nykyiselle tontille ja Kirkkotien päiväkotia odottaa päätöksiä sen tulevaisuudesta.

Kehittämistyö jatkuu, työryhmä toimii kehittämistyön yhteen vetäjänä ja koordinoijana kokoontuen muutaman kerran vuodessa käymään läpi edistymistä. Kehittämistyö, joka koskee useita toimintoja ja useaa organisaatiota etenee pienin askelin eteenpäin. Työn aikana on huomattu, että kun tekee monialaista yhteistyötä, se moninkertaistaa saavutuksia yhteisen hyvän saamiseksi.

7.1 Pehmeän systeemimetodologian soveltuvuus kehittämistyössä

Tutkimusmenetelmän soveltuvuutta tähän kehittämistehtävään arvioitiin kehittämispäivän kyselyn ja Osaava opettaja – päivien palautteen lisäksi työryhmän jäsenille tehdyllä loppuhaastattelulla.

Kehittämispäivän kyselyssä aihetta pidettiin ajankohtaisena ja ohjelmaa ja sisältöä hyvänä. Työryhmätyöskentelyn sujuvuutta arvioitiin hyväksi ja osittain kohtalaiseksi. Tähän vaikutti se, että ryhmien vetäjä (kahvilan pitäjä) vaihtui neljässä ryhmässä ja yhdessä se pysyi samana. Vastaisuudessa voidaan suositella, että ryhmien vetäjät pysyvät samana. Kiertokävely, jossa tutustuttiin alueeseen, antoi hyvän pohjan päivän aiheeseen virittäytymiseen. Käytännön järjestelyt arvioitiin hyväksi ja kiitettäviksi.

Kokonaisuutena kehittämispäivää pidettiin onnistuneena ja koettiin, että osallistujat lähtivät mukaan kehittämiseen aidosti. Tämän tyyppisiä päiviä olisi hyvä olla enemmän, koska näin saadaan ihmiset laajasti sitoutettua hankkeeseen mukaan. Tulevaisuudessa tällaisiin päiviin voisi ottaa mukaan myös päättäjiä. Tällöin myös heidät saataisiin sitoutettua paremmin mukaan hankkeeseen alusta asti.

Osaava opettaja - päivistä kerätyn palautteen mukaan opettajat olivat tyytyväisiä siihen, että heidät otettiin mukaan alueen suunnitteluun varhaisessa vaiheessa ja he pystyivät tuomaan esille opetuksellisen näkökulman vaikkakin alueen ideoinnissa tuli esille myös radikaaleja ajatuksia, joilla ei kenties koskaan ole toteutumismahdollisuuksia. Yhdessä tekeminen vahvisti yhteisen tulevaisuuden eteen tehtävää työtä ja tiivisti opettajien yhteistyötä. Tärkeänä koettiin henkilökunnan informointi alueella tapahtuvasta kehittämistyöstä sekä entistä tiiviimpi yhteistyö eri organisaatioiden kesken.

Työryhmälle tehtiin loppuhaastattelu, jonka kysymyksiä olivat:

Miten tutkimusmenetelmä ja sen vaiheet sopivat aiheen käsittelyyn?

Miten prosessin kulku onnistui?

Ovatko tutkimuksen tulokset luotettavia?

Ovatko tulokset käyttökelpoisia ja voiko tällaista tutkimusmenetelmää käyttää muissa kehittämishankkeissa?

Tutkimusmenetelmää pidettiin sopivana tämän tyyppiseen kehittämiseen, jossa toimintaympäristössä tapahtuu nopeita muutoksia ja organisaation tavoitteita ei pystytä tarkasti määrittelemään. Tutkimusmenetelmä jäsensi prosessia ja toi siihen hyvän rungon.

Pehmeän systeemimetodologian käyttö kehittämishankkeessa vaatii hankkeen vetäjältä perehtyneisyyttä tutkimusmenetelmään ja tutkimuksen edetessä täytyy pitää menetelmä käsissä, ettei suunta karkaa käsistä. Kunnanjohtaja Kari Ahokas näki puheenjohtajana tutkimusmenetelmän käytön mahdollisuutena ja antoi tilaa käydä asioita läpi menetelmän mukaan. Menetelmän käyttö yhdisti eri organisaatioita toimimaan yhteisen tulevaisuuden hyväksi. Toimintaympäristön nopea muutos toi haasteita kehittämiseen, mutta menetelmä mahdollistaa nopeatkin toimintaympäristön muutokset.

Tutkimuksen tulokset koettiin yhtä luotettavaksi kuin ihmiset, jotka ovat olleet siinä mukana. Tuloksina voidaan käsittää se kehityspolku, mikä on tämän kehittämistyön aikana kuljettu eteenpäin. Toisaalta pohdittiin, että olisiko tällainen kehityspolku kuljettu, vaikka asiaa olisi tutkittu toisin ja eri kohderyhmän kanssa. Nyt kuitenkin työryhmässä työskentelivät kaikki johtavat viranhaltijat, joilla oli mahdollisuus vaikuttaa alueen kehittämistyöhön. Pohdittiin, että työskentelyn luonne olisi muuttunut, jos työryhmässä olisi ollut vaikka päättäjiä mukana. Koettiin, että valmistelemaa työtä tulee tehdä viranhaltijatyöskentelynä ja kun asiat on siinä vaiheessa, että niistä tarvitaan päätöksiä, otetaan päätöksentekuelimet mukaan työhön. Toisaalta tätä kehittämistyötä esiteltiin kuitenkin aika ajoin päättäjillekin ja pidettiin heidät ajan tasalla hankkeen etenemisestä.

Tutkimusmenetelmä sopii tämän tyyppiseen kehittämistyöhön. Tutkimusta ei voi katsoa vain teoreettisesti, vaan se vaatii, että joku pitää ohjat käsissä.

Skenaariotyöskentely koettiin positiivisena kokemuksena. Se avasi laajoja näkökulmia tutkimuksen kohteen tarkasteluun. Tämän tyyppinen kehittämistehtävä ja pehmeän systeemimetodologian käyttö tutkimusmenetelmänä vaatii kärsivällisyyttä ja epävarmuuden sietokykyä työryhmältä ja muilta osallisilta. Lisäksi kunnallinen päätöksenteko tuo omat haasteensa kehittämistyön eteenpäin viemiseen, kuten se tässäkin hankkeessa koettiin.

Kehittämistyö etenee omaa polkuaan eteenpäin. Yksi suurimmista haasteista on saada organisoitua hankkeen vetovastuu ja kehittämisen kokonaisuus jollekin taholle, jotta hyvät ideat ja innostunut kehittämisote jatkuvat vielä pitkälle tulevaisuuteen. Tulevaisuuden ennustaminen on vaikeaa. Jotkut asiat eivät muutu juuri lainkaan pitkällä aikavälillä. Toisaalta muutokset voivat olla todella yllättäviä.

8 JOHTOPÄÄTÖKSET

Tutkimuksen kohteena oli Pirilän alueen kehittäminen. Kehittäminen alkoi ideasta perustaa Pirilästä ja sen ympäröivästä alueesta hyvinvointikampus. Kehittämistyötä veti työryhmä, jossa oli viranhaltijoita kunnasta ja Oulun seudun ammattiopistosta. Työryhmä työskenteli kehittämistyössä pehmeän systeemimetodologian mukaisesti testaten menetelmän soveltuvuutta kehittämishankkeeseen. Työn aikana kehittämistyöhön osallistettiin mukaan kunnan ja Osao:n viranhaltijoita sekä kuntalaisia.

Pehmeän systeemimetodologian käyttö kehittämistyössä vaati vetäjältä sekä työryhmältä sitoutuneisuutta etenemään mallin mukaan. Työ alkoi aikataulullisista syistä heti nykytila-analyysin jälkeen tulevaisuuskuvien ideoinnilla. Tätä ei koettu sinänsä hankalaksi, koska malli mahdollistaa vuorottelun eri vaiheiden välillä ja palaamisen vaiheessa taaksepäin.

Osallistamistilaisuudet antoivat uudenlaisia näkökulmia työhön. Yleensäkin alueiden suunnittelussa pitäisi ottaa laajasti mukaan sekä alueen käyttäjiä, että muita sidosryhmiä. Kunnassa oli harvoin otettu kuntalaisia mukaan asuinalueen suunnitteluun näin aikaisessa vaiheessa. Lisäksi positiivista palautetta sai eri organisaatioita ja hallintokuntia yhdistänyt toimintatapa työryhmässä ja kehittämispäivissä.

Tutkimusmenetelmä vaati perehtyneisyyttä tutkimuksen vetäjältä. Vastaavaa menetelmää oli käytetty muissakin kehittämishankkeissa, mutta ne eivät olleet suoraan verrattavissa tähän kehittämistyöhön. Varsinkin CATWOE – menetelmää testattaessa piti perehtyä menetelmän käyttöön erilaisissa tutkimuksissa.

Skenaariotyöskentely sai työryhmän jäsenet miettimään laajasti erilaisia tulevaisuuskuvia eri näkökulmista. Työryhmä piti tätä menetelmää hyvin mielenkiintoisena.

Työskentelyn aikana käynnissä oli jatkuva kehitysprosessi, jossa alueen toiminnot ja kiinteistöihin kohdistuneet muutokset vaihtelivat. Tämä aiheutti hieman hämmennystä tutkimusmenetelmän soveltamisessa. Toisaalta todettiin, että menetelmä antaa joustavan viitekehyksen muutoksiin. Toinen kehittämistyötä vaikeuttava asia oli päättäjien aiheuttamat suuret paineet alueen käyttötarkoitukselle. Yksityisen tahon halu rakentaa alueelle aiheutti useita eri palaverieita ja vaihtoehtojen vertailuja, joita piti perustella monelle taholle.

Alkuperäisen visio muuttui loppumetreillä hyvinvointikampuksesta koulutuksen ja työllistymisen keskuksiksi. Tämä aiheutti hieman hämmennystä työryhmän jäsenissä, jotka kuulivat asiasta vasta keväällä 2014. Toisaalta valittu lopputulos sopii hyvin alueeseen, jossa toimii ammattioppilaitos sekä nuorten työllisyyttä parantavia palveluja. Valittu visio jättää ehkä ympäristön ja sen kehittämisen toisarvoiseen asemaan vaikka työryhmässä koettiin, että ympäristö on yksi alueen vetovoimatekijä, jota tulee kehittää.

Tutkimuksen tavoitteita tarkasteltaessa voidaan todeta, että pehmeä systeemimetodologia soveltuu kehittämishankkeeseen jossa on monia työn aikana muuttuvia riippuvuustekijöitä, joiden tulevaisuuskuva ei ole selvä. Yhteenvetona voidaan sanoa, että tulevaisuus ei ole jossain siellä, mihin olemme menossa, vaan se on jotain sellaista, mitä olemme yhdessä luomassa.

LÄHTEET

Anttila, P. 2006. Tutkiva toiminta ja ilmaisu, teos, tekeminen. Akatiimi Oy. Hamina.

Checkland, P. and Scholes, J. 1990. Soft Systems Methodology in Action. NY.

Jelli – järjestötietopalvelu. Viitattu 27.5.2014.

<http://www.jelli.fi/osallisuus/osallisuuden-tyokalupakki/asuinalueen-kehittamiseen-sopivat-menetelmat/>.

Kempeleen kunta. Viitattu 20.4.2014,

<http://www.kempele.fi/fi/kempele-tiedottaa/paatoksenteko/organisaatio-ja-hallinto.html>.

Leonard, A. ja Beer, S. 2003. The systems perspective: Methods and models for the future. The United Nations University.

Mannermaa, M. (1993) Pehmeä systeemimetodologia evolutionaarisessa tulevaisuudentutkimuksessa. Teoksessa Miten tutkimme tulevaisuutta? Acta Futura Fennica no 5. Helsinki.

Masini, E. 1993. Why Futures Studies? London.

Meristö, T. 1991. Skenaariotyöskentely yrityksen johtamisessa. Tulevaisuudentutkimuksen seura. Helsinki.

Metsäntutkimuslaitos. Viitattu 27.5.2014.

<http://www.metla.fi/julkaisut/workingpapers/2013/mwp253.htm>.

Nexusdelfix. Viitattu 18.4.2014,

http://nexusdelfix.internetix.fi/sv/materiaalit/delfoi/02_tulevaisuudentutkimus/03_lahestymistapoina/05_pehmea_systeemi_metodologia_ssm/02_systeemin_maa_rittely?C:D=255791&selres=255791.

Oulun seudun ammattiopisto. Viitattu 20.4.2014,
<http://www.osao.fi/index.php?1828>.

Rubin, A. 2003. Pehmeä systeemimetodologia tulevaisuudentutkimuksessa. Viitattu 15.2.2014, <http://www.oph.fi/>.

Rubin, A 2000. Tulevaisuuden tutkimus tiedonalana ja tieteellisenä toimintana. Viitattu 20.4.2014, <http://www.metodix.com>.

Rubin, A. 2002, Skenaariopolut tulevaisuuteen. Viitattu 14.3.2014,
http://www.edelphi.fi/fi/content/info/method/03_skenaariot.

Terveysten ja hyvinvoinnin laitos 2014. Viitattu 20.4.2014,
http://www.thl.fi/fi_FI/web/kaventaja-fi/keinot/kasitteet.

Törmänen, O. 2001. Malli kunnallisten terveystalveluiden arvokeskustelusta. Viitattu 27.5.2014.

https://www.tsr.fi/c/document_library/get_file?folderId=13109&name=DLFE-6219.pdf.

Verkostojohtamisen opas, viitattu 28.4.2014,
http://verkostojohtaminen.fi/?page_id=139.

KUNTALAISKYSELY

MITÄ HARRASTUSMAHDOLLISUUKSIA JA TOIMINTOJA PIRILÄN ALUEELLA TULISI OLLA?

- | | | | |
|--------------------------|--------------------------|--------------------------|---------------------------------|
| <input type="checkbox"/> | asukastupa | <input type="checkbox"/> | nuotiopaikka |
| <input type="checkbox"/> | elämys-/ seikkailupuisto | <input type="checkbox"/> | näytepuutarha |
| <input type="checkbox"/> | huvipuisto | <input type="checkbox"/> | ohjattua toimintaa lapsille |
| <input type="checkbox"/> | istuskelupaikkoja | <input type="checkbox"/> | ohjattua toimintaa nuorille |
| <input type="checkbox"/> | istutuspäivät | <input type="checkbox"/> | ohjattua toimintaa työikäisille |
| <input type="checkbox"/> | joulutori | <input type="checkbox"/> | ohjattua toimintaa ikäihmisille |
| <input type="checkbox"/> | kahvila | <input type="checkbox"/> | parkour |
| <input type="checkbox"/> | kansalaisopisto | <input type="checkbox"/> | pelikenttä |
| <input type="checkbox"/> | kesäkirppis | <input type="checkbox"/> | petanque |
| <input type="checkbox"/> | kioski | <input type="checkbox"/> | piknic-päivät |
| <input type="checkbox"/> | kirjasto | <input type="checkbox"/> | pulkkamäki |
| <input type="checkbox"/> | konsertteja | <input type="checkbox"/> | puulajipuisto |
| <input type="checkbox"/> | kukkakauppa | <input type="checkbox"/> | puutarhapalstat |
| <input type="checkbox"/> | kursseja | <input type="checkbox"/> | puutarhaterapia |
| <input type="checkbox"/> | lauluiltoja | <input type="checkbox"/> | ulkokuntoiluvälineet |
| <input type="checkbox"/> | leikkipuisto | <input type="checkbox"/> | suunnistus |
| <input type="checkbox"/> | leirejä | <input type="checkbox"/> | taidepuisto |
| <input type="checkbox"/> | lumimaa | <input type="checkbox"/> | työpaja |
| <input type="checkbox"/> | lähiruokamyymälä | <input type="checkbox"/> | vapaa ulkoilu |
| <input type="checkbox"/> | minigolf | <input type="checkbox"/> | työpaja |

muu, mitä? _____

Merkitse valitsemiisi asioihin tärkeysjärjestys 1-5.

KIITOS VASTAUKSESTASI!

Mikäli haluat olla mukana alueen kehittämistyössä, ole hyvä ja jätä yhteystietosi lomakkeen toiselle puolelle.

KEHITTÄMISPÄIVÄN 23.11.2012 KOOSTE

KEHITTÄMISPÄIVÄ 23.11.2012 WORKSHOP KOOSTE

ALUEEN OMINAISUUS:

- aktiivipuisto, jossa sukupolvet kohtaisivat
- tarvitaan avoin tila – Pirilän sydän – jossa kahvila, nurkkaus, asukastupa (paikka jonne voi tulla ja jonne tullaan)
- eri-ikäisten kohtaaminen
- alueesta voimaantumiskeskus
- alue kokonaisuutena – julkista avoimuutta, ympäristö tulisi rakentaa epäkoulumaisesti
- luontoyhteys Pirilän alueella kaikille mahdolliseksi -> yhteisöllisyys
- terveyskeskuspalveluiden + sos. palveluiden jalkauttaminen Pirilän alueella
- ei lokeroida ryhmiä
- luonnonympäristön parantava vaikutus
- kesätoiminnan mahdollistaminen

ALUEELLE ASETETTUJA OMINAISUUKSIA/ TOIVEITA

- esteetön liikkuminen
- hyvät saniteettitilat
- omat eväät sallittu
- vertaistuki
- aikoja, jolloin paikalle saa mennä kuka tahansa
- teiden kunto! – risteys koulukeskukseen
- levähdyspaikkoja Pirilän alueelle -> kaunis ympäristö
- ulkokota
- logistiikan hyödyntäminen kuljetukseen ja tavaroiden kuljet
- selkeät opasteet ja viitat
-

TOIMIJAT:

- kunta
- järjestöt ja seurakunta
- kolmas sektori

TOIMINTOJA:

- luontokoulu
- puutarhataluoden opiskelijat pitäisivät kestävän kehityksen tunteja lapsille
- liikuntakerho
- ohjattua leikkikenttätoimintaa ,työllistävä vaikutus
- mahdollisuus lasten tuotosten esittelyyn
- sirkustoimintaa
- picnic-päivät
- kesäkirppis
- lasten joulutori
- yläkoululaiset lapset suunnittelevat ja toteuttavat kestävän kehitykseen, hyvinvointiin esim. liikuntaan liittyvän kerhon, tapahtuman
- vanhukset lukemaan satuja lapsille jne.
- leirejä Pirilän alueelle
- elämänhallintaa eli vanhemmuuskoulutusta
- perhetupa, puutarhaterapia
- frisbeegolf-kenttä, petangue, minigolf
- ison tien varressa leikkipuisto
- fläppitauluja, tarinoita kasveista

- hiekkahallista hiekkalaatikko -> mahdollista, kuin liikuntasalivuoro "lasten hiekkaviikot", vekaraviikot
- kesätapahtumien järjestelyjä -> esiintymislava, myös vanhemmille aktiviteetteja
- elämyspuisto Kiiesmetsä
- lapset istuttaa, miten edistyy -> näkevät
- koulun jouluhartaushetket, srk
- 4H + työpajatoiminta – yhteistyö kestävän kehityksen teeman ympärillä (+ kunta?)
- n. 15 – 29-vuotiaille yhteistyössä Pirilän (ammattiopiston opiskelijat) kanssa kestävän kehityksen kurssi
- siivoustalkoot koko kampuksella; koulut, nuorisotyö
- osallisuuskasvatusta, esim. lukiokursseina, jotka suuntautuvat lähiympäristöön; vanhukset, päiväkodit, erityisryhmät

- saako olla rauhassa viettämässä "omaa aikaa"?
- "citybussi"
- -> nuorisopajatoiminta, nuorten ja ikäihmisten "porinapaja" – hiljaisen tiedon / historian siirto
 - -> ikäihmisten vierailut kampusalueella
 - - perhekerhot < --> vanhukset (3. sektori mukana)
 - - vanhojen muisteluryhmät/ muistelutyö
 - -> kulttuuri mukaan -> näyttelyjä
 - - vanhat muistelee lapsille ja nuorille kouluissa? museolla? päiväkodeissa?
 - -> lapset ja nuoret tuottaa jotain
 - - harrastustoiminta! – tanssi/ latino, jooga, eri lajeja
 - - kuntosali, jossa voi harrastaa rauhassa – kohdennetut laitteet
 - - opiskelumahdollisuudet
 - - kansalaisopisto
 - - yliopisto
 - - lukio
 - - yms
 - - citybussi
 - - etsivä vanhustyö (projektin paikka)
 - - koordinointi vanhustyöhön
 - - ryhmänvetokoulutuksia
 - - vahvistetaan: päivätoimintaa
 - - seniorikirjaston käyttö, seminaareja
 - - sinisorsa kampusalueelle
 -
 -
 - - kunnan hankkimalle alueelle (kampusalue) kunnallista palveluasumustoimintaa
 - - päivätoimintakeskus alueelle
 - - toimintatilat
 - - liikunnalle
 - - kansalaisopistolle
 - - senioripaja
 - - mummot ja papat ohjaisivat käsi- tai puutöitä
 - - eläkejärjestöt
 - - konekoulu -> laulu ja musiikintekomahdollisuus
 - - lavalla laulaminen, näytteleminen
 - - työttömien terveystarkastukset
 - -> ohjauta alueen toimintoihin
 -

TOIMINTOIHIN LIITTYVIÄ ASIOITA:

- alueen vuosikello, tapahtumakalenteri
- Vuoden Luutamummo, Luutaukko, edustustehtävänä Pirilän emäntä/ isäntä
- tiedottaminen ja markkinointi
-

RAHOITUS:

- ESR-hakemus alueen kehittämiseksi, ekologiset arvot, nuoriso

TYÖLLISTÄMINEN:

- "elämän eväät" on hyvä esimerkki moniammatillisesta nuorille suunnatusta toiminnasta
- "Pirilän portaissa" luodut verkostot + etsivä nuorisotyö kannattaa hyödyntää yhdessä koulujen kanssa
- leikkikentät yms. -> työllistävä vaikutus
- työssäoppimisen mahdollisuus
- valvottua päivätoimintaa kouluikäisille kesäaikana
- matalankynnyksen päihdepalvelut/ mielenterveyspalvelut -> jalkautetut
- - "puolisopalvelu" < -- > osuuskunta?

KEHITTÄMISPÄIVÄN 23.11.2012 ARVIOINTI

Kehittämispäivän 23.11.2012 arviointi

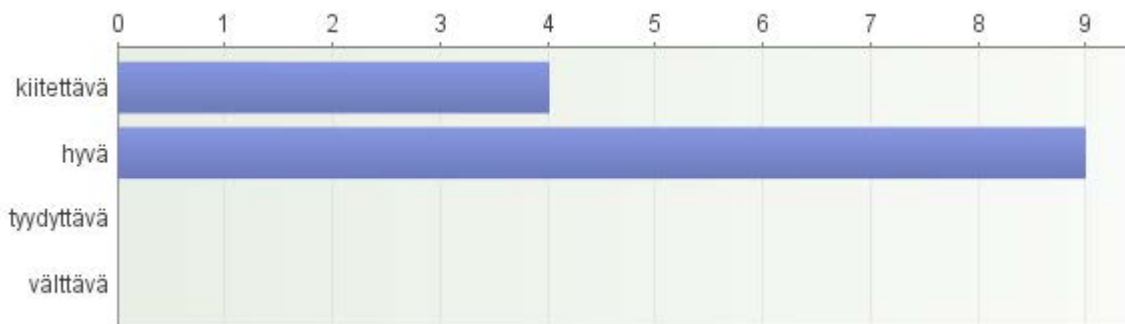
1. Onko kehittämispäivän aihe ajankohtainen?

Vastaajien määrä: 14



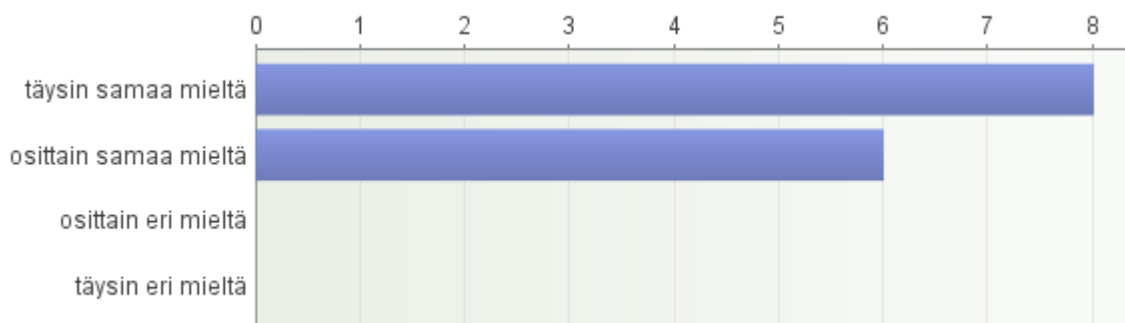
2. Arvioi kehittämispäivän järjestelyjä (tilat, tarjoilut)

Vastaajien määrä: 13



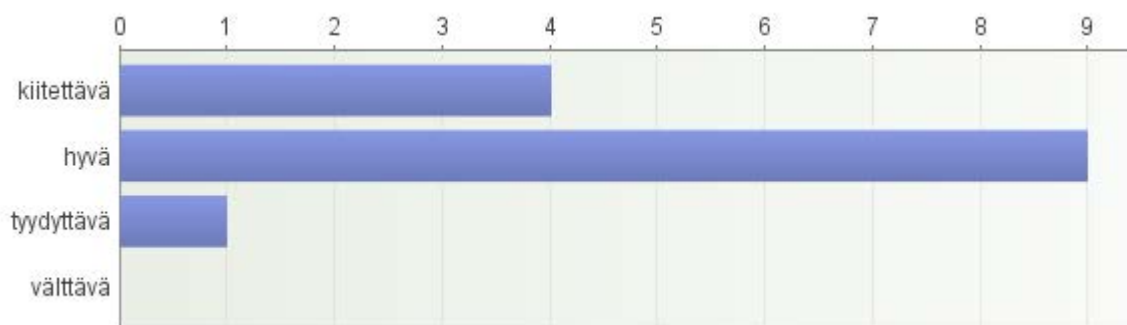
3. Kehittämispäivän pituus ja ohjelman aikataulutus oli sopiva

Vastaajien määrä: 14



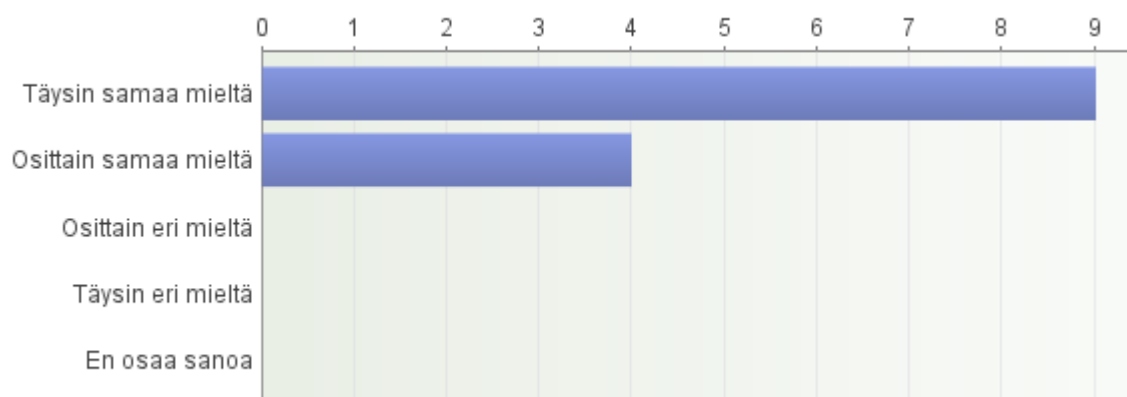
4. Arvioi kehittämispäivän ohjelmaa ja sisältöä

Vastaajien määrä: 14



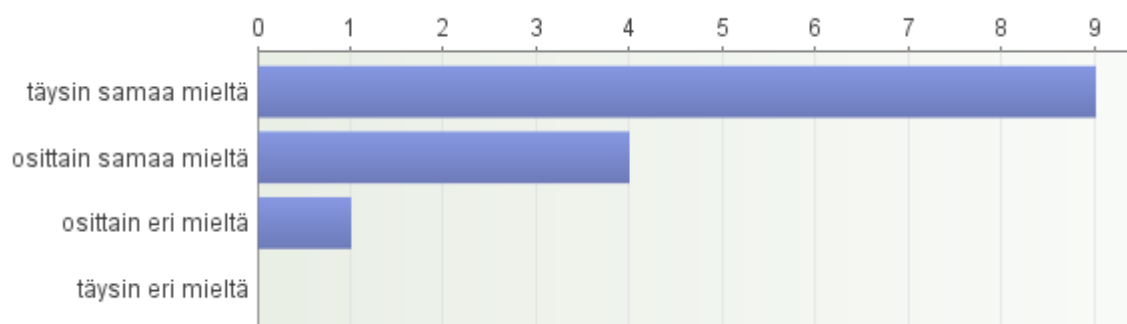
5. Päivän avaus ja virittäytyminen aiheeseen (Pentti, Arja ja Outi) antoi selkeän kuvan päivän teemaan

Vastaajien määrä: 13



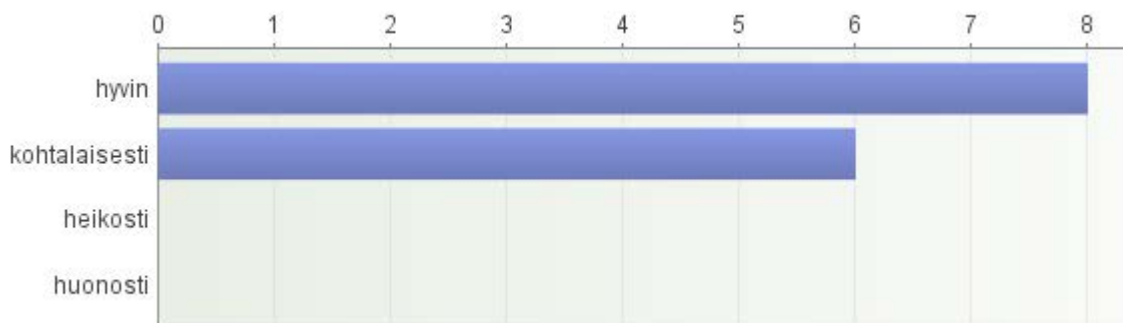
6. Kiertokävely alueella oli tärkeä

Vastaajien määrä: 14



7. Iltapäivän työryhmätyöskentely sujui

Vastaajien määrä: 14



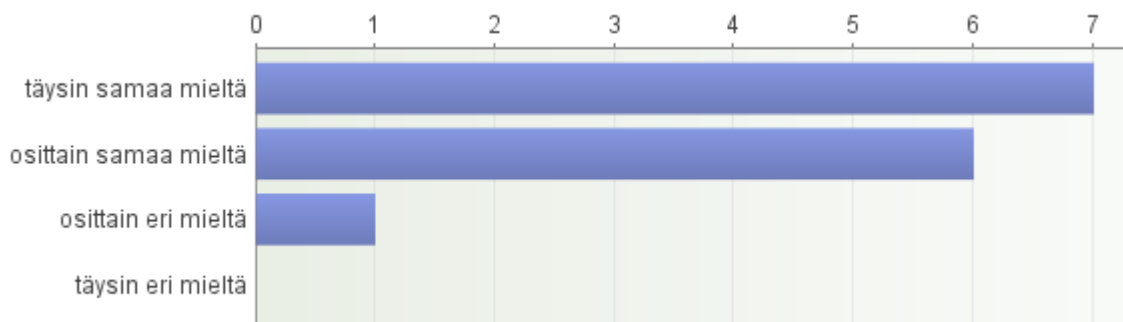
8. Mikäli sinulla on työryhmätyöskentelyyn kehitysideoita, kirjaa ne tähän

Vastaajien määrä: 2

- Enemmän aikaa työryhmätyöskentelyyn erityisesti paikkoja vaihdettaessa uuteen aiheeseen virittäytyminen vie aikaa ja omien ajatusten sovittaminen toisten ideoihin vaatii aikaa...
- Olisi ollut mukava olla mukana kaikissa pienryhmissä. Olisiko kirjaamisen voinut järjestää jotenkin toisin? Näin ryhmätyötä tekevät henkilöt olisivat voineet keskittyä pelkästään ideointiin. Myös aikaa ryhmätyöskentelyyn olisi tarvinnut enemmän. Nyt ehdimme käsitellä asioita aika pintapuolisesti.

9. Kehittämissasioiden jaottelu ikäryhmittäin auttoi asioiden pohtimisessa

Vastaajien määrä: 14



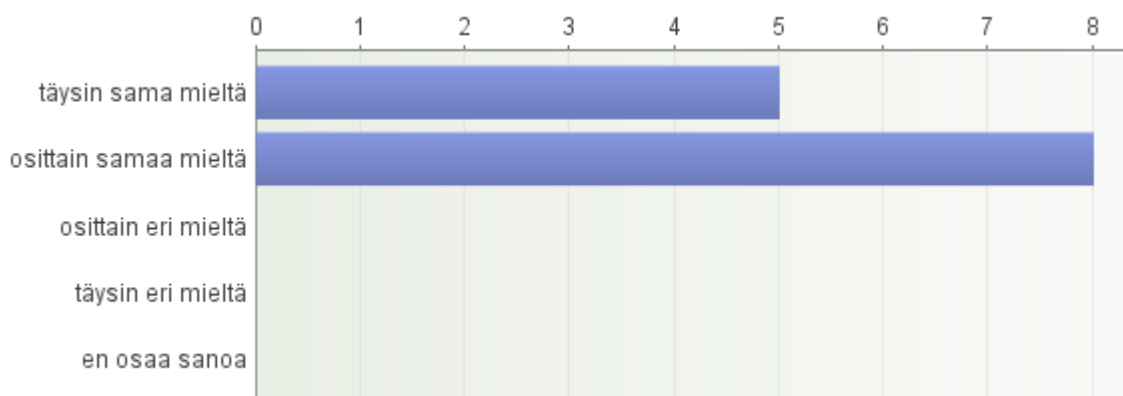
10. Mikäli vastasit edelliseen kysymykseen osittain eri mieltä tai täysin eri mieltä, voit tarkentaa vastaustasi tähän

Vastaajien määrä: 2

- Liian sekavaa kun lähtötasot eri henkilöillä aivan eritasolla. Puhuttiin lillukan varsista kun olisi pitänyt hahmottaa kokonaisuutta
- Monessa eri ikäkaudessa pystyttiin myös pohtimaan, miten tietyn ikäryhmän toiminnan edistäminen tarjoaa myös kanavan edistää jonkun toisen ikäryhmän toimintaa esim. työllistämisen kautta.

11. Teemat (kestävä kehitys, hyvinvointi, yhteisöllisyys) kehittämistyöhön oli hyvät

Vastaajien määrä: 13

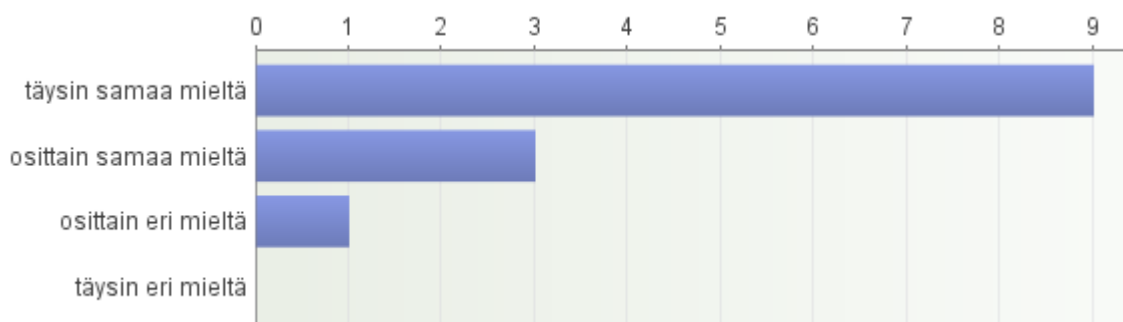


12. Mikäli vastasit edelliseen kysymykseen osittain eri mieltä tai täysin eri mieltä, voit tarkentaa vastaustasi tähän

Ei vastauksia.

13. Kehittämispäivän ideoista voidaan lähteä työstämään asiaa eteenpäin

Vastaajien määrä: 13



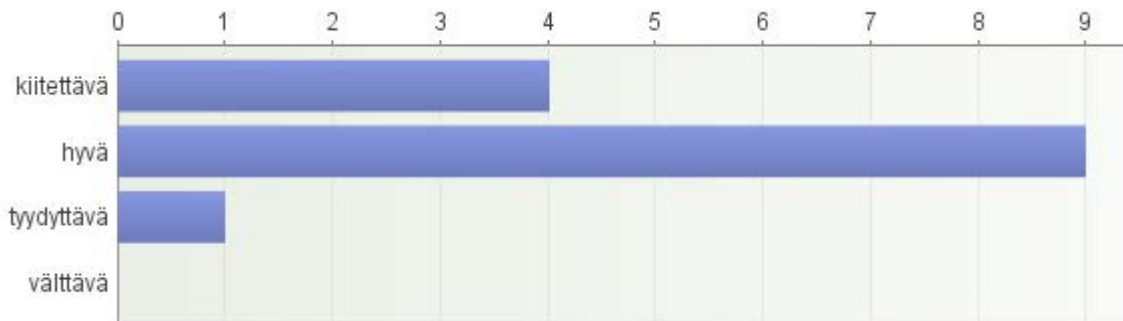
14. Kehittämispäivä vastasi odotuksianne

Vastaajien määrä: 14



15. Kehittämispäivän kokonaisarvosana

Vastaajien määrä: 14



16. Vapaa sana - ruusut ja risut kehittämispäivästä

Vastaajien määrä: 2

- Tärkeä aihe pedagogisen kehittämisen sekä monialaisen ja moniammatillisen verkostotyön kannalta.
- Tällaisia hankkeita tulisi sisällyttää enemmän oppimisympäristöihimme.
- Kehittämispäiviä tarvitaan lisää, paikalle pitäisi olla myös niitä, jotka aidosti lähtevät viemään asioita eteenpäin esim. koordinaattori sekä niitä joiden varassa ovat ns. lupa-asiat/päätökset toimintojen mahdollisuuksista, jotta kehittämispäivien anti ei jäisi vain puheeksi vaan siirtyisi todellisiksi teoiksi.

17. Kehittämispäivän jälkeen mieleen tulleita asioita

Vastaajien määrä: 1

- Paljon olisi hyviä ideoita alueen kehittämiseksi, nyt kun vain saataisiin ne hyvät ideat teoiksi.