

Anne-Mari Takanen

ROVANIEMEN PUISTOHISTORIAKARTOITUS

ROVANIEMEN PUISTOHISTORIAKARTOITUS

Anne-Mari Takanen

Opinnäytetyö

Kevät 2014

Puutarhatalouden koulutusohjelma

Oulun ammattikorkeakoulu

TIIVISTELMÄ

Oulun ammattikorkeakoulu

Puutarhatalouden koulutusohjelma, vihertuotannon suuntautumisvaihtoehto

Tekijä: Anne-Mari Takanen

Opinnäytetyön nimi: Rovaniemen puistohistoriakartoitus

Työn ohjaaja: Merja O'Rourke, Pirjo Siipola

Työn valmistumislukukausi ja -vuosi: kevät 2014 Sivumäärä: 71 + 3 liitesivua

Tämän opinnäytetyön taustalla on Rovaniemen kaupungin tarve kartoittaa Rovaniemen puistojen historiaa. Rovaniemen puistohistoriasta on kirjoitettu joitakin artikkeleita, mutta aihetta ei ole kertaakaan koottu yhtenäiseksi kokonaisuudeksi. Aihe on ajankohtainen, koska tulevina vuosina moniin Rovaniemen keskustan puistoihin ollaan tekemässä suuria muutoksia. Rovaniemen kaupunki toimii tämän opinnäytetyön toimeksiantajana ja koostaa tiivistetyn julkaisun käyttöönsä työn perusteella.

Rovaniemen julkisten puistojen historian voidaan sanoa alkaneen Lapin sodan jälkeen jälleenrakennuksen ja uusien kaavojen seurauksena. Puistoihin on tehty useitakin suunnitelmia, joista läheskään kaikkia ei koskaan ole toteutettu ja osa puistoista on kokonaan hävinnyt kaupunkirakentamisen alle. Työn tavoitteena on kerätä tietoa puistojen historiasta ajalta ennen puistojen rakentamista sekä niiden kehityksestä rakentamisen jälkeen.

Puistot tähän opinnäytetyöhön valittiin pääasiassa keskustan ensimmäisen kaupunginosan alueelta, missä sijaitsevat kaupungin vanhimmat ja historiallisesti merkittävimmät kaupunkipuistot. Ensimmäiseksi työssä kartoitetaan Rovaniemen historiaa, kaavoituksen ja puistojen luonnetta ennen kaupungin hävitystä 1944 ja jälleenrakennuksen aikana. Puistojen kehitystä tarkastellaan vertailemalla muun muassa kaupunginarkiston suunnitelmia ja maakuntamuseon kuva-arkiston kuvia eri vuosikymmeniltä sekä mahdollisia historia-artikkeleita sekä muita löytyneitä materiaaleja. Kaiken löytyneen tiedon perusteella jokaiselle valitulle puistolle kirjoitettiin oma historiikki.

Asiasanat: puistohistoria, kaupunkipuistot, Rovaniemi

ABSTRACT

Oulu University of Applied Sciences

Degree programme in horticulture, option of green production

Author: Anne-Mari Takanen

Title of thesis: Descriptive study of the history of the parks in Rovaniemi

Supervisor: Merja O'Rourke, Pirjo Siipola

Term and year when the thesis was submitted: Spring 2014

Number of pages: 71 + 3

The city of Rovaniemi assigned this thesis on the basis of the need to aggregate some of the history of the parks in Rovaniemi. Some articles have been written about the subject, but they have never been integrated properly. The topic is current because many parks in Rovaniemi are experiencing great changes in following years. Based on this thesis the city of Rovaniemi assembles a publication.

The tradition of the city parks in Rovaniemi formed during the post-war reconstruction of the city. In the past many plans made for parks have not been executed and many green areas have disappeared due to town planning and construction. The objective of this thesis is to gather information about the history of the parks in Rovaniemi from the time before the war and how they have developed since.

The parks chosen to this thesis are mostly located in the first district in the city center and they are the oldest and historically most important city parks. First this thesis describes general history, planning and construction of the city before and after the destruction in 1944. The development of the parks are reviewed by comparing plans in city archives, pictures in provincial museums archives, historical news paper articles and possible other found materials. On the basis of these found materials each park's history will be written separately.

Keywords: park histories, city parks, Rovaniemi

SISÄLLYS

TIIVISTELMÄ	2
ABSTRACT	3
1 Johdanto.....	5
2 Kaupunkipuistojen ja puutarhojen historia Suomessa.....	6
3 Toimintaympäristö	9
4 Rovaniemen puistojen historia	11
4.1 Puistojen kehitykseen vaikuttavat tekijät	11
4.2 Rovaniemen kaavoituksen vaiheita.....	17
5 Aineisto ja menetelmät	26
6 Puistojen historiikit	27
6.1 Rantapuistot.....	27
6.2 Tapahtumapaikat	41
6.3 Lajistopuistot.....	50
6.4 Muut puistot	54
7 Pohdinta	66
LÄHTEET	68
LIITTEET	72

1 Johdanto

Opinnäytetyön taustalla on Rovaniemen kaupungin tarve kerätä puistojen historiaa yhtenäiseksi kokonaisuudeksi ja kaupunki toimii myös työn toimeksiantajana. Rovaniemen puistohistoriasta on kirjoitettu joitakin artikkeleita, mutta aihetta ei ole kertaakaan koottu kattavammin yksien kansien väliin. Tulevina vuosina moniin Rovaniemen keskustan puistoihin ollaan tekemässä muutoksia muun muassa Kemijoen ranta-alueen saneeraussuunnitelman yhteydessä sekä yksittäisten uusien suunnitelmien mukaisesti. Rovaniemen kaupunginhallitus on perustanut työryhmän selvittämään kansallisen kaupunkipuiston perustamisen edellytyksiä ja tekemään tarveselvityksen. Kansallisen kaupunkipuiston statuksen hakeminen on noussut esiin Rovaniemellä useaan otteeseen ja puistojen historian kartoittaminen tukee myös tätä hanketta. Juuri keskustan alueen kaupunkipuistot ovat näiden tavoitteiden vuoksi keskeisessä asemassa.

Kansallisen kaupunkipuiston tarkoituksena on kaupunkimaiseen ympäristöön kuuluvan alueen kulttuuri- ja luonnonmaiseman, historiallisten ominaispiirteiden sekä muun muassa sosiaalisten virkistysellisten arvojen säilyttäminen. Periaatteina ovat kaupunkikeskeisyys sekä ekologisuus. Kaupunkipuiston on alettava kaupungin ydinkeskustasta tai sen läheisyydestä sekä jatkuttava katkeamattomana kaupungin ulkopuolisille alueille (Hietala 2008).

Vaikka Rovaniemen keskustan alueen puistot ovat moneen muuhun kaupunkiin verrattuna olleet melko vaatimattomia, niillä on ollut kaupungin asukkaille hyvin suuri merkitys. Puistoihin on tehty useitakin suunnitelmia, joista läheskään kaikkia ei koskaan ole toteutettu ja osa puistoista on kokonaan hävinnyt kaupunkirakentamisen alle. Rovaniemen julkisten puistojen historian voidaan sanoa alkaneen Lapin sodan jälkeen jälleenrakennuksen ja uusien kaavojen seurauksena. Nykyiset hoidetut kaupunkipuistot ovat kuitenkin syntyneet paikoille, joilla on ollut puistomaisia piirteitä jo ennen sotia. Työn tavoitteena on kerätä tietoa puistojen historiasta ajalta ennen puistojen rakentamista sekä niiden kehityksestä rakentamisen jälkeen.

2 Kaupunkipuistojen ja puutarhojen historia Suomessa

Kaupunkipuistot ovat erikokoisia rakennettuja viheralueita kaupunkirakenteen lomassa. Nykyisin kaupunkipuistot on tarkoitettu vapaasti käytettäväksi virkistymiseen ja oleiluun, mutta ensimmäiset kaupunkipuistot rakennettiin vain aatelisten ja varakkaan väen käyttöön. Puutarha on yleensä rakennukseen liittyvä yksityinen alue, johon perinteisesti on kuulunut hyötykasvien ja koristekasvien viljelyä. Puistojen ja puutarhojen tyyliuuntauokset ovat vaihdelleet vuosisatojen aikana ja mallia on aina haettu ulkomaisista esikuvista. Puisto- ja puutarhakulttuuri on palvellut monenlaisia aatteita ja heijastanut yhteiskunnallisia tapahtumia. Kansankasvatukselliset päämäärät toivat kaupunkeihimme julkiset puistot sekä koulupuutarhat. (Merivuori 1984, 25-27.)

Ennen julkisia kaupunkipuistoja kaupunkien ja kylien laitamilla sijaitsi jo 1500-luvulla kansanniittyjä ja -ketoja, jotka olivat yleisessä käytössä kokouksiin, juhliin, peleihin ja leikkeihin. Kaupunkimaisen elämäntyylin kehittyessä kansanniityt ja -puistot kehittyivät itsenäisesti kaupunkipuistoiksi. Kaupunkipuistojen yleistymistä on selitetty myös sillä, että kaupungistumisen myötä valtaosa kaupunkien ja taajamien asukkaista ei enää saanut elantoaan maataloudesta, mikä johti sentimentaalisen luontosuhteen syntyyn ja alkoi näkyä kaupunkikuvassa puutarhoina ja puistoina. Ennen kaikkea puistojen syntymiseen ja niiden sijoittumiseen kaupungeissa vaikuttivat kaupunkirakenteelliset, ilmastolliset ja hygieeniset pakotteet. (Merivuori 1984, 25, 29.)

Ensimmäiset kaupunkipuistot olivat varakkaampien kansanluokkien huvittelu- ja seurustelupaikkoja. 1800-luvulla englantilainen maisematyyli levisi Suomeen kylpylätoiminnan ja huvilakulttuurin mukana tuoden puistot julkisille alueille. Puistot otettiin osaksi kansankasvatuksellisia päämääriä ja kaupunkien ulkopuolelle perustettiin kaikille avoimia kansanpuistoja. Liikenne synnytti uusia puistomuotoja, kuten kanava- ja rautatiepuistot. Rautatiepuistoja alettiin perustaa 1870-luvulla ja niillä oli suuri vaikutus ympäristöönsä erityisesti maaseudulla. Ensimmäiset kaupunginpuutarhurit nimitettiin 1800-luvulla Turussa ja Helsingissä. (Merivuori 1984, 28-30.)

1930-luvulle siirryttäessä puistot noudattivat tyyliään maisemapuutarhoja, joiden tarkoituksena oli tarjota luonnollisen vaikutelman antavia näkymiä. Kasvien annettiin kasvaa vapaasti ja nurmikentästä tuli puutarhan olennaisimpia osa-alueita. Tyypillinen ilme puistoille oli aaltoileva avara nurmialue, jolla oli puuryhmiä, yksittäisiä puita sekä kaartuvasti kulkeva tieverkosto. Lisäksi puistoon kuului lampi ja puistoravintola, jota ympäröivät puut sekä monimutkaiset tapettiryhmät. Kaupunkipuistoille oli ominaista järjestys ja siisteys ja nurmikoilla liikkumiskielto. Pääosin nykyiset puistot noudattavat samaa tyyliisuuntaa, lukuun ottamatta puistoihin sijoitettuja nykyaikaisia laitteita ja välineitä. (Merivuori 1984, 35-37.)

Suomalaiset puutarhat ovat kehittyneet hitaasti kaikkein eteläisintä Suomea lukuun ottamatta, jossa Ruotsista ja Saksasta muuttaneet säätyläiset rakensivat ulkomaisia esikuvia mukailevia puutarhoja. 1600-luvulla suurimpien kaupunkien varakkaat porvarit omistivat kasvitarhoja, mutta pienemmillä paikkakunnilla oli vain humalatarhoja ja kaalimaita. (Merivuori 1984, 26.) Turun seudulla tiedetään kasvatetun ainakin omena-, päärynä-, luumu- ja kirsikkapuita sekä musta- ja punaherukkapensaita sekä karviaista. Ulkomaiset koristepuut ja -pensaat olivat harvinaisia ja kesäkukkalajikkeita oli parikymmentä. Tuolloin puutarhoista puuttuivat kokonaan havukasvit, joita ilmeisesti katsottiin olevan tarpeeksi suomalaisissa metsissä. (Hämet-Ahti 1922, 18, 20.)

1700-luvulla koristekasvien käyttö alkoi yleistyä ja levitä myös maaseudulle ja pappiloiden puutarhat vakiintuivat. Näiden pienien puutarhojen esikuvina toimivat pitkään kartanoiden puutarhat ja puistot. Hyödyn aikakauteen kuului uusien viljelykasvien etsiminen ja samalla koristekasvien lajikirjo laajeni ja ensimmäiset havupuut löysivät tiensä suomalaisiin puutarhoihin. Suomen kuuluminen Venäjään vakiinnutti havupuiden aseman suomalaisessa puistokulttuurissa 1800-luvulla. Vielä nykyisinkin suomalaisissa puutarhoissa on monia sellaisia kasveja, joita tapaa puisto- ja puutarhakäytössä vain Suomessa ja Venäjällä, muualla ne ovat erikoiskokoelmien suuria harvinaisuuksia. (Hämet-Ahti 1992, 20.)

Pienemmät torpparien ja pienviljelijöiden huvila- ja kotipuutarhat yleistyivät 1920-luvulla. Tuolloin varakkaiden kartanoiden ja huviloiden suuret puutarhat noudattivat

arkkitehtonista Jugend-tyylisuuntausta, minkä toteuttaminen ei onnistunut pienessä tilassa. Ajan valistustyöhön kuului uuden omakotipuutarhan tarpeisiin kehitetyn muodon tunnetuksi tekeminen, johon kuuluivat hyötykasvien lisäksi uudet osat kukkatarha, kivikkoryhmä sekä niin kutsuttu kukkiva muuri. (Merivuori 1984, 33-35.)

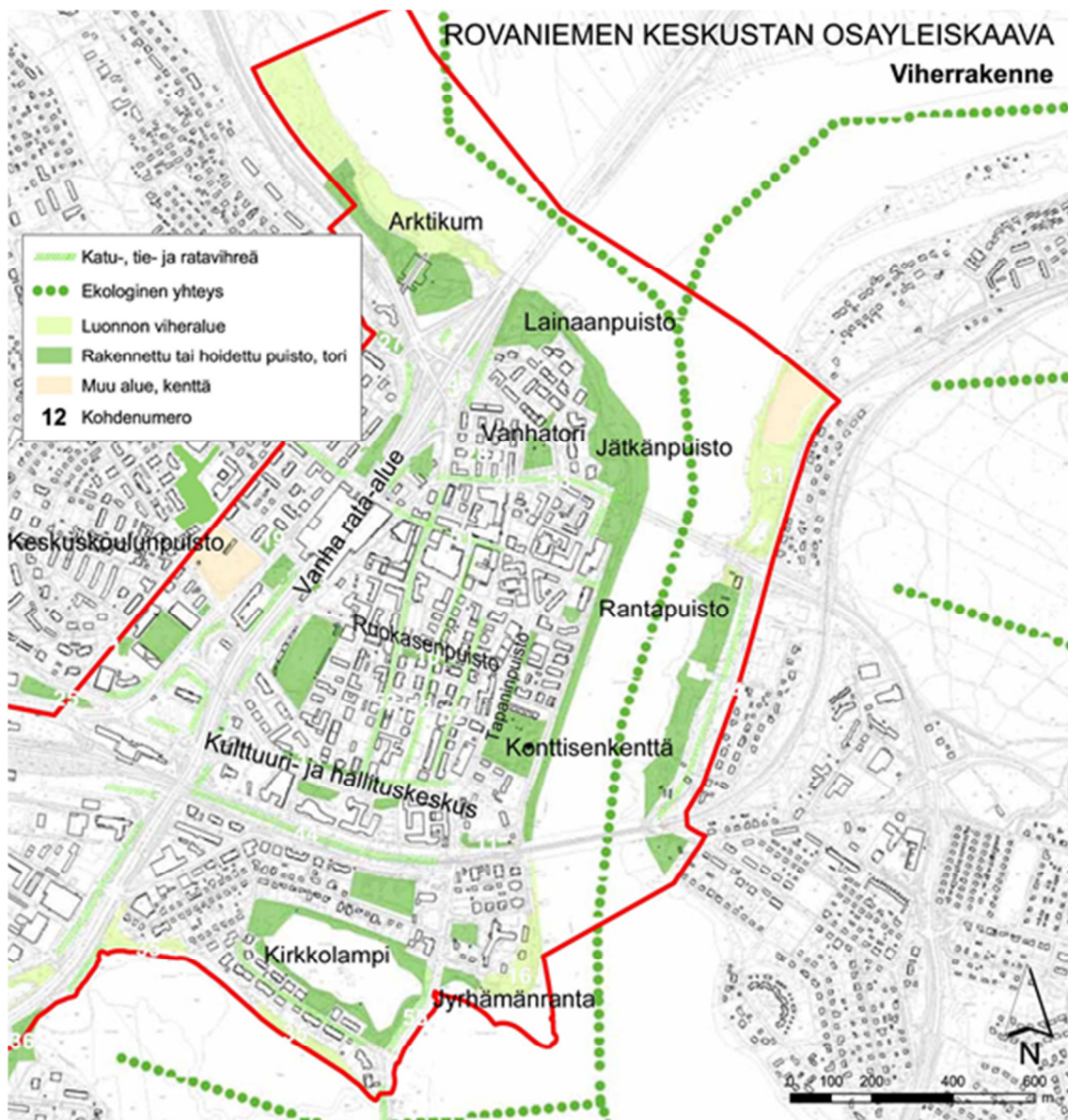
Koulupuutarhat olivat kotitalousoppilaitosten, oppikoulujen ja kansakoulujen yhteyteen perustettuja puutarhaviljelyksiä, joiden tarkoituksena oli havainnollistaa lähinnä luonnontiedon ja puutarhanhoidon opetusta ja herättää kiinnostus puutarhanhoitoon ja puutarhataiteeseen. Aate sai alkunsa Itävallasta ja Suomessa ensimmäisen kerran kansakouluasetus määräsi 1866 puutarhanhoidon varsinaiseksi oppiaineeksi seminaareissa. Puutarhan taiteelliset näkökohdat oli sisällytetty koulupuutarha-aatteeseen, mutta ne eivät yleensä olleet niin korostetusti esillä kuin luonnontieteellinen ja kasvatuksellinen puoli. Eri kouluasteiden puutarhoilla oli eritasoisia viljelmiä ja istutuksia eri tarkoituksia varten. (Merivuori 1984, 60, 62.)

Kansakoulupuutarhat miellettiin koulupuutarhoista tärkeimmiksi, sillä kansakoulua käyvien katsottiin olevan eniten puutarhatyön ahkeruuteen ja järjestykseen tähtäävän, kasvattavan vaikutuksen tarpeessa. Kansakoulupuutarha katsottiin tärkeäksi maalaiskouluissa, mutta myös kaupungeissa asia sai laajaa huomiota osakseen ja yksityiset asianharrastajatkin tukivat lahjoituksin koulupuutarhojen perustamista. Täydelliseen koulupuutarhaan kuului koulupuisto, oppilaitten puutarha, taimisto, koekenttä, kasvitieteellinen osasto ja opettajan puutarha. Koulupuistoon kuului koulupiha, koristeistutukset, tiet sekä nurmikot ja puiston tarkoituksena oli palvella esteettisiä arvoja. Puistossa suosittiin monipuolista kasvillisuutta, ensisijaisesti kotimaista, mutta myös alueellisesti harvinaisia kasveja sekä erilaisten värien ja muotojen yhdistämistä. Oppilaiden puutarha oli pääasiassa yksivuotisia ja keittiökasveja varten, josta jokainen puutarhakasvatukseen osallistuva oppilas hoiti määrätyn palstansa. Taimistossa kasvatettiin etenkin puita ja pensaita ja ne olivat tärkeitä varsinkin kansakoulupuutarhojen ja seminaarien yhteydessä. Koekentillä katsottiin olevan erityistä kasvatuksellista ja taloudellista merkitystä. (Merivuori 1984, 62, 64-65.)

3 Toimintaympäristö

Rovaniemen keskustan alueella on tällä hetkellä yli 20 hoidettua puistoa. Puistot tähän työhön valittiin pääasiassa keskustan ensimmäisen kaupunginosan alueelta (*KUVA 1*), missä sijaitsevat kaupungin vanhimmat ja historiallisesti merkittävimmät kaupunkipuistot. Lisäksi työhön otettiin mukaan keskusta-alueen ulkopuolelta sellaisia puistoja, joilla on muuten erityinen merkitys. Kemijoen rantaa reunustavat Arktikum, Rantapuisto, Jätjänpuisto sekä Linaanranta. Konttisenpuisto ja Vanhatori ovat paikkoja erilaisille tapahtumille ja molemmat ovat merkittäviä kulttuurihistoriallisesti. Ruokasenpuisto ja Tapaninpuisto rakennettiin ensimmäisinä jälleenrakennuksen lähdettyä käyntiin sotien jälkeen. Kirkkolammenpuistosta on rakennettu pohjoisessa menestyvien lajien esittelypuisto sekä Arktikumin luontobiotoopit ovat ainutlaatuisia koko kaupungin alueella. Vanhan sairaalan puistoalue Jyrhämännrannassa on Rovaniemen ensimmäisiä hoidettuja puistoalueita. Keskuskoulunpuisto on juuri ensimmäisen kaupunginosan ulkopuolella, mutta on selkeästi merkittävä ja tunnelmallinen kaupunkipuisto, jota kehittämällä pystyisi jatkamaan viheryhteyksiä keskustasta pois päin.

Valitut puistot ovat tärkeässä osassa, jotta Rovaniemen kaupunki täyttäisi kansallisen kaupunkipuiston kriteerit. Rovaniemellä kansallisen kaupunkipuiston kannalta erityisen tärkeitä ovat Kirkkolampi, Jyrhämännrannan sairaalamiljöön harvinainen puistikko ja muut kulttuurihistoriallisesti merkittävät puistot sekä Arktikum. (Autti, M. Hokka, P. Melakari, M. Risku, E. Stenbäck, P. Suvilehto J. & Ylinärä-Tikkala, K. 2008.)



KUVA 1. Keskustan viheralueet. Rovaniemen keskustan oikeusvaikutteinen osayleiskaava 2012

4 Rovaniemen puistojen historia

4.1 Puistojen kehitykseen vaikuttavat tekijät

Kaikkien merkittävin Rovaniemen kaupunkikuvaa muokannut tapahtuma on kaupunkia kohdannut lähes täydellinen tuho Lapin sodassa 1944. Se on muokannut vahvasti myös puistojen kehitystä Rovaniemellä ja sen vuoksi puistojen vaiheissa on selkeä jakauma ennen sotaa ja sen jälkeen.

Rovaniemeltä puuttuvat aatelisten suuret sukukartanot sekä teollistumisen ajan tehtaiden laajat puistoalueet, joista myöhemmin on kehittynyt julkisia puistoja muissa kaupungeissa. Lähinnä aatelisten yllisiä sukukartanoita oli Konttisen kartano, jonka istutukset jäivät toiseksi etelän kartanopuistoille vain pohjoisen sijaintinsa vuoksi. Puistoalue ei kuitenkaan varsinaisesti ollut julkisessa käytössä (Rekola 1997, 83).



KUVA 2. Naiset puutarhassa 1910-luku. Ilkka Paavalniemi / Lapin maakuntamuseo

Muut hoidetut puistomaiset viheralueet sotaa edeltävältä ajalta olivat vanhan sairaalan puisto Jyrhämänrannassa sekä juna-asemaa ympäröivä puistoalue. Näistä tiettävästi vain sairaalan puistoalue oli suunnitelmallisesti istutettua puistoa (KUVA 19). Maakuntamuseon kuva-arkiston kuvissa asema näyttää rakennetun luonnonmukaisemmin. Luonnollisesti kasvavia puita on säästetty ja puistoalue mahdollisesti nurmetettu (KUVA 44). Edellä mainituista puistoalueista rautatieasema oli ainoa julkisesti käytössä oleva puistoalue ja siksi merkittävä. Asema-alueeseen kuului juna-aseman lisäksi mm. asemapäällikön asuinrakennus sekä varastorakennuksia.

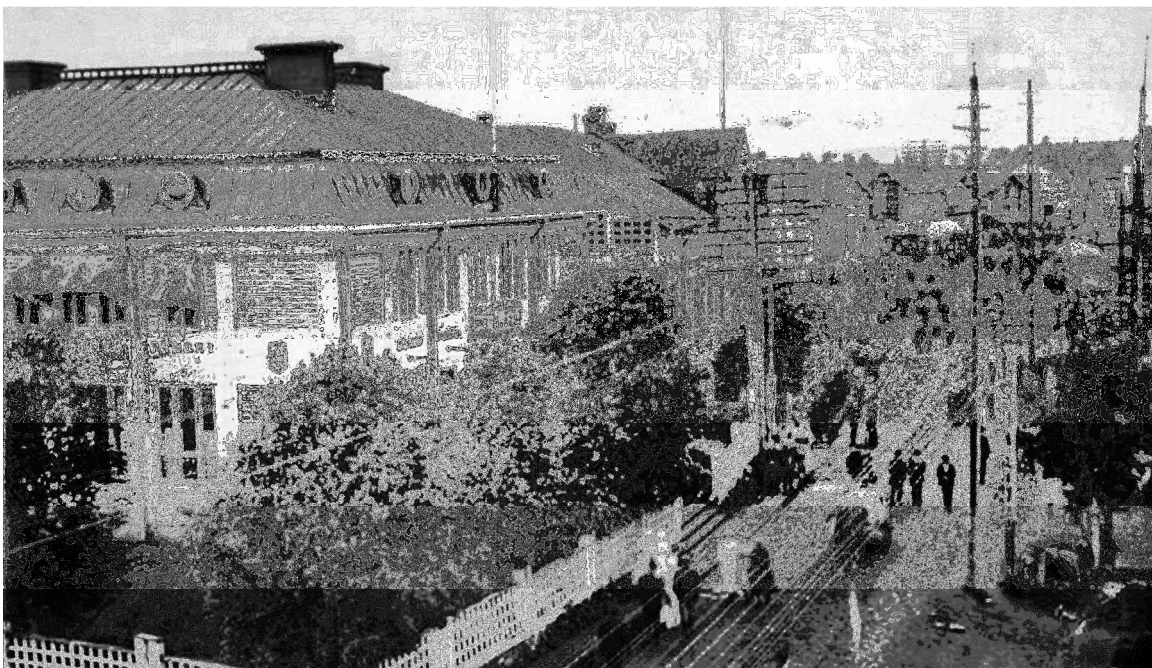


KUVA 3. Auttin neidit 1930-luku. Kuvaaja tuntematon / Lapin maakuntamuseo

Maakuntamuseon kuva-arkiston kuvat sotaa edeltävältä ajalta kertovat Rovaniemen kauppalan puistomaisesta tunnelmasta. Kuvissa näkyy pihapuutarhoja sekä

peltoalueita, joita vielä löytyi keskeltä kauppalaa. Moneen pihaan kuului kasvimaita ja kukkaistutuksia (KUVA 2). Aidatut tontit viimeistelivät pihapuutarhat ja toivat idyllistä tunnelmaa (Kuva 3 ja KUVA 4).

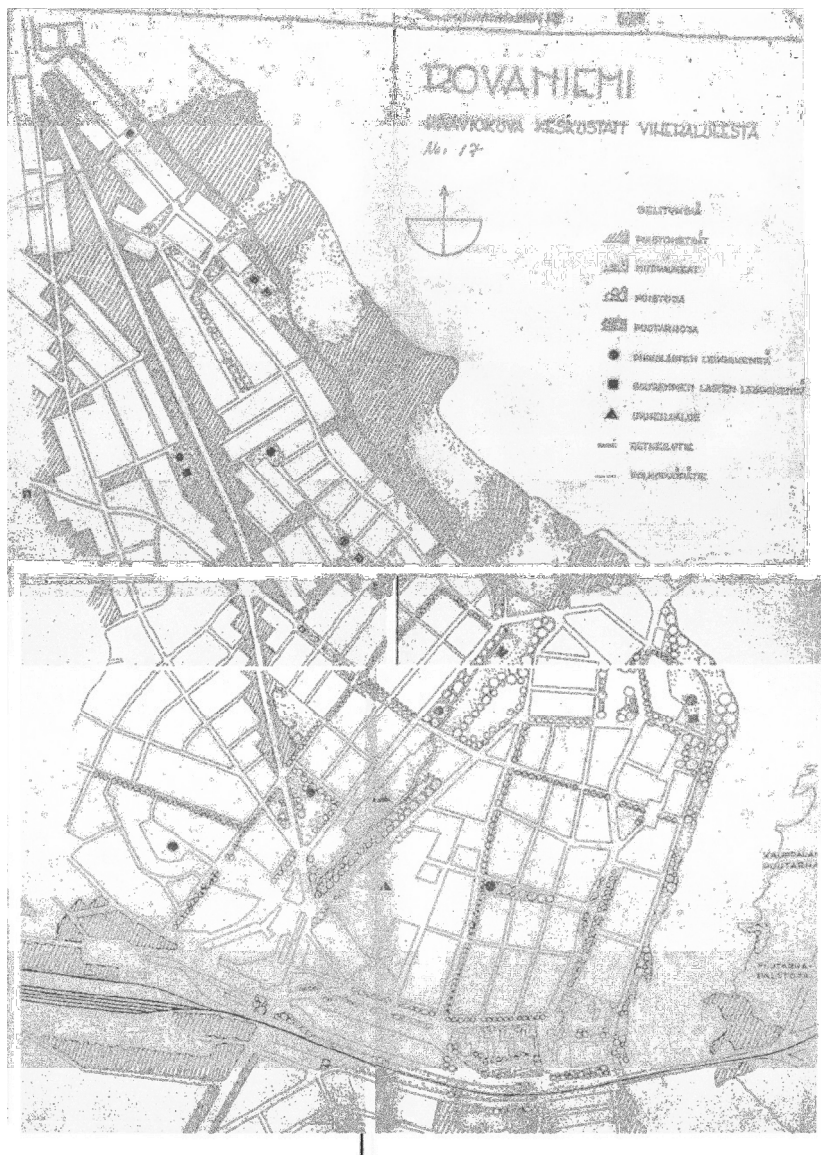
Koska Rovaniemellä on liikkunut paljon ihmisiä etelästä, pohjoisesta ja ulkomailta asti, olisi luonnollista olettaa, että uusia kasvejakin olisi kulkeutunut Rovaniemen pihoihin. Paikalliset kasvuolosuhteet ovat kuitenkin todennäköisesti olleet niin erilaiset ja vaativat, että ainakin uusien eteläisten lajien menestyminen on ollut lähes mahdotonta.



KUVA 4. Maantienkatu markkinoiden aikaan 1919-1921. Ilkka Paavalniemi / Lapin maakuntamuseo

Rovaniemen julkisten puistojen historia alkaa varsinaisesti sodan jälkeen 1940-luvulta eteenpäin. Jälleenrakennuksen alettua perustettiin vuonna 1946 puistolautakunta johtamaan puistojen rakentamista. Uusien puistosuunnitelmien toteuttaminen ja puistojen rakentaminen oli kovan työn takana aikana, jolloin kaikesta oli pula. Puistolautakunta toimi vuosina 1946 - 1953 (Rahikainen 2005, 20).

Rovaniemen kaupunginarkistossa olevista puistolautakunnan pöytäkirjoista käy ilmi, että erityisesti mullan ja taimien hankkiminen puistoalueille oli erittäin hankalaa. Puiden taimia kerättiin luonnosta tai hankittiin metsähoitolautakunnan kautta sekä multaa yksityisiltä maanomistajilta. Puistolautakunnan pöytäkirjoissa ilmenee toistuvasti kirjaus määrärahojen riittämättömyydestä ja suunnitelmien eteneminen pysähtyikin usein varojen puutteeseen. (Puistolautakunnan pöytäkirjat 9.4.1951, 18.4.1952, 23.9.1952 Rovaniemen kaupunginarkisto.)



KUVA 5. Katri Luostarisen piirros Rovaniemen keskustan viheralueista vuonna 1950.
Rovaniemen kaupunginarkisto

Puistojen rakentaminen lähti käyntiin nopeasti jälleenrakentamisen rinnalla Katri Luostarisen tekemien suunnitelmien mukaisesti. 1950-luvun puolivälissä rakennusvauhti kuitenkin hidastui (Rahikainen 2005, 25). Puistolautakunnan pöytäkirjassa 18.4.1952 päätettiin, että nurmikoiden perustaminen tulee olla ensisijalla, jotta ne voidaan myöhemmin koristella kasvustolla. Monet puistot jäivät tähän tilaan pitkäksi aikaa ja suuritöisimmät puistot kuten Museopuisto jäivät kokonaan toteuttamatta. Päätöstä seuraavana vuonna lautakunta lopetettiin ja puistojen hoito siirtyi uuden kauppalanpuutarhurin viran alaisuuteen. Kauppalanpuutarhuriksi nimettiin lautakunnassakin toiminut Toivo Valo (Rahikainen 2005, 22-25).

Kaupungin yleisilme 1960-luvulla oli erittäin paljas, kuten näkyy esimerkiksi kuvassa 6 ja 22. Tarkasteltaessa maakuntamuseon arkiston kuvia, nurmikkoja näkyy paljon ja nuorehkoja puita on siellä täällä, mutta viheralueet ovat hyvin kehittymättömiä. Kaupunginhallitukselle esitettiin puunistusohjelmaa, jonka tavoitteena oli istuttaa 1000 puuta Rovaniemelle ja ohjelma valmistui vuonna 1971 silloisen kaupunginpuutarhurin Allan Kerättären suunnittelemana. Puunistusohjelman myötä esimerkiksi Vanhatori sai ensimmäiset puunsa ja istutusten yhteydessä puistoja myös nurmetettiin. Puunistusohjelmaan kuuluivat koeistutukset, joissa kokeiltiin muun muassa lehmuksien, salavien ja pylväshaapojen menestymistä Rovaniemellä. (Aloite puunistusohjelman laatimisesta 1970.) Kuva-arkiston kuvissa pensaita alkaa näkyä enemmän vasta 1980-luvulta ja vuosikymmentä aikaisemmin istutetut puutkin ovat jo täysikokoisia (KUVA 17). Hitaasti rakennetut puistot alkoivat 1980-1990-luvuilla näyttää oikeilta puistoilta ja Rovaniemi alkoi saada vihreämpää ja eheämpää ulkomuotoa. Sodan kaiken tieltään pyyhkäisseen tuhon merkit alkoivat jäädä kasvavan kaupungin alle vasta vuosikymmeniä hävityksen jälkeen.



KUVA 6. Ilmakuva 1960-luvulta Lauri Alanära / Lapin maakuntamuseo

Rakennetuista puistoista on aina pidetty hyvää huolta. Ennen vanhaan puistoissa määräsivät erityiset puistovahdit. Arvonsa merkinä heillä toimi lakki, mikä kertoo puistovahtien arvostetusta asemasta. Vahdit pitivät huolta, ettei puistoja turmeltu. Esimerkiksi nurmikot eivät tuolloin olleet niin kestäviä kuin nykyisin ja nurmikkojen talleaminen olikin kiellettyä. (Sassi 2005, 30.) Rovaniemelläkin toimi sotien jälkeen puistovahti tai parikin vuodesta riippuen aina 1980-luvun ensimmäisiin vuosiin asti. Puistovahti oli myös tarpeen, sillä Toivo Valo kertoo vuonna 1959 (Tuomilehto 2009.)

Lapin Kansassa miten ”yhtä hyvin jalankulkijat kuin hevosajajatkin suuntaavat kulkunsa nurmikon poikki ja jopa niille ajatetaan autojakin”. Myös monet puut kokivat tuhoja kauppalan asukkaiden taholta ja vuosittain jouduttiin istuttamaan suuret määrät koivuja tuhoutuneiden tilalle.

Rovaniemen ensimmäinen kaupunginpuutarhuri oli Toivo Valo. Hän toimi virassaan vuosina 1951-1971. Ennen virkan astumistaan hän oli sodan jälkeen perustetun puistolautakunnan jäsen. Valon aloittaessa kaupunginpuutarhurina Rovaniemen kaupunki oli jälleenrakennuksen alkuvaiheessa ja hän joutui aloittamaan työnsä tyhjän päältä. Toivo Valon aikana Rovaniemelle rakennettiin yhteensä 21 hehtaaria puistoalaa. (Sallinen 2000.)

Toivo Valon jäädessä eläkkeelle kaupunginpuutarhurin virkaan valittiin Allan Kerätär vuosiksi 1971-1992 (Sallinen 2000). Allan Kerätär vastasi 1970-luvun puunistutusohjelmasta ja teki tärkeää työtä puistojen kehittämiseksi Toivo Valon päästessä työssä vasta alkuun kahden vuosikymmenen aikana.

Tämänhetkinen kaupunginpuutarhuri on Mirja Vääräniemi. Hän aloitti virassaan vuonna 1993 ja toimii siinä edelleen. Varsinkin 2000-luvulla puistoissa alkoi näkyä vuosikymmenten kulutuksen jäljet ja peruskorjaustarve tuli monessa puistossa ajankohtaiseksi samanaikaisesti. Uusia suunnitelmia on tehty lähes jokaiseen tässä työssä käsiteltyyn puistoon ja Rovaniemen puistot ovat kokemassa uudistuksia.

4.2 Rovaniemen kaavoituksen vaiheita

Rovaniemi on syntynyt Ounasjoen ja Kemijoen yhtymäkohtaan ja paikalla on ollut asutusta jo kivikaudesta lähtien. Hyvin monet kaupungin pääkadut ja tiet mukailevat edelleen ensimmäisten karttoihin merkittyjen kärryteiden reittejä. Rovaniemen kaupungin kehitykseen on suuresti vaikuttanut sen sijainti jokien yhtymäkohdassa. Rovaniemi on ollut 1800-luvulta lähtien Lapin alueella liikkuvan liikenteen keskus, jonka kautta sekä tavarat että ihmiset ovat kulkeneet etelään ja pohjoiseen jo satojen vuosien ajan. Ounas- ja Kemijoki toimivat luonnollisena kulkureittinä ja lossit kuljettivat

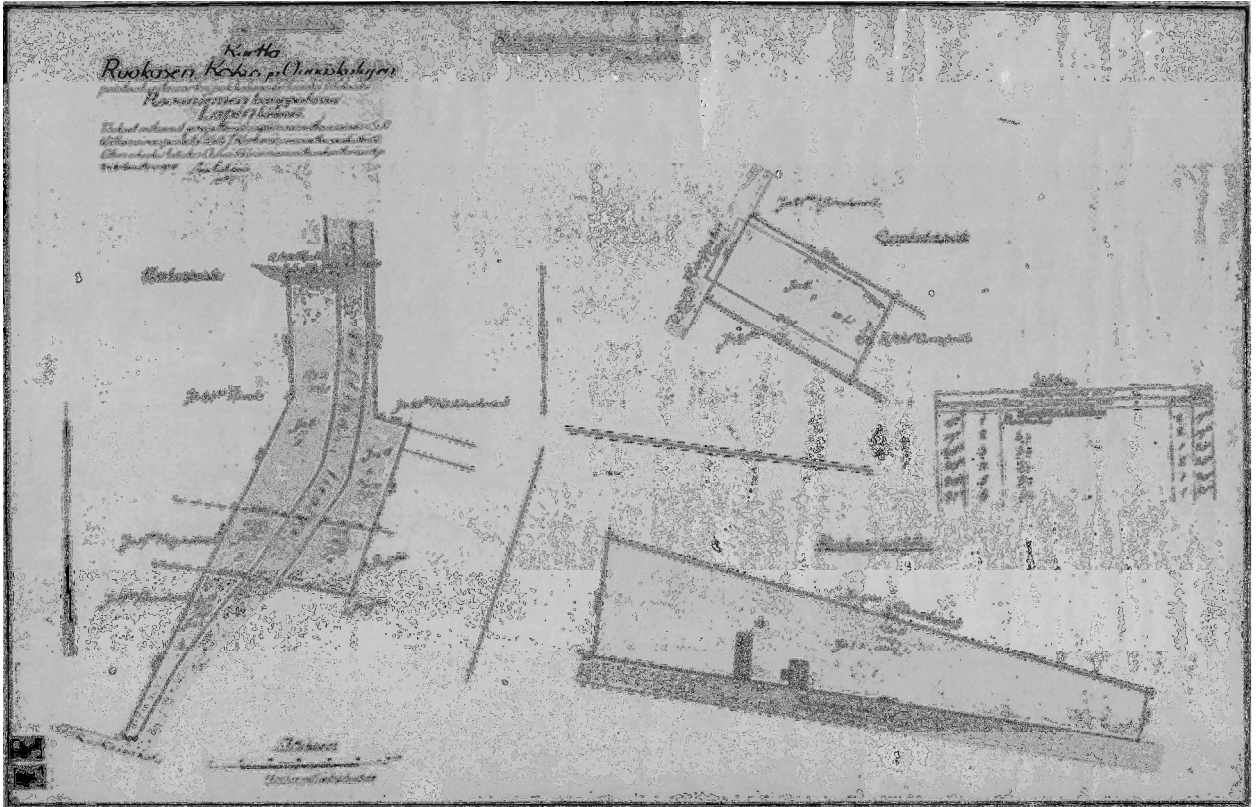
teillä matkustavat jokien yhtymäkohdan yli. Rovaniemen seudulla oli vilkkaimpien savottavuosien aikaan pysyvien asukkaiden lisäksi jopa tuhansissa laskettava määrä liikkuvaa työväestöä, joka sai elantonsa pääasiassa metsäsavotoilta. (Enbuske 1997a, 88, 94.)

Vuonna 1551 Ounasjoen ja Kemijoen yhtymäkohdassa käytössä oleva maa-alue käsitti yhteensä kuuden tilallisen maita. Vuoden 1929 alusta kauppalan oikeudet saanut Rovaniemi oli pääosin puinen kirkonkylä, jossa iso osa pinta-alasta oli maanviljelyskäytössä. Kauppalan oikeudet saadessaan Rovaniemeen kuului vain nykyinen ensimmäinen kaupunginosa sekä toisesta kaupunginosasta Jyrhämänranta eli Sairaalanniemi. Liikenteen kasvaessa pohjoisten suurten savottojen sekä kuuluisten Rovaniemen markkinoiden tuodessa paljon ihmisiä tilapäisesti Rovaniemelle, myös vakituinen väkimäärä kasvoi kovaa vauhtia, jolloin kauppa alkoi kasvaa ja saada nopeasti kaupunkimaisia piirteitä. (Väisänen 1970, 15-24.)

Rovaniemen ensimmäinen rakennussuunnitelma valmistui vuonna 1906 Alfred A. Gustafssonin toimesta (*liite 1*). Kaava jäi kokonaisuutena toteutumatta, mutta ohjasi rakentamista vuosikymmenien ajan seuraavan kaavan valmistumiseen saakka. Rakennussuunnitelmaan on merkitty Pieni ja Iso puistokatu, joten todennäköisesti katujen oli tarkoitus olla nimiensä kaltaisia. Muutoin kaavasta ei löydy merkittäviä puistoja, mutta joidenkin kortteleiden kadun varteen on merkitty paikka ryytimaata varten. Gustafssonin suunnitelmissa tonttien rakennusoikeus oli korkeintaan puolet tontin alasta rakennusten materiaalista riippuen. Paloturvallisuuden vuoksi puurakennuksilla rakennusoikeus on pienempi kuin palamattomilla materiaaleilla. Rakennusoikeuden pienuudesta johtuen jokaisella tontilla sijaitisi luonnostaan oma viheralue.

Oiva Kallion vuonna 1936 hyväksytty ensimmäinen virallinen asemakaava (*liite 2*) perustui jo olemassa olevaan rakennuskantaan ja maanomistukseen. Tähän kaavaan on jo merkitty tuleva Tapanipuisto sekä kadunvarsille istutusalueita sekä katupuita. Ruokasenkadun varteen on merkitty tulevaa Ruokasenupuistoa muistuttava alue, mutta sen nykyiseen sijaintiin verrattuna tien toiselle puolelle. Joen ranta on merkitty viheralueeksi. Iso ja Pieni puistokatu ovat saaneet nimet Iso- ja Pieni rovakatu. Kallion

asemakaava perustui umpikortteleihin, mutta niiden mukaista rakentamista ei ehditty toteuttaa ennen sotaa kuin muutamassa korttelissa. (Rakennetun kulttuuriympäristön selvitys Rovaniemen keskustan osayleiskaava-alueella 2010, 7.)



KUVA 7. Kartta Ruokasen-, Keskus- ja Ounaskadun puistoalueita varten pakkolunastettavista tiluksista 1945.

Lapin sodassa 1944 Rovaniemen kauppala tuhouttiin yli 90 prosenttia. Tuhotun kaupungin jälleenrakennus aloitettiin saman tien ja uuden asemakaavan suunnittelu annettiin Alvar Aallon suunnittelutoimistolle. Aallon johtama suunnitteluryhmä suunnitteli ns. poronsarvikaavan, joka vahvistettiin vuonna 1945. Suunnittelijoiden tavoitteena oli suunnitella Rovaniemestä puutarhakaupunki. Eri alueita erottamaan Aalto suunnitteli keskuspuiston eli ”vihersormet”, joihin oli tarkoitus sijoittaa tulevat kasvavan liikenteen tarvitsemat väylät (liite 3). Liikenteen kasvua ei osattu ennustaa etukäteen ja viheralueet jäivät vuosien saatossa lisääntyvän rakentamisen ja liikenneväylien alle osittain tai kokonaan. Aallon puutarhakaupungissa jokaisen

yksittäisellä tontilla sijaitsevan rakennuksen oli tarkoitus muodostaa puistoon sijoitettu kokonaisuus. Tonteille sai rakentaa sekä puu- että kivitaloja, joiden rakennusoikeus oli sijoitettu siten, että kortteleiden keskelle jäi yhtenäiset viheralueet. Kaikki hallinnolliset ja muut tärkeät rakennukset suunniteltiin puistoalueisiin liitettäväksi. (Aalto 1945, 127-130, 145.)

Vuonna 1961 Aalto laati asemakaavaan muutoksen katujen leventämiseksi tonttien rakennusoikeuden pysyessä entisellään. Tonttien rakennustehokkuus kasvoi tonteille suunniteltujen viheralueiden kustannuksella. Tästä lähtien kaavoituksessa on pyritty umpikortteleihin, mikä on vienyt lisää tilaa puistoilta. (Väisänen 1970, 49.)

1960-luvulla alkoi voimakkaan rakentamisen aikakausi, jonka jälkeen Rovaniemen kaupunkikuva on muuttunut hyvin paljon. Puistohistorian kannalta kehitys on ollut samansuuntaista tähän päivään asti. Puistot sinällään eivät ole muuttuneet kaavoituksen vaikutuksesta, mutta kaavamuutokset puistojen läheisyydessä ovat nakertaneet palasia puistojen ja viheralueiden pinta-alasta. Uusia puistoja on rakennettu useitakin, mutta viheralueiden määrä keskustan alueella ei ole lisääntynyt, vaan päinvastoin vähentynyt. 1990-luvulla valmistui Rovaniemen yleiskaava 2010 ja uusin Rovaniemen yleiskaava 2015 hyväksyttiin marraskuussa 2012. Viimeisten kymmenen vuoden aikana pelkästään ensimmäisen kaupunginosan alueella asemakaavamuutoksia on tehty noin 20 (Kaavatori 2013, hakupäivä 20.10.2013).

Rovaniemellä laadittuja viheraluesuunnitelmia ei ole käytetty varsinaisesti maankäytön suunnittelussa, mutta uusimmissa kaavaselostuksissa on otettu huomioon viheralueiden saavutettavuus sekä niiden verkostoituminen katuyhteyksillä. Kaavoituksen tavoitteet tukevat osaltaan Rovaniemen kaupungin pyrkimyksiä kansalliseksi kaupunkipuistoksi. Suomessa on tällä hetkellä viisi muuta kaupunkipuistoa Hämeenlinnassa, Porissa, Heinolassa, Porvoossa ja Hangossa. Suomeen on mahdollista perustaa noin kymmenen kansallista kaupunkipuistoa. Kansallisen kaupunkipuiston tarkoituksena on kaupunkimaiseen ympäristöön kuuluvan alueen kulttuuri- ja luonnonmaiseman säilyttäminen. Rovaniemen kansallisen kaupunkipuiston helmiä olisivat Kirkkolampi, kirkonmäki ja kirkko, Rovaniemen vanhimmat hautausmaat, Jyrhämännrannan sairaalamiljööön harvinainen puistikko, Harjulampi, Koskipuisto sekä

Arktikum. Kaupunkipuiston vaatima ekologinen käytävä muodostuisi Ounasjoen suiston kautta aina Enontekiölle asti. (Autti ym. 2008.)

4.3 Rovaniemen viheraluesuunnitelmat ja maisemaselvitykset

Rovaniemen esteettisyys tai sen puute on jakanut mielipiteitä yhtä kauan kuin liikennettäkin on ollut. Toiset ovat kuvailleet vanhaa kauppala-ahtaaksi kyläpahaseksi kun toiset ovat verranneet ilta-auringossa loistavaa Kemijoen ja Ounasjoen haaraa Reinin ja Mainin yhtymäkohtaan (Pikkupeura 2004). Kaupunkipuistoilla on suuri merkitys paitsi kaupunkien imagon ja asukkaiden, myös ympäröivän luonnon monimuotoisuuden kannalta. Kaupunkien viheralueilla on ilman laatua parantavia ja tuulelta suojaavia vaikutuksia. Nurmikot ja istutusalueet auttavat sadevesien käsittelyssä toimimalla imeytys- ja viivytyalueina. (Tyrväinen, Silvennoinen, Korpela & Ylen 2007, hakupäivä 20.10.2013.) Maisemaselvityksiä Rovaniemelle on tehty viheraluesuunnitelmien ja kaavoituksen yhteydessä sekä vuonna 1995 Maritta Riipin tekemänä Lapin maaseutu- ja kotitalousopiston päättötyönä.

1940-luvulla sodan jälkeen perustettu puistolautakunta aloitti järjestäytyneen rovaniemeläisen vihersuunnittelun. Puistojen suunnitelmat lautakunta tilasi puutarha-arkkitehti Katri Luostariselältä. Suunnitelmat koskivat pääasiassa keskustan sekä Korkalovaaran alueita. Luostarinen sai suunnitelmat valmiiksi vuonna 1951 ja niitä voidaan pitää Rovaniemen ensimmäisinä vihersuunnitelminä. Ne loivat yhdessä puistolautakunnan toiminnan kanssa pohjan Rovaniemen puistotoimelle, sillä ennen jälleenrakennusta ei ollut minkäänlaista julkisten puistojen perinnettä. (Rahikainen 2005, 22-24.)

Oppikirjassaan Puutarha ja maisema (1951) Luostarinen nostaa esimerkeiksi kaksi omaa suunnitelmaansa Rovaniemeltä. Luostarinen korostaa puistojen toiminnallisuutta eri ikäryhmille sekä luonnonmukaisuutta maisemasuunnittelussa, mikä näkyy muun muassa runsaana luonnonkasvien määränä suunnitelmissa. Istutuksissa lukuisien eri lajien käyttö samassa ryhmässä tuo suunnitelmiin

puutarhamaista tunnetta. Monet Luostarisen suunnitelmista olivat aikaansa edellä ja edustivat uutta näkemystä kaupungin puistoihin. Rovaniemelle tehdyistä suunnitelmista kaikkein suuritöisimmät, eli Museopuisto, Vanhatori sekä Poronsarvikaavan liikenteen viheralueet jäivät toteuttamatta.

Katri Luostarinen teki eritasoisia suunnitelmia Rovaniemen kauppalalle seuraaviin kohteisiin:

- Keskuskansakoulu
- Lapin aukio
- Rantavitikan koulun ympäristösuunnitelmat
- Pullinpuolen koulun puutarhasuunnitelmat
- Ehdotus siirtolapuutarhapalstan viljelyyn
- Kauppalan puutarha-alue Kemijoen itäpuolelle
- Lastenkoti
- Korkalonrinteen puisto- ja omakotitaloalue
- Pohjoispuisto, Ruijantien ympäristö
- Kauppalantalo
- Museopuisto
- Toripuistikko
- Vanhatori
- Koskikatu
- Ruokasenpuisto
- Tapaninpuisto
- Entinen rata-alue (valtatie 4:n ympäristö)

Rovaniemelle laadittiin ensimmäinen koko kaupungin kattava Viheraluesuunnitelma vuonna 1976, jossa määriteltiin puistojen käyttötarkoitukset, rakentamisen kiireellisyysluokitukset sekä laatutaso. Viheraluesuunnitelman kokosi Maisemasuunnittelutoimisto Leena Lisakkila. Leikkipuistojen turvallisuuteen alettiin kiinnittää huomiota sekä puistojen käytön mahdollistamiseen kaikille ikäryhmille sekä liikuntarajoitteisille. Suunnitelmassa nimetään 108 kunnostusta tarvitsevaa puistoa ja suojaviheraluetta, mutta samalla keskustan alueella tai sen läheisyydessä olevia puistoja ja ulkovirkistysalueita todetaan olevan erittäin niukasti. Keskeiset kaupunginosien todetaan olevan erikoisasemassa niukkojen puistovarausten ja kasvillisuuteen kohdistuvan kulutuspaineen takia. Suunnitelmassa todetaan, että kaikki mahdolliset paikat I ja osassa III kaupunginosaa tulisi vihreyttä tehokkaasti puilla ja pensailla ja kauneuteen tulee kiinnittää erityisesti huomiota. Jotta puistot koko kaupungissa kehittyisivät tasapuolisesti ja hyvään suuntaan kohtuullisin kustannuksin suunnitelmassa ehdotetaan, että jokaisessa kaupunginosassa kunnostetaan yksi tai useampia keskeisiä puistoja, joihin sijoitetaan toiminta-alueita kaikenikäisille. (Rovaniemen kaupungin viheraluesuunnitelma 1976.)

Rovaniemen tekninen lautakunta päätti 1986 antaa vuoden -76 suunnitelman tarkistamisen ja täydentämisen uudelleen Leena Lisakkila Ky:lle. Vuoden 1986 yleisvihersuunnitelma koskee suurimmaksi osaksi vuoden 1976 jälkeen kaavoitettuja alueita, mutta käsittelee yleisellä tasolla myös keskustan viheralueita. Suunnitelmassa todetaan, että kymmenen vuotta aikaisemmin laaditun vihersuunnitelman tavoitteet eivät aivan olleet toteutuneet. Puistoja on kymmenen vuoden aikana rakennettu lähes tavoiteltu määrä, mutta niiden varustusten tasoa moititaan. Lisäksi moititaan istutusten ja nurmikoiden vähyyttä erityisesti leikkipaikoilla. Ainuttakaan suurta, monipuolista käyttöpuistoa ei vuoteen 1986 mennessä ollut rakennettu. Vuosikymmentä aikaisemmin laadittu suunnitelma oli kuitenkin johtanut siihen, että suhtautuminen puistotoimeen oli muuttunut myönteisemmäksi, puistojen rakentaminen järjestelmällisemmäksi ja suunnittelemattomasta ylijäämämaiden sijoituksesta puistoalueille oli pääasiassa luovuttu. Suunnitelmassa todetaan, ettei sen aikaisilla voimavaroilla voida tarpeeksi kattavasti ylläpitää sekä rakentaa uusia puistoja varsinkin samanaikaisesti suunniteltaessa ja rakennettaessa uusia kaava-alueita.

lisakkilan suunnitelmassa muistutetaan myös, ettei puistometsien hoito korvaa toimintapuistojen rakentamista. (Rovaniemen kaupungin viheraluesuunnitelma 1987.)

Vuonna 1995 valmistui lopputyönä tehty Rovaniemen kaupungin maisemaselvitys (Riipi 1995.), jossa kritisoitiin aiemmassa viheralueiden suunnittelussa tehtyjä kasvivalintoja. Lisakkilan viheraluesuunnitelmissa korostettiin luonnollisuutta ja maisemaan luontaisesti kuuluvia kasvivalintoja, mutta myöhemmässä lisakkilan suunnitelmassa esimerkiksi koivuja on ehdotettu korvattavaksi lehmuksilla tai sembramännnyillä, jotka eivät Riipin mukaan sovi luonnollisuutta tukeviksi ratkaisuiksi. Riipi ehdottaakin käytettäväksi pääasiassa mäntyä, jota täydentämään tulisi pihlajaa, koivua, kuusta ja katajaa. Puutarhakasveista tulisi käyttää hillityn värisiä kasveja kuten juhannusruusua, isotuomipihlajaa, aroniaa ja tuhkapensasta.

Rantojen viheralueiden saavutettavuudesta puhuttiin 90-luvulla kun rantojen ja vesialueiden yleissuunnitelma valmistui 1993. Kirkkolammen rakentaminen sekä Jyrhämärannan kunnostaminen olivat osa tätä ohjelmaa. (Vakkuri 1994.)

Vuosien 1976 ja 1987 tehtyjen viheraluesuunnitelmien jälkeen viheralueiden suunnittelu tapahtui yleiskaavaprosessin yhteydessä. Uusin Rovaniemen koko keskustan alueen kattava viheraluesuunnitelma on tehty vuonna 2007 Heidi Svärdin diplomityönä. Svärdin työn yhteydessä on tehty myös asukaskysely, jossa selvisi tyytymättömyys yhteyksistä keskustasta lähimmälle viheralueelle. Keskustaa ei pidetä erityisemmin viihtyisänä ja keskustan alueen asukkaiden mielestä keskustan viheralueita pitäisi lisätä. (Svärd 2007, 42.)

Svärdin suunnitelmassa kritisoidaan sitä, että yleiskaavoissa on keskitytty toiminnallisuuteen eikä viheralueita ole tarkasteltu maisemaan kuuluvana kokonaisuutena. Siinä kartoitetaan ja analysoidaan olemassa olevia viheralueita ja suunnitelmaosuus käsittää ensimmäistä kertaa viherverkostosuunnitelman luonnonarvojen, kulttuurihistorian ja ihmisen toiminnan yhdistävänä kokonaisuutena. Tähän työhön valitut puistot on kaikki Keskuskoulunpuistoa lukuun ottamatta luokiteltu suunnitelmassa kulttuurihistoriallisesti tai kaupunkikuvallisesti arvokkaiksi. Tapaninpuisto sekä Ruokasenpuisto ovat käytön kannalta hyvin arvokkaita. (Svärd 2007, 42.)

Kemijoen ranta-alueen yhdistävä saneeraussuunnitelma valmistui vuonna 2011. Suunnitelma yhdistää rantojen puistoalueet aina Arktikumilta Kirkkolammelle saakka ja yhtenäistää näiden alueiden ilmettä. Suunnittelualue jakautuu neljään osaan, joilla on oma teema: historiallinen eteläosa (Sairaalanniemi), kaupunkipuisto (siltojen välinen alue), tapahtumapuisto (Koskikadun pään kohta rannassa) sekä alueen pohjoisosa, joka yhdistää alueen villiin luontoon (Lainaanranta ja Arktikum). Vuoden 1951 jälkeen nämä ovat ensimmäiset selkeän kokonaisuuden muodostavat suunnitelmat, jotka kattavat useamman puiston. (Kemijoen ranta-alueen toteutussuunnitelma 2011.)

5 Aineisto ja menetelmät

Työn aineisto koostuu monenlaisista lähteistä. Pääasiassa aineisto käsittää kirjallisuutta, maakuntamuseon kuva-arkiston sekä Rovaniemen kaupunginarkiston materiaalia. Kirjallisuuslähteet ovat Rovaniemen paikallishistoriasta kertovia tietokirjoja sekä muistelmia. Rovaniemen viheraluesuunnitelmat ovat oleellisia puistojen kehityksen tarkastelussa ja maisemaselvitykset antavat tietoa kaupunkikuvasta. Kaupungin arkiston materiaalit ovat Katri Luostarisen jälleenrakentamisen ajalla tekemiä suunnitelmapiirustuksia, selostuksia sekä puistolautakunnan pöytäkirjoja jälleenrakennuksen ajalta. Rovaniemen puistotoimen arkiston piirustukset suunnitelmien toteutuksesta kertoivat yksityiskohtaisesti puistoihin istutetusta kasvillisuudesta ja rakentamisesta. Kaupunginpuutarhuri Mirja Vääräniemen säilytyksessä on aikaisempien kaupunginpuutarhureiden selostuksia puistojen rakentamisesta ja hoidosta. Sanomalehti Lapin Kansan digitaalinen juttuarkisto ja muut aiheesta tehdyt lehtijutut sisältävät paljon oleellista tietoa. Lapin Kansan arkistot on digitoitu vuodesta 1994 lähtien, joten artikkelit antavat tietoa lähinnä viimeisimpien vuosikymmenten osalta, mutta joukkoon mahtuu myös historia-artikkeleita. Kaupungin työntekijöiltä sain suullista tietoa ja muistoja puistotyöstä.

Ensimmäiseksi työssä kartoitetaan kaupunkipuistojen ja puutarhojen kehitystä sekä Rovaniemen historiaa, kaavoituksen ja puistojen luonnetta ennen kaupungin hävitystä 1944 ja jälleenrakennuksen aikana. Puistojen kehitystä tarkastellaan vertailemalla pääasiassa kaupunginarkiston suunnitelmia ja maakuntamuseon kuva-arkiston kuvia eri vuosikymmeniltä sekä mahdollisia historia-artikkeleita sekä muita löytyneitä materiaaleja. Näiden tietojen perusteella jokaiselle valitulle puistolle kirjoitettiin oma historiikki. Työn pohjalta Rovaniemen kaupunki tekee omaan käyttöönsä esitteen puistojen historiasta.

6 Puistojen historiikit

6.1 Rantapuistot

Kemijoen rantaa reunustavat Rantapuisto, Jätjänpuisto, Lainaanranta sekä vanhan sairaalan alue Jyrhämänranta, jotka ovat ulkoilun, oleskelun ja matkailun kannalta merkittäviä puistoja. Puistot muodostavat lähes yhtenäisen kahden kilometrin mittaisen viheralueen Kemijoen rantaan. Kemijoen ranta-alueen saneeraus-suunnitelma tuo uudistuksia jokaiseen puistoon.

Lainaanpuisto

Lainaanpuisto sijaitsee Rovaniemen keskustan pohjoispuolella Kemijoen ja Ounasjoen yhtymäkohdassa, jota kutsutaan Lainaaksi. Reilun hehtaarin kokoinen vanha lossiranta on jatkona Kemijoen vartta kulkeville Rantapuistolle ja Jätjänpuistolle.

Rovaniemen kirkonkylän merkitys liikenteen ja kaupan keskuksena korostui 1850-luvun jälkeen. Lainaanranta toimi tuolloin laiva- ja lauttaliikenteen keskuksena ja sen entinen nimitys onkin ollut Färinranta. Färinrantaa on kuvailtu aikanaan Rovaniemen kauppalan vilkkaimmaksi paikaksi. Siellä pestiin pyykkiä, sahattiin lautoja ja tultiin muuten vain oleskelemaan. Lautat kuljettivat ihmisiä ja tavaroita joen yli ja siksi ihmisiä oli aina paikalla. (Pikkupeura 2004.) Lossikuljetus Färinrannasta Yliruokasen mailta Ounasjoen yli Saarenkylän puolelle mahdollisti suorimman reitin joen yli pohjoista kohti. Yliruokasen lossi kulki Saarenkylän ja kirkonkylän välillä vuodesta 1853 (Haavikko 1987, 10). Lossiliikenne loppui 1930 (Holma 1999). Nykyisin joen ylittää lähes samalta kohtaa vuonna 1967 valmistunut nelostien silta.

Lainaanranta oli hyvällä paikalla tukkiuittoja ajatellen sekä Kemijoelta että Ounasjoelta liikuttaessa, joten oli luonnollista, että sen läheisyyteen nousi sahoja. 1901 M.E. Stelander perusti Lainaan rannan tuntumaan Rovaniemen kirkonkylän ensimmäisen höyrysahan, Pitkäniemen sahan. Kaikkiaan alueella toimi samanaikaisesti kolme sahaa, joista viimeinenkin lopetti toimintansa vuonna 1937. Sahojen väliin nousi nopeasti

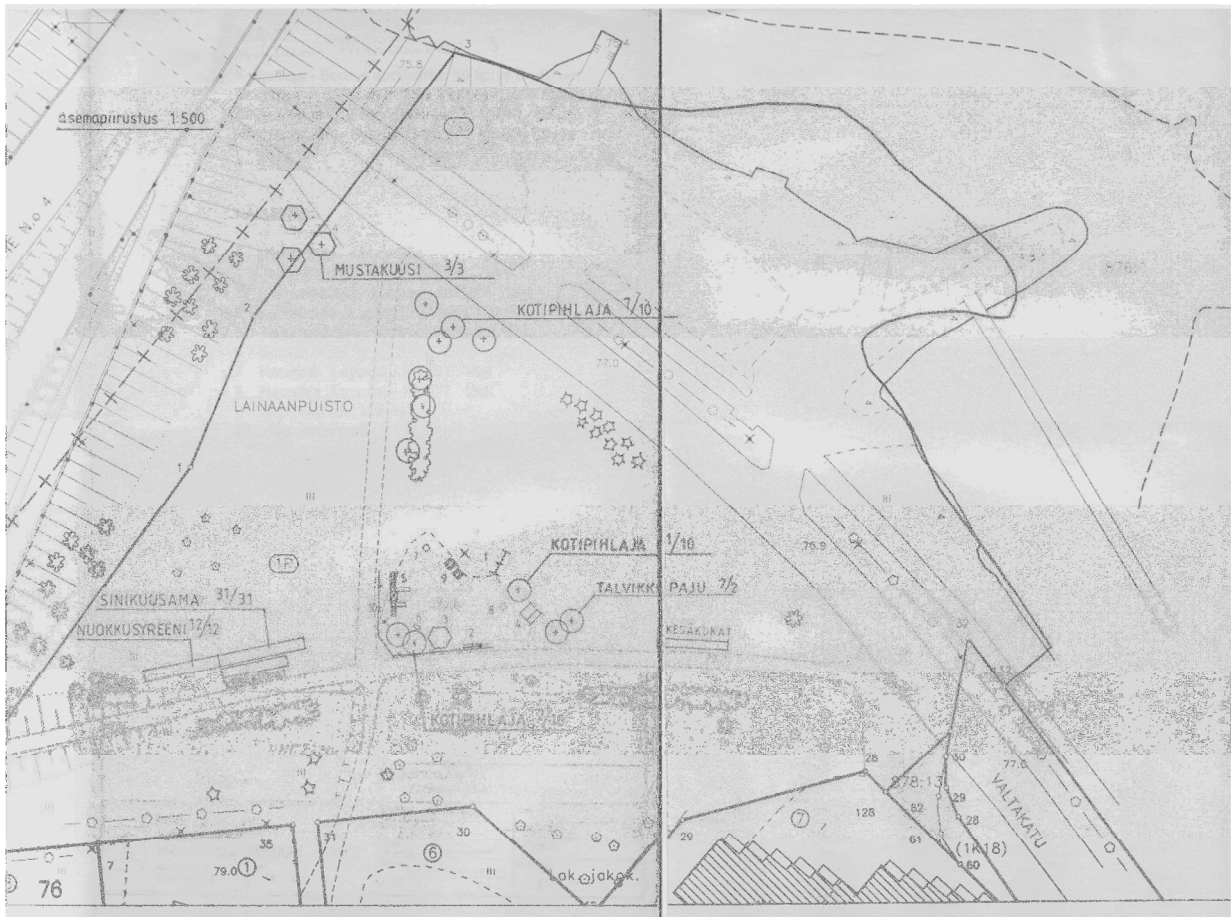
sahaperheiden asuntoja ja alueen nimi on vielä tänäkin päivänä Sahanperä. (Enbuske 1997a, 107-110, 203.)



KUVA 8. Tukkilaiskisasat Lainaanrannassa 1955. Lauri Alanärä / Lapin maakuntamuseo

1950-luvulla Lainaanranta ei ollut kovin tiheästi asuttu. Joella järjestettiin tukkilaiskisoja ja joen rannat olivat vielä täysin luonnontilaiset (KUVA 8, KUVA 22). Kerrostalojen rakentaminen Lainaanrantaan alkoi 60-luvulla. Maakuntamuseon kuvaarkiston materiaaleista käy ilmi, että suunnilleen samoihin aikoihin pääasiassa luonnontilaista rantaa tasoitettiin ja nurmetettiin. Nykyisin Lainaanranta on kaupungin tiheimmin asuttua aluetta. Vuonna 1971 aloitettiin Lainaanpuiston rakennustyöt, joiden kustannukset olivat merkittävät 100 000 markkaa (Puistot, istutukset ja leikkipaikat, urheilu ja retkeilyalueet sekä uimarannat 1964-1974). Vuonna 1975 puistoon rakennettiin leikkipaikka ja vuonna 1997 venesataman suunnitelma (Väre & Vääräniemi 2010). Vuonna 1998 Mirja Vääräniemi suunnitteli puistoon uuden

aidatun leikkipaikan ja istutussuunnitelmat (KUVA 9). Lainaanpuistoon istutettiin muun muassa mustakuusta, sinikuusamaa ja talvikkipajua. Nykyisessä puistossa on tapahtunut joitakin muutoksia, mutta puiston yleisilme on edelleen samankaltainen. Leikkikenttää on saanut ympärilleen aidan ja joitakin pensaita on jouduttu uusimaan.



KUVA 9. Mirja Vääräniemen suunnitelma vuodelta 1998

Osa vanhan Lainaanrannan alkuperäisestä käyttötarkoituksesta on vielä tänäkin päivänä jäljellä. Vanhaa pyykkäyksen perinnettä rannalla jatkaa matonpesupiste. Lapin Kansan artikkelissa (Sarriola 2010) kerrotaan, että ulkomaalaiset matkailijat ovat käyneet ihmettelemässä ja valokuvaamassa suomalaista matonpesuperinnettä. Myös jotain lauttaliikenteestä on säilytetty rakentamalla Lainaan rantaan venelaituri. Nyt lossien sijasta Kemijoen Helmi risteilee rannalta käsin ja asukkaat voivat säilyttää veneitään venelaiturissa.



KUVA 10. Lainaankanta 2011. Rovaniemen kaupunki

Lainaankannan uusimmat suunnitelmat ovat osat Kemijoen ranta-alueen saneeraus suunnitelmaa (2011). Uusissa suunnitelmissa leikkipuisto pysyy vanhalla paikallaan ja puistoon sijoitetaan uutena kolmena pyöreänä vyöhykkeenä lähiliikuntaa tukevia rakenteita (KUVA 11). Puiston reunaan rakennetaan Rovaniemellä kauan odotettu keskusta-alueen ensimmäinen koirapuisto. Venepaikkoja rannassa lisätään ja nykyinen laituri kunnostetaan.

Yleiskartta, Lainaarranta



KUVA 11. Lainaarrannan uusin suunnitelma. Kemijoen ranta-alueen saneeraussuunnitelma 2011

Jätänpuisto

Jätänpuisto on saanut nimensä Kemijoki Oy:n lahjoittaman jätkäpatsaan mukaan. Puisto sijaitsee Jätänkynttilänsillan ja Lainaarrannan välisellä alueella Kemijoen ja Ounasjoen yhtymäkohdassa noin hehtaarin kokoisella alueella. Jätkäpatsas paljastettiin alkuperäisellä paikallaan 25.6.1955, jolloin se kuului hotelli Pohjanhovin pihapiiriin. Patsaan ympärille tehtiin kesäkukkaistutuksia, puistossa oli pengerretettyjä matalia kiviaitoja ja hiekkapolkuja (KUVA 12). Jätkäpatsas on ollut pystyttämistään saakka Rovaniemen symboli.



KUVA 12. Jätkänpuisto 1955. Arno Ruonaniemi / Lapin maakuntamuseo

Nykyinen Jätkänpuisto oli entiseltä nimeltään Museopuisto. Museopuisto oli Katri Luostarisen vuonna 1951 suunnittelema puisto, johon oli tarkoitettu rakennettavaksi museorakennuksia ja monenlaisia leikki- ja urheilualueita. Suunnitelmat jäivät kokonaan toteuttamatta, mutta sen nimi vakiintui käyttöön vuosikymmenien ajaksi. Vuonna 1969 tehdyssä puistotoimen arkiston toteutussuunnitelmassa (*KUVA 14*) puiston nimi on Museopuisto ja jätkäpatsaan alkuperäinen paikka on merkitty Ounaspuistikon toiselle puolelle. Suunnitelmassa näkyy, että Museopuistoon kuului mm. leikkikenttä, syreeniäitä, sembvoja, pihtoja, ruusuryhmä sekä nykyisen jätkänpatsaan paikalla kukkaryhmä. Puiston pinta-ala piirustuksessa noin 1,1 hehtaaria. Ensimmäisen vuoden rakennuskustannukset olivat 50 000 markkaa (Puistot, istutukset ja leikkipaikat, urheilu ja retkeilyalueet sekä uimarannat 1964-1974).

Jätkäpatsas siirrettiin vuonna 1986 valmistuneen Jätkänkynttilänsillan tieltä nykyiselle paikalleen sillan pohjoispuolelle ja Museopuisto sai uuden nimensä. Samalla patsaan symbolinen merkitys väheni Jätkänkynttilän sillan viedessä suuremman huomion. (Talvensaari 2007.)

Jätkänkynttilän silta rajaa puistoalueet erottaen hotelli Pohjanhovin Jätkänpuistosta. Nykyään sillan eteläpuolella Pohjanhovin vierellä on Ystävyydenpuisto. Verrattaessa nykyistä Jätkänpuistoa vuoden 1969 suunnitelmiin (KUVA 14) erot ovat melko vähäiset. Ainoastaan leikkialue on hävinnyt puistosta kerrostalon parkkipaikan tieltä. Istutukset ovat vaihtuneet vuosien aikana, mutta pääpiirteissään puisto on pysynyt samanlaisena.

1980-luvun alussa ylioppilaat ottivat Jätkänpatsaan mukaan vappuperinteeseen. Kun Helsingissä lakitettiin Havis Amanda, Rovaniemellä Jätkä sai lakin päähänsä. (Talvensaari 2007.)



KUVA 13. Jätkäpatsas 1980-luvulla entisellä paikallaan ennen Jätkänkynttilän sillan rakentamista. Mirja Vääräniemi



KUVA 14. Museopuiston suunnitelma 1969. Rovaniemen puistotoimen arkistot

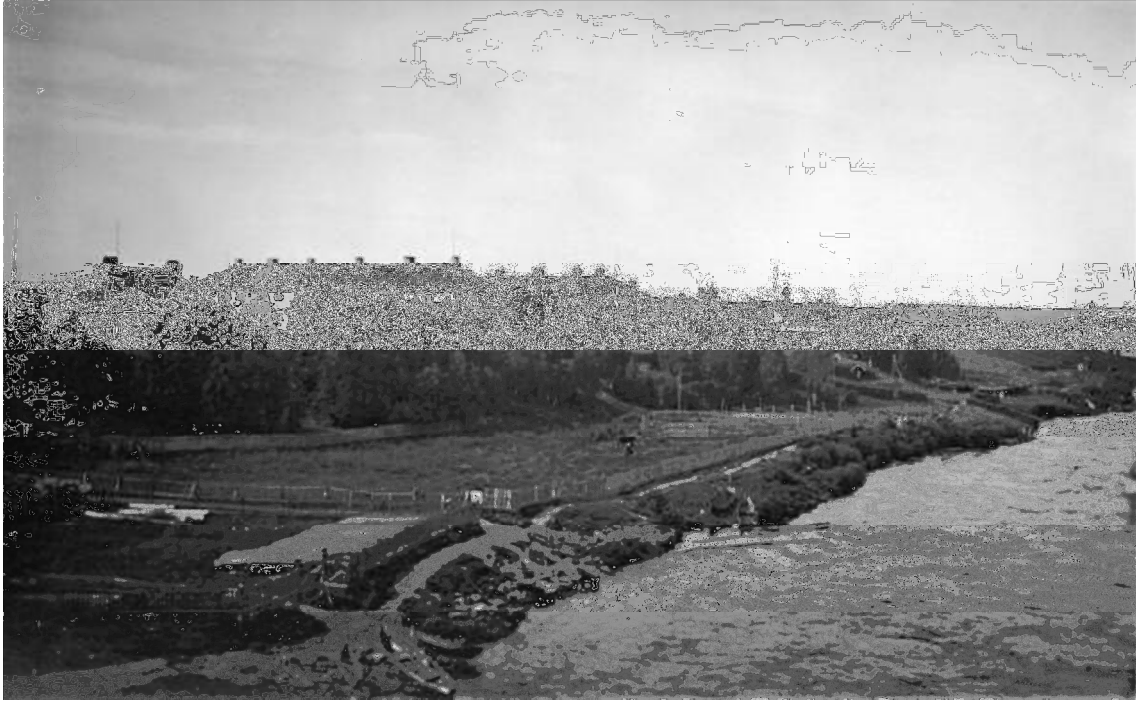
Jätkänpuisto kuuluu Kemijoen ranta-alueen saneerausohjelmaan, jonka puitteissa Jätkänpuistookin tehdään uudistuksia. Lainaankadun päähän rakennetaan pyöreä aukio, jonne sijoitetaan ympäristötaideteos, noin kahdeksan metriä korkea venekehä. Rantaan rakennetaan graniittipalkeista penkkejä ja valaistusta uusitaan.



KUVA 15. Jätkänpuiston uusimmat suunnitelmat. Kemijoen ranta-alueen toteutussuunnitelma 2011

Rantapuisto

Rantapuisto reunustaa Kemijoen länsirantaa Jätkäntytilän ja Ounaskosken siltojen välissä. Ennen vuotta 1944 ranta oli osin laidunkäytössä ja osin luonnontilaisena (KUVA 16). Kuva on otettu Ounaskosken sillalta ja Konttisen kartanon rakennukset näkyvät puiden takaa.



KUVA 16. Kemijoen ranta ennen vuotta 1944. Hellin Ruokanen / Lapin maakuntamuseo

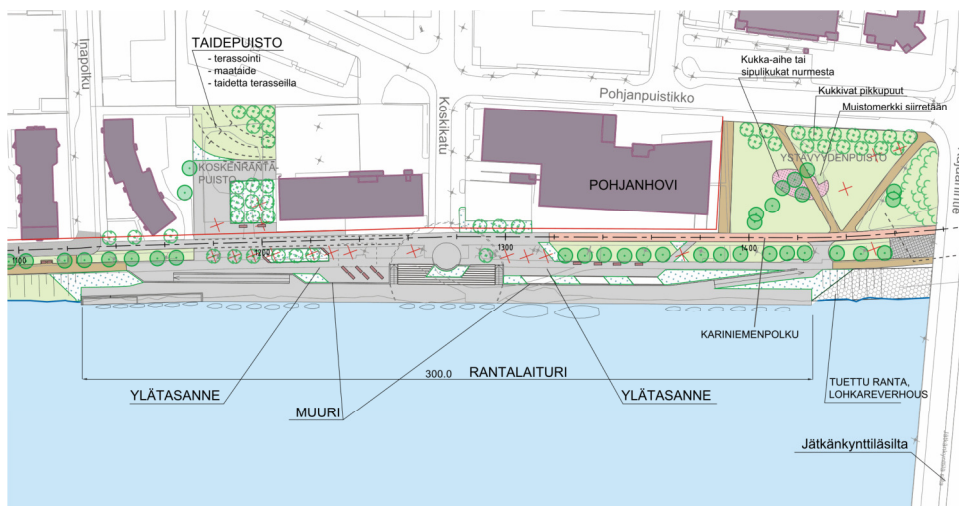
Jälleenrakennuksen aikana rantaa pitkin rakennettiin kulkemaan tie. Maakuntamuseon arkiston kuvista voi nähdä, että vielä 1960-luvulla ranta on melko luonnontilainen (KUVA 6, KUVA 8). Koivuja on istutettu jo rantatien varteen ainakin Konttisen kentän kohdalle, mutta rivistö ei ole yhtenäinen koko rannan alueella. Voimalaitosten rakentaminen Valajaskoskelle 1960 on vaikuttanut paitsi Kirkkolammen syntyyn, myös Rantapuiston ulkonäköön. Vedenpinnan vaihtelut tasoittuivat joten rantaan on voitu tehdä parempia suunnitelmia ja rantojen hoito on helpommin toteutettavissa.

1980-luvun kuvissa ranta ei ole kokenut muutoksia, puut vain ovat kasvaneet parin kymmenen vuoden aikana suuremmiksi ja puurivistö on yhtenäinen (KUVA 17). Rantapuisto uudistettiin vuonna 1985, jolloin se ilmeisesti sai puiden lisäksi pensas- sekä perennaistutuksia (Rovaniemen kaupungin yleisviheraluesuunnitelma 1987). Nykyisin Koskikadun päähän rantaan on rakennettu tasanne sekä venelaitureita.



KUVA 17. Rantapuistoa 1980-luvulla, kuvassa oikeassa alareunassa Jätkäpatsas entisellä paikallaan. Lapin maakuntamuseo

Kemijoen ranta-alueen saneerauksen yhteydessä Rantapuisto kokee suuria muutoksia. Alueen nykyinen asfalttipintainen liikenneväylä muutetaan pääosin kevyen liikenteen käyttöön kaventamalla väylää. Väylälle uusitaan myös pintamateriaaleja sekä kalusteita. Koskikadun pään kohdalle joen rantaan rakennetaan laaja kiinteä ranta- ja vierasvenelaituri. (Kemijoen ranta-alueen toteutus suunnitelma 2011.)



KUVA 18. Rantapuiston uudet suunnitelmat. Kemijoen ranta-alueen saneeraussuunnitelma 2011

Vanha sairaala

Sairaalanniemen puisto on ensimmäinen Rovaniemelle suunnitelmallisesti rakennettu puisto istutuksineen. Lääkintähallituksen pääjohtajan professori Fredrik Salzman vieraili Rovaniemellä 1896 ja hän velvoitti tarkastuskertomuksessaan rakentamaan sairaalan ympäristöön asianmukaiset ja viihtyisät istutukset kustannuksia säästelemättä. Salzmanin mukaan puistoalue tuo ”tarpeellisen varjon, viihtyisyyden ja järjestyksen leiman, mikä oli tunnusomaista kyseiselle laitokselle”. (Nohteri 1973, 28.)



KUVA 19. Vanha sairaala 1910-luvulla. Ilkka Paavalniemi / Lapin maakuntamuseo.

Vanhan sairaalan mailla kasvaa Rovaniemen vanhin puu Lootinpetäjä. Puusta löytyy merkintä LOD 07, joka on tulkittu todennäköisesti tarkoittavan tulvaa (ruotsiksi flod) vuonna 1807. Tulvamerkin on ilmeisesti tehnyt Rovaniemen ensimmäinen kirkkoherra Esaias Fellman. Puuhun on kaiverretty muitakin tulvamerkkejä, mutta osa on jäänyt kasvavan kaarnakerroksen alle. Vanhan sukutilan mailla edelleen seisova petäjä selvisi myös vuoden 1944 tuhoista, vaikka kaikki muu sen ympäriltä hävisi. (Holma 2000.)

Vanhin sairaalarakennus tuhoutui sodan aikana, mutta lähelle rakennettu uudempi lääninsairaalan rakennus säilyi. Nykyisin sairaalanniemeä pitkin kulkee yleinen kävelyreitti.



KUVA 20. Sairaalanniemi 2011. Rovaniemen kaupunki

Sairaalanniemen kehittämisehdotuksia esiteltiin vuonna 2010, joista lopulta päädyttiin jatkamaan niemeä Kemijoen alajuoksulle. Puistoon suunniteltiin kesäteatteria ym. mutta lopulta maltillisempi suunnitelma vei voiton. Sairaalanniemeä jatketaan 150 metriä alajuoksulle osana ranta-alueen saneeraussuunnitelmaa (Autio 2011). Uuden suunnitelman mukaan niemi toimii tulevaisuudessa kaupunkilaisten virkistyskäytössä ulkoilureitteineen, laavuineen ja venelaitureineen (KUVA 21). Niemi muotoillaan luonnonmukaisiksi kumpareiksi ja sinne istutetaan runsaasti kasvillisuutta. (Kemijoen ranta-alueen toteutussuunnitelma 2011.)



KUVA 21. Sairaalanniemen toteutussuunnitelma. Kemijoen ranta-alueen saneeraussuunnitelma 2011

6.2 Tapahtumapaikat

Vanhatori ja Konttisenpuisto ovat pitopaikkoja erilaisille tapahtumille. Vanhalla torilla on järjestetty esimerkiksi myyjäisiä, Konttisenpuistossa esiintyy Sirkus Finlandia. Talvisin molemmat puistot ovat olleen paikkana lumenveistonäyttelyille ja –kilpailuille.



KUVA 22. Vanhatori ja Lainaantantaa 1960-luvun vaihteessa. Lauri Alanära / Lapin maakuntamuseo

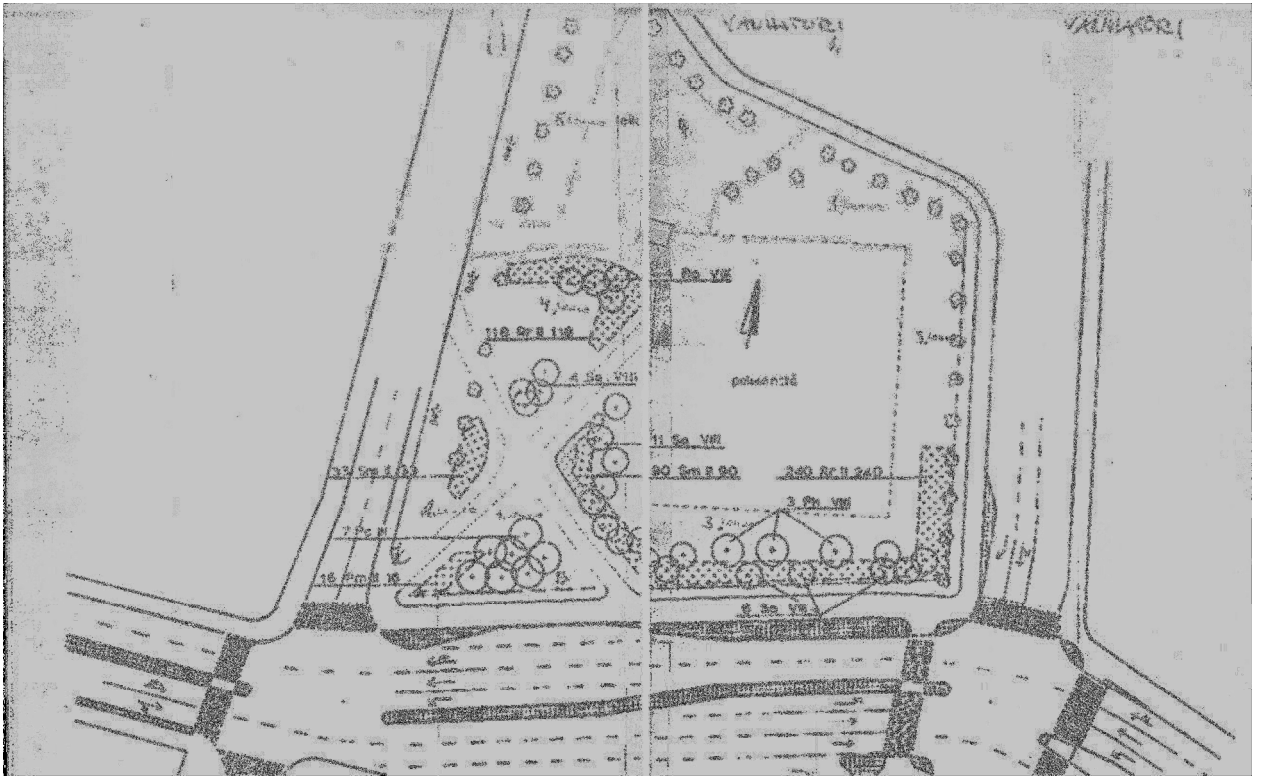
Vanhatori

Rovaniemen kuuluisat markkinat pidettiin vuosikymmenien ajan Valtakadun eli entisen Maantienkadun varrella (*KUVA 4*), mutta vuonna 1930 torikojut pystytettiin nykyisen Vanhatorin alueelle (Haavikko 1987, 40-42). Vanhatori on entisen Yliuokasen tilan peltoa, joka pakkolunastettiin Rovaniemen kauppalan toimesta 1932 (Enbuske 1997b, 107-110, 203). Virallisia Rovaniemen markkinoita ei vanhalla torilla ole pidetty vuoden 1959 jälkeen, jolloin ne siirtyivät Lapinaukealle (Haavikko 1987, 40-42).



KUVA 23. Vanhantorin istutuksia 1970-luvulla. Mirja Vääräniemi

Pakkolunastuksen jälkeen tori muuttui pellostä hiekkakentäksi (KUVA 22). Sellaisena se pysyi 1970-luvulle saakka, jolloin puunistusohjelman (Aloite puunistusohjelman laatimisesta 1970.) myötä torille istutettiin ensimmäiset puut, 5 koivua ja 5 tuomea (KUVA 23). Tori uudistettiin vuonna 1984, jolloin se sai lisääistutuksilla puistomaisempia piirteitä. Suunnitelma (KUVA 24) sisälsi pelikentän sekä leikkialueen, tori aidattiin ja sinne istutettiin mm. poppeleita, vuorimäntyjä, koivuja, kurttulehtiruusua ja virpiangervoa. Torilla on vuosikymmenien ajan ollut kioski, välillä toiminnassa välillä ei.



KUVA 24. Suunnitelma vuodelta 1984

Rovaniemen PIPE-projektin nuoret suunnittelivat Rovaniemen kaupungin sekä Lappset Group Oy:n kanssa leikkipaikan peruskorjaussuunnitelman, jonka pohjalta Rovaniemen kaupunki toteutti nykyisen puistoalueen vuonna 2004. Puiston uuden suunnitelman mukaan vanhat leikkivälineet purettiin ja tilalle rakennettiin modernimpi kaupunkipuisto kaiken ikäisille. (Hiltunen 2004.)



KUVA 25. Vanhatori 2011. Rovaniemen kaupunki

Konttisenpuisto

Konttisenpuisto tai Konttisen kenttä on yksi historiallisesti mielenkiintoisimmista ja erikoisimmista puistoista Rovaniemellä. Se sijaitsee Kemijoen rannalla toisella puolellaan Rantapuisto ja toisella Tapaninpuisto. Konttisenpuistossa on aikanaan sijainnut hieno kartanopuutarhan, mutta sodan jälkeen se oli pitkään pelkkä hiekkakenttä. 1970-luvulta lähtien kenttää on kehitetty puistomaisempaan muotoon ja nykyisin se on keskeinen tapahtumapaikka keskustan alueella.

Teollistumisen aikakausi ei tehnyt Rovaniemestä suurta tehdaskaupunkia, mutta teollistuminen näkyi sahateollisuutena ja ennen kaikkea mittavan uittotoiminnan keskittymisenä. Rovaniemestä tuli 1860-70 -luvulla suursavottatoiminnan keskus Kemijoen vesistöalueella. Konttinen oli norjalaisen Terje Olsenin rakennuttama Rovaniemen suurin puutavarayhtiö, joka toimi Rovaniemellä vuosina 1874-1877. (Haavikko 1987, 40-42) Kemi Oy:n konttori toimi Konttisen kartanossa vuodesta 1900 lähtien kunnes sota tuhosi rakennukset (Pyykkö 2012).

Kun Terje Olsen alkoi rakennuttaa Konttisen kartanoa, tontilla oli vielä sankkaa metsää. Olsen rakennuttamat suuret kaksikerroksiset rakennusryhmät, jotka jo sinällään olivat suuria ja erikoisia Rovaniemellä, oli tarkoitettu vain siipirakennuksiksi loisteliaalle päärakennukselle (KUVA 26). Olsen oli kertomusten mukaan luonteeltaan hyvin tuhlaavainen ja hänen suuret suunnitelmansa niin yhtiön kuin kartanonkin osalta olivat aivan liian mittavia pohjoiseen Suomeen (Linkola 1939). Rekola (1997, 23-26) kuvailee kirjassaan Olsenin suunnitelmia, joiden mukaan asuinrakennusten väliin oli suunnitteilla ranskalaistyyppinen puutarha. Mahtavat rakennusideat jäivät keskeneräisiksi yhtiön mennessä viidessä vuodessa konkurssiin ja Olsenin jatkaessa matkaansa. Toteutuneessa laajuudessaankin Konttisen kartanon piha on ollut hyvin suunniteltu kokonaisuus.



KUVA 26. Konttisen kartano 1938 etualalla. Veljekset Karhumäki / Lapin maakuntamuseo.

Konttisen kartanon alue oli 7-8 hehtaarin kokoinen. Maantien puolella korkea aita suojeli pihaa uteliaitten katseilta. Etupihan takana, asuinrakennusten välissä oli suorakaiteen muotoinen puutarha, kooltaan noin 30 x 50 metriä, jonka esikuvana oli käytetty Versailles'n puutarhoja. Kiemurtelevat käytävät muodostivat kahdeksikon ja niiden risteyksessä oli toisella puolen humalien koristama huvimaja ja toisella kahvinjuontipaikka. Puutarhassa kasvoi tuohon aikaan harvinaisia kasveja, kuten komea lehtikuusi, seitsenhaarainen koivu, erilaisia spireoita sekä jättiläisputkilo. Leikattu siperianhernepuuaita suojeli tätä salaista puutarhaa. Konttisen kartanon puutarhan hoidosta innostuneet asukkaat koettivat vuosikymmenten ajan kasvattaa muun muassa omenapuita, Mustialan ruusuja, vaahteroita ja tammea, jotka kuitenkin aina paleltuivat pohjoisen talvessa. (Rekola 1997, 48, 83-83.)

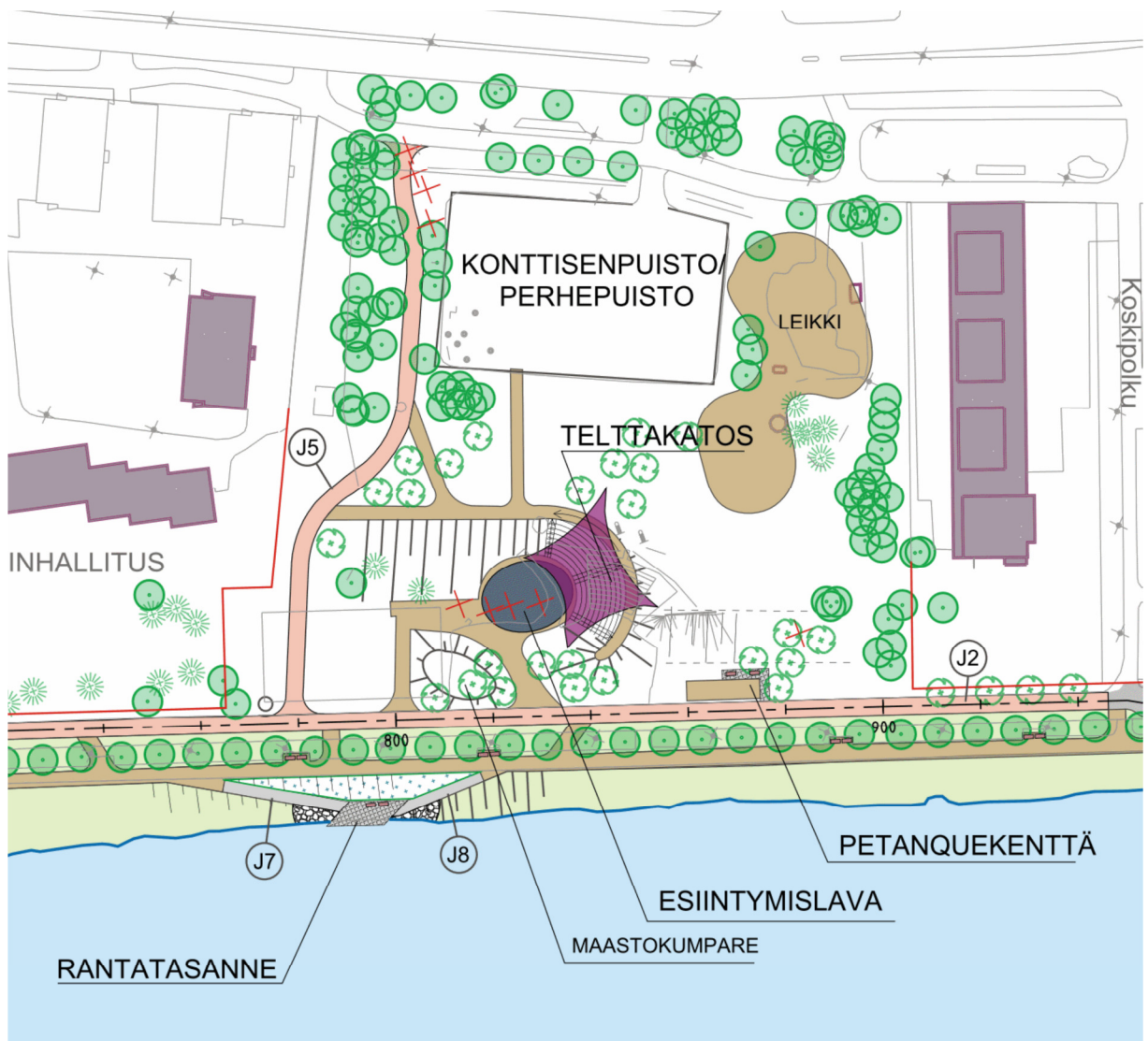
Lopulta suunnitelmasta toteutui vain osa, mutta puiston ilme muuttui kehityksen myötä paljon viihtyisämmäksi. Kentältä löytyy pitkä kiipeilyrata, joka päättyy liukumäkeen, keinuja sekä muita leikkivälineitä. Rantaan rakennettiin tenniskenttä ja rinteeseen ja leikkipaikalle muutama oleskelukatos. Konttisen kesäteatteri rakennettiin vuonna 1996 ja leikkipaikka uudistettiin 2005 (Väre & Vääräniemi 2010).

Konttisenkenttä on nykyisin monen tapahtuman pitopaikka. Sirkus pystyttää telttansa vuosittain Konttisen kentälle ja talvisin kenttä jäädytetään luistelua varten. Konttisen puisto on hyvä paikka lumenveistokilpailuja ja –näyttelyitä varten. Vuonna 2012 valmistunut Angry Birds –puisto on uusin lisäys puiston leikkivalikoimaan. Leikkivälineiden lisäksi puistossa on kuntoilurata, pallopielareena, 150 metrin juoksurata sekä seniori-ikäisille suunniteltu ulkoliikuntakokonaisuus. (Rovaniemen kaupungin tiedotuslehti 2/2012.)



KUVA 28. Konttisenpuisto 2011. Rovaniemen kaupunki

Konttisenpuistoa uudistetaan ranta-alueen saneeraussuunnitelmien (KUVA 29) mukaan uusilla rakenteilla. Vanha tenniskenttä poistetaan Koskenrannan varrelta ja tilalle muokataan uusia muotoja. Kulkureittejä puiston läpi uudistetaan ja uutena rakennetaan petanquerata. Vanha kesäteatteri saa uuden esiintymislavan ja katsomo telttakatoksen. Rantapenkereelle rakennetaan uusi rantatasanne.



KUVA 29. Konttisenpuisto. Kemijoen ranta-alueen saneeraussuunnitelma 2011

6.3 Lajistopuistot

Arktikum ja Kirkkolampi voidaan molemmat luokitella rantapuistoiksi ja ne ovat yhteydessä muihin rantapuistoihin. Ne on esitelty erillään, koska niiden luonne poikkeaa muista rantapuistoista. Sekä Kirkkolammen että Arktikumin puistoalueet ovat runsaslajisia esittelypuistoja, toisessa esitellään puutarhakasvien menestymistä pohjoisessa ja toisessa pohjoisen luonnon erilaisia luontotyyppejä.

Kirkkolampi

Kirkkolampi on ainutlaatuinen puisto Rovaniemellä monipuolisen kasvillisuutensa ansiosta. Lampi syntyi vuonna 1960 kun Valajaskosken voimalaitos rakennettiin. Tätä ennen paikalla oli heinäniitty, jonne tulvavesi nousi joen pinnan vaihteluiden mukaan (KUVA 30). Lammen synnyn jälkeen asutus alkoi sen ympärillä lisääntyä ja lampi rehevöityä, jolloin sen kunnostus kävi tarpeelliseksi. Lapin Vesipiirin Vesitoimisto laati kunnostussuunnitelman vuonna 1984. Suunnitelma sisälsi ruoppauksen, veden korkeuden säädön padolla ja veden vaihtumisen suihkulähteiden kautta. Suunnitelmien valmistuminen viivästyi kuitenkin vuosiksi kaupungin heikon taloustilanteen vuoksi. (Kirkkolammenpuisto, hakupäivä 28.11.2013)



KUVA 30. Ilmakuva 1960-luvulta. Lauri Alanära / Lapin maakuntamuseo

Kirkkolammen ympärille suunniteltiin ensin luonnonmukainen puisto, mutta vuosina 1986-87 Rovaniemellä etsittiin kohdetta Lapissa menestyvien kasvien esittelypuistolle, joka päädyttiin rakentamaan Kirkkolammelle. Vihersuunnitelman laati nykyinen kaupunginpuutarhuri Mirja Vääräniemi. Lammen ruoppaus aloitettiin vuonna 1991, vihertyöt 1993 ja puisto valmistui vuonna 1995. Puiston toiseen pätyyn rakennettiin leikkipuisto, hiekka- ja nurmikenttä. Lammen ympäri kiertää 1,2 kilometriä pitkä puistokäytävä, jonka varrella on katoksia sekä istuskelupaikkoja. Talvisin puistokäytävän paikalla kulkee hiihtolatu. (Kirkkolammenpuisto, hakupäivä 28.11.2013.)

2,9 hehtaaria suureen puistoon on istutettu 44 eri puulajia, 65 pensaslajia sekä 144 erilaista perennaa. Yhteensä istutettuja kasveja on yli 10 000 (Kirkkolampi, hakupäivä 28.11.2013). Kasveissa on nimilaput suomeksi ja latinaksi. Monet lajit on valittu Pohjois-Suomen olosuhteisiin sopiviksi ja ryhmitelty suvuittain lajivertailun helpottamiseksi. Kasveja on valittu puistoon myös koeluontoisesti ja niiden menestymistä on tarkkailtu vuosien aikana. Monista erikoisuuksista on löytynyt muutamia helmiä, kuten talvikkipaju (*Salix pyrofolia*). Huonosti menestyviä kasveja ei heti ole korvattu uusilla, vaan tarkoituksena on juuri esitellä kasvien menestymistä. (Vääräniemi. Kirkkolammen puisto.)

Kirkkolammenpuisto on luokiteltu kokonaan A2-luokan puistoksi. Rantaviivan annetaan kasvaa luonnontilaisena, jotta vesilinnut saavat pesintäsuojaa. Puistoa hoitaa yksi ammattitaitoinen puutarhuri apunaan muutamia puistotyöntekijöitä. (Vääräniemi. Kirkkolammen puisto.)



KUVA 31. Kirkkolampi 2001. Lapin maakuntamuseo

Arktikum

Arktikum on Ounasjoen rannalla sijaitseva museo ja tiedekeskus, joka tarjoaa tilat myös kokous- ja kongressikäyttöön. Arktikumissa toimivat Lapin maakuntamuseo sekä Lapin yliopiston Arktinen keskus. Näyttelyt esittelevät arktisen alueen tutkimustuloksia, historiaa sekä kulttuuria. Rakennuksen ympärillä oleva puistoalue on puistohistoriallisesti merkittävä, sillä se rakennettiin vuosina 1994-1996 erilaisten pohjoisten luontobiotooppien mukaisesti (Arktikum Pohjoista kasvillisuutta).

Arktikumin esitteen (Arktikum Pohjoista kasvillisuutta) mukaan seitsemän hehtaaria suureen alueeseen kuuluu yhteensä 12 osastoa ja kaikkia luonnehtii esittelemälleen alueelle tyypillinen kasvilajisto. Alueelta löytyy mm. Lapin kenttä, pohjoisten alueiden puita ja pensaita esittelevä arboretum ja kukkaniitty. Osa alueista ei suoranaisesti esittele jotain tiettyä biotyyppeä, vaan esimerkiksi ruskarinne on alue, johon on koottu ruska-aikaan näyttäviä lajeja. Istutetut kasvit on haettu Suomesta ja Norjasta. Oulun kasvitieteellisen puutarhan kautta siemeniä on saatu kauempaakin (Korhonen 1997).

Osa alun perin istutetuista lajeista on vaihdettu paremmin menestyviin, mutta puiston tarkoituksena on kuitenkin antaa kasvien kasvaa mahdollisimman luonnonmukaisina.

Arktikumin ranta kuuluu osittain Ounasjoen Natura 2000 –alueeseen (FI1301318). Sen perustana on luonnontilainen jokireitti, tulvaniityt sekä priorisoitu luontotyyppi *Alnus glutinosa* ja *Fraxinus excelsior* – tulvametsät. (Rovaniemen keskustan oikeusvaikutteinen osayleiskaava 2012, 42, 102.) Luontobiotoopit rakennettiin samaan aikaan Kirkkolammen kanssa. Arktikumin puistoalueella on tarkoitus esitellä luonnonmukaisia mukailevia kasvustoja, kun Kirkkolammella on kasvisukujen mukaan istutettuja ryhmiä. Rakentamisen jälkeen puiston hoidosta ovat vastanneet eri tahot, mutta tällä hetkellä puistosta vastaa Lapin yliopisto. (Arktikum Pohjoista kasvillisuutta.)



KUVA 32. Arktikum puistoalue 2011. Rovaniemen kaupunki

6.4 Muut puistot

Muut puistot ovat sisemmän keskusta-alueen puistoja. Tapaninpuisto ja Ruokasenpuisto ovat ensimmäisiä sodan jälkeen rakennettuja puistoja. Hallitus- ja kulttuurikeskuksen ja entisen rata-alueen puistoalueet ovat suurimmaksi osaksi hävinneet mutta ne olivat aikanaan merkittäviä keskustan viheralueita. Keskuskoulunpuisto on tärkeä kehitettäessä keskustan viheryhteyksiä.

Tapaninpuisto

Tapaninpuisto sijoittuu nykyisen Valtakadun, entisen Maantienkadun varteen aivan Konttisenpuiston viereen. Vanhan Maantienkadun varrelle on varhaisista ajoista lähtien rakennettu kylän komeimmat ja tärkeimmät rakennukset. Ennen varsinaiselle torille (Vanhatori) siirtymistä Rovaniemen markkinoiden kojut pystytettiin Maantienkadun varteen (KUVA 5). Nimensä puisto on saanut viereisen Alaruokasen talon useiden Tapani-nimisten isäntien mukaan (Vääräniemi 1987).



KUVA 33. Tapaninpuiston istutuksia vuonna 1955. Lauri Alanära / Lapin maakuntamuseo

Jo ennen sotaa Tapaninpuiston paikalla näkyy Lapin maakuntamuseon ilmakuvassa nykyisen puiston mallinen viheralue. Tapaninpuisto toteutettiin ensimmäisten joukossa Luostarisen suunnitelmista 1950-luvulla. Siitä lähtien se on pitänyt paikkansa Rovaniemen "edustuspuistona" ainoana A1-luokan puistona luokituksen käyttöönotosta lähtien. Alunperin puistosta löytyi muun muassa monia hienoja perennaistutuksia sekä edelleen puistolle luonteenomainen koivurivi (KUVA 33).



KUVA 34. Tapaninpuisto noin 1970-luku Mirja Vääräniemi

Rakentamisen jälkeisinä vuosikymmeninä puisto pirstoutui uusien kulkuliittymien vuoksi ja perennaistutukset hävisivät. Puiston suunnitteli kaupunginpuutarhuri Allan Kerätär vuonna 1972 ja rakennus toteutettiin samana vuonna Konttisenpuiston leikkipaikan rakentamisen yhteydessä. (Vääräniemi 1987.)

Tapaninpuistossa sijaitsee kuudennen divisioonan muistomerkki, joka paljastettiin divisioonan 40. juhluvuoden muistojuhlissa vuonna 1981. Puistoon on sijoitettu myös Fenix-veistos 1990, joka kuvastaa Rovaniemen nousua sodan jälkeen. (Kulttuuripolku. Rovaniemen kaupunki)



KUVA 35. Hanna Pasulan uusi suunnitelma Tapaninpuistoon 2011

Tapaninpuiston uusimman suunnitelman on tehnyt Hanna Pasula vuonna 2010 (KUVA 35). Suunnitelmaa alettiin toteuttaa vuonna 2011 vaiheittain, jolloin ensimmäiset vanhat koivut kaadettiin. Uutta suunnitelmassa on mutkitteleva keskikäytävä Inapolulta Konttisen puistoon asti, erilaiset kiveykset sekä näyttävät istutukset. Perinteisten katua reunustavien, osaksi uudelleen istutettavien koivujen lisäksi puistoon istutetaan muun muassa Rovaniemellä harvinaisempia mustakuusia, pilvikirsikoita sekä koristeomenapuita. Monipuolisten lehti- ja havupensaiden lisäksi puisto saa pitkän ajan jälkeen uudet perennaistutuksensa, muun muassa jaloangervoja, vuokkoja ja kurjenpolvia.

Ruokasenpuisto

Ruokasenpuisto on pieni kaupunkipuisto kerrostalojen keskellä. Sen kiilamainen muoto oli näkyvillä jo Oiva Kallion asemakaavassa (*liite 2*). Vuonna 1950 tehtiin perustustöitä ja puisto valmistui vuonna 1951 ensimmäisten joukossa sodan jälkeen. Leikkipuisto rakennettiin vuonna 1976 ja leikkipuistoa on peruskorjattu vuosina 1987 ja 2001. (Rovaniemen kaupungin leikkipaikkojen peruskorjausohjelman päivitys 2012, hakupäivä 28.11.2013.) Puistoon sijoitettiin vuonna 1957 Lapin karjalaisten Karjalapatsas (Kulttuuripolku, Rovaniemen kaupunki).



KUVA 36. Ruokasenpuisto 1960-luvulla. Lauri Alanära / Lapin maakuntamuseo



KUVA 37. Ruokasenpuisto 2011. Rovaniemen kaupunki

Hallitus- ja kulttuurikeskus

Ennen hallinto- ja kulttuurikeskuksen rakentamista puisto tunnettiin nimellä Riikanpuisto (KUVA 30). Asevelipatsas, joka tunnetaan myös kettinkipatsaana tai ketjupatsaana pystytettiin alun perin Riikanpuistoon vuonna 1964. Patsas jouduttiin siirtämään hallintokeskuksen tieltä Keskuskoulunpuistoon 1985. (Talvensaari 2007)



KUVA 38. Asevelipatsaan vihkiminen Riikanpuistossa 1965. Lauri Alanära / Lapin maakuntamuseo

Koska Alvar Aalto oli jo johtanut Rovaniemen uudelleen rakennuksen asemakaavan tekoa, oli luonnollista että Rovaniemen kulttuuri- ja hallintokeskuksen suunnittelu annettiin myös Aallolle. Ensimmäisenä valmistui kirjastotalo vuonna 1965. Lappia-talo valmistui kahdessa osassa, ensimmäinen vuonna 1972 ja toinen osa vuonna 1975. Kaupungintalon valmistumiseen kului aikaa toistakymmentä vuotta ja se valmistui 12

vuotta Alvar Aallon kuoleman jälkeen vuonna 1988. (Kulttuuri- ja hallintokeskus. Rovaniemen kaupunki.)



KUVA 39. Hallitus- ja kulttuurikeskus 1997. Lapin maakuntamuseo

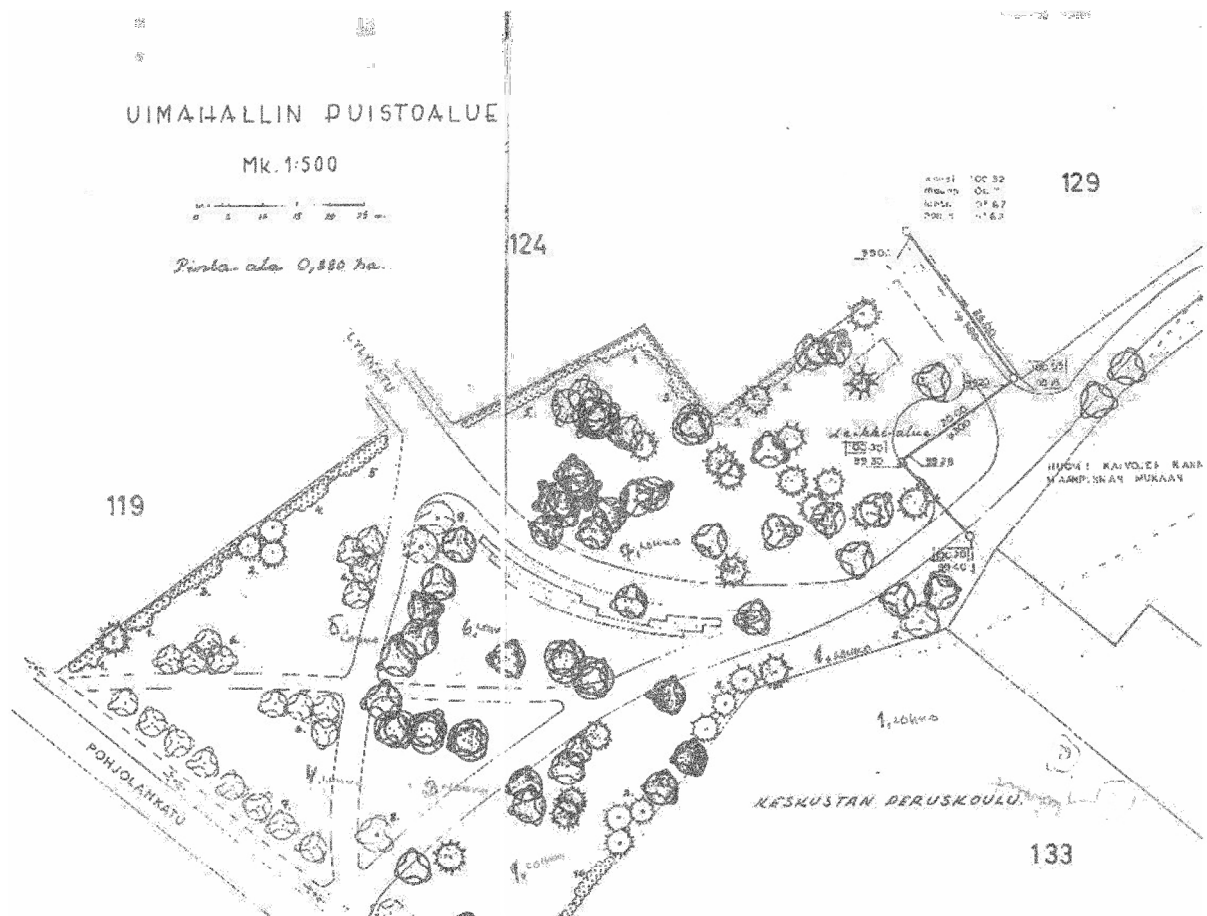
Hallitus- ja kulttuurikeskuksen puiston rakentaminen aloitettiin vuonna 1967, jolloin siihen käytettiin 25 000 markkaa (Puistot, istutukset ja leikkipaikat, urheilu ja retkeilyalueet sekä uimarannat 1964-1974). Nykyisen puiston on suunnitellut Leena Lisakkila. Puisto ei ole kokenut suuria muutoksia rakentamisensa jälkeen.

Rakennuksia yhdistää kuvanveistäjä Kain Tapperin suunnittelema graniittinen ympäristötilateos ”Vuorten synty”. Yli 120 metriä pitkä teos kuvaa Rovaniemen nousua sodan raunioista nykyisyyteen. (Kulttuuri- ja hallintokeskus. Rovaniemen kaupunki.)

Keskuskoulunpuisto

Keskuskoulunpuisto on keskusta-alueen ainoa vesistöön liittymätön puisto, jossa on suihkulähde. Puisto sijaitsee kolmannessa kaupunginosassa poiketen muista tämän työn puistoista. Tunnelmaltaan puisto on hyvin erilainen muihin kolmannen kaupunginosan puistoihin verrattuna ja siksi valittu mukaan. Vaikka se on pienuutensa vuoksi lähinnä läpikulkuväylä, voi hieman ympärilleen katselemalla ja askellusta hidastamalla hetkeksi päästä suojaan puistokeitaaseen.

Keskuskoulunpuisto kunnostettiin vuonna 1972 (Puistot, istutukset ja leikkipaikat, urheilu ja retkeilyalueet sekä uimarannat 1964-1974). Pinta-ala vuonna 1975 oli 0,88 hehtaaria. Allan Kerättären tekemässä suunnitelmassa (KUVA 40) puistoon istutettiin mm. aroniaa, salavia, rusokuusamaa ja juhannusruusua. Kaupungin työntekijät muistelevat edelleen hienoja pionipenkejä, jotka ovat jo hävinneet.



KUVA 40. Allan Kerättären suunnitelma 1975

Nykyisin Keskuskoulunpuistossa sijaitsee entisestä Riikanpuistosta siirretty Asevelipatsas. Siirron yhteydessä puistoon tehtiin kiveys ja puistokäytävät muuttivat hieman paikkaansa (KUVA 41). Puistokäytäviä reunustavat edelleen terijoensalavat.

1980-luvun jälkeen Keskuskoulunpuisto ei ole kokenut suuria muutoksia. Joitakin kasveja on korvattu uusilla ja varusteita, kuten penkkejä on uusittu, mutta yleisilme on sama kuin 30 vuotta sitten. Rovaniemen kaupunki järjesti yhdessä Lappset Group Oy:n kanssa suunnittelukilpailun Keskuskoulunpuiston uudistamiseksi. Kilpailun tulokset julkistettiin helmikuussa 2011 ja kilpailun voitti Sofia Tigerstedt. Perusteelliset uudistustyöt alkavat lähivuosina. (Sofia Tigerstedt voitti keskuskoulunpuiston suunnittelukilpailun Rovaniemellä, hakupäivä 25.4.2013.)



KUVA 41. Suunnitelma asevelipatsaan uudesta paikasta vuodelta 1985

Entinen rata-alue

Entinen rata-alue on nykyistä nelostien aluetta, jossa sijaitti ensimmäisen junaradan vuonna 1909 valmistunut pääteasema. Rata siirrettiin kulkemaan nykyistä reittiään Ounaskoskensillan kautta pohjoiseen vuonna 1929. (Väisänen 1970.) Ensimmäisen juna-aseman puisto oli ensimmäisten rakennettujen puistojen joukossa Rovaniemellä. Tuolloin Suomen valtio vastasi rautateiden rakentamisesta ja tarjosi myös asunnot työntekijöilleen aseman läheisyydessä. Jopa erämaa-asemat ympäröitiin istutuksilla ja kaikkein pienimpäänkin asemaan kuului puistoalue. Usein aseman puisto oli kaupungin ensimmäinen julkinen puisto ja näin oli myös Rovaniemellä. (Joutsalmi & Niemi 2005, 2-3.) Rakennuksista asemapäällikön talo sekä vanha asema ovat säilyneet sodan jälkeen, mutta puisto on kadonnut lähes kokonaan. Jäljellä on enää pieni nurmialue ja puita, jota kutsutaan Asemapäällikönpuistoksi. Vasemmalla kuvan 45 keskivaiheilla on rautatieasema, jonka vieressä puistoalueen keskellä asemapäällikön rakennus vuonna 1925.



KUVA 44. Rovaniemen rautatieaseman ympäristöä 1925. Veljekset Karhumäki / Lapin maakuntamuseo



KUVA 45. Vanha rata-alue 1960-luvun vaihteessa. Lauri Alanära / Lapin maakuntamuseo

7 Pohdinta

Työn tavoitteena oli kerätä Rovaniemen puistohistoriaa ensimmäistä kertaa yhtenäiseksi kokonaisuudeksi. Työn laajuutta oli etukäteen hyvin vaikea määrittellä, koska tiedon määrästä ei ollut varmaa tietoa. Tiedon karttuessa työhön valitut puistot osoittautuivat kaikki merkittäviä kulttuurihistorian ja kaupunkikuvan kannalta. Löytyneen tiedon perusteella valittuihin puistoihin tehtiin kuitenkin muutoksia. Alun perin oli tarkoitus keskittyä niihin puistoihin, jotka edelleen ovat olemassa. Lähteistä kävi kuitenkin ilmi puistohistoriallisesti mielenkiintoista ja olennaista tietoa, jolloin entisen rata-alueen puisto päädyttiin myös ottamaan mukaan, vaikka puisto on käytännössä kokonaan hävinnyt.

Löytynyt tieto täytyi etsiä palasina hyvin erilaisista lähteistä ja laajasta aineistosta, joten tiedon etsimiseen oli käytettävä hyvin paljon aikaa. Lisäksi löytynyt tieto oli hankala kerätä järjestelmälliseksi kokonaisuudeksi. Monet tiedot oli etsittävä kuvista ja piirustuksista, joita kaikkia oli mahdotonta saada mukaan opinnäytetyön raportoinnin kriteereiden mukaisesti ja luotettavasti. Kuvien ja piirustusten tulkitseminen oli ajoittain hankalaa ja tieto tehtyjen suunnitelmien toteutumisesta oli tulkinnanvaraista ja epävarmaa täsmällisen dokumentoinnin puuttuessa. Ohjausryhmän jäseniltä löytyi paljon tietoa ja vinkkejä, jotka varmasti olisivat jääneet huomaamatta, jos he eivät olisi olleet kiinnostuneita ja innostuneita aiheesta jo aikaisemmin.

Loppujen lopuksi löytynyt aineisto oli vain pintaraapaisu aiheesta. Rovaniemen kaupungin arkiston kätköistä voi löytyä vielä tietoa, jota ei tähän työhön käytettävän ajan puitteissa voinut etsiä. Esimerkiksi kaupungin vuosittaisista toimintakertomuksista saattaisi löytyä lisää tiedonjyväsiä puistojen hoidon ja rakentamisen kustannuksista, joita voisi vertailla. Yksityisillä ihmisillä voi olla esimerkiksi valokuvia vanhoista puistoista. Työn suunnitelmaan kuului mahdollisuus kysellä yksityisten ihmisten muistoja ja valokuvia työtä varten, mutta muista lähteistä löytyneiden tietojen etsimiseen, muokkaamiseen ja varmistamiseen meni niin paljon aikaa, että yksityisten lähteiden kartoittaminen olisi ollut työn laajuuden kannalta liikaa. Olisi ollut hienoa saada haastattelut kaupungin puistotoimen pitkäaikaisilta työntekijöiltä, mutta

yllättäen haastateltavien vastahakoisuus haastattelujen dokumentointiin teki raportoinnin mahdottomaksi. Joitakin lähteitä on voinut jäädä kokonaan huomaamatta varsinkin sellaisten puistojen osalta, joista tietoa oli vaikea löytää. Esimerkiksi Ruokasenpuiston kohdalla maakuntamuseon kuvamateriaali oli hyvin vajavaista, samoin muut lähteet eivät valottaneet puiston historiaa ja kehitystä yhtään paremmin. Puistolla kuitenkin on pitkä historia, joten se haluttiin työhön mukaan niiden tietojen puitteissa, jotka löytyivät. Ajallisesti työn valmistuminen vei paljon odotettua pidempään ja tekijän taidot eivät välttämättä olleet parhaat mahdolliset tämän tyyppisen tiedon koostamiseen. Työn tavoitteet täyttyivät kaikesta huolimatta, vaikka osa puistojen historiikeista jäikin vajavaiseksi. Rovaniemen kaupunki tekee tämän työn perusteella omaan käyttöönsä esitteen tai vastaavan tiivistetyn julkaisun puistohistoriasta.

Työn myötä puistojen kulttuurihistoriallisen merkityksen kartoittaminen ja ymmärtäminen oli hyvin mielenkiintoista ja opettavaista. Samalla oli mielenkiintoista huomata miten tämän päivän viheralue- ja puistosuunnittelun periaatteet ovat alkaneet lähentyä niitä periaatteita, joiden mukaan suunnitelmia tehtiin 1900-luvun puolivälissä.

LÄHTEET

Aalto, A. 1945. Rovaniemi rediviva. Arkkitehti 11-12/1945.

Aloite puunistutusohjelman laatimisesta. Ote Rovaniemen kaupunginhallituksen kokouksen pöytäkirjasta 1.6.1970.

Autio, S. 2011 Sairaalanniemi saa uuden maamerkin Lapin Kansa 20.5.2011.

Autti, M. Hokka, P. Melakari, M. Risku, E. Stenbäck, P. Suvilehto J. & Ylinärä-Tikkala, K. Kansallinen kaupunkipuisto Rovaniemi kymmenen parhaan joukkoon? Lapin Kansa 22.10.2008.

Arktikum Pohjoista kasvillisuutta. Arktinen keskus ja Lapin maakuntamuseo

Enbuske, M. 1997a Raivaajien rantamilla. Teoksessa V. Kallio (toim.) Rovaniemen historia 1721-1990 – Jokivarsien kasvatit ja junantuomat. Rovaniemi: Rovaniemen kaupunki, Rovaniemen maalaiskunta & Rovaniemen seurakunta, 13-83.

Enbuske, M. 1997b Peräpohjolan keskuseudulla. Teoksessa V. Kallio (toim.) Rovaniemen historia 1721-1990 - Jokivarsien kasvatit ja junantuomat. Rovaniemi: Rovaniemen kaupunki, Rovaniemen maalaiskunta & Rovaniemen seurakunta, 173-299.

Haavikko, J. 1987. Rovaniemen rakennuskannan muutoksia. Teoksessa R. Huopainen (toim.) Rovaniemi, kylästä kaupungiksi. Lapin maakuntamuseon julkaisuja no 4, 46-61.

Hietala, A. 2008 Rovaniemellä edellytyksiä kaupunkipuistolle. Lapin Kansa 16.10.2008.

Hiltunen. 2004. Vanhalle torille nousee moderni kaupunkipuisto. Lapin Kansa 9.6.2004.

Holma, P.1999. Laivojen ja peltiproomujen aika. Lapin Kansa 21.11.1999.

Holma, P. 2000. Lootinpetäjä tuntee Kemijoen tulvat. Lapin Kansa 7.5.2000.

Hämet-Ahti, L. 1992. Kasvisto vanhoissa suomalaisissa puutarhoissa. Puutarha 4B.

Joutsalmi, S. & Niemi, M. 2005. Aseman puistot ja pihat, asema-alueiden hoito-ohje. Helsinki: Museovirasto rakennushistorian osasto.

Kaavatori. Rovaniemen kaupunki. Hakupäivä 20.10.2013
<http://www.rovaniemi.fi/fi/Palvelut/Kaavat-ja-kiinteistot/Kaavatori/Asemakaava?showmodul=213&CityAreaId=1>

Kemijoen ranta-alueen toteutussuunnitelma 2011. Hakupäivä 20.10.2013
<http://www.rovaniemi.fi/loader.aspx?id=035e28f1-425c-44d9-8297-94a7f4f96fb4>

Kirkkolammenpuisto. Rovaniemen kaupunki. Hakupäivä 28.11.2013
<http://www.rovaniemi.fi/fi/Palvelut/Asuminen/Asuinymparisto/Puistot/Kirkkolammen-puisto>

Korhonen, M. 1997. Arktikumin rantapuisto tulevaisuuden erikoinen nähtävyys Lapin Kansa 25.7.1997.

Kulttuuri- ja hallintokeskus. Rovaniemen kaupunki

Kulttuuripolku. Rovaniemen kaupunki

Linkola, Y. 1939. Pohjois-Suomen sahateollisuutta, metsätöitä ym. koskeva runsaisiin haastattelutietoihin perustuva kuvaus. Käsikirjoitus. Kuusamo.

Luostarinen, K. 1951. Puutarha ja maisema. Porvoo: WSOY.

Merivuori, T-M. 1984. Katsaus viheralueiden syntyyn ja kehitykseen. Puutarha- ja maisema-arkkitehtuuri Suomessa osa 1. Helsinki.

Nohteri, H.O. 1973 Lapin varhaisemmasta lääkintähuollosta, erikoisesti sairaalaolojen kehityksestä Rovaniemellä. Rovaniemi: Lapin keskussairaalan kuntainliitto.

Pikkupeura, P. 2004. Rovaniemen historia Olipa kerran –juttusarja. Rovaniemi: Lapin Kansa.

Puistolautakunnan pöytäkirja 9.4.1951. Rovaniemen kaupunginarkisto.

Puistolautakunnan pöytäkirja 18.4.1952. Rovaniemen kaupunginarkisto.

Puistolautakunnan pöytäkirja 23.9.1952. Rovaniemen kaupunginarkisto.

Puistot, istutukset ja leikkipaikat, urheilu ja retkeilyalueet sekä uimarannat 1964-1974. Kaupunginpuutarhurin arkistot.

Pyykkö, R. 2012. Konttisen puistoon oli tulla hotelli. Lapin Kansa 29.12.2012.

Rahikainen P. 2005. Puistoja poronsarveen, Rovaniemen viheralueista 1950-luvulla. Raito 2005, 20-27.

Rakennetun kulttuuriympäristön selvitys Rovaniemen keskustan osayleiskaava-alueella 2010 Liite 2 Rovaniemen keskustan oikeusvaikutteinen osayleiskaava KV 12.11.2012.

Rekola, A. 1997. Miksi elämä erottaa – Vanhempieni tarina. Helsinki: Otava.

Riipi, M. 1995. Rovaniemen kaupungin maisemaselvitys. Lapin maaseutu- ja kotitalousopiston päättötyö (hortonomi).

Rovaniemen kaupungin leikkipaikkojen peruskorjausohjelman päivitys 2012. Rovaniemen kaupunki. Hakupäivä 28.11.2013
<http://www.rovaniemi.fi/loader.aspx?id=2c7a42a0-7c79-4107-9a41-0fdef86db0c4>

Rovaniemen kaupungin tiedotuslehti 2012. Hakupäivä 12.4.2014
<http://www.rovaniemi.fi/loader.aspx?id=0f1a7c97-6226-458d-82b2-9f49a4d3fcb1>

Rovaniemen kaupungin viheraluesuunnitelma 1976. Maisemasuunnittelutoimisto Leena Iisakkila Ky 1976. Rovaniemi: Rovaniemen kaupunki.

Rovaniemen kaupungin yleisviheraluesuunnitelma 1987. Maisemasuunnittelutoimisto Leena Iisakkila 1987. Rovaniemi: Rovaniemen kaupunki.

Rovaniemen keskustan oikeusvaikutteinen osayleiskaava. Kaavaselostus osa 1/2. KV 12.11.2012. Rovaniemi: Rovaniemen kaupunki.

Sallinen, M. 2000. Puistotyötä tehty Rovaniemellä jo viisikymmentä vuotta. Lapin Kansa 8.9.2000.

Sarriola J. 2010. Vesi roiskuu ja matot saavat kyytiä. Lapin Kansa 9.7.2010.

Sassi, P. 2005. Oleskelua puistoissa, puistoleikit ja –pelit. Teoksessa Anna-Maija Halme (toim.) Puistot ja puutarhat. Suomen kotiseutuliitto, 30.

Sofia Tigersted voitti keskuskoulunpuiston suunnittelukilpailun Rovaniemellä. Hakupäivä 25.4.2013 <http://www.lappset.fi/?showlocation=25402903-0cf3-4926-b37f-8ef29767cee2&newsID=9da23522-0bbe-4b95-9a43-1096ff7673be> julkaistu 8.2.2011

Svärd, H. 2007. Rovaniemen keskustan seudun viheralueselvitys ja -suunnitelma. Teknillinen korkeakoulu diplomityö, 42.

Talvensaari, L. 2007. Jääkärimuistomerkki siirtyy Revontulen tieltä. Lapin Kansa 9.5.2007.

Tuomilehto, H. 2009. 50 vuotta sitten –juttusarja. Lapin Kansa 11.6.2009.

Tyrväinen L. Silvennoinen H. Korpela K. & Ylen M. 2007. Luonnon merkitys kaupunkilaisille ja vaikutus psyykkiseen hyvinvointiin. Metlan työraportteja 52:57–77. Hakupäivä 20.10.2013
<http://www.metla.fi/julkaisut/workingpapers/2007/mwp052.htm>

Vakkuri, M. 1994. Rovaniemen rantojen kunnostus etenee hitaasti rahapulan vuoksi Lapin Kansa 24.8.1994.

Väisänen, M. 1970. Asutuksen, maanomistuksen ja asemakaavoituksen kehitys Rovaniemellä vuoteen 1950 saakka. Oulun yliopisto. Arkkitehtiosaston asemakaavaopin tutkimustyö.

Väre, S. & Vääräniemi, M. 2010. Puistot Rovaniemen osayleiskaava-alueella. Rovaniemen keskustan oikeusvaikutteinen osayleiskaava. Kaavaselostus osa 1/2. KV 12.11.2012

Vääräniemi, M. Kirkkolammen puisto. Kaupunginpuutarhurin arkistot.

Vääräniemi M. 1987. Tapaninpuisto. Puistoselostus. Kaupunginpuutarhurin arkistot.

LIITE 2. Oiva Kallion asemakaava 1936



LIITE 3. Alvar Aallon poronsarvikaava, havainnekuva "vihersormista" 1945

